

# **Analýza demografické struktury obyvatel v Halenkovicích jako podklad pro investiční rozhodování**

Jitka Veselá

---

Bakalářská práce  
2007



Univerzita Tomáše Bati ve Zlíně  
Fakulta managementu a ekonomiky

---

Univerzita Tomáše Bati ve Zlíně  
Fakulta managementu a ekonomiky  
Vyšší odborná škola ekonomická  
akademický rok: 2006/2007

# ZADÁNÍ BAKALÁŘSKÉ PRÁCE

(PROJEKTU, UMĚLECKÉHO DÍLA, UMĚLECKÉHO VÝKONU)

Jméno a příjmení: **Jitka VESELÁ**  
Studijní program: **B 6202 Hospodářská politika a správa**  
Studijní obor: **Veřejná ekonomika a správa**

Téma práce: **Analýza demografické struktury obyvatel  
v Halenkovicích jako podklad pro investiční  
rozhodování**

Zásady pro vypracování:

1. **Prostudujte dostupnou literaturu se vztahem ke zvolenému tématu.**
2. **Provedte literární průzkum a analýzu teoretických a metodologických východisek řešení zadaného úkolu.**
3. **V návaznosti na studijní literaturu posudte analýzu problému v obci.**
4. **Navrhněte možnosti řešení problému a investování v obci.**

Rozsah práce:

Rozsah příloh:

Forma zpracování bakalářské práce: **tištěná**

Seznam odborné literatury:

[1] KAŠÍKOVÁ, M. Kniha o Halenkovicích. 1. vyd. Velehrad: Ottobre 12, 2004. 303 s. ISBN 80-86528-40-5.

[2] PAVLÍK, Z., RYCHTAŘÍKOVÁ, J., ŠUBRTOVÁ A. Základy demografie. 1. vyd. Praha: Academia, 1986. 732 s.

[3] SRB, V., KUČERA, M., RŮŽIČKA, L. Demografie. 1. vyd. Praha: Svoboda, 1971, 611 s.

[4] VALACH, J. Investiční rozhodování a dlouhodobé financování. 2. vyd. Praha: Ekopress, s. r. o., 2006. 465 s. ISBN 80-86929-01-9.

[5] Informace Českého statistického úřadu. Dostupné z [www: <http://www.zlin.czso.cz>](http://www.zlin.czso.cz)

Vedoucí bakalářské práce:

**PaedDr. Marie Kašíková**  
EXT.

Datum zadání bakalářské práce:

**6. října 2006**


Termín odevzdání bakalářské práce:

**8. prosince 2006**

Ve Zlíně dne 3. listopadu 2006

  
Ing. Alena Dofková  
v zast. děkan



  
Ing. Hana Šedová, Ph.D.  
v zast. ředitel ústavu

## **ABSTRAKT**

Tato bakalářská práce se zabývá analýzou demografické struktury obyvatel v Halenkovicích. Demografický vývoj obyvatel je sledován od roku 1990 až po rok 2005. V práci je také zpracováno dotazníkové šetření, zaměřené na získání informací o postojích obyvatel k obci a jejich názory, do čeho by měla obec v budoucnu investovat své peníze. Závěrem, na základě dotazníkového šetření a demografické struktury obyvatel, je obci navrženo investiční rozhodování.

Klíčová slova: obec, financování obce, komunální volby, demografie, demografické události a procesy, struktura obyvatel, investice, investiční rozhodování, marketingový výzkum, dotazník.

## **ABSTRACT**

This thesis deals with the analyse of the demographis structure of the inhabitants living in Halenkovice. The demographic evolution of the inhabitants has been monitored since 1990 until 2005. In the thesis there is also worked up questionnaire investigation focused on data acquisition of the inhabitants's attitude to community and their opinions of where the community should place its money. In conclusion, on a basis of questionnaire investigation and demographis structure of the inhabitants there was made a propsal of the investment arbitration.

Keywords: community, community funding, municipal elections, demography, demographic occurence and processes, structure of inhabitant, investigation, investment arbitration, marketing research, questionnaire.

Ráda bych poděkovala Obecnímu úřadu v Halenkovicích za umožnění vykonávat závěrečnou praxi. Především bych chtěla poděkovat paní PaedDr. Marii Kašíkové, která se ujala místa vedoucí této bakalářské práce. Dále děkuji paní matrikářce Bohdaně Blažkové a paní ekonomce Zdeňce Trvajové za ochotu vytvoření podmínek a poskytnutí potřebných informací, díky kterým jsem mohla zrealizovat tuto bakalářskou práci.

V Halenkovicích dne 5. 12. 2006

Jitka Veselá

*„Jednou z určitých podmínek práce lidské jest, že čím je vzdálenější cíl našich snah, čím méně si přejeme viděti plody své práce, tím větší bude míra našeho úspěchu.“*

RUSKIN

## OBSAH

<b>1</b>	<b>ÚVOD</b> .....	<b>8</b>
<b>I</b>	<b>TEORETICKÁ ČÁST</b> .....	<b>9</b>
<b>2</b>	<b>ÚZEMNÍ SAMOSPRÁVA</b> .....	<b>10</b>
<b>3</b>	<b>ZÁKLADNÍ ÚZEMNÍ SAMOSPRÁVNÉ CELKY – OBCE</b> .....	<b>11</b>
3.1	ORGÁNY OBCE.....	12
3.2	KOMUNÁLNÍ VOLBY .....	13
3.2.1	System komunálních voleb .....	14
3.3	SYSTEM FINANCOVÁNÍ OBCÍ .....	14
3.4	PŘÍSPĚVKOVÉ ORGANIZACE OBCÍ .....	16
<b>4</b>	<b>POJEM A PŘEDMĚT DEMOGRAFIE</b> .....	<b>17</b>
4.1	VZTAH DEMOGRAFIE K OSTATNÍM SPOLEČENSKÝM VĚDÁM .....	18
4.2	DEMOGRAFIE V ČESKÝCH ZEMÍCH .....	18
4.3	STRUKTURA OBYVATELSTVA.....	19
<b>5</b>	<b>DEMOGRAFICKÉ UDÁLOSTI A PROCESY</b> .....	<b>20</b>
5.1	PORODNOST A ÚMRTNOST .....	20
5.2	SŇATEČNOST A ROZVODOVOST .....	21
5.3	MIGRACE.....	21
<b>6</b>	<b>VLIV DEMOGRAFICKÉHO VÝVOJE NA INVESTIČNÍ ROZHODOVÁNÍ</b> .....	<b>22</b>
6.1	INVESTIČNÍ ROZHODOVÁNÍ .....	23
6.2	SPECIFIKA INVESTIČNÍHO ROZHODOVÁNÍ.....	24
<b>7</b>	<b>METODY MARKETINGOVÉHO VÝZKUMU</b> .....	<b>25</b>
7.1	METODA DOTAZOVÁNÍ .....	25
7.2	DOTAZNÍK .....	26
<b>II</b>	<b>PRAKTICKÁ ČÁST</b> .....	<b>27</b>
<b>8</b>	<b>OBEC HALENKOVICE</b> .....	<b>28</b>
8.1	ZALOŽENÍ OBCE.....	28
8.2	SOUČASNOST OBCE .....	29
8.3	ORGÁNY OBCE.....	30
<b>9</b>	<b>KOMUNÁLNÍ VOLBY V HALENKOVICÍCH</b> .....	<b>31</b>
9.1	PROGRAM VÍTĚZNÉ STRANY .....	32
9.2	INVESTICE, KTERÉ CHCE VÍTĚZNÁ STRANA PROSADIT .....	32
<b>10</b>	<b>FINANCOVÁNÍ OBCE HALENKOVICE</b> .....	<b>33</b>

<b>11</b>	<b>PŘÍSPĚVKOVÉ ORGANIZACE OBCE HALENKOVICE</b> .....	<b>34</b>
11.1	ZÁKLADNÍ ŠKOLA HALENKOVICE .....	34
<b>12</b>	<b>DEMOGRAFICKÝ VÝVOJ V HALENKOVICÍCH</b> .....	<b>36</b>
12.1	PORODNOST A ÚMRTNOST V OBCI.....	43
12.2	MIGRACE V OBCI .....	46
12.3	CELKOVÉ PŘÍRŮSTKY/ÚBYTKY V OBCI.....	49
12.4	SŇATEČNOST A ROZVODOVOST V OBCI.....	50
<b>13</b>	<b>POSTUP A PROVÁDĚNÍ DOTAZNÍKOVÉHO ŠETŘENÍ</b> .....	<b>51</b>
13.1	CHARAKTERISTIKA RESPONDENTŮ .....	51
13.2	DOTAZNÍKOVÉ ŠETŘENÍ.....	53
<b>14</b>	<b>DOPORUČENÍ INVESTIČNÍHO ROZHODOVÁNÍ OBCI</b> .....	<b>62</b>
<b>15</b>	<b>ZÁVĚR</b> .....	<b>63</b>
<b>16</b>	<b>RESUMÉ</b> .....	<b>65</b>
	<b>SEZNAM POUŽITÉ LITERATURY</b> .....	<b>66</b>
	<b>SEZNAM POUŽITÝCH SYMBOLŮ A ZKRATEK</b> .....	<b>68</b>
	<b>SEZMAN GRAFŮ</b> .....	<b>69</b>
	<b>SEZNAM OBRÁZKŮ</b> .....	<b>70</b>
	<b>SEZNAM TABULEK</b> .....	<b>71</b>
	<b>SEZNAM PŘÍLOH</b> .....	<b>72</b>

## 1 ÚVOD

Tato bakalářská práce byla zpracována během závěrečné praxe absolvované na Obecním úřadě v Halenkovicích.

Je velmi zajímavé podrobněji se seznámit s demografickou strukturou obyvatel v obci, ve které žijí již od narození a ke které mě poutají jak generační, tak přátelské vztahy. Je chvályhodné, že se počet obyvatel v posledních letech v obci rozrůstá. Není to způsobeno jen počtem narozených dětí, ale také počtem přistěhovalých obyvatel, kteří se do obce stěhují z okolních měst a vesnic.

Cílem bakalářské práce je sledovat demografickou strukturu obyvatel v Halenkovicích v letech 1990 – 2005 (rok 2006 není v práci zahrnut, protože údaje se kterými bylo pracováno se vztahovaly k 31.12.) a navrhnout obci investiční rozhodování.

Zpracování tématu vychází z literatury, jejíž seznam je uveden na konci této práce.

V teoretické části práce je nejprve přiblížena činnost základního územního samosprávného celku. Je zde rozebrán pojem obec a s ním související orgány, volby, financování a příspěvkové organizace. Následně je osvětlena oblast demografie zaměřena především na strukturu obyvatel a na demografické události a procesy. Také je zde z části popsáno investiční rozhodování obce a metody marketingového výzkumu, zvláště pak dotazování pomocí dotazníku.

V praktické části je již představena samotná obec Halenkovice, její založení a současnost. Něco málo je uvedeno o orgánech obce, o komunálních volbách a o financování. Důležitou součástí obce je příspěvková organizace – základní škola. Největší část je věnována demografické struktuře obyvatel v Halenkovicích. Nejvíce je rozebrána struktura dle věku a dle pohlaví obyvatel. Dále je v práci ukázán vývoj počtu narozených, zemřelých, přistěhovalých a vystěhovalých obyvatel za posledních 16 let.

Na závěr práce je vypracováno dotazníkové šetření. Podle výsledků z dotazníkového šetření a také podle demografické struktury obyvatel je obci navrženo, do čeho by měla v budoucnu investovat peníze.



## **I. TEORETICKÁ ČÁST**

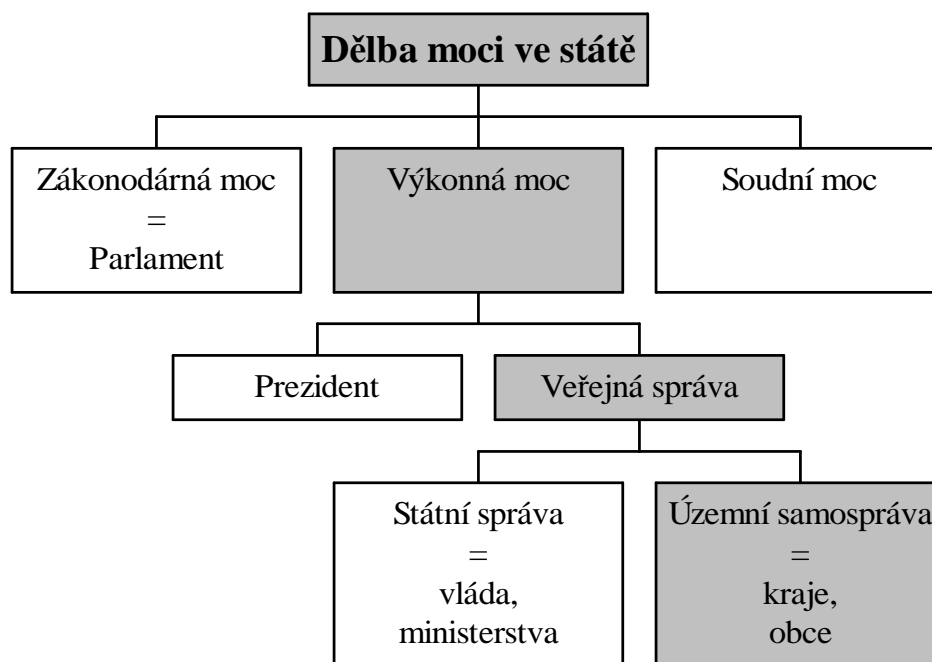
## 2 ÚZEMNÍ SAMOSPRÁVA

Územní samospráva je nedílnou součástí života každého člověka, stejně tak je součástí veřejné správy. Je to takový výkon veřejné správy, který je uskutečňován jiným subjektem než je stát. [5]

V České republice existuje dvoustupňový systém územní samosprávy. Jsou to základní a vyšší územní samosprávné celky. **Základní územní samosprávné celky tvoří obce, vyšší územní samosprávné celky tvoří kraje.** [25]

Územní samospráva vychází ze zásady samostatné působnosti obce či kraje, která je dána Ústavou ČR. Stát může do jejich činnosti zasahovat pouze, vyžaduje-li to ochrana zákona.

Obr. 1. Dělbá moci ve státě



Zdroj: [5]

V roce 2000 byl vydán zákon č. 129/2000 sb., o krajích a zákon č. 128/2000 Sb., o obcích, podle kterého jsou územní samosprávné celky veřejnoprávními korporacemi.

Územní samosprávné celky mohou zřizovat příspěvkové organizace a obchodní společnosti. [5]

### 3 ZÁKLADNÍ ÚZEMNÍ SAMOSPRÁVNÉ CELKY – OBCE

Obec je základem územní samosprávy. Je základním územním samosprávným společenstvím občanů na územním celku vymezeném hranicí území obce. [1, s. 27]

Vznik nové obce (či obcí) je možný sloučením dvou nebo více sousedních obcí nebo oddělením části obce. Vznik nové obce je zároveň důvodem pro vyhlášení nových voleb do zastupitelstva. Dnem sloučení obcí zároveň zanikají mandáty členům obou zastupitelstvem slučovaných obcí. V případě připojení obce k jiné zaniknou mandáty jen členům zastupitelstva té obce, která se připojuje.

#### **Obec:**

- disponuje vlastním majetkem, se kterým samostatně hospodaří,
- pečuje o všestranný rozvoj svého územní a o potřeby občanů,
- spravuje své záležitosti samostatně,
- vystupuje v právních vztazích svým jménem a nese odpovědnost z těchto vztahů vyplívající,
- povinně vede účetnictví, a to podle zákona č. 563/1991 Sb., o účetnictví, ve znění pozdějších předpisů. [6]

#### **Občan obce**

Je každá fyzická osoba, která je státním občanem ČR a je v obci hlášena k trvalému pobytu. Občanům obce dává zákon o obcích určitá práva, která uplatňují ve vztahu k obci a jejím orgánům. [2]

*Občan obce, který dosáhl věku 18 let, má právo:*

volit a být volen do zastupitelstva obce, hlasovat v místním referentu, vyjadřovat na zasedáních zastupitelstva obce svá stanoviska k projednávaným věcem, vyjadřovat se k návrhu rozpočtu obce a k závěrečnému účtu obce za uplynulý kalendářní rok, nahlížet do rozpočtu obce a do závěrečného účtu obce za uplynulý kalendářní rok a další. [6]

## Působnost obce

Obec spravuje své záležitosti samostatně – **v samostatné působnosti**. V zákonem stanovených případech vykonávají orgány obce rovněž státní správu. V těchto případech hovoříme o výkonu **přenesené působnosti** – výkonu státní správy delegované státem formou zákona na orgány základních územních samosprávných celků. [1, s. 27]

## 3.1 Orgány obce

### Zastupitelstvo obce

Zákon o obcích rozlišuje, podle toho v jakém rozsahu svou funkci vykonávají, zastupitele na uvolněné a neuvolněné. Zastupitelstvo obce rozhoduje o tom, kteří členové zastupitelstva budou pro svou funkci uvolněni. Uvolněný člen zastupitelstva má za výkon funkce nárok na odměnu a na dovolenou, která činí 5 týdnů za kalendářní rok.

Zastupitelstvo rozhoduje o nejdůležitějších majetkoprávních úkonech obce a o nejdůležitějších záležitostech samostatné působnosti obce, především tedy o:

- schvalování rozpočtu a veřejného účtu,
- schvalování územního a regulačního plánu a vyhlášení jejich závazných částí obecně závaznou vyhláškou,
- vydávání obecně závazných vyhlášek,
- volbě starosty, místostarosty a dalších členů rady obce a další. [2]

Zastupitelstvo si může zřídit jako své kontrolní orgány **výbory**. Každá obec musí mít vždy zřízen finanční a kontrolní výbor. [1]

### Starosta a místostarosta

Zastupitelstvo volí ze svých členů starostu, který zastupuje obec navenek a je odpovědný za výkon své funkce zastupitelstvu. Starosta podepisuje právní předpisy obce a usnesení zastupitelstva obce a rady obce.

Dále zastupitelstvo volí místostarostu (nebo místostarosty), který zastupuje starostu po dobu jeho nepřítomnosti nebo v době, kdy starosta nevykonává funkci (např. v pracovní neschopnosti, čerpání řádné dovolené apod.).

### Rada obce

Výkonným orgánem obce je rada obce, kterou tvoří starosta, místoprosta (místostarostové) a členové zvolení z řad zastupitelů. Rada obce se zodpovídá ze své činnosti zastupitelstvu obce. Radě zákon přiznává rozhodovací kompetence v samostatné působnosti obce. Rada obce se nevolí tam, kde má zastupitelstvo méně než 15 členů. [2]

Rada obce je oprávněna zřídit jako své iniciativní a poradní orgány **komise**. [1]

### Obecní úřad

Starosta stojí v čele obecního úřadu. Obecní úřad dále tvoří místoprosta (místostarostové), tajemník (pokud je tato funkce zřízena, jinak ji vykonává starosta) a zaměstnanci obecního úřadu. Obecní úřad plní úkoly, které mu uložilo v samostatné působnosti zastupitelstvo obce nebo rada obce, a vykonává přenesenou působnost.

Dozor nad samostatnou i přenesenou působností vykonává Ministerstvo vnitra a krajské úřady. [2]

## 3.2 Komunální volby

*Volby do zastupitelstev obcí upravuje zákon č. 491/2001 Sb.*

Volby do zastupitelstev obcí vyhlašuje prezident republiky a to nejpozději 90 dnů před jejich konáním. Volby se konají ve dvou dnech (pátek a sobota) ve všech obcích a městech. V první den voleb začíná hlasování ve 14.00 hodin a je ukončeno ve 22.00 hodin. Druhý den se začíná hlasovat od 8.00 hodin a končí se ve 14.00 hodin.

Volby se konají tajným hlasováním a to na základě všeobecného, rovného a přímého volebního práva.

Právo volit má každý občan ČR, který alespoň v den voleb, dosáhl věku nejméně 18 let a je v obci (městě) přihlášen k trvalému pobytu.

Právo být zvolen členem zastupitelstva může mít každý volič, který není zbaven způsobilosti k právním úkonům a který nemá zákonem stanovené omezení osobní svobody z důvodu výkonu trestu odnětí svobody.

Volební stranou mohou být registrované politické strany a politická hnutí, jejichž činnost nebyla pozastavena, a jejich koalice, nezávislí kandidáti, sdružení nezávislých kandidátů nebo sdružení politických stran nebo politických hnutí a nezávislých kandidátů. [28]

### 3.2.1 Systém komunálních voleb

Volební systém komunálních voleb do zastupitelstev obcí je založen na většinové volbě stran a hnutí. Počet mandátů jedné strany v zastupitelstvu vychází z celkového počtu hlasů, které tato volební strana obdrží od voličů. Pokud označí volič křížkem celou volební stranu (v rámečku u jejího názvu), obdrží všichni kandidáti této strany po jednom hlasu a strana obdrží tolik hlasů, kolik má na své listině kandidátů. Pokud zaškrtně volič jednotlivé kandidáty z různých stran v rámečcích před jejich jmény, obdrží tito kandidáti jeden hlas a každá strana tolik hlasů, kolik jejich kandidátů bylo označeno. Zbytek hlasů do celkového počtu pak obdrží volební strana, kterou volič dále označil v rámečku u jejího názvu.

Strana, která chce mít svoje kandidáty v zastupitelstvu, musí získat minimálně 5% hlasů z celkového počtu platných hlasů. Někdy se může stát, že kandidát, který jako jednotlivec obdrží nejvíce hlasů ze všech kandidátů všech volebních stran, nemusí být do zastupitelstva zvolen, pokud jeho strana jako celek nedostane potřebných 5% hlasů. Čím více hlasů strana obdrží, tím více míst v zastupitelstvu získá.

Zvítězí ta strana, která obdrží od voličů nejvíce hlasů. Vítězství strany nemusí znamenat, že tato strana získá i rozhodující a rozhodovací postavení v obci. To by bylo jen v případě, že by vítězství bylo tak výrazné, že získá nadpoloviční většinu mandátů v zastupitelstvu a to se v praxi nestává. Záleží potom na tom, jak a s kterou další stranou či stranami se dohodne na další spolupráci v zastupitelstvu. Základem mohou být společné zájmy stran, které jsou například vyjadřované ve volebních programech. [24]

### 3.3 Systém financování obcí

Systém financování obcí doznává v poslední době řady změn. Zejména reformou veřejné správy došlo k podstatným změnám v oblasti finančních toků v rámci veřejných rozpočtů. Zásadní vliv na tuto oblast má také probíhající reforma veřejných financí.

V současné době je struktura příjmů obcí následující:

➤ **vlastní zdroje**

– **daňové příjmy:**

*sdílené daňové příjmy* – daně z přidané hodnoty, daně z příjmů PO (kromě případu, kdy je poplatníkem obec), daň z příjmu FO ze závislé činnosti a funkčních požitků a další,

*výlučné daňové příjmy* – daně z nemovitostí, daně z příjmů PO v případech, kdy poplatníkem je příslušná obec apod.

Podíl konkrétní obce na sdílených daních je dán poměrem násobku počtu obyvatel k 1. lednu daného roku a koeficientem velikostní kategorie obce.

Podíly jednotlivých obcí na sdílených daních stanovuje Ministerstvo financí ČR každoročně vyhláškou. Počet obyvatel v obcích je dán bilancí počtu obyvatel k 1. lednu daného roku, kterou publikuje Český statistický úřad. Údaje o počtu zaměstnanců v obcích jsou čerpány z přílohy k vyúčtování daně z příjmů ze závislé činnosti a z požitků odevzdávaných zaměstnavateli.

Daňové příjmy patří mezi hlavní příjmy obcí a tvoří přibližně 44 %.

Za jistou dobu místních daní jsou někdy považovány **místní poplatky**. Ty jsou obce oprávněny vybírat na základě zákona o místních poplatcích. Jedná se o poplatek: *ze psů, za lázeňský a rekreační pobyt, za povolení vjezdu s motorovým vozidlem do vybraných míst, ze vstupného, za užívání veřejného prostranství, za provozovaný výherní hrací přístroj, za ubytovací kapacity a další*. Stát stanoví maximální výši poplatku a je na rozhodnutí obce, v jaké výši či zda vůbec bude poplatek vybírat.

– **nedaňové příjmy:** z hospodářské činnosti zřizovaných organizací, z pronájmu majetku, z darů, z vybraných pokut apod.

Nedaňové příjmy tvoří přibližně 9 % z celkového rozpočtu obce.

– **kapitálové příjmy:** příjmy získané prodejem majetku, úvěrem či emisí komunálních obligací.

➤ **cizí zdroje**

- *investiční a neinvestiční dotace*, které stále ještě tvoří podstatnou část rozpočtů obcí a které jsou nenávratně inkasované. Jsou od jiných úrovní vlády a od zahraničních vlád a institucí.

Řada dotačních titulů je účelově vázaná. Jedná se např. o dotace na ústavy sociální péče, příspěvek na školství apod.

V rámci probíhajících reformních kroků je zřetelně patrná tendence k posilování vlastních příjmů na úkor financování prostřednictvím dotací. [1]

### **3.4 Příspěvkové organizace obcí**

Obce mohou zřizovat k plnění svých úkolů příspěvkové organizace, ty mají svou právní subjektivitu a povinnost vést účetnictví.

Příspěvkové organizace působí především v oblasti kultury, školství, zdravotnictví, sociální péče a dalších. Nelze je provozovat samofinancováním, neboť poskytují své služby většinou bezplatně, jen v některých případech za ceny nižší než jsou skutečné ceny poskytovaných služeb.

Obec jako zřizovatel vydává o vzniku příspěvkové organizace zřizovací listinu a provádí kontrolu hospodaření zřízené organizace.

*Finanční prostředky, se kterými příspěvkové organizace hospodaří, získávají:*

- vlastní činností,
- z rozpočtu zřizovatele,
- z vlastních finančních fondů,
- dary od fyzických a právnických osob,
- peněžními prostředky poskytnutými ze zahraničí.

Příspěvková organizace může provozovat se souhlasem zřizovatele i jinou činnost, nebo jen doplňkovou činnost. Získané prostředky z této činnosti použije organizace pro rozvoj a podporu své hlavní činnosti. [9]



## 4 POJEM A PŘEDMĚT DEMOGRAFIE

**Demografie** je slovo řecké, která doslova znamená popis obyvatelstva.

V širším významu se demografií rozumí věda o obyvatelstvu neboli populační věda, krátce také populacionistika. Termín demografie poprvé použil v roce 1855 *Achille Guillard*, který ji definoval jako společenskou a přírodní vědu o lidském rodu.

V demografii lze rozlišit několik oborů, z nichž některé mají zvláštní označení.

**Popisná demografie** se zabývá velikostí, strukturou, územním rozložením a vývojem obyvatelstva, avšak jen popisným způsobem, který je založen na datech demografické statistiky.

Naproti tomu **demografie teoretická**, nazývaná někdy také čistá demografie, studuje obyvatelstvo z obecního a abstraktního hlediska. Zabývá se studiem formálních vztahů mezi různými populačními jevy.

Zprostředkujícím článkem mezi čistou a popisnou demografií je **demografie analytická**. Ta analyzuje populační jevy v konkrétních populacích. Jejím výsledkem je demografická analýza.

**Ekonomická demografie** studuje vztahy mezi populačními jevy na jedné straně a ekonomickými nebo společenskými jevy na straně druhé.

Předmětem demografie je obyvatelstvo jako společenský útvar. Obyvatelstvo má kvalitativní a kvantitativní znaky. Mezi **kvalitativní** patří například *pohlaví, rodinný stav, vzdělání* a další. Do **kvantitativních znaků** se zařazují především znaky jako je *tělesná váha, tělesná výška, věk* apod.

S demografií souvisí také proces **reprodukce populace**. Reprodukce je obnova obyvatelstva a tím vlastně také obnova lidského rodu.

Patří sem nejen **procesy přirozené reprodukce**, jako je proces rození a umírání a s tím spojené procesy vytváření podmínek rození (uzavírání manželství, zániky manželství), ale také **procesy sociální** (například získávání vzdělání) a **procesy mobility**.

Procesy rození a umírání nazýváme *přirozeným pohybem* obyvatelstva.

Do *pohybu sociálně právního* patří sňatečnost a rozvodovost, které z praktických důvodů považujeme většinou za součást pohybu přirozeného.

Procesy mobility představují pohyb obyvatelstva neboli *mechanický pohyb* (stěhování, dojížděka do práce apod.).

#### 4.1 Vztah demografie k ostatním společenským vědám

Demografie jako věda o obyvatelstvu má vztahy k mnoha jiným vědám.

Předmětem i metodami má asi nejbližší *k sociologii a k politické ekonomii*.

Jak demografie, tak stejně tak sociologie mají jako předmět studia obyvatelstvo, jeho změny a vývoj. Sociologie se však zabývá zákonitostmi vývoje společnosti a to zejména jejich strukturálně skupinových vztahů, společenských činností a hodnotami.

Například biosociální skupiny, které jsou definované pohlavím, věkem a sociální příslušností, jsou v demografii studovány hlavně jako potenciály reprodukce, zatímco v sociologii jsou jen charakteristikami skupinových vztahů.

Demografie zkoumá v obyvatelstvu také skupiny, které zajímají politickou ekonomii. Na rozdíl od demografie můžeme říci, že politickou ekonomii zajímá obyvatelstvo zejména jako potenciál pracovních sil. Demografické podklady se stávají pro ekonomy nezbytné při plánování rozsahu výroby.

Výsledky demografických analýz se stávají rozhodující pro určování objemů a směru investiční politiky. Zvláštním druhem investic jsou tzv. **demografické investice**.

Jsou to např. *investice do bytů, mateřských škol, škol, domovů důchodců, ale i dalších zařízení, které mají vztah k zabezpečení rozvoje obyvatelstva*. [10]

#### 4.2 Demografie v českých zemích

Demografická tematika se začala objevovat také v českých zemích a to již od 18. století. Prvním úspěšným pokusem konstituování demografie jako vědy bylo založení Ústavu pro demografii na Filozofické fakultě Univerzity Karlovy v roce 1897. Zakladatelem ústavu byl významný český antropolog *Jindřich Metieška* (1862 – 1943), který také od roku 1899 přednášel základy demografie.

I když byly počátky demografie v českých zemích na akademické půdě, klíčový pro její rozvoj byl statistický úřad, který byl založen v roce 1918. Vedoucím statistického úřadu byl jmenován *Antonín Boháč* (1882 – 1950), který nejenže vystudoval československou statistiku, přednášel na Přírodovědné fakultě Univerzity Karlovy, ale také zorganizoval v roce 1938 v Praze Mezinárodní zasedání statistického institutu. Publikoval též řadu demografických prací, a proto je právem považován za zakladatele české demografie.

Dnes se pěstuje demografie zejména na akademické půdě. I když demografie již dříve sehrávala velkou roli na samostatném demografickém pracovišti v rámci katedry geografie na Přírodovědné fakultě Univerzity Karlovy, teprve až v roce 1990 z nich vznikly katedry demografie. [4]

### 4.3 Struktura obyvatelstva

Termín **obyvatelstvo** označuje soubor lidí, kteří žijí na určitém územní. Obyvatelstvo se může skládat z různých populací, etnik a národů. V praxi můžeme vidět, že se termíny obyvatelstvo a populace užívají jako synonyma. Údaje o obyvatelstvu se zjišťují pomocí správní administrativy. [14]

Struktura obyvatelstva podle jeho různých znaků patří k základním ukazatelům demografie.

*Dle znaků, které u obyvatelstva studujeme, můžeme mluvit o složení obyvatelstva podle:*

- biologických znaků,
- ekonomických znaků
- kulturních znaků.

Do biologický znaků patří **pohlaví, věk a rodinný stav**. Tyto struktury jsou pro demografii nejzajímavější. Obvykle se shrnují pod jednotné označení **demografická struktura**.

Mezi ekonomické znaky zařazujeme **sociální složení obyvatelstva, povolání, ekonomickou aktivitu a další**.

Kulturním znakem obyvatelstva je především **vzdělání a národnost**. [10]

## 5 DEMOGRAFICKÉ UDÁLOSTI A PROCESY

Demografické události jsou velmi významné v lidském životě.

K nejvýznamnějším patří **narození a úmrtí**. Zvláštním druhem úmrtí jsou **potraty**.

Mezi další události řadíme **uzavírání sňatků** a jejich **rušení**.

V demografickém procesu jedinec prožívá změnu svého stavu. Událost pro jedince znamená skutečný přechod z jednoho stavu do druhého, neboli je to uskutečnění procesu (např. úmrtnost, kdy jedinec přechází ze stavu „žijící“ do stavu „zemřelý“).

*Demografické procesy se projevují demografickou událostí:*

- porodnost narozením,
- úmrtnost úmrtím,
- sňatečnost uzavřením manželství,
- rozvodovost rozvodem,
- migrace stěhováním. [23]

### 5.1 Porodnost a úmrtnost

Porodnost je spolu s úmrtností nejdůležitější složkou demografické reprodukce.

**Porodnost** – rození dělí, znamená hromadný jev, který se vztahuje k určité populaci.

Nejjednodušším ukazatelem porodnosti je míra hrubé porodnosti, která udává počet živě narozených dětí na 1000 obyvatel středního stavu sledované populace (nejčastěji v ročním vymezení). [14, s. 33]

**Úmrtnost** znamená vymírání určité populace. Úroveň a vývoj úmrtnosti je důsledkem vývoje nemocnosti a také důsledkem kvality životních podmínek, životního prostředí, způsobu života apod. K vyjádření úmrtnosti můžeme použít řadu ukazatelů.

Nejjednodušším ukazatelem je hrubá míra úmrtnosti, která udává celkový počet zemřelých na 1000 obyvatel středního stavu, nejčastěji ve sledovaném roce.

## 5.2 Sňatečnost a rozvodovost

**Sňatečnost** neboli uzavírání sňatků, respektive zakládání manželství na základě zákonem stanovených podmínek, patří ke sledovanému hromadnému demografickému jevu.

Sňatek je chápán jako demografická událost opakovaného charakteru. Nemusí nastat u všech příslušníků populace.

Existují faktory, které mohou ovlivnit sňatečnost. *Jsou to:* minimální sňatkový věk, rodinný stav a stupeň pokrevnosti.

Intenzita sňatečnosti se vyjadřuje hrubou mírou sňatečnosti, která udává počet sňatků na 1000 obyvatel středního stavu s ročním vymezením.

**Rozvodovost** je společenský a demografický jev hromadného charakteru, který je odvozen od rozvodu jako demografické události. Rozvodovost je sama o sobě významným sociálním jevem indikující především stabilitu rodiny, ale i přeměny určitých tradičních vzorů chování apod. S růstem rozvodovosti narůstají sociální problémy spojené s výchovou dětí, ale i zaměstnaností žen apod.

Nejjednodušším orientačním ukazatelem rozvodovosti je „hrubá míra rozvodovosti“, což znamená podíl rozvodů na 1000 obyvatel středního stavu za 1 rok.

## 5.3 Migrace

Migrace znamená přemísťování osob přes libovolné hranice (zpravidla administrativní), spojené se změnou místa bydliště na dobu kratší či delší, případně natrvalo. Místo slova migrace se často používá synonymum stěhování. K základním údajům patří počty stěhujících se. To znamená, že objem migrace je **úhrn přistěhovalých a vystěhovalých** z určité územní jednotky za určité období, zpravidla za kalendářní rok.

„Čistá migrace“ je rozdíl mezi počtem přistěhovalých a vystěhovalých a označuje se také jako migrační přírůstek nebo „migrační saldo“. Společně s přirozeným přírůstkem je základním údajem pro bilanci obyvatel sledovaného území. [14]

## 6 VLIV DEMOGRAFICKÉHO VÝVOJE NA INVESTIČNÍ ROZHODOVÁNÍ

*Demografická situace v obci, neboli počet obyvatel, jejich věková skupina a pohlavní struktura závisí na:*

- přirozeném demografickém vývoji,
- mechanickém demografickém vývoji (migraci).

Přirozený vývoj obyvatelstva je výsledkem procesu narození, stárnutí a úmrtí obyvatel. Rozdíl mezi počtem narozených a počtem zemřelých za určité časové období vyjadřuje **přirozený přírůstek nebo úbytek** počtu obyvatel.

Pro dobrou ekonomickou úroveň obce je mimořádně důležitá věková struktura obyvatel. Jde o **předproduktivní, produktivní a poproduktivní** složky obyvatelstva. Každá složka obyvatelstva má specifické požadavky na fungování určitých zařízení, která jsou napojena na veřejný rozpočet (knihovny, školy, sociální zařízení a další). Věková struktura obyvatel ovlivňuje jak příjmovou, tak také výdajovou stránku obecních rozpočtů. Na příjmové straně rozpočtu se podílí především produktivní obyvatelstvo, na výdajové straně jsou to obyvatelé předproduktivním a poproduktivním věku.

Výrazné změny v počtu pracujících bývají ve větší míře ovlivněny migrací než přirozeným demografickým vývojem.

*Mechanický demografický vývoj se dělí podle počtu přistěhovaných a vystěhovaných obyvatel za určité časové období na:*

- emigrační,
- imigrační.

**Emigrační vývoj** je charakteristický záporným migračním saldem, kdy počet vystěhovaných převyšuje počet přistěhovaných. Opakem je **imigrační vývoj**, kdy je počet přistěhovaných vyšší než počet lidí, kteří obec opustili. [8]

## 6.1 Investiční rozhodování

Součástí investičního rozhodování obce je financování pořízení, obnovy či rozšíření investičního majetku, tj. financování investic. Financování investic by mělo vycházet ze zásady, že dlouhodobý majetek se musí krýt dlouhodobými zdroji. [11]

Za investice obce jsou považovány ty peněžní výdaje, kterými obec pořizuje investiční majetek. U těchto investic se očekává přeměna na budoucí peněžní příjmy během delšího časového úseku. Takto použité peněžní výdaje se nazývají kapitálové výdaje.

*Za kapitálové výdaje se považují:*

- výdaje na pořízení nehmotného investičního majetku (na výzkum a vývoj, licence, software apod.),
- výdaje na pořízení hmotného investičního majetku (obnova a rozšíření hmotného majetku, výdaje na pozemky, budovy, stavby, trvalé porosty apod.),
- výdaje na pořízení finančního investičního majetku (na nákup cenných papírů, obligace, zástavní listy apod.).

*Pořizování investičního majetku pomocí kapitálových výdajů lze bud':*

- koupí,
- investiční výstavbou dodavatelským způsobem,
- investiční výstavbou ve vlastní režii,
- bezúplatným nabitím na základě smlouvy o koupi najaté věci (finanční leasing),
- darováním. [13]

Investiční majetek je takový majetek, který funguje v obci po delší období než je 1 rok a který se zpravidla opotřebovává. [11]

Forma pořízení investičního majetku ovlivňuje celkový průběh peněžních výdajů na investici. Pokud obec majetek kupuje, jde obvykle o jednorázový výdaj (pokud se ovšem majetek nesplácí po částech). Jedná-li se o investiční výstavbu, jde o postupně uskutečňované výdaje během doby výstavby. [13]

## 6.2 Specifika investičního rozhodování

*Investiční činnost a její financování je charakteristická několika specifiky.*

- Obvykle se rozhoduje v **dlouhodobém časovém horizontu**, ten zahrnuje u hmotných investic přípravu, dobu výstavby a dobu životnosti.
- Dlouhodobý časový horizont může s sebou přinést **větší možnost rizika** odchylek od původních záměrů, jak u očekávaných výdajů, tak i očekávaných příjmů.
- Většinou jde o **kapitálově náročné operace**, které vyžadují jednorázové vklady.
- Celková investiční činnost je velmi náročná na **časovou a věcnou koordinaci různých účastníků procesu** (např. investor, projektant, stavební dozor a další), ti mají své ekonomické zájmy a cíle.
- S investováním souvisí **aplikace nových technologií, nových výrobků**, velká část technických a technologických inovací se právě uskutečňuje prostřednictvím investic.
- Převážná většina investic má **důsledky na infrastrukturu, ekologii** (na vodní hospodářství, ovzduší apod.).

Tyto specifika kladou především požadavky na používané metody rozhodování financování. *Jsou to metody:*

- respektovat čas a časovou hodnotu peněz,
- respektovat riziko, které vychází z dlouhodobosti investic a z nejistoty peněžních toků,
- uvažovat s různými faktory ovlivňující projekt a jeho financování,
- posuzovat investici jak z hlediska výnosnosti a rizika, tak i z hlediska jejího vlivu na likviditu. [12]



## 7 METODY MARKETINGOVÉHO VÝZKUMU

Marketingové výzkumné projekty zahrnují sběr relevantních primárních informací. Sběr primárních informací (tzv. výzkum v terénu) je mnohem nákladnější než získávání sekundárních informací. Rozhodování o tom, jakým způsobem primární informace získáme, závisí nejen na charakteru problému, který chceme řešit, ale i na časových a finančních možnostech. Výběr metody, kterou pro sběr údajů použijeme, bude odlišný u kvantitativního a kvalitativního výzkumu.

**Kvantitativní výzkum** zjišťuje především faktické, kvalitativně zjistitelné údaje, u nich v další fázi zkoumá závislosti a vztahy mezi příčinami a následky. Je prováděn s cílem postihnout dostatečnou reprezentativní vzorek jednotek. Používají se takové postupy jako například standardizace otázek, výběr vzorku, statistické postupy zpracování dat apod.

Podstatou **kvalitativního psychologického výzkumu** je analýza vztahů, závislostí a příčin, přímo u zkoumané jednotky a jejich zobecnění. Kvalitativní výzkum často hledá podrobné odpovědi na otázku „proč“. Zjišťuje důvody chování lidí, jejich příčiny a motivy.

*Nejpoužívanější metody kvantitativního výzkumu jsou:*

- dotazování,
- pozorování,
- experiment.

### 7.1 Metoda dotazování

Dotazování (též šetření), patří mezi nejrozšířenější a nejpoužívanější metody marketingového výzkumu. Metody šetření získávají informace dotazováním, tj. kladením záměrně cílených otázek. Tyto metody umožňují získat mnoho informací o individuálním respondentovi najednou, ať jde o názory, zájmy, postoje a jiné. [7]

*Typy šetření:*

- vyčerpávající šetření,
- výběrové šetření.

**Vyčerpávající šetření** spočívá ve zjišťování potřebných údajů u všech jednotek základního souboru, který je předmětem zkoumání, např. u všech spotřebitelů určité produkce. Podstata **výběrového šetření** spočívá v tom, že na základě šetření určitého výběru jednotek se odhadují hodnoty celého základního souboru. Výběrové šetření však oproti vyčerpávajícímu šetření vede ke značným úsporám času, práce i finančních nákladů, a umožňuje uskutečnit šetření důkladněji. [16]

*Techniky šetření:*

- písemné dotazování,
- osobní dotazování,
- telefonické dotazování,
- elektronické dotazování.

## 7.2 Dotazník

Dotazník je nástroj, který se používá nejčastěji ke sběru primárních informací. Jde o nástroj velice pružný, protože nabízí široké možnosti, jak podávat otázky. Sestavení dotazníku je náročnou fází výzkumu. Je velice důležité, aby byl dotazník profesionálně připravený, přehledně uspořádaný a vyzkoušený, než se uplatní ve velkém měřítku. [7]

Otázky je možné rozdělit do dvou základních skupin: 1) **otevřené otázky**, na které odpovídá respondent vlastními slovy, a 2) **uzavřené otázky**, kde je respondentovi nabízen seznam možných odpovědí. [16]

Otázky ve vztahu k obsahu můžeme rozdělit na přímé a nepřímé.

**Přímé** otázky jsou takové, ve kterých je účel dotazu zřejmý. Dotazovaný si je přesně vědom, na co se ho tazatel ptá a vědomě na smysl dotazu odpovídá.

**Nepřímé** dotazy vycházejí ze zadání skupiny otázek, které podněcují fantazii tím, že připouštějí různorodou množinu výkladů. Nepřímé dotazy využívají psychologických poznatků o tom, jakým způsobem lidé vyjadřují své postoje.

Jedná-li se o dotazování v oblasti kvantitativního výzkumu, dáváme přednost dotazům přímým. [7]

## **II. PRAKTICKÁ ČÁST**

## 8 OBEC HALENKOVICE

*Obr. 2. Obec Halenkovice*



Zdroj: [26]

### 8.1 Založení obce

Obec Halenkovice, původně zvanou Alenkovice, založil kolem roku 1630 Jan z Rotálu. Vesnice dostala své pojmenování podle první Rotálové manželky Aleny z Vrbna. Poprvé se název „Alenkovice“ připomíná v listině, kterou vydal Jan z Rotálu v Olomouci 29. června 1634. [26]

V roce 1658 vznikla ves Dřínová, která se odloučila od Alenkovic. Původně ji podle všeho založila skupina osmi alenkovických malých podsedků. V roce 1667 se Dřínová přejmenovala na Eleonorovice. Nové pojmenování dostala ves podle Eleonory, dcery Jana z Rotálu. [3]

Další ves, která se oddělila od Alenkovic, byly Kateřinice. Své pojmenování dostaly podle paní Kateřiny, která byla manželkou napajedelského pána Julia Viléma z Rotálu.

V 17. století ztratily obě vsi svou samostatnost a staly se opět součástí Alenkovic. V té době měly Alenkovice kolem pětiset obyvatel. [15]

V průběhu 18. století se z názvu Alenkovice stal název Halenkovice, který vydržel až dodnes. [3]

## 8.2 Současnost obce

Obec Halenkovice je obklopena hustými lesy a rozkládá se na stráních a v údolích výběžků Chřibů, přibližně 7 km západně od Napajedel. Rozloha celé obce činí něco málo přes 2000 ha. Nadmořská výška kolísá od 215 do 415 m. [26]

O rozlehlosti obce se traduje již spoustu let lidové pořekadlo:

*„Kdo chce vidět Vídeň, musí chodit týdeň. Kdo chce vidět Halenkovice, musí chodit tři měsíce.“* [3, s. 8]

Občanům jsou k dispozici 4 soukromé prodejny potravin, květinářství, knihovna, pošta, pálenice, prodejna textilu, 3 pohostinství a kavárna. V obci se nachází také mateřská a základní škola. Základní škola se člení na I. a II. stupeň.

Informovanost občanů je zajišťována především místním rozhlasem. Obecní úřad také provozuje infokanál kabelové televize, na kterém mají občané obce k dispozici informace o dění v obci, sportovní zpravodajství, zprávy z kultury a další. Občané jsou dále informováni prostřednictvím úředních a vývěsních desek. Významnou a nezastupitelnou úlohu v informovanosti sehrávají pravidelně vydávané obecní noviny "Halenkovický zpravodaj", který vychází jedenkrát za čtvrt roku.

Území je obsluhováno místními komunikacemi a cestami v délce 28 km a silnicí III. třídy v délce 6 km.

Mezi významné památky patří kostel sv. Josefa z roku 1789, zvonice na Kopci z roku 1755, sochy sv. Petra a Pavla z roku 1747 a kaplička na Hradské. Velmi známé jsou pak chráněné přírodní útvary Budačina a Mrazík s pamětní deskou, které patří obci.

### Obecní znak

Obecní znak byl na základě návrhu obecního zastupitelstva schválen a udělen Poslaneckou sněmovnou dne 15. července 1993. [26]



## 8.3 Orgány obce

### Zastupitelstvo obce

Pro volební období 2006 – 2010 bylo v Halenkovicích zvoleno patnáctičlenné zastupitelstvo, z nichž 14 členů je neuvolněných. Uvolněný pro svoji funkci je pouze starosta, který je členem zastupitelstva.

Zasedání zastupitelstva je vedeno podle Jednacího řádu Zastupitelstva obce Halenkovice. Zastupitelstvo vede o každém zasedání zápis, ten je uložen na obecním úřadě k nahlédnutí. Zastupitelstvo zřídilo **kontrolní a finanční výbor**.

### Rada obce

Rada obce Halenkovice má 5 členů. Je to starosta, místostarosta a další 3 členové zastupitelstva. Rada je výkonným orgánem obce v oblasti samostatné působnosti a ze své činnosti se zodpovídá zastupitelstvu.

*Rada obce zřídila následující komise:*

- sociální a zdravotní,
- kulturní,
- tělovýchovy, mládeže a sportu.

### Starosta a místostarosta

Starosta je jediným uvolněným členem Zastupitelstva obce Halenkovice. Tuto funkci vykonává nově zvolený starosta pan Jaromír Blažek.

Místostarosta v Halenkovicích není pro svou funkci uvolněn. Tuto funkci zastává nově zvolená místostarostka paní Mgr. Jarmila Tělupilová.

### Obecní úřad

Obecní úřad v Halenkovicích je tvořen starostou, místostarostou, ekonomkou, matrikářkou a dalšími zaměstnanci zařazenými do obecního úřadu. Jsou to pracovníci, kteří se starají o místní údržbu obce a nejrůznější opravy obecního majetku.

## 9 KOMUNÁLNÍ VOLBY V HALENKOVICÍCH

Volby do Zastupitelstva obce Halenkovice se konaly 20. – 21. listopadu 2006. Volební místnost se nacházela v sále kulturního domu v Halenkovicích.

*O přízeň voličů se ucházeli kandidáti z následujících stran a seskupení:*

- Iniciativa občanů Halenkovic (IOH)
- Česká strana sociálně demokratická a nezávislí kandidáti (ČSSD)
- Křesťanská a demokratická unie – Československá strana lidová (KDU-ČSL)
- Sdružení nezávislých kandidátů "Za Halenkovice krásnější" (Nezávislí)

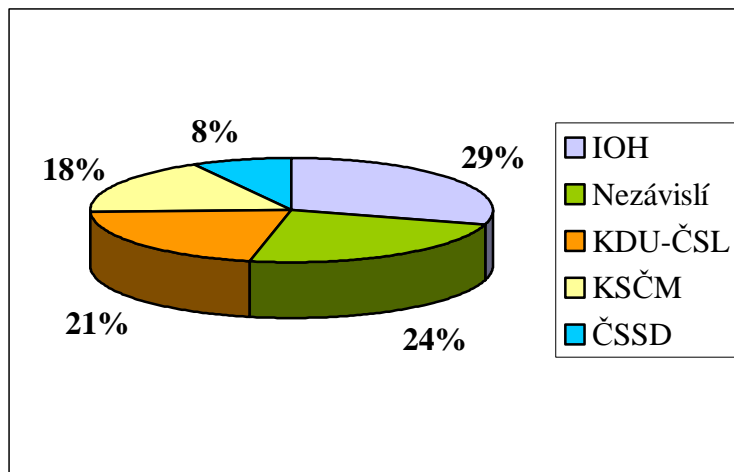
*Tab. 1. Výsledky komunálních voleb*

<i>Strana</i>	<b>Počet hlasů</b>	<b>%</b>	<b>Počet mandátů</b>
<b>IOH</b>	3 210	29	5
<b>Nezávislí</b>	2 582	24	4
<b>KDU-ČSL</b>	2 290	21	3
<b>KSČM</b>	1 903	18	2
<b>ČSSD</b>	881	8	1

Zdroj: [26]

Vítěznou stranou se stala strana „Iniciativy občanů Halenkovic“. Voleb se zúčastnilo 57 % voličů.

*Graf 1. Výsledky komunálních voleb v %*



Zdroj: [26]

## 9.1 Program vítězné strany

*Vítězná strana bude usilovat o:*

- prohloubení, zkvalitnění a podporu vzdělanosti a školství v obci,
- podporu místních podnikatelů – o udržení podnikatelských aktivit v obci,
- podporu a sportovních a spolkových aktivit v obci,
- zlepšení ochrany životního prostředí,
- důstojnou prezentaci obce v rámci kraje a státu – udržování kulturních tradic,
- zlepšení sousedských a mezilidských vztahů,
- řešení konkrétních problémů občanů ze všech oblastí života,
- vyhlášení veřejných výběrových řízení na veškeré zakázky obce,
- konečné dořešení problému s trinitrotoluenem nabitými vrty v části obce Lipová.

## 9.2 Investice, které chce vítězná strana prosadit

- vyřešení neúnosného stavu příjezdových (krajských) komunikací do obce,
- podpora vzniku nových samostatných stavebních míst pro rodinné domy,
- dořešení odkanalizování obce – následně vybudování čističky odpadních vod,
- zlepšení bezpečnosti občanů – dobudování chodníků, přechodů pro chodce apod.,
- vybudování odpočinkové – parkové zóny s lavičky pro seniory a matky s dětmi,
- čistotu a pořádek v obci – lepší údržby a opravy místních komunikací a veřejného osvětlení,
- prosazení vybudování domova pokojného stáří v obci,
- snížení nákladů na provoz obecního úřadu – zateplení, výměna oken na budově,
- získávání poskytovaných dotačních titulů nabízených státem, krajem a EU – především na velké investiční akce (komunikace, kanalizace, čističky odpadních vod). [21]



## 10 FINANCOVÁNÍ OBCE HALENKOVICE

System financování Obce Halenkovice je následující. [26]

### *Struktura příjmů*

- **vlastní zdroje**
- ***daňové příjmy***
  - daň z příjmů FO
  - příjmy ze závislé činnosti a funkčních požitků
  - příjmy ze samostatné výdělečné činnosti
  - příjmy z kapitálových výnosů
  - daň z příjmů PO za obce
  - daň z přidané hodnoty
  - poplatky a daně z vybraných činností, služeb
  - daň z nemovitostí
  - ostatní daňové příjmy

Za jistou obdobu místních daní jsou považovány ***místní poplatky***. Obec Halenkovice vybírá poplatky za psy, za svoz komunálního odpadu a za kabelovou televizi.

- ***nedaňové příjmy***
- ***kapitálové příjmy***

- **cizí zdroje**
- ***investiční a neinvestiční dotace***

Finanční položky příjmů Obce Halenkovice jsou uvedeny od roku 2002 do roku 2005 v příloze P IV.

## 11 PŘÍSPĚVKOVÉ ORGANIZACE OBCE HALENKOVICE

Obec Halenkovice má zřízenou jen jednu příspěvkovou organizaci, ke které patří 2 součásti.

Jedinou příspěvkovou organizací Obce Halenkovice je Základní škola Halenkovice.

### 11.1 Základní škola Halenkovice

Základní škola je devítitřídní. Jsou jí k dispozici dvě samostatné budovy. "Stará škola", kterou navštěvují žáci 1. až 4. ročníku a "nová škola" pro žáky 5. až 9. ročníku.

První informace o „staré škole“ v Halenkovících pochází z roku 1780. Do roku 1864 byla škola jednotřídní a učilo se v ní až 229 dětí. Od roku 1901 byla škola pětitřídní.

*"My školu stavěli pro vás, abyste rostly rovně v ní"*, tak znělo heslo v průčelí budovy nové školy. Ta byla otevřena 28. 8. 1960. Tato budova umožnila výuku i žákům druhého stupně, kteří do té doby cestovali za vzděláním do Napajedel. V roce 1981 byla vybudována přístavba nové školy, ve které se nachází tělocvična, školní dílny, kuchyň a jídelna.

**První součástí ZŠ je mateřská škola.** Ta vznikla už v roce 1950 a do dnešní doby nezměnila místo svého působení. MŠ byla a je součástí „staré školy“. Od roku 1960 se MŠ stala zařízením s celodenní péčí. V roce 1998 byla v MŠ zřízena nová jídelna a místnost, kde se děti původně stravovaly byla přestavěna na malou tělocvičnu.

**Druhou součástí ZŠ tvoří školní kuchyň a jídelna.** Ty se nacházejí v areálu „nové školy“. Jídelna má jako jediná tržby ze své činnosti, jelikož obědy odebírají nejen žáci a zaměstnanci školy, ale také cizí strážníci, jako například důchodci, zaměstnanci obecního úřadu, obchodu a další. [18], [26]

V tab. 2. můžeme vidět vývoj počtu dětí v MŠ od školního roku 1990 – 1991. V tomto roce navštěvovalo MŠ 43 dětí. Nejmenší počet dětí (celkem 30) vidíme ve školním roce 1993 – 1994. Proto byla také otevřena jen jedna třída. Největší počet dětí je zaznamenán ve školním roce 2005 – 2006. V tomto roce navštěvovalo již dvojtřídní MŠ 52 dětí. Letošní školní rok navštěvuje MŠ 46 dětí, což je o 6 dětí méně než minulý rok.

Tab. 2. Vývoj počtu dětí v MŠ a žáků v ZŠ

Školní rok	Počet dětí celkem stav k 1. 10	
	MŠ	ZŠ
1990 – 1991	43	183
1991 – 1992	34	170
1992 – 1993	32	174
1993 – 1994	30	152
1994 – 1995	38	140
1995 – 1996	40	136
1996 – 1997	42	157
1997 – 1998	39	153
1998 – 1999	38	157
1999 – 2000	37	158
2000 – 2001	40	158
2001 – 2002	37	164
2002 – 2003	40	163
2003 – 2004	36	161
2004 – 2005	46	168
2005 – 2006	52	162
2006 – 2007	46	153

Zdroj: [18]

Vývoj počtu žáků v ZŠ, který také vidíme v tab. 2., je střídavě rostoucí a klesající. Nejvíce žáků (celkem 183) navštěvovalo ZŠ ve školním roce 1990 – 1991. Následující roky byly klesající. Nejméně žáků (celkem 136) ukazuje školní rok 1995 – 1996. Do konce školního roku 1996 měla ZŠ podle tehdejšího zákona pouze 8 základních tříd. Od dalšího roku již existovala také 9. základní třída. Stálý růst počtu žáků můžeme vidět od školního roku 1990 – 2000, který se udržel následujících 5 let. V letošním školním roce vidíme opět pokles žáků.

## 12 DEMOGRAFICKÝ VÝVOJ V HALENKOVICÍCH

Demografický vývoj v obci je sledován od roku 1990 do roku 2005. Rok 2006 není v práci zahrnut, protože hodnoty se kterými bylo pracováno se vztahovaly vždy k 31.12.

Podívejme se nyní na celkový počet obyvatel. Tab. 3. ukazuje počáteční stav obyvatel k 1. 1., střední stav k 1. 7. a konečný stav k 31. 12.

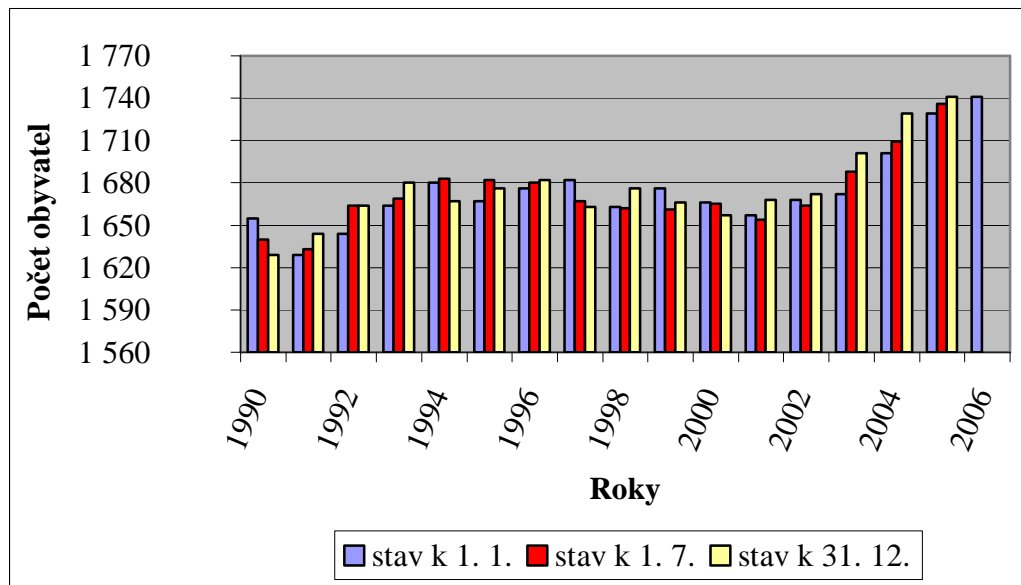
*Tab. 3. Vývoj celkového počtu obyvatel*

Rok	Počet obyvatel celkem		
	stav k 1. 1.	stav k 1. 7.	stav k 31. 12.
1990	1 655	1 640	1 629
1991	1 629	1 633	1 644
1992	1 644	1 664	1 664
1993	1 664	1 669	1 680
1994	1 680	1 683	1 667
1995	1 667	1 682	1 676
1996	1 676	1 680	1 682
1997	1 682	1 667	1 663
1998	1 663	1 662	1 676
1999	1 676	1 661	1 666
2000	1 666	1 665	1 657
2001	1 657	1 654	1 668
2002	1 668	1 664	1 672
2003	1 672	1 688	1 701
2004	1 701	1 709	1 729
2005	1 729	1 736	1 741
2006	1 741	x	x

Zdroj: [20], [22]

K 31. 12. 2005 žilo v Halenkovicích celkem 1741 obyvatel, tj. o 112 obyvatel více než v roce 1990. Stálý přírůstek obyvatel je zaznamenán až od roku 2001. Nejvíce obyvatel žilo v obci v roce 2005, nejméně v roce 1990. Roky 1990, 1994, 1997, 1999 a 2000 jsou úbytkové. V těchto letech je nižší počáteční stav než konečný stav obyvatel. Zbývající roky jsou přírůstkové, konečný stav je vyšší než počáteční stav obyvatel.

Graf 2. Srovnání celkového počtu obyvatel v Halenkovicích



Zdroj: [20], [22]

Zvýšení počtu obyvatel nastalo v roce 1991 a trvalo 5 let. Od roku 1997 se počet obyvatel snižoval. Větší nárůst obyvatel je zaznamenán od roku 2003. Od tohoto roku se počet obyvatel zvyšuje.

V práci bude již nadále sledován jen stav k 31. 12., protože k tomuto datu bylo nejjednodušší sehnat zdrojové informace.

Tab. 4. ukazuje poměr mužů a žen k celkovému počtu obyvatel. Od roku 1990 převažuje počet mužů nad ženami. Zlom nastal v roce 1998, kdy se počet žen zvýšil a převýšil počet mužů. Dnes můžeme říci, že v obci žije více žen než mužů. Největší počet žen a mužů byl v roce 2005, nejmenší počet pak v roce 1990.

Rok 1991 je jediný rok, ve kterém byl počet žen a mužů vyrovnán.

Zajímavý je rok 1993 a rok 1995, kdy byl počet mužů stejný. Stejně tak tomu bylo v letech 1997 a 1998.

*Tab. 4. Struktura obyvatel dle pohlaví*

Rok	Počet obyvatel (stav k 31. 12.)		
	Ženy	Muži	Celkem
<b>1990</b>	811	818	1 629
<b>1991</b>	822	822	1 644
<b>1992</b>	834	830	1 664
<b>1993</b>	832	848	1 680
<b>1994</b>	825	842	1 667
<b>1995</b>	828	848	1 676
<b>1996</b>	833	849	1 682
<b>1997</b>	827	836	1 663
<b>1998</b>	840	836	1 676
<b>1999</b>	845	821	1 666
<b>2000</b>	831	826	1 657
<b>2001</b>	844	824	1 668
<b>2002</b>	843	829	1 672
<b>2003</b>	861	840	1 701
<b>2004</b>	876	853	1 729
<b>2005</b>	881	860	1 741

Zdroj: [22]

Tab. 5. znázorňuje věkovou strukturu obyvatel v obci. Nejpočetnější skupinou obyvatel v Halenkovicích je věková struktura 15 – 59 let.

*Tab. 5. Struktura obyvatel dle věku*

Rok	Věková struktura (stav k 31. 12.)		
	0 – 14	15 – 59	60 a více
1990	298	942	389
1991	302	934	408
1992	293	956	415
1993	287	977	416
1994	275	982	410
1995	260	1 011	405
1996	262	1 019	401
1997	257	1 049	357
1998	263	1 054	359
1999	260	1 064	342
2000	251	1 067	339
2001	256	1 079	333
2002	262	1 081	329
2003	269	1 090	342
2004	275	1 103	351
2005	285	1 110	346

Zdroj: [22]

V roce 1990 žilo v obci celkem 298 dětí ve věku 0 – 14 let. V roce 1991 jejich počet dosáhl výše 302 dětí. Počet dětí v tomto roce nebyl převyššen do dnešní doby. Na konci roku 2005 žilo v obci 285 dětí.

Obyvatelé ve věku 15 – 59, tzv. produktivní složka, mají v obci nezastupitelné místo. Jsou to lidé zapojeni do pracovního procesu, kteří tvoří hodnoty, což má dopad na vyšší kupní síly a ta zase na dynamiku rozvoje tržního hospodářství.

Na počátku sledovaného období, tj. v roce 1990 žilo v obci celkem 942 obyvatel ve věku 15 – 59 let. Nejvyššího počtu osob dosáhla tato věková struktura až v roce 2005, tj. celkem 1 110 osob. Za posledních 16 let se tedy počet osob v této struktuře zvýšil o 168. Počet obyvatel se v této skupině začal značně zvyšovat již od roku 1995, kdy žilo v obci celkem 1 011 obyvatel.

Počet populace nad 60 let se v obci mírně zmenšuje. Tahle populace je hned po produktivním obyvatelstvu nejpočetnější. Potvrzuje to nynější obecné pravidlo, že se lidé stále více dožívají vyššího věku. Na počátku sledovaného období mělo trvalý pobyt v obci celkem 389 osob ve věku 60 a více let. Ale na konci roku 2005 to bylo již jen 346 osob, což je o 43 osob méně. Největší počet populace nad 60 let ukazuje rok 1993, který dosáhl počtu 416 osob.

V tab. 5. můžeme vidět, že zastoupení obyvatel nad 60 let v populaci bude v následujících letech stoupat. Tento vývoj přinese značné změny ve způsobu života, přizpůsobit se bude muset také ekonomika a hlavně služby v sociální oblasti.



Nyní se podíváme, jaké je zastoupení žen a mužů v nejpočetnější skupině, kterou je již zmiňovaná věková struktura 15 – 59 let.

Tab. 6. Věková struktura 15 – 59 let

Rok	Věková struktura 15 – 59 (stav k 31. 12.)		
	Ženy	Muži	Celkem
1990	434	508	942
1991	415	519	934
1992	422	534	956
1993	421	556	977
1994	422	560	982
1995	446	565	1 011
1996	450	569	1 019
1997	485	564	1 049
1998	492	562	1 054
1999	507	557	1 064
2000	505	562	1 067
2001	516	563	1 079
2002	517	564	1 081
2003	505	562	1 090
2004	535	568	1 103
2005	530	580	1 110

Zdroj: [22]

Když se podíváme na srovnání žen a mužů na počátku a na konci sledovaného období, můžeme říci, že se počet žen zvýšil o necelých 100 a počet mužů o necelých 80.

V tab. 6. vidíme, že počet produktivních mužů v této věkové kategorii převyšuje počet produktivních žen a to ve všech letech. Největší počet mužů byl zaznamenán v roce 2005, rok 2004 znázorňuje největší nárůst žen od roku 1990. Nejméně produktivních mužů bylo v roce 1990 a nejméně produktivních žen v roce 1991.

Jedním z nejpálčivějších problémů, které je třeba v budoucnu řešit, je stárnutí obyvatelstva. Zejména vysoký počet obyvatel v produktivním věku, který bude postupně odcházet

do důchodu a to v poměru k počtu obyvatel ve věku předproduktivním. Mezi hlavní příčiny patří zejména prodlužující se délka života a nízká porodnost.

Největším problémem stárnoucí populace je, že vznikne velká skupina ekonomicky závislé populace se specifickým životním stylem a specifickými potřebami v oblasti zdravotní péče, bydlení apod.

Mírou stárnutí je tzv. index stáří. Jeho výpočet znázorňuje následující rovnice. [22]

$$\text{Index stáří} = (\text{počet osob ve věku 60 a více let} / \text{počet osob ve věku 0 – 14 let}) * 100$$

Tab. 7. Index stáří obyvatel

Rok	Věkové skupiny		Index stáří
	0 – 14	60 a více	
1990	298	389	130,54
1991	302	408	135,10
1992	293	415	141,64
1993	287	416	144,95
1994	275	410	149,10
1995	260	405	155,77
1996	262	401	153,05
1997	257	357	138,91
1998	263	359	136,50
1999	260	342	131,54
2000	251	339	135,06
2001	256	333	130,08
2002	262	329	125,57
2003	269	342	127,14
2004	275	351	127,64
2005	285	346	121,40

Zdroj: [22]

Vidíme, že index stáří se od roku 1990 do roku 1995 zvyšoval, od roku 1996 se snižuje. Hodnota indexu stáří vzrostla ze 130,54 v roce 1990 na 155,77 v roce 1995, což znamená, že na 100 osob mladších 15 let připadá 156 osob ve věku 60 let a starších.

Hodnota indexu stáří klesla ze 155,77 v roce 1995 na 121,40 v roce 2005, což znamená, že na 100 osob mladších 15 let připadá 122 osob ve věku 60 let a více.

## 12.1 Porodnost a úmrtnost v obci

Nejprve se podíváme, jak si na tom obec Halenkovice stojí s počtem narozených dětí. Na svůj celkový počet obyvatel (Tab. 3.) je roční porodnost spíše nízká, ale když se porovná s úmrtností, tak vidíme, že jsou hodnoty podobné.

Nejvíce dětí (celkem 24) se narodilo v roce 1992 a 2004. Nejméně pak v roce 1996, 2000 a 2003. Nejvíce dívek (celkem 15) se rodilo v roce 2004, nejméně v roce 2000. Největší porodnost chlapců (celkem 12) byla v roce 1994, nejmenší pak v roce 1999.

Tab. 8. Vývoj počtu narozených a zemřelých obyvatel

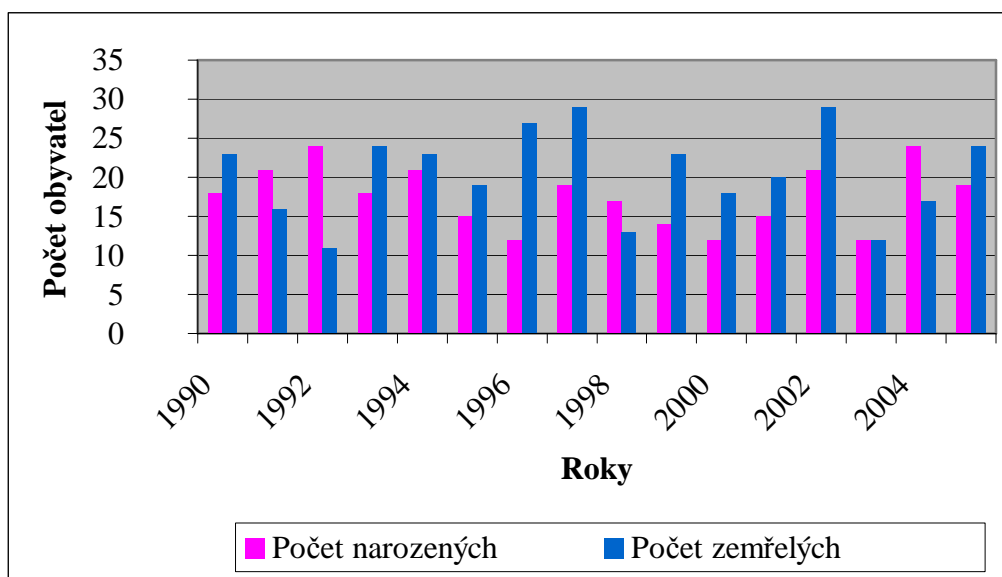
Rok	Počet narozených			Počet zemřelých		
	Ženy	Muži	Celkem	Ženy	Muži	Celkem
1990	8	10	18	9	14	23
1991	10	11	21	9	7	16
1992	14	10	24	5	6	11
1993	8	10	18	15	9	24
1994	9	12	21	11	12	23
1995	7	8	15	8	11	19
1996	6	7	12	10	17	27
1997	9	10	19	11	18	29
1998	11	6	17	5	8	13
1999	10	4	14	8	15	23
2000	2	10	12	9	9	18
2001	8	7	15	8	12	20
2002	10	11	21	14	15	29
2003	5	7	12	4	8	12
2004	15	9	24	9	8	17
2005	14	5	19	15	9	24

Zdroj: [20], [22]

Nejvyšší úmrtnost byla v roce 1997, kdy v obci zemřelo 11 žen a 18 mužů a v roce 2002, kdy zemřelo 14 žen a 15 mužů. Nejnižší úmrtnost byla pak v roce 1992, kdy zemřelo 5 žen a 6 mužů. V roce 1993 a 2005 zemřelo nejvíce žen, celkem 15. Mužů nejvíce zemřelo 18 a to v roce 1997.

Grafické znázornění ukazuje srovnání celkového počtu narozených a zemřelých obyvatel. Počet zemřelých převyšuje od roku 1994 počet narozených občanů. Pouze v roce 2003 je poměr vyrovnán. Tento rok se narodilo 12 nových občanů a 12 občanů zemřelo.

Graf 3. Srovnání celkového počtu narozených a zemřelých obyvatel



Zdroj: [20], [22]

Z celkového počtu narozených a zemřelých občanů můžeme zjistit přirozené přírůstky nebo úbytky v obci. Přirozený přírůstek nebo úbytek je rozdíl mezi počtem narozených a zemřelých obyvatel.

Tab. 9. ukazuje přirozené přírůstky a úbytky obyvatel v obci. Pokud počet narozených obyvatel převyšuje počet zemřelých obyvatel, jedná se o přirozený přírůstek. V opačném případě mluvíme o přirozeném úbytku. Z tabulky 9. je vidět, že v obci převládá úbytek nad přebytkem.

Největší úbytek občanů byl zaznamenán v roce 1996, nejmenší pak v roce 1994. Nejvíce žen ubylo v roce 1993 a 2000, a to celkem 7. V roce 1999 ubylo nejvíce mužů, celkem 11.

Největší přírůstek občanů ukazuje rok 1992. V tomto roce přibylo 9 žen a 4 muži. Jen v jediném roce 2003 je přirozený přírůstek a úbytek roven nule.

*Tab. 9. Přirozené přírůstky/úbytky obyvatel*

Rok	Přirozené přírůstky/úbytky (stav k 31. 12.)		
	Ženy	Muži	Celkem
1990	-1	-4	-5
1991	1	4	5
1992	9	4	13
1993	-7	1	-6
1994	-2	0	-2
1995	-1	-3	-4
1996	-5	-10	-15
1997	-2	-8	-10
1998	6	-2	4
1999	2	-11	-9
2000	-7	1	-6
2001	0	-5	-5
2002	-4	-4	-8
2003	1	-1	0
2004	6	1	7
2005	-1	-4	-5

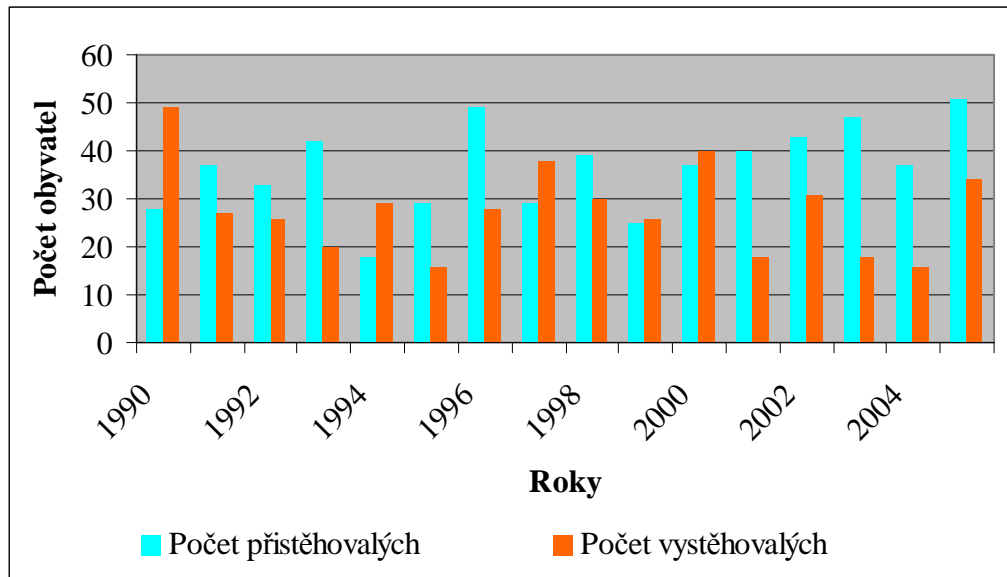
Zdroj: [22]

## 12.2 Migrace v obci

Migrace neboli stěhování je úhrn počtu přistěhovaných a vystěhovaných obyvatel.

Graf 4. znázorňuje srovnání celkového počtu obyvatel, kteří se do obce přistěhovali a kteří se z obce vystěhovali za posledních 16 let.

*Graf 4. Srovnání celkového počtu přistěhovaných a vystěhovaných obyvatel*



Zdroj: [20], [22]

Vidíme, že počet přistěhovaných obyvatel značně převládá. Stálý přírůstek přistěhovaných obyvatel nastal od roku 2001 a trval (mimo rok 2004) do konce sledovaného období.

Podrobnější informace o tom, kolik se přistěhovalo a vystěhovalo žen a mužů, ukazuje tab. 10.

Nejvíce se do obce přistěhovalo 49 obyvatel v roce 1996, z toho 24 žen a 25 mužů. Nejvíce žen se přistěhovalo v roce 2003, nejvíce mužů v roce 1996 a 2005. Nejméně přistěhovalých, 7 žen a 11 mužů, bylo v 1994.

Nejvíce obyvatel odešlo z obce v roce 1990. Z celkového počtu 49 občanů odešlo 24 žen a 25 mužů. Nejméně žen (celkem 8) se vystěhovalo v roce 2004 a nejméně mužů (celkem 5) v roce 2001.

*Tab. 10. Vývoj počtu přistěhovalých a vystěhovalých obyvatel*

Rok	Počet přistěhovalých			Počet vystěhovalých		
	Ženy	Muži	Celkem	Ženy	Muži	Celkem
1990	15	13	28	24	25	49
1991	17	20	37	9	18	27
1992	13	20	33	10	16	26
1993	18	24	42	13	7	20
1994	7	11	18	12	17	29
1995	14	15	29	10	6	16
1996	24	25	49	14	14	28
1997	15	14	29	19	19	38
1998	22	17	39	15	15	30
1999	12	13	25	9	17	26
2000	16	21	37	23	17	40
2001	27	13	40	13	5	18
2002	21	22	43	18	13	31
2003	28	19	47	11	7	18
2004	17	20	37	8	8	16
2005	26	25	51	20	14	34

Zdroj: [20], [22]

Nyní se podíváme na přirozené přírůstky a úbytky stěhováním. Ty zjistíme rozdílem mezi počtem přistěhovalých a vystěhovalých obyvatel. Pokud počet přistěhovalých převyšuje počet vystěhovalých, mluvíme o imigračním vývoji, tedy o přírůstku obyvatel. V opačné případě jde o emigrační vývoj, čili o úbytek obyvatel.

Přírůstek a úbytek stěhováním je znázorněn v tab. 11. Vidíme, že v obci tentokrát převládá přírůstek obyvatel. Největší přírůstek stěhováním byl v roce 2003, nejmenší pak v roce 1992. Nejvíce úbytkový byl rok 1990, ve kterém stěhováním ubylo 9 žen a 12 mužů.

*Tab. 11. Přirozené přírůstky/úbytky obyvatel stěhováním*

Rok	Přírůstky/úbytky stěhováním (stav k 31. 12.)		
	Ženy	Muži	Celkem
1990	-9	-12	-21
1991	8	2	10
1992	3	4	7
1993	5	17	22
1994	-5	-6	-11
1995	4	9	13
1996	10	11	21
1997	-4	-5	-9
1998	7	2	9
1999	3	-4	-1
2000	-7	4	-3
2001	14	8	22
2002	3	9	12
2003	17	12	29
2004	9	12	21
2005	6	11	17

Zdroj: [22]



### 12.3 Celkové přírůstky/úbytky v obci

Celkové přírůstky a úbytky zjistíme, když sečteme počet narozených a přistěhovalých obyvatel a od této sumy odečteme počet zemřelých a vystěhovalých obyvatel.

Podívejme se, jak dopadly celkové přírůstky a úbytky v Halenkovicích, které znázorňuje tab. 12.

Nevíce úbytkový byl rok 1990, kdy obec přišla celkem o 26 občanů, z toho o 10 žen a 16 mužů. Po něm následoval v záporném čísle také rok 1994, 1997, 1999 a rok 2000. Zbývající roky byly přírůstkové. Největší přírůstek zaznamenal rok 2003 a hned za ním rok 2004. V roce 2003 byl celkový přírůstek 29 občanů. Z těchto občanů převažovaly ženy, kterých bylo v obci 18. Mužů bylo o něco méně, pouze 11.

Tab. 12. Celkové přírůstky/úbytky obyvatel

Rok	Celkové přírůstky/úbytky (stav k 31. 12.)		
	Ženy	Muži	Celkem
1990	-10	-16	-26
1991	9	6	15
1992	12	8	20
1993	-2	18	16
1994	-7	-6	-13
1995	3	6	9
1996	5	1	6
1997	-6	-13	-19
1998	13	0	13
1999	5	-15	-10
2000	-14	5	-9
2001	14	3	17
2002	-1	5	4
2003	18	11	29
2004	15	13	28
2005	5	7	12

Zdroj: [22]

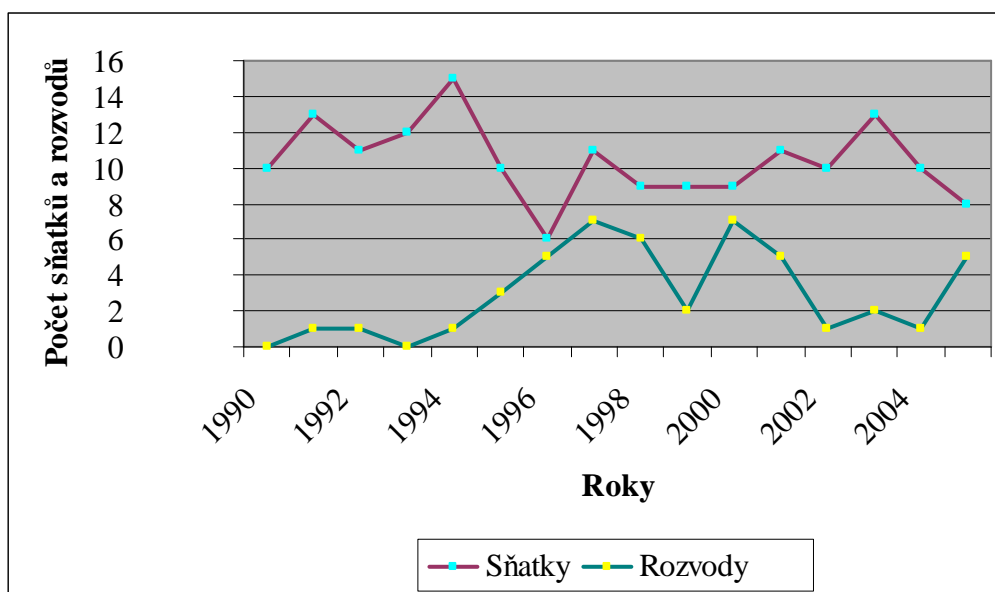
## 12.4 Sňatečnost a rozvodovost v obci

Sňatečnost je v obci oproti rozvodovosti daleko více zastoupena.

Od roku 1990 do roku 2005 bylo zaznamenáno celkem 167 sňatků uzavřených v Halenkovicích. To bylo pravděpodobně způsobeno tím, že v období 90. let uzavíraly sňatky především silné populační ročníky žen a mužů narozených v 70. letech. Nejvíce sňatků (celkem 15) bylo uzavřeno v roce 1994. Také v letech 1991 a 2003 uzavřelo sňatek poměrně hodně párů, (celkem 13) v každém roce. Nejméně sňatkový byl rok 1996, ve kterém bylo uzavřeno pouze 6 sňatků.

Rozvodů bylo zaznamenáno od začátku sledovaného období, tedy od roku 1990, pouze 47. Největší rozvodovost byla v roce 1997 a 2000, kdy se v obci rozvedlo 7 manželských párů. Nejmenší rozvodovost zaznamenaly roky 1991, 1992, 1994, 2002 a 2004. Za těchto pět let se rozvedlo pouze 5 manželských párů. Pouze v letech 1990 a 1993 nebyla v obci zaznamenána žádná rozvodovost.

Graf 5. Vývoj sňatečnosti a rozvodovosti v obci



Zdroj: [20], [22]

## 13 POSTUP A PROVÁDĚNÍ DOTAZNÍKOVÉHO ŠETŘENÍ

Cílem dotazníkového šetření bylo získat informace o postojích obyvatel Halenkovic k obci samotné, k celkové spokojenosti s komunálními volbami a jejich názory na budoucí investiční rozhodování v obci.

Pro zjištění informací od obyvatel byla použita metoda dotazování, která probíhala formou písemného dotazování pomocí dotazníku. (Příloha P I)

V dotazníku jsou použity pouze otázky uzavřené, které umožňují snadnou a rychlou odpověď respondenta a také jednodušší vyhodnocení daných odpovědí.

V úvodu dotazníku jsou zařazeny otázky, které charakterizují respondenta (pohlaví, vzdělání a věk). Další část dotazníku tvoří otázky vztahující se k informovanosti respondentů k obci samotné. Za těmito otázkami následuje jedna otázka, která je určena k zamyšlení. Otázka se týká budoucích investic obce a respondenti ji museli ohodnotit stupnicí 1 až 5 podle důležitosti. Závěrečné otázky dotazníku patří komunálním volbám a spokojenosti respondentů s jejími výsledky.

Dotazník obsahoval celkem 11 otázek. Dotazování probíhalo necelých 14 dní a zúčastnilo se ho 120 respondentů. Návratnost dotazníků byla 100 %.

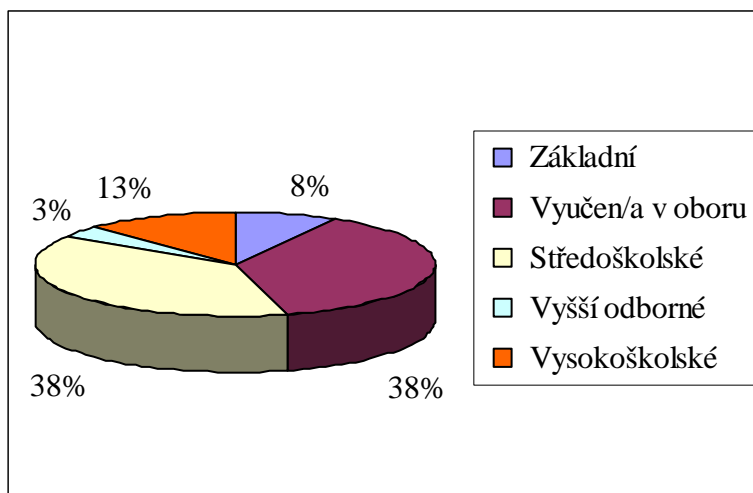
### 13.1 Charakteristika respondentů

Dotazníkového šetření se zúčastnilo 60 žen a 60 mužů. Všichni respondenti byli občané s trvalým pobytem v Halenkovicích, starší 18 let.

Z grafu 6. je vidět, jaké bylo nejčastější dosažené vzdělání respondentů.

Ukázalo se, že nejčastějším dosaženým vzděláním je u mužů stupeň vyučen v oboru a u žen stupeň středoškolské vzdělání. Na druhém místě se u žen umístil stupeň vzdělání vyučena v oboru, u mužů stupeň vzdělání středoškolské. V dnešní moderní době, kdy se vzdělání považuje za dynamický ukazatel, je 8 % obyvatel jen se základním vzděláním.

Graf 6. Vzdělanostní struktura respondentů v %



Zdroj: vlastní

Ve věkové struktuře dotazovaných převažují respondenti ve skupině 31 – 50 let. V této skupině je poměr žen a mužů poměrně vyrovnaný. Hned za nimi následuje věková skupina 18 – 30 let, kde ženy převyšují muže. Na posledním místě se umístila skupina 51 a více let. V některých případech jsem se u této věkové kategorie setkala s neochotou, ne všichni obyvatelé byli ochotni dotazník vyplnit. Z tab. 13. vyplývá, že v této kategorii bylo ochotno vyplnit dotazník více mužů než žen.

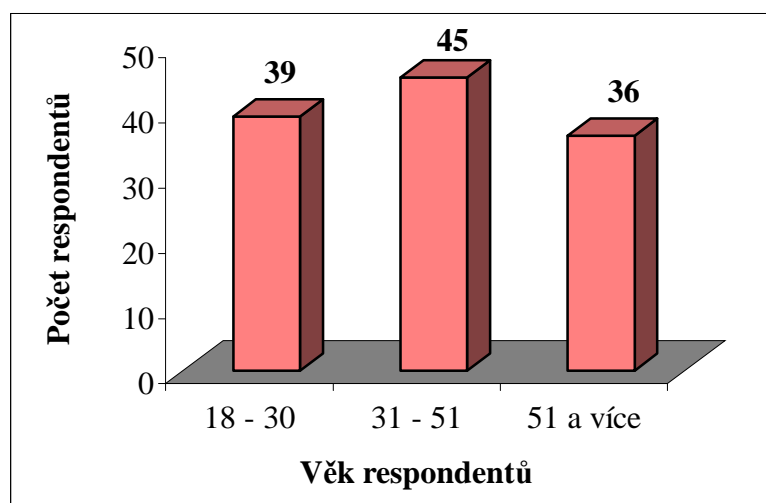
Tab. 13. Struktura respondentů dle věku

Věková kategorie	Ženy	Muži	Celkem
18 – 30	22	17	39
31 – 50	22	23	45
51 a více	16	20	36
<b>Celkem</b>	60	60	120

Zdroj: vlastní

V dotazníku nebyla zařazena věková skupina do 18 let, neboť dotazník obsahoval otázky týkající se voleb do Zastupitelstva obce Halenkovice. Podle zákona č. 491/2001 Sb. tato věková skupina nemá právo volit.

Graf 7. Srovnání respondentů dle věku



Zdroj: vlastní

### 13.2 Dotazníkové šetření

Nejprve měli respondenti označit stupnicí 1 – 5 spokojenost v obci s investicemi za posledních 10 let. Číslo 1 byla spokojenost nejlepší a číslo 5 spokojenost nejhorší.

Tab. 14. Spokojenost žen v obci s investicemi

Stupnice spokojenosti	Ženy 18 – 30	Ženy 31 – 50	Ženy 51 a více
1	0	1	0
2	3	5	5
3	15	9	5
4	1	7	4
5	3	0	2

Zdroj: vlastní

V tab. 14. vidíme, že ženy ve všech věkových skupinách nejvíce označovaly spokojenost s investicemi číslem 3. Ženy ze skupiny 51 a více označily stejným počtem také spokojenost s investicemi číslem 2. Pouze jedna žena označila spokojenost číslem 1, což byla žena z věkové skupiny 31 – 50 let.

Tab. 15. Spokojenost mužů v obci z investicemi

Stupnice spokojenosti	Muži 18 – 30	Muži 31 – 50	Muži 51 a více
1	0	1	3
2	6	7	4
3	5	7	7
4	4	7	6
5	2	1	0

Zdroj: vlastní

Muži označovali spokojenost s investicemi odlišně než ženy. Věková struktura mužů 18 – 30 let označila spokojenost s investicemi za posledních 10 let číslem 2. Muži ve věku 31 – 50 let vyjádřili spokojenost nejvíce stupnicí 2, 3 a 4. Muži ze skupiny 51 a více let odpovídali stejně jako ženy stupnicí spokojenosti číslem 3. Z této věkové kategorie označili také tři muži spokojenost číslem 1.

Dále se respondenti v dotazníku setkali s otázkou, kolik si myslí, že je současný rozpočet obce v Kč. Měli na výběr ze tří možností: z 10 milionů, z 12 milionů a ze 14 milionů Kč.

Ženy z věkové skupiny 18 – 30 let odpovídali nejčastěji, že rozpočet obce je v současné době 12 milionů Kč. Což byla také správná odpověď. Stejně tak i muži z této skupiny odpověděli správně a tudíž můžeme říci, že věková skupina 18 – 30 let měla nejlepší přehled o rozpočtu obce.

U respondentů věkové skupiny 31 – 50 let to bylo už rozdílné. Ženy byly více informovány než muži. Ženy odpovídali 12 milionů Kč, muži 10 milionů Kč.

Naproti tomu muži i ženy z věkové skupiny 51 a více let odpovídali stejně, že rozpočet obce je 14 milionů Kč. Tudíž tato věková skupina byla nejméně informována.

Následně byla respondentům položena otázka, jestli se zajímají o dění v obci. Tady u všech respondentů, nehledě na věk, převažovala odpověď ANO. Našli se ale i tací, kteří odpovídali OBČAS a tací, jejichž odpověď byla NE. Odpověď NE zvolilo z celkového počtu 120 pouze 9 respondentů.

Následovala otázka, která měla odpovědět na to, prostřednictvím čeho zjišťují nejvíce informací o obci. Byla to jediná otázka, která povolovala více správných odpovědí, tudíž se celkový počet odpovědí nerovná 120, ale počet vzrostl na 189.

Z tab. 16. vidíme, že respondenti se informují o dění v obci nejvíce z Halenkovického zpravodaje, který vychází čtvrtletně. Poměr žen a mužů je zde skoro vyrovnán. Halenkovický zpravodaj čte nejvíce ženy z věkové skupiny 18 – 30 let a mužů z věkové skupiny 31 – 50 let.

*Tab. 16. Prostřednictvím čeho se respondenti nejvíce informují o dění v obci?*

Informační zdroje	Ženy	Muži	Celkem
Webové stránky	11	16	27
Halenkovický zpravodaj	44	40	84
Kabelová televize	34	27	61
Jiné	9	8	17
<b>Celkem</b>	98	91	189

Zdroj: vlastní

Na druhém místě se umístila kabelová televize, která je již nějaký rok v obci zavedena. Kabelovou televizi sleduje více žen než mužů. Nejvíce žen sleduje kabelovou televizi z věkové skupiny 18 – 30 let, u mužů převládá věková skupina 31 – 50 let.

Propad zaznamenaly webové stránky. Je to možná tím, že všichni respondenti zatím nemají přístup na internet ani z domova, ani ze svého zaměstnání. Internetové stránky sleduje nejvíce dotazovaných žen z věkové skupiny 31 – 50 let. U mužů je to vyrovnaný počet u skupiny 18 – 30 let a 51 a více let.

*Tab. 17. Z jakého informačního zdroje se informují ženy?*

Informační zdroje	Ženy 18 – 30	Ženy 31 – 50	Ženy 51 a více
Webové stránky	3	4	3
Halenkovický zpravodaj	17	14	13
Kabelová televize	12	11	11
Jiné	2	4	3

Zdroj: vlastní

Tab. 18. Z jakého informačního zdroje se informují muži?

Informační zdroje	Muži 18 – 30	Muži 31 – 50	Muži 51 a více
Webové stránky	6	4	6
Halenkovický zpravodaj	13	14	13
Kabelová televize	7	11	9
Jiné	3	2	3

Zdroj: vlastní

Asi nejdůležitější částí dotazníkového šetření byla otázka číslo 9. Ta byla určena respondentovi k zamyšlení. Respondent měl seřadit podle důležitosti, do čeho by chtěl, aby obec v budoucnu investovala peníze.

Respondentovi bylo nabídnuto 9 různých možností, ze kterých směl vybrat 5 možností a ty ohodnotit podle důležitosti od čísla 1 až 5 (číslo 1 byla opět hodnota nejdůležitější a číslo 5 hodnota nejméně důležitá).

Nejprve se podíváme, jak tuto otázku ohodnocovaly ženy.

#### Věková kategorie 18 – 30 let

1. místo **rekonstrukce místních komunikací**
2. místo **vybudování a vybavení hřiště v MŠ a ZŠ**
3. místo **výstavba čistírny odpadních vod a kanalizace**
4. místo **podpora a rozvoj MŠ a ZŠ Halenkovice**
5. místo **vybudování domu pokojného stáří a tím zároveň vytvoření nových pracovních míst**

#### Věková kategorie 31 – 50 let

1. místo **rekonstrukce místních komunikací**
2. místo **podpora a rozvoj MŠ a ZŠ Halenkovice**
3. místo **výstavba čistírny odpadních vod**
4. místo **dopravní obslužnost na potřebném stupni**
5. místo **vybudování a vybavení školního hřiště v MŠ a ZŠ**



**Věková kategorie 51 a více let**

1. místo **vybudování domu pokojného stáří a tím zároveň vytvoření nových pracovních míst**
2. místo **rekonstrukce místních komunikací**
3. místo **výstavba čistírny odpadních vod a kanalizace**
4. místo **dopravní obslužnost na potřebném stupni**
5. místo **rozšíření služeb s ohledem na sociálně potřebné, zdravotně znevýhodněné seniory**

A jak tuto otázku ohodnocovali muži?

**Věková kategorie 18 – 30 let**

1. místo **rekonstrukce místních komunikací**
2. místo **vybudování a vybavení hřiště v MŠ a ZŠ**
3. místo **výstavba čistírny odpadních vod a kanalizace**
4. místo **podpora a rozvoj MŠ a ZŠ Halenkovice**
5. místo **rozšíření služeb s ohledem na sociálně potřebné, zdravotně znevýhodněné seniory**

**Věková kategorie 31 – 50 let**

1. místo **rekonstrukce místních komunikací**
2. místo **výstavba čistírny odpadních vod a kanalizace**
3. místo **podpora a rozvoj MŠ a ZŠ Halenkovice**
4. místo **dopravní obslužnost na potřebném stupni**
5. místo **prezentace obce v rámci kraje a státu – udržování kulturních památek a tradic**

**Věková kategorie 51 a více let**

1. místo      vybudování domu pokojného stáří a tím zároveň vytvoření nových pracovních míst
2. místo      rekonstrukce místních komunikací
3. místo      výstavba čistírny odpadních vod a kanalizace
4. místo      dopravní obslužnost na potřebném stupni
5. místo      rozšíření služeb s ohledem na sociálně potřebné, zdravotně znevýhodněné seniory

Na 1. místo dávali respondenti z věkové kategorie 18 – 30 let a 31 – 50 let nejčastěji rekonstrukci místních komunikací. U věkové kategorie 51 a více let se umístilo na 1. místě vybudování domu pokojného stáří a tím zároveň vytvoření nových pracovních míst.

Na 2. místo dávali ženy i muži z věkové kategorie 18 – 30 let vybavení hřiště v MŠ a ZŠ Halenkovice. U věkové kategorie 31 – 50 let se odpovědi lišily. Ženy z této kategorie dávaly na 2. místo podporu a rozvoj ZŠ a MŠ a muži výstavbu čistírny odpadních vod a kanalizace. Poslední věková skupina 51 a více let umístila na 2. místo již zmiňovanou rekonstrukci místních komunikací.

Na 3. místě se u všech skupin, kromě mužů z věkové kategorie 31 – 50 let, umístila výstavba čistírny odpadních vod a kanalizace. Muži 31 – 50 let dávali na 3. místo nejvíce podporu a rozvoj ZŠ a MŠ Halenkovice.

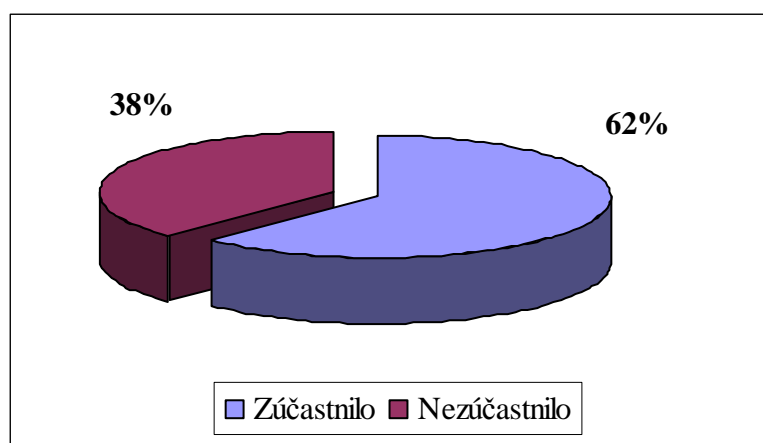
Muži i ženy z věkové skupiny 31 – 50 let a 51 a více let dávali na 4. místo dopravní obslužnost v obci. Rozšíření služeb s ohledem na sociálně potřebné, zdravotně znevýhodněné seniory dávala na 5. místo skupina 51 a více let, spolu s muži 18 – 30 let. Muži z věkové skupiny 31 – 50 let umístili na 5. místo investici do prezentace obce v rámci kraje a státu.

V závěru dotazníkového šetření odpovídali respondenti na otázky týkající se komunálních voleb.

Nejprve se podíváme na to, kolik se komunálních voleb zúčastnilo respondentů.

Poměr zúčastněných žen a mužů je zcela vyrovnan, stejně tak i poměr nezúčastněných žen a mužů. Komunálních voleb se zúčastnilo 38 žen a 37 mužů, celkem tedy 75 respondentů. Nezúčastnilo se 22 žen a 23 mužů. Možná je to tím, že dotazník vyplňovaly ve větší míře manželské páry. Ty buď volily spolu, a nebo nebyly volit vůbec.

*Graf 8. Celková účast respondentů na komunálních volbách v %*



Zdroj: vlastní

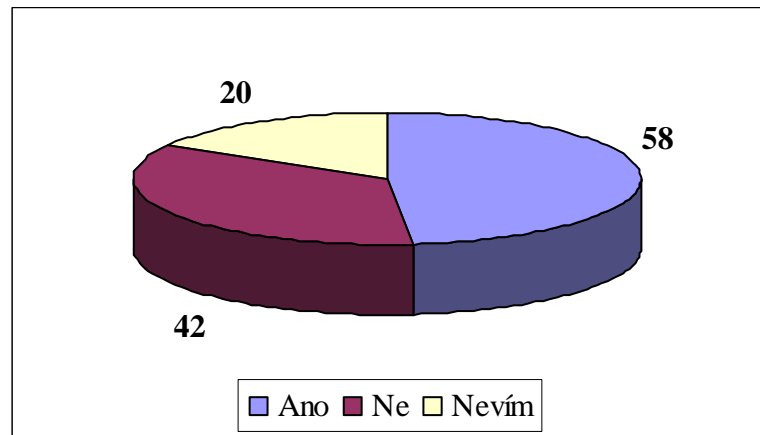
Z celkové účasti na komunálních volbách můžeme říci, že plně převažují respondenti, kteří se voleb zúčastnili a to téměř o jednu polovinu.

Jak dopadla celková spokojenost respondentů s komunálními výsledky v obci ukazuje následující graf 9.

Z grafu vidíme, že s výsledky komunálních voleb bylo spokojeno 58 respondentů.

Ostatní odpovídali buď odpovědí NE, jako nespokojen/a nebo NEVÍM, jestli jsem spokojen/a.

Graf 9. Celková spokojenost respondentů s komunálními volbami

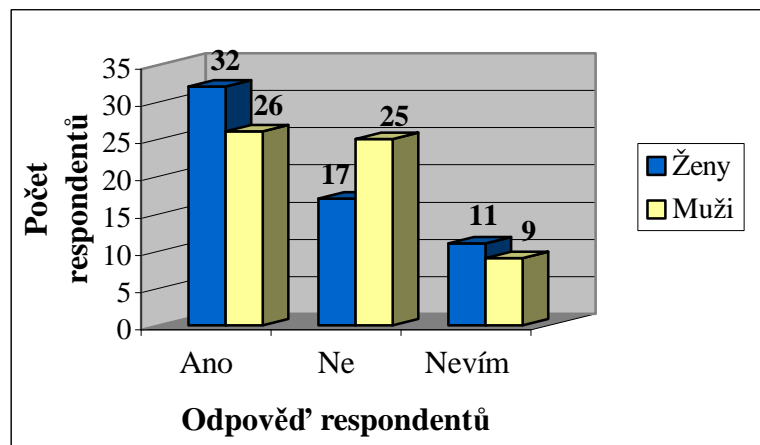


Zdroj: vlastní

Graf 10. ukazuje spokojenost s komunálními volbami u žen a u mužů.

U žen převládala jednoznačně odpověď ANO, což znamená spokojena. U mužů byla odpověď ANO i NE skoro vyrovnaná. Jen malá část respondentů odpovídala NEVÍM.

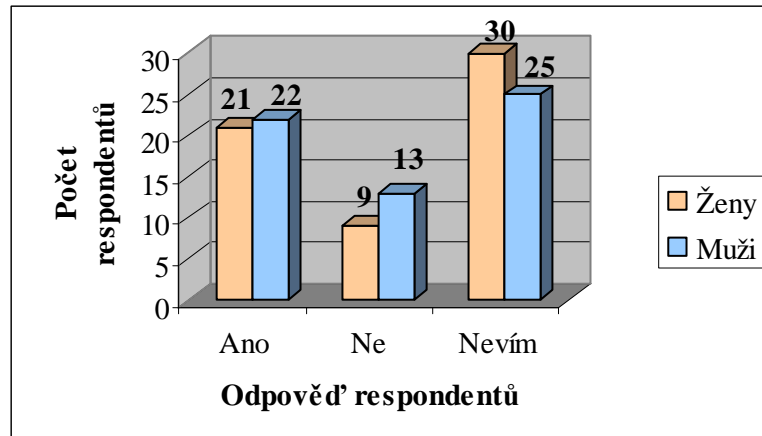
Graf 10. Spokojenost žen a mužů s komunálními volbami



Zdroj: vlastní

Na závěr dotazníkového šetření byla respondentům položena otázka, jestli si myslí, že jsou noví zastupitelé garantem toho, že se obec bude i nadále rozvíjet.

*Graf 11. Budou noví zastupitelé garantem rozvoje obce?*



Zdroj: vlastní

Z grafu 11. vidíme, že nejčastější odpovědí u žen i u mužů byla odpověď NEVÍM.

Pro tuto odpověď se respondenti rozhodli pravděpodobně proto, že zatím nemohou posoudit činnost nových zastupitelů.

Když porovnáme ostatní odpovědi, vidíme, že převládá odpověď ANO a to jak u žen, tak také u mužů. Někteří respondenti tedy věří, že noví zastupitelé budou garantem toho, že se obec bude i nadále rozvíjet.

## 14 DOPORUČENÍ INVESTIČNÍHO ROZHODOVÁNÍ OBCI

Investiční rozhodování je obci doporučeno na základě demografické struktury obyvatel a také na základě dotazníkového šetření. Z uskutečněného dotazníkového šetření bylo zjištěno, co považují obyvatelé Halenkovic za přínosné investice pro obec a do čeho by měla Obec Halenkovice v budoucnu peníze investovat.

Co se týká demografické struktury obyvatel, je obci navrženo, aby investovala peníze do výstavby domu pokojného stáří s pečovatelskou službou. Z rozboru věkových struktur je zcela zřejmé, že obyvatel ve věku 60 a více let bude v budoucnu v obci přibývat.

Pokud se podíváme na výsledky dotazníkového šetření, tak výstavbu domu pokojného stáří by si již nyní hlavně přáli respondenti z věkové skupiny 51 a více let, kterých je celkem 36 ze 120 dotazovaných.

Již dnes většina z této věkové skupiny uvažuje o podání žádosti o umístění do domova důchodců, protože čekací doby na přijetí do domovů jsou dlouhé a starších lidí přibývá. Záleží především na sociální situaci a zdravotním stavu občana. Obecně lze konstatovat, že přibližná čekací doba v okresech Uherské Hradiště a Vsetín je 1 rok, v okrese Zlín cca. 2 roky. V současné době eviduje Zlínský kraj v pořadnících do domovů důchodců 10 čekatelů z Halenkovic, z toho 8 do DD Napajedla, 1 do DD Luhačovice a 1 do DD Uherské Hradiště. [19]

Někteří staří občané jsou nesoběstační, nemají nikoho, kdo by se o ně postaral, a proto je nanejvýš nutné, aby obec měla patřičné zázemí pro tyto občany, kteří nechtějí strávit poslední chvíle svého života v domovech důchodců mimo obec. I starší občané, kteří se nyní ještě řadí k produktivnímu věku, by rádi v obci strávili pokojné stáří a tuto investici by uvítali. Z těchto důvodů je také tato investice obci navrhována. Konkrétní program na tuto dotaci z EU nebyl nalezen.

I přes nízkou porodnost v posledních letech je obci doporučeno investovat peníze do vzdělanostního vývoje těch nejmenších, tedy dětí. A to především do podpory a rozvoje MŠ a ZŠ. Podle dotazníkového šetření by si také hodně respondentů přálo, aby obec investovala do podpory a rozvoje ZŠ a MŠ a do vybudování a vybavení školního hřiště. Je vidět, že dospělí myslí na budoucnost svých dětí.

Obci je doporučeno investovat peníze do II. etapy rekonstrukce školních budov a do modernizace školního zařízení. Obec již dostala dotaci z EU v rozpočtovém období 2004 – 2006 z Operačního programu Rozvoj lidských zdrojů – opatření 3.1 Zkvalitňování vzdělávání ve školách a školských zařízeních a rozvoj podpůrných systémů ve vzdělávání a ze státního rozpočtu na I. etapu rekonstrukce ZŠ. Celkové náklady této rekonstrukce činily 15 840 000 Kč. V II. etapě zbývá dokončit rekonstrukci ZŠ a také vybudovat a vybavit školní hřiště. Je velmi pravděpodobné, že se obci podaří i v následujícím rozpočtovém období 2007 – 2013 získat další dotaci z EU. Tuto dotaci by mohla obec získat z Operačního programu Vzdělávání pro konkurenceschopnost, prioritní osa 1 – Počáteční vzdělávání. [27]

Respondenti se také prostřednictvím dotazníku mohli vyjádřit k otázce, do čeho by chtěli, aby obec investovala peníze. Převážná část respondentů dávala na 1. místo rekonstrukci místních komunikací. Obec Halenkovice je velmi rozlehlá a skoro každá rodina vlastní osobní automobil, aby mohla v klidu a pohodlí cestovat za prací, nákupem, lékařským ošetřením apod. Proto jsou místní silnice pro většinu občanů velmi důležitou složkou, do které by se mělo investovat. Obec již zahájila jejich úpravy a v některých částech obce byly silnice zrekonstruovány a dány do provozu. Rozsah opravených silnic je ale zatím nedostačující. Obec může v tomto případě požádat také o dotaci z EU. Jednalo by se pravděpodobně o dotaci z Regionálního operačního programu NUTS II Střední Morava, oblast podpory 1.1 Regionální dopravní infrastruktury. [27]

Nejen místní komunikace, které spravuje obec, ale především krajské komunikace, které spravuje kraj a které vedou z obce, by potřebovaly zrekonstruovat. Proto by obec měla podat žádost na rekonstrukci krajských silnic Radě Zlínského kraje, aby mohla být tato investice financována z rozpočtu kraje.

Poslední investice, která je obci doporučena a která také vyplynula z dotazníkového šetření jako potřebná pro občany, je investice do výstavby čistírny odpadních vod a kanalizace. Finanční prostředky na investice do obnovy vodovodů a kanalizací by obec mohla získat z Operačního programu Životního prostředí, oblast podpory 1.1 Snížení znečištění vod. [27]

## 15 ZÁVĚR

V bakalářské práci je poskytnut přehled demografické struktury obyvatel Halenkovic dle pohlaví a dle věku a také celkový vývoj obyvatel od roku 1990 do roku 2005. V práci je dále rozebrán vývoj počtu narozených, zemřelých, přistěhovalých a vystěhovalých obyvatel. Tyto údaje byly sledovány za posledních 16 let.

Demografický vývoj v obci je nutné sledovat nejen pro statistické účely, ale hlavně pro účelová rozhodnutí zastupitelstva obce, která v konečné fázi ovlivňují život všech obyvatel obce.

Tato bakalářská práce navrhuje obci (z výsledků dotazníkového šetření a z rozboru struktury obyvatel), aby své budoucí investice zaměřila do výstavby domova pokojného stáří, do rekonstrukce místních komunikací, dále do rekonstrukce a modernizace ZŠ a do výstavby čistírny odpadních vod a kanalizace.

Až se bude Obec Halenkovice v budoucnu rozhodovat, do čeho investuje peníze, snad se rozhodne pro potřebné investice, aby vyhověla ke spokojenosti především svým obyvatelům. Protože spokojený občan je budoucnost každé obce.



## 16 RESUMÉ

Diese Bachelorarbeit wurde während meines Praktikums verarbeitet, das ich am Gemeindeamt in Halenkovice absolviert habe.

Das Ziel der Arbeit ist die demographische Struktur der Bevölkerung in Halenkovice in Jahren 1990 – 2005 zu verfolgen und der Gemeinde eine Investitionsentscheidung vorzuschlagen.

Dieses Thema wurde gewählt, weil es sehr interessant ist, die demographische Struktur der Bevölkerung in der Gemeinde kennenzulernen.

Die Verarbeitung von diesem Thema geht aus der Literature aus, die am Ende dieser Arbeit angeführt wird.

In dem theoretischen Teil sind die allgemeinen Begriffe wie die Gemeinde, die Demographie, die Investitionsentscheidung und die Marketingforschung beschrieben. Diese Begriffe werden dann ausführlich analysiert.

In dem praktischen Teil ist schon die Gemeinde Halenkovice vorgestellt. Sehr wichtig ist die demographische Struktur nach dem Geschlecht und Alter der Bevölkerung. Man kann hier auch sehen, wie sich der Zahl der geborenen, sterbenden, ein- und auswandernden Bürger entwickelt.

Zum Schluß der Arbeit ist ein Fragebogen ausgearbeitet. Dieser Fragebogen wurde von den Einwohnern von Halenkovice ausgefüllt.

Nach der demographischen Struktur der Bevölkerung und nach den Ergebnissen des Fragebogens wurde der Gemeinde eine Investitionsentscheidung vorgeschlagen, z. B. ein Altersheim zu bauen, die Grundschule und die lokalen Strassen zu renovieren.

Vielleicht werden nicht nur die Gemeinde, sondern auch die Einwohner von Halenkovice mit diesen Investitionen zufrieden sein.

**SEZNAM POUŽITÉ LITERATURY**

- [1] BRŮNA, M. a kolektiv. *Veřejná správa v České republice*. 2. vyd. Praha: Ministerstvo vnitra ČR, 2005. 120 s. ISBN 80-239-4709-5.
- [2] ČERNOHORSKÝ, J. *Příručka člena zastupitelstva obce*. 1. vyd. Praha: VCVS ČR, o. p. s., 2002. 180 s. ISBN 80-238-9120-0.
- [3] KAŠÍKOVÁ, M. *Kniha o Halenkovicích*. 1. vyd. Velehrad: Ottobre 12, 2004. 303 s. ISBN 80-86528-40-5.
- [4] KOSCHIN, F. *Demografie poprvé*. 1. vyd. Praha: Vysoká škola ekonomická v Praze, Oeconomica, 2005. 122 s. ISBN 80-245-0859-1.
- [5] KOUDELKA, Z. *Průvodce územní samosprávou po 1. 1. 2003*. 1 vyd. Praha: Linde Praha, a. s., 2003. 237 s. ISBN 80-7201-403-X.
- [6] KOUDELKA, Z., ONDRUŠ, R., PRŮCHA, P. *Zákon o obcích: Komentář*. 3 vyd. Praha: Linde Praha, a. s., 2005. 447 s. ISBN 80-7201525-7.
- [7] MALÝ, V. *Marketingový výzkum: Teorie a praxe*. 1. vyd. Praha: Vysoká škola ekonomická v Praze, Oeconomica, 2004. 181 s. ISBN 80-245-0761-7.
- [8] MATOUŠKOVÁ, Z. a kolektiv autorů. *Regionální a municipální ekonomika*. 1. vyd. Praha: Vysoká škola ekonomická v Praze, 2000. 156 s. ISBN 80-245-0061-2.
- [9] NOVÁKOVÁ, Š. *Účetnictví příspěvkových organizací*. 2. vyd. Praha: Vysoká škola ekonomická v Praze, Oeconomica, 2005. 96 s. ISBN 80-245-0851-6.
- [10] SRB, V., KUČERA, M., RUŽIČKA, L. *Demografie*. 1. vyd. Praha: Svoboda, 1971. 611 s.
- [11] VALACH, J. a kolektiv. *Finanční řízení podniku*. 2. vyd. Praha: Ekopress, s. r. o., 1999. 324 s. ISBN 80-86119-21-1.
- [12] VALACH, J. *Investiční rozhodování a dlouhodobé financování*. 2. vyd. Praha: Ekopress, s. r. o., 2006. 465 s. ISBN 80-86929-01-9.
- [13] VALACH, J. *Investiční rozhodování a dlouhodobé financování (1. část)*. 1. vyd. Praha: Vysoká škola ekonomická v Praze, 1996. 156 s. ISBN 80-7079-520-4.

- [14] VODÁKOVÁ, A. a kolektiv. *Demografie (nejen) pro demografy*. 1. vyd. Praha: Sociologické nakladatelství (SLON), 1993. 125 s. ISBN 80-901424-2-7.
- [15] ZEZULA, K. *Halenkovice: Dějiny, současnost a perspektivy*. 1 vyd. Halenkovice: MNV Halenkovice, 1989. 187 s.
- [16] ZBOŘIL, K. *Marketingový výzkum*. 1. vyd. Praha: Vysoká škola ekonomická v Praze, 1996. 106 s. ISBN 80-7079-389-9.
- [17] *Halenkovický zpravodaj: čtvrtletník Obce Halenkovice*. Vydává OÚ Halenkovice. 1995- , roč. 11, č. 46. HART press Otrokovice, 2006. 1x za čtvrt roku.
- [18] Informace z MŠ a ZŠ Halenkovice.
- [19] Informace z Odboru sociálních věcí Krajského úřadu ve Zlíně.
- [20] Kronika obce Halenkovice.
- [21] Leták strany Iniciativy občanů Halenkovic.
- [22] *Český statistický úřad* [online]. [cit. 2006-10-01]. Dostupný z WWW: <[http://www.czso.cz/xz/redakce.nsf/i/mesta a obce](http://www.czso.cz/xz/redakce.nsf/i/mesta_a_obce)>.
- [23] *Demografické informace, analýzy a komentáře* [online]. [cit. 2006-10-29]. Dostupné z WWW: <<http://www.demografie.info/?cz>>.
- [24] KRYČER, J. *Nestraníci pro Moravu* [online]. [cit. 2006-11-20]. Dostupný z WWW: <<http://www.nestranici.cz/prirucka-vo lice-npm.php>>.
- [25] *Ministerstvo vnitra* [online]. [cit. 2006-10-23]. Dostupné z WWW: <[http://www.mvcr.cz/reforma/info\\_vs/vychodis.html](http://www.mvcr.cz/reforma/info_vs/vychodis.html)>.
- [26] *Obec Halenkovice* [online]. [cit. 2006-12-03]. Dostupná z WWW: <<http://www.halenkovice.cz>>.
- [27] *Strukturální fondy EU* [online]. [cit. 2006-12-07]. Dostupné z WWW: <<http://www.strukturalni-fondy.cz>>.
- [28] *Zákon č. 491/2001 Sb., o volbách do zastupitelstev obcí* [online]. [cit. 2006-10-23]. Dostupný z WWW: <<http://www.mvcr.cz/volby/predpisy/491r01.pdf>>.

**SEZNAM POUŽITÝCH SYMBOLŮ A ZKRATEK**

ČR	Česká republika
DD	Domov důchodců
EU	Evropská unie
FO	Fyzická osoba
MŠ	Mateřská škola
PO	Právnícká osoba
ZŠ	Základní škola

**SEZMAN GRAFŮ**

Graf 1. Výsledky komunálních voleb v %.....	31
Graf 2. Srovnání celkového počtu obyvatel v Halenkovicích.....	37
Graf 3. Srovnání celkového počtu narozených a zemřelých obyvatel.....	44
Graf 4. Srovnání celkového počtu přistěhovalých a vystěhovalých obyvatel.....	46
Graf 5. Vývoj sňatečnosti a rozvodovosti v obci.....	50
Graf 6. Vzdělanostní struktura respondentů v %.....	52
Graf 7. Srovnání respondentů dle věku.....	53
Graf 8. Celková účast respondentů na komunálních volbách %.....	59
Graf 9. Celková spokojenost respondentů s komunálními volbami.....	60
Graf 10. Spokojenost žen a mužů s komunálními volbami.....	60
Graf 11. Budou noví zastupitelé garantem rozvoje obce?.....	61

## SEZNAM OBRÁZKŮ

Obr. 1. Dělbba moci ve státě.....	10
Obr. 2. Obec Halenkovice.....	28

**SEZNAM TABULEK**

Tab. 1.	Výsledky komunálních voleb .....	31
Tab. 2.	Vývoj počtu dětí v MŠ a žáků v ZŠ.....	35
Tab. 3.	Vývoj celkového počtu obyvatel .....	36
Tab. 4.	Struktura obyvatel dle pohlaví.....	38
Tab. 5.	Struktura obyvatel dle věku .....	39
Tab. 6.	Věková struktura 15 – 19 let .....	41
Tab. 7.	Index stáří obyvatel .....	42
Tab. 8.	Vývoj počtu narozených a zemřelých obyvatel .....	43
Tab. 9.	Přirozené přírůstky/úbytky obyvatel.....	45
Tab. 10.	Vývoj počtu přistěhovalých a vystěhovalých obyvatel.....	47
Tab. 11.	Přirozené přírůstky/úbytky obyvatel stěhováním .....	48
Tab. 12.	Celkové přírůstky/úbytky obyvatel.....	49
Tab. 13.	Struktura respondentů dle věku .....	52
Tab. 14.	Spokojenost žen v obci s investicemi.....	53
Tab. 15.	Spokojenost mužů v obci s investicemi .....	54
Tab. 16.	Prostřednictvím čeho se respondenti nejvíce informují o dění v obci?.....	55
Tab. 17.	Z jakého informačního zdroje se informují ženy?.....	55
Tab. 18.	Z jakého informačního zdroje se informují muži? .....	56

## SEZNAM PŘÍLOH

- P I      Dotazník
- P II     Významné památky Halenkovic
- P III    ZŠ Halenkovice
- P IV    Příjmy Obce Halenkovice



## PŘÍLOHA P I: DOTAZNÍK

Pro občany starší 18 let, s trvalým pobytem v Halenkovicích.

Výsledky tohoto dotazníku budou použity jako podklad pro vypracování bakalářské práce Jitky Veselé, studentky UTB Zlín - FAME - Veřejná ekonomika a správa.

Děkuji Vám za čas strávený vyplňování tohoto dotazníku.

### 1. Pohlaví

- muž
- žena

### 2. Dosažené vzdělání

- základní
- vyučen/a v oboru
- středoškolské
- vyšší odborné
- vysokoškolské

### 3. Věk

- 18-30
- 31-50
- 50 a více

### 4. Označte stupnicí 1 – 5 spokojenost v obci s investicemi za posledních 10 let (1 – nejlepší, 5 – nejhorší ) \_\_\_\_\_

### 5. Kolik si myslíte, že je nyní současný rozpočet obce v Kč?

- 10 milionů Kč
- 12 milionů Kč
- 14 milionů Kč

### 6. Zajímáte se o dění v obci?

- ano
- ne
- občas

**7. Prostřednictvím čeho zjišťujete nejvíce informací o obci?**

- webové stránky
- Halenkovický zpravodaj
- kabelová televize
- jiné

**8. Seřad'te podle důležitosti od čísla 1 – 5 (číslo 1 je nejdůležitější)**

- \_\_ vybudování a vybavení školního hřiště v MŠ a ZŠ
- \_\_ podpora a rozvoj MŠ a ŽŠ Halenkovice
- \_\_ prezentace obce v rámci kraje a státu – udržování kulturních památek a tradic
- \_\_ vybudování domu pokojného stáří a tím zároveň vytvoření nových pracovních míst
- \_\_ rozšíření sociálních služeb s ohledem na sociálně potřebné, zdravotně znevýhodněné seniory
- \_\_ dopravní obslužnost na potřebném stupni
- \_\_ výstavba čistírny odpadních vod a kanalizace
- \_\_ rekonstrukce místních komunikací
- \_\_ dořešení vleklých problémů s náložemi trinitrotoluenu v průzkumných vrtech v části Lipová

**9. Zúčastnili jste se posledních komunálních voleb v obci?**

- ano
- ne

**10. Jste spokojeni s posledními výsledky komunálních voleb v obci?**

- ano
- ne
- nevím

**11. Myslíte si, že noví zastupitelé jsou garantem toho, že se obec bude i nadále rozvíjet?**

- ano
- ne
- nevím

## PŘÍLOHA P II: VÝZNAMNÉ PAMÁTKY HALENKOVIC

*Kostel sv. Josefa z roku 1789*



*Sochy sv. Petra a Pavla z roku 1747*

*Chráněný přírodní útvar „Budačina“*



## PŘÍLOHA P III: ZŠ HALENKOVICE

*„Stará škola“ pro žáky 1. – 4. ročníku a MŠ*



*„Nová škola“ pro žáky 5. – 9. ročníku a tělocvična*



**PŘÍLOHA P IV: PŘÍJMY OBCE HALENKOVICE**

<b>Položky</b>	<b>2002</b>	<b>2003</b>	<b>2004</b>	<b>2005</b>
<b>Daňové příjmy</b>	8 890,75	9 675,54	10 414,16	11 872,92
Daň z příjmů fyzických osob	2 369,21	2 458,13	2 758,05	3 022,83
Příjmy ze závislé činnosti a funkčních požitků	8 890,75	9 675,54	10 414,16	2 339,03
Příjmy ze samostatné výdělečné činnosti	376,81	376,53	422,88	550,00
Příjmy z kapitálových výnosů	81,09	128,15	155,81	133,80
Daně z příjmů právnických osob	2 006,85	2 427,09	2 574,04	2 761,88
Daň z příjmů právnických osob	2 006,85	2 211,02	2 450,31	2 761,88
Daň z příjmů právnických osob za obce	0,00	216,07	123,69	0,00
Daň z přidané hodnoty	3 119,74	3 331,61	3 614,12	4 371,08
Poplatky a daně z vybraných činností, služeb	751,12	783,57	775,80	1 013,13
Daně z nemovitostí	643,83	675,14	692,15	704,00
Ostatní daňové příjmy	0,00	0,00	0,00	0,00
<b>Nedaňové příjmy po konsolidaci</b>	1 812,51	1 111,30	884,72	1 011,70
<b>Kapitálové příjmy</b>	2 214,49	781,10	409,10	290,92
<b>Přijaté dotace</b>	1 489,26	7 606,21	10 311,66	462,77
<b><i>Příjmy celkem (po konsolidaci)</i></b>	<b><i>14 407,01</i></b>	<b><i>19 174,15</i></b>	<b><i>21 144,49</i></b>	<b><i>13 638,30</i></b>

[26]





