

Mobilní aplikace prevence kriminality

A Mobile Application for Criminality Prevention

Blanka Kunčarová

Bakalářská práce
2015



Univerzita Tomáše Bati ve Zlíně
Fakulta aplikované informatiky

Univerzita Tomáše Bati ve Zlíně
Fakulta aplikované informatiky
akademický rok: 2014/2015

ZADÁNÍ BAKALÁŘSKÉ PRÁCE

(PROJEKTU, UMĚLECKÉHO DÍLA, UMĚLECKÉHO VÝKONU)

Jméno a příjmení: **Blanka Kunčarová**
Osobní číslo: **A12800**
Studijní program: **B3902 Inženýrská informatika**
Studijní obor: **Bezpečnostní technologie, systémy a management**
Forma studia: **kombinovaná**

Téma práce: **Mobilní aplikace prevence kriminality**
Téma anglicky: **A Mobile Application for Criminality Prevention**

Zásady pro vypracování:

1. Vypracujte rešerši využívání mobilních aplikací pro prevenci kriminality.
2. Navrhněte funkcionalitu aplikace a skupiny možných oznámení.
3. Diskutujte architekturu řešení.
4. Popište způsob předávání informací k dalšímu řešení.
5. Věnujte pozornost legislativním otázkám.
6. Provedte vyhodnocení navržené aplikace a navrhněte možný další rozvoj.

Rozsah bakalářské práce:

Rozsah příloh:

Forma zpracování bakalářské práce: **tištěná/elektronická**

Seznam odborné literatury:

1. **Prevence kriminality** [online]. [cit. 2015-01-26]. Dostupné z: <http://www.prevencekriminality.cz/o-prevenci-kriminality/teoreticky-uvod/>.
2. **Ministerstvo vnitra ČR** [online]. [cit. 2015-01-27]. Dostupné z: <http://www.mvcr.cz/clanek/system-prevence-kriminality.aspx>.
3. **WIJCKMANS, Belinda; KLIMA, Noel.** Crime prevention activities at the EU, national and local level: European Crime Prevention Network (EUCPN): crime prevention activities at the EU, national and local level. *International perspectives of crime prevention*, 2014, 6: 67-88.
4. **SKOGAN, Wesley G.; HARTNETT, Susan M.** Community policing, Chicago style. New York: Oxford University Press, 1997.
5. **MOULISOVÁ, M.; ZOUBKOVÁ, I.** Kriminologie a prevence kriminality. Praha: Armex Publishing, 2004. ISBN 80-86795-05-5.
6. **CASTLEDINE, Earle, Myles EFTOS a Max WHEELER.** Vytváříme mobilní web a aplikace. Brno: Computer Press, 2013, ISBN 978-80-251-3763-5.
7. **ČERNÍKOVÁ, V. a kol.** Sociální ochrana: terciární prevence, její možnosti a limity. 1. vyd. Plzeň: Vydavatelství a nakladatelství Aleš Čeněk, 2008. ISBN 978-80-7380-138-0.

Vedoucí bakalářské práce:

Ing. Radek Šilhavý, Ph.D.

Ústav počítačových a komunikačních systémů

Datum zadání bakalářské práce:

6. února 2015

Termín odevzdání bakalářské práce:

3. června 2015

Ve Zlíně dne 6. února 2015

doc. Mgr. Milan Adámek, Ph.D.
děkan



Ing. Jan Valouch, Ph.D.
ředitel ústavu

Prohlašuji, že

- beru na vědomí, že odevzdáním diplomové/bakalářské práce souhlasím se zveřejněním své práce podle zákona č. 111/1998 Sb. o vysokých školách a o změně a doplnění dalších zákonů (zákon o vysokých školách), ve znění pozdějších právních předpisů, bez ohledu na výsledek obhajoby;
- beru na vědomí, že diplomová/bakalářská práce bude uložena v elektronické podobě v univerzitním informačním systému dostupná k prezenčnímu nahlédnutí, že jeden výtisk diplomové/bakalářské práce bude uložen v příruční knihovně Fakulty aplikované informatiky Univerzity Tomáše Bati ve Zlíně a jeden výtisk bude uložen u vedoucího práce;
- byl/a jsem seznámen/a s tím, že na moji diplomovou/bakalářskou práci se plně vztahuje zákon č. 121/2000 Sb. o právu autorském, o právech souvisejících s právem autorským a o změně některých zákonů (autorský zákon) ve znění pozdějších právních předpisů, zejm. § 35 odst. 3;
- beru na vědomí, že podle § 60 odst. 1 autorského zákona má UTB ve Zlíně právo na uzavření licenční smlouvy o užití školního díla v rozsahu § 12 odst. 4 autorského zákona;
- beru na vědomí, že podle § 60 odst. 2 a 3 autorského zákona mohu užít své dílo – diplomovou/bakalářskou práci nebo poskytnout licenci k jejímu využití jen připouští-li tak licenční smlouva uzavřená mezi mnou a Univerzitou Tomáše Bati ve Zlíně s tím, že vyrovnání případného přiměřeného příspěvku na úhradu nákladů, které byly Univerzitou Tomáše Bati ve Zlíně na vytvoření díla vynaloženy (až do jejich skutečné výše) bude rovněž předmětem této licenční smlouvy;
- beru na vědomí, že pokud bylo k vypracování diplomové/bakalářské práce využito softwaru poskytnutého Univerzitou Tomáše Bati ve Zlíně nebo jinými subjekty pouze ke studijním a výzkumným účelům (tedy pouze k nekomerčnímu využití), nelze výsledky diplomové/bakalářské práce využít ke komerčním účelům;
- beru na vědomí, že pokud je výstupem diplomové/bakalářské práce jakýkoliv softwarový produkt, považují se za součást práce rovněž i zdrojové kódy, popř. soubory, ze kterých se projekt skládá. Neodevzdání této součásti může být důvodem k neobhájení práce.

Prohlašuji,

- že jsem na diplomové práci pracoval samostatně a použitou literaturu jsem citoval. V případě publikace výsledků budu uveden jako spoluautor.
- že odevzdaná verze diplomové práce a verze elektronická nahraná do IS/STAG jsou totožné.

Ve Zlíně

.....
podpis diplomanta

ABSTRAKT

Tato práce řeší problematiku v oblasti prevence kriminality. Cílem této práce je seznámit s oblastí prevence kriminality na území České republiky, poukázat na případný prostor pro zlepšení prevence kriminality a snižování kriminality pomocí mobilních aplikací. Zaměřila jsem se na rizikové situace, kdy mohou lidé využít moderních technologií jako je chytrý mobilní telefon, který dnes vlastní většina obyvatel a s využitím mobilní aplikace pomoci lidem v případech, kdy se ocitnou v ohrožení. Návrh jsem zpracovávala pomocí programu Balsamiq Mockups, který je určen pro grafické návrhy webových stránek a mobilních aplikací. Zvolený problém jsem vyřešila pomocí návrhu mobilní aplikace, která pomáhá informovat její uživatele o možném nebezpečí a zároveň samotnému uživateli nabízí možnost rychle informovat své okolí, v případě, že potřebuje okamžitou pomoc.

Klíčová slova: Prevence kriminality, trestný čin, mobilní aplikace

ABSTRACT

This thesis deal issue sphere of criminality prevention. The aim of this thesis is to introduce the sphere of criminality prevention in the Czech Republic, point out to scope for improvement in criminality prevention and crime reduction via mobile applications. I focused on risk situations where people can use modern technology such as smart mobile phones, which owns the majority population nowadays and using mobile apps assist people when find themselves in dangerous situation. I have processed the data using Balsamiq Mockups, which is intended for design graphic websites and mobile apps. Chosen problem I solved by designing a mobile app that assists inform the user about the possible dangerous situations and offers users the possibility to quickly inform their surroundings, in the event that need of an immediate help.

Keywords: Criminality prevention, a crime, a mobile apps

Poděkování

Děkuji Ing. Radku Šilhavému, Ph.D. za pomoc při vedení bakalářské práce. Mé poděkování patří také mým spolužákům a přátelům za podporu při psaní této práce.

„Udělat věc, které se bojíme, je první krok k úspěchu.“ Mahátma Gándhí

Prohlašuji, že odevzdaná verze bakalářské/diplomové práce a verze elektronická nahraná do IS/STAG jsou totožné.

OBSAH

ÚVOD	8
I TEORETICKÁ ČÁST	9
1 SYSTÉM PREVENCE KRIMINALITY ČR A EU	10
1.1 PREVENCE KRIMINALITY	10
1.1.1 Struktura prevence kriminality.....	10
1.1.2 Úrovně preventivních aktivit.....	10
1.1.3 Způsob organizování prevence kriminality v ČR	11
1.2 REPUBLIKOVÝ VÝBOR PRO PREVENCI KRIMINALITY	12
1.2.1 Obecné informace o Republikovém výboru pro prevenci kriminality	12
1.2.2 Seznam členů Republikového výboru pro prevenci kriminality.....	12
1.3 EVROPSKÁ SÍŤ PREVENCE KRIMINALITY (EUCPN)	13
1.3.1 Hlavní témata pracovního programu EUCPN.....	13
2 DRUHY KRIMINALITY A VÝVOJ V LETECH 2013 A 2014	14
2.1 DRUHY TRESTNÝCH ČINŮ	14
2.2 STATISTIKA TRESTNÝCH ČINŮ PRO ROK 2013 A 2014	18
2.3 PRIORITY V POTÍRÁNÍ KRIMINALITY V ROCE 2015.....	21
3 MOBILNÍ APLIKACE PREVENCE KRIMINALITY	22
3.1 ROZBOR VYBRANÝCH MOBILNÍCH APLIKACÍ PREVENCE KRIMINALITY	22
3.1.1 Cyberkid.....	22
3.1.2 LiveSafe	23
3.1.3 bSafe.....	25
II PRAKTICKÁ ČÁST	27
4 CÍLE A POŽADAVKY MOBILNÍ APLIKACE	28
5 NÁVRH MOBILNÍ APLIKACE PREVENCE KRIMINALITY	29
5.1 JAK NAVRHOVAT MOBILNÍ APLIKACI	29
5.2 OBECNÝ POPIS APLIKACE	30
5.3 PASIVNÍ ČÁST APLIKACE.....	31
5.3.1 Návrh vizuálního zlepšení sdíleného příspěvku na Facebooku	35
5.4 AKTIVNÍ ÚČAST POLICIE ČR V MOBILNÍ APLIKACI	37
5.5 AKTIVNÍ ČÁST APLIKACE - PŘIVOLÁNÍ POMOCI.....	40
5.6 AKTIVNÍ ÚČAST UŽIVATELŮ APLIKACE.....	41
5.7 TECHNOLOGICKÁ ARCHITEKTURA ŘEŠENÍ.....	43
6 RIZIKA PŘI POUŽÍVÁNÍ A LEGISLATIVNÍ OTÁZKY	45
6.1 MOŽNÁ RIZIKA NEFUNKČNOSTI APLIKACE	45
6.2 SPOLUPRÁCE POLICIE ČR.....	45
6.3 LEGISLATIVA SPOJENÁ S POUŽÍVÁNÍM APLIKACE	45
ZÁVĚR	47
SEZNAM POUŽITÉ LITERATURY	48
SEZNAM POUŽITÝCH SYMBOLŮ A ZKRATEK	49
SEZNAM OBRÁZKŮ	50

SEZNAM TABULEK A GRAFŮ.....	51
------------------------------------	-----------

ÚVOD

Tato práce je zaměřena na prevenci kriminality, tedy na aktivity a opatření, kterými se předchází páčání trestné činnosti a snižuje u obyvatel obavy z jejího páčání. Cílem této práce bylo navrhnout mobilní aplikaci, která lidem napomáhá cítit se více v bezpečí a před nebezpečím je upozornit a zároveň ochránit.

V první části je popsán systém prevence kriminality v České republice a celé Evropské unii. Je zde rozebrána struktura prevence kriminality, úrovně preventivních aktivit ve smyslu vzdělávacích a výchovných aktivit, resocializace osob s kriminální minulostí či prevence v rizikových prostředí, kde je zvýšená pravděpodobnost k páčání trestné činnosti.

Druhá část se zabývá vývojem kriminality na území České republiky. Jsou zde popsány a rozděleny trestné činy podle jejich charakteru a porovnány statistiky za uplynulé roky 2013 a 2014 a také výhled na priority Policie České republiky v potírání kriminality pro rok 2015.

Následující část se popisuje a rozebírá vybrané mobilní aplikace pro prevenci kriminality. Tyto aplikace jsou zaměřeny primárně na přivolání rychlé pomoci, pokud se její uživatel ocitne v ohrožení. Hlavní funkcí, která spojuje všechny tyto aplikace, jsou tzv. SOS tlačítka. V každé z těchto aplikací má uživatel možnost nastavit ze svých kontaktů vybrané osoby, kterým v případě potřeby odesílá pomocí tlačítka SOS informaci, že potřebuje pomoc, tedy když se ocitl v nouzi. S touto informací se také odesílá poloha uživatele pro potřebu lokalizace.

Samotná praktická část vychází právě z funkcí popsaných mobilních aplikací, které jsou důležité pro okamžitou informovanost svých blízkých. Hlavní funkcí je zde také tlačítko SOS. Dalšími funkcemi aplikace jsou upozornění od Policie ČR, jako jsou informace pohřešovaných a hledaných osob v okolí uživatele aplikace nebo upozornění na události v okolí jako jsou útky nebezpečných osob, častá trestná činnost v krátkém časovém intervalu a další informace, které jsou vhodné, aby se k veřejnosti dostali co v nejkratším čase. Také uživatel aplikace má možnost nahlásit Policii ČR pomocí aplikace páčání trestné činnosti nebo ostatní uživatele upozornit, že se v jeho okolí páčá trestná činnost.

I. TEORETICKÁ ČÁST

1 SYSTÉM PREVENCE KRIMINALITY ČR A EU

Systém prevence kriminality se v České republice začal vytvářet po 1. lednu 1993. Vliv na jeho vznik měla společenská diskuze o limitech trestní politiky.

V následujících letech byly ohledně prevence kriminality učiněny tři zásadní kroky. Prvním z nich bylo usnesení č. 22 ze dne 20. ledna 1993, které ukládalo zainteresovaným orgánům předložit Návrh programů sociální prevence a prevence kriminality. Druhým krokem bylo usnesení č. 617 ze dne 3. listopadu 1993, které ukládalo ministrovi vnitra zřídit Republikový výbor pro prevenci kriminality a 15. června 1994 schválila vláda usnesení č. 341 jako Program sociální prevence a prevence kriminality a tím uložila vypracování úkolu o příslušných resortních programech v této oblasti. [1]

1.1 Prevence kriminality

Prevence kriminality je soubor opatření, tedy aktivity, které jsou vyvíjeny státními, veřejnoprávními i soukromoprávními subjekty směřující k předcházení páchaní kriminality a snižování obav z ní.

1.1.1 Struktura prevence kriminality

V České republice je prevence kriminality rozdělena do tří oblastí:

- a) **Sociální prevence** – je součástí sociální politiky státu, zaměřuje se na oblast socializace a sociální integrace a také na změny nepříznivých společenských a ekonomických podmínek, jež jsou považovány za původce páchaní trestných činů.
- b) **Situační prevence** – vychází z praxe a zkušeností, kdy pracuje s předpoklady, že některé oblasti trestné činnosti se vyskytují v určitém čase, místě a za určitých okolností. Nejlépe působí v oblasti páchaní majtkové trestné činnosti.
- c) **Prevence viktimmnosti a pomoc obětem trestných činů** – opírá se o koncepci bezpečného chování a skupin ohrožených osob. Příkladem může být důkladné proškolení, poučení a připravenost občanů, kteří jsou zaměstnáni jako řidiči taxislužeb či jako obsluha čerpacích stanic. [2]

1.1.2 Úrovně preventivních aktivit

Stejně jako struktura prevence kriminality jsou i úrovně preventivních aktivit rozděleny na tři stupně:

- a) **Primární prevence** – zahrnuje výchovnou, vzdělávací či volnočasovou činnost převážně zaměřenou na pozitivní rozvoj dětí a mládeže ale také na celou společnost. Jejím středem jsou rodiny, školství či lokální skupiny volnočasových aktivit.
- b) **Sekundární prevence** – se zabývá rizikovým prostředím, osobami či skupinami osob, kde je zvýšená pravděpodobnost trestné činnosti a to jak z hlediska páchaní trestné činnosti tak jako její oběť. Dále také oblastmi sociálně patologických jevů jako jsou záškoláctví, gamblerství, různé typy závislostí, vandalismus nebo dlouhodobá nezaměstnanost.
- c) **Terciární prevence** – zabývá se resocializací kriminálně narušených osob. Jejím cílem je udržet systematický proces nápravy těchto osob a začlenění zpět do společnosti. [3]

„Odpovědnost za oblast primární a sociální prevence spadá do působnosti rodiny, obce a Ministerstva školství, mládeže a tělovýchovy. Sekundární a terciární prevence je s ohledem na odbornou náročnost jednotlivých aktivit záležitostí resortu Ministerstva práce a sociálních věcí a v některých souvislostech i Ministerstva spravedlnosti a Ministerstva zdravotnictví. Ve specifické části populace působí i Ministerstvo obrany.“ [3]

1.1.3 Způsob organizování prevence kriminality v ČR

Stejně tak jako u oblastí v předchozích bodech se i organizování dělí do třech úrovní:

- a) **Meziresortní úroveň** – jednotlivé resorty se podílejí na tvorbě preventivní politiky vlády ve vztahu obecné neboli tradiční kriminality a na optimální spolupráci preventivních činností mezi nimi zastoupených v Republikovém výboru pro prevenci kriminality.
- b) **Resortní úroveň** – z věcné působnosti jednotlivých ministerstev vychází programy prevence, které rozšiřují jejich běžnou činnost o prvky a přístupy, které zlepšují a ovlivňují tvorbu příslušné legislativy.
- c) **Místní úroveň** – do této úrovně spadají orgány veřejné správy, Policie ČR, nevládní organizace či lokální instituce. Podstatou tohoto systému na místní úrovni je pokrytí oblastí sociální a situační prevence s ohledem na místní situaci, možnosti a potřeby. [4]

1.2 Republikový výbor pro prevenci kriminality

Informace o činnosti výboru, jeho statut a seznam členů.

1.2.1 Obecné informace o Republikovém výboru pro prevenci kriminality

„Republikový výbor pro prevenci kriminality je meziresortní iniciační, koordinační a metodický orgán zřízený při Ministerstvu vnitra usnesením vlády ze dne 3. 11. 1993 č. 617. Řídí se statutem a jednacím řádem schváleným vládou ČR. Schází se zpravidla 1x měsíčně a řídí se plánem činnosti.“ [5]

„Předmětem činnosti je vytváření koncepce preventivní politiky vlády ČR na meziresortní úrovni a její konkretizace na úrovni místní. Současně nese gesci za zpracování materiálů pro jednání vlády České republiky z oblasti prevence kriminality. Schvaluje žádosti o dotace na projekty prevence kriminality předložené městy, včetně výše finančních prostředků vyčleněných v kapitole státního rozpočtu Ministerstvo vnitra.“ [5]

1.2.2 Seznam členů Republikového výboru pro prevenci kriminality

18tičlenný výbor, jehož sekretariát spadá pod agendu Ministerstva vnitra, předsedou je ministr vnitra a místopředsedou 1. náměstek ministra vnitra. Dalšími členy jsou zástupci:

- Ministerstva financí
- Ministerstva obrany
- Ministerstva práce a sociálních věcí – odbor rodinné politiky
- Ministerstva práce a sociálních věcí – odbor sociálních služeb
- Ministerstva spravedlnosti
- Ministerstva školství, mládeže a tělovýchovy
- Ministerstva vnitra
- Ministerstva zdravotnictví
- Nejvyššího státního zastupitelství
- Generálního ředitelství Vězeňské služby České republiky
- Institutu pro kriminologii a sociální prevenci
- Policejního prezidia České republiky
- Probační a mediační služby České republiky
- Rady vlády České republiky pro záležitosti romské komunity
- Rady vlády pro koordinaci protidrogové politiky
- Soudcovské unie České republiky [5]

1.3 Evropská síť prevence kriminality (EUCPN)

Evropská síť prevence kriminality byla založena v roce 2001 rozhodnutím Rady EU. Za hlavní cíl si klade přispívat k rozvoji prevence kriminality na úrovni celé Evropské Unie a podporovat preventivní aktivity na místní a národní úrovni členských států. Česká republika se do projektu zapojila po vstupu do EU. [6]

EUCPN sdružuje zástupce:

- státních orgánů členských zemí odpovídajících za prevenci kriminality
- výzkumných institucí
- nevládních organizací

1.3.1 Hlavní témata pracovního programu EUCPN

Hlavní témata pracovního programu byla dohodnuta na zasedání EUCPN rady dne 14. července 2005. Program klade důraz na malé dobře řízené projekty, které přinesou jasné výsledky v rámci definovaného časového rámce. Nové projekty v rámci členských zemí jsou přidávány podle potřeby.

Seznam hlavních témat:

1. Legislativa prevence kriminality
2. Vytváření podmínek pro snížení kriminality
3. Společné metodiky pro hodnocení osvědčených postupů
4. Soupis osvědčených postupů
5. Monitorování prevence kriminality členských států
6. Zaměření na konkrétní a jasně definované oblasti kriminality (mládež, místní, drogy)
7. Profesionalizace a posilování EUCPN

Každý z projektů spadá do jednoho z hlavních témat. Program je pravidelně aktualizován a obsahuje všechny projekty, které v současné době probíhají včetně jejich lhůt pro dokončení. [7]

2 DRUHY KRIMINALITY A VÝVOJ V LETECH 2013 A 2014

Ze statistik Policie ČR vyplývá, že v roce 2014 klesl počet trestných činů o 11,3% oproti roku 2013. Celkový počet oznámených trestných činů v roce 2014 byl 288 660. Nejvyšší kriminalita je dlouhodobě na území Hlavního města Prahy, ve Středočeském a Moravskoslezském kraji. Policie ČR intenzivně pracuje na vytvoření podmínek ke snížení kriminality v těchto lokalitách. [8]

2.1 Druhy trestných činů

Trestný čin § 13 40/2009 Sb.

Trestným činem je protiprávní čin, který trestní zákon označuje za trestný a který vykazuje znaky uvedené v takovém zákoně.

K trestní odpovědnosti za trestný čin je třeba úmyslného zavinění, nestanoví-li trestní zákon výslovně, že postačí zavinění z nedbalosti.

Přečiny a zločiny § 14 40/2009 Sb.

Trestné činy se dělí na přečiny a zločiny.

Přečiny jsou všechny nedbalostní trestné činy a ty úmyslné trestné činy, na něž trestní zákon stanoví trest odnětí svobody s horní hranicí trestní sazby do pěti let.

Zločiny jsou všechny trestné činy, které nejsou podle trestního zákona přečiny. Zvláště závažnými zločiny jsou ty úmyslné trestné činy, na něž trestní zákon stanoví trest odnětí svobody s horní hranicí trestní sazby nejméně deset let. [8]

Druhy trestných činů:

Násilné činy jsou takové trestné činy vyjmenované v trestním zákoníku, které zahrnují násilí proti druhé osobě nebo pohrůžku násilím. Jde o trestné činy:

- proti životu (vražda, zabití, usmrcení z nedbalosti, ...)
- proti zdraví (těžké ublížení na zdraví, ublížení na zdraví, těžké ublížení na zdraví z nedbalosti, ublížení na zdraví z nedbalosti,...)
- ohrožující život nebo zdraví (mučení a jiné nelidské a kruté zacházení, neposkytnutí pomoci, šíření nakažlivé lidské nemoci, ...)
- trestné činy proti svobodě (obchodování s lidmi, omezování osobní svobody, zbavení osobní svobody,...)

- loupež
- vydírání
- týrání svěřené osoby
- týrání osoby žijící ve společném obydlí
- trestné činy narušující soužití lidí

„Za **násilí** se považuje použití fyzické síly k překonání nebo zamezení kladeného či očekávaného odporu. Za násilí se považuje i uvedení jiného lstí do stavu bezbrannosti (např. do stavu opilosti), v důsledku které oběť není schopna se účinně bránit).

Pohrůžka násilí znamená psychické působení na vůli jiného. Nemusí jít jen o pohrůžku bezprostředního násilí, ale i takového, které má být užito v budoucnu. Násilí, kterým je vyhrožováno, může směřovat proti napadenému i třetí osobě. Pohrůžka může být vyjádřena přímo či nepřímo (v dvojsmyslném významu), verbálně či gestem.“ [9]

Mravnostní činy jsou trestné činy vyjmenované zejména v třetí hlavě zvláštní části trestního zákoníku. Tyto trestné činy zasahují důstojnost oběti v sexuální oblasti.

- Znásilnění
- Sexuální nátlak
- Pohlavní zneužití
- Soulož mezi příbuznými
- Kuplířství
- Prostituce ohrožující mravní vývoj dětí
- Šíření pornografie
- Výroba a jiné nakládání s dětskou pornografií
- Zneužití dítěte k výrobě pornografie
- Účast na pornografickém představení
- Navazování nedovolených kontaktů s dítětem

Majetkové činy směřují proti vlastnictví a majetku jako celku, patří sem i trestné činy ohrožující nehmotné statky, jako jsou osobní informace, autorská práva apod. a trestné činy, které jsou uvedeny jinde v trestním zákoníku.

- Krádež prostá, vloupáním
- Zpronevěra
- Neoprávněné užívání cizí věci
- Neoprávněný zásah do práva k domu, bytu nebo k nebytovému prostoru

- Podvod, pojistný podvod, úvěrový podvod, dotační podvod
- Provozování nepoctivých her a sázek
- Podílnictví (i z nedbalosti)
- Legalizace výnosů z trestné činnosti (i z nedbalosti)
- Lichva
- Zatajení věci
- Porušení povinnosti při správě cizího majetku (i z nedbalosti)
- Poškození věřitele, zvýhodnění věřitele
- Způsobení úpadku
- Porušení povinnosti v insolvenčním řízení
- Pletichy v insolvenčním řízení
- Porušení povinnosti učinit pravdivé prohlášení o majetku
- Poškození cizí věci
- Zneužívání vlastnictví
- Neoprávněný přístup k počítačovému systému a nosiči informací
- Opatření a přechovávání přístupového zařízení a hesla k počítačovému systému a jiných takových dat
- Poškození záznamu v počítačovém systému a na nosiči informací a zásah do vybavení počítače z nedbalosti
- Loupež
- Výtržnictví

Ostatní trestné činy

- Výtržnictví (na sportovních a veřejných akcích, útoky na záchranáře)
- Sprejerství, vandalismus
- Ohrožování výchovy mládeže
- Podávání alkoholických nápojů mládeži
- Obchodování s dětmi
- Nedovolená výroba a držení omamných a psychotropních látek
- Šíření toxikománie
- Zneužívání pravomoci úřední osoby
- Neoprávněné nakládání s osobními údaji
- Maření úkolů úřední osoby z nedbalosti
- Nedovolené pěstování rostlin obsahující omamnou látku

- Výroba a nakládání s látkami s hormonálním účinkem
- Požáry, výbuchy
- Nedovolené ozbrojování
- Maření výkonu úředního rozhodnutí
- Porušení tajemství listin a jiných dokumentů uchovávaných v soukromí
- Hanobení národa, rasy, etnické nebo jiné skupiny osob
- Násilí proti skupině obyvatelů a proti jednotlivci
- Podněcování k nenávisti vůči skupině osob nebo k omezování jejich práv a svobod
- Útok proti lidskosti

Hospodářská kriminalita

- Padělání a pozměnění peněz
- Padělání a pozměnění známek
- Padělání a pozměnění předmětů k označení zboží pro daňové účely a předmětů dokazujících splnění poplatkové povinnosti
- Padělání a napodobení díla výtvarného umění
- Neoprávněné opatření, padělání a pozměnění platebního prostředku
- Udávání padělaných a pozměněných peněz
- Výroba a držení padělatelského náčiní, neoprávněná výroba peněz
- Ohrožování oběhu tuzemských peněz
- Zkrácení daně, poplatku a podobné povinné platby
- Neodvedení daně, pojistného na sociální zabezpečení a podobné povinné platby
- Nesplnění oznamovací povinnosti v daňovém řízení
- Porušení předpisů o nálepkách a jiných předmětech k označení zboží
- Porušení zákazů v době nouzového stavu v devizovém hospodářství
- Porušení předpisů o pravidlech hospodářské soutěže
- Neoprávněné vydání cenného papíru
- Manipulace s kurzem investičních nástrojů
- Neoprávněné podnikání
- Neoprávněné provozování loterie a podobné sázkové hry
- Poškozování spotřebitele
- Zkreslování údajů o stavu hospodaření a jmění
- Zneužití informace a postavení v obchodním styku
- Sjednání výhody při zadání veřejné zakázky, při veřejné soutěži a veřejné dražbě

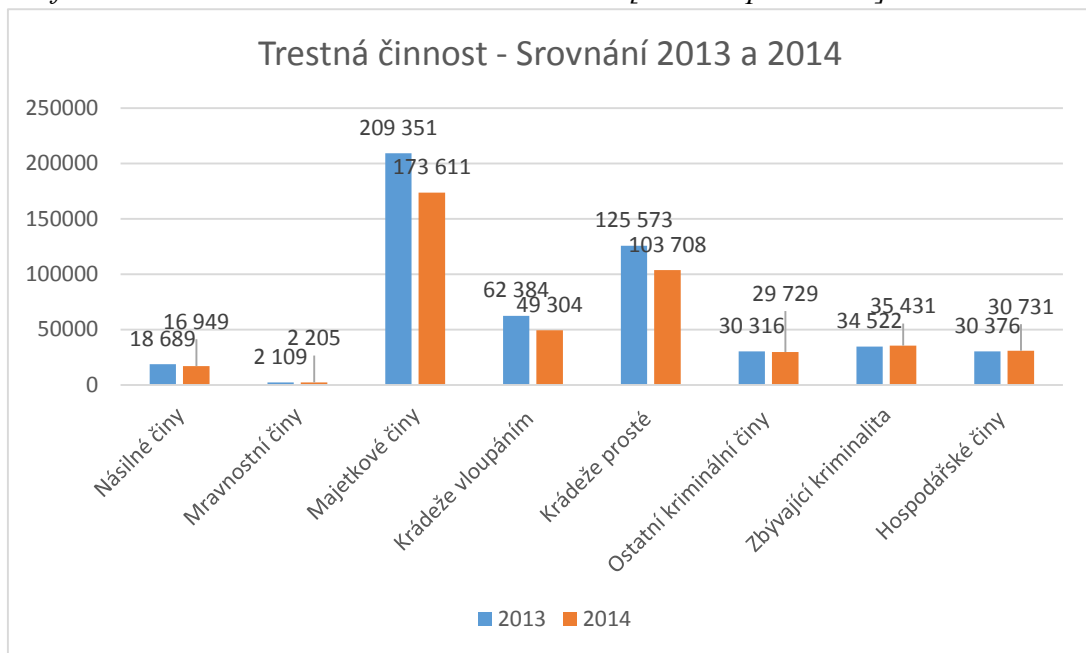
- Pletichy při zadání veřejné zakázky a při veřejné soutěži, při veřejné dražbě
- Vystavení nepravdivého potvrzení a zprávy
- Poškození finančních zájmů Evropské unie
- Porušení předpisů o oběhu zboží ve styku s cizinou, o kontrole vývozu zboží a technologií dvojího užití
- Zkreslení údajů a nevedení podkladů ohledně vývozu zboží a technologií dvojího užití
- Porušení práv k ochranné známce a jiným označením
- Porušení chráněných průmyslových práv
- Porušení autorského práva, práv souvisejících s právem autorským a práv k databázi [8]

2.2 Statistika trestných činů pro rok 2013 a 2014

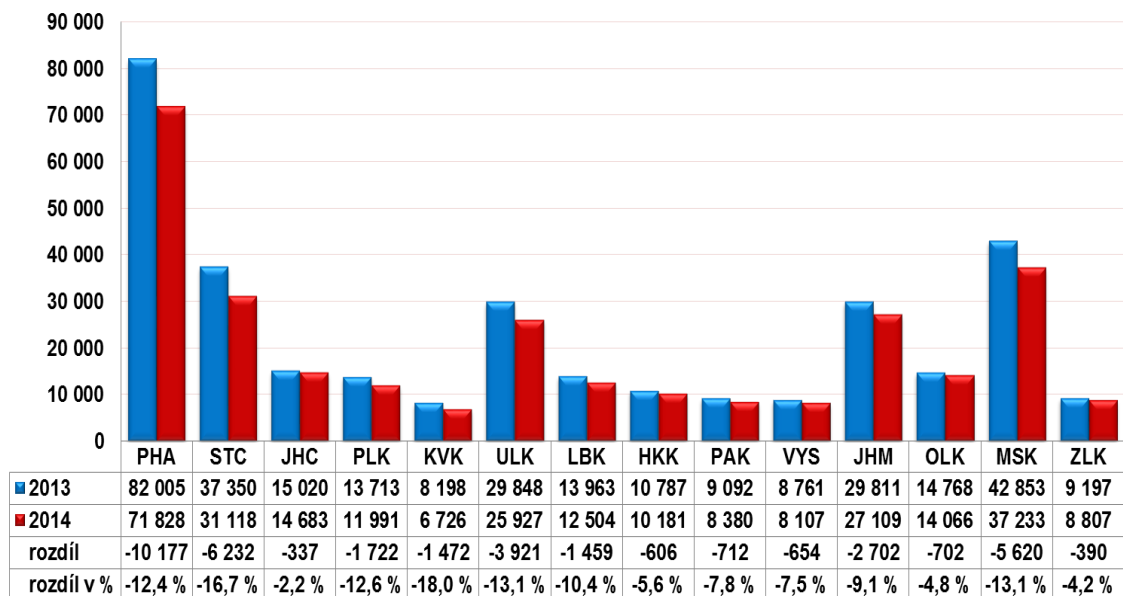
Tabulka 1 Statistiky kriminality v ČR 2013 a 2014 [vlastní zpracování]

Trestná činnost	2013	2014	rozdíl	rozdíl v %	Denní průměr 2013	Denní průměr 2014
Násilné činy	18 689	16 949	-1 740	-9,3%	51,2	46,4
Mravnostní činy	2 109	2 205	96	4,6%	5,8	6
Majetkové činy	209 351	173 611	-35 740	-17,1%	573,6	475,6
Krádeže vloupáním	62 384	49 304	-13 080	-21,0%	170,9	135,1
Krádeže prosté	125 573	103 708	-21 865	-17,4%	344	284,1
Ostatní kriminální činy	30 316	29 729	-587	-1,9%	83,1	81,4
Zbývající kriminalita	34 522	35 431	909	2,6%	94,6	97,1
Hospodářské činy	30 376	30 731	355	1,2%	83,2	84,2
Celková kriminalita	325 366	288 660	-36 706	-11,3%	891,4	790,8

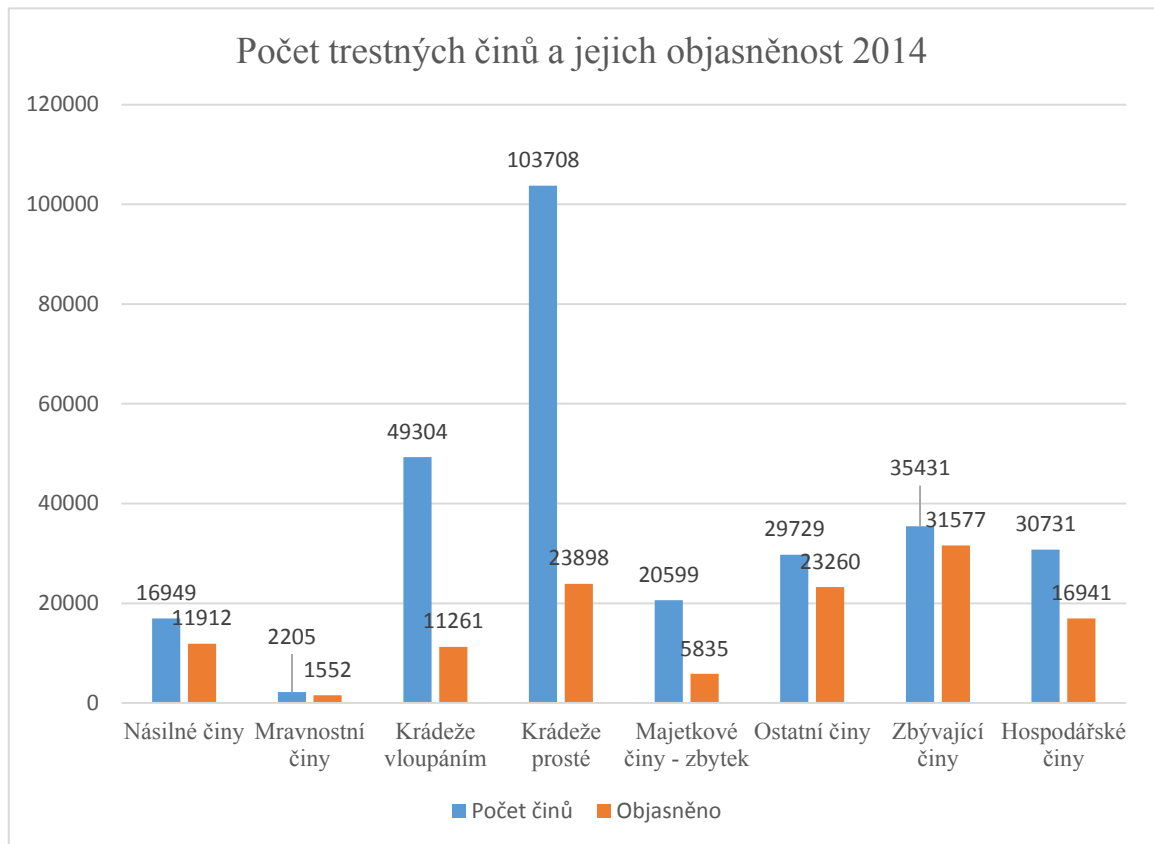
Graf 1 Trestná činnost srovnání let 2013 a 2014 [vlastní zpracování]



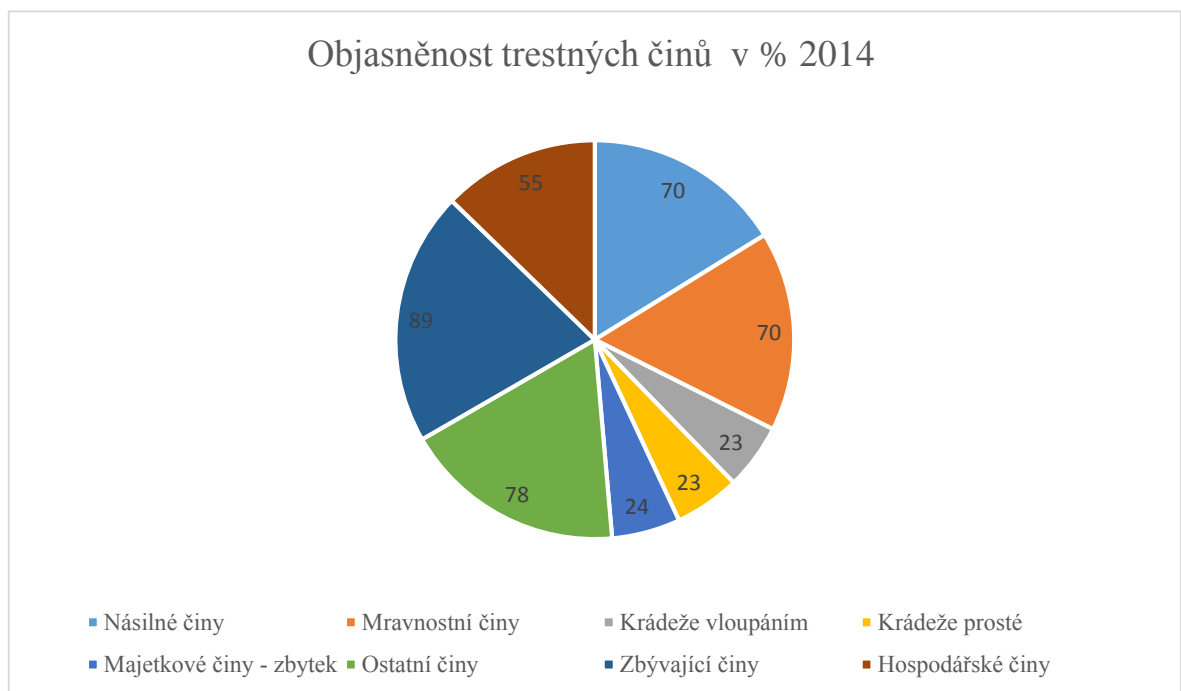
Tabulka 2 Rozdělení trestné činnosti podle krajů ČR 2013 a 2014 [10]



Tabulka 3 Srovnání počtu trestných činů a jejich objasněnosti v roce 2014 [vlastní zpracování]



Tabulka 4 Objasněnost trestných činů v % v roce 2014 [vlastní zpracování]



Pokles trestné činnosti může souviset také s vyhlášenou amnestií na začátku roku 2013, ze statistik (*tab. 5*) však vyplývá, že tento podíl není až tak významný.

Tabulka 5 Počet trestných činů amnestovanými osobami [vlastní zpracování]

Amnestovaní leden 2013	Rok 2013	Rok 2014
Počet trestných činů	5294	3897

Z tabulky 4 vyplývá, že z hlediska četnosti se vyšetřuje nejvíce majetkových trestných činů, ze kterých mají největší podíl krádeže prosté, mezi něž patří například kapesní krádeže, krádeže jízdních kol, motocyklů a automobilů, vykrádání automobilů či krádeže v bytech a domech.

Podle Policie ČR je pokles kriminality ovlivněn zejména postupnou její ekonomickou a personální stabilizací, která umožňuje efektivněji potírat kriminalitu, tím že je více policistů v přímém výkonu služby a tyto podmínky by měly pomoci v pozitivním vývoji klesající kriminalitu udržet. Zároveň je však nutné brát v potaz, že trestná činnost a zejména pachatelé jsou sofistikovanější a celkově je kriminální prostředí modernější a lépe organizováno.

2.3 Priority v potírání kriminality v roce 2015

V roce 2015 jsou určeny priority Policie ČR na tyto oblasti:

- Drogová problematika
- Divácké násilí
- Extremismus a terorismus
- Korupce a organizovaný zločin
- Drobná kriminalita se zaměřením na trestnou činnost páchanou na seniorech
- Kybernetická bezpečnost

Kybernetická bezpečnost je pro Policii ČR v roce 2015 tou nejvyšší prioritou. Má být vybudováno a certifikováno dohledové centrum v souladu se zákonem o kybernetické bezpečnosti 181/2014 Sb. a zároveň by mělo být uvedeno do provozu. [10]

3 MOBILNÍ APLIKACE PREVENCE KRIMINALITY

Ve světě existuje řada různých mobilních aplikací, které slouží k prevenci kriminality. Aplikace jsou zaměřeny na různé oblasti kriminality. Zmapování oblastí postižených kriminalitou tzv. mapy kriminality, které monitorují, kde se vyskytuje jaký druh kriminality a v jakém rozsahu. Aplikace zaměřené na bezpečnost dětí na Internetu, kdy má rodič možnost zkontrolovat na jakých internetových stránkách se dítě pohybovalo. V severských zemích, kde je kriminalita jedna z nejnižších v Evropě mají k dispozici například aplikace, kterými je uživatel schopen nahlásit nelegální skládky, nepořádek či nebezpečný materiál (injekční jehly) na dětských hřištích, vandalství apod. Jednoduše ze svého mobilního telefonu odešle fotografii z postiženého místa a místní orgány na tomto základě sjednají nápravu. Dále jsou to aplikace pro zabezpečení domů a objektů, kdy má uživatel možnost ve své nepřítomnosti například vzdáleně ovládat osvětlení v objektu a vytvořit tak dojem, že v objektu se někdo nachází. Existují i aplikace a specializované firmy, které dokáží zabezpečit automobil a v případě jeho odcizení jej vyhledat. Policie ČR má k dispozici zase aplikaci, kde je možné hlásit kyberkriminalitu, tedy hlášení závadového obsahu a aktivit v síti Internet.

3.1 Rozbor vybraných mobilních aplikací prevence kriminality

V této části rozebereme některé vybrané mobilní aplikace a to jak ty, které jsou dostupné v ČR tak i ty zahraniční. V České republice se setkáváme s aplikacemi pro bezpečnost dětí, zabezpečení movitého a nemovitého majetku, mapou kriminality, nicméně chybí aplikace pro veřejnost, která by mohla hlásit protiprávní jednání v běžném životě nebo aplikace, které by veřejnost upozorňovali na určité události v jejich okolí a bezprostředně je informovali o možném nebezpečí spojené s kriminalitou.

3.1.1 Cyberkid

Mobilní aplikace byla vytvořena řeckým ministerstvem vnitra a Iniciativou pro rodiče a děti s podporou místního mobilního operátora Wind Hellas. Hlavním cílem této aplikace je zvýšit informovanost o nových technologiích a především o prostředí Internetu, kdy zábavnou formou propagují pozitivní aspekty Internetu, jako je vyhledávání užitečných informací či zábavy a současně s tímto upozorňovat na nebezpečí, se kterými se na Internetu mohou děti setkat. Aplikace je primárně zaměřena na děti do 12 let a jejich rodiče. Kromě aplikace provozují i webové stránky, kde detailně seznamují rodiče i děti s nástrahami na Internetu

a také jednotlivými pojmy, se kterými se v elektronickém světě mohou setkat. Aplikaci vydávají pro platformy Android, iOS a Windows.

Jednou z důležitých funkcí této aplikace je tzv. tlačítko Cyber Alert, které slouží k rychlému nahlášení jakékoli události. V roce 2014 se pomocí této funkce dokázalo zabránit dvěma sebevraždám a těmto osobám byla následně poskytnuta potřebná psychologická pomoc. [11]



Obrázek 1 Ukázka mobilní aplikace Cyberkid pro platformu iOS [11]

3.1.2 LiveSafe

LiveSafe je holandské řešení určené primárně pro seniory, kterým nabízí pomoc v případě nouze a to jak v interiéru, tak v exteriéru. Jedná se o aplikaci, která spojí uživatele v nouzi s odborníkem (zdravotníkem) v callcentru, který poskytne odbornou pomoc a v případě potřeby zavolá záchrannou službu. Ve chvíli, kdy zdravotníkovi na základě stisknutí tlačítka nouze, zavolá klient, má k dispozici nejen jeho osobní údaje, ale také hlavně zdravotnickou dokumentaci.

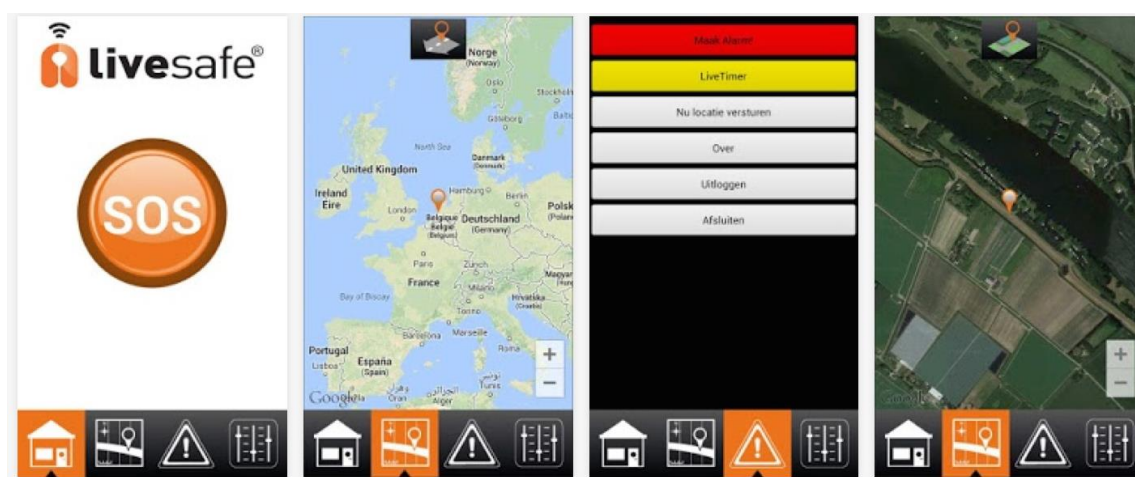
LiveSafe je mobilní alarm vhodný zejména pro:

- děti
- seniory
- osoby trpící demencí
- chronicky nemocné
- sportovce

Součástí řešení je kromě mobilní aplikace i jednoúčelový hardwarový komunikátor vybavený SIM kartou a GPS modulem. Právě tento jednoduchý komunikátor je výhodný pro malé děti a seniory. [12]



Obrázek 2 LiveSafe Orange komunikátor [12]



Obrázek 3 Ukázka aplikace LiveSafe [12]

3.1.3 bSafe

bSafe je osobní bezpečnostní aplikace, která funguje na nastavení vlastní sociální záchranné sítě mezi svými přáteli, rodinou či spolupracovníky. Zaměřuje se na scénáře z každodenního života, jako jsou noční cesty domů, běhání v lese a další. Má hned několik důležitých funkcí, které pomáhají uživateli cítit se v bezpečí.

Nastavení kontaktů

V aplikaci lze nastavit neomezené množství dalších uživatelů a přidat si ji do své sítě. Spojení uživatelů jsou vzájemná, takže uživatel se automaticky po přijetí druhého stává členem jeho sítě. U této funkce si může uživatel nastavit také jeden primární kontakt, který v případě vyhlášení nebezpečí obdrží nejen zprávu, ale také s ním spojí hovor.

SOS tlačítko

Touto funkcí je uživatel schopen upozornit své kontakty, pokud je v nebezpečí. V okamžiku, kdy uživatel použije tuto funkci, spustí aplikace natáčení videa, hlasového záznamu a začne vysílat polohu, kde se uživatel nachází. Tyto informace jsou pak uloženy na serverech, pokud by bylo potřeba tato data sdílet se záchrannými složkami.



Obrázek 4 Ukázka aplikace bSafe [13]

Tady jsem

Funkce, kterou uživatel oznámí jen vybraným kontaktům, kde se právě nachází. Těmto lidem přijde SMS s odkazem na mapu.

Falešný hovor

Aplikace nabízí také možnost nastavit tzv. falešný hovor. Uživatel napíše jméno kdo mu zavolat a za jak dlouho. Na obr. 5 vidíme, že aplikace nabízí nastavit několik různých časových intervalů (ihned, 30 vteřin, 5, 30 nebo 60 minut). Poté aplikace vytvoří falešný hovor, který lze přijmout a vytváří se tím dojem reálného hovoru.



Obrázek 5 Ukázka funkce Falešný hovor [13]

Následuj mě

Funkce, která poskytuje uživateli možnost sdílet se svými kontakty v síti svou polohu, pokud jde například v noci sám. Uživatelé přijmou pozvání na sledování cesty a uživatel dostane informaci, kdo se k němu připojil, má tak přehled zda na něj někdo dohlíží při jeho cestě.

[13]

II. PRAKTICKÁ ČÁST

4 CÍLE A POŽADAVKY MOBILNÍ APLIKACE

Cílem projektu je vytvořit návrh funkčnosti takové mobilní aplikace pro prevenci kriminality, která poskytne přehled o dění v jejich okolí a to z hlediska jejich bezpečnosti a dále poskytne uživateli možnost v případě potřeby pomocí aplikace upozornit své okolí na možná rizika a sám si dokázat přivolat pomoc, pokud se ocitne v ohrožení.

Hlavními požadavky, které má splňovat tato mobilní aplikace jsou:

- Přivolat si pomoc jednoduchým způsobem
- Informovat uživatele o pohřešovaných osobách/dětech
- Informovat uživatele o hledaných osobách
- Rychlým způsobem upozornit na případná rizika v okolí
- Sdílet informace s ostatními uživateli aplikace a pomocí sociálních sítí

Jedná se tedy o bezpečnostní aplikaci, jejíž primární funkcí je, že si dokáže uživatel rychle přivolat pomoc, ocitne-li se v nebezpečné situaci. Využití najde především u dětí, které mohou upozornit své rodiče, také pro ženy, která chodí pozdě v noci domů a mohou se ocitnout v pro ně nebezpečných situacích. Dále je aplikace určena pro širokou veřejnost, jak pro její informování o případných událostech v jejich okolí, tak pro uživatele, kteří chtějí upozornit ostatní o nastalých událostech spojených s trestnou činností a taktéž možnost hlásit tyto skutečnosti Policii ČR.

5 NÁVRH MOBILNÍ APLIKACE PREVENCE KRIMINALITY

V České republice existují preventivní programy, které se zabývají různými druhy kriminality a kladou si za úkol snižovat kriminalitu na různých územních úrovních. Kraje i města mají vypracované zásady prevence kriminality, v některých městech působí méně či více také asistenti prevence kriminality nebo sociální pracovníci působící na děti a mládež v nízkoprahových centrech, kde děti mohou trávit svůj volný čas a snižovat tím riziko páchaní trestných činů na ulici. Z tohoto hlediska jsou v určité míře preventivní programy dobře nastaveny. Co však v České republice zcela chybí, jsou podpůrné programy na prevenci kriminality všeobecně. Tyto oblasti většinou zabezpečují soukromé subjekty, neziskové organizace či jednotlivci zajímající se o všeobecné bezpečí svého okolí. Téma prevence kriminality je však velmi obecný pojem, který nelze pojmout systémově na všechny jeho druhy, proto se práce zaměřuje pouze na jednu oblast a to ohrožení osob. Mobilní aplikace tedy bude zaměřena na potřebu akutní pomoci či možnosti rychle své okolí informovat o ohrožení nebo pohřešování osob.

5.1 Jak navrhovat mobilní aplikaci

V dnešní době existuje spousta různých mobilních aplikací, a proto je nutné, než tedy kdokoli začne navrhovat novou aplikaci, aby propátral, zda již na trhu podobná aplikace není. Další krok k návrhu aplikace je se zamyslet nad otázkami, kdo bude naši aplikaci používat, pro koho je vyvíjena a jaká je její hlavní funkce. Popis aplikace musí být co nejjednodušší, aby ji dokázal každý pochopit. Ideální je následně se svým okolím prodiskutovat zda návrhu rozumí a zda jim taková aplikace v něčem pomůže. Pokud je ověřeno, že je aplikace použitelná pro uživatele v okolí je čas začít navrhovat aplikaci.

Základní postup pro návrh aplikace:

- Identifikace klíčové funkce a její použití
- Diagram popisující posloupnost akcí - akce, kterými uživatel musí projít, aby dostal výsledek
- Grafický návrh - rozkreslení všech funkcí, výběr a rozmístění grafických prvků (obrazovky, tlačítka, obrázky, ikony, menu, a další)
- Ověření funkčnosti a intuitivnosti aplikace na reálných uživateliích (zadání stejného úkolu několika uživatelům k odhalení největších chyb návrhu)
- Oprava nebo úprava problémů uživatelského rozhraní

- Opakování testování
- Finální návrh
- Programování

Toto jsou velmi jednoduché kroky pro návrh a testování nové aplikace. Jde to o obecný postup, který ušetří hodně práce se samotným programováním a pomůže projekt dokončit dříve.

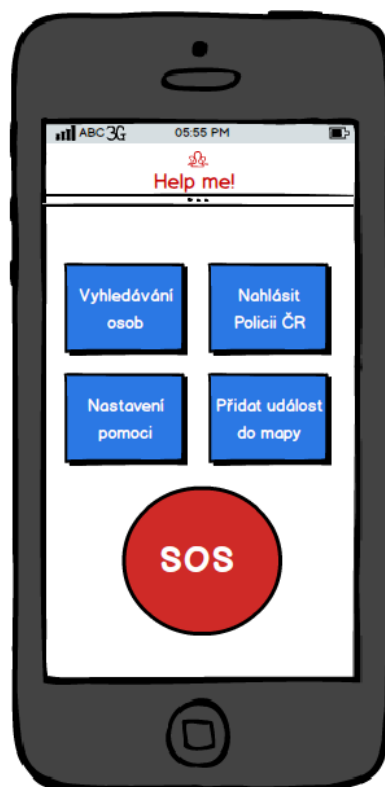
5.2 Obecný popis aplikace

Aplikace bude rozdělena do dvou částí, z nichž jednu bude pasivní část, která informuje uživatele o mimořádných událostech v jeho okolí a druhá část aktivní, kdy si uživatel dokáže rychle přivolat pomoc nebo upozornit na možné nebezpečí či ohrožení svého života. Informace, které do aplikace přijdou, jako upozornění na pátrání po osobách bude moci uživatel aplikace sdílet na sociální síti Facebook (záměrně je v návrhu opomenuta sociální síť společnosti GOOGLE, která chystá ukončení své služby GOOGLE +). Aplikace je pojmenována Help me!. Tento název je zvolen z důvodu, aby aplikace na první pohled evokovala k čemu je primárně určena. Vytvořit funkční aplikaci by mělo jít jak pro platformu Android, tak pro operační systém iOS a to z důvodu, že tyto dva operační systémy jsou v České republice nejvíce používány uživateli mobilních zařízení. Ukázky aplikace budou demonstrovány na mobilním zařízení s operačním systémem iOS.



Obrázek 6 Úvodní stránka [vlastní zpracování]

Pro potřeby sdílení je nutné ji spárovat se svým facebookovým účtem, dále pro potřebu lokalizace je nutné aplikaci dát možnost sdílení informací o poloze a pro potřebu rychlé pomoci taky spárovat se svým telefonním číslem, aby se mohli v případě potřeby odeslat SMS zprávy na předvolené kontakty v telefonu.



Obrázek 7 Menu aplikace [vlastní zpracování]

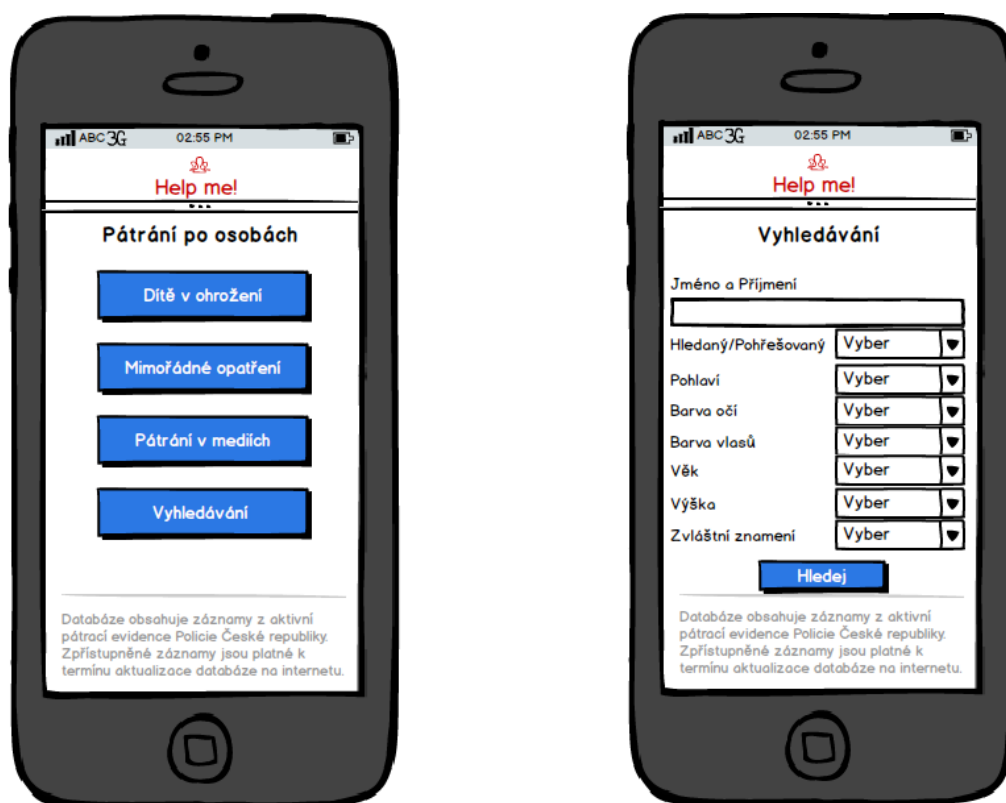
5.3 Pasivní část aplikace

Uvažujme situaci, kdy se v blízkém okolí ztratí dítě. Veřejnost se zprávu o pohřešování osoby většinou dozvídá až po několika hodinách, kdy dotyčná osoba již může být úplně na jiném místě než v okamžik zjištění skutečnosti, že se pohřešuje nebo taky v přímém ohrožení života ať nešťastnou náhodou, či úmyslně nebo se stala obětí trestného činu. Informace se k veřejnosti dostávají nejčastěji formou zprávy v televizním a rozhlasovém vysílání, dnes již celkem rychle reaguje virtuální prostředí Internetu, kde se zpráva nejprve šíří pomocí zpravodajských serverů a poté se pomocí uživatelů začíná šířit po sociálních sítích jako je Facebook apod., kde si je uživatelé mezi sebou sdílí. Nicméně tento způsob šíření zprávy, kdy může být pohřešovaná osoba ohrožena na životě je velmi pozvolný. V těchto případech jde většinou o tzv. boj s časem, co nejdříve tuto osobu vypátrat. Podobné

situace mohou nastávat v případech, že Policie ČR vyhlásí pátrání po nebezpečné osobě, pachateli trestného činu nebo odsouzené osoby ve výkonu trestu na útěku.

Právě z důvodu, že v těchto případech hraje důležitou roli čas, je nutné zajistit, aby se informace k veřejnosti dostávaly v nejkratším možném čase po vyhlášení pátrání po pohřešované nebo hledané osobě.

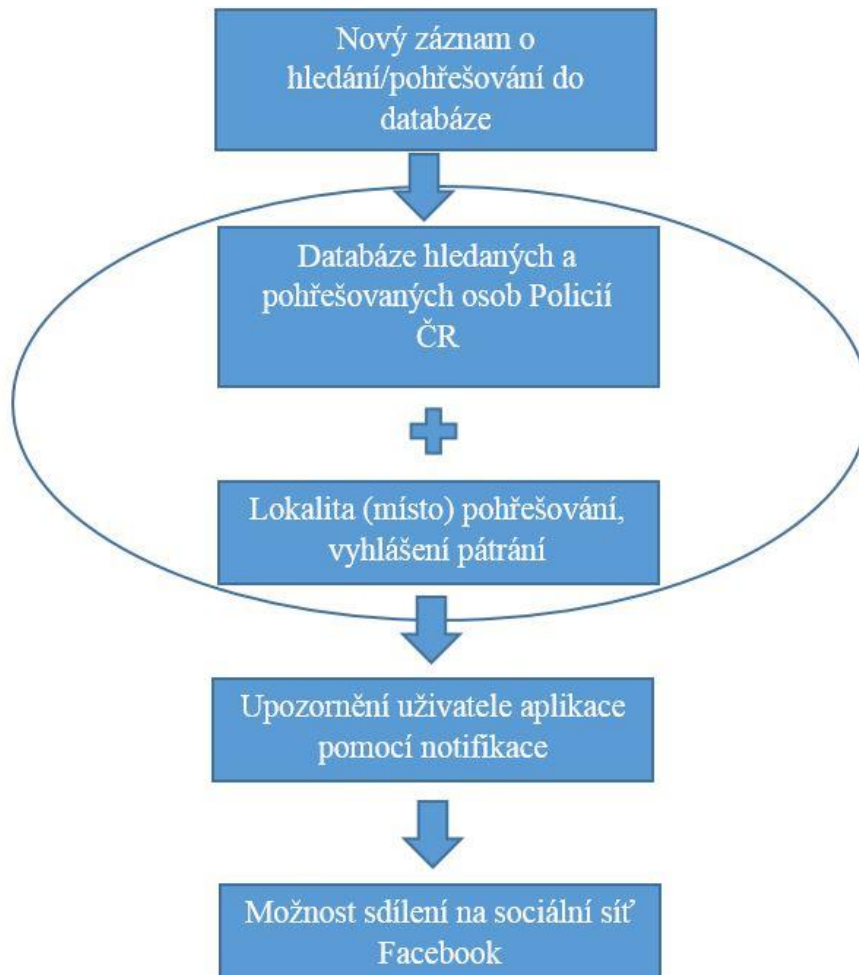
Pasivní část této aplikace se tedy zabývá rychlou informovaností veřejnosti, že se v jejich okolí právě pohřešuje osoba, která může být ohrožena na životě nebo nebezpečná osoba, která může ohrozit své okolí. Základem této části jsou údaje zveřejňované v databázi Policie ČR a místem, kde se uživatel aplikace právě nachází.



Obrázek 8 Pátrání po osobách a vyhledávání v databázi PČR [vlastní zpracování]

Princip fungování spočívá v tom, že je tato aplikace napojena na databázi Policie ČR, kde mimo informací o hledané či pohřešované osobě taktéž uvádějí informaci o místě vyhlášení pátrání a tedy je vhodné tuto informaci využít a tím zajistit rychlou cestou upozornění v podobě notifikace pro uživatele aplikace, že právě v jeho okolí se dotyčná osoba pohřešuje. Uživatel má pak možnost tuto informaci rychle sdílet na sociální síť, aby se zajistilo

maximální informování veřejnosti a tím pomoci co nejdříve pohřešovanou či hledanou osobu vypátrat.



Obrázek 9 Princip upozornění na nový záznam v databázi PČR [vlastní zpracování]

Z databáze Policie ČR (obr. 10) se převedou informace do aplikace, znázorněno na obr. 11, jde zejména o informace:

- **Obecné informace** – jméno a příjmení, druh pátrání, datum narození, datum vyhlášení pátrání, bydliště, státní příslušnost, zda je osoba nebezpečná, ozbrojená nebo zda není nakažena nebezpečným onemocněním.
- **Popis osoby** – obsahuje popis postavy, barva vlasů, strukturu vlasů, barvu očí, případně pokud jde o muže, tak střih vousů.

- **Podrobný popis** – popisuje kdy a kde byla osoba naposledy spatřena, informace, které popisují, co měla případně daná osoba v plánu, jak byla oblečena, zda má nějaké specifické poznávací znamení jako tetování, jizvy apod.

NOVÁK JAN

pohřešovaný muž

Datum narození 7.7.1962

Pátrání vyhlášeno 11.3.2015

Bydliště - okres FRÝDEK-MÍSTEK

Nebezpečný NE

Ozbrojen NE

Nakažlivá nemoc NE

Státní příslušnost Česká republika (CZ)

Výška asi 175 cm

Zdánlivé stáří 45 až 50 let



Popis osoby

- POSTAVA střední
- BARVA VLASŮ hnědé
- TVAR VLASŮ rovné
- STŘÍH VOUSŮ oholen
- BARVA OČÍ hnědá
- ZNALOST JAZYKŮ německý ZNALOST JAZYKŮ francouzský

Další údaje k popisu osoby se v databázi nevyskytují.

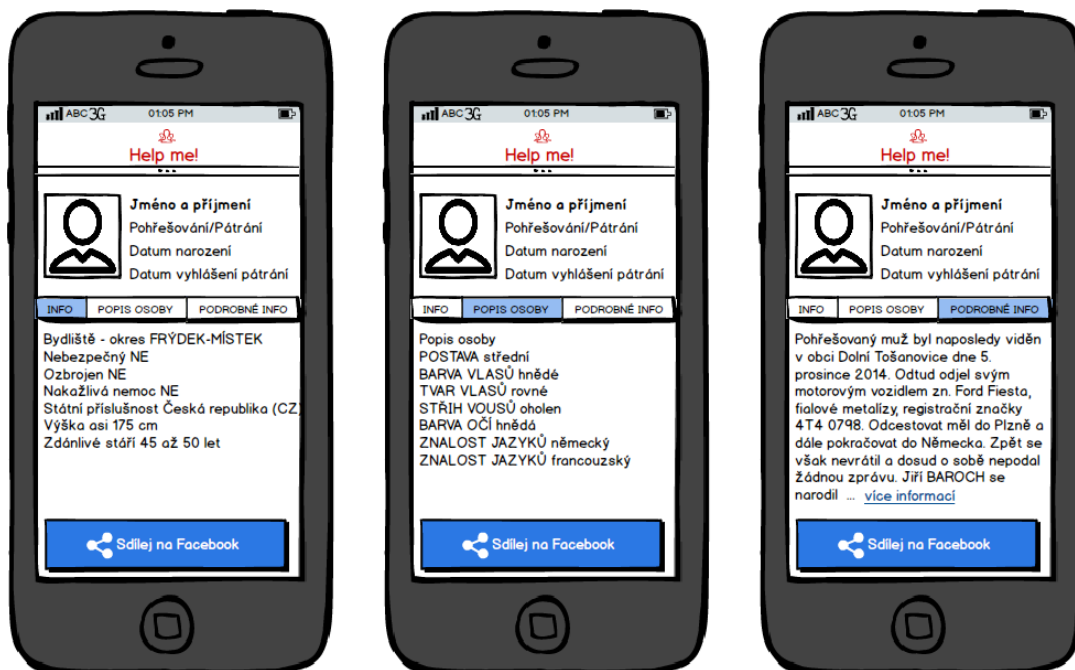
Podrobný popis

Krátký popis:

Podrobný popis:

Pohřešovaný muž byl naposledy viděn v obci Dolní Tošanovice dne 5. prosince 2014. Odtud odjel svým motorovým vozidlem zn. Ford Fiesta, fialové metalízy, registrační značky 4T4 0798. Odcestovat měl do Plzně a dále pokračovat do Německa. Zpět se však nevrátil a dosud o sobě nepodal žádnou zprávu. Jiří BAROCH se narodil 7. července 1962. Přejížděné bydliště má v obci Dolní Tošanovice na Frýdecko-Místecku. Pohřešovaný muž je vysoký 175 cm, má střední postavu, hnědé oči a hnědé vlasy, které nosí vyholené. Na zádech má tetování ve tvaru ženy s hvězdou a na noze tři hrací karty a Vikinga. Mluví německy a francouzsky.

Obrázek 10 Ukázka z databáze Policie ČR [vlastní zpracování]



Obrázek 11 Ukázka záznamu v aplikaci [vlastní zpracování]

5.3.1 Návrh vizuálního zlepšení sdíleného příspěvku na Facebooku

Poté co se uživatel aplikace rozhodne sdílet informaci o pohřešované/hledané osobě se svými kontakty na sociální síti Facebook, příspěvek na první pohled neposkytuje informace, o jakou osobu se jedná.



Obrázek 12 Příspěvek na Facebooku – současný stav [14]

Je zjevné, že na první pohled nemáme vůbec žádnou informaci o tom, kdo se hledá, případně pohřešuje a nutí nás přejít na stránky Policie ČR, abychom se dozvěděli informace.

Zlepšení je možné pomocí tzv. OG tagů, což je šablona, u které se dají nadefinovat její části (nadpis, URL odkaz, obrázek, popisek) a poté se vydávají příspěvky tak, aby informační hodnotu naplnili (*obr. 13*). Šablony je možné nadefinovat různě a použít k nim jakékoliv části z URL, na které se informace nachází. Takže je možné například do titulku použít hesla, která jsou pro danou potřebu vhodná, tedy pokud se jedná o hledanou osobu, může být nadpis právě jen toto slovní spojení, nebo jméno a příjmení. Do šablony je nutné najít takové části, aby byli v šabloně zaměnitelné a příspěvky mohli být vydávány na konkrétní potřebu.



Obrázek 13 Návrh vylepšení příspěvku pomocí OG tagů [vlastní zpracování]

5.4 Aktivní účast Policie ČR v mobilní aplikaci

Aplikaci lze rozšířit o možnost informovanosti veřejnosti o akutní hrozbě v jejich okolí, případně osob, které zavítají do ohrožených oblastí jako turisté nebo návštěvníci a danou oblast neznají z hlediska její bezpečnosti.

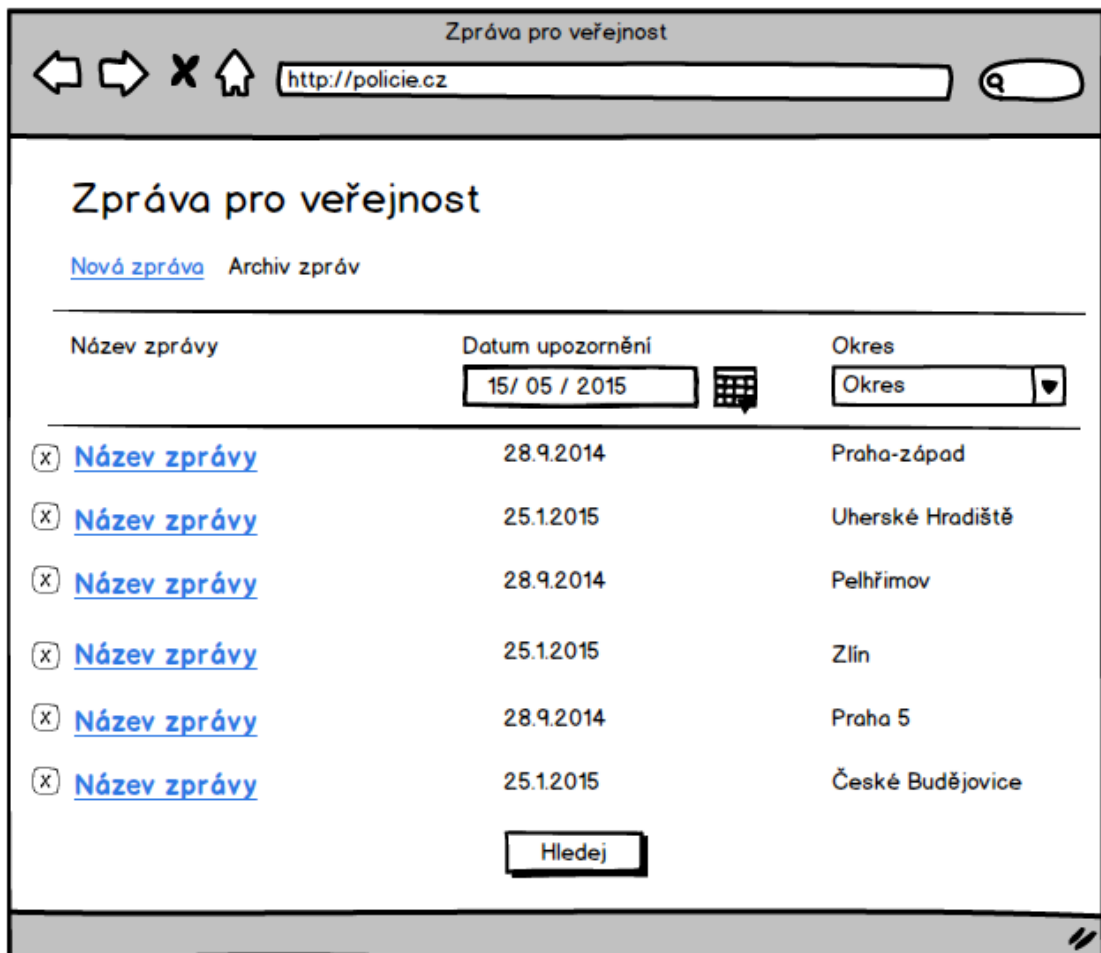
Policie ČR dnes spolupracují s médii při pátrání po ztracených či unesených dětech, které se mohou nacházet v ohrožení. Sdělovací prostředky rychle a opakovaně podávají široké veřejnosti informace o pohřešování dětí a mladistvých. Tato data se může veřejnost také dozvědět na webových stránkách Policie ČR. Cílem tohoto projektu je zvýšení povědomí české veřejnosti o tomto problému a především snaha o snížení počtu nenalezených dětí a mladistvých.

Společně s tímto projektem by bylo vhodné, aby Policie také dokázala podávat rychlé zprávy lidem v okolí, kde jim hrozí nějaké akutní nebezpečí. Jako příklad se dá uvést nedávné dva pokusy o znásilnění v obci Vonoklasy ve Středočeském kraji a ve třetím případě dokonáný trestný čin znásilnění. Dále útěk velmi nebezpečného vězně z prostor Krčské nemocnice či případy opakované vloupání do objektů v ranních a dopoledních hodinách v okrese Uherské Hradiště. Všechny tyto informace se budou také dostávat do aplikace pomocí krátkých zpráv, pokud se uživatel aplikace vyskytuje v tomto okolí, kde je nutná zvýšená opatrnost a obezřetnost. Tyto informace bude mít uživatel opět možnost sdílet na sociální síť, za předpokladu, že v této oblasti bydlí a má tak ve svém seznamu přátel lidi, kterým by tato informace mohla být taktéž užitečná (není logické sdílet informace, že se nachází v místech častých pokusů znásilnění v Praze, když je tu jen na výletě a pochází z druhé strany České republiky, kde má většinu svých známých v seznamu kontaktů).

Postup, jak by měl systém fungovat:

1. Je zjištěno akutní ohrožení oblasti (časté pokusy znásilnění, časté vloupání,...)
2. Policie ČR vydává zprávu s upozorněním a rozesílá sdělovacím prostředkům, obcím a dalším
3. Policie ČR zadává do systému krátkou zprávu s obsahem, který chce sdílet a zadává oblast např. okres, na kterou se informace vztahuje
4. Nastaví zprávě časovou neomezenost a odešle informaci na uživatele aplikace

5. Uživateli v této oblasti přijde formou notifikace upozornění na novou zprávu v aplikaci
6. Uživatel, který se v dané oblasti momentálně nenachází, avšak se hodlá ji navštívit, přijde informace v okamžiku, kdy je detekována jeho poloha v této oblasti
7. Po ukončení akutní hrozby, kdy je pachatel trestného činu dopaden, se odesílání zprávy zastaví (musí být ruční zásah k ukončení)



Obrázek 14 Databáze odeslaných zpráv veřejnosti [vlastní zpracování]

Zpráva pro veřejnost

Nová zpráva [Archiv zpráv](#)

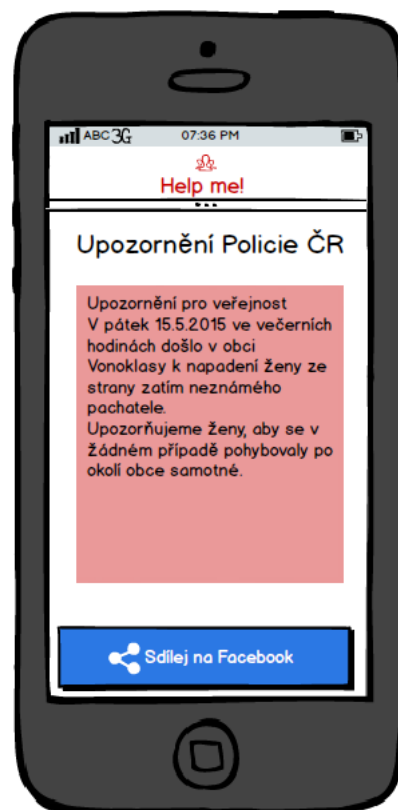
Název zprávy

Upozornění pro veřejnost
V pátek 15.5.2015 ve večerních hodinách došlo v obci Vonoklasy k napadení Ženy ze strany zatím neznámého pachatele.
Upozorňujeme Ženy, aby se v žádném případě pohybovaly po okolí obce samotné.

Zadat místo

Datum upozornění

Obrázek 15 Vložení nového záznamu do databáze [vlastní zpracování]



Obrázek 16 Ukázka zprávy v aplikaci [vlastní zpracování]

5.5 Aktivní část aplikace - přivolání pomoci

Aktivní část aplikace je navržena tak, aby si uživatel mohl v případě krizové situace nebo tísně přivolat pomoc. Přivolání pomoci se v tomto smyslu nemyslí, že aplikace upozorní složky záchranného systému, ale že je uživatel schopen informovat své okolí o tom, že potřebuje pomoc.

Uživatel je schopen si v aplikaci nastavit až 4 kontakty, ze svého telefonního seznamu, kterým aplikace odešle SMS zprávu s předdefinovaným textem, který si uživatel může napsat sám nebo jde o defaultně přednastavený text aplikace.



Obrázek 17 Nastavení kontaktních osob a textu SMS [vlastní zpracování]

K odeslání rychlé SMS slouží velké tlačítko SOS na základní stránce aplikace Menu. Zároveň se s touto SMS zprávou odešle i informace s přibližnou lokací, kde se uživatel nachází.

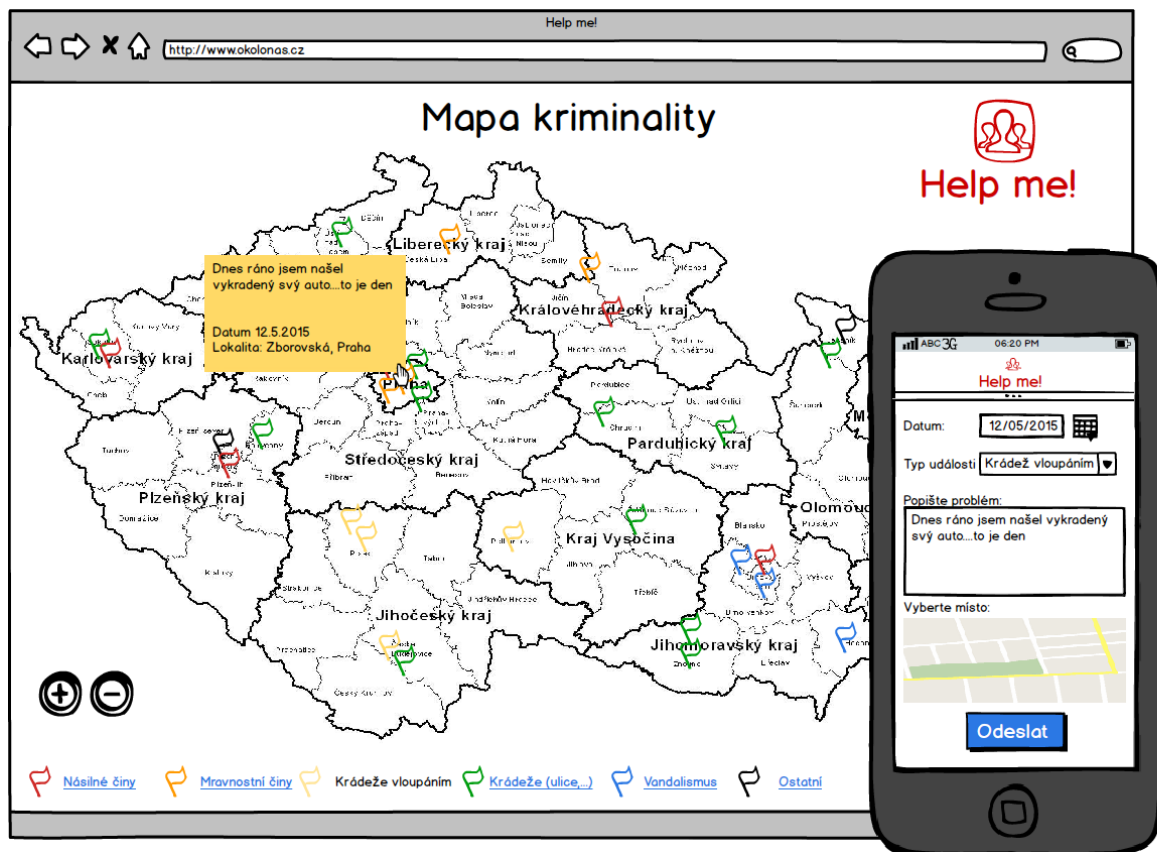


Obrázek 18 Odeslaná SMS [vlastní zpracování]

Odeslání SMS zprávy a platba za ni se řídí standardní cenou tarifu daného uživatele.

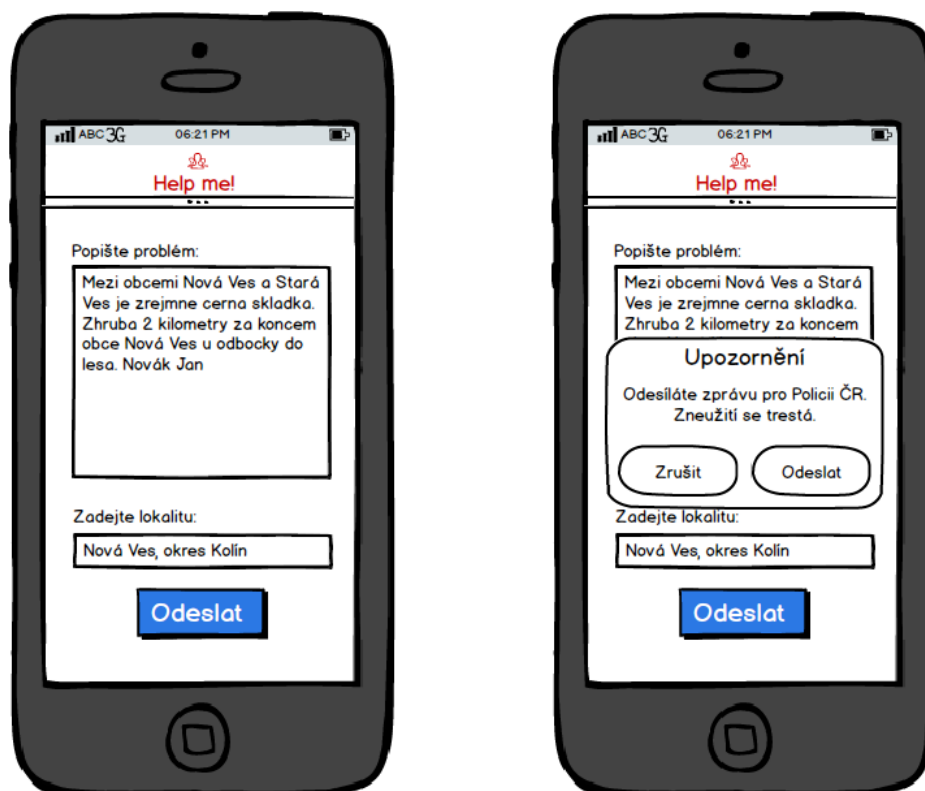
5.6 Aktivní účast uživatelů aplikace

Uživatelé aplikace budou moci mezi sebou sdílet poznatky, kde se páchají trestné činy, a pro tyto účely vznikne webové rozhraní s mapovým podkladem, kde budou pomocí bodů zájmu moci vyznačit, co se v daném místě stalo. Body by pak byly rozděleny podle druhu trestného činu barevnou škálou (červená – násilné trestné činy, oranžová – mravnostní trestné činy, žlutá – krádeže vloupáním, zelená – krádeže prosté, modrá – vandalismus, bílá – ostatní trestné činy). Uživatelé budou mít přesný přehled, kde se vyskytuje jaký druh kriminality a mohli by být opatrnější a obezřetnější na své životy a majetek. Tímto by vznikla uživatelská mapa kriminality (*obr. 19*), která by byla dostupná nejen pro uživatele ale i pro širokou veřejnost.



Obrázek 19 Mapa kriminality s ukázkou zadání přes aplikaci [vlastní zpracování]

Dále by měli uživatelé aplikace možnost hlásit zjištěné skutečnosti Policii ČR. Pomocí jednoduchého formuláře, který by uživatel mohl odeslat do nějaké nové databáze Policie ČR, která by pak zjištěné poznatky veřejnosti přezkoumala. Zde je nutné zajistit, aby uživatelé Policii ČR nezatěžovali falešnými zprávami. To se zajistí tak, že každý uživatel, který by chtěl tuto funkci využívat, bude muset do aplikace zadat i své osobní údaje (jméno, příjmení, datum narození a telefonní číslo). Aplikace musí být pro tyto účely vhodně zabezpečena, aby tyto údaje nemohly být zneužity třetí stranou.



Obrázek 20 Odeslání upozornění Policii ČR [vlastní zpracování]

5.7 Technologická architektura řešení

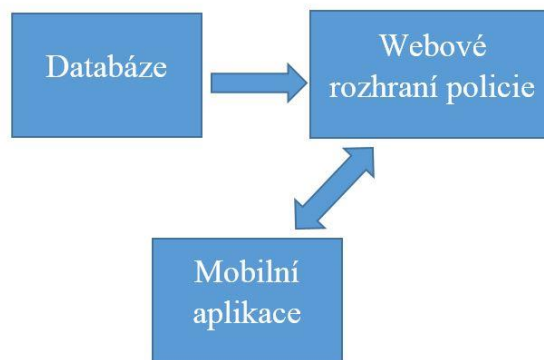
Varianta přes webové rozhraní

- je varianta reálná, která je pracnější, méně spolehlivá, ale nevyžaduje žádnou součinnost od Policie ČR.

Jde o komunikaci přímo s webovým serverem Policie ČR, ze kterého čte veřejně dostupná data. Vyhledávání v záznamech je řešeno odesláním HTML formuláře současné webové stránky, který slouží k hledání. Výsledky se musí zpracovat z HTML odpovědi. Nové záznamy se stahují pomocí RSS, kde dochází k periodickému stahování XML v daných časových intervalech, takže se do aplikace dostávají přírůstky oproti předchozímu stavu.

Rizika:

Pokud dojde ze strany Policie ČR ke změně webové stránky, dojde k nefunkčnosti aplikace a bude nutné provést její aktualizaci. Druhým rizikem je, že pro nové záznamy by se musela aplikace dotazovat periodicky tak často, aby nenastala prodleva, kdy se promeškají některé záznamy. Také to neřeší situaci, že by data v aplikaci byla ihned po zanesení nového záznamu do databáze.

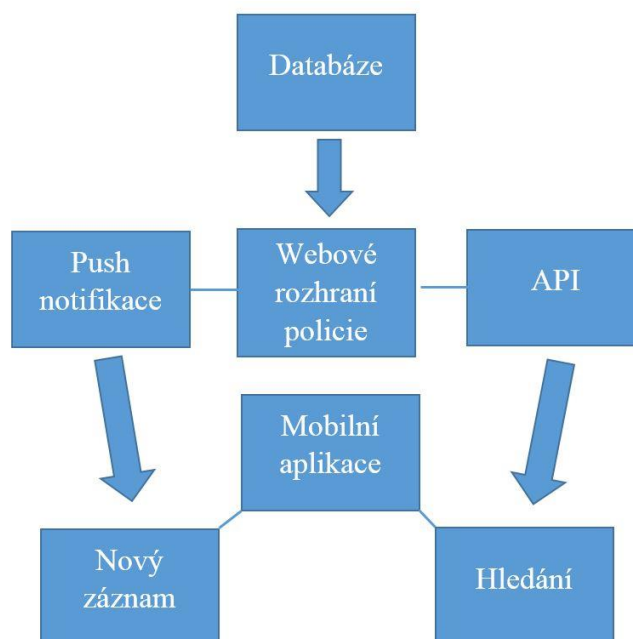


Obrázek 21 Návrh řešení pomocí webového rozhraní PČR [vlastní zpracování]

Varianta API a Push notifikací:

- je varianta ideální, řeší spolehlivost a aktuálnost informací v aplikaci, ale vyžaduje spolupráci na vývoji od Policie ČR

Ideální variantou by bylo, kdyby měla Policie ČR vlastní API (rozhraní pro programování aplikací) a podporovala Push notifikace (způsob komunikace, kdy komunikaci neinicuje klient, ale server). API by bylo důležitou částí pro vyhledávání v záznamech a Push notifikace pro okamžitou reakci na nový záznam v databázi. Výhodou API je, že při změně webového rozhraní nebo rozšíření API se nadále dá používat stará verze API a nedojde tak k nefunkčnosti aplikace. Druhá velká výhoda je menší zátěž a přenos dat. Zásadní výhoda push notifikace je okamžité doručení nové zprávy.



Obrázek 22 Návrh řešení pomocí API a PUSH notifikací [vlastní zpracování]

6 RIZIKA PŘI POUŽÍVÁNÍ A LEGISLATIVNÍ OTÁZKY

V této kapitole je nutné rozebrat případná rizika používání aplikace, dále se zamyslet nad spoluprací s Policií ČR a také přihlédnout k současné legislativě.

6.1 Možná rizika nefunkčnosti aplikace

Při používání mobilní aplikace se uživatel může setkat s možnými riziky její částečné nebo úplné nefunkčnosti některých jejích funkcí. Pokud chce uživatel aplikaci používat, musí si být vědom, že mohou nastat situace, kdy nelze odeslat SMS pomocí tlačítka SOS:

- Vybitá baterie mobilního zařízení
- Nedostatek kreditu (v případě, že uživatel nevyužívá tarifních služeb, ale předplacené karty). Musí brát v potaz, že pokud má až 4 předvolené kontakty, tak se SMS zpráva posílá čtyřikrát a tedy i platí 4 SMS.
- Ztráta mobilního signálu
- Ztráta signálu GPS (aplikace odešle pouze SMS bez lokality uživatele). Ztráta signálu GPS může nastat například v budovách či hustých městských zástavbách, tedy v místech kde chybí alespoň částečný prostor výhledu na oblohu.

6.2 Spolupráce Policie ČR

Aby mohla být celá aplikace plně funkční, bylo by nutné, aby se do celého projektu zapojila aktivně i Policie ČR. Museli by vyvinout aplikaci pro hlášení událostí z této mobilní aplikace a také vyvinout aplikaci, která by do mobilní aplikace odesílala důležité informace pro uživatele. Tím, že by mohli uživatelé aktivně hlásit události, které by následně Policie ČR musela ověřit a případně poslat na místo hlídku, by vznikla větší personální a administrativní zátěž a tudíž by pro tuto činnost mělo vzniknout specializované pracoviště, které by informace vyhodnocovalo a to v nepřetržitém provozu.

6.3 Legislativa spojená s používáním aplikace

Co se týče legislativních otázek tak u aplikace vystávají dvě základní:

- zákon č. 101/2000 Sb., o ochraně osobních údajů
- § 357 trestního zákoníku

Zákon o ochraně osobních údajů je potřeba brát v potaz z důvodu, kdy chce uživatel používat funkci hlášení událostí Policii ČR, a to z důvodu abychom mohli u uživatele jasně prokázat totožnost a zabránili tím zneužívání mobilní aplikace nebo úmyslné šíření nepravdivých informací, čímž by Policii ČR vznikala zbytečná administrativa.

Uživateli by v případě zneužití aplikace mohla hrozit pokuta až do výše 10.000,- Kč, stejně jako za zneužití tísňové linky, které upravuje zákon o elektronické komunikaci, případně zneužití klasifikovat jako šíření poplašné zprávy, které je již trestným činem podle § 357 trestního zákoníku, kde by uživateli mohlo hrozit odnětí svobody až na dva roky.

ZÁVĚR

Hlavním cílem této práce bylo navrhnout mobilní aplikaci, která lidem napomáhá cítit se více v bezpečí a před nebezpečím je upozornit a zároveň ochránit.

Stěžejní funkcí této mobilní aplikace je tlačítko SOS, pomocí kterého má uživatel jedním stiskem možnost odeslat na vybrané až čtyři kontakty informaci, že potřebuje pomoc, tedy když se ocitl v nouzi a s touto zprávou odesílá zároveň svou polohu, aby mohl být lokalizován. Tyto informace dostávají předvolené kontakty formou SMS zprávy.

Dalšími funkcemi aplikace jsou upozornění od Policie ČR, jako jsou informace pohřešovaných a hledaných osob v okolí uživatele aplikace nebo upozornění na události v okolí jako jsou útoky nebezpečných osob, častá trestná činnost v krátkém časovém intervalu a další informace, které jsou vhodné, aby se k veřejnosti dostali co v nejkratším čase. Také uživatel aplikace má možnost nahlásit Policii ČR pomocí aplikace páčání trestné činnosti nebo ostatní uživatele upozornit, že se v jeho okolí páchá trestná činnost. Aby mohla být aplikace opravdu plně funkční, musela by být v tomto ohledu nápomocna Policie ČR ve spoluvytváření této bezpečnostní aplikace.

V práci bylo také rozebráno téma prevence kriminality z obecného pohledu a z pohledu fungování státu a Evropské unie v této problematice. Dále byl popsán a rozebrán vývoj kriminality na území České republiky a rozděleny jednotlivé trestné činy podle jejich charakteru a porovnány statistiky za uplynulé roky 2013 a 2014 a také výhled na priority Policie České republiky v potírání kriminality pro rok 2015.

Na závěr je nutné zmínit, že prevence není nikdy dost. Pokud se společnost bude zabývat větší osvětou a bude více vtažena do problematiky páčání trestné činnosti a bude spolupracovat na rozvoji bezpečného prostředí ve spolupráci s Policií ČR, bude se také snižovat míra kriminality.

SEZNAM POUŽITÉ LITERATURY

- [1] *Systém prevence kriminality*. [online]. [cit. 2015-03-03]. Dostupné z: <http://www.mvcr.cz/clanek/system-prevence-kriminality.aspx>
- [2] *Struktura prevence kriminality* [online]. [cit. 2015-03-03]. Dostupné z: <http://www.mvcr.cz/clanek/web-o-nas-prevence-prevence-kriminality.aspx?q=Y2hudW09Mg%3d%3d>
- [3] *Úrovně preventivních aktivit*. [online]. [cit. 2015-03-03]. Dostupné z: <http://www.mvcr.cz/clanek/web-o-nas-prevence-prevence-kriminality.aspx?q=Y2hudW09Mw%3d%3d>
- [4] *Způsob organizování prevence kriminality v ČR*. [online]. [cit. 2015-03-03]. Dostupné z: <http://www.mvcr.cz/clanek/web-o-nas-prevence-prevence-kriminality.aspx?q=Y2hudW09NA%3d%3d>
- [5] *Republikový výbor pro prevenci kriminality*. [online]. [cit. 2015-03-03]. Dostupné z: <http://www.mvcr.cz/clanek/rvppk-republikovy-vybor-pro-prevenci-kriminality.aspx>
- [6] *Institut pro kriminologii a sociální prevenci* [online]. [cit. 2015-05-01]. Dostupné z: http://www.ok.cz/iksp/odkazy_zahranicni.html
- [7] *EUCPN* [online]. [cit. 2015-05-01]. Dostupné z: <http://eucpn.org/about/work>
- [8] *Trestní zákoník* [online]. [cit. 2015-05-24]. Dostupné z: <http://www.trestnizakonik.cz/uplne-zneni>
- [9] *Násilné trestné činy* [online]. [cit. 2015-05-24]. Dostupné z: <http://www.policie.cz/clanek/nasilne-trestne-ciny.aspx>
- [10] *Statistiky trestné činnosti v ČR za rok 2014*. [online]. [cit. 2015-03-03]. Dostupné z: <http://www.policie.cz/clanek/policiste-objasnuji-stale-vice-trestnych-cinu.aspx>
- [11] *Cyberkid* [online]. [cit. 2015-05-01]. Dostupné z: <https://www.cyberkid.gov.gr/>
- [12] *LiveSafe* [online]. [cit. 2015-05-27]. Dostupné z: <https://www.livesafe.nl/en/>
- [13] *BSafe* [online]. [cit. 2015-05-27]. Dostupné z: <http://getbsafe.com/features/>
- [14] *Facebook profil Blanka Kunčarová* [online]. [cit. 2015-05-23]. Dostupné z: <https://www.facebook.com/blanka.kuncarova>

SEZNAM POUŽITÝCH SYMBOLŮ A ZKRATEK

EUCPN - Evropská síť prevence kriminality

PČR – Policie České Republiky

iOS – mobilní operační systém vytvořený společností Apple Inc

SIM - subscriber identity module - účastnická identifikační karta sloužící k identifikaci účastníka v mobilní síti

GPS - Globální polohovací systém - vojenský globální družicový polohový systém, s jehož pomocí je možno určit polohu a přesný čas kdekoli na Zemi nebo nad Zemí s přesností do deseti metrů.

SOS - Save Our Souls (Spaste naše duše), mezinárodní tísňový signál

URL - Uniform Resource Locator (jednotná adresa zdroje), je řetězec znaků s definovanou strukturou, který slouží k přesné specifikaci umístění zdrojů informací na Internetu

OG tag - The Open Graph protocol - slouží pro lepší prezentování odkazů sdílených na sociálních sítích

HTML - HyperText Markup Language - název značkovacího jazyka používaného pro tvorbu webových stránek, které jsou propojeny hypertextovými odkazy

XML - Extensible Markup Language - obecný značkovací jazyk, určen především pro výměnu dat mezi aplikacemi a pro publikování dokumentů

API - Application Programming Interface - rozhraní pro programování aplikací, jde o sbírku procedur, funkcí, tříd či protokolů nějaké knihovny, které může programátor využívat.

SEZNAM OBRÁZKŮ

Obr. 1 Ukázka mobilní aplikace Cyberkid pro platformu iOS.....	24
Obr. 2 LiveSafe Orange komunikátor.....	25
Obr. 3 Ukázka aplikace LiveSafe.....	25
Obr. 4 Ukázka aplikace bSafe.....	26
Obr. 5 Ukázka funkce Falešný hovor.....	27
Obr. 6 Úvodní stránka.....	31
Obr. 7 Menu aplikace.....	32
Obr. 8 Pátrání po osobách a vyhledávání v databázi PČR.....	33
Obr. 9 Princip upozornění na nový záznam v databázi PČR.....	34
Obr. 10 Ukázka z databáze Policie ČR.....	35
Obr. 11 Ukázka záznamu v aplikaci.....	36
Obr. 12 Příspěvek na Facebooku – současný stav.....	36
Obr. 13 Návrh vylepšení příspěvku pomocí OG tagů.....	37
Obr. 14 Databáze odeslaných zpráv veřejnosti.....	39
Obr. 15 Vložení nového záznamu do databáze.....	40
Obr. 16 Ukázka zprávy v aplikaci.....	40
Obr. 17 Nastavení kontaktních osob a textu SMS.....	41
Obr. 18 Odeslaná SMS.....	42
Obr. 19 Mapa kriminality s ukázkou zadání přes aplikaci.....	43
Obr. 20 Odeslání upozornění Policii ČR.....	44
Obr. 21 Návrh řešení pomocí webového rozhraní PČR.....	45
Obr. 22 Návrh řešení pomocí API a PUSH notifikací.....	45

SEZNAM TABULEK A GRAFŮ

Tabulka 1 Statistiky kriminality v ČR 2013 a 2014.....	19
Graf 1 Trestná činnost srovnání let 2013 a 2014.....	20
Tabulka 2 Rozdělení trestné činnosti podle krajů ČR 2013 a 2014.....	20
Tabulka 3 Srovnání počtu trestných činů a jejich objasněnosti v roce 2014.....	21
Tabulka 4 Objasněnost trestných činů v % v roce 2014.....	21
Tabulka 5 Počet trestných činů amnestovanými osobami.....	22