

# **Optimalizace krizového řízení v rámci vybraného subjektu ve vztahu k plánům krizové připravenosti**

Optimization of Crisis Management in the Framework of Selected Subject in Relation to Crisis Preparedness Plans

Bc. Pavel Rössler

---

Diplomová práce  
2015

 Univerzita Tomáše Bati ve Zlíně  
Fakulta aplikované informatiky

---

Univerzita Tomáše Bati ve Zlíně

Fakulta aplikované informatiky

akademický rok: 2014/2015

## ZADÁNÍ DIPLOMOVÉ PRÁCE

(PROJEKTU, UMĚLECKÉHO DÍLA, UMĚLECKÉHO VÝKONU)

Jméno a příjmení: **Bc. Pavel Rössler**

Osobní číslo: **A13329**

Studijní program: **N3902 Inženýrská informatika**

Studijní obor: **Bezpečnostní technologie, systémy a management**

Forma studia: **prezenční**

Téma práce: **Optimalizace krizového řízení v rámci vybraného subjektu ve vztahu k plánům krizové připravenosti**

Téma anglicky: **The Optimization of Crisis Management within a Selected Entity in Relation to Emergency Preparedness Plans**

Zásady pro vypracování:

1. Zpracujte literární rešerše na dané téma se zaměřením na obecně teoretické východiska a monografii.
2. Vymezte právní rámec problematiky krizového řízení a krizové připravenosti.
3. Diskutujte o současných přístupech k analýze rizik.
4. Popište objekt zájmu a realizujte rizikovou analýzu ve vztahu k definovaným aktivům.
5. Zpracujte relevantní bezpečnostní dokumentaci pro vybraný objekt.

Rozsah diplomové práce:

Rozsah příloh:

Forma zpracování diplomové práce: **tištěná/elektronická**

Seznam odborné literatury:

1. HRABÁNKOVÁ, Magdalena a Dana PROCHÁZKOVÁ, Krizové řízení. Praha: Eko-Consult, 2002, 79 s. ISBN 80-238-9922-8.
2. PROCHÁZKOVÁ, Dana, Bezpečnost a krizové řízení. 1. vyd. Praha: POLICE HISTORY, 2006. ISBN 80-86477-35-5.
3. HORÁK, Rudolf, Miroslav KRČ, Radek ONDRUŠ a Lenka DANIELOVÁ. Průvodce krizovým řízením pro veřejnou správu. Praha: Linde Praha, a.s., 2004, 407 s. ISBN 80-720-1471-4.
4. PROCHÁZKOVÁ, Dana, Řízení bezpečnosti, krizové řízení a plánování, ochrana kritické infrastruktury, Praha, Regionservis 2005.
5. RICHTER, Rostislav. Výkladový slovník krizového řízení. Vyd. 1. Praha: MV – generální ředitelství Hasičského záchranného sboru ČR, 2010, 164 s. ISBN 978-80-86640-54-9.
6. REKTOŘÍK, Jaroslav. Krizový management ve veřejné správě: teorie a praxe. Vyd. 1. Praha: Ekopress, 2004, 249 s. ISBN 80-86119-83-1.
7. ZEMAN, Miloš a Otakar J MIKA. Ochrana obyvatelstva. Vyd. 1. Brno: VUT FCH, 2007, 116 s. ISBN 978-80-214-3449-3.
8. ŠENOVSÝ, Michail, Vilém ADAMEC a Michal VANĚK. Bezpečnostní plánování. 1. vyd. Ostrava: Sdružení požárního a bezpečnostního inženýrství, 2006, 86 s. ISBN 80-866-3452-4.

Vedoucí diplomové práce:

**Ing. Martin Hromada, Ph.D.**

Ústav bezpečnostního inženýrství

Datum zadání diplomové práce:

**12. ledna 2015**

Termín odevzdání diplomové práce:

**15. května 2015**

Ve Zlíně dne 6. února 2015

doc. Mgr. Milan Adámek, Ph.D.  
*děkan*



doc. RNDr. Vojtěch Křesálek, CSc.  
*ředitel ústavu*

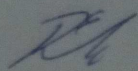
### Prohlašuji, že

- beru na vědomí, že odevzdáním diplomové práce souhlasím se zveřejněním své práce podle zákona č. 111/1998 Sb. o vysokých školách a o změně a doplnění dalších zákonů (zákon o vysokých školách), ve znění pozdějších právních předpisů, bez ohledu na výsledek obhajoby;
- beru na vědomí, že diplomová práce bude uložena v elektronické podobě v univerzitním informačním systému dostupná k prezenčnímu nahlédnutí, že jeden výtisk diplomové práce bude uložen v příruční knihovně Fakulty aplikované informatiky Univerzity Tomáše Bati ve Zlíně a jeden výtisk bude uložen u vedoucího práce;
- byl/a jsem seznámen/a s tím, že na moji diplomovou práci se plně vztahuje zákon č. 121/2000 Sb. o právu autorském, o právech souvisejících s právem autorským a o změně některých zákonů (autorský zákon) ve znění pozdějších právních předpisů, zejm. § 35 odst. 3;
- beru na vědomí, že podle § 60 odst. 1 autorského zákona má UTB ve Zlíně právo na uzavření licenční smlouvy o užití školního díla v rozsahu § 12 odst. 4 autorského zákona;
- beru na vědomí, že podle § 60 odst. 2 a 3 autorského zákona mohu užít své dílo – diplomovou práci nebo poskytnout licenci k jejímu využití jen připouští-li tak licenční smlouva uzavřená mezi mnou a Univerzitou Tomáše Bati ve Zlíně s tím, že vyrovnání případného přiměřeného příspěvku na úhradu nákladů, které byly Univerzitou Tomáše Bati ve Zlíně na vytvoření díla vynaloženy (až do jejich skutečné výše) bude rovněž předmětem této licenční smlouvy;
- beru na vědomí, že pokud bylo k vypracování diplomové práce využito softwaru poskytnutého Univerzitou Tomáše Bati ve Zlíně nebo jinými subjekty pouze ke studijním a výzkumným účelům (tedy pouze k nekomerčnímu využití), nelze výsledky diplomové práce využít ke komerčním účelům;
- beru na vědomí, že pokud je výstupem diplomové práce jakýkoliv softwarový produkt, považují se za součást práce rovněž i zdrojové kódy, popř. soubory, ze kterých se projekt skládá. Neodevzdání této součásti může být důvodem k neobhájení práce.

### Prohlašuji,

- že jsem na diplomové práci pracoval samostatně a použitou literaturu jsem citoval. V případě publikace výsledků budu uveden jako spoluautor.
- že odevzdaná verze diplomové práce a verze elektronická nahraná do IS/STAG jsou totožné.

Ve Zlíně 15. 5. 2015

  
.....  
podpis diplomanta

## **ABSTRAKT**

Diplomová práce pojednává o optimalizaci krizového řízení. V první části je rozpracováno krizové řízení obecně, pojmy v něm využívané, jeho cíle, nástroje, orgány a fáze. Rozebírá také systém hospodářských opáření pro krizové stavy. Další části se zaměřují na právní rámec upravující krizové řízení a na metody analýzy a hodnocení rizik používané v oblasti krizového řízení. V praktické části jsou identifikovány vnější a vnitřní hrozby pro vybraný subjekt a je vypracován návrh plánu krizové připravenosti pro tento subjekt. Návrh plánu krizové připravenosti subjektu je umístěn v přílohách.

Klíčová slova: krizové řízení, plán krizové připravenosti, analýza a hodnocení rizik, právní rámec krizového řízení, krizové stavy, návrh plánu krizové připravenosti

## **ABSTRACT**

The thesis discusses about optimization of crisis management. In the first part is elaborated crisis management in general form, terms used in it, the objectives of crisis management, instruments, institutions and phases. It also discusses system of economic measures for crisis situations. Another parts are focused on legal framework editing crisis management and on methods of analysis and risk assessment used in the field of crisis management. In the practical part are identified external and internal threats for chosen subject and draft a plan of crisis preparedness for this subject. Draft plan of crisis preparedness of subject is placed in the appendices.

Keywords: Crisis Management, Crisis Preparedness Plan, Analyzing and Assessing Risk, Legal Framework for Crisis Management, Crisis Situations, Draft Plan of Crisis Preparedness

Rád bych touto cestou poděkoval svému vedoucímu Ing. Martinu Hromadovi, Ph.D. za odborné vedení, rady a věcné připomínky, které mi poskytoval během tvorby mé diplomové práce a za cenné informace, které mi pomohly se zpracováním diplomové práce. Také bych rád poděkoval své rodině, která mi umožnila studium a která mě během celého studia plně podporovala.

## OBSAH

<b>ÚVOD.....</b>	<b>8</b>
<b>I TEORETICKÁ ČÁST.....</b>	<b>9</b>
<b>1 KRIZOVÉ ŘÍZENÍ.....</b>	<b>10</b>
1.1 CHARAKTERISTIKA KRIZOVÉHO ŘÍZENÍ .....	11
1.2 POJMY V KRIZOVÉM ŘÍZENÍ .....	15
1.3 CÍLE KRIZOVÉHO ŘÍZENÍ.....	20
1.4 ZÁKLADNÍ HIERARCHIE KRIZOVÉHO ŘÍZENÍ.....	21
1.5 NÁSTROJE KRIZOVÉHO ŘÍZENÍ A NOUZOVÉHO PLÁNOVÁNÍ.....	22
1.6 SCÉNÁŘE KRIZOVÉHO ŘÍZENÍ.....	22
1.7 ORGÁNY KRIZOVÉHO ŘÍZENÍ .....	23
1.8 FÁZE KRIZOVÉHO ŘÍZENÍ .....	24
1.9 HOSPODÁŘSKÁ OPATŘENÍ PRO KRIZOVÉ STAVY .....	26
1.10 SHRNUÍ KAPITOLY .....	30
<b>2 PRÁVNÍ RÁMEC UPRAVUJÍCÍ KRIZOVÉ ŘÍZENÍ .....</b>	<b>32</b>
2.1 ÚSTAVNÍ ZÁKONY A ZÁKONY ČR.....	32
2.2 NAŘÍZENÍ VLÁDY ČR A VYHLÁŠKY MINISTERSTEV .....	38
2.3 SHRNUÍ KAPITOLY .....	39
<b>3 ANALÝZA A HODNOCENÍ RIZIK .....</b>	<b>40</b>
3.1 METODY ANALÝZY RIZIK .....	40
3.2 SHRNUÍ KAPITOLY .....	43
<b>4 OPATŘENÍ MINIMALIZUJÍCÍ DOPADY RIZIK.....</b>	<b>44</b>
4.1 SHRNUÍ KAPITOLY .....	48
<b>5 SHRNUÍ TEORETICKÉ ČÁSTI.....</b>	<b>49</b>
<b>II PRAKTICKÁ ČÁST .....</b>	<b>50</b>
<b>6 PLÁN KRIZOVÉ PŘIPRAVENOSTI.....</b>	<b>51</b>
6.1 ZÁKLADNÍ ČÁST PKP .....	52
6.2 OPERATIVNÍ ČÁST PKP .....	52
6.3 POMOCNÁ ČÁST PKP.....	52
6.4 VNĚJŠÍ OHROŽENÍ.....	53
6.5 VNITŘNÍ OHROŽENÍ .....	56
<b>7 SHRNUÍ PRAKTICKÉ ČÁSTI .....</b>	<b>58</b>
<b>ZÁVĚR .....</b>	<b>59</b>
<b>SEZNAM POUŽITÉ LITERATURY.....</b>	<b>61</b>
<b>SEZNAM POUŽITÝCH SYMBOLŮ A ZKRATEK.....</b>	<b>63</b>
<b>SEZNAM OBRÁZKŮ .....</b>	<b>65</b>
<b>SEZNAM TABULEK.....</b>	<b>66</b>
<b>SEZNAM PŘÍLOH.....</b>	<b>67</b>

## ÚVOD

Již od pravěku bylo lidstvo vystavováno rozdílným přírodním pohromám a energiím, ať už vichřicím, povodním či zemětřesení, čímž bylo nuceno bojovat o přežití a záchranu kulturních hodnot.

S postupem času, kdy se lidstvo vyvíjelo a zdokonalovalo se jeho bytí, vznikala pro něj i nová ohrožení a rizika, kterým musí čelit. Živelní pohromy, jež jsou projevem přírodního systému, ohrožení zapříčiněné lidskou činností, antropogenní havárie (technické či technologické) a epidemie i epizootie vyvolávají nevojenské formy ohrožení. Opakem toho jsou tzv. společenská a sociální ohrožení společnosti, vyvolané násilným řešením společenských vztahů (terorismus, války apod.), migrací obyvatel či eskalací konfliktu do sousedních států.

V současné době je krok po kroku vytvářen stabilizovaný systém, jež má minimalizovat dopady mimořádných událostí a krizových situací. Tento systém je nazýván systémem krizového řízení a zahrnuje i nouzové a krizové plánování.

V mé diplomové práci se budu systémem krizového řízení na území České republiky zabývat. Rozeberu podstatu krizového řízení, jakých cílů je nutné dosáhnout, i jaké orgány krizové řízení tvoří, definuji jednotlivé fáze krizového řízení a pohovořím o hospodářských opatřeních pro krizové stavy. Jelikož míra rizika vzniku mimořádné události či krizové situace neustále roste, je nutné systémem krizového řízení správně definovat, vést, spravovat a modifikovat. Z toho důvodu je systémem krizového řízení spjat s mnoha zákony ČR a nařízeními vlády ČR. Tento právní rámec ve své diplomové práci rozeberu v druhé kapitole teoretické části.

Pro krizové řízení je nezbytná fáze analýzy a hodnocení rizik, jež poskytuje relevantní údaje o možném výskytu a velikosti dopadů krizových situací. Z toho důvodu se budu jednotlivými metodami analýzy rizik ve své práci zabývat.

Náplní praktické části poté bude vytvoření návrhu plánu krizové připravenosti mnou zvoleného subjektu, což by mohlo přispět k optimalizaci krizového řízení. Tento návrh bude umístěn v příloze.



## **I. TEORETICKÁ ČÁST**

## 1 KRIZOVÉ ŘÍZENÍ

Základní snahy krizového řízení, čímž rozumíme snahy státu vytvářet a aplikovat cílenou ochranu životů a zdraví obyvatel, ochranu majetku a postupem času i ochranu životního prostředí při vzniku krizových situací, se v České republice začali vytvářet již na přelomu první a druhé poloviny dvacátého století. Definovaly se pojmy jako havarijný plán, vnitřní a vnější havarijný plán, dále havarijný plán územního celku apod. [1]

Krize je obecně definována jako nouzová situace, kdy dochází k ohrožení zájmů, cílů či hodnot státu. Krizi, nebo také krizovou situaci, vyvolává pohroma a její dopady na obyvatele, majetek, lidskou společnost a také na životní prostředí jsou krutější než u nouzové situace vyvolané běžnou pohromou. Také délka působení je u krize větší a vyžaduje povolání nadstandardních složek, prostředků a zdrojů, které zajistí její zvládnutí. [1]

Krizi a její iniciátory (pohromy) řadíme mezi jevy nevyhnutelné. Pro zajištění přežití je tudíž nezbytné těmto jevům předcházet, pokud je to možné (nemožné u přírodních pohrom), dále snížit dopady těchto jevů pomocí preventivních opatření a připraveností, a také zabezpečit obnovu zasažených míst a jejich další rozvoj. [1]

Výskyt pohromy dává také vzniknout tzv. nouzové situaci, která je definována dobou trvání, intenzitou svého působení, rozlohou zasaženého území a počtem lidí zasažených nouzovou situací. Podle těchto faktorů dělíme nouzové situace na šest kategorií:

- 0: Nouzová situace zanedbatelná z hlediska života občana,
- 1: Nouzová situace nedůležitá z hlediska občana,
- 2: Nouzová situace důležitá z hlediska občana,
- 3: Nouzová situace závažná z hlediska společnosti,
- 4: Nouzová situace velmi závažná z hlediska společnosti,
- 5: Nouzová situace ohrožující existenci či podstatu společnosti.

Lze tedy určit, že krizová situace nastává v případě, kdy vznikne nouzová situace kategorie 4 nebo 5. [1]

Další pojmy spojené s krizovým řízením a nouzovým plánováním jsou blíže specifikovány v kapitole 1.2 této práce.

## 1.1 Charakteristika krizového řízení

Krizové řízení je v České republice upravováno zákonem č. 240/2000 Sb., o krizovém řízení a o změně některých zákonů (Krizový zákon). Ten definuje krizové řízení následovně:

*„Krizovým řízením se rozumí souhrn řídicích činností orgánů krizového řízení zaměřených na analýzu a vyhodnocení bezpečnostních rizik a plánování, organizování, realizaci a kontrolu činností prováděných v souvislosti s přípravou na krizové situace a jejich řešením, nebo ochranou kritické infrastruktury.“ [2]*

Krizové řízení směřuje síly pro vytvoření preventivních opatření, která by dokázala odvrátit vznik a výskyt pohrom. V opačném případě je kladen důraz na schopnost opatření snížit dobu dopadu, zmírnit velikost dopadů, stabilizovat a zvládnout situaci při využití přijatelných nákladů a ztrát. Z toho důvodu je nezbytné, aby byly vytvořeny scénáře odezvy na vzniklé nouzové či krizové situace. K zavedení krizového řízení v takovém rozsahu, aby bylo účinné, se využívá postup rozdělený do třech základních fází. Ve strategické fázi je úkolem určit cíle a priority řízení, v taktické fázi pak určit programy a scénáře, jimiž lze dosáhnout žádoucího stavu řízení. Poslední fází je fáze operativní, kde se realizují opatření a úkoly stanovené v předešlých fázích. Pro vykonání takto určených úkolů je nezbytné, aby měly orgány k dispozici odpovídající databáze, rychlý přístup k informacím a spolehlivé metody pro jejich hodnocení. [1]

Jelikož je velmi obtížné předpovídat budoucnost a vývoj situací s určitou jistotou, je zapotřebí akceptovat návrhy pro řešení situací při nejistotách a neurčitostech, což také znamená nutnost přizpůsobit se okolnostem a přijímat korigující rozhodnutí. [1]

Každá krizová situace je neopakovatelná událost, jejíž vznik vyvolává konfliktní situace, způsobuje napětí a obavy, a výčet těchto událostí je téměř nekonečný, jelikož souhrn místních a časových podmínek nelze nikdy znovu opakovat. Vznik krizové situace může být buďto pozvolný nebo náhlý. Pozvolně vznikající situaci je možné odvrátit pomocí předem připravených opatření. [1]

Při vzniku krizové situace je zapotřebí minimalizovat napětí a intenzitu dopadu a zabránit nežádoucím jevům, pokud je to možné. Dále musí být zachována rozvaha a přehlednost situace. Třetím principem postupu je podpora činností, které vedou k získání kontroly nad vzniklou situací. Nutné je také zachování rozvahy a klidu při pracích. [1]

Pokud dojde ke vzniku krizové situace, je postup krizového managementu koncipován tak, aby došlo k:

- zachování klidu a určení k čemu došlo, proč k tomu došlo, jaký bude vývoj situace, když nedojde k adekvátní reakci na ni, jakou rychlostí je zapotřebí jednat pro zamezení dalších újem a škod, na koho tato situace působí a na koho dalšího působit může, jaké zdroje jsou k dispozici pro řešení krize,
- vypracování konkrétně zaměřeného plánu akce za účelem změny situace (obrat k lepšímu),
- stanovení centra krizového managementu,
- schválení komunikačního systému,
- převedení nepodstatných přetrvávajících úkolů na osoby nepodílející se na řešení krizové situace,
- přijetí detailního plánu s časovým postupem, způsobem a postupem řešení, souborem náhradních řešení při výskytu nepředvídaných jevů a problémů,
- nepřetržitému monitorování situace a jejího vývoje,
- zajištění úprav postupů a činností v závislosti na vývoji situace. [1]

Krizové řízení je postaveno na třech typech plánování. Na havarijním, krizovém a civilním nouzovém plánování.

Havarijní plánování je v literatuře definováno jako souhrn určitých metod a opatření, jež slouží k přípravě na záchranné a likvidační práce a k jejich provádění na vymezeném území. Výstupním dokumentem havarijního plánování je havarijní plán, který je vypracován pro určité definované území. To může představovat buďto areál podniku, část území spojené s areálem podniku a tudíž může být zasaženo následky mimořádné události, nebo správní území orgánu veřejné správy. [3]

Členění havarijních plánů:

- havarijní plán kraje,
- vnější havarijní plán – území v zóně havarijního plánování určené okolo objektu,
- vnitřní havarijní plán.

Obsah havarijních plánů je členěn do třech částí, informační, operativní a plány konkrétních činností. [3]

Krizové plánování je zařazeno jako součást příprav řešení krizových situací. Tak jako u havarijního plánování je výstupem havarijní plán, u krizového plánování výstup představuje krizový plán u orgánů krizového řízení a u ostatních státních orgánů. Tento dokument představuje souhrn krizových postupů sloužících k zajištění řešení krizových situací v působnosti orgánu krizového řízení. Oproti tomu u právnických a podnikajících fyzických osob je výstupem krizového plánování dokument nazvaný plán krizové připravenosti, který upravuje přípravu dané právnické osoby nebo podnikající fyzické osoby pro řešení krizových situací. Zpracovatel krizového plánu má také povinnost vypracovat i plán akceschopnosti, obsahující opatření a termíny pro zajištění připravenosti k řešení krizových stavů a pro zajištění ochrany před následky krizových situací. [3]

*Tab. 1 Zpracovatelé krizového plánu a subjekty krizového plánování [3]*

<b>Zpracovatelé</b>	<b>Subjekt</b>
Správní úřad	Orgány a organizační složky státu
Jiné státní orgány	Organizační celky orgánů státu
Orgány samosprávy mající ze zákona povinnost zpracovat krizový plán s ohledem na charakteristiku území	Právnické osoby
	Podnikající fyzické osoby, které se podílí na zajištění krizových opatření v rámci krizového plánování

Tab. 2 Krizové plánovací dokumenty [3]

Krizový plán správního úřadu	Krizový plán kraje	Plán krizové připravenosti právnické nebo podnikající fyzické osoby
Plán akceschopnosti správního úřadu	Plán akceschopnosti krajského úřadu	Plán akceschopnosti právnické nebo podnikající fyzické osoby
Krizový plán jiného státního orgánu	Krizový plán určené obce	
Plán akceschopnosti jiného státního orgánu	Plán akceschopnosti obecního úřadu	

Krizový plán je rozdělen na základní část a přílohovou část, oproti tomu plán krizové připravenosti má části tři, základní, operační a pomocnou.

Pro stanovené typové krizové situace jsou vypracovány speciální plány, nazývané typové. Tyto plány stanovují pro jednotlivé druhy krizových situací doporučené postupy, zásady a opatření k jejich řešení. [3]

Civilní nouzové plánování je součástí druhé fáze krizového řízení a představuje proces, zaměřený na plánování opatření pro zajištění ochrany obyvatelstva, ekonomiky, kritické infrastruktury, stálé funkčnosti státní správy, vnitřní bezpečnosti a veřejného pořádku atd. Civilní nouzové plánování tedy tvoří souhrn plánovacích, koordinačních a řídicích činností, jejichž cílem je zajistit připravenost státu na preventivní činnosti a zvládání mimořádných událostí a krizových situací, které ohrožují státem chráněné zájmy. [3]

Dále se civilní nouzové plánování využívá v oblastech:

- přijatelné formy společenského a hospodářského života,
- spolupráce soukromého a veřejného sektoru,
- civilních zdrojů nezbytných k zajištění bezpečnosti,
- opatření proti použití zbraní hromadného ničení,
- koordinace bezpečnostního výzkumu,
- vzdělávání v krizovém řízení a ochraně obyvatelstva,
- cvičení orgánů krizového řízení (plánování, hodnocení),

- civilní podpory bezpečnostních sborů a ozbrojených sil,
- poskytování záchranných prací a humanitární pomoci. [3]

## 1.2 Pojmy v krizovém řízení

Kromě již zmíněných pojmů krize, pohroma a nouzová situace se krizového řízení týkají i další odborné pojmy, jež se používají v dokumentech krizového řízení a nouzového plánování v Evropské unii, Spojených státech amerických a Kanadě. [1]

Krizový zákon definuje dva základní pojmy, a to mimořádnou událost a krizovou situaci. **Mimořádnou událostí** (MU) se označuje vznik pohromy, která vyžaduje povolání a použití standardních opatření státu (speciálně vyčleněné výkonné složky, zdroje a prostředky). Oproti tomu **krizová situace** představuje mimořádnou událost, kterou není možné zvládnout pomocí standardních opatření státu a vyžaduje proto užití opatření nadstandardních, jako jsou nadstandardní zdroje, síly a prostředky k řešení mimořádné situace a také možnost omezení lidských práv na nezbytně nutnou dobu. [1]

**Chráněné zájmy v ČR** – životy a zdraví obyvatel, majetek, životní prostředí a také existence státu. [1]

**Základní funkce státu** – ochrana životů, zdraví a majetku, také životního prostředí a existence státu a jeho rozvoje. [1]

**Bezpečnost** – stav, kdy pravděpodobnost vzniku škod je snížena na přijatelnou úroveň. [1]

**Nebezpečí** – stav, kdy může dojít ke škodám na státem chráněných zájmech. [1]

**Škoda** – újma na majetku, zdraví obyvatel, životním prostředí i lidské společnosti. [1]

**Zranitelnost** – tendence vzniku škod. [1]

**Dopad** – nepříznivé působení jevu či události na chráněné zájmy ČR, působící v určitém místě a čase. [1]

**Nepřípustný dopad** – dopad způsobující újmu na jednom či všech státem chráněných zájmech. [1]

**Ohrožení** – velikost jevu či jeho dopadu, jenž je možné za upřesněný časový interval v daném místě očekávat s hodnotou pravděpodobnosti větší nebo rovnou 0,05 za rok, pokud není stanoveno jinak. [1]

**Riziko** – skutečnost vzniku události nebo souboru událostí s určitou pravděpodobností, které se odlišují z hlediska celistvosti a funkce od předpokládaného stavu či vývoje státem chráněných zájmů. Riziko je dáno ohrožením daným jevem a zranitelností chráněných zájmů ( $\text{Riziko} = \text{Ohrožení} \times \text{Zranitelnost}$ ). [1]

**Hrozba** – skutečnost vzniku události nebo souboru událostí s určitou pravděpodobností, které se odlišují z hlediska celistvosti a funkce od předpokládaného stavu či vývoje státem chráněných zájmů. Hrozba je dána schopností útočníka, zranitelností chráněných zájmů a úmyslem útočníka ( $\text{Hrozba} = \text{Schopnost útočníka} \times \text{Zranitelnost} \times \text{Úmysl}$ ). [1]

**Pohroma** – jev (porucha, nehoda, havárie, kalamita, katastrofa) vedoucí k nepřijatelnému dopadu na chráněné zájmy ČR. [1]

**Nástroje ČR k zajištění ochrany chráněných zájmů a k zajištění rozvoje státu** – mezi tyto nástroje jsou zahrnuty:

- výchova a vzdělání populace (každý občan je schopen čelit nouzové situaci kategorie 1 a 2),
- specifická výchova technických a řídicích pracovníků,
- technické standardy, normy a předpisy sloužící k regulaci procesů, které mohou vést ke vzniku pohromy,
- inspekce,
- výkonné složky ke zvládnutí nouze,
- nouzové plánování,
- krizové řízení. [1]

**Nouzové plánování** – soubor opatření vedoucích k:

- zabránění vzniku pohrom (těch, kterým zabránit jde),
- zmírnění dopadů pohrom, jimž zabránit nelze,
- zvládnutí nouzové situace spadající do kategorií 2 až 4. [1]

Nouzové plánování obsahuje i havarijní plánování a plánování s cílem zamezit vzniku nebo zmírnit dopady přírodních pohrom a pohrom, jež by měli dopad na lidskou společnost. [1]

**Krizové plánování** – soubor opatření vedoucích k:

- zabránění vzniku nouzových situací kategorie 5,
- zvládnutí nouzové situace spadající do kategorie 5,



- zmírnění dopadů nouzové situace kategorie 5 na státem chráněné zájmy,
- zajištění obnovy a rozvoje chráněných zájmů. [1]

**Hodnocení pohromy a hodnocení rizik** – metody rizikového inženýrství, kdy se pro hodnocení měřitelných pohrom využívají deterministické, případně pravděpodobnostní přístupy, a přístupy založené na metodách agregace u pohrom neměřitelných. [1]

**Scénář pohromy** – časový průběh událostí při vzniku nouzového stavu vyvolaného pohromou. [1]

**Relevantní pohroma** – pohroma mající dopady na daném území. [1]

**Specifická pohroma** – významná (relevantní) pohroma mající nepřijatelné dopady na daném území za určitý časový úsek. [1]

**Kritická pohroma** – specifická pohroma mající nepřijatelné dopady na daném území za určitý časový úsek, jejíž dopady vedou k destabilizaci státu nebo části státu. [1]

**Monitoring** – speciální technologický způsob pozorování, díky kterému lze získávat informace potřebné pro rozhodování o určitém záměru, případně k vydání výstrahy. [1]

**Opatření** – nástroj sloužící pro odvrácení, zmírnění nebo likvidaci nouzové situace, nebo pro zajištění obnovy a rozvoje státem chráněných zájmů. [1]

**Ochrana** – soubor opatření sloužící k zachování a rozvoji chráněných zájmů. [1]

**Zvládnutí nouzové situace** – skutečnost, kdy jsou škody způsobené nouzovou situací přijatelné. [1]

**Odezva** – vykonání opatření vedoucích ke zvládnutí nouzové situace, čili k:

- stabilizaci situace v zasažené oblasti a okolí,
- zabránění rozvoje nouzové situace,
- odvrácení či zmírnění dopadů na lidskou společnost, majetek a životní prostředí. [1]

**Obnova** – soubor opatření k nastartování rozvoje. [1]

**Scénář odezvy** – soubor opatření vedoucích ke zvládnutí nouzové situace. [1]

**Specifický scénář odezvy** – scénář odezvy na specifickou pohromu, který připravuje výkonná složka odpovědná za zvládnutí dané pohromy. [1]

**Kritický scénář odezvy** – scénář odezvy na kritickou pohromu, který připravuje vláda a ústřední správní orgány. [1]

**Scénář obnovy** – soubor opatření vedoucí k nastartování rozvoje a jeho realizaci. [1]

**Prevence** – vykonávání opatření sloužících k zamezení vzniku nouzové situace, popřípadě sloužících ke zmírnění nouzové situace dopředu. [1]

**Připravenost** – vytvoření náležitých scénářů odezvy, zajištění příslušných výkonných složek, osob, technických a finančních prostředků nutných pro realizaci scénářů odezvy. [1]

**Výkonná složka** – složka určena k provádění zásahu, jež je speciálně vytvořená, vzdělaná a vybavená. Spadají do ní složky Integrovaného záchranného systému (IZS), Armáda ČR a specializované týmy určené k likvidaci pohrom např. v informatice, ekonomice atd. [1]

**Řízení** – soubor postupů a procedur sloužící k vyhledávání problémů a jejich řešení, je složen z plánování, vedení lidí, hodnocení a kontroly. [1]

**Řízení rizika** – plánování, organizování, přidělování pracovních úkolů, kontrola zdrojů organizace takovým způsobem, aby se zajistila minimalizace možnosti ztrát, škod či zranění, popřípadě úmrtí, způsobených různými událostmi. [1]

**Řízení bezpečnosti** - plánování, organizování, přidělování pracovních úkolů, kontrola zdrojů organizace takovým způsobem, aby se zajistilo dosažení požadované úrovně bezpečnosti (např. aplikace ochranných technických opatření aj.). [1]

**Matice odpovědnosti** – matice upravující způsob řízení u daného typu činnosti. [1]

**Kritická infrastruktura** – systémy, služby, prostředky a funkce, jejichž narušení či zničení by vedlo k závažnému dopadu na zásadní společenské funkce. [2]

**Krizový plán** – základní dokument krizového řízení, obsahuje souhrn krizových opatření a postupů sloužící k řešení a zvládnutí krizových situací. Krizový plán je rozlišován na tři druhy:

- krizový plán území,
- krizový plán úřadu státní správy,
- krizový plán ústředního úřadu státní správy. [1]

**Typový plán** – základní část krizového plánu, je vždy vázán na řešení jednoho typu krizové situace. Obsahuje:

- popis a hodnocení krizové situace a její vliv na kritickou infrastrukturu,

- řešení s výběrem postupů ve fázích hrozby, vzniku, řešení a likvidace krizové situace,
- identifikaci zpracovatelů typového plánu s jejich odpovědností za zpracování, rozpracování nebo aktualizaci typového plánu. [1]

**Civilní nouzové plánování** – nouzové plánování orientované ke splnění cílů aliance NATO. [1]

**Nepravděpodobná událost** – událost, jež je na základě analýzy rizik neočekávanou. [1]

**Nepředvídatelná událost** – nepravděpodobná událost neidentifikovatelná na základě provedené analýzy rizik na stanovené hladině věrohodnosti. [1]

**Iniciační událost** – událost spouštějící pohromu či řetězec škodlivých jevů vzájemně propojených. [1]

**Očekávaná událost** – událost s očekávaným výskytem v určitém časovém úseku na základě provedené analýzy rizik na stanovené hladině věrohodnosti. [1]

**Mimořádná událost** – škodlivé působení sil a jevů vyvolaných buďto činností člověka nebo přírodními vlivy. Za mimořádnou událost jsou považovány také havárie ohrožující životy, zdraví, majetek či životní prostředí a vyžadující provedení záchranných a likvidačních prací. [1]

**Krizová situace** – mimořádná událost, při které se vyhláší stav nebezpečí, nouzový stav nebo stav ohrožení státu. [2]

**Bezpečný prostor** – prostor s bezpečností na akceptovatelné úrovni. [1]

**Proaktivní řízení** – řízení, ve kterém jsou prováděna opatření pro odvrácení či zmírnění nežádoucích jevů dopředu, a je zajištěna připravenost na zvládnutí očekávaných nežádoucích jevů. [1]

**Reaktivní řízení** – řízení, ve kterém jsou problémy řešeny až při jejich vzniku. [1]

**Indikátor bezpečnosti** – veličina udávající míru úrovně bezpečnosti v daném systému. [1]

**Krizový stav** – stav vyhlášený v případě hrozby či vzniku krizové situace v přímé závislosti na jejím charakteru a rozsahu. Rozlišují se čtyři krizové stavy podle závažnosti:

- stav nebezpečí – vyhláší hejtman kraje, v Praze primátor hlavního města Prahy, pro celý kraj či jeho část na dobu nejvýše 30 dnů (prodloužení se souhlasem vlády),

- nouzový stav – vyhláší vláda, popřípadě předseda vlády, pro celý stát nebo jeho omezené území na dobu nejdéle 30 dnů,
- stav ohrožení státu – vyhláší Parlament na návrh vlády pro celý stát nebo jeho omezené území s neomezenou dobou trvání,
- válečný stav – nejzávažnější krizový stav vyhlášený Parlamentem pro celé území státu na dobu neomezenou. [1][2]

### 1.3 Cíle krizového řízení

Tak jako každá jiná činnost, i krizové řízení má určité cíle, kterých je zapotřebí dosáhnout, aby bylo řízení úspěšné. Cíle krizového řízení představují především zajištění funkčnosti státu a kritické infrastruktury, trvale udržitelného rozvoje státu, dále jsou to ochrana života a zdraví obyvatel, majetku, kulturních památek a národního dědictví. Také zajištění implementace programů pro zmírnění, připravenost, výcvik, zásah a odezvu do společnosti, díky kterým se dosáhne přijatelných ztrát na životech a majetku při vzniku krizové situace. [1]

Další cíle představují:

- zajištění systému hospodářských opatření pro krizové stavy a jeho funkce,
- zajištění výcviku pro případ vzniku krizové situace (oblasti prevence, připravenosti a zásahu),
- zajištění účinné reakce na vznik krizové situace,
- zajištění minimalizace dopadů krizové situace na obyvatelstvo a životní prostředí,
- podpora veřejnosti postavit se agresí vyvolané při napadení státu,
- zajištění obnovy území zasaženého krizovou situací,
- snižování napětí a zvyšování bezpečnosti národů,
- předcházení konfliktům řízením krizových situací,
- připravenost civilního obyvatelstva i vojenských složek na různé stupně krizových situací vzniklých na základě vnějšího podnětu,
- řízení odezvy při započetí války pro zamezení stupňování a donucení agresora ukončit útok. [1]

## 1.4 Základní hierarchie krizového řízení

Hierarchie postupu krizového řízení je založena na monitoringu a analýze těchto typů pohrom:

- přírodní – laviny, sucho, povodně, zemětřesení, lesní požáry, nadměrné dešťové či sněhové srážky atd.,
- technologické – v chemickém a jiném průmyslu, při skladování a přepravě chemikálií, radiační havárie,
- velká znečištění životního prostředí,
- pohromy, jejichž dopad narušuje:
  - o životní prostředí – poruchy fauny a flóry,
  - o lidskou populaci – epidemie,
  - o společnost – ekonomika, komunikace, veřejná bezpečnost a pořádek, kriminalita, terorismus. [1]

K ochraně státem chráněných zájmů se používá odborný postup, uvedený v tabulce níže.

*Tab. 3 Odborný postup pro získání dat sloužících k rozhodování při krizovém řízení a nouzovém plánování [1]*

<b>Aktivní ochrana životů a zdraví lidí, majetku, životního prostředí a lidské společnosti</b>
1. Určení pohrom s dopady v daném území či objektu – soubor pohrom S1
2. Výpočet ohrožení pro pohromy z S1
3. Sestavení souboru pohrom S2, které mohou mít nepřijatelné dopady, podle předpokládané velikosti ohrožení
4. Určení rizik podle velikosti ohrožení a zranitelností objektů
5. Určení přijatelné míry rizika
6. Sestavení souboru pohrom S3, vyvolávající nepřijatelná rizika a souboru pohrom S4, vyvolávající krize, na základě očekávané velikosti rizika

Díky hodnocení rizik metodami rizikového inženýrství se ve státě provádí prevence, příprava, plán zásahu a plán obnovy jen pro pohromy se stupněm nebezpečnosti, a tím je

umožněna úspora prostředků, zdrojů a sil. Všechna hodnocení a třídění se musí řídit příslušnými právními předpisy. [1]

Zpracování získaných dat týkajících se pohrom musí být odborné za využití správného postupu. Také musí být určena četnost pohrom, jejich velikost, příčina vzniku, místo vzniku, dynamika rozvoje a velikost dopadů. [1]

U pohrom s pravděpodobností výskytu větší jak  $5 \times 10^{-2}$  za rok se provádí hodnocení ohrožení v daném časovém intervalu v celostátním měřítku, na základě hodnoty ohrožení se hodnotí rizika, poté dochází k řízení rizik, což znamená snížit velikost rizika na přijatelnou míru snižováním místní zranitelnosti, a řízení bezpečnosti (snížení rizika preventivními opatřeními). [1]

Pohromy vyvolávající na základě hodnocení nouzovou situaci kategorie 2 a vyšší je třeba monitorovat, což musí být založeno na vědeckém a technickém poznání a vykonáváno organizací s příslušnou akreditací. [1]

## 1.5 Nástroje krizového řízení a nouzového plánování

Nástroje, které krizové řízení využívá k dosažení cílů, představuje věda a výzkum, díky nimž dochází ke sběru dat o významných pohromách na území státu, analýze a hodnocení těchto dat pro vytvoření účinných postupů ochrany před dopady pohrom, postupů rozhodování a řízení, metodiky hodnocení rizik a pohrom a metodiky pro sestavování scénářů. Další nástroje krizového řízení sloužící k zajištění ochrany chráněných zájmů státu a zajištění obnovy a rozvoje po pohromě tvoří výkonné složky, prostředky a pomůcky k tomu určené, a odborné zázemí. [1]

Cílem těchto nástrojů je zajištění optimálního zvládnutí každé pohromy a rychlé obnovy, zabránění eskalace pohromy do krizové situace a zajištění krátké doby trvání pohromy a nastartování obnovy. [1]

## 1.6 Scénáře krizového řízení

Při vytváření strategie, která upravuje bezpečnost státu a jeho obyvatel, je nutné se přednostně zaměřit na ochranu životů a zdraví obyvatel a majetku, prevenci a odhalování zločinů, boj proti krizovým situacím ve státě a reagovat na názory a návrhy veřejnosti. [1]

K uplatnění takovéto strategie se využívá nástroj nazývaný scénář. K vypracování scénáře je nezbytné zajistit permanentní monitoring situace v lidské společnosti a životním pro-

středí v návaznosti na výskyt pohrom, a vytvořit nástroje pro řízení a detekci pohrom a krizových situací, nástroje k odstranění vzniku krizových situací, ke zvládnutí krizových situací a pro zajištění obnovy po krizových situacích. Nutný je i nástroj pro zajištění dalšího stabilizovaného vývoje. [1]

Pro potřeby nouzového plánování a krizového řízení jsou v praxi rozlišovány a sestavovány tři základní typy scénářů:

- scénář dopadu libovolné pohromy
  - o obsahuje specifikace míst vzniku pohromy, prostorového a časového rozvoje pohromy, pokles intenzity dopadů s časem a vzdáleností od ohniska. [1]
- scénář odezvy na výskyt pohromy (typový plán)
  - o cílem je zabránit vzniku paniky, zbytečným ztrátám na životech, technologických haváriích, sekundárních dopadů (požár, zamoření toxickými látkami atd.), zřícení budov s vysokým počtem lidí. [1]
- scénář řízení:
  - o scénáře řízení před výskytem pohromy a zásady spolupráce,
  - o scénáře řízení po výskytu pohromy a zásady spolupráce výkonných složek, podílejících se na zvládnutí dopadů pohromy,
  - o scénáře řízení po výskytu pohromy v případech, kdy nestačí pro zvládnutí dopadů pohromy standardní zdroje, prostředky a spolupráce výkonných složek,
  - o scénáře řízení po zvládnutí dopadů pohromy a zásady spolupráce při obnově. [1]

## 1.7 Orgány krizového řízení

Nezbytné součásti funkčního krizového a nouzového řízení představují funkční organizační struktura, jež provádí permanentní plánování a připravenost, výkonné složky sloužící pro zajištění zvládnutí nouzových situací a dočasné orgány provádějící svou činnost jen v průběhu velkých nouzových situací a krizových situací. [4]

Orgány krizového řízení jsou ustanoveny zákonem č. 240/2000 Sb. (Krizový zákon) a jsou jimi vláda, ministerstva a jiné správní úřady, Česká národní banka, orgány kraje, ostatní

orgány s územní působností a orgány obce. Krizový zákon dále kodifikuje bezpečnostní radu kraje a obce, kterou určuje HZS kraje a také kodifikuje krizové štáby. [4]

Krizový štáb představuje pracovní orgán, jehož úkolem je řešení krizových situací.

Jelikož je pro krizové řízení nutné neustále shromažďovat a zpracovávat aktuální informace, jsou zřízena permanentní pracoviště krizového řízení. Jsou to vybrané útvary orgánů krizového řízení či jen určené osoby, jejichž forma a statut však nejsou pevně dány zákonem. Zajišťují neustálý přísun aktuálních dat krizovým štábům, které pak mohou vydat rozhodnutí odpovídající situaci i místním specifikám. [4]

## 1.8 Fáze krizového řízení

V krizovém řízení jsou rozlišovány čtyři fáze, z nichž každá má své specifické vlastnosti a opatření, která musí být založena na kvalifikovaných datech a hodnoceních. Díky využití těchto fází pro dosažení svých cílů je krizové řízení pro-aktivním způsobem řízení rizik. [4]

### Fáze prevence

Obecná definice pojmu prevence říká, že tímto slovem rozumíme soustavu činností či opatření, jejichž účelem je předcházet nežádoucím situacím. V problematice krizového řízení je definice zaměřena na výskyt pohrom a mimořádných událostí, tudíž hlavním úkolem soustavy opatření při prevenci je předcházet vzniku těchto pohrom či jejich negativnímu dopadu, popřípadě zmírnit dopady na státem chráněné zájmy, tedy ochranu životů, zdraví a majetku, životního prostředí, lidské společnosti a kritické infrastruktury. [4]

Jedná se tedy o aplikaci takových opatření, která mohou snížit zranitelnost objektů či zmírňují dopady. Preventivní opatření se dělí na technická, organizační, právní a výchovná. Účinnost jednotlivých druhů opatření je rozdílná, nejúčinnější představují opatření technická. [4]

Technická preventivní opatření upravují návrhy, projekty, výstavby i provozy všech staveb a objektů i infrastruktur již při územním plánování. Tato opatření jsou upravována technickými normami a standardy a jejich složitost se odvíjí od podmínek, pro které jsou navrhovány, a počtu chráněných zájmů. [4]



### **Fáze připravenosti**

Tato fáze krizového řízení zahrnuje sběr informací o pohromách a jejich výskytu, vyhodnocení těchto informací, vývoj scénářů, výcvik složek IZS pro realizaci odezvy a vzdělání obyvatel v dané oblasti. [4]

Činnosti v této fázi jsou zaměřeny především na:

- vypracování scénářů specifických pohrom a scénářů týkajících se odezvy na tyto pohromy,
- použití opatření pro zmírnění dopadů pohromy (zahrnuje i výcvik občanů),
- výcvik výkonných složek ke správnému provedení odezvy,
- použití specifických pomůcek a prostředků, také finančních,
- vytvoření scénáře řízení (způsob činnosti krizového štábu, jmenování členů a vedoucího atd.),
- zpracování optimálního scénáře odezvy pro zvládnutí dopadů dané krize,
- zabezpečení určitých výkonných složek a prostředků, jež by mohli být či budou nezbytné pro zvládnutí dopadů dané pohromy. [4]

Součástí fáze je tedy i nouzové plánování, které zajišťuje připravenost na krizové situace, a které je tvořeno nouzovými plány v písemné i elektronické podobě. [4]

### **Fáze odezvy**

Odezva představuje proces, při kterém dochází ke zvládnutí dopadů pohrom díky realizaci optimálního scénáře odezvy na vznik dané pohromy. Je nezbytné, aby při zvládnutí pohromy bylo využito přijatelných nákladů a došlo k přijatelným ztrátám. Tento fakt zajišťuje právě využití optimálního scénáře odezvy. V případě rozsáhlejší či větší nouzové situace zakládá stát speciální výkonné složky. Odezva na situaci, která vznikla výskytem pohromy, je v České republice prováděna Integrovaným záchranným systémem (IZS), který má definovány základní složky, principy a postupy podle zákona 239/2000 Sb., o Integrovaném záchranném systému. [4]

### **Fáze obnovy**

Náplní této fáze je zajistit návrat stavu do stabilizovaného a nastartovat další rozvoj zasaženého území v přijatelném časovém úseku při vynaložení přijatelných nákladů. Fáze obnovy je v krizovém řízení velmi důležitá, a tedy musí být připravena dopředu. To znamená, že jsou pro dané dopady pohrom předem vytvořeny scénáře obnovy, vytvářející základy

projektů obnovy. Díky tomu bude poté možno tyto projekty rychle nastartovat. Obnova však představuje dlouhodobý proces, který je nutné kvalifikovaně řídit. V České republice však neexistuje jednotná úprava pro scénáře obnovy, zásady pro obnovu zahrnující preventivní opatření k zamezení opakování pohromy, spojení obnovy s rozvojem území atd. [4]

Obnovu je nezbytné vykonávat podle takového scénáře, který zabezpečí, že v budoucnu budou dopady stejně silné pohromy menší. [4]

## 1.9 Hospodářská opatření pro krizové stavy

Systém hospodářských opatření pro krizové stavy (HOPKS) byl vytvořen jako reakce na možný vznik některého z krizových stavů a zajišťuje organizační, materiální a finanční opatření, která přijímá správní úřad při těchto stavech a která zabezpečují nezbytné dodávky výrobků, prací a služeb, díky kterým lze zajistit překonání krizových stavů. Hospodářská opatření pro krizové stavy ukládají povinnosti jak státním orgánům a správním úřadům, tak i právníckým i fyzickým osobám. [5]

HOPKS jsou připravována správními úřady, přijímána při vyhlášení krizového stavu a určena pro:

- zajištění základních potřeb obyvatel státu, které umožní překonání krizových stavů bez těžké újmy na zdraví,
- podporu provádění činností ozbrojených sil a bezpečnostních sborů, HZS a havarijních služeb,
- podporu výkonu státní správy. [5]

Systém hospodářských opatření je upravován zákonem č. 241/2000 Sb., o hospodářských opatřeních pro krizové stavy a je složen z pěti částí. Ze systému nouzového hospodářství, systému hospodářské mobilizace, státních hmotných rezerv, infrastruktury k zajištění HOPKS a regulačních opatření.

### **Systém nouzového hospodářství**

Cílem systému je zajištění nezbytných dodávek k uspokojení základních životních potřeb obyvatelstva, k podpoře činností HZS a havarijních služeb a k podpoře výkonu státní správy, a zabezpečení průběhu těchto dodávek za krizových stavů stejného jako pro období mimo krizové stavy. [6]

Postup pro zajištění nezbytných dodávek tvoří posloupnost čtyřech kroků:

1. Krajský a ústřední správní orgán sestaví seznam nezbytných dodávek pro své správní území na základě požadavků operačních plánů.
2. Krajský a ústřední správní orgán má povinnost zajistit nezbytné dodávky přednostně ze zdrojů podnikatelů působících na jeho správním území.
3. Krajský a ústřední správní orgán na základě získaných informací vypracuje plán nezbytných dodávek a začlení jej do svého krizového plánu jako jeho nedílnou součást.
4. Krajský a ústřední správní orgán vyhodnotí možnosti a stupeň zabezpečení jednotlivých dodávek a u těch dodavatelů plně nezabezpečených provede analýzu možností zabezpečení těchto dodávek přesunem z oblastí jeho správního území, které nebyly zasaženy krizovou situací. [6]

Systém nouzového hospodářství však neočekává adresný způsob zajištění dodávek, cílem je pouze zajistit evidenci dostupných zdrojů, které mohou být využity k řešení krizové situace. [6]

Plán nezbytných dodávek je základním plánovacím dokumentem systému nouzového hospodářství. [6]

Pokud na celém území ČR nebude kapacita či sortiment zásob podnikatelů dostatečný i s využitím možnosti přesunu z nezasážených oblastí, umožňuje zákon správním úřadům uplatnit požadavek na tvorbu státních hmotných rezerv u Správy státních hmotných rezerv. Z celkového složení státních hmotných rezerv jsou pro systém nouzového hospodářství vytvořeny pohotovostní zásoby a zásoby pro humanitární pomoc. [6]

Mezi pohotovostní zásoby patří základní materiály a výrobky v systému nouzového hospodářství, které nelze zajistit obvyklým způsobem a které slouží k zajištění nezbytných dodávek pro podporu obyvatelstva a činnosti HZS a havarijních služeb po vyhlášení krizových stavů. Jsou vytvářeny na základě požadavků plynoucích z krizových plánů ústředních správních úřadů. [6]

Zásoby pro humanitární pomoc tvoří základní materiály a výrobky určené po vyhlášení krizového stavu k bezplatnému poskytnutí fyzické osobě, která byla krizovou situací vážně materiálně postižena. O poskytnutí zásob žádá hejtman kraje, starosta obce s rozšířenou působností nebo starosta pověřené obce po vyhlášení některého z krizových stavů na území kraje či jeho části. Hejtman kraje nebo starosta obce s rozšířenou působností či pověřené

obce mají odpovědnost za účelné a efektivní rozdělení zásob postiženým fyzickým osobám. [6]

### **Systém hospodářské mobilizace**

Jedná se o součást systému HOPKS, jejíž hlavní určení je v podpoře ozbrojených sil a bezpečnostních sborů po vyhlášení stavu ohrožení státu a válečného stavu. Zajištěním podpory jsou zákonem vázány ústřední správní orgány s pravomocí tyto ozbrojené složky řídit. Kromě rozdílných cílových skupin a krizových stavů, pro které je určený, se systém hospodářské mobilizace liší od systému nouzového hospodářství v níže uvedených skutečnostech.

1. Mobilizační dodávky jsou zajištěny adresným způsobem (přiřazení dodávky konkrétního dodavatele konkrétnímu objednateli) a způsob zajištění je povinně smluvní.
2. Krizové situace spojené s vyhlášením stavu ohrožení státu a válečného stavu (vojenské krizové situace) nevznikají neočekávaně a náhle a není proto nutná bezprostřední reakce. Díky tomu budou mobilizační dodávky zajišťovány ve většině případů přípravou výroby.
3. Při vyhlášení stavu ohrožení státu nebo válečného stavu platí toto vyhlášení pro celé území státu a vzniká masivní úbytek pracovních sil, jelikož jsou lidé povoláváni k mimořádné službě, je jim udělována pracovní povinnost či poskytují pracovní výpomoc. Tento odliv způsobí podstatné omezení či dokonce znemožnění výkonu podnikatelských aktivit v ČR, i u těch podnikatelů, jejichž činnost je nutná pro zajištění obranyschopnosti státu. Pro zabránění tohoto nežádoucího stavu, jmenují se tyto důležité podnikatelské subjekty hospodářské mobilizace. Subjekty nemají povinnost poskytnout věcné prostředky ani uvolnit pracovníky pro zajištění pracovní povinnosti, mohou pro některé zaměstnance požadovat po vojenské správě zproštění mimořádné služby a u krajského úřadu mohou požadovat zajištění pracovních sil a prostředků pro zvládnutí navýšení výroby. Také jsou těmto subjektům poskytovány určité výhody.
4. Dodavatelé mobilizačních dodávek provádí rozsáhlý soubor opatření, které slouží k uchování výrobních činností a k přípravě činností, které běžně nevykonává, proto jsou dodavatelé oprávněni podmínit své plnění požadavkem na zajištění nezbytných prostředků, popřípadě na finanční úhradu přípravy mobilizačních dodávek. [6]

Základními plánovacími dokumenty v systému hospodářské mobilizace jsou:

- Plán hospodářské mobilizace – součást krizového plánu a plánu obrany, zpracovávají jej objednatelé mobilizačních jednotek.
- Plán opatření hospodářské mobilizace – součást plánu krizových opatření, zpracovávají jej všichni dodavatelé mobilizačních dodávek. [6]

### **Státní hmotné rezervy**

Státní hmotné rezervy představují zásoby surovin, materiálů a výrobků, jež jsou důležité pro zajištění obrany, obranyschopnosti a ochrany životně důležitých hospodářských zájmů státu, pro zajištění nezbytných dodávek v systému hospodářských opatření pro krizové stavy a pro likvidaci následků krizových situací. Vzhledem k účelu využití státních hmotných rezerv se tyto dělí na hmotné rezervy, mobilizační rezervy, pohotovostní zásoby a zásoby pro humanitární pomoc. [6]

Vytváření hmotných rezerv probíhá na základě požadavků plynoucích z krizových plánů ústředních správních úřadů. Tyto rezervy jsou tvořeny základními surovinami, materiály, polotovary a výrobky, určenými k zajištění obrany, obranyschopnosti a ochrany životně důležitých hospodářských zájmů státu. Hmotné rezervy tvoří okolo padesáti různých komodit rozdělených do základních skupin (potravin, strategické suroviny), z nichž dominantní složku tvoří strategické zásoby ropy a ropných produktů. [6]

Mobilizační rezervy představují základní suroviny, materiály, výrobky, stroje a prvky výrobních technologií a další majetkové hodnoty, vybrané k zajištění mobilizačních dodávek v systému hospodářské mobilizace. [6]

V případě, že materiální prostředky vlastněné právníckými a podnikajícími fyzickými osobami, které orgány krizového řízení využijí pro zvládnutí krizové situace přednostně, nebudou kvantitativně, kvalitativně či časově dostupné, využijí se pro zajištění nezbytných dodávek pohotovostní zásoby. [6]

Zásoby pro humanitární pomoc tvoří základní materiály a výrobky určené k bezplatnému poskytnutí fyzickým osobám vážně materiálně postiženým. Zásoba pro humanitární pomoc je složena z dávky potravin a pitné vody postačující na 3 až 5 dní, základní oblečení a potřeby pro nouzové přenocování, hygienické a další nezbytné předměty. Zásoby je možné poskytnout do 12 hodin od přijetí požadavku a poskytují se v první fázi krizové situace. [6]

### **Infrastruktura k zajištění HOPKS**

Infrastrukturu tvoří rozsáhlý soubor movitého i nemovitého majetku pro zajištění odborné péče o státní hmotné rezervy.

Patří sem:

- stavby pro hospodářská opatření pro krizové stavy vlastněné ČR,
- stavby pro hospodářská opatření pro krizové stavy, ke kterým je zřízeno věcné břemeno Správou státních hmotných rezerv,
- technické zabezpečení staveb vnitřními rozvody inženýrských a komunikačních sítí,
- technologické a ostatní vybavení staveb. [6]

### **Regulační opatření**

Přípravu, zajištění a realizaci těchto opatření upravuje zákon č. 241/2000 Sb. Opatření slouží k usměrnění spotřeby nedostatkových energií, surovin a výrobků v krizových situacích, a zajišťují pokrytí základních potřeb obyvatelstva, nezbytné fungování ekonomiky a života společnosti pomocí administrativních opatření a zásahů státu. [6]

Regulační opatření může vyhlásit hejtman kraje, starosta obce s rozšířenou působností nebo starosta pověřené obce a vláda. Podle tohoto se také regulační opatření rozdělují. Regulační opatření vyhlášená vládou se dále dělí na regulační opatření vyhlášená za nouzového stavu a regulační opatření vyhlášená za stavu ohrožení státu a válečného stavu. [6]

## **1.10 Shrnutí kapitoly**

Kapitola Krizové řízení objasňuje základní definici pojmu krizové řízení a jeho charakteristiku. Dále definuje druhy plánování a pojmy, které se využívají při krizovém řízení. Uvádí hlavní cíle krizového řízení, jimiž jsou zajištění funkčnosti státu a kritické infrastruktury, ochrana života a zdraví obyvatel, majetku a národního dědictví. Dále je zde uvedena hierarchie řízení, která definuje odborný postup pro získání dat sloužících k rozhodování při krizovém řízení a nouzovém plánování, jsou zde zmíněny nástroje krizového řízení a nouzového plánování, jimiž jsou věda a výzkum a výkonné složky, a také jsou zde definovány scénáře včetně jejich rozdělení. V kapitole jsou také definovány orgány krizového řízení, z nichž nejvyšším orgánem je vláda. Dále kapitola pojednává o čty-

řech fázích krizového řízení, jimiž jsou fáze prevence, připravenosti, odezvy a obnovy, a v závěru definuje systém hospodářských opatření pro krizové stavy včetně jeho členění.

## 2 PRÁVNÍ RÁMEC UPRAVUJÍCÍ KRIZOVÉ ŘÍZENÍ

Základní právní rámec upravující řízení bezpečnosti a krizové řízení v České republice je složen z právních předpisů rozdělených do těchto dvou kategorií:

- ústavní zákony a zákony ČR,
- nařízení vlády ČR a vyhlášky ministerstev.

### 2.1 Ústavní zákony a zákony ČR

#### **Ústavní zákon č. 1/1993 Sb., Ústava České republiky**

Ústava ČR představuje základní právní předpis českého právního řádu. Řeší problematiku zákonodárné, výkonné a soudní moci. Dále obsahuje ustanovení o zajištění ochrany zdraví a životů občanů a ochrany majetku státem. [1][7]

#### **Ústavní zákon č. 110/1998 Sb., o bezpečnosti České republiky**

Tento ústavní zákon určuje základní povinnost státu, tedy zajistit svrchovanost a územní celistvost, ochránit demokratické základy státu a také životy, zdraví a majetkové hodnoty. Řeší bezpečnostní problematiku ČR. [4][7]

#### **Ústavní zákon č. 23/1991 Sb., Listina základních práv a svobod**

Upravuje lidská práva a svobody, stanovuje situace a způsoby, kdy je možné tyto práva omezit. To je nezbytné především při řešení krizových situací. [4]

#### **Zákon č. 2/1969 Sb., o zřízení ministerstev a jiných ústředních orgánů státní správy České republiky**

Zákon určuje ústřední orgány státní správy a míru jejich působnosti. Stanovuje také okruh zásad, jež jsou pro činnost těchto orgánů klíčové. [4]

#### **Zákon č. 500/2004 Sb., Správní řád**

Zákon upravující postupy orgánů výkonné moci, územních samosprávných celků a jiných orgánů a právnických a fyzických osob působících v oblasti veřejné správy. Správní orgán zajišťuje soulad přijatého řešení s veřejným zájmem, aby bylo toto řešení odpovídající okolnostem daného případu a aby nevznikaly bezdůvodné rozdíly při rozhodování skutkově shodných či podobných případů. Postupem správního orgánu je správní řízení, které má vydat rozhodnutí, na základě kterého se buďto zakládají, mění nebo ruší práva a povinnosti



jmenovitě určené osoby. Na základě tohoto rozhodnutí může být i prohlášeno, že jmenovitě určená osoba práva a povinnosti má či nemá. [4][7]

#### **Zákon č. 183/2006 Sb., o územním plánování a stavebním řádu**

Stavební zákon stanovuje cíle a úkoly územního plánování, upravuje soustavu orgánů územního plánování, nástroje, hodnocení vlivů na udržitelný rozvoj území a rozhodování v území. Dále řeší záležitosti ve věcech stavebního řádu a stanovuje podmínky pro projektovou činnost a provádění staveb, obecné požadavky na výstavbu atd. [7]

#### **Zákon č. 128/2000 Sb., o obcích (obecní zřízení)**

Zákon definuje postavení obcí a orgánů obcí, hospodaření a další skutečnosti spjaté s řízením a správou svěřeného území. Stanovuje, že obec je tvořena územním celkem, vymezeným hranicí území obce. Obec má povinnost pečovat o všestranný rozvoj svého území a o potřeby občanů na něm žijících. Je také povinna chránit veřejný zájem při plnění svých úkolů a pečovat o svůj majetek. [4]

#### **Zákon č. 129/2000 Sb., o krajích (krajské zřízení)**

Zákon definuje postavení krajů a orgánů krajů, hospodaření a další skutečnosti spjaté s řízením a správou svěřeného území. Upravuje problematiku krajské samosprávy. Kraj má povinnost pečovat o všestranný rozvoj svého území a o potřeby občanů na něm žijících. Je také povinen chránit veřejný zájem při plnění samostatné či přenesené působnosti. [4][7]

#### **Zákon č. 131/2000 Sb., o hlavním městě Praze**

Definuje postavení hlavního města Prahy, obce a městských částí, otázky hospodaření a stanovuje povinnost pečovat o všestranný rozvoj svého území a o potřeby občanů na něm žijících. Praha a městské části jsou také povinny chránit veřejný zájem uvedený v zákonech a dalších právních předpisech při plnění svých úkolů. [4][7]

#### **Zákon č. 219/1999 Sb., o ozbrojených silách ČR**

Tento zákon hovoří o využití Armády ČR i k řešení nevojenských krizových situací. Především jde o plnění úkolů Policie ČR, o záchranné práce při vzniku pohrom a o odstranění i jiného nebezpečí použitím vojenské techniky. [4]

#### **Zákon č. 585/2004 Sb., o branné povinnosti a jejím zajišťování (branný zákon)**

Zákon umožňuje příslušníkům Policie ČR a dalším zaměstnancům zproštění mimořádné služby v ozbrojených silách při důležitém zájmu bezpečnosti ČR. [4]

**Zákon č. 222/1999 Sb., o zajišťování obrany České republiky**

Zákon definuje krizový stav vnějšího ohrožení státu a válečný stav. Dále upravuje povinnosti k zajištění obrany České republiky před vnějším napadením pro státní orgány, územní samosprávné celky i právnické a fyzické osoby. Také určuje odpovědnost za porušení těchto povinností. [4]

**Zákon č. 283/1991 Sb., o Policii ČR**

Vytyčuje postavení a úkoly policie, její organizaci a řízení. Upravuje působení policie jako složky integrovaného záchranného systému při přípravě na krizové situace a mimořádné události a při jejich řešení. Stanovuje spolupráci se státními orgány, i orgány regionální samosprávy, s právnickými a fyzickými osobami. [4]

**Zákon č. 238/2000 Sb., o Hasičském záchranném sboru České republiky**

Tímto zákonem se zakládá Hasičský záchranný sbor České republiky (HZS ČR) a definuje se jeho poslání a struktura. Základní poslání HZS ČR představuje ochrana životů a zdraví obyvatel a majetek před požáry a poskytování účinné pomoci při vzniku a řešení mimořádných událostí. Struktura HZS ČR je sestavena z generálního ředitelství hasičského záchranného sboru, což je součástí ministerstva vnitra, a hasičské záchranné sbory krajů, které jsou řízeny generálním ředitelstvím. Pro příjem a vyhodnocení informací nutných k zásahu jsou zřizována operační a informační střediska (OPIS). Na úrovni generálního ředitelství OPIS zřizuje ministerstvo vnitra, OPIS jako součást hasičského záchranného sboru kraje zřizuje hasičský záchranný sbor kraje. [4]

**Zákon č. 239/2000 Sb., o Integrovaném záchranném systému**

Definuje integrovaný záchranný systém, jeho složky společně s jejich působností, určuje pravomoci a působnost státních orgánů a orgánů územních samosprávních celků. Pro právnické a fyzické osoby stanovuje práva a povinnosti, které tyto osoby mají při přípravě na mimořádné události a při záchranných a likvidačních pracích. Také určuje práva a povinnosti těchto osob při ochraně obyvatelstva před a při vyhlášení některého z krizových stavů. Využití integrovaného záchranného systému je při přípravě na mimořádné události a při nezbytném provedení současně záchranných a likvidačních prací za pomoci dvou a více složek. Složky IZS jsou rozděleny na základní a ostatní. Mezi základní jsou zařazeny HZS ČR, jednotky požární ochrany (JPO) zařazené do plošného pokrytí okresu jednotkami požární ochrany (PO), zdravotnická záchranná služba (ZZS) a Policie České republiky.

Ostatní složky tvoří vyčleněné síly a prostředky ozbrojených sil, ostatní ozbrojené bezpečnostní sbory, ostatní záchranné sbory, zařízení civilní ochrany atd., jejichž pomoc při záchranných a likvidačních pracích je na vyžádání. Spolupráce integrovaného záchranného systému je zajištěna pomocí operačních a informačních středisek. [4][8]

#### **Zákon č. 240/2000 Sb., o krizovém řízení (Krizový zákon)**

Jedná se o zákon stanovující pravomoci a působnost organizačních jednotek státu, orgánů územních samosprávních celků, právnických a fyzických osob vznikající při přípravách na krizové situace a jejich řešení. Nestanovuje však práva a povinnosti orgánů a osob při přípravě na krizové situace související se zajištěním obrany státu před vnějším napadením. Jak již bylo zmíněno v kapitole 1.7, krizový zákon stanovuje orgány krizového řízení, kodifikuje bezpečnostní radu kraje a obce a upravuje krizové plánování. [2][4]

#### **Zákon č. 241/2000 Sb., o hospodářských opatřeních pro krizové stavy**

Zákon upravuje hospodářská opatření pro krizové stavy, tedy jejich přípravu i následné přijetí po vyhlášení krizových stavů. Také stanovuje pravomoci vlády, ústředních správních, krajských a obecních úřadů, České národní banky a orgánů územních samosprávních celků. Systém hospodářských opatření je složen z pěti následujících částí:

- systém nouzového hospodářství,
- systém hospodářské mobilizace,
- použití státních hmotných rezerv,
- výstavba a údržba infrastruktury,
- regulační opatření. [9]

#### **Zákon č. 133/1985 Sb., o požární ochraně**

Zákon stanovuje podmínky zajištění účinné ochrany života a zdraví obyvatel a majetku před požáry a podmínky poskytování pomoci při mimořádných událostech tím, že definuje povinnosti ministerstev, správních úřadů, právnických a fyzických osob, dále postavení a působnost orgánů státní správy a samosprávy na úseku požární ochrany. Také stanovuje povinnosti a postavení jednotek požární ochrany. [4][7]

#### **Zákon č. 18/1997 Sb., o mírovém využívání jaderné energie a ionizujícího záření (atomový zákon)**

Stanovuje způsob a podmínky užívání jaderné energie a ionizujícího záření, dále upravuje podmínky provádění činností spojených s užíváním jaderné energie a činností způsobujících

cích ozáření. Také se zabývá systémem ochrany osob a životního prostředí před negativními účinky ionizačního záření, stanovuje povinnosti při činnostech, vykonávaných pro snížení přírodního ozáření a ozáření způsobeného radiační nehodou, a také při přípravách těchto činností. V zákoně jsou též definovány zvláštní požadavky, které určují občansko-právní odpovědnost za škody při vzniku jaderných havárií, a podmínky pro bezpečné nakládání s radioaktivním odpadem. [7]

**Zákon č. 59/2006 Sb., o prevenci závažných havárií způsobených vybranými nebezpečnými chemickými látkami nebo chemickými přípravky a o změně zákona č. 258/2000 Sb., o ochraně veřejného zdraví a o změně některých souvisejících zákonů, ve znění pozdějších předpisů, a zákona č. 320/2002 Sb., o změně a zrušení některých zákonů v souvislosti s ukončením činnosti okresních úřadů, ve znění pozdějších předpisů, (zákon o prevenci závažných havárií)**

V tomto zákoně jsou definovány systémy prevence závažných havárií, které jsou určeny pro objekty, ve kterých jsou umístěny buďto určitá nebezpečná chemická látka nebo přípravek. Cílem těchto systémů je snížení pravděpodobnosti vzniku závažné havárie a omezit její následky působící na životy a zdraví lidí, životní prostředí a majetek nacházející se v objektech a jejich okolí. [7]

**Zákon č. 254/2001 Sb., Vodní zákon**

Upravuje ochranu podzemních i povrchových vod a definuje podmínky využívání vodních zdrojů. Určuje postupy při vzniku havárie na vodních tocích a dílech, vytváří podmínky pro snižování nepříznivých dopadů povodní a sucha a zajišťuje bezpečnost vodních děl. Také zajišťuje zásobování obyvatelstva pitnou vodou a ochranu vodních a na nich záviselých suchozemských ekosystémů. [7]

**Zákon č. 12/2002 Sb., o státní pomoci při obnově území**

V tomto zákoně se státní pomocí myslí finanční pomoc poskytovaná státem. Zákon určuje zásady poskytování státní pomoci při obnově území zasaženého živelní či jinou pohromou a postup, který předchází poskytnutí státní pomoci. Zákon rovněž určuje strategii při obnově území. [4][7]

**Zákon č. 372/2011 Sb., o zdravotních službách a podmínkách jejich poskytování (zákon o zdravotních službách)**

Tento zákon upravuje zdravotní služby a podmínky jejich poskytování a s tím spojený výkon státní správy, druhy a formy zdravotní péče, práva a povinnosti pacientů a osob pacientům blízkých, poskytovatelů zdravotních služeb, zdravotnických pracovníků, jiných odborných pracovníků a dalších osob v souvislosti s poskytováním zdravotních služeb. Dále upravuje podmínky hodnocení kvality a bezpečí zdravotních služeb a další činnosti související s poskytováním zdravotních služeb. [10]

**Zákon č. 258/2000 Sb., o ochraně veřejného zdraví**

Zákon definuje práva a povinnosti fyzických a právnických osob v oblasti ochrany veřejného zdraví a soustavu orgánů zabývajících se ochranou veřejného zdraví, jejich působnost a pravomoci. [4]

**Zákon č. 412/2005 Sb., o ochraně utajovaných informací a o bezpečnostní způsobilosti**

Zákon stanovuje zásady určení informací jako utajovaných informací, podmínky přístupu k těmto informacím a jejich ochranu. Řeší zásady určování citlivých činností a podmínky jejich výkonu. [4]

**Zákon č. 189/1999 Sb., o nouzových zásobách ropy**

V zákoně jsou řešeny způsoby vytváření, udržování a používání strategických zásob ropy, označovaných jako nouzové, pro zmírnění či překonání stavů nouze způsobených nedostatkem ropy či ropných produktů. Jsou stanoveny postupy pro řešení nouzových stavů zapříčiněných nedostatkem ropy a ropných produktů a povinnosti orgánů státní správy v této oblasti. [7]

**Zákon č. 458/2000 Sb., o podmínkách podnikání a o výkonu státní správy v energetických odvětvích (energetický zákon)**

Zákon stanovuje podmínky podnikání v energetických odvětvích, také výkon státní správy a regulaci v elektroenergetice, plynárenství a teplárenství. Definuje postupy při řešení stavů nouze v energetice. [4][7]

## 2.2 Nařízení vlády ČR a vyhlášky ministerstev

### **Nařízení vlády č. 462/2000 Sb., k provedení § 27 odst. 8 a § 28 odst. 5 zákona č. 240/2000 Sb., o krizovém řízení (krizový zákon)**

Vyhláška upravuje nakládání s písemnostmi, určuje složení bezpečnostních rad kraje a obce a jejich činnost a stanovuje způsoby zpracování a náležitosti plánu krizové připravenosti a krizového plánu. [4]

### **Vyhláška ministerstva vnitra č. 328/2001 Sb., o některých podrobnostech zabezpečení integrovaného záchranného systému**

Tato vyhláška stanovuje:

- zásady koordinace složek Integrovaného záchranného systému (IZS) při společném zásahu,
- zásady spolupráce mezi základními středisky operačních středisek IZS,
- podrobně zpracované úkoly operačních a informačních středisek,
- obsah a způsoby zpracování dokumentace IZS a podrobnosti o jednotlivých stupních poplachu,
- zásady zpracování havarijního plánu kraje a vnějšího havarijního plánu a způsoby jejich zpracování,
- zásady krizové komunikace a komunikace v IZS. [4]

### **Vyhláška ministerstva vnitra č. 380/2002 Sb., k přípravě a provádění úkolů ochrany obyvatelstva**

Vyhláška definuje postup budování zařízení civilní ochrany, jejich personální složení a věcné prostředky. Definuje požadavky na personál z pohledu odborné přípravy a určuje způsob informování právnických a fyzických osob a způsob evakuace. [4]

### **Vyhláška ministerstva průmyslu a obchodu č. 344/2012 Sb., o stavu nouze v plynárenství a o způsobu zajištění bezpečnostního standardu dodávky plynu**

Vyhláška upravuje opatření a postupy vykonávané při odvrácení vzniku stavu nouze, vzniku stavu nouze a při odstraňování jeho následků, způsob vyhlášení stavu nouze. Také definuje postupy při omezování spotřeby plynu, rozdělení zákazníků podle předpokládaného ročního odběru, odběrové stupně, obsah havarijních plánů a způsob zajištění bezpečnostního standardu dodávky plynu. [11]

**Vyhláška ministerstva průmyslu a obchodu č. 80/2010 Sb., o stavu nouze v elektroenergetice a o obsahových náležitostech havarijního plánu**

Vyhláška stanovuje způsoby a příčiny omezení spotřeby elektřiny a řízení změn dodávek elektřiny do elektrizační soustavy, upravuje řazení zákazníků do regulačních stupňů a stav nouze. [12]

**Vyhláška ministerstva průmyslu a obchodu č. 225/2001 Sb., kterou se stanoví postup při vzniku a odstraňování stavu nouze v teplárenství**

Vyhláška upravuje rozsah, způsoby a podmínky omezení či přerušení dodávek, likvidaci následků stavu nouze a určuje obsah havarijního plánu držitele licence pro výrobu nebo rozvod tepelné energie. [13]

**2.3 Shrnutí kapitoly**

V kapitole je uveden základní právní rámec, jež upravuje řízení bezpečnosti a krizové řízení na území České republiky. Tento rámec je rozdělen do dvou částí, na ústavní zákony a zákony ČR a na nařízení vlády ČR a vyhlášky ministerstev. Mezi nejpodstatnější patří zákony č. 239/2000 Sb., o Integrovaném záchranném systému, č.240/2000 Sb., o krizovém řízení (Krizový zákon), a č.241/2000 Sb., o hospodářských opatřeních pro krizové stavy.

### 3 ANALÝZA A HODNOCENÍ RIZIK

Pro uskutečnění analýzy a hodnocení rizik v oblasti krizového řízení se využívá několik metod, z nichž každá metoda se hodí pro jinou situaci. Obecně metoda představuje způsob dosažení předem stanoveného cíle pomocí vědomé a plánovité činnosti. V oblasti krizového řízení je metoda šablonou určité situace a určuje postup činností pro co nejrychlejší zvládnutí krizové situace s co nejmenšími následky ať už na zdraví či životech obyvatel, majetku nebo životním prostředí. [14]

#### 3.1 Metody analýzy rizik

##### **Kontrolní seznam (Check List – CL)**

Metoda analýzy pomocí kontrolního seznamu je jednoduchá, založená na seznamu kontrolních otázek zaměřených na nedostatky a odchylky provozního postupu. Pomocí těchto otázek je možné poté navrhnout příslušná bezpečnostní zlepšení. Základem tvorby kontrolních seznamů je seznam charakteristik zkoumaného systému či činností, souvisejících se systémem a selháním jeho prvků, s potenciálními dopady a vznikem škod. Na jednotlivé otázky je možné odpovídat buďto ANO/NE, nebo lze využít více možností (téměř splňuje, nutná další kontrola atd.). [14]

##### **Bezpečnostní kontrola (Safety Audit)**

Tato metoda je založena na postupu, při kterém se vyhledávají rizikové situace a potenciálně možné nehody nebo provozní problémy, které mohou vzniknout ve zkoumaném systému a na které se poté navrhuje opatření pro zvýšení bezpečnosti. [15]

##### **Analýza What If**

Tato metoda je založena na identifikaci havarijních situací kladením otázek „Co se stane, když...“. Jde o často využívanou metodu, kdy skupina odborníků využívá tzv. brainstormingu, neboli spontánní diskuze a hledání nápadů, ke kladení otázek či úvah o možných nehodách. Tyto otázky a úvahy jsou zapisovány a na konci jednání se z nich vytváří nejvhodnější opatření. Metoda je časově nenáročná a přímo závislá na týmu odborníků a jejich zkušenostech. [14]



**Předběžná analýza ohrožení (Preliminary Hazard Analysis – PHA)**

Tato metoda je také označována jako kvantifikace zdrojů rizik a je založena na hledání existence, příčin a dopadů nouzových situací nebo nebezpečných stavů a na jejich následném roztrídění podle stanovených kritérií do kategorií. [15]

**Analýza kvantitativních rizik procesu (QRA)**

Metoda QRA představuje systematický a komplexní postup předpovídající odhad četnosti a dopadů nehod u zařízení nebo systému. Rozšiřuje kvalitativní metody pro hodnocení rizika o číselné hodnoty. Algoritmus využívaný v této metodě slouží k definici kritérií v rozhodovacím procesu, v tvorbě potřebné strategie a v programech efektivního řízení rizik. Metoda je však náročná databází i počítačovou podporou. [15]

**Analýza ohrožení a provozuschopnosti (HAZOP)**

Metoda je založena na brainstormingu, tedy pro posouzení rizika a provozní schopnosti jsou sezváni experti z různých oborů. Tým expertů pracuje s tabulkovými výkazy a dohodnutými výrazy. Výsledky diskuze jsou poté zapsány do tabulky, kterou tvoří sloupce představující příčiny, následky a ochranné prostředky pro odchylky procesu. Cílem analýzy je identifikovat scénáře potenciálního rizika a formulovat závěrečná doporučení u neplánovaných či nepřijatelných dopadů identifikovaných týmem. [14][15]

**Analýza stromu událostí (ETA)**

Cílem této metody je graficky znázornit možné výsledky havárie, které vyplývají z iniciační události. Sleduje vývoj procesu vždy na základě příznivé a nepříznivé možnosti. ETA zkoumá další rozvoj události, čímž vytváří přehled pravděpodobností jednotlivých možných událostí. Jde o metodu graficko-statistickou zobrazující systémový strom jako rozvětvený graf s určenou symbolikou a popisem. Do grafu jsou zaznamenávány všechny možné události, které se mohou ve zkoumaném systému vyskytnout. S narůstajícím počtem událostí se výsledný graf postupně rozvětňuje. Analýzu ve většině případů provádí 2 až 4 analytici. [14][15]

**Analýza příčin a následků poruch (FMEA)**

Metoda je založena na vytvoření tabulky uvádějící příčiny poruch a jejich dopady na systém. Výstupem této metody je systematický seznam zařízení, obsahující jejich poruchy a následky. Díky tomu je možné identifikovat jednoduché poruchy, které mohou významně

přispět ke vzniku havárie, i odhadnout nejhorší případy následků. Seznam je dokumentován v tabulkové podobě s doporučením pro zlepšení bezpečnosti. [14]

### **Analýza stromu poruch (FTA)**

Metoda zkoumá jednotlivé havárie a systémové poruchy a hledá příčiny jejich vzniku. Tak jako metoda ETA je analýza stromu poruch grafickým modelem, avšak v tomto modelu jsou uvedeny různé kombinace lidských chyb a poruch systémů, které by mohly vyvolat hlavní systémovou poruchu. Postup při analýze FTA vede od vrcholové události k jejím příčinám. Při vyhledávání prvotní poruchy, která způsobí vrcholovou událost, se využívá Booleovy algebry. Metodu provádí buďto jeden nebo více analytiků, kteří tak doporučí bezpečnostní zlepšení. [14]

### **Analýza lidské spolehlivosti (HRA)**

Metoda zkoumá, jaký vliv má lidský činitel na výskyt pohrom, havárií, nehod a jejich dopadů. Jde o systematické posouzení lidského faktoru a lidské chyby. Využívá vztahu mezi člověkem a strojem a vztahu mezi člověkem a technologií. Cíl této metody spočívá v identifikaci potenciálních lidských chyb společně s jejich příčinami a následky. [15]

### **Metoda mlhavé logiky verbálních výroků (FL-VV)**

Tato metoda je založena na teorii mlhavých množin. Výhodou metody je možnost její aplikace v různých obměnách, může být použita buďto samostatně s přímým výstupem priorit, nebo může sloužit jako stupnice v pomocných bodech, čímž by nahradila standardní verbálně – numerickou stupnici v relativních jednotkách. Je možné ji aplikovat jednotlivcem i kolektivem. [15]

### **Relativní klasifikace (RR)**

V této metodě jde o porovnání několika procesů či činností, což umožní stanovit procesy a činnosti s tak vysokou charakteristikou nebezpečí, které je dále potřeba důkladněji prostudovat. Metodu lze použít také ke srovnání několika návrhů umístění zařízení, čímž se získá nejlepší či méně nebezpečná alternativa. [15]

### **Analýza příčin a následků (CCA)**

Analýza představuje kombinaci analýzy stromu poruch a stromu událostí. Výhodou této kombinace je vyjádření detailní grafické formy. Výstupem je tedy diagram příčin a následků, který znázorňuje vztahy mezi koncovými stavy nehody a jejich příčinami. V diagramu

jsou zobrazeny nehodové sekvence a kvalitativní popisy možných koncových stavů nehod. Cílem je odhalení základních příčin a dopadů možných nehod. [15]

### **Metoda pravděpodobnostního hodnocení (PSA)**

Metoda definuje, jakou měrou přispívají jednotlivé zranitelné části k celkové zranitelnosti celého zkoumaného systému. Metoda je častou využívána při modelování scénářů a odhadování četnosti hypotetických jaderných havárií, vedoucích k tavení aktivní zóny. [15]

## **3.2 Shrnutí kapitoly**

V této kapitole je uvedeno 14 metod analýzy a hodnocení rizik, které jsou využívány v oblasti krizového řízení a nouzového plánování. Dále jsou tyto jednotlivé metody popsány.

## 4 OPATŘENÍ MINIMALIZUJÍCÍ DOPADY RIZIK

Opatření minimalizující dopady rizik je v této podkapitole řešeno pomocí plánů krizové připravenosti a metodiky jejich tvorby, z důvodu zaměření diplomové práce právě na vytvoření návrhu plánu krizové připravenosti.

### Plán krizové připravenosti (PKP)

Plán krizové připravenosti jsou povinny zpracovat právnické a podnikající fyzické osoby, které se na výzvu příslušného orgánu krizového řízení podílejí na přípravě na krizové situaci. Jedná se o dokument upravující přípravu vyzvané právnické nebo podnikající fyzické osoby k řešení krizových situací. [3]

Při tvorbě plánu krizové připravenosti musí právnická nebo podnikající fyzická osoba se zpracovatelem krizového plánu projednat zaměření a rozsah PKP, podíl, rozsah a způsob zajištění spolupráce s dalšími subjekty krizového plánování na tvorbě PKP, termíny pro průběžnou kontrolu prací a závěrečný termín dokončení PKP a také způsob manipulace s PKP v době jeho tvorby. [3]

Plán krizové připravenosti je složen ze tří částí, ze základní části, operativní části a pomocné části.

### Základní část

Tab. 4 Základní část PKP [16]

ZÁKLADNÍ ČÁST	
1.1	Vymezení předmětu činnosti, úkolů a opatření, které byly důvodem zpracování PKP
1.2	Charakteristika krizového řízení
1.3	Přehled a hodnocení možných zdrojů rizik a analýzy ohrožení a jejich možný dopad na činnost subjektu

Část 1.1 základní části obsahuje název zpracovatele PKP, jeho poštovní adresu, telefonní a faxové spojení, e-mailovou adresu a informační internetové stránky. Dále spojení na základní složky IZS, dispečink nebo pracoviště řízení. Pojednává o předmětu podnikání

právnícké a podnikající fyzické osoby a o úkolech a opatřeních, které vedli ke zpracování PKP. [16]

V části 1.2 uvádí zpracovatel PKP schéma organizace krizového řízení právnícké a podnikající fyzické osoby s popisem řízení, součinnosti a působností jednotlivých organizačních celků za krizových stavů a definuje vlastní orgány vytvořené k řešení krizových situací. Dále uvádí předpokládané změny v organizační struktuře, které jsou nutné k zabezpečení činnosti při vzniku krizového stavu. [16]

Část 1.3 je určena pro výčet a hodnocení možných krizových rizik i s předpokládanými dopady na činnost právnícké a podnikající fyzické osoby. Tyto informace získává zpracovatel PKP z analýzy rizik, provedené zpracovateli krizových plánů. [16]

### Operativní část

Tab. 5 Operativní část PKP [16]

<b>OPERATIVNÍ ČÁST</b>	
<b>2.1</b>	Přehled opatření vyplývajících z krizového plánu příslušného orgánu krizového řízení a způsob zajištění jejich provedení
<b>2.2</b>	Způsob zabezpečení akceschopnosti subjektu pro zajištění provedení krizových opatření a ochrany činnosti subjektu
<b>2.3</b>	Postupy řešení krizových situací identifikovaných v analýze ohrožení
<b>2.4</b>	Plán opatření hospodářské mobilizace u dodavatelů mobilizační dodávky
<b>2.5</b>	Přehled spojení na příslušné orgány krizového řízení
<b>2.6</b>	Přehled plánů zpracovávaných podle zvláštních právních předpisů využitelných při řešení krizových situací

V části 2.1 plánu krizové připravenosti je uveden podrobný popis opatření a úkolů, které byly důvodem ke zpracování PKP, jsou vymezeny jejich konkrétní postupy realizace a jsou definovány předpokládané požadavky na prostředky a síly, jichž bude třeba pro realizaci těchto opatření a úkolů. [16]

V části 2.2 je uveden popis systému fyzické ochrany zpracovatele PKP zaměřený na fyzickou ostrahu, režimová opatření a technickou ochranu. Dále je zde uveden způsob zajištění provedení změny v organizační struktuře zpracovatele a zabezpečení komunikace mezi organizačními částmi zpracovatele PKP při vzniku krizové situace. V této části se také definují odpovědné osoby, jejich pravomoci a způsob aktivace těchto pravomocí při plnění opatření plynoucích z krizového plánu při vzniku krizové situace. [16]

Část 2.3 obsahuje definice plánovaných opatření právnické a podnikající fyzické osoby, která se využijí pro řešení krizové situace. Také obsahuje výčet předpokládaných požadavků na prostředky a síly potřebné u zpracovatele PKP pro řešení krizové situace. [16]

V části 2.4 se uvede plán opatření hospodářské mobilizace, avšak zpracovatelem tohoto plánu je pouze dodavatel mobilizační dodávky. Tato část se tudíž týká pouze dodavatelů mobilizačních dodávek. [16]

Část 2.5 Přehled spojení obsahuje seznam telefonních kontaktů s e-mailovými adresami na příslušné orgány krizového řízení a další subjekty, které se podílejí na připravenosti na krizové situace a jejich řešení a na zajištění opatření plynoucích z krizového plánu při vzniku krizové situace. V případě uvedení konkrétních osob jsou součástí kontaktů i údaje, které umožní identifikaci osoby (vykonávaná funkce a zařazení). V případě spojení za využití radiové komunikace či osobních spojek se uvede jeho popis a struktura. Pokud je již přehled spojení uveden v jiné plánovací dokumentaci, stačí v této části uvést pouze příslušný odkaz. [16]

V části 2.6 je uveden seznam s plánovacími dokumenty, jež mohou být využity při řešení krizové situace, u níž je pravděpodobnost ohrožení plnění opatření plynoucích z krizového plánu. Do seznamu se uvede i zpracovatel jednotlivých plánovacích dokumentů a místo jejich uložení. [16]

**Pomocná část***Tab. 6 Pomocná část PKP [16]*

<b>POMOCNÁ ČÁST</b>	
<b>3.1</b>	Přehled právních předpisů využitelných při přípravě na mimořádné události nebo krizové situace a jejich řešení
<b>3.2</b>	Přehled uzavřených smluv k zajištění provedení opatření, které byly důvodem zpracování plánu krizové připravenosti
<b>3.3</b>	Zásady manipulace s plánem krizové připravenosti
<b>3.4</b>	Geografické podklady
<b>3.5</b>	Další dokumenty související s připraveností na mimořádné události nebo krizové situace a jejich řešením

Část 3.1 obsahuje výčet zákonů a prováděcích právních předpisů, které mohou být využity při přípravě na krizové situace, u nichž je pravděpodobnost ohrožení plnění opatření plynoucích z krizového plánu a při řešení těchto situací. [16]

V části 3.2 je uveden přehled smluv, které jsou uzavřeny pro zajištění vykonání opatření, jež vedli ke zpracování PKP. Především pro poskytnutí pomoci, spolupráci nebo dodávky služby. [16]

Část 3.3 obsahuje informace o místě uložení a způsobu aktualizace PKP, dále obsahuje seznam organizačních částí zpracovatele PKP, které jsou odpovědné za zpracování jednotlivých částí PKP. Také stanovuje pravidla, která je nutné dodržovat při manipulaci s PKP. Část obsahuje i informaci, jestli je některá část PKP označena za obchodní tajemství, utajovanou informaci nebo zvláštní skutečnost. [16]

Geografické podklady, které se využívají při přípravě na krizové situace, u nichž je pravděpodobnost ohrožení plnění opatření plynoucích z krizového plánu, při řešení těchto situací a realizaci opatření plynoucích z krizového plánu při vzniku krizové situace, jsou uvedeny v části 3.4 plánu krizové připravenosti buďto v analogové či digitální podobě. [16]

V části 3.5 jsou uvedeny dokumenty, které shledá zpracovatel PKP jako využitelné při přípravě na krizové situace, u nichž je pravděpodobnost ohrožení plnění opatření plynou-

cích z krizového plánu, při řešení těchto situací a realizaci opatření plynoucích z krizového plánu při vzniku krizové situace. [16]

#### **4.1 Shrnutí kapitoly**

Kapitola řeší opatření, která minimalizují dopady rizik pomocí vypracování plánů krizové připravenosti. Je zde tedy rozebrán plán krizové připravenosti a jsou definovány jeho jednotlivé části s uvedením obsahu.



## 5 SHRNU TÍ TEORETICKÉ ČÁSTI

Teoretická část objasňuje pojem Krizové řízení, jeho systém, cíle, hierarchii, orgány a definuje fáze krizové situace a systém hospodářských opatření pro krizové stavy. Dále je v ní uveden základní právní rámec, jež upravuje systém krizového řízení. Třetí kapitola teoretické části pojednává o metodách analýzy a hodnocení rizik, využívaných pro identifikaci a stanovení dopadů mimořádných událostí. V návaznosti na metody analýzy je dále definován plán krizové připravenosti a popsána metodika jeho tvorby.

Teoretická část tedy poskytuje nezbytné informace o systému krizového řízení a tvoří teoretický podklad, který dále využijí v části praktické, při tvorbě návrhu plánu krizové připravenosti vybraného subjektu.

## **II. PRAKTICKÁ ČÁST**

## 6 PLÁN KRIZOVÉ PŘIPRAVENOSTI

Jak jsem již uvedl v teoretické části, plán krizové připravenosti je složen ze tří částí. Tyto části jsou od sebe barevně odlišeny pro zajištění přehlednosti dokumentu i zvýraznění souvislostí mezi jednotlivými oddíly plánu.

Na titulní straně je uveden název zpracovatele i údaje o osobách zpracovávajících, kontrolujících a schvalujících tento plán. Úvodní část plánu obsahuje změnový list, který obsahuje informace týkající se aktualizací informací v plánu. Samotný návrh Plánu krizové připravenosti jsem umístil do příloh.

Mnou vybraným subjektem je společnost ADP-SANCO s.r.o., sídlící na adrese Vrahovická 721/109, 798 11 Prostějov – Vrahovice. Tato společnost se zabývá poskytováním zdravotních a sociálních služeb vycházejících z potřeb klientů. Jde především o poskytování dlouhodobé ošetrovatelské péče, poskytování lůžkového zázemí klientům, ambulantní a terénní péče. Společnost také poskytuje péči seniorům a klientům s různým stupněm snížení soběstačnosti a bezmocnosti.



Obr. 1 Objekt společnosti ADP-SANCO s.r.o.[vlastní]

## 6.1 Základní část PKP

Základní část plánu jsem pro přehlednost odlišil odstínem zelené barvy. V této části jsem uvedl název zpracovatele, adresu, IČO, adresu zřizovatele a kontakty na zodpovědné osoby společnosti ADP-SANCO s.r.o. Z poskytnutých materiálů jsem na dalších stránkách uvedl organizační strukturu zpracovatele plánu při běžném provozu i při zabezpečení činnosti po vzniku krizové situace, a graficky znázornil napojení na orgány krizového řízení v Olomouckém kraji. Z krizového plánu jsem poté vypracovat závěr základní části, ve kterém jsem zpracoval přehled typových plánů sloužících pro řešení krizových situací v Olomouckém kraji a identifikoval vnitřní a vnější hrozby vzniku krizové situace společně s jejich dopady na činnost společnosti ADP-SANCO s.r.o.

## 6.2 Operativní část PKP

Pro operativní část plánu, která představuje nejdůležitější část celého PKP, jsem zvolil barvu oranžovo-žlutou. V této části jsem po domluvě s vedením společnosti a pracovníkem BOZP sestavil personální složení krizového štábu organizace, který bude při vzniku a trvání krizové situace zajišťovat chod společnosti. Jsou zde uvedeny i kontakty na jednotlivé členy krizového štábu organizace a popsána místnost, ve které se štáb bude scházet. Pokyn ke svolání štábu a vyrozumění jeho členů bude vydávat ředitelka společnosti.

V další části operativní části PKP jsou uvedeny karty řešení krizových situací. Těmito kartami jsou upravovány postupy pro zabezpečení poskytování odborné zdravotnické péče a pomoci osobám postiženým krizovou situací, poskytování prostorů a materiálních prostředků osobám postiženým krizovou situací a pro zajištění vlastního fungování společnosti ADP-SANCO s.r.o. Základ pro vypracování těchto karet poskytly identifikované krizové situace, jež jsou uvedeny v části 1 – 3 základní části PKP.

Další důležitou součástí operativní části představují přehledy spojení na orgány krizového řízení Olomouckého kraje, orgány krizového řízení ORP Prostějov a spolupracující subjekty.

## 6.3 Pomocná část PKP

Pomocná část je v plánu krizové připravenosti společnosti ADP-SANCO s.r.o. odlišena modrou barvou a obsahuje souhrn právních předpisů ČR a vnitřních směrnic společnosti ADP-SANCO s.r.o., které jsem vybral jako využitelné pro přípravu a řešení mimořádných

událostí a krizových situací. Dále jsem v této části definoval zásady a pravidla, které je nezbytné dodržovat při manipulaci a uložení PKP a jeho aktualizaci. Pomocná část ve svém závěru také obsahuje další podklady pro činnost společnosti ADP-SANCO s.r.o., jako např. geografické podklady, požární a poplachová směrnice či evakuační plán.

## 6.4 Vnější ohrožení

Pro identifikaci vnějších ohrožení společnosti ADP-SANCO s.r.o. způsobujících krizové situace, které narušují její akceschopnost a činnost, jsem využil výpisu z Krizového plánu Olomouckého kraje.

Tab. 7 Přehled vnějších ohrožení objektu společnosti ADP-SANCO s.r.o.[17][vlastní]

Pořadové číslo	Typ krizové situace	Dopad na činnost zřizovatele
1.	Živelní pohromy – vichřice, větrné smrště, krupobití	Narušení provozu zařízení, přerušení dodávek elektřiny, narušení až přerušení telekomunikačních služeb.
2.	Epidemie	Omezení provozu objektu, nedostatek pracovníků, nedostatek léčiv a zdravotnického materiálu.
3.	Narušení hrází významných vodních děl se vznikem zvláštní povodně	Narušení statiky budovy, poškození všech zařízení a prostředků, nutnost evakuace objektu, nedostatek léčiv a zdravotnického materiálu.
4.	Narušení dodávek elektrické energie	Omezení provozu objektu, nutnost převozu vybraných klientů.
5.	Narušení dodávek plynu	V případě topné sezóny přerušení vytápění objektu.
6.	Narušení dodávek pitné vody	Narušení provozu objektu.
7.	Ohrožení objektu únikem nebezpečné látky	Omezení činnosti zařízení.
8.	Úmyslné ohrožení objektu (výhrušný telefonát, vniknutí cizí osoby)	Omezení, případné přerušení činnosti objektu, evakuace.
9.	Nedostatek léčiv a zdravotnického materiálu	Omezení poskytování péče.

Celkově jsem identifikoval 9 vnějších ohrožení společnosti ADP-SANCO s.r.o.

### **Živelní pohromy – vichřice, větrné smrště, krupobití**

Tyto živelní pohromy mohou způsobit přerušení dodávek elektrické energie. V tomto okamžiku dochází k aktivaci záložního zdroje elektrické energie. V případě dlouhodobého výpadku je však nutné zajistit převoz určených klientů k jiným poskytovatelům péče, jelikož některá lékařská zařízení jsou velmi energeticky náročná. Budova je opatřena hromosvody pro svedení elektrických výbojů.

### **Epidemie**

V případě vzniku epidemie může dojít k onemocnění zaměstnanců, což by se projevilo na provozu společnosti, dále také k nedostatku léčiv a zdravotnického materiálu. Reakcí na možný vnik epidemie je zajištění dostupných očkovacích látek pro klienty a zaměstnance. Také je nezbytné omezení přístupu návštěv a jejich pohybu po objektu z důvodu možné nákazy klientů společnosti.

### **Narušení hrází významných vodních děl se vznikem zvláštní povodně**

Objekt společnosti ADP-SANCO s.r.o. je ohrožen zvláštní povodní v případě narušení vodního díla Plumlov. Čelo vzestupné větve povodně by objekt zasáhlo za 3 hodiny a 14 minut po úplném protržení hráze. Výška hladiny při kulminaci by byla 1,5 metru.

Mapa - Záplavová zóna zvláštní povodeň VD Plumlov – ● ADP-SANCO



Identifikace rizik vnějšího ohrožení objektu – ADP-SANCO s.r.o.

Obr. 2 Záplavová zóna při narušení VD Plumlov [17]

Zvláštní povodeň bude mít na objekt dopad v podobě narušení statiky budovy a poškození veškerého vybavení. Také bude nezbytné zajistit evakuaci klientů. Protipovodňová opatření však nejsou pro zařízení společnosti ADP-SANCO s.r.o. definována.

#### **Narušení dodávek elektrické energie**

Pokud by došlo k narušení dodávek elektrické energie, přechází objekt na záložní zdroj elektrické energie. V případě krátkodobého výpadku je objekt schopen nadále fungovat bez omezení. Pokud by se jednalo o dlouhodobý výpadek elektrické energie, je nutné přemístit určené klienty k jiným poskytovatelům péče, jelikož některá lékařská zařízení jsou velmi energeticky náročná, tudíž by výkon záložního zdroje nepostačoval.

#### **Narušení dodávek plynu**

Narušení dodávek plynu by se na provozu zařízení projevilo zvláště v zimních měsících, kdy je topná sezóna, jelikož je objekt vytápěn plynovými kotli. Pokud by k narušení došlo právě v zimních měsících, bude nutné přesunout klienty k jiným poskytovatelům péče.

#### **Narušení dodávek pitné vody**

V případě dlouhodobého výpadku dodávek pitné vody by společnost ADP-SANCO s.r.o. požadovala zajištění pitné vody pomocí přednostního zásobování cestou krizového štábu Prostějova, popřípadě krizového štábu Olomouckého kraje.

Pro případ narušení dodávek energií (plyn, elektřina, voda) je v objektu k dispozici kontaktní list, který obsahuje kontakty na havarijní služby distributorů těchto energií (tab.8).

*Tab. 8 Kontakty na havarijní služby distributorů energií[vlastní]*

<b>Elektrická energie</b>	<b>Plyn</b>	<b>Voda</b>
E.ON 800 225 577	E.ON 12 39	VaK Prostějov 582 301 011

#### **Ohrožení objektu únikem nebezpečné látky**

V blízkém okolí objektu se nenachází žádné podnikatelské subjekty, které by využívaly nebo zpracovávaly nebezpečné látky. K úniku nebezpečných látek by proto mohlo dojít při silniční dopravní nehodě. Cca 40 metrů od objektu se nachází velmi frekventovaná silnice. V případě vzniku nehody, při které by došlo k úniku nebezpečných látek, bude v objektu provedeno uzavření a utěsnění všech oken a vstupů do objektu. Dále bude provedeno do-

časné přemístění klientů do bezpečné části objektu (v případě dopravní nehody na frekventované silnici je bezpečnou částí objektu kuchyně).

### Úmyslné ohrožení objektu

Úmyslné ohrožení objektu může být způsobeno vniknutím cizí osoby do objektu, nebo výhružným telefonátem oznamujícím např. umístění nástražného výbušného systému v objektu. Při úmyslném ohrožení objektu bude neodkladně informována Policie ČR, v případě ohrožení nástražným výbušným systémem bude nutné také zajistit neodkladnou evakuaci objektu.

### Nedostatek léčiv a zdravotnického materiálu

Společnost ADP-SANCO s.r.o. disponuje zásobou léčiv a zdravotnického materiálu pro své účely na dobu 8 dní. Při vzniku nedostatku léčiv a materiálu bude zapotřebí inventura stávajících zásob a neodkladné zajištění chybějícího materiálu a léčiv. V případě vzniku a trvání krizového stavu bude zajištění probíhat formou přednostního zásobování.

## 6.5 Vnitřní ohrožení

Po spolupráci s technikem BOZP a PO jsem identifikoval tři typy vnitřního ohrožení objektu společnosti ADP-SANCO s.r.o.

*Tab. 9 Přehled vnitřních ohrožení objektu společnosti ADP-SANCO s.r.o.[vlastní]*

Pořadové číslo	Typ krizové situace	Dopad na činnost zřizovatele
1.	Požár	Narušení provozu, nutnost evakuace.
2.	Únik plynu	Narušení provozu, nutnost evakuace.
3.	Technická nebo technologická havárie (např. výpadek informačních systémů)	Narušení provozu.



### **Požár**

Pokud by v budově vznikl požár, je postup reakce na tento vznik uveden v požární a poplachové směrnici společnosti. Veškeré vnitřní prostory budovy jsou vybaveny požárními evakuačními plány, umístěnými na viditelných místech, a hasícími prostředky jako jsou přenosné hasicí přístroje a vnitřní nástěnné hydranty. Budova je také vybavena nouzovým osvětlením, požárními uzávěry a autonomními detektory a signalizací. Školení zaměstnanců včetně vedoucích je pravidelně prováděno, a to jednou za dva roky jsou školeni běžní zaměstnanci a jednou za tři roky jsou školeni vedoucí zaměstnanci. Součástí preventivních opatření jsou také pravidelné kontroly veškeré hasební techniky.

### **Únik plynu**

Jelikož je objekt zejména v zimních měsících vytápěn pomocí plynových kotlů, může dojít k úniku plynu v budově. Vznik této situace by vyžadoval okamžité uzavření přívodu plynu a v případě rozsáhlého úniku evakuaci objektu. Může také dojít k nahromadění plynu a možnosti výbuchu. Preventivním opatřením před vznikem této situace je pravidelné provádění revizí plynových zařízení v objektu.

### **Technická nebo technologická havárie**

Technickou havárii představuje přerušení dodávek energií nebo pitné vody. Tyto havárie jsem již popsal v kapitole vnějších ohrožení. Za technologickou havárii je považován výpadek informačních technologií či telekomunikačních služeb. Výpadek informačních technologií by měl na společnost dopad v podobě nedostupnosti databáze klientů, seznamu léčiv a všech dokumentů v elektronické podobě. Výpadek telekomunikačních služeb by na objekt neměl téměř žádný dopad.

## 7 SHRNU TÍ PRAKTICKÉ ČÁSTI

V praktické části diplomové práce je realizován návrh plánu krizové připravenosti pro vybraný subjekt. Za subjekt jsem si zvolil společnost ADP-SANCO s.r.o., která poskytuje dlouhodobou ošetrovatelskou péči a lůžkovou péči. Společnost sídlí v Prostějově, na území Olomouckého kraje. Jednotlivé části plánu jsem barevně odlišil pro jeho větší přehlednost.

Pro identifikaci vnějších ohrožení objektu společnosti jsem využil informací, získaných z poskytnutého výpisu z Krizového plánu Olomouckého kraje. Určil jsem, že vnějších ohrožení objektu je celkem devět. Za nejzávažnější ohrožení, co se dopadů týče, považuji narušení hrází významných vodních děl se vznikem zvláštní povodně. Vodní dílo v blízkosti Prostějova nese název Plumlov a přílivová vlna by objekt zasáhla 3 hodiny a 14 minut po protržení hráze.

K identifikaci vnitřních ohrožení objektu společnosti jsem využil spolupráce s technikem BOZP a PO a stanovil tři typy ohrožení. Jde o riziko vzniku požáru, úniku plynu a technické či technologické havárie. K zabránění vzniku těchto situací jsou v objektu prováděny preventivní prohlídky a školení zaměstnanců.

Návrh plánu krizové připravenosti společnosti ADP-SANCO s.r.o. jsem připojil k diplomové práci jako přílohu.

## ZÁVĚR

V úvodu diplomové práce byl nastíněn systém krizového řízení a nouzového plánování společně s důvody jeho vytvoření. Dále byl naznačen směr a jednotlivé kapitoly diplomové práce.

Teoretická část byla rozdělena do tří kapitol. První kapitola se zabývala obecně systémem krizového řízení, druhá vymezovala právní rámec, který je spjatý s krizovým řízením, a ve třetí kapitole byly popsány jednotlivé metody používané pro analýzu a hodnocení rizik.

První kapitola se nejdříve zabývala charakteristikou krizového řízení. Byla zde uvedena definice řízení podle zákona č. 240/2000 Sb., krizový zákon, která zní: *„Krizovým řízením se rozumí souhrn řídicích činností orgánů krizového řízení zaměřených na analýzu a vyhodnocení bezpečnostních rizik a plánování, organizování, realizaci a kontrolu činností prováděných v souvislosti s přípravou na krizové situace a jejich řešením, nebo ochranou kritické infrastruktury.“*

V dalších částech první kapitoly byly objasněny pojmy, se kterými je možné se v systému krizového řízení setkat, např. krizová situace, havarijní plánování, krizové stavy atd., dále byly určeny cíle, kterých se systém krizového řízení snaží dosáhnout, definována základní hierarchie, která je založena na monitoringu a analýze přírodních a technologických pohrom, znečištění životního prostředí atd. Také byly uvedeny nástroje krizového řízení, které představují věda a výzkum, a orgány krizového řízení, z nichž nejvyšším je vláda.

V druhé polovině první kapitoly byly definovány scénáře krizového řízení. Tyto scénáře byly rozděleny na tři základní typy, a to scénář dopadu libovolné pohromy, scénář odezvy na výskyt pohromy (typový plán) a scénář řízení. Také byly uvedeny čtyři základní fáze řízení, z nichž každá má své specifické vlastnosti a díky využití těchto fází je krizové řízení pro-aktivním způsobem řízení rizik. Jedná se o fázi prevence, připravenosti, odezvy a obnovy.

V závěru první kapitoly byl definován systém hospodářských opatření pro krizové stavy, jež je upravován zákonem č. 241/2000 Sb., a dále bylo uvedeno jeho rozdělení na jednotlivé části.

Druhá kapitola teoretické části se zabývala Ústavními zákony a zákony České republiky a nařízeními vlády České republiky a vyhláškami ministerstev, které upravují řízení bezpečnosti a krizové řízení v České republice. Za nejpodstatnější zákony pojednávající o systé-

mu krizového řízení byly uvedeny zákon č. 239/2000 Sb., o integrovaném záchranném systému, zákon č. 240/2000 Sb., krizový zákon a zákon č. 241/2000 Sb., o hospodářských opatřeních pro krizové stavy.

Třetí a zároveň závěrečná kapitola teoretické části pojednávala o 14 metodách využívaných k analýze a hodnocení rizik. Tyto metody zde byly jednotlivě definovány. Poté bylo popsáno opatření, které minimalizuje dopady rizik. Jelikož byla diplomová práce směřována na návrh plánu krizové připravenosti, bylo opatření řešeno právě pomocí plánu krizové připravenosti. V této části byl plán krizové připravenosti definován, rozdělen na základní část, operativní část a pomocnou část a tyto části byly poté popsány.

Praktická část se týkala tvorby plánu krizové připravenosti pro konkrétní subjekt. Tím byl vybrán pečovatelský dům v Prostějově, pro který bylo identifikováno 9 vnějších ohrožení a 3 vnitřní. Z vnějších ohrožení byl, co se dopadů týče, vybrán jako nejzávažnější vznik zvláštní povodně při protržení vodního díla Plumlov.

Informace nutné pro sestavení plánu krizové připravenosti byly čerpány z Krizového plánu Olomouckého kraje a z poznatků a materiálů poskytnutých vedením společnosti a technikem BOZP a PO.

Výstupem diplomové práce je vypracovaný návrh plánu krizové připravenosti pro vybraný subjekt. Tento návrh je uveden v přílohách práce.

**SEZNAM POUŽITÉ LITERATURY**

- [1] HRABÁNKOVÁ, Magdalena a Dana PROCHÁZKOVÁ, Krizové řízení. Praha: Eko-Consult, 2002, 79 s. ISBN 80-238-9922-8.
- [2] Česká republika. Zákon č. 240/2000 Sb., o krizovém řízení a o změně některých zákonů (krizový zákon). In *Sbírka zákonů ČR*, 2000, 73. ISSN 1211-1244. Dostupné z: <http://www.zakonyprolidi.cz/cs/2000-240>
- [3] ŠENOVSKÝ, Michail, Vilém ADAMEC a Michal VANĚK. Bezpečnostní plánování. 1. vyd. Ostrava: Sdružení požárního a bezpečnostního inženýrství, 2006, 86 s. ISBN 80-866-3452-4.
- [4] PROCHÁZKOVÁ, Dana, Bezpečnost a krizové řízení. 1. vyd. Praha: POLICE HISTORY, 2006. ISBN 80-86477-35-5.
- [5] HORÁK, Rudolf, Miroslav KRČ, Radek ONDRUŠ a Lenka DANIELOVÁ. Průvodce krizovým řízením pro veřejnou správu. Praha: Linde Praha, a.s., 2004, 407 s. ISBN 80-720-1471-4.
- [6] REKTOŘÍK, Jaroslav. Krizový management ve veřejné správě: teorie a praxe. Vyd. 1. Praha: Ekopress, 2004, 249 s. ISBN 80-86119-83-1.
- [7] RICHTER, Rostislav. Výkladový slovník krizového řízení. Vyd. 1. Praha: MV - generální ředitelství Hasičského záchranného sboru ČR, 2010, 164 s. ISBN 978-80-86640-54-9.
- [8] Česká republika. Zákon č. 239/2000 Sb., o integrovaném záchranném systému a o změně některých zákonů. In *Sbírka zákonů ČR*, 2000, 73. ISSN 1211-1244. Dostupné z: <http://www.zakonyprolidi.cz/cs/2000-239>
- [9] Česká republika. Zákon č. 241/2000 Sb., o hospodářských opatřeních pro krizové stavy a o změně některých souvisejících zákonů. In *Sbírka zákonů ČR*, 2000, 73. ISSN 1211-1244. Dostupné z: <http://www.zakonyprolidi.cz/cs/2000-241>
- [10] Česká republika. Zákon č. 372/2011 Sb., o zdravotních službách a podmínkách jejich poskytování (zákon o zdravotních službách). In *Sbírka zákonů ČR*, 2011, 131. ISSN 1211-1244 Dostupné z: <http://www.zakonyprolidi.cz/cs/2011-372>

- [11] Česká republika. Vyhláška č. 344/2012 Sb., o stavu nouze v plynárenství a o způsobu zajištění bezpečnostního standardu dodávky plynu. In *Sbírka zákonů ČR*, 2012, 128. ISSN 1211-1244. Dostupné z: <http://www.zakonyprolidi.cz/cs/2012-344>
- [12] Česká republika. Vyhláška č. 80/2010 Sb., o stavu nouze v elektroenergetice a o obsahových náležitostech havarijního plánu. In *Sbírka zákonů ČR*, 2010, 28. ISSN 1211-1244. Dostupné z: <http://www.zakonyprolidi.cz/cs/2010-80>
- [13] Česká republika. Vyhláška č. 225/2001 Sb., Ministerstva průmyslu a obchodu, kterou se stanoví postup při vzniku a odstraňování stavu nouze v teplárenství. In *Sbírka zákonů ČR*, 2001, 84. ISSN 1211-1244 Dostupné z: <http://www.zakonyprolidi.cz/cs/2001-225>
- [14] LUKÁŠ, Luděk. *Bezpečnostní technologie, systémy a management II*. 1. vyd. Zlín: VeRBuM, 2012, 386 s. ISBN 978-80-87500-19-4.
- [15] ZAKOPAL, Pavel. *Metody krizového řízení*. Zlín, 2010. Dostupné z: [http://digilib.k.utb.cz/bitstream/handle/10563/11869/zakopal\\_2010\\_dp.pdf?sequence=1](http://digilib.k.utb.cz/bitstream/handle/10563/11869/zakopal_2010_dp.pdf?sequence=1). Diplomová práce. Univerzita Tomáše Bati ve Zlíně. Vedoucí práce doc. Ing. Luděk Lukáš, CSc.
- [16] Česká republika. Metodika zpracování plánů krizové připravenosti podle § 17 až 18 nařízení vlády č. 462/2000 Sb., k provedení § 27 odst. 8 a § 28 odst. 5 zákona č. 240/2000 Sb., o krizovém řízení a o změně některých zákonů (krizový zákon), ve znění pozdějších předpisů. In: *Sbírka zákonů ČR*. 2011. Dostupné z: <http://krizport.firebrno.cz/file/291>
- [17] Krizový plán Olomouckého kraje

**SEZNAM POUŽITÝCH SYMBOLŮ A ZKRATEK**

ČR	Česká republika.
MU	Mimořádná událost.
IZS	Integrovaný záchranný systém.
NATO	North Atlantic Treaty Organization – Severoatlantická aliance.
HZS	Hasičský záchranný sbor.
HOPKS	Hospodářská opatření pro krizové stavy.
OPIS	Operační a informační středisko.
JPO	Jednotka požární ochrany.
PO	Požární ochrana.
ZZS	Zdravotnická záchranná služba.
CL	Check List.
PHA	Preliminary Hazard Analysis.
QRA	Quantitative Risk Analysis.
HAZOP	Hazard Operation Process.
ETA	Event Tree Analysis.
FMEA	Failure Mode and Effect Analysis.
FTA	Fault Tree Analysis.
HRA	Human Reliability Analysis.
FL - VV	Fuzzy logika verbálních výroků.
RR	Relative Ranking.
CCA	Causes and Consequences Analysis.
PSA	Probabilistic Safety Assesment.
PKP	Plán krizové připravenosti.
IČO	Identifikační číslo osoby.

- DIČ      Daňové identifikační číslo.
- BOZP    Bezpečnost a ochrana zdraví při práci.
- VD      Vodní dílo.



**SEZNAM OBRÁZKŮ**

<i>Obr. 1 Objekt společnosti ADP-SANCO s.r.o.[vlastní]</i> .....	51
<i>Obr. 2 Záplavová zóna při narušení VD Plumlov [17]</i> .....	54

**SEZNAM TABULEK**

<i>Tab. 1 Zpracovatelé krizového plánu a subjekty krizového plánování [3].....</i>	<i>13</i>
<i>Tab. 2 Krizové plánovací dokumenty [3].....</i>	<i>14</i>
<i>Tab. 3 Odborný postup pro získání dat sloužících k rozhodování při krizovém řízení a nouzovém plánování [1] .....</i>	<i>21</i>
<i>Tab. 4 Základní část PKP [16] .....</i>	<i>44</i>
<i>Tab. 5 Operativní část PKP [16] .....</i>	<i>45</i>
<i>Tab. 6 Pomocná část PKP [16] .....</i>	<i>47</i>
<i>Tab. 7 Přehled vnějších ohrožení objektu společnosti ADP-SANCO s.r.o.[17][vlastní] .....</i>	<i>53</i>
<i>Tab. 8 Kontakty na havarijní služby distributorů energií[vlastní] .....</i>	<i>55</i>
<i>Tab. 9 Přehled vnitřních ohrožení objektu společnosti ADP-SANCO s.r.o.[vlastní].....</i>	<i>56</i>

## SEZNAM PŘÍLOH

Příloha P I: Návrh plánu krizové připravenosti

## PŘÍLOHA P I: NÁVRH PLÁNU KRIZOVÉ PŘIPRAVENOSTI

# PLÁN KRIZOVÉ PŘIPRAVENOSTI SPOLEČNOSTI ADP-SANCO s.r.o.



	<b>Jméno</b>	<b>Funkce</b>	<b>Datum</b>	<b>Podpis</b>
<b>Vypracoval:</b>				
<b>Kontrolu provedl:</b>				
<b>Schválil:</b>				
<b>Platnost od:</b>				

## ZMĚNOVÝ LIST

Číslo změny	Vypracoval	Důvod změny		Schválil	Účinnost od
		Staré listy str.	Nové listy str.		
1.					
2.					
3.					
4.					
5.					

Pozn.: Do sloupců Vypracoval a Schválil uvést jméno a podpis.

## **SEZNAM ZKRATEK**

ČR	Česká republika.
OLK	Olomoucký kraj.
ORP	Obec s rozšířenou působností.
ZOS	Zdravotnické operační středisko.
ZZS	Zdravotnická záchranná služba.
MU	Mimořádná událost.
OPIS	Operační a informační středisko.
KOPIS	Krajské operační a informační středisko.
KS	Krizová situace.
PKP	Plán krizové připravenosti.
PO	Požární ochrana.
KŠ	Krizový štáb.
HZS	Hasičský záchranný sbor.
KŘP	Krajské ředitelství Policie.
IČO	Identifikační číslo osoby.
DIČ	Daňové identifikační číslo.
BOZP	Bezpečnost a ochrana zdraví při práci.

## ZÁKLADNÍ ROZDĚLENÍ

1 – ZÁKLADNÍ ČÁST			Počet listů
<b>1 - 1</b>	<b>Vymezení předmětu činnosti právnické osoby nebo podnikající fyzické osoby a úkolů a opatření, které byly důvodem zpracování krizové připravenosti</b>	1-1.1 Základní identifikační údaje zpracovatele 1-1.2 Vymezení předmětu činnosti a územní působnosti zpracovatele 1-1.3 Přehled úkolů a opatření, které byly důvodem zpracování plánu krizové připravenosti	<b>3</b>
<b>1 - 2</b>	<b>Charakteristika krizového řízení</b>	1-2.1 Organizační struktura zpracovatele 1-2.2 Organizační struktura zpracovatele k zabezpečení činnosti při vzniku krizové situace 1-2.3 Vazba na orgány krizového řízení	<b>3</b>
<b>1 - 3</b>	<b>Přehled a hodnocení možných zdrojů rizik a analýzy ohrožení a jejich možný dopad na činnost právnické nebo podnikající fyzické osoby</b>	1-3.1 Přehled typových plánů pro řešení krizové situace v Olomouckém kraji 1-3.2 Přehled a hodnocení možných vnějších rizik, která mohou být zdrojem krizové situace a jejich předpokládaný dopad na činnost zpracovatele 1-3.3 Přehled a hodnocení možných vnitřních rizik, která mohou narušit činnost zpracovatele	<b>10</b>

<b>2 – OPERATIVNÍ ČÁST</b>			<b>Počet listů</b>
<b>2 – 1</b>	<b>Přehled opatření vyplývajících z krizového plánu příslušného orgánu krizového řízení a způsob zajištění jejich provedení</b>	2-1.1 Přehled opatření	<b>1</b>
<b>2 – 2</b>	<b>Způsob zabezpečení akceschopnosti právnické nebo podnikající fyzické osoby pro zajištění provedení krizových opatření a ochrany činnosti právnické nebo podnikající fyzické osoby</b>	2-2.1 Plán akceschopnosti 2-2.2 Režimová opatření 2-2.3 Technická zabezpečení řídicí skupiny	<b>3</b>
<b>2 – 3</b>	<b>Postupy řešení krizových situací identifikovaných v analýze ohrožení</b>	2-3.1 Karty řešení krizových situací identifikovaných v analýze ohrožení	<b>4</b>
<b>2 – 4</b>	<b>Přehled spojení na příslušné orgány krizového řízení</b>	2-4.1 Přehled spojení na orgány krizového řízení OLK 2-4.2 Přehled spojení na orgány krizového řízení ORP OLK a spolupracující subjekty	<b>2</b>
<b>2 – 5</b>	<b>Přehled plánů zpracovávaných podle zvláštních právních předpisů využitelných při řešení krizových situací</b>	2-5.1 Přehled plánů	<b>1</b>



<b>3 – POMOCNÁ ČÁST</b>			<b>Počet listů</b>
<b>3 – 1</b>	<b>Přehled právních předpisů využitelných při přípravě na mimořádné události nebo krizové situace a jejich řešení</b>	3-1.1 Přehled právních předpisů 3-1.2 Přehled vnitřních předpisů zpracovatele	<b>3</b>
<b>3 – 2</b>	<b>Přehled uzavřených smluv k zajištění provedení opatření, které byly důvodem zpracování plánu krizové připravenosti</b>	3-2.1 Přehled smluv a dohod uzavřených za účelem poskytnutí pomoci, spolupráce nebo dodávky služby	<b>1</b>
<b>3 – 3</b>	<b>Zsady manipulace s plánem krizové připravenosti</b>	3-3.1 Pravidla pro manipulaci s plánem, místo a způsob uložení plánu krizové připravenosti 3-3.2 Způsob aktualizace plánu	<b>2</b>
<b>3 – 4</b>	<b>Geografické podklady</b>	3-4.1 Mapa části Olomouckého kraje včetně areálu zpracovatele 3-4.2 Mapa areálu zpracovatele a nejbližšího okolí 3-4.3 Další geografické podklady	<b>4</b>
<b>3 – 5</b>	<b>Další dokumenty související s připraveností na mimořádné události nebo krizové situace a jejich řešením</b>	Přílohy pro jednotlivé části plánu krizové připravenosti	<b>2</b>

## 1 – ZÁKLADNÍ ČÁST

### 1 – 1

**Vymezení předmětu činnosti právnické osoby nebo podnikající fyzické osoby a úkolů a opatření, které byly důvodem zpracování plánu krizové připravenosti**

#### 1 – 1.1 Základní identifikační údaje zpracovatele plánu krizové připravenosti

Název	Adresa	IČO, DIČ	Zřizovatel	
ADP-SANCO s.r.o.	Vrahovická 721/109, 798 11 Prostějov - Vrahovice	276 85 934	ADP-SANCO s.r.o. Krakovská 583/9, 110 00 Praha 1 – Nové město	www.adpsanco.cz

#### 1 – 1.1.1 Přehled spojení na vedení organizace

Jméno, příjmení	Pracovní pozice	Telefon	E-mail
Mgr. Květoslava Šťastná	Ředitelka, jednatelka	582 343 370	info@adpsanco.cz
Monika Klíčová	Jednatelka	777 343 300	info@adpsanco.cz

## 1 – 1.2 Vymezení předmětu činnosti a územní působnosti zpracovatele

Společnost ADP-SANCO s.r.o. poskytuje zdravotní a sociální služby vycházející z potřeb klientů. Jedná se především o poskytování dlouhodobé ošetrovatelské péče. Poskytuje lůžkové zázemí klientům, ambulantní a terénní péči. Dále společnost poskytuje péči převážně seniorům a klientům s různým stupněm snížení soběstačnosti a bezmocnosti. Cílem společnosti je pomoc osobám, které jsou na základě lékařského posudku diagnostikovány s akutním a chronickým onemocněním, se zdravotním postižením.

Působnost společnosti je v okrese Prostějov ležícím v jihozápadní části Olomouckého kraje. Okres Prostějov sousedí na severovýchodě s okresem Olomouc a na východě s okresem Přerov. Dále pak sousedí na jihu a západě s okresy Vyškov a Blansko Jihomoravského kraje, na severozápadě s okresem Svitavy Pardubického kraje a na jihovýchodě s okresem Kroměříž Zlínského kraje.

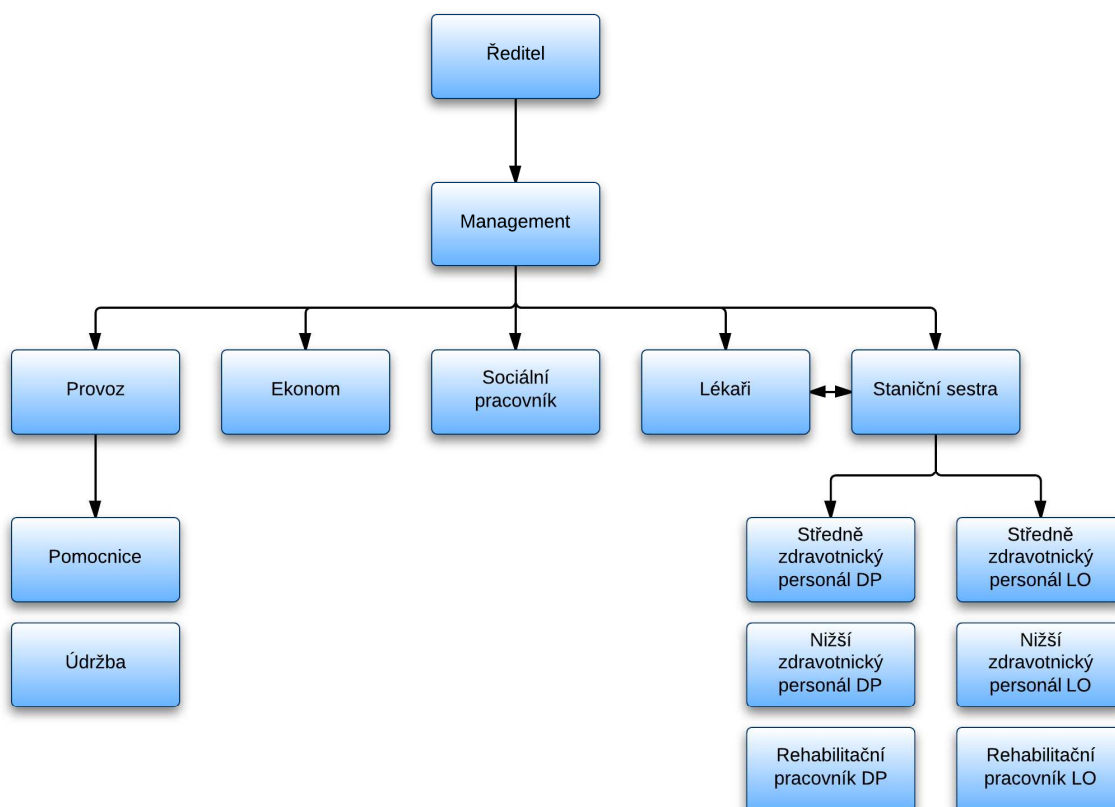
## 1 – 1.3 Přehled úkolů a opatření, které byly důvodem zpracování plánu krizové připravenosti

Společnost ADP-SANCO s.r.o., tak jako i jiní poskytovatelé lůžkové péče, byla určena k poskytování odborné zdravotnické péče a pomoci, prostorů a materiálních prostředků osobám postiženým MU. Takto se děje na výzvu ZOS (zdravotnické operační středisko) a v součinnosti se ZZS OK.

## 1 – 2

### Charakteristika krizového řízení

#### 1 – 2.1 Organizační struktura zpracovatele

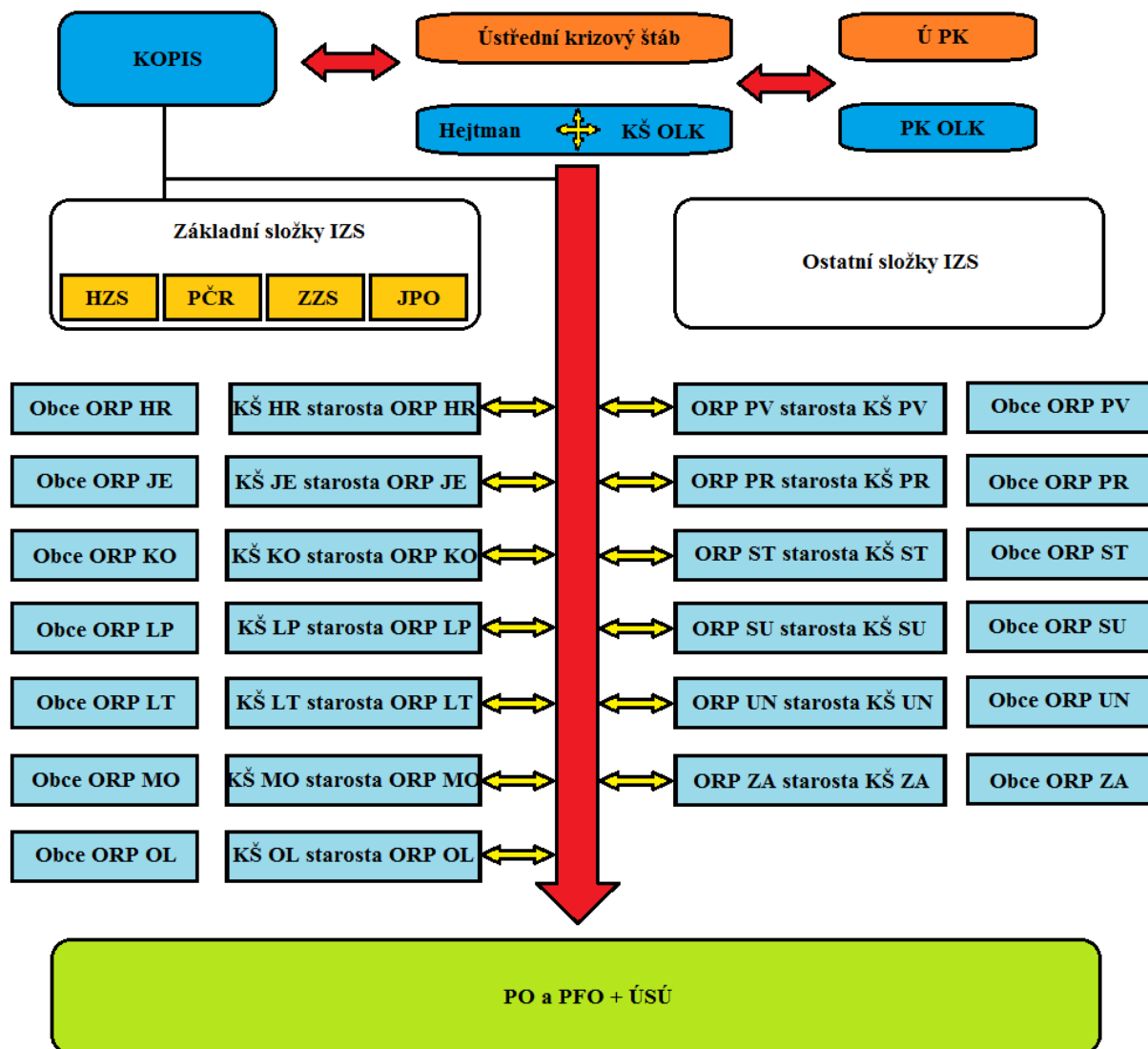


Pozn.:  
DP - domácí péče  
LO - lůžkové oddělení

1 – 2.2 Organizační struktura zpracovatele k zabezpečení činnosti při vzniku krizové situace



## 1 – 2.3 Vazba na orgány krizového řízení



## 1 – 3

### Přehled a hodnocení možných zdrojů rizik a analýzy ohrožení a jejich možný dopad na činnost právnické nebo podnikající fyzické osoby

#### 1 – 3.1 Přehled typových plánů pro řešení krizové situace v Olomouckém kraji

Pořadové číslo	Typ krizové situace (druh ohrožení)
1.	Povodně velkého rozsahu
2.	Živelní pohromy – rozsáhlé lesní požáry
3.	Živelní pohromy – vichřice, větrné smrště, krupobití
4.	Epidemie
5.	Epizootie – klasický mor prasat
6.	Epizootie – slintavka a kulhavka
7.	Epizootie – chřipka ptáků
8.	Zvláštní povodeň
9.	Narušení dodávek elektrické energie
10.	Narušení dodávek plynu
11.	Narušení dodávek tepelné energie



## 1 – 3.2 Přehled a hodnocení možných vnějších rizik, která mohou být zdrojem krizové situace a jejich předpokládaný dopad na činnost zpracovatele

### WHAT IF ANALÝZA

#### Vznik živelní pohromy – vichřice, větrné smrště, krupobití

Co se stane: - dojde k narušení provozu zařízení, vlivem popadaných stromů bude narušena dodávka elektřiny a přerušeno telekomunikační spojení.

Opatření: - v případě výpadku elektrické energie je objekt vybaven záložním zdrojem elektrické energie.

#### Vznik epidemie

Co se stane: - výskyt epidemie omezí provoz objektu, zapříčiní nedostatek zaměstnanců, může dojít k nakažení klientů a ke snížení zásob léčiv a zdravotnického materiálu, popřípadě k jejich úplnému vyčerpání.

Opatření: - pro všechny zaměstnance a klienty jsou zajištěny očkovací látky, zásoba léčiv a zdravotnického materiálu ve skladu společnosti plně postačuje na pokrytí 8 dní.

#### Vznik zvláštní povodně

Co se stane: - při vzniku zvláštní povodně přílivová vlna dorazí k objektu za 3 hodiny a 14 minut, hladina při kulminaci bude vysoká 1,5 metru, způsobí narušení statiky budovy a zničení vybavení objektu, bude nutné provést evakuaci klientů a zaměstnanců.

Opatření: - pro rychlé vypnutí přívodů všech energií jsou označené a dobře přístupné hlavní uzávěry, prostory jsou vybaveny evakuačními plány, je prováděno školení a cvičení evakuace objektu.

#### Narušení dodávek elektrické energie

Co se stane: - při narušení dodávek elektrické energie dojde k omezení provozu objektu, bude nutné přejít na záložní zdroj elektrické energie, také bude nutný převoz určených klientů, kteří jsou závislí na energeticky náročných zařízeních, k jiným poskytovatelům péče, je nutné okamžité ohlášení havarijní službě.

Opatření: - při výpadku elektrické energie je objekt vybaven nouzovým osvětlením a záložním zdrojem elektrické energie, který je schopen dodat energii pro celý objekt.

### **Narušení dodávek plynu**

Co se stane: - objekt je vytápěn pomocí plynových kotlů, tudíž hlavně v zimních měsících dojde k přerušení vytápění objektu, je nutné okamžité ohlášení havarijní službě.

Opatření: - dojde-li k přerušení vytápění, je nutné přesunout klienty k jiným dohodnutým poskytovatelům péče.

### **Narušení dodávek pitné vody**

Co se stane: - dojde k omezení provozu objektu, je nutné okamžité ohlášení havarijní službě.

Opatření: - pro případ krátkodobého přerušení dodávek pitné vody je v objektu zásoba balené pitné vody.

### **Ohrožení objektu únikem nebezpečné látky**

Co se stane: - může dojít k ohrožení a zasažení zdraví klientů a zaměstnanců.

Opatření: - jelikož v objektu nejsou skladovány žádné nebezpečné látky, k úniku může dojít při dopravní nehodě blízko objektu. Pro případ rozsáhlého úniku jsou vypracovány evakuační plány a prováděno pravidelné školení zaměstnanců.

### **Úmyslné ohrožení objektu**

Co se stane: - v případě výhružného telefonátu dojde k přerušení činnosti zaměstnanců a k okamžité evakuaci klientů do bezpečných míst mimo objekt.

- při vniknutí cizí osoby do objektu může dojít k odcizení či poškození vybavení a zařízení, k ohrožení zdraví a životů klientů a personálu.

- je nutné okamžité ohlášení Policii ČR.

Opatření: - v objektu jsou na viditelných místech přístupné evakuační plány, personál je pravidelně školen, objekt je vybaven přístupovým zařízením.

### **Nedostatek léčiv a zdravotnického materiálu**

Co se stane: - omezení poskytování péče, nutné zajištění dodávek chybějících léčiv a materiálu.

Opatření: - zásoba zdravotnického materiálu a léčiv je v objektu na 8 dní, je prováděna pravidelná inventura léčiv a zdravotnického materiálu, jsou zajištěny pravidelné dodávky těchto materiálů.

Pořadové číslo	Typ krizové situace	Dopad na činnost zřizovatele
1.	Živelní pohromy – vichřice, větrné smrště, krupobití	Narušení provozu zařízení, přerušení dodávek elektřiny, narušení až přerušení telekomunikačních služeb.
2.	Epidemie	Omezení provozu objektu, nedostatek pracovníků, nedostatek léčiv a zdravotnického materiálu.
3.	Narušení hrází významných vodních děl se vznikem zvláštní povodně	Narušení statiky budovy, poškození všech zařízení a prostředků, nutnost evakuace objektu, nedostatek léčiv a zdravotnického materiálu.
4.	Narušení dodávek elektrické energie	Omezení provozu objektu, nutnost převozu vybraných klientů.
5.	Narušení dodávek plynu	V případě topné sezóny přerušení vytápění objektu.
6.	Narušení dodávek pitné vody	Narušení provozu objektu.
7.	Ohrožení objektu únikem nebezpečné látky	Omezení činnosti zařízení.
8.	Úmyslné ohrožení objektu (výhružný telefonát, vniknutí cizí osoby)	Omezení, případné přerušení činnosti objektu, evakuace.
9.	Nedostatek léčiv a zdravotnického materiálu	Omezení poskytování péče.

## **KVANTITATIVNÍ ANALÝZA RIZIK**

Hodnocení pravděpodobností:

- 1 – Náhodná,
- 2 – Nepravděpodobné,
- 3 – Pravděpodobné,
- 4 – Velmi pravděpodobné,
- 5 - Trvalá.

Hodnocení důsledků:

- 1 – Minimální škody, žádná zranění,
- 2 – Malé škody, lehká zranění,
- 3 – Střední škody a zranění,
- 4 – Vysoké škody, těžká zranění,
- 5 – Destrukce objektu a okolí, ztráty na životech.

Vztah využívaný pro stanovení míry rizika:

$$\text{Míra rizika (R)} = \text{Pravděpodobnost (P)} \times \text{Důsledek (D)}$$

Hodnocení míry rizika:

- 1-4    Bezvýznamné, zanedbatelné riziko,
- 5-8    Akceptovatelné, méně významné riziko,
- 9-13   Nežádoucí riziko,
- 14-20   Významné riziko,
- 21-25   Nepřijatelné riziko.

<b>Hrozby</b>	<b>P</b>	<b>D</b>	<b>R</b>
Živelní pohromy	3	1	3 – zanedbatelné riziko
Epidemie	2	1	2 – zanedbatelné riziko
Zvláštní povodeň	3	5	15 – významné riziko
Narušení dodávek elektrické energie	3	1	3 – zanedbatelné riziko
Narušení dodávek plynu	3	1	3 – zanedbatelné riziko
Narušení dodávek pitné vody	3	1	3 – zanedbatelné riziko
Ohrožení objektu únikem nebezpečné látky	4	2	8 – nežádoucí riziko
Úmyslné ohrožení objektu	2	5	10 – nežádoucí riziko
Nedostatek léčiv a zdravotnického materiálu	2	1	2 – zanedbatelné riziko

Za nejzávažnější vnější ohrožení objektu společnosti ADP-SANCO s.r.o. bylo provedenou kvantitativní analýzou stanoveno protržení vodního díla Plumlov a tím vznik zvláštní povodně.

## 1 – 3.3 Přehled a hodnocení možných vnitřních rizik, která mohou narušit činnost zpracovatele

### WHAT IF ANALÝZA

#### Požár

Co se stane: - dojde k narušení provozu objektu, k materiálním škodám, také bude nutné provést evakuaci klientů a personálu z důvodu šíření požáru a zakouření objektu, vyrozumění složek IZS.

Opatření: - veškeré vnitřní prostory budovy jsou vybaveny požárními evakuačními plány, umístěnými na viditelných místech, přenosnými hasicími přístroji a vnitřními nástěnnými hydranty.

- budova je také vybavena nouzovým osvětlením, požárními uzávěry a autonomními detektory a signalizací.

- personál je pravidelně školen, hasební technika je pravidelně kontrolována.

#### Únik plynu

Co se stane: - dojde k omezení provozu zvláště v zimních měsících, může dojít ke vzniku požáru, popřípadě výbuchu, je nutné okamžité uzavření přívodu plynu pokud je to možné, v případě nutnosti evakuace objektu, kontaktování havarijní služby.

Opatření: - v objektu jsou pravidelně prováděny revize plynových zařízení.

#### Technická nebo technologická havárie

Co se stane: - dojde k omezení provozu objektu, nebudou přístupné databáze klientů, seznam léčiv a všech dokumentů uložených v elektronické podobě, může vzniknout problém s přístupem do budovy, informování havarijních kontaktů.

Opatření: - veškeré důležité dokumenty jsou uchovávány a zálohovány i v tištěné podobě, v případě výpadku přístupového systému jsou dveře vybaveny i cylindrickými vložkami.

<b>Pořadové číslo</b>	<b>Typ krizové situace</b>	<b>Dopad na činnost zřizovatele</b>
1.	Požár	Narušení provozu, nutnost evakuace.
2.	Únik plynu	Narušení provozu, nutnost evakuace, možnost výbuchu.
3.	Technická nebo technologická havárie (např. výpadek informačních systémů)	Narušení provozu.

## **KVANTITATIVNÍ ANALÝZA RIZIK**

Hodnocení pravděpodobností:

- 1 – Náhodná,
- 2 – Nepravděpodobné,
- 3 – Pravděpodobné,
- 4 – Velmi pravděpodobné,
- 5 - Trvalá.

Hodnocení důsledků:

- 1 – Minimální škody, žádná zranění,
- 2 – Malé škody, lehká zranění,
- 3 – Střední škody a zranění,
- 4 – Vysoké škody, těžká zranění,
- 5 – Destrukce objektu a okolí, ztráty na životech.

Vztah využívaný pro stanovení míry rizika:

$$\text{Míra rizika (R)} = \text{Pravděpodobnost (P)} \times \text{Důsledek (D)}$$

Hodnocení míry rizika:

- 1-4    Bezvýznamné, zanedbatelné riziko,
- 5-8    Akceptovatelné, méně významné riziko,
- 9-13   Nežádoucí riziko,
- 14-20   Významné riziko,
- 21-25   Nepřijatelné riziko.



<b>Hrozby</b>	<b>P</b>	<b>D</b>	<b>R</b>
Požár	3	4	12 – nežádoucí riziko
Únik plynu	3	3	9 – nežádoucí riziko
Technická nebo technologická havárie	3	1	3 – zanedbatelné riziko

Za nejzávažnější vnitřní ohrožení objektu společnosti ADP-SANCO s.r.o. byl provedenou kvantitativní analýzou stanoven vznik požáru v bodově.

## 2 – OPERATIVNÍ ČÁST

### 2 – 1

#### **Přehled opatření vyplívajících z krizového plánu příslušného orgánu krizového řízení a způsob zajištění jejich provedení**

##### 2 – 1.1 Přehled opatření

V případě hrozby vzniku a následného vzniku krizové situace (KS) bude nezbytné zabezpečit činnost zpracovatele PKP nutné k:

- a) poskytnutí odborné zdravotnické péče a pomoci osobám postiženým KS,
- b) poskytnutí prostorů a materiálních prostředků osobám postiženým KS,
- c) zajištění vlastního fungování za KS.

Opatření přijímá ředitelka společnosti ve formě vnitřního předpisu pro směrnice a nařízení podle druhu a vývoje krizové situace. Rozhodnutí ředitelky musí být v souladu s rozhodnutími orgánu krizového řízení.

**Způsob zabezpečení akceschopnosti právnické nebo podnikající fyzické osoby pro zajištění provedení krizových opatření a ochrany činnosti právnické nebo podnikající fyzické osoby**

**2 – 2.1 Plán akceschopnosti**

Plán akceschopnosti je určen pro zajištění uvedení zpracovatele PKP do stavu připravenosti k plnění úkolů orgánů krizového řízení, k zajištění akceschopnosti a zabezpečení reakce na vlastní ohrožení při hrozbě vzniku a po vzniku krizové situace.

Činnost zpracovatele PKP řídí v době přípravy a řešení krizové situace ředitelka společnosti, případně jednatelka společnosti.

<b>Pokyn k aktivaci krizového štábu zpracovatele PKP</b>	Ředitelka
<b>Vyrozumění a svolání</b>	Ředitelka
<b>Místo svolání</b>	Zasedací místnost společnosti

**Krizový štáb zpracovatele PKP**

Jméno	Funkce	Telefon	E-mail
Mgr. Květoslava Šťastná	Předseda - Ředitelka	582 343 370	info@adpsanco.cz
Monika Klíčová	Tajemník - Jednatelka	777 343 300	info@adpsanco.cz
	Člen - Staniční sestra	582 332 384	stanicni@adpsanco.cz
Ing. Vladimír Svoboda	Člen - Pracovník BOZP a PO		

## 2 – 2.2 Režimová opatření

### KONTAKTY NA HAVARIJNÍ SLUŽBY DISTRIBUTORŮ ENERGIÍ, PLYNU A VODY PRO OBJEKT ADP-SANCO s.r.o.

<b>Elektrická energie</b>	<b>Plyn</b>	<b>Voda</b>
E.ON 800 225 577	E.ON 12 39	VaK Prostějov 582 301 011

### KONTAKTY PŘI HAVARIJNÍCH STAVECH V OBJEKTU ADP-SANCO s.r.o.

	<b>Elektrická energie</b>	<b>Plyn</b>	<b>Voda</b>
<b>Správce:</b>			
<b>Kontakt:</b>			

### KONTAKTY PŘI TECHNOLOGICKÝCH HAVÁRIÍCH V OBJEKTU ADP-SANCO s.r.o.

**Výpadek informačních technologií:**

**Údržba a provoz náhradního zdroje elektrické energie:**

## 2 – 2.3 Technické zabezpečení řídicí skupiny

Ke schůzkám a činnosti krizového štábu společnosti ADP-SANCO s.r.o. je určena zasedací místnost v prvním nadzemním patře (přízemí). Tato místnost je vybavena PC technikou, kancelářskými potřebami a pomůckami, také je zde možnost připojení notebooků a tiskárny do elektrické sítě. Dále je vybavena telekomunikační technikou.

Nedaleko místnosti se nachází umývárna a sociální zařízení. V případě narušení dodávek elektrické energie je celý objekt společnosti napojen na záložní zdroj elektrické energie.

## Postupy řešení krizových situací identifikovaných v analýze ohrožení

### 2 – 3.1 Karty řešení krizových situací identifikovaných v analýze ohrožení

#### ŽIVELNÍ POHROMY – VICHŘICE, VĚTRNÉ SMRŠTĚ, KRUPOBITÍ

Dopad na činnost zpracovatele PKP	Opatření
Narušení provozu zařízení, přerušení dodávek elektřiny, narušení až přerušení telekomunikačních služeb.	V případě přerušení dodávek elektrické energie zajištění náhradního zdroje elektrické energie.

#### EPIDEMIE

Dopad na činnost zpracovatele PKP	Opatření
Omezení provozu objektu, nedostatek pracovníků, nedostatek léčiv a zdravotnického materiálu.	Zajištění dostupných očkovacích látek pro zaměstnance a klienty před vypuknutím epidemie. Omezení přístupu a pohybu návštěv po objektu.

#### NARUŠENÍ HRÁZÍ VÝZNAMNÝCH VODNÍCH DĚL SE VZNIKEM ZVLÁŠTNÍ POVODNĚ

Dopad na činnost zpracovatele PKP	Opatření
Narušení statiky budovy, poškození všech zařízení a prostředků, nutnost evakuace objektu, nedostatek léčiv a zdravotnického materiálu.	Přílivová vlna – 3:14 hod. Vypnutí veškerých přívodů energií. Příprava a provádění evakuace celého objektu.

## NARUŠENÍ DODÁVEK ELEKTRICKÉ ENERGIE

Dopad na činnost zpracovatele PKP	Opatření
Omezení provozu objektu, nutnost převozu vybraných klientů.	Vyloučení technické závady v objektu. Informování havarijních kontaktů o výpadku. Okamžité kontaktování smluvního partnera poskytujícího náhradní zdroj elektrické energie. Při dlouhodobém výpadku přesun a evakuace klientů.

## NARUŠENÍ DODÁVEK PLYNU

Dopad na činnost zpracovatele PKP	Opatření
V případě topné sezóny přerušování vytápění objektu.	Vyloučení technické závady v objektu. Informování havarijních kontaktů o výpadku. V zimních měsících nutnost přesunu klientů k jiným poskytovatelům služeb.

## NARUŠENÍ DODÁVEK PITNÉ VODY

Dopad na činnost zpracovatele PKP	Opatření
Narušení provozu objektu.	Vyloučení technické závady v objektu. Informování havarijních kontaktů o výpadku. V případě dlouhodobého výpadku zajištění pitné vody cestou KŠ příslušné ORP nebo KŠ OLK – přednostní zásobování.

## OHROŽENÍ OBJEKTU ÚNIKEM NEBEZPEČNÉ LÁTKY

Dopad na činnost zpracovatele PKP	Opatření
Omezení činnosti zařízení.	Uzavření a utěsnění všech oken a vstupů do objektu. Vypnutí klimatizačních jednotek. Přemístění klientů do bezpečné části budovy.

**ÚMYSLNÉ OHROŽENÍ OBJEKTU  
(VÝHRUŽNÝ TELEFONÁT, VNIKNUTÍ CIZÍ OSOBY)**

Dopad na činnost zpracovatele PKP	Opatření
Omezení, případné přerušení činnosti objektu, evakuace.	Vyrozumění Policie ČR. Evakuace objektu.

**NEDOSTATEK LÉČIV A ZDRAVOTNICKÉHO MATERIÁLU**

Dopad na činnost zpracovatele PKP	Opatření
Omezení provádění péče.	Zásoba zdravotnického materiálu a léků na 8 dní. Inventura stávajících zásob. Neodkladné zajištění chybějícího materiálu a léčiv. Při vyhlášení krizového stavu zajištění formou přednostního zásobování.

**POŽÁR**

Dopad na činnost zpracovatele PKP	Opatření
Narušení provozu, nutnost evakuace.	Vypnutí přívodů energií. Postup dle Požární a poplachové směrnice objektu. V případě devastace objektu nutné přeložení klientů do jiné zdravotní péče.

**ÚNIK PLYNU**

Dopad na činnost zpracovatele PKP	Opatření
Narušení provozu, nutnost evakuace, možnost výbuchu.	Vypnutí přívodů energií. V případě požáru postup dle Požární a poplachové směrnice objektu. Vyrozumění havarijních kontaktů. Nepoužívat otevřený oheň a elektrické spotřebiče. V případě rozsáhlého úniku nutná evakuace.



**TECHNICKÁ NEBO TECHNOLOGICKÁ HAVÁRIE  
(NAPŘ. VÝPADEK INFORMAČNÍCH SYSTÉMŮ)**

<b>Dopad na činnost zpracovatele PKP</b>	<b>Opatření</b>
Narušení provozu.	Vyrozumění havarijních kontaktů.

## Přehled spojení na příslušné orgány krizového řízení

### 2 – 4.1 Přehled spojení na orgány krizového řízení Olomouckého kraje

#### Krizový štáb Olomouckého kraje

Jméno	Funkce	Telefon	E-mail
Ing. Jiří Rozbořil	Předseda - hejtman	585 508 847	hejtman@kr-olomoucky.cz
Mgr. Alena Hložková	Tajemník	585 508 829	a.hlozkova@kr-olomoucky.cz

#### Hasičský záchranný sbor Olomouckého kraje

Jméno	Funkce	Telefon	E-mail
	KOPIS	112, 150	
Plk. Ing. Karel Kolářík	Ředitel HZS OLK	950 770 020	Karel.kolarik@hzsol.cz

#### Policie ČR – Krajské ředitelství policie Olomouckého kraje

Jméno	Funkce	Telefon	E-mail
	OPIS	158	
Plk. Ing. Libor Krejčířík	Ředitel KŘP OLK	974 761 229	krpm.reditel.sekretariat@pcr.cz

## Zdravotnická záchranná služba Olomouckého kraje

<b>Jméno</b>	<b>Funkce</b>	<b>Telefon</b>	<b>E-mail</b>
	OPIS	155	
MUDr. Ivo Mareš, MBA	Ředitel ZZS OLK	585 544 200	info@zsol.cz

2 – 4.2 Přehled spojení na orgány krizového řízení ORP Olomouckého kraje a spolupracující subjekty

**Krizový štáb ORP Prostějov**

<b>Jméno</b>	<b>Funkce</b>	<b>Telefon</b>	<b>E-mail</b>
Miroslav Pišťák	Předseda - primátor	582 329 125	miroslav.pistak@prostejov.eu
Ing Lubomír Baláš	Tajemník	582 329 705	lubomir.balas@prostejov.eu

**Přehled plánů vypracovaných podle zvláštních právních předpisů využitelných při řešení krizových situací**

- Požární a poplachová směrnice
- Evakuační plán
- Organizace zabezpečení požární ochrany
- Traumatologický plán

## 3 – POMOCNÁ ČÁST

### 3 – 1

#### **Přehled právních předpisů využitelných při přípravě na mimořádné události nebo krizové situace a jejich řešení**

##### 3 – 1.1 Přehled právních předpisů

- Ústavní zákon č. 1/1993 Sb., Ústava České republiky,
- Usnesení č. 2/1993 Sb. předsednictva České národní rady o vyhlášení Listiny základních práv a svobod jako součásti ústavního pořádku České republiky,
- Ústavní zákon č. 110/1998 Sb., Ústavní zákon o bezpečnosti České republiky,
- Zákon č. 128/2000 Sb., o obcích (obecní zřízení),
- Zákon č. 129/2000 Sb., o krajích (krajské zřízení),
- Zákon č. 239/2000 Sb., o integrovaném záchranném systému a o změně některých zákonů,
- Zákon č. 240/2000 Sb., o krizovém řízení a o změně některých zákonů (krizový zákon), ve znění pozdějších úprav,
- Nařízení vlády č. 462/2000 Sb., k provedení § 27 odst. 8 a § 28 odst. 5 zákona č. 240/2000 Sb., o krizovém řízení a o změně některých zákonů (krizový zákon), ve znění pozdějších úprav,
- Vyhláška ministerstva vnitra č. 328/2001 Sb., o některých podrobnostech zabezpečení integrovaného záchranného systému,
- Zákon č. 12/2002 Sb., o státní pomoci při obnově území postiženého živelnou nebo jinou pohromou a o změně zákona č. 363/1999 Sb., o pojišťovnictví a o změně některých souvisejících zákonů (zákon o pojišťovnictví), ve znění pozdějších předpisů, (zákon o státní pomoci při obnově území),

- Vyhláška Ministerstva financí č. 186/2002 Sb., kterou se stanoví náležitosti přehledu o předběžném odhadu nákladu na obnovu majetku sloužícího k zabezpečení základních funkcí v území postiženém živelní nebo jinou pohromou a vzor pověření osoby pověřené krajem zjišťováním údajů nutných pro zpracování tohoto přehledu,
- Zákon č. 347/2005 Sb., kterým se mění zákon č. 12/2002 Sb., o státní pomoci při obnově území postiženého živelní nebo jinou pohromou a o změně zákona č. 363/1999 Sb., o pojišťovnictví a o změně některých souvisejících zákonů (zákon o pojišťovnictví), (zákon o státní pomoci při obnově území),
- Zákon č. 372/2011 Sb., o zdravotních službách a podmínkách jejich poskytování (zákon o zdravotních službách),
- Zákon č. 133/1985 Sb., o požární ochraně,
- Zákon č. 101/2000 Sb., o ochraně osobních údajů a o změně některých zákonů,
- Zákon č. 254/2001 Sb., o vodách a o změně některých zákonů (vodní zákon),
- Zákon č. 274/2001 Sb., o vodovodech a kanalizacích pro veřejnou potřebu a o změně některých zákonů (zákon o vodovodech a kanalizacích),
- Vyhláška MŽP č. 236/2002 Sb., o způsobu a rozsahu zpracování návrhu a stanovení záplavových území,
- Zákon č. 59/2006 Sb., o prevenci závažných havárií způsobených vybranými nebezpečnými chemickými látkami a chemickými přípravky, ve znění pozdějších předpisů (zákon o prevenci závažných havárií),
- Zákon č. 258/2000 Sb., o ochraně veřejného zdraví a změně některých souvisejících zákonů.

### 3 – 1.2 Přehled vnitřních předpisů zpracovatele

- Organizace zabezpečení požární ochrany,
- Organizační řád,
- Pracovní řád,
- Provozní řád,
- Řízení a organizace bezpečnosti a ochrany zdraví při práci.



## 3 – 2

### **Přehled uzavřených smluv k zajištění provedení opatření, které byly důvodem zpracování plánu krizové připravenosti**

#### 3 – 2.1 Přehled smluv a dohod uzavřených za účelem poskytnutí pomoci, spolupráce nebo dodávky služby

- Smlouva o dodávce potravin,
- Smlouva o dodávce pitné vody,
- Smlouva o dodávce plynu,
- Smlouva o dodávce elektrické energie,
- Smlouva o dodávce léčiv a zdravotnického materiálu.

## Zásady manipulace s plánem krizové připravenosti

### 3 – 3.1 Pravidla pro manipulaci s plánem, místo a způsob uložení plánu krizové připravenosti

Plán krizové připravenosti společnosti ADP-SANCO s.r.o. je interní neveřejný dokument. Obsahuje údaje důvěrného charakteru a informace, postupy a znalosti v něm obsažené nejsou volně šiřitelné. Tento dokument je výhradním duševním vlastnictvím společnosti ADP-SANCO s.r.o. Je zpracován v elektronické a listinné podobě. Elektronická podoba, respektive data uvedená v elektronické podobě, má přednost před daty v listinné podobě z důvodu aktualizace dat.

Výpis, opis nebo kopii Plánu krizové připravenosti společnosti ADP-SANCO s.r.o. je možné pořídit pouze se souhlasem zpracovatele tohoto plánu. Plán krizové připravenosti společnosti ADP-SANCO s.r.o. nepodléhá stupni utajení a není označen jako dokument „zvláštní skutečnosti“. Přesto je nutné zacházet s tímto plánem tak, aby nedošlo ke zneužití citlivých údajů, které jsou v plánu uvedeny. Při případném označení dokumentu je třeba zajistit zabezpečení místnosti, ve které je dokument uložen, stanovení osob, které se s plánem krizové připravenosti mohou seznamovat, což vede ke komplikacím.

Elektronická forma plánu je uložena na vybraných počítačích managementu společnosti ADP-SANCO s.r.o. a na intranetu Krajského úřadu Olomouckého kraje – oddělení Krizového řízení.

Listinná forma plánu je uložena v kanceláři managementu společnosti ADP-SANCO s.r.o.

### 3 – 3.2 Způsob aktualizace plánu

Souhrnná aktualizace Plánu krizové připravenosti společnosti ADP-SANCO s.r.o. je uskutečňována ve čtyřletých cyklech od jeho schválení.

Bezodkladná aktualizace je prováděna případně, že dojde ke změnám, které mají dopad na obsah plánu krizové připravenosti.

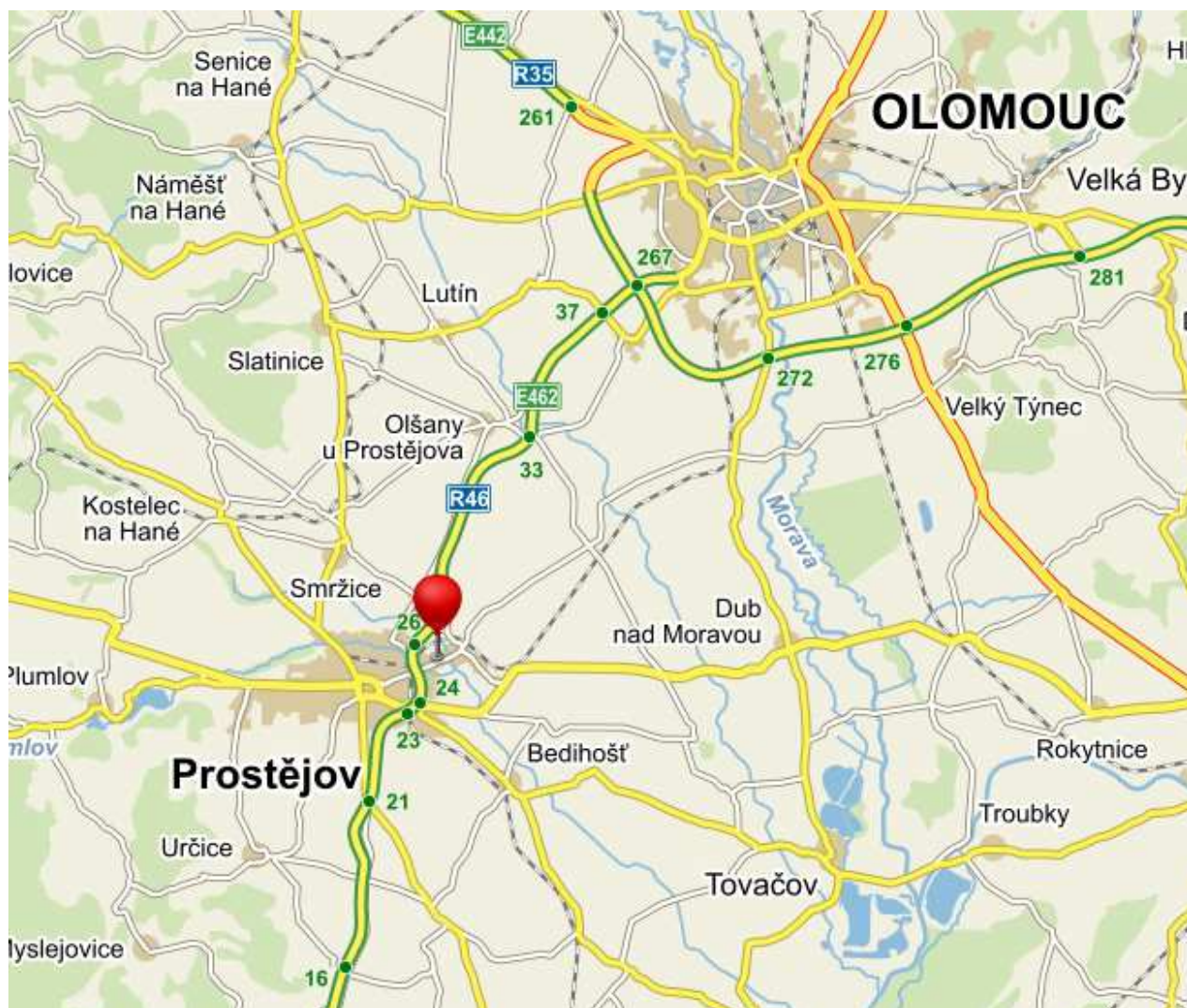
Průběžná aktualizace Plánu krizové připravenosti v elektronické podobě je prováděna, jde-li o změnu charakteristiky ohrožení, změnu organizační struktury či kontaktů.

Po provedení aktualizace se bezodkladně provede zápis do změnového listu Plánu krizové připravenosti společnosti ADP-SANCO s.r.o., který je nedílnou součástí dokumentu.

3 – 4

## Geografické podklady

3 – 4.1 Mapa části Olomouckého kraje včetně areálu zpracovatele



*Červený špendlík* značí polohu společnosti ADP-SANCO s.r.o. v rámci Olomouckého kraje

### 3 – 4.2 Mapa areálu zpracovatele a nejbližšího okolí



*Červený špendlík* značí polohu společnosti ADP-SANCO s.r.o.

### 3 – 4.3 Další geografické podklady

Mapa - Záplavová zóna zvláštní povodeň VD Plumlov – ● ADP-SANCO



Identifikace rizik vnějšího ohrožení objektu – ADP-SANCO s.r.o.

*Identifikace rizik vnějšího ohrožení objektu ADP-SANCO s.r.o.*



*Objekt společnosti ADP-SANCO s.r.o.*

## **Další dokumenty související s připraveností na mimořádné události nebo krizové situace a jejich řešením**

### **POŽÁRNÍ A POPLACHOVÁ SMĚRNICE**

#### **1. ÚČEL**

Poplachové směrnice vymezují povinnosti pracovníků v případě vzniku hromadného neštěstí a ohrožení a ukládají povinnost provedení rychlého a účinného zákroku v případě požáru, živelné pohromy a jiného stavu nouze.

#### **2. POVINNOST HLÁSIT OHROŽENÍ**

Každý je povinen ohlásit neodkladně na určeném místě zjištěné ohrožení, nebo zabezpečit jeho ohlášení.

Při ohrožení organizace volejte číslo telefonu: 150 (112 – emergency )

#### **3. POMOC PŘI STAVU OHROŽENÍ**

Každý je povinen provést nutná opatření pro záchranu ohrožených osob.

#### **4. ZPŮSOB VYHLAŠOVÁNÍ POPLACHU**

Poplach je vyhlášován: voláním, domácím rozhlasem nebo systémem EPS

#### **5. POVINNOSTI PO VYHLÁŠENÍ POPLACHU**

Povinnosti vedoucího ohroženého úseku: provést nutná opatření pro záchranu ohrožených osob.

Za předem stanovených podmínek vydat příkaz zaměstnancům o vypnutí hlavního vypínače elektrického proudu a zajistit uzavření hlavního uzávěru plynu pro celý objekt.

Povinnosti dalších osob: poskytnout osobní a věcnou pomoc, dbát pokynů nadřízeného pracovníka.



## **EVAKUAČNÍ PLÁN**

Evakuační plán upravuje postup při evakuaci osob v případě vzniku požáru nebo jiné mimořádné události ve společnosti ADP SANCO s.r.o.

Při OHROŽENÍ v organizace volejte číslo telefonu: 150 ( 112 – emergency )

Evakuaci bude řídit službu konající zdravotní sestra.

Koordinaci zaměstnanců v případě evakuace zajistí pověřené osoby, případnou další pomoc při evakuaci poskytnou všichni přítomní zaměstnanci.

Zaměstnanci opustí prostory NEJBLIŽŠÍM ÚNIKOVÝM VÝCHODEM a potom se shromáždí na rohu - před objektem budovy – tak aby nezavazeli příjezdu hasičů.

Na stanovišti je každý povinen nahlásit vedoucímu směny svoji přítomnost.

Evakuované osoby jsou povinny dodržet bezpečný odstup od objektu, nevzdalovat se ze stanoviště a překážet při požárním zásahu jednotkám HZS.

Kapacita lůžek: 53

Úplnost a správnost tohoto evakuačního plánu se bude ověřovat cvičným poplachem a to ve lhůtách min. 1 x za rok.

Tento evakuační plán se v plném rozsahu vztahuje na dodavatelské (servisní) firmy.

Evakuace materiálu a nebezpečných látek: nebude probíhat.

V objektu se nenachází žádné výbušné a vysoce hořlavé látky.

Žádný další materiál se NEBUDE evakuovat.

Vypnutí el. proudu:

- TOTAL STOP je umístěn v krabičce před vstupem do objektu u dveří nové přístavby.
- hlavní vypínač el. proudu je umístěn na spodní chodbě objektu u kanceláře ekonomky.

Vypnutí el. proudu zajistí službu konající sestra.