

Návrh plánu krizové připravenosti pro vybraný farmaceutický objekt

The Draft of the Emergency Preparedness for a Selected
Pharmaceutical Facility

Bc. Zdeněk Pagáč



Univerzita Tomáše Bati ve Zlíně
Fakulta aplikované informatiky
akademický rok: 2014/2015

ZADÁNÍ DIPLOMOVÉ PRÁCE

(PROJEKTU, UMĚLECKÉHO DÍLA, UMĚLECKÉHO VÝKONU)

Jméno a příjmení: **Bc. Zdeněk Pagáč**
Osobní číslo: **A13323**
Studijní program: **N3902 Inženýrská informatika**
Studijní obor: **Bezpečnostní technologie, systémy a management**
Forma studia: **prezenční**

Téma práce: **Návrh plánu krizové připravenosti pro vybraný farmaceutický objekt**
Téma anglicky: **A Draft of an Emergency Preparedness Plan for a Selected Pharmaceutical Facility**

Zásady pro vypracování:

1. Popište teoretickou rovinu předmětné problematiky.
2. Vymezte právní rámec problematiky krizového řízení.
3. Diskutujete o současných trendech analýzy rizik.
4. Popište objekt zájmu.
5. Realizujte rizikovou analýzu ve vztahu k definovaným aktivům.
6. Zpracujte relevantní bezpečnostní dokumentaci pro vybraný objekt.

Rozsah diplomové práce:

Rozsah příloh:

Forma zpracování diplomové práce: **tištěná/elektronická**

Seznam odborné literatury:

1. HRABÁNKOVÁ, Magdalena a Dana PROCHÁZKOVÁ, Krizové řízení. Praha: Eko-Consult, 2002, 79 s. ISBN 80-238-9922-8.
2. PROCHÁZKOVÁ, Dana, Bezpečnost a krizové řízení. 1. vyd. Praha: POLICE HISTORY, 2006. ISBN 80-86477-35-5.
3. HORÁK, Rudolf, Miroslav KRČ, Radek ONDRUŠ a Lenka DANIELOVÁ. Průvodce krizovým řízením pro veřejnou správu. Praha: Linde Praha, a.s., 2004, 407 s. ISBN 80-720-1471-4.
4. PROCHÁZKOVÁ, Dana, Řízení bezpečnosti, krizové řízení a plánování, ochrana kritické infrastruktury, Praha, Regionservis 2005.
5. RICHTER, Rostislav. Výkladový slovník krizového řízení. Vyd. 1. Praha: MV - generální ředitelství Hasičského záchranného sboru ČR, 2010, 164 s. ISBN 978-80-86640-54-9.
6. REKTOŘÍK, Jaroslav. Krizový management ve veřejné správě: teorie a praxe. Vyd. 1. Praha: Ekopress, 2004, 249 s. ISBN 80-86119-83-1.
7. ČR, Koncepce ochrany obyvatelstva do roku 2020 s výhledem do roku 2030, Dostupné z: <http://krizport.firebrno.cz/file/1916>.
8. PALEČEK, Miloš. Prevence rizik. 1. vyd. Praha: Oeconomica, 2006. ISBN 80-245-1117-7.

Vedoucí diplomové práce:

Ing. Martin Hromada, Ph.D.

Ústav bezpečnostního inženýrství

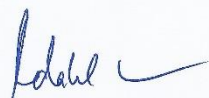
Datum zadání diplomové práce:

12. ledna 2015

Termín odevzdání diplomové práce:

15. května 2015

Ve Zlíně dne 6. února 2015



doc. Mgr. Milan Adámek, Ph.D.
děkan



doc. RNDr. Vojtěch Křesálek, CSc.
ředitel ústavu


Prohlašuji, že

- beru na vědomí, že odevzdáním diplomové práce souhlasím se zveřejněním své práce podle zákona č. 111/1998 Sb. o vysokých školách a o změně a doplnění dalších zákonů (zákon o vysokých školách), ve znění pozdějších právních předpisů, bez ohledu na výsledek obhajoby;
- beru na vědomí, že diplomová práce bude uložena v elektronické podobě v univerzitním informačním systému dostupná k prezenčnímu nahlédnutí, že jeden výtisk diplomové práce bude uložen v příruční knihovně Fakulty aplikované informatiky Univerzity Tomáše Bati ve Zlíně a jeden výtisk bude uložen u vedoucího práce;
- byl/a jsem seznámen/a s tím, že na moji diplomovou práci se plně vztahuje zákon č. 121/2000 Sb. o právu autorském, o právech souvisejících s právem autorským a o změně některých zákonů (autorský zákon) ve znění pozdějších právních předpisů, zejm. § 35 odst. 3;
- beru na vědomí, že podle § 60 odst. 1 autorského zákona má UTB ve Zlíně právo na uzavření licenční smlouvy o užití školního díla v rozsahu § 12 odst. 4 autorského zákona;
- beru na vědomí, že podle § 60 odst. 2 a 3 autorského zákona mohu užít své dílo - diplomovou práci nebo poskytnout licenci k jejímu využití jen s předchozím písemným souhlasem Univerzity Tomáše Bati ve Zlíně, která je oprávněna v takovém případě ode mne požadovat přiměřený příspěvek na úhradu nákladů, které byly Univerzitou Tomáše Bati ve Zlíně na vytvoření díla vynaloženy (až do jejich skutečné výše);
- beru na vědomí, že pokud bylo k vypracování diplomové práce využito softwaru poskytnutého Univerzitou Tomáše Bati ve Zlíně nebo jinými subjekty pouze ke studijním a výzkumným účelům (tedy pouze k nekomerčnímu využití), nelze výsledky diplomové práce využít ke komerčním účelům;
- beru na vědomí, že pokud je výstupem diplomové práce jakýkoliv softwarový produkt, považují se za součást práce rovněž i zdrojové kódy, popř. soubory, ze kterých se projekt skládá. Neodevzdání této součásti může být důvodem k neobhájení práce.

Prohlašuji,

- že jsem na diplomové práci pracoval samostatně a použitou literaturu jsem citoval. V případě publikace výsledků budu uveden jako spoluautor.
- že odevzdaná verze diplomové práce a verze elektronická nahraná do IS/STAG jsou totožné.

Ve Zlíně


.....
podpis diplomanta

ABSTRAKT

Diplomová práce pojednává o krizovém řízení ve vztahu ke krizové připravenosti ve farmaceutickém objektu. Cílem práce je z teoretického hlediska rozpracovat krizové řízení státu a možnou vazbu na soukromé subjekty a následně v práci zjistit, jestli je objekt připraven na krizovou situaci. V případě nalezených nedostatků je nutné navrhnout řešení v podobě návrhu plánu krizové připravenosti pro dané situace.

Teoretická část analyzuje právní rámec z pohledu krizového řízení a o změně některých zákonů (krizový zákon). Mimo jiné popisuje základní informace o krizovém řízení a připravenosti. Poslední kapitolou teoretické části práce je opatření pro minimalizaci dopadů rizik farmaceutických zařízení.

V praktické části je vypracována analýza rizik, díky které jsou zjištěny nedostatky ve vztahu k opatřením a postupům pro zvládnání krizových situací. Na základě vypracované analýzy rizik je vytvořen plán krizové připravenosti.

Klíčová slova: krizová připravenost, krizová situace, farmaceutický objekt, analýza rizik

ABSTRACT

The dissertation deals the crisis management in relation to the crisis preparedness at the pharmaceutical facility. The aim of the dissertation is to explain theoretically the possible relationship of the emergency management of the state to private entity and to determine consecutively, if the facility is prepared for the emergency situation. It is necessary to device the solution as a plan motion of the emergency in the case of the founded crisis situation.

The theoretical part analyses the legal scope from the view of the crisis management and the change of some laws (the emergency law). It describes besides other things the basic information on the crisis management and the crisis preparedness. The last part of the dissertation is the precaution for the minimization of the consequences risks of the pharmaceutical facilities.

In the practical part is made the analysis of the risks, thank to which are ascertained the failures in the preparedness in the relation to the precautions and consecutions for the

getting of the crisis situations under management. The result is than the modelling of the crisis situations, which can arrive.

Keywords: Crisis preparedness, Crisis situation, Pharmaceutical facility, Risks Analysis

Tímto bych chtěl poděkovat vedoucímu své práce panu Ing. Martinovi Hromadovi, Ph.D. za cenné rady, připomínky a poskytnuté materiály, které jsem při psaní diplomové práce použil. Dále bych chtěl poděkovat vedoucí lékárny Schizandra paní Mgr. Janě Pučokové za konzultace a odborné rady.

Prohlašuji, že odevzdaná verze diplomové práce a verze elektronická nahraní do IS/STAG jsou totožné.

OBSAH

ÚVOD	10
I TEORETICKÁ ČÁST	12
1 PRÁVNÍ RÁMEC KRIZOVÉHO ŘÍZENÍ	13
1.1 ZÁKON Č. 240/2000 SB., O KRIZOVÉM ŘÍZENÍ A ZMĚNĚ NĚKTERÝCH ZÁKONŮ (KRIZOVÝ ZÁKON)	13
1.1.1 Terminologické vymezení krizového řízení.....	14
1.1.2 Orgány krizového řízení.....	14
1.1.3 Pozice právnických osob a podnikajících fyzických osob v souladu se zákonem č. 240/2000 Sb., o krizovém řízení a o změně některých zákonů (krizový zákon).....	17
1.2 ZÁKON Č. 239/2000 SB., O INTEGROVANÉM ZÁCHRANNÉM SYSTÉMU A O ZMĚNĚ NĚKTERÝCH ZÁKONŮ	18
1.2.1 Terminologické vymezení integrovaného záchranného systému	18
1.2.2 Složky integrovaného záchranného systému	19
1.2.3 Typové činnosti IZS	20
1.2.4 Poskytnutí věcné pomoci právnických osob a podnikajících fyzických osob v souladu se zákonem č. 239/2000 Sb., o integrovaném záchranném systému a o změně některých zákonů	21
1.2.5 Farmaceutický objekt jako právnická osoba v poskytnutí věcné a osobní pomoci	22
2 KRIZOVÁ PŘIPRAVENOST	24
2.1 ZPRACOVÁNÍ PLÁNU KRIZOVÉ PŘIPRAVENOSTI.....	24
2.2 STRUKTURA PLÁNU KRIZOVÉ PŘIPRAVENOSTI.....	25
2.2.1 Základní část	25
2.2.2 Operativní část	25
2.2.3 Pomocná část.....	26
2.3 KRIZOVÁ PŘIPRAVENOST SUBJEKTU KRITICKÉ INFRASTRUKTURY	27
2.4 PLÁN KRIZOVÉ PŘIPRAVENOSTI SUBJEKTU KRITICKÉ INFRASTRUKTURY.....	27
2.4.1 Struktura plánu krizové připravenosti subjektu kritické infrastruktury	27
Základní část	28
Operativní část	28
Pomocná část	28
3 ANALÝZA OBECNÝCH PŘÍSTUPŮ K ANALÝZE RIZIK	29
3.1 MANAGEMENT RIZIK - RISK MANAGEMENT.....	29
3.2 TERMINOLOGIE ANALÝZY RIZIK	30
3.3 ANALÝZA RIZIK.....	31
3.4 VZTAHY V ANALÝZE RIZIK	32
3.5 METODY ANALÝZY RIZIK	32
3.5.1 Kvantitativní metoda	33
3.5.2 Kvalitativní metoda	33
3.5.3 Vybrané metody	33
3.6 RISKAN – RIZIKOVÝ KALKULÁTOR	35
3.6.1 Proces analýzy rizik pomocí RISKAN	35

3.7	KARS – KVALITATIVNÍ ANALÝZA RIZIK S VYUŽITÍM JEJICH SOUVZTAŽNOSTÍ.....	36
3.7.1	Struktura metody KARS	36
4	OPATŘENÍ PRO MINIMALIZACI DOPADŮ RIZIK FARMACEUTICKÝCH ZAŘÍZENÍ.....	40
4.1	TECHNICKÁ OCHRANA.....	41
4.1.1	Mechanické zábranné systémy - MZS	41
4.1.2	Poplachové zabezpečovací a tísňové systémy - PZTS.....	41
4.1.3	Elektrická požární signalizace - EPS	42
4.1.4	Uzavřený dohledový a kamerový systém - CCTV	43
4.2	FYZICKÁ OCHRANA OBJEKTU	44
4.2.1	Fyzická ostraha.....	44
4.2.2	Režimová opatření	44
II	PRAKTICKÁ ČÁST	45
5	FARMACEUTICKÝ OBJEKT	46
6	PLÁN KRIZOVÉ PŘIPRAVENOSTI.....	47
6.1	TITULNÍ LIST PLÁNU KRIZOVÉ PŘIPRAVENOSTI	47
6.2	ZÁKLADNÍ ČÁST PKP	47
6.2.1	Vymezení předmětu činnosti, úkolů a opatření, které byly důvodem zpracování PKP	47
6.2.2	Charakteristika krizového řízení	49
6.2.3	Přehled a hodnocení možných zdrojů rizik a analýzy ohrožení a jejich možný dopad na činnost subjektu	50
	Analýza rizik RISKAN	50
	Použití metody RISKAN na farmaceutickém objektu.....	51
	Analýza rizik pomocí metody KARS	54
	Použití metody KARS na farmaceutickém objektu	54
6.3	OPERATIVNÍ ČÁST PKP	59
6.3.1	Přehled opatření daných z KP obce Tlumačov, způsob jejich provedení	59
6.3.2	Způsob zabezpečení akceschopnosti subjektu pro zajištění provedení krizových opatření a ochrany činnosti subjektu.....	60
6.3.3	Postupy řešení krizových situací identifikovaných v analýze ohrožení.....	61
6.3.4	Přehled spojení na příslušné orgány krizového řízení.....	64
6.3.5	Přehled plánů zpracovaných podle zvláštních právních předpisů využitelných při řešení krizových situací.....	65
6.4	POMOCNÁ ČÁST PKP.....	65
6.4.1	Přehled právních předpisů využitelných při přípravě na mimořádné události nebo krizové situace a jejich řešení	65
6.4.2	Zásady manipulace s plánem krizové připravenosti	66
6.4.3	Geografické podklady	67
	ZÁVĚR	71
	SEZNAM POUŽITÉ LITERATURY.....	73
	SEZNAM POUŽITÝCH SYMBOLŮ A ZKRATEK.....	77
	SEZNAM OBRÁZKŮ	78
	SEZNAM TABULEK.....	79
	SEZNAM PŘÍLOH.....	81

ÚVOD

Zajištění bezpečí a jistoty patří k základním lidským potřebám. Podle Maslowovy pyramidy hierarchie lidských potřeb zaujímá pocit bezpečí a jistoty druhou příčku v pětimístné pyramidě, a to hned za fyziologickými potřebami. Pokud někdo vidí v ohrožení své zaměstnání, bydlení, příjmy nebo úspory, je komunikace s takovým člověkem velmi obtížná. Pravděpodobně bude tato sociální interakce velmi významně ovlivněna situací, ve které se takto ohrožený člověk nachází.

Člověk i celá lidská společnost je již od svého prvopočátku nucena čelit různým hrozbám. Snad nejvíce ovlivňuje životy lidí sama příroda. S měnícími se klimatickými podmínkami na Zemi přibývá stále více přírodních katastrof, které mají obrovský dopad na celou lidskou populaci.

Hrozbou je však také člověk sám sobě. Svou nedbalostí a arogancí způsobuje průmyslové havárie, úmyslně ničí majetek jiných, ohrožuje životy ostatních. Velkým nebezpečím pro celý svět je narůstající terorismus.

Následky přírodních katastrof i terorismu bývají velmi závažné. Jejich odstraňování je pro člověka i celou společnost většinou velmi fyzicky i finančně náročné. Daleko efektivnější by bylo všem těmto situacím předcházet, případně snížit jejich dopad na minimum. Proto je velmi důležitá účinná prevence.

Jedním ze způsobů prevence je krizové plánování. Výsledkem této činnosti jsou krizové plány, případně plány krizové připravenosti s definovanými postupy, které se aktivují a uplatňují při řešení konkrétních krizových situací.

Ve své diplomové práci se zabývám plánem krizové připravenosti lékárny v malé obci.

V minulosti byla tato obec postižena záplavami, které způsobily lékárně nemalé škody. Začal jsem se proto zabývat otázkou, jestli nešlo těmto škodám zabránit, případně snížit na minimum. Lékárny bývají také častým terčem zlodějů. Přítomnost léků a látek, ze kterých lze vyrobit drogu, zvyšuje riziko napadení.

Z důvodu všech rizik, která lékárnu ohrožují, by měl být vypracován plán krizové připravenosti. V dokumentu by měly být uvedeny postupy pro řešení jednotlivých tipů krizových situací, jež mohou narušit nebo ohrozit provoz lékárny.

V teoretické části práce se budu věnovat obecné charakteristice krizového řízení, krizové připravenosti a analýze obecných přístupů k analýze rizik. Součástí kapitoly bude také charakteristika rizikového kalkulátoru RISKAN a metody KARS, využívané k analýze rizik objektů. Závěr teoretické části je věnován opatřením, která minimalizují dopady rizik na farmaceutická zařízení.

V praktické části mé diplomové práce jsem nejdříve analyzoval možné zdroje rizik a na základě výsledků jsem vytvořil plán krizové připravenosti pro Lékárnu Tlumačov, Schizandra s.r.o.

I. TEORETICKÁ ČÁST

1 PRÁVNÍ RÁMEC KRIZOVÉHO ŘÍZENÍ

Krizová situace může v dnešní době zasáhnout jakýkoliv subjekt. Není při tom rozhodující, jak je daný subjekt významný nebo velký. Některé subjekty jsou na tyto situace připraveny, jiné nikoliv. Subjekty bez připravenosti na krizové situace by měly vzít v úvahu, že prevence je mnohdy levnější, než likvidace možných následků.

Krizové řízení samo o sobě obsahuje řídicí činnosti, které představují analýzy rizik a vyhodnocení bezpečnostních rizik. Dále pak organizování, plánování a realizaci činností prováděných v souvislosti s přípravou a prevencí krizových situací. [13]

Význam pojmu krizové řízení definuje zákon č. **240/2000 Sb., o krizovém řízení a o změně některých zákonů (krizový zákon)**. Právní nástroje ať už státu nebo podniku, slouží k prosazování bezpečnostních opatření a standardů. Nedodržování zákonů spadajících do krizového řízení představuje velké finanční postihy.

Ze zákona o krizovém řízení vyplývá, že se jedná v užším slova smyslu o realizaci a přípravu na krizové situace. Pokud nastane případ, že ke krizové situaci opravdu dojde, je důležité vědět, že existuje systém, který je na takové situace připraven. Slouží k určování postupu a v neposlední řadě také k realizaci záchranných a likvidačních prací. Mluvíme o integrovaném záchranném systému (dále jen IZS). [5]

IZS bezpochyby patří ke krizovému řízení a jeho formulaci najdeme v zákoně č. **239/2000 Sb., o integrovaném záchranném systému a o změně některých zákonů**. Tento zákon vymezuje IZS, stanovuje jeho složky a jejich působnost při krizových situacích. [16]

Jelikož jsou oba zákony z pohledu právního rámce o krizovém řízení velmi důležité, pokusím se je blíže specifikovat v dalších kapitolách.

1.1 Zákon č. 240/2000 Sb., o krizovém řízení a změně některých zákonů (krizový zákon)

Zákon č. **240/2000 Sb., o krizovém řízení a o změně některých zákonů (krizový zákon)**, patří mezi nejdůležitější zákony, které se krizového řízení týkají.

Zákon stanovuje působnost a pravomoc státních orgánů a orgánů územních samosprávných celků. Dále jsou zde uvedena práva a povinnosti právnických a fyzických

osob při přípravě na krizové situace. Ty však nesouvisejí se zajišťováním obrany České republiky před vnějším napadením a při jejich řešení a při ochraně kritické infrastruktury a odpovědnost za porušení těchto povinností. [15]

1.1.1 Terminologické vymezení krizového řízení

Vysvětlení pojmů, které se vyskytují v zákoně o krizovém řízení.

Krizová situace (KS) – je podle zákona o IZS mimořádná událost (MU), narušení kritické infrastruktury nebo jiné nebezpečí, při nichž je vyhlášen stav nebezpečí, nouzový stav nebo stav ohrožení státu. [7]

Mimořádná událost (MU) – je událost nebo situace vzniklá v určitém prostředí v důsledku živelní pohromy, havárie, nezákonnou činností, ohrožením kritické infrastruktury, nákazami, ohrožením vnitřní bezpečnosti a ekonomiky, která je řešena obvyklým způsobem orgány a složkami bezpečnostního systému podle zvláštních právních předpisů. [7]

Stav nebezpečí - stav nebezpečí se jako bezodkladné opatření může vyhlásit, jsou-li v případě živelní pohromy, ekologické nebo průmyslové havárie, nehody nebo jiného nebezpečí ohroženy životy, zdraví, majetek, životní prostředí, pokud nedosahuje intenzita ohrožení značného rozsahu, a není možné odvrátit ohrožení běžnou činností správních úřadů a složek integrovaného záchranného systému. [10]

Nouzový stav – je stav vyhlášený vládou ČR, popř. předsedou vlády ČR, v případě živelních pohrom, ekologických nebo průmyslových havárií, nehod nebo jiného nebezpečí, které ve značném rozsahu ohrožují životy, zdraví nebo majetkové hodnoty anebo vnitřní pořádek a bezpečnost. [6]

Stav ohrožení státu - může na návrh vlády vyhlásit Parlament, je-li bezprostředně ohrožena svrchovanost státu nebo územní celistvost státu anebo jeho demokratické základy. K přijetí usnesení o vyhlášení stavu ohrožení státu je třeba souhlasu nadpoloviční většiny všech poslanců a souhlasu nadpoloviční většiny všech senátorů. [10]

1.1.2 Orgány krizového řízení

Orgány krizového řízení jsou: vláda České republiky, ministerstva a ostatní správní úřady, Česká národní banka, orgány krajů a obcí a určené orgány s územní působností. Úkolem těchto orgánů je zabezpečit ve prospěch svého zřizovatele analýzu a vyhodnocení

možných ohrožení jeho bezpečnosti, plánování, organizování, realizaci a kontrolu činností prováděných v souvislosti s přípravnými opatřeními a řešením krizových situací. [9]

Vláda – hlavními kompetencemi vrcholného orgánu výkonné moci v České republice jsou:

- ukládání úkolů ostatním orgánům krizového řízení a kontrola jejich činnosti,
- určení ministerstva nebo jiného ústředního správního úřadu ke koordinaci přípravy na konkrétní krizové situace v případě, kdy příslušnost ke koordinující funkci nevyplývá z působností stanovených ve zvláštním právním předpisu,
- zřizování Ústředního krizového štábu, který dále volí jako svůj pracovní orgán, který slouží k řešení krizových situací. [15]

Ministerstva a jiné ústřední správní úřady – patří sem zejména Ministerstvo vnitra, Ministerstvo zdravotnictví, Ministerstvo dopravy, Ministerstvo průmyslu a obchodu. K zajišťování ústředních orgánů státní správy patří připravenost na řešení krizových situací v jejich působnosti:

- zřizují pracoviště krizového řízení,
- zpracovávají plán, který obsahuje souhrn krizových opatření a postupů k řešení krizových situací (dále jen "krizový plán"). Krizový plán je schvalován ministrem nebo vedoucím jiného ústředního úřadu,
- zřizují krizový štáb jako pracovní orgán k přípravě na krizové situace a k jejich řešení, jehož složení a úkoly určí a věcné, organizační a administrativní podmínky pro jeho činnost zajistí ministr nebo vedoucí jiného ústředního správního úřadu. [15]

Česká národní banka – centrální banka České republiky, jako další z členů krizového řízení:

- sjednává krizový štáb,
- zaznamenává přehled možných potencionálních zdrojů rizik, realizuje analýzy ohrožení, v rámci prevence podle daných zvláštních právních předpisů odstraňuje nedostatky, které předchází vzniku krizové situace,
- stanovuje podmínky pro nouzovou komunikaci, která má vztah k jiným správním úřadům, krajům, obcím, právníckým a fyzickým osobám. [15]

Orgány kraje a další orgány s působností na území kraje – hejtmané v jednotlivých krajích:

- zajišťují připravenost daného kraje na krizové situace, ostatní orgány kraje se na této připravenosti podílejí,
- hejtman řídí a kontroluje přípravná opatření, činnosti k řešení krizových situací a činnosti ke zmírnění jejich následků prováděná územními správními úřady s působností na území kraje, orgány obcí s rozšířenou působností, orgány obcí nebo právníckými osobami a fyzickými osobami. [15]

Orgány obce s rozšířenou působností - v čele obce stojí starosta, který zajišťuje:

- připravenost správního obvodu obce s rozšířenou působností na řešení krizových situací, ostatní orgány obce s rozšířenou působností se na této připravenosti podílejí,
- starosta obce s rozšířenou působností řídí a kontroluje přípravná opatření, činnosti k řešení krizových situací a činnosti ke zmírnění jejich následků prováděná územními správními úřady s působností ve správním obvodu obce s rozšířenou působností, orgány obcí, právníckými osobami a fyzickými osobami ve správním obvodu obce s rozšířenou působností. [15]

Ostatní orgány s územní působností – tyto orgány tvoří bezpečnostní rady a krizové štáby.

Bezpečnostní rady

- jsou poradními orgány, které radí zřizovateli, jak se připravit na krizovou situaci,
- členy bezpečnostní rady jmenuje hejtman kraje,
- bezpečnostní rada většinou projednává stav zabezpečení a stav připravenosti na krizové situace daného území. [15]

Ústřední krizový štáb

- je orgánem vlády, který řeší krizové situace,
- o jeho složení a činnosti rozhoduje vláda. [15]

Krizový štáb kraje a krizový štáb obce s rozšířenou působností

- představují pracovní orgán zřizovatele pro řešení krizových situací,

- předsedou krizového štábu kraje je hejtman, předsedou krizového štábu obce s rozšířenou působností je starosta, oba dva mají stejné pravomoci a jmenují členy krizového štábu. [15]

1.1.3 Pozice právnických osob a podnikajících fyzických osob v souladu se zákonem č. 240/2000 Sb., o krizovém řízení a o změně některých zákonů (krizový zákon)

Další důležitou částí tohoto zákona je část vymezující práva a povinnosti právnických a podnikajících fyzických osob.

Na výzvu příslušného orgánu krizového řízení jsou tyto osoby při přípravě na krizové situace povinny podílet se na zpracování krizových plánů. [15]

Jestliže zpracovatel jednu z uvedených osob zahrne do krizového plánu, je její povinností na žádost hasičského záchranného sboru bezplatně poskytnout podklady a údaje související s touto událostí.

Při řešení krizové situace může dojít k výzvě oprávněného orgánu krizového řízení, k poskytnutí věcných prostředků potřebných k řešení situace. Avšak za předpokladu, že nedojde k narušení funkce prvků kritické infrastruktury.

Pokud dojde při krizové situaci k ohrožení života, zdraví, nebo hrozí škody velkého rozsahu na majetku nebo životním prostředí, musejí právnícké osoby a podnikající fyzické osoby splnit úkoly, které jsou nad rámec opatření při krizových situacích. Úkoly ukládá hejtman, starosta obce s rozšířenou působností nebo starosta. [15]

Jak už bylo uvedeno, povinnost poskytnou věcné prostředky, ukládá hejtman. Může však dojít ke změně. O poskytnutí věcných prostředků může požádat také starosta, avšak s podmínkou, že tuto událost nahlásí hejtmanovi. Jak starosta, tak hejtman se musí v tomto případě postarat o to, aby došlo k vrácení věcného prostředku tomu, kdo jej poskytl. Současně také vydají potvrzení o využití. V potvrzení by měly být uvedeny údaje o uživateli, identifikační číslo prostředku, datum a hodina poskytnutí, v neposlední řadě pak stav nebo případné poškození.

Posledním předpisem této části zákona je výzva příslušného správního úřadu, kdy je provozovatel stavby, zařízení, prostředku nebo veřejné infrastruktury, o kterých lze oprávněně předpokládat, že splňují kritéria pro určení prvku kritické infrastruktury, povinen poskytnout informace nezbytné k určení prvku kritické infrastruktury a další součinnost při ochraně kritické infrastruktury. [15]

1.2 Zákon č. 239/2000 Sb., o integrovaném záchranném systému a o změně některých zákonů

Zákon o IZS definuje integrovaný záchranný systém, jeho složky a působnost. Dále pak vymezuje působnost a pravomoci státních orgánů a orgánů územních samosprávných celků. Samozřejmou součástí tohoto zákona je také definice povinností právnických a fyzických osob při přípravě na mimořádné události.

Obecně důležitou informací je pak formulace integrovaného záchranného systému, kdy se jedná o **koordinovaný postup jeho složek při přípravě na mimořádné události a při provádění záchranných a likvidačních prací.** [11]

Tak jako v předešlém zákoně o krizovém řízení, tak i v tomto zákoně se objevují pojmy týkající se integrovaného záchranného systému.

1.2.1 Terminologické vymezení integrovaného záchranného systému

V zákoně se setkáváme s několika pojmy, které je dobré si pro lepší pochopení vysvětlit.

Mimořádná událost (MU) - událost nebo situace vzniklá v určitém prostředí v důsledku živelní pohromy, havárie, nezákonnou činností, ohrožením kritické infrastruktury, nákazami, ohrožením vnitřní bezpečnosti a ekonomiky, která je řešena obvyklým způsobem orgány a složkami bezpečnostního systému podle zvláštních právních předpisů. [7]

Záchranné práce – činnost k odvrácení nebo omezení bezprostředního působení rizik vzniklých mimořádnou událostí, zejména ve vztahu k ohrožení života, zdraví, majetku nebo životního prostředí, a vedoucí k přerušení jejich příčin. [16]

Likvidační práce – aktivita vedoucí k odstranění následků způsobených mimořádnou událostí. [11]

Ochrana obyvatelstva – je plnění úkolů civilní ochrany, zejména varování, evakuace, ukrytí a nouzové přežití obyvatelstva a další opatření k zabezpečení ochrany jeho života, zdraví a majetku. [6]

Zařízení civilní ochrany – bez právní subjektivity je součástí právnické osoby nebo obce, určené k ochraně obyvatelstva. Tvoří je zaměstnanci nebo jiné osoby na základě dohody a věcné prostředky. [10]

Věcná pomoc – poskytnutí věcných prostředků při provádění záchranných a likvidačních prací a při cvičení na výzvu velitele zásahu, hejtmána kraje nebo starosty obce. Věcnou pomocí se rozumí i pomoc poskytnutá dobrovolně bez výzvy, ale se souhlasem nebo s vědomím velitele zásahu, starosty obce nebo hejtmána kraje. [16]

Osobní pomoc - činnost nebo služba při provádění záchranných a likvidačních prací a při cvičení na výzvu velitele zásahu, hejtmána kraje nebo starosty obce. Osobní pomocí se rozumí i pomoc poskytnutá dobrovolně bez výzvy, ale se souhlasem nebo s vědomím velitele zásahu, starosty obce nebo hejtmána kraje. [6]

1.2.2 Složky integrovaného záchranného systému

Strukturu integrovaného záchranného systému tvoří několik záchranných složek. Ty zajišťují nepřetržitou pohotovost pro příjem a ohlášení vzniku mimořádné události. Při zásahu jsou pak záchranné složky vedeny velitelem zásahu.

Mezi základní složky IZS patří:

- Hasičský záchranný sbor České republiky (HZS ČR) a jednotky požární ochrany zařazené do plošného pokrytí jednotkami požární ochrany,
- Zdravotnická záchranná služba (ZZS),
- Policie České republiky (PČR). [11]

Tyto tři základní složky jsou v rámci IZS schopny reagovat a zasahovat téměř okamžitě na celém území ČR. Na základě zvláštních předpisů zasahují u každé mimořádné události, která nastane. Nejčastějšími případy jsou požáry a dopravní nehody. V poslední době se na území České republiky častěji objevují povodně. Zkrátka jde o situace, kde je potřeba spolupráce jednotlivých složek. [10]

Další složky, které patří do IZS jsou tzv. složky ostatní. Mezi ostatní složky IZS spadají:

- vyčleněné síly a prostředky ozbrojených sil,
- ostatní ozbrojené bezpečnostní sbory,
- ostatní záchranné sbory,
- orgány ochrany veřejného zdraví,
- havarijní, pohotovostní, odborné a jiné služby,
- zařízení civilní ochrany,

- neziskové organizace a sdružení občanů, která lze využít k záchranným a likvidačním pracím. [11]

Ostatní složky se využívají při záchranných a likvidačních pracích, kdy je na vyžádání poskytnuta plánovaná pomoc. Složky této kategorie se povolávají především ke specifické mimořádné události na základě jejich oprávnění. Může jít např. o logistickou podporu, hornická činnost v podzemí, energetickou, vodárenskou nebo plynárenskou havárii. [10]

Při krizové situaci se mezi ostatní složky IZS řadí také poskytovatelé akutní lůžkové péče. Ti musí podle zákona zřídit urgentní příjem. Po uzavření dohody poskytovatele akutní lůžkové péče s poskytovatelem zdravotnické záchranné služby nebo příslušným krajským úřadem o plánování pomoci na vyžádání, se poté stávají ostatními složkami IZS. [16]

1.2.3 Typové činnosti IZS

Složky IZS mohou zasahovat u různých mimořádných událostí. Jak už bylo zmíněno, nejčastějšími mimořádnými událostmi u nás jsou dopravní nehody a požáry. U těchto jmenovaných mimořádných událostí se zpravidla setkávají HZS, ZZS, PČR a jejich postup je jednoznačně stanoven. Může však nastat jiná mimořádná událost, na kterou IZS není dobře připraven. [10]

Navíc je nutno připomenout, že záchranné složky IZS patří pod odlišná ministerstva. Působnost HZS a PČR spadá pod Ministerstvo vnitra, naopak ZZS patří pod Ministerstvo zdravotnictví.

K tomu, aby došlo při těchto situacích k jednotnému postupu a nedošlo k pochybení některé ze záchranných složek, slouží typové činnosti. Typovou činnost lze definovat jako **doporučující metodickou normu o postupu složek IZS při záchranných a likvidačních pracích s ohledem na druh a charakter mimořádné události, na kterou navazují závazné interní předpisy jednotlivých složek IZS.** [11]

Výhodou typových činností je efektivní řešení mimořádné události, kdy je předem stanovena taktika a postup. Jednotlivé typové činnosti jsou pak uvedeny v Katalogu typových činností.

Přehled typových činností složek IZS při společném zásahu:

- STČ – 01/IZS „Uskutečněné a ověřené použití radiologické zbraně“,

- STČ – 02/IZS „ Demonstrování úmyslu sebevraždy“,
- STČ – 03/IZS „ Hrozba použití NVS nebo nález NVS, podezřelého předmětu, munice, výbušnin a výbušných předmětů“,
- STČ – 04/IZS „ Letecká nehoda“,
- STČ – 05/IZS „ Nález předmětu s podezřením na přítomnost B-agens nebo toxinů“,
- STČ – 06/IZS „ Opatření k zajištění veřejného pořádku při shromážděních a technoparty“,
- STČ – 07/IZS „ Záchrana pohřešovaných osob – pátrací akce v terénu“,
- STČ – 08/IZS „ Dopravní nehoda“,
- STČ – 09/IZS „ Zásah složek IZS při mimořádné události s velkým počtem raněných a obětí“,
- STČ – 10/IZS „ Při nebezpečné poruše plynulosti provozu na dálnici“,
- STČ – 11/IZS „ Chřipka ptáků“,
- STČ – 12/IZS „ Při poskytování psychosociální pomoci“,
- STČ – 13/IZS „ Reakce na chemický útok v metru“,
- STČ – 14/IZS „ Amok – útok aktivního střelce“. [24]

Cílem uvedených typových činností je sjednocení a ucelení postupů, které jsou používány v jednotlivých situacích při společném zásahu. Dále také vytváří informace o činnosti složek, které provádí záchranné a likvidační práce.

1.2.4 Poskytnutí věcné pomoci právnických osob a podnikajících fyzických osob v souladu se zákonem č. 239/2000 Sb., o integrovaném záchranném systému a o změně některých zákonů

Právnické osoby a podnikající fyzické osoby mají za úkol při provádění záchranných a likvidačních prací a při cvičení poskytnout věcnou pomoc. Ve většině případů bývají tyto osoby vyzvány velitelem zásahu.

Tak jako to bylo u předešlého zákona č.240/2000 Sb., o krizovém řízení a o změně některých zákonů (krizový zákon), kde starosta obce žádal o poskytnutí věcných prostředků s tou podmínkou, že tuto událost nahlásí hejtmanovi, tak v tomto případě může dojít k poskytnutí věcné pomoci na základě výzvy velitele zásahu. Ten pak vede o zásahu dokumentaci. Dokumentace má potom totožné údaje jako dokumentace zmíněná v předešlém zákoně. Jsou v ní uvedeny údaje o uživateli, identifikační číslo prostředku, které

bylo poskytnuto, datum a hodina poskytnutí, současný stav prostředku nebo případné poškození. [15]

V zákoně **č.239/2000 Sb., o integrovaném záchranném systému a o změně některých zákonů** mimo jiné stojí, že mezi práva a povinnosti právnických a fyzických osob při mimořádných událostech patří uhrazení nákladů spojených s poskytnutím věcné a osobní pomoci, likvidačních prací prokazatelných škod způsobených havárií. [16]

Existují zde i výjimky, kde je uvedeno, že věcnou pomoc nemusí poskytnout fyzické osoby, které jsou chráněny imunitou podle mezinárodního práva. K tomuto odstavci se také vztahuje výjimka týkající se osobní pomoci. Uvádí, že osoby ve věku do 18 let, od 62 let, zdravotně nezpůsobilé, osoby se zdravotním postižením třetího stupně, poslanci a senátoři Parlamentu ČR a členové vlády jsou od této pomoci osvobozeny.

Posledním bodem v zákoně je **Náhrada za omezení vlastnického nebo užívacího práva, poskytnutí věcné a osobní pomoci**. Pokud bylo při poskytnutí věcné pomoci nějakým způsobem omezeno vlastnické právo právnické nebo fyzické osoby, má tato osoba právo na finanční odškodnění. Toto odškodnění vyplácí krajský úřad, v jehož obvodu byla věcná pomoc poskytnuta. [16]

Náhrada za věcnou pomoc vychází z výše výdajů obvykle účtovaných za použití stejného nebo obdobného věcného prostředku v době jeho poskytnutí. Uhrazení nákladů za poskytnutí věcné nebo osobní pomoci, likvidačních prací mohou požadovat obce, kraje i složky IZS.

1.2.5 **Farmaceutický objekt jako právnická osoba v poskytnutí věcné a osobní pomoci**

Poskytnutí věcné a osobní pomoci farmaceutickým objektem je individuální. Záleží na sortimentu lékárny, rozsahu vykonávané činnosti a na jejím věcném a technickém vybavení, které je dáno vyhláškou **č. 221/2010 Sb., o požadavcích na věcné a technické vybavení zdravotnických zařízení** vydanou Ministerstvem zdravotnictví.

Mnou vybraná farmaceutická společnost Schizandra s.r.o., sídlící v Tlumačově, může jako právnická osoba na základě osvědčení uděleného Českou lékárnickou komorou dle zákona **č. 220/2000 Sb., o České lékařské komoře, České stomatologické komoře a České lékárnické komoře** poskytnout lékařskou péči v lékárně základního typu.

Lékařenská péče umožňuje poskytnout výdejní činnost pro veřejnost, výdej na žádanky pro ambulantní zdravotnické zařízení, přípravu léčiv, kontrolu a lékařenskou pohotovostní službu. Osvědčení o poskytnutí lékařenské péče můžeme najít v seznamu příloh jako **Příloha P V: OSVĚDČENÍ O POSKYTNUTÍ LÉKÁRENSKÉ PÉČE.**

Uvážíme – li, že by v obci Tlumačov, kde se farmaceutická společnost nachází, došlo ke krizové situaci a bylo zde potřeba poskytnutí věcné pomoci v rámci IZS, lékárna může poskytnout léčiva, zdravotnické pomůcky a prostředky, ochranné pomůcky, popřípadě individuálně připravit léky. V případě nutnosti může dodat přípravky pro úpravu pitné vody a pro dezinfekci při likvidačních pracích. Ve vybavení lékárny je sterilizátor (sterilizace obalů a nádob), který může být také nabídnut jako věcná pomoc.

Obsahem této kapitoly bylo vymezení dvou zákonů, které se týkají právního rámce krizového řízení. V první části je popsán zákon č. **240/2000 Sb., o krizovém řízení a změně některých zákonů (krizový zákon)**. V rámci toho zákona jsem popsal terminologii patřící k zákonu, orgány krizového řízení a jako poslední postavení právnických osob a podnikajících fyzických osob v souladu s tímto zákonem. Druhým bodem této kapitoly byl zákon č. **239/2000 Sb., o integrovaném záchranném systému a o změně některých zákonů**. Zde byla stejně jako v předešlém bodě popsána terminologie IZS a také působnost složek IZS. Dále jsem uvedl typové činnosti integrovaného záchranného systému a snažil jsem se popsat poskytnutí věcné pomoci farmaceutickým objektem.

Z mého pohledu je pro farmaceutickou společnost ze zákona č. **240/2000 Sb., o krizovém řízení a změně některých zákonů (krizový zákon)** nejdůležitější pozice právnických osob a podnikajících fyzických osob v souladu s tímto zákonem. Ze zákona č. **239/2000 Sb., o integrovaném záchranném systému a o změně některých zákonů** vyplývá, že pro farmaceutickou společnost je nejdůležitější zmiňovaná věcná a osobní pomoc při krizových situacích.

2 KRIZOVÁ PŘIPRAVENOST

Pojmem krizová připravenost se rozumí připravenost objektů na krizové situace a jejich řešení.

Krizová připravenost se týká zejména podnikajících fyzických a právnických osob, které mají povinnost podílet se na zpracování krizových plánů v rámci krizového plánování. Děje se tak tehdy, jsou - li k této činnosti vyzváni příslušným orgánem krizového řízení. [1]

V rámci této činnosti musí mít tyto osoby vypracovaný plán krizové připravenosti (PKP). Tento plán představuje dokument, který upravuje přípravu zmíněné právnické osoby na krizové situace (KS).

Ten, kdo zpracovává plán krizové připravenosti, má za povinnost rovněž plánovat vlastní akceschopnost, tedy činnosti, které vedou k zajištění pohotovosti a připravenosti k plnění krizových opatření a ochrany před účinky krizových situací. [2]

Tyto plány se týkají také subjektů a prvků kritické infrastruktury. Z pohledu mnou vybraného objektu, spadá farmaceutický objekt tematicky do oblastí národní kritické infrastruktury č. 4. Konkrétně pak jde o oblast Zdravotní péče – Distribuce léčiv, i když nebyl identifikován a označen jako prvek kritické infrastruktury. Plány jsou zpracovávány a ověřovány mimo období hrozby mimořádné události. Aktualizace se pak provádí po čtyřech letech od vzniku a hlavně schválení plánu. Dojde – li však ke změně, která se týká obsahu plánu krizové připravenosti, provádí se jejich obnova bezodkladně. [3]

2.1 Zpracování plánu krizové připravenosti

Zpracovatel, který připravuje plán krizové připravenosti, má za povinnost seznámit právnickou osobu s konkrétními kroky plánu. Ve výsledku by se měl plán týkat:

- zaměření a rozsahu zpracovaného ve své působnosti,
- podílu a rozsahu spolupráce s dalšími subjekty krizového plánování,
- termínů pro průběžnou kontrolu, závěrečného termínu zpracování,
- způsobu manipulace plánu době jeho vypracování. [2]

2.2 Struktura plánu krizové připravenosti

Plán krizové připravenosti musí mít určitý obsah a strukturu. Skládá ze tří částí:

- Základní část,
- Operativní část,
- Pomocná část. [3]

2.2.1 Základní část

Rozdělení základní části plánu krizové připravenosti:

- **vymezení předmětu činnosti právnické nebo podnikající fyzické osoby** - kompetence, působnost a identifikační údaje, úkoly a opatření, které byly důvodem zpracování plánu krizové připravenosti
- **charakteristiku krizového řízení** - stručné vymezení organizačních částí právnické nebo podnikající fyzické osoby podílejících se na přípravě, předpokládané změny organizační struktury právnické nebo podnikající fyzické osoby nezbytné k zabezpečení činnosti za krizové situace a plnění opatření vyplývajících z krizového plánu
- **přehled a hodnocení možných zdrojů rizik** – závěry z analýzy a hodnocení možných dopadů na činnost zpracovatele při mimořádné události
- **analýzy ohrožení a jejich možný dopad na činnost právnické nebo podnikající fyzické osoby** [2]

2.2.2 Operativní část

Rozdělení operativní části plánu krizové připravenosti:

- **přehled opatření vyplývajících z krizového plánu příslušného orgánu krizového řízení a způsob zajištění jejich provedení** - podrobný popis úkolů a opatření, které byly důvodem zpracování plánu krizové připravenosti, vymezení konkrétních postupů realizace úkolů a opatření, které byly důvodem zpracování plánu krizové připravenosti,
- **způsob zabezpečení akceschopnosti právnické nebo podnikající fyzické osoby pro zajištění provedení krizových opatření a ochrany činnosti právnické nebo podnikající fyzické osoby** - popis systému fyzické ochrany právnické nebo podnikající fyzické osoby se zaměřením na fyzickou ostrahu, technickou ochranu a

režimová opatření, zabezpečení provedení změny organizační struktury právnické nebo podnikající fyzické osoby za krizové situace,

- **postupy řešení krizových situací identifikovaných v analýze ohrožení** - definování plánovaných opatření v působnosti právnické nebo podnikající fyzické osoby (včetně uvedení odpovědnosti za jejich provedení) realizovaných za účelem řešení krizové situace, předpokládané požadavky na síly a prostředky nezbytné k řešení krizové situace u právnické nebo podnikající fyzické osoby,
- **plán opatření hospodářské mobilizace u dodavatelů mobilizační dodávky** - v této části plánu krizové připravenosti se v souladu zákona č. 241/2000 Sb., o hospodářských opatřeních pro krizové stavy a o změně některých souvisejících zákonů, uvede plán opatření hospodářské mobilizace,
- **přehled spojení na příslušné orgány krizového řízení** - v přehledu spojení se uvede seznam telefonních kontaktů a elektronických adres na příslušné orgány krizového řízení a další subjekty podílející se na připravenosti na krizové situace a jejich řešení, případně na subjekty podílející se na zajištění opatření vyplývajících z krizového plánu za krizové situace,
- **přehled plánů zpracovávaných podle zvláštních právních předpisů využitelných při řešení krizových situací** – v části tohoto plánu krizové připravenosti se uvede seznam dalších plánovacích dokumentů, které je možné využít při řešení krizové situace, která může ohrozit plnění opatření vyplývajících z krizového plánu. V přehledu se uvede zpracovatel a místo uložení těchto plánovacích dokumentů. [3]

2.2.3 Pomocná část

Rozdělení pomocné části plánu krizové připravenosti:

- **přehled právních předpisů využitelných při přípravě na mimořádné události nebo krizové situace a jejich řešení** – uvede se výčet zákonů a prováděcích právních předpisů využitelných při přípravě na krizové situace a jejich řešení, které mohou ohrozit plnění opatření vyplývajících z krizového plánu a při realizaci plnění opatření vyplývajících z krizového plánu za krizové situace,
- **přehled uzavřených smluv k zajištění provedení opatření, které byly důvodem zpracování plánu krizové připravenosti** - obsahuje přehled smluv a dokumentů, uzavřených k zajištění provedení opatření, které byly důvodem zpracování plánu

krizové připravenosti zejména za účelem poskytnutí pomoci, spolupráce nebo dodávky služby,

- **zásady manipulace s plánem krizové připravenosti** – uvádí se místo uložení plánu, způsob aktualizace plánu, seznam organizovaných částí právnické nebo podnikající fyzické osoby odpovědných za zpracování jednotlivých částí a jako poslední se stanoví pravidla manipulace s plánem krizové připravenosti,
- **geografické podklady** – mapy s vyznačenými riziky a řešením krizových situací,
- **další dokumenty související s připraveností na mimořádné události nebo krizové situace a jejich řešením** – statuty a jednací řády, vzory hlášení, předpisy, dohody o spolupráci. [2]

2.3 Krizová připravenost subjektu kritické infrastruktury

Kritickou infrastrukturu můžeme definovat jako služby, výrobní a nevýrobní systémy naší země. Nefunkčnost těchto systémů může způsobit vážný dopad na bezpečnost státu. Bezpečností státu se rozumí zabezpečení základních životních potřeb, ekonomiky a veřejné správy. Pokud by k takovéto závažné situaci u některého z prvku kritické infrastruktury došlo, měl by mít stát vypracován plán krizové připravenosti. [3]

2.4 Plán krizové připravenosti subjektu kritické infrastruktury

Plán tohoto typu obsahuje identifikaci možných ohrožení funkcí prvků kritické infrastruktury. Dále jsou zde uvedeny i opatření na ochranu. Subjekty, které splňují veřejnoprávní povinnost a vedou plánovací, organizační a technickou dokumentaci (podle zákona č. 59/2006 Sb. a zákona č. 320/2002 Sb. o změně zákonů v souvislosti s ukončením činnosti okresních úřadů), mohou dokumentaci předložit k vypracování plánu krizové připravenosti. [4]

2.4.1 Struktura plánu krizové připravenosti subjektu kritické infrastruktury

Struktura plánu krizové připravenosti je totožná se strukturou plánu předešlého. Obsah plánu je opět stejný a skládá se ze tří částí. [3]

- Základní část
- Operativní část
- Pomocná část

Jednotlivé části plánu jsou popsány níže.

Základní část

Základní část je téměř stejná jako základní část předešlého plánu krizové připravenosti. Navíc se musí u prvků kritické infrastruktury určit **seznam prvků kritické infrastruktury** a musejí se **identifikovat možná ohrožení funkce prvku kritické infrastruktury**. [2]

Operativní část

Operativní část tohoto plánu obsahuje náležitosti podle operativní části plánu krizové připravenosti. Jsou zaměřeny na ochranu funkce prvku kritické infrastruktury. U náležitostí se **uvede přehled opatření, která jsou zaměřená na snížení rizika narušení funkce prvku kritické infrastruktury**. V případě krizové situace se **také určí postupy a realizace těchto opatření**.

Pomocná část

Kroky této části jsou opět totožné s kroky předešlého plánu. [5]

Krizovou připravenost jsem v diplomové práci rozdělil do několika skupin. První skupinou je zpracování plánu krizové připravenosti, který seznamuje právnickou osobu s kroky plánu. Dalším bodem je struktura, kdy musí mít plán určité uspořádání a obsahovou stránku. Jelikož mnou vybraná společnost spadá do oblasti národní kritické infrastruktury, zařadil jsem zde i krizovou připravenost subjektu kritické infrastruktury a plán krizové připravenosti subjektu kritické infrastruktury.

Z pohledu vlastníka farmaceutického objektu je krizová připravenost velmi důležitá, protože tyto osoby musí mít vypracovaný plán krizové připravenosti a mají povinnost se podílet na zpracování krizových plánů v rámci krizového plánování.

3 ANALÝZA OBECNÝCH PŘÍSTUPŮ K ANALÝZE RIZIK

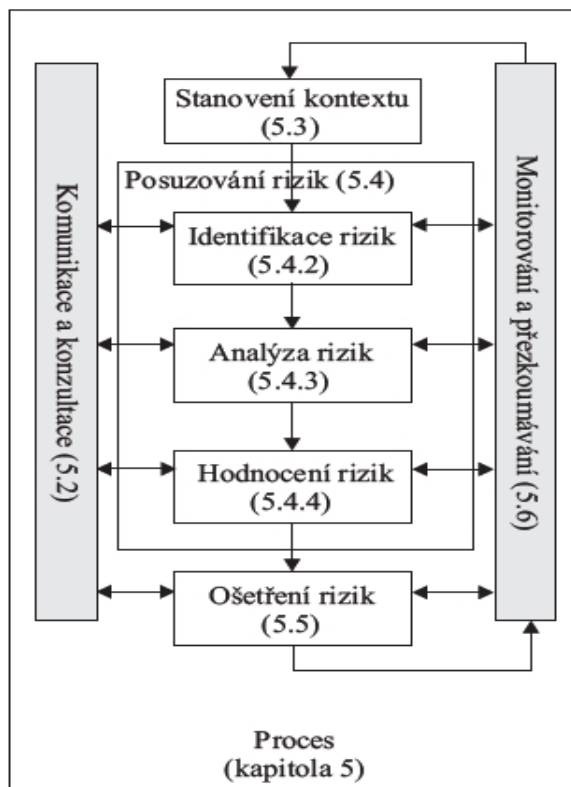
Mezi způsoby sloužící k ochraně lidské společnosti a eliminaci mimořádných událostí patří krizové řízení a krizová připravenost vycházející z analýzy rizik. Vypracovaná analýza rizik v rámci krizové připravenosti je základ pro identifikaci hrozeb, hodnocení rizik a současně i přijímání opatření proti mimořádným událostem.

3.1 Management rizik - Risk management

Management rizik představuje soubor navzájem propojených činností, které se zaměřují na analýzu současného nebo budoucího rizika, kdy za pomoci vhodných opatření snižuje závažnost a pravděpodobnost jejich možných následků.

Za účelem poskytování návodů a principů, jak řídit vybrané formy rizika a jak zavést management rizik do organizace slouží v České republice norma **ČSN ISO 31000 Management rizik – Principy a směrnice**. [29]

Proces managementu rizik se skládá z několika základních prvků, které jsou vzájemně propojeny.



Obr. 1. Proces managementu rizik [25]

- **komunikace a konzultace** – je nedílnou součástí každého procesu. Zabývá se nejen samotnými riziky, ale také jejich dopady a opatřením k jejich řízení. Tento proces slouží k výměně informací, které jsou přesné, pravdivé a srozumitelné.
 - **stanovení kontextu** – definuje faktory, které musíme brát v potaz při řízení rizik a nastavení rizikových kritérií. Jelikož jsou definované faktory pro organizaci významné, musí se zvážit podrobněji.
 - **posuzování rizik** - do tohoto subprocessu spadají další tři činnosti. Jedná se o identifikaci, analýzu a hodnocení rizik.
 - **identifikace rizik** – u tohoto kroku se vytváří kompletní seznam rizik, které mohou zamezit, zpomalit a snížit potřebné cíle. U identifikace je důležité zvážit všechna možná rizika a hrozby. Proto se vychází z aktuálních informací.
 - **analýza rizik** – poskytuje nám informace, zda je potřeba identifikované rizika zvládnout a jakou metodu k tomu použít. Výsledkem je odhad rizik a jejich úrovní.
 - **hodnocení rizik** – jedná se o závěrečnou část posuzování rizik. Hodnocení rizik pomáhá při rozhodování, které riziko má být vyřešeno jako první. Vychází se z výsledků analýzy rizik.
 - **ošetření rizik** – rozhoduje se, zda je zbytková úroveň rizika přijatelná nebo nikoliv. Pokud nastane situace, že je úroveň rizika nepřijatelná, musí se ošetření rizik provést znovu.
 - **monitorování a přezkoumání** – většinou se realizuje ve formě stálého dozoru, pravidelných nebo jednoúčelových kontrolách. Součástí procesu je neustálé zaznamenávání informací. Výsledky monitorování slouží k přezkoumání řízení rizik.
- [25]

3.2 Terminologie analýzy rizik

V oblasti analýzy rizik se objevuje několik základních pojmů. Mezi nejvíce používané patří:

- **aktivum** – představuje vše, co má pro společnost hodnotu, která může být snížena působením hrozby. Aktivum společnosti by mělo být určitým způsobem chráněno.
- **hrozba** – soubor událostí a aktivit, které mají nežádoucí vliv na aktivum. Může způsobit narušení důvěrnosti a dostupnosti aktiva. [6]

- **protiopatření** – postup, proces nebo technický prostředek, který byl navržen pro zmírnění hrozby a snížení zranitelnosti. [26]
- **riziko** – vzniká oboustranným působením aktiva a hrozby. Nejčastěji bývá vyjadřováno pravděpodobností výskytu mimořádné události a jejího dopadu na aktivum společnosti. [20]
- **zranitelnost** - slabina nebo nedostatek aktiva, kterého může hrozba využít pro uplatnění svého nežádoucího vlivu. Zranitelnost je vlastností aktiva a vyjadřuje jeho citlivost vůči možnému působení hrozby. [6]

3.3 Analýza rizik

Proces analýzy rizik je chápán jako definice hrozeb, pravděpodobnosti, jejich uskutečnění a dopadu na aktiva. Jinými slovy lze říci, že jde o stanovení závažnosti rizik. Zpravidla se provádí kvůli nevyhovujícím bezpečnostním podmínkám a daným představám firmy nebo společnosti.

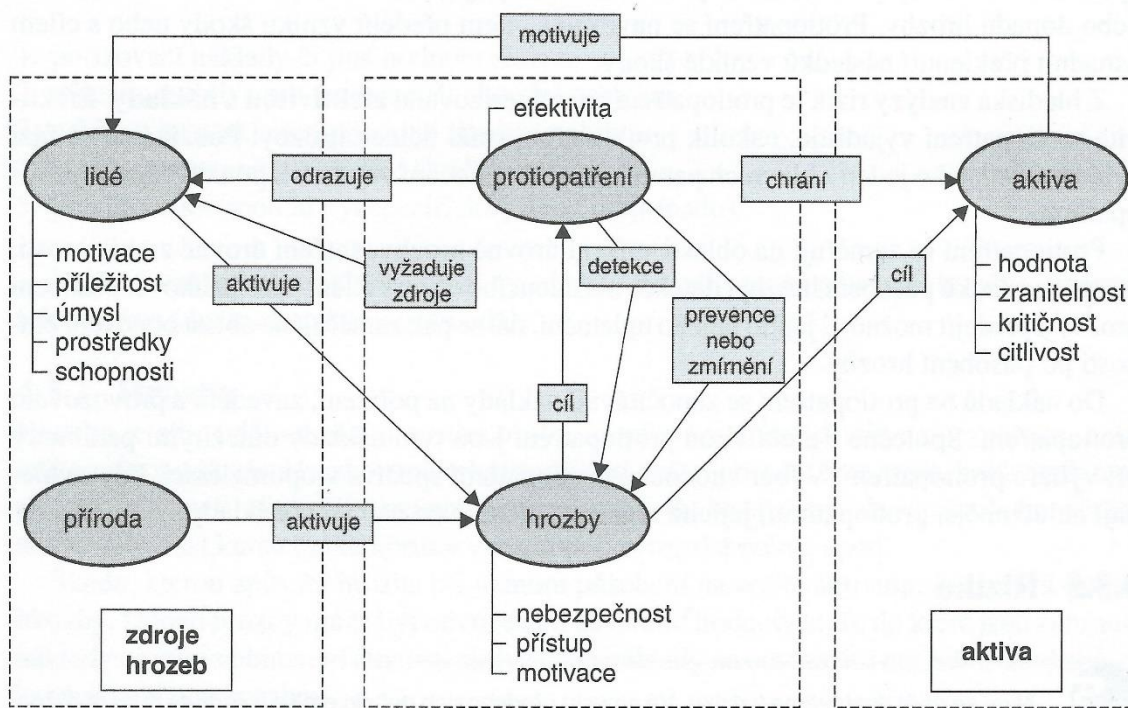
Analýza rizik zpravidla zahrnuje:

- **identifikaci aktiv** - vymezení posuzovaného subjektu a popis aktiv, která vlastní,
- **stanovení hodnoty aktiv** – určení hodnoty aktiv a jejich význam pro subjekt, ohodnocení možného dopadu jejich ztráty, změny či poškození na existenci a chování subjektu,
- **identifikace hrozeb a slabin** – určení druhů událostí a akcí, které mohou negativně ovlivnit hodnotu aktiv, určení slabých míst subjektu, které mohou umožnit působení hrozeb,
- **stanovení závažnosti hrozeb a míry zranitelnosti** – určení pravděpodobnosti výskytu hrozby a míry zranitelnosti subjektu vůči dané hrozbě. [26]

Řešení jakéhokoliv problému vždy závisí na kvalitní analýze rizik, která je jedním z kroků managementu rizik. Jednoduše řečeno by finální podoba analýzy rizik měla identifikovat nebezpečí, určit negativní následky na zdraví a majetek, navrhnout preventivní opatření, určit priority ke snižování rizik a zhodnotit připravenost na zdolání hrozeb a havárií.

3.4 Vztahy v analýze rizik

K úspěšnému provedení analýzy rizik je důležité správné pochopení vztahů. Jednotlivé vztahy toho procesu jsou znázorněny na následujícím obrázku.



Obr. 2. Vztahy v analýze rizik [21]

Z obrázku je zřejmé, že hrozba umí využít zranitelnosti aktiva, překonat protiopatření a působit na něj. Tím pádem způsobí škodu.

Hodnota aktiva dokáže motivovat útočníka k aktivaci hrozby. Vůči hrozbě se aktivum vyznačuje určitou mírou zranitelnosti a je zároveň chráněno protiopatřením.

Protiopatření mimo ochranu aktiv slouží k detekci hrozeb a mírnění či zabránění jejich působení. [21]

3.5 Metody analýzy rizik

Základní hledisko pro rozdělení metod závisí na veličinách, se kterými se v analýze rizik pracuje. K samotnému řešení analýzy pak existují dva způsoby. Prvním způsobem je **kvantitativní metoda** a druhým způsobem je **kvalitativní metoda**.

3.5.1 Kvantitativní metoda

Druh této metody vychází z matematického výpočtu rizika, které se určuje z frekvence výskytu hrozby a možného dopadu. Analýza rizik u této metody probíhá v několika krocích, kdy se snažíme o identifikaci a kvantifikaci aktiv, hrozeb, zranitelností a stanovení celkové výše škod.

- **identifikace a kvantifikace aktiv** – v této fázi identifikujeme všechna kritická aktiva společnosti a následně určíme jejich hodnotu, nejlépe v peněžních jednotkách,
- **identifikace a kvantifikace hrozeb** – u této fáze identifikujeme a kvantifikujeme hrozby, které mohou společnosti hrozit. Dále stanovíme její pravděpodobnost výskytu,
- **identifikace a kvantifikace zranitelností** – z každé dvojce hrozba a aktivum přemýšlíme nad tím, jakou škodu by mohla hrozba způsobit. Ztráta se uvádí v %,
- **stanovení celkové výše škody** – jakmile stanovíme hodnotu aktiva, pravděpodobnosti výskytu hrozby a zranitelnosti, můžeme stanovit celkovou výši škody. [20]

3.5.2 Kvalitativní metoda

Vyznačuje se tím, že mohou být rizika vyjádřena různými způsoby. Prvním způsobem je vyjádření rizik v určitém rozsahu. Dále mohou být vyjádřena pravděpodobností nebo slovně. Úroveň této metody je ve většině případů určena kvalifikovaným odhadem. Na rozdíl od kvantitativních metod jsou kvalitativní metody jednodušší a rychlejší, naopak přináší více subjektivity. Nejčastěji se používají při řešení problémů v oblasti zvládnutí rizik a k eliminaci hrozeb. [21]

3.5.3 Vybrané metody

Metod pro stanovení rizik existuje mnoho. Výběr vhodné metody bývá závislý na kvalitě vstupních dat, nároků a požadavků podniku, přesnosti a splnění požadovaných cílů. Každá metoda analýzy rizik má své výhody i nevýhody. Pokud si nejsme postupem nebo výsledkem analýzy rizik jistí, můžeme pro kontrolu a správnost postupu zvolit metodu odlišnou. Nejlépe metodu založenou na rozdílném způsobu vypracování.

Přehled jednotlivých metod:

- **CHECK LIST** (kontrolní seznam) – používá psaný seznam položek nebo kroků o ověření stavu systému. Analýza se používá jednoduše a může být aplikována v kterémkoliv stádiu procesu. Kontrolní seznamy by měly být pravidelně kontrolovány a aktualizovány. [30]
- **SAFETY AUDIT** (bezpečnostní kontrola) – metoda je zaměřená na hledání rizikových situací a navržení protiopatření sloužících ke zvýšení bezpečnosti. Hledá potencionální možné hrozby, které se mohou vyskytnout v systému.
- **WHAT – IF** (analýza, co se stane, když) – je založena na brainstormingu, při kterém kvalifikovaný prověřuje formu dotazů a odpoví neočekávané události, které se mohou v procesu vyskytnout. Odhadují se následky vzniklého stavu nebo situace, navrhuji se opatření a doporučení. [31]
- **EVENT TREE ANALYSIS – ETA** (analýza stromu událostí) – jde o graf, který popisuje logický rozvoj scénáře od iniciační události směrem k možným závažným následkům. Výsledkem je graf rozvoje iniciační události s ohledem na možné následky. [31]
- **FAULT TREE ANALYSIS – FTA** (analýza stromu poruch) – tato metoda je náročná na čas, znalosti i zkušenosti. Taktéž se jedná o vyobrazení grafu, který slouží k odhalení cest, kterými se mohou v systému poruchy šířit. [31]
- **CAUSES AND CONSEQUENCES ANALYSIS – CCA** (analýza příčin a následků) – představuje směs analýzy stromu poruch a analýzy stromu událostí. Díky diagramu příčin a následků, který zobrazuje vztahy mezi koncovými stavy nehody a základními příčinami, se používá jako komunikační prostředek. [30]
- **HUMAN RELIABILITY ANALYSIS – HRA** (analýza lidského faktoru) – systematické hodnocení faktorů, které ovlivňují výkonnost operátorů, techniků a ostatních zaměstnanců podniku. Identifikuje situace, které jsou náchylné k chybám nebo omylům vedoucím k nehodám. [30]
- **RISKAN** (rizikový kalkulátor) – metoda určená k výpočtu analýzy rizik. Hodnotí aktivum, hrozbu a zranitelnost analyzovaného objektu. Pro vypracování je potřeba mít zpracovaný přehled aktiv hrozeb objektu. Vyhodnocování probíhá pomocí stupnice hodnot. [32]

- **KARS** (kvalitativní analýza rizik s využitím jejich souvztažností) – tato metoda rozhoduje, která rizika jsou pro objekt nejnebezpečnější. Proto je třeba se jim věnovat přednostně. [33]

Uvedené metody bývají v rámci analýzy rizik nejčastěji používané. Do seznamu jsem zahrnul metodu RISKAN a KARS, které budu používat v praktické části diplomové práce.

3.6 Riskan – rizikový kalkulátor

RISKAN představuje softwarový nástroj pro analýzu rizik, konkrétně pro krizové řízení. Pracuje s třemi složkami rizika. Jsou to aktivum, hrozba a zranitelnost. Díky tomu nástroji dokážeme identifikovat rizika, na která se později zaměříme a snažíme se je eliminovat. Proces analýzy rizik pomocí RISKANU je poměrně jednoduchý a rychlý. [32]

3.6.1 Proces analýzy rizik pomocí RISKAN

Princip této metody závisí na:

- **identifikaci aktiv a jejich ohodnocení** (stupnice od 0 – 5),
- **identifikace hrozeb a jejich pravděpodobnosti** (stupnice 0 - 6),
- **ohodnocení zranitelností aktiv jednotlivými hrozbami** (stupnice 0 - 3),
- **výpočet výsledného rizika pro každou relevantní dvojici aktivum – hrozba** (výsledné riziko se vypočítá pomocí vzorečku: $R = A * H * Z$, kde **R** je riziko, **A** je aktivum, **H** je hrozba a **Z** je zranitelnost,
- **roztřídění výsledných rizik na nízká, střední a vysoká rizika** (každé z výsledných rizik má bodovou hodnotu, podle které se třídí). [34]

Každý z principů je jasně definovaný a postupuje se přesně podle návodu. Na všechny kroky procesu jsou stanovené tabulky a bodové hodnoty.

V praktické části diplomové práce pro analýzu rizik nebudu používat přímo software RISKAN, avšak budu postupovat totožně podle kroků, které jsou softwarem určeny a čerpat z tabulkových hodnot, které jsou dané. Výsledky budou taktéž zaznamenány a vyhodnoceny pomocí grafu.

3.7 KARS – kvalitativní analýza rizik s využitím jejich souvztažností

Metoda KARS se používá k analýze rizik u objektů, u kterých je možný výskyt více rizik. Princip metody je založen na vzájemném působení rizik mezi sebou. Metodu je možno využít při stupňování událostí, kdy událost vyvolaná u jednoho objektu, může být příčinou vyvolání události u objektu druhého.

Dalo by se říct, že tato metoda má ve své finální fázi odpovědět na otázku, jakým rizikům se musíme věnovat prioritně a která rizika můžeme s určitým časovým odstupem řešit později.

3.7.1 Struktura metody KARS

Postup vypracování metody se skládá z 8 bodů. [37]

1. **Zpracování soupisu rizik** – v prvním kroku sepíšeme všechna možná rizika. Soupis by měl být co nejvíce obsáhlý a podrobný.
2. **Sestavení tabulky souvztažnosti rizik** – tabulka se zpracovává na stejném principu, jako matice. Počet řádků a sloupců je roven všem rizikům. [37]

Tab. 1. Souvztažnost rizik [37]

	Riziko	1.	2.	3.	4.	5.
1.						
2.						
3.						
4.						
5.						

3. **Vyplnění tabulky souvztažnosti rizik** – riziko R_i nemůže vyvolat samo sebe, proto budou na hlavní diagonále matice pro všechna rizika $r_{ij} = 0$ (pro $i = j$). K vyplnění dalších částí tabulky postupujeme po jednotlivých řádcích zleva doprava. Do pozic r_{ij} (pro $i \neq j$) vyplníme hodnoty: 1 – je-li reálná možnost, že riziko R_i může vyvolat riziko R_j , 0 – v případě, že riziko R_i nevyvolá riziko R_j .

Tab. 2. Vyplnění diagonály [37]

	Riziko	1.	2.	3.	4.	5.
1.		0				
2.			0			
3.				0		
4.					0	
5.						0

4. **Vytvoření součtů souvztažnosti rizik** – v tomto kroku doplníme tabulku o jeden řádek a jeden sloupec. Pozice v novém řádku slouží k součtu jednotlivých řádků, resp. sloupců. Získané součty jednotlivých řádků použijeme k výpočtu koeficientu aktivity a pasivity. [37]

5. **Výpočet koeficientu aktivity a pasivity jednotlivých rizik** – při výpočtu koeficientu aktivity a pasivity musíme převést tabulku souvztažnosti rizik do matematické a grafické podoby.

Koeficient aktivity K_{ARi} – návazná rizika, která mohou být vyvolaná působením rizika R_i . Jsou vyjádřena v %.

Koeficient pasivity K_{PRi} – rizika, která mohou vyvolat působením rizika R_i . Vyjádření je taktéž v %. [37]

Tab. 3. Součty aktivit a pasivit [37]

	Riziko	1.	2.	3.	4.	5.	Σ
1.		0					
2.			0				
3.				0			
4.					0		
5.						0	
Σ							0

Vyjádření v % představuje všechna možná rizika, která mohou v objektu nastat. Pro koeficienty aktivity a pasivity se stanoví počty kombinací, kdy může riziko R_i vyvolat rizika ostatní. Pro x = počet rizik platí, že počet kombinací je roven $x - 1$. Výpočet koeficientů se provádí podle následujících vzorečků:

$$K_{ARi} = \frac{\sum 1 Ri}{x-1} * 100, \text{ pro } \sum 1 \text{ v řádce } i \quad (1)$$

$$K_{PRi} = \frac{\sum 1 Ri}{x-1} * 100, \text{ pro } \sum 1 \text{ ve sloupci } j \quad (2)$$

Následné výsledky zapíšeme do vytvořené tabulky koeficientů aktivit a pasivit rizik.

Tab. 4. Koeficienty aktivity a pasivity [37]

Riziko	1.	2.	3.	4.	5.
K_{ARi} (%)					
K_{PRi} (%)					

6. **Grafické vyhodnocení rizik** – výsledky získané v předešlých krocích se dají pro větší přehlednost zobrazit pomocí grafu souvztažnosti K_{ARi} a K_{PRi} . Na osu x vynášíme hodnoty koeficientu aktivity a na osu y vynášíme hodnoty koeficientu pasivity. [37]
7. **Výpočet os koeficientu aktivity a pasivity** – cílem grafu je stanovení významnosti jednotlivých rizik podle jejich souvztažností s ostatními riziky. Toho dosáhneme tím způsobem, že rozdělíme graf na 4 oblasti osami O_1 a O_2 . Rozdělení nám ukáže, jaká rizika se zde nacházejí. Jde o oblasti:
- **oblast primárně i sekundárně nebezpečných rizik,**
 - **oblast sekundárně nebezpečných rizik,**
 - **oblast primárně nebezpečných rizik,**
 - **oblast relativně bezpečná.**

Vzorce pro výpočet jednotlivých os:

$$O_1 = K_{Amax} - \frac{K_{Amax} - K_{Amin}}{100} * 80, \text{ pokrytí } 80\% \text{ všech nejvýznamnějších rizik} \quad (3)$$

$$O_2 = K_{Pmax} - \frac{K_{Pmax} - K_{Pmin}}{100} * 80, \text{ pokrytí } 80\% \text{ všech nejvýznamnějších rizik} \quad (4)$$

Hodnota 80 ve vzorečku představuje 80% pokrytí všech nejvýznamnějších rizik, které je doporučeno.

8. Vyhodnocení analýzy KARS – vyhodnocení provádíme pomocí grafu souvztažnosti rizik. Ten je zpracován podle údajů z tabulky koeficientu aktivity a pasivity. [37]

Analýza rizik je podle mého názoru velice důležitou součástí plánů krizové připravenosti. Proto je třeba ji zpracovat velmi pečlivě a informace o analyzovaném objektu si i několikrát pořádně ověřit.

Kapitola o analýze obecných přístupů k analýze rizik popisuje terminologii analýzy rizik, kde jsem zvolil nejčastěji zmiňované pojmy. V dalších kapitolách jsem se snažil co nejlépe popsat, co analýza rizik představuje a jakým způsobem probíhá. Samozřejmě jsem nemohl opomenout jednotlivé metody, pomocí kterých se analýza rizik provádí. Ve zbylých dvou kapitolách jsem popisoval mnou vybrané metody, podle kterých budu provádět analýzu rizik v praktické části diplomové práce.

4 OPATŘENÍ PRO MINIMALIZACI DOPADŮ RIZIK FARMACEUTICKÝCH ZAŘÍZENÍ

Klíčovými kroky analýzy rizik je identifikace zdrojů rizik a jejich následná analýza. Na základě těchto výstupů je možné navrhnout preventivní opatření, které minimalizuje možnost dopadů rizik na farmaceutické zařízení.

Jelikož je farmaceutický objekt rizikový z pohledu povodní, je důležité zmínit normu **TNV 75 2931**. Tato norma platí pro vypracování povodňových plánů krajů, obcí s rozšířenou působností, obcí a nemovitostí, ohrožených povodněmi. V normě jsou mimo jiné použity tyto termíny a definice:

- **nebezpečí povodně** - situace vzniklé zejména při dosažení stanoveného limitu vodního stavu nebo průtoku ve vodním toku a jeho stoupající tendenci, déletrvajících vydatných dešťových srážkách, popřípadě prognóze nebezpečí intenzivních dešťových srážek, očekávaném náhlém tání, nebezpečném chodu ledů nebo při vzniku nebezpečných ledových zácp a nápěchů, vzniku mimořádné situace na vodním díle, kdy hrozí nebezpečí jeho poruchy,
- **přírozená povodeň** - povodeň způsobená přírodními jevy, zejména táním, dešťovými srážkami nebo chodem ledů, kdy dojde k přechodnému výraznému zvýšení hladiny vodních toků nebo jiných povrchových vod, při kterém voda již zaplavuje území mimo koryto vodního toku a může způsobit škody; přírozenou povodní je i stav, kdy voda může způsobit škody tím, že z určitého území nemůže dočasně přírodním způsobem odtékat nebo její odtok je nedostatečný, případně dochází k zaplavení území při soustředěném odtoku srážkových vod,
- **zvláštní povodeň** - povodeň způsobená umělými vlivy, zejména poruchou vodního díla, která může vést až k jeho havárii (protržení) nebo nouzovým řešením kritické situace na vodním díle. [41]

V metodice zpracování plánů krizové připravenosti, článku 6. **Způsob zabezpečení akceschopnosti právnické nebo podnikající fyzické osoby pro zajištění provedení krizových opatření a ochrany činnosti právnické nebo podnikající fyzické osoby** stojí, že se v této části plánu uvádí popis systému fyzické ochrany právnické nebo podnikající fyzické osoby se zaměřením na fyzickou ostrahu, technickou ochranu a režimová opatření.

Výsledně by pak mělo začlenění fyzické ochrany minimalizovat dopady na části zařízení a okolí celkově.

K minimalizaci dopadů krizových situací je možné použít prvky technické a fyzické ochrany.

4.1 Technická ochrana

Do technické ochrany patří MZS (mechanické zábranné systémy), PZTS (poplachové zabezpečovací a tísňové systémy), EPS (elektrická požární signalizace) a CCTV (uzavřený dohledový a kamerový systém).

4.1.1 Mechanické zábranné systémy - MZS

Mechanické zábranné systémy poskytují ochranu svou mechanickou pevností. Jejich úkolem je vytvořit překážku, definovanou určitým odporem proti destruktivnímu narušení.

Mechanické zábranné systémy dělíme do tří skupin:

- **prostředky obvodové ochrany** (zdi, ploty, průchozí prvky zdí a plotů, visací zámky),
- **prostředky objektové ochrany** (okna, dveře),
- **prostředky individuální ochrany** (zámky, trezory, přenosné prostředky, mříže). [39]

4.1.2 Poplachové zabezpečovací a tísňové systémy - PZTS

Poplachové zabezpečovací a tísňové systémy (PZTS) představují komplexní soubor technických prostředků, jejichž prostřednictvím je řešena ochrana proti neoprávněnému vstupu do objektu. Neoprávněný vstup nepovolaných osob je včas rozpoznán a zároveň signalizován, čímž systém eliminuje případné škody. [38]

Rozdělení prvků PZTS:

- **prvky plášťové ochrany** – chrání objekt před vniknutím (magnetické kontakty, čidla na ochranu prosklených ploch, mechanické kontakty, vibrační senzory, poplachové fólie, drátové senzory, rozpěrné tyče),

- **prvky tísňové ochrany** – aktivují hlášení při akutním ohrožení (veřejné tísňové hlásiče, skryté tísňové hlásiče a osobní tísňové hlásiče),
- **ovládací zařízení** – uvádí PZTS do stavu klidu nebo střežení (blokovací zámky, spínací a propouštěcí zámky, kódové klávesnice, ovládací a indikační díly),
- **poplachové ústředny PZTS** – hlavní část poplachových systémů – (klasické smyčkové ústředny, ústředny s přímou adresací, ústředny smíšeného typu, ústředny s bezdrátovým přenosem signálu od čidel),
- **signalizační zařízení** – zařízení upozorňující na poplachový stav (zábleskový maják, siréna),
- **prvky prostorové ochrany** – snímají pohyb narušitele v objektu (pasivní a aktivní infračervené senzory, ultrazvukové senzory, mikrovlnné senzory, kombinované duální senzory),
- **prvky předmětové ochrany** – slouží ke střežení předmětů (otřesové senzory, senzory na ochranu závěrných předmětů, kapacitní senzory),
- **senzory speciální** – (tlakové senzory, nášlapné koberce),
- **prvky venkovní obvodové ochrany** – signalizují narušení perimetru (mikrofonické kabely a infračervené závory a bariéry, mikrovlnné bariéry a šterbinové kabely, zemní tlakové hadice, perimetrické pasivní infračervené senzory),
- **přenosová zařízení** – zprostředkovávají informace o narušení objektu (automatické telefonní hlásiče, bezdrátová přenosová zařízení). [38]

4.1.3 Elektrická požární signalizace - EPS

EPS je soubor technických zařízení, která slouží k detekci požáru a přivolání osoby, schopnou požár zlikvidovat nebo přivolat pomoc. [38]

Základní rozdělení ústředen EPS:

- konvenční neadresné EPS,
- konvenční adresné EPS,
- analogové EPS,
- interaktivní EPS.

Rozdělení hlásičů požáru EPS podle činnosti:

- manuální – tlačítkové hlásiče,
- automatické požární hlásiče.

Rozdělení podle pokryté oblasti:

- bodové,
- liniové/lineární.

Rozdělení podle fyzikální funkce:

- hlásiče ionizační,
- hlásiče optické,
- hlásiče tepelné,
- hlásiče tlakové,
- hlásiče odporové,
- hlásiče kombinované,
- hlásiče obrazové.

Rozdělení podle sledovaného parametru:

- hlásiče kouřové,
- hlásiče teplotní,
- hlásiče vyzařování plamene (IR, UV). [38]

4.1.4 Uzavřený dohledový a kamerový systém - CCTV

Uzavřený dohledový a kamerový systém umožňuje sledovat dění v zájmových oblastech střeženého prostoru. Pomocí vhodně rozmístěných kamer lze velmi dobře identifikovat osoby, vozidla a jiné objekty, pohybující se ve snímané scéně. [38]

Základní rozdělení:

- Kamery,
- ovládací jednotky kamer,
- monitory,
- přepínače, kvadrátory, multiplexory,
- záznamová zařízení,
- přenosová zařízení. [38]

4.2 Fyzická ochrana objektu

4.2.1 Fyzická ostraha

Fyzická ostraha je činnost vykonávaná fyzickou osobou, nebo osobami za účelem ochrany osob, majetku nebo objektů. Fyzická ostraha může být vykonávána státními složkami (PČR, Armáda ČR, atd.) nebo soukromými subjekty (bezpečnostní agentury). [40]

4.2.2 Režimová opatření

Úkolem režimových opatření je vymezit zásady, pravidla, povolení při pohybu zaměstnanců a dalších osob v prostorách organizace, postup při nakládání s bezpečnostně důležitými prvky, pravidla provádění bezpečnostních kontrol vnášeného a vynášeného materiálu. [40]

Režimová opatření se dělí na:

- **vnější režimová opatření** - týkají se zejména vstupních a výstupních podmínek z chráněného objektu, prostorů, kterou cestou se vozidla i osoby dostávají do objektu a kterou cestou jej opouštějí. Jedná se zejména o rozdílné vchody, vjezdy.
- **vnitřní režimová opatření** - tato opatření se vztahují hlavně k omezení pohybu osob a vozidel v objektu jen na konkrétní oblasti, prostory nebo okruhy (např. omezení vstupu do určitých prostor pouze pro určité pracovníky či vozidla). [40]

Obsahem této kapitoly bylo vymezení systémů technické i fyzické ochrany, které ve výsledné fázi slouží k eliminaci a minimalizaci dopadů rizik na farmaceutický objekt.

V úvodu teoretické části diplomové práce jsem se zabýval právní stránkou krizového řízení. Dále jsem definoval pojem krizová připravenost a podrobně jsem rozebral strukturu sestavování plánů krizové připravenosti. V kapitole o analýze rizik jsem obecně zmínil existující metody používané k analýze rizik. Metodu RISKAN a KARS jsem rozpracoval podrobněji, protože je budu dále používat v praktické části diplomové práce. Závěr teoretické části jsem věnoval opatřením, která minimalizují dopady rizik.

II. PRAKTICKÁ ČÁST

5 FARMACEUTICKÝ OBJEKT

Za farmaceutický objekt je považován provozní uzavřený prostor o předepsané velikosti a technickém vybavení. Jelikož spadá mezi veřejná zdravotnická zařízení, má ve většině případů stejné pravomoci a povinnosti jako nemocnice a polikliniky. Samotné zdravotnické zařízení si můžeme definovat jako celek tvořený majetkovými hodnotami, které jsou nepostradatelné k jeho činnosti.

Zdravotnická zařízení následně můžeme rozdělit na zdravotnická zařízení státu, obcí a zdravotnická zařízení zřízená soukromými subjekty, mezi které patří fyzické a právnické osoby. Zařízení spadající pod stát se řídí vyhláškou Ministerstva zdravotnictví č. **394/1991 Sb., o postavení, organizaci a činnosti fakultních nemocnic a dalších nemocnic, vybraných odborných léčebných ústavů a krajských hygienických stanic v řídicí působnosti Ministerstva zdravotnictví České republiky**. Vyhláška určuje, která zařízení do této oblasti spadají. O zřízení těchto subjektů se stará Ministerstvo zdravotnictví.

V České republice existují i nestátní zdravotnická zařízení, jejichž působnost vymezuje zákon č. **160/1992 Sb., o zdravotní péči v nestátních zdravotnických zařízeních**. Samozřejmě do této kategorie zařízení patří soukromé zařízení, zařízení zřizovaná krajskými úřady a obcemi. Jelikož je u těchto subjektů rozdílná organizace, existuje vyhláška Ministerstva zdravotnictví, která organizaci jednotlivých objektů popisuje. Konkrétně jde o vyhlášku č. **242/1991 Sb., o soustavě zdravotnických zařízení zřizovaných okresními úřady a obcemi**.

Ve vyhlášce č. **242/1991 Sb., o soustavě zdravotnických zařízení zřizovaných okresními úřady a obcemi** jsou zmíněná zdravotnická zařízení spadající do této kategorie, konkrétně pak mnou vybraný objekt, zařízení lékárenské péče. Vyhláška uvádí, že mezi hlavní náplň práce zařízení lékárenské péče patří poskytnutí léků a zdravotnických potřeb nemocným lidem. Dalším úkolem je zabezpečení přípravy, výdeje a kontroly léčiv nebo zdravotnických potřeb.

Provozovatelem nestátního zdravotnického zařízení (zařízení lékárenské péče) může být fyzická nebo právnická osoba, která má na tuto činnost oprávnění. Oprávnění k provozování by mělo být potvrzeno osvědčením, které se vydává za účelem registrace, podle zákona č. **160/1992 Sb., o zdravotní péči v nestátních zdravotnických zařízeních, ve znění pozdějších předpisů**. Tím se fyzická nebo právnická osoba zavazuje k osobnímu vedení lékárny.

6 PLÁN KRIZOVÉ PŘIPRAVENOSTI

6.1 Titulní list plánu krizové připravenosti

Plán krizové připravenosti Lékárny Tlumačov, Schizandra, s. r. o. je základním nástrojem zdravotnického zařízení k provádění plánovaných opatření vedoucích k odvrácení nebo omezení bezprostředního působení rizik vzniklých mimořádnou událostí nebo krizovou situací a činnostmi vedoucích k odstranění bezprostředních následků způsobených mimořádnou událostí nebo krizovou situací.

Při zpracování PKP byly využity platné právní předpisy, zejména zákon č. **240/2000 Sb., o krizovém řízení a o změně některých zákonů (krizový zákon)** ve znění pozdějších předpisů, nařízení vlády č. **462/2000 Sb., k provedení §27 odst. 8, §28 odst. 5 zákona č. 240/2000 Sb. o krizovém řízení**, a „Metodika zpracování plánů krizové připravenosti podle § 17 až 18 nařízení vlády č. **462/2000 Sb., k provedení § 27 odst. 8 a § 28 odst. 5 zákona č. 240/2000 Sb., o krizovém řízení a o změně některých zákonů (krizový zákon)**, ve znění pozdějších předpisů“ vydaná Ministerstvem vnitra - Generálním ředitelstvím Hasičského záchranného sboru České republiky.

6.2 Základní část PKP

K popsání objektu jsem použil jednu ze tří částí plánu krizové připravenosti, A – Základní část. Skládá se z několika kroků, které lépe charakterizují objekt zájmu.

A - ZÁKLADNÍ ČÁST

6.2.1 Vymezení předmětu činnosti, úkolů a opatření, které byly důvodem zpracování PKP

A1 - VYMEZENÍ PŘEDMĚTU ČINNOSTI, ÚKOLŮ A OPATŘENÍ, KTERÉ BYLY DŮVODEM ZPRACOVÁNÍ PKP

Tab. 5 Vymezení předmětu činnosti [zdroj: vlastní]

A 1.1 - Vymezení předmětu činnosti
<p>Lékárna Tlumačov, Schizandra, s. r. o. je lékárnou základního typu. Patří do soukromého vlastnictví. Majitelkou je právnická osoba Mgr. Jana Pučoková. Vznik lékárny se datuje k roku 1994. Právnická osoba vlastní osvědčení, že splňuje podmínky pro výkon soukromé praxe a funkce odborného zástupce. Dále může poskytovat lékárenskou péči v rozsahu:</p> <ul style="list-style-type: none"> • výdejní činnost pro veřejnost, • výdej na žádanky pro ambulantní zdravotnická zařízení, • příprava léčiv (příprava léčivých přípravků, u kterých není požadována sterilita; příprava sterilních léčivých přípravků s protimikrobní přísadou) <ul style="list-style-type: none"> • kontrola (vstupní), • lékárenská pohotovostní služba <p>V současné době, se ve Zlínském kraji nachází 158 lékáren. Při počtu obyvatel 586 299 pak vychází 3710,75 obyvatele na lékárnou. V samotné obci Tlumačov se nachází pouze jedna lékárna.</p>

Tab. 6 Základní identifikační údaje poskytovatele ZZS [zdroj: vlastní]

A 1.2 - Základní identifikační údaje poskytovatele zdravotnické záchranné služby				
Název	Adresa	IČO, DIČ	Zřizovatel	Právní forma
Lékárna Tlumačov, Schizandra, s. r. o.	náměstí Komenského 61, 763 62 Tlumačov	26922339 CZ26922339	Zlínský kraj tř. Tomáše Bati 21 761 90 Zlín	s.r.o.

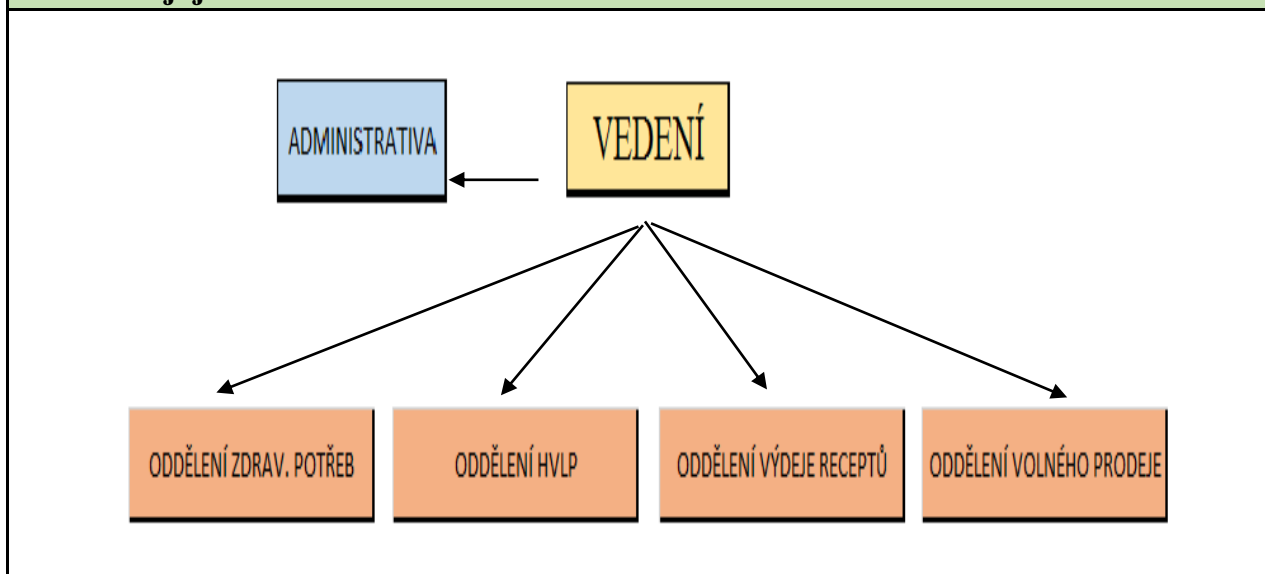
Tab. 7 Přehled úkolů a opatření, které byly důvodem zpracování PKP [zdroj: vlastní]

A 1.3 - Přehled úkolů a opatření, které byly důvodem zpracování PKP
<p>Zařízení lékárenské péče je podle zákona č. 242/1991 Sb., o soustavě zdravotnických zařízení zřizovaných okresními úřady a obcemi povinno poskytnout léky a zdravotnické potřeby nemocným lidem, zabezpečení přípravy, výdeje a kontroly léčiv nebo zdravotnických potřeb. Pokud dojde k mimořádné události, musí objekt poskytnout věcnou a osobní pomoc na výzvu IZS. Záleží však na sortimentu lékárny, rozsahu vykonávané činnosti a na jejím věcném a technickém vybavení, které je dáno vyhláškou č. 221/2010 Sb., o požadavcích na věcné a technické vybavení zdravotnických zařízení vydanou Ministerstvem zdravotnictví. Posledním opatřením, které musí právnická osoba udělat, je podle zákona č. 240/2000 Sb., o krizovém řízení a o změně některých zákonů (krizový zákon) vypracovat plán krizové připravenosti.</p>

6.2.2 Charakteristika krizového řízení

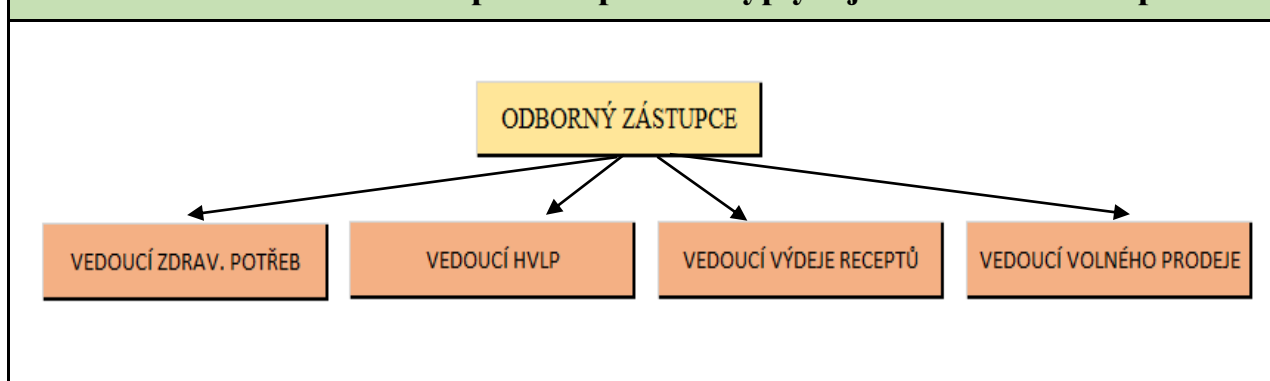
A2 - CHARAKTERISTIKA KRIZOVÉHO ŘÍZENÍ

Tab. 8 Vymezení organizačních částí podílejících se na přípravě KS a jejich řešení [zdroj: vlastní]

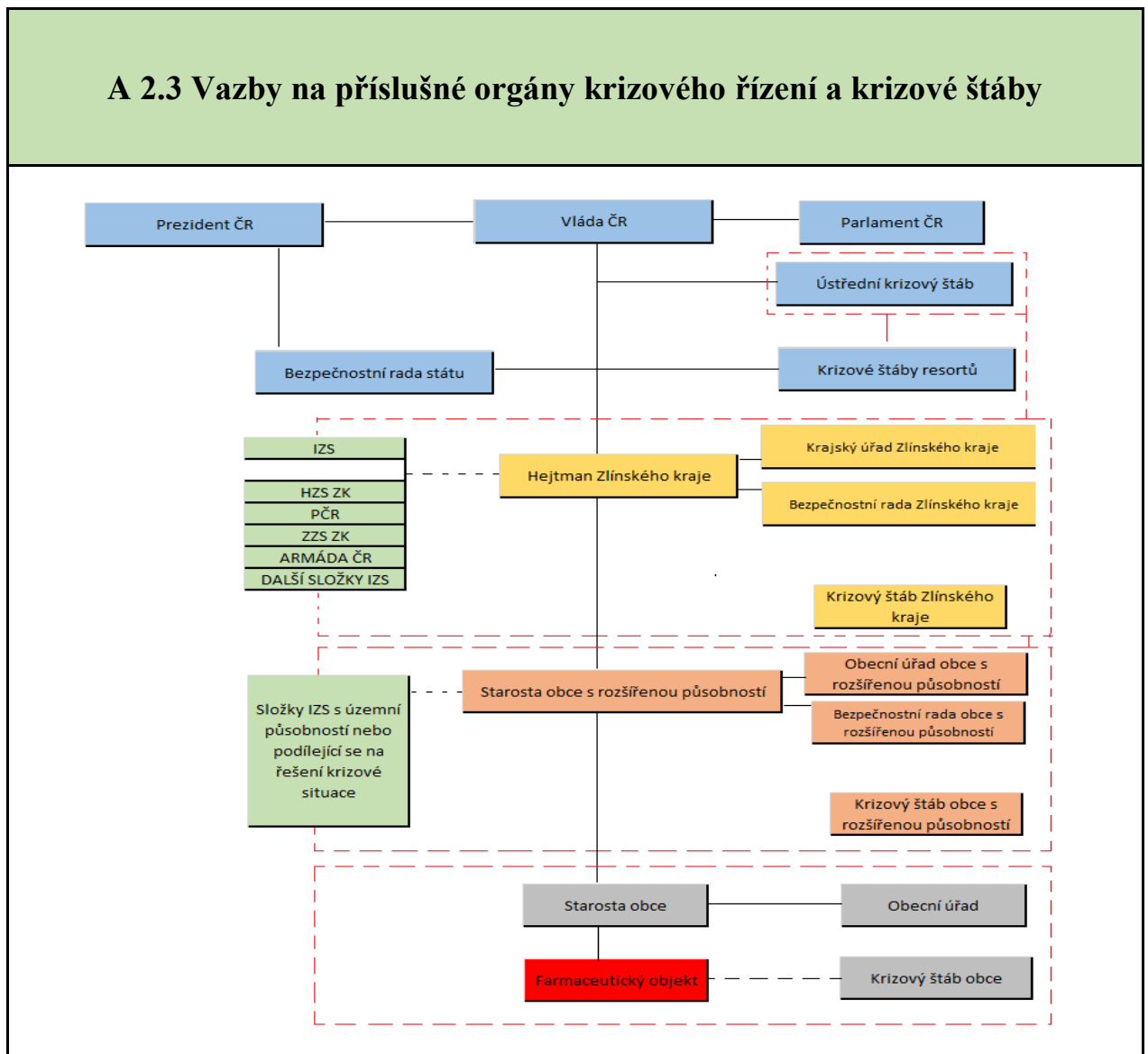
A 2.1 Vymezení organizačních částí podílejících se na přípravě na krizové situace a jejich řešení

Tab. 9 Předpokládané změny organizační struktury nezbytné k zabezpečení činnosti za krizové situace a plnění opatření vyplývajících z krizového plánu

[zdroj: vlastní]

A 2.2 Předpokládané změny organizační struktury nezbytné k zabezpečení činnosti za krizové situace a plnění opatření vyplývajících z krizového plánu

Tab. 10 Vazby na příslušné orgány KŘ a krizové štáby [zdroj: vlastní]



6.2.3 Přehled a hodnocení možných zdrojů rizik a analýzy ohrožení a jejich možný dopad na činnost subjektu

Analýza rizik RISKAN

K zpracování plánu krizové připravenosti je nutné provést analýzu rizik, která může mít dopad na činnost farmaceutického objektu. K první podrobnější analýze rizik jsem si vybral rizikový kalkulátor RISKAN.

Použití metody RISKAN na farmaceutickém objektu

Princip provedení analýzy rizik pomocí této metody je poměrně jednoduchý. Prvním krokem, který jsem udělal, bylo vymezení 30 hrozeb, které se mohou u lékárny vyskytnout.

Tab. 11 Hrozby farmaceutického objektu [zdroj: vlastní]

HROZBY
Přírodní původ
Blesky
Povodně
Požár
Přívalové deště
Silné mrazy
Vlhkost
Lidská činnost
Dopravní nehoda
Exploze
Krádež vloupáním
Krádež v prodejně
Přepadení
Terorismus
Vandalismus
Vnitřní ohrožení
Požár v objektu
Pracovní úraz
Únik nebezpečných látek
Vnější ohrožení
Nakažení infekčním onemocněním
Překonání zamknutých dveří
Překonání zavřených oken
Vstup cizích osob - vnitřní prostor
Vstup cizích osob - venkovní prostor
Vstup do kanceláře
Vstup do laboratoře
Vstup do výdejny léčiv
Vstup do údržbových prostor
Průmyslové havárie
Přerušeni dodávek el. energie
Přerušeni dodávek pitné vody
Přerušeni dodávek plynu
Organizační nedostatky
Nedostatek léčiv a zdrav. materiálu
Nepozornost prodavačky
Nezkušený personál

V druhém kroku jsem přiřadil hrozbám jejich hodnotu pravděpodobnosti a aktivům jejich hodnotu ze stanovených číselníků.

Tab. 12 Hodnoty číselníku RISKAN [34]

Aktiva		Hrozby		Zranitelnost	
0	zanedbatelná	0	žádná	0	žádná
1	malá	1	zanedbatelná	1	nízká
2	nízká	2	nízká	2	střední
3	střední	3	střední	3	vysoká
4	vysoká	4	vysoká		
5	velmi vysoká	5	velmi vysoká		
		6	jistá		


Třetím krokem jsem přiřadil hodnoty zranitelnosti objektu, která je definovaná v samostatné tabulce.

Tab. 13 Hodnoty zranitelnosti farmaceutického objektu [zdroj: vlastní]

Lékárna Tlumačov, Schizandra, s. r. o.		AKTIVA														
		Laboratorní váhy	Recepty	Léky	Info. O pacientech	Sterilizátor	Trezor	Finance	PC + SW	Nábytek	Laboratorní pomůcky (misky, sklo)	Knihovna	Elektrické spotřebiče	Pacienti	Zaměstnanci	
HODNOTA AKTIV		3	5	5	5	3	4	4	3	2	3	3	2	4	4	
HROZBY		PRAVDĚPODOBNOST														
Přírodní původ																
Blesky	1	1	1	1	1	1	1	1	1	1	1	1	1	0	0	
Povodně	5	1	3	3	3	1	1	3	3	3	3	3	3	2	2	
Požár	1	2	2	2	2	2	2	3	2	2	2	3	2	2	3	
Přivalové deště	3	1	3	3	3	1	1	3	2	2	1	3	1	0	0	
Silné mrazy	1	1	1	1	3	1	1	1	1	1	1	1	1	0	0	
Vlhkost	1	1	2	2	2	1	1	2	2	2	1	2	2	0	0	
Lidská činnost																
Dopravní nehoda	5	0	0	1	0	1	1	0	0	0	1	0	0	3	3	
Exploze	1	1	1	1	1	1	1	1	1	1	1	1	1	3	3	
Krádež vzloupáním	3	1	3	3	3	1	2	3	2	1	1	1	2	0	0	
Krádež v prodejně	4	2	3	3	2	1	1	3	2	0	0	0	0	0	0	
Přepadení	5	0	3	3	3	0	0	3	0	0	0	0	0	2	3	
Terorismus	1	1	1	1	1	1	1	1	1	1	1	1	1	1	1	
Vandalismus	2	1	2	2	2	1	1	3	2	1	1	1	1	0	0	
Vnitřní ohrožení																
Požár v objektu	3	2	3	3	3	2	2	3	2	3	3	3	2	3	3	
Pracovní úraz	4	0	0	0	0	0	0	0	0	0	0	0	0	0	3	
Únik nebezpečných látek	5	0	0	0	0	0	0	0	0	0	0	0	0	3	3	
Vnější ohrožení																
Nakažení infekčním onemocněním	5	0	0	0	0	0	0	0	0	0	0	0	0	3	3	
Překonání zamknutých dveří	2	1	3	3	3	2	2	3	2	1	1	1	1	0	0	
Překonání zavřených oken	1	1	1	1	1	1	1	1	1	1	1	1	1	0	0	
Vstup cizích osob - vnitřní prostor	3	1	3	3	3	1	1	3	1	0	1	0	0	0	1	
Vstup cizích osob - venkovní prostor	3	0	0	0	0	0	0	0	0	2	0	0	0	1	1	
Vstup do kanceláře	2	0	3	0	3	0	0	3	3	0	0	0	0	0	1	
Vstup do laboratoře	2	3	0	3	0	3	0	0	0	3	0	0	0	0	1	
Vstup do výdejny léčiv	3	1	3	3	1	0	0	0	0	1	0	0	0	0	1	
Vstup do údržbových prostor	2	0	0	0	0	0	0	0	0	2	0	0	1	0	1	
Průmyslové havárie																
Přerušeni dodávek el. energie	4	0	0	1	3	1	0	0	3	0	0	0	1	0	0	
Přerušeni dodávek pitné vody	1	0	0	2	0	0	0	0	0	0	0	0	0	0	1	
Přerušeni dodávek plynu	3	0	0	0	0	0	0	0	0	0	0	0	1	0	1	
Organizační nedostatky																
Nedostatek léčiv a zdrav. materiálu	2	2	2	3	0	1	0	2	0	0	0	0	0	3	3	
Nepozornost prodáváčky	3	0	2	3	1	0	0	3	0	0	0	0	0	0	3	
Nezkušeni personál	3	1	3	3	3	1	3	3	2	1	2	3	2	3	0	

Po přiřazení všech hodnot jsem pomocí vzorečku $R = A * H * Z$ vypočítal hodnoty jednotlivých hrozeb. Kolonky vybarvené zelenou barvou znamenají, že výsledné riziko je nízké. Oranžová kolonka označuje výsledné riziko jako střední a červená kolonka informuje o vysokém riziku.

Tab. 14 Hodnoty jednotlivých hrozeb [zdroj: vlastní]

Lékárna Tlumačov, Schizandra, s. r. o. 		AKTIVA														
		Laboratorní váhy	Recepty	Léky	Info. O pacientech	Sterilizátor	Trezor	Finance	PC + SW	Nábytek	Laboratorní pomůcky (misky)	Knihovna	Elektrické spotřebiče	Pacienti	Zaměstnanci	
HODNOTA AKTIV		3	5	5	5	3	4	4	3	2	3	3	2	4	4	
HROZBY		PRAVDĚPODOBNOST														
Přírodní původ																
Blesky		1	3	5	5	4	3	4	4	3	2	3	3	2	0	0
Povodně		5	15	75	75	75	15	20	60	45	30	30	45	30	40	40
Požár		1	6	10	10	10	6	8	12	6	4	6	9	4	8	12
Přítalové deště		3	9	45	45	45	9	12	36	18	12	9	27	6	0	0
Sílné mrazy		1	3	5	5	5	3	4	4	3	2	3	3	2	0	0
Vlhkost		1	3	10	10	10	3	4	8	6	4	3	6	4	0	0
Lidská činnost																
Dopravní nehoda		5	0	0	25	0	15	20	0	0	0	15	0	0	60	60
Exploze		1	3	5	5	5	3	4	4	3	2	3	3	2	12	12
Krádež vloupáním		3	9	45	45	45	9	24	36	18	6	9	9	12	0	0
Krádež v prodejně		4	24	60	60	40	12	16	48	24	0	0	0	0	0	0
Přepadení		5	0	75	75	75	0	0	60	0	0	0	0	0	40	60
Terorismus		1	3	5	5	5	3	4	4	3	2	3	3	2	4	4
Vandalismus		2	6	10	10	10	6	8	24	12	4	6	6	4	0	0
Vnitřní ohrožení																
Požár v objektu		3	18	45	45	45	18	24	36	18	18	27	27	12	36	36
Pracovní úraz		4	0	0	0	0	0	0	0	0	0	0	0	0	0	48
Únik nebezpečných látek		5	0	0	0	0	0	0	0	0	0	0	0	0	60	60
Vnější ohrožení																
Nakažení infekčním onemocněním		5	0	0	0	0	0	0	0	0	0	0	0	0	60	60
Překonání zamknutých dveří		2	6	30	30	30	12	8	24	12	4	6	6	4	0	0
Překonání zavřených oken		1	3	5	5	5	3	4	4	3	2	3	3	2	0	0
Vstup cizích osob - vnitřní prostor		3	9	45	45	45	9	12	36	9	0	9	0	0	0	12
Vstup cizích osob - venkovní prostor		3	0	0	0	0	0	0	0	2	0	0	0	0	12	12
Vstup do kanceláře		2	0	30	0	30	0	0	24	18	0	0	0	0	0	8
Vstup do laboratoře		2	18	0	30	0	18	0	0	0	0	18	0	0	0	8
Vstup do výdejny léčiv		3	3	45	45	15	0	0	0	0	6	0	0	0	0	12
Vstup do údržbových prostor		2	0	0	0	0	0	0	0	0	8	0	0	4	0	8
Průmyslové havárie																
Přerušení dodávek el. energie		4	0	0	20	60	12	0	0	36	0	0	0	8	0	0
Přerušení dodávek pitné vody		1	0	0	10	0	0	0	0	0	0	0	0	0	0	4
Přerušení dodávek plynu		3	0	0	0	0	0	0	0	0	0	0	0	6	0	12
Organizační nedostatky																
Nedostatek léčiv a zdrav. materiálu		2	12	20	30	0	3	0	8	0	0	0	0	0	24	24
Nepozornost prodavačky		3	0	30	45	15	0	0	36	0	0	0	0	0	0	36
Nezkušený personál		3	9	45	45	36	9	36	36	18	6	18	9	6	36	0

Z tabulky vyplývá, že 15 hrozeb bylo vyhodnoceno jako střední a vysoké. Dalším krokem bude analýza rizik pomocí metody KARS, kde se budu zabývat zmíněnými 15 hrozbami.

Analýza rizik pomocí metody KARS

Dalším krokem bude analýza rizik pomocí metody KARS, která navazuje na již hotovou analýzu rizik pomocí metody RISKAN. Díky metodě RISKAN se mi podařilo vyhodnotit 15 hrozeb, které jsou pro farmaceutický objekt nejrizikovější. Pomocí metody KARS budu nyní vyjadřovat jejich % hodnoty a výsledky zobrazím pomocí grafu.

Použití metody KARS na farmaceutickém objektu

První krok této metody můžeme vynechat, protože všechna možná rizika máme vypsaná díky předešlé metodě RISKAN. Druhý krok je téměř stejný jako u analýzy RISKAN, jen s tím rozdílem, že se tabulka zpracovává na principu matice.

V třetím kroku vyplníme tabulku možnými hrozbami. Pokud je reálná možnost, že riziko zaznamenané v řádku může vyvolat hrozbu zaznamenanou ve sloupci, zapíšeme 1. Pokud je ta možnost nereálná, zapíšeme do kolonky 0. Je samozřejmé, že hrozba nemůže vyvolat sama sebe, proto budou na hlavní diagonále matice vyplněna políčka symbolem X. Pro lepší přehlednost tabulky uvedu pouze část zaznamenaných hrozeb.

Tab. 15 Zaznamenané hrozby [zdroj: vlastní]

	HROZBY	Dopravní nehoda	Krádež v prodejně	Krádež vloupáním	Nakažení infekčním onemocněním	Nepozornost prodavačky	Nezkušný personál
1	Dopravní nehoda	X	1	0	0	0	0
2	Krádež v prodejně	0	X	0	1	1	1
3	Krádež vloupáním	0	1	X	1	0	1
4	Nakažení infekčním onemocněním	0	0	0	X	1	1
5	Nepozornost prodavačky	0	1	0	1	X	0
6	Nezkušný personál	0	1	1	1	0	X
7	Povodně	0	1	0	1	0	0
8	Požár v objektu	0	0	0	0	1	0
9	Pracovní úraz	0	0	0	1	1	0
10	Přepadení	0	1	1	1	1	0
11	Přerušeni dodávek el. energie	0	1	1	0	0	0
12	Přívalové deště	0	0	0	0	0	0
13	Únik nebezpečných látek	0	0	0	1	1	0
14	Vstup cizích osob - vnitřní prostor	0	1	1	1	1	0
15	Vstup do výdejny léčiv	0	1	0	1	1	0

V následujícím kroku přidáme do tabulky jeden řádek a jeden sloupec. Slouží k součtu jednotlivých řádků a sloupců. Výsledné součty použijeme k výpočtu koeficientu

aktivity a pasivity. Opět pro přehlednost uvedu jen část tabulky, celá tabulka bude v příloze na CD.

Tab. 16 Součty jednotlivých hrozeb [zdroj: vlastní]

	HROZBY	Dopravní nehoda	Krádež v prodejně	Krádež vloupáním	Nakažení infekčním onemocněním	Nepozornost prodavačky	Nezkušený personál
1	Dopravní nehoda	X	0	0	0	0	0
2	Krádež v prodejně	0	X	0	0	0	0
3	Krádež vloupáním	0	1	X	0	0	0
4	Nakažení infekčním onemocněním	0	0	0	X	0	0
5	Nepozornost prodavačky	0	1	1	0	X	0
6	Nezkušený personál	0	1	1	0	0	X
7	Povodně	1	1	1	1	0	0
8	Požár v objektu	0	0	0	0	0	0
9	Pracovní úraz	0	0	0	0	0	0
10	Přepadení	0	1	0	0	0	0
11	Přerušení dodávek el. energie	0	1	1	0	0	0
12	Přívalové deště	1	0	0	0	0	0
13	Únik nebezpečných látek	0	0	0	0	1	0
14	Vstup cizích osob - vnitřní prostor	0	1	1	0	0	0
15	Vstup do výdejny léčiv	0	1	1	0	1	0
	Součet	2	8	6	1	2	0

Jakmile máme proveden součet jednotlivých hrozeb, začneme s výpočtem koeficientu aktivity a pasivity.

$$K_{ARi} = \frac{\sum 1 Ri}{x-1} * 100 = \frac{6}{15-1} * 100 = \frac{6}{14} * 100 = 0,428 * 100 = \mathbf{42,8 \%} \quad (5)$$

$$K_{PRi} = \frac{\sum 1 Ri}{x-1} * 100 = \frac{2}{15-1} * 100 = \frac{2}{14} * 100 = 0,142 * 100 = \mathbf{14,2 \%} \quad (6)$$

Do vzorce pro výpočet koeficientu aktivity K_{ARi} jsem vybral první možnou hrozbu, dopravní nehodu. Z tabulky vyplývá, že čitatelem bude číslo 6. Ve jmenovateli se uvádí počet všech hrozeb, což je v našem případě 15. Ten samý postup platí pro výpočet koeficientu pasivity K_{PRi} .

Pro lepší využitelnost a orientaci ve výsledcích sestavíme tabulku koeficientů K_{ARi} a K_{PRi} .

Tab. 17 Koeficienty aktivity a pasivity [zdroj: vlastní]

RIZIKO	1.	2.	3.	4.	5.	6.	7.	8.	9.	10.	11.	12.	13.	14.	15.
K_{ARi} (%)	42,8	7,1	21,4	7,1	57,1	50	50	35,7	14,2	28,5	35,7	28,5	28,5	42,8	64,2
K_{PRi} (%)	14,2	57,1	42,8	7,1	14,2	0	64,2	50	78,5	35,7	35,7	0	42,8	64,2	7,1

Předposlední částí analýzy KARS je výpočet os koeficientu aktivity a pasivity. Rozdělením grafu na 4 oblasti pomocí os O_1 a O_2 dosáhneme stanovení významnosti jednotlivých rizik. Rozdělení nám ukáže, jaká rizika se v grafu nacházejí.

Plochu grafu rozdělíme tak, aby se do 1. kvadrantu dostalo 80% všech analyzovaných rizik. Pan Ing. Štefan Pacinda, Ph.D ve své disertační práci uvádí, že je hranice 80% statisticky významná veličina. Proto je vhodné ji zvolit pro určení I. oblasti. [36] I. kvadrant je označen jako oblast primárně a sekundárně nebezpečných rizik. Výpočet provedeme pomocí určeného vzorce opět pro koeficienty aktivity a pasivity.

$$O_1 = K_{Amax} - \frac{K_{Amax} - K_{Amin}}{100} * 80 = 64,2 - \frac{64,2 - 7,1}{100} * 80 = 64,2 - 0,571 * 80 = 64,2 - 45,68 = \mathbf{18,52} \quad (7)$$

$$O_2 = K_{Pmax} - \frac{K_{Pmax} - K_{Pmin}}{100} * 80 = 78,5 - \frac{78,5 - 0}{100} * 80 = 78,5 - 0,785 * 80 = 78,5 - 62,8 = \mathbf{15,7} \quad (8)$$

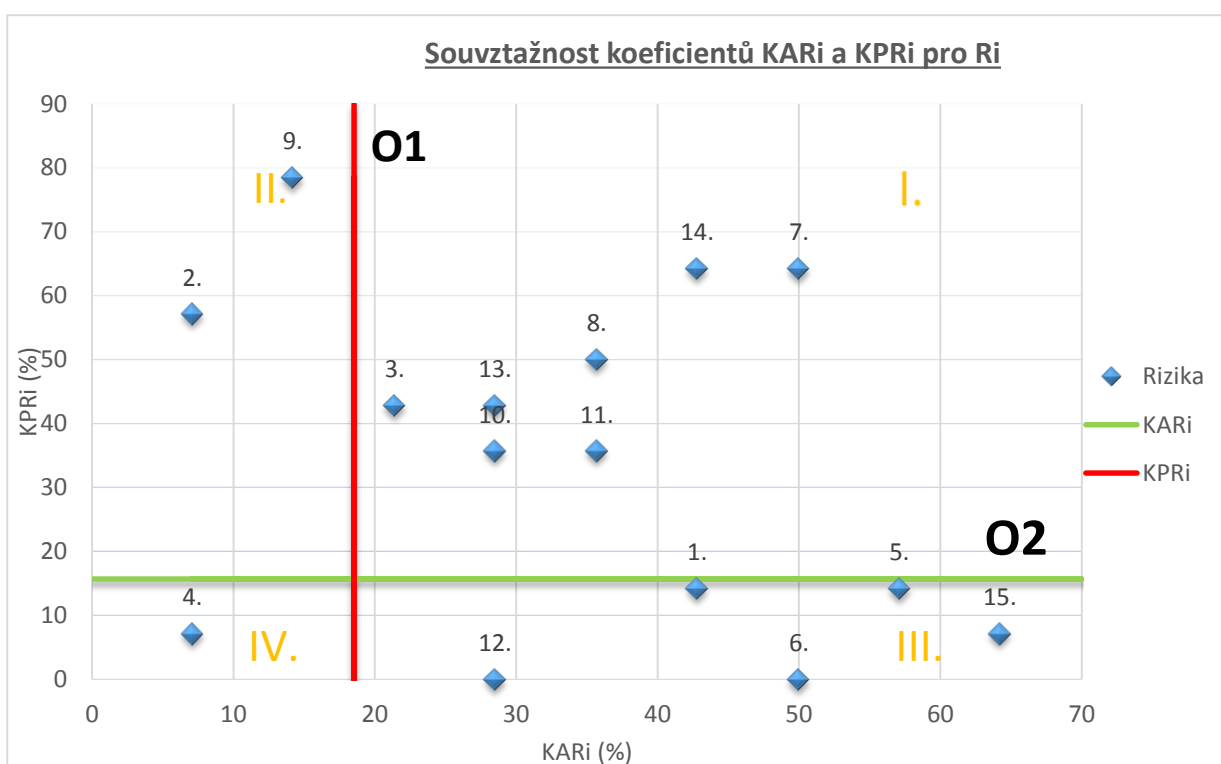
Z tabulky koeficientu aktivity a pasivity vybereme nejmenší a nejvyšší vypočtenou hodnotu. Tu následně použijeme do vzorce a vypočítáme tím polohu osy. Ten samý krok platí pro výpočet druhé osy, koeficientu pasivity. Podle výsledků vidíme, že osu O_1 umístíme na ose x do bodu 18,52 a osu O_2 na ose y do bodu 15,7.

Po vypočítání jednotlivých os uděláme poslední krok. Pomocí všech hodnot vytvoříme graf, který je zpracován podle údajů z tabulky koeficientu aktivity a pasivity. Na ose x jsou vyznačeny koeficienty aktivity a na ose y jsou vyznačeny koeficienty pasivity. Následně se graf rozdělí na 4 kvadranty pomocí os O_1 a O_2 . Rozdělením dosáhneme

stanovení 4 oblastí rizikovosti jednotlivých rizik podle jejich souvztažnosti. Oblasti rizikovosti se dělí na:

- I. oblast **primárně** i **sekundárně** nebezpečných rizik,
- II. oblast **sekundárně** nebezpečných rizik,
- III. oblast **primárně** nebezpečných rizik,
- IV. oblast **relativně** bezpečná.

Výsledný graf vypadá následovně:



Obr. 3 Výsledný graf analýzy rizik metodou KARS [zdroj: vlastní]

Z výsledného grafu vyplývá, že se jednotlivá rizika rozdělila do všech kvadrantů.

- I. oblast **primárně** i **sekundárně** nebezpečných rizik – v této oblasti je 7 rizik (3, 7, 8, 10, 11, 13, 14),
- II. oblast **sekundárně** nebezpečných rizik – v této oblasti jsou 2 rizika (2, 9),
- III. oblast **primárně** nebezpečných rizik – v této oblasti je 5 rizik (1, 5, 6, 12, 15),
- IV. oblast **relativně** bezpečná - v této oblasti je 1 riziko (4)

Díky rozdělení rizik do jednotlivých kvadrantů víme, kterým rizikům se věnovat primárně a kterým až později.

V dalším kroku budu pokračovat v plánu krizové připravenosti. Po úvaze a doporučení vyberu 7 rizik (3, 7, 8, 10, 11, 13, 14) z I. kvadrantu a budu se jim v plánu krizové připravenosti věnovat. Vybral jsem je z toho důvodu, že představují pro objekt největší hrozbu.

A3 - PŘEHLED A HODNOCENÍ MOŽNÝCH ZDROJŮ RIZIK A ANALÝZY OHROŽENÍ A JEJICH MOŽNÝ DOPAD NA ČINNOST SUBJEKTU

Tab. 18 Přehled a hodnocení možných rizik, která mohou být zdrojem krizové situace a jejich předpokládaný dopad na činnost zpracovatele [zdroj: vlastní]

A 3.1 - Přehled a hodnocení možných rizik, která mohou být zdrojem krizové situace a jejich předpokládaný dopad na činnost zpracovatele		
Pořadové číslo	Typ krizové situace	Dopad na činnost farmaceutického objektu
1.	Krádež vloupáním	Omezení činnosti, případné uzavření kvůli vyšetřování, dočasná nedostupnost léku a prostředků zdravotnické techniky v obci, možnost úniku informací o pacientech.
2.	Přírozená povodeň	Podle rozsahu povodní či způsobených škod může dojít k omezení provozu nebo dočasnému uzavření lékárny. Nemožnost poskytování pohotovostní služby.
3.	Požár v objektu	Dle velikosti požáru může dojít k dlouhodobému uzavření objektu, omezení přípravy a výdeje léčiv, neposkytnutí lékárenské pohotovostní služby.
4.	Přepadení	Uzavření objektu po dobu vyšetřování - omezení, případně jeho ukončení. Možné zranění personálu.
5.	Přerušování dodávek elektrické energie	Zastavení dodávek elektrické energie v otevírací dobu lékárny vyřadí z činnosti PC s informacemi o pacientech, databázi léků a laboratorní techniku. V době topné sezóny, může tento výpadek znamenat pokles teploty v provozovně. Tím pádem dojde k přerušování až uzavření provozovny v důsledku nevyhovujících pracovních podmínek pro personál a zákazníky.

6.	Únik nebezpečných látek	Únik nebezpečných látek způsobí ohrožení zdraví personálu a zákazníků, dle rozsahu může dojít k případné evakuaci - omezení činnosti, případné uzavření objektu.
7.	Vstup cizích osob do vnitřních prostor	Přerušování výdeje léčiv, omezení provozu v důsledku případného odcizení léků i výpočetní techniky, která je nutná pro expedici léků. Dalším rizikem může být odcizení nebo poškození laboratorní techniky.

6.3 Operativní část PKP

B - OPERATIVNÍ ČÁST

6.3.1 Přehled opatření daných z KP obce Tlumačov, způsob jejich provedení

B1 - PŘEHLED OPATŘENÍ VYPLÝVAJÍCÍCH Z KRIZOVÉHO PLÁNU OBCE TLUMAČOV A ZPŮSOB ZAJIŠTĚNÍ JEJICH PROVEDENÍ

Tab. 19 Přehled opatření [zdroj: vlastní]

B 1.1 - Přehled opatření

V každé krizové situaci je primárně nutno chránit zdraví personálu i zákazníků. Dalším společným cílem je udržení aspoň částečného provozu lékárny, tzn. Dostupnost léků a zdravotnického materiálu pro obyvatele obce. Osobou zodpovědnou za řešení krizových situací je majitelka a současně provozovatelka lékárny.

6.3.2 Způsob zabezpečení akceschopnosti subjektu pro zajištění provedení krizových opatření a ochrany činnosti subjektu

Tab. 20 Způsob zabezpečení akceschopnosti subjektu pro zajištění provedení krizových opatření a ochrany činnosti právnické nebo podnikající fyzické osoby [zdroj: vlastní]

B2 - ZPŮSOB ZABEZPEČENÍ AKCESCHOPNOSTI SUBJKETU PRO ZAJIŠTĚNÍ PROVEDENÍ KRIZOVÝCH OPATŘENÍ A OCHRANY ČINNOSTI PRÁVNICKÉ NEBO PODNIKAJÍCÍ FYZICKÉ OSOBY

Povinností obce Tlumačov, kam farmaceutický objekt spadá je:

- Udržovat akceschopnost jednotky SDH obce Tlumačov
- Podílet se na provádění záchranných a likvidačních prací s integrovaným záchranným systémem
 - Zajišťovat varování, evakuaci a úkryt osob před hrožícím nebezpečím
 - Hospodařit s materiálem CO
 - Podílet se na zajištění nouzového přežití obyvatel obce
- Spolupracovat s orgány IZS a s příslušnou obcí s rozšířenou působností – městem Otrokovice

B 2.2 -Režimová opatření - kontakty na havarijní služby

Důležité telefony

Linka pro všechna tísňová volání	112
Hasičský záchranný sbor ZK – operační středisko	150
Policie ČR	158
Zdravotní záchranná služba	155
<u>Obecní úřad Tlumačov</u>	577 929 030
Zdravotní středisko Tlumačov	577 929 050
Městský úřad Otrokovice	577 680 111
Městská policie Otrokovice	156
Hygienická pomoc	577 210 266
Poruchy – voda	577 124 240
Poruchy – el. proud	840 111 333
Poruchy - plyn	577 586 666
Technické služby Tlumačov	577 111 411

6.3.3 Postupy řešení krizových situací identifikovaných v analýze ohrožení

**B3 - POSTUPY ŘEŠENÍ KRIZOVÝCH SITUACÍ
IDENTIFIKOVANÝCH V ANALÝZE OHROŽENÍ**

Tab. 21 Opatření proti povodním [zdroj: vlastní]

Typ krizové situace	Dopad na činnost farmaceutického objektu	Opatření
<p style="text-align: center;">Povodeň</p>	<p>Podle rozsahu povodní či způsobených škod může dojít k omezení provozu nebo dočasnému uzavření lékárny. Lékárna nemůže poskytovat pohotovostní službu.</p>	<p>Povodeň může způsobit rozvodnění řeky Moravy nebo přívalový déšť (viz norma TNV 75 2931 uvedená v teoretické části). V případě rozvodnění řeky bude mít majitelka více času připravit se na možné zatopení objektu. V první řadě by měla postavit protipovodňovou hráz k utěsnění dveří, oken a kanálových vpustí. V rámci možností zajistit převoz léků, zdravotnického materiálu, nebezpečných látek a důležitých dokumentů na předem připravené místo. Dále je nutné vypnout přívod elektrické energie, uzamknout a opustit objekt. Evakuace je nutná v případě 3. stupně povodňové aktivity. Je za ni zodpovědná tajemnice OÚ, která komunikuje s občany. Situaci řídí povodňová komise obce. Majitelka by měla být připravena poskytnout léky či zdravotnický materiál. V rámci prevence bych doporučoval mít k dispozici pytle plněné pískem ke stavbě protipovodňových hrází a předem určené místo k uskladnění evakuovaných věcí.</p>

Tab. 22 Opatření proti přerušení dodávek elektrické energie [zdroj: vlastní]

Typ krizové situace	Dopad na činnost farmaceutického objektu	Opatření
Přerušení dodávek elektrické energie	Zastavení dodávek elektrické energie v otevírací době lékárny vyřadí z činnosti PC s informacemi o pacientech, databázi léků a laboratorní techniku. V době topné sezóny, může tento výpadek znamenat pokles teploty v provozovně a skladu léků. Nevyhovující podmínky mohou vést k přerušení provozu nebo uzavření provozovny.	V tomto případě je nutná komunikace s dodavatelem elektrické energie. Dodávky elektrické energie dodává farmaceutickému objektu společnost E. ON, která sídlí v Otrokovicích. V případě dlouhodobého výpadku energie je nutné, aby společnost upozornila lékárnu s předstihem. Pro zachování provozu by bylo nutné zajistit náhradní zdroje.

Tab. 23 Opatření proti úniku nebezpečných látek [zdroj: vlastní]

Typ krizové situace	Dopad na činnost farmaceutického objektu	Opatření
Únik nebezpečných látek	Únik nebezpečných látek způsobí ohrožení zdraví personálu a zákazníků, dle rozsahu může dojít k případné evakuaci - omezení činnosti, případné uzavření objektu.	Kvůli velké pravděpodobnosti úniku nebezpečných látek je nutná instalace detektorů pro doplňkovou detekci jedovatého oxidu uhelnatého nebo opticko-kouřového detektoru. Samozřejmostí je bezpečné skladování látek tohoto typu, které je stanoveno Státním útvarem pro kontrolu léčiv. Zaměstnanci by měli pravidelně absolvovat školení o bezpečnosti práce. Dochází ke změně pracovního režimu. V případě úniku většího množství nebezpečných látek je nutné kontaktovat jednotky HZS Zlínského kraje.

Tab. 24 Opatření proti požáru v objektu [zdroj: vlastní]

Typ krizové situace	Dopad na činnost farmaceutického objektu	Opatření
Požár v objektu	Dle velikosti požáru může dojít k dlouhodobému uzavření objektu, omezení přípravy a výdeje léčiv, neposkytnutí lékárenské pohotovostní služby.	Vyhláška č. 246/2001 Sb. o stanovení podmínek požární bezpečnosti a výkonu státního požárního dozoru říká, že je povinností každé fyzické a právnické osoby vlastnit hasičské přístroje a jednou ročně provádět jejich revizi. Při vzniku požáru je nutné okamžitě kontaktovat SDH Tlumačov nebo HZS Zlínského kraje. U farmaceutického objektu, který pracuje s hořlavými a nebezpečnými látkami je vhodné instalovat požární hlásiče. Konkrétně bych zvolil instalaci tlačítkového tísňového hlásiče s mechanickou aretací a resetovacím klíčem. Ve vyhlášce SÚKL stojí, že v místnostech, kde jsou uloženy léky, musí být pravidelná tepelná kontrola. Proto bych také do lékárny umístil celkem dva teplotní a teplotně - diferenciální požární detektory. U budov, jako jsou lékárny, je nutné mít oddělit sklady hořlavin. Povinností každého zaměstnance je přísně dodržovat pravidla bezpečnosti při manipulaci s hořlavými látkami.

Tab. 25 Opatření proti krádeži vloupáním [zdroj: vlastní]

Typ krizové situace	Dopad na činnost farmaceutického objektu	Opatření
Krádež vloupáním	Omezení činnosti, případné uzavření kvůli vyšetřování, dočasná nedostupnost léku a prostředků zdravotnické techniky v obci, možnost úniku informací o pacientech.	Nejlepším způsobem zabezpečení objektu je instalace poplachového zabezpečovacího a tísňového systému, instalace kamerového systému a taktéž použití prvků patřících do mechanických zábranných systémů. Preventivně je určitě vhodné zamykat jednotlivé části budovy. V případě vloupání musí být zavolána Policie ČR z Otrokovic, protože v obci policie není.

Tab. 26 Opatření proti přepadení [zdroj: vlastní]

Typ krizové situace	Dopad na činnost farmaceutického objektu	Opatření
Přepadení	Uzavření objektu po dobu vyšetřování - omezení, případně jeho ukončení. Možné zranění personálu.	Nejvhodnějším opatřením proti přepadení je napojení na DPPC, který je obsluhován nejbližší bezpečnostní agenturu, která sídlí v Otrokovicích. Pokud to situace dovolí, je nutné ohlášení přepadení na linku Policie ČR sídlící v Otrokovicích. Stejně jako u krizové situace krádeže vloupáním, může i zde sehrát významnou roli zmiňovaný kamerový systém. V neposlední řadě může být účinný i individuální obranný prostředek - pepřový sprej.

Tab. 27 Opatření proti vstupu cizích osob do vnitřních prostor [zdroj: vlastní]

Typ krizové situace	Dopad na činnost farmaceutického objektu	Opatření
Vstup cizích osob do vnitřních prostor	Přerušování výdeje léčiv, omezení provozu v důsledku případného odcizení léků i výpočetní techniky, která je nutná pro expedici léků. Dalším rizikem může být odcizení nebo poškození laboratorní techniky.	V pravidelné otevírací době je zvýšené riziko vstupu cizích osob do vnitřních prostor. Ve výdejně léků je proto nutná neustálá přítomnost zaměstnance. Důležitý je také kamerový systém. Mimo otevírací dobu platí stejná opatření jako u krizové situace – krádež vloupáním.

6.3.4 Přehled spojení na příslušné orgány krizového řízení

Tab. 28 Přehled spojení na příslušné orgány krizového řízení [zdroj: vlastní]

B4 - PŘEHLED SPOJENÍ NA PŘÍSLUŠNÉ ORGÁNY KRIZOVÉHO ŘÍZENÍ
Nejdůležitějším spojením pro majitelku je spojení se starostou obce, který v případě krizové situace ihned zřizuje krizový štáb obce a dává pokyny obecnímu úřadu. V ostatních případech se majitelka lékárny řídí kontakty uvedenými v bodě B 2.2 – Režimová opatření – kontakty na havarijní služby

6.3.5 Přehled plánů zpracovaných podle zvláštních právních předpisů využitelných při řešení krizových situací

Tab. 29 Přehled plánů zpracovaných podle zvláštních právních předpisů využitelných při řešení KS [zdroj: vlastní]

B5 - PŘEHLED PLÁNŮ ZPRACOVÁVANÝCH PODLE ZVLÁŠTNÍCH PRÁVNÍCH PŘEDPISŮ VYUŽITELNÝCH PŘI ŘEŠENÍ KRIZOVÝCH SITUACÍ
<ul style="list-style-type: none">• Požární poplachové směrnice• Požární evakuační směrnice

6.4 Pomocná část PKP

C - POMOCNÁ ČÁST

6.4.1 Přehled právních předpisů využitelných při přípravě na mimořádné události nebo krizové situace a jejich řešení

C1 - PŘEHLED PRÁVNÍCH PŘEDPISŮ VYUŽITELNÝCH PŘI PŘÍPRAVĚ NA MIMOŘÁDNÉ UDÁLOSTI NEBO KRIZOVÉ SITUACE A JEJICH ŘEŠENÍ

- Ústavní zákon č. 1/1993 Sb., Ústava České republiky,
- Nařízení vlády č. 462/2000 Sb., k provedení § 27 odst. 8 a § 28 odst. 5 zákona č. 240/2000 Sb., o krizovém řízení a o změně některých zákonů (krizový zákon), ve znění pozdějších úprav,
- Vyhláška č. 221/2010 Sb., o požadavcích na věcné a technické vybavení zdravotnických zařízení,
- Vyhláška č. 242/1991 Sb., o soustavě zdravotnických zařízení zřizovaných okresními úřady a obcemi,
- Vyhláška č. 246/2001 Sb. o stanovení podmínek požární bezpečnosti a výkonu státního požárního dozoru,
- Vyhláška č. 328/2001 Sb., o některých podrobnostech zabezpečení integrovaného záchranného systému,
- Vyhláška č. 394/1991 Sb., o postavení, organizaci a činnosti fakultních nemocnic a dalších nemocnic, vybraných odborných léčebných ústavů a krajských hygienických stanic v řídicí působnosti Ministerstva zdravotnictví České republiky,

- Zákon č. 128/2000 Sb., o obcích (obecní zřízení),
- Zákon č. 129/2000 Sb., o krajích (krajské zřízení),
- Zákon č. 133/1985 Sb., o požární ochraně,
- Zákon č. 160/1992 Sb., o zdravotní péči v nestátních zdravotnických zařízeních, ve znění pozdějších předpisů,
- Zákon č. 220/2000 Sb., o České lékařské komoře, České stomatologické komoře a České lékárnické komoře,
- Zákon č. 238/2000 Sb., o Hasičském záchranném sboru,
- Zákon č. 239/2000 Sb., o integrovaném záchranném systému a o změně některých zákonů,
- Zákon č. 240/2000 Sb., o krizovém řízení a o změně některých zákonů (krizový zákon),
- Zákon č. 242/1991 Sb., o soustavě zdravotnických zařízení zřizovaných okresními úřady a obcemi,
- Zákon č. 374/2011 Sb., o zdravotnické záchranné službě.

V rámci bodu číslo **C2 - Přehled uzavřených smluv k zajištění provedení opatření, které byly důvodem zpracování plánu krizové připravenosti**, nebyla s majitelkou farmaceutického objektu uzavřena žádná smlouva.

6.4.2 Zásady manipulace s plánem krizové připravenosti

C3 - ZÁSADY MANIPULACE S PLÁNEM KRIZOVÉ PŘIPRAVENOSTI

Tab. 30 Místo uložení plánu krizové připravenosti [zdroj: vlastní]

C 3.1 - MÍSTO ULOŽENÍ PLÁNU KRIZOVÉ PŘIPRAVENOSTI

Zpracovaný plán krizové připravenosti musí být veden minimálně v jedné papírové a v jedné elektronické podobě. Písemnou podobu má majitelka uloženu v kanceláři lékárny. Elektronická podoba plánu je uložena na PC, který je také v kanceláři majitelky. Z důvodu bezpečnosti je elektronická podoba zálohována na datovém disku. Plán krizové připravenosti by měl být uložen na takovém místě, které není veřejně přístupné. Jelikož jsou v plánu uvedeny citlivé informace, mohlo by dojít k jejich zneužití.

Tab. 31 Způsob aktualizace plánu krizové připravenosti [zdroj: vlastní]

C 3.2 - ZPŮSOB AKTUALIZACE PLÁNU KRIZOVÉ PŘIPRAVENOSTI

Aktualizace se provádí pro písemnou i elektronickou podobu ve čtyřletých cyklech od doby, kdy byl schválen. Po aktualizaci je třeba nechat plán opět schválit. Nejčastějšími aktualizovanými položkami jsou kontakty a organizační struktury.

Tab. 32 Pravidla manipulace s plánem krizové připravenosti [zdroj: vlastní]

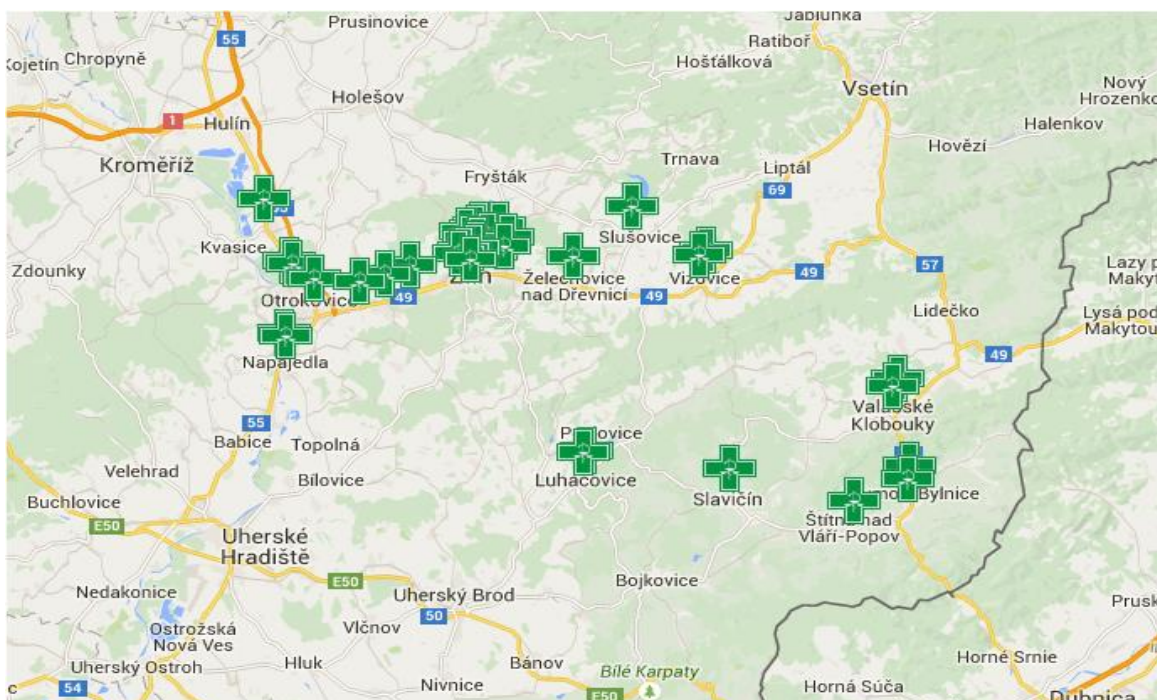
C 3.3 - PRAVIDLA MANIPULACE S PLÁNEM KRIZOVÉ PŘIPRAVENOSTI

Plán krizové připravenosti slouží výhradně pro potřeby Lékárny Tlumačov, Schizandra, s. r. o.. Jakákoliv manipulace s tímto plánem musí být odsouhlasena jeho zpracovatelem.

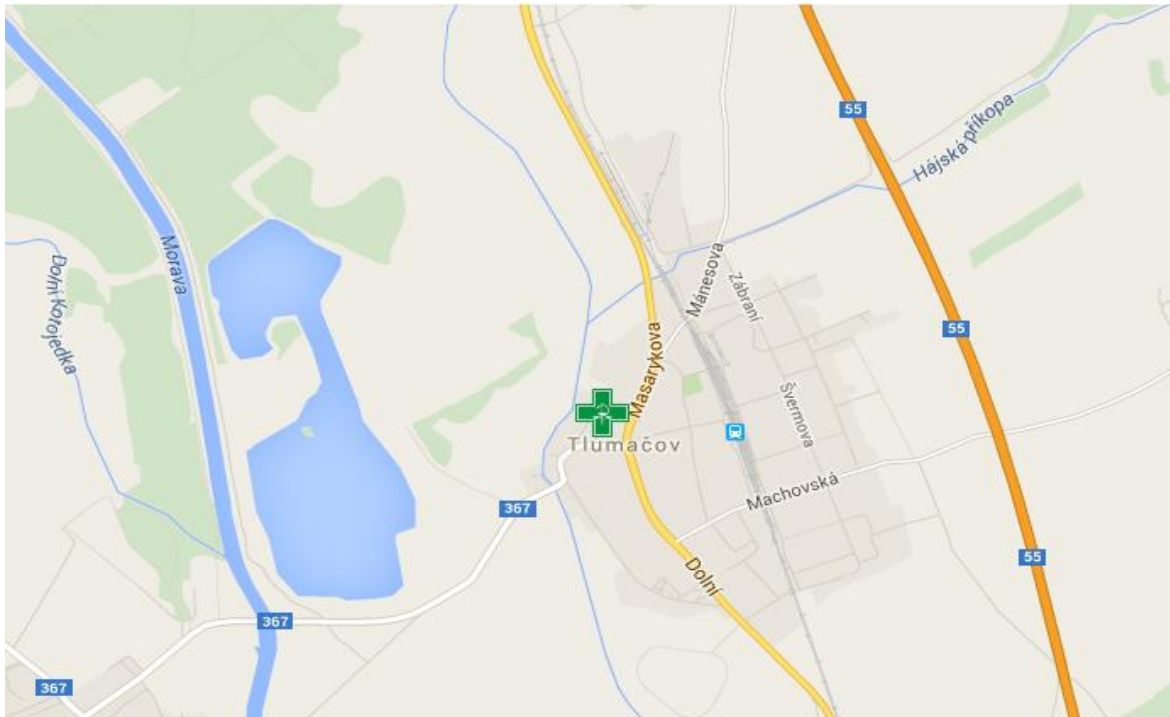
6.4.3 Geografické podklady

C4 - GEOGRAFICKÉ PODKLADY

C 4.1 - Lékárny ve Zlínském kraji

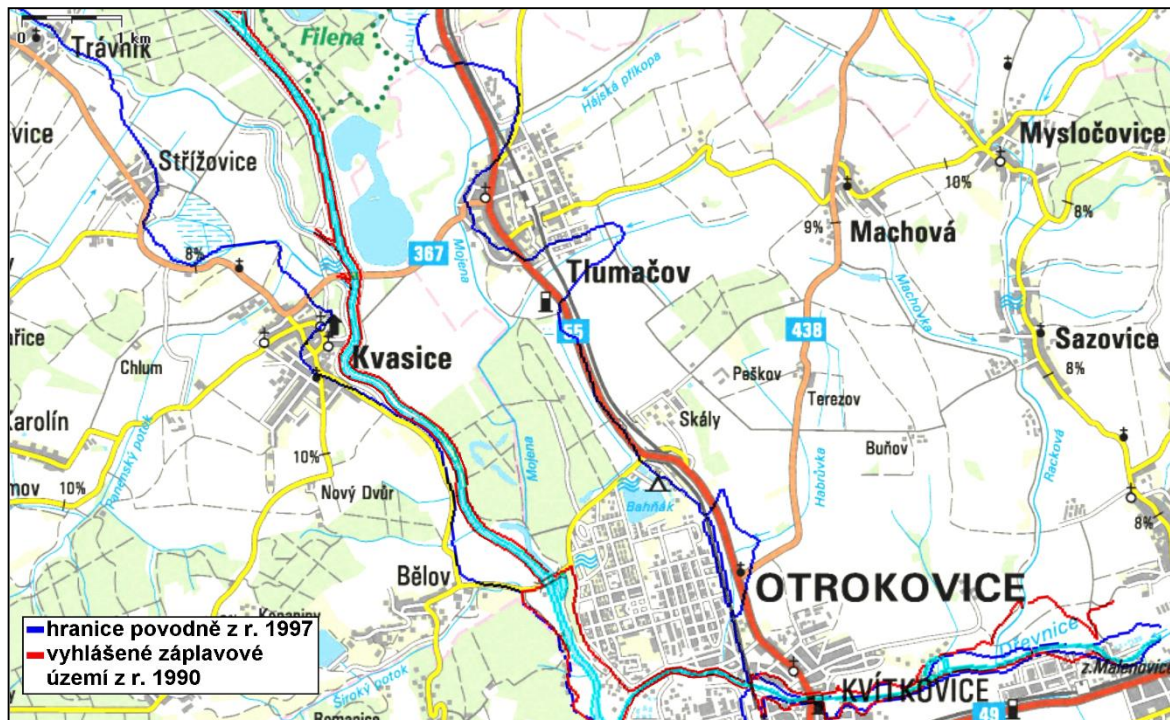


C 4.2 - Poloha lékárny

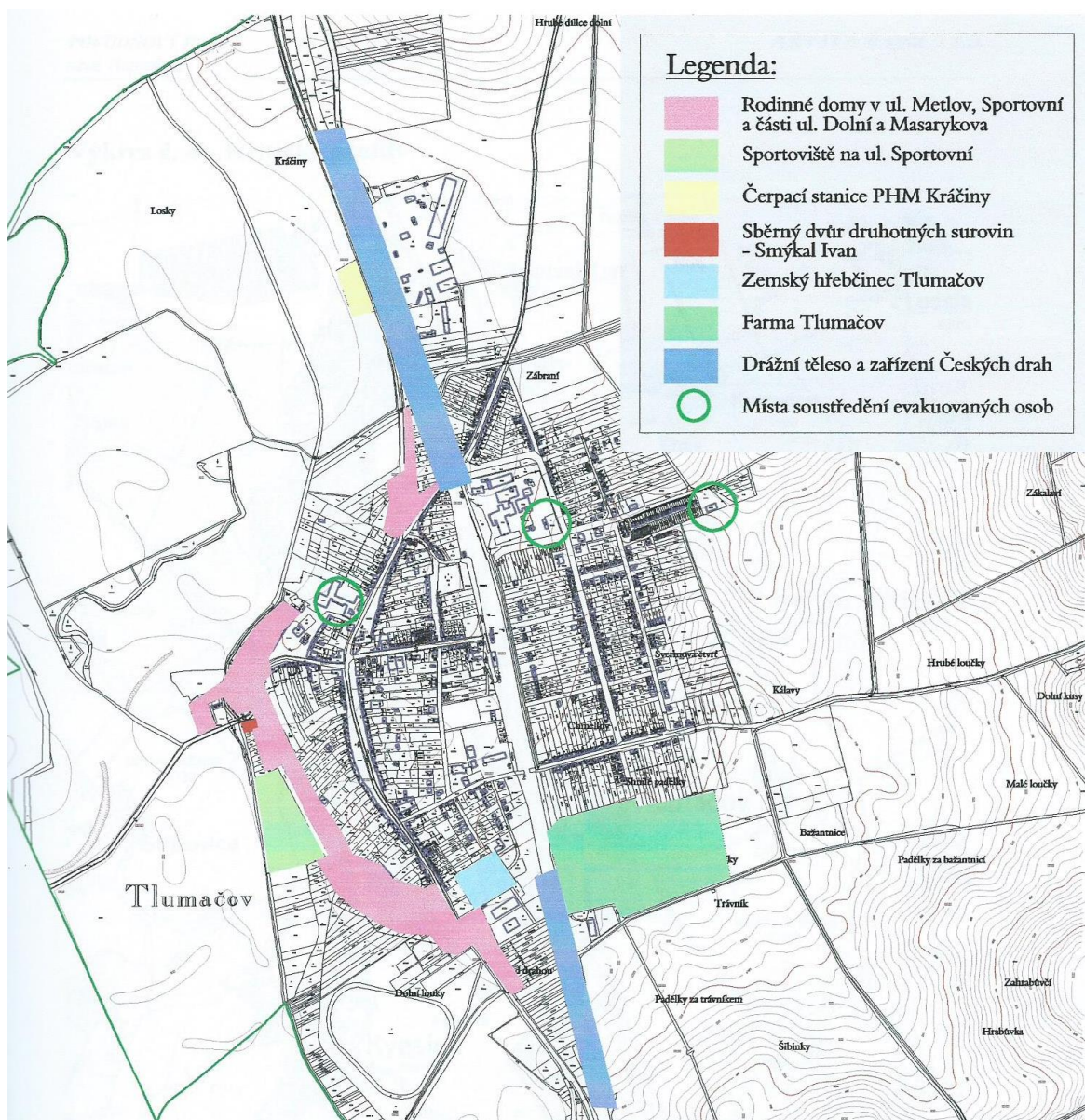


C 4.3 - Další geografické podklady

C 4.3.1 - Záplavové území

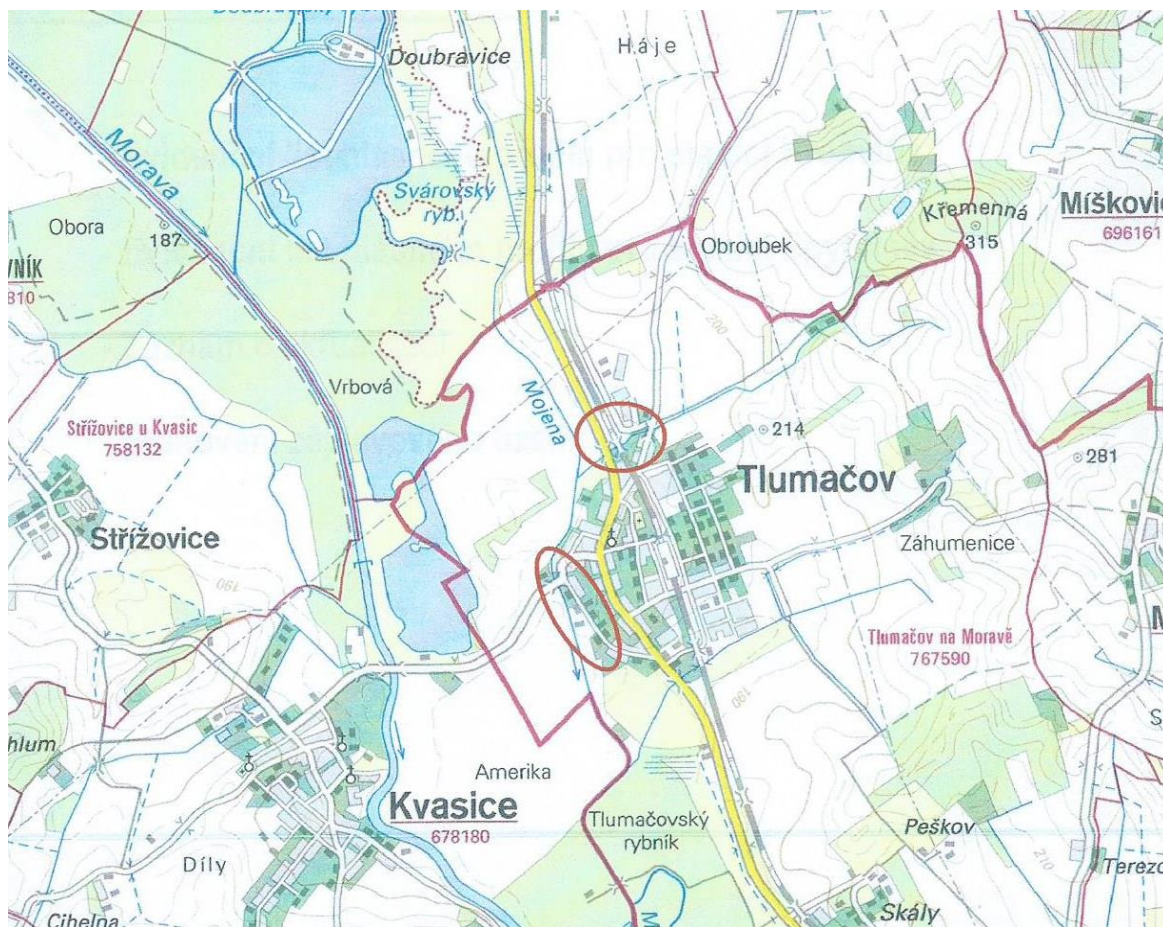


C 4.3.2 - Povodňový plán obce Tlumačov



- Legenda:**
- Rodinné domy v ul. Metlov, Sportovní a části ul. Dolní a Masarykova
 - Sportoviště na ul. Sportovní
 - Čerpací stanice PHM Kráčiny
 - Sběrný dvůr druhotných surovin - Smýkal Ivan
 - Zemský hřebčinec Tlumačov
 - Farma Tlumačov
 - Drážní těleso a zařízení Českých drah
 - Místa soustředění evakuovaných osob

HLAVNÍ PROJEKTANT	SPOLUPRACOVAL	VYPRACOVAL	ARVITA P spol. s r.o. se sídlem v Otrokovcích Příčná 1541 IČO : 60 70 67 08	
<i>Ing. Hedvička Psotová</i>	<i>Mgr. Pavel Křek</i>	<i>Ing. Radka Jandurová Petra Blažková Ing. Veronika Petrášová</i>		
NÁZEV AKCE: <i>Povodňový plán obce Tlumačov</i>				
OBSAH: <i>Ohrožené objekty Místa soustředění evakuovaných obyvatel</i>			DATUM	<i>10/2005</i>
			ZAK. ČÍSLO	<i>89/05</i>
			ARCH. ČÍSLO	<i>1203/05</i>
			MĚŘÍTKO	<i>1 : 15 000</i>
			ČÍSLO VÝKRESU	<i>3</i>

C 4.3.3 - Kritické profily obce Tlumačov

Bod číslo C5 – Další dokumenty související s připraveností na mimořádné události nebo krizové situace a jejich řešením není vypracován. S dokumenty, které by s tímto bodem souvisely, jsem se neseťkal.

V praktické části diplomové práce jsem vypracoval PKP pro farmaceutický objekt sídlící v Tlumačově. Vycházel jsem z analýzy rizik, zpracovaných v první kapitole praktické části a návrhů opatření pro jednotlivá rizika v druhé části diplomové práce. Pomocná část PKP je určena k přehledu právních předpisů, uzavřených smluv a geografických podkladů.

ZÁVĚR

Plány krizové připravenosti jsou efektivním nástrojem k zajištění připravenosti zpracovatele na krizové situace, které mohou ohrozit nejen fungování dané organizace či subjektu, ale i jejich samotnou existenci. Mají své nezastupitelné místo v krizovém plánování.

Cílem mé diplomové práce bylo vytvořit plán krizové připravenosti farmaceutického objektu Lékárny Tlumačov, Schizandra s.r.o.

Z katalogu hrozeb pro zdravotnická zařízení jsem vybral 30 možných ohrožení, která mohou u farmaceutického objektu nastat. Metodou RISKAN jsem rizika rozdělil na nízká, střední a vysoká. Dále jsem pracoval pouze s riziky se střední a vysokou závažností, čímž se počet zkoumaných rizik snížil na polovinu. Po výpočtu koeficientu aktivity K_{ARi} a koeficientu pasivity K_{PRi} metodou KARS, jsem určil sedm nejzávažnějších rizik, která mohou ohrozit chod lékárny. Tato rizika jsem zpracoval do tabulky a navrhl možná opatření, která mají minimalizovat následky.

Nejzávažnější hrozbou jsou v tomto případě **povodně**. Objekt lékárny leží v záplavové zóně a v minulosti již krizová situace tohoto typu nastala, proto opatření eliminující dopad povodní budou velmi důležitá.

Dalšími krizovými situacemi, které by narušily, případně znemožnily provoz lékárny, jsou **přerušování dodávek elektrické energie, únik nebezpečných látek nebo požár v objektu**. V blízkém sousedství objektu se nachází pošta, která byla v minulosti terčem útoku neznámého pachatele. Sortiment lékárny přitahuje pozornost zejména drogově závislých lidí a stává se často místem přepadení. Tlumačov je malá obec, ve které není policejní stanice. Proto bych kladl důraz na zabezpečení objektu proti možné **krádeži vloupáním, neoprávněnému vniknutí cizích osob do vnitřních prostor** nebo případnému **přepadení**.

Diplomová práce tak naplnila hlavní cíl a body zadání. Díky analýze rizik byly odhaleny nedostatky v krizové připravenosti objektu. Důvodem toho bylo vytvoření nového PKP, který ve farmaceutickém objektu chyběl. Přínosem diplomové práce bylo také rozšíření a prohloubení mých znalostí v oblasti krizového plánování. Práce na konkrétním objektu byla velmi zajímavá a věřím, že poznatky takto získané budu moci uplatnit ve své

profesi. Doufám také, že mnou vytvořený plán krizové připravenosti bude pro majitelku farmaceutického objektu přínosem.

SEZNAM POUŽITÉ LITERATURY

- [1] ŠENOVSKÝ, Michail, Vilém ADAMEC a Michal VANĚK. *Bezpečnostní plánování*. 1. vyd. Ostrava: Sdružení požárního a bezpečnostního inženýrství, 2006, 86 s. ISBN 8086634523.
- [2] HORÁK, Rudolf. *Průvodce krizovým plánováním pro veřejnou správu: [prevence řešení mimořádných krizových situací]*. Praha: Linde Praha, 2011, 456 s. ISBN 9788072018277.
- [3] HASIČSKÝ ZÁCHRANNÝ SBOR ČESKÉ REPUBLIKY: Metodika zpracování plánů krizové připravenosti podle § 17 až 18 nařízení vlády č. 462/2000 Sb., k provedení § 29 odst. 1 zákona č. 240/2000 Sb., o krizovém řízení a o změně některých zákonů (krizový zákon), ve znění pozdějších předpisů.
- [4] GENERÁLNÍ ŘEDITELSTVÍ HASIČSKÉHO ZÁCHRANNÉHO SBORU ČR. [online]. 2011. vyd. [cit. 2014-10-16]. Dostupné z:<http://www.hzscr.cz/clanek/krizove-rizeni-a-cnp-krizove-planovani-krizove-planovani.aspx>
- [5] SMETANA, Marek, Danuše KRATOCHVÍLOVÁ a Danuše KRATOCHVÍLOVÁ. *Havarijní plánování: varování, evakuace, poplachové plány, povodňové plány*. Vyd. 1. Brno: Computer Press, 2010, 165 s. ISBN 9788025129890.
- [6] ŠTĚTINA, Jiří. *Zdravotnictví a integrovaný záchranný systém při hromadných neštěstích a katastrofách*. 1. vyd. Praha: Grada, 2014, 557 s., [24] s. obr. příl. ISBN 9788024745787.
- [7] ŠENOVSKÝ, Michail, Milan ORAVEC a Pavel ŠENOVSKÝ. *Teorie krizového managementu*. 1. vyd. V Ostravě: Sdružení požárního a bezpečnostního inženýrství, 2012, 115 s. ISBN 9788073851088.
- [8] ADAMEC, Vilém. *Ochrana před povodněmi a ochrana obyvatelstva*. 1. vyd. V Ostravě: Sdružení požárního a bezpečnostního inženýrství, 2012, 131 s. ISBN 9788073851187.
- [9] ŠENOVSKÝ, Michail, Vilém ADAMEC a Pavel ŠENOVSKÝ. *Ochrana kritické infrastruktury*. 1. vyd. V Ostravě: Sdružení požárního a bezpečnostního inženýrství, 2007, 141 s. ISBN 9788073850258.

- [10] VILÁŠEK, Josef, Miloš FIALA a David VONDRÁŠEK. *Integrovaný záchranný systém ČR na počátku 21. století*. Vyd. 1. Praha: Karolinum, 2014, 189 s. ISBN 9788024624778.
- [11] LUKÁŠ, Luděk. *Informační podpora integrovaného záchranného systému*. 1. vyd. V Ostravě: Sdružení požárního a bezpečnostního inženýrství, 2011, 182 s. ISBN 9788073851057.
- [12] ZUZÁK, Roman. *Krizové řízení podniku: dokud ještě není v krizi*. 1. vyd. Praha: Professional Publishing, 2004, 179 s. ISBN 8086419746.
- [13] LUKÁŠ, Luděk. *Bezpečnostní technologie, systémy a management: sborník mezinárodní konference: 12. a 13. září 2007 Zlín*. Vyd. 1. Zlín: Univerzita Tomáše Bati, 2008, 261 s. ISBN 97880731860502007.
- [14] ŠEFČÍK, Vladimír, Miroslav TOMEK a Miroslav HRUŠKA. *Krizové řízení v malých a středních podnicích*. 1. vyd. Zlín: Univerzita Tomáše Bati ve Zlíně, 2009, 181 s. ISBN 9788073188672.
- [15] Česká republika. Zákon č. 240 ze dne 28. června 2000 o krizovém řízení a o změně některých zákonů (krizový zákon). In: Sbíрка zákonů. 2000, částka 73, s. 3475. Dostupné z: portal.gov.cz
- [16] Česká republika. Zákon č. 239 ze dne 28. června 2000 o integrovaném záchranném systému a o změně některých zákonů. In: Sbíрка zákonů. 2000, částka 73, s. 3461. Dostupné z: portal.gov.cz
- [17] BRABEC, František. *Ochrana bezpečnosti podniku*. Vyd. 1. Praha: Eurounion, 1996, 203 s. ISBN 8085858290.
- [18] HRABÁNKOVÁ, Magdalena a Dana PROCHÁZKOVÁ. *Krizové řízení*. Praha: Eko-Consult, 2002, 79 s. ISBN 8023899228
- [19] BRABEC, František. *Bezpečnost pro firmu, úřad, občana*. Praha: Public History, 2001, 400 s. ISBN 8086445046.
- [20] TICHÝ, Milík. *Ovládání rizika: analýza a management*. Vyd. 1. V Praze: C.H. Beck, 2006, xxvi, 396 s. ISBN 8071794155
- [21] SMEJKAL, Vladimír a Karel RAIS. *Řízení rizik ve firmách a jiných organizacích*. 2., aktualiz. a rozš. vyd. Praha: Grada, c2006, 296 s. ISBN 8024716674.
- [22] LAUCKÝ, Vladimír. *Technologie komerční bezpečnosti I*. Vyd. 3. Zlín: Univerzita Tomáše Bati ve Zlíně, 2010, 81 s. ISBN 9788073188894.

- [23] LAUCKÝ, Vladimír. *Řízení technologických procesů v průmyslu komerční bezpečnosti*. Vyd. 2. Zlín: Univerzita Tomáše Bati ve Zlíně, 2006, 101 s. ISBN 807318432x.
- [24] HASIČSKÝ ZÁCHRANNÝ SBOR ČESKÉ REPUBLIKY: Dokumentace IZS. [online]. [cit. 2014-12-12]. Dostupné z: <http://www.hzscr.cz/clanek/dokumentace-izs-587832.aspx>
- [25] BOZPinfo.cz: Vazby mezi principy, rámcem a procesem managementu rizik. [online]. [cit. 2015-02-05]. Dostupné z: http://www.bozpinfo.cz/knihovna-bozp/citarna/tema-bozpinfo/prevence_rizik131018.castdruha.html
- [26] LUKÁŠ, Luděk. *Bezpečnostní technologie, systémy a management II*. 1. vyd. Zlín: VeRBuM, 2012, 386 s. ISBN 978-80-87500-19-4.
- [27] PROCHÁZKOVÁ, Dana. *Bezpečnost a krizové řízení*. Vyd. 1. Praha: Police history, 2006, 255 s. ISBN 8086477355.
- [28] REKTORŮK, Jaroslav. *Krizový management ve veřejné správě: teorie a praxe*. Vyd. 1. Praha: Ekopress, 2004, 249 s. ISBN 8086119831.
- [29] MANAGEMENT MANIA: ISO 31000 Risk management (Řízení rizik - Principy a směrnice). [online]. 5.5.2013. [cit. 2015-03-12]. Dostupné z: <https://managementmania.com/cs/iso-31000-risk-management-rizeni-rizik-principy-a-smernice>
- [30] *Postupy a metodiky analýz a hodnocení rizik pro účely zákona o prevenci závažných havárií* [online]. Praha: Výzkumný ústav bezpečnosti práce, 2000, 19. Březen 2014 [cit. 2015-03-12]. Dostupné z: <http://www.vubp.cz/index.php/metodiky>
- [31] BABINEC, František. *Management rizika: Loss Prevention & Safety Promotion* [online]. Brno, 2005, 26.1.2015 [cit.2015-03-12]. Dostupné z: <http://www.portalbozp.cz/knihovna/management-rizika/>
- [32] Trilobit: Využití informační podpory pro krizové řízení [online]. Zlín, 2014 [cit. 2015-03-12]. Dostupné z: <http://trilobit.fai.utb.cz/vyuziti-informacni-podpory-pro-krizove-rizeni>
- [33] Trilobit: Identifikace rizik u sociálních zařízení pro případ výpadku elektrické energie jako prevence během mimořádných událostí [online]. Zlín, 2014 [cit. 2015-03-12]. Dostupné z: <http://trilobit.fai.utb.cz/identifikace-rizik-u-socialnich->

zarizeni-pro-pripad-vypadku-elektricke-energie-jako-prevence-behem-mimoradnych-udalosti

- [34] HASIČSKÝ ZÁCHRANNÝ SBOR ČESKÉ REPUBLIKY: Metodika zajištění ochrany kritické infrastruktury v oblasti výroby, přenosu a distribuce elektrické energie. [online]. Česká republika: Deloitte, 2012 [cit. 2015-03-13]
- [35] Ústav zdravotnických informací a statistiky ČR: Zlínský kraj - základní údaje. *Zdravotnictví Zlínského kraje v číslech (2013)* [online]. [cit. 2015-03-16]. Dostupné z: <http://www.uzis.cz/cr-kraje/kraje/zlinsky-kraj>
- [36] NEBELSKÝ, Jakub. Metody identifikace rizika území regionu Mladoboleslavsko. Pardubice, 2009. Diplomová práce. Univerzita Pardubice. Vedoucí práce doc. RNDr. Petr Linhart, CSc.
- [37] Řešení krizových situací - metody a jejich aplikace: Metoda analýzy rizik–metoda KARS [online]. [cit. 2015-05-08]. Dostupné z: <http://projects.math.slu.cz/AM/activ/soubory/opory/ResKrizi.pdf>.
- [38] KŘEČEK, Stanislav. Příručka zabezpečovací techniky. Blatná: Cricetus, 2003, 351 s. ISBN 80-902-9382-4.
- [39] UHLÁŘ, Jan. Technická ochrana objektů: II. díl - EZS II. Praha: PA-ČR, 2005, 229 s. ISBN 80-725-1189-0
- [40] BRABEC, František. Hlídací služby. Praha: Eurounion, 1995. ISBN 80-85858-12 6.
- [41] TNV 75 2931. *ODVĚTVOVÁ TECHNICKÁ NORMA VODNÍHO HOSPODÁŘSTVÍ: POVOŇOVÉ PLÁNY*. 2006. Praha: HYDROPROJEKT CZ a.s. Dostupné také z: http://www.mzp.cz/cz/norma_tnv

SEZNAM POUŽITÝCH SYMBOLŮ A ZKRATEK

PKP	Plán krizové připravenosti
SÚKL	Státní ústav pro kontrolu léčiv
KŘ	Krizové řízení
DPPC	Dohledové a poplachové přijímací centrum
OÚ	Obecní úřad
HVLP	Hromadně vyráběné léčivé přípravky
KS	Krizová situace
MU	Mimořádná událost
IZS	Integrovaný záchranný systém
HZS	Hasičský záchranný sbor
ZZS	Zdravotnická záchranná služba
PČR	Policie České republiky
NKI	Národní kritická infrastruktura

SEZNAM OBRÁZKŮ

<i>Obr. 1. Proces managementu rizik [25].....</i>	<i>29</i>
<i>Obr. 2. Vztahy v analýze rizik [21]</i>	<i>32</i>
<i>Obr. 3 Výsledný graf analýzy rizik metodou KARS [zdroj: vlastní].....</i>	<i>57</i>

SEZNAM TABULEK

<i>Tab. 1. Souvztažnost rizik [37]</i>	36
<i>Tab. 2. Vyplnění diagonály [37]</i>	37
<i>Tab. 3. Součty aktivit a pasivit [37]</i>	37
<i>Tab. 4. Koeficienty aktivity a pasivity [37]</i>	38
<i>Tab. 5 Vymezení předmětu činnosti [zdroj: vlastní]</i>	48
<i>Tab. 6 Základní identifikační údaje poskytovatele ZZS [zdroj: vlastní]</i>	48
<i>Tab. 7 Přehled úkolů a opatření, které byly důvodem zpracování PKP [zdroj: vlastní]</i>	48
<i>Tab. 8 Vymezení organizačních částí podílejících se na přípravě KS a jejich řešení [zdroj: vlastní]</i>	49
<i>Tab. 9 Předpokládané změny organizační struktury nezbytné k zabezpečení činnosti za krizové situace a plnění opatření vyplývajících z krizového plánu</i>	49
<i>Tab. 10 Vazby na příslušné orgány KŘ a krizové štáby [zdroj: vlastní]</i>	50
<i>Tab. 11 Hrozby farmaceutického objektu [zdroj: vlastní]</i>	51
<i>Tab. 12 Hodnoty číselníku RISKAN [34]</i>	52
<i>Tab. 13 Hodnoty zranitelnosti farmaceutického objektu [zdroj: vlastní]</i>	52
<i>Tab. 14 Hodnoty jednotlivých hrozeb [zdroj: vlastní]</i>	53
<i>Tab. 15 Zaznamenané hrozby [zdroj: vlastní]</i>	54
<i>Tab. 16 Součty jednotlivých hrozeb [zdroj: vlastní]</i>	55
<i>Tab. 17 Koeficienty aktivity a pasivity [zdroj: vlastní]</i>	56
<i>Tab. 18 Přehled a hodnocení možných rizik, která mohou být zdrojem krizové situace a jejich předpokládaný dopad na činnost zpracovatele [zdroj: vlastní]</i>	58
<i>Tab. 19 Přehled opatření [zdroj: vlastní]</i>	59
<i>Tab. 20 Způsob zabezpečení akceschopnosti subjektu pro zajištění provedení krizových opatření a ochrany činnosti právnické nebo podnikající fyzické osoby [zdroj: vlastní]</i>	60
<i>Tab. 21 Opatření proti povodním [zdroj: vlastní]</i>	61
<i>Tab. 22 Opatření proti přerušení dodávek elektrické energie [zdroj: vlastní]</i>	62
<i>Tab. 23 Opatření proti úniku nebezpečných látek [zdroj: vlastní]</i>	62
<i>Tab. 24 Opatření proti požáru v objektu [zdroj: vlastní]</i>	63
<i>Tab. 25 Opatření proti krádeži vloupáním [zdroj: vlastní]</i>	63
<i>Tab. 26 Opatření proti přepadení [zdroj: vlastní]</i>	64

<i>Tab. 27 Opatření proti vstupu cizích osob do vnitřních prostor [zdroj: vlastní].....</i>	<i>64</i>
<i>Tab. 28 Přehled spojení na příslušné orgány krizového řízení [zdroj: vlastní].....</i>	<i>64</i>
<i>Tab. 29 Přehled plánů zpracovaných podle zvláštních právních předpisů využitelných při řešení KS [zdroj: vlastní]</i>	<i>65</i>
<i>Tab. 30 Místo uložení plánu krizové připravenosti [zdroj: vlastní].....</i>	<i>66</i>
<i>Tab. 31 Způsob aktualizace plánu krizové připravenosti [zdroj: vlastní]</i>	<i>67</i>
<i>Tab. 32 Pravidla manipulace s plánem krizové připravenosti [zdroj: vlastní]</i>	<i>67</i>

SEZNAM PŘÍLOH

- P I Vzor plánu krizové připravenosti – titulní list
- P II Vzor plánu krizové připravenosti – základní část
- P III Vzor plánu krizové připravenosti – operativní část
- P IV Vzor plánu krizové připravenosti – pomocná část
- P V Osvědčení o poskytnutí lékařské péče

**PŘÍLOHA P I: VZOR PLÁNU KRIZOVÉ PŘIPRAVENOSTI –
TITULNÍ LIST**



Doplnit znak, logo

Č.j.: xxx *(doplnit č.j.)*

Schválil: podpis

V: xxx *(doplnit místo)*

titul, jméno, příjmení

Dne: xxx *(doplnit datum)*

Ředitel(-ka) xxx
Starosta ORP xxx
apod...

PŘÍLOHA P I: VZOR PLÁNU KRIZOVÉ PŘIPRAVENOSTI – TITULNÍ LIST

PLÁN KRIZOVÉ PŘIPRAVENOSTI XXX (doplnit název/jméno firmy, školy, ORP...) 2013

Č.j.: xxx xxx xxx

Počet stran celkem: xx

Plán krizové připravenosti xxx (doplnit název/jméno firmy, školy, ORP...) (dále jen „PKP“) je základním nástrojem k: xxx (uvést výčet opatření, které jsou uvedeny v dopise, kterým byl subjekt vyznamován o povinnosti zpracovat PKP; např. zabezpečení vlastního fungování za krizových situací, zabezpečení nouzového zásobování pitnou vodou v krizových situacích, zabezpečení evakuace osob za krizových situací, apod.)

Zpracovatelem PKP je za určený subjekt xxx (doplnit odpovědnou osobu/oddělení; např. Ing. Jan Novák, odd. krizového řízení). Při zpracování PKP byly využity platné právní předpisy, zejm. zákon č. 240/2000 Sb., o krizovém řízení a o změně některých zákonů (krizový zákon) ve znění pozdějších předpisů, nařízení vlády č. 462/2000 Sb., k provedení §27 odst. 8, §28 odst. 5 z.č. 240/2000 Sb. o krizovém řízení, a „Metodika zpracování plánů krizové připravenosti podle § 17 až 18 nařízení vlády č. 462/2000 Sb., k provedení § 27 odst. 8 a § 28 odst. 5 zákona č. 240/2000 Sb., o krizovém řízení a o změně některých zákonů (krizový zákon), ve znění pozdějších předpisů“ vydaná Ministerstvem vnitra - Generálním ředitelstvím Hasičského záchranného sboru České republiky (č.j.: MV-140690-1/PO-PKR-2011).

Na zpracování PKP se dále podílejí xxx (doplnit všechny subjekty, které se podílejí na zpracování PKP; např. Hasičský záchranný sbor JMK při poskytnutí údajů o ohroženích)

PKP se skládá z části A - základní, B - operativní a C - pomocné.

PŘÍLOHA P I: VZOR PLÁNU KRIZOVÉ PŘIPRAVENOSTI – TITULNÍ LIST

PLÁN KRIZOVÉ PŘIPRAVENOSTI XXX
(doplňt název/jméno firmy, školy, ORP...)
2013

Č.j.: xxx xxx xxx

Počet stran celkem: xx

ZÁKLADNÍ ČÁST	
A1	Vymezení předmětu činnosti a úkolů a opatření, které byly důvodem zpracování plánu krizové připravenosti
A2	Charakteristika krizového řízení
A3	Přehled a hodnocení možných zdrojů rizik a analýzy ohrožení a jejich možný dopad na činnost subjektu
OPERATIVNÍ ČÁST	
B1	Přehled opatření vyplývajících z Krizového plánu Jihomoravského kraje/ORP xxx a způsob zajištění jejich provedení
B2	Způsob zabezpečení akceschopnosti subjektu pro zajištění provedení krizových opatření a ochrany činnosti subjektu
Postupy řešení krizových situací a mimořádných událostí identifikovaných v analýze ohrožení	
B3-1	Postupy a opatření při řešení krizové situace/mimořádné události „xxx“
B3-x	Postupy a opatření při řešení krizové situace/mimořádné události „xxx“
B3-x	Postupy a opatření při řešení krizové situace/mimořádné události „xxx“
B3-x	Postupy a opatření při řešení krizové situace/mimořádné události „xxx“
B3	B3-x Postupy a opatření při řešení krizové situace/mimořádné události „xxx“
B3	B3-x Postupy a opatření při řešení krizové situace/mimořádné události „xxx“
B3	B3-x Postupy a opatření při řešení krizové situace/mimořádné události „xxx“
B3	B3-x Postupy a opatření při řešení krizové situace/mimořádné události „xxx“
B3	B3-x Postupy a opatření při řešení krizové situace/mimořádné události „xxx“
B3	B3-x Postupy a opatření při řešení krizové situace/mimořádné události „xxx“
B3	B3-x Postupy a opatření při řešení krizové situace/mimořádné události „xxx“
B4	Přehled spojení na příslušné orgány krizového řízení
B5	Přehled plánů zpracovávaných podle zvláštních právních předpisů využitelných při řešení krizových situací
POMOCNÁ ČÁST	
C1	Přehled právních předpisů využitelných při přípravě na mimořádné události nebo krizové situace a jejich řešení
C2	Přehled uzavřených smluv k zajištění provedení opatření, které byly důvodem zpracování plánu krizové připravenosti
C3	Zásady manipulace s plánem krizové připravenosti
C4	Geografické podklady
C5	Další dokumenty související s připraveností na mimořádné události nebo krizové situace a jejich řešením

PŘÍLOHA P II: VZOR PLÁNU KRIZOVÉ PŘIPRAVENOSTI – ZÁKLADNÍ ČÁST

PLÁN KRIZOVÉ PŘIPRAVENOSTI

XXX

*(doplnit název/jméno subjektu, který plán
zpracovává)*

A

ZÁKLADNÍ ČÁST

Číslo a označení	KLASIFIKACE (dle zákona č. 106/1998 Sb.)
Organizační úroveň (název organizace)	(organizace)
Druh plán	KLASIFIKACE (dle zákona č. 106/1998 Sb.)
Úroveň zpracování	(MPL, ZP, H, B, K, L, M, N, O, P, Q, R, S, T, U, V, W, X, Y, Z)
Stručná charakteristika	(stručná charakteristika)
XX	(XX)

1. Účel plánu

2. Závaznost plánu

3. Platnost plánu

4. Zpracovatel plánu

5. Schvázení plánu

6. Účinnost plánu

7. Změny plánu

8. Archivace plánu

9. Další údaje

PŘÍLOHA P II: VZOR PLÁNU KRIZOVÉ PŘIPRAVENOSTI – ZÁKLADNÍ ČÁST

PLÁN KRIZOVÉ PŘIPRAVENOSTI XXX
(doplnit název/jméno firmy, školy, ORP...)
2013

Č.j.: xxx xxx xxx

Počet stran: xx

OBSAH:

VYMEZENÍ PŘEDMĚTU ČINNOSTI A ÚKOLŮ A OPATŘENÍ, KTERÉ BYLY DŮVODEM ZPRACOVÁNÍ PLÁNU KRIZOVÉ PŘIPRAVENOSTI.....	3
1. Vymezení předmětu činnosti	3
2. Identifikační údaje.....	3
3. Přehled úkolů a opatření, které byly důvodem zpracování PKP	3
CHARAKTERISTIKA KRIZOVÉHO ŘÍZENÍ.....	3
1. Vymezení organizačních částí podílejících se na přípravě na krizové situace a jejich řešení	3
2. Předpokládané změny organizační struktury nezbytné k zabezpečení činnosti za krizové situace a plnění opatření vyplývajících z krizového plánu	4
3. Krizový štáb xxx (resp. jiná skupina určená k řešení krizových situací).....	4
4. Vazby na příslušné orgány krizového řízení a krizové štáby	4
PŘEHLED A HODNOCENÍ MOŽNÝCH ZDROJŮ RIZIK A ANALÝZY OHROŽENÍ A JEJICH MOŽNÝ DOPAD NA ČINNOST SUBJEKTU	4
1. Přehled krizových situací, které mohou ohrozit plnění opatření vyplývajících z Krizového plánu Jihomoravského kraje/ORP xxx	4
2. Přehled dalších možných ohrožení, které mohou narušit funkci subjektu	5

PŘÍLOHA P II: VZOR PLÁNU KRIZOVÉ PŘIPRAVENOSTI – ZÁKLADNÍ ČÁST

PLÁN KRIZOVÉ PŘIPRAVENOSTI XXX (doplnit název/jméno firmy, školy, ORP...) 2013

Č.j.: xxx xxx xxx

Počet stran: xx

A1

VYMEZENÍ PŘEDMĚTU ČINNOSTI A ÚKOLŮ A OPATŘENÍ, KTERÉ BYLY DŮVODEM ZPRACOVÁNÍ PLÁNU KRIZOVÉ PŘIPRAVENOSTI

1. Vymezení předmětu činnosti

(uveďte předmět činnosti (např. dle obchodního rejstříku); pouze však ty činnosti, které mají přímý vztah k úkolům či opatřením, vyplývajících krizového plánu xxx)

U škol např.

- a) *vzdělávací a pedagogická činnost v oblasti základního školství – poskytnutí základního vzdělání podle školského zákona,*
- b) *provozování školní družiny v době po skončení vyučování;*
- c) *poskytování školního stravování dětem v době jejich pobytu ve škole*
- d) *poskytování stravování zaměstnancům příspěvkové organizace*

2. Identifikační údaje

Právní forma: xxx

IČ: xxx

DIČ: xxx

Sídlo: xxx

Statutární orgán: xxx

3. Přehled úkolů a opatření, které byly důvodem zpracování PKP

(tyto úkoly a opatření jsou uvedeny v dopise, kterým byl subjekt vyzván ke zpracování tohoto plánu, stačí tedy opsat z dopisu a dále také připsat název orgánu, který subjekt vyzval ke zpracování plánu (také je uvedeno v dopise)

A2

CHARAKTERISTIKA KRIZOVÉHO ŘÍZENÍ

1. Vymezení organizačních částí podílejících se na přípravě na krizové situace a jejich řešení

(zde uvést organizační strukturu subjektu (schéma), stručné vymezení organizačních částí právnické nebo podnikající fyzické osoby podílejících se na přípravě na krizové situace a jejich řešení)

PŘÍLOHA P II: VZOR PLÁNU KRIZOVÉ PŘIPRAVENOSTI – ZÁKLADNÍ ČÁST

PLÁN KRIZOVÉ PŘIPRAVENOSTI XXX (doplňt název/jméno firmy, školy, ORP...) 2013

C.j.: xxx xxx xxx

Počet stran: xx

2. Předpokládané změny organizační struktury nezbytné k zabezpečení činnosti za krizové situace a plnění opatření vyplývajících z krizového plánu

(pokud je to pro řešení krizové situace nutné, subjekt může méně důležité činnosti utlumit/dočasně ukončit a posílit činnosti nezbytné k řešení krizové situace (vyjmenovat které činnosti), dále uvést změny organizační struktury a/nebo změny v kompetencích vedoucích pracovníků/pracovníků, kteří budou řešit krizovou situaci)

3. Krizový štáb xxx (resp. jiná skupina určená k řešení krizových situací)

(zde uvést složení krizového štábu - kontakty na členy budou uvedeny v č. B4 PKP (doplňt hypertextový odkaz do B4), odkazy na dokumentaci krizového štábu (např. statuty, jednací řády apod.) + doplňt hypertextové odkazy do C5

4. Vazby na příslušné orgány krizového řízení a krizové štáby

(zde uvést vazby na příslušné orgány krizového řízení (kraj, ORP) a krizové štáby, se kterými bude právnická nebo podnikající fyzická osoba spolupracovat při plnění opatření vyplývajících z krizového plánu (např. krizový štáb kraje, krizové štáby ORP, krizový štáb nadřízeného ministerstva, krizový štáb HZS, PČR, ZZS...) – kontakty na výše uvedené budou uvedeny v č. B4 PKP - doplňt hypertextový odkaz do B4)

- v této části uveďte schéma. Viz příklad níže

doplňt

A3

PŘEHLED A HODNOCENÍ MOŽNÝCH ZDROJŮ RIZIK A ANALÝZY OHROŽENÍ A JEJICH MOŽNÝ DOPAD NA ČINNOST SUBJEKTU

1. Přehled krizových situací, které mohou ohrozit plnění opatření vyplývajících z Krizového plánu Jihomoravského kraje/ORP xxx

(tuto část zpracuje subjekt ve spolupráci s HZS JMK)

1.	xxx (doplňt název krizové situace)
Charakteristika KS	(možné nalézt např. na http://krizport.firebrno.cz/ohrozeni/krizove-situace)
Zdroj ohrožení	(viz na vyžádání podklad HZS JMK)
Dopady	Viz č. B3-x (propojte hypertextovým odkazem s již vypracovanou částí B3-x)
Ohrožený objekt (resp. objekty)	(doplňte sami)
Postupy a opatření	Viz č. B3-x (propojte hypertextovým odkazem s již vypracovanou částí B3-x)

PŘÍLOHA P II: VZOR PLÁNU KRIZOVÉ PŘIPRAVENOSTI – ZÁKLADNÍ ČÁST

PLÁN KRIZOVÉ PŘIPRAVENOSTI XXX
(doplňt název/jméno firmy, školy, ORP...)
2013

Č.j.: XXX XXX XXX

Počet stran: xx

2. Přehled dalších možných ohrožení, které mohou narušit funkci subjektu

(jedná se o část nad rámec PKP, jde o vlastní posouzení událostí, které se mohou přihodit kdekoliv a které nemusí mít rozsahu krizové situace, ale funkci subjektu jistým způsobem zkrátka naruší např. požár, vichřice, dopravní nehoda s únikem nebezpečné látky, únik nebezpečné látky ze stacionárního zařízení, přivalové deště - číslování navazuje na krizové situace)

xx.	xxx (doplňt název mimořádné události)
Charakteristika ohrožení	(možné nalézt např. na http://krizport.firebmo.cz/ohrozeni/mimoradne-udalosti)
Zdroj ohrožení	(viz na vyžádání podklad HZS JMK)
Dopady	Viz č. B3-x (propojte hypertextovým odkazem s již vypracovanou částí B3-x)
Ohrožený objekt (resp. objekty)	(doplňte sami)
Postupy a opatření	Viz č. B3-x (propojte hypertextovým odkazem s již vypracovanou částí B3-x)

**PŘÍLOHA P III: VZOR PLÁNU KRIZOVÉ PŘIPRAVENOSTI –
OPERATIVNÍ ČÁST**

PLÁN KRIZOVÉ PŘIPRAVENOSTI

XXX

*(doplnit název/jméno subjektu, který plán
zpracovává)*

B

OPERATIVNÍ ČÁST

PŘÍLOHA P III: VZOR PLÁNU KRIZOVÉ PŘIPRAVENOSTI – OPERATIVNÍ ČÁST

PLÁN KRIZOVÉ PŘIPRAVENOSTI XXX (doplnit název/jméno firmy, školy, ORP...)	
Č.j.: xxx xxx xxx	Počet stran: xx

OBSAH:

PŘEHLED OPATŘENÍ VYPLÝVAJÍCÍCH Z KRIZOVÉHO PLÁNU JIHOMORAVSKÉHO KRAJE/ORP XXX A ZPŮSOB ZAJIŠTĚNÍ JEJICH PROVEDENÍ	3
ZPŮSOB ZABEZPEČENÍ AKCESCHOPNOSTI SUBJEKTU PRO ZAJIŠTĚNÍ PROVEDENÍ KRIZOVÝCH OPATŘENÍ A OCHRANY ČINNOSTI SUBJEKTU	3
1. Popis systému fyzické ochrany subjektu.....	3
2. Zabezpečení způsobu komunikace organizačních částí subjektu za krizové situace	3
3. Definování odpovědných osob a způsobu jejich aktivace v případě krizové situace/mimořádné události.....	3
POSTUPY ŘEŠENÍ KRIZOVÝCH SITUACÍ A MIMOŘÁDNÝCH UDÁLOSTÍ IDENTIFIKOVANÝCH V ANALÝZE OHROŽENÍ.....	4
PŘEHLED SPOJENÍ NA PŘÍSLUŠNÉ ORGÁNY KRIZOVÉHO ŘÍZENÍ.....	4
PŘEHLED PLÁNŮ ZPRACOVÁVANÝCH PODLE ZVLÁŠTNÍCH PRÁVNÍCH PŘEDPISŮ VYUŽITELNÝCH PŘI ŘEŠENÍ KRIZOVÝCH SITUACÍ	5

B3

B – „Operativní část“

2

PŘÍLOHA P III: VZOR PLÁNU KRIZOVÉ PŘIPRAVENOSTI – OPERATIVNÍ ČÁST

PLÁN KRIZOVÉ PŘIPRAVENOSTI XXX (doplnit název/jméno firmy, školy, ORP...) 2013

Č.j.: xxx xxx xxx

Počet stran: xx

B1 PŘEHLED OPATŘENÍ VYPLÝVAJÍCÍCH Z KRIZOVÉHO PLÁNU JIHOMORAVSKÉHO KRAJE/ORP XXX A ZPŮSOB ZAJIŠTĚNÍ JEJICH PROVEDENÍ

(tato opatření jsou uvedena v dopise, kterým byl subjekt vyzván ke zpracování tohoto plánu, stačí tedy opsat z dopisu nebo je tento výčet již uveden v části A1 bod 3)

Přehled opatření	
B1-x	(např. Zabezpečení vlastního fungování za krizových situací)
B1-x	(např. Zabezpečení nouzového zásobování pitnou vodou v krizových situacích)
...	

- způsob zajištění (realizace) úkolů a opatření bude zpracován v samostatném dokumentu (viz soubor B1_způsob zajištění provedení opatření vyplývajících z krizového plánu), v tabulce bude uveden jen výčet opatření provázaný s uvedeným dokumentem hypertextovými odkazy

B2 ZPŮSOB ZABEZPEČENÍ AKCESCHOPNOSTI SUBJEKTU PRO ZAJIŠTĚNÍ PROVEDENÍ KRIZOVÝCH OPATŘENÍ A OCHRANY ČINNOSTI SUBJEKTU

1. Popis systému fyzické ochrany subjektu

(pokud má subjekt zpracovanou samostatnou dokumentaci k fyzickému zabezpečení svého objektu, přiloží tento dokument do pomocné části PKP; jinak se do této části uvede např. způsob požárního zabezpečení, vstupní/výstupní režim osob, obsluha bezpečnostních systémů, evidencí vjezdu/výjezdu motorových vozidel, kamerový systém apod.)

2. Zabezpečení způsobu komunikace organizačních částí subjektu za krizové situace

(základem budou mobilní telefony, pagery, mail, fax je třeba zvážit i náhradní způsob komunikace v případě přetížení sítě např. vyčlenit jednu osobu jako spojku nebo jiný způsob, kt. je třeba obvyklý u objektů – rozhlas, vysílačky apod.)

3. Definování odpovědných osob a způsobu jejich aktivace v případě krizové situace/mimořádné události

(zde vycházíme z části A2 bod 3, kde je uveden krizový štáb případně jiná skupina lidí uvnitř subjektu, která se bude podílet na zvládnutí úkolů zadaných subjektu. Kromě jmen, která jsou uvedena v části A2 bod 3 zde uveďte pracovní zařazení těchto osob, místo v organizační struktuře subjektu; dále uveďte způsob jejich vyzoomění, např. telefonicky, také je třeba zvážit jejich dopravení do místa řešení situace (ke krizové situaci/mimořádné události může dojít mimo pracovní dobu, lidé nemají dopravní prostředky, je třeba je rychle dovézt apod.)

PŘÍLOHA P III: VZOR PLÁNU KRIZOVÉ PŘIPRAVENOSTI – OPERATIVNÍ ČÁST

B3

POSTUPY ŘEŠENÍ KRIZOVÝCH SITUACÍ A MIMOŘÁDNÝCH UDÁLOSTÍ IDENTIFIKOVANÝCH V ANALÝZE OHROŽENÍ

(Tato část vychází z části A3 bod 1 zde bude jen jmenovitý výčet, který pak bude provázán hypertextovými odkazy se samostatným souborem, kde jednotlivé postupy budou podrobně popsány)

Krizové situace	
B3-1	xxx (např. Narušení hrází významných vodohospodářských děl se vznikem zvláštní povodně)
B3-x	
B3-x	
...	

(Tato část vychází z části A3 bod 2 zde bude jen jmenovitý výčet, který pak bude provázán hypertextovými odkazy se samostatným souborem, kde jednotlivé postupy budou podrobně popsány)

Mimořádné události	
B3-x	
B3-x	
...	

- Postupy budou zpracovány v samostatných dokumentech (viz soubor B3_postupy řešení). Při řešení konkrétní krizové situace nebo mimořádné události bude možné použít jeden konkrétní dokument

B4

PŘEHLED SPOJENÍ NA PŘÍSLUŠNÉ ORGÁNY KRIZOVÉHO ŘÍZENÍ

(Zde budou uvedeny veškeré kontakty v rámci tohoto plánu. Kontakty na příslušné orgány krizového řízení zpracovat v součinnosti s HZS JMK, další kontakty vždy ve spolupráci s příslušným subjektem (např. krizový štáb subjektu XY); pro každou skupinu osob (krizový štáb subjektu, krizový štáb kraje, havarijní služby apod. bude samostatná tabulka – viz příklad níže)

Např. Krizový štáb subjektu

Jméno, příjmení	Telefon	Mobil	Email

PŘÍLOHA P III: VZOR PLÁNU KRIZOVÉ PŘIPRAVENOSTI – OPERATIVNÍ ČÁST

PLÁN KRIZOVÉ PŘIPRAVENOSTI XXX
(doplňtí název/jméno firmy, školy, ORP...)
2013

Č.j.: xxx xxx xxx

Počet stran: xx

Např. Krizový štáb ORP xxx

Jméno, příjmení	Telefon	Mobil	Email

B5

**PŘEHLED PLÁNŮ ZPRACOVÁVANÝCH PODLE ZVLÁŠTNÍCH PRÁVNÍCH
PŘEDPISŮ VYUŽITELNÝCH PŘI ŘEŠENÍ KRIZOVÝCH SITUACÍ**

(Např. interní plánovací dokumentace k řešení mimořádných událostí / krizových situací, evakuační plán apod.)

plánovací dokumentace	zpracovatel (subjekt)	místo uložení listinné podoby

B5

PLÁN KRIZOVÉ PŘIPRAVENOSTI XXX

B1

PLÁN KRIZOVÉ PŘIPRAVENOSTI XXX

PŘÍLOHA P IV: VZOR PLÁNU KRIZOVÉ PŘIPRAVENOSTI – POMOCNÁ ČÁST

PLÁN KRIZOVÉ PŘIPRAVENOSTI
XXX
(doplnit název/jméno subjektu, který plán zpracovává)

Číslo	Popis	Podle
01		
02		
03		
04		
05		
06		
07		
08		
09		
10		
11		
12		
13		
14		
15		
16		
17		
18		
19		
20		
21		
22		
23		
24		
25		
26		
27		
28		
29		
30		
31		
32		
33		
34		
35		
36		
37		
38		
39		
40		
41		
42		
43		
44		
45		
46		
47		
48		
49		
50		
51		
52		
53		
54		
55		
56		
57		
58		
59		
60		
61		
62		
63		
64		
65		
66		
67		
68		
69		
70		
71		
72		
73		
74		
75		
76		
77		
78		
79		
80		
81		
82		
83		
84		
85		
86		
87		
88		
89		
90		
91		
92		
93		
94		
95		
96		
97		
98		
99		
100		

C
POMOCNÁ ČÁST

PŘÍLOHA P IV: VZOR PLÁNU KRIZOVÉ PŘIPRAVENOSTI – POMOCNÁ ČÁST

OBSAH:

PŘEHLED PRÁVNÍCH PŘEDPISŮ VYUŽITELNÝCH PŘI PŘÍPRAVĚ NA MIMOŘÁDNÉ UDÁLOSTI NEBO KRIZOVÉ SITUACE A JEJICH ŘEŠENÍ	3
PŘEHLED UZAVŘENÝCH SMLUV K ZAJIŠTĚNÍ PROVEDENÍ OPATŘENÍ, KTERÉ BYLY DŮVODEM ZPRACOVÁNÍ PLÁNU KRIZOVÉ PŘIPRAVENOSTI	3
ZÁSADY MANIPULACE S PLÁNEM KRIZOVÉ PŘIPRAVENOSTI	3
1. Místo uložení PKP	3
2. Způsob aktualizace PKP	3
3. Pravidla manipulace s PKP	3
4. Seznam organizačních částí subjektu odpovědných za zpracování jednotlivých částí PKP	4
GEOGRAFICKÉ PODKLADY	5
DALŠÍ DOKUMENTY SOUVISEJÍCÍ S PŘIPRAVENOSTÍ NA MIMOŘÁDNÉ UDÁLOSTI NEBO KRIZOVÉ SITUACE A JEJICH ŘEŠENÍM.....	5

PŘÍLOHA P IV: VZOR PLÁNU KRIZOVÉ PŘIPRAVENOSTI – POMOCNÁ ČÁST

PLÁN KRIZOVÉ PŘIPRAVENOSTI XXX (doplňt název/jméno firmy, školy, ORP...) 2013

Č.j.: xxx xxx xxx

Počet stran: xx

C1 PŘEHLED PRÁVNÍCH PŘEDPISŮ VYUŽITELNÝCH PŘI PŘÍPRAVĚ NA MIMORÁDNÉ UDÁLOSTI NEBO KRIZOVÉ SITUACE A JEJICH ŘEŠENÍ

(Přehled právních předpisů je možné nalézt na <http://krizport.firebrno.cz/dokumenty/pravni-predpisy>)

C2 PŘEHLED UZAVŘENÝCH SMLUV K ZAJIŠTĚNÍ PROVEDENÍ OPATŘENÍ, KTERÉ BYLY DŮVODEM ZPRACOVÁNÍ PLÁNU KRIZOVÉ PŘIPRAVENOSTI

(V této části uveďte pouze přehled smluv, dokumentů aj., uzavřenými za účelem zajištění provedení úkolů a opatření, které Vám byly uloženy. Jedná se např. o smlouvy s ORP, krajem ale také s veškerými subdodavateli. Smlouvy samotné pak můžete vložit do části C5)

C3 ZÁSADY MANIPULACE S PLÁNEM KRIZOVÉ PŘIPRAVENOSTI

1. Místo uložení PKP

PKP je veden nejméně v jednom listinném vyhotovení a v elektronické podobě. V listinném vyhotovení je uložen na xxx (doplňt místo uložení; listinné vyhotovení doporučujeme uložit na místě, které není přístupné pro veřejnost, ale je se stálou obsluhou.....) pro potřeby xxx (doplňt, komu je PKP určen), v elektronické podobě je uložen na xxx (doplňt místo uložení; např. v PC vedoucího oddělení a CD nosič u zástupce vedoucího oddělení).

2. Způsob aktualizace PKP

Souhrnná aktualizace PKP se provádí jak v listinném vyhotovení, tak v elektronické podobě a to ve čtyřletých cyklech od jeho schválení. Po provedení souhrnné aktualizace se doporučuje jeho opětovné schválení.

Průběžná aktualizace PKP (zejména kontakty, případně změny organizační struktury, charakteristiky ohrožení, atd.) je prováděna zejména v elektronické podobě doplňt odpovědnou osobu.

3. Pravidla manipulace s PKP

PKP slouží výhradně pro potřeby xxx (doplňt, komu je PKP určen - krizovému štábu subjektu / skupiny, která se u subjektu podílí na zajištění zadaných úkolů a požadavků během krizové situace / pracovníkům subjektu, kteří se podílí na zajištění zadaných úkolů a požadavků během krizové situace apod.)

PŘÍLOHA P IV: VZOR PLÁNU KRIZOVÉ PŘIPRAVENOSTI – POMOCNÁ ČÁST

PLÁN KRIZOVÉ PŘIPRAVENOSTI XXX (doplňt název/jméno firmy, školy, ORP...) 2013

Č.j.: xxx xxx xxx

Počet stran: xx

PKP není označen stupněm utajení podle zvláštního právního předpisu¹, ani není označen jako „zvláštní skutečnost“², přesto obsahuje citlivé informace, se kterými je třeba zacházet tak, aby nedošlo k jejich zneužití. (nedoporučujeme plán označovat „zvláštní skutečnost“ či jiným stupněm utajení - složitá manipulace s dokumentem jako zabezpečení místnosti s uložením dokumentace, určování osob, které se mohou s dokumentem seznamovat, apod.)

Za manipulaci s PKP, resp. jeho částmi odpovídá xxx (doplňt odpovědnou osobu). PKP, resp. jeho části mohou používat xxx (doplňt kdo) a dále osoby, které určí odpovědná osoba.

Odpovědná osoba rozhoduje také o povolování opisů a výpisů z PKP. Zjistí-li neoprávněnou manipulaci s PKP, je povinen přijmout nezbytné kroky k zamezení nebo zmírnění následků neoprávněné manipulace s PKP.

4. Seznam organizačních částí subjektu odpovědných za zpracování jednotlivých částí PKP

část	kapitola	odpovědnost za zpracování příslušné části PKP	
		garant	součinnost
A1	Vymezení předmětu činnosti a úkolů a opatření, které byly důvodem zpracování plánu krizové připravenosti		
A2	Charakteristika krizového řízení		
A3	Přehled a hodnocení možných zdrojů rizik a analýzy ohrožení a jejich možný dopad na činnost subjektu		
B1	Přehled opatření vyplývajících z Krizového plánu Jihomoravského kraje/ORP xxx a způsob zajištění jejich provedení		
B2	Způsob zabezpečení akceschopnosti subjektu pro zajištění provedení krizových opatření a ochrany činnosti subjektu		
B3	Postupy řešení krizových situací a mimořádných událostí identifikovaných v analýze ohrožení		
B3-1	Postupy a opatření při řešení krizové situace/mimořádné události „xxx“		
B3-x	Postupy a opatření při řešení krizové situace/mimořádné události „xxx“		
B3-x	Postupy a opatření při řešení krizové situace/mimořádné události „xxx“		
B3-x	Postupy a opatření při řešení krizové situace/mimořádné události „xxx“		
B3-x	Postupy a opatření při řešení krizové situace/mimořádné události „xxx“		
B3-x	Postupy a opatření při řešení krizové situace/mimořádné události „xxx“		
B3-x	Postupy a opatření při řešení krizové situace/mimořádné události „xxx“		

¹ Zákon č. 412/2005 Sb., o ochraně utajovaných informací a o bezpečnostní způsobilosti, ve znění pozdějších předpisů

² Zákon č. 240/2000 Sb., o krizovém řízení a o změně některých zákonů (krizový zákon)

PŘÍLOHA P IV: VZOR PLÁNU KRIZOVÉ PŘIPRAVENOSTI – POMOCNÁ ČÁST

PLÁN KRIZOVÉ PŘIPRAVENOSTI XXX
(doplnit název/jméno firmy, školy, ORP...)
2013

Č.j.: xxx xxx xxx

Počet stran: xx

část	kapitola	odpovědnost za zpracování příslušné části PKP	
		garant	součinnost
B3-x	Postupy a opatření při řešení krizové situace/mimořádné události „XXX“		
B3-x	Postupy a opatření při řešení krizové situace/mimořádné události „XXX“		
B3-x	Postupy a opatření při řešení krizové situace/mimořádné události „XXX“		
B4	Přehled spojení na příslušné orgány krizového řízení		
B5	Přehled plánů zpracovávaných podle zvláštních právních předpisů využitelných při řešení krizových situací		
C1	Přehled právních předpisů využitelných při přípravě na mimořádné události nebo krizové situace a jejich řešení		
C2	Přehled uzavřených smluv k zajištění provedení opatření, které byly důvodem zpracování plánu krizové připravenosti		
C3	Zásady manipulace s plánem krizové připravenosti		
C4	Geografické podklady		
C5	Další dokumenty související s připraveností na mimořádné události nebo krizové situace a jejich řešením		

C4

GEOGRAFICKÉ PODKLADY

(Zpracovat v součinnosti s HZS JMK - má toto k dispozici)

C5

DALŠÍ DOKUMENTY SOUVISEJÍCÍ S PŘIPRAVENOSTÍ NA MIMOŘÁDNÉ UDÁLOSTI NEBO KRIZOVÉ SITUACE A JEJICH ŘEŠENÍM

(Např. interní dokumentace týkající se krizového štábu - statut krizového štábu, smlouvy, apod.)

PŘÍLOHA P V: OSVĚDČENÍ O POSKYTNUTÍ LÉKÁRENSKÉ PÉČE

ČESKÁ LÉKÁRNICKÁ KOMORA PRAHA

osvědčuje podle ustanovení § 2 odst. 2 písm. d) zákona č. 220/1991 Sb. vydáním

Osvědčení

č. 34/2004,

že paní *Mgr. Jana PUČOKOVÁ*

r. č.: 715411/4396, bytem: Za Drahou č. 1150, Bystřice pod Hostýnem, PSČ 768 61

splňuje podmínky pro výkon soukromé praxe a funkce odborného zástupce v lékárně: Lékárna Tlumačov, Komenského 61, Tlumačov 763 62

jejímž provozovatelem je: SCHIZANDRA, s. r. o., Komenského nám. 61, Tlumačov 763 62

a může poskytovat lékárenskou péči v lékárně základního typu

v rozsahu:

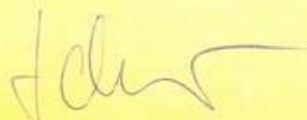
1. VÝDEJNÍ ČINNOST PRO VEŘEJNOST
2. VÝDEJ NA ŽÁDANKY PRO AMBULANTNÍ ZDRAV. ZAŘÍZENÍ - trvalá činnost
3. PŘÍPRAVA LÉČIV
 - příprava léčivých přípravků, u kterých není požadována sterilita
 - příprava sterilních léčivých přípravků s protimikrobní přísadou
4. KONTROLA - vstupní
5. LÉKÁRENSKÁ POHOTOVOSTNÍ SLUŽBA

Toto osvědčení se vydává pro účely registrace podle zákona č. 160/1992 Sb. a zavazuje držitele k osobnímu vedení lékárny. Změny, zánik a zrušení osvědčení se řídí ustanoveními Licenčního řádu České lékárnické komory.

Platnost osvědčení: od 1. 3. 2004 bez omezení

Datum vydání: 3. 2. 2004

Číslo jednací: 032/osv/2004



PharmDr. Lubomir Chudoba
prezident České lékárnické komory

