

Strategický rozvoj města Otrokovice se zaměřením na cestovní ruch

Bc. Veronika Obdržálková

Diplomová práce
2015

 Univerzita Tomáše Bati ve Zlíně
Fakulta managementu a ekonomiky

Univerzita Tomáše Bati ve Zlíně
Fakulta managementu a ekonomiky
Ústav regionálního rozvoje, veřejné správy a práva
akademický rok: 2014/2015

ZADÁNÍ DIPLOMOVÉ PRÁCE

(PROJEKTU, UMĚLECKÉHO DÍLA, UMĚLECKÉHO VÝKONU)

Jméno a příjmení: **Veronika Obdržálková**
Osobní číslo: **M13743**
Studijní program: **N6202 Hospodářská politika a správa**
Studijní obor: **Veřejná správa a regionální rozvoj**
Forma studia: **kombinovaná**

Téma práce: **Strategický rozvoj města Otrokovice
se zaměřením na cestovní ruch**

Zásady pro vypracování:

Úvod

Definujte cíle práce a použité metody při zpracování.

I. Teoretická část

- Zpracujte základní teoretické poznatky z oblasti regionálního rozvoje, strategického plánování a legislativních východisek regionálního rozvoje.
- Uvedte základní pojmy týkající se problematiky cestovního ruchu.

II. Praktická část

- Zpracujte socio-ekonomickou analýzu města Otrokovice s důrazem na cestovní ruch.
- Na základě socio-ekonomické analýzy vypracujte SWOT analýzu.
- Stanovte cíle a navrhňte projekty rozvoje města Otrokovice se zaměřením na cestovní ruch.

Závěr

Rozsah diplomové práce: cca 70
Rozsah příloh:
Forma zpracování diplomové práce: tištěná/elektronická

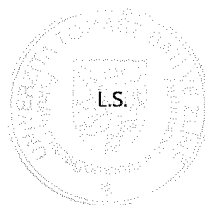
Seznam odborné literatury:

HOLEŠINSKÁ, Andrea. Destinační management jako nástroj regionální politiky cestovního ruchu. 1. vyd. Šumperk: Karto TISK s.r.o., 2012, 152 s. ISBN 978-80-210-5847-7.
LESLIE, David. Responsible Tourism: Concepts, Theory and Practice. 1st ed. Wallingford: CABI, 2012, 179 p. ISBN 978-1-84593-987-8.
SOTARAUTA, Markuu et al. Leadership and Change in Sustainable Regional Development. 1st ed. New York: Routledge, 2006, 300 p. ISBN 978-0-203-10705-8.
STEJSKAL, Jan, Jaroslav, KOVÁRNÍK. Regionální politika a její nástroje. 1. vyd. Praha: Portál, 2009, 216 s. ISBN 978-80-7367-588-2.
WOKOUN, René et al. Základy regionálních věd a veřejné správy. 1. vyd. Plzeň: Aleš Čeněk, 2011, 474 s. ISBN 978-80-7380-304-9.

Vedoucí diplomové práce: Ing. Pavel Grebeníček
Ústav regionálního rozvoje, veřejné správy a práva
Datum zadání diplomové práce: 16. února 2015
Termín odevzdání diplomové práce: 27. dubna 2015

Ve Zlíně dne 16. února 2015

prof. Dr. Ing. Drahomíra Pavelková
děkanka



doc. RNDr. Oldřich Hájek, Ph.D.
ředitel ústavu

PROHLÁŠENÍ AUTORA DIPLOMOVÉ PRÁCE

Prohlašuji, že

- beru na vědomí, že odevzdáním diplomové práce souhlasím se zveřejněním své práce podle zákona č. 111/1998 Sb. o vysokých školách a o změně a doplnění dalších zákonů (zákon o vysokých školách), ve znění pozdějších právních předpisů, bez ohledu na výsledek obhajoby;
- beru na vědomí, že diplomová práce bude uložena v elektronické podobě v univerzitním informačním systému dostupná k prezenčnímu nahlédnutí, že jeden výtisk diplomové práce bude uložen na elektronickém nosiči v příruční knihovně Fakulty managementu a ekonomiky Univerzity Tomáše Bati ve Zlíně;
- byl/a jsem seznámen/a s tím, že na moji diplomovou práci se plně vztahuje zákon č. 121/2000 Sb. o právu autorském, o právech souvisejících s právem autorským a o změně některých zákonů (autorský zákon) ve znění pozdějších právních předpisů, zejm. § 35 odst. 3;
- beru na vědomí, že podle § 60 odst. 1 autorského zákona má UTB ve Zlíně právo na uzavření licenční smlouvy o užití školního díla v rozsahu § 12 odst. 4 autorského zákona;
- beru na vědomí, že podle § 60 odst. 2 a 3 autorského zákona mohu užít své dílo – diplomovou práci nebo poskytnout licenci k jejímu využití jen připouští-li tak licenční smlouva uzavřená mezi mnou a Univerzitou Tomáše Bati ve Zlíně s tím, že vyrovnání případného přiměřeného příspěvku na úhradu nákladů, které byly Univerzitou Tomáše Bati ve Zlíně na vytvoření díla vynaloženy (až do jejich skutečné výše) bude rovněž předmětem této licenční smlouvy;
- beru na vědomí, že pokud bylo k vypracování diplomové práce využito softwaru poskytnutého Univerzitou Tomáše Bati ve Zlíně nebo jinými subjekty pouze ke studijním a výzkumným účelům (tedy pouze k nekomerčnímu využití), nelze výsledky diplomové práce využít ke komerčním účelům;
- beru na vědomí, že pokud je výstupem diplomové práce jakýkoliv softwarový produkt, považují se za součást práce rovněž i zdrojové kódy, popř. soubory, ze kterých se projekt skládá. Neodevzdání této součásti může být důvodem k neobhájení práce.

Prohlašuji,

1. že jsem na diplomové práci pracoval samostatně a použitou literaturu jsem citoval. V případě publikace výsledků budu uveden jako spoluautor.
2. že odevzdaná verze diplomové práce a verze elektronická nahraná do IS/STAG jsou totožné.

Ve Zlíně 27. 04. 2015



.....
podpis diplomanta

ABSTRAKT

Název diplomové práce je Strategický rozvoj města Otrokovice se zaměřením na cestovní ruch. Diplomová práce je rozdělena do dvou částí – na teoretickou a praktickou. V teoretické části jsou shrnuty poznatky z cílů a metod zpracování práce, dále jsou popsány základní pojmy z oblasti regionálního rozvoje, regionální politiky, strategického rozvoje, základní pojmy z oblasti cestovního ruchu, vymezení pojmu obec a město. Závěrečná teoretická část je věnovaná legislativnímu rámci dané problematiky.

V praktické části je nejdříve provedena socio-ekonomická analýza města Otrokovice se zaměřením na cestovní ruch. Následně je vypracována SWOT analýza. Poslední součástí praktické části je vypracování katalogu projektu zaměřeného na podporu a rozvoj cestovního ruchu v Otrokovicích. Tato část je zpracována na základě zjištěných údajů ze SWOT analýzy.

Klíčová slova: regionální rozvoj, regionální politika, strategický rozvoj, SWOT analýza, strategické cíle, návrhy projektů, cestovní ruch, město

ABSTRACT

Title of the Thesis is Strategic Development of Otrokovice focusing on Tourism. The thesis is divided into two parts - theoretical and practical. In the theoretical section are summarized the knowledge of targets and methods which were used in this work, and described the basic concepts of regional development, regional policy, strategic development, definition of village and town and basic concepts of tourism. Final theoretical part is devoted to the legislative framework of the issue.

The practical part is firstly done a socio-economic analysis of Otrokovice focusing on tourism. In connection is developed a SWOT analysis. The last practical part is oriented to catalog of project aimed at the promotion and development of tourism in Otrokovice. This part is processed with knowledge of the SWOT analysis.

Keywords: regional development, regional policy, strategy development, SWOT analysis, strategic objectives, proposals of projects, tourism, town

„Nic není objeveno a zároveň hned dokonalé.“ Cicero Marcus Tullius

OBSAH

ÚVOD	9
CÍLE A METODY ZPRACOVÁNÍ PRÁCE	10
I TEORETICKÁ ČÁST	13
1 VYMEZENÍ ZÁKLADNÍCH POJMŮ	14
1.1 REGIONÁLNÍ ROZVOJ	14
1.2 REGIONÁLNÍ POLITIKA	17
1.3 STRATEGICKÉ PLÁNOVÁNÍ, PROJEKT	19
1.4 FINANCE VE VEŘEJNÉ SPRÁVĚ	21
1.4.1 Veřejný rozpočet	21
1.4.2 Územní rozpočet	22
1.4.3 Dotace	23
1.4.4 Finanční kontrola, audit	23
1.5 CESTOVNÍ RUCH	24
1.5.1 Vymezení pojmu cestovní ruch.....	24
1.5.2 Vlivy cestovního ruchu	25
1.5.3 Cíle a nástroje politiky cestovního ruchu.....	27
1.5.4 Destinační management	27
1.6 VYMEZENÍ POJMŮ OBEC, MĚSTO	28
1.6.1 Obec	28
1.6.1.1 Právní úkony obce	29
1.6.1.2 Působnosti obce	30
1.6.1.3 Orgány obce.....	30
1.6.2 Město.....	31
2 LEGISLATIVNÍ RÁMEC	33
2.1 ZÁKLADNÍ LEGISLATIVNÍ RÁMEC REGIONÁLNÍ POLITIKY OBCE	33
2.2 ROZPOČTOVÁ SFÉRA JE UPRAVENA NÁSLEDUJÍCÍMI ZÁKONY	33
2.3 DALŠÍ DŮLEŽITÉ ZÁKONY	34
II PRAKTICKÁ ČÁST	35
3 ZÁKLADNÍ CHARAKTERISTIKA MĚSTA OTROKOVICE	36
3.1 ZÁKLADNÍ HISTORICKÉ A GEOGRAFICKÉ ÚDAJE	36
3.1.1 Stručná historie města Otrokovice	36
3.1.2 Geografická poloha a vnější vztahy	37
3.2 OBYVATELSTVO	38
3.2.1 Retrospektivní vývoj obyvatelstva.....	38
3.2.2 Vzdělanostní struktura obyvatelstva	39
3.2.3 Věkové složení obyvatelstva s indexem stáří.....	40
3.3 PŘÍRODNÍ PODMÍNKY	41
3.4 ŽIVOTNÍ PROSTŘEDÍ	43
3.5 INFRASTRUKTURA	44
3.5.1 Technická infrastruktura	44
3.5.2 Organizační struktura Městského úřadu Otrokovice.....	46
3.5.3 Občanská vybavenost.....	47

3.5.4	Dopravní obslužnost.....	47
3.5.5	Zdravotnictví.....	50
3.5.6	Školství.....	50
3.5.7	Sociální služby.....	50
3.6	TRH PRÁCE.....	51
3.6.1	Zaměstnanost.....	51
3.6.2	Nezaměstnanost.....	54
3.7	PRŮMYSL A ZEMĚDĚLSTVÍ.....	55
3.7.1	Průmysl.....	55
3.7.1.1	Největší zaměstnavatelé ve městě Otrokovice.....	55
3.7.2	Zemědělství.....	57
3.7.2.1	Největší zaměstnavatelé ve městě Otrokovice.....	57
3.8	ROZPOČET – HOSPODAŘENÍ MĚSTA OTROKOVICE.....	57
3.8.1	Příjmy.....	58
3.8.2	Výdaje.....	58
3.9	CESTOVNÍ RUCH.....	59
3.9.1	Turistické zajímavosti.....	59
3.9.2	Turistické zajímavosti v okolí.....	62
3.9.3	Technické zabezpečení.....	64
3.9.3.1	Ubytovací zařízení v Otrokovicích.....	64
3.9.3.2	Informační centrum Otrokovice.....	66
3.10	KULTURA, SPORT A VOLNOČASOVÉ AKTIVITY.....	67
3.10.1	Kulturní zařízení a volnočasové aktivity.....	67
3.10.2	Sportovní zařízení, sportovní kluby.....	69
3.11	MAS, ORGANIZACE, SDRUŽENÍ A SPOLKY.....	70
3.11.1	Dobrovolné svazky obcí.....	70
3.11.2	Organizace zřízené městem.....	71
3.11.3	Nevládní neziskové organizace.....	72
3.11.4	MAS.....	72
4	SWOT ANALÝZA.....	73
5	VIZE.....	75
6	STRATEGICKÉ CÍLE.....	76
6.1	CÍL1 ROZVOJ CESTOVNÍHO RUCHU VE MĚSTĚ.....	76
6.2	CÍL2 ROZVOJ KULTURNÍHO ŽIVOTA VE MĚSTĚ.....	77
7	KATALOG NÁVRHU PROJEKTU.....	79
7.1	PROJEKT: REVITALIZACE REKREAČNÍHO AREÁLU ŠTĚRKOVÍŠTĚ.....	79
	ZÁVĚR.....	84
	SEZNAM POUŽITÉ LITERATURY.....	85
	SEZNAM POUŽITÝCH SYMBOLŮ A ZKRATEK.....	91
	SEZNAM OBRÁZKŮ.....	92
	SEZNAM TABULEK.....	93
	SEZNAM PŘÍLOH.....	94

ÚVOD

Tématem diplomové práce je Strategický rozvoj města Otrokovice se zaměřením na cestovní ruch, kde bych ráda využila potenciálu Bařova kanálu a rekreačního areálu Štěrковиště.

Cílem této práce je zformulovat vizi a s ní spojené strategické cíle, které díky vypracovaným prioritám a opatřením, dají jasnou formulaci pro vypracování návrhu projektu zaměřeného na podporu a rozvoj cestovního ruchu ve městě Otrokovice.

Diplomová práce se skládá ze dvou hlavních částí, kterými jsou teoretická a praktická část.

V teoretické části budu vymezovat základní pojmy z oblasti regionálního rozvoje, regionální politiky, strategického rozvoje a cestovního ruchu. Budou také definovány pojmy jako sídlo, obec, město. V poslední části bude následovat výčet legislativního rámce problematiky týkající se tématu diplomové práce.

V praktické části bude nejprve provedena socio - ekonomická analýza města Otrokovice, která bude zaměřena na cestovní ruch. Na základě SWOT analýzy budou definovány jednotlivé části SWOT analýzy - silné a slabé stránky, příležitosti a hrozby.

Podle vypracované SWOT analýzy a stanovení vize města budou formulovány strategické cíle v oblasti cestovního ruchu. Strategické cíle budou podpořeny prioritami a opatřeními, které pomohou vymezit návrh projektu v problematice podpory rozvoje cestovního ruchu.

CÍLE A METODY ZPRACOVÁNÍ PRÁCE

1) Primární informace

Primárními daty jsou obvykle jednotlivci, firmy, domácnosti, maloobchodní jednotky, školy atd. Obecně lze primární data definovat jako zkoumanou jednotku. Pokud se touto jednotkou stává např. firma, instituce (např. škola) nebo i domácnost, je nutné si stanovit, kdo bude tuto zkoumanou jednotku reprezentovat, protože od této prezentované jednotky budou získávány potřebná data a informace. Primární data se mohou získávat tzv. terénním sběrem dat. Je to klíčová aktivita pro konečnou kvalitu řešení daného projektu. K tomu je nejdůležitější, abychom pracovali s daty, které objektivně měří zkoumané jevy.

Sběr primárních dat se shromažďuje pro toho, kdo si výzkum zadal, shromažďují se tzv. na míru daného projektu. K tomuto kroku však přistupujeme až v případě, že selhaly sekundární data, tedy tehdy, kdy sekundární data nevyhovují.

2) Sekundární informace

Sekundární data se používají jako první. Je to proto, že tyto údaje jsou veřejně přístupné, buď zdarma, nebo za poplatek. Sekundární data jsou shromažďována za jiným účelem, než je zadaný projekt.

Sekundární data jsou tedy údaji, které již byly nebo budou použity. Neznamena to ale, že se jedná o podřadné informace. Tyto data bývají proto obvykle k dispozici již při zahájení daného projektu. Může se ale stát, že sekundární data mohou být pro daný účel zastaralá. Vychází to z již zmiňované skutečnosti, že byly shromažďovány za jiným účelem, než je projekt, pro který je využíváme. Nemusí proto plně odpovídat potřebám projektu. Co se ceny za tyto data týče, bývá zpravidla nižší než cena u primárních dat.

Pro získání sekundárních dat je nutné řídit se základními zásadami pro jejich získávání. Tady můžeme zmínit základní zásady jako je např. specifikace požadovaných údajů, stanovení externích zdrojů, stanovení údajů, které budou získány z interních zdrojů, posouzení hodnověrnosti a přesvědčivosti údajů a stanovení primárních údajů, které je nutné získat z dalšího výzkumu.

3)Dotazník

Hlavním úkolem dotazníku je zaujmout respondenta hned v úvodu, abychom ho neodradili od vyplnění dotazníku. Z tohoto důvodu je nutné dbát na přehlednost, jednotnost, srozumitelnost, grafickou úpravu a v neposlední řadě jazykovou korektnost. Součástí každého dotazníku by mělo být stanovení cíle a formování otázek.

Otázky by měly být řazené do třech částí. Úvod by měl být věnován informativním otázkám, které neodradí respondenta od vyplnění dotazníku. Prostřední část by měla být zaměřená na nejtěžší otázky dotazníku a v závěru by se měly vyskytovat otázky méně závažného charakteru.

V úvod dotazníku by mělo být představení, oslovení respondenta, požádání o vyplnění, účel a význam dotazníku a pokyny pro jeho vyplnění. V závěru by se mělo nacházet poděkování za čas strávený při vyplnění dotazníku.

Hotový dotazník by pak měl projít otestováním, minimálně dvěma kontrolami.

V dotazníku se vyskytují dva druhy otázek – otevřené a uzavřené otázky. Uzavřené otázky se vyznačují možností respondenta odpovědět na danou otázku výběrem, z předem definovaných odpovědí. Respondent má možnost výběru z jedné nebo více variant odpovědí, dle toho, co uvádí tazatel dotazníku. Mezi základní typy uzavřených otázek se řadí otázky trichotomické, výběrové, škálové, dichotomické a výčtové. Naopak otevřené otázky nenabízejí dotazovanému dopředu vybrané varianty odpovědí. Respondent se vyjadřuje dle svého názoru svými slovy. Do základního typu otevřených otázek řadíme otázky např. dokončení obrázku, dokončení věty atd.

4)SWOT analýza

SWOT analýza je metodika pro strategické plánování. Efektivně pomáhá především v počáteční fázi projektové přípravy. SWOT analýza v sobě zahrnuje čtyři faktory: silné stránky (Strengths), slabé stránky (Weaknesses), příležitosti (Opportunities) a hrozby (Threats). Do SWOT tabulky zadáváme informace, které jsme získali při analýze. Analýza zahrnuje dvě kategorie: vnitřní a vnější faktory. Tyto faktory pak můžeme rozdělit na pozitivní a negativní. SWOT analýza umožňuje vytipovat vhodnou strategii pro realizaci projektů. (Marek, Kantor, 2009, s. 68)

Wokoun et al. (2011, s. 177) definuje SWOT analýzu jako porovnání silné a slabé stránky a možnosti příležitostí a hrozeb. Jako smysl této metody uvádí využití silných stránek a omezení slabých stránek. Pokud dojde k tomuto stavu, vytváří se příznivé podmínky pro realizaci příležitostí a omezení možností dopadu hrozeb. Za hlavní úkol SWOT analýzy označuje analýzu současné a budoucí situace a usměrňování rozvoje potřebným směrem takovými prostředky, které slouží k dosažení stanoveného cíle.

I. TEORETICKÁ ČÁST

1 VYMEZENÍ ZÁKLADNÍCH POJMŮ

1.1 Regionální rozvoj

Region

Region je území s přesně vymezenými prvky, kde se prosazuje společný zájem pro lepší blahobyt občanů a společný zájem na rozvoji regionu. Jedná se o celek, který je definovaný administrativními hranicemi krajů, okresů a obcí. V ČR se tento pojem často používá pro vymezení zejména geografických oblastí, které jsou dány historickým vývojem. Existuje celá řada dělení regionů. Nejpodstatnějším dělením však zůstává dělení na přirozené a administrativní regiony. (Stejskal, Kovárník, 2009, s. 20)

- *Přirozený region*

Jedná se o vztahově uzavřený územní celek. Charakteristické pro tento druh regionu je územní dělba funkcí mezi jádrem a územím. Je to však relativní pojem, protože neexistuje žádný územní celek, který by byl bez vztahu k jinému regionu nebo k dalším více regionům. (Stejskal, Kovárník, 2009, s. 21)

- *Administrativní region*

Tyto druhy regionů jsou definovány především pro výkon veřejné správy. Musí se proto navzájem podobat svou velikostí, označujeme je tedy jako regiony umělé. Příklady administrativních regionů jsou následující: okresy, kraje nebo regiony soudržnosti. (Stejskal, Kovárník, 2009, s. 22)

Region cestovního ruchu

Regionem cestovního ruchu rozumíme takové území, které je využitelné pro cestovní ruch, vzniká dlouhodobým přirozeným vývojem, nemá pevně stanovené hranice a vzniká spontánně. Přesně tyto regiony nelze definovat, protože je z velké části stanovuje příroda. Důvodem vzniku tohoto regionu nemohou být mocenská ani politická rozhodnutí.

Region cestovního ruchu vymezuje, jak již bylo zmiňováno, předpoklady pro cestovní ruch. Tyto předpoklady musí být na daném území obsaženy v určitém množství a struktuře a musí splňovat i minimální rozlohu.

Region cestovního ruchu je charakterizován kulturně - historickým dědictvím (historické památky atd.), stejnorodým demografickým územím (reliéf krajiny, vodní toky, horstva) a

historickým a kulturním vývojem, životním stylem a zvyky populace. (Nejedl, 2011, s. 42 - 43)

Rozvoj

I u tohoto pojmu existuje, stejně jako u pojmu region, celá řada definic. Jejich podstata se liší dle kontextu použití a tomu i odpovídá řada jeho přívlastků. Nejčastěji používanými přívlastky pak jsou místní a regionální, tedy místní a regionální rozvoj. (Wokoun et al., 2011, s. 211 - 213)

1) Místní rozvoj

Místní rozvoj je odvoditelný z vymezení působnosti ústředního orgánu státní správy, tedy Ministerstva pro místní rozvoj ČR. Řídí se zákonem č. 272/1996 Sb. Dle tohoto zákona je MMR ústředním orgánem státní správy především ve věcech regionální politiky, politiky bydlení, územního plánování, stavebního úřadu, investiční politiky, cestovního ruchu, rozvoje domovního a bytového fondu.

Místní rozvoj můžeme rozdělit do tří kategorií, a to na místní ekonomický rozvoj, mnoho-
rozměrný rozvoj a trvale udržitelný rozvoj. Tomuto rozdělení se budeme věnovat v následujících odstavcích, kde jednotlivé části místního rozvoje popíšeme. (Wokoun et al., 2011, s. 210)

- *Místní ekonomický rozvoj*

"Podstatou takto chápaného rozvoje je především formování fyzických, lidských, sociálních a institucionálních zdrojů a využívání z něho plynoucích komparativních výhod k vytváření ekonomické základny fungující trvale a s přiměřenou mírou nezávislosti." (Wokoun et al., 2011, s. 211)

Důležitou hodnotou u ekonomického rozvoje jsou pracovní příležitosti, jejich skladba a množství. Dalším důležitým okruhem je úroveň příjmu obyvatelstva, efektivita investiční činnosti, dosahování nejvýhodnější odvětvové struktury, zajištění veřejných investic a dostačující nabídka zboží a služeb. Ekonomický rozvoj je do značné míry závislý na přírodních zdrojích, pracovních příležitostech, odvětvové struktuře, dopravních podmínkách, kapitálových investic, stavu technické a sociální infrastruktury atd. (Wokoun et al., 2011, s. 211 - 213)

Autor Sotarauta (2006, s. 42) ve své knize Leadership and Change in Sustainable Regional Development definoval vztahy sociálního a hospodářského vývoje jako: "neformální a

měkčí rozměr inovací, který je založen především na vitálním fyzickém a sociálním kapitálu nebo na "neviditelných" faktorech, založených na lidských vztazích, které se opírají o důvěru, spolupráci a vedou k účinnému sociálnímu a hospodářskému rozvoji."

- *Mnohorozměrný rozvoj*

Mnohorozměrný rozvoj můžeme vyjádřit jako rozvoj regionální nebo místní. U tohoto rozvoje je posuzován kromě ekonomického rozvoje i rozvoj mimoekonomický. Často je těžké tyto dva parametry od sebe odlišit. Mimoekonomickým rozvojem je např. myšleno bydlení, dopravní podmínky, populační vývoj, sektor využívání volného času, ochrana životního prostředí, možnost rekreace, populační vývoj a ekistika, sociální podmínky atd. Atributy rozvoje tvoří mnohvrstevnost a variabilita. Rozsáhlou typologickou základnu pak tvoří četné varianty volby kritérií. (Wokoun et al., 2011, s. 215)

- *Trvale udržitelný rozvoj*

Tento rozvoj je určující pro hodnocení trvale udržitelného rozvoje. Jde o rozvoj lidského společenství při zachování a rozvíjení jeho základních hodnot. V širším pojetí můžeme chápat tento pojem jako hledání souladu mezi lidmi navzájem a mezi lidstvem a přírodou. Obecně lze říci, že udržitelný rozvoj je proces, při kterém se chování lidské společnosti snaží přiblížit k dostatečnému uspokojování lidských potřeb při respektování limitů krajiny a jejich zdrojů. (Wokoun et al., 2011, s. 218 - 219)

2)Regionální rozvoj

Pod tímto pojmem si můžeme představit ekonomický rozvoj určitého územně definovaného celku. „Z praktického úhlu pohledu regionální politiky jde o zavedený pojem označující cílenou, strategicky zaměřenou a koordinovanou snahu místních aktérů, orientovanou na zlepšení místní sociální, ekonomické a environmentální úrovně a celkové kvality života místních obyvatel.“ Další definici tohoto pojmu přináší MMR. Definuje ho jako „růst socioekonomického a environmentálního potencionálu a konkurenceschopnosti regionů vedoucí ke zvyšování životní úrovně a kvality života jejich obyvatel.“ (Stejskal, Kovárník, 2009, s. 22 - 23)

Dle Wokoun et al., (2011, s. 171) úspěšné řešení regionálního rozvoje závisí na dobře zvolených metodologických postupů, přístupů a procedur. Jde především o vědecký přístup k regionálnímu rozvoji, má svou strukturu a obsahuje vlastní metody, koncepce, principy, hypotézy, teorie a strukturu.

Program rozvoje obcí a měst

Program rozvoje je realizován na základě zákona č.128/2000 Sb., o obcích. Jedná se o střednědobý dokument, který obsahuje demografické, ekonomické, sociální, ekologické, kulturní aktivity na území dané obce, města. Tento dokument nemá charakter obecně závazného předpisu. Program rozvoje obce, města zahrnuje navrhované postupy pro dosažení vytyčených cílů a je závazný jen pro samotného pořizovatele. (Wokoun et al., 2011, s. 196 - 197)

"Úkolem programu rozvoje obce je:

- definovat společné zájmy obce, jejích obyvatel a podnikatelských subjektů,
- definovat místní předpoklady realizace těchto společných zájmů,
- optimalizovat územně - technické a sociálně - psychologické podmínky pro rozvoj bydlení a podnikání v obci,
- koordinovat vynakládání veřejných investic v oblasti z hlediska územního a funkčního vzhledem k záměrům a potřebám rozvoje privátního sektoru,
- koordinovat účelnou alokaci běžných veřejných výdajů v zájmu vytváření stabilních podmínek pro bydlení a podnikání,
- definovat dlouhodobě záměry hospodářské, ekologické a sociální politiky obce,
- posilovat vědomí sounáležitosti k obci a odpovědnosti za její rozvoj u místních obyvatel a podnikatelů." (Wokoun et al., 2011, s. 197)

Program rozvoje obce by měl obsahovat hlavní části: socio - ekonomickou analýzu, kde by měla být zmíněna demografická situace, rozpočet obce, životní prostředí, infrastruktura, průmysl, zemědělství, trh práce, školství, zdravotnictví atd. Na základě této analýzy situace obce se zpracuje SWOT analýza. Dále se definují rozvojové šance a problémy obce. Poslední částí je stanovení strategických cílů, následné návrhy opatření a uvedení v katalogu projektů náměty na řešení dílčích problémů v obci. Důležité je v tomto dokumentu také zmínit možnost využití dodací a fondů ČR i EU. (Wokoun et al., 2011, s. 199 - 200)

1.2 Regionální politika

Pro pojem regionální politika v současné době neexistuje obecně uznávaná definice. Je součástí jak státní politiky, tak i politiky hospodářské. Hospodářská politika řeší meziregionální nerovnováhu a disproporce jednotlivých regionů. Regionální politiku lze charakterizovat jako cílevědomé působení státní správy a samosprávy na centrální, regionální a lokální úrovni. Dle (Stejskal, Kovárník, 2009, s. 12 - 13) regionální politika představuje „všechny

veřejné intervence, které vedou ke zlepšování geografického rozdělení ekonomických činností pro dosažení dvou vzájemně závislých cílů – ekonomického růstu a zlepšení sociálního rozdělení ekonomických efektů.“

Existují tři základní roviny regionální politiky podle EU:

- *Nadnárodní*

Provádí ji přímo EU a to relativně nezávisle. Nositeli této úrovně regionální politiky jsou evropské instituce, především pak Evropská komise.

- *Národní*

Výkon této úrovně patří jednotlivým členským zemím, konkrétně jejím vládám, jejich ministerstvům a ostatním orgánům státní správy.

- *Regionální*

Tato úroveň existuje takřka ve všech zemích EU. Provádí ji orgány územní samosprávy a také tzv. klíčoví aktéři. Mezi tyto aktéry se řadí především podnikatelé, podniky a instituce. Hlavní nástroje regionální politiky na regionální úrovni jsou strukturální fondy a Kohezní fond. (Stejskal, Kovárník, 2009, s. 36)

Principy regionální – strukturální politiky EU

Využívání strukturálních fondů vychází ze sedmi základních principů: princip subsidiarity, solidarity, koncentrace, partnerství, programování, adicionality, monitorování a vyhodnocování.

Strukturální fondy

Jsou hlavním nástrojem strukturální politiky. Jejich zdrojem jsou finanční prostředky, které se získávají od všech členských států jako finanční příspěvky do společného rozpočtu. Částka vynaložená do regionální politiky je cca 35% z celkového rozpočtu. Byly zřízeny čtyři strukturální fondy, a to Evropský fond regionální rozvoje ERDF, Evropský sociální fond ESF, Evropský zemědělský podpůrný a garanční fond AEGGF a Finanční nástroj pro podporu rybolovu FIG. Dále existuje Fond soudržnosti - CF. Tento fond poskytuje finanční podporu členským státům na podporu rozvoje celého státu, především pak spolufinancuje projekty v oblasti transferových dopravních sítí a životního prostředí, trvale udržitelného rozvoje. (Stejskal, Kovárník, 2009, s. 41 - 43)

1.3 Strategické plánování, projekt

Strategické plánování

Strategické plánování je důležitou součástí při utváření koncepcí rozvoje měst a obcí, protože každé město chce obstát v konkurenci ostatních měst a obcí. Proto je nutné, aby mělo vytvořenou svou strategii, jak svých cílů dosáhnout.

Pojem strategie vychází z řeckého slova *strategos*, což znamená obecný. Tento pojem chápeme jako způsob, jak definovat cíle určitého města, zaměření jejich činností a také alokace zdrojů, které jsou potřebné pro splnění daných cílů. Obecně lze říci, že strategické plánování, z pohledu regionálního zaměření, se soustřeďuje především na dlouhodobé cíle. S tím je spojena velká míra nejistoty a rizika. V moderním pojetí chápeme tento výraz jako systematický proces, při kterém se zaměřujeme na výběr úkolů a činností, které jsou nezbytné pro dosažení požadovaných dlouhodobých cílů. V ČR je strategické plánování vymezeno v několika zákonech, především v zákoně č. 128/2000 Sb., o obcích a v zákoně č. 248/2000 Sb., o podpoře regionálního rozvoje.

Do hlavních princů strategického plánování řadíme otázky sociální, kulturní a ekonomické povahy. Tomuto plánování předchází vytvoření územního plánu. Stanovuje rámcová pravidla rozvoje obce a taktéž strategické cíle obce a reaguje na aktuální problémy. Základní etapy strategického plánování jsou čtyři, a to: analýza, strategie, programy a realizace. (Wokoun et al., 2011, s. 171 - 173)

Projekt

Projekt nemá jasně stanovenou definici, ale obecně lze říci, že se jedná o sérii koordinovaných aktivit, které mají jasně stanoven začátek a konec, jsou prováděny jednotlivci nebo skupinou za účelem splnění cílů za použití definovaných nákladů, času a pracovních parametrů. Projekt má dočasný charakter, je jedinečný a nerutinní, často bývá riskantní a plný nejistoty. (Marek, Kantor, 2009, s. 57 - 58)

Jsou definovány dva základní typy projektů:

- *investiční projekt*

Tyto tzv. tvrdé projekty se zaměřují na pořízení investičního majetku. Tento majetek je pak nástrojem pro naplnění cílů projektu. Jako příklad lze uvést např. výstavbu penzionu v turistické oblasti.

- *neinvestiční projekt*

Jinak nazývané měkké projekty. U těchto projektů je pořízování majetku pouze druhotnou záležitostí a má pouze podpůrný charakter. Jedná se například o zavádění nových vzdělávacích programů. (Marek, Kantor, 2009, s. 60 - 61)

Zásady projektové přípravy a projektové techniky

Předtím, než se zamýšleným projektem požádáme o finanční podporu ze strukturálních fondů, je potřeba mít u projektu provedenou lokalizaci, promyšlené financování a hlavně přesně vědět, jaký projekt budeme realizovat. Důležitou součástí projektové přípravy je stanovení týmu lidí, kteří budou spolupracovat při nástinu projektového záměru. Musíme si být jistí odborností každého člena týmu a jeho časovou angažovaností. Po tomto kroku můžeme záměr konzultovat s Řídícím orgánem operačního programu, u kterého chceme žádat o podporu. (Marek, Kantor, 2009, s. 62)

Projektový cyklus

Jedná se o důležitou metodickou pomůcku při přípravě a řízení projektu. Definuje nejen základní aktivity nutné v přípravě projektu, ale i různé fáze a aktéry, kteří se na procesu podílejí. Časový harmonogram se u jednotlivých projektů může značně lišit a to podle toho, o jak náročný projekt se jedná. Všechny jeho fáze jsou ale organizovány dle logického rámce. (Marek, Kantor, 2009, s. 63)

Projektový cyklus obsahuje šest základních fází:

- *Identifikace a formulace záměru*

První fáze v sobě zahrnuje počáteční myšlenku projektu a hrubý nástin, který je podložený důkladnou analýzou situace se specifiky dané problematiky. Velice důležitou roli hraje zjištění, zda je možné čerpat finanční prostředky ze strukturálních fondů. Poté je vhodné konzultovat záměr s kompetentním orgánem. (Marek, Kantor, 2009, s. 63)

- *Příprava projektu a jeho formulace*

V této fázi, kdy je již zpracována finanční analýza a dopady na životní prostředí, dochází k přehodnocování cílů, určují se účastníci a management projektu. Příprava obnáší posouzení rozpočtu, rozsahu, personální obsazení a časový harmonogram projektu. Důležitým bodem v této části je potvrdit proveditelnost projektu a jeho význam. (Marek, Kantor, 2009, s. 63)

- *Posouzení a schválení*

Ve třetí fázi posuzuje, hodnotí a analyzuje projekt řídicí orgán, který přijal žádost o podporu projektu. Dále také zkoumá další aspekty, např. finanční, ekonomické, technické, sociální a dopady na horizontální témata. (Marek, Kantor, 2009, s. 64)

- *Vyjednávání a financování*

Zde dochází k vyjednávání, jaký bude stanovený rozpočet a k podpisu smlouvy. Pokud dojde k poskytnutí dotace, je nutné dodržet strukturu a výši nákladů. Dotace jsou v tomto případě vždy pouze účelové. (Marek, Kantor, 2009, s. 64)

- *Implementace a monitoring*

Zde probíhá realizace projektu. Monitorováním projektu zjišťujeme, zda skutečná realizace projektu odpovídá jeho původnímu plánu. (Marek, Kantor, 2009, s. 64)

- *Hodnocení*

V poslední fázi projektového cyklu se hodnotí hned několik aspektů, a to především efektivnost projektu a také zda byly cíle projektu naplněny. Toto hodnocení ovlivňuje další činnost týkající se projektu. (Marek, Kantor, 2009, s. 67)

1.4 Finance ve veřejné správě

1.4.1 Veřejný rozpočet

Na veřejný rozpočet se můžeme dívat z několika hledisek. Veřejný rozpočet lze chápat jako peněžní fond, bilanci nebo finanční plán. První z uvedených hledisek, peněžní fond, pracuje na principu nedobrovolnosti, neekvivalenci a principu nenávratnosti. Na rozpočet jako na bilanci se díváme z pohledu účetního, kdy bilancujeme příjmy a výdaje. Tato bilance musí být vyrovnaná a zakládat se na akruárním principu. Rozpočet chápeme i jako finanční plán, protože již zmíněné příjmy a výdaje je nutné reálně plánovat. Podle sestaveného a schváleného finančního plánu se pak v daném rozpočtovém období také hospodaří.

Rozpočet je důležitým nástrojem při ovlivňování dlouhodobého sociálně-ekonomického rozvoje území, nástrojem financování potřeb lokálního a regionálního veřejného sektoru, nástrojem ovlivňování rozvoje obce atd. (Kadeřábková, Peková, 2012, s. 233)

Rozpočet má taky své důležité funkce, zejména se jedná o funkci alokační, v omezené míře se pak dále používá funkce redistribuční a funkce stabilizační.

- *Funkce alokační*

Podstata této funkce spočívá ve financování potřeb z finančních prostředků v územním rozpočtu.

- *Funkce redistribuční*

Uplatňuje se zejména ve vztahu k sociálně slabším občanům ve formě sociální výpomoci, kdy v přenesené působnosti byly některé obce kontaktním místem pro výplaty dávek státní sociální podpory. Více se však tato funkce v současné době uplatňuje u přerozdělování části finančních prostředků z rozpočtu kraje a tím může kraj více ovlivňovat rovnoměrný sociálně - ekonomický rozvoj na svém území. (Kadeřábková, Peková, 2012, s. 233)

- *Funkce stabilizační*

Touto funkcí ovlivňuje územní samospráva i růst ekonomického potencialu daného území prostřednictvím např. budování technické infrastruktury apod. (Kadeřábková, Peková, 2012, s. 233)

Sestavování územního rozpočtu a hospodaření podle něho v rozpočtovém období je v ČR ze zákona povinné, kdežto vytváření ostatních peněžních fondů je většinou v kompetenci územní samosprávy, konkrétně pravomocí voleného orgánu, tedy zastupitelstva obce nebo zastupitelstva kraje. (Kadeřábková, Peková, 2012, s. 233)

1.4.2 Územní rozpočet

Rozpočet obce obsahuje příjmy a výdaje, finanční vztahy k veřejnému sektoru, finanční vztahy k podnikatelským subjektům, finanční vztahy k rozpočtové soustavě, finanční vztahy mezi rozpočtem obce a rozpočtem kraje, finanční vztahy k ostatním obcím a finanční vztahy k ostatním subjektům. (Wokoun et al., 2011, s. 265 – 266)

Příjmy obce

Největší skupinu příjmů tvoří vlastní příjmy rozpočtů - daňové příjmy. Daně jsou rozhodujícím příjmem rozpočtů obcí a dělí se na sdílené a svěřené. U vybraných sdílených daní plyne část do rozpočtu obce, kde byla daň vybrána nebo podle přerozdělovacího vzorce. Druhou největší skupinou vlastních příjmů jsou nedaňové příjmy. Do této kategorie patří příjmy z pronájmu majetku, příjmy z prodeje neinvestičního majetku, příjmy z uživatelských poplatků za veřejné statky a za ostatní zabezpečované služby. Doplňkovým příjmem rozpočtů obcí jsou pak příjmy z jejich podnikání. (Wokoun et al., 2011, s. 266 – 268)

Výdaje obce

Hlavní skupinou výdajů rozpočtů obce jsou běžné výdaje. Tyto výdaje souvisí s financováním veřejných statků a dělí se na upřednostněné a ostatní, neboli alokační výdaje. Alokační výdaje jsou zajišťované prostřednictvím organizací, které obce k tomuto účelu zřídily a prostřednictvím příspěvkových organizací nebo prostřednictvím veřejných zakázek. Další skupinou výdajů rozpočtů obce jsou redistribuční výdaje, které nejsou objemově významné. Jedná se o jednorázové sociální výpomoci, které jsou poskytované z rozpočtu obce, nad rámec dávek státní sociální pomoci. Dále se do výdajů rozpočtu obce řadí kapitálové výdaje. Tyto výdaje souvisí s investicemi v lokálním a regionálním veřejném sektoru. Kapitálové výdaje se podílí zhruba 1/3 na celkových výdajích rozpočtu obce. Kapitálové výdaje jsou kryty nenávratnými finančními prostředky prostřednictvím investičního úvěru nebo zdroji z emise komunálních obligací. (Wokoun et al., 2011, s. 270 – 272)

1.4.3 Dotace

Způsob, jak jsou dotace převáděny do územního rozpočtu, má velký vliv na hospodaření územní samosprávy - obce. Zpravidla je tok výdajů územních rozpočtů plynulejší než tok příjmů. Koncem roku však může dojít k růstu zejména kapitálových výdajů. Tento jev se může objevit i u běžných výdajů. Příčina tohoto růstu je, že se samospráva snaží utratit přijaté dotace ze státního rozpočtu, aby jejich nevyčerpanou část nemusela vracet zpět. Způsob převádění finančních prostředků ze státního rozpočtu do rozpočtů obce upravují rozpočtová pravidla. (Wokoun et al., 2011, s. 276 – 277)

Existují tři typy finančních vztahů:

- přímé finanční vztahy mezi státním rozpočtem a příjemcem dotace - obcí,
- zprostředkované finanční vztahy (ze státního rozpočtu do rozpočtu územní samosprávy),
- vztahy programového financování. (Wokoun et al., 2011, s. 277)

1.4.4 Finanční kontrola, audit

Hospodaření s finančními prostředky obce je nutné průběžně kontrolovat a vyhodnocovat. Proto má finanční kontrola a audit své důležité místo v hospodaření každé obce. Hospodaření obce podléhá finanční kontrole, její účetnictví pak auditu. (Wokoun et al., 2011, s. 280)

Finanční kontrola

Finanční kontrola je upravena zákonem č. 320/2001 Sb., o finanční kontrole ve veřejné správě a o změně některých zákonů. Finanční kontrola je prováděna kontrolními orgány, které kontrolují hospodaření s veřejnými prostředky, jde o tzv. veřejnoprávní kontrolu. (Wokoun et al., 2011, s. 280)

"Hlavní cíle kontroly:

- dodržování právních předpisů a opatření při hospodaření s veřejnými prostředky,
- zajištění ochrany těchto finančních prostředků proti rizikům,
- hospodárný, efektivní a účelný výkon veřejné správy." (Wokoun et al., 2011, s. 280)

Do hlavní kontrolních metod můžeme zahrnout, dle zákona, např. správnost postupů při hospodaření, provádění kontrolních výpočtů, zjištění skutečného stavu a porovnání s vykazovaným stavem. Do hlavních kontrolních postupů řadíme postupy schvalovací, operační, hodnotící a revizní.

Audit

- *Vnější audit*

Vnější audit se řídí zákonem o účetnictví a zákonem o auditorech. Tento audit je zákonný a musí ho vykonávat auditor nezávislý na účetní jednotce. (Wokoun et al., 2011, s. 279 - 282)

- *Vnitřní audit*

Vnitřní audit je prováděný nezávislým orgánem územní samosprávy, např. odborem. Jeho cílem je zefektivnění plnění úkolů. Vyhodnocuje a zkoumá operace vnitřního kontrolního systému. Vnitřní audit se skládá z několika částí, hlavně musí obsahovat audit výkonu, audit systémů a finanční audit. Výsledky vnitřního auditu se objevují v roční zprávě. (Wokoun et al., 2011, s. 282)

1.5 Cestovní ruch

1.5.1 Vymezení pojmu cestovní ruch

Cestovní ruch nemá jednotnou definici. Podle Leslie (2012, s. 17) je cestovní ruch světovým průmyslovým odvětvím. Popisuje odpovědný cestovní ruch s jeho možnými dopady na eko-

logii, lidi a komunity. Pokud ale cestovní ruch působí pozitivně, přinese hostitelské komunitě lepší pracovní podmínky, podpoří kulturní dědictví dané oblasti a prospívá životnímu prostředí.

Pojem cestovní ruch můžeme také charakterizovat jako jev, který probíhá na určitém místě v určitém čase a provází ho řada lidských činností. Cestovní ruch se řadí k významnému odvětví hospodářství, ale není jasně a přesně definován, protože je na něj navázána řada ekonomických činností. Klíčovým pojmem cestovního ruchu je služba, která má své specifické vlastnosti, a to neoddělitelnost, pomíjivost, různorodost a nehmatatelnost. Tyto definované služby jsou poskytovány především malými a středními podniky. Tento fakt způsobuje, že tito podnikatelé nejsou tvůrci ceny a musí proto pružně reagovat na změny na trhu, mají omezené finanční zdroje atd. Jako pozitivum lze uvést, že tyto malé a střední podniky zajišťují v daném regionu zaměstnanost a podílí se tak na multiplikačním efektu. Tento efekt je někde pojmenováván taky jako efekt příjmový a je typický ve spojení s cestovním ruchem. Jde o přelévání prvotních příjmů návštěvníka mezi jednotlivé subjekty na trhu v dané destinaci. U multiplikačního efektu v cestovním ruchu platí stejné pravidlo jako u multiplikačního efektu v makroekonomii a to, že čím vyšší je sklon ke spotřebě v rámci destinace, tím je multiplikační efekt vyšší, což způsobuje pokles dovozu. Z toho pro cestovní ruch vyplývá, že se tu střetává několik trhů. Jedná se především o trh domácností, podnikatelských subjektů, trh návštěvníků, trh exportní a trh veřejného sektoru. Další důležitou vlastností cestovního ruchu je jeho sezónnost. Jedná se spíše o negativní vlastnost. Málo kde najdeme místo, kde by cestovní ruch mohl probíhat celoročně za stejných podmínek. (Holešinská, 2012, s. 17 – 19)

1.5.2 Vlivy cestovního ruchu

Vlivy cestovního ruchu jsou pozitivní a negativní. Jedná se o nejzákladnější členění. Dále se vlivy obvykle dělí podle toho, co je vyvolalo nebo způsobilo. V tomto případě je rozdělujeme na vnější vlivy, neboli exogenní a na vnitřní vlivy, neboli endogenní. Oba druhy vlivů (vnitřní i vnější) můžeme zařadit do kategorií odvozených od prostředí (systému), kterého se týkají. Pro popis dalšího členění jsou důležitější endogenní vlivy, které vysvětlují souvislost mezi veřejnou ekonomikou a cestovním ruchem. (Holešinská, 2012, s. 21)

- Ekonomické vlivy

Při posuzování ekonomických vlivů uvažujeme o cestovním ruchu jako o hospodářském odvětví. V této souvislosti je cestovní ruch považován za nástroj ekonomického růstu, který

především v dané destinaci zvyšuje zaměstnanost, stimuluje ekonomický rozvoj regionu, vyrovnává platební bilanci a také se významně podílí na růstu HDP. Všechny tyto výše uvedené skutečnosti jsou u cestovního ruchu možné díky již zmiňovanému multiplikačnímu efektu. Jedná se především o pozitivní jev, protože příjmy návštěvníka generují příjmy jednotlivým subjektům v dané destinaci. Můžeme se ale také setkat s negativním jevy, kdy může dojít k unikům těchto příjmů mimo ekonomiku regionu, ve které byly původně generovány. Jako další negativní dopad lze uvést sezónnost odvětví. Sezónnost může vyvolat nestabilitu v oblasti zaměstnanosti. Jako klíčovou úlohu veřejného sektoru v této oblasti můžeme vyjmenovat např. zabezpečení ochrany spotřebitele, zajišťování podpory pro rozvoj regionu a vytvoření vhodných podmínek pro malé a střední podnikatele. (Holešinská, 2012, s. 22 – 23)

- Socio - kulturní vlivy

Tyto vlivy vznikají, protože návštěvníci i residenti přichází do nepřímého i přímého kontaktu v dané destinaci. Tato situace s sebou nese pozitivní i negativní vlivy. Mezi pozitivní můžeme zařadit např. poznávání nových kultur nebo také zvýšení životního standardu místních obyvatel, jelikož také využívají služby, které byly primárně zřízeny pro návštěvníky. Do negativních vlivů lze započítat např. kriminalitu, prostituci nebo nadměrný počet návštěvníků na jednom místě. Často také dochází k tzv. komercializaci místních zvyků a tradic. Jako klíčovou úlohu veřejného sektoru u sociálně - kulturního vlivu můžeme označit zajišťování bezpečnosti a práv jak obyvatel, tak návštěvníků, koncept udržitelného rozvoje a vzdělání. (Holešinská, 2012, s. 23)

- Environmentální vlivy

Environmentální vlivy u cestovního ruchu spočívají ve využívání zdrojů, které jsou vzácné. To znamená, že se nachází v omezeném množství. Z tohoto důvodu je nutné zavést regulaci využívání těchto zdrojů, aby byla zachována jejich udržitelnost. Jedním z možných způsobů regulace udržitelnosti zdroje je jeho ochrana, která spočívá v omezování vstupů do kulturních objektů nebo např. u budování přírodních parků. Finanční prostředky, které byly získány z těchto činností (např. ze vstupů, z poplatků) můžeme efektivně reinvestovat zpět a zabránit tak zvětšování se negativních environmentálních dopadů v dané destinaci. Mezi tyto negativní dopady patří např. eroze půdy, znečištění životního prostředí (vody, vzduchu, půdy atd.), vznik lesních požárů, nadměrný hluk, zvýšená spotřeba místních zdrojů atd. (Holešinská, 2012, s. 23 – 24)

1.5.3 Cíle a nástroje politiky cestovního ruchu

Cíle politiky cestovního ruchu

Tyto cíle by měly vždy korespondovat s cíli hospodářské politiky a zároveň by neměly být v rozporu s cíli jiných veřejných politik. Základním pravidlem je stanovit takové cíle, které jsou měřitelné, dosažitelné a sledovatelné. Důležité v tomto ohledu je si uvědomovat existující vztah mezi jednotlivými cíli a nástroji. K tomu je důležité znát problematiku ekonomické teorie, výsledky a fakta soustavné analýzy dopadů používaných nástrojů. (Holešinská, 2012, s. 37 – 38)

Nástroje politiky cestovního ruchu

Nástroje můžeme členit z obecného hlediska:

- „podle úrovně působení, tj. makro či mikro úroveň,
- podle charakteru vlivu, tj. přímé a nepřímé,
- podle oblasti působení, tj. měnové či fiskální,
- podle způsobu ovlivňování, tj. plošné nebo selektivní.“ (Holešinská, 2012, s. 37)

Nejvýznamnější nástroje politiky cestovního ruchu jsou ekonomické. Do těchto nástrojů se řadí např. granty, dotace, sankce, bezúročné půjčky atd. (Holešinská, 2012, s. 38)

1.5.4 Destinační management

Ve vyspělých zemích je chápán jako nejdokonalejší nástroj pro řízení turismu v regionech, které dokážou reagovat na konkurenční prostředí. V některých zemích, ČR nevyjímaje, je stále považován za obecnou spolupráci poskytovatelů služeb cestovního ruchu, aby zajistili efektivnější řízení turismu na daném území. Je důležité si uvědomit, že není možné destinační management chápat pouze jako spolupráci, ale je nutné ho přetransformovat na partnerství.

Základním cílem destinačního managementu je vytvoření strategicky řízeného celku, čili destinace. K tomu je zapotřebí, aby subjekty v daném regionu na základě partnerství vytvořili společný produkt - produkt destinace a prosadili ho na trhu. Destinační management je tedy metoda, která napomáhá regionům cestovního ruchu k adaptaci na podmínky mezinárodního trhu.

Důležitým prvkem tohoto managementu je, že nahlíží na region jako na jeden subjekt. V regionu se nachází mnoho rozdílných vnitřních jednotek, a proto se tolik odlišuje od řízení podniku. V tomto řízení se proto nevylučuje ani spolupráci mezi takovými subjekty, které jsou si navzájem konkurenty v daném regionu, např. spolupráce hotelů, poskytovatelů zábavních služeb atd. (Nejedl, 2011, s. 140 – 143)

1.6 Vymezení pojmů obec, město

1.6.1 Obec

Dle Kadeřábkové, Pekové (2011, s. 19) je obec „veřejnoprávní územní korporací a při realizaci svých pravomocí podléhá povaze veřejného úřadu. Tvoří ji obyvatelstvo, které společně užívá vymezené území (katastrální) a které má v ústavě zakotvené právo na samosprávu.“

Mezi základní charakteristické znaky obce můžeme zařadit:

- vlastní území,
- občany,
- hospodaření podle vlastního rozpočtu,
- spravování svých záležitostí samostatně,
- péče o všestranný rozvoj území,
- vystupování v právních vztazích svým jménem. (Kadeřábková, Peková, 2012, s. 19)

Obecně lze říci, že obce vykonávají řadu činností a mají řadu kompetencí, které stanovují zákony a právní předpisy. Jednotlivé činnosti obce se člení do dvou základních skupin, a to podle působnosti, na samostatnou působnost a přenesenou působnost obce. (Kadeřábková, Peková, 2012, s. 19)

Je třeba rozlišovat mezi pojmy obec, sídlo a obec v užším pojetí.

- Obec

Obec je základní územně samosprávním jednotka, která je vymezena územím (obvodem) a skládá se z jednoho nebo více sídel. V užším pojetí je obec chápána jako nejnižší úroveň osídlení venkovského charakteru. V širším pojetí může být obec prohlášena za městys, město nebo statutární město. (Kadeřábková, Peková, 2012, s. 54)

- Sídlo

Sídlo je považované za základní jednotku osídlení. Je to označení pro každé obydlené místo bez právní subjektivity. Základní dělení sídel je na venkovská a městská sídla. Venkovská sídla jsou velikostně nejmenší a také starší, co se do vývoje týče. Jsou spojována se zemědělskou činností. Dle velikosti můžeme venkovská sídla rozčlenit na samotu, vísku a vesnici. Základním kritériem pro městská sídla patří uspokojení sociální, ekonomické a kulturní potřeby většího počtu obyvatel. Mají nezemědělský charakter sídla. (Kadeřábková, Peková, 2012, s. 54)

- Obec v užším pojetí

Tady je obec chápána jako nejnižší úroveň osídlení, většinou má venkovský charakter, označovaná bývá jako ves nebo vesnice. Je charakterizována nízkým počtem obyvatel a nízkou hustotou osídlení. Obecně lze říci, že za obec se považuje obec, která není ani městysem ani městem. (Kadeřábková, Peková, 2012, s. 55)

1.6.1.1 Právní úkony obce

Nařízení obce

Jedná se o právní předpis, který vydává rada obce ve své přenesené působnosti. Rada může toto nařízení vydat pouze na základě a v mezích zákona. Nařízení obce se týká vždy pouze území dané obce. Dozor nad těmito nařízeními vykonává krajský úřad. Ten může, pokud rada vydala nařízení obce v rozporu se zákonem, požadovat ve stanovené lhůtě sjednání nápravy. (Kočí, 2012, s. 42 – 43)

Obecně závazná vyhláška

U obecně závazné vyhlášky se jedná taktéž o právní předpis. Vydává ho ale již zastupitelstvo obce v samostatné působnosti. Obecně závazná vyhláška musí mít obecně závazný charakter, tzn., že zastupitelstvo nemůže ukládat konkrétnímu subjektu konkrétní povinnosti. Je třeba, aby byla dodržena základní kritéria pro vydání obecně závazné vyhlášky. Mezi tyto základní kritéria patří, že obec musí mít pravomoc je vydávat, může je vydávat jen v mezích zákona, nesmí zneužít zákonem jí svěřenou působnost a obsah této vyhlášky musí být vždy srozumitelný. Obecně závazná vyhláška může být použita např. k zajištění udržování čistoty ulic, pro pořádání veřejnosti přístupných sportovních a kulturních podniků atd. (Kočí, 2012, s. 44 – 46)

1.6.1.2 Působnosti obce

Samostatná působnost

Do samostatné působnosti obce řadíme záležitosti, které jsou v zájmu dané obce a jejich občanů. Tyto náležitosti jsou vymezeny v obecním zřízení jako pravomoci zastupitelstva a rady obce. Jako příklad lze uvést vydávání obecně závazných vyhlášek, zakládání a zřizování právnických osob, spolupráce mezi obcemi atd. U samostatné působnosti jde především o uspokojování potřeb svých občanů na území dané obce. Mezi tyto potřeby lze uvést potřeby bydlení, vzdělání, zdraví, dopravy, rozvoje kultury a potřeba ochrany veřejného pořádku. (Kočí, 2012, s. 63)

Přenesená působnost

Pod pojmem přenesené působnosti si lze představit výkon státní správy obcí. Výkon přenesené působnosti zajišťuje obecní úřad. Obec, která je pověřená přenesenou působností obdrží příspěvek ze státního rozpočtu - každoročně. Tímto příspěvkem jsou hrazeny výkony, které s výkonem přenesené působnosti souvisí, jako např. mzdy a provozní výdaje. Rozsah přenesené působnosti se u jednotlivých obcí liší. Obecně ale můžeme rozdělit výkon přenesené působnosti do tří skupin, a to obec prvního stupně, obec s pověřeným obecním úřadem a obec s rozšířenou působností. Na základě tohoto rozdělení a velikosti správního obvodu obce jsou vypláceny příspěvky v patřičné výši. (Kočí, 2012, s. 71 – 73)

1.6.1.3 Orgány obce

- Zastupitelstvo obce

Jedná se o nejvyšší orgán obce. Zastupitelstvo obce rozhoduje v zásadních a nejdůležitějších otázkách obce. Jako příklad lze uvést volbu starosty, schvalování rozpočtu, vydávání obecně závazných vyhlášek atd. Zastupitelstvo je tvořeno svými členy (zastupiteli). (Kočí, 2012, s. 78 – 92)

- Starosta obce

Starosta zastupuje obec navenek. Nemůže ale za obec jednat dle své vlastní vůle. K právním úkonům, které za obec vykonává, potřebuje vždy souhlas zastupitelstva nebo rady obce. Starosta obce tudíž nemá postavení statutárního orgánu obce. Další důležitou úlohou starosty je, že stojí v čele obecního úřadu. Starosta je do své funkce volen zastupitelstvem. To ho zvolí, pokud je členem zastupitelstva a občanem ČR. (Kočí, 2012, s. 108 – 113)

- Obecní úřad

Obecní úřad je tvořený starostou, místostarostou, tajemníkem a zaměstnanci obce zařazené do obecního úřadu. Obecní úřad se člení na odbory a oddělení. Obecní úřad nemá právní subjektivitu, zajišťuje výkon jak samostatné tak i přenesené působnosti. (Kočí, 2012, s. 114 – 115)

- Rada obce

Rada obce je výkonným orgánem, který se podílí na běžném chodu obce. Rada obce se ale nezřizuje u všech obcí. Nezřizuje se u malé obce, kde má zastupitelstvo obce méně než 15 členů. (Kočí, 2012, s. 78 – 115)

1.6.2 Město

Pro pojem město neexistuje univerzální definice. Je to specifický typ sídla, je vývojově mladší a dynamičtější než obec. Základním kritériem pro vymezení pojmu město se často používá statisticko - velikostní kritérium (hustota zalidnění, velikost populace). Dle mezinárodní definice OSN jsou městy všechna sídla, která mají více než 10 000 obyvatel. „Městská sídla jsou sociální organismy, které jsou geograficky vymezené a relativně stabilní. Jsou charakterizována souborem dynamických znaků, které je odlišují od jiných forem sídel. Mezi charakteristické znaky městských společenství patří specifická socio - profesní struktura obyvatel, odlišnost kulturních vzorců i norem chování oproti venkovským sídlům, větší distance v osobních a příbuzenských vztazích, nižší míra sociální kontroly, větší míra organizace společnosti a další. Tyto znaky městských sídel se obvykle v historické perspektivě mění.“ (Kadeřábková, Peková, 2012, s. 57)

Existují další kritéria, která vymezují město, jako například hustota obyvatelstva, velikost sídla, počet obyvatel, druhy ekonomických, sociálních a kulturních aktivit, hustota výstavby, sociální struktura obyvatelstva a mnoho dalších kritérií.

Dále se města vyznačují faktory, které jsou definovány na základě převládající činnosti v daném městě, jako například sociologické, ekonomické, ekologické a další činnosti.

V posledních desetiletích se stali města atraktivnější lokalitou než venkovská sídla. Je to v důsledku větší nabídky pracovních míst, větší dostupností vzdělání a poskytování širšího a kvalitnějšího spektra služeb jako např. služby v oblasti výzkumu, kulturní, finanční a obchodní služby atd. Ve městech se nachází vyšší úroveň technické a občanské infrastruktury. Města ale nesou celou řadu negativních jevů. Do negativních jevů můžeme zařadit problém

rostoucí chudoby, nerovnosti, kriminality a malé efektivity veřejných politiků a veřejných institucí.

Další problémy měst spočívají v období rychlého tempa urbanizace, ve zhoršení životního prostředí ve městech, dopravní přetíženosti, nedostatečné vybavenosti bytových fondů a ve zhoršení zdravotního stavu populace. (Kadeřábková, Peková, 2012, s. 55 – 60)

2 LEGISLATIVNÍ RÁMEC

2.1 Základní legislativní rámec regionální politiky obce

- Zákon č.128/2000 Sb., o obcích (obecní zřízení)

Zákon o obcích se řadí do veřejného práva. Zabývá se právy, povinnostmi a postavením obcí v ČR. Tento zákon je rozdělen do dvou základních částí. První část se věnuje obecnímu zřízení, kam spadá vymezení pojmů samostatné a přenesené působnosti, definování orgánů obce a orgánů zastupitelstva a rady obce. Dále je zde stanovena kontrola výkonu samostatné a přenesené působnosti a její dozor. Druhá část se věnuje ustanoveními společnými a přechodnými. (Portál veřejné správy © 2015)

- Zákon č. 248/2000 Sb., o podpoře regionálního rozvoje

Jedná se o normativní dokument, který jako jediný definuje pojem region. V tomto zákoně se vymezují oblasti, ve kterých je rozvoj regionu podporován. Dále je zde stanovena státní podpora regionálního rozvoje, programové dokumenty na celostátní a krajské úrovni. V zákoně o podpoře regionálního rozvoje je dále vymezena působnost MMR, krajů a obcí při podpoře regionálního rozvoje. V další části se zákon věnuje regionům soudržnosti, které odpovídají územním statistickým jednotkám NUTS2. (MMR ČR)

2.2 Rozpočtová sféra je upravena následujícími zákony

- Zákon č.218/2000 Sb., o rozpočtových pravidlech (tzv. velká rozpočtová pravidla)

Tento zákon je typu právního předpisu a upravuje především finanční kontrolu, rozpočtové právo a pojištění v občanském právu. Pro města a obce je důležitý fakt, že tento zákon ruší rozpočtové organizace a nahrazuje je organizačními složkami bez právní subjektivity. Zákon se skládá z deseti částí. (Portál veřejné správy © 2015)

- Zákon č. 250/2000 Sb., o rozpočtových pravidlech územních rozpočtů (tzv. malá rozpočtová pravidla)

Tento zákon je složen z pěti částí. Upravuje finanční hospodaření územních samosprávních celků, rozpočtový proces, organizaci územních samosprávních celků a hospodaření svazků obcí. (Portál veřejné správy © 2015)

- Zákon č.243/2000 Sb., o rozpočtovém určení daní, ve znění pozdějších předpisů

Tento právní předpis upravuje zejména daně z převodu nemovitostí, z dědictví a darování, daně z přidané hodnoty (HDP), daně spotřební a také mění pravidla pro podíly obcí a měst

na jednotlivých daních a typy daňových příjmů. Zákon je rozdělen na osm hlavních paragrafů - předmět úpravy, základní pojmy, daňové příjmy rozpočtů krajů a obcí, daňové příjmy Státního fondu dopravní infrastruktury, převod daňových příjmů, ustanovení přechodná a účinnost. (Portál veřejné správy © 2015)

- 420/2004 Sb., o přezkoumání hospodaření územních samosprávních celků

Tento zákon upravuje přezkoumání hospodaření územních samosprávních celků, dobrovolných svazků obcí, Regionálních rad regionů soudržnosti a městských částí hlavního města Prahy. Stanovuje pravidla a postupy pro přezkoumání ročního hospodaření, které je pak součástí závěrečného účtu. Hodnotí se dodržování hospodaření s finančními prostředky vůči rozpočtu, dodržení účelnosti poskytnuté dotace, formální a věcná správnost dokladů a dodržování povinností vyplývajících ze zvláštních právních předpisů. Výsledek tohoto přezkoumání se zapisuje do Zprávy o výsledku přezkoumání hospodaření. (Ministerstvo financí České republiky © 2005 - 2013)

2.3 Další důležité zákony

- ústavní zákon č. 1/1993 Sb.,
- zákon č. 40/1964 Sb. občanský zákoník,
- 290/2002 Sb., převod věcí, práv a závazků ČR na kraje a obce a občanská sdružení,
- zákona č. 183/2006 Sb., o územním plánování a stavebním řádu.

II. PRAKTICKÁ ČÁST

3 ZÁKLADNÍ CHARAKTERISTIKA MĚSTA OTROKOVICE

3.1 Základní historické a geografické údaje



Obrázek 1 - Znak města

Otrokovice, zdroj: Otrokovice

Město Otrokovice se v současné době řadí k moderním průmyslovým městům. V Otrokovicích byl tento rozvoj zahájen ve 30. letech 20. století. Výrazný podíl na tomto rozvoji nese výstavba Baťových závodů, která nabrala na intenzitě v 70. letech 20. století, kdy byla v Otrokovicích otevřena nová pneumatikárna. Před tímto rozvojem se ale Otrokovice řadily k obyčejným zemědělským vesnicím.

Město Otrokovice patří k nejstarším obcím na Moravě. Z dnešního pohledu jsou Otrokovice šestým největším městem Zlínského kraje, významným průmyslovým centrem a taky dopravním uzlem.

3.1.1 Stručná historie města Otrokovice

Nejstarší osídlení na území města pochází již z období paleolitu, které dokazují nálezy štípané industrie. Nejstarší písemná zmínka se pak datuje do roku 1141, kde se o Otrokovicích zmiňuje olomoucký biskup Jindřich Zdílka v historické listině.

Ke konci 18. století dochází ke změně venkovského charakteru obce a to díky několika událostem. V roce 1889 byla otevřena nová budova školy, v roce 1889 uvedena do provozu přípojná trať Otrokovice – Zlín – Vizovice. V roce 1910 byl vybudován poštovní úřad, dále vznikaly spolky a organizace. Nejvýznamnějším počinem však bylo v roce 1894 založení obuvnické firmy sourozenci Baťovými, které se pod vedením Tomáše Bati staly zanedlouho prosperujícím podnikem. Zároveň s továrnou bylo budováno nové zaměstnanecké sídliště ve stylu zahradního města – typické baťovské domky. Krátce nato následovalo vybudování koupaliště, výstavba Obchodního domu a Společenského domu s hotelem, restaurací, společenskými sály a kinem. Slavnostního otevření se zúčastnil i prezident Dr. Edvard Beneš. Mezi další počiny tohoto období bylo zahájení stavby továrny na výrobu letadel nebo vybudování Baťova plavebního kanálu.



Obrázek 2 - Baťovy domky, zdroj: Historie města Otrokovice © 2015

Druhá světová válka skončila pro Otrokovice osvobozením bez boje ráno 3. 5. 1945 příchodem Rudé armády od jihu. Moc obcí poté převzaly Revoluční národní výbory a Národní garda. Národní fronty s převahou komunistů ihned ve firmě Baťa zavedli národní správu. Následovalo nové pojmenování ulic v tovární čtvrti, znárodnění všech Baťových závodů na základě prezidentských dekretů. Národní podnik Baťa byl přejmenován na Svit a Otrokovice se staly součástí Gottwaldova (současného Zlína). V 60. a 70. letech 20. století vzniká sídliště Trávníky s deskovými, řadovými a bodovými panelovými domy pro cca 7 000 obyvatel. Sídliště má svou vlastní školu a další objekty občanské vybavenosti. Krátce nato vzniká další sídliště, tentokrát Štěrkovské. Počátkem 80. let minulého století vzniká pneumatikárna Rudý říjen, která vyrábí automobilové pláště pod značkou Barum (Baťa – Rubena – Matador). V roce 1976 je vybudována městská teplárna se dvěma, pro město Otrokovice, charakteristickými komíny. V roce 1988 je otevřena poliklinika jako součást rozestavěného centra.

Po listopadové revoluci došlo k výstavbě náměstí 3. května, v roce 1993 byla otevřena i nová radnice a v roce 1995 byl vysvěcen nový moderní kostel sv. Vojtěcha. Dalším důležitým projektem porevoluční éry bylo vybudování a otevření kulturního centra v roce 1997 pod názvem Otrokovická Beseda. Rok 1997 byl ale pro město Otrokovice bohužel katastrofálním. V tomto roce postihly Otrokovice rozsáhlé povodně, které poškodily zejména místní část Bahňák. Poslední význačnou aktivitou bylo v roce 2000 dokončení modernizace železniční trati a vlakového nádraží, které tvoří důležitý dopravní uzel na jednom z hlavních evropských koridorů. (Historie města Otrokovice © 2015)

3.1.2 Geografická poloha a vnější vztahy

Kraj	Zlínský
Okres	Zlín
Nadmořská výška	190 m n. m.
Rozloha	1 961 ha
GSP - šířka	49° 12' 29"
GSP - délka	17° 32' 7"

Tabulka 1 - Základní geografické údaje města

Otrokovice, zdroj: vlastní zpracování

Geografická poloha

Město Otrokovice se nachází na jihozápadě ČR, ve Zlínském kraji a na rozhraní tří regionů – Slováků, Hané a Valašska. Původně město vzniklo spojením dvou samostatných obcí

Otrokovic a Kvítkovic. V současné době se jedná o šesté největší město Zlínského kraje a je centrem mikroregionu. Svou polohou, díky dobré silniční a železniční infrastruktuře, je tzv. vstupní branou do celého Zlínského kraje. Významným prvkem města je řeka Morava a její přítok řeka Dřevnice.

Vnější vztahy

Město Otrokovice se řadí do NUTS II Střední Morava, NUTS III Zlínský kraj, LAU 1 Zlín. V blízkosti Otrokovic leží města Kroměříž, Zlín, Holešov, Hulín, Staré Město, Uherské Hradiště, Napajedla a Luhačovice. Město Otrokovice v minulosti navázalo spolupráci se třemi městy v rámci podpory a spolupráce na rozvoji města. Jedná se o slovenské město Dubnica nad Váhom, maďarské město Vác a polské město Zawadzkie.

Administrativní členění

Otrokovice jsou obcí s rozšířenou působností. Správní obvod tvoří pouze deset obcí. Jedná se tak o nejmenší ORP ve Zlínském kraji. Do správního obvodu patří tyto obce: Bělov, Halenkovice, Komárov, Napajedla, Oldřichovice, Pohořelice, Spytihněv, Tlumačov a Žlutava.

3.2 Obyvatelstvo

3.2.1 Retrospektivní vývoj obyvatelstva

Pro retrospektivní vývoj obyvatelstva obce Otrokovice jsem zvolila časové období od roku 1990 do současnosti, tedy do roku 2013. Z tabulky je patrný postupný úbytek počtu obyvatel této obce. Rodí se čím dál méně dětí a zvyšuje se každoročně počet zemřelých. Nejmenší hodnotu přírůstku migračního a celkového je v letech 1995 - 1998. Na tento jev mohou mít vliv masivní záplavy v roce 1997, kdy plno rodin přišlo o své domovy, a z Otrokovic se odstěhovaly. Další období s nízkou hodnotou migračního a celkového přírůstku bylo v letech 2002 – 2004, tady se jedná o záporný migrační i celkový přírůstek. Můžeme konstatovat, že k tomu přispívá i suburbanizace, čili trend posledního desetiletí, kdy se lidé stěhují z center na okraj nebo do menších vesnic u měst. Tento trend spatřujeme i v celorepublikovém měřítku.

Rok	Počet obyvatel celkem	Narození	Zemřelí	Přistěhovalí	Vystěhovalí	Přírůstek přírozený	Přírůstek migrační	Přírůstek celkový
1990	20 663	263	156	764	532	107	232	339
1991	20 173	238	146	390	545	92	-155	-63
1992	20 231	240	156	474	500	84	-26	58
1993	20 285	257	137	412	478	120	-66	54
1994	20 357	210	143	421	416	67	5	72
1995	20 239	198	163	324	477	35	-153	-118
1996	20 113	147	160	319	432	-13	-113	-126
1997	19 900	163	150	316	542	13	-226	-213
1998	19 769	177	139	328	497	38	-169	-131
1999	19 704	152	137	325	405	15	-80	-65
2000	19 714	174	170	362	356	4	6	10
2001	19 206	184	150	322	407	34	-85	-51
2002	19 055	169	137	399	582	32	-183	-151
2003	18 857	182	175	350	555	7	-205	-198
2004	18 708	162	138	414	587	24	-173	-149
2005	18 665	198	164	366	443	34	-77	-43
2006	18 544	178	153	363	509	25	-146	-121
2007	18 545	216	164	522	573	52	-51	1
2008	18 538	173	165	469	484	8	-15	-7
2009	18 518	177	166	436	467	11	-31	-20
2010	18 469	184	193	388	428	-9	-40	-49
2011	18 456	161	170	372	403	-9	-31	-40
2012	18 327	158	223	328	392	-65	-64	-129
2013	18 230	159	203	372	425	-44	-53	-97

Tabulka 2 - Vývoj obyvatelstva v letech 1990 - 2013 (údaj k 1. 1.), zdroj: ČSÚ, vlastní zpracování

3.2.2 Vzdelanostní struktura obyvatelstva

Údaje o vzdělanostní struktuře obyvatelstva obce Otrokovice jsou jen z let 2001. Pro porovnání uvádím v tabulce i vzdělanostní strukturu okresu Zlín a porovnávaného města Holešov. Vzdělanostní struktura okresu Zlín, města Otrokovice a Holešov se poměrně shoduje. Třetina žen má základní vzdělání, druhá třetina je vyučena a zhruba stejný počet žen má úplné střední vzdělání. Jen málo žen pak má vysokoškolské vzdělání. Tento fakt můžeme přičíst tomu, že ženy se věnují rodinám. U mužů tvoří největší skupinu vyučení, ale již v roce 2001 je zde patrný start nového trendu, a to získávání vyššího vzdělání. U mužů je patrný nárůst počtu vysokoškolsky vzdělaných.

K 1. 3. 2001	Neukončené a ukončené základní vzdělání	Vyučen a střední odborné vzdělání bez maturity	Úplné střední s maturitou	Vyšší odborné a nadstavbové	Vysokoškolské vzdělání
Muži					
Otrokovice	1 201	3 678	1 980	204	750
Holešov	889	2 383	1 119	144	488
Okres Zlín	12 606	36 552	18 173	1 971	8 558
Ženy					
Otrokovice	2377	2710	2387	312	490
Holešov	1657	1843	1358	239	315
Okres Zlín	27 056	25 386	22 940	3 398	5 485

Tabulka 3 - Vzdělanostní struktura obyvatel, zdroj: SLDBVO © 2009 - 2011, vlastní zpracování

3.2.3 Věkové složení obyvatelstva s indexem stáří

Pro porovnání věkového složení obyvatelstva obce Otrokovice jsem do tabulky doplnila údaje za celou ČR a dále si zvolila město Holešov, které se svým počtem obyvatel a velikostí města může porovnávat s městem Otrokovice. Do tabulky jsem uvedla i hodnoty indexu stáří, které patří k nejpoužívanějším hodnotám při srovnávání věkové struktury obyvatelstva a průměrný věk obyvatelstva. Z níže uvedených hodnot můžeme konstatovat, že město Otrokovice kopíruje celorepublikové hodnoty a shoduje se i s porovnávaným městem Holešov. Index stáří jde stále nahoru, což jen potvrzuje fakt, že obyvatelstvo stárne, jak na celorepublikové, tak i regionální úrovni. Stárnutí obyvatelstva je zapříčiněno, jak jsem již zmínila v retrospektivním vývoji obyvatelstva, úbytkem narozených dětí a prodlužující se délka života. Nejpočetnější skupinu města Otrokovice tvoří lidé v produktivním věku, čili ve věkové skupině 15 - 64 let, tvoří 67,9% z celkového počtu obyvatelstva. Obdobné je to i u města Holešov, kde lidé v produktivním věku tvoří 66,3% z celkového počtu obyvatelstva.

Index stáří

Index stáří se vypočítá jako poměr počtu obyvatel, patřících do věkové kategorie 65 let + na 100 obyvatel ve věku mladších než 15 let. Jedná se tedy o poměr seniorů k dětem. Obecně jde o nejpoužívanější údaj při posuzování demografického vývoje obyvatelstva. Tento údaj ukazuje i celorepublikový trend, a to stárnutí obyvatelstva, které se projevuje i ve městě Otrokovice.

Město Otrokovice			
	Muži	Ženy	Obě pohlaví
Počet celkem	8 886	9 344	18 230
0 - 14 let	1 354	1 161	2 515
15 - 64 let	6 196	6 200	12 396
65 + let	1 336	1 983	3 319
Průměrný věk	40,6	44,6	42,6
Index stáří	98,7	170,8	131,9
ČR			
	Muži	Ženy	Obě pohlaví
Počet celkem	5 162 380	5 350 039	10 512 419
0 - 14 let	809 217	768 238	1 577 455
15 - 64 let	3 601 234	3 508 186	7 109 420
65 + let	751 929	1 073 615	1 825 544
Průměrný věk	40	42,9	41,5
Index stáří	92,9	139,6	115,7
Město Holešov			
	Muži	Ženy	Obě pohlaví
Počet celkem	5 634	6 092	11 726
0 - 14 let	799	876	1 675
15 - 64 let	3 915	3 865	7 780
65 + let	920	1 351	2 271
Průměrný věk	41,4	44,2	42,9
Index stáří	115,1	154,2	135,6

Tabulka 4 - Věkové složení obyvatelstva za rok 2013, zdroj: ČSÚ, vlastní zpracování

3.3 Přírodní podmínky

Povrch

Celková výměra katastru je 1961,6 ha. Povrch na území katastru Otrokovice má převážně průmyslový a zemědělský charakter. Zemědělský charakter potvrzují velké plochy zemědělské a orné půdy. Vodní a lesní plochy se na území ORP Otrokovice téměř nevyskytují. Lesní půda se vyskytuje pouze na zhruba 56 - ti ha, menší plochu už pak jen zabírají ovocné sady. Z celkové výměry katastru ORP je pouze 7, 96 % plochy zastavěno. Více jak 30% tvoří ostatní plochy, kde jsou zařazené i průmyslové plochy, které se na území města nacházejí. Největší průmyslovou plochu zcela jistě tvoří průmyslová část města a především firma Barum Continental a okolní drobnější firmy, které jsou napojené svou činností na koncern Barum Continental.

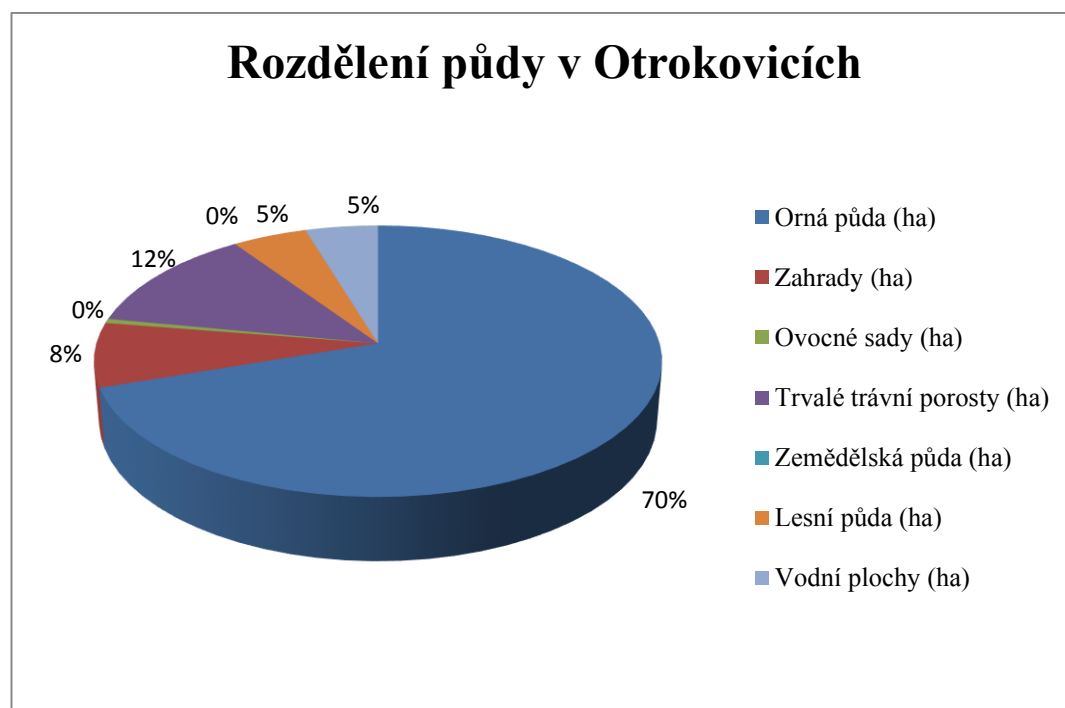
Druh pozemku	Výměra
Celková výměra pozemku (ha)	1 961,6
Orná půda (ha)	814,0
Zahrady (ha)	89,4
Ovocné sady (ha)	6,1
Trvalé travní porosty (ha)	145,3
Zemědělská půda (ha)	1 054,8
Lesní půda (ha)	56,3
Vodní plochy (ha)	54,8
Zastavěné plochy (ha)	156,1
Ostatní plochy (ha)	639,6

Tabulka 5 - Druh povrchu k 31. 12. 2013, zdroj: SLDBVO © 2009 - 2011,

vlastní zpracování

Půda

Otrokovice jsou sídelní aglomerací, která se vyznačuje vysokým výskytem průmyslových výstaveb a ploch, ale také vysokým podílem zemědělské půdy. Jak je patrné z grafu, orná půda představuje 70% celkové půdy v Otrokovicích, kde se převážně pěstují řepařské plodiny. Na území obce se téměř nevyskytuje lesní porost, a pokud ano, jedná se především o listnaté stromy, tyto lesy mají pouze lokální charakter.



Obrázek 3 - Rozdělení půdy v Otrokovicích k 31. 12. 2013, zdroj: ČSÚ, vlastní zpracování

3.4 Životní prostředí

Odpadové hospodářství

Svoz komunálního odpadu zajišťují Technické služby Otrokovice, s.r.o. Jediným společníkem je město Otrokovice s majetkovou účastí 100%. Skládku se nachází v místní části Kvítkovice, jedná se o MSS Centrum pro komplexní nakládání s odpady. Tuto skládku provozuje Moravská skládková společnost, a.s., která má své sílo také v Kvítkovicích a patří do koncernu společnosti Marius Pedersen a.s. Město je aktivní v třídění odpadu a zapojilo se do akce Zlínského kraje „Třídění je styl“.

Voda

Městem Otrokovice protéká řeka Morava, jejímž přítokem je řeka Dřevnice, která taktéž Otrokovicemi protéká. Městem vede také uměle vybudovaný plavební kanál – Bařův kanál. Město Otrokovice leží v záplavové oblasti, největší povodně byly v roce 1997. Od tohoto roku se systematicky budují protipovodňová opatření. U Bělovského jezu se nachází studánka, která je mezi obyvateli města Otrokovice velmi oblíbená, a proto město ze svého rozpočtu zajišťuje rozbor této vody, protože v některých obdobích kvalita tohoto pramenu kolísá. Poslední rozbor proběhl 27. 3. 2015 a voda je pitná a vykazuje dobrou kvalitu. (Otrokovice oficiální stránky města)

Na území Tlumačova se nachází mělké podzemní vody, které směřují směrem k Otrokovicím. Hladina této podzemní vody je většinou v rozmezí 1 – 3 m pod povrchem terénu. Podzemní vody spolu s povrchovou vodou slouží jako zásobování vodou skupinového vodovodu, který zásobuje všechny obce spadající do obce Otrokovice s rozšířenou působností. (Česká geologická služba)

Ovzduší

Po stránce legislativní je ochrana ovzduší ošetřena zákonem č. 201/2012 Sb., o ochraně ovzduší a také vyhláškou č. 330/2012 Sb., o způsobu a vyhodnocení úrovně znečištění, rozsahu informování veřejnosti o úrovni znečištění a při smogových situacích.

V Otrokovicích se nachází jedna monitorovací stanice kvality ovzduší ve městě, která v rámci imisního měření hlídá veličiny, jako např. NO, NO₂, NO_x, CO, PM₁₀, PM_{2.5} a PM₁. Stanice byla uvedena do provozu v roce 2013 a pravidelné měření hlásí na ČHMÚ. Stanice se nachází v centru města a vznikla díky projektu Monitoring ovzduší ve městě Otrokovice, který byl spolufinancován z OP Životní prostředí.

Otrokovice se řadí k městům se zhoršeným ovzduším. Velký podíl na tom má průmysl, který tu má velké zastoupení, především se pak jedná o Barum Continental. Občané si pak nejčastěji stěžují na ČOV a kafilérii. Ovzduší také zhoršuje poměrně silná automobilová doprava. (Výroční zpráva městského úřadu Otrokovice 2013)

Hluk

Jelikož se Otrokovice řadí k průmyslovým městům a nachází se na důležitém dopravním uzlu, je zcela patrné, že největšími zdroji hluku ve městě je právě průmysl a doprava, jak železniční, tak i silniční. Silniční doprava, jako zdroj hluku, převažuje nad železniční. Největší měrou se na této skutečnosti podílí silnice I/49 a I/55.

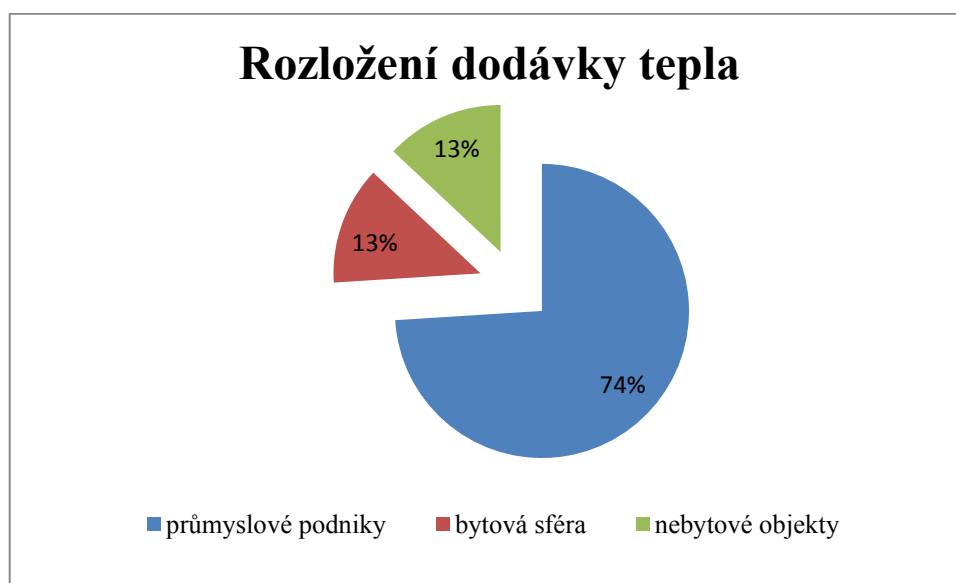
3.5 Infrastruktura

3.5.1 Technická infrastruktura

Plynofikace

Dodávky plynu pro Otrokovice zajišťuje Jihomoravská plynárenská, a. s. V Otrokovicích je plyn zaveden do 73,4% bytů, což je více, než ve Zlínském kraji. Část distribuce plynu na Otrokovicu zajišťuje dále Severomoravská plynárenská, a. s. Z celkem 7 664 obydlých bytů je vytápěno plynem 1611 bytů ústředním vytápěním, 120 bytů etážovým vytápěním a 86 bytů vytápěním kamny. (Sčítání lidu, domů a bytů 2011 © 2009 - 2011)

Zásobování teplem



Obrázek 4 - Rozložení dodávky tepla firmy Tehos, zdroj: Tehos © 2015, vlastní zpracování

Největším dodavatelem tepla pro Otrokovice je Teplárna Otrokovice. Pro byty a občanskou vybavenost byla městem zřízena distribuční firma TEHOS s. r. o., která zajišťuje teplo prostřednictvím horké vody. Teplárny Otrokovice velkou část svého tepla posílají do Barumu Continental s. r. o., do firmy TOMA, a. s. a do Fatry, a. s., tedy do průmyslového sektoru. Teplo dodává i do bytů, škol a institucí, celkem zásobuje cca 9 300 domácností a celková délka horkovodních a parovodních sítí je cca 53 km.

Distribuční firma TEHOS s. r. o. zásobuje tepelnou energií cca 5,6 tis. otrokovických domácností. Veškerou tepelnou energii nakupuje od Teplárny Otrokovice. Firma THEOS je městskou společností. (Tehos © 2015)

Vodovody a kanalizace

Dodavatelem vody pro Otrokovice jsou Vodovody a kanalizace Zlín, a. s. Voda je upravována v Tlumačově, kde se nachází úpravná vody. Provozovatelem je Moravská vodárenská, a. s., která také provozuje společností Vodovody a kanalizace Zlín stokovou síť města Otrokovice. Čistička odpadních vod pro město Otrokovice je provozována firmou TOMA, a. s. Jedná se o mechanicko-biologickou čistírnu. ČOV se nachází na soutoku řeky Moravy a Dřevnice a je jedním z největších znečišťovatelů v kraji. (Moravská vodárenská © 2015)

	Zlínsko	Olomoucko	Prostějovsko	Zlín - prům. areál
Vodné	42,46 Kč	38,81 Kč	42,46 Kč	51,16 Kč
Stočné	39,39 Kč	43,47 Kč	39,39 Kč	42,52 Kč
Celkem	81,85 Kč	82,26 Kč	81,85 Kč	93,68 Kč

Tabulka 6 - Ceny vody vč. DPH za rok 2015, zdroj: Moravská vodárenská © 2015, vlastní zpracování

Zlínsko	Rok 2011	Rok 2012	Rok 2013	Rok 2014	Rok 2015
Vodné	38,47 Kč	42,16 Kč	42,53 Kč	43,38 Kč	42,46 Kč
Stočné	34,68 Kč	41,12 Kč	41,48 Kč	42,31 Kč	39,39 Kč
Celkem	73,15 Kč	83,28 Kč	84,01 Kč	85,69 Kč	81,85 Kč

Tabulka 7 - Cena vody vč. DPH za roky 2011 - 2015, zdroj: Moravská vodárenská © 2015, vlastní zpracování

V těchto dvou tabulkách je možné vidět, jaká je současná cena vody ve srovnání s okolními regiony a také, jak se vyvíjela cena za vodu za posledních pět let. Všechny tyto oblasti zásobuje vodou Moravská vodárenská, a. s. Zlínsko, a tím pádem i Otrokovice, mají nejnižší cenu za 1 m³ vody spolu s Olomouckem. Výrazně dražší vodu než Zlínsko má průmyslový

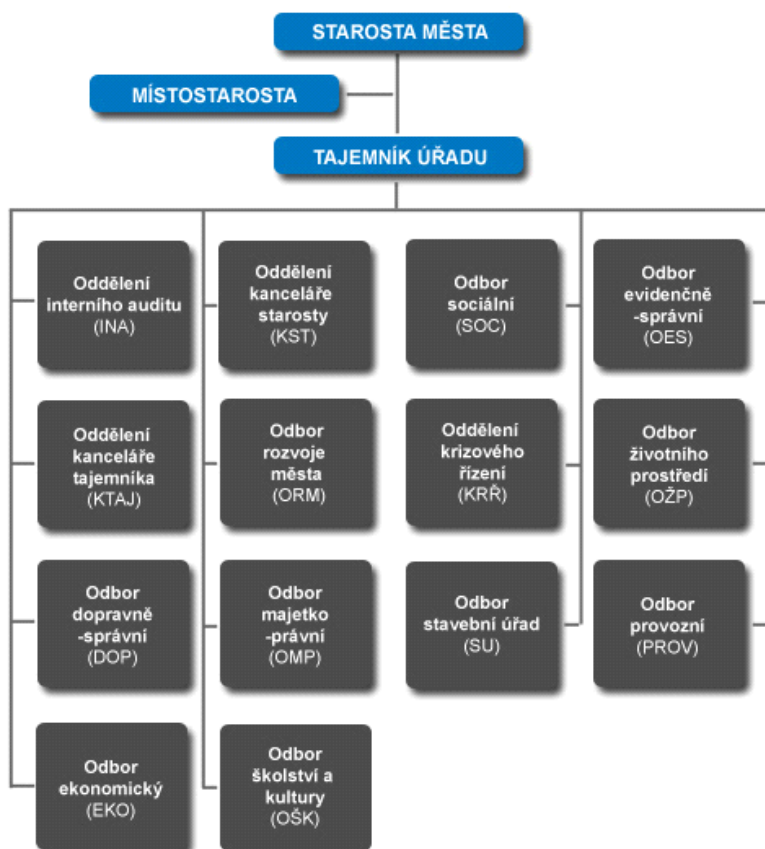
areál ve Zlíně. Co se vývoje ceny týče, z posledních pěti let je zřejmé, že cena měla vzestupnou tendenci až do letošního roku 2015, kdy cena klesla o skoro celé čtyři koruny za 1 m³ vody.

Elektřina

Elektřinu pro Otrokovice zajišťuje firma E - ON a. s. Elektřinu pro město dále vyrábí Teplárny Otrokovice, kterou z větší části odvádí do společnosti Barum Continental, s. r. o. Elektřinu vyrábí kogenerací, čili kombinací výroby tepla a energické energie. Tento druh výroby elektřiny je šetrný k životnímu prostředí a zároveň je ekonomický. V roce 2004 – 2013 investovala společnost do modernizace technologií cca 1 mld. Kč. (Teplárna Otrokovice © 2013)

3.5.2 Organizační struktura městského úřadu Otrokovice

V čele městského úřadu Otrokovice stojí starosta, pan Mgr. Jaroslav Budek. Starostu zastupuje místostarosta, v Otrokovicích je to pan Mgr. Veselý. Jelikož jsou obec Otrokovice obcí s rozšířenou působností, má i funkci tajemníka, paní Mgr. Radanu Zenáhlíkovou. Městský úřad se dále člení na 10 odborů a 4 oddělení.



Obrázek 5 - Organizační struktura městského úřadu, zdroj: Otrokovice

3.5.3 Občanská vybavenost

V Otrokovicích se nachází čtyři obchodní potravinové řetězce - Billa, Kaufland, Albert a Lidl. Jeden se nachází v místní části Trávníky, jeden u hlavní křižovatky směrem na Zlín a zbylé dva jsou umístěny v Otrokovicích – Střed. Rozmístění není dle obyvatel dostačující, protože místní část Bahňák nemá k dispozici žádný supermarket a celá tato část je odkázaná na drobné pekárny, večerky atd. U nově vzniklého supermarketu Kaufland bylo vybudováno malé obchodní centrum s obchody jako lékárna, květinářství, řeznictví atd. Toto obchodní centrum vzniklo u hlavní cesty, která vede přes město. Tím dochází ke zpomalování dopravy, protože zde vznikla nová světelná křižovatka. Všechny nákupní střediska mají parkoviště a jsou dobře dostupné i městskou hromadnou dopravou.

V Otrokovicích se nachází dvě pobočky České pošty, jedna v místní části Bahňák a druhá v místní části Trávníky.

Město má také zřízenou městskou policii, která sídlí ve druhé budově Městského úřadu Otrokovice. Hned v další budově, taktéž budova městského úřadu, sídlí i policie ČR – obvodní oddělení Otrokovice.

3.5.4 Dopravní obslužnost

Silniční doprava

Přes Otrokovice prochází tři důležité silnice, silnice I/55, silnice I/49 a silnice 2. třídy II/438. Silnice I/55 ve směru Olomouc – Břeclav – Rakousko je postupně nahrazována rychlostní silnicí R55. S tímto je spojená i výstavba severovýchodního obchvatu Otrokovic o délce 3 km. Prostřednictvím vysokorychlostní silnice R55 mají Otrokovice výborné napojení na dálnici D1, díky které má město výborné dopravní spojení z východní (Ostrava) a západní (Brno, Praha) částí republiky. Silnice I/49 se odpojuje od I/55 a je vedena směrem do Zlína a dále na Slovensko. Silnice druhé třídy II/438 vede ve směru Hranice – Bystřice pod Hostýnem – Holešov a Otrokovice.

Třída	Číslo silnice	Směr	Celková délka v km
I	55	Otrokovice - Kvítkovice	17,475
I	551	Obchvat od I/55 po I/49	3,407
I	49	Obchvat Otrokovice - sídliště Malenovice	2,153
II	438	Machová - Otrokovice	5,444
III	36745	Otrokovice	2,52
III	36746	Otrokovice - Kvítkovice	4,572

Tabulka 8 - Přehled silniční sítě přes Otrokovice, zdroj: ŘSZK © 2011, vlastní zpracování

Autobusová doprava

Otrokovicemi projíždí a zastavují autobusové spoje místní, regionální i dálkové přepravy. Většinu spojů zajišťují čtyři významní dopravci – ČSAD Vsetín, a. s., Karel Housa – HOUSACAR, ČSAD Uherské Hradiště a KRODOS BUS a. s. Většina místních autobusových spojů zastavuje na autobusovém nádraží v místní části Baťov, ale významná je zastávka i na náměstí, kde zastavují spoje regionální a dálkové dopravy. Některé spoje jsou vedeny i k železniční stanici.

Železniční doprava

V Otrokovicích se nachází vlakové nádraží. Otrokovicemi prochází dvoukolejná trať Přerov – Hulín – Staré Město u Uherského Hradiště – Hodonín – Břeclav. Po této trati jezdí kromě osobních vlaků také rychlíky, expresy a vlaky EuroCity. Dále Otrokovicemi prochází jednokolejná místní dráha Otrokovice – Zlín – Vizovice, po které jezdí pouze osobní vlaky a dva expresy.

Vlakové nádraží v Otrokovicích zajišťuje odbavení cestujících v mezinárodní i vnitrostátní přepravě včetně rezervačních dokladů.

Městská hromadná doprava

Městskou hromadnou dopravu ve městě Otrokovice zajišťuje Dopravní společnost Zlín – Otrokovice s. r. o. Tato společnost propojuje MHD ve Zlíně a Otrokovicích v jeden celek. MHD je zajišťována autobusy, trolejbusy a vlaky. Síť vedení linek MHD je rozdělena do několika přepravních zón - pásem. Jízdenky se dělí na základní a zlevněné, přestupné a nepřestupné. Jízdenky je možné zakoupit v automatech umístěných na zastávkách, v předprodejních místech nebo nově pomocí SMS zpráv. V pracovní dny, v dopravní špičce, je časový interval mezi jednotlivými spoji cca 10 – 15 minut. Autobusy a trolejbusy jezdí do cca 23 hodin a ranní spoje vyjíždějí kolem třetí hodiny ranní. Zabezpečení městské hromadné dopravy je dle vlastního šetření hodnoceno jako dostačující, co se časových intervalů i pokrytí území sítí MHD linek týká. Velkou výhodou je provázanost MHD s městem Zlín, vzdáleném od Otrokovic 10 km.

Cyklistická doprava

Město Otrokovice leží v blízkosti přírodního parku Chřiby, který přímo vybízí k cykloturistice. Město Otrokovice se proto v posledních letech velmi aktivně zapojuje do spolků na podporu cykloturistiky, např. Uherskohradištská charta nebo sdružení Asociace město pro

cyklisty. Proto byla vybudována cyklostezka podél Baťova kanálu a také na území města Otrokovice. Do dalších plánů patří napojení cyklostezky Otrokovice s cyklostezkou Zlín nebo rozšíření trati Bělov - Kvasice.

V současné době procházejí městem Otrokovice čtyři cyklostezky. Jedná se o tyto cyklostezky: č. 47 (Olomouc - Kroměříž - Uherské Hradiště - Hodonín), č. 471 (Otrokovice - Zlín - Vizovice), č. 473 (Otrokovice - Koryčany - Rajhradice) a poslední č. 5181 (Otrokovice - Hulín). Za nejvýznamnější můžeme označit tzv. Moravskou stezku č. 47, která vede podél řeky Moravy v celkové délce 314 km z Jeseníku do Mikulova. Místní část vede podél Baťova kanálu, a proto se nazývá stezkou Baťova kanálu. Tento úsek je rovný a proto je vhodný a hojně využívaný i in-line bruslaři. Významnou cyklostezkou je i č. 471, která spojuje Otrokovice se Zlínem, kam řada obyvatel dojíždí do práce.

Lodní doprava

Lodní doprava je využívána jen v rámci Baťova kanálu, který se řadí do 0. třídy. Tyto třídy určují zařazení dle dopravní významnosti. 0. třída znamená, že osoba starší 18 let může řídit plavidlo do výkonu 20kW bez řidičského oprávnění. Maximální rychlost může být 12 km/h a je zakázána plavba ve skluzu. Na kanále je povolena maximální rychlost 8 km/hod. Celkem má plavební kanál 53 km, některé úseky jsou vedeny přímo řekou Moravou, jiné vedou uměle vyhloubenými kanálovými úseky. Splavný je kanál od Kroměříže po Hodonín. Na tomto úseku existuje jedna překážka, a to chybějící plavební komora na bělovském mostě u Otrokovic. Druhou překážkou je chybějící plavební komora v Sudoměřicích. Na splavném úseku se nachází 13 zdymadel a z toho je 11 plavebních komor plně automatizováno. Na trase je 13 jezů, kterými se udržuje plavební hladina, pod kterou je přísně zakázáno splavovat. Hloubka kanálu je udržována v průměru na 1,5 m. Ponor lodi by proto neměl přesáhnout 80 cm. Průměrná šířka plavebního kanálu je 12 metrů a klene se přes něj na celé trase 56 mostů. (Baťův kanál)

Letecká doprava

V jihozápadní části města se nachází letiště. Na letišti jsou dvě přistávací a vzletové dráhy. Toto letiště slouží pouze pro vnitrostátní lety neveřejného charakteru. Je určeno pouze pro letadla typu letouny, vrtulníky a ultralehká letadla. Nejbližší mezinárodní letiště se nachází až v 80 km vzdáleném Brně.

3.5.5 Zdravotnictví

Město nemá svou nemocnici, pohotovost ani lékárenskou pohotovost. Nejbližší nemocnice se nachází v krajském městě Zlín, zhruba 10 km od Otrokovic. Ve Zlíně jsou dvě nemocnice – Krajská nemocnice T. Bati, a. s. a Nemocnice Atlas, a. s.

V Otrokovicích je poliklinika, jejímž zřizovatelem je město. V budově se kromě lékařů nachází i sídlo Záchrané služby Zlínského kraje a jedna ze čtyř lékáren ve městě.

Kromě polikliniky se v Otrokovicích nachází dvě další zdravotnická střediska, jedna na ulici Objízdné a druhá na ulici třídy T. Bati. Zde působí praktičtí lékaři, zubaři a ostatní zdravotnický personál.

3.5.6 Školství

Mateřská škola

V Otrokovicích se nachází jedna mateřská škola, jejímž zřizovatelem je město Otrokovice. Tato MŠ má po Otrokovicích sedm pracovišť (šest MŠ a jedny jesle). Na území města se nenachází žádná soukromá mateřská škola. V roce 2013 však byla v centru města u vlakového nádraží otevřena firemní škola společnosti LAPP KABEL s. r. o. s názvem Oskárek.

Základní školy

Na území města najdeme tři základní školy, dále školu praktickou, základní školu speciální a jednu základní uměleckou školu.

Střední školy

Co se středoškolské docházky týče, mohou Otrokovice nabídnout Gymnázium Otrokovice a Střední průmyslovou školu.

Ostatní školy

Ve městě Otrokovice se nenachází žádná vyšší odborná škola, ať už státního nebo soukromého charakteru. Taktéž tu nenajdeme žádnou vysokou školu. Nejbližší vysoká škola se nachází v sousedním městě Zlíně, jedná se o UTB Zlín.

3.5.7 Sociální služby

Řídícím orgánem pro sociální péči je Odbor sociální Městského úřadu Otrokovice. Ten zajišťuje výkon státní správy a samosprávy v sociální oblasti, zejména v poradenské činnosti, výchovných opatřeních, opatřeních na ochranu dětí atd. Město Otrokovice je zřizovatelem

příspěvkové organizace SENIOR Otrokovice, p. o., která vlastní pět domů s pečovatelskou službou na území města. Tato organizace poskytuje služby ambulantní, pobytové a terénní. Dále je ve městě nabízena pomoc na dobrovolnické bázi, zejména pro volnočasové vyžití, jako např. Domovinka pro seniory, Maltézská pomoc. (Otrokovice Senior © 2009)

Již dvě desítky let působí ve městě také Charita sv. Anežky. Jedná se o církevní charitu nabízející pomoc osobám, které se ocitly v krizi, nouzi nebo ve stavu ohrožení. Tato organizace nabízí terénní služby a odlehčovací služby. Má k dispozici azylový dům pro matky s dětmi - Nový domov Otrokovice, Noclehárnu Samaritán, Domov pro seniory a Azylový dům Samaritán Otrokovice. (Charita sv. Anežky Otrokovice)

Dále ve městě operuje pobočka občanského sdružení NADĚJE. Toto sdružení se zaměřuje na osoby se zdravotním nebo mentálním postižením. Nabízí denní nebo týdenní stacionář, chráněné bydlení, sociálně terapeutickou dílnu a provozuje Café Naděje. Jedná se o tréninkovou kavárnu, která je součástí terapeutické dílny. (Naděje Otrokovice © 2013 - 2015)

Další organizace, které na území města Otrokovice v rámci sociální péče a pomoci operují: Educo, o. s., Český červený kříž, Podané ruce, o. s., Centrum pro zdravotně postižené Zlínského kraje.

3.6 Trh práce

3.6.1 Zaměstnanost

Otrokovice se řadí k městům s poměrně vysokou mírou zaměstnanosti. Hlavním důvodem je umístění firmy Barum Continental přímo v Otrokovicích. Na tento velký podnik jsou navázané další firmy, které mají v Otrokovicích své sídlo. Nejedná se jen o největšího zaměstnavatele ve městě, ale v celém regionu. Z toho vyplývá, že nejvíce lidí je zaměstnaných v průmyslu, především pak chemickém.

Největší zaměstnavatelé v Otrokovicích

Není překvapivý fakt, že do tabulky největších zaměstnavatelů působících na území města Otrokovice se vyskytují firmy průmyslového charakteru zaměřené na zpracování gumárenských směsí a výrobu pneumatik. Je to dáno sídlem jedné z největších výrobců prémiových pneumatik. Na tuto firmu se postupně napojily firmy podobného charakteru nebo firmy, které jsou přímo závislé na Barumu Continental. Jedná se převážně o skladování, logistiku a vše kolem zpracování gumárenských směsí. V Otrokovicích se samozřejmě vyskytují

firmy z jiných oblastí, ale žádná nezaměstnává tolik zaměstnanců, jako toto odvětví průmyslu.

Zaměstnavatel	Zaměření	Počet zaměstnanců	Obrat v milio- nech
Barum Continental spol. s r. o.	Zpracování gumárenských směsí, výroba pneumatik	4 342	43 159,7
BC Logistics s. r. o.	Skladování, doprava a spedice, logistika a celní deklarace	500	520,5
PSG - International a. s.	Generální dodávky na klíč v oborech stavebnictví, energetiky, petrochemie a inženýrské stavby.	441	1 347
MITAS	Výrobce mimosilničních pneumatik	600	----
SMO a. s.	Stavebnictví - pozemní stavby, dopravní a inženýrské stavby. Výstavby, rekonstrukce a modernizace v oborech průmyslové stavby, občanské a inženýrské výstavby.	240	378,6

Tabulka 9 - Největší zaměstnavatelé v Otrokovicích, zdroj: vlastní zpracování

Největší zaměstnavatelé v blízkém okolí

V tabulce jsou uvedeni největší zaměstnavatelé v okolí, jak blízkém, tak vzdálenějším. V bližším okolí první místo zaujímá Fatra, a. s. se sídlem v sousedním městě Napajedla, vzdáleném pouze 6 km. Tato firma se zabývá zpracováním plastů, opět se jedná o průmyslové odvětví, a zaměstnává řadu obyvatel Otrokovic. Ve vzdálenějším okolí, cca 40 km od Otrokovic v Uherském Brodě, se nachází hned dvě velké firmy - Slovácké strojírný a Česká zbrojovka. Jak již ale bylo uvedeno, nejvíce občanů dojíždí za prací do Napajedel.

Zaměstnavatel	Zaměření	Počet zaměstnanců	Obrat v milio- nech	Město
FATRA, a. s.	Moderní technologie pro zpracování plastů ve výrobních centrech	1 100	3 000	Napajedla
HAMÉ	Výroba trvanlivých a chlazených potravin	2 500	2 300	Babice
SLOVÁCKÉ STROJÍRNÝ	Výroba a montáž technologických celků pro ocelárny, montáž strojů, ocelové konstrukce mobilních jeřábů a silničních stavebních strojů atd.	1 500	2 500	Uherský Brod
PLASTIKA	Výroba plastových komponentů	400	600	Kroměříž
ČESKÁ ZBROJOVKA	Český výrobce zbraní	1 600	2 800	Uherský Brod

Tabulka 10 - Největší zaměstnavatelé v okolí, zdroj: vlastní zpracování

Podnikatelské subjekty dle odvětví

Druh organizace	Počet
Státní organizace	105
Akciové společnosti	325
Obchodní společnosti	4 945
Družstevní organizace	55
Finanční podniky	0
Živnostníci	2 779
Samostat. hospod. rolníci	0
Svobodná povolání	3 185
Zemědělské podniky	175
Ostatní právní formy	310

Tabulka 11 - Ekonomické subjekty na území města Otrokovice

k 31. 12. 2014, zdroj: ČSÚ, vlastní zpracování

V ORP Otrokovice převládají suverénně obchodní společnosti a druhou početnou skupinu představují živnostníci. Překvapivě velkou skupinu tvoří svobodná povolání. Obchodní společnosti jsou většinou zaměřeny na průmysl, převážně pak na zpracovatelský a chemický průmysl.

Ekonomicky aktivní obyvatelstvo

Do ekonomicky aktivního obyvatelstva se řadí osoby zaměstnané, samostatně výdělečně činné, zaměstnavatelé a členové družstev. Do ekonomicky neaktivního obyvatelstva spadají studenti, žáci a učni, osoby v domácnosti, nepracující důchodci, ostatní s vlastním zdrojem obživy a ostatní závislé osoby. Například v kategorii osoby v domácnosti je značný rozdíl mezi ženami a muži. V okrese Zlín je uvedený pouze jeden muž jako osoba v domácnosti, kdežto žen je 1812 a v Otrokovicích 133. Jedná se převážně o ženy na mateřské dovolené. Obecně lze konstatovat, že ekonomicky aktivní jsou více muži, což jen kopíruje celorepublikový vývoj. Největší skupinou ekonomicky aktivního obyvatelstva v Otrokovicích, jak u mužů, tak i u žen, tvoří zaměstnanci a nejmenší členové družstva.

Území	Ekonomicky aktivní obyvatelé		Ekonomicky neaktivní obyvatelé	
	Muži	Ženy	Muži	Ženy
Otrokovice	5 713	4 255	3 658	4 882
Okres Zlín	54 905	45 065	39 464	54 878
Holešov	3 447	2 818	2 548	3 590

Tabulka 12 - Ekonomicky aktivní a neaktivní obyvatelé, zdroj: ČSÚ, vlastní zpracování

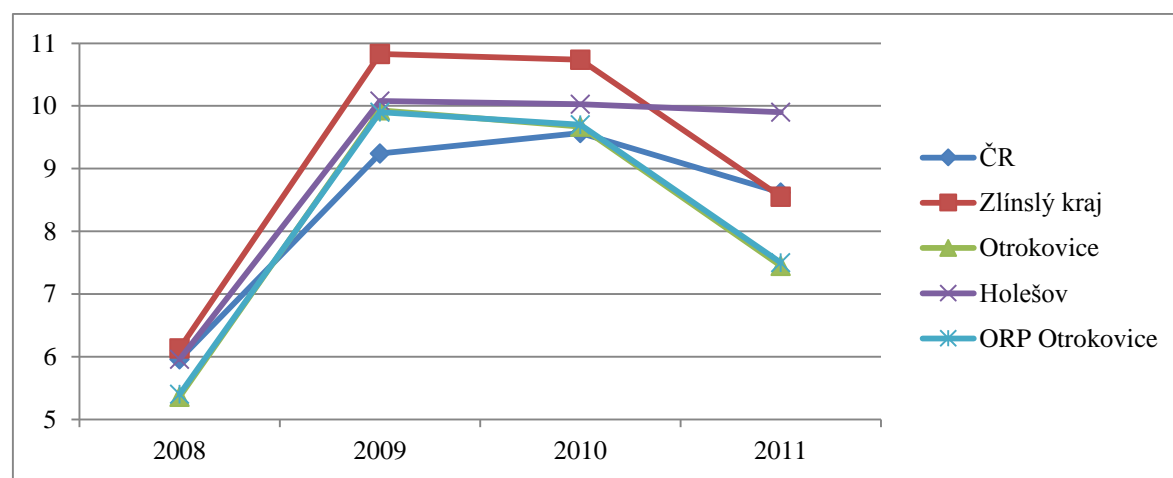
Vyjíždka za prací a do škol

	Vyjíždky do zaměstnání					Vyjíždějící do škol	
	V rámci obce	Do jiné obce okresu	Do jiného okresu kraje	Do jiného kraje	Do zahraničí	V rámci obce	Mimo obec
Otrokovice	2 155	3 935	543	291	100	926	1 771
Zlínský kraj	42 407	54 634	10 966	10 504	2 184	17 565	32 708
Holešov	1 368	1 827	1 202	457	57	609	1 401

Tabulka 13 - Vyjíždka do zaměstnání a školy za rok 2014, zdroj: SLDBVO © 2009 - 2011, vlastní zpracování

Do zaměstnání více lidí z Otrokovic dojíždí, než vyjíždí. Velký vliv na to, že se Otrokovice řadí mezi města, kde více lidí za práci dojíždí, má určitě firma Barum Continental a na ní napojené další průmyslové podniky, které zaměstnávají lidi z celého regionu. Nejčastěji se jedná o vyjíždku v rámci ORP Otrokovice nebo do jiné obce stejného okresu. U studentů a žáků téměř polovina vyjíždí a větší polovina dojíždí. Vyjíždějí většinou do jiné obce, města. Nejčastěji se jedná o města Zlín a Kroměříž.

3.6.2 Nezaměstnanost



Obrázek 6 - Nezaměstnanost za roky 2008 - 2011, zdroj: ČSÚ, vlastní zpracování

Ve výše uvedeném grafu jsou data míry nezaměstnanosti za poslední léta. Data jsou uvedena pouze do roku 2011, protože Ministerstvo práce a sociálních věcí zavedlo od ledna 2013 nový ukazatel pro nezaměstnanost - „Podíl nezaměstnaných osob“. Ten se počítá jako podíl nezaměstnaných ze všech obyvatel daného věku, kdežto míra nezaměstnanosti se počítala jako poměr uchazeče o zaměstnání a ekonomicky aktivních osob. Od roku 2012 nejsou evidovány údaje za jednotlivé obce, proto graf vyjadřuje hodnoty pouze do roku 2011. I tak můžeme konstatovat, že Otrokovice zasáhl rok 2009, kdy nastala hospodářská krize ve světě

a nezaměstnanost v tomto roce prudce stoupla. V tomto roce překročily Otrokovice i celorepublikové hodnoty míry nezaměstnanosti. Od roku 2010 se dostalo město na republikový průměr a postupně nezaměstnanost klesá. Zlínský kraj ale po celou dobu stojí nad republikovou úrovní nezaměstnanosti a řadí se ke krajům s vysokou hodnotou nezaměstnanosti.

3.7 Průmysl a zemědělství

3.7.1 Průmysl

Otrokovice patří k městům s poměrně vysokou koncentrací průmyslu. V dnešní době je nejvýznamnějším průmyslovým subjektem a současně také největším zaměstnavatelem ve městě společnost Continental Barum s. r. o., která patří mezi největší výrobce pneumatik v Evropě. V Otrokovicích mají zastoupení i další průmyslová odvětví, např. průmysl strojírenský, plastikářský, chemický a farmaceutický, textilní a stavební. Průmyslové závody se v Otrokovicích soustřeďují v několika průmyslových areálech, k největším patří areál TOMA a. s. Rozšířená průmyslová výroba přináší obyvatelům vedle široké nabídky pracovních míst i negativní dopady, především v oblasti životního prostředí - nekvalitní ovzduší, vysoká koncentrace dopravy apod.

3.7.1.1 Největší zaměstnavatelé ve městě Otrokovice

Barum Continental s. r. o.

Barum Continental s. r. o. patří k největším výrobcům pneumatik pro užitková vozidla a k nejvýznamnějším dodavatelům automobilového průmyslu na světě. Společnost zaměstnává 130 000 zaměstnanců ve 190 - ti pobočkách v 35 zemích světa.

Výrobní haly a další zázemí firmy Continental Barum Otrokovice s.r.o. se rozprostírá na ploše 738 552 m², jedná se o největšího zaměstnavatele v Otrokovicích. Ve firmě pracuje 4 500 zaměstnanců, denně vyprodukuje 64 800 ks osobních plášťů. (Continental © 2015)

Zlín Aircraft a. s.

Po zániku Moravanu Otrokovice jako národního podniku v roce 1989 a po několika změnách vlastníků společnosti došlo k restrukturalizacím a konkurznímu řízení a následně byla v roce 2009 založena firma Zlín Aircraft a. s., která pokračuje v tradici Baťovy Zlínské Letecké. V současnosti se jedná o výhradního výrobce sportovních, cvičných, akrobatických a víceúčelových letadel ZLIN. (Zlín Aircraft)

Teplárna Otrokovice a. s.

Teplárna Otrokovice a. s. je součástí skupiny Lama Energy Group. Firma se zabývá především výrobou energie a obchodem s ní, výrobou a rozvodem tepla průmyslovým subjektům i domácnostem. K dalším činnostem společnosti patří vedení účetnictví, vedení daňové evidence, výroba, instalace a opravy elektrických a elektronických strojů a přístrojů a zámečnické služby. Jedná se o významného zaměstnavatele regionu a města s dlouholetou tradicí, sahající až do období vzniku obuvnické firmy Baťa. (Teplárna Otrokovice © 2013)

TOMA a. s.

Valná část činnosti firmy je zaměřena na poskytování služeb jednotlivým subjektům, které sídlí v průmyslovém areálu společnosti. Jedná se o přibližně 130 subjektů, ve kterých je zaměstnáno cca 2 000 osob. Samotná firma TOMA a. s. má 160 zaměstnanců. Firma TOMA a. s. není výrobní firmou, k její hlavní činnosti patří nákup a rozvod energetických médií (filtrovaná voda, voda, pára, elektrická energie, stlačený vzduch), finanční leasing, pronájem a správa nemovitostí, drážní doprava, opravy motorových vozidel, poštovní služby, čištění odpadních vod, hydroanalytická laboratoř a likvidace tuhých odpadů. (Toma © 2010)

Stavební mechanizace Otrokovice, a. s.

Společnost SMO, a. s. byla založena v roce 1991. Jedná se o stavební firmu, která zajišťuje veškeré práce ve stavebnictví – pozemní, dopravní i inženýrské stavby. Provádí i výstavby a rekonstrukce v oblasti průmyslových staveb, občanské, inženýrské výstavby i ekologické výstavby, zemní práce, rekultivace i demolice veškerých objektů. Firma má k dispozici velké množství stavebních strojů, mechanizace i vozidel. (SMO Otrokovice)

Carboard s. r. o.

Firma Cardboard s. r. o. vznikla roku 2008 sloučením firem Kolobal spol. s r. o., Kolobal CZ s. r. o. a dalších. Zabývá se výrobou papíru, lepenky a výrobků z uvedených materiálů. (Carboard)

TEAZ, s. r. o.

Firma TEAZ byla založena v roce 1992. Zabývá se vývojem aplikačního software pro automatizaci a řízení technologických linek, strojů a procesů. V roce 2012 firma zakoupila a zrekonstruovala průmyslový objekt v areálu Toma a. s. v Otrokovicích. Zde má společnost administrativní a konstrukční kanceláře, montážní a výrobní dílny, skladovací prostory a sociální zázemí pro zaměstnance. (Teaz © 2015)

- Odvětví strojírenského průmyslu působí v Otrokovicích např. firmy: Macroflex, s. r. o., VÚK, s. r. o., Blohm Czech, s. r. o., Sagos, s. r. o.
- Chemickým a farmaceutickým průmyslem se zabývají např. firmy: SAA, s. r. o., Glycona, s. r. o., Hypro Otrokovice
- V Otrokovicích je zastoupen i textilní a oděvní průmysl firmami Frecos, s. r. o., Tomatex a. s. a Levier, s. r. o.
- V oboru plastikářského průmyslu působí firmy Buko - s, s. r. o.
- V Otrokovicích je i několik stavebních firem, patří k nim např. společnost Barstav, spol. s. r. o.

3.7.2 Zemědělství

Intenzivně obdělávaná zemědělská půda se nachází ve východní části katastru města Otrokovice. Oblast Otrokovic patří do řepařské zemědělské oblasti s vysokou výnosností zemědělské půdy. Lesní porosty, především listnaté lesy, zaujímají pouze malou plochu katastru města. Rostlinná výroba se zaměřuje na pěstování potravinářské pšenice, sladovnického ječmene a kukuřice. Podniky živočišné výroby se na území města nenachází.

3.7.2.1 Největší zaměstnavatelé ve městě Otrokovice

Plemenářské služby Otrokovice a. s.

K nejvýznamnějším zemědělským podnikům, které sídlí v Otrokovicích, patří firma Plemenářské služby Otrokovice a. s., U Farmy 275, 765 02 Otrokovice. Zabývá se rostlinou i živočišnou výrobou, zpracováním zemědělských produktů, provozuje středisko šlechtění a inseminace prasat. Hospodaří na katastrech více obcí na ploše 2285 ha, má 130 zaměstnanců. (Plemenářské služby Otrokovice)

3.8 Rozpočet – hospodaření města Otrokovice

Financování města Otrokovice se řídí finančním plánem – rozpočtem. Rozpočet je rozdělen do dvou částí – příjmů a výdajů. Údaje uvedené níže v tabulkách se zabývají daty z posledních čtyř let. Město hospodaří v aktuálním roce s rozpočtem cca 350 mil. Kč. I v minulých letech se rozpočty pohybují v podobných číslech, nejmenší rozpočet byl v roce 2012, pouze cca 300 mil. Kč, největší naopak v roce minulém, kdy město hospodařilo s rozpočtem přesahujícím 370 mil. Kč. Město má za poslední roky rozpočet vždy přebytkový, což znamená, že skutečné příjmy převyšují uskutečněné výdaje za daný rok.

3.8.1 Příjmy

Příjmy	Rok 2012			Rok 2013			Rok 2014			Rok 2015	
	Návrh rozpočtu	Schválený rozpočet	Skutečnost	Návrh rozpočtu	Schválený rozpočet	Skutečnost	Návrh rozpočtu	Schválený rozpočet	Skutečnost	Návrh rozpočtu	Schválený rozpočet
Daňové příjmy	204183	204183	211690	224713	224173	232792	220560	220560	240292	232301	232301
Nedaňové příjmy	35603	35603	41487,4	28535	28535	38294	33183	33183	45764,8	30144	30144
Kapitálové příjmy	10869	10869	1724,84	19201	19201	2181,77	75637	75637	1948,75	3476,36	3476,36
Přijaté dotace	541145	54145	45046,5	37825,1	37825,1	46762,1	22768,9	22768,9	87574,5	90442,5	90442,5
Příjmy celkem	304800	304800	299949	309734	309734	320030	352149	352149	375580	356364	356364

Tabulka 14 - Příjmy města 2012 - 2015, příjmy uvedeny v tis. Kč, zdroj: Otrokovice, vlastní zpracování

Příjmy rozpočtu města se dělí do čtyř hlavních skupin. Největší skupinu tvoří daňové příjmy, které v posledních čtyřech letech přesáhly vždy hodnotu 200 mil. Kč a ve skutečnosti byly vždy vyšší, než bylo uvedené v návrhu i schváleném rozpočtu. Do daňových příjmů spadají například daně z nemovitostí, DPH nebo daň z příjmu fyzických osob ze závislé činnosti. Druhou největší skupinu příjmů tvoří vždy přijaté dotace. Je to dobrá vizitka města, že využívá dobře finanční dotace z EU. Tato skupina za poslední roky rostla ze 45 mil. Kč až do současných 90 mil. Kč.

3.8.2 Výdaje

Výdaje	Rok 2012			Rok 2013			Rok 2014			Rok 2015	
	Návrh rozpočtu	Schválený rozpočet	Skutečnost	Návrh rozpočtu	Schválený rozpočet	Skutečnost	Návrh rozpočtu	Schválený rozpočet	Skutečnost	Návrh rozpočtu	Schválený rozpočet
Běžné výdaje	248451	248451	247365	257953	257953	259587	257148	257148	277720	264422	264422
Kapitálové výdaje	56349	56349	52234,1	48454	48454	50742,9	95001	95001	85692,9	91942,3	91942,3
Výdaje celkem	304800	304800	299500	306407	306407	310330	352149	352149	363413	356364	356364

Tabulka 15 - Výdaje města 2012 - 2015, výdaje uvedeny v tis. Kč, zdroj: Otrokovice, vlastní zpracování

Výdaje města se člení na běžné a kapitálové výdaje. Výdaje obecně jsou každým rokem nižší než celkové příjmy rozpočtu města. Běžné výdaje každým rokem značně převyšují kapitálové. Do běžných výdajů se řadí výdaje na dopravu, na vzdělání, bydlení, na ochranu životního prostředí atd. Výdaje se také člení dle odvětví. Toto třídění ukazuje následující tabulka. Nejvíce výdajů jde na financování dopravy a druhou největší položkou výdajů představuje vzdělání. Naopak nejméně jsou finanční prostředky vynakládány na zdravotnictví ve městě.

Výdaje - odvětvové třídění	Rok 2013			Rok 2014			Rok 2015	
	Návrh rozpočtu	Schválený rozpočet	Skutečnost	Návrh rozpočtu	Schválený rozpočet	Skutečnost	Návrh rozpočtu	Schválený rozpočet
Zemědělství	1120	1120	855,92	1100	1100	815,21	1093	1093
Průmysl, stavebnictví	564	564	568,68	1851	1851	1540,04	1831	1831
Doprava	38313	38313	41460,3	75770	75770	67561,1	116350	116350
Vodní hospodářství	1393	1393	1788,53	518	518	1128,28	1339	1339
Vzdělání	49095,5	49095,5	43986,5	57626	57626	73894,1	36612,2	36612,2
Kultura, církev	20634	20634	22888,2	16455	16455	15976,6	16103	16103
Tělovýchova a zájmové činnosti	19300,5	19300,5	21194,1	19193	19193	18745	18414	18414
Zdravotnictví	152	152	321,43	147	147	347,97	154	154
Bydlení	24894	24894	26818,3	22149	22149	23384,3	17769	17769
Ochrana životního prostředí	25857	25857	25935	31690	31690	26520	23736	23736
Politika zaměstnanosti	2298	2298	50	0	0	100	0	0
Sociální péče	22845	22845	20990,8	24149	24149	29639,7	24510	24510
Civilní připravenost na krizi	897	897	550,52	897	897	475,13	897	897
Bezpečnost, veřejný pořádek	10703	10703	10074,6	10898	10898	10951,3	11504	11504
Požární ochrana	3393	3393	1703,3	2503	2503	1697,56	1725	1725
Stát.správa a stát. pomoc	82244	82244	75632,1	84867	84867	83464	82561,6	82561,6
Jiné veřejné služby	100	100	0	100	100	120	100	100
Finanční operace	2533	2533	6540,3	2142,9	2142,9	6882,84	1663,93	1663,93
Ostatní činnosti	71	71	8649,85	2	2	54,02	1	1
Výdaje celkem	306407	306407	310010	352149	352149	363413	356364	356364

Tabulka 16 - Odvětvové třídění výdajů, uvedeno v tis. Kč, zdroj: Otrokovice, vlastní zpracování

3.9 Cestovní ruch

3.9.1 Turistické zajímavosti

Bařův kanál

Bařův kanál se nachází na řece Moravě, která je největší moravskou řekou, pramení na úpatí Kralického Sněžníku a patří do povodí Dunaje.

Výstavba Bařova kanálu začala ve 30. letech minulého století. Původní záměr vzešel od zemědělců jako reakce na pokles hladiny spodních vod. Zrodila se proto myšlenka vybudování sítě kanálů, která by sloužila k zavlažování okolního území. Tohoto nápadu se nakonec

ujala firma Baťa, která potřebovala vyřešit dopravu vytěženého lignitu do Otrokovic a Zlína. Projekt započal v roce 1934 a byl dokončen v roce 1938.

Stavba a následný provoz samozřejmě negativně ovlivňují životní prostředí. Na druhou stranu, v porovnání s budováním železničních a silničních koridorů, je k přírodě velice šetrný. Kanál plní funkci závlahy v údolí řeky Moravy a navrácí jí tím původní faunu a floru.

Baťův kanál má své informační centrum, které sídlí ve Veselí nad Moravou. V tomto centru jsou od pondělí do pátku a poskytují informace o jednotlivých půjčovnách, o pravidelných plavbách, o provozu vodní cesty a taky o legislativě a možnostech, jak v regionu strávit volný čas. Projekt Informační centrum Baťova kanálu je spolufinancován z prostředků EU, z prostředků mikroprojektů spravovaného regionem Bílé Karpaty. (Baťův kanál © 2008)

Přístaviště - Baťův kanál

Přístaviště v Otrokovcích je poměrně nové turistické místo. Bylo vybudováno v roce 2007 a je umístěno v místní části Bahňák u veslařské loděnice. V přístavišti se nachází molo, spouštěcí rampa, přístupový chodník, parkoviště, občerstvení a posezení.

Cyklostezky

Cyklostezky vedou po celé délce Baťova kanálu. Podél Baťova kanálu se vine páteřní cyklostezka, dlouhá více jak 80 km. Vhodná je pro dálkové cyklisty i pro in-line bruslaře a rodiny s dětmi, protože téměř po celé své délce vede mimo motorovou dopravu. Páteřní cyklostezkou je možné se napojit na tzv. Moravské vinařské stezky. Napojit se dá i na ostatní cyklostezky a dá se tak vyjíždět do Hostýnských vrchů, Chřibů nebo do Bílých Karpat. Nejvýznamnější cyklostezky jsou: Zlín - Otrokovice, Zlín - Rusava, podél řeky Moravy od Hodonína až do Bratislavy, Kyjovská vinařská stezka a mnoho dalších.



Obrázek 7 - Cyklostezka, zdroj: Baťův kanál

Areál Štěrковиště

Nachází se na kraji Otrokovic v místní části Bahňák. Dominantou tohoto areálu je umělá vodní nádrž, která vznikla ve 40. letech minulého století v důsledku těžby štěrku. Hloubka nádrže je 12 m a rozloha 13 ha. Dále se v areálu nachází dvě brouzdaliště pro děti, velká udržovaná travnatá plocha, tobogán. V areálu se nachází také půjčovna šlapadel, minigolf,

celá řada občerstvovacích stánků, 3 restaurační zařízení a sociální zázemí (WC a sprchy). Je zde možnost i sportovního vyžití, např. volejbal, nohejbal. V sezóně se vybírá vstupné od 9.00 hod. do 17.00 hod. Vstupné pro dospělého činí 20,- Kč, dětské vstupné pak 10,- Kč. (Krásné Česko © 2003 - 2012)

Lanáček

Jedná se o zábavní lanovou dráhu pro děti ve věku od 3 do 11 let. Areál Lanáček se nachází v místní části zvané Bahňák. Provozní doba je v sezóně každý den od 11 hod. do 21 hod. Vstupné do lanového centra činí 50,- Kč na osobu. V areálu se nachází restaurace s kapacitou 30 míst. Restaurace je nekuřácká a je v provozu celoročně, letní zahrádka má kapacitu 140 míst a je umístěna s výhledem na lanovou dráhu. Součástí areálu je i parkoviště. Tento areál vznikl v roce 2013 a získal si velkou oblibu jak u obyvatel města Otrokovice, tak i u návštěvníků. Provozovatel tohoto areálu je firma Ekoregional, s. r. o., sídlící v Otrokovicích. (Lanáček Otrokovice © 2014)

Kulturní památky

- *Společenský dům*

Jedná se o významnou funkcionalistickou stavbu z roku 1936 postavenou architektem Vladimírem Karfikem. Budova vždy sloužila převážně jako hotel a jako místo kulturního centra města Otrokovice. Mimo jiné se tu také pořádaly například kulečnickové a šachové turnaje. Místní mladá generace zná Společenský dům, jako místo konání diskoték, které byly známé a vyhlášené v celém regionu. Společenský dům za jeho sedmdesátiletou historii navštívila řada významných osobností. V roce 2013 docílilo město vyhlášení této budovy za kulturní památku. Svým umístěním, charakterem i historií splňuje všechny podmínky.

- *Baťovy domky*

Jedná se o počín zlínského průmyslníka Tomáše Bati, který se pustil do nevídaného plánu. Nechal vysušit bažiny, na jejich místě postavil továrny a kolem nich zahradní město. A tak vznikla místní část Baťov. Baťa nechal vystavět kromě typických baťových domků, které sloužily pro dělníky z továren a jejich rodiny, i školy a obchody a celou občanskou vybavenost. Tato místní část, dodnes označovaná jako Bahňák nebo novějším názvem Baťov, i v současné době stále nese jasné prvky Baťovy éry – dominanta Společenský dům, uspořádání ulic a hlavně typické čtvercové domky s typickou barvou – cihlově červenou. V posledních letech se ale bohužel tento ráz z Baťova vytrácí.

- *Socha Tomáše Bati*

Nachází se v parku před Hotelem Společenský dům v místní části Bařov. Je odlita podle originálu v anglickém East Tilbury.

- *Kostel svatého Michaela archanděla*

Starobylý kostel, pochází z roku 1769. V roce 1849 byl ještě rozšířen. Nachází se v centru města.

- *Kostel svatého Vojtěcha*

Nový kostel, vystavěný v roce 1995 a umístěný v centru města na náměstí 3. května. Stal se novou dominantou města.

3.9.2 Turistické zajímavosti v okolí

Hřebčín v Napajedlích

Hřebčín v Napajedlích má bohatou historii, byl založen již v roce 1886 rodinou Baltazziovy, která měla sídlo v napajedelském zámku. Hřebčín získal věhlas a prošel řadou změn, jako např. zestátnění a pak následný návrat do soukromých rukou. V současné době lze říci, že se svým dnešním rozvojem rovná rozvoji v roce 1886, kdy byl založen.

Hřebčín je v současné době největším chovatelským zařízením anglického plnokrevníka v České republice. Hřebčín má i mimořádnou bilanci, co se vítězství v klasickém dostihu týče. Do budoucna chce vybudovat zázemí pro chování moderního anglického plnokrevníka, tedy aby byl využitelný ve všech sportovních odvětvích a aby se hřebčín stal příkladem pro širokou veřejnost v oblasti chovu koní evropského měřítka. (Hřebčín Napajedla)

Velehrad

Je to nejvýznamnější poutní místo na Moravě, které se nachází ve stejnojmenné obci, vzdálené cca 20 km od Otrokovic. Leží ve Zlínském kraji, v okrese Uherské Hradiště. Velehrad je spojován se sv. Cyrilem a sv. Metodějem. Dominantou poutního místa je bazilika Nanebevzetí Panny Marie a sv. Cyrila a sv. Metoděje, která nedáno znovu otevřela pro veřejnost podzemí baziliky. V místě se nachází Lapidárium. V roce 1990 navštívil toto místo i Papež Jan Pavel II.

Svatý Hostýn

Jedná se o další křesťanské místo, které je nejnavštěvovanější mariánské místo na Moravě. Kromě baziliky se posvátná hora Svátý Hostýn může pyšnit mozaikovou křížovou cestou architekta Jurkoviče.

Buchlov

Hrad pochází ze 13. století a stal se dominantou chřibských kopců. V 16. století byl na protějším kopci postaven kostel sv. Barbory s hroby hradních pánů. Poslední majitelé založili na hradě muzeum převážně přírodovědného charakteru. Hrad je zachovalý, v sezóně probíhají prohlídky a různé akce. Jedná se o hojně navštěvované místo převážně rodinami s dětmi.

Luhačovice

Jedná se o lázeňské město vzdálené od Otrokovic cca 30 km. Luhačovice jsou vyhlášené především kvůli léčebnému pramenu, který léčí převážně onemocnění spojená s dýchacím ústrojím. Toto město vždy během lázeňské sezóny, co se kulturního života týká, ožívá. V sezóně má i bohatou návštěvnost turistů z celé ČR.

Kroměříž

Kroměříž je historické město, zapsané do světových památek UNESCO. Město se může pyšnit Arcibiskupským zámekem, Květnou a Podzámeckou zahradou, historickým centrem. Město Kroměříž ale nabízí i plno cykloturistických tras v okolí a pořádá řadu kulturních akcí. Od města Otrokovic je Kroměříž vzdálena cca 15 km s dobrou dopravní dostupností.

ZOO Lešná Zlín

Nachází se cca 6 km za Zlínem. ZOO je rozdělena do zoogeografických oblastí a v areálu se nachází i zámek Lešná. Rozkládá se na rozloze 42 ha a chová kolem 220 druhů zvířat. Poslední léta dochází k budování nových pavilonů a atrakcí. ZOO Lešná Zlín patří k třetí nejnavštěvovanější ZOO v ČR.

Vizovice

Leží na úpatí Vizovických vrchů a jsou vyhlášené pálením slivovice a vizovickým pečivem. Největší akcí města je každoročně pořádané Vizovické Trnkobraní, na které se sjíždí návštěvníci z širokého okolí. Vizovice jsou vzdáleny 27 km od Otrokovic.

3.9.3 Technické zabezpečení

3.9.3.1 Ubytovací zařízení v Otrokovicích

V Otrokovicích se nacházejí tři typy ubytovacích zařízení – hotely, penziony a ubytovny. Hotely jsou zde čtyři, z toho dva jsou umístěny mimo centrum v místní části Bahňák. I ostatní typy ubytovacích zařízení se nachází převážně mimo centrum. Výjimku tvoří hotel OREA Atrium, hotel Rottal a penzion Lípa. Většina ubytovaných zde tráví nejčastěji jednu až dvě noci, jedná se tedy o krátkodobé pobyty s převážně pracovním charakterem. Největší skupiny ubytovaných tvoří česká, slovenská, německá, rakouská a vietnamská národnost. V Otrokovicích se v současné době nenachází žádný kemp nebo místo pro karavany. Dříve se kemp nacházel v rekreačním zařízení Štěrkoviště, ale zničily ho povodně v roce 1997 a již nebyl obnoven.

Kapacita hromadného ubytovacího zařízení

Rok 2013	Počet zařízení	Pokoje	Lůžka	Místa pro stany a karavany
Otrokovice	10	388	970	0
ČR	7 557	181 026	463 087	50 605
Okres Zlín	144	4 402	9 787	365

Tabulka 17 - Kapacita ubytovacího zařízení za rok 2013, zdroj: ČSÚ, vlastní zpracování

Návštěvnost v hromadných ubytovacích zařízeních

Rok 2013	Počet příjezdů hostů	Počet příjezdů hostů z ČR	Počet přenocování	Počet přenocování hostů z ČR
Otrokovice	15 430	10 498	37 354	24 857
Okres Zlín	271 539	210 633	931 616	760 239

Tabulka 18 - Návštěvnost ubytovacích zařízení za rok 2013, zdroj: ČSÚ, vlastní zpracování

Dle tabulky je zřejmé, že město Otrokovice jsou navštěvovány ze dvou třetin návštěvníky z České republiky. Lze říci, že průměrně za rok 2013 každý návštěvník strávil ve městě dvě noci. Data jsou obdobná jako data za okres Zlín. Otrokovice ale přilákají pouze 5,7 % návštěvníků z celkového počtu hostů okresu Zlín, což není zrovna vysoké číslo.

Hotely

V Otrokovicích fungují čtyři hotely. Většinu klientely tvoří hosté ubytovaní z důvodu služební nebo pracovní cesty. Jedná se většinou o ubytování na jednu až dvě noci. Nejvíce hostů je pak pracovně spjato s firmou Barum Continental. Hotely se pohybují v rozmezí od tří do čtyř hvězdiček.

- *Hotel Bařov – Společenský dům*

Hotel Bařov se nachází v klidné lokalitě městské části Bařov a má historickou hodnotu. Provoz byl zahájen již v roce 1936 za přítomnosti významných osobností firmy Bařa. Za svou existenci prošel řadou rekonstrukcí, ale vždy byly dodrženy architektonické prvky. Poslední rekonstrukce proběhla v roce 1997 po povodních.

Hotel disponuje 120 - ti lůžky ve třech kategoriích typu pokojů. Pokoje jsou jednolůžkové, dvoulůžkové a třílůžkové. Cena se za osobu za noc se pohybuje od 700,- Kč do 1990,- Kč. K hotelu také patří ubytovna, ve druhém patře se nachází hotelová restaurace, konferenční prostory a před hotelem je parkoviště s kapacitou 20- ti parkovacích míst.

- *Hotel Rottal*

Hotel Rottal se nachází na hlavní křižovatce směr Zlín a Uherské Hradiště. Disponuje 56 pokoji. V hotelu je možnost využít hotelové restaurace, wellness služby, hotelové parkoviště, dvě klimatizované školící místnosti. Cena za lůžko za noc se pohybuje od 880,- Kč do 1720,- Kč. (Hotel Rottal)

- *Hotel Morava*

Hotel se nachází v klidné městské části Bařov. Původně se jednalo o ubytovnu, která se částečně přestavěla na penzion a jako poslední část Komplexu Morava byl postaven hotel Garni Superior. Tento hotel nabízí 35 pokojů v kategoriích business, standard a economy. Tento hotel má recepci nonstop, nedisponuje však hotelovou restaurací.

- *OREA hotel Atrium*

Nově postavený hotel se nachází přímo v centru Otrokovic. Kromě hotelové části, nabízí i kongresovou část, hotelovou restauraci a v posledních patrech se nachází bytová část – soukromé byty. Celková kapacita hotelové části je 122 lůžek ve dvoulůžkových pokojích a apartmánech. Hotel disponuje podzemním parkovištěm, určeným pro hosty hotelu. Do hotelu, díky jeho poloze přímo ve středu města Otrokovice, je velmi dobrá dopravní dostupnost.

Penziony

V Otrokovicích se nachází tři penziony. Penzion Lípa, Jezerka a Morava. Všechny penziony jsou situovány do městské části Bařov, mimo centrum. Slouží především jako ubytování hostům, kteří přijeli do Otrokovic za pracovním účelem.

- *Penzion Lípa*

Je součástí hotelu Rottal, který byl vystavěný až po penzionu Lípa. Tento penzion nabízí 10 dvoulůžkových pokojů s vlastním sociálním zařízením. Nachází na důležité křižovatce ve směru na Zlín.

- *Penzion Morava*

Tento penzion je součástí Komplexu Morava a nabízí 19 dvoulůžkových pokojů. Je umístěný v městské části Bařov.

Ubytovny

V Otrokovicích se nachází i mnoho ubytoven. Většina z nich slouží k dlouhodobému ubytování pro dělníky, kteří pracují v místních, převážně průmyslových firmách. Úroveň ubytoven se značně liší. Nejlépe vybavenou ubytovnou je ubytovna Morava, mezi další můžeme zmínit ubytovna Oáza, ubytovna Astorie, atd.

- *Ubytovna Morava*

Ubytovna je součástí Komplexu Morava ležícího v části Bařov. Cena pokojů je od 184,- Kč. Recepce je non - stop, a na každém pokoji se nachází umyvadlo s teplou vodou. Před ubytovnou se nachází soukromé parkoviště, které je pro ubytované zdarma. (Morava ubytovací komplex © 2014)

3.9.3.2 Informační centrum Otrokovice

Toto informační centrum se nachází v budově Otrokovické Besedy, čili v centru města. Nově je v sezóně, tedy od května do října, otevřeno odloučené pracoviště informačního centra umístěného ve dřevěné chatce u Přístaviště Bařova kanálu, v těsné blízkosti cyklostezky. Obě pracoviště nabízí obyvatelům i návštěvníkům informace o turistických zajímavostech města i jeho okolí a celého Zlínského kraje. Dále poskytují doplňkové služby jako je kopírování, laminování, vazby, poskytují informace o ubytování, stravování, službách a dopravě, poskytují typy na výlety, možnost využití internetu, předprodej a rezervace vstupenek na kulturní akce Otrokovické Besedy i v síti Ticketart a zajišťuje prodej suvenýrů a turistických materiálů, včetně map. V odloučeném pracovišti IC jsou poskytovány i informace ohledně Bařova kanálu – jízdní řád lodí, možnost pronajmutí člunu atd. Obě pracoviště mají otevřené od pondělí do pátku do 8:00 do 18:00 hod. a v soboty pouze dopoledne.

3.10 Kultura, sport a volnočasové aktivity

3.10.1 Kulturní zařízení a volnočasové aktivity

Město Otrokovice má centrální kulturní středisko Otrokovickou Besedu, která zabezpečuje kulturní a společenské dění v Otrokovicích. Jelikož nemá město možnost zaujmout historickými památkami, snaží se tento fakt nahradit kulturními akcemi a společenskými akcemi. Město nabízí i řadu volnočasových aktivit, převážně ale pro děti. Co však v Otrokovicích schází, jsou volnočasové aktivity pro teenagery, jako například sportovní vyžití typu skatepark, free-style atd.

Otrokovická Beseda

Je významným kulturním střediskem přímo v centru města. Nabízí celou řadu kulturních a společenských aktivit. V patře se nachází kongresové místnosti možné k pronájmu. Pořádá společenské, vzdělávací i kongresové akce. V přízemí budovy se nachází Turistické informační centrum spolu s kavárnou. Otrokovická Beseda je pořadatelem výstav, některé jsou i umístěny přímo v prostorách Besedy. Ostatní se konají v nově zbudované Městské galerii, jejíž výstavní program určuje právě Otrokovická Beseda spolu s občanským sdružením Rozumění. Dále jsou pořádány festivaly, přehlídky, řada individuálních kurzů různých oborů.

Dům dětí a mládeže Sluníčko

Předmětem činnosti této příspěvkové organizace je zájmové vzdělávání pro děti, žáky a studenty. Tímto zajišťuje naplnění volného času různými zajímavými aktivitami a činnostmi. Skládá se z pěti pracovišť. Základnou je Centrum volného času, dále pak táborová základna umístěna v rekreačním areálu Štěrkoviště, dopravní hřiště a dvě odloučená pracoviště na Trávníkách a v Tlumačově. Kromě aktivit zaměřené na různé oblasti se organizace věnuje i táborové činnosti a ve spolupráci se školami se věnuje nadaným žákům a studentům. (Sluníčko © 2011)

Mateřské a dětské centrum Klobouček

Svou činnost zahájili a v roce 2004 a sídlí v areálu budov Městského úřadu Otrokovice. Během let se dostalo do podvědomí nejen v Otrokovicích, ale i v okolních obcích. Toto centrum je otevřeno v dopoledních i odpoledních hodinách a o velkých prázdninách. Zaměřuje se na rozvíjení motoriky u dětí, na pohybové dovednosti a na hudební dramatickou výchovu s důrazem na lidové tradice.

Komunitní centrum pro rodinu Domino – Otrokovice

Jedná se o jednu z poboček, které se dále nacházejí ve městech Zlín, Uherské Hradiště, Chvalčov a Uherský Brod. Centrum se zaměřuje na rodiny s dětmi a pořádá tábory pro děti, provozuje taneční školu a vede dětský klub. Jejich aktivity jsou rozděleny do třech kategorií - aktivity pro děti, aktivity pro rodiče s dětmi a aktivity pro maminky. (Domino © 1993 - 2015)

Hotel Baťov – Společenský dům

Je historicky cenná stavba pocházející ze slavné baťovské éry. Je dominantou místní části Baťov a stále slouží jako centrum kulturního a společenského života. Koná se tu řada kulturních akcí, jako např. ples SRPŠ, májová pouť. V prvním patře, kde se nachází kongresové místnosti se konají např. rodinné oslavy, přednášky či firemní školení. V posledních letech budova chátrala, majitel nemá peníze na rekonstrukci, ale i tak se tu občané rádi stále setkávají. V roce 2013 byla budova prohlášena za kulturní památku.

Knihovny

- Městská knihovna Otrokovice

Tato veřejná knihovna je umístěna v komplexu budov městského úřadu přímo v centru města. Založena byla již téměř před 110 lety. Má i svou pobočku v místní městské části Baťov. Obsahuje universální knihovní fond, čili knihovní fond pro dospělé, děti a mládež a čítárnu se studovnou. Přístup do knihovny je pro celou veřejnost, i bez registrace.

Dětská hřiště a parky

Ve městě se nacházejí dva parky, jeden před Společenským domem a jeden před poliklinikou a složí k odpočinku o oddychu. Dětských hřišť je ve městě umístěno více než sto. Většinou se nachází na sídlišti Trávníky a na sídlišti Střed. Řada z nich prošla v posledních letech rekonstrukcí nebo drobnou úpravou, aby splňovala požadavky, pro které byla zřízena.

Koupaliště

Jediné venkovní koupaliště se v Otrokovicích nachází v místní části Bahňák. Součástí koupaliště je i brouzdaliště pro děti, sociální zařízení, občerstvení a hřiště na nohejbal a volejbal. U koupaliště je upravovaná travnatá pláž, která slouží pro návštěvníky během sezóny.

3.10.2 Sportovní zařízení, sportovní kluby

Sportoviště

V Otrokovicích se nachází celá řada sportovních zařízení a sportovišť a jsou umístěny v každé místní části. Jsou hojně využívány sportovními kluby, školami i jednotlivci.

V místní části Bařov se nachází nově vybudovaný Sportovní společenský areál Otrokovice – Bařov. Byl vybudován za pomoci ROP Morava. Jedná se o celý komplex, ve kterém se nachází fotbalové hřiště, víceúčelové hřiště, objekt se sociálním a provozním zázemím. Všechny hřiště mají umělý povrch a osvětlení.

V další místní části, zvané Trávníky, se nachází další sportovní areál Trávníky, který obsahuje kromě fotbalového hřiště s umělým povrchem i in-line dráhu, skatepark, volejbalové hřiště a tenisové kurty.

Třetí místní částí je Bahňák, kde se nachází stadion Štěrkoviště, kde sídlí i TJ Jiskra Otrokovice a jehož součástí je kromě atletického sektoru i fotbalové hřiště.

V Otrokovicích se dále nachází dvě sportovní haly – Sportovní hala Štěrkoviště a Městská sportovní hala a dále dvě sportovní centra – Sport centrum Apollo a novější Sportovní centrum Otrokovice u vlakového nádraží. Obě centra nabízejí bowling, squash, saunu, whirlpool a kuželky. Široké zastoupení má ve městě i tenis, proto je možné si vybrat jeden ze čtyř tenisových kurtů na území města: Tenisové kurty TJ Jiskra Otrokovice, tenisová hala a hala u hotelu Rottal, tenisové kurty Trávníky a poslední tenisové kurty při ZŠ Mánesova.

Sportovní kluby

Největší místní tělovýchovnou jednotu je TJ Jiskra Otrokovice, která se v současné době dělí do 20 samostatných oddílů. Z nejúspěšnějších a nejnavštěvovanějších oddílů můžeme jmenovat házenou, atletiku, tenis, sportovní gymnastiku, cyklistiku, kopanou a sálovou kopanou.

V Otrokovicích pak působí další menší sportovní kluby, např.: Speedskating club Otrokovice – klub in - line bruslení, Florbalový klub Panthers Otrokovice, triatlonový klub TRI – MAX SPROT TEAM a klub zabývající se kulturistikou zvaný Arnold club Otrokovice.

3.11 MAS, organizace, sdružení a spolky

3.11.1 Dobrovolné svazky obcí

Město Otrokovice je členem více dobrovolných svazků obcí. Jedná se o dobrovolné svazky obcí: Sdružení pro rozvoj Bařova kanálu a vodní cesty na řece Moravě, Asociace měst pro cyklisty a Svaz obcí a měst České republiky.

Sdružení obcí pro rozvoj Bařova kanálu a vodní cesty na řece Moravě

Jedná se o dobrovolný svazek obcí, který působí od roku 2005 na území Zlínského kraje. V současné době sdružuje 16 obcí a jeho hlavním cílem je obnovit a rozvíjet vodní cestu Bařova kanálu za účelem rozvoje turistického ruchu v dané lokalitě. Při naplňování svého cíle úzce spolupracuje s Odborem strategického rozvoje Zlínského kraje. Aktivity této organizace jsou spolufinancovány za pomoci Zlínského kraje, MMR a Evropským fondem pro regionální rozvoj. (Bařův kanál)

Asociace měst pro cyklisty

Jedná se o celostátní, dobrovolnou, nepolitickou a nevládní organizaci. Členy této organizace jsou obce, města, svazky obcí a neziskové organizace. V této organizaci je více než 50 měst ČR. Hlavním cílem asociace je docílit vyvážené mobility města, především pak možnost podpory cyklistické dopravy v daném městě. Asociace přináší řadu výhod pro své členy, jako je např. zajištění potřeb cyklistické dopravy na území města, medializace a propagace cyklodopravy, právo užívat označení „město přátelské k cyklistům“, výměna zkušeností mezi jednotlivými městy zapojenými v organizaci a mnoho dalšího. (Asociace cykloměst)

Svaz obcí a měst České republiky

Opět se jedná, tak jako u Asociace měst pro cyklisty, o celostátní, dobrovolnou, nepolitickou a nevládní organizaci. Členy svazu jsou města a obce ČR. V této chvíli je ve svazu více než 2 600 měst a obcí. Hlavní náplní organizace je řešení obecných problémů samosprávy. Konkrétně se jedná o podporu a rozvoj samosprávy, vzdělávání zastupitelů, výměna zkušeností, podílí se na přípravě zákonů, obhajují společné zájmy atd. Svaz hájí zájmy místních samospráv i na evropské úrovni. Je zapojen i ve Světové organizaci měst a samospráv. (SMO © 2015)

3.11.2 Organizace zřízené městem

Technické služby Otrokovice

Činností firmy je nakládání s komunálními odpady, údržba komunikací, správa hřbitova, úklidové práce ve městě a údržba veřejné zeleně a veřejného osvětlení. Tyto služby poskytují především městu Otrokovice, ale i dalším zákazníkům. Jediným společníkem je město Otrokovice se stoprocentní majetkovou účastí. (Technické služby Otrokovice)

TEHOS s. r. o.

Jedná se o další městskou společnost, jejímž hlavním předmětem činnosti je rozvod a dodávka tepelné energie pro bytové i nebytové objekty, nacházející se v Otrokovicích, dle licence skupiny 32. Mezi další činnosti podnikání pak patří montáže a opravy elektrických zařízení, výroba, obchod a služby, vodo - instalatérství, silniční motorová doprava atd. (Tehos © 2015)

SENIOR Otrokovice, p. o.

Jedná se o příspěvkovou organizaci města Otrokovice, která se zabývá poskytováním sociálních služeb dle zákona 108/2006 Sb., o sociálních službách. V této organizaci se poskytují pobytové, ambulantní i terénní služby. Tyto služby jsou poskytovány ve čtyřech budovách, a to Budova B, Budova C, Dům s pečovatelskou službou Kvítkovice a Dům s pečovatelskou službou Trávníky. (Otrokovice oficiální stránky města)

Městská poliklinika Otrokovice

Další společnost, kde je město Otrokovice 100% majetkovým účastníkem. Společnost se majetkově nepodílí v žádných obchodních společnostech ani družstvech. Vznikla v roce 1995. V budově městské polikliniky se nachází řada ambulantních soukromých lékařů a další zdravotnické subjekty, které poskytují zdravotnické služby. (Poliklinika Otrokovice © 2011)

Otrokovická BESEDA

Jedná se o kulturní a kongresové centrum města. Zajišťuje kulturní, kongresové, vzdělávací a společenské akce a individuální programy v oblasti jazykových, rukodělných a pohybových kurzů. V budově je umístěna řada výstav, realizuje se tu promítání filmů a v budově se nachází také Turistické informační centrum, kde kromě informací je možné zakoupit vstupenky v předprodeji na různé kulturní a společenské akce.

3.11.3 Nevládní neziskové organizace

Charita sv. Anežky Otrokovice

Tato organizace vznikla v roce 1993, kdy první činností byla domácí pečovatelská služba. V dalším roce došlo k rozšíření o ošetrovatelsko – zdravotní péči. V roce 1997, kdy postihly město Otrokovice záplavy, charita pomáhala, kde bylo třeba. Posledním projektem bylo v roce 1999 otevření Domova pro matky v tísní. (Charita sv. Anežky Otrokovice)

Naděje o. s. – pobočka Otrokovice

Jedná se o poskytování sociálních služeb pobytových i ambulantních. Tyto služby jsou určeny lidem s lehkým i těžkým mentálním a kombinovaným postižením. Otrokovická pobočka vznikla v roce 1993 a postupně se rozvíjela až do současnosti, kdy poskytuje pět sociálních služeb – domov pro osoby se zdravotním postižením, denní stacionář, chráněné bydlení, týdenní stacionář a sociálně terapeutickou dílnu. (Naděje Otrokovice © 2013 - 2015)

Speedskating club Otrokovice

Jedná se o sportovní spolek, který se orientuje na kolečkové brusle všech typů a pořádá v Otrokovicích závody.

Zlínský spolek přátel trolejbusové dopravy

Tento spolek sdružuje zájemce o historii a současnost zlínské dopravy. Spolek sídlí v Otrokovicích na ulici Hlavní.

3.11.4 MAS

Severní Chřiby a Pomoraví

Město Otrokovice je členem MAS Severní Chřiby a Pomoraví. Tato místní akční skupina je občanským sdružením, která spojuje obce, podnikatelské subjekty a neziskové organizace v jeden subjekt na daném území. Starosta města Otrokovice je v MAS předsedou programového výboru. MAS Severní Chřiby a Pomoraví sdružuje celkem 47 subjektů, byla založena 26. 2. 2007 a své hlavní sídlo má v obci Košíky. Na území MAS se nachází 4 přírodní rezervace, 8 přírodních památek a 2 přírodní parky. Vyznačuje se také dobrými podmínkami pro turistiku a cyklistiku, především disponuje poměrně hustou sítí značených tras, jak pro turistiku, tak i pro cykloturistiku. (Severní Chřiby a Pomoraví © 2015)

4 SWOT ANALÝZA

SILNÉ STRÁNKY	SLABÉ STRÁNKY
Kvalitní hotely a restaurace	Město nemá historický základ
Dobrá dopravní dostupnost - hlavní železniční uzel, napojení na D1 a D2	Většina aktivit pro turisty pouze v letní sezóně
Blízkost měst s historickými a kulturními památkami - Kroměříž, Uherské Hradiště, Zlín	Schází venkovní areál pro pořádání hudebních festivalů
Konferenční sál v Otrokovické Besedě pro 500 osob	Schází půjčovna jízdních kol a lodí
	Absence aquaparku a většího wellness centra
Každoroční automobilová soutěž Barum Czech Rally	Ve městě ani okolí není camp pro stany a karavany
Dobré výchozí místo do přírodního parku Chřiby a Hostýnských vrchů	
Dobré možnosti sportovního vyžití	Nedostatečná otevírací doba místního Turistického informačního centra
Dobře značená síť turistických stezek	Nedostatečná propagace města a regionu
Baťův kanál a přístaviště přímo ve městě a využití jeho potenciálu k získání turistů	Nízká návštěvnost města turisty
	Zvýšení zátěže životního prostředí v důsledku rozvinutého průmyslu ve městě a automobilové dopravy
Hospodaření města s vyrovnaným rozpočtem	Výrazné rozdělení města na tři části - Baťov, Střed, Kvítkovice
Sdružování obyvatel do zájmových organizací	
Pořádání kulturních a sportovních akcí pro všechny věkové skupiny	Dlouhodobý pokles obyvatelstva - migrační a přirozený úbytek
Sociální zabezpečení na vysoké úrovni	Absence volnočasových aktivit a sportovního vyžití pro teenagery
Komplexní a dostatečná občanská infrastruktura města	
Široká nabídka volnočasových aktivit pro děti	Zatížení lokality Bahňák pachy z ČOV a průmyslových zón
Rozvinutá síť cyklostezek ve městě i okolí a napojení na významné nadregionální cyklostezky - Moravská stezka	Absence městské hromadné dopravy do průmyslových areálů
	Dopravní napojení na krajské město Zlín městskou hromadnou dopravou
Město je členem Asociace měst pro cyklisty	

PŘÍLEŽITOSTI	HROZBY
Rozvoj cestovního ruchu ve spolupráci se sousedními městy - Zlín, Napajedla, Kroměříž, Uherské Hradiště	Riziko povodní (záplavová oblast) Hrozby ekologické havárie
Možnost využití dotací EU na rozvoj cestovního ruchu	"Nálepka" průmyslového města Zatížení města nadměrnou osobní i nákladní dopravou
Podpora a rozvoj kongresové turistiky	
Rozvoj cykloturistiky	Město ve "stínu" Zlína
Využití zvyšujícího se zájmu občanů ČR o domácí turistiky	Stárnutí obyvatelstva Odliv "chytrých mozků" z Otrokovic do větších měst
Vyšší míra spolupráce a zapojení podnikatelských subjektů - sponzoring	Zvyšující se závislost obyvatel na dávkách sociální podpory
Zlepšení komunikace mezi veřejným sektorem a klíčovými činiteli soukromého sektoru	Rozvoj konkurenčních okolních měst ve vztahu k trhu cestovního ruchu
Rozvoj turistického ruchu ve městě	
Podpora mladých, vzdělaných osob, zamezení jejich odchodu do větších měst	Zchátrání významné dominanty města - Společenského domu
Zvýšení kvality a úrovně rekreačního areálu Štěrkovské	Stále rozšiřování průmyslové výroby a staveb na úkor využití atraktivních lokalit k volnočasovým aktivitám, turismu a bydlení
Větší důraz na využití turistické zajímavosti (Bařův kanál) k rozvoji cestovního ruchu a ke zvýšení počtu turistů	Zvyšující se nezaměstnanost a s tím spojené vyšší napětí ve městě a vyšší kriminalita
Vybudování campu s místy pro stany a karavany, vyžití pro děti	Zadlužování města
Pořádání gastro - festivalu v některém z hotelů	
Vytvoření podmínek a podpora místních hotelů a penzionů k pořádání zážitkových a wellness pobytů	
Rozvoj a údržba veřejné zeleně ve městě	
Posílení Otrokovické Besedy jako kulturního centra a organizátora společenských akcí	

5 VIZE

Město Otrokovice a jeho obyvatelé žijí bohatým společenským, kulturním a aktivním životem. Město vytváří podmínky pro budování příjemného a turisty hojně navštěvovaného města s domácí a otevřenou atmosférou. Město se dále dobře stará o propagaci a daří se mu každoročně zvyšovat počet návštěvníků a turistů.

Turisté se do města rádi vracejí, protože město nabízí dostatečné množství kvalitních ubytovacích zařízení v různých kategoriích. Je tu široká škála stravovacích zařízení, četná sportoviště, dobře značené turistické trasy a cyklostezky. Čilý turistický ruch podporuje hlavně Přístaviště a Rekreační areál Štěrkovišť. Všechny potřebné informace poskytuje návštěvníkům Turistické informační centrum. Město nabízí plno možností, jak strávit aktivně volný čas. Možnost aktivního strávení volného času ve městě je uzpůsobeno pro všechny věkové kategorie.

Město využívá své výhodné polohy, protože leží na okraji chráněné krajinné oblasti Chřiby a na druhou stranu disponuje výbornou dopravní dostupností do Zlína. Nabízí také krásnou okolní přírodu, zajímavé historické památky a kulturní tradice a turisté se tu sjíždějí nejen z blízkého okolí, ale z celé republiky.

6 STRATEGICKÉ CÍLE

6.1 CÍL1 Rozvoj cestovního ruchu ve městě

Hlavním cílem prvního strategického cíle je obecný rozvoj cestovního ruchu ve městě Otrokovice. Především jde o zvýšení povědomí veřejnosti o městě, o jeho možnostech v kulturních, společenských, sportovních a turistických aktivitách. Dále je nutné podporovat tento rozvoj cestovního ruchu, spolupracovat s organizacemi, které působí v této oblasti a na území města. Město musí dále pracovat na zlepšení infrastruktury cestovního ruchu, aby se turisté ve městě cítili dobře a rádi se sem vraceli, případně doporučili tuto destinaci svým známým a přátelům.

Priorita 1: Propagace města

Propagace města je velice důležitou součástí rozvoje cestovního ruchu. Město může mít dobrou infrastrukturu cestovního ruchu, ale pokud nebude zajištěna dobrá propagace, nikdo se o dané lokalitě nedozví a nebudou toto město turisté navštěvovat. Propagace je důležitá i z hlediska vracení se turistů zpět na třeba každoročně se opakující kulturní, sportovní či společenskou událost.

Opatření:

- Pravidelně se účastnit cestovních veletrhů
- Vybudovat kvalitnější a přehlednější značení ve městě
- Tvorba propagačních turistických materiálů
- Masivnější mediální propagace města z hlediska cestovního ruchu (bannery na internetu, reklama v místním tisku, reklama v rádiu)
- Spolupráce města s Centrálou cestovního ruchu Východní Moravy

Priorita 2: Vytvářet předpoklady pro rozvoj cestovního ruchu ve městě

Aby se cestovní ruch města mohl rozvíjet, je nutné plně využít potenciál, kterým město a jeho okolí v oblasti cestovního ruchu disponuje. Na těchto základech je nutné vybudovat nové projekty, které povedou k rozvíjení cestovního ruchu ve městě. Aktivní přístup a nové nápady jsou cestou k vytváření dobrých předpokladů pro rozvoj cestovního ruchu v Otrokovicích.

Opatření:

- Rozvíjet a podporovat vodní turistiku na Baťově kanále

- Budovat lepší síť cyklostezek a propojení mezi nimi
- Vybudovat naučnou stezku kolem řeky Moravy
- Pracovat na zlepšení doprovodné turistické infrastruktury

Priorita 3: Zlepšení infrastruktury cestovního ruchu

Město disponuje řadou ubytovacích a stravovacích zařízení. Je třeba podnikatele v těchto oborech podporovat v jejich činnosti, aby rozvíjeli a stále inovovali svou nabídku. Mimo to je třeba podporovat i drobné živnostníky v této oblasti, např. občerstvovací stánky během sezóny u cyklostezek, u Přístaviště.

Opatření:

- Zajištění výhodných podmínek pro podnikání drobných živnostníků v oblasti cestovního ruchu, např. sezónní stánky s občerstvením. Zajistit jim výhodný nájem, vhodné lukrativní místo.
- Za pomoci zájmových spolků a organizací pracovat na obnově a kvalitnějším značení cyklostezek, na obnově turistických značek a vytváření nových turistických stezek

6.2 CÍL2 Rozvoj kulturního života ve městě

Dalším strategickým cílem města je rozvoj kulturního života ve městě. Pořádání různých kulturních akcí pozitivně působí na obyvatele a poskytuje jim vyšší úroveň trávení volného času a také zajistí větší počet návštěvníků a turistů do města. „Mrtvé město“ nemá co nabídnout svým obyvatelům, kteří se pak stěhují do perspektivnějších měst a dochází k odlivu obyvatelstva, především toho v produktivním věku. O takové město neprojeví zájem ani turisté. Proto je nutné, se této oblasti věnovat a podporovat hlavně prostřednictvím Otrokovické Besedy, která je centrem kultury Otrokovic. Je třeba vnášet plno nových námětů, aby město žilo. Kde se žije, obvykle žije i čilý turistický ruch.

Priorita 1: Podporovat kulturní a společenské akce

Záměrem podpory této oblasti je dosažení takového města, kde obyvatelé smysluplně tráví svůj volný čas a kde za těmito akcemi dojíždí lidé z celého okolí a rádi se na již tradiční kulturní a společenské akce vrací. Dostat tyto akce do povědomí široké veřejnosti a vytvořit z těchto akcí tradici, na kterou se návštěvníci již těší. Na tyto nově vybudované tradice bude město každý rok navazovat a rozšiřovat je.

Opatření:

- Podporovat Otrokovickou Besedu v pořádání akcí, výstav
- Více zapojit zájmové spolky a organizace do kulturního života ve městě
- Zajistit dostatečnou propagaci akcí na regionální úrovni
- Nejvýznamnější akce roku zaštit'ovat jménem města
- Aktivně spolupracovat s regionálními organizacemi při pořádání kulturních akcí
- Podpora podnikatelů, aby pořádali kulturní akce, např. místní hotely mohou pořádat gastrovíkendy, hody, atd.
- Zvýšit zájem místních obyvatel o pořádané kulturní a společenské akce, např. tombolou, zvýhodněným vstupným a dobrou propagací akce

Priorita 2: Budovat a revitalizovat současné prostory pro kulturu

Prvním krokem k rozvoji kultury musí být splněny podmínky dobrého zázemí pro pořádání kulturních akcí. Bez potřebných prostor, vybavení a areálů není možné kulturu ve městě rozvíjet. Je třeba klást důraz na čistotu, moderní pojetí a účelnost daných prostor a objektů určených ke kulturnímu a společenskému vyžití.

Opatření:

- Aktivní účast na opravě budovy Společenský dům
- Vybudování venkovního areálu pro pořádání kulturních akcí
- Revitalizace rekreačního areálu Štěrkoviště pro letní kulturní akce
- Údržba veřejné zeleně ve městě, včetně dvou parků, hlavně parku před Společenským domem, kde se kulturní akce pořádají
- Zajistit dobrou aparaturu a skládací parket pro pořádání akcí, možnost pronajímat ostatním organizátorům akcí

7 KATALOG NÁVRHU PROJEKTU

7.1 Projekt: Revitalizace rekreačního areálu Štěrковиště

Hlavním cílem projektu je revitalizace a modernizace rekreačního areálu Štěrковиště v Otrokovicích tak, aby se areál opět stal hojně navštěvovaným místem turisty i místními obyvateli, jak tomu bylo v minulosti. Dominantou rekreačního areálu je umělá vodní nádrž, součástí areálu je dále travnatá pláž, dětské brouzdaliště, půjčovna šlapadel, restaurační zařízení a budova se sociálním zařízením. Projekt se zaměří na modernizaci technického zázemí, které je v současné době již nmoderní a nesplňuje požadavky pro plnohodnotné trávení volného času. V minulosti byl areál navštěvován turisty z širokého okolí, ale po roce 1997, kdy areál a celé město zasáhly povodně, postupně chátrá a upadá. Hlavním cílem projektu je navrátit areálu jeho dřívější věhlas a zvýšit tak počet turistů, kteří zavítají do města Otrokovice. V blízkosti areálu se nachází cyklostezka, která vede středem města, proto je nutné vybudovat zde zázemí i pro cyklisty, aby areál využívali jako zastávku a jako možnost odpočinku. V areálu budou umístěny i nové turisticko - informační tabule, které upozorní na další kulturní, sportovní a turistické vyžití ve městě a jeho blízkém okolí. V současné době má areál zastaralé sociální zázemí (umístěné ve dvou budovách), chybí zde zcela zázemí pro cyklisty a klidová, odpočinková zóna.

Pro naplnění tohoto projektu je nutná rekonstrukce sociálního zařízení - WC a sprch (dvě budovy), umístění nových laviček s výhledem na vodní nádrž, dále dodání lehátek u dětského brouzdaliště - nová odpočinková zóna, umístění dřevěných stojanů na kola se zamykáním u vchodu do areálu a u dětského koupaliště v odpočinkové zóně a zabudování informačně - turistických map města a jeho blízkého okolí u vstupu do areálu a u klidové zóny.

A) VŠEOBECNÉ INFORMACE

1) Název projektu: Revitalizace rekreačního areálu Štěrковиště

2) Zaměření projektu: Obnova a modernizace areálu Štěrковиště za účelem zvýšení turistické návštěvnosti a pro plnohodnotnější trávení volného času místních obyvatel i návštěvníků z okolí včetně cyklistů. Projekt chce navázat na tradici a oblíbenost areálu, zmodernizovat a zkvalitnit jeho úroveň a tím získat více návštěvníků.

3) Umístění projektu: místní část Bařov - Bahňák, areál Štěrковиště - okraj města směr na obec Tlumačov v blízkosti silnice R55.

B) PŘEDKLADATEL

Předkladatel projektu: Město Otrokovice

Přehled partnerů projektu: Projekt nemá žádné partnery, bude realizován samostatně

C) POPIS PROJEKTU

1) Všeobecný cíl projektu:

Zkvalitnění technického zázemí rekreačního areálu Štěrковиště a využití potenciálu tohoto areálu. Modernizací rekreačního areálu a lepším zpřístupněním pro cyklisty získá areál větší oblibu u turistů, cyklistů i místních obyvatel, především u pak rodin s dětmi. Zvýšením návštěvnosti již oblíbeného místa tím, že se vybuduje odpovídající zázemí, aby zde lidé mohli trávit volný čas, získá město na atraktivitě a stane se turisticky zajímavým místem. Hlavním záměrem projektu je vytvořit místo, kde se budou scházet nejen místní obyvatelé a milovníci sportu, ale i lidé z širokého okolí a turisté.

2) Specifické cíle projektu:

K realizaci toto projektu bude zapotřebí mnoha úkonů. V první řadě bude nutné vyhlásit výběrová řízení pro potřebné stavební práce - rekonstrukce budovy se sociálním zařízením. Další výběrová řízení se budou týkat nákupu cyklistických stojanů a jejich umístění v areálu, nákup a zabudování laviček a lehátek, zadání výroby informačně - turistických tabulí a následné umístění v areálu. Posledním nutným krokem bude masivní propagace před slavnostním otevřením revitalizovaného rekreačního areálu.

3) Přehled cílových skupin:

Tento projekt je určen pro rodiny s dětmi, cyklisty a příznivce vodní turistiky, místní obyvatelé, kteří tráví svůj volný čas aktivně.

4) Zdůvodnění projektu:

Otrokovice potřebují rozvíjet cestovní ruch a tento projekt je jedna z možností, jak tohoto rozvoje dosáhnout. Rekreační areál Štěrковиště je navštěvovaným místem a s rekonstrukcí zázemí – sociální zařízení (WC, sprchy) a dobudování odpočinkové zóny bude využito jeho potenciálu stát se turisticky vyhledávaným místem nejen místními občany, ale i turisty a lidmi z okolních obcí a celého regionu. Příliv nových turistů je nejlepší propagací města a zajistí si tak publicitu, jakou potřebuje. Pokud má město turistům co nabídnout, budou se sem vracet, mohou využít k ubytování a stravování místní hotely, penziony a restaurační

zařízení, čímž se podpoří nejen turistický ruch města, ale i podnikatelé vlastníci ubytovací nebo stravovací zařízení a drobní živnostníci.

5) Aktivity projekty:

Aktivity projektu se dělí na přípravnou, realizační, investiční a provozní fázi. Nejdříve se vypravuje projektový záměr, poté město podá projektovou žádost a čeká na schválení. Následně je nutné stanovit realizační tým, který vypracuje projektové dokumentace pro rekonstrukci sociálního zařízení. Dále zajistí podklady pro přípravu na výběrová řízení. Následuje vyhlášení potřebných výběrových řízení – na rekonstrukci sociálního zázemí, nákupu stojanů na kola, laviček, lehátek a turisticko - informačních tabulí. Následuje průběh a ukončení výběrových řízení, výběr vhodných firem, ukončení výběrového řízení a podepsání smluv s vybranými kandidáty. Následuje fáze budování - rekonstrukce celého zázemí. Provozní fáze započne na začátku sezony 2016, konkrétně v měsíci červenci. Provozní fáze se předpokládá na dobu neurčitou, vždy bude fungovat sezónně, tj. od března do října každý rok.

6) Vystup projektu:

Rekonstrukce sociálního zázemí umístěného v rekreačním areálu v blízkosti vodní nádrže a u vstupu do areálu (budovy s WC a sprchami). Umístění 10 - ti nových laviček, jako místo odpočinku s výhledem na vodní plochu a umístění osmi lehátek u dětského brouzdaliště. U vstupu do areálu a u odpočinkové zóny umístěny stojany na kola a kolem nádrže zabudovány dvě informačně - turistické mapy města Otrokovice a okolí se zaměřením na sportovní, turistické a kulturní dění ve městě. Jedna tabule bude umístěna u vstupu do areálu, druhá bude umístěna u odpočinkové zóny, za dětským brouzdalištěm.

Publicita bude zajištěna nákupem billboardové plochy a umístěním velkoplošné reklamy, systémem navigačních prvků umístěných v blízkosti rekreačního areálu u cyklostezek, pěších stezek, distribucí informačních materiálů, zadání reklamního materiálu do místního tisku a uspořádání společenské akce u slavnostního otevření nově zrekonstruovaného a zmodernizovaného technického zázemí rekreačního areálu, která se uskuteční v červenci 2016.

D) ČASOVÝ HARMONOGRAM PROJEKTU

- červen 2015 - listopad 2016

Stanovení realizačního týmu, příprava projektového záměru, vypracování projektu a založení projektové žádosti, žádost o dotaci, schválení projektu.

- prosinec 2015 - březen 2016

Vyhlášení výběrových řízení na stavební firmu pro rekonstrukci sociálního zázemí, pro firmu na nákup stojanů na kola, nákup laviček a lehátek a jejich zabudování do areálu a vyhlášení výběrového řízení na zhotovení informačně - turistických map včetně ukotvení v rekreačním areálu. Uzavření výběrových řízení a vyhlášení vítězů, s kterými bude následně podepsána smlouva.

- duben 2016 - červen 2016

Rekonstrukce budov se sociálním zařízením, nákup a umístění laviček a lehátek, nákup a ukotvení stojanů na kola a návrh, výběr, zhotovení a umístění dvou turisticko - informačních tabulí.

- červenec 2016

Ukončení realizační fáze projektu a slavnostní představení revitalizovaného areálu formou společenské akce uspořádané u této příležitosti.

E) ROZPOČET

- Stojany na kola

Do areálu budou umístěny dřevěné stojany na kola, aby nenarušovaly ráz areálu. Jeden dřevěný stojan pro pět kol se zamykáním stojí 4.950,-Kč. Cena zahrnuje masivní smrkové dřevo o průměru cca 60 cm a délce 200 cm včetně nátěru a kovová oka pro možnost uzamčení kola. Těchto stojanů bude v areálu umístěno 8 ks. Polovina bude umístěna u vchodu a druhá u restauračního zařízení u odpočinkové zóny. Celková náklady na stojany činní 39,6 tis. Kč

- Lavičky

Cena za materiál na jednu lavičku (masiv - dřevo) včetně dopravy, montáže a ukotvení na dané místo se na trhu u stavebních firem pohybuje kolem 7 000,- Kč/ ks. Do areálu se kupuje 10 těchto laviček. Celkové náklady jsou 70 tis. Kč.

- Lehátka

Lehátka (polohovatelná) dodávají firmy v ceně do 10 tis. Kč za jeden kus. Cena je včetně dopravy, montáže a zabudování na místě. V ceně je i nátěr dřeva. Lehátek bude nakoupeno do klidové - odpočinkové zóny osm kusů. Celková náklady za nákup a umístění lehátek tak budou činit 80 tis. Kč.

- Informačně - turistické tabule

Cena informační tabule se skládá ze třech aspektů: konstrukce tabule, grafické práce a instalace informační tabule na místo. Cena výroby jedné dřevěné informační tabule s pultovou střechou včetně kotvicích prvků se na trhu pohybuje kolem 10 000,- Kč. Cena za grafické práce se pohybuje kolem 4 000,- Kč. Poslední složku tvoří instalace tabule přímo na místo. Tato instalace včetně osazení ocelových profilů a zabetonování stojí 5 000,- Kč. Dvě informační tabule tedy budou stát 38 tis. Kč.

- Rekonstrukce budov se sociálním zázemím (WC + sprchy)

Rekonstrukce budov bude obnášet nové vnitřní vybavení (WC, umyvadla, zrcadla, pisoáry, sprchové boxy), nové obklady a úpravu fasády – vybrána varianta typu Anti vandal. Hrubý odhad rekonstrukce činí 1 400 tis. Kč.

- Celková náklady projektu: 1 627,6 tis. Kč

F) ZDROJE FINANCOVÁNÍ PROJEKTU

V současné době se nacházíme v programovém období 2014 - 2020. V tomto sedmiletém období ale nebyly ještě zpřístupněné nové výzvy, proto nelze tento projekt v současné době přihlásit k žádné výzvě. Bude se jistě financovat z EFRR, který bude v tomto období podporovat zejména produktivní investice do budování infrastruktury pro služby občanům a podnikatelům a do zajištění vnitřního potenciálu regionu.

V programovém období, které stále ještě dobíhá, by byl projekt zařazen do dotačního titulu Regionální operační program Střední Morava s prioritní osou 2 Integrovaný rozvoj a obnova regionu, zařazen do oblasti podpory 2.2 Rozvoj města a podoblasti podpory 2.2.2 Infrastruktura pro rozvoj volnočasových aktivit. V tomto případě by dotace tvořily 85% (1 383,46 tis. Kč) z celkových nákladů projektu a 15% (244,14 tis. Kč) by financovalo město ze svého rozpočtu.

ZÁVĚR

Hlavním tématem diplomové práce byl rozvoj cestovního ruchu, který je důležitým faktorem v regionálním rozvoji. Tato problematika byla nejdříve popsána v teoretické části, kde se zmiňuje význam cestovního ruchu při podpoře regionálního rozvoje a regionální politiky. Je však zcela zřejmé, že pokud region nebo obec nevyužijí všech svých možností, nemůže cestovní ruch splnit daná očekávání pro příslušnou obec.

V praktické části diplomové práce je postupně vykreslen celkový současný stav města Otrokovice. K těmto údajům posloužila socio – ekonomická analýza, která v sobě nese údaje jako demografický vývoj, infrastruktura, trh práce a mnoho dalšího. Nejvíce je v této části věnováno cestovnímu ruchu a s ním spojených témat. Ze získaných informací vyplývá, že potenciál cestovního ruchu v Otrokovicích není zcela jistě vyčerpáný. Především rekreační areál Štěrковиště v místní části Bařov - Bahňák, vhodná poloha u chráněné krajinné oblasti Chřiby, síť cyklostezek a Bařův kanál představují prostor pro využití cestovního ruchu k rozvoji města. V závěru praktické části je vypracována SWOT analýza, zaměřená na oblast cestovního ruchu, ze které vplynuly údaje, které se zařadily do silných stránek a příležitostí a posloužily jako výchozí údaje při zpracování projektové části.

Projekt vycházel ze strategických cílů, které definují jejich priority a opatření. Protože hlavním cílem diplomové práce bylo zatraktivnění města Otrokovice turistům a využití potenciálů města pro to, aby se Otrokovice staly hojně navštěvovanou destinací, byl vypracován projekt na revitalizaci a modernizaci Rekreačního areálu Štěrковиště. Dle vyhodnocených údajů představuje tento areál místo turistické přitažlivosti města Otrokovice a nevyužitý potenciál v oblasti cestovního rozvoje.

Domnívám se, že hlavní cíl diplomové práce byl naplněn, protože zkvalitnění této místní lokality zajistí městu nový příliv turistů a návštěvníků a bude mít pozitivní vliv na celkový rozvoj cestovního ruchu, který kromě zvýšení atraktivity města s sebou přinese i větší příjmy do městského rozpočtu a podporu drobných živnostníků, kteří se budou moci na rozvoji turistického ruchu ve městě podílet.

SEZNAM POUŽITÉ LITERATURY

- ASOCIACE CYKLOMĚST. *Novinky* [online]. [cit. 2015-03-25]. Dostupné z:
<http://www.cyklomesta.cz/novinky/>
- BAŤUV KANÁL. *O nás* [online]. [cit. 2015-03-25]. Dostupné z: <http://www.bata-canal.cz/o-nas/dso-zlk.html>
- BAŤUV KANÁL. *O vodním toku* [online]. © 2009 [cit. 2015-03-15]. Dostupné z:
<http://www.batuvkanal.info/O-vodnim-toku/Vodni-cesta-dnes/2P-8.article.aspx>
- BAŤUV KANÁL. *Současnost* [online]. [cit. 2015-03-31]. Dostupné z: <http://www.bata-canal.cz/vodni-cesta/soucasnost.html>
- BAŤUV KANÁL. *Cyklostezky* [online]. [cit. 2015-04-18]. Dostupné z: <http://www.bata-canal.cz/cyklostezky.html>
- CARDBOARD. *O firmě* [online]. [cit. 2015-03-11]. Dostupné z: <http://www.cardboard.cz/#o-firme>
- CONTINENTAL. *Historie* [online]. © 2015 [cit. 2015-03-02]. Dostupné z:
http://www.continental.cz/www/pneumatiky_cz_cz/temata/company/history-cz.html
- ČESKÁ GEOLOGICKÁ SLUŽBA. *Regionální geologie* [online]. [cit. 2015-04-01]. Dostupné z: <http://www.geology.cz/extranet/vav/regionalni-geologie>
- ČSÚ. *Katalog produktů* [online]. 24. 10. 2014 [cit. 2015-03-11]. Dostupné z:
http://www.czso.cz/csu/2014edicniplan.nsf/krajpubl/130058-14-r_2014-xz
- ČSÚ: Krajská správa ČSÚ ve Zlíně. *Časové řady obcí* [online]. 14. 06. 2012 [cit. 2015-03-08]. Dostupné z: https://www.czso.cz/csu/xz/casove_rady_do_obci
- ČSÚ: Krajská správa ČSÚ ve Zlíně. *Ekonomické subjekty se sídlem na území měst* [online]. 13. 06. 2012 [cit. 2015-03-15]. Dostupné z:
https://www.czso.cz/csu/xz/ekonomicke_subjekty_se_sidlem_na_uzemi_mest
- ČSÚ: Sčítání lidu, domů a bytů 2011. *Obec: Seznam tabulek* [online]. © 2009 - 2011 [cit. 2015-03-11]. Dostupné z: <http://vdb.czso.cz/sldbvo/#!stranka=podle-tematu&tu=30814&th=&v=&vo=null&vseuzemi=null&void=>
- ČSÚ: Sčítání lidu, domů a bytů 2011. *Základní výsledky ve Zlínském kraji* [online]. [cit. 2015-03-10]. Dostupné z: [https://www.czso.cz/csu/czso/zakladni-vysledky-scitani-lidu-domu-a-bytu-2011-zlinsky-kraj-2011-trnd6fr5q0,](https://www.czso.cz/csu/czso/zakladni-vysledky-scitani-lidu-domu-a-bytu-2011-zlinsky-kraj-2011-trnd6fr5q0)

ČSÚ. *Statistická ročenka ČR 2014* [online]. 26.11.2014 [cit. 2015-03-11]. Dostupné z: <https://www.czso.cz/csu/czso/statisticka-rocenka-ceske-republiky-2014-n-zi0tqklk5k>

ČSÚ: Veřejná databáze. *Ekonomicky aktivní osoby podle postavení v zaměstnání a pohlaví v obcích* [online]. [cit. 2015-03-10]. Dostupné z: https://www.czso.cz/csu/xz/ekonomicke_subjekty_se_sidlem_na_uzemi_mest

ČSÚ: Veřejná databáze. *Kapacity hromadných ubytovacích zařízení v obcích vybraného okresu* [online]. [cit. 2015-03-22]. Dostupné z: http://vdb.czso.cz/vdbvo/tabdetail.jsp?kapitola_id=653&potvrz=Zobrazit+tabulku&cas_3_17=2013&go_

ČSÚ: Veřejná databáze. *Návštěvnost hromadných ubytovacích zařízení podle kategorie v obcích vybraného okresu* [online]. [cit. 2015-03-22]. Dostupné z: http://vdb.czso.cz/vdbvo/tabdetail.jsp?kapitola_id=654&potvrz=Zobrazit+tabulku&cas_3_17=2013&go_zobraz=1&childsel0=1&childsel0=1&cislotab=CRU9011PU_OB2.75&vo=tabulka&verze=0&voa=tabulka&str=tabdetail.jsp

ČSÚ: Veřejná databáze. *Neumístění uchazeči o zaměstnání a míra nezaměstnanosti podle ORP* [online]. [cit. 2015-03-25]. Dostupné z: http://vdb.czso.cz/vdbvo/tabdetail.jsp?kapitola_id=15&potvrz=Zobrazit+tabulku&go_zobraz=1&cas_3_11=20051231&cislotab=KR+13-05+PM.13&vo=null&verze=0&voa=tabulka&str=tabdetail.jsp

ČSÚ: Veřejná databáze. *Obyvatelstvo 15-leté a starší podle nejvyššího ukončeného vzdělání a pohlaví v obcích okresu* [online]. [cit. 2015-03-10]. Dostupné z: http://vdb.czso.cz/vdbvo/tabdetail.jsp?kapitola_id=85&potvrz=Zobrazit+tabulku&go_zobraz=1&cislotab=OB027_OK.75&vo=tabulka&verze=0&voa=tabulka&str=tabdetail.jsp

ČSÚ: Veřejná databáze. *Vybrané statistické údaje za obec* [online]. [cit. 2015-03-11]. Dostupné z: http://vdb.czso.cz/vdbvo/tabdetail.jsp?kapitola_id=5&potvrz=Do-kon%C4%8Dit+%C3%BApravy&pro_1_154=585599&cislotab=MOS+ZV01&str=tabdetail.jsp

DOMINO. *O organizaci* [online]. ©1993-2015 [cit. 2015-03-25]. Dostupné z: www.domino-zlin.cz/otrokovice.php

- HISTORIE MĚSTA OTROKOVICE. *Historie města* [online]. [cit. 2015-03-10]. Dostupné z: <http://historie-otrokovice.czweb.org/historie.php>
- HOLEŠINSKÁ, Andrea. Destinační management jako nástroj regionální politiky cestovního ruchu. 1. vyd. Šumperk: Karto TISK s.r.o., 2012, 152 s. ISBN 978-80-210-5847-7.
- HOTEL ROTTAL. *Hotel a ubytování* [online]. [cit. 2015-03-19]. Dostupné z: <http://www.hotelrottal.cz/hotel-ubytovani>
- HŘEBČÍN NAPAJEDLA. *Historie* [online]. [cit. 2015-03-15]. Dostupné z: <http://www.napajedlastud.com/cs/o-nas/historie>
- CHARITA SV. ANEŽKY OTROKOVICE. *Historie* [online]. [cit. 2015-04-11]. Dostupné z: <http://www.otrokovice.caritas.cz/index.php/organizace/organizacni-struktura/2-uncategorised/24-historie-charity-sv-anezky-otrokovice>
- CHARITA SV. ANEŽKY OTROKOVICE. *Organizační struktura* [online]. [cit. 2015-04-02]. Dostupné z: <http://www.otrokovice.charita.cz/index.php/organizace/organizacni-struktura>
- KADEŘÁBKOVÁ, Jaroslava, Jitka, PEKOVÁ. Územní samospráva – udržitelný rozvoj a finance. 1. vydání. Praha: Wolters Kluwer ČR, 2012, 300 s. ISBN 978-80-7357-910-4.
- KOČÍ, Roman. Obecní samospráva. 1. vyd. Praha: Leges, 2012, 240 s. ISBN 978-80-87576-28-1.
- LANÁČEK OTROKOVICE. *O nás* [online]. © 2014 [cit. 2015-04-12]. Dostupné z: <http://www.lanacek-otrokovice.cz/o-nas/>
- LESLIE, David. Responsible Tourism: Concepts, Theory and Practice. 1 vyd. Wallingford: CABI, 2012, 179 s. ISBN 978-1-84593-987-8.
- MAREK, Dan, Tomáš, KANTOR. Příprava a řízení projektů strukturálních fondů Evropské unie. Barrister&Principal, 2009, 215 s. 978-80-8702-956-5.
- MINISTERSTVO FINANCÍ ČESKÉ REPUBLIKY. *Zákon č. 420/2004* [online]. © 2005 - 2013 [cit. 2015-04-11]. Dostupné z: <http://www.mfcr.cz/cs/verejny-sektor/smart-governance/prezkoumavani-hospodareni/zakon-c-420-2004-sb-o-prezkoumavani-hosp-20358>
- MINISTERSTVO PRO MÍSTNÍ ROZVOJ ČR. *Oblast regionální politiky* [online]. [cit. 2015-03-18]. Dostupné z: <http://www.mmr.cz/cs/Podpora-regionu-a-cestovni->

ruch/Regionalni-politika/Pravo-Legislativa/Prehled-platnych-pravnich-pred-pisu/Oblast-regionalni-politiky

MORAVA: Ubytovací komplex. *Hotel Garni* [online]. [cit. 2015-03-19]. Dostupné z: <http://www.komplexmorava.cz/>

MORAVSKÁ VODÁRENSKÁ. *Provozované vodovody* [online]. © 2015 [cit. 2015-03-28]. Dostupné z: www.smv.cz/vse-o-vode/provozovane-vodovody/

MORAVSKÁ VODÁRENSKÁ. *Cena vody pro rok 2015* [online]. © 2015 [cit. 2015-03-11]. Dostupné z: <http://www.smv.cz/zakaznici/fakturace-a-ceny/ceny-vodneho-a-stocneho/cena-vody-rok-pro-2015/>

NADĚJE: Otrokovice. *O pobočce* [online]. © 2013 - 2015 [cit. 2015-04-02]. Dostupné z: http://www.nadeje.cz/otrokovice/o_pobocce123

NEJEDL, Karel. *Management destinace cestovního ruchu*. 1. vyd. Praha: Wolters Kluwer ČR, 2011, 204 s. ISBN 978-80-7357-673-8.

OTROKOVICE: Oficiální stránky města. *Město a okolí* [online]. [cit. 2015-03-22]. Dostupné z: <http://www.otrokovice.cz/mesto-a-okoli.asp?p1=51>

OTROKOVICE: Oficiální stránky města. *Organizační struktura* [online]. [cit. 2015-03-25]. Dostupné z: www.otrokovice.cz/organizacni-struktura/ms-3653/p1=3653

OTROKOVICE: Oficiální stránky města. *Rozbor vody ve studánce* [online]. [cit. 2015-03-20]. Dostupné z: <http://www.otrokovice.cz/rozbor-vody-ve-studance/ds-1165/p1=2243>

OTROKOVICE: Oficiální stránky města. *Rozpočet města* [online]. [cit. 2015-03-22]. Dostupné z: <http://www.otrokovice.cz/rozpocet-mesta/ds-1146/p1=3779>

OTROKOVICE: Oficiální stránky města. *Senior Otrokovice* [online]. [cit. 2015-04-11]. Dostupné z: www.otrokovice.cz/senior-otrokovice-p-o/os-1044/p1=59

PLEMENÁŘSKÉ SLUŽBY. *O nás* [online]. [cit. 2015-03-15]. Dostupné z: <http://www.kancisalas.cz/o-nas.html>

POLIKLINIKA OTROKOVICE. *O nás* [online]. © 2011 [cit. 2015-04-11]. Dostupné z: www.poliklinika-otrokovice.cz/o-nas/

PORTÁL VEŘEJNÉ SPRÁVY. *Vyhledávání v zákonech* [online]. © 2015 [cit. 2015-02-10]. Dostupné z: <http://portal.gov.cz/app/zakony/?path=/portal/obcan/>

- ŘEDITELSTVÍ SILNIC ZLÍNSKÉHO KRAJE. *Hodnocení stavu povrchu vozovek* [online]. © 2011 [cit. 2015-03-15]. Dostupné z: <http://www.rszk.cz/vozovky/>
- SENIOR OTROKOVICE. *O Senioru* [online]. © 2009 [cit. 2015-04-02]. Dostupné z: <http://www.senior-otrokovice.cz/index.php?page=about&lang=CZ>
- SEVERNÍ CHŘIBY A POMORAVÍ: Místní akční skupina. *Úvod* [online]. © 2015 [cit. 2015-04-11]. Dostupné z: <http://masschp.cz/>
- SLUNÍČKO: Dům dětí a mládeže v Otrokovicích. *Informace o DDM* [online]. [cit. 2015-03-19]. Dostupné z: http://www.ddmslunicko.cz/info_ddm.htm
- SMO OTROKOVICE. *O nás* [online]. [cit. 2015-03-11]. Dostupné z: <http://www.smo.cz/>
- SMO: Svaz měst a obcí ČR. *Kdo jsme* [online]. © 2015 [cit. 2015-03-25]. Dostupné z: <http://www.smocr.cz/cz/svaz-mest-a-obci-cr/kdo-jsme/kdo-jsme.aspx>
- SOTARAUTA, Markuu et al. *Leadership and Change in Sustainable Regional Development*. 1 vyd. New York: Routledge, 2006, 300 s. ISBN 978-0-203-10705-8.
- STEJSKAL, Jan, Jaroslav KOVÁRNÍK. *Regionální politika a její nástroje*. 1.vyd. Praha: Portál, 2009, 216 s. ISBN 978-80-7367-588-2.
- TEAZ. *Historie společnosti* [online]. © 2015 [cit. 2015-03-15]. Dostupné z: <http://www.teaz.cz/historie.htm>
- TEHOS. *Současnost* [online]. © 2015 [cit. 2015-04-11]. Dostupné z: <http://www.tehosotrokovice.cz/o-nas>
- TEHOS. *Tepelné hospodářství* [online]. © 2015 [cit. 2015-03-15]. Dostupné z: <http://www.tehosotrokovice.cz/tepelne-hospodarstvi>
- TOMA. *Údaje o činnosti* [online]. © 2010 [cit. 2015-03-11]. Dostupné z: <http://www.to-maas.cz/page/1175/>
- TOT: Teplárna Otrokovice. *Elektrina* [online]. © 2013 [cit. 2015-03-29]. Dostupné z: www.tot.cz/elektrina
- TOT: Teplárny Otrokovice. *Základní údaje* [online]. © 2013 [cit. 2015-03-11]. Dostupné z: <http://www.tot.cz/zakladni-udaje>
- TSO: Technické služby Otrokovice. *O nás* [online]. [cit. 2015-03-25]. Dostupné z: www.tsotrokovice.cz/

VÝROČNÍ ZPRÁVA MĚSTSKÉHO ÚŘADU OTROKOVICE. Otrokovice, 2014, 134 s.

Dostupné z: http://www.otrokovice.cz/VismoOnline_Action-Scripts/File.ashx?id_org=11673&id_dokumenty=3408

WOKOUN, René et al. *Základy regionálních věd a veřejné správy*. Plzeň: Aleš Čeněk, 2011, 474 s. ISBN 978-80-7380-304-9.

ZLÍN AIRCRAFT. *Historie společnosti* [online]. [cit. 2015-03-11]. Dostupné z: <http://www.zlinaircraft.eu/O-spolecnosti/Historie-spolecnosti/>

SEZNAM POUŽITÝCH SYMBOLŮ A ZKRATEK

ORP	Obec s rozšířenou působností
MAS	Místní akční skupina
ESF	Evropský sociální fond
ERDF	Evropský fond pro regionální rozvoj
CF	Kohezní fond
FIFG	Finanční nástroj pro podporu rybolovu
NUTS	Nomenklatura územních statistických jednotek
LAU	Místní správní jednotka
OP	Operační program
ČOV	Čistička odpadních vod
ČHMÚ	Český hydrometeorologický ústav
OSN	Organizace spojených národů
HDP	Hrubý domácí produkt
SRPŠ	Sdružení rodičů a přátel školy
TJ	Tělovýchovná jednota
UTB	Univerzita Tomáše Bati
ČR	Česká republika
MMR	Ministerstvo pro místní rozvoj
MHD	Městská hromadná doprava
EU	Evropská unie
ZŠ	Základní škola
MŠ	Mateřská škola
ROP	Regionální operační program

SEZNAM OBRÁZKŮ

<i>Obrázek 1 - Znak města</i>	<i>36</i>
<i>Obrázek 2 - Baťovy domky.....</i>	<i>36</i>
<i>Obrázek 3 - Rozdělení půdy v Otrokovicích</i>	<i>42</i>
<i>Obrázek 4 - Rozložení dodávky tepla firmy Tehos.....</i>	<i>44</i>
<i>Obrázek 5 - Organizační struktura městského úřadu.....</i>	<i>46</i>
<i>Obrázek 6 - Nezaměstnanost za roky 2008 - 2011.....</i>	<i>54</i>
<i>Obrázek 7 - Cyklostezka</i>	<i>60</i>

SEZNAM TABULEK

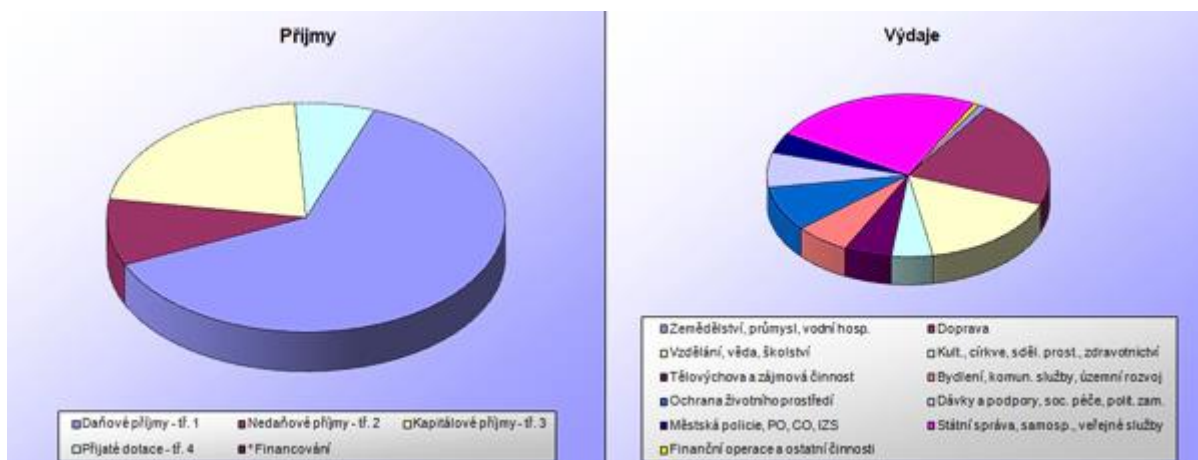
<i>Tabulka 1 - Základní geografické údaje města Otrokovice</i>	37
<i>Tabulka 2 - Vývoj obyvatelstva v letech 1990 - 2013</i>	39
<i>Tabulka 3 - Vzdělanostní struktura obyvatel</i>	40
<i>Tabulka 4 - Věkové složení obyvatelstva za rok 2013</i>	41
<i>Tabulka 5 - Druh povrchu k 31. 12. 2013</i>	42
<i>Tabulka 6 - Ceny vody vč. DPH za rok 2015</i>	45
<i>Tabulka 7 - Cena vody vč. DPH za roky 2011 - 2015</i>	45
<i>Tabulka 8 - Přehled silniční sítě přes Otrokovice</i>	47
<i>Tabulka 9 - Největší zaměstnavatelé v Otrokovicích</i>	52
<i>Tabulka 10 - Největší zaměstnavatelé v okolí</i>	52
<i>Tabulka 11 - Ekonomické subjekty na území města Otrokovice</i>	53
<i>Tabulka 12 - Ekonomicky aktivní a neaktivní obyvatelé</i>	53
<i>Tabulka 13 - Vyjížd'ka do zaměstnání a školy za rok 2014</i>	54
<i>Tabulka 14 - Příjmy města 2012 - 2015</i>	58
<i>Tabulka 15 - Výdaje města 2012 - 2015</i>	58
<i>Tabulka 16 - Odvětvové třídění výdajů</i>	59
<i>Tabulka 17 - Kapacita ubytovacích zařízení za rok 2013</i>	64
<i>Tabulka 18 - Návštěvnost ubytovacích zařízení za rok 2013</i>	64

SEZNAM PŘÍLOH

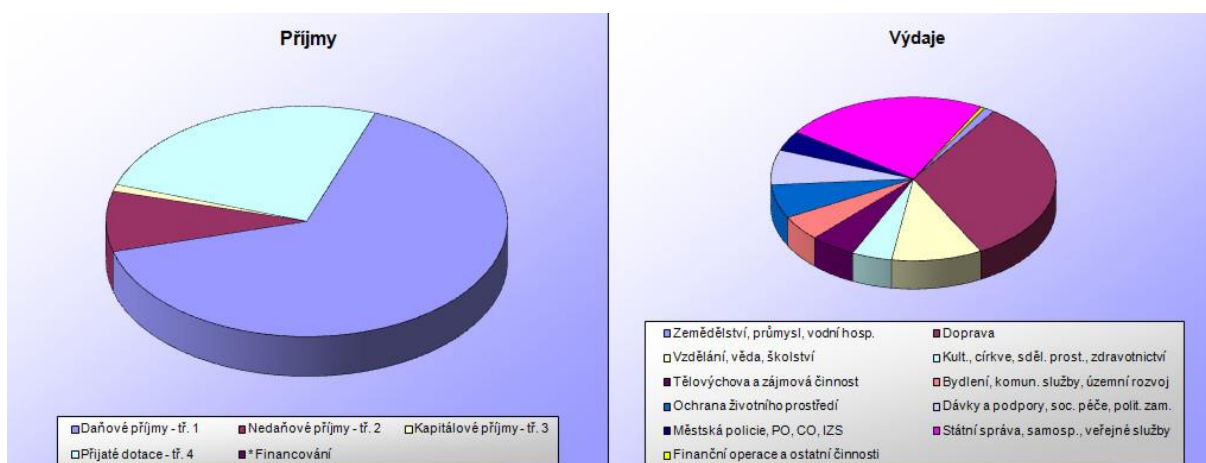
<i>Příloha 1 - Rozpočty města Otrokovice v grafech</i>	<i>95</i>
<i>Příloha 2 - Uchazeči o práci, vyjíždka a dojíždka v grafech</i>	<i>96</i>

PŘÍLOHA P I: ROZPOČTY MĚSTA OTROKOVICE V GRAFECH

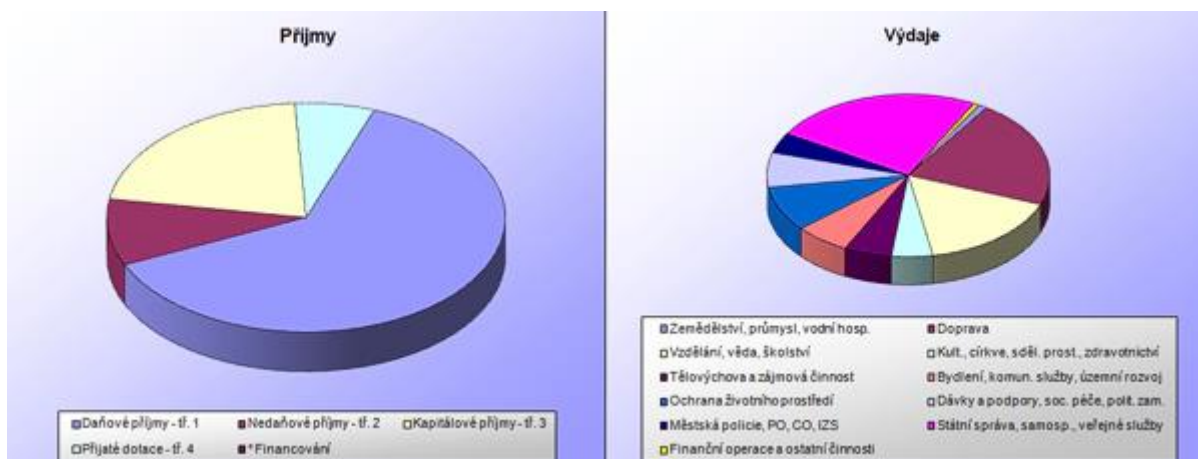
Schválený rozpočet města Otrokovice pro rok 2015



Schválený rozpočet města Otrokovice pro rok 2014



Skutečný rozpočet města Otrokovice pro rok 2014



PŘÍLOHA P II: UHAZEČI O PRÁCI, DOJÍŽDKA A VYJÍŽDKA ZA PRACÍ A DO ŠKOL V TABULKÁCH

Uchazeči o práci

	evidence nad 6 m.	evidence nad 12 m.	absolventi nad 6 m.
celkem	466	329	9
muži	200	129	3
ženy	266	200	6

	OZP	mladiství	věk 18-24 let	věk 50 let a více	absolventi	základní vzdělání	vyučni	s maturitou
celkem	123	4	118	225	57	159	358	200
muži	59	2	57	117	25	75	171	87
ženy	64	2	61	108	32	84	187	113

Dojíždka a vyjíždka za prací a do škol

obec	dojíždějící		vyjíždějící		Saldo dojíždky
	do zaměstnání	žáci, studenti, učni	do zaměstnání	žáci, studenti, učni	
Otrokovice	5692	792	1956	679	3736
okres Zlín	10494	9784	21330	9161	4459
Holešov	912	1387	1387	453	462

Příloha 2 - Uchazeči o práci, vyjíždka a dojíždka v grafech