

Možnosti dalšího rozvoje ORP Luhačovice pro období 2014 – 2020 formou katalogu projektů

Bc. Veronika Křenková

Diplomová práce
2015



Univerzita Tomáše Bati ve Zlíně
Fakulta managementu a ekonomiky

Univerzita Tomáše Bati ve Zlíně
Fakulta managementu a ekonomiky
Ústav regionálního rozvoje, veřejné správy a práva
akademický rok: 2014/2015

ZADÁNÍ DIPLOMOVÉ PRÁCE (PROJEKTU, UMĚLECKÉHO DÍLA, UMĚLECKÉHO VÝKONU)

Jméno a příjmení: **Veronika Křenková**
Osobní číslo: **M13550**
Studijní program: **N6202 Hospodářská politika a správa**
Studijní obor: **Veřejná správa a regionální rozvoj**
Forma studia: **kombinovaná**

Téma práce: **Možnosti dalšího rozvoje ORP Luhačovice
pro období 2014–2020 formou katalogu projektů**

Zásady pro vypracování:

Úvod

Definujte cíle práce a použité metody zpracování práce.

I. Teoretická část

- Vymezte základní pojmy související s regionální politikou Evropské unie.
- Popište architekturu českých operačních programů v programovacím období 2007–2013.

II. Praktická část

- Provedte analýzu projektů financovaných z operačních programů v ORP Luhačovice.
- Na základě analýzy zpracujte katalog projektů k realizaci v období 2014–2020.

Závěr

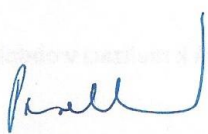
Rozsah diplomové práce: **cca 70**
Rozsah příloh:
Forma zpracování diplomové práce: **tištěná/elektronická**

Seznam odborné literatury:


BACHE, Ian and Stephen GEORGE. Politics in the European Union. 2nd ed. Oxford: Oxford University Press, 2006, 624 p. ISBN 978-0-19-927658-5.
BOHÁČKOVÁ, Ivana a Magdalena HRABÁNKOVÁ. Strukturální politika Evropské unie. 1. vyd. Praha: C. H. Beck, 2009, 188 s. ISBN 978-80-7400-111-6.
HÁJEK, Oldřich a Jiří NOVOSÁK. Kohezní politika v širších souvislostech. 1. vyd. Žilina: Georg, 2010, 216 s. ISBN 978-80-89401-19-2.
WALLACE, Helen, William WALLACE and Mark A POLLACK. Policy-making in the European Union. 5th ed. New York: Oxford University Press, 2005, 570 p. ISBN 01-992-7612-9.

Vedoucí diplomové práce: **doc. RNDr. Oldřich Hájek, Ph.D.**
Ústav regionálního rozvoje, veřejné správy a práva
Datum zadání diplomové práce: **16. února 2015**
Termín odevzdání diplomové práce: **27. dubna 2015**

Ve Zlíně dne 16. února 2015


prof. Dr. Ing. Drahomíra Pavelková
děkanka




doc. RNDr. Oldřich Hájek, Ph.D.
ředitel ústavu

PROHLÁŠENÍ AUTORA DIPLOMOVÉ PRÁCE

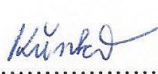
Prohlašuji, že

- beru na vědomí, že odevzdáním diplomové práce souhlasím se zveřejněním své práce podle zákona č. 111/1998 Sb. o vysokých školách a o změně a doplnění dalších zákonů (zákon o vysokých školách), ve znění pozdějších právních předpisů, bez ohledu na výsledek obhajoby;
- beru na vědomí, že diplomová práce bude uložena v elektronické podobě v univerzitním informačním systému dostupná k prezenčnímu nahlédnutí, že jeden výtisk diplomové práce bude uložen na elektronickém nosiči v příruční knihovně Fakulty managementu a ekonomiky Univerzity Tomáše Bati ve Zlíně;
- byla jsem seznámena s tím, že na moji diplomovou práci se plně vztahuje zákon č. 121/2000 Sb. o právu autorském, o právech souvisejících s právem autorským a o změně některých zákonů (autorský zákon) ve znění pozdějších právních předpisů, zejm. § 35 odst. 3;
- beru na vědomí, že podle § 60 odst. 1 autorského zákona má UTB ve Zlíně právo na uzavření licenční smlouvy o užití školního díla v rozsahu § 12 odst. 4 autorského zákona;
- beru na vědomí, že podle § 60 odst. 2 a 3 autorského zákona mohu užít své dílo – diplomovou práci nebo poskytnout licenci k jejímu využití jen připouští-li tak licenční smlouva uzavřená mezi mnou a Univerzitou Tomáše Bati ve Zlíně s tím, že vyrovnání případného přiměřeného příspěvku na úhradu nákladů, které byly Univerzitou Tomáše Bati ve Zlíně na vytvoření díla vynaloženy (až do jejich skutečné výše) bude rovněž předmětem této licenční smlouvy;
- beru na vědomí, že pokud bylo k vypracování diplomové práce využito softwaru poskytnutého Univerzitou Tomáše Bati ve Zlíně nebo jinými subjekty pouze ke studijním a výzkumným účelům (tedy pouze k nekomerčnímu využití), nelze výsledky diplomové práce využít ke komerčním účelům;
- beru na vědomí, že pokud je výstupem diplomové práce jakýkoliv softwarový produkt, považují se za součást práce rovněž i zdrojové kódy, popř. soubory, ze kterých se projekt skládá. Neodevzdání této součásti může být důvodem k neobhájení práce.

Prohlašuji,

1. že jsem na diplomové práci pracoval samostatně a použitou literaturu jsem citoval. V případě publikace výsledků budu uveden jako spoluautor.
2. že odevzdaná verze diplomové práce a verze elektronická nahraná do IS/STAG jsou totožné.

Ve Zlíně 23.4.2015


.....
podpis diplomanta

ABSTRAKT

Výstupem diplomové práce je návrh katalogu projektů pro ORP Luhačovice v programovém období 2014 – 2020. Teoretická část pojednává o kohezní politice Evropské unie, stručně popisuje její historický vývoj, nástroje a cíle, představuje strukturální fondy EU. Praktická část je soustředěna na socioekonomickou analýzu města Luhačovice včetně SWOT analýzy. Následuje dotazníkové šetření. Na základě výsledků z průzkumu byl navržen katalog projektů pro město na programovací období 2014 – 2020.

Klíčová slova: operační program, Evropská unie, kohezní politika, strukturální fondy, ORP Luhačovice, socioekonomická analýza, katalog projektů

ABSTRACT

The outcome of this thesis is a proposal of catalog of projects for the MEP Luhačovice in the period of 2014 - 2020. The theoretical part deals with the cohesion policy of the European Union, briefly describes its historical development, tools and goals; introduces structural funds of the EU. The practical part is focused on the socio-economic analysis of the city of Luhačovice including SWOT analysis. Following a survey. The catalog of projects for the city was based on the results of the survey.

Keywords: operational program, the European Union, cohesion policy, structural funds, MEP Luhačovice, socio-economic analysis, project catalogue

Ráda bych poděkovala paní starostce Ing. Bc. Marii Semelové, projektové manažerce paní Ing. Magdaleně Blahové a úředníkům z Městského úřadu v Luhačovicích za poskytnutí potřebných informací k této diplomové práci. Mé poděkování patří také místní základní škole, kde mi dali možnost uskutečnit dotazníkové šetření u žáků. Dále děkuji svému vedoucímu, panu doc. RNDr. Oldřichu Hájkovi, Ph.D. za podrobné konzultace a rady k diplomové práci.

OBSAH

ÚVOD	9
CÍLE A METODY ZPRACOVÁNÍ PRÁCE	10
I TEORETICKÁ ČÁST	12
1 KOHEZNÍ POLITIKA EVROPSKÉ UNIE	13
1.1 HISTORICKÝ VÝVOJ EVROPSKÝCH FONDŮ A POLITIKY SOUDRŽNOSTI	13
1.1.1 Předvstupní nástroje	15
1.2 KONCEPČNÍ ASPEKTY KOHEZNÍ POLITIKY	16
1.2.1 Principy kohezní politiky	16
1.3 NÁSTROJE POLITIKY SOUDRŽNOSTI	17
1.3.1 Strukturální fondy	18
1.3.2 Kohezní fond (KF)	20
1.4 CÍLE POLITIKY SOUDRŽNOSTI V PROGRAMOVÉM OBDOBÍ 2007 - 2013	21
1.4.1 Cíl Konvergence.....	21
1.4.2 Cíl Regionální konkurenceschopnost a zaměstnanost	21
1.4.3 Cíl Evropská územní spolupráce.....	21
1.5 FINANČNÍ ASPEKTY KOHEZNÍ POLITIKY V PROGRAMOVACÍM OBDOBÍ 2007 – 2013	22
2 KOHEZNÍ POLITIKA V ČESKÉ REPUBLICE	26
2.1 PŘÍPRAVA ČESKÉ REPUBLIKY NA KOHEZNÍ POLITIKU V PŘEDVSTUPNÍM OBDOBÍ.....	26
2.2 KOHEZNÍ POLITIKA V ČESKÉ REPUBLICE V PROGRAMOVACÍM OBDOBÍ 2007 - 2013	27
2.2.1 Programové dokumenty	27
2.2.2 Architektura českých operačních programů v programovacím období 2007 – 2013.....	29
3 PROGRAMOVACÍ OBDOBÍ 2014 – 2020	31
3.1 FINANČNÍ ASPEKTY KOHEZNÍ POLITIKY V PROGRAMOVACÍM OBDOBÍ 2014 – 2020.....	32
3.2 ČESKÉ OPERAČNÍ PROGRAMY PRO OBDOBÍ 2014 – 2020.....	33
II PRAKTICKÁ ČÁST	35
4 SOCIOEKONOMICKÁ ANALÝZA MĚSTA LUHAČOVICE	36
4.1 HISTORIE.....	36
4.2 OBYVATELSTVO A OSÍDLENÍ	37
4.3 BYDLENÍ	42
4.4 VZDĚLÁNÍ, ZDRAVOTNICTVÍ, SLUŽBY, VOLNOČASOVÉ AKTIVITY	43
4.5 LÁZEŇSTVÍ A CESTOVNÍ RUCH.....	45
4.6 TRH PRÁCE A EKONOMICKÉ SUBJEKTY	48
4.7 TECHNICKÁ A DOPRAVNÍ INFRASTRUKTURA.....	51
4.8 SWOT ANALÝZA MĚSTA LUHAČOVICE	52
5 DOTAZNÍKOVÉ ŠETŘENÍ	55
6 ANALÝZA PROJEKTŮ FINANCOVANÝCH Z OPERAČNÍCH	

PROGRAMŮ V OBDOBÍ 2007 – 2013	58
7 KATALOG PROJEKTŮ K REALIZACI V OBDOBÍ 2014 – 2020	68
7.1 VÝSTAVBA PARKOVIŠTĚ V ULICI DRUŽSTEVNÍ.....	68
7.2 DOSTAVBA CYKLOSTEZKY DO UHERSKÉHO BRODU	70
7.3 REKONSTRUKCE MOSTU V ULICI STRÁŇ	71
7.4 ODKLON NÁKLADNÍ A KAMIONOVÉ DOPRAVY Z MĚSTA.....	73
7.5 VÝSTAVBA STARTOVACÍCH BYTŮ	74
7.6 PŘESTAVBA A REVITALIZACE DĚTSKÝCH HŘIŠŤ V ORP LUHAČOVICE	76
7.7 SHRNUÍ PROJEKTŮ NA NOVÉ PROGRAMOVACÍ OBDOBÍ.....	77
ZÁVĚR	78
SEZNAM POUŽITÉ LITERATURY.....	80
SEZNAM POUŽITÝCH SYMBOLŮ A ZKRATEK.....	84
SEZNAM OBRÁZKŮ	86
SEZNAM TABULEK.....	87
SEZNAM GRAFŮ	88
SEZNAM PŘÍLOH.....	89

ÚVOD

Tématem mé diplomové práce jsou možnosti dalšího rozvoje ORP Luhačovice v programovacím období 2014 - 2020, neboť Luhačovice jsou mým rodným městem.

Luhačovice jsou vyhledávané lázeňské město na Moravě. Návštěvníci jezdí do této destinace kvůli okolní přírodě a místnímu čistému ovzduší. Pacienti, kteří se zde léčí, pocházejí jak z České republiky, tak ze zahraničí. V poslední době však návštěvnost města klesá, proto je významné Luhačovice dále budovat a rozvíjet. Jednou z možností je vytvářet projekty v rámci operačních programů, a tím využít finanční prostředky z fondů Evropské unie. Proto chci zjistit, jaké projekty byly v ORP Luhačovice realizovány v programovém období 2007 – 2013, či která oblast zde byla nejvíce podporována. Chci se zaměřit také na občany města, od kterých mě bude zajímat, co ve městě postrádají, a kam by uvítali další investice.

V teoretické části práce se budu zabývat obecným představením kohezní politiky Evropské unie – tedy jaký byl historický vývoj, jaké jsou její nástroje a cíle. Dále přiblížím kohezní politiku v České republice. Na závěr teoretické části bude uvedeno programové období 2014 – 2020, v němž se nyní dohotovují jednotlivé programové dokumenty.

Ve druhé části práce se budu soustředit na představení Luhačovic pomocí socioekonomické analýzy, jejímž vyvrcholením bude SWOT analýza města. Následovat bude dotazníkové šetření mezi obyvateli i návštěvníky ORP Luhačovice, kdy mě bude zajímat, co zde lidem nejvíce schází.

Dále bude uveden výčet projektů, k jejichž realizaci došlo v programovacím období 2007 – 2013.

Praktickým výstupem práce bude návrh katalogu projektů na programovací období 2014 – 2020. Jako podklad k jeho navržení bude sloužit socioekonomická analýza se SWOT analýzou a rovněž výsledky dotazníkového šetření.

CÍLE A METODY ZPRACOVÁNÍ PRÁCE

Tato část diplomové práce bude obsahovat stanovení cílů práce a rovněž metody, které budou využity, aby došlo k dosažení vytyčených cílů.

Cíle práce

Klíčovým cílem práce je na základě zhodnocení projektů ORP Luhačovice, jež byly realizované z prostředků Evropské unie v programovacím období 2007 – 2013 a navrhnout katalog projektů na nové období 2014 - 2020.

Dále lze cíle rozdělit následovně do několika menších cílů:

Prvním cílem je stručně popsat kohezní politiku Evropské unie, její historický vývoj, nástroje, cíle a strukturální fondy. Součástí toho je popis fungování kohezní politiky v České republice včetně architektury českých operačních programů na období 2007 – 2013 a nastínění nového programovacího období 2014 – 2020.

Druhým cílem je charakteristika města Luhačovice z hlediska historického, demografického, z hlediska sociálních služeb, technické a dopravní infrastruktury. Poté budou stručně popsány projekty významné pro ORP Luhačovice, které byly financovány ze strukturálních fondů Evropské unie.

Posledním dílčím cílem bude sestavení katalogu projektů, které by město mohlo realizovat v novém programovacím období 2014 – 2020. Projekty budou navrženy na základě výsledků dotazníkového šetření, které bude provedeno mezi občany a návštěvníky ORP Luhačovice, za účelem zjistit, co jim zde schází. Dále bude přihlédnuto k socioekonomické analýze a následné SWOT analýze města. Součástí katalogu projektů bude i uvedení možného způsobu financování.

Metody zpracování práce

Aby bylo dosaženo stanovených cílů, je nutné určit metody zpracování práce. Ty se navzájem doplňují, čímž by se mělo dosáhnout co nejlepšího výsledku.

- Socioekonomická analýza – cílem této metody je vytyčit území, objevit ekonomické a sociální předpoklady rozvoje, zjistit příčiny existence problémových oblastí, odhalit primární aktéry v daném území, a podobně. Pomocí této analýzy se charakterizují vývojové trendy i současný stav. (Strategické plánování a řízení rozvoje obce, 2007, s. 2) V této práci bude provedena socioekonomická analýza města Luha-

čovice, kdy jako hlavní zdroj informací budou sloužit statistiky Českého statistického úřadu.

- SWOT analýza - účinná marketingová metoda, která pomáhá objevit silné a slabé stránky města a odhalit jejich případné příležitosti či hrozby. (Cooper a Lane, 1999, s. 66) Pro účely této práce bude zpracována SWOT analýza města Luhačovice na základě socioekonomické analýzy města.
- Dotazníkové šetření – jedná se o kvantitativní metodu sběru dat, jejíž hlavní výhodou je dostatek času respondentů na zodpovězení otázek. Mezi nevýhody metody patří možnost nízké návratnosti a neochota dotazovaných odpovídat na některé otázky. (Disman, 2002, s. 125 – 135) Dotazník bude respondentům poskytován osobně, přímo v ulicích města a dále bude rozdán žákům na místní základní škole. Takto dojde ke zjištění názoru jak obyvatel Luhačovic, tak jeho návštěvníků na to, co jim ve městě schází (do čeho by uvítali, aby město více investovalo). Grafické znázornění výsledků dotazníkového průzkumu je uvedeno v příloze P II.
- Rozhovor – založen na přímém kontaktu s respondentem. Výhodou je všestrannost metody (možnost položení velkého množství otázek a zároveň lze dotazování doplnit o dodatečná pozorování), možnost využití vizuálních pomůcek. Mezi nevýhody se řadí finanční nákladnost a to, že tazatel může respondenta ovlivňovat. (Výzkumné metody, © 2010-2014) V této práci bude využit nestandardizovaný neboli volný rozhovor, formou osobní či e-mailové komunikace se starostkou města a projektovou manažerkou, která se orientuje v projektech města a má přehled o dotacích z Evropské unie. Zjištěné informace budou využity při navrhování katalogu projektů.
- Pozorování – tato metoda se opírá o subjektivní hodnocení. Pomocí této metody se pokusím vytvořit si vlastní pohled na nynější stav města.

I. TEORETICKÁ ČÁST

1 KOHEZNÍ POLITIKA EVROPSKÉ UNIE

Této politice se také jinak říká politika hospodářské, sociální a územní soudržnosti a řadí se spolu se Společnou zemědělskou politikou k nejpodstatnějším politikám Evropské unie. Kohezní politika má integrující charakter, a díky tomu je to jediný nástroj EU, který zabezpečuje koordinaci a doplňkovost jednotlivých rozvojových aktivit daného území a bere v úvahu jeho specifické potřeby. (Ministerstvo pro místní rozvoj ČR, 2015; Ministerstvo pro místní rozvoj, 2010, s. 10)

Politika soudržnosti má za základní cíl omezovat rozdíly mezi úrovní rozvoje rozličných regionů, zredukovat zaostalosti regionů, které patří mezi nejvíce znevýhodněné, a rovněž podpořit sociální, hospodářskou a územní soudržnost se záměrem harmonického vývoje EU. (Ministerstvo pro místní rozvoj ČR, 2015)

K dosahování svých cílů využívá kohezní politika různých nástrojů, přičemž tím hlavním jsou strukturální fondy EU a Fond soudržnosti. Tyto fondy umožňují žadatelům získávat finanční prostředky z rozpočtu Evropské unie. (Ministerstvo pro místní rozvoj ČR, 2015)

1.1 Historický vývoj evropských fondů a politiky soudržnosti

Rozvoj politiky soudržnosti Společenství úzce souvisí s historií prohlubování a rozšiřování Unie. Každý členský stát Evropské unie postupně přikročil k uskutečnění vlastní národní regionální politiky. Prostřednictvím ní se pak snaží snížit rozdíly v životní úrovni mezi regiony a usilují o nižší nezaměstnanost. (Vlasák, 2008, s. 74-76)

Následující tabulka shrnuje historický vývoj politiky soudržnosti Evropské unie a hlavní kroky evropské integrace.

Tabulka 1 - Historický vývoj politiky soudržnosti (Vlasák, 2008, s. 74-76)

Rok	Hlavní kroky evropské integrace	Vývoj politiky soudržnosti EU
1957	Smlouva o Evropském hospodářském společenství	Obecná ustanovení preambule smlouvy o článku 2 Mechanismy solidarity ESF a EAGGF
Počátek 70-tých let	První rozšíření – Dánsko, Irská republika a Velká Británie	Zřízení Evropského fondu regionálního rozvoje

Střed 80-tých let	Rozšíření – Španělsko, Portugalsko	Integrované programy pro středomořskou oblast
Konec 80-tých let	Jednotný evropský akt – 1992 program vnitřního trhu	Delorsův programový balík I a reformy strukturálních fondů z roku 1988 – dvojnásobení prostředků
1993	Smlouva o Evropské unii - hospodářská a měnová unie	Dolersův programový balík II a zřízení Fondu soudržnosti
1995	Přistoupení Finska, Rakouska a Švédska	Zřízení cíle 6 (vzdálené a řídké osídlené regiony) strukturálních fondů
1997 - 1999	Agenda 2000	Reforma strukturálních fondů
2000 - 2006	Proces rozšíření	Další reformy strukturálních fondů (zeštíhlování strukturální politiky)

Fond ERDF byl po roce 1975 kritizován za to, že dostatečně nevyhovuje potřebám znevýhodněných regionů. Vývoj, který probíhal před rokem 1988, poskytl základy pro změnu politiky. Rozšíření a program jednotného trhu připravily kontext pro zásadní reformu strukturálních fondů v roce 1988. Tato reforma zdvojnásobila přidělené peněžní prostředky, posílila princip adicionality a rovněž zavedla princip partnerství. (Bache a George, 2006, s. 485-486)

Další reforma strukturálních fondů, která proběhla v roce 1993, zachovává základní principy zavedené v roce 1988, i když dochází k znovuzavedení vládní kontroly členských států. V roce 1993 byl také zřízen Fond soudržnosti, který měl plnit funkci dalšího kompenzačního nástroje pro chudší členské země. (Bache a George, 2006, s. 485-486)

V letech 1988 – 1998 Komise hodně lpěla na dodržování principů adicionality, partnerství a ochrany životního prostředí. (Bache a George, 2006, s. 485-486)

Následující reforma strukturálních fondů proběhla v roce 1999. V této souvislosti byly návrhy Komise poměrně skromné. Konečná dohoda udržuje alokaci na 0,46 procentech HDP EU a zachovává principy adicionality, koncentrace, partnerství a programování, ke kterým ještě doplňuje princip účinnosti. (Bache a George, 2006, s. 485-486)

Provádění principu partnerství se i nadále liší uvnitř států, avšak existují důkazy o procesu učení, ke kterému dochází, což snižuje rozpory. Jako nesnadná se ukázala kontrola dodržování principu adicionality. (Bache a George, 2006, s. 485-486)

Rozšíření o nové členské státy v roce 2004 bylo bezpochyby usnadněno využíváním finančních prostředků Evropské unie. Noví členové EU očekávali, že budou významnými příjemci prostředků ze strukturálních fondů v rámci finančního výhledu na období 2007 – 2013. Komise v návrzích na činnost strukturálních fondů v období 2007 - 2013 uznala potřebu soustředit většinu peněžních prostředků na nové členské země a zaměřila provozní reformy na efektivitu. (Bache a George, 2006, s. 485-486; Wallace, 2005, s. 232)

Výdaje na společnou zemědělskou politiku se již nějakou dobu snižují a zároveň je stále více evropských prostředků soustředěno do regionální politiky. Je to způsobeno tím, že pozice regionální politiky v rámci politik EU je systematicky posilována. (Vlasák, 2008, s. 74-76)

Země, které se teprve ucházejí o vstup do Evropské unie, musejí být obeznámeny s postupy a zásadami strukturální politiky dřív, než nabudou členství, aby se mohly připravit na zavádění strukturální politiky Unie. Aby byla příprava kandidátských zemí na přistoupení efektivní, měly by mít příležitost využít podpory, která je jim před vstupem do Unie poskytována v rámci nástrojů předvstupní pomoci. (Agenda 2000, 1999, s. 16)

1.1.1 Předvstupní nástroje

Nástroje předvstupní pomoci mají kandidátským zemím pomoci při provádění potřebných hospodářských, politických a správních reforem. Jsou určeny převážně k podpoře náležitých hospodářských a politických změn, pomáhají při zavádění legislativy EU, mají rovněž přispět k redukci ekonomických rozdílů mezi přistupujícími zeměmi a Evropskou unií a pomáhají při zakládání potřebných institucí, aby pak mohly tyto země fungovat v rámci EU. Působnost předvstupních nástrojů je zpravidla omezena vstupem kandidátských zemí do EU. (Euroskop, © 2005-2015)

Mezi předvstupní nástroje patří Phare, ISPA a Sapard. (Vlasák, 2008, s. 74-76)

V České republice před vstupem do EU fond Phare spolufinancoval projekty, které měly za úkol vyrovnávat rozdíly v oblastech technické vybavenosti příhraničních městských samospráv, propagovat české vývozce v zahraničí nebo studijní pobyty učitelů v zahraničí. (Vlasák, 2008, s. 74-76)

Program Sapard sloužil k podpoře zemědělství a rozvoje venkova. Jakmile došlo ke vstupu ČR do EU, byl nahrazen operačním programem Rozvoj venkova a multifunkční zemědělství. (Vlasák, 2008, s. 74-76)

Cílem nástroje ISPA bylo financovat velké projekty zaměřené na oblasti životního prostředí a dopravy. Po vstupu do EU byl nahrazen Fondem soudržnosti. (Vlasák, 2008, s. 74-76)

1.2 Koncepční aspekty kohezní politiky

Základní prvek kohezní politiky představuje idea sociální a hospodářské soudržnosti, kterou Lisabonská smlouva dále rozšířila o dimenzi územní. Při vymezení pojmu hospodářská a sociální soudržnost například Begg udává, že se jedná v podstatě o politické pojetí vztažené k procesu evropské integrace. Tento proces se často slučuje s tím, že existují rozdíly v příjmech, zaměstnanosti, životních standardech, a podobně. Základním principem nápadu o hospodářské a sociální soudržnosti je tedy zabezpečit sblížování těchto rozdílů. (Hájek a Novosák, 2010, s. 60)

1.2.1 Principy kohezní politiky

Mezi základní principy politiky soudržnosti patří: princip koncentrace, programování, partnerství a doplňkovosti neboli adicionality. (Euroskop, © 2005-2015)

Princip koncentrace

Záměrem principu koncentrace je směřovat finanční prostředky do regionů a prioritních oblastí s největšími problémy tak, aby docházelo ke snižování regionálních rozdílů. V praxi dochází k naplnění tohoto principu pomocí definování cílů kohezní politiky. Podle autora Blom-Hansena se v tomto směru jedná o více stupních cílů politiky soudržnosti. (Hájek a Novosák, 2010, s. 65, 67, 68)

V prvním programovacím období 1989 – 1993 bylo stanoveno celkem 5 cílů, které se soustředily jak na nejvíce problémové regiony, tak na vybrané prioritní oblasti. Další programovací období 1994 – 1999 zaznamenalo určité změny, kdy došlo k rozšíření cílů o šestý cíl. Programovací období 2000 – 2006 přineslo snížení počtu cílů pouze na tři. V následujícím období 2007 – 2013 byly nastaveny 3 cíle (cíl Konvergence, cíl Regionální konkurenceschopnost a zaměstnanost a cíl Evropská územní spolupráce). (Hájek a Novosák, 2010, s. 65, 67, 68) V novém programovacím období 2014 – 2020 došlo k redukci cílů

ze tří na dva (cíl Investice pro růst a zaměstnanost a cíl Evropská územní spolupráce). (Ministerstvo pro místní rozvoj ČR, 2015)

Princip programování

Hlavním účelem principu programování je přechod z projektově založeného přístupu kohezní politiky na programově orientovaný. Tento princip v sobě nese koncepční rozměr, který představuje vytváření programových dokumentů, a rovněž časový rozměr představovaný víceletým programovým obdobím. (Hájek a Novosák, 2010, s. 73, 74)

Princip partnerství

Cílem tohoto principu je úzké partnerství mezi členskými zeměmi a Evropskou komisí. Všechny členské země poté spolupracují s rozličnými partnery z oblasti hospodářské a sociální sféry a s orgány veřejné správy. Do partnerství se řadí příprava, realizace a hodnocení operačních programů. (Ministerstvo pro místní rozvoj ČR, 2015)

Partneři jsou zapojeni do jednotlivých etap programování. V případě projektového partnerství může mít žadatel větší počet partnerů. Partneři mezi sebou uzavírají smlouvu o své spolupráci. Partner může, ale nemusí být spolužadatelem. Partneři nepřijímají podporu ze strukturálních fondů ve smyslu všeobecných nařízení. (Ministerstvo pro místní rozvoj ČR, 2015)

Princip adicionality

Hlavním cílem tohoto principu je zabezpečit, že zdroje Evropské unie nebudou substitovat národní rozpočty členských států. Občas se mu říká také princip doplňkovosti, protože jeho účelem je v první řadě doplňovat, a ne nahrazovat národní zdroje. Členská země společně s Komisí určí výdaje prostředků na spolufinancování členské země. Vždy při tom přihlédnou k tomu, že velikost výdajů na spolufinancování z národních zdrojů musí být nejméně ve výši částky průměrných ročních výdajů, která byla docílena v předešlém programovacím období. (Ministerstvo pro místní rozvoj ČR, 2015)

1.3 Nástroje politiky soudržnosti

Mezi primární nástroje politiky soudržnosti patří:

- strukturální fondy,
- Fond soudržnosti. (Jeníček, 2010, s. 111)

1.3.1 Strukturální fondy

Strukturální fondy jsou určeny k tomu, aby pomohly při financování neinvestičních i investičních projektů rozsáhlého spektra žadatelů. Mezi tyto žadatele se řadí podnikatelské subjekty, obce, hospodářské komory, neziskové organizace, příspěvkové organizace, a další. (Jeníček, 2010, s. 111)

V programovacím období 2007 – 2013 došlo ke změně chápání a vymezení strukturálního přístupu. Hovoří se již o „politice soudržnosti“ na místo o strukturálně-regionální politice. Tato politika má vést ke zvyšování konkurenceschopnosti, zaměstnanosti a také ekonomickému prospěchu na regionální úrovni. (Boháčková a Hrabánková, 2009, s. 100 – 101)

V rámci strukturálních fondů nastávají tyto změny:

- vznik Evropského zemědělského fondu pro rozvoj venkova (EAFRD),
- zánik Orientační sekce Evropského zemědělského fondu pro orientaci a garanci,
- Finanční nástroj na podporu rybolovu (FIFG) nahrazen Evropským rybářským fondem (EFF), a stává se součástí zemědělské a rybolovné politiky (ne strukturální). (Boháčková a Hrabánková, 2009, s. 100 – 101)

Aby došlo k větší součinnosti intervence jednotlivých fondů, je vynakládáno úsilí na zapojení do programování i Fondu soudržnosti. (Boháčková a Hrabánková, 2009, s. 100 – 101)

Příspěvek z fondů je výhradně spojen s operačními programy a na jejich úrovni se vypočítává buď ve spojitosti s celkovými způsobilými výdaji (zahrnující soukromé i veřejné výdaje), nebo ve spojitosti se způsobilými veřejnými výdaji. (Boháčková a Hrabánková, 2009, s. 100 – 101)

Evropský sociální fond (ESF)

Tento fond je nejpodstatnějším nástrojem v oblasti zásahů zaměřených na lidské zdroje (především na mladé i starší pracovní síly a nezaměstnané). Vznikl v roce 1957 za účelem zdokonalení fungování trhu práce a snižování nezaměstnanosti. (Boháčková a Hrabánková, 2009, s. 103)

V programovacím období 2007 – 2013 ESF reaguje na:

- rozšíření EU o 12 nových členských zemí,
- stárnutí evropské populace,

- pokračující a prohlubující se proces globalizace. (Boháčková a Hrabánková, 2009, s. 107-109)

Evropský sociální fond se uplatňuje především v uskutečňování Cíle – Regionální konkurenceschopnost a zaměstnanost a Cíle – Konvergence, kde napomáhá zvyšovat zaměstnanost v nejméně ekonomicky rozvinutých členských zemích a regionech. Nařízení Rady (ES) č. 1083/2006 obecně určuje úkoly fondu – zesílit přizpůsobivost pracovníků a společností, podniků a podnikatelů; zdokonalit přístup k zaměstnání a udržitelnost; zdokonalit sociální začleňování znevýhodněných osob; posílit lidský kapitál. (Boháčková a Hrabánková, 2009, s. 107-109)

Ve zmiňovaném programovacím období se fond soustřeďuje na opatření k boji s nezaměstnaností a rovněž na opatření zaměřená na vzdělanost a dovednost pracovní síly. (Boháčková a Hrabánková, 2009, s. 107-109)

Evropský fond regionálního rozvoje (ERDF)

Tento fond byl založen v roce 1972. Příčinou vzniku byla narůstající regionální rozdílnost nových členských zemí Evropské unie. Cílem ERDF tedy bylo srovnat rozdíly mezi regiony. Finanční prostředky z tohoto fondu měly představovat podpůrné intervence k financím členských zemí. (Boháčková a Hrabánková, 2009, s. 109-110)

Čl. 2 Nařízení č. 1080/2006 určuje činnost fondu jako příspěvek „*k financování pomoci zaměřené na posílení hospodářské a sociální soudržnosti tím, že vyrovnává zásadní regionální rozdíly podporou rozvoje a strukturálních změn regionálních ekonomik, včetně přeměny upadajících průmyslových oblastí a zaostávajících regionů, a podporou příhraniční, nadnárodní a meziregionální spolupráce*“. (Boháčková a Hrabánková, 2009, s. 116-118)

V programovacím období 2007 – 2013 jsou prostředky směřovány do produktivních investic přispívajících k tvorbě a ochraně udržitelných pracovních míst (především přímá podpora investic do malých a středních podniků); dále do investic do infrastruktury a také do investic na výpomoc regionálnímu i místnímu rozvoji. (Boháčková a Hrabánková, 2009, s. 116-118)

V rámci Cíle – Konvergence ERDF napomáhá udržitelnému integrovanému regionálnímu i místnímu hospodářskému rozvoji a zaměstnanosti. Pro tento cíl je pak dále stanoveno 11 priorit. V rámci Cíle – Regionální konkurenceschopnost a zaměstnanost jsou vytyčeny 3 priority (životní prostředí a předcházení rizikům, inovace a znalostní ekonomika, přístup

k dopravním a telekomunikačním službám obecného hospodářského zájmu). Rovněž pro Cíl – Evropská územní spolupráce byly stanoveny 3 priority (např. zvýšení účinnosti regionální politiky). Členské země se pak mají možnost zaměřit na konkrétní oblasti podpory uvedené pro jednotlivé priority. (Boháčková a Hrabánková, 2009, s. 116-118)

Evropský fond regionálního rozvoje se může rovněž zapojit v oblastech udržitelného rozvoje měst při odstraňování vysoké koncentrace hospodářských, sociálních a environmentálních problémů. (Boháčková a Hrabánková, 2009, s. 116-118)

1.3.2 Kohezní fond (KF)

Kromě Strukturálních fondů existuje ještě Kohezní fond neboli Fond soudržnosti. Vznikl v roce 1993 na základě Maastrichtské smlouvy. Cílem vzniku bylo snižování regionálních nerovností mezi členskými státy Evropské unie. Jedná se o prostředek solidarity, jenž podporuje slabší země a pomáhá jim ve splnění maastrichtských kritérií – je tedy adresován zemím, jejichž HDP na obyvatele nedosahuje 90% průměrné úrovně EU, a které se současně snaží splnit maastrichtské kritéria potřebná pro vstup do Hospodářské a měnové unie. (Dvořáček, 2005, s. 118,119; Agenda 2000, 1999, s. 33)

Kohezní fond poskytuje pomoc v oblasti dopravní infrastruktury a životního prostředí slabším státům EU, tedy:

- poskytuje finanční prostředky přímo konkrétně definovanému projektu,
- pomáhá konkrétnímu státu na národní úrovni,
- poskytuje finanční prostředky na „velké infrastrukturální projekty“ v oblasti dopravy a ŽP (minimálně nad 10 mil. eur). (Dvořáček, 2005, s. 118,119)

Kohezní fond napomáhá těmto typům projektů:

- projekty z oblasti environmentální, které pomáhají politice ochrany ŽP,
- projekty společného zájmu ze sféry dopravní infrastruktury (TEN – transevropské sítě),
- opatření a studie technické pomoci, jež napomáhají projektům z oblasti environmentální a infrastrukturní. (Dvořáček, 2005, s. 118,119)

V případě financování aktivit, které mají strukturální charakter, se nesmí překrývat výpomoc ze Strukturálních fondů a z Kohezního fondu. (Dvořáček, 2005, s. 118,119)

1.4 Cíle politiky soudržnosti v programovém období 2007 - 2013

Pro období 2007 – 2013 byly stanoveny 3 cíle: Konvergence, Regionální konkurenceschopnost a zaměstnanost, Evropská územní spolupráce. (Dvořáček, 2005, s. 112,113; Zahradník, 2009, s. 2)

1.4.1 Cíl Konvergence

Účelem podpory z tohoto cíle je napomoci ke snižování rozdílnosti ekonomické úrovně regionů a členských zemí EU. Jsou stanovena čtyři kritéria, podle kterých se vymezují oblasti s nárokem na podporu z Cíle Konvergence, a to:

1. Regiony, jejichž HDP na obyvatele je nižší než 75% průměru EU.
2. Regiony, jejichž ekonomická úroveň byla před rozšířením nižší než 75% průměru EU 15 a nyní přesahují tuto hranici v rozšířené Evropské unii (EU 25). Potom rovněž členské země, jejichž úroveň HNP je nižší než 90% průměru EU 15, zároveň však více než 90% průměru EU 25.
3. Regiony, které jsou geograficky vzdálené a sféry s přírodní nevýhodou.
4. Výpomoc členským státům, které mají HDP na obyvatele nižší než 90% průměru EU. (Dvořáček, 2005, s. 112, 113; Zahradník, 2009, s. 2)

1.4.2 Cíl Regionální konkurenceschopnost a zaměstnanost

Tento cíl je adresován regionům s vyšším HDP na obyvatele než 75% průměru EU. Mezi cíle finanční podpory patří zvýšení konkurenceschopnosti a zaměstnanosti daných regionů. Rozvojové programy budou tvořeny k podpoře hospodářských změn pomocí inovací, podnikavosti, znalostní ekonomiky a zdokonalení dostupnosti, a dále i k investicím do lidského kapitálu. (Dvořáček, 2005, s. 112, 113; Zahradník, 2009, s. 2)

1.4.3 Cíl Evropská územní spolupráce

Podpora z tohoto cíle je zaměřena na podporu příhraniční, meziregionální a mezinárodní spolupráce v rámci EU. Smyslem dotace je najít jednotné řešení problémů jako například rozmach venkova, měst a přímořských území, rozvíjení ekonomických vztahů a vznik sítí malých a středních podniků. V programovacím období 2007 – 2013 byl největší objem financí určen regionům s HDP na obyvatele nižším než 75% HDP EU 27. (Dvořáček, 2005, s. 112,113; Zahradník, 2009, s. 2)

1.5 Finanční aspekty kohezní politiky v programovacím období 2007 – 2013

Jednání o rozpočtovém rámci kohezní politiky na období 2007 – 2013 bylo složité. V roce 2004 vydala Komise návrh, ve kterém navrhovala zřetelně navýšit celkovou finanční podporu kohezní politiky až na 342 mld. EUR, což by činilo 33% celkového doporučeného finančního rámce programového období. Zároveň došlo k návrhu, aby rozdělení prostředků mezi tři cíle bylo následující: na cíl Konvergence mělo jít 78% alokace, cíl Regionální konkurenceschopnost a zaměstnanost měl získat prostředky ve výši 18% a cíl Evropská územní spolupráce 4%. Další dva roky probíhalo jednání, které přineslo tyto změny v prvotním návrhu Komise: (Hájek a Novosák, 2010, s. 105 -111)

- Došlo k navýšení alokace kohezní politiky na 36% celkových financí pro programové období 2007 – 2013, i když finanční podíl na tuto politiku byl zredukován na 308 mld. EUR (částka je v cenách z roku 2004).
- U cíle Konvergence byl zvýšen podíl na celkové finanční alokaci kohezní politiky na 81,5%. (Hájek a Novosák, 2010, s. 105 -111)

Při procesu tvorby finančního rámce kohezní politiky na období 2007 – 2013 bylo potřeba najít mechanismus na rozdělení peněžních prostředků jednotlivým členským státům a regionům. Autoři Wishlade, Mendez a Bachtler tento proces popsali takto: nejdříve bylo učiněno rozhodnutí, že bude docházet k postupnému navyšování velikosti alokovaných prostředků z částky 42,9 mld. EUR v roce 2007 na 45,3 mld. EUR v roce 2013. Poté byly použity rozličné mechanismy peněžní alokace pro jednotlivé cíle. Toto bylo prováděno z hlediska dvou přístupů – přístup zdola-nahoru, který vychází z prostorových rozdílů; a přístup shora-dolů, který vychází z předepsaných distribučních pravidel. U cíle Konvergence byly využity tři zásadní kritéria, jak budou prostředky rozčleněny mezi příslušné regiony, a to: (Hájek a Novosák, 2010, s. 105 -111)

- velikost regionálních rozdílů, která se vypočítá na základě ukazatele HDP na obyvatele vzhledem k průměrné hodnotě Evropské unie, upraví se pomocí koeficientu národní prosperity a je vážená počtem obyvatel, (Hájek a Novosák, 2010, s. 105 -111)
- velikost národní prosperity určená na základě koeficientu, který může nabývat hodnoty 4,25 pro země s hrubým národním příjmem na obyvatele pod úrovní 82% EU,

3,36 pro země s hrubým národním příjmem na obyvatele v intervalu od 82% do 99% EU a 2,67 pro země s hrubým národním příjmem na obyvatele větším než 99% EU, (Hájek a Novosák, 2010, s. 105 -111)

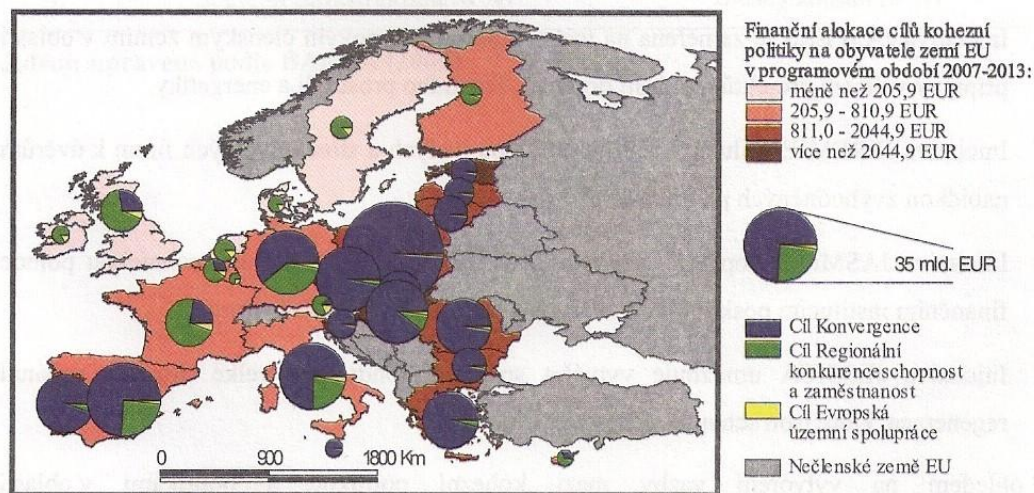
- velikost nezaměstnanosti v regionu, přičemž finanční alokace pro region byla zvýšena o 700 EUR za každou osobu bez zaměstnání nad průměrnou hladinu nezaměstnanosti EU. (Hájek a Novosák, 2010, s. 105 -111)

Pod cíl Konvergence spadají tzv. „phasing out“ regiony, jejichž finanční alokace činila 4% unijního rozpočtu. (Hájek a Novosák, 2010, s. 105 -111)

V rámci cíle Regionální konkurenceschopnost a zaměstnanost rozlišujeme tzv. „phasing in“ regiony, u nichž byl objem alokovaných peněžních prostředků nižší než u „phasing out“ regionů cíle Konvergence. U zbylých peněžních prostředků, které byly určeny pro cíl Regionální konkurenceschopnost a zaměstnanost, došlo k přerozdělení dle kritérií vztahovaných k míře nezaměstnanosti, k počtu obyvatel, k vzdělanostní struktuře obyvatel a hustotě zalidnění jednotlivých států. Nejdříve tedy dostaly prostředky přiděleny členské země a až poté regiony. (Hájek a Novosák, 2010, s. 105 -111)

Konečné rozvržení finanční alokace kohezní politiky v období 2007 – 2013 v zemích Evropské unie je vyobrazeno na obrázku 1. Zemím prvotní evropské patnáctky bylo přiděleno 52,7% prostředků z celkové alokace. Velký posun peněžní alokace nastal směrem na východ – tedy do členských států EU, které nově přistoupily. V případě pohledu z absolutního hlediska dostaly největší část podpory země s vysokou populací jako Španělskou, Polsko a Itálie, z relativního hlediska připadly největší podíly na Estonsko, Maďarskou a taky Českou republiku. (Hájek a Novosák, 2010, s. 105 -111)

Země, které nově přistoupily, z největší části čerpaly peněžní prostředky kohezní politiky v rámci cíle Konvergence. (Hájek a Novosák, 2010, s. 105 -111)



Obrázek 1 – Finanční alokace kohezní politiky v období 2007 – 2013 v zemích Evropské unie (Hájek a Novosák, 2010, s. 109)

Další změny v kohezní politice, které nastaly v programovém období 2007 – 2013, se týkaly finančního managementu. Například došlo k propojení jednoho operačního programu a jednoho strukturálního fondu. Zároveň však byla přidána možnost využít křížové financování z dalšího strukturálního fondu a to do maximální výše 10% peněžní alokace na hlavní priority operačního programu. Křížové financování tedy znamená financování tvrdých aktivit z Evropského fondu regionálního rozvoje v realizaci měkkých projektů, které jsou financovány z Evropského sociálního fondu, a naopak financování měkkých aktivit z ESF v realizaci tvrdých projektů čerpajících podporu z ERDF. (Hájek a Novosák, 2010, s. 105 -111)

Ponecháno bylo pravidlo $n+2$, pro 12 nových členských zemí, Řecku a Portugalsku se nicméně prodloužilo na 3 roky v období 2007 – 2010. Rovněž zůstala příležitost vytvořit rezervy ve výši 3% celkové alokace, která je rozčleněna podle prosperity jednotlivých operačních programů v průběhu programového období. (Hájek a Novosák, 2010, s. 105 -111)

Na programové období 2007 – 2013 byla předepsaná míra kofinancování u cíle Konvergence 75-85% a cíle Evropská územní spolupráce, pro Fond soudržnosti 85%, u cíle Regionální konkurenceschopnost a zaměstnanost 50-85%. (Hájek a Novosák, 2010, s. 105 -111)

Změna nastala v hodnocení uznatelných nákladů, kdy toto již neprobíhá na úrovni evropské, ale na národní. Důvodem bylo zjednodušit pravidla a vyvarovat se rozporu mezi národními a evropskými předpisy. (Hájek a Novosák, 2010, s. 105 -111)

Spolu s Evropskou investiční bankou došlo k vytvoření nových nástrojů finančního inženýrství v oblasti měkkých půjček, kdy cílem bylo zmírnit vysoký podíl dotační části na kohezní politice. Mezi tyto nové nástroje patří iniciativy: (Hájek a Novosák, 2010, s. 105 -111)

- JASPERS – tato iniciativa se soustředí na technickou pomoc novým členům Evropské unie při přípravě velkých projektů v oblastech jako životní prostředí, energetika a doprava. (Hájek a Novosák, 2010, s. 105 -111)
- JEREMIE – snaží se, aby malé a střední podniky měly lepší přístup k úvěrům tím, že jim nabízí zvýhodněné podmínky. (Hájek a Novosák, 2010, s. 105 -111)
- JASMINE – jedná se o iniciativu doplňující program JEREMIE. Pro finanční instituce, které se zabývají poskytováním úvěrů malým a středním podnikům, přináší technickou pomoc. (Hájek a Novosák, 2010, s. 105 -111)
- JESSICA – skýtá možnost tvořit speciální fondy pro velké projekty zaměřené na urbánní regeneraci, které dokážou generovat výnos. (Hájek a Novosák, 2010, s. 105 -111)

Pro programovací období 2007 – 2013 je příznačné, že země a regiony ekonomicky méně vyspělé alokují větší část peněžních prostředků kohezní politiky na tvrdé projekty v oblasti infrastruktury. Oproti tomu země, které jsou ekonomicky vyspělejší, dostávají větší část peněžních prostředků na měkké projekty v oblasti rozvoje lidských zdrojů. U zaostávajících regionů patří mezi pět témat s nejvyšší částí peněžní alokace kohezní politiky doprava (26%); ochrana životního prostředí (16%); výzkum, technologie, inovace (13%); lidský kapitál (8%); sociální infrastruktura (6%). V případě nezaostávajících regionů náleží mezi témata s nejvyšším podílem peněžní alokace výzkum, technologie, inovace (22%); aktivní politika zaměstnanosti (15%); adaptabilita na trhu práce (10%); sociální inkluze znevýhodněných (9%); a lidský kapitál (8%). (Hájek a Novosák, 2010, s. 105 -111)

2 KOHEZNÍ POLITIKA V ČESKÉ REPUBLICCE

Česká republika nahlíží na kohezní politiku jako na nástroj rozvoje, který se osvědčil a je uskutečňován pomocí střednědobých až dlouhodobých zásahů. Kromě jiného je jednou z příčin strukturálních změn v jednotlivých členských zemích a regionech. (Ministerstvo pro místní rozvoj, 2010, s. 5, 10,11)

Finanční prostředky, které ČR plynou z kohezní politiky, jsou pro ni velmi významné při podpoře zaměstnanosti, udržitelného rozvoje, zabezpečení kvality životního prostředí, zdokonalení podmínek pro vzdělání, výzkum, vývoj a inovace a sociálního začlenění. Bez tohoto nástroje by Česká republika neměla dostatek prostředků na zajištění aktivní veřejné rozvojové politiky na centrální i regionální úrovni. (Ministerstvo pro místní rozvoj, 2010, s. 5, 10,11)

2.1 Příprava České republiky na kohezní politiku v předvstupním období

Vzhledem k nevelkým zkušenostem ČR s evropskou kohezní politikou znamenala příprava země na tuto politiku Evropské unie značnou výzvu. V České republice sice byla regionální politika zavedena (již v Ústavě České republiky účinné od roku 1993 můžeme najít základ systému regionální samosprávy v této zemi), ale v začátcích jí chyběla spousta klíčových prvků politiky soudržnosti EU – například její integrovaný, multisektorový přístup, víceleté programování a plánování v součinnosti s nevládními a regionálními aktéry. Kromě toho naše země postrádala institucionální kapacitu pro sledování a evaluaci programů, finanční management a mechanismy pro spolufinancování, což požadovala kohezní politika EU. (Marek a Baun, 2010, s. 125; Hájek a Novosák, 2010, s. 113)

Přijetím Ústavního zákona č. 347/1997 Sb., o vytvoření vyšších územních samosprávných celků ve formě 14 krajů (zahájily činnost 1. ledna 2000) učinila Česká republika základní krok v přípravě na zavedení kohezní politiky na jejím území. Kraje byly spojeny do osmi regionů NUTS II, čímž země vyhověla požadavkům unie ohledně existence kompetentních regionálních orgánů, které mohou vytvářet partnerství s Komisí a národními vládami v administraci strukturálních fondů. (Marek a Baun, 2010, s. 125; Hájek a Novosák, 2010, s. 113)

České republice vypomohly se vznikem nezbytné institucionální kapacity pro administraci kohezní politiky nástroje předvstupní pomoci EU. (Marek a Baun, 2010, s. 125)

2.2 Kohezní politika v České republice v programovacím období 2007 - 2013

V tomto programovacím období mohla Česká republika čerpat z fondů EU finanční prostředky ve výši až 26,69 mld. € (zhruba 752,70 mld. Kč). (Ministerstvo pro místní rozvoj ČR, 2015) Aby bylo čerpání úspěšné, bylo potřeba, aby náš stát z národních zdrojů přidal na spolufinancování projektů navíc zhruba 132,83 mld. Kč (protože EU financuje maximálně 85% způsobilých výdajů). (Vlasák, 2008, s. 84)

Dále je nutné, aby měla Česká republika přichystaný systém programovacích dokumentů a potřebné institucionální zajištění. Nejpodstatnější je však existence množství kvalitních projektů – pokud by i došlo ke splnění všech výše zmíněných předpokladů, bez kvalitních projektů by ČR nemusela dosáhnout na nabízené dotace. (Vlasák, 2008, s. 84)

Pro realizaci politiky hospodářské a sociální soudržnosti (HSS) je důležitý princip programování. Programy, které budou financovány, jsou vybírány podle toho, jestli napomáhají k odstraňování potíží, jež jsou vytyčeny ve strategických dokumentech. Na evropské úrovni jsou nejvyšším strategickým dokumentem pro uskutečnění politiky HSS Strategické obecné zásady Společenství. Zde jsou formulovány hlavní priority politiky HSS v programovacím období 2007 – 2013. (Vlasák, 2008, s. 84)

Všechny členské země musí sestavit svůj Národní rozvojový plán, ve kterém definují hlavní rozvojové problémy země. Musí zde existovat průnik mezi Národním rozvojovým plánem a Strategickými obecnými zásadami Společenství. Dokument, který tento soulad představuje (vytyčuje podobu uskutečnění politiky HSS na území dané členské země), se nazývá Národní strategický referenční rámec. V České republice tento dokument definuje strategické cíle, způsob řízení a koordinuje politiky HSS v ČR, dále ztělesňuje systém finančních toků z fondů EU v našem státě a reprezentuje operační programy pro uskutečnění politiky HSS. (Vlasák, 2008, s. 84)

Pro žadatele a realizátory projektů představují nejvýznamnější dokumenty operační programy. Ty definují cíle, kterých chtějí dosáhnout, a jsou vymezeny regionálně a tematicky. (Vlasák, 2008, s. 84)

2.2.1 Programové dokumenty

Aby mohla Česká republika čerpat prostředky z fondů EU, musí vyhotovit programové dokumenty, z nichž většinu následně schvaluje Evropská komise. Rovněž na přípravu těch-

to dokumentů má vliv to, jakým způsobem je nastavená politika hospodářské a sociální soudržnosti v konkrétním programovacím období. (Jeníček, 2010, s. 114-115)

Když členské státy sestavují národní strategické priority a plánování pro období 2007 – 2013, využívají dokument Strategické zásady Společenství pro soudržnost, který je navrhován Evropskou komisí, přijímán Radou EU a schvalován Evropským parlamentem. (Jeníček, 2010, s. 114-115)

Orgán, který má na starosti v rámci České republiky koordinaci přípravy programových dokumentů na programovací období 2007 – 2013, se nazývá Řídící a koordinační výbor. V něm jsou zastoupeny například ministerstva, Úřad vlády ČR, regiony soudržnosti ČR, hospodářská komora a další. (Jeníček, 2010, s. 114-115)

Mezi hlavní programové dokumenty pro období 2007 – 2013 patří:

- Národní rozvojový plán (NRP) – tento dokument určuje zásadní priority budoucího rozvoje ČR (v návaznosti na uspořádání politiky soudržnosti EU). Priority, které byly formulovány pro programovací období 2007 – 2013, jsou: lidské zdroje a vysoké školy, dostupnost a infrastruktura, podnikání, inovace, znalostní ekonomika, řešení regionálních rozdílů. Jednotlivé priority jsou v tomto dokumentu dále rozvedeny do dílčích cílů a promítnuty do jednotlivých operačních programů. NRP rovněž naznačuje systém koordinace politiky hospodářské a sociální soudržnosti. (Jeníček, 2010, s. 114-115)
- Národní strategický referenční rámec (NSRR) – slouží jako náhrada za předešlý dokument Rámec podpory Společenství. V České republice má za úkol zastřešovat čerpání strukturálních podpor. Tento smluvně závazný dokument vyhotovuje Česká republika a poté musí projít schválením Evropskou komisí. NSRR stanovuje soustavu operačních programů politiky hospodářské a sociální soudržnosti 2007 – 2013, pomocí kterých budou uskutečněny jednotlivé prioritní osy. Sestává ze dvou základních částí – strategické a operační. Strategická část obsahuje klíčové priority a cíle. V operační části jsou vymezeny jednotlivé operační programy, a rovněž finanční alokace a systém řízení a koordinace politiky hospodářské a sociální soudržnosti v České republice v programovacím období 2007 – 2013. (Jeníček, 2010, s. 114-115)
- Operační programy (OP) – formulují konkrétní využití a zaměření prostředků na jednotlivé priority, opatření a případně také programy. Současně upravují sou-

stavu administrace dotačních prostředků. Operační programy mají zaměření regionální nebo sektorové. Resortní ministerstva a krajské úřady dostaly na starost jejich vypracovávání. (Jeníček, 2010, s. 114-115)

2.2.2 Architektura českých operačních programů v programovacím období 2007 – 2013

V programovacím období 2007 – 2013 byly pro Českou republiku vytvořeny následující operační programy.

Tabulka 2 – Přehled českých operačních programů v období 2007 – 2013 (Hájek a Novosák, 2010, s. 136)

Operační program a řídicí orgán	Typ operačního programu a vztah k cíli
<i>OP Podnikání a inovace</i> - Ministerstvo průmyslu a obchodu <i>OP Výzkum a vývoj pro inovace</i> - Ministerstvo školství, mládeže a tělovýchovy <i>OP Zaměstnanost a lidské zdroje</i> - Ministerstvo práce a sociálních věcí <i>OP Vzdělávání pro konkurenceschopnost</i> - Ministerstvo školství, mládeže a tělovýchovy <i>OP Životní prostředí</i> - Ministerstvo životního prostředí <i>OP Doprava</i> - Ministerstvo dopravy <i>Integrovaný operační program</i> - Ministerstvo pro místní rozvoj <i>OP Technická pomoc</i>	Tematický operační program, cíl Konvergence
<i>ROP Severozápad</i> - Regionální rada <i>ROP Moravskoslezsko</i> - Regionální rada <i>ROP Jihovýchod</i> - Regionální rada <i>ROP Severovýchod</i> - Regionální rada <i>ROP Střední Morava</i> - Regionální rada <i>ROP Jihozápad</i> - Regionální rada <i>ROP Střední Čechy</i> - Regionální rada	Regionální operační program, cíl Konvergence
<i>OP Praha Konkurenceschopnost</i> - Magistrát hlavního města Praha <i>OP Praha Adaptabilita</i> - Magistrát hlavního města Praha	Cíl Regionální konkurenceschopnost a zaměstnanost
<i>OP příhraniční spolupráce se svobodným státem Bavorsko, se svobodným státem Sasko, s Rakouskem, se Slovenskou republikou, s Polskem</i> - Ministerstvo pro místní rozvoj; v jiných OP není sídlo řídicího orgánu v ČR <i>OP nadnárodní spolupráce</i> - sídlo řídicího orgánu není v ČR <i>OP meziregionální spolupráce</i> - sídlo řídicího orgánu není v ČR	Cíl Evropská územní spolupráce

Tematické zaměření jednotlivých operačních programů na úrovni OP je následující:

- Operační program Podnikání a inovace – energetické úspory, inovace, nové technologie, podnikatelská infrastruktura, infrastruktura rozvoje lidských zdrojů, podnikatelské služby, technická pomoc. (Hájek, 2011, s. 47)
- Operační program Výzkum a vývoj pro inovace – výzkum a vývoj, technická pomoc. (Hájek, 2011, s. 47)
- Operační program Lidské zdroje a zaměstnanost - adaptabilita zaměstnanosti v podnicích, sociální integrace a rovné příležitosti, efektivní veřejná správa, technická pomoc. (Hájek, 2011, s. 47)
- Operační program Vzdělávání pro konkurenceschopnost - počáteční vzdělávání, terciární vzdělávání, výzkum a vývoj, celoživotní a další vzdělávání a technická pomoc. (Hájek, 2011, s. 47)
- Operační program Životní prostředí – zlepšování vodohospodářské infrastruktury, redukce znečištění ŽP, udržitelné využití energie, zlepšování stavu přírody a krajiny, environmentální výchova a vzdělávání, technická pomoc. (Hájek, 2011, s. 47)
- Operační program Doprava – silniční infrastruktura, železniční infrastruktura, infrastruktura ostatních druhů dopravy, technická pomoc. (Hájek, 2011, s. 47)
- Integrovaný operační program – infrastruktura veřejných služeb, efektivní veřejná správa, informační a komunikační technologie ve veřejné správě, problémová sídliště a sociální podnikání, technická pomoc. (Hájek, 2011, s. 47)
- Operační program Technická pomoc – technická pomoc. (Hájek, 2011, s. 47)
- Regionální operační programy – podnikatelská infrastruktura a služby, infrastruktura veřejných služeb a veřejná prostranství, efektivní veřejná správa, silniční infrastruktura, další dopravní projekty, technická pomoc. (Hájek, 2011, s. 47)

3 PROGRAMOVACÍ OBDOBÍ 2014 – 2020

Dne 6. října roku 2011 byl Evropskou komisí zveřejněn balíček, jenž obsahuje šest nových nařízení, o kterých se jednalo více jak dva roky (odsouhlasení konečné verze proběhlo 17. prosince 2013). V novém programovacím období 2014 – 2020 budou představovat legislativní základ pro podporu z Evropských strukturálních a investičních fondů pro období 2014-2020. (Ministerstvo pro místní rozvoj ČR, 2015)

Mezi nejpodstatnější kapitoly evropského rozpočtu v období 2014 – 2020 budou rovněž ty, které zahrnují fondy k podpoře politiky soudržnosti, politiky rozvoje venkova a Společné námořní a rybářské politiky. Stručný název těchto fondů bude „Evropské strukturální a investiční fondy“ (zkratka ESIF). Patří sem dva strukturální fondy: Evropský fond pro regionální rozvoj (ERDF/EFRR), Evropský sociální fond (ESF), potom Evropský zemědělský fond pro rozvoj venkova (EAFRD/EZFRV), také Fond soudržnosti (CF/FS) a Evropský námořní a rybářský fond (EMFF/ENRF). Jejich náplň zůstává téměř stejná jako doposud. (Ministerstvo pro místní rozvoj ČR, 2015)

- Evropský fond pro regionální rozvoj (EFRR) – zaměřen především na podpoření produktivních investic zejména pro malé a střední podniky, investice do vývoje a výzkumu, na spolupráci a výměnu zkušeností, dále na stavění infrastruktur, a podobně. (Ministerstvo pro místní rozvoj ČR, 2015)
- Evropský sociální fond (ESF) – soustředí se na podporu vysoké úrovně zaměstnanosti a hodnotných zaměstnání, dále je jeho cílem motivovat k vyšší úrovni vzdělávání, zabránit diskriminaci, pozvednout boj s chudobou, atd. (Ministerstvo pro místní rozvoj ČR, 2015)
- Fond soudržnosti (FS) – cílem bude zefektivnit spotřebovávání energie, dále se bude soustředit na investice do infrastruktury v oblasti životního prostředí a dopravní infrastruktury evropského významu. (Ministerstvo pro místní rozvoj ČR, 2015)
- Evropský zemědělský fond pro rozvoj venkova (EZFRV) – účelem je podporovat konkurenceschopnost v zemědělství, udržitelné zacházení s přírodními zdroji a také vyvážený rozmach venkova. (Ministerstvo pro místní rozvoj ČR, 2015)
- Evropský námořní a rybářský fond (ENRF) – v České republice se bude soustředit na podpoření akvakultury, jenž bude životaschopná a konkurenceschopná, dále en-

vironmentálně a sociálně udržitelná, a taktéž vypomůže rozvoji území. (Ministerstvo pro místní rozvoj ČR, 2015)

Výše uvedené fondy by měly nanejvýš možným způsobem pomoci, aby došlo k naplnění strategie EU 2020. Každá země musí zpracovat Dohodu o partnerství, kterou následně musí odsouhlasit Evropská komise. Dílčí programy přispějí k jejímu naplňování. (Ministerstvo pro místní rozvoj ČR, 2015)

V novém programovacím období 2014 – 2020 se nalézají i nějaké novinky. Uvedeno už bylo navýšení počtu začleněných fondů a zavedení Dohody o partnerství. Mezi další inovace patří: (Ministerstvo pro místní rozvoj ČR, 2015)

- došlo ke snížení počtu cílů ze tří na dva – a to Investice pro růst a zaměstnanost a Evropská územní spolupráce;
- nastavil se systém předběžných podmínek;
- došlo ke zjednodušení a mezi fondy sblížení pravidel pro způsobilost výdajů;
- opět se zavedlo pravidlo N+3 pro časovou způsobilost výdajů;
- vyčlenily se tři kategorie regionů dle parametrů jejich ekonomické výkonnosti;
- více se bude měřit přínos podpořených operací;
- a další. (Ministerstvo pro místní rozvoj ČR, 2015)

3.1 Finanční aspekty kohezní politiky v programovacím období 2014 – 2020

Na programové období 2014 – 2020 byl navrhnout rozpočet pro programy 336 miliard EUR. Došlo tedy ke snížení oproti období 2007 – 2013, kdy rozpočet činil 350 miliard EUR. Necelou polovinu z rozpočtu (více než 160 miliard EUR) by měly tvořit investice do slabě rozvinutých regionů. (Panorama, 2011, s. 4)

Nejméně 85 miliard EUR by mělo být určeno na podporu pracovních příležitostí, celoživotního vzdělávání a sociálního začleňování. Tyto prostředky půjdou z Evropského sociálního fondu (ESF). (Panorama, 2011, s. 4)

Dále by měl být zřízen nový nástroj pro propojení Evropy (CEF), jehož rozpočet je navrhnout v částce 40 miliard EUR. Tento nástroj uspiší rozmach prioritní infrastruktury v oblasti

dopravy, energetiky a informačních technologií. 10 miliard EUR je ještě vyhrazeno z Fondu soudržnosti. (Panorama, 2011, s. 4)

Na kohezní politiku je vyčleněna více jak jedna třetina celkového rozpočtu Evropské unie. Proto Komise věří, že tato politika může být nejdůležitějším činitelem v procesu oživení ekonomické konkurenceschopnosti Evropy, podpoře sociální soudržnosti a v tvorbě většího množství kvalitnějších pracovních míst. (Panorama, 2011, s. 4)

3.2 České operační programy pro období 2014 – 2020

Pro nové programovací období 2014 – 2020 jsou chystány nové operační programy. Spolu-financovány budou z Evropských strukturálních a investičních fondů (ESIF). Programy se připravují zároveň na úrovni národní i EU. (Ministerstvo pro místní rozvoj ČR, 2015)

Dne 28. listopadu 2012 bylo vydáno usnesení vlády České republiky č. 867, ve kterém nalezneme vymezené programy pro nové období 2014 – 2020: (Ministerstvo pro místní rozvoj ČR, 2015)

- OP Podnikání a inovace pro konkurenceschopnost - řídicí orgán Ministerstvo průmyslu a obchodu;
- OP Výzkum, vývoj a vzdělávání – řídicí orgán Ministerstvo školství, mládeže a tělovýchovy;
- OP Zaměstnanost - řídicí orgán Ministerstvo práce a sociálních věcí;
- OP Doprava - řídicí orgán Ministerstvo dopravy;
- OP Životní prostředí - řídicí orgán Ministerstvo životního prostředí;
- Integrovaný regionální operační program - řídicí orgán Ministerstvo pro místní rozvoj;
- OP Praha - pól růstu ČR - řídicí orgán Magistrát hlavního města Prahy;
- OP Technická pomoc - řídicí orgán Ministerstvo pro místní rozvoj;
- OP Rybářství 2014-2020 - řídicí orgán Ministerstvo zemědělství;
- Program rozvoje venkova - řídicí orgán Ministerstvo zemědělství;
- OP přeshraniční spolupráce mezi Českou republikou a Polskou republikou - řídicí orgán Ministerstvo pro místní rozvoj;

- OP přeshraniční spolupráce mezi Slovenskou republikou a Českou republikou – na území České republiky koordinuje Ministerstvo pro místní rozvoj;
- OP přeshraniční spolupráce mezi Rakouskou republikou a Českou republikou – na území České republiky koordinuje Ministerstvo pro místní rozvoj;
- OP přeshraniční spolupráce mezi Svobodným státem Bavorsko a Českou republikou - na území České republiky koordinuje Ministerstvo pro místní rozvoj;
- OP přeshraniční spolupráce mezi Svobodným státem Sasko a Českou republikou - na území České republiky koordinuje Ministerstvo pro místní rozvoj;
- Program nadnárodní spolupráce Central Europe 2020 - na území České republiky koordinuje Ministerstvo pro místní rozvoj;
- OP nadnárodní spolupráce Danube - na území České republiky koordinuje Ministerstvo pro místní rozvoj;
- Operační programy meziregionální spolupráce - na území České republiky koordinuje Ministerstvo pro místní rozvoj;
- ESPON 2020;
- Operační program INTERACT III. (Ministerstvo pro místní rozvoj ČR, 2015)

Na národní úrovni bylo určeno 8 tematických okruhů a na jejich základě byly stanoveny operační programy. Tematické okruhy tvoří „převodník“ mezi úrovní národních rozvojových priorit a cílů a prioritních os jednotlivých programů a opírají se o problémové analýzy, jež vytvořily resorty, kraje a zástupci obcí a měst. (Ministerstvo pro místní rozvoj ČR, 2015)

II. PRAKTICKÁ ČÁST

4 SOCIOEKONOMICKÁ ANALÝZA MĚSTA LUHAČOVICE

Luhačovicím patří čtvrté místo v pořadí největších lázeňských měst v České republice a zároveň jsou největší lázeňské město na Moravě. Nalézají se na jihovýchodě Zlínského kraje v údolí říčky Horní Olšavy (také nazývané Šťávnice). (Jančář, 2009, s. 9; Mozgová, 2010, s. 28; ČSÚ, ©2015) Luhačovice sestávají ze čtyř katastrálních území - Luhačovice, Polichno, Řetečov a Kladná Žilín a patří do mikroregionu Luhačovické Zálesí. (Luhačovice, 2015; ČSÚ, ©2015)

Luhačovice patří mezi obce s rozšířenou působností. Do tohoto správního obvodu spadají obce Biskupice, Horní Lhota, Dolní Lhota, Bohuslavice nad Vlárí, Ludkovice, Lipová, Podhradí, Petrůvka, Rudimov, Sehradice, Slopné, Šanov, městys Pozlovice a město Slavičín. Rozloha správního obvodu ORP Luhačovice je 178,4 km², a žije v něm cca 19 000 obyvatel. (Program rozvoje města Luhačovice 2014 – 2022, 2014, s. 36)

Okolí města tvoří část pohoří Bílé Karpaty a také Vizovická vrchovina (takzvaná Luhačovická vrchovina). (ČSÚ, ©2015) Nejvyšší vrchol Vizovických vrchů v oblasti Luhačovic má název Komonec (vysoký 672 metrů nad mořem). (Jančář, 2009, s. 9)

Protože je v Luhačovicích bohaté naleziště minerálních pramenů, věnuje se město lázeňství. Místní sirné a uhličitě vody slouží k léčení poruch trávicího a dýchacího ústrojí, také poruch a nemocí látkové výměny, pohybového ústrojí i nemoci onkologické. Nejznámějším minerálním pramenem v Luhačovicích je Vincentka (jediná je plněna do lahví a distribuovaná po celé České republice). Mezi další prameny se řadí například Aloiska, Ottovka, Pramen Dr. Šťastného, Pramen Sv. Josefa, Amandka, a další. Některé prameny se nevyužívají (patří jen mezi pozorované zdroje). (Luhačovice, 2015; ČSÚ, ©2015)

4.1 Historie

První písemnou zmínku o Luhačovicích můžeme nalézt již v roce 1412. Významným byl pro město rok 1629, ve kterém přešel do vlastnictví rodu Serenyiů, jenž začali minerální vody využívat k podnikání. (Jančář, 1981, s. 9 - 11; Luhačovice, 2015)

V roce 1895 lázně zaznamenaly do té doby největší počet hostů (mohlo jít až o 1700). Vzhled mnoha budov v lázních má na svědomí architekt Dušan Jurkovič. Úpadek Luhačovicím hrozil na konci 19. století. Významný mezník pro město nastal v roce 1902, kdy došlo k přeměně Lázní v akciovou společnost. (Luhačovice, 2015)

Mezi Luhačovicemi a Újezdcem u Luhačovic byla postavena železniční trať, jenž byla potřebná pro příjezd přímých vozů z Brna, Olomouce a rovněž z Prahy. (Luhačovice, 2015)

Nový rozvoj Luhačovic započal po vzniku Československa. Elektrifikace obce byla provedena v roce 1931. Na město byly Luhačovice povýšeny až téměř po šesti letech po podání žádosti vládě. (Luhačovice, 2015)

16. března 1939 proběhlo obsazení Luhačovic. Nová vývojová fáze lázní začala osvobozením 2. května 1945. (Luhačovice, 2015)

Rozvoj lázeňství měl také vliv na rozvoj obce. (Jančář, 1981, s. 15)

4.2 Obyvatelstvo a osídlení

Následující grafy jsou přehledem o vývoji počtu obyvatel, o přirozeném přírůstku nebo úbytku obyvatel, dále zachycují migrační saldo a index stáří.

Graf č. 1 ukazuje, jaký byl vývoj počtu obyvatel v letech 1980 – 2013. S tímto vývojem má těsnou souvislost každoroční počet narozených a zemřelých (přirozený přírůstek nebo úbytek), počet přistěhovalých a vystěhovalých obyvatel (přírůstek nebo úbytek migrací).

Je zřejmé, že v posledních letech má počet obyvatel v Luhačovicích sestupnou tendenci. V roce 1980 žilo ve městě 6777 lidí. V roce 1990 byl zaregistrován největší počet obyvatel v rámci sledovaných let, konkrétně to bylo 7148. Hned v dalším roce nicméně došlo k výraznému propadu, kdy se počet snížil o 1128 lidí. (ČSÚ, ©2015)

Od roku 1993 až dosud obyvatelstvo Luhačovic nepřekročilo 6000. Jejich počet se stále snižuje. V roce 2013 se toto číslo rovnalo pouhým 5112. (ČSÚ, ©2015)



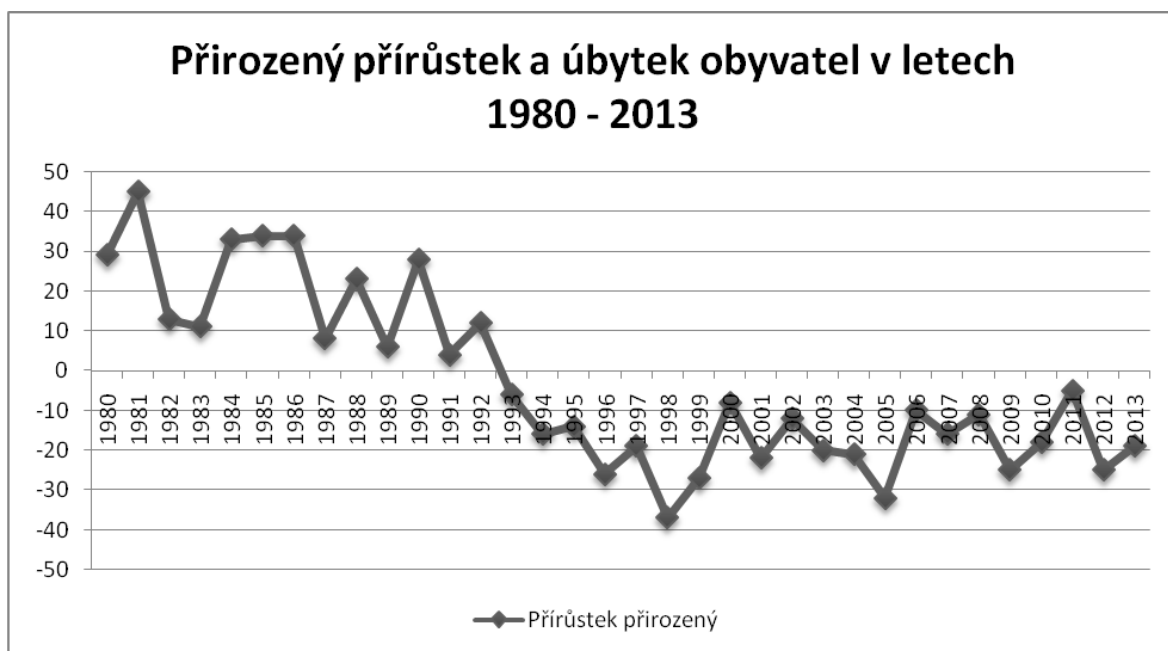
Graf 1 – Vývoj počtu obyvatel v letech 1980 – 2013 (ČSÚ, ©2015)

Snižování počtu obyvatel má několik příčin. Jednou z nich je málo pracovních příležitostí v Luhačovicích i blízkém okolí. V Luhačovicích jsou pracovní příležitosti z velké části sezónní – jedná se o lázeňské město, které se nachází v chráněné krajinné oblasti, a proto je tady málo rozvinut průmysl. Mladí lidé odcházejí z města rovněž kvůli nedostatku nově vybudovaných bytů, a jsou zde pro ně poměrně vysoké pořizovací ceny nemovitostí.

Hlavními demografickými ukazateli jsou porodnost a úmrtnost.

V rámci sledovaných let do roku 1992 vždy převyšoval počet narozených nad počtem zemřelých – docházelo tedy k přirozenému přírůstku obyvatel Luhačovic. Obrat nastává v roce 1993 – až do roku 2013 se ve městě každý rok narodí méně lidí, než zemře (dochází k přirozenému úbytku). (ČSÚ, ©2015) Stejný trend lze pozorovat rovněž na území celého obvodu ORP Luhačovice. (Program rozvoje města Luhačovice 2014 – 2022, 2014, s. 7)

V letech 1980 až 1990 počet nově narozených ročně běžně překračoval 90 dětí (od 94 v roce 1985 až po 123 v roce 1981). Po roce 1990 se však porodnost výrazně snížila a množství narozených překročilo hranici 50 novorozenců málokdy. (ČSÚ, ©2015)



Graf 2 – Přirozený přírůstek a úbytek obyvatel 1980 – 2013 (ČSÚ, ©2015)

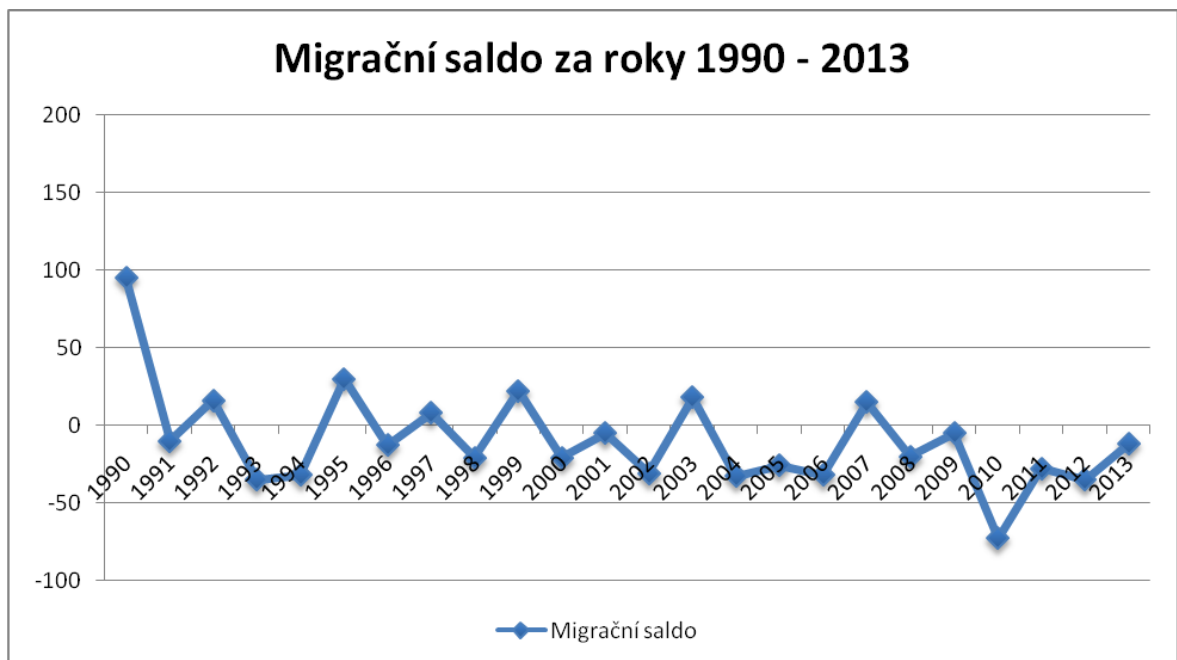
Důvodem pro to, že se v Luhačovicích snižuje porodnost, je odchod mladých lidí z města - nemohou zde najít práci, která je ve městě z velké části sezónní, nebo nemají finance na koupi tamějšího drahého bydlení. Na druhé straně se do Luhačovic postupně stěhují lidé starší, kteří zde nacházejí klid. V současnosti probíhá výstavba domu pro seniory v ulici Družstevní, a to rovněž způsobí příliv starších lidí do města. Jinou příčinou je celosvětový trend stárnutí populace, kdy ubývá narozených dětí, a lidé stárnou.

Mezi další demografické ukazatele patří migrace obyvatel (počet přistěhovalých a vystěhovalých v jednotlivých letech). Graf č. 3 znázorňuje vývoj migračního salda od roku 1990 do roku 2013.

Do roku 1990 byl počet přistěhovalých vyšší než vystěhovalých. To se mění po roce 1990. Celkem za sledované období se do Luhačovic přistěhovalo 2530 lidí a 2758 se odstěhovalo – úbytek stěhováním tedy činil 228 obyvatel. (ČSÚ, ©2015)

V rámci obvodu ORP Luhačovice se také setkáváme s tendencí záporného migračního přírůstku. (Program rozvoje města Luhačovice 2014 – 2022, 2014, s. 8)

Tuto tendenci úbytku obyvatel vyvolávají už výše zmíněné důvody - lidé se stěhují za práci, bydlením, eventuálně za rodinou. Město by se mělo snažit lákat lidi k návratu - například budováním nových, cenově přijatelnějších bytů, vytvářením pracovních příležitostí, a podobně. Jinak se může stát, že ke každoročnímu úbytku obyvatel bude docházet i nadále.



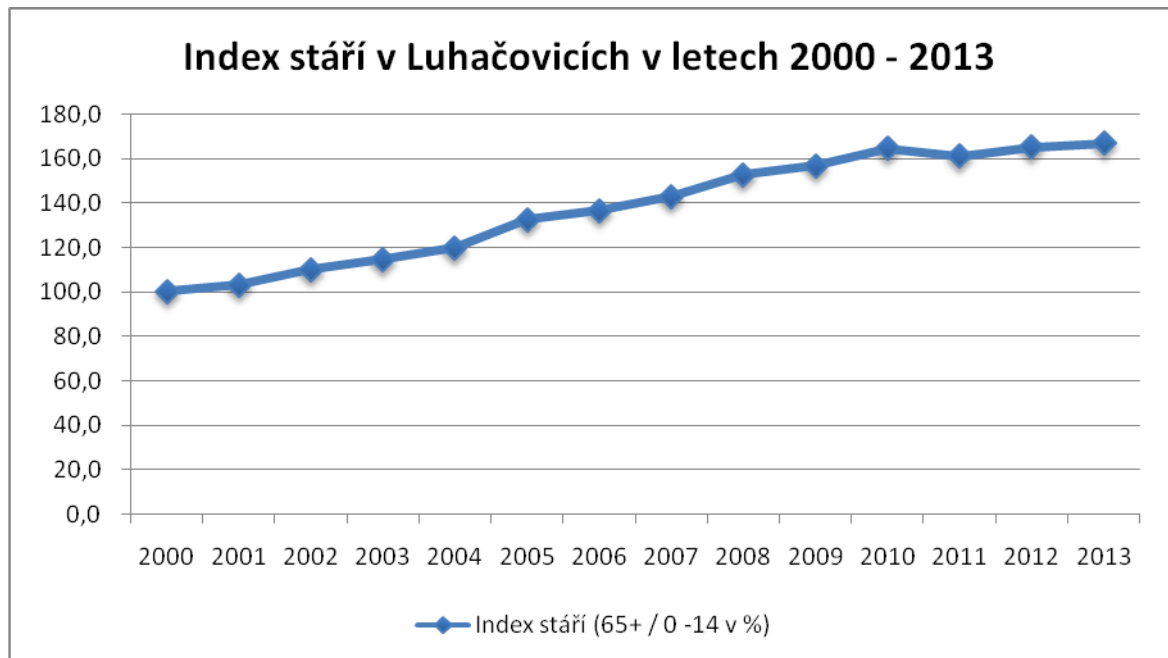
Graf 3 – Migrační saldo 1990 – 2013 (ČSÚ, ©2015)

Během 24 sledovaných let bylo migrační saldo v 7 letech kladné a v 17 letech záporné. Největší migrační saldo zaznamenal rok 1990 (95) a nejnižší rok 2010 (-73). Například v roce 1980 činilo migrační saldo 196 – je tedy vidět, že postupem času klesá. (ČSÚ, ©2015)

Věková struktura je dalším důležitým ukazatelem vztahující se k demografii. Nejsilnější zastoupení měla v letech 2000 - 2013 věková skupina 15 – 64 let. Je tedy možné Luhačovice označit za „mladé“ město. Trendem naneštěstí je úbytek mladých obyvatel a příbytek těch starších. V letech 2000 – 2010 docházelo k poklesu počtu dětí ve věku od 0 – 14 let. Na druhé straně se zvyšuje počet starších lidí nad 65 let. V případě, že si tento vývoj město i nadále udrží, věkový průměr obyvatel prudce poroste (již teď každým rokem narůstá). (ČSÚ, ©2015)

Vzhledem ke zdravému a klidnému prostředí tuto lokalitu vyhledávají občané staršího věku. Mladí lidé z města spíše odcházejí kvůli nedostatku práce, drahého bydlení atd.

Stárnutí populace zachycuje index stáří. Jeho výpočet je následující: (počet jedinců ve věku 65 a více let / počet jedinců ve věku 0 – 14 let) * 100. Naznačuje, kolik obyvatel ve věku 65 let a více připadá na 100 dětí do 14 let věku. (Mozgová, 2010, s. 43)



Graf 4 – Index stáří 2000 – 2013 (ČSÚ, ©2015)

V Luhačovicích má index stáří vzrůstající povahu, což způsobuje hlavně úbytek dětí ve věku od 0 – 14 let a také přibývání lidí starších 65 let. Rovněž se zvyšuje průměrný věk ve městě – například v roce 2000 byla jeho hodnota 39,3 a v roce 2011 se zvedl na 43,4. (ČSÚ, ©2015)

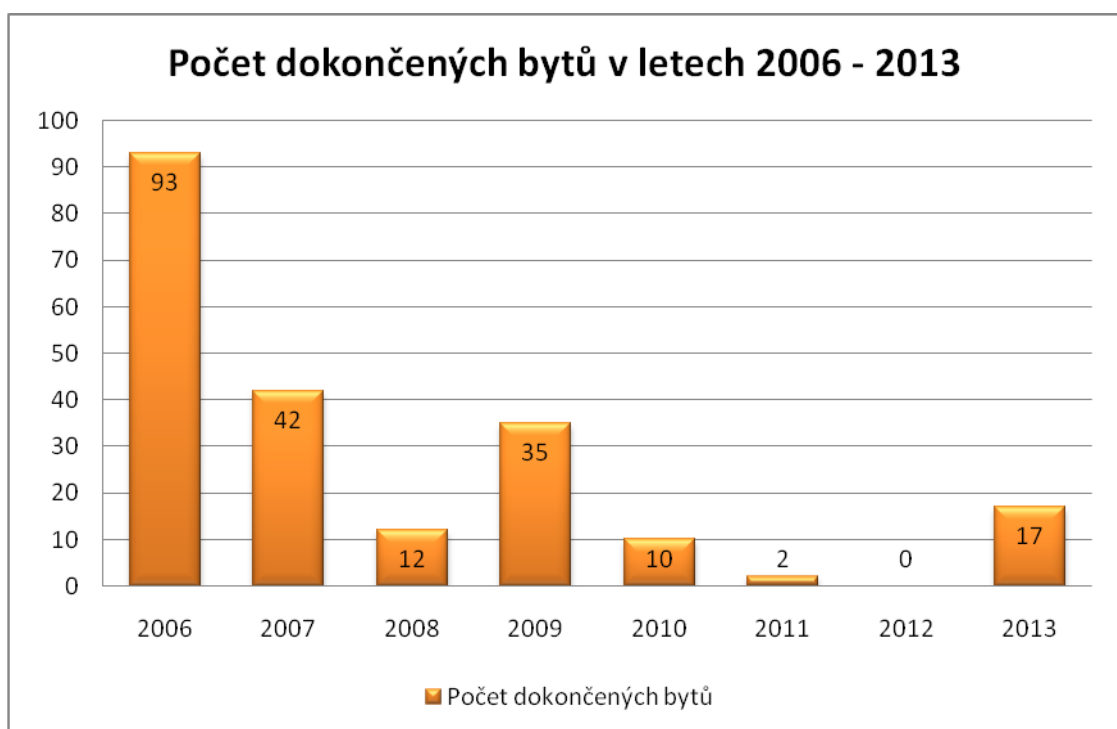
Luhačovice jsou charakteristické dlouhodobým trendem stárnutí populace, který bude pokračovat i v budoucnu. Příčinami, proč se tak děje, jsou oddalující se porodnost, snižující se míra úmrtnosti a prodlužující se délka lidského života. Mezi největšími problémy stárnutí populace patří vytváření velké skupiny obyvatel, kteří jsou ekonomicky závislí a mají specifický životní styl a potřeby. (Mozgová, 2010, s. 43)

V případě vzdělanostní struktury v Luhačovicích přibývá lidí s vysokoškolským vzděláním (z důvodu lepší šance dostat se na vysokou školu než tomu bývalo dříve), a naopak se snižuje podíl osob se základním vzděláním. (Program rozvoje města Luhačovice 2014 – 2022, 2014, s. 10)

4.3 Bydlení

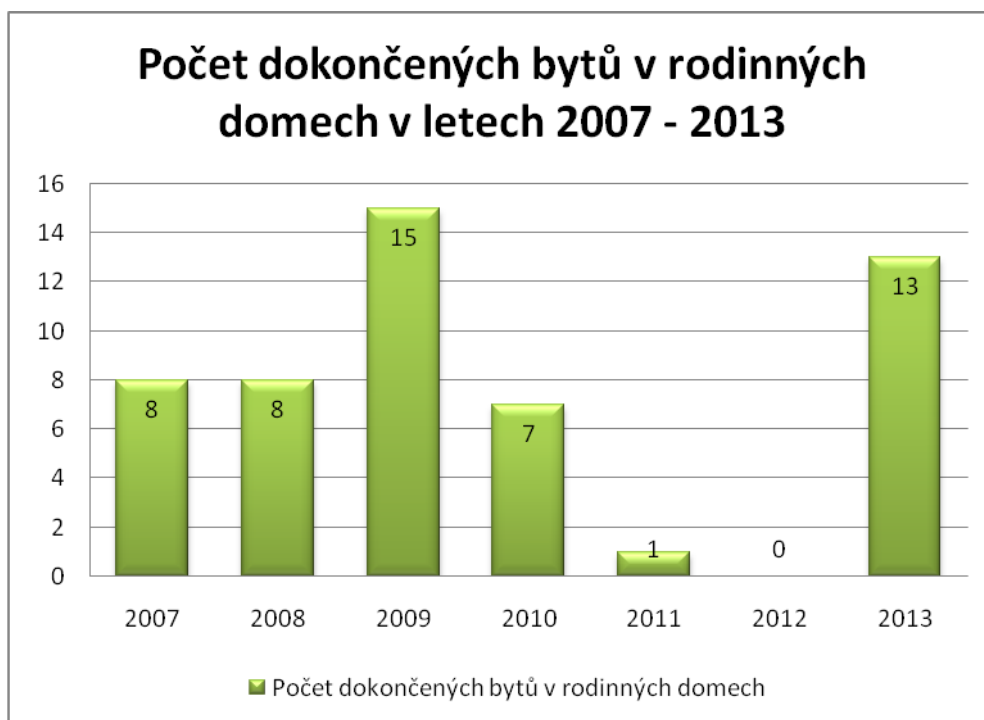
Mezi počet dokončených bytů se řadí byty, které byly vybudovány v nové výstavbě, přístavbě, nástavbě nebo přestavbě a byly dohotoveny modernizací a rekonstrukcí. Musí být splněna podmínka, že byty byly dokončeny ve sledovaném období v budovách pro bydlení (nových i stávajících) a kolaudační rozhodnutí, která jim byla udělena, již nabyla právní moci. (ČSÚ, ©2015)

Následující graf zachycuje počet dokončených bytů v Luhačovicích v letech 2006 až 2013. Nejvíce jich bylo dokončeno v roce 2006 (kdy se počet blížil ke stovce), nejméně pak v roce 2012 (nebyl dokončen ani jeden byt). Za celé sledované období se v Luhačovicích dokončilo 211 bytů. Je zřejmé, že počet dokončených bytů ve městě klesá. Nárůst nastal v roce 2009 (oproti roku 2008 bylo dokončeno o 23 bytů více) a v roce 2013 (dokončeno o 17 bytů více než v roce 2012). (ČSÚ, ©2015)



Graf 5 – Počet dokončených bytů 2006 – 2013 (ČSÚ, ©2015)

Za sledované období byl v roce 2009 dokončen největší počet bytů v rodinných domech a to 15. V roce 2012 nebyl v rodinném domě dokončen ani jeden byt. (ČSÚ, ©2015)



Graf 6 – Počet dokončených bytů v rodinných domech 2007 – 2013 (ČSÚ, ©2015)

4.4 Vzdělání, zdravotnictví, služby, volnočasové aktivity

Vzdělání

Ve městě Luhačovice nalezneme několik školských zařízení: mateřskou školku, základní školu a základní školu při dětské léčebně (pro dětské pacienty), dále střední odbornou školu (studentům nabízí obory jako umělecká řemesla, informační systémy v knihovnách a veřejné správě, management umění a reklamy, gastronomie) a rovněž základní uměleckou školu (na výběr jsou taneční, hudební, výtvarný a literárně dramatický umělecký obor). (Luhačovice, 2015)

Zdravotnictví

V centru města byla postavena budova polikliniky, kde jsou situovány například ordinace praktických lékařů, stomatologů, dermatologa a gynekologa a dalších odborných lékařů. (Mozgová, 2010, s. 30)

Ve městě se nachází také veterinární ordinace. Je zde rovněž několik dětských léčeben, lázeňský léčebný dům, rehabilitační pavilon a domov pro seniory. K dispozici jsou dvě lékárny. (Luhačovice, 2015)

Služby

Pro své obyvatele i návštěvníky má město Luhačovice bohatou nabídku služeb. Technické služby mají na starost servisní služby města. Pro seniory se buduje nový domov důchodců. Ekologické čištění parou, dezinfekce, odstranění prachu, čištění oken, koberců nabízí úklidové služby. (Luhačovice, 2015)

Mezi další dostupné služby v Luhačovicích patří elektroinstalace, geodetické práce a služby, jazykové kurzy a tlumočnické služby, internetové služby a služby hromadných ubytovacích zařízení, služby kosmetických salónů a kadeřnictví a spousta dalších. (Luhačovice, 2015)

Volnočasové aktivity

Ve volném čase si v Luhačovicích na své si přijdou jak příznivci aktivního odpočinku, tak i lidé preferující pasivní trávení volného času. (Luhačovice, 2015)

Okolní krajina Luhačovic se dá využít k pěší turistice i cykloturistice. Na výběr je několik tras včetně možnosti zapůjčení kol. Kdo má rád sport, může zavítat na tenisové kurty, minigolf, nebo využít hřiště pro volejbal. Vybudováno bylo sportovní centrum Radostova, které poskytuje bowlingové dráhy, fitcentrum, gymnastický sál a sál pro míčové hry, fotbalové hřiště, kurzy cvičení aerobiku, power jogy a bodystylingu. Oddíly a sportovní kluby zde mohou absolvovat soustředění. (Luhačovice, 2015)

Pro příznivce rybaření a vodních sportů slouží Luhačovická přehrada. V nedávné době byla zrekonstruovaná městská plovárna a otevřeno venkovní koupaliště na přehradě. (Luhačovice, 2015)

Na sídlištích si děti mohou hrát na dětských hřištích. (Luhačovice, 2015)

Ve městě rovněž nalezneme pár solných jeskyní. (Luhačovice, 2015)

Své zastoupení mají v Luhačovicích také kulturní zařízení. Filmoví fanoušci mohou navštívit místní kino, které je umístěno v Městském domě kultury Elektra. Toto kulturní zařízení dále slouží k organizování různých výstav, koncertů, plesů, besed atd. Na divadelní představení si lidé mohou zajít do Lázeňského divadla. Nechybí zde ani městská knihovna s množstvím knih k zapůjčení. (Luhačovice, 2015)

4.5 Lázeňství a cestovní ruch

Pro Luhačovice, jakožto lázeňské město, je prioritní cestovní ruch. Hlavním lákadlem pro hosty jsou minerální prameny a léčebné kúry. Nejvíce pacientů zde jezdí za účelem léčby nemocí dýchacích cest (celkem 52%). Jelikož stále přibývá lidí, kteří trpí cukrovkou, 22% pacientů představují právě diabetici. Dále se v Luhačovicích léčí onemocnění pohybových orgánů (asi 9% pacientů se zde léčí s tímto problémem). 8,5% lázeňských pacientů trápí choroba zažívacích orgánů. Docela početná je skupina nádorových onemocnění, která se pohybuje okolo 8% pacientů. Zbývající 0,5% představuje léčení funkčních poruch periferních cév a nemoci z vibrací na horních končetinách. (Jančář, 2009, s. 58-59)

Pacienti mají na výběr z řady léčebných procedur – ty hlavní jsou například pitná léčba (základní procedura pro onemocnění zažívacích orgánů a pro cukrovku; hlavní využívané prameny jsou Vincentka, Aloiska a Ottovka), inhalace (primární využití má při ní Vincentka) a uhličitě koupele (hlavní léčebný postup u chronických plicních onemocnění). Existuje spousta dalších procedur s podpurným charakterem, nicméně jsou rovněž důležitým léčebným výkonem. Patří mezi ně vodoléčebné procedury, léčebný tělocvik, masáže, elektroléčebné procedury, slatinné a parafinové obklady, léčba magnetem, plynové injekce, akupunktura, léčba kyslíkem a jiné. (Jančář, 2009, s. 60-63)

Každý rok se do lázní Luhačovice podívá pár tisíc pacientů a turistů. Tabulka zachycuje počet hostů, kteří město navštívili v letech 2000 až 2012 a počet přenocování v těchto letech. (ČSÚ, ©2015)

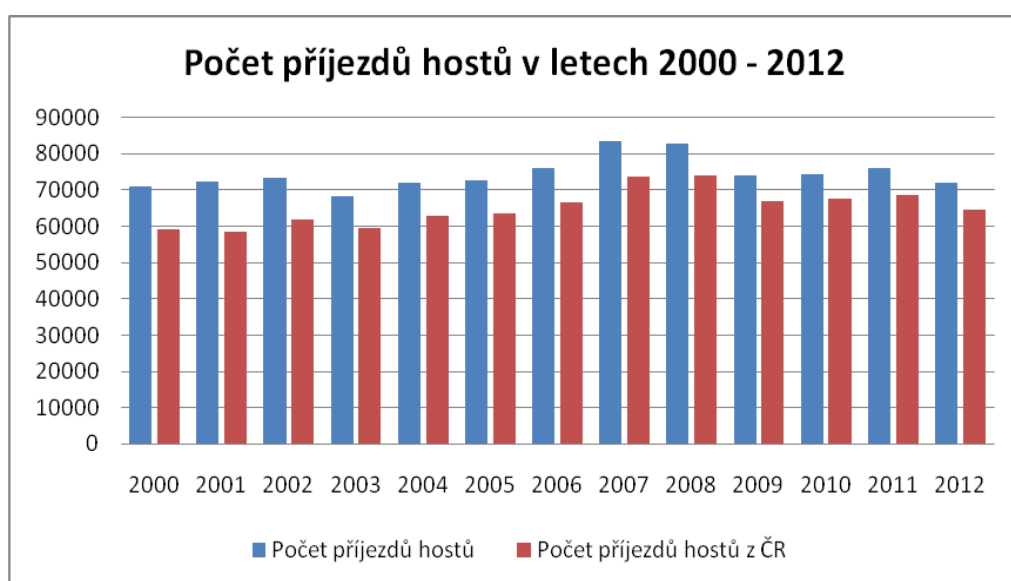
Tabulka 3 – Počet příjezdů hostů a přenocování v Luhačovicích (ČSÚ, ©2015)

Rok	Počet příjezdů hostů	Počet příjezdů hostů z ČR	Počet přenocování	Počet přenocování hostů z ČR
2000	70924	59151	498005	432617
2001	72308	58463	587356	502233
2002	73510	62077	618839	531932
2003	68337	59656	590517	521341
2004	71914	62960	582057	514327
2005	72782	63623	574679	511264
2006	76173	66524	559692	494326
2007	83461	73868	587784	531659
2008	82778	73936	559474	506191
2009	74198	66859	538433	489491
2010	74576	67657	532474	488531
2011	76002	68610	521547	478071

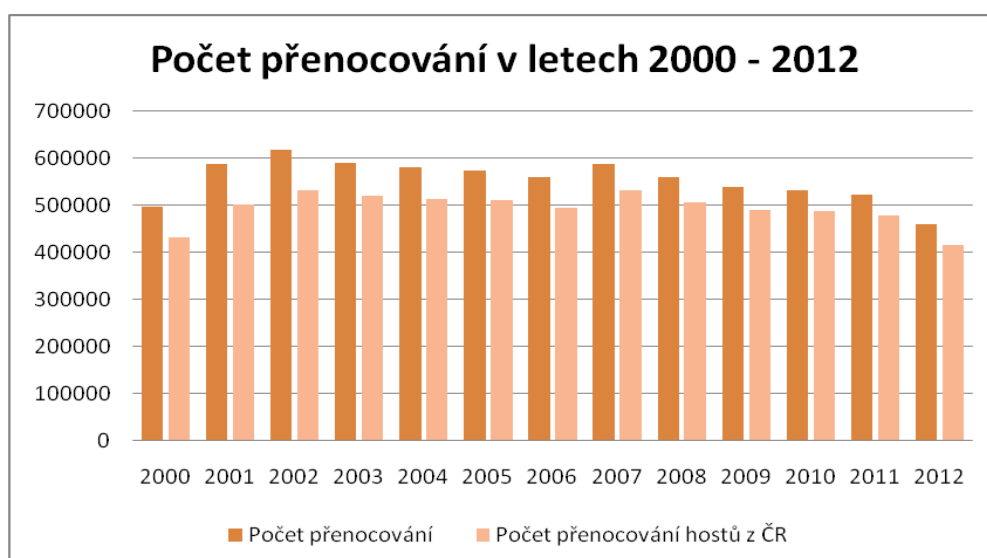
2012	72005	64725	459588	416131
-------------	-------	-------	--------	--------

Podle údajů z tabulky lze konstatovat, že většina turistů v Luhačovicích je tvořena Českými občany. Například v roce 2012 turisté z České republiky představovali 89,9% z celkového počtu hostů. Hodně návštěvníků v Luhačovicích i přenocuje. V roce 2000 průměrně strávil jeden host ve městě 7 nocí (údaj se týká jak českých, tak zahraničních turistů). (Luhačovice, 2015)

Grafy, které následují, slouží pro větší přehlednost tabulky č 3.

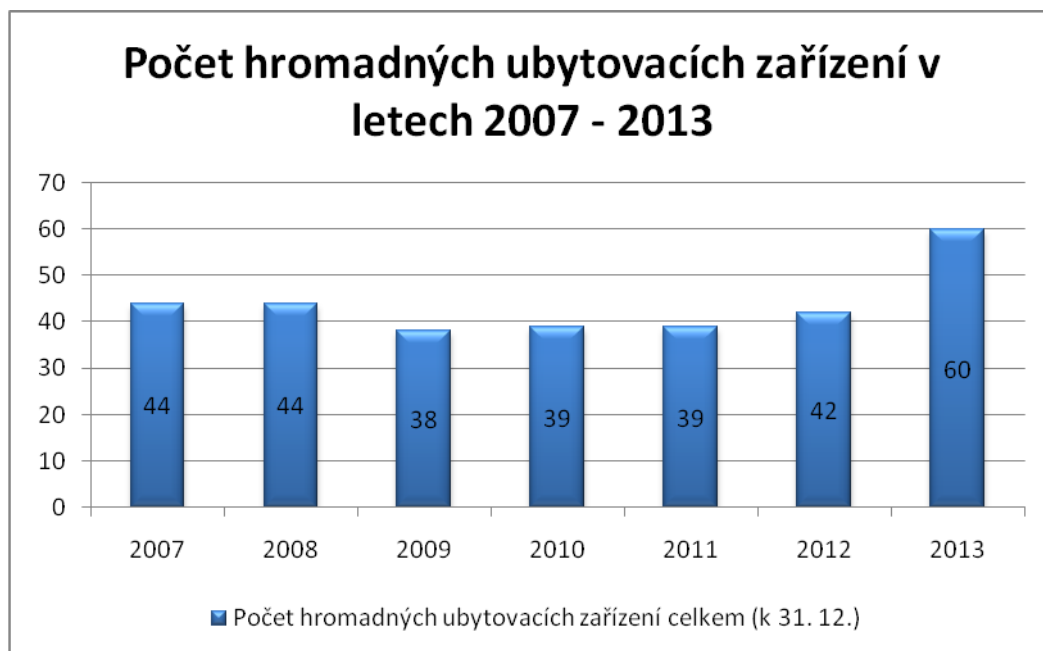


Graf 7 - Počet příjezdů hostů 2000 – 2012 (ČSÚ, ©2015)



Graf 8 - Počet přenocování 2000 – 2012 (ČSÚ, ©2015)

Hosté mohou svůj pobyt ve městě strávit v některém z hotelů, penzionů a ostatních hromadných ubytovacích zařízení. Jejich počet se každoročně mění – tuto situaci zachycuje následující graf.



Graf 9 – Počet hromadných ubytovacích zařízení 2007 – 2013 (ČSÚ, ©2015)

Počet hromadných ubytovacích zařízení se ve sledovaných letech pohyboval v rozmezí od 39 do 60. Ke změně došlo v roce 2009, kdy se počet oproti předchozímu roku snížil o 6 zařízení. Způsobit to mohla ekonomická krize, kvůli níž ve městě ubylo návštěvníků. (ČSÚ, ©2015)

Lidé však do Luhačovic nejezdí jen kvůli lázeňství. Lákat je mohou rovněž každoročně pořádané festivaly (např. festival Janáček a Luhačovice), akce v Lázeňském divadle (např. Divadelní Luhačovice), akce v Městském domě kultury Elektra (např. různé koncerty, besedy, atd.), kolonádní koncerty a jiné kulturní akce. (Luhačovice, 2015)

Osobité kouzlo svými stavbami městu vdechl architekt Dušan Jurkovič. I ty se staly důvodem, proč lidé tuto lokalitu vyhledávají. (Luhačovice, 2015)

Někdo Luhačovice navštěvuje, aby se prošel po krásné přírodě a kvůli čistému vzduchu. (Luhačovice, 2015)

Nudit se zde nebudou ani milovníci cykloturistiky. V nabídce je několik tras jak s náročnějším výšlapem do okolních lesů, tak i nenáročné projížďky po rovině. Najdou se i vhod-

né trasy pro pěší turistiku. Pro bruslaře a jiné sportovce je vhodné okolí přehrady. (Luhačovice, 2015)

4.6 Trh práce a ekonomické subjekty

Charakteristické pro trh práce je jeho ovládání tržními silami nabídky a poptávky. Práci označujeme každou fyzickou nebo duševní činnost vykonávanou člověkem. (Dohnalová, 2005, s. 122)

Výpočet míry nezaměstnanosti je následující: (nezaměstnaní, kteří aktivně hledají práci / ekonomicky aktivní obyvatelstvo) * 100. Pod pojem ekonomicky aktivní obyvatelstvo řadíme jak zaměstnané, tak nezaměstnané aktivně hledající práci. (Jurečka et al., 2010, s. 135) Jako příklad lze uvést rok 2001, kdy se v Luhačovicích nacházelo 2840 ekonomicky aktivních obyvatel. (ČSÚ, ©2015)

Z let 2006 – 2013, které jsou uvedeny v tabulce (pro rok 2012 nebyly údaje zjištěny), byla nejvyšší míra nezaměstnanosti zaznamenána v roce 2010 (8,9%) a nejnižší míra nezaměstnanosti v roce 2008 (4,15%). Je zřejmé, že ke zvýšení začalo docházet v době ekonomické krize. (ČSÚ, ©2015)

U počtu uchazečů o zaměstnání je to podobné – rovněž byl nejvyšší v roce 2010 a nejnižší v roce 2008. V roce 2011 se počet snížil (oproti předchozímu roku) avšak v roce 2013 dochází opět k nárůstu. Během sledovaných let (pro které byly dostupné údaje) se ucházelo o zaměstnání celkem 1138 uchazečů. (ČSÚ, ©2015)

Nejvíce absolventů ucházejících se o práci bylo v roce 2007, nejméně pak v letech 2008 a 2013. Jejich celkový počet za uvedené období je 84 osob. (ČSÚ, ©2015)

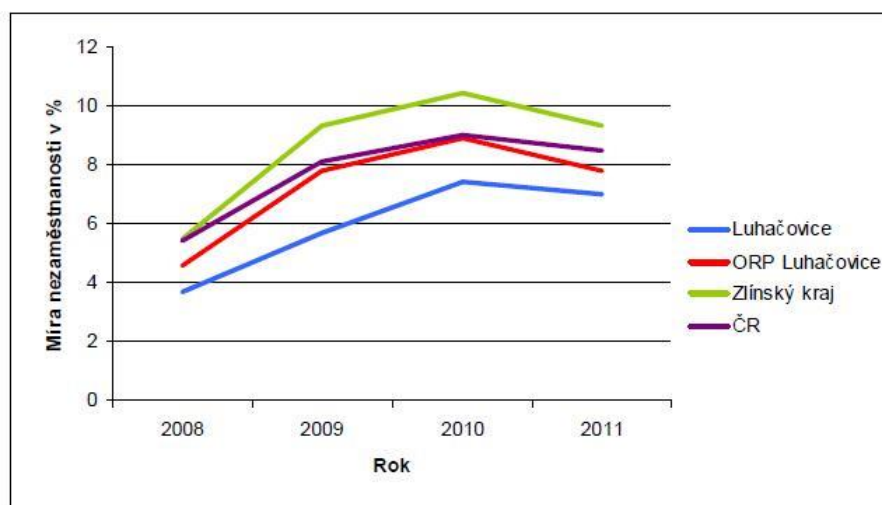
Počet uchazečů o zaměstnání, kteří jsou v evidenci déle jak jeden rok, ve sledovaných letech kolísá. Rok 2008 jich zaznamenal nejméně a to 24. Následně jejich počet rostl, až v roce 2010 dosáhl úrovně 65 uchazečů. (ČSÚ, ©2015)

Tabulka 4 – Míra nezaměstnanosti a uchazeči o zaměstnání (ČSÚ, ©2015)

ROK	Počet obyvatel (k 31.12.)	Míra nezaměstnanosti k 31. 12. (%)	Počet uchazečů o zaměstnání (k 31. 12.)	Počet uchazečů - absolventi (k 31. 12.)	Počet uchazečů - evidence nad 12 měs. (k 31. 12.)
2006	5400	6,0	-	-	-
2007	5399	4,79	148	18	39
2008	5368	4,15	120	10	24

2009	5338	7,3	207	14	34
2010	5247	8,9	257	17	65
2011	5203	6,7	196	15	64
2012	5143	-	-	-	-
2013	5112	5,8	210	10	64

Například v roce 2011 byla nezaměstnanost v celém obvodu ORP Luhačovice 7,8%. Pro srovnání vývoje míry nezaměstnanosti slouží následující obrázek.



Obrázek 2 – Vývoj míry nezaměstnanosti v letech 2008 – 2011 (Program rozvoje města Luhačovice 2014 – 2022, 2014, s. 20)

Mezi další charakteristiky města náleží počet ekonomických subjektů. Řadí se zde fyzické osoby (zahrnující podnikatele, kteří podnikají na základě živnostenského oprávnění podle živnostenského zákona, nebo provádějí svou podnikatelskou činnost na základě jiných oprávnění podle jiných zákonů. Fyzickými osobami jsou také zaměstnanci - osoby, které mohou vstupovat do pracovně právních vztahů se svými zaměstnavateli). Za živnostníky označujeme fyzické nebo právnické osoby, které vyhoví podmínkám pro provozování živnosti uvedené v živnostenském zákoně. (Švarcová a kol., 2006, s. 55)

Pod pojem ekonomické subjekty spadají rovněž právnické osoby, které lze dále rozčlenit na obchodní společnosti (veřejná obchodní společnost, komanditní společnost, společnost s ručením omezeným a akciová společnost), družstva (například družstva zemědělská, bytová, stavební, spotřební, atd.) a státní podniky. (Švarcová a kol., 2006, s. 55)

Jak naznačuje tabulka, ve městě Luhačovice lze nalézt všechny formy ekonomických subjektů s výjimkou státních podniků. V oblasti mají výrazné zastoupení živnostníci. Napří-

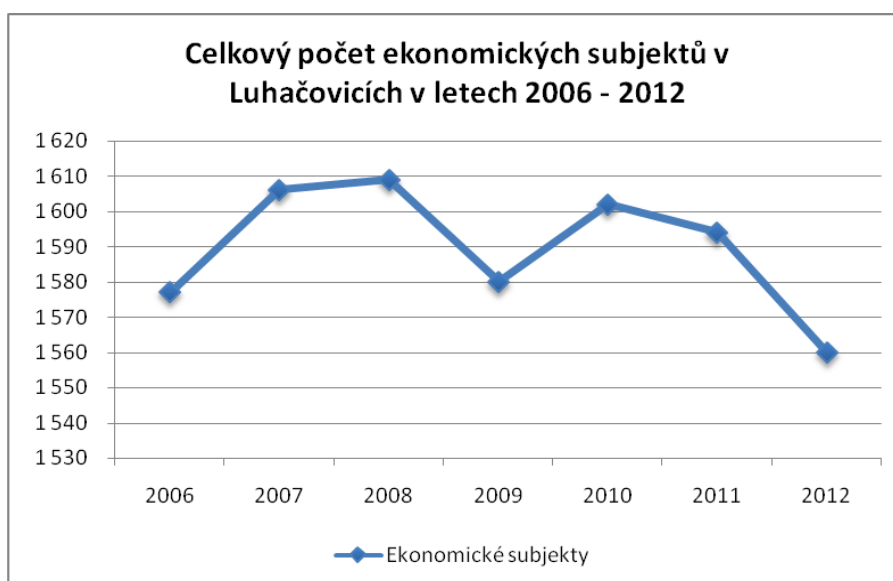
klad v roce 2006 měly fyzické osoby podíl na celkovém počtu ekonomických subjektů 77,8% a právnické osoby 22,2%. V roce 2011 se tento rozdíl ještě zvýšil. Vypadá to, že právnické osoby mají v Luhačovicích horší předpoklady pro podnikání než fyzické osoby. (ČSÚ, ©2015)

Nejvyšší počet ekonomických subjektů byl zaznamenán v roce 2008 (1609 subjektů). Nejméně (1577) jich bylo v roce 2006. (ČSÚ, ©2015)

Tabulka 5 – Ekonomické subjekty (ČSÚ, ©2015)

Rok	Ekonomické subjekty						
	celkem	fyzické osoby	z toho živnostníci	právnické osoby			
				celkem	obchodní společnosti	družstva	státní podniky
2006	1 577	1 227	1 164	350	136	3	0
2007	1 606	1 341	1 179	265	147	3	0
2008	1 609	1 332	1 169	277	154	3	0
2009	1 580	1 302	1 207	278	154	3	0
2010	1 602	1 315	1 217	287	153	3	0
2011	1 594	1 310	1 209	284	150	3	0
2012	1 560	1 280	1 177	280	142	3	0

Graf č. 10 názorně ukazuje celkový počet ekonomických subjektů v Luhačovicích v letech 2006 – 2012. V letech 2006 – 2008 docházelo k postupnému zvyšování jejich počtu. Zlom nastal v roce 2009, kdy trh opustilo 29 subjektů (zřejmě důsledek ekonomické krize). K opětovnému nárůstu došlo v roce 2010 a v následujících letech počet opět klesl. (ČSÚ, ©2015)



Graf 10 – Celkový počet ekonomických subjektů 2006 – 2012
(ČSÚ, ©2015)

Podniky s více než 250 zaměstnanci se v Luhačovicích nachází pouze dva – Zálesí a.s. a Lázně Luhačovice a.s. (Program rozvoje města Luhačovice 2014 – 2022, 2014, s. 13)

Protože jsou Luhačovice lázeňským městem, většina ekonomických subjektů patří do sektoru služeb. Za rok 2011 byl ve městě Luhačovice podíl ekonomických subjektů v sektoru zemědělství 3,2% (za ORP Luhačovice 4,8%), podíl v sektoru průmyslu 22,8% (za ORP Luhačovice 31,1%) a podíl v sektoru služeb byl 74% (za ORP Luhačovice 64,1%). (Program rozvoje města Luhačovice 2014 – 2022, 2014, s. 13)

4.7 Technická a dopravní infrastruktura

Zásobování vodou

Město Luhačovice disponuje skupinovým vodovodem. Částí tohoto vodovodu je veřejná vodovodní síť, která slouží k zásobování města pitnou vodou. Jako zdroje skupinového vodovodu slouží prameniště Horní Lhota, Komonec, skupinový vodovod Vlára a po rekonstrukci také úpravna vody Ludkovice. Skupinový vodovod Luhačovice patří do správy společnost Zlínská vodárenská a.s. (Územní plán Luhačovice, 2007, s. 39-40)

Kanalizace

V celém zastavěném území města Luhačovice se nachází vybudovaná soustavná kanalizační síť DN 300 – DN 500, DN 800, DN 800/1200, DN 700/1050, DN 600/900. Převážnou část kanalizační sítě představují kanalizační stoky jednotného kanalizačního systému. Další součástí kanalizačního systému jsou úseky splaškové kanalizace a úseky dešťové kanalizace. Správu kanalizačních stok a splaškové kanalizace má na starosti společnost Zlínská vodárenská a.s. Úseky dešťové kanalizace spravuje Město Luhačovice. (Územní plán Luhačovice, 2007, s. 44)

Zásobování elektrickou energií

Na území města Luhačovice se nenachází zdroje elektrické energie. Spotřebu elektřiny zajišťuje rozvodná soustava 22kV napájená ze spínací stanice 22kV, která je umístěná v Pozlovicích. (Územní plán Luhačovice, 2007, s. 52) Elektrickou energii dodává a spravuje společnost E.ON a.s. (Raková, 2010, s. 39)

Zásobování plynem

Do města přivádí zemní plyn VTL plynovod DN150/PN40 Prakšice – Luhačovice. Vyjma Kladné-Žilín je město i jeho městské části plně plynofikováno. Správcem plynárenského

zařízení je společnost Jihomoravská plynárenská, a.s. (Územní plán Luhačovice, 2007, s. 60-61)

Nakládání s odpady

Pravidelný svoz odpadu (včetně separovaného odpadu – skla, plastů, papíru) zajišťují Technické služby, p.o. Odpad je odvážen na řízenou skládku Smolina a Slavičín-Radašovy. Firma JOGA Luhačovice s.r.o. odváží odpad, který pochází z části firem podnikatelské sféry města. Součástí města je sběrný dvůr, jenž zajišťuje sběr nebezpečného odpadu. V minulosti se v Luhačovicích nacházela skládka ostatního odpadu, ta je však již zavezena zeminou. (Územní plán Luhačovice, 2007, s. 66)

Dopravní infrastruktura

Ve městě se využívá doprava silniční (silnice II. a III. třídy, místní komunikace), dále statická (to znamená odstavená a zaparkovaná osobní vozidla v době, kdy se nepoužívají) a veřejná hromadná doprava (ve městě je umístěno hlavní autobusové nádraží a několik menších zastávek). Zastoupení zde má rovněž doprava železniční, cyklistická a pěší. Ve městě se nevyužívá doprava vodní ani letecká. (Územní plán Luhačovice, 2007, s. 32)

V centru i obytné části města se nachází několik parkovišť, která jsou z velké části placená. Společnost ČSAD Vsetín se stará o místní, příměstskou i dálkovou hromadnou dopravu. (Raková, 2010, s. 40; územní plán s. 37) Železniční doprava je provozovaná na jednokolejové trati ČD 346. Ta slouží jen osobní přepravě a v Luhačovicích končí. (Územní plán Luhačovice, 2007, s. 37)

4.8 SWOT analýza města Luhačovice

Pomocí SWOT analýzy zjišťujeme silné a slabé stránky, hrozby a příležitosti. Následující SWOT analýza zahrnuje základní přehled silných, slabých stránek, hrozeb a příležitostí města Luhačovice.

Silné stránky:

- nejznámější lázeňské centrum ve Zlínském kraji a rovněž na Moravě, (Integrovaná rozvojová strategie, 2007, s. 35)
- čisté a hodnotné životní prostředí příhodné pro rozmach cestovního ruchu a trávení volného času, (Richterova, 2008, s. 39)

- značný počet nabízených a poskytovaných služeb pro pacienty i návštěvníky, (Integrovaná rozvojová strategie, 2007, s. 35-36)
- marketingová značka „Lázně Luhačovice“ má slušnou pozici hlavně v rámci domácího cestovního ruchu, a rovněž image město v České republice je dobrá, (Integrovaná rozvojová strategie, 2007, s. 35-36)
- v regionu největší ubytovací kapacita (velký počet hromadných ubytovacích zařízení), (Integrovaná rozvojová strategie, 2007, s. 35-36)
- obrovský potenciál v oblasti rozvoje produktů a služeb, které mají spojitost s cestovním ruchem, lázeňstvím, rekreací, zdravím, sportovních aktivit, atd., (Integrovaná rozvojová strategie, 2007, s. 35-36)
- během celého roku velká návštěvnost turisty. (Richterova, 2008, s. 39)

Slabé stránky:

- nepostačující počet parkovacích míst, (Křenková, 2013, s. 52)
- velká intenzita osobní i kamionové dopravy na hlavní pozemní komunikaci, (Křenková, 2013, s. 52)
- špatná dopravní dostupnost města – chybí přímé napojení na dálniční systém, (Richterova, 2008, s. 40)
- absence kulturních památek a atraktivit s nadregionálním nebo i nadnárodním významem (výjimkou jsou architektonicky významné stavby), (Integrovaná rozvojová strategie, 2007, s. 36-37)
- slabá návštěvnost zahraničními turisty, (Integrovaná rozvojová strategie, 2007, s. 36-37)
- nedostatečné příležitosti pro kulturní a sportovní vyžití v zimním období, (Integrovaná rozvojová strategie, 2007, s. 36-37)
- nedostatek hřišť a dětských koutků, (Křenková, 2013, s. 53)
- vyšší ceny vzhledem k tomu, že jde o lázeňskou oblast, (Křenková, 2013, s. 53)
- odchod mladých lidí (stárnutí obyvatel). (Program rozvoje města Luhačovice 2014 – 2022, 2014, s. 46)

Příležitosti:

- přilákat zahraniční návštěvníky, (Křenková, 2013, s. 53)
- vybudovat obchvat města – hlavně zmírnit intenzitu kamionové dopravy, (Křenková, 2013, s. 53)

- zvýšit nabídku sportovních i kulturních aktivit v zimních měsících, (Křenková, 2013, s. 53)
- zajistit větší množství parkovacích míst - především v centru města, (Křenková, 2013, s. 53)
- zvýšit povědomí o dané oblasti, (Křenková, 2013, s. 53)
- zabezpečit rozmach města pomocí peněžních prostředků z fondů Evropské unie, (Markova, 2008, s. 54)
- pomocí zesílení kvality poskytovaných služeb přilákat klienty střední a vyšší třídy, (Richterova, 2008, s. 40-41)
- snažit se o to, aby oblast byla ještě přitažlivější vybudováním nových atraktivit, což také přispěje k rozvoji cestovního ruchu, (Richterova, 2008, s. 40-41)
- podporovat relaxační turistiku v přírodě (vycházky po okolí, vybudování nových cyklostezek a údržba stávajících, rybolov na místní přehradě, apod.). (Richterova, 2008, s. 40-41)

Hrozby:

- hrozí znečištění a poškození přírody i města silnou kamionovou dopravou, (Křenková, 2013, s. 53)
- jestliže by zdravotní pojišťovny ukončily úhradu nákladů na léčbu, mohlo by to způsobit úbytek pacientů a pokles zájmu o léčebné pobyty v lázních Luhačovice, (Integrovaná rozvojová strategie, 2007, s. 39)
- nedostatek financí na rozvoj města, (Markova, 2008, s. 54)
- vyčerpání minerálních pramenů, (Program rozvoje města Luhačovice 2014 – 2022, 2014, s. 46)
- ohrožení provozovatelů ubytovacích zařízení (slevové portály), (Program rozvoje města Luhačovice 2014 – 2022, 2014, s. 46)
- vysoké ceny. (Křenková, 2013, s. 54)

5 DOTAZNÍKOVÉ ŠETŘENÍ

Zajímalo mě, co lidé postrádají ve městě Luhačovice a do čeho si myslí, že by mělo město více investovat. Proto jsem realizovala marketingový průzkum, při kterém jsem využila metodu dotazníkového šetření (dotazník viz příloha P I).

Dotazník je anonymní a účastníkům dotazníkového průzkumu je na úvod vysvětleno, co je příčinou sběru dat (tedy že budou využity při zpracování diplomové práce).

Respondenti vyplňovali 7 otázek. Prvních šest otázek se zaměřuje na charakteristiku respondenta (pohlaví, věk, bydliště, jestli je dotazovaný zaměstnaný, student, nebo jestli má děti) a jsou uzavřené. Hlavní je poslední sedmá otázka, kde jsem zjišťovala, co lidem ve městě Luhačovice schází a kam by mělo město směřovat své investice.

Dotazovanými osobami byly jak obyvatelé Luhačovic, tak jeho návštěvníci. Dotazník jsem lidem poskytovala výhradně osobně. Dotazníkové šetření probíhalo v místní základní škole mezi žáky a přímo v ulicích města. Průzkum se uskutečnil v období říjen – prosinec 2014. Celkem bylo rozdáno 230 dotazníků, ze kterých se vrátilo vyplněných 150 (tedy přibližně 65%).

Poměr žen a mužů ve zkoumaném vzorku

Mezi respondenty se nacházelo 80 žen (53%) i 70 mužů (47%). Dle mého názoru jsou ženy sdílnější, a proto více vrácených dotazníků vyplnily právě ženy.

Věkové složení respondentů

Následující tabulka zachycuje věkové složení účastníků dotazníkového šetření. Největší zastoupení měla skupina ve věku od 41 – 60 let (35% dotazovaných). Druhou nejpočetnější skupinou v poměru 20% byli respondenti do 15 let, tedy děti.

Tabulka 6 – Věkové složení respondentů

Věková skupina	Počet respondentů	Přehled v %
Do 15	30	20 %
16-25	25	17 %
26-40	20	13 %
41-60	52	35 %
Nad 60	23	15 %

Pro lepší posouzení toho, čemu jednotliví lidé dávají přednost, sloužily otázky zjišťující, zda se jedná o studenty, zaměstnané či nezaměstnané, rodiče s dětmi či bezdětné osoby.

Studenti

Ve vzorku se vyskytovalo 52 studentů (téměř 35%), z toho bylo 29 žen a 23 mužů.

Zaměstnaní

Zaměstnaní lidé mohou ve městě postrádat něco jiného než ti nezaměstnaní.

Ze 150 dotazovaných má zaměstnání 82 osob. U obou pohlaví převažovali zaměstnaní respondenti – 45 zaměstnaných žen ku 35 nezaměstnaným a 37 zaměstnaných mužů ku 33 bez zaměstnání.

Respondenti dle toho, zda mají děti

52% dotázaných má děti (78 osob) a 48% (72 osob) je bezdětných. Dotazník vyplnilo více žen s dětmi, zatímco u mužů to bylo obráceně.

Respondenti dle bydliště

Během průzkumu bylo rovněž zjišťováno, kde účastníci dotazníkového šetření mají své bydliště – zda přímo ve městě Luhačovice, v některé z jeho městských částí, v blízkém okolí (maximálně do 30 kilometrů od města) nebo pochází odjinud.

Žádný respondent nebyl cizinec. Nejvíce jich bydlí přímo v Luhačovicích – 60%. Nejméně jich pochází odjinud – 10%. Přesné počty zachycuje tabulka č. 7.

Tabulka 7 – Respondenti dle bydliště

Bydliště	Počet respondentů	Přehled v %
Luhačovice	90	60 %
Městská část	20	13 %
Blízké okolí	25	17 %
Jinde	15	10 %

Co respondentům ve městě Luhačovice schází. Do čeho by mělo město více investovat.

Hlavním cílem marketingového průzkumu pomocí dotazníku bylo prozkoumat, co lidé ve městě Luhačovice postrádají, a také do čeho si myslí, že by mělo město více investovat. Na tuto otázku se objevilo 41 rozličných odpovědí. Téměř všichni dotazovaní uvedli více, jak jednu záležitost; u některých odpovědí docházelo k opakování.

Nejpočetnější odpovědí byl nedostatek parkovacích míst (toto se objevilo ve 32 dotaznicích). Druhou nejčastější odpovědí byla potřeba výstavby silničního obchvatu okolo Luhačovic (takto odpovědělo 17 osob). Lidem zřejmě vadí hluk a znečištěné ovzduší, které

ve městě způsobuje kamionová doprava. Celkový přehled odpovědí i s množstvím jejich opakování obsahuje příloha P II.

Nedostatek parkovacích míst ve městě považují za problém jak muži, tak ženy – toto se stalo nejčastější odpovědí u obou pohlaví.

V případě rozdělení dotazovaných podle věkových skupin, dopadlo šetření následovně: věkové skupině do 15 let nejvíce schází automaty ve škole (odpověď se objevila 12x), lidé ve věkové skupině od 16 do 25 postrádají parkovací místa a větší nákupní možnosti (opakovalo se 8x), v dalších dvou věkových strukturách – tedy 26 – 40 let a 41 – 60 let se opět nejvíce objevovala odpověď nedostatek parkovacích míst, a v poslední skupině nad 60 let se shodli na potřebě výstavby silničního obchvatu okolo Luhačovic.

Studenti často postrádají více klubů a barů a také větší nákupní možnosti. Respondentům, kteří již studenty nejsou, nejvíce schází parkování.

U zaměstnaných osob nejčastěji figurovala odpověď nedostatek parkovacích míst. Dotazovaní bez zaměstnání by uvítali nákupní centrum s českými obchody.

Rodiče by pro své děti chtěli více parků a dětských hřišť. Bezdětní cítí nedostatek klubů a barů.

Pokud rozdělíme respondenty podle bydliště, lidé pocházející přímo z Luhačovic nejčastěji odpovídali, že jim schází parkování a hned vzápětí silniční obchvat města. Obyvatelé městských částí Luhačovic by přivítali více autobusových spojů do těchto míst. Lidé z blízkého okolí postrádají větší nákupní možnosti. Poslední skupina – respondenti odjinud – mají stejný názor jako místní obyvatelé, tedy že ve městě chybí parkovací místa.

Grafické zpracování dotazníku je uvedeno v příloze P II.

6 ANALÝZA PROJEKTŮ FINANCOVANÝCH Z OPERAČNÍCH PROGRAMŮ V OBDOBÍ 2007 – 2013

Mezi cíle práce patří analýza projektů realizovaných v ORP Luhačovice v programovém období 2007 – 2013. V tomto období se uskutečnilo množství projektů nezbytných pro město Luhačovice a díky peněžním prostředkům ze strukturálních fondů EU se podařilo ušetřit finance z městského rozpočtu.

V následujícím textu budou uvedeny projekty, jejichž žadatelem bylo přímo město Luhačovice, nebo které se výrazným způsobem podílely na rozvoji ORP Luhačovice a dotkly se místních obyvatel.

Domov pro seniory Luhačovice

Tento projekt je financován v rámci programu ROP Střední Morava. Spadá pod prioritu Integrovaný rozvoj a obnova regionu. Realizace projektu byla zahájena 01. 09. 2014 a ukončení je plánováno na 30. 06. 2015. Žadatelem je Zlínský kraj. Celkové náklady byly vyčísleny na 58,8 mil. Kč, dotace činí 85% a zbylých 15% financuje kraj ze svého rozpočtu. Projektem dojde k vytvoření 40 ubytovacích míst pro seniory s bezbariérovým sociálním zařízením. (Projekty EU, © 2012 – 2014)

Dotace z EU pro ZS-Luhačovice

Hlavním cílem projektu bylo pomocí nových metod a nástrojů zkvalitnit počáteční vzdělávání na základní škole v ČR. Projekt se uskutečnil v období od 01. 05. 2011 do 31. 10. 2013. Byl realizován v rámci operačního programu Vzdělávání pro konkurenceschopnost. Žadatelem byla příspěvková organizace Základní škola Luhačovice. Celkový rozpočet činil 2,78 mil. Kč, z toho dotace z EU představovala 85% a zbývající finance (tzn. 417 801 Kč) šly z národních veřejných prostředků. (Projekty EU, © 2012 – 2014)

Projekt přispěl ke zkvalitnění a zefektivnění výuky metodickým vzděláváním a podpůrnými kurzy pro pedagogy, pomohl vytvořit a také využít nové metodické pomůcky a učební materiály ve výuce. (Projekty EU, © 2012 – 2014)

Dvoupodlažní parkoviště v ulici Solné

Prostřednictvím programu ROP Střední Morava byl tento projekt uskutečněn v období 1. 11. 2008 až 29. 09. 2009. Žadatelem projektu bylo přímo město Luhačovice. Celkové náklady představovaly 32,77 mil. Kč, z nichž evropské dotace tvořily 76%. Zbylá částka

byla pokryta částečně z rozpočtu regionální rady (1 447 700 Kč) a částečně z rozpočtu obce (4 650 000 Kč). Účelem bylo zvýšit kapacitu parkovacích míst v centru města, a tím snížit potíže s parkováním v této části. Bylo využito stávající provizorní parkoviště bez poškození architektonického, urbanistického a stavebně historického výzoru lázní. (Projekty EU, © 2012 – 2014)

II. etapa rekonstrukce vily Radun

Projekt spadá do stejného regionálního operačního programu jako předchozí. Je adresován návštěvníkům a turistům Luhačovicka, kteří požadují relaxační a léčebné služby. Žádost patří do priority Cestovní ruch. Byl zahájen 01. 10. 2013 a ukončení proběhlo 28. 02. 2014. Žadatelem byla společnost Dvůr, s.r.o. Celkový rozpočet byl vyčíslen na 11,2 mil. Kč, kdy dotace z Evropské unie představovala 37%. Na dalším financování se podílely prostředky ze soukromých zdrojů. (Projekty EU, © 2012 – 2014)

Zaměření projektu se týkalo zvětšení nabídky doplňkových služeb hotelu Radun, přičemž hlavní cíl byl rozšířit a zkvalitnit služby, které jsou v nabídce pro návštěvníky Luhačovicka. (Projekty EU, © 2012 – 2014)

Energetické úspory MŠ Luhačovice

Projekt byl realizován v rámci operačního programu Životné prostředí a jeho žadatelem bylo město Luhačovice. Termín zahájení byl 14. 06. 2013 a termín ukončení 30. 09. 2013. Náklady činily 8,3 mil. Kč s dotací z EU 44%. Prostřednictvím tohoto projektu byly zatepleny obvodové zdi, vyměněny okna a dveře a zatepleny ploché střechy mateřské školy Luhačovice. (Projekty EU, © 2012 – 2014)

Informační vyrozumívací a varovací systém Luhačovice

Proběhla modernizace informačního a varovného systému města Luhačovice a napojení VIS na IVVS Zlínského kraje. Žadatelem bylo město Luhačovice v rámci regionálního operačního programu Střední Morava. K realizaci projektu došlo v období od 01. 02. 2013 do 30. 08. 2013. Rozpočet představoval 1,45 mil. Kč, z čehož dotace tvořila 73% a zbyváající část financovala obec ze svého rozpočtu. Partnerem projektu byl Zlínský kraj. (Projekty EU, © 2012 – 2014)

Realizace projektu byla potřebná pro redukci rizik, tedy škod na zdraví a životech cílové skupiny, na veřejném i soukromém majetku a zmenšení nákladů na životní prostředí při vzniku mimořádné situace. (Projekty EU, © 2012 – 2014)

Inovační technologie v odborných předmětech a odborném výcviku uměleckých řemesel a oborů gastro

Projekt spadá pod operační program Vzdělávání pro konkurenceschopnost. Termín zahájení byl 01. 02. 2012 a termín ukončení byl 31. 07. 2013. Jako žadatel figurovala Střední odborná škola Luhačovice. Náklady byly vyčísleny na 3,1 mil. Kč. Příspěvek EU se rovnal 85%, zbývající částku tvořily národní veřejné prostředky. (Projekty EU, © 2012 – 2014)

Projekt přinesl zlepšení podmínek pro zavádění inovativních technologií do výuky odborného výcviku a odborných předmětů oborů umělecká řemesla a gastrooborů. Cílem bylo zlepšit uplatnitelnost absolventů na trhu práce. (Projekty EU, © 2012 – 2014)

Koordinace a řízení IPRÚ Horního Vsacka, Luhačovicka a Rožnovska

O tento projekt zažádal Zlínský kraj v rámci regionálního operačního programu Střední Morava. Jeho realizace začala 17. 12. 2007 a ukončení je naplánováno na 30. 06. 2015. Z celkového rozpočtu 11,6 mil. Kč hradila EU 85% (tedy 9,86 mil. Kč), zůstatek pokryly finanční prostředky z rozpočtu regionální rady. Projekt má za cíl zabezpečit přípravu, řízení, koordinaci, monitoring a hodnocení IPRÚ, aby následně docházelo k zdárné realizaci individuálních projektů a k naplnění monitorovacích indikátorů. K dosažení cílů projektu slouží metodická pomoc pro předkladatele individuálních projektů v rámci oblasti podpory 3.3.1 Podnikatelská infrastruktura a služby na území definovaném oblastí podpory 3.1 a v rámci oblasti podpory 3.1 Integrovaný rozvoj cestovního ruchu na stupni přípravy i realizace projektů. Také je připravena pomoc ve formě poradenského servisu, který zahrnuje případné expertní posudky a analýzy a posílení odborné připravenosti předkladatelů projektů. (Projekty EU, © 2012 – 2014)

Lázeňský dům Valaška - rekonstrukce nemovité kulturní památky od architekta Dušana Jurkoviče

Stejný regionální operační program jako u předchozího zastřešuje tento projekt, jehož realizace probíhala od 15. 09. 2008 do 18. 05. 2009. Náklady se vyšplhaly na 29,3 mil. Kč a příspěvek z EU činil 41%. Žadatelem projektu byly Léčebné lázně Luhačovice - Sanatorium MIRAMARE, s.r.o. Projektem došlo k zachování kulturní památky zapsané v seznamu kulturních památek ČR a dále napomohl rozmachu podnikání v oblasti cestovního ruchu a rovněž zvýšit návštěvnost oblasti Luhačovicka. (Projekty EU, © 2012 – 2014)

Město Luhačovice - Rozvoj služeb eGovernmentu obce s rozšířenou působností a v obcích správního obvodu

Klíčový záměr projektu je posílit informatizaci veřejné správy komplexně v celém správním obvodu. Město Luhačovice zažádalo o tento projekt v rámci Integrovaného operačního programu. Termín zahájení byl 01. 10. 2009 a ukončení proběhlo 30. 03. 2013. Částka 6,6 mil. Kč představovala celkové náklady projektu, 80% z této částky dotovala EU, zbytek ze svého rozpočtu financovalo samo město. Projekt je zaměřen na zbudování Technologického centra ORP Luhačovice v souladu se zásadami eGovernmentu a má sloužit k provozu systémů spisových služeb. (Projekty EU, © 2012 – 2014)

Městská plovárna Luhačovice

Proběhla výstavba krytého plaveckého areálu na místě původního letního koupaliště v ulici Solné. Žadatelem bylo město Luhačovice v rámci programu ROP Střední Morava. Realizace probíhala od 01. 09. 2009 do 31. 03. 2011. Celkové náklady byly vyčísleny na 149 mil. Kč, z čehož 55% dotovala Evropská unie a zbylou částku zaplatilo město ze svého rozpočtu. (Projekty EU, © 2012 – 2014)

Městský informační systém a doplnění mobiliáře města Luhačovice

Program ROP Střední Morava zastřešuje také tento projekt, jehož žadatelem bylo město Luhačovice, a který probíhal od 06. 03. 2012 do 15. 09. 2012. Celkový rozpočet 7 mil. Kč byl částečně dotován z Evropské unie (71%) a z části z rozpočtu města Luhačovice. Bylo nutné odstranit jednu ze slabých stránek města (neexistence jednotného navigačního a orientačního značení nebo kvalita mobiliáře města – lavičky, koše, informační tabule). Realizací projektu došlo k vybudování nového jednotného turistického značení, nové vycházkové trasy, tří přístřešků pro návštěvníky a řady informačních tabulí a map. To všechno přinese zatraktivnění území i zvýšení návštěvnosti daného území. (Projekty EU, © 2012 – 2014)

Pozlovice - Jurkovičova alej

Tento projekt se soustředil na obnovení a rozšíření původní Jurkovičovy aleje, jenž propojuje kolonádu v Luhačovicích s Luhačovickou přehradou. Rovněž spadá pod ROP Střední Morava. Uskutečnil se v období od 01. 09. 2014 do 30. 12. 2014 a jako žadatel figuroval Městys Pozlovice. Rozpočet činil 7 mil. Kč, dotace z EU představovala 85%, 15% finančních prostředků pocházelo z rozpočtu města. Cílovou skupinou projektu byly návštěvníci

a turisté regionu Luhačovicka a částečně také místní obyvatelé. Záměrem bylo zvýšit návštěvnost a zkvalitnit nabídku doplňkových služeb v regionu Luhačovicka. (Projekty EU, © 2012 – 2014)

Realizace úspor energie-ZŠ Luhačovice I

Město Luhačovice bylo žadatelem o tento projekt v rámci OP Životní prostředí. Realizace proběhla od 18. 07. 2008 do 15. 10. 2008. Částka 4,1 mil. Kč představovala celkový rozpočet, z toho 68% přispěla EU, část prostředků poskytla obec ze svého rozpočtu a část šla ze státních fondů. Projektem došlo ke stavebně technickým úpravám budovy základní školy, se záměrem snížit spotřebu elektrické energie a docílit „nízkoenergetického“ standardu podle metodiky OPŽP. (Projekty EU, © 2012 – 2014)

Rekonstrukce Jurkovičovy aleje Luhačovice

Od 01. 09. 2014 do 28. 02. 2015 proběhla realizace tohoto projektu, o který zažádalo město Luhačovice v rámci regionálního operačního programu Střední Morava. Náklady činily 8,89 mil. Kč s dotací 83% z EU, zbytek financovalo město ze svého rozpočtu. Projekt byl zaměřen na rekonstrukci Jurkovičovy aleje (úsek v Luhačovicích), který navazuje na úsek v Pozlovicích, a tím zabezpečil propojení Luhačovic, Lázní Luhačovice a Pozlovic. Rekonstruovaný úsek byl uzpůsoben také osobám s pohybovým omezením a sníženou orientací. (Projekty EU, © 2012 – 2014)

Rekonstrukce ul. Dr. Veselého Luhačovice

Projekt je financován v rámci ROP Střední Morava. Žadatelem je město Luhačovice. Začátek projektu se datuje na 01. 04. 2014 a ukončení by mělo proběhnout 30. 06. 2015. Celkové náklady projektu činí 32,4 mil. Kč. EU přispěla 85%, na projektu podílí také obec svým rozpočtem. V lázních Luhačovice patří ulice Dr. Veselého mezi nejfrekventovanější. Vzhledem k jejímu nevyhovujícímu stavu je nutné provést modernizaci veškeré sítě a médií pod povrchem, opravit povrch chodníků a celkově dotvořit estetický ráz. (Projekty EU, © 2012 – 2014)

Rekultivace skládky odpadů Loska, Luhačovice

Město Luhačovice zažádalo o tento projekt v rámci OP Životní prostředí. Uskutečnění projektu proběhlo v období od 10. 09 2010 do 04. 11. 2011. Celkové náklady byly vyčísleny na 41,68 mil. Kč. Dotace z EU pokryla 83%, zbylé finanční prostředky pocházely ze státních fondů a z rozpočtu města. Projekt obsahoval předprojektovou a projektovou přípravu,

vlastní uskutečnění rekultivace staré skládky, inženýrská činnost a zkoušky, které se týkaly přezkoušení průběžného a konečného docílení projektovaných parametrů. (Projekty EU, © 2012 – 2014)

Revitalizace zeleně v lázeňském areálu Luhačovice

Projekt je zaměřen na revitalizaci zeleně. V průběhu realizace dojde k ošetření, kácení i výsadba dřevin na území města Luhačovice. Projekt zastřešuje operační program Životní prostředí. Žadatelem je společnost Lázeňská kolonáda Luhačovice, o.p.s., jeho realizace začala 04. 11. 2013 a dokončení je naplánované na 30. 06. 2015. Celkové náklady činí 27,8 mil. Kč, 61% dotuje Evropská unie, na financování projektu se podílí také soukromé prostředky a prostředky ze státních fondů. (Projekty EU, © 2012 – 2014)

Silnice II/490: Polichno, most ev. č. 490-026

Projekt byl financován v rámci ROP Střední Morava. Realizace probíhala v období od 03. 06. 2013 do 31. 12. 2014. Žadatelem byla příspěvková organizace Ředitelství silnic Zlínského kraje. Celkový rozpočet se vyšplhal na částku 19,8 mil. Kč, z této sumy tvořila dotace z EU 72%, na financování se dále podílel kraj. Projekt se zabýval stavební úpravou silnice č. II/490 v Polichně (místní části města Luhačovice) v původní trase i šířce. Stavba zahrnovala rovněž rekonstrukci navazujícího mostu č. 490-026 včetně propustku. (Projekty EU, © 2012 – 2014)

Silnice II/492, II/493: Pozlovice – Luhačovice

Stejně jako u předcházejícího projektu i zde je žadatelem příspěvková organizace Ředitelství silnic Zlínského kraje a spadá pod ROP Střední Morava. Termín zahájení byl 27. 08. 2013, ukončení se plánuje na 30. 06. 2015. Celkové náklady představují sumu 23,4 mil. Kč s příspěvkem Evropské unie 85%, zbytek hradí kraj ze svého rozpočtu. Vzhledem ke špatnému stavebně-technickému stavu silnice II/492 je projekt zaměřen na její rekonstrukci a to v celé délce 1,963 km. Jedná se o důležitou silniční komunikaci Zlínského kraje (silnice II. třídy propojující město Uherský Brod, lázně Luhačovice a silnici I/49 na spojnici Zlína a Vizovic). Stavba obsahuje taky vybudování nové okružní křižovatky v místě, kde se nachází nevhodná styčná křižovatka silnice II/492 se silnicí II/493. (Projekty EU, © 2012 – 2014)

Sportovně-relaxační areál Ambra

ROP Střední Morava zastřešuje tento projekt, o který zažádala společnost POINTA, a.s. a uskutečnil se od 08. 10. 2012 do 28. 11. 2013. Příspěvek z EU činil 38% z celkových nákladů 19,98 mil. Kč. Na projektu se finančně podílely také soukromé prostředky. Předmětem projektu byla celková přeměna okolí wellness hotelu Rezidence Ambra zaměřená na vybudování areálu pro aktivní rekreaci a odpočinek (vybudování dětského hřiště, venkovní fitness zóny pro dospělé, relaxační zóny u vodní plochy a budovy bowlingu). Došlo také k úpravám vnitřních prostor hotelu. (Projekty EU, © 2012 – 2014)

Standardizace OSPOD Městského úřadu Luhačovice

Předmětem projektu je zajistit podmínky pro systematickou sociální práci orgánu sociálně-právní ochrany dětí v rámci ORP Luhačovice. Zažádalo o něj město Luhačovice v rámci operačního programu Lidské zdroje a zaměstnanost. Termín zahájení byl 01. 02. 2014, dokončení se chystá na 30. 06. 2015. Náklady činí 967 tisíc Kč, 85% hradí EU, zbylou část tvoří národní veřejné prostředky. Hlavním záměrem projektu je zajistit minimální počet pracovníků, který bude přiměřený správnímu obvodu sociálně-právní ochrany, zabezpečit technickou vybavenost, profesní rozvoj pracovníků orgánu sociálně-právní ochrany a taky podmínky pro práci s klienty. (Projekty EU, © 2012 – 2014)

Stezka zdraví kolem Luhačovické přehrady

V rámci ROP Střední Morava zažádal o tento projekt Městys Pozlovice. Celkové náklady byly 5,28 mil. Kč, kdy část hradilo město ze svého rozpočtu, část prostředků (68%) hradila Evropská unie. Zahájení projektu proběhlo 02. 04. 2012 a dokončení 30. 06. 2012. Obsahem projektu bylo vybudování Stezky zdraví (10 ks cvičících prvků a 1 dětské hřiště kolem přehrady) a odstavného parkoviště nad Luhačovickou přehradou. Hlavní cílovou skupinou byli turisté a návštěvníci regionu Luhačovicko, doplňkově pak místní obyvatelé. Záměrem projektu bylo zvýšit návštěvnost a rovněž zkvalitnit nabídku relaxačních a odpočinkových služeb v regionu Luhačovicka. (Projekty EU, © 2012 – 2014)

Systematickým vzděláváním k rozvoji zaměstnanců a kvalitě řízení Městského úřadu Luhačovice

Projekt byl financován v rámci OP Lidské zdroje a zaměstnanost. Realizace začala 01. 07. 2011 a skončila 31. 03. 2014. Jako žadatel figurovalo město Luhačovice. Náklady činily 1,7 mil. Kč. EU projekt dotovala z 85%, dále se na financování podílela obec pro-

středky ze svého rozpočtu. Cílem bylo uskutečnit programově koncipovaného vzdělávání pro jednotlivé kategorie úředníků (úředník, starší úředník, vedoucí úředník), kteří si tímto prohloubili své znalosti a dovednosti. (Projekty EU, © 2012 – 2014)

Typový projekt - CzechPOINT - Kontaktní místo (Upgrade)

Projekt spadá do Integrovaného operačního programu a uskutečnil se od 01. 12. 2008 do 30. 06. 2009. Žadatelem bylo město Luhačovice. Rozpočet představoval částku 68 540 Kč, z čehož tvořila dotace z EU 85%, 15% hradilo město ze svého rozpočtu. Bylo vybudováno přístupové místo pro komunikaci s informačními systémy veřejné správy, dále kontaktní místo veřejné správy – místního pracoviště k tzv. CzechPOINT. Došlo k nákupu technického a technologického vybavení místního pracoviště. (Projekty EU, © 2012 – 2014)

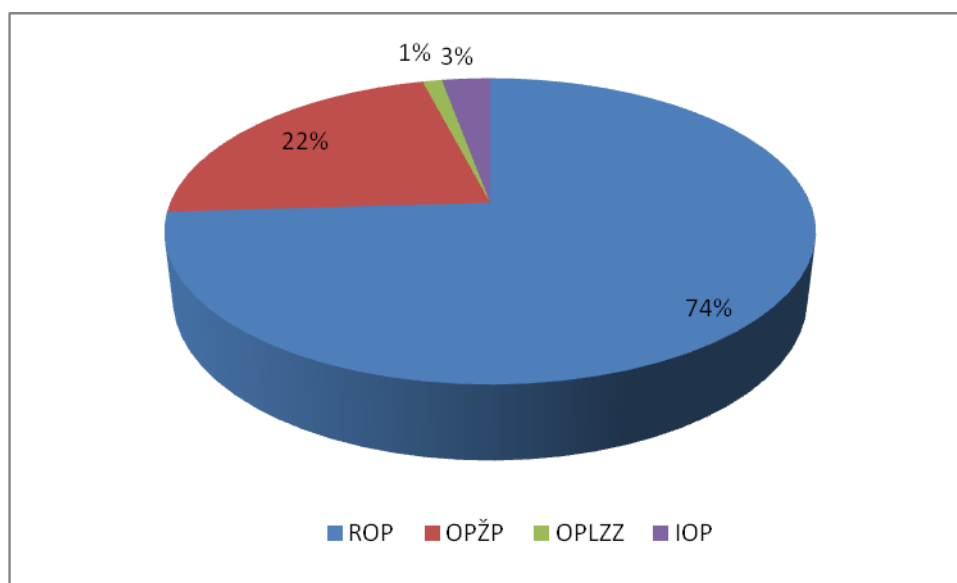
Územně analytické podklady obce s rozšířenou působností Luhačovice

V rámci Integrovaného operačního programu požádalo město Luhačovice o tento projekt, jehož realizace proběhla v období od 04. 07. 2007 do 30. 12. 2008. Celkové náklady činily 449 tisíc Kč, příspěvek z EU tvořil 85%, zbylá částka byla poskytnuta z národních veřejných prostředků. Projekt zabezpečil vypracování územně analytických podkladů v rozsahu dle zákona č. 183/2006 Sb., o územním plánování a stavebním řádu a vyhlášky č. 500/2006 Sb., o územně analytických podkladech, územně plánovací dokumentaci a způsobu evidence územně plánovací činnosti. (Projekty EU, © 2012 – 2014)

Další projekty realizované na území ORP Luhačovice v programovém období 2007 – 2013 jsou například: Modernizace Hotelu Krystal v Luhačovicích, Přestavba a přístavba bývalého Augustiniánského domu na čtyřhvězdičkový hotel, Rozvoj klíčových kompetencí v odborném vzdělávání na Střední odborné škole Luhačovice, Úspory energie ZŠ Luhačovice 2, Využití ICT ve výuce na SOŠ Luhačovice, Rozvoj lidských zdrojů ve společnosti Lázně Luhačovice, a.s., Snížení imisní zátěže z dopravy ve městě Luhačovice, Zkvalitnění nakládání s odpady v Luhačovicích. (Projekty EU, © 2012 – 2014)

Většina projektů, jejichž žadatelem bylo přímo město Luhačovice, byla financována z regionálního operačního programu Střední Morava. Důvodem je hlavně to, že v rámci ROP Střední Morava je možno získat větší objem finančních prostředků na projekty, které by město nebylo schopno hradit ze svého rozpočtu.

Grafické znázornění čerpání finančních prostředků dle operačních programů u projektů, jejichž žadatelem bylo město Luhačovice, je uvedeno v grafu č. 11.



Graf 11 – Čerpání finančních prostředků dle OP v období 2007 – 2013

(Projekty EU, © 2012 – 2014; vlastní zpracování)

Na základě osobní schůzky s projektovou manažerskou města Luhačovice Ing. Magdalenou Blahovou bylo zjištěno, že v programovém období 2007 – 2013 město uspělo téměř se všemi podanými žádostmi (nebylo vyhověno pouze dvěma – jednu žádost ve spolupráci s Lázněmi Luhačovice a.s. stáhlo město samo). O projekt Rekonstrukce ul. Dr. Veselého Luhačovice muselo město žádat dvakrát.

Za toto období město získalo finanční prostředky na obyvatele v průměru 37 995 Kč. Pro srovnání o něco menší moravské lázeňské město Velké Losiny (leží v Olomouckém kraji a počet obyvatel činí v průměru za sledované období 2740 osob) získalo v programovacím období 2007 – 2013 v průměru finanční prostředky na obyvatele 21 806 Kč. To, že Luhačovice mají objem prostředků na obyvatele větší, je způsobeno například tím, že se městu podařilo získat velkou finanční dotaci z EU k projektu Městská plovárna Luhačovice (dotace 81,97 mil. Kč). Naproti tomu u lázní Velké Losiny nejvyšší získaná dotace představuje částku 13,15 mil. Kč. (Projekty EU, © 2012 – 2014; ČSÚ, ©2015)

V programovacím období 2007 – 2013 byly projekty (jejichž žadatelem bylo město Luhačovice) zaměřeny převážně na oblast cestovního ruchu a lázeňství, životního prostředí

a veřejné správy. Realizované projekty byly soustředěny spíše do lázeňské části a centra města. Pomocí nich byla snaha řešit některé slabé stránky a hrozby města (například nedostatek parkovacích míst v centru). V tomto období došlo rovněž k realizaci početného množství projektů (jejichž žadatelem nebylo přímo město Luhačovice), které se zaměřovaly na rekonstrukci a modernizaci místních ubytovacích zařízení.

Jak však odhalila socioekonomická analýza a následná SWOT analýza, město se potýká s řadou slabých stránek a hrozeb, na které zatím projekty zaměřeny nebyly (například problém odchodu mladých lidí a stárnutí města, znečišťování města kamionovou dopravou, nedostatek dětských hřišť a koutků, a podobně).

7 KATALOG PROJEKTŮ K REALIZACI V OBDOBÍ 2014 – 2020

V návaznosti na socioekonomickou analýzu, SWOT analýzu a výsledky, zjištěné dotazníkovým šetřením, byly pro město Luhačovice navrženy následující projekty na programovací období 2014 – 2020.

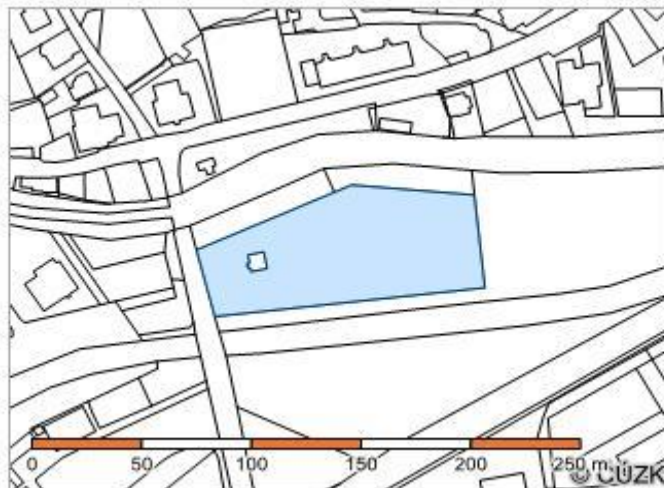
7.1 Výstavba parkoviště v ulici Družstevní

Cíl projektu: Rozšířit parkovací plochy v obytné části města Luhačovice, konkrétně v ulici Družstevní. Tím rovněž odstranit auta zaparkovaná na krajnici silnice, která brání plynulé dopravě.

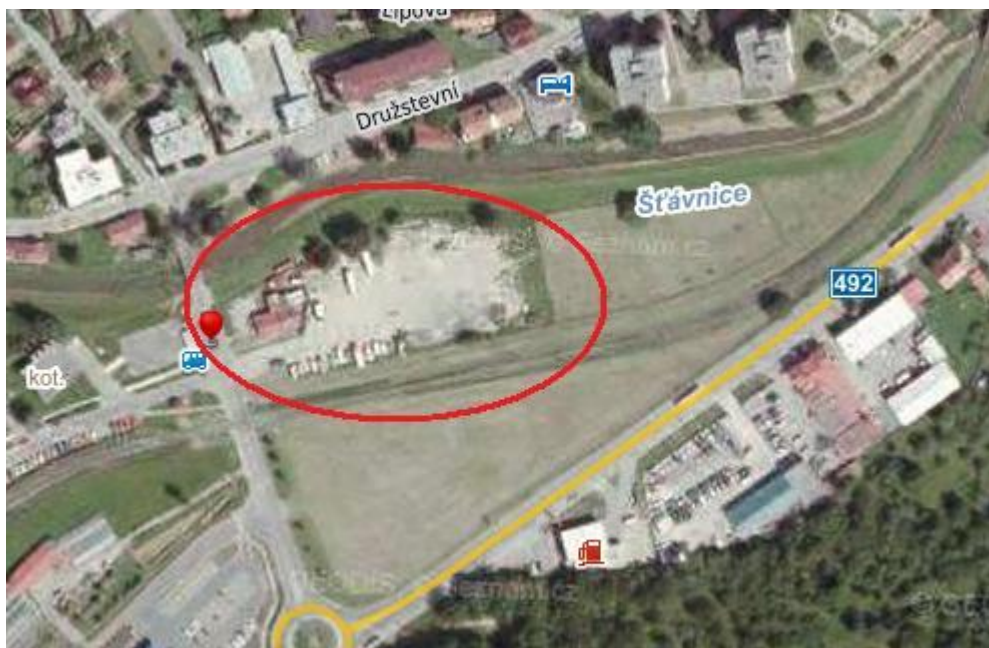
Popis projektu: Město Luhačovice se potýká s problémem nedostatku parkovacích míst jak v centru města, tak v jeho krajní, obytné části. Obyvatelé této části nemají většinou kde zaparkovat své auto, které často odstaví u krajnice silnice. To pak brání plynulému a bezpečnému provozu. S tímto problémem se potýkají lidé žijící v ulici Družstevní. V této části města je již vybudováno několik parkovacích ploch, ty jsou však malé a nedisponují potřebnou kapacitou parkovacích míst. Navíc zde právě probíhá stavba nového domu pro seniory, který by mohl problém s parkováním v ulici ještě zesílit. Projekt by měl proto zajistit výstavbu nového, dvoupodlažního parkoviště, které by tuto záležitost vyřešilo.

Parkoviště by sloužilo obyvatelům celého ORP Luhačovice – jak lidem, kteří bydlí přímo ve městě Luhačovice, tak těm, kteří sem jezdí za příbuznými, na nákupy, atd.

Jako ideální plocha pro tento projekt se jeví pozemek č. 2064/1 v ulici Družstevní, za potokem Šťávnici. Tento pozemek s rozlohou 5786 m² má ve vlastnictví město Luhačovice. (Katastr nemovitostí, © 2004-2015) To, kde se pozemek nachází, znázorňují následující dva obrázky.



Obrázek 3 – Vhodná parcela na výstavbu parkoviště
(Katastr nemovitostí, © 2004-2015)



Obrázek 4 - Vhodná parcela na výstavbu parkoviště - letecký pohled (Mapy,
© 1996-2015)

Realizace projektu by probíhala 6 měsíců. Za tuto dobu by došlo k úpravě stávajícího povrchu. Následně by se začalo s výstavbou samotného parkoviště o dvou podlažích. Nezbytností by bylo také zbudování mostu pro pěší přes Šťávnici, aby se lidé na parkoviště snáze dostali a nemuseli potok zdlouhavě obcházet.

Místo realizace projektu: Město Luhačovice

Předkladatel projektu: Město Luhačovice

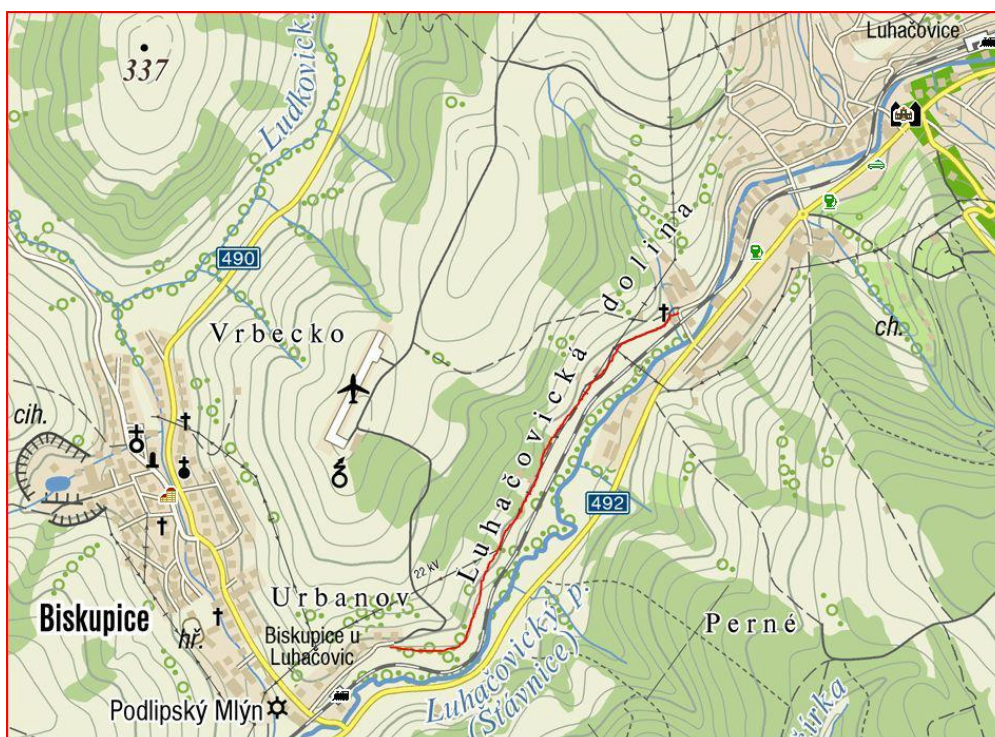
Financování projektu: Odhad nákladů je 33 mil. Kč. Projekt by byl financován v rámci Integrovaného regionálního operačního programu z Evropského fondu pro regionální rozvoj ve výši 85%. Zbylou část nákladů (15%) by pokrylo město svým rozpočtem.

7.2 Dostavba cyklostezky do Uherského Brodu

Cíl projektu: Dokončit výstavbu cyklostezky Uherský Brod – Luhačovice, a tím umožnit obyvatelům ORP Luhačovice přístup k další síti cyklostezek. Zpřístupnit město cyklistům z ORP směr Uherský Brod, kteří by tak mohli cestu absolvovat bezpečněji mimo silnici.

Popis projektu: Město Luhačovice i jeho okolí je oblíbenou destinací výletníků i cyklistů. Na výběr je několik cyklotras po okolí. Avšak negativem je, že zatím schází cyklostezka na Uherský Brod, který je již napojený na další síť cyklostezek.

Luhačovice už před pár lety začaly s výstavbou cyklostezky, ta však vede pouze do Biskupic. Ze strany města Uherský Brod došlo k vybudování části cyklostezky do městské části Luhačovic Polichno.



Obrázek 5 – Cyklostezka z Luhačovic do Biskupic (Rajce.idnes, © 2005-2015)

Projekt by zabezpečil výstavbu zbývajících úseku cyklostezky mezi Biskupicemi a Polichnem. Nejdříve by město Luhačovice muselo odkoupit pozemky, přes které by stezky měla vést. Poté by se začalo se samotnou stavbou, která by měla trvat asi 8 měsíců včetně uskutečnění drenážního odvodnění povrchu, osazení značek a dorovnání krajnic. Cyklotrasa bude s asfaltovým povrchem, šířku by měla mít minimálně 3 metry a budou ji moci využívat jak cyklisté, tak bruslaři či chodci. Svým tvarem bude kopírovat terén.

Město Luhačovice by při tomto projektu mělo za partnera město Uherský Brod, na jehož cyklostezku by Luhačovická část navazovala. Ten by se však na projektu nepodílel finančně, pouze by napomáhal v přípravné fázi projektu.

Místo realizace projektu: Obec Biskupice u Luhačovic, Polichno

Předkladatel projektu: Město Luhačovice

Financování projektu: Náklady projektu by mohly činit cca 10 mil. Kč. Podpořen by byl z Integrovaného regionálního operačního programu z Evropského fondu pro regionální rozvoj ve výši 70%. Část nákladů (20%) by bylo pokryto ze Státního fondu dopravní infrastruktury. Město by se rovněž na projektu finančně podílelo a to konkrétně při výkupu pozemků, přes které by cyklostezka měla být vedena.

7.3 Rekonstrukce mostu v ulici Stráň

Cíl projektu: Rekonstrukce mostu v ulici Stráň včetně jeho rozšíření. Výstavba lávky pro pěší. Zajištění plynulejšího a bezpečnějšího provozu.

Popis projektu: V rámci projektu by mělo dojít k celkové rekonstrukci a rovněž i k rozšíření mostu v ulici Stráň v okrajové části města Luhačovice. Tento most je již delší dobu v nevyhovujícím stavu. Jedním z problémů je jeho nedostatečná šířka, kdy se na něm jen stěží minou dvě protijedoucí osobní auta. V případě větších vozidel, jako jsou například nákladáky či autobusy, si musí protijedoucí řidiči dát přednost. Jelikož tato komunikace vede ke zdejšímu supermarketu, je místními obyvateli hodně využívána. Chybí zde také chodník pro pěší. Rekonstrukcí mostu, zvětšením jeho šířky a vybudováním lávky pro chodce dojde k zlepšení plynulosti i bezpečnosti provozu na této komunikaci.



Obrázek 6 – Současný stav mostu v ulici Stráň (vlastní zpracování)



Obrázek 7 – Most v ulici Stráň – současný stav (vlastní zpracování)

Realizace projektu by probíhala 3 měsíce. V této době by došlo ke zpevnění stávajícího povrchu a konstrukce, zároveň by proběhlo rozšíření mostu o půl metru na každé straně. Kvůli tomu by musela být mírně rozšířena a upravena také navazující silnice. Dále by byla

postavena lávka pro chodce, která by vedla vedle mostu, aby se lidé nemuseli nebezpečně pohybovat mezi auty projíždějícími přes most.

Místo realizace projektu: Město Luhačovice

Předkladatel projektu: Město Luhačovice

Financování projektu: Náklady byly odhadnuty na 10 mil. Kč. Projekt by byl financován v rámci Integrovaného regionálního operačního programu z Evropského fondu pro regionální rozvoj – dotace by byla ve výši 75%. Částečně by se na projektu finančně podílelo město svým rozpočtem.

7.4 Odklon nákladní a kamionové dopravy z města

Cíl projektu: Omezit nákladní a kamionovou dopravu ve městě Luhačovice vybudováním obchvatu. Tím snížit intenzitu hluku a znečištění ovzduší ve městě.

Popis projektu: Luhačovice jsou lázeňské město, které si zakládá na komfortu svých návštěvníků a pacientů. K tomu patří i klid a čisté ovzduší. To však narušuje intenzivní nákladní a kamionová doprava. Dalším problémem, který hustá doprava ve městě způsobuje, je sesuv půdy, protože Luhačovice leží na nestabilním podloží. Tento problém se v minulosti objevil například sesuvem půdy u lázeňských garáží. Sesuv může mít rovněž negativní vliv na zdejší minerální prameny, u kterých může dojít k znečištění. Všechny vyjmenované problémy by pomohlo odstranit vybudování obchvatu okolo města.

V rámci projektu by došlo k vybudování silničního obchvatu. Jeho začátek by se napojoval na silnici č. II/ 492 u obce Biskupice u Luhačovic, dále by pokračoval směrem na Slavičín, kde by se v určitém bodě protnul se silnicí č. 496, která vede do obce Kladná-Žilín. Vedle této silnice by se chvíli táhl, nakonec by vyústil u obce Petrůvka, kde by se napojil na silnici č. II/493, která dále pokračuje na Slavičín. Úsek by byl dlouhý něco přes 7 kilometrů a musel by překonat různá převýšení, protože krajina je v této oblasti kopcovitá. Jak by mohla trasa obchvatu vypadat na mapě, je znázorněno na následujícím obrázku.



Obrázek 8 – Možná trasa obchvatu města Luhačovice (Mapy, © 1996-2015)

Realizace projektu by vyžadovala spoustu terénních úprav (jako kácení lesních porostů) a rovněž výkup pozemků, přes které by byl obchvat veden. Celková délka trvání výstavby včetně všech prací by se pohybovala okolo dvou let.

Město Luhačovice by na tomto projektu spolupracovalo se Zlínským krajem, který by se na tomto podílel také finančně.

Místo realizace projektu: Obec Biskupice u Luhačovic, Luhačovice, Petruvka

Předkladatel projektu: Město Luhačovice

Financování projektu: Náklady by se mohly vyšplhat až na částku 1,3 miliardy Kč. Financování projektu by proběhlo v rámci Integrovaného regionálního operačního programu z Evropského fondu pro regionální rozvoj (80%). Část finančních prostředků by na tento projekt uvolnil Zlínský kraj ze svého rozpočtu (20%).

7.5 Výstavba startovacích bytů

Cíl projektu: Výstavba nových, levných bytů pro mladé rodiny. Přilákat do města mladší část populace a tím město omladit.

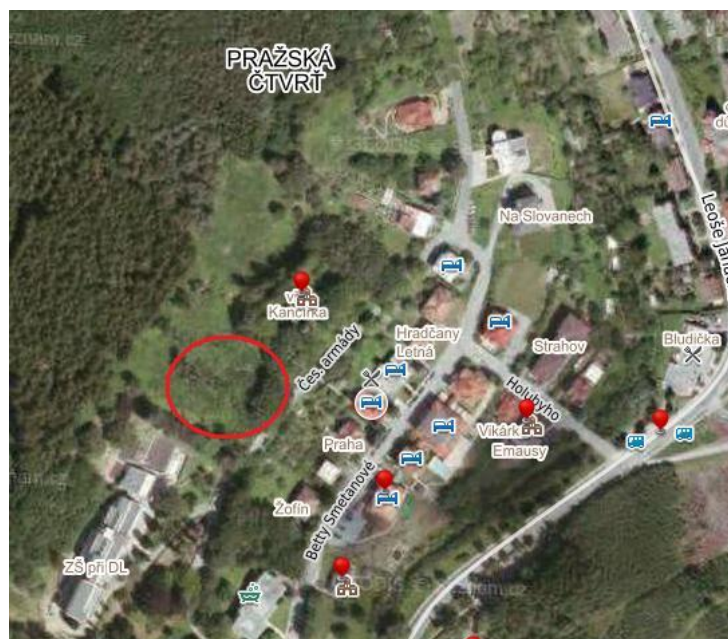
Popis projektu: Luhačovice už delší dobu zaznamenávají úbytek mladých obyvatel. Jedním z důvodů, proč tato část lidí odchází z města nebo se sem vůbec nestěhuje, je drahé bydlení, na které nemají peníze. Projekt by měl tedy zajistit výstavbu tzv. „startovacích bytů“, které by byly určeny k pronájmu mladým rodinám.



Obrázek 9 – Ilustrační foto startovacích bytů (Startovací byty, © 2012)

Realizace projektu by probíhala cca 2 roky. Nejdřív by se však muselo najít vhodné místo pro samotnou stavbu a také by byl nejspíš nutný odkup soukromého pozemku. Jako vhodná lokalita pro tento projekt by se mohla jevit Pražská čtvrť, která leží nedaleko lázeňské části města (viz následující obrázek č. 9).

V rámci projektu by došlo k vybudování cihlové stavby o čtyřech podlažích, kdy na každém by se nacházelo 6 bytů. Vznikl by tak nový bytový dům s 24 byty. Každý byt by obsahoval jeden větší pokoj, kuchyň, chodbu a sociální zařízení (tedy velikost 1+1). Součástí bytů by byla i malá lodžie. Dále by dům disponoval společnou sušárnou na prádlo a kočárkárnou. Bytový dům by zůstal ve vlastnictví města Luhačovice, jednotlivé byty by se pronajímaly.



Obrázek 10 – Návrh lokality pro stavbu startovacích bytů (Mapy, © 1996-2015)

Místo realizace projektu: Město Luhačovice

Předkladatel projektu: Město Luhačovice

Financování projektu: Celkové náklady jsou odhadované na 45 mil. Kč. I tento projekt by byl financován z Evropského fondu pro regionální rozvoj ve výši 65% v rámci Integrovaného regionálního operačního programu. Zbylou část nákladů by hradilo město Luhačovice ze svého rozpočtu.

7.6 Přestavba a revitalizace dětských hřišť v ORP Luhačovice

Cíl projektu: Zajistit bezpečnější a modernější hřiště pro děti a mládež.

Popis projektu: V rámci realizace projektu by došlo k úpravě, modernizaci a revitalizaci všech dětských hřišť, která se nacházejí na území ORP Luhačovice. Dojde k odstranění nebezpečných prvků stávajících hřišť, vykácení starých stromů a osázení nové zeleně, ohrazení hřišť (aby se zabránilo přístupu psů na tyto plochy) a podobně.

Realizace projektu bude trvat zhruba 5 měsíců. Na projektu bude město Luhačovice spolupracovat s jednotlivými obcemi v rámci svého obvodu ORP.



Obrázek 11 – Ilustrační obrázek dětského hřiště (Obnova dětského hřiště, 2013)

Místo realizace projektu: Jednotlivé obce ORP Luhačovice

Předkladatel projektu: Město Luhačovice

Financování projektu: Odhad nákladů činí 1,6 mil. Kč, kdy 85% by poskytla EU z Evropského fondu pro regionální rozvoj v rámci Integrovaného regionálního operačního programu. Zbylou částku by financovala města Luhačovice a Slavičín ze svého rozpočtu.

7.7 Shrnutí projektů na nové programovací období

Při sestavování katalogu projektů bylo přihlédnuto k výsledkům dotazníkového šetření, socioekonomické analýzy a SWOT analýzy. Zohledněna byla potřeba jak města, tak jeho obyvatel a návštěvníků. V katalogu bylo navrženo 6 projektů na programové období 2014 – 2020.

Nejnákladnějším z navrhovaných projektů by byl odklon nákladní a kamionové dopravy z města. Její nadměrná intenzita je pro město hrozba (kromě silného hluku a znečišťování ovzduší může dojít k sesuvům půdy a k znečištění minerálních pramenů, které jsou pro lázně velmi významné). Vybudování obchvatu by uvítali i místní obyvatelé a návštěvníci.

Dalším projektem je výstavba parkoviště v ulici Družstevní, kde se obyvatelé potýkají s nedostatkem parkovacích míst, a proto někdy auta odstavují u krajnice, což brání plynulému a bezpečnému provozu. Vybudování nového parkoviště by mělo tento problém odstranit a navíc ho budou moci využít všichni obyvatelé ORP Luhačovice, kteří město navštíví.

Jelikož město Luhačovice i okolí je hodně navštěvované výletníky i cyklisty, je negativem absence cyklostezky do Uherského Brodu, který již má napojení na další síť cyklostezek. Projekt by měl tedy zajistit dostavbu chybějícího úseku této cyklostezky.

Luhačovice se již delší dobu potýkají s trendem odchodu mladých lidí z města a zároveň sem čím dál tím méně těchto lidí přichází. Jelikož je jedním z příčin drahé bydlení ve městě, byl navržen projekt výstavby startovacích bytů. Ten by zajistil 24 nových bytů ve velikosti 1+1, které by město pronajímalo mladým rodinám za přijatelnou cenu.

Dalším navrženým projektem je rekonstrukce mostu, který se nachází v ulici Stráň a je již delší dobu v nevyhovujícím stavu. Navíc jeho šířka neodpovídá dvěma protijedoucím větším autům (jako autobusy, či nákladáky). Také zde chybí chodník pro pěší přes potok Štávnice. Rekonstrukce by tedy měla zajistit opravu mostu, jeho rozšíření i výstavbu lávky pro pěší.

Posledním navrhovaným projektem je zajištění bezpečnějších a modernějších dětských hřišť na celém území ORP Luhačovice, což bude mít velký přínos pro rodiny s dětmi.

Navržené projekty se soustřeďují na rozvoj především v oblasti infrastruktury a bydlení. Není však opomenuta ani oblast cestovního ruchu a volného času.

ZÁVĚR

Luhačovice jsou největším lázeňským městem na Moravě. Jsou vyhledávány jak turisty, tak pacienty. Analýzou současného stavu bylo zjištěno, že městu sice nechybí množství silných stránek i příležitostí, ale bojuje s řadou slabých stránek a hrozeb. Tuto skutečnost vnímají rovněž místní obyvatelé a návštěvníci, kteří byli respondenty provedeného dotazníkového šetření. Nejčastějšími odpověďmi, které se v dotazníku vyskytovaly, byl nedostatek parkovacích míst a potřeba vybudování obchvatu města. Významné je se snažit v budoucnu tyto nedostatky odstranit nebo je přinejmenším potlačit. K tomu mohou sloužit různé projekty, s jejichž financováním může městu pomoci Evropská unie prostřednictvím svých strukturálních fondů v rámci operačních programů.

V předchozím programovacím období 2007 – 2013 byly projekty, jejichž žadatelem bylo město Luhačovice, soustředěny hlavně do oblasti cestovního ruchu a lázeňství, životního prostředí a veřejné správy. Za toto období získalo město objem prostředků na obyvatele v průměru 37 995 Kč a většina projektů byla realizovaných v rámci ROP Střední Morava.

Hlavním cílem této práce bylo navrhnout katalog projektů pro ORP Luhačovice, které by mohly být realizovány v novém programovacím období 2014 – 2020. Na základě výsledků socioekonomické analýzy, SWOT analýzy a dotazníkového šetření bylo navrženo 6 projektů, které se zaměřují na rozvoj hlavně v oblasti bydlení a infrastruktury, dále na oblast volného času i cestovního ruchu.

První navrhovaný projekt má řešit problém nedostatku parkovacích míst ve městě – jedná se o výstavbu parkoviště v ulici Družstevní. Sloužit by mělo všem obyvatelům ORP Luhačovice, kteří do města přijedou.

Luhačovice i okolí jsou hojně navštěvované výletníky i cyklisty, negativem však je chybějící cyklostezka do Uherského Brodu. Ten je již napojen na další síť cyklostezek. Byl tedy navržen projekt, který by měl zabezpečit dostavbu chybějícího úseku této cyklostezky.

Dalším projektem v katalogu byla rekonstrukce mostu, který se nachází v ulici Stráň a je již delší dobu ve špatném stavu - nevyhovující šířka vozovky přes most (kdy se zde nevlouží dvě protijedoucí větší vozidla), absence chodníku pro pěší přes potok Štávnice. Rekonstrukcí by mělo dojít k opravě mostu, jeho rozšíření i výstavbě lávky pro pěší.

Nejvíce finančně náročným projektem v katalogu by byl odklon nákladní a kamionové dopravy z města. Její nadměrná intenzita ohrožuje město (silný hluk, znečišťování ovzduší, nebezpečí sesuvů půdy a znečištění minerálních pramenů).

Kvůli trendu odchodu mladých lidí z města byl navržen projekt výstavby startovacích bytů. Díky němu by došlo k vybudování 24 nových bytů ve velikosti 1+1, které by město pronajímalo za přijatelnou cenu mladým rodinám.

Posledním projektem bylo zajištění bezpečnějších a modernějších dětských hřišť na celém území ORP Luhačovice. Projekt by byl přínosný pro rodiny s dětmi.

Navržený katalog projektů jsem předložila na městském úřadě v Luhačovicích projektové manažerce paní Ing. Magdaleně Blahové. Zajímalo mě, zda město v programovacím období 2014 – 2020 některý z navrhovaných projektů plánuje realizovat. Dostalo se mi vyjádření, že část projektů město zamýšlí uskutečnit. Jedná se o vyřešení parkování v ulici Družstevní, oprava mostu v ulici Stráň, revitalizace a modernizace dětských hřišť. V plánu je rovněž dostavba cyklostezky do Uherského Brodu – realizaci tohoto projektu však zdržují vlastníci pozemků, přes které má zbývající část cyklostezky vést.

Výstavba obchvatu města se v blízké budoucnosti bohužel neplánuje – důvodem je nedostatek peněžních prostředků. Problém nákladní a kamionové dopravy by však mohla vyřešit rychlostní silnice R49, která by měla propojit východní Moravu a západní Slovensko.

Věřím, že i v novém programovacím období se město bude snažit získat co největší objem finančních prostředků pro své projekty, jejichž realizace pomůže zkvalitnit život místních obyvatel, rovněž přinese větší spokojenost návštěvníků a přispěje k celkovému rozvoji dané oblasti.

SEZNAM POUŽITÉ LITERATURY

- [1] *Agenda 2000*, 1999. Praha: Ústav mezinárodních vztahů, 61 s. ISBN 80-858-6470-3.
- [2] BACHE, Ian a Stephen GEORGE. *Politics in the European Union*. 2nd ed. New York: Oxford University Press, 2006, 624 s. ISBN 01-992-7658-7.
- [3] BOHÁČKOVÁ, Ivana a Magdalena HRABÁNKOVÁ, 2009. *Strukturální politika Evropské unie*. 1. vyd. Praha: C.H. Beck, 188 s. ISBN 978-80-7400-111-6.
- [4] COOPER, John a Peter LANE, 1999. *Marketingové plánování: praktická příručka manažera*. 1. vyd. Praha: Grada, 232 s. Manažer. ISBN 80-7169-641-2.
- [5] Český statistický úřad, © 2015. [online]. 18.03.2015 [cit. 2015-04-06]. Dostupné z: <https://www.czso.cz/>
- [6] DISMAN, Miroslav, 2002. *Jak se vyrábí sociologická znalost*. 3. vydání. Praha: Univerzita Karlova, s. 374, ISBN 80-246-0139-7.
- [7] DOHNALOVÁ, Zuzana, 2005. *Mikroekonomie I: Studijní pomůcka pro distanční studium*. 1. vyd. Zlín: Univerzita Tomáše Bati ve Zlíně, 169 s. ISBN 80-7318-290-4.
- [8] DVOŘÁČEK, Jiří et al., 2005. *Strategická analýza vybraných faktorů podnikání v Evropské unii*. 1. vyd. Praha: Oeconomica, 158 s. ISBN 80-245-0818-4.
- [9] *Euroskop*, © 2005-2015. [online]. [cit. 2015-04-08]. Dostupné z: <https://www.euroskop.cz/>
- [10] HÁJEK, Oldřich, 2011. *Regionální disparity a regionální politika: Česká republika v programovém období 2007-2013*. 1. vyd. Žilina: Georg, 166 s. ISBN 978-80-89401-50-5.
- [11] HÁJEK, Oldřich a Jiří NOVOSÁK, 2010. *Kohezní politika v širších souvislostech*. 1. vyd. Žilina: Georg, 216 s. ISBN 978-80-89401-19-2.
- [12] *Integrovaná rozvojová strategie cestovního ruchu oblasti Luhačovicka*, 2007. [Adobe Reader]. Luhačovice, 69 s.
- [13] JANČÁŘ, Antonín, 1981. *Luhačovice*. 1. vyd. Velké Přílepy: Olympia, 117 s. Průvodce. ISBN 27-031-81.

- [14] JANČÁŘ, Antonín, 2009. *Luhačovice průvodce městem, lázněmi a blízkým okolím*. 1. vyd. Luhačovice: Městský dům kultury Elektra, 125 s. ISBN 978-80-254-6103-7.
- [15] JENÍČEK, Vladimír et al., 2010. *Vyvážený rozvoj: na globální a regionální úrovni*. 1. vyd. Praha: C.H. Beck, 132 s. ISBN 978-80-7400-195-6.
- [16] JUREČKA, Václav et al., 2010. *Makroekonomie*. 1. vyd. Praha: Grada, 336 s. Expert. ISBN 978-80-247-3258-9.
- [17] Katastr nemovitostí, © 2004 - 2015. *Český úřad zeměměřický a katastrální* [online]. [cit. 2015-04-06]. Dostupné z: <http://www.cuzk.cz/Katastr-nemovitosti.aspx>
- [18] KŘENKOVÁ, Veronika, 2013. *Aktualizace strategického plánu města Luhačovice*. Zlín. 80 s. Bakalářská práce. Univerzita Tomáše Bati ve Zlíně. Vedoucí práce Ing. Lukáš Danko
- [19] *Luhačovice: Oficiální průvodce městem*, 2015. [online]. [cit. 2015-04-06]. Dostupné z: <http://www.luhacovice.cz/>
- [20] *Mapy*, © 1996-2015. [online]. [cit. 2015-04-06]. Dostupné z: <http://mapy.cz/>
- [21] MAREK, Dan a Michael BAUN, 2010. *Česká republika a Evropská unie*. 1. vyd. Brno: Barrister, 227 s. ISBN 978-808-7029-893.
- [22] MARKOVÁ, Michaela, 2008. *Analýza cestovního ruchu v mikroregionu Luhačovské Zálesí* [online]. Zlín, [cit. 2015-04-06]. 98 s. Dostupné z: <http://dspace.k.utb.cz/handle/10563/6901?show=full>. Bakalářská práce. Univerzita Tomáše Bati ve Zlíně. Vedoucí práce doc. Ing. Josef Kubík, CSc.
- [23] MINISTERSTVO PRO MÍSTNÍ ROZVOJ, 2010. *Východiska pozice ČR pro jednání o podobě kohezní politiky EU po roce 2013* [Adobe Reader]. 74 s. [cit. 8.4.2015]. Dostupné z: http://www.mmr.cz/getmedia/fb3f850b-cca0-466d-adab-19e4ebf440ee/Vychodiska_schvalena.pdf?ext=.pdf
- [24] *Ministerstvo pro místní rozvoj ČR*, 2015. [online]. [cit. 2015-04-08]. Dostupné z: <http://www.mmr.cz/cs/Uvodni-strana>
- [25] MOZGVOVÁ, Eva, 2010. *Analýza demografické struktury obyvatel v městě Luhačovice jako podklad pro investiční rozhodování* [online]. Zlín, [cit. 2013-04-17]. 63 s. Dostupné z:

- http://dspace.k.utb.cz/bitstream/handle/10563/11425/mozgvov%C3%A1_2010_b.p.pdf?sequence=1. Bakalářská práce. Univerzita Tomáše Bati ve Zlíně. Vedoucí práce Ing. Michael Jahoda.
- [26] Obnova dětského hřiště na Spořilově II, 2013. *Benešov: Oficiální stránky města* [online]. [cit. 2015-04-09]. Dostupné z: <http://www.benesov-city.cz/vismo/dokumenty2.asp?id=15417>
- [27] *Panorama: Politika soudržnosti 2014–2020*, 2011. Brusel: Evropská unie. ISSN 1725-8197. Dostupné z: http://ec.europa.eu/regional_policy/sources/docgener/panorama/pdf/mag40/mag40_cs.pdf
- [28] *Program rozvoje města Luhačovice 2014 – 2022*, 2014. [Adobe Reader]. Luhačovice, 62 s. [cit. 9.4.2015]. Dostupné z: http://www.mesto.luhacovice.cz/wcd/download/dokumenty-mesta/projekty/prm/prm_2014_22.pdf
- [29] Projekty EU, © 2012-2014. *Regionální informační servis* [online]. [cit. 2015-04-06]. Dostupné z: <http://www.risy.cz/cs/vyhledavace/projekty-eu?navezProjektu=&cisloProjektu=&popis=&typProgramu=&navezProgramu=&zadatel=&ic=&typNuts=4&nuts2=&krajNuts=&okresNuts=&obecNavez=Luha%C4%8Dovice&obecNavezHidden=Luha%C4%8Dovice&obecZuj=585459>
- [30] *Rajce.idnes*, © 2005-2015. [online]. [cit. 2015-04-06]. Dostupné z: http://img15.rajsce.idnes.cz/d1501/3/3391/3391998_dc2a719524b6b4b1ba837e0b57b37a4a/images/cyklomezka-luhacovice-biskupice-000.JPG
- [31] RAKOVÁ, Radmila, 2010. *Možnosti rozvoje města Luhačovice ze strukturálních fondů* [online]. Zlín, [cit. 2015-04-06]. 83 s. Dostupné z: http://dspace.k.utb.cz/bitstream/handle/10563/11124/rakov%C3%A1_2010_dp.pdf?sequence=1. Diplomová práce. Univerzita Tomáše Bati ve Zlíně. Vedoucí práce RNDr. Oldřich Hájek, Ph.D.
- [32] RICHTEROVÁ, Eva, 2008. *Studie naučné stezky "Báje a pověsti z kraje pod Starým Světlovem"* [online]. Zlín, [cit. 2015-04-06]. 76 s. Dostupné z: http://dspace.k.utb.cz/bitstream/handle/10563/7209/richterov%C3%A1_2008_bp.

pdf?sequence=1. Bakalářská práce. Univerzita Tomáše Bati ve Zlíně. Vedoucí práce Ing. Olga Tkáčová.

- [33] Startovací byty, © 2012. *Nové bydlení* [online]. [cit. 2015-04-06]. Dostupné z: <http://www.novebydleni.cz/projekt-Startovaci-byty-Krejcarek-283>
- [34] *Strategické plánování a řízení rozvoje území*, 2007. [Adobe Reader]. 11 s. [cit. 17.4.2013]. Dostupné z: http://www.rozvoj-pk.cz/soubory/topmanazeri/Den02_studijni_material_SP.pdf
- [35] ŠVARCOVÁ, Jena et al., 2006. *Ekonomie: stručný přehled: teorie a praxe aktuálně a v souvislostech*. 1. vyd. Zlín: CEED, 295 s. ISBN 80-903433-3-3.
- [36] *Územní plán Luhačovice*, 2007. [Microsoft Word]. Zlín, 90 s. [cit. 2015-04-06]. Dostupné z: <http://www.mesto.luhacovice.cz/9245-uzemni-plan-luhacovice>
- [37] VLASÁK, Oldřich et al., 2008. *Budoucnost kohezní politiky*. 1. vyd. Praha: CEVRO Institut, 115 s. ISBN 978-80-87125-03-8.
- [38] Výzkumné metody, © 2010-2014. *Výzkumy* [online]. [cit. 2015-04-06]. Dostupné z: <http://www.vyzkumy.cz/vyzkumne-metody>
- [39] WALLACE, Helen et al., 2005. *Policy-making in the European Union*. 5th ed. New York: Oxford University Press, 570 s. ISBN 01-992-7612-9.
- [40] ZAHRADNÍK, Petr, 2009. *Kohezní politika EU a její budoucí směřování* [Adobe Reader]. Praha: EU Office, 6 s. [cit. 9.4.2015]. Dostupné z: http://www.csas.cz/static_internet/cs/Evropska_unie/Specialni_analyzy/Specialni_analyzy/Prilohy/KohezniPolitikaBudouciSmer.pdf

SEZNAM POUŽITÝCH SYMBOLŮ A ZKRATEK

A.s.	Akciová společnost.
Cca	Asi.
CEF	Nástroj pro propojení Evropy.
CF/FS	Fond soudržnosti.
ČD	České dráhy.
ČR	Česká republika.
EAFRD/EZFRV	Evropský zemědělský fond pro rozvoj venkova.
EAGGF	Evropský zemědělský orientační a záruční fond.
EFF	Evropský rybářský fond.
EMFF/ENRF	Evropský námořní a rybářský fond.
ERDF/EFRR	Evropský fond regionálního rozvoje.
ESF	Evropský sociální fond.
ESIF	Evropsky strukturální a investiční fond.
EU	Evropská unie.
FIFG	Finanční nástroj na podporu rybolovu.
HDP	Hrubý domácí produkt.
HSS	Hospodářská a sociální soudržnost.
ICT	Informační a komunikační technologie.
IPRÚ	Integrovaný plán rozvoje území.
KF	Kohezní fond.
NRP	Národní rozvojový plán.
NSRR	Národní strategický referenční rámec.
NUTS	Nomenklatura územních statistických jednotek.
OP	Operační program.

O.p.s.	Obecně prospěšná společnost.
OPŽP	Operační program Životní prostředí
ORP	Obec s rozšířenou působností.
OSPOD	Orgán sociálně-právní ochrany dětí.
P.o.	Příspěvková organizace.
ROP	Regionální operační program.
S.	Strana.
Sb.	Sbírka.
SOŠ	Střední odborná škola.
S.r.o.	Společnost s ručením omezeným.
SWOT	Strengths, Weaknesses, Opportunities, Threats.
ZS	Základní škola.
ŽP	Životní prostředí.
€	Euro.

SEZNAM OBRÁZKŮ

Obrázek 1 – Finanční alokace kohezní politiky v období 2007 – 2013 v zemích Evropské unie (Hájek a Novosák, 2010, s. 109)	24
Obrázek 2 – Vývoj míry nezaměstnanosti v letech 2008 – 2011 (Program rozvoje města Luhačovice 2014 – 2022, 2014, s. 20)	49
Obrázek 3 – Vhodná parcela na výstavbu parkoviště (Katastr nemovitostí, © 2004- 2015).....	69
Obrázek 4 - Vhodná parcela na výstavbu parkoviště - letecký pohled (Mapy, © 1996- 2015).....	69
Obrázek 5 – Cyklostezka z Luhačovic do Biskupic (Rajce.idnes, © 2005-2015).....	70
Obrázek 6 – Současný stav mostu v ulici Stráň (vlastní zpracování).....	72
Obrázek 7 – Most v ulici Stráň – současný stav (vlastní zpracování)	72
Obrázek 8 – Možná trasa obchvatu města Luhačovice (Mapy, © 1996-2015)	74
Obrázek 9 – Ilustrační foto startovacích bytů (Startovací byty, © 2012).....	75
Obrázek 10 – Návrh lokality pro stavbu startovacích bytů (Mapy, © 1996-2015)	75
Obrázek 11 – Ilustrační obrázek dětského hřiště (Obnova dětského hřiště, 2013).....	76

SEZNAM TABULEK

Tabulka 1 - Historický vývoj politiky soudržnosti (Vlasák, 2008, s. 74-76)	13
Tabulka 2 – Přehled českých operačních programů v období 2007 – 2013 (Hájek a Novosák, 2010, s. 136).....	29
Tabulka 3 – Počet příjezdů hostů a přenocování v Luhačovicích (ČSÚ, ©2015).....	45
Tabulka 4 – Míra nezaměstnanosti a uchazeči o zaměstnání (ČSÚ, ©2015).....	48
Tabulka 5 – Ekonomické subjekty (ČSÚ, ©2015).....	50
Tabulka 6 – Věkové složení respondentů	55
Tabulka 7 – Respondenti dle bydliště.....	56

SEZNAM GRAFŮ

Graf 1 – Vývoj počtu obyvatel v letech 1980 – 2013 (ČSÚ, ©2015)	38
Graf 2 – Přirozený přírůstek a úbytek obyvatel 1980 – 2013 (ČSÚ, ©2015)	39
Graf 3 – Migrační saldo 1990 – 2013 (ČSÚ, ©2015).....	40
Graf 4 – Index stáří 2000 – 2013 (ČSÚ, ©2015).....	41
Graf 5 – Počet dokončených bytů 2006 – 2013 (ČSÚ, ©2015)	42
Graf 6 – Počet dokončených bytů v rodinných domech 2007 – 2013 (ČSÚ, ©2015)	43
Graf 7 - Počet příjezdů hostů 2000 – 2012 (ČSÚ, ©2015).....	46
Graf 8 - Počet přenocování 2000 – 2012 (ČSÚ, ©2015).....	46
Graf 9 – Počet hromadných ubytovacích zařízení 2007 – 2013 (ČSÚ, ©2015).....	47
Graf 10 – Celkový počet ekonomických subjektů 2006 – 2012 (ČSÚ, ©2015)	50
Graf 11 – Čerpání finančních prostředků dle OP v období 2007 – 2013 (Projekty EU, © 2012 – 2014; vlastní zpracování)	66

SEZNAM PŘÍLOH

P I Dotazník

P II Přehled všech odpovědí z dotazníku a jeho grafické zpracování

PŘÍLOHA P I: DOTAZNÍK

Vážená paní/pane, prosím Vás o vyplnění tohoto dotazníku, který bude sloužit pro vypracování diplomové práce. Tento dotazník je anonymní. Všechny v něm zjištěné údaje budou sloužit jen pro studijní účely. Děkuji za Váš čas.

Studentka Univerzity Tomáše Bati, Zlín

(nehodící se škrtněte)

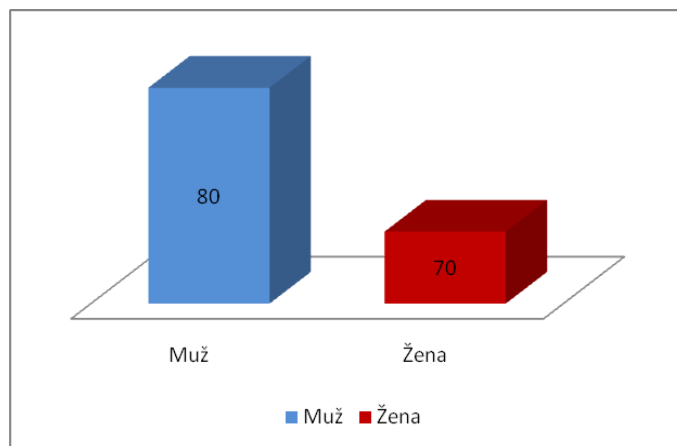
- 1) Pohlaví: Žena Muž
- 2) Věk Do 15 16-25 26-40 41-60 nad 60
- 3) Jste student: Ano Ne
- 4) Jste zaměstnán: Ano Ne
- 5) Máte děti: Ano Ne
- 6) Bydliště: Luhačovice
 městská část Luhačovic (Řetečov, Polichno, Kladná Žilín)
 blízké okolí (do 30 km)
 jinde

7) Co Vám ve městě Luhačovice schází? (Například z oblasti sportu, občanského vybavení, školství, kultury, zdravotnictví, atd.) Do čeho by mělo město více investovat?

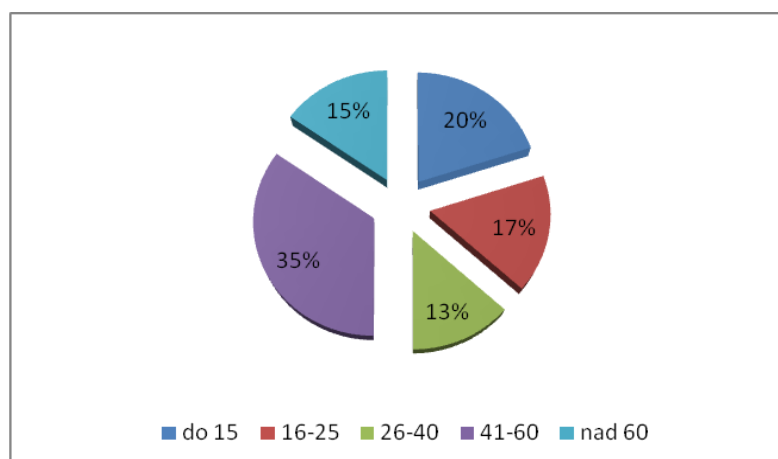
.....
.....
.....

PŘÍLOHA P II: PŘEHLED VŠECH ODPOVĚDÍ Z DOTAZNÍKU A JEHO GRAFICKÉ ZPRACOVÁNÍ

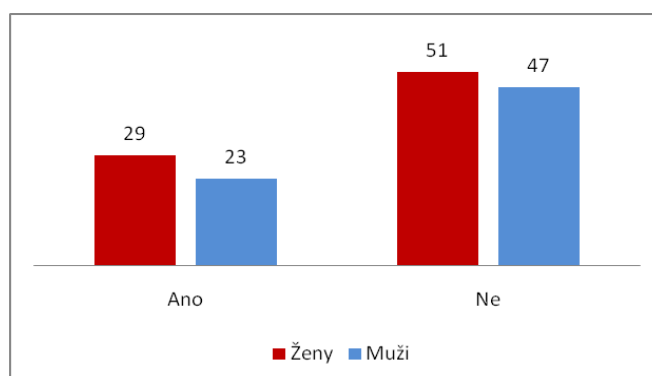
1. otázka: Pohlaví?



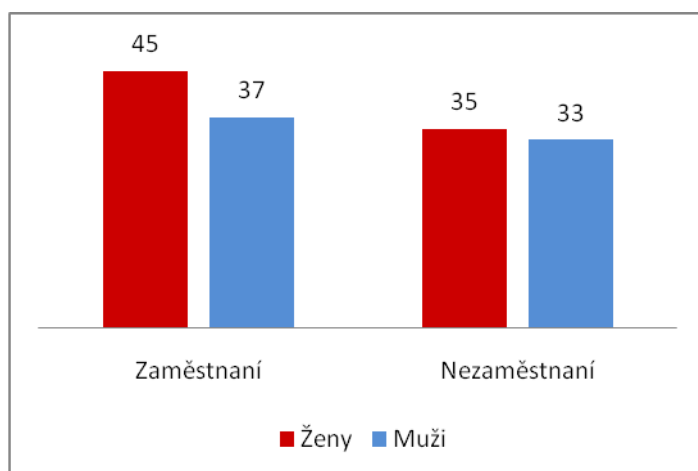
2. otázka: Věk?



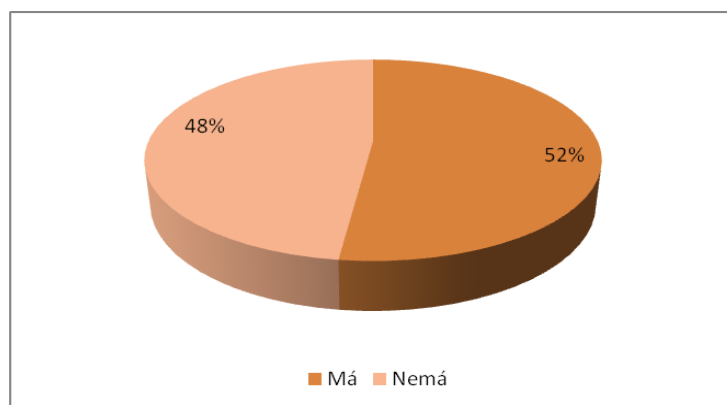
3. otázka: Jste student?



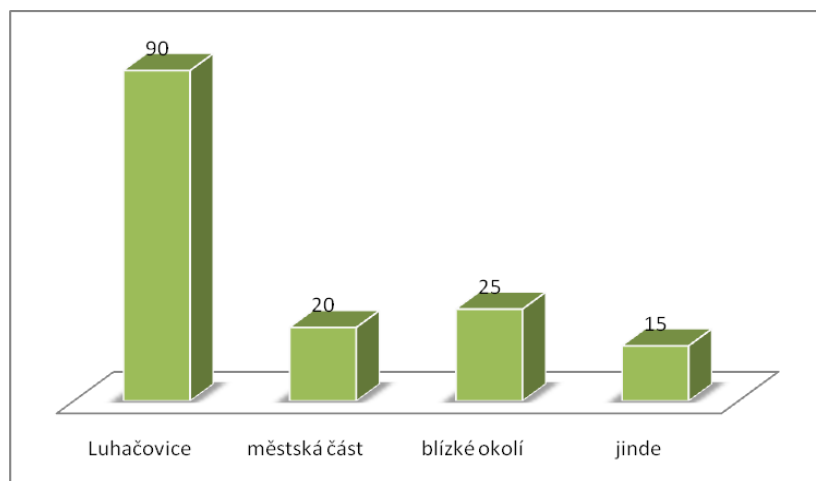
4. otázka: Jste zaměstnán?



5. otázka: Máte děti?



6. otázka: Bydliště?



7. otázka: Co Vám ve městě Luhačovice schází? (Například z oblasti sportu, občanského vybavení, školství, kultury, zdravotnictví, atd.) Do čeho by mělo město více investovat?

Odpověď	Počet opakování
Kultura	1
Zábavní střediska	2
Větší kupní síla obyvatelstva	1
Školní aktivity	1
Kvalitnější výuka na střední škole	3
Větší možnosti zábavy pro mladé lidi	3
Kluby, bary, příležitosti pro volný čas	7
Větší a vybavenější knihovna	2
Sportovní vybavení	1
Veřejné WC ve městě a supermarketech	3
Hřiště pro děti a dorost a sportovní hřiště	5
Vyžití pro starší děti a mládež	1
Útulek pro psy	2
Nákupní centrum s českými obchody	11
Občanské vybavení	2
Nic	5
Možnost chytání ryb na přehradě v rámci jihomoravské povolenky (vyšší cena povolenek na přehradě)	2
Zimní kluziště	3
Lanové centrum, horolezecká stěna	2
Označení turistických okruhů - 30 min., 60 min. apod.	1
Kruhový objezd v ulici Družstevní	1
Lepší zdravotnictví	1
BMX hala	1
Automaty do školy (na ZŠ)	12
Jezdecký oddíl	2
Nové učebnice a pomůcky na školách	5
Lepší zimní vlek a svah	2

Odpověď	Počet opakování
Jazykové kurzy pro dospělé	2
Parkování (více míst a bezplatné parkování)	32
Více pracovních příležitostí	4
Rychlé občerstvení, mléčný bar	6
Levnější ubytování	2
Dopravní dostupnost, nedostatek autobusových linek do městských částí	7
Není zde RTG	3
Větší nákupní možnosti, značkové obchody, některé specializované obchody – elektrospotřebiče, železářství, sportovní potřeby, prodejna s PC	13
Opravené chodníky, mosty, pěší zóny	2
Kino - modernější, větší, multikino	1
Park	6
Cyklostezky	10
Silniční obchvat okolo Luhačovic	17
Rekonstrukce mostu v ulici Družstevní	15