

Povinnosti žáků 2. stupně ZŠ v rámci rodiny

Bc. Veronika Slaninová

Bakalářská práce
2014/2015



Univerzita Tomáše Bati ve Zlíně
Fakulta humanitních studií

Univerzita Tomáše Bati ve Zlíně
Fakulta humanitních studií
Ústav pedagogických věd
akademický rok: 2014/2015

ZADÁNÍ BAKALÁŘSKÉ PRÁCE (PROJEKTU, UMĚLECKÉHO DÍLA, UMĚLECKÉHO VÝKONU)

Jméno a příjmení: **Veronika Slaninová**
Osobní číslo: **H12266**
Studijní program: **B7507 Specializace v pedagogice**
Studijní obor: **Sociální pedagogika**
Forma studia: **kombinovaná**

Téma práce: **Povinnosti žáků 2. stupně základních škol v rámci rodiny**

Zásady pro vypracování:

Zpracování rešerše a studium odborné literatury.
Vymezení terminologie a teoretických východisek z oblasti rodinného prostředí, výchovy v rodině a výchovných stylů.
Příprava metodiky empirické části, zpracování projektu výzkumu a stanovení výzkumného problému.
Realizace kvantitativního výzkumu formou dotazníku.
Zpracování a vyhodnocení získaných dat, včetně jejich interpretace.
Prezentace výsledků výzkumu, jejich shrnutí a doporučení pro praxi.

Rozsah bakalářské práce:

Rozsah příloh:

Forma zpracování bakalářské práce: **tištěná/elektronická**

Seznam odborné literatury:

- GIDDENS, Anthony. Sociologie. Praha: Argo, 1999. ISBN 80-7203-124-4.
HANZOVÁ, Marie, KODÝM, Miloslav, KREMLIČKOVÁ, Marta. Práva a povinnosti našich dětí. Praha: Victoria Publishing, 1995. ISBN 80-7187-007-2.
CHRÁSKA, Miroslav. Metody pedagogického výzkumu: základy kvantitativního výzkumu. Praha: Grada, 2007. ISBN 80-7368-129-3.
MOŽNÝ, Ivo. Moderní rodina. Brno: Blok, 1990. ISBN 80-7029-018-8.
SOBOTKOVÁ, Irena. Psychologie rodiny. Praha: Portál, 2001. ISBN 80-7178-559-8.

Vedoucí bakalářské práce:

Mgr. Jana Martincová
Ústav pedagogických věd

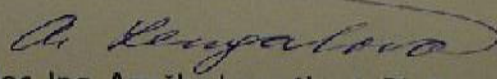
Datum zadání bakalářské práce:

23. ledna 2015

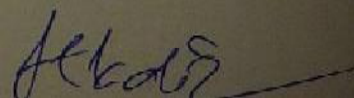
Termín odevzdání bakalářské práce:

30. dubna 2015

Ve Zlíně dne 23. ledna 2015



doc. Ing. Anežka Lengálová, Ph.D.
děkanka



Mgr. Jakub Hladík, Ph.D.
ředitel ústavu

PROHLÁŠENÍ AUTORA BAKALÁŘSKÉ PRÁCE

na vědomí, že

- odevzdáním bakalářské práce souhlasím se zveřejněním své práce podle zákona č. 111/1998 Sb. o vysokých školách a o změně a doplnění dalších zákonů (zákon o vysokých školách), ve znění pozdějších právních předpisů, bez ohledu na výsledek obhajoby¹⁾;
- beru na vědomí, že bakalářská práce bude uložena v elektronické podobě v univerzitním informačním systému dostupná k nahlédnutí;
- na moji bakalářskou práci se plně vztahuje zákon č. 121/2000 Sb. o právu autorském, o právech souvisejících s právem autorským a o změně některých zákonů (autorský zákon) ve znění pozdějších právních předpisů, zejm. § 35 odst. 3²⁾;
- podle § 60³⁾ odst. 1 autorského zákona má UTB ve Zlíně právo na uzavření licenční smlouvy o užití školního díla v rozsahu § 12 odst. 4 autorského zákona;
- podle § 60³⁾ odst. 2 a 3 mohu užít své dílo – bakalářskou práci – nebo poskytnout licenci k jejímu využití jen s předchozím písemným souhlasem Univerzity Tomáše Bati ve Zlíně, která je oprávněna v takovém případě ode mne požadovat přiměřený příspěvek na úhradu nákladů, které byly Univerzitou Tomáše Bati ve Zlíně na vytvoření díla vynaloženy (až do jejich skutečné výše);
- pokud bylo k vypracování bakalářské práce využito softwaru poskytnutého Univerzitou Tomáše Bati ve Zlíně nebo jinými subjekty pouze ke studijním a výzkumným účelům (tj. k nekomerčnímu využití), nelze výsledky bakalářské práce využít ke komerčním účelům.⁴⁾

prohlašuji, že

- elektronická a tištěná verze bakalářské práce jsou totožné;
- na bakalářské práci jsem pracoval samostatně a použitou literaturu jsem citoval.
V případě publikace výsledků budu uveden jako spoluautor.

ve Zlíně 28.4.2015

Stanislav Novák

¹⁾ zákon č. 111/1998 Sb. o vysokých školách a o změně a doplnění dalších zákonů (zákon o vysokých školách), ve znění pozdějších právních předpisů, § 47b Zveřejňování závěrečných prací:
²⁾ Vysoká škola nevydělečně zveřejňuje disertační, diplomové, bakalářské a rigorózní práce, u kterých proběhla obhajoba, včetně posudků oponentů a výsledku obhajoby prostřednictvím databáze kvalifikačních prací, kterou spravuje. Způsob zveřejnění stanoví vnitřní předpis vysoké školy.

(2) Disertační, diplomové, bakalářské a rigorózní práce odevzdané uchazečem k obhajobě musí být též nejméně pět pracovních dnů před konáním obhajoby zveřejněny k nahlížení veřejnosti v místě určeném vnitřním předpisem vysoké školy nebo není-li tak určeno, v místě pracoviště vysoké školy, kde se má konat obhajoba práce. Každý si může ze zveřejněné práce pořizovat na své náklady výpisy, opisy nebo rozmnoženiny.

(3) Platí, že odevzdáním práce autor souhlasí se zveřejněním své práce podle tohoto zákona, bez ohledu na výsledek obhajoby.

2) zákon č. 121/2000 Sb. o právu autorském, o právech souvisejících s právem autorským a o změně některých zákonů (autorský zákon) ve znění pozdějších právních předpisů, § 35 odst. 3;

(3) Do práva autorského také nezasahuje škola nebo školské či vzdělávací zařízení, užije-li nikoli za účelem přímého nebo nepřímého hospodářského nebo obchodního prospěchu, k výuce nebo k vlastní potřebě dílo vytvořené žákem nebo studentem ke splnění školních nebo studijních povinností vyplývajících z jeho právního vztahu ke škole nebo školskému či vzdělávacímu zařízení (školní dílo).

3) zákon č. 121/2000 Sb. o právu autorském, o právech souvisejících s právem autorským a o změně některých zákonů (autorský zákon) ve znění pozdějších právních předpisů, § 60 Školní dílo;

(1) Škola nebo školské či vzdělávací zařízení mají za obvyklých podmínek právo na uzavření licenční smlouvy o užití školního díla (§ 35 odst.

3). Odpírá-li autor takového díla udělit svolení bez vážného důvodu, mohou se tyto osoby domáhat nahrazení chybějícího projevu jeho vůle u soudu. Ustanovení § 35 odst. 3 zůstává nedotčeno.

(2) Není-li sjednáno jinak, může autor školního díla své dílo užívat či poskytnout jinému licenci, není-li to v rozporu s oprávněnými zájmy školy nebo školského či vzdělávacího zařízení.

(3) Škola nebo školské či vzdělávací zařízení jsou oprávněny požadovat, aby jim autor školního díla z výdělku jím dosaženého v souvislosti s užitím díla či poskytnutím licence podle odstavce 2 přiměřeně přispěl na úhradu nákladů, které na vytvoření díla vynaložily, a to podle okolností až do jejich skutečné výše; přitom se přihlíží k výši výdělku dosaženého školou nebo školským či vzdělávacím zařízením z užití školního díla podle odstavce 1.

ABSTRAKT

Bakalářská práce se zaměřuje na povinnosti žáků 2. stupně ZŠTM v rámci rodiny. Přináší pohled do problematiky rodiny a výchovy. V teoretické části vymezuje základní poznatky z problematiky rodiny, výchovy a vytváří pojem povinnost. Praktická část se zabývá vztahem dětí k povinnostem. Pomocí kvantitativní výzkumné metody jsou v ní v základních rysech vymezeny úkoly dětí v rámci rodiny. Práce tak vytváří pohled na povinnosti ze strany dítěte, přičemž se soustřeďuje na rozdíly podmínek zejména lokací bydliště a pohlavím dítěte.

Klíčová slova: rodina, povinnosti dětí, 2. stupeň ZŠTM, vesnice, město, gender, výchova.

ABSTRACT

This bachelor thesis is focused on the duties of pupils of Second Degree Primary School within the family. It provides an insight into an issue of family and education. In the theoretical part thesis deals with an issue of family, education and define the concept of duty. The practical part is about an attitude the children to the duties. Using quantitative research method are in the basic features specify tasks of children in the family. The thesis creates a view of the duties from child's side considering the location of abode and sex of the child.

Keywords: family, duties of children, Second Degree Primary School, village, town, gender, education.

Na tomto místě bych chtěla poděkovat paní Mgr. Janě Martinové, vedoucí bakalářské práce, za cenné rady, připomínky a vstřícnost, který obdržela u této práce. Dále potom za poskytnutou podporu a zázemí mé rodiny.

Prohláším, že odevzdaná verze bakalářské práce a verze elektronická nahraná do IS/STAG jsou totožné.

OBSAH

ÚVOD	8
I TEORETICKÁ ÁST	10
1 RODINA	11
1.1 TYPOLOGIE A FUNKCE RODINY	12
1.2 CHARAKTERISTIKA SOU ÁSNÉ RODINY	14
2 VÝCHOVA	16
2.1 VÝCHOVNÉ STYL.....	17
2.2 ROLE RODI Ě VE VÝCHOV	20
2.3 ROLE DÍ ŤE V RODIN	22
2.4 MOTIVACE A VÝCHOVA.....	23
2.4.1 Prost edky motivace	24
3 POVINNOSTI DÍ ŤE V RODIN	27
3.1 PRÁVA A POVINNOSTI MANĚEL Ā RODI	27
3.2 PRÁVNÍ VYMEZENÍ POVINNOSTÍ D ŤÍ V RODIN	29
II PRAKTICKÁ ÁST	31
4 VÝZKUM	32
4.1 VÝZKUMNÝ PROBLÉM	32
4.2 VÝZKUMNÉ CÍLE A OTÁZKY	32
4.3 VÝZKUMNÝ SOUBOR A ZP SOB JEHO VÝB RU	33
4.4 METODY ANALÝZY DAT.....	34
5 ANALÝZA A INTERPRETACE DAT	35
5.1 IDENTIFIKACE RESPONDENT	35
5.2 POPISNÁ ANALÝZA DAT	36
5.2.1 ást první	36
5.2.2 Druhá ást	44
5.3 VZTAHOVÁ ANALÝZA DAT.....	58
5.3.1 Rozdíly mezi povinnostmi chlapc Ā dívek.	58
5.3.2 Rozdíly mezi povinnostmi d ťí z m sta a d ťí z vesnice.	60
5.3.3 Jak fláci 2. st. Z TM hodnotí míru svých povinností v rámci rodiny.	61
5.3.4 M li podle d ťí rodi e více povinností v rodin , nefl mají oni?	61
5.3.5 Motivace d ťí k povinnostem v domácnosti.....	62
5.4 ZÁV RE NÁ INTERPRETACE DAT.....	63
ZÁV R	67
SEZNAM POUĚITÉ LITERATURY	69
SEZNAM POUĚITÝCH SYMBOL Ā ZKRATEK	72
SEZNAM OBRÁZK	73
SEZNAM TABULEK	74
SEZNAM P ÍLOH	75

ÚVOD

Dnešní doba je plná vývoje a změn. Společnost se pletvá i podivuhodně rychlým tempem. Klade tak stále nové nároky na děti i dospělé. Je tomu poměrně nedávno, kdy děti, poté, co se vrátily domů ze školy a splnily své povinnosti, zadané jim rodiči i jinými členy rodiny, vyběhly ven a trávily svůj volný čas z velké části neorganizovaně. To se však v posledních letech změnilo. Buďto z vlastní vůle nebo rozhodnutím rodičů se stále větší dílu času děti zaplňují organizovanými volnočasovými aktivitami. Počet kroužků nejrozmanitějšího zaměření, které děti navštěvují, se rozrostl do velké míry. O těchto volnočasových aktivitách se hovoří často, ovšem ne tolik ufl o povinnostech dětí v rámci rodiny.

Ve společnosti dochází s neustálým rozvojem technologií ke snaze o minimalizaci prací spojených s fungováním domácností. V následujícím textu se zabýváme tím, jak to v současné době vypadá s povinnostmi dětí v rodině. Zajímáme se o to, zda a jaké povinnosti mají a také o to, s jakým entuziasmem či nechutí je vykonávají. Je důležité si uvědomit, že a koliv povinnosti dětí prochází v dnešní společnosti spíše trendem růstu, může tomu být zcela jinak u povinností v rámci rodiny.

Zamyslíme-li se například nad domácími pracemi, musíme zhodnotit, že nemají v chápání dnešní společnosti prestižní místo, jako ostatně neměly ani v minulosti. Účast na nich bývá považována především za nudnou ne-li přímo iritující. Na druhou stranu Česká republika nepatří mezi země, kde by se najímaly pracovní síly pro tyto účely především proto. Domácí práce tak musí někdo vykonávat a naším cílem je zjistit, do jaké míry jsou zde zapojeny děti, především 2. stupně ZŠ.

Bakalářská práce se zabývá pohledem dětí na problematiku jejich povinností v domácnosti. Je rozdělena na teoretickou a praktickou část. Teoretická část je dále rozdělena na tři kapitoly, zabývající se rodinou, výchovou a výchovnými styly a vymezením pojmu povinnost.

Pro výzkum v praktické části byla zvolena kvantitativní metoda, která je prováděna pomocí dotazníkového šetření. V této části zjistíme postoje dětí k povinnostem v rodině a vyhodnocujeme rozdíly mezi povinnostmi s ohledem na jejich pohlaví a místo bydliště. Klademe si také otázku, zda respondenti považují své povinnosti za odlišné od povinností generace svých rodičů a dále se snažíme nalézt vyvolávané z povinností motivace k výkonu povinností v rodině. Následně vyhodnocujeme získané odpovědi a zpracováváme je grafickou metodou.

I. TEORETICKÁ ÁST

1 RODINA

K definování rodiny máme vyuffít nep eberné množství odborné literatury, z ehoif jasn vyplývá, jak je toto téma pro společenskou disciplínu lákavé. Pestrost definic jednotlivých autorů je aif udivující. Navíc to nejsou pouze odborníci, kdo si osobuje právo vymezovat pojem rodina. Snad každý z nás ví i alespo tu–í, co to je. Jifl ve škole nás učí, že šrodina je základní kamenem společnosti i státu. S takovýmto tvrzením se p íli–nerozchází v obecné rovině ani odborníci, i když jejich definice, jak se dozvíme níže, p eci jen mají pon kud jinou podobu. Zachycují specifit ji obsah daného pojmu z vlastního úhlu pohledu.

Rodina je prvkem stále přítomným ve společnosti jifl od nepam eti, což jí dodává neodmyslitelný punc stálosti. Bez ní si jednoduše společnost nelze představit. Jak uvádí auto i Jan Horský a Markéta Seligová (1996, s. 6), šplatí, že s určitou variantou rodinného flivota se setkáváme ve všech známých historických společnostech. Zároveň je to prvek proměnlivý v čase i prostoru, tudífl p es svou stálost se jedná o fenomén do zna né míry variabilní. Rodinu je v tomto smyslu možné vyuffít jako jisté kritérium ke srovnávání jednotlivých společností (Horský, Seligová, 1996, s. 6 ó 7).

Pro rodinu neexistuje v–em uznávaná jednotná definice. Je to způsobeno tím, že každý v dané obor na ni pohlífl z trochu jiného úhlu pohledu. A ne jen každý obor, nýbrfl také každý autor definuje rodinu svým vlastním stylem. Snad nej ast ji se máme setkat s definicemi právníckými, psychologickými i sociologickými. Ov–em rodinu lze definovat také například z hlediska historického i filozofického, dokonce i kulturního. Najít jednotný a v–em vyhovující popis se jeví jako nesmírn obtíflný úkol, nejspí– i nemoflný. Pro naše účely široký okruh definic zuffíme a zam íme se definování rodiny z pohledu psychologie a sociologie.

Irena Sobotková ve své knize Psychologie rodiny (2001, s. 9) uvádí: šRodina je primárním kontextem lidské zkušenosti od kolébky aif po hrob.š Psychologický slovník vidí rodinu jako sdv í více osob, které jsou v přímém, intimním, osobním vztahu charakteristickém intimními vztahy, závislostí, uspokojováním potřeb a emocí.š (Hartl, Hartlová, 2000, s. 542) Pohled na rodinu je zde určen zejména blízkostí dvou i více osob, které jsou

ve vzájemném blízkém kontaktu. Ani pohled n kterých sociolog se p íli–neli–í. Rodina p estavuje (Havlík, Ko a, 2002, s. 67) primární skupinu formující osobnost lov ka a zároveň skupina, ve které stráví lov k celý flivot.

Vý–e uvedené definice jsme zvolili zám rn , abychom upozornili na pom rn volné vymezení rodiny z pohledu n kterých autor . Nedochozí zde k jejímu vázání na manflelský vztah a rodi ovství jako bylo charakteristické pro d ív j–í dobu. Ov–em ne kaflký autor s tímto p ístupem souhlasí. Zna ná ást definic stále chápe rodinu v koexistenci rodi a d tí. Lze to jasn vid t na p íkladu autora Iva Moflného. Ten p í–e (Moflný, 2002, s. 17): šRodina se ov–em z lidského páru zakládá afl narozením prvního dít te. Na rozdíl od domácnosti, kterou mohou tvo ít a ásto také tvo í i lidé flíjící v páru opa ného i stejného pohlaví a jefl se zakládá také souflitím jiné, v t–í skupiny osob, a ufl pokrevn spjatých, anebo nikoli, pro rodinu je svazek krve definující vlastností.õ

Odli–ná je také definice rodiny od známého britského sociologa Anthony Giddense. Pro n j šp edstavuje skupinu osob p ímo spjatých p íbuzenskými vztahy, jejífl dosp lí lenové jsou odpov dni za výchovu d tí.õ (Giddens, 1999, s. 156) Tato definice se ufl mnohem více blíflí ufl–ímu vymezení rodiny, jak ji chápe velká ást spole nosti, tedy skupiny obsahující rodi e a d tí. Zmi me zde je–t alespo jednoho autora, jenfl jaksí a priori p edpokládá rodinu, jako skupinu tvo enou d tmi a t mi, co je vychovávají. Old ich Matou–ek ve své knize Rodina jako instituce a vztahová sí (Matou–ek, 2003, s. 9) stanovuje d vod existence rodiny následujícím zp sobem: šRodina odedávna a p edev–ím existuje proto, aby lidé mohli náleflit pe ovat o své d tí.õ

Podle vý–e uvedeného m fleme zjednodu–en konstatovat, fle v sociologickém pojetí je spí–e kladen d raz na výchovu a socializaci v rámci rodiny, zatímco v psychologii na vztahy mezi jejími jednotlivými leny. To, fle se odborníci v pohledu na rodinu zásadn li–í, se odráflí v situaci, kdy v dne–ní dob nenalézáme moflnost vzniku jednotné univerzální definice.

1.1 Typologie a Funkce rodiny

V p edchozí kapitole jsme nazna ili, fle rodina je ur ítou konstantou. Objevuje se v r zných podobách ve v–ech nám známých spole nostech. Pestrost rodinného souflití nás p ivádí k vyty ování odli–ných typ rodiny a taktéfl vy íslování jejích rozmanitých funkcí, jefl by m la plnit. Za nejzákladn j–í typ rodiny je ozna ována tzv. nukleární rodina. Tím

rozumíme členy jedné domácnosti složené z dospělých manželů a dětí, a uhlí vlastních i nevlastních. Dalším typem je rodina rozšířená, do které patří i příbuzenstvo (Giddes, 1999, s. 156 a 157). Rodinu lze rozdělit také na orientální, do níž se dítě narodí, a prokreací, jíž je člověk tvrdcem v dospělosti. Tyto dvě rodiny jsou sice odlišnými seskupeními, ale mnoho autorů poukazuje na tendence přenájet modely, je-li si jedinec nese ze své orientální rodiny, do rodiny prokreací (Matoušek, 2003, s. 9).

Rodina, a uhlí se na ní budeme dívat z pohledu jakékoliv vdecké disciplíny, plní určité funkce. Proto v ní lze vidět skupinu ale zároveň také instituci. Základní funkce jak je uvádí Havlík (2002, s. 68 a 79) jsou následující:

1. **Biologická a reprodukční funkce** (v etn. funkce ochranné). Hlavním smyslem této funkce je pojetí dětí a tím zajištění přežití rodu.
2. **Emocionální funkce a tvorba domova**. Tato funkce se v dnešní době považuje za jednu z nejhlavnějších. Z hospodářské domácnosti fungující v minulosti se vyvinul vztah vzniklý vzájemnou volbou partnera, založený na sympatii, přítelovosti a lásce. Zde je ovšem potřeba upozornit na skutečnost, že přes výše uvedené nadále, a často neuvdomle, dochází k výměně partnera z blízké společenské vrstvy i ekonomické třídy.
3. **Ekonomická funkce**. Dlouho působila jako jedna z nejvýznamnějších funkcí rodiny. Až během druhé poloviny minulého století ztratila převažující část rodin svou úlohu hospodářských produktivních jednotek. V té době muži přestali plnit své profesní role mimo rodinu. Stát zásadním způsobem vstoupil do ekonomické funkce rodiny jako pečovatel. Tak přejala starost o ohrožené jedince z působnosti přírodě rodiny do rukou institucí a odborníků.
4. **Socializační a výchovná funkce**. I tato funkce prošla v ne tak davné minulosti v našem prostředí zásadní proměnou. Jednou z nejvýznamnějších změn je převzetí vzdělávací a výchovné funkce školou a také stále v té době po tomto předkolních a mimoškolních zařízeních. Velkou roli začala hrát také média.

Vyjmenovali jsme základní funkce rodiny, ovšem ty bychom mohli rozšířit i o další podle jiných autorů. Pokud bychom vycházeli například z vymezení funkcí rodiny Krause a Polákové (2001, s. 80), museli bychom je rozšířit jednak o ochrannou funkci a také o rekreační, relaxační a zábavní funkce.

Jednotlivé funkce rodiny jsou propojené, vzájemně se prolínají a tvoří, pokud je rodina funkční, jeden celek. Jak je však patrné, ne všechny rodiny jsou schopny plnit odborníky jim přisouzené funkce, a pokud dojde k jejich nenaplnění, hovoříme o rodině dysfunkční. ŠHlavním měřítkem funkčnosti rodiny je emoční spokojenost manželů a emoční uspokojení dětí. (Matoušek, 2003, s. 47) Jinými slovy, stav funkční rodiny je klíčovým pro uspokojování potřeb členů rodiny a také pro výchovu dětí.

1.2 Charakteristika současné rodiny

Dnešní rodina prochází podle některých autorů krizí. Těmto krizím vidí odborníci v oblasti funkcí rodiny. Je to totiž právě jejich plnění, kde dochází k problematizaci. Krize rodiny se tak projevuje tím, že stále méně rodin je v dnešním světě schopno doopravdy realizovat své úkoly, své funkce (Procházka, 2012, s. 101).

Soustřeďme se nyní na to, jakými charakteristickými rysy se dnešní rodina vyznačuje. V současnosti dochází k redukci rodiny na její nukleární typ, tedy na rodiče a děti. Pozorujeme proto separaci a vyčlenění nukleární rodiny ze širšího přebuzenstva. Jedním z trendů současné rodiny je tedy klesající význam širších přebuzenských uskupení. Dalším výrazným znakem je dominantní přiklon ke svobodné volbě partnera a to stejného i opačného pohlaví. S tím souvisí i větší možnost žen rozhodovat v otázce sňatku, ale i následně v záležitostech již existující rodiny. Neméně významným rysem současné rodiny je ubývání přebuzenských sňatků a zásadní změnou představuje i to, že v tradičně restriktivních společnostech dochází k uvolnění ve vztahu k míře sexuální svobody. Nakonec musíme reflektovat, že v současné společnosti dochází k všeobecnému rozšiřování práv dítěte (Giddens, 1999, s. 159).

Výše jsme shrnuli všeobecné celosvětové rysy změny v rodině a nyní se zaměříme na rodinu v českém prostředí. Pro národní prostor představuje přelom rok 1989. Po roce 1989 se změnila situace české společnosti a s ní i česká rodina. Výrazným trendem je například pokles sňatkovosti a porodnosti. Zároveň vzrostl počet dětí, které se narodily mimo manželství. Počet rozvodů se na druhou stranu příliš nezmenšil. Zakládání rodiny začalo být

odsouváno na pozdější dobu. Zesílil také tlak na kvalitní vzdělání dříve v situaci, kdy pro dobré uplatnění přestaly být rozhodující známosti, psychická odolnost a dravost (Matoušek, 2003, s. 41 a 42).

Společnost, a s ní i rodina, procházejí neustálým vývojem. Zatímco v dřívější době lze vidět zejména postupné a pomalejší, což se projevovalo v větší stabilitou jak společnosti, tak rodiny, v moderní společnosti pozorujeme jejich značnou dynamitu již přibývá. I přes mnohé obměny pro nás rodina nadále představuje zásadní měřítko pro hodnocení společnosti. Je nadále stabilní, i když vysoce proměnlivou, jednotkou společnosti.

2 VÝCHOVA

V předchozí kapitole jsme hovořili o rodině. S rodinou, ovšem nejen pouze s ní, souvisí i další téma teoretické části této práce. Je jím výchova. Výchova je složitý a komplexní proces, který ovšem, podobně jako rodina, nemá jednotnou a uzavřenou definici. Přesto se v této knize autor setkává v obecném popisu výchovy. Stanovují ji jako širší domé a systematické utváření osobnosti, jejímž cílem je dosažení změn v osobnosti recipienta v jeho chování a jednání, a to změn trvalejších. (Pelikán, 1995, s. 33) Výchova je tedy v domé ovlivňování jedince, jeho cílené působení. Správná i špatná výchova, a ufl za n budeme považovat cokoliv, je zcela zásadní pro vývoj osobnosti.

U specifičnosti formulací je již situace komplikovanější. Z množství definic výchovy se stává poněkud chaos, z nichž se někdo i pokouší vyváznout jejich rozdělením podle vzájemné podobnosti. Jeden z okruhů definic výchovy potom mohou tvořit ty, jež se ve svém pojetí soustředí zejména na osobu a roli pedagoga či pedagogické instituce. Autorem, který chápe výchovu z pohledu vychovatele, je například francouzský pedagog René Hubert. Jak se samo nabízí, další část autor klade důraz na osobnost žáka. K takovému pojetí tíhli například i Immanuel Kant nebo Jean Jacques Rousseau. Těm proud se soustřeďuje na interakci pedagoga a jeho chovance. Příkladem autora pro tento způsob chápání výchovy je anglický pedagog D. S. Peters. Rozdělení autor do skupin je značně schematické. Mnozí autoři se proto ocitají více či méně na pomezí výše vymezených skupin (Pelikán, 1995, s. 33 a 36).

Přistupme však konečně k definici výchovy. Budeme-li citovat z Velkého sociologického slovníku, je výchova širší proces, v němž společnost (jednotlivci, skupiny a instituce) v souladu se svými reprodukčními potřebami, zájmy a cíli působí na jednotlivce a utváří tak individuální předpoklady k zastávání společných pozic a rolí u další generace a její předpoklady k využití a rozvinutí hodnot dané kultury. (Velký sociologický slovník, 1996, 2. část, s. 1402) Podobně vymezují výchovu i Kraus a Poláková (2001, s. 41), kteří ji vidí jako širší regulování, záměrné a cílené vstupování do celoživotního procesu zpevnění jedince, probíhající v jistém konkrétním kulturním společenském systému.

Vymezili jsme si tedy pojem výchova, ale je potřeba dodat jeden zcela zásadní poznatek, který vyplývá již i z výše zmíněných definic. Výchova totiž nikdy neprobíhá ve vzduchoprázdnu. Vždy je vázána na nějaké podmínky, na prostředí, v němž se uskuteč-

je. Rozeznáváme v této souvislosti prostředí p írodní, kulturní a sociální. Je to práv zá-
m rn p sobící výchova a socializace, jeř jsou nástrojem umoř ujícím propojení jedince
se společ ností, v níř řije a zároveň je jeho výchova touto společ ností ovliv ována (Havlík,
2002, s. 43).

Výchova, ili výchovný proces, m řeme roz lenit do n kolika vývojových fází. Podle Ji ř-
ho Pelikána (1995, s. 74 ó 77) m řeme hovo řit o řty ech základních fázích výchovného
procesu:

1. **Fáze situa ní**, v níř se dostává chovanec do konkrétní situace, která m ře být vý-
chovn řegulovaná. Jedinec na základ dosavadní zku-enosti, ovlivn ě aktuálními
pot ebami, zájmy a aktualizovanými hodnotovými systémy analyzuje konkrétní
podmínky dané situace. Reakce je výrazn řovliv ována aktuálními podmínkami.
2. **Fáze fixa ní**, k níř dochází p ř styku s modelov ř obdobnými podmínkami jako v
situaci výchozí a následným zpev ováním ustálených reakcí na n ř.
3. **Fáze generaliza ní**, ve které se utvá ř zobecn ě modely situací v psychice jedin-
ce. Na rozdíl od p ředchozí fáze je zde my-řena podobnost vnit řním zam ěním si-
tuace spř-e neř podobnost vn ří. Pro generaliza ní fázi je typický vznik hodnoto-
vých systém ř osobnosti.
4. **Fáze osobn ř-integra ní**, tedy nejvyří stádium formování osobnosti. Tato fáze ne-
ní vřdy p ř ímo závislá na postupn ř následnosti vý-ř zmř ných fází, protoře vý-
znamná situace m ře ovlivnit fázi osobnostní bez toho, aby se p ř edem rozvinul ce-
lý vý-ř nazna ěný proces.

A koliv se m ře zdát pojem výchovy na první pohled docela jasný, je nutno si
uv domit jeho spletitost a zejména komplexnost. Výchova je tím, co cílen řovliv uje for-
mování jedince, ve spolupřáci s prostředím. Umoř uje jedinci stát se fungující a platnou
sou řástí společ nosti, v níř je vychováván a do níř je pomocí výchovného procesu za ře ř-
ván.

2.1 Výchovné styly

Výchova je zásadním zp ř sobem vázána na osobnost vychovatele a jeho výchovný
styl. Jak praví řáp (1993, s. 338), řzp ř sob výchovy siln ř p ř sobí na řinnost d ří, na jejich

psychický stav, na nejvyšší složky osobnosti. Může nejen osobnost formovat ale také ji poškozovat, deformovat. Toliko víme, což ale neznamená, že se odborná literatura zcela shodne na správném způsobu výchovy. Tím méně je ve výchovné homogenní praxi.

Je patrné, že i v které společnosti mají své převládající styl výchovy. Pro evropskou společnost bylo v minulosti typické, a to již od starověku, krajně silné řízení ze strany vychovatele. Tento výchovný styl byl dominantní během středověku i raného novověku a přetrvával i nadále. Ovšem to neznamená, že se jednalo o jediný existující styl výchovy. Kritika v minulosti se ozývala zejména ze strany humanistických myslitelů. Jako příklady kritik můžeme uvést notoricky známé autory Jana Amose Komenského i Jeana Jacquese Rousseaua, ale i mnoho dalších. Tito myslitelé zdrazovali přímou formu výchovy a úctu k dítěti, jakožto individuální osobnosti (Šáp, 1993, s. 337).

Dnes funguje vztah mezi rodiči a dětmi v našem prostředí často odlišným způsobem, tedy ne na bázi podřízenosti, ale mnohem více přátelství. Tradiční výchovné prostředky, jako například tělesné tresty a zákazy, jsou nahrazovány komunikací a výměnou názorů. To jsme se mohli dovést již v roce 1987 v publikaci *Proměny členů v rodině, práci a veřejném životě* (Bauerová, Bártová, 1987, s. 65).

Každý vychovatel má svůj způsob výchovy, který je determinován společenskohistorickými podmínkami, osobní zkušeností a vlastnostmi vychovatele. Na výchovu mají také vliv vlastnosti a zkušenosti vychovávaných dětí. Výchovný styl se projevuje určitými charakteristickými rysy, které nemusejí být konstantní. Výchova jednoho vychovatele může být uplatňována odlišně s ohledem na vychovávaného. To znamená, že jeden vychovatel může rozvíjet dva odlišné osoby. Například odlišně chlapce a dívku, u dítěte využívá jiný výchovný styl na oblíbeného a neoblíbeného žáka, nebo rodič upřednostňuje prvorozeného před ostatními atp. Nestálost výchovného stylu vychovatele může také spočívat v získávání nových zkušeností, a tedy se výchovný styl může měnit v průběhu času (Šáp, 1993, s. 338).

Podle Lewina můžeme rozlišit tři výchovné způsoby a to autokratický, slabé řízení či liberální výchovu a sociálně integrovaný způsob výchovy (Šáp, 1993, s. 332 a 333):

1. **Autokratické vedení** o p i tomto zp sobu výchovy vychovatel asto rozkazuje, hrozí a trestá. Zárove bývají málo respektovány p ání a pot eby d tí. Vychovávaným je poskytováno málo samostatnosti a malá mořnost iniciativy. Tento p ístup vede d ti k vy—ímu nap tí, drářdivosti, dominantnosti a agresivit v i ostatním. Pracovní aktivita je vysoce závislá na p ítomnosti dozoru. Sjednocujícím prvkem pro d ti je spole ný odpor v i vychovateli. Tento p ístup vede d ti bu to k poslu—nosti, submisivnímu chování afl apatii nebo agresivit a bou ení se proti autoritám.

2. **Slabé ízení** (liberální výchova) o vychovatel p i ní ídí d ti málo nebo v bec. Neklade p ímo pořadavky, a pokud n jaký pořadavek vysloví, nepořaduje jeho d sledné pln ní.

3. **Sociáln integra ní vedení** (téř demokratické) o vychovatel podporuje iniciativu, p sobí na vychovávané vlastním p íkladem více neř tresty a zákazy. D leřitým prost edkem je podávání návrh , poskytování n kolika mořností e—ení problému. Tento styl se oby ejn ozna uje v na—em prost edí za optimální. Zmen—uje opozici d tí v i vychovateli, které jsou v d sledku mnohem ochotn j—í jednat podle rozumných pořadavk . Lépe se p i n m rozvíjejí skupinové vztahy i postoj k práci.

Stanovili jsme základní a velmi schematickou typologii výchovy. Jiř z této schematicnosti je patrné, ře nezahrnuje v—echny typy výchovy. Vychovatelé se svým pojetím mohou ocitat na pomezí vý—e uvedených styl . P esto považujeme rozd lení za d leřité, aby nám napomohlo pochopení rozdílnosti základních p ístup k výchov . Nyní se zam me je—t na výchovné styly, které jsou zpravidla provázeny negativními aspekty. Pelikán (1995, s. 182 o 187) uvádí ve své knize Výchova jako teoretický problém typy výchovy ze strany rodi , které jsou provázeny negativním p sobením na formování osobnosti. Typologii stanovil následujícím zp sobem:

• **Tvrdá, tyranská výchova** o neohlířející se na pot eby dít e a jeho individualitu. asté jsou p i ní na stran vychovávaného komplexy mén cennosti, bázřivost, nebo v n kterých p ípadech i hypochondrie. Dochází k formování osobnosti s rychle unavitelnou nervovou soustavou a labilním postojem k řivotním t řlkostem.

• **Výchova hypersocializujícího typu** o u níř je b řná úzkostlivost, obava o dít a p ehnaná pé e ze strany rodi , ale zárove snaha poskytnout dít ti ve—keré

možnosti, aby měla možnost vyniknout a uplatnit se. Časté je přílišné duševní i fyzické přetížení dítěte a případné nenaplňování očekávání vede opět ke komplexnějšímu méněcennosti. V důsledku přílišného péče se dítě nenaučí samo zdolávat překážky, rozhodovat se, vytvářet si návyky samostatné práce atp.

•**Egocentrická výchova** – pokud dítě je vedeno k tomu, že se vichní kolem pouze sobě a jeho potřebám. Okolí je dítětem chápáno především jako realizátor jeho vlastních přání a zájmů. Při setkání s obtížemi často reagují dítětem agresivitou, která může pramenit z bázlivosti a pocitu méněcennosti. Takovéto dítě přitom přetváří úspěchy sobě, ale za neúspěchy viní okolí. Výsledkem tohoto typu výchovy bývá často disociabilita, která se projevuje snahou vyuffřívati zneuffřívati jiných lidí.

•**Autokratická výchova** – její důslednost může vést až k pedanterii a nesmiřitelnosti, v níž je dítě vychováváno, může mít za následek i fanatizaci. Častá je zvýšená náročnost na sebe a obava ze selhání.

Styl přílišně sobě výchovy zvolený vychovatelem je zcela zásadní pro vývoj a formování osobnosti vychovávaného. Ovšem tento proces je ovlivňován také genetickými předpoklady jedince a prostředí, v němž žije. Proto nelze tvrdit, že zvolený výchovný styl, který by z teoretického hlediska měl splňovat všechny předpoklady pro výchovu zdravé osobnosti, vždy doopravdy splní svůj účel. A koliv je výchova mocná, jistě není věmocná.

2.2 Role rodičů ve výchově

Rodiče utvářejí prostor, ve kterém je dítě formováno a vychováno. V prvních letech jsou to často téměř výhradně rodiče, tedy otec a matka, kteří ovlivňují výchovu dítěte. Jak už bylo řečeno, důležitý je zvolený styl výchovy, ovšem není to jediná věc, na kterou mají ve výchově dítěte rodiče vliv. Velmi důležitá je také atmosféra v rodině. Jak uvádí Jiří Pelikán (1995, s. 188) atmosféra je dokonce nadřazena i stylu rodinné výchovy. Na vytváření atmosféry v rodině se podílejí opět různé faktory, ale těmi nejdůležitějšími jsou její členové. Není totiž hlavní s kolika problémy a jak velkými se musí rodina potýkat, ale způsob reakce jejich členů na vzniklé situace. Na výchovu dítěte mají velký vliv zejména neshody rodičů. Šnení-li v rodině soulad, trpí tím i výchova. (Pelikán, 1995, s. 188)

Výchova v rodině je dnes považována za neodmyslitelnou a jen t fko nahraditelnou sou část formování jedince. Ovšem existovaly a stále existují i společ nosti, v nichž byla a je její funkce podce ována. Také n kte í význa ní myslitelé dob minulých se k této degradaci rodinné výchovy p íklán li. Již Platon ve své Ústav se zabýval myšlenkou, že stát by m l mít výchovu d tí i n které jiné stránky rodinného žívota pod kontrolou. Podobný pohled sdíleli i utopisté, mezi n fl pat il kup íkladu Thomas More. Podíváme-li se do naěho prostoru, je podce ující p ístup k rodinné výchově dob e patrný od počátku druhé poloviny 20. století. V d sledku nástupu komunist k moci a následné sov tizaci společ nosti docházelo ze strany státu a jeho ideologie práv k popírání jedine né d ležitosti výchovy v rodině. Tam la být z velké i alespo znatelné části dopln na í p ímo nahrazena institucemi (Spousta, 1994, s. 103).

Ovšem zmín ěný trend nep etrval u nás dlouho. Již na samém počátku 60. let lze vyzorovat zcela opa né tendence. Instituce nedokázaly nahradit rodinu a ta tak za ala získávat zp t status nezastupitelnosti ve výchov ědíte. V dneš ní dob je u nás rodina považována za asi nejd ležit ějšího výchovného ěnitele (Spousta, 1994, s. 105). Pelikán to vystihuje tak, že šk výchov autentické, integrované, socializované osobnosti nejvíce p íspívá rodina, která p edev ěm svým samotným charakterem a stylem žívota spl uje podmínky pro to, aby její p sobení bylo pln akceptované dítem. (Pelikán, 1995, s. 188)

S výchovou v rodině souvisí zcela zásadní otázka rodi ovské autonomie. Auto i b fln rozli-ují tradi ní a liberální koncepci rodi ovské autonomie. Co se tý e tradi ní koncepce, ta p ípisuje rodi ěm právo i p ímo povinnost p ená-et na díte vlastní hodnotový systém. Rodi ě má svému potomku povinnost p edat p edstavu o dobrém žívotě. K dosažení uvedeného je p ípisována rodi ěm možnost volit jakékoliv prost edky, které považují za pot ebné. Na druhé straně stojí liberální koncepce rodi ovské autonomie. Ta p edpokládá, že rodi e ponechají díti co nejv ěší volnost. Nesnaží se ho ovliv ovat ve volb ě hodnot ani p í vytvá ění p edstavy dobrého žívota. Ochra ují jej pouze p ed vlivy, které by mu mohly volný výb ěr omezovat (Mofn ý, 2002, s. 133).

Zam ěíme se na odli- nost rolí muže a ženy ve výchov ě, musíme konstatovat, že pom ěr obou rolí se zásadn ě zm ěnil oproti dobám minulým. Tradi ní byla žena chápána jako ta, která se více v nuje rodin ě a muž se více soust e uje na práci (Sokoláková, 2006,

s. 7). Dominance mufla byla vřdy zaloflena na v t-í fyzické síle a jeho v t-í ekonomické moci. S procesem demokratizace, mofností vzd lání pro fleny a antikoncepcí se otev el prostor pro zrovnoprávn ní fleny s muflm (Moflný, 2002, s. 125).

V sou asné rodin potom dochází k poklesu autority otce, jeho práce jej stále více odvádí mimo domácnost. Je to potom hlavn matka, která rozhoduje o výchov d tí, jejich trestání a odm ování. To v-ak neznamená, fle by p ítomnost otce v rodin pozbývala na významu. Otec se stává p edstavitelem sv ta venku, jeho v t-ích nárok a pofladavk , které v n m na dít ekají. Sou astn p íbývá dvoukariérových manfelství, kdy i flena se snaží realizovat ve své profesi (Kraus, Polá ková, 2001, s. 81).

Demokratizace spole nosti a modernizace byla provázena postupným p erodem tradi ního chápání rolí mufla a fleny, resp. otce a matky v rodin . Role rodi jsou dnes mnohem voln j-í, nefl byly ty tradi ní. Nap íklad v p ípad nad jiné kariéry fleny se mufl m fle stát tím, co d íve bylo doménou výhradn fleny, tedy rodi em pe ujícím o domácnost. Rozdílnost rolí mufla a fleny v rodin a výchov se stává h e definovatelná.

2.3 Role dít te v rodin

Role dít te v rodin se také v pr b hu d jin p etvá ela a vyvíjela. Na samém po át-ku 60. let 20. století p í-el francouzský historik Pilipp Ariès s teorií, fle vytvo ení prostoru pro respektování d tské specifí nosti a odli-ování dít te od dosp lého je spojeno afl se vznikem m – anské spole nosti. Za období, kdy se postoj spole nosti v í d tem za ínají m nit, ozna uje 17. století ale hlavn afl následujících dv st let. Ov-em proti tvrzení, fle lidé p ed vý-e uvedenými obdobími nem li citový vztah k dít ti, se postavili medievalisté i n kte í historikové raného novov ku. Ti, na základ pramen , odmítali jeho tvrzení, fle se net ílo dít zvlá-tní pozornosti. Vedle š erné legendy se za ala utvá et i š bílá legenda, která se staví na obranu citových pout rodi k d tem v dob p edmoderní. Boj mezi t mi-to dv ma sm ry skon il p ed koncem 2. tisíciletí, dá se íci nerozhodn . Arièsova teorie byla zpochybn na, ale na druhou stranu bylo tvrzení o nedostatku lásky ze strany rodi díky astým –patným podmínkám, ve kterých d tí, zejména z chud-ích vrstev spole nosti, vyr staly, trp ly i umíraly a také kv li zapojení d tí do náro né práce ukázkou opodstatn -nosti jeho pohledu (Lenderová, Rýdl, 2006, s. 8 ó 12).

Dobou, kdy se vyspělé společnosti začaly orientovat na dítě, je druhá polovina 20. století, u kterého se můžeme setkat s označením šstoletí dítěte. Dítě se v něm stalo nejvyšší hodnotou, nejdříve členem rodiny, dostalo se do středu pozornosti rodiny. Zatímco dříve byla jeho role podmíněna praktickým přínosem pro rodinu, stalo se nyní přínosem investic všeho druhu, citových, materiálních, výchovných a i politických (Lenderová, Rýdl, 2006, s. 8).

Role dítěte v současné době spatříme v našem prostředí zejména v emocionální rovině. Z možného zdroje příjmu se stalo v naprosté většině případů dlouhodobým přínosem finančních investic. Potomek představuje pro rodiče radost. Dítě se ocitlo ve středu pozornosti celé společnosti. Dostalo se do role ochraňované a všemi prostředky podporované bytosti, pro níž jsou rodiče ochotni obětovat mnohé a někdy i více než to. Stejně dnes jako i v minulosti se na jeho život projevuje sociální postavení rodiny, do které se narodí.

2.4 Motivace a výchova

Pro život každého jedince, pro jeho činy a způsob jednání je důležitá motivace. Dříve než přistoupíme k problému motivace ve výchově, musíme si říci, co se skrývá za slovem motivace. Motivace je soubor a struktura činitelů, aktuálních i trvalé povahy, jež podnětují osobnost k činnosti a zaměřují tuto činnost k určitému cíli. (Ilustrovaný encyklopedický slovník, 1981, 2. část, s. 583)

Motivace z tohoto pohledu představuje určitou hybnou sílu, kterou mají společnou lidé i zvířata. Bez ní by prostě nebylo možné orientovat se na cíle a jejich dosahování, tudíž by bez ní nebyla možná ani sama lidská existence. Motivace může být v domácnosti i v domě, přitom míra nevdomosti v motivaci může být různá. Někdy je v ní nevdomost tak silná, že si jedinec vůbec nepřipouští opravdový motiv svého jednání a překrývá ho jinými (Nakonečný, 2004, s. 30).

S pojmem motivace se pojí pojem motiv. Široce platí, že motivace je intrapsychicky probíhající proces, vyúsťující ve výsledný vnitřní stav, motiv. (Nakonečný, 2004, s. 7) Motiv považujeme za vnitřní potřebu, touhu nutící nás jednat určitým způsobem, směřovat určitým směrem. Jednat může kvůli jednomu motivu, ale často bývají motivy smíšené, tedy je jich vícero najednou (Adair, 2004, s. 16 a 17).

Marek Blatný rozlišuje mezi motivy implicitními, které nejsou dostupné naší sebe-reflexi a motivy explicitními, jež lze popsat dokážeme a víme je na úrovni domované preference ve volbě cíle. Implicitní motivy se utvářejí na základě našich emocionálních zkušeností v raném dětství, explicitní vznikají na základě postupné reflexe vlastních preferencí (Blatný, 2010, s. 142).

Motivaci považujeme za hypotetický proces. Hlavním, a podstatným znakem tohoto hypotetického procesu je zaměření a energetizace chování. Důvodem a podnětem motivace jsou nedostatky ve fyzické i sociální existenci člověka. Funkcí motivace je tak zaměření účelnosti chování daného jedince, udržování jeho zdraví a to psychického i fyzického. Cílem motivace je uspokojení potřeb jedince (Nakonečný, 2004, s. 12 a 16).

Proces motivace má hned několik fází. V literatuře se setkáváme s tvrzením, že má pět nejmenších i stránek, a to strukturní, průběhovou a stránku výslednou (Mareš, 2013, s. 252). Odlišným způsobem stanovuje fáze motivace Heckhausen v tzv. Rubicon modelu. Celý proces z jeho pohledu zahrnuje motivaci fází, ve které jedinec v podstatě zvažuje všechno pro a proti. Motivací fáze je ukončena ve chvíli, kdy je vybrán cíl. Poté následují dvě volní fáze, fáze před jednáním, v níž je intence zformována, ovšem například pro nevhodnost okamžiku v současnosti není přítomnost zahájit usilování o cíl, a pak fáze, v jejím průběhu je intence uskutečňována. Poté následuje fáze dvojího hodnocení. Jednak zhodnocení nakolik bylo cíle dosaženo a také toho, co by mělo následovat dál (Blatný, 2010, s. 141 a 142).

Vnitřní i vnější motivace působí na krátkodobé i dlouhodobé cíle a rozhoduje o snahách a touhách jedince. Je to životně důležitá funkce podmíněná jednak biologickými potřebami a také potřebami seberealizace a sebeuplatnění. Motivace je navázána zcela zásadním způsobem na výchovu jedince, která je jí zcela prostoupena.

2.4.1 Prostředky motivace

Stejně jako je motivace vnější a vnitřní, můžeme rozlišit i přepstré prostředky motivace stejným způsobem. Prostředky motivace vnitřní jsou takové, které vychází z nitra člověka. Reagují na vnitřní touhy a pohnutky. Jedinec vnitřně motivovaný neokládá jakoukoliv vnější odměnu. Na druhou stranu se staví motivace vnější. Pro tento typ motivace je charakteristické, že s sebou přináší určitou lhostejnost k vykonávanému. Kinnosti je

jedinec pobízen, n kdý i tla en druhým a cílem mu je dosažení vn j-í odm ny. D íve se tyto dva typy motivace pom rn striktn odd lovali, zd raz ovala se jejich protikladnost a vzájemné vylu ování se, což jifl dnes neplatí. Oba typy motivace podle dne-ní odborné literatury mohou p sobit sou asn a plynule na sebe navazovat (Mare-, 2013, s. 287 ó 288).

A ufl se jedná o prost edky motivace vnit ní i vn j-í podléhají ur itým princip m. Jedním ze dvou obecných princip motivace je maximalizace p íjemného a na stran druhé minimalizace toho nep íjemného. Dal-ím základním principem je dodrřování a restaurace psychické rovnováhy (Nakone ný, 2009, s. 180). Z toho vyplývají i prost edky motivace, kterými jsou odm ny a tresty (Mare-, 2013, s. 289).

Rozumíme zde, fle šodm na ozna uje pozitivní podn t, který je schopen uspokojit ur itou pot ebu a který vyvolává libost, trest ozna uje podn t, který naopak vyvolává bolest nebo obtífle.õ (Velký sociologický slovník, 1. ást, s. 711) Pokud dáme toto tvrzení do souvislosti s vý-e uvedeným o obecných principech motivace, cílem motivace je maximalizace p íjemného, tedy odm ny, a minimalizace nep íjemného, ili trestu. Podle druhého obecného principu je jejím cílem zachovat psychickou rovnováhu, z jejíhofl naru-ení dochází k bolesti a obtíflím, tedy podle vý-e uvedené definice k trestu.

Odm na a trest jsou dv ma odli-nými výchovnými prost edky. P i správném vyufflí-tí jsou prost edkem formování jedince. Ov-em tresty, ale i odm ny je možno vyufflít i zp -sobem, který má za následek deformaci osobnosti vychovávaného. Jak uvádí Kop iva (2008, s. 158) i pouffívání odm n by m lo být spjato s ur itou opatrností. Jejich uffíváním totiř dochází k omezování a sniflování motivace vnit ní.

Jan áp a Ji í Mare-(2001, s. 253) d lí odm ny na hmotné, které bývají považová-ny za mén efektivní, a nehmotné, k nimfl se adí morální odm ny, pochvaly atp. Posledním typem odm n jsou smí-ené, zárove hmotné i nehmotné. Jako p íklad takovýchto odm n sloufflí n jaký záffitek, po n mfl odm n ný touffíl. Cht li-li bychom vyhledat jiný p íklad rozd lení odm n, mohli bychom vyufflít publikaci Stanislava Bendla (2004, s. 129). Ten hovo í o tzv. odm nách p irozených a um lých. P irozené odm ny získává jedinec bez p í in ní druhých a um lé odm ny práv zprost edkováním vychovatele.

Dále bychom cht li vysv tlit pojem trest, který p edstavuje negativní prost edek motivace. V d ív j-ích dobách byla výchova formou trestu považována za nutnost, pokud

tedy lov k cht l z dít te mít n co kloudného. šKdo dít miluje, metlu ne-et í. Tohle po-
jetí výchovy nebylo dosud zcela potla eno. I v na-em prostoru se stále je-t nachází rodi e,
a také auto i, kte í potla ení d tské p irozenosti povařují i nadále za ur ující pedagogickou
zásadu (Helus, 2004, s. 19 ó 22).

I u trest m fleme rozeznávat n kolik skupin. B fln se rozli-ují tresty fyzické, psy-
chické, jeřl m fleme ozna it za výroky záporného emo ního vztahu, a dále potrestání for-
mou zákazu innosti, i naopak donucením ho vykonávat innost neoblíbenou (áp, Ma-
re-, 2001, s. 253). šV t-ina badatel se shoduje v jednom: výchova zalofená spí-e na od-
m nách je efektivn j-í neřl výchova uřlívající p evářn trest .o (áp, 1993, s. 315)

Motivace tedy m fle pramenit ze dvou zdroj . Jedním z nich je lov k sám, druhým
je okolí, které vytvá í na jedince v t-í i men-í tlak, aby ho p im lo jednat zp sobem, který
od n j o ekává. Prost edk motivace je mnoho, dají se ov-em rozd lit do dvou základních
skupin na odm ny a tresty. S prost edky motivace se nutn musel setkat kařdý z nás. Je
s nimi provázána sama existence lov ka.

3 POVINNOSTI DÍTĚTE V RODINĚ

Švédsky vládná doba lidského života, a obanského nebo osobního, a veřejného i soukromého, a ve vztahu k sobě nebo k jiným, nemůže se obejít bez nějaké povinnosti a v tom, že je zachováváme, spočívá estetické jednání, právě tak jako v jejich zanedbávání jednání neestetické. (Cicero, 1970, s. 26 a 27)

Citát od velkého myslitele starověku Marca Tullia Cicera (106 a 43 př. n. l.) otevírá poslední kapitolu teoretické části, v jejímuž středu stojí pojem povinnost. Povinnost je v podstatě filozoficko-etický konstrukt, který je úzce spjat s morálkou. Ve Velkém sociologickém slovníku se můžeme dočíst (1996, 2. část, s. 820), že povinnost je šlechtělné komunikace, co, co se má stát, co nikdo má, například musí udělat a co je tak výrazem určitého závazku založeného na vzájemné spolupráci skupiny do určitého vzájemného vztahu.

Samotné slovo povinnost může mít poměrně široký význam. Na které povinnosti stanovuje stát, k jiným nás tlačí společnost a prostředí, v němž žijeme, a také existují povinnosti, jimiž se úkolujeme my sami. Stejná věc může být pro někoho povinností pro jednoho ale pro druhého ne. Zároveň se povinnosti pohybují na pomyslné stupnici mezi silou a šetrností a šetrností a silou. Za nesplnění některé z nich nám hrozí faktický trest, za nesplnění jiné nikoliv. Nechceme zde však uvést ve filozofickém teoretizování, které by ostatně práci zbytečně zatěžovalo, a proto se spokojíme s konstatováním, že povinnost je něco, co musíme dělat bychom mohli udělat. Definice pro nás bude právní vymezení povinností v rámci rodiny, ke kterému se dostaneme níže.

3.1 Práva a povinnosti manželů a rodičů

Právo se v oblasti rodiny soustředí a identifikovalo na vztah muže a ženy. Uzavírání manželství je základním prvkem práva v oblasti rodiny. Již ve starověku byla manželka mužem, jakožto životeli a hlavou rodiny podřízena. Stejně tak mu byly absolutně podřízeny děti. Otec dokonce disponoval právem nakládat se životem a smrtí dětí (Veselá, 2005, s. 53 a 55).

Tato situace zůstávala dlouho konstantní. Manželka i děti byly povinny vykonávat to, co si přál otec. Na druhou stranu je nutno si uvědomit, že to byl otec, jehož povinností bylo o rodinu se postarat, uštvit ji. Disponoval tedy velkou mocí, ale zároveň byl nucen nést zodpovědnost za rodinu. Dlouho přetrvávající systém narušil přerod společnosti v 19. a 20. století. Došlo k nevídanému povznesení v domě, které mělo obrovské následky. Z žen

se pomalu stávaly rovnocenné partnerky mužů a z dříve ochraňovaný poklad rodiny. Tento stav se projevoval i v právních vztazích uvnitř rodiny. Podíváme-li se do poloviny 20. století, je změna v právech manželství vztahy uvnitř rodiny jasně znatelná. Ústava z 9. května 1948 stavěla manželství, rodinu a mateřství pod ochranu státu. Definitivně v ní byla odstraněna jakákoliv diskriminace dětí podle jejich pohlaví, myšleno manželský a nemanželský pohlaví. Žena byla zrovnoprávněna s mužem a dítěti se mohlo dostávat hlubokého zájmu a péče ze strany rodičů. Péče o dítě byla tedy zákonně předepsána, ať jakýkoli o blaho dítěte pro blaho státu. O dítěť mohlo být maximálně dbáno zejména proto, aby v budoucnu bylo prospěšné pro společnost (Veselá, 2005, s. 67 a 70 a s. 87 a 89).

Jmenujme tedy základní práva a povinnosti manželů v dnešní době. Základem je vzájemná rovnost v právech i povinnostech obou manželů. Jedná se ovšem o rovnost relativní nikoli absolutní. Je to tedy rovnost daná možnostmi a schopnostmi manželů, bez ohledu na jejich pohlaví. Oba manželé si musejí být podle zákona v rovnosti. Ovšem tato povinnost má být u soudu posuzována s přihlédnutím ke zvyklostem společnosti i konkrétního manželského páru. Manželé jsou, mimo vzájemné vřelosti a úcty, povinni žít spolu, vzájemně respektovat svou důstojnost, podporovat se, udržovat rodinné společenství, společně pečovat o dítě a vytvářet zdravé rodinné prostředí. (Těvčík, 2014, s. 10) Jak uvádí Ludvík Těvčík, rozsah manželských povinností se oproti minulému zákonu rozšířil, ale jeho výklad je možno pojmout různě. Nová je také povinnost manželů sdělovat údaje o příjmech a stavu svého jmění. Dalšími bodem povinností mezi manžely je také vyživovací povinnost (Těvčík, 2014, s. 9 a 13 a s. 34).

Účelem povinností a práv rodičů k dítěti je zajištění morálního a hmotného prospěchu dítěte. (Těvčík, 2014, s. 44) Tudíž rodiče v konkrétním případě mají právo a povinnost pečovat o zdraví dítěte, jeho tělesný, citový, rozumový a mravní vývoj, což se shrnuje pod pojmem rodičovská zodpovědnost. Ta vzniká narozením dítěte a končí dnem, kdy dítě nabývá svéprávnosti. Dalšími právy rodičů je vyvolávat pohlavně výchovná opatření k usmírnění dítěte. Zde se dostáváme také k otázce fyzických trestů. Ty nejsou přímo zakázány, ovšem musejí být pohlavně a zároveň nesmí jít o trest nedovoleně ponižující či hanobící dítě (Těvčík, 2014, s. 44 a 45).

Rodiče mají nad svými dětmi velkou moc, kterou mohou uplatňovat pomocí pohlavně opatření. Jsou zodpovědní za jeho výchovu a vývoj. Ať se na to budeme dívat z kterékoliv strany, vřelky jsou to rodiče, kdo ovlivňuje své dítě nejvíce.

3.2 Právní vymezení povinností dětí v rodině

Spojíme-li si slovo povinnost a děti, možná nás napadne, že základní povinností dětí je poslouchat rodiče. Povinnost poslouchat rodiče se na výše zmíněné stupnici od silníka šmusetě oproti minulosti z etelně posunulo k šmítě n co ud latě, tedy částo od příkazu k možnosti. To, kde se daná konkrétní povinnost ve čkále ocitne, určují morální principy konkrétního vychovatele, podléhající vlivu prostředí, v němž žije. ŠOblast morálky je od počátku oblastí konfliktu a zápasu různých hodnotových soustav. (Kurová, 1994, s. 6) ŠCo se jeví z hlediska jedné soustavy jako lidské a humánní, odsoudí druhá soustava jako slabost, zmlklost, zbablost. (Kurová, 1994, s. 7)

Jak je uvedeno již v předcházejících kapitolách, dříve vychovatel předstupoval k dítěti s příkazy a mluvil za úkol jasně vymezovat jeho povinnosti. V současnosti je trendem, co se týká vychovatele, být více především vodcem a partnerem pro vychovávaného, než osobou mu direktivně nadázenou. Během svého záleování do společnosti získává dítě smysl pro povinnosti. Vlivem prostředí vznikají určité podobnosti v chování různých jedinců. ŠKaždý je neopakovatelnou bytostí, ale souasně produktem procesů probíhajících v něm prostředí, které vedou k tomu, že chování každého je především vechnu originalitu pravděpodobnostně předvídatelné. (Havlík, 2002, s. 43)

Přesume se však do oblasti rodinného práva platného pro Českou republiku, které vymezuje povinnosti dětí v rodině. Děje se tak docela volně a nenásilně na základě přenesení vymezení faktických povinností na rodiče. ŠZákladní povinností dítěte, alespoň podle poadí v zákoně, je povinnost dbát svých rodičů. (Těvčík, 2014, s. 45) Uvedené lze chápat jako čto povinnost dítěte ctít a respektovat své rodiče. To znamená, že dítě se má chovat tak, jak je od něj očekáváno v dané situaci. Dítě se tedy podle práva musí chovat slušně, jinak může být vydáno. ŠSouasně jsou děti povinny strpět právo rodičů nechat se usmírovat výchovnými opatřeními. (Těvčík, 2014, s. 45) Rodič má právo na výchovu svého dítěte pomocí způsobů a prostředků a dítě má povinnost ho poslouchat. (Těvčík, 2014, s. 45).

Povinnost respektovat rodiče nahradila starou povinnost poslušnosti vůči nim. Ustanovení ctít a respektovat své rodiče má morální obsah nejen však normativní hodnotu. V zákoně jsou stanoveny povinnosti dítěte i konkrétněji. §31 odst. 4 Dítě je povinno po-

máhat p im en svému v ku, pokud fije ve spole né domácnosti s rodi i. Je také povinno p ípívat na fungování rodiny finan n , má-li stálý p íjem nebo nap . nemovitost. Podle § 87 zákona o rodin má dít také vyflivovací povinnost v í svým rodi m nehled na jeho zletilost (Veselá, 2005, s. 194).

Jak uvádí Pelikán (1995, s. 189), šs nar stáním práv dít te rostou i jeho povinnosti a odpov dnost i v í rodin , jeho podíl na chodu rodiny.õ P im enost v zapojení dít te do chodu rodiny je jedním z prvk stále se opakujících. Zárove je d leflitým prvkem skute - nost, fle dít se má povinnost ú astnit prací v rodin a také má povinnost poslouchat své rodi e.

II. PRAKTICKÁ ÁST

4 VÝZKUM

Jako výzkumnou metodu pro praktickou část jsme zvolili dotazník. Vycházeli jsme z monografie Miroslava Chrásky *Metody pedagogického výzkumu* (2007). Zvolena byla metoda kvantitativního výzkumu, ve snaze prozkoumat názory co nejvíce různorodé skupiny respondentů, což je pro zvolené téma žádoucí.

4.1 Výzkumný problém

Problematika povinností dětí v rámci rodiny je velice zajímavá. Dotváří obraz nejen rodiny ale také celé společnosti, v níž žijeme. Povinnosti jsou jedním ze zásadních součástí života člověka. Z velké části právě díky nim získává dítě možnost vytvářet si určitou etickou normu, představu o fungování světa na bázi mocenského uspořádání. Získává schopnost kooperace s ostatními členy rodiny a poprvé se setkává s vlastním praktickým uplatněním. Vytváří si návyk k vnímání toho, co musí udělat a postoj vůči povinnostem, který si přenáší do dalšího života.

Souasně chápání povinností v rodině toho dokáže mnoho říci o problematice genderu. Povinnosti dětí by také mohly být ukazatelem odlišnosti života na vesnici a ve městech. Představují jeden z indikátorů, pomocí nichž se nepřímo dá zjistit užívaný způsob výchovy dětí v souvislosti se způsobem motivace k jejich vykonávání. Do problematiky povinností přichází 2. stupněm ZTMotivace proniká vnímání světa jejich rodiči, kteří vytváří rámec pro chápání společnosti svých dětí. Dostáváme zde možnost zhodnotit poměry v souasných rodinách a posoudit, jak se odlišuje od našeho vlastního pohledu na věci.

Problematikou povinností se zabývali už lidé ve starověku. Příkladem toho je Marcus Tullius Cicero a jeho rozprava *O povinnostech*. V dnešní odborné literatuře můžeme narazit na řešení této problematiky z pohledu práva. Příkladem knihy *Práva a povinnosti našich dětí od kolektivu autorů představuje právě takovýto vstup do problematiky* (Hanzová, Kodým, Kremlíková, 1995).

4.2 Výzkumné cíle a otázky

Obecným cílem práce je zjistit, zda mají děti nějaké povinnosti v rámci rodiny. Pokud ano, posoudit jejich míru z hlediska genderu a také z hlediska udaného bydliště dětí ve

m st í na vesnici. Budeme se snažit zjistit, jaké nároky jsou na fláky 2. stupn ZTMklade-ny v oblasti povinností v rámci rodiny z jejich subjektivního pohledu. Dal-ími cíly jsou zji-t ní pohledu respondent ň na otázku, jaké jsou dle jejich názoru povinnosti v porovnání s povinnostmi generace jejich rodi ň, jak se respondenti staví v í svém povinnostem v rámci rodiny a jak k jejich vykonávání motivování.

Výzkumné otázky jsme formulovali tímto zp ůsobem:

- Jak fláci 2. stupn ZTMhodnotí ze svého subjektivního pohledu míru povinností v rámci rodiny?
- Jak hodnotí respondenti své povinnosti v porovnání s povinnostmi generace svých rodi ň ?
- Jak jsou respondenti k vykonávání svých povinností motivování?
- Jaký je rozdíl v povinnostech flák ů z vesnice a m sta?
- Do jaké míry p etrvává rozdíl mezi povinnostmi chlapc ů a dívek?

4.3 Výzkumný soubor a zp ůsob jeho výb ru

Výzkumné –et ení bylo zam ěno na fláky 2. stupn ZTMa to v konkrétn ě vymeze-ném teritoriu, jeŝl p edstavuje m sto P erov a vesnice leŝící na jeho katastrálním území. Sb ůr informací prob ěhl v rámci dotazníkového –et ení, provedeného na 2. stupni p erov-ských ZTMV k respondent ň je vymezen dosafěným 11. a 15. rokem v etn ě. V dotazníku je zaji-t ěna anonymita respondent ů.

Pokou-eli jsme se získat co nejv í po et respondent ů, ale v ína ZTModmítla spo-lupracovat, nebo se nám s nimi nepoda ilo ani navázat kontakt, a to v n kterých p ípadech ani osobn ě. Nakonec se nám poda ilo získat celkem 189 vypln ěných dotazník ů, z ehoŝl se jako vyuŝitelný jevil po et 170 dotazník ů. 84 pouŝitelných dotazník ů (z 94 vypln ěných) se poda ilo získat ze ZTMSvisle v P erov ě a dále 70 (ze 76 vypln ěných), díky jednotlivým ochotným u itel ěm a flák ěm z ostatních p erovských ZTM. Na návrh jednoho z u itel ů byl také vytvo řen online dotazník, jenŝl byl p eposlán flák ěm a ti na základ ě naprosté dobro-volnosti mohli dotazník vyplnit. Tímto zp ůsobem vyplnilo dotazník 18 flák ů. Dotazník je naprosto shodný s ti-t nou verzí dotazníku a je dostupný online na www.survio.com. S ochotou jsme se setkali na ZTMBoŝeny N ěmcové, kde prob ěhl pr zkum plo-Ň mezi v-emi fláky 2. stupn ě, ov-ěm flák ů zde není mnoho, proto se nám vrátilo 20 vypln ěných dotaz-

ník , z čehož jen 16 bylo použitelných. Na které dotazníky byly vyřazeny. Chyběly na nich údaje o místu bydliště, pohlaví i věku, nebo nebyly vyplněny některé z dalších položek. V jiných případech byl volen způsob vyplnění, který nám neumožnil rozpoznat, kterou odpověď si respondent zvolil.

4.4 Metody analýzy dat

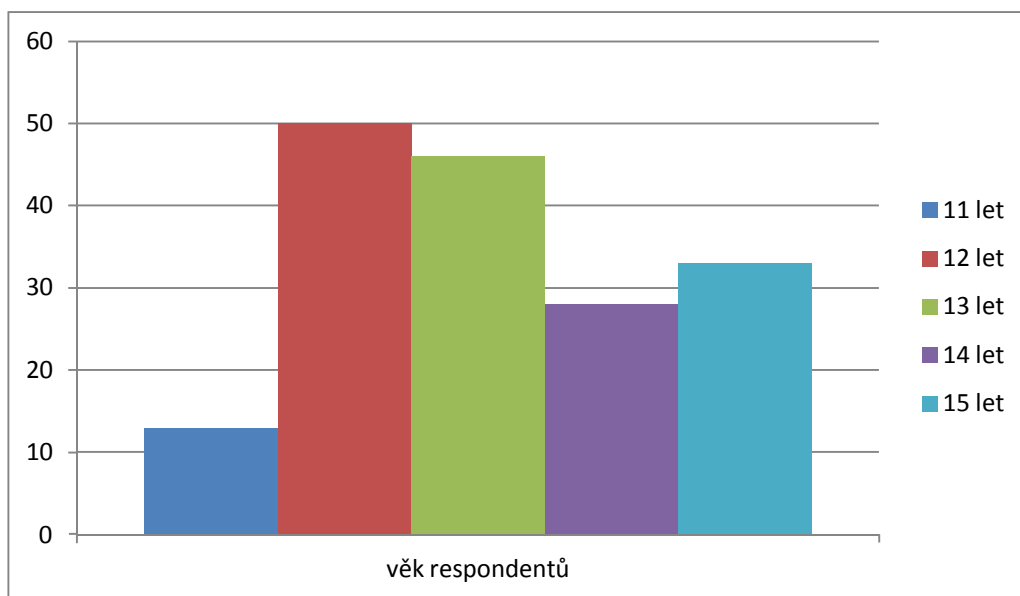
Informace, které jsme získali z dotazníků, byly zpracovány podle Chrásky metodou zobrazování dat, konkrétně pomocí histogramu četností. Pro ověření relačních dat byly využity statistické metody analýzy dat.

5 ANALÝZA A INTERPRETACE DAT

Dotazník má dohromady tři tematické části, které jsme analyzovaly pomocí histogramu četností. První se soustředí na získání informací o věku, bydlišti a pohlaví respondentů. Druhá část obsahuje položky 1 až 9 dotazující se na četnost vykonávání jednotlivých prací v domácnosti. Poslední se soustřeďuje na pohled dětí na míru vlastních povinností a na motivaci dětí k povinnostem v rodině.

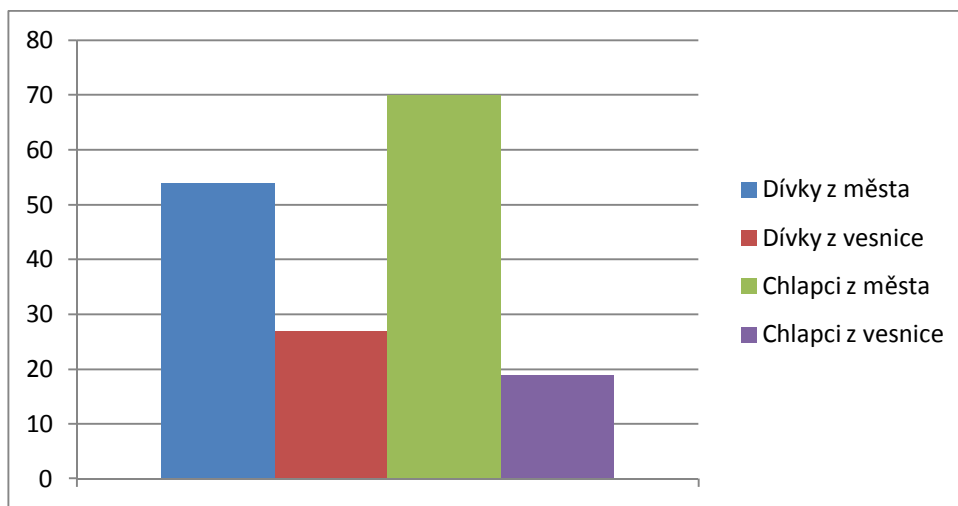
5.1 Identifikace respondentů

První okruh otázek identifikuje respondenty z hlediska pohlaví, věku a místa bydliště. První polovina dotazníku, v části týkající se demografických údajů, se soustřeďuje na věk respondentů. Dotazník byl předkládán pouze třídenním 2. stupňovým žákům, tudíž byl věkový odpočet omezen. Věk respondentů se z tohoto důvodu pohybuje mezi 11. a 15. rokem. 7,65% respondentů mělo 11 let, 29,41% 12 let, 27,06% 13 let, 16,47% 14 let a 15 let mělo 19,41% respondentů.



Graf 1 Věk respondentů

Ze 170 respondentů bylo 52,35% chlapců a 47,65% dívek, tedy 81 dívek a 89 chlapců. Výrazná část jich uvedla, že bydlí ve městě. Jedná se o 124 respondentů (72,94%). Venkov uvedlo jako své bydliště 46 dětí, což odpovídá 27,06%. Dívek z města se zúčastnilo průzkumu 54 a z vesnice 27. Chlapců z města potom 70 a z vesnice 19.



Graf 2 Identifikace respondentů podle pohlaví a místa bydliště

5.2 Popisná analýza dat

Dotazník byl v další části rozdělen na dva rozdílné oddíly. První z nich se zabývá konkrétními povinnostmi dětí a zároveň má za úkol vytvořit dětem přehled, aby lépe porozuměly tomu, na co mají odpovídat v druhé části dotazníku.

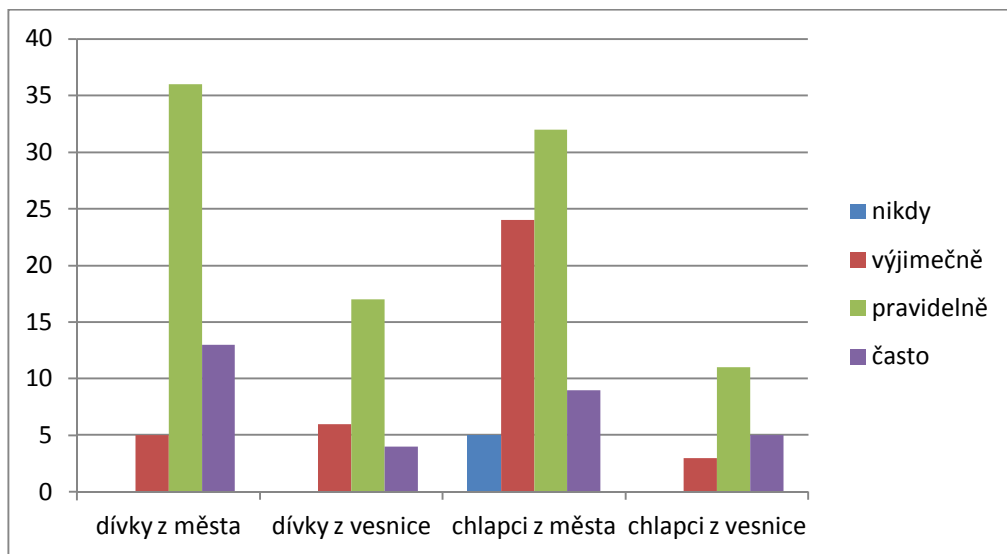
5.2.1 část první

Ve stanovených políčkách 1 až 9 je kladena otázka, jak často respondenti jednotlivé povinnosti vykonávají, a to ve škále:

- nikdy
- výjimečně = méně než 1 za 14 dní
- pravidelně = 1 za 14 dní i 1 za týden
- často = často i méně než 1 za týden

Polofka . 1 Úklid pokoje

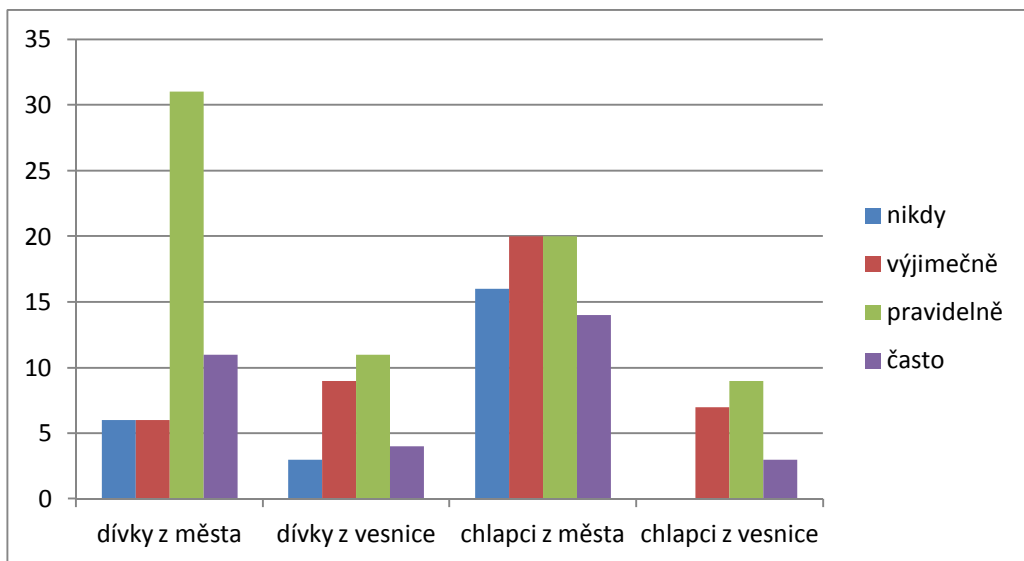
Ani jedna z dívek neuvedla možnost nikdy. Tu zvolilo pouze 5 chlapců z města, což činí 2,94%. Odpověď výjimečně označilo 5 dívek z města, 6 dívek z vesnice, 24 chlapců z města a 3 chlapce z vesnice. Odpověď pravidelně volilo 36 dívek z města, 17 dívek z vesnice, 32 chlapců z města a 11 chlapců z vesnice. Často uklízí v pokoji 13 dívek z města, 4 dívky z vesnice, 9 chlapců z města a 5 chlapců z vesnice.



Graf 3 Úklid pokoje

Polofka . 2 Zametání/vytírání/vysávání

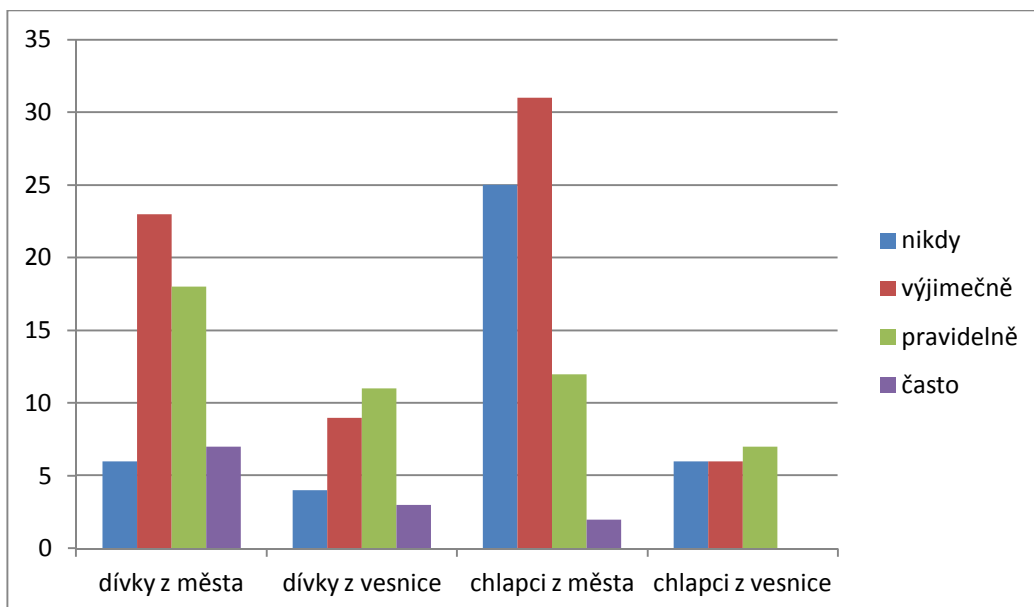
Možnost nikdy zvolilo 6 dívek z města, 3 dívky z vesnice, 16 chlapců z města a žádný chlapec z vesnice. Výjimečně tuto činnost vykonává 6 dívek z města, 9 dívek z vesnice, 20 chlapců z města a 7 chlapců z vesnice. Pravidelně potom 31 dívek z města, 11 dívek z vesnice, 20 chlapců z města, 9 chlapců z vesnice. Možnost často zvolilo 11 dívek z města, 4 dívky z vesnice, 14 chlapců z města a 3 dívky z vesnice.



Graf 4 Zametání/vytírání/vysávání

Polofka . 3 Utírání prachu

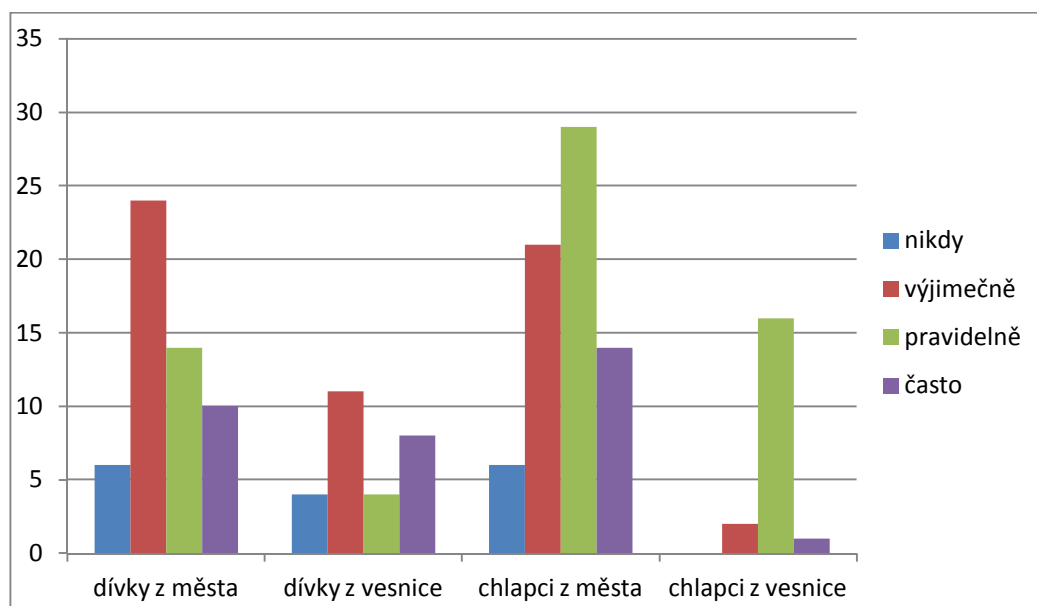
Prach nikdy neutírá 6 dívek z města, 4 dívky z vesnice, 25 chlapců z města a 6 chlapců z vesnice. Výjimečně 23 dívek z města, 9 dívek z vesnice, 31 chlapců z města a 6 chlapců z vesnice. Často utírá prach 7 dívek z města, 3 dívky z vesnice, 2 chlapci z města a žádný chlapec z vesnice.



Graf 5 Utírání prachu

Polofka . 4 Vyná-ení odpadk

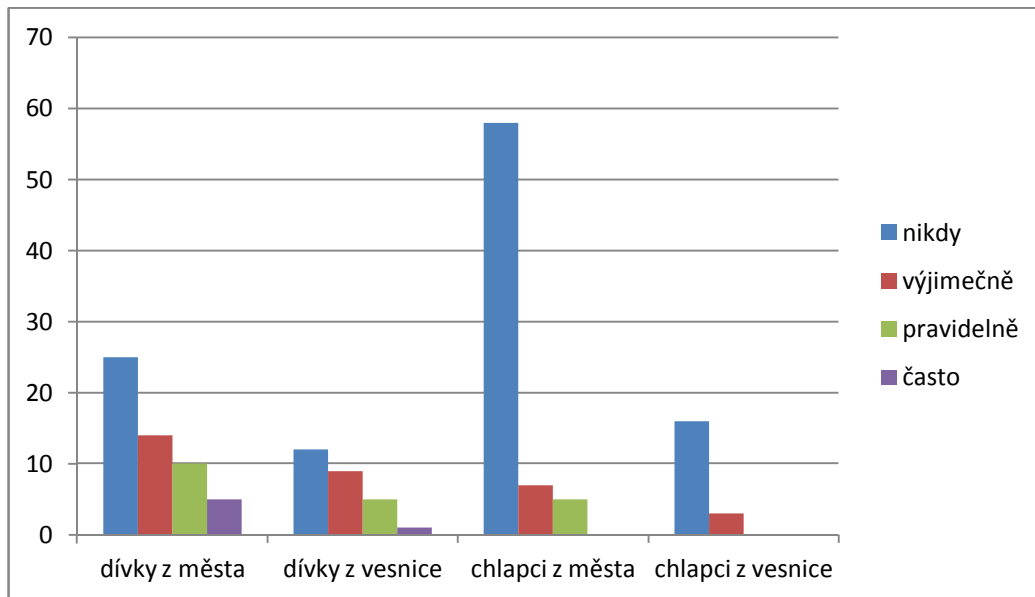
Odpadky nikdy nevyná-í 6 dívek z m sta, 4 dívky z vesnice, 6 chlapc z m sta a flád-ný chlapec z vesnice. Výjime n tak iní 24 dívek z m sta, 11 dívek z vesnice, 21 chlapc z m sta a 2 chlapci z vesnice. Mofnost pravideln zvolilo 14 dívek z vesnice, 4 dívky z vesnice, 29 chlapc z m sta a 16 chlapc z vesnice. Nakonec asto 10 dívek z m sta, 8 dívek z vesnice, 14 chlapc z m sta a 1 chlapec z vesnice.



Graf 6 Vyná-ení odpadk

Polofka . 5 Praní a fihlení

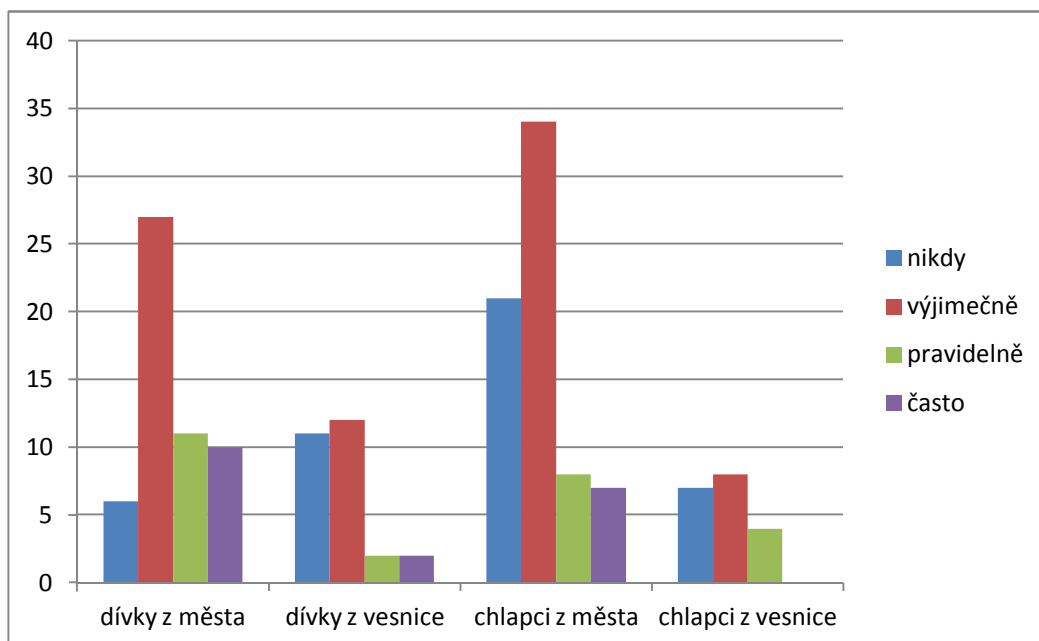
Mofnost nikdy volilo 25 dívek z m sta, 12 dívek z vesnice, 58 chlapc z m sta a 16 chlapc z vesnice. Výjime n tuto innost vykonává 14 dívek z m sta, 9 dívek z vesnice, 7 chlapc z m sta a 3 dívky z m sta. Pravideln 10 dívek z m sta, 5 dívek z vesnice, 5 dívek z m sta a flád-ný chlapec z vesnice.



Graf 7 Praní a flehnutí

Polofka . 6. Va ení a nakupování

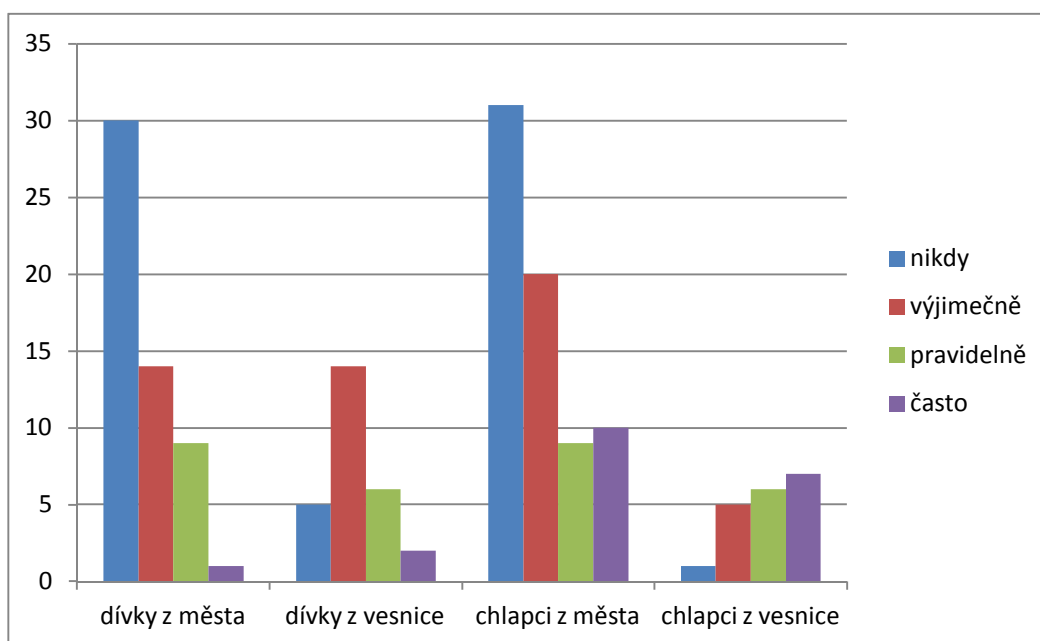
Možnost nikdy zvolilo 6 dívek z města, 11 dívek z vesnice, 21 chlapec z města a 7 chlapec z vesnice. Nejastěji byla volena možnost výjimečně. U dívek z města 27, 12 dívek z vesnice, 34 chlapec z města a 8 chlapec z vesnice. Pravidelně vykonává tuto činnost 11 dívek z města, 2 dívky z vesnice, 8 chlapec z města a 4 chlapci z vesnice. Často vaří a nakupuje 10 dívek z města, 2 dívky z vesnice, 8 chlapec z města a 4 chlapci z vesnice.



Graf 8 Va ení a nakupování

Polofka . 7 Práce na zahrad

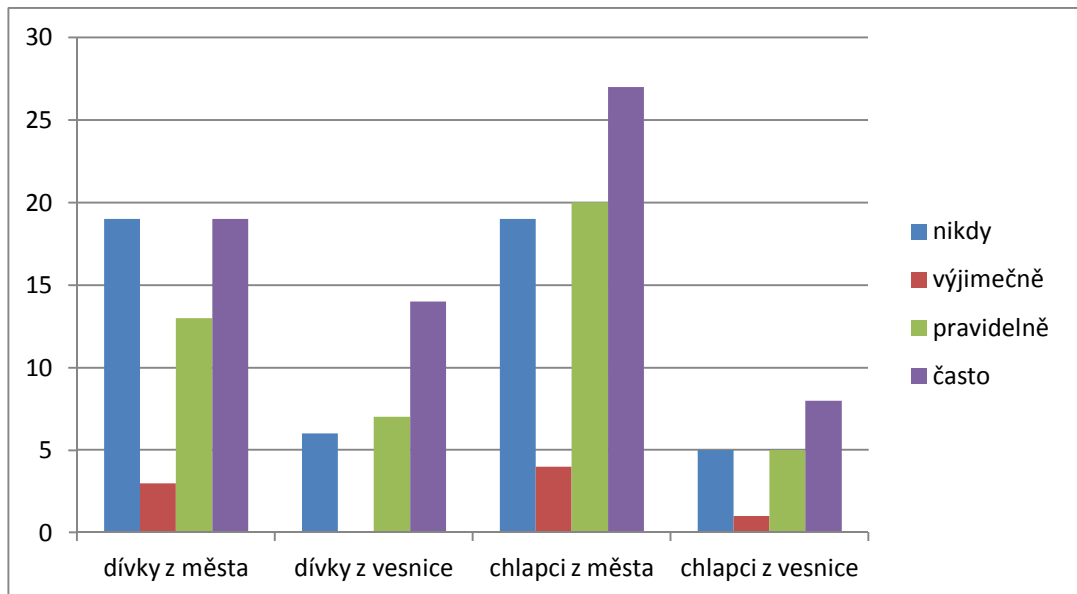
Nikdy nepracují na zahrad zejména d tí z m sta, a to 30 dívek z m sta a 31 chlapc z m sta. Z vesnice potom 5 dívek z vesnice a 1 chlapec z m sta. Výjime n pracuje na zahrad 14 dívek z m sta, 14 dívek z vesnice, 20 chlapc z m sta, 5 chlapc z vesnice. Mořnost pravideln volilo 9 dívek z m sta, 6 dívek z vesnice, 9 chlapc z m sta a 6 chlapc z vesnice. ěasto 1 dívka z m sta, 2 dívky z vesnice, 10 chlapc z m sta a 7 chlapc z vesnice.



Graf 9 Práce na zahrad

Polofka . 8 Pé e o zví e

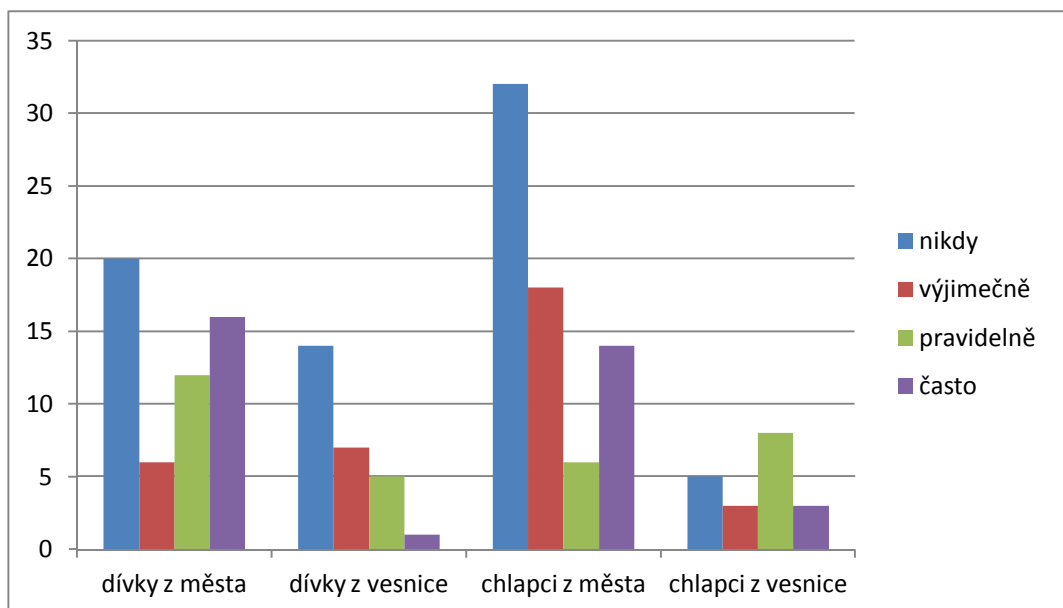
68 d tí stanovilo, ře pe ují o zví e ěasto. Z toho 19 dívek z m sta, 14 dívek z vesnice, 27 chlapc z m sta a 8 chlapc z vesnice. Na druhou stranu 49 nepe uje o zví e nikdy. Jedná se o 19 dívek z m sta, 6 dívek z vesnice, 19 chlapc z m sta a 5 chlapc z vesnice. Mořnost výjime n byla volena zcela margináln . Ne zvolila ji ani jedna dívka z vesnice, jen 3 dívky z m sta, 4 chlapci z m sta a 1 chlapec z vesnice. Mořnost pravideln zvolilo 13 dívek z m sta, 7 dívek z vesnice, 20 chlapc z m sta a 5 chlapc z vesnice.



Graf 10 Pé e o zví e

Polofka .9 Hlíání sourozenc (i jiných mlad-ích len rodiny)

Nikdy nehlídá sourozence 20 dívek z m sta, 14 dívek z vesnice, 32 chlapc z m sta a 5 chlapc z vesnice. Výjime n hlídá sourozence 6 dívek z m sta, 7 dívek z vesnice, 18 chlapc z m sta, 3 chlapci z vesnice. Pravideln tuto innost vykonává 12 dívek z m sta, 5 dívek z vesnice, 6 chlapc z m sta a 8 chlapc z vesnice. asto potom 16 dívek z m sta, 1 dívka z vesnice, 14 chlapc z m sta a 3 chlapci z vesnice.



Graf 11 Hlíání sourozenc

Za uvedenými povinnostmi m li fláci prostor pro jmenování dal-ích, které v rodin vykonávají. N které odpov di nebyly brány v úvahu, protože nevyhovovaly na-emu chá-pání povinností v rodin : u ení, florbal, kick box, hraní na PC, sledování TV, chození ven s kamarády, chatování, nájezdy na lednici, spaní. N které odpov di jsme p i adili k námi jmenovaným povinnostem: strouhání brambor a pomáhání s va ením, uklízení v pokojí ku, ven ení psa, vysávání, zametání, hlídání bratrance a sest enice. Dále se vyskytly následující povinnosti:

- umývání a utírání nádobí/skládání nádobí do my ky ó 25x (15x dívky; 10x chlapci)
- umývání auta ó 6x (4x dívky, 2x chlapci)
- ustýlání/p evlékání povle ení ó 6x (3x chlapci, 3x dívky)
- pomoc rodi m ó 2x dívky
- pé e o d m ó 1 chlapec
- umývání oken ó 3x (1 chlapec, dv dívky, vícekrát ale s p ípisem nikdy)
- úklid koupelny ó 1 dívka
- pé e o rostliny ó 1 chlapec a 1 dívka
- v -et/sklízet/skládat prádlo ó 3x d v e a 1x chlapec
- pomáhání s -ítím ó 1 chlapec
- umývání bot ó 1 chlapec
- i-t ní obrazovky PC ó 1 chlapec

Následující tabulka zobrazuje po et d tmi zvolených možností. Celkov byla nej ast - ji zvolena odpov nikdy ve 430 p ípadech, hned v t sném záv su se potom umístila odpov pravideln se 429 p ípady a s nevelkým odstupem i odpov pravideln ve 416 p ípadech. Nejmén asto byla volena ve 255 p ípadech odpov asto.

Tabulka 1 etnost jednotlivých odpovědí na polofky dotazníku 1 a 9

	Nikdy	Výjimečně	Pravidelně	často	Celkem
Dívky	24,28% (177)	27,30% (199)	30,45% (222)	17,97% (131)	100% (729)
Chlapci	31,59% (253)	27,09% (217)	25,84% (207)	15,48% (124)	100% (801)
Mužstvo	29,66% (331)	26,97% (301)	26,43% (295)	16,94% (189)	100% (1116)
Venkov	23,91% (99)	27,78% (115)	32,37% (134)	15,94% (66)	100% (414)
Celkem	860	832	858	510	3060

5.2.2 Druhá část

Druhou část dotazníku tvoří polofky 10 až 22, na něž mohl respondent odpovědět ve čtyřech kategoriích: souhlasím, spíše souhlasím, nevím, spíše nesouhlasím a nesouhlasím. Polofky nevyhodnocujeme vada podle výsledků, ale teď jde podle cíl práce, na něž nám mají poskytnout odpovědi. První z cíl práce představuje otázka, jak často 2. stupně ZTM hodnotí ze svého subjektivního pohledu míru povinností v rámci rodiny. Odpovědi budeme hledat v polofkách . 10, 15 a 20.

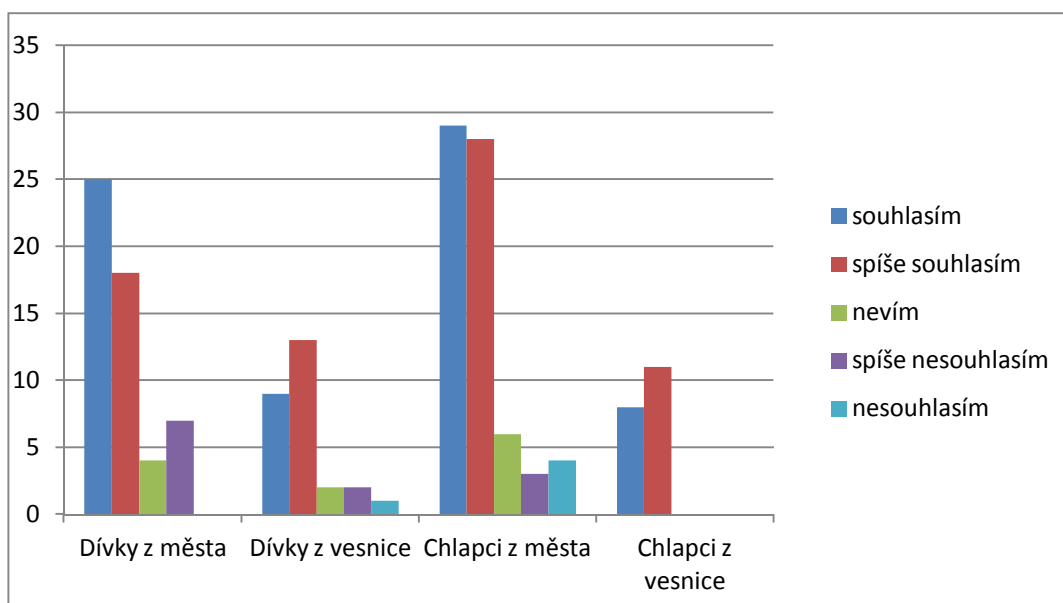
Polofka . 10 Doma musím často plnit některou z výše uvedených povinností.

Nejčastěji byla volena odpověď souhlasím (41,76%) a hned v této závěru spíše souhlasím (41,18%). Nevím a spíše nesouhlasím bylo voleno stejně ve 12 případech (7,06%). Nejméně volili respondenti možnost nesouhlasím (2,94%).

Tabulka 2 Doma musím asťo plnit n kterou z vý-e uvedených povinností.

	Sou- hlasím	Spí-e souhlasím	Ne- vím	Spí-e nesouhlasím	Nesou- hlasím	Cel- kem
Ot.	41,76	41,18	7,06	7,06%	2,94%	100%
. 10	%	%	%	12	5	170
	71	70	12			

Pro možnost nesouhlasím se vyjádřila 1 dívka z vesnice a 4 chlapci z města. Spí-e nesouhlasilo 7 dívek z města, 2 dívky z vesnice a 3 chlapci z města. žádný chlapec z vesnice nezvolil tuto odpověď. Možnost nevím volilo 6 dívek z města a 2 z vesnice. Z chlapců potom 6 z města a žádný z vesnice. Chlapci z vesnice označili pouze možnosti spí-e souhlasím (11) a souhlasím (8). Dále spí-e souhlasilo 28 chlapců z města, 13 dívek z vesnice a 18 dívek z města. Souhlas zvolilo 29 chlapců z města, 9 dívek z vesnice a 25 chlapců z města.



Graf 12 Doma musím asťo plnit n kterou z vý-e uvedených povinností.

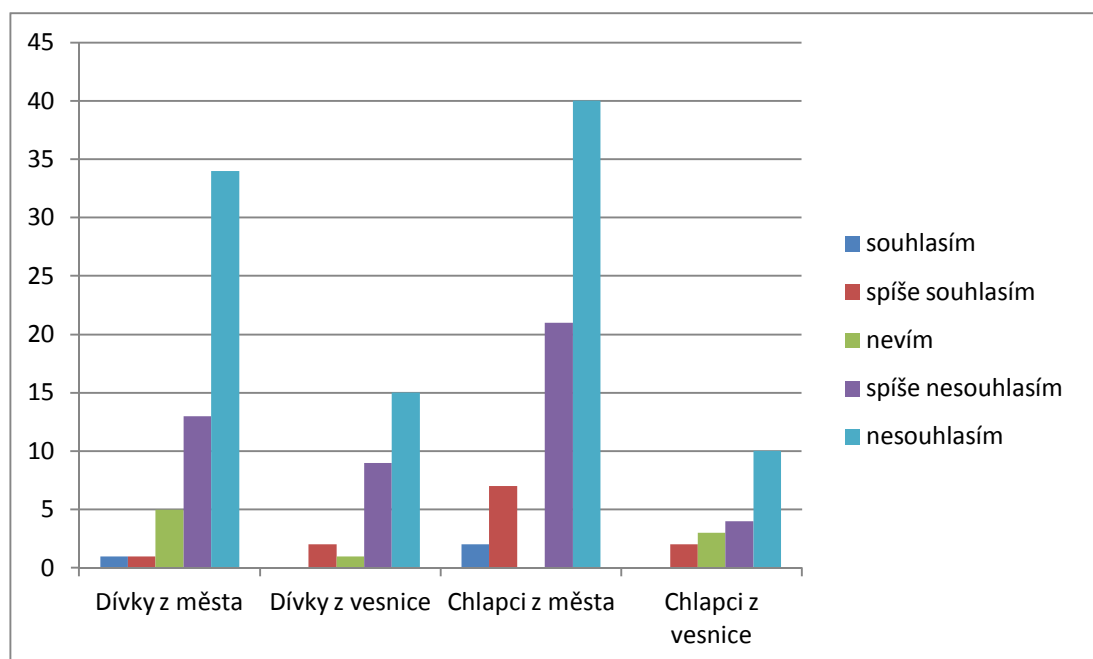
Polofka . 15 Nikdy nemusím doma nic d lat.

Zde byly velmi málo voleny odpovědi souhlasné. Dohromady jen v 15 případech. Nevím zahrlo 9 respondentů (5,29%). Spí-e souhlasilo 47 respondentů (27,65%) a zcela souhlasilo nejvíce, tedy 99 (58,24%).

Tabulka 3 Nikdy nemusím doma nic d lat.

	Sou- hlasím	Spí-e souhlasím	Ne- vím	Spí-e nesouhlasím	Nesou- hlasím	Cel- kem
Ot. . 15	1,76% 3	7,06% 12	5,29% 9	27,65% 47	58,24% 99	100% 170

Souhlasila 1 dívka z vesnice a stejn tomu bylo u odpov di spí-e souhlasím. 5 jich po-
tom vyuffilo odpov nevím, 13 spí-e nesouhlasilo a 34 nesouhlasilo. Z dívek z vesnice
spí-e souhlasily 2, odpov nevím zvolila 1, 9 jich spí-e nesouhlasilo a 15 nesouhlasilo.
fiádny chlapec z m sta nezvolil mořnost nevím. Dva vyjád ili úplný nesouhlas, 7 spí-e
nesouhlasilo, spí-e souhlasilo 21 a souhlasilo 40. fiádny chlapec z vesnice nevedl souhlas,
2 spí-e souhlasili, 3 zvolili odpov nevím, 4 spí-e nesouhlasili, 10 jich nesouhlasilo.



Graf 13 Nikdy nemusím doma nic d lat.

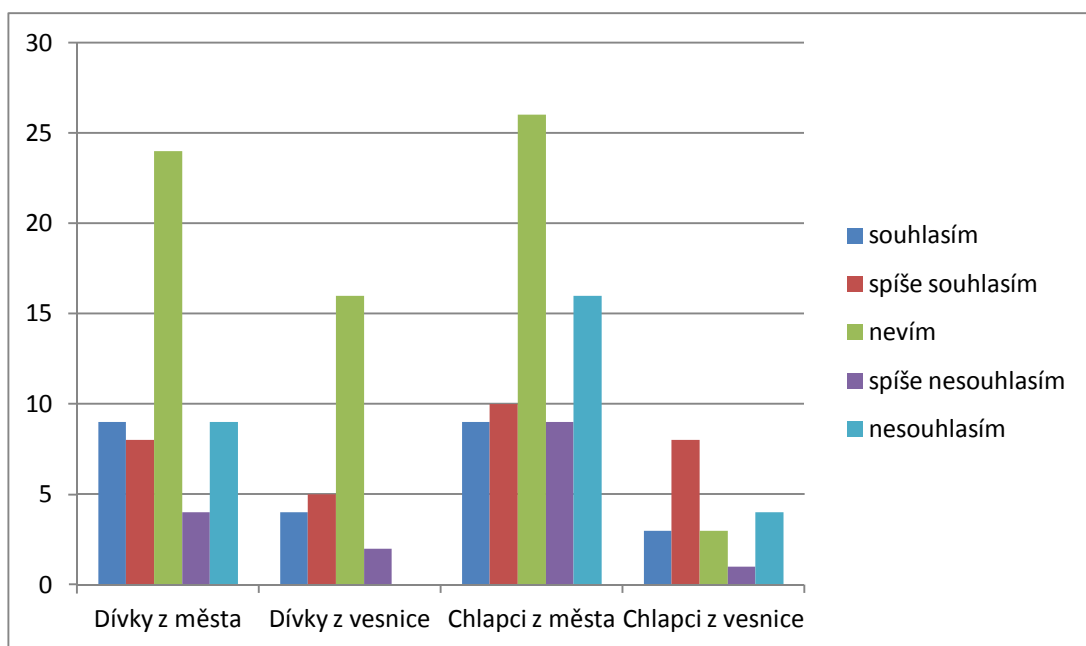
Polofka . 20 Mí kamarádi toho musejí doma d lat mnohem mén nejl já.

Z tabulky je patrné, že nejast ji byla volena možnost nevím (40,59%). S tvrzením souhlasilo 14,71% respondentů a spíše souhlasilo 18,24%. S tvrzením spíše nesouhlasilo 9,41% respondentů a nesouhlasilo 17,06%.

Tabulka 4 Mí kamarádi toho musejí doma d lat mnohem mén nejl já.

	Sou- hlasím	Spí- e souhlasím	Ne- vím	Spí- e nesouhlasím	Nesou- hlasím	Cel- kem
Ot. . 20	14,71 %	18,24 %	40,59 %	9,41% 16	17,06% 29	100% 170
	25	31	69			

Na grafu níže jsou dobře patrné vysoké hodnoty četnosti volení možnosti nevím. Takto odpovídalo 40,59% dotázaných, a to 24 dívek z města, 16 dívek z vesnice, 26 chlapců z města a 3 chlapci z vesnice. Souhlasilo 9 dívek z města a 4 z vesnice, 9 chlapců z města a 3 z vesnice. Spíše souhlasilo 8 dívek z města, 5 z vesnice, 10 chlapců z města a 8 z vesnice. Spíše nesouhlasily 4 dívky z města a 2 z vesnice, 9 chlapců z města a 1 z vesnice. Nesouhlasily zejména dívky z města, dívky v 9 případech, chlapci v 16. Pokud se jedná o dívky z vesnice nesouhlasil jen 1 chlapec.



Graf 14 Mí kamarádi toho musejí doma d lat mnohem mén nejl já.

Polofky dotazníku vztahující se k dal-ímu cíli na-í práce, jeho-í úkolem je zjistit, jestli si d ti myslí, -e rodi e m li více povinností, ne-í mají oni sami, mají ísla 12 a 21. Nyní jim tedy v nuje pozornost.

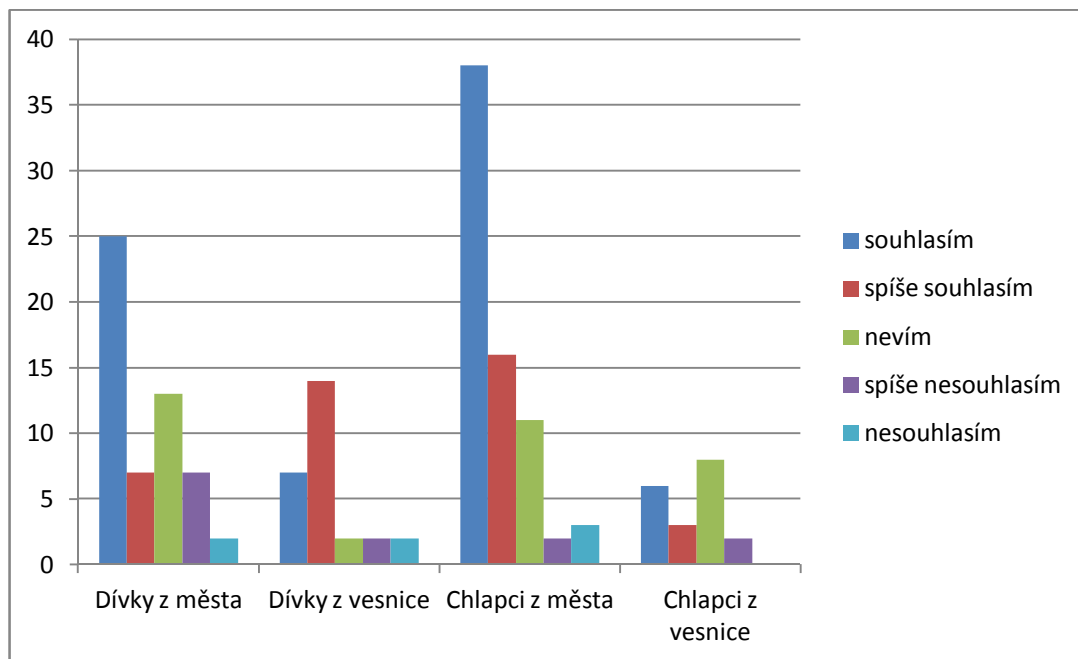
Polofka . 12 Myslím, -e moji rodi e m li mnohem více povinností, ne-í mám já.

Nejvíce bylo odpov dí souhlasím (44,71%). Spí-e souhlasilo 23,53% respondent . Ve 20% volili mo-ínost neví. Spí-e nesouhlasilo 7,65%. Nesouhlas zvolilo nejmén d tí, tedy 4,12%.

Tabulka 5 Myslím, -e moji rodi e m li mnohem více povinností, ne-í mám já.

	Sou- hlasím	Spí-e souhlasím	Ne- vím	Spí-e nesouhlasím	Nesou- hlasím	Cel- kem
Ot. . 12	44,71 %	23,53 %	20% 34	7,65% 13	4,12% 7	100% 170
	76	40				

Nejmén byla volena mo-ínost nesouhlasím, a to u 2 dívek z m sta, 2 dívek z vesnice, 3 chlapc z m sta a -ídného z vesnice. Spí-e nesouhlasili 2 chlapci z vesnice a 2 z m sta, 2 dívky z vesnice a 7 dívek z m sta. Pro neví se vyjád ilo 8 chlapc z vesnice, 11 chlapc z m sta, 2 dívky z vesnice a 13 chlapc z m sta.



Graf 15 Myslím, že moji rodiče mají mnohem více povinností, než já.

Polofka . 21 Rodiče mi často vyprávějí, že se museli více podílet na chodu rodiny než já.

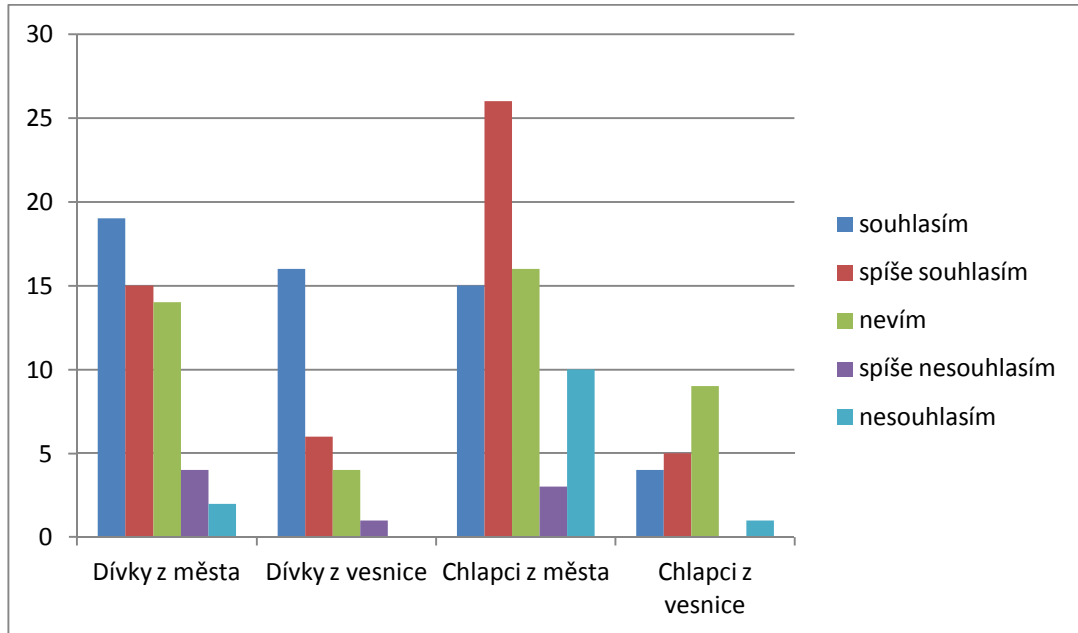
S tvrzením souhlasilo nejvíce dětí a to 31,76%, spíše souhlasilo 30,59% dětí. Odpověď nevím zvolilo 25,29% respondentů. Spíše nesouhlasilo nejméně 4,71% a zcela nesouhlasilo 7,65%.

Tabulka 6 Rodiče mi často vyprávějí, že se museli více podílet na chodu rodiny než já.

	Souhlasím	Spíše souhlasím	Nevím	Spíše nesouhlasím	Nesouhlasím	Celkem
Ot.	31,76	30,59	25,29	4,71%	7,65%	100%
. 21	%	%	%	8	13	170
	54	52	43			

S tvrzením souhlasilo 19 dívek z města, 16 dívek z vesnice, 15 chlapců z města a 4 z vesnice. Spíše souhlasilo 15 dívek z města, 6 dívek z vesnice, 26 dívek z města, 5 dívek z vesnice. Možnost nevím zvolilo 14 dívek z města, 4 dívky z vesnice, 11 chlapců z města a 9 chlapců z vesnice. Spíše nesouhlasilo velmi málo respondentů. Jednalo se o 4 dívky z

m sta 1 dívku z vesnice, 3 chlapce z města a fládného z vesnice. U d tí z vesnice byla zvolena možnost nesouhlasím v 1 případě u chlapce. Z chlapců z města volilo odpověď 10 respondentů, u dívek z města 2.



Graf 16 Rodiče mi často vyprávějí, že se museli více podílet na chodu rodiny než já.

Poslední část dotazníkových polítek se soustřeďuje na motivaci dětí z vykonávání povinností v rodině. Tato část je zároveň nejrozsáhlejší a obsahuje polítky 11, 13, 14, 16, 17, 18, 19 a 22.

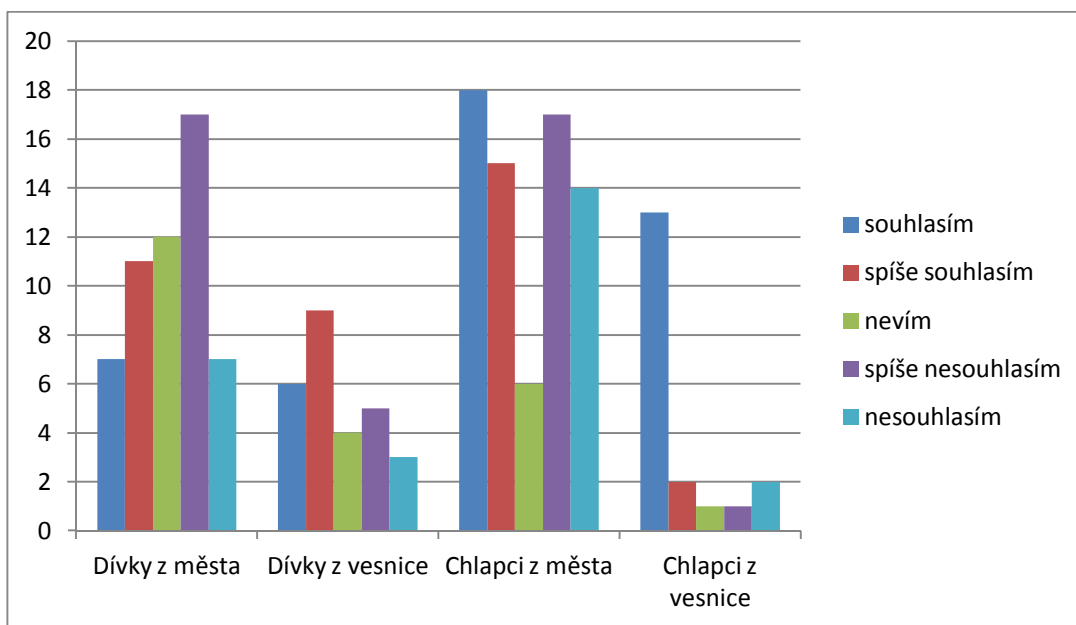
Polítek . 11 Za nesplnění mých povinností v rodině mi hrozí trest.

S tvrzením souhlasilo 25,88% všech respondentů, spíše souhlasilo 21,76%. Možnost nevím zvolilo 13,53%. Spíše nesouhlasilo 23,53% a nesouhlasilo 15,29% dětí.

Tabulka 7 Za nesplnění mých povinností v rodině mi hrozí trest.

	Sou- hlasím	Spí- e souhlasím	Ne- vím	Spí- e nesouhlasím	Nesou- hlasím	Cel- kem
Ot. . 11	25,88 %	21,76 %	13,53 %	23,53%	15,29%	100%
	44	37	23	40	26	170

Z následujícího grafu vystupují zvlátní hodnotou chlapci z vesnice. Ti v 68,42% (13) p ípad uvedli naprostý souhlas s tvrzením. Spí-e souhlasili 2 a 1 potom spí-e nesouhlasil a 1 uvedl odpov nevím. Chlapci z m sta nejmén ásto volili mořnost nevím v 6 p ípadech, 14 jich nesouhlasilo, 17 spí-e nesouhlasilo, spí-e souhlasilo 15 a souhlasilo 18. Dívky z m sta ve 3 p ípadech nesouhlasily, v 5 spí-e nesouhlasily, 4 uvedly odpov nevím, spí-e souhlasily v 9 p ípadech a v 6 potom souhlasily. Dívky z m sta nesouhlasily v 7 p ípadech, 17 respondentek spí-e nesouhlasilo, mořnost nevím zvolilo 12 dívek z m sta, spí-e souhlasilo 11 a souhlasilo 7.



Graf 17 Za nesplnění mých povinností v rodině mi hrozí trest.

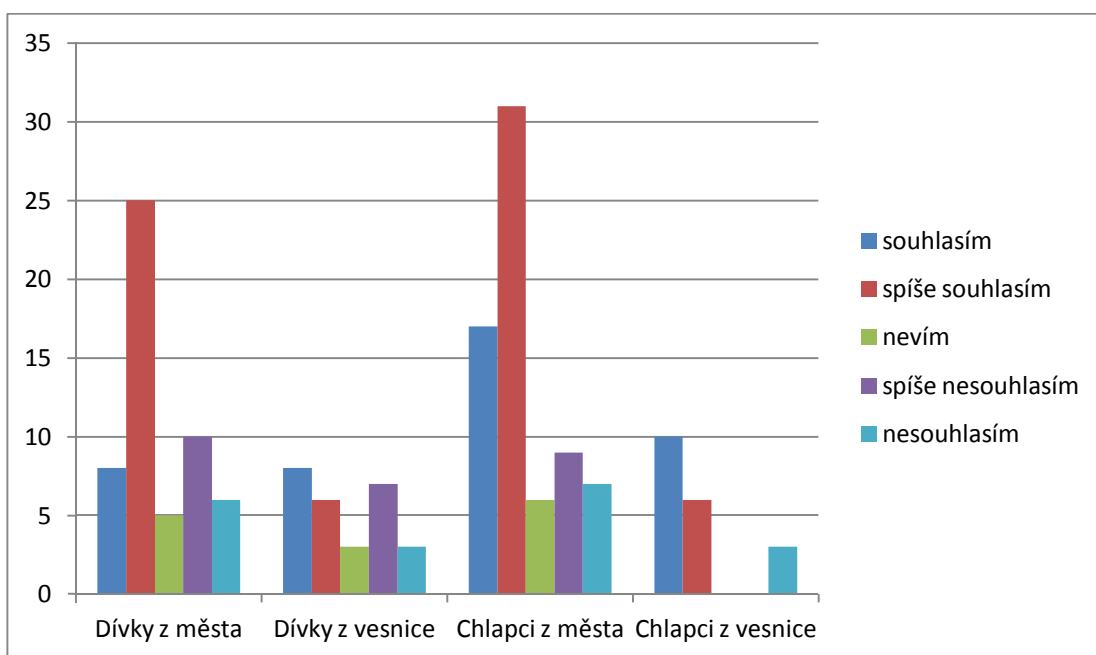
Polofka . 17 Kdykoliv zapomenu n co ud lat, dostanu vynadáno.

S tvrzením souhlasilo 25,29% d tí, nejvíce jich volilo mořnost spí-e souhlasím a to v celých 40% p ípad . Nejmén volená byla mořnost nevím v 8,24% p ípad . Spí-e nesouhlasilo 15,29% d tí a nesouhlasilo 11,18%.

Tabulka 8 Kdykoliv zapomenu n co ud lat, dostanu vynadáno.

	Sou- hlasím	Spí-e souhlasím	Ne- vím	Spí-e nesouhlasím	Nesou- hlasím	Cel- kem
Ot. . 17	25,29 %	40% 68	8,24 %	15,29% 26	11,18% 19	100% 170
	43		14			

U tohoto tvrzení se souhlasně vyjádřilo 8 dívek z města, 8 dívek z vesnice, 17 chlapců z města, 10 chlapců z vesnice. Spíše souhlasilo 25 dívek z města, 6 dívek z vesnice, 31 chlapců z města, 6 chlapců z vesnice. Možnost nevím zvolilo 5 dívek z města a 3 z vesnice, 6 chlapců z města a žádný chlapec z vesnice. Spíše nesouhlasilo 10 dívek z města, 7 dívek z vesnice, 9 chlapců z města a žádný chlapec z vesnice. Nesouhlasilo 6 dívek z města, 3 dívky z vesnice, 7 chlapců z města, 3 chlapci z vesnice.



Graf 18 Kdykoliv zapomenu na co udělat, dostanu vynadáno.

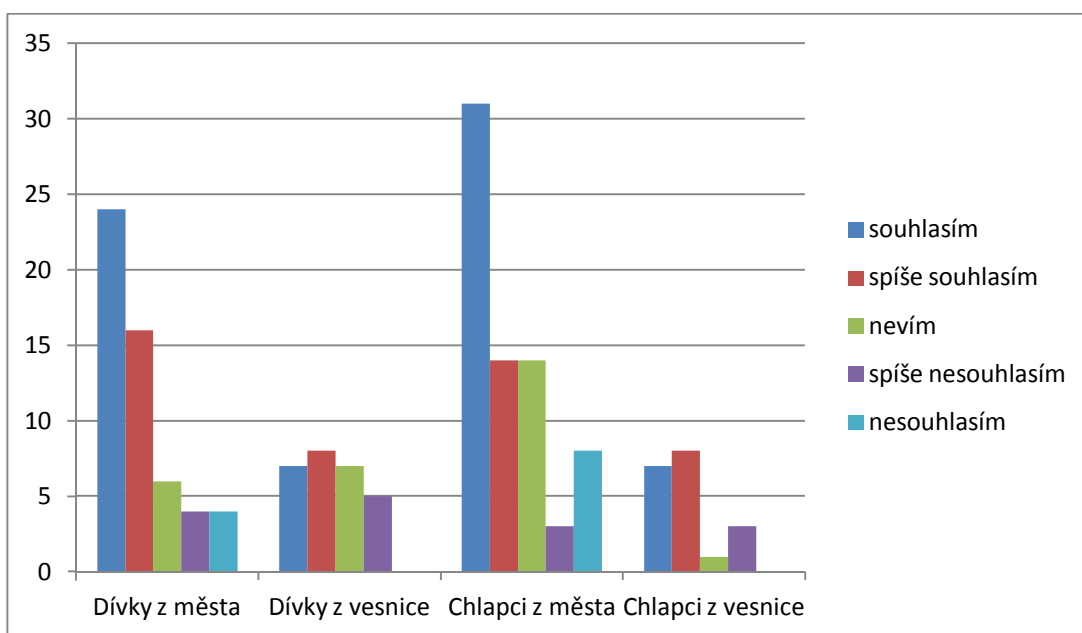
Polofka . 13 Odmnou za splnění úkolu zadaného rodiči je nejastěji pochvala.

40,59% respondentů s tvrzením souhlasilo a spíše souhlasilo 27,06%. Odpověď nevím zvolilo 16,47% dětí. Souhlasilo jich 8,82% a nesouhlasilo 7,06%.

Tabulka 9 Odmnou za splnění úkolu zadaného rodiči je nejastěji pochvala.

	Sou- hlasím	Spí-e souhlasím	Ne- vím	Spí-e nesouhlasím	Nesou- hlasím	Cel- kem
Ot. . 13	40,59 %	27,06 %	16,47 %	8,82% 15	7,06% 12	100% 170
	69	46	28			

Souhlasn se vyjád ilo 24 dívek z m sta, 7 dívek z vesnice, 31 chlapc z m sta, 7 chlapc z vesnice. Spí-e souhlasilo 16 dívek z m sta, 8 dívek z vesnice, 14 chlapc z m sta a 8 chlapc z vesnice. Mofnost nevím zvolilo 6 dívek z m sta, 7 dívek z vesnice, 14 chlapc z m sta a 1 chlapec z vesnice. Spí-e nesouhlasn se k tvrzení postavily 4 dívky z m sta, 5 dívek z vesnice, 3 chlapci z m sta a 3 chlapci z vesnice. Nesouhlasily 4 dívky z m sta a 8 chlapc z m sta. D ti z vesnice nezvolily tuto odpov ani jednou.



Graf 19 Odm nou za spln ní úkolu zadaného rodi i je nej ast ji pochvala.

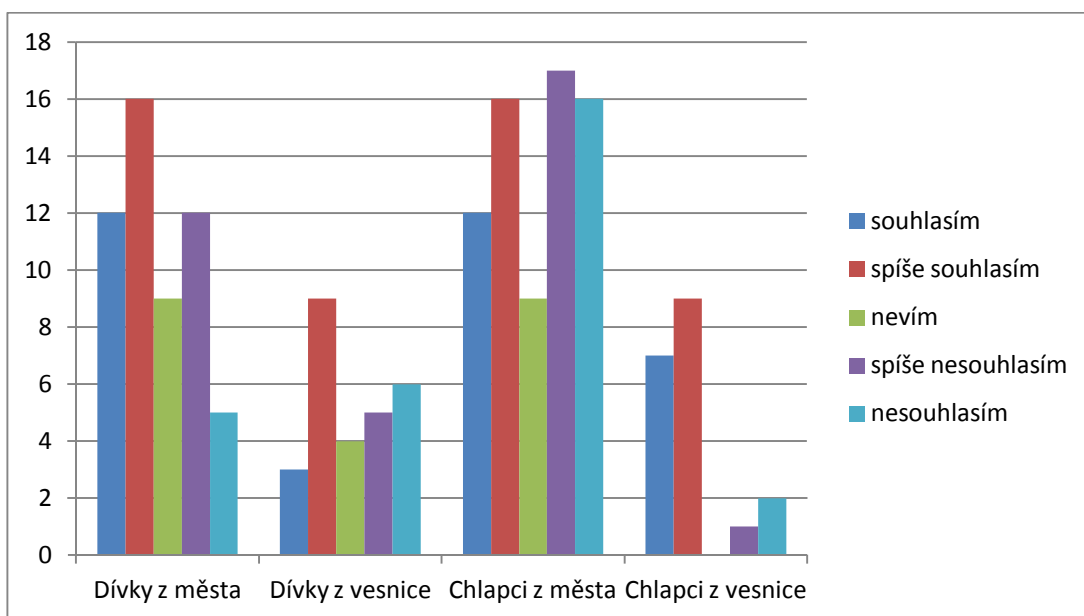
Polofka .16 Rodi e m odm ují za vykonanou innost v domácnosti.

Procentuální hodnoty jsou relativn vyrovnané. S tvrzením souhlasí 20% respondent , spí-e souhlasí 29,41%. Odpov nevím zvolilo nejmén d tí, 12,94%. Spí-e souhlasilo 20,59% a úplný nesouhlas uvedlo 17,06%.

Tabulka 10 Rodi e m odm ují za vykonanou innost v domácnosti.

	Sou- hlasím	Spí-e souhlasím	Ne- vím	Spí-e nesouhlasím	Nesou- hlasím	Cel- kem
Ot. .16	20% 34	29,41 % 50	12,94 % 22	20,59% 35	17,06% 19	100% 170

S tvrzením souhlasilo 12 dívek z města a stejný počet chlapců z města, 3 dívky z vesnice a 7 chlapců z vesnice. Spíše souhlasilo 16 dívek z města a stejný počet chlapců z města. Dále 7 dívek z vesnice a stejný počet chlapců z vesnice. žádný chlapec z vesnice neoznámil možnost nevím. 9 chlapců z města a stejný počet dívek z města označilo možnost nevím. Tuto možnost zvolily také 4 dívky z vesnice. Spíše nesouhlasilo 12 dívek z města a 5 z vesnice, 17 chlapců z města a 1 z vesnice. Nesouhlasilo 5 dívek z města a 6 z vesnice, 16 chlapců z města a 2 z vesnice.



Graf 20 Rodiče mě odmění za vykonanou činnost v domácnosti.

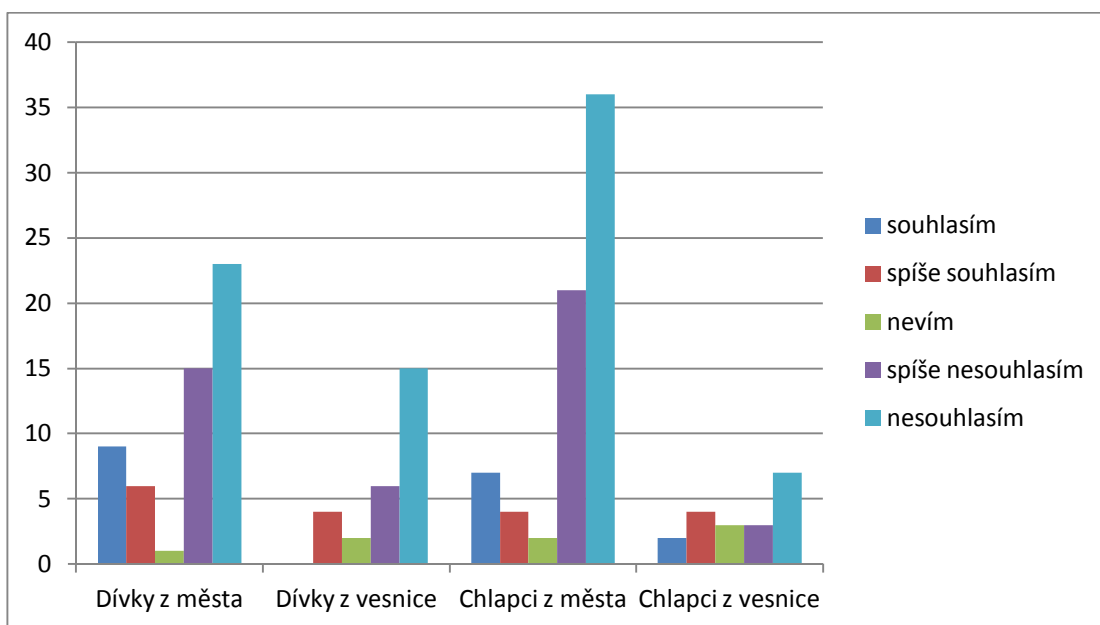
Polofka . 19 Za práci, kterou doma vykonám, dostávám finanční odměny.

Možnost souhlasím i spíše souhlasím zvolil u tohoto tvrzení stejný počet respondentů. V obou případech se jednalo o 10,59%. Nevím bylo označováno zcela marginálně, jen ve 4,71% dítí. Spíše nesouhlasilo 26,47% dítí. Jednoznačně nejvýší počet respondentů zvolil odpověď nesouhlasím. Jednalo se o 47,65%

Tabulka 11 Za práci, kterou doma vykonám, dostávám finanční odměny.

	Sou- hlasím	Spí-e souhlasím	Ne- vím	Spí-e nesouhlasím	Nesou- hlasím	Cel- kem
Ot. . 19	10,59 %	10,59 %	4,71 %	26,47% 45	47,65% 81	100% 170
	18	18	8			

Nejastji byla v-emi sledovanými skupinami volena mořnost nesouhlasím, a to 7 chlapci z vesnice, 36 chlapci z m sta, 15 dívkami z vesnice a 23 dívkami z m sta. Spí-e nesouhlasilo 15 dívek z m sta, 6 dívek z vesnice, 21 chlapc z m sta, a 3 chlapci z vesnice. Mořnost nevím zvolila 1 dívka z m sta, 2 dívky z vesnice, 2 chlapci z m sta a 3 chlapci z vesnice. Spí-e souhlasilo 6 dívek z m sta, 4 dívky z vesnice a stejný počet chlapc z m sta i z vesnice. Souhlasilo 9 dívek z m sta, 7 chlapc z m sta a 2 z vesnice. fiádná dívka z vesnice nezvolilo tuto mořnost odpov di.



Graf 21 Za práci, kterou doma vykonám, dostávám finanční odměny.

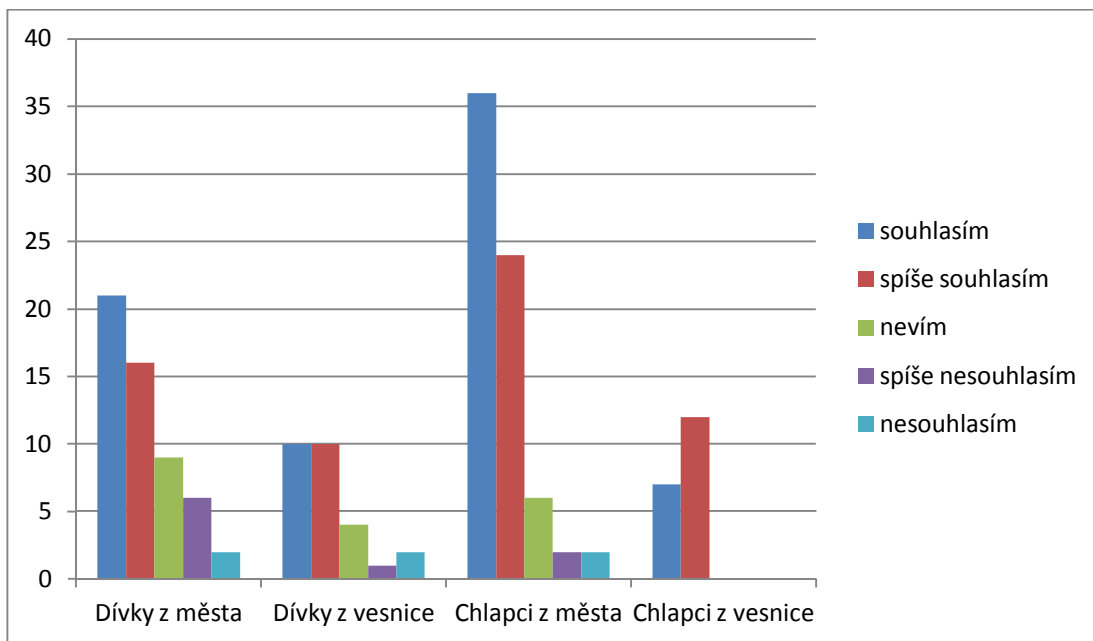
Polofka . 18 Kdyřl n co chci, pom řlu rodi m a oni jsou potom ochotn j-í mi to dát.

Nejv t-í řást respondent ozna ila mořnost souhlasím. Jednalo se o 43,53%. Spí-e souhlasilo 36,47%. Odpov nevím byla zazna ena v 11,18% p ípad . Spí-e souhlasilo 5,29% a nesouhlasilo pouhých 3,53% d tí.

Tabulka 12 Kdyřl n co chci, pom řlu rodi m a oni jsou potom ochotn j-í mi to dát.

	Sou- hlasím	Spí-e souhlasím	Ne- vím	Spí-e nesouhlasím	Nesou- hlasím	Cel- kem
Ot. . 18	43,53 %	36,47 %	11,18 %	5,29% 9	3,53% 6	100% 170
	74	62	19			

Mofnost nevím zvolilo 9 dívek z m sta, 4 dívky z vesnice, 6 chlapc z m sta a fládný z vesnice. Souhlasilo 21 dívek z m sta, 10 dívek z vesnice, 36 chlapc z m sta a 7 chlapc z vesnice. Spí-e souhlasilo 16 dívek z m sta a 10 z vesnice, 24 chlapc z m sta a 12 z vesnice. Spí-e nesouhlasilo 6 dívek z m sta, 1 z vesnice a 2 chlapci z m sta. Nejmén bylo zcela nesouhlasných odpov dí, a to od 2 dívek z m sta a stejného po tu dívek z vesnice a chlapc z vesnice.



Graf 22 Kdyfln co chci, pom flu rodi m a oni jsou potom ochotn j-í mi to dát.

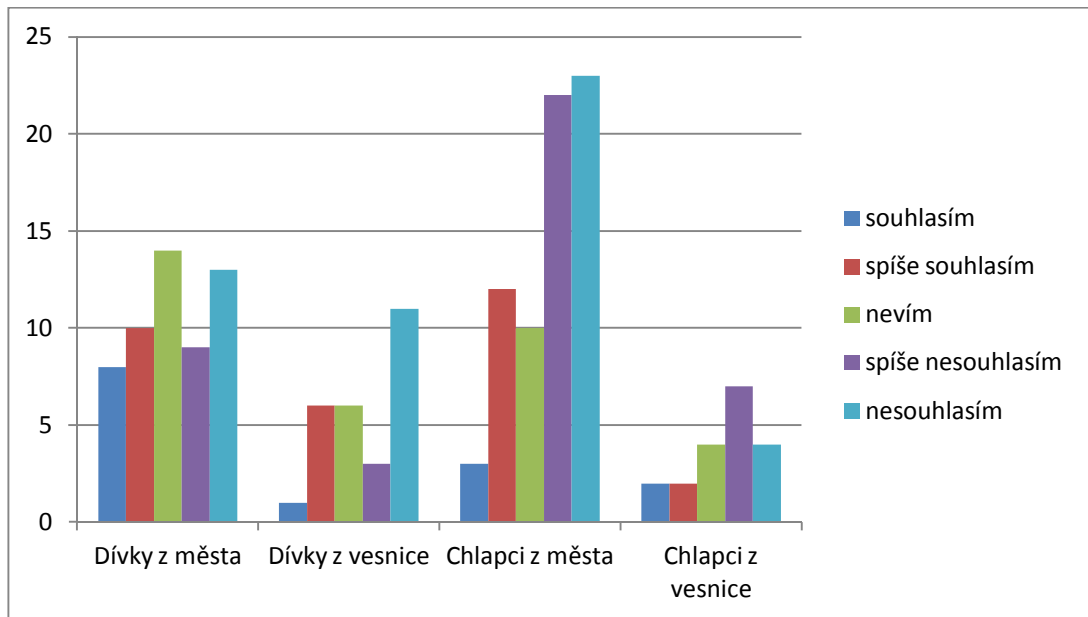
Polofka . 14 Pé e o domácnost a rodinu je zábava.

S tvrzením souhlasilo 8,24% a spí-e souhlasilo 17,65% respondent . Odpov nevím zvolilo 20% d tí. Spí-e nesouhlasilo 24,12% d tí a nesouhlas zvolilo nejvíce, p esn 30%, d tí.

Tabulka 13 Pé e o domácnost a rodinu je zábava.

	Sou- hlasím	Spí-e souhlasím	Ne- vím	Spí-e nesouhlasím	Nesou- hlasím	Cel- kem
Ot. . 14	8,24% 14	17,65% 30	20% 34	24,12% 41	30% 51	100% 170

Souhlasilo 8 dívek z města, 1 dívka z vesnice, 3 chlapci z města a 1 chlapec z vesnice. Spíše souhlasilo 10 dívek z města, 6 dívek z vesnice, 12 chlapců z města a 3 chlapci z vesnice. Možnost volily dívky z města ve 14 případech, 6 dívek z vesnice, 10 chlapců z města a 4 z vesnice. Spíše nesouhlasilo 9 dívek z města, 3 dívky z vesnice, 22 chlapců z města a 7 chlapců z vesnice. Nesouhlasilo 13 dívek z města, 11 dívek z vesnice, 23 chlapců z města a 4 chlapci z vesnice.



Graf 23 Pé e o domácnost a rodinu je zábava.

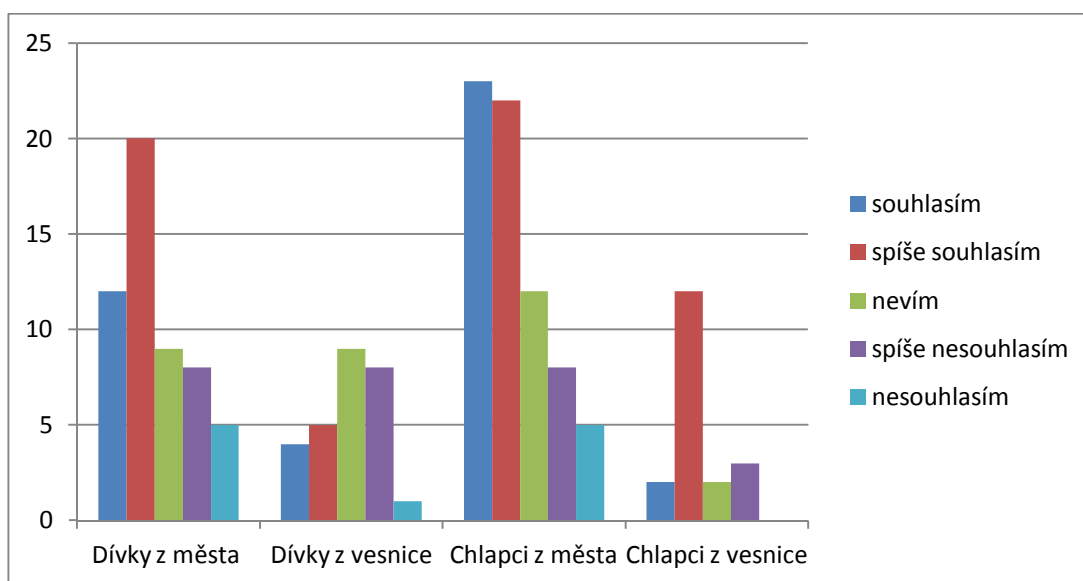
Polofka . 22 Pomáhat doma je samozřejmostí, fládné odmítnutí ani pochvalu neočekávám.

S tímto tvrzením souhlasilo 24,12% dotázaných a spíše souhlasilo 34,71%. Odpověď nevím zvolilo 18,82% respondentů. Spíše nesouhlasilo 15,88% a nesouhlas zvolilo nejméně 6,47%, respondentů.

Tabulka 14 Pomáhat doma je samozřejmostí, fládné odmítnutí ani pochvalu neočekávám.

	Souhlasím	Spíše souhlasím	Nevím	Spíše nesouhlasím	Nesouhlasím	Celkem
Ot. . 22	24,12%	34,71%	18,82%	15,88%	6,47%	100%
	41	59	32	27	11	170

S tvrzením souhlasilo 12 dívek z města, 4 dívky z vesnice, 23 chlapců z města a 2 chlapci z vesnice. Spíše souhlasilo 20 dívek z města, 5 dívek z vesnice, 22 chlapců z města a 12 chlapců z vesnice. Odpověď nevím zvolilo 9 dívek z města, 9 dívek z vesnice, 12 chlapců z města a 2 chlapci z vesnice. Spíše nesouhlasilo 8 dívek z města a stejný počet dívek z vesnice i chlapců z města a 3 chlapci z vesnice. Nesouhlasilo 5 dívek z města, 1 dívka z vesnice, 5 chlapců z města a žádný chlapec z vesnice.



Graf 24 Pomáhat doma je samozřejmostí, fládné odmítnutí ani pochvalu neobkávám.

5.3 Vztahová analýza dat

Tuto část jsme rozdělili do několika podkapitol, abychom zajistili přehlednější text.

5.3.1 Rozdíly mezi povinnostmi chlapců a dívek.

V následující tabulce se zabýváme četností voleb odpovědí v genderovém pojetí. Data jsou posouzena s použitím testu nezávislosti chí-kvadrát pro čtyřpolní tabulku.

H_0 četnost jednotlivých odpovědí je u chlapců a dívek stejná.

H_A četnost jednotlivých odpovědí je rozdílná u chlapců a dívek.

Tabulka 15 Odpovědi chlapců a dívek

	Nikdy + výjimečně	Pravidelně + často	Celkem
Dívky	376	353	729
Chlapci	470	331	801
Celkem	846	684	1530

Na základě vypočítané hodnoty testového kritéria $\chi^2 = 7,781$, s porovnáním kritické hodnoty $\chi^2_{0,01} = 6,635$, byla přijata alternativní hypotéza. Různost odpovědí dívek a chlapců se tedy významně liší. Proto můžeme říci, že povinnosti chlapců a dívek se liší. Dívky se musejí více vnovat pracím spojeným s chodem rodiny.

U každé z políček 1 až 9 byla vypočítána směrodatná odchylka pomocí testu nezávislosti chí kvadrát pro tyto polní tabulku.

H_0 – různost jednotlivých odpovědí je u chlapců a dívek stejná.

H_A – různost jednotlivých odpovědí je rozdílná u chlapců a dívek.

V porovnání hodnoty testového kritéria s kritickou hodnotou $\chi^2_{0,01(1)} = 6,635$ byly přijaty nulové hypotézy u políček dotazníku . 2 ($\chi^2 = 6,200$), . 6 ($\chi^2 = 2,002$), . 7 ($\chi^2 = 3,852$), . 8 ($\chi^2 = 0,075$) a . 9 ($\chi^2 = 0,916$). U těchto políček tedy neexistuje statisticky významný rozdíl mezi dívkami a chlapci.

Na základě porovnání testového kritéria s kritickou hodnotou $\chi^2_{0,01(1)} = 6,635$ byly přijaty alternativní hypotézy pro políčky dotazníku . 1 ($\chi^2 = 11,235$), . 3 ($\chi^2 = 11,194$), . 4 ($\chi^2 = 9,103$) a . 5 ($\chi^2 = 13,5$). Mezi získanými daty u těchto políček tedy existuje statisticky významný rozdíl. Při tom u políčky . 4 byla různost odpovědí vyšší u chlapců a u ostatních zde uvedených u dívek.

Z výše uvedeného můžeme vyvodit, že existuje více povinností, které musí v rodině vykonávat dívky. Ze statistického hlediska významně se liší dívky uklízí v pokoji, utírají prach a perou. Chlapci zase se liší v vynášení odpadků.

Nacházíme taky práce, které vykonávají dívky relativně stejně často jako chlapci. Sem k nim patří například údržba zahrady, péče o zvířata, práce na zahradě, vaření a nakupování a také zametání/vytírání/vysávání.

5.3.2 Rozdíly mezi povinnostmi dětí z města a dětí z vesnice.

Následující tabulka se zabývá srovnáním odpovědí dětí z města a dětí z vesnice. K tomu je využit op-t test nezávislosti chí-kvadrát pro čtyřpolní tabulku.

H_0 etnost jednotlivých odpovědí je stejná u dětí z města a dětí z vesnice.

H_A etnost jednotlivých odpovědí je rozdílná u dětí z města a dětí z vesnice.

Tabulka 16 Odpovědi dětí z venkova a z města

	Nikdy + výjimečně	Pravidelně + často	Celkem
Město	632	484	1116
Venkov	214	200	414
Celkem	846	684	1530

Na základě vypočítané hodnoty testového kritéria $\chi^2 = 2,981$, s porovnáním kritické hodnoty $\chi^2_{0,01} = 6,635$, byla přijata nulová hypotéza. Odpovědi respondentů z města a z vesnice se významně neliší.

Test nezávislosti chí-kvadrát pro čtyřpolní tabulku jsme využili také při posouzení jednotlivých povinností v dotazníku, abychom zjistili, zda u nich kterých nalezneme statisticky významný rozdíl mezi povinnostmi chlapců a dívek. Pro všechny položky 1 až 9 byla stanovena následující nulová a alternativní hypotéza.

H_0 etnost odpovědí je stejná u dětí z města a dětí z vesnice.

H_A etnost odpovědí je rozdílná u dětí z města a dětí z vesnice.

Na základě srovnání kritické hodnoty $\chi^2_{0,01(1)} = 6,635$ s hodnotou testového kritéria jsme přijali nulové hypotézy pro položky dotazníku: 1 ($\chi^2 = 1,095$), 2 ($\chi^2 = 0,095$), 3 ($\chi^2 =$

2,963, . 4 ($\chi^2 = 1,108$), . 5 ($\chi^2 = 0,247$), . 6 ($\chi^2 = 2,37$), . 8 ($\chi^2 = 1,567$) a . 9 ($\chi^2 = 0,437$). Mezi získanými daty u těchto polofek tedy neexistuje statisticky významný rozdíl.

Na základě hodnoty testového kritéria $\chi^2 = 8,012$, s porovnáním kritické hodnoty $\chi^2_{0,01} = 6,635$, byla přijata pro polofku dotazníku . 7 alternativní hypotéza. Mezi získanými daty existuje statisticky významný rozdíl.

Statisticky významná odlišnost mezi dťmi z vesnice a z města se projevila pouze v jednom případě. Jednalo se o polofku dotazníku . 7 dotazující se na práci na zahradě, kterou, zdá se, vykonávají dťti z vesnice, zatímco dťti z města.

5.3.3 Jak fláci 2. st. ZTM hodnotí míru svých povinností v rámci rodiny.

S tvrzením, že doma musí často plnit některou z povinností uvedených v první části dotazníku, souhlasilo či spíše souhlasilo 82,94% dťtí. Dťtem tedy rozhodně nepřípadá, že by doma nic nedělaly. Nesouhlasilo pouhých 5 respondentů a spíše nesouhlasilo 12. Podobně se jeví výsledky odpovědí na tvrzení, že respondenti nikdy nemusí doma nic dělat. Naprostý nesouhlas vybralo 58,24% dťtí, spíše nesouhlasilo 27,65%. Dohromady činí počet nesouhlasných odpovědí 85,89%. Tudíž můžeme na základě získaných dat tvrdit, že subjektivně hodnotí fláci své povinnosti v rodině v t-inou jako vysoké.

Polofka . 20 se dále snaží zjistit, zda si dťti myslí, že mají více povinností v rodině než jejich kamarádi. Výrazně nejčastěji volily dťti odpověď „nevím a to“ v 40,59% případě. 27,06% odpovědí bylo spíše souhlasných či souhlasných, 26,47% nesouhlasných či spíše nesouhlasných.

5.3.4 Měli podle dťtí rodiče více povinností v rodině, než mají oni?

Zde jsme zpracovali data z polofek . 12 *Myslím, že moji rodiče mají mnohem více povinností, než mám já* a . 21 *Rodiče mi často vyprávějí, že se museli více podílet na chodu rodiny než já*.

Dťti si myslí, že v porovnání se svými rodiči mají méně povinností. Opakem se vyjádřilo pouhých 20 respondentů, což činí 11,76% nesouhlasících či spíše nesouhlasících. Souhlasně či spíše souhlasně se vyjádřilo 68,24% dťtí.

Skoro stejn reagovaly d ti na tvrzení . 21. 21 (12,35%) d tí se jich vyjád ilo pro nesouhlas, fle jim rodi e tvrdí, fle m li mnohem více povinností, nefl mají d ti dnes. Spí-e souhlasilo i souhlasilo 62,35% d tí.

5.3.5 Motivace d tí k povinnostem v domácnosti.

Nejprve se budeme soust edit na vn j-í motivaci uskute ovanou pomocí trest . S tím, fle za nespln ní povinností hrozí trest (poloflka . 11), souhlasí i spí-e souhlasí 47,64% d tí. Poloflka . 17 dotazníku potom tvrdila, fle kdykoliv zapomene dít n co ud lat, dostane vynadáno. Tady souhlasilo i spí-e souhlasilo 65,29% d tí. Z tohoto rozdílu usuzujeme, fle n které d ti nepovaflují vynadání za trest, který by n jak výrazn ovlivnil jejich volný as.

Zdá se, fle v i chlapc m (souhlasí i spí-e souhlasí 53,93%) jsou dívky (souhlasí i spí-e souhlasí 40,74%) mén trestány. S tím korespondují i odpov dí z poloflky . 17. Výsledky z ní udávají informaci, fle za nespln ní n které z povinností dostávají vynadáno více chlapci (souhlasí i spí-e souhlasí 71,91%) nefl dívky (souhlasí i spí-e souhlasí 58,02%).

Nufle 47,64% d tí souhlasilo i spí-e souhlasilo, fle za nespln ní povinností jim hrozí trest. Zárove 49,41% d tí uvedlo, fle souhlasí i spí-e souhlasí s tím, fle je rodi e odm u- jí za vykonanou innost v domácnosti. 67,65% d tí uvedlo, fle souhlasí i spí-e souhlasí, fle za spln ní úkolu je jim odm nou nej ast ji pochvala.

S tím, fle jsou finan n odm ovány, souhlasilo i spí-e souhlasilo 21,18% flák . Nesouhlasilo i spí-e nesouhlasilo potom 74,12% flák . Z odpov dí na poloflku . 18 je také patrné, fle d ti vyuffívají práce v domácnosti ve snaze získat n co, po em touflí. Rovných 80% d tí, zdá se, vyuffívá pomoci v rodin jako prost edku pro dosaflení toho, co cht jí získat. Proti tomuto tvrzení se postavilo pouze 8,82% respondent .

V p edchozí ásti jsme mohli pozorovat, fle vn j-í motivace pro pln ní povinností v rodin je, zdá se, vysoká. Proto jsme se snaflili zjistit i míru vnit ní motivace respondent . Poloflka . 14 tvrdila, fle pé e o domácnost a rodinu je zábava. 25,88% respondent souhlasilo i spí-e souhlasilo, 54,12% se potom vyjád ilo opa n .

Nakonec dotazníku jsme poloflili tvrzení . 22, které praví, fle pomáhat doma je samoz ejmostí, fládné odm ny ani pochvalu respondent neo ekává. Zde se vyjád ili d ti tém

opa n neřlu p edchozího tvrzení, tudíř spí-e souhlasilo i souhlasilo 58,82% a 22,35% se rozhodlo opa n .

5.4 Záv re ná interpretace dat

Ze získaných dat lze tvrdit, ře d ti se v dne-ní dob výrazn ě podílejí na pracích spoje-ných s fungováním rodiny. T ch, co nemusejí vykonávat řádné povinnosti v domácnosti, je podle námi získaných dat minimum. V t-ina se vyjad ovala práv naopak, tedy ře ale- spo n kterou z nich musí plnit ěsto. V t-ina d tí je tedy zapojena do procesu fungování rodiny, coř se řeví z na-eho pohledu jako d leřitě, protoře je pravd podobné, ře tyto d ti budou v budoucnu schopné vést vlastní domácnost.

Velmi r znorod ě postavili d ti k posouzení vlastních povinností v rodin ě v porovnání se svými kamarády. Nejv t-í řást respondent ě zvolila odpov ěvím. D ti nejspí- nepovařlují povinnosti v rodin ě za n co, co by bylo pot eba v kolektivu probírat. Tato interpretace nahrává pojetí domácích prací jako mén ě cenných. Zbytek respondent ě se těm řovnom řn rozmístil na stranu nesouhlasnou a souhlasnou. Nem řeme tedy tvrdit, ře by řáci 2. stupn ě ZTMspí-e vnímali míru svých povinností v porovnání s kamarády za niř-í i vy-í.

řáci 2. stupn ě ZTMsi v naprosté v t-in ě p ípad ě myslí, ře jejich rodi e m ěli více povin-ností v rodin ě, neř mají oni sami. To je velice zajímavé zji-t ění, které je podle nás ovlivn ěno více faktory, neř jen skute n ě vy-ím zapojením p edchozí generace do povinností v rodin ě. I na základ ě dal-ích získaných dat jsme nuceni uvěřit, ře pohled d tí je zkreslován samotnými rodi ěi. Podle výroku více neř dvou t etin d tí jim rodi e ěsto vypráv ějí o tom, jak se museli více podílet na chodu rodiny. Do problematiky se mohlo promítnout i jakési p etrvávající pov domí ve spole nosti, ře d íve, a je uř jedno jak moc d íve, byla výchova d tí tvrd-í a práce více.

Skoro polovina d tí uvedla, ře za nespln ění povinností jim hrozí trest. Kdykoliv po-tom zapomenou d ti n co uřlat, dostanou vynadáno, coř platí u více neř dvou t etin re-spondent ě. Z vý-e uvedeného nám vyplývá zajímavý poznatek, ře totíř z eřm ě ne v-ichni respondenti povařlují vynadání za trest. M řeme zde uvařlovat o mořnosti, p ě níř n které d ti vnímají trest jako n co, co je, i jejich volný řas, ovlivní více, neř vynadání.

Taktéž téměř polovina dětí bývá za vykonanou činností v domácnosti odměňována. Když jsme se však opět zeptali konkrétně na pochvalu, narostl počet všech souhlasných odpovědí na více než dvě třetiny. I zde tedy můžeme spekulovat, jestli je pochvala pro fláky 2. stupně ZTM vždy odměnou i nikoliv. Více než jedna čtvrtina dětí je alespoň někdy odměňována za práci, kterou doma vykoná finančně.

Navíc je tu ještě jedna forma odměňování, kterého jsou si děti, jak vyplynulo ze získaných dat, docela dobře vědomi. Když totiž fláci 2. stupně ZTM něco chtějí, vykonají nějakou práci v domácnosti s vědomím, že potom budou rodiče ochotnější jim vyjít vstříc. To platí cca pro ty i pětiny respondentů. Vzhledem k velké četnosti souhlasných odpovědí navíc soudíme, že tento způsob získávání příznivějšího funguje. Jinak by přeci nebyl tolik vyvířán.

Radost z práce v domácnosti má i spíše má jedna čtvrtina respondentů. Tedy tyto respondenti jsou motivováni vnitřně. Ovšem, jak jsme o tom pojednávali v teoretické části, vnitřní a vnější motivace se vzájemně nevykládají. V tomto kontextu nám zapadá vyhodnocení poslední polovky dotazníku. Je totiž je, pro dotazovaného, práce v domácnosti samozřejmostí, za níž nečekává žádnou odměnu ani pochvalu. S tím souhlasily téměř dvě třetiny dětí, což je vcelku hodně. Nepoměr mezi často užívanými odměnami, tresty a vyvířáním povinností v rodině nakloněný si rodič na jedné straně a na druhé straně vysokým procentem respondentů chápaným je jako samozřejmost si vysvětlujeme současným přebíháním více typů motivace. Další velmi pravděpodobné vysvětlení získaných dat skýtá situace, kdy respondent považuje za samozřejmost splnění svých běžných povinností a potom je zároveň vnitřně a zároveň zevně motivován pro práci navíc, která mu může přinést kýžený odměnu.

Nyní se podívejme na problematiku povinností v rodině z pohledu genderu. Na základě získaných dat jsme zjistili, že mezi povinnostmi chlapců a dívek je významný rozdíl. Z toho tedy vyvozujeme, že mezi fláky 2. stupně ZTM dnešní době převládá tradiční chápání rozdělení rolí mužů a žen v rodině. V povinnostech dětí se zajisté odráží postoje rodičů. Podobných výsledků se dopátrala Kateřina Schinerová (2012, s. 49 a 50), která uvádí, že šedomácím pracím se nejvíce věnují ženy. Muži se jim buď nevěnují, nebo se jejich činnost věnuje do nejkratšího sledovaného časového rozpětí 1 a 2 hodiny. Podobné výsledky zjistila Jana Doležalová (2010, s. 46), v její práci se do téže věci naprosto věnuje pár existuje tradiční rozdělení činností v rodině. Z našimi získaných dat usuzujeme, že chápání péče o domácnost jako převažující ženské činnosti se mění a bude mít jen zvolna. Samo-

z ehm v p ípad klidného vývoje společnosti, tzn. vývoje bez velkých společenských krizí tolik charakteristických pro 20. století. Na základ získaných dat jsme vyvodili, že d ti ve velké mí e p ejímají stereotypy chování svých rodií .

Nyní se zam íme na odlišnost povinností d tí z m sta a vesnice. Z námi získaných dat nebylo možno vyvodit významný rozdíl mezi t mito dv ma skupinami respondent . Jedinou prací v rodin vykonávanou znateln ěst ji na vesnici je pé e o zahradu. ěste n se námi získané informace shodují s prací Lenky Drafkové (2014, s. 69 ó 73), která v-ak na rozdíl od nás dosp ěla k záv ru, že šdomácím pracím se více v nují d ti venkovské oproti d tem m stským. ě Jejím zji-t ěním je tedy poznatek, že d ti na venkov pracují více a ěst ji v domácnosti neř d ti z m sta. Od vod uje zji-t ěný rozdíl množstvím práce kolem rodinného domu, který je na vesnicích nej ěst j-í formou bydlení. Tím se ěste n shoduje s na-ím zji-t ěním, že totif d ti z vesnice mají výrazn ě více povinnost pe ovat o zahradu. Rozdílnost výsledk m že plynout samoz ehm také z jiné konstrukce dotazníku, kdy srovnáváme více konkrétních poloflek na-eho dotazníku s mén ě obecnými poloflkami dotazníku Lenky Drafkové.

Doporučení

Nyní bychom rádi na základě vyhodnocených dat uvedli několik doporučení.

- Usilování o rozšíření informovanosti rodičů, ale i zbytku veřejnosti, v problematice motivace dětí.
- Zvýšení odborné aktivity v problematice genderu a výraznější ovlivnění tématu v české republice s důrazem na širší veřejnost.
- Soustředění se na změnu postojů dětí k tradičnímu rozdělení rolí v rodině ze strany pedagogických pracovníků.
- Zpřístupnění poznatků výzkumu rodičům s důrazem na snahu přiměřet je k přiměřenosti a pestrosti povinností ukládaných dětem.
- Důraz na představení povinností spojených s chodem rodiny jako důležitě in- nosti představující jeden z pilířů fungování rodiny a tudíž celé společnosti.

ZÁV R

Povinnosti v rodině představují součást běžného života každého dítěte. Dítěti 2. stupně nejsou v žádném případě výjimkou. Den za den je v mnohém ovlivován nutností školní docházky a přípravou na ni. Také se čím dál více organizuje jejich volný čas. Děti mají množství možností, což dříve nebylo, ale pořád mají jen omezený časový prostor. Z toho důvodu jsme se rozhodli udělat průzkum, zda se děti vůbec účastní nějakých činností souvisejících s péčí o rodinu. Ze strany dospělých totiž často slyšíme stížnosti na úroveň dětí, že jen sedí u počítače a nic jiného nedělají. Snáhlí jsme se zjistit, jaká je pravda z pohledu dětí 2. stupně ZŠ.

Bakalářská práce je rozdělena na teoretickou a praktickou část. Teoretická část obsahuje tři kapitoly poskytující vhled do problematiky rodiny, výchovy a povinností. Praktická část se soustřeďuje na vyhodnocení informací získaných dotazníkovým šetřením.

Po vyhodnocení dat z dotazníků jsme dospěli ke zjištění, že děti se podílí na chodu rodiny a mají povinnost vykonávat práce v domácnosti v naprosté většině případů. Děti 2. stupně ZŠ to vidí tak, že mají v rodině často nějaké povinnosti, které musejí plnit. Zároveň ovšem větší část respondentů myslí, že jejich rodiče mají více povinností, než mají oni. Většinový subjektivní pohled dětí mohl být tedy shrnut asi tak, že toho musí doma sice dělat hodně, dovedou si však představit, že by toho někdo mohl dělat ještě více.

K motivaci dětí pro vykonávání povinností v rodině, zdá se, je využíváno ve velké míře vnější motivace. Není ovšem vyloučeno, že děti motivované tresty a odměnami nejsou zároveň k výkonu činností motivovány i vnitřně, tedy vlastní radostí z vykonané práce, byť třeba neúplně. Úvodomní si možnosti vykonávání prací v rodině za odměnu bylo ovšem mezi našimi respondenty velmi vysoké.

Povinnosti související s chodem rodiny mají chlapci i dívky, i když nám výsledky ukázaly, že dívky mají více povinností než chlapci. To spíše koresponduje s tvrzením, že v rodinách přetrvává tradiční rozdělení rolí v rodině. Podařilo se nám zjistit, že některé práce jsou doménou dívek, jiné zase chlapců. Na druhou stranu se nám nepodařilo zjistit významný rozdíl mezi povinnostmi respondentů z města a vesnice.

Povinnosti v rodině pro nás představují jeden z indikátorů výchovného stylu uplatňovaného v dětech ze strany rodičů. Jedním z úkolů sociální pedagogiky je také změnit zařazené stereotypy například v oblasti genderu. Nové poznatky mohou napomoci ke změně

situace v p etrvávajících nerovnostech. Pomáhají také nahlédnout do jedné ásti životní d tí a do jeho vnímání. Problematika povinností v rodin je také sou ástí nyní velmi živého výzkumu volného asu d tí. Pro vý-e zmín né doufáme, že na-e práce, jakkoliv nepatrn , přispěje ve smyslu poukázání na rozsáhlou využitelnost výzkumu povinností d tí v rodin pro společenské v dy.

SEZNAM POUŽITÉ LITERATURY**PRIMÁRNÍ ZDROJE:**

- ADAIR, John Eric, 2004. *Efektivní motivace*. Praha: Alfa Publishing. ISBN 80-86851-00-1.
- BAUEROVÁ, Jaroslava a Eva BÁRTOVÁ, 1987. *Prom ny fleny v rodin , práci a ve ve ejném flivot* . Praha: Svoboda.
- BENDL, Stanislav, 2004. *Jak p edcházet nekázni aneb káže ské prost edky*. Praha: ISV.
- BLATNÝ, Marek, 2010. *Psychologie osobnosti: Hlavní témata, sou asné p ístupy*. Praha: Grada. ISBN 978-80-247-3434-7.
- CICERO, Marcus Tullius, 1970. *O povinnostech: Rozprava o t ech knihách v nována synu Markovi*. Praha: Svoboda.
- ÁP, Jan a Ji í MARETM, 2001. *Psychologie pro u itele*. Praha: Portál. ISBN 80-7178-463-X.
- ÁP, Jan, 1993. *Psychologie výchovy a vyu ování*. Praha: Karolinum. ISBN 80-7066-534-3.
- DOLEřIALOVÁ, Jana, 2010. *Rozd lení sociálních rolí v sou asných eských rodinách*. Diplomová práce. Univerzita Tomá-e Bati ve Zlín , Fakulta humanitních studií. [cit. 2015-04-14] Dostupné z: <https://portal.utb.cz/wps/myportal/prohlizeni>.
- Drařková, Lenka, 2014. *Rozdíly ve zp sobu trávení volného asu flák 2. stupn základní -koly flijících ve m st a na venkov* . Diplomová práce. Jiho eská univerzita v eských Bud jovicích. Pedagogická fakulta. [cit. 2015-04-15] Dostupné z: <https://theses.cz/>.
- GIDDENS, Anthony, 1999. *Sociologie*. Praha: Argo. ISBN 80-7203-124-4.
- HANZOVÁ, Marie, KODÝM, Miloslav a Marta KREMLI KOVÁ, 1995. *Práva a povinnosti na-ich d tí*. Praha: Victoria Publishing. ISBN 80-7187-077-2.
- HAVLÍK, Radomír a Jaroslav KO A, 2002. *Sociologie výchovy a -koly*. Praha: Portál. ISBN 80-7178-635-7.
- HELUS, Zden k, 2004. *Dít v osobnostním pojetí: Obrat k dít ti jako výzva a úkol pro u i-tele i rodi e*. Praha: Portál. ISBN 80-7178-888-0.
- HORSKÝ, Jan a Markéta SELIGOVÁ, 1996. *Rodina na-ich p edk* . Praha: Nakladatelství lidové noviny. ISBN 80-7106-195-6.

- CHRÁSKA, Miroslav, 2007. *Metody pedagogického výzkumu: Základy kvantitativního výzkumu*. Praha: Grada publishing. ISBN 978-80-247-1369-4.
- KOPIVA, Pavel, 2008. *Respektovat a být respektován*. 3. vyd. Kroměříž: Spirála. ISBN 978-80-904030-0-0.
- KRAUS, Blahoslav a Věra POLÁKOVÁ, 2001. *Úvod k obecní výchově: K otázkám sociální pedagogiky*. Brno: Paido. ISBN 80-7315-004-2.
- KUŘEROVÁ, Stanislava, 1994. *Obecné základy mravní výchovy*. Brno: Masarykova univerzita. ISBN 80-210-0183-6.
- LENDEROVÁ, Milena a Karel RÝDL, 2006. *Radostné dětství?: Dítě v letech devatenáctého století*. Praha a Litomyšl: Paseka. 80-7185-647-9.
- MAREŠ, Jiří, 2013. *Pedagogická psychologie*. Praha: Portál. ISBN 978-80-262-0174-8.
- MATOUŠEK, Oldřich. *Rodina jako instituce a vztahová síť*. Vyd. 3. Praha: Sociologické nakladatelství. ISBN 80-86429-19-9.
- MOHŇ, Ivo, 2002. *Sociologie rodiny*. Vyd. 2. Praha: Sociologické nakladatelství. ISBN 80-86429-05-9.
- NAKONEČNÝ, Milan, 2004. *Motivace lidského chování*. Praha: Academia. ISBN 80-200-0592-7.
- NAKONEČNÝ, Milan, 2009. *Sociální psychologie*. 2. vyd. Praha: Academia. ISBN 978-80-200-1679-9.
- PELIKÁN, Jiří, 1995. *Výchova jako teoretický problém*. Ostrava: Amosium servis. ISBN 80-85498-27-8.
- SCHINEROVÁ, Kateřina, 2011. *Genderové stereotypy a rozdělení domácích prací v současném manželství*. Bakalářská práce. Univerzita Tomáše Bati ve Zlíně, Fakulta humanitních studií. [cit. 2015-04-13] Dostupné z: <https://portal.utb.cz/wps/myportal/prohlizeni>.
- SOBOTKOVÁ, Irena, 2001. *Psychologie rodiny*. Praha: Portál. ISBN 80-7178-559-8.
- SPOUSTA, Vladimír, 1994. *Teoretické základy výchovy ve volném čase*. Brno: Masarykova univerzita. ISBN 80-210-1007.
- TRNÁVKA, Ludvík, 2014. *Vyznejte se v rodinném právu: Vybrané kapitoly z nového občanského zákoníku*. Brno: BizBooks. ISBN 978-80-265-0221-0.

VESELÁ, Renata, 2005. *Rodina a rodinné právo: Historie, současnost a perspektivy*. 2. vyd. Praha: Eurolex Bohemia. ISBN 80-86432-93-9.

SEKUNDÁRNÍ ZDROJE:

HARTL, Pavel a Helena HARTLOVÁ, 2000. *Psychologický slovník*. Praha: Portál. ISBN 80-7178-303-X.

Ilustrovaný encyklopedický slovník, 2. část, 1981. Praha: Academia.

KRAUS, Blahoslav. *Rodina v proměnách společnosti*. In Sborník příspěvků z konference. Problémy současné rodiny a náhradní rodinná péče. Brno: Tribun EU, 2010, s. 20. [cit] ISBN 978-80-7399-888-2

PROCHÁZKA, Miroslav. *Sociální pedagogika*. Praha: Grada Publishing, 2012, s. 101 a 112. ISBN 978-80-247-3470-5.

Velký sociologický slovník, 1. část, 1996. Praha: Karolinum. ISBN 80-7184-164-1.

Velký sociologický slovník, 2. část, 1996. Praha: Karolinum. ISBN 80-7184-310-5.

SEZNAM POUŽITÝCH SYMBOLŮ A ZKRATEK

Atp.	A tak podobn .
.	íslo.
H _A	Alternativní hypotéza.
H ₀	Nulová hypotéza.
Individ.	Individuální.
Odst.	Odstavec.
P . n. l.	P ed na-ím letopo tem.
S.	Strana.
Spol.	Spole enských/é.
St.	Stupe .
Tzv.	Tak zvan .
Vyd.	Vydání.
X ²	Hodnota testového kritéria.
Z TM	Základní -kola.

SEZNAM OBRÁZK

Graf 25 V k respondent

Graf 26 Identifikace respondent podle pohlaví a místa bydli-t

Graf 27 Úklid pokoje

Graf 28 Zametání/vytírání/vysávání

Graf 29 Utírání prachu

Graf 30 Vyná-ení odpadk

Graf 31 Praní a fěhlení

Graf 32 Va ení a nakupování

Graf 33 Práce na zahrad

Graf 34 Pé e o zví e

Graf 35 Hlídání sourozenc

Graf 36 Doma musím asto plnit n kterou z vý-e uvedených povinností.

Graf 37 Nikdy nemusím doma nic d lat.

Graf 38 Mí kamarádi toho musejí doma d lat mnohem mén nefl já.

Graf 39 Myslím, fle moji rodi e m li mnohem více povinností, nefl mám já.

Graf 40 Rodi e mi asto vypráv jí, fle se museli více podílet na chodu rodiny nefl já.

Graf 41 Za nespln ní mých povinností v rodin mi hrozí trest.

Graf 42 Kdykoliv zapomenu n co ud lat, dostanu vynadáno.

Graf 43 Odm nou za spln ní úkolu zadaného rodi i je nej ast ji pochvala.

Graf 44 Rodi e m odm ují za vykonanou innost v domácnosti.

Graf 45 Za práci, kterou doma vykonám, dostávám finan ní odm ny.

Graf 46 Kdyfl n co chci, pom flu rodi m a oni jsou potom ochotn j-í mi to dát.

Graf 47 Pé e o domácnost a rodinu je zábava.

Graf 48 Pomáhat doma je samoz ejmostí, fládné odm ny ani pochvalu neo ekávám.

SEZNAM TABULEK

Tabulka 1 etnost jednotlivých odpovědí na polofky dotazníku 1 ař 9

Tabulka 2 Doma musím často plnit n kterou z vý-e uvedených povinností.

Tabulka 3 Nikdy nemusím doma nic d lat.

Tabulka 4 Mí kamarádi toho musejí doma d lat mnohem mén neř já.

Tabulka 5 Myslím, ře moji rodi e m li mnohem více povinností, neř mám já.

Tabulka 6 Rodi e mi často vypráv jí, ře se museli více podílet na chodu rodiny neř já.

Tabulka 7 Za nespln ní mých povinností v rodin ě mi hrozí trest.

Tabulka 8 Kdykoliv zapomenu n co ud lat, dostanu vynadáno.

Tabulka 9 Odm nou za spln ní úkolu zadaného rodi ě je nej ast jí pochvala.

Tabulka 10 Rodi e m odm ůjí za vykonanou ěinnost v domácnosti.

Tabulka 11 Za práci, kterou doma vykonám, dostávám finan ní odm ny

Tabulka 12 Kdyř n co chci, pom řu rodi ě m a oni jsou potom ochotn ějí mi to dát.

Tabulka 13 Pé e o domácnost a rodinu je zábava.

Tabulka 14 Pomáhat doma je samoz ějmostí, řádné odm ny ani pochvalu neo ekávám.

Tabulka 15 Odpov ědi chlapc ě a dívek

Tabulka 16 Odpov ědi d ětí z venkova a z m sta

SEZNAM P ÍLOH

P íloha P I: Dotazník.

P ÍLOHY

Povinnosti flák 2. stupn ZTM rodin

Jmenuji se Veronika Slaninová a jsem studentkou 3. ro níku na Univerzit Tomá-e Bati ve Zlín . Tímto bych cht la pofládat o vypln ní dotazníku týkajícího se problematiky sou asné rodiny, konkrétn povinností flák 2. stupn ZTM rodin . Va-e odpov di posloufí jako podklad pro vypracování bakalá ské práce. Dotazník je anonymní.

Prosím dopl te následující:

Pohlaví: flena/mufl

V k: í í í

Místo bydli-t : m sto/vesnice (pod 3000 obyvatel)

V následujícím oddíle prosím k jednotlivým innostem uve te, jak ásto je vyko-
náváte ve -kále

nikdy

výjime n = mén nefl 1 za 14 dní

pravideln = 1 za 14 dní i 1 za týden

ásto = ást ji nefl 1 za týden

- | | | | | | | | |
|---------------------------------------|-------|---|----------|---|-----------|---|------|
| 1. Úklid pokoje: | nikdy | X | výjime n | X | pravideln | X | ásto |
| 2. Zametání/vytírání/vysávání: | nikdy | X | výjime n | X | pravideln | X | ásto |
| 3. Utírání prachu: | nikdy | X | výjime n | X | pravideln | X | ásto |
| 4. Vyná-ení odpadk : | nikdy | X | výjime n | X | pravideln | X | ásto |
| 5. Praní a fěhlení: | nikdy | X | výjime n | X | pravideln | X | ásto |
| 6. Va ení a nakupování: | nikdy | X | výjime n | X | pravideln | X | ásto |
| 7. Práce na zahrad : | nikdy | X | výjime n | X | pravideln | X | ásto |
| 8. Pé e o zví e: | nikdy | X | výjime n | X | pravideln | X | ásto |

9. **Hlídní sourozenc** : nikdy X výjime n X pravideln X asto

Dal-í povinnosti v rodin :

í í í í í í í í nikdy X výjime n X pravideln X asto

í í í í í í í í nikdy X výjime n X pravideln X asto

í í í í í í í í nikdy X výjime n X pravideln X asto

V následujících ásti vyberte odpov , se kterou nejvíce souhlasíte:

10. **Doma musím asto plnit n kterou z vý-e uvedených povinností.**

souhlasím X spí-e souhlasím X nevím X spí-e nesouhlasím X nesouhlasím

11. **Za nespln ní mých povinností v rodin mi hrozí trest.**

souhlasím X spí-e souhlasím X nevím X spí-e nesouhlasím X nesouhlasím

12. **Myslím, že moji rodi e m li mnohem více povinností, než mám já.**

souhlasím X spí-e souhlasím X nevím X spí-e nesouhlasím X nesouhlasím

13. **Odm nou za spln ní úkolu zadaného rodi i je nej ast ji pochvala.**

souhlasím X spí-e souhlasím X nevím X spí-e nesouhlasím X nesouhlasím

14. **Pé e o domácnost a rodinu je zábava.**

souhlasím X spí-e souhlasím X nevím X spí-e nesouhlasím X nesouhlasím

15. **Nikdy nemusím doma nic d lat.**

souhlasím X spí-e souhlasím X nevím X spí-e nesouhlasím X nesouhlasím

16. **Rodi e m odm ují za vykonanou innost v domácnosti.**

souhlasím X spí-e souhlasím X nevím X spí-e nesouhlasím X nesouhlasím

17. **Kdykoliv zapomenu n co ud lat, dostanu vynadáno.**

souhlasím X spí-e souhlasím X nevím X spí-e nesouhlasím X nesouhlasím

18. **Kdyfln co chci, pom flu rodi m a oni jsou potom ochotn j-í mi to dát.**

souhlasím X spí-e souhlasím X nevím X spí-e nesouhlasím X nesouhlasím

19. **Za práci, kterou doma vykonám, dostávám finan ní odm ny.**

souhlasím X spí-e souhlasím X nevím X spí-e nesouhlasím X nesouhlasím

20. **Mí kamarádi toho musejí doma dlat mnohem méně nejlá.**
souhlasím X spí-e souhlasím X nevím X spí-e nesouhlasím X nesouhlasím
21. **Rodi e mi asto vypráv jí, fe se museli více podílet na chodu rodiny nejlá.**
souhlasím X spí-e souhlasím X nevím X spí-e nesouhlasím X nesouhlasím
22. **Pomáhat doma je samoz ejmostí, fádne odm ny ani pochvalu neo ekávám.**
souhlasím X spí-e souhlasím X nevím X spí-e nesouhlasím X nesouhlasím

D kuji za spolupráci.