

Intervenční centra pro oběti domácího násilí- zkušenosti a poznatky za období 2007-2013

Lenka Kudličková

Bakalářská práce
2015



Univerzita Tomáše Bati ve Zlíně
Fakulta humanitních studií


INSTITUT
MEZIOBOROVÝCH STUDIÍ

Univerzita Tomáše Bati ve Zlíně
Fakulta humanitních studií
Institut mezioborových studií
akademický rok: 2014/2015

ZADÁNÍ BAKALÁŘSKÉ PRÁCE

(PROJEKTU, UMĚLECKÉHO DÍLA, UMĚLECKÉHO VÝKONU)

Jméno a příjmení: **Lenka Kudličková**
Osobní číslo: **H128335**
Studijní program: **B7507 Specializace v pedagogice**
Studijní obor: **Sociální pedagogika**
Forma studia: **kombinovaná**

Téma práce: **Intervenční centra pro oběti domácího násilí – zkušenosti a poznatky za období 2007–2013**

Zásady pro vypracování:

Zadané a zvolené téma bude zpracováno podle pokynů obsažených v SR UTB ve Zlíně č. 7/2014, včetně příloh, případně podle dalších materiálů. Zejména bude dbáno na dodržování zásad publikační etiky a pravidel společenskovedního výzkumu. Průběžné výsledky práce budou pravidelně konzultovány s vedoucím bakalářské práce. S vědomím těchto zásad a pravidel a po konzultaci s vedoucím bude práce zaměřena na:

- ochranu ohrožených osob před domácím násilím;
- intervenční centra-specializovaná zařízení sociálních služeb;
- zkušenosti s aplikací Zákona o obětech a jeho praktické využití;
- zneužívání role oběti domácího násilí;
- prevenci sekundární viktimizace oběti.

Součástí práce bude kvantitativní výzkum zaměřený na problematiku činnosti intervenčních center v uvedeném období.

Rozsah bakalářské práce:

Rozsah příloh:

Forma zpracování bakalářské práce: **tištěná/elektronická**

Seznam odborné literatury:

BUSKOTTE, A., Z pekla ven: žena v domácím násilí. 1. vyd. Brno: Computer Press, a.s., 2008, 176 s., ISBN 978-80-251-1786-6.

ČÍRTKOVÁ, L., Vitoušová, P., Pomoc obětem (a svědkům) trestných činů: příručka pro pomáhající profese. 1. vyd. Praha: Grada Publishing, a.s., 2007, ISBN 978-80-247-2014-2.

KRAUS, B. Základy sociální pedagogiky. Praha: Portál, 2008, 216 s. ISBN 978-80-7367-383-3.

MARVÁNKOVÁ-VARGOVÁ, B., Pokorná, D., Toufarová, M. Partnerské násilí. Praha: Linde s.r.o., 2008. ISBN 978-80-86131-76-4.

VOŇKOVÁ, J., Vaše právo - první právní pomoc ženám, obětem domácího násilí, proFem o.p.s. 2005, Praha, 70 s., ISBN 80-239-4025-2.

VOŇKOVÁ, J., Metodický rámec práce intervenčních center a podpora jejich vzniku. 1. vyd. Praha: Bílý kruh bezpečí, 2007. 87s. ISBN: 978-80-239-9448-3.

Zákon č. 135/2006 Sb., o ochraně před domácím násilím.

Další literatura bude obsažena v Projektu bakalářské práce a průběžně doplňována během práce na tomto textu.

Vedoucí bakalářské práce:

PhDr. Geraldina Palovčíková, CSc.
Institut mezioborových studií

Datum zadání bakalářské práce:

15. prosince 2014

Termín odevzdání bakalářské práce:

30. dubna 2015

Ve Zlíně dne 15. prosince 2014


doc. Ing. Anežka Lengalová, Ph.D.
děkanka




doc. PhDr. Miloslav Jůzl, Ph.D.
ředitel ústavu

Prohlašuji, že

- beru na vědomí, že odevzdáním bakalářské práce souhlasím se zveřejněním své práce podle zákona č. 111/1998 Sb. o vysokých školách a o změně a doplnění dalších zákonů (zákon o vysokých školách), ve znění pozdějších právních předpisů, bez ohledu na výsledek obhajoby;
- beru na vědomí, že bakalářská práce bude uložena v elektronické podobě v univerzitním informačním systému dostupná k prezenčnímu nahlédnutí, že jeden výtisk bakalářské práce bude uložen v příruční knihovně Fakulty humanitních studií Univerzity Tomáše Bati ve Zlíně a jeden výtisk bude uložen u vedoucího práce;
- byl/a jsem seznámen/a s tím, že na moji bakalářskou práci se plně vztahuje zákon č. 121/2000 Sb. o právu autorském, o právech souvisejících s právem autorským a o změně některých zákonů (autorský zákon) ve znění pozdějších právních předpisů, zejm. § 35 odst. 3;
- beru na vědomí, že podle § 60 odst. 1 autorského zákona má UTB ve Zlíně právo na uzavření licenční smlouvy o užití školního díla v rozsahu § 12 odst. 4 autorského zákona;
- beru na vědomí, že podle § 60 odst. 2 a 3 autorského zákona mohu užít své dílo – bakalářskou práci nebo poskytnout licenci k jejímu využití jen připouští-li tak licenční smlouva uzavřená mezi mnou a Univerzitou Tomáše Bati ve Zlíně s tím, že vyrovnání případného přiměřeného příspěvku na úhradu nákladů, které byly Univerzitou Tomáše Bati ve Zlíně na vytvoření díla vynaloženy (až do jejich skutečné výše) bude rovněž předmětem této licenční smlouvy;
- beru na vědomí, že pokud bylo k vypracování bakalářské práce využito softwaru poskytnutého Univerzitou Tomáše Bati ve Zlíně nebo jinými subjekty pouze ke studijním a výzkumným účelům (tedy pouze k nekomerčnímu využití), nelze výsledky bakalářské práce využít ke komerčním účelům;
- beru na vědomí, že pokud je výstupem bakalářské práce jakýkoliv softwarový produkt, považují se za součást práce rovněž i zdrojové kódy, popř. soubory, ze kterých se projekt skládá. Neodevzdání této součásti může být důvodem k neobhájení práce.

Prohlašuji,

- že jsem na bakalářské práci pracoval samostatně a použitou literaturu jsem citoval. V případě publikace výsledků budu uveden jako spoluautor.
- že odevzdaná verze bakalářské práce a verze elektronická nahraná do IS/STAG jsou totožné.

V Brně 20. 2. 2015

LENKA KUDLIČKOVÁ; *Kudličková*
.....
Jméno, příjmení a podpis diplomanta

ABSTRAKT

Bakalářská práce se zabývá činností intervenčních center, která představují důležitou sociální pomoc a prevenci osobám ohroženým domácím násilím, které je často diskutovaným problémem současnosti.

Cílem teoretické části bylo vymezit jednotlivé pojmy související s problematikou domácího násilí a představit situaci intervenčních center za období 2007-2013. Přiblížila jsem strukturu nabízených služeb, jejich dostupnost a efektivnost.

Cílem praktické části bylo provést analýzu, zda současná právní úprava řeší všechny důležité aspekty problematiky domácího násilí, dále daří-li se intervenčním centrům naplnit poslání a cíle a jestli se do činnosti IC promítl nový zákon o obětech trestných činů, který nabyl účinnosti v srpnu roku 2013.

Klíčová slova: Intervenční centra, domácí násilí, oběť, agresor, rodina, společnost, pomoc, sociální služby, partnerský vztah, krizová intervence

ABSTRACT

The Bachelor thesis deals with the activity of intervention centres, which represent the important social help and prevention for people affected by domestic violence, which is nowadays a frequently discussed problem.

The aim of the theoretical part was to define individual terms associated with the problematic of domestic violence and introduce the situation of intervention centres for the period 2007-2013. I explained the structure of provided services, their availability and efficiency.

The aim of the practical part was to analyse if the current legislation solves all the important aspects of domestic violence, further if the intervention centres fulfil their mission and aims, and if the new law on victims of crime, which came into force in August 2013, is reflected in the activities of intervention centres.

Keywords: Intervention centres, domestic violence, victim, aggressor, family, society, help, social services, partner relationship, crisis intervention

Poděkování

Moje poděkování patří na prvním místě paní PhDr. Geraldině Palovčíkové, CSc., za její cennou metodickou pomoc, kterou mi při psaní mé bakalářské práce poskytla a dále bych ráda poděkovala svým rodičům, kteří mě po celou dobu studia podporovali.

Prohlašuji, že odevzdaná verze bakalářské práce a verze elektronická nahraná do IS/STAG jsou totožné.

OBSAH

ÚVOD	8
I TEORETICKÁ ČÁST	10
1 DOMÁCÍ NÁSILÍ	11
1.1 VYMEZENÍ POJMU DOMÁCÍ NÁSILÍ	12
1.2 SPECIFICKÉ ZNAKY DOMÁCÍHO NÁSILÍ	14
1.3 FORMY A FÁZE DOMÁCÍHO NÁSILÍ	15
1.4 LEGISLATIVA	19
2 INTERVENČNÍ CENTRA	26
2.1 ZŘIZOVÁNÍ INTERVENČNÍCH CENTER	26
2.2 POSLÁNÍ A CÍLE	30
2.3 ČINNOSTI A POSKYTOVANÉ SLUŽBY INTERVENČNÍCH CENTER	30
2.4 STATISTICKÉ ÚDAJE A DATA O ČINNOSTI INTERVENČNÍCH CENTER	34
3 INTERDISCIPLINÁRNÍ SPOLUPRÁCE (IDS)	39
3.1 VYMEZENÍ A HLAVNÍ PILÍŘE	39
3.2 ZÁKON Č. 45/2013 SB. O OBĚTECH TRESTNÝCH ČINŮ	41
II PRAKTICKÁ ČÁST	44
4 EMPIRICKÁ ČÁST – VÝZKUM	45
4.1 CÍL VÝZKUMU	45
4.2 METODOLOGIE A SBĚR DAT	45
4.3 PREZENTACE A INTERPRETACE VÝSLEDKŮ ŠETŘENÍ	46
4.3.1 Rozhovor s pracovníky IC	46
Vyhodnocení standardizovaného rozhovoru	51
4.3.2 Rozhovor s pracovníci oddělení domácího násilí MŘ PČR Brno	52
4.3.3 Statistické údaje o vývoji počtu vykázaní v jednotlivých letech	53
Vyhodnocení zjištěných údajů	61
SHRNUTÍ	62
ZÁVĚR	65
SEZNAM POUŽITÉ LITERATURY	67

ÚVOD

Bakalářská práce je zaměřena na činnost Intervenčních center v rozmezí let 2007 – 2013. Tedy od doby jejich vzniku. Je samozřejmé, že jako nově vzniklá organizace zaměřená na pomoc obětem trestné činnosti a to zejména domácího násilí, měla určité počáteční představy o počtu a zaměření jednotlivých pracovníků a o náplni jejich práce. Tyto představy se během let korigovaly na základě získaných zkušeností a vzniklých problémů.

Bakalářská práce je členěna do čtyř kapitol. První kapitola se zabývá vymezením pojmů a problematiky domácího násilí, kdy jsou uváděny výsledky empirického šetření, které bylo provedeno v roce 1991 Institutem pro kriminologii a sociální prevenci a dále pak výzkumu společnosti STEM v roce 2001. Popisuje i seminář na téma domácího násilí, který se konal v prostorách Senátu Parlamentu české republiky. Obsáhle je v kapitole pojednáno o samotném vzniku Intervenčních center v roce 2007.

Druhá kapitola práce se již zabývá situací po vzniku Intervenčních center a úpravě příslušných zákonů. Je zde zmíněn zákon č. 135/2006 Sb. kterým se pozměňují některé zákony týkající se domácího násilí. Kapitola dále pojednává o činnostech, které Intervenční centra poskytují a to zejména sociálně terapeutické činnosti a pomoc při uplatňování práv a oprávněných zájmů poškozených. Zabývá se i činností Asociace intervenčních center, ve které jsou jednotlivá IC registrována nebo s ní spolupracují. Ke zkvalitnění práce byl zaveden i Etický kodex pracovníků intervenčních center, který má zaručit dodržování Listiny základních práv a svobod a dalších předpisů, které jsou mezinárodně závazné. Kapitola dále uvádí statistické údaje, které uvádějí o své činnosti jednotlivá intervenční centra.

V třetí kapitole pojednávám o interdisciplinární spolupráci mezi jednotlivými subjekty, které řeší problematiku domácího násilí. Spolupráce je koordinována z důvodu efektivity postupů při rozpoznání domácího násilí, komunikaci s ohroženou a násilnou osobou a nabídce doporučení dalších služeb. Z tohoto důvodu byly vytvořeny interdisciplinární týmy, jejichž činnost je v této kapitole rovněž popsána. Důležitým předpokladem ochrany obětí bylo nabytí účinnosti zákona č. 45/2013 Sb., o obětech trestných činů. Zde jsou upravena práva obětí, forma finanční pomoci. Samozřejmostí je zde provázanost na předpisy Evropské unie.

Čtvrtá kapitola se zabývá empirickým výzkumem, který mapuje činnost intervenčních center v letech 2007 – 2013.

Cílem bakalářské práce je tedy zhodnotit, zda je současná právní úprava řešící DN dostatečná, zda se intervenčním centřům daří naplnit poslání a cíle a zda zákon o obětech č. 45/2013 Sb. pomáhá IC v řešení problematiky práce s oběťmi domácího násilí.

K řešení tohoto cíle byly stanoveny výzkumné otázky a stanovena metoda jejich ověření. Jako nejvhodnější metoda byl zvolen standardizovaný rozhovor s pracovníky IC a Policie ČR. Jednotlivé otázky rozhovoru a odpovědi s komentářem tvoří další část čtvrté kapitoly. Dále bylo přistoupeno při řešení problému k vyhodnocení statistických údajů o počtu vykázaní uvedených za jednotlivá období.

Téma jsem si vybrala kvůli jeho závažnosti a rozšířenosti, protože jsme toho názoru, že o problému je třeba mluvit, informovat a hlavně ŘEŠIT. A domácí násilí je velkým problémem již dlouhá léta, jen se postupně měnil přístup k této problematice. Dříve bylo toto téma tabu, o možnostech řešení se tolik nemluvalo, nebyly dostupné zdroje, kde by člověk našel odpovědi na své otázky.

Dnes je sice informovanost veřejnosti větší, díky zrušení tabuizace a dostupnosti veškerých mediálních zdrojů, nicméně stále to nestačí k tomu, aby byl tento problém dostatečně minimalizován. Je třeba s ohroženými mluvit, pomáhat jim po všech stránkách a díky této potřebě vznikla právě Intervenční centra, jako jedna ze specializovaných pracovišť, která mají tuto sociální, právní a psychologickou pomoc poskytnout.

Druhým důvodem výběru tématu pro mě bylo to, že pocházím z policejní rodiny, kde se kriminalita obecně, ať už má jakoukoli podobu, řeší poměrně často. Proto mi bylo, dá se říci, mezi těmi ostatními tématy tak nějak nejbližší a měla jsem za to, že třeba alespoň malinko touhle prací přispějí k informovanosti těch, kteří se bojí vyhledat pomoc a svoji situaci tak řešit.

I. TEORETICKÁ ČÁST

1 DOMÁCÍ NÁSILÍ

Domácí násilí je rozšířeným negativním jevem společnosti, který má latentní podobu a ovlivňuje sociální status. Lze jej najít téměř ve všech vrstvách společnosti. Smutná je však okolnost, že se domácí násilí odehrává za „zavřenými dveřmi“ a tím pádem jej většína lidí považuje za soukromou záležitost, do které „by se raději ve vlastním zájmu neměli plést“. Pomoc je však prvním krůčkem k tomu, aby se oběti domácího násilí odhodlaly svoji situaci řešit.

Samotný pojem domácího násilí má mnohá vymezení. Souhlasím například s vymezením z knihy *Domácí násilí z pohledu pracovníků sociálních služeb*, které jej definuje jako „*Týrání a násilné jednání, odehrávající se mezi osobami blízkými, žijícími spolu ve společném bytě nebo domě, kdy jedná násilná osoba získává a udržuje nad druhou moc a kontrolu. Oběť je udržována v permanentním strachu a nejistotě, čím trýznitel narušuje její psychickou stabilitu.*“¹

Oběti domácího násilí mohou být jak ženy, tak muži, děti a senioři. Některá statistická data uvádí, že ženy jsou nejčastějšími oběťmi domácího násilí, a to až z 92-98%. Děti jsou spolu s ženami nejčastější skupinou, která se stává obětí domácího násilí v rámci rodiny.²

Další, avšak méně početnou skupinou obětí domácího násilí jsou muži. Tato skupina tvoří zhruba 2-7%. Není však vyloučeno, že procento těchto obětí může být vyšší, protože pro většinu mužů je potupné přiznat, že je jejich vlastní manželka nebo družka týrá. Nezapadá to totiž do pravěkého obrazu postavení muže a ženy, kdy muž je hlava rodiny–lovec, který rodinu chrání, stará se o její obživu a žena naopak chrání teplo rodinného krbu, pečuje o manžela a děti. Muž má proto jistý pocit selhání a bojí se násilí zveřejnit.

Domácímu násilí se dnes nevyhnuli ani senioři. Jak ukazují statistiky, procento domácího násilí páchaného na seniorech podstatně vzrostlo, pohybuje se kolem 10%. Například v roce 2009, jak ukazuje statistika organizace *Persefona*, bylo oběťmi domácího násilí 13%

¹ AL], [Ondřej Čech ... et.]. *Domácí násilí z pohledu pracovníků v oblasti sociálních služeb*. Vyd. 1. České Budějovice: Theia, 2011, s. 6. ISBN 978-809-0485-402. s. 6

² AL], [Ondřej Čech ... et.]. *Domácí násilí z pohledu pracovníků v oblasti sociálních služeb*. Vyd. 1. České Budějovice: Theia, 2011, s. 7. ISBN 978-809-0485-402. s. 7

seniorů.³ Mezi násilníky bohužel nejčastěji patří jejich děti, díky čemuž se senioři také bojí násilí přiznat, protože mají pocit vlastního selhání ve výchově.

Lze tedy říci, že se domácího násilí většinou dopouští osoby, které si roli násilníka upevňují mocenské postavení, většinou i převahu fyzické či psychické síly, přestože se třeba za tímto jednáním skrývá nízké sebevědomí nebo komplexy z dětství.

1.1 Vymezení pojmu domácí násilí

Jak jsem již zmínila výše, domácí násilí se děje nejčastěji mezi osobami blízkými, které žijí ve společné domácnosti a kde si násilník upevňuje mocenské postavení. Domácí násilí již definovalo spoustu organizací.

Například v roce 1966 jej definovala Světová zdravotnická organizace WHO (World Health Organization), sídlící v Švýcarsku, která tvoří koordinační autoritu v mezinárodním veřejném zdraví. Vymezuje domácí násilí jako „*záměrné použití nebo hrozbu použití fyzické síly proti sobě samému, jiné osobě nebo skupině či společnosti osob, které působí nebo má vysokou pravděpodobnost způsobit zranění, smrt, psychické poškození, strádání nebo újmu.*“⁴

Důležitým mezníkem pro definování domácího násilí byl 1. červen 2004, kdy vstoupila v platnost novela trestního zákona (zákon 140/1961 Sb.), která v § 215a vymezuje domácí násilí jako „*týrání osoby žijící ve společně obývaném bytě nebo domě*“ a současně uvádí:

„(1) Kdo týrá osobu blízkou nebo jinou osobu žijící s ním ve společně obývaném bytě nebo domě, bude potrestán odnětím svobody až na tři léta.

³ Persefona o. s. *Domácí násilí – statistiky a výzkumy* [online]. 2008-2015 [cit. 2015-03-10]. Dostupné z: <http://www.persefona.cz/n-domaci-nasili.php?page=dn-statistiky>

⁴ HAŠKOVCOVÁ, Helena. *Manuálek o násilí*. Vyd. 1. Brno: Národní centrum ošetřovatelství a nelékařských zdravotnických oborů, 2004, 83 s. ISBN 80-701-3397-X. s. 13.

(2) *Odnětím svobody na dvě léta až osm let bude pachatel potrestán,*

a) spáchá-li čin uvedený v odstavci 1 zvláště surovým způsobem nebo na více osobách, nebo

*b) pokračuje-li v páchání takového činu po delší dobu.*⁵

Domácí násilí je, jak již bylo zmíněno, vážným problémem současnosti. Je však důležité si uvědomit, kdy se o domácí násilí jedná a kdy nikoli. K tomu nám slouží určité znaky, kterými se toto násilí vyznačuje a o kterých jsem blíže pojednala v kapitole Specifické znaky domácího násilí.

Termín domácího násilí byl definován také sociology spolu s psychology. Sociologové tvrdí, že se jedná o násilí tehdy, *„je-li vůči konkrétní osobě vykonáván tlak se záměrem tohoto člověka ponížít či zranit. Násilně jedná ten, kdo radikálně prosazuje svou vůli proti vůli ostatních.*“⁶

Kromě určení, co mezi domácí násilí patří a co naopak nikoli, je také dobré vymezit si základní pojmy, které s danou problematikou souvisí. Mezi hlavní kromě samotného pojmu domácí násilí patří i definice osoby násilné a osoby ohrožené, jelikož tyto dvě osoby jsou hlavními aktéry celé situace.

Osobou násilnou se rozumí osoba, která svým chováním a jednáním ohrožuje jinou osobu a to ať už na zdraví, životě nebo jí odepírá základní práva. Tato osoba je však zpravidla blízkou osobou oběti. Násilník se většinou dopouští svých činů opakovaně.

Osobu ohroženou chápeme jako osobu, která je obětí útoků domácího násilí, neboli je proti ní domácí násilí směřováno. Tato osoba však žije s násilníkem ve společné domácnosti.

Přesnější definice těchto termínů můžeme nalézt v Metodickém rámci práce intervenčních center, který definuje jak osobu násilnou a ohroženou.

„Násilnou osobou se rozumí osoba, která ohrožuje jinou osobu (ohroženou osobu), na životě, zdraví, svobodě nebo lidské důstojnosti a společně s ohroženou osobou obývá společ-

⁵ Kurzy.cz, spol. s r.o. *Trestné činy proti rodině a mládeži, Hlava šestá* [online]. 2009 [cit. 2015-02-09]. Dostupné z: <http://zakony.kurzy.cz/140-1961-trestni-zakon/cast-2-hlava-6/>

⁶ BUSKOTTE, Andrea. *Z pekla ven: žena v domácím násilí*. Vyd. 1. Překlad Monika Burger. Brno: Computer Press, 2008, 176 s. ISBN 978-802-5117-866. s. 40

ný byt nebo dům, popřípadě jsou či byly s osobou ohroženou v intimním, rodinném či jiném obdobném vztahu a vzhledem k aktuální zadokumentované situaci, předešlým incidentům a riziku reálného ohrožení lze důvodně předpokládat, že tato osoba se bude dopouštět i nadále násilí vůči ohrožené osobě.“

„Ohroženou osobou se rozumí osoba, proti které směřuje domácí násilí ze strany násilné osoby; jedná se většinou o osobu, která společně s násilnou osobou obývá dům nebo byt, popřípadě je nebo byla s násilnou osobou v intimním vztahu.“⁷

1.2 Specifické znaky domácího násilí

Nejprve je dobré si uvědomit, že domácí násilí je dlouhodobou záležitostí, která se projevuje v několika formách, přičemž se tyto formy navzájem prolínají. Jen málokdy je zde zastoupena jen jedna z nich. Jsou zde však určitá specifika, neboli typické rysy, které nám pomáhají domácí násilí rychleji rozpoznat.

Mezi tyto specifické znaky zejména patří:⁸

- Opakovanost a dlouhodobost

Jeden z hlavních znaků jak poznáme, že se jedná o domácí násilí. Domácí násilí totiž nikdy není jednorázovým incidentem, ale útoky ohrožená osoba zažívá s jistou pravidelností.

- Eskalace (stupňování)

Začíná to slovními urážkami a pokračuje přes „občasnou facku“, pohrabelek a končí to většinou tělesnými zhmožděninami a šrámy na duši. Stupňování je totiž z dalších důležitých znaků domácího násilí.

⁷ AL], Autorský kolektiv Jiřina Voňková... [et]. *Metodický rámec práce intervenčních center a podpora jejich vzniku*. V Praze: Bílý kruh bezpečí, 2007. ISBN 978-802-3994-483. s. 37

⁸ ČÍRTKOVÁ, Ludmila a Petra VITOUŠOVÁ. *Pomoc obětem (a svědkům) trestných činů: příručka pro pomáhající profese*. Vyd. 1. Praha: Grada, 2007, 191 s. ISBN 978-802-4720-142. s. 108-110

- Jasně dané a neměnné role aktérů

Násilník je vždy násilníkem, obět' obětí. Nikdy tomu není naopak. Pokud by se tyto role obměňovaly, jednalo by se spíše o tzv. italskou domácnost, kdy se partneři hádají do takové míry, až lítají věci kolem, přičemž hádku vyprovokuje pokaždé někdo jiný, ale po určité době dojde k usmíření.

- Soukromí

Domácí násilí se nejčastěji odehrává tzv. za „zavřenými dveřmi“, kdy o problémech partnerů okolí většinou ani neví a díky tomu také vzniká jeden z mýtů, že se jedná o soukromou záležitost a měli by si to partneři vyřešit sami mezi sebou, což je velký omyl. Většina z nás si představí hlavně prostředí domova, ale není to podmínkou. Může se odehrávat i třeba na dovolené, na chatě, v hotelu, autě.

- Samotné násilí

Jak jsem zmínila výše, může být kombinací několika forem, které uvedu v další kapitole.

1.3 Formy a fáze domácího násilí

Za základní druhy a projevy násilí jsou obvykle považovány:⁹

- Fyzické násilí

Tato forma násilí je nejvíce viditelná, neboť má podobu modřin, odřenin, škrábanců, popálenin, zhmožděnin apod., což mnohdy hned napoví vyšetřovatelům, jaká je situace. Tyto útoky však často způsobují vážnou újmu na zdraví a v horším případě může být ohrožen i holý život. Mezi nejčastější projevy fyzického násilí patří např. bití, píchání ostrými předměty, řezání, pálení, svazování, trhání vlasů, škrábání, ohrožování předměty nebo zbraněmi, kroucení rukou, odpírání jídla či spánku apod.

⁹ AL], [Ondřej Čech ... et.]. *Domácí násilí z pohledu pracovníků v oblasti sociálních služeb*. Vyd. 1. České Budějovice: Theia, 2011. ISBN 978-809-0485-402. s. 8-10

- Psychické násilí

Může se odehrávat samostatně, ale většinou souvisí s násilím fyzickým. Psychické násilí je většinou prvotní fází rozvíjejícího se násilí fyzického, avšak později je oběť vystavena obojímu současně. Tato forma je obtížnější z hlediska dokazatelnosti, neboť psychické násilí není na první pohled vidět a někdy si oběť nemusí plně uvědomit, že se již jedná o násilí. Například přehnanou žárlivost zakončenou fyzickými tresty může přisuzovat velké lásce a strachu o ni samou.

- Emocionální násilí

Jedná se v podstatě o jistý druh citového vydírání, který se zaměřuje na osoby, věci, zvířata, na které je ohrožená osoba nějakým způsobem citově vázána.

- Ekonomické násilí

Další důležitá forma domácího násilí, kterou rozumíme v podstatě zamezování uspokojení základních lidských potřeb, kam patří např. jídlo, bydlení, ošacení apod. Násilná osoba totiž svoji oběť zbaví jakýchkoli finančních prostředků umožňujících tyto potřeby uspokojit a současně zamezí docházení do zaměstnání. Oběť se tak musí o peníze doprošovat, její výdaje jsou pod neustálou kontrolou. Většina obětí s násilným partnerem zůstává právě z toho důvodu, že jsou na něm ekonomicky závislí a to obzvláště, když mají společně dítě.

- Sociální násilí

Tato forma násilí je neméně závažná, jako všechny ostatní, protože má vliv na celkový psychický stav jedince. Oběť je zde násilníkem izolována od vnějšího světa, kam se kromě rodiny řadí také přátelé, kolegové ze zaměstnání a známí a tím pádem dochází k degradaci jejího psychického stavu. Nemá s kým totiž prodiskutovat svoje rodinné problémy, ale také srovnávat a tím pádem dochází i ke zkreslení vnímání reality. Za normu pak považuje dennodenní násilí.

- Sexuální násilí

Má velmi blízko k násilí psychickému, neboť taktéž nezanechává stopy a většinou se odehrává někde v soukromí, respektive intimním prostředí, kde nejsou svědci. „*Sexuální násilí zahrnuje znásilnění, vynucování si sexuálního styku nebo sexuálních praktik proti vůli ohrožené osoby, sexuální napadání nebo napadání erotických částí těla, jednání s ohroženou osobou pouze jako se sexuálním objektem atd.*“¹⁰

Domácí násilí se projevuje nejen v kombinaci výše uvedených forem, ale jak jsem již zmínila, jedním z jeho hlavních znaků je opakovanost. Pro tuto opakovanost jsou příznačné určité fáze, kterými pak domácí násilí prochází.

Mezi první fází patří tzv. fáze zvyšování napětí, kde dochází k zvyšování frekvence a hlavně způsobu napadání. Od slovních urážek, které zprvu vypadají nenápadně, pozvolna až k zesměšňování, vulgarismu. Negativní je na tom fakt, že oběť má pocit, že je „kárána“ oprávněně, že si to zaslouží. Později zde bohužel dochází k soustavnému ponižování a oběti je zakazován kontakt s jinými lidmi, s rodinou, přáteli, jsou jí kontrolovány hovory. Někteří násilníci dokonce jako „prostředek domácího násilí“ používají děti s cílem oběti ublížit.

Druhá fáze je označována různě, někde jako např. fáze exploze, jinde jako např. fáze použití fyzického násilí. V této fázi dochází k fyzickým trestům, které na oběti nechávají nejen viditelné rány, ale i rány na duši. V této fázi se můžeme setkat s tzv. *syndromem týrané manželky*, kdy žena stále obviňuje sebe sama a pokud dojde na vyšetření u lékaře, vyhýbá se udání násilníka a uvádí jiné příčiny svých poranění. Situaci může komplikovat blízký vztah k partnerovi, oběť se může cítit bezradná a bezmocná.

Poslední fází je tzv. fáze usmiřování, kde se násilník za své činy omlouvá a slibuje zlepšení svého chování. Většinou se jí snaží splnit přání oběti a své jednání zdůvodňuje například jako vliv stresu, potíží v práci a podobným problémům. Oběť však násilníkovým slibům většinou uvěří. Ten, jelikož nebyl nijak potrestán, považuje své chování za normální a své činy po nějaké době začne opakovat.

¹⁰ AL], [Ondřej Čech ... et.]. *Domácí násilí z pohledu pracovníků v oblasti sociálních služeb*. Vyd. 1. České Budějovice: Theia, 2011. ISBN 978-809-0485-402. s. 10

Jelikož se domácí násilí děje dlouhodobě, zanechává v obětech následky jak po stránce fyzické, kdy oběti mnohdy zůstanou viditelné „památky“ na násilníka, tak hlavně psychické, které jen tak nezmizí. Dotyční pak většinou trpí depresemi, úzkostmi, ztrátou sebevědomí a mnohdy musí absolvovat návštěvu psychologa. V horším případě může vzniknout i tzv. posttraumatická porucha. „*Tato porucha je charakterizována nepřátelským nebo nedůvěřivým postojem ke světu, sociální zdrženlivostí, pocitem prázdnoty a beznaděje, chronickým pocitem "bytí na okraji" jako člověk trvale ohrožený a odcizený. Traumatické události jsou často náhlé, nečekané, neodhadnutelné a pro člověka extrémně ohrožující. Může se jednat o jednu či více působících událostí, např. přepadení nebo mučení v koncentračním táboře. Posttraumatická stresová porucha je duševní porucha, která ovlivňuje emotivitu člověka, zejména pak vyvolává silnou úzkost.*“¹¹

Následky domácího násilí mohou být tedy velice vážné a těžce se pak odstraňují. Jsou však až konečnou fází tohoto procesu. Prvotním impulzem ke vzniku domácího násilí jsou ovšem příčiny, za které lze v první řadě považovat jednak *rodinu*, protože ta dává člověku základ do budoucího života, kam patří prvotní dovednosti, návyky, postoje, vnímání hodnot a to, jak je člověk vychován pak částečně ovlivňuje kroky, které v životě učiní.

Asi nejdůležitější roli v rodině hrají vztahy mezi jejími členy. Pokud dítě vyrůstá v rodině, kde se s domácím násilím setkává, je dost pravděpodobné, že tento fakt bude později považovat za normální a nevědomě si pak bude hledat protějšek podobného typu. Druhým důležitým faktorem je *osobnost* každého jedince, respektive jeho dispozice – například jestli nemá sklon k agresi apod. Na vině při vzniku domácího násilí však také mohou být běžné *životní situace a události*, jako je například dlouhodobý stres, ztráta zaměstnání nebo problémy v rodině. K celkovému stavu napomáhá i stav *společnosti*, kde se můžeme setkat s mnoha mýty o domácím násilí.

¹¹ O psychologii.cz. *Posttraumatická stresová porucha* [online]. 2014 [cit. 2015-02-09]. Dostupné z: <http://www.opsychoogii.cz/clanek/46-posttraumaticka-stresova-porucha/>

1.4 Legislativa

Domácí násilí se po roce 1989 řešilo nejčastěji jako přestupek podle § 49 odst. 1, písm. c) zákona č. 200/1990 Sb., o přestupcích (úmyslné narušení občanského soužití vyhrožováním, újmou na zdraví, drobným ublížením).

Praxe řešení těchto přestupků ukázala, že oznamované případy domácího násilí byly důsledkem dlouhodobě narušených vztahů mezi osobami blízkými, ať už manžely, či rodiči a jejich dětmi či jinými příbuznými.

Většina těchto přestupků nebyla jednorázovou záležitostí. Bylo zjištěno, že v některých rodinách dochází i k vzájemnému fyzickému napadání několika členů rodiny navzájem.

Největším problémem se ukázalo dokazování obviněným spáchání daného přestupku, neboť často docházelo k tzv. *důkazní nouzi*, což znamená, že:

a) obviněný ze spáchání fyzického násilí téměř vždy jednání popře a druhá strana mnohdy nemůže svá tvrzení doložit,

b) případy tohoto násilí se vždy odehrávají v intimitě domova beze svědků, nebo případně jen v přítomnosti dětí, a to nezletilých či mladistvých.

Prokazování domácího násilí je složité i v tom, že ženy, které mají malé děti, byť mají viditelné fyzické zranění, lékařské ošetření vyhledají až po nějakém čase, což má za následek, že lékařskou zprávou je nutno považovat jen za nepřímý důkaz. Dalším problémem je, že i když má oběť viditelné zranění, tak to nelze považovat za dostatečný důkaz, pokud nebyl přítomen věrohodný svědek. Oběť si totiž mohla zranění přivodit někde jinde.

První snahu o zmapování domácího násilí zaznamenáváme v empirickém terénním šetření realizovaném v roce 1991 Institutem pro kriminologii a sociální prevenci- „*Vybrané kriminologické a právní aspekty domácího násilí*“, kde „*byla analyzována data z přestupkového řízení, a mezi jiným bylo zjištěno, že násilnými osobami jsou v 78 % muži, v 15 % ženy, tělesné poranění provázelo 63 % šetřených přestupků. Fyzického násilí se dopustili v 84 % muži. Většina přestupků byla spáchána v rodinách s průměrnou životní úrovní, přestupci se v běžném životě jeví jako řádní občané.*“¹²

¹² AL], Autorský kolektiv Jiřina Voňková ... [et]. *Metodický rámeček práce intervenčních center a podpora jejich vzniku*. V Praze: Bílý kruh bezpečí, 2007. ISBN 978-802-3994-483. s. 23

Z výzkumu vyplývá, že nejčastějšími agresory jsou muži nezávisle na dosaženém vzdělání a životní úrovni. Nejčastější formou je fyzické násilí, které kromě bolestivých viditelných znaků zanechává všem obětem psychickou újmu.

V roce 2001 byl proveden další výzkum společnosti STEM, který se zabýval *případy fyzického domácího násilí mezi dospělými členy rodiny*, které byly zaznamenány v roce 1999 v Praze jako přestupky proti občanskému soužití, dále *případy fyzického násilí dospělých proti dětem a mladistvým v rodině v Praze* - poznatky pracovníků orgánů sociálně právní ochrany dítěte za rok 1999.

V případě všech vyřízených /a nezastavených/ přestupků, kterými se společnost blíže zabývala, byli muži původci násilí minimálně v 77,9% případů (180 přestupků), ženy minimálně v 15,2% případů (35 přestupků). V ostatních případech se jednalo o vzájemné násilí muže a ženy. Fyzicky násilně se chovalo mezi původci násilí k dětem a mladistvým v rodině minimálně 63,7% mužů (44 osob) a 36,2% žen /25 osob/.

„Dne 4. 9. 2002 se v prostorách Senátu Parlamentu České republiky konal seminář, jehož tématem bylo „domácí násilí a právní možnosti jeho řešení“.

Byl připraven v kontextu se senátním návrhem zákona, kterým se mění trestní zákon a zavádí několik nových ustanovení, postihujících některé zvláštní formy nedovoleného řešení vztahových otázek uvnitř určitých skupin fyzických osob.

Senátní návrh obsahoval změnu skutkové podstaty, již se má dosáhnout novelizací § 215 trestního zákona (zákon 140/1961 Sb.), o týrání svěřené osoby rozšířením trestnosti tohoto činu výslovně i ve vztahu k osobám blízkým.

Důvodová zpráva, která provázela návrh zákona, uvádí, že „domácí násilí jako společensky nežádoucí jednání není legislativně řešeno a že ve společnosti převládá názor, že domácí násilí je problémem soukromým a proto je nutno doplnit stávající trestní zákon.“¹³

Dne 1.6 2004 přibyla nová skutková podstata - § 215a, která vymezuje domácí násilí jako „týrání osoby žijící ve společně obývaném bytě nebo domě“.

¹³ FENYK, J.: *Některé úvahy o postižitelnosti „domácího násilí“ z hlediska současného trestního práva i záměrů de lege ferenda*, Právní rozhledy, ročník 2002, č. 12

K další legislativní změně, která má za cíl pomoci obětem domácího násilí, dochází v roce 2006, kdy vzniká zákon 135/2006, který nabyl účinnosti 1.1 2007 a díky kterému se mění některé zákony v oblasti ochrany před domácím násilím. Změněny byly Zákon o Policii České republiky (č. 283/1991 Sb., ve znění pozdějších předpisů), občanský soudní řád (č. 99/1963 Sb., ve znění pozdějších předpisů), trestní zákon (č. 140/1961 Sb., ve znění pozdějších předpisů), zákon o sociálním zabezpečení (č. 100/1998 Sb., ve znění pozdějších předpisů) a zákon o působnosti orgánů České republiky v sociálním zabezpečení (č. 114/1988 Sb., ve znění pozdějších předpisů).

Téhož roku vzniká zákon 108/2006 Sb., o sociálních službách, který:

„ (1) Upravuje podmínky poskytování pomoci a podpory fyzickým osobám v nepříznivé sociální situaci (dále jen "osoba") prostřednictvím sociálních služeb a příspěvku na péči, podmínky pro vydání oprávnění k poskytování sociálních služeb, výkon veřejné správy v oblasti sociálních služeb, inspekci poskytování sociálních služeb a předpoklady pro výkon činnosti v sociálních službách.

(2) Tento zákon dále upravuje předpoklady pro výkon povolání sociálního pracovníka, pokud vykonává činnost v sociálních službách nebo podle zvláštních právních předpisů při pomoci v hmotné nouzi, v sociálně-právní ochraně dětí, ve školách a školských zařízeních, ve zdravotnických zařízeních, ve věznicích, v zařízeních pro zajištění cizinců a v azylových zařízeních. “¹⁴

Tyto dva zákony pak daly v roce 2007 vzniknout specializovaným pracovištím, pomáhajícím obětem domácího násilí, tzv. Intervenčním centřum, o kterým pojednám blíže v samostatné kapitole.

Neméně důležitý byl i rok 2009, kdy účinnosti nabyl zákon 273/2008 Sb., o Policii ČR, který přichází s tzv. institutem vykázání. Tento zákon je také jistou formou pomoci a ochrany.

¹⁴ § 1 – Předmět úpravy, zákon 108/2006 Sb., o sociálních službách

Zákon o Policii ČR v § 44 říká:

§ 44

„ (1) Lze-li na základě zjištěných skutečností, zejména s ohledem na předcházející útoky, důvodně předpokládat, že se osoba dopustí nebezpečného útoku proti životu, zdraví anebo svobodě nebo zvláště závažného útoku proti lidské důstojnosti, je policista oprávněn vykázat tuto osobu z bytu nebo domu společně obývaného s útokem ohroženou osobou (dále jen „společné obydlí“), jakož i z bezprostředního okolí společného obydlí. Policista je oprávněn tuto osobu vykázat i v její nepřítomnosti.

(2) Vykázání trvá po dobu 10 dnů ode dne jeho provedení. Tuto dobu nelze zkrátit ani se souhlasem ohrožené osoby. Podáním návrhu na vydání předběžného opatření podle občanského soudního řádu 12) v průběhu vykázání se doba vykázání prodlužuje do dne nabytí právní moci rozhodnutí soudu o tomto návrhu.

(3) Vykázání oznámí policista ústně vykázané i ohrožené osobě a vyhotoví potvrzení o vykázání, které jim předá proti podpisu. Součástí potvrzení o vykázání je vymezení prostoru, na který se vykázání vztahuje, uvedení totožnosti ohrožené a vykázané osoby, poučení o právech a povinnostech vykázané osoby a adresa útvaru policie, u kterého si může vyzvednout kopii úředního záznamu o vykázání. Odmítne-li ohrožená nebo vykázaná osoba potvrzení o vykázání převzít nebo odmítne-li písemně potvrdit jeho převzetí, policista tuto skutečnost uvede v úředním záznamu.

(4) Není-li vykázaná osoba vykázání přítomna, poučení o jejích právech a povinnostech v souvislosti s vykázáním jí policista poskytne při prvním kontaktu. Je-li to možné, policista této osobě předá potvrzení o vykázání, v opačném případě ji poučí o možnosti převzít potvrzení o vykázání a kopii úředního záznamu o vykázání u příslušného útvaru policie; součástí poučení je i údaj o adrese tohoto útvaru.

(5) Nesouhlasí-li vykázaná osoba s vykázáním, může proti němu na místě podat námítky, které policista uvede v potvrzení o vykázání. Policista námítky předá bez zbytečného odkladu krajskému ředitelství příslušnému podle místa vykázání (dále jen „příslušné krajské

ředitelství"). Vykázaná osoba může dále do 3 dnů ode dne převzetí potvrzení o vykázání podat příslušnému krajskému ředitelství námitky písemně. Lhůta pro podání námitek počíná běžet dnem následujícím po dni, kdy došlo k převzetí potvrzení o vykázání a je považována za dodrženu, jsou-li námitky nejpozději v její poslední den předány k poštovní přepravě nebo podány u příslušného krajského ředitelství. O tomto právu policista vykázanou osobu poučí před předáním potvrzení o vykázání...¹⁵

Jinými slovy lze říci, že tímto zákonem je možné násilné osobě po stanovenou dobu zakázat přístup do společného obydlí a také zakázat kontakt s ohroženou osobou. O vykázání může rozhodnout jednak policista a to na základě vyhodnocení konkrétní situace, které však musí proběhnout bezprostředně po incidentu. Policejní orgány jsou kompetentní takto učinit na dobu *deset dní* a mají právo kontrolovat dodržování této lhůty. Policie ČR však nemusí mít k tomuto úkonu souhlas ohrožené osoby.

Dalším orgánem, který rozhoduje o vykázání je civilní soud, který tak učiní na základě návrhu ohrožené osoby formou předběžného opatření. Je zde tedy nutný souhlas ohrožené osoby.

Ohrožená osoba má právo informovat Policii ČR o tom, že násilník institut vykázání porušuje stejně, jako má právo podat návrh na prodloužení doby vykázání.

Po uplatnění tohoto institutu musí agresor neprodleně opustit společné bydlení a vydat všechny klíče Policii ČR. I tak má zde ale určitá práva, a to vzít si z domova osobní věci, dále věci sloužící k výkonu povolání a musí si vyzvednout doklad o úředním vykázání.

V případě že k tomuto institutu dojde, je ohrožená osoba do 48 hodin kontaktována pracovníky intervenčního centra, kteří jí nabídnou příslušnou pomoc.

V roce 2010 však účinnosti nově nabývá trestní zákoník č. 40/2009 Sb., který pozměňuje stávající paragrafové znění § 215a, trestního zákona č. 140/1961 Sb., která vymezuje domácí násilí jako „*týrání osoby žijící ve společně obývaném bytě nebo domě*“. Zákon o domácím násilí najdeme nově v kapitole Trestné činy proti rodině a dětem, konkrétně §199 „*Týrání osoby žijící ve společném obydlí*“. V novém trestním zákoníku tedy dochází k úpravě jak definice, tak vymezení, co je za domácí násilí považováno.

¹⁵ VANGELI, Benedikt. *Zákon o Policii České republiky: komentář*. 1. vyd. Praha: C. H. Beck, 2009, xvi, 442 s. Beckovy texty zákonů s komentářem. ISBN 978-807-4001-420.

Tento zákoník zároveň upravuje §198 velice důležitou problematiku a to „*Týrání svěřené osoby*“. To je zde vymezeno následovně:

- (1) *Kdo týrá osobu, která je v jeho péči nebo výchově, bude potrestán odnětím svobody na jeden rok až pět let.*
- (2) *Odnětím svobody na dvě léta až osm let bude pachatel potrestán,*
 - a) *Spáchá-li čin uvedený v odstavci 1 zvláště surovým nebo trýznivým způsobem,*
 - b) *Způsobí-li takovým činem těžkou újmu na zdraví,*
 - c) *Spáchá-li takový čin nejméně na dvou osobách, nebo*
 - d) *Páchá-li takový čin po delší dobu.*
- (3) *Odnětím svobody na pět až dvanáct let bude pachatel potrestán, způsobí-li činem uvedeným v odstavci 1*
 - a) *Těžkou újmu na zdraví nejméně svou osob, nebo*
 - b) *Smrt.¹⁶*

Osobou svěřenou se v tomto případě rozumí osoba, která se buď není schopna o sebe postarat z věkových důvodů, nebo mentální vyspělosti, kam se řadí hlavně děti, nebo v důsledku nějaké duševní poruchy. Může se jednat například o osvojení, opatrovnictví, poručenství nebo ústavní péči apod. V trestním zákoníku je tento pojem definován následovně:

„ Svěřená osoba je shrnující pojem pro vyjádření více případů, kdy nastane povinnost pečovat o jinou osobu, která si nemůže opatřit pomoc. Svěřenou osobou je osoba, která byla svěřena do péče jiného např. na základě opatrovnictví (§ 10 občanského zákoníku) i bez takového konkrétního rozhodnutí.

Může se jednat o převzetí povinné péče na základě rodinných vztahů a vazeb, např. příbuzenství, od něhož jsou odvíjeny vzájemné povinnosti rodičů k dětem, dětí k rodičům, eventuálně mezi manželi, jež jsou v zákoně o rodině zejména vyjádřeny povinností se takto vzá-

¹⁶ Trestní předpisy. In: *Ústavní zákon*. Ostrava-Hrabůvka: Sagit, 2013. s. 56.

jemně vyživovat (vyživovací povinnost rodičů k dětem, dětí k rodičům, mezi manželi, mezi ostatními příbuznými (podle § 85 a násl. zákona o rodině), když vyživovací povinnost nezahrnuje pouze finanční zajištění, nýbrž také povinnou péči o takové osoby.

Patří sem i jiné skutečnosti, na jejichž základě dojde ke svěřeni, tj. převzetí povinnosti starat se o osobu, která si sama nemůže opatřit pomoc. Jde např. o osoby umístěné v ústavech sociální péče, v domovech důchodců, v léčebnách,“¹⁷

¹⁷ Právní rádce. *K trestným činům proti rodině a dětem v novém trestním zákoníku* [online]. 2011 [cit. 2015-02-15]. Dostupné z: <http://pravniciradce.ihned.cz/c1-50634850-k-trestnym-cinum-proti-rodine-a-detem-v-novem-trestnim-zakoniku>

2 INTERVENČNÍ CENTRA

Intervenční centra představují most mezi policií, soudy a oběťmi domácího násilí. Tato pracoviště by tak měla obětem poskytovat solidární ochranu. Jejich existence má rovněž za cíl zabránit sekundární viktimizaci obětí spočívající v necitlivém a nepoučeném přístupu k obětem a pomoci jim v získání sebedůvěry a sociální stabilizace.

2.1 Zřizování intervenčních center

Intervenční centra vznikla 1. ledna 2007 nabytím účinnosti nového zákona 135/2006 Sb., kterým byly pozměněny některé zákony týkající se ochrany před domácím násilím. Zákon přijal Parlament již na jaře roku 2006 a díky tomu patří Česká republika mezi státy Evropské unie, které mají celistvě vymezenou ochranu před domácím násilím.

Novým zákonem však došlo mj. ke změně zákona o sociálním zabezpečení č. 100/1988 Sb. a to v ustanovení § 73, kde je v odstavci 5 stanoveno, že sociální péče zahrnuje zejména rodinu a děti, občany těžce zdravotně postižené, staré občany atd. Pomoc obětem domácího násilí je tedy v novém zákoně obsažena pod péčí poskytovanou rodině a dětem. Dále pak § 73 odst. 6, kde nově vzniká písmeno l), které zní: „l) pomoc v intervenčních centrech.“ Zároveň se za §74 vkládají nově §74a a §74b, které upravují pomoc osobám ohroženým násilím, včetně pomoci intervenčních center.

Kromě shora uvedeného zákona přispěl ke vzniku intervenčních center také zákon 108/2006 Sb., o sociálních službách. Zde můžeme v §60a nalézt informace o tom, co to intervenční centra jsou a jaké služby poskytují. Konkrétně:¹⁸

§ 60a

Intervenční centra

„(1) Na základě vykazání ze společného obydlí podle zvláštního právního předpisu 26) je osobě ohrožené násilným chováním vykázané osoby nabídnuta pomoc nejpozději do 48 hodin od doručení kopie úředního záznamu o vykazání intervenčnímu centru. Pomoc intervenčního centra může být poskytnuta rovněž na základě žádosti osoby ohrožené násilným

¹⁸ Zákon 108/2006 Sb., o sociálních službách, ve znění pozdějších předpisů

chováním jiné osoby obývající s ní společné obydlí nebo i bez takového podnětu, a to bezodkladně poté, co se intervenční centrum o ohrožení osoby násilným chováním dozví. Sociální služby v intervenčním centru jsou poskytovány jako služby ambulantní, terénní nebo pobytové.

(2) Služba podle odstavce 1 obsahuje tyto základní činnosti:

a) sociálně terapeutické činnosti,

b) pomoc při uplatňování práv, oprávněných zájmů a při obstarávání osobních záležitostí.

(3) Služba podle odstavce 1 poskytovaná formou pobytových služeb obsahuje vedle základních činností uvedených v odstavci 2 tyto základní činnosti:

a) poskytnutí ubytování,

b) poskytnutí stravy nebo pomoc při zajištění stravy.

(4) Součástí služby je zajištění spolupráce a vzájemné informovanosti mezi intervenčními centry, poskytovateli jiných sociálních služeb, orgány sociálně-právní ochrany dětí, obcemi, útvary Policie České republiky a obecní policie, jakož i ostatními orgány veřejné správy. “

Zároveň se v ustanovení §34 doplňuje výčet zařízení sociálních služeb o intervenční centra, kam mj. patří například denní stacionáře, domovy pro seniory, domy na půl cesty, chráněná bydlení, azylové domy atd.

Aktuálně máme v roce 2015 v České republice 16 intervenčních center, vyskytujících se ve všech krajích a představujících důležitou pomoc obětem domácího násilí jak z hlediska právního, tak sociálního. Informace o výskytu intervenčních center lze mj. nalézt například ve výroční zprávě z roku 2013 z Asociace pracovníků intervenčních center:

„V roce 2013 poskytuje službu „intervenční centra“ dle registru MPSV celkem 15 subjektů registrovaných v Asociaci pracovníků intervenčních center ČR a 3 subjekty s Asociací spolupracující, ale dosud v Asociaci neregistrované. Služba intervenčních center je dále poskytována v detašovaných pracovištích, čímž je zajištěna dostupnost této sociální služby pro uživatele i v odloučených lokalitách a zajištěna ochrana dat uživatele před zneužitím, neboť úřední záznam o vykázaní zasílá Policie ČR do jednoho – registrovaného - místa.

Specifická situace je ve Středočeském kraji, kde službu intervenční centra v roce 2013 nabízejí 4 poskytovatelé služeb. ¹⁹

Tato Asociace sdružuje všechna intervenční centra, jakožto pracoviště sociálních služeb. Jejím posláním je zastupovat zájmy jejich členů a rozvíjet poskytované služby.

O zřízení intervenčních center rozhoduje zastupitelstvo kraje usnesením a následným vydáním zřizovací listiny, jejíž náležitosti upravuje Zákon č.218/200 Sb., o rozpočtových pravidlech. Každé takto vzniklé intervenční centrum musí zažádat krajský úřad o registraci.

„ Jejich financování se řídí § 101 Zákona o sociálních službách. Organizace, která získá oprávnění k provozování těchto center, podá žádost o dotaci ze státního rozpočtu. Žádost o poskytnutí dotace na příslušné rozpočtové období předkládá krajský úřad MPSV. ²⁰

Intervenční centra, jakožto pracoviště sociálních služeb, plní rovněž úlohy tzv. *zpětné vazby*. Je to hlavně v případě, když se zjišťuje, zda byly oběti poskytnuty všechny důležité informace a zajištěn pocit bezpečí. Je zde důležité také zdůraznit, že tato centra poskytují pomoc nejen osobám, u kterých Policie ČR rozhodla institutem vykázání, ale i osobám, které se na ně obracejí přímo.

Intervenční centra tedy kromě poskytování fundované pomoci sociální, psychologické a právní plní i úkoly koordinační a informační mezi spolupracujícími orgány veřejné správy, zejména orgány sociálně-právní ochrany dětí, zdravotnickými zařízeními, policií a soudy.

Díky tomu, že poskytují pomoc téměř ve všech odvětvích, musí být jejich pracovníci důkladně proškoleni. Tento výcvik garantuje a poskytuje Bílý kruh bezpečí. Školení je zaměřeno jak na znalost zákona 135/2006 Sb., zákona 108/2006 Sb., tak na identifikaci domácího násilí pomocí dotazníku SARA DN, který se skládá z 15 strukturovaných otázek rozdělených do 3 oddílů a zjišťují se zde rizikové faktory v situacích se znaky domácího násilí.

¹⁹ Asociace pracovníků intervenčních center ČR, O.S. *Dokumenty* [online]. 2013 [cit. 2015-02-20]. Dostupné z: http://www.domaci-nasili.cz/?page_id=245

²⁰ AL], Autorský kolektiv Jiřina Voňková... [et]. *Metodický rámec práce intervenčních center a podpora jejich vzniku*. V Praze: Bílý kruh bezpečí, 2007. ISBN 978-802-3994-483. s. 82.

Další důležitou roli hraje proškolení pracovníků na komunikaci s Policií ČR a následným převzetím případů (včetně dokumentace a ochrany osobních údajů), komunikaci s ohroženými osobami, znalost standardů sociálních služeb IC a modelové situace.

Aby práce těchto specializovaných pracovišť a jejich pracovníků byla účinná, byl zaveden tzv. *Etický kodex pracovníků intervenčních center*. Uvádím zde jen nejdůležitější pasáže:

- *„Základním principem IC je respektování jedinečnosti každého člověka bez ohledu na jeho pohlaví, původ, etnickou příslušnost, rasu či barvu pleti, mateřský jazyk, věk, zdravotní stav, sexuální orientaci, ekonomickou situaci, náboženské, společenské nebo politické přesvědčení.*
- *Pracovníci IC klientům aktivně naslouchají a neomezují je ve svobodě jejich vyjadřování a poskytují jim podporu a informace o možnostech řešení jejich problémů. Pracovníci IC nesmí na klienty vyvíjet jakýkoliv nátlak, který se týká jeho přesvědčení, náboženství, politiky nebo ideologie, a nepromítají do konzultace své osobní postoje.*
- *Pracovníci IC vždy respektují rozhodnutí klientů o tom, jak dále jednat. Podporují je v samostatném jednání, aby se nestali závislími na službách IC. Povzbuzují klienty k samostatnosti a převzetí zodpovědnosti za vlastní život a nejednají za ně, není-li to nezbytně nutné (v případě ohrožení života a zdraví klienta nebo jeho blízkých).*
- *Povinností pracovníků IC je zachování mlčenlivosti a respektování anonymity klientů. V případě, že není možné mlčenlivost zaručit (v souvislosti s povinností oznámit či překazit trestný čin), je na to klient včas upozorněn a může se rozhodnout, zda bude v rozhovoru pokračovat....“²¹*

²¹ AL], Autorský kolektiv Jiřina Voňková ... [et]. *Metodický rámeček práce intervenčních center a podpora jejich vzniku*. V Praze: Bílý kruh bezpečí, 2007. ISBN 978-802-3994-483. s. 38

2.2 Poslání a cíle

Jak již bylo výše zmíněno, intervenční centra poskytují individuální pomoc obětem domácího násilí jak z hlediska právního, tak sociálního a zároveň koordinují interdisciplinární spolupráci mezi dalšími službami.

Posláním těchto specializovaných pracovišť je pomoci obětem domácího násilí alespoň částečně vyřešit jejich nelehkou životní situaci například tím, že přispějí k ukončení násilného chování agresora.

Dále také pomoci obětem znovu získat ztracené sebevědomí, pud sebezáchovy, racionální uvažování a pohled na věc, a hlavně lidskou důstojnost, aby se mohly úspěšně vrátit do „normálního života“ a resocializovaly se. Tady však hraje velkou roli to, jak velké jsou jizvy na duši oběti a tím pádem, jak úspěšná následná resocializace bude.

Bohužel, častější jsou případy, kdy oběť tento proces psychicky i fyzicky nezvládne a je dlouhodobě odkázána na péči odborníků.

Dalším posláním intervenčních center je zvyšovat informovanost veřejnosti o problematice domácího násilí a možnostech jeho řešení, neboť nedostatek informací je jeden z faktorů, co negativně ovlivňuje to, zda se oběť pokusí svoji situaci řešit či nikoli.

Děje se tak prostřednictvím osvětové činnosti, vzděláváním spolupracujících odborníků, propagace služeb skrz média apod.

Cíle těchto pracovišť již víceméně vyplývají ze samotného poslání, tedy v první řadě vyřešení aktuální krizové situace obětí, dále docílit jejich celkovou stabilizaci, jak po stránce psychické, tak fyzické a začlenit tyto oběti do běžného života. Avšak již bez přítomnosti domácího násilí.

2.3 Činnosti a poskytované služby intervenčních center

Služby těchto pracovišť jsou koncipována tak, aby oběti pomohla vyřešit její obtížnou životní situaci ve všech aspektech, mezi které patří sociální poradenství, psychologické poradenství a právní poradenství. Všechny tyto služby jsou bezplatné, neboť cílem je pomoc, nikoli výdělek.

Sociální poradenství v intervenčním centru je poskytováno formou služby ambulantní, terénní nebo pobytové. Tento typ poradenství lze využít jednorázově či opakovaně. Mezi způsoby pomoci zde patří:

- „ pomoc při odhadu výše rizika násilného chování namířeného vůči oběti,
- v situaci, kdy je oběť ohrožena pronásledováním, kterým pokračuje násilí i mimo vztah,
- procházení bezpečnostního plánu a pomoc při sestavování tzv. na míru,
- příprava na zvládnutí rizikového okamžiku, kterým je odchod od násilné osoby,
- ukázání možnosti další pomoci – např. ubytování v azylovém domě, spolupráci s policií a OSPOD (Orgán sociálně-právní ochrany dětí), apod.,
- hledání možnosti, jak obstát v obtížné situaci bezprostředně po opuštění násilné osoby,
- sociální poradenství může být doplněno právní konzultací, kde oběť dostane informace o předběžných opatřeních, která jí IC pomůže i sepsat.“²²

Každý poskytovatel má dle zákona o sociálních službách povinnost se registrovat, aby mohl dané služby poskytovat. Tímto je zřehledněn rozsah a charakter sítě sociálních služeb.

Pro poskytovatele je zařazení do registru podmínkou k poskytování sociálních služeb a jedním z předpokladů pro čerpání finančních prostředků z veřejných rozpočtů. Informace o struktuře sociálních služeb jsou pro nejširší veřejnost dostupné v informačním systému. Dochází tak k zrovnoprávnění povinností poskytovatelů sociálních služeb.

²² Intervenční centrum Brno pro osoby ohrožené domácím násilím. *Sociální poradenství* [online]. [cit. 2015-02-18]. Dostupné z: <http://www.ic-brno.cz/socialni-poradenstvi>

Konkrétní služby obsažené v sociálním poradenství vymezuje již Zákon 108/2006 Sb., o sociálních službách v §60a následovně:

„ (1) Sociální služby v intervenčním centru jsou poskytovány jako služby ambulantní, terénní nebo pobytové.

(2) Služba podle odstavce 1 obsahuje tyto základní činnosti:

a) sociálně terapeutické činnosti,

b) pomoc při uplatňování práv, oprávněných zájmů a při obstarávání osobních záležitostí.

(3) Služba podle odstavce 1 poskytovaná formou pobytových služeb obsahuje vedle základních činností uvedených v odstavci 2 tyto základní činnosti:

a) poskytnutí ubytování,

b) poskytnutí stravy nebo pomoc při zajištění stravy.

(4) Součástí služby je zajištění spolupráce a vzájemné informovanosti mezi intervenčními centry, poskytovateli jiných sociálních služeb, orgány sociálně-právní ochrany dětí, obcemi, útvary Policie České republiky a obecní policie, jakož i ostatními orgány veřejné správy.²³

Psychologické poradenství se uskutečňuje formou konzultace s proškoleným psychologem, které je zaměřeno na potřeby konkrétního člověka a duševní překonání celé situace. Dají se taktéž využít jednorázově či opakovaně. Patří sem následující služby:

- „psychologická podpora pro překonání krizové situace, ať už se oběť rozhodne v situaci domácího násilí zůstat či z ní vystoupit,
- pomoc při zmapování problematické situace,
- zaměření se na všechny souvislosti, které nějakým způsobem vstupují do řešení nepříznivé situace,

²³ Zákon 108/2006 Sb., o sociálních službách, ve znění pozdějších předpisů

- *pomoc při hledání vnitřních a vnějších zdrojů k řešení problémů, probrání bezpečnostního plánu.* “²⁴

Právní poradenství slouží oběti k tomu, že jsou zde probrány právní možnosti, jak celou situaci řešit. Řeší se zde konkrétně:

- *„problematika rozvodu,*
- *úpravy poměrů k nezletilým dětem,*
- *vypořádání společného jmění manželů,*
- *otázky společného bydlení,*
- *zrušení údaje o místu trvalého pobytu*
- *podání trestního oznámení,*
- *návrh na předběžné opatření.* “²⁵

Všechny poskytované služby jsou koncipovány s přihlédnutím na aktuální psychický a fyzický stav obětí se zřetelem na jejich individuální zvláštnosti. Důležitou roli hraje snažit se ohrožené osoby o řešení vzniklé situace. Sebekvalitnější odborná pomoc nebude nikdy plně efektivní, pokud je zaujímán pasivní postoj. Velmi záleží na úvodní komunikaci s klientem, kdy jsou zjišťovány jeho základní postoje k řešení problému.

Uvedené služby jsou poskytovány podle zásad:²⁶

- **BEZPLATNOST** (všechny poskytnuté služby jsou zcela zdarma)
- **ANONYMITA** (klient může vystupovat anonymně)
- **DISKRÉTNOST** (všichni pracovníci jsou vázáni mlčenlivostí, konzultace se děje za zavřenými dveřmi)
- **DOBROVOLNOST** (klientům nabízíme různá řešení a je jen na jejich vůli, kterou cestou se nakonec vydají)

²⁴ Intervenční centrum Brno pro osoby ohrožené domácím násilím. *Psychologické poradenství* [online]. [cit. 2015-02-18]. Dostupné z: <http://www.ic-brno.cz/psylogicke-poradenstvi>

²⁵ Intervenční centrum Brno pro osoby ohrožené domácím násilím. *Právní poradenství* [online]. [cit. 2015-02-18]. Dostupné z: <http://www.ic-brno.cz/pravni-poradenstvi>

²⁶ Intervenční centrum Respondeo. *Naše hlavní zásady* [online]. © 2015 [cit. 2015-02-25]. Dostupné z: <http://www.opnymyburk.cz/intervencni-centrum.html>

- **INDIVIDUÁLNÍ PŘÍSTUP** (každý příběh vyslechneme, posuzujeme a řešíme zvlášť)

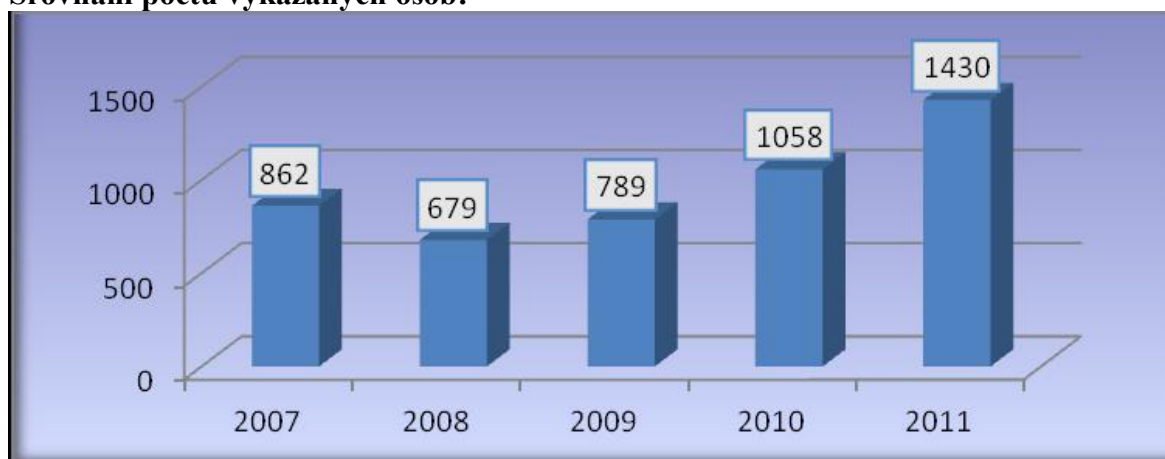
Než se ale oběti dostane jedna z forem takovéto pomoci, může se situace mezi ní a agresorem vyhrotit ještě více. Pro tyto případy existuje tzv. bezpečnostní plán, který je součástí nabízených služeb a který obsahuje jednotlivé kroky jak postupovat, když k takovéto situaci dojde. Ten by měl vždy vycházet z aktuální situace oběti a měl by být pravidelně aktualizován.

2.4 Statistické údaje a data o činnosti intervenčních center

V této části práce uvádím statistiky uveřejněné na stránkách Asociace pracovníků Intervenčních center ČR, O. S.²⁷, které shrnují práci intervenčních center za období 2007-2013.

Statistické údaje intervenčních center v ČR za období 2007-2011

Srovnání počtu vykázaných osob:²⁸



Graf č. 1

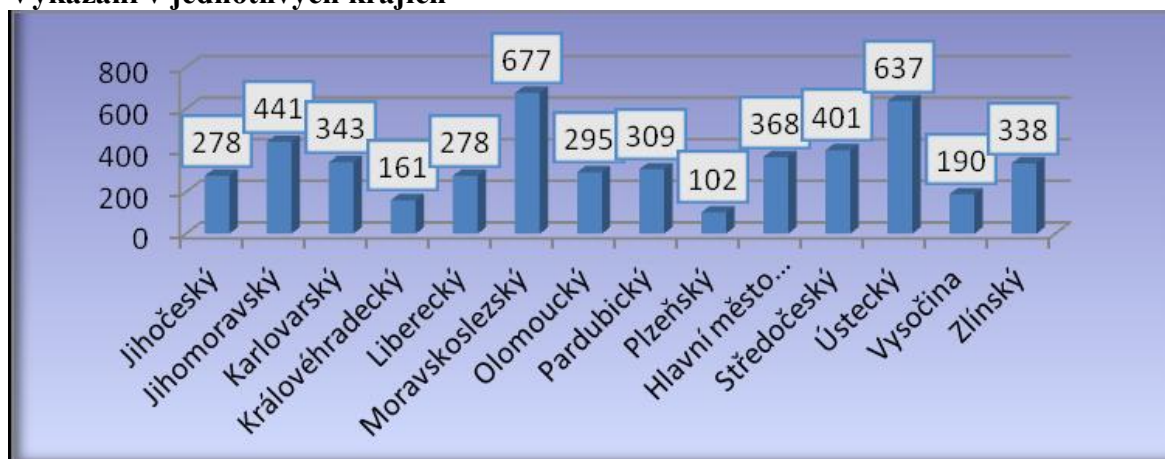
Copyright Asociace pracovníků Intervenčních center ČR, O.S

Vyhodnocení: Z grafu č. 1 tedy vyplývá, že nejvyšší počet vykázaní je evidován v roce 2011, nejnižší v roce 2008.

²⁷ Asociace pracovníků intervenčních center ČR, O. S. *Statistiky* [online]. 2013 [cit. 2015-02-20]. Dostupné z: http://www.domaci-nasili.cz/?page_id=255

²⁸ Asociace pracovníků intervenčních center ČR, O. S. *Statistiky* [online]. 2013 [cit. 2015-02-20]. Dostupné z: http://www.domaci-nasili.cz/?page_id=255

Vykázání v jednotlivých krajích



Graf č. 2

Copyright Asociace pracovníků intervenčních center ČR, O.S

Za sledované období byl nejvyšší počet vykázaní evidován v Moravskoslezském kraji (677) dále pak v kraji Ústeckém (637) a Jihomoravském (441).

Statistické údaje intervenčních center v ČR za rok 2012 ²⁹

Vykázání:

V České republice bylo v období od 1.1 – 31.12 2012 dle evidence intervenčních center evidováno 1407 případů vykázaní násilné osoby ze společného obydlí na základě rozhodnutí Policie ČR (dle zákona č. 135/2006 Sb.). Ve srovnání s uplynulým rokem 2011 je to o 23 případy vykázaní méně.

Z toho ve 192 případech se jednalo o vykázaní opakované.

Kraje ČR s nejvyššími počty vykázaní:

Ústecký	204 případů
Jihomoravský	150 případů
Hl. město Praha	138 případů

²⁹ Asociace pracovníků intervenčních center ČR, O. S. *Statistiky* [online]. 2013 [cit. 2015-02-20]. Dostupné z: http://www.domaci-nasili.cz/?page_id=255

Osoby ohrožené, osoby násilné v případech vykazání:

V rámci celkového počtu vykazání označila Policie ČR 2051 osob za ohrožené, z toho 164 mužů a 1467 žen a 420 nezletilých dětí.

Nejčastěji se jednalo o násilí v manželských soužitích (566) a soužitích družských (446). Nejohroženější věkovou kategorií osob ohrožených byla kategorie 27 - 40 let (610).

Domácím násilím bylo ohroženo v případech vykazání celkem 816 rodin za účasti 1515 nezletilých dětí. Celkem bylo v souvislosti s vykazáním v roce 2011 tedy ohroženo 3 310 osob.

Pomoc intervenčních center:

Z celkového počtu vykazání v roce 2012 osoby ohrožené v 527 případech nabízenou pomocí IC nevyužily, v 1118 případech pomoc IC přijaly. Za pomoci intervenčních center bylo s uživateli sepsáno celkem 668 návrhů na vydání předběžného opatření (dle § 76b, 273b o.s.ř. ve znění novely 135/2006 Sb.).

Vyhodnocení: Statistické údaje za rok 2012 znázorňují, že počet vykazání násilné osoby má od roku 2007 (graf č. 1) kolísavou tendenci. Ve srovnání například s rokem 2010 vzrostl tento počet o 349 případů, kdežto naopak ve srovnání s rokem 2011 klesl o 23 případů. Také došlo ke změně kraje s nejvyšším počtem vykazání, kdy se v roce 2012 na první místo dostal místo kraje Moravskoslezského kraj Ústecký.

Statistické údaje intervenčních center v ČR za rok 2013: ³⁰

Celkem bylo v roce 2013 k 31. 12. 2013 provedeno 1367 vykázaní. Největší počet vykázaní byl v Ústeckém kraji (156).

Vykázaní:

V České republice bylo v období od 1.1 – 31. 12. 2013 dle evidence intervenčních center evidováno 1367 případů vykázaní násilné osoby ze společného obydlí na základě rozhodnutí Policie ČR (dle zákona č. 135/2006 Sb.). Ve srovnání s uplynulým rokem 2012 je to o 40 případy vykázaní méně. Z toho ve 188 případech se jednalo o vykázaní opakované.

Kraje ČR s nejvyššími počty vykázaní:

Ústecký	156 případů
Hl. město Praha	155 případů
Jihomoravský	129 případů

Osoby ohrožené, osoby násilné v případech vykázaní:

V rámci celkového počtu vykázaní označila Policie ČR 1988 osobu za ohrožené, z toho 172 muže a 1401 žen a 415 nezletilých dětí. Nejčastěji se jednalo o násilí v manželských soužitích (503) a soužitích družských (422). Nejohroženější věkovou kategorií osob ohrožených byla kategorie 27 - 40 let (587).

Domácím násilím bylo ohroženo v případech vykázaní celkem 773 rodin za účasti 1420 nezletilých dětí. Celkem bylo v souvislosti s vykázaním v roce 2012 tedy ohroženo 3408 osob.

³⁰ Asociace pracovníků intervenčních center ČR, O. S. *Statistiky* [online]. 2013 [cit. 2015-02-20]. Dostupné z: http://www.domaci-nasili.cz/?page_id=255

Nízkoprahové kontakty, osoby kontaktující službu intervenční centra mimo režim vykazávání:

Intervenční centra byla v roce 2013 kontaktována 3883 osobami, z toho 433 muži, 3346 ženami, 103 dětmi.

Vyhodnocení: Od roku 2013 můžeme již zaznamenat pokles počtu vykázaných osob oproti předchozím létům. Na prvním místě se však s nejvyšším počtem vykazání stále drží kraj Ústecký. Ohrožených osob bylo oproti loňskému roku o 63 méně, přičemž stále jsou za nejčastěji ohrožené osoby evidovány ženy.

3 INTERDISCIPLINÁRNÍ SPOLUPRÁCE (IDS)

3.1 Vymezení a hlavní pilíře

Interdisciplinární spolupráce má nezastupitelnou roli v oblasti domácího násilí, neboť zajišťuje komplexní pomoc osobám tímto násilím ohroženým. Jsou zde zapojeny všechny pomáhající instituce, přičemž důležitá je hlavně informovanost mezi jednotlivými subjekty a znalost vzájemných kompetencí, aby byla spolupráce efektivní.

Mezi hlavní pilíře spolupráce patří Policie ČR, soudy a intervenční centra. Dalšími subjekty jsou například městská policie, státní zastupitelství, poradny, orgány sociálně-právní ochrany dětí, advokátní kanceláře, neziskové organizace, krizová centra apod.

System této spolupráce je vzájemně koordinován, vychází ze stejné metodiky a má vytvořený postup pro jednotlivé instituce. Pracovníci všech institucí prochází školeními, aby v prvé řadě uměli domácí násilí správně rozpoznat, dále aby dokázali komunikovat s oběma aktéry – násilnou a ohroženou osobou a uměli je správně informovat o možnostech řešení, kam se řadí i vhodné doporučení dalších služeb.

Důležitou roli mezi zmiňovanými subjekty má hlavně Policie ČR, která se „*zaměřuje na odhalování trestných činů a přestupků páchaných v souvislosti s domácím násilím a jejich šetření, včetně preventivního působení proti možnému ohrožení osob ohrožených domácím násilím ze strany násilných osob*“³¹

Zmíněným „preventivním působením“ je zde institut vykázání, kdy je policista oprávněn ihned po incidentu na místě činu vykázat násilnou osobu na dobu deseti dnů ze společného obydlí, přičemž je dodržování této povinnosti dohlíženo. Násilná osoba musí neprodleně společný domov opustit, vrátit Policii ČR klíče od bytu, avšak smí si s sebou vzít osobní věci, věci potřebné do zaměstnání, cennosti, doklady a peníze. Dobu vykázání lze na žádost ohrožené osoby prodloužit až na jeden rok.

V případě, že k rozhodnutí o vykázání dojde, je ohrožená osoba kontaktována do 48 hod od vydání rozhodnutí pracovníky intervenčního centra, kteří jí pomohou zorientovat se

³¹ Interdisciplinární tým města Brna pro oblast domácího násilí. *O nás* [online]. © 2009-2015 [cit. 2015-03-23]. Dostupné z: <http://www.idtbrno.cz/partneri-interdisciplinari-spoluprace>

v její situaci, informují ji o možnostech dalšího řešení, poskytnou sociální, právní a psychologické poradenství. Případně zprostředkují i návazné odborné služby a azylové ubytování.

„Mezi další aktivitu, přispívající ke zlepšení situace osob ohrožených domácím násilím patřilo také vytvoření Skupiny domácího násilí Policie ČR Městského ředitelství Brno, která se od roku 2005 jako jediný takto specializovaný policejní útvar zaměřuje na odhalování a postih pachatelů domácího násilí. Tento útvar působí na území města Brna.“³²

Komunikace intervenčních center a Policie ČR kromě zaslání úředního záznamu o vykazání a následného, již uvedeného postupu, dále probíhá v *interdisciplinárních setkáních*. Jedná se o tzv. řešitelské skupiny, které probíhají jednou za čas a kterých se povětšinou účastní zástupce města, Policie ČR, Bílého kruhu bezpečí a další subjekty dle aktuální potřeby (psychologové, právníci...).

Pro usnadnění interdisciplinární spolupráce jako takové existují interdisciplinární týmy. Jeden z nich lze nalézt v Brně, který se touto mezioborovou spoluprací zabývá, nazvaný *Interdisciplinární tým Brno*, který vznikl v roce 2005 a jehož hlavním principem je informovanost veřejnosti, která je uskutečňována například pomocí internetových stránek. *„Důležité je, aby lidé problematiku domácího násilí znali, aby věděli, jak je těžké z takového vztahu odejít, a aby věděli, jak se může projevat, že mohou pomoci a jak.“³³*

Tento tým aktuálně tvoří více než 20 zástupců a je koordinován Odborem zdraví Magistrátu města Brna. Základním posláním je *„zajištění a koordinace mezioborové spolupráce aktivit v oblasti prevence domácího násilí a v oblasti pomoci osobám ohroženým, vzájemný přenos poznatků a zkušeností, zvyšování informovanosti veřejnosti o problematice domácího násilí, zvyšování odborných znalostí u pomáhajících profesí a pravidelné vyhodnocování situace v oblasti domácího násilí v městě Brně. Činnost IDT je zaměřena na všechny*

³² o. s Magdalenium, pomoc obětem domácího násilí. *Interdisciplinární tým města Brna* [online]. © 2015 [cit. 2015-03-24]. Dostupné z: <http://www.magdalenium.cz/index.php?nid=4875&lid=cs&oid=1291248>

³³ Interdisciplinární tým města Brna pro oblast domácího násilí. *O nás* [online]. © 2009-2015 [cit. 2015-03-23]. Dostupné z: <http://www.idtbrno.cz/o-nas>

osoby ohrožené domácím násilím bez rozdílu věku a pohlaví, tedy na muže, ženy, seniory, děti, zdravotně handicapované apod. ³⁴

3.2 Zákon č. 45/2013 Sb. o obětech trestných činů

„Ochrana práv obětí trestných činů je v poslední době velkým tématem kontinentálních právních úprav. Takový zájem je pochopitelný, protože obětem trestných činů, kterým byla způsobena újma na životě, zdraví, majetku či jiných chráněných zájmech, nebyla v minulosti (přibližně až do poloviny minulého století) věnována soustavná a soustředěná pozornost. Ochrana práv a svobod se v zásadě vztahovala jen k osobě, proti které se vedlo trestní stíhání.“ ³⁵

Zákon vznikl jako další forma pomoci obětem trestných činů, kam se řadí i oběti domácího násilí, a nabyl účinnosti v srpnu roku 2013. Jeho hlavním cílem je obětem zajistit citlivější zacházení, nehledě na rasu, náboženské vyznání, věk, sexuální orientaci či jiné sociální odlišnosti, dále rozšířit práva obětí, aby nedošlo k prohloubení újmy, kterou již daná situace způsobuje. Zároveň dává obětem *„právo na relevantní informace, posiluje pomoc obětem trestných činů, zejména tím, že vymezuje pojem odborné pomoci obětem, stanoví podmínky pro jejich poskytnutí i dobu, po kterou mají oběti právo na odbornou pomoc.“* ³⁶

Ze zákona jsou osobě poskytovány informace již při prvním kontaktu s Policií ČR. Informace jsou osobě předány v písemné podobě a na její žádost musí být i opakovaně vysvětleny. Dle zkušeností policistů k opakovanému vysvětlování dochází, neboť ohrožená osoba je v nelehké situaci, prožívá psychické trauma a často se není schopna plně soustředit.

Zákon č.45/2013 Sb. o obětech trestných činů jednak upravuje práva těchto obětí a dále přichází s jistou formou odškodného, které je vyplaceno po splnění zákonem stanovených podmínek. Tato finanční pomoc je poskytována státem. Zároveň reguluje vztahy mezi státem a subjekty, které tyto služby poskytují a zavádí jejich povinnost akreditovat se. Důleži-

³⁴ Interdisciplinární tým města Brna pro oblast domácího násilí. *O nás* [online]. © 2009-2015 [cit. 2015-03-23]. Dostupné z: <http://www.idtbrno.cz/o-nas>

³⁵ JELÍNEK, Jirí. *Zákon o obětech trestných činů: komentář s judikaturou*. 2., doplněné a rozšířené vydání. Praha 2: Nakladatelství Leges, s.r.o, 2014, 319 pages. ISBN 80-750-2016-2. s. 13

³⁶ JELÍNEK, Jirí. *Zákon o obětech trestných činů: komentář s judikaturou*. 2., doplněné a rozšířené vydání. Praha 2: Nakladatelství Leges, s.r.o, 2014, 319 pages. ISBN 80-750-2016-2. s. 11

té je také zapracování určitých předpisů Evropské unie, kde dochází k novelizaci zejména trestního řádu, ve kterém došlo k rozšíření procesních práv poškozeného v trestním řízení a zavedení nového institutu tzv. předběžných opatření.

Na peněžitou pomoc mají podle zákona právo nejen občané ČR, ale i cizinci, kteří žijí na území státu Evropské unie a stali se v České republice obětí trestného činu. Důležité je, aby s konkrétním státem měla Česká republika uzavřenu mezinárodní smlouvu.

Peněžitá pomoc má pomoci řešit aktuální zhoršenou životní situaci, kterou není ohrožená osoba schopna řešit ze svých prostředků. Základem je rychlost poskytnuté finanční pomoci.

Pro efektivnost tohoto zákona byly stanoveny základní zásady, kam se řadí:³⁷

(1) Každou osobu, která se cítí být obětí spáchaného trestného činu, je třeba považovat za oběť, nevyjde-li najevo opak nebo nejde-li zcela zjevně o zneužití postavení oběti podle tohoto zákona. Na postavení oběti nemá vliv, pokud nebyl pachatel zjištěn nebo odsouzen

(2) Policie České republiky, orgány činné v trestním řízení a další orgány veřejné moci, subjekty zapsané v registru poskytovatelů pomoci obětem trestných činů, poskytovatelé zdravotních služeb, znalci, tlumočníci, obhájci a sdělovací prostředky mají povinnost respektovat osobnost a důstojnost oběti, přistupovat k oběti zdvořile a šetrně a podle možností jí vycházet vstřícně. Vůči oběti postupují s přihlédnutím k jejímu věku, zdravotnímu stavu, včetně psychického stavu, její rozumové vyspělosti a kulturní identitě tak, aby nedocházelo k prohlubování újmy způsobené oběti trestným činem nebo k druhotné újmě.

³⁷ Trestní předpisy. In: *Ústavní zákon*. Ostrava-Hrabůvka: Sagit, 2013.

(3) Oběti přísluší práva podle tohoto zákona bez ohledu na rasu, etnický původ, národnost, pohlaví, sexuální orientaci, věk, zdravotní postižení, náboženské vyznání, víru či světový názor. Oběti přísluší práva podle tohoto zákona bez ohledu na její státní občanství, nestanoví-li tento zákon jinak.

(4) Policie České republiky, orgány činné v trestním řízení a další orgány veřejné moci, subjekty zapsané v registru poskytovatelů pomoci obětem trestných činů mají povinnost srozumitelným způsobem informovat oběť o jejích právech a umožnit jí jejich plné uplatnění. Na žádost oběti jsou tak povinny učinit i opakovaně.

(5) Policie České republiky a orgány činné v trestním řízení spolupracují při poskytování pomoci obětem se subjekty poskytujícími pomoc obětem trestných činů.

II. PRAKTICKÁ ČÁST

4 EMPIRICKÁ ČÁST – VÝZKUM

4.1 Cíl výzkumu

Vznik intervenčních center odstartoval novou formu pomoci osobám ohroženým domácím násilím. Obětem se tak dostává profesionální péče a podpora, která tak zároveň minimalizuje následky domácího násilí. Většina těchto obětí je poté schopna se alespoň částečně resocializovat. Důležité však je, aby z místa incidentu násilník odešel nebo byl vykázán a oběť neztratila domov.

Cílem praktické části je zhodnocení, zda se intervenčním centrům daří jejich poslání a cíle naplnit, dále zjištění, zdali je současná právní úprava ochrany obětem domácího násilí dostatečná. Díky vzniku nového zákona o obětech trestných činů mě zajímalo, zda se tento zákon do činnosti intervenčních center nějak promítl.

Stanovené výzkumné otázky tedy jsou:

- 1) *Řeší současná právní úprava všechny důležité aspekty problematiky domácího násilí?*
- 2) *Daří se intervenčním centrům naplnit jejich poslání a cíle?*
- 3) *Promítl se do činnosti IC nový zákon o obětech trestných činů?*

4.2 Metodologie a sběr dat

Na úvod této podkapitoly bych ráda zmínila několik důležitých informací. Mým prvotním záměrem při zpracovávání praktické části bylo využít techniku dotazníku, který by byl určen všem 16 intervenčním centrům. Než jsem však samotný dotazník zpracovala, prostudovala jsem si výroční zprávy všech intervenčních center. Z údajů, které jsem z těchto zpráv získala, jsem si vytvořila tabulky, abych je mohla vyplnit informacemi, které by mi pomohly při tvorbě otázek do dotazníku. Při vyplňování tabulek jsem ale zjistila, že některé údaje ve výročních zprávách centra vůbec neevidují a tím pádem se mi zúžil okruh dostupných informací. Z těchto zbylých informací jsem následně zpracovala dotazníkové šetření a elektronicky odeslala do všech 16 intervenčních center.

Dotazník obsahoval 14 otázek, přičemž odpovědi byly strukturovány dle typu otázky – výběr z více možností nebo otázky otevřené. Odpovědělo mi 5 center. Z toho 4 negativně s tím, že některé údaje vůbec neevidují, nebo je můj dotazník natolik „obsáhlý“,

že jej z tohoto důvodu nevyplní. Jedno centrum zareagovalo pozitivněji s tím, že ale mají čas na vyplnění až koncem dubna. Zbýlých 11 center nezareagovalo na e-mail vůbec.

Vzhledem k této situaci jsem se rozhodla se souhlasem vedoucí práce pozměnit techniku výzkumu na standardizovaný rozhovor, pro který jsem si připravila za pomoci dostupných údajů 18 otevřených otázek. Rozhovor jsem následně uskutečnila v brněnském intervenčním centru Spondea s jeho pracovníci. Následně jsem oslovila telefonicky další centra s cílem poprosit, zdali by mi rozhovor nezodpověděla.

Vybrala jsem IC České Budějovice, jelikož jsem měla zjištěné, že je zde nízká kriminalita, což mi přišlo zajímavé z hlediska řešení problematiky DN. Dále jsem zvolila IC Hradec Králové, protože bylo jediné, které mi odpovědělo pozitivně. Vedení IC souhlasilo s elektronickou formou odpovědi.

Protože intervenční centra tvoří pouze jeden pilíř interdisciplinární spolupráce, provedla jsem rozhovor ještě s pracovníci Policie ČR, abych měla informace o této problematice ještě z jiného zdroje.

Oba rozhovory příkládám v další kapitole a dále se zaměřuji na zhodnocení výročních zpráv a statistik, veřejně dostupných například ze stránek Bílého kruhu bezpečí. Všechny tyto techniky mi pomáhaly k zodpovězení výzkumných otázek.

4.3 Prezentace a interpretace výsledků šetření

4.3.1 Rozhovor s pracovníky IC

S žádostí o poskytnutí rozhovoru jsem se nejprve prostřednictvím e-mailu obrátila na zodpovědnou pracovníci IC Spondea na ulici Sýpka 25 v Brně, která mi vyhověla, a domluvily jsme si osobní setkání. Rozhovor jsem si zpracovávala pouze ručně, nikoli na diktafon, abych předešla nervozitě a možným technickým problémům. Pracovnice tohoto IC byla velice milá a všechny otázky mi zodpověděla. Dotazník pro IC Hradec Králové a IC České Budějovice jsem upravila dle možností těchto center a elektronicky po telefonické domluvě odeslala. Jejich odpovědi jsem následně zpracovala tak, aby odpovědi byly srozumitelné, a finální verzi rozhovoru příkládám.

1) Jaký je počet a struktura Vašich zaměstnanců?

IC Spondea: „Počet zaměstnanců se u nás liší podle úvazku. Konkrétně zde zaměstnáváme 3 sociální pracovníky, 3 psychology, kteří jsou tu na 1,5/2 úvazku, a 1 právníčku. Celkem 7 pracovníků.“

IC České Budějovice: „V IC Č.Budějovice je 1 vedoucí pracovník (sociální pracovník a psychoterapeut), dále jsou zde 2 sociální pracovníce na 1,5 úvazku, psychoterapeutka pro skupinovou práci na dohodu o provedení práce a právník, který dochází jen když ho oslovíme. Pod IC Č.B. spadají dvě detašované pracoviště Tábor a Strakonice, kde pracuje sociální pracovníce. Celkem 6 pracovníků.“

IC Hradec Králové: „Zaměstnanci jsou na 3,4 úvazku - 1 vedoucí a současně terapeutka, 2 sociální pracovníce, 1 sociální pracovníce na DPP a 1 právníčka na DPP. Celkem 5 pracovníků.“

2) Došlo během existence IC ke změně struktury zaměstnanců? Pokud ano, z jakého důvodu?

IC Spondea: „Ke změně struktury došlo jednak v docházce zaměstnanců a to nejvíce u právní pomoci, neboť dříve právníčka chodila jen určité dny v týdnu, nyní dochází pravidelně každý den. Novinkou je u nás klinický psycholog. Co se týče celkové organizace, rozšířili jsme práci s násilnou osobou. Máme i v plánu založit i skupiny pro násilné osoby, které mají problém s agresí.“

IC Č.B: „Ke změně struktury došlo v r. 2011 navýšením počtu zaměstnanců, neboť původně od vzniku IC byly v IC Č.B. pouze dva pracovní úvazky a pracovníce byly přetížené, byl velký počet klientů. Vznikla detašovaná pracoviště kvůli dostupnosti služby – Tábor, Strakonice. Ještě vzniklo detašované pracoviště v J. Hradci, kde byla jedna sociální pracovníce na jeden den v týdnu, ale tam v r. 2013 byl ukončen provoz z důvodu minimální návštěvnosti pracoviště a špatné spolupráci s MěÚ J. Hradec.“

IC Hradec Králové: „V roce 2007-2008 – nebyla u nás funkce terapeutky a právníčky. Právníčka přišla koncem roku 2008, terapeutka v r. 2009.“

3) Jaká je fluktuace zaměstnanců, jelikož se jedná o psychicky náročnou práci a může dojít i např. k tzv. syndromu vyhoření....?

IC Spondea: „Žádná, spíše je vzhledem k práci samých žen důvodem odchod na mateřskou dovolenou.“

IC Č.B.: „Fluktuace zaměstnanců není žádná, ale v současné době jsou dvě pracovnice vyhořelé a možná z IC odejdou.“

IC H.K.: „Asi jako na každém pracovišti, lidé se střídají, většinou souvisí se změnou vedoucího (stalo se tak 2x).“

4) Liší se práce s klientem přicházejícím do IC dobrovolně oproti tomu, o jehož situaci informovala PČR?

IC Spondea: „Nijak zvlášť, spíše klienti od PČR jsou více informovaní a srozumění, stejně jako nízkoprahoví klienti, kteří chodí sami a mají již jasnou představu.“

IC Č.B.: „Neliší.“

IC H.K.: „U klientů dobrovolných je větší motivace k řešení a změně.“

5) Jakým způsobem je Vaše IC financováno?

IC Spondea: „Prostřednictvím sponzorů, grantů, nadací.“

IC Č.B.: „Máme IP – Evropský sociální fond a Ministerstvo vnitra, dary.“

IC H.K.: „Z MPSV a Krajského úřadu Královéhradeckého kraje, jsme příjemci grantu z ESF (evropské fondy), jsme ve víceletém financování.“

6) Vyskytují se v IC také falešné oběti? Jaký je nejčastější důvod jejich jednání?

IC Spondea: „Občas, hlavně v rozvodových situacích. My je však dokážeme poznat již podle zmapování telefonního hovoru – dotýčný/á chce po IC potvrzení.“

IC Č.B.: „Ano vyskytují se, důvody jejich jednání úplně neznáme –pravděpodobně při rozvodech a rozchodech boj o děti, pomsta, chtějí partnera vytrestat nezvládnutí manželské krize.“

IC H.K.: „Vyskytují, je to nevýznamné promile, často jde o jednorázovou konzultaci, zřejmě je jiná motivace, ptají se po zprávách, které by jim potvrdili, že jsou oběti – např. pro rozvodový soud.“

7) Jaké nejčastější problémy s klienty při využívání Vašich služeb zaznamenáváte?

IC Spondea: „Klienti za námi přichází s tím, že za ně celou situaci vyřešíme.“

IC Č.B.: „Závislost na násilné osobě, nejsou schopny vzít zodpovědnost za sebe a za své děti do vlastních rukou, nemají náhled na situaci, špatný psychický stav obětí.“

IC H.K.: *Nezodpovězeno*

8) Promítl se nějak do činnosti IC nový zákon o obětech trestných činů? Pokud ano, jak?

IC Spondea: „Spíše ne, pociťujeme to jen my zaměstnanci. Projevuje se to například tak, že po vykázání podá oznámení státní zástupce.“

IC Č.B.: „Nějak to nezaznamenáváme, neboť jen malá část klientů podá trestní oznámení.“

IC H.K.: „Ne.“

9) Jakým způsobem probíhá komunikace s PČR?

IC Spondea: „Policie nám hlavně posílá úřední záznam o vykázání násilné osoby. Stane se ale, že někdy sama zavolá, že mají nějakého klienta a zeptá se, mohou-li jej k nám poslat. Komunikace tedy probíhá hlavně ohledně úředního záznamu a je-li případ v řešení nebo ne. Dále probíhá v interdisciplinárních setkáních, jsou to tzv. „řešitelské skupiny“, kterých se účastní zástupce města, Policie ČR, Bílého kruhu bezpečí + ostatní subjekty dle potřeby.“

IC Č.B.: „Každý rok organizujeme interdisciplinární týmy, jsme v kontaktu osobně, telefonicky, písemně.“

IC H.K.: „Nad konkrétním případem z vykázání jsme v telefonickém kontaktu, sdílíme informace.“

10) Jste průběžně v kontaktu s ostatními IC?

IC Spondea: „Setkání s ostatními intervenčními centry probíhá jednou za čas formou přednášky na předem dané téma, kde se navzájem sdělujeme zkušenosti a poznatky. V kontaktu ale průběžně nejsme, protože každé IC má svůj systém, služby atd.“

IC Č.B.: „Ano, pravidelně, máme setkávání všech IC jednou za 3 měsíce, pak situačně.“

IC H.K.: „Ano.“

11) Které roky v období 2007-2013 považujete za něčím přínosné/důležité a proč?

IC Spondea: „Tak v první řadě rok 2010, protože byl jako trestný čin uzákoněn stalking a dále loňský rok, protože došlo ke změně několika zákonů, jako například o sociálních službách.“

IC Č.B.: „Považuji za důležité změnu legislativy, vznik IC, vykazání, nastavení systému.“

IC H.K.: „Každý rok byl důležitý, jedná se o nejmladší sociální službu v ČR, IC se učí každým rokem, sbírá zkušenosti a sleduje zahraniční trendy, které mohou ovlivnit současné fungování a náplň služby.“

12) Jsou u Vás častěji využívány konzultace jednorázově nebo opakovaně?

IC Spondea: „Častější jsou ty opakované dlouhodobě. Zhruba 50/60 klientů za rok chodí opakovaně dlouhodobě. Pro představu – běžná jsou DO 3 setkání, potom nastává možnost psychologa nebo právníka.“

IC Č.B.: „Nevím, některé klientky chodí do IC dlouhodobě, jiné přijdou jednorázově – asi těch je víc.“

IC H.K.: „Jednoznačně opakovaně.“

13) Plánujete se zaměřit i na práci s násilnou osobou, považujete to za nutné?

IC Spondea: „*Ano, máme v plánu založit skupiny pro násilné osoby, které mají problém s agresí.*“

IC Č.B.: „*Ano, je nutné pracovat s NO, akorát je otázka, zda to má být v IC nebo někde jinde. Nejlepší by bylo, kdyby bylo zakotveno legislativně, aby NO se někde musela hlásit – např. v případech, kde dojde k vykazání a pak na sobě pracovat.*“

IC H.K.: „*Rádi bychom reagovali na vývoj v pohledu na domácí násilí a postupně zavedli v indikovaných případech službu pro celý rodinný systém.*“

Vyhodnocení standardizovaného rozhovoru

Otázka č. 1. Je zde patrné, že počet pracovníků je daný jejich momentálními kapacitními možnostmi a strukturou poskytovaných služeb. Převažuje profese sociálního pracovníka a psychologa, neboť na úvodní setkání s klientem chodí zpravidla ve 2. Je to tak z důvodu, že klienti bývají rozrušení a potřebují psychologickou podporu.

Otázka č. 2. Vyplývá zde, že změna struktury se nejčastěji týkala rozšíření počtu zaměstnanců z důvodu větší zatíženosti jednotlivých problematik.

Otázka č. 3. Z problematiky fluktuace zaměstnanců je dle odpovědí patrné, že nevykazuje žádné specifické odlišnosti od ostatních podobných sociálních pracovišť.

Otázka č. 4. Dle odpovědí jsou více informováni a srozuměni klienti, o jejichž situaci informovala PČR. Na druhou stranu však více motivovaní a odhodlaní ke změně jsou klienti přicházející dobrovolně.

Otázka č. 5. Nejčastější způsob financování je prostřednictvím grantů a nadací (Evropské fondy). Svoji roli zde hrají i jednotlivé krajské úřady.

Otázka č. 6. K problematice tzv. falešných obětí bylo zjištěno, že se jedná o ojedinělé případy, jejichž motivací je zpravidla vyřešení vztahových problémů v rozvodovém řízení.

Otázka č. 7. Nejčastějším problémem, jak z odpovědí vyplývá, je nepřipravenost klientů a neochota spolupracovat na řešení situace, svou roli samozřejmě zde hraje i mnohdy špatný psychický stav.

Otázka č. 8 Navzdory předpokladům, že se po účinnosti zákona č. 45/2013 Sb., o obětech trestných činů, zvýší počet osob vyžadujících pomoc intervenčních center, z odpovědí vyplynulo, že k nárůstu klientů nedošlo.

Otázka č. 9. Spolupráce s Policií ČR je dle odpovědí bezproblémová, týká se i interdisciplinární spolupráce.

Otázka č. 10. Jednotlivá intervenční centra organizují instruktážně-metodická zaměstnání, kde se navzájem informují o svých zkušenostech s cílem zefektivnit své služby.

Otázka č. 11. Za důležité byly považovány hlavně ty roky, kdy došlo ke vzniku těchto center a došlo k postupnému nastavení systému poskytovaných služeb.

Otázka č. 12. Intervenční centra jsou nejčastěji navštěvována klienty dlouhodobě opakovaně, tedy více než 3 setkání.

Otázka č. 13. Všechna dotazovaná intervenční centra potvrzují zájem o možnou budoucí spolupráci s násilnou osobou a ostatními rodinnými příslušníky. Doporučují však legislativní změnu.

4.3.2 Rozhovor s pracovníci oddělení domácího násilí MŘ PČR Brno

Dne 30.3.2015 jsem osobně navštívila pracoviště oddělení domácího násilí Městského ředitelství Policie ČR v Brně na ulici Cejl. Byly mi zde prostřednictvím komisařky SKPV poskytnuty informace, týkající se domácího násilí šetřeného Policií a další spolupráce s intervenčními centry.

Rozhovor byl nestandardizovaný, snažila jsem se spíše získat důležité informace o problematice domácího násilí očima pracovnice Policie ČR. Získané informace přikládám:

Nápad trestné činnosti domácího násilí je zhruba 70 případů ročně. Z toho 2/3, tedy 46 osobám, je sděleno obvinění ze spáchání trestného činu dle § 199 zákona č. 40/2009 Sb., „Tyrání osoby žijící ve společném obydlí“. Zbylé případy jsou řešeny v rámci přestupkového řízení u správního orgánu.

Určitou zajímavostí bylo zjištění, že podobná skupina, zabývající se problematikou domácího násilí v ČR neexistuje, i když každé KŘ PČR má zaškolené pracovníky na tuto problematiku.

Úvodní komunikace s ohroženou osobou je prováděna formou stanovených otázek, odhalující pozadí celé situace, zdali se skutečně jedná o domácí násilí, nebo jen o „italskou domácnost“.

Problematika falešných obětí je řešena minimálně. Z poslední doby si komisařka SKPV vzpomněla na případ ženy, která byla finančně velmi podporována svým manželem, avšak po nějaké době pro ni přestal být manžel atraktivním a snažila se tuto situaci řešit falešným oznámením na domácí násilí z jeho strany, které mělo sloužit jako důkaz u rozvodového řízení.

Procento mužů jako obětí domácího násilí je velmi malé. Pravděpodobným důvodem je, že taková situace je pro muže velmi potupná a bojí se situaci zveřejnit a následně řešit.

Nejčastějšími oběťmi domácího násilí jsou ženy ze slabších sociálních poměrů.

Nový zákon o obětech je uplatňován zejména tím způsobem, že oběti využívají svého práva na utajení bližších údajů o své osobě (současné místo pobytu).

Na závěr se zmínila o velmi dobré spolupráci v rámci interdisciplinárního týmu, ve kterém jsou zapojeny všechny zainteresované subjekty.

4.3.3 Statistické údaje o vývoji počtu vykázaní v jednotlivých letech

Údaje uvedené v grafech jsem použila z tabulek uvedených na stránkách Bílého kruhu bezpečí, oddělení domácího násilí - <http://www.domacinasili.cz/statistiky/> . Abych grafy zjednodušila a zpřehlednila, upravila jsem je pouze na počet vykázaní v jednotlivých měsících za příslušný rok a údaje následně vyhodnotila pod každým grafem. Na závěr jsem vytvořila grafickou sinusoidu, kde jsem porovnála údaje o počtu vykázaní IC a údaje ze stránek Policejního prezidia (resp. trestné činy) - <http://www.policie.cz/statistiky-kriminalita.aspx> , která tak zhodnocují práci intervenčních center.

Počet vykázaní v roce 2007

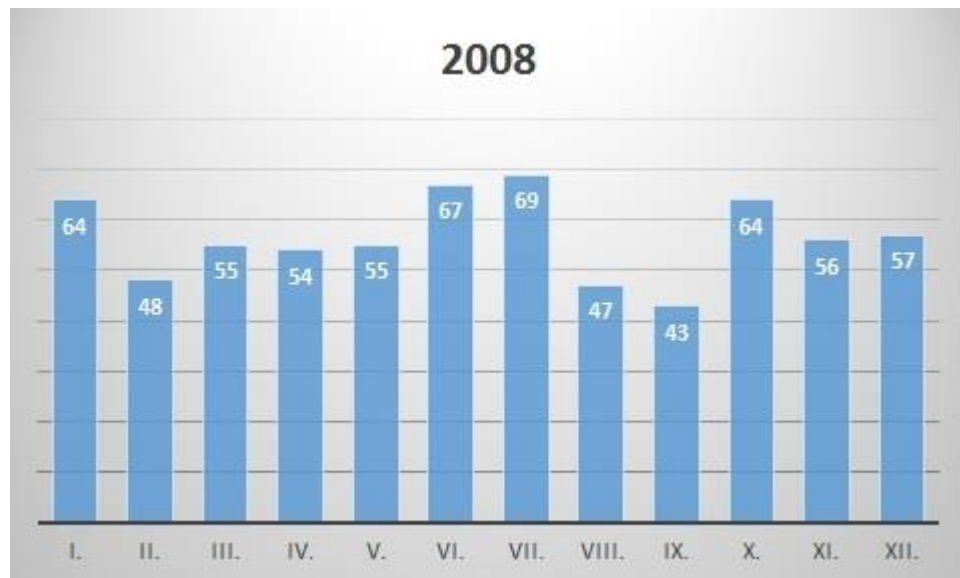


Graf č. 1

Copyright Bílý kruh bezpečí, o. s.

Graf č. 1 znázorňuje rozložení počtu evidovaných vykázaných osob za rok 2007 v jednotlivých měsících. Celkový počet vykázaných osob tedy činí 862. Vzhledem k tomu, že na stránkách <http://www.policie.cz/statistiky-kriminalita.aspx> nebyly již dostupné údaje k roku 2007, nelze tedy provést porovnání se statistickými údaji PČR.

Počet vykázaní v roce 2008

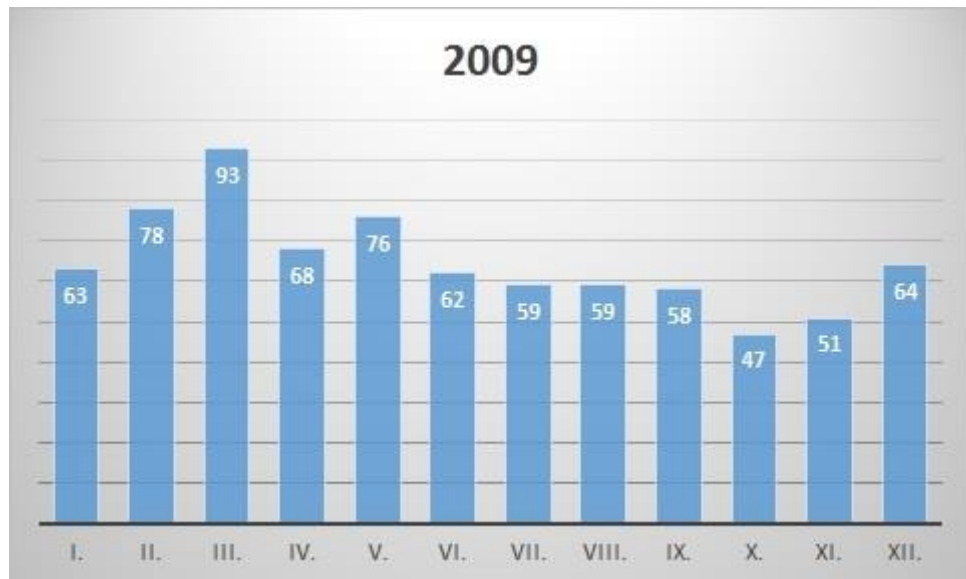


Graf č. 2

Copyright Bílý kruh bezpečí, o. s.

Graf č. 2 znázorňuje rozložení počtu evidovaných vykázaných osob za rok 2008 v jednotlivých měsících. Celkový počet vykázaných osob tedy činí 679. Pokud porovnáme uvedený výsledek se statistikou PČR, dostupnou na stránkách <http://www.policie.cz/statistiky-kriminalita.aspx>, zjistíme, že v roce 2008 PČR eviduje zahájení úkonu trestního řízení pro podezření ze spáchání trestného činu „Týrání osoby žijící ve společném obydlí“ a „Týrání svěřené osoby“ v počtu 522 osob. Z toho v 464 případech bylo prokázáno, že se skutečně jedná o trestný čin. Zbýlých 58 případů bylo pravděpodobně řešeno v přestupkovém řízení nebo nebylo prokázáno.

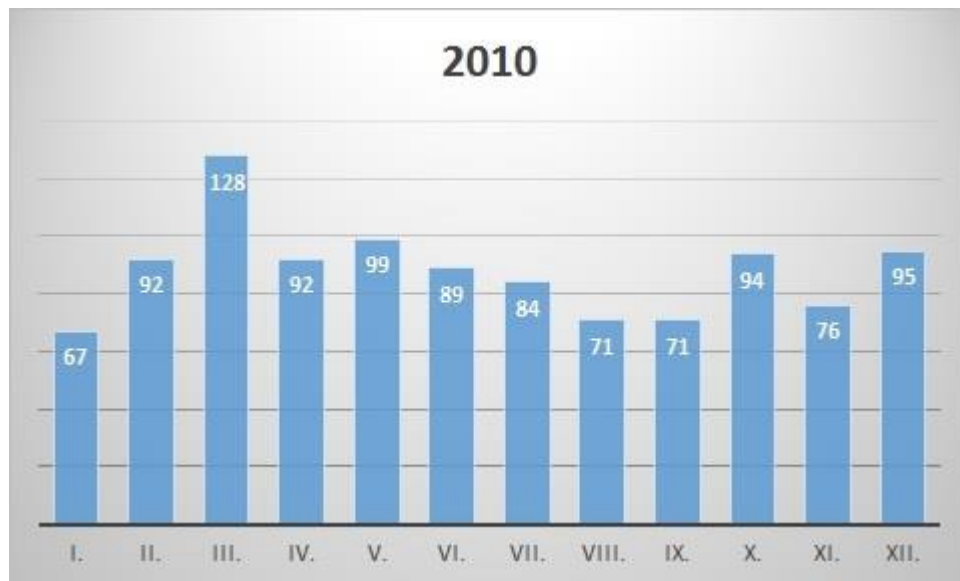
Počet vykázaní v roce 2009



Graf č. 3

Copyright Bílý kruh bezpečí, o. s.

Graf č. 3 znázorňuje rozložení počtu evidovaných vykázaných osob za rok 2009 v jednotlivých měsících. Celkový počet vykázaných osob tedy činí 778. Pokud porovnáme uvedený výsledek se statistikou PČR, dostupnou na stránkách <http://www.policie.cz/statistiky-kriminalita.aspx>, zjistíme, že v roce 2009 PČR eviduje zahájení úkonu trestního řízení pro podezření ze spáchání trestného činu „Týrání osoby žijící ve společném obydlí“ a „Týrání svěřené osoby“ v počtu 507 osob. Z toho v 467 případech bylo prokázáno, že se skutečně jedná o trestný čin. Zbýlých 40 případů bylo pravděpodobně řešeno v přestupkovém řízení nebo nebylo prokázáno.

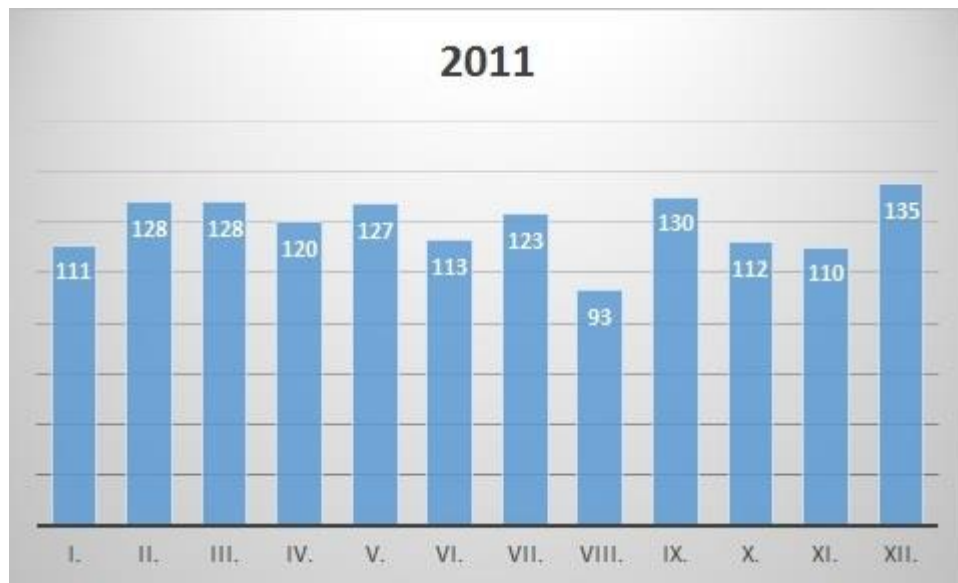
Počet vykázání v roce 2010

Graf č. 4

Copyright Bílý kruh bezpečí, o. s.

Graf č. 4 znázorňuje rozložení počtu evidovaných vykázaných osob za rok 2010 v jednotlivých měsících. Celkový počet vykázaných osob tedy činí 1058. Pokud porovnáme uvedený výsledek se statistikou PČR, dostupnou na stránkách <http://www.policie.cz/statistiky-kriminalita.aspx>, zjistíme, že v roce 2010 PČR eviduje zahájení úkonu trestního řízení pro podezření ze spáchání trestného činu „Týrání osoby žijící ve společném obydlí“ a „Týrání svěřené osoby“ v počtu 568 osob. Z toho v 517 případech bylo prokázáno, že se skutečně jedná o trestný čin. Zbylých 51 případů bylo pravděpodobně řešeno v přestupkovém řízení nebo nebylo prokázáno.

Počet vykázaní v roce 2011

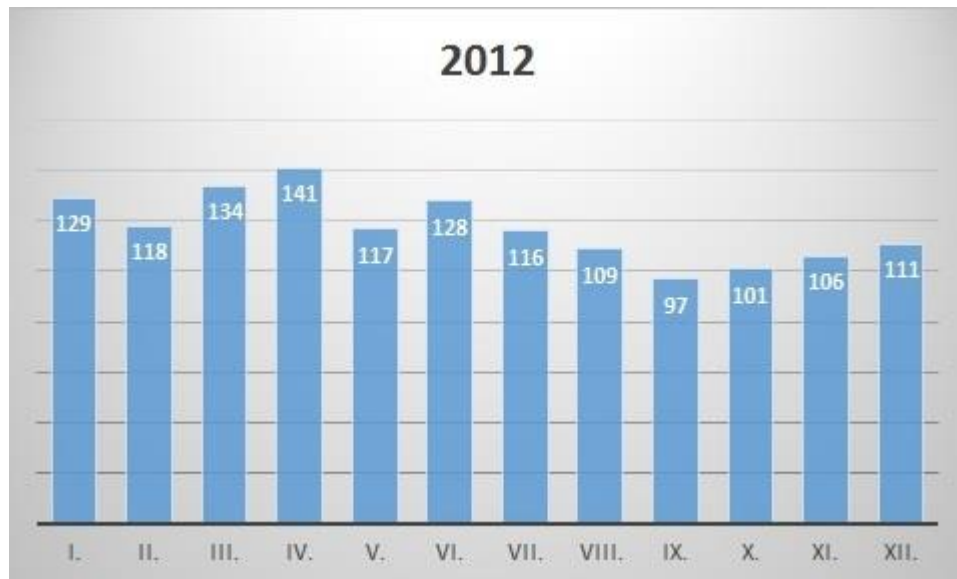


Graf č. 5

Copyright Bílý kruh bezpečí, o. s.

Graf č. 5 znázorňuje rozložení počtu evidovaných vykázaných osob za rok 2011 v jednotlivých měsících. Celkový počet vykázaných osob tedy činí 1430. Pokud porovnáme uvedený výsledek se statistikou PČR, dostupnou na stránkách <http://www.policie.cz/statistiky-kriminalita.aspx>, zjistíme, že v roce 2010 PČR eviduje zahájení úkonu trestního řízení pro podezření ze spáchání trestného činu „Týrání osoby žijící ve společném obydlí“ a „Týrání svěřené osoby“ v počtu 661 osob. Z toho v 580 případech bylo prokázáno, že se skutečně jedná o trestný čin. Zbýlých 81 případů bylo pravděpodobně řešeno v přestupkovém řízení nebo nebylo prokázáno.

Počet vykázaní v roce 2012



Graf č. 6

Copyright Bílý kruh bezpečí, o. s.

Graf č. 6 znázorňuje rozložení počtu evidovaných vykázaných osob za rok 2012 v jednotlivých měsících. Celkový počet vykázaných osob tedy činí 1407. Pokud porovnáme uvedený výsledek se statistikou PČR, dostupnou na stránkách <http://www.policie.cz/statistiky-kriminalita.aspx>, zjistíme, že v roce 2010 PČR eviduje zahájení úkonu trestního řízení pro podezření ze spáchání trestného činu „Týrání osoby žijící ve společném obydlí“ a „Týrání svěřené osoby“ v počtu 603 osob. Z toho v 556 případech bylo prokázáno, že se skutečně jedná o trestný čin. Zbylých 47 případů bylo pravděpodobně řešeno v přestupkovém řízení nebo nebylo prokázáno.

Počet vykázání v roce 2013



Graf č. 7

Copyright Bílý kruh bezpečí, o. s.

Graf č. 7 znázorňuje rozložení počtu evidovaných vykázaných osob za rok 2013 v jednotlivých měsících. Celkový počet vykázaných osob tedy činí 1361. Pokud porovnáme uvedený výsledek se statistikou PČR, dostupnou na stránkách <http://www.policie.cz/statistiky-kriminalita.aspx>, zjistíme, že v roce 2010 PČR eviduje zahájení úkonu trestního řízení pro podezření ze spáchání trestného činu „Týrání osoby žijící ve společném obydlí“ a „Týrání svěřené osoby“ v počtu 572 osob. Z toho v 490 případech bylo prokázáno, že se skutečně jedná o trestný čin. Zbylých 82 případů bylo pravděpodobně řešeno v přestupkovém řízení nebo nebylo prokázáno.

Vyhodnocení zjištěných údajů

Graf č. 8

Copyright Bílý kruh bezpečí, o. s.

Graf č. 8 znázorňuje celkový vývoj počtu klientů, kteří využili služeb intervenčních center v letech 2007-2013. Dále pak počet trestných činů „Tyrání osoby žijící ve společném obydlí“ v § 199 zákona č. 40/2009 Sb. Z grafu je patrné kulminace počtu klientů a počtu prokázaných trestných činů v roce 2011. V letech 2012 a 2013 dochází k pozvolnému poklesu jak počtu klientů, tak počtu prokázaných trestných činů. Pravděpodobnou příčinou je zvýšená informovanost široké veřejnosti a dobrá preventivní práce pracovníků intervenčních center.

SHRNUTÍ

Intervenční centra představují důležitou pomoc při řešení tak závažné problematiky, jako je domácí násilí. Pomáhají obětem trestných činů již 8 let a jsou zastoupeny ve všech krajích České republiky.

Jejich vznik umožnilo přijetí zákona 135/2006 Sb., o ochraně před domácím násilím a zákona 108/2006 Sb., o sociálních službách. Cílem a posláním těchto center je nabídnout obětem pomoc po stránce sociální, psychologické i právní a přispět tak k tomu, že se oběti vrátí zpět do normálního života, kde se již nebude vyskytovat ani agresor, ani násilí.

Intervenční centra interdisciplinárně spolupracují i s jinými subjekty, jako je Policie ČR, soudy a jiné neziskové organizace. Zároveň jsou v kontaktu mezi sebou navzájem, aby si předávaly zkušenosti a poznatky a mohly tak inovovat svoje metodické postupy, případně rozšířit nabídku služeb.

V rámci výzkumu byly stanoveny výzkumné otázky:

- 1) *Řeší současná právní úprava všechny aspekty problematiky domácího násilí?*
- 2) *Daří se intervenčním centrům naplnit jejich poslání a cíle?*
- 3) *Promítl se do činnosti IC nový zákon o obětech trestných činů?*

Právní úprava a struktura poskytovaných služeb je na uspokojivé úrovni. Převažují zaměstnanci věnující se sociálním a psychologickým problémům. Z výsledků rozhovorů s vedoucími pracovníky intervenčních center Brno, Hradec Králové a České Budějovice vyplývá, že nestačí pracovat pouze s oběti domácího násilí, nýbrž i s násilnými osobami, případně dalšími rodinnými příslušníky. Tento postup by mohl napomoci k redukci tohoto jevu. Intervenční centrum Spondea a intervenční centrum Hradec Králové již plánují práci s násilnou osobou uskutečnit. Bylo by však dobré, aby práce s násilnou osobou byla legislativně vymezena, protože není zřejmé, kolik násilných osob by tuto pomoc podstoupilo dobrovolně.

Zda se daří intervenčním centrům naplnit jejich poslání a cíle se lze přesvědčit z analýzy statistických dat Bílého kruhu bezpečí nebo Asociace pracovníků intervenčních center. Statistiky ukazují, že počet vykázaných osob pomalu klesá. V letech 2012 a 2013 dochází k pozvolnému poklesu jak počtu klientů, tak počtu prokázaných trestných činů. Pravděpodobnou příčinou je zvýšená informovanost široké veřejnosti, dobrá preventivní práce pracovníků intervenčních center i Policie ČR.

Nový Zákon o obětech trestných činů, který nabyl účinnosti v srpnu 2013, se zatím do činnosti intervenčních center nijak zvláště nepromítl, neboť pouze malá část klientů sama podá trestní oznámení. Nicméně je zřejmé, že větší informovanost o právech a povinnostech obětí přispívá ke zvýšené prevenci. A to zejména v právu na informace, v právu na ochranu před hrozícím nebezpečím a právu a ochranu před druhotnou újmou. Novinkou je zde osoba důvěrníka, kterého si osoba sám zvolí a on jí poskytuje potřebnou, zejména psychickou pomoc. Určitá část klientů intervenčních center využívá práva na ochranu soukromí a požaduje, aby údaje vedoucí k jejich identifikaci nebyly v protokolech zveřejněny.

Zřízení intervenčních center bylo dobrým krokem k eliminaci domácího násilí a podstatně přispívá k ochraně ohrožených osob.

Vyhodnocením všech informací, které jsem získala z rozhovorů a statistických údajů, lze konstatovat, že **cíl bakalářské práce byl naplněn**. Založení Intervenčních center bylo dobrým krokem při řešení problematiky domácího násilí a v současné době plní svoji roli efektivně.

K problematice intervenčních center již bylo zpracováno několik bakalářských a diplomových prací, které byly zaměřeny zejména na dostupnost a efektivnost poskytovaných služeb intervenčních center a informovanost veřejnosti. Práce zahrnovaly vznik a první roky činnosti intervenčních center, další pak zhodnocovaly delší časové období. Výsledná zjištění ukázala, že vznik intervenčních center byl správným a logickým krokem k minimalizaci problematiky domácího násilí v podmínkách České republiky. Dle uváděných provedených výzkumů bylo zjištěno, že dřívější doba latence, po kterou ohrožené osoby zůstávaly v násilném vztahu a nevyhledávaly pomoc intervenčního centra, se snižuje z 6 na 2 roky. Jedná se o výrazný posun v problematice prevence v této závažné trestné činnosti.

Nově vzniklá intervenční centra si byla dobře vědoma složitosti a dostupnosti svých odborných služeb a proto na mnoha místech vznikají detašovaná pracoviště, která plně uspokojí potřeby svých klientů.

Další práce výzkumem zjistily, že veřejnost má zájem na získání bližších informací o problematice domácího násilí a následně poskytované odborné pomoci.

V komparaci s těmito pracemi jsem se zabývala novelou zákona o obětech trestných činů, díky němuž byla zajištěna větší informovanost obětí a zvláště zranitelných obětí. Novým směrem, kterým by se mohla intervenční centra ubírat, je pomoc násilným osobám, která však musí být legislativně ošetřena.

ZÁVĚR

Práce je věnována problematice domácího násilí v České republice, protože nebýt zvyšující se četnosti tohoto negativního jevu, intervenční centra by nevznikla. Zpracovala jsem přehled nejdůležitějších informací, zaměřujících se na explanaci tohoto jevu a faktorů s tím souvisejících.

Předmětem mého zkoumání byly zkušenosti a poznatky intervenčních center v období 2007-2013. V práci jsem objasnila jejich vznik, poslání, poskytované služby a ukotvila jejich působení z právního hlediska.

Vytvoření sítě Intervenčních center podstatně zlepšilo postavení ohrožených osob. Došlo ke změně situace, kdy tyto osoby nemusí narychlo opouštět svoje domovy, v podstatě utíkat, aby zabránily dalšímu napadání ze strany násilné osoby.

Institut vykázaní totiž umožňuje násilníka na deset dnů izolovat mimo bydliště ohrožené osoby. Pravidla vykázaní jsou přísná a lze lhůtu danou zákonem prodloužit až na jeden rok.

V této situaci, do 48 hodin od doručení úředního záznamu Policií ČR, přichází pomoc intervenčních center, které se „ujímají svých klientů“. Pomoc je strukturována a je tvořena jak sociální, tak psychologickou a nakonec právní pomocí. Intervenční centra však navštěvují i osoby přicházející na vlastní žádost, které nedostávají tyto základní informace ze strany Policie ČR. I těm je poskytnuta odborná pomoc a rada, jak svoji nelehkou situaci řešit.

Rovněž nový zákon o Obětech trestných činů významně pomohl v informovanosti obětí. Spočívá v rozšíření práv těchto osob a k podrobné informovanosti ze strany Policie ČR. Zavádí také jistou finanční pomoc, kterou poskytuje stát a která má formu odškodného. Nově je zde zaveden pojem zvláště zranitelná oběť, což jsou např. děti nebo osoby, které jsou obětí sexuálních trestných činů.

Aby Intervenční centra mohla efektivně plnit svoje úkoly, je nutná interdisciplinární spolupráce jak mezi ostatními IC, tak ostatními orgány, kteří se na ochraně a pomoci ohroženým osobám podílejí – Policie ČR, odbory sociálně právní ochrany dětí, přestupkové a zdravotní odbory jednotlivých měst a obcí ČR, soudy, neziskové organizace. Všechny zainteresované subjekty si tak pravidelně předávají informace a poznatky, které mohou být užitečné při pracovním výkonu a mohou ještě zvýšit efektivitu práce intervenčních center.

Snahou je poskytnout komplexní službu ohroženým osobám a někdy i jejich dětem, aby došlo alespoň k částečné resocializaci. Děti jsou totiž bohužel velmi často svědky domácího násilí a je jim proto nutné poskytovat kvalitní péči hlavně po stránce psychologické a sociální, aby negativní zkušenost vžitá z primární rodiny neovlivnila jejich budoucí osobní, ale i profesní život.

Jednotlivá IC každoročně zpracovávají Zprávu o činnosti, kde uvádí nejčastější problémy, se kterými se jejich pracoviště potýká. Na svých webových stránkách uvádějí rovněž statistické přehledy o svoji činnosti, které znázorňují efektivitu jejich práce. Z těch vyplývá, že dochází k pozvolnému poklesu ohrožených osob, které vyhledávají pomoc v Intervenčních centrech. S tím klesá i podíl objasněných trestných činů.

Je zřejmé, že v současné době díky dobré preventivní a osvětové činnosti center je již značná povědomost o problematice domácího násilí mezi veřejností. IC provádějí přednášky zejména ve školních zařízeních, kde je snaha získat poznatky o latentních případech domácího násilí.

Preventivní opatření se vykonávají i na centrální úrovni, jako např. Národní koncepce rodinné politiky, Koncepce péče o ohrožené děti. Je zpracován i Národní akční plán pro prevenci domácího násilí.

Pracovníci Intervenčních center vykonávají svoji nelehkou činnost velmi zodpovědně a se snahou vždy maximálně pomoci klientovi. Prochází proto pravidelně školeními, která podporuje a zaštiťuje Bílý kruh bezpečí, o. s. Při své práci se snaží také o to, aby bylo přihlédnuto jednak k celkovému stavu jedince, ale také k jeho osobnostním rysům a individuálním zvláštnostem.

V současné době se v odborných kruzích diskutuje o tom, že i osoba agresora by si zasloužila určitou odbornou pomoc, což by přispělo ke snížení počtu domácího násilí. Jsou však nutné legislativní změny, protože v současné době je návštěva IC agresorem dobrovolná záležitost a z tohoto důvodu není odborná pomoc příliš účinná. Některá Intervenční centra tuto práci plánují, nicméně nejprve potřebují získat potřebné prostředky k uskutečnění.

SEZNAM POUŽITÉ LITERATURY

1. ANGELI, Benedikt. *Zákon o Policii České republiky: komentář*. 1. vyd. Praha: C. H. Beck, 2009, xvi, 442 s. Beckovy texty zákonů s komentářem. ISBN 978-807-4001-420.
2. Asociace pracovníků intervenčních center ČR, O.S. *Dokumenty* [online]. 2013 [cit. 2015-02-20]. Dostupné z: http://www.domaci-nasili.cz/?page_id=245
3. AL], [Ondřej Čech ... et.]. *Domácí násilí z pohledu pracovníků v oblasti sociálních služeb*. Vyd. 1. České Budějovice: Theia, 2011. ISBN 978-809-0485-402.
4. AL], Autorský kolektiv Jiřina Voňková ... [et.]. *Metodický rámec práce intervenčních center a podpora jejich vzniku*. V Praze: Bílý kruh bezpečí, 2007. ISBN 978-802-3994-483.
5. BUSKOTTE, Andrea. *Z pekla ven: žena v domácím násilí*. Vyd. 1. Překlad Monika Burger. Brno: Computer Press, 2008, 176 s. ISBN 978-802-5117-866.
6. Bílý kruh bezpečí, o. s. *Statistiky* [online]. 2007 [cit. 2015-02-10]. Dostupné z: <http://www.domacinasili.cz/>
7. CONWAY, Helen L. *Domácí násilí: příručka pro současné i potenciální oběti se zákonem č. 135/2006 Sb. platným od 1. ledna 2007*. 1. vyd. Překlad Jana Mandelíková. Praha: Albatros, 2007, 158 s. Albatros Plus. ISBN 978-800-0015-507.
8. ČÍRTKOVÁ, Ludmila a Petra VITOUŠOVÁ. *Pomoc obětem (a svědkům) trestných činů: příručka pro pomáhající profese*. Vyd. 1. Praha: Grada, 2007, 191 s. ISBN 978-802-4720-142.
9. FENYK, J.: *Některé úvahy o postižitelnosti „domácího násilí“ z hlediska současného trestního práva i záměrů de lege ferenda*, Právní rozhledy, ročník 2002, č. 12
10. HAŠKOVCOVÁ, Helena. *Manuálek o násilí*. Vyd. 1. Brno: Národní centrum ošetřovatelství a nelékařských zdravotnických oborů, 2004, 83 s. ISBN 80-701-3397-X.
11. Intervenční centrum Brno pro osoby ohrožené domácím násilím. *Jak pomáháme – služby IC* [online]. [cit. 2015-02-18]. Dostupné z: <http://www.ic-brno.cz/jak-pomahame>
12. Intervenční centrum Respondeo. *Naše hlavní zásady* [online]. © 2015 [cit. 2015-02-25]. Dostupné z: <http://www.opnymburk.cz/intervencni-centrum.html>

13. Interdisciplinární tým města Brna pro oblast domácího násilí. *Partneři interdisciplinární spolupráce* [online]. © 2009-2015 [cit. 2015-03-23]. Dostupné z: <http://www.idtbrno.cz/partneri-interdisciplinari-spoluprace>
14. Interdisciplinární tým města Brna pro oblast domácího násilí. *O nás* [online]. © 2009-2015 [cit. 2015-03-23]. Dostupné z: <http://www.idtbrno.cz/partneri-interdisciplinari-spoluprace>
15. JANDOUREK, Jan. *Sociologický slovník*. Vyd. 2. Praha: Portál, 2007, 285 s. ISBN 978-80-7367-269-0.
16. JELÍNEK, Jiří. *Zákon o obětech trestných činů: komentář s judikaturou*. 2., doplněné a rozšířené vydání. Praha 2: Nakladatelství Leges, s.r.o, 2014, 319 pages. ISBN 80-750-2016-2.
17. KRAUS, Blahoslav. *Základy sociální pedagogiky*. Vyd. 1. Praha: Portál, 2008, 215 s. ISBN 978-807-3673-833.
18. Kurzy.cz, spol. s r.o. *Trestné činy proti rodině a mládeži, Hlava šestá* [online]. 2009 [cit. 2015-02-09]. Dostupné z: <http://zakony.kurzy.cz/140-1961-trestni-zakon/cast-2-hlava-6/>,
19. psychologii.cz. *Posttraumatická stresová porucha* [online]. 2014 [cit. 2015-02-09]. Dostupné z: <http://www.opsychologii.cz/clanek/46-posttraumaticka-stresova-porucha/>
20. O. s. Magdalenium, pomoc obětem domácího násilí. *Interdisciplinární tým města Brna* [online]. © 2015 [cit. 2015-03-24]. Dostupné z: <http://www.magdalenium.cz/index.php?nid=4875&lid=cs&oid=1291248>
21. Právní rádce. *K trestným činům proti rodině a dětem v novém trestním zákoníku* [online]. 2011 [cit. 2015-02-15]. Dostupné z: <http://pravniradce.ihned.cz/c1-50634850-k-trestnym-cinum-proti-rodine-a-detem-v-novem-trestnim-zakoniku>
22. Policie České republiky. *Statistiky – kriminalita* [online]. © 2015 [cit. 2015-03-23]. Dostupné z: <http://www.policie.cz/statistiky-kriminalita.aspx>
23. Persefona o. s. *Domácí násilí – statistiky a výzkumy* [online]. © 2008-2015 [cit. 2015-03-10]. Dostupné z: <http://www.persefona.cz/n-domaci-nasili.php?page=dn-statistiky>

24. STŘÍLKOVÁ, Patricie a Marek FRYŠTÁK. *Vykázání jako prostředek ochrany před domácím násilím*. Vyd. 1. Ostrava: Key Publishing, 2009, 91 s. Právo (Key Publishing). ISBN 978-807-4180-200.
25. Trestní předpisy. In: *Ústavní zákon*. Ostrava-Hrabůvka: Sagit, 2013
26. Trestní předpisy. In: *Ústavní zákon*. Ostrava-Hrabůvka: Sagit, 2014
27. VARGOVÁ, Branislava, Dana POKORNÁ a Marie TOUFAROVÁ. *Partnerské násilí*. Praha: Linde, 2008, 159 s. ISBN 978-808-6131-764.
28. Zákon 108/2006 Sb., *o sociálních službách*, ve znění pozdějších předpisů