

Identifikace možností spolupráce veřejné správy a podnikatelské sféry ve Zlínském kraji

Bc. Kamila Pospíšilová, DiS.

Diplomová práce
2015



Univerzita Tomáše Bati ve Zlíně
Fakulta managementu a ekonomiky

Univerzita Tomáše Bati ve Zlíně
Fakulta managementu a ekonomiky
Ústav regionálního rozvoje, veřejné správy a práva
akademický rok: 2014/2015

ZADÁNÍ DIPLOMOVÉ PRÁCE

(PROJEKTU, UMĚLECKÉHO DÍLA, UMĚLECKÉHO VÝKONU)

Jméno a příjmení: **Kamila Pospíšilová, DiS.**
Osobní číslo: **M13744**
Studijní program: **N6202 Hospodářská politika a správa**
Studijní obor: **Veřejná správa a regionální rozvoj**
Forma studia: **kombinovaná**

Téma práce: **Identifikace možností spolupráce veřejné správy
a podnikatelské sféry ve Zlínském kraji**

Zásady pro vypracování:

Úvod

Definujte cíle práce a použité metody zpracování práce.

I. Teoretická část

- Provedte literární rešerši tématu včetně popisu teoretického konceptu spolupráce veřejné správy a podnikatelské sféry.

II. Praktická část

- Identifikujte již realizované projekty a zpracujte SWOT analýzu v uvedené problematice.
- Formou dotazníkového šetření provedte analýzu současného stavu spolupráce veřejné správy a podnikatelské sféry ve Zlínském kraji.
- Na základě výše uvedených analýz navrhnete katalog projektů pro zlepšení spolupráce předmětných aktérů ve Zlínském kraji.

Závěr

Rozsah diplomové práce: cca 70
Rozsah příloh:
Forma zpracování diplomové práce: tištěná/elektronická

Seznam odborné literatury:

- BINEK, Jan. *Obce a regiony pro podnikatele; Podnikatelé pro obce a regiony*. 1. vyd. Brno: GaREP, 2011, 58 s. ISBN 978-80-905139-0-7.
- HODGE, Graeme a Carsten GREVE. *The challenge of public-private partnerships: learning from international experience*. Northampton, Mass.: Edward Elgar, 2005, 117 p. ISBN 18-437-6509-8.
- LOUDA, Tomáš a Jiří GROSPÍČ. *Partnerství veřejného a soukromého sektoru: právní a ekonomické aspekty*. Praha: Ústav státu a práva AV ČR, 2010, 460 s. ISBN 978-80-904024-8-5.
- PAVLÍK, Marek. *Jak úspěšně řídit obec a region: cíle, nástroje, trendy, zahraniční zkušenosti*. 1. vyd. Praha: Grada, 2014, 160 s. ISBN 978-80-247-5256-3.
- WARD, Bernie a Julie LEWIS. *Plugging the leaks: making the most of every pound that enters your local economy*. London: New Economics Foundation, 2002, 147 p. ISBN 18-994-0752-9.

Vedoucí diplomové práce: doc. RNDr. Oldřich Hájek, Ph.D.
Ústav regionálního rozvoje, veřejné správy a práva

Datum zadání diplomové práce: 16. února 2015

Termín odevzdání diplomové práce: 27. dubna 2015

Ve Zlíně dne 16. února 2015



prof. Dr. Ing. Drahomíra Pavelková
děkanka



doc. RNDr. Oldřich Hájek, Ph.D.
ředitel ústavu

PROHLÁŠENÍ AUTORA DIPLOMOVÉ PRÁCE

Prohlašuji, že

- beru na vědomí, že odevzdáním diplomové práce souhlasím se zveřejněním své práce podle zákona č. 111/1998 Sb. o vysokých školách a o změně a doplnění dalších zákonů (zákon o vysokých školách), ve znění pozdějších právních předpisů, bez ohledu na výsledek obhajoby;
- beru na vědomí, že diplomová práce bude uložena v elektronické podobě v univerzitním informačním systému dostupná k prezenčnímu nahlédnutí, že jeden výtisk diplomové práce bude uložen na elektronickém nosiči v příruční knihovně Fakulty managementu a ekonomiky Univerzity Tomáše Bati ve Zlíně;
- byla jsem seznámena s tím, že na moji diplomovou práci se plně vztahuje zákon č. 121/2000 Sb. o právu autorském, o právech souvisejících s právem autorským a o změně některých zákonů (autorský zákon) ve znění pozdějších právních předpisů, zejm. § 35 odst. 3;
- beru na vědomí, že podle § 60 odst. 1 autorského zákona má UTB ve Zlíně právo na uzavření licenční smlouvy o užití školního díla v rozsahu § 12 odst. 4 autorského zákona;
- beru na vědomí, že podle § 60 odst. 2 a 3 autorského zákona mohu užít své dílo – diplomovou práci nebo poskytnout licenci k jejímu využití jen připouští-li tak licenční smlouva uzavřená mezi mnou a Univerzitou Tomáše Bati ve Zlíně s tím, že vyrovnání případného přiměřeného příspěvku na úhradu nákladů, které byly Univerzitou Tomáše Bati ve Zlíně na vytvoření díla vynaloženy (až do jejich skutečné výše) bude rovněž předmětem této licenční smlouvy;
- beru na vědomí, že pokud bylo k vypracování diplomové práce využito softwaru poskytnutého Univerzitou Tomáše Bati ve Zlíně nebo jinými subjekty pouze ke studijním a výzkumným účelům (tedy pouze k nekomerčnímu využití), nelze výsledky diplomové práce využít ke komerčním účelům;
- beru na vědomí, že pokud je výstupem diplomové práce jakýkoliv softwarový produkt, považují se za součást práce rovněž i zdrojové kódy, popř. soubory, ze kterých se projekt skládá. Neodevzdání této součásti může být důvodem k neobhájení práce.

Prohlašuji,

1. že jsem na diplomové práci pracovala samostatně a použitou literaturu jsem citovala. V případě publikace výsledků budu uveden jako spoluautor.
2. že odevzdaná verze diplomové práce a verze elektronická nahraná do IS/STAG jsou totožné.

Ve Zlíně 27.4.2015

.....
podpis diplomanta

ABSTRAKT

Tato diplomová práce šIdentifikace mořností spolupráce ve ejné správě a podnikatelské sféry ve Zlínském krajiõ zkoumá mořnosti spolupráce st edních odborných a u ovských škol a sociálních partner , p edev-ím zam stnavatel . Reaguje tak na pal ivý problém na trhu práce, kterým je nesoulad mezi nabídkou na stran absolvent a poptávkou na stran zam stnavatel . Cílem této práce je navrhnout katalog takových projekt , které spolupráci mezi zmín ěnými aktéry posílí.

Klí ová slova:

Partnerství, spolupráce, ve ejný sektor, podnikatelský sektor, vzd lávání

ABSTRACT

The diploma thesis šIdentification of Cooperation Opportunities between Public Administration and the Business Community in the Zlín Regionõ explores the possibilities of cooperation between secondary vocational schools and social partners, particularly employers. The thesis responds to a pressing problem in the labor market, which is the imbalance between what the businesses demand and what the graduates can offer. The aim of this paper is to propose a catalog of projects that will strengthen the cooperation between the two parties.

Keywords:

Partnership, cooperation, public sector, business sector, education

Na tomto místě bych chtěla velmi podkovat svému vedoucímu práce panu doc. RNDr. Oldichu Hájkovi, Ph.D. za vedení mé práce a cenné připomínky.

Děkuji také paní Mgr. Daně Talákové za ochotnou spolupráci při výzkumu pro praktickou část této práce. Dále děkuji všem respondentům, kteří se zapojili do výzkumu prostřednictvím dotazníkového šetření.

Především však děkuji své rodině a všem blízkým, kteří mi nejen při psaní této práce, ale i po celou dobu studia podporovali a pomáhali mi svou vstřícností, trpělivostí a pochopením.

OBSAH

ÚVOD	9
CÍLE A METODY ZPRACOVÁNÍ PRÁCE	10
1.1 CÍLE PRÁCE.....	10
1.2 METODY PRÁCE	11
I TEORETICKÁ ÁST	13
2 VE EJNÝ SEKTOR	14
2.1 VYMEZENÍ VE EJNÉHO SEKTORU	14
2.2 STRUKTURA, FUNKCE A CÍLE VE EJNÉHO SEKTORU.....	14
2.3 VE EJNÁ SPRÁVA A SYSTÉM VZD LÁVÁNÍ V R.....	18
3 PODNIKATELSKÝ SEKTOR.....	22
3.1 VYMEZENÍ PODNIKATELSKÉHO SEKTORU	22
3.2 STRUKTURA, FUNKCE A CÍLE PODNIKATELSKÉHO SEKTORU.....	22
4 NEZISKOVÝ SEKTOR.....	25
4.1 VYMEZENÍ NEZISKOVÉHO SEKTORU	25
4.2 STRUKTURA, FUNKCE A CÍLE NEZISKOVÉHO SEKTORU.....	25
5 SPOLUPRÁCE MEZI SEKTORY.....	31
5.1 SPOLUPRÁCE TUKOL A PODNIKATELSKÉHO SEKTORU	32
5.2 PPP - PARTNERSTVÍ VE EJNÉHO A SOUKROMÉHO SEKTORU	34
5.3 KLASTR	37
5.4 MÍSTNÍ AK NÍ SKUPINA	39
II PRAKTICKÁ ÁST	41
6 IDENTIFIKACE REALIZOVANÝCH PROJEKT V RÁMCI R.....	42
6.1 REGIONÁLNÍ PROJEKTY	43
6.2 NÁRODNÍ PROJEKTY	48
6.3 ZHODNOCENÍ SPOLUPRÁCE FORMOU ANALÝZY SWOT	52
6.4 SHRNUÍ	54
7 VLASTNÍ VÝZKUM.....	56
7.1 DOTAZNÍKOVÉ TRET ENÍ.....	56
7.2 NESTANDARDIZOVANÝ ROZHOVOR.....	61
7.3 VYHODNOCENÍ DOTAZNÍKOVÉHO TRET ENÍ A ROZHOVORU	62
8 KATALOG PROJEKT	64
8.1 ZVÝTNEÍ ATRAKTIVNOSTI ODBORNÉHO VZD LÁVÁNÍ MEZI RODI I.....	64
8.2 ZVÝTNEÍ ATRAKTIVNOSTI ODBORNÉHO VZD LÁVÁNÍ MEZI FIÁKY	65
8.3 ZVÝTNEÍ ATRAKTIVNOSTI ODBORNÉHO VZD LÁVÁNÍ V RÁMCI VE EJNOSTI.....	66
ZÁV R.....	68
SEZNAM POUFITÉ LITERATURY	69

SEZNAM POUŽITÝCH SYMBOLŮ A ZKRATEK.....	73
SEZNAM OBRÁZKŮ	74
SEZNAM TABULEK	75
SEZNAM PŘÍLOH.....	76

ÚVOD

Nesoulad mezi nabídkou na straně absolventů středních odborných a učitelských škol a poptávkou na straně zaměstnavatelů v České republice je často diskutovanou problematikou. Důležitá je nejen kvantita, ale i kvalita studentů. S odchodem silných technických pracovníků do důchodu pocítí firmy na příklad v oblasti strojírenství nebo stavebnictví nedostatek kvalifikovaných osob.

Odborné vzdělávání by mělo v určité míře odrážet vývoj situace na trhu práce, zejména například v oblastech, kde se mění nároky na kompetence nebo technologický vývoj. Zásadní podmínkou pro zlepšování kvality v oblasti odborného vzdělávání je spolupráce škol a sociálních partnerů. Nej důležitější roli hrají a vždy budou hrát zaměstnavatelé. Významná je ovšem i spolupráce se všemi sociálními partnery. Mezi nimi máme zařadit obce, kraje, Hospodářskou komoru České republiky, zaměstnavatelské svazy, úřady práce, vysoké školy, neziskové organizace nebo rodiny studentů.

Veřejná správa je v této diplomové práci zastoupena především středními odbornými školami a učiteli, podnikatelskou sférou reprezentují firmy. V textu je využíván i výraz zaměstnavatelé.

Současný stav spolupráce mezi odbornými vzdělávacími institucemi a zaměstnavateli nelze zcela přesně definovat, protože v této oblasti nebyl dosud komplexně a detailně zmapován. S jistotou lze ale říci, že úzká a především soustavná spolupráce mezi regionálními sociálními partnery a školami není samozřejmostí.

Cílem této diplomové práce je formulovat možnosti spolupráce mezi odbornými školami/učiteli a sociálními partnery, které povedou k vhodnější přípravě absolventů škol a navrhnout katalog takových projektů, které přispějí ke zlepšení situace v této oblasti ve Zlínském kraji.

Práce je rozdělena na dvě části. Teoretická část obsahuje vymezení odborných aktérů a vytyčení možností jejich vzájemné spolupráce. V praktické části jsou nejprve identifikovány již realizované projekty, uskutečněné v rámci České republiky, poté je proveden vlastní výzkum pomocí dotazníkového šetření a rozhovoru ze Zlínského kraje. Na základě výsledků šetření následují návrhy konkrétních řešení pro danou problematiku.

CÍLE A METODY ZPRACOVÁNÍ PRÁCE

V této části práce je definován primární cíl a také dílčí cíle práce, které povedou k jeho naplnění. Pro jejich dosažení je nezbytné stanovit metody práce. Ty, které budou při zpracování práce použity, zde budou představeny. Stejně bude využito metody rešeršních literárních zdrojů, analýzy projektu, SWOT analýzy, dotazníkového šetření a rozhovoru. Použité metody se vzájemně doplňují a jejich kombinace by měla přinést, co nejvyšší výsledky.

1.1 Cíle práce

Primárním cílem této diplomové práce je identifikace možností spolupráce ve veřejné správě a podnikatelské sféry ve Zlínském kraji. Tohoto cíle je dosaženo kompilací dílčích cílů.

První dílčí cíl je pomocí zpracování literární rešerš naplněn teoretickým popisem zmíněných aktérů a vytyčením možností jejich vzájemné spolupráce. Doplňkovým cílem je vymezení neziskového sektoru, který hraje důležitou roli v mezisektorových vztazích.

Druhým dílčím cílem je identifikace již realizovaných projektů a projektů, které právě probíhají na území České republiky. Identifikace je provedena na základě analýzy projektu a výstup je zpracován pomocí SWOT analýzy. Tyto informace jsou pro návrhovou část diplomové práce významným přínosem, protože nevychází pouze z teoretické roviny, ale z praktických poznatků v reálném prostředí.

Náplní třetího dílčího cíle práce je analýza současného stavu spolupráce ve veřejné správě a podnikatelské sféry ve Zlínském kraji, provedená formou dotazníkového šetření. Výsledek tohoto šetření přinese informace o tom, do jaké míry se podnikatelská sféra zapojuje do spolupráce se školami a univerzitami a jak vnímá současnou situaci na poli spolupráce. Dále je analýza současného stavu provedena prostřednictvím rozhovoru s výchovnou poradkyní na Základní škole Slovenská ve Zlíně.

Díky propojení informací, které budou získány nejen rešerš, ale především pomocí SWOT analýzy, dotazníkového šetření a rozhovoru, bude součástí posledního dílčího cíle návrh katalogu projektů, které budou mít vliv na prohloubení spolupráce předemných aktérů.

1.2 Metody práce

Literární re-er-e

K dosažení prvního díl ěho cíle diplomové práce bude v teoretické ěsti sloužit metoda sb ru informací nazývaná re-er-e, která je charakterizována sumarizací teoretických poznatk pro získání podklad pro dal-í vlastní práci. Kvalitní re-er-e musí mít logickou návaznost a bibliografické citace musí být relevantní. Sloufí k pochopení a snadn j-í orientaci v dané problematice. Získané poznatky budou vyufity v navazující praktické ěsti práce.

Analýza projekt

Do výb ru budou za azeny projekty, které splnily následující kritéria: projekt byl/je realizovaný na území eské republiky, ěst finan ních prost edk pochází z Evropského sociálního fondu v R, musí pat it do programového období 2007-2013 a do opera ního programu Vzd lávání pro konkurenceschopnost.

SWOT analýza

SWOT analýza je zkratkou anglických slov Strengths (silné stránky), Weaknesses (slabé stránky), Opportunities (p ěffitosti) a Threats (Ohrofení). SWOT analýza je metoda, jejíf podstatou je ut íd ní silných a slabých stránek, které p edstavují stávající vnit ní podmínky rozvoje daného celku, a p ěffitostí a hrozeb, které na n j p sobí zven í. Vzájemnou interakcí faktor silných a slabých stránek v í p ěffitostem a hrozbám lze získat informace, které charakterizují a hodnotí úrove jejich vzájemného st etu. (Úvod do regionálních v d a ve ejné správy, 2008, s. 176) šNezbytností p ístupu je omezit se na odhalení a pojmenování jen podstatných záleffitostí a tudífl eliminaci v cí druhodých.õ (Úvod do regionálních v d a ve ejné správy, 2008, s. 176)

Dotazníkové -et ení

Dotazníkové -et ení je kvantitativní metoda sb ru dat, s jejíf pomocí se získávají hromadné informace. Dotazník p edstavuje soubor otázek, na které respondenti odpovídají v písemné nebo elektronické podob . Dotazník musí mít ur itou strukturu a obsahovat nap íklad oslovení respondenta, p edstavení výzkumu, instrukce k jeho vypln ní a zp sob, jakým bude nakládáno s informacemi. M ěle obsahovat otázky uzav ené, otev ené, polo zav ené nebo jejich kombinaci. Doporu uje se za ít otázkami jednodu-ími a zajímavými. Výhodou dotazníku je pom rn snadné a rychlé získání informací od

velkého počtu jedinců s nízkými náklady, zatímco výzkum může být prováděn malým počtem výzkumníků. Dotazník je navíc možné použít pro srovnávací –et ení opakovaně. Nevýhodou je možnost neochoty respondentů odpovídat a obtížné ověření správnosti odpovědí, které navíc nelze doplnit o výsledky pozorování. Odpovědi je nutné považovat za konečné. Zpracování a výsledky dotazníkové –et ení je součástí kapitoly číslo 7.

Rozhovor

Metoda rozhovoru je založena na verbální komunikaci výzkumného pracovníka s respondentem. Podle počtu osob, které se rozhovoru účastní, dělíme rozhovory individuální (výzkumník pracuje s jednou osobou), a rozhovory skupinové. Podle způsobu provedení můžeme rozhovor rozlišit na písemný, telefonický nebo online. Podle struktury otázek rozlišíme rozhovor standardizovaný (rozhovor probíhá podle otázek, jejich pořadí a znění je přesně určeno a alternativy odpovědí jsou předem připraveny), polostandardizovaný (výzkumník klade doplňující otázky) a nestandardizovaný (výzkumník si připraví základní okruh otázek, ale jejich pořadí, formulace a obsah závisí na tazateli). Otázky mohou být otevřené, nebo zavěšené. Zároveň rozhovor se doporučuje obecnými otázkami, které uvedou respondenta do okruhu problematiky a postupně přecházet k otázkám speciálním a hlavním. (Gavora, 2010) Zpracování a výsledky rozhovoru je součástí kapitoly 7.

I. TEORETICKÁ ÁST

2 VE EJNÝ SEKTOR

Tato kapitola se v nuje ve ejnému sektoru. Nejd íve je popsána jeho obecná charakteristika, dále struktura, funkce, cíle a len ní. Následuje charakteristika ve ejné správy, její funkce a struktura. V záv ru je stru n charakterizován systém vzd lávání v eské republice.

2.1 Vymezení ve ejného sektoru

Ve ejný sektor spole n se sektorem privátním tvo í systém smí-ené ekonomiky. Ve ejný sektor p estavuje tu ást národního hospodá ství, která se vyzna uje –esti charakteristickými rysy:

- jedná se o sektor netrfní, v rámci kterého není rozhodování založeno na systému trfních cen, ale hlasy pen fní jsou nahrazeny hlasy volí , tj. ob an ,
- má neziskový charakter, hlavním cílem subjekt , které v jeho rámci p sobí, není dosažení zisku, ale p ímá produkce užitku p í respektování kritérií hospodárnosti a ú elnosti,
- je financován z ve ejných financí, jak na centrální úrovni (státní rozpo et), tak i decentralizovan (rozpo ty region a municipalit),
- je ízen a spravován ve ejnou správou, jejíž sou ástí je státní správa a samospráva,
- v rámci tohoto sektoru se rozhoduje ve ejnou volbou, tj. politickým hlasováním podléhajícím kontrole ve ejnosti, která má právo i povinnost p ímo nebo prost ednictvím svých zástupc ů ji a d sledky jejího rozhodování kontrolovat.

2.2 Struktura, funkce a cíle ve ejného sektoru

Ke strukturalizaci ve ejného sektoru m fleme poufít r zná kritéria podle ú elu provád ného d lení. Ve ejný sektor lze lenit nap . podle:

- vlastnictví (soukromé ó ob anské, státní ó vládní, nadnárodní),
- charakteru statk (ve ejné, smí-ené, privátní),

- území (regionální, municipální),
- finančních toků (toků směrem k institucím i k obyvatelstvu),
- právního postavení subjektů (ve veřejném, soukromoprávním),
- zakladatele (stát, obec),
- funkcí,
- potřeb.

Bloková struktura ve veřejném sektoru

Ve veřejný sektor můžeme dále členit do systému bloků. Toto členění nemá oficiální charakter, pouze charakter poznávací. Umocňuje hlubší poznání poslání a funkcí ve veřejném sektoru. Ve veřejný sektor můžeme být rozdělen do následujících bloků :

Blok společenských potřeb, který je klasickou součástí ve veřejném sektoru. Jednotlivé potřeby jsou uspokojovány veřejnými statky:

- veřejná správa - uspokojuje potřebu organizovaného uspořádání společnosti,
- policie - uspokojuje potřebu ochrany občana a jeho majetku,
- justice - uspokojuje potřebu občana dovolat se spravedlnosti cestou zákonů,
- armáda - uspokojuje potřebu ochrany území, na kterém občan žije.

Blok odvětví rozvoje produkují směšné statky. Ty jsou nadány výraznou externalitou, potřebami na kterých státní má dokonce charakter vynucené potřeby. Řadíme sem:

- školství - uspokojuje potřebu vzdělání,
- kulturu - uspokojuje potřebu estetických potřeb,
- zdravotnictví - uspokojuje potřebu uchování a kultivace zdraví,
- sociální služby - uspokojují potřebu uchování a kultivace lidského potenciálu v situacích, kdy jedinec existenci potřebuje pomoc druhých.

Blok poznání a informací bývá často opomíjen a vedou se o něm spory mezi jednotlivými ekonomickými teoriemi, zvláště o masmédiích (manipulace, orientace na krátkodobý zisk). Do tohoto bloku řadíme:

- v du a výzkum - uspokojuje pot ebu poznání v deckým poznáváním,
- uchování, distribuci informací - uspokojuje pot ebu poznávání tím, fle je uchovává na r zných typech médií, soust e uje je v r zných institucích a zaji– uje jejich distribuci,
- masmédia - uspokojují hromadným (masovým) zp sobem pot ebu poznání tím, fle –í í informace.

Blok technické infrastruktury zahrnuje produkci t ch statk , které se svým charakterem blíffí charakteru statk ve ejných. Nachází se na pomezí uspokojování pot eb výrobních a finálních. Pat í sem:

- technická infrastruktura vodního, energetického a odpadního hospodá ství ó uspokojuje pot ebu produkce,
- doprava - uspokojuje pot ebu dopravy,
- spoje - uspokojují pot ebu spoj cestou technických prost edk .

Blok privátních statk zahrnuje:

- bydlení - uspokojuje pot ebu bydlení,
- blok ostatních privátních statk - uspokojuje pot ebu intervencí do privátních statk , a ufl je p í inou této intervence cokoliv, co spole nost cestou ve ejné volby uzná za vhodné.

Blok existen ních jistot, který má specifický charakter, zahrnuje:

- zam stnanost - uspokojuje pot ebu existen ní jistoty cestou uspokojení pot eby práce (ve ejný sektor vstupuje do zaji–t ní zam stnanosti nejen tím, fle sám práci nabízí a je tedy partnerem trflního, ziskového sektoru, ale i tím, fle intervenuje r znými zp soby do trflního sektoru tak, aby byla na trhu práce dostate ná nabídka),
- sociální zabezpe ení - uspokojuje pot ebu existen ní jistoty jinou cestou, nefl cestou práce. (Strecková a Malý, 1998, s. 54-57)

Funkce a cíle ve veřejného sektoru

Jak uvádí Tetlová (2009, s. 11), ve veřejný sektor vznikl jako reakce na problémy trhu, tzv. selhání trhu, tržního mechanismu a tržního sektoru.

Příčiny tržního selhání lze rozdělit na mikroekonomické, makroekonomické a mimoekonomické. Mezi tyto selhání zahrnuje Peková (2012, s. 14) zejména:

- vliv nedokonalé konkurence na trhu zboží a výrobních faktorů, tendence k monopolizaci trhu, vznik monopolu a existenci přirozeného monopolu, který umožní získat výsadní postavení některých ekonomických subjektů či producentů na trhu,
- externality, které vznikají z důvodu aktivit soukromých výrobců a spotřebitelů, kdy přenesení užitku, za který subjekt neplatí, nebo přenesení škody, která vyvolá dodatečné náklady a přívodce na ni nepřispívá, se odehrávají mimo trh,
- nedostatek informací, čímž dochází k neefektivní alokaci zdrojů, a to jak na straně výrobců, tak i spotřebitelů,
- veřejné statky (např. veřejné osvětlení, policie, povinné zdravotní pojištění), na jejichž produkci má stát zájem.

Funkce, které ve veřejný sektor plní, můžeme rozdělit do čtyř základních skupin: funkce ekonomické, sociální, politické a etické. Obsah jednotlivých funkcí charakterizují jejich cíle.

Ekonomické cíle ve veřejného sektoru můžeme rozdělit do pěti základních skupin:

- cíle stabilizačního charakteru (stabilizace cen a zaměstnanosti),
- cíle alokačního charakteru (uplatnění protimonopolních opatření),
- cíle růstového charakteru (eliminace nedostatku rozsahu investování),
- cíle distribučního charakteru (horizontální a vertikální distribuce/redistribuce),
- cíle bilančního charakteru (opatření podporující růst exportu). (Duben, 1996, s. 25-26)

K cílům sociální funkce patří vytvoření podmínek pro uchování a kvalitu lidského potenciálu jako základního předpokladu kvality života a zajištění podmínek pro uspokojení finálních individuálních potřeb členů společnosti, kteří si je objektivně nemohou zajistit sami.

Mezi cíle politické funkce přidáme například podporu při vytváření sociálního smíru ve společnosti, protože ten je předpokladem i důsledkem politické kultury a přináší významný ekonomický efekt.

Etická funkce se projevuje například v podobě pozitivních charakteristik hodnotovoutorientovaného a sociálně participativního potenciálu každého člena společnosti, a to díky svému neziskovému charakteru. (Strečková a Malý, 1998, s. 29-30)

2.3 Veřejná správa a systém vzdělávání v ČR

Veřejná správa je řízení ve veřejných věcech v rámci společnosti organizované do podoby státu. Jde o výkon veřejné moci ve státě, kterou disponuje sám stát a další subjekty, které jsou povolené jejím výkonem. Je jádrem veřejného sektoru. Pojem veřejná správa má dva významy: organizační pojetí (orgány veřejné správy, jejich organizační členění a vzájemné vztahy) a funkční pojetí (výkon veřejné správy). Plní přitom základních funkcí: normativní (tvorba právních předpisů, základní rámec pro fungování společnosti), ochrannou (zajištění vnitřní a vnější bezpečnosti), ekonomicko-regulační (usměrnování vývoje ekonomiky), plánovací a hospodářsko-organizační.

Obecnými a do značné míry systémovými problémy veřejné správy, které omezují efektivnost činnosti, jsou podle Binka (2011, s. 9):

- šresortismus a resorty mezi sebou často obtížně spolupracují,
- rozdělení kompetencí mezi instituce státní správy často neodráží reálné vazby spravovaných záležitostí,
- úřady a úředníci jsou organizováni podle funkcí a hierarchie a komunikace a koordinace probíhá téměř výhradně ve formální rovině,
- v případě zájmu politiků stojí omezený výsek z agendy úřadu,
- není zajištěna dostatečná kontinuita realizace agendy a se změnou vedení úřadu se často začíná znovu a jinak,
- výkon státní správy, a tedy jednání úředníků, musí být v souladu se zákonem, a tak je objektivně malý prostor na štvrtě a flexibilní jednání v obdobích, než se jiným způsobem upraví také zákonem.

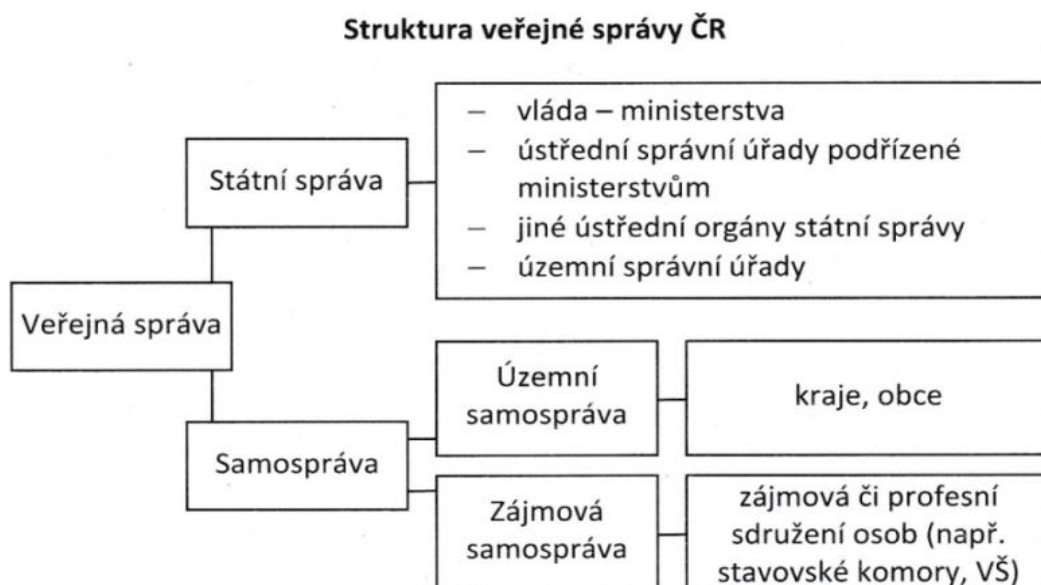
To, že se ve veřejná správa nachází ve složitém prostředí, potvrzuje i Pavlík (2014, s. 22), a to díky často se měnící legislativě :

- šneexistuje dlouhodobý výhled služeb ve veřejné správě ,
- členství v EU přináší neustále nové předpisy a omezení,
- nepřetržitě legislativní změny neumožňují naplňovat očekávání ve veřejnosti na kvalitu poskytovaných služeb,
- časté změny přinášejí nevyjasněnost kompetencí (Pavlík, 2014, s. 22)

Struktura veřejné správy

Státní správa je veřejná správa vykonávaná státem jako realizace jeho výkonné moci a zahrnuje v sobě jak prvky řízení, tak i regulace. V rámci státní správy stát vykonává veřejnou správu přímo prostřednictvím svých orgánů, které jsou při výkonu státní správy správními úřady. Tyto orgány můžeme členit na ústřední orgány státní správy, územní orgány státní správy a ostatní státní orgány.

Samospráva zahrnuje takovou oblast veřejné správy, která je v souladu s příslušnými zákony svěřena subjektům, jichž se týká. Podle základního členění rozeznáváme samosprávu územní a zájmovou.



Obr. 1. Struktura veřejné správy ČR

Zdroj: Binek, 2011, s. 9

Stručná charakteristika vzdělávání v České republice

V České republice rozdělujeme vzdělání do čtyř stupňů, a to na:

- základní, střední, vyšší odborné, vysoké.

Forma studia může být:

- denní, dálková, kombinovaná, večerní.

Mezi instituce, které zabezpečují vzdělávání, můžeme zařadit:

- školy mateřské, základní, střední, umělecké, konzervatoře,
- zařízení poradenské, výchovné a jiné.

Legislativní rámec zahrnuje:

- školský zákon,
- nařízení vlády, vyhlášky a předpisy MŠMT.

Orgány, které se podílejí na správě školství, jsou:

- MŠMT (schvaluje osnovy, zpracovává koncepci vzdělávání),
- Úř (provádí inspekční činnost),
- kraje (vykonávají státní správu v přenesené působnosti v oblasti školství, jsou zřizovatelé středních a vyšších odborných škol a zařízení),
- obce (vykonávají státní správu v přenesené působnosti a samosprávu v oblasti školství, jsou zřizovatelé základních a mateřských škol a zařízení).

Podle úrovně vzdělání se školy dělí do 5 skupin:

- základní,
- střední,
- učiliště,
- vyšší odborné školy,
- vysoké školy.

S ohledem na zaměření této práce uvádím bližší členění středních škol:

- všeobecné (gymnázia),
- odborné (technické, průmyslové, sociální, umělecké, zemědělské, ekonomické apod.),
- učňovské (střední odborná učiliště).

Existují tři úrovně vzdělávacích programů :

- národní (vypracovává MŠMT, vymezuje obsah vzdělávání pro všechny školy),
- rámcové (vycházejí z národního programu, jsou vypracované pro jednotlivé obory a závazné pro tvorbu učebnic),
- školní (upravuje ředitel školy pro jednotlivé předměty, vycházejí z rámcových programů). (Česko, 2004)

3 PODNIKATELSKÝ SEKTOR

Tato kapitola podává teoretický popis podnikatelského sektoru. Je zaměřena na charakteristiku podnikatelského sektoru, jeho strukturu, funkce, cíle a členění. Závěr kapitoly obsahuje stručnou charakteristiku Hospodářské komory České republiky, která zastupuje podnikatelskou veřejnost.

3.1 Vymezení podnikatelského sektoru

Podnikatelský sektor tvoří souhrn podnikatelských subjektů. Rovněž lze hovořit o souboru podnikání, nebo podnik představuje instituci, která vznikla k výkonu podnikatelské činnosti. Pod pojmem podnik se rozumí základní jednotka, ve které je realizována výroba nebo poskytuje služby. Podnikatelský sektor zaujímá klíčové postavení v rámci struktury národního hospodářství a je významně ovlivňován působením veřejného sektoru, a to zejména v důsledku činnosti:

- alokací, jak z hlediska úrovně (např. výdaje na vzdělání ovlivňující kvalitu pracovní síly), tak z hlediska procesního (účast podnikatelských subjektů při zadávání veřejných zakázek),
- redistribuční systém daní a dotací, např. dotace na podporu malého a středního podnikání,
- stabilizační vlivy nové politiky centrální banky,
- legislativní vydávání právních norem. (Tetevová, 2009, s. 45)

Podnikatelský sektor pak zpětně působí na veřejný sektor výřadového výnosu, odvod zdravotního pojištění a plateb na sociální zabezpečení. Působí i na neziskový sektor domácností, kdy v důsledku tvorby pracovních míst ovlivňuje míru nezaměstnanosti v regionu a výdělky obyvatel. (Tetevová, 2009, s. 45)

3.2 Struktura, funkce a cíle podnikatelského sektoru

Podniky určitého typu mají stejné základní charakteristiky, jimiž se liší od podniků jiného typu. Základní hlediska, dle kterých můžeme podniky třídit, jsou podle Synka a Kyslingerové (2010, s. 75-85):

- právní forma: podniky jednotlivce, kapitálové společnosti, osobní společnosti, družstva,
- velikost: velké, střední a malé (kritéria typicky jsou počet zaměstnanců, velikost obrátu a velikost zisku/kapitálu),
- odvětví: klasifikace ekonomických činností CZ-NACE,
- převládající výrobní faktor: národní pracovní síla, investice, materiálů nebo energeticky,
- typ výroby: hromadná, vázaná, zakázková, sériová, druhová,
- sektor: primární, sekundární, terciální.

Funkce a cíle podnikatelského sektoru

Mezi základní funkce podniku se řadí funkce:

- výrobní (zhotovování výrobků),
- prodejní (prodat výrobky, které podnik vyprodukoval),
- zásobovací (pořízení materiálu, skladování aj.),
- vědeckotechnická (výzkum a vývoj, inovace),
- investiční (zajištění potřebného majetku, investování),
- personální (zajištění pracovníků, kvalifikace, vzdělávání aj.),
- finanční (zajištění kapitálu, optimální kapitálové struktury),
- správní (administrativní činnost, chod společnosti). (Synek a Kyslingerová, 2010, s. 70)

Podnik představuje soubor výrobních faktorů (práce, půda, kapitál, technologie), prostřednictvím nichž se jejich vlastníci snaží o dosažení předem definovaných cílů.

Podnik může sledovat několik cílů, například maximalizaci zisku, maximalizaci rentability celkového vloženého kapitálu, maximalizaci bohatství vlastníků, růst nebo uspokojení subjektů, které mají k podniku vztah.

Nejvíce je v současné době podle Tetěvové (2009, s. 45) akceptován cíl maximalizace bohatství vlastníků. K naplnění tohoto cíle je třeba splnit několik dílčích cílů, například:

- zvýšit zisk,
- zvýšit předanou hodnotu,
- zlepšit cash-flow,
- více inovovat,
- zvýšit kvalitu výroby,
- dosáhnout vyšší spokojenosti zákazníků aj.

4 NEZISKOVÝ SEKTOR

šNeziskový sektor nem fl e nahradit úlohu a aktivity státu v r zných oblastech flivota spole nosti, ale m fl e je úsp –n a efektivn dopl ovat i roz-i ovat. Neziskový sektor, postavený na p irozené a dobrovolné solidarit , umofl uje ob an m podílet se na sociálním, kulturním a jiném rozvoji spole nosti. Výhodou tohoto sektoru je jeho pruflnost a tím rychlejší reakce na problémy. P sobení neziskových organizací je spojeno také s ú innou kontrolou ve ejných i soukromých institucí, a tím p sobí jako prevence klientelismu a korupce.õ (Úvod do regionálních v d a ve ejné správy, 2008, s. 225)

4.1 Vymezení neziskového sektoru

V neziskovém sektoru p sobí dv základní skupiny organizací:

- neziskové organizace, které p sobí ve *ve ejném neziskovém sektoru* a zabezpe ují realizaci výkonu ve ejné správy,
- neziskové organizace p sobící v *soukromém neziskovém sektoru* a stojí p eváfln mimo dosah ve ejné správy.

4.2 Struktura, funkce a cíle neziskového sektoru

Neziskový ve ejný sektor je ást neziskového sektoru, pro kterou je typické financování z ve ejných financí. Jak uvádí Strecková a Malý (1998, s. 6), tyto finance jsou získávány do p íjmových kapitol ve ejných rozpo t (státního nebo municipálního, p i emfl podle územního uspo ádání zem m fl e existovat je–t jiný typ ve ejného rozpo tu, nap . rozpo et kraje, spolkové republiky, spolkové zem apod.), a to p edev–ím cestou daní.

Neziskový soukromý sektor (nazývaný také jako sektor nestátní, nevládní, t etí) je ta ást národního hospodá ství, jejífl cílovou funkcí není zisk, ale p ímý uflitek. šJe v–ak financovaný z pen z fyzických i právnických osob, které se rozhodly vloflit své soukromé finance do konkrétní, p edem vymezené produkce nebo distribuce statk , anifl by o ekávaly, fl e jim tento vklad p inese finan n vyjád ený zisk.õ (Rekto ík, 2010, s. 14)

Opodstatn ní vzniku neziskového soukromého sektoru vidí Rekto ík (2010, s. 23) v právu sdruflování. šJde o podílení se na ve ejné politice v rámci ob anské spole nosti. To je

hlavní důvody a příčina, pro které občanské sdružení do různých typů neziskových organizací a svoboda sdružení se tak stává jednou ze základních svobod demokratického státu. (Rektorík 2010, s. 23) Dalším faktorem, který je významný pro existenci těchto organizací, je princip dobrovolné práce, což je činnost, kterou dobrovolník vykonává ve prospěch druhých, nepovinně a bez nároku na odměnu. V neziskových organizacích se lidé učí občanské úctě a soudržnosti a soudržnosti.

Mansfeldová a Kroupa (2005, s. 83) také uvádí jako jeden z hlavních důvodů vzniku neziskových organizací jejich participativní roli. Občané se pomocí sdružení v neziskových organizacích snaží vyjádřit své zájmy a požadavky a tím se aktivně podílejí na spolurozhodování a úřadu obce, kraje i státu. Zároveň také přebírají určitou odpovědnost za rozhodnutí orgány ve stejné moci. Dalším důvodem je role servisní, kdy tyto organizace poskytují služby zejména pro takové skupiny lidí, které své potřeby nemohou uspokojit jinde.

Pro neziskové organizace je charakteristické, že jsou právníckými osobami (výjimku tvoří organizační složky státu), zakládají se dle různých právních předpisů, mají svého zřizovatele, uspokojují konkrétní potřeby občanské a jsou úctěnými jednotkami.

klasifikace neziskových organizací

- Kritérium zakladatele

Podle tohoto kritéria dělíme neziskové organizace na organizace založené ve stejné správě, tj. státní správě, nebo samosprávě. Nazýváme je také veřejnoprávní organizace.

Dále na soukromoprávní organizace (založené soukromou právníckou nebo fyzickou osobou) a veřejnoprávní organizace, které vznikly ze zákona. (Strečková a Malý, 1998, s. 164)

- Kritérium financování

Neziskové organizace mohou být financovány zcela z veřejných rozpočtů (rozpočtové organizace), z části z veřejných rozpočtů (příspěvkové organizace), ze svých vlastních příjmů prodejem produkovaných statků nebo z jiných zdrojů (dary, sbírky, granty). (Strečková a Malý, 1998, s. 165)

- **Kritérium globálního charakteru poslání**

Organizace ve veřejném prospěchu, které jsou založeny za účelem produkce ve veřejných a smíšených statcích pro uspokojení potřeb ve společnosti. Organizace vzájemně prospěšné, které jsou založeny za účelem vzájemné podpory skupin osob (i právnických osob), spojených společným zájmem.

V České republice existují zejména následující typy nestátních neziskových organizací:

- **Spolek (dříve obanské/zájmové sdružení)**

Nejrozšířenější formou neziskových organizací jsou spolky, které upravuje § 214 a násl. zákona č. 89/2012 Sb., občanský zákoník. Tyto spolky nahrazujíinnost obanských sdružení i zájmových sdružení právnických osob. § 214 uvádí definici spolku, kde se přičten alespoň tři osoby vedené společným zájmem mohou založit k jeho naplnění spolek jako samosprávný a dobrovolný svazek členů a spolovat se v něm. Hlavníinností spolku může být jen uspokojování a ochrana těchto zájmů, k jejichž naplnění je spolek založen. Po zrušení institutu zájmových sdružení právnických osob se spolek stává hlavním právním základem pro vznik partnerství.

- **Nadace a nadační fondy**

Nadace a nadační fondy jsou podmnožinou tzv. fundací, což by měla být sdružení majetku sloufící ke konkrétně vymezenému účelu. Zákonnou úpravu provádí §306 a násl. Zákona č. 89/2012 Sb., občanský zákoník.

- **Ústav (dříve obecně prospěšná společnost)**

Ústav je právnická osoba ustavená za účelem provozováníinnosti uflite ně společensky nebo hospodářsky s využitím své osobní a majetkové síly. Ústavy, tak jako obecně prospěšné společnosti, jsou vhodné zejména pro poskytování různých druhů veřejných prospěšných služeb. Ústavy jsou upravovány §402 a násl. zákona č. 89/2012 Sb., občanský zákoník. Jifl existující obecně prospěšné společnosti se nemusí transformovat a nadále mohou fungovat podle zrušeného zákona 248/1995 Sb. o obecně prospěšných společnostech. (Neziskovky)

- Sociální druftvo

Sociální druftva upravuje § 758 zákona . 90/2012 Sb. o obchodních korporacích. Tato druftva by m la sloužit p edev-ím sociální a pracovní integraci znevýhodn ných osob.

- Evidovaná právnická osoba (církvní neziskové organizace)

Církvní neziskové organizace se ídí zákonem . 3/2002 Sb., o církvích a nábofenských spole nostech.

Neziskové organizace jako sou ást ve ejného sektoru

V roli právnické osoby m fle být z izovatelem územn samosprávný celek nebo stát. U státní správy rozli-ujeme organiza ní slofkky státu a p ísp vkové organizace. V p ípad samosprávy rozli-ujeme územní samosprávné celky (obce, kraje, m sta) a p ísp vkové organizace z izovanými USC.

Funkce a cíle neziskového sektoru

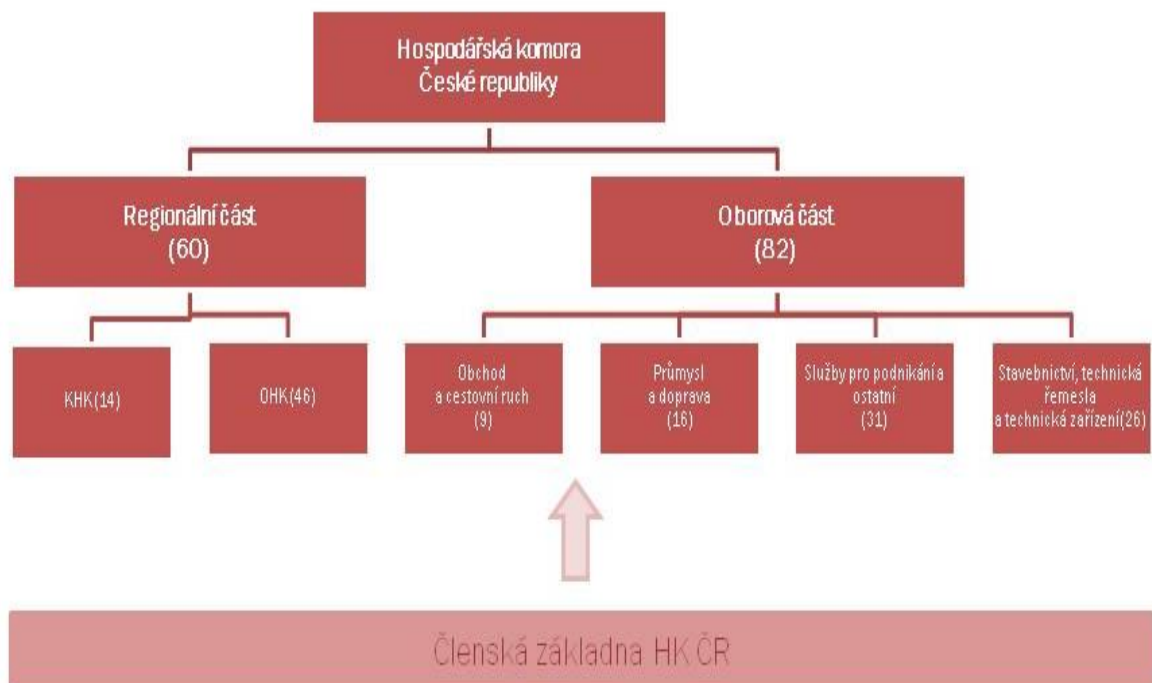
šFunkce, které prost ednictvím svých inností napl ují poslání organizace, se nazývají primární (hlavní funkce). Jsou velmi diferencované. Existují také funkce sekundární (zabezpe ovací/dopl kové), které mají tém ve v-ech organizacích shodnou strukturu. Jedná se p edev-ím o funkce personální, provozní, správní a hospoda ení.õ (Strecková a Malý, 1998, s. 169)

Detailn rozpracované poslání organizace obsahuje zakládací í z izovací listina (tzn. vymezení hlavního ú elu a p edm tu innosti), spole n s vymezením okruh sekundárních inností.

Jak jífl bylo zmín no vý-e, cílem neziskové organizace, který vyplývá z primární funkce, je p ímé dosaflení uflitku. Cíle m fleme rozd lit podle kritéria asu na dlouhodobé (10-15 let), st edn dobé (5 let) a krátkodobé (rok a mén). šCíle neziskové organizace jsou obvykle obsafleny v koncepci rozvoje p íslu-né organizace, p ípadn pro krátkodobé období, v plánu organizace.õ (Strecková a Malý, 1998, s. 170)

Hospodářská komora České republiky

Hospodářská komora České republiky podporuje téměř všechny podnikatelské oblasti (mimo oblast zemědělství, potravinářství a lesnictví). Účel této komory je vytvářet podmínky pro podnikání, prosazovat a podporovat opatření, která přispívají k rozvoji podnikání v České republice, a tím i k celkové ekonomické stabilitě státu. Hospodářská komora sdružuje téměř 14 000 členů organizovaných v 60 regionálních a 81 oborových asociacích. Každý člen a každý zájemce o členství si vybírá, zda bude členem v rámci regionu nebo oboru. (Hospodářská komora ČR, © 2013)



Obr. 2. Struktura HK ČR

Zdroj: Komora.cz

Ve Zlínském kraji se nachází Krajská hospodářská komora Zlínského kraje (dále jen KHK ZK) a Okresní hospodářská komora Kroměříž. KHK ZK reprezentuje 400 podnikatelských subjektů především ze Zlínska, Uherskohradištska a Vsetínska.

Mezi činnostmi KHK ZK například patří:

- propagace komory a jejich členů,
- pořádání vzdělávacích akcí, setkání a workshopů,

- pořádání setkání s významnými osobnostmi,
- budování sítě zlínských firem v regionu,
- poskytování informací a poradenských služeb týkající se podnikání,
- realizace projektů na podporu podnikání,
- podpora klustrové iniciativy v regionu,
- podpora mladých talentovaných studentů (zejména při spojení jejich teoretické výuky s praktickými zkušenostmi ve firmách),
- pomáhání firmám uplatnit se v zahraničí. (Krajská hospodářská komora Zlínského kraje, © 2013)

5 SPOLUPRÁCE MEZI SEKTORY

Společným cílem veřejného i podnikatelského sektoru je rozvoj, pro který je v obou sektorech důležité jejich vzájemné působení a ovlivňování. Podle Rylkové (2012, s. 2) je k dosažení souladného vývoje obou sektorů nutné vnímat působnosti obou zúčastněných stran a rozvíjet vzájemné interakce na všech potřebných úrovních.

Spolupráce aktérů z různých sektorů je motivována jejich různými předpoklady pro vytvoření podmínek nebo poskytování služeb. (Ward a Lewis, 2002, s. 5-7) Tím tak dochází k eliminaci slabých stránek a v rámci využití silných stránek jednotlivých aktérů. Partnerství se řadí mezi základní principy strukturální politiky Evropské unie.

Spolupráce i partnerství ve veřejného a soukromého sektoru je jednou z forem veřejného obstarávání, tj. řešení potřeb veřejného sektoru garantujícího nabídku konkrétních veřejných statků. Spolupráce je širší pojem, který vždy zahrnuje partnerství. Partnerství lze definovat jako dlouhodobý strategický kooperační svazek partnerů, kteří jasně a zřetelně definovali oblast společného zájmu, v této oblasti postupují společně i koordinovaně a uzavírají si působnosti spolupráce pro zúčastněné strany. Oproti formám spolupráce se vyznačuje dlouhodobostí uzavřeného vztahu a zpravidla velkými objemy investovaných prostředků. (Peková, Pilný a Jetmar, 2012, s. 56)

Louda a Grospi (2010, s. 19) považují za hlavní důvody zájmu o partnerství ve veřejného a podnikatelského sektoru:

- finanční situaci ve veřejného sektoru, deficit veřejných rozpočtů,
- ztrátu monopolního postavení ve veřejného sektoru,
- zvyšující se nároky na kvalitu a dostupnost veřejných služeb.

Podle Jetmara (Peková a Pilný, 2012, s. 57) je cílem spolupráce z hlediska veřejné správy:

- dosažení vyššího stupně uspokojení potřeb obyvatelstva,
- nabídka většího množství i většího statků a služeb při zapojení všech disponibilních zdrojů,
- zajištění větší udržitelnosti a hospodárnosti při poskytování veřejného statku.

Pro soukromý sektor mohou plynout výhody v podobě absence konkurence, vyšší míry ziskovosti a sdílení rizika.

Pro oficiální spolupráci mezi veřejným a soukromým sektorem existuje podle Binka (2011, s. 41) jedna významná bariéra, která je dána rozdílnou podstatou a způsobem fungování veřejné správy a podnikatelských subjektů. Jedná se o veřejnou podporu, kterou můžeme chápat jako každou podporu poskytnutou státem nebo ze státních prostředků, která můžeme narovnat hospodářskou soutěžitím, je zvýhodní jen určité podniky nebo odvětví. O tom, zda se jedná nebo nejedná o veřejnou podporu, rozhoduje Úřad pro ochranu hospodářské soutěže.

Do mezisektorové spolupráce je důležité i zapojení neziskového sektoru. Jedním z hlavních úkolů neziskových organizací je (Úvod do regionálních vzdělávacích a veřejné správy, 2008, s. 225) podílení se na koncipování a realizaci rozvojových programů, a tak v těchto procesech vystupují neziskové organizace jako prostředníci mezi veřejným a podnikatelským sektorem. Jejich přítomnost je součástí naplnění principu partnerství.

5.1 Spolupráce škol a podnikatelského sektoru

Spolupráce škol a podnikatelského sektoru má mnoho forem a jejich konkrétní podobu ovlivňuje celá řada faktorů, jako jsou potřeby a možnosti účastníků, množství zdrojů, personální zabezpečení apod. Mezi formy spolupráce můžeme zařadit následující:

- mobilita lidských zdrojů a výmenné programy: vysílání studentů na stáže, odborné praxe a pobyty do podniků (v rámci spolupráce dochází i ke zpracování řešení konkrétních problémů firmy a jejich prezentace prostřednictvím závěrečných prací nebo workshopů),
- přednášková činnost představitelů podnikatelských subjektů, vedení odborných prací, společná tvorba a realizace studijních programů,
- spolupráce na výzkumu a vývoji (školy provádí výzkum a vývoj pro podniky na zakázku, realizují společné projekty, provozují společné laboratoře),
- přenos znalostí expertů z akademické sféry do podniků formou konzultací (Binek, 2011, s. 43),
- společná setkání zástupců podniků a vyučujících (strategický/informační charakter),
- propagace podniku prostřednictvím sponzoringu (vybavení škol).

Špolupráce vysokých škol a podnikatelského sektoru obsahuje aktivity založené na lidském faktoru. Jedná se především o výuku studentů a výukovouinnost pro podnikatelské subjekty. Z hlediska využití vzdělávacích institucí (střední, vyšší odborné a vysoké školy) jako jedné z možností, jak uspokojit podnikovou potřebu vzdělaných a kompetentních pracovníků a managementu, se jedná o koncept celoživotního vzdělávání. Dále se může jednat o MBA programy realizované vysokými školami, které v sobě obsahují prvky vysokéškolského studia. Objevují se programy realizované jak formou prezenční, tak kombinovanou s využitím e-learningu. (Bínek, 2011, s. 44)

Při jakékoliv vzájemné spolupráci je nutné, aby byla prospěšná oběma stranám. Pro školy může mít spolupráce přínos například v podobě získání:

- aktuálních informací z daného oboru,
- partnerů pro stáž a praxe,
- odborníků z praxe pro výuku nebo přednášky,
- finančních prostředků,
- partnerů pro projekty.

Zaměstnavatel může spolupráce přinést výhody v oblasti:

- možnost se podílet na obsahu, formě a kvalitě výuky,
- možnost zajistit kvalitních lidských zdrojů díky výběru kvalitních absolventů jejich studiu,
- získání partnerů pro projekty.

Legislativní úprava

Pojem partnerství ve vhodném významu, tedy jako partnerství subjektů účastnících se procesu vzdělávání, není v české legislativě explicitně uváděn. Zabývá se jím pouze zákon č. 561/2004 Sb., o předškolním, základním, středním, vyšším odborném a jiném vzdělávání (školský zákon).

§ 32a Spolupráce škol a školských zařízení uvádí následující:

(1) Šprávnícká osoba vykonávajícíinnost školy nebo školského zařízení, která hodlá uskutečnat projekt financovaný z prostředků Evropské unie, jehož předmetem je

podpora kvality, rozvoje nebo dostupnosti vzdělávání a školských služeb podle tohoto zákona, může uzavírat s ostatními právními osobami vykonávajícímiinnost školy nebo školského zařízení a dalšími osobami oprávněnými k výkonuinnosti související s předmetem projektu smlouvy o partnerství.

(2) Smlouvou o partnerství se partner zavazuje podílet se svým jménem a na svůj účet na uskutečnění projektu a předkladatel projektu se zavazuje poskytnout partnerovi finanční prostředky, které na projekt obdrží, ve výši odpovídající podílu partnera na uskutečnění projektu.

Obsahem § 180 a výše zmíněného zákona je:

(1) Obec, která hodlá uskutečňovat projekt financovaný z prostředků Evropské unie, jehož předmetem je podpora kvality, rozvoje nebo dostupnosti vzdělávání a školských služeb podle tohoto zákona, může uzavírat s právními osobami vykonávajícímiinnost školy nebo školského zařízení smlouvy o partnerství.

(2) Uzavírá-li obec smlouvu s právní osobou vykonávajícímiinnost školy nebo školského zařízení, kterou neuzavírá, je podmínkou platnosti smlouvy dohodou souhlas zizovatele s tím, aby právní osoba smlouvu o partnerství uzavírala.

(3) Na uzavírání smluv o partnerství a právní vztahy z těchto smluv se nevztahuje právní úprava ve veřejných zakázkách. (Česko, 2004)

Na podzákoně úrovni se pojmem partnerství zabývá Česká školní inspekce (dále jen ČŠI), konkrétně v kritériích hodnocení podmínek, průběhu a výsledků vzdělávání a školských služeb, které každoročně vydává. Partnerství podle ČŠI zahrnuje partnery školy uvedené v zákoně a také další subjekty: zaměstnavatelé, partnerské školy, nestátní neziskové organizace, poradenská zařízení a výzkumné instituce. (ČŠI, © 2013) Neméně důležité dokumenty, které se danou problematikou zabývají, jsou dokumenty dotačních programů Evropské unie na podporu vzdělávání.

5.2 PPP - Partnerství ve veřejného a soukromého sektoru

PPP je označení pro spolupráci mezi subjekty ve veřejného a soukromého sektoru. Jak ve veřejném, tak soukromý sektor mají své kvality a pokud jsou zkombinovány, může být tato spolupráce velice přínosná. Vnímání tohoto nového institutu je různé. Někdo PPP chápe

jako nový nástroj ve veřejné správě, někdo jako finanční model, který umožní, aby ve veřejný sektor vyúfíl soukromého finančního kapitálu. (Hodge a Greve, 2005, s. 1-3) Měly se jednat jak o placené převzetí provozování stávajících aktiv, tak i o financování a budování nové infrastruktury. (CzechTrade , © 1997-2014)

Jak uvádí Čermák a Vobecká (2011, s. 23) partnerství mezi veřejným a soukromým sektorem označené zkratkou PPP spoívá ve smluvně zajištěné spolupráci institucí veřejného sektoru se soukromými podnikatelskými subjekty při výstavbě, ziskování a provozování veřejné infrastruktury a veřejných služeb.

S pomocí PPP lze zvýšit kvalitu a efektivnost veřejných služeb a urychlit realizaci významných projektů s pozitivním dopadem na rozvoj ekonomiky. Principy PPP úspěšně naplňují projekty ve většině zemí OECD. Vzorem pro implementaci principů PPP je zejména praxe Velké Británie, kde se poprvé začal tento přístup ve větším měřítku uplatňovat. (CzechTrade, © 1997-2014)

Do institutu PPP lze začít pouze takové formy kooperace, kdy výkony protiplnění partnerů jsou při zřízení konkrétní formy PPP předem definovány.

Z procesního hlediska můžeme PPP členit na:

- PPP čistě smluvní povahy, u nichž je partnerství mezi veřejnoprávním a soukromým sektorem založeno výlučně na smluvním spojení, a to formou uzavření smlouvy označené jako "veřejná zakázka" nebo "koncese",
- PPP institucionální povahy zahrnující spolupráci mezi veřejnoprávním a soukromým sektorem v rámci společného zřízeného subjektu. (MMR)

Mezi typické projekty, realizované formou PPP patří například:

- dopravní infrastruktura včetně dálnic, tunelů, mostů, rychlodráhy,
- administrativní a bytovací kapacity včetně úřadů, soudů, ubytovny, administrativní prostory, vlnice,
- zdravotnictví včetně nemocnic,
- školství včetně univerzitních komplexů, studentské koleje, škol, jídelny,
- obrana včetně výzbroje, speciální infrastruktura,
- utility včetně vodárenství. (CzechTrade , © 1997-2014)

PPP může mít několik forem, nejčastěji se využívají (případně i v zahraničí) tyto modely:

- BOT (Build – Operate – Transfer) (postav, provozuj, převezmi) – dodavatel je odpovědný za realizaci projektu, po jistou dobu jej provozuje a po uplynutí sjednané doby vrátí zadavateli,
- DBOT (Design – Build – Operate – Transfer) (navrhni, postav, provozuj, převezmi) – je obdobné jako BOT, ale navíc obsahuje design,
- BOOS (Build – Own – Operate – Sell) (postav, vlastní, provozuj, prodej) – dodavatel je odpovědný za realizaci projektu, po jistou dobu jej provozuje a po uplynutí smluvní doby je projekt prodán zadavateli. (Elzlstorfer, 2008, s. 50)

Partnerství –kol a firem

V oblasti –kolství je možné využít principy PPP tak, že firma využije ke svému podnikání kapacity –koly (prostory a hlavně pozemky a posléze případně i členy akademické obce a především studenty, jako klienty), investuje do nich a pochopitelně očekává návratnost svého vkladu a zisk. Pro –koly je včasně přínosná v tom, že se mohou případně účastnit podílet na zisku, ale především nechají soukromou firmu plně zrealizovat službu (její vytvoření i provoz) a mohou se tak více soustředit na svou hlavní práci, tedy na vzdělávací a výzkumnou činnost. (UJEP – PŘÍKLADY Z PRÁVNÍHO ŽIVOTNÍHO PŘÍKLADU, © 2010 a 2013) Jedná se o projekty, které bezprostředně nesouvisí s výukou, ale jsou určeny k naplnění potřeb –kol (koleje, jídelny apod.).

Koncese

Nejúspěšnějším PPP projektem co do právní formy se podle Loudy a Gospiče (2010, s. 8) jeví nejstarší, historicky osvědčená forma koncese. Zákonnou úpravu provádí předpis č. 139/2006 Sb. o koncesních smlouvách a koncesním řízení. Koncesní řízení má podobné rysy jako zadávací řízení ve smyslu zákona o veřejných zakázkách. Cílem tohoto řízení je vybrat nejvhodnější nabídku a uzavřít s koncesionářem koncesní smlouvu. Na základě koncesní smlouvy se koncesionář také zavazuje k poskytnutí služeb i provedení díla (koncesní smlouvu nelze uzavřít na dodávky), zadavatel se však vedle případného finančního protiplnění zavazuje zejména umožnit koncesionáři brát z poskytnutého plnění (tj. z poskytnuté služby, popř. z provedeného díla) úžitky. V rámci vztahu založeného

koncesní smlouvou pak koncesionář přebírá podstatnou část rizika, které souvisí s poskytováním služeb, popř. s vyufflíváním provedeného díla. (Česko, 2006b)

Veřejná zakázka

Veřejná zakázka je specifický způsob uzavírání smluv. Řídí se zákonem č. 137/2006 Sb., o veřejných zakázkách. Jde o uzavření smlouvy, kterému předchází zadávací řízení. To slouží k zabezpečení soutěže při výběru nejvhodnější nabídky. Zadavatelem může být Česká republika, státní příspěvková organizace, územní samosprávný celek (dále jen ÚSC) nebo jím zřízená příspěvková organizace, dále jiná právnická osoba založená za účelem uspokojování potřeb veřejného zájmu nebo financována převážně státem. Veřejné zakázky se podle podmínek dělí na veřejné zakázky na dodávky, veřejné zakázky na služby a veřejné zakázky na stavební práce. Podle výše předpokládané hodnoty dělíme veřejné zakázky na nadlimitní, podlimitní a malého rozsahu. Účelem zadávání veřejných zakázek je úspora (především veřejných) finančních prostředků. (Česko, 2006a)

5.3 Klastř

Jedním z druhů partnerství jsou klastry. Klastř je seskupení společností (podnikatelů) a institucí, které si navzájem konkurují, ale současně kooperují. I přes to, že jsou klastry typické pro podniky působící v oblasti průmyslu, jejich formy se vyskytují i v oblasti vzdělávání. Jedná se o partnerství firem, vysokých škol a regionálních institucí. Vznik klastru probíhá v třetí fázi ve dvou fázích: jeho mapování a následné založení a rozvoj. Z právního hlediska může mít aktuálně klastř formu občanského sdružení, zájmového sdružení právnických osob, společnosti s ručením omezeným, akciové společnosti a družstva. S platností nového OZ se vrací občanské sdružení i zájmové skupiny.

Šklastry zlepšují konkurenceschopnost, což vede ke zlepšení výkonnosti podnikání. Poskytují úspory z rozsahu, snižují náklady a omezení menších firem, zvyšují specializaci, moc a hlas menších firem. Také povzbuzují vládu k investicím do specializované infrastruktury. Za přínos například pro univerzity může být považováno zdokonalování znalostí a porozumění podnikatelským postupům a potřebám, což způsobí, že absolventi univerzity jsou lépe připraveni pro průmysl. Spojení s podnikatelskou komunitou rovněž umožní lepší zaměření aktivit výzkumu a vývoje. (CzechTrade, © 1997-2014)

Klastry m ěme rozli-it na dva základní typy:

- klastry založené na hodnotovém et zci, které jsou definovány sítí dodavatelských vazeb (nap íklad automobilový klastr je obvykle budován kolem páte e hodnotového et zce spojujícího výrobce automobil s jeho dodavateli, kte í mohou být spojeni s výrobcí plast , gumy a textilu),
- klastry založené na kompetencích, které se soust edí na konkrétní oblast kompetence v regionu, jako jsou nap íklad výzkumné nebo vzd lávací dovednosti.

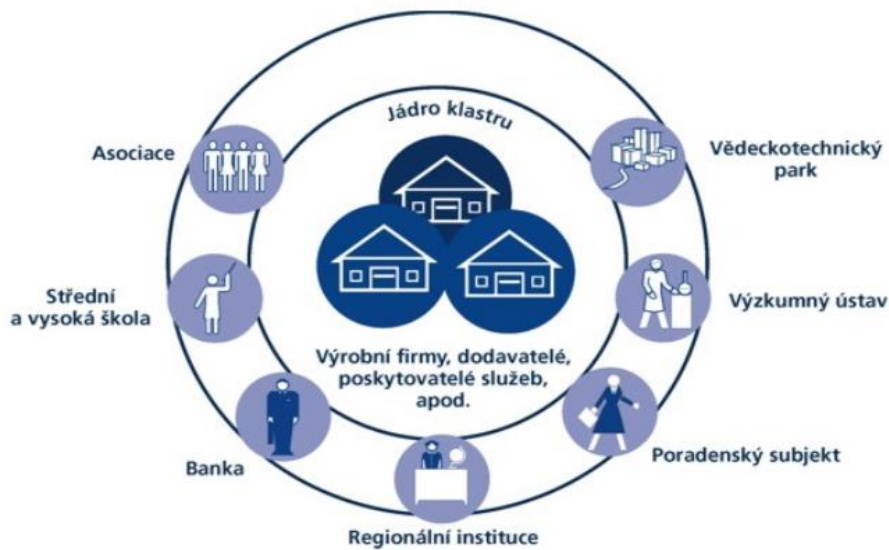
Financování klastru m ěme rozd lit na t i základní modely:

- soukromý sektor ó klastr je financován klastrovými firmami, ke konkurenci a spolupráci dochází na úrovni subdodavatelské báze,
- soukromý a ve ejný sektor ó iniciátorem m ěe být soukromý i ve ejný sektor a na financování se podílejí,
- ve ejný sektor ó vzácn j-í model, který se uflívá spí-e u nových strategicky významných sektor , jako je biotechnologie nebo optoelektronika.

Národní klast informa ního vzd lávání

P íkladem klastru v oblasti vzd lávání je projekt Národní klastr informa ního vzd lávání (dále jen NAKLIV), který reaguje na aktuální pot eby zkvalitnit a zvý-it efektivním zp sobem spolupráci, sdílení materiál a odborné praxe mezi institucemi, které realizují informa ní vzd lávání. Vznikl v reakci na výzvu pro p edkládání projekt do Opera ního programu vzd lávání pro konkurenceschopnost (spolufinancované Evropskou unií) vyhlá-enou v únoru 2009 Ministerstvem kolství, mládeže a t lovýchovy R. Poté svolal Kabinet informa ních studií a knihovnictví Masarykovy univerzity v Brn potenciální partnery, kte í by rádi posílili spolupráci a nastartovali tím tak vzájemnou vým nu znalostí na poli informa ního vzd lávání. Smyslem projektu není vytvo it klasický klastr typický pro pr myslovou a komer ní sféru. Realizáto i cht jí p edev-ím vyuflít výhody, ježí mofnost klastrování nabízí (iniciovat vým nu znalostí a zku-eností, posílit konkurenceschopnost a efektivn ji vyuflívát lidské zdroje). Hlavním cílem projektu je iniciovat a následn v-estrann podporovat sí ování a spolupráci v oblasti informa ního vzd lávání nejen na úrovni institucí, ale i jednotlivých expert . (Ziku-ka a Güntherová)

Struktura klastru může být různorodá a závisí na zaměření, podmínkách a okolních podmínkách. Klastrov v českých podmínkách může být znázorněn takto:



Obr. 3. Klastrov v ČR

Zdroj: *BusinessInfo*

5.4 Místní akční skupina

Místní akční skupina (dále jen MAS) je společenství občanů, neziskových organizací, soukromé podnikatelské sféry a veřejné správy (obcí, svazků obcí a institucí ve veřejné moci), které jsou nezávislé na politickém rozhodování. Spolupracují na rozvoji venkova, zemědělství a získávání finanční podpory z EU a z národních programů pro svůj region pomocí metody LEADER. Základním cílem MAS je zlepšování kvality života a životního prostředí ve venkovských oblastech. Jedním z nástrojů je také aktivní získávání a rozdělování dotačních prostředků. (NS MAS ČR, ©2015)

Metoda LEADER je založena na principu zdola-nahoru, což znamená, že myšlenky a podněty by měly vycházet od občanů a neměly by být nařízeny politickou mocí shora.

Pomocí této metody může dojít ve venkovských regionech k níže uvedeným pozitivním výsledkům:

- zlepšení spolupráce subjektů v obcích a překonání izolovanosti,
- posílení místní demokracie,

- v t-í zapojení soukromého kapitálu do rozvoje obcí,
- lep-í vyuffití specifík a p edpoklad konkrétního venkovského regionu. (Binek, 2012, s. 53)

Síla MAS podle Rylkové (2012, s. 74) spo ívá v propojení ve ejného a soukromého sektoru, kdy práv pomocí t chto uskupení plynou finan ní prost edky na posílení rozvoje území. Úskalí v-ak vidí v otázce lenské skladby, kdy alespo polovinu len musí tvo it podnikatelé, neziskové organizace nebo ob ané. Tato podmínka je ale asto obcházena tím, že na místo obcí vstupuje do MAS svazek obcí. Rylková dále uvádí, že dochází k ur ité stagnaci spolupráce nap í sektory a MAS tak slouží spí-e jako nástroj pro administraci projekt (vyuffití ve ejných prost edk), ale ufl ne tolik pro aktivaci (oflivení a rozvoj).

K posílení rozvoje území m že nap íklad p ísp í zastavení odchodu mladých lidí z regionu do v t-ích m st. K napln ní tohoto cíle m že pomoci atraktivní nabídka pracovních p íležitostí v daném regionu.

II. PRAKTICKÁ ÁST

6 IDENTIFIKACE REALIZOVANÝCH PROJEKTŮ V RÁMCI R

Tato kapitola se vnuje spolupráci p edm tných aktér v praxi. Je zde uvedeno 5 regionálních projekt , které byly vybrány na základ ur itých kritérií (podmínka realizace na území eské republiky, spolufinancování z Opera ního programu Vzd lávání pro konkurenceschopnost v programovém období 2007-2013). Podstatou t chto projekt je pomocí spolupráce p edm tných aktér naplnit globální nebo díl í stanovené cíle, které jsou u každého projektu odli- né (realizace praktického vzd lávání, zaji- ní exkurzí, rozvoj klí ových kompetencí a jiné), ale výsledkem je vřdy ur itým zp sobem pozitivní ovlivn ní stávající situaci v oblasti vzd lávání flák a situace na trhu práce.

V této kapitole jsou také identifikovány 2 národní projekty. Projekt Pospolu, který zahrnuje mnoho aktivit (kdy primární i sekundární data jsou získávána r znými zp soby), a tím i rozdílné výstupy v podob tvorby metodických publikací, organizování vzd lávacích aktivit a dal-ích. Díl ím cílem tohoto projektu je analýza mořností r zných forem spolupráce mezi -kolami a podniky. Druhý, velmi aktuální projekt je Rok pr myslu a technického vzd lávání. Jedním z cíl tohoto projektu je podpora platformy spolupráce -kol s výrobní sférou a podpora spolupráce mezi -kolami navzájem. Od vybraných regionálních projekt se tyto dva tedy li-í tím, že spí-e zkoumají možnosti forem spolupráce.

Významná pomoc v oblasti posílení a podpory spolupráce mezi -kolami a zam stnavateli byla o ekávána práv v rámci dota ních prost edk Strukturální fond EU. N které projekty v tuto chvíli probíhají nebo byly v nedávné dob ukon eny a není zatím možné analyzovat jejich dopad na celý vzd lávací systém.

Záv r kapitoly tvo í vypracovaná SWOT analýza, o jejíř výsledky se bude áste n opírat návrhová ást této práce (kapitola 8).



Obr. 4. Logo Investice do rozvoje vzd lávání

Zdroj: Educom.cz

6.1 Regionální projekty

Název projektu: **P ÍPRAVA flÁK NA TPI KOVÉ PROVOZY V PRAXI**

P íjemce finan ní podpory: **STM a VOTMKn flkodvorská, eské Bud jovice**

Geografické vymezení: **Jiho eský kraj**

Celková alokovaná ástka: **8 783 605,38 K**

Datum za átku realizace projektu: **1. 3. 2011**

Doba realizace projektu v m sících: **16**

Na realizaci projektu P íprava flák na -pi kové provozy v praxi se podílela St ední -kola obchodu, slufieb a podnikání a Vy-í odborná -kola Kn flskodvorská ve spolupráci se t emi partnery (JEDNOTA, spot ební druffstvo eské Bud jovice, Unie kosmeti ek, Spole enstvo drobného podnikání, o. s.). Projektu se zú astnilo 630 flák z p ti r zných obor a 20 pedagog .

Projekt zahrnoval ty i klí ové aktivity:

- rozvoj podnikatelských znalostí, schopností a dovedností flák v po áte ním vzd lávání (cílem tohoto rozvoje bylo dosaflení kvalitní výukou odborného výcviku s vyuflitím nejmodern j-ích technik a umofln ní odborného r stu a vzd lávání v moderních pracovi-tích)
- zavád ní vyu ovacích metod, které zvy-ují kvalitu výuky cizích jazyk (e-learning),
- zavád ní vyu ovacích metod, které vedou k rozvoji klí ových kompetencí (tvorba výukových program s d razem na mezip edm tové vazby vedoucí práv k tomuto rozvoji).
- zesílení partnerství firem se -kolou v zájmu zkvalitn ní odborné výuky.

Udrflitelnost projektu je zaji-ována prost ednictvím n kolika osob realiza ního týmu. I po ukon ení projektu se fláci, pedagogové a partne i projektu setkávají na výstavách, sout flích i exkurzích, fláci se ú astní mezinárodních veletrh . Partne i zaji-ují odborné p edná-ky a seminá e, na kterých p edávají flák m a pedagog m odborné a profesní know-how. fláci také nav-t vují partnery projekt ó v rámci exkurzí jsou seznámeni s novými technologiemi.

Majetek, pořízený během trvání projektu, je stále vyúčtován při výuce na kolika oborů, což kladně hodnotí řádkáři i pedagogové. Díky tomu mohou řádkáři pracovat s moderními technologiemi.

Došlo k úpravám TWP, které byly rozšířeny o vyúčtování nových technologií v rámci OV. Také vznikl nový výukový materiál v anglickém a německém jazyce. (Střední škola obchodu, služeb a podnikání a Vyšší odborná škola, © 2012-2014)

Název projektu: **POZNEJTE EMESLA, POZNEJTE PRAXI**

Příjemce finanční podpory: **Krajská hospodářská komora Střední Moravy**

Geografické vymezení: **Středo moravský kraj**

Celková alokovaná částka: **3 534 076 K**

Datum začátku realizace projektu: **1. 2. 2012**

Doba realizace projektu v měsících: **36**

Cílem projektu Poznejte emesla, poznejte praxi je zkvalitnění spolupráce institucí prostřednictvím vzdělávání s aktéry na trhu práce v oblasti praktické výuky a uplatnitelnosti řádkářů.

Mezi aktivity projektu patří:

- **vytvorení webového portálu**

Na webových stránkách projektu jsou představeny jednotlivé emeslné obory. Informace se týkají jejich vzniku, historie a uplatnitelnosti v současné době. U každého emesla je také uvedena škola ze Středo moravského kraje, kde se tento obor vyučuje.

- **vytvorení internetové aplikace**

Součástí výše uvedeného portálu je webová aplikace evidující nabídky praxe a exkurzí u firem, které působí ve Středo moravském kraji. Na tyto nabídky mohou reagovat zástupci základních nebo středních škol a využít je pro své řádkáři. Díky této aplikaci je spolupráce mezi podniky a zástupci škol zjednodušena.

- **zajištění exkurzí pro fláky základních škol**

Prostřednictvím exkurzí mohou fláci vybraných základních škol poznat zázemí středních škol a dozvědět se více informací o nabízených oborech.

- **zajištění exkurzí pro studenty středních škol**

Pro studenty jsou připravovány také exkurze u zaměstnavatelů, které přispívají k jejich pohledu o zaměstnavatelích ve Středním území, o pracovních podmínkách v různých oborech. Budou tak mít možnost se lépe rozhodnout, jakého zaměstnavatele zvolí.

- **vydání informační brožury**

Tato brožura poskytuje informace o smělech v etn příklad dobré praxe. (Poznejte směsla, poznejte praxi, © 2013)

Název projektu: **PROHLoubENÍ SPOLUPRÁCE ODBORNÝCH ŠKOL A ZAMĚSTNAVATEL V PARDUBICKÉM KRAJI**

Příjemce finanční podpory: **Pardubický kraj**

Geografické vymezení: **Pardubický kraj**

Celková způsobilé výdaje: **13 681 482,26 K**

Datum začátku realizace projektu: **23. října 2009**

Doba realizace projektu v měsících: **32**

Tento projekt s regionálním charakterem pokrýval celé území Pardubického kraje a reagoval na potřebu spolupráce firem a škol se zaměřením na vzdělávání učitelů odborných předmětů a praktického vyučování.

Podstatným smyslem projektu byl rozvoj sociálního partnerství mezi školou a firmou a přenést zaměstnavatelské praxe do škol. Kraj umožnil všem odborným školám absolvování stáží pro jejich pedagogické pracovníky u firem, které byly do projektu zapojeny. Během realizace projektu se uskutečnilo téměř 500 stáží a bylo realizováno 36 workshopů.

Dalším cílem projektu bylo prostřednictvím týdenní stáže pedagogům představit fungování spolupráce škol a podniků v zahraničí. Této části projektu předcházelo proškolení vybraných učitelů v odborné terminologii v anglickém jazyce. Výběrové řízení na dodavatele tohoto kurzu vyhrálo Evropské vzdělávací centrum Pardubice. Kurz byl

rozdělen do dvou úrovní pro začátečníky a pokročilé. Více jak třicet pedagogů tento kurz úspěšně ukončilo a během září 2011 a března 2012 se mohli zúčastnit stáffe v jedné z pěti evropských zemí. 87 % pedagogů se n které z těchto stáffů zúčastnilo.

Smysl projektu byl spatřen i v možnosti rozšíření kooperace jednotlivých škol s firmami, čímž se vytvoří soubory dobré praxe, a to především v oboru strojírenství, automobilové a dopravní inženýrství, zemědělské a stavební výroby.

Prostřednictvím výše uvedených konkrétních cílů projektu bylo dosaženo globálního cíle (rozvoj kraje prostřednictvím modernizace systému středněškolského vzdělávání) i specifického cíle (zlepšení kompetencí pedagogů škol z izolovaných krajů). (Krajský úřad Pardubického kraje, © 2011)

Název projektu: **PROPOJENÍ PRAXE S VÝUKOU MECHATRONIKY A AUTOMATIZACE PRO ŽÁKY STŘEDNÍCH ODBORNÝCH ŠKOL A UČILIŠTÍ**

Projemce finanční podpory: **Svaz strojírenské technologie, zájmové sdružení**

Geografické vymezení: **Ústecký, Jihozápadní a Jihomoravský kraj**

Celkové rozpočtové náklady projektu: **4 050 598 Kč**

Datum zahájení realizace projektu: **1. 9. 2014**

Doba realizace projektu v měsících: **11**

Všeobecným cílem tohoto projektu je podpora navázání nových partnerství škol a zaměstnavatelů pro účely realizace praktického vyučování a zlepšení podmínek pro výuku technických oborů, především mechatroniky (kombinace několika inženýrských oborů, nejčastěji bývá umístěna mezi strojírenství, elektroniku a výpočetní techniku). Do projektu je zapojeno 7 škol a 23 učitelů z celého kraje a probíhá v souladu s doporučenými aplikovanými modely projektu Pospolu. Školy, která projekt úspěšně absolvuje, bude uděleno osvědčení o schopnosti praktikovat výuku mechatroniky ve vazbě na požadavky zaměstnavatelů.

Díl í cíle projektu:

- zvyovat klí ové kompetence flák a u itel za pomoci odborník z praxe,
- seznamovat fláky a u itele v prost edí -koly a podniku s novými technologiemi, postupy a trendy v oboru mechatroniky,
- napomáhat ke zvý-ení motivace flák a jejich zájm o studijní obor i formou nákupu výukových pom cek (trenafér),
- p ibliflovat obsah výuky pofladavk m pracovního trhu.

Cíl projektu bude dosaeno realizací ty klí ových aktivit:

- zvý-ení úrovn praktických dovedností pedagogických pracovník v p edm tu mechatronika,
- zvý-ení úrovn dovedností flák v p edm tu mechatronika (praktické vyu ování),
- p íprava výcvikových materiál pro st ediska praxe ve spolupráci se zam stnavateli,
- analýza mofností praktické výuky ve strojírenství ó mechatronice.

Publicita projektu je zaji-t na dv ma zp soby ó internetovými stránkami (informace o projektu jsou umíst né na webových stránkách zapojených -kol a Svazu strojírenské technologie) a informa ní deskou (umíst né ve st ediscích praxe). (SST, © 2008 - 2015)

Název projektu: **SIMULA NÍ INKUBÁTOR**

P íjemce finan ní podpory: **St ední -kola emesel a slufeb, D ín**

Geografické vymezení: **D ín**

Celková alokovaná ástka: **6 816 611 K**

Datum za átku realizace projektu: **2. 1. 2012**

Doba realizace projektu v m sících: **27**

Cílem projektu bylo roz-í ení kvalifikace pedagog pro výuku podnikatelských dovedností a tyto poznatky aplikovat do výuky. Dále také vytvo ení podmínek pro innost simula ního inkubátoru, který simuloval aktivity pot ebné pro založení a chod podniku. šJednou z mofností uplatn ní jedinc na trhu práce v rámci emesel je také podnikání.

Společnost si stále více uvědomuje nezbytnost kvalifikovaných pedagogů v této oblasti. Praxe však ukazuje na problém nedostatečné schopnosti pedagogů v oblasti výuky a výchovy k podnikání a absenci jejich praktické zkušenosti s podnikáním. (Stedníková, 2012, 2015)

Cílem projektu tedy bylo pedagogické pracovníky naučit, jak učit své žáky podnikat a vést je k podnikání. Účastníci si rozšířili znalosti v oblasti podnikatelské gramotnosti a odborných ekonomických kompetencí (v oblasti ekonomické, právní, účetní) a následně tyto znalosti využívali pro nasmlouvání žáků k podnikání. Účastníci si tak rozvíjeli osobní předpoklady a dovednosti směrem k podnikatelskému myšlení, jednání a chování. (Stedníková, 2012, 2015)

6.2 Národní projekty

Název projektu: **PODPORA SPOLUPRÁCE ŠKOL A FIREM SE ZAMĚŘENÍM NA ODBORNÉ VZDĚLÁVÁNÍ V PRAXI**

Příjemce finanční podpory: **Ministerstvo školství, mládeže a tělovýchovy**

Geografické vymezení: **Celá ČR**

Celkové způsobilé náklady projektu: **106 500 000 Kč**

Datum zahájení realizace projektu: **7. 12. 2012**

Doba realizace projektu v měsících: **31**

Pospolu neboli Podpora spolupráce škol a firem se zaměřením na odborné vzdělávání v praxi je systémový národní projekt, který vznikl na konci roku 2012 a bude trvat do června 2015. Projekt realizuje Ministerstvo školství, mládeže a tělovýchovy ČR (MŠMT) společně s Národním ústavem pro vzdělávání. Na jeho přípravě se také podílely zaměstnavatelské svazy. Jako poradní orgán programu slouží třinácti členná komise, která je složená ze zástupců zaměstnavatelských svazů, Svazu průmyslu a dopravy ČR (dále jen SP ČR), Sdružení automobilového průmyslu, vysokých a středních škol, Ministerstva průmyslu a obchodu, krajů atd.

Projekt je financován z Evropského sociálního fondu a státního rozpočtu a jeho cílem je podpořit spolupráci zmíněných aktérů zejména z následujících důvodů :

- navrhnout legislativní úpravy pro efektivnější spolupráci škol a podniků ,
- připravit absolventy škol tak, aby jejich znalosti a dovednosti byly hlubší v reálném pracovním prostředí,
- nalezení dalších možností spolupráce škol vedle odborných výcviků a praxí ve firmách.

Data pro tento projekt jsou sbírána několika způsoby, například prostřednictvím plošného dotazníkového šetření ve školách a podnicích, dále formou rozhovorů , monitoringem (spolupráce s konkrétními spolupracovníky ze škol a podniků) a také pomocí pilotního ověření stávající spolupráce, kdy výbor partnerství pro pilotáží byl realizován formou výborového řízení o veřejných zakázkách. (NÚV, © 2011-2015)

Mezi hlavní aktivity projektu patří :

- **Monitoring spolupráce škol a firem**

Ověření spolupráce formou monitoringu probíhá od června 2014, kdy jsou připravovány příklady z praxe, které budou použity pro návrh nového modelu odborného vzdělávání.

- **Tvorba metodických publikací**

V průběhu projektu vznikají metodické publikace pro různé skupiny odborných vzdělávání.

- **Vytvoření nového modelu odborného vzdělávání**

Cílem je především vyhovět požadavkům škol i zaměstnavatelů na větší zapojení podniků do vzdělávacího procesu, a tím přispět k rozvoji odborného vzdělávání.

- **Organizace vzdělávacích aktivit pro firmy, školy a jejich zaměstnavatele**

Vzdělávací kurzy by měly představit možnosti zjištěné během realizování projektu vedoucí k prohloubení a zkvalitnění spolupráce škol a podniků

- **Pilotážní model spolupráce u vybraných partnerství škol a podniků**

Pilotážní 5 partnerství probíhala od října 2013 do ledna 2015, dalších 11 partnerství zahájilo pilotní ověření v březnu 2014. Účelem bylo zjistit, do jaké míry je spolupráce škol a podniků limitována legislativou. Tímto 16 partnerství tvoří 22 škol, 77 firem a 2 jiné subjekty. Ověří především realizaci odborného výcviku a praxe v reálném pracovním

prostředí zapojených firem. V rámci pilotáže získaly zapojené firmy a podniky 23,5 mil. Kč, které mohou být použity na jakékoliv výdaje spojené s realizací partnerství. V rámci Zlínského kraje vznikla 3 partnerství (Kroměříž, Uherské Hradiště a Otrokovice).

Výstupy z dotazníkového šetření

Dotazníkové šetření probíhalo prostřednictvím internetu na podzim roku 2013 a bylo do něj zapojeno více jak 350 firem a 1069 zaměstnanců. Na toto šetření navázaly hloubkové rozhovory.

Obě skupiny hodnotí přínos spolupráce pozitivně, podobně také vnímají bariéry spolupráce. Firmy uvádějí jako nejčastější problémy:

- nedostatek finančních prostředků při odborném výcviku,
- dostupnost vhodných firem z hlediska zaměstnání v oboru,
- lékařské prohlídky firem,
- nastavení bezpečnostních předpisů,
- absence daňového zvýhodnění pro podniky, ve kterých je výcvik realizován,
- laxní přístup firem k výcviku.

Odpovědi podniků jsou podobné, za komplikace spolupráce považují zejména:

- problémy při komunikaci, obtížnou dohodu,
- nedostatek finančních prostředků,
- dostupnost vhodných firem z hlediska dopravní obsluhovatelnosti. (NÚV, © 2011-2015)

ROK PRŮMYSLU A TECHNICKÉHO VZDĚLÁVÁNÍ

Rok průmyslu a technického vzdělávání je projekt, který se v současné době teprve začíná realizovat. Jeho záměrem je zvýšit podporu odborného školství, zájem veřejnosti o průmysl a technické obory a tím by přispěl k prosazení změn v oblasti vzdělávání.

Jedná se o celoroční kampaň, která má poukázat na disproporci mezi vysokou mírou nezaměstnanosti a dlouhodobě neuspokojenou poptávkou podniků po technicky vzdělaných pracovnících.

Možnosti, jak zefektivnit odborné vzdělávání, vidí M^{TMMT} v podpoře oborů podle potřeb trhu práce, úpravě financování odborného školství (například formou daňových úlev zaměstnavatelů za stipendia studentů) a zlepšení kvality odborného školství. (M^{TMMT}, © 2013-2015)

Z výsledků šetření, které provedl SP ČR, vyplynulo, že zájem o technické obory je mezi mladými lidmi nedostatečný a klesá kvalita vzdělání. V technických oborech chybí v České republice afl sto tisíc pracovníků. Na prmysl se pohlíží jako na nemoderní odvětví, které přispívá ke znečištění a málo podporuje rozvoj vzdělanosti. Lidé si naopak uvědomují, že jsou díky prmyslu vytvářena nová pracovní místa, má přínos pro hrubý domácí produkt a stabilizuje ekonomiku. (SP ČR)

Cílem projektu Rok prmyslu a technického vzdělávání je tedy především:

- **Změna pohledu ve společnosti na prmysl**

Kampaň bude propagovat rozmanitost, inovativnost a společenskou odpovědnost souasných prmyslových oborů. Laická veřejnost by pak měla prmysl vnímat více pozitivně.

- **Změna ve vnímání studia technických oborů**

Technické obory by měly být prezentovány jako důležitá pro budoucnost prmyslu v České republice. Atraktivita studia těchto oborů by se měla posunout na stejnou úroveň jako je nyní studium, například ekonomických směrů.

- **Podpora platformy spolupráce**

Podpora spolupráce vysokých, středních a základních škol s výrobní sférou i mezi školami navzájem, participace firem na vzdělávání.

- **Změna legislativy**

Prostřednictvím jednotlivých aktérů z administrativních institucí bude kampaň předkládat, diskutovat a komunikovat o návrhu systémových změn v oblasti vzdělávání, tak aby přispěly ve prospěch zvyčování zaměstnanosti v prmyslovém odvětví.

Mezi aktivity, které se budou konat v průběhu celého roku 2015, patří například pořádání:

- odborných konferencí a veletrhů,
- dnů otevřených dveří ve školách v jednotlivých krajích,

- studentských a podnikatelských soutěží,
- regionálních setkání personalistů v jednotlivých krajích,
- workshop (setkání –kol, firem a veřejné správy v jednotlivých krajích).



Obr. 5. Logo Rok průmyslu a technického vzdělávání

Zdroj: Rok průmyslu.eu

6.3 Zhodnocení spolupráce formou analýzy SWOT

Po identifikaci realizovaných projektů bylo získáno dostatečné množství informací pro sestavení SWOT analýzy. SWOT analýza probíhala ve dvou krocích - nejprve byly na základě kapitoly 6.1 a 6.2 vyhodnoceny silné a slabé stránky spolupráce, poté byly souhrnně posouzeny příležitosti a hrozby. Závěr této části práce představuje zhodnocení výsledků SWOT analýzy.

Tab. 1. SWOT analýza

SILNÉ STRÁNKY	SLABÉ STRÁNKY
Možnost zaměstnavatelů ovlivnit obsah TVP.	Školy nejsou v dostatečném kontaktu s podniky.
Poskytování odborných praxí ve firmách.	Absence zákona o odborném vzdělávání.
Přiblížení obsahu výuky potřebám zaměstnavatelů.	Studijní programy nemají dostatečné praktické znalosti.
Roznorodost zapojených partnerů	Studium na univerzitách je

<p>do projekt .</p> <p>Pomoc zam stnavatel p i zkvalit ování výuky.</p> <p>Zapojení firem do vzd lávání u itel .</p> <p>Mofnost spolufinancování projekt pomocí dotací.</p>	<p>povaflováno za neprestiflní.</p> <p>TMpatná komunika- ce/informovanost mezi aktéry.</p> <p>Nevhodná struktura obor .</p> <p>Financování podle kvantity, nikoliv kvality.</p> <p>Nízká motivace flák pro zájem o vy—í odbornost.</p> <p>Nedostatek fin. prost edk .</p>
<p>P ÍLEĚITOSTI</p>	<p>HROZBY</p>
<p>Intenzivn j—í zapojení zam stna- vatel do úprav –kolních osnov.</p> <p>Podpora odbornosti u itel ze strany zam stnavatel .</p> <p>Propagace odborného vzd lávání.</p> <p>Praktické vyu ování na základ- ních –kolách prost ednictvím dílen.</p> <p>Soukromé firemní –koly.</p> <p>Legislativní zakotvení spolupráce v odborném vzd lávání.</p> <p>P izp sobení výuky pofladavk m trhu práce na základ analýzy trhu.</p>	<p>Pokra ující trend v–eobecného vzd lávání a up ednost ování obor nepot ebných pro trh práce ze strany z izovatel .</p> <p>Nedostate ná vzd lanost u itel .</p> <p>Odborná u ili–t budou nadále povaflovaná za neprestiflní institute.</p> <p>Nedostate né zapojení aktér na místním trhu práce do definování obsahu TMVP.</p> <p>Nízká motivace zam stnavatel k umofln ní odborného výcviku na pracovi–ti.</p>

<p>Úprava a doplnění oborů .</p> <p>Intenzivnější zapojení zaměstnavatelů do realizace odborného výcviku.</p> <p>Pomoc zaměstnavatelů při poradenství pro školy.</p> <p>Poskytnutí akreditace zaměstnavatelům pro poskytování odborného výcviku.</p> <p>Pokračování v rozsáhlé osvětě odborných profesí a oborů mezi rodiči za podpory zaměstnavatelů .</p> <p>Využití současných vzdělávacích kapacity úpravou a doplněním oborů .</p>	<p>Nedostatečná spolupráce orgánů (na státní i krajské úrovni) se zaměstnavateli.</p>
---	---

Zdroj: vlastní zpracování

6.4 Shrnutí

Z výtu silných stránek považuji za důležité vyzdvihnout především rozdílnost sociálních partnerů, kterých se daná problematika týká a kteří se aktivně podílejí na její nápravě. Samotnou možnost využít dotační podporu pro jednotlivé projekty pokládám za důležité poznatek.

Z nedostatků bych vyzdvihla skutečnost, že vzdělávání v učilích je považováno za nepřestílní a fláci po absolvování –koly nedisponují dostatečnými znalosti a zkušenostmi.

Největší příležitostí pro zlepšení situace spatřuji v hlubší osvětlení potřebných profesí a oborů mezi rodiči za podpory podniků a v intenzivnějším zapojení zaměstnavatelů v oblasti realizace odborného výcviku.

Největší hrozbou v rámci této problematiky je pokračující trend všeobecného vzdělávání a upřednostňování oborů, které jsou ze strany zaměstnavatelů pro trh práce nepotřebné. Stejně tak nedostatečná vzdelanost u lidí, kteří si nezvyšují kvalifikaci v praxi a nemohou tak reagovat na reálné potřeby zaměstnavatelů.

7 VLASTNÍ VÝZKUM

První podkapitola se vnuje dotazníkovému –et ení. Nejprve je zde stručně popsán cíl, postup a charakteristika tohoto –et ení. Poté následuje jeho interpretace. Samotný dotazník je součástí přílohy . I této diplomové práce.

Druhá podkapitola obsahuje cíl, postup a charakteristiku provedeného rozhovoru a jeho shrnutí. Doslovný popis rozhovoru je součástí přílohy . II.

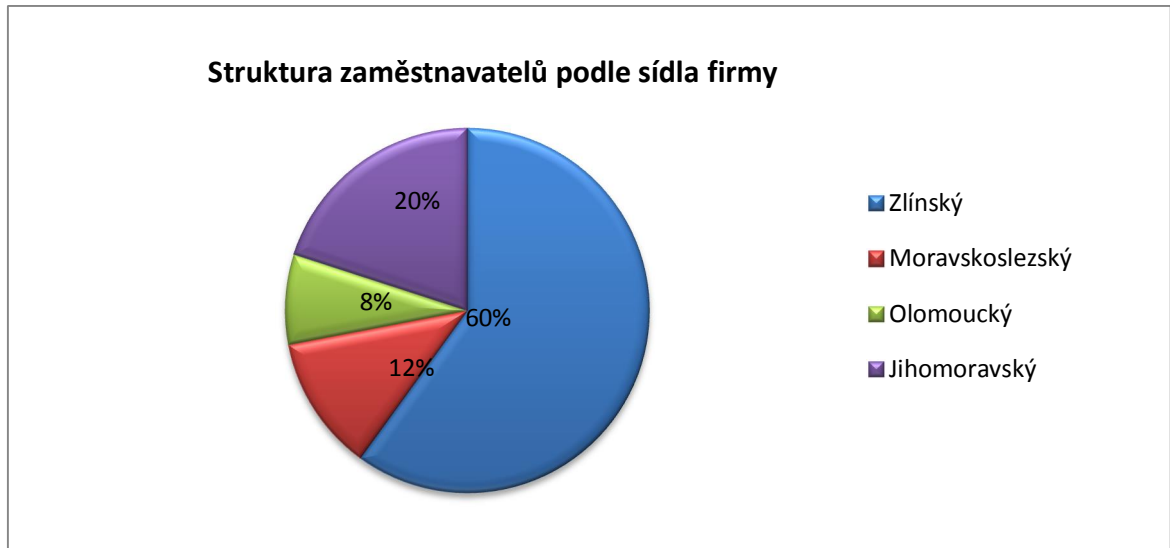
Třetí podkapitola zahrnuje celkové z hodnocení.

7.1 Dotazníkové –et ení

Záměrem dotazníkového –et ení bylo zjistit, do jaké míry se zaměstnavatelé zapojují do spolupráce se SOTMa SOU a jaké nejčastější formy spolupráce využívají. V rámci podpory mé diplomové práce mi bylo umožněno zúčastnit se vybraných regionálních setkání zaměstnavatelů a oslovit zástupce firem z jednotlivých krajů s žádostí o vyplnění dotazníku. Dotazník byl rovněž k dispozici na internetovém portálu. Odkaz s jeho umístěním byl vybraným respondentům odeslán prostřednictvím emailu. Dotazník vyplnilo celkem 60 osob. Z firem ve Zlínském kraji, na které byl výzkum zaměřen, na dotazník odpovídalo 36 respondentů. Vzhledem k úzkému propojení trhu práce a –kol v sousedních krajích a z důvodu získání komplexnějšího pohledu byl dotazník předán i firmám z Moravskoslezského, Olomouckého a Jihomoravského kraje. Z uvedených krajů dotazník vyplnilo 24 respondentů.

V úvodní části respondenti uváděli tyto základní údaje:

- kraj, ve kterém má firma sídlo,
- odvětví,
- velikost podniku.

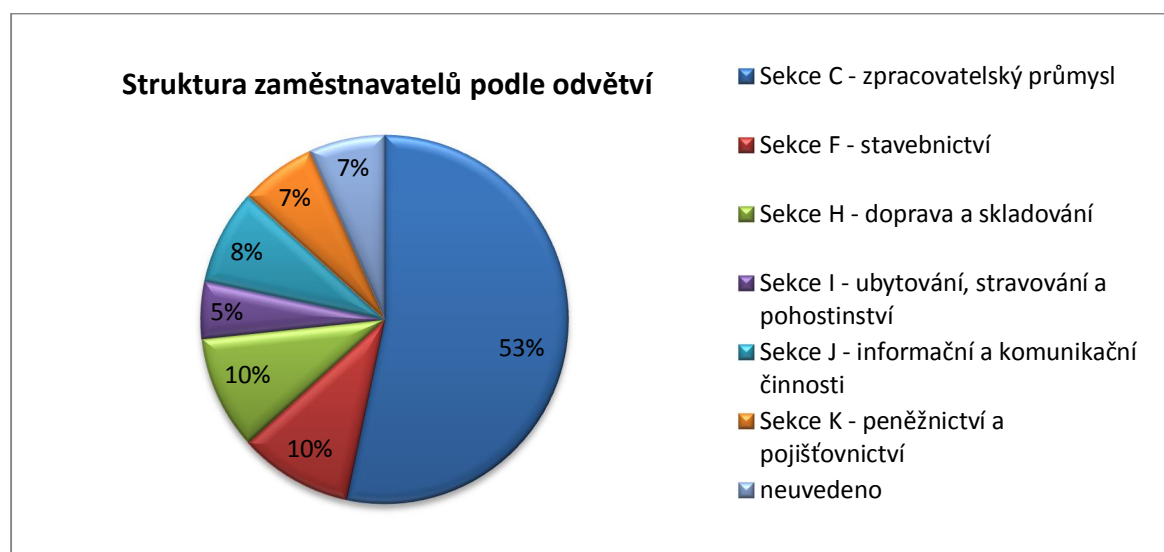


Obr. 6. Struktura zaměstnavatelů podle sídla firmy

Zdroj: vlastní zpracování

Dotazníkového šetření se zúčastnilo 36 respondentů ze Zlínského kraje, tj. 60 % z celkového počtu odpovídajících. Další 12 respondentů pocházelo z Jihomoravského kraje (20 %), 5 dotazovaných z Olomouckého kraje (8 %) a 7 z Moravskoslezského kraje (12 %).

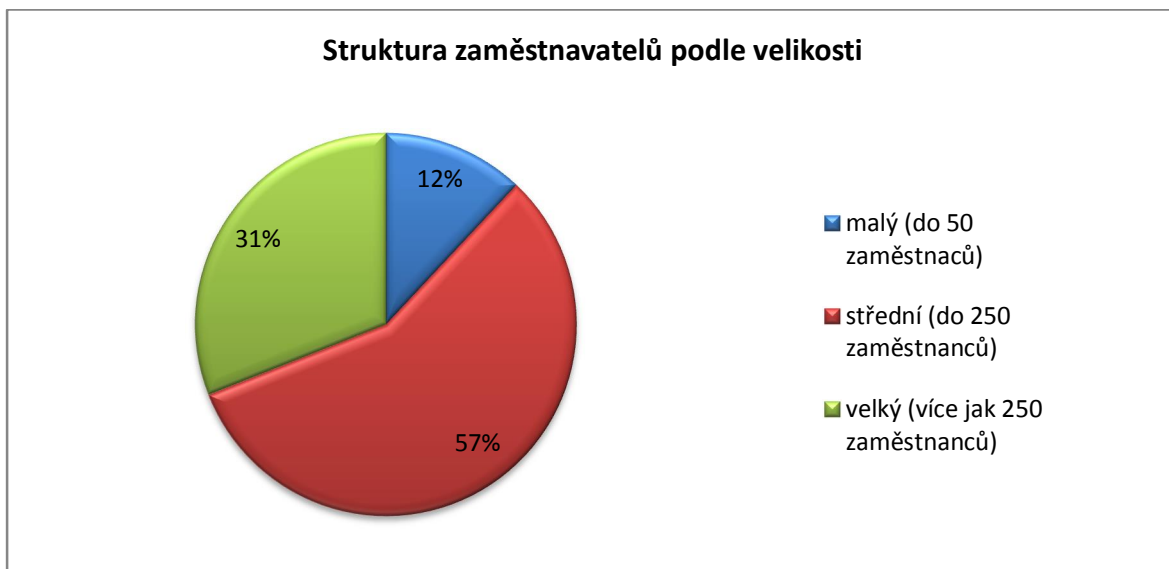
Nejvíce jsou ve výběru zastoupeni zaměstnavatelé působící v sekci C (Zpracovatelský průmysl), a to v počtu 32 subjektů. Naopak nejméně je zastoupena sekce I (Ubytování, stravování a pohostinství), která je reprezentována 3 subjekty.



Obr. 7. Struktura zaměstnavatelů podle odvětví

Zdroj: vlastní zpracování

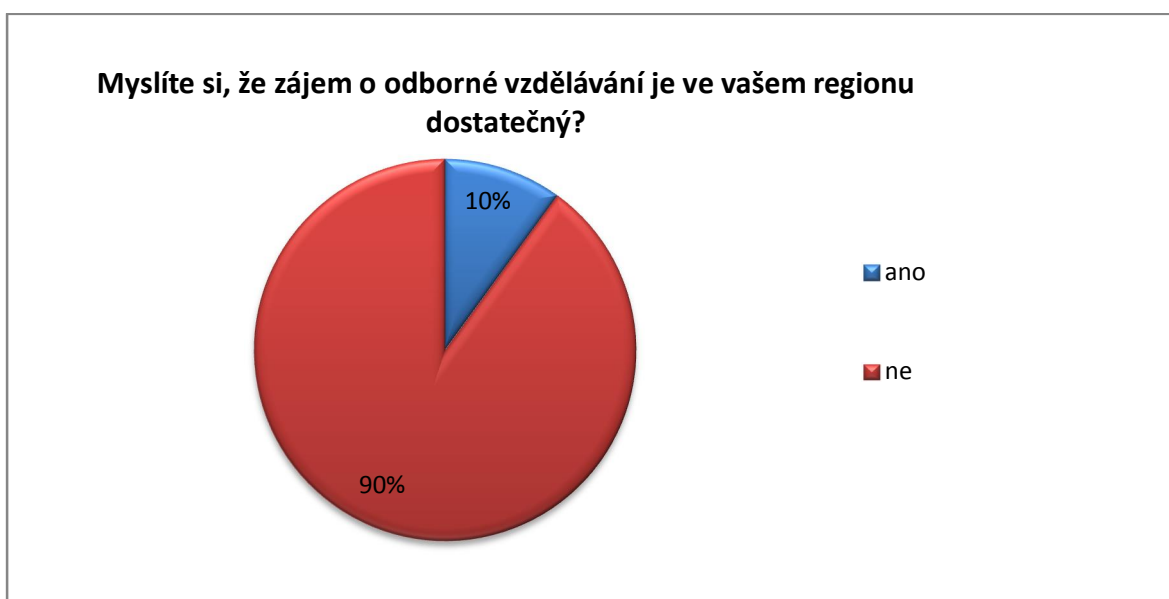
Velikost podniku byla určena pouze na základě počtu zaměstnanců. Respondenti uvádějí, zda má jejich podnik méně než 50 zaměstnanců (7 respondentů), do 250 zaměstnanců (34 respondentů) a více jak 250 zaměstnanců (19 respondentů).



Obr. 8. Struktura zaměstnavatelů podle velikosti podniku

Zdroj: vlastní zpracování

Na otázku, zda si zástupci firem myslí, že zájem o odborné vzdělávání je v daném regionu dostatečný, odpověděla převážně většina (54 osob) záporně.



Obr. 9. Zájem o vzdělání

Zdroj: vlastní zpracování

Firmy poukazují na nedostatečnou kvalitu absolventů. 32 respondentů na otázku, zda si myslí, že absolventi mají dostatečné znalosti a zkušenosti pro vstup do zaměstnání, odpovídalo rozhodně ne. 25 respondentů uvedlo, že absolventi spíše nemají potřebné znalosti a zkušenosti. 3 respondenti si myslí, že lidé po vystudování spíše disponují očekávanými znalostmi a zkušenostmi.



Obr. 10. Dostatečné znalosti a zkušenosti absolventů

Zdroj: vlastní zpracování

Na otázku, zda podniky spolupracují se středními školami, kladně odpovídalo 38 respondentů, tzn. 63 % dotázaných. Poslední dvě otázky v dotazníkovém šetření byly položeny pouze těmto respondentům (tedy těm, kteří odpovídali na předchozí otázku kladně).

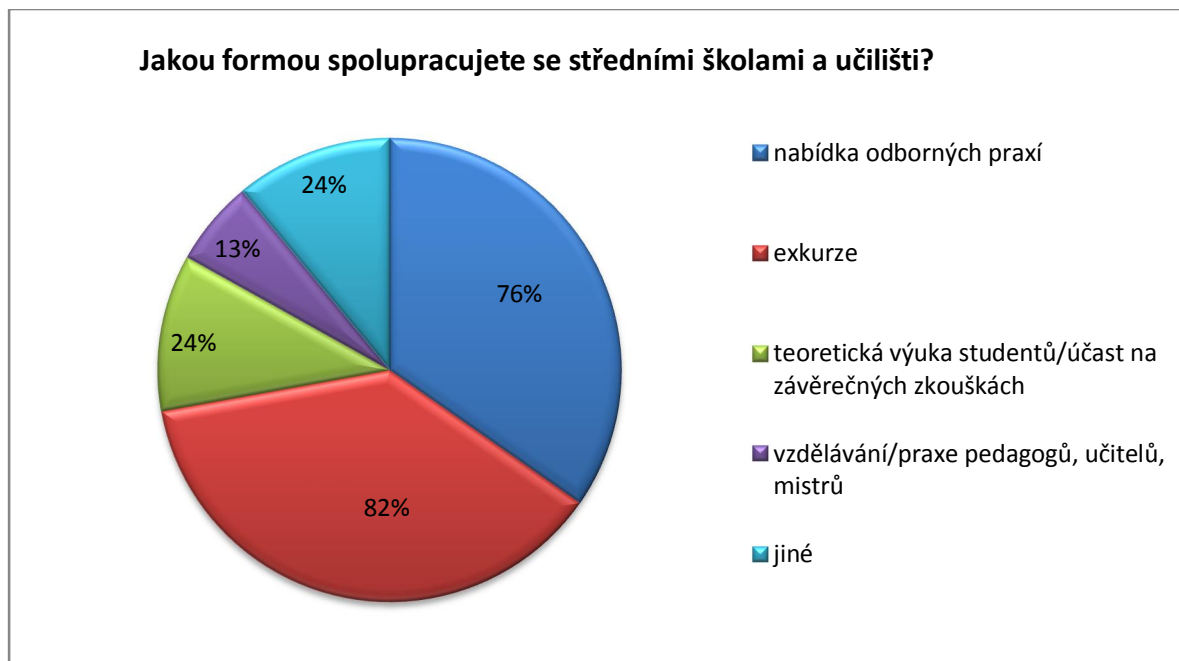


Obr. 11. Spolupráce se středními školami a učiteli

Zdroj: vlastní zpracování

Z odpovědí na otázku, jakou formou firmy se školami spolupracují, vyplývá následující:

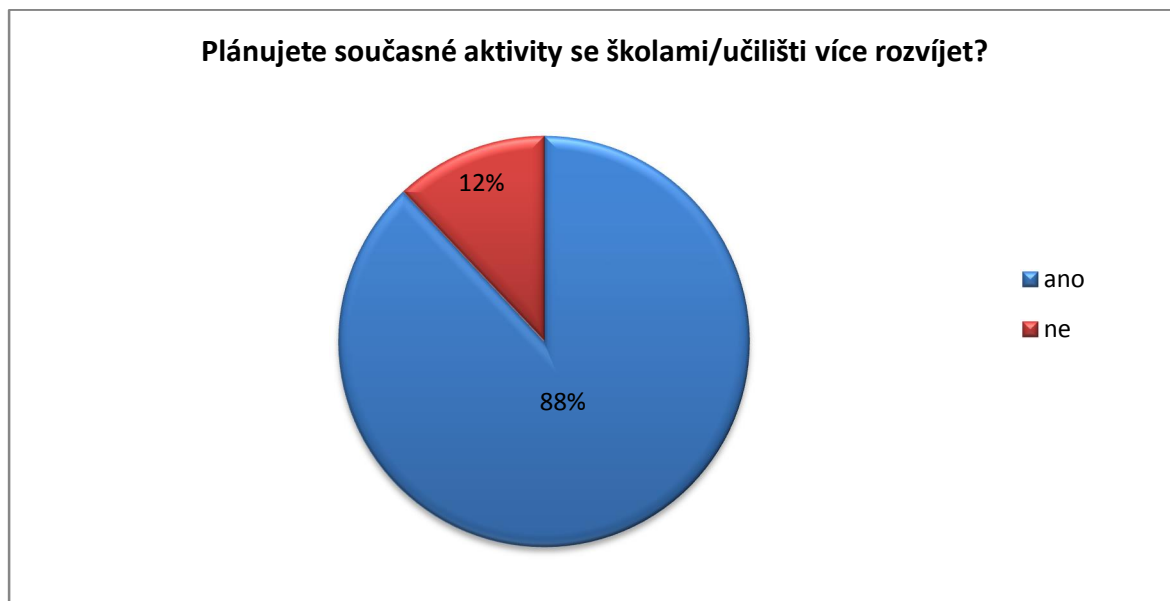
- 29 respondent spolupracuje se školami prostřednictvím odborných praxí,
- 31 respondent umožní ujet studentům škol exkurze ve firmách,
- 9 respondent uvedlo, že se podílí na teoretické výuce nebo se účastní závěrečných zkoušek na školách,
- 5 respondent uvedlo, že spolupracují formou vzdělávání učitelů,
- 9 respondent uvedlo jiný způsob spolupráce (např. pronájem prostor poskytování stipendií, spolupráce při tvorbě TWP, soutěže).



Obr. 12. Formy spolupráce se středními školami a učiteli

Zdroj: vlastní zpracování

Na otázku, zda aktivity vyvíjené v rámci spolupráce budou zaměstnavatelé dále rozvíjet, odpovědělo 33 respondentů kladně.



Obr. 13. Rozšíření spolupráce

Zdroj: vlastní zpracování

7.2 Nestandardizovaný rozhovor

Druhou část výzkumu tvoří nestandardizovaný rozhovor, jehož cílem bylo zjistit informace i z opačné strany, tedy ze strany vzdělávacích institucí. O poskytnutí rozhovoru jsem požádala paní Mgr. Danu Talákovou, výchovnou poradkyni na Základní škole Zlín, Slovenská. Výchovnou poradkyni základní školy jsem vybrala vzhledem ke skutečnosti, že právě v této úrovni vzdělávání se fláci rozhodují, jakou profesi si zvolí. Tady je spolupráce pedagožických aktérů stejně významná jako i v dalších stupních vzdělávání. Rozhovor měl písemnou formu a jeho obsah je součástí přílohy II této práce.

Výsledek rozhovoru je následující:

O tom, jaké studijní vzdělání bude dítě mít, rozhodují ve většině případů rodiče dítěte. Ti studium na středních odborných učilištích nepovažují za atraktivní a naopak preferují vzdělávání na středních školách humanitního směru, zakončené maturitní zkouškou. Tuto skutečnost dokládá například to, že se na učilištích hlásí: v loňském roce to bylo 7 % fláků, tj. 3 ze 43 vycházejících základní školy, v letošním roce 8 % fláků, tj. 5 ze 60 fláků v posledním ročníku na základní škole.

Nejen atraktivnost učebních oborů, ale i dostatečná kapacita na středních školách s maturitou má vliv na tak malý zájem o učební obory.

Pracovníci –kol, především výchovní poradci, se snaží rodičům se slabším prospěchem vysvětlit vhodnost učebního oboru pro jejich dítě a tím v té možnost pozdějšího uplatnění v zaměstnání.

Zkola spolupracuje s potenciálními zaměstnavateli flák. Probíhají metodická setkání pedagogických pracovníků se zástupci firem působících ve Zlínském kraji, například Continental Barum s.r.o. a TREXIMA s.r.o. V lošském roce také proběhla exkurze ve strojírenských firmách v areálu Svít, kde si fláci mohli vyzkoušet práci na strojích a zároveň získat poznatky o reálné praxi. Tyto akce organizuje Krajská hospodářská komora Zlínského kraje. Probíhají také osobní náborové jednání zástupců jednotlivých firem.

Spolupráce se středními –kolami a učilišti je oproti spolupráci s firmami rozšířenější. fláci pravidelně navštěvují Dny otevřených dveří na SPTTMChemické a například učebnice strojírenské mechaniky, obrábění kovů, kuchařství, řízení, kniha chemik se účastní exkurzí do praktických učeben a dílen. Ty probíhají buď na základě nabídky jednotlivých středních –kol, nebo v rámci různých projektů (například Československá - návrat ke kořenům).

Střední –koly také prezentují své obory přímo na základní –kole a zvou fláky a rodiče k návštěvě v jejich prostorách.

Prezentace středních –kol je v kraji dostatečná. Potřebné informace mohou fláci i jejich rodiče najít na internetovém portálu www.zkola.cz. Další informace lze získat od výchovného poradce –koly.

7.3 Vyhodnocení dotazníkového –etění a rozhovoru

Vyhodnocení dotazníkového –etění

Dotazníkového –etění se zúčastnilo 60 % zástupců firem ze Zlínského kraje, zbývající část respondentů pocházela ze sousedních krajů. Největší zastoupení firmami má zpracovatelský sektor, a to včetně 32 subjektů. 57% z nich zaměstnává více než 250 zaměstnanců, jedná se tedy o velké podniky.

Dotazování potvrdilo existenci současného trendu, tj. malého zájmu o odborné vzdělávání. 32 respondentů uvedlo, absolventi rozhodně nemají dostatečné znalosti a zkušenosti. 63 % dotazovaných osob odpovědělo, že spolupracují se středními odbornými –kolami nebo odbornými učilišti, což značí, že firmy se –kolami aktivně spolupracují. Nejvíce

využívanou formou spolupráce je exkurze flák ve firmách, partne i v-ak hojn využívají i spolupráci prost ednictvím realizace odborných praxí. Zam stnavatelé plánují své iniciativy do budoucna je-t rozvíjet. V t-í zájem podnik o spolupráci se -kolami potvrzuje disproporci mezi pofladavky zam stnavatel a p ipraveností absolvent -kol.

Vyhodnocení rozhovoru

Z informací získaných na základ provedeného rozhovoru vyplývá, fle nejv t-í vliv na to, jaké st ední vzd lání si flák vybere, má rodi . Mnozí rodi e v-ak považují odborná u ili-t za neatraktivní a své d ti se snaží umístit na maturitní obor, i kdyfl tomu jejich prosp ch neodpovídá. Základní -koly spolupracují jak s firmami, tak se st edními -kolami a u ili-ti. Prezentace -kol je dostate ná, d je se tak p edev-ím prost ednictvím regionálních i celostátních webových portál .

8 KATALOG PROJEKT

Informace získané na základ dotazníkového šetření a rozhovoru korespondují s informacemi zjištěnými pomocí analýzy již realizovaných projektů v rámci České republiky. Mezi vybraná zjištění patří:

- o vzdělávání na odborných učilištích a o studium technických oborů je velmi malý zájem, jeví se jako neatraktivní.

V návaznosti na výše uvedené zjištění jsou v této kapitole navrženy 4 projekty pro zlepšení spolupráce předemtných aktérů a s pozitivním vlivem na kvalitu v oblasti odborného vzdělávání.

Cíl 1 - Zvýšení zájmu o studium na odborných učilištích/studium technických oborů

8.1 Zvýšení atraktivnosti odborného vzdělávání mezi rodiči

Projekt - Zvýšení atraktivnosti vzdělávání na odborných učilištích/studiu technických oborů mezi rodiči

KA1: Ukázat rodičům flák, že pracoviště ve (strojírenských, výrobních) firmách jsou čistá a moderně vybavená

Partneři projektu: Základní škola o fláci 7. - 9. třídy a jejich rodiče- regionální zaměstnavatel

Jak již bylo uvedeno, o výběru budoucího vzdělávání rozhodují především rodiče fláků. Jako nejsnazší cesta, jak rodičům ukázat, že po dokončení středního vzdělání mohou jejich synové nebo dcery pracovat v prostředí moderní společnosti, je vzít na exkurzi do takových podniků kromě těch i jejich rodiče. Vhodná je například návštěva sídla zaměstnavatele, který má v kraji nebo okresu dominantní postavení, běžně se školou spolupracuje a je této formou spolupráce otevřený.

Organizátorem tohoto projektu by měla být především základní škola, resp. výchovný poradce. Jeho úkolem je:

- ujasnit si cíl a program exkurze se zástupcem firmy, vybrat vhodný termín po domluvě se zaměstnavatelem,
- vysvětlit rodičům důvod této exkurze a motivovat je k účasti,

- zajistit dostatečný/vhodný počet rodin o zájemce, předem zjistit, jaká by byla úroveň a pop. spolupracovat s dalšími základními školami,
- zajistit dopravu do firmy a zpět, například z místa sídla školou pomocí školního autobusu.

Během exkurze se rodí i další informace o historii, tradicích a úloze firmy. Měly by být provedeny jak administrativním zázemím, tak halou, dílnami apod. Rodí se by si z exkurze měly odnést co nejvíce ucelenou představu o reálném prostředí podnik daného typu. Děti a rodiče by měly být během exkurze pospolu pro momentální výměnu názorů, pocitů a dojmů. Praktické ukázky, které ocení rodiče i děti, by měly být samozřejmostí.

Exkurze by neměla být pasivní záležitostí, proto by to mohl být jeden z důvodů, proč rodiče odmítnou účast. Na závěr by mohli být fláčky odměnou formou reklamních předmětů (tričky, propisky, bloky a jiné). Zpětná vazba tohoto projektu může být zajištěna například prostřednictvím příspěvku do školního časopisu zveřejněného na webových stránkách škol.

8.2 Zvýšení atraktivnosti odborného vzdělávání mezi fláčky

Projekt - Zvýšení atraktivnosti vzdělávání na odborných učilištích/studiích technických oborů mezi fláčky

KA2: Poskytnutí informací flákům nejen od dospělých

Partneři projektu: Základní škola - fláčky 7. a 9. tříd - střední škola/učiliště

Informace jsou flákům ve škole prezentované především zástupci firem a výchovnou poradkyní. Zdá se mi uflitečně pozvat na základní školu skupinku vybraných studentů střední školy/učiliště, kteří by strávili během vyučovacího dne pár hodin spolu se fláčkami. Setkání může mít formu řízené diskuze, kdy jeden ze studentů si zkusí roli moderátora a usměrňuje diskusi ostatních. Ta by měla být zaměřena na sdílení zážitků ze středních škol, z praxe a výuky samotné, a uflite se to týká pedagogů, předmětů a jejich náročnosti a podobně. Flákům by měl být dán dostatečný prostor pro dotazy. V fláčkách může takto strávených pár hodin zanechat pocit, že i na učilišti chodí fajn kluci/holky, kteří nejsou hloupí a že se nemají za co stydět. To je totiž názor převládající v těle dnešních fláků. Jinak řečeno, je to snaha o odstranění předsudků o nízké prestiži těchto oborů.

Projekt - Zvýšení atraktivnosti vzdělávání na odborných učilištích/studiu technických oborů mezi řádky

KA3: Zjistit, jaké je to být studentem oborů

Partneři projektu: Základní školy obcí 9. třídy - střední školy/učilištích

Díky tomuto projektu si řádky základní školy mohou vyzkoušet, jaké je to být studentem oborů na vybrané škole/učilišti. Řádky stráví jeden den přesně tak, jako kdyby byli tamní studenti, tzn. zúčastní se i vyučování. Poznají tak tamní zvyklosti, systém studia, na které pedagogy a spoluřádky.

8.3 Zvýšení atraktivnosti odborného vzdělávání v rámci veřejnosti

Projekt - Zvýšení atraktivnosti vzdělávání na odborných učilištích v rámci veřejnosti

KA4: Pozitivní medializace obcí Abeceda obcí

Partneři projektu: střední školy obcí zaměstnavatelé obcí Krajská hospodářská komora Zlínského kraje

Názor, že odborné vzdělávání je neprestítné, samozřejmě nezastávají jen obyvatelé Zlínského kraje, je to pohled celorepublikový, a to z nich kolika příčin, které zde však nebudou nyní rozvádět. Jeden z možných způsobů, jak se pokusit toto mínění změnit, je formou pozitivní medializace. V rámci Zlínského kraje vzniklo několik projektů, které propagují odborné vzdělávání nebo vyzdvihují výhody jednotlivých technických oborů. Dle mého názoru jsou však cílené především na rodiče a studenty a publikované především prostřednictvím internetu. Tyto informace považuji za důležité předávat plošně, i jiným skupinám obyvatelstva.

Projekt Pozitivní medializace - Abeceda obcí počítá se spoluprací středních škol, zaměstnavatelů a Krajské hospodářské komory. Hospodářská komora by měla tento projekt jistým způsobem zajišťovat (zjistit potřebné informace, zájem firem na ústí, zajistit samotnou realizaci atd.) a také financovat. Na financování se může podílet také zaměstnavatel (formou reklamy), kterého se bude zejména aktuálně týkat. Obsah tohoto projektu je podobný Katalogu obcí 2011, který vznikl v rámci projektu na podporu technických a odborných oborů ve Zlínském kraji s názvem Obce o návrat ke kořenům.

Podstatou je zveřejnění vybraných informací prostřednictvím místních regionálních médií (např. Zlínský deník). V určité periodicitě (až 4x měsíčně) by v novinách vyšel článek, který by byl zaměřený na konkrétní obor.

Článek by obsahoval následující informace:

- stručnou charakteristiku oboru, popis jeho tradici, historii,
- nutné vzdělání pro tuto profesi,
- představení regionálních institucí, které nabízí vzdělávání v tomto oboru,
- představení potenciálních zaměstnavatelů v regionu,

Podle toho, jaké další informace partneři projektu poskytnou, bude článek doplněn o:

- příklady dobré praxe,
- ukázky úspěšných studentů,
- další údaje dle jejich uvážení.

ZÁV R

Nedostatek technicky vzd laných pracovník je klí ovým problémem naší ekonomiky. Situace bude do budoucna pravd podobn je-t hor-í, protože zájem o studium na u ili-tích a st edních odborných -kolách technického zam ení je velmi malý. Tento stav je zp soben souhrou n kolika faktor : nevhodné struktury systému -kolství, vysoké kapacity st edních -kol humanitního zam ení, absence legislativní úpravy, sou asného názoru ve ejnosti na prestiží tohoto typu vzd lání a nedostate né spolupráce sociálních partner .

Spolupráce sociálních partner hraje v oblasti zlep-ování kvality odborného vzd lávání d lefitou roli. A práv spolupráce, zejména mezi st edními -kolami a u ili-ti na jedné stran a zam stnavateli na stran druhé, byla hlavním tématem mé diplomové práce.

Jejím cílem bylo identifikovat možnosti spolupráce jifl zmín ných aktér ve Zlínském kraji. Po zpracování teoretické ásti, která byla zam ena na vymezení ve ejného, podnikatelského a neziskového sektoru a mezisektorové spolupráce, byla provedena identifikace jifl realizovaných projekt na území eské republiky. Vyhodnocení prob hlo prost ednictvím SWOT analýzy, dle jejích výsledk je situace vážná. Vyzdvihnout lze aktivní p ístup sociálních partner a možnost využití finan ních prost edk z Evropského sociálního fondu na rozvoj spolupráce. Vzd lávací instituce v-ak nejsou v dostate ném kontaktu se zam stnavateli, fláci nemají dostate né znalosti a zku-enosti po absolvování -koly a jak jifl bylo uvedeno vý-e, atraktivita tohoto vzd lání je velmi nízká. Rozbor sou asného stavu spolupráce ve Zlínském kraji byl proveden s pomocí dotazníkové -et ení a metody rozhovoru. Dotazníkové -et ení se zú astnili p edev-ím zam stnavatelé ze Zlínského kraje, rozhovor byl poskytnutý výchovnou poradkyní z místní základní -koly. Výsledky lze interpretovat obdobn jako u p edchozí analýzy. Zam stnavatelé mimo jiné potvrdili malý zájem o odborné vzd lávání ze strany flák a nedostate nou kvalitu absolvent . Z informací získaných na základ rozhovoru vyplývá, fle rodi e, kte í mají nejnvt-í vliv na to, jaké st ední vzd lání si flák vybere, se snaží své d ti umístit na maturitní obor, i kdyfl tomu jejich prosp ch neodpovídá.

Na základ t chto zji-t ní byly v poslední kapitole navrhnuty 3 projekty zahrnující 4 klí ové aktivity s pozitivním vlivem na prohloubení spolupráce vybraných sociálních parter . Projekty jsou zam eny na 3 cílové skupiny ó fláky, rodi e a ve ejnost - a jejich ú elem je zvý-ít zájem o studium na odborných u ili-tích a o studium technických obor .

SEZNAM POUŽITÉ LITERATURY

BINEK, Jan, 2011. *Obce a regiony pro podnikatele: Podnikatelé pro obce a regiony*. Brno: GaREP. ISBN 978-80-905139-7.

ERMÁK, Daniel a Jana VOBECKÁ, 2011. *Spolupráce, partnerství a participace v místní ve ejné správ : význam, praxe, p íslib*. Vyd. 1. Praha: Sociologické nakladatelství (SLON). ISBN 978-80-7419-067-4.

CZECHTRADE. *Klastry* [online]. © 1997-2014 [cit. 2015-02-21]. Dostupné z:<http://www.businessinfo.cz/cs/clanky/klastry-pruvodce-2766.html#!&chapter=5>

CZECHTRADE. *Public Private Partnership* [online]. © 1997-2014 [cit. 2015-02-20]. Dostupné z:<http://www.businessinfo.cz/cs/dotace-a-financovani/public-private-partnership-ppp.html>

ESKO. Zákon . 89 ze dne 22. b ezna 2012 ob anský zákoník. In: Sbírka zákon eské republiky. 2012, ástka 33, s. 1050-1072. ISSN 1805-9589. Dostupný také z: http://aplikace.mvcr.cz/sbirka-zakonu/SearchResult.aspx?q=89/2012&typeLaw=zakon&what=Cislo_zakona_smlouvy

ESKO. Zákon . 137 ze dne 14. b ezna 2006o ve ejných zakázkách. In: Sbírka zákon eské republiky. 2006a, ástka 47, s. 1650-1720. Dostupný také z: http://aplikace.mvcr.cz/sbirka-zakonu/SearchResult.aspx?q=137/2006&typeLaw=zakon&what=Cislo_zakona_smlouvy

ESKO. Zákon . 139 ze dne 14. b ezna 2006 o koncesních smlouvách a koncesním ízení (koncesní zákon). In: Sbírka zákon eské republiky. 2006b, ástka 47, s. 1727-1735. Dostupný také z: http://aplikace.mvcr.cz/sbirka-zakonu/SearchResult.aspx?q=137/2006&typeLaw=zakon&what=Cislo_zakona_smlouvy

ESKO. Zákon . 561 ze dne 10. listopadu 2004 o p ed-kolním, základním st edním, vy—ím odborném a jiném vzd lávání (-kolský zákon). In: Sbírka zákon eské republiky. 2004, ástka 190, s. 10262-10324. Dostupný také z: http://aplikace.mvcr.cz/sbirka-zakonu/SearchResult.aspx?q=561/2004&typeLaw=zakon&what=Cislo_zakona_smlouvy

ESKÁ TŮKOLNÍ INSPEKCE. SI. *Kritéria hodnocení podmínek, pr b hu a výsledek vzd lávání na -kolní rok 2014/2015* [online]. [cit. 2015-03-15]. Dostupné z:<http://www.csicr.cz/getattachment/272dd1ee-5a0d-4de9-8d5d-8b6cc47152d1>

ELZLSTORFER, Manfred, 2008. *Project Finance of power plant ventures*. Hamburg: Druck Diplomica Verlag GmbH. ISBN: 978-3-8366-1317-1. Dostupné také z: [https://books.google.cz/books?id=OWhyAQAQBAJ&pg=PR2&lpg=PR2&dq=978-3-8366-1617-](https://books.google.cz/books?id=OWhyAQAQBAJ&pg=PR2&lpg=PR2&dq=978-3-8366-1617-1&source=bl&ots=OidDhGIvHP&sig=HHjFSe77aqzTroJoivBbLVU6CaE&hl=cs&sa=X&ei=of3pVOL2A4PkaNzugJAO&ved=0CCUQ6AEwAg#v=snippet&q=BOT&f=false)

[1&source=bl&ots=OidDhGIvHP&sig=HHjFSe77aqzTroJoivBbLVU6CaE&hl=cs&sa=X&ei=of3pVOL2A4PkaNzugJAO&ved=0CCUQ6AEwAg#v=snippet&q=BOT&f=false](https://books.google.cz/books?id=OWhyAQAQBAJ&pg=PR2&lpg=PR2&dq=978-3-8366-1617-1&source=bl&ots=OidDhGIvHP&sig=HHjFSe77aqzTroJoivBbLVU6CaE&hl=cs&sa=X&ei=of3pVOL2A4PkaNzugJAO&ved=0CCUQ6AEwAg#v=snippet&q=BOT&f=false)

GAVORA, Peter, 2010. *Elektronická u eb nica pedagogického výskumu* [online]. Bratislava: Univerzita Komenského, 2010. Dostupné z: <http://www.e-metodologia.fedu.uniba.sk/index.php/kapitoly/interview.php?id=i14>

HOSPODÁ SKÁ KOMORA ESKÉ REPUBLIKY. HK R. *Hospodá ská komora eské republiky* [online]. © 2013 [cit. 2015-04-01]. Dostupné z: <http://www.komora.cz/hospodarska-komora-ceske-republiky/hospodarska-komora-ceske-republiky-hk-cr/hospodarska-komora-ceske-republiky.aspx>

HODGE, Graeme a Carsten GREVE, 2005. *The challenge of public-private partnerships: learning from international experience*. Northampton, Mass.: Edward Elgar, 2005. ISBN 18-437-6509-8.

KRAJSKÁ HOSPODÁ SKÁ KOMORA ZLÍNSKÉHO KRAJE. KHK ZK. *Krajská hospodá ská komora Zlínského kraje* [online]. © 2013 [cit. 2015-04-01]

KRAJSKÝ Ú AD PARDUBICKÉHO KRAJE. *Záv re né zhodnocení a výstupy projektu Prohloubení spolupráce odborných kol a zam stnavatel v Pardubickém kraji* [online]. © 2011 [cit. 2015-03-29]. Dostupné z: <http://www.pardubickykraj.cz/projekt-prohloubeni-spoluprace-odbornych-skol-a-zamestnavatelu-v-pk>

LOUDA, Tomá– a Ji í GROSPI , 2010. *Partnerství ve ejného a soukromého sektoru: právní a ekonomické aspekty*. Praha: Ústav státu a práva AV R. ISBN 978-80-904024-8-5.

MANSFELDOVÁ, Zdenka a Ale– KROUPA, 2005. *Participace a zájmové organizace v eské republice*. Praha: Sociologické nakladatelství. ISBN 80-86429-53-9.

MINISTERSTVO PRO MÍSTNÍ ROZVOJ. MMR. *Public private Partnership* [online]. [cit. 2015-02-20]. Dostupné z: <http://www.portal-vz.cz/cs/Spoluprace-a-vymena-informaci/Public-private-partnership>

MINISTERSTVO PRO MÍSTNÍ ROZVOJ. MMR. *Evropské strukturální a investiční fondy* [online]. [cit. 2015-02-17]. Dostupné z: <http://www.strukturalni-fondy.cz/cs/Fondy-EU/Narodni-organ-pro-koordinaci/Evaluace>

MINISTERSTVO PRŮMYSLU, MĚŘÍTELSTVÍ, MLÁDEŽI A TĚLOVÝCHOVY. MŠMT. *Marcel Chládek: 2015 bude rokem technického vzdělávání* [online]. © 2013-2015 [cit. 2015-02-25]. Dostupné z: <http://www.msmt.cz/ministerstvo/novinar/marcel-chladek-2015-bude-rokem-technickeho-vzdelavani>

NÁRODNÍ SÍŤ MÍSTNÍCH AKČNÍCH SKUPIN ČESKÉ REPUBLIKY. NS MAS ČR. *Místní akční skupiny* [online]. © 2015 [cit. 2015-02-21]. Dostupné z: <http://nsmas.cz/onas/mistni-akcni-skupiny/>

NÁRODNÍ ÚSTAV PRO VZDĚLÁVÁNÍ. NÚV. *O projektu Pospolu* [online]. © 2011-2015 [cit. 2015-02-25]. Dostupné z: <http://www.nuv.cz/pospolu/o-projektu>

PAVLÍK, Marek, 2014. *Jak úspěšně řídit obec a region: cíle, nástroje, trendy, zahraniční zkušenosti*. 1. vyd. Praha: Grada. ISBN 978-80-247-5256-3.

PEKOVÁ, Jitka, Jaroslav PILNÝ a Marek JETMAR, 2012. *Veřejný sektor - řízení a financování*. Praha: WoltersKluwer Česká republika. ISBN 978-80-7357-936-4.

POZNEJTE ŘEMESLA, POZNEJTE PRAXI. *Prezentace projektu* [online]. © 2013 [cit. 2015-03-29]. Dostupné z: <http://www.poznejte-remesla.cz/>

RYLKOVÁ, Jitka, 2012. *Spolupráce podnikatelského a veřejného sektoru*. Karviná: Slezská univerzita v Opavě, Obchodní podnikatelská fakulta v Karviné. ISBN 978-80-7248-793-6.

REKTOŘÍK, Jaroslav, 2010. *Organizace neziskového sektoru: základy ekonomiky, teorie a řízení*. 3. aktualiz. vyd. Praha: Ekopress. ISBN 978-80-86929-54-5.

SVAZ STROJÍRENSKÉ TECHNOLOGIE. SST. *Aktuálně* [online]. [cit. 2015-03-30]. Dostupné z: <http://www.sst.cz/aktualne/msmt>

STRECKOVÁ, Yvonne, 1997. *Teorie veřejného sektoru: učební text pro školní rok 1996/97 a 1997/98*. 1. vyd. Brno: Masarykova univerzita. ISBN 80-210-1508-x.

STRECKOVÁ, Yvonne a Ivan MALÝ, 1998. *Veřejná ekonomie: pro teorii i praxi*. Praha: ComputerPress. ISBN 80-7226-112-6.

ST EDNÍ TĚKOLA OBCHODU, SLUŽEB A PODNIKÁNÍ A VYTMNĚ ODBORNÁ TĚKOLA. *O projektu* [online]. © 2012-2014 [cit. 2015-03-27]. Dostupné z: <http://www.ssvos.cz/projekty/sou/o-projektu.html>

ST EDNÍ TĚKOLA EMESEL A SLUŽEB D ĚN. *Projekt ESF ó Simula ní inkubátor* [online]. © 2012-2015 [cit. 2015-03-27]. Dostupné z: <http://www.sosruska.cz/projekt-esf-simulacni-inkubator-cukrar-kadernik>

SVAZ PR MYSLU A DOPRAVY R. SP R. *2015 Rok pr myslu a technického vzd lávání* [online]. [cit. 2015-02-24]. Dostupné z: <http://www.spcr.cz/tiskove-zpravy/rptv>

SYNEK, Miloslav a Eva KISLINGEROVÁ, 2010. *Podniková ekonomika*. 5. p eprac. a dopl. vyd. Praha: C.H. Beck. ISBN 978-80-7400-336-3.

TĚROKÝ, Jan, 2011. *Tvo íme a publikujeme odborné texty*. Brno: ComputerPress. ISBN 978-80-251-3510-5.

TET EVOVÁ, Lib na, 2009. *Ve ejný a podnikatelský sektor*. 2. vyd. Praha: Professional Publishing. ISBN 978-80-7431-043-0.

U ITELSKÉ NOVINY. *Soukromé firmy budou investovat do vysockých kol* [online]. © 2010-2013 [cit. 2015-03-29]. Dostupné z: <http://www.ucitelskenoviny.cz/?archiv&clanek=4112>

ÚVOD DO REGIONÁLNÍCH V D A VE EJNÉ SPRÁVY, 2008. Plze : Vydavatelství a nakladatelství Ale– en k. ISBN 978-80-7380-086-4.

NEZISKOVKY.CZ. *O neziskových organizacích* [online]. [cit. 2015-02-19]. Dostupné z: http://www.neziskovky.cz/clanky/511_538/fakta_neziskovky-v/

WARD, Bernie a Julie LEWIS, 2002. *Plugging the leaks: making the most of every pound-that enters your local economy*. London: New EconomicsFoundation, 2002. ISBN 18-994-0752-9.

ZIKUTĚKA, Jan a Eva GÜNTHEROVÁ, 2009. *Partnerství a spolupráce ó NAKLIV* [online]. [cit. 2015-03-12]. Dostupné z: <http://knihovna.nkp.cz/knihovna92/0902063.htm>

SEZNAM POUŽITÝCH SYMBOLŮ A ZKRATEK

TI	Česká –kolní inspekce.
ESF	Evropský sociální fond.
HK	Hospodá ská komora.
MAS	Místní ak ní skupina.
MPO	Ministerstvo pr myslu a obchodu.
M TM MT	Ministerstvo –kolství, mládeže a t lovýchovy.
OECD	Organizace pro hospodá skou spolupráci a rozvoj.
NAKLIV	Národní klastr informa ního vzd lávání.
NÚV	Národní ústav pro vzd lávání.
OV	Odborný výcvik.
OZ	Obchodní zákoník.
PPP	Public Private Partnership.
SO TM	St ední odborná –kola.
SOU	St ední odborné u ili-t .
SP R	Svaz pr myslu a dopravy eské republiky.
T ^{VP}	–kolní vzd lávací program.

SEZNAM OBRÁZK

Obr. 1. Struktura ve ejné správy R.....	19
Obr. 2. Struktura HK R.....	29
Obr. 3. Klast v R.....	39
Obr. 4. Logo Investice do rozvoje vzd lávání.....	42
Obr. 5. Logo Rok pr myslu a technického vzd lávání.....	52
Obr. 6. Struktura zam stnavatel podle sídla firmy.....	57
Obr. 7. Struktura zam stnavatel podle odv tví.....	57
Obr. 8. Struktura zam stnavatel podle velikosti podniku.....	58
Obr. 9. Zájem o vzd lání.....	58
Obr. 10. Dostate né znalosti a zku-enosti absolvent.....	59
Obr. 11. Spolupráce se st edními -kolami a u ili-ti.....	59
Obr. 12. Formy spolupráce se st edními -kolami a u ili-ti.....	60
Obr. 13. Roz-í ení spolupráce.....	61

SEZNAM TABULEK

Tab. 1. SWOT analýza	52
----------------------------	----

SEZNAM P ÍLOH

P I: Dotazník

P II: P epis rozhovoru

P ÍLOHA P I: DOTAZNÍK

Dobrý den,

jsem studentka oboru Veřejná správa a regionální rozvoj na Univerzitě Tomáše Bati ve Zlíně a píši diplomovou práci na téma Identifikace možností spolupráce ve veřejné správě a podnikatelské sféře ve Zlínském kraji.

Obracím se na Vás s žádostí o vyplnění dotazníku, který slouží jako podklad pro zjištění míry, jakou se zaměstnavatelé zapojují do spolupráce se školami a jaké nejúčastnější formy spolupráce využívají.

Dovoluji si Vás rovněž požádat o přesné a pravdivé vyplnění dotazníku, které Vám zabere nejvíce 5 minut. Účast ve výzkumu je anonymní a dobrovolná.

Děkují za Vaše čas a ochotu.

1. Vyberte kraj, ve kterém má Vaše společnost sídlo firmy?

- | | |
|--------------------|-----------------|
| a) Zlínský | c) Olomoucký |
| b) Moravskoslezský | d) Jihomoravský |

2. Uveďte hlavní odvětví, ve kterém Vaše společnost působí?

- | | |
|--|---|
| a) Zemědělství, lesnictví a rybářství | m) Profesní, vědecké a technické in-
nosti |
| b) Textilní a dobývání | n) Administrativní a podpůrné in-
nosti |
| c) Zpracovatelský průmysl | o) Veřejná správa a obrana |
| d) Výroba a rozvod elektřiny, plynu a
tepla | p) Vzdělávání |
| e) Zásobování vodou; in-
nosti souvise-
jící | q) Zdravotní a sociální péče |
| f) Stavebnictví | r) Kulturní, zábavní a rekreační in-
nosti |
| g) Velkoobchod a maloobchod; opravy
a údržby | s) Ostatní in-
nosti |
| h) Doprava a skladování | t) in-
nosti domácností jako zam-
stnavatel |
| i) Ubytování, stravování a pohostinství | u) in-
nosti exteritoriálních organizací |
| j) Informační a komunikační in-
nosti | |
| k) Peněžnictví a pojišťovnictví | |
| l) in-
nosti v oblasti nemovitostí | |

3. Jaký je počet zaměstnanců ve Vaší společnosti?

- a) do 50
b) do 250
c) nad 250

4. Myslíte si, že zájem o odborné vzdělání je Vaším regionem dostatečný?

- a) Ano
b) Ne

5. Mají podle Vás absolventi dostatečné znalosti a zkušenosti pro vstup do zaměstnání?

- a) Rozhodně ano
b) Spíše ano
c) Rozhodně ne
d) Spíše ne

6. Spolupracujete se studenty –kolami a učiteli?

- a) Ano *pokračujte na otázku 7*
b) Ne *konec dotazníku*

7. Jakou formou spolupracujete se studenty –kolami a učiteli?

- a) Nabídka odborné praxe
b) Exkurze ve firmě
c) Účast na teoretické výuce/závěrečných zkouškách
d) Poskytování vzdělávání u jednotlivců
e) Jiné: *í í í í ...í í í í ...*

8. Plánujete současně aktivy se –kolami/učiteli více rozvíjet?

- a) Ano
b) Ne

P ÍLOHA P II: P EPIS ROZHOVORU

Podle čeho se dle vás rozhodují, na jakou p jdou –kolu?

- *V t-ina podle rodi .*

Jaký je podle Vás názor rodi na otázku atraktivnosti nebo prestiže st edního odborného vzd lávání?

- *Rodi e jednozna n prosazují st ední –koly s maturitou, u ební obory moc ne.*

Kolik flák 9. t íd vy–lo tuto –kolu v lo ském roce?

- *43.*

Víte, kolik z nich –lo na odborné u ili–t ?

- *Loni –li na u ili–t 3 fláci, dva chlapci a jedna dívka. Letos si podalo p íhlá–ku na u ební obor z 60 vycházejících 5 flák , byli to t i chlapci a dv dívky.*

To je pom rn málo d tí. Pro si myslíte, že je o u ební obory tak malý zájem?

- *Hlavním problémem je fakt, že v sou asné dob st ední –koly p íjímají na náro né maturitní obory i fláky s velmi slabým prosp chem. Byla p íli–vzdvíhena d lefitost maturity a prestižu ebních obor tak klesla.*

Snášíte se vy jako –kola n jakým zp sobem ovlivnit názor rodi na st ední odborné vzd lávání?

- *Snaha je, hlavn u flák se slab–ím prosp chem se snašíme vysv tlit, že u ební obor je pro n lep–í a hlavn mají jist j–í uplatn ní, uvádíme p íklady uplatn ní flák i finan ní ohodnocení a to hlavn u technických obor .*

Spolupracujete n jakou formou s potenciálními zam stnavateli flák ?

- *Ano, probíhají nap íklad metodická setkání pedagog se zástupci firem p sobících ve Zlínském kraji, nap íklad Continental Barum s.r.o. a TREXIMA s.r.o.*

Kdo dá první impuls pro toto setkání? Třeba kola nebo firmy?

- *Hospodá ská komora, která je organizátorem.*

Napadá Vás dal–í forma spolupráce?

- *Nap íklad exkurze do firem. Ve Zlínském kraji v rámci projektu Investice do rozvoje vzd lávání organizuje tyto akce p edev–ím Hospodá ská komora. V lo ském roce prob hla také exkurze ve strojírenských firmách v areálu Svitů fláci byli p ímo v provozu, mohli si vyzkou–et i práci na n kterých strojích a podobn . N kdy si i firmy d lají osobní náborů a p edná–ky.*

Spolupracujete i se st edními -kolami?

- *Samoz ejm . Nav-t vujeme pravideln Dny otev ených laborato í na SPTM chemické, kde mají fláci praktické ukázky. Také probíhají exkurze do praktických u eben a dílen, nap íklad u obor strojní mechanik, obráb kov , kucha - í-ník, kniha , chemik a podobn . Probíhají (exkurze)bu na základ nabídky jednotlivých st edních -kol, nebo v rámci r zných projekt , nap íklad emesla ó návrat ke ko en m. St ední -koly také prezentují své obory p ímo u nás na -kole a zvou fláky a rodi e na náv-t vu -koly. N které st ední -koly prezentují své obory praktickou ukázkou, nap íklad kade nice. Nebo nap íklad SPTMhotelová zve na-e fláky na Barmanskou show a ukázkou práce v oboru kucha . Tyto akce jsou v-ak velmi asov náro né.*

Myslíte, že propagace st edních odborných -kol je ve Zlínském kraji dostate ná?

- *Ano, myslím, že SPTM se v na-em kraji prezentují dostate n , nap íklad na www.zkola.cz neb www.atlaskolstvi.cz, kde fláci i rodi e najdou ve-keré informace. Co se týká informací o Dnech otev ených dve í, o u ebních oborech a tak dále, dostávají fláci i rodi e p ímo od výchovného poradce -koly.*