

# Návrh interiéru společných prostor České televize

BcA. Alexandra Čenková

---

Diplomová práce  
2015



Univerzita Tomáše Bati ve Zlíně  
Fakulta multimediálních komunikací

---

Univerzita Tomáše Bati ve Zlíně

Fakulta multimediálních komunikací

Ateliér Prostorová tvorba

akademický rok: 2014/2015

## ZADÁNÍ DIPLOMOVÉ PRÁCE

(PROJEKTU, UMĚLECKÉHO DÍLA, UMĚLECKÉHO VÝKONU)

Jméno a příjmení: **BcA. Alexandra Čenková**  
Osobní číslo: **K13335**  
Studijní program: **N8206 Výtvarná umění**  
Studijní obor: **Multimédia a design – Prostorová tvorba**  
Forma studia: **prezenční**

Téma práce: **Návrh interiéru společných prostor České televize**

Zásady pro vypracování:

### 1. TEORETICKÁ ČÁST

a) Rozbor zadaného prostorového úkolu/ oborově viz 2. PRAKTICKÁ ČÁST/a vymezení jeho problematičnosti: analýza místa, mapové podklady, původní stav, fotodokumentace, zaměření, vyhodnocení jedinečnosti podmínek a vztahů v prostoru.

Rozsah textu min.10A4 + mapové a obrazové přílohy

b) Známé příklady stejných nebo podobných řešení a osobní vyhodnocení pozitiv a negativ pro vlastní inspiraci a užití min. 3 příklady.

Rozsah textu min.10A4 + obrazové přílohy c) Historiografie daného problému s odkazy na zdroje použitých informací (autor/dílo).

Rozsah textu min.10A4 + obrazové přílohy

d) Osobní stanovisko – koncept návrhu ( funkce vs. forma vs. účel vs. marketing, PR ). Rozsah

textu min.4A4 + obrazové přílohy,(ideálně kresby).

e) Průvodní zpráva k návrhu praktické části popisující zvolená funkční, konstrukční, technická, materiálová a barevná řešení, doporučené výrobní postupy a případné zhotovitele / min.3 možnosti/včetně cenového aproximativu.

Rozsah min.10A4 + obrazové přílohy

FORMA ODEVZDÁNÍ – Teoretická část

Minimálně 44 normostran textu + obrazové přílohy ve vazbě ve standartu UTB

## 2. PRAKTICKÁ ČÁST

### A- Návrh veřejného prostoru:

Úloha řeší reálné zadání z oboru výstavnictví, scénografie, užitého nebo detailu urbánního prostoru, drobné architektury nebo

Zadávací projekt pro úlohu stejného zaměření a rozsahu umožňující vypsání veřejné soutěže, zakázky, tendru

Zadání úlohy vychází z:

- a) konkrétní situace pro konkrétního investora a uživatele v reálném čase /např.: Nová destinace loutkového divadla v Napajedlích, posouzení možných variant a návrh vybrané lokace do stupně zadávacího projektu/
- b) existujícího projektu a kopíruje již zpracované nebo zpracovávané téma s jasným názorovým i tvarovým odlišením, posunem / např.: Návrh scénického řešení vybraného divadelního, televizního nebo eventového formátu, respektování podmínek a vytvoření jiného vizuálního typu/
- c) vlastní program v rámci vymezených oborů na základě důsledné formulace a obhajoby důvodu zpracování takové práce před jejím zadáním – min.10 A4 textu, slovní obhajoba / např. zajímavá ekologická situace s potřebou organizování veřejného prostoru, prostor pro guerillový marketing atp./
- d) podmínek zadání veřejné národní nebo mezinárodní soutěže odpovídající oborově i rozsahem / např. EXPO 2015 Miláno /.

Soutěž užšího zadání může být doplněna do standartního rozsahu magisterské práce dalším souvisejícím zadáním; rozpracováním detailu atp.

### B- Návrh prvku veřejného prostoru

Návrh interierového prvku ideálně souvisejícího se zadáním A, mobiliář/ židle, police, stůl atp./, opakovatelný segment výplně otvorů /zábradlí, okno, dveře atp./, orientační nebo reklamní prvek v prostoru/ poutače, kaplička, pomník, podstavec pro konkrétní plastiku atp./.

Pro všechna zadání je požadována konzultace v ateliéru s docházkou 80% možného času, potvrzená konzultace s externími odborníky, min.3x

Rozsah diplomové práce:

Rozsah příloh:

Forma zpracování diplomové práce: **tištěná/elektronická**

Seznam odborné literatury:

- 1) GAVENTA, Sarah. *New Public Spaces*. Londýn: Octopus Publishing Group, 2006. ISBN 184533-134-6.
- 2) GEHL, Jan, GEMZOE, Lars. *Nové městské prostory*. Brno: ERA, 2002. ISBN 87-7407-233-1.
- 3) LOU, Michel. *Light: The Shape of Space: Designing with Space and Light*. New York: Wiley, 1996. ISBN: 0471286184.
- 4) MORAN, Nick. *Světelný design: pro divadlo, koncerty, výstavy a živé akce*. Praha: Institut umění - Divadelní ústav ve spolupráci s Institutem světelného designu, 2010. ISBN 978-80-7008-246-1.
- 5) NEUFERT, Ernst. *Navrhování staveb, 2. české vydání*, Praha: Consult invest. 2000. ISBN: 80-191486-6-6.
- 6) ŠILHÁNKOVÁ, Vladimíra. *Veřejné prostory v územně plánovacím procesu*. Brno: VUT Fakulta architektury, 2003. ISBN 80-214-2505-9.
- 7) PKG 2009 Loft Publications INTERIOR DESIGN
- 8) edice DAAB ( [www.daab-online.com](http://www.daab-online.com) )
- 9) edice LINKS ( [www.linksbooks.net](http://www.linksbooks.net) )

Vedoucí diplomové práce:

**Ing. arch. Michael Klang, CSc.**  
Ateliér Prostorová tvorba

Datum zadání diplomové práce:

**2. prosince 2014**

Termín odevzdání diplomové práce:

**15. května 2015**

Ve Zlíně dne 12. prosince 2014

  
doc. Mgr. Jana Janíková, ArtD.  
*děkanka*



  
Ing. arch. Michael Klang, CSc.  
*vedoucí ateliéru*



## PROHLÁŠENÍ AUTORA BAKALÁŘSKÉ/DIPLOMOVÉ PRÁCE

Beru na vědomí, že

- odevzdáním bakalářské/diplomové práce souhlasím se zveřejněním své práce podle zákona č. 111/1998 Sb. o vysokých školách a o změně a doplnění dalších zákonů (zákon o vysokých školách), ve znění pozdějších právních předpisů, bez ohledu na výsledek obhajoby <sup>1)</sup>;
- beru na vědomí, že bakalářská/diplomová práce bude uložena v elektronické podobě v univerzitním informačním systému a bude dostupná k nahlédnutí;
- na moji bakalářskou/diplomovou práci se plně vztahuje zákon č. 121/2000 Sb. o právu autorském, o právech souvisejících s právem autorským a o změně některých zákonů (autorský zákon) ve znění pozdějších právních předpisů, zejm. § 35 odst. 3 <sup>2)</sup>;
- podle § 60 <sup>3)</sup> odst. 1 autorského zákona má UTB ve Zlíně právo na uzavření licenční smlouvy o užití školního díla v rozsahu § 12 odst. 4 autorského zákona;
- podle § 60 <sup>3)</sup> odst. 2 a 3 mohu užít své dílo – bakalářskou/diplomovou práci - nebo poskytnout licenci k jejímu využití jen s předchozím písemným souhlasem Univerzity Tomáše Bati ve Zlíně, která je oprávněna v takovém případě ode mne požadovat přiměřený příspěvek na úhradu nákladů, které byly Univerzitou Tomáše Bati ve Zlíně na vytvoření díla vynaloženy (až do jejich skutečné výše);
- pokud bylo k vypracování bakalářské/diplomové práce využito softwaru poskytnutého Univerzitou Tomáše Bati ve Zlíně nebo jinými subjekty pouze ke studijním a výzkumným účelům (tj. k nekomerčnímu využití), nelze výsledky bakalářské/diplomové práce využít ke komerčním účelům.

Ve Zlíně ..... 19.3.2015 .....

Alexandra ŘEŇKOVÁ 

Jméno, příjmení, podpis

<sup>1)</sup> zákon č. 111/1998 Sb. o vysokých školách a o změně a doplnění dalších zákonů (zákon o vysokých školách), ve znění pozdějších právních předpisů, § 47b Zveřejňování závěrečných prací:

(1) Vysoká škola nevdělečně zveřejňuje disertační, diplomové, bakalářské a rigorózní práce, u kterých proběhla obhajoba, včetně posudků oponentů a výsledků obhajoby prostřednictvím databáze kvalifikačních prací, kterou spravuje. Způsob zveřejnění stanoví vnitřní předpis vysoké školy.

(2) Disertační, diplomové, bakalářské a rigorózní práce odevzdané uchazečem k obhajobě musí být též nejméně pět pracovních dnů před konáním obhajoby zveřejněny k nahlížení veřejnosti v místě určeném vnitřním předpisem vysoké školy nebo není-li tak určeno, v místě pracoviště vysoké školy, kde se má konat obhajoba práce. Každý si může ze zveřejněné práce pořizovat na své náklady výpisy, opisy nebo rozmnoženiny.

(3) Platí, že odevzdáním práce autor souhlasí se zveřejněním své práce podle tohoto zákona, bez ohledu na výsledek obhajoby.

<sup>2)</sup> zákon č. 121/2000 Sb. o právu autorském, o právech souvisejících s právem autorským a o změně některých zákonů (autorský zákon) ve znění pozdějších právních předpisů, § 35 odst. 3:

(3) Do práva autorského také nezasahuje škola nebo školské či vzdělávací zařízení, užití-li nikoli za účelem přímého nebo nepřímého hospodářského nebo obchodního prospěchu k výuce nebo k vlastní potřebě dílo vytvořené žákem nebo studentem ke splnění školních nebo studijních povinností vyplývajících z jeho právního vztahu ke škole nebo školskému či vzdělávacímu zařízení (školní dílo).

<sup>3)</sup> zákon č. 121/2000 Sb. o právu autorském, o právech souvisejících s právem autorským a o změně některých zákonů (autorský zákon) ve znění pozdějších právních předpisů, § 60 Školní dílo:

(1) Škola nebo školské či vzdělávací zařízení mají za obvyklých podmínek právo na uzavření licenční smlouvy o užití školního díla (§ 35 odst. 3). Odpírá-li autor takového díla udělit svolení bez vážného důvodu, mohou se tyto osoby domáhat nahrazení chybějícího projevu jeho vůle u soudu. Ustanovení § 35 odst. 3 zůstává nedotčeno.

(2) Není-li sjednáno jinak, může autor školního díla své dílo užít či poskytnout jinému licenci, není-li to v rozporu s oprávněnými zájmy školy nebo školského či vzdělávacího zařízení.

(3) Škola nebo školské či vzdělávací zařízení jsou oprávněny požadovat, aby jim autor školního díla z výdělku jim dosaženého v souvislosti s užitím díla či poskytnutím licence podle odstavce 2 přiměřeně přispěl na úhradu nákladů, které na vytvoření díla vynaložily, a to podle okolností až do jejich skutečné výše; přitom se přihlídí k výši výdělku dosaženého školou nebo školským či vzdělávacím zařízením z užití školního díla podle odstavce 1.

## **ABSTRAKT**

Cílem mé práce je navrhnout nový interiér v zadaných prostorách České televize ( ČT ). Hlavním záměrem této práce je vytvořit reprezentativní, čistý, moderní, jasný, přehledný a příjemný prostor, který bude svým vizuálním dojmem vypovídat o tom, že se nacházíme v prostorách televize. Prostory, které budu zpracovávat ve své práci se nacházejí v budově České televize s označením 24 a jsou to vstup, recepce, foyer, jídelna a čekárna před studi- em 6. Tyto prostory spolu úzce souvisí a pro první dojem z budovy jsou velmi důležité , protože jimi prochází každý host nebo zaměstnanec. A proto je velmi důležité vytvořit re- prezentativní prostory, které budou propagovat značku a produkty ČT.

Klíčová slova: Televize, Česká televize, Česká televize, ČT, Budova 24, ČT24, televize, interiér , reprezentativnost, čistota, přehlednost, modernizace, propagace ČT.

## **ABSTRACT**

The object of my dissertation is to design a new interior of selected space of Czech televi- sion. The main objective of this paper is to create a representative, fine, modern, clear and delightful area; which, by it's visual projection, will recall our presence in the television site. The areas that I will be working at in my dissertation are located within the premises of Czech television with the indication number 24; and these are entrance, reception, lob- by, cafeteria and waiting room in front of the studio 6. These areas are closely interrelated, and therefore are very important for giving the very first sight of the building since every single guest of employee pass through these areas. Because of this fact, it is imperative to create a representative place that will successfully promote the brand and products of Czech Television.

Keywords: Česká televize, Television, Czech Television, Building 24, interior, representa- tive, cleanliness, fitnesses, clarity, modernisation, promotion CT.

## **Pod'akovanie**

Chcela by som sa poďakovať všetkým čo ma viedli a smerovali pri tvorení tejto práce, hlavne pánovi architektovi Michalovi Klangovi a pánovi architektovi Kamilovi Koláčkovi. Moja vďaka patrí tiež aj pánovi Juříčkovi, ktorý mi venoval svoj čas na konzultácie a zadal tento projekt. Ďalej by som rada poďakovala svojmu priateľovi, ktorý mi vytvoril dokonalé zázemie pre moju prácu, radil mi a bol mi oporou. Nesmie zabudnúť poďakovať aj svojim rodičom, ktorý ma podporovali a prispôsobili všetko tomu, aby som sa mohla naplno venovať svojej diplomovej práci.

### **MOTTO:**

„ Kto vyhráva nad ostatnými je mocný, kto vyhrá sám nad sebou je najmocnejší“

Prohlašuji, že odevzdaná verze diplomové práce a verze elektronická nahraná do IS/STAG jsou totožné.

# OBSAH

<b>ÚVOD</b> .....	<b>10</b>
<b>I TEORETICKÁ ČÁST</b> .....	<b>11</b>
<b>1 ČESKA TELEVIZE 24</b> .....	<b>12</b>
1.1 OPIS SÚČASNÉHO STAVU ČT24 .....	12
1.1.1 Vstupná časť a čakáreň .....	12
1.1.2 Recepčia .....	15
1.1.3 Foyer .....	17
1.1.4 Vonkajší priestor „Terasa“ .....	20
1.1.5 Most.....	21
1.1.6 Jedáleň.....	22
1.1.6.1 Priestor oproti veľkému schodíku.....	27
1.1.6.2 Jedáleň automaty.....	28
1.1.7 Čakáreň pred Studiom 6.....	30
<b>2 ZNÁME PRÍKLADY ROVNAKÝCH PROBLÉMOV</b> .....	<b>33</b>
2.1 EVA JIŘIČNÁ, INTERIÉRY PRE ANDERSEN CONSULTING .....	33
2.1.1 Tančící dům – Priestory pre ANDERSEN CONSULTING, Praha 2 .....	33
2.1.2 Osobné stanovisko pozitív a negatív .....	35
2.2 RADNICE V BENEŠOVĚ .....	37
2.2.1 Osobné stanovisko hodnotenie pozitív a negatív .....	38
2.3 14/15 BAŤŮV INSTITUT .....	40
<b>3 HISTORIOGRAFIA DANÉHO PROBLÉMU</b> .....	<b>44</b>
3.1 HISTÓRIA ČESKEJ TELEVÍZIE - VZNIK.....	44
3.2 HISTÓRIA ČESKÉ TELVIZE OD ROKU 1992 .....	45
3.3 VÝSTAVBA NA KAVČÍCH HORÁCH.....	46
3.4 VEREJNÝ PRIESTOR .....	48
3.4.1 História verejného priestoru .....	48
<b>II PRAKTICKÁ ČÁST</b> .....	<b>51</b>
<b>4 KONCEPT NÁVRHU</b> .....	<b>52</b>
4.1 USPORIADANIE PRIESTOROV.....	52
4.2 IDEA KONCEPTU .....	53
4.3 FAREBNOSŤ PRIESTORU .....	54
4.4 STOP.....	56
4.5 OSVETLENIE .....	56
4.6 PEVNÝ MOBILIÁR .....	57
4.7 KONCEPT ZÁBRADLIA.....	58
4.8 JEDÁLEŇ.....	59
4.9 ČAKÁREŇ PRED STUDIOM 6.....	59
<b>5 NÁVRH INTERIÉRU ČT 24</b> .....	<b>61</b>
5.1 POUŽITÁ FAREBNOSŤ PRI RIEŠENÍ INTERIÉRU .....	61
5.1.1 Základná farebnosť stien.....	61
5.1.2 Použitie drevených prvkov.....	62
5.1.3 Korporátna farebnosť .....	62

5.2	PODLAHOVÉ RIEŠENIE .....	63
5.2.1	Pôvodná dlažba .....	63
5.2.2	Záťažový koberec.....	64
5.3	STROPY .....	64
5.3.1	Osvetlenie.....	66
5.3.2	Klimatizácia .....	67
5.4	OCEŤOVÉ KONŠTRUKCIE .....	68
5.4.1	Prekrytie I profilov konštrukcie .....	68
5.5	MOBILIÁR .....	69
5.5.1	Vstavaný mobiliár .....	69
5.5.1.1	Pulty .....	69
5.5.1.2	Vstavané skrine.....	69
5.5.1.3	Pevný mobiliár jedáleň .....	70
5.5.2	Pohyblivý mobiliár .....	70
5.5.2.1	CUBE.....	70
5.5.2.2	Kreslo Alcove od Vitry.....	71
5.5.2.3	Lavička Pradera .....	71
5.6	GRAFICKÉ RIEŠENIE.....	73
5.6.1	Informačný systém .....	73
5.6.2	Grafika.....	74
5.7	VSTUPNÁ ČASŤ.....	74
5.8	RECEPCIA .....	74
5.9	ČAKÁREŇ .....	75
5.10	FOYER .....	76
5.11	MOST .....	78
5.12	JEDÁLEŇ.....	79
5.12.1	Boxy pre súkromné konzultácie .....	80
5.12.2	Priestor pri automatoch .....	81
5.13	ČAKÁREŇ PRED STUDIOM 6.....	82
5.14	VONKAJŠIE PRIESTORY .....	84
	<b>ZÁVĚR .....</b>	<b>86</b>
	<b>SEZNAM POUŽITÉ LITERATURY.....</b>	<b>87</b>
	<b>SEZNAM POUŽITÝCH SYMBOLŮ A ZKRATEK .....</b>	<b>89</b>
	<b>SEZNAM OBRÁZKŮ .....</b>	<b>90</b>
	<b>SEZNAM PŘÍLOH.....</b>	<b>94</b>

## ÚVOD

Budova České televize 24 (dálej ČT24) je budovou spravodajstva české televize, která sa nachádza v Prahe. Z jej priestorov sa vysielajú šport, spravodajstvo a mnohé ďalšie programy české televize. V mojej práci sa budem zaoberať priestormi do ktorých vstúpi, alebo ich zahliadne každý návštevník tejto budovy. Jedná sa o priestory vstupu, recepcie, foyer, jedálne, vonkajších priestorov a čakárne pred štúdiom 6. Súčasný vzhľad týchto priestorov bol od vzniku budovy už upravený a to hlavne z farebnostného hľadiska, ktoré na prvý pohľad v súčasnej dobe vyzerá dosť farebne a nič vzhľadovo nenapovedá, že ste v televízií.

Hlavným zámerom mojej práce bude vytvoriť reprezentatívny priestor budovy 24. Prostredie, ktoré bude mať čisté línie, veľmi dobrú údržbu, bude prehľadné a samozrejme bude vzbudzovať dojem, že sa nachádzate v televízií. Keďže sa jedná o budovu, ktorá má 24-hodinovú prevádzku a nie je možné ju prerušiť, moje úpravy budú také aby neohrozili činnosť budovy 24. Chcem tu vytvoriť reprezentatívny priestor, v ktorom sa budú cítiť dobre zamestnanci a aj návštevníci Českej televízie.

Reprezentatívny vzhľad týchto priestorov chcem dosiahnuť niekoľkými úpravami. Tie spočívajú hlavne v posune predelovej steny čakárne, zjednotenie podlahy, farebnostnú úpravu stien a doplnenie kvalitným mobiliárom. Veľký dôraz budem klásť na to, aby všetko v mojich návrhoch fungovalo tak ako má, aby nič nebránilo v pohybe ľudí a aby vizuálny vzhľad týchto priestorov pôsobil reprezentatívne, prívetivo, moderne a ukludňujúco.

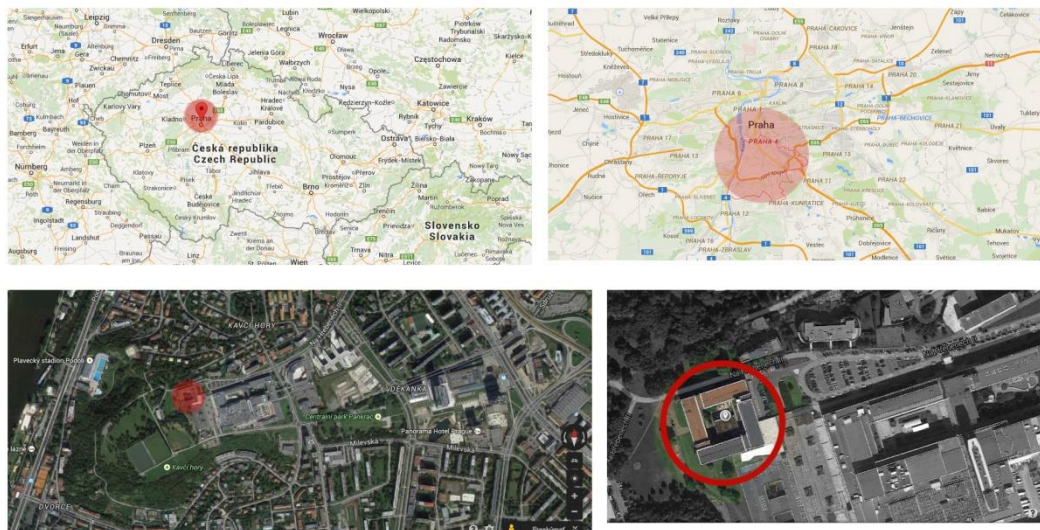
Keďže sa jedná o priestory, ktoré na seba nadväzujú a úzko spolu súvisia, je veľmi dôležité aby bol v každom z nich použitý rovnaký vizuálny ráz ako v ostatných. Tiež v niektorých priestoroch chcem použiť logo a históriu budovy alebo Českej televízie.

## **I. TEORETICKÁ ČÁST**



## 1 ČESKA TELEVIZE 24

Cieľom mojej diplomovej práce je vytvoriť reprezentatívny interiér pre Českou televizi 24 (ďalej ČT24). Moja práca sa skladá z niekoľkých priestorov, ktoré na seba úzko nadväzujú. Ich priestorové riešenie a potenciál pri správnom spracovaní bude naozaj obrovský, keďže sa jedná o veľmi jednoduchý priestor postavený vo funkcionalistickom štýle. Táto budova sa nachádza na adrese *Kavčí hory, 140 70 Praha 4*.



Obrázok 1.1. ČT 24 – Poloha budovy

### 1.1 Opis súčasného stavu ČT24

Pri prvej návšteve ČT24 zaujal vonkajší vzhľad budovy, nebolo to nič preplnené, bol to čistý funkcionalizmus, čo sa mi páčilo. Ale vo vnútri to už začala byť nejaká zmes materiálov a mobiliáru, ktorý sa tam postupne nzbierali v priebehu rokov.

#### 1.1.1 Vstupná časť a čakáreň

Do budovy sa vchádza cez mohutné kovové dvere šedej farby, ktorými najprv vstúpime do priestoru medzivstupu a následne ďalšími rovnakými dverami do vstupnej časti. Hneď oproti dverám Vás zarazia dva kovové turnikety, ktoré slúžia ako zábrana vstupu do budovy pre neoprávnené osoby a rozdeľujú pôvodný priestor na dve časti. Pričom ich veľkosť k merítku daného priestoru, nepôsobí vôbec dobre, pôsobia obrovsky. Svetelná výška tejto miestnosti nie je vôbec veľká je 2,7 m, keďže z pôvodnej výšky mu ubralo zavedenie rozvodov a klimatizácie, ktoré sú zakryté stropnými podhl'admi. Priestory čakárne a foyer

sú od seba oddelené nerezovými turniketmi, ktoré predelili tieto dva priestory až po strop. Predelovacia bezpečnostná stena je tvorená sklenenými predelmi vysokými niečo cez dva metre. Sklo týchto predelov je upevnené na konštrukcii nerezových stĺpikoch kruhového prierezu. Umiestnenie predelovej steny v danom priestore sa mi zdá dosť nelogické pre tento priestor, pretože sa nechytá žiadnej línie stĺpov, ktoré sa k tomu doslova ponúkajú. Predel zasahuje z priestoru čakárne do priestoru foyer približne jeden meter, takže sa zväčšil priestor čakárne, ale bolo ubraté z foyer.

Na podlahe sa nachádza ešte pôvodná dlažba nazývaná kabřinec, ktorá je použitá ako na podlahách, tak aj na niektorých častiach fasády. V časti čakárne je už táto podlaha zakrytá záťažovým tmavošedým kobercom.

Steny tohto priestoru majú bielu farbu, ktorá je doplnená šedým olištovaním a stĺpmi oranžovej farby. A musím povedať, že táto farebnosť sa mi pre tento priestor nezdá moc šťastná, budem citovať pána Juřičku, ktorý ma týmito priestormi prevádzal: „*Vypadá to tu jako ve špatné italské restauraci a ne jak v televizi.*“.

Strop je prekrytý polystyrénovými podhlľadmi štruktúrovanej bielej farby, ktoré majú štvorcový tvar. Plochu stropu v pravidelných rozstupoch dopĺňa vstavané osvetlenie rovnakých rozmerov ako sú jednotlivé polystyrénové plochy podhlľadov a rovnako veľké otvory pre klimatizáciu.

Veľké okná so šedou kovovou konštrukciou, osvetľujú tento priestor a môžeme si všimnúť, že je na ňom nalepené logo ČT24. Pod oknami sú pripevnené rebrové radiátory modrej farby, ktoré sa nachádzajú takmer vo všetkých priestoroch ČT24 s výnimkou priestoru čakárne Studia 6, ktoré má už novší typ radiátora. Každopádne tieto modré radiátory pre svoju farebnosť pútajú na seba až moc pozornosti, a myslím si, že v súčasnej dobe to už nie je až tak žiadúce. Zvolila by som možnosť buď úplne ich vymeniť, alebo zmenu farebnosti na nejakú neutrálnu farbu, alebo by som ich úplne zakryla.

Medzi mojou prvou a ďalšou návštevou ČT24 už nastali isté zmeny mobiliára. Pôvodne bola v priestoroch čakárne sedačka, ktorá mala oranžovú farbu a skladala sa z niekoľkých dielov poprikladaných k sebe. Podľa farebnosti usudzujem, že do tohto priestoru bola umiestnená v dobe, keď sa premaľovávali tieto priestory do modro-oranžovej farebnosti. Musím povedať, že táto sedačka nevyzerala vôbec dobre, bolo na nej vidieť, že tam už stojí pár rokov a nebola ani moc pohodlná. Uprostred čakárne boli umiestnené dva príručné presklené stolíky s kovovou modrou konštrukciou (*Obr. 2*). Pri mojej druhej náv-

števe budovy, boli už namiesto pôvodnej sedačky umiestnených niekoľko dvojsedačkových lavíc čalúnených šedou textíliou. Musím povedať, že už len táto jednoduchá zámena bola v tomto priestore dosť viditeľná. Priestor pôsobil na mňa príjemnejšie a na laviciach sa sedelo naozaj pohodlne. Pôvodné modré stolíky boli zamenené sa jednoduché stolíky šedej farby, ktoré mali veľmi zaujímavú šedú konštrukciu (*Obr.3*).

Tento priestor by si rozhodne zaslúžil rekonštrukciu, ktorá by ho spravila modernejším, svetlejšim a čistejším. Jeho poloha v budove je zvolená dobre a je hneď naproti recepcii, takže recepcná ma prehľad o tom či už nejaký hostia dorazili, alebo či ešte stále čakajú. Tiež by to mohol byť priestor, ktorý by propagoval ČT24, pretože ľudia, ktorý čakajú tak si radi skracujú čas buď sledovaním niečoho, alebo čítaním. V tomto svetlom priestor stačí zvoliť správnu farbu stien, doplnenú správnym osvetlením, správnym umiestnením mobiliára a použitím dobrej grafiky a vznikne nám dokonalý reprezentatívny priestor, v ktorom si radi počkáme.



Obrázok 1.2. Čakáreň 1



Obrázok 1.3. Čakáreň

### 1.1.2 Recepčia

Recepčia je umiestnená po ľavej strane hneď ako vojdete do budovy. Prvé čo som si všimla bol masívny modro-biely pult recepcie so zaoblenými rohmi. Pôsobí dosť zastaraným dojmom, chýba mu priečinok na príručné odkladanie vecí, keďže na recepcii je nutné pri návštevách predkladať doklady atď. Nad recepciou sa nachádza ďalšia mohutná modrá plocha, ktorá slúži na zrejme ako plocha s osvetlením pultu. Tato svetelná plocha je zavesená zo stropu na niekoľkých úchytných bodoch, kovové časti uchytenia sú priznané.

Pod zavesenou modrou plochou je umiestnené bezpečnostné sklo, ktoré je vynesené na chromovaných konzolách. Ploche recepčného pultu nepridalo toto bezpečnostné opatrenie moc na krásu. Tento priestor má samozrejme oranžové steny so šedými krytmi na rohoch, čo by sa v tomto designe už dalo očakávať.

Predeľová stena je uskočená do priestoru recepcie, pričom zaberá zhruba  $\frac{1}{4}$  pultu recepcie. Logickejšie by bolo, keby sa napojila na stenu, ktorá je hneď pri nej. Podhl'ady



v celom priestore sú tiež celkom zastarané a myslím si že tomuto priestoru by veľmi prospelo, keby sa sem použilo oveľa jednoduchšie riešenie bez materiálovej štruktúry.

Umiestnenie poličiek nie je práve najlepšie, pretože poskytujú veľký priestor na zbytočné ukladanie vecí, ktoré by nemali byť na očiach verejnosti. Dobrým príkladom tohto problému je kanvica položená na poličke a hneď vedľa nej prázdna PET fľaša. Ďalšia takáto plocha sa nachádza v pravom rohu recepcie, ktorá tiež ako úložný priestor ďalších vecí.

Potenciál tohto priestoru pre recepciu ČT24 je naozaj dobrý. Keď sa tento priestor prerobí, tak zabezpečí tomuto priestoru žiadanú atmosféru. Myslím si, že základom všetkého bude zvoliť jednoduché tvarové riešenie, doplnené solídnou farebnosťou, ktorá dodá priestoru luxusný a reprezentatívny vzhľad. Rovnako bude v tomto projekte veľmi dôležité vytvoriť plochy, ktoré zabránia ľubovoľnému odkladaniu vecí a zabezpečia to, že každá vec bude mať presne určené miesto v tomto priestore.



Obrázok 1.4. Recepcia

### 1.1.3 Foyer

V priestoroch foyer je použitá rovnaká farebnosť ako v predošlých dvoch miestnostiach. Modro-oranžová maľovka je doplnená šedými lištami. Pôvodná dlažba bola na niektorých miestach poničená a vymenená za rozmerovo aj štýlovo úplne iný typ dlažby (Obr.5). Ďalší typ pokrytia podlahy môžeme nájsť v priestoroch po ľavej strane, od turniketov, keď vojdeme do priestorov foyer. Nachádza sa tu pult rovnakého typu ako na recepcii. Oproti dlhšej strane pultu je umiestnená stena s množstvom poličiek na kľuč bielej farby. V zadnej časti tohto priestoru sa nachádzajú biele dvere, ktoré sú umiestnené na oranžovej stene. (Obr. 6)

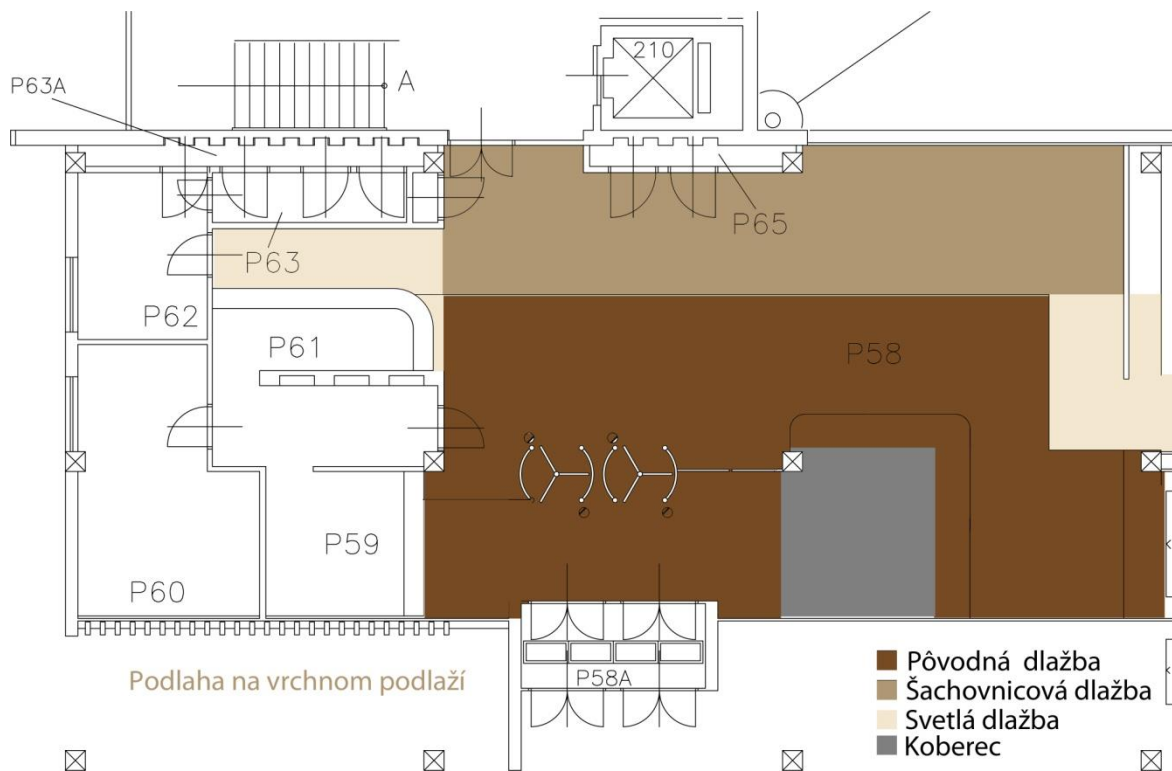
Strop je rovnaký ako v ostatných častiach budovy, prekrytý polystyrénovými podhl'admi a osvetlením. Ale v jednej časti je znížený a a tým uberá tomuto priestoru už aj tak na celkom nízkej svetlej výške. Toto zníženie začína pri dverách na schodisko a končí na konci oranžovej stene, ktorá sa nachádza oproti turniketom a do plochy stropu zasahuje približne dva metre. (Obr.7)

Pred stenou oranžovej farby oproti turniketom sa nachádzajú informačné tabule, ktoré obsahujú informácie nie len o usporiadaní budovy, ale ďalšie dve tabule obsahujú program na rôzne kultúrne podujatia. Za informačnými panelmi sa nachádza dvojice dverí, ktoré sa zrejme nevyužívajú moc často.

Priestor nie je vybavený skoro žiadnym mobiliárom. Je tu umiestnená len časť modulovej sedačky z čakárne a pár kvetináčov s kvetinami. Nachádza sa tu samozrejme aj radiátory modrej farby a trezor. Na čelnej stene oproti turniketom uvidíme dvojice digitálnych hodín čierno červenej farby. (Obr.8)

Na tento priestor nadväzujú ďalšie priestory. Most, ktorý vedie ponad jedáleň, jedáleň do ktorej sa z tohto priestoru môžete pozerat' z vrchu a vonkajší priestor, do ktorého sa môžeme pozerat' cez okná foyer (Obr. 9). Môžete si všimnúť, že pod oknami tohto priestoru sú rovnaké radiátory modrej farby ako v priestoroch čakárne - bijú do očí.

Priestor foyer funguje ako jedna veľká križovatka medzi viacerými časťami budovy. Preto jeho najväčší potenciál vynikne v čistom a priestrannom usporiadaní, ktorý umožní všetkým ľuďom pohodlný prechod bez prekážok.



Obrázok 1.5 – ČT 24 - Podlaha



Obrázok 1.6. Foyer



Obr.6. ČT 24 – Foyer 1



Obrázok 1.7. Foyer 2



Obrázok 1.8. Foyer 3



Obrázok 1.9. Foyer 4

#### 1.1.4 Vonkajší priestor „Terasa“

Tento priestor môžeme vidieť z priestorov foyer. Jedná sa o vonkajší priestor, ktorý má slúžiť k krátkodobému pobytu na slnku s možnosťou nadýchania sa čerstvého vzduchu a krátkej relaxácie.

Tento priestor však pôsobí nevyužito. Trávnik, ktorý sa tam nachádza je síce udržiavaný a je doplnený nejakými skalami. Tento priestor na mňa pôsobil dosť neurčito, pritom mu stačia úplne banálne úpravy, aby pôsobil príjemne a bol opäť využívaný.



Obrázok 1.10. Terasa

### 1.1.5 Most

Most slúži ako prechod ponad jedáleň z foyer do iných častí budovy a preto je veľmi často využívaný. Tento most je zavesený na modrej kovovej konštrukcii vychádzajúcej zo stropu miestnosti a jeho súčasný vzhľad pôsobí dosť zastaralo. Modrá kovová konštrukcia s chrómovým zábradlím a šedými výplňami pôsobí, že už má najlepšie roky za sebou, pretože štýly sa časom menia.

Dlažba, ktorú som označila pracovným názvom „Svetlá“ je na moste a je rovnaká ako v niektorých častiach foyer (Viz. Obr 5). Nad celým priestorom mosta je rozmiestnených niekoľko klimatizačných zariadení, ktoré sú v jednej priamke po celej dĺžke mosta. (Obr. 11). Na konci mosta je rám dverí, ktorý je umiestnený v čelnej stene jedálne a môžeme ním prejsť do ďalšieho bloku budovy.

Most sa tiahne po celej jej dĺžke a v tomto priestore je to rozhodne dominantný prvok, ktorý má veľký vplyv na priestory jedálne aj foyer. Preto sa vo svojom projekte budem snažiť most prerobiť, tak aby pôsobil v tomto priestore moderným a kompaktným dojmom.





Obrázok 1.11. - Most

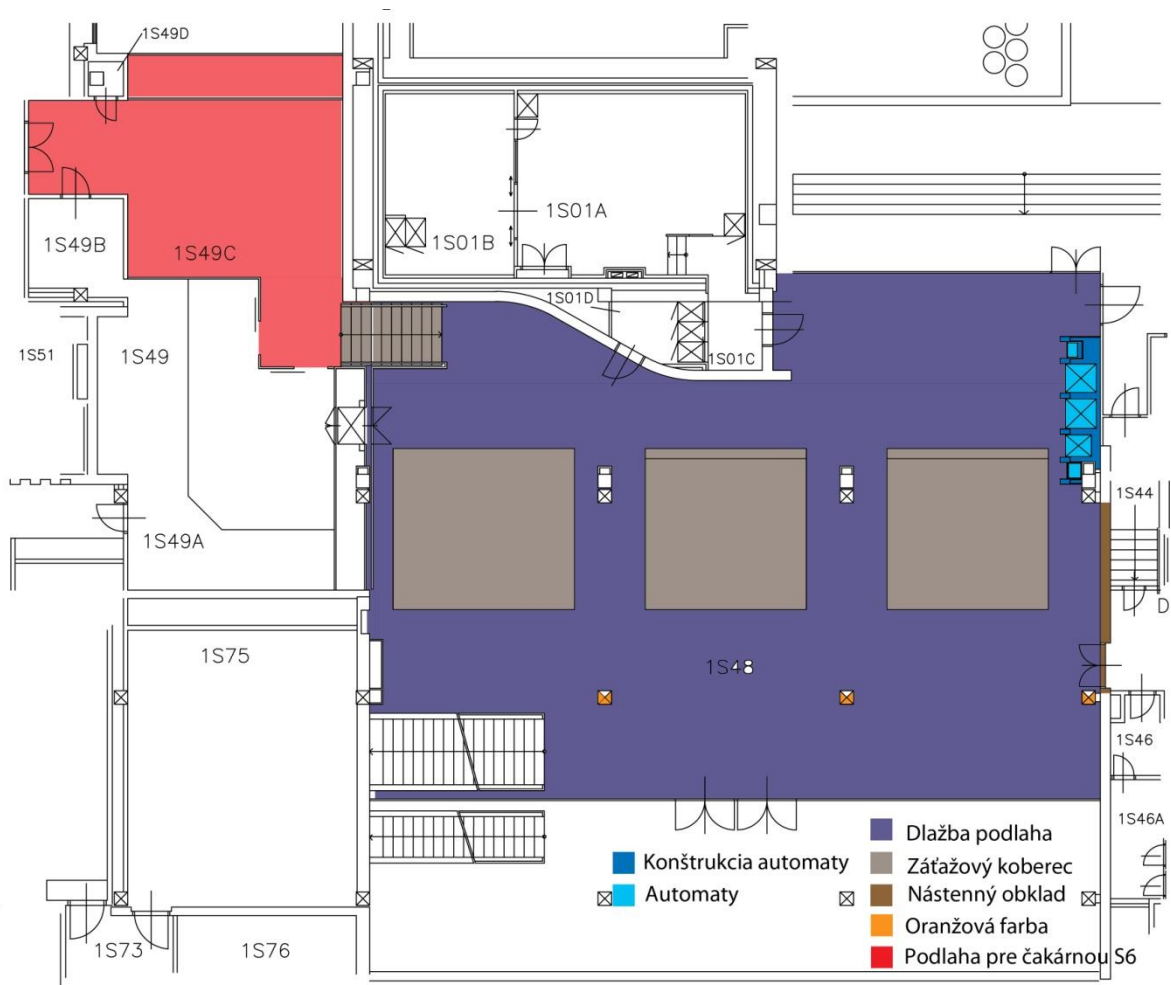
### 1.1.6 Jedáleň

Z foyer zídeme do jedálne širokým schodiskom, ktorý ma rovnaké prevedenie zábradlia ako most. Modrá kovová konštrukcia s chrómovým zábradlím a šedými, ktorá je napojená na konštrukciu schodiska. Schodisko má kvalitné žulové schodíky tmavej farby.

Pri mojej prvej návšteve na mňa tento priestor pôsobil dosť zastaralo a ponuro. Starý opotrebovaný a zničený mobiliár modrej farby, stál na vyhradených plochách zo záťažového koberca a niektorý bol voľne položený na dlažbe.

Našťastie dlažba v tomto priestore má len jeden druh a tvorí celistvú plochu na ktorej sú obdĺžnikové plochy záťažového koberca. Časť dlažby z podlahy môžeme vidieť aj na čelnej stene jedálne, ktorá je skoro 6 metrov vysoká a obložená touto dlažbou. Obklad steny kopíruje vonkajší priestor, v ktorom je táto dlažba využívaná v niektorých častiach aj na fasáde. V priestoroch jedálne toto riešenie je celkom zaujímavé, no pôsobilo na mňa už moc ťažkopádne a chladne (*Viz Obr. 12*).

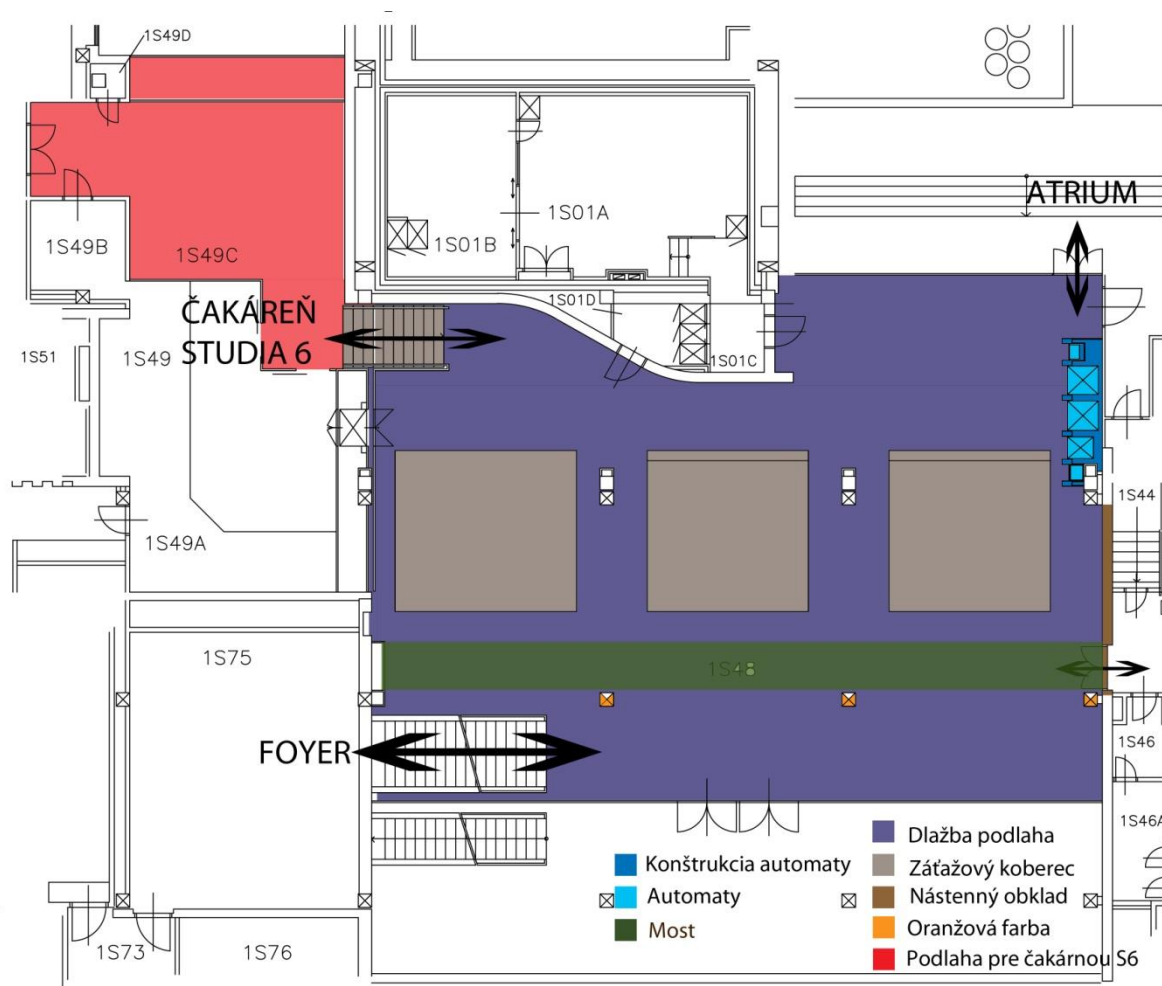
V jedální pôvodné farebnostné riešenie nie je až tak patrné, ale keď sa človek dobre pozrie tak ho tam uvidí. Zábradlie schodiska má modrú farbu, mobiliár je takisto modrý, rovnako ako aj zábradlie mosta, ktorý je umiestnený nad priestorom jedálne. Oranžová farba je použitá len veľmi zriedka a istým spôsobom sú ňou natrené tri strany stĺpov, ktoré sa nachádzajú pri schodisku, ktoré vedie do foyer (viz Obr.12).



Obrázok 1.12. Pôdorys jedálne

Tento priestor slúži ako ďalší komunikačný uzol, pretože sa tu nachádza viac východov do rôznych častí budovy. Z Priestorov jedálne môžeme prejsť von z budovy, alebo malým schodiskom do priestorov čakárne pred Studiom 6, následné cez ňu do Studia 6 a cez chodby ďalej do budovy. Ďalším východom sa dostaneme do priestorov Átria, veľkým schodiskom do foyer a poslednými dverami sa dostaneme do chodby, ktorá vedie do ďalších častí budovy. Nachádzajú sa tu aj dvere výťahu, pre prevádzku jedálne a dvere do

technického zázemia Studia 6. Takže priestor jedálne nie je využívaný len na účel stravovania. (Viz Obr.13)



Obrázok 1.13. Pôdorys, Označenie pohybu ľudí

Pravé z tohto dôvodu bol v jedálni presne umiestnený mobiliár, ktorý nebráni v prechádzaní a ľahko sa udržiava. Pôvodný mobiliár, ktorý tu bol navrhnutý má podľa mňa veľmi dobre zvolené konštrukčné a prevádzkové riešenie. Dôvtipne je tu vyriešená ľahká údržba, pretože jeden modul posedenia, ktorý obsahuje štyri stoličky a stôl je postavený len na štyroch nohách. Stoličky a stôl tvoria jednu pevnú konštrukciu, na ktorej sa stoličky môžu natáčať do strán. Takže stoličky nie je možné ľubovoľne prenášať a tak je týmto mobiliárom zabezpečený v priestore poriadok. Ľahká je tiež aj údržba, keďže upratovačka nemusí dvíhať, alebo odsúvať každú jednu stoličku. (Viz Obr.14)

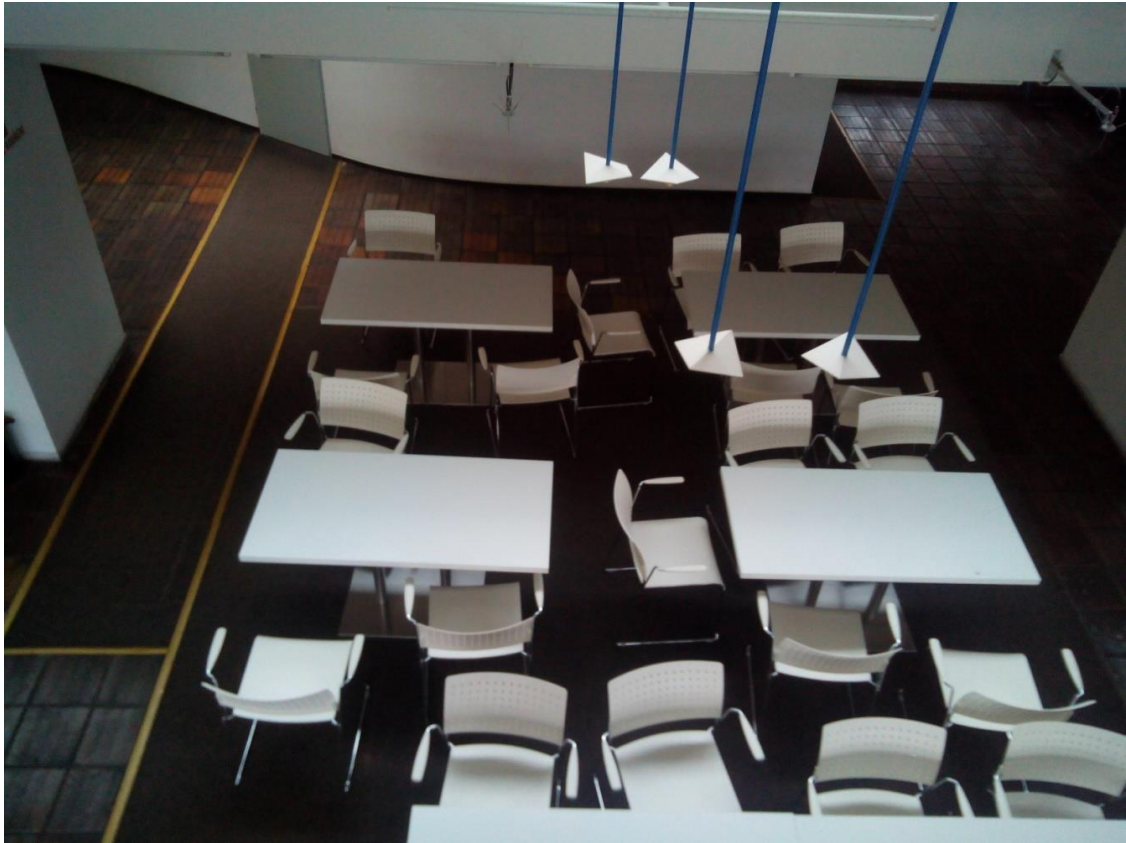
Práve z týchto dôvodov vnímam problematiku jedálenského mobiliára za vyriešenú a veľmi praktickú na udržiavanie celého priestoru v chode. Pretože tento priestor potrebuje dôkladnú údržbu a presné usporiadanie v priestore, keďže cez tento priestor prechádzajú aj významný hostia českej televízie do čakárne pred štúdiom 6.



Obrázok 1.14. Pôvodný mobiliár

Pri mojej druhej návšteve bol priestor doplnený novým modernejším mobiliárom, ktorý má bielu farbu. Tento mobiliár už nie je spojený do blokov ako predošlý mobiliár. Tak je veľmi ľahké ho variovať a hlavne presúvať. Nehovoriac o tom, že zamestnanci môžu pri tomto presúvaní stoličiek a možno aj stolov, zamedziť pohodlnému priechodu týmto priestorom. Ináč proti tomuto mobiliáru nič nemám, ale myslím si, že v tomto priestore je dosť komplikovaný na údržbu a s pôvodným mobiliárom vyzerá priestor jedálne prekombinovaný až prepchaný.





Obrázok 1.15. Jedáleň - Nový mobiliár a svetlá

Svetlá, ktoré osvetľujú priestor jedálne vyzerajú tiež dosť zastaralo. Ich jednoduchý nepravidelne kosoštvorcový tvar je v prostriedku prelomený a jemne ohnutý smerom nahor. Biely tvar svetelného krytu, je uchytený na modrej tyči, ktorá vychádza so stropu. Svetlá sú zhruba v podobnej výške ako je podlaha mostu. Zavesenie svietidla nad tento vysoký priestor sa mi zdá ako výborný nápad. Hoci v tomto prevedení tvorí v priestore nejaké tvarové usporiadania, ale ich umiestnenie a prevedenie mi príde bez dôvtipu a bez nejakej hlbšej myšlienky pre rozmiestnenie.

Priestor jedálne vnímam ako veľký a svetlý priestor a práve túto jeho jedinečnosť budem chcieť vo svojich návrhoch podporiť. Veľká výhoda tohto priestoru je to, že pôvodná dlažba pokrýva celú plochu priestoru a nenachádzajú sa tu žiadne iné dlažby, ako je tomu v priestoroch foyer. Vidím v ňom veľký potenciál na hranie sa s rôznou výškou svetiel a vytvorenie tak zaujímavej štruktúry, pretože výška tohto stropu si to vyslovene žiada. Vysoká čelná stena tohto priestoru, ktorá je obložená dlažbou, ponúka veľkú plochu pre premietanie produktov ČT24. V tomto projekte si však budem musieť dávať veľký pozor na umiestnenie mobiliáru, tak aby spĺňal moju hlavnú požiadavku prechodnosti priestorom

a netvoril žiadne prekážky. Mobiliár chcem do tohto priestoru dať čo najjednoduchší a svoju inšpiráciu chcem čerpať z pôvodného mobiliáru, ktorý je už historicky odskúšaný a zažitý a myslím si že pre tento priestor je zvolený veľmi správne.

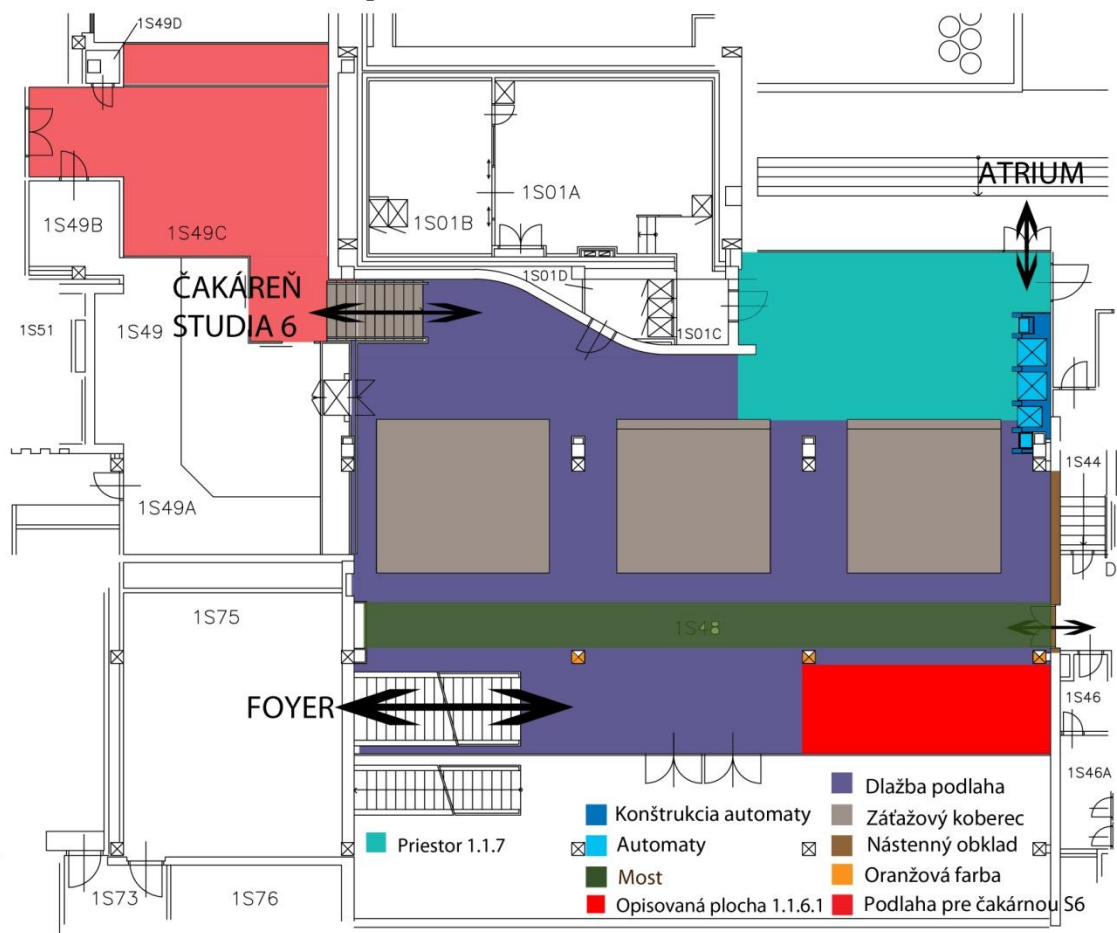
#### *1.1.6.1 Priestor oproti veľkému schodíku*

Tento priestor opisujem oddelene od zvyšku odseku „Jedáleň“, len z toho dôvodu, že pri svojich návrhoch s ním mám v pláne inú funkciu, ako v súčasnej dobe plní. Priestor je presnejšie zaznačený na obrázku 16. Je to veľmi jasný priestor, ktorý ma výhľad cez presklené okná v šedej kovovej konštrukcii na parkovisko. Cez plochu tohto priestoru ľudia moc neprechádzajú a ako zvyšok jedálne má ešte stále nepoškodenú pôvodnú dlažbu. Pod oknami si môžeme všimnúť zastarané radiátory, natreté šedou farbou, ktoré nedodávajú tomuto priestoru na atraktivnosti. Tento priestor je tiež použitý ako časť jedálne a preto sú tu umiestnené tri jedáľenské moduly.

Pri zadávaní tohto projektu bolo jedným zo zadaní vytvorenie priestoru na individuálne, alebo súkromné porady. Podmienky, ktoré sú v tomto priestore vytvorené vnímam ako vynikajúce na vytvorenie súkromných zón, ktoré budú slúžiť k súkromným konzultáciám. Nechcem vytvoriť len jednu takúto plochu, pretože si myslím, že v tento budove, by malo byť takýchto plôch viac.



Obrázok 1.16. Jedáleň



Obrázok 1.17. Označenie priestoru 1.1.6.1

### 1.1.6.2 Jedáleň automaty

Jedná sa o časť jedálne, ktorá je vyčlenená a nachádza sa tu pár stoličiek na sedenie, automaty na kávu, rýchle občerstvenie, alebo na cigarety. Tejto časti som dala som jej pracovný názov „Priestor s automatmi“ (viz. Obr. 17). Podlahu tohto priestoru pokrýva pôvodná dlažba, vo veľmi dobrom stave. Steny majú bielu farbu, rovnako aj strop, ktorý cez deň celú miestnosť osvetľuje svetlíkmi. Cez okná sa môžeme pozerat' do átria, ktoré pôsobí príjemným a ukludňujúcim dojmom.

Nenachádza sa tu skoro žiadny mobiliár. Je to skôr len prázdna plocha, cez ktorú zamestnanci zvyčajne len prejdú do átria. Automaty sú umiestnené medzi čierne drevené stĺpy, ktoré presne neviem na čo v tomto prípade slúžia. Keďže niektoré automaty majú menšiu šírku ako rozostup medzi stĺpmi. Vo vrchnej časti týchto medzier je osadená ventilácia, ktorá zabezpečuje v tomto priestore čerstvý prívod vzduchu. (viz. Obr. 16)

Mobiliár v tomto priestore je, ako som už predtým napísala, použitý veľmi skromne. Pred automatmi je umiestnené prvé posedenie, ktoré je zložené zo siedmych sedačiek, ktoré sú rovnaké ako v jedálni pri stolových moduloch, iba stoličky sú na nožičkách, a dvoch stolov. Ďalšie miesta na sedenie sa nachádzajú pod oknom, sú tu len dva malé modré konferenčné stolíky a štyri modré stoličky, ktoré sú pospájané a tvoria akúsi lavicu. V tomto priestore som našla veľmi málo osvetlenia, takže vo večerných hodinách musí byť veľmi tmavé a ponuré.

V tomto priestore sa má nachádzať nejaká zóna, ktorá ponúkne zamestnancom možnosť občerstviť sa kávou z automatu, prípadne malým občerstvením. Nemalo by sa tu vyskytovať, príliš veľa mobiliáru, keďže tadiaľto prechádza dosť ľudí. Tiež si nemyslím, že by bolo dobre umiestňovať do tohto priestoru nejaké stoly z dôvodu, že priestor jedálne bude zaplnený stolmi so stoličkami. V tomto priestore by som chcela vytvoriť niečo, čo by hovorilo viac o Českej Televízi a budove 24.

Tiež si myslím, že by bolo dobre umiestniť automaty do nejakej vstavanej skrine, ktorá by stavila z automatov jeden veľký celok. Táto plocha by pôsobila celistvo a nie tak rozbito ako pôsobí momentálne. V tomto priestore chcem popracovať aj na osvetlení. Keďže budova má 24-hodinovú prevádzku, chcem tomuto priestoru zabezpečiť, viacej osvetlenia. Pretože mi príde, že sa spolieha na zdroje z hlavnej časti jedálne a cez deň na svetlíky.



Obrázok 1.18. Automaty





Obrázok 1.19. Automaty mobiliár

### 1.1.7 Čakáreň pred Studiom 6

Tento priestor je zamestnancami ČT 24 nazývaný aj ako čakáreň u pisoárů. Za toto pomenovanie môže použité osvetlenie, ktoré sa nachádza na stenách čakárne. Osvetlenie je dosť veľký objekt, ktorý naozaj tvarovo pripomína pisoár, dokonca má aj bielu farbu.

Základnou farbou tohto priestoru je nejaká fľakatá žltookrová farba, ktorá sa nachádza na stenách čakárne a na podlahe. Pred touto stenou sa nachádza čierna kožená pohovka v tvare L. V tomto priestore si neviem vybrať čo bolo viac päťou na oko - pohovka, alebo steny, či kreatívne riešenie podlahy.

Na linoleovej podlahe sú znázornené akési zóny pohybu. Je tu žltou farbou vyznačená plocha, kde sa zrejme zdržiavajú hostia, keď čakajú a sivá plocha, ktorou je vyznačená cesta, kde sa pohybujú ľudia. Na line to vytvorilo tvar premávky, ktorý nepôsobí vôbec dobre.

Na stenách visia okrem svietidiel aj televízne obrazovky, na ktorých sa premietajú programy ČT 24, čo je veľmi dobré pre propagáciu značky. Na zemi pred pohovkou je okrúhly konferenčný stolík na kolieskach a ďalší stolík, ktorého konštrukcia je modrá.

Oproti sedačke sa nachádza okno, ktoré má dva rady okien a medzi nimi je priestor, v ktorom sú momentálne umelé kvety a nič viac. Hneď ma napadlo, že by sa tu umiestnil nejaký zaujímavý, ukludňujúci prvok, ktorý by hosťa zaujal a zabavil, kým čaká. Cez okno sa hosť môže pozeráť do vonkajšieho priestoru átria medzi budovami. Pod oknom sa nachádzajú modernejšie radiátory ako vo zvyšku budovy, ktoré sú prekryté nejakou sieťkou. Pred týmito radiátormi je umiestnený ďalší kus pohovky a úplne v rohu je kôš.

Nad koženými dverami do Studia 6 sú digitálne zobrazovače „ON AIR“ a čas. Ďalej sú na tejto stene umiestnené ďalšie dve televízie. Tato stena je farebne rozdelená na dve plochy, na spodnú plochu, ktorá má štruktúru steny rovnakú ako zvyšok a na vrchnú časť kde vidíme pôvodné obloženie. Strop tohto priestoru, je rovnako ako vo zvyšku opísaných priestorov obložený polystyrénovými podhl'admi.

Asi najväčším potenciálom tohto priestoru je použitie dvojradového okna, ktoré môžem využiť na vnesenie nejakého zaujímavého prvku. Ďalším je výhľad z okna a to, že do tohto priestoru prúdi prirodzené svetlo. Ostatné podmienky už sú trochu proti tomuto priestoru, blízkosť kuchyne pre jedáleň a to že sme prakticky na chodbe nemusí byť pre človeka, ktorý sa koncentruje na vysielanie nič príjemne. Takže účelom mojej práce bude zmodernizovať a spríjemniť tento priestor.



Obrázok 1.20. Čakáreň Studia 6



Obrázok 1.21. Čakáreň Studia 6



## 2 ZNÁME PŘÍKLADY ROVNAKÝCH PROBLÉMOV

Príkladom takýchto prác je na svete určite veľa, pretože každá staršia budova potrebuje raz za čas zmeniť design interiéru. V designe je totiž neobmedzené množstvo nápadov a štýlov, ktoré nám v tom období robia radosť a pripadajú moderné. Lenže s postupom času sa interiér opotrebuje, alebo stratí svoj moderný vzhľad. A preto spoločnosti, ktoré nezaspali na vavrínoch, si uvedomujú, prečo je treba ísť z dobou a tak tento jav nenechajú bez povšimnutia.

### 2.1 Eva Jiříčná, interiéry pre ANDERSEN CONSULTING

Keď počujem meno Eva Jiříčná hned' si predstavím sklo a oceľové konštrukcie. Eva Jiříčná sa narodila v Zlíne v roku 1939, keďže jej otec bol architektom, rozhodla sa aj ona ísť jeho dráhou. Študovala na vysokých školách ČVÚT a AVU. Po škole bola pozvaná na Medzinárodnú konferenciu architektov v Paríži (1965), kde si vytvorila nové kontakty. V roku 1968 odchádza do Londýna na šesť mesačnú pracovnú stáž v Greater London Council (GLC), no domov sa už vrátiť nemôže. Hned' po stáži v GLC sa zamestnáva v ateliéry Louis de Soissons, kde pracuje desať rokov. Pri práci na projekte prístavu v Brightonu sa inšpirovala loďami a lodnými konštrukciami a ich nautický charakter aplikuje ďalej aj vo svojej tvorbe.

V roku 1979 si zakladá vlastný ateliér a začína pracovať na projekte obchodu pre Josepha Ettedgui. Následne sa začali valiť zákazky na interiéry rodinných domov a obchodov, lenže žiadne stavby. Až v druhej polovici 90. rokov sa dočkala realizácie novostavieb. Prvou bola dostavba nového krídla s bazénom k vile , nasledovala knižnica v Leicesteru, autobusový terminál Canada Water v Londýne a v Prahe Oranžéria hradu a Hotel Jozef.

Eva Jiříčná je inšpirovaná Medzivojnovým českým funkcionalizmom a jej tvorba je tvorená dokonalými, premyslenými, čistými líniami s dôrazom na detail. Tvrdí, že: „*Navrhování = logické řešení problémů*.“ [1]

#### 2.1.1 Tančící dům – Priestory pre ANDERSEN CONSULTING, Praha 2

Tento projekt som si vybrala hlavne z toho dôvodu, že nejde o stavbu Evy Jiříčnej, ale o jej interiérové riešenie priestorov tejto stavby. Táto stavba vznikla na mieste budovy, ktorú počas druhej svetovej vojny vybombardovali. Dlho sa viedli diskusie o tom, čo bude na tomto mieste stáť. Nakoniec sa v roku 1996 postavil Tančící dům. Jedná sa o veľmi

komplikovanú stavbu, ktorej architektmi boli Vlado Milunič a Frank Ghery. Na stránkach archiweb.cz sa Milunič vyjadruje: „*Dům, který vznikl na základě a jako důsledek sametové revoluce, byl její reflexí. Proto jsem navrhl objekt složený ze dvou částí, statické a dynamické, podobně jako společnost, kdy se její menší část oddělila od výšinové, staticky totalitně strnulé a vydala se do světa změn.*“ [2]



### 2.1. Tančící dům

Spoločnosť Andersen Consulting, na rozhodla obsadiť v roku 1996 tri podlažia s päť poschodovej budovy. Spoločnosť vyhlásila súťaž, na ktorú bola pozvaná aj firma EJA. Samozrejme vnútorné priestory nebolo ľahké len tak spracovať, pretože vnútorná premenlivosť a povaha celej stavby značne zväzovali návrhy tohto interiéru. Rovnako museli byť splnené aj požiadavky spoločnosti na vysokú kvalitu prostredia a jeho usporiadanie. Táto náročná stavba má dve postranné steny a dve otvorené fasády: jednou sa môžeme pozerieť na nábrežie a druhou do dvora. Väčšie steny tejto budovy sú zaoblené do nepravidelných oblúkov a ich zakrivenie sa mení každým poschodím.

Zadanie pre tento projekt obsahovalo okrem požiadaviek na pracovné priestory pre zamestnancov, aj vytvorenie najrôznejších druhov zasadacích miestností a výukových centier. Firme veľmi záležalo na tom, aby tu bolo čo najviac otvorených miest, ktoré by priam nabádali zamestnancov k spolupráci. Niektoré kancelárie a jednacie sály potrebovali byť aj napriek týmto požiadavkám akusticky oddelené a to vyžadovalo kompletne prebudovanie stropov.

Jednou z firemných zásad je zachádzať so všetkými zamestnancami rovnako a tak sa kancelársky nábytok spoločníkov firmy nijak výrazne nelíši od vybavenia ostatných zamestnancov. „Cílem architektů bylo vytvořit klidné, pohodlné prostředí s uvolněnou atmosférou a co nejlepšími pracovními podmínkami pro všechny zaměstnance firmy bez podílu.“

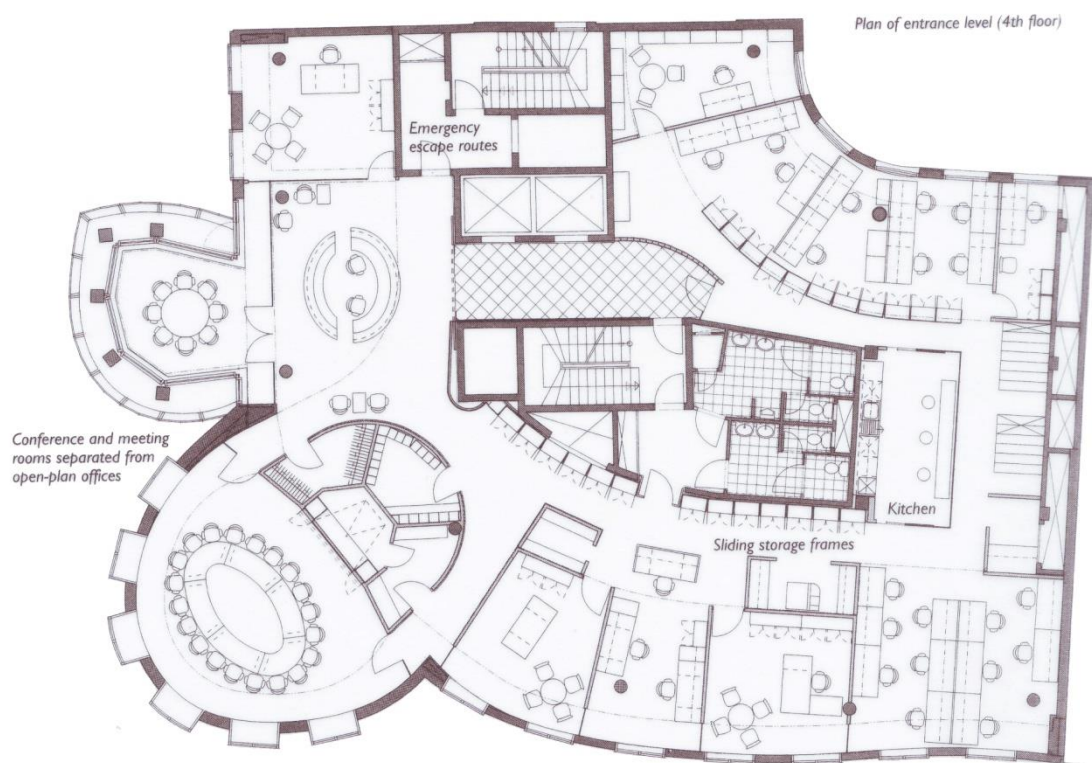


## 2.2. Interiér Andersen Consulting

### 2.1.2 Osobné stanovisko pozitív a negatív

Tento projekt ma zaujal hned ako som ho zbadala. Na prvý pohľad by som vôbec netypovala že je z roku 1996. Nadčasový design, aký autorka zvolila je pre mňa veľmi inšpirujúci, jeho čistota a precízne pracovanie je pôsobivé. Viem si predstaviť, aké muselo byť náročné splniť všetky požiadavky, ktoré boli pre tento projekt zadané a usporiadať ich v tomto komplikovanom priestore. Veľmi zaujímavá myšlienka je tiež od vedenia firmy, aby sa nerobili medzi zamestnancami a vedením rozdiely. Toto rozhodnutie dodalo celému priestoru celistvosť a jednotný ráz. Rozmiestnenie jednotlivých miestností je vynikajúce, vidno, že sa autorka zaoberala každým detailom uloženia mobiliáru.

Objavuje sa tu typický nautický štýl pre Evu Jiříčnú, na niektorých dverách môžeme vidieť okrúhle okienka, všetko má dokonalý usporiadaný čistý rád. Je tu vynikajúce spojenie materiálov, ktoré sú drevo, sklo a kov, ktoré sa vynímajú v priestore s jednoduchou podlahou a jednoduchým čistým stropom. Pulty recepcií sú spracované do elipsovitéch tvarou, ktoré sú odvodené od pôdorysu budovy. Myslím si, že toto riešenie je veľmi nápadité, prepojiť takýmto spôsobom mobiliár s budovou. Lesklý drevený obkladový materiál na pulte vyzerá vynikajúco, dodáva tomuto priestoru správny ráz a je to rozhodne prvá vec, ktorú si pri príchode do miestnosti všimnete, a v prípade recepcia by to tak malo byť.



Page 137:  
view from one of the 'hot desking' areas

### 2.3. A.C.- Pôdorys jedného z pochodí

Keďže sa jedná o priestory firmy, musela architektka počítať aj s veľkým množstvom kancelárskych priestorov. Kancelárie sú vedené po vonkajšom okraji celého priestoru podlažia a v miestach, kde z fasády vychádzajú ďalšie bloky budovy sú umiestnené zasadacie miestnosti. Zasadacie priestory sú riešené vždy centrálnym stolom s kruhovým, alebo oválnym tvarom. Zvyšok priestoru dopĺňa už len akési kulisy pre dianie v priestore. Jednoduchá šedá farebnosť s vertikálnymi osvetľovacími pásmi pôsobia veľmi príjemne. Je to skrátka priestor, v ktorom by Vás nemalo nič rozptyľovať pri porade.



Farebnosť v tomto priestore je tiež riešená veľmi príjemne. Použité sú tu farby biela, šedá, čierna a drevo, ktoré sú v priestore vynikajúco usporiadané. Drevo, tomuto priestoru dodáva príjemnú teplu atmosféru a je z neho vytvorený mobiliár v priestore. Zvyšok priestoru dotvárajú viacej neutrálne farby šedá, biela a čierna je použitá v kovových konštrukciách na fasáde, zatiaľ čo biela a šedá farebnosť je použitá na ostatných plochách v interiéri.

Veľmi sa mi páči prevedenie predelových sklenených stien. Je jednoduché a čisté, nevykytujú sa v nich žiadne zbytočné kovové konštrukcie. Presne niečo takéto by som rada použila vo svojom projekte pre ČT 24.

Pozitívom tohto priestoru je dokonalé prepracovanie všetkých vzťahov v interiéri. Každý mobiliár má v tomto priestore miesto, ktoré bolo logicky vybrané pre dokonalý chod interiéru. Tiež je správne vybratá aj farebnosť, ktorá tvorí len akési kulisy a interiér pôsobí príjemným nenúteným dojmom. Negatíva v tomto interiéri nevidím žiadne. Tento nadčasový design je navrhnutý pre dokonalý chod danej pobočky firmy.

## 2.2 Radnice v Benešově

Radnica, zaberá priestory dvoch domov na Benešovom námestí. Časom radnice začala naberať na dôležitosť a tak ju bolo potrebné zrekonštruovať, ako v interiéri, tak aj v exteriéri. Keďže sa radnica skladala z dvoch budov, mala aj dva samostatné vchody a samozrejme obe budovy mali rozdielny vzhľad. Predstavenstvo mesta rozmýšľalo nad dvoma variantmi, buď sa tieto dve historické budovy nechajú zbúrať, alebo sa zrekonštruujú. Bola zvolená možnosť rekonštrukcie, pretože zbúranie týchto dvoch bodov by nebola len škoda ale zapríčinilo by to aj úplnú zmenu charakteru námestia.

Základnými predpokladmi pre úspešnú rekonštrukciu bolo: zjednotenie budov, tak aby pôsobili ako jeden celok a prerobenie interiéru budovy. Exteriér jednej z budov tvorila veľmi bizarná fasáda pochybnej kvality, ktorá pre mnoho občinou tohto mesta jasne symbolizovala radničnú budovu, dokonca ju vnímali s určitou jedinečnosťou. Takže sa pôvodná plastická fasáda stala symbolom funkcie budovy. Ako celok sa budova zjednotila jednou farbou, rezignovalo sa na jej architektonickú kvalitu a urobil sa na nej architektonický znak s veľkou vypovedajúcou schopnosťou pre obyvateľov mesta. Druhý (ružový) dom v ose námestia. Z tohto dôvodu dostal zvláštnu farbu a stal sa nositeľom radničných hodín. V kontraste s vonkajším výrazom budov pôsobí jeho interiér. Razantný prielom schodiskovej haly do historického prízemnia s klenbami ovláda dispozičné usporiadanie budovy.

„Hala nese význam svobodného demokratického prostoru se snahou nepodléhat módě a představovat v každé době dobrý a neměnný standard.“ Celý priestor pôsobí jasne a prehľadne, neprovokuje a dalo by sa povedať, že je do istej miery konzervatívny. Materiály boli zvolené tak, aby nedeklarovali ani bohatstvo ani pompéznosť, ale skromnosť, tradičnosť a do určitej miery jednoduchosť. [3]



2.4. Radnice v Benešově

### 2.2.1 Osobné stanovisko hodnotenie pozitív a negatív

Renovácia tejto historickej budovy, tak aby zostala radnica stále v očiach občanom bol určite náročný. Keďže som nikde nemohla nájsť pôvodné fotografie týchto dvoch budov, tak nemôžem určiť do akej miery bola budova poškodená. Čo sa týka riešenia priečelia budovy radnice myslím si, že AP Ateliér si vybral celkom dobrú variantu, keď nechal aj naďalej tieto budovy pôsobiť ako dve samostatné. Nehovoriac o tom že každá ma fasádne prvky ako okná a dvere sú iných výškach. A na druhú stranu, prečo popierať, to čo je všetkým zrejmé. Prvá budova, ktorej fasáda je natretá šedou a žltkavou farbou ma celkom



baví. Zjednotenie ornamentu šedou farbou a nechať ho len vystupovať s plochy jeho plastickou bol naozaj výborný krok. Ale viac ma baví minimalistické riešenie najvrchnejšieho podlažia, ktoré je natreté svetlo žltkavou farbou s jednoduchým zábradlím.

Riešenie druhej ružovej budovy ako nosiča radničných hodín mi dáva zmysel. Keďže táto budova stojí na ose námestia. Oproti vedľajšej budove by však v rovnakej farbe vyzerala príliš obyčajne a tak použitie ružovej farby je skvelý nápad. Tiež ma na nej baví aj tá flákatá farebnosť, vytvára na tento budove zaujímavú štruktúru.

V interiéry budovy je to však o niečom inom. Prvé čo musí každému padnúť do oka je vynikajúco prevedené schodisko. Ktoré je jednoduché, ale prepracované do najmenších detailov. Je to naozaj pozoruhodné, dych vyrazajúce dielo, ktoré svojou technickosťou a líniami člení tento jednoduchý priestor plný podchodí. Priestor schodiska je vydláždený svetlím kameňom, podľa jeho kresby, predpokladám že je to travertín.

Celý priestor schodiska je osvetlený cez stropné okná a osvetľuje tak vnútorný priestor všetkých poschodí. Môžeme si všimnúť, že autori vyčlenili plochu schodiska orámovanými linkami z pohľadového betónu, cez ktoré prechádzajú stĺpy rovnakej štruktúry. Je vidieť, že sa tu autori hrali z každým jedným detailom, úzke a vysoké stĺpy, ktoré prechádzajú podlažiami dodávajú tomuto priestoru, ľahkosť a vzdušnosť. Ich príjemná lesklá šedá farba pôsobí na mňa naozaj príjemne a moderne, som si takmer istá že sa len tak nikomu neokuká.

Umiestnenie zábradlia je tiež precízne vyriešené. Nie je totiž umiestnené, ani na stred ani na pomyselnom konci línie stĺpa. Je umiestnené kúsok pre tým ako pínia stĺpu končí, je to ako keby tento zámer bol spracovaný ako grafický prvok. Je veľmi zaujímavé, koľko zaujímavých detailoch sa dá vidieť v takomto zdanlivo jednoduchom interiéri.

Pozitíva vidím hlavne v častiach schodiska, je naozaj veľmi precízne spracované. Ako jeden z ďalších veľmi dobrých detailov, považujem zvýraznenie schodiskovej haly líniami s pohľadového betónu. Nie som si však istá použitím travertínu, teda ak je to travertín na podlahy. Vynikajúca je tu práca zo zábradlím, jeho umiernením v ploche a spracovaním. Rovnako ako aj veľmi zaujímavý tip osvetlenia, ktorý dotvára tento priestor.

Negatíva tejto budovy vznikli hlavne s dôsledku nedostatku financií. A tak sa muselo pristúpiť na alternatívne zdroje, na ktoré doplatili, vrchné kancelárske priestory, ktoré vznikli z podkrovia. Šikmá strechy týchto priestorov mala byť pôvodne zakrytá celo-presklenými

pásmi, ktoré sa nahradili strešnými oknami. Okná keďže smerovali na južnú stranu sa museli prekryť pevnými slnolanmi čiernej farby.

### 2.3 14/15 Bařův institut

**Autor:** Juraj Sonlajtner, Jakub Obůrka

Bařův institut, vznikol z dvoch pôvodne továrenských budov z označením 14 a 15, ktoré navrhol architekt Jiřĩ Voženĩlek. Budovy boli postavené v roku 1948 a 1949, ich rekonštrukcia začala v roku 2011 a skončila v auguste 2013. Po rekonštrukciĩ sa tieto budovy označili spoločným názvom 14/15 Bařův institut a toto miesto sa stalo novým sídlom kultúrnej inštitúcie Zlínskeho kraje - Krajská galerie výtvarných umění, Muzeum jihovýchodní Moravy a Krajská knihovna Františka Bartoše.

Architektonické riešenie reaguje na nutnosť významového prepojenia dvoch budov a troch funkciĩ v jednu identitu a priestorovú potrebu dostavby skladu knĩh. „Sklad knĩh je nedostupným depozitářem, tajemstvĩm a srdcem kompozice. Vstupní platforma – otevřenė nádvorĩ vytvořenė horizontální hmotou skladovė budovy dává prostoru mezi budovami nový účel a novou proporci. Je navržená nejen jako vstupní prostranství kulturnĩho centra, ale zároveň jako místo mnoha tvářĩ a mnoha účelů. Venkovní výstavnĩ plocha pro sochy, multimediální prostorovė instalace, koncerty a jiné kulturnĩ akce, je rovněž nově vytvořeným veřejným místem v organismu města. Plocha bude jevištěm a spojnicĩ objektu s městem.“

*„Původní tovární objekty jsou uceleným architektonickým dílem mimořádnė kvality, zejména v kontextu se soudobou tvarově přebujelou architekturou vynikají racionálním řádem a výrazovým klidem.“ [4]*

Depozitní sklad je navrhnutý ako jednopodlažná budova a vytvára medzi budovami platformu, ktorá vytvára verejnė priestranstvo medzi nimi. Táto konfigurácia hmôt je v súlade s pôvodným hotovým usporiadaním a zároveň vytvára nová výrazový prvok. Do tohto areálu sa dá zo strany autobusovėho nádraží dostať buď po schodoch alebo rampou, ktorá je tu vytvorená. V pravej časti vstupu na túto platformu sa nachádza vysoký múr s pohľadovėho betónu na ktorom je čiernym písmom napísaný názov: 14/15 Bařův Institut. Všetky vonkajšie časti platformy ako sú schody, rampa, múr a povrch budovy je vytvorený z pohľadovėho betónu. Na tomto priestranstve sú navrhované rôzne verejnė podujatia, mô-

že slúžiť ako priestor na vystavovanie sôch, koncerty, alebo ako plocha na multimediálne premietanie.

Myslím si, že vonkajšia plocha budov je zrekonštruovaná veľmi dobre. Plocha platformy podľa mňa momentálne pôsobí ako veľký prázdny priestor, vydláždený kockami z pohľadového betónu. Avšak beriem do úvahy že táto plocha má slúžiť ako plocha na verejné podujatia atď., takže myslím si že vo výsledku je so aj správne priečenie, ktoré nikdy nebude prekážať spomínaným aktivitám.

*„Provozní uspořádání volně navazuje na původní osovou geometrii stavby. Základem dispozičního schématu je osa tvořená výtahovými věžemi, v kterých jsou umístěna hlavní komunikační jádra obou domů. Oproti původnímu schématu továrny se tak dostává do centra dispozice tok lidí a knih místo výrobků a materiálu. Vstupní podlaží budovy č. 14 (galerie a muzeum) protíná pěší osa, která zpřístupňuje veřejnou platformu a vstupní halu budovy č. 15 (knihovna) s ulicí – budoucí hlavní osou areálu. Platforma je dále přístupná pomocí ramp a schodišť na východní i západní straně.“ [5]*

Rekonštruovaná budova si drží niektoré kompozičné usporiadania budovy. Ako je napríklad tomu pri spracovávaní plochy toaliet, ktoré v pôvodnom koncepte továrne sú umiernené v koncových poliach tejto budovy. Priestory celej budovy pôsobia naozaj veľkolepo, ich vysoké stropy a rozľahlý priestor je naozaj dokonalé miesto pre kultúru Zlínskeho kraja.

Pri spracovávaní projektu, museli byť stropné dosky a schodiská v medzioschodiach v koncových poliach odstránené s dôvodu nevyhovujúcej svetelnej výšky. Ostali len v dvoch poschodiach budovy 14 a stali sa súčasťou expozície. Pôvodné únikové schodiská ostali zachované, ale už nie sú súčasťou hlavnej vertikálnej komunikácie, ale stali sa únikovými schodiskami a ako vedľajšími schodiskami v medzioschodiach.

Budova číslo 14, v ktorej sa nachádza galéria a múzeum na sedem nadzemných poschodí a jedno podzemné. Posledné dva poschodia sú ešte pôvodné nadstavby. Tieto priestory boli vytvorené naozaj citlivo a kultivovane, baví ma na nich striedanie čiernej a bielej farebnosti. Veľmi zaujímavým prvkom je grafika, ktorá je na podlahách a vedie ľudí touto budovou. Vynikajúco sú tiež vyriešené svetlené výstavné priestory galérie a uloženie jednotlivých výstavných blokov.



### 2.5. 14/15 Baťův Institut

V budove číslo 15, ktorá na šesť nadzemných a jedno pozemné poschodie, môžeme nájsť knižnicu. V prízemnou poschodí sa nachádza bar, kde sa návštevníci týchto budov môžu prísť občerstviť. Na poschodie do knižnice sa môžeme dostať, buď po schodoch alebo výťahoch. Priestor schodiska a výťahov je spracovaný naozaj veľmi dobre, kovová konštrukcia a na nej bodovo pripevnené sklá sa mi vždy páčil. Vždy sa mi takéto riešenie v architektúre páčilo, pôsobí to na mňa jednoduchým až technickým dojmom.

Keď sa dostaneme na poschodie v ktorom sa nachádza knižnica a študovňa prideme do obrovského priestoru plného kníh, ticha a svetla. Hneď oproti pultu sa nachádza informačný pult a na ľavo od dverí sa nachádza študovňa. Tmená farebnosť bielej a šedej je vynikajúca, pretože neunavuje oči a na človeka pôsobí ukludňujúcim a statickým dojmom.

Všetko na rekonstrukcií tejto budovy vnímam naozaj pozitívne, až na jednu výnimku. Vonkajší múr, ktorý nesie názov inštitútu sa mi zdá, ako keby zabraňoval prirodzenej línii budúceho toku ľudí týmto priestorom, keďže sa ďalšie továrne areálu svitu budú rekonštruovať. Tento priestor by som nechala voľne otvorený schodiskom, na plochu platformy a vytvorila tak otvorený priestor k autobusovej stanici s monumentálnym schodiskom.



### 3 HISTORIOGRAFIA DANÉHO PROBLÉMU

#### 3.1 História Českej televízie - Vznik

Dejiny českej televízie sú skutočne zaujímavé, pretože prvé kroky pre televízne vysielanie sa začali robiť už pred 2. Svetovou vojnou. Ale kvôli vojnovému konfliktu boli tieto pokusy pozastavené skôr, ako sa dostalo ku konkrétnym výsledkom.

Prvé pokusné vysielanie televízie v Československu sa konalo 23.3.1948 v Tanvaldě. Kde skupina vedcov Vojenského technického útvaru uskutočnila ukážku na verejnosti. Ďalší pokus sa uskutočnil následne v roku 1948 pri príležitosti Medzinárodnej výstavy rozhlasu MEVRO v Prahe.



3.1. Historický obrázok s ČST

1.5.1953 a 25.2.1954 bolo zahájené skúšobné vysielanie zo Studia Praha v Měšťanské Besedě (Vladislavská ulica) a bolo prehlásené za pravdivé. Ako prvý televízny vysielateľ bola v roku 1953 adaptovaná rozhľadňa v Petříně. Spočiatku televízia vysielala len tri krát v týždni, v lete dokonca len dva krát. Následne sa počet dní na vysielanie zvýšil na štyri v roku 1953, na šesť dní v roku 1955 a od 29. Decembra 1958 vysiala televízia sedem dní v týždni.



3.2. Historické logá ČT

Hneď na to začali vznikať nové štúdiá Československej televízie prvé vzniklo v Ostrave 31.12.1955, ďalšie bolo v Bratislave a Brne a posledné vzniklo v Košiciach. Súčasne s rozvojom pribúdala aj počet divákov a v roku 1969 ich bolo viac ako 3 milióny.

V 60. rokoch bola zahájená ďalšia etapa výstavby nových stredísk v Bratislave a V Prahe a bol vytvorený aj druhý program, ktorý vytvoril predpoklady na nové technické a programové riešenia v 70. rokoch.

Prvá etapa výstavby na Kavčích horách a v Bratislave bola dokončená v októbri 1970. Ďalšie etapy výstavby pokračovali až do konca 70. rokov a toto rozšírenie výrobných a technických kapacít umožnilo zväčšiť aj rozsah vysielania. Vysielanie sa následne obohatilo o druhý program, ktorom bolo v máji 1973 zahájené pravidelné farebné vysielanie. V roku 1979 bol v Prahe otvorený nový objekt spravodajstva na Kavčích horách. [6]

### 3.2 História Českej televízie od roku 1992

*„Česká televize vznikla k 1.1. 1992 podle zákona o České televizi (zákon č. 483/1991 Sb.) jako televizní služba veřejnosti České republiky.“*

Keď Česká televízie vznikla v roku 1992 neboli ešte vyriešené základné otázky jej činnosti. Napríklad otázka okruhov, na ktorých by mala vysielat' a otázka financovania. Neškôr sa tento problém vyriešil, ale len čo sa týka jej vysielacích okruhov, druhá položka týkajúca sa financovania televízie. Veľká časť zásadných rozhodnutí sa odohrala v priebehu roka 1992. Od prvého dňa vlastnej existencie začala Česká televízie vysielat' vlastné vysielanie spravodajstva na okruhu ČTV. V januári vytvorila svoju programovú štruktúru. Začala vysielat' na programoch ČTV a OK 3 a správcu svojich majetkov, ktorý bol podľa zákona prevedený z Československej televízie. Do Českej televízie prišla aj veľká časť zamestnancov z československej televízie. ČT použila základnú organizačnú štruktúru, ktorú vytvorili v predošlom období Československej televízie v roku 1991.

Organizačná štruktúra: *„Přinášela zásadní změnu ve vztazích mezi řízením programu, vlastní tvorbou, výrobou a ekonomickými hledisky. Tento kvalitativně nový vztah byl podmíněn zrušením tzv. hlavních redakcí, značným "odtučněním" dramaturgie a ostatních kategorií redakčních pracovníků, spojeným s přechodem na větší množství tvůrčích skupin koncentrovaných jen do několika producentských center a studií.“*

23.3.1992 prebehlo aj výberové konanie Rady Českej televízie na funkciu generálneho riaditeľa Českej televízie. V apríli 1992 bol z 38 uchádzačov zvolený na túto pozíciu súčasný

prevádzkový riaditeľ Ivan Mathé, na šesťročné funkčné obdobie. „Rada České televize schválila dne 15. dubna 1992 na návrh generálního ředitele první Statut České televize.“

[7]



3.3. Fotografie z výstavby

### 3.3 Výstavba na Kavčích horách

Významné dátumy Českej televízie na jej ceste k dnešnému stavu:

- 1946 – 1947 Československý rozhlas vypracoval plán na Ústřední budovu Čs. rozhlasu a televizního střediska Praha
- Jún 1955 – Dr. Miroslav Ráž – zástupca riaditeľa Ústředního televizního studia, odoslal na ministerstvo list s podkladmi pre spracovanie investičnej úlohy na výstavbu definitívneho televizného štúdia v Prahe.
- „1956 - Dr. Ing. Arch. Jan Novák ze Spojprojektu Praha vypracoval porovnávací studii na situování nového televizního studia v Praze 5 na lokalitě Dívčí hrady a v Praze 4 na Pankráci.“ [8]
- 1957 –Rozhodnutie Ústredného národného výbor hl. m. Prahy o umiestnení nového televizného štúdia v Prahe 4 na Pankráci.
- 1959 - Pre nové televízne stredisko bola v Prahe 4 na Pankráci vypracovaná Investičná úloha na výstavbu nového televizného strediska, ktorá bola schválená predsedom Čs. výboru pre rozhlas a televíziu Františkem Nečáskem.
- 1960 – Vypracovanie architektonickej štúdie Ak. arch. Jiří Holý ze Spojprojektu na Televízne stredisko na Kavčích horách, v ktorom boli tiež situovaný objekt pre televízne spravodajstvo.
- 1960 - Československá televízia vypracovala svoj prvý projekt Hypotéza rozvoja-dokument svojho rozvoja. Tento projekt bol plánovaný až do roku 1980 a boli v ňom formulované ďalšie rozvoje, ktoré chce česká televízia podniknúť. Jednalo sa o projekty rozvoja vysielania ČST a zahájenie II. programu a farebné vysielanie. Z tejto hypotézy však vzišla potreba ďalších kapacít, ktoré prekročovali investičný rámec

z roku 1959 a teda aj požiadavky na ďalší pozemok pre výstavbu televízneho strediska.

- 1961 - Vypísanie súťaže na urbanisticko-architektonické riešenie centrálného námestia Československého rozhlasu a Československej televízie v Prahe 4
- 1961 - Následne bolo potrebné vypočítať objemovú štúdiu pre stredisko na Kavčích horách, ktorú vypracoval Ak. Arch. Holý a spustil tým prvú úvodnú etapu výstavby. Na základe výsledkov súťaže ÚNV hlavného mesta Prahy, bol pre potreby výstavby televízneho strediska na Kavčích horách vybraný tzv. východný pozemok. Následne bola v predstihu zahájená prvá etapa výstavby nového televízneho centra pre ČST.
- 1962 - Prerušenie výstavby množstva stavieb, medzi ktorými bola aj novo začatá výstavba na Kavčích horách- Západ (TVS KH ). Táto situácia vznikla v dôsledku zlej hospodárskej situácie.
- 1964 - V tomto roku sa finančná situácia vylepšila a výstavba TVS KH mohla pokračovať.
- 1970- Boli do prevádzky uvedené dva štúdiá, ktoré vznikli pri prvej etape výstavby.
- 1971 – Zahájenie Objektu centrálnej televízie do prevádzky – výškové budovy
- 1976 – Zahájenie vysielania v ďalších troch štúdiách, tento raz však už druhej etapy výstavby.
- 1983 - Dokončená výstavba Objektu závodní požiarnej stanice.
- 1984 – V tomto roku bol dokončený Objekt televíznych novín. Tento objekt je pre mňa veľmi významný, hlavne s toho dôvodu, že sa jedná o budovu, v ktorej navrhujem rekonštrukciu interiéru.
- 1987 - Dokončená výstavba Objektu centrálnej chladiarne.
- 1988- V tomto roku bol dokončená výstavba celej Západnej časti.
- 1996 - Dokončená výstavba východní časti, v ktorom sa nachádza objekty prevádzky spoločnej techniky, archívov a programových fondov a programu, objekt producent-ských center.

### 3.4 Verejný priestor

Čo je dobrý verejný priestor sa dá jednoznačne definovať iba ťažko. Vo všeobecnosti je to ale miesto, ktoré neprináša nebezpečné aktivity, kde nájdú svoje miesto rôzne skupiny ľudí, kde sa radi zastavíme, stretávame, trávime čas, kde sa „dá niečo robiť“ a to niečo si môžeme vybrať z mnohých možností. Kvalita sa prejavuje v detailoch, v manažmente v čase a priestore. Odborníci vravia, že každý kvalitný verejný priestor potrebuje 10 a viac vecí, ktoré si ľudia môžu vybrať robiť a každé mesto potrebuje 10 a viac kvalitných verejných priestorov.

Vytváranie verejného priestoru je proces, ktorý sa dá veľmi stručne opísať, že je to zmena miesta v susedstve, kde sme sa nikdy nezastavili, na miesto, z ktorého sa nám nechce odísť.

Všetky používané metodiky participatívneho vytvárania verejných priestorov považujú miestnu komunitu, teda súčasných aj budúcich užívateľov priestoru, za najväčších znalcov daného miesta. Ich názory na súčasné aj možné využitie priestoru, jeho funkciu aj výzor, získané v procese plánovania (na plánovacích stretnutiach, cez prieskumy názorov, ankety, súťaže v kreslení a podobne), spracúva do formy projektu profesionálny architekt. Celý proces garantujú miestne authority, ktoré zabezpečujú najmä legitímnosť procesu plánovania, stručne: dokážu garantovať, že to, čo komunita do plánu vloží, sa aj skutočne zrealizuje.

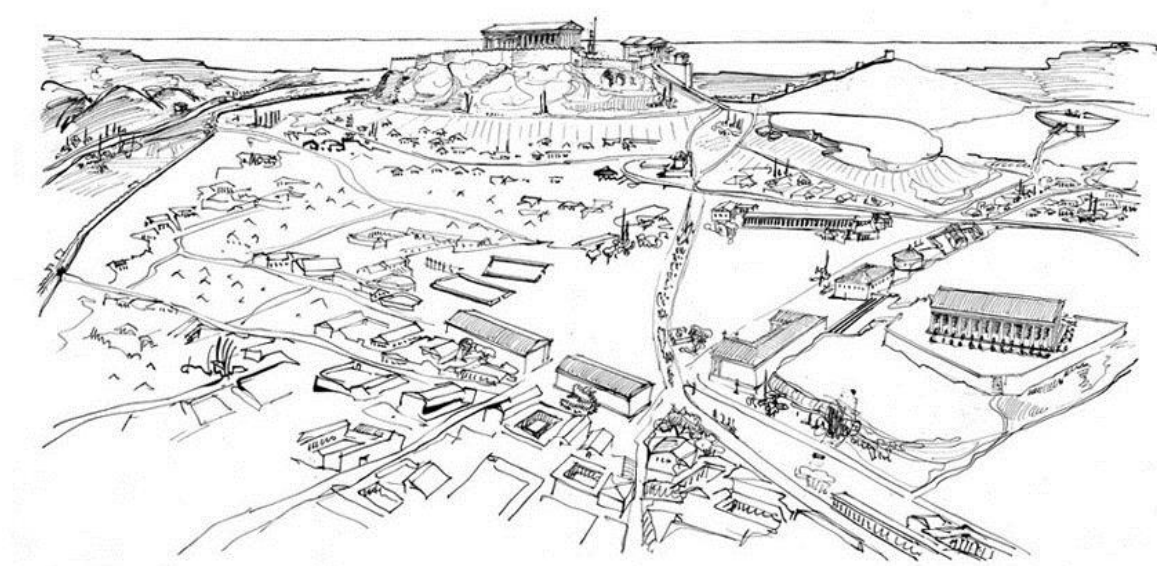
Plánovanie nie je jednoduché a ľahké, ale ukazuje sa, že je jedinou cestou, ako predísť problémom. Miestne authority často zisťujú, že zapojiť ľudí do rozhodovania je cesta rýchlejšia a lacnejšia, ako čeliť kritike, protestom a nátlaku.

#### 3.4.1 História verejného priestoru

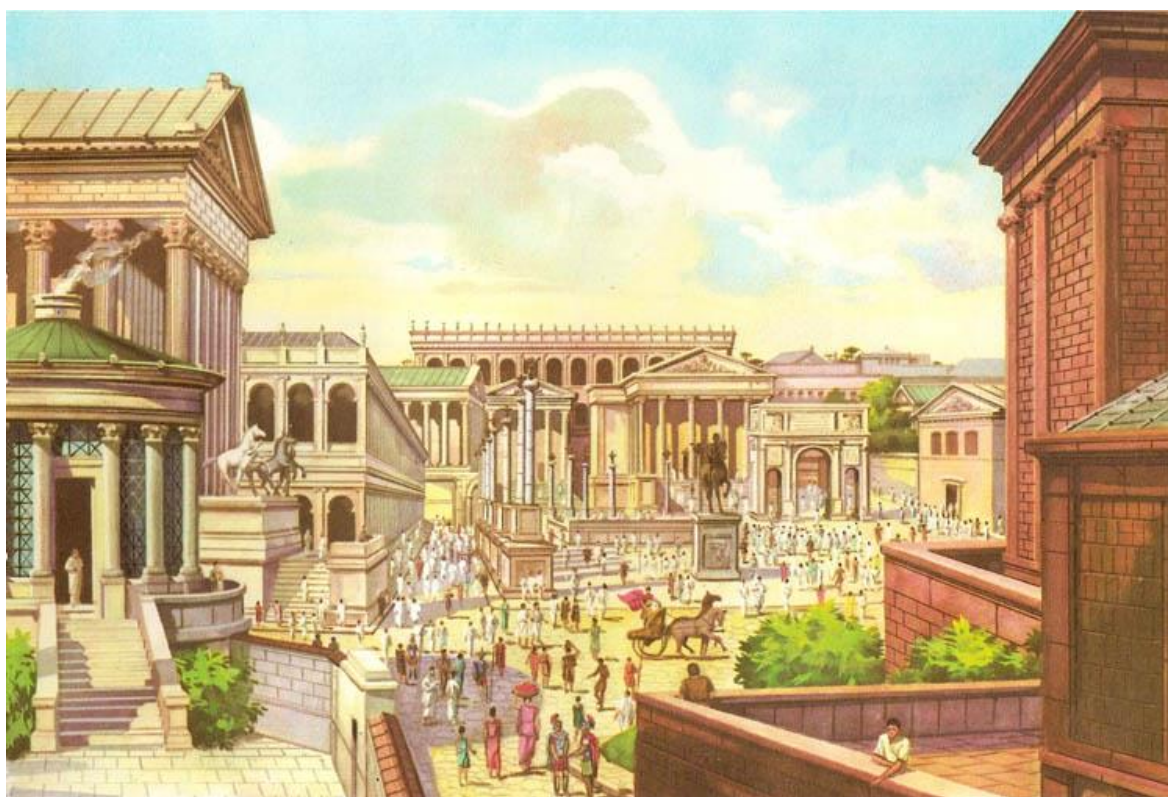
Za úplné začiatky verejného priestoru, by sme mohli pokladať Aténsku agoru. Bola centrom spoločenského života a obchodného ruchu. Tento priestor vznikol už v 6. Storočí pred našim letopočtom a bol to priestor plný pohybu ľudí. Nachádzali sa tu zmenárne, obchody z rybami, zeleninou a rôznymi vôňami. V týchto priestoroch rečnili aj rôzni reční-



ci, niektorých, z tých známejších spomeniem Sokrata. Konali sa tu rôzne občianske stretnutia a súde. Agora vznikala postupne, bez plánovania. Mala približne štvorcovo pôdorysnú schému a funkcie jednotlivých priestorov boli veľmi dobre premyslené.



3.4. Agora



3.5. Ilustrácia Forum Romanum

Nástupcom Agory je Forum Romanum, tento priestor sa začal formovať už za vlády Etruskov. Robili sa rôzne zásahy do územia, napríklad sa odvodňovali bariny. Os fóra vytýčila

Via Sacra – cesta sprievodov, ktorá mala spoločenskú a náboženskú funkciu. Vo forum romanu sa nachádzalo trhovisko, miesto na schôdze ľudu, miesto na súdne procesy. Neskôr boli tržnice presťahované na iné miesto a v týchto priestoroch sa viedol všetok politický život.

V neskorších dobách sa verejné priestory miest využívali na rôzne druhy spoločenských aktivít a spoločenského života. Nahádzali sa obchody – trhy, súdy, popravy a zastrážovania. Pred prvou realizáciou podpovrchovej kanalizácie, slúžili ulice ako povrchový odtok splašiek. Ulice boli bez údržby, nad estetickou funkciou nikto ani nepremýšľal.

Neskôr, ako spoločenský život naberal na význame začali ľudia stavať rôzne budovy pre verejné zhromaždenia akými sú napríklad kostoly, divadlá a mnohé ďalšie. Tieto budovy sa stali stánkami kultúry a ľudia sa tu chodili nie len na predstavenia či omše. Ale kochali sa aj tou neopísateľnou nádherou, ktorý im tento priestor ponúkal.



3.6. Divadlo La Scala, Miláno

## **II. PRAKTICKÁ ČÁST**

## 4 KONCEPT NÁVRHU

Hlavným účelom môjho konceptu bolo navrhnuť reprezentatívny priestor pre Českú televíziu. Chcem, aby pôsobil ucelene, luxusne, moderne, svetlo a vzdušne. Samozrejme mojím zámerom je hlavne to, aby ste už pri vstupe vedeli, že ste v televízií a nikde inde.

Súčasná oranžovo-modrá farebnosť stien nedodáva priestoru dostatočnú vážnosť, pretože neviem, čo si mám o zvolenej farebnosti myslieť. S televíziou ju teda nespájam. Preto jedným z mojich prvých krokov pri navrhovaní interiéru bolo, že som si ich očistila od všetkých farieb, tak aby vynikol čistý bieli priestor, na ktorom som mohla pracovať. Bola som prekvapená, čo tento môj prvý krok urobil z daným priestorom. Z tmavého, neatraktívneho priestoru sa mi zrazu vytvoril nadčasový, čistý priestor, na ktorom sa už dalo lepšie pracovať.

V mojich predstavách som chcela vytvoriť priestor, ktorý by bol, svetlý, moderný, čistý, vzdušný, atraktívny, ktorý by bol nenáročný na údržbu. Ukludňoval ľudí, propagoval značku a propagoval výsledný produkt. Toto všetko chcem dosiahnuť, zmenou farebnosti stien, materiálu stropov, osvetlenia a mobiliáru.

Pretože priestory, ktoré vo svojej práci riešim sú pre Českú televíziu 24 veľmi dôležité, lebo sa jedná o priestory, ktoré uvidí naozaj každý kto príde do tejto budovy. Človek si zvyčajne robí názor na daný priestor v priebehu prvých desiatich minút. Tak prečo ho neohromiť?

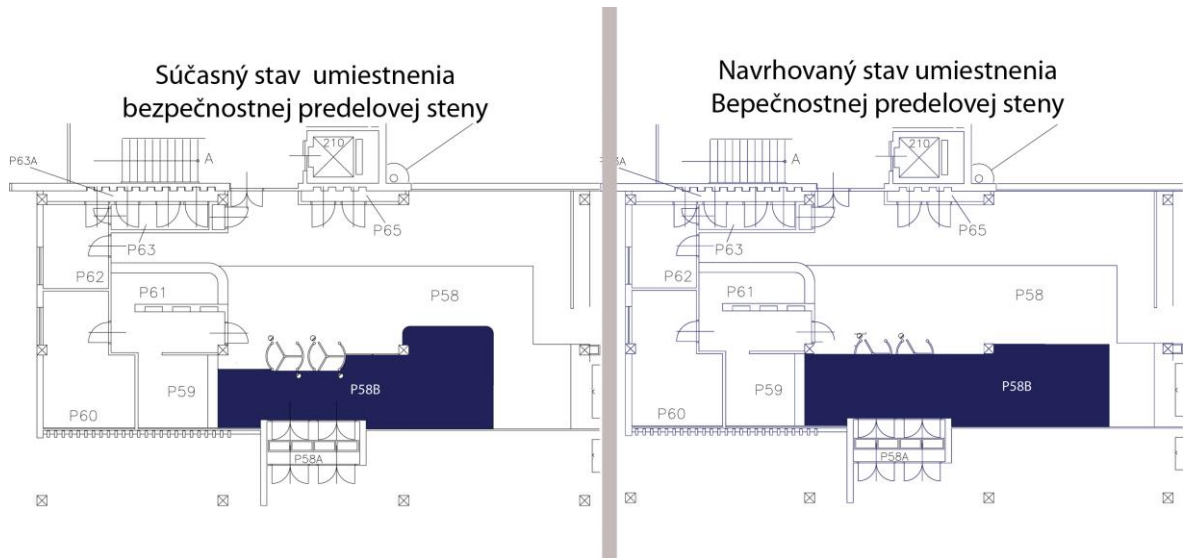
Je veľmi dôležité, aby som pri svojich návrhoch brala do úvahy všetky potreby tohto priestoru, ktoré vyplývajú z hľadiska prevádzky a bezpečnosti. Avšak súčasný stav týchto priestorov je žalostný, zastaraný mobiliár a zlá farebnosť stien s pár obrazovkami, nenavodia potrebnú atmosféru. A tak budem pri svojich návrhoch dbať nielen na vzhľad interiéru, ale aj na to, aby priestor obsahoval dostatočnú propagáciu značky a produktov.

### 4.1 Usporiadanie priestorov

Spracovávané priestory majú v budove už vymedzené miesto a nemám v pláne nejako extrémne ich meniť. Myslím si, že ich usporiadanie je logické a plní svoj účel. Jediný priestor, ktorý by som vo svojich návrhoch kúsok pozmenila, je priestor čakárne, ktorý je vysadený do priestorov foyer. Nemyslím si, že by čakáreň potrebovala až taký veľký priestor, preto by bolo rozumnejšie posunúť predelovú bezpečnostnú stenu, tak aby držala



líniu stĺpov, vymedzujúcich priestor vstupu a foyer. Takto vytvorím priestor, ktorý má čistý a prehľadný pôdorys.



4.1. Pôdorys zmeny umiestnenia predelovej steny

## 4.2 Idea konceptu

Tento priestor by mal byť, podľa mňa, poňatý ako veľký svet informácií, ktorý sa nám ponúka prostredníctvom obrazoviek. Preto by mala byť obrazovka použitá do každého priestoru a budú sa na nej premietat' programy ČT24. Pretože tieto programy sú výsledkom produkcie tejto budovy. Propagácia by nemusela byť len o tom, čo v súčasnosti beží v televízií, ale aj nejaké vybrané predošlé relácie, spravodajstvá atď'.

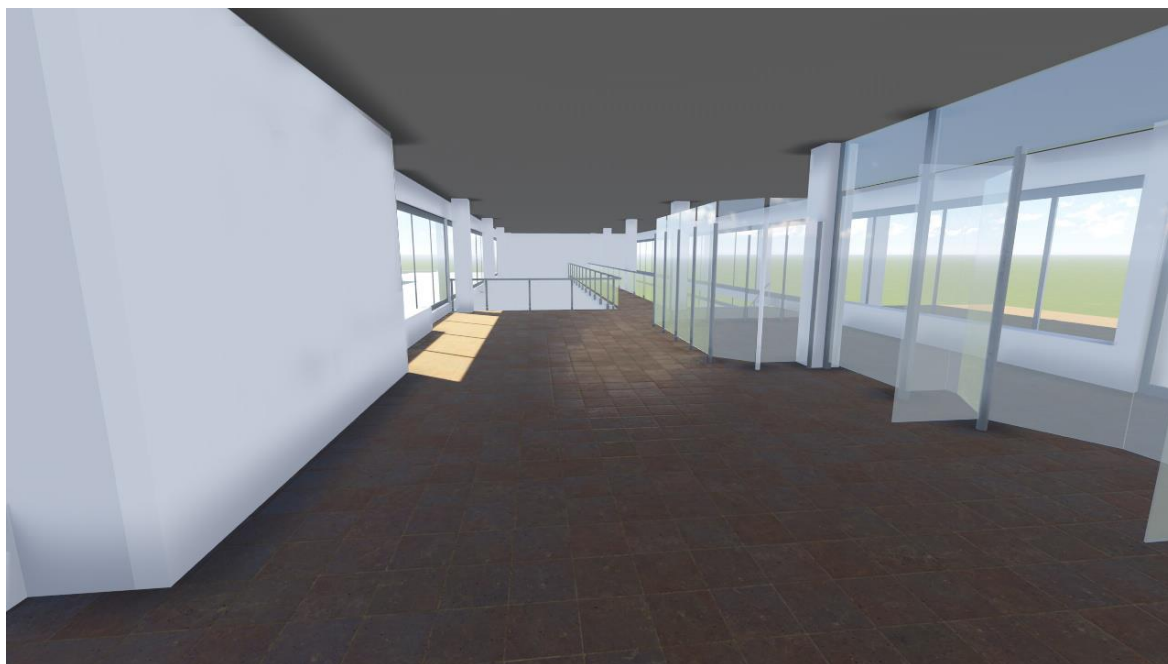
Veľmi dôležité je vnesenie ľudí do sveta televízie, preto by mal každý jeden priestor vyzerat' ukážkovo, čisto a hlavne musí propagovat' ČT24. Preto vo svojich návrhoch chcem pracovat' s grafikou, ktorá prebieha počas vysielania ČT24.

Chcem taktiež zmenit' súčasný informačný systém rozmiesenia priestorov budovy, pretože je už moc zastaraný. Chcelo by to niečo modernejšie a hlavne niečo, čo by nestálo v priestore. Pretože priestor foyer, by nemal podľa mňa byť zbytočne zastavaný, aby sa ním dalo pohodlne prechádzat'.



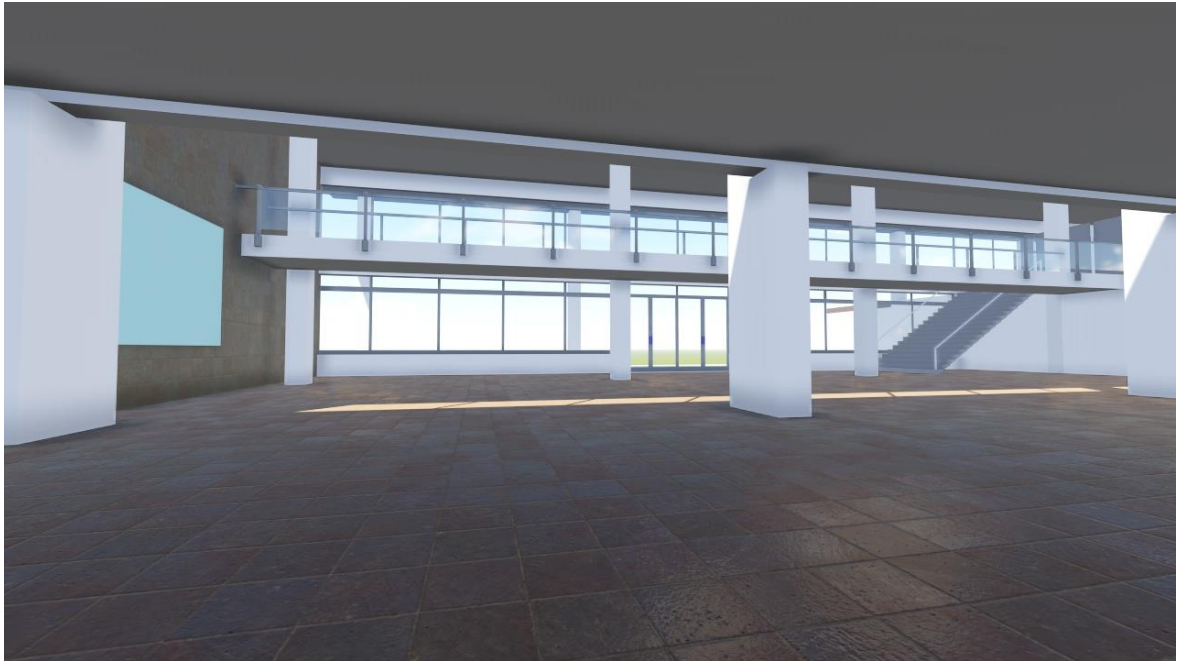
### 4.3 Farebnosť priestoru

Ako som už v opise týchto priestorov spomínala, farebnosť, ktorá bola v týchto priestoroch použitá nebola celkom dobrá. Preto mojou prvou ideou bolo tento priestor očistiť od všetkých tých farieb tak, aby mohla vyniknúť jeho pravá podstata. Keď som túto vizualizáciu zhotovila, bola som prekvapená, aký je tento priestor svetlý a vzdušný. Preto som sa rozhodla, že v tomto priestore použijem naozaj minimálnu farebnosť. Základnou farbou, pre tvorenie tohto priestoru, bola biela farba stien a stropov. Podlaha - kabřinec musí ostať taká ako je, keďže sme boli pri prvom stretnutí upozornení, že naše prípadné prerobenie priestorov, nesmie obmedziť chod budovy. Podľa tejto podmienky som pri svojich návrhoch aj pracovala – podlaha ostáva.



4.2. Prvá zhotovená biela vizualizácia priestoru foyer

Bielu farbu som sa rozhodla doplniť odtieňmi luxusnej svetlo šedej, ktorou som sa inšpirovala v priestoroch chodieb budovy, kde sa už používa. A keďže má budova pôsobiť celistvo, tak som nechcela vymýšľať ďalšiu farbu pre priestory tejto budovy. Svetlošedá je v dnešnej dobe veľmi moderná, luxusná a vyhľadávaná farba. Vhodne použitá v priestore mu dodá mäkkosť a luxusný vzhľad. V prvotných návrhoch som sa zamýšľala nad myšlienkou použitia ešte iných plôch, ktoré by dodali priestoru trochu farby a tepla.



4.3. Prvá vizualizácia v základnej bielej farbe – Jedáleň

Do mojich návrhov som v týchto priestoroch začala následne aplikovať aj drevenú štruktúru stien. Keďže som mala pocit, že daný priestor pôsobí moc technicky pri použití len dvoch farieb. Myslím si, že dodanie štruktúry dreva do týchto priestorov miestnosti oživilo a dodalo im to veľmi príjemný, mäkký a ukludňujúci vzhľad.



4.4. – 1. varianta použitia drevenej bukovej štruktúry na steny - jedáleň

## 4.4 Stop

V prvej kapitole na fotografiách môžete vidieť, že plocha stopu pôsobí dosť zastaralo a tmavo. Preto moja prvotná ide bola vytvoriť čistý biely strop, ktorý by opticky nezmenšoval priestor na výšku a nechal by vyniknúť všetko ostané. V strope počítam samozrejme s tým, že tam bude zabudovaná klimatizácia a osvetlenie.

## 4.5 Osvetlenie

Osvetlenie v zadaných priestoroch mi prišlo dosť tlmené. Momentálne tento priestor osvetľujú štvorcové vstavané svetla, teplej bielej farby. Svetelné zdroje sa tiahnu v rozstupoch po presných líniách a tiahli sa celým priestorom stropu. V mojom prvom koncepte ma napadlo pridať na osvetlení, ktoré by malo ovládanú intenzitu. A tak som dodaním ďalších svetelných zdrojov vytvorila celé línie svetiel, ktoré sa aj križovali.

Stropné svetelné zdroje som doplnila osvetlením v konštrukcii fasády, ktorú tvoria „I“ a tieto momentálne nie sú ničím prekryté. Preto som sa rozhodla tento tvar zakryť, mliečnym plexy, pod ktoré by som dala RGB pásy tak, že by tento priestor menil okrem intenzity aj farebnosť. O niečo neskôr som prišla na to, že toto riešenie je dosť zložité a moc upútava pozornosť, ktorá má byť sústredená hlavne na propagáciu značky a nie na osvetlenie.



4.5. Prvý koncept osvetlenia

## 4.6 Pevný mobiliár

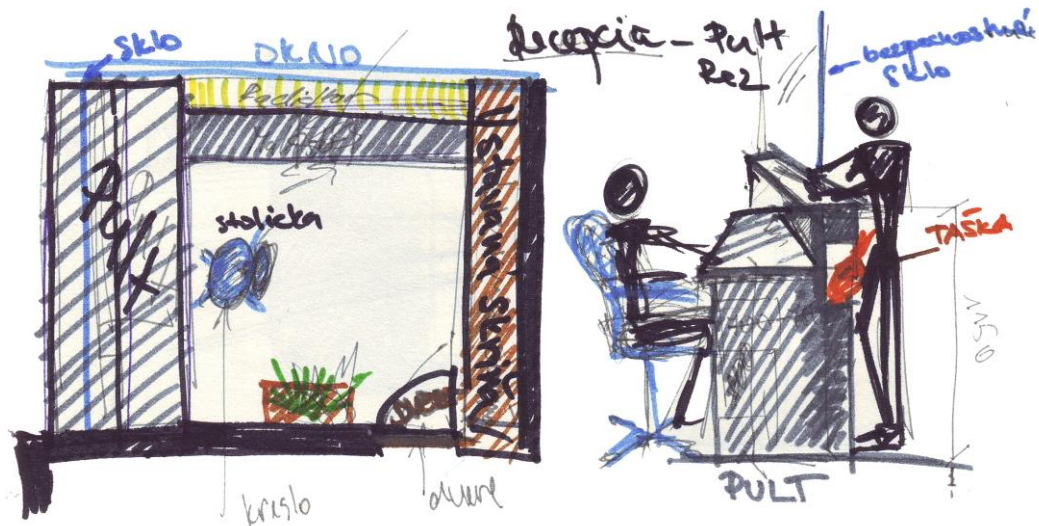
Modro-biele pulty so zaobleným rohami vyzerajú dosť zle. Mojou víziou je vytvoriť jednoduché pulty z hranatými tvarmi, bielej matnej alebo lesklej farby, ktoré by pôsobili veľmi moderne a čisto. Tiež by som chcela vymeniť bezpečnostné sklo a uchytiť ho niečím oveľa subtílnejším a čistejším ako je to spravené monetárne.

Veľkým problémom, hlavne priestoru recepcie sú úložné plochy, na ktoré je možné ukladať a hromadiť, rôzne veci. V čase mojej návštevy boli na skrinkách recepcie uložené kanvica a prázdna PET fľaša od limonády a vôbec to nevyzeralo dobre. Preto chcem vo svojich návrhoch použiť taký úložný systém, na ktorý by nebolo možné ukladať veci. Pre túto variantu som zvolila vstavané skrine, ktoré budú na zadnej strane recepcie. Vstavaná skriňa bude mať všetky svoje úložné plochy zakryté dverami.



4.6. Skica - Riešenie stavaného mobiliáru



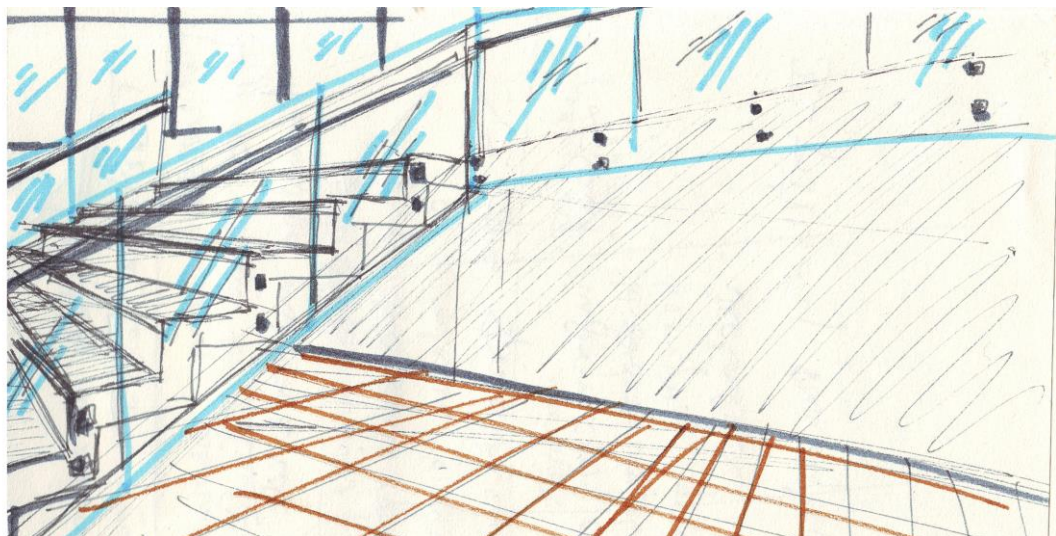


4.7 Skica – Pôdorys priestoru recepcie + riešenie pultu

## 4.7 Koncept zábradlia

Moja prvá vízia mostu, bolo navrhnuť nejaké sklenené zábradlie, ktoré bude upevnené po stranách mostu. Zábradlie bude mať samozrejme madlo, aby ľudia nelapkali po skle schodiska. Mojmým zámerom teda bude vytvoriť čisté, jednoduché sklenené zábradlie.

Toto zábradlie sa napojuje na schodisko, ktorým sa schádza do jedálne. Preto zábradlie, ktoré som použila na schodisku, bude použité rovnaké ako je na zábradlí mosta. Ľahšia modernizácia neuškodí ani schodom, časť samotných schodíkov je v celkom dobrom stave, ale ostatku chcem dodať nový vzhľad.



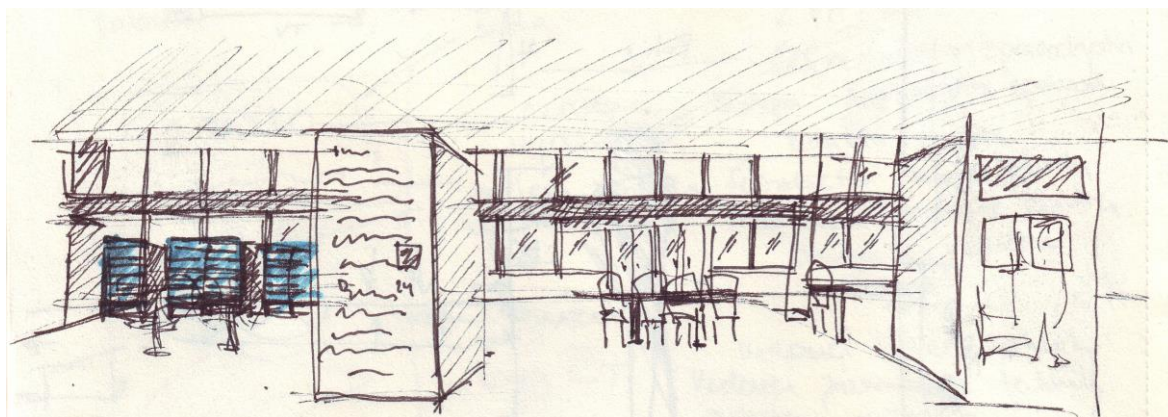
4.8. Skica základného konceptu zábradlia



## 4.8 Jedáleň

Jedáleň je největším priestorom môjho projektu. Jedná sa o priestor, ktorým často prechádzajú ľudia a preto sa budem snažiť vytvoriť priestor, ktorý im nebráni v ich ceste. Mojou prvou úvahou bolo, že nakladám do priestoru stoličky a stoly, lenže neskôr som si uvedomila, že tento priestor je v prevádzke každý deň a niekoľko krát v ňom každý zamestnanec môže jesť, čo bude veľmi náročné na údržbu. Preto som sa rozhodla že sa inšpirujem pôvodným mobiliárom, pretože ma zaujala je funkčnosť a nápaditosť. Prišlo mi to ako správne riešenie danej problematiky. Takže som sa pustila do vytvárania základného tvaru konštrukcie mosta v tvare T, na ktorom bude umiestnená konštrukcia stoličiek. V tomto priestore samozrejme nesmie chýbať televízia.

Po prvej návšteve a konzultácií v ČT s pánom Juříčkom som sa rozhodla v tomto priestore vytvoriť niečo ako boxy súkromia, ktoré budú slúžiť k príležitostnej konzultácií. Myslím si, že veľmi dobrým nápadom by bolo využiť plochu jedného z radov stĺpov, ktorý má stĺpy hrubšie, ako v ostatných priestoroch. Tieto stĺpy chcem použiť ako plochu na propagáciu histórie ČT a jej významných udalostí. Aby som zvýšila povedomie v radoch zamestnancov, alebo návštevníkov o tejto spoločnosti.



4.9. Skica jedálne

## 4.9 Čakáreň pred Studiom 6

Tento priestor je využívaný, ako aj z názvy vyplýva, ako čakáreň pred štúdiom. Tu ľudia čakajú, kým neprídu na rad a nedostanú sa do vysielania. Vo svojich návrhoch plánujem z tohto miesta vytvoriť miesto, kde by človek pohodlne a v kľudne čakal, kým nepôjde

do vysielania. Pre takéhoto človeka je veľmi dôležité, aby tento priestor vyzeral ukludňujúco, príjemne a bol svetlý, z dôvodu toho, že tam maskérky chodia upravovať hostí. Hneď, keď som tento priestor zbadala, bolo pre mňa zrejmé, že priestor, ktorý vznikol medzi dvoma radmi okien musím obohatiť nejaký zaujímavý prvok pre tento priestor. Momentálne sa v tomto priestore nachádzajú umele kvetiny a prach. Prvé čo ma napadlo bolo akvárium, ale to je však náročné na údržbu. Potom som si uvedomila, že potrebujem niečo čo by nevydávalo absolútne žiaden zvuk. Tak ma napadlo umiestniť na toto miesto terárium s chameleónom.



4.10. Skica – Čakáreň pred S6

## 5 NÁVRH INTERIÉRU ČT 24

Pri mojej prvej návšteve v ČT 24 ma veľmi zarazila farebnosť a súčasný stav týchto priestorov. Ako som už opisovala v kapitole 1, modro-oranžové steny a zastaraný mobiliár, nie je to, čo by som čakala od takýchto priestorov.

Moja predstava je vytvoriť priestor, ktorý by reprezentoval ČT 24. Chcem vytvoriť dojem, že sa nachádzate v priestoroch televízia. A hlavne, aby pôsobil uceleným, moderným, svetlým dojmom a propagoval značku a produkty ČT 24. Chcem, aby tento priestor pôsobil skôr ako pozadie, toho čo sa bude v týchto priestoroch odohrávať a nie ako hlavný záujmový prvok. Nechcem, aby niečo prekážalo v prevádzke tejto budovy. Rada by som vytvorila priestor, ktorom sa budú cítiť dobre ako zamestnanci tak aj hostia Českej televízie 24.

### 5.1 Použitá farebnosť pri riešení interiéru

V tomto projekte sa snažím používať jednoduchú farebnosť, ktorá bude pozostávať z dvoch základných farieb. Tieto farby budem používať hlavne na plochy stien a mobiliár. Základné farby v mojom projekte sú svetlá šedá a biela, ktoré kombinujem s drevenými prvkami a korporátnymi farbami Českej televízie.

#### 5.1.1 Základná farebnosť stien

Biela a šedá tvoria základnú farebnosť aj pre ďalšie farebnosti interiéru. Konkrétne sa jedná o šedú farbu odtieňa RAL 7038 a bielej farby PRIMALEX PLUS. Biela farba bude v mojom projekte tvoriť „rozjasňovací prvok“. Bude použitá na plochách stien, stropov, kovových konštrukciách a pulloch. Keďže sa jedná o priestory vstupnej časti, recepcie, foyer, jedálne a čakárne. Chcem tento priestor čo najviac presvetliť, pretože si myslím, že by tieto priestory mali pôsobiť čo najsvetlejšie a najčistejšie a nie ponuro.

Šedá farba je pre mňa symbolom modernosti a luxusu. Preto ju chcem použiť na plochy, ktoré sú pre tento priestor významné a ľahko viditeľné. Šedá farebnosť, je momentálne v českej televízií už použitá v zrenovovaných priestoroch a myslím si, že veľmi správne a účelne. Aj keď sa v niektorých prípadoch jedná o priestory chodieb bez okien medzi štúdiami, zapôsobila na mňa táto farba. Hlavne z toho dôvodu, že mi tento priestor s ňou nepripadal vôbec tmavý. Naopak si myslí, že vyzeral moderne a prívetivo. Keďže všetky momentálne zmodernizované priestory obsahujú šedo-bielu farebnosť, myslím si, že zvolená farebnosť je správna a ako bolo požadované, súvisí so zvyšnými priestormi ČT 24.

Šedá farebnosť má ďalšiu z veľmi dobrých vlastností. Je to farba na ktorú sa veľmi ľahko premieta farebné osvetlenie. Takže nebude žiadny problém, ak by sa tieto plochy doplnenia rôznymi RGB svetidlami.



### 5.1. Vzorkovník základných farieb

#### 5.1.2 Použitie drevených prvkov

Drevo v tomto projekte vnímam ako prvok, ktorý dodá týmto priestorom pocit mäkkosti a tepla. Štruktúru svetlého dubového dreva mám v pláne použiť nielen prvky doplnkového mobiliáru, ale aj na vstavané skrine s úložným priestorom a niektoré plochy stien.

V projekte bude použitie kresby dreva jednou z mála štruktúr, ktorá sa v tomto priestore vyskytne. Zabráni tak tomu, aby tento priestor nevyzeral až tak moc stroho a technicky. Pretože drevené plochy sú veľmi vďačným prvkom v každom interiéri.



Dub

### 5.2. Ukážka použitého dubového dreva

#### 5.1.3 Korporátne farebnosť

Ako jedným prvkom z propagácie značky som si vedomá, že by sa v týchto priestoroch mali použiť aj farby, ktoré priamo súvisia s Českou televíziou. Ale, aby som neurobila rovnakú chybu, ktorá sa stala v pôvodnom návrhu, rozhodla som sa tieto farby použiť veľmi minimálne a rozumne.

Korporátnu modrú farbu, hodlám použiť do prvkov doplnkového mobiliára, ktoré v tomto projekte použijem. Jedná sa o kvetináče CUBE, ktoré sa do tohto priestoru vynikajúco hodia svojou presnou geometriou v tvare kocky s plastovým obalom. Tento prvok bude tvoriť v priestoroch ľahký akcent, ktorý bude dopĺňať základnú farebnosť.

Korporátnu červenú farbu hodlám použiť len v prípade grafiky. Pretože si myslím, že keby ju použijem v rovnakom pomere ako modrú, tak by tento priestor začal mať dosť postmodernistický vzhľad a to by som nechcela. Preto túto farebnosť použijem v projekte len veľmi málo.



### 5.3. Logo České televize

## 5.2 Podlahové riešenie

Podlaha je rovnako ako steny a strop jedným z veľmi dôležitých prvkov, ktoré tvoria celkový vzhľad interiéru. Je veľmi dôležité, aby podlaha pôsobila kompaktno a bola bez poškodenia.

### 5.2.1 Pôvodná dlažba

Keďže sa jedná o budovu, ktorá ma 24-hodinovú prevádzku, bolo nám povedané, že nie je možné, aby sme podlahu vymenili. Pretože tento proces by vážne ohrozil fungovanie spoločnosti a tak som sa rozhodla, že pôvodnú podlahu zachovám.

Na druhej strane si myslím, že je to aj dobré. Pretože pôvodná dlažba na podlahe bude odkazovať na dobu, v ktorej bola budova postavená a je tiež identická s obkladom vonkajšej fasády. Lenže jej pôvodnú plochu, už narušili roky fungovanie tejto budovy a čiastočné prerobenia dlažby, ktoré museli byť kvôli poškodeniu vykonané. Avšak tieto opravy, neboli vykonané so súcitom a rešpektom k pôvodnej dlažbe. Dovolím si povedať, že sa zrejme ani moc nerozmýšľalo nad tým, aká dlažba sa tam položí. V niektorých priestoroch je použitých dokonca aj viac druhov rôznej farby, takže výsledný efekt pôsobí asi tak, že dlažba je pozliepaná z niekoľkých kusov dlažby, farebne a hlavne veľkostne rozdielnej.



Preto som sa rozhodla zrekonštruovať plochy dlažby, ktoré boli založené na miesta, kde bola dlažba poničená a nahradiť ich identickou dlažbou, k svojmu pôvodnému vzoru. Myslí si, že takéto scelenie tejto dlažby, bude pre celý priestor veľmi dôležité a pre výsledný efekt celého priestoru veľmi prínosné.

Pôvodnú dlažbu je schopná vyrobiť firma VUK objekt s.r.o., ktorá bude musieť spraviť niekoľko vzoriek dlažby, aby presne napodobnili materiál, veľkosť a štruktúru, ktorá presne napodobí jej vzhľad. Podľa informácií od firmy VUK, by napodobnenie tejto dlažby stálo približne od 4000-5000 Kč na m<sup>2</sup>. Cena sa však bude odvíjať od riešenej plochy a presného počtu skúšok.



5.4. Ukážka pôvodnej dlažby

### 5.2.2 Zát'azový koberec

Jedná sa o priestory v najspodnejších častiach budovy, kde už dlažba nebola položená. Tieto priestory sú momentálne potiahnuté linoleom, alebo kobercom. Zát'azový koberec je podľa mňa tým správnejším riešením, keďže ho hodlám použiť do čakárne pred Studio 6, kde je momentálne dosť nevkusne vyriešená podlaha z linolea. Hlavné výhody pri zát'azovom koberci vidím v tom, že tlmí zvuky a pri poškodení je ho veľmi ľahké vymeniť.



5.5. Zát'azový koberec PRIMAVERA

## 5.3 Stropy

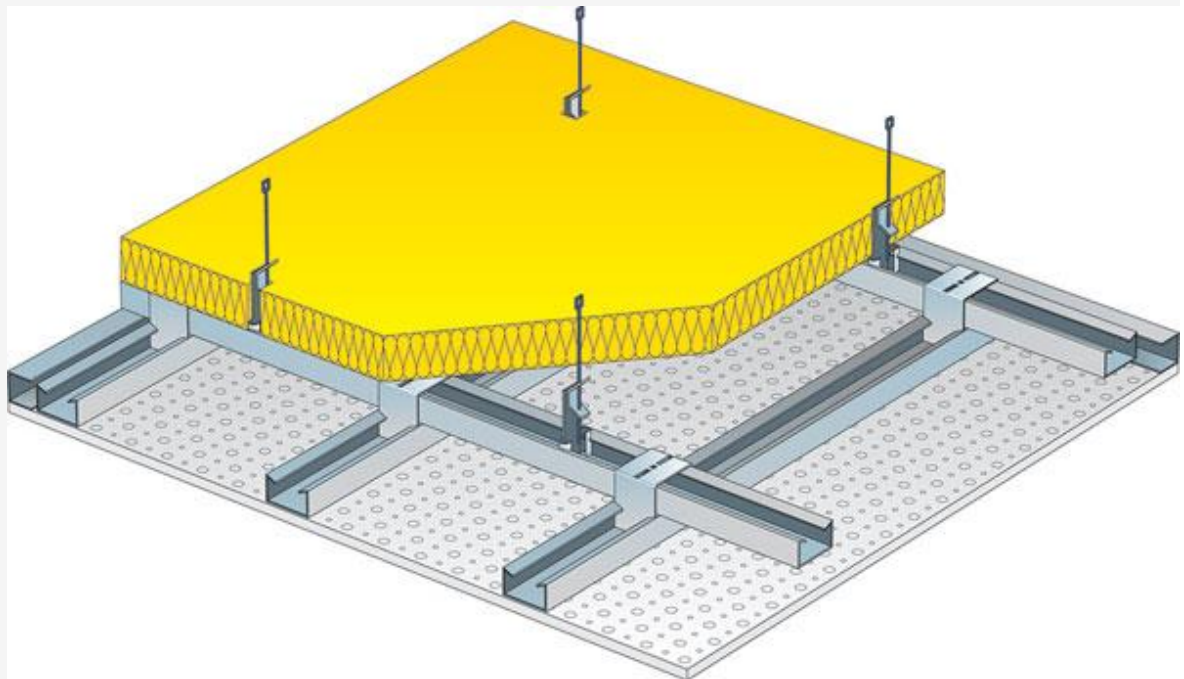
Stopy ČT 24 v súčasnej dobe pokrývajú zastarané polystyrénové podhl'ady, ktorých štruktúru narušuje osvetlenie a otvory pre klimatizáciu. Momentálne riešenie stropu som sa roz-

hodla zmeniť na oveľa jednoduchšie a čistejšie prevedenie, bez štruktúry. Jedná sa o vytvorenie plochy podhl'adov zo sadrokartónových profilov, v ktorých budú zabudované jednoduché lineárne svetla a biele výstupy pre klimatizáciu.

„Pri tvorbe sadrokartónových konštrukcií majú popri sadrokartónových platniach najdôležitejšiu úlohu profily z pozinkovaného plechu, z ktorých sa zostavuje nosná, montážna alebo vyrovnávacia konštrukcia.

V zásade ich je možné deliť na prvky pre priečky a prvky pre stropné konštrukcie. Vo vhodnom rozsahu sa využívajú aj pre ostatné konštrukcie ako sú napr. odsadené steny, podkrovia alebo obklad stĺpov. Profily pre suchú výstavbu sa vyrábajú z ocelových obojstranne pozinkovaných plechov hrúbky 0,6; 0,7 alebo 2,0 mm. Hrúbka plechu 0,7 mm sa vyskytuje len výnimočne. Vrstva zinkovej vrstvy je minimálne 100g/m<sup>2</sup> a to z oboch strán plechu. Profily s touto antikoroziou ochranou sú určené pre interiéry zodpovedajúce svojimi limitnými vlhkosťami použitiu sadrokartónových dosiek. V ostatných prípadoch je potrebné profily natrieť dodatočným antikoroziou náterom.

Výroba profilov prebieha tvarovaním za studena. Číselné označenie profilov (napr. CW 50, UW 75 ...) znamená šírku profilu v mm. Bočnice CW profilov majú štandardnú výšku 50 mm, UW profily 40 mm, CD a UD profily majú výšku bočníc 27 mm.“ [8]



5.6. Montáž sadrokartónu

### 5.3.1 Osvetlenie

Tento priestor budú osvetľovať jednoduchá lineárne LED svietidlá, ktoré sú do firmy Zumbotel. Jedná sa o svetlá s názvom Slotlight. Tieto svetlá ma zaujali svojím jednoduchým tvarom, vynikajúcou svetovosťou a veľmi dobrým konštrukčným riešením.

Pri návrhoch používam rôzne výšky zavesenia tohto svetla v priestore. Mojmým zámerom je vytvoriť akúsi dynamickú svetelnú vlnu v priestore, ktorá vnesie pohyb do tohto priestoru. Keďže priestor foyer je dosť nízky, tak tieto osvetlenia sú zabudované v presných rozstupoch 2050 mm za sebou. Nad priestorom jedálne línia svetiel klesá a vytvára jemnú vlnu nad týmto priestorom. V týchto priestoroch vediem dva rady týchto svietidiel. Jeden rad (RAD 1) sa tiahne po strane kde sa nachádza recepcia, vstup, čakáreň a jej klesanie začína nad schodiskom vedúcim do jedálne, až nad boxy súkromia, kde nad týmto priestorom jemne stúpa. Druhý (RAD 2) sa tiahne cez priestory kde sa nachádza pult pre SBS, cez foyer a nad priestorom jedálne začne pomaly klesať a následne stúpať (Viz Obr. ). Nad týmto priestorom sa vytvoria dve vlny, každá z jedného radu osvetlenia. Ani jeden rad nemá rovnakú šírku svetla ako ten druhý, rad 1 má šírku svietidla 1811 mm a druhý 3011 mm. Toto svietidlo má označenie ECO+, čím aj šetrí energetické náklady pre ČT 24.

Základne informácie o svetle: Obal svietidiel SLOTLIGHT II LED tvorí, hliníkový výtlačne lisovaný profil, ktorý je prírodne eloxovaný. Kryt svietidla je z páleného akrylového skla, značky PMMA s difúzne štruktúrovanou vonkajšou plochou, zabezpečí tejto ploche takmer 100% rovnosť. Farebná teplota, ktorú pri tomto type navrhujem je 4000 K (neutrál-na biela studená biela). Životnosť LED:500 000hodín, až do zníženia svetelného toku na 80% počiatocnej hodnoty. [9]



5.7. Ukážky svietidla SLOTLIGHT II LED



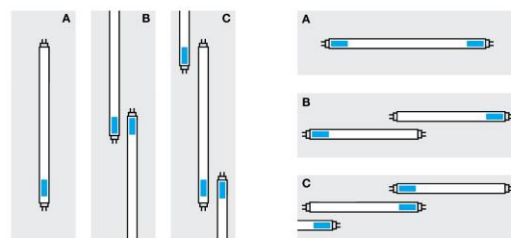
**Lamp configurations**

Vertical or horizontal direction of a luminaire or light ribbon.

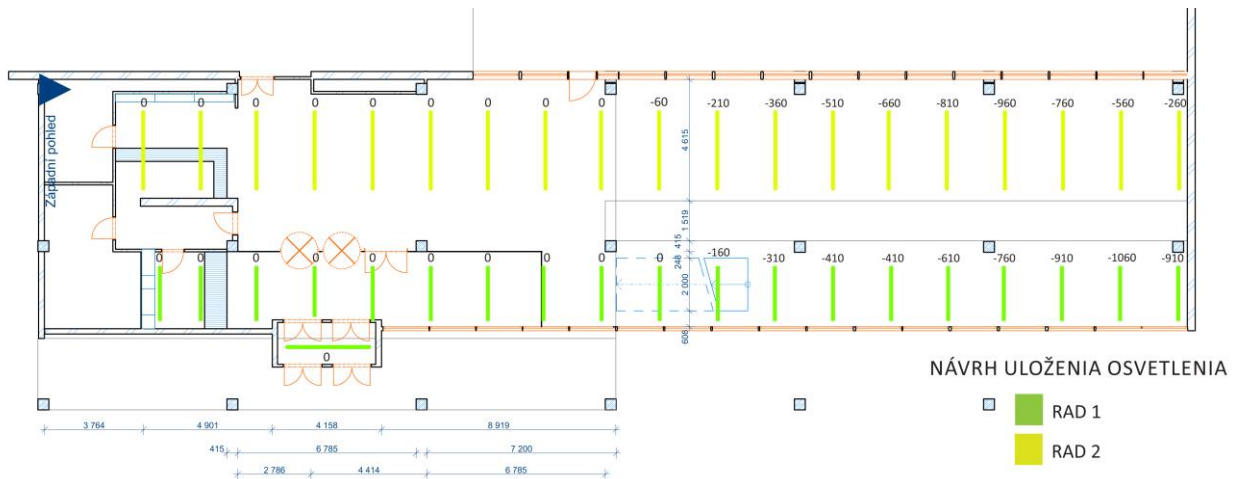
- A:** 1-length
- B:** 2-length
- C:** 3-length and multiple length

*In order to ensure optimum operation of the T16 light source, we recommend to use it at 100 % for the first 100 hours of operation. Over its whole service life, the lamp should be used at 100 % repeatedly.*

The blue field in the diagrams represents the respective manufacturer's imprint.



5.8. Uchytenie a prepojenie systému osvetlenia



5.9. Návrh uloženia osvetlenia

5.3.2 Klimatizácia

Kryty na klimatizáciu, mienim úplne vymeniť, alebo ponechať tie staré a dať im len nový biely náter.



## 5.4 Ocelové konstrukcie

Keďže sa v tomto priestore nachádzajú aj oceľové konštrukcie a ich momentálna farba je zvyčajne modrá, nesedí do môjho návrhu. Musím počítať z ich premaľovaním. Farebnosť, ktorú budú tieto konštrukcie niesť, bude biela a šedá. Rovnaká, ako je použitá základňa farba pre maľbu sien. Táto farebnosť bude v priestore použitá nasledovne.

Okná a dvere plánujem natrieť šedou farebnosťou, ktorá ich opticky zväčší a dodá im novší vzhľad. Biela farba bude použitá na ostaných konštrukciách. To znamená, na konštrukcii, ktorá nesie most a rovnako ako aj na I profiloch, ktoré sú použité na fasáde. Konštrukcie madiel zábradlia budú natreté šedou farbou, tak aby sa tak rýchlo neušpinili.

### 5.4.1 Prekrytie I profilov konštrukcie

Tieto konštrukcie tvoria jeden s hlavných konštrukčných prvkov fasády. Jedná sa o celkom veľké profily I konštrukcie a v jeho strednej časti sú vytvorené kruhové otvory (viz obr.5.9.). V mojom návrhu chcem profil tejto konštrukcie natrieť na bielo, zabudovať do neho RGB led pásy, ktoré sa budú dať spúšťať, ľubovoľne a nezávisle na hlavnom osvetlení budovy. Celá táto konštrukcia bude zakrytá bielym mliečnym plexy, tak aby z profilu I vznikol biely stĺpik konštrukcie fasády.



5.10. Fotografia I profilu



## 5.5 Mobiliár

Mobiliár, ktorý v tomto projekte používam je tvarovo veľmi jednoduchý. V tomto projekte sa jedná hlavne o vstavaný mobiliár a voľný mobiliár. Obidva typy tohto interiérového zariadenia, som vyberala tak, aby spĺňali všetky moje požiadavky na ľahkú údržbu a úhľadný vzhľad.

### 5.5.1 Vstavaný mobiliár

Tento mobiliár sa nachádza hlavne vo vrchných priestoroch, kde je potrebné vytvoriť úložné priestory, alebo pulty. Jedná sa hlavne o priestory recepcie a časti pultu SBS. Tento mobiliár tvoria vstavané skrine a pulty. Vstavané skrine budú zhotovené z drevotriekovej dosky, ktorá bude mať povrchovú úpravu z dubovej dyhy. Pulty budú zhotovené tiež z drevotriekovej dosky, ktorá bude mať biely matný vzhľad.

#### 5.5.1.1 Pulty

Pri návrhu pultov som brala do úvahy ich jednoduchý vzhľad, praktickosť a funkčnosť. Pulty budú na mieru vyrobené do priestorov recepcie a foyer. Pri návrhu pultu som vychádzala z tohto priestoru, v ktorom sa nachádzajú len hranaté prvky. Preto pult navrhujem zo základného tvaru kvádra, ktorý je vysoký 1150 mm.

Pult recepcie z vonkajšej strany má úložnú plochu na tašky, ktorá je vsadená do plochy pultu. Táto plocha slúži len na krátko uloženie vecí, kým sa návštevník, alebo zamestnanec zapisujú do knihy návštev, alebo niečo vybavujú na recepcii. Z vnútornej strany slúži pult ako pracovný stôl pre recepčnú.

Pult pre SBS je z vonkajšej strany riešený ako celistvá plocha, čiže neobsahuje žiadny úložný priestor. Z vnútornej strany má tento pult pracovnú dosku pre zamestnancov SBS.

#### 5.5.1.2 Vstavané skrine

Vstavané skrine budú zhotovené z drevotriekovej dosky pokrytej dubovou dyhou. Jedná sa o dva typy vstavaných skriň. Prvá je uložená v priestoroch recepcie na čelnej stene, ktorá bude mať štvoro dverí. Táto skriňa bude slúžiť ako odkladací priestor pre materiály a všetky ostatné predmety podstatné pre chod recepcie.

Druhá vstavaná skriňa sa nachádza oproti pultu SBS a slúži ako odkladací priestor s mnohými poličkami, ktoré sú očíslované. Tieto poličky navrhujem, aby sa otvárali len pomocou kľúča.

### 5.5.1.3 Pevný mobiliár jedáleň

Jedná sa o stoly, ktoré budú umiestnené v jedálenskej časti. Pri navrhovaní tohto mobiliáru som sa inšpirovala pôvodným mobiliárom, ktorý bol umiestnený do týchto priestorov. Pôvodný mobiliár bol riešený ako pevné zoskupenie stola a štyroch stoličiek. Pre tento mobiliár je charakteristická ľahká a rýchla údržba, nepresúvanie stoličiek alebo stolov.

Vo svojich návrhoch som tento princíp ešte zjednodušila. Navrhla som konštrukciu stola v tvare T, s ramenami, na ktorých budú pripevnené stoličky 03 High od Vitry. Stoličky budú mať šedú farbu, budú sa otáčať o 90°. Stôl bude mať bielu matnú farbu. Budú vyrobené 2 výškové typy – jedálenské a barové sedenie.

### 5.5.2 Pohyblivý mobiliár

Tento mobiliár tvoria tri prvky.

#### 5.5.2.1 CUBE

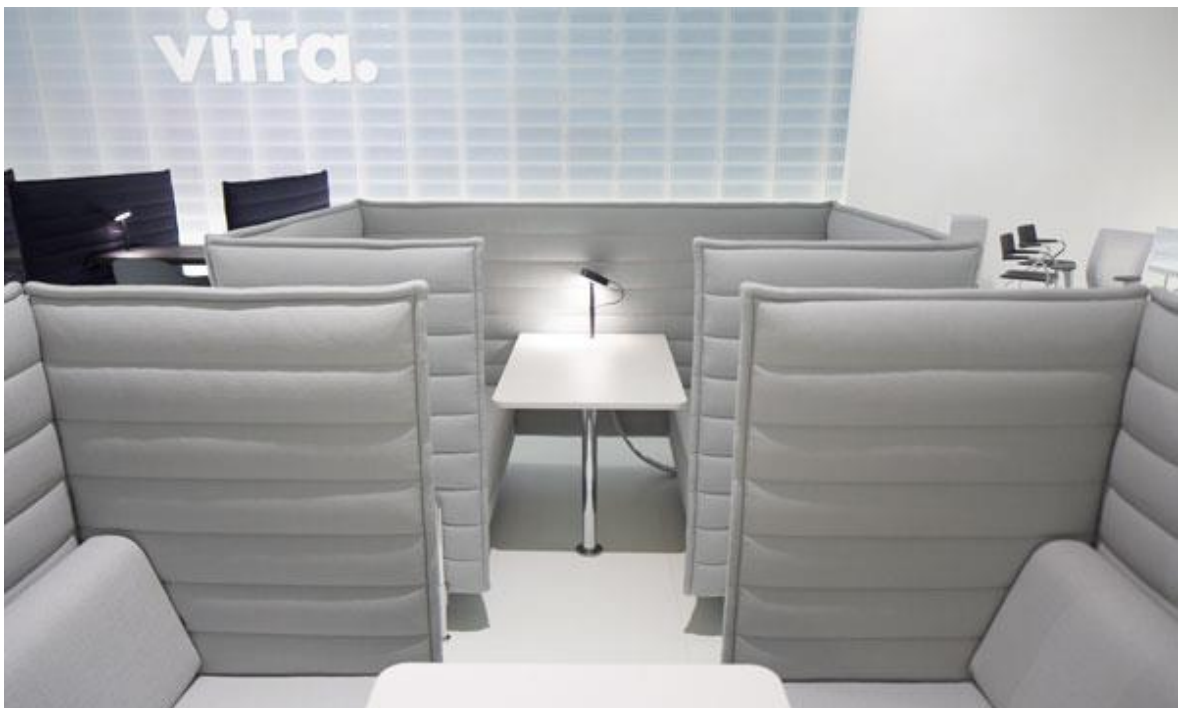
CUBE - má dve varianty lavičkového sedenia a kvetináč. Ako názov napovedá, jedná sa o mobiliár, ktorý vychádza z tvaru kocky. Mobiliár je vyrobený z plastu, a v mojom návrhu má korporátnu modrú farbu ČT 24.



5.11. Mobiliár CUBE

### 5.5.2.2 Kreslo Alcove od Vitry

Firma Vitra je známa svojím kvalitným mobiliárom. Práve z tohto dôvodu si myslím, že si ČT 24 zaslúži takýto kvalitný mobiliár. Kreslo Alcove využívam hlavne v priestoroch jedálne, a tak isto ako pri mobiliáry Cube na ne aplikujem modrú korporátnu farbu. Jedná sa o dvojmiestne pohovky s vysokým operadlom, ktorým zabezpečia intímny priestor na súkromné porady. Pri tomto sedení bude použitý aj príručný stolík, ktorý sa bude nachádzať medzi jednotlivými miestami, aby si nebolo možné na ne ľahnúť. Tieto príručné stolíky šedej farba sa budú vyklápať zo stredového panelu medzi opierkami.



5.12. kreslo Alcove, Vitra

### 5.5.2.3 Lavička Pradera

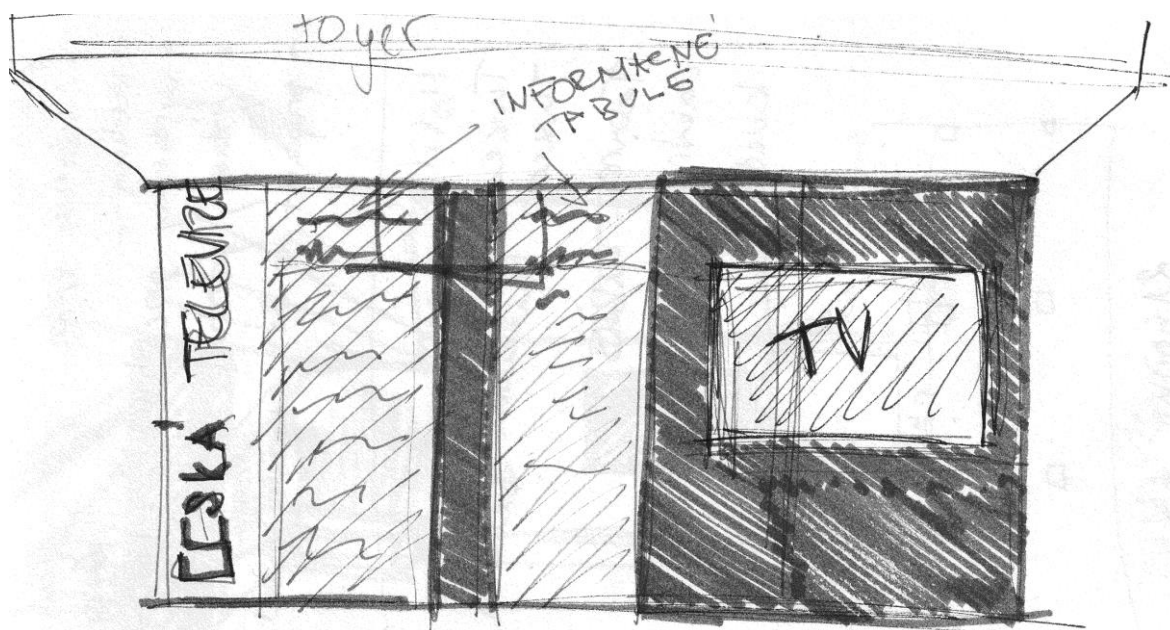
Lavičky Pradera navrhujem na príležitostné sedenie. Budú mať kovovú konštrukciu na ktorej budú pripevnené príručné stolíky z drevotriekového materiálu, pokrytého taktiež dubovou dyhou. Povrchová úprava časti na sedenie bude pokrytá šedou textíliou. Jeden blok lavice sa skladá z dvoch miest na sedenie a je ukončený príručným stolíkom. Tieto bloky na seba v priestore nadväzujú.



5.13. Lavička Pradera

## 5.6 Grafické riešenie

Pri takomto priestore je veľmi dôležité, aby obsahoval prvky, ktoré ľuďom pomôžu pri orientácii. Jedná sa hlavne o informačný systém a grafiku.



5.14. Skica informačnej tabule

### 5.6.1 Informačný systém

Momentálne sa informačný systém nachádza v priestoroch foyer a je umiestnený na samostatne stojacich informačných tabuliach. Tieto tabule stoja hneď oproti turniketom. Vo svojich návrhoch som sa rozhodla umiestniť tento informačný systém inak. Využívam plochy dverí, ktoré sa nachádzajú na stene oproti turniketom. Keďže sú pred týmito dverami umiestnené informačné tabule, usudujem, že sa tieto dvere nevyužívajú príliš často. Navrhujem použiť dvere ako panel pre informačný systém budovy. Súčasný informačný systém je rozpísaný na dvoch tabuliach, tak ich obsah prenášam na tieto dvere. V tomto prípade budú dvere riešené ako slepé dvere, a na ich ploche bude upevnená informačná tabuľa z plexiskla. Na vrchu medzi týmito plochami bude nalepené tiež plexisklo a cez všetky tieto tri plochy pôjde logo ČT 24. Po ľavej strane na tejto stene bude zvislo umiestnený veľký nadpis ČESKÁ TELEVIZE.



### 5.6.2 Grafika

Grafiku využívam na predelovej stene vstupu a foyer. Táto grafika bude obsahovať prvky, ktoré môžeme vidieť pri spravodajstve ČT 24. Jedná sa hlavne o grafiku zemegule, ktorá je vyobrazená pri prenosoch spravodajstva. V mojich návrhoch bude táto grafika vytvorená polopriesvitnými fóliami bielej farby, ktoré budú doplnené o červené prvky. V grafike chcem nechať aj priestor pre priehľadnosť touto grafikou a tak niektorá grafika je vyobrazená len v líniiach.



5.15. Štúdio spravodajstva s použitou grafikou

## 5.7 Vstupná časť

Riešenie vstupnej časti bude veľmi jednoduché. Jediné, čo sa v tomto priestore zmení bude forma osvetlenia, ktorá bude presne rozložená podľa svetelnej mapy. Steny sa pre-maľujú na bielo. Do priestoru medzivstupu plánujem položiť koberec, ktorý bude slúžiť na zachytávanie nečistôt. Konštrukcie dvier budú natreté svetlou šedou farbou.

## 5.8 Recepčia

Po vstupe do budovy sa návštevníci musia zapísať do knihy návštev, ktorá sa nachádza na recepcii. Tento priestor sa nachádza na ľavej strane od vstupu a od vstupnej časti ho plánujem oddeliť bielym matným pultom a bezpečnostným sklom, ktoré bude umiestnené

nad ním. Na čelnej stene recepcie bude vybudovaná vstavaná skriňa, ktorá zakryje celú túto stenu. Pod oknami tohto priestoru bude zabudovaná nízka šedá polička z odkladacím priestorom, ktorá sa nachádza na ľavej strane. Posledná stena, ktorá sa nachádza na pravo bude natretá šedou farbou. Pred túto stenu navrhujem umiestniť vysoký kvádrový kvetináč v ktorom budú umiestnené vysoké vysušené kvetiny (bambus, atď.).

Tento priestor bude osvetlený dvomi svetelnými zdrojmi ( viz obr.5.9.).



5.16. Vizualizácia recepcie

## 5.9 Čakáreň

V mojom návrhu plánujem vytvoriť v priestore čakárne veľmi jednoduchý, ľahko udržiavateľný priestor, ktorý bude spestrený grafikou, nachádzajúcou sa na predelovej stene. Táto grafika zaručí isté súkromie návštevníkom tejto budovy, ale zároveň im poskytne výhľad na televíziu a celkový priestor foyer.



5.17. Vizualizácia čakareň

Mobiliár Pradera, ktorý je v tomto priestore, bude rozložený po obvode čakárne. Celkovo v tomto priestore vychádza sedem blokov, čo znamená štrnásť miest na sedenie. V tomto priestore sa ešte nachádza kvetináč Cube, a to na začiatku čakárne pod oknom.

## 5.10 Foyer

Tento priestor od priestoru vstupu oddeľujú sklenené turnikety. Keď prejdeme cez turnikety, hneď oproti zbadáme čelnú stenu foyer. Na tejto čelnej stene sa nachádza, ako som už predtým opisovala, informačný systém budovy na slepých dverách. Tento informačný systém má šedo-bielo-modrú farebnosť s logom ČT 24. Na túto stenu, na pravú stranu umiestňujem ešte dve obrazovky, na ktorých sa budú premietiť programy ČT 24.

Vpravo od čelnej steny budú pod oknami umiestnené lavičky Pradera, rovnako ako aj pri zábradlí. Vľavo od čelnej steny sa nachádzajú dvere na schodisko, a ďalej týmto smerom sa nachádza priestor s pultom pre SBS.

V priestore pre SBS je nutné vymeniť linoleovú podlahu za pôvodnú. Tento priestor má šedé steny a jeho dominantným prvkom je pult, ktorý vychádza pred jednu zo stien. Oproti tomuto pultu sa nachádza vstavaná skriňa s úložnými priestormi na kľúč. Skriňu, ako aj pulty som už opisovala v časti „5.5.1.2.Vstavaný mobiliár“, tak isto aj informácie o osvetlení si môžete prečítať v časti „5.3.1. Osvetlenie“.



5.18. Vizualizácia foyer- čelná stena



5.19. Vizualizácia foyer- pult SBS



## 5.11 Most

Jedná sa o most, ktorý vedie ponad jedáleň. Tento most je zavesený kovovou konštrukciou zo stropu. V mojich návrhoch som sa rozhodla nechať pôvodnú konštrukciu na mieste, pretože jej prerobenie by bolo veľmi drahé. Jedným z mojich hlavných zásahov do vzhľadu mosta je, že vymením zábradlie a podlahu.

Riešenie zábradlia bude veľmi jednoduché, no zároveň moderné. Sklenené platne, ktoré budú bodovo prichytené po stranách mostu bude dopĺňať oceľové madlo. Toto madlo bude natreté šedou farbou a bude prechádzať celou dĺžkou mostu vo výške 900 mm. Sklenený skelet mostu bude tvorený pospájanými sklenenými tabuľami s rozmermi: šírka 1500 mm, výška 1330 mm, hrúbka 10 mm. Rovnaký typ zábradlia je použitý aj na schodisku, pretože priamo nadväzuje na zábradlie mosta.

Kovovú konštrukciu mosta navrhujem natrieť na šedo. Súčasnú podlahu hodlám vymeniť za pôvodnú, aby nadväzovala na podlahu vo foyer. Myslím si, že moje riešenie mostu tohto priestoru veľmi pomôže, neuberie mu na svetlosti a dodá mu modernejší vzhľad.



5.20. Vizualizácia Most





5.21. Vizualizácia veľkého schodiska

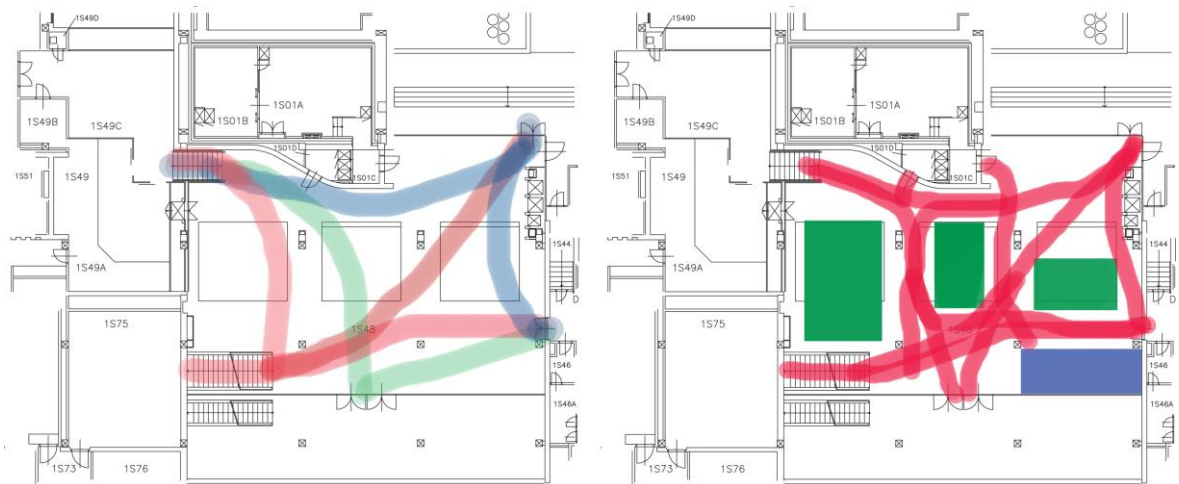
## 5.12 Jedáleň

Priestor jedálne je najväčším priestorom v mojom projekte, ktorý navrhujem. Avšak musím brať do úvahy to, že cez tento priestor vedie viacej východov do budovy a von z budovy. Pretože je to jedna veľká križovatka tejto budovy, rozhodla som sa mobiliár v tomto priestore usporiadať tak, aby nikomu nebránil v prechode týmto priestorom.

Preto som si pred uložením mobiliára do tohto priestoru zachytila dráhy chodcov, z ktorých som dostala výsledné plochy pre uloženie mobiliára. Do týchto plôch som poukladala pevný jedáľenský mobiliár (viac o mobiliáry jedálne v kapitole 5.5.1.3.). Vzniklo mi 60 kombinovaných miest na sedenie, ktoré tvoria stoly s barovou a s jedáľenskou výškou. Sedem stolov je s barovou výškou sedenia a osem stolov je s jedáľenskou výškou sedenia. Osvetlenie tejto plochy a informácie o svetlách nájdete v kapitole 5.3.1..



5.22. Vizualizácia jedálne



5.23. Pohyb ľudí v priestore jedálne

### 5.12.1 Boxy pre súkromné konzultácie

Oproti veľkému schodisku sa nachádza priestor, v ktorom navrhujem vytvoriť pomocou mobiliáru Alcove od Vitry (viac o mobiliáry jedálne v kapitole 5.5.2.2.) boxy súkromia. Tieto boxy majú slúžiť na príležitostné konzultácie personálu s maximálnym počtom štyroch ľudí. Samotné steny mobiliáru vytvoria pocit intimity a dobrej atmosféry pri riešení problémov. Osvetlenie tejto plochy a informácie o svetlách nájdete v kapitole 5.3.1.



5.24. Vizualizácie Boxy súkromia

### 5.12.2 Priestor pri automatoch

Tento priestor je tiež súčasťou jedálne a nachádza sa v časti so zníženým stropom. V týchto priestoroch sú zabudované automaty na kávu, občerstvenie a cigarety. Rozhodla som sa vytvoriť pre tieto automaty stenu bielej farby, v ktorej budú zabudované. Bude rovnako ako pult recepcie z bielej matnej drevotrieskovej dosky. Táto stena bude mať možnosť otvárania pre doplnenie jednotlivých automatov.

V mojich návrhoch som sa rozhodla tento priestor osvetliť zabudovaným osvetlením, rovnakým ako používam v ostatných častiach budovy, do sadrokartónových podhládov. Pod okná umiestňujem lavičky Pradera (viac o mobiliáry v časti 5.5.2.3.) a do rohu umiestňujem kvetináč Cube.



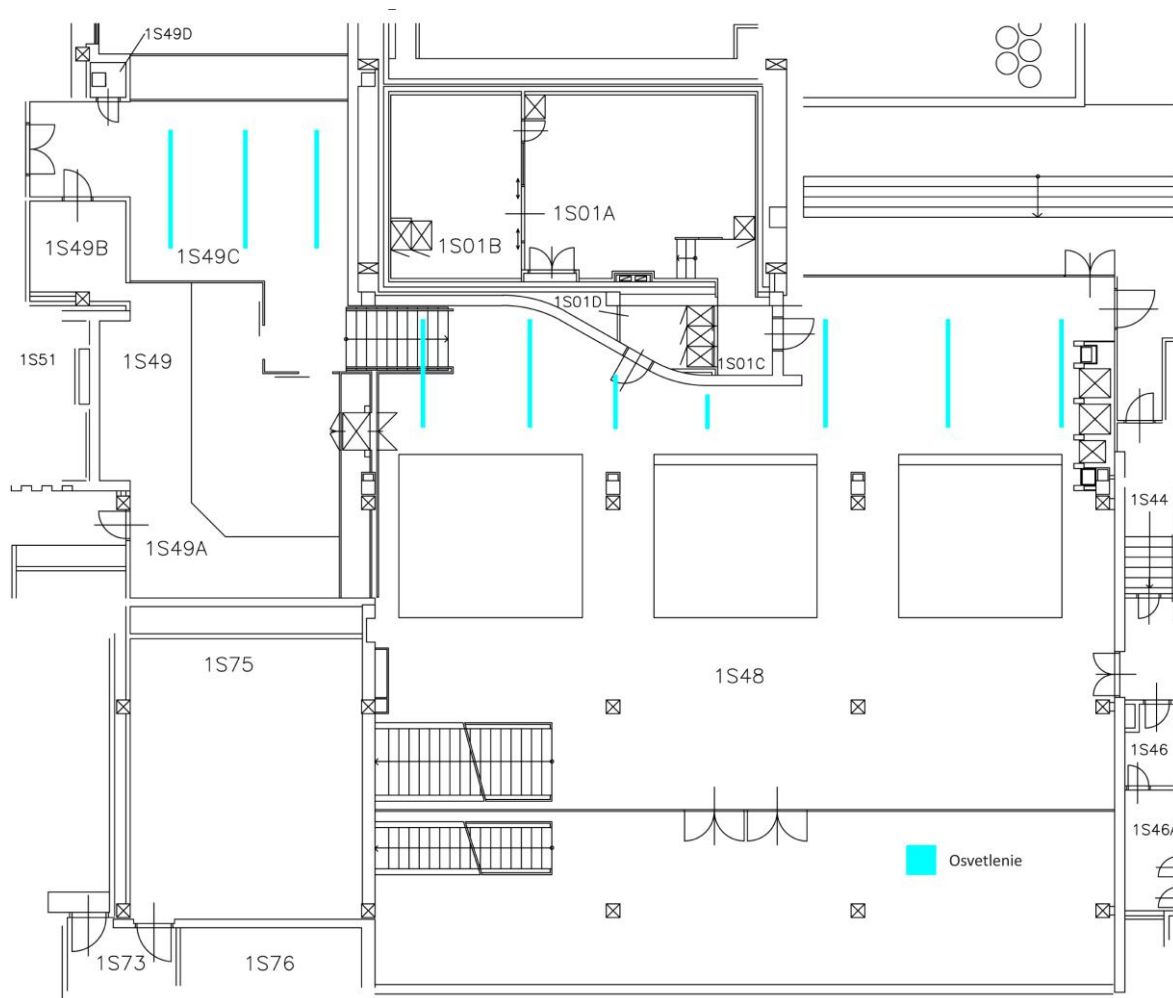
5.25. Vizualizácia priestoru pri automatoch

### 5.13 Čakáreň pred Studiom 6

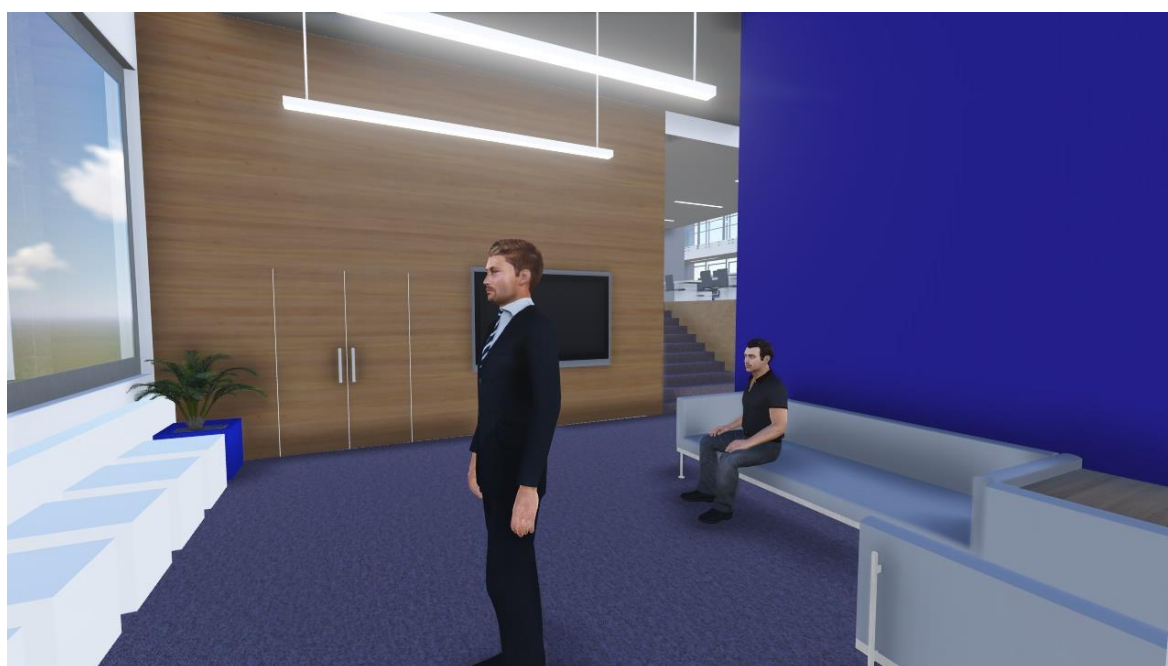
Tento priestor je vlastne chodba a uvedomujem si, že je veľmi ťažké ho zmeniť. Uvedomujem si však, že musím v tomto priestore vytvoriť príjemné prostredie pre ľudí, ktorí v ňom čakajú, kým vojdú do štúdia. Tento priestor má však veľmi zaujímavý prvok, a to priestor, ktorý vznikol priestor medzi dvoma radmi okien. Je približne 800 mm hlboký, 4000 mm široký a jeho výška je vyše dvoch metrov. Pre jeho uloženie, ktoré je od zeme cca 800 mm vysoké, ma napadlo vybudovať tu terárium s chameleónom. Vytvorila som ho z toho dôvodu, aby tu vznikol zaujímavý prvok, na ktorý budú ľudia smerovať svoju pozornosť a tým sa upokojia. Pretože pre tých, čo nevedia, že je tam chameleón, to bude prekvapenie, a tí čo o ňom vedia ho budú sledovať a hľadať. Pri týchto priestoroch som navrhla dve varianty uloženia mobiliára.

Veľmi dôležité je, aby bol priestor dobre osvetlený, pretože sem chodia maskérky upravovať hostí. Pôdorys rozmiestnenia svetiel môžeme vidieť na obrázku 5.24. Viac o svetelnom zdroji píšem v časti 5.3.1.





5.26. Mapa spodného osvetlenia



5.27. Vizualizácia variantu 1





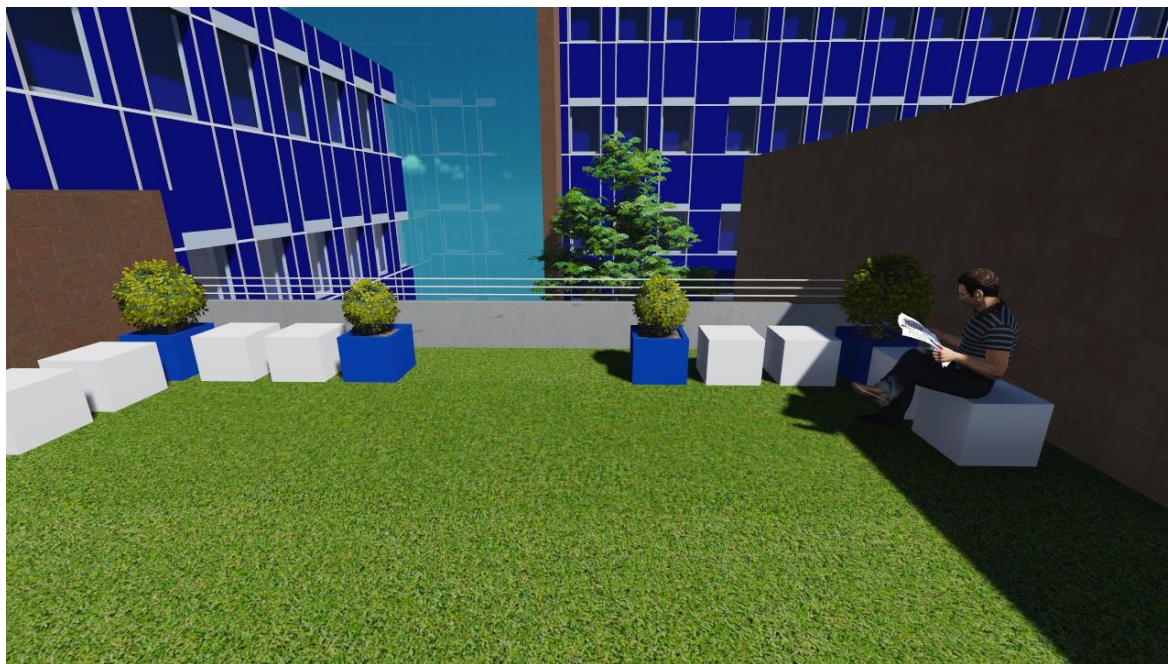
5.28. Vizualizácia variantu 2

## 5.14 Vonkajšie priestory

Jedná sa o priestory átria, ktoré sa nachádzajú na spodnom podlaží a terasy, ktorá sa nachádza na vrchnom podlaží. Tieto priestory navrhujem jednoduchým geometrickým uložením mobiliáru Cube, striedavej bielo-modrej farebnosti. Tento mobiliár popisujem v časti 5.5.2.



5.29. Vonkajší priestor – Átrium



5.30. Vonkajší priestor - terasa

## ZÁVĚR

Zadanie diplomovej práce som na začiatku zimného semestra prijala s veľkým nadšením. Pri prvej návšteve ČT 24 a konzultácií s pánom Juříčkom som bola plná nápadov a elánu. Toto zadanie pre mňa znamenalo veľkú výzvu, pretože o priestory a potreby televízie som sa nikdy moc nezaujímal. Uvedomila som si, čo je potrebné urobiť pre tento priestor, aby mohla byť Česká televízia na neho právom hrdá.

Myslím si, že sa mi podarilo všetko čo som si zaumienila. Navrhovanie ma veľmi bavilo, vedomie na to, že spravím skutočne čistý a praktický priestor ma hnal dopredu. Veľa som sa naučila pri zhotovovaní projektovej časti a hlavne materiálu, výkaz výmer. Boli totiž aj okamihy, kedy som sa pri zistených sumách zadivila, pretože niekoľko krát presahovali moje odhadované. Rozhodne mi práca na takomto projekte dala veľa nových skúseností a vylepšila moje cenové odhady.

**SEZNAM POUŽITÉ LITERATURY**

- [1] JIŘIČNÁ, Eva. *In/Ex terior: the works of Eva Jiricna : práce Evy Jiříčné*. 1. edit. Překlad Martina Pachmanová. Prague: Prostor, 2005, 192 s., il., obr. příl. ISBN 8090325777, str.18
- [2] <http://www.archiweb.cz/buildings.php?&action=show&id=397>
- [3] <http://www.archiweb.cz/buildings.php?type=26&action=show&id=391>
- [4] <http://www.earch.cz/cs/stavitelstvi/1415-batuv-institut-ve-zline-konverze-budov-14-15;2,3-odstavce>
- [5] <http://www.earch.cz/cs/stavitelstvi/1415-batuv-institut-ve-zline-konverze-budov-14-15;6-odstavce>
- [6] ČESKÁ TELEVIZE. *Prehistorie* [online]. [cit. 2.5.2015]. Dostupný na WWW: <http://www.ceskatelevize.cz/vse-o-ct/historie/ceskoslovenska-televize/prehistorie/>
- [7] ČESKÁ TELEVIZE. *Vznik a první kroky* [online]. [cit. 2.5.2015]. Dostupný na WWW: <http://www.ceskatelevize.cz/vse-o-ct/historie/ceska-televize-od-r-1993/vznik-a-prvni-kroky/>
- [8] ČESKÁ TELEVIZE. *Kavčí hory v datech* [online]. [cit. 11.5.2015]. Dostupný na WWW: <http://www.ceskatelevize.cz/vse-o-ct/historie/studia/kavci-hory/kavci-hory-v-datech/>
- [9] GIPSOL. *Cenník* [online]. [cit. 11.5.2015]. Dostupný na WWW: <http://sadrokarton-gipsol.sk/profily-na-sadrokarton/>
- [10] ZUMTOBEL. *SLOTLIGHT II LED SAMOSTATNÉ SVÍTIDLO S TŘÍDOU KRYTÍ IP40* [online]. [cit. 11.5.2015]. Dostupný na WWW: [http://www.zumtobel.com/sk-sk/produkty/slotlight\\_II.html#SLOTLIGHT II LED samostatné svítidlo s třídou krytí IP40](http://www.zumtobel.com/sk-sk/produkty/slotlight_II.html#SLOTLIGHT_II_LED_samostatne_svitidlo_s_tridou_kryti_ip40)
- [11] SLÁDEČEK, Svatopluk. *Česká architektura 2007/2008*. Praha: PROSTOR - architektura, interiér, design, o.p.s., 2009. ISBN 978-80-87064-03-0.
- [12] ZAMAROVSKÝ, Vojtěch. *Na počátku byl Sumer*. Praha: Panorama, 1983. ISBN 11-115-83
- [13] GAVENTA, Sarah. *New Public Spaces*. Londýn: Octopus Publishing Group, 2006. ISBN 184533-134-6.

- [14] GEHL, Jan, GEMZOE, Lars. Nové městské prostory. Brno: ERA, 2002. ISBN 87-7407-233-1.
- [15] LOU, Michel. Light: The Shape of Space: Designing with Space and Light. New York: Wiley, 1996. ISBN: 0471286184.
- [16] NEUFERT, Ernst. Navrhování staveb, 2. české vydání, Praha: Consult invest. 2000. ISBN: 80-191486-6-6.
- [17] ŠILHÁNKOVÁ, Vladimíra. Veřejné prostory v územně plánovacím procesu. Brno: VUT Fakulta architektury, 2003
- [18] GEHL, Jan a Lars GEMZOE. Nové městské prostory. 1. vyd. Brno: ERA, 2002. 263 s. ISBN 87-7407-233-1
- [19] PKG 2009 Loft Publications INTERIOR DESIGN



**SEZNAM POUŽITÝCH SYMBOLŮ A ZKRATEK**

- ČT Česká televize
- ČT 24 Česká televize, Budova 24 – budova spravodajstva, športu, počasia, atď .....
- C Význam třetí zkratky.
- A.C. Iniciály firmy Andersen Consulting
- S6 Skratka miestnosti, ktorá sa nachádza v ČT 24 – STUDIUM 6

## SEZNAM OBRÁZKŮ

Obrázok 1.1. ČT 24 – Poloha budovy; Poloha budovy; GOOGLE. <i>Google Maps</i> [online]. [cit. 1.5.2015]. Dostupný na WWW: <a href="https://www.google.sk/maps/@49.0880116,19.6467496,11z">https://www.google.sk/maps/@49.0880116,19.6467496,11z</a> ; Zpracovanie: Vlastné .....	12
Obrázok 1.2. Čakáreň 1; Zdroj : Vlastný .....	14
Obrázok 1.3. Čakáreň; Zdroj : Vlastný .....	15
Obrázok 1.4. Recepčia; Zdroj : Vlastný .....	16
Obrázok 1.5 – ČT 24 – Podlaha; Zdroj : Vlastný .....	18
Obrázok 1.6. Foyer; Zdroj : Vlastný .....	18
Obrázok 1.7. Foyer 2; Zdroj : Vlastný .....	19
Obrázok 1.8. Foyer 3; Zdroj : Vlastný .....	19
Obrázok 1.9. Foyer 4; Zdroj : Vlastný .....	20
Obrázok 1.10. Terasa ;Zdroj : Vlastný .....	21
Obrázok 1.11. – Most; Zdroj : Vlastný .....	22
Obrázok 1.12. Pôdorys jedálne; Zdroj : Vlastný .....	23
Obrázok 1.13. Pôdorys, Označenie pohybu ľudí; Zdroj : Vlastný .....	24
Obrázok 1.14. Pôvodný mobiliár; Zdroj : Vlastný .....	25
Obrázok 1.15. Jedáleň - Nový mobiliár a svetlá; Zdroj : Vlastný .....	26
Obrázok 1.16. Jedáleň; Zdroj : Vlastný .....	27
Obrázok 1.17. Označenie priestoru 1.1.6.1 Zdroj : Vlastný .....	28
Obrázok 1.18. Automaty; Zdroj : Vlastný .....	29
Obrázok 1.19. Automaty mobiliár; Zdroj : Vlastný.....	30
Obrázok 1.20. Čakáreň Studia 6; Zdroj : Vlastný.....	31
Obrázok 1.21. Čakáreň Studia 6; Zdroj : Vlastný.....	32
2.1. Tančící dům; PROFIMEDIA.CZ. <i>tančící dům</i> [online]. [cit. 1.5.2015]. Dostupný na WWW: <a href="http://www.tyden.cz/fotogalerie/obrazem-krive-padajici-i-tancici-nejpodivnejsi-domy-sveta_5754/?imgOffset=0#thumbs">http://www.tyden.cz/fotogalerie/obrazem-krive-padajici-i-tancici-nejpodivnejsi-domy-sveta_5754/?imgOffset=0#thumbs</a> .....	34
2.2. Interiér Andersen Consulting; EJA. <i>Andersen Consulting interior</i> [online]. [cit. 1.5.2015]. Dostupný na WWW: <a href="http://www.ejal.com/project.php?projNo=8&amp;catNo=1&amp;nextNo=9">http://www.ejal.com/project.php?projNo=8&amp;catNo=1&amp;nextNo=9</a> ; <i>In exterior: the works of Eva Jiricna = práce Evy Jiříčné</i> . 1st published in the Czech Republic. Prague: Prostor - architektura, interiér, design, 2005, 192 s. obr.s.133-134, ISBN 80-903257-7-7.....	35

2.3. A.C.- Pôdorys jedného z pochodí; <i>In ex terior: the works of Eva Jiricna = práce Evy Jiříčné</i> . 1st published in the Czech Republic. Prague: Prostor - architektura, interiér, design, 2005, 192 s. Obr. s.135, ISBN 80-903257-7-7 .....	36
2.4. <i>Radnice v Benešově</i> ; MALÝ, Jan. <i>Atavbaweb</i> [online]. [cit. 1.5.2015]. Dostupný na WWW: <a href="http://stavbaweb.dumabyt.cz/radnice-v-benesove-3459/clanek.html">http://stavbaweb.dumabyt.cz/radnice-v-benesove-3459/clanek.html</a> ;	JUNGMAN,
Aleš. <i>Archiweb.cz</i> [online]. [cit. 1.5.2015]. Dostupný na WWW: <a href="http://www.archiweb.cz/buildings.php?action=show&amp;id=391&amp;type=arch">http://www.archiweb.cz/buildings.php?action=show&amp;id=391&amp;type=arch</a> .....	38
2.5. 14/15 Bařův Institut; 14/15 BAŘŮV INSTITUT. <i>rop.14-15.cz</i> [online]. [cit. 2.5.2015]. Dostupný na WWW: <a href="http://rop.14-15.cz/">http://rop.14-15.cz/</a> .....	42
3.1. Historický obrázok s ČST; ČESKÁ TELEVIZE. <a href="http://www.ceskatelevize.cz/">http://www.ceskatelevize.cz/</a> [online]. [cit. 12.5.2015]. Dostupný na WWW: <a href="http://www.ceskatelevize.cz/vse-o-ct/historie/studia/kavci-hory/kavci-hory-v-datech/">http://www.ceskatelevize.cz/vse-o-ct/historie/studia/kavci-hory/kavci-hory-v-datech/</a> .....	44
3.2. Historické logá ČT; DAVIDDARLING. <a href="http://www.daviddarling.info/">http://www.daviddarling.info/</a> [online]. [cit. 11.5.2015]. Dostupný na WWW: <a href="http://www.daviddarling.info/encyclopedia_of_history/F/Forum_Romanum.html">http://www.daviddarling.info/encyclopedia_of_history/F/Forum_Romanum.html</a> .....	44
3.3. Fotografie z výstavby DEVIANT ART. <a href="http://wulfman65.deviantart.com/">http://wulfman65.deviantart.com/</a> [online]. [cit. 11.5.2015]. Dostupný na WWW: <a href="http://wulfman65.deviantart.com/art/La-scala-panorama-293905131">http://wulfman65.deviantart.com/art/La-scala-panorama-293905131</a> .....	46
3.4. Agora; DEVIANT ART. <a href="http://wulfman65.deviantart.com/">http://wulfman65.deviantart.com/</a> [online]. [cit. 11.5.2015]. Dostupný na WWW: <a href="http://wulfman65.deviantart.com/art/La-scala-panorama-293905131">http://wulfman65.deviantart.com/art/La-scala-panorama-293905131</a> .....	49
3.5. Ilustrácia Forum Romanu; DEVIANT ART. <a href="http://wulfman65.deviantart.com/">http://wulfman65.deviantart.com/</a> [online]. [cit. 11.5.2015]. Dostupný na WWW: <a href="http://wulfman65.deviantart.com/art/La-scala-panorama-293905131">http://wulfman65.deviantart.com/art/La-scala-panorama-293905131</a> .....	49
3.6. Divadlo La Scala, Miláno; DEVIANT ART. <a href="http://wulfman65.deviantart.com/">http://wulfman65.deviantart.com/</a> [online]. [cit. 11.5.2015]. Dostupný na WWW: <a href="http://wulfman65.deviantart.com/art/La-scala-panorama-293905131">http://wulfman65.deviantart.com/art/La-scala-panorama-293905131</a> .....	50
4.1. Pôdorys zmeny umiestnenia predelovej steny; Zdroj : Vlastný .....	53
4.2. Prvá zhotovená biela vizualizácia priestoru foyer; Zdroj : Vlastný.....	54
4.3. Prvá vizualizácia v základnej bielej farbe – Jedáleň; Zdroj : Vlastný.....	55
4.4. – 1. varianta použitia drevenej bukovej štruktúry na steny - jedáleň; Zdroj : Vlastný.....	55
4.5. Prvý koncept osvetlenia; Zdroj : Vlastný .....	56

4.6. Skica - Riešenie stavaného mobiliáru; Zdroj : Vlastný .....	57
4.7 Skica – Pôdorys priestoru recepcie + riešenie pultu; Zdroj : Vlastný .....	58
4.8. Skica základného konceptu zábradlia; Zdroj : Vlastný .....	58
4.9. Skica jedálne; Zdroj : Vlastný .....	59
4.10. Skica – Čakáreň pred S6; Zdroj : Vlastný .....	60
5.1. Vzorkovník základných farieb; Vzorkovník Základných farieb SAFE TRONICS. <a href="http://www.safetronics.sk">www.safetronics.sk</a> [online]. [cit. 10.5.2015]. Dostupný na WWW: <a href="http://www.safetronics.sk/files/ral%20vzorkovnik.jpg">http://www.safetronics.sk/files/ral%20vzorkovnik.jpg</a> .....	62
5.2. Ukážka použitého dubového dreva; Vzorka použitého dubového dreva MACKOV. <a href="http://www.mackov.sk">www.mackov.sk</a> [online]. [cit. 10.5.2015]. Dostupný na WWW: <a href="http://www.mackov.sk/blog/pre-aky-druh-dreva-sa-rozhodnut">http://www.mackov.sk/blog/pre-aky-druh-dreva-sa-rozhodnut</a> .....	62
5.3. Logo České televize; ČESKÁ TELEVIZE. <a href="http://www.mediaguru.cz">www.mediaguru.cz</a> [online]. [cit. 10.5.2015]. Dostupný na WWW: <a href="http://www.mediaguru.cz/2012/04/nove-logo-ct-se-vraci-k-puvodni-znacce/#.VU_VnfztnBE">http://www.mediaguru.cz/2012/04/nove-logo-ct-se-vraci-k-puvodni-znacce/#.VU_VnfztnBE</a> .....	63
5.4. Ukážka pôvodnej dlažby; Zdroj : Vlastný .....	64
5.5. Zát'azový koberec PRIMAVERA; 5.5. PRIMAVERA. <a href="http://www.koberce.sk">www.koberce.sk</a> [online]. [cit. 10.5.2015]. Dostupný na WWW: <a href="http://www.koberce.sk/katalog/product/7259-Zatazovy-koberec-PRIMAVERA-Sedy/">http://www.koberce.sk/katalog/product/7259-Zatazovy-koberec-PRIMAVERA-Sedy/</a> .....	64
5.6. Montáž sadrokartónu; SADROKARTON.SK. <a href="http://www.sadrokarton.sk/">http://www.sadrokarton.sk/</a> [online]. [cit. 11.5.2015]. Dostupný na WWW: <a href="http://www.sadrokarton.sk/sadrokartonove-systemy/podhlady/">http://www.sadrokarton.sk/sadrokartonove-systemy/podhlady/</a> .....	65
5.7. Ukážky svietidla SLOTLIGHT II LED; <a href="http://www.zumtobel.com/sk-sk/produkty/slotlight_II.html#SLOTLIGHT%20II%20LED">http://www.zumtobel.com/sk-sk/produkty/slotlight_II.html#SLOTLIGHT II LED</a> samostatné svítidlo s triedou krytí IP40, zpracovanie: Vlastné .....	66
5.8. Uchytenie a prepojenie systému osvetlenia; <a href="http://www.zumtobel.com/sk-sk/produkty/slotlight_II.html#SLOTLIGHT%20II%20LED">http://www.zumtobel.com/sk-sk/produkty/slotlight_II.html#SLOTLIGHT II LED</a> samostatné svítidlo s triedou krytí IP40, zpracovanie: Vlastné .....	67
5.9. Návrh uloženia osvetlenia; Zdroj : Vlastný .....	67
5.10. Fotografia I profilu; Zdroj : Vlastný .....	68

5.11. Mobiliár CUBE; GEO MET. <a href="http://www.suigeneris.co.uk/">http://www.suigeneris.co.uk/</a> [online]. [cit. 12.5.2015]. Dostupný na WWW: <a href="http://www.suigeneris.co.uk/grp_seating/sgf106_cube_modular_seating.html">http://www.suigeneris.co.uk/grp_seating/sgf106_cube_modular_seating.html</a>	70
5.12. kreslo Alcove, Vitra; VITRA. <a href="http://www.vitra.com/">http://www.vitra.com/</a> [online]. [cit. 12.5.2015]. Dostupný na WWW: <a href="http://www.vitra.com/en-un/product/alcove?subfam.id=36803">http://www.vitra.com/en-un/product/alcove?subfam.id=36803</a>	71
5.13. Lavička Pradera; FORNICA. <a href="http://www.fornicameble.pl/">http://www.fornicameble.pl/</a> [online]. [cit. 12.5.2015]. Dostupný na WWW: <a href="http://www.fornicameble.pl/produkty/krzesla-i-fotele/recepcyjne">http://www.fornicameble.pl/produkty/krzesla-i-fotele/recepcyjne</a>	72
5.14. Skica informačnej tabule; Zdroj: Vlastný	73
5.15. Štúdio spravodajstva s použitou grafikou; ČESKÁ TELEVIZE. <a href="http://www.ceskatelevize.cz/">http://www.ceskatelevize.cz/</a> [online]. [cit. 12.5.2015]. Dostupný na WWW: <a href="http://www.ceskatelevize.cz/vse-o-ct/press/tiskove-zpravy/?id=6783">http://www.ceskatelevize.cz/vse-o-ct/press/tiskove-zpravy/?id=6783</a>	74
5.16. Vizualizácia recepcie; Zdroj: Vlastný	75
5.17. Vizualizácia čakáreň; Zdroj: Vlastný	76
5.18. Vizualizácia foyer- čelná stena; Zdroj: Vlastný	77
5.19. Vizualizácia foyer- pult SBS; Zdroj: Vlastný	77
5.20. Vizualizácia Most; Zdroj: Vlastný	78
5.21. Vizualizácia veľkého schodiska; Zdroj: Vlastný	79
5.22. Vizualizácia jedálne; Zdroj: Vlastný	80
5.23. Pohyb ľudí v priestore jedálne; Zdroj: Vlastný	80
5.24. Vizualizácie Boxy súkromia; Zdroj: Vlastný	81
5.25. Vizualizácia priestoru pri automatoch	82
5.26. Mapa spodného osvetlenia; Zdroj: Vlastný	83
5.27. Vizualizácia varianta 1; Zdroj: Vlastný	83
5.28. Vizualizácia varianta 2; Zdroj: Vlastný	84
5.29. Vonkajší priestor – Átrium; Zdroj: Vlastný	84
5.30. Vonkajší priestor - terasa; Zdroj: Vlastný	85



## SEZNAM PŘÍLOH

Podrobnejšie technické spracovanie tohto projektu, je v paré s rovnakým názvom.

**PŘÍLOHA P I: NÁZEV PŘÍLOHY**