

Rodina jako prostředí primární socializace

Martin Skácel

Bakalářská práce
2015



Univerzita Tomáše Bati ve Zlíně
Fakulta humanitních studií


INSTITUT
MEZIOBOROVÝCH STUDIÍ

Univerzita Tomáše Bati ve Zlíně

Fakulta humanitních studií

Institut mezioborových studií

akademický rok: 2014/2015

ZADÁNÍ BAKALÁŘSKÉ PRÁCE

(PROJEKTU, UMĚLECKÉHO DÍLA, UMĚLECKÉHO VÝKONU)

Jméno a příjmení: **Martin Skácel**
Osobní číslo: **H128386**
Studijní program: **B7507 Specializace v pedagogice**
Studijní obor: **Sociální pedagogika**
Forma studia: **kombinovaná**

Téma práce: **Rodina jako prostředí primární socializace**

Zásady pro vypracování:

Zadané a zvolené téma bude zpracováno podle pokynů obsažených v SR UTB ve Zlíně č. 7/2014, včetně příloh, případně podle dalších materiálů. Zejména bude dbáno na dodržování zásad publikační etiky a pravidel společenskovědního výzkumu. Průběžné výsledky práce budou pravidelně konzultovány s vedoucím bakalářské práce.

S vědomím těchto zásad a pravidel a po konzultaci s vedoucím bude práce zaměřena:

- na teoretické rozpracování problematiky primární socializace probíhající v prostředí rodiny a jejím vlivům na celostní rozvoj jedince s důrazem na význam funkcí rodiny, výchovných stylů a vztahu socializace a výchovy a socializaci prostředí;

- na empirické zjišťování odpovědí respondentů na kladené otázky týkající se jejich názorů a postojů na možnosti působení rodiny v rámci primární socializace, problémům současně české rodiny;

- na shrnutí poznatků z teoretické, empirické části práce a vyvození závěrů, které budou v sobě akcentovat možnosti sociální pedagogiky při nápravě v praxi.

Součástí práce bude empirický výzkum, realizovaný prostřednictvím dotazníkového šetření, provedený v rámci středních škol v městě Brně, zaměřený na názory a postoje nastupující generace.

Rozsah bakalářské práce:

Rozsah příloh:

Forma zpracování bakalářské práce: **tištěná/elektronická**

Seznam odborné literatury:

GAVORA, P. Úvod do pedagogického výzkumu. Paido, 2000. s. 207.

KRAUS, B. a POLÁČKOVÁ, V. Člověk-prostředí-výchova. K otázkám sociální pedagogiky. Brno: 1. vyd. Paido, 2001. 199 s.

MATOUŠEK, O. Rodina jako instituce a vztahová síť. 2.vyd. Praha: Sociologické nakladatelství, 1997. 145 s.

MOŽNÝ, I. Rodina a společnost. Praha: SLON, 2002. 303 s.

SEKOT, A. Sociologie v kostce. Brno: Nakladatelství Paido, 2002. 132. publikace, 142 s.

STŘELEČEK, S. Kapitoly z rodinné výchovy. 1.vyd. Nakladatelství Fortuna: 1992. 157 s.

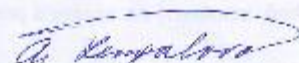
Další literatura bude obsažena v Projektu bakalářské práce a průběžně doplňována během práce na tomto textu.

Vedoucí bakalářské práce: **doc. Ing. Antonín Řehoř, CSc.**
Institut mezioborových studií

Datum zadání bakalářské práce: **15. prosince 2014**


Termín odevzdání bakalářské práce: **30. dubna 2015**

Ve Zlíně dne 15. prosince 2014



doc. Ing. Anežka Lengalová, Ph.D.
děkanka




doc. PaDr. Miroslav Jázl, Ph.D.
ředitel ústavu

Prohlašuji, že

- beru na vědomí, že odevzdáním bakalářské práce souhlasím se zveřejněním své práce podle zákona č. 111/1998 Sb. o vysokých školách a o změně a doplnění dalších zákonů (zákon o vysokých školách), ve znění pozdějších právních předpisů, bez ohledu na výsledek obhajoby;
- beru na vědomí, že bakalářská práce bude uložena v elektronické podobě v univerzitním informačním systému dostupná k prezenčnímu nahlednutí, že jeden výtisk bakalářské práce bude uložen v příruční knihovně Fakulty humanitních studií Univerzity Tomáše Bati ve Zlíně a jeden výtisk bude uložen u vedoucího práce;
- byla jsem seznámena s tím, že na moji bakalářskou práci se plně vztahuje zákon č. 121/2000 Sb. o právu autorském, o právech souvisejících s právem autorským a o změně některých zákonů (autorský zákon) ve znění pozdějších právních předpisů, zejm. § 35 odst. 3;
- beru na vědomí, že podle § 60 odst. 1 autorského zákona má UTB ve Zlíně právo na uzavření licenční smlouvy o užití školního díla v rozsahu § 12 odst. 4 autorského zákona;
- beru na vědomí, že podle § 60 odst. 2 a 3 autorského zákona mohu užit své dílo – bakalářskou práci nebo poskytnout licenci k jejímu využití jen s tím, že vyrovnání případného přímého příspěvku na úhradu nákladů, které byly Univerzitou Tomáše Bati ve Zlíně na vytvoření díla vynaloženy (až do jejich skutečné výše) bude rovněž předmetem této licenční smlouvy;
- beru na vědomí, že pokud bylo k vypracování bakalářské práce využito softwaru poskytnutého Univerzitou Tomáše Bati ve Zlíně nebo jinými subjekty pouze ke studijním a výzkumným účelům (tedy pouze k nekomerčnímu využití), nelze výsledky bakalářské práce využít ke komerčním účelům;
- beru na vědomí, že pokud je výstupem bakalářské práce jakýkoliv softwarový produkt, považuji se za součástí práce rovněž i zdrojové kódy, popř. soubory, ze kterých se projekt skládá. Neodevzdání této součásti může být důvodem k neobhájení práce.

Prohlašuji,

- že jsem na bakalářské práci pracoval samostatně a použitou literaturu jsem citoval. V případě publikace výsledků budu uveden jako spoluautor.
- že odevzdaná verze bakalářské práce a verze elektronická nahraná do IS/STAG jsou totožné.

V Brně

22. 3. 2015

BARBORA SKÁČEL

.....
Jméno, příjmení a podpis diplomanta

ABSTRAKT

Téma bakalářské práce je rodina jako prostředí primární socializace. Práce je rozdělena na dvě části. Teoretická část popisuje vliv rodiny na primární socializaci člověka, řeší sociální determinanty rodiny. Věnuje pozornost historickým aspektům rodiny a současnému životnímu stylu moderní rodiny, dále její aktuální problémy, jako jsou rozvodovost a nezaměstnanost, nedostatek volného času. Pozornost je věnována základním funkcím rodiny a výchovným stylům včetně způsobu výchovy. Praktická část si klade za cíl zjistit názory a postoje středoškolské mládeže na otázky týkající se problémů rodiny, a to nejen v rámci primární socializace a odvodit jakým směrem se celá populace bude ubírat a jak bude moci sociální pedagogika přispět k nápravě v praxi.

Klíčová slova:

Rodina, primární socializace, funkce rodiny, výchova a výchovné styly, historické aspekty rodiny, rozvodovost, nezaměstnanost, životní styl.

ABSTRACT

The rigorous thesis deals with the theme of a family as an environment of primary socialization. The thesis is divided into two parts. The theoretical part describes the influence of family on primary socialization of a man, it looks into social determinants of a family. It pays attention to historical aspects of a family and a present-day lifestyle of a modern family. Further, there are mentioned actual problems of a family, such as divorce rate and unemployment, lack of leisure time. An attention is paid to basic family functions and styles of upbringing, the way of upbringing included. The practical part aims at finding secondary school students opinion and attitude to questions related to family problems, not only within the terms of primary socialization, and deduce in which direction the whole population will set off and how social pedagogy will be able to make a contribution to a reform in practice.

Keywords:

Family, primary socialization, family function, upbringing and styles of upbringing, historical aspects of a family, divorce rate, unemployment, livingstyle.

Děkuji doc. Ing. Antonínu Řehořovi, CSc, že mi umožnil psát bakalářskou práci pod jeho vedením, za pedagogické rady, za čas a trpělivost, erudovanost a empatii.

Prohlašuji, že odevzdaná verze bakalářské práce a verze elektronická nahraná do IS/STAG jsou totožné.

V Brně dne 24. 4. 2015

.....
Martin Skácel

OBSAH

ÚVOD	8
I TEORETICKÁ ČÁST	10
1 RODINA JAKO PROSTŘEDÍ PRIMÁRNÍ SOCIALIZACE	11
1.1 SOCIALIZACE A PRIMÁRNÍ SOCIALIZACE	11
1.2 SOCIÁLNÍ DETERMINANTY RODINY	13
1.3 HISTORICKÉ ASPEKTY RODINY	14
2 VÝZNAM RODINY A ZÁKLADNÍ FUNKCE	16
2.1 CHARAKTERISTIKA RODINY A JEJÍ ZNAKY	16
2.2 ZÁKLADNÍ FUNKCE RODINY A JEJÍ DYSFUNKČNOST	17
2.3 VÝCHOVNÉ STYL A ZPŮSOBY VÝCHOVY	26
3 MODERNÍ RODINA	29
3.1 SOUČASNÁ ČESKÁ RODINA	33
3.2 ŽIVOTNÍ STYL RODINY	34
3.3 RODINA A VOLNÝ ČAS	38
4 PROBLÉMY SOUČASNÉ RODINY OVLIVŇUJÍCÍ SOCIALIZACI	41
4.1 ROZVODOVOST.....	41
4.2 NEZAMĚSTNANOST.....	42
4.3 EKONOMICKÁ SITUACE RODIN	44
II PRAKTICKÁ ČÁST	45
5 NÁZORY A POSTOJE STŘEDOŠKOLSKÉ MLÁDEŽE NA MOŽNOSTI PŮSOBENÍ RODINY V RÁMCI PRIMÁRNÍ SOCIALIZACE, PROBLÉMY SOUČASNÉ ČESKÉ RODINY	46
5.1 PŘÍPRAVA.....	46
5.2 STANOVENÍ CÍLE VÝZKUMU	46
5.3 TVORBA HYPOTÉZ	47
5.4 METODA PRAKTICKÉ ČÁSTI	47
5.5 OVĚŘOVÁNÍ HYPOTÉZ	55
5.6 ZÁVĚR VÝZKUMU	62
ZÁVĚR	66
SEZNAM POUŽITÉ LITERATURY	68
SEZNAM GRAFŮ	71
SEZNAM PŘÍLOH	72

ÚVOD

Pro každého z nás je rodina základním prostředím. V tomto prostředí se učí poznávat všechny základní dovednosti, které jsou pro nás velmi důležitým prostorem, ve kterém nalézáme útočiště. Rodina je současně základním stavebním kamenem každé společnosti, základní sociální skupinou poskytující primární socializaci a výchovu.

V posledních 20-ti letech doznala rodina značných proměn, takových, jakých nezaznamenala za celá staletí. Téma rodiny je v současné době velmi aktuální, charakteristickými rysy současné rodiny je kopírování změn v Evropě v souvislosti se změnami historickými. Současná rodina musí splňovat vyšší nároky než v minulosti. Funkcí rodiny je uspokojování potřeb a požadavků každého jejího člena. Hodnota rodiny se snižuje.

Hovoří se o krizi rodiny – současné rodiny, o její klesající stabilitě, ohrožující demografickou stabilitu společnosti. Jak uvádí I. Možný¹ „rodina je v současné společnosti jevem, který by se dal označit za úpadkový.“ Změny provázející současnou rodinu mimo jiné ovlivňuje také rozdílné postavení ženy ve společnosti. Nosíme v sobě řadu předsudků a stereotypů. Sociální vztahy v rodině jsou vystaveny dopadům změn, které přináší ekonomická a sociální transformace. Zatížení jsou však oba partneři v rodině. Stávající modely rodinného soužití se však mění jen pozvolna, protože změna je determinována setrvačností stereotypů genderových rolí, které akceptovali jak muži, tak ženy v průběhu historického vývoje.²

I přes všechny problémy, které souvisejí s manželstvím a fungováním rodiny, zůstává jako jediná společenská instituce, základní součástí společnosti. Sociální pedagogika musí více působit všemi adekvátními prostředky na úpravu prostředí, zaměřením

¹ MOŽNÝ, I. *Rodina a společnost*. Praha: 2002, s. 14.

² ČERMÁKOVÁ, M. *Rodina a měnící se gender role – sociální analýza české rodiny*. 1997, WP 97:8, s. 74.

se na výchovu mládeže a volného času. Stát by měl více podpořit rodinu v oblasti bydlení, daňových úlev, sociálních služeb. Rodinu musíme více podporovat, jinak nemůžeme v budoucnosti očekávat zásadní změny.

Cílem teoretické části bakalářské práce je shrnout a shromáždit co možná nejvíce dostupných informací z relevantních zdrojů, porovnat je a přehledně uspořádat v jednotlivých částech a vytvořit tak teoretický rámec pro následný výzkum. Praktická část si klade za cíl zjistit jaký je pohled středoškolské mládeže na možnosti působení rodiny v rámci primární socializace a jaké aktuální problémy vidí v současné české rodině.

I. TEORETICKÁ ČÁST

1 RODINA JAKO PROSTŘEDÍ PRIMÁRNÍ SOCIALIZACE

Rodina je nejzákladnějším uskupením lidí, kteří mají společnou historii, žijí spolu přítomností a směřují často ke stejné budoucnosti, tedy mají podobné očekávání. Svět a tedy celá společnost se skládá z několika takových rodin, ať už rodin fungujících, či rodin, které jsou nefunkční a kterých také bohužel přibývá. Osobnost každého z nás se formuje právě v rodině, která má největší vliv na naše chování, vnímání světa, jednání s druhými a na náš celkový projev. Je však zřejmé, že my všichni, jakožto lidé pocházející z našich rodin, tvoříme společnost. Každý z nás je tedy malinkatým článkem tvořící lidstvo a je třeba mít na paměti, jak říká Rheinwaldová, že: „*Základem zdravé společnosti je zdravá rodina.*“³

1.1 Socializace a primární socializace

Socializace osobnosti člověka je proces pasivního i aktivního sociálního učení, v němž si člověk osvojuje (internalizuje) určitý systém kulturních poznatků, norem a hodnot, sociálních rolí, způsobů chování a jednání, jež mu umožňují začlenit se úspěšně do určité společnosti a aktivně se účastnit společenského života.⁴

Základy socializace jsou pokládány především v dětství, přestože pokračují i v pozdějším věku. Jak bylo uvedeno výše, začleňování dítěte do společnosti probíhá vzájemnou interakcí s ostatními členy společenství. K této interakci dochází zpravidla v rámci určitých skupin, pro které jsou charakteristické určité znaky, kterými se liší od skupin ostatních. Jiné bude prostředí rodiny, jiné budou vzájemné interakce v prostředí školy nebo vrstevnické party, jinak bude fungovat styk s lidmi v prostředí církve, státní správy nebo v práci. Skupinou není libovolné či náhodné uskupení lidí, podmínkou je rozvinutí interakce mezi těmito lidmi po dostatečně dlouhou dobu, aby mohly vzniknout další skupinové faktory. Většina odborníků mezi univerzální faktory či skladební komponenty

³ RHEINWALDOVÁ, Eva. *Rodičovství není pro každého*. Praha: MOTTO, 1993, s. 16.

⁴ KOHOUTEK, R. *Základy užité psychologie*. Brno: Akademické nakladatelství Cerm, 2002, s. 187.

řadí: pospolitost členů skupiny, vytváření podskupin, společné hodnoty, cíle, normy a pravidla, jimiž se skupina řídí, vědomí pospolitého vystupování vůči vnějšímu světu, skupinovou atmosféru, kohezi, tenzi a styl řízení skupiny.⁵

Nositelem **primární socializace** je rodina, která je současně mediátorem vlivu dané kultury. Cílem rodinné výchovy je uvést dítě do příslušného kulturního prostředí, naučit je orientaci v tomto prostředí plném symbolů a společenských standardů. Škola jako další společenská instituce navazuje na působení rodiny a výsledky primární socializace.

Socializace vede k osvojování si určitých **sociálních rolí**, tj. způsobů chování, které sociální okolí od jedince očekává z hlediska jeho věku, pohlaví a společenského statutu. V převzetí a realizaci rolí je také vyjádřen vztah jedince k rolím. Za produkt socializace lze označit osobnost jedince jako výsledek jeho sociálních zkušeností získaných sociálním učením. Významné je Bandurovo chápání socializace jako procesu, v němž jedinci vyvíjejí ony kvality, které jsou podstatné pro jejich účinné uspění ve společnosti. Jde o vyrovnávání se s požadavky, před něž jsou jedinci společností a svým sociálním okolím stavěni. Zkušenosti z dětství a školní docházky nepřipravují plně člověka na požadavky dospělosti. Průběžně se socializací v dospělosti uplatňuje vliv masmédií, společenských organizací, styky s druhými lidmi a z nich někdy plynoucí korektivní zkušenosti.

V procesu socializace jde o sociální vliv, ale ten se uskutečňuje na základě sociální závislosti. Jakmile jsou lidé na sobě závislí a reagují na sebe, mohou se odměňovat a trestat, poskytovat si vzájemné uspokojení, ale i nepříjemnosti či dokonce se stát předmětem sociální manipulace. Důležitým produktem socializace jsou instrumentální vzorce chování, tj. účelové způsoby získávání odměn a vyhýbání se trestům.

Člověk musí v určitých záležitostech **přijmout pravidla života ve společnosti**, přizpůsobovat se ostatním. Společnost stanovuje pravidla, podle kterých lidé o předměty, osoby a společenské role soupeří. Jednotlivci soupeří o dosahování pro ně žádoucích cílů. Většině mužů není jedno, jaké postavení ve společnosti mají.

⁵ HELUS, Z. *Sociální psychologie pro pedagogy*. Praha: Grada Publishing, 2007, s. 25.

Někdo potřebuje vládnout, jinému stačí získat vážnost kvalitní prací. Mnohým mužům i ženám stačí prokazovat společenské postavení vlastněním žádoucích předmětů. Pro rozvrstvení lidí ve společnosti je důležité, jak velké procento mužů a žen se dostane na místo, na které svou výbavou a schopnostmi patří, kde se proto dobře cítí a kde fungují ku prospěchu věci.

Pro spokojený a vyrovnaný život je potřebné znát své skutečné potřeby a přání, ale také vlastní schopnosti a rovněž dokázat odhadnout zájmy a motivy těch druhých a umět vše sladit do jednoho celku. Zvládnutí pravidel chování ve společnosti a vyhovění mnoha předpisům však nestačí. Člověk se musí naučit zacházet s vnitřními silami tak, aby se vzájemně nedostávaly do konfliktu a současně byly v souladu s možnostmi, které existují. **Významné je nalézt vlastní aktivní náplň života a naučit se přijímat životní realitu reálně.**⁶

1.2 Sociální determinanty rodiny

Pospolitost členů skupiny se projevuje vzájemným očekáváním členů v otázce zaujímání určitých pozic a sociálních rolí, v rámci kterých se každý chová tak, jak se od něho očekává – jiná je role otce či syna, učitelky a žákyně či spolupracovníka nebo kněze. Vytváření podskupin se děje na základě odlišné míry vzájemné blízkosti některých členů. Čím je skupina větší, tím je vytváření podskupin častější. Vzniklé koalice mohou posilovat nebo oslabovat skupinu jako celek – např. spojení matky a dítěte proti despotickému otci může mít za následek změnu působících sil v rodině směrem k rozvodu nebo ke zlepšení atmosféry v rodině, koalice spolužáků mohou vést ke stmelování kolektivu nebo k šikaně některých jeho členů.⁷

⁶ KRAUS, B. a POLÁČKOVÁ, V. *Člověk-prostředí-výchova. K otázkám sociální pedagogiky*. Brno: 1. vyd. Paido, 2001, s. 83-84

⁷ HELUS, Z. *Sociální psychologie pro pedagogy*. Praha: Grada Publishing, 2007, s. 30.

1.3 Historické aspekty rodiny

Téma rodiny je zpracováváno z různých hledisek a v rámci rozličných vědních disciplín. Velká pozornost je věnována historii rodiny a teoriím o vzniku rodiny. Pokud budeme uvažovat o počátcích párové rodiny, musíme předpokládat, že se bavíme o době milion let před našim letopočtem. Kdy silná sexuální vazba heterosexuálních párů byla doprovázena spoluprací na výchově dětí. To můžeme přirovnat s některými živočišnými druhy. Posléze se začaly tvořit různé složité příbuzenské systémy nejprve v kmenových společnostech a následně různé systémy sociální organizace v Mezopotámii, Egyptě asi 600 let před našim letopočtem. V Řecku a v Číně převažuje stát jako sociální organizace nad rodinnými sítěmi. Dochází k úpadku kmenových rodových systémů a jsou nahrazovány patrimoniálními domácnostmi, kde vládou muži. Vláda patriarchy je v různých formách k vidění ve všech společnostech až do 18. století našeho letopočtu, kde v západní Evropě a severní Americe postupně začíná moc patriarchální hlavy domácnosti upadat. Tendence k rovnoprávné pozici ženy a muže nám přináší druhá polovina dvacátého století. Kde kromě hluboké změny v mužské a ženské sociální roli můžeme pozorovat také vzestup nesezdaných soužití.

O teoriích rodiny se začalo uvažovat ve smyslu vědeckém v devatenáctém století, kde základní podněty byly dostávány od historicko-právní školy, jež mu dala na dlouhou dobu normativní charakter. Na druhou stranu významné působení bylo ze strany sociálních kritiků a reformátorů. Jejich práce stojí na počátku empirické tradice v sociologii.

Výchozím bodem institucionálního výzkumu rodiny bylo vědecké srovnání manželského, rodinného, vlastnického a dědického práva. Právní normy sloužily jako východisko pro analýzu forem manželství a rodiny. Mezi významné postavy patřil Henry Sumner Maine, který přisuzoval rodině jako právní jednotce i jako sociální instituci centrální význam. Podle něj převládá v předindustriálních primitivních společnostech statusové právo, zatímco v industriálně-městských společnostech smluvní právo. Příslušným právním formám odpovídají určité společenské a rodinné formy. Což je velmi zajímavý pohled na rodinu přes právní systém. Ve statusovém právu nemá jedinec právní subjektivitu, protože subjektem práva je rodinné společenství pod nadvládou patriarchy.

V druhé polovině devatenáctého století už rodina není chápána jako přírodní či přirozená jednotka, ale jako instituce vzniklá historickým vývojem. Počátky české sociologie rodiny v naší zemi můžeme najít u Masaryka, Emanuela Chalupného a nesmíme opomenout ani Inocence Arnošta Bláhu, který je významným představitelem české sociologie rodiny. V moderní rodině můžeme vidět zásadní vliv ženy, která během dvacátého století získala značnou samostatnost. Rodina se v tradičním pojetí dle demografických údajů rozpadá.

2 VÝZNAM RODINY A ZÁKLADNÍ FUNKCE

Rodina se mění, ale vždy je stabilizujícím prvkem společnosti. Rodina představuje sociální zařízení, jehož základním účelem je vytvářet soukromý prostor pro reprodukci společnosti, stíněný proti vířícímu a nepřehlednému světu veřejnému. Chrání své členy, nemění svůj tvar, vnitřní uspořádání ani habitus a změny ve svém okolí vyrovnává. Vývoj či pokrok tím rodina ovšem nebrzdí. Naopak: svou stabilitou dynamiku umožňuje a v jistém smyslu i podporuje, protože brání společenský systém před chaosem a zhroucením.⁸

2.1 Charakteristika rodiny a její znaky

Rodina je prvním sociálním prostředím, do kterého se dítě narodí. Je východiskovým terénem socializačního procesu a „spojovacím můstkem“ mezi jednotlivcem a společností.⁹

Z. Bauman¹⁰ charakterizuje rodinu těmito poznávacími znaky:

- rodina je společensky schválenou formou stálého spoluzití,
- skládá se z osob navzájem spojených pokrevním svazkem, manželstvím nebo adopcí,
- členy rodiny je možno určit společensky uznanou metodou měření příbuzenstva a původu.

Na základě uvedených znaků definuje Bauman¹¹ rodinu takto: „*Je to skupina osob spojených svazkem manželství, krve nebo adopcí, kteří obvykle bydlí společně a uvnitř skupiny postupují podle společensky určených a uznaných rolí*“. Klíčová úloha rodiny

⁸ MOŽNÝ, I. : *Rodina a společnost*. Praha: 2002, s. 14.

⁹ HRONCOVÁ, J. – EMMEROVÁ, I. a kol. *Sociológia výchovy a vzdelávania*. Banská Bystrica: 2010, s. 131.

¹⁰ BAUMAN, Z. *Sociologie*. Praha: 1965, s. 182.

¹¹ BAUMAN, Z. *Sociologie*. Praha: 1965, s. 182.

je podle něho spojená s funkcí mechanického společenského dědění anebo předání návyků pro život ve společnosti.¹²

2.2 Základní funkce rodiny a její dysfunkčnost

V průběhu historického vývoje dochází k mnoha změnám. Některé funkce ztrácejí svůj původní význam, přetvářejí se, mizí, zužují se či naopak se rozšiřují. K funkcím rodiny, které pozbyly svého původního významu, patří funkce výrobní. Rodina byla výrobní jednotkou, zajišťující společnou obživu členů rodiny. Nejdéle se zachovala tato funkce u venkovských rodin, které soukromě hospodařily na půdě, nebo u rodin, které se živily domácí výrobou – tkalcovství, řezbářství, bižuterie apod. Funkce vzdělávací souvisela s předcházející, jelikož vyučení v různých oborech bylo možné jen v rámci rodiny, předávání poznatků a nácvikem praktických činností. Řemesla se dědila a základní vědomosti člověk získal v rámci rodiny. Postupem času tato vzdělávací funkce přecházela na specializované instituce a školy.¹³

Pospolitost rodiny se udržuje tím, že plní základní funkce. Pod pojmem funkce rodiny rozumíme, kdy úroveň plnění společenských očekávání, požadavků a potřeb rodinných příslušníků.¹⁴

Funkce rodiny jsou většinou chápány jako úkoly, které rodina plní jednak vůči sobě samé, jednak vůči společnosti. Při hledání přesnější hranice mezi tím, co je důležité pro rodinu a co pro společnost, bychom narazili na značné obtíže. Složitě a stále se vyvíjející se podmínky života společnosti jsou také podmínkami pro život rodiny, a proto je představa o nezávislosti rodinného života na společenském dění nereálná a v určitém smyslu, zejména v souvislosti s výchovou dětí, dokonce nežádoucí.

¹² HRONCOVÁ, J. – EMMEROVÁ, I. a kol. *Sociológia výchovy a vzdelávania*. Banská Bystrica: 2010, s. 131.

¹³ ŠINDELÁŘOVÁ, J. *Základy sociologie* (přednášky), 2001, Brno: 2001. Mendelova zemědělská a lesnická univerzita v Brně. s. 49.

¹⁴ NEVORÁNEK, J., ŘEHOŘ, A. *Kapitoly ze sociologie rodiny*. Brno: 2004, s. 6.

J. Hroncová¹⁵ řadí mezi základní funkce:

1. Biologická funkce – rodina je sociální skupina založená na biologickém základě a zajišťuje „biologické trvání společnosti (rozením členů společnosti) a odevzdáváním biologických vlastností“¹⁶. Tato funkce patří k nejdůležitějším funkcím rodiny a spočívá jednak:

- v reprodukční funkci, díky které dává nové členy rodině a zabezpečuje pokračování rodu, také sociální přežití společnosti, protože rozmnožuje její tvořivé a produktivní síly,
- v erotických vztazích mezi manžely, v pohlavní lásce, která je silným stabilizujícím činitelem manželství i rodiny.

Biologicko-reprodukční funkce rodiny je i předmětem zájmu ze strany státu, který se jí snaží regulovat prostřednictvím tzv. populační politiky. Restriktivní populační politika je zaměřená na tlumení populační exploze (např. v Číně), stimulační populační politika je zaměřená na zvýšení indexu porodnosti ve společnosti. Snížení porodnosti je reakcí na snížení životní úrovně rodiny a dysfunkčnosti její zabezpečovací funkce.

Z hlediska dalšího rozvoje společnosti je to společensky velmi závažný problém, protože dohází k úbytku ekonomicky produktivního obyvatelstva, což může vyústit do vážných problémů v oblasti sociálního zabezpečení a celkového fungování společnosti.

2. Ekonomická funkce: J. Hroncová¹⁷ uvádí, že ekonomická, respektive zabezpečovací funkce rodiny představuje příslovečnou „střechu nad hlavou“ a zabezpečení základních životních potřeb rodiny. Kvalita plnění této funkce ovlivňuje také plnění jiných funkcí rodiny. Důsledky ekonomické transformace společnosti se projevily na slovenské rodině dost negativně. Mnoho rodin se ocitlo na pokraji bída v důsledku nárůstu nezaměstnanosti, zvyšování životních nákladů a jiných negativních jevů, které provází politickou a ekonomickou transformaci společnosti.

¹⁵ HRONCOVÁ, J. *Sociológia výchovy*. Banská Bystrica: 1996, s. 51-58.

¹⁶ SZCEPANSKI, J. *Základní sociologické pojmy*. Praha: 1996, s. 116.

¹⁷ HRONCOVÁ, J. – EMMEROVÁ, I. a kol. *Sociológia výchovy a vzdelávania*. 2010, s. 132-133.

Krise rodiny a jiné sociálně-patologické jevy přispěly ke společenské potřebě, která si vyžádala také nárůst pomáhajících profesí, v rámci kterých sociální práce a sociální pedagogika sehrává významnou úlohu. Poskytování různých forem pomoci rodinám, které se ocitly v hmotné nouzi je toho důsledkem. Ohrožené jsou zejména mladé rodiny s dětmi, u kterých zabezpečení základních životních potřeb často přesahuje jejich finanční možnosti. Odbourání paternalistického přístupu státu a finanční podpory mladým rodinám značně ztížilo jejich ekonomickou situaci a zvýšilo jejich závislost na rodičích, taktéž se odrazilo na poklesu porodnosti.

Poruchy ekonomické funkce se projevují v hmotném nedostatku a neschopnosti rodiny zabezpečit základní životní potřeby členů rodiny, co je v současnosti častým důsledkem nezaměstnanosti, zvyšování životních nákladů a jiných negativních důsledků transformačních procesů.

K ekonomické funkci v rodině B. Kraus¹⁸ uvádí, že ekonomická funkce v rodině má za úkol svým rodinným členům zajišťovat především materiální potřeby a jisté přiměřené hmotné zabezpečení (jídlo, ošacení, domácnost). Ekonomická funkce zaznamenala především posun ve směru určitého návratu k podobě, kdy rodina představovala samostatnou výrobní, obchodní jednotku. Řemeslo nebo povolání se dědily a otcí pomáhali, podle možností, všichni členové rodiny.

Dnes již existuje řada rodin, které jsou takovými jednotkami, či takovýmto způsobem fungují alespoň zčásti (podnikají doma vedle svého zaměstnání). Ekonomickou funkci v rodině můžeme chápat jako určitý soubor činností, kterými rodina zabezpečuje uspokojování základních životních potřeb a zájmů svých členů. Dá se říci, že tyto činnosti, které jsou spojeny především se zajišťováním uspokojení materiálních potřeb rodiny, zaujímají z hlediska času značnou část dne člověka.

¹⁸ KRAUS, B. *Sociální aspekty výchovy*. Hradec Králové: 1999, s. 123.

I přes tyto fakta, se ocitá velká část rodin v pásmu příjmové chudoby. Skutečnost, že stále více lidí se dostává, do zoufalé finanční situace se už odráží i ve statistikách. Podle Českého statistického úřadu se již téměř každý desátý Čech, včetně dětí a důchodců, nachází v příjmovém pásmu kolem sedmi až devíti tisíc hrubého měsíčně na hlavu v dvou – až tříčlenné rodině, což je považováno za pásmo příjmové chudoby. Počet těchto lidí se během posledních dvou let kvapem přiblížil miliónu. Nejpostiženější skupinou jsou matky samoživitelky a mladiství.¹⁹

3. Výchovná funkce: jak uvádí J. Hroncová: Výchova představuje těžiště socializačního působení rodiny. Rodiče jsou pro děti první výchovné vzory, které mají zpravidla u dětí velkou autoritu, což umožňuje efektivnost rodinné výchovy.²⁰

4. Emocionální a psychohygienická funkce: *„Emocionální funkce je považovaná za nejdůležitější a nezastupitelnou funkci rodiny. Kladné citové vztahy mezi rodiči, rodiči a dětmi, sourozenci navzájem, vztahy k ostatním příbuzným jsou důležitým předpokladem rozvoje vlastní emocionality dítěte. Rodina zabezpečuje dítěti lásku, bezpečnost, pochopení a uznání. Kde tento emocionální podklad chybí, nastává citová deprivace a frustrace. Nezřídká dochází k vážným deformacím v psychosociálním vývoji člověka.“*²¹

Zvláštní důraz se klade na emocionální vazbu dítěte k matce v nejtěplejším období jeho života. Podle J. Hroncové²²: *„Šťastní rodiče vychovávají obyčejně šťastné děti, což platí i naopak.“* Citové resp. výchovné selhání rodiny je v úzké souvislosti se vznikem deviatních forem chování u dětí jakou jsou delikvence, kriminalita, patologické závislosti apod.

¹⁹ NOVINKY.CZ. <http://www.novinky.cz/finance/265636-uz-skoro-kazdy-desaty-cech-balancuje-na-hranici-chudoby>.

²⁰ HRONCOVÁ, J. – EMMEROVÁ, I. a kol. *Sociológia výchovy a vzdelávania*. Banská Bystrica: 2010, s. 133-135.

²¹ HRONCOVÁ, J. – EMMEROVÁ, I. a kol. *Sociológia výchovy a vzdelávania*. Banská Bystrica: 2010, s. 135.

²² HRONCOVÁ, J. *Sociológia výchovy a vzdelávania*. Banská Bystrica: 2010, s. 136. ONDREJKOVIČ, O. – POLIAKOVÁ, E. *Protidrogová výchova*. Bratislava: 1999. FALTIN, M.: *Delikvencia detí a mladistvých*. Bratislava: 1972.

Existuje také řada rodin, které neplní své funkce tak, jak by bylo žádoucí. Zde můžeme hovořit o dysfunkčnosti rodiny. J. Tinka uvádí²³: Z hlediska problémového působení uvnitř rodiny může dítě vyrůstající v rodině ohrožené deviantním chováním se později chovat též kriminálně, a to v důsledku nevhodného působení na dítě rodiči. O tom, že narušené či defektní rodiny (alkoholizmus, toxikomanie), jsou výrazným kriminogenním faktorem dnes, nepochybuje nikdo. Příkladem mohou být např. primitivní rodiny, složené z rodičů s nižším intelektem. Úroveň jejich osobnosti pak nemůže být zárukou kvalitní výchovy dítěte a jeho plnohodnotné začlenění do soudobé společnosti, ve které významně stoupají nároky i na vzájemnou komunikaci mezi lidmi.

V rámci boje s patologickými jevy je rodinné zázemí a adekvátní primární socializace nevyhnutelná, proto by se měla především zaměřovat na tyto základní aspekty:

Usilovat o vytvoření určitého řádu či struktury v rodině otcem a matkou, tento je potřeba prosazovat laskavě, ale důrazně. Získat důvěru dítěte – je velmi pravděpodobné, že když rodičům dítě důvěřuje, roste šance, že se jim dokáže svěřit se svými problémy, které před ním vyvstanou, a to jak ve škole, tak i mimo školu ve svých volnočasových aktivitách, kdy především ve vrstevnických skupinách může dojít k jistému negativnímu vlivu a ovlivňování mladého člověka, a tyto případné problémy začne i za pomoci rad svých rodičů řešit.

Rodiče by měli najít cestu ke svým dětem a naučit s nimi hovořit o alkoholu, kouření, ale i o jiných drogách. Na rozhovor o návykových látkách by se měli rodiče dopředu řádně připravit, nastudovat si případně i odbornou literaturu, najít si na něj vhodný čas, využít především chvíle, když je dítě naladěné a připravené na takovýto rozhovor. Dále je nutné v rodině předcházet nudě u dětí a napomáhat jim k aktivnímu a smysluplnému trávení volnočasových aktivit, zajímat se o to kde tráví děti svůj čas, a tím přispívat k prevenci nežádoucího chování např. v závadových partách.

²³ TINKA, J. *Úkoly rodiny v prevenci sociálně patologických jevů u dětí a mládeže*. In: VIŠŇOVSKÝ, L. – HRONCOVÁ, J. A KOL. *Slovenská rodina v kontexte transformačných premien*. Banská Bystrica. 2010, s. 341-343.

Snažit se ze strany rodičů býti pro dítě dobrým vzorem, který je zároveň dobrým rádcem, kterého si mohou vážit. Eliminovat nevhodnou společnost, ve které se žák nachází, jedná se, jak již bylo zmíněno, především o závadové vrstevnické skupiny s asociálním chováním směrem ku společnosti. Posilovat ze strany rodičů zdravé sebevědomí dítěte, a hlavně hledání spojenců při výchově a řešení výchovných problémů, a to především ze strany pedagogicko-psychologických poraden, center pro rodiny, oddělení pro péči o dítě v různých úrovních státní správy, manželských poraden, domovů mládeže, internátních zařízení apod.²⁴

J. Hroncová²⁵ uvádí, „že psychohygienická funkce rodiny spočívá v upevňování psychického a fyzického zdraví svých členů. Rodina by měla být „oázou klidu“ v rozbouřeném hektickém moři života a měla by přispívat i k upevňování celkového psychického zdraví společnosti.“

5. Ochranná funkce: dle J. Hroncové²⁶ - „Ochranná funkce rodiny spočívá v ochraně zdraví dětí, ale i v jejich ochraně před sociálně patologickými jevy. Její úloha spočívá zvláště v oblasti primární prevence patologických závislostí, delikvence, kriminality a jiných sociálních deviací. Nejlepší prevencí je dobrá rodina. Rodina by měla položit dostatečné základy imunizace dítěte vůči nežádoucím činnostem zvláště vytvářením vlastních autoregulačních mechanismů, pozitivní hodnotové orientace a též intervencí do jeho volnočasových aktivit.“

Pravidelná zájmová činnost dětí a pozitivní využívání volného času vytváří vhodné alternativy proti drogám a jiným nežádoucím činnostem. Rodičovský vzor sehrává v tomto směru významnou úlohu.

²⁴ TINKA, J. *Úkoly rodiny v prevenci sociálně patologických jevů u dětí a mládeže*. In: VIŠŇOVSKÝ, L. – HRONCOVÁ, J. A KOL. *Slovenská rodina v kontexte transformačných premien*. Banská Bystrica. 2010, s. 341-343.

²⁵ HRONCOVÁ, J. – EMMEROVÁ, I. a kol. *Sociológia výchovy a vzdelávania*. Banská Bystrica: 2010, s. 136.

²⁶ HRONCOVÁ, J. – EMMEROVÁ, I. a kol. *Sociológia výchovy a vzdelávania*. Banská Bystrica: 2010, s. 136.

Výchovné dění v rodině a v institucích, které nabízejí dětem smysluplné využití jejich volného času, vychází do značné míry z určitých společných znaků, které by měly být respektovány v přístupech dětí, rodičů i vychovatelů.

V. Spousta²⁷ k těmto společným znakům patří především

zaměření na rozvíjení hodnotných zájmů, pozitivních individuálních vlastností a mezilidských vztahů, dobrovolnost spojená se svobodnou nabídkou a volbou aktivit, odpočinkové, relaxační a regenerační rysy činností, podpora a návaznost na výchovné a vzdělávací činnosti školy, výchovné působení odpovídající představám a záměrům dětí a jejich rodičů.

„Z postavení rodiny vůči ostatním činitelům výchovy působícím na dítě v jeho volném čase vyplývá několik obecných závěrů: rodiče jsou nejdůležitějšími vychovateli, všichni ostatní vychovatelé mohou pouze doplňovat to, čeho ve výchově dosáhli rodiče, čas, který věnují rodiče výchově svých dětí, není hodnota, která bude kladně působit sama o sobě, působení této hodnoty závisí od mnohých činitelů kulturní, morální a pedagogické povahy, rodiče nejsou zodpovědní jen za výchovu svých dětí v rodinném prostředí, ale za jejich výchovu vůbec, nejdůležitějším předpokladem úspěšné rodinné výchovy je dobrý společný životní styl rodičů a dětí, dobrou výchovu ve volném čase tvoří v podstatě organizace hodnotných příležitostí pro kontakty, zážitky a činnosti dětí a za tuto organizaci nese v první řadě odpovědnost rodina, nepřímá výchova je v případě rodiny a dalších institucí pro výchovu ve volném čase zpravidla důležitější než výchova přímá, nepřímou vychovávat znamená vytvořit dětem příznivé podmínky, tj. takové, ve kterých získané zkušenosti umožní utváření vlastností mravného, pilného a schopného člověka.“²⁸

²⁷ SPOUSTA, V. at al. *Teoretické základy výchovy ve volném čase*. Brno: 1994, s. 107.

²⁸ SPOUSTA, V. at al. *Teoretické základy výchovy ve volném čase*. Brno: 1994, s. 107

Ochranná funkce rodiny se v současnosti zdůrazňuje i při poskytování pomoci těm členům rodiny, kteří se ocitli v určité sociální nouzi, např. u nezaměstnaných, nemocných a starých členů rodiny.²⁹

6. Socializační funkce: J. Hroncová³⁰ uvádí, že „rodina je primárním socializačním činitelem, tvoří základ osobnosti člověka. Je „modelovou dílnou“ lidského chování a proto chování, které si člověk osvojí v rodině, přenáší i do jiných sociálních skupin.

Z hlediska plnění funkcí je možno rodiny rozčlenit do třech skupin:

1. *Harmonické resp. funkční rodiny – plní přiměřeně všechny funkce a dokážou zabezpečit optimální vývoj svých dětí.*

2. *Konsolidované rodiny – plní základní funkce rodiny. Mohou se v nich vyskytnout občas poruchy při plnění některé funkce, vážněji však neovlivňují vývoj dítěte (např. neúplné rodiny, které nemohou v dostatečné míře plnit všechny funkce rodiny, přesto vliv na dítě může být celkem pozitivní).*

3. *Disharmonické, resp. dysfunkční rodiny – představují závadný typ rodinného prostředí.“*

L'. Višňovský³¹ zařazuje k dysfunkčním, resp. afunkčním rodinám tyto typy:

- nezralá rodina, přetížená rodina, ambiciózní rodina, perfekcionistická rodina, autoritářská rodina, rozmazlující (protekcionistická) rodina.

Rodina tak dnes „rezignuje“ hlavně na svoji funkci reprodukční, socializační a sexuálně regulační. Je místem emotivního zázemí a zdrojem připsaného sociálního statusu. Dnešní rodina tak dnes „rezignuje“ - moderní společnost je poznamenána rostoucím počtem rodin s jedním dítětem a zejména nárůstem počtu dobrovolně bezdětných manželství (v Německu kolem 25 % všech manželství). Ženy ve jménu vlastní profesní kariéry „hromadně opouštějí domácnost“ když význam nabývají i její jiné netradiční typy, ke kterým můžeme přičíst nesezdaná soužití a svazky gayů a lesbiček. Takovéto formy spolužití jsou jednak výrazem celkové emancipace společnosti a jednak jsou spojovány s akceptováním předmanželského či mimomanželského sexu a posunem vstupu věku

²⁹ HRONCOVÁ, J. – EMMEROVÁ, I. a kol. *Sociológia výchovy a vzdelávania*. Banská Bystrica: 2010, s. 136.

³⁰ HRONCOVÁ, J. – EMMEROVÁ, I. a kol.: *Sociológia výchovy a vzdelávania*. Banská Bystrica: 2010, s. 136 - 137.

³¹ VIŠŇOVSKÝ, L'.: *Teória výchovy*. Banská Bystrica: 1998, s. 93.

do manželství. Tato forma „manželství bez dokladů“ je preferována zejména těmi, kteří do uzavírání manželství z řady důvodů nespěchají či již zažili jeho rozpad. Ukazuje se tak, že pouze čtvrtina evropských domácností dnes funguje ve své tradiční podobě: děti a oba rodiče.³²

S. Střelec³³ uvádí, že „za základní funkce rodiny jsou považovány funkce hospodářská, biologicko-populační, výchovná, funkce odpočinku a obnovování tělesných a duševních sil“.

J. Šindelářová³⁴: K základním a univerzálním funkcím rodiny počítáme ty, které jsou spojeny s reprodukční úlohou rodiny:

1. funkce hmotného (spotřebního) rámce pro obživu a výchovu dětí i dospělých a zajištění jejich bezpečí (ochrany) ve smyslu uspokojení základních biologických potřeb,
2. funkce sociální ochrany členů rodiny: rodina propůjčuje svým členům určitý sociální status, poskytuje jim sociální zázemí a oporu, reguluje určitým způsobem příbuzenské vztahy a snaží se členy do nich integrovat,
3. funkce zprostředkující vztah mezi člověkem a širší společností. Rodina je rozhodujícím činitelem v procesu socializace (akulturace) jednotlivce: vštěpuje dítěti základní zvyky, dovednosti, normy, bez kterých by jeho život s dalšími lidmi byl velmi obtížný. Nepochopení komplexnosti a vzájemného propojení výchovných a vzdělávacích prvků může ústit v pocit, že oddělením specializovaného vzdělávání mimo rámec rodiny už škola nemá vychovávat a rodina nemá vzdělávat.

Rodinou se rozumí malá skupina lidí, která vzniká manželstvím a umožňuje vzájemné soužití mezi oběma manželskými partnery, soužití rodičů a jejich dětí, vztahy mezi příbuznými a také vztahy mezi rodinou a společností. Mezi základní funkce patří zejména biologicko-reprodukční funkce, sociálně ekonomické funkce, kulturně výchovná, emocionální a ochranná a společenská funkce.

³² SEKOT A.: *Sociologie v kostce*. Brno: 2002, s. 132.

³³ STŘELEČ, S. *Kapitoly z rodinné výchovy*. Fortuna: 1992, 1. vydání, s. 74-75.

³⁴ ŠINDELÁŘOVÁ, J.: *Základy sociologie* (přednášky), Brno: 2001. II. vydání 2001, Mendelova zemědělská a lesnická univerzita v Brně, s. 49-50.

Rodina odedávna existuje především proto, aby lidé mohli náležitě pečovat o své děti. Kromě toho, že je rodina biologicky významná pro udržení lidstva, je také základní jednotkou každé lidské společnosti. Reprodukují člověka nejen jako živočicha, zprostředkují mu vrůstání do jeho kultury a společnosti. Rodina kromě toho propojuje generace, vytváří mezi nimi kontinuitu a pouta solidarity.³⁵

Pospolitost rodiny se udržuje tím, že plní základní funkce. Pod pojmem funkce rodiny rozumíme, kdy úroveň plnění společenských očekávání, požadavků a potřeb rodinných příslušníků.³⁶

2.3 Výchovné styly a způsoby výchovy

I. Binarová uvádí tyto typy výchovných stylů rodičů v rodině.³⁷

- **Výchova rozmazlující** – je styl výchovy, kdy matka nebo otec na dítěti nezdravě citově lpí, jsou nadšeni každým jeho projevem, zbožňují je. Podvědomě chtějí, aby dítě zůstalo roztomilé, citově závislé, nedospělé. Nekladou na dítě žádné nároky, odstraňují mu z cesty překážky, podřizují se jeho náladám, posluhují mu. Tento styl brání dítěti v osamostatnění se, zvláště v období dospívání. Pro takové dítě pak může být zátěží, když se ocitne ve skupině jiných dětí a má se jim přizpůsobit, když se má něčemu podřídit.

- **Výchova podceňující** – jde o styl výchovy, kde rodiče kladou důraz na nedostatky dítěte. Pokud se dítěti něco povede, berou to jako samozřejmost, nechválí. Používají více trestů. Vnucují dětem vlastní postupy a pravidla. Podceňují možnosti a schopnosti dítěte. Děti z takových rodin mívají malou sebedůvěru, mají obavy něco začít, protože již dopředu očekávají neúspěch.

- **Autoritářská výchova** – jde o styl, kde rodiče přísně dodržují staré tradice v chování. Stanovují pravidla a očekávají, že budou plněna bez argumentů a diskusí. Porušení pravidel je trestáno. Své děti vychovávají těžkou prací a poslušností. Už od útlého dětství

³⁵ MATOUŠEK, O. *Rodina jako instituce a vztahová síť*. Praha: 1997, s. 9.

³⁶ NEVORÁNEK, J., ŘEHOŘ, A.: *Kapitoly ze sociologie rodiny*. Brno: 2004. IMS: Bonny Press, s. 6.

³⁷ BINAROVÁ, I. *Partnerství sexualita a rodina*. Olomouc: 2000, s. 35 - 36.

musí pomáhat v domácnosti. Tyto děti bývají závislé na názoru druhých, snáze podlehnou tlaku okolí, bývají nepřátelské.

- **Protektivní výchova** – kdy rodiče lpí na dítěti, brání mu v činnostech, aby si neublížilo, omezují jeho volnost, zbavují ho vlastní podnikavosti. Takové děti mohou reagovat buď podřízením se tomuto omezování, a stávají se tak „obětními beránky“ agresivnějších dětí, nebo jsou agresivnější a snaží se domácí omezování nahradit zvýšenou aktivitou mimo dohled rodičů. Stávají se členy různých part.

- **Protektivní výchova** – při ní se rodiče přehnaně snaží, aby dítě dosáhlo cílů nebo hodnot za každou cenu. Nezáleží jim na způsobu, jak toho dosáhnou. Dítěti ve všem pomáhají, zařizují za něho různé povinnosti a od druhých lidí požadují ohledy vůči svému dítěti. Takové děti mají sklon podvádět, na požadavky reagují zlobou, vlastní neúspěch svádí na druhé.

Jak uvádí J. Hroncová: Mezi časté typy rodinné výchovy patří výchova autoritativní, založená na dominantním vlivu rodičů a direktivním působení. Dítě je objektem výchovy, jeho osobnost je potlačena, výchovné působení jednosměrné. Tento typ výchovy je velmi nebezpečný zejména v období puberty a dospívání, protože může způsobit únik dítěte z rodiny a vyústit do vzniku deviantních forem chování. Rodičovský tlak dítě často kompenzuje agresivním chováním vůči jiným dětem nebo spolužákům v podobě šikany apod. Může však také vyústit do celkové pasivity a distancování od ostatních. Vystupňovaným typem příliš autoritativní výchovy je nekompromisní (rodiče kladou kategorické požadavky, které nepřipouštějí výjimky), perfekcionalistická (rodiče kladou vysoké požadavky na dítě, které je pod neustálým tlakem) a zejména brutální výchova založená na tvrdých výchovných metodách a negativním hodnocení dítěte.

Opakem autoritativní výchovy je výchova liberální, když je dítěti vše dovoleno, což může způsobit utváření nežádoucích povahových vlastností, jakými jsou egoismus, nadřazenost, neschopnost podřídit se apod. Specifickým druhem liberální výchovy je merkantilní výchova (neodůvodněné odměňování dítěte) a kverulantská výchova (rodiče se domnívají, že se jejich dítěti způsobuje neustále křivda a kladou na něj vyšší požadavky než na jiné děti). Nežádoucím typem výchovy je i výchova založená na projekci seberealizačních životních plánů rodičů do dítěte. Nejméně vhodným typem výchovy

je patologická výchova uskutečňovaná v patologickém prostředí rodiny (alkoholismus, kriminalita, neurotismus a jiné jevy). Dítě se už v rodinném prostředí učí porušovat společenské normy chování v důsledku nápodoby rodičů. Taková zanedbávající a narušená výchova neumožňuje vytvářet autoregulační mechanismy chování dítěte ve společensky žádoucím směru. Často ústí do vzniku deviantních způsobů chování.

Nejvhodnějším typem výchovy je výchova demokratická, založená na respektování individuality a osobnosti dítěte a na interakčním a dialogickém vztahu mezi rodiči a dítětem. Výchova, která kombinuje náročnost s úctou a láskou k dítěti. Rodiče vystupují jako vedoucí činitelé výchovy, ale zároveň podněcují a umožňují iniciativu a aktivitu dítěte.³⁸

Funkčnost rodiny závisí na výchově v rodině. Z. Bakošová uvádí, že výchova v rodině se vždy odvíjí od školní výchovy a ta od společenské výchovy. V každém historickém období je potřeba v rodině vychovávat děti k hodnotám lásky, slušnosti, úcty, toleranci, přátelství, solidaritě, dobru.

Výchova v rodině má rozvíjet:

- vztah k sobě samému,
- vztah ke společnosti, k lidem, k rodině,
- vztah k přírodě.³⁹

³⁸ HRONCOVÁ, J. – EMMEROVÁ, I. a kol.: *Sociológia výchovy a vzdelávania*. Banská Bystrica: 2010, s. 133-135.

³⁹ BAKOŠOVÁ, Z.: *Sociálna pedagogika jako životná pomoc*. Bratislava. 2008, s. 94.

3 MODERNÍ RODINA

V moderním světě se role rodiny uvolňuje právě v souvislosti s majetkoprávními vztahy. Žena během dvacátého století získala značnou samostatnost osobní, finanční a společenskou, dokonce nepovažuje za nutné udržovat vztah s mužem kvůli společné výchově dětí. Zatím největší šíři tohoto úkazu můžeme dokumentovat v USA asi od osmdesátých let, kde se dokonce stalo určitou prestiží žít stylem singles.

V naší zemi se rodina v tradičním pojetí rozpadá zhruba od sedmdesátých let 20. století, kdy došlo k definitivnímu překonání společenskému odsudku rozvodu. Důsledkem je generace již dnešních čtyřicátníků a padesátníků, kteří z rodinného prostředí neznají některé vzorce chování, protože je nemohli odpozorovat z interakce a komunikace vlastních rodičů. Nedokážou řešit vlastní problémy, nebyli vedeni k úctě vůči partnerovi, k důsledné a odpovědné výchově dítěte a ani k úctě k vlastním předkům. Nemohli tudíž nic z toho předat dál a jejich potomci se rozvádějí také. Nyní vyrůstá třetí generace, která se hůře orientuje v takzvaných tradičních hodnotách, ale možná právě proto je vědomě hledá. Situace je složitější o vlivy totalitního systému, kdy se sice rodina měla stát bezpečným územím, ale už v sobě nesla rozkladné prvky zvenčí.

V současnosti mnoho odborníků i laiků pochybuje o schopnosti dalšího setrvání „tradiční“ rodiny, ale zkušenosti ukazují, že pokud je pominuta hmotná stránka existence jako prvořadá, potom se stává důležitou péče o děti a jejich výchova v tradičním smyslu. Dítě potřebuje znát vzorce chování, jaké se mimo úplnou rodinu, pokud možno i s širším okruhem příbuzných, nikdy později nemůže „doučit“.⁴⁰

Proměny současné rodiny zasahují také sociální role rodičů. Složitý a dlouhodobý proces demokratizace uvnitř rodiny umožnil ztrátu dřívějšího výsadního mocenského postavení muže v rodině. Žena získala některá práva, ale i povinnosti, které dříve náležely jen muži. Také děti se stále aktivněji a tvořivěji podílejí na organizaci rodinného života. Tím,

⁴⁰Wikipedia - rodina - <http://cs.wikipedia.org/wiki/Rodina>

že se práce otce stále více přenáší mimo domácnost, dítě tráví většinu času s matkou a matka začíná soustřeďovat do svých rukou stále více rozhodnutí, hlídá dítě a trestá nebo odměňuje jeho chování. Dochází k poklesu otcovské autority, jejímu přenosu na ženu a posílení vlivu ženy v domácnosti. Pokles autority otce v rodině však neznamená, že by ztratil v rodině na významu. Přítomnost obou vzájemně komplementárních rodičovských rolí je pro děti v rodině nenahraditelná. Otec tím, že většinou pracuje a tráví doma méně času než matka, se pro děti stává představitelem vnějšího světa a vyšších nároků a požadavků, které v tomto světě na dítě čekají. V tomto smyslu spočívá úloha otce v rozšiřování horizontu dítěte a jeho seznamování se světem dospělých.

Problém podílu otce a matky na socializačním procesu dítěte se v současnosti komplikuje ještě více tehdy, když se oba rodiče snaží realizovat především ve své profesi. S rostoucí vzdělaností, kvalifikovaností žen tak přibývá, tzv. dvoukariérových manželství. Rodina má neobyčejně významnou a klíčovou pozici v procesu socializace.

Role rodiny je spojena s její funkcí předávání návyků nutných pro život ve společnosti a pro styk mezi lidmi. Je první skupinou, jejímž členem se člověk stává hned ve chvíli svého narození. Vliv rodiny se projevuje v tomto období vývoje osobnosti, kdy je nejvíce elastická a kdy je tento vliv prakticky bez konkurence. Tato skutečnost odůvodňuje nároky rodiny na prvenství svých požadavků před požadavky jiných skupin. Z toho také plyne výjimečná trvanlivost stop, které v osobnosti člověka rodina zanechává. Rodina je v určitém smyslu představitelkou všech ostatních společenských institucí.

Společenská kontrola prováděná rodinou nad jejími členy je neobyčejně silná a účinná. To je možné díky velkému množství kontaktů, které umožňují vytvořit neobyčejně silné intimní vztahy a emociální vazby velké intenzity mezi jejími členy. V rodině dochází rovněž k biologické obnově populace. Rodina je místem společensky legalizovaného pohlavního styku sloužícího k vytváření potomstva, zajišťuje udržení dětí při životě až do doby, než se samy stanou schopnými získávat prostředky k životu. Rodina dává především pocit klidu a oddechu, uklidnění a odpočinku, pocit místa, kde se člověk může někomu otevřít. Rodina je pro dítě pevnou a současně nejstabilnější skupinou s výlučným postavením mezi všemi ostatními sociálními skupinami. Rodinné klima

jako spletitý soubor vzájemných vztahů v rodině s určitým systémem hodnot, motivů, postojů má prvořadou a ničím nezastupitelnou roli v přípravě dítěte pro jeho další život. Jaká je rodina, takový je i pozdější vývoj jedince, taková je jeho životní orientace, jeho normy a systém hodnot. Rodinná výchova spoluutváří životní zaměření, zakládá schopnosti vytvářet stabilní sociální kontakty. Základ osobnosti člověka se vytváří v útlém dětství a stěžejní význam pro formování této osobnosti má právě rodina. Dítě je ovlivňováno prostředím, ve kterém se pohybuje.

Rodina přirozeným způsobem nejlépe, nejsilněji, nejvydatněji uspokojuje jednu z našich nejvýznamnějších duševních potřeb, a to potřebu bezpečí a životní jistoty. Pro dítě je rodina místem hlubokých a trvalých citových vztahů. V každém případě rodina poskytuje dítěti od počátku nejmocnější podněty pro rozvoj poznání, osvojování povinností i návyků a zůstává po celý dětský věk nejvýznamnější školou mezilidských vztahů. Má také velký vliv na kladné nebo záporné sebehodnocení. Rodina ve svém intimním prostředí umožňuje jedinci zprvu vytvořit pevné sociální vazby a později na základě této důvěry a emociálně silných opětovaných vztahů mu poskytuje prostředí pro významné procesy jeho dalšího psychosociálního vývoje.

V rodině se utváří důvěra v sebe, motivačně volní charakteristiky, postoj k sobě samému i personálnímu okolí obecně. V rodině se formují modely chování, přijímají se regulační činitelé těchto forem chování, dochází k předávání a interiorizaci norem, k seznamování se s různými druhy sankcí. Dochází zde k poskytování potřebných dovedností pro plynulé začlenění do společnosti jako celku v procesu socializace, ale též k formování vlastní osobnosti, jedinečnosti, svébytnosti v procesu individuace. Je to právě rodinné prostředí, které aniž bychom podceňovali, biologické determinanty vývoje člověka vtiskne specifické rysy každému jednotlivci.⁴¹

Proces rozhodování o rodičovství je individuální záležitostí při kterém každý zvažuje určitá pozitiva či negativa tohoto institutu.

⁴¹ VÝROST, J., SLAMĚNÍK, I. *Aplikovaná sociální psychologie I*. Praha. 1998, s. 303-304.

I. Sobotková uvádí tyto oběti a přínosy pro rodičovství:

Oběti:

- Zpomalení kariéry matky.
- Finanční znevýhodnění.
- Omezení osobní svobody – péče o děti zvláště v útlém věku znamená vysoké nároky limitující životní styl ženy. Velká mezinárodní studie, jejíž součástí byl britský výzkum, identifikovala ztrátu osobní svobody jako hlavní důvod odkládání mateřství.
- Dopad na manželský vztah – ten uvádí po narození dítěte asi 50% párů, zejména negativní vliv vyčerpanosti a případné emocionální lability ženy na sexuální život.
- Rodičovství je nezvratné rozhodnutí, nelze je vzít zpět.
- Některé ženy a muži se obávají, že by nebyli dobrými rodiči.
- Některé páry nechtějí přivést děti na svět, kde hrozí nukleární konflikt a kde jsou další vážné globální problémy.

Přínosy:

- Rozvoj vztahů: mateřství přináší nový, většinou radostný vztah s dítětem a dodává novou dimenzi ve vztahu k partnerovi – žena vidí manžela v nové roli otce, manžel vidí svou ženu v nové roli matky. Mateřství je také základem pro nová přátelství s jinými matkami a s rodinami, které mají malé děti.
- Osobní naplnění: mateřství je pro některé ženy také příležitost k sebevyjádření a osobnímu rozvoji, dodává pocit osobní hodnoty, event. smysluplnosti života.
- Je to pokračování rodu – pro některé rodiče je velmi podstatný pocit, že prostřednictvím dětí přesáhne jejich rodina do budoucnosti.
- Rodičovství je výzva, zdroj podnětů, dává lidem příležitost poznávat sebe i druhé tak, jak by to bez dítěte nebylo možné.
- Rodičovství je známkou dospělosti. Zde je pozoruhodný rozdíl mezi muži a ženami – tento důvod uvádí 79% žen, ale jen 21% mužů⁴².

⁴² SOBOTKOVÁ, I. *Psychologie rodiny*. Praha: 2001, s. 115-116.

3.1 Současná česká rodina

Populace v České republice tedy chápe základní problémy současné rodiny především jako problémy jejího materiálního zajištění. Rodiny s dětmi pocítují tento problém výrazněji než rodiny, ve kterých nežijí nezaopatřené děti. Přitom nezáleží na počtu dětí. Materiální zabezpečení je klíčovou otázkou i pro neúplné rodiny. Vzhledem k neustálému zvyšování nákladů na bydlení a výdajů souvisejících se zabezpečením základních životních potřeb, je zřejmé, že otázka hmotného zabezpečení rodiny není pocítována pouze jako aktuální problém, spojený s momentální situací, ale často jako problém, s kterým se rodiny budou nuceny vyrovnávat i v budoucnosti.

Na základě souhrnné charakteristiky sociálního postavení domácnosti, která určitým způsobem kombinuje postavení domácnosti z hlediska vzdělání a socio-profesního zařazení jejich členů, celkového příjmu a životní úrovně (vybavenost, bydlení), bylo zjištěno, že rozvrstvení společnosti podle souhrnného statusu bylo v polovině osmdesátých let symetricky rozloženo kolem početné středové vrstvy. V polovině roku 1993 výrazně vzrostla četnost nejnižší a nižší střední vrstvy. Propad do nižších vrstev se týkal především domácností (rodin) nekvalifikovaných a zemědělských dělníků, částečně též kvalifikovaných dělníků a rutinních nemanuálních pracovníků. Domácnosti podnikatelů zaujaly místa ve vyšších vrstvách společenského žebříčku. Konstrukce sociálního statusu domácnosti umožnila konfrontaci se sociálním statutem jednotlivce. Ukázalo se, že se ve srovnání s osmdesátými léty významně zvýšila vazba statusu domácnosti na status muže.⁴³

⁴³ TUČEK, M. *Česká rodina v transformaci – Stratifikace, dělba rolí a hodnotové orientace*. Praha: 1998, s. 8-9.

3.2 Životní styl rodiny

Ve spojitosti s výchovou je třeba se ještě zmínit o **závažné úloze rodiny**. Právě způsob, jakým žije rodina, klade základy celé osobnosti dítěte, včetně zásad a vzorů, podle nichž si bude vytvářet svůj životní styl v budoucnu. K zásadnímu rozmachu aktivit a tím i obohacení životního stylu dochází již u mládeže. Avšak životní styl doznává pochopitelně změny v průběhu celého života, proto **dalšími faktory** této skupiny **jsou věk a zdravotní stav**. Např. změny psychických a fyzických možností neumožňují s přibývajícím věkem realizovat ty aktivity, které byly v mládí pevnou součástí života konkrétního jedince. Dále je samozřejmé, že do našeho života vstupují i další individuální faktory. Odlišný je životní styl lidí nějak handicapovaných nebo lidí, kteří jsou pod vlivem drog (včetně kouření a alkoholu).

Struktura životního stylu

Způsob života, ať již na úrovni jedince či společnosti, je dán jistými charakteristikami. Ty, stejně jako struktura všech aktivit tvořících náš životní způsob, vycházejí ze **sfér lidského života**:

1. **oblast biologicko-medicínská** (znaky genetické, hygiena, životospráva, civilizační choroby, drogy apod.),
2. **oblast psychická** (nervová poškození, celková psychická pohoda, různé zátěže a choroby),
3. **oblast morálně-etická** (hodnotové vzorce, vztah k práci, ke vzdělání),
4. **oblast osvětově-vzdělávací** (výchovně-vzdělávací systém, masmédiá, kvalifikace a její další zvyšování),
5. **oblast vědecko-technická** (stav vědy, bezpečnosti, ekologické ohrožení, vliv na zdravotní stav apod.),
6. **oblast právně-kriminologická** (právní vědomí, trestná činnost, dysfunkčnost institucí),
7. **oblast kulturně-historická** (tradice, zvyky, obyčeje, umění),

8. **oblast politická a religiózní** (zájmy jednotlivých stran, projevy nacionalismu, patriotismu, náboženství).

Životní styl lze nejlépe charakterizovat, když vyjdeme ze struktury každodenních činností, kdy se jedná o velmi pestrou mozaiku nejrůznějších aktivit. Kdybychom ji analyzovali a pokusili se v ní orientovat, zjistíme, že tyto činnosti lze utřídit do několika **základních kategorií**:

1. **Aktivity orientované na práci, profesi a přípravu na ni** -jedná se (podle věku) o vzdělávání, vstup do zaměstnání, adaptaci v pracovním procesu, stabilizaci, profesní vzestup atd.
2. **Aktivity spojené s rodinou** - začínají vyhledáváním partnera, zakládáním rodiny, pokračují budováním a udržováním domácnosti, výchovou dětí apod.
3. **Aktivity v oblasti zájmové** - vyhraňování vlastních zájmů, jejich pěstování a rozvoj, někdy hledání kompromisů se zájmy ostatních příslušníků rodiny, odpočinek, zábava, relaxace.
4. **Aktivity směřující do společenského života** - jde o účast na společenském životě, postupné zapojování do občanských vztahů, rozšiřování (stabilizace) okruhu společenských styků, zaujímání pozic (funkcí) ve společenském (politickém) životě.
5. **Aktivity týkající se základních biologických a hygienických potřeb.**⁴⁴

V souvislosti s ovlivňováním životního způsobu lidí se v poslední době hovoří o zdravém životním stylu. Je to reakce na stav obyvatelstva na zemi, především v rozvinutých státech, na informační explozi, působení masmédií a současně na stav

⁴⁴ KRAUS, B. a POLÁČKOVÁ, V. *Člověk-prostředí-výchova. K otázkám sociální pedagogiky*. Brno: 1. vyd. Paido, 2001. s. 97

životního prostředí a všech negativních faktorů, které přinesl vědecký a technický pokrok, tj. civilizační rozvoj.

Výchova ke zdravému životnímu stylu se většinou chápe jako vštípení návyků tělesné a duševní hygieny. Zdravý způsob života s ohledem na předcházející skutečnosti se soustřeďuje na tyto základní okruhy:

1. **životní rytmus** - poměr pracovní činnosti a odpočinku, fyzické a psychické zátěže,
2. **pohybový režim** - aktivní a pravidelná tělesná kultura,
3. **duševní aktivita** - spojená s kulturními zájmy, dalším vzděláváním respektujícím zásady duševní hygieny včetně aktivit optimálního soužití s ostatními sociálními skupinami,
4. **životospráva a racionální výživa** - sloužící zachování zdraví a tělesné i duševní výkonnosti,
5. **zvládání náročných životních situací.**

Nejvhodnější doba pro uplatňování zásad tvorby zdravého životního způsobu je **volný čas**. Zdravý životní styl totiž přímo souvisí se **základními funkcemi volného času**, kterými jsou:

- **regenerační a zdravotně hygienická funkce** - obnova sil a udržování fyzického a duševního zdraví,
- **vzdělávací a sebevzdělávací funkce (formativní)** - přispívá k celkovému rozvoji osobnosti, zahrnuje aktivity fyzické i duševní, přispívající k rozvoji poznatků, získávání nových poznatků především v oblasti zájmových činností,
- **kompensační (relaxační) funkce** - znamená uvolnění, kompenzaci pracovního zatížení a regeneraci sil (např. potřeba aktivního odpočinku po duševní práci),
- **socializační funkce** - potřeba společenského uplatnění, pocit osobního uspokojení a vlastní prospěšnosti.

Co ale znamená žít zdravě? Znamená to chovat se tak, abychom neohrozili zdraví své ani svých bližních. Ale také to především znamená spojit své snahy s ostatními,

chtít změnit hodnotové priority, hodnotovou orientaci lidské společnosti jako celku.⁴⁵

Pěstování zdravého životního stylu zahrnuje rozvíjení tělesné, psychické a duchovní kultury osobnosti.

- **Tělesná kultura osobnosti** - zahrnuje rozvíjení dovedností a návyků osobní hygieny, životosprávy, stravovacích zvyklostí, ovládnutí touhy po škodlivých požitcích, jako jsou drogy, kouření, alkohol a samozřejmě přiměřený aktivní pohyb, podle zásady „vytrvalost pro srdce, pružnost pro páteř“.
- **Psychická kultura osobnosti** - je složitým komplexem kvalit, které se konkretizují do žádoucích rysů, stylů, do socializovaných potřeb a hodnotových orientací. V naší době se klade důraz na odpovědnost, uvážlivost, sebeovládání, poznávací dychtivost, prosociální orientaci, reflexi a sebereflexi, umění efektivně se učit, být tvořivý a sociálně zdatný.
- **Duchovní kultura osobnosti** - je často redukována jen na estetické, literární a vědecké zájmy i realizační dovednosti, ale v plné šíři zahrnuje především mravní vyspělost osobnosti, citlivost svědomí a smysl pro duchovní dimenzi bytí.⁴⁶

V současné vzdělávací soustavě se nesmírně rozšiřují i výchovné formy a prostředky výchovy ke zdravému způsobu života. Cooper (1990, s. 14) považuje lidské tělo za součást vesmíru, které bylo předurčeno, aby bylo v dokonalé rovnováze. Člověk je uzpůsobený tak, že potřebuje jisté množství pohybu - ne víc

⁴⁵ ŠMAHEL, I. Psychologie zdraví a zdravého způsobu života. In *Problematika výchovy dětí a mládeže ke zdravému způsobu života v evropských zemích*. Sborník příspěvků z 1. mezinárodní konference evropských zemí. Výchova dětí a mládeže ke zdravému způsobu života na konci 20. století (Brno 31. října – 1. listopadu 1996). 1. vyd. Brno: Masarykova univerzita v Brně, 1997, s. 105.

⁴⁶ SMÉKAL, V. Kulturně etické a psychologické souvislosti výchovy ke zdravému způsobu života. In *Problematika výchovy dětí a mládeže ke zdravému způsobu života v evropských zemích*. Sborník příspěvků z 1. mezinárodní konference evropských zemí. Výchova dětí a mládeže ke zdravému způsobu života na konci 20. století (Brno 31. října – 1. listopadu 1996). 1. vyd. Brno: Masarykova univerzita v Brně, 1997, s. 35.

a ne méně. Dále potřebuje jisté množství potravy určitého druhu. A potřebuje i přiměřené množství spánku a odreagování od napětí každodenního života. Tedy aktivní zdraví tvoří tři základní věci: aerobní pohybové aktivity, vhodný stravovací režim a duševní rovnováha.

Samozřejmostí se stává výchova k hodnotnému trávení volného času v různých organizacích, vytvářejí se národní, místní i spolkově řízená střediska volného času. Podmínky doby se stávají složitějšími a náročnějšími na adaptační potenciál osobnosti. Rozvíjení kapacity zvládat a čelit životním nárokům je jednak důležitým výchovným cílem a současně i nutným prostředkem výchovy. Je třeba posílit schopnost učit se, a to nejen v oblasti informací, ale snad ještě více v oblasti jednání.

3.3 Rodina a volný čas

Volný čas a činnosti s ním spojené tvoří další zásadní oblast v našem životě. Právě tyto aktivity dávají našemu životnímu způsobu širší rozměr ve smyslu pestrosti a jeho bohatosti. Volný čas lze pokládat za významný fenomén naší doby. Chápeme-li volný čas jako čas, se kterým nakládáme svobodně, kdy z vlastní vůle rozhodujeme o činnostech, pak nemusí jednoznačně souviset s celkovou tendencí zkracování pracovní doby. Jde totiž o relace takto chápaného času a všech ostatních aktivit v čase mimopracovním. Odvisí to pak od konkrétní životní situace, prostředí a podmínek, v nichž člověk žije, úroveň služeb apod.

Problémy spojené s využíváním volného času jsou v zásadě dvojí. Jednak spojené s celkovým nedostatkem volného času, jednak se schopnostmi umět jej využívat skutečně efektivně. V dospělosti převažují problémy prvního druhu. V současnosti, kdy čím dál větší počet lidí se pouští do podnikání nebo hledá další pracovní příležitosti, volného času příliš nezbyvá (hlavně u žen). Otázkou je, za jak dlouho dojdeme k poznání, které se již projevuje v některých nejvyspělejších zemích. Např. v USA spousta pracovníků začíná otevřeně přiznávat, že úspěch v zaměstnání a peníze jim nepřinesly šťastný život, ale chtějí mít rovněž čas na rodinu, přátele a zábavu a to i za cenu poněkud menšího výdělku. „*Symbolem*

statutu devadesátých let začíná být volný čas, ne peníze" tvrdí J. P. Robinson, který řídí výzkum na toto téma na Marylandské univerzitě. 50 % dotázaných by se bez lítosti vzdalo platu zajeden den v týdnu, kdyby měli ten den volno. Pouze 29 % klade větší důraz na peníze a kariéru.

Také Japonci, kteří neznali po desetiletí nic jiného než úspěch a práci, si konečně dopřávají zábavu a odpočinek. Mezi nejoblíbenější zábavy patří tenis, golf a cestování, právě počty Japonců, kteří vyjíždějí do zahraničí, dosahují v posledních letech rekordů. Ve vyspělých zemích se za deset let ztrojnásobil počet klubů zdraví (fit center), za posledních pět let stoupl prodej sportovních potřeb téměř o 70 %. Jsme také svědky toho, že dochází k jistému paradoxu, kdy se na jedné straně postupně zkracuje pracovní doba, ale na druhé straně čím dál více nemůžeme nic stihnout. Vysvětlení je možné vidět v tom, že si lidé zvykli klást sami na sebe nerealistické požadavky! Za nezbytné považují daleko více věcí od fyzické zdatnosti a úspěchu v zaměstnání až po přemrštěné nároky na kulturu bydlení či mimoškolní činnost dětí. Připočteme-li k tomu stále nízkou úroveň našich služeb, zahrádkaření, chalupaření apod. máme obrázek uspěchaného způsobu života značné části naší společnosti.

Chceme upozornit ještě na jednu okolnost sociální povahy. Čím dál větší procento lidí má tendenci trávit volné chvíle v kruhu nejbližších případně o samotě. Uniká se před uniformitou, před přemírou podnětů, které člověka dnes pronásledují na každém kroku. Tato snaha izolovat se, zavřít za sebou dveře ovšem velmi těsně koresponduje s narůstající lhostejností, apatií a zpětně se promítá negativně do mezilidských vztahů jako neochota, někdy až sobectví.

Druhou skupinu problémů v souvislosti s volným časem tvoří efektivnost jeho využití. To se týká především mládeže, která má relativně volného času více než dospělí v produktivním věku (i když také diferencovaně). Značná část mladých lidí neví, jak s volným časem naložit. Výzkumy potvrzují (Sak, 2000, s. 168), že mládež se v průměru 17 hodin týdně věnuje např. sledování televize, podobné to je s posloucháním rozhlasu, trochu nižší je to u počítačových aktivit, ale čas věnovaný týdně četbě se pohybuje okolo 4 hodin.

K efektivnímu využívání volného času je třeba mládež vést a připravovat. Nuda a zahálka jsou samozřejmě ve způsobu života nežádoucí ba nebezpečné, od nich bývá jen krůček k různým sociálně patologickým jevům. Naopak jde o to právě prostřednictvím vhodných aktivit ve volném čase, kvalitativně posunout celý životní způsob člověka. To je ovšem opět úkol pro pedagogiku.

Nakonec ještě připomeňme, že jako celý životní způsob i aktivity volného času jsou determinovány společenskými podmínkami. Lidé často ve volném čase nedělají jen to, co by chtěli, ale především to, co mohou. Limitujícím faktorem jsou např. ekonomické poměry jednotlivce a rodiny, možnosti v dané lokalitě, nabídka různých zařízení (bazény, sauny, apod.), sortimentu zboží k různým činnostem apod.⁴⁷

⁴⁷ KRAUS, B. a POLÁČKOVÁ, V. *Člověk-prostředí-výchova. K otázkám sociální pedagogiky*. Brno: 1. vyd. Paido, 2001, s. 101-102.

4 PROBLÉMY SOUČASNÉ RODINY OVLIVŇUJÍCÍ SOCIALIZACI

Problémů ovlivňujících primární socializaci existuje celá řada. Jedním z největších faktorů ovlivňujících socializaci v rodině jsou **vztahy mezi členy rodiny**. Obecně vztahy s druhými mohou být různé a mohou nás ovlivnit. Největší vliv na nás mají nejbližší lidé a lidé, se kterými se často setkáváme. Ze všech vztahů je však nejdůležitější vztah s rodinou a pevné spojení, které je mezi členy rodiny. Je to určité spojení mezi členy v rodině. Spojení mezi manželi je však to nejpevnější a nejsilnější pouto. Existuje několik koalic v rodině:

1. Schizmatická koalice – chybějící koalice mezi manželi, ale silná generační a mezi odlišnými pohlavími (děti).
2. Asymetrická koalice – jeden člen je izolován od pevné rodinné koalice.
3. Generační koalice – manželé a děti, každý na jiné straně.
4. Pseudodemokratická koalice – všechny vztahy velice podobné.
5. Totální koalice – těsné vazby.⁴⁸

4.1 Rozvodovost

Mezi nejzásadnější problémy v České republice patří též rozvodovost. Rozpad manželství může být založen také na obavě, že některé pocity např. ty, které souvisejí s nízkým sebevědomím – jsou příliš bolestné, než aby bylo možné je otevřeně vyjádřit. Podobné pocity mohou vyrůstat z malého vědomí vlastní ceny nebo z pocitu selhání v některých oblastech emočního života. Pochybnosti tohoto typu mohou v jednom z partnerů vyvolat obavy, že jejich sdílení by mohlo přinést nežádoucí následky. Těmito následky může být např. odmítnutí. Pro druhého partnera tak vzniká neproniknutelná bariéra. Vliv na rozpad manželství má mnoho faktorů. Např. věk vstupu do manželství, nebo například

⁴⁸ SOBOTKOVÁ, Irena. *Psychologie rodiny*. Praha: Portál, 2007, s. 115.

i místo bydliště, zda jsou manželství bezdětná či s dětmi, rozdílná národnost, náboženství, vzdělání i komunikativnost a jiné.

Mezi jeden z hlavních problémů, který má značný vliv na rozvodovost v současných českých rodinách je nezaměstnanost. Nadprůměrnou nezaměstnaností trpí i ženy ve věkové kategorii do 34 let, především proto, že v tomto věku pečují o dítě. Nezaměstnanost je ovlivňována mírou dosaženého vzdělání jedince, což se zásadním způsobem odráží i v uvedených statistických údajích. Velkým problémem začíná být nezaměstnanost mládeže.

Dalším zásadním problémem rodinného života je oblast bytové situace. Nedostupnost bydlení do značné míry ovlivňuje demografické chování mladých lidí. Oddalují se sňatky, porody prvních dětí se přesunují do vyššího věku, celkově se snižuje porodnost. 68,4 % respondentů označilo, že finanční situace zcela ovlivňuje porodnost. Dochází ke snižování počtu dětí v české rodině. Tato skutečnost je i statisticky podložena, dle údajů z databáze Eurostatu patří Česká republika mezi tři státy EU s nejvyšší rozvodovostí.

4.2 Nezaměstnanost

Nezaměstnanost člena rodiny naruší vnitřní pravidla fungování rodiny a domácnosti, zejména zaužívanou dělbu úloh a činností v rodině. Často dochází k posunu tzv. ženských a mužských rolí v rodině. Přítomnost nezaměstnaného muže v rodině může sebou přinášet u něj psychické trauma a napětí. Nezaměstnanost může též narušit nebo úplně rozbít vztahy mezi jednotlivými členy rodiny v důsledku napětí vznikajícího ze stresu způsobeného nedostatkem finančních prostředků a tím i nedostatkem prostředků potřebných k životu.⁴⁹

⁴⁹ MAREŠ, P. *Nezaměstnanost jako sociální problém*. Praha: 1994, s. 80.

V české společnosti došlo v průběhu vývoje (v uplynulých padesáti letech) k rozbití představy, že muž má být schopen uživit rodinu. Většina českých rodin funguje na modelu „dvoupříjmové domácnosti“. S tím souvisí skutečnost, že rodina, která je závislá pouze na jednom příjmu se obvykle propadá do pozice nízkopříjmové domácnosti, se všemi negativními dopady na životní úroveň. Příjmová diferenciací, která po roce 1989 rozevřela nůžky mzdové nivelizace, v zásadě tento model příliš nenarušila.

Vysoké příjmy se týkají zhruba 5 procent rodin. Schopnost uživit rodinu či odpovědnost za životní úroveň rodiny je i nadále záležitostí obou partnerů – takto vnímají situaci nejen ženy, ale i muži. Proto české ženy kladou tak veliký důraz na svou roli živitelky nebo spoluzivitelky rodiny. Závislost životní úrovně rodiny na příjmu obou partnerů se významně podílela i na formování vztahů v české rodině, kde se v současné době jen výjimečně setkáme s patriarchálním typem rodinných vztahů v ideální podobě. Význam peněz, výdělku, majetku či rodinného příjmu pro českou rodinu nebývale stoupl. Finance prostupují individuální či rodinné životy lidí bez rozdílu pohlaví. Je jimi utvářen sociální status i nová sociální diferenciací české společnosti. Mají však peníze vliv i na gender role v rodině? Nepochybně ano, zbývá však interpretovat, zda posilují či oslabují partnerské vztahy v rodině, zda otvírají nový typ mužské dominance, zda vedou k návratu žen do domácnosti či ještě více než do roku 1989 zatěžují českou zaměstnanou ženu dvojitým břemenem.

V dnešní době ženy i muži pokládají za samozřejmé:

- že do rodinného rozpočtu přispívá žena svým vlastním příjmem,
- charakter příjmu žen nemá v rodině funkci doplňkového příjmu, ale v naprosté většině českých rodin je žena spoluzivitelkou,
- ve více než polovině českých rodin rozhodují o rodinném rozpočtu muž i žena společně,
- v pracovní sféře dominují muži, proto mají vyšší příjem v porovnání s ženami. Průměrný roční příjem ženské pracující populace je o 30 procent nižší než populace

mužské, více než 50 procent mužů i žen propadá nostalgii po tradičním uspořádání gender rolí v rodině.⁵⁰

4.3 Ekonomická situace rodin

J. Hroncová uvádí, že ekonomické problémy rodin se projevovali v hmotném nedostatku a neschopnosti rodiny zabezpečit každodenní chod domácnosti a uspokojit ani základní životní potřeby členů rodiny. Jiné sociální, kulturní a duchovní aktivity nebyly v důsledku finančních prostředků též dostatečně rozvíjené. K nejčastějším příčinám nedostatku finančních prostředků a adekvátního zabezpečení životních potřeb v rodině patřila i patří nezaměstnanost jednoho, nebo obou rodičů. Nezaměstnanost ovlivňuje negativně jak jednotlivce, tak stát jako celek. Z hlediska jednotlivce představuje ztráta práce výraznou redukci jeho příjmů a snížení životního standardu. Nejzhoršivěji působí dlouhodobá nezaměstnanost, která vede ke ztrátě profesních zručností a k znehodnocení dosaženého odborného vzdělání. Způsobuje též společenskou izolaci osoby respektive i rodiny nezaměstnaného. Nezaměstnaní trpí po stránce psychické, fyzické, sociální i materiální.

Ztráta statusu, která je spojená s nezaměstnaností se netýká jen nezaměstnaného, ale i jeho rodiny. A to ne jen ve smyslu statusu, ale v širší společenské struktuře a mimo rodinných vztahů, ale i ve smyslu ztráty statusu nezaměstnaného jedince.⁵¹

⁵⁰ ČERMÁKOVÁ, M. *Rodina a měnící se gender role – sociální analýza české rodiny*. WP 97:8, 1997, s. 38-41.

⁵¹ HRONCOVÁ, J. – EMMEROVÁ, I. a kol. *Sociológia výchovy a vzdelávania*. Banská Bystrica: 2010, s. 152-153.

II. PRAKTICKÁ ČÁST

5 NÁZORY A POSTOJE STŘEDOŠKOLSKÉ MLÁDEŽE NA MOŽNOSTI PŮSOBENÍ RODINY V RÁMCI PRIMÁRNÍ SOCIALIZACE, PROBLÉMY SOUČASNÉ ČESKÉ RODINY

Poslední část bakalářské práce je zaměřena do roviny praktické. Zabývá se průzkumem názorů středoškolské mládeže na možnosti působení rodiny v rámci primární socializace, dále se věnuje problémům současné české rodiny.

5.1 Příprava

Názory na postoje středoškolské mládeže jsem se pokusil zjistit prostřednictvím dotazníkového šetření. Pro získání výsledků šetření jsem využil formu dotazníku. Tento jsem předal respondentům na Střední odborné škole Morava, Řehořova 5 Brno 618 00, na základě souhlasu ředitelky školy, v hodinách občanského základu. Celkově bylo rozdáno 140 dotazníků. Musím se přiznat, že dosažení celkového počtu 120 vyplněných dotazníků, nebylo lehké. Návratnost rozdaných, kompletně vyplněných dotazníků byla 85,7 %. Po zpracování vyplněných dotazníků jsem vyhodnotil 120 kompletně vyplněných dotazníků jako použitelných k dalšímu statistickému zpracování. Zbývající dotazníky nebyly kompletně vyplněny, tyto byly z průzkumu vyřazeny.

Původně byl můj záměr rozdat pouze 60 – 80 dotazníků, tento záměr jsem přehodnotil a přiklonil se k rozdáni více počtu dotazníků, aby bylo možno dosáhnout objektivnějších výsledků šetření. Bohužel však i 120 respondentů nezaručuje, že půjde výsledek šetření zobecnit a bude kopírovat názor široké veřejnosti.

5.2 Stanovení cíle výzkumu

Cílem průzkumu bylo zjistit aktuální názory a postoje současné středoškolské mládeže na zadané otázky týkající se aktuálních problémů rodiny, a to nejen v rámci primární

socializace. Tato data následně přehledně zpracovat a ze získaných údajů potvrdit či vyvrátit stanovené hypotézy.

5.3 Tvorba hypotéz

Na základě vytýčených úloh a poznatků získaných z teoretických pramenů bylo při realizaci výzkumu vycházeno z následujících hypotéz:

H1 – „Více jak polovina respondentů si myslí, že špatná ekonomická situace domácností se odráží na zvyšování rozvodovosti.“

H2 – „Více jak 70% respondentů si myslí, že nejzávažnějším problémem současné rodiny je absence jednoho z rodičů v rámci primární socializace.“

H3 – „Podle respondentů neplní současná rodina základní funkce.“

H4 – „Více jak 80% respondentů se domnívá, že rodiče netráví dostatek volného času s dětmi.“

5.4 Metoda praktické části

Metodika praktické části byla podmíněna cílem vypracování úloh výzkumu. Empirický výzkum je složen z výběru takových metod a technik, které umožní ověření zadaných hypotéz.

V první fázi výzkumu byla použita metoda literární a logická se zaměřením na studium dostupné odborné knižní literatury pro zpracování teoretické analýzy problematiky.

V etapě zaměřené na realizaci bylo při sběru empirických faktů použito explorativní metody, a to dotazníku. Dotazník obsahoval 16 otázek, který byl určen pro studenty středních škol. Dotazníky byly sestaveny anonymně a respondenti je vyplňovali dobrovolně.

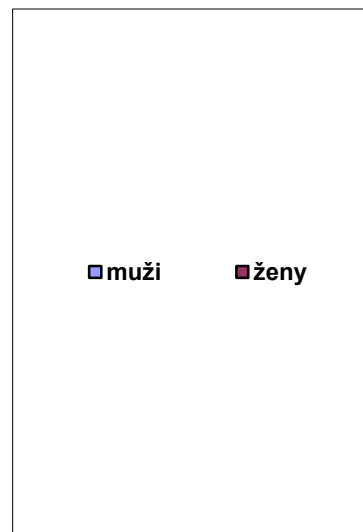
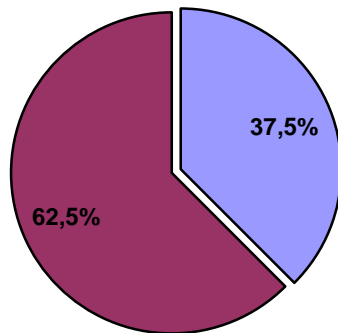
V etapě zpracování a vyhodnocení empirických dat se vycházelo z kvantitativní analýzy, která byla realizována prostřednictvím matematicko-statistických metod. Byly využity logické metody, jakými jsou analýza, syntéza, komparace, generalizace, indukce a dedukce.

Veškeré údaje, které byly v rámci dotazníkové šetření získány, jsem pro přehlednost zpracoval do následující tabulky:

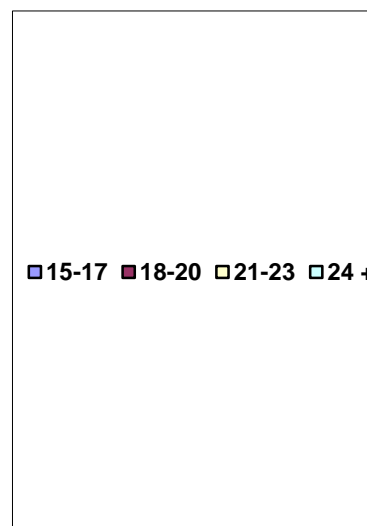
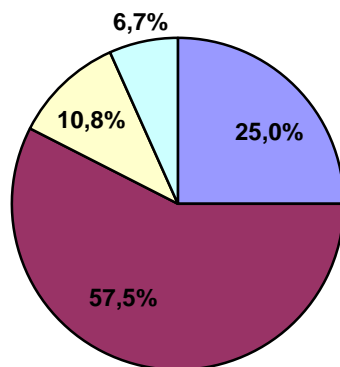
Demografické a socio-ekonomické charakteristiky			
<i>Znak</i>	<i>Kategorie</i>	<i>Muži</i>	<i>Ženy</i>
Pohlaví		45	75
Věk	15-17	5	25
	18-20	34	35
	21-23	4	9
	24 +	2	6
Nejvyšší dosažené vzdělání rodičů	základní	1	0
	střední bez maturity	8	11
	střední s maturitou	28	48
	vysokoškolské	8	16
Počet dětí v rodině	jedno	29	54
	dvě	8	14
	tři	6	5
	čtyři	2	2
	pět a více	0	0
Bydliště	město	37	65
	venkov	8	10
Ekonomické postavení otce	nezaměstnaný	8	16
	rodičovská dovolená	1	1
	zaměstnání na plný úvazek	24	35
	zaměstnání na poloviční úvazek	7	16
	důchodce invalidní/starobní	5	7
Ekonomické postavení matky	nezaměstnaná	11	19
	mateřská/rodičovská dovolená	6	12
	zaměstnání na plný úvazek	15	23
	zaměstnání na poloviční úvazek	13	17
	důchodce invalidní/starobní	0	4
Odpovědi na zadané otázky:			
Jak hodnotíte současnou ekonomickou situaci Vaší rodiny?	špatná	3	6
	ucházející	26	38
	průměrná	11	26
	výborná	5	5
Domníváte se, že současná rodina plní základní funkce?	ano	8	11
	ne	21	45
	částečně	16	19
Jaké z uvedených problémů se dlouhodobě vyskytují ve Vaší rodině?	nedostatek volného času	18	24
	nedostatek financí	13	28
	neshody v rodině	6	10
	dlouhodobá nezaměstnanost	6	12
	nemoc	2	1

Jak trávíte svůj volný čas?	sportem, návštěvou sportovních utkání	9	16
	návštěvou kulturních akcí	2	8
	turistikou, vycházkami do přírody, zahradničením	5	13
	sledováním televize, videa, prací s počítačem	23	32
	s rodinou	6	5
	nemám žádný volný čas	0	1
Co považujete za nejzávažnější problém současné rodiny v ČR?	neúplná rodina	5	2
	finanční problémy	11	22
	alkoholismus	5	14
	nezaměstnanost	7	19
	rozvodovost	12	18
	násilí v rodině	5	0
Myslíte si, že životní podmínky Vaší rodiny odpovídají pracovnímu zařazení a vzdělání Vašich rodičů?	ano, zcela	8	9
	ano, částečně	8	18
	ne	29	48
Co považujete za hlavní příčinu rozvodovosti v ČR?	finanční problémy	24	39
	domácí násilí	11	10
	alkoholismus	3	11
	nezaměstnanost	7	13
	jiné	0	2
Máte pocit, že s Vámi tráví rodiče dostatek času?	ano, zcela	6	6
	ano, částečně	3	4
	ne	36	65
Když rozhodují rodiče o výchově – mají vždy stejný názor?	ano, zcela	3	4
	ano, částečně	22	53
	ne	20	18

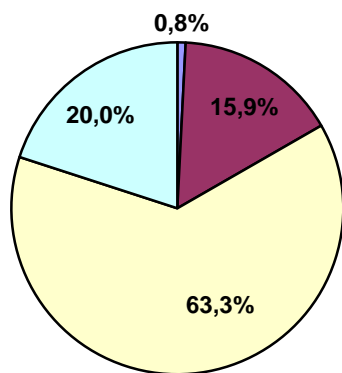
G 1 Pohlaví



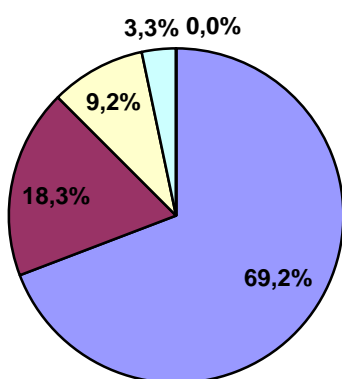
G 2 Věk



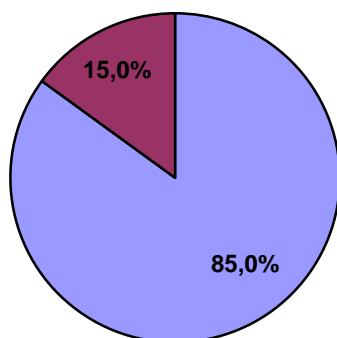
G 3 Nejvyšší dosažené vzdělání rodičů



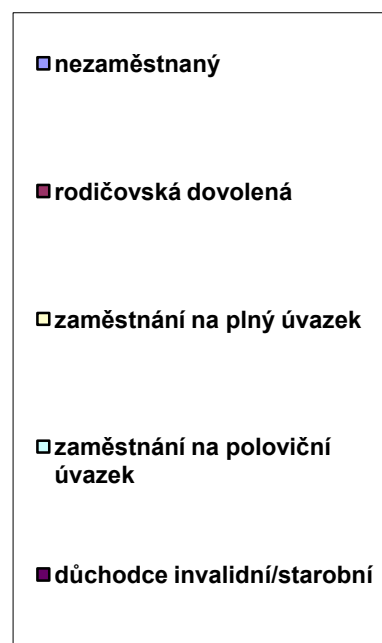
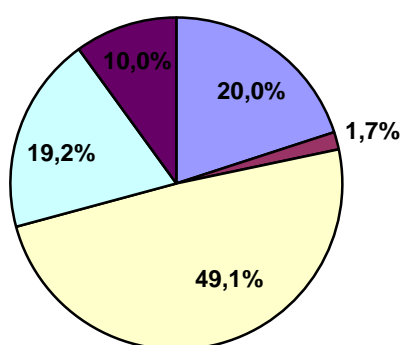
G 4 Počet dětí v rodině



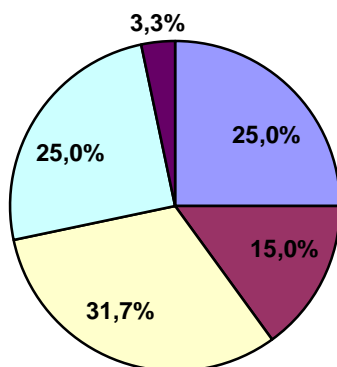
G 5 Bydliště



G 6 Ekonomické postavení otce



G 7 Ekonomické postavení matky



■ nezaměstnaná

■ mateřská/rodičovská dovolená

□ zaměstnání na plný úvazek

□ zaměstnání na poloviční úvazek

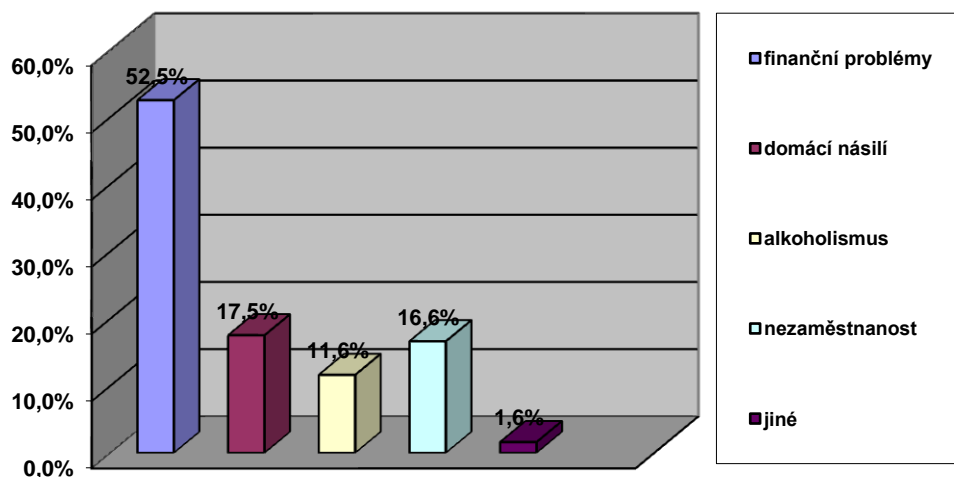
■ důchodce invalidní/starobní

5.5 Ověřování hypotéz

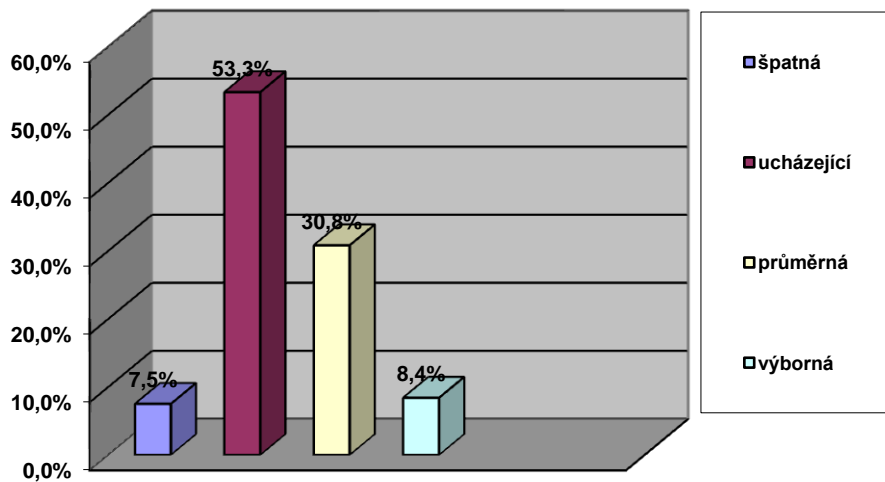
H1 – „Více jak polovina respondentů si myslí, že špatná ekonomická situace domácností se odráží na zvyšování rozvodovosti.“

Aktuální, špatná ekonomická situace se ve velké míře promítá i na stavu českých domácností. Kombinuje postavení domácnosti z hlediska vzdělání a socio-profesního zařazení jejich členů, celkového příjmu a životní úrovně. Ekonomický tlak na materiální zabezpečení rodiny významně souvisí s vytvářením značného tlaku na všechny členy rodiny a následně se zvyšováním rozvodovosti. Rozpad manželství může být podnícen mnoha důvody.

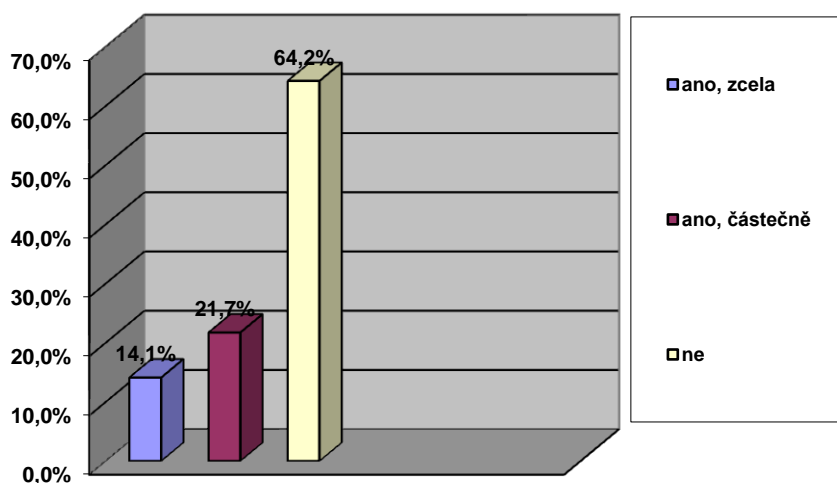
G 8 Co považujete za hlavní příčinu rozvodovosti v ČR?



Respondenti se vyjádřili, že za hlavní příčinu rozvodovosti považují finanční problémy, a to v 52,5 %. Mladá generace pohlíží na základní příčiny rozvodovosti z materiálního pohledu. Z dotazníkového šetření vyplynulo, že tuto problematiku si více uvědomují ženy než muži, a to ve 39-ti případech. Dále vnímají respondenti jako závažný problém, který ovlivňuje rozvodovost, a to domácího násilí a nezaměstnanost. Alkoholismus ve 3 případech označili muži. Jako jiné označili respondenti problémy s rozdílností povah.

G 9 Jak hodnotíte současnou ekonomickou situaci Vaší rodiny?

Většina respondentů se domnívá, že ekonomická situace rodiny je ucházející. Tuto odpověď zvolilo 64 dotázaných respondentů. V odpovědích má také velké zastoupení, že ekonomická situace je průměrná. Z grafu je zřejmé, že špatná nebo výborná ekonomická situace je v odpovědích zastoupena minimálně.

G 10 Myslíte si, že životní podmínky Vaší rodiny odpovídají pracovnímu zařazení a vzdělání Vašich rodičů?

Více jak 60% respondentů je přesvědčeno, že životní podmínky jejich rodiny neodpovídají pracovnímu zařazení a vzdělání jejich rodičů. Tuto odpověď uvedlo 77 respondentů. Ostatní odpovědi respondentů jsou uvedeny ve značně menším zastoupení. Odpovědi

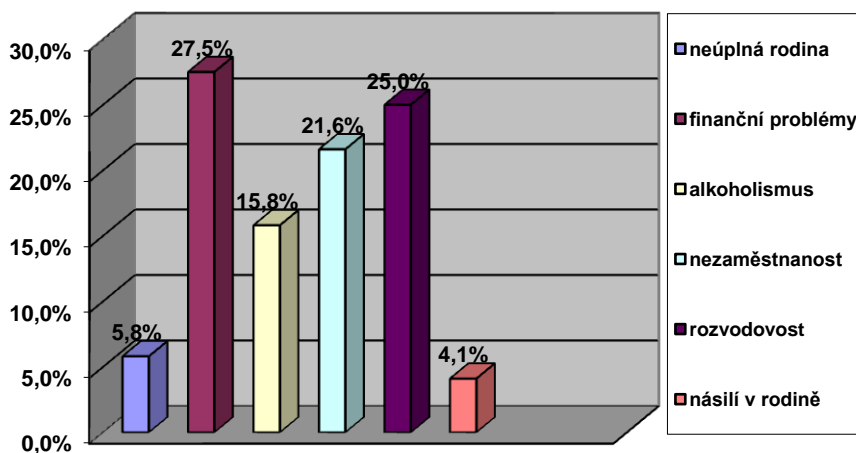
reflektují celospolečenské procesy probíhající v naší společnosti po transformaci na tržní prostředí.

Tato hypotéza se potvrdila. 52,5 % respondentů označilo, že špatná ekonomická situace domácností se podílí na zvyšování rozvodovosti.

H2 – „Více jak 70% respondentů si myslí, že nejzávažnějším problémem současné rodiny je absence jednoho z rodičů v rámci primární socializace.“

Rodina, dle mého názoru má největší vliv na socializaci dítěte a ovlivňuje jeho budoucí život. V rámci primární socializace probíhá prvotní proces, a to začlenění do určité skupiny. Z našeho pohledu jde o to, jak kvalitní zázemí může vytvořit dítěti jeho vlastní rodina. Rodina je v současné době ohrožována mnoha faktory. Někteří dokonce hovoří o krizi rodiny. Řada rodin funguje a působí ze socializačního hlediska jinak. Téma typů a systémů výchovy je dnes velmi aktuální. Celkové klima v rodině zásadně ovlivňuje i to, zda se partneři při výchově svých potomků dokáží shodnout. Proto jsme i do této oblasti zaměřili otázku na středoškolskou mládež.

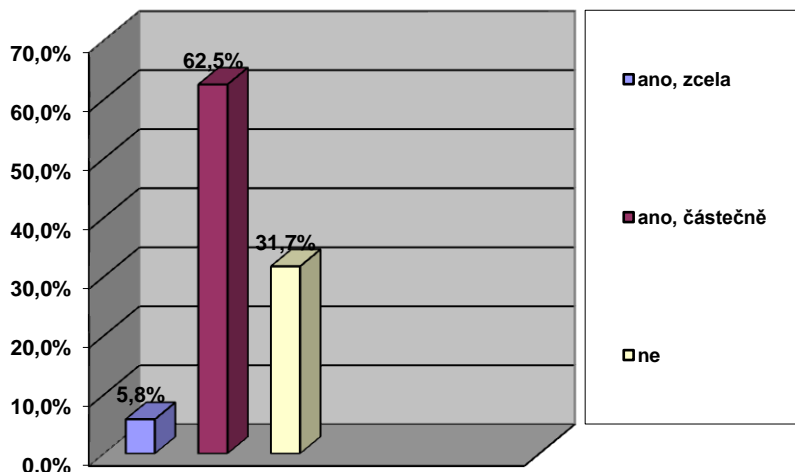
G 11 Co považujete za nejzávažnější problém současné rodiny v ČR?



Náhled středoškolské mládeže na tuto položenou otázku byl velmi zajímavý. Jako nejzávažnější problém současné rodiny označili – finanční problémy, a to 33 respondenti, což je vyjádřeno v procentech 27,5 %. Významnou roli také hraje u respondentů rozvodovost a nezaměstnanost. Tyto odpovědi byly zastoupeny v poměrně

podobném početním zastoupení. Alkoholismus jako nejzávažnější problém současné rodiny označilo 15,8 % respondentů. Naopak násilí v rodině a neúplná rodina je dle názoru respondentů nejmenším problémem.

G 12 Když rozhodují rodiče o výchově – mají vždy stejný názor?



Z výsledků šetření vyplývá, že odpověď – ano, zcela je zastoupena ve velmi malém procentu, a to 5,8 %. Spíše v rodinách respondentů převládá, že docházejí částečně ke shodě při výchově. Záporná odpověď je zastoupena ve 31,7 %, což je také nezanedbatelné zastoupení odpovědí.

Tato hypotéza se nepotvrdila. Pro středoškolskou mládež není v současné době prioritou úplná rodina. Společnost se přizpůsobuje novým trendům, které nepodporují tradiční rodinu. Dochází ke změně struktury rodiny, klesá sňatečnost, snižuje se porodnost a naopak dochází ke zvyšování rozvodovosti, což je podloženo i statistikami. Zvláště mezi mladou generací se prosazuje nová životní strategie, a to fenomén singles a soužití partnerů na zkoušku.

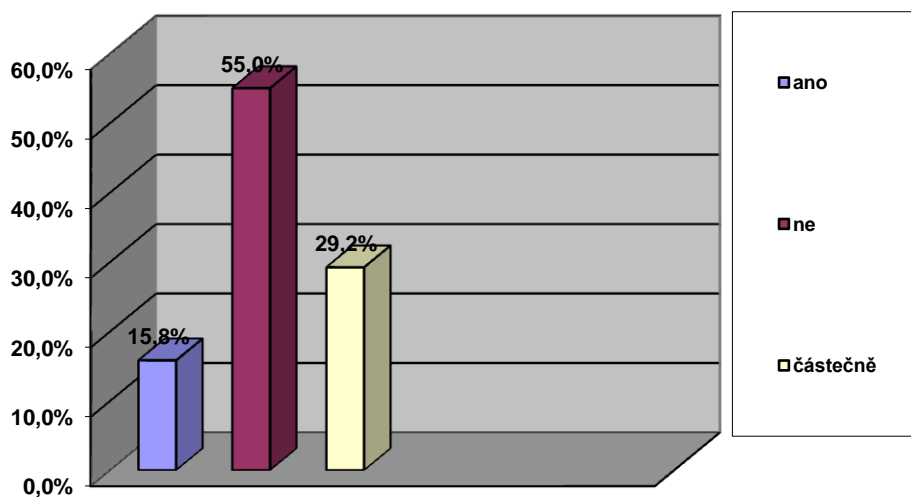
Také názory na výchovu potomstva se různí. Každý z nás je ovlivněn svou rodinou a tyto zažité vzorce chování se snaží aplikovat na své děti. Dochází ke vzájemným konfliktům, a to působí neblaze na celkové klima rodiny.

H3 – „Podle respondentů neplní současná rodina základní funkce.“

V průběhu historického vývoje dochází k mnoha změnám. Některé funkce ztrácejí svůj původní význam, mění se, zužují se či naopak se rozšiřují. K funkcím rodiny, které pozbyly svého původního významu patří funkce výrobní.

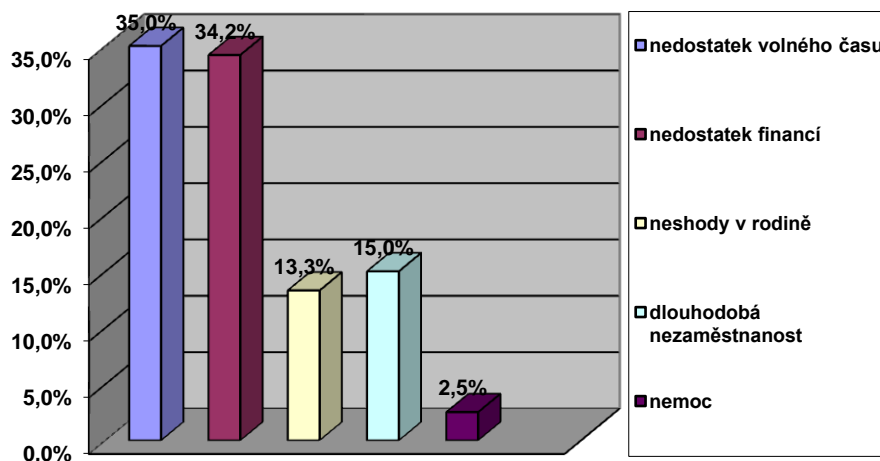
Na rodinu můžeme pohlížet jako na základní buňku společnosti, která plní řadu funkcí vůči společnosti i svým členům. Funkcemi rodiny můžeme označovat takový soubor činností, kterými ve své podstatě zabezpečuje jednak zájmy svých členů, uspokojování potřeb a zájmy celé společnosti.

G 13 Domníváte se, že současná rodina plní základní funkce?



Na základě odpovědí 66 respondentů můžeme dovést, že mezi mladou generací převládá názor, že rodina neplní základní funkce. Tento názor je více jak 50%. Dále pak 35 respondentů je přesvědčeno, že rodina plní základní funkce jen částečně.

G 14 Jaké z uvedených problémů se dlouhodobě vyskytují ve Vaší rodině?

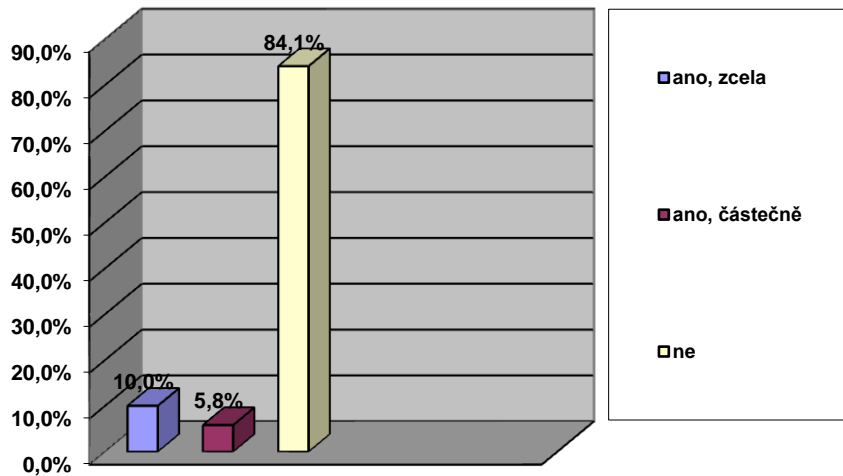


Na tuto otázku respondenti uvedli, že nedostatek volného času je v rodině dlouhodobě se vyskytující problém. Tuto odpověď uvedlo 42 respondentů. Následuje nedostatek financí, jako druhý dlouhodobý problém. Nemoc nepovažují respondenti za dlouhodobý problém, jak uvedli jen 3 dotazovaní. Problémy s nemocemi pochopitelně středoškolská mládež nevidí jako zásadní problém.

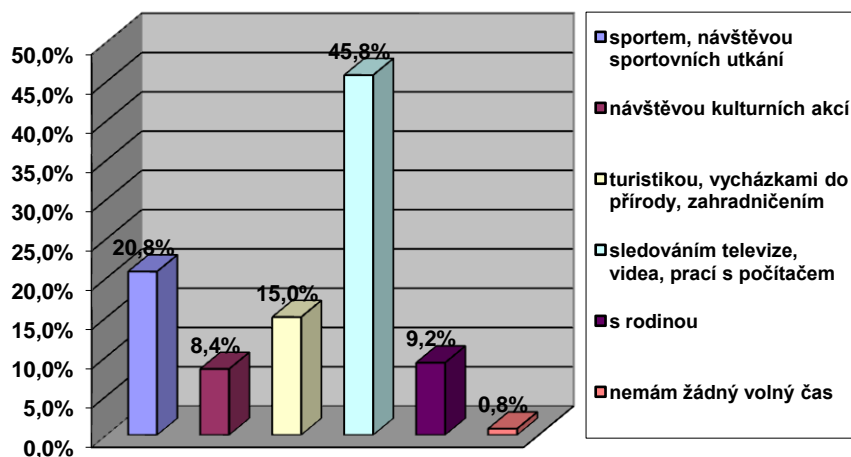
Tato hypotéza se potvrdila. Mladá generace chápe funkce rodiny spíše jako úkoly, které plní rodina jednak vůči sobě samé, jednak vůči společnosti. Není možné najít optimální hranici mezi tím, co je důležité - z jejich pohledu - pro rodinu, a co pro společnost. Pohled současné středoškolské mládeže na tuto problematiku je značně vyhraněn a není zatím reflektován s praktickou zkušeností.

H4 – „Více jak 80% respondentů se domnívá, že rodiče netráví dostatek volného času s dětmi.“

Současná česká rodina je více izolovaná a uzavřená. Sousedské, přátelské, a do jisté míry i příbuzenské vztahy jsou zúžené. Naopak uvnitř rodiny dochází k demokratizaci, a to jak ve vztazích mezi manžely, tak ve vztazích rodičů a dětí. Narušena je i integrita rodiny. Je stále větší problém najít volný čas, sejít se pohromadě za účelem popovídat si, vzájemně se podělit o běžné radosti i strasti. Děti jsou odkázány více na sebe, rodiče nemají ponětí, jak a kdy tráví svůj volný čas.

G 15 Máte pocit, že s Vámi rodiče tráví dostatek času?

Odpovědi respondenti zcela jasně kopírují trend současné společnosti a potvrzují, že skutečně rodiče netráví dostatek času se svými dětmi. Odpověď „ne“ byla zastoupena v 84,1 % a odpověď „ano, částečně“ byla v odpovědích uvedena 7 krát. Odpověď „ano, zcela“ byla respondenty uvedena v 10 %.

G 16 Jak trávíte svůj volný čas?

Nejvíce respondentů označilo odpověď „Sledování televize, videa, prací s počítačem“, a to 45,8 %. Ano, tyto aktivity patří k fenoménu dnešní doby. Dále pak 25 respondentů tráví volný čas sportem nebo návštěvou sportovního utkání. Je smutné, že jen 11 respondentů je ochotno trávit svůj volný čas s rodinou.

Tato hypotéza se potvrdila. Více jak 80 % respondentů se domnívá, že rodiče netráví dostatek volného času se svými dětmi. Dnešní doba přináší zvýšené nároky na jedince, nejen v pracovních aktivitách, ale i v rámci života rodiny. Na rodinu je přenášena řada úkolů a funkcí, které v minulosti plnila společnost. Bohužel pak nezbývá mnoho volného času pro společnou činnost. Tyto činnosti mohou pozitivně působit v kontextu předcházení sociálně patologických jevů a přispívají k utužení rodinných pout, mezilidských a emocionálních vztahů v rodině.

5.6 Závěr výzkumu

Cílem poslední části bakalářské práce bylo zjistit aktuální názory a postoje současné středoškolské mládeže na zadané otázky týkající se aktuálních problémů rodiny, a to nejen v rámci primární socializace a potvrdit či vyvrátit následující hypotézy:

H1 – „Více jak polovina respondentů si myslí, že špatná ekonomická situace domácností se odráží na zvyšování rozvodovosti.“

H2 – „Více jak 70% respondentů si myslí, že nejzávažnějším problémem současné rodiny je absence jednoho z rodičů v rámci primární socializace.“

H3 – „Podle respondentů neplní současná rodina základní funkce.“

H4 – „Více jak 80% respondentů se domnívá, že rodiče netráví dostatek volného času s dětmi.“

Pokud se zamyslíme, nad závěrem provedeného šetření musíme si úvodem položit otázku, zda závěry ke kterým se budeme snažit dojít, můžeme považovat za objektivní. Tak jak již bylo zmíněno v kapitole 5.1 této práce - dotazníkové šetření bylo provedeno u 120-ti

respondentů, což sice není mnoho, ale jak uvádí Gavora: „Při dotazníkových výzkumech obvykle stačí rozsah 100 respondentů“, ⁵²

Výběr respondentů byl proveden náhodně a pouze na základě souhlasu respondentů. Osloveni byli studenti Střední odborné školy Morava v hodinách občanského základu. Po zpracování vyplněných dotazníků byly výsledky sumarizovány do přehledné tabulky, ze které vyplývá, že se šetření zúčastnilo 45 mužů tzn. 37,5 % a 75 žen tzn. 62,5%.

Všechny odpovědi na položené otázky byly do tabulky uvedeny i s rozdělením, dle pohlaví. Z tabulek vyplývá, že námi oslovený vzorek je převážně ve věkové skupině 18-20 let, což odpovídá věkové struktuře středoškolské mládeže. Ovšem zastoupeny jsou i jiné věkové skupiny. Nejvyšší dosažené vzdělání rodičů je uvedeno respondenty jako střední s maturitou. Otázka na počet dětí v rodině – zde je zastoupena v největší míře odpověď, že rodiny mají pouze jedno dítě. Tento závěr zcela kopíruje aktuální demografické údaje, z čehož můžeme odvodit, že současná rodina doznává značné změny ve struktuře rodiny a že převládají méně početné rodiny nad vícečetnými. Z historického pohledu dochází k upouštění od zavedeného modelu rodin, které mají dvě děti. Při tomto modelu docházelo k prosté reprodukci rodičů. Transformační procesy po roce 1989 se zasadily o zásadní změnu počtu dětí v rodinách současné české společnosti.

Ohledně místa bydliště respondenti uvedli ve větším počtu, a to ve 102 případech, že bydlí ve městě, pouze 18 respondentů bydlí na venkově.

V ekonomickém postavení otce uvedli respondenti nejvíce odpověď „na plný úvazek“, a to v 59-ti případech. U ekonomického postavení matky není tento poměr odpovědí tak rozdílný – 38 respondentů uvedlo odpověď „zaměstnání na plný úvazek“ a 30 respondentů uvedlo odpověď „zaměstnání na poloviční úvazek“. Ostatní odpovědi nejsou tak početně zastoupeny. Tyto odpovědi korelují s nutností materiálního zabezpečení

⁵² GAVORA, P. *Úvod do pedagogického výzkumu*. Brno: Paido, s. 67.

rodiny. Na rodinu jsou kladeny vysoké nároky, které ne každá rodina dokáže zvládat. Současná česká rodina je rodinou zaměstnané ženy. Muž přestává být jediným živitelem rodiny. Schopnost uživit rodinu či odpovědnost za životní úroveň rodiny je záležitostí obou partnerů. Většina českých domácností funguje na modelu „dvoupříjmové domácnosti“.

Na základě empirických zjištění zaujímáme k hypotézám následující stanoviska:

H1 – „Více jak polovina respondentů si myslí, že špatná ekonomická situace domácností se odráží na zvyšování rozvodovosti.“

Hypotéza se potvrdila - 52,5 % procent respondentů označilo, že špatná ekonomická situace domácností se podílí na zvyšování rozvodovosti. Pravděpodobnost zániku manželství rozvodem u nás stoupá od počátku spolehlivější statistické evidence dodnes a tento trend má v celku exponenciální charakter. Česká republika ve svém rozvodovém chování sleduje zhruba celou západní civilizaci. Neblahá ekonomická situace a tlak na materiální zabezpečení rodiny se významně podílí na zvyšování tenzí uvnitř rodiny. Současná mládež si tento problém uvědomuje. Respondenti hodnotí svou současnou ekonomickou situaci jejich rodiny jako „ucházející“, což souvisí s tím, že jejich rodiče ve větší míře patří mezi zaměstnané. Mládež inklinuje k moderním trendům a odkládá vstup do manželství do vyššího věku. Také mnoho párů žije v nesezdaném soužití. Společnost je akceptuje a je více tolerantní k alternativním formám rodinného života.

H2 – „Více jak 70% respondentů si myslí, že nejzávažnějším problémem současné rodiny je absence jednoho z rodičů v rámci primární socializace.“

Hypotéza se nepotvrdila. Respondenti označili za nejzávažnější problém současné rodiny „finanční problémy“, a to v 27,5 %, odpověď „neúplná rodina“ byla označena respondenty pouze v 5,8 %. Významnou roli také u respondentů hraje rozvodovost a nezaměstnanost. Nezaměstnanost je velkou hrozbou, která neblaze působí nejen na jedince, ale dopadá i přímo na celou rodinu. V rámci primární socializace je rodina nejdůležitějším prostředím, které formuje osobnost každého z nás a náš celkový projev. Rodina je též nositelem a zároveň mediátorem vlivu dané kultury. Výchova v rodině tvoří velmi důležitou součást socializace. Souhlasné názory rodičů na výchovu dětí jsou nezbytné pro pozitivní klima

rodiny. Respondenti bohužel označili nejvíce odpověď „ano, částečně“, z čehož můžeme dovodit, že v těchto rodinách nepanuje vždy stejný názor na výchovu dětí.

H3 – „Podle respondentů neplní současná rodina základní funkce.“

Hypotéza se potvrdila. 66 respondentů, tzn. 55 % označilo, že rodina neplní základní funkce. V průběhu historického vývoje dochází k řadě změn. Některé funkce ztrácejí svůj původní význam, mění se. Rodina je považována za základní buňku společnosti, která musí plnit řadu funkcí a uspokojovat potřeby, zájmy svých členů a společnosti. Plní biologickou, ekonomickou, výchovnou, emocionální a psychohygienickou funkci a také ochrannou funkci. Tato funkce dnes nabývá na významu. Její úloha spočívá zvláště v oblasti primární prevence. Dle J. Hroncové je „Nejlepší prevencí dobrá rodina“. Současných problémů, která trápí rodinu, je mnoho. Respondenti uvedli, že dle jejich názoru je největším problémem nedostatek volného času.

H4 – „Více jak 80% respondentů se domnívá, že rodiče netráví dostatek volného času s dětmi.“

Hypotéza se potvrdila. Více jak 80 % všech dotázaných respondentů potvrdilo, že rodiče s nimi netráví dostatek času. Volný čas lze pokládat za významný fenomén naší doby. Na rodinu, ale i na jednotlivce jsou kladeny vysoké nároky. Rodina je zahlcena řadou povinností a funkcí, které dříve plnila společnost. Na otázku: Jak trávíte svůj volný čas? Odpověděli respondenti, že nejvíce ho tráví sledováním televize, videa, prací s počítačem, a to v 45,8 %. 25 respondentů tráví svůj volný čas sportem nebo návštěvou sportovního utkání. Naopak pouze 11 respondentů tráví svůj volný čas s rodinou. Je nutné si zde položit otázku, zda lze volný čas využívat efektivněji. Nuda nebo zahálka mohou být velmi nebezpečné zvláště pro tuto věkovou skupinu a bývá od nich krůček k různým sociálně patologickým jevům. Naopak je třeba právě prostřednictvím vhodných aktivit pozitivně motivovat mládež a formovat jejich životní způsob.

ZÁVĚR

Rodina je nejdůležitějším prostředím, ze kterého vcházíme do světa plného nástrah, a je také nejzákladnějším uskupením lidí, kteří mají společnou historii, žijí spolu přítomností a směřují často ke stejné budoucnosti, mají tedy podobné očekávání. V bakalářské práci jsem se snažil rozpracovat problematiku rodiny jako prostředí primární socializace.

V teoretické části jsem se snažil shromáždit a shrnout co možná nejvíce dostupných informací ohledně prostředí primární socializace, významu a základních funkcí rodiny, moderní rodiny a jejích problémů, a tak vytvořit teoretický rámec pro následný výzkum.

Cílem praktické části bakalářské práce bylo zjistit aktuální názory a postoje současné středoškolské mládeže na zadané otázky, které byly vytvořeny s využitím poznatků z teoretické části. Po zpracování a vyhodnocení výsledků dotazníkového šetření byly potvrzeny či vyvráceny stanovené hypotézy.

Výsledky výzkumu potvrdily, že ekonomická situace domácností se odráží na rozvodovosti. Rozvodovost výrazně stoupá, což potvrzují i zveřejněné statistické informace ČSÚ, za období 1989 až 2001 se zvýšil podíl rozvodových řízení ukončených rozvodem ze 76,6 na 86,1 %. Ve srovnání s ostatními evropskými zeměmi patří Česká republika mezi země s nadprůměrnou intenzitou rozvodovosti. Tento trend bohužel i nadále pokračuje. Neblahá ekonomická situace a tlak na materiální zabezpečení rodiny se významně podílí na zvyšování tenzí uvnitř rodiny.

V rámci boje s patologickými jevy je rodinné zázemí a adekvátní primární socializace nevyhnutelná. V rámci primární socializace není dle názoru respondentů nejzávažnějším problémem současné rodiny absence jednoho z rodičů. Pro mládež je závažnějším problémem materiální zabezpečení. Finanční problémy vnímají jako větší zlo. Materiální zabezpečení je klíčovou otázkou i pro neúplné rodiny. Vzhledem k neustálému zvyšování nákladů na bydlení a výdajů souvisejících se zabezpečením rodiny. Respondenti si uvědomují také nebezpečí nezaměstnanosti. Hodnotový systém mládeže se mění, dochází ke změně struktury rodiny, klesá sňatečnost, snižuje se porodnost, prosazují se nové životní strategie, a to fenomén tzv. singles a soužití partnerů na zkoušku.

Rodina je základním stavebním kamenem společnosti a měla by plnit své základní funkce. Současná středoškolská mládež se domnívá, že rodina již neplní základní funkce. Z historického pohledu některé funkce ztrácejí svůj původní význam a mění se. K funkcím rodiny, které pozbyly svého původního významu patří funkce výrobní.

Významným fenoménem dnešní doby je volný čas. Výzkum potvrdil, že rodiče se svými dětmi netráví dostatek volného času. Na rodinu je přenášena řada úkolů a funkcí, které v minulosti plnila společnost. Děti jsou odkázány více na sebe, rodiče nemají ponětí, jak a s kým tráví volný čas. Právě volbou vhodných volno-časových aktivit můžeme pozitivně formovat a motivovat dnešní mládež.

Dochází k demokratizaci rodinného života. Rodina je vnímána spíše jako průchozí prostor, kde žijí její členové vedle sebe, mají na sebe málo času. Rodina již není chápána ve svém tradičním pojetí, jako jediná možná cesta k vytvoření bezpečného prostoru.

Založení rodiny se odkládá do vyššího věku z mnoha důvodů, mezi ty hlavní patří ekonomické hledisko. Společnost již nevyvíjí tlak a nepodporuje instituci rodiny a manželství. Preferuje se ekonomická stránka, kariéra a rodičovská role je odsouvána na vedlejší kolej.

Domnívám se, že by se měla celá společnost zamyslet a přijmout taková opatření, aby se zvýšila prestiž rodiny, a aby bylo možno zajistit lepší fungování a hlavně stabilitu rodin. Věřím, že právě sociální pedagogika může v tomto směru přispět k nápravě v praxi.

SEZNAM POUŽITÉ LITERATURY

BAKOŠOVÁ, Z. *Sociálna pedagogika ako životná pomoc*. 3. vyd. Bratislava: Univerzita Komenského Bratislava, Filozofická fakulta, 2008. 251 s. ISBN 978-80-969944-0-3.

BAUMAN, Z. *Sociologie*. 2. vyd. Praha: Orbis, 1965. 332 s.

BINAROVÁ, I. *Partnerství, sexualita a rodina*. 1. vyd. Olomouc: Andragogé, 2000. 47 s. ISBN 80-244-0138-X.

ČERMÁKOVÁ, M. *Rodina a měnící se gender role – sociální analýza české rodiny*. 1.vyd. Praha: Sociologický ústav AV ČR, 1997. 92 s. ISBN 80-85950-42-1.

GAVORA, P. *Úvod do pedagogického výzkumu*. Brno: Paido, edice pedagogické literatury, 2000, s.207 , ISBN 80-85931-79-6).

HELUS, Z. *Sociální psychologie pro pedagogy*. Praha: Grada Publishing, 2007. 280 s. ISBN 978-80-247-1168-3.

HRONCOVÁ, J., EMMEROVÁ, I a kol. *Sociológia výchovy a vzdelávania*. 1. vyd. Banská Bystrica: Univerzita Mateja Bela, Pedagogická fakulta, 2010. 350 s. ISBN 978-80-557-0035-9.

HRONCOVÁ, J. *Sociológia výchovy*. 1. vyd. Banská Bystrica: Univerzita Mateja Bela, Pedagogická fakulta, 1996. 104 s. ISBN 80-88825-37-7.

HRONCOVÁ, J. A KOL. *Slovenská rodina v kontexte transformačných premien*. Banská Bystrica. Univerzita Mateja Bela, Pedagogická fakulta, 2010. 358 s. ISBN 978-80-557-0034-2.

KOHOUTEK, R. *Základy užití psychologie*. Brno: Akademické nakladatelství Cerm, 2002, 544 s. ISBN 80-214-2203-3.

KRAUS, B. *Sociální aspekty výchovy*. Hradec Králové: 2. vyd. Gaudeamus, 1999. 166 s. ISBN 80-7041-135-X.

KRAUS, B. a POLÁČKOVÁ, V. *Člověk-prostředí-výchova. K otázkám sociální pedagogiky*. Brno: 1. vyd. Paido, 2001. 199 s. ISBN 80-7315-004-2.

MAREŠ, P. *Nezaměstnanost jako sociální problém*. Praha: 1998. 172 s. ISBN 80-901424-9-4.

MATOUŠEK, O. *Rodina jako instituce a vztahová síť*. 2.vyd. Praha: Sociologické nakladatelství, 1997. 145 s. ISBN 80-85850-24-9.

MOŽNÝ, I. *Rodina a společnost*. Praha: SLON, 2002. 303 s. ISBN 80-86429-58-X

NEVORÁNEK, J., ŘEHOŘ, A. *Kapitoly ze sociologie rodiny*. IMS: Bonny Press, 2004. 38 s.

RHEINWALDOVÁ, E. *Rodičovství není pro každého*. 1. vyd. Praha : Motto, 1993. 95 s. ISBN 80-901338-4-3.

SEKOT, A. *Sociologie v kostce*. Brno: Nakladatelství Paido, 2002. 132. publikace, 142 s. ISBN 80-7315-021-2.

SOBOTKOVÁ, I. *Psychologie rodiny*. 1.vyd. Praha: Portál, 2001. 176 s. ISBN 80-7178-559-8.

SPOUSTA, V. at al. *Teoretické základy výchovy ve volném čase*. Brno: Vydavatelství Masarykovy univerzity, 1994, 183 s., ISBN: 80-210-1007-X.

STŘELEČEK, S. *Kapitoly z rodinné výchovy*. 1.vyd. Nakladatelství Fortuna: 1992. 157 s. ISBN 80-85298-84-8.

SZCEPANSKI, J. *Základní sociologické pojmy*. 1. vyd. Praha: 1996. 174 s. ISBN 25-054-66.

ŠINDELÁŘOVÁ, J. *Základy sociologie (přednášky)*. Mendelova zemědělská a lesnická univerzita v Brně, 2. vyd. Brno: 2001. 67 s. ISBN 80-7157-547-X.

TUČEK, Milan. *Česká rodina v transformaci – Stratifikace, dělba rolí a hodnotové orientace*. 1. vyd. Praha: Sociologický ústav AV ČR, 1998. 159 s. ISBN 80-85950-45-6.

VIŠŇOVSKÝ, Ľ *Teória výchovy*. Banská Bystrica: Univerzita Mateja Bela, Pedagogická fakulta, 2002, 133 s. ISBN 80-8055-718-7.

VÝROST, J., SLAMĚNÍK, I. *Aplikovaná sociální psychologie I*. Praha: Portál, 1998, 383 s. ISBN 80-7178-269-6 .

Sborníky

ŠMAHEL, I. Psychologie zdraví a zdravého způsobu života. In *Problematika výchovy dětí a mládeže ke zdravému způsobu života v evropských zemích*. Sborník příspěvků z 1. mezinárodní konference evropských zemí. Výchova dětí a mládeže ke zdravému způsobu života na konci 20. století (Brno 31. října – 1. listopadu 1996). 1. vyd. Brno: Masarykova univerzita v Brně, 1997, s. 105 - 108. ISBN 80-210-1654-X.

SMÉKAL, V. Kulturně etické a psychologické souvislosti výchovy ke zdravému způsobu života. In *Problematika výchovy dětí a mládeže ke zdravému způsobu života v evropských zemích*. Sborník příspěvků z 1. mezinárodní konference evropských zemí. Výchova dětí a mládeže ke zdravému způsobu života na konci 20. století (Brno 31. října – 1. listopadu 1996). 1. vyd. Brno: Masarykova univerzita v Brně, 1997, s. 33 - 37. ISBN 80-210-1654-X.

Seznam z jiných zdrojů

NOVINKY.CZ. <http://www.novinky.cz/finance/265636-uz-skoro-kazdy-desaty-cech-balancuje-na-hranici-chudoby>.

www.wikipedia.czhttp://cs.wikipedia.org/wiki/Rodina

SEZNAM GRAFŮ

G 1 Pohlaví

G 2 Věk

G 3 Nejvyšší dosažené vzdělání rodičů

G 4 Počet dětí v rodině

G 5 Bydliště

G 6 Ekonomické postavení otce

G 7 Ekonomické postavení matky

G 8 Co považujete za hlavní příčinu rozvodovosti v ČR?

G 9 Jak hodnotíte současnou ekonomickou situaci Vaší rodiny?

G 10 Myslíte si, že životní podmínky Vaší rodiny odpovídají pracovnímu zařazení a vzdělání Vašich rodičů?

G 11 Co považujete za nejzávažnější problém současné rodiny v ČR?

G 12 Když rozhodují rodiče o výchově – mají vždy stejný názor?

G 13 Domníváte se, že současná rodina plní základní funkce?

G 14 Jaké z uvedených problémů se dlouhodobě vyskytují ve Vaší rodině?

G 15 Máte pocit, že s Vámi rodiče tráví dostatek času?

G 16 Jak trávíte svůj volný čas?

SEZNAM PŘÍLOH

P I Dotazník

- c) alkoholismus
- d) nezaměstnanost
- e) rozvodovost
- f) násilí v rodině

13. Myslíte si, že životní podmínky Vaší rodiny odpovídají pracovnímu zařazení a vzdělání Vašich rodičů

- a) ano, zcela
- b) ano, částečně
- c) ne

14. Co považujete za hlavní příčinu rozvodovosti v ČR

- a) finanční problémy
- b) domácí násilí
- c) alkoholismus
- d) nezaměstnanost
- e) jiné

15. Máte pocit, že s Vámi tráví rodiče dostatek času?

- a) ano, zcela
- b) ano, částečně
- c) ne

16. Když rozhodují rodiče o výchově – mají vždy stejný názor?

- a) ano, zcela
- b) ano, částečně
- c) ne