

Prevence sociálně patologických jevů ve školním prostředí základní školy

Věra Rýdlová

Bakalářská práce
2015



Univerzita Tomáše Bati ve Zlíně
Fakulta humanitních studií


INSTITUT
MEZIOBOROVÝCH STUDIÍ

Univerzita Tomáše Bati ve Zlíně
Fakulta humanitních studií
Institut mezioborových studií
akademický rok: 2014/2015

ZADÁNÍ BAKALÁŘSKÉ PRÁCE

(PROJEKTU, UMĚLECKÉHO DÍLA, UMĚLECKÉHO VÝKONU)

Jméno a příjmení: **Věra Rýdlová**
Osobní číslo: **H138100**
Studijní program: **B7507 Specializace v pedagogice**
Studijní obor: **Sociální pedagogika**
Forma studia: **kombinovaná**

Téma práce: **Prevence sociálně patologických jevů ve školním prostředí základní školy**

Zásady pro vypracování:

Zadané a zvolené téma bude zpracováno podle pokynů obsažených v SR UTB ve Zlíně č. 7/2014, včetně příloh, případně podle dalších materiálů. Zejména bude dbáno na dodržování zásad publikační etiky a pravidel společenskovedního výzkumu. Průběžné výsledky práce budou pravidelně konzultovány s vedoucím bakalářské práce.

S vědomím těchto zásad a pravidel a po konzultaci s vedoucím bude práce zaměřena:

- vymezení a osvětlení základních pojmů sociálně patologických jevů u dětí školního věku;
- rozbor možností prevence sociálně patologických jevů ve školním prostředí na základních školách;
- zjištění současného stavu rozšíření sociálně patologických jevů u dětí na základních školách v regionu Mladá Boleslav.

Součástí práce bude empirické šetření, v němž bude upřednostňována metoda kvantitativního výzkumu a studium dokumentace.

Rozsah bakalářské práce:

Rozsah příloh:

Forma zpracování bakalářské práce: **tištěná/elektronická**

Seznam odborné literatury:

BAKOŠOVÁ, Zlatica. Sociálna pedagogika: ako životná pomoc. Bratislava: Public promotion, 2008.

JEDLIČKA, Richard. Děti a mládež v obtížných životních situacích : nové pohledy na problematiku životních krizí, deviací a úlohu pomáhajících profesí. Praha: Themis, 2004.

KOLÁŘ, Michal. Skrytý svět šikanování na školách. Praha : Portál, 1997. ISBN 80-71781-231.

MATOUŠEK, Oldřich. Práce s rizikovou mládeží. Praha : Portál, 1996.

MATOUŠEK, Oldřich a Andrea KROFTOVÁ. Mládež a delikvence. 2. aktualit. vyd. Praha: Portál, 2003. ISBN 80-7178-771-X.

Večerka, Kazimír a kol. Sociálně patologické jevy u dětí. Praha: IKSP, 2000.

Další literatura bude obsažena v Projektu bakalářské práce a průběžně doplňována během práce na tomto textu.

Vedoucí bakalářské práce:

doc. PaedDr. Slavomír Laca, PhD.

Institut mezioborových studií

Datum zadání bakalářské práce:

15. prosince 2014

Termín odevzdání bakalářské práce:

30. dubna 2015

Ve Zlině dne 15. prosince 2014


doc. Ing. Anežka Lengálová, Ph.D.
děkanka




doc. PhDr. Miloslav Jüzl, Ph.D.
ředitel ústavu

Prohlašuji, že

- beru na vědomí, že odevzdáním bakalářské práce souhlasím se zveřejněním své práce podle zákona č. 111/1998 Sb. o vysokých školách a o změně a doplnění dalších zákonů (zákon o vysokých školách), ve znění pozdějších právních předpisů, bez ohledu na výsledek obhajoby;
- beru na vědomí, že bakalářská práce bude uložena v elektronické podobě v univerzitním informačním systému dostupná k prezenčnímu nahlédnutí, že jeden výtisk bakalářské práce bude uložen v příruční knihovně Fakulty humanitních studií Univerzity Tomáše Bati ve Zlíně a jeden výtisk bude uložen u vedoucího práce;
- byl/a jsem seznámen/a s tím, že na moji bakalářskou práci se plně vztahuje zákon č. 121/2000 Sb. o právu autorském, o právech souvisejících s právem autorským a o změně některých zákonů (autorský zákon) ve znění pozdějších právních předpisů, zejm. § 35 odst. 3;
- beru na vědomí, že podle § 60 odst. 1 autorského zákona má UTB ve Zlíně právo na uzavření licenční smlouvy o užití školního díla v rozsahu § 12 odst. 4 autorského zákona;
- beru na vědomí, že podle § 60 odst. 2 a 3 autorského zákona mohu užít své dílo – bakalářskou práci nebo poskytnout licenci k jejímu využití jen připouští-li tak licenční smlouva uzavřená mezi mnou a Univerzitou Tomáše Bati ve Zlíně s tím, že vyrovnaní případného přiměřeného příspěvku na úhradu nákladů, které byly Univerzitou Tomáše Bati ve Zlíně na vytvoření díla vynaloženy (až do jejich skutečné výše) bude rovněž předmětem této licenční smlouvy;
- beru na vědomí, že pokud bylo k vypracování bakalářské práce využito softwaru poskytnutého Univerzitou Tomáše Bati ve Zlíně nebo jinými subjekty pouze ke studijním a výzkumným účelům (tedy pouze k nekomerčnímu využití), nelze výsledky bakalářské práce využít ke komerčním účelům;
- beru na vědomí, že pokud je výstupem bakalářské práce jakýkoliv softwarový produkt, považují se za součást práce rovněž i zdrojové kódy, popř. soubory, ze kterých se projekt skládá. Neodevzdání této součásti může být důvodem k neobhájení práce.

Prohlašuji,

- že jsem na bakalářské práci pracoval samostatně a použitou literaturu jsem citoval. V případě publikace výsledků budu uveden jako spoluautor.
- že odevzdaná verze bakalářské práce a verze elektronická nahraná do IS/STAG jsou totožné.

V Brně

17.3. 2015

Věra Ryšáková
.....
Jméno, příjmení a podpis diplomanta

ABSTRAKT

Tato bakalářská práce je zaměřena na prevenci sociálně patologických jevů ve školním prostředí základní školy. Práce se skládá ze dvou částí. Teoretická část obsahuje především charakteristiku základních pojmů, které se zabývají prevencí sociálně patologických jevů. Jedná se o výchovu v rodině, škole nebo volnočasovou výchovu, vybranými sociálně patologickými jevy, druhy prevencí, minimálním preventivním programem a v neposlední řadě základní legislativou v oblasti prevence sociálně patologických jevů. Praktická část zjišťuje, pomocí kvantitativního výzkumu rozšíření sociálně patologických jevů na druhém stupni základních škol. Kvantitativní výzkum je doplněn dotazníky, které jsou respondenty vyplněny a následně vyhodnoceny. Cílem práce bylo zjistit, v jaké míře se sociálně patologické jevy na školách vyskytují a jaký názor a osobní zkušenost na ně mají samotní žáci škol.

Klíčová slova:

Sociálně patologické jevy, výchova, rodina, škola, šikana, záškoláctví, agresivita, poruchy chování, prevence.

ABSTRACT

The bachelor's thesis focuses on general prevention of social-pathological phenomena in the environment of elementary schools. The thesis consists of two parts. The theoretical part presents characteristics of basic terminology dealing with the prevention of social-pathological phenomena. It discusses issues such as family upbringing, school and leisure time education, selected social-pathological phenomena, types of prevention, minimum prevention programme and last but not least, legislation relating to prevention of social-pathological phenomena. The practical part uses the method of quantitative research to establish the level of occurrence of such phenomena at the second stage of elementary schools. The quantitative research is accompanied by questionnaires that have been filled in by respondents and subsequently evaluated. The aim of the thesis was to establish the

level of school-occurring social-pathological phenomena and what the opinions and personal experience of pupils themselves are.

Key words:

Social-pathological phenomena, education, family, school, bullying, truancy, aggression, behavioural disorders, prevention.

Poděkování

Dovoluji si tímto poděkovat doc. PaedDr. Slavomíru Lacovi, PhD., za metodickou pomoc, kterou mi poskytl při vypracování a vedení mé bakalářské práce.

Dále velmi děkuji svému konzultantovi Mgr. Bc. Pavlu Málkovi, Ph.D., za obětavost, ochotu a trpělivost při konzultacích.

Moje další poděkování patří také všem pedagogům na školách, ve kterých jsem mohla svůj průzkum uskutečnit a v neposlední řadě děkuji své rodině za velkou trpělivost, kterou se mnou po dobu studia měla.

Motto

„Výchova je příklad a láska, nic víc.“ (F. V. Fröbel)

Prohlášení

Prohlašuji, že odevzdaná verze bakalářské práce a verze elektronická nahraná do IS/STAG jsou totožné.

OBSAH

ÚVOD	9
I TEORETICKÁ ČÁST	11
1 VÝCHOVA JEDINCE	12
1.1 RODINA JAKO VÝCHOVNÉ A SOCIALIZAČNÍ PROSTŘEDÍ	13
1.2 ŠKOLA JAKO VÝZNAMNÁ SOCIALIZAČNÍ INSTITUCE.....	14
1.3 VOLNÝ ČAS A JEHO VÝCHOVNÉ PŮSOBENÍ.....	15
2 VYBRANÉ DRUHY SOCIÁLNĚ PATOLOGICKÝCH JEVŮ	17
2.1 ZÁŠKOLÁCTVÍ	17
2.2 ŠIKANA	18
2.3 AGRESIVITA DĚTÍ	19
2.4 DALŠÍ PORUCHY CHOVÁNÍ.....	20
3 PREVENCE SOCIÁLNĚ PATOLOGICKÝCH JEVŮ	23
3.1 PRIMÁRNÍ PREVENCE	24
3.2 SEKUNDÁRNÍ PREVENCE.....	24
3.3 TERCIÁLNÍ PREVENCE.....	24
3.4 MINIMÁLNÍ PREVENTIVNÍ PROGRAM	25
3.5 ZÁKLADNÍ LEGISLATIVA V OBLASTI PREVENCE SOCIÁLNĚ PATOLOGICKÝCH JEVŮ	25
II PRAKTICKÁ ČÁST	27
3 KVANTITATIVNÍ VÝZKUMNÉ ŠETŘENÍ SOCIÁLNĚ PATOLOGICKÝCH JEVŮ VE ŠKOLNÍM PROSTŘEDÍ ZŠ	28
3.1 CÍL PRAKTICKÉ ČÁSTI.....	28
3.2 POUŽITÉ METODY ZKOUMÁNÍ.....	28
3.3 STANOVENÍ HYPOTÉZ	29
3.4 VÝZKUMNÝ SOUBOR	31
3.5 INTERPRETACE ZJIŠTĚNÝCH VÝSLEDKŮ A OVĚŘENÍ HYPOTÉZ.....	35
ZÁVĚR	52
SEZNAM POUŽITÉ LITERATURY	54
SEZNAM POUŽITÝCH SYMBOLŮ A ZKRATEK	56
SEZNAM TABULEK A GRAFŮ	57
SEZNAM PŘÍLOH	58
PŘÍLOHA P I: DOTAZNÍK PRO ŽÁKY	59
PŘÍLOHA P II: MIMINÁLNÍ PREVENTIVNÍ PROGRAM 6. ZŠ	62

ÚVOD

Dnešní životní styl a celková situace v celé společnosti se v porovnání s minulostí hodně změnilo. Problémy sociálně patologických jevů ale stále přetrvávají. V každé společnosti žijí totiž jedinci, kteří budou ve svém sociálním vývoji směřovat k sociálně patologickým jevům a jejich chování se stane pro ostatní nebezpečné a nežádoucí.

O snížení těchto jevů by se měla postarat včasná a stálá prevence, jak ze strany rodiny, školy, tak i veřejnosti. Prevencí těchto jevů se dá předejít nebo dokonce i zabránit vzniku problému v dané společnosti. I když je prevence velmi nákladná, patří stále k těm nejúčinnějším prvkům v sociálně nežádoucí oblasti.

Aby se stal z jedince slušný člověk, tak je zapotřebí zdravé a motivující prostředí. Dítě se pak může emocionálně vyvíjet a zdokonalují se i jeho schopnosti a dovednosti. Nutno připomenout, že v souvislosti s dětskou docházkou vznikají problémy, které přímo či nepřímo ovlivňují sociální vývoj dětí.

Moje zaměření v bakalářské práci se stal výskyt sociálně patologických jevů u žáků druhého stupně základních škol. Vzhledem k obšírnosti tématu se práce bude zabývat především sociálně patologickým jevem záškoláctví, šikanou, agresivitou a poruchami chování, neboť si myslím, že se právě tyto jevy vyskytují na základních školách nejčastěji.

Teoretická část charakterizuje základní pojmy jako např. výchova jedince v rodině, škole nebo volnočasová výchova, vybrané sociálně patologické jevy, druhy prevencí, minimální preventivní program a základní legislativu v oblasti prevence sociálně patologických jevů. Součástí teoretické práce je také prevence, která je tím nejlepším prostředkem k minimalizaci výskytu nežádoucího chování u všech jedinců.

Praktická část bakalářská práce se zaměřuje na sociálně patologické jevy u žáků 9. ročníků, které se na našich školách dle mého názoru vyskytují v čím dál větším počtu. Tato cílová skupina byla vybrána, neboť je předpoklad, že v této bude výskyt popisovaný a blíže pojednaných nežádoucích jevů, oproti jiným ročníkům, nejčastější.

Cílem bylo tedy zjistit, jak je to s patologickými jevy na základních školách v regionu města Mladá Boleslav. Jednalo se o porovnání základních škol ve městě a na vesnici a jaký názor na tyto jevy mají samotní žáci těchto škol.

Pro vyšší validitu výsledků provedeného výzkumu byly ke vzorkům standardních základních škol, se záměrem vzájemného porovnání, přiřazeny i výběrové školy – státní všeobec-

né gymnázium, kde je předpoklad vyšší inteligenční úrovně a sportovní třída s výlučným zaměřením na lední hokej, kde lze předpokládat vyšší zastoupení studentů se sklony k agresivitě a k nežádoucímu jednání.

I. TEORETICKÁ ČÁST

1 VÝCHOVA JEDINCE

S výchovou se setkáváme na každém kroku. Výchova dětí je proces věčný, který se opakuje a odehrává takřka denně. Každý rodič by si určitě přál vědět, jak nejlépe vychovat své dítě a jak v něm probudit kázeň a odpovědnost.

Výchova je společenský jev, který úzce souvisí se společností. Mohli bychom říct, že jde o regulovaný, záměrný a cílený vstup do celoživotního procesu zespolečňování jedince. Probíhá v konkrétním kulturně společenském systému. (Kraus, Poláčková, 2001)

Ukázka vymezení výchovy dle Čabálové, která ale nepopisuje celou její podstatu:

- výchova je přípravou na život, práci
- výchova je přípravou k osvojování sociálních rolí
- výchova je prostředkem k harmonickému rozvoji osobnosti
- výchova je přípravou k sebevýchově
- výchova je aktivitou lidského jedince (Čabálová, 2011)

Zpočátku je pro dítě nejdůležitější osobou jeho matka, která zodpovídá za adekvátní uspokojování potřeb svého dítěte, později pak nabývá na důležitosti i osoba otce, případně sourozenců a jiných příslušníků širší rodiny. Vývoj dítěte je ovlivňován i dalšími činiteli, jako např. zda je rodina úplná či neúplná.

Cílem výchovy je myšlena ideální představa změn vychovávaného jedince, při kterých se předpokládá splnění výsledků, jichž má být při výchově dosaženo. (Kraus, Jůzl, Tannenbergerová, 2011)

Výchovné styly:

1. Styl autoritativní klade důraz na poslušnost. Dítě je podřízené autoritě rodičů, musí plnit bez diskuzí jeho příkazy a zákazy.
2. Styl liberální klade důraz na ponechání volnosti. Dítě se v ničem neomezuje a nic se mu nezakazuje.
3. Styl demokratický pokládá se za ten nejvhodnější styl výchovy. Dítě má právo o sobě svobodně rozhodnout přiměřeně k jeho věku. Na druhé straně musí dítě poznat i odpovědnost vůči druhým lidem jak v rodině, tak mimo ni. V tomto případě jsou rodiče

dětem staršími a zkušenějšími přáteli. U tohoto stylu se s dětmi spíše vyjednává, než trestá. (Langmeier, Krejčířová, 2006)

Žádný rodič se nechová úplně podle jednoho typu výchovy. Naše chování je totiž ovlivněno při různých jednání pocity, které v daný okamžik máme. Každý rodič je ovlivněn svou osobností a styl, který si vybere, bude jeho dítě formovat do budoucna. Pro dítě je ale nejdůležitější, aby mu jeho rodiče dali lásku a současně stanovili pravidla, která se budou dodržovat. Dítě bude poté v budoucím životě pozitivně ovlivněno.

1.1 Rodina jako výchovné a socializační prostředí

Dítě dříve trávilo v rodině spoustu času. V současné době se tento čas čím dál tím více zkracuje. Rodina by měla mít na výchovu dítěte největší vliv. Rodiče by měli být dítěti nejbližší. Vždyť má k nim největší důvěru. Rodiče jsou pro dítě největší oporou a je na nich existenčně závislé. Rodiče mají také největší zodpovědnost za výchovu svých dětí.

Tlak na růst dítěte by neměl podléhat přílišným tlakům a spěchům, ani by neměl být zbytečně prodlužován. Děti by měly mít pocit bezpečí, dostatek průběžné a dlouhodobé péče a neměly by být zneužívány ani opouštěny (Kořa 2004).

V drtivé většině případů rodinná výchova neprobíhá tak, jak by měla probíhat. Dochází tak často k chybám, které mohou mít velmi vážné následky a dítě pak poznamenají na celý život. (Kraus, Jůzl, Tannenbergerová, 2011)

Nesprávná výchova

- přílišná přísnost,
- přílišná láska,
- nedostatek citu,
- nedostatek času,
- lhostejnost,
- narušené vztahy v rodině

Dobrá výchova vede dítě k samostatnému vytyčování cílů, plánování budoucnosti a přesvědčení o hodnotě mezilidských vztahů. Dále výchova zpevňuje přesvědčení

o vzájemných povinnostech a zodpovědnosti členů rodiny vůči rodinnému celku. Sebevědomí je zdravě rozvíjeno tam, kde rodina posiluje tvořivé myšlení a jednání dětí. Takový výchovný styl napomáhá plnému rozvoji osobnosti dítěte a vytváří předpoklady pro jeho úspěšné začlenění do společnosti (Helus, 2007).

Přístup rodičů hraje velmi důležitou roli, která dokáže ovlivnit chování a hodnoty dítěte. Ve výchově se ale často vyskytují takové jevy, jako je např. nezájem rodičů nebo preferování vlastních koníčků a zálib před dětskou výchovou. Děti jsou pak svými rodiči ponechány ulici a partě nebo trávením dlouhého času u PC nebo koukáním na televizi.

1.2 Škola jako významná socializační instituce

Vzdělání a výchova představují dvě důležité složky v životě každého jedince.

Pro dítě je škola neoddelitelnou součástí výchovy. Jsou zde vytvářeny citové a materiální hodnoty, které by jej měly provázet celý život. Osobnost učitele a celkové prostředí školy značně ovlivňuje vztah dítěte ke škole. (Jilčík, Plšková, Zapletal, 2005)

Podle Čábalové je prostředí školy spojením mezi prostředím rodiny a společnosti. Rozvíjí se zde vrstevnické vztahy a sociální skupiny.

Škola je místem, kde se naplňují tyto funkce:

- socializační
- výchovné
- vzdělávací
- osobnostně – sociální (Čábalová, 2011)

Škola má pro vývoj dítěte mimořádný význam. Ve škole je dítě mimo rodinné prostředí a je posuzováno podle toho, jak pracuje, jaké podává výkony a jaké má schopnosti. Dostává zde příležitost získat pozitivní hodnocení vlastním snažením. Škola dává příležitost k novým zkušenostem. Dítě se zde učí přijímat autoritu, která je založena na vnějších strukturách, nikoliv na přirozeném vztahu jako v rodině.

Je důležité, v jakém prostředí se žáci vzdělávají, samotné prostředí školy by mělo na žáky působit preventivně proti negativním jevům. Škola by měla být místem setkávání,

pobavení, místem kde jsou daná a dodržovaná jasná pravidla. Místo kam žáci chodí rádi a kde se cítí dobře a bezpečně.

1.3 Volný čas a jeho výchovné působení

Místo, kde naše děti tráví svůj volný čas, by mělo být tím nejlepším, co dnes společnost nabízí. Je to totiž investice do kvality výchovy, protože i prostředí vychovává.

Poláčková uvádí, že lidé by se měli směřovat ke vhodným aktivitám, které budou snižovat kriminalitu u dětí a mládeže. Jde především o rozvoj sportovních a kulturních aktivit, které přinášejí pozitivní prožitky a utlumují aktivity negativní. (Poláčková, 2001)

Pojmem vrstevnická skupina rozumíme, že její členové jsou přibližně stejného věku. Jejich biologický, psychický nebo sociální a kulturní vývoj probíhá téměř za stejných okolností. Pro dítě má největší význam dětská skupina, kterou si hledá ve středním školním věku. V této době je zájem o kolektiv nejsilnější. Vyloučení z party kvůli nějakému nedostatku je v tomto věku nejbolestivější. (Sedláčková, 2009)

Domnívám se, že vrstevnické skupiny našich dětí jsou konkurenti rodiny. Jedná se o kamarádské party, jejíž členové mají odlišné hodnoty a normy než bychom si asi představovali. Jejich pohled na svět se liší od pohledu jejich rodičů.

Dle Jedličky a kol. v adolescenci vzrůstá důležitost vyhledávání vrstevníků. To co rodiče a učitelé myslí, má poloviční důležitost, než to, co si myslí jejich kamarádi. Spousta jedinců se chce identifikovat například s vynikajícími studenty, úspěšnými sportovci nebo filmovými idoly. I když je mládež v adolescenci zaměřená zejména na vrstevníky, neznamená to, že se chtějí odcizit rodině. Jasně je i to, že se děti více se svými rodiči hádají, ať už je to kvůli oblečení, drobným domácím pracím nebo o školní přípravu. Většina dětí má ale ke své rodině silné pouto, velký respekt a vědí, co všechno jim jejich rodiče obětují. (Jedlička, Klíma, Kořa, Němec, Pilař)

Po skončení školy může dítě trávit čas:

- s rodiči
- zájmovými aktivitami (družina, sport, kroužky,...),

- v kolektivu kamarádů (ulice),
- u televize nebo počítače,
- dítě je samo a nudí se

„Prostředí, ve kterém děti tráví volný čas, je velmi různý. Může to být domov, škola, různé zájmové instituce. Mnoho dětí prožívá své volné chvíle venku, na ulici, často dokonce bez dohledu. Výchova dětí je pak často ohrožena. Děti mají relativně hodně volného času a společnost by měla mít zájem na tom, jak děti tráví svůj volný čas. Je samozřejmé, že na prvním místě je to záležitost rodiny. Rodina vzhledem k nedostatku času nemůže plně zabezpečit trávení volného času svých dětí a také nemůže nahradit potřebu dětí sdružovat se se svými vrstevníky.“ (Veselá, 1999, s. 36).

Rodiče, kteří se svým dětem často věnují a mají tudíž přehled, jak probíhá trávení jejich volného času v době, kdy jsou mimo domov a kteří je dokážou včas zaměstnat různými aktivitami, mohou svou snahou o výchovu svého potomka ovlivnit pozdější nežádoucí činnost v závadové partě.

2 VYBRANÉ DRUHY SOCIÁLNĚ PATOLOGICKÝCH JEVŮ

„Za sociálně patologické jevy jsou označovány ty sociální jevy, které pro svou škodlivost ohrožují společnost, její uspořádání, stabilitu a řád jako celek i její jednotlivé členy – občany.“ (Jilčík, Plšková, Zapletal, 2005, s. 7)

Dle autorů je důležitý systém kontroly, kterou zajišťují:

- Specializované složky (policie, vězeňství, soudy aj.)
- Základní sociální skupina tj. rodina
- Sociální společenství jako např. zájmová sdružení
- Sociální autority v podobě učitelů, představitelů státu atd. (Jilčík, Plšková, Zapletal, 2005)

2.1 Záškoláctví

„Čím dříve, tj. v raném věku se záškoláctví projeví, čím je častější a plánovanější, tím méně je příznivá prognóza nápravy“ (Vágnerová, 1995).

Martínek uvádí, že v současnosti je pojem záškoláctví hrozbou pro základní i střední školy. Žáci často nedokončí základní povinnou docházku právě z důvodu záškoláctví a opakované absence. Záškoláctví by se dalo charakterizovat jako úmyslné zameškávání školního vyučování. Žák cílevědomě bez vědomí svých rodičů nechodí do školy a neplní tudíž školní docházku. Jedná se o nejčastější poruchu chování, kdy vzniká absence ve škole bez řádného omluvení rodičů. (Martínek, 2009)

Příčiny záškoláctví by se daly rozdělit do tří skupin:

- Špatný vztah ke škole
- Vliv rodiny a rodinného prostředí na dítě
- Vliv party a trávení volného času (Martínek, 2009)

Obecným znakem záškoláctví je tendence odněkud utíkat, útěk lze interpretovat jako jednu z variant obranného, únikového jednání. Dítě řeší svůj problém útekem z prostředí, které je ohrožuje, nebo je pro ně jinak nepřijatelné. Záškoláctví bývá spojeno s negativním postojem ke škole, s nepřijetím normy pozitivního hodnocení vzdělání, ale může být i reakcí

na prospěchové selhání. Někdy je lze charakterizovat jako komplex obranného jednání, jehož cílem je vyhnout se nepříjemnosti, která je dna buď konfrontací neúspěšného dítěte s lépe prosperujícími spolužáky, nebo požadavky učitele na práci dítěte. Při hodnocení záškoláctví je třeba zjistit příčinu, co dítě k útěku ze školy vedlo, a jaký je jeho postoj ke škole. Poruchou chování není záškoláctví vyplývající ze školní fobie. Důležitým faktorem je četnost tohoto jednání, míra plánovitosti a způsob provedení. Opakované a plánované záškoláctví bývá signálem odlišnosti socializačního vývoje, určitého postoje k autoritě a normě povinnosti, kterou dítě není ochotné či schopné akceptovat. Dost často jde o děti, u nichž je v důsledku dysfunkční rodinné výchovy vztah k běžným hodnotám a normám celkově změněn. (Vágnerová, 2004).

„Záškoláctví je (v širšom zmysle) vyhybanie sa školskej dochádzke, neospravedlnená absencia žiaka v škole bez ohľadu na motív a počet absencií. V užšom zmysle je jednou z porúch správania, ktorej základom je vážnejšie narušený vzťah dieťaťa k škole a k učeniu.“ (Bakošová 2008, s. 143)

2.2 Šikana

„Šikanu lze definovat jako násilně ponižující chování jednotlivce nebo skupiny vůči slabšímu jedinci, který nemůže ze situace uniknout a není schopen se účinně bránit.“ (Vágnerová, 2000, s. 283)

Základní typy šikany

- slovní agrese (pomluvy, zesměšňování, urážky)
- fyzická agrese (bytí, týrání, ohrožování nebezpečnými zbraněmi)
- krádeže, ničení majetku, slovní zastrašování a příkazy

Train uvádí, že šikana je pojem všeobecně známý. Šikana se na školách vyskytuje mimo dohled učitelů, tudíž spousta dětí musí v tichosti trpět. Z velké části jde o slovní napadání, ponižování, zesměšňování. Stane se i to, že je dítě vyloučeno z kolektivu. Spousta dětí má dokonce zkušenost s různými formami fyzického násilí, které je na nich dopouštěno. Tímto problémem by se každá škola měla zabývat. Pokud bude šikana na

školách nebo kdekoli jinde přehlížena, tak to může mít velmi vážné důsledky v pozdějším životě. (Train, 2000)

*„V právní praxi bývá pojem šikana používána jako synonymum pro **úmyslné jednání, které je namířené proti jinému subjektu a které útočí na jeho lidskou důstojnost**. Z hlediska výkladu pojmu šikanování není důležité, zda k němu dochází verbálními útoky či fyzickým násilím nebo hrozbou násilí. Rozhodující je, že se tak děje úmyslně. Samotné jednání může spočívat buď v bezprostředním konání pachatele, anebo naopak v tom, že se pachatel nějakého jednání zdrží.“* (Kolář, s. 118)

Každé dítě, které se ve škole setká s šikanou se v ní potom necítí dobře. Ovlivňuje to jeho psychiku. Je potom unavené, nepozorné. Dítěti se zhorší prospěch, často se zvýší i jeho absence. Začne žít v nejistě a strachu. Každá škola by měla najít způsob, jak tomuto sociálně patologickému jevu předcházet. (Bakošová, 2008)

2.3 Agresivita dětí

„Agresivita (z lat. Aggressivus) – útočnost, postoj nebo vnitřní pohotovost k agresii. V širším slova smyslu se takto označuje schopnost organismu mobilizovat síly k zápasu o dosažení nějakého cíle a schopnost vzdorovat těžkostem.“ (Martínek, 2009, s. 9)

„Agrese (z lat. Aggressio) – výpad, útok – jednání, jímž se projevuje násilí vůči některému objektu, nebo nepřátelství a útočnost s výrazným záměrem ublížit.“ (Martínek, 2009, s. 9).

Agresivní chování narušuje práva a integritu živých bytostí i neživých objektů. Děje se tak symbolickým nebo reálným omezováním, poškozováním a ničením. Člověk má vrozené dispozice k agresivnímu jednání. Sklon k takovému projevu se však rozvíjí učením, není závislý jen na dědičnosti. Tolerance společnosti k agresivitě a násilí se v průběhu času mění. Společenské klima může násilí i banalizovat, a tak je nepřímo podporovat (Vágnerová, 1999, s. 273).

„Neuvědomujeme si svoji zlobu, když si ji uvědomíme, zloba začne vyprchávat „ (Altman, 2012).

Jsou rozlišovány čtyři stupně agresivity:

1. agrese bez vnějších projevů, probíhá pouze v myšlení dítěte,
2. agrese, která se projevuje navenek, např. nadávkou, hrubým slovem, výhružkou,
3. agrese, která se projevuje destruktivním chováním – bouchnutím dveří, rozbíjením předmětů,
4. fyzické napadení druhé osoby.

„Agrese je takové chování, které vědomě a se záměrem ubližuje, násilně omezuje svobodu a poškozuje jiné osoby nebo věci. Agrese může být obrácena i proti vlastní osobě (sebepoškozování, sebetryznění, suicidální chování)“. [http://www.prevence-praha.cz/agrese-a-sikana]

U člověka existují vrozené dispozice k agresivnímu jednání. Avšak obdobně jako předpoklady k jiným vlastnostem a schopnostem nejsou u všech lidí stejné. Liší se v závislosti na historii a sociokulturní tradici určité populace, ve které byli v minulosti vlivem pozitivní selekce zvýhodňováni jedinci s určitými předpoklady, a tím i jejich četnost v dalších generacích (úspěšnější jedinci snáze přežili a měli více potomstva).“ (Vágnerová, 2004, s. 63)

„Tolerance společnosti k agresivitě a násilí se v průběhu času mění. Vliv médií, v nichž se zvyšuje nabídka násilností, lze považovat za jednoznačně nepříznivý. Navzdory rozlišení reality a symbolické formy se násilí postupně stává součástí běžné zkušenosti (dokonce i tehdy, nejde-li o násilí skutečné) a začne být považováno za normální jev.“ (Vágnerová, 2004, s. 67)

2.4 Další poruchy chování

„Poruchy chování lze charakterizovat jako odchylku v oblasti socializace, kdy dítě není schopné respektovat běžné normy chování na úrovni odpovídající jeho věku (eventuálně na úrovni rozumových schopností).“ (Vágnerová 1999, s. 67)

„Vliv sociálního prostředí, především rodiny: jestliže rodinný model chování působí nedostatečně nebo nevhodně, zvyšuje se riziko rozvoje nežádoucích osobních charakteristik, které k poruchám chování vedou.“ (Vágnerová, 2004, s. 67)

Nejčastější projevy poruch chování:

Lži

Lež je nástroj, který dítě používá k úniku ze situace, která je mu osobně nepříjemná a kterou neumí samo řešit. Lži hodnotíme ve vztahu k vývojové úrovni dítěte. U dětí předškolního věku mluvíme spíše o vymyšlení a fantazii, která plyne z nepochopených významů lži. U dětí školního věku jde o obranný mechanismus spojený se zapíráním a omlouváním školních výsledků. Pravá lež má hlavní motiv, a tím je úmyslné oklamání a vědomí nepravdy. Lhaním chceme dosáhnout nějakého cíle. Závažné jsou lži záměrné s úmyslem ublížit jiné osobě a dosáhnout osobního prospěchu bez ohledu na ostatní. Při hledání příčin se hodnotí frekvence lži, posuzují se specifické situace, při kterých se dítě lži dopouští. Je nutné posuzovat účel, který dítě vedl ke lhaní. Zabránit opakování lži lze pouze trvalým posilováním společenských žádoucích postojů a zdůrazňováním hodnot. (Matějček – Dytrych, 1997).

Krádeže

Pokud je dítě na takovém stupni vyspělosti, kdy je schopno rozeznávat odlišný vztah k vlastním a cizích věcem, a dokáže se řídit sociálními normami, může se jednat o krádež. Podle Vágnerové (1993) je krádež charakterizována především záměrností.

Martínek zase uvádí, že mluvíme o pravé krádeži, když dítě nebo mladiství odcizí nějakou věc vědomě a zcela si uvědomuje nesprávnost svého jednání. Většina krádeží v tomto věku není psychiatrickým problémem, ale velkou roli zde hraje prostředí, kde dítě vyrůstá. Může to být ale i parta nebo nevhodné postavení v dětském kolektivu. Toto nevýhodné postavení může vést k tomu, že si dítě začne svou lepší pozici, kamarádství kupovat. Často i oběti šikany jsou svými agresory nuceni ke kradení cigaret, peněz, jídla apod. (Martínek, 2009)

Nelegální komunikace

Tento druh komunikace se určitě vyskytuje ve všech školách a na všech stupních škol. Tato komunikace porušuje dané osnovy školy, tak i narušuje vyučovací hodinu. Je tedy považována za nelegální komunikaci (Mareš, Křivohlavý, 1989).

Vyskytují se takové situace, kdy žáci opisují při písemných testech, svým spolužákům se snaží poradit při ústním zkoušení, nebo si dokonce od svých starších spolužáků zjišťují otázky a dokonce i správné odpovědi. Dělají to hlavně z důvodu lepšího ohodnocení. (Mareš, Křivohlavý, 1995). Jak již jsem zmiňovala na začátku, tak tento typ komunikace probíhá na základních, středních i vysokých školách. Liší se vypočítavostí studentů, jejich věkovou vyzrálostí a hlavně moderní technologií, ke které mají přístup.

Dalo by se říci, že nelegální komunikace je jiný výraz pro slovo podvádění.

Čížek charakterizuje školní podvádění těmito znaky:

- student porušuje konkrétní pravidla školy
- získává neoprávněné výhody
- snižuje se spolehlivost v hodnocení studentova výkonu (Čížek, 2003, in Mareš, 2005)

3 PREVENCE SOCIÁLNĚ PATOLOGICKÝCH JEVŮ

Kohoutek uvádí, že preventivní strategie ve školství je předcházení zdravotním problémům, chybám i poruchám chování, prožívání a sociálně patologickým jevům u dětí a školní mládeže. Tato strategie bude účinná jen tehdy, pokud bude komplexní, koordinovaná s rodinou, týmová a bude v ní nastavený systém. (Kohoutek, 2007)

Prevence v rezortu školství vychází především ze Strategie prevence sociálně patologických jevů u dětí a mládeže v působnosti resortu Ministerstva školství, mládeže a tělovýchovy.

Z tohoto dokumentu vyplývá, že cílem působení v oblasti prevence sociálně patologických jevů je dítě odpovědné za vlastní chování a způsob života přiměřený jeho věku s posílenou duševní odolností vůči stresu, negativním zážitkům a vlivům, schopné dělat samostatná a správná rozhodnutí, přiměřenými sociálně psychologickými dovednostmi, schopné řešit, případně schopné nalézt pomoc pro řešení svých problémů. [<http://www.msmt.cz>]

Na základě odlišnosti sociálně patologických jevů se prevence zaměřuje na sociální deviace, delikvenci, krádeže, agresivitu, šikanování, prostituci, drogové závislosti, záškoláctví a jiné jevy. Všeobecná prevence se snaží předcházet vzniku sociálně nežádoucích jevů a speciální prevence se zaměřuje na konkrétní nežádoucí jevy. (Emmerová, 2007)

„Obecně lze prevenci chápat jako předcházení problémům pomocí „systému opatření, který je zaměřen na snižování, případně vyloučení rizika výskytu určitých životních situací, stavů, procesů, jevů, negativně působících na člověka nebo skupiny lidí, pod vlivem existujících životních, pracovních, sociálně – ekonomických podmínek a způsobu života“. (Emmerová, 2007, s.64)

Za nejvíce ohrožené skupiny jsou považovány děti a mládež, proto je prevence ve škole velice důležitá. Podle K. Nešpora (2000) je účinná i prevence ve společnosti, kde mezi sebou spolupracují různé složky společnosti. Tím dochází k ovlivňování dětí a dospívajících z více stran. Opakem může být špatně zvolená prevence. V tomto případě Matoušek (2003) uvádí, že přímá zkušenost dítěte nebo jiné osoby má mnohem větší vliv na jedince než pouhé poskytování informací.

3.1 Primární prevence

Primární prevence je jakýmsi vytvářením optimálních podmínek pro zdravý somatický a psychosociální vývoj osobnosti jedince. Tyto podmínky pomáhají zabraňovat vzniku závad a poruch. Primární prevence může být specifická a nespecifická. Na primární prevenci se podílejí nejen zdravotníci, ale také jednotliví občané komunity, regiony, stát.

Specifická primární prevence je zaměřena proti nemocem nebo proti rizikům.

Nespecifická primární prevence znamená aktivity, které vedou k posilování a rozvíjení zdraví zdravotní výchovou. (Kohoutek, 2007)

Cílem primární prevence je zvýšení odolnosti dětí a mládeže vůči sociálně patologickým jevům, např. i rozšíření nabídky volnočasových aktivit ve škole a zkvalitněním náplně činnosti těch stávajících (školní klubovny, posilovny nebo počítačové učebny).

3.2 Sekundární prevence

Zaměřuje se na skupiny osob, u kterých je zvýšené riziko sociálního selhání, a které jsou více ohrožené (menšiny, mládež, sociálně slabí jedinci). Cílem sekundární prevence je předejít nežádoucímu jevu a včas zajistit odbornou pomoc. Pokud daný jev nastal, snaží se sekundární prevence o jeho zachycení a neprohlubování. (Emmerová, 2007)

Do této prevence vstupují stejné instituce a sdružení jako v případě prevence primární. Patří sem instituce ústavní péče, jež patří do resortu Ministerstva školství, mládeže a tělovýchovy. Jedná se o dětské domovy, diagnostické ústavy a speciální výchovná zařízení, ve kterých probíhá ochranná a ústavní výchova (v některých případech to je jakási forma trestu a spadá to tudíž do terciální prevence).

3.3 Terciální prevence

Terciální prevence podle Krause a kol. (2007) je zaměřena na minimalizaci následků nebo potlačování nežádoucích jevů u jedinců, u nichž se již tento jev vyskytl (např. preventivní opatření mající zabránit recidivě u mladistvých delikventů). Pracuje tedy s osobami, které již přišli do styku s problematickým jevem. Jejím hlavním úkolem je získat kontrolu nad situací, snažit se zabránit zhoršování stavu a eliminovat důsledky.

Jedním z úkolů je také předcházet recidivnímu chování. Vždy se jedná o dlouhodobý proces resocializace, který je uskutečňován za pomoci odborníků na danou problematiku a speciálních institucí.

Cílem terciární prevence je předcházet zhoršování stavu a recidivě nežádoucího chování (Emmerová, 2007). Dále školy jako formu prevence využívají pořádání besed s hasiči, s policií.

3.4 Minimální preventivní program

Neznalost, zlehčování nebo dokonce mlčenlivé přihlížení k výskytu sociálně patologických jevů by mělo být nahrazeno preventivními opatřeními, jak tyto nežádoucí jevy mezi dětmi a mládeží začít odstraňovat. Informace o této problematice by se měli dostat ke sluchu všech žáků, jejich rodičů a v neposlední řadě i ke všem pedagogickým pracovníkům školských zařízení. Z tohoto důvodu školy vytvářejí minimální preventivní programy. Jejich podobu určují podmínky daného školského zařízení, tzn. prostorové a materiální vybavení, personální a finanční zajištění. Velkou roli zde hraje i atmosféra ve škole a složení třídního kolektivu.

Minimální preventivní program je to konkrétní dokument, který se zaměřuje zejména na výchovu žáků ke zdravému životnímu stylu, na jejich rozvoj osobnosti, sociální rozvoj a rozvoj jejich sociálně komunikativních dovedností. Velmi důležitá je zde vlastní aktivita žáků, pestrost preventivní práce s žáky, zapojení všech pedagogů a spolupráce se zákonnými zástupci žáků školy. Minimální preventivní program je zpracováván na jeden školní rok školním metodikem prevence. Tento program podléhá kontrole České školní inspekce, je průběžně vyhodnocován a písemné vyhodnocení účinnosti jeho realizace za školní rok je součástí výroční zprávy o činnosti školy. Příklad Minimálního preventivního programu na rok 2014 – 2015 6. Základní školy v Mladé Boleslavi bude součástí přílohy praktické části.

3.5 Základní legislativa v oblasti prevence sociálně patologických jevů

Přehled základní legislativy v oblasti vybraných sociálně patologických jevů u dětí je následující:

Metodický pokyn ministra školství, mládeže a tělovýchovy k šikanování ve školách (č.j. 22294/2013-1)

Strategie prevence sociálně patologických jevů u dětí a mládeže v působnosti resortu Ministerstva školství, mládeže a tělovýchovy ČR na období 2005-2008 (č.j.10844/2005-24)

Metodický pokyn ministra školství, mládeže a tělovýchovy k primární prevenci sociálně patologických jevů u dětí, žáků a studentů ve školách a školských zařízeních

(č.j. 20006/2007- 51)

Metodický pokyn ministra školství, mládeže a tělovýchovy k jednotnému postupu při uvolňování a omlouvání žáků z vyučování, prevenci a postihu záškoláctví

(č.j. 10 194/2002-14)

Metodický pokyn ministra školství, mládeže a tělovýchovy k prevenci a řešení šikanování mezi žáky škol a školských zařízení (č.j. 28 275/2000-22)

Metodické doporučení k primární prevenci rizikového chování u dětí a mládeže č.j. 21291/2010-28 příloha 6, příloha 11 a příloha 12.

II. PRAKTICKÁ ČÁST

3 KVANTITATIVNÍ VÝZKUMNÉ ŠETŘENÍ SOCIÁLNĚ PATOLOGICKÝCH JEVŮ VE ŠKOLNÍM PROSTŘEDÍ ZŠ

3.1 Cíl praktické části

Ve druhé části bakalářské práce se autorka zaměřila na získání podkladů o sociálně patologických jevech. Cílem praktické části této práce bylo zjistit pomocí průzkumu formou dotazníku, jak je to s patologickými jevy na základních školách regionu města Mladá Boleslav. Jednalo se o porovnání základních škol ve městě a na vesnici a jaký názor na tyto jevy měli samotní žáci těchto škol.

Nutno připomenout, že v souvislosti s povinnou školní docházkou vznikají problémy, které přímo či nepřímo ovlivňují sociální vývoj dětí. Jde zejména o záškoláctví, šikanu, agresí, drobné krádeže, podvádění, aj.

Obsazení celé problematiky sociálně patologických jevů není hlavním cílem této práce. Tématem je popsání nejčastějších jevů, které se podle názoru autorky vyskytují v současné době u dětí 9. ročníků nejčastěji.

3.2 Použité metody zkoumání

Pro zjištění požadovaných údajů je použita metoda dotazování. Jedná se o kvantitativní metodu – dotazník. V dotazníku respondenti odpovídají na 13 uzavřených otázek, v kterých si vybírají z nabídky odpovědí.

Žákům byl dotazník osobně předložen společně s verbální prezentací, aby byly případně objasněny nejasnosti při pochopení smyslu položených otázek.

Otázky jsou naformulovány tak, aby odpovídaly věku respondentů (14 – 15 let).

Pro vyšší validitu výsledků provedeného výzkumu jsou ke vzorkům standardních základních škol, se záměrem vzájemného porovnání, přiřazeny i výběrové školy – osmileté gymnázium, kde je předpoklad vyšší inteligenční úrovně a sportovní třída s výlučným zaměřením na lední hokej, kde lze předpokládat vyšší zastoupení studentů se sklony k agresivitě a k nežádoucímu jednání.

Dotazník patří mezi vhodné metody při hromadném shromažďování dat pomocí písemně sestavených otázek. Pro výzkum je záměrně určen jednoduchý dotazník, kdy otázky jsou formulované jasně a srozumitelně.

Výše jmenovanou metodu výzkumu v tomto případě doplňuje **studium dokumentace**, které se zaměřuje na prostudování výročních zpráv škol a především na seznámení se s Minimálním preventivním programem, které si školy vytvářejí.

Dotazník obsahoval 13 otázek, které se zaměřovali na zjištění rozhodných skutečností, které byly následně zohledněny ve vyhodnocení vlastního výzkumu.

1. Zjišťující pohlaví respondentů.
2. Stanovení lokality navštěvované školy respondentů.
3. Stanovení inteligenční skupiny respondentů.
4. Zjišťování četnosti šikany v sociálním okruhu respondentů.
5. Názor respondentů na šikanu.
6. Osobní zkušenost respondentů se šikanou.
7. Názor respondentů na záškoláctví.
8. Osobní zkušenost respondentů se záškoláctvím.
9. Názor respondentů na nelegální komunikaci.
10. Osobní zkušenost respondentů s nelegální komunikací.
11. Názor respondentů, jak škola řeší nelegální komunikaci.
12. Výskyt drobných krádeží ve škole nebo obchodě.
13. Osobní zkušenost respondentů s drobnými krádežemi.

3.3 Stanovení hypotéz

Pro praktickou část bakalářské práce byly stanoveny čtyři předpoklady, které byly prostřednictvím dotazníku ověřovány.

Hypotézy:**H 1) „Dívky jsou častěji terčem šikany než chlapci.“**

Předpoklad je, že dívky mohou být více šikanovány z důvodu jejich citlivějších a zranitelnějších povahových vlastností. Dokáží být vnímavější k hrubším a vulgárním projevům na svoji osobu. Chlapci, kteří patří k zastoupení silnějšího pohlaví, se dokáží lépe ubránit útokům šikany a také jsou odolnější vůči urážkám na jejich osobu.

H 2) „Záškoláctví je více rozšířené mezi dětmi v městských školách než na venkově.“

Dá se předpokládat, že záškoláctví bude častější v městských školách než ve školách na venkově. Děti navštěvující školu ve městě zde mají větší anonymitu. Jsou také obklopeni cizími lidmi a mají zde malý počet blízkých známých a přátel. Mají větší možnost si během doby, kdy jsou za školou někam zajít, ať jsou to městské parky, nákupní centra, atd. Zcela opačná je situace na venkovských školách, kde jsou děti pod větším dohledem. Děti chodící do školy na venkově, jsou zcela jednoznačně přísněji kontrolovány než děti chodící do školy ve městě.

H 3) Nelegální komunikace je více rozšířená mezi dívkami než chlapci – jde jim hlavně o dobrý výsledek za cenu co nejmenší námahy.

Posledním předpokladem je, že nelegální komunikace bude více rozšířená mezi dívkami než mezi chlapci z důvodu toho, že dívky jsou ctižádostivější než chlapci. Na dobrých výsledcích jim ve škole záleží více než chlapcům, dokáží si k nim pomoci i nelegálními způsoby. Dívky jsou také více vynalézavé ve vymýšlení různých podvodů. Chlapci jsou na toto pohodlnější a na výsledcích jim tolik nezáleží. Dívky se také rády „blýsknou“ svými znalostmi, které předávají dál formou napovídání a tím si získají obdiv u svých spolužáků.

H 4) „Drobné krádeže se týkají více dětí ve městech než na vesnici.“

Dalším z předpokladů je, že drobných krádeží se budou dopouštět více děti, které žijí ve městě. Tyto děti, nemají tolik volnočasových aktivit jako děti z venkova, mohou se nudit a svůj volný čas si zpestřují drobnými krádežemi. Na venkově není také velké množství obchodů jako ve městě a tedy potencionálních možností něco zcizit. Velkou roli u městských dětí hraje i vliv party, která dokáže ovlivnit více než parta na venkově.

3.4 Výzkumný soubor

V průběhu měsíce února a března byl proveden výzkum u dětí ve věku 14 – 15 let. Pro vyšší validitu výsledků jsou ke vzorkům standardních základních škol, se záměrem vzájemného porovnávání, přiřazeny i výběrové školy – státní všeobecné osmileté gymnázium, kde je předpoklad vyšší inteligenční úrovně a sportovní třída s výlučným zaměřením na lední hokej, kde lze předpokládat vyšší zastoupení studentů se sklony k agresivitě a k nežádoucímu jednání.

Celkem se výzkumu zúčastnilo 132 respondentů ze dvou typů škol v regionu města Mladá Boleslav ve věku 14 – 15 let. Ze dvou základních škol na vesnici bylo osloveno 28 respondentů z devátých tříd Základní školy Semčice a Základní školy Brodce. Dále 55 respondentů ze 6. Základní školy a 3. Základní školy v Mladé Boleslavi. Nakonec byl proveden výzkum na Státním všeobecném gymnáziu v Mladé Boleslavi, kde dotazník vyplnilo 50 respondentů ze dvou tříd kvarty.

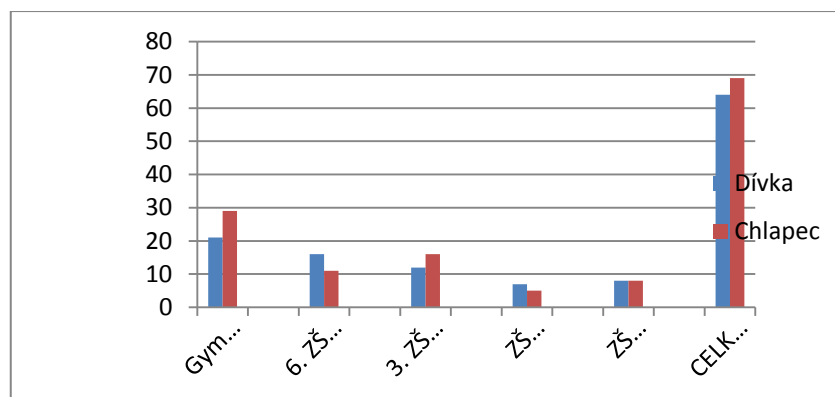
Ve všech devátých ročnících, uvedených škol byly dotazníky rozdány všem žákům, kteří byli ve škole přítomni. V některých případech byla v některých třídách přítomna i autorka práce. Systém provádění výzkumu na daných školách a sestavování otázek v dotaznících byl předem konzultován se školním metodikem prevence, který celý postup projednával s ředitelem nebo ředitelkou dané školy.

Všem respondentům byl dán k vyplnění dotazník (viz příloha č. 1). Zaměřen byl na sociálně patologické jevy, jako je záškoláctví, šikana, nelegální komunikace a krádeže.

Návratnost vyplněných dotazníků byla 100%. Všichni respondenti spolupracovali a ani v jednom případě nenastala situace, že by dotazník nechtěli vyplnit. Všem žákům bylo před vyplňováním dotazníků sděleno, že dotazník je anonymní. Dále bylo respondentům vzhledem k tématu daných otázek a důvěrnosti poskytnutých informací slíbeno, že odpovědi nebudou zneužity v jejich neprospěch.

Otázka č. 1 - Pohlaví**Tabulka č. 1 – určení pohlaví zkoumaného vzorku**

Jsem:	Dívka	Chlapec
Gymnázium	21	29
6. ZŠ MB	16	11
3. ZŠ MB	12	16
ZŠ Semčice	7	5
ZŠ Brodce	8	8
CELKEM	64	69

Graf č. 1 – určení pohlaví zkoumaného vzorku

Dotazník se na začátku zaměřil na pohlaví respondentů uvedených škol. Rozdělení dívek a chlapců je potřebné k danému výzkumu. Tabulka č. 1 ukazuje pohlaví zkoumaného

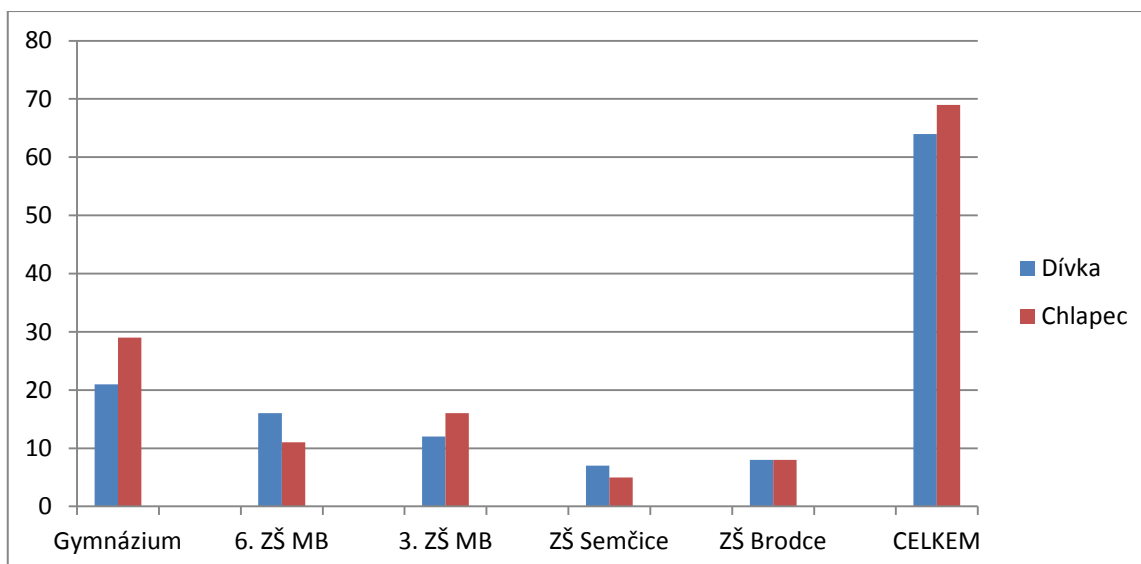
vzorku. Z této tabulky je zřejmé, že celkový počet respondentů čítá 133. Z toho je 50 studentů osmiletého gymnázia (21 dívek, 29 chlapců), 27 žáků 6. Základní školy (16 dívek, 11 chlapců), 28 žáků 3. Základní školy (12 dívek, 16 chlapců), 12 žáků Základní školy Semčice (7 dívek, 5 chlapců) a 16 žáků Základní školy Brodce (8 dívek, 8 chlapců). Věk respondentů je 14 – 15 let). Dívek je tedy 48,1% a chlapců je 51,9%.

Otázka č. 2 – ZŠ navštěvuješ:

Tabulka č. 2 – stanovení lokality navštěvované školy respondentů

Navštěvuje:	ve městě	na vesnici
Gymnázium	50	
6. ZŠ MB	27	
3. ZŠ MB	28	
ZŠ Semčice		12
ZŠ Brodce		16
CELKEM	105	28

Graf č. 2 - stanovení lokality navštěvované školy respondentů



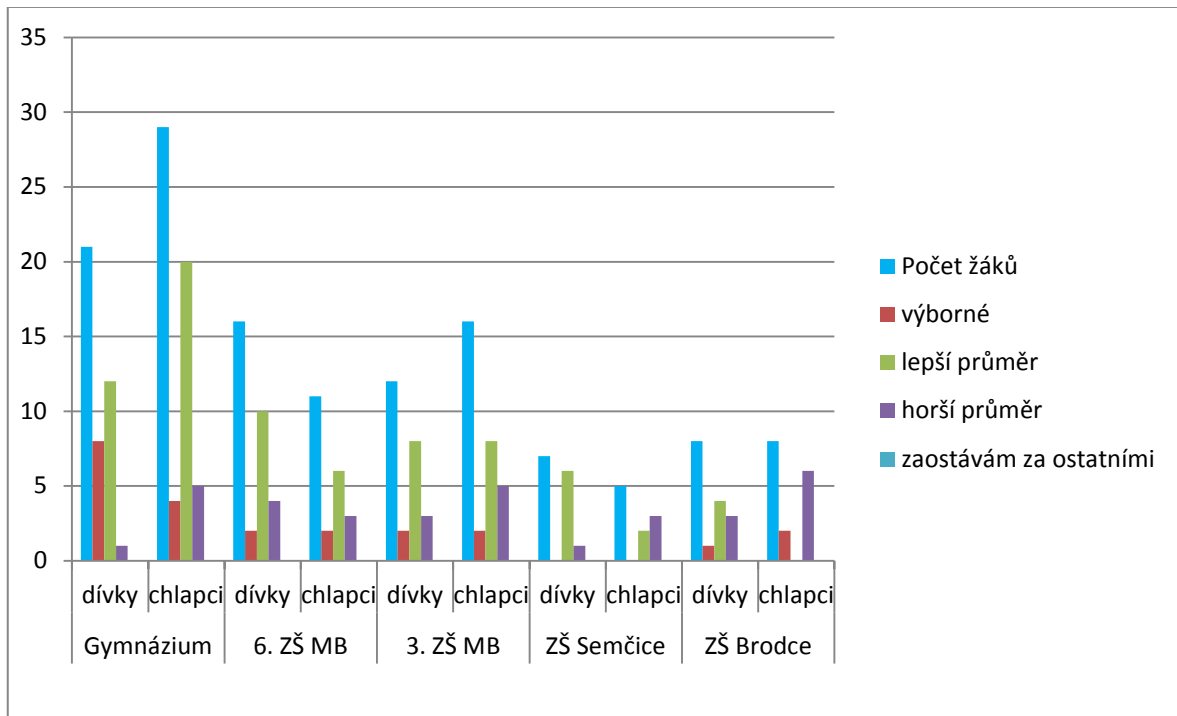
Tabulka č. 2 a graf č. 2 ukazují, jestli respondenti navštěvují školní zařízení ve městě nebo na venkově. Ze zkoumaného vzorku vyplývá, že z celkového počtu 133 žáků navštěvuje základní školu ve městě 105 respondentů (78,9%) a 28 respondentů (21,1%) je z vesnických škol.

Otázka č. 3 – Mé školní výsledky jsou:

Tabulka č. 3 – stanovení inteligenčních předpokladů u respondentů

Mé školní výsledky jsou:			výborné	lepší průměr	horší průměr	zaostávám za ostatními
Gymnázium	dívky	21	8	12	1	0
	chlapci	29	4	20	5	0
6. ZŠ MB	dívky	16	2	10	4	0
	chlapci	11	2	6	3	0
3. ZŠ MB	dívky	12	2	8	2	0
	chlapci	16	2	8	6	0
ZŠ Semčice	dívky	7	0	6	1	0
	chlapci	5	0	2	3	0
ZŠ Brodce	dívky	8	1	4	3	0
	chlapci	8	2	0	6	0
CELKEM	64	133	13	40	12	0
	69		10	36	22	0

Graf č. 3 - stanovení inteligenčních předpokladů u respondentů



Porovnáním výsledků u jednotlivých typů škol je vidět, že nejlepší jsou žáci gymnázia. Jsou to děti, které již během přijímacího řízení na tuto školu musely své lepší studijní předpoklady dokázat. Ve třídách se sešly děti podobných kvalit a to je nutí držet krok s ostatními. Panuje zde přirozená soutěživost, prestiž, hrdost na své studijní výsledky. Další dvě školní zařízení, jsou typické městské školy. Děti s výbornými školními výsledky tu zbylo málo, protože ti nejlepší přešli ke studiu na gymnáziu. Většina dětí se ale pohybuje v lepším průměru, část průměru horším. V porovnání s výsledky z vesnických škol je vidět, že městské školy mají lepší úroveň. Může to být dáno lepší vybaveností škol, vyšší úrovní učitelů.

3.5 Interpretace zjištěných výsledků a ověření hypotéz

Výsledky dotazníkového šetření a interpretace všech otázek byly znázorněny v této kapitole. Všechna data, která byla získána pomocí dotazníků se sečetla a procentuálně vypočítala.

Veškeré výsledky byly zpracovány do tabulek a znázorněny pomocí sloupcových grafů. Nejdůležitější částí analýzy zjištěných výsledků se stalo potvrzení či vyvrácení hypotéz.

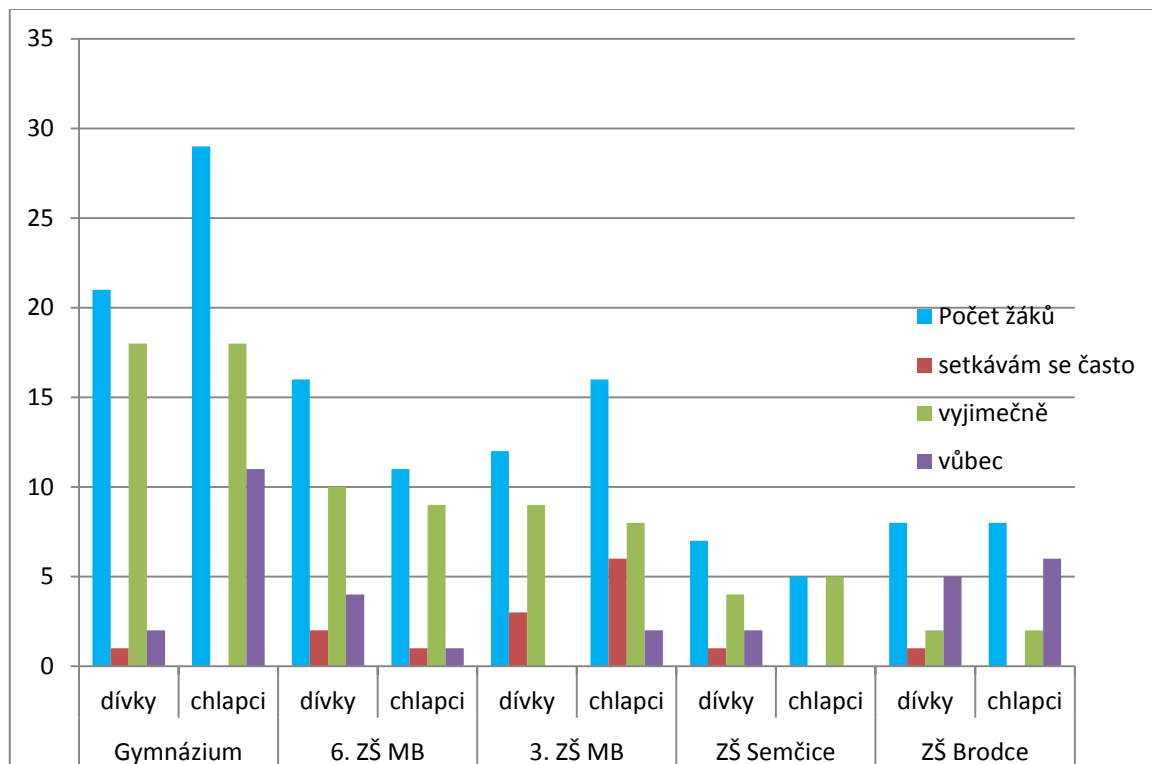
Dotazník je složen z 13 otázek. První tři otázky se zaměřují na pohlaví, lokalitu navštěvovaných škol a inteligenční schopnosti respondentů. Zbytek otázek v dotazníku se ptá, jakou mají žáci zkušenost se šikanou, záškoláctvím, nelegální komunikací a drobnými krádežemi.

Otázka č. 4 – Jak často jsem se setkal/a se šikanou ve škole i mimo ni:

Tabulka č. 4 – zjišťování četnosti šikany v sociálním okruhu respondentů

Jak často jsem se setkal(a) se šikanou ve škole i mimo ni:			setkávám se často	výjimečně	vůbec
Gymnázium	dívky	21	1	18	2
	chlapci	29	0	18	11
6. ZŠ MB	dívky	16	2	10	4
	chlapci	11	1	9	1
3. ZŠ MB	dívky	12	3	9	0
	chlapci	16	6	8	2
ZŠ Semčice	dívky	7	1	4	2
	chlapci	5	0	5	0
ZŠ Brodce	dívky	8	1	2	5
	chlapci	8	0	2	6
CELKEM	64	133	8	43	13
	69		7	42	20

Graf č. 4 – Četnost šikany v sociálním okruhu respondentů



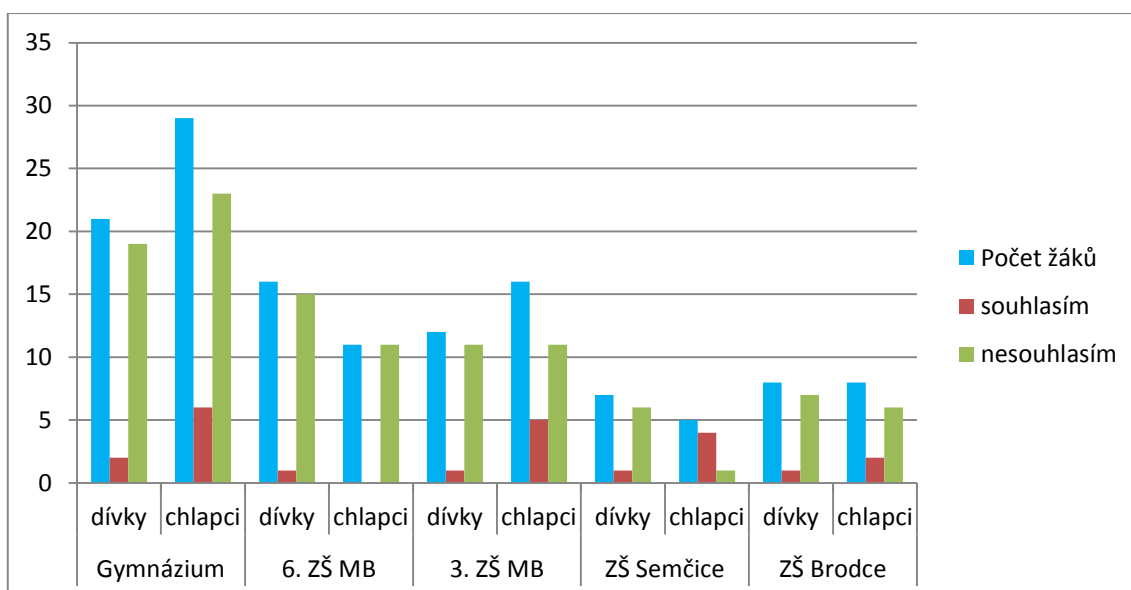
Na první pohled je vidět, že se šikanou se nejméně setkávají děti na gymnáziu, což je opět dáno typem školy a složením žáků. Děti zde jsou na vyšší inteligenční úrovni, mají dost jiných zájmů a takové jednání je jim cizí. Pohybují se v okruhu podobných kamarádů a ty ostatní vrstevníky ani nevyhledávají.

Nejvíce se se šikanou setkávají děti v městských školách, což byl i předpoklad. Je to dáno velikostí škol a hlavně s větší anonymitou města.

Na vesnických školách je četnost šikany menší. Lidé se zde znají a děti si přirozeně méně dovolí. Okolí si totiž více všimá tohoto nežádoucího chování.

Otázka č. 5 – S projevy šikany, drobným ubližováním, výsměchem, ponižováním:
Tabulka č. 5 – názor respondentů na šikanu

S projevy šikany, drobným ubližováním, výsměchem, ponižováním:			souhlasím	nesouhlasím
Gymnázium	dívky	21	2	19
	chlapci	29	6	23
6. ZŠ MB	dívky	16	1	15
	chlapci	11	0	11
3. ZŠ MB	dívky	12	1	11
	chlapci	16	5	11
ZŠ Semčice	dívky	7	1	6
	chlapci	5	4	1
ZŠ Brodce	dívky	8	1	7
	chlapci	8	2	6
CELKEM	64	133	6	58
	69		17	52

Graf č. 5 – Názor respondentů na šikanu


Z údajů v této tabulce vyplývá, že s projevy šikany souhlasí z osmiletého gymnázia 8 žáků, 42 jich nesouhlasí, z 6. ZŠ souhlasí 1 respondent a 26 nesouhlasí, z 3. ZŠ jich 6 souhlasí a 22 nesouhlasí. Ze ZŠ Semčice 5 respondentů s šikanou souhlasí a 7 naopak nesouhlasí. Ze ZŠ Brodce 3 žáci souhlasí a 13 dětí s šikanou nesouhlasí. To znamená, že z celkového počtu 64 dívek jich 6 souhlasí a 58 nesouhlasí. Oproti dívkám 17 chlapců se šikanou souhlasí a 52 odpověděli, že nesouhlasí.

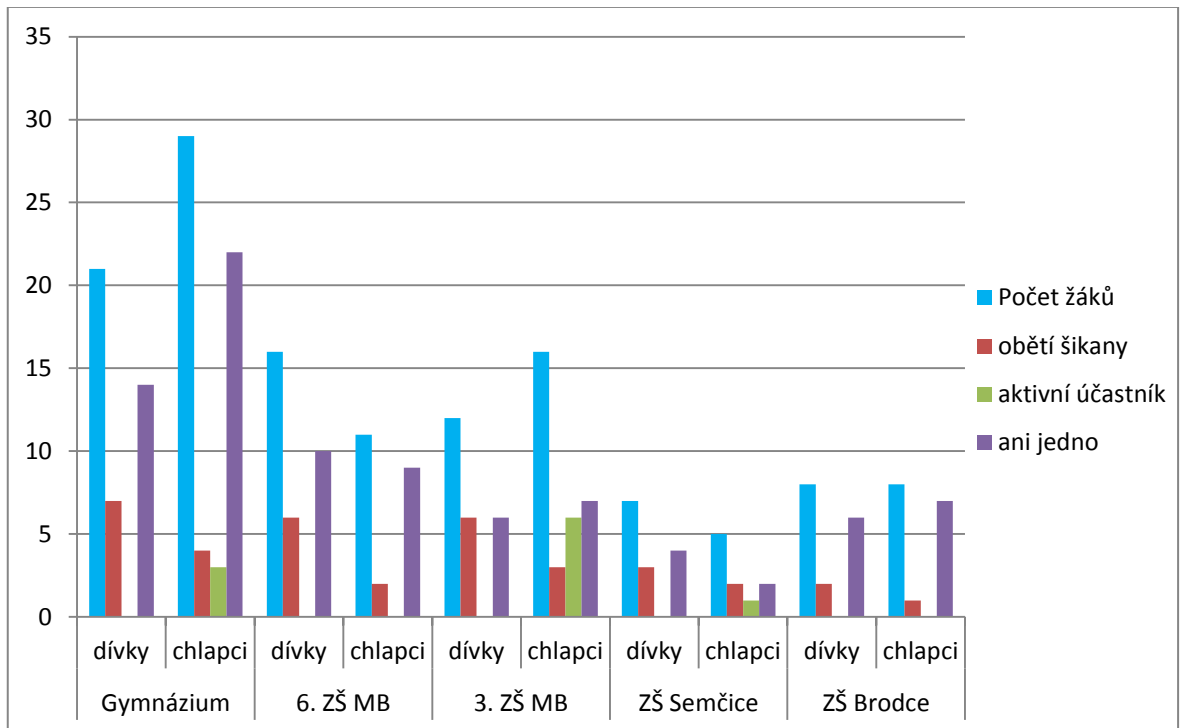
Otázka č. 6 – Ty sám/a jsi již někdy byl/a:

Tato otázka se zaměřila na zjištění, jakou vlastní zkušenost mají respondenti se šikanou a hlavně na to, jestli byli obětí nebo aktéry šikanování.

Tabulka č. 6 – osobní zkušenost respondentů se šikanou

Ty sám jsi již někdy byl:			obětí šikany	aktivní účastník	ani jedno
Gymnázium	dívky	21	7	0	14
	chlapci	29	4	3	22
6. ZŠ MB	dívky	16	6	0	10
	chlapci	11	2	0	9
3. ZŠ MB	dívky	12	6	0	6
	chlapci	16	3	6	7
ZŠ Semčice	dívky	7	3	0	4
	chlapci	5	2	1	2
ZŠ Brodce	dívky	8	2	0	6
	chlapci	8	1	0	7
CELKEM	64	133	24	0	40
	69		12	10	47

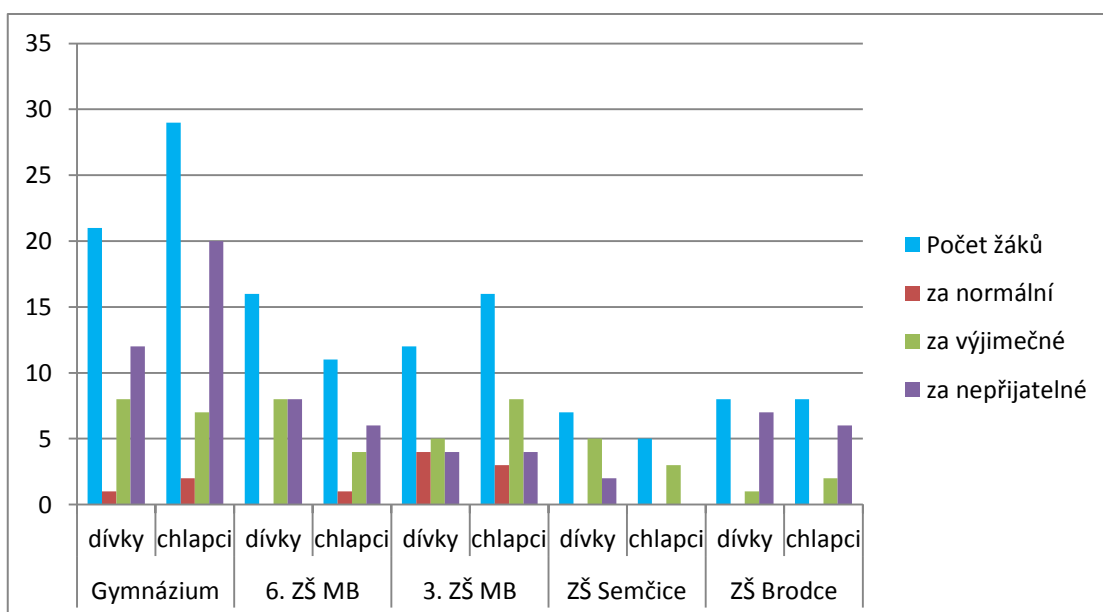
Graf č. 6 - Osobní zkušenost respondentů se šikanou



Graf č. 6 znázorňuje osobní zkušenost respondentů se šikanou. Je patrné, že obětí šikany jsou častěji dívky a to ve 24 případech z počtu 64. Aktivním účastníkem šikany nebyla uvedena ani jedna dívka, tzn., že žádná z nich nikdy nikoho nešikanovala a 40 se jich se šikanou nikdy neseťkala. Oproti tomu se obětí šikany stalo 12 chlapců z počtu 69. 10 chlapců se naopak stali těmi, co druhé šikanovali, tedy aktivně se na šikaně podíleli a 47 se ve svém životě se šikanou neseťkali. Je velice pozitivní, že velký počet žáků se nikdy s šikanou neseťkali.

Otázka č. 7 – Chození za školu považuješ:**Tabulka č. 7 – názor respondentů na záškoláctví**

Chození za školu považuješ:			za normální	za výjimečné	za nepřijatelné
Gymnázium	dívky	21	1	8	12
	chlapci	29	2	7	20
6. ZŠ MB	dívky	16	0	8	8
	chlapci	11	1	4	6
3. ZŠ MB	dívky	12	3	5	4
	chlapci	16	4	8	4
ZŠ Semčice	dívky	7	0	5	2
	chlapci	5	0	3	2
ZŠ Brodce	dívky	8	0	1	7
	chlapci	8	0	2	6
CELKEM	64	133	4	27	33
	69		7	24	38

Graf č. 7 – Názor respondentů na záškoláctví

Z výsledků v této otázce bylo zjištěno, že 11 respondentů (8,3%) považují záškoláctví za normální jev. Tuto otázku označilo 7 žáků ze sportovní třídy 3. ZŠ (5,2%)! Za výjimečné to považuje 51 dětí (38,3%) a za nepřijatelné 71 respondentů (54,4%).

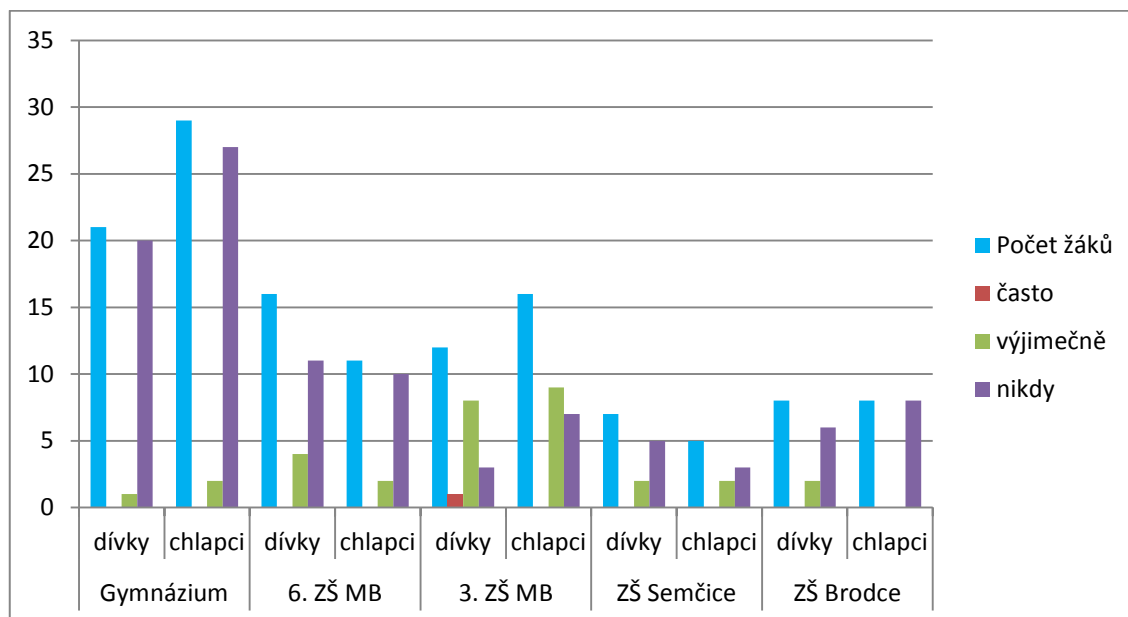
Otázka č. 8 – Ty sám/a za školu chodíš:

Hlavním cílem této otázky bylo zjistit, jak často se žáci uvedených škol dopouští porušování školního řádu záškoláctvím.

Tabulka č. 8 – osobní zkušenost respondentů se záškoláctvím

Ty sám(a) za školu chodíš:			často	výjimečně	nikdy
Gymnázium	dívky	21	0	1	20
	chlapci	29	0	2	27
6. ZŠ MB	dívky	16	0	4	11
	chlapci	11	0	2	10
3. ZŠ MB	dívky	12	1	8	3
	chlapci	16	0	9	7
CELKEM MĚSTO	49	105	1	26	78
	56				
ZŠ Semčice	dívky	7	0	2	5
	chlapci	5	0	2	3
ZŠ Brodce	dívky	8	0	2	6
	chlapci	8	0	0	8
CELKEM VESNICE	15	28	0	6	22
	13				

Graf č. 8 – Osobní zkušenost respondentů se záškoláctvím

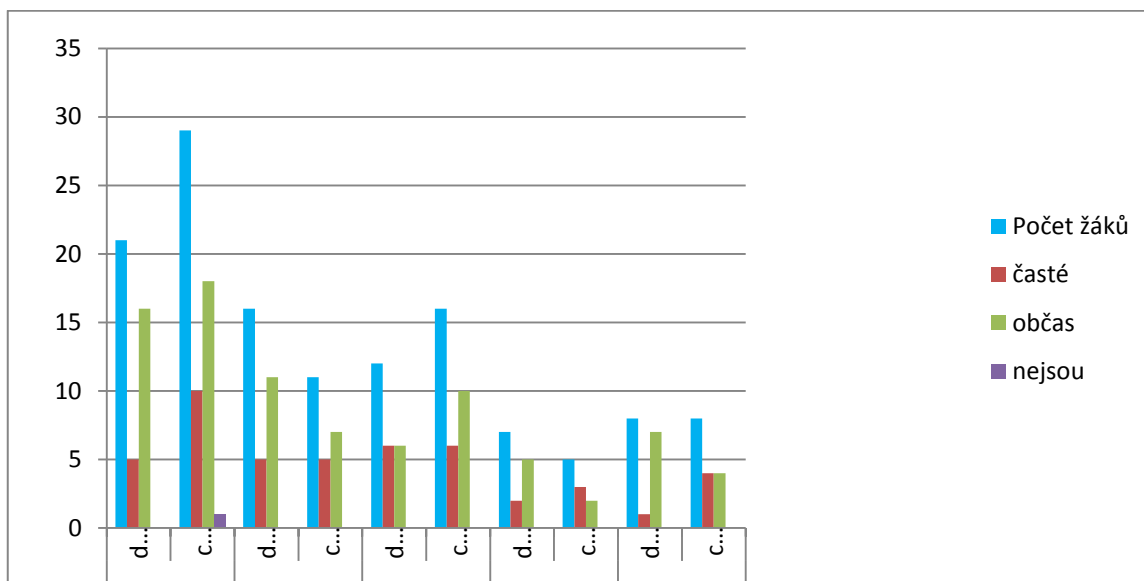


Údaje v tabulce ukazují, že 27 žáků ze 105 respondentů, kteří navštěvují školu ve městě již někdy porušili řád školy záškoláctvím. Ve školách na venkově se tento projev vyskytl v počtu 6 žáků z 28.

Otázka č. 9 – Podvody ve škole (lhaní, opisování):

Tabulka č. 9 – zjišťování četnosti nelegální komunikace

Podvody ve škole jsou:			časté	občas	nejsou
Gymnázium	dívky	21	5	16	0
	chlapci	29	10	18	1
6. ZŠ MB	dívky	16	5	11	0
	chlapci	11	5	7	0
3. ZŠ MB	dívky	12	6	6	0
	chlapci	16	6	10	0
ZŠ Semčice	dívky	7	2	5	0
	chlapci	5	3	2	0
ZŠ Brodce	dívky	8	1	7	0
	chlapci	8	4	4	0
CELKEM	64	133	19	44	0
	69		28	41	1

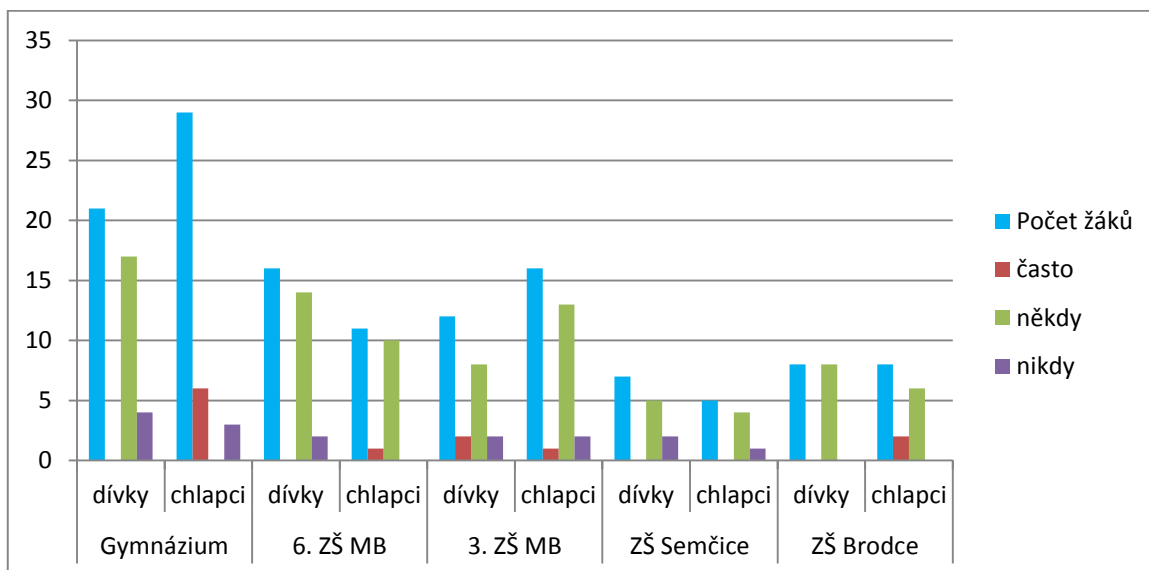
Graf č. 9 - Zjišťování četnosti nelegální komunikace


Tabulka č. 9 znázorňuje četnost nelegální komunikace na školách. Z výsledků je patrné, že nejčastěji byla zvolena odpověď, že se nelegální komunikace vyskytuje ve škole občas a to v 85 případech. Zhruba 1/3 respondentů si myslí, že se ve škole podvádí často a pouze jeden z žáků si myslí, že se nelegální komunikace nevyskytuje ve škole vůbec.

Otázka č. 10 – Ty sám/a v rámci učení:
Tabulka č. 10 – osobní zkušenost respondentů s nelegální komunikací

Ty sám(a) ve škole podvádíš:			často	někdy	nikdy
Gymnázium	dívky	21	0	17	4
	chlapci	29	6	20	3
6. ZŠ MB	dívky	16	0	14	2
	chlapci	11	0	10	1
3. ZŠ MB	dívky	12	2	8	2
	chlapci	16	1	13	2
ZŠ Semčice	dívky	7	0	5	2
	chlapci	5	0	4	1
ZŠ Brodce	dívky	8	0	2	6
	chlapci	8	2	6	0
CELKEM	64	133	2	46	16
	69		9	53	7

Graf č. 10 - osobní zkušenost respondentů s nelegální komunikací



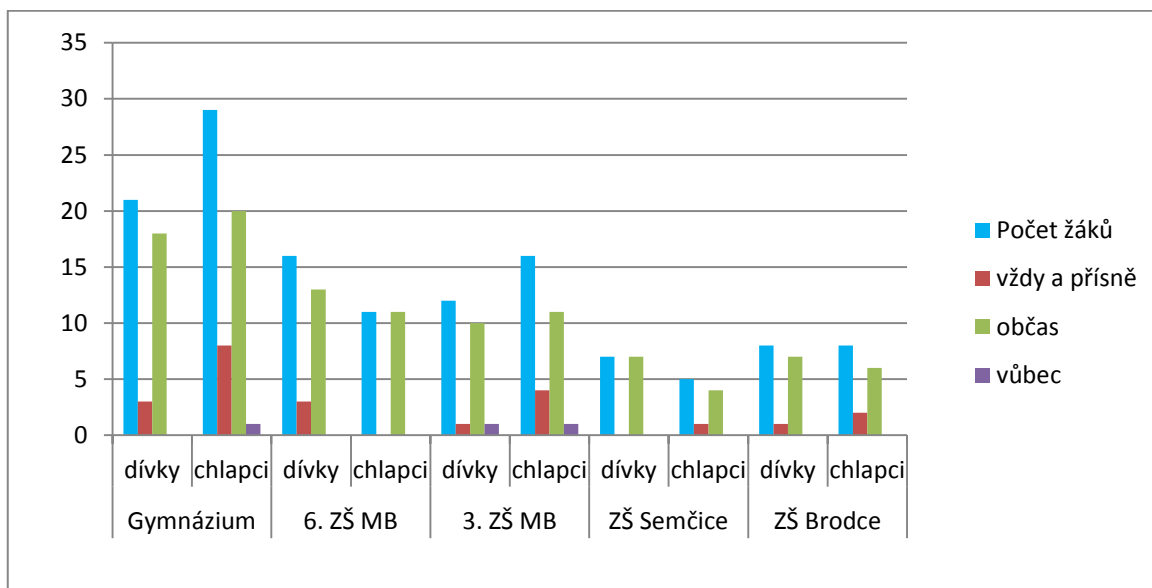
Touto otázkou se mělo zjistit, jakou mají respondenti zkušenost s nelegální komunikací, jako je napovídání, opisování atd. Z údajů v tabulce vyplývá, že ve škole častěji podvádí chlapci než dívky. Z výsledků vyplynulo, že často podvádí 2 dívky, někdy opisuje 47 dívek a 16 respondentek neopisuje vůbec. Oproti tomu chlapci podvádí v 9 případech často, někdy se dopouští nelegální komunikace v 53 případech a vůbec neopisuje z celkového počtu chlapců 7 respondentů.

Otázka č. 11 – Na vaší škole se podvody a lhaní:

Tabulka č. 11 – názor respondentů, jak škola řeší nelegální komunikaci

Na vaší škole se podvody trestají:			vždy a přísně	občas	vůbec
Gymnázium	dívky	21	3	18	0
	chlapci	29	8	20	1
6. ZŠ MB	dívky	16	3	11	0
	chlapci	11	0	12	1
3. ZŠ MB	dívky	12	1	9	1
	chlapci	16	5	11	0
ZŠ Semčice	dívky	7	0	7	0
	chlapci	5	1	4	0
ZŠ Brodce	dívky	8	1	7	0
	chlapci	8	2	6	0
CELKEM	64	133	8	52	1
	69		16	53	2

Graf č. 11 - Názor respondentů, jak škola řeší nelegální komunikaci



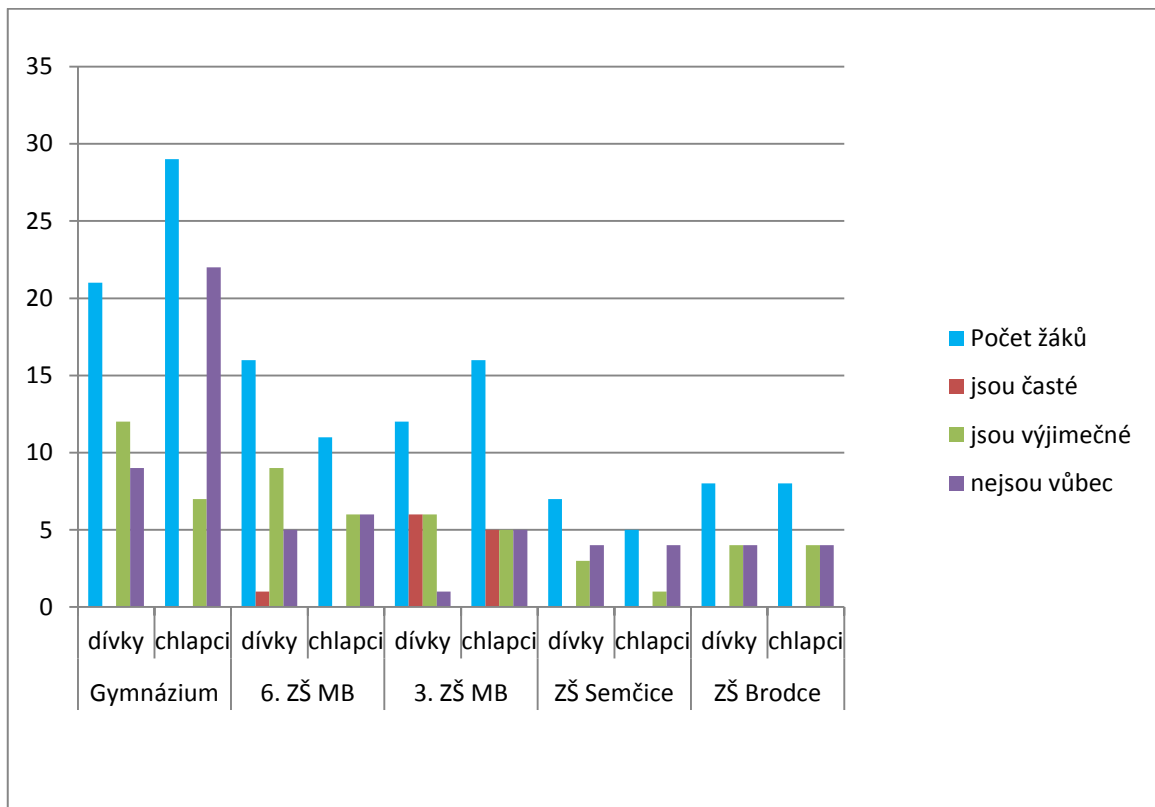
Dle názoru respondentů se nejpřísněji řeší nelegální komunikace na osmiletém gymnáziu a 3. ZŠ. Naopak nejméně se podvody a lhaní řeší na ZŠ v Semčicích. Nejčastěji žáci uváděli odpověď, že se podvody a lhaní trestají občas a jen případy většího rozsahu. Pouze 3 děti označily odpověď, že se u nich podvody a lhaní netrestá vůbec.

Otázka č. 12 – Drobné krádeže (ve škole, v obchodě):

Tabulka č. 12 – zjišťování četnosti krádeží ve škole nebo obchodě:

Drobné krádeže (ve škole, v obchodě):		jsou časté	jsou výjimečné	nejsou vůbec	
Gymnázium	dívky	21	0	12	9
	chlapci	29	0	7	22
6. ZŠ MB	dívky	16	1	10	5
	chlapci	11	0	6	5
3. ZŠ MB	dívky	12	5	6	1
	chlapci	16	5	6	5
CELKEM MĚSTO	49	105	11	47	47
	56				
ZŠ Semčice	dívky	7	0	3	4
	chlapci	5	0	1	4
ZŠ Brodce	dívky	8	0	4	4
	chlapci	8	0	4	4
CELKEM VESNICE	15	28	0	12	16
	13				

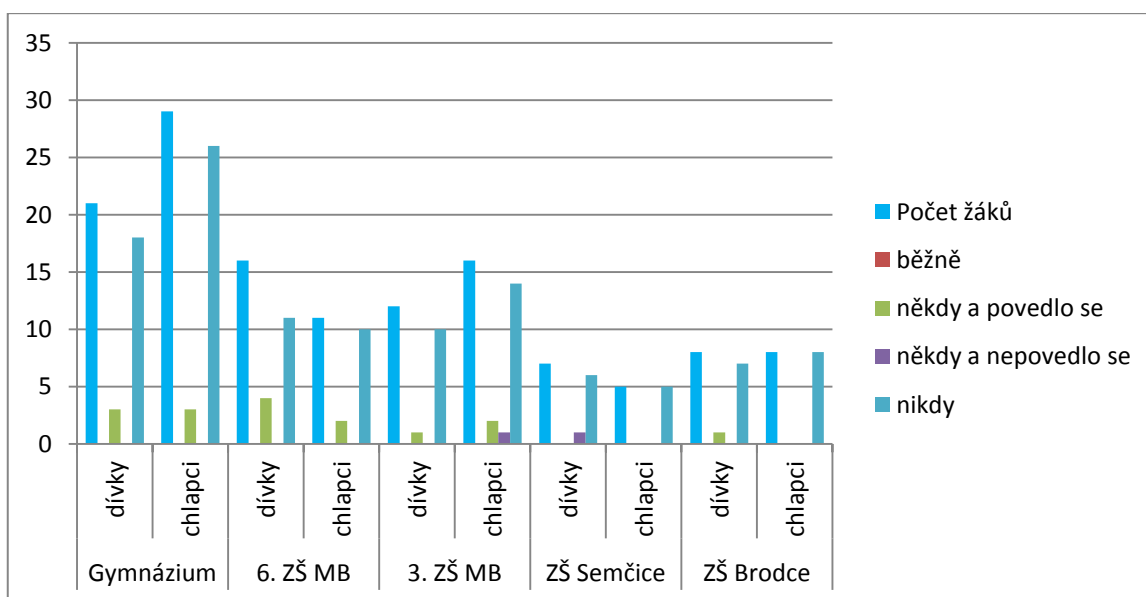
Graf č. 12 - Zjišťování četnosti krádeží ve škole nebo obchodě



Touto otázkou se autorka snažila zjistit, zda je výskyt drobných krádeží rozšířen více ve městech nebo na venkově. Z výsledků je zřejmé, že názor na to, že se krádeže vyskytují ve škole často má ze škol ve městě 11 žáků a že se vyskytují výjimečně, se domnívá 47 respondentů. Ten samý počet žáků, tj. 47 si myslí, že nejsou ve škole vůbec. Na školách na venkově bylo zjištěno, že ani jeden z žáků neoznačil odpověď, že by se krádeže vyskytovaly často. Možnost, že se vyskytují výjimečně, uvedlo 12 dětí a 16 z nich si myslí, že se nevyskytují vůbec.

Otázka č. 13 – Ty sám/a ve svém životě:**Tabulka č. 13 - osobní zkušenost respondentů s drobnými krádežemi**

Ty sám(a) ve svém životě:			běžně	někdy a povedlo se	někdy a nepovedlo se	nikdy
Gymnázium	dívky	21	0	3	0	18
	chlapci	29	0	3	0	26
6. ZŠ MB	dívky	16	0	4	0	12
	chlapci	11	0	1	0	10
3. ZŠ MB	dívky	12	0	2	0	10
	chlapci	16	0	2	0	14
CELKEM MĚSTO	49	105	0	15	0	90
	56					
ZŠ Semčice	dívky	7	0	0	1	6
	chlapci	5	0	0	0	5
ZŠ Brodce	dívky	8	0	1	0	7
	chlapci	8	0	0	0	8
CELKEM VESNICE	15	28	0	1	1	26
	13					

Graf č. 13 - osobní zkušenost respondentů s drobnými krádežemi

Tabulka a graf č. 13 znázorňují osobní zkušenost respondentů s drobnými krádežemi ve škole nebo obchodě. Pozitivní na tomto šetření je, že ani jeden z žáků si nevybral odpověď, že ve svém životě krade běžně. V patnácti případech označili děti z městských škol, že už se ve svém životě o krádež pokusili a dokonce se jim to povedlo. Z vesnické školy pouze jeden žák tuto odpověď označil také. Důvod, proč se krádeže ve městě vyskytují častěji je ten, že jsou zde větší příležitosti něco odcizit a vliv party zde hraje také velkou roli.

H 1) „Dívky jsou častěji terčem šikany než chlapci.“

Hypotéza byla ověřována pomocí dotazníku otázkou č. 5,6.

Hypotéza č. 1 se potvrdila. Dle výsledků z dotazníku je patrné, že **dívky jsou častěji obětí šikany než chlapci.** Ze zjištěných výsledků vyplynulo, že častějším terčem šikany jsou ve škole děvčata než chlapci. Výzkum potvrdil, že z celkového počtu 64 dívek bylo 24 (což je 37,5%) obětí šikany, oproti celkovému počtu 69 chlapců bylo 12 (což je 17,4%) terčem šikany.

Z hlediska výzkumu vyhodnocené otázky č. 6 dotazníku, je zajímavé, že ani v jednom případě nebylo aktivním účastníkem ani jedno z děvčat a že 17 chlapců z počtu 69 si myslí, že šikana je součástí chování v rámci školního kolektivu, jak zjišťovala otázka č. 5 dotazníku. Dále je alarmující, že chlapci ze sportovní třídy na 3. ZŠ se zaměřením na lední hokej, kde se dají předpokládat větší sklony k agresivitě jsou nejčastěji ze všech respondentů aktivními aktéry šikany.

H 2) „Záškoláctví je více rozšířené mezi dětmi v městských školách než na venkově.“

Hypotéza byla ověřena otázkou v dotazníku č. 7,8.

Dle statistických výsledků byla **hypotéza č. 2 potvrzena.** Ve městech se projev záškoláctví vyskytuje více než na venkově. Z hlediska šetření byla vyhodnocena otázka č. 8, která toto potvrdila. Rozdíl ve výsledku však nebyl tak markantní. Ve městě chodí „za školu“ 27 dětí z celkového počtu 105, což je 25,7%. Na venkově z celkového počtu 28 respondentů to bylo 6 dětí (21,4). Do budoucna lze předpokládat, že by se tento negativní projev mohl vyskytnout ve stejné míře i na venkově. Za zmínění také stojí, že dívky porušují školní řád častěji než chlapci, viz tabulka č. 8.

H 3) Nelegální komunikace je více rozšířená mezi dívkami než chlapci – jde jim hlavně o dobrý výsledek za cenu co nejmenší námahy.

Ověření hypotézy otázkou č. **9, 10**.

H3 Poslední hypotéza byla ověřována pomocí dotazníku otázkou č. 10 a byla **falzifikována**. Výsledky průzkumu ukázaly, že z 69 chlapců se nelegální komunikace nedopouští pouze 7 chlapců z celkového počtu daných škol, což bylo velkým překvapením. 17 děvčat z celkového počtu 64 nikdy ve škole nepodvádí. Z toho vyplývá, že děvčata budou více zodpovědné ke školní přípravě než chlapci, kteří opisují proto, aby se nemuseli učit. Jsou v učení lenivější než děvčata. Mnoho z těch, kteří uvedli odpověď, že neopisují ve škole vůbec, jsou k tomuto chování netolerantní a pokládají ho za nespravedlivé.

H 4) „Drobné krádeže se týkají více dětí ve městech než na vesnici.“

Tato hypotéza byla ověřována otázkami v dotazníku č. **12, 13**.

H4 Hypotéza č. 3 se **potvrdila**, neboť otázkou č. 12 a 13 se ukázalo, že 58 dětí (55,2%) z celkového počtu 105, kteří navštěvují školu ve městě se již s krádežemi ve svém životě osobně setkali a dokonce 16 respondentů (15,2%) bylo jejím účastníkem. Děti, navštěvující školu na venkově se z celkového počtu 28 s krádežemi setkali ve 12 případech (42,9%) a účastníky byli 2 respondenti (7,1%).

Dohromady bylo osloveno 133 žáků z 5 vybraných škol. Tři školy byly zvoleny ve městě (na osmiletém gymnáziu 21 dívek a 29 chlapců, na 6. ZŠ 16 dívek a 11 chlapců, na 3. ZŠ 12 dívek a 16 chlapců) a dvě z venkova (ZŠ Semčice 7 dívek a 5 chlapců, ZŠ Brodce 8 dívek a 8 chlapců). Z vesnických škol byl vybrán poměrně malý vzorek (28 respondentů). Je to z důvodu toho, že na vesnici není tolik dětí a rodiče dětí z přilehlých obcí vyberou svému dítěti raději školu ve městě. Proto se na vesnici narazí v malé míře na velikou devítiletou školu s velkým počtem žáků.

Pro vyšší vypovídající schopnost výsledků výzkumu byly ke standardním základním školám přiřazeny i výběrové školy, kde kritériem byly znalosti a na druhé straně sportovní výsledky, které nemusí odpovídat znalostem respondentů.

Výzkum potvrdil, že obětí šikany jsou na školách především děvčata. Je alarmující, že nejvíce se šikany dopouštějí chlapci ze sportovní třídy s výlučným zaměřením na lední hokej. Proto by v rámci preventivního opatření bylo potřeba se na typy těchto tříd zaměřit a záro-

veň se zamyslet, jak předcházet tomu, aby dívky nebyly tak často terčem šikanování. Ve škole by se mělo vytvářet bezpečné prostředí a měla by fungovat taková komunikace mezi žáky a pedagogy, že by se projev šikany měl co nejvíce minimalizovat.

Ze souhrnných výsledků z dotazníkového šetření vyplývá, že obětí šikany se stali (z gymnázia 7 dívek a 4 chlapci, z 6. ZŠ 6 dívek a 2 chlapci, z 3. ZŠ 6 dívek a 3 chlapci, ZŠ Semčice 3 dívky a 2 chlapci, ze ZŠ Brodce 2 dívky a 2 chlapci). Aktivním účastníkem bylo celkem 11 respondentů (z gymnázia 3 chlapci, z 3. ZŠ 6 chlapců a 1 chlapec ze ZŠ Semčice).

Dalším zjištěním tohoto výzkumu byl projev záškoláctví, který se vyskytuje častěji ve městech než na venkově. Jak z tabulky č. 8 vyplývá, tak školní řád záškoláctvím porušuje často pouze 1 dívka z 3. ZŠ. Výjimečně chodí „za školu“ (z gymnázia 1 dívka a 2 chlapci, z 6. ZŠ pak 4 dívky a 2 chlapci, z 3. ZŠ 8 dívek a 9 chlapců, ze ZŠ v Semčicích 2 dívky a 2 chlapci, ze ZŠ Brodce 2 dívky). Výsledky nebyly tak rozdílné, jak se při stanovování hypotézy předpokládalo. Otázkou je, jestli se situace na vesnických školách pomalu nepřibližuje situaci ve městech. S tímto zjištěním souvisí i předpoklad, s výskytem krádeží ve městech a na vesnici. Výsledky byly i tady hodně podobné. Jak výzkum ukázal, tak často ve svém životě nekrade ani jeden z respondentů. Odpověď, že se o krádež pokusili a povedlo se, označili (z gymnázia 3 dívky a 3 chlapci, z 6. ZŠ 4 dívky a 1 chlapec, z 3. ZŠ 2 dívky a 2 chlapci, ze ZŠ Semčice 1 dívka). Pozitivní je, že nikdy nekradlo 116 respondentů z celkového počtu 133 (87,2%).

Zjišťováním výzkumné otázky na téma nelegální komunikace se prokázalo, že často ve škole podvádí (z gymnázia 6 chlapců, z 6. ZŠ ani jeden respondent, z 3. ZŠ 2 dívky a 1 chlapec, ze ZŠ Semčice ani jeden z žáků, ze ZŠ Brodce ve škole opisují 2 chlapci). Někdy se o podvádění pokouší (z gymnázia 17 dívek a 20 chlapců, z 6. ZŠ 14 dívek a 10 chlapců, z 3. ZŠ 8 dívek a 13 chlapců, ze ZŠ Semčice 5 dívek a 4 chlapci, ze ZŠ Brodce 2 dívky a 6 chlapců). Z celkového počtu respondentů nikdy nepodvádí 16 dívek a 7 chlapců.

ZÁVĚR

V bakalářské práci, která se nazývá „Prevence sociálně patologických jevů ve školním prostředí základní školy“ byly v první části vymezeny obecné pojmy sociálně patologických projevů a podrobněji teoreticky rozebrány projevy šikany, záškoláctví a ostatní poruchy chování u žáků druhého stupně základních škol v regionu Mladá Boleslav. Velký význam zde mají i preventivní opatření směřující k zamezení těmto nežádoucím chováním. Součástí této práce byla také prevence, která pokud je dobře a systematicky prováděna, zastává v této problematice důležitou roli. Je velmi složité sestavit takový preventivní program, aby působil na všechny žáky, protože každé dítě je jiné a platí na něj něco jiného. Snahou všech, kteří tento program vytváří, je jistě přání, aby se v co největší míře zabránilo výskytu těchto negativních vlivů, ale úplné vymizení je podle autorky bohužel nereálné.

Velmi důležité je, že na všech školách, kde byl, prováděn výzkum, se pedagogičtí pracovníci snaží výskyt sociálně patologických jevů minimalizovat cestou svého sebevzdělávání, snaží se vést žáky ke dravému životnímu stylu, snaží se svým žákům vytvářet takové podmínky, aby se smysluplně rozvíjela jejich osobnost vhodným využitím jejich volného času. Po zpracování práce je možno učinit závěr, že je žádoucí, kdyby se minimálního preventivního programu neúčastnili jen učitelé a žáci, ale aby byli aktivně do tohoto programu zapojeni i rodiče v co nejširší míře. V takovém případě by mohla začít fungovat vzájemná spolupráce, která by mohla pozitivně ovlivnit výskyt sociálně patologických jevů.

Ve druhé části, která je pro tuto bakalářskou práci velmi důležitá, se realizovalo výzkumné šetření, jehož cílem bylo zjistit přítomnost sociálně patologických jevů na daných školách. Hlavní metodou této výzkumné části byl stanoven kvantitativní výzkum, pro který byl sestaven strukturovaný dotazník. Tento se skládal z uzavřených 13 otázek s možností výběru odpovědi, zaměřující se zkoumanou problematiku, resp. četnost výskytu nežádoucích jevů a individuální přístup jednotlivých respondentů ke zkoumaným jednáním.

Respondenti byly rozděleny na dívky a chlapce, kde cílem bylo porovnávání, jaké patologické jevy a v jakém míře se u daného pohlaví vyskytují. Dále autorku zajímalo, zda bude markantní rozdíl četnosti výskytu nežádoucího chování škol v lokalitě měst nebo škol, které se vyskytují na venkově.

V této části byly zvoleny takové otázky v dotazníku, aby výsledky zjištění co nejvíce vypovídaly o tom, jaký je v současné době výskyt sociálně patologických jevů na základních

školách. Byly stanoveny 4 hypotézy, které měli přítomnost těchto negativních jevů verifikovat či falzifikovat.

Na základě zjištění, která byla učiněna vedle ověření či vyvrácení stanovených hypotéz je na místě konstatovat, že je dobré se více zaměřit na otevřené diskuze s žáky o výskytu sociálně patologických jevů. Nepřehlížet sebemenší podezření na výskyt tohoto nežádoucího jednání, které se v současnosti začíná čím dál tím více vyskytovat. Pohled a názor samotných dětí je často tím nejdůležitějším krokem k prevenci sociálně patologických jevů, které na školách existují, což bylo potvrzeno i v empirické části této práce.

Cílem této práce, jak je uvedeno v úvodu, bylo porovnat školy ve městě a na vesnici. Tento cíl byl při zpracování práce naplněn. Z výsledků výzkumu vyplynulo, že školní řád opravdu více porušují děti z městských škol oproti školám na vesnici a to samé platí o četnosti drobných krádežích. Rozdíl ve výsledcích výzkumu nebyl tak markantní a mohlo by se časem i očekávat, že se situace, která je v městských školách potvrdí i na venkově.

Pro vyšší validitu výsledků provedeného výzkumu byly ke vzorkům standardních základních škol, se záměrem vzájemného porovnání, přiřazeny i výběrové školy – státní všeobecné gymnázium, kde je předpoklad vyšší inteligenční úrovně a sportovní třída s výlučným zaměřením na lední hokej, kde lze předpokládat vyšší zastoupení studentů se sklony k agresivitě a k nežádoucímu jednání. I tento předpoklad byl výzkumem potvrzen. Bylo by tedy velmi vhodné zvýšit zaměření preventivních programů právě na sportovní třídy a udělat taková preventivní opatření, aby se výskyt nežádoucího chování neobjevoval v takové míře.

Sociálně patologické jevy se nachází všude kolem nás. Je na celé společnosti, jak se s těmito jevy bude vyrovnávat a jak nejúčelněji proti nim bude bojovat.

SEZNAM POUŽITÉ LITERATURY

- [1] BAKOŠOVÁ, Zlatica. Sociálna pedagogika: ako životná pomoc. Bratislava: Public promotion, 2008. ISBN 978-80-969944-0-3.
- [2] ČABÁLOVÁ, Dagmar. Pedagogika. Grada Publishing, a.s., 2011. ISBN 978-80-247-2993.
- [3] EMMEROVÁ, Ingrid. Prevencia Sociálnopatologických javov v školskom prostredí Ingrid Emmerová: Pedagogická fakulta UMB v Banskej Bystrici, 2007. ISBN 9788080834401.
- [4] HELUS, Zdeněk. Sociální psychologie pro pedagogy. Vyd. 1. Praha: Grada, 2007. ISBN 978-80-247-1168-3.
- [5] JEDLIČKA, Richard. Děti a mládež v obtížných životních situacích. Praha: Themis, 2004. ISBN 80-7312-038-0.
- [6] JILČÍK, Tomáš, PLŠKOVÁ, Alena, ZAPLETAL, Ladislav. Sociální patologie. Brno:IMS, 2005.
- [7] KOHOUTEK, Rudolf. Aplikace psychometrických technik. Brno: IMS, 2007.
- [8] KOHOUTEK, Rudolf. Terminologický slovník pro sociální pedagogy. Brno: IMS, 2007.
- [9] KOLÁŘ, M. Bolest šikanování. Praha: Portál, 2001. ISBN 80-7367-014-3.
- [10] KOLÁŘ, M. Skrytý svět šikanování. Praha: Portál, 1997. ISBN 80-71781-231.
- [11] KRAUS, Blahoslav, POLÁČKOVÁ, V. et al. ČLOVĚK – PROSTŘEDÍ – [12] VÝCHOVA. Brno 2001. ISBN 80-7315-004-2.
- [12] KRAUS, Blahoslav. Sociální pedagogika Syllabus. Brno: IMS, 2004.
- [13] KRAUS, Blahoslav, JŮZL, Miloslav, TANNENBERGEROVÁ, Monika. Teorie výchovy. Brno: IMS, 2011. ISBN 978-80-87182-04-8.
- [14] KRAUS, Blahoslav. Sociální pedagogika II. Brno: IMS, 2007.
- [15] KUČERA, J., RADVAN, E. Vybrané problémy metodologie. Brno: IMS, 2005.
- [16] LANGMEIER, Josef, KREJČÍŘOVÁ, Dana. Vývojová psychologie. 2., aktualizované vydání. Grada Publishing, a.s., 2006. ISBN 80-247-1284-9.
- [17] MAREŠ, Jiří, KŘIVOHLAVÝ, Jaro. Sociální a pedagogická komunikace ve škole. Státní pedagogické nakladatelství, 1990. ISBN 80-0421-854-7.

- [18] MAREŠ, Jiří, KŘIVOHLAVÝ, Jaro. Komunikace ve škole. Masarykova univerzita, 1995. ISBN 80-2101-070-3.
- [19] MATĚJČEK, Zdeněk, DYTRYCH, Zdeněk. Jak a proč nás trápí děti. Grada, 1997. ISBN 80-7169-58-74.
- [20] MATOUŠEK, Otakar. Práce s rizikovou mládeží. Praha: Portál, 1996.
- [21] MATOUŠEK, Otakar a KROFTOVÁ, Andrea. Mládež a delikvence. 2. aktualizované vydání. Praha: Portál, 2003. ISBN 80-7178-771-X.
- [22] PÖTHE, Petr. Dítě v ohrožení. Praha: Nakladatelství G plus G, 1999. ISBN 80-86103-21-8.
- [23] ŘEHOŘ, Antonín. Metodické pokyny pro vypracování bakalářské práce. Brno: IMS, 2006.
- [24] ŘÍČAN, Pavel. Agresivita a šikana mezi dětmi. Jak dát dětem ve škole pocit bezpečí. Praha: Portál, 1995. ISBN 80-7178-049-9.
- [25] VEČERKA, Kazimír a kol. Sociálně patologické jevy u dětí. Praha: IKSP, 2000.
- [26] MARTÍNEK, Zdeněk. Agresivita a kriminalita školní mládeže. Vyd. 1. Praha: Grada, 2009. ISBN 978-80-247-2310-5.
- [27] SEDLÁČKOVÁ, Daniela. Rozvoj zdravého sebevědomí žáka. Grada Publishing, a.s., 2009.
- [28] VÁGNEROVÁ, Marie. Psychopatologie pro pomáhající profese. Vyd. 3., rozšíř. Praha: Portál, 2004. ISBN 80-7178-802-3.
- [29] VÁGNEROVÁ, Marie. Psychopatologie pro pomáhající profese: Variabilita a patologie lidské psychiky. Praha: Portál, 2000. ISBN 80-7178-49-66.
- [30] VÁGNEROVÁ, Marie. Úvod do psychologie. Praha: Karolinum, 1999. ISBN 80-2460-01-53.
- [31] VÁGNEROVÁ, Marie. Variabilita a patologie psychického vývoje. Praha: Karolinum, 1993. ISBN 80-7066-79-74.

Internetové zdroje:

[32] <http://www.prevence-praha.cz/agrese-a-sikana>

[33] <http://www.msmt.cz>

SEZNAM POUŽITÝCH SYMBOLŮ A ZKRATEK

ZŠ Základní škola.

tj. To je.

tzn. To znamená.

např. Například.

SEZNAM TABULEK A GRAFŮ

Tabulka č. 1 – určení pohlaví zkoumaného vzorku

Graf č. 1 – určení pohlaví zkoumaného vzorku

Tabulka č. 2 – stanovení lokality navštěvované školy respondentů

Graf č. 2 - stanovení lokality navštěvované školy respondentů

Tabulka č. 3 – stanovení inteligenčních předpokladů u respondentů

Graf č. 3 - stanovení inteligenčních předpokladů u respondentů

Tabulka č. 4 – zjišťování četnosti šikany v sociálním okruhu respondentů

Graf č. 4 – četnost šikany v sociálním okruhu respondentů

Tabulka č. 5 – názor respondentů na šikanu

Graf č. 5 – názor respondentů na šikanu

Tabulka č. 6 – osobní zkušenost respondentů se šikanou

Graf č. 6 – osobní zkušenost respondentů se šikanou

Tabulka č. 7 – názor respondentů na záškoláctví

Graf č. 7 – názor respondentů na záškoláctví

Tabulka č. 8 – osobní zkušenost respondentů se záškoláctvím

Graf č. 8 – osobní zkušenost respondentů se záškoláctvím

Tabulka č. 9 – zjišťování četnosti nelegální komunikace

Graf č. 9 – zjišťování četnosti nelegální komunikace

Tabulka č. 10 – osobní zkušenost respondentů s nelegální komunikací

Graf č. 10 - osobní zkušenost respondentů s nelegální komunikací

Tabulka č. 11 – názor respondentů, jak škola řeší nelegální komunikaci

Graf č. 11 - názor respondentů, jak škola řeší nelegální komunikaci

Tabulka č. 12 – zjišťování četnosti krádeží ve škole nebo obchodě

Graf č. 12 - zjišťování četnosti krádeží ve škole nebo obchodě

Tabulka č. 13 - osobní zkušenost respondentů s drobnými krádežemi

Graf č. 13 - osobní zkušenost respondentů s drobnými krádežemi

SEZNAM PŘÍLOH

Dotazník

Minimální preventivní program 6. ZŠ

PŘÍLOHA P I: DOTAZNÍK PRO ŽÁKY

DOTAZNÍK

k prevenci sociálně patologických jevů ve školním prostředí ZŠ

Jedná se o **anonymní dotazník**, jehož výsledky budou využity pouze pro studijní účely při zpracování bakalářské práce. Z tohoto důvodu prosím o zaznamenání skutečně pravdivých a objektivních odpovědí na položené otázky.

U uvedených otázek **zakroužkujte správnou odpověď**.

Dotazník pro žáky 9. tříd ZŠ

1. Jsem:

- a) dívka
- b) chlapec

2. ZŠ navštěvuji:

- a) ve městě
- b) na vesnici

3. Mé školní výsledky jsou:

- a) výborné
- b) lepší průměr
- c) horší průměr
- d) zaostávám za ostatními

4. Jak často jsem se setkal /a/ se šikanou ve škole i mimo ni:

- a) setkávám se často, je to běžný jev mezi dětmi
- b) setkal/a/ jsem se výjimečně
- c) nesetkal/a/ jsem se vůbec

5. S projevy šikany, drobným ubližováním, výsměchem, ponižováním:

- a) souhlasím, je to součást chování dětí v rámci kolektivu
- b) nesouhlasím, je to nepřijatelné chování

6. Ty sám/a/ jsi již někdy byl/a/:

- a) obětí šikany /ten co byl šikanován/
- b) aktivní účastník šikany /ten co druhé šikanuje/
- c) ani jedno z uvedených

7. Chození za školu považuješ:

- a) za normální, běžné, když je důvod do školy nejít, tak se tam nejde
- b) za výjimečné, občas se to stane
- c) za nepřijatelné

8. Ty sám/a/ za školu:

- a) chodím běžně, často
- b) již jsem někdy /výjimečně/ za školou byl/a/
- c) nikdy jsem za školou nebyl/a/

9. Podvody ve škole /lhaní, opisování/:

- a) jsou časté, běžné, ušetří to čas, vždyť jde jen o výsledek, známku
- b) vyskytují se občas, výjimečně
- 3) nejsou ve škole vůbec

10. Ty sám/a/ v rámci školy, učení:

- a) podvádíš a lžeš často, je to normální jev
- b) již někdy jsi zalhal/a/ nebo něco opsal/a/
- c) nikdy nepodvádím, spoléhám se sám/a/ na sebe

11. Na vaší škole se podvody a lhaní:

- a) trestají vždy a přísně
- b) trestají občas a jen případy většího rozsahu
- c) netrestá vůbec

12. Drobné krádeže /ve škole, v obchodě/:

- a) jsou časté
- b) jsou výjimečné
- c) nejsou vůbec

13. Ty sám /a/ ve svém životě:

- a) kradeš běžně, drobnosti se nepoznají
- b) již někdy jsi se o krádež pokusil/a/ a povedlo se to
- c) již někdy jsi se o krádež pokusil/a/ a nepovedlo se to
- d) nikdy mě nenapadlo něco odcizit

PŘÍLOHA P II: MIMINÁLNÍ PREVENTIVNÍ PROGRAM 6. ZŠ

**Preventivní program v oblasti zneužívání
návykových látek**

ZŠ a MŠ Mladá Boleslav, Jilemnického 1152,

příspěvková organizace

293 01 Mladá Boleslav

„Škola bez drog“

2014 -2015



Zásady efektivní primární prevence, ze kterých vychází minimální preventivní program:

- ✓ aplikování preventivních aktivit v dostatečně raném věku
- ✓ věkově přiměřené, různorodé a aktivizující metody
- ✓ nabízení pozitivních alternativ chování a životních cílů
- ✓ využívání prvků primární prevence

Hlavní cíl: Vytvářet pozitivní klima školy

Cílové skupiny: děti 6 - 15 let

rodiče

pedagogičtí pracovníci

ostatní zaměstnanci školy

Zaměření PP: prevence, evidence a eliminace soc. patologických jevů, vytváření předpokladů pro uplatňování zdravého životního stylu.

Preventivní program zahrnuje výchovnou a naukovou složku vzdělávání během celého školního roku, směřuje k pozitivnímu ovlivnění klimatu tříd, k pozitivní změně motivace pedagogů a žáků a změnám vyučovacích metod. Cílem primární prevence je zvýšení odolnosti dětí a mládeže vůči sociálně patologickým jevům. Program sleduje obecné cíle, zejména zaměření do oblasti zdravého životního stylu, na prevenci kriminality mládeže, zneužívání návykových látek, sleduje různé formy působení na postoje a chování dětí a nabízí pozitivní alternativy.

1. Charakteristika školy

Základní škola a Mateřská škola Mladá Boleslav, Jilemnického 1152, příspěvková organizace má dlouholetou tradici jako jedna z nejznámějších škol v regionu. Nachází se na menším mladoboleslavském sídlišti Slavoj v okrajové části města. Známa je především jako „sportovka nebo šestka“. Škola je úplnou základní školou s kompletním zabezpečením, včetně školní jídelny a školní družiny, které sídlí v jedné budově. Od 1. 9. 2010 je její součástí i mateřská škola STONOŽKA. Naše škola nabízí na druhém stupni rozšířenou výuku tělesné výchovy. Kromě všeobecného rozvíjení pohybových dovedností se soustředí také

na atletiku, která je svým univerzálním pojetím vhodná jako průprava i pro ostatní sporty. Na škole funguje školní sportovní klub, který se zapojuje do soutěží pořádaných AŠSK.

2. Analýza současného stavu

Celkové hodnocení sociálně patologických jevů na naší škole za období 2013 - 2014 konstatuje, že jsme měli minimální počet případů, které musel řešit odbor sociální péče. Nevyskytovaly se závažné případy šikany ani rasismu. V budově školy nebyl zaznamenán žádný případ konzumace alkoholu ani kouření, byť je zřejmé, že někteří žáci tuto činnost provozují mimo školu. Problémem je často negativní postoj k plnění povinností a pasivita, vedoucí ke zhoršování prospěchu. Byly řešeny některé případy s neomluvenými hodinami a s pozdním omlouváním žáků ze strany zákonných zástupců. Na škole pracuje školní psycholožka, která se ve spolupráci se metodikem prevence a výchovnou poradkyní podílela na řešení některých problémů. Společnou snahou je vytvářet podmínky ke zdravému životnímu stylu.

3. Cíle prevence ve škole, obsah a aktivity

U žáků 1. - 5. ročníku:

- žáci dokáží pojmenovat zdravotní rizika spojená s kouřením, pitím alkoholu, užíváním drog a zneužíváním léků,
- znají jednoduché způsoby odmítání návykových látek,
- znají hodnotu zdraví a nevýhody špatného zdravotního stavu,
- výchova ke zdravému životnímu stylu,
- mají vědomosti o zdravém životním stylu a jak udržovat zdraví,
- společné stanovení pravidel harmonického soužití mezi žáky a učiteli,
- rozvoj schopnosti diskutovat, komunikovat, řešit problémy a konflikty,

- ví, na koho se má obrátit v případě, že někdo ohrožuje práva druhých (šikana, násilí, zastrašování apod.) a ví, že toto jednání je protiprávní.

U žáků 6. - 9. ročníku:

- výchovu k zodpovědnosti za zdraví své i ostatních,
- respektování odlišných názorů či zájmů lidí, jsou tolerantní k menšinám,
- trénink obrany před manipulací, umění říci NE,
- toleranci a zvýšenou péči k žákům handicapovaným,
- vyrovnání se s neúspěchem,
- znalost způsobu řešení neshod se spolužáky, řešení nenásilnou formou,
- uvědomování si podstatu protiprávního jednání a právní odpovědnosti za případné protiprávní činy,
- znalost dokumentů upravujících lidská práva a sociálně právní ochranu dětí,
- znalost činnosti orgánů právní ochrany dětí,
- umění zhodnotit vhodné a nevhodné zdravotní návyky,
- znalost pozitivního vlivu aktivního pohybu a duševní hygieny,
- znalost, že zneužití dětí je trestné,
- schopnost diskutovat o rizicích drog,
- znalost vyhledání odborné pomoci v případě potřeby,
- schopnost komunikovat se specializovanými službami (linka důvěry, krizová centra),
- odmítání projevů brutality, vulgárního chování a násilí,
- dbát na správnou komunikaci mezi žáky a zaměstnanci školy; žáci mají možnost řešit své požadavky prostřednictvím školního parlamentu - vytvoření fungujícího týmu učitelů a žáků; vytvoření vztahu důvěry.

4. Rizikové projevy v chování žáků:

- ✓ agrese, šikana, kyberšikana, násilí, vandalismus, intolerance, antisemitismus, extremismus, rasismus a xenofobie, homofobie
- ✓ záškoláctví
- ✓ závislostní chování, užívání všech návykových látek, gambling
- ✓ rizikové sporty a rizikové chování v dopravě
- ✓ spektrum poruch příjmu potravy
- ✓ sexuální rizikové chování

Oblast prevence:

- ✓ působení v rámci vyučovacích předmětů
- ✓ zájmové útvary, kroužky, ŠD, exkurze, výlety, adaptační a stmelovací akce
- ✓ besedy, přednášky, osvětová činnost školy, kulturní akce
- ✓ podporovat práci žákovské samosprávy - žákovský parlament
- ✓ působení školního psychologa

Oblast represe:

- ✓ spolupráce s rodiči a pedagogy
- ✓ poradenská činnost s Okresním metodikem prevence, PČR, PPP, SPC, sociálním odborem Magistrátu v Mladé Boleslavi

Školní řád je upraven tak, aby požadavky na žáky byly v souladu s výchovnými, sociálně-psychologickými a zdravotními potřebami žáků.

5. Realizace preventivního programu

Konkrétní formy realizace:

- sledovat individuální a vývojové potřeby žáků, specifické poruchy učení, sociálně patologické jevy,
- optimalizovat vztahy mezi učiteli a žáky na bázi důvěry a spolupráce
- zajistit dostatečné množství volnočasových aktivit,
- během přestávek mezi vyučovacími hodinami umožnit žákům přístup k aktivnímu pohybu; hlavní přestávku lze trávit venku (dle počasí), hodiny volna lze trávit ve školní studovně,

- v době mimo vyučování pravidelná organizovaná činnost, nabízet široké spektrum kroužků a akcí dle zájmu dětí,
- v 8. - 9. ročníku zajistit systematickou profesní přípravu - sledovat a evidovat profesní přání žáků, podávat žákům průběžné informace o roz-míst'ovacím řízení, zajistit a poskytnout individuální konzultace - TU, VP, žák a jeho rodiče; využívat ve II. pololetí školního roku v 9. ročníku metody a styl práce uplatňovaný na SŠ s cílem usnadnit žákům ZŠ adap-taci na SŠ,
- zajistit přenos informací o problematice zneužívání drog; viz školení a semináře - zúčastnit se vzdělávacích akcí, zúčastnit se metodických po-rad k protidrogovému programu,
- v oblasti zdravého životního stylu účast na předmětových vzdělávacích akcích,
- sledovat uvedenou problematiku v literatuře a odborných časopisech,
- předávat informace z dané oblasti a o preventivní činnosti se žáky všem učitelům.

6. Plán plnění úkolů a realizace akcí na období 2014/2015

- zajišťovat tvorbu a realizaci Minimálního preventivního programu pro žáky, kontrolovat jeho realizaci,
- při realizaci preventivního programu poskytovat metodickou pomoc ostatním pedagogickým pracovníkům,
- připravovat a spoluorganizovat akce k prevenci rizikového chování,
- poskytovat poradenství v oblasti prevence rizikového chování žáků (zá-školáctví, kouření, konzumace alkoholu a drog, šikana, kyberšikana ...),
- zapojovat co největší množství žáků do nejrůznějších aktivit, vedoucích k eliminaci nepříznivých vlivů,
- spolupracovat s institucemi zajišťujícími odbornou pomoc v oblasti pre-vence,
- ve spolupráci s vedením školy řešit výskyt rizikového chování,
- spolupracovat s výchovným poradcem a školním psychologem,
- v rámci vzdělávání studovat metodické materiály a seznamovat s nimi ostatní pedagogické pracovníky,
- prezentovat výsledky preventivní práce školy,
- uspořádat adaptačního pobytu pro 6. ročníky,
- pokračovat v preventivním programu sdružení Slánka - přednášková čin-nost pro 6. - 9. ročníky,
- uspořádat akce rozvíjející spolupráci s partnerskou školou v Pezinku,

- účast na akcích k dopravní výchově,
- realizovat akci Putování se Šestkou,
- organizace akcí vedoucí k dalšímu profesnímu růstu pro žáky 9. ročníku - exkurse na SŠ a SOU, besedy se zástupci středních škol apod.,
- uspořádat další ročník Hledání skřítky Šestáčka,
- pořádání sportovních a volnočasových akcí - sportovní soutěže, besedy, vzdělávací pořady, kulturní pořady,
- uspořádat zimní lyžařský kurz pro žáky 2. stupně,
- uspořádat sportovně turistický kurz pro žáky 2. stupně,
- uspořádat další ročník Basketmaratonu proti drogám,
- účast na akcích sdružení Semiramis - 9. ročník,
- organizace a účast na akcích PČR a Městské policie MB,
- uspořádat další ročník běhu Golden Spike Chlum,
- účast na setkáních metodiků prevence,
- organizace zájezdu na HME v atletice v Praze - sportovně poznávací akce.

7. Metody při realizaci prevence

Používané metody práce:

- výklad (informace),
- samostatná práce (referáty, prezentace, práce s informacemi z médií),
- besedy, diskuse,
- sociální hry, obhajoba určitého názoru, trénování způsobu odmítání, řešení problémů, dramatizace,
- skupinová práce, práce ve dvojicích,
- projektové vyučování celoškolské projekty (volba Top 10 osobností).

8. Evaluace loňského roku

Funkci metodika prevence na naší škole zastává Mgr. Otakar Vorel. MPP je vypracován a je součástí plánů školy, včetně „Programu proti šikanování“. Oba programy jsou průběžně doplňovány. Škola se zapojila do řady akcí a projektů,

zaměřených na boj se sociálně patologickými jevy, volnočasových, sportovních a kulturních aktivit:

- ✓ uspořádání a účast na atletickém čtyřboji - okresní kolo
- ✓ uspořádání a účast na atletickém čtyřboji - krajské kolo
- ✓ uspořádání a účast na okresním kole OVOV
- ✓ účast na projektu Škoda Auto pro 8. ročník v rámci předmětu Člověk a svět práce
- ✓ divadelní představení pro prvňáky
- ✓ exkurze do SOU Škoda Auto pro žáky 9. ročníku
- ✓ okresní kolo v přespolním běhu - účast i pořadatelství
- ✓ přednáška „Prevence kriminality „ pro 1. stupeň
- ✓ přespolní běh - 1. stupeň - pořadatelství
- ✓ účast na pěvecké soutěži Dětská nota
- ✓ okresní kolo ve florbalu - účast i pořadatelství
- ✓ KK ve florbalu
- ✓ MČR ve florbalu
- ✓ mezistátní utkání ve florbalu V4 v Trnavě
- ✓ adaptační kurz pro žáky 6. ročníku
- ✓ 9. ročník - účast na projektu Semiramis - Centra primární prevence
- ✓ ročníky - návštěva Úřadu práce
- ✓ 6.C - beseda na téma „Šikana vs. kamarádství“
- ✓ 7.C - beseda na téma „Závislosti a nuda“
- ✓ 8.C - beseda na téma „Image a charakter“
- ✓ 9.C - beseda na téma „ Mediální džungle“
- ✓ uskutečněn sportovně poznávací zájezd do Švédska
- ✓ Hledání skřítka Šest'áček
- ✓ Noc s Andersenem
- ✓ návštěva dopravního hřiště
- ✓ exkurze na ÚP - 8.ročník
- ✓ AJAX- účast na projektu PČR - 2. ročník
- ✓ školy v přírodě, výlety...
- ✓ další sportovní akce a úspěchy viz Výroční zpráva školy

Na třídních schůzkách jsou rodiče seznamováni s MPP, prospěchem, chováním a akcemi, pořádanými školou. Celkové hodnocení sociálně patologických jevů na naší škole za období 2013 - 2014 konstatuje, že jsme měli minimální počet pří-

padů, které musel řešit odbor soc. péče. Nevyskytovaly se závažné případy šikany ani rasismu. V budově školy nebyl zaznamenán žádný případ konzumace alkoholu ani kouření, byť je zřejmé, že někteří žáci tuto činnost provozují mimo školu. Řešeno několik případů neomluvených, nebo pozdě omluvených hodin. Na škole pracuje školní psycholožka, která se ve spolupráci s metodikem prevence a výchovnou poradkyní podílela na řešení některých problémů.

9. Odkazy na literaturu

- ✓ Miovský, M., Skácelová, L., Zapletalová, J., Novák, P. (Eds.), (2010): Primární prevence rizikového chování ve školství. Praha: Sdružení SCAN, Univerzita Karlova v Praze.
- ✓ Národní strategie protidrogové politiky na období 2010-2018, Úřad vlády České republiky.
- ✓ Národní strategie prevence kriminality na období 2012-2015.
- ✓ Běláčková, V. (2010): Celopopulační studie užívání návykových látek v ČR za rok 2008.
- ✓ Cseny, Bejčková, Sadílek, Sovinová: Evropská školní studie o alkoholu a jiných drogách.

10. Odkazy na školní řád

- ✓ viz odstavec IV a IX o povinnostech žáků a bezpečnosti a ochraně zdraví žáků ve školním řádu naší školy

11. Program proti šikanování

Charakteristika šikanování

Šikanování je chování, jehož záměrem je ublížit, ohrozit nebo zastrašovat žáka, či skupinu žáků. Spočívá v cílených a opakovaných fyzických a psychických útocích jedincem, nebo skupinou vůči jednotlivci či skupině žáků, kteří se z nejrůznějších důvodů nemohou bránit. Jedná se o fyzické útoky (bití, vydírání, loupeže, poškozování věcí), útoky slovní v podobě nadávek, pomluv, vyhrožování či ponižování. Šikana může být realizována i v podobě elektronické komunikace. Ta zahrnuje útoky v podobě emailů, sms zpráv, vyvěšování urážlivých materiálů na internetové stránky.

Šikana se projevuje v přímé i nepřímé podobě jako demonstrativní přehlížení a ignorování žáka či žáků třídou nebo jinou skupinou spolužáků.

Do povinností žáků lze zakomponovat plnění pravidel používání informačních komunikačních technologií, internetu a mobilních telefonů (během vyučování, o přestávkách, v prostoru školy). Zapomenout se nesmí i na stanovení postihů při nedodržování těchto pravidel.

Cíle programu

- ✓ vytvářet ve škole klidné, bezpečné a respektující prostředí
- ✓ zaměřit se na oblast komunikace a vztahů mezi žáky ve třídách
- ✓ podporovat pozitivní vztahy mezi učiteli a žáky
- ✓ vést žáky ke vzájemné toleranci, respektu a odpovědnosti
- ✓ vychovávat ke zdravému životnímu stylu
- ✓ vytvářet širokou nabídku volnočasových aktivit s možností zapojení všech žáků

Postupy řešení šikanování

- ✓ rozhovor s těmi, kteří na šikanu upozornili a s oběťmi

- ✓ nalezení vhodných svědků
- ✓ individuální, popřípadě konfrontační rozhovory se svědky (ne konfrontace oběti s agresorem)

Zajištění ochrany obětem

- ✓ rozhovor s agresory, popřípadě konfrontace mezi nimi
- ✓ pohovor a zápis z jednání - výchovný poradce či metodik prevence
- ✓ informace rodičů
- ✓ jednání s ředitelem školy - zápis
- ✓ následná práce s kolektivem
- ✓ postup řešení pokročilé šikany
- ✓ bezprostřední záchrana oběti
- ✓ domluva pedagogických pracovníků na spolupráci a postupu vyšetřování
- ✓ zabránění domluvě agresorů na křivé výpovědi
- ✓ nahlášení PČR
- ✓ vlastní vyšetřování
- ✓ informování rodičů
- ✓ nahlášení orgánu sociálně právní ochrany dítěte

Spolupráce s rodiči

- ✓ třídní učitelé informují rodiče na třídních schůzkách o problematice šikany
- ✓ doporučí vhodný postup v případě jakéhokoliv podezření na šikanu
- ✓ v případě jakéhokoliv podezření na šikanu škola informuje rodiče oběti i agresora

Možné příznaky šikanování

Doma:

- za dítětem nepřicházejí domů žádní spolužáci nebo jiní kamarádi
- dítě nemá kamaráda, s nímž by trávil volný čas
- dítě není zváno na návštěvu k jiným dětem
- nechut' jít ráno do školy (zvláště když dříve mělo dítě školu rádo)
- dítě nechodí ze školy nejkratší cestou, případně střídá různé cesty, nebo prosí o doprovod
- dítě chodí ze školy domů hladové (agresoři mu berou svačinu)
- usíná s pláčem, má neklidný spánek
- dítě ztrácí zájem o učení a schopnost se soustředit
- dítě bývá doma smutné či apatické
- odmítá se svěřit s tím, co ho trápí
- dítě žádá o peníze, přičemž udává nevěrohodné důvody, případně doma krade peníze
- dítě nápadně často hlásí ztrátu osobních věcí
- dítě je neobvykle, nečekaně agresivní k okolí
- dítě si nápadně často stěžuje na neurčité zdravotní obtíže
- vyhýbá se školní docházce
- dítě se zdržuje doma více, než mělo dříve ve zvyku

Ve škole:

- žák je o přestávce často osamocený, nemá kamarády
- o přestávkách vyhledává blízkost učitelů
- při kolektivních sportech bývá volen mezi posledními, či dokonce odmítán
- má-li promluvit před třídou je nejistý a ustrašený
- působí smutně, stísněně, stává se uzavřeným
- jeho školní prospěch se náhle rapidně zhorší
- jeho věci jsou poničené znečištěné či často rozházené
- má často zašpiněný nebo poškozený oděv
- stále postrádá nějaké své věci
- odmítá vysvětlit poškození a ztráty věcí nebo používá nepravděpodobné výmluvy
- začíná mít častější absenci
- odřeniny, modřiny či škrábance nedovede uspokojivě vysvětlit

Na koho se obrátit:

- třídní učitel
- školní metodik prevence
- školní psycholog

- výchovný poradce
- zástupce ředitele školy
- ředitel školy
- rodiče
- někomu, komu důvěřuji
- Linka bezpečí 116 111, 800 155 555

12. Krizový plán

Metodické doporučení MŠMT k primární prevenci rizikového chování dětí u dětí, žáků a studentů ve školách a školských zařízeních, č. j. 21291/2010 - 28 doporučuje postupy školy při výskytu vybraných rizikových forem chování dětí a mládeže.

V rámci prevence rizikového chování, jako je šikana, kyberšikana, kouření i užívání jiné návykové látky apod., je potřeba věnovat zvýšenou pozornost jakýmkoliv změnám v chování i prospěchu, které se u jednotlivce, případně v kolektivu vyskytnou. Při jakékoliv změně chování nebo i podezření je vždy nutné:

- ✓ pokud se týká jednotlivce, promluvit si s ním v bezpečném a chráněném prostředí a pokusit se zjistit příčinu změny, o zjištěných poznatcích informovat třídního učitele, ten v případě potřeby informuje ředitele školy, školního metodika prevence, výchovného poradce
- ✓ pokud se změna týká celého kolektivu, přenechat šetření na školním metodikovi prevence či školním psychologovi
- ✓ třídní učitel o zjištěném stavu informuje zákonné zástupce žáků, buď individuálně, nebo prostřednictvím mimořádné rodičovské schůzky, zákonným zástupcům nabídne pomoc při řešení a doporučí poradenské zařízení

Zákonní zástupci žáků jsou pravidelně informováni o prospěchu a chování svých dětí a mají možnost žádat vysvětlení a objasnění hodnocení nebo postupů ře-

šení po pedagogických pracovnících školy. Mají možnost se obrátit na ředitele školy. Poradenství zajišťují školní metodik prevence a výchovný poradce.

Pedagogičtí pracovníci při podezření na zanedbání povinné péče o dítě, tělesné tresty, domácí násilí informují ředitele školy, ten situaci ohlásí na oddělení sociálně právní ochrany, dle potřeby též Policii ČR.

Žák je v ohrožení života:

- ✓ pracovník školy, který je přítomen této situaci nebo je informován žákem, neprodleně poskytne první pomoc
- ✓ zavolá rychlou záchrannou službu 155
- ✓ informuje vedení školy
- ✓ vedení školy bude informovat zákonné zástupce žáka

Pracovník školy má podezření na zneužití návykové látky u žáka:

- ✓ informuje vedení školy
- ✓ vedení školy informuje zákonné zástupce žáka
- ✓ vedení školy se zákonnými zástupci dohodne další postup

Pracovník školy je svědkem fyzického nebo slovního útoku na žáka:

- ✓ vhodným způsobem zasáhne a zajistí ochranu oběti
- ✓ informuje vedení školy
- ✓ vedení školy bude informovat zákonné zástupce pachatelů i oběti o situaci
- ✓ vedení školy provede jednání se zákonnými zástupci žáků, ze kterého se vyhotoví písemný zápis podepsaný všemi přítomnými
- ✓ vedení školy nabídne pomoc školního metodika prevence a výchovného poradce

Nález návykové látky ve škole - v případě, kdy pracovníci školy naleznou v prostorách školy látku, kterou považují za omamnou nebo psychotropní, postupují takto:

- ✓ látku nepodrobují žádnému testu ke zjištění její chemické struktury.
- ✓ o nálezů ihned uvědomí vedení školy spolu s písemným záznamem
- ✓ o nálezů vyrozumí Policii ČR, která provede identifikaci a zajištění podezřelé látky

Zjištění projev kyberšikany u žáků:

- ✓ rozhovor s účastníky
- ✓ zapojení rodičů
- ✓ diskuze ve škole
- ✓ zapojení učitelů
- ✓ v případě podezření vyrozumět orgány činné v TŘ

Pracovník školy nalezne u žáka drogy nebo jiné zakázané látky:

- ✓ pracovník školy informuje vedení školy
- ✓ žák sám uloží na vyzvání alkohol, cigarety či drogu v ředitelně školy za přítomnosti dvou svědků
- ✓ vedení školy informuje zákonné zástupce žáka a vyzve je k převzetí nalezené látky
- ✓ vedení školy provede šetření a o daném šetření informuje zákonné zástupce žáka
- ✓ vedení školy provede zápis o události

Žák se pedagogickému pracovníkovi svěří s tím, že užívá drogy:

- ✓ pedagogický pracovník oznámí informaci školnímu metodikovi prevence, ten rozhodne o dalším postupu

Nález alkoholu ve škole - v případě, kdy pracovníci školy naleznou v prostorách školy alkohol, postupují takto:

- ✓ tekutinu nepodrobují žádnému testu ke zjištění jeho chemické struktury
- ✓ o nálezů ihned uvědomí vedení školy
- ✓ nalezenou tekutinu uloží u vedení školy pro případ usvědčujícího důkazu
- ✓ zpracují stručný záznam o události

Nález alkoholu ve škole - v případě, kdy pracovníci školy zadrží u některého žáka alkohol, postupují takto:

- ✓ zabavenou tekutinu nepodrobují žádnému testu ke zjištění její chemické struktury
- ✓ o nálezů ihned uvědomí vedení školy
- ✓ o nálezů sepíše stručný záznam, s vyjádřením žáka, u kterého byl alkohol nalezen, datum, místo a čas nálezů a jméno žáka. Zápis podepíše i žák, u kterého byl alkohol nalezen (nebo který jej odevzdal). V případě, že podepsat odmítá, uvede pracovník tuto skutečnost do zápisu. Zápisu a rozhovoru se žákem je přítomen ředitel školy nebo jeho zástupce. Zápis záznamu založí školní metodik prevence do své agendy.
- ✓ o nálezů vyrozumí zákonného zástupce nezletilého žáka, a v případě, že se jedná o opakovaný nález u téhož nezletilého žáka, i orgán sociálně-právní ochrany dítěte, kterým je obecní úřad obce s rozšířenou působností.
- ✓ v případě podezření, že alkohol obsahuje i jiné příměsi a byl nalezen u žáka, který se jím intoxikoval, předají zajištěnou tekutinu přivolanému lékaři.

13. Seznam organizací

- ✓ Magistrát města Mladá Boleslav
- ✓ Ministerstvo školství, mládeže a tělovýchovy, odbor legislativy a exekutivního servisu, Karmelitská 7, 118 12 Praha 1
- ✓ Probační a mediační služba
- ✓ Úřad práce Mladá Boleslav
- ✓ Centrum primární prevence Semiramis, Ptácká 162, Mladá Boleslav
- ✓ Organizace Slánka
- ✓ PPP Mladá Boleslav
- ✓ ZŠ, MŠ, DD a SPC Mladá Boleslav
- ✓ OSPOD Mladá Boleslav
- ✓ Městská policie MB
- ✓ PČR

V Mladé Boleslavi 10. 9. 2014

Vypracoval: Mgr. Otakar Vorel, protidrogový preventista

Schválil: Ing. Tomáš Suchý, ředitel školy