

Posouzení hospodaření obce Újezd za účelem zlepšení ekonomické situace

Veronika Maňasová

Bakalářská práce
2014



Univerzita Tomáše Bati ve Zlíně
Fakulta managementu a ekonomiky

Univerzita Tomáše Bati ve Zlíně
Fakulta managementu a ekonomiky
Vyšší odborná škola ekonomická
akademický rok: 2013/2014

ZADÁNÍ BAKALÁŘSKÉ PRÁCE

(PROJEKTU, UMĚLECKÉHO DÍLA, UMĚLECKÉHO VÝKONU)

Jméno a příjmení: **Veronika Maňasová**
Osobní číslo: **M110210**
Studijní program: **B6208 Ekonomika a management**
Studijní obor: **Finanční řízení podniku**
Forma studie: **prezenční**

Téma práce: **Posouzení hospodaření obce Újezd za účelem
zlepšení ekonomické situace**

Zásady pro vypracování:

Úvod

I. Teoretická část

- Prostudujte uvedenou literaturu vztahující se ke zvolenému tématu.

II. Praktická část

- Charakterizujte obec Újezd.
- Analyzujte hospodaření obce Újezd.
- Proveďte finanční analýzu obce pomocí vybraných ukazatelů.
- Vyhodnoťte získané údaje.
- Navrhněte možné změny vedoucí ke zlepšení hospodaření obce Újezd v budoucnu.

Závěr

Rozsah bakalářské práce:

Rozsah příloh:

Forma zpracování bakalářské práce: **tiskárenská**

Seznam odborné literatury:

EDMONDS, Thomas P. Fundamental managerial accounting concepts. 3rd ed. McGraw-Hill/Irwin, 2006. ISBN 0-07-299105-4.

MARKOVÁ, Hana. Finance obcí, měst a krajů. Vyd. 1. Praha: Orac, 2000, 190 s. ISBN 80-86199-23-1.

MRKVIČKA, Josef a Pavel KOLÁŘ. Finanční analýza. Praha: ASPI, 2006. ISBN 80-7357-219-2.

PEKOVÁ, Jitka. Hospodaření a finance územní samosprávy. Vyd. 1. Praha: Management Press, 2004, 375 s. ISBN 80-7261-086-4.

RŮČKOVÁ, Petra. Finanční analýza: metody, ukazatele, využití v praxi. Vyd. 1. Praha: Grada, 2007, 120 s. ISBN 978-80-247-1386-1.

TOMANCOVÁ, Jaroslava, Jan OBROVSKÝ a Antonín BRTOUN. Veřejná správa a finance. Vyd. 1. Boskovice: Albert, 2009, 164 s. ISBN 978-80-7326-162-7.

Vedoucí bakalářské práce:

Ing. Eva Heczková, Ph.D.

Vyšší odborná škola ekonomická

Datum zadání bakalářské práce:

14. března 2014

Termín odevzdání bakalářské práce:

25. dubna 2014

Ve Zlíně dne 11. dubna 2014

Mgr. Pavel Hýl
v.z. 2281. děkanka



Bc. Ing. Šárka Vránová, Ph.D.
v.z. 2281. Pedagogická

PROHLÁŠENÍ AUTORA BAKALÁŘSKÉ PRÁCE

Beru na vědomí, že:

- odevzdáním bakalářské práce souhlasím se zveřejněním své práce podle zákona č. 111/1998 Sb. o vysokých školách a o změně a doplnění dalších zákonů (zákon o vysokých školách), ve znění pozdějších právních předpisů, bez ohledu na výsledek obhajoby¹;
- bakalářská práce bude uložena v elektronické podobě v univerzálním informačním systému;
- na mou bakalářskou práci se plně vztahuje zákon č. 121/2000 Sb. o právu autorském, o právech souvisejících s právem autorským a o změně některých zákonů (autorský zákon) ve znění pozdějších právních předpisů, zejm. § 35 odst. 3²;
- podle § 60³ odst. 1 autorského zákona má UFB ve Zlíně právo na uzavření licenční smlouvy o užití školního díla v rozsahu § 12 odst. 4 autorského zákona;

¹ zákon č. 111/1998 Sb. o vysokých školách a o změně a doplnění dalších zákonů (zákon o vysokých školách), ve znění pozdějších právních předpisů, § 47b Zveřejňování závěrečných prací:

(1) Vysoké školy nezvýhodněně zveřejňují disertační, diplomové, bakalářské a rigorózní práce, u kterých proběhla obhajoba, včetně posudků oponentů a výsledků obhajoby prostřednictvím databáze kvalifikačních prací, která spravuje Zveřejněné souhrn vztahu předpis vysoké školy

(2) Disertační, diplomové, bakalářské a rigorózní práce odevzdané bezohledem k obhajobě musí být též nejméně při poskytnutí duševní konání obhajoby zveřejňovány k nahlédnutí veřejnosti v místě určeném vnitřním předpisem vysoké školy nebo není-li tak určeno, v místě provozovně vysoké školy, kde se má konat obhajoba práce. Každý se může se zveřejněné práce přivést na své náklady výlohy, opisy nebo rozmnožování

(3) Čiť, to odevzdáním práce autor souhlasí se zveřejněním své práce podle tohoto zákona, bez ohledu na výsledek obhajoby.

² zákon č. 121/2000 Sb. o právu autorském, o právech souvisejících s právem autorským a o změně některých zákonů (autorský zákon) ve znění pozdějších právních předpisů, § 35 odst. 3:

(3) Do práva autorského také vstoupí jako držitel práv školské či vzdělávací zařízení, když je nikoli za účelem přímého nebo nepřímého hospodářského nebo obchodního prospěchu k výuce nebo k vlastní potřebě dílo vytvořeno školou nebo vyučovacími pracovníky školních nebo studijních pracovišť vyplývajících z jeho právního vztahu ke škole nebo školskému či vzdělávacímu zařízení (školské dílo).

³ zákon č. 121/2000 Sb. o právu autorském, o právech souvisejících s právem autorským a o změně některých zákonů (autorský zákon) ve znění pozdějších právních předpisů, § 60 Školní dílo:

(1) Škola nebo školské či vzdělávací zařízení mají za obvyklých podmínek právo na uzavření licenční smlouvy o užití školního díla (§ 35 odst. 1). O uzavření smlouvy školní dílo uděluje svolení bez záložního účelu, pokud se tato osoba domnívá, že uzavření obvyklého práva je v zájmu a soudu. Ustanovení § 35 odst. 3 autorského zákona.

- podle § 60⁴ odst. 2 a 3 mohu užít své dílo – bakalářskou práci - nebo poskytnout licenci k jejímu využití jen s předchozím písemným souhlasem Univerzity Tomáše Bati ve Zlíně, která je oprávněna v takovém případě ode mne požadovat přiměřený příspěvek na úhradu nákladů, které byly Univerzitou Tomáše Bati ve Zlíně na vytvoření díla vynaloženy (až do jejich skutečné výše);
- pokud bylo k vypracování bakalářské práce využito softwaru poskytnutého Univerzitou Tomáše Bati ve Zlíně nebo jinými subjekty pouze ke studijním a výzkumným účelům (tj. k nekomerčnímu využití), nelze výsledky bakalářské práce využít ke komerčním účelům.

Prohlašuji, že:

- jsem bakalářskou práci zpracoval/a samostatně a použité informační zdroje jsem citoval/a;
- odevzdaná verze bakalářské práce a verze elektronická nahraná do IS/STAG jsou totožné.

Ve Zlíně 24.12.14

Marnasová

⁴ zákon č. 121/2000 Sb. o právu autorském, o právech souvisejících s právem autorským a o změně některých zákonů (autorský zákon) ve znění pozdějších právních předpisů, § 60 Školní dílo:

- (2) Není-li sjednáno jinak, může autor školního díla své dílo užít či poskytnout jinému licenci, není-li to v rozporu s oprávněnými zájmy školy nebo školského či vzdělávacího zařízení.
- (3) Škola nebo školské či vzdělávací zařízení jsou oprávněny požadovat, aby jim autor školního díla z výtěžku jím dosaženého v souvislosti s užitím díla či poskytnutím licence podle odstavce 2 přiměřeně přispěl na úhradu nákladů, které na vytvoření díla vynaložily, a to podle okolností až do jejich skutečné výše; přitom se přihlédne k výši výtěžku dosaženého školou nebo školským či vzdělávacím zařízením z užití školního díla podle odstavce 1.

ABSTRAKT

Bakalářská práce je zaměřena na posouzení hospodaření obce Újezd v letech 2011–2013. Cílem bakalářské práce je zjistit a vyhodnotit, jak obec hospodařila a zároveň navrhnout možná opatření, která povedou ke zlepšení ekonomické situace. Práce je rozdělena na dvě části, teoretickou a praktickou.

V teoretické části jsou charakterizovány základní pojmy, jako je veřejná správa, rozpočet, rozpočtová skladba. Zmíněna je také finanční analýza.

V praktické části je charakterizována obec Újezd. Dále je provedena finanční analýza hospodaření, která je především orientována na analýzu příjmů a výdajů. Vymezeny jsou i vybrané ukazatele finanční analýzy. V závěru je zhodnoceno hospodaření obce Újezd a jsou navržena opatření ke zlepšení ekonomické situace.

Klíčová slova: samospráva, obec Újezd, hospodaření obce, rozpočet, příjmy, výdaje, finanční analýza

ABSTRACT

The bachelor work evaluates the economic activity of the village of Újezd in period 2011–2013. The objective of the thesis is to find out and assess the management of this village and at the same time to suggest possible changes that will lead to the improvement of its economic situation. The work is divided into two parts; theoretical and practical.

The theoretical part characterizes the basic concepts such as public administration, budget, incomes and expenses. Also outlined is the financial analysis.

The practical part describes the village of Újezd in detail. It contains the financial analysis of the economic management and primarily focuses on analyzing the budget. This section further defines individual indicators of the financial analysis.

The management of economic activities in Újezd is assessed in the conclusion of the thesis, including the proposal of changes to improve the economic situation.

Keywords: autonomy, municipality Újezd, management of the municipality, budget, income, expense, financial analysis

Tímto bych chtěla poděkovat vedoucí mé bakalářské práce paní Ing. Evě Heczkové, Ph.D. za odborné vedení, rady, připomínky a pomoc při vypracování mé bakalářské práce.

Poděkování patří také Obecnímu úřadu v Újezdě, který mi umožnil vykonání odborné praxe a vypracování mé bakalářské práce.

OBSAH

ÚVOD	10
I TEORETICKÁ ČÁST	11
1 VEŘEJNÁ SPRÁVA	12
1.1 ČLENĚNÍ VEŘEJNÉ SPRÁVY	12
1.2 ÚZEMNÍ SAMOSPRÁVA	13
2 OBEC	14
2.1 DRUHY OBCÍ	14
2.2 PŮSOBNOST OBCE	15
2.3 ORGÁNY OBCE	16
2.4 MAJETEK OBCE.....	18
2.4.1 Hospodaření s obecním majetkem	18
2.4.2 Struktura obecního majetku z účetního hlediska.....	19
2.5 PŘEZKOUMÁNÍ HOSPODAŘENÍ OBCÍ	20
2.6 MONITORING HOSPODAŘENÍ OBCÍ.....	20
3 ROZPOČET OBCE	21
3.1 ROZPOČTOVÝ VÝHLED.....	21
3.2 ROZPOČTOVÝ PROCES.....	22
3.3 ROZPOČTOVÉ ZÁSADY	22
3.4 ROZPOČTOVÉ ZMĚNY A ROZPOČTOVÁ OPATŘENÍ	23
3.5 ZÁVĚREČNÝ ÚČET	23
3.6 ROZPOČTOVÉ PROVIZORIUM.....	24
3.7 MIMOROZPOČTOVÉ FONDY OBCÍ	24
4 ROZPOČTOVÁ SKLADBA	25
4.1 PŘÍJMY	25
4.2 VÝDAJE	27
4.3 FINANCOVÁNÍ.....	29
5 FINANČNÍ ANALÝZA	30
5.1 ANALÝZA ABSOLUTNÍCH UKAZATELŮ	31
5.2 ANALÝZA POMĚROVÝCH UKAZATELŮ	32
5.2.1 Ukazatelé likvidity	32
5.2.2 Ukazatelé zadluženosti	33
5.3 UKAZATEL DLUHOVÉ SLUŽBY	34
II PRAKTICKÁ ČÁST	35
6 OBEC ÚJEZD	36
6.1 HISTORIE OBCE	36
6.2 CHARAKTERISTIKA OBCE.....	37
6.3 STRUKTURA OBCE	38
6.4 OBČANSKÁ VYBAVENOST	39
6.5 SPOLKY A SDRUŽENÍ.....	40
7 ANALÝZA MAJETKOVÉ STRUKTURY OBCE ÚJEZD	41

7.1	ANALÝZA AKTIV.....	41
7.1.1	Analýza stálých aktiv	42
7.1.2	Analýza oběžných aktiv	44
7.2	ANALÝZA PASIV	46
7.2.1	Analýza vlastního kapitálu	48
7.2.2	Analýza cizích zdrojů.....	50
8	HOSPODAŘENÍ OBCE	52
9	ANALÝZA PŘÍJMŮ A VÝDAJŮ	55
9.1	ANALÝZA PŘÍJMŮ	55
9.1.1	Daňové příjmy	57
9.1.2	Nedaňové příjmy	59
9.1.3	Kapitálové příjmy.....	61
9.1.4	Přijaté dotace	62
9.2	ANALÝZA VÝDAJŮ	63
9.2.1	Běžné výdaje	65
9.2.2	Kapitálové výdaje.....	67
10	FINANČNÍ UKAZATELE ANALÝZY	69
10.1	UKAZATELE ZADLUŽENOSTI	69
10.2	UKAZATELE LIKVIDITY	71
	Běžná likvidita.....	71
10.3	UKAZATEL DLUHOVÉ SLUŽBY	71
11	VYHODNOCENÍ HOSPODAŘENÍ OBCE ÚJEZD A DOPORUČENÍ.....	73
	SEZNAM POUŽITÉ LITERATURY.....	77
	SEZNAM POUŽITÝCH SYMBOLŮ A ZKRATEK.....	79
	SEZNAM OBRÁZKŮ	81
	SEZNAM TABULEK.....	82
	SEZNAM GRAFŮ	83
	SEZNAM PŘÍLOH.....	84

ÚVOD

Bakalářská práce se zabývá hospodařením obce Újezd v letech 2011–2013. Cílem práce je zjistit a vyhodnotit, jak obec Újezd v daných letech hospodařila a zároveň navrhnout možná opatření, která povedou v budoucnu ke zlepšení ekonomické situace. Bakalářská práce je rozdělena na dvě části, praktickou a teoretickou.

Teoretická část vychází z odborné literatury. Jsou v ní charakterizovány základní pojmy, které souvisí s hospodařením obcí. Nejdříve je přiblížena činnost veřejné správy, která je dále zaměřena na územní samosprávné celky. Je objasněna základní charakteristika obce, její působnost, majetek a orgány. Následně je osvětlena oblast rozpočtů územně samosprávných celků. Důsledně je popsán rozpočtový výhled, rozpočtové zásady, rozpočtový proces, rozpočtové změny a rozpočtová opatření. Další část se zabývá rozpočtovou skladbou, dle které jsou tříděny jednotlivé příjmy a výdaje. Vysvětlen je také pojem financování. Závěr teoretické části je věnován finanční analýze a vybraným finančním ukazatelům.

V praktické části je nejdříve přiblížena samotná obec, jejíž hospodaření je v této práci hodnoceno. Obec je přiblížena jak z pohledu historického, tak současného. Dále je provedena analýza finanční a majetkové struktury obce, která se skládá z analýzy aktiv a pasiv. Analýza aktiv a pasiv byla vypracována z rozvah obce Újezd. Další část je věnována samotnému hospodaření obce, tedy zjištěním zda obec v daném roce hospodařila se schodkem nebo s přebytkem. Další část je zaměřena na podrobný rozbor jednotlivých příjmů a výdajů obce Újezd v letech 2011–2013. Analýza příjmů a výdajů je rozčleněna podle jednotlivých tříd rozpočtové skladby. Analyzovány jsou pouze skutečné příjmy a výdaje v jednotlivých rozpočtových obdobích. Základní údaje nutné ke zpracování analýzy příjmů a výdajů byly čerpány ze závěrečných účtů obce a z výkazů pro hodnocení plnění rozpočtu územních samosprávných celků, dobrovolných svazků obcí a regionálních rad. V poslední kapitole je provedena finanční analýza, která je zaměřena na analýzu zadluženosti, celkovou likviditu a v neposlední řadě je vypočítán ukazatel dluhové služby, který je v současné době součástí monitoringu obcí.

V závěru je vyhodnoceno hospodaření obce Újezd a jsou navržena opatření ke zlepšení ekonomické situace.

I TEORETICKÁ ČÁST

1 VEŘEJNÁ SPRÁVA

„Veřejná správa je charakteristická tím, že je vykonávána na základě zákonů a k jejich provedení. Veřejnou správou se rozumí správa veřejných záležitostí, realizovaná jako projev výkonné moci ve státě. Je vykonávána ve veřejném zájmu. Výkon veřejné správy zabezpečují orgány veřejné správy formou podzákonné a nařizovací činnosti těchto orgánů.“ (Brtoun, Obrovský a Tomancová, 2009, s. 23-24)

Veřejná správa je vymezena pomocí organizačního a funkčního pojetí. Ve funkčním pojetí je veřejná správa pojímána jako souhrn záměrných činností, kterými se zabezpečují úkoly na jednotlivých vládních úrovních ve veřejném zájmu. Jde o zabezpečování takových úkolů, za které odpovídá stát a ostatní subjekty veřejné správy. Především jde o zajišťování veřejných služeb. V organizačním pojetí je veřejná správa pojímána jako souhrn institucí, které tuto činnost vykonávají přímo, či zprostředkovaně. (Peková a Pilný, 2002, s. 61-62)

„Veřejná správa:

- zajišťuje rozhodnutí volených orgánů,
- zabezpečuje některé služby pro občany,
- organizuje zabezpečování celé řady ostatních veřejných statků (ve školství, ve zdravotnictví atd.),
- plní funkci zřizovatele celé řady vládních neziskových organizací,
- na základě zákona a zákonnými způsoby vykonává správní dozor.“ (Peková a Pilný, 2002, s. 64)

1.1 Členění veřejné správy

Veřejná správa je členěna na **státní správu** a **veřejnou samosprávu**. Výkon státní správy zajišťuje stát prostřednictvím souhrnu institucí a to přímo, nebo zprostředkovaně (územní samosprávou). Veřejná samospráva bývá označována jako výsledek delegování správy na jiné, nestátní subjekty. Může mít podobu územní a zájmové samosprávy. V prvním případě se jedná o zájmy občanů žijících na určitém území. V druhém případě jde o zájmy osob spojených určitými společnými zájmy (např. profesní komise). (Provazníková, 2009, s. 11-12)



Zdroj: vlastní

Obr. 1. Členění veřejné správy

1.2 Územní samospráva

Územní samospráva je zakotvena v zákoně č. 1/1993 Sb., Ústava České republiky, v hlavě VII čl. 99. Podle Ústavy České republiky je základní jednotkou územní samosprávy **obec**. (Provazníková, 2009, s. 27)

Od 1. 1. 2001 u nás existují vyšší územně samosprávné celky – **kraje**, a to na základě zákona č. 347/1997 Sb. Vedle Prahy to je kraj Středočeský, Budějovický, Plzeňský, Karlovarský, Ústecký, Liberecký, Královéhradecký, Pardubický, Jihlavský, Brněnský, Olomoucký, Ostravský a Zlínský. (Provazníková, 2009, s. 27-28)

Územní samospráva je chápána jako forma veřejné vlády a veřejné správy. Stát svěřuje část veřejné správy nestátnímu subjektu, což je považováno za významný projev demokratizace společnosti. Samospráva umožňuje nejnáze realizovat právo občanů podílet se na řízení veřejných záležitostí. Současně také dochází k decentralizaci kompetencí v zabezpečování veřejných statků a to z toho důvodu, aby se občan mohl snáze vyjádřit, o jaké veřejné statky má zájem, snáze mohl kontrolovat činnost veřejného sektoru a jeho hospodaření. (Peková a Pilný, 2002. s. 71)

2 OBEC

Dle zákona č. 1/1993 Sb. je obec základním územním samosprávným společenstvím občanů, tvoří územní celek, který je vymezen katastrálním územím. Obec je také charakterizována jako veřejnoprávní korporace, která má právo vlastnit majetek. Založením korporace vzniká právnická osoba na členském základě. Obec vystupuje v právních vztazích svým jménem a nese odpovědnost z těchto vztahů. Úkolem obce je zabezpečit pro své občany potřebný rozsah a strukturu veřejných statků. (Horzinková a Novotný, 2010, s. 107)

Obec je vymezena třemi základními znaky. Jsou to:

- území,
- občané ČR s trvalým pobytem, občané s čestným občanstvím obce (města),
- samospráva veřejných záležitostí v hranicích obce, tzn. působnost. (Peková, 2004, s. 78-79)

„Podstatou obce jako subjektu místní samosprávy je vzájemné propojení následujících čtyř aspektů:

1. Osobní aspekt obce – obec představuje společenství občanů obce.
2. Územní aspekt obce – obce se nachází na vlastním území, na kterém je dána její samosprávná působnost.
3. Mocenský aspekt obce – každá obec má pravomoc vytvářet vlastní veřejnomocenské akty.
4. Ekonomický aspekt obce – každá obec samostatně hospodaří, disponuje vlastním majetkem a zdroji.“ (Nováková, 2011, s. 26-27)

2.1 Druhy obcí

Rozlišují se tyto druhy obcí:

- obce,
- města,
- obce s pověřenými obecními úřady a obce rozšířenou působností,
- statutární města,

- hlavní město Praha.

Zákon o obcích umožňuje sdružování obcí pro společné zabezpečování lokálních veřejných statků pro obyvatele většího společenství sdružených obcí, cílem je zvýšení hospodárnosti při alokaci rozpočtových zdrojů. V České republice existují následující formy spolupráce v obcích. (Peková, 2004, s. 82)

1. dobrovolné svazky obcí

Zakládány jsou písemnou zakladatelskou smlouvou zúčastněnými obcemi, které mohou na svazek přenést svůj majetek. Jsou samostatnými právníckými osobami. K plnění svých cílů mohou zakládat právnícké osoby. Zákon vymezuje v samostatné působnosti, jaké činnosti mohou být předmětem jejich činnosti. (Peková, 2004, s. 82)

2. smlouvy o sdružení

Jde o účelová sdružení právníckých osob. (Peková, 2004, s. 82)

3. jiná seskupení v obcích

Jedná se například o Svaz měst a obcí v ČR. (Peková, 2004, s. 83)

2.2 Působnost obce

Působností obce se rozumí právně vymezený okruh činností, v nichž obec realizuje svoji pravomoc. U obcí přichází v úvahu působnost dvojího druhu a to, tzv. působnost samostatná a tzv. působnost přenesená. (Působnost obce, 2004)

Samostatná působnost

Do samostatné působnosti obce patří spravování záležitostí, jež jsou v zájmu obce a jejich občanů, nejsou-li svěřeny zákonem krajům nebo nejde-li o výkon přenesené působnosti. Dále jsou do samostatné působnosti zařazeny záležitosti, jež do samostatné působnosti obce svěří zvláštní zákon. Obec pečuje o všestranný rozvoj svého území a o potřeby svých občanů, při plnění svých úkolů chrání veřejný zájem. V rámci samostatné působnosti dále obec pečuje o vytváření podmínek pro rozvoj sociální péče a uspokojování potřeb svých občanů. Jedná se především o uspokojování potřeby bydlení, ochrany a rozvoje zdraví, dopravy a spojení, potřeby informací, výchovy a vzdělání, celkového kulturního rozvoje a ochrany veřejného pořádku. Povinnosti může obec ukládat v rámci samostatné působnosti obecně závaznou vyhláškou. Obecně závazné vyhlášky, které vydává obec, musí být vyhlášeny. (Marková, 2000, s. 22)

Přenesená působnost

V rámci přenesené působnosti obce zajišťují úkoly z oblasti částečně decentralizované veřejné správy jako čistý veřejný statek, ale zároveň zabezpečují i další veřejné statky nejen pro občany své obce, ale i obcí sousedních. Rozsah přenesené působnosti je v ČR u obcí různý. (Peková, 2004, s. 86)

Obce vykonávají v rámci přenesené působnosti například tyto činnosti:

- vydávají nařízení obce,
- rozhodují o místních a účelových komunikacích,
- projednávají přestupky,
- řeší povodňové situace,
- dbají na ochranu přírody a ovzduší atd. (Provazníková, 2009, s. 31)

Podle míry přenesení státní správy se rozlišují následující kategorie obcí: obec, obec s matričním úřadem, obec se stavebním úřadem, obec s pověřeným obecním úřadem a obec s rozšířenou působností. (Provazníková, 2009, s. 29)

2.3 Orgány obce

„Úkolem orgánů obce je samostatně spravovat obec (město) a to v rozsahu stanoveném v zákoně vykonávat státní správu.“ (Brtoun, Obrovský a Tomancová, 2009, s. 24)

„Orgány obce jsou:

- **volené** (zastupitelstvo),
- **výkonné** (rada obce, starosta, obecní úřad),
- **poradní a kontrolní** (výbory, finanční a kontrolní, komise).“ (Brtoun, Obrovský a Tomancová, 2009, s. 24)

Zastupitelstvo obce

Zastupitelstvo obce je vrcholným orgánem ve věcech samosprávy, skládá se z členů zastupitelstva, jejichž funkční období je čtyřleté. Počet členů zastupitelstva závisí zejména na počtu obyvatel a na velikosti územního odvodu. (Nováková, 2011, s. 29) Zastupitelstvo obce rozhoduje v záležitostech patřících do samostatné působnosti obce. Pokud se jedná

o záležitosti, které spadají do přenesené působnosti, rozhoduje jen tehdy, stanoví-li tak zákon. (Marková, 2000, s. 23)

Zasedání zastupitelstva obce se pořádá podle potřeby, nejméně však jedenkrát za 3 měsíce, je veřejné a řídí ho zpravidla starosta. Zastupitelstvo je schopno usnášet se, jen pokud je přítomna nadpoloviční většina všech členů. (Nováková, 2011, s. 29)

Zastupitelstvo obce rozhoduje a schvaluje především:

- program rozvoje územního obvodu,
- rozpočet a závěrečný účet,
- rozpočtová opatření,
- výši osobních a věcných nákladů obecního úřadu,
- poskytnutí půjčky,
- emisi komunálních obligací atd. (Peková, 2004, s. 87)

Rada obce

Rada obce je výkonným orgánem. Zřizuje se tehdy, když má zastupitelstvo obce 15 členů a více. V malých obcích vykonává její pravomoc starosta. Tvoří ji starosta, místostarosta, a další členové. Počet členů je vždy lichý (min. 5, max. 11). Schůze rady jsou neveřejné. (Nováková, 2011, s. 29)

Starosta obce

Zastupuje obec navenek, uznává se za statutární orgán obce. Je volen zastupitelstvem, jemuž odpovídá za výkon své funkce. Starosta obce odpovídá za včasné objednání přezkoumání hospodaření obce a za informování veřejnosti o činnosti obce. Svolává a řídí zasedání zastupitelstva a podepisuje právní předpisy obce. V době jeho nepřítomnosti ho zastupuje místostarosta obce. (Marková, 2000, s. 30)

Obecní úřad

Obecní úřad tvoří starosta, místostarosta, tajemník a zaměstnanci obecního úřadu. Pokud není v obci funkce tajemníka zřízena, plní jeho úkoly starosta. V čele obecního úřadu stojí starosta. (Marková, 2000, s. 27)

Obecní úřad má následující pravomoci:

- v oblasti samostatné působnosti plní úkoly uložené zastupitelstvem nebo radou, pomáhá výborům a komisím v jejich činnosti,
- v přenesené působnosti vykonává státní správu. (Brtoun, Obrovský a Tomancová, 2009, s. 36)

Zvláštní orgány

Zákon o obcích umožňuje zastupitelstvu obce i radě obce zřídit si své orgány. Zastupitelstvo si může zřídit **výbory**. Jsou to orgány iniciativní a kontrolní. Rada obce si může zřídit **komise**. Jsou to orgány iniciativní a poradní pro různé úseky samostatné působnosti obce. (Brtoun, Obrovský a Tomancová, 2009, s. 36)

2.4 Majetek obce

„Vlastnictví majetku je jedním z nejdůležitějších předpokladů existence územní samosprávy. O způsobu využívání majetku ve vlastnictví obce rozhodují volené orgány. Za svá rozhodnutí o hospodaření s majetkem odpovídají svým občanům.“ (Peková a Pilný, 2002, s. 89)

Vlastnictví majetku znamená pro obec možnost rozvíjet lokální a regionální veřejný sektor. Je předpokladem existence a rozvoje vlastní podnikatelské činnosti či možnosti získat úvěr. (Peková a Pilný, 2002, s. 89)

Obec má plnou právní subjektivitu, tzn., že může nakupovat, prodávat a pronajímat vlastní movitý i nemovitý majetek. Majetek obce se skládá z movitých a nemovitých věcí, majetkových práv, peněžních prostředků, cenných papírů a také nehmotných aktiv. (Peková a Pilný, 2002, s. 90)

2.4.1 Hospodaření s obecním majetkem

Majetek obce musí být využíván účelně a hospodárně v souladu se zájmy a úkoly, které vyplývají ze zákonem vymezené působnosti. Povinností obce je pečovat o zachování a rozvoj svého majetku. (Marková, 2000, s. 34)

Pokud chce obec nemovitý majetek prodat, směnit nebo darovat musí tento záměr zveřejnit před projednáváním po dobu nejméně 15 dnů na své úřední desce, aby se případní zájemci mohli vyjádřit a nabídnout cenu. (Peková, 2004, s. 359)

Cílem hospodaření s majetkem obcí je uspokojování potřeb občanů obce. Povinností obce je majetek evidovat, tzn. vést jej v účetnictví. Majetek obce musí být chráněn před zničením, poškozením, odcizením nebo zneužitím a neoprávněnými zásahy. Obec musí sledovat, zda dlužníci včas a řádně plní své závazky, a zabezpečit, aby nedošlo k promlčení nebo zániku z nich vyplývajících práv. (Horzinková a Novotný, 2010, s. 123)

2.4.2 Struktura obecního majetku z účetního hlediska

„Přehledem majetku z hlediska jeho struktury a zdrojů financování v peněžním vyjádření je rozvaha.“ (Peková, 2004, s. 360)

AKTIVA

Z účetního hlediska se člení majetek na stálá aktiva a oběžná aktiva.

Stálá aktiva zahrnují:

- dlouhodobý nehmotný majetek,
- dlouhodobý hmotný majetek,
- dlouhodobý finanční majetek.

Oběžná aktiva zahrnují:

- zásoby,
- peněžní prostředky v hotovosti, na účtech, šeky, ceniny apod.,
- krátkodobý finanční majetek, krátkodobé CP,
- pohledávky z obchodního styku a ostatní,
- přechodná aktiva. (Peková, 2004, s. 359-360)

PASIVA

Z hlediska vlastnictví se v účetnictví třídí majetek v rámci pasiv na:

- vlastní zdroje (např. peněžní fondy, majetkové fondy apod.),
- cizí zdroje,
- přechodná pasiva (např. kurzové pasivní rozdíly apod.). (Peková, 2004, s. 360)

2.5 Přezkoumání hospodaření obcí

Přezkum hospodaření se stal nejrozšířenějším typem auditu jako nástroje kontroly v územní veřejné správě. Je proveden auditory nebo pracovníky krajských úřadů, záleží především na velikosti a rozsahu rozpočtu. Pro většinu obcí je finančně výhodnější požádat krajský úřad o přezkum hospodaření. Formu klasického auditu s auditorským výrokem volí pouze velká města. (Nováková, 2011, s. 36)

Předmětem přezkoumání jsou informace zobrazené v účetní závěrce. V rámci přezkoumání se kontroluje, zda je hospodaření s finančními prostředky v souladu s rozpočtem a zda se dodržuje účel poskytnutých dotací. (Nováková, 2011, s. 37)

Výsledkem přezkoumání je písemná zpráva, která zahrnuje především popis zjištěných chyb včetně uvedení povinností, které nebyly dodrženy. Zpráva obsahuje také upozornění na případná rizika, která mohou mít negativní dopad na budoucí hospodaření obce. Zhotovením písemné zprávy práce auditora nebo kontrolora končí. Představitelé obce se zprávou dále pracují, stává se přílohou k závěrečnému účtu. (Nováková, 2011, s. 38)

2.6 Monitoring hospodaření obcí

Další článek kontrolního mechanismu hospodaření obcí, který je prováděný Ministerstvem financí ČR. Monitoring hospodaření obcí byl zaveden usnesením vlády ČR v listopadu 2008. (Nováková, 2011, s. 39)

Jde o novou soustavu šestnácti informativních a dvou monitorujících ukazatelů, jejichž cílem a smyslem je vést obce k větší obezřetnosti při hospodaření se svěřenými veřejnými prostředky. Ministerstvo financí ČR každoročně provádí výpočet soustavy informativních a monitorujících ukazatelů (SIMU) za všechny obce a jimi zřízené PO. Úkolem ministerstva je také následné vyhodnocení výsledků. (Nováková, 2011, s. 39)

Za významného ukazatele SIMU je považována **běžná likvidita**. Obce, jejichž ukazatel celkové likvidity se pohybuje v intervalu $<0;1>$ a zároveň podíl jejich cizích zdrojů a přijatých návratných finančních výpomocí k celkovým aktivům je vyšší než 25 % včetně, osloveny dopisem ministerstva financí a požádány o zdůvodnění tohoto neuspokojivého stavu. (Nováková, 2011, s. 40)

3 ROZPOČET OBCE

Rozpočty územní samosprávy jsou důležitým článkem v soustavě veřejných rozpočtů. Územní rozpočet zajišťuje činnost územní samosprávy a je základem finančního hospodaření jak obcí, tak krajů. (Peková, 2004, s. 200)

Rozpočet obce lze charakterizovat jako:

- **decentralizovaný peněžní fond** – tvoří se, rozděluje se a používá se primárně na principu nenávratnosti, nedobrovolnosti a neekvivalence,
- **účetní bilanci** – bilancuje příjmy a výdaje,
- **rozpočtový plán** – podle plánu se v rozpočtovém období hospodaří,
- **nástroj obecní a regionální politiky** – slouží ke splnění volebních programů. (Peková, 2004, s. 200-201)

Hlavní funkcí rozpočtu je zabezpečení veřejných potřeb a základním úkolem rozpočtu je co nejefektivněji využít získané finanční zdroje. Při zpracování rozpočtu vychází obec z rozpočtového výhledu a je povinna dodržovat obecně platná rozpočtová pravidla. Rozpočet se tvoří vždy na jedno rozpočtové období. Rozpočtové období je shodné s rokem kalendářním. Rozpočet obce se skládá z příjmů a výdajů, které jsou sledovány odděleně podle závazné rozpočtové skladby. (Nováková, 2011, s. 30-31) Rozpočet je obec povinna publikovat 15 dnů před projednáváním rozpočtu, aby se občané mohli zapojit do procesu veřejné – občanské kontroly. (Brtoun, Obrovský a Tomancová, 2009, s. 118)

Druhy rozpočtu

Rozpočet se sestavuje zpravidla jako vyrovnaný. Rozpočet může být schválen jako přebytkový pouze v okamžiku, kdy některé příjmy daného roku jsou určeny k využití až v následujících letech nebo jsou určeny ke splácení jistiny úvěrů z předchozích let. Schodkový rozpočet je možné schvalovat v případě, že bude možné schodek uhradit finančními prostředky z minulých let nebo z návratných zdrojů (např. z úvěru). (Marková, 2000, s. 69)

3.1 Rozpočtový výhled

Rozpočtový výhled je pomocným nástrojem finančního hospodaření obcí, který slouží pro střednědobé finanční plánování. Sestavuje se na základě uzavřených smluvních vztahů

a přijatých závazků vždy na období následující po konkrétním rozpočtovém roce, a to zpravidla na 2 roky až 5 let. (Nováková, 2011, s. 31)

Rozpočtový výhled obsahuje souhrnné základní údaje o příjmech a výdajích. U příjmů je důležité odhadnout vývoj daňových příjmů a jiných nedaňových příjmů z poskytování služeb nebo z pronájmu majetku, ve výdajích se zohledňují položky plynoucí z poslání obce a příspěvky na provoz zřizovaným či založeným organizacím. Dále je nutné u výdajů zohlednit dlouhodobé závazky z přijatých úvěrů, půjček a návratných finančních výpomocí. (Nováková, 2011, s. 31)

Rozpočtový výhled může být schválen jako schodkový. V některých případech se může libovolně měnit i několikrát do roka. (Nováková, 2011, s. 31)

3.2 Rozpočtový proces

Rozpočtový proces představuje činnost orgánů spojenou se sestavením návrhu územního rozpočtu, s jeho schválením a realizací během rozpočtového období, průběžnou a následnou kontrolou jeho plnění a sestavení a schválení závěrečné skutečné bilance hospodaření. Rozpočtový proces zahrnuje dobu 1,5 – 2 roky. (Peková, 2004, s. 2011)

Rozpočtový proces se skládá z těchto etap:

- sestavení návrhu územního rozpočtu,
- projednání a schválení návrhu územního rozpočtu,
- plnění územního rozpočtu,
- průběžná kontrola plnění,
- sestavení přehledu o skutečném vývoji plnění, projednání a následná kontrola. (Peková, 2004, s. 211)

3.3 Rozpočtové zásady

Obec musí v průběhu rozpočtového procesu dodržovat tyto rozpočtové zásady:

- zásada každoročního sestavování a schvalování,
- zásada reálnosti a pravdivosti,
- zásada úplnosti a jednotnosti,

- zásada dlouhodobé vyrovnanosti,
- zásada hospodárnosti, efektivnosti a účetního auditu,
- zásada publicity. (Peková, 2004, s. 211-212)

3.4 Rozpočtové změny a rozpočtová opatření

V průběhu rozpočtového roku může dojít ke změnám již schváleného rozpočtu, a to formou rozpočtových opatření. Důvodem ke změně rozpočtu mohou být změny:

- organizační (zřízení nové příspěvkové organizace),
- věcné (neuskutečnění investice)
- metodické (změny v legislativě). (Nováková, 2011, s. 34)

Rozpočtová opatření jsou reakcí na předem neznámé, nově vzniklé skutečnosti, které ovlivňují hospodaření obce. Dle § 16 zákona o rozpočtových pravidlech se rozpočtovým opatřením rozumí přesun rozpočtových prostředků (objem příjmů a výdajů zůstane zachován), použití nových prostředků (objem příjmů a výdajů se zvýší) nebo vázání rozpočtových výdajů (objem rozpočtu se snižuje). (Nováková, 2011, s. 34)

3.5 Závěrečný účet

Po skončení kalendářního roku dochází ke zpracování a sestavení závěrečného účtu, který musí obsahovat informace:

- o plnění rozpočtu příjmů a výdajů v členění podle rozpočtové skladby,
- o tvorbě a použití fondů,
- o hospodaření příspěvkových organizací,
- o hospodaření založených společností,
- o vyúčtování vztahů k ostatním rozpočtům.

Zpráva o výsledku přezkoumání hospodaření obce musí být také součástí závěrečného účtu. Pro návrh závěrečného účtu platí zásada publicity – musí být zveřejněn nejméně po dobu 15 dnů přede dnem jeho projednání, a to zákonem uvedeným způsobem. (Nováková, 2011, s. 24)

3.6 Rozpočtové provizorium

Podle rozpočtového provizoria se hospodaří, jestliže není rozpočet schválen do nového rozpočtového období. Vychází se buď podle skutečnosti stejného období v předchozím rozpočtovém období, nebo podle plánovaného rozpočtu. Rozhodnutí o způsobu hospodaření podle rozpočtového provizoria u územního rozpočtu je v pravomoci zastupitelstva obce. (Provazníková, 2009, s. 73)

3.7 Mimorozpočtové fondy obcí

V pravomoci zastupitelstva obce je zřizovat i mimorozpočtové peněžní fondy a to jak:

- účelové,
- tak neúčelové.

Častěji jsou zřizovány účelové fondy, které sledují přímou vazbu na financování určitých potřeb. Naspořené finanční prostředky na konci rozpočtového období nepropadají, lze je převést do následujícího roku. (Provazníková, 2009, s. 75)

4 ROZPOČTOVÁ SKLADBA

Rozpočtová skladba je systematické uspořádání rozpočtových příjmů a výdajů podle určitých jednotných kritérií. Uspořádání rozpočtové skladby je závazné a slouží v procesu sestavování, schvalování, plnění a kontroly státního rozpočtu jako celku i jeho částí. (Nováková, 2011, s. 41)

Úkolem rozpočtové skladby je zejména stanovit obsah jednotlivých položek příjmů a výdajů rozpočtu, odpovědnost za jejich plnění, poskytnout informace o plánovaných a skutečných příjmech a výdajích rozpočtové soustavy, zajistit srovnatelnost jednotlivých údajů v čase a umožnit sumarizaci údajů stejného druhu z různých rozpočtů. Rozpočtovou skladbu vydává formou vyhlášky ministerstvo financí a jeho nerespektování je považováno za porušení finanční kázně. (Nováková, 2011, s. 41)

V rozpočtové skladbě jsou dodržovány určité zásady. Jedná se zejména o zásadu jednotnosti a závaznosti, zásadu stability třídění, zásadu kompatibility a zásadu srozumitelnosti. (Brtoun, Obrovský a Tomancová, 2009, s. 92)

Rozpočtová skladba třídí příjmy a výdaje z hlediska:

- odpovědnostního – vztahuje se pouze na příjmy a výdaje státního rozpočtu a člení se podle kapitol,
 - druhového – určuje charakter operace,
 - odvětvového – určuje kam, do jaké oblasti peněžní operace patří a jakou má funkci,
 - konsolidačního – identifikuje operace uvnitř soustavy veřejných rozpočtů.
- (Nováková, 2011, s. 42-43)

4.1 Příjmy

„Příjmy se rozumí veškeré nenávratně přijaté prostředky, zejména charakteru daní a poplatků, příjmů z poskytnutých služeb, příjmů z prodeje a pronájmu majetku a přijatých darů a dotací.“ (Brtoun, Obrovský a Tomancová, 2009, s. 93)

Druhové členění příjmů:

- Třída 1. Daňové příjmy,
- Třída 2. Nedaňové příjmy,

- Třída 3. Kapitálové příjmy,
- Třída 4. Přijaté transfery. (Nováková, 2011, s. 45)

Příjmy se dále dělí na základě hledisek analytického rámce do dvou základních podskupin:

- **vlastní příjmy** – v rozpočtové skladbě jsou reprezentovány třídami 1-3, dělí se na příjmy kapitálové, daňové a nedaňové,
- **přijaté transfery** – v rozpočtové skladbě se nachází ve třídě 4, jsou charakterizovány jako neopětované a nenávratně inkasované dotace a dary od jiných úrovní vlády a od zahraničních vlád a institucí. (Kinšt a Paroubek, 2006, s. 21-22)

Daňové příjmy

Daňové příjmy jsou nejvýznamnějším zdrojem financování veřejných statků obcí, které v průměru tvoří více než 50 % celkových příjmů obcí. Příjmy daňového charakteru patří mezi nenávratné zdroje, mají zásadní vliv na skutečnou autonomii obcí. (Příručka pro člena zastupitelstva obce po volbách 2010, 2012, s. 28)

Daňové příjmy tvoří:

- daně z příjmů, zisku a kapitálových výnosů,
- daně ze zboží a služeb v tuzemsku,
- daně a poplatky z vybraných činností,
- daně a cla ze zahraničí,
- majetkové daně,
- pojistné SZ a veřejné ZP,
- ostatní daňové příjmy. (Kinšt a Paroubek, 2006, s. 23)

Nedaňové příjmy

Jde o příjmy nárazové, které neplynou z nějaké povinnosti uložené zákonem, ale z určité aktivity obce či jiných subjektů ve prospěch obce. (Příručka pro člena zastupitelstva obce po volbách 2010, 2012, s. 35)

Mezi nedaňové příjmy patří:

- příjmy od vlastních neziskových organizací,

- příjmy z vlastního podnikání,
- příjmy z pronájmu nebo z prodeje majetku,
- příjmy z obchodování s CP,
- uživatelské poplatky. (Peková a Pilný, 2002, s. 194)

Kapitálové příjmy

Kapitálové příjmy jsou v rozpočtu jednorázové, zpravidla se neopakují. Jsou většinou účelové a využívají se k financování dlouhodobých potřeb. (Peková, 2004, s. 252)

Mezi kapitálové příjmy se řadí:

- příjmy z prodeje majetku a CP, příjmy z majetkových podílů,
- příjmy z přerozdělovacích procesů. (Peková, 2004, s. 252)

Přijaté transfery

Přijaté transfery, které mohou obce získat z různých úrovní veřejných rozpočtů (např. ze státního rozpočtu, státních fondů, z rozpočtů krajů apod.), představují hned po daňových příjmech druhý nejvýznamnější zdroj financování aktivit obcí. Dotace se poskytují buď na investiční, nebo na neinvestiční účely. Získání transferu má zásadní vliv na uskutečňování investičních záměrů v obci. (Příručka pro člena zastupitelstva obce po volbách 2010, 2012, s. 36)

4.2 Výdaje

„Výdaji se rozumí veškeré nenávratně poskytnuté prostředky zejména charakteru plateb za nakoupené zboží a služby včetně platů a úhrad souvisejících s vykonanou prací vlastních zaměstnanců a transferu prostředků.“ (Brtoun, Obrovský a Tomancová, 2009, s. 93)

Druhové členění výdajů:

- Třída 5. Běžné výdaje,
- Třída 6. Kapitálové výdaje. (Nováková, 2011. s. 46)

Výdaje lze také členit z hlediska rozpočtového plánování:

- plánované,
- neplánované (nahodilé). (Peková a Pilný, 2002, s. 198)

Běžné výdaje

Z běžných výdajů se financují běžné, pravidelně se opakující potřeby v rozpočtovém roce. (Peková, 2004, s. 333)

Běžné výdaje tvoří:

- výdaje na platy, ostatní platby za provedenou práci a pojistné,
- neinvestiční nákupy a související výdaje,
- neinvestiční transfery podnikatelských subjektům a neziskovým organizacím,
- neinvestiční transfery veřejnoprávním subjektům a mezi peněžními fondy téhož subjektu,
- neinvestiční transfery obyvatelstvu,
- neinvestiční transfery do zahraničí,
- neinvestiční půjčené prostředky,
- neinvestiční převody Národnímu fondu,
- ostatní neinvestiční výdaje. (Provazníková, 2009, s. 213)

Kapitálové výdaje

Z kapitálových výdajů se financují dlouhodobé, běžně se neopakující potřeby, zejména investiční, které přesahují jedno rozpočtové období, jsou zpravidla jednorázové. (Peková, 2004, s. 333)

Kapitálové výdaje tvoří:

- investiční nákupy a související výdaje,
- nákup akcií a majetkových podílů,
- investiční transfery,
- investiční půjčené prostředky,
- investiční převody Národnímu fondu,
- ostatní kapitálové výdaje. (Provazníková, 2009, s. 213)

4.3 Financování

Financování se nachází v 8. třídě rozpočtové skladby. Ve třídě 8 je zachyceno, jakým způsobem jsou příjmové a výdajové operace financovány. (Provazníková, 2009, s. 118)

Financování zahrnuje tyto kategorie:

- když si obec půjčuje peníze a posléze je splácí,
- když obec půjčuje peníze za účelem optimalizace likvidity a když jí někdo takto poskytnuté peníze splácí,
- jakoukoliv změnu stavu peněžních prostředků na vlastních účtech, které jsou vlastně „zrcadlem“ příjmových a výdajových operací hrazených z těchto účtů,
- opravné položky, které klasifikují některé operace nemající charakter operací veřejných rozpočtů nebo mající charakter nepeněžních operací. (Kinšt a Paroubek, 2006, s. 27)

„Má přímou návaznost na zajištění salda územního rozpočtu:

$\text{Příjmy} - \text{výdaje} = \text{přebytek (+) nebo schodek (-)} = (-) \text{ nebo (+) financování}$

podle charakteru salda.“ (Provazníková, 2009, s. 118)

Saldo rozpočtu musí být vybilancováno financováním. Operace třídy 8 se provádějí netto způsobem. V případě rozpočtového schodku musí mít financování kladné znaménko. Vyjadřuje to pokles stavu hotovosti nebo přírůstek termínovaných závazků (obec musí čerpat finanční prostředky na úhradu schodku). V případě přebytku rozpočtu je financování záporné, což znamená splácení závazků, poskytování půjček a finanční investování (obec si může dovolit volné finanční prostředky půjčit jiným subjektům nebo je může uložit na kapitálovém trhu, či vložit do rezervního fondu). (Provazníková, 2009, s. 118)

5 FINANČNÍ ANALÝZA

Finanční analýza představuje rozbor údajů, jejichž hlavním zdrojem je finanční účetnictví. Na základě analýzy údajů je možné dospět k určitým závěrům o celkovém hospodaření, majetkové a finanční situaci obce. Informace z finanční analýzy slouží také pro finanční řízení a rozhodování. Obecně je finanční analýza chápána jako metoda, s jejíž pomocí lze porovnávat získané údaje a rozšiřovat tak jejich vypovídající schopnost. Rovněž představuje ohodnocení minulosti, současnosti a doporučení vhodných řešení do budoucnosti finančního hospodaření obce. U obcí probíhá finanční analýza především sledováním plnění rozpočtu příjmů a výdajů. (Máče, 2006, s. 23) Podkladem pro zpracování finanční analýzy jsou **účetní výkazy** (rozvaha, výkaz zisku a ztráty atd.) (Knápková a Pavelková, 2010, s. 15-16)

Finanční analýzu je možné rozdělit do dvou oblastí:

- **externí finanční analýza** – prováděna prostřednictvím veřejně dostupných informací,
- **interní finanční analýza** – čerpá z dat veřejně nepřístupných. (Kolář a Mrkvička, 2006, s. 14)

V ekonomii se rozlišují dva přístupy k hodnocení ekonomických procesů, jsou jimi: **fundamentální analýza** a **analýza technická**. (Růčková, 2007, s. 41) Fundamentální analýza se zaměřuje na vyhodnocování spíše kvalitativních údajů, přičemž základní metodou analýzy je odborný odhad. Technickou analýzou se rozumí kvantitativní zpracování ekonomických dat s použitím matematických, matematicko-statistických a dalších metod, přičemž výsledky zpracování jsou vyhodnoceny. (Kolář a Mrkvička, 2006, s. 44) Finanční analýza využívá dvě skupiny metod, a to metody elementární a metody vyšší. (Růčková, 2007, s. 41)

Elementární metody finanční analýzy se dále člení na:

- analýzu absolutních ukazatelů (horizontální a vertikální analýza),
- analýzu rozdílových ukazatelů (ČPK),
- analýzu cash flow,
- analýzu poměrových ukazatelů (rentability, likvidity, zadluženosti atd.),
- analýzu soustav ukazatelů. (Máče, 2006, s. 23)

5.1 Analýza absolutních ukazatelů

Absolutní ukazatelé vycházejí z účetních výkazů. Analyzovaná data se porovnávají za daný účetní rok s rokem minulým. U daných údajů se sledují jak absolutní změny těchto údajů, tak i změny procentní (relativní). Zahrnuje horizontální analýzu (analýzu trendů) a vertikální analýzu (procentní rozbor komponent). (Růčková, 2007, s. 29)

Horizontální analýza

Horizontální analýza, také označována jako trendová, sleduje chování položek z účetních výkazů v průběhu několika účetních období. Analýza dané položky může být vyjádřena absolutně, procentuálně nebo pomocí indexů. (Edmonds, 2006, s. 533)

$$\text{Absolutní ukazatel změny} = \text{ukazatel}_{i+1} - \text{ukazatel}_i, \quad (1)$$

kde i je označení období (např. rok).

(Kotešovcová a Kubíčková, 2006, s. 35)

$$\text{Absolutní změna v \%} = \frac{\text{ukazatel}_{i+1} - \text{ukazatel}_i}{\text{ukazatel}_i} \times 100, \quad (2)$$

kde i je označení období (např. rok).

(Kotešovcová a Kubíčková, 2006, s. 35)

Vertikální analýza

Vertikální analýza zkoumá objem jednotlivých položek ve vztahu k jejich celkovému objemu. Zjišťuje a vyčísluje podíl těchto položek na celkovém souhrnu. Pro vyjádření velikosti podílu se používá procentní vyjádření. (Kotešovcová a Kubíčková, 2006, s. 41)

$$P_i = \frac{B_i}{\sum B_i} \times 100, \quad (3)$$

kde P_i – podíl i -té položky (v %),

B_i – velikost i -té položky,

$\sum B_i$ – souhrn položek (souhrnná položka),

i – pořadové číslo položky. (Kotešovcová a Kubíčková, 2006, s. 41)

5.2 Analýza poměrových ukazatelů

Je nejčastěji používanou metodou finanční analýzy. Poměroví ukazatelé charakterizují vzájemný vztah dvou položek pomocí jejich podílu. Aby měl takto vypočtený poměrový ukazatel určitou vypovídací schopnost, musí existovat mezi položkami uvedenými do poměru vzájemná souvislost. (Máče, 2006, s. 32)

K poměrovým ukazatelům patří:

- ukazatelé rentability,
- ukazatelé likvidity,
- ukazatelé zadluženosti,
- ukazatelé aktivity. (Kotešovcová a Kubičková, 2006, s. 45)

Pro tuto bakalářskou práci byl vybrán především ukazatel zadluženosti a likvidity, neboť ostatní ukazatelé nemají pro sledovanou obec takovou vypovídací schopnost jako pro podnik.

5.2.1 Ukazatelé likvidity

Likvidita vyjadřuje schopnost účetní jednotky uhradit finanční závazky v okamžiku jejich splatnosti. Používají se 3 základní ukazatelé:

Běžná likvidita (likvidita III. stupně)

Běžná likvidita udává, kolikrát jsou krátkodobé závazky kryty oběžnými aktivy.

$$\text{Běžná likvidita} = \frac{\text{oběžná aktiva}}{\text{krátkodobé závazky}} \quad (4)$$

Doporučené hodnoty tohoto ukazatele by se měly pohybovat v intervalu 1,5 až 2,5.

(Máče, 2006, s. 34)

Pohotová likvidita (likvidita II. stupně)

Pohotová likvidita eliminuje vliv zásob oběžných aktiv na ukazatele likvidity.

$$\text{Pohotová likvidita} = \frac{\text{oběžná aktiva} - \text{zásoby}}{\text{krátkodobé závazky}} \quad (5)$$

Doporučené hodnoty tohoto ukazatele by se měly pohybovat v intervalu 1,0 až 1,5.

(Máče, 2006, s. 34-35)

Okamžitá likvidita (likvidita I. stupně)

Okamžitá likvidita měří schopnost účetní jednotky hradit okamžitě splatné závazky.

$$\text{Okamžitá likvidita} = \frac{\text{finanční majetek}}{\text{krátkodobé závazky}} \quad (6)$$

Finančním majetkem jsou chápány peníze v hotovosti, na běžných účtech a krátkodobý finanční majetek. Doporučené hodnoty tohoto ukazatele by se měly pohybovat v intervalu 0,9 až 1,1. (Máče, 2006, s. 35)

5.2.2 Ukazatelé zadluženosti

Pojem zadluženost vyjadřuje skutečnost, že obec používá k financování svých aktiv ve své činnosti cizí zdroje. Není však přípustné, aby financování veškerých aktiv bylo jen z vlastního anebo naopak jen z cizího kapitálu. Podstatou analýzy zadluženosti je hledání optimálního vztahu mezi vlastním a cizím kapitálem. (Růčková, 2007, s. 57)

Celková zadluženost (ukazatel věřitelského rizika)

Celková zadluženost vyjadřuje, z kolika procent jsou celková aktiva financována cizím kapitálem.

$$\text{Celková zadluženost} = \frac{\text{cizí kapitál}}{\text{aktiva}} \times 100 \quad (7)$$

(Máče, 2006, s. 37)

Koeficient samofinancování

Koeficient samofinancování patří mezi nejčastěji používané ukazatele finanční stability.

$$\text{Koeficient samofinancování} = \frac{\text{vlastní kapitál}}{\text{celková aktiva}} \times 100 \quad (8)$$

(Kotešovcová a Kubíčková, 2006, s. 67)

Ukazatel finanční páky

Ukazatel finanční páky patří k dalším ukazatelům používaným v analýzách finanční stability. Je převrácenou hodnotou koeficientu samofinancování.

$$\text{Ukazatel finanční páky} = \frac{\text{celková aktiva}}{\text{vlastní kapitál}} \times 100 \quad (9)$$

(Kotešovcová a Kubíčková, 2006, s. 67)

5.3 Ukazatel dluhové služby

Ministerstvo financí provádí od roku 2008 každoročně výpočet soustavy informativních a monitorujících ukazatelů (SIMU) za všechny obce a jimi zřízené PO. Ukazatel dluhové služby je zahrnut v soustavě informativních ukazatel a nesmí překročit stanovenou výši 30 %. (Provazníková, 2009, s. 201)

Číslo řádku	Název položky	Odkaz na rozpočtovou skladbu
1	Daňové příjmy	Třída 1
2	Nedaňové příjmy	Třída 2
3	Přijaté dotace	Seskupení položek 4112 + 4212
4	Dluhová základna	ř. 1 + ř. 2 + ř. 3
5	Úroky	Položka 5141
6	Splátky jistiny a dluhopisů	Položky 8xx2 a 8xx4
7	Splátky leasingu	Položka 5178
8	Dluhová služba	ř. 5 + ř. 6 + ř. 7
9	Ukazatel dluhové služby (v %)	(ř. 8 děleno ř. 4) * 100

Zdroj: Provazníková, 2009, s. 200

Tab. 1. Výpočet ukazatele dluhové služby

II PRAKTICKÁ ČÁST

6 OBEC ÚJEZD



Zdroj: interní materiály obce, 2013

Obr. 2. Obec Újezd

6.1 Historie obce

Nejstarší zpráva o existenci Újezda pochází z roku 1261 a je obsažena v tzv. Vizovické listině Smile ze Střílek. Z tohoto pramene vyplývá, že kastelán na brumovském hradě Smil ze Střílek tehdy založil ve Vizovicích cisterciácký klášter a daroval mu dosti rozsáhlé území s několika vesnicemi. Obec je v listině pojmenována dvěma názvy – „Újezd“ a „Wildberg“, což lze vyložit tak, že šlo o projev německé okupace. Újezd je v listině označen také jako trhovía ves, to znamená, že měl charakter tržišního místa s funkcí hospodářského střediska pro klášterní část Záhoří, která byla z Vizovic těžko přístupná. (Historie obce Újezd, 2012)

Další osudy Újezdu ve 13. a 14. století nejsou známy. Soudí se, že Újezd zůstal v majetku vizovického kláštera i v dalších letech. Teprve v roce 1574 ho Zdeněk Kavka z Řičan připojil k brumovskému panství. (interní materiály obce, 2013)

Újezd je spíše než svou dávnou minulostí znám především z posledních let 2. světové války. Valašsko se tehdy totiž stalo operačním prostorem partyzánské brigády Jana Žižky z Trocnova, která na sebe svými akcemi obracela pozornost nacistických okupantů.

Dne 19. dubna 1945 při vyhlazovací akci proti Ploštině, která leží 5 km severovýchodně od Újezda, nacisté bestiálně vraždili i v Újezdě. Po tomto masakru odjeli nacisté z Újezda vykonat dílo zkázy na Ploštinu, která se do podvědomí našeho lidu vryla jako valašské Lidice. (Historie obce Újezd, 2012)

6.2 Charakteristika obce



Zdroj: interní materiály obce,
2013

Obr. 3. Znak obce Újezd

Obec Újezd leží na mírném návrší nad údolím potoka Svíborky, na jižním okraji Vizovické vrchoviny v nadmořské výšce kolem 450 m. Na katastru 1 245 ha žije 1 235 obyvatel. V obci je 303 trvale obydlených rodinných domů. Průměrný věk v obci je 34,5 let. (Újezd u Valašských Klobouk, 2012)

Obec Újezd se stala v roce 2009 vesnicí roku. Je sídlem Sdružení obcí mikroregionu Ploština. Tradičním odvětvím obživy obyvatel je v Újezdě zemědělství, řada lidí však také pracuje v nedalekých firmách nebo jako drobní živnostníci. (Chmela, 2010)

Nejstarší minulost Újezdu reprezentují pozůstatky drobného feudálního sídla v poloze Hradištěk za farním kostelem. Na Hradištku byly učiněny archeologické nálezy. Jedná se o dva středověké železné klíče a fragment okraje masivní zásobnicové nádoby. Stěžejním objektem kulturního dědictví obce je monumentální chrám sv. Mikuláše, který byl postaven v letech 1844 – 1845. Do nedávné doby stála před chrámem sv. Mikuláše památkově chráněná socha sv. Jana Nepomuckého, která byla v roce 2009 přesunuta na zrekonstruovanou obecní náves. (Chmela, 2010) Za kostelem se tyčí starobylá srdcovitá lípa, která svým vzrůstem a obvodem patří k největším a nejhezčím stromům v širém okolí.

Vedle levé strany kostela se nachází pomník na památku obětem 2. světové války. (Farní kostel, 2012)



Zdroj: interní materiály obce, 2013

Obr. 4. Náves se sochou Jana Nepomuckého

6.3 Struktura obce

Zastupitelstvo obce

Zastupitelstvo obce Újezd je složeno z 15 členů. Členové ZO se scházejí podle potřeby, zpravidla je to jednou za měsíc. Kromě starosty obce, který je uvolněným členem zastupitelstva, jsou ostatní členové neuvolnění. (Členové zastupitelstva, 2014)

Rada obce

Rada obce Újezd má 5 členů. Tvoří ji starosta, místostarosta a 3 členové ZO. (Členové zastupitelstva, 2014)

Výbory a komise

V obci Újezd jsou zřízeny 3 výbory – finanční, kontrolní a kulturně školní. Předsedou každého výboru je člen zastupitelstva. Komise zatím nejsou v obci zřízeny. (Členové zastupitelstva, 2014)

Starosta a místostarosta

Ve sledovaném období byl starostou obce pan Vladimír Kráčalík a místostarostou obce pan Josef Pochylý. (Členové zastupitelstva, 2014)

Obecní úřad

V obci Újezd jej tvoří starosta, místostarosta, účetní, matrikářka a další zaměstnanci OÚ. V jeho čele stojí starosta obce, který je nadřizen všem zaměstnancům OÚ. Jednotliví zaměstnanci obce se podílejí na řízení obce a zajišťují její plynulý chod. Budova OÚ je umístěna v centru obce. (Členové zastupitelstva, 2014)

6.4 Občanská vybavenost

I přesto, že se občanská vybavenost nachází na velmi dobré úrovni, snahou obce je stále ji zkvalitňovat. V obci Újezd je základní i mateřská škola, knihovna, zdravotnické zařízení, lékárna, dostatečná obchodní síť, kterou tvoří tři prodejny s převážně smíšeným zbožím, dva hostince a dvě bistra. Obec Újezd disponuje širokou nabídkou služeb, je zde například kadeřnictví, masážní a kosmetický salón, autoopravna, truhlářství atd.

Obec Újezd je zřizovatelem příspěvkové organizace Základní školy a mateřské školy Újezd. Základní i mateřská škola sídlí v budově pocházející z padesátých let 20. století. Vedle školy bylo zřízeno víceúčelové sportoviště, které je přístupné jak návštěvníkům, tak obyvatelům obce po celý rok. Celá budova ZŠ prošla velkou rekonstrukcí. Dnes se může chlubit novou střechou, fasádou, okny, podlahami, ale i sociálním zařízením, novou jídelnou nebo bezbariérovým výtahem. ZŠ v Újezdě navštěvuje více než 200 dětí. (interní materiály obce, 2013)

Od roku 2001 je v obci k dispozici koupaliště s dětským brouzdalištěm a skluzavkou, které využívají nejen místní, ale i obyvatelé okolních obcí. Obec, která je provozovatelem koupaliště, se snaží úroveň služeb neustále zvyšovat. Největší rekonstrukcí prošlo koupaliště v roce 2005, vystavěn byl nový provozní objekt s bufetem. V posledních letech tam přibyly například solární panely, které ohřívají vodu. (interní materiály obce, 2013)

V obci je v provozu i kino, které v letních měsících svoji činnost přesouvá na koupaliště, kde je v provozu letní kino. Kino zřizuje obec.

V zimě je k dispozici obyvatelům i návštěvníkům Újezda lyžařský vlek, ke kterému je vybudován obslužný objekt se sociálním zařízením a s možností občerstvení. Provozovatelem lyžařského areálu je obec. Svah je upravován sněhovou rolbou, která zároveň upravuje běžecké trasy. Vlek je ideálně situován na severní stranu a je vhodný i pro začátečníky. Vylepšit podmínky pro lyžování pomáhá také umělé zasněžování. (interní materiály obce, 2013)

Doprava pro veřejnost je vzhledem k poloze obce velmi přijatelná. V obci se nachází 4 autobusové zastávky.



Zdroj: interní materiály obce, 2013

Obr. 5. Koupaliště Újezd

6.5 Spolky a sdružení

Pestrý je také spolkový život, který činí z obce živý organismus. V obci jsou nejaktivnějšími myslivci, dobrovolní hasiči, sportovci v oddílech kopané a stolního tenisu, rybáři a včelaři. (interní materiály obce, 2013)

Obec vybudovala sportovcům dvě hřiště, jedno víceúčelové a jedno fotbalové. Spolky zajišťují bohaté společenské, kulturní a sportovní vyžití obyvatel. (interní materiály obce, 2013)

Mezi tradiční společenské akce patří například plesy, pořádané mysliveckým sdružením, SRPŠ a sportovci. Za povšimnutí stojí tradiční akce „Košť újezdské slivovice“. Myslivci také pořádají každoročně „Zvěřinové hody“. Na neposledním místě je tradiční mariánská pouť, která je vyhlášena v širokém okolí. (interní materiály obce, 2013)

7 ANALÝZA MAJETKOVÉ STRUKTURY OBCE ÚJEZD

Tato část je zaměřena na analýzu aktiv a pasiv obce Újezd v letech 2011-2013. Analýza aktiv a pasiv je provedena na základě údajů vyplývajících z rozvah obce Újezd ze sledovaného období – viz příloha P I a P II.

7.1 Analýza aktiv

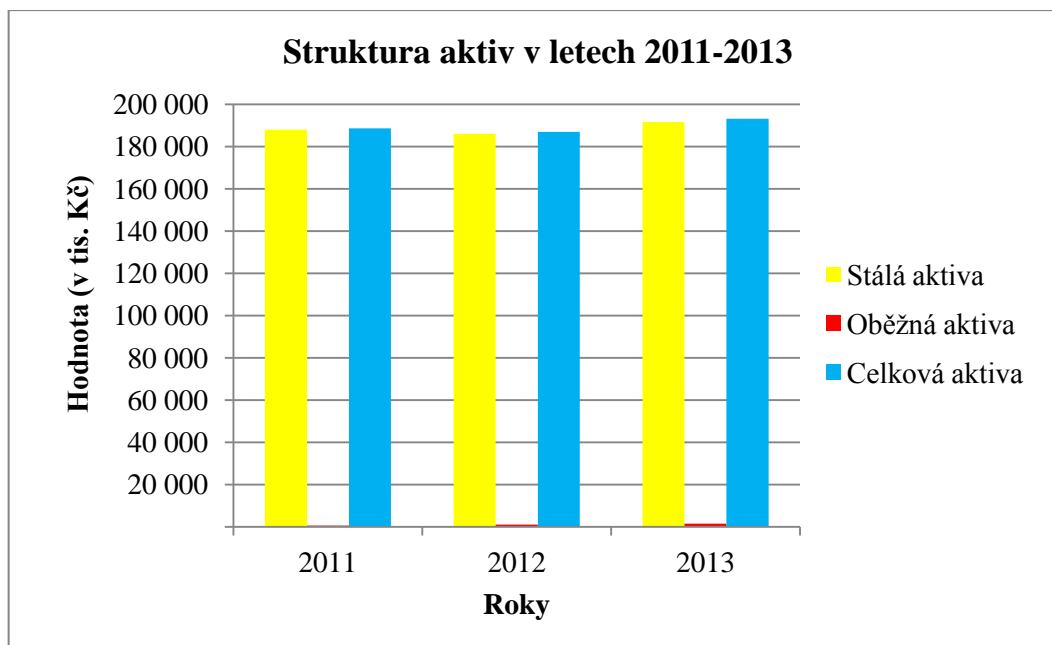
Nejdříve je provedena souhrnná analýza aktiv v obci Újezd. Pro lepší přehlednost je analýza aktiv rozdělena na část stálých aktiv a na část oběžných aktiv.

V následující tabulce je znázorněno srovnání stálých aktiv, oběžných aktiv a celkových aktiv obce Újezd.

Název položky	2011	2012	2013
Stálá aktiva	188 023 245,63	185 969 305,57	191 640 622,29
Oběžná aktiva	600 453,55	982 715,99	1 515 489,98
Celková aktiva	188 623 699,18	186 952 021,56	193 156 112,27

Zdroj: P I, vlastní zpracování

Tab. 2. Struktura aktiv v letech 2011-2013 (v Kč)



Zdroj: P I, vlastní zpracování

Graf 1. Struktura aktiv v letech 2011-2013

Z předchozí tabulky i grafu vyplývá, že se hodnota aktiv za sledované období v obci Újezd nedrží na stejné úrovni, má kolísavou tendenci. Celková hodnota aktiv se v roce 2012 oproti roku 2011 snížila o 1 671 677,62 Kč. Důvodem tohoto poklesu je snížení hodnoty stálých aktiv. V roce 2013 se naopak celková hodnota aktiv oproti roku 2012 zvýšila o 6 204 090,7 Kč, což je nárůst o 3,2 %. Důvodem tohoto nárůstu je zvýšení hodnoty jak u stálých aktiv, tak i u oběžných aktiv.

Z předchozí tabulky i grafu je také patrné, že majetek obce Újezd je z velké části tvořen stálými aktivy. V roce 2012 došlo ke snížení hodnoty stálých aktiv oproti roku 2011 o 2 053 840,1 Kč. Způsobeno to bylo především snížením hodnoty DHM. V roce 2013 však došlo k nárůstu stálých aktiv oproti roku 2012 o 5 671 316,7 Kč. Důvodem tohoto nárůstu bylo zvýšení hodnoty DHM.

Lze také vidět, že oběžná aktiva mají za sledované období stoupající tendenci. K největšímu nárůstu oběžných aktiv došlo v roce 2013. Hodnota oběžných aktiv stoupla ve srovnání s rokem předcházejícím o 532 773,99 Kč. Tento nárůst byl způsoben zvýšením krátkodobého finančního majetku.

Název položky	2011	2012	2013
Stálá aktiva	99,70	99,50	99,20
Oběžná aktiva	0,30	0,50	0,80
Celková aktiva	100,00	100,00	100,00

Zdroj: P I, vlastní zpracování

Tab. 3. Podíl k celkovému objemu aktiv v letech 2011-2013 (v %)

Tabulka 4 uvádí procentuální podíl k celkovému objemu aktiv v obci Újezd za sledované období. Z tabulky je patrné, že stálá aktiva představují největší podíl na celkovém objemu aktiv a oběžná aktiva jsou jen nepatrnou částí celkových aktiv. Za sledované období tvoří stálá aktiva průměrně 99 % celkových aktiv. Z tabulky lze také pozorovat, že podíl stálých aktiv má za sledované období klesající tendenci, zato podíl oběžných aktiv má za sledované období stoupající tendenci.

7.1.1 Analýza stálých aktiv

Stálá aktiva obce Újezd jsou tvořena:

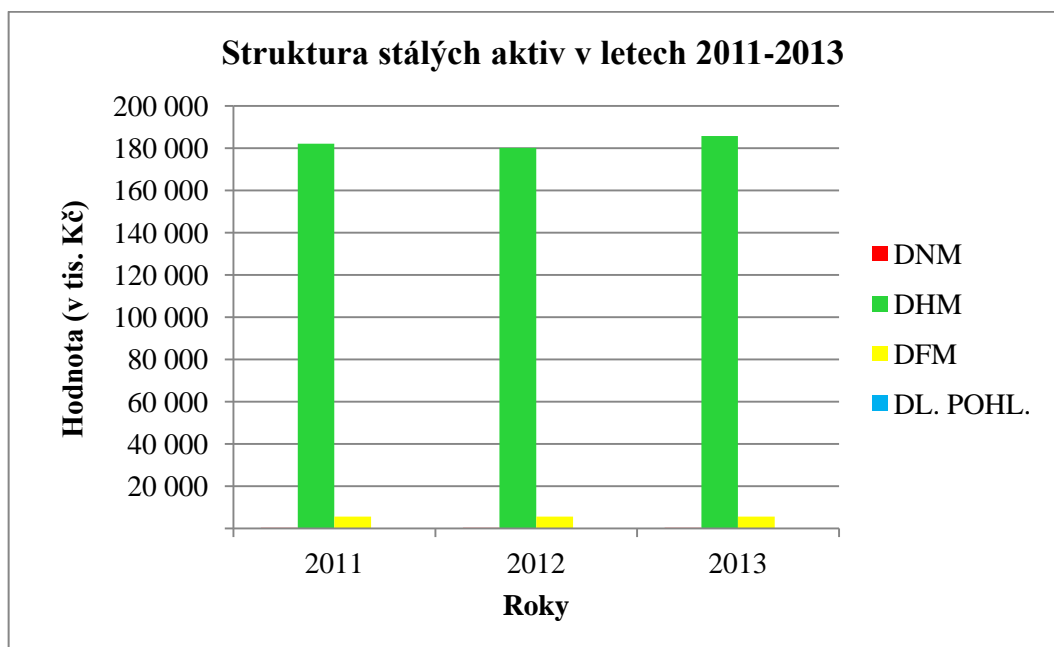
- dlouhodobým nehmotným majetkem (DNM),
- dlouhodobým hmotným majetkem (DHM),

- dlouhodobým finančním majetkem (DFM),
- dlouhodobými pohledávkami (DL. POHL.).

Název položky	2011	2012	2013
DNM	263 394,00	275 585,00	248 545,00
DHM	182 146 851,63	180 080 720,57	185 778 077,29
DFM	5 613 000,00	5 613 000,00	5 613 000,00
DL. POHL.	0,00	0,00	1 000,00
Stálá aktiva	188 023 245,63	185 969 305,57	191 640 622,29

Zdroj: P I, vlastní zpracování

Tab. 4. Struktura stálých aktiv v letech 2011-2013 (v Kč)



Zdroj: P I, vlastní zpracování

Graf 2. Struktura stálých aktiv v letech 2011-2013

Název položky	2011	2012	2013
DNM	0,10	0,20	0,10
DHM	96,90	96,80	96,90
DFM	3,00	3,00	3,00
DL. POHL.	0,00	0,00	0,00
Stálá aktiva	100,00	100,00	100,00

Zdroj: P I, vlastní zpracování

Tab. 5. Podíl k celkovému objemu stálých aktiv v letech 2011-2013 (v %)

- **Dlouhodobý nehmotný majetek**

Do DNM je zařazen ostatní dlouhodobý nehmotný majetek, v roce 2011 tam také patřil nedokončený dlouhodobý nehmotný majetek. Tento majetek tvoří malý podíl stálých aktiv, tedy 0,1 % v roce 2011, v roce 2012 se zvýšil na 0,2 % a v roce 2013 se snížil na 0,1 %. Nedokončený DNM (územní plán) byl zařazen v roce 2012 do majetku.

- **Dlouhodobý hmotný majetek**

Do DHM patří pozemky, kulturní předměty, stavby, samostatné movité věci a soubory movitých věcí a nedokončený dlouhodobý hmotný majetek. Z tabulek i grafu je patrné, že DHM je největší složkou stálých aktiv obce Újezd. V roce 2012 došlo ke snížení hodnoty DHM oproti roku 2011 o 2 066 131,1 Kč. Tento pokles byl způsoben pouze odepisováním, žádná jiná změna nenastala. V roce 2013 došlo naopak ke zvýšení hodnoty DHM oproti roku 2012 o 5 697 356,7 Kč. Způsobeno to bylo především zvýšením hodnoty u samostatných movitých věcí a souborů movitých věcí. Obec koupila zametací vůz, nosič kontejnerů Avia včetně kontejnerů a štěpkovač a do majetku bylo převedeno posílení kabelové televize. Podíl DHM na celkových stálých aktivech si za sledované období udržuje stejnou úroveň, pohybuje se na hranici 96 %.

- **Dlouhodobý finanční majetek**

DFM je tvořen majetkovou účastí v osobách s rozhodujícím vlivem a ostatním dlouhodobým finančním majetkem. Obec Újezd má majetkovou účast ve výši 200 000 Kč v Služby a servis, s.r.o. s rozhodujícím vlivem. Ostatní dlouhodobý finanční majetek tvoří akcie Vodovody a kanalizace ve výši 5 413 000 Kč. DFM si během sledovaného období udržuje stejnou výši, a to 5 613 000 Kč.

- **Dlouhodobé pohledávky**

DL. POHL. jsou až v roce 2013 tvořeny dlouhodobými poskytnutými zálohami. V roce 2013 je tedy hodnota dlouhodobých pohledávek 1 000 Kč.

7.1.2 Analýza oběžných aktiv

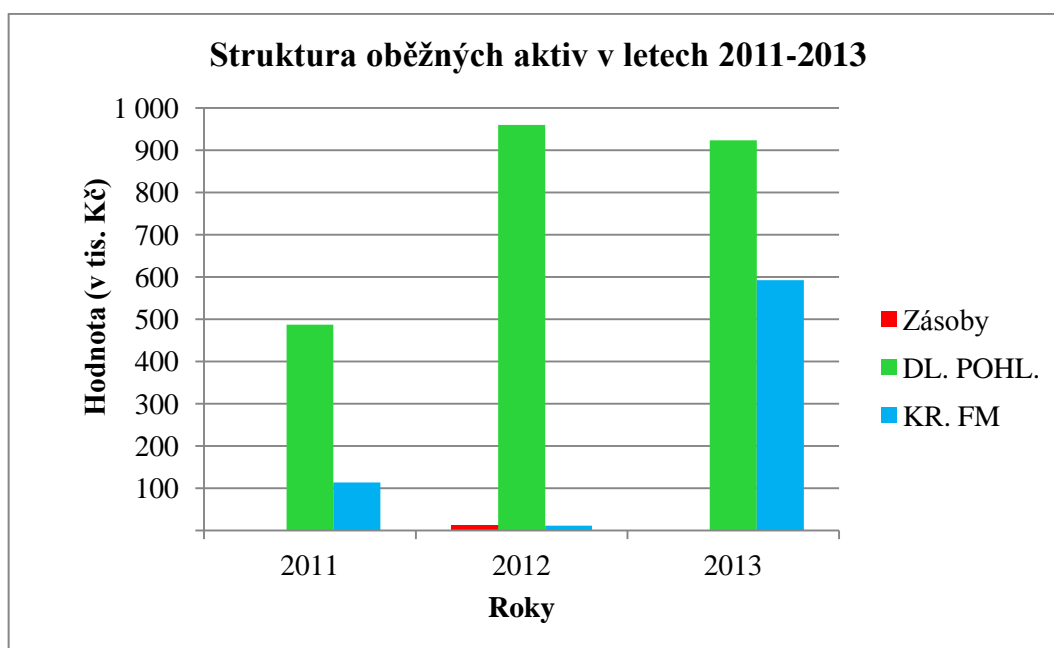
Oběžná aktiva obce Újezd jsou tvořena:

- zásobami,
- krátkodobými pohledávkami (KR. POHL.),
- krátkodobým finančním majetkem (KR. FM).

Název položky	2011	2012	2013
Zásoby	0,00	11 607,59	0,00
KR. POHL.	487 286,00	960 078,00	923 412,00
KR. FM	113 167,55	11 030,40	592 077,98
Oběžná aktiva	600 453,55	982 715,99	1 515 489,98

Zdroj: P I, vlastní zpracování

Tab. 6. Struktura oběžných aktiv v letech 2011-2013 (v Kč)



Zdroj: P I, vlastní zpracování

Graf 3. Struktura oběžného majetku v letech 2011-2013

Název položky	2011	2012	2013
Zásoby	0,00	1,20	0,00
KR. POHL.	81,20	97,70	60,90
KR. FM	18,80	1,10	39,10
Oběžný majetek	100,00	100,00	100,00

Zdroj: P I, vlastní zpracování

Tab. 7. Podíl k celkovému objemu oběžných aktiv v letech 2011-2013 (v %)

- **Zásoby**

Z předcházejících tabulek i grafu je zřejmé, že zásoby jsou nejméně zastoupenou složkou oběžných aktiv. Je to způsobeno tím, že obec není firma, která by obchodovala. Obec

Újezd neměla v roce 2011 a v roce 2013 zásoby. Jen v roce 2012 byly zásoby tvořeny materiálem na skladě v hodnotě 11 607,56 Kč.

- **Krátkodobé pohledávky**

Krátkodobé pohledávky jsou v obci Újezd zastoupeny především pohledávkami z hlavní činnosti. Krátkodobé pohledávky představují největší podíl na celkovém objemu oběžných aktiv. V roce 2012 došlo ke zvýšení hodnoty krátkodobých pohledávek ve srovnání s rokem 2011 o 472 792 Kč. Způsobeno to bylo především zvýšením hodnoty pohledávek vůči odběratelům. V roce 2012 tvořily krátkodobé pohledávky téměř 98 % oběžných aktiv. V roce 2013 došlo ke snížení hodnoty krátkodobých pohledávek ve srovnání s rokem 2012 o 36 666 Kč, což je v procentuálním vyjádření 4 % pokles.

- **Krátkodobý finanční majetek**

Do krátkodobého finančního majetku patří v obci Újezd pouze základní běžný účet ÚSC. V roce 2011 a hlavně v roce 2012 měl krátkodobý finanční majetek malou hodnotu, což bylo způsobeno tím, že na běžném účtu nebylo moc finančních prostředků. Až v roce 2013 došlo ke zvýšení finančních prostředků na BÚ ve srovnání s rokem předcházejícím o 581 047,58 Kč. Bylo to způsobeno efektivním hospodařením obce.

7.2 Analýza pasiv

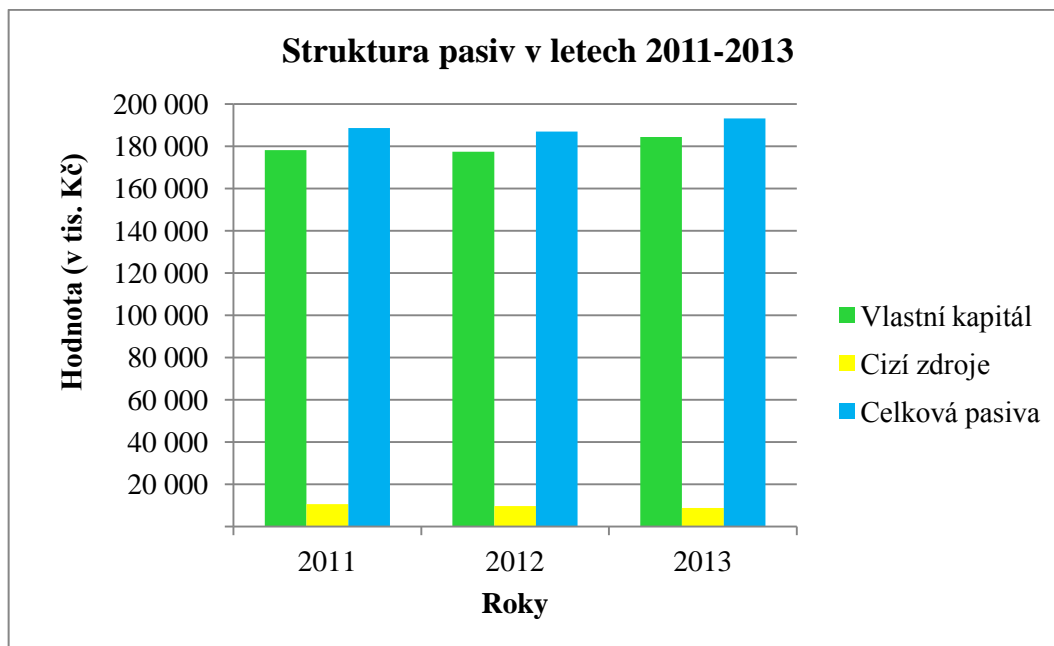
Pasiva obce Újezd jsou tvořena vlastním kapitálem a cizími zdroji. Nejdříve je provedena souhrnná analýza pasiv obce Újezd a následně je provedena analýza vlastního kapitálu a cizích zdrojů.

V následující tabulce je znázorněno srovnání vlastního kapitálu, cizích zdrojů a celkových pasiv obce Újezd.

Název položky	2011	2012	2013
Vlastní kapitál	178 114 673,28	177 348 222,43	184 371 331,68
Cizí zdroje	10 509 025,80	9 603 799,13	8 784 780,59
Celková pasiva	188 623 699,08	186 952 021,56	193 156 112,27

Zdroj: P II, vlastní zpracování

Tab. 8. Struktura pasiv v letech 2011-2013 (v Kč)



Zdroj: P II, vlastní zpracování

Graf 4. Struktura pasiv v letech 2011-2013

Z předcházejících tabulek a grafu vyplývá, že velká část pasiv obce Újezd je tvořena vlastním kapitálem. Obec Újezd tedy k financování svých aktiv používá více vlastní kapitál než cizí kapitál. Výhodou je, že nemusí tolik splácet. Celková hodnota pasiv se v roce 2012 oproti roku 2011 snížila o 1 671 677,5 Kč, což bylo způsobeno především snížením hodnoty vlastního kapitálu i cizích zdrojů. V roce 2013 se však celková hodnota pasiv zvýšila oproti roku 2012 o 6 204 090,7 Kč, což je v procentuálním vyjádření 3 % nárůst. Důvodem tohoto nárůstu je zvýšení hodnoty vlastního kapitálu.

Z předchozích tabulek i grafu je zřejmé, že hodnota vlastního kapitálu má v obci Újezd za sledované období kolísavou tendenci. V roce 2012 se hodnota vlastního kapitálu oproti předcházejícímu roku snížila o 766 450,8 Kč. Způsobeno to bylo tím, že se snížila hodnota jmění. V roce 2013 se naopak hodnota vlastního kapitálu zvýšila o 4 %, což je v peněžním vyjádření zvýšení o 7 023 109,2 Kč. Způsobeno to bylo tím, že se zvýšila hodnota jmění a výsledku hospodaření.

Je patrné, že cizí zdroje mají za sledované období v obci Újezd, klesající tendenci. K největšímu poklesu cizích zdrojů došlo v roce 2013. Jejich hodnota se snížila oproti roku 2011 o 1 724 245,21 Kč. Tento pokles byl způsoben snížením dlouhodobých závazků.

Název položky	2011	2012	2013
Vlastní kapitál	94,40	94,90	95,50
Cizí zdroje	5,60	5,10	4,50
Celková pasiva	100,00	100,00	100,00

Zdroj: P II, vlastní zpracování

Tab. 9. Podíl k celkovému objemu pasiv v letech 2011-2013 (v %)

Tabulka 10 uvádí procentuální podíl k celkovému objemu pasiv v obci Újezd v letech 2011-2013. Z tabulky je zřejmé, že vlastní kapitál představuje největší podíl na celkovém objemu pasiv a cizí zdroje jsou jen nepatrnou částí celkových pasiv. Za sledované období tvoří vlastní kapitál průměrně 95 % celkových pasiv. Podíl cizích zdrojů na celkových pasivech má za sledované období klesající tendenci, pohybuje se v rozmezí 5,6–4,5%.

7.2.1 Analýza vlastního kapitálu

Vlastní kapitál obce Újezd tvoří:

- jmění ÚJ a upravující položky,
- výsledek hospodaření (VH).

Obec během zkoumaného období nemá zřízený žádný peněžní fond.

Název položky	2011	2012	2013
Jmění	171 662 621,45	170 635 804,34	174 173 261,40
VH	6 452 051,93	6 712 418,09	10 198 070,28
Vlastní kapitál	178 114 673,38	177 348 222,43	184 371 331,68

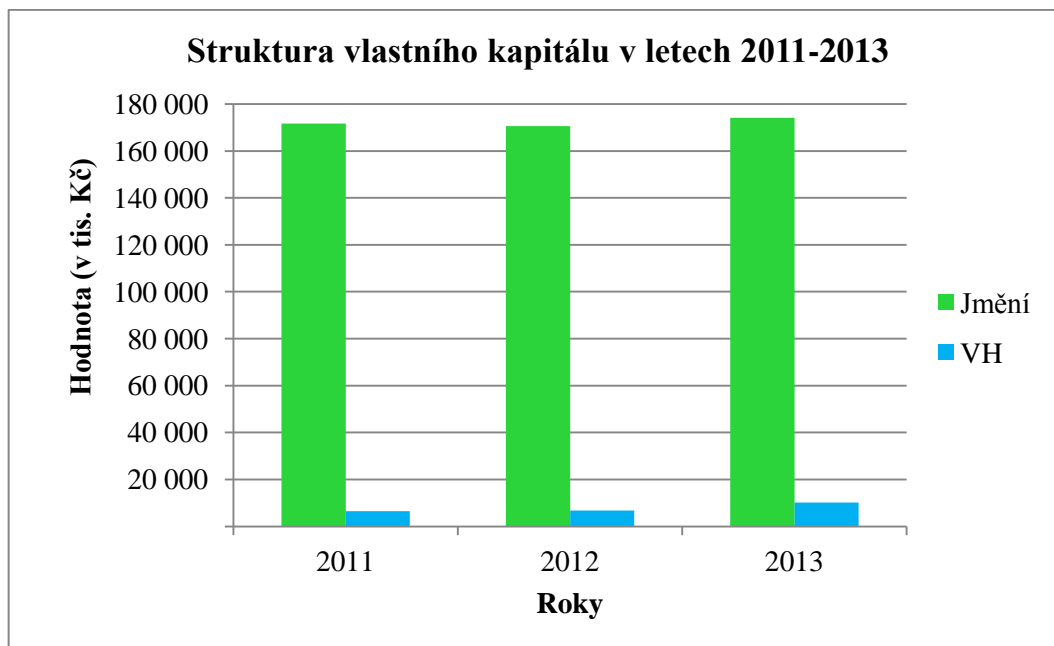
Zdroj: P II, vlastní zpracování

Tab. 10. Struktura vlastního kapitálu v letech 2011-2013 (v Kč)

Název položky	2011	2012	2013
Jmění	96,40	96,20	94,50
VH	3,60	3,80	5,50
Vlastní kapitál	100,00	100,00	100,00

Zdroj: P II, vlastní zpracování

Tab. 11. Podíl k celkovému objemu vlastního kapitálu v letech 2011-2013 (v %)



Zdroj: P II, vlastní zpracování

Graf 5. Struktura vlastního kapitálu v letech 2011-2013

- **Jmění**

V obci Újezd je tvořeno samotným jměním ÚJ, transfery na pořízení dlouhodobého majetku a oceňovacími rozdíly při změně metody. Změnou metody je myšleno dooprávkování. ÚSC odepisují majetek od roku 2011. Z tabulek i grafu je patrné, že největší podíl na celkovém vlastním kapitálu má jmění. V roce 2011 tvořilo jmění 96,4 % celkového vlastního kapitálu. V roce 2012 došlo k jeho poklesu o 1 026 817,1 Kč ve srovnání s rokem předcházejícím. Největší podíl na tomto poklesu měly transfery na pořízení dlouhodobého majetku. V roce 2013 se jmění zvýšilo ve srovnání s rokem předcházejícím o 3 537 457, 1 Kč (tj. o 2 %), ovšem podíl na celkovém vlastním kapitálu se snížil na 94,5 %. Největší podíl na tomto nárůstu měly transfery na pořízení dlouhodobého majetku.

- **Výsledek hospodaření**

VH, který zahrnuje položky výsledek hospodaření běžného období a nerozdělený zisk/nerozdělená ztráta z minulých let, se ubírá růstovým trendem. V roce 2013 došlo k největšímu zvýšení jeho hodnoty. VH se oproti předcházejícímu roku zvýšil o 3 485 652,19 Kč (tj. o 34,2 %). Podílí se na tom především zvýšení výnosů ze sdílených daní a poplatků (11 462 tis. Kč v roce 2013 proti 8 544 tis. Kč v roce 2012) jako důsledek

změny zákona č. 243/2000 Sb., o rozpočtovém určení daní. VH v roce 2013 tvořil 5,5 % celkového vlastního kapitálu.

7.2.2 Analýza cizích zdrojů

Cizí zdroje v obci Újezd tvoří:

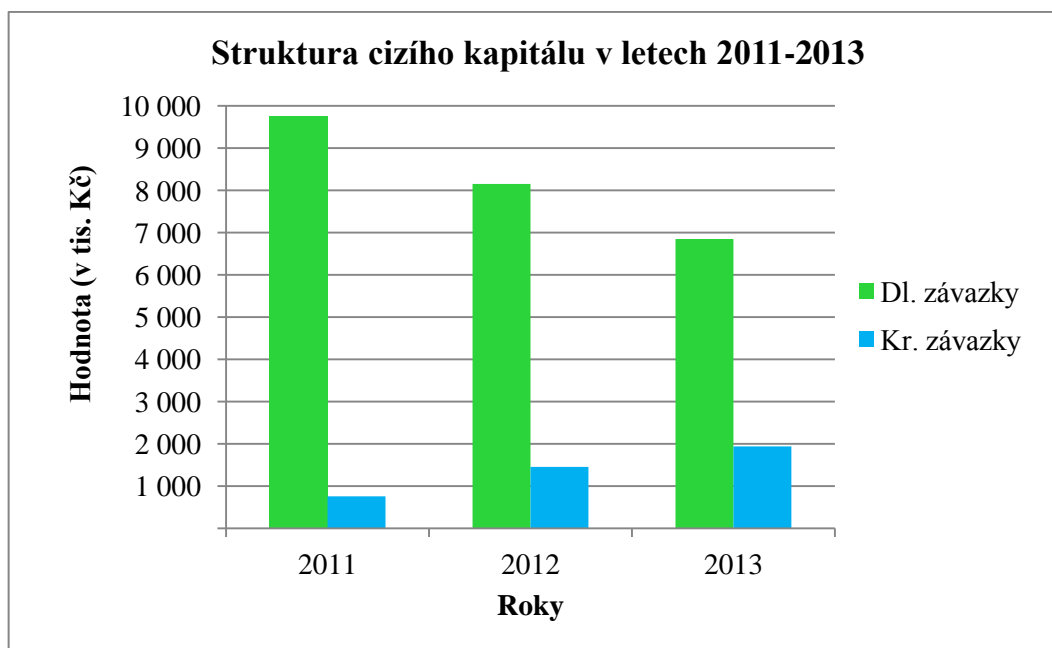
- dlouhodobé závazky,
- krátkodobé závazky.

Obec během zkoumaného období neúčtovala o rezervách.

Název položky	2011	2012	2013
Dl. závazky	9 751 378,00	8 154 042,00	6 846 706,00
Kr. závazky	757 647,80	1 449 757,13	1 938 074,59
Cizí kapitál	10 509 025,80	9 603 799,13	8 784 780,59

Zdroj: P II, vlastní zpracování

Tab. 12. Struktura cizího kapitálu v letech 2011-2013 (v Kč)



Zdroj: P II, vlastní zpracování

Graf 6. Struktura cizího kapitálu v letech 2011-2013

Název položky	2011	2012	2013
Dl. závazky	92,8	84,9	77,9
Kr. závazky	7,2	15,1	22,1
Cizí zdroje	100,0	100,0	100,0

Zdroj: P II, vlastní zpracování

Tab. 13. Podíl k celkovému objemu cizího kapitálu v letech 2011-2013 (v %)

- **Dlouhodobé závazky**

Dlouhodobé závazky zahrnují dlouhodobé úvěry a v roce 2011 zahrnovaly také ostatní dlouhodobé závazky. Z předchozích tabulek a grafu vyplývá, že dlouhodobé závazky tvoří převážnou část cizích zdrojů. V roce 2011 dosahovaly dlouhodobé závazky 92,8 % podílu na celkových cizích zdrojích. V roce 2012 se tento podíl snížil na 84,9 %. V roce 2013 byl podíl dlouhodobých závazků na celkových cizích zdrojích nejnižší, dosahoval hodnoty 77,9 %. Během sledovaného období hodnota dlouhodobých závazků postupně klesá. Způsobeno je to především poklesem dlouhodobých úvěrů, které se snižují pouze splácením. Obec totiž v roce 2012 a 2013 žádný nový úvěr nepřijala.

- **Krátkodobé závazky**

Krátkodobé závazky zahrnují např. závazky za zaměstnanci, závazky za dodavateli, závazky za institucemi SZ a ZP, přímé daně a ostatní přímé daně. V roce 2012 se krátkodobé závazky oproti roku 2011 zvýšily o 692 109,33 Kč (tj. o 47,74 %). Tento nárůst byl způsoben tím, že se zvýšila hodnota závazků za dodavateli. V roce 2013 došlo také ke zvýšení krátkodobých závazků oproti roku 2012 o 488 317,46 Kč (tj. o 25,20 %), tento nárůst způsobila daň z příjmů a DPH. V roce 2013 tvořily krátkodobé závazky 22,1 % celkových cizích zdrojů.

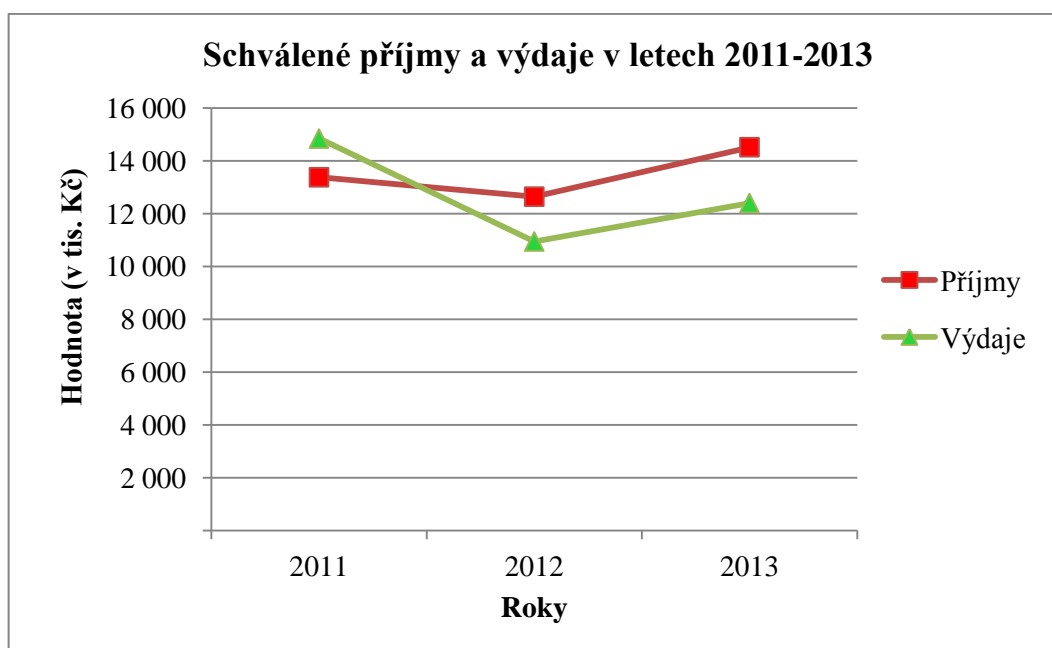
8 HOSPODAŘENÍ OBCE

Obec hospodaří na základě sestaveného – schváleného rozpočtu, který se během roku průběžně upravuje. Schválený či upravený rozpočet a skutečný stav příjmů a výdajů se mnohdy velmi liší. Častým důvodem jsou přijaté dotace, ať už ze státního rozpočtu nebo z jiných zdrojů. Jestliže není rozpočet schválen do nového rozpočtového období, hospodaří obec podle rozpočtového provizoria. Na základě žádosti obce provádí každý rok místně příslušný krajský úřad kontrolu hospodaření obce. Základní údaje nutné ke zpracování této části byly čerpány z výkazů pro hodnocení plnění rozpočtu územních samosprávných celků, dobrovolných svazků obcí a regionálních rad.

Název položky	2011	2012	2013
Příjmy	13 375 000,00	12 639 000,00	14 513 500,00
Výdaje	14 841 000,00	10 943 000,00	12 398 000,00
Saldo: příjmy - výdaje	-1 466 000,00	1 696 000,00	2 115 500,00

Zdroj: účetní výkazy obce, vlastní zpracování

Tab. 14. Schválené příjmy a výdaje v letech 2011-2013 (v Kč)



Zdroj: účetní výkazy obce, vlastní zpracování

Graf 7. Schválené příjmy a výdaje v letech 2011-2013

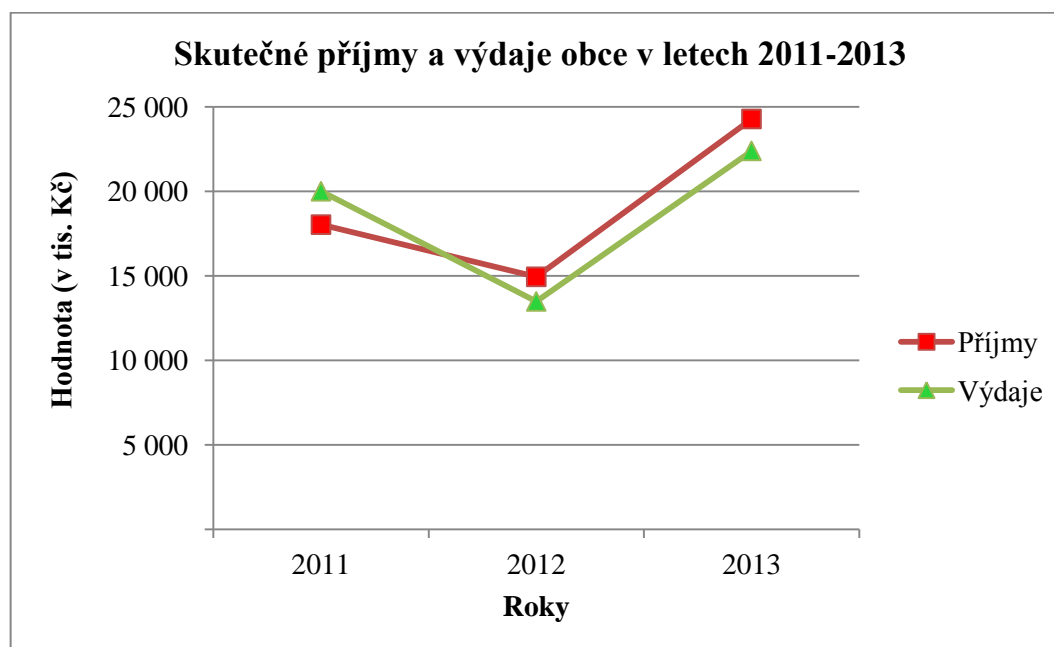
Obec většinou sestavuje rozpočet na základě předchozích let a predikce do budoucna. Z předcházející tabulky i grafu je patrné, že v roce 2011 byl rozpočet schválen jako schodkový, a to se schodkem 1 466 000 Kč. Způsobeno to bylo tím, že obec v roce 2011

plánovala rekonstrukci vleku. V roce 2012 byl rozpočet schválen jako přebytkový, a to s přebytkem 1 696 000 Kč. Obec v roce 2012 plánovala šetřit, tedy snižovat výdaje. V roce 2013 byl rozpočet schválen také jako přebytkový, a to s přebytkem 2 115 500 Kč. Obec počítala se zvýšením daňových příjmů.

Název položky	2011	2012	2013
Příjmy	18 020 130,24	14 931 408,66	24 274 743,17
Výdaje	19 994 612,32	13 476 209,81	22 386 359,59
Saldo příjmů a výdajů	-1 974 482,08	1 455 198,85	1 888 383,58

Zdroj: účetní výkazy obce, vlastní zpracování

Tab. 15. Skutečné příjmy a výdaje v letech 2011-2013 (v Kč)



Zdroj: účetní výkazy obce, vlastní zpracování

Graf 8. Skutečné příjmy a výdaje obce v letech 2011-2013

Z předcházející tabulky i grafu je zřejmé, že obec hospodaří především přebytkově, jen v roce 2011 došlo ke schodku v rozpočtu obce. Ve sledovaném období byl dodržen charakter rozpočtu, tedy schodek nebo přebytek. V roce 2011 počítala obec dle schváleného rozpočtu se schodkem 1 466 000 Kč, skutečně však bylo dosaženo většího schodku o 508 482,08 Kč. Schodek v rozpočtu byl způsoben rekonstrukcí vleku, na kterou si obec v prosinci roku 2010 vzala úvěr. Dle schváleného rozpočtu v roce 2012 obec počítala s přebytkem 1 696 000 Kč, skutečně však bylo dosaženo menšího přebytku o 240 801,15 Kč. Obec v roce 2012 podstatně snížila výdaje oproti předcházejícímu roku,

hospodařila efektivně a z toho důvodu došlo k přebytku v rozpočtu obce. V roce 2013 počítala obec dle schváleného rozpočtu s přebytkem 2 115 500 Kč, skutečně však bylo dosaženo menšího přebytku o 227 116,42 Kč. Výše přebytku v roce 2013 byla způsobena rostoucími daňovými i nedaňovými příjmy a také vyššími přijatými dotacemi oproti předcházejícím rokům. Přebytek byl přesunut k čerpání do dalších rozpočtových období.

9 ANALÝZA PŘÍJMŮ A VÝDAJŮ

Tato analýza je zaměřena na srovnání příjmů a výdajů obce Újezd v letech 2011-2013. Analýza se skládá ze dvou částí. První část se zabývá analýzou příjmů a druhá část se týká analýzy výdajů. Je provedena také celková analýza příjmů a výdajů. Analýza příjmů a výdajů je provedena pouze z hlediska skutečného čerpání rozpočtu. Základní údaje nutné ke zpracování této části byly čerpány ze závěrečných účtů 2011, 2012, 2013 a z výkazů pro hodnocení plnění rozpočtu územních samosprávných celků, dobrovolných svazků obcí a regionálních rad.

9.1 Analýza příjmů

Příjmy obce Újezd tvoří:

- daňové příjmy,
- nedaňové příjmy,
- kapitálové příjmy,
- přijaté dotace.

Název položky	2011	2012	2013
Daňové příjmy	8 747 743,92	9 047 982,61	11 939 232,32
Nedaňové příjmy	3 785 337,40	2 813 192,17	4 056 737,91
Kapitálové příjmy	766 526,00	43 880,00	683 775,00
Přijaté dotace	4 720 522,92	3 026 353,88	7 594 997,94
Příjmy celkem	18 020 130,24	14 931 408,66	24 274 743,17

Zdroj: účetní výkazy obce, vlastní zpracování

Tab. 16. Skutečné příjmy obce v letech 2011-2013 (v Kč)

Z předcházející tabulky i následujícího grafu vyplývá, že největších příjmů dosahovala obec v roce 2013, a to 24 274 743, 17 Kč. Celkové příjmy se v roce 2013 oproti předcházejícímu roku zvýšily o 9 343 334,51 Kč, což je nárůst 38,49 %. Tento nárůst byl způsoben rostoucími daňovými i nedaňovými příjmy a také vyššími přijatými dotacemi oproti předcházejícímu roku.

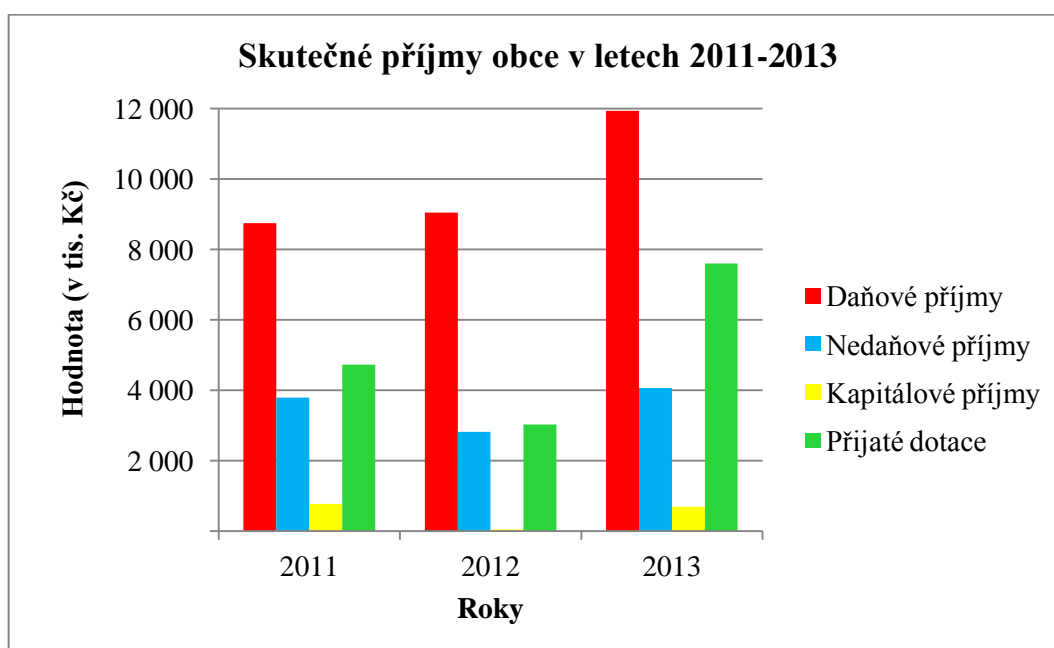
Z předcházející tabulky i následujícího grafu je patrné, že na příjmech obce se nejvíce podílí **daňové příjmy**, jejichž hodnota má vzestupnou tendenci. V roce 2012 se daňové příjmy zvýšily oproti roku 2011 o 300 238,69 Kč (tj. o 3,32 %). Tento nárůst byl způsoben zvýšením příjmů z místních poplatků a sdílených daní. V roce 2013 se daňové příjmy

zvýšily oproti předcházejícímu roku o 2 891 249,71 Kč (tj. o 24,22 %). Na nárůstu daňových příjmů se nejvíce podílely sdílené daně (zvýšily se oproti roku 2012 o 2 969 438,59 Kč).

Nedaňové příjmy se v roce 2012 oproti roku 2011 snížily o 972 145,23 Kč (tj. o 34,56 %). Způsobeno to bylo tím, že se snížily příjmy z vlastní činnosti. V roce 2013 se naopak nedaňové příjmy zvýšily o 1 243 545,74 Kč (tj. o 30,65 %). Tento nárůst byl způsoben tím, že se zvýšily příjmy z vlastní činnosti.

Z předcházející tabulky je možné vidět, že **kapitálové příjmy** jsou nejméně zastoupenou složkou celkových příjmů. Kapitálové příjmy se v roce 2012 oproti roku 2011 snížily o 722 646 Kč. Způsobeno to bylo tím, že se snížily příjmy z prodeje pozemků. V roce 2013 se naopak kapitálové příjmy oproti roku 2012 zvýšily o 639 895 Kč. Tento nárůst způsobily příjmy z prodeje pozemků, které se v roce 2012 zvýšily oproti předcházejícímu roku.

Příjmy obce jsou také výrazně zastoupeny **přijatými dotacemi**. K největšímu nárůstu přijatých dotací došlo v roce 2013. Způsobeno to bylo tím, že obec v roce 2013 získala investiční dotaci v hodnotě 1 968 624 Kč ze státního rozpočtu na akci „Zavedení separace a svozu bioodpadů v obcích Újezd, Vysoké Pole a Vlachová Lhota“. V roce 2013 obec získala také investiční dotaci v hodnotě 2 967 252 Kč na pořízení zametacího vozu.



Zdroj: účetní výkazy obce, vlastní zpracování

Graf 9. Skutečné příjmy obce v letech 2011-2013

Název položky	2011	2012	2013
Daňové příjmy	48,54	60,60	49,18
Nedaňové příjmy	21,01	18,84	16,71
Kapitálové příjmy	4,25	0,29	2,82
Přijaté dotace	26,20	20,27	31,29
Příjmy celkem	100,00	100,00	100,00

Zdroj: účetní výkazy obce, vlastní zpracování

Tab. 17. Podíl k celkovému objemu skutečných příjmů v letech 2011-2013 (v %)

Z předcházející tabulky vyplývá, že největší podíl na celkových příjmech mají za sledované období daňové příjmy, následně přijaté dotace, nedaňové příjmy a nejmenší podíl je tvořen kapitálovými příjmy. Daňové příjmy tvořily průměrně za sledované období 52,77 % celkových příjmů.

9.1.1 Daňové příjmy

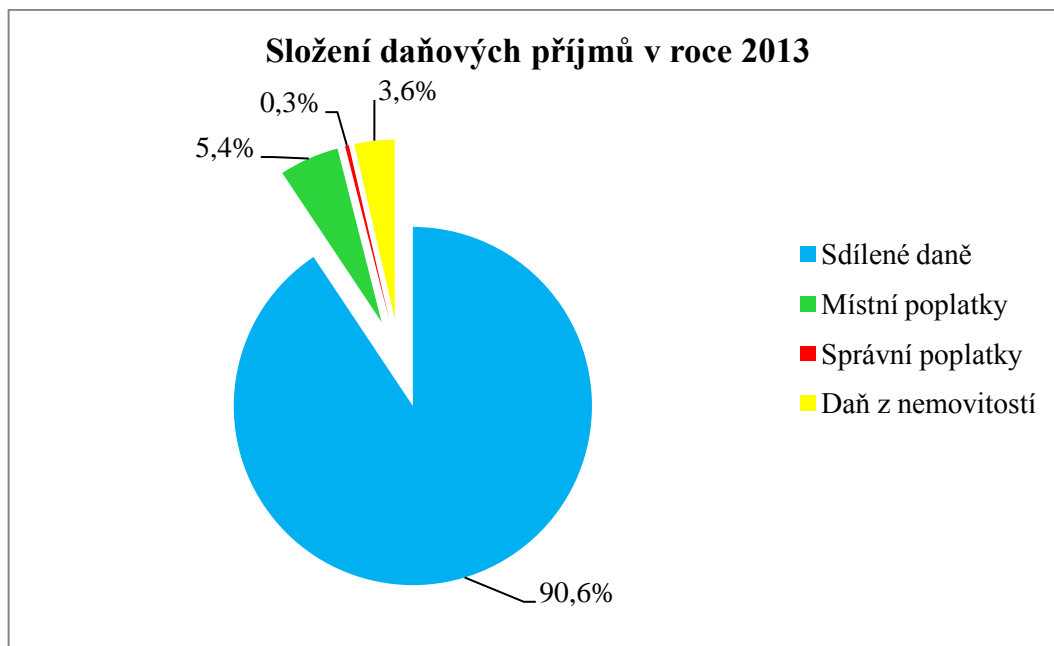
Daňové příjmy tvoří nejdůležitější část příjmů rozpočtu obce. Dělí se na:

- sdílené daně,
- místní poplatky,
- správní poplatky,
- daň z nemovitostí.

Název položky	2011	2012	2013
Sdílené daně	7 716 357,98	7 853 052,29	10 822 490,88
Místní poplatky	537 325,00	699 794,55	643 595,62
Správní poplatky	84 140,00	54 730,00	41 270,00
Daň z nemovitostí	409 920,94	440 405,77	431 875,82
Daňové příjmy celkem	8 747 743,92	9 047 982,61	11 939 232,32

Zdroj: účetní výkazy obce, vlastní zpracování

Tab. 18. Skutečné daňové příjmy obce (v Kč)



Zdroj: účetní výkazy obce, vlastní zpracování

Graf 10. Složení celkových příjmů v roce 2013

V roce 2013 tvoří největší část daňových příjmů sdílené daně 90,6 %, naopak nejnižší tvoří správní poplatky 0,3 %. Druhé místo obsadily místní poplatky 5,4 % a třetí místo zaujala daň z nemovitostí 3,6 %.

- **Sdílené daně**

Není jednoduché určit výši sdílených daní v rozpočtu na následující rok, protože jsou přeposílány měsíčně z FÚ vždy v nepravidelné výši. Při sestavování rozpočtu se odhadují na základě minulých let. Mezi sdílené daně patří daň z příjmů FO ze závislé činnosti, daň z příjmů FO ze samostatně výdělečné činnosti, daň z příjmů FO z kapitálových výnosů, daň z příjmů právnických osob a daň z přidané hodnoty. V roce 2013 tvořily sdílené daně dokonce 90,65 % daňových příjmů. Sdílené daně mají ve sledovaném období stoupající tendenci. V roce 2012 se hodnota sdílených daní nepatrně zvýšila oproti roku 2011 o 136 694,31 Kč. K podstatnějšímu zvýšení hodnoty sdílených daní došlo v roce 2013, kdy se jejich hodnota oproti předcházejícímu roku zvýšila o 2 969 438,59 Kč (tj. o 27,44 %). Je to důsledek změny zákona č. 243/2000 Sb., o rozpočtovém určení daní.

- **Místní poplatky**

Jsou uvedeny v obecně závazné vyhlášce vydané obcí Újezd. Do místních poplatků vybíraných obcí na Obecním úřadě v Újezdě patří poplatek ze psů, poplatek za užívání

veřejného prostranství a poplatků za provoz systému shromažďování, sběru, přepravy, třídění, využívání a odstraňování komunálního odpadu. Obec v minulých letech vybírala také poplatek za provozované výherní hrací automaty. Tento poplatek byl obcí v srpnu 2012 zrušen. Poplatek za užívání veřejného prostranství je vybírán na újezdskou pouť. Takže příjmy z tohoto poplatku závisí především od počasí. Místní poplatky jsou druhou nejvíce zastoupenou složkou daňových příjmů. Příjmy z místních poplatků mají za sledované období kolísavou tendenci. V roce 2011 činily příjmy z místních poplatků 537 325 Kč. V roce 2012 se příjmy z těchto poplatků zvýšily oproti předcházejícímu roku o 162 469,55 Kč (tj. o 23,22 %). V roce 2013 došlo naopak ke snížení hodnoty místních poplatků oproti roku 2012 o 56 198,93 Kč. Tento pokles byl způsoben zrušením poplatku za provozované výherní hrací automaty. Místní poplatky tvořily v průměru za sledované období 6,42 % daňových příjmů.

- **Správní poplatky**

Správní poplatky jsou vybírány od občanů, kteří přicházejí na obecní úřad s žádostí o vidimaci, legalizaci, službu Czech pointu a s žádostí o přihlášení k trvalému pobytu. Správní poplatky tvoří malý podíl daňových příjmů, tedy 0,96 % v roce 2011, v roce 2012 se podíl snížil na 0,60 % a v roce 2013 se podíl opět snížil na 0,35 %. Obec vybrala nejvíce na správních poplatcích v roce 2011, a to 84 140 Kč.

- **Daň z nemovitostí**

Občané platí daň z nemovitosti na FÚ. Částka je poté preposílána obci v rámci rozpočtu. Vypočítaná základní sazba daně u zastavěných ploch a nádvoří, stavebních pozemků a ostatních ploch, pokud jsou předmětem daně, se násobí koeficientem. Obec Újezd má koeficient 1,4 (počet obyvatel od 1 000 do 6 000). Koeficient je možné zvýšit o jednu kategorii, ale snížit lze až o tři kategorie. Příjmy z daně z nemovitostí se pohybují za sledované období kolem 400 000 Kč.

9.1.2 Nedaňové příjmy

Mezi nedaňové příjmy patří:

- příjmy z vlastní činnosti,
- příjmy z pronájmu majetku,
- příjmy z úroků,
- příjmy z prodeje krátkodobého a drobného dlouhodobého majetku,

- splátky půjčených prostředků od podnikatelských nefinančních subjektů (PO),
- splátky půjčených prostředků od obecně prospěšné společnosti a podobných subjektů,
- ostatní nedaňové příjmy.

Název položky	2011	2012	2013
Příjmy z vlastní činnosti	2 629 981,30	2 012 342,40	3 179 409,00
Příjmy z pronájmu majetku	504 108,60	402 153,80	368 490,00
Příjmy z úroků	3 607,50	2 520,97	3 048,91
Příjmy z prodeje kr. a DDM	0,00	0,00	15 506,00
Splátky PP od pod. nefin. subjektů	0,00	0,00	50 000,00
Splátky PP od OPS a pod. subjektů	0,00	178 318,00	198 782,00
Ostatní nedaňové příjmy	647 640,00	217 857,00	241 502,00
Nedaňové příjmy celkem	3 785 337,40	2 813 192,17	4 056 737,91

Zdroj: účetní výkazy obce, vlastní zpracování

Tab. 19. Skutečné nedaňové příjmy v letech 2011-2013 (v Kč)

- **Příjmy z vlastní činnosti**

Příjmy z vlastní činnosti zahrnují příjmy z poskytování služeb a výrobků (příjmy z těžby dřeva, příjmy z provozování vleku, koupaliště a kina a příjmy z místní knihovny) a příjmy z prodeje zboží, které bylo nakoupeno za účelem dalšího prodeje (např. popelnice, barevné pytle na tříděný odpad atd.). Provozování vleku a koupaliště patří do hlavní činnosti obce. Obec za sledované období neprovozovala hospodářskou činnost.

V roce 2012 se příjmy z vlastní činnosti snížily oproti roku 2011 o 617 638,9 Kč. Tento pokles způsobil útlum těžby dřeva. Těžba dřeva probíhá podle potřeby, např. pokud jsou polomy. V roce 2013 se naopak příjmy z vlastní činnosti zvýšily ve srovnání s předchozím rokem o 1 167 066,6 Kč (tj. o 36,71 %). Největší podíl na tomto nárůstu mají příjmy z provozování vleku, které se oproti předcházejícímu roku zvýšily. Je to způsobené tím, že některé školy využily místní vlek pro lyžařský kurz.

- **Příjmy z pronájmu majetku**

Obec Újezd pronajímá pozemky, 3 obecní byty a prostory určené k podnikání. Příjmy z pronájmu majetku mají za sledované období klesající tendenci. V roce 2011 činily příjmy z pronájmu majetku 504 108,60 Kč. V roce 2012 se příjmy z pronájmu majetku snížily oproti předcházejícímu roku o 101 954,8 Kč. V roce 2012 byla zrušena v obci Újezd výdejna léčiv a tak obec přišla o podstatnou část příjmů za nájemné. V roce 2013 došlo

opět ke snížení těchto příjmů, a to o 33 663,8 Kč. V roce 2014 se předpokládá, že dojde ke zvýšení příjmů z nájemného. V obci bude znovu fungovat výdejna léčiv.

- **příjmy z úroků**

Jedná se o přijaté úroky z bankovních účtů (vkladů). Za sledované období se tyto příjmy pohybují od 3 049 Kč do 3 608 Kč.

- **Příjmy z prodeje krátkodobého a drobného dlouhodobého majetku**

V roce 2013 obec prodala kontejner za 15 506 Kč.

- **Splátky půjčených prostředků od podnikatelských nefinančních subjektů (PO)**

Obec v roce 2013 poskytla půjčku organizaci Služby a servis Újezd, s. r.o. ve výši 50 000 Kč. Půjčka byla obci vrácena v červenci roku 2013. Zakladatelem obchodní společnosti Služby a servis Újezd, s.r.o. je obec. Obchodní společnost byla zapsaná do obchodního rejstříku dne 14. 1. 2010. Jednatel firmy je pan Vladimír Kráčalík (starosta obce).

- **Splátky půjčených prostředků od obecně prospěšné společnosti a podobných subjektů**

V roce 2013 poskytla obec půjčku Mysliveckému sdružení Újezd ve výši 198 782 Kč na opravu místní myslivny. Myslivecké sdružení půjčku obci vrátilo v prosinci roku 2013.

- **Ostatní nedaňové příjmy**

Ostatní nedaňové příjmy tvoří především přijaté nekapitálové příspěvky a náhrady.

9.1.3 Kapitálové příjmy

Obec Újezd disponovala v letech 2011-2013 následujícími kapitálovými příjmy:

- příjmy z prodeje pozemků,
- příjmy z prodeje ostatního hmotného dlouhodobého majetku.

Název položky	2011	2012	2013
Příjmy z prodeje pozemků	766 526,00	43 880,00	618 625,00
Příjmy z prodeje ostatního HDM	0,00	0,00	65 150,00
Kapitálové příjmy celkem	766 526,00	43 880,00	683 775,00

Zdroj: účetní výkazy obce, vlastní zpracování

Tab. 20. Skutečné kapitálové příjmy v letech 2011-2013 (v Kč)

- **Příjmy z prodeje pozemků**

Kapitálové příjmy tvoří především příjmy z prodeje pozemků. V roce 2011 a 2013 prodávala obec stavební pozemky u koupaliště, což zapříčinilo nárůst kapitálových příjmů.

- **Příjmy z prodeje ostatního hmotného dlouhodobého majetku**

Příjmy z prodeje ostatního hmotného dlouhodobého majetku jsou nárazové. V roce 2011 a 2012 nebyl obcí prodán žádný takový majetek. Jen v roce 2013 obec prodala traktor.

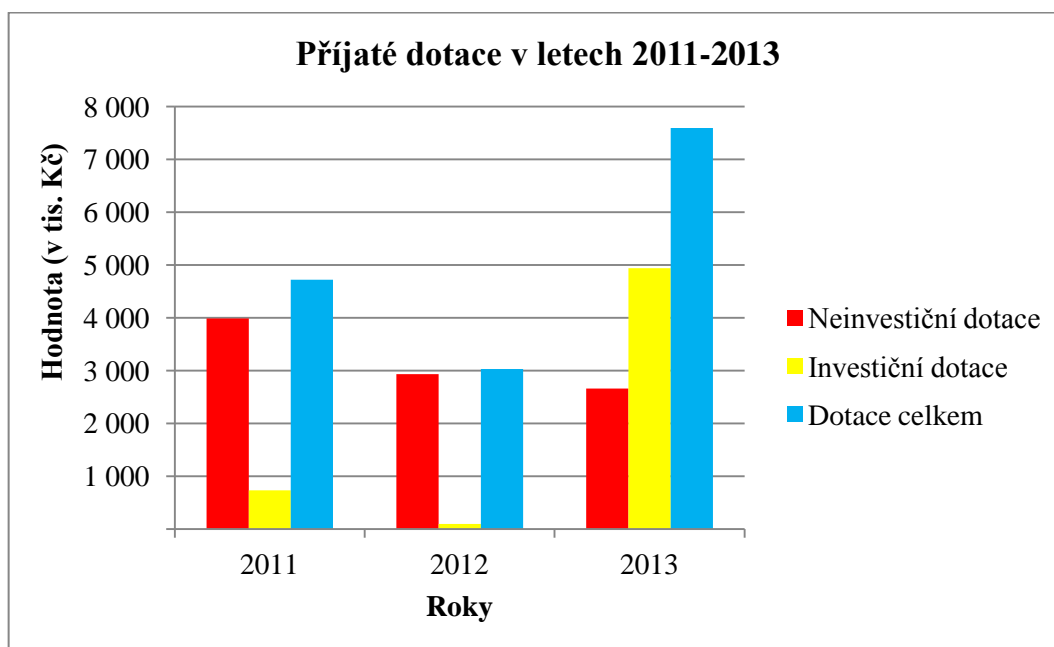
9.1.4 Přijaté dotace

Dotace představují hned po daňových příjmech druhý nejvýznamnější zdroj financování aktivit obcí. Poskytují se buď na investiční, nebo na neinvestiční účely.

Název položky	2011	2012	2013
Neinvestiční dotace	3 988 553,92	2 932 487,88	2 659 122,00
Investiční dotace	731 969,00	93 866,00	4 935 875,94
Dotace celkem	4 720 522,92	3 026 353,88	7 594 997,94

Zdroj: účetní výkazy obce, vlastní zpracování

Tab. 21. Přijaté dotace v letech 2011-2013 (v Kč)



Zdroj: účetní výkazy obce, vlastní zpracování

Graf 11. Přijaté dotace v letech 2011-2013

- **Neinvestiční dotace**

Neinvestiční dotace mohou být čerpány pouze na běžné výdaje spojené především s nákupem materiálu, drobného majetku a služeb. Nelze je použít na pořízení dlouhodobého majetku. Z předcházející tabulky i grafu je patné, že neinvestiční dotace mají za sledované období klesající tendenci. V roce 2011 získala obec například neinvestiční dotaci ze státního rozpočtu na projekt „Revitalizace zeleně v obci Újezd“ ve výši 651 168,52 Kč. V roce 2012 přijala obec například neinvestiční dotaci ze státního rozpočtu ve výši 197 000 Kč na projekt „Rok na venkově“. V roce 2013 přijala obec například neinvestiční dotaci z rozpočtu Zlínského kraje ve výši 39 530 Kč na hospodaření v lesích.

- **Investiční dotace**

Investiční dotace je určena na pořízení dlouhodobého majetku. V roce 2011 přijala obec investiční dotaci ve výši 332 969 Kč ze SZIF na projekt „Do školy radostně a bezpečně“. V roce 2012 získala obec pouze jedinou investiční dotaci ve výši 93 866 Kč ze SZIF na projekt „Lesní cesty udržujeme sami“. V roce 2013 přijala obec 2 investiční dotace. První investiční dotace byla ve výši 1 968 624 Kč ze státního rozpočtu na projekt „Zavedení separace a svozu bioodpadů v obcích Újezd, Vysoké Pole a Vlachová Lhota“ – nákup nosiče kontejnerů Avia včetně kontejnerů a štěpkovače. Druhá investiční dotace byla ve výši 2 967 251,94 Kč na projekt „Snížení emisní zátěže z dopravy v obci Újezd“ – nákup zametacího vozu.

9.2 Analýza výdajů

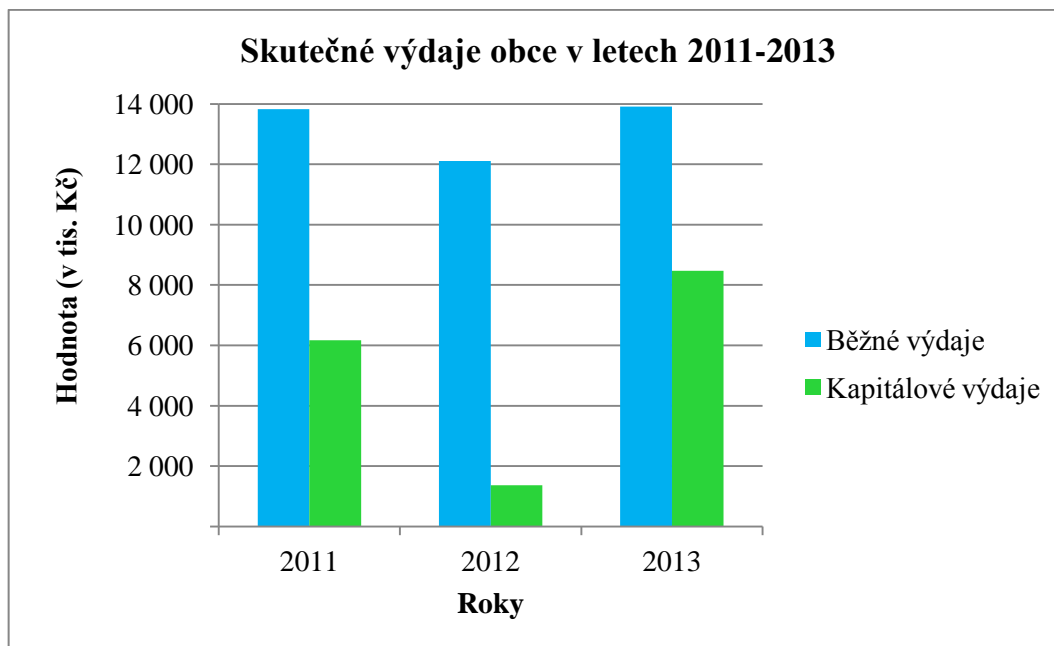
Výdaje obce Újezd tvoří:

- běžné výdaje,
- kapitálové výdaje.

Název položky	2011	2012	2013
Běžné výdaje	13 824 766,12	12 112 082,31	13 911 635,44
Kapitálové výdaje	6 169 846,20	1 364 127,50	8 474 724,15
Výdaje celkem	19 994 612,32	13 476 209,81	22 386 359,59

Zdroj: účetní výkazy obce, vlastní zpracování

Tab. 22. Skutečné výdaje obce v letech 2011-2013



Zdroj: účetní výkazy obce, vlastní zpracování

Graf 12. Skutečné výdaje obce v letech 2011-2013

Z předcházející tabulky i grafu vyplývá, že největších celkových výdajů dosáhla obec v roce 2013. Celkové výdaje se v roce 2013 ve srovnání s rokem 2012 zvýšily o 8 910 149,78 Kč, což je v procentuálním vyjádření 39,80 % nárůst. Tento nárůst byl způsoben především rostoucími kapitálovými výdaji, které se v roce 2013 zvýšily oproti roku 2012 o 7 110 596,65 Kč.

Z předcházející tabulky i grafu je patrné, že na celkových výdajích se nejvíce podílejí **běžné výdaje**, které mají kolísavou tendenci. V roce 2012 se běžné výdaje oproti roku 2011 snížily o 1 712 683,81 Kč (tj. o 14,14 %). Tento pokles byl způsoben snížením výdajů na neinvestiční nákupy. V roce 2013 se naopak běžné výdaje zvýšily ve srovnání s rokem předchozím o 1 799 553,13 Kč, což je v procentuálním vyjádření 12,94 % nárůst. Bylo to způsobeno tím, že se zvýšily výdaje na platy oproti předcházejícímu roku.

Výdaje obce jsou také zastoupeny **kapitálovými výdaji**. Kapitálové výdaje se v roce 2012 oproti roku 2011 snížily o 4 805 718,7 Kč. Bylo to způsobené tím, že obec v roce 2012 pořizovala méně majetku než v roce 2011. Růst kapitálových výdajů v roce 2013 způsobilo pořízení zametacího vozu, nosiče kontejnerů Avia včetně kontejnerů a štěpkovače.

Název položky	2011	2012	2013
Běžné výdaje	69,14	89,88	62,14
Kapitálové výdaje	30,86	10,12	37,86
Celkové výdaje	100,00	100,00	100,00

Zdroj: účetní výkazy obce, vlastní zpracování

Tab. 23. Podíl k celkovému objemu skutečných výdajů v letech 2011-2013 (v %)

Z předcházející tabulky je patrné, že největší podíl na celkových výdajích mají běžné výdaje, v roce 2013 tvořily běžné výdaje 62,14 % celkových výdajů. Kapitálové výdaje tvoří menší podíl na celkových výdajích, tedy 30,86 % v roce 2011, v roce 2012 se podíl snížil na 10,12 % a v roce 2013 se podíl zvýšil na 37,86 %.

9.2.1 Běžné výdaje

Prostředky, které jsou používány hlavně na každodenní provoz obce. V následujících letech už z nich nebude žádný užitek.

Běžné výdaje obce Újezd:

- výdaje na platy, ostatní platby za provedenou práci a pojistné,
- neinvestiční nákupy a související výdaje,
- neinvestiční transfery neziskovým a podobným organizacím,
- neinvestiční transfery VPS a mezi peněžními fondy téhož subjektu,
- neinvestiční transfery obyvatelstvu,
- neinvestiční půjčené prostředky.

Název položky	2011	2012	2013
Výdaje na platy a pojistné	3 702 287,00	3 911 827,00	5 543 780,00
NN a související výdaje	7 172 170,42	5 431 121,93	5 895 647,44
Neinvestiční transfery NO	249 751,00	347 668,00	174 446,00
Neinvestiční transfery VPS	2 660 209,70	2 401 937,38	2 160 494,00
Neinvestiční transfery obyvatelstvu	40 348,00	19 528,00	47 268,00
Neinvestiční půjčené prostředky	0,00	0,00	90 000,00
Běžné výdaje celkem	13 824 766,12	12 112 082,31	13 911 635,44

Zdroj: účetní výkazy obce, vlastní zpracování

Tab. 24. Skutečné běžné výdaje obce v letech 2011-2013 (v Kč)

- **Výdaje na platy, ostatní platby za provedenou práci a pojistné**

Z předcházející tabulky je patrné, že v roce 2011 činily výdaje na platy, pojistné a ostatní platby za provedenou práci 3 702 287 Kč. V roce 2012 došlo k nepatrnému snížení těchto výdajů oproti roku 2011 o 209 540 Kč. V roce 2013 se tyto výdaje oproti předcházejícímu roku zvýšily o 1 631 953 Kč (tj. o 29,44 %). V roce 2013 se na pracovních místech dotovaných úřadem práce vystřídal cca 30 pracovníků, proto takový nárůst výdajů na platy.

- **Neinvestiční nákupy a související výdaje**

Název položky	2011	2012	2013
Nákup materiálu	1 003 651,50	1 132 669,48	1 065 519,78
Úroky a OFV	384 576,20	309 718,50	218 978,50
Nákup paliv, vody a energie	1 446 746,53	1 293 093,75	1 549 432,80
Nákup služeb	3 243 128,39	2 032 092,74	2 105 555,76
Ostatní nákupy	1 065 993,80	637 208,20	931 032,60
Výdaje související s NN, příspěvky, náhrady a VD	28 074,00	26 339,26	25 128,00
NN a související výdaje celkem	7 172 170,42	5 431 121,93	5 895 647,44

Zdroj: účetní výkazy obce, vlastní zpracování

Tab. 25. Neinvestiční nákupy a související výdaje v letech 2011-2013 (v Kč)

Neinvestiční nákupy a související výdaje tvoří největší část celkových výdajů. V roce 2012 se tyto výdaje výrazně snížily oproti předchozímu roku, a to o 1 741 048,49 Kč. Bylo to způsobeno tím, že obec začala šetřit v oblasti nákupu služeb.

- **Neinvestiční transfery neziskovým a podobným organizacím**

V roce 2011 poskytla obec neinvestiční transfer ve výši 115 450 Kč sportovnímu klubu Újezd. V roce 2012 poskytla obec například neinvestiční transfer myslivcům ve výši 15 950 Kč na sázení stromků.

- **Neinvestiční transfery veřejnoprávním subjektům a mezi peněžními fondy téhož subjektu**

Zde patří zejména neinvestiční příspěvky příspěvkové organizaci (Základní škole a mateřské škole). V roce 2011 poskytla obec své příspěvkové organizaci neinvestiční příspěvek ve výši 2 329 805,40 Kč. V roce 2012 se neinvestiční příspěvek snížil oproti předcházejícímu roku na 1 600 00 Kč. Tento příspěvek byl zvýšen neinvestiční dotací ve

výši 453 203,60 ze státního rozpočtu na projekt „Školou k přírodě“. V roce 2013 poskytla obec své příspěvkové organizaci neinvestiční příspěvek ve výši 1 769 695 Kč.

- **Neinvestiční transfery obyvatelstvu**

Zde se řadí především dary obyvatelstvu.

- **Neinvestiční půjčené prostředky**

Obec poskytla v roce 2013 půjčku organizaci Služby a servis, s.r.o. ve výši 50 000 Kč. Obchodní společnost peníze obci v červenci roku 2013 vrátila. V roce 2013 poskytla obec také půjčku Sdružení rodičů a přátel školy při ZŠ a MŠ Újezd ve výši 40 000 Kč. Sdružení by mělo půjčku vrátit v roce 2014.

9.2.2 Kapitálové výdaje

Kapitálové výdaje jsou investice do majetku obce, z kterého bude resp. měl by být v následujících letech užitek.

Kapitálové výdaje obce Újezd jsou tvořeny:

- investičními nákupy a souvisejícími výdaji,
- nákupem akcií a majetkových podílů,
- investičními transfery,
- investičními půjčenými prostředky.

V následující tabulce jsou zobrazeny položky kapitálových výdajů za sledované období na základě druhového třídění rozpočtové skladby.

Název položky	2011	2012	2013
Ostatní nákup DNM	0,00	34 999,00	0,00
Budovy, haly a stavby	2 958 385,20	1 070 598,50	2 576 491,15
Stroje, přístroje a zařízení	2 961 461,00	257 280,00	5 614 118,00
Pozemky	0,00	1 250,00	85 333,00
Nákup majetkových podílů	200 000,00	0,00	0,00
Investiční transfery církvím a NS	50 000,00	0,00	0,00
Investiční půjčené prostředky OS	0,00	0,00	198 782,00
Kapitálové výdaje celkem	6 169 846,20	1 364 127,50	8 474 724,15

Zdroj: účetní výkazy obce, vlastní zpracování

Tab. 26. Skutečné kapitálové výdaje v letech 2011-2013 (v Kč)

- **Ostatní nákup DNM**

V roce 2012 bylo obcí vynaloženo 34 999 Kč za územní plán.

- **Budovy, haly, stavby**

V roce 2011 obec vynaložila 1 017 400 Kč za zástavbu Předlípy (inženýrské sítě pro novostavby u koupaliště – kanalizace a geometrický plán). V roce 2012 investovala obec 373 013 Kč do technologie zasněžování a 345 491,5 Kč do rozšíření kabelové televize. V roce 2013 byla obcí rekonstruována budova za 1 792 607,15 Kč za účelem obnovení provozu lékárny, na kterou byly občané již několik let zvyklí.

- **Stroje, přístroje, zařízení**

V roce 2011 pořídila obec 2 sněžná děla, sněžnou tyč a vysokotlaké čerpadlo za 2 772 840 Kč. V roce 2012 byl obcí koupen např. mulčovač za 221 280 Kč. V roce 2013 byl obcí pořízen zametací vůz za 2 967 252 Kč, na který obec získala investiční dotaci. V roce 2013 se v kapitálových výdajích objevilo také pořízení nosiče kontejnerů Avia včetně kontejnerů a štěpkovače za 1 968 624 Kč, na které obec získala rovněž investiční dotaci.

- **Pozemky**

V roce 2013 koupila obec pozemek za 85 333 Kč.

- **Nákup majetkových podílů**

Obec Újezd má majetkovou účast ve výši 200 000 Kč v Služby a servis s.r.o. s rozhodujícím vlivem. Zakladatelem této obchodní společnosti je obec.

- **Investiční transfery církvím a náboženským společenostem**

V roce 2011 poskytla obec Římskokatolické farnosti Újezd investiční transfer ve výši 50 000 Kč na novou fasádu.

- **Investiční půjčené prostředky občanským sdružením**

V roce 2013 poskytla obec půjčku Mysliveckému sdružení Újezd ve výši 198 782 Kč na opravu místní myslivny. Myslivecké sdružení obci tuto půjčku vrátilo v prosinci roku 2013.

10 FINANČNÍ UKAZATELE ANALÝZY

Tato část je zaměřena na ukazatele finanční analýzy. Konkrétně se zabývá ukazateli likvidity, zadluženosti a nakonec ukazatelem dluhové služby.

10.1 Ukazatelé zadluženosti

Pojem zadluženost vyjadřuje skutečnost, že obec používá k financování svých aktiv cizí zdroje.

Celková zadluženost

Jedná se o základního ukazatele zadluženosti. Vyjadřuje, z kolika procent jsou celková aktiva financována cizím kapitálem. Celková zadluženost by neměla u obcí přesáhnout 25 %. Platí, že čím vyšší je hodnota tohoto ukazatele, tím větší je i riziko věřitelů.

$$\text{Celková zadluženost} = \frac{\text{cizí kapitál}}{\text{aktiva}} \times 100$$

Název položky	2011	2012	2013
Cizí kapitál	10 509 025,80	9 603 799,13	8 784 780,59
Aktiva	188 623 699,18	186 952 021,56	193 156 112,27
Zadluženost (v %)	5,57	5,14	4,54

Zdroj: účetní výkazy obce, vlastní zpracování

Tab. 27. Celková zadluženost v letech 2011-2013 (v %)

Hodnoty celkové zadluženosti v obci Újezd jsou velmi příznivé. Ani v jednom roce nedosáhly kritické hranice 25 %. Z předchozí tabulky je patrné, že nejvyšší zadluženost měla obec Újezd v roce 2011, poměr cizího kapitálu k celkovému majetku byl 5,57 %. V roce 2012 i 2013 došlo ke snížení hodnoty tohoto ukazatele. V roce 2012 se zadluženost snížila oproti roku 2011 o 0,43 % a v roce 2013 se zadluženost snížila oproti roku 2012 o 0,6 %. Důvodem těchto poklesů bylo, že obec žádný nový úvěr v roce 2012 a 2013 nepřijala, splácela pouze úvěry z předchozích let. Celkový zůstatek úvěrů k 1. 1. 2013 činil 8 154 042,00 Kč. Obec Újezd splácela za sledované období následující úvěry: úvěr na kanalizaci a ČOV – I. etapa, úvěr na kanalizaci a ČOV – II. etapa a úvěr na rekonstrukci lyžařského vleku.

Koeficient samofinancování

Je doplňkovým ukazatelem k ukazateli zadluženosti, jejich součet by měl být 100. Patří mezi nejčastěji používané ukazatele finanční stability. Vyjadřuje schopnost obce financovat celková aktiva z vlastních zdrojů. Čím je hodnota tohoto ukazatele větší, tím je situace lepší a obec je více samostatná.

$$\text{Koeficient samofinancování} = \frac{\text{vlastní kapitál}}{\text{aktiva}} \times 100$$

Název položky	2011	2012	2013
Vlastní kapitál	178 114 673,38	177 348 222,43	184 371 331,68
Aktiva	188 623 699,18	186 952 021,56	193 156 112,27
Samofinancování (v %)	94,42	94,86	95,45

Zdroj: účetní výkazy obce, vlastní zpracování

Tab. 28. Koeficient samofinancování v letech 2011-2013 (v %)

Z předchozí tabulky je patrné, že se koeficient samofinancování pohybuje ve velmi vysokých číslech. Znamená to, že je obec Újezd finančně nezávislá. Aktiva obce Újezd jsou tedy z velké části financována vlastním kapitálem. Nejvyšší hodnoty dosahuje koeficient samofinancování v roce 2013 a nejnižší v roce 2011. Dále je možno si povšimnout, že hodnoty tohoto ukazatele se rok od roku zvyšují.

Ukazatel finanční páky

Je převrácenou hodnotou koeficientu samofinancování. Finanční páka vychází z toho, že cizí kapitál je obvykle levnější než vlastní kapitál.

$$\text{Ukazatel finanční páky} = \frac{\text{aktiva}}{\text{vlastní kapitál}} \times 100$$

Název položky	2011	2012	2013
Aktiva	188 623 699,18	186 952 021,56	193 156 112,27
Vlastní kapitál	178 114 673,38	177 348 222,43	184 371 331,68
Finanční páka (v %)	105,90	105,41	104,75

Zdroj: účetní výkazy obce, vlastní zpracování

Tab. 29. Ukazatel finanční páky v letech 2011-2013 (v %)

Z předchozí tabulky je patrné, že se obec Újezd snaží financovat aktiva vlastním kapitálem, přestože je vlastní kapitál dražší než cizí kapitál. Je možné si to vysvětlit tím, že financování aktiv cizím kapitálem představuje pro obec větší riziko.

10.2 Ukazatelé likvidity

Analýza likvidity by měla odhalit, zda je obec Újezd schopna dostát svým závazkům.

Běžná likvidita

Běžná likvidita udává, kolikrát je obec Újezd schopna uspokojit pohledávky věřitelů, kdyby v určitém momentě proměnila oběžná aktiva v peněžní prostředky. Doporučené hodnoty tohoto ukazatele by se měly pohybovat v intervalu 1,5 až 2,5.

$$\text{Běžná likvidita} = \frac{\text{oběžná aktiva}}{\text{krátkodobé závazky}}$$

Název položky	2011	2012	2013
Oběžná aktiva	600 453,55	982 715,99	1 515 489,98
Krátkodobé závazky	757 647,80	1 449 757,13	1 938 074,59
Běžná likvidita	0,79	0,68	0,78

Zdroj: účetní výkazy obce, vlastní zpracování

Tab. 30. Běžná likvidita v letech 2011-2013

Z předchozí tabulky vyplývá, že běžná likvidita obce Újezd v letech 2011-2013 je menší než 1. Obci Újezd by tedy nestačilo zpeněžení všech oběžných aktiv na uhrazení všech svých krátkodobých závazků, musela by prodat dlouhodobý majetek.

10.3 Ukazatel dluhové služby

Ukazatel dluhové služby se zjišťuje, pokud obec žádá o dotaci (většinou to vyžaduje poskytovatel dotace) nebo při žádosti o poskytnutí úvěru. Ukazatel dluhové služby nesmí překročit stanovenou výši 30 %. Údaje se vyplňují v tisících Kč na dvě desetinná místa.

Název položky	Stav k 31.12.2011	Stav k 31.12.2012	Stav k 31.12.2013
Daňové příjmy	8 748,74	9 048,98	11 939,23
Nedaňové příjmy	3 785,34	2 813,19	4 057,74
Přijaté dotace	922,60	936,20	499,40
Dluhová základna	13 456,68	12 798,37	16 496,37
Úroky	364,45	305,35	218,98
Splátky jistiny a dluhopisů	2 264,64	1 557,34	1 307,34
Splátky leasingu	0,00	0,00	0,00
Dluhová služba	2 629,09	1 862,69	1 526,32
Ukazatel dluhové služby	19,54	14,55	9,25

Zdroj: účetní výkazy obce, vlastní zpracování

Tab. 31. Ukazatel dluhové služby (v %) v letech 2011-2013

Ukazatel dluhové služby ve sledovaném období nepřekročil hranici 30 %, která je stanovena Ministerstvem financí ČR. Hodnota tohoto ukazatele měla za sledované období dokonce klesající charakter, protože obec Újezd v roce 2012 a 2013 žádný nový dlouhodobý úvěr nepřijala, splácela pouze úvěry z předchozích let.

Nejnižší hodnota 9,25 % byla v roce 2013. Ukazatel dluhové služby se v roce 2013 snížil oproti roku 2011 o 10,29 %. Tento pokles byl způsoben především splátkami jistin, které se v roce 2013 oproti roku 2011 snížily o 42 %. Nejvyšší hodnota 19,54 % byla v roce 2011. Způsobeno to bylo především tím, že obec splácela v roce 2011 čtyři dlouhodobé úvěry (úvěr na investiční akce, úvěr na kanalizaci a ČOV – I. etapa, úvěr na kanalizaci a ČOV – II. etapa a úvěr na rekonstrukci lyžařského vleku).

11 VYHODNOCENÍ HOSPODAŘENÍ OBCE ÚJEZD A DOPORUČENÍ

Tato kapitola se zabývá celkovým vyhodnocením hospodaření obce Újezd a navržením možných změn, které povedou v budoucnu ke zlepšení ekonomické situace.

Z majetkové analýzy vyplývá, že stálá aktiva během období tvoří 99 % celkových aktiv a jsou nejvíce zastoupená dlouhodobým hmotným majetkem. Z finanční analýzy je patrné, že vlastní kapitál tvoří za sledované období průměrně 95 % celkových pasiv. Vlastní kapitál je za sledované období nejvíce zastoupen jměním ÚJ. Cizí zdroje tvoří za sledované období velmi malou část celkových pasiv. Je to způsobeno tím, že obec Újezd se snaží financovat aktiva zejména vlastním kapitálem.

Z údajů z analýzy příjmů a výdajů je zřejmé, že významnými příjmy obce jsou daňové příjmy. Tyto příjmy jsou tvořeny především daní z přidané hodnoty, daní z příjmů právnických osob a daní z příjmu fyzických osob ze závislé činnosti. Daňové příjmy byly za sledované období nejvyšší v roce 2013. Je to důsledek změny zákona č. 243/2000 Sb., o rozpočtovém určení daní. Příjmy obce jsou také výrazně zastoupeny přijatými dotacemi. Díky velkému úsilí představitelů obce, je obec v získávání dotací úspěšná. Největší objem přijatých dotací nastal v roce 2013, kdy obec obdržela 7 594 997,94 Kč. Obec v tomto roce získala investiční dotaci ve výši 1 968 624 Kč ze státního rozpočtu na akci „Zavedení separace a svozu bioodpadů v obcích Újezd, Vysoké Pole a Vlachová Lhota“. V roce 2013 obec získala také investiční dotaci v hodnotě 2 967 252 Kč na pořízení zametacího vozu. Podstatné výdaje obce představují běžné výdaje, které jsou vynakládány především na každodenní provoz obce. Běžné výdaje jsou tvořeny především neinvestičními nákupy a výdaji na platy.

Z analýzy likvidity bylo zjištěno, že běžná likvidita obce Újezd je za sledované období menší než 1. Obci Újezd by tedy nestačilo zpeněžení všech oběžných aktiv na uhrazení všech svých krátkodobých závazků, musela by prodat dlouhodobý majetek. Hodnoty celkové zadluženosti v obci Újezd jsou velmi příznivé. Ani v jednom roce nedosáhly kritické hranice 25 % a dokonce mají klesající tendenci. Způsobeno je to tím, že obec žádný nový úvěr v roce 2012 a 2013 nepřijala, splácela pouze úvěry z předchozích let. Celkový zůstatek úvěrů k 1. 1. 2013 činil 8 154 042,00 Kč. Obec Újezd splácela za sledované období následující úvěry: úvěr na kanalizaci a ČOV – I. etapa, úvěr na kanalizaci a ČOV – II. etapa a úvěr na rekonstrukci lyžařského vleku. Koeficient

samofinancování se pohybuje ve velmi vysokých číslech. Znamená to, že je obec Újezd finančně nezávislá. Z ukazatele finanční páky vyplývá, že se obec Újezd snaží financovat aktiva vlastním kapitálem, přestože je vlastní kapitál dražší než cizí kapitál. Je možné si to vysvětlit tím, že financování aktiv cizím kapitálem představuje pro obec větší riziko.

Ukazatel dluhové služby ve sledovaném období nepřekročil hranici 30 %, která je stanovena Ministerstvem financí ČR. Hodnota tohoto ukazatele měla za sledované období dokonce klesající tendenci, protože obec Újezd v roce 2012 a 2013 žádný nový dlouhodobý úvěr nepřijala, splácela pouze úvěry z předchozích let.

Obec může pouze u daně z nemovitostí ovlivnit její výši. Příjem z této daně plyne v celé výši do rozpočtu obce. Obec Újezd je na základě zákona o dani z nemovitostí zařazena do druhé kategorie obcí s koeficientem 1,4 pro obce do 6 000 obyvatel. Obec může obecně závaznou vyhláškou tento koeficient zvýšit o jednu kategorii, tedy na 1,6 a tím zvýšit příjmy do obecního rozpočtu. Využitím této možnosti by se příjmy z daně z nemovitostí zvýšily zhruba o 150 000–200 000 Kč.

Dále bych občany více nabádala k lepšímu třídění odpadu, protože čím více tříděného odpadu se sváží do sběrných dvorů, tím více obec získá finančních odměn. Další možností je navýšit poplatek za shromažďování, sběr a přepravu, třídění, využití a odstraňování komunálních odpadů. Výše tohoto poplatku je v obci Újezd stanovena na 350 Kč. Výdaje obce za sběr a svoz komunálního odpadu jsou stále vyšší než příjmy z poplatků za komunální odpad. Skutečné náklady za rok 2011 na sběr a svoz netříděného komunálního odpadu činily a byly rozúčtovány takto: Náklady 588 998 Kč děleno (1195 počet osob s pobytem na území obce + 21 staveb určených k individuální rekreaci, bytů a rodinných domů, ve které není hlášena k pobytu žádná fyzická osoba + 4 osoby s dlouhodobým pobytem vízového cizince) = 1 220 poplatníků. Podíl na jednu osobu tak činí 482,80 Kč. Z této hodnoty je zřejmé, že vybrané poplatky nepokryjí výdaje spojené s poskytováním těchto služeb. Rozdíl mezi příjmy a výdaji je doplácen obcí z vlastních prostředků. Je navrhováno zvýšení poplatku minimálně na 400 Kč za osobu a tím alespoň částečně snížit velikost rozdílu, který je placen obcí ze svých prostředků.

Dále je navrženo zvýšení cen vstupného na místní koupaliště alespoň na 65 Kč na dospělého a 35 Kč na dítě, jelikož nynější částka 50 Kč na dospělého a 25 Kč na dítě, která zahrnuje celodenní vstupné, se zdá být nízká. V areálu koupaliště není pouze bazén se skluzavkou, ale také dětské brouzdaliště, bufet s občerstvením a hřiště, na kterém mohou

návštěvníci hrát jakékoliv míčové hry. Je zde také možnost zahrát si stolní tenis nebo ruské kuželky.

Jelikož obec za sledované období peněžní fondy nevytvářela a v roce 2013 zbyl obci velký zůstatek na běžném účtu z důvodu efektivního hospodaření, je navrženo vytvoření rezervního fondu, kde by obec tyto zbylé peněžní prostředky uložila pro mimořádné financování.

Dále je obci navrženo zkvalitnit ubytovací služby zejména u lyžařského vleku. Zkvalitněním ubytovacích služeb by mohlo dojít ke zvýšení zájmu turistů nejen o samotné koupaliště a lyžařský vlek, ale celou obec. Ve vzdálenosti 15 km se nachází lázně Luhačovice a ve vzdálenosti 30 km se nachází město Zlín. Tyto města každoročně přilákají tisíce návštěvníků.

Předložené návrhy mohou v budoucnu vést ke zlepšení ekonomické situace.

ZÁVĚR

Cílem bakalářské práce bylo zjistit a vyhodnotit, jak obec Újezd hospodařila v letech 2011–2013 a zároveň navrhnout možná opatření, která povedou v budoucnu ke zlepšení ekonomické situace.

V teoretické části byla nejdříve přiblížena činnost veřejné správy, která byla dále zaměřena na územní samosprávné celky. Dále byla objasněna základní charakteristika obce, její působnost, majetek a orgány. Následně byla osvětlena oblast rozpočtů územně samosprávných celků. Důsledně byl popsán rozpočtový výhled, rozpočtové zásady, rozpočtový proces a jeho změny. Zmíněna byla také rozpočtová skladba, dle které jsou tříděny jednotlivé příjmy a výdaje a vysvětlen byl také pojem financování. Závěr teoretické části byl věnován finanční analýze a vybraným finančním ukazatelům.

V praktické části byla nejdříve přiblížena samotná obec, a to jak z pohledu historického, tak současného. Dále byla provedena analýza finanční a majetkové struktury obce, která se skládala z analýzy aktiv a pasiv. Další část byla věnována samotnému hospodaření obce, tedy zjištěním zda obec v daném roce hospodařila se schodkem nebo s přebytkem. Další část byla zaměřena na podrobný rozbor jednotlivých příjmů a výdajů obce Újezd v letech 2011–2013. Analýza příjmů a výdajů byla rozčleněna podle jednotlivých tříd rozpočtové skladby. Analyzovány byly pouze skutečné příjmy a výdaje v jednotlivých rozpočtových obdobích. Dále byla provedena finanční analýza, která byla zaměřena na analýzu zadluženosti, celkovou likviditu a v neposlední řadě byl vypočítán ukazatel dluhové služby. V poslední kapitole bylo vyhodnoceno hospodaření obce Újezd a byly navrženy také změny ke zlepšení ekonomické situace. Navrženo bylo následující:

- zvýšit obecně závaznou vyhláškou koeficient z daně z nemovitostí o jednu kategorii (tedy na 1,6),
- nabádat občany k třídění odpadu,
- navýšit poplatek za shromažďování, sběr a přepravu, třídění, využití a odstraňování komunálních odpadů,
- zvýšit ceny vstupného na místní koupaliště,
- vytvořit rezervní fond,
- zkvalitnit ubytovací služby v obci (zejména u lyžařského vleku).

SEZNAM POUŽITÉ LITERATURY

1. Členové zastupitelstva, 2014. *Ujezdvk* [online]. [cit. 2014-04-21]. Dostupné z: <http://www.ujezdvk.com/zastupitelstvo.php>.
2. EDMONDS, Thomas P, 2006. *Fundamental managerial accounting concepts*. 3rd ed. McGraw-Hill/Irwin. ISBN 0-07-299105-4.
3. Farní kotel, 2012. *Ujezdvk* [online]. [cit. 2014-04-21]. Dostupné z: <http://www.ujezdvk.com/kostel.php>
4. Historie obce Újezd, 2012. *Ujezdvk* [online]. [cit. 2014-04-21]. Dostupné z: <http://www.ujezdvk.com/historie1.php>.
5. HORZINKOVÁ, Eva a Vladimír NOVOTNÝ, 2010. *Základy organizace veřejné správy v ČR*. Plzeň: Vydavatelství a nakladatelství Aleš Čeněk. ISBN 978-80-7380-263-9.
6. CHMELA, Tomáš, 2010. *Průvodce kulturním dědictvím mikroregionu Ploština*. Vysoké Pole: Sdružení obcí mikroregionu Ploština. ISBN 978-80-254-8454-8.
7. Interní materiály obce, 2013. Újezd: Obecní úřad.
8. KINŠT, Jan a Jiří PAROUBEK, 2006. *Rozpočtová skladba v roce 2007 a praktické příklady: publikace pro pracovníky orgánů státní správy, obcí, krajů a jejich organizačních složek*. Olomouc: ANAG. ISBN 80-7263-356-2.
9. KNÁPKOVÁ, Adriana a Drahomíra PAVELKOVÁ, 2010. *Finanční analýza: komplexní průvodce s příklady*. Vyd. 1. Praha: Grada. ISBN 978-80-247-3349-4.
10. KUBÍČKOVÁ, Dana a Jana KOTĚŠOVCOVÁ, 2006. *Finanční analýza*. Vyd. 1. Praha: Vysoká škola finanční a správní. ISBN 80-867-5457-X.
11. MÁČE, Miroslav, 2006. *Finanční analýza obchodních a státních organizací: praktické příklady a použití*. Vyd. 1. Praha: Grada. ISBN 80-247-1558-9.
12. MARKOVÁ, Hana, 2000. *Finance obcí, měst a krajů*. Vyd. 1. Praha: Orac. ISBN 80-86199-23-1.
13. MRKVIČKA, Josef a Pavel KOLÁŘ, 2006. *Finanční analýza*. Praha: ASPI. ISBN 80-7357-219-2.

14. NOVÁKOVÁ, Štěpánka, 2011. *Reforma účetnictví ve vybraných účetních jednotkách: Účetnictví organizačních složek státu a obcí*. Vyd. 1. Praha: Vysoká škola ekonomická. ISBN 978-802-4517-971.
15. PEKOVÁ, Jitka, 2004. *Hospodaření a finance územní samosprávy*. Vyd. 1. Praha: Management Press. ISBN 80-7261-086-4.
16. PEKOVÁ, Jitka a Jaroslav PILNÝ, 2002. *Veřejná správa a finance veřejného sektoru*. Vyd. 1. Praha: ASPI. ISBN 80-86395-21-9.
17. PROVAZNÍKOVÁ, Romana, 2009. *Financování měst, obcí a regionů: teorie a praxe*. Praha: Grada. ISBN 978-80-247-2789-9.
18. *Příručka pro člena zastupitelstva obce po volbách 2010*, 2012. Vyd. 1. Praha: Český svaz měst a obcí České republiky. ISBN 978-80-905421-0-5.
19. Působnost obce: Právní úprava a její změny, 2004. *Sagit* [online]. [cit. 2014-03-24]. Dostupné z:
http://www.sagit.cz/pages/lexikonheslatxt.asp?cd=155&typ=r&levelid=SP_364.HTM.
20. RŮČKOVÁ, Petra, 2007. *Finanční analýza: metody, ukazatele, využití v praxi*. Vyd. 1. Praha: Grada. ISBN 978-80-247-1386-1.
21. TOMANCOVÁ, Jaroslava, Jan OBROVSKÝ a Antonín BRTOUN, 2009. *Veřejná správa a finance*. Vyd. 1. Boskovice: Albert. ISBN 978-80-7326-162-7.
22. Účetní výkazy obce, 2011, Újezd: Obecní úřad.
23. Účetní výkazy obce, 2012, Újezd: Obecní úřad.
24. Účetní výkazy obce, 2013, Újezd: Obecní úřad.
25. Újezd u Valašských Klobouk, 2012. *Ujezdvk* [online]. [cit. 2014-04-21]. Dostupné z: <http://www.ujezdvk.com/>.

SEZNAM POUŽITÝCH SYMBOLŮ A ZKRATEK

BÚ	Běžný účet
CP	Cenný papír
ČPK	Čistý pracovní kapitál
ČR	Česká republika
DDM	Drobný dlouhodobý majetek
DFM	Dlouhodobý finanční majetek
DHM	Dlouhodobý hmotný majetek
DL. POHL.	Dlouhodobé pohledávky
DNM	Dlouhodobý nehmotný majetek
DPH	Daň z přidané hodnoty
FO	Fyzická osoba
FÚ	Finanční úřad
MŠ	Mateřská škola
NN	Neinvestiční nákupy
NO	Nezisková organizace
NS	Náboženská společnost
OFV	Ostatní finanční výdaje
OPS	Obecně prospěšné společnosti
OS	Občanské sdružení
OÚ	Obecní úřad
PF	Peněžní fond
PO	Příspěvková organizace
PP	Půjčené prostředky
SIMU	Systém informativních a monitorujících ukazatelů

SRPŠ	Sdružení rodičů a přátel školy
SZ	Sociální zabezpečení
SZIF	Státní zemědělský investiční fond
ÚJ	Účetní jednotka
ÚSC	Územně samosprávné celky
VD	Věcné dary
VH	Výsledek hospodaření
VPS	Veřejnoprávní subjekt
ZO	Zastupitelstvo obce
ZP	Zdravotní pojištění
ZŠ	Základní škola

SEZNAM OBRÁZKŮ

Obr. 1. Členění veřejné správy	13
Obr. 2. Obec Újezd	36
Obr. 3. Znak obce Újezd	37
Obr. 4. Náves se sochou Jana Nepomuckého	38
Obr. 5. Koupaliště Újezd	40

SEZNAM TABULEK

Tab. 1. Výpočet ukazatele dluhové služby	34
Tab. 2. Struktura aktiv v letech 2011-2013 (v Kč)	41
Tab. 3. Podíl k celkovému objemu aktiv v letech 2011-2013 (v %)	42
Tab. 4. Struktura stálých aktiv v letech 2011-2013 (v Kč).....	43
Tab. 5. Podíl k celkovému objemu stálých aktiv v letech 2011-2013 (v %)	43
Tab. 6. Struktura oběžných aktiv v letech 2011-2013 (v Kč).....	45
Tab. 7. Podíl k celkovému objemu oběžných aktiv v letech 2011-2013 (v %)	45
Tab. 8. Struktura pasiv v letech 2011-2013 (v Kč).....	46
Tab. 9. Podíl k celkovému objemu pasiv v letech 2011-2013 (v %)	48
Tab. 10. Struktura vlastního kapitálu v letech 2011-2013 (v Kč).....	48
Tab. 11. Podíl k celkovému objemu vlastního kapitálu v letech 2011-2013 (v %).....	48
Tab. 12. Struktura cizího kapitálu v letech 2011-2013 (v Kč)	50
Tab. 13. Podíl k celkovému objemu cizího kapitálu v letech 2011-2013 (v %).....	51
Tab. 14. Schválené příjmy a výdaje v letech 2011-2013 (v Kč)	52
Tab. 15. Skutečné příjmy a výdaje v letech 2011-2013 (v Kč)	53
Tab. 16. Skutečné příjmy obce v letech 2011-2013 (v Kč)	55
Tab. 17. Podíl k celkovému objemu skutečných příjmů v letech 2011-2013 (v %).....	57
Tab. 18. Skutečné daňové příjmy obce (v Kč)	57
Tab. 19. Skutečné nedaňové příjmy v letech 2011-2013 (v Kč)	60
Tab. 20. Skutečné kapitálové příjmy v letech 2011-2013 (v Kč).....	61
Tab. 21. Přijaté dotace v letech 2011-2013 (v Kč)	62
Tab. 22. Skutečné výdaje obce v letech 2011-2013	63
Tab. 23. Podíl k celkovému objemu skutečných výdajů v letech 2011-2013 (v %)	65
Tab. 24. Skutečné běžné výdaje obce v letech 2011-2013 (v Kč).....	65
Tab. 25. Neinvestiční nákupy a související výdaje v letech 2011-2013 (v Kč)	66
Tab. 26. Skutečné kapitálové výdaje v letech 2011-2013 (v Kč).....	67
Tab. 27. Celková zadluženost v letech 2011-2013 (v %)	69
Tab. 28. Koeficient samofinancování v letech 2011-2013 (v %)	70
Tab. 29. Ukazatel finanční páky v letech 2011-2013 (v %)	70
Tab. 30. Běžná likvidita v letech 2011-2013	71
Tab. 31. Ukazatel dluhové služby (v %) v letech 2011-2013.....	72

SEZNAM GRAFŮ

Graf 1. Struktura aktiv v letech 2011-2013	41
Graf 2. Struktura stálých aktiv v letech 2011-2013	43
Graf 3. Struktura oběžného majetku v letech 2011-2013	45
Graf 4. Struktura pasiv v letech 2011-2013	47
Graf 5. Struktura vlastního kapitálu v letech 2011-2013	49
Graf 6. Struktura cizího kapitálu v letech 2011-2013	50
Graf 7. Schválené příjmy a výdaje v letech 2011-2013	52
Graf 8. Skutečné příjmy a výdaje obce v letech 2011-2013	53
Graf 9. Skutečné příjmy obce v letech 2011-2013	56
Graf 10. Složení celkových příjmů v roce 2013	58
Graf 12. Přijaté dotace v letech 2011-2013	62
Graf 13. Skutečné výdaje obce v letech 2011-2013	64

SEZNAM PŘÍLOH

- P I Aktiva obce 2011–2013
- P II Pasiva obce 2011–2013
- P III Závěrečný účet obce 2011
- P IV Závěrečný účet obce 2012
- P V Závěrečný účet obce 2013

PŘÍLOHA P I: AKTIVA OBCE 2011–2013

ROK	2011	2012	2013
AKTIVA CELKEM	188 623 699,18	186 952 021,56	193 156 112,27
A. STÁLÁ AKTIVA	188 023 245,63	185 969 305,57	191 640 622,29
<i>I. DNM</i>	263 394,00	275 585,00	248 545,00
Ostatní DNM	13 794,00	275 585,00	248 545,00
Nedokončený DNM	249 600,00	0,00	0,00
<i>II. DHM</i>	182 146 851,63	180 080 720,57	185 778 077,29
Pozemky	10 424 615,58	10 421 906,49	10 516 400,57
Kulturní předměty	90 277,00	90 277,00	90 277,00
Stavby	159 421 578,05	156 935 388,05	156 918 388,70
Samostatné movité věci a soubory movitých věcí	6 311 996,10	5 405 015,43	10 461 553,43
Nedokončený DHM	5 898 384,90	7 228 133,60	7 791 457,59
<i>III. DFM</i>	5 613 000,00	5 613 000,00	5 613 000,00
Majetkové účasti v osobách s rozhodujícím vlivem	200 000,00	200 000,00	200 000,00
Ostatní dlouhodobý finanční majetek	5 413 000,00	5 413 000,00	5 413 000,00
<i>IV. Dlouhodobé pohledávky</i>	0,00	0,00	1 000,00
Dlouhodobé poskytnuté zálohy	0,00	0,00	1 000,00
B. OBĚŽNÁ AKTIVA	600 453,55	982 715,99	1 515 489,98
<i>I. Zásoby</i>	0,00	11 607,59	0,00
Materiál na skladě	0,00	11 607,59	0,00
<i>II. Krátkodobé pohledávky</i>	487 286,00	960 078,00	923 412,00
Odběratelé	57 062,00	352 185,00	126 329,00
Krátkodobé poskytnuté zálohy	348 960,00	375 810,00	398 530,00
Jiné pohledávky z hlavní činnosti	7 750,00	4 550,00	350,00
Poskytnuté návratné finanční výpomoci krátkodobé	0,00	0,00	40 000,00
Daň z přidané hodnoty	0,00	22 260,00	0,00
Příjmy příštích období	73 514,00	205 273,00	358 203,00
<i>III. Krátkodobý finanční majetek</i>	113 167,55	11 030,40	592 077,98
Základní běžný účet ÚSC	113 167,55	11 030,40	592 077,98

PŘÍLOHA P II: PASIVA OBCE 2011–2013

ROK	2011	2012	2013
PASIVA CELKEM	188 623 699,18	186 952 021,56	193 156 112,27
C. VLASTNÍ KAPITÁL	178 114 673,38	177 348 222,43	184 371 331,68
<i>I. Jmění ÚJ a upravující položky</i>	<i>171 662 621,45</i>	<i>170 635 804,34</i>	<i>174 173 261,40</i>
Jmění ÚJ	100 779 367,81	100 779 367,81	100 779 367,81
Transfery na pořízení DM	94 655 933,36	93 367 160,65	96 904 617,71
Oceňovací rozdíly při změně metody	-23 772 679,72	-23 510 724,12	-23 510 724,12
<i>III. Výsledek hospodaření</i>	<i>6 452 051,93</i>	<i>6 712 418,09</i>	<i>10 198 070,28</i>
VH běžného účetního období	3 067 690,32	260 366,16	3 485 652,19
Nerozdělený zisk minulých let	3 384 361,61	6 452 051,93	6 712 418,09
D. CIZÍ ZDROJE	10 509 025,80	9 603 799,13	8 784 780,59
<i>II. Dlouhodobé závazky</i>	<i>9 751 378,00</i>	<i>8 154 042,00</i>	<i>6 846 706,00</i>
Dlouhodobé úvěry	9 711 378,00	8 154 042,00	6 846 706,00
Ostatní dlouhodobé závazky	40 000,00	0,00	0,00
<i>III. Krátkodobé závazky</i>	<i>757 647,80</i>	<i>1 449 757,13</i>	<i>1 938 074,59</i>
Dodavatelé	12 651,80	514 576,13	509 776,40
Krátkodobé přijaté zálohy	12 000,00	22 500,00	35 000,00
Zaměstnanci	230 186,00	318 029,00	349 184,00
Zúčtování s institucemi SZ a ZP	101 662,00	160 071,00	169 247,00
Daň z příjmů	0,00	0,00	189 069,00
Jiné přímé daně	25 915,00	40 944,00	29 245,00
DPH	12 511,00	0,00	120 729,00
Krát. přijaté zálohy na transfery	3 814,00	7 467,00	7 330,00
Výdaje příštích období	0,00	0,00	126 447,19
Dohadné účty pasivní	348 960,00	375 810,00	398 530,00
Ostatní krátkodobé závazky	9 948,00	10 360,00	3 517,00

PŘÍLOHA P III: ZÁVĚREČNÝ ÚČET OBCE 2011



Obec Újezd, 763 25 Újezd u Val. Klobouk

Krajský úřad Zlínského kraje
odbor ekonomický
Ing. Vlastimil Gajdůšek
čp. T. Bari 21
761 90 Zlín

v Újezdě dne 17. února 2012

Vše: **Podklady pro vypracování návrhu státního závěrečného účtu za r. 2011**

Obec Újezd v roce 2011 hospodařila podle schváleného rozpočtu zastupitelstvem obce dne 17.3.2011 č.usnesení 74/03/11. Do doby schválení rozpočtu pracovala obec na základě rozpočtového provizoria, které bylo schváleno dne 7.12.2010 č.usnesení 40/02/10. V průběhu roku byla provedena 4 rozpočtová opatření. Předmětem úprav rozpočtu byly přijaté úvěry, dotace a přesuny mezi položkami rozpočtu. Obec má dle zákona č. 250/2000 Sb., §3 vypracován rozpočtový výhled na období 2011-2014.

	Schválený rozpočet 2011	Plnění k 31.12.2011
Třída 1 - daňové příjmy	8.260.000,--	8.747.753,92
Třída 2 - ne-daňové příjmy	2.268.000,--	3.785.337,40
Třída 3 - kapitálové příjmy	500.000,--	776.536,--
Třída 4 - přijaté dotace	2.347.000,--	4.720.522,92
Příjmy celkem	13.375.000,--	18.020.130,24
Třída 5 - běžné výdaje	10.352.000,--	13.824.766,12
Třída 6 - kapitálové výdaje	4.489.000,--	6.169.846,20
Výdaje celkem	14.841.000,--	19.994.612,32
Saldo: příjmy - výdaje	- 1.466.000,--	- 1.974.482,08
Přijaté úvěry a NPV	3.300.000,--	3.300.000,--
Splátky úvěrů	1.696.000,--	1.696.336,--
Splátka návrat.fin.výpomoci	0,--	0,--

PŘÍLOHA P IV: ZÁVĚREČNÝ ÚČET OBCE 2012



Obec Újezd, 763 25 Újezd u Val. Klobouk

Krajský úřad Zlínského kraje
odbor ekonomický
Ing. Vlastimil Gajdůšek
tř. T. Bati 21
761 90 Zlín

v Újezdě dne 1. února 2013

Vše: **Podklady pro vypracování návrhu státního závěrečného účtu za r. 2012**

Obec Újezd v roce 2012 hospodařila podle schváleného rozpočtu zastupitelstvem obce dne 9.3.2012 č.usnesení 236/08/12. Do doby schválení rozpočtu pracovala obec na základě rozpočtového provizoria, které bylo schváleno dne 15.12.2011 č.usnesení 203/07/11.

V průběhu roku byla provedena 4 rozpočtová opatření. Předmětem úprav rozpočtu byly přijaté dotace a přesuny mezi položkami rozpočtu.

Obec má dle zákona č. 250/2000 Sb., §3 vypracován rozpočtový výhled na období 2011-2015.

Obec Újezd je zřizovatelem příspěvkové organizace Základní školy a mateřské školy Újezd, okres Zlín.

Hospodaření příspěvkové organizace skončilo v roce 2012 ziskem.

Základní škola hospodařila s příspěvkem na provoz od zřizovatele v celkové výši 1,650.000,- Kč.

	Schválený rozpočet 2012	Plnění k 31.12.2012
Třída 1 - daňové příjmy	7,879.000,-	9,047.982,61
Třída 2 - nedaňové příjmy	2,858.000,-	2,813.192,17
Třída 3 - kapitálové příjmy	500.000,-	43.880,-
Třída 4 - přijaté dotace	1,402.000,-	3,026.353,88
Příjmy celkem	12,639.000,-	14,931.408,66
Třída 5 - běžné výdaje	9,220.000,-	12,112.082,31
Třída 6 - kapitálové výdaje	1,723.000,-	1,364.127,50
Výdaje celkem	10,943.000,-	13,476.209,81
Saldo: příjmy - výdaje	+ 1,696.000,-	- 1,455.198,85
Přijaté úvěry a NFV	0,-	0,-
Splátky úvěrů	1,608.000,-	1,557.336,-
Splátka návrat. fn. výpomocí	0,-	0,-

K dorovnání rozdílu mezi příjmy a výdaji byl použit zůstatek na běžném účtu.

PŘÍLOHA P V: ZÁVĚREČNÝ ÚČET OBCE 2013



Obec Újezd, 763 25 Újezd 272

Podklady pro vypracování návrhu státního závěrečného účtu za r. 2013

Z Á V Ě R E Č N Ý Ú Č E T O B C E Ú J E Z D

Organizace: Obec Újezd
Sídlo: Újezd 272, 76325
IČO: 00284602

Hodnocené období: **1.1.2013 - 31.12.2013**

Obec v roce 2013 hospodařila podle schváleného rozpočtu zastupitelstvem obce ze dne 28.2.2013, usnesení č. 376/12/13.

Do doby schválení rozpočtu pracovala obec na základě rozpočtového provizoria, schváleného zastupitelstvem dne 13.12.2012, usnesení č. 333/11/12.

V roce 2013 byly provedeny 4 rozpočtová opatření, a to č.1 – usnesení č. 411/13/13 ze dne 3.5.2013, č.2 – usnesení č. 418/14/13 ze dne 28.6.2013, č. 3 – usnesení č.462/15/13 ze dne 20.9.2013 a č. 4 – usnesení č. 478/16/13 ze dne 12.12.2013.

Předmětem byly přijaté dotace a přesuny mezi položkami rozpočtu.

Obec má, dle zákona č. 250/2000 Sb., §3, vypracován rozpočtový výhled na období 2011-2014, schválený zastupitelstvem obce ze dne 15.12.2011 – usnesení č. 208/07/2011.

1. Údaje o plnění příjmů a výdajů za rok 2013 (údaje jsou v Kč)

	Schválený rozpočet	Upravený rozpočet	Plnění k 31.12. 2012	% plnění k upravenému rozpočtu
Třída 1 – Daňové příjmy	10 639 100	12 066 000	11 939 232,32	98,95
Třída 2 – Nedaňové příjmy	3 219 000	4 087 000	4 056 737,91	99,26
Třída 3 – Kapitálové příjmy	50 000	702 000	683 775,00	97,40
Třída 4 – Přijaté dotace	605 400	7 594 400	7 594 997,94	100,01
Příjmy celkem	14 513 500	24 449 400	24 274 743,17	99,29
Třída 5 – Běžné výdaje	9 707 000	13 957 900	13 911 635,44	99,67
Třída 6 – Kapitálové výdaje	2 691 000	8 604 000	8 474 724,15	98,50
Výdaje celkem	12 398 000	22 561 900	22 386 359,95	99,22
Saldo:příjmy - výdaje	2 115 500	1 887 500	1 888 383,58	100,05
Třída 8 - financování	- 2 115 500	- 1 887 500	- 1 888 383,58	100,05
Přijaté úvěry a NFV	0	0	0	0
Splátky úvěrů krátk.	0	0	0	0
Dlouhodobé přijaté půj.prostředky	0	0	0	0
Splátka dlouh.přijatých půj.prostředků	- 1 307 000	- 1 307 000	- 1 307 336	100,03