

Aktuální stav činnosti Soukromých bezpečnostních služeb v regionu

Current Status of Private Security Services in the Region

Martin Pektor

Bakalářská práce
2014



Univerzita Tomáše Bati ve Zlíně
Fakulta aplikované informatiky

Univerzita Tomáše Bati ve Zlíně

Fakulta aplikované informatiky

akademický rok: 2013/2014

ZADÁNÍ BAKALÁŘSKÉ PRÁCE

(PROJEKTU, UMĚLECKÉHO DÍLA, UMĚLECKÉHO VÝKONU)

Jméno a příjmení: **Martin Pektor**
Osobní číslo: **A11046**
Studijní program: **B3902 Inženýrská informatika**
Studijní obor: **Bezpečnostní technologie, systémy a management**
Forma studia: **prezenční**

Téma práce: **Aktuální stav činnosti soukromých bezpečnostních služeb v regionu**

Zásady pro vypracování:

1. Zpracujte rešerši literatury a pramenů, které souvisí s činnostmi soukromých bezpečnostních služeb ve zvoleném regionu.
2. V rámci východiskové hypotézy vymezte zkoumaný problém (fenomenologie, etiologie), včetně právních aspektů a historických souvislostí.
3. Analyzujte aktuální stav činnosti soukromých bezpečnostních služeb ve zvoleném regionu – význam a rozsah (včetně ekonomických a sociálních aspektů a zaměstnanosti).
4. Tvůrčí část bakalářské práce zaměřte na syntézu, vycházejte ze specifikace analytických závěrů a výstupů, prezentujte vlastní návrhy a doporučení, která mohou nalézt uplatnění v bezpečnostní praxi.
5. Proveďte vyhodnocení činnosti soukromých bezpečnostních služeb z dostupných statistických údajů (případně z výsledků vlastního výzkumu), získané údaje zpracujte pomocí statistických metod do tabulek a grafů.

Rozsah bakalářské práce:

Rozsah příloh:

Forma zpracování bakalářské práce: **tištěná/elektronická**

Seznam odborné literatury:

1. **BRABEC, František. Bezpečnost pro firmu, úřad, občana. 1.vyd. Praha: Public History, 2001, 400 s. ISBN 80-864-4504-6.**
2. **BRABEC, František. Soukromé detektivní služby. 1. vyd. Praha: Eurounion, 1995, 199, 63 s. ISBN 80-858-5816-9.**
3. **KAMENÍK, Jiří a František BRABEC. Komerční bezpečnost: soukromá bezpečnostní činnost detektivních kanceláří a bezpečnostních agentur. Vyd. 1. Praha: ASPI, 2007, 338 s. ISBN 978-807-3573-096.**
4. **MACEK, Pavel a František NOVÁK. Privátní bezpečnostní služby. Vyd. 1. Praha: Police History, 2005, 316 s. ISBN 80-864-7723-1.**
5. **NOVOTNÝ, Oto a Josef ZAPLETAL. Kriminologie. 3., přeprac. vyd. Praha: ASPI, 2008, 527 s. ISBN 978-807-3573-775.**

Vedoucí bakalářské práce:

PhDr. Mgr. Stanislav Zelinka

Ústav bezpečnostního inženýrství

Datum zadání bakalářské práce:

7. března 2014

Termín odevzdání bakalářské práce:

10. června 2014

Ve Zlíně dne 7. března 2014

prof. Ing. Vladimír Vašek, CSc.

děkan



doc. Mgr. Milan Adámek, Ph.D.

ředitel ústavu

ABSTRAKT

Bakalářská práce se zabývá aktuálním stavem činnosti soukromých bezpečnostních služeb ve zvoleném regionu, který představuje Zlínský kraj. V teoretické části popisuje obecnou charakteristiku soukromých bezpečnostních služeb, jejich historický vývoj a základní pojmy používané v tomto odvětví. Dále rozděluje tyto subjekty do tří kategorií z hlediska předmětu jejich podnikatelské činnosti a vymezuje základní právní aspekty týkající se podnikání v této oblasti. V praktické části se zaměřuje na charakteristiku Zlínského kraje a jeho kriminalitu. U následujícího výpisu soukromých bezpečnostních služeb v regionu práce stanoví jejich nejčastěji poskytované služby. Poslední kapitoly práce jsou věnovány vymezení slabých míst výše zmíněné oblasti, návrhům na jejich zlepšení a celkovému zhodnocení.

Klíčová slova: soukromá bezpečnostní služba, ostraha majetku a osob, služby soukromých detektivů, technické služby k ochraně majetku a osob, Zlínský kraj

ABSTRACT

The bachelor's thesis deals with the current status of private security services in the selected region, which represents the Zlín region. The theoretical part describes the general characteristics of private security services, their historical evolution and basic concepts used in this branch. In addition, these entities are divided into three categories according to subject of their business activity and there are defined the basic legal aspects of doing business in this section. The practical part focuses on the characteristics of the Zlín region and his criminality. The following chapters contain the list of private security services in the region, in which thesis determines their most often provided services. The last chapters define weak points of this section, suggestions for improvement and overall evaluation.

Keywords: private security service, security of persons and property, services of private detectives, technical services for the protection of persons and property, Zlín region

Poděkování

Tímto bych chtěl poděkovat svému vedoucímu bakalářské práce PhDr. Mgr. Stanislavu Zelinkovi za poskytnutí cenných rad, připomínek a odborného vedení v průběhu zpracování této práce.

Prohlašuji, že

- beru na vědomí, že odevzdáním bakalářské práce souhlasím se zveřejněním své práce podle zákona č. 111/1998 Sb. o vysokých školách a o změně a doplnění dalších zákonů (zákon o vysokých školách), ve znění pozdějších právních předpisů, bez ohledu na výsledek obhajoby;
- beru na vědomí, že bakalářská práce bude uložena v elektronické podobě v univerzitním informačním systému dostupná k prezenčnímu nahlédnutí, že jeden výtisk bakalářské práce bude uložen v příruční knihovně Fakulty aplikované informatiky Univerzity Tomáše Bati ve Zlíně a jeden výtisk bude uložen u vedoucího práce;
- byl/a jsem seznámen/a s tím, že na moji bakalářskou práci se plně vztahuje zákon č. 121/2000 Sb. o právu autorském, o právech souvisejících s právem autorským a o změně některých zákonů (autorský zákon) ve znění pozdějších právních předpisů, zejm. § 35 odst. 3;
- beru na vědomí, že podle § 60 odst. 1 autorského zákona má UTB ve Zlíně právo na uzavření licenční smlouvy o užití školního díla v rozsahu § 12 odst. 4 autorského zákona;
- beru na vědomí, že podle § 60 odst. 2 a 3 autorského zákona mohu užít své dílo – bakalářskou práci nebo poskytnout licenci k jejímu využití jen s předchozím písemným souhlasem Univerzity Tomáše Bati ve Zlíně, která je oprávněna v takovém případě ode mne požadovat přiměřený příspěvek na úhradu nákladů, které byly Univerzitou Tomáše Bati ve Zlíně na vytvoření díla vynaloženy (až do jejich skutečné výše);
- beru na vědomí, že pokud bylo k vypracování bakalářské práce využito softwaru poskytnutého Univerzitou Tomáše Bati ve Zlíně nebo jinými subjekty pouze ke studijním a výzkumným účelům (tedy pouze k nekomerčnímu využití), nelze výsledky bakalářské práce využít ke komerčním účelům;
- beru na vědomí, že pokud je výstupem bakalářské práce jakýkoliv softwarový produkt, považují se za součást práce rovněž i zdrojové kódy, popř. soubory, ze kterých se projekt skládá. Neodevzdání této součásti může být důvodem k neobhájení práce.

Prohlašuji,

- že jsem na bakalářské práci pracoval samostatně a použitou literaturu jsem citoval. V případě publikace výsledků budu uveden jako spoluautor.
- že odevzdaná verze bakalářské práce a verze elektronická nahraná do IS/STAG jsou totožné.

Ve Zlíně

.....
podpis diplomanta

OBSAH

ÚVOD	9
I TEORETICKÁ ČÁST	10
1 SOUKROMÉ BEZPEČNOSTNÍ SLUŽBY	11
1.1 VYMEZENÍ ZÁKLADNÍCH POJMŮ	12
1.2 HISTORICKÝ VÝVOJ SBS	13
2 ROZDĚLENÍ SBS	16
2.1 OSTRAHA MAJETKU A OSOB	16
2.1.1 Formy činnosti SOMO	17
2.1.2 Metody činnosti SOMO	19
2.1.3 Prostředky v činnostech SOMO.....	19
2.1.3.1 Právní prostředky.....	20
2.1.3.2 Organizačně řídicí prostředky.....	20
2.1.3.3 Technické prostředky.....	20
2.1.3.4 Věcné bezpečnostní prostředky	21
2.2 SLUŽBY SOUKROMÝCH DETEKTIVŮ	22
2.2.1 Formy detektivní činnosti	24
2.2.2 Metody detektivní činnosti.....	25
2.2.3 Prostředky detektivní činnosti.....	25
2.3 POSKYTOVÁNÍ TECHNICKÝCH SLUŽEB K OCHRANĚ MAJETKU A OSOB	26
2.3.1 Poplachové zabezpečovací a tísňové systémy	27
2.3.2 Elektrická požární signalizace.....	27
2.3.3 Kamerové systémy	27
2.3.4 Přístupové systémy.....	28
2.3.5 Dohledové a poplachové přijímací centrum	28
2.3.6 Mechanické zábranné systémy.....	28
2.4 SPECIÁLNÍ KOMERČNÍ BEZPEČNOSTNÍ SLUŽBY	29
3 PRÁVNÍ ASPEKTY ČINNOSTI SBS	30
3.1 LISTINA ZÁKLADNÍCH PRÁV A SVOBOD	30
3.2 OBČANSKÝ ZÁKONÍK.....	32
3.3 OBČANSKÝ SOUDNÍ ŘÁD.....	34
3.4 TRESTNÍ ZÁKONÍK	35
3.5 TRESTNÍ ŘÁD	35
3.6 ŽIVNOSTENSKÝ ZÁKON	36
3.7 ZÁKONÍK PRÁCE	37
3.8 PRÁVNÍ FORMY SBS.....	37
II PRAKTICKÁ ČÁST	39
4 AKTUÁLNÍ STAV ČINNOSTI SBS V REGIONU	40
4.1 CHARAKTERISTIKA ZLÍNSKÉHO KRAJE	40
4.2 KRIMINALITA VE ZLÍNSKÉM KRAJI	42
4.3 SBS V REGIONU	45
4.3.1 SBS v okrese Zlín.....	46
4.3.2 SBS v okrese Vsetín.....	48

4.3.3	SBS v okrese Kroměříž	49
4.3.4	SBS v okrese Uherské Hradiště	50
4.4	ZAMĚSTNANCI V SEKTORU SBS	51
4.5	ČINNOST SBS V REGIONU.....	52
4.5.1	Ostraha majetku a osob	52
4.5.2	Služby soukromých detektivů	53
4.5.3	Poskytování technických služeb k ochraně majetku a osob.....	54
4.6	DOPAD EKONOMICKÉ KRIZE NA SBS	55
4.7	VYMEZENÍ SLABÝCH MÍST SOUČASNÉHO MODELU SBS	56
4.7.1	Aktuální stav připravovaného zákona o SBČ	57
4.8	VLASTNÍ NÁVRHY A DOPORUČENÍ	59
5	ZHODNOCENÍ	60
	ZÁVĚR	61
	ZÁVĚR V ANGLIČTINĚ.....	62
	SEZNAM POUŽITÉ LITERATURY.....	63
	SEZNAM POUŽITÝCH SYMBOLŮ A ZKRATEK.....	66
	SEZNAM OBRÁZKŮ	68
	SEZNAM GRAFŮ	69
	SEZNAM TABULEK.....	70

ÚVOD

V současné době, kdy se míra kriminality neustále pohybuje ve vysokých hodnotách, je možné pozorovat stále větší potřebu společnosti chránit své zdraví a majetek. Na tuto oblast se vyjma státních bezpečnostních složek specializují také soukromé bezpečnostní služby, jejichž aktivita ve Zlínském kraji bude hlavní náplní této práce. Soukromé bezpečnostní služby představují důležitý prvek v bezpečnosti komunitě státu a své pole působnosti mnohdy rozšiřují i na území více regionů či dokonce za hranice České republiky.

Cílem bakalářské práce je tedy analýza významu a rozsahu výše zmíněných podniků ve zvoleném regionu, který zastupuje Zlínský kraj. Nejprve si však v teoretické části blíže specifikujeme jejich charakteristiku, historický vývoj a rozdělení dle předmětu podnikatelské činnosti. K tomuto úkonu budou využity především české literární prameny zabývající se související tematikou. V další části rozebereme současnou právní úpravu, kterou se SBS řídí. Ta prošla počátkem roku 2014 velkou obměnou a změny se dotkly mnoha klíčových zákonů souvisejících s činností SBS. Zmíněná kapitola nedokáže pokrýt veškeré právní souvislosti, a proto budou uvedeny pouze ty nejdůležitější z pohledu několika knižních publikací i z autorova subjektivního pohledu.

V praktické části se nejdříve zaměříme na charakteristiku samotného regionu. Zájmovou oblast představuje především obyvatelstvo, zaměstnanost, průměrná mzda a kriminalita. K získání potřebných údajů využijeme data z Českého statistického úřadu a statistik Policie ČR. Nadcházející kapitola bude pojednávat o SBS nacházejících se v regionu. Jednotlivé firmy rozdělíme do okresů a podrobnější údaje uvedeme v tabulkách. Všechny SBS v regionu budou dále osloveny formou internetového dotazníku, který bude zaměřen na poptávku po jejich službách a další otázky týkající se přijetí připravovaného zákona o SBS či zhodnocení slabých míst v oblasti komerční bezpečnosti. Závěrem se pokusíme shrnout a zhodnotit získané informace a navrhnout případná řešení slabých míst současného modelu SBS.

I. TEORETICKÁ ČÁST

1 SOUKROMÉ BEZPEČNOSTNÍ SLUŽBY

Během několika posledních let se díky rychlému rozvoji tržního hospodářství vytvořilo zcela nové průmyslové odvětví, pro které používáme název bezpečnostní průmysl. Sem řadíme veškerou podnikatelskou činnost bezpečnostního charakteru, která je vykonávána za účelem dosažení zisku. Takovou činnost vykonávají podnikatelské subjekty, nazývané jako soukromé bezpečnostní služby (dále jen SBS). Do bezpečnostního průmyslu též spadají i veškeré související činnosti průmyslové výroby. Těmito činnostmi může být například výroba prostředků sloužících k ochraně majetku a osob. Mezi ně patří především různé zabezpečovací systémy nebo technické prostředky využívané pracovníky komerční bezpečnosti.

SBS můžeme charakterizovat jako výrazný a dynamicky se rozvíjející prvek bezpečnosti při ochraně majetku, zdraví a života osob. Jejich snahou je omezit vznik škod a minimalizovat dopad škodlivého jednání. Jsou také dobrou prevencí v boji s kriminalitou a zároveň i preventivní složkou v rámci páchání protiprávního jednání. V neposlední řadě jsou významným prvkem v rozvoji zaměstnanosti obyvatelstva a přínosem pro tvorbu hrubého domácího produktu. V současné době jsou proto SBS vyhledávaným produktem, který se v oblasti tržních stavů plně začlenil do národního hospodářství. S tím ovšem souvisí jeden zásadní problém, který může potrápiti hlavně koncové zákazníky těchto služeb. SBS podléhají zákonu nabídky a poptávky. Tím pádem může docházet ke snižování kvality nabízených služeb na úkor nižší ceny, což je z hlediska trhu kontraproduktivní. Zároveň tak dochází i k deklasování samotného principu bezpečnostních služeb. [5]

Základní role SBS je tedy spatřována v poskytování určitého nadstandardu v oblasti ochrany osob a majetku. SBS zvyšují bezpečnost garantovanou státem a pro potenciálního zákazníka tak mohou představovat jedinou možnost, jak dosáhnout požadované úrovně zabezpečení v žádané oblasti. Nicméně plnění úkolů v oblasti vnitřního pořádku a bezpečnosti stále spadá především do kompetence Policie ČR. SBS jsou tak pouze jakýmsi doplňkem v bezpečnostní komunitě státu. [5]

Z dostupných zdrojů ovšem vyplývá fakt, že práce Policie ČR a SBS se dosti podobá. Zásadní rozdíl nespočívá ani tak v druhu či podobě vykonávané činnosti, ale (v případě soukromého provozovatele bezpečnostní činnosti) hlavně v nestátním charakteru. Nezbytná je též existence smluvního vztahu mezi poskytovatelem a odběratelem činnosti. [6]

1.1 Vymezení základních pojmů

Pro lepší pochopení problematiky SBS si objasníme některé důležité pojmy související s tímto oborem, které budou dále užity v obsahu této práce. Obecná charakteristika SBS je popsána v první kapitole, v českých literárních pramenech se však objevuje výklad pojmu **Soukromé bezpečnostní služby (SBS)** v mnoha podobách.

Podle starší publikace F. Brabce se **SBS** rozumí „výkon činnosti realizovaný v souladu s koncesní listinou k zajištění ochrany majetku a osob, a dalších bezpečnostních zájmů, a to jak na smluvním základě pro právnické či fyzické osoby, tak pro potřeby vlastní organizace“. [3]

Podle P. Macka je **SBS** označení pro „placené, na komerčním základě poskytované služby na úseku ochrany a ostrahy oprávněných zájmů fyzických a právnických osob“. [6]

V kontextu této práce jsou však **SBS** pojímány jako „podnikatelské subjekty, které se zabývají specializovanou činností směřující k uspokojení oprávněných bezpečnostních zájmů a potřeb fyzických a právnických osob na základě smluvního vztahu a za úplatu“. [1]

Soukromá bezpečnostní činnost (SBČ) je „činnost, již jsou výše zmíněné služby realizovány ve prospěch zákazníka“. [6]

Soukromá bezpečnostní agentura (SBA) je subjekt, který poskytuje bezpečnostní služby a realizuje soukromou bezpečnostní činnost. [6] V praxi se tento pojem uchytil především pro označení SBS, které podnikají pod statutem právnické osoby.

Soukromou detektivní činnost (SDČ) „chápeme jako specializovanou činnost soukromých bezpečnostních služeb. Je to systém specifických opatření převážně neveřejného a konspirativního charakteru realizovaný soukromými detektivními agenturami (soukromými detektivy) k uspokojení zájmů a potřeb občanů, firem a organizací (fyzických a právnických osob).“ [4]

Bezpečnost „je ochrana života a zdraví osob, ochrana majetku všeho druhu před ztrátami vzniklými v důsledku nehody, krádeže, podvodu nebo plení a zahrnující všechny aspekty prevence ztrát.“ [2]

Vlastní ochrana je „provozování privátních bezpečnostních činností pro vlastní potřebu, tzn. zásadně vlastními zaměstnanci nebo osobami v obdobném poměru. Činnost těchto zaměstnanců nelze realizovat na trhu SBS za úplatu“. [6]

Hlídací služby je „*souhrnný pojem pro vyjádření všech základních forem soukromých bezpečnostních činností s výjimkou činnosti soukromých detektivů*“. [6] V mnoha publikacích představují hlídací služby jednu kategorii z hlediska rozdělení činností SBS. Podle charakteristiky těchto služeb je však budeme považovat jako součást kategorie živnostenského zákona - „ostraha majetku a osob“.

Kriminalita se též střetává se značnou pluralitou názorů. Většina kriminologů se shoduje na tom, že „*kriminalita patří mezi sociálně-patologické jevy*“. V kontextu této práce je chápána jako „*souhrn jednání, která trestní právo posuzuje jako trestné činy*“. [7]

Trestný čin je „*protiprávní čin, který trestní zákon označuje za trestný a který vykazuje znaky uvedené v takovém zákoně. K trestní odpovědnosti za trestný čin je třeba úmyslného zavinění, nestanoví-li trestní zákon výslovně, že postačí zavinění z nedbalosti*“. [13]

1.2 Historický vývoj SBS

Oblast ochrany majetku a osob můžeme dohledat i v dávné historii. S postupným rozvojem jednotlivých společností stoupala potřeba čelit rizikům a vytvářet možnosti, jak tato rizika zvládat a předcházet jim. První takové samostatné jednotky, které měly na starost ochranu majetku a osob můžeme spatřit již ve starověkém Římě, kdy se jednalo o útvary otroků vykonávajících strážní a protipožární službu v nočních hodinách. [1]

Počátek prvních soukromých bezpečnostních a detektivních služeb představuje 17. století našeho letopočtu. Tehdy by se za takové služby daly označit různé panovnické a šlechtické gardy, udavači, špehové, drábové nebo myslivci. Tito lidé pak sloužili výhradně svým pánům a měli za úkol například osobní ochranu nebo donášení informací. Postupem času však začalo docházet k prolínání soukromých „policejních“ služeb s policejními službami státními, což chápeme především jako důsledek upevňování centrální moci panovníka. S tím také byly postupně potlačovány policejní pravomoci vrchnosti. Situace se razantněji změnila až v 19. století s příchodem kapitalismu, kdy postupně docházelo ke zřizování a fungování soukromých bezpečnostních služeb zaměřených přímo na ochranu majetku a osob. Jednou z nejznámějších je americká detektivní agentura Pinkerton, která se stala jakýmsi prototypem pro dnešní soukromé bezpečnostní agentury (dále jen SBA). Agenti Pinkertonu poskytovali mimo jiné i ochranu tehdejšímu prezidentovi Abrahamu Lincolnovi. Soudobě též začaly vznikat i soukromé informační služby, které by se daly přirovnat k dnešním soukromým detektivním službám. [4]

V České republice vznikly první výše zmíněné agentury v období tzv. První republiky, jež se datuje na léta 1918 - 1938. Mezi nejznámější patřil např. Bubníkův detektivní ústav či Foglarova detektivní kancelář. Sám Zdeněk Bubník později sepsal paměti, v nichž popisuje jednotlivé případy své detektivní kariéry a dokonce přikládá i pár dobových fotografií z míst činu. Knihu vydal v roce 1969 pod názvem „Detektiv vzpomíná“. V našich končinách se dá za další zlom v rozvoji SBS zajisté požadovat 2. světová válka a zejména nastolení protektorátu Čechy a Morava. V tomto období tzv. Druhé a Třetí republiky byla veškerá činnost SBS zakázána. [4]

Ani poválečné období tomuto stavu nepřispělo. Začátkem roku 1948 se k moci dostávají komunisté, kteří považují podnikání v oblasti bezpečnostního průmyslu za nepotřebné a takovou činnost nepovolují. Za výjimku můžeme pouze považovat závodní stráže, později přejmenované na lidové milice. Ty byly nejčastěji zřizovány ve větších průmyslových podnicích a měly za úkol střežení majetku nebo zajišťovaly přepravu peněžní hotovosti. Nebyla vyloučena ani účast na ochraně občanů a majetku především při událostech, jako byly živelné pohromy či udržování veřejného pořádku. Lidové milice byly zrušeny koncem roku 1989. [1]

Významné společenské změny po listopadu roku 1989 zapříčinily rychlý rozvoj podnikání ve všech oblastech lidské činnosti a to včetně soukromých bezpečnostních a detektivních služeb. Ty však byly zpočátku nuceny se opírat o starou vyhlášku Federálního ministerstva vnitra č. 135/1983Sb., o ostraze majetku v socialistickém společenském vlastnictví, která upravovala pouze činnost členů hlídacích služeb. V té době vznikly organizace jako FENIX, ARGUS nebo CERBER. V polovině roku 1990 se též na tuzemský trh dostávají zahraniční SBA. Jednou z nich byla tehdejší Ziviler Sicherheitsdiens z Mnichova. Oblast soukromých detektivních služeb byla však prázdná až do druhé poloviny roku 1990, kdy se začali objevovat první soukromí detektivové, kteří zpočátku fungovali hlavně jako jednotlivci. První soukromá detektivní agentura na našem území byla společnost IZROS. Pro detektivní služby však v té době neexistovala ani minimální právní úprava. V roce 1991 byla navíc zrušena výše zmíněná vyhláška MV č. 135/1983 Sb. zákonem č. 333/1991Sb., o federální policii a tím přišli provozovatelé SBS o poslední právní základ, který by přímo upravoval jejich činnost. Koncem roku 1990 došlo k založení Asociace bezpečnostních a detektivních služeb (ABDS), do jehož čela byl později zvolen JUDr. František Brabec, ředitel agentury IZROS. Roku 1991 začala tato asociace usilovat o vydání zákona o SBS a navázala kontakt se Světovou asociací detektivů. Bohužel ještě téhož roku

se ABDS rozpadla vlivem řady faktorů, jako byla například nezralost situace pro spolupráci těchto služeb v prostředí prudce se rozvíjející konkurence. Dnes však již existuje celá řada profesních sdružení, které podporují a ovlivňují kvalitu SBS, respektive soukromé bezpečnostní činnosti (dále jen SBČ). Mezi ně můžeme zahrnout například Asociaci detektivních a ochranných služeb (B-Ados), Security club, Unii soukromých bezpečnostních služeb ČR (USBS ČR), Českou komoru detektivních služeb (ČKDS) a několik dalších. [4]

Za první právní úpravu činnosti SBS se dá považovat zákon č. 455/1991Sb., o živnostenském podnikání, konkrétněji příloha č. 3 Koncesované živnosti, kterou se SBS řídí dodnes.

2 ROZDĚLENÍ SBS

Pole působnosti SBS se nachází v době neustálého růstu. Portfolio nabízených služeb se tak velmi rozšířilo, což vnímáme především jako důsledek rostoucích požadavků zákazníků. Rovněž na tom nese zásluhu i technologický pokrok. Široký sortiment bezpečnostních služeb tak zahrnuje mimo klasické fyzické ostrahy také převozy cenin, speciální detektivní a analytickou činnost, bezpečnostní poradenství, audity, analýzy a mnoho dalších. Tato práce představuje rozdělení SBS především podle současné právní úpravy, kterou představuje živnostenský zákon. Ten rozděluje podnikání v oblasti SBS na tři základní kategorie činností. Jsou to:

- Ostraha majetku a osob,
- služby soukromých detektivů,
- poskytování technických služeb k ochraně majetku a osob.

2.1 Ostraha majetku a osob

Služba ostrahy majetku a osob (dále jen SOMO) je specifická, zákonem upravená služba s vymezeným obsahem činností. Realizována je bezpečnostními pracovníky na komerčním základě. Hlavní úlohou je ochrana životů a zdraví osob a zábrana škod na movitém i nemovitém majetku. Zajištění těchto úkolů vyžaduje především profesionální přístup bezpečnostních pracovníků SOMO. Důraz je kladen na vysoký stupeň odborné způsobilosti, fyzické připravenosti, psychické odolnosti a stability. K dosažení svých cílů využívají pracovníci různých forem, metod a prostředků SOMO. [5] Živnostenský zákon pak definuje tyto služby jako:

„Poskytování služeb spojených s ostrahou a ochranou nemovitého a movitého majetku, ostrahou při přepravě peněz a při jejich zpracování, cenností nebo jiného majetku, ochranou osob, zajišťováním pořádku v místech konání veřejných shromáždění, slavností, sportovních podniků nebo lidových zábav podle pokynů objednatele, vyhodnocováním bezpečnostních rizik a provozováním centrálních pultů ochrany.“ [12]

SOMO patří mezi nejčastěji poskytované a zákazníky vyhledávané služby. Potřeba chránit své zdraví a majetek tu byla již od nepaměti a v současné době tuto problematiku řeší právě pracovníci SBS, kteří se specializují na tuto oblast. Nejčastějšího zástupce zde představuje „klasický“ strážný, se kterým se v běžném životě můžeme setkat na mnoha místech, jako jsou obchodní domy, průmyslové podniky, kulturní a společenské akce a další.

2.1.1 Formy činnosti SOMO

Forma představuje obecný model rozhodování bezpečnostních pracovníků SOMO. Význam forem tedy spatřujeme v tom, že pomáhají bezpečnostním pracovníkům správně stanovit a vytyčit vlastní postup budoucí práce volbou vhodných metod a prostředků SOMO. Zapotřebí je tomu tehdy, když bezpečnostní pracovníci ještě nemají stanovené cíle práce a neznají všechny alternativy postupu ani jejich důsledky. Volbou příslušné formy si teprve v obecné podobě stanoví, čeho má být dosaženo. Jednotlivé formy je pak možné realizovat vícero způsoby, například strážní služba může být vykonávána buď na pevných, nebo pochůzkových strážních stanovištích. V tom spatřujeme odlišnost od kontrolní propustkové služby, která je vykonávána zpravidla pouze na pevných stanovištích – vrátnicích. Naopak od formy bezpečnostního dohledu se liší tím, že má pevně vymezeno strážní stanoviště nebo trasu pohybu strážného, kam má přístup pouze dotyčný strážný, kdežto bezpečnostní dohled probíhá na místech, kam má přístup více osob. Mezi formy činnosti SOMO patří:

- Kontrolní propustková služba,
- strážní služba,
- bezpečnostní dohled,
- bezpečnostní zásah – výjezd,
- bezpečnostní ochranný doprovod,
- bezpečnostní průzkum. [5]

Na konkrétních případech můžeme spatřit provázanost mezi jednotlivými formami, metodami a prostředky SOMO. Například při bezpečnostním zásahu může být užito vícero metod (fyzická ochrana, obranné zákroky) a použito různých prostředků, jako jsou věcné bezpečnostní (teleskopické obušky, střelné zbraně) nebo právní prostředky. Právě v souladu s právními prostředky by měly být tyto činnosti vykonávány. Pokud při bezpečnostním zásahu pracovníci SOMO dopadnou pachatele, tak postupují podle § 76 odst. 2 Trestního řádu, kdy smí omezit osobní svobodu pachatele. Pochopitelně se musí řídit i několika dalšími zákony (Nutná obrana, Krajní nouze, ...)



Obr. 1. Bezpečnostní zásah [34]



Obr. 2. Zadržení pachatele [35]

2.1.2 Metody činnosti SOMO

Metodou rozumíme určitý způsob nebo postup, kterým dosahujeme stanoveného cíle v dané oblasti lidské činnosti. Význam metod spočívá v tom, že umožňují bezpečnostnímu pracovníkovi již na počátku správně vytyčit celkové zaměření vlastní budoucí práce. Prostřednictvím níže uvedených metod pak bezpečnostní pracovníci provádí ostrahu majetku a osob. Každá metoda je pak specifická určitými výhodami a nevýhodami oproti ostatním metodám. Rozdíly též mohou být v použitých prostředcích (např. využití elektronických zařízení) nebo v druhu komunikace (přesvědčování - zastrašování). Mezi metody aplikované v oblasti SOMO patří:

- Fyzické pozorování,
- elektronické pozorování,
- osobní prohlídka,
- kontrola dokladů,
- fyzická ochrana,
- technická ochrana,
- elektronická ochrana,
- nasazení cvičeného psa,
- přesvědčování,
- režimové opatření,
- obranné a ochranné zákroky,
- zajištění místa události. [5]

2.1.3 Prostředky v činnostech SOMO

Bezpečnostní pracovníci využívají pro výkon služby specifické prostředky, bez kterých by nebylo možné, nebo by bylo značně obtížné, požadované činnosti vykonávat. Tyto prostředky se dělí na 4 kategorie:

- Právní prostředky,
- organizačně-řídící prostředky,
- technické prostředky,
- věcné bezpečnostní prostředky. [5]

2.1.3.1 Právní prostředky

Do této kategorie spadají různé zákony a vyhlášky, kterými se musí bezpečnostní pracovníci řídit. Jde především o trestní zákon, obchodní zákoník, občanský zákoník a další, které jsou dále uvedeny v kapitole č. 3. Dále sem patří vnitřní normativní akty daného podniku, kde se pracovníci pohybují. Jsou to například různé směrnice, nařízení, pokyny k provádění inventur, nařízení o nošení uniformy a v neposlední řadě organizační a pracovní řád. [5]

2.1.3.2 Organizačně řídicí prostředky

Tyto prostředky zajišťují uspořádání, aktivity a fungování SBS. Uspořádání se projevuje v organizační struktuře, která počíná majitelem SOMO, pokračuje výkonným ředitelem, obchodním manažerem, vedoucím ostrahy a končí u bezpečnostního pracovníka. Mezi prostředky zajišťující aktivity a fungování SBS patří různé plány služeb, hlášení mimořádných událostí, záznamy o výkonu služby a další. [5]

2.1.3.3 Technické prostředky

Technické prostředky využívané pracovníky SOMO mají úzkou souvislost se třetí kategorií živnostenského zákona „Poskytování technických služeb k ochraně majetku a osob“, které se věnuje kapitola 2.3 této práce. Nicméně kromě zabezpečovacích prostředků k ochraně majetku a osob sem patří několik dalších, jako jsou:

- Komunikační prostředky (pevné telefonní linky, mobilní telefony, radiostanice, internet),
- dopravní prostředky (vozidla označené logem a názvem agentury SOMO)
- výstroj pracovníku SOMO (stejnokroj – nesmí být zaměnitelný se stejnokrojem policie, armády a dalších bezpečnostních složek),
- běžné technické prostředky (počítače, tiskárny, kancelářský nábytek),
- evidence a písemnosti nezbytné pro fungování SOMO (rozpisy služeb, obchodní smlouvy, faktury, personální karty). [5]



Obr. 3. Stejnokroje pracovníků SOMO

2.1.3.4 Věcné bezpečnostní prostředky

Prostřednictvím věcných obranných prostředků zajišťuje bezpečnostní pracovník ochranu jednak chráněnému objektu či subjektu, ale slouží také k jeho vlastní bezpečnosti. Každý bezpečnostní pracovník vlastní a používá takové prostředky, které odpovídají náročnosti vykonávané služby. Lišit se tak může vybavení pracovníka majícího na starost ostrahu parkoviště a bodyguarda střežícího důležitou osobu. K těmto prostředkům řadíme:

- Teleskopické obušky,
- tonfy,
- pouta,
- slzné obranné spreje,
- střelné zbraně,
- a další specializovanou výzbroj. [5]

2.2 Služby soukromých detektivů

Dalším velice širokým odvětvím SBS jsou služby soukromých detektivů (dále jen SSD). Soukromá detektivní činnost (dále jen SDČ) je realizována soukromými detektivy nebo detektivními kanceláři. Občané tak nejsou odkázáni pouze na (ne)schopnost policie a státního zastupitelství, ale mohou si zaplatit za služby, které nespadají do kompetence státních složek. U těchto typů činností také nejčastěji dochází k častým mylným představám široké veřejnosti. Vlivem některých médií jako jsou knihy nebo filmy jsou detektivní služby často spojovány se získáváním informací na hraně zákona. Pochopitelně se tato představa diametrálně liší od skutečnosti. Na druhou stranu do tohoto odvětví spadá mnoho typů detektivní činnosti, které nemusí být u široké veřejnosti vůbec známy. Z hlediska odborné způsobilosti se jedná o velice specializovanou a náročnou profesi.

Postavení soukromých detektivů bohužel není u nás na takové úrovni, jako ve světě. Pro srovnání můžeme uvést USA, kde bezpečnostní složky jako jsou FBI, policejní vyšetřovatelé, advokáti a státní zástupci velice úzce spolupracují se soukromými detektivy. I v jiných vyspělých státech světa jsou soukromé detektivní služby považovány za plnohodnotnou podnikatelskou aktivitu a jsou chápány jako významný nástroj v boji se zločinností. Nicméně i v České republice mají tyto služby své místo v systému ochrany společnosti před kriminalitou a jinými negativními jevy. Trochu paradoxní je ovšem fakt, že panuje mnohem větší zájem o zahraniční podnikatelské subjekty, než o tuzemské firmy.

Samotná detektivní činnost je ve své podstatě práce s informacemi. Základem této činnosti je pak možnost přístupu k různým evidencím. Tím však narážíme na zásadní problém a tj. přístup soukromých detektivů k těmto evidencím není právně zlegalizován. Přitom by tato legalizace pomohla z větší části oběma stranám. Zvýšila by se možnost kontroly čerpání takových informací a zároveň by se jednalo i o posílení právních jistot občanů a organizací. Pozor se musí dát jen na ustanovení zákona č. 101/2000 Sb., o ochraně osobních údajů. V případě nakládání s takovými informacemi je nutný souhlas Úřadu pro ochranu osobních údajů. Stejně tak dosud neexistuje právní úprava o spolupráci policie ČR se soukromými detektivy. Existují případy, kdy například při pátrání po osobách a věcech má soukromý detektiv větší pracovní nasazení, než policie. Pokud by zákon přiznal soukromým detektivním službám některá nezbytná oprávnění, jistě by se tak zkvalitnil jejich profesionální výkon a přispělo by to i pro kontrolu služeb samotných soukromých detektivů.

[4, 5]

Služby poskytované soukromými detektivy jejich zákazníkům patří do kategorie koncesovaných živností. Obsahová náplň této živnosti definuje tuto kategorii jako:

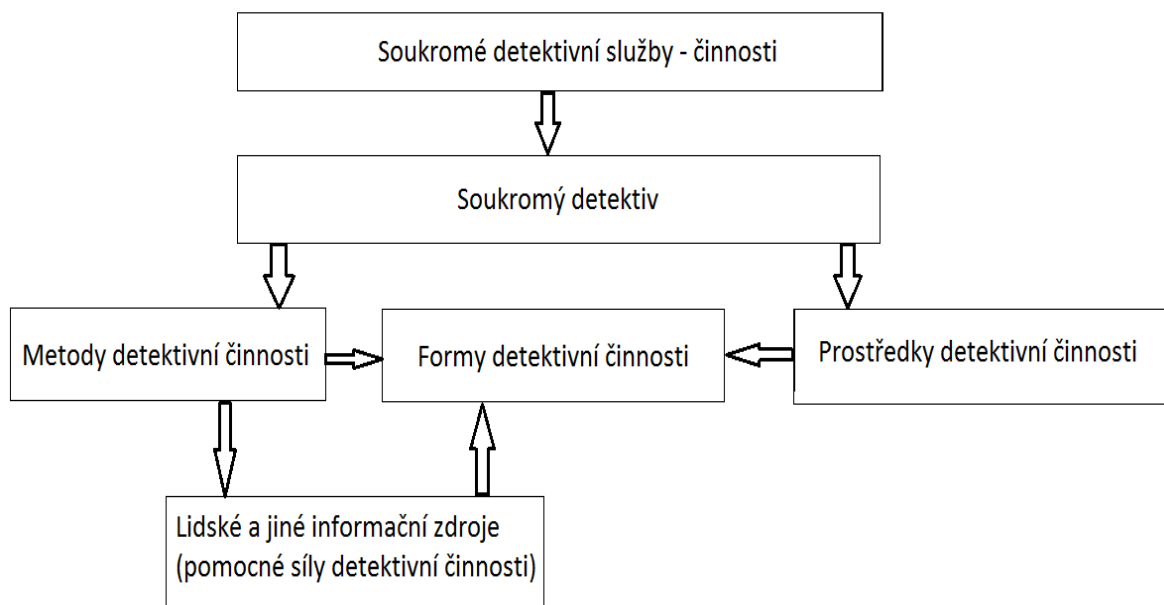
„Služby spojené s hledáním majetku a osob, se zjišťováním skutečností, které mohou sloužit jako důkazní prostředky, získáváním informací týkajících se fyzických nebo právnických osob nebo jejich majetkových poměrů, získáváním informací v souvislosti s vymáháním pohledávek, vyhledáváním protiprávních jednání ohrožujících obchodní tajemství, a s tím související sběr dat a jejich vyhodnocování.“ [12]

Každá detektivní kancelář nebo soukromý detektiv nabízí jiný sortiment služeb. Nabídka na trhu je v dnešní době skutečně široká a zahrnuje například: monitorování a prověřování osob, pátrání po osobách a věcech, prokazování nevěry, kontrolu nemocných zaměstnanců, osobní ochranu, kontroly proti odposlechům, kurýrní služby, poradenství, vymáhání pohledávek, odhalování pojistných podvodů a zpronevěr, zajišťování důkazního materiálu a mnoho dalších.



Obr. 4. Jedna z častých činností soukromého detektiva [36]

Zakázky jednotlivých detektivních kanceláří a detektivů jsou realizovány prostřednictvím forem, metod a prostředků SDC. Jako zajímavost můžeme uvést, že podle kvalifikovaných odhadů se při řešení detektivních zakázek používá speciálních metod SDC pro získání pouze asi 20% informací. Zbýlých 80% potřebných informací pochází z tzv. otevřených zdrojů, které je možno získat pomocí vhodných informačních technologií. [28]



Obr. 5. Schéma vazeb detektivních činností [5]

2.2.1 Formy detektivní činnosti

Formou SDC chápeme charakteristiku základních cílů, jichž má být zakázkou dosaženo v onom konkrétním případě. Formy představují jakýsi model rozhodování detektiva, který vymezuje cíle zakázky, přičemž mu ještě nejsou známy možné a konečné alternativy postupu ani jejich důsledky. Rozdíl mezi formou a metodou SDC spatřujeme v tom, že forma je zobecnění určitého obsahového charakteru zakázky, kdežto metoda jsou postupy, které umožňují naplnění jednotlivých cílů. Mezi formy SDC patří:

- Detektivní vyšetřování,
- detektivní pátrání,
- detektivní prověrka,
- detektivní zpravodajství,
- detektivní ochrana. [4, 5]

2.2.2 Metody detektivní činnosti

Metodami SDČ rozumíme určité uznávané, zobecněné a profesní postupy směřující k naplnění a realizaci některé z forem SDČ. Většina používaných metod je modifikovanou podobou metod užívaných v rámci policejní praxe, zejména u kriminální policie. Příčinou této modifikace je skutečnost, že SDČ nemá potřebné donucovací prvky, protože nespadá do sféry činnosti mocenských složek státního aparátu. K realizaci forem SDČ využívá soukromý detektiv následujících metod:

- Detektivní informační proniknutí,
- detektivní dezinformace,
- detektivní vytěžování,
- detektivní legenda,
- detektivní obhlídka místa,
- detektivní pozorování,
- vedení a vyhodnocování detektivních evidencí a databází,
- tvorba a prověřování detektivních verzí. [4, 5]

2.2.3 Prostředky detektivní činnosti

Z hlediska dokumentování inkriminované nežádoucí činnosti vůči chráněnému subjektu je nutné dospět k pozitivnímu či negativnímu výsledku. Za potřebí je také zdokumentovat i postupnou činnost samotného detektiva z důvodu průhlednosti a kontroly ze strany klienta. Na sběr a zpracování informací, jakožto i na další činnosti spojené se získáváním potřebných informací a důkazů slouží detektivovi prostředky detektivní činnosti. Tato široká kategorie představuje nástroje věcného charakteru pro realizaci metod SDČ. Patří sem například:

- Vozidla (auta, obytné přívěsy),
- prostředky pro komunikaci a základní činnosti (mobilní telefony, vysílačky, počítače, kancelářská technika),
- detektory (ruční detektory kovů, výbušnin, drog),
- prostředky pro audio-video záznam (fotoaparáty, kamery, diktafony),
- prostředky usnadňující vidění (dalekohledy, noktovizory),
- speciální technika k ochraně nebo k získání informací (šifrovací zařízení, generátory šumu, detektory a deaktivátory mobilních telefonů, odposlechy). [4, 5]

2.3 Poskytování technických služeb k ochraně majetku a osob

Poslední kategorií z hlediska živnostenského zákona je poskytování technických služeb k ochraně majetku a osob (dále jen PTSOMO). Firmy, nabízející produkty určené k ochraně majetku a osob, poskytují také související služby k jejich správě. Kromě samotné montáže jednotlivých součástí zabezpečovacího systému sem spadá také určitá forma poradenství, kdy firemní technici poradí zákazníkovi využití vhodných prvků zabezpečení. Mimo další individuální služby patří do této kategorie především ty, jež jsou obsažené v zákoně, který dále zní jako:

„Projektování, montáž, kontrola, údržba a opravy elektronických poplachových systémů (zejména systémů zabezpečovacích, tísňových, protipožárních, kontroly vstupu, přivolání pomoci, integrovaných a kamerových), určených k ochraně majetku a osob před neoprávněnými zásahy, včetně poplachových systémů a zařízení umožňujících sledování pohybu a projevů osob v objektech a jejich okolí. Montáž, opravy, údržba, revize a správa mechanických zábranných systémů, dodatečně zvyšujících účinnost běžných standardů zabezpečení majetku a osob.“ [12]

Je však třeba si uvědomit, že ačkoliv živnostenský zákon rozděluje SOMO a PTSOMO, jedná se o velice úzce související oblasti činností SBS. Samotná fyzická ochrana majetku a osob bez využití technických prostředků a služeb je velice náročná a finančně nákladná. Stejně tak technické prostředky nemohou zcela fungovat bez lidského elementu. Některé vyžadují obsluhu, jindy je nutný zásah a odstranění zdroje narušení klidového režimu. Bezpečnostní systémy, které jsou na trhu nabídnuty zákazníkovi, se dají rozdělit z několika hledisek. Podle fyzikálního principu činnosti se může jednat o systémy mechanické nebo elektronické, případně systémy drátové nebo využívající bezdrátovou technologii. Případně podle účelu systému, kdy některé slouží pouze k monitorování objektu, některé přímo zabraňují vstupu narušitele. Obecně však jejich úkolem je zvýšit úroveň zabezpečení daného objektu. Kombinací těchto technických prostředků s organizačním opatřením a efektivním řízením lidských zdrojů dosáhneme systému komplexní ochrany. Mezi nabízené produkty patří zejména:

- Poplachové zabezpečovací a tísňové systémy (PZTS),
- elektrická požární signalizace (EPS),
- kamerové systémy (CCTV, IP kamery),
- přístupové systémy (ACCESS),

- dohledové a poplachové přijímací centra (DPPC),
- mechanické zábranné systémy (MZS),
- a několik dalších.

2.3.1 Poplachové zabezpečovací a tísňové systémy

Poplachové zabezpečovací a tísňové systémy (dále jen PZTS), dříve nazývané jako elektronické zabezpečovací systémy (EZS), představují komplex technických prostředků, které dovedou detekovat a signalizovat přítomnost nežádoucí osoby. Jejich hlavní úloha spočívá v informování majitele objektu nebo určené obsluhy o pokusu vniknutí cizí osoby do střeženého prostoru. Informace o narušení pak může být zaslána prostřednictvím komunikačního modulu třeba na mobilní telefon majitele a může obsahovat vícero údajů jako je čas a místo narušení, nebo který detektor vyhlásil poplach. PZTS se skládá z ústředny, záložního zdroje, ovládacích prvků pro aktivaci a deaktivaci systému (klávesnice, přístupová bezdotyková karta, ...), z detektorů a z koncových zařízení (sirény, komunikátory, ...). Použité detektory se pak dělí na několik kategorií podle místa využití (ochrana pláště, prostoru, perimetru, předmětů a další speciální detektory).

2.3.2 Elektrická požární signalizace

Elektrická požární signalizace (dále jen EPS) je souhrn technických zařízení, které slouží k detekci a určení místa vzniku požáru, ke kterému dokáží rychle přivolat osobu schopnou začínající požár zlikvidovat nebo přivolat pomoc. Úkolem EPS je dále vyhlásit poplach, aktivovat a řídit evakuační systém a realizovat automatickou komunikaci s hasičským záchranným sborem. Systém EPS se skládá z ústředny, hlásičů a koncových zařízení. Jednotlivé hlásiče fungují na různých fyzikálních principech. Mezi základní typy hlásičů patří ionizační, optické, tepelné, tlakové, odporové, multisenzorové a další.

2.3.3 Kamerové systémy

Kamerové systémy obecně slouží k monitorování požadované oblasti. Jsou zřizovány za účelem zvýšení bezpečnosti z hlediska prevence, kontroly pohybu lidí, kontroly zaměstnanců v pracovním procesu nebo k vedením záznamu veškerých požadovaných činností. Základní rozdělení kamerových systémů je dle použité technologie na CCTV a IP systémy. Pod zkratkou CCTV (Closed Circuit Television – volně přeloženo jako „uzavřený televizní okruh“) rozumíme analogový kamerový systém, od kterého se v současnosti začíná hojně ustupovat, i když je stále ještě velmi rozšířený. Dříve obsahoval pouze analogovou

technologii, postupem času se však do tohoto systému přidala také digitální část v podobě digitálního video záznamníku. Alternativou k CCTV jsou modernější IP kamery, které již netvoří žádný uzavřený okruh, ale veškerá komunikace probíhá prostřednictvím počítačové sítě. Oba systémy nabízejí množství výhod a nevýhod, volba tak závisí pouze na zákazníkovi.

2.3.4 Přístupové systémy

Systémy kontroly vstupu slouží k řízení kontroly přístupu osob případně vozidel do chráněného prostoru. Součástí tohoto systému může být i řízení docházky zaměstnanců. Zaměstnavatel pak může sledovat a evidovat příchody a odchody zaměstnanců, jejich pohyb v pracovní době, návštěvy lékaře, dovolené, služební cesty apod. Systémy ACCESS (volně přeloženo jako „přístup“) využívají pro přístup do chráněného prostoru koncové akční prvky, jako jsou různé elektrické zámky, turnikety a brány. Pro vstup do takové oblasti je nutná autentizace (ověření osoby). Ta probíhá buď prostřednictvím znalosti hesla, kdy si zaměstnanec musí pamatovat heslo a pro povolení ke vstupu ho zadat do klávesnice nebo prostřednictvím média, na kterém je uložena informace o oprávnění přístupu. Jako médium se používá magnetických nebo čipových karet, eventuálně čipových přívěšků. Modernější je v tomto odvětví biometrická autentizace, která ověřuje biometrické parametry člověka (otisk prstu, zobrazení oční duhovky, sítnice, hlas atd.).

2.3.5 Dohledové a poplachové přijímací centrum

Dohledové poplachové a přijímací centrum (dále jen DPPC), dříve nazývané jako pult centralizované ochrany (PCO), je dispečerské pracoviště sloužící k neustálému střežení objektů zabezpečených pomocí prvků PZTS a EPS, které jsou na DPPC připojeny. Při vyhlášení poplachu v objektu operátor DPPC vysílá na místo zásahovou jednotku, případně kontaktuje policii ČR nebo hasičský záchranný sbor. Současně také informuje majitele objektu. Informace o narušení mohou být do DPPC přenášeny buď po klasické telefonní lince, rádiovým přenosem nebo s využitím GSM komunikátoru.

2.3.6 Mechanické zábranné systémy

Do kategorie mechanických zábranných systémů (dále jen MZS) řadíme všechny mechanické prvky, které stěžují vniknutí narušitele do chráněné oblasti. MZS poskytují ochranu svou mechanickou pevností a měly by být základem každého zabezpečovacího systému. Jejich hlavní úlohou je prodloužit časový interval potřebný k překonání překážky

a vstupu do objektu. Každý MZS je překonatelný, důležitá je však doba, za kterou je možné takový úkon provést. Tuto dobu nazýváme jako průlomovou odolnost a slouží nám k lepšímu posouzení úrovně zabezpečení daného prvku MZS. Nabídka na trhu je v dnešní době široká a obsahuje různé MZS jako jsou bezpečnostní dveře, zámkové systémy, okna, bezpečnostní kování, mříže, rolety, oplocení, trezory, bezpečnostní fólie, skříně, přenosné pokladny a mnoho dalších. Podobně jako PZTS se i MZS dělí do kategorií podle ochranných zón, kam spadá obvodová, plášťová, předmětová ochrana a prostředky individuální ochrany.

2.4 Speciální komerční bezpečnostní služby

Jedná se o užší oblast doplňujících služeb, které nejsou přímo vytyčeny živnostenským zákonem a fungují na základě teoretické přípravy. Ta je chápána jako určitý proces poznání konkrétních podmínek a situace zákazníka. Snahou je tedy zjistit a definovat potřebu zákazníka, jeho výchozí představy a požadavky, předpokládaný rozsah služeb a způsob, jakým mu mají být poskytnuty. Cílem je poskytnutí těchto služeb komerční bezpečnosti v maximální kvalitě, s maximální účinností a ekonomickou dosažitelností. Některé služby, jako je třeba bezpečnostní audit, jsou v některých případech přímo nutností. Kupříkladu bezpečnostní manažer určitého podniku musí provést audit při takových událostech, jako jsou pojistné události, spáchaní trestného činu v objektu, přebírá objekt po jiné firmě, končí svou činnost nebo pokud si to zákazník sám vyžádal. Do této kategorie spadají služby poradenského, analytického a projektového charakteru. V zásadě se jedná o:

- Bezpečnostní analýzu,
- bezpečnostní audit,
- bezpečnostní projekt,
- bezpečnostní prognózu
- bezpečnostní poradenství. [5]

3 PRÁVNÍ ASPEKTY ČINNOSTI SBS

V České republice dosud neexistuje zákon, který by přímo upravoval činnost SBS. Z toho důvodu se musí tyto složky řídit jinou platnou legislativou. Východiskem pramenů práva pro SBČ je český právní řád a v něm soubor některých právních ustanovení, která jsou obsažena v různých právních odvětvích. Především se jedná o Ústavu ČR a z ní vyplývající Listinu základních práv a svobod občana. Dále můžeme zmínit občanský zákoník, trestní zákoník, občanský soudní řád, trestní řád, živnostenský zákon a několik dalších. Znalost těchto právních norem a hlavně jejich správná aplikace je základem úspěšného podnikání v sektoru komerční bezpečnosti.

Právní řád České republiky prošel počátkem roku 2014 velkou obměnou a změny se dotkly mnoha klíčových zákonů a souvisejících paragrafů. Následující seznam obsahuje výpis té nejdůležitější legislativy pro SBČ.

3.1 Listina základních práv a svobod

Listina základních práv a svobod je vyhlášena ve Sbírce zákonů pod č. 2/1993 Sb. jako součást ústavního pořádku ČR. Uvedených práv se může domáhat každý, vyjma některých, které jsou vázány pouze na státní občanství. Z obsažených práv a svobod nás pro SBČ zajímá především **článek 17**, který reprezentuje podstatu detektivní činnosti. Mantinely k tomuto článku představuje **článek 7**, který zajišťuje nedotknutelnost osoby a jejího soukromí, dále pak **článek 10**, který zaručuje ochranu lidské důstojnosti a soukromí a nakonec **článek 12**, pojednávající o nedotknutelnosti obydlí.

Čl. 17

(1) *„Svoboda projevu a právo na informace jsou zaručeny.“*

(2) *„Každý má právo vyjadřovat své názory slovem, písmem, tiskem, obrazem nebo jiným způsobem, jakož i svobodně vyhledávat, přijímat a rozšiřovat ideje a informace bez ohledu na hranice státu.“*

(3) *„Cenzura je nepřipustná.“*

(4) *„Svobodu projevu a právo vyhledávat a šířit informace lze omezit zákonem, jde-li o opatření v demokratické společnosti nezbytná pro ochranu práv a svobod druhých, bezpečnost státu, veřejnou bezpečnost, ochranu veřejného zdraví a mravnosti.“ [8]*

(5) „Státní orgány a orgány územní samosprávy jsou povinny přiměřeným způsobem poskytovat informace o své činnosti. Podmínky a provedení stanoví zákon.“

Mantinely k čl. 17:

Čl. 7

(1) „Nedotknutelnost osoby a jejího soukromí je zaručena. Omezena může být jen v případech stanovených zákonem.“

(2) „Nikdo nesmí být mučen ani podroben krutému, nelidskému nebo ponižujícímu zacházení nebo trestu.“

Čl. 10

(1) „Každý má právo, aby byla zachována jeho lidská důstojnost, osobní čest, dobrá pověst a chráněno jeho jméno.“

(2) „Každý má právo na ochranu před neoprávněným zasahováním do soukromého a rodinného života.“

(3) „Každý má právo na ochranu před neoprávněným shromažďováním, zveřejňováním nebo jiným zneužíváním údajů o své osobě.“

Čl. 12

(1) „Obydlí je nedotknutelné. Není dovoleno do něj vstoupit bez souhlasu toho, kdo v něm bydlí.“

(2) „Domovní prohlídka je přípustná jen pro účely trestního řízení, a to na písemný odůvodněný příkaz soudce. Způsob provedení domovní prohlídky stanoví zákon.“

(3) „Jiné zásahy do nedotknutelnosti obydlí mohou být zákonem dovoleny, jen je-li to v demokratické společnosti nezbytné pro ochranu života nebo zdraví osob, pro ochranu práv a svobod druhých anebo pro odvrácení závažného ohrožení veřejné bezpečnosti a pořádku. Pokud je obydlí užíváno také pro podnikání nebo provozování jiné hospodářské činnosti, mohou být takové zásahy zákonem dovoleny, též je-li to nezbytné pro plnění úkolů veřejné správy.“ [8]

3.2 Občanský zákoník

Zákon č. 89/2012 Sb., občanský zákoník je základní právní kodex soukromého práva, který upravuje jednak potřebná práva osob, k jejichž ochraně SBČ směřuje, a zároveň obsahuje i úpravu smluvních závazkových vztahů, jimiž se řídí vztahy mezi SBS a klienty. Nový občanský zákoník je účinný od 1. 1. 2014. Z hlediska SBČ je významné ustanovení **§ 3 odst. 2 písm. a) a d)**, podle kterého jsou ochrana života a zdraví, jakož i svobody, cti, důstojnosti a soukromí a dále i ochrana vlastnického práva základními zásadami soukromého práva. Z dalších ustanovení občanského zákoníku majících blízký vztah k SBČ je možné uvést § 14 (svépomoc), § 81 (ochrana osobnosti člověka), § 1042 (ochrana vlastnického práva), § 2901 (povinnost zakročit a odvrátit újmu), § 2905 (nutná obrana) a § 2906 (krajní nouze). Dále například **§ 420** a **§ 421**, které definují podnikatele, což bylo dříve obsaženo v obchodním zákoníku, který pozbyl platnosti dne 31. 12. 2013. Z uvedené legislativy pak můžeme vyrozumět, že pro svou vlastní ochranu a ochranu svého majetku smíme využít například služeb některé ze SBA, které uvedené služby poskytují v rámci své podnikatelské činnosti.

§ 14

(1) *„Každý si může přiměřeným způsobem pomoci k svému právu sám, je-li jeho právo ohroženo a je-li zřejmé, že by zásah veřejné moci přišel pozdě.“*

(2) *„Hrozí-li neoprávněný zásah do práva bezprostředně, může jej každý, kdo je takto ohrožen, odvrátit úsilím a prostředky, které se osobě v jeho postavení musí jevit vzhledem k okolnostem jako přiměřené. Směřuje-li však svépomoc jen k zajištění práva, které by bylo jinak zmařeno, musí se ten, kdo k ní přikročil, obrátit bez zbytečného odkladu na příslušný orgán veřejné moci.“*

§ 81

(1) *„Chráněna je osobnost člověka včetně všech jeho přirozených práv. Každý je povinen ctít svobodné rozhodnutí člověka žít podle svého.“*

(2) *„Ochrany požívají zejména život a důstojnost člověka, jeho zdraví a právo žít v příznivém životním prostředí, jeho vážnost, čest, soukromí a jeho projevy osobní povahy.“ [10]*

§ 420

(1) „Kdo samostatně vykonává na vlastní účet a odpovědnost výdělečnou činnost živnostenským nebo obdobným způsobem se záměrem činit tak soustavně za účelem dosažení zisku, je považován se zřetelem k této činnosti za podnikatele.“

§ 421

(1) „Za podnikatele se považuje osoba zapsaná v obchodním rejstříku. Za jakých podmínek se osoby zapisují do obchodního rejstříku, stanoví jiný zákon.“

(2) „Má se za to, že podnikatelem je osoba, která má k podnikání živnostenské nebo jiné oprávnění podle jiného zákona.“

§ 436

(1) „Kdo je oprávněn právně jednat jménem jiného, je jeho zástupcem; ze zastoupení vznikají práva a povinnosti přímo zastoupenému. Není-li zřejmé, že někdo jedná za jiného, platí, že jedná vlastním jménem.“

§ 1042

„Vlastník se může domáhat ochrany proti každému, kdo neprávem do jeho vlastnického práva zasahuje nebo je ruší jinak než tím, že mu věc zadržuje.“

§ 2901

„Vyžadují-li to okolnosti případu nebo zvyklosti soukromého života, má povinnost zakročit na ochranu jiného každý, kdo vytvořil nebezpečnou situaci nebo kdo nad ní má kontrolu, anebo odůvodňuje-li to povaha poměru mezi osobami. Stejnou povinnost má ten, kdo může podle svých možností a schopností snadno odvrátit újmu, o níž ví nebo musí vědět, že hrozící závažností zjevně převyšuje, co je třeba k zákroku vynaložit.“

§ 2905

„Kdo odvrací od sebe nebo od jiného bezprostředně hrozící nebo trvající protiprávní útok a způsobí přitom útočníkovi újmu, není povinen k její náhradě. To neplatí, je-li zjevné, že napadenému hrozí vzhledem k jeho poměrům újma jen nepatrná nebo obrana je zcela zjevně nepřiměřená, zejména vzhledem k závažnosti újmy útočníka způsobené odvracením útoku.“

[10]

§ 2906

„Kdo odvrací od sebe nebo od jiného přímo hrozící nebezpečí újmy, není povinen k náhradě újmy tím způsobené, nebylo-li za daných okolností možné odvrátit nebezpečí jinak nebo nezpůsobí-li následek zjevně stejně závažný nebo ještě závažnější než újma, která hrozila, ledaže by majetek i bez jednání v nouzi podlehl zkáze. To neplatí, vyvolal-li nebezpečí vlastní vinou sám jednající.“ [10]

3.3 Občanský soudní řád

Zákon č. 99/1963 Sb., občanský soudní řád je základním pramenem v rovině občanského práva procesního, jehož prostřednictvím se řídí soud a účastníci v soudním řízení tak, aby byla zajištěna spravedlivá ochrana soukromých práv a zájmů účastníků. Pro potřeby SBC nás zajímá především to, že účastník soudního procesu může využít k získání důkazů například služeb soukromého detektiva, nebo ho předvolat jako svědka.

§ 120 odst. 1

(1) „Účastníci jsou povinni označit důkazy k prokázání svých tvrzení. Soud rozhoduje, které z navrhovaných důkazů provede.“

§ 125

„Za důkaz mohou sloužit všechny prostředky, jimiž lze zjistit stav věci, zejména výslech svědků, znalecký posudek, zprávy a vyjádření orgánů, fyzických a právnických osob, notářské nebo exekutorské zápisy a jiné listiny, ohledání a výslech účastníků. Pokud není způsob provedení důkazu předepsán, určí jej soud.“

§ 126 odst. 1

(1) „Každá fyzická osoba, která není účastníkem řízení, je povinna dostavit se na předvolání k soudu a vypovídat jako svědek. Musí vypovědět pravdu a nic nezamlčovat. Výpověď může odepřít jen tehdy, kdyby jí způsobila nebezpečí trestního stíhání sobě nebo osobám blízkým; o důvodnosti odepření výpovědi rozhoduje soud.“ [9]

3.4 Trestní zákoník

Zákon č. 40/2009 Sb., trestní zákoník je součástí veřejného práva a slouží k úpravě trestního práva hmotného. V rámci činností SBS nás zajímají zejména ustanovení o Nutné obraně a Krajní nouzi. Pracovník SOMO nebo soukromý detektiv se mohou při výkonu své služby dostat do situací, kdy bude ohrožen na zdraví či životě jejich klient, nebo dokonce oni samotní. V takovém případě se smí bránit v souladu s níže uvedenými paragrafy. Kupříkladu osobní ochránce (bodyguard) se dostává do situací, které se dají kvalifikovat jako krajní nouze, velice často. Též se může snadno dostat do situace, kdy profesní obrana přechází v sebeobranu. Pokud bodyguard odvrací útok na klienta a vznikne stav, kdy je ohroženo jeho vlastní zdraví nebo život, jedná se už o nutnou obranu. Osobní ochránce by však neměl svými činy přesahovat rámec povolený trestním zákoníkem.

§ 28 Krajní nouze

(1) *„Čin jinak trestný, kterým někdo odvrací nebezpečí přímo hrozící zájmu chráněnému trestním zákonem, není trestným činem.“*

(2) *„Nejde o krajní nouzi, jestliže bylo možno toto nebezpečí za daných okolností odvrátit jinak anebo způsobený následek je zřejmě stejně závažný nebo ještě závažnější než ten, který hrozil, anebo byl ten, komu nebezpečí hrozilo, povinen je snášet.“*

§ 29 Nutná obrana

(1) *„Čin jinak trestný, kterým někdo odvrací přímo hrozící nebo trvajícím útok na zájem chráněný trestním zákonem, není trestným činem.“*

(2) *„Nejde o nutnou obranu, byla-li obrana zcela zjevně nepřiměřená způsobu útoku.“* [13]

3.5 Trestní řád

Zákon č. 141/1961 Sb., o trestním řízení soudním (trestní řád) upravuje postup orgánů činných v trestním řízení tak, aby spáchané trestné činy byly náležitě zjištěny a jejich pachatelé podle zákona spravedlivě potrestáni. Pro potřeby SBS můžeme uplatnit § 76, kterým se musí bezpečnostní pracovníci řídit v případě zadržení podezřelé osoby. [11]

§ 76 odst. 2

(2) *„Osobní svobodu osoby, která byla přistižena při trestném činu nebo bezprostředně poté, smí omezit kdokoli, pokud je to nutné ke zjištění její totožnosti, k zamezení útěku nebo k zajištění důkazů. Je však povinen tuto osobu předat ihned policejnímu orgánu; příslušníka*

ozbrojených sil může též předat nejbližšímu útvaru ozbrojených sil nebo správci posádky. Nelze-li takovou osobu ihned předat, je třeba některému z uvedených orgánů omezení osobní svobody bez odkladu oznámit.“ [11]

3.6 Živnostenský zákon

Zákon č. 455/1991 Sb., o živnostenském podnikání upravuje podmínky živnostenského podnikání. Nás zajímá především § 9, který rozděluje jednotlivé druhy živností. V příloze č. 3 – koncesované živnosti je stanovena požadovaná odborná a jiná zvláštní způsobilost pro koncesované živnosti a podmínky, jejichž splnění se vyžaduje pro provozování živnosti. Obsahové náplně jednotlivých živností jsou pak součástí samostatné přílohy č. 3 k nařízení vlády č. 278/2008 Sb.

§ 9

„Živnosti jsou:

a) ohlašovací, které při splnění stanovených podmínek smějí být provozovány na základě ohlášení,

b) koncesované, které smějí být provozovány na základě koncese.“ [12]

Související legislativa:

„Zákon č. 451/1991 Sb., kterým se stanoví některé další předpoklady pro výkon některých funkcí ve státních orgánech a organizacích České a Slovenské Federativní Republiky, České republiky a Slovenské republiky „

- § 1 odst. 5 – „tento zákon stanoví též podmínky spolehlivosti pro možnost provozování některých koncesovaných živností.“

„vyhláška č. 73/2010 Sb. o stanovení vyhrazených elektrických technických zařízení, jejich zařazení do tříd a skupin a o bližších podmínkách jejich bezpečnosti (vyhláška o vyhrazených elektrických technických zařízeních)“

„vyhláška Českého úřadu bezpečnosti práce a Českého báňského úřadu č. 50/1978 Sb., o odborné způsobilosti v elektrotechnice „

„nařízení vlády č. 426/2000 Sb., kterým se stanoví technické požadavky na rádiová a na telekomunikační koncová zařízení „

„nařízení vlády č. 17/2003 Sb., kterým se stanoví technické požadavky na elektrická zařízení nízkého napětí“

„nařízení vlády č. 616/2006 Sb. o technických požadavcích na výrobky z hlediska jejich elektromagnetické kompatibility“

3.7 Zákoník práce

Zákon č. 262/2006 Sb., zákoník práce upravuje právní vztah mezi zaměstnavatelem a zaměstnancem. Pro výkon SBC se jeví důležité § 101 a § 106, které zajišťují právo na bezpečnost a ochranu zdraví zaměstnanců SBS.

§ 101

(1) *„Zaměstnavatel je povinen zajistit bezpečnost a ochranu zdraví zaměstnanců při práci s ohledem na rizika možného ohrožení jejich života a zdraví, která se týkají výkonu práce (dále jen "rizika").“*

§ 106

(1) *„Zaměstnanec má právo na zajištění bezpečnosti a ochrany zdraví při práci, na informace o rizicích jeho práce a na informace o opatřeních na ochranu před jejich působením; informace musí být pro zaměstnance srozumitelná.“* [14]

3.8 Právní formy SBS

Jak již bylo výše uvedeno, poskytování SBS je podle živnostenského zákona koncesovanou živností a lze ji provozovat pouze na základě udělené koncese. Zákony v ČR umožňují podnikat buď jako fyzická osoba – podnikatel, nebo jako právnická osoba. SBS mají své zastoupení u obou těchto forem podnikání. Podnikatel – fyzická osoba může provozovat SBS v případě, že splní podmínky pro podnikání vyplývající z živnostenského zákona a získá příslušené živnostenské oprávnění (koncesi). Skutečnost, že je oprávněna podnikat v daném oboru, prokazuje fyzická osoba výpisem z živnostenského rejstříku. Častěji se vyskytující formou jsou právnické osoby (označované jako SBA), které jsou obecně upraveny zákonem č. 89/2012 Sb., občanským zákoníkem a dále pak zákonem č. 90/2012 Sb., o obchodních korporacích. Současná právní úprava rozlišuje celkem 5 druhů obchodních korporací: společnost s ručením omezeným (s.r.o.), akciová společnost (a.s.), veřejná obchodní společnost (v.o.s.), komanditní společnost (k.s.) a družstvo. Jednotlivé korporace se vyznačují svými specifickými vlastnostmi a požadavky na jejich založení. [15]

Stejně jako fyzická osoba, musí i právnická osoba k tomu, aby mohla provozovat SBS, taktéž splnit všechny podmínky stanovené živnostenským zákonem a musí mít udělenou koncesi. Skutečnost, že je právnická osoba oprávněna podnikat v daném oboru, prokazuje výpisem z živnostenského rejstříku a popř. i z obchodního rejstříku, kde má předmět podnikání též uveden.

II. PRAKTICKÁ ČÁST

4 AKTUÁLNÍ STAV ČINNOSTI SBS V REGIONU

Regionem pro nadcházející analýzu aktuálního stavu činnosti soukromých bezpečnostních služeb je Zlínský kraj. Pro lepší syntézu se SBS je vhodné se nejprve zaměřit na charakteristiku kraje samotného. V první části proto rozebereme umístění kraje a jeho rozlohu. Stěžejními body zájmu budou základní sociální a ekonomické aspekty, tedy obyvatelstvo, (ne)zaměstnanost a průměrná mzda. Pro porovnání pak budou jednotlivé statistické údaje srovnávány s celorepublikovými údaji i statistikou jednotlivých krajů. V další části bude rozebrána kriminalita Zlínského kraje a jeho jednotlivých okresů, neboť oblast SBS a trestné činnosti se navzájem prolíná. Následovat bude výpis firem nacházejících se v regionu, které budeme podle určitých kritérií označovat jako SBS a rozdělíme je do jednotlivých okresů. Z následujícího dotazníkového šetření potom vyhodnotíme, které služby jsou poskytovány zákazníkům nejčastěji, jaký dopad měla ekonomická krize na jejich podnikání a názor na přijetí připravovaného zákona o SBČ. Závěrem se pokusíme vymezit alespoň některá slabá místa současného modelu SBS a navrhnout případná řešení.

4.1 Charakteristika Zlínského kraje

Na základě ústavního zákona č. 347/1997 Sb., o vytvoření vyšších územních samosprávných celků, byl 1. ledna 2000 ustanoven Zlínský kraj. [29]



Obr. 6. Umístění Zlínského kraje



Obr. 7. Okresy Zlínského kraje

Kraj vznikl sloučením okresů Zlín, Kroměříž, Uherské Hradiště (dříve součást Jihomoravského kraje) a Vsetín (dříve Severomoravský kraj) a je jedním ze 14 samosprávných celků České republiky. Nachází se na východě republiky, kde jeho východní okraj tvoří hranici se Slovenskem. Na jihozápadě sousedí s krajem Jihomoravským, na severozápadě s Olomouckým a v severní části s Moravskoslezským krajem. Svou rozlohou 3 963 km² se jedná o čtvrtý nejmenší kraj v republice a zaujímá 5% její plochy. V současné době se v kraji nalézají 307 obcí, z toho 30 má status města.

Počet obyvatel dosahoval ke konci roku 2013 hodnoty 586 299. V porovnání s loňským rokem se jedná o menší pokles cca 0,2 %. Hustota zalidnění 148 obyvatel/km² převyšuje i republikový průměr (133 obyvatel/km²). Věkové složení obyvatelstva se potýká se zvyšujícím se podílem obyvatel v poproduktivním věku, přesto je však věková struktura z ekonomického pohledu stále příznivá. V kraji se též nenachází žádné město s více než 100 tisíc obyvateli. Nejvíce zalidněné je krajské město Zlín, ve kterém žije okolo 75 tisíc obyvatel.

V podnicích Zlínského kraje bylo v průměru zaměstnáno 186,9 tisíc osob, což představuje meziroční pokles o 1,6 %. Nominální průměrná měsíční mzda vyplácená zaměstnancům s pracovištěm na území kraje dosáhla v roce 2013 hodnoty 21 994 Kč. Ve srovnání s celorepublikovým průměrem (26 637 Kč) se jedná o značně nižší částku. [21, 29]

Počátkem roku 2013 ministerstvo práce a sociálních věcí přešlo na nový ukazatel nezaměstnanosti v ČR, který nese název „Podíl nezaměstnaných na obyvatelstvu“. Výsledná procentuální hodnota se rovná podílu počtu dosažitelných uchazečů o zaměstnání ve věku 15-64 let a počtu obyvatel ve věku 15-64 let. Ke konci roku 2013 byla tato hodnota v ČR 8,2 % a ve Zlínském kraji obdobně 8,3 %. V jednotlivých okresech se hodnoty pohybují od 7,3 % v okrese Zlín až po 9,7 % v okrese Vsetín. V porovnání s rokem 2012, kdy byla hodnota ukazatele 7,4 % v ČR a 7,8 % v kraji, se jedná o značný nárůst počtu uchazečů o zaměstnání. K poslednímu dni měsíce prosince bylo na úřadech práce v kraji evidováno celkem 33 978 uchazečů o zaměstnání. Národ na podporu v nezaměstnanosti měla necelá pětina z tohoto počtu, tedy 6 657 uchazečů. Meziročně vzrostl počet evidovaných absolventů škol hledajících zaměstnání na 2 499 osob. Naopak mírně klesl počet uchazečů se zdravotním postižením na 4 133 osob. Počet volných pracovních míst v kraji o vzrostl o tři čtvrtiny oproti roku 2012. Ke konci roku 2013 bylo evidováno 2 217 volných pracovních míst. Na jedno místo tak připadalo 15 uchazečů, zatímco před rokem to bylo 25 uchazečů. [21, 29]

4.2 Kriminalita ve Zlínském kraji

Kriminalita na území České republiky má z dlouhodobého hlediska klesající charakter. Výjimkou potvrzující pravidlo je rok 2011 nebo poslední rok 2013, kde se jedná o mírný nárůst. Přesto však jde o značný rozdíl například oproti roku 2007, kdy bylo šetřeno celkem 357 461 trestných činů (dále jen TČ). Celkově vzato můžeme tvrdit, že trestná činnost v České republice je stále vysoká. V úvahu rovněž musíme vzít skutečnost, že ne všechny TČ jsou hlášeny a evidovány.

Zlínský kraj se momentálně ocitá v situaci podobného rázu. Při pohledu na statistiku můžeme pozorovat obdobně snižující se počet TČ. Loňský rok 2013 opět zaznamenal menší nárůst, který ovšem nelze označit za nijak výrazný. V mezikrajském srovnání si Zlínský kraj vydobyl 4. příčku nejnížší kriminality v ČR. Nižší kriminalita byla v roce 2013 pouze v Karlovarském, Pardubickém a v kraji Vysočina. Pokud bychom však vzali v úvahu poměr zalidněnosti jednotlivých krajů a celkový počet TČ, patřil by Zlínský kraj na první příčku pomyslného žebříčku, kde by měl nejnížší počet TČ na jednoho obyvatele. Celková kriminalita v kraji tvoří cca 2,8 % podíl celkové kriminality v ČR. Z níže uvedené tabulky vyplývá, že meziroční pokles kriminality v kraji dosahuje hodnoty okolo 8,4 %. [21, 26]

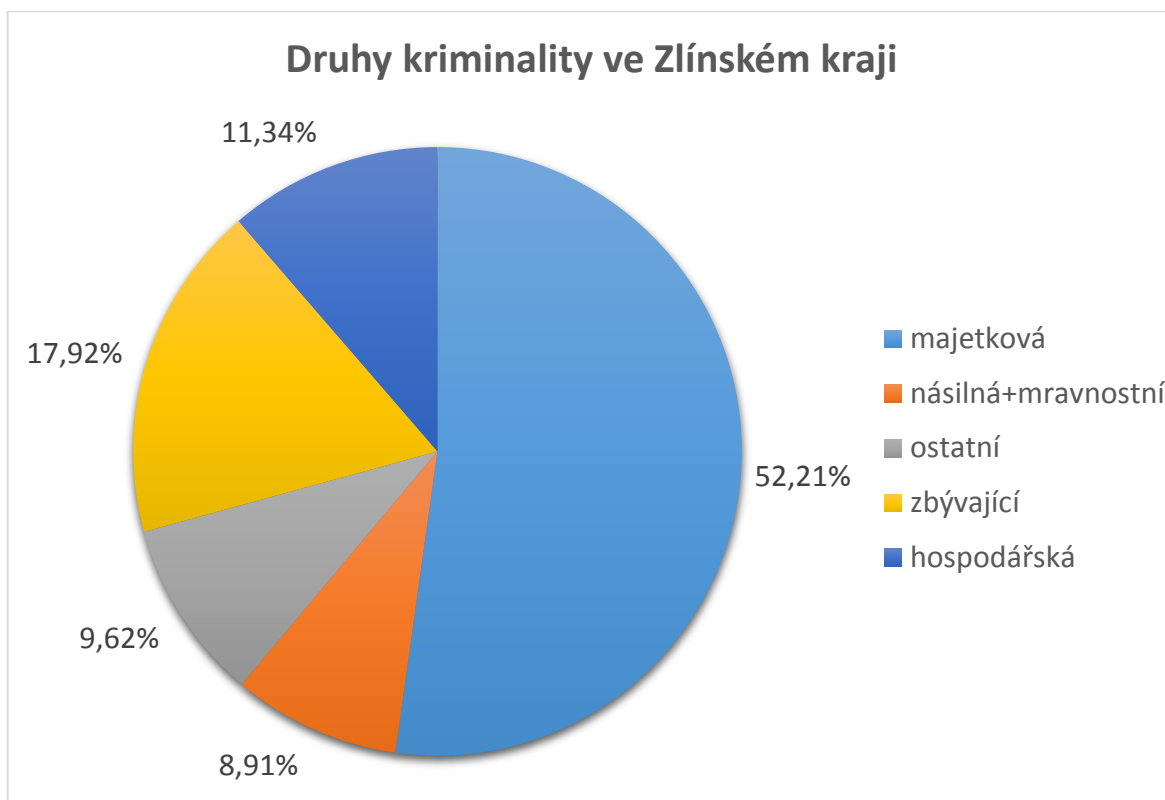
Co se týká trestné činnosti v jednotlivých okresech, tak největší zastoupení má okres Zlín, který je také nejlidnatější. Naopak s nejmenší kriminalitou se potýká Kroměřížsko. S přihlédnutím na statistiky posledních 5 let je pro všechny okresy společný trend dlouhodobě klesající kriminality. V uvedeném období lze spatřit největší míru poklesu v okrese Uherské Hradiště, kde je rozdíl asi 15 %. Nejmenší míra je vyměřena pro okres Vsetín, ve kterém je rozdíl cca 2,5 %.

Pro lepší pochopení následující statistické tabulky si ještě krátce osvětlíme pojem Celková kriminalita. Celková kriminalita v sobě zahrnuje všechny kategorie kriminality. Její hlavní část tvoří tzv. obecná kriminalita, která obsahuje násilné (vraždy, loupeže, únosy, ...), majetkové (krádeže, zpronevěry, podvody, ...), mravnostní (znásilnění, pohlavní zneužívání, šíření pornografie, ...) a ostatní (výtržnictví, sprejerství, ohrožování výchovy mládeže, ...) kriminální činy. Mimo obecnou sem spadá kriminalita zbývající (dopravní nehody, zanedbání povinné výživy, týrání zvířat, ...) a hospodářské činy (neoprávněné podnikání, krácení daně, poškozování věřitele, ...). [21, 26]

Tab. 1. Celková kriminalita ve vybraných regionech v posledních 5 letech

Rok	2009	2010	2011	2012	2013
Celková kriminalita v ČR	332 829	313 387	317 177	304 528	325 366
Celková kriminalita ve Zlínském kraji	10 044	9 430	9 227	8 887	9 197
Celková kriminalita v okrese Zlín	3 203	2 948	2 924	2 783	2 936
Celková kriminalita v okrese Vsetín	2 638	2 656	2 560	2 470	2 574
Celková kriminalita v okrese Kroměříž	1 851	1 666	1 740	1 658	1 685
Celková kriminalita v okrese Uherské Hradiště	2 352	2 160	2 003	1 976	2 002

Na níže uvedeném grafu můžeme spatřit zastoupení jednotlivých druhů kriminality ve Zlínském kraji v roce 2013. Stejně jako v celé ČR má největší podíl majetková trestná činnost. Oproti celorepublikovému zastoupení (cca 64,3 %) je však výrazně nižší. Na druhou stranu je výskyt dalších druhů kriminality častější, kde největší rozdíl představuje zbývající kriminalita, která tvoří 17,92 % celkové kriminality. V porovnání s hodnotou pro celou ČR (10,6 %) je tedy znatelně vyšší. [21, 26]



Graf 1. Druhy kriminality ve Zlínském kraji

Podle Krajského ředitelství policie Zlínského kraje [26] patří mezi problematické oblasti zejména dopravní uzly s vysokou migrací osob, velká nákupní centra, sídliště, městské lokality s vyšší koncentrací nočních barů, restaurací, diskoték a heren. Co se týká příčin kriminality, tak jako i v jiných místech v republice nebo ve světě lze za hlavní faktory považovat nezaměstnanost, nevhodné bytové podmínky, sociální deprivaci a vyloučení. Dále rodinné problémy, ztrátu náboženských a morálních hodnot či ztrátu sousedské soudržnosti. Pachatelé TČ jsou nejčastěji zastoupení ve věkové kategorii 20 - 30 let. Za nimi následuje skupina 30 – 40 letých. Nejčastějšími oběťmi jsou pak senioři, zejména ženy.

4.3 SBS v regionu

Jak již bylo zmíněno výše, SBS jsou pojímány jako podnikatelské subjekty, jejichž úlohou je poskytování služeb bezpečnostního charakteru pro potřeby fyzických nebo právnických osob. Za SBS tedy budeme považovat takové subjekty, které mají jako předmět podnikatelské činnosti uvedeny „ostrahu majetku a osob“ nebo „služby soukromých detektivů“, případně jejich kombinaci. Pochopitelně se však tyto firmy ve většině případů zabývají ještě dalšími souvisejícími činnostmi bezpečnostního rázu, např. „Poskytování služeb v oblasti bezpečnosti a ochrany zdraví při práci“ nebo „Technicko-organizační činnost v oblasti požární ochrany“. U těchto kategorií se už nejedná o živnost koncesovanou, nýbrž o živnost ohlašovací.

V souvislosti s tím bude také zmiňována doplňující kategorie živnostenského zákona, tj. „poskytování technických služeb k ochraně majetku a osob“. Mnoho SBS poskytuje vyjma hlídacích nebo detektivních služeb právě i tyto technické služby. Podnikatelské subjekty, které však mají jako podnikatelskou činnost pouze a jen tuto kategorii, nebudeme považovat za „klasické“ SBS, jejichž stěžejní náplní činnosti je realizace bezpečnostních služeb všeho druhu. V praxi se jedná většinou o menší firmy, které nabízejí pouze prodej a montáže různých zabezpečovacích systémů, za SBS se však sami nepovažují. Dále je třeba zmínit, že řada firem řeší otázky zabezpečení svého objektu v rámci tzv. vlastní ochrany. Provozují tedy bezpečnostní činnosti pro vlastní potřebu a to pouze vlastními zaměstnanci nebo osobami v obdobném poměru, případně tyto služby nabízí dále i pro jiné subjekty v rámci outsourcingu. Takové firmy rovněž nebudeme klasifikovat jako SBS.

Za zmínku dále stojí fakt, že podniky obdobného charakteru, které vykonávají vesměs ty samé činnosti, nemají vždy jako předmět činnosti onu koncesi na poskytování technických služeb. Místo toho mají např. živnostenské oprávnění „Výroba, instalace, opravy elektrických strojů a přístrojů, elektronických a telekomunikačních zařízení“, za což se dají považovat i zabezpečovací systémy. Podle názoru několika těchto firem je daná koncese nadbytečná, neboť žádná koncese není zárukou vyšší kvality nabízených služeb. Na druhou stranu ovšem přiznávají, že pro získání některých typů zakázek je tato koncese výhodou, a proto o ní budou do budoucna uvažovat. Výše uvedené aktivity pak mohou být v praxi prováděny společně i souběžně. Zákazníci SBS si často objednávají více služeb, které v kombinaci co nejlépe zajistí úroveň požadované bezpečnosti.

Kvůli nadcházejícímu rozmístění SBS do jednotlivých okresů je třeba zmínit skutečnost, že i když má daná SBS sídlo pouze v jednom místě, mohou její služby pokrývat celou ČR. V některých případech dokonce i sousední státy, např. soukromý detektiv, který sleduje zájmovou osobu do Londýna. Větší SBS jsou pak rozmístěny ve více okresech, případně krajích. Ty největší mají v kraji dokonce i 3-4 pobočky, většina však má pouze jednu, která je zároveň i sídlem podniku. Pole působnosti jejich služeb je individuální záležitostí. Do SBS v regionu budeme zahrnovat tedy i firmy, které mají alespoň jednu pobočku ve Zlínském kraji, i když mají hlavní sídlo na jiném místě. V případě, že mají poboček vícero, bude konkrétní SBS zahrnuta do okresu, ve kterém se nachází sídlo firmy nebo je pobočka považována za hlavní.

4.3.1 SBS v okrese Zlín

Tab. 2. SBS v okrese Zlín

Název	Datum vzniku	Předmět podnikání	Počet zaměstnanců
AG King, s.r.o.	24. 8. 2012	SOMO, SSD	6-9
ASTREMA, spol. s r.o.	6. 10. 1993	SOMO, PTSOMO	50-99
ATAK - bezpečnostní služba, s.r.o.	23. 8. 2006	SOMO, SSD	25-49
BESO, spol. s r.o.	16. 8. 1999	SOMO	1-5
CZ-GUARD, s.r.o.	17. 2. 1999	SOMO, SSD	25-49
Diamonds Technology s.r.o.	6. 4. 2009	SOMO, SSD, PTSOMO	1-5
Ing. Petr Káčer	28. 11. 1990	SOMO, SSD, PTSOMO	6-9
Integra VD Zlín	11. 6. 1992	SOMO	250 - 499
Jiří Gerych	21. 5. 1991	SOMO	neuvedeno
Karel Malantuk	15. 4. 1999	SOMO, SSD	neuvedeno
MARCO GROUP s.r.o.	27. 4. 1995	SOMO	1-5
Moba, spol s.r.o.	30. 12 1991	SOMO, SSD, PTSOMO	200-249

PMP ZLÍN s.r.o.	26. 10. 1993	SOMO, PTSOMO	1-5
PROkontakt, s.r.o	3. 8. 1998	SOMO, SSD, PTSOMO	1-5
Radomír Táborský	30. 7. 1992	SOMO, SSD	neuveďeno
SAS union	5. 1. 2005	SOMO	50-99
SG. 3 s.r.o.	18. 12. 2000	SOMO	100-199
SINVIA, s.r.o.	27. 1. 1999	SOMO, SSD, PTSOMO	neuveďeno
System plus Zlín, s.r.o.	18. 3. 1999	SOMO, PTSOMO	20-24
Zdeněk Česal, MSc.	14. 10. 1992	SOMO	neuveďeno

Na Zlínsku se nalézá celkem 20 SBS, tedy necelá polovina všech SBS v regionu. Za nejznámější bezpečnostní agenturu v okrese i v celém kraji se dá považovat firma Moba, která na trhu působí už více než 20 let. Ve Zlínském kraji má rozprostřeny 3 provozovny a několik dalších se nalézá i v sousedních krajích. Svým zákazníkům, mezi které se řadí převážně regionální podniky a instituce, je schopna poskytnout široké spektrum komplexních bezpečnostních služeb. [27] Mezi obdobně dlouho působící a zkušené firmy ve Zlínském kraji patří bezpečnostní agentura Athos Ing. Petra Káčera, detektivní a bezpečnostní agentura CERT Radomíra Táborského, známá agentura ASTREMA, bezpečnostní agentura Jiřího Gerycha nebo firma PMP Zlín, která se specializuje především na zabezpečovací systémy. Co se týká počtu zaměstnanců, tak v okrese Zlín vyniká kromě zmíněné Moby také firma SG. 3, která v současné době zaměstnává přes 150 kvalifikovaných zaměstnanců. Necelou stovku zaměstnanců též má agentura ASTREMA nebo SAS union. Výrobní družstvo Integra Zlín, transformované v roce 1992 na družstvo vlastníků, poskytuje svým zákazníkům širokou škálu služeb různého charakteru. Mezi tyto služby patří mimo jiné i služby bezpečnostní, převážně zaměřené na obsluhu DPPC. Uvedený počet zaměstnanců odpovídá všem zaměstnancům družstva, konkrétní stav zaměstnanců pouze bezpečnostní služby není uveden. [25] Nejnovější SBS v okrese je pak agentura AG King. Všechny SBS v okrese poskytují SOMO, 10 z nich se ještě dále zaměřují na SSD a 8 na PTSOMO, případně se zabývají kombinací obojího.

4.3.2 SBS v okrese Vsetín

Tab. 3. SBS v okrese Vsetín

Název	Datum vzniku	Předmět podnikání	Počet zaměstnanců
ANIM plus - RS, s.r.o.	27. 6. 1996	SOMO, PTSOMO	50-99
BRISTON Corporation s.r.o.	24. 8. 1998	SOMO, SSD	25-49
GLOBAL SECURITY s.r.o.	18. 9. 2012	SOMO, PTSOMO	6-9
Ing. Jiří Raška	17. 9. 2008	SOMO, SSD, PTSOMO	1-5
KROVEL s.r.o.	9. 3. 2007	SOMO, SSD	10-19
MEBES security s.r.o.	28. 2. 1994	SOMO, PTSOMO	10-19
Mírko Hlucháň	25. 8. 1994	SOMO	1-5
S. O. S. ochranná služba, s.r.o.	4. 11. 1999	SOMO, PTSOMO	10-19
VALSECO s.r.o.	28. 5. 2008	SOMO, SSD	1-5

V okrese Vsetín se nachází celkem 9 SBS. Za tu největší se dá považovat ANIM plus, která v současné době zajišťuje ostrahu 18 objektů 70 stálými pracovníky a na jejich DPPC je připojeno přes 300 objektů. [17] Většina zde uvedených firem rozhodně nepatří mezi nováčky, neboť jejich působnost na trhu přesahuje mnohdy i 15 let. Firma Raška, jejíž počátky se datují od roku 1993, byla prvním provozovatelem DPPC na Vsetínsku. [24] Klientelu těchto firem představuje i řada známých podniků, například Briston uvádí mezi své klienty obchodní řetězec Billa nebo společnost Rudolf Jelínek. [20] Firma S. O. S. ochranná služba se naopak chlubí kvalifikací všech svých pracovníků, kteří absolvovali kurz odborné způsobilosti pro dílčí kvalifikaci „Strážný“. [30] Společnost GLOBAL SECURITY rovněž nepatří mezi nováčky na trhu, neboť je nástupcem zaniklé agentury RH Security. Mezi agentury, které se specializují spíše na detektivní služby, patří detektivní kancelář VALSECO. Veškerou SDC zde provádí zkušení profesionálové, jejichž kvality potvrzuje i certifikát obdrženy od České komory detektivních služeb. [32] Všechny SBS v okrese poskytují SOMO, polovina se pak dále zaměřuje na SSD a druhá polovina na PTSOMO.

4.3.3 SBS v okrese Kroměříž

Tab. 4. SBS v okrese Kroměříž

Název	Datum vzniku	Předmět podnikání	Počet zaměstnanců
ABP PROFI s.r.o.	23. 11. 2011	SOMO, SSD	1-5
BEDEA spol. s r.o.	19. 5. 1993	SOMO, SSD	25-49
ESOKOM, s.r.o.	5. 2. 1998	SOMO, PTSOMO	25-49
G&P Guard s.r.o.	9. 3. 2010	SOMO	1-5
Investigation Securities s.r.o.	26. 1. 2004	SOMO, SSD	6-9
MULTI-S s.r.o.	15. 12. 2003	SOMO, PTSOMO	10-19
Radovan Krška	13. 1. 1992	SSD	neuvedeno

Na Kroměřížsku sídlí celkově 7 SBS. Tou největší a nejznámější je firma BEDEA, která se pohybuje na trhu SBS už 20 let. Ve Zlínském kraji má v současné době rozmístěné 4 pobočky, které jsou schopny řešit požadavky zákazníků v rámci celého regionu. Jako jediná firma v celé ČR provozuje systém rádiového vyhledávání odcizených vozidel, který je schválen Ministerstvem dopravy jako zabezpečovací a současně je chráněn Úřadem průmyslového vlastnictví. BEDEA též provozuje vlastní kynologický areál zaměřený na přípravu psů v obranných situacích. [19] Další větší firmou je ESOKOM, která se specializuje převážně na bezpečnostní systémy. Známa je též detektivní agentura Radovana Kršky, jež se zaměřuje zvláště na služby v oblasti rodinných a partnerských problémů. Zaměstnanci této agentury jsou schopni pracovat v rámci celé ČR i na území států EU. [22] Mezi nověji založené firmy v tomto okrese patří ABP PROFI, která se však rychle zařadila mezi úspěšné a dynamicky se rozvíjející firmy v oblasti komplexních bezpečnostních služeb, jež poskytuje na území celé ČR. [16] Kromě detektivní kanceláře Radovana Kršky, která je zaměřena čistě na detektivní služby, poskytují všechny ostatní firmy SOMO. Tři z nich dále přidávají do sortimentu svých služeb i SSD a dvě z nich PTSOMO.

4.3.4 SBS v okrese Uherské Hradiště

Tab. 5. SBS v okrese Uherské Hradiště

Název	Datum vzniku	Předmět podnikání	Počet zaměstnanců
Bc. Zbyněk Dosoudil, DiS.	17. 12. 2003	SSD	neuvedeno
B. D. SAFE, s.r.o.	20. 2. 2008	SOMO, SSD	1-5
DAX SECURITY, s.r.o.	19. 6. 1995	SOMO, PTSOMO	6-9
GAN a.s.	23. 3. 1995	SOMO, SSD, PTSOMO	50-99
Karel Bačák	9. 8. 1994	SOMO	10-19
Michaela Galčanová	19. 7. 2012	SOMO	1-5
Petr Otrusíník	28. 1. 2003	SOMO	1-5
REFINANC, s.r.o.	11. 10. 2007	SSD	neuvedeno
TOP security s.r.o.	13. 2. 2002	SOMO, PTSOMO	100-199

V okrese Uherské Hradiště se v současné době nachází 9 SBS. Bezpečnostní agentura GAN je jednou z předních agentur ve Zlínském kraji. Jen v oblasti Uherského Hradiště je na jejich DPPC připojeno více než 700 objektů. Spolupracuje též s bezpečnostní agenturou Soulad Michaely Galčanové. [23] Další známou SBA je TOP security, která má tradici již od roku 1992. Své služby poskytuje na území celé ČR, kde má rozprostřeno 12 poboček a 2 centrály. [31] Proslulou detektivní agenturou je v tomto okrese detektivní kancelář Wolf security Bc. Zbyňka Dosoudila, DiS, jež je členem České komory detektivních služeb. [33] Nověji založenou SBS je zde agentura B. D. SAFE, která však byla jejími majiteli založena na dlouholetých zkušenostech čerpaných z práce u Policie ČR. Mezi jejich významnější zakázky patří ostraha veřejného pořádku při fotbalových utkání na stadionu 1. FC Slovácko. [18] Dále též společnost REFINANC, která se specializuje především na vymáhání a odkup pohledávek. Z celkového počtu 9 SBS se 2 zaměřují čistě na SSD, zbylé poskytují SOMO a v některých případech jako doplněk i služby detektivní nebo technické.

4.4 Zaměstnanci v sektoru SBS

Výše uvedené počty zaměstnanců u jednotlivých SBS jsou pouze orientační. Jedná se o hodnoty poskytnuté Českým statistickým úřadem (dále jen ČSÚ) na základě žádosti, nejsou tedy uveřejněny na webových stránkách ČSÚ. Některé podniky nechtějí mít tyto hodnoty uvedeny z různých osobních či bezpečnostních důvodů. Nelze tedy určit konkrétní počet zaměstnanců v regionu, proto budou uvedeny alespoň údaje platné pro celou ČR. ČSÚ uvádí odlišné názvy u předmětů podnikání, než jak jsou pojaty v živnostenském zákoně. Pro oblast SBS nás zajímají především následující činnosti:

Tab. 6. Počet subjektů a zaměstnanců v sektoru SBS v posledních 2 letech

Klasifikace ekonomické činnosti (CZ – NACE)	Rok 2012		Rok 2013	
	Počet subjektů	Počet zaměstnanců	Počet subjektů	Počet zaměstnanců
Bezpečnostní a pátrací činnosti	5007	2124	4334	1730
Činnosti soukromých bezpečnostních agentur	894	47007	969	44929
Činnosti související s provozem bezpečnostních systémů	783	3420	945	2578
Pátrací činnosti	221	276	247	302
Celkem	6 905	52 827	6 495	49 539

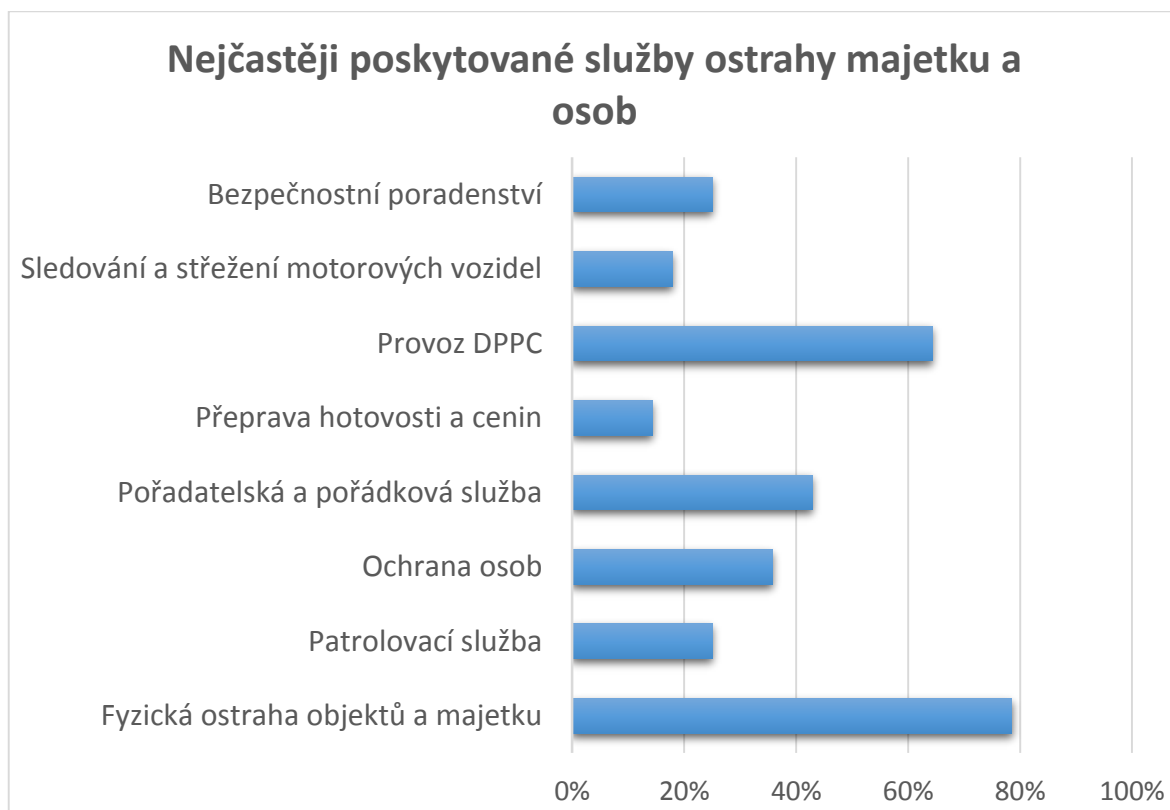
Data uvedené v tabulce se přibližně shodují s údaji uvedenými v české literatuře. V sektoru SBS je v současnosti zaměstnáno okolo 50 tisíc osob. Tato hodnota vykazovala v posledních letech stoupající trend, avšak hodnoty z roku 2013 ukazují, že počet zaměstnanců klesl bezmála o 3 tisíce oproti roku loňskému. Stejně tak počet podnikatelských subjektů klesl přibližně o 400.

4.5 Činnost SBS v regionu

Z následujících grafů můžeme vypožorovat, jaké činnosti a služby jsou v současné době poskytovány zákazníkům SBS ve Zlínském kraji nejčastěji. Hodnoty grafů vyplývají z dotazníkového šetření, kterým bylo osloveno všech 45 výše uvedených SBS. Z tohoto počtu odpovědělo celkem 28 respondentů.

4.5.1 Ostraha majetku a osob

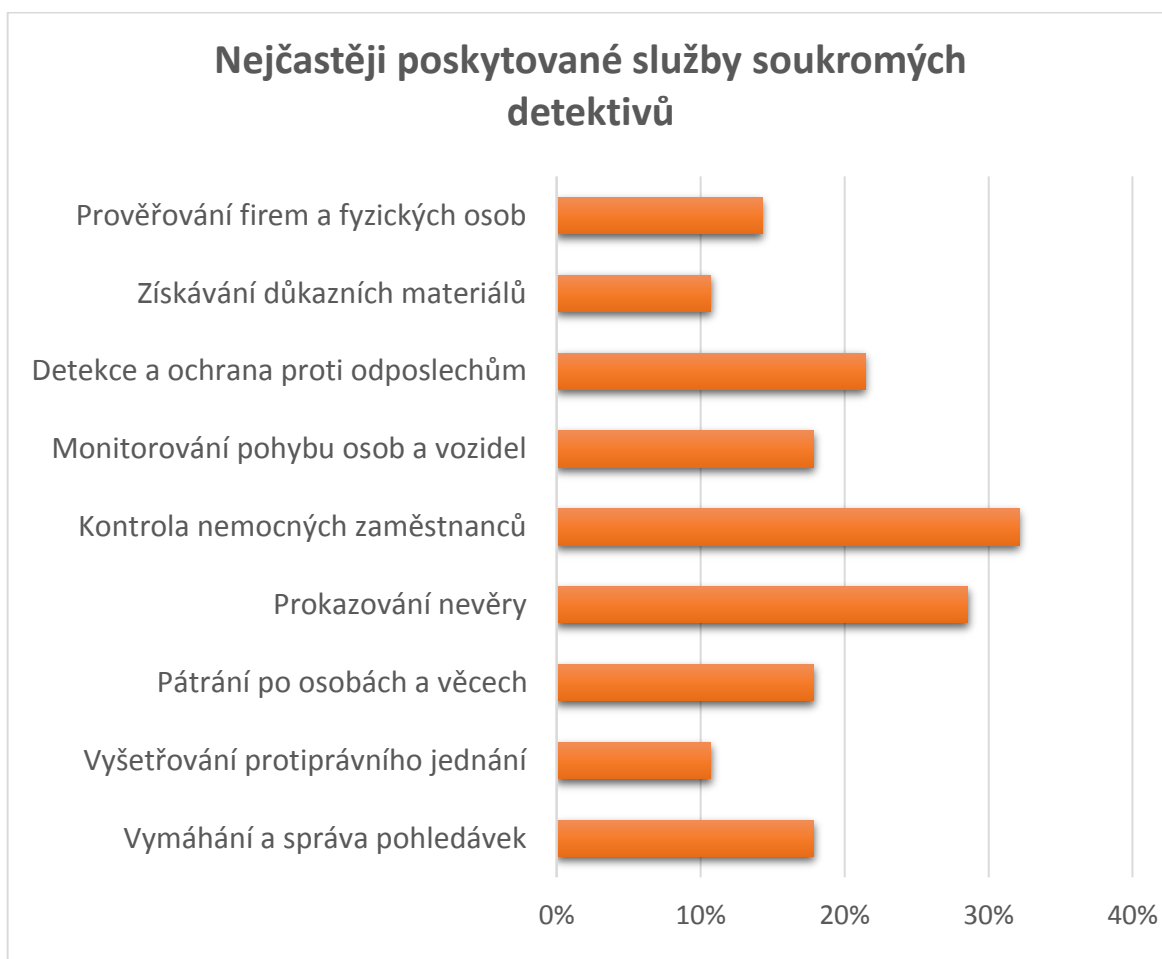
Vzhledem k tomu, že SOMO nabízí většina dotazovaných, odpovědělo v této kategorii nejvíce firem. Z 28 SBS téměř 80% nejčastěji poskytuje fyzickou ostrahu objektů a majetku. Důvodem může být častější zaměření SBS na větší podniky a instituce. Dalším důvodem je fakt, že většina takových podniků má SBS jen kvůli pojistným událostem. Druhou nejčastější SBČ je provozování DPPC, kterou vykonává bezmála 65 % respondentů. Na třetím místě se pak umístila pořadatelská a pořádková služba, která se týká převážně kontroly vstupů, organizací parkovišť a dohledem nad pořádkem a průběhem akcí, jako jsou kulturní, sportovní nebo různé společenské akce. Nejméně provozovanou činností v regionu je přeprava hotovosti a cenin, kterou uvedlo necelých 15% odpovídajících firem.



Graf 2. Nejčastěji poskytované služby ostrahy majetku a osob

4.5.2 Služby soukromých detektivů

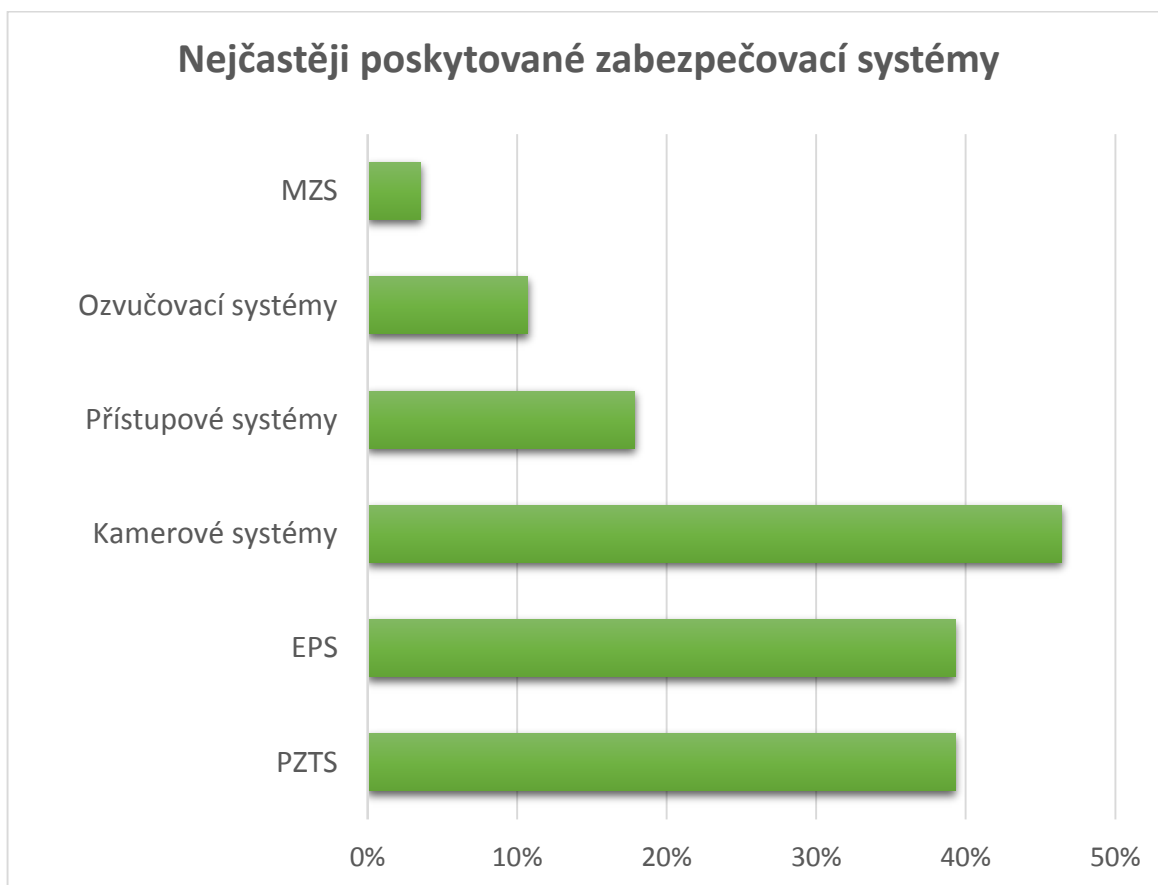
SSD poskytuje polovina všech SBS v regionu, a proto na dotazníkové otázky odpovědělo méně respondentů, než u SOMO. Z 28 firem provádí kontrolu nemocných zaměstnanců 9 společností, tedy přibližně asi třetina z celkového počtu odpovídajících. Společně s prokazováním nevěry, ke kterému se hlásí přes 28 % firem, se jedná o dvě nejčastější poskytované detektivní služby v regionu. Ostatní detektivní služby už jsou víceméně poskytovány ve stejném měřítku. Mírně vyniká detekce a ochrana proti odposlechům, kterou uvedlo asi 21 % firem. Podle grafu je pak o vymáhání a správu pohledávek, pátrání po osobách a věcech a monitorování pohybu osob a vozidel srovnatelný zájem, tedy takové služby nejčastěji poskytuje necelých 18 % firem. V lehkém závěsu zůstává získávání důkazních materiálů a vyšetřování protiprávního jednání, které uvedlo necelých 11% firem.



Graf 3. Nejčastěji poskytované služby soukromých detektivů

4.5.3 Poskytování technických služeb k ochraně majetku a osob

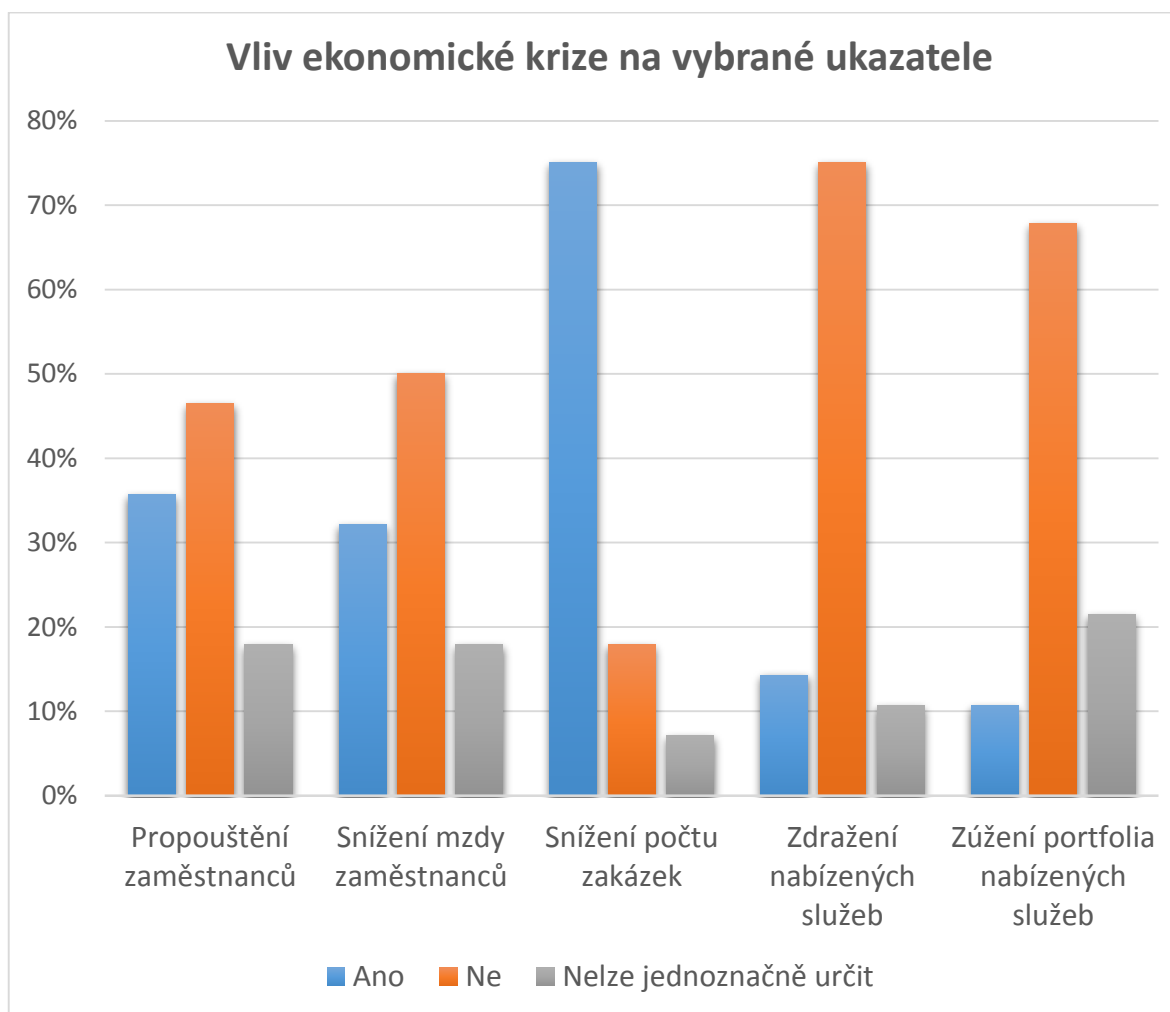
PTSOMO má jako předmět podnikatelské činnosti uvedeno pouze 18 SBS, přesto na dotazy spojené s těmito službami odpovědělo více respondentů, než u SSD. Z grafů je patrné, že poskytování technických služeb je nejčastěji spojené s kamerovými systémy, které uvedla téměř polovina firem. Kamerové systémy se dnes těší veliké oblibě jak u větších podniků, tak u fyzických osob. V těsném závěsu jsou montáže, servis a údržba poskytovány k poplachovým a tísňovým zabezpečovacím systémům a k elektrické požární signalizaci, neboť řada podniků využívá pro své komplexní zabezpečení více druhů bezpečnostních systémů, které jsou dále kombinovány s fyzickou ostrahou. Tyto systémy uvedlo shodně 11 firem (cca 40%). Každý větší podnik se rovněž neobejde bez systémů kontroly vstupu, které uvedlo mezi své hlavní zaměření 5 firem, tedy necelých 18%. Ozvučovací systémy pak uvedly 3 firmy a pouze 1 firma považuje technické služby k mechanickým zábranným systémům mezi své hlavní a nejčastěji provozované činnosti.



Graf 4. Nejčastěji poskytované zabezpečovací systémy

4.6 Dopad ekonomické krize na SBS

Výše uvedené SBS byly rovněž dotazovány na několik událostí souvisejících s probíhající ekonomickou recesí. Uvedené hodnoty tedy odpovídají na otázku, zdali v posledních letech tyto SBS pocítili následky ekonomické krize. Na níže zobrazeném grafu můžeme spatřit, že vliv ekonomické recese se nejvíce promítl ve snížení počtu zakázek jednotlivých SBS. Z 28 SBS tuto skutečnost potvrdilo 75% dotazovaných, tedy 21 firem. K masivnějšímu zdražování jednotlivých služeb nedošlo, důvodem tedy budou nejspíše omezenější finanční prostředky klientů. V některých případech taky docházelo k propouštění zaměstnanců nebo ke snižování jejich mezd. V případě nejednoznačné odpovědi se situace vyvíjela oběma směry podle situace na trhu, tj. v případě potřeby byli průběžně najímání a opět propouštění někteří zaměstnanci. K zužování portfolia nabízených služeb nijak zvlášť nedocházelo, tuto skutečnost uvedly pouze 3 firmy.



Graf 5. Vliv ekonomické krize na vybrané ukazatele

4.7 Vymezení slabých míst současného modelu SBS

Současný model SBS obsahuje množství slabých míst, kterým je nutno věnovat pozornost. Následující výčet nepokryje veškerou problematiku spojenou s provozováním SBS, proto uvedeme alespoň několik základních aspektů, které korespondují s názory provozovatelů SBS v regionu. Samostatná podkapitola je poté věnována připravovanému zákonu o SBČ, neboť jeho současná absence je rovněž považována za slabinu.

Je obecně známo, že řada společností považuje bezpečnostní služby pouze jako nutnost při plnění pojistných podmínek a dále nebere ohled na samotný výkon pracovníků těchto agentur. Řada „kvalitnějších“ SBS se může pochlubit množstvím získaných certifikátů, prokazujících např. jejich členství v Asociaci soukromých bezpečnostních služeb ČR nebo osvědčení o systému zajišťování kvality v souladu s normou ISO 9001 pro různé obory činností. V praxi však tyto certifikáty nezaručují větší poptávku po těchto SBS, neboť rozhodujícím faktorem je ve většině případů pouze cena. Majitelé společností proto sahají po té nejlevnější nabídce na trhu, v důsledku čehož pak mohou nastat situace, kdy málo kvalifikovaní pracovníci ostrahy nebudou stačit na požadovaný výkon své služby.

Dalším faktorem, který řada SBS označuje jako problémový, je zaměstnávání pracovníků se zdravotním postižením. Některým agenturám vadí, že status bezpečnostní agentura mohou využívat i firmy, které se specializují na zaměstnávání handicapovaných osob. Tyto firmy berou dotace a uměle snižují hodinovou sazbu za fyzickou ostrahu normálního zdravého pracovníka ostrahy. Současná vláda tento trend podporuje, protože jinak by zmíněné firmy nemohly projít kontrolami inspektorátu bezpečnostní práce, hygieny, apod. S tím souvisí i zaměstnávání důchodců, popřípadě invalidních důchodců, na posty pracovníků fyzické ostrahy. Několik firem uvedlo, že mají problém se získáním odpovídající ceny za pracovníky ostrahy, kteří jsou v produktivním věku a fyzicky zdatní. Lidé v důchodovém věku jsou ochotni pracovat za minimální mzdu a samotná akceschopnost takového člověka už jde v mnoha případech stranou.

Problémem tedy není přímo zaměstnávání lidí se zdravotním postižením nebo důchodců, ale spíše jejich umístování na konkrétní pracovní pozice. Pokud by se jednalo například o kontrolní propustkovou činnost, která by zahrnovala pouze kontrolu a evidenci osob na statickém místě (strážnice), byla by tato pozice vhodná i pro osoby se zdravotním postižením. Bohužel však některé firmy umísťují tyto zaměstnance na místa, kde je větší riziko fyzického střetu s pachatelem. A právě na takových místech můžeme spatřovat

pracovníky, u kterých je na první pohled jasné, že by v případě vzniku mimořádné události nemohli vůbec patřičně reagovat. Pokud by například pár dvacetiletých mladíků kradlo v obchodním domě a dalo se na útěk, velice těžko by je 65letý strážný pochytil, nemluvě o samotné konfrontaci. V konečném výsledku se pak takoví zaměstnanci zmůžou pouze na zavolání policie. Část odpovědnosti poté padá i na hlavu provozovatelů konkrétních podniků. Pokud ve snaze ušetřit raději najmou nejlevnější agenturu, která nemá k dispozici dostatečně kvalifikované a způsobilé pracovníky, nelze se pak divit případům selhání. Samozřejmě se ale jedná o individuální případy. Někteří pracovníci ostrahy, mající blízko k důchodovému věku, dokáží svou práci vykonávat často i kvalitněji, než jejich mladší protějšci. Navazujícím problémem pak může být i nízká motivace některých pracovníků ostrahy, která vyplývá z nízkého finančního ohodnocení. Za sumy, pohybující se okolo minimální mzdy (8 500 korun), nelze očekávat převeliké pracovní nasazení.

Nevyhovující situace je i v oblasti testů odborné způsobilosti pro kvalifikaci „strážný“ a „detektiv koncipient“, které jsou povinností z důvodů splnění podmínek živnostenského zákona pro podnikání v oboru SOMO a SSD. Osvědčení o získání kvalifikace musí mít každý, kdo chce podnikat v uvedených oborech a nesplňuje podmínku vzdělání, případně ji musí mít zaměstnanec takového podnikatele, pokud nesplňuje podmínku vzdělání. V praxi však mnoho zaměstnanců SBS tuto kvalifikaci nemá a ze strany státu téměř neprobíhají žádné kontroly. Několik vedoucích pracovníků SBS se rovněž shoduje s názorem, že zkoušky profesní kvalifikace pod dozorem ministerstva vnitra ČR finančně a administrativně zatěžují zaměstnavatele či uchazeče bez hmatatelného přínosu. Testové otázky hodnotí jako hloupé, vyhodnocování odpovědí subjektivní.

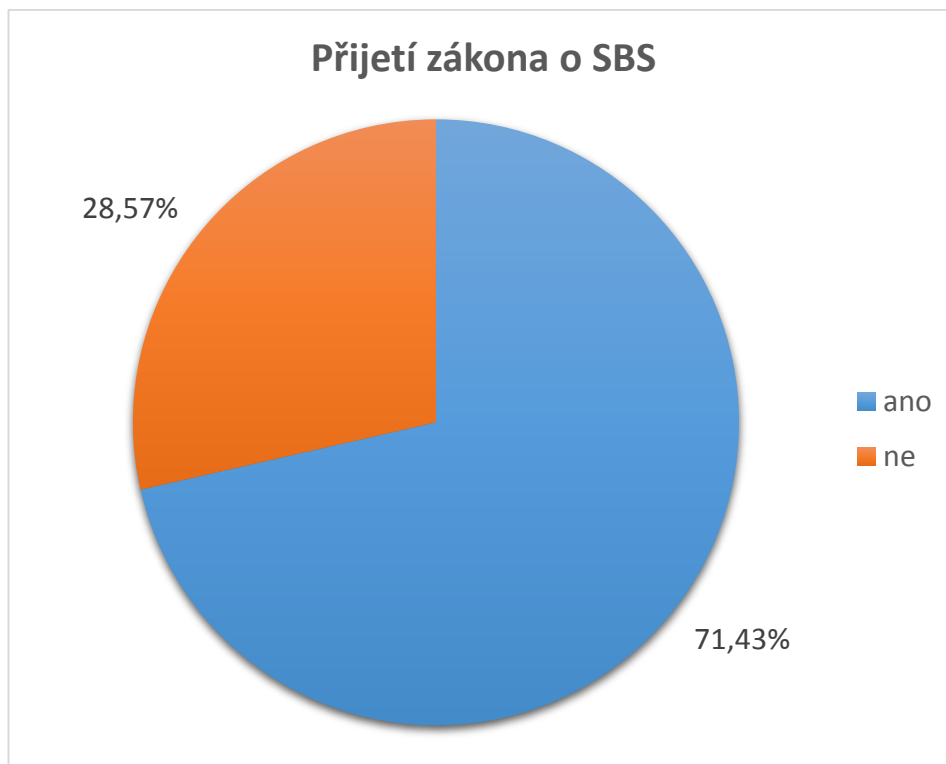
4.7.1 Aktuální stav připravovaného zákona o SBC

Připravovaný zákon, který by upravoval činnost SBS, je hojně diskutovaným tématem už řadu let. Ve starších publikacích o SBS se řada autorů ztotožňuje s názorem, že takový zákon je jednoznačně zapotřebí. Konkrétněji zákon, který by SBS přiznal speciální oprávnění nad rámec oprávnění běžných občanů. Zároveň by ale nebyly totožné s těmi policejními. [3] Postupem času se však názory odborníků, politických stran a lidí zainteresovaných v tomto oboru rozcházejí. Podle J. Kameníka je *„názor většiny vedoucích pracovníků podnikatelských subjektů v tomto odvětví takový, že není potřeba zákon, který by SBS přidával nějaké speciální oprávnění. Důležitější je spíše zakotvení detailního popisu*

výše uvedených systemizovaných činností v živnostenském zákoně. Přispělo by to k právním jistotám nejen celého bezpečnostního průmyslu, ale také k jistotám jeho odběratelů.“ [5]

Návrh zákona o SBC a o změně souvisejících zákonů byl zpracován Ministerstvem vnitra podle Plánu legislativních prací vlády na rok 2011. V průběhu roku 2013 probíhala k návrhu zákona jednání pracovních komisí Legislativní rady vlády. Materiál byl následně projednáván v květnu 2013 Legislativní radou vlády. Vzhledem k předčasným volbám však nebyl projednán a přijat předcházejícími vládami. V současné době se zákon nachází v Plánu legislativních prací vlády, podle něhož by konečné znění zákona mělo být předloženo vládě ke schválení v září 2014. Koncem dubna 2014 byl zákon odeslán do připomínkového řízení, v rámci něhož jsou legislativní materiály zasílány k vyjádření připomínkovým místům, jejichž výčet je uveden v legislativních pravidlech vlády. Aktuální podoba zákona upravuje mnoho aspektů SBC. První z nich můžeme jmenovat kategorizaci SBC do 5 skupin. Kromě tří stávajících, které vychází ze živnostenského zákona (SOMO, SSD a PTSOMO), přibyly ještě dvě zcela nové kategorie, a sice převoz hotovosti a cenin a bezpečnostní poradenství. Dále upravuje například odbornou způsobilost nebo nezbytnost licence provozovatele. Zákon je k dispozici k nahlédnutí na webu ministerstva vnitra.

Pro bližší představu o tom, jaký názor mají na tento zákon jednotlivé SBS v regionu, využijeme opět dotazníku. Jelikož budeme zahrnovat pouze Zlínský kraj, nelze dále odhadnout, jak by odpovídali ostatní SBS v ČR. Teoreticky by se konečný výsledek mohl zcela změnit, ovšem takové závěry nemůžeme vyhodnotit bez patřičných odpovědí. Z dotazníkového šetření, na které odpovědělo celkem 28 SBS z regionu, vyplývá, že většina firem by speciální zákon upravující SBC uvítala. Je však třeba zmínit, že dotazníková otázka blíže nespecifikovala daný zákon, nýbrž se pouze tázala na jeho přijetí. Řada respondentů proto může mít o takovém zákoně odlišnou představu. Podle dodatečných odpovědí se tyto představy zákona týkají právě přidání pravomocí pro pracovníky SBS. Několik respondentů rovněž uvedlo, že zákon je v určité podobě třeba, avšak při pohledu na současnou podobu návrhu zákona ho jednoznačně odmítají. Dle jejich názoru by pouze zvedal náklady na provozování jejich činnosti, zvýšil zodpovědnost a povinnosti. Tím pádem by mohlo dojít ke zdražení nabízených služeb a odrazení koncového zákazníka.



Graf 6. Přijetí zákona o SBS

4.8 Vlastní návrhy a doporučení

S přihlédnutím k výše vymezeným problémům v současném modelu SBS se nabízí hned několik možných úprav. První z nich je bezpochyby přijetí připravovaného zákona o SBS, ačkoliv nyní ještě neznáme jeho finální podobu. Další úprava by se měla týkat větší důslednosti ze strany státu při provádění kontrol zaměstnanců SBS, kteří by měli mít kvalifikaci „strážný“. Zpřísnit by se také měl požadavek na celkovou fyzickou způsobilost pracovníků bezpečnostních služeb, případně i přísnější podmínky pro získání daných koncesí. Například podmínka vysokoškolského vzdělání bez nutné praxe k získání koncese na ostrahu majetku a osob se jeví jako nedostatečná. K celkovému zlepšení situace v oblasti SBS by rovněž prospělo zavedení určitého kodexu minimálních cen nabízených služeb, který by platil pro všechny SBS. Určitá cenová hladina by zamezila současnému podhodnocování služeb a jednotliví zákazníci by tak měli mnohem větší výběr, protože by se nemuseli omezovat pouze na ty nejlevnější agentury. Tím pádem by veškeré firmami získané certifikáty a prověrky získaly alespoň nějaké uplatnění při případném rozhodování zákazníků mezi jednotlivými SBS. S takovou podmínkou by jistě bylo mnoho firem spokojených, ale našla by se i řada takových, kteří by na ni odmítli přistoupit.

5 ZHODNOCENÍ

Zlínský kraj, který obývá necelých 600 tisíc obyvatel a se svou rozlohou je čtvrtým nejmenším krajem v ČR, se potýká s poměrně nízkou kriminalitou. Počet hlášených a evidovaných trestných činů dlouhodobě klesá a to na území všech 4 okresů kraje. K tomuto stavu svým podílem přispěly i SBS, kterých se v regionu nachází celkem 45. Na území okresu Zlín sídlí 20 SBS, v okrese Vsetín a Uherské Hradiště se nachází shodně 9 SBS a v okrese Kroměříž pouze 7 SBS. Drtivá většina těchto SBS podniká formou právnické osoby, konkrétně společnosti s ručením omezeným. Výrazně menší podíl pak představují osoby fyzické a pouze 1 zástupce náleží akciové společnosti a družstvu. Velká většina těchto firem působí na trhu bezpečnostních služeb už více jak 10 let, řada z nich dokonce 20 let. Celkový počet osob zaměstnaných v sektoru SBS v ČR se dlouhodobě zvyšuje a v současné době dosahuje zhruba 50 tisíc zaměstnanců. Počty zaměstnanců jednotlivých SBS v regionu se liší, u menších firem jsou to řádově jednotky až pár desítek zaměstnanců, větší firmy zaměstnávají i 100 a více osob. Z dotazníkového průzkumu, na který odpovědělo 28 firem, bylo zjištěno, že SBS v regionu nejčastěji poskytují služby ostrahy majetku a osob. Konkrétně se jedná o fyzickou ostrahu objektů a provoz DPPC. Z detektivních služeb pak vyčnívá kontrola nemocných zaměstnanců a prokazování partnerské nevěry. Technické služby k ochraně majetku a osob jsou nejčastěji poskytovány ke kamerovým systémům, PZTS a EPS. Vliv ekonomické krize se nejvíce projevil snížením počtu zakázek jednotlivých SBS, v řadě případů také došlo ke snižování stavů zaměstnanců či krácení jejich mezd.

Současnou situaci v sektoru SBS lze hodnotit jako značně nevyhovující. Podnikat v tomto oboru může téměř každý, a proto zde pracuje mnoho pochybných firem, které kazí jméno dobrým bezpečnostním agenturám. Ke špatné situaci dále přispívají související problémy jako zaměstnávání zdravotně nezpůsobilých lidí na určité pracovní posty, podhodnocování cen nabízených služeb, špatný přístup ze strany státu ke zkouškám profesní kvalifikace a několik dalších. Největším problémem je pak absence zákona upravujícího činnost SBS. V současné době ještě nedokážeme posoudit, jak bude zákon ve své konečné podobě vypadat, každopádně však velkou měrou ovlivní podnikání v této oblasti. Různých návrhů ke zlepšení je mnoho, bohužel řada z nich je velice obtížná realizovat a v některých případech je to téměř nemožné.

ZÁVĚR

Soukromé bezpečnostní služby jsou v současné době hojně diskutovaným tématem a to nejen z důvodu brzkého přijetí zákona, který je zaměřen na úpravu jejich činnosti. Tato práce nabízí teoretické rozpracování problematiky SBS a navazujícím výzkumem odpovídá na vzniklé otázky týkající se současného stavu výše zmíněných firem.

Cílem práce bylo analyzovat aktuální stav činnosti SBS ve Zlínském kraji. Pro lepší pochopení dané oblasti je nejprve v teoretické části rozebrána charakteristika a historické vymezení soukromých bezpečnostních služeb. Další část je zaměřena na rozdělení SBS z hlediska živnostenského zákona, na což nepřímo navazuje kapitola pojednávající o SBS nacházejících se v regionu. Závěr teoretické části pojednává o právních aspektech činnosti SBS, které počátkem letošního roku prošly obměnou.

Druhá část bakalářské práce je část praktická, která je zprvu zaměřena na charakteristiku zkoumaného regionu. K získání statistických údajů byla velice nápomocná databáze Českého statistického úřadu, která byla rovněž užitečná i při zpracování kapitoly týkající se kriminality ve Zlínském kraji. Nadcházející část práce uvádí výčet SBS nacházejících se v regionu. K vyhledání těchto firem bylo využito různých internetových vyhledávačů a databází.

Všechny výše zmíněné firmy byly osloveny formou internetového dotazníku. Jednotlivé SBS byly dotazovány, které tři v otázce uvedené služby považují za své hlavní, resp. po kterých je největší poptávka. Získané informace byly následně zpracovány a znázorněny v grafech. Další související otázky se týkaly subjektivního pohledu jednotlivých firem na současnou situaci a slabá místa v oblasti SBS. Poslední otázkou byla možnost přijetí připravovaného zákona, podle které byl poměr hlasů rovněž zpracován do grafu. Závěrečné kapitoly práce jsou proto zaměřeny na výčet alespoň několika případných úprav současného modelu SBS a na celkové zhodnocení nynější situace v uvedené oblasti.

Případný čtenář této práce tak získá základní přehled o fungujících SBS ve Zlínském kraji, neboť některé internetové vyhledávače a databáze mohou uvádět zastaralé údaje. Současně se též obeznámí s aktuální problematikou SBS a jejich aktivitou v regionu. V neposlední řadě získá přehled o trestné činnosti na území kraje, podle čehož může případně zvážit možné pořízení bezpečnostních opatření v libovolné formě.

ZÁVĚR V ANGLIČTINĚ

Private security services are currently widely discussed topic not only due to the early adoption of law that regulates their activity. This thesis provides a theoretical elaboration of the issues around SBS. The related research answers questions regarding the current status of these companies.

The aim of the thesis was to analyse the current status of SBS activities in the Zlín region. For a better understanding is in the theoretical section described characteristics and historical definition of private security services. The next part is focused on the dividing of SBS in terms of trade law, in which indirectly follows the chapter dealing with the SBS located in the region. The conclusion of theoretical part deals with the legal aspects of their activities, which earlier in this year passed the variation.

The second part of the thesis is a practical part, which is focused on the characteristics of the investigated region. To gain statistical information was very helpful database of the Czech Statistical Office, which was also useful for processing the chapter relating to criminality in the Zlín region. The next part of thesis shows the list of SBS in the region. To find these companies were used various Internet search engines and databases.

All these companies were addressed by Internet questionnaire. Individual SBS were interviewed, which their three services are their main. Gathered information were processed and shown in charts. Another related questions were concentrated on the subjective perspective of the individual companies on the current situation and weak spots in the section of SBS. Last question was the possibility of adoption prepared law by which was the proportion of votes also drawn to the chart. The final chapters of this thesis are focused on a list of several possible modifications to the current model of SBS and the overall evaluation of the current situation in this section.

Potential reader of this thesis will be informed about the current performing SBS in Zlín region, because some Internet search engines and databases may appear outdated data. Additionally he will be familiarized with current issues of SBS and their activities. Finally he will get an overview of a criminality in the region, according to which it can be consider buying a security system in any form.

SEZNAM POUŽITÉ LITERATURY

Monografie:

- [1] BÁRTA, Matěj. *Soukromé bezpečnostní služby: obecné pojetí*. Vyd. 1. Praha: Policejní akademie České republiky v Praze, 2011, 97 s. ISBN 978-80-7251-366-6.
- [2] BRABEC, František. *Bezpečnost pro firmu, úřad, občana*. 1.vyd. Praha: Public History, 2001, 400 s. ISBN 80-864-4504-6.
- [3] BRABEC, František. *Hlídací služby*. Praha: Eurounion, 1995, 259 p. ISBN 80-858-5812-6.
- [4] BRABEC, František. *Soukromé detektivní služby*. 1. vyd. Praha: Eurounion, 1995, 199, 63 s. ISBN 80-858-5816-9.
- [5] KAMENÍK, Jiří a František BRABEC. *Komerční bezpečnost: soukromá bezpečnostní činnost detektivních kanceláří a bezpečnostních agentur*. Vyd. 1. Praha: ASPI, 2007, 338 s. ISBN 978-807-3573-096.
- [6] MACEK, Pavel a František NOVÁK. *Privátní bezpečnostní služby*. Vyd. 1. Praha: Police History, 2005, 316 s. ISBN 80-864-7723-1.
- [7] NOVOTNÝ, Oto a Josef ZAPLETAL. *Kriminologie*. 3., přeprac. vyd. Praha: ASPI, 2008, 527 s. ISBN 978-807-3573-775.

Právní normy:

- [8] ČESKO. Zákon č. 2/1993 Sb., Listina základních práv a svobod. In: *Sbírka zákonů*. 1993.
- [9] ČESKO. Zákon č. 99/1963 Sb., občanský soudní řád. In: *Sbírka zákonů*. 1963.
- [10] ČESKO. Zákon č. 89/2012 Sb., občanský zákoník. In: *Sbírka zákonů*. 2012.
- [11] ČESKO. Zákon č. 141/1961 Sb., o trestním řízení soudním. In: *Sbírka zákonů*. 1961.
- [12] ČESKO. Zákon č. 455/1991 Sb., o živnostenském podnikání. In: *Sbírka zákonů*. 1991.
- [13] ČESKO. Zákon č. 40/2009 Sb., trestní zákoník. In: *Sbírka zákonů*. 2009.
- [14] ČESKO. Zákon č. 262/2006 Sb., zákoník práce. In: *Sbírka zákonů*. 2006.

- [15] ČESKO. Zákon č. 90/2012 Sb., o obchodních korporacích. In: *Sbírka zákonů* 2012.

Internetové zdroje:

- [16] *ABP PROFI* [online]. 2011 [cit. 2014-05-27]. Dostupné z: <http://www.abpprofi.cz/>
- [17] *ANIM: bezpečnostní služba* [online]. 2014 [cit. 2014-05-27]. Dostupné z: <http://www.anim.cz/>
- [18] *B. D. SAFE: bezpečnostní agentura* [online]. 2008 [cit. 2014-05-27]. Dostupné z: <http://www.bdsafe.cz/>
- [19] *BEDEA* [online]. 2012 [cit. 2014-05-27]. Dostupné z: <http://www.bede.cz/>
- [20] *Briston security* [online]. 2014 [cit. 2014-05-27]. Dostupné z: <http://www.briston.cz/>
- [21] *Český statistický úřad* [online]. 2014 [cit. 2014-05-27]. Dostupné z: <http://www.czso.cz/>
- [22] *Detektivní agentura Kroměříž* [online]. 2013 [cit. 2014-05-27]. Dostupné z: <http://www.detektivni-agentura.cz/>
- [23] *GAN: bezpečnostní služba* [online]. 2013 [cit. 2014-05-27]. Dostupné z: <http://www.gan.cz/>
- [24] *Ing. Jiří Raška: bezpečnost a ochrana* [online]. 2013 [cit. 2014-05-27]. Dostupné z: <http://www.raska-bezpecnost.cz/>
- [25] *Integra Zlín: výrobní družstvo* [online]. 2014 [cit. 2014-05-27]. Dostupné z: <http://www.integrazlin.cz/>
- [26] Krajské ředitelství policie Zlínského kraje. *Policie ČR* [online]. 2014 [cit. 2014-05-27]. Dostupné z: <http://www.policie.cz/zlinsky-kraj.aspx>
- [27] *MOBA: Komplexní bezpečnostní služby* [online]. 2007 [cit. 2014-05-27]. Dostupné z: <http://www.moba-sl.cz/>
- [28] Moderní trendy soukromé detektivní činnosti. *Česká komora detektivních služeb* [online]. 2014 [cit. 2014-05-27]. Dostupné z: <http://www.ckds.cz/index.php?nid=3729&lid=cs&oid=458845>

- [29] O kraji. *Zlínský kraj* [online]. 2013 [cit. 2014-05-27]. Dostupné z: <http://www.kr-zlinsky.cz/o-kraji-cl-17.html>
- [30] *S. O. S ochranná služba* [online]. 2013 [cit. 2014-05-27]. Dostupné z: <http://www.sos-os.cz/>
- [31] *TOP SECURITY* [online]. 2014 [cit. 2014-05-27]. Dostupné z: <http://www.topsecurity.cz/>
- [32] *VALSECO: detektivní kancelář* [online]. 2011 [cit. 2014-05-27]. Dostupné z: <http://www.valseco.cz/>
- [33] *Wolf security: Bc. Zbyněk Dosoudil, DiS* [online]. 2009 [cit. 2014-05-27]. Dostupné z: <http://www.wolfsecurity.eu/>

Citované obrázky:

- [34] Sezóna zlodějů začíná. In: *Lukáš Zafer* [online]. 2013 [cit. 2014-05-27]. Dostupné z: http://lukaszafer.kabel1.cz/upload/clanky/sezona-zlodejuzacina/agentura/249889-top_foto1-9z0oj.jpg
- [35] Sezóna zlodějů začíná. In: *Lukáš Zafer* [online]. 2013 [cit. 2014-05-27]. Dostupné z: <http://lukaszafer.kabel1.cz/upload/clanky/sezona-zlodejuzacina/agentura/249891-original1-b0fij.jpg>
- [36] PRIVATE INVESTIGATIONS. In: *TNT Executive Services* [online]. 2014 [cit. 2014-05-27]. Dostupné z: <http://www.tntes.com/wp-content/uploads/2011/02/PI1.jpg>

Databáze firem:

- [37] *Evropská databanka* [online]. 2014 [cit. 2014-05-27]. Dostupné z: <http://www.edb.cz/>
- [38] Podnikání v České republice. *Kurzycz* [online]. 2014 [cit. 2014-05-27]. Dostupné z: <http://www.kurzy.cz/podnikani/>
- [39] *Ministerstvo průmyslu a obchodu* [online]. 2014 [cit. 2014-05-27]. Dostupné z: <http://www.rzp.cz/>
- [40] *Firmy.cz: Katalog firem a institucí* [online]. 2014 [cit. 2014-05-27]. Dostupné z: <http://www.firmy.cz/>

SEZNAM POUŽITÝCH SYMBOLŮ A ZKRATEK

§	Paragraf
a. s.	Akciová společnost
ABDS	Asociace bezpečnostních a detektivních služeb
B-ADOS	Bohemia asociace detektivních a ochranných služeb
CCTV	Closed - circuit television (Uzavřený televizní okruh)
č.	Číslo
ČKDS	Česká komora detektivních služeb
Čl.	Článek
ČR	Česká republika
ČSÚ	Český statistický úřad
DPPC	Dohledové a poplachové přijímací centrum
EPS	Elektrická požární signalizace
EZS	Elektronický zabezpečovací systém
FBI	Federal Bureau of Investigation (Federální úřad pro vyšetřování)
GSM	Global System for Mobile Communications (Globální systém pro mobilní komunikaci)
IP	Internet Protocol (Internetový protokol)
ISO	International Organization for Standardization (Mezinárodní organizace pro normalizaci)
k. s.	Komanditní společnost
Kč	Koruna česká
Km ²	Kilometr čtvereční
MV	Ministerstvo vnitra
MZS	Mechanický zábranný systém
PCO	Pult centralizované ochrany

PTSOMO	Poskytování technických služeb k ochraně majetku a osob
PZTS	Poplachový zabezpečovací a tísňový systém
s. r. o.	Společnost s ručením omezeným
Sb.	Sbírka
SBA	Soukromá bezpečnostní agentura
SBČ	Soukromá bezpečnostní činnost
SBS	Soukromá bezpečnostní služba
SDČ	Soukromá detektivní činnost
SOMO	Služby ostrahy majetku a osob
SSD	Služby soukromých detektivů
TČ	Trestný čin
USA	United States of America (Spojené státy americké)
USBS	Unie soukromých bezpečnostních služeb
v. o. s.	Veřejná obchodní společnost

SEZNAM OBRÁZKŮ

<i>Obr. 1. Bezpečnostní zásah [34]</i>	18
<i>Obr. 2. Zadržení pachatele [35]</i>	18
<i>Obr. 3. Stejnokroje pracovníků SOMO</i>	21
<i>Obr. 4. Jedna z častých činností soukromého detektiva [36]</i>	23
<i>Obr. 5. Schéma vazeb detektivních činností [5]</i>	24
<i>Obr. 6. Umístění Zlínského kraje</i>	40
<i>Obr. 7. Okresy Zlínského kraje</i>	41

SEZNAM GRAFŮ

<i>Graf 1. Druhy kriminality ve Zlínském kraji.....</i>	<i>44</i>
<i>Graf 2. Nejčastěji poskytované služby ostrahy majetku a osob</i>	<i>52</i>
<i>Graf 3. Nejčastěji poskytované služby soukromých detektivů</i>	<i>53</i>
<i>Graf 4. Nejčastěji poskytované zabezpečovací systémy.....</i>	<i>54</i>
<i>Graf 5. Vliv ekonomické krize na vybrané ukazatele.....</i>	<i>55</i>
<i>Graf 6. Přijetí zákona o SBS.....</i>	<i>59</i>

SEZNAM TABULEK

<i>Tab. 1. Celková kriminalita ve vybraných regionech v posledních 5 letech</i>	<i>43</i>
<i>Tab. 2. SBS v okrese Zlín</i>	<i>46</i>
<i>Tab. 3. SBS v okrese Vsetín.....</i>	<i>48</i>
<i>Tab. 4. SBS v okrese Kroměříž</i>	<i>49</i>
<i>Tab. 5. SBS v okrese Uherské Hradiště</i>	<i>50</i>
<i>Tab. 6. Počet subjektů a zaměstnanců v sektoru SBS v posledních 2 letech</i>	<i>51</i>