

# **Analýza krizového plánu na úrovni statutárního města**

Kateřina Šarmanová

---

Bakalářská práce  
2014



Univerzita Tomáše Bati ve Zlíně  
Fakulta logistiky a krizového řízení

---

Univerzita Tomáše Bati ve Zlíně

Fakulta logistiky a krizového řízení

Ústav krizového řízení

akademický rok: 2013/2014

## ZADÁNÍ BAKALÁŘSKÉ PRÁCE

(PROJEKTU, UMĚLECKÉHO DÍLA, UMĚLECKÉHO VÝKONU)

Jméno a příjmení: **Kateřina ŠARMANOVÁ**  
Osobní číslo: **L11438**  
Studijní program: **B3909 Procesní inženýrství**  
Studijní obor: **Ovládání rizik**  
Forma studia: **prezenční**

Téma práce: **Analýza krizového plánu na úrovni statutárního města**

Zásady pro vypracování:

1. V teoretické části studentka vymezí, s využitím dostupných legislativních norem a na základě prostudování literatury, pojmy související s krizovým plánem
2. Praktická část bude zahrnovat charakteristiku města Zlína a dále analýzu stávajícího krizového plánu města z pohledu jeho struktury a obsahu
3. Na základě prostudování legislativních norem, studia literatury a výsledků provedené analýzy navrhnout případné úpravy krizového plánu a související dokumentace

Rozsah bakalářské práce:

Rozsah příloh:

Forma zpracování bakalářské práce: **tištěná/elektronická**

Seznam odborné literatury:

[1] RICHTER, Rostislav. Výkladový slovník krizového řízení. Vyd. 1. Praha: MV – generální ředitelství Hasičského záchranného sboru ČR, 2010, 164 s. ISBN 978-80-86640-54-9

[2] ŠEFCÍK, Vladimír. Analýza rizik. Univerzita Tomáše Bati ve Zlíně, 2009. ISBN 978-80-7318-696-8

[3] Zlín: Krizové situace. [online]. Dostupné z: <http://www.zlin.eu/page/29680.krizove-situace/>

Další odborná literatura dle doporučení vedoucího bakalářské práce.

Vedoucí bakalářské práce: **doc. Ing. Petr Čech, Ph.D.**

Ústav krizového řízení

Datum zadání bakalářské práce: **21. února 2014**

Termín odevzdání bakalářské práce: **9. května 2014**

V Uherském Hradišti dne 21. února 2014

  
prof. PhDr. Ivo Barteček, CSc.  
*děkan*



  
doc. PhDr. Ferdinand Mazal, CSc.  
*ředitel ústavu*


### Prohlašuji, že

- beru na vědomí, že odevzdáním bakalářské práce souhlasím se zveřejněním své práce podle zákona č. 111/1998 Sb. o vysokých školách a o změně a doplnění dalších zákonů (zákon o vysokých školách), ve znění pozdějších předpisů, bez ohledu na výsledek obhajoby;
- beru na vědomí, že bakalářská práce bude uložena v elektronické podobě v univerzitním informačním systému dostupná k prezenčnímu nahlédnutí, že jeden výtisk bakalářské práce bude uložen v archivu Fakulty logistiky a krizového řízení Univerzity Tomáše Bati ve Zlíně;
- byl/a jsem seznámen/a s tím, že na moji bakalářskou práci se plně vztahuje zákon č. 121/2000 Sb. o právu autorském, o právech souvisejících s právem autorským a o změně některých zákonů (autorský zákon) ve znění pozdějších předpisů, zejm. § 35 odst. 3;
- beru na vědomí, že podle § 60 odst. 1 autorského zákona má UTB ve Zlíně právo na uzavření licenční smlouvy o užití školního díla v rozsahu § 12 odst. 4 autorského zákona;
- beru na vědomí, že podle § 60 odst. 2 a 3 autorského zákona mohu užít své dílo – bakalářskou práci nebo poskytnout licenci k jejímu využití jen s předchozím písemným souhlasem Univerzity Tomáše Bati ve Zlíně, která je oprávněna v takovém případě ode mne požadovat přiměřený příspěvek na úhradu nákladů, které byly Univerzitou Tomáše Bati ve Zlíně na vytvoření díla vynaloženy (až do jejich skutečné výše);
- beru na vědomí, že pokud bylo k vypracování bakalářské práce využito softwaru poskytnutého Univerzitou Tomáše Bati ve Zlíně nebo jinými subjekty pouze ke studijním a výzkumným účelům (tedy pouze k nekomerčnímu využití), nelze výsledky bakalářské práce využít ke komerčním účelům;
- beru na vědomí, že pokud je výstupem bakalářské práce jakýkoliv softwarový produkt, považují se za součást práce rovněž i zdrojové kódy, popř. soubory, ze kterých se projekt skládá. Neodevzdání této součásti může být důvodem k neobhájení práce.

### Prohlašuji,

- že jsem na bakalářské práci pracoval/a samostatně a použitou literaturu jsem citoval/a. V případě publikace výsledků budu uveden/a jako spoluautor/ka
- že odevzdaná verze bakalářské práce a verze elektronická nahraná do IS/STAG jsou totožné.

V Uherském Hradišti dne 25.2014

  
.....  
podpis studenta/ky

## **ABSTRAKT**

Bakalářská práce „Analýza krizového plánu na úrovni statutárního města“ se zabývá problematikou krizového plánu na úrovni statutárního města Zlína. Práce seznamuje se základními principy krizového řízení a krizového plánu. V další části práce autorka uvedla určité části krizového plánu na úrovni statutárního města Zlína, se kterými byla seznámena. V práci je zpracována analýza krizového plánu pomocí kontrolního seznamu.

Klíčová slova: analýza, krizové plánování, krizové řízení, krizový plán, kontrolní seznam

## **ABSTRACT**

The bachelor thesis „Crisis plan analysis on the level of statutory city“ uncovers the issue of the crisis plan on the level of the Statutory City of Zlin. The thesis unveils the basic principles of the crisis management and crisis plan. The author of the thesis discusses some parts of the crisis plan on the level of the Statutory City of Zlin that she has learnt about. There is the crisis plan analysis compiled in the thesis with use of a control list.

Keywords: analysis, crisis planning, crisis management, crisis plan, control list

Tímto bych chtěla poděkovat svému vedoucímu bakalářské práce doc. Ing. Petru Čechovi, Ph.D. za cenné rady a poznatky při zpracování této bakalářské práce a také komisaři z krizového řízení panu por. Ing. Marcelu Mahd'ákovi z Hasičského záchranného sboru Zlínského kraje, díky kterému by bylo umožněno nahlédnout do krizového plánu a získat tak cenné poznatky pro zpracování praktické části bakalářské práce. Dále také děkuji za podporu rodině a přátelům.

Prohlašuji, že odevzdaná verze bakalářské práce a verze elektronická nahraná do IS/STAG jsou totožné.

## OBSAH

<b>ÚVOD</b> .....	<b>8</b>
<b>I TEORETICKÁ ČÁST</b> .....	<b>9</b>
<b>1 ZÁKLADNÍ POJMY</b> .....	<b>10</b>
<b>2 LEGISLATIVNÍ RÁMEC</b> .....	<b>13</b>
2.1 ZÁKONY .....	13
2.2 NAŘÍZENÍ VLÁDY A VYHLÁŠKY .....	15
<b>3 KRIZOVÉ ŘÍZENÍ</b> .....	<b>16</b>
3.1 KRIZOVÝ PLÁN .....	17
3.2 KRIZOVÉ STAVY .....	18
<b>4 INTEGROVANÝ ZÁCHRANNÝ SYSTÉM</b> .....	<b>20</b>
4.1 HASIČSKÝ ZÁCHRANNÝ SBOR ČESKÉ REPUBLIKY .....	22
4.2 JEDNOTKY POŽÁRNÍ OCHRANY ZAŘAZENÉ DO PLOŠNÉHO POKRYTÍ KRAJE JEDNOTKAMI POŽÁRNÍ OCHRANY .....	22
4.3 ZDRAVOTNICKÁ ZÁCHRANNÁ SLUŽBA .....	23
4.4 POLICIE ČESKÉ REPUBLIKY .....	24
<b>5 CÍLE BAKALÁŘSKÉ PRÁCE A METODIKA ZPRACOVÁNÍ</b> .....	<b>25</b>
<b>II PRAKTICKÁ ČÁST</b> .....	<b>26</b>
<b>6 CHARAKTERISTIKA MĚSTA ZLÍNA</b> .....	<b>27</b>
<b>7 ORGANIZAČNÍ STRUKTURA</b> .....	<b>30</b>
<b>8 KRIZOVÝ PLÁN STATUTÁRNÍHO MĚSTA ZLÍNA</b> .....	<b>31</b>
8.1 INTRANET KRIZOVÉHO ŘÍZENÍ .....	31
8.2 VYTIPOVANÁ RIZIKA .....	32
8.3 PŘÍLOHOVÁ ČÁST (OPERATIVNÍ ČÁST) – TYPOVÝ PLÁN .....	36
8.4 INFORMAČNÍ, VYROZUMÍVACÍ A VAROVACÍ SYSTÉM ZLÍNSKÉHO KRAJE .....	38
8.4.1 Individuální projekt Zlínského kraje „Komunikační infrastruktura a napojení IVVS Zlínského kraje.....	38
<b>9 ANALÝZA KRIZOVÉHO PLÁNU POMOCÍ KONTROLNÍHO SEZNAMU</b> .....	<b>39</b>
<b>ZÁVĚR</b> .....	<b>43</b>
<b>SEZNAM POUŽITÉ LITERATURY</b> .....	<b>44</b>
<b>SEZNAM POUŽITÝCH SYMBOLŮ A ZKRATEK</b> .....	<b>48</b>
<b>SEZNAM OBRÁZKŮ</b> .....	<b>49</b>
<b>SEZNAM TABULEK</b> .....	<b>50</b>

## ÚVOD

Už od počátku své existence se lidstvo muselo vypořádávat s hrozbami, které lidstvu hrozí i dnes. Mohou to být události způsobené přírodními vlivy, mezi které patří povodně, sesuvy půdy, zemětřesení, vichřice aj., anebo události zapříčiněné lidskou činností, a to např. havárie nebo války. Epidemie, které nám dnes hrozí také, v dřívější době bývaly rovněž velmi častou a nebezpečnou hrozbou, kvůli které umíralo plno lidí. Jelikož lidstvo se neustále vyvíjí, přicházejí nové technologie a postupy, a je potřeba řešit, jak nejlépe předcházet takovým událostem. Začaly tedy vznikat plány, jak předcházet těmto událostem, co v jejich průběhu dělat a jak se vypořádat s následky, které vznikly během nepříznivých událostí.

Krizový plán by bylo možné charakterizovat jako dokument, kde je zahrnuto plno důležitých informací seskupených na jednom místě. Jelikož mimořádné události se stávají dnes a denně, je nezbytné znát, jak se chovat při takových situacích, protože to může postihnout každého z nás. Krizové řízení a krizový plán je samo o sobě zajímavé téma, a to byl jeden z hlavních důvodů při výběru mé bakalářské práce.

Práce se skládá ze dvou částí, teoretické a praktické. Pomocí odborné literatury jsou v teoretické části definovány základní pojmy a legislativa, která blíže přiblíží problematiku krizového řízení a krizového plánu, který je v teoretické části také více probrán. Nakonec je v práci zmíněn také Integrovaný záchranný systém, který je nezbytnou součástí při řešení různých ať už mimořádných událostí, nebo krizových situací. V praktické části autorka charakterizuje okolnosti týkající se krizového plánu na úrovni statutárního města. Charakterizuje Intranet krizového řízení nebo Informační, vyrozumívací a varovací systém, ale také důležité náležitosti jako jsou rizika nebo nezbytný typový plán.

Cílem práce je analýza krizového plánu na úrovni statutárního města. Autorka bude zjišťovat, zda krizový plán odpovídá právním předpisům. Bude analyzovat pouze ty části, do kterých jí bylo umožněno v krizovém plánu nahlédnout, jelikož krizový plán je obecně veřejnosti nepřístupný. Ze zjištěných skutečností nakonec vyhodnotí závěr a případně navrhne doporučení pro další zlepšení.



## **I. TEORETICKÁ ČÁST**

## 1 ZÁKLADNÍ POJMY

V úvodní kapitole si k tématu této bakalářské práce vymežíme několik pojmů, které úzce souvisejí s krizovým řízením a krizovým plánem, a tím pádem si i přiblížíme problematiku, kterou se budeme v této práci zabývat.

### **Analýza**

Analýzou se rozumí zkoumání neboli metoda zkoumání složitých skutečností rozkladem na jednodušší. [8]

### **GIS**

GIS neboli geografický informační systém je informační systém založený na počítačovém získávání, ukládání, analýze a vizualizaci dat, která mají prostorový vztah k povrchu Země. [15]

### **Havárie**

Za havárii můžeme považovat mimořádnou událost, která byla zapříčiněna člověkem a vedla ke zničení nebo poškození např. budovy, stroje, lidského zdraví či života, nebo k ekologickým a hospodářským škodám. Mezi havárie nepatří mimořádné události způsobené přírodními vlivy. [7]

### **Havarijní plán**

Havarijní plán je součástí krizového plánu. Havarijní plán se zpracovává pro mimořádné události, při vyhlášení třetího nebo čtvrtého stupně poplachu. [7]

### **Integrovaný záchranný systém**

Integrovaný záchranný systém vznikl na základě každodenní spolupráce hasičů, policie a zdravotníků při mimořádných událostech. IZS slouží jako systém vazeb, pravidel, spolupráce a koordinace při přípravě na mimořádné události nebo při provádění záchranných a likvidačních prací. [7]

### **Krizové řízení**

Krizové řízení je nedílnou součástí řízení státu, organizace nebo jiné instituce. Jeho cílem je zajistit všeobecnou přípravu na zvládnutí krizových situací, předcházet vzniku mimořádných událostí nebo krizových situací a zajistit jejich zvládnutí. [9]

### **Krizová situace a krizové stavy**

Krizovou situaci lze chápat jako mimořádnou událost, při které se vyhláší stav nebezpečí, nouzový stav, stav ohrožení státu nebo válečný stav. [7]

### **Krizové plánování**

Krizové plánování je důležitou součástí příprav na řešení krizových situací. Výstupem krizového plánování u orgánů krizového řízení a u dalších státních orgánů je krizový plán, u právnických osob a podnikajících fyzických osob je to plán krizové připravenosti. [9]

### **Krizový plán**

Krizový plán je dokument, ve kterém je souhrn krizových opatření a postupů k řešení krizových situací v působnosti orgánů krizového řízení. [11]

### **Krizový štáb**

Svůj pracovní orgán, kterým je krizový štáb kraje, zřizuje hejtman kraje k řešení krizových situací. [9]

### **Likvidační práce**

Jsou to činnosti, které slouží k odstranění následků, které způsobily mimořádné události. [7]

### **Mimořádná událost**

Za mimořádnou událost považujeme událost, při které působí škodlivé jevy vyvolané buď člověkem, přírodními vlivy nebo haváriemi, které ohrožují zdraví, život, majetek lidí nebo životní prostředí. [7]

### **Ochrana obyvatelstva**

Ochrana obyvatelstva lze chápat jako plnění úkolů civilní ochrany, a ta zahrnuje varování, evakuaci, ukrytí, nouzové přežití obyvatelstva a další opatření k zabezpečení ochrany života, zdraví a majetku. [7]

### **Plán krizové připravenosti**

Plán krizové připravenosti je plán, ve kterém je upravena příprava k řešení krizových situací, buď právnických osob, nebo podnikajících fyzických osob. [7]

**Riziko**

Riziko je spojeno s pravděpodobností nebo možností škody neboli očekávaná hodnota škody. [8]

**Statutární město**

V České republice se rozumí statutárním městem město, které si může správu organizovat podle základní městské vyhlášky, která se nazývá statut města. [27]

**Typové plány**

Typový plán je dokument, ve kterém si zpracovatel stanoví doporučené postupy, zásady a opatření při řešení různých druhů krizových situací. [7]

**Záchranné práce**

Za záchranné práce se považují činnosti k odvrácení nebo omezení rizik při vzniklých mimořádných událostech, zejména v souvislosti s ohrožením zdraví, života, majetku nebo životního prostředí. [12]

## 2 LEGISLATIVNÍ RÁMEC

Legislativní rámec obsahuje zákony, nařízení a vyhlášky, ve kterých jsou stanovena práva a povinnosti různých orgánů a fyzických či právnických osob, které se jakýmkoliv způsobem podílejí na řešení krizových situací.

### 2.1 Zákony

#### **Ústavní zákon č. 110/1999 Sb. – o bezpečnosti České republiky**

Základní povinností státu je ochrana demokratických základů, ochrana životů, zdraví, majetkových hodnot a zajištění svrchovatosti a územní celistvosti České republiky. [33]

#### **Zákon č. 240/2000 Sb. – o krizovém řízení a o změně některých zákonů**

Zákon stanovuje působnost a pravomoc státních orgánů a orgánů územních samosprávných celků a práva a povinnosti právnických a fyzických osob při přípravě na krizové situace. [3]

#### **Zákon č. 239/2000 Sb. – o integrovaném záchranném systému a o změně některých zákonů (krizový zákon)**

Zákon vymezuje integrovaný záchranný systém, stanoví složky IZS a jejich působnost, a pokud tak nestanoví zvláštní právní předpis, tak také vymezí působnost a pravomoc státních orgánů a orgánů územních samosprávných celků, práva a povinnosti fyzických a právnických osob při přípravě na mimořádné události a při ochraně obyvatelstva před a po dobu vyhlášení krizového stavu. [3]

#### **Zákon č. 241/2000 Sb. – o hospodářských opatřeních pro krizové stavy a o změně některých souvisejících zákonů**

Tento zákon upravuje přípravu a přijetí hospodářských opatření po vyhlášení krizových stavů, kterými jsou stav nebezpečí, nouzový stav, stav ohrožení státu a válečný stav. [3]

#### **Zákon č. 353/1999 Sb. – o prevenci závažných havárií způsobených vybranými nebezpečnými chemickými látkami a chemickými přípravky a o změně zákona č. 425/1990 Sb. o okresních úřadech, úpravě jejich působnosti a o některých dalších opatřeních s tím souvisejících, ve znění pozdějších předpisů (zákon o prevenci závažných havárií)**

V souladu s právem Evropských společenství zákon stanovuje prevence závažných havárií pro objekty a zařízení, ve kterých je umístěna nebezpečná chemická látka nebo chemický přípravek. [39]

#### **Zákon č. 148/1998 Sb. – o ochraně utajovaných skutečností a o změně některých zákonů**

V zájmu České republiky je nutno skutečnosti utajovat, a tak tento zákon říká, jakým způsobem je chránit, působnost a pravomoc orgánů státu při výkonu státní správy v oblasti ochrany utajovaných skutečností, dále povinnosti orgánů států, práva a povinnosti fyzických a právnických osob a také odpovědnost za porušení povinnosti, které stanovuje tento zákon a také upravuje postavení Národního bezpečnostního úřadu. [35]

#### **Zákon č. 133/1985 Sb. – o požární ochraně**

Tento zákon vytváří podmínky pro ochranu života a zdraví občanů a majetku před požáry a pro poskytování pomoci při mimořádných událostech nebo při živelních pohromách, a také postavení a povinnosti jednotek požární ochrany. [34]

#### **Zákon č. 189/1999 Sb. – o nouzových zásobách ropy, o řešení stavů ropné nouze a o změně některých souvisejících zákonů (zákon o nouzových zásobách ropy)**

Tento zákon upravuje úkoly orgánů státní správy v této oblasti, dále upravuje způsob vytváření, udržování a použití nouzových strategických zásob ropy a ropných produktů, které jsou určeny pro zmírnění nebo překonání stavů nouze a také postupy pro řešení stavů nouze, které vznikly z nedostatku ropy a ropných produktů. [36]

#### **Zákon č. 254/2001 Sb. – o vodách a o změně některých zákonů (vodní zákon)**

Účelem tohoto zákona je chránit povrchové využívání vody, zajistit zásobování obyvatelstva pitnou vodou, chránit vodní ekosystémy, stanovit podmínky pro hospodárné využívání vodních zdrojů, zachování a zlepšení jakosti povrchových a podzemních vod, vytvořit podmínky pro snižování nepříznivých účinků povodní a zajistit bezpečnost vodních děl. [38]

#### **Zákon č. 222/1999 Sb. – o zajišťování obrany České republiky**

Tento zákon stanovuje povinnosti jak státních orgánů a územních samosprávných celků, tak i povinnosti fyzických a právnických osob k zajišťování obrany České republiky před vnějším napadením a odpovědnost za porušení těchto povinností. [37]

## 2.2 Nařízení vlády a vyhlášky

**Vyhláška MV č. 328/2001 Sb.** – o některých podrobnostech zabezpečení integrovaného záchranného systému

**Nařízení vlády č. 463/2000 Sb.** – o stanovení pravidel zapojování do mezinárodních záchranných operací, poskytování a přijímání humanitární pomoci a náhrad výdajů vynakládaných právníckými osobami a podnikajícími fyzickými osobami na ochranu obyvatelstva

**Nařízení vlády č. 462/2000 Sb.** – k provedení § 27 odst. 8 a § 28 odst. 5 zákona č. 240/2000 Sb. o krizovém řízení a o změně některých zákonů (krizový zákon)

**Vyhláška MŠMT č. 281/2001 Sb.** – kterou se provádí § 9 odst. 3 písm. a) zákona č. 240/2000 Sb. o krizovém řízení a o změně některých zákonů (krizový zákon)

**Vyhláška Správy státních hmotných rezerv č. 498/2000 Sb.** – o plánování a provádění hospodářských opatření pro krizové stavy

**Vyhláška MŽP č. 7/2000 Sb.** – kterou se stanoví rozsah a způsob zpracování hlášení o závažné havárii a konečné zprávy o vzniku a následcích závažné havárie

**Vyhláška MŽP č. 8/2000 Sb.** – kterou se stanoví zásady hodnocení rizik závažné havárie, rozsah a způsob zpracování bezpečnostního programu prevence závažné havárie a bezpečnostní zprávy, zpracování vnitřního havarijního plánu, zpracování podkladů pro stanovení zóny havarijního plánování a pro vypracování vnějšího havarijního plánu a rozsah a způsob informací určených veřejnosti a postup při zabezpečování informování veřejnosti v zóně havarijního plánování

**Nařízení vlády č. 6/2000 Sb.** – kterým se stanoví způsob hodnocení bezpečnostního programu prevence závažné havárie a bezpečnostní zprávy, obsah ročního plánu kontrol, postup při provádění kontroly, obsah informace a obsah výsledné zprávy o kontrole

**Vyhláška MŽP č. 383/2000 Sb.** – kterou se stanoví zásady pro stanovení zóny havarijního plánování a rozsah a způsob vypracování vnějšího havarijního plánu pro havárie způsobené vybranými nebezpečnými chemickými látkami a chemickými přípravky. [5]

### 3 KRIZOVÉ ŘÍZENÍ

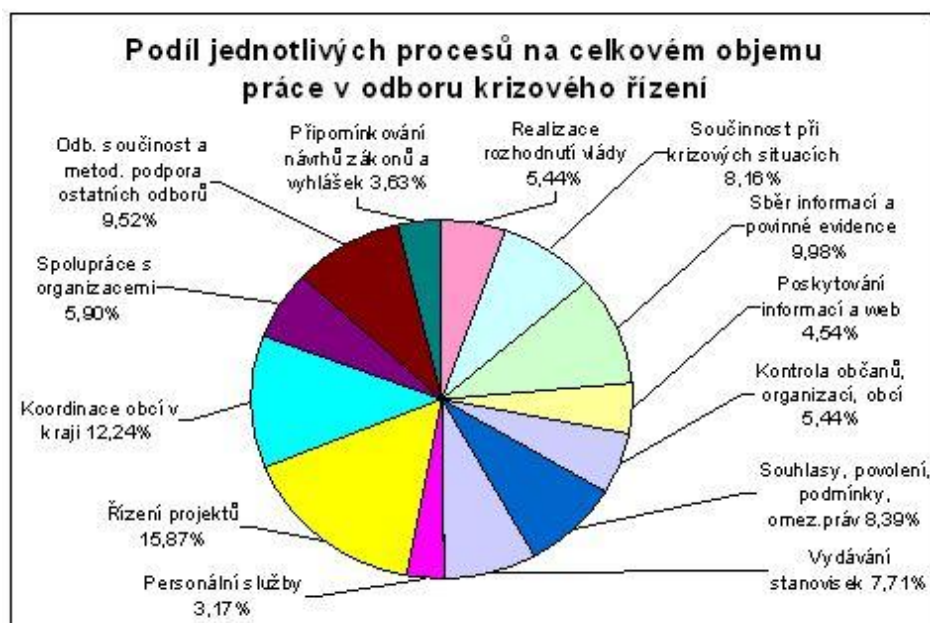
Pro zvládnutí krizových situací je potřeba zřídit speciální pomocný štáb, který zajistí odborné a bezodkladné řešení krizových situací. Tomuto štábu se říká krizový štáb. Tento štáb je zřízen legislativou, která upravuje jeho práva, povinnosti a odpovědnost. Pro racionální řízení je důležitá koordinace postupů a činností. Koordinace orgánů krizového řízení znamená zajištění vzájemného souladu mezi orgány v oblasti působnosti. Krizové řízení je součástí řízení bezpečnosti. [9]

Cílem krizového řízení je:

- předcházet vzniku krizových situací,
- zajistit přípravu na zvládnutí krizových situací,
- zajistit zvládnutí krizových situací v rámci působnosti orgánů krizového řízení
- nastartovat obnovu a další rozvoj. [6]

Mezi orgány krizového řízení patří:

- vláda, ministerstva a jiné ústřední orgány státní správy
- Česká národní banka,
- orgány kraje a další orgány s působností na území kraje,
- orgány obce s rozšířenou působností, orgány obce. [1]



Obr. 1 - Podíl jednotlivých procesů v krizovém řízení

Zdroj: [21]



## Krizové plánování

Plánování má nezastupitelné místo v systému krizového řízení. Je to aktivita, která je zaměřená na stanovení budoucího stavu. Výsledkem plánování je plán. Plánování je hlavním cílem krizového řízení. Zaměřuje se na prevenci možnosti vzniku krizových situací přírodního, antropogenního nebo speciálního a společenského charakteru. [11] Orgány krizového řízení hledají nejvhodnější způsob protikrizové prevence, optimální metody a formy zvládnutí těchto nežádoucích situací a hledají nejracionálnější a ekonomicky nejvýhodnější cesty, jak vše navrátit do původního stavu. Plánování vychází z právních norem a zásad krizového plánování v Evropské unii a NATO, obecně platných právních aktů, které tvoří rámec bezpečnostního systému a krizového řízení v České republice, a také z obecných zásad a principů plánování. [6]

### 3.1 Krizový plán

Výsledkem krizového plánování je dokument, který se nazývá krizový plán. Je to výsledek práce odborníků, která se provádí za klidového stavu, tedy v době, kdy žádná krize nehrozí. Krizový plán by měl poskytovat návod, jak určitý typ krizí řešit. [1]

Krizové plány se dělí na:

- krizové plány ústředních orgánů krizového řízení,
- územní krizové plány krajů a obcí,
- krizové plány právnických a podnikajících fyzických osob; tento plán se nazývá plán krizové připravenosti. [6]

Krizový plán se zpracovává v písemné i elektronické podobě. [1]

Struktura krizového plánu je stanovena Nařízením vlády ČR č. 462/2000 Sb. Krizový plán se skládá ze základní části, operativní a pomocné části.

*„Základní část obsahuje tyto náležitosti:*

- *charakteristiku organizace krizového řízení,*
- *přehled možných zdrojů rizik a analýzy ohrožení,*
- *přehled právnických osob a podnikajících fyzických osob, které zajišťují plnění opatření vyplývajících z krizového plánu.*

*Operativní část plánu obsahuje:*

- *přehled krizových opatření a způsob zajištění jejich provedení,*
- *plán nezbytných dodávek zpracovaný podle zvláštního právního předpisu,*
- *způsob plnění regulačních opatření podle zvláštního právního předpisu,*
- *přehled spojení na subjekty podílející se na připravenosti na krizové situace a jejich řešení,*
- *rozpracování typových plánů na postupy pro řešení konkrétních druhů hrozících krizových situací identifikovaných v analýze ohrožení,*
- *přehled plánů zpracovaných podle zvláštních právních předpisů využitelných při řešení krizových situací.*

*Pomocná část obsahuje:*

- *přehled právních předpisů využitelných při přípravě na krizové situace a jejich řešení,*
- *zásady manipulace s krizovým plánem,*
- *geografické podklady,*
- *další dokumenty související s připraveností na krizové situace a jejich řešením.* “[32]

Krizové plány by neměly být monstrózní a nepřehledné, ale stručné, přehledné a v praxi využitelné instrukce. [1]

## **3.2 Krizové stavy**

### **Stav nebezpečí**

Stav nebezpečí se vyhláší buď na celý kraj, nebo jeho část. Vyhláší ho hejtman nebo primátor hlavního města Prahy, a to z důvodu ohrožení života, zdraví, majetku, životního prostředí a nejde-li ohrožení odvrátit běžnou činností správních úřadů, orgánů kraje a obcí, IZS nebo subjektu kritické infrastruktury. Stav nebezpečí se může vyhlásit nejdéle na 30 dní, prodloužit se dá jen se souhlasem vlády.

### **Nouzový stav**

Nouzový stav vyhláší vláda, a to na celý stát, nebo jeho část. Dá se vyhlásit nejdéle na 30 dní, nebo se může se souhlasem Poslanecké sněmovny PČR prodloužit. Důvodem k vyhlášení nouzového stavu je živelní pohroma, ekologická nebo průmyslová havárie

anebo jiné nebezpečí, které ohrožují zdraví, životy, majetkové hodnoty nebo bezpečnost a vnitřní pořádek.

### **Stav ohrožení státu**

Stav ohrožení státu se vyhláší buď na celý stát, nebo na jeho část. Dá se vyhlásit na dobu neurčitou parlamentem na návrh vlády. Stav ohrožení se vyhláší, jsou-li ohroženy demokratické základy státu, územní celistvost nebo svrchovanost státu.

### **Válečný stav**

Válečný stav vyhláší parlament, a to s platností na území celého státu. Tento stav se dá vyhlásit na neomezenou dobu, a to v případě, je-li Česká republika napadena, nebo je potřeba plnit mezinárodní smluvní závazky o společné obraně proti napadení. [31]

## 4 INTEGROVANÝ ZÁCHRANNÝ SYSTÉM

Integrovanému záchrannému systému patří zákon č. 239/2000 Sb.

IZS vznikl na základě každodenní potřeby záchranářů, kvůli nehodám, složitým haváriím, živelním pohromám, kde je třeba organizovat společnou činnost všech, kteří mohou k provedení záchrany osob, zvířat, majetku nebo životního prostředí pomoci svými silami a prostředky, kompetencemi nebo jinými možnostmi. [10]

IZS je určen pro koordinaci záchranných a likvidačních prací při mimořádných událostech, dále se uplatňuje při živelních pohromách, haváriích, hromadných neštěstích a různých katastrofách s velkým výskytem zraněných, postižených, mrtvých nebo s velkou ztrátou na majetku. [10]

Už od roku 1991 bylo potřeba v České republice řešit integrovaný záchranný systém. Jedním ze zásadních problémů této oblasti bylo, že neexistoval žádný právní předpis postihující oblast ochrany a záchrany jako celek. K vyřešení této situace se zvažovaly dva odlišné přístupy k řešení:

- 1) První přístup byl podporován a prosazován především orgány civilní ochrany a některými představiteli rezortů a ústředních orgánů a tím, že rozhodující postavení by zaujímaly územní štáby civilní obrany, které by zároveň tvořily stálé sekretariáty celého systému. Tento přístup spočíval ve vybudování komplexního hierarchizovaného záchranného systému na bázi stálých institucí, které se měly zabývat všemi aspekty záchranářství.
- 2) Druhý přístup byl založen na velmi úzké spolupráci hasičů, zdravotnické záchranné služby a policie, která vycházela z dlouholetých praktických zkušeností, které byly vynuceny vzájemnou kooperací při likvidaci každodenních událostí. Nebylo tedy jasné, která složka odpovídá za celkový výsledek zásahu. [4]

**Mezi základní složky integrovaného záchranného systému patří:**

- Hasičský záchranný sbor České republiky,
- jednotky požární ochrany zařazené do plošného pokrytí kraje jednotkami požární ochrany,
- zdravotnická záchranná služba,
- Policie České republiky.

Základní složky IZS zajišťují nepřetržitou pohotovost při vzniku mimořádné události, její vyhodnocení a neodkladný zásah v místě mimořádné události.

**Mezi ostatní složky integrovaného záchranného systému patří:**

- vyčleněné síly a prostředky ozbrojených sil,
- ostatní ozbrojené bezpečnostní sbory,
- ostatní záchranné sbory,
- orgány ochrany veřejného zdraví,
- zařízení civilní ochrany,
- odborná zdravotnická zařízení na úrovni fakultních nemocnic pro poskytování odborné péče obyvatelstvu,
- neziskové organizace a sdružení občanů,
- havarijní, pohotovostní, odborné a jiné služby. [16]



Obr. 2 - Složky IZS

Zdroj: [20]

## 4.1 Hasičský záchranný sbor České republiky

Hasičský záchranný sbor je základní složkou IZS, která byla zřízena zákonem č. 238/2000 Sb., o Hasičském záchranném systému. Jeho základním úkolem je chránit zdraví, životy a majetek před požáry, dále poskytovat pomoc při mimořádných událostech, ať už se jedná o živelní pohromu, průmyslovou havárii nebo dokonce teroristický útok. HZS ČR zabezpečuje koordinovaný postup při přípravě na mimořádné události při provádění záchranných a likvidačních prací, a při plnění svých úkolů spolupracuje s ostatními složkami IZS i se správními úřady nebo jinými státními orgány, orgány samosprávy, právníckými i fyzickými osobami nebo neziskovými organizacemi a sdruženími občanů. [6]

HZS ČR tvoří:

- Generální ředitelství HZS, které je součástí Ministerstva vnitra,
- hasičské záchranné sbory kraje,
- Střední odborná škola požární ochrany a Vyšší odborná škola požární ochrany ve Frýdku-Místku (je organizační součástí HZS ČR, jejím posláním je vzdělávání v oboru požární ochrany). [16]

## 4.2 Jednotky požární ochrany zařazené do plošného pokrytí kraje jednotkami požární ochrany

Podle zákona č. 133/1985 Sb., o požární ochraně patří mezi jednotky požární ochrany: jednotka hasičského záchranného sboru kraje, jednotka sboru dobrovolných hasičů, jednotka hasičského záchranného sboru podniku a jednotka sboru dobrovolných hasičů podniku.

Plošné pokrytí kraje jednotkami kraje znamená rozmístění požárních jednotek ochrany na území kraje a na území hlavního města Prahy. Požární poplachový plán kraje vydává nařízením rada kraje jako oprávněný orgán kraje.

Mezi základní úkoly jednotek požární ochrany patří:

- plnění úkolů na úseku civilní ochrany a ochrany obyvatel,
- provádění záchranných prací při živelních pohromách a při jiných mimořádných událostech,
- provádění požárního zásahu podle příslušné dokumentace požární ochrany, nasazení sil a prostředků. [10]

Vykonávaná činnost v jednotce sboru dobrovolných hasičů obce je vykonávaná zpravidla v pracovněprávním vztahu k obci nebo v pracovněprávním vztahu k hasičskému záchrannému sboru kraje. [4]

### 4.3 Zdravotnická záchranná služba

Ke zdravotnické záchranné službě se vztahuje zákon č. 374/2011 Sb., o zdravotnické záchranné službě. Zdravotnická záchranná služba poskytuje hlavně přednemocniční neodkladnou péči pro osoby se závažným postižením zdraví nebo osobám v přímém ohrožení života. Kompetenčně patří Ministerstvu zdravotnictví. [10]

Zdravotnickou záchrannou službu zřizuje kraj, jedná se o specializované ambulantní zdravotnické zařízení. Některá výjezdová stanoviště mohou být zřízena právnickou nebo podnikající fyzickou osobou. Zdravotnická záchranná služba zajišťuje trvalou pohotovost při plošném pokrytí území ČR tak, aby byla přednemocniční neodkladná péče dostupná 20 minut od přijetí zprávy na tísňovou linku. Systém ZZS je schopen na území s počtem cca 100 000 obyvatel zvládnout 50 postižených osob a ve statutárních městech až 150 osob. [12]

Mezi základní úkoly ZZS patří nepřetržité zabezpečování, organizování, a řízení následujících úkolů:

- kvalifikovaný příjem, zpracování a vyhodnocení tísňových výzev a určení nejvhodnějšího způsobu přednemocniční neodkladné péče,
- poskytování a zajištění přednemocniční péče na místě vzniku úrazu nebo náhlého onemocnění,
- doprava raněných,
- doprava raněných ze zahraničí do České republiky při neodkladné přednemocniční péči,
- neodkladná přednemocniční péče při likvidaci zdravotních následků z mimořádných událostí,
- součinnost s hasičskými záchrannými sbory krajů a operačními a informačními středisky integrovaného záchranného systému. [12]

#### 4.4 Policie České republiky

Policie ČR byla zřízena zákonem č. 283/1991 Sb., o Policii České republiky jako ozbrojeného bezpečnostního sboru. Dne 1. ledna 2009 nabyl účinnost nový policejní zákon, a to zákon č. 273/2008 Sb., o Policii České republiky. Policie ČR je podřízena Ministerstvu vnitra. Policie ČR podle zákona slouží pro veřejnost. Má za úkol chránit bezpečnost osob a majetku a veřejný pořádek, předcházet trestné činnosti, plnit úkoly podle trestního řádu a plnit i další úkoly na úseku vnitřního pořádku a bezpečnosti a také dohled nad bezpečností silničního provozu. Policie tedy spíše poskytuje podporu při záchranných a likvidačních pracích. [12]

V rámci působnosti policie v integrovaném záchranném systému má za úkol plnit především tyto úkony:

- reguluje dopravu v místě mimořádné události,
- uzavírá objekty a oblasti,
- šetří okolnosti vzniku mimořádné události a objasňuje jejich příčiny,
- plní úkoly v identifikaci zemřelých osob,
- chrání movitý i nemovitý majetek a zamezuje trestné činnosti v těchto oblastech,
- plní další pokyny na základě velitele zásahu nebo řídicí složky IZS. [10]



## 5 CÍLE BAKALÁŘSKÉ PRÁCE A METODIKA ZPRACOVÁNÍ

Krizový plán se zpracovává podle § 15 až 16 nařízení vlády č. 462/2000 Sb., k provedení § 27 odst. 8 a § 28 odst. 5 zákona č. 240/2000 Sb., o krizovém řízení a o změně některých zákonů (krizový zákon), ve znění pozdějších předpisů.

Krizový plán obce vychází z plánu krizového plánu kraje. [1]

V bakalářské práci budou analyzovány pouze ty části, se kterými jsem byla seznámena. Krizový plán pro veřejnost je neveřejný kvůli citlivým údajům, takže ne do všeho mi bylo umožněno nahlédnout. Proto bude provedeno vyhodnocení krizového plánu pro statutární město Zlín s cílem zjistit, zdali je tento plán vypracován přesně v souladu s výše uvedeným zákonem. Analýza bude provedena pomocí kontrolního listu. V kontrolním seznamu budou pokládány otázky související s krizovým plánem, na které budeme odpovídat odpovědí ano nebo ne.

## **II. PRAKTICKÁ ČÁST**

## 6 CHARAKTERISTIKA MĚSTA ZLÍNA

Zlín je statutární město, které se nachází na východě Moravy a leží na rozhraní Hostýnských a Vizovických vrchů. Zlínem protéká jediná řeka, a to řeka Dřevnice. Zlín je centrem Zlínského kraje a v roce 2011 měl 76 tisíc obyvatel, a toto číslo rok od roku klesá z důvodu osamostatnění některých městských částí Zlína a také z důvodu migrace mladých lidí, kteří většinou z pracovních důvodů odcházejí do jiných měst. Celkově ve zlínské aglomeraci žije cca 100 000 obyvatel. [29]



Obr. 3 - Mapa České republiky

Zdroj: [19]

První zmínka o městečku Zlín pochází z roku 1322 [30], kdy byl sídlem dosti rozsáhlého feudálního panství. Majitelkou tehdy byla královna a vdova Eliška Rejčka, a později Zlínu vládli mocní a bohatí páni ze Šternberka. [13] Ve 14. – 16. století se Zlínu vedlo. Měšťanům se dařilo získávat nová privilegia, o která se mohl opřít rozvoj zdejších trhů a řemesel, zlepšovalo se i majetkové a právní postavení obyvatel. Téměř celé 16. století bylo dobou prosperity, obyvatelé bohatli, zdokonalovali si domy, přibyla nová radnice, kostelní věž, škola a zlínské páni rozšířili zdejší zámek. Krutý pád povstalců z Uher a vojenská tažení za třicetileté války měly ve Zlíně katastrofální následky. Zlínské měšťané vynakládali mnoho úsilí, aby obnovili život města. Trvalo to více než sto let, než se Zlín vzpamatoval

z válečných ran. V průběhu 18. století ožívala řemeslná výroba. Krátké působení plátenické manufaktury ukazovalo cestu k velkovýrobnímu podnikání. V roce 1850 tady vznikla nevelká továrna na zápalky a v roce 1870 Florimontova továrna na boty. Tyto dvě továrny ale působily jen krátce, brzy zanikly a ve městě dále převládalo hlavně drobné řemeslo a živnosti. [13]

Za největší rozvoj Zlína může Tomáš Baťa, který v roce 1894 spolu se svými sourozenci Annou a Antonínem založil obuvnický podnik. Během několika let vybuodoval prosperující a rychle rostoucí podnik. [2] Po roce 1926 se město začalo stávat moderním městským centrem. Rostly zde kolonie „baťovských“ domků, jak rodinných, tak i výškových domů, mezi které patří nejznámější mrakodrap označovaný jako „21“, který v té době sloužil jako sídlo ředitelství firmy Baťa. Od roku 1949 bylo město přejmenováno na Gottwaldov podle prvního komunistického prezidenta Klementa Gottwalda. Ve 30. letech vznikly zlínské Filmové ateliéry. Po roce 1968 začala výstavba největšího zlínského panelového sídliště Jižní Svahy. Po návštěvě Tomáše Bati jr. v prosinci 1989 bylo rozhodnuto, že Gottwaldov bude přejmenován opět na Zlín. V roce 1990 se Zlín stal statutárním městem. [29]



*Obr. 4 - Baťovy domky*

Zdroj: [18]

V dnešní době je Zlín významným průmyslovým kulturním a obchodním centrem východní Moravy. Nacházejí se zde tři nemocnice, několik středních škol a také Univerzita Tomáše Bati. Ve Zlíně je kromě okresního soudu také pobočka Krajského soudu v Brně. Nachází se zde i nákupní centra, dva zimní stadiony, sportovní hala, několik koupališť, atletický stadion, zámek a mnoho dalších zajímavých objektů. Zlín je také každoročním pořadatelem Mezinárodního festivalu filmů pro děti a mládež a Barum Czech Rally, motoristického závodu zařazeného do seriálu Mistrovství Evropy. [29]

Město Zlín se člení na 15 katastrálních území:



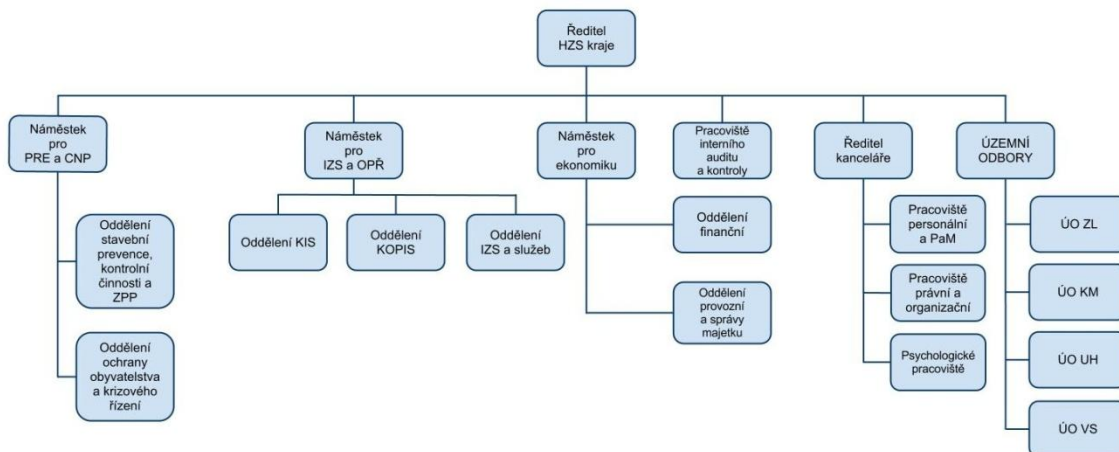
Obr. 5 - Katastrální území města Zlína

Zdroj: [29]

## 7 ORGANIZAČNÍ STRUKTURA

Tady na obrázku můžeme vidět organizační strukturu Krajského ředitelství Hasičského záchranného systému Zlínského kraje. Na schématu je vidět rozdělení pravomocí jednotlivých jednotek ředitelství.

### Schéma organizační struktury – Krajské ředitelství HZS



Obr. 6 - Organizační struktura Krajského ředitelství HZS ZK

Zdroj: [17]

## 8 KRIZOVÝ PLÁN STATUTÁRNÍHO MĚSTA ZLÍNA

Krizový plán je zpracován v písemné i elektronické podobě.

### 8.1 Intranet krizového řízení

Hasičský záchranný sbor Zlínského kraje má elektronickou podobu na Intranetu krizového řízení Hasičského záchranného sboru Zlínského kraje (<http://ikr.hzsstk.eu/>), který slouží pouze zaměstnancům krizového řízení. V roce 2004 vznikla myšlenka tohoto intranetu a v roce 2005 byla uvedena do praxe. Inspirací byly jiné HZS krajů, a to např. kraj Moravskoslezský, Jihomoravský nebo Olomoucký.

#### **Intranet krizového řízení HZS Zlínského kraje zahrnuje:**

- vytvoření nového portálu,
- zjednodušené zpracování krizového plánu,
- základem je přehlednost a operativnost,
- interoperabilita s KOPIS,
- uživatel má vlastní možnost tvorby dokumentace,
- on-line i off-line verze,
- funkčnost – PC, notebook, tablet, chytrý telefon,
- obsahuje krizový plán, havarijní plán, právnické osoby, podnikající fyzické osoby, analýzy rizik apod.

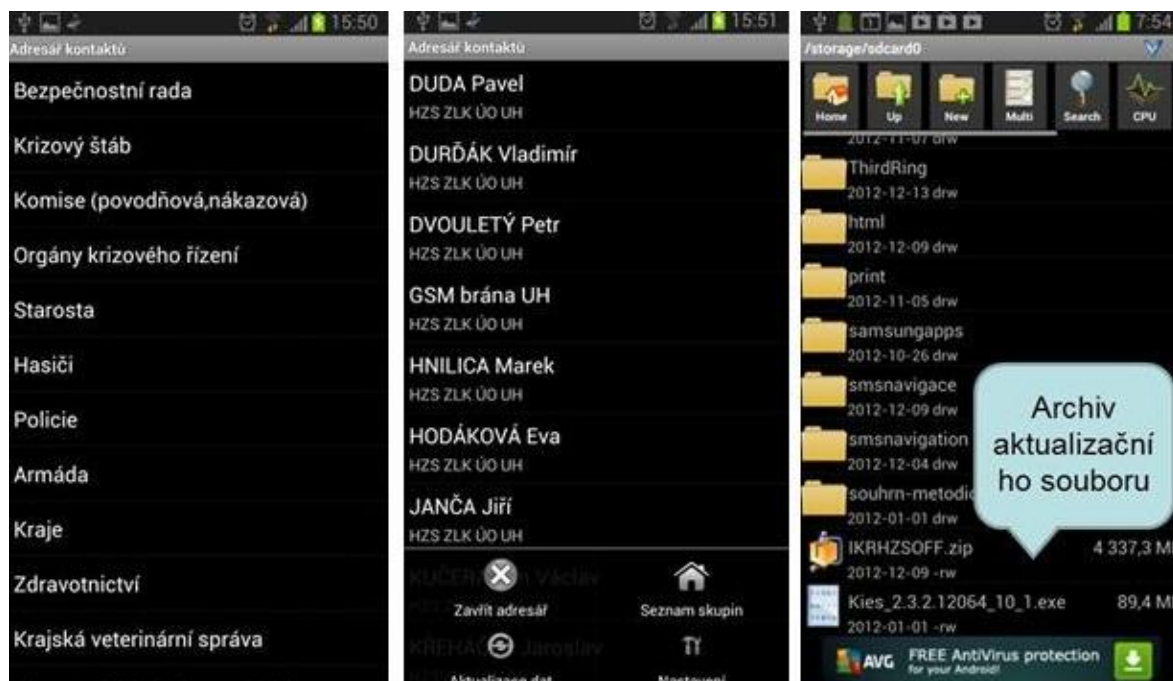
Na Intranetu krizového řízení lze nalézt vše, co krizový plán obsahovat má.

#### **Offline verze intranetu**

Offline verzi intranetu mají zaměstnanci krizového řízení i ve svých chytrých telefonech nebo tabletu.

Na počítačích a noteboocích se celý portál aktualizuje 4x za rok. Na chytrých telefonech a na tabletech je aktualizace rozdělena. Adresář se aktualizuje nepřetržitě a zbytek intranetu 4x do roka.





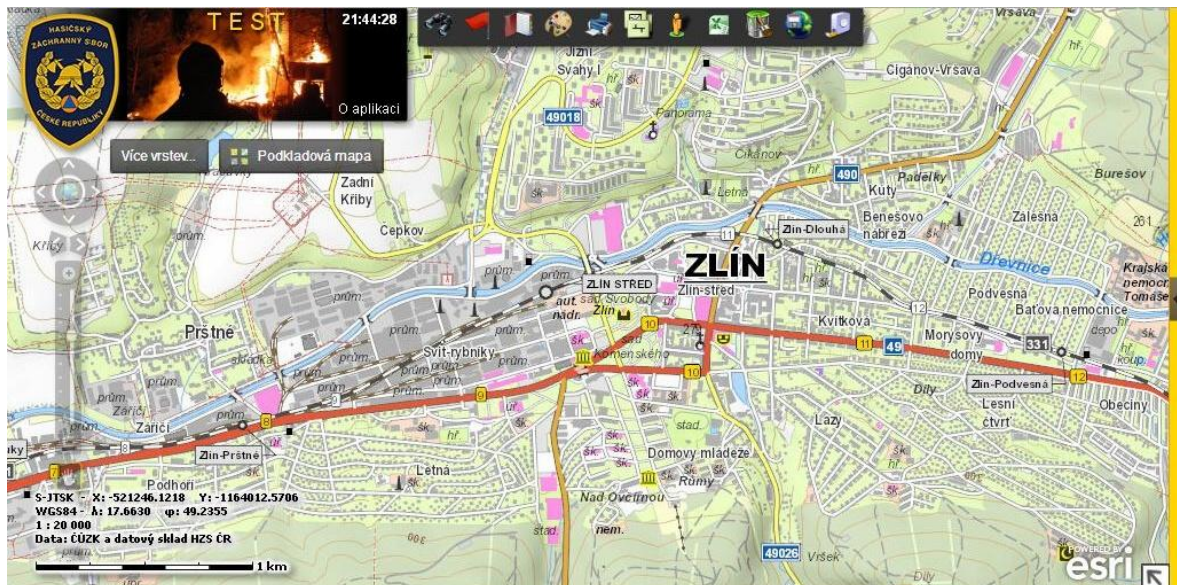
Obr. 7 - Offline verze intranetu

Zdroj: [40]

## 8.2 Vytipovaná rizika

- problematika ropné nouze,
- povodňová území,
- ptačí chřipka,
- přehled nebezpečných chemických látek





Obr. 8 - GIS

Zdroj: [15]

Ukázka geografického informačního systému – jelikož je tato stránka pro veřejnost ještě v testovací fázi, není na ní nic vidět. Na geografickém informačním systému pro zaměstnance krizového řízení jsou na mapě označena místa, kde by se mohla stát jakákoliv mimořádná událost, a také jaké by měla následky nebo jaké území by mohlo být zasaženo..

**Mezi další vytipovaná rizika, kterými se krizový plán zabývá, jsou:**

➤ **Povodně**

Povodeň je jev, který je způsoben rozlitím nadměrného množství vody mimo koryta vodních toků.

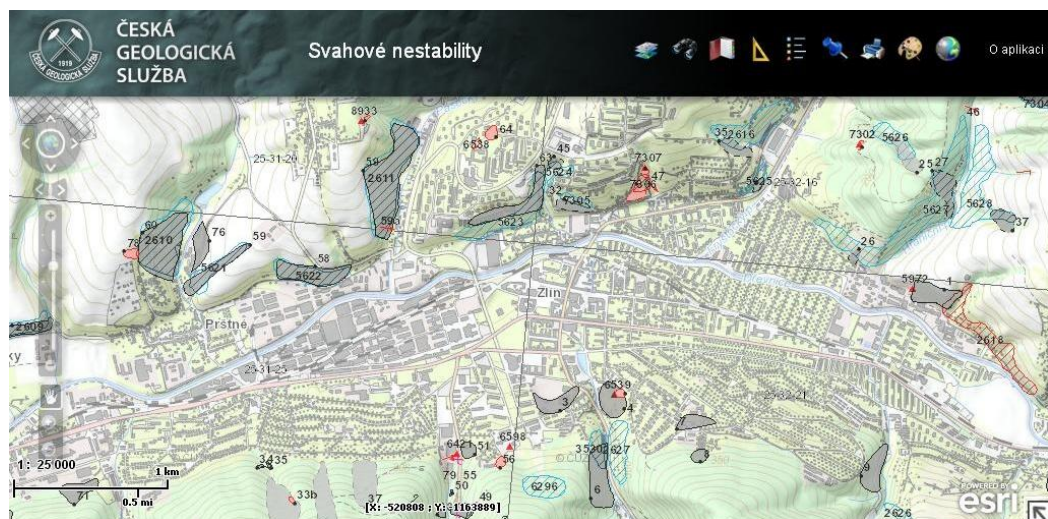
Povodně se dělí na:

- přirozené – přirozená povodeň je způsobena přírodními jevy, nejčastěji způsobená dlouhotrvajícími vydatnými dešti,
- zvláštní – zvláštní povodně nejsou způsobeny přírodní příčinou, ale vznikají v důsledku havárií nebo technických závad na vodním díle. [25]

➤ **Epizootie**

Onemocnění velké skupiny zvířat na velkém území a v určitém časovém období se nazývá epizootie. Mezi nejčastější nemoci zvířat patří mor prasat, ptačí chřipka nebo slintavka a kulhavka. [24]

- Sněhová kalamita  
Sněhové kalamity jsou způsobeny nepříznivými klimatickými vlivy, mezi které patří vítr, led a sníh. [26]
- Vichřice  
Vichřice neboli silný víchř je podle Beaufortovy stupnice vítr o rychlosti 75–88 km/h. [22]
- Sesuvy půdy  
Sesuvy půdy jsou způsobeny vlastností horninového podloží a sklonem svahů. K sesuvům půdy dochází při porušení stability svahu, a to jak v důsledcích přírodních jevů, tak lidskou činností. [28]



Obr. 9 - Svahové nestability

Zdroj: [14]

Na internetové stránce [mapy.geology.cz/svahove\\_nestability/](http://mapy.geology.cz/svahove_nestability/) můžeme zjistit, jaká místa jsou ohrožena sesuvem půdy.

- Epidemie  
Větší výskyt onemocnění v časových a místních souvislostech se nazývá epidemie. V České republice se za epidemii považuje situace, když je nakaženo více než 2 000 pacientů na 100 000 obyvatel. [23]
- Narušení dodávek energií (elektřina, plyn, teplo, ropa).

**Objekty s většími zásobami nebezpečných látek**

- Zimní stadion Lud'ka Čajky Zlín
- Úpravna vody Klečůvka
- Plavecký bazén, STEZA Zlín, spol. s.r.o.
- Koupaliště Panorama Jižní Svahy, STEZA Zlín, spol. s.r.o.

Toto jsou objekty, které mohou ohrožovat okolí, ale nespadají pod zákon č. 59/2006 Sb.

**Objekty skladující toxické a zápalné látky**

V těchto objektech se skladuje větší množství toxických a zápalných látek, mezi které patří benzín, toluen, lepidla, nafta, oleje, tmel aj. Pokud by v těchto podnicích nastala havárie, předpokládalo by se vyhlášení třetího nebo zvláštního stupně poplachu a občané bydlící v blízkosti těchto objektů by museli být evakuováni.

- MITAS a.s.
- Čerpací stanice OMW Zlín
- HCM autoservis, spol. s.r.o. Zlín
- PLASTSERVIS, a.s. Zlín
- Konty G. Trade, a.s. Zlín
- KORAMO, a.s., sklad Lípa u Zlína

### 8.3 Příloková část (operativní část) – typový plán

Typové plány k jiným živelním pohromám velkého rozsahu, mezi které patří např. rozsáhlé lesní požáry, sněhové kalamity, sesuvy půdy, zemětřesení, vichřice aj.

Tab. 1 - Opatření k řešení krizové situace – odpovědnost

Opatření k řešení krizové situace – odpovědnost					
Postup řešení krizové situace: vznik jiné živelní pohromy					
č.	příznaky	činnost	provádí	součinnost	poznámka
1	Bez příznaků	Území Zlínského kraje je bezpečné			
2	Zaznamenán vznik jiné živelní pohromy	Vyhodnocení pohromy	KÚ ZLK	- ORP - PO a PFO	spolupráce složek IZS (dle z. č. 239/2000 Sb.)
		Přijetí opatření			
		Svolání KŠ ZLK	hejtman starosta ORP	- KOPIS HZS - oddělení ZÚ	KŠ ZLK (dle situace)
		Svolání KŠ ORP (prověření)			KŠ ORP (dle situace)
3	Prudké rozšíření jiné živelní pohromy	Vyhlášení stavu nebezpečí (dle z. č. 240/2000 Sb.)	hejtman	- oddělení ZÚ - sdělovací prostředky	
4	Rozšiřování živelní pohromy se zastavilo	Zahájení záchranné a likvidační práce	KŠ ZLK KŠ ORP	- složky IZS - PO a PFO	specialisté
5	Živelní pohroma pokračuje	Monitorování situace	KŠ ZLK KŠ ORP	- HZS ZLK - PČR, AČR	
		Nařízení evakuace	starosta obce	- KŠ ZLK a ORP - HZS ZLK	Zabezpečit nouzové přežití
		Uzavření oblasti	KŠ ZLK	- PČR, Městská policie	střežení oblasti
		Pomoc obcím při odstraňování havárie			- pracoviště KŘ
		Ubytování a stravování evakuovaných osob	KŠ ZLK KŠ ORP	- HZS ZLK (IZS)	zabezpečit nouzové přežití
		Operativní řízení	KŠ ZLK	- KŠ ORP	

			(záchranné a likvidační práce)		- složky IZS	
6	<b>Živelní pohroma je zastavena</b>	Prověрка bezpečnosti	KŠ ZLK KŠ ORP		- HZS, AČR, PČR	
		Zrušení stavu nebezpečí	hejtman		- oddělení ZÚ - sděl. prostředky	
		Organizace návratu evakuovaných osob	KŠ ZLK KŠ ORP		- pracoviště KŘ	
7	<b>Obce v postiženém území jsou zabezpečeny</b>	Obnovovací práce	KŠ ZLK KŠ ORP		- HZS ZLK (IZS)	- pracoviště KŘ - HZS ZLK (IZS)
		Řešení finančních náhrad Kompenzace Právní otázky	Městský úřad ORP		- KÚ ZLK	

Zdroj: [40]

## 8.4 Informační, vyrozumívací a varovací systém Zlínského kraje

Tento předpokládaný projekt má za cíl vytvořit jednotnou informační platformu, která má za úkol integrovat všechna pracoviště krizového řízení ve Zlínském kraji, Hasičský záchranný sbor Zlínského kraje a příslušná ORP v kraji do Informačního, vyrozumívacího a varovacího systému Zlínského kraje. IVVS si od tohoto slibuje významné posílení nástrojů pro krizové řízení.

Cílem tohoto projektu je zefektivnit práci Integrovanému záchrannému systému při mimořádných událostech nebo krizových situacích. Projekt bude sloužit na to, aby obyvatelstvo bylo při mimořádných událostech včas varováno, a taky pro rychlejší reakce při vzniku krizových situací, tím pádem by se mohl snížit rozsah škod, jak na zdraví a životech lidí, tak i na jejich majetku.

### 8.4.1 Individuální projekt Zlínského kraje „Komunikační infrastruktura a napojení IVVS Zlínského kraje“

Cílem tohoto individuálního projektu Zlínského kraje (Zlínský kraj je teprve druhý v České republice, kdo tento projekt buduje, první byl kraj Moravskoslezský) je vybudování vlastní komunikační infrastruktury, které propojí centrální pracoviště krizového štábu Zlínského kraje a Hasičský záchranný sbor Zlínského kraje s jednotlivými krizovými pracovišti ORP ve Zlínském kraji.

#### ➤ Hlavní cíl

Hlavním cílem je vybudovat na okolí nezávislé datové sítě tak, aby mohlo dojít k zefektivnění práce orgánů krizového řízení.

#### Výhody

- rychlejší získávání, přenos a zpracování dat, videokonference prostřednictvím datové sítě,
- možnost získání velmi podrobných dat o aktuální situaci.

Díky tomuto dojde k modernizaci vyrozumívacího informačního systému ve statutárním městě Zlín a ve městě Vizovice.

Za všeobecný cíl můžeme považovat zajištění bezpečnosti obyvatelstva.

#### ➤ Aktuální stav

- Projekt je v testovací fázi

## 9 ANALÝZA KRIZOVÉHO PLÁNU POMOCÍ KONTROLNÍHO SEZNAMU

Analýza pomocí kontrolního seznamu se používá při analýze v oblasti kvality, bezpečnosti nebo rizik, proto byla pro analýzu zvolena tato metoda. Budeme analyzovat, zda náležitosti krizového plánu souhlasí s nařízením vlády 462/2000 Sb., k provedení § 27 odst. 8 a § 28 odst. 5 zákona č. 240/2000 Sb., o krizovém řízení a o změně některých zákonů (krizový zákon), podle kterého se plán zpracovává.

U kontrolního seznamu budeme na otázky odpovídat buď ano (hodnota 1) nebo ne (hodnota 0). Otázky jsou rozděleny do třech kategorií a každá má jinou váhu. Otázky, které splňují zákonem dané podmínky, mají váhu 1. Otázky, které splňují obsahové úplnosti a správnosti mají váhu 0,5 a 0,25 mají váhu ty otázky, které mají dobrou procesní přípravu během mimořádné události. Dále bude hodnota otázky vynásobena váhou otázky. Konečná hodnota celého kontrolního seznamu je v rozmezí 0 – 26,25.

Tab. 2 - Kontrolní list

Otázka	Váha otázky	ANO	NE
Obsahuje krizový plán základní členění, tj. rozdělení části na základní, operativní a pomocnou?	1	X	
Obsahuje základní část charakteristiku organizace krizového řízení?	1	X	
Obsahuje základní část přehled právnických a podnikajících fyzických osob, které zajišťují plnění opatření vyplývajících z krizového plánu?	1	X	
Obsahuje základní část přehled možných rizik?	1	X	
Obsahuje krizový plán přehled prvků kritické infrastruktury?	1	X	
Obsahuje krizový plán, plán nezbytných dodávek?	0,5	X	
Obsahuje krizový plán přehled krizových opatření a způsob zajištění jejich provedení?	1	X	

Obsahuje krizový plán způsob plnění regulačních opatření?	1	X	
Obsahuje krizový plán typové plány?	1	X	
Je v krizovém plánu přehled spojení na subjekty podílející se na připravenosti na krizové situace?	1	X	
Je v krizovém plánu přehled plánů zpracovaných podle zvláštních právních předpisů?	1	X	
Obsahuje pomocná část krizového plánu geografické podklady?	1	X	
Jsou v krizovém plánu zásady manipulace s krizovým plánem?	1	X	
Obsahuje operativní část plánu přehled právních předpisů využitelných při přípravě na krizové situace a jejich řešení?	1	X	
Je plán evakuace součástí krizového plánu?	0,5	X	
Je krizový plán pravidelně aktualizován?	1	X	
Je neustále aktualizován adresář?	0,5	X	
Obsahuje krizový plán povodňový plán?	0,5	X	
Je v krizovém plánu obsaženo, jak vyhlásit stav nebezpečí?	0,5	X	
Jsou v krizovém plánu účinná opatření pro smogovou situaci?	0,5		X
Je součástí havarijního plánu, plán monitorování?	0,5	X	
Je v havarijním plánu seznam budov, do kterých se v případě potřeby provede evakuace?	0,25	X	
Je součástí havarijního plánu, plán vyrozumění?	0,5	X	
Obsahuje krizový plán i to, jak chránit kulturní pa-	0,5		X



mátky?			
Je v krizovém plánu obsažen plán, který chrání objekty kritické infrastruktury?	0,5	X	
Existují plány pro obnovu chodu prvků kritické infrastruktury?	0,5	X	
Obsahuje krizový plán, plán komunikace s veřejností?	0,5		X
Je povodňový plán pravidelně aktualizován?	1	X	
Je plán komunikace s veřejnoprávními médii součástí krizového plánu?	0,25		X
Je plán protiepidemický a hygienický součástí kriz. plánu?	0,5	X	
Je součástí krizového plánu, plán ukrytí obyvatelstva?	0,5	X	
Je součástí havarijního plánu, plán varování?	0,5	X	
Obsahují havarijní plány informativní část, operativní část a přílohy a plány činností?	0,5	X	
Obsahuje havarijní plán, plán traumatologický?	0,5	X	
Obsahuje krizový plán soupis náhradních zdrojů jako elektrické energie, pitné vody, tepla apod.?	0,5	X	
Obsahuje krizový plán přesnou organizační strukturu zodpovědných osob?	1	X	
Ten, kdo je zapsán v organizační struktuře, zná přesně svoje povinnosti?	0,25	X	
Je v krizovém plánu finanční odhad škod?	0,5		X

---

ANO                      NE

---

24                        2,25

---

26,25 – 25 Požadovaný stav

**24 – 21 Dobrý stav, krizový plán má možnost zlepšení**

20 – 17 Nevyhovující stav, krizový plán má nedostatky

16 – 0 Špatný stav, nejsou ani zákonem splněné náležitosti

### **Vyhodnocení analýzy a návrh na zlepšení**

Na základě zjištěných výsledků 24 : 2,25 analýzy krizového plánu na úrovni statutárního města Zlín můžeme zjistit, že krizový plán je na velmi dobré úrovni, ale existuje pořád ještě možnost na zlepšení jeho stavu.

Na základě provedené analýzy bylo zjištěno, že podle zákona krizový plán obsahuje vše, co obsahovat má. Obsahuje všechny náležitosti, které patří do základní, operativní i pomocné části krizového plánu.

### **Návrh na zlepšení**

Krizový plán na úrovni statutárního města Zlína je velmi kvalitně zpracován a ze zákona mu nic nechybí. Návrhy na zlepšení by se tedy mohly týkat pouze věcí, které ze zákona nejsou dané jako součást krizového plánu.

V krizovém plánu chybí smogová situace. I když ve Zlíně taková situace většinou nehrozí, bylo by vhodné, aby obyvatelstvo vědělo, jak se při takové situaci zachovat. Součástí krizového plánu by mohlo být i to, jak chránit kulturní památky při mimořádných událostech nebo krizových stavech. Unikátní objekty jsou totiž tím, co dělá naše město neobyčejné. Pravdou však zůstává, že lidský život a majetek občanů je důležitější, proto tyto položky nepatří mezi nejdůležitější. Krizový plán sice neobsahuje komunikační plán s veřejností nebo s veřejnoprávními médii, ale při mimořádných situacích je komunikace na dobré úrovni. V plánu se nenachází finanční odhad škod způsobených mimořádnou událostí nebo krizovým stavem. Při krizovém stavu by se finanční odhad nedal zajistit, ale při udeření náhlé mimořádné události s krátkým trváním by se finanční odhad zajistit dal.

## ZÁVĚR

Bakalářská práce byla zpracována na téma „Analýza krizového plánu na úrovni statutárního města“. Cílem práce bylo analyzovat krizový plán, zda obsahuje náležitosti, které podle zákona obsahovat má a z výsledků analýzy vyhodnotit závěr a návrhy na zlepšení.

V teoretické části práce byly dle odborné literatury vypsány základní pojmy, které souvisejí s krizovým řízením a krizovým plánem, a tím přiblížily problematiku této práce. Následně byla vyjmenována legislativa, podle které se zpracovává krizový plán a jeho části. Dále bylo podrobněji rozebráno krizové řízení i krizový plán a nakonec i integrovaný záchranný systém, který je nezbytnou součástí při řešení mimořádných událostí nebo krizových stavů.

V praktické části bakalářské práce bylo charakterizováno město Zlín, neboť analýza krizového plánu byla zpracována na toto město. Dále je v práci charakterizován Intranet krizového řízení, což je elektronická verze krizového plánu. Práce dále obsahuje rizika, která mohou hrozit, a také postup a odpovědnost při jiných živelních pohromách (typový plán). Nakonec je v práci popsán individuální projekt Zlínského kraje, a to „Komunikační infrastruktura a napojení IVVS Zlínského kraje“.

Cíle bakalářské práce byly splněny.

Účelem bakalářské práce byla analýza krizového plánu na úrovni statutárního města. Analýza byla provedena metodou kontrolního seznamu. Bylo zjištěno, že krizový plán podle zákona má všechny náležitosti, které musí obsahovat. Základní, operativní i pomocná část obsahuje náležitosti i dokumenty, které obsahovat musí. Dle zjištěných výsledků analýzy byly navrženy návrhy na zlepšení.

**SEZNAM POUŽITÉ LITERATURY**

- [1] ANTUŠÁK, Emil. *Krizový management: hrozby – krize – příležitosti*. Vyd. 1. Praha: Wolters Kluwer Česká republika, 2009, 395 s. ISBN 978-80-7357-488-8.
- [2] JANOŠÍK, Rostislav, Jiří, KOHOUTEK a Ivo KLÁSEK. *Zlín v proměnách času*. Vyd. 1. Zlín: Ateliér Regulus, 2001, 127 s. ISBN 80-238-6758-X.
- [3] *Krizové zákony: podle stavu k 19. 3. 2012*. – Ostrava: Sagit, 2012, 304 s (ÚZ: Úplné znění; č. 898) ISBN 978-80-7208-919-2.
- [4] LOŠEK, Václav. *Integrovaný záchranný systém*. Vyd. 1. Ve Zlíně: Univerzita Tomáše Bati ve Zlíně, 2013, 73 s. ISBN 978-80-7454-287-9.
- [5] MALINOVSKÝ, Karel, Ladislav, KRYSMÁNEK a Robert PEKAJ. *Krizový plán Zlínského kraje: věc veřejná*. Zlín: Krajský úřad Zlínského kraje, 2002. 18 s. ISBN 80-254-6521-7.
- [6] PROCHÁZKOVÁ, Dana. *Bezpečnost a krizové řízení*. Vyd. 1. Praha: Police history, 2006, 255 s. ISBN 80-86477-35-5.
- [7] RICHTER, Rostislav. *Výkladový slovník krizového řízení*. Vyd. 1. Praha: MV – generální ředitelství Hasičského záchranného systému ČR, 2010, 164 s. ISBN 978-80-86640-54-9.
- [8] ŠEFČÍK, Vladimír. *Analýza rizik*. 1. vyd. Zlín: Univerzita Tomáše Bati ve Zlíně, 2009, 98 s. ISBN 978-80-7318-696-8.
- [9] ŠENOVSÝ, Michail a Vilém Adamec. *Právní rámec krizového managementu*. Vyd. 2. Ostrava: Sdružení požárního a bezpečnostního inženýrství v Ostravě, 2007, 97 s. ISBN 80-86634-67-1.
- [10] VIČAR, Dušan a Radim VIČAR. *Vybrané aspekty práva bezpečnosti a obrany České republiky*. Vyd. 1. Zlín: Univerzita Tomáše Bati ve Zlíně, 2013, 103 s. ISBN 978-80-7454-279-4.
- [11] VILÁŠEK, Josef. *Krizové řízení*. Vyd. 1. Praha: Univerzita Karlova v Praze, 2009, 82 s. ISBN 978-80-246-1723-7.
- [12] VÍŠEK, Jiří. *Organizace záchranných činností v České republice*. Vyd. 1. Praha: Univerzita Jana Amose Komenského, 2012, 176 s. ISBN 978-80-7452-028-0.
- [13] *Zlín: lidé, město, čas*. Praha: Orbis, 1995, 46 s. ISSN 1210-9665.

**Elektronické zdroje a webové stránky**

- [14] Česká geologická služba. [online]. [cit. 2014-04-14]. Dostupné z: [http://mapy.geology.cz/svahove\\_nestability/](http://mapy.geology.cz/svahove_nestability/)
- [15] GIS Portál: HZS ČR. [online]. [cit. 2014-04-12]. Dostupné z: <http://gis.izscr.cz/map2/>
- [16] Hasičský záchranný sbor České republiky. *Organizační struktura* [online]. © 2014 [cit. 2014-04-14]. Dostupné z: <http://www.hzscr.cz/clanek/uvod-hasicsky-zachranny-sbor-cr-organizacni-struktura.aspx>
- [17] Hasičský záchranný sbor Zlínského kraje. *Organizační struktura* [online]. © 2008 [cit. 2014-04-14]. Dostupné z: <http://archiv.hzszlk.eu/launch.php?s=page&ID=63>
- [18] IDNES.cz: Zlínský kraj. *Zprávy: První baťovské domky ve Zlíně vyrostly v roce, kdy se potopil Titanic* [online]. © 1999–2014, Praha 22. 4. 2011 [cit. 2014-04-14]. Dostupné z: [http://zlin.idnes.cz/prvni-batovske-domky-ve-zline-vyrostly-v-roce-kdy-se-potopil-titanic-121-/zlin-zpravy.aspx?c=A110422\\_153713\\_zlin-zpravy\\_toi](http://zlin.idnes.cz/prvni-batovske-domky-ve-zline-vyrostly-v-roce-kdy-se-potopil-titanic-121-/zlin-zpravy.aspx?c=A110422_153713_zlin-zpravy_toi)
- [19] Naturvita. [online]. [cit. 2014-04-14]. Dostupné z: <http://www.naturvita.cz/images/mapa-cr.gif>
- [20] Oficiální portál obce Olovnice. *Občan: Krizová telefonní čísla, siréna, složky IZS* [online]. © 2011 [cit. 2014-04-14]. Dostupné z: [http://www.olovnice.cz/cms/index.php?option=com\\_content&view=article&id=82&Itemid=100](http://www.olovnice.cz/cms/index.php?option=com_content&view=article&id=82&Itemid=100)
- [21] Plzeňský kraj: portál nejen pro občany Plzeňského kraje. *Krajský úřad: Hodnotící a návrhová zpráva* [online]. © 2004 [cit. 2014-04-14]. Dostupné z: <http://portal.kr-plzensky.cz/article.asp?itm=13046>
- [22] *Wikipedie: Otevřená encyklopedie: Beaufortova stupnice* [online]. © 2014 [cit. 2014-04-20]. Dostupný z: [:<http://cs.wikipedia.org/w/index.php?title=Beaufortova\\_stupnice&oldid=11076808>](http://cs.wikipedia.org/w/index.php?title=Beaufortova_stupnice&oldid=11076808)
- [23] *Wikipedie: Otevřená encyklopedie: Epidemie* [online]. © 2014 [cit. 2014-04-20]. Dostupný z: [:<http://cs.wikipedia.org/w/index.php?title=Epidemie&oldid=11354206>](http://cs.wikipedia.org/w/index.php?title=Epidemie&oldid=11354206)

- [24] *Wikipedie: Otevřená encyklopedie: Epizootie* [online]. © 2013 [cit. 2014-04-20]. Dostupný z: <<http://cs.wikipedia.org/w/index.php?title=Epizootie&oldid=10635312>>
- [25] *Wikipedie: Otevřená encyklopedie: Povodeň* [online]. © 2014 [cit. 2014-04-20]. Dostupný z: <<http://cs.wikipedia.org/w/index.php?title=Povodeň&oldid=11348401>>
- [26] *Wikipedie: Otevřená encyklopedie: Sněhová kalamita* [online]. © 2012 [cit. 2014-04-20]. Dostupný z: <[http://cs.wikipedia.org/w/index.php?title=Sněhová\\_kalamita&oldid=9187884](http://cs.wikipedia.org/w/index.php?title=Sněhová_kalamita&oldid=9187884)>
- [27] *Wikipedie: Otevřená encyklopedie: Statutární město* [online]. © 2014 [cit. 2014-03-28]. Dostupný z: <[http://cs.wikipedia.org/w/index.php?title=Statutární\\_město&oldid=11188885](http://cs.wikipedia.org/w/index.php?title=Statutární_město&oldid=11188885)>
- [28] *Wikipedie: Otevřená encyklopedie: Svahový pohyb* [online]. © 2014 [cit. 2014-04-20]. Dostupný z: <[http://cs.wikipedia.org/w/index.php?title=Svahový\\_pohyb&oldid=11273787](http://cs.wikipedia.org/w/index.php?title=Svahový_pohyb&oldid=11273787)>
- [29] *Wikipedie: Otevřená encyklopedie: Zlín* [online]. © 2014 [cit. 2014-04-04]. Dostupný z: <<http://cs.wikipedia.org/w/index.php?title=Zlín&oldid=11325422>>
- [30] Zlín. *Historická data* [online]. © 2014 [cit. 2014-04-04]. Dostupné z: <http://www.zlin.eu/historicka-data-cl-65.html>
- [31] Zlín. *Krizové situace* [online]. © 2014 [cit. 2014-03-30]. Dostupné z: <http://www.zlin.eu/krizove-situace-cl-739.html>

### Právní předpisy

- [32] Nařízení vlády č. 462/2000 Sb., k provedení § 27 odst. 8 a § 28 odst. 5 zákona č. 240/2000 Sb., o krizovém řízení a o změně některých zákonů (krizový zákon)
- [33] Ústavní zákon č. 110/1999 Sb., o bezpečnosti České republiky
- [34] Zákon č. 133/1985 Sb., o požární ochraně a související předpisy
- [35] Zákon č. 148/1998 Sb., o ochraně utajovaných skutečností a o změně některých zákonů

- [36] Zákon č. 189/1999 Sb., o nouzových zásobách ropy, o řešení stavů ropné nouze a o změně některých souvisejících zákonů (zákon o nouzových zásobách ropy)
- [37] Zákon č. 222/1999 Sb., o zajišťování obrany České republiky
- [38] Zákon č. 254/2001 Sb., zákon o vodách a o změně některých zákonů (vodní zákon)
- [39] Zákon č. 353/1999 Sb. – o prevenci závažných havárií způsobených vybranými nebezpečnými chemickými látkami a chemickými přípravky a o změně zákona č. 425/1990 Sb. o okresních úřadech, úpravě jejich působnosti a o některých dalších opatřeních s tím souvisejících, ve znění pozdějších předpisů (zákon o prevenci závažných havárií)

#### **Další zdroje**

- [40] Téma: Intranet krizového řízení HZS ZK, informace a materiály poskytl Marcel MAHĎÁK, komisař z krizového řízení HZS ZK. Zlín 7. 4. 2014

**SEZNAM POUŽITÝCH SYMBOLŮ A ZKRATEK**

AČR	Armáda České republiky
GIS	Geografický informační systém
HZS	Hasičský záchranný sbor
IVVS	Informační, vyrozumívací a varovací systém
IZS	Integrovaný záchranný systém
KOPIS	Krajské operační a informační středisko
KŘ	Krizové řízení
KŠ	Krizový štáb
KÚ	Krajský úřad
MŠMT	Ministerstvo školství, mládeže a tělovýchovy
MU	Mimořádná událost
MV	Ministerstvo vnitra
MŽP	Ministerstvo životního prostředí
NATO	Severoatlantická aliance (North Atlantic Treaty Organization)
ORP	Obec s rozšířenou působností
PČR	Policie České republiky
PFO	Podnikající fyzická osoba
PO	Právnícká osoba
ZLK	Zlínský kraj
ZZS	Zdravotnická záchranná služba



**SEZNAM OBRÁZKŮ**

<i>Obr. 1 - Podíl jednotlivých procesů v krizovém řízení .....</i>	16
<i>Obr. 2 - Složky IZS.....</i>	21
<i>Obr. 3 - Mapa České republiky.....</i>	27
<i>Obr. 4 - Baťovy domky.....</i>	28
<i>Obr. 5 - Katastrální území města Zlína .....</i>	29
<i>Obr. 6 - Organizační struktura Krajského ředitelství HZS ZK.....</i>	30
<i>Obr. 7 - Offline verze intranetu .....</i>	32
<i>Obr. 8 - GIS .....</i>	33
<i>Obr. 9 - Svahové nestability.....</i>	34

**SEZNAM TABULEK**

<i>Tab. 1 - Opatření k řešení krizové situace – odpovědnost .....</i>	36
<i>Tab. 2 - Kontrolní list .....</i>	39