

Outdoorová výstava k 110. výročí stavby radnice v Napajedlích. Grafika, realizace a produkční zajištění výstavy, včetně souvisejících nároků k organizaci vernisáže.

BcA. Ľubica Špániková

Diplomová práce
2014



Univerzita Tomáše Bati ve Zlíně
Fakulta multimediálních komunikací

Univerzita Tomáše Bati ve Zlíně
Fakulta multimediálních komunikací
Ústav prostorového a produktového designu
akademický rok: 2013/2014

ZADÁNÍ DIPLOMOVÉ PRÁCE

(PROJEKTU, UMĚLECKÉHO DÍLA, UMĚLECKÉHO VÝKONU)

Jméno a příjmení: **BcA. Lubica Špániková**
Osobní číslo: **K12415**
Studijní program: **N8206 Výtvarná umění**
Studijní obor: **Multimedia a design – Prostorová tvorba**
Forma studia: **prezenční**

Téma práce: **Outdoorová výstava k 110. výročí stavby radnice v Napajedlích. Grafika, realizace a produkční zajištění výstavy, včetně souvisejících nároků k organizaci vernisáže.**

Zásady pro vypracování:

- Teoretická část
- A) Výstavnictví- historie výstavnictví, pojmy, teoretická příprava výstavy
+ obrazové přílohy.
- B) Známé příklady stejných nebo podobných řešení a osobní vyhodnocení
pozitiv a negativ pro vlastní inspiraci a užití – min. 3 příklady užití.
+ obrazové přílohy.
- C) Historiografie daného problému s odkazy na zdroje použitých informací
(autor / dílo)
+ obrazové přílohy.
- D) Osobní stanovisko – koncept návrhu (funkce vs. forma vs. účel vs.
marketing, PR)
+ obrazové přílohy (ideálně kresby)
- E) Průvodní zpráva k návrhu praktické části popisující zvolenou funkční,
konstrukční, technická, materiálová a barevná řešení
+ obrazové přílohy

Forma odevzdání – teoretická část:

- min. 44 normostran A4 textu + obrazové přílohy ve vazbě ve standartu UTB

- Praktická část

A) Návrh výstavních ploch

B) Návrh grafického řešení plakátů, pozvánek, katalogů, PR

C) Požadované konzultace s externími odborníky (min. 3 x)

Forma odevzdání – praktická část:

A – Rozbor zadaného prostorového úkolu a vymezení jeho problematičnosti: analýza místa, mapové podklady, původní stav, fotodokumentace, zaměření, vyhodnocení jedinečnosti podmínek a vztahů v prostoru. Rozsah textu min. 10 stran A4 + mapové a obrazové přílohy.

- Rozsah odpovídající architektonické studii, výkresová dokumentace v měřítku 1:50 a větší, kresebné návrhy, technické a konstrukční řešení, koncept barevnosti a osvětlení

- 2 x A3 paré, vazba ve standartu UTB s přílohou digitální kopie paré, minimálně 2 ks

- plakáty B1 (100 x 70 cm) pro účely prezentaci díla a tedy s maximálním PR efekt

B – Výkresová část v potřebném rozsahu pro vysvětlení navrženého řešení, libovolný formát ne menší než A3, fotodokumentace

Na samostatném nosiči CD-ROM odevzdejte v minimálním počtu 10 kusů obrazovou dokumentaci praktické části závěrečné práce pro využití v publikacích FMK.

Formát pro bitmapové podklady: JPEG, barevný prostor RGB, rozlišení 300 dpi, 250 mm další strana. Formáty pro vektory: AI, EPS, PDF. Loga a texty v křivkách.

V samostatném textovém souboru uveďte jméno a příjmení, login do Portálu UTB, obor (ateliér), typ práce, přesný název práce v češtině a angličtině, rok obhajoby, osobní mail, osobní web, telefon. Přiložte svou osobní fotografii v tiskovém rozlišení.

Diplomová práce v rozsahu 44 normostran A4 textu+ obrazové přílohy

Rozsah diplomové práce:

Rozsah příloh:

Forma zpracování diplomové práce: tištěná/umělecké dílo

Seznam odborné literatury:

- 1) GAVENTA, Sarah. New Public Space. Londýn: Octopus Publishing Group, 2006. ISBN 184533-134-6.
- 2) GEHL, Jan, GEMZOE, Lars. Nové městské prostory. Brno: ERA, 2002. ISBN 87-7407-233
- 3) LOU, Michel. Light: The Shape of Space: Designing with Space and Light. Nex York: Wiley, 1996. ISBN: 0471286184.
- 4) MORAN, Nick. Světelný design: pro divadlo, koncerty, výstavy a živé akce. Praha: Institut umění= Divadelní ústav ve spolupráci s Institutem světelného designu, 2010. ISBN 978-80-7008-246-1.
- 5) NEUFERT, Ernst. Navrhování staveb, české vydání, Praha: Consult invest, 2000. ISBN: 80-191486-6-6.
- 6) ŠILHÁNKOVÁ, Vladimíra. Veřejné prostory v územně plánovacím procesu. Brno: VUT Fakulta architektury, 2003. ISBN: 80-214-2505-9.

Vedoucí diplomové práce: **Ing. arch. Michael Klang, CSc.**
Ústav prostorového a produktového designu
Datum zadání diplomové práce: **12. prosince 2013**
Termín odevzdání diplomové práce: **16. května 2014**

Ve Zlíně dne 12. prosince 2013

doc. MgA. Jana Janíková, ArtD.
děkanka

L.S.

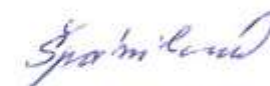

Ing. arch. Michael Klang, CSc.
ředitel ústavu

PROHLÁŠENÍ AUTORA BAKALÁŘSKÉ/DIPLOMOVÉ PRÁCE

Beru na vědomí, že

- odevzdáním bakalářské/diplomové práce souhlasím se zveřejněním své práce podle zákona č. 111/1998 Sb. o vysokých školách a o změně a doplnění dalších zákonů (zákon o vysokých školách), ve znění pozdějších právních předpisů, bez ohledu na výsledek obhajoby ¹⁾;
- beru na vědomí, že bakalářská/diplomová práce bude uložena v elektronické podobě v univerzitním informačním systému a bude dostupná k nahlédnutí;
- na moji bakalářskou/diplomovou práci se plně vztahuje zákon č. 121/2000 Sb. o právu autorském, o právech souvisejících s právem autorským a o změně některých zákonů (autorský zákon) ve znění pozdějších právních předpisů, zejm. § 35 odst. 3 ²⁾;
- podle § 60 ³⁾ odst. 1 autorského zákona má UTB ve Zlíně právo na uzavření licenční smlouvy o užití školního díla v rozsahu § 12 odst. 4 autorského zákona;
- podle § 60 ³⁾ odst. 2 a 3 mohu užit své dílo – bakalářskou/diplomovou práci - nebo poskytnout licenci k jejímu využití jen s předchozím písemným souhlasem Univerzity Tomáše Bati ve Zlíně, která je oprávněna v takovém případě ode mne požadovat přiměřený příspěvek na úhradu nákladů, které byly Univerzitou Tomáše Bati ve Zlíně na vytvoření díla vynaloženy (až do jejich skutečné výše);
- pokud bylo k vypracování bakalářské/diplomové práce využito softwaru poskytnutého Univerzitou Tomáše Bati ve Zlíně nebo jinými subjekty pouze ke studijním a výzkumným účelům (tj. k nekomerčnímu využití), nelze výsledky bakalářské/diplomové práce využít ke komerčním účelům.

Ve Zlíně 29.04.2014



LUBICA ŠTÁNIKOVÁ

Jméno, příjmení, podpis

1) zákon č. 111/1998 Sb. o vysokých školách a o změně a doplnění dalších zákonů (zákon o vysokých školách), ve znění pozdějších právních předpisů, § 47b Zveřejňování závěrečných prací:

(1) Vysoká škola nevyděláčně zveřejňuje disertační, diplomové, bakalářské a rigorózní práce, u kterých proběhla obhajoba, včetně posudků oponentů a výsledku obhajoby prostřednictvím databáze kvalifikačních prací, kterou spravuje. Způsob zveřejnění stanoví vnitřní předpis vysoké školy.

(2) Disertační, diplomové, bakalářské a rigorózní práce odevzdané uchazečem k obhajobě musí být též nejméně pět pracovních dnů před konáním obhajoby zveřejněny k nahlížení veřejnosti v místě určeném vnitřním předpisem vysoké školy nebo není-li tak určeno, v místě pracoviště vysoké školy, kde se má konat obhajoba práce. Každý si může ze zveřejněné práce pořizovat na své náklady výpisy, opisy nebo rozmnoženiny.

(3) Platí, že odevzdáním práce autor souhlasí se zveřejněním své práce podle tohoto zákona, bez ohledu na výsledek obhajoby.

2) zákon č. 121/2000 Sb. o právu autorském, o právech souvisejících s právem autorským a o změně některých zákonů (autorský zákon) ve znění pozdějších právních předpisů, § 35 odst. 3:

(3) Do práva autorského také nezasahuje škola nebo školské či vzdělávací zařízení, užije-li nikoli za účelem přímého nebo nepřímého hospodářského nebo obchodního prospěchu k výuce nebo k vlastní potřebě dílo vytvořené žákem nebo studentem ke splnění školních nebo studijních povinností vyplývajících z jeho právního vztahu ke škole nebo školskému či vzdělávacího zařízení (školní dílo).

3) zákon č. 121/2000 Sb. o právu autorském, o právech souvisejících s právem autorským a o změně některých zákonů (autorský zákon) ve znění pozdějších právních předpisů, § 60 Školní dílo:

(1) Škola nebo školské či vzdělávací zařízení mají za obvyklých podmínek právo na uzavření licenční smlouvy o užití školního díla (§ 35 odst. 3). Odpírá-li autor takového díla udělit svolení bez vážného důvodu, mohou se tyto osoby domáhat nahrazení chybějícího projevu jeho vůle u soudu. Ustanovení § 35 odst. 3 zůstává nedotčeno.

(2) Není-li sjednáno jinak, může autor školního díla své dílo užit či poskytnout jinému licenci, není-li to v rozporu s oprávněnými zájmy školy nebo školského či vzdělávacího zařízení.

(3) Škola nebo školské či vzdělávací zařízení jsou oprávněny požadovat, aby jim autor školního díla z výdělku jím dosaženého v souvislosti s užitím díla či poskytnutím licence podle odstavce 2 přiměřeně přispěl na úhradu nákladů, které na vytvoření díla vynaložily, a to podle okolností až do jejich skutečné výše; přitom se přihlíží k výši výdělku dosaženého školou nebo školským či vzdělávacím zařízením z užití školního díla podle odstavce 1.

ABSTRAKT

Témou práce je spracovanie outdoorovej výstavy 110. výročia radničnej budovy v meste Napajedla.

Súčasťou mojej diplomovej práce je teoretický opis výstavníctva, jeho historického vzniku ako vo svete tak v Čechách. Venujem sa aj základným pojmom vo výstavníctve ako napr. exponát, investor, sponzor, mecenáš. Mediálna podpora projektu je stručne vysvetlená a doplnená o definíciu reklamy a to hlavne vonkajšej. Práca zahŕňa aj príklady outdoorových výstav, historické podklady k radničnej budove v Napajedlích a spracovanie výstavy v podobe podrobného scenáru.

Kľúčové slová:

vonkajšia výstava, výstavníctvo, exponát, expozícia, investor, kurátor, sponzor, mecenáš, reklama, billboard, námet, libreto, scenár, výstavný panel, radnica, propagácia reklamy

ABSTRACT

Part of my thesis is a theoretical description of the organisation of exhibition, its historical origins in the world and in the Czech Republic as well. I also work with basic concepts used in the Exhibition such as, exhibit, investor, sponsor, maecenas (patron). Media support for the project is briefly explained and completed by the definition of advertising, mainly outdoor advertising.

My work also includes examples of outdoor exhibitions, historical documents for the Town Hall building in Napajedla and preparations of the exhibition in the form of detailed scenario.

Keywords:

outdoor exhibition, exhibition, showpiece, exposure, investor, curator, sponsor, patron, advertising, billboard, theme, libretto, screen-play, display panel, Town Hall, promotion

POĎAKOVANIE

Touto formou by som chcela poďakovať za prínosné konzultácie vedúcemu mojej diplomovej práce Ing.arch. Michaelovi Klangovi, CSc.

Taktiež za ústretovosť a pomoc pri riešení projektu ďakujem mestskej radnici v Napajedlích.

PREHLÁSENIE

Prehlasujem, že odovzdaná verzia diplomovej práce a verzia elektronická, nahraní do IS/STAG, sú totožné.

Dňa 16.05.2014

BcA. Ľubica Špániková

OBSAH

ÚVOD.....	11
I TEORETICKÁ ČASŤ.....	12
1 VÝSTAVNÍCTVO.....	13
1.1 VÝVOJ VÝSTAVNÍCTVA	13
1.1.1 Vývoj výstavníctva vo svete	14
1.1.2 Vývoj výstavníctva v Česku.....	15
1.2 POJMY VO VÝSTAVNÍCTVE	20
1.2.1 Výstava.....	20
1.2.2 Expozícia.....	21
1.2.3 Exponát	21
1.2.4 Kurátor výstavy	21
1.2.5 Sponzor	22
1.2.6 Mecenáš.....	23
1.2.7 Návštevník výstavy	23
2 MEDIÁLNA PODPORA	25
2.1 CIEĽOVÁ SKUPINA	25
3 REKLAMA	26
3.1 PONUKY AGENTÚR	27
3.2 VONKAJŠIA REKLAMA	28
3.2.1 Bilboard.....	29
3.2.2 Bigboard a megaboard	29
3.2.3 Citylight.....	29
3.2.4 Times Square.....	29
3.2.5 Graffiti.....	30
4 PRÍKLADY VÝSTAV	32
4.1 WILD WONDERS OF EUROPE	32
4.1.1 Cieľ výstavy	32
4.1.2 Propagácia projektu.....	33
4.1.3 Medializácia projektu.....	33
4.2 DUOMO, OUTDOOR EXHIBITION	33
4.3 „65 ROKOV POESKEJ ANIMÁCIE PRE DETI“	34
4.4 PETRODVOREC, OUTDOOR EXHIBITION	34
4.5 NOVÁ RADNICA, STARÉ MESTO	35
4.6 100. ROKOV RADNICE V NAPAJEDLÍCH, 2004	35
4.7 ZHODNOTENIE PRÍNOSOV PRE PROJEKT	36
II PRAKTICKÁ ČASŤ	43
5 PRÍPRAVA VÝSTAVY.....	44
5.1 NÁMET	44
5.2 LIBRETO	44
5.3 SCENÁR.....	45
6 HISTORICKÉ PODKLADY K PROJEKTU	47

6.1	MESTO NAPAJEDLA.....	47
6.2	HISTÓRIA RADNICE.....	47
6.2.1	Pôvodné sídlo radnice	47
6.2.2	Myšlienka na výstavbu novej radnice	48
6.2.3	Štatút mesta	48
6.2.4	Prvé kroky k výstavbe	49
6.2.5	Návrhy novej radničnej budovy	49
6.2.6	Vít'azný návrh	50
6.2.7	Remeselníci	51
6.2.8	Slávnostné otvorenie radnice	52
6.2.9	Po súčasnosť	53
7	KONCEPT NÁVRHU.....	57
7.1	FUNKCIA VÝSTAVY	57
7.2	FORMA VÝSTAVY	57
7.3	ÚČEL	58
7.4	PROPAGÁCIA, MARKETING, PR.....	58
7.4.1	Napajedelské noviny	58
7.4.2	Web mesta	59
7.4.3	Infokanáľ	59
7.4.4	Plagáty	59
8	SCENÁR VÝSTAVY- RADNICA	60
8.1	TÉMA	60
8.2	PODKLADY	60
8.3	NÁVŠTEVNÍCI	60
8.4	FUNDUS.....	60
8.5	POPISKY	61
8.6	VÝSTAVNÉ PRIESTORY	61
8.6.1	Exteriér	64
8.6.2	Interiér	64
8.7	ČASOVÁ PRÍPRAVA VÝSTAVY	64
8.8	HARMONOGRAM DŇA VERNISÁŽE	64
8.9	SPRIEVODNÝ PROGRAM	66
8.9.1	Sút'aže.....	66
8.9.2	„Hravá radnica“ pre deti.....	68
8.10	TÉMA PANELOV	68
9	SCENÁR VÝSTAVY- DVOR RADNICE	75
9.1	TÉMA	75
9.2	PODKLADY	75
9.3	FUNDUS.....	75
9.4	VÝSTAVNÉ PRIESTORY	75
9.5	TÉMA PANELOV	75
	ZÁVER	76
	ZOZNAM POUŽITEJ LITERATÚRY	78
	ZOZNAM INTERNETOVÝCH ZDROJOV	79

ZOZNAM OBRÁZKOV	80
------------------------------	-----------

ÚVOD

Témou predloženej diplomovej práce je spracovanie výstavy *110. rokov radnice v Napajedlích*. Zhromaždila som dostupné informácie a obrazové podklady k práci, hlavne mi pomohla publikácia *100 let radnice v Napajedlích* a štátny okresný archív Zlín so sídlom v Klečůvke.

V tomto roku budova radnica oslavuje svoje 110. výročie od samotného postavenia. Pri príležitosti osláv tohto výročia vznikla myšlienka výstavy. Výstavu som koncipovala ako vonkajšiu inštaláciu pred budovou radnice. Doplňujúcou výstavou je prezentácia návrhov na zmenu radničného dvora a príslušných častí, práve vo dvore radnice.

Mojim zámerom je vytvoriť pútavú outdoorovú výstavu s požitím historických informácií a dobových fotografií, tak aby návštevníci výstavy jednoduchou formou boli informovaní o najdôležitejších míľnikoch vo výstavbe a samotnej realizácii budovy radnice.

V meste Napajedla sa jedná o prvú výstavu vonkajšieho typu. Takáto výstava je viac a viac používaná v posledných rokoch a líši sa od klasickej inštalácie v interiéri. Samotná výstava sa prezentuje na verejnom priestore, kde ponúka návštevníkom svoje práce počas celého dňa, 24 hodín denne.

Typ outdoorovej výstavy som zvolila aj z dôvodu, že radnica je verejná mestská budova umiestnená v centre mesta, preto aj výstava sa ponúka všetkým obyvateľom mesta, širokej verejnosti a okolitým mestám. Samotná budova radnice je hodnotným architektonickým dielom. Výstavné plochy pred budovou dopĺňajú informácie a zaujímavosti k tejto dominantnej stavbe mesta.

Písomná práca je rozdelená do dvoch častí. V teoretickej časti ponúkam vysvetlenie základných pojmov výstavníctva pre pochopenie celkového spracovania práce. Nachádzajú sa tu aj príklady iných outdoorových výstav, ktoré pomáhajú predstaviť myšlienky použité pre výstavu v Napajedlích. V odbornej literatúre bolo veľmi ťažké nájsť vhodné informácie o vonkajších výstavách a preto som zvolila názorný spôsob ukážky prostredníctvom príkladov. Príklady výstav opisujú aj základné vlastnosti outdoorovej výstavy, jej pozitíva a prínosy. V praktickej časti som spracovala scenár výstavy 110. rokov radnice v Napajedlích. Zahŕňa priestorové usporiadanie výstavných panelov, tematiky plagátov, harmonogram prác a dňa osláv výročia.

I. TEORETICKÁ ČASŤ

1 VÝSTAVNÍCTVO

Výstavníctvo je odbor, ktorý sa postupne vytvára ako špecializovaná aktivita, založená na celej rade profesií, a rozvíja sa v súlade s rozvojom vedy, techniky i kultúry. Na jednej strane čerpá zo spoločenských zdrojov, ale na druhej strane ich tiež obohacuje. [3]

1.1 Vývoj výstavníctva

Pre správne pochopenie súčasného výstavníctva a postupov pri príprave výstavy sa pozrieme na históriu a jednotlivé vývojové stupne výstavníctva.

Výstavníctvo ako umenie vystavovať má svoje hlboké korene v histórii ľudskej civilizácie. Je úzko spojené s postupným procesom ovládnutia prírody, so stále komplexnejším stupňom rozvoja človeka. Výstavníctvo sa v počiatkoch ľudskej civilizácie stáva jedným z hlavných prostriedkov konkrétnej ponuky- propagácie- produktu. Boli to výstavné spôsoby primitívne čo do obsahu aj formy, ale svojmu účelu v danej dobe dostatočne vyhovovali, pretože prinášali maximálne konkrétnu informáciu záujmovému publiku. [1]

Trh vznikol v období kedy začínalo spoločenské spolužitie ľudí. Počiatky výstavníctva teda kladieme do obdobia, kedy vzniká deľba práce a s tým prichádza potreba vymeniť svoje produkty za iné. Prichádza k prvým formám propagácia.

Z počiatku sa tak dialo väčšinou formou slovného odporúčenia. Neskôr sa k tomu pripájajú aj dokonalejšie formy, ktoré spočívajú vo fyzickom predstavení zbožia a jeho odporúčenie prostredníctvom vyvolávačov. K týmto účelom sa využívalo predovšetkým miest, kde sa ľudia zhromažďovali. To boli najmä križovatky obchodných ciest, námestia, trhoviská. Podstatou komunikovaných informácií bola správa o úžitkovej hodnote zbožia. [1]

Tu nachádzame vlastne počiatky vzniku prvej generácie výstavných akcií. ... Pre prvú generáciu výstavných akcií je typické, že prezentujú ponúkané zbožie v jeho totalite- výrobca (prípadne jeho prostredník medzi kupujúcim- obchodník) prináša všetko, čo vyrobil. Toto zbožie má charakter ručnej výroby a výrobca ju ponúka ako domácim odberateľom, tak aj zahraničným kupcom. ... Za typického predstaviteľa takýchto trhov býva označovaná oblasť Champagne, kde sa tento spôsob predaja realizuje už od roku 1219. [1]

Pravidelnosť kupeckých stretnutí viedla k tomu, že sa v týchto miestach začínajú budovať aj sklady pre zbožie (hlavne z iných zemí) a z miestnych trhov sa začínajú stávať veľtrhy (teda zo širšou než len miestnou platnosťou). [1]

Právo povoľovať trhy patrilo medzi práva panovnícke a jeho udelenie znamenalo pre mestá veľkú komerčnú príležitosť a možnosť ich ďalšieho rozkvetu. Za prvú formu jednoduchej, však organizovanej výstavnej činnosti u nás môžeme považovať výročné trhy. Sú usporadúvané pri príležitosti cirkevných sviatkov a konajú sa s pravidelnou periodicitou. Tak napr. Brnu je už v roku 1243 udelené privilegium konať svätodušné trhy, roku 1291 potom výročné svätohavelské trhy, roku 1357 trh začínajúci pred Popolcovou stredou atď. Výročné trhy si postupne konštituovali jasne vymedzené pravidlá tržného chovania ako kupujúcich, tak aj predávajúcich a predstavovali najväčšiu sústredenú ponuku zbožia. [1]

Zo vznikom manufaktúrnej výroby sa spájajú s vyššou produktivitou a vyšším počtom produktov. Pretože zbožie, ktoré je produktom manufaktúrnej výroby, má už charakter zbožia vyrobeného hromadne, nie je nevyhnutné, aby bolo vystavené všetko, čo bolo vyrobené. Vystavuje sa len jeho vzorka, ktorá v sebe stelesňuje typické vlastnosti všetkých výrobkov. [1]

Druhá generácia je typická rozvojom spoločnosti a vedy. V tejto dobe, kedy sa spoločnosť zoznamovala s poznávaním prírodných javov, zdokonaľovala výrobné sily a nástroje, umožnil prechod k manufaktúrnej výrobe prinášať na trh vzorky. Prezentácia vzoriek je to, čo je charakteristické pre toto obdobie. V tomto období je možné odpozorovať jednotlivú profiláciu trhu na určitý sortiment, ako sú napríklad látky, potraviny, sklo.

Tretie obdobie, ktoré sa datuje až do 19. storočia, je charakteristické ďalším rozvojom výroby a teda aj stále väčším množstvom exponátov. To samozrejme vedie k prvotným formám šírenia informácií o exponátoch a tiež sa tu objavuje prvá forma sprievodných programov. Dochádza k vytváraniu monotematických výstav a veľtrhov. [3]

Štvrtá generácia je charakteristická vystavením iba tých častí produktu alebo častí výroby, v ktorých je obsiahnutý najvyšší stupeň aplikácie vedy a techniky. Zvyšok exponátov je nahradený inými formami, ako sú napríklad fotografie, videozáznamy, internet a podobne. Štvrtá generácia sa postupne vyvíja a nadobúda ďalších špecifických charakteristík. [3]

1.1.1 Vývoj výstavníctva vo svete

Pri prechode z trhového obchodovania k výstavám došlo k zmene, kedy na rozdiel od trhov sa zbožie na výstavách nepredávalo, iba sa poskytovali informácie, správy o novinách, pokrokoch vo vede, priemysle, vzdelaní, kultúre a aj umení. Bol poskytnutý priestor na konfrontáciu na medzinárodnej úrovni, stretávali sa kultúry a štáty.

všetky zásadné objavy a konštrukčné novinky 19. storočia sa v podstate zrodili alebo už prezentovali práve na pôde svetových výstav. Tu sa testovali nové materiály (oceľ, liatina, sklo, betón, železobetón), ich vlastnosti, nové technológie a konštrukčné a montážne postupy. Na mieste konania svetových výstav sa budovali reprezentačné paláce, výstavné centrá a areáli, ostávali tu monumentálne architektonické stavby.

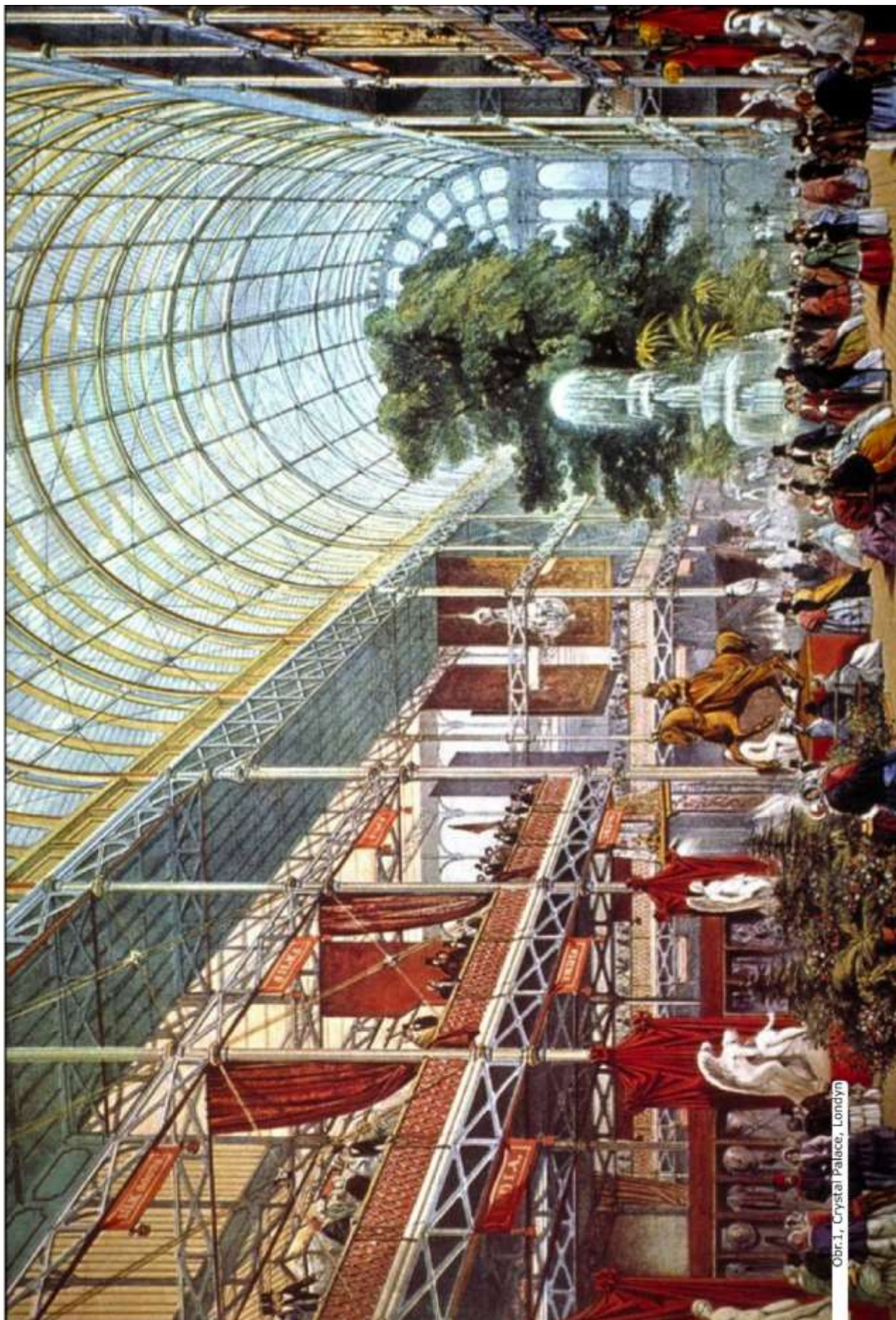
Oficiálny vznik výstavníctva vo svete môžeme datovať roku 1851, kedy bol postavený kompletne prefabrikovaný Kryštálový palác v Londýne v Hide Parku (obr.1. Crystal Palace), palác bol postavený Josephom Paxtonom. Konala sa tu výstava *Great Exhibition of the Works of Industry of all Nations* alebo aj pod názvom *Crystal Palace Exhibition* bola veľkou medzinárodnou výstavou priemyslu a kultúry jednotlivých zemí. Bola prvou výstavou z rady EXPO v odboroch kultúry a priemyslu, ktoré sa v 19. storočí stali populárne. Organizátormi boli Henry Cole a princ Albert Sasko-Kobursko-Gothajský. Výstavy sa zúčastnili napríklad Charles Darwin, členovia bývalej francúzskej kráľovskej rodiny a spisovateľia Charlotte Brontë a George Eliot. Návštevnosť výstavy dosiahla až jednu tretinu vtedajšieho počtu obyvateľov Veľkej Británie a to 6 miliónov návštevníkov.

1.1.2 Vývoj výstavníctva v Česku

Pozrime sa na české a česko-slovenské výstavy a veľtrhy, ktoré sú dôležité v rozvoji výstavníctva v Čechách a sú prínosom v rozšírení tejto oblasti.

Novou etapou pre české výstavníctvo sa stala akcia, ktorá sa účelovo pripravovala a koncipovala pri príležitosti návštevy Márie Terézie. Táto výstava, ktorá prebiehala vo Valtrusích 30. a 31. augusta 1754 pod názvom *Velký trh tovaru království českého*, predstavila výrobky zo sklárskeho, textilného železiarskeho a papierenského odboru. [3] Táto výstava mala okrem komerčného zámeru aj črty štátno-propagačné, kedy sa predstavovalo, čo je možné vyrobiť v Čechách. Stala sa prelomovou pre ďalší rozvoj skutočných vzorkových veľtrhov.

Podobným typom výstavy, bola výstava k príležitosti korunovácie Leopolda II., ktorá sa konala v pražskom Klementíne a niesla názov *Producent und Fabricen Cabinet* (taktiež *Waarenkabinet*). Boli tu vystavované textilné, truhlárske alebo sklárske produkty. Obe vyššie spomenuté výstavy dali vzniknúť ďalším vzorkovým výstavám. Konali sa v Prahe, jedna z nich bola *Pražská priemyselná vzorková výstava* z roku 1833, na ktorej vystavovalo okolo 247 vystavovateľov z piatimi tisíckami exponátov.



Obr.1., Crystal Palace, Londýn

Veľmi produktívne a prínosné bolo pre výstavníctvo 19. storočia, ktoré sa vyznačuje hospodárskym rozmachom. Vtedy pribúdajú najmä vzorkové výstavy.

Na jednej strane je tu potreba výrobcov prezentovať svoje produkty, na druhej strane je cítiť stále rastúcu požiadavku obchodníkov. [3]

Koncom 19. storočia sa v Prahe konali výstavy ako *Všeobecná zemská jubilejná výstava roku 1891*, *Národopisná výstava československá* z roku 1895, taktiež aj výstava *Architektúry a inžinierstva*, ktorá sa uskutočnila v roku 1898 a iné úspešné výstavy. Pri príležitosti *Všeobecnej zemskej jubilejnej výstavy* bolo vybudované pražské Výstavisko. Výstavisko v Budenči vzniklo oddelením východnej časti parku Stromovka založeného už v 14. storočí ako kráľovská obora, v severnej časti hlavného mesta.

História Výstaviska je bohatá a odráža historický a spoločenský vývoj Prahy i celej Českej republiky. Po celé desaťročia sa v areáli výstaviska schádzali Pražania aj návštevníci hlavného mesta, aby sa zúčastnili najrôznejších kultúrnych aj športových akcií, spojili svoju návštevu s príjemnou prechádzkou v obore Stromovka. [3]

Behom konania *Všeobecnej zemskej jubilejnej výstavy* navštívilo výstavisko okolo 2,5 mil. ľudí. Vtedy bola postavená napr. Petřínska rozhľadňa, lanová dráha na Petřín, Hanavský pavilón, lanová dráha na Letnú, či križovatka elektrická dráha, prvá elektrická električková trať v českých zemiach. Dominantnou stavbou je *Priemyselný palác* postavený v secesnom štýle z roku 1891 architektami Bedřichom Münzbergerom a Františkom Prášilom. Veľkou atrakciou bola *Křížikova fontána*, európsky unikát (obr.2.). Efektne osvetlená farebnými reflektormi z množstvom vodných okruhov bola jednoznačne najväčšou pozoruhodnosťou Výstaviska. Jej súčasná podoba vychádza z rekonštrukcie uskutočnenej o sto rokov neskôr.

Veľtrhy a výstavy neslúžili iba svojim primárnym účelom. Ich dopad bol širší. Tak napríklad pri príležitosti Národopisnej výstavy československej, ktorá sa uskutočnila na pražskom Výstavisku v roku 1895, sa zdvihla vlna hrdosti a národného uvedomenia Čechov. Práve na tejto výstave boli prezentované historické tradície a zvyky českého národa. Ako sa uvádza v dobovej tlači, túto výstavu vzhľadom okolo dvoch miliónov návštevníkov. V priebehu tejto výstavy sa konal bohatý sprievodný program. [3]

V tom období presadzovaný štýl secesie sa prezentoval na *Výstave architektúry a inžinierstva*, kde sa ukázali práce vynikajúcich českých technikov a architektov. Výstava bola jedinečná aj prvým premietaním filmu J. Křiženeckým.



Křížikova fontána na smyslé jubilejní výstavě v Praze.
Dělo skulpturní kovář J. J. V. V. V.

Obr.2, Krížikova fontána, 1891

Pri *Jubilejnej výstave Obchodnej a živnostenskej komory* išlo o širší úkaz odboru priemyslu, obchodu, vedy, techniky a umenia. Na tejto výstave bol mimo iného jeden pavilón venovaný premietaniu reklamných záberov. [3]

K prezentovaniu pražských vzorkových veľtrhov bol účelovo postavený Veletržný palác v roku 1924. Palác bol postavený podľa návrhov Jozefa Fuchsa a Oldřicha Tyla. V dobe vzniku bol najväčšou stavbou svojho typu na svete. Je ukázkou modernej konštruktivistickej architektonickej stavby v Európe. Slúžil k usporadúvaniu pražských vzorkových veľtrhov, tu sa vystavovalo prevažne spotrebné zbožie. Tieto výstavy sa konali až do roku 1951, kedy zanikajú.

Tretím medzníkom v českom výstavníctve sa stala výstavba nového výstavného areálu v Brne. V roku 1928 sa konali oslavy založenia republiky, kedy sa brány brnenského výstaviska slávnostne otvorili. *Výstava súdobej kultúry* z roku 1928 bola prvá výstava usporiadaná v tomto areáli. Mala 4 hlavné témy: Človek a príroda, Človek a príroda neživá, Právo a štát, Duchovný život človeka. Počas štyroch mesiacov konania výstavy bola návštevnosť okolo 2,5 milióna ľudí a stretla sa s veľkým úspechom. V roku 1953 sa na brnenskom výstaviske predstavila *1. československá výstava strojárstva*, spojená s nevídaným záujmom a predstavením českého strojárstva a zrovnaním na európskej úrovni. Prebehla konferencia ekonomiky a ukážky noviniek. Od roku 1959 vznikla nová tradícia tejto výstavy, ktorá sa stala každoročnou veľtrhovou udalosťou a koná sa až do súčasnosti.

V období "budovania socializmu" vzniklo niekoľko významných výstavných akcií, ktoré väčšinou pretrvali dodnes. Tak napr. v Jablonici nad Nisou vzniká s trojročnou periodicitou medzinárodná výstava bižutérie (1965), v rovnakom roku sa v Liberci prvý krát konajú *Liberecké výstavné trhy*, Plzeň pripravila celoštátnu gastronomickú výstavu pod názvom *EX Plzeň* (1966), v Brne sa po prvý krát predstavila polygrafická výstava *Embax Print* (1968), v Bratislave sa od roku 1969 konal medzinárodný chemický veľtrh, v Brne vzniká medzinárodná výstava vynálezov a technických noviniek *Invex* (1970) a medzinárodný potravinársky veľtrh *Salima* (1974). V období 60. a 90. rokov vzniká rada celoštátnych aj medzinárodných akcií, ktoré si držia kvalitu a záujem vystavovateľov dodnes. [3]

1.2 Pojmy vo výstavníctve

Pre správne pochopenie súčastí výstavy a vzájomných vzťahov, uvádzam definície základných pojmov používaných vo výstavníctve.

1.2.1 Výstava

Je to krátkodobá forma prezentácie s maximálnou dĺžkou trvania 2 roky. Vysvetľuje či približuje určitý prvok, jav, dielo alebo osobnosť užším a hlbším spôsobom. Je spojená s estetickým prejavom prípadne má historický či poučný charakter. Obecné výstavníctvo má za cieľ zaujať návštevníka, presvedčiť ho aby si zakúpil vystavovaný predmet alebo využil ponúkanú službu. Takáto výstava má, na rozdiel od múzejnej expozície, krátkodobý efekt, čomu odpovedá aj celková inštalácia výstavy.

Výstavy môžeme členiť podľa:

- vzniku (vlastná alebo prevzatá výstava)
- povahy (stabilná, putovná, virtuálna výstava)
- zámeru (predať, poučiť, predstaviť, uviesť dielo)
- pojatia
- podania (systematické, chronologické)
- koncepcie

Podľa rozsahu výstavy môžeme deliť výstavy na:

lokálne - výstava je určená užšej skupine záujemcov, prezentuje sa vystavovateľom a návštevníkom z danej lokality. Napr. mestská štvrť, mesto, prírodná či užšie geograficky spojená lokalita. Výstava *Jiří Kroha a Nová Dubnica*

regionálne - okrem miestneho záberu sa regionálne výstavné akcie dotýkajú aj širšieho okolia od miesta konania. Okruh je zhruba v dojazdovej vzdialenosti 10-15 km. Napr. regióny, okresy. Príklad: *Stavba For Arch* južné Čechy v Českých Budějoviciach.

národné - národné výstavy majú za účel prezentovať produkty z daného štátu, prevažne teda návštevníkom z danej zeme. Príklad: *FOR HABITAT Praha*.

kontinentálne - prezentujú sa tu subjekty z niekoľkých štátov jedného kontinentu- napr. európske zeme. Príklad: *Invex Brno*

medzinárodné - Akcia môže byť označená ako medzinárodná podľa kritérií UFI, pokiaľ má:

- 20% podiel výstavnej plochy obsiahnutý zahraničnými vystavovateľmi,

- alebo 20% zahraničných vystavovateľov,
- alebo 4% zahraničných návštevníkov [3]

Príklad: *Salone Internazionale del Mobile Milano*

1.2.2 Expozícia

Je lokalizovaná v múzejnej inštitúcii a priamo vychádza z podstaty múzea. Má podobu dlhodobej výstavnej formy, ktorá môže trvať aj 10 rokov. Na rozdiel od výstavy expozičia vysvetľuje určitý jav, osobnosť širším a obecnjším spôsobom. Múzejné výstavníctvo má dlhodobý cieľ. Daný jav, prvok, dielo či osobnosť sa snaží návštevníkovi vysvetliť a oboznámiť ho. Snahou nie je predať vystavovaný prvok, ale ponúknuť návštevníkovi informáciu, vzdelanie, zábavu a potešenie. Využíva k tomu zbierkové predmety z depozitáru múzea. Ďalej má múzeum k dispozícii celú škálu výtvarných techník, pedagogických postupov, aby dokázalo osloviť a zaujať čo najširšiu vrstvu svojich návštevníkov tak, aby sa do múzea radi vracali.

1.2.3 Exponát

Predmet, objekt, vystavovaný napr. v múzeu. Vybraný je pre svoju výpovednú hodnotu. Môže byť nositeľom odkazu, reprezentovať.

Exponát a snaha jeho vlastníka verejne ho prezentovať s určitým cieľom (predovšetkým ekonomickým), je to, čo viedlo ku vzniku špecifickej komunikačnej aktivity- výstavníctva. [1]

1.2.4 Kurátor výstavy

Slovo kurátor pochádza z latinského *curare- starať sa o niekoho alebo o niečo*. Úlohou kurátora výstavy je vyhľadať umelecké diela, ktoré sú spojené myšlienkou výstavnej akcie.

Ako sa mení každodenná realita spoločnosti, mení sa aj povaha kurátorskej profesie. V posledných desaťročiach sa zmyšľajú hranice medzi kurátorom, organizátorom, administrátorom, historikom umenia (bádateľom), kritikom a umelcom. Kurátor dnes môže byť absolvent humanitného odboru, umelec, hedónista rovnako ako politický aktivista. [4]

Kurátor sprostredkováva výstavy pre umelecké centrá, štátne organizácie, múzeá a galérie, stará sa o zbierky a eviduje, nakupuje, prípadne zapožičiava umelecké diela, prípadne sprostredkováva ich nákup. Zoskupené podklady vystavuje tak, aby koncepcia bola

zrejma návštěvníkovi výstavy. Kurátor ovplyvňuje podobu výstavy, rozloženie exponátov vo výstavných priestoroch. Informácia o kurátorovi výstavy býva zverejnená v galériách, vo výstavných katalógoch, odborných periodikách, ale aj v dennej tlači.

Americká kurátorka Helein Posner z New Yorku poznamenala: „jednou z funkcií kurátora je byť tlmočníkom. Kurátor má autoritu a moc vybrať umelcov, ale tiež nesmiernu zodpovednosť vybudovať most medzi umeleckým dielom a verejnosťou, ponúknuť ľuďom možnosť porozumieť tomu, čo im do tej doby bolo cudzie.“ [4]

1.2.5 Sponzor

Sponzor poskytuje finančnú podporu alebo nefinančné dary prípadne iným spôsobom podporuje určitú aktivitu. Sponzorom môže byť spoločnosť alebo osoba. Túto podporu poskytuje sponzor výmenou za nejakú formu návratnosti. Protislužbou je zväčša zviditeľnenie sponzora tým, že sa v oficiálnych podkladoch a na reklame uvádza logo firmy. Iným typom služby za sponzorský dar je napr. umožnenie prezentačnej akcie sponzora na mieste konania podporovaného projektu, vystavenie reklamného plagátu, voľné vstupy pre zamestnancov sponzorskej firmy atď. V porovnaní so samotnou firemnou reklamou je sponzoring vnímaný spoločnosťou pozitívnejšie. Spoločnosti dotvárajú svoj obraz (firemná image) tým, aké akcie a oblasti záujmu podporujú. Najsilnejšie sponzorované oblasti sú šport, veda a výskum, kultúra, charitatívne a iné spoločenské aktivity. V Českej republike sú sponzorské dary odpočítateľnou položkou zo základu dane. Na Slovensku je možné priamo odpísať časť daní na príslušný účel, v tomto prípade to je sponzoring.

Na príklade sponzorstva pre Formulu F1 môžeme vidieť silný zámer sponzorov o umiestnenie firemného loga, či celej farebnosti na monopost, odev jazdca, jeho prilbu ale aj celé tými. Pôvodne jazdci nosili na oblečení a monopostoch národné farby, umiestnené logá boli len ojedinele a to dodávateľov komponentov a potrieb pre formulu.

To sa však zmenilo v neskorých 60. rokoch 20. storočia, národné farby boli nahradené sponzorskými. V roku 1968 ako prvý tím v sponzorských farbách sa predstavil Lotus podporovaný firmou „Imperial Tobacco“. Zlato-čierny sfarbenie nahradilo pôvodnú zelenú farbu britských automobilov. V nasledujúcich rokoch boli celé závody silne ovplyvňované nástupom reklamy a predovšetkým sponzorované tabakovými firmami. Po zákaze propagácie alkoholových a tabakových výrobkov tými nahrádzali týchto sponzorov inými. Medzi prvými to bola stajňa Williams, neskôr McLaren a do nedávna na svojom monoposte nosili logo Marlboro v stajni Ferrari.

Zaujímavým marketingovým ťahom bolo nahradenie loga Marlboro čiarovým kódom, na miestach, kde sa predtým nachádzal zakázaný nápis (obr.3.). Tento spôsob náhrady bol tak isto odsúdený. Novou variantou ako sa nevzdať spojenia s tabakovou firmou je opačný typ umiestnenia: pokiaľ nemôže ísť logo na formulu, Marlboro tlačí obrázok formule na krabičky.

1.2.6 Mecenáš

Mecenáš je podporovateľ umenia a vedy. Na rozdiel od sponzora za svoje dary neočakáva odplatu alebo protislužbu v podobe marketingového zviditeľnenia. Je tu však ešte jeden rozdiel.

História nepozná nikoho, kto by kedy žil s menom „Sponzor“. Zato mecenáš naozaj žil! Volal sa Gaius Cilnius Maecenas a žil v roku 70 až 8 p. k. Bol dôverníkom a radcom Gaia Octavia, neskoršieho prvého rímskeho cisára Augusta. Zdedil nesmierne bohatstvo, ale nebol to tuctový boháč. Bol to človek veľmi vzdelaný, dokonca písal aj verše. Do jeho družiny patrila na prvom mieste vznešený Vergilius. Vergilius potom uviedol na Maecenasov dvor Horatia a Tibulla a tak sa zoskupila okolo tohto umenia-milujúceho magnáta celá plejáda rímskych básnikov a iných významných kultúrnych osobností. [5]

Známi umelec Leonardo da Vinci sa tešil veľkej podpore svojich mecenášov- milovníkov umenia. Svojich podporovateľov mal hneď niekoľko. Lorenzo Medici, známy tiež ako Il Magnifico (Nádherný) bol taliansky štátnik a výrazne prispel k rozvoju umenia vo Florencii na konci 15. storočia. Na svojom dvore podporoval Leonarda a mnohých ďalších umelcov. Milánsky vojvoda Ludovico Sforza, prezývaný aj Il Moro- kvôli tmavým vlasom a pleti, bol taktiež veľkým podporovateľom umenia a vládol v najväčšom rozmachu milánskej renesancie. Práve Ludovico Sforza poveril Leonarda namaľovaním Poslednej večere.

1.2.7 Návštevník výstavy

Výstavné akcie sú prevažne orientované pre obe skupiny návštevníkov a to pre širokú laickú verejnosť ako aj pre odborníkov. Ojedinele sa vyskytujú akcie, kde je prístup povolený iba odbornej verejnosti a vstup návštevníkov je viazaný na pozvánky, či vstupenky a starostlivo sledovaný. Je možné takéto typy výstav aj kombinovať oddelením samostatnej časti výstavnej plochy, pavilónu pre odbornú verejnosť a ponechaním prevažnej plochy verejnosti prístupnej.



Obr.3, Formula F1 s kódem Marlboro

2 MEDIÁLNA PODPORA

Pokiaľ sa rozhodneme pre informovanie o našom projekte prostredníctvom médií, pripravíme si mediálnu kampaň. Je to voľba najefektívnejšej mediálnej stratégie, ktorá čo najpresnejšie osloví vybranú cieľovú skupinu. Pri príprave mediálnej kampane si definujeme základné body a to, čo chceme ponúknuť, o čom chceme informovať, pre koho je kampaň určená teda cieľovú skupinu a čo kampaňou chceme dosiahnuť (zvýšenie predaja, pripomenutie značky, vyvolanie túžby...). Dôležité je správne zvolenie mediálnych nosičov reklamy, teda reklamných prostriedkov. Čo obsahuje reklamný plán?:

1. Jasne stanovuje ciele a poslanie reklamnej kampane (napr.: budovanie image, posilnenie značky, motivácia zamestnancov, zvýšenie dopytu...)
2. Možnosti kampane prispôbiť skutočným investičným finančným prostriedkom (reklamný rozpočet býva daný percentom z predaja, ovplyvnený reklamnými ťahmi konkurencie, zohľadnený veľkostí stanovených cieľov alebo prispôbené momentálnej finančnej situácii)
3. Jasne stanovuje formu oznámenia a jeho plánovanej pôsobenia (reklamnú kampaň môže mať za cieľ informovať, pôsobiť na emócie alebo posilňovať image)
4. Určí najvhodnejší mediálne prostriedky vzhľadom k charakteru kampane (napr.: tlač, rozhlas, televízia, bannery, kontextová reklama, billboardy, reklamné polepy, direct marketing ...)
5. Presne definuje hodnotiace meradlo kampane (hodnotí naplnenie cieľov, kvalitatívny vplyv, celkový psychologický efekt...) [6]

2.1 Cieľová skupina

Cieľová skupina je skupina ľudí na cieľovom trhu, ktorým sa má prostredníctvom reklamy predložiť marketingová správa. Určenie si cieľovej skupiny by malo byť prvým krokom pri tvorbe marketingovej stratégie. Jedná sa o skupinu ľudí, ktorá má pravdepodobný záujem o kúpu produktu či služby. Predstaviť a takejto skupiny si môžeme predstaviť ako ideálneho zákazníka. Nie je vhodné chcieť osloviť všetkých ľudí. Stanovením cieľovej skupiny sa ďalej rozhodne akým spôsobom a kde sa bude reklama predkladať. Zistením potrieb zákazníka sa vieme lepšie vcítiť do jeho pozície a reklamnú kampaň vhodne zamerať na jeho oslovenie. Inými prostriedkami oslovujeme ženy v strednom veku na rozdiel od vášnivých záhradkárov. Cieľovou skupinou môže byť napr. domácnosť, maloobchod, športovci, študenti atď.

3 REKLAMA

Slovo reklama pochádza z latinského „*reklamare*“ čo v preklade znamená „*vykrikovať, znovu kričať*“. To naznačuje fakt, že v dobe najstaršej obchodnej komunikácií sa používal ako prostriedok reklamy ľudský hlas. Toto obdobie môžeme lokalizovať do obdobia antiky.

Počiatkom 15.storočia sa otvorili pre reklamu nové možnosti, s vynájdením kníhtlače (Johann Gutenberg, Nemecko). Vznikol nový spôsob propagácie prostredníctvom tlačených kníh, inzerátov, časopisov, plagátov. V Čechách sa ako prvý o tento spôsob novinárstva zaujímal Jan Amos Komenský.

Reklamou rozumieme neosobnú, masovú propagáciu výrobku alebo služby, spoločnosti, značky, tak tiež aj myšlienky. Má za cieľ zvýšenie predaja a záujmu o produkt či službu, budovanie firemného image, posilňovanie značky, informovanie o predaji. Reklama má funkciu informačnú, presvedčovaciu, predajnú a pripomienkovú, môže byť platená alebo aj neplatená. Využívajú ju najmä obchodné spoločnosti, firmy, ale aj neziskové organizácie, spoločenské organizácie, zdravotnícke organizácie, múzeá a i.

Keď preskočíme storočia a pozrieme sa do 1. polovice 20. storočia, môžeme vybrať niekoľko zásad, ktoré v minulosti zdôrazňovali dôležitosť reklamy a platia dodnes:

reklama rozširuje odbytisko - naša produkcia preskočí hranice nášho mestečka, okresu, kraja alebo štátu.

reklama prehlbuje možnosti - predkladá ľuďom ich potreby, núti ich premýšľať, mať požiadavky.

reklama zvyšuje tempo obchodu - ľudia sa môžu rýchlejšie dozvedieť o vašom novom výrobku, sídle, obchode.

reklama umožňuje výber zákazníkov - malý záujem núti obchodníka sledovať, robiť kompromisy. Správna reklama pritiahne zákazníkov, ktorí nečakajú ústupky.

reklama buduje dôveru- pravdivosť reklamy je vlastne verejný sľub, ľudia račej zájdu ku známemu obchodníkovi než k anonymnému. [3]

Zásady pre tvorbu dobrej reklamy:

- reklama musí byť tvorená z pohľadu zákazníka.
- musí poznať ľudí, ktorým je reklama určená
- reklama musí byť príjemná a kladná
- nemá hovoriť o konkurencii

- má byť stručná a názorná
- má byť individuálna a presvedčivá
- musí mať svoj cieľ a byť pravdivá [3]

3.1 Ponuky agentúr

Ponuky reklamných agentúr, ich technológií a vyrábaných produktov, ktoré prezentujú na svojich firemných weboch si priblížime v tejto podkapitole. Vďaka týmto ponukám vidíme aké sú aktuálne možnosti na trhu s tlačou. Napr. štúdio Metropolis (Praha) na základe firemného webu ponúka:

Veľkoformátová tlač: vysoko kvalitná veľkoformátová tlač od jedného kusu až po neobmedzené náklady, vrátane dokončovacích prác a inštalácie.

Vybrané produkty: samolepky, samolepiace fólie, plagáty, fotografie, bannery, plachty, reklamné dosky, sieťoviny, interiérové dekorácie, výstavné stánky, stojany, rol lup systémy, billboardy, bigboardy, citylights, flex, mediup, mostné panely, outbannery, reklamné lavičky, transparenty, polep na prostriedky MHD, podlahová grafika, shop display, vlajky, plátna, display stojany, samolepiace bannery, kartónové a PVC stojany, atypické reklamné nosiče, prezentačné steny.

Maloformátová tlač: agentúra ponúka maloformátový digitálnu aj offsetovú tlač s využitím vlastných tlačiarskych technológií.

Ponuka: letáky, fotografie, vizitky, pozvánky, poukážky, kupóny, komplimentky, diplomy, kalendáre, katalógové listy, ponukové listy, výročné správy, návody, manuály, cenníky, oznámenia.

Signmaking: rezaná grafika, čo je samolepiaca fólia vyrezaná do rôznych vektorových motívov či nápisov môže byť použitá pre najrôznejšie účely. Rezanú reklamu použijeme napr. na: polep a označenie výkladov prevádzok a predajní, orientačné tabule, vývesné štíty a reklamné dosky, reklamné stojany, billboardy, transparenty a ukazovatele, vonkajšie aj vnútorné informačné systémy, plastické 3D písmená, reklamu na auto a dopravné prostriedky, tabule, symboly, piktogramy, ikony, samolepky na dvere a pod. Je veľké množstvo rôznych druhov fólií, z ktorých možno rezanú grafiku realizovať. Vždy je nutné vybrať najvhodnejší materiál z pohľadu použitia: Fólie v MANTA aj lesklom prevedení štandardné, krátkodobé, strednodobé, dlhodobé; fólie; transluscentné pre svetelné reklamy; reflexná fólia; fluorescenčné fólie; transparentné fólie; wrappingové fólie na celkový polep áut; fólie imitujúce povrchy (napr. pieskované sklo); magnetické fólie a mnoho ďalších. [7]

Firma Eclipse- print používa pri svojej produkcii nasledovné technológie:

Ofset je našou primárnou tlačovou technológiou pre stredné a predovšetkým veľké náklady billboardov. Ofset využívame tiež na výrobu POS produktov, obalov, plagátov a dekorácií a ďalších ofsetových produktov so zameraním hlavne na veľké formáty.

Tlačíme na päťfarebných veľkoformátových hárkových ofsetových strojoch. Maximálna tlačová rýchlosť 10.000 hárkov za hodinu, maximálny tlačový formát 149 x 205 cm.

Zákazky menších nákladov, extra rozmerov alebo zo špeciálnych materiálov spracovávame predovšetkým **digitálnymi tlačovými technológiami**. Máme k dispozícii celú škálu digitálnych strojov: rolové riedidlové a UV tlačiarne v pracovnej šírke až 5 m, hárkové tlačiarne s produktivitou až 500 m² za hodinu, UV ploché tlačiarne pre potlač doskových materiálov, tlačové plotre pre zákazky vyžadujúce vysoké rozlíšenie, špeciálna technológia pre sublimačnú transferový tlač.

Pracujeme na najmodernejších strojoch od popredných svetových výrobcov, používame tlačové farby i materiály v zodpovedajúcej kvalite a životnosti, vykonávame všetky používané dokončovacie práce. Digitálnymi technológiami pokrývame celé spektrum našej produktovej ponuky od klasických billboardov, cez banery, plachty a samolepky až po dekorácie a POS produkty.

Sieťotlač je doplnkovou tlačovou technológiou pre špeciálne aplikácie. Potláčame širokú škálu materiálov ako sú papiere, kartóny a vlnité lepenky, vinylové samolepiace a ďalšie fólie alebo plastové, sendvičové a podobné dosky. Tlačíme rastrovou tlačou aj priamymi farbami vrátane špeciálnych farieb reflexných, metalických, fluorescentných, reliéfnych a pod. Sieťotlačou vykonávame povrchové úpravy rôznymi typmi lakov.

Tlačové šablóny pripravujeme digitálnou technológiou CTS (computer to screen), ktorá je nevyhnutným základom pre kvalitné sieťotlačovú výrobu. Sieťotlačový stroj je vo formáte 180 x 140 cm a je schopný spracovať farby riedidlové, vodné UV a sublimačné. [8]

3.2 Vonkajšia reklama

Pre propagáciu môžeme využiť rôzne médiá, nástroje slúžiace na komunikáciu s potenciálnym zákazníkom a podľa toho delíme reklamu napr. na novinovú, televíznu, rozhlasovú, internetovú, vonkajšiu reklamu, plagátovú, reklama na aute a predmetoch, billboardy a i.

Pre potreby diplomovej práce si priblížime nástroje vonkajšej reklamy čo sú billboardy a megabordy, pútače, citylighty, firemné štíty, plagáty a i.

Výhodou vonkajšej reklamy je umiestnenie na verejnom priestore, tým oslovuje takmer každého človeka. Strategicky sa preto umiestňuje k frekventovaným miestam. Ďalším pozitívom je krátky čas potrebný na preštudovanie, nazýva sa teda pohľadové médium (sú to 2-3 sekundy). Vhodná dĺžka vystavovania reklamy je 2 až 3 mesiace pre jedno médium.

3.2.1 Billboard

Je veľkoplošná reklamná plocha umiestnená na verejných priestranstvách a pri cestných komunikáciách. Na konštrukciu billboardu sa lepí reklamná plocha na papierových pásoch alebo fóliách. Základný rozmer billboardu je 510 x 240 cm (líši sa od ponuky danej agentúry).

3.2.2 Bigboard a megaboard

Bigboardy a Megaboardy sú väčšie ako klasické billboardy a sú osvetlené. Inštalujú sa strategicky do blízkostí ciest a frekventovaných komunikácií. Sú prakticky neprehliadnuteľné a vhodné pre dlhodobejšie kampane, odporúčané na dobu min. 3 mesiacov.

Formáty cca: Bigboardov 10 x 4 m; 10 x 8 m

Megaboardov 20 x 8 m; 20 x 16 m [9]

3.2.3 Citylight

Do citylightov sa upevňuje papierový plagát. Ponúkajú nepretržitú reklamnú plochu vďaka podsvieteniu. Umiestňujú sa na zóny s vysokou frekvenciou chodcov. Sú preto zabudované do stien autobusových zastávok, ale môžu byť inštalované aj samostatne ako panely v centrách miest a pri inštitúciách.

3.2.4 Times Square

Azda najefektívnejším miestom pre reklamu je Times Square. Je to najznámejšie námestie v New Yorku a hlavná križovatka medzi Broadway a Siedmou Avenue. Neprehliadnuteľné množstvo svetelných reklám ponúka najdrahšiu a najefektívnejšiu reklamnú plochu v krajine. Reklamy sú tvorené z veľkej časti veľkoplošnými obrazovkami. Prvá svetelná reklama tu bola nainštalovaná v roku 1917. V súčasnosti sú reklamou pokryté takmer všetky fasády budov.

Každá z 11 plôch na dvoch centrálnych bodoch námestia - One a Two Times Square - je za mesačný prenájom podľa brandžových odhadov hodná od 200 tisíc do 350 tisíc dolárov. Cena sa prirodzene líši podľa veľkosti a umiestnenia. Známy výrobca elektroniky LG tvrdí, že za svoju náročnú plochu nad Planet Hollywood platí mesačne 165 tisíc dolárov. Prirodzene, cena zahŕňa len prenájom plochy, nie samotnú výrobu nosiča a podpornú technológiu, ktoré predstavujú ďalšiu niekoľkomiliónovú investíciu. Väčšina reklamy na Times Square je dlhodobá, napr. Coca-Cola podpisuje desaťročný prenájom. Mimochodom, táto značka tu má svoje miesto už od roka 1935. Dlhodobá investícia sa v tejto oblasti jednoznačne oplatí, a zároveň sa využijú technologické a inštalačné náklady. [10]

3.2.5 Graffiti

Znáмым umeleckým outdoorovým prejavom je aj maľovanie graffiti. Jedná sa o sprejovanie a popisovanie zväčša verejných plôch, betónových stien, múrov, ulíc, striech, vozňov.

Všetko začalo v 60. rokoch 20. storočia v New Yorku, kedy mladí ľudia fixkami podpisovali všetko okolo seba, používali svoje mená, ale obľúbené sa stali prezývky. Takéto podpisy sa nazývajú tagy. Cieľom bolo mať svoj podpis všade a tak byť uznávaný medzi mladými ľuďmi. Najznámejší bol newyorský umelec *Taki 183*. V 70. rokoch boli tagy podpisy natoľko rozšírené, že sa začali umelci rozlišovať a dopĺňať prostredníctvom farieb v spreji. Prešlo sa z podpisov k farebným maľbám, ktoré sa líšili osobitným štýlom autora. Znáмым umelcom bol K. Hering. Počas 80. rokov si graffiti našli cestu aj do galérií a venovali sa im médiá. Postupným vývojom a snahou o osobitný štýl sa prechádza až k umeniu zvanému Street Art. Tu sa používajú aj rôzne šablóny, nálepky, plagáty, mozaiky, logá a znaky. V dnešnej dobe je týmto prejavom známy britský autor s prezývkou *Banksy*.

Na rozdiel od reklamných plôch na Time Square, kde sa prezentujú spoločnosti, štýlom graffiti sa prezentujú v uliciach graffiti writeri (umelci) anonymne pod svojou prezývkou. Na obrázku (obr.4.) môžeme vidieť ako pôsobí na oko diváka reklamné námestie Time Square a ulica popísaná graffiti, tak isto prejav identity. Tu nastáva otázka, či je ešte stále efektívna a zaznamenateľná takáto reklamná kampaň pre diváka.



Obr.4, Time Square(hore) vs. grafiti

4 PRÍKLADY VÝSTAV

Pre lepšie pochopenie podstaty a výhod vonkajšej výstavy si uvedieme príklady outdoorových výstav ako českých tak aj svetových. Na konci kapitoly som celú prácu zhrnula a vybrala pozitívne stránky, ktorými sa inšpirujem aj v prípade výstavy pre radnicu v Napa-jedlích.

4.1 Wild Wonders of Europe

Jedná sa o celoeurópsku iniciatívu vystavujúcu diela takmer 70 európskych fotografov z 48 európskych krajín. Expozícia bola vytvorená pri príležitosti osláv Medzinárodného roku biodiverzity (2010). Výstava odhaľuje prírodné bohatstvo európskeho kontinentu. Ponúka neskutočné fotografie zvierat a krajín, o ktorých mnohý ani nevedia, že vôbec existujú.

V priebehu roku 2010 bola prezentovaná v 3 európskych metropolách. Svoju svetovú premiéru mala výstava v holandskom Hágu. Slávnostné otvorenie bolo dňa 27. mája 2010. Druhým hosťiteľom výstavy sa stala práve Praha (obr.5.), tu bola výstava prezentovaná od 22. júna do 22. augusta 2010. V roku 2010 navštívila ešte dánsku Kodaň, neskôr aj Berlín v roku 2012.

4.1.1 Cieľ výstavy

Na jednej strane je oslavou prírodného bohatstva no zároveň upozorňuje na problémy ako strata biodiverzity (rozmanitosti) a zdôrazňuje vážne výzvy prírody. Inšpirovanie a uvedomenie ľudí k lepšiemu vzťahu k prírode.

Fotografie prírody a zvierat boli prezentované pri kultúrnych a architektonických objektoch priamo v centrách miest. Prístupnosť výstavy je veľmi dobrá a zasahuje veľké množstvo návštevníkov v metropolách. Expozícia bola inštalovaná v centre Prahy pri Rudolfíne na Alšovom nábreží, Praha 1. Putovná výstava 100 fotografií je prezentovaná na vonkajších výstavných paneloch, voľne prístupná verejnosti bez poplatku a 24 hodín denne. Tak mohli oslovit', poučiť' a priblížiť krásy európskej prírody čo najväčšiemu počtu ľudí.

Súčasťou otvorenia výstavy v Prahe boli aj sprievodné programy. Slávnostného otvorenia sa zúčastnila ministerka životného prostredia Rút Bízková, primátor hlavného mesta Prahy Pavol Bém, zahraničný hosť z Dánska. V mene Wild Wonders of Europe predniesol príhovor Staffan Widstrand, vedúci manažér WWE a uznávaný fotograf. Jeho diela sú aj

súčasťou expozície WWE. Sprievodnú výstavu Národného parku Šumavy- „Šumavská divočina“ predstavil, riaditeľ Správy NP a CHKO Šumava František Krejčí. Pri Rudolfine v deň vernisáže vystupovala hudobná skupina.

4.1.2 Propagácia projektu

K propagácií výstavy použili organizátori WWE tieto prostriedky komunikácie: lokálna a medzinárodná inzercia (české denníky, týždenníky, mesačníky), plagáty, pohľadnice, mapy, video prezentácie, TV spot, verejná projekcia v mieste konania, slávnostné zahájenie a zakončenie projektu za účasti primátora a ministerky životného prostredia. Outdoorová reklama – citylighty, inzercie v metre, električkách, verejných priestranstvách Prahy. Sprievodné vzdelávacie programy pre školy – v mieste informačného stánku a komentované prehliadky výstavy. [11]

4.1.3 Medializácia projektu

Medializácia výstavy zahŕňa všetky aspekty príprav podkladov pre výstup informácií do médií. Samotný organizátori projektu WWE použili na tento účel nasledovné prostriedky.

Zaistenie mediálneho servisu po celú dobu projektu- aktívna komunikácia s médiami, distribúcia textov, fotografií v tlačovej kvalite, zaistenie mediálnych partnerov. Cielené dohodnutie výstupov v médiách, aktívna komunikácia s klientom, príprava podkladov, následné korektúry a autorizácie. Zaistenie účasti médií na slávnostnom otvorení 22.6, akreditácia, následná follow-up. Aktualizácia ftp serveru pre média. Textové práce- spracovanie tlačovej správy a PR textov a následná distribúcia na databáze kľúčových médií. Príprava textu pre outdoor- panely, citylighty, plagáty, pozvánky. Monitoring mediálnych výstupov.[11]

4.2 Duomo, outdoor exhibition

Gotická katedrála na hlavnom námestí v Miláne, známe Duomo je druhou najväčšou katedrálou v Taliansku. Sídli tu milánsky arcibiskup. Katedrála sa stavala od neskoršieho 14. storočia až do 16. storočia.

Vonkajšia expozícia milánskeho dómu Duomo je lokálna výstava umiestnená pri katedrále (obr.6). Na rozdiel od výstavy WWE je úzko spojená s architektúrou a miestom, pri ktorom je inštalovaná. Pravdepodobne by nemalo veľký význam presúvať ju na iné výstavné miesta ako v prípade WWE.

Výstava znázorňuje proces rekonštrukcií, ktoré prebehli na Duome od 20. storočia po súčasnosť. Rekonštrukcie prebiehajú na dóme aj v dnešných dňoch a práve aj samotné výstavné plochy sú umiestnené na rekonštruovanej strane katedrály.

Výstava je koncipovaná ako filmový pás fotografií. Všetky fotografie sú čiernebiele na čiernom podklade. Popisy sú veľmi jednoduché, popisujú len chronologicky zoradené roky ako nasledujú na výstavnom páse, smerom zľava doprava. Začiatok výstavy je na bočnej strane katedrály napravo od portálu a pokračuje pozdĺž dočasnej bariéry, ktorá je súčasťou rekonštrukcie. V okolí výstavnej plochy sa nenachádzajú iné, doplňujúce informácie k expozícií.

4.3 „65 rokov poľskej animácie pre deti“

Výstava bola vytvorená z iniciatívy Poľského filmového inštitútu a múze kinematografie v Lodži v spolupráci s Národným filmovým archívom v roku 2012.

Taktiež sa jedná o outdoorovú výstavu, stála na krakovskom predmestí vedľa kina kultúry (obr.7.). Predstavuje stručnú históriu poľského animovaného filmu v chronologickom slede, úspechy rôznych filmových ateliérov, festivaly, súťaže. Prezentovaná bola v poľštine aj v angličtine.

Informácie boli prezentované na výstavných paneloch hranolovitého tvaru. Výška panelov bola cca 2,5 m. Všetky štyri strany panelu boli naplno využité k prezentácii obrázkov, kresieb s popismi, storyboardy, plagáty, prevažne na bielom podklade. Radené boli súmerne v diagonálnych zástupoch. K výstavným plochám boli pridelené QR kódy, ktoré umožnili po zosnímaní mobilným telefónom sledovať krátke videá a informácie.

Výstava zahŕňa okrem panelov aj sprievodné aktivity ako napr. predstavenie animátorskej techniky, krátke filmy a i.

Výstav bola putovná a prezentovaná v niekoľkých poľských mestách ako napr. Varšava, Poznaň, Lublin. Výstava sa tiež dostala aj do zahraničia, mohli ju vidieť obyvatelia Vilnius.

4.4 Petrodvorec, outdoor exhibition

Palác Petrodvorec, tiež nazývaný ako „ruský Versailles“, ktorý nechal postaviť Peter I. Veľký, stojí v ruskom Petrohrade. Nachádza sa na pobreží Baltského mora od ktorého vedie vodný kanál až k zámku. V celom areáli barokového paláca sa nachádza ešte 20 ďalších menších zámkov a pavilónov. V záhradách je umiestnených až 170 fontán, najznámejšia je *Samson bojujúci s Ivanom*, *kaskády Zlatá hora*, *Veľká kaskáda*, *fontána Slnko*.

Outdoorová výstava zobrazuje obdobie okupácie zámku nemeckou armádou počas II. Svetovej vojny. Palác vykradli, zapálili a zničili väčšinu fontán. Rekonštrukcie navrátili palácu svoju pôvodnú podobu.

V okolí paláca na výstavných stojanoch je nainštalovaná expozícia (obr.8A.). Zobrazené fotografie ukazujú stav paláca v čase nemeckej okupácie. Návštevník si môže porovnať stav paláca z obdobia II. svetovej vojny so súčasnou podobou (obr.8B., 8C.).

4.5 Nová radnica, Staré Mesto

Výstav k stému výročiu Novej radnice, Praha 1, Staré Mesto. Nová radnica sa nachádza na Mariánskom námestí v centre Starého Mesta. Oproti radnici stojí Klementinum, sídlo Národnej knižnice. Budova bola postavená podľa plánov Osvalda Polívky, ktoré sa ale v priebehu výstavby menili. Stavba je prevedená v secesnom štýle s pozoruhodnou sochárskou výzdobou od sochárov Stanislav Sucharda, Jozef Maratka alebo Ladislav Šaloun.

Výstava bola pripravená k stému výročiu Novej radnice v roku 2012. Jej cieľom bolo predstaviť vznik a históriu budovy magistrátu a jej okolia. Exteriérová výstava v okolí radnice ponúka 72 pohľadov do Novej radnice. Prezентuje ukážky samotnej budovy, zoznam primátorov mesta, známe osobnosti, ktoré radnicu navštívili ako aj fotografie interiéru a detailov budovy. Vo vestibule budovy sa nachádzala expozícia s ukážkou dobových plánov, listín, zoznamov primátorov a iných artefaktov spojených s históriou radničnej budovy v Starom Meste.

Fotograf Jiří Turek nafotil pre potreby výstavy 15 fotografií zobrazujúcich zaujímavé detaily budovy radnice. Kurátorom a autorom výstavy bol pán architekt Michael Klang.

4.6 100. rokov radnice v Napajedlích, 2004

Pri príležitosti okrúhleho výročia radnice v Napajedlích v roku 2004 sa uskutočnili oslavy. Spolu s výročím radnice prebehli aj tradičné folklórne slávnosti Moravské chodníčky. Deň začal slávnostnou omšou v kostole sv. Bartolomeja. Zúčastnili sa ho aj ochotníci v dobových kostýmoch, ktorí večer zahrli divadelné predstavenie v záhrade napajedelského zámku.

Slávnostné zahájenie osláv na radnici bolo spojené s prehliadkou radničnej budovy. V podkroví sa nachádzala výstava plagátov s informáciami o radnici. Boli tu inštalované klip rámy s informáciami o pôvodných plánoch radnice, interiéri a exteriéri budovy. V tento

deň osláv bola sprístupnená aj veža radnice, ktorá bude otvorená aj pri príležitosti 110. výročia. Na napajedelskom zámku bola expozícia o meste Napajedla a radničnej budovy. Plagáty boli doplnené o predmety spojené zo životom v Napajedlích a dobové fotografie. Vystavované exponáty boli umiestnené v sklenených vitrínach alebo prezentované voľne. Večer sa pri radnici konal veľkolepí ohňostroj.

4.7 Zhodnotenie prínosov pre projekt

Outdoorová výstava je vonkajšia výstava prezentovaná na verejnom priestranstve, pri významných pamiatkach, v prírode. Môže byť samostatnou výstavou, ako to bolo v prípade Wild Wonder of Europe alebo súčasťou prezentácie múze, architektúry, či inej výstavy. V Petrodvorci pútavým spôsobom panely prezentujú históriu budovy, tým dopĺňajú návštevníkom významné historické fakty o budove. Takéto informácie zaujmú už z diaľky ľudí, ktorí by návštevu objektu cielene neplánovali. Výstavy sú verejné a zadarmo. Týmto nenúteným spôsob sa získajú noví potencionálni návštevníci. Pôsobí preto sama o sebe propagačne a pútavo. Na príklade outdoorovej výstavy pri milánskom Duome vidíme, že výstava môže vysvetľovať a priblížiť proces a zmeny, ktoré na budove prebiehajú. Na expozícií sú prezentované aj časti, ktoré momentálne návštevník katedrály nemôže vidieť z dôvodu rekonštrukcie a tak dopĺňa celkovú predstavu o Duome, tak aby nebola budova ukrátená o vizuálny efekt.

Poľská výstava „65 rokov polskej animácie pre deti“ je doplnená o multimediálne prvky akými sú premietanie animácií, QR kódy s krátkymi videami.

Pre celkovú propagáciu výstav je využívané široké spektrum propagačných materiálov (plagáty, upútavky, články v novinách, internet, pozvánky).

Positívne hodnotím slávnostné odokrývanie expozície pri otvorení výstavy WWE. Vystavované fotografie boli zahalené v bielej látke, tak aby ich do doby vernisáže nikto nevidel. Vo vnútornej expozícií napr. v múzeu tento problém nie je potrebné riešiť, to sa však líši od vonkajšej – outdoorovej výstavy. Tu je to veľmi efektívne, keďže celá výstava je už v čase inštalácie na verejnom mieste, prístupnom pre ľudí.

Osvetlenie panelov vo večerných hodinách zabezpečí možnosť vystavovania 24 hodín denne. Tým sa taktiež líši od vystavovania v uzavretých priestoroch. Výstava s dlhším časom vystavovania expozície teda úmerne zaujme väčšiu časť okoloidúcich a návštevníkov.

Pozrime sa aj na sprievodný program akcií, konaných nie len v deň vernisáže. Na úvod výstavy je prevažne umiestnený príhovor zainteresovaných osôb, hostí, investorov.

Umelecké vystúpenie, hudobný program slúžia k vytvoreniu vhodnej atmosféry a kultúrnym uvedením výstavy.



Obr.5, Wild Wonders of Europe, Praha



Obr.6. výstava Duomo- rekonstrukcie



Obr.7, 65 rokov poľskej animácie



Obr.8A, vonkajšie výstavné panely



Obr.8B, podoba zámku počas okupácie



Obr.C, súčasná podoba Petrodvorca



II. PRAKTICKÁ ČASŤ

5 PRÍPRAVA VÝSTAVY

Príprava výstavy si vyžaduje systém krokov, ktoré pomáhajú vyriešiť všetky aspekty pri tvorbe výstavy. Využívame na to námet, libreto a scenár výstavy.

5.1 Námet

Prvým krokom pri príprave výstavy je námet. Zahrňuje všetky všeobecné informácie. V tomto prípravnom kroku si ujasníme tému výstavy a zistíme, či je téma dostatočne spracovaná alebo je potrebné dohľadať a doplniť informácie a podklady. V tejto fáze teda zahájime ďalší výskum. Vyberie sa vhodný výstavný priestor pre vybrané výstavné predmety a k tomu prislúchajúci fundus –výstavné panely, plochy, sokle prípadné vitríny a závesné lišty, teda všetko na čom budeme vystavované predmety vystavovať. Nastáva prepočítanie času, ktorý na prípravu výstavy budeme potrebovať a ako dlho celá výstava potrvá. Na koniec by sme si mali vytvoriť stručný návrh o čom výstava bude, pre aký typ návštevníkov a čo chceme výstavou ponúknuť.

5.2 Libreto

Ďalší krok k v príprave výstavy je libreto. Základom je dôkladné spracovanie témy, do podrobností ako sú dátumy, dôležité medzníky a fakty. Vyriešime otázku výberu, prípadného zapožičania výstavných predmetov. Vhodné je hodnotné diela zabezpečiť a poistiť. Zistíme ako je vyriešená otázka výstavného fundusu, ktorý vo výstave použijeme. V prípade nedostatku fundusu sa môže zapožičať alebo dokúpiť nový (v závislosti od inštitúcie). Prioritná je ochrana vystavovaných predmetov, preto sa používajú chemicky stále materiály, ktoré výstavné predmety nepoškodzujú (drevo, sklo, kov, textílie) a predmety by mali mať vhodný výstavný priestor a prostredie.

V prípade sprievodného programu, vhodne vyberieme hudbu, jej hlasitosť, dĺžku púšťaného záznamu. Sprievodné programy nám môžu napomôcť navodiť vhodnú atmosféru, uviesť výstavu a zapojiť návštevníka do programu. Popríklad v tejto časti pomocou audiovizuálnych prvkov doplníme informácie, ktoré by boli iným návštevníkom nadbytočné alebo využiť to pri absencii niektorých výstavných predmetov. Vytvoríme teda harmonogram týchto sprievodných akcií, ako sú napr. koncerty, prednášky, video projekcie a i.

V librete je spísaný harmonogram práci, dodanie a zapožičanie výstavných predmetov a spôsob úpravy výstavného priestoru. Tiež je treba naplánovať vydanie katalógov, publiká-

cií, plagátov a letákov dobrej propagácií výstavy. V librete je vyriešená finančná časť výstavy, ktorá je rozdelená na prostriedky od vystavujúcej inštitúcie a prostriedky chýbajúce, ktoré je potrebné získať od sponzorov, prípadne darcov.

5.3 Scenár

Zahrňuje podrobné rozkreslenie a rozpis všetkého tak ako by to malo v realite vyzeráť. Scenár je detailným rozvedením predchádzajúceho námetu a libreta. Je presným návodom ako celú výstavu zorganizovať, zariadiť a postaviť až po jej likvidáciu a odvoz. Zahŕňa aj presný rozpis propagácie a sprievodného programu.

Delím sa na:

- a) plánovú časť
- b) textovú časť
- c) obrazovú časť

Plán miestností.-tvorí ho plán všetkých miestností určených pre výstavné účely. Je v ňom detailne rozkreslené umiestnenie jednotlivých predmetov výstavy. Môže zahŕňať aj plán smeru prehliadky.

Osvetlenie.-dalej sa v scenáre rieši osvetlenie výstavy, ktoré by malo byť kompromisom medzi potrebami vystavovaných predmetov (ochrana exponátov) a návštevníkmi, ktorí chcú daný predmet čo najlepšie vidieť. Preto je ideálne osvetlenie odrazeným svetlom, pred predmet umiestniť rozptýlené svetlo alebo osvetľovať krížom.

V prípade, že používame vitríny, je dôležité nedávať osvetlenie priamo do vnútra vitríny alebo použiť taký druh svetla, aby neškodil vystavovanému predmetu. Dopadajúce svetlo by nemalo na predmetoch vytvárať tieň a obrazy, ani osľňovať návštevníka.

Predmety a popisy.-v scenári je uvedené rozkreslenie predmetov, umiestnenie a typ popisy, ich text, veľkosť a farba písma, farba pozadia. Zahŕňa všetky detaily, podľa ktorých sa dá výstava priamo usporiadať a nainštalovať. Popis jednotlivých predmetov je potrebné umiestniť tak, aby boli dobre čitateľné a na viditeľnom mieste. Vhodné umiestnenie je vo výške cca 1m. Text popisov by mal byť čo najstručnejší a zrozumiteľný.

Popisy musia byť gramaticky správne. Písmo by malo byť dostatočne veľké a výrazné na kontrastnom pozadí. V prípade potreby jazyk popisu prispôbime aj cudzok-

rajným návštevníkom pridaním prekladu do svetového jazyka alebo jazyka príbuzného návštevníkom. Pre doplnenie informácií, ktoré nie sú zrejmé so samotnej výstavy pripravíme brožúrku alebo katalóg s dopĺňujúcimi informáciami. Je potrebné uviesť aj zdroj citácií, podkladov, obrázkovej prílohy. Celé textová časť výstavy by mala byť jednotne prevedená.

6 HISTORICKÉ PODKLADY K PROJEKTU

V tejto kapitole som zoskupila potrebné informácie pre potreby projektu a jeho správne pochopenie. Uvádzam popis mesta Napajedla a históriu radničnej budovy rozdelenú podľa tematiky do samostatných menších kapitol.

6.1 Mesto Napajedla

Moravské mesto Napajedla patrí do okresu Zlín v Zlínskom kraji. Geograficky sa nachádza na rozhraní Hornomoravského a Dolnomoravského úvalu. Mestom preteká rieka Morava. Dominantou mesta je kostol sv. Benedikta, budova radnice a zámok Napajedla. Pri meste sídli podnik Fatra, výrobca širokého sortimentu plastických hmôt. Významný je aj chov koní v miestnom žrebčine, chovajú sa tu dostihové kone, hlavne anglické plnokrvníky.

6.2 História radnice

Pri pohľade na mesto je popri kostolu sv. Bartolomeja ďalšou dominantnou stavbou práve radnica mesta Napajedla. Tento rok budova radnice oslávi svoje 110. výročie a preto sa v tejto kapitole budem zaoberať dôležitými míľnikmi v procese jej vzniku. História budovy siaha až k roku 1902, kedy sa odsúhlasili architektonické návrhy radničnej budovy. Celému vývoju predchádzala rada udalostí a návrhov, pokračovalo sa samotnou stavbou až k slávnostnému otvoreniu novej radnice v Napajedlích dňa 14. augusta 1904.

6.2.1 Pôvodné sídlo radnice

Pôvodná budova obecného úradu Napajedlá vyhorela počas požiaru mesta v roku 1662. Koncom 19. stor., pred výstavbou súčasnej reprezentačnej budovy radnice, sídlila napajedelská obecná kancelária na hlavnej ulici v miestach súčasnej stavby v poľnohospodárskej usadlosti v dome č.p. 88. Dispozícia stavby bola nasledovná.

Do uličnej fronty boli situované štyri okná a vjazdová brána. Na protihľahlej parcele sa ešte nachádzal dvor s niekoľkými hospodárskymi budovami a celá plocha bola uzatvorená záhradou. Pro úradné účely nebolo možné efektívne využívať všetky priestory. Hlavne hospodárske stavby a pivničné miestnosti tak boli často prenajímané. Napríklad pán Cambal si roku 1879 prenajal pivnicu za ročný poplatok 5 zlatých. Sýpka za obecným domom sa prenajímala za 30 zlatých na rok. Súčasťou areálu obecného domu bola tiež stavba užívaná od založenia spolku dobrovoľných hasičov roku 1882 ako skladisko. [2]

6.2.2 Myšlienka na výstavbu novej radnice

Prvé požiadavky na zmenu boli spojené so žiadosťou o postavenie materskej školy. Navrhlo sa teda zbúrať dom č.p.88, vtedajší obecný úrad. Táto myšlienka bola úzko spojená s realizáciou novej cesty na Kapli, ktorá mala vzniknúť na časti parcele domu č.p.87. Majiteľ Aristid Baltazzi, však tomuto plánu nebol naklonený, tak sa z projektu odstúpilo. Návrhy novej materskej školy vypracoval J. Votava z Uherského Hradišťa a nová budova mala slúžiť aj pre potreby úradu. Myšlienka na zriadenie novej budovy pre obecný úrad však už bola nastolená, no najbližších 10 rokov bolo bez zmeny. Nároky na zriadenie nového miesta sa umocňovali spolu z rastúcimi potrebami priestoru.

V roku 1896 sa objavila žiadosť o pomoc z priestormi knižnice, ktoré boli nevyhovujúce. V súbore prislúchajúcich budov k obecnému úradu sa uvoľnila budova sýpky pre účely knižnice. Knižnica teda mohla opäť efektívne fungovať.

Pravdepodobne v tomto období sa začali diskusie o postavení novej radnice v Napajedlích. Spolok hasičov žiadal, v prípade stavby novej obecnej budovy, o nové miesto pre hasičské skladisko. V ďalšom roku pribudla žiadosť od sokolov, kedy požadovali, aby sa myslelo na postavenie telocvične pre ich účely.

Za prvý krok môžeme považovať odkúpenie susedného domu č.p.89 od majiteľky Jozefíny Meitnerovej, čím vznikol vhodný pozemok pre výstavbu novej radničnej budovy. Budovy v objekte sa dali do dlhodobého prenájmu s pol ročnou výpovednou lehotou.

S realizáciou samotného zámeru sa príliš neponáhľalo, pretože malo ísť o budovu, ktorá by uspokojila prania všetkých miestnych spolkov, bola by „architektonicky cenná a predsa plná ohľadov na obecné financie,“ ako popísal vtedajšiu situáciu tajomník obecného úradu Jan Křen. Pred schválením konečného zámeru muselo byť dôkladne zvážené, aké funkcie má budúca radnica plniť, koľko bude stavba stáť a z akých zdrojov bude financovaná. [2]

6.2.3 Štatút mesta

Pri príležitosti päťdesiatych osláv panovania cisára Františka Jozefa I. roku 1898 dostali Napajedlá privilégium, kedy boli povýšené na mesto. Mestský status získali 13. novembra 1898 a Napajedlám bolo povolené používať mestský znak. Táto udalosť znamenala posun k väčšiemu záujmu o postavenie novej radničnej budovy pre mesto.

Stala sa prestížnou záležitosťou potvrdzujúcou rastúce sebavedomie nového mesta a jeho predstaviteľov a zároveň sa mala stať jeho prvým výrazným symbolom. [2]

6.2.4 Prvé kroky k výstavbe

18. apríla 1900 na zasadaní obecného zastupiteľstva navrhol Karel Jančík, z finančného odboru, zostaviť súpis stavieb, ktoré budú podporované a podľa toho sa spraví rozpočet. Určil sa 15 členný výbor, ktorý riešil základné rozvrhnutie miestností a veľkosť stavby novej radnice.

Do šiestich mesiacov potom počítali s vypísaním súťaže na architektonické stvárnenie radnice s finančnou odmenou pre autorov najlepších troch návrhov. [2]

Inžinier František Beneš v júli 1900 predložil situačný plán staveniska novej radničnej budovy. Nanovo sa objavila myšlienka vybudovania ulice na Kapli. Stavebný odbor predložil roku 1900 návrh na postavenie jednopodlažnej budovy, ktorá by zahŕňala kancelárske priestory a sál na viacúčelové používanie (divadelné predstavenia, zábavy, telocvičňa...). Riešila sa finančná otázka projektu, spojená koncom roku 1900 s protestom zo strany obyvateľov, proti privysokému finančnému zaťaženiu obce.

6.2.5 Návrhy novej radničnej budovy

Koncom roku 1901 bol Dominik Fey požiadaný o zostavenie návrhov novej radnice. Dodal skice, kde prezentoval dva návrhy na novú budovu, tie sa však stavebnému odboru nepozdávali.

V oboch prípadoch išlo o objemné stavby. Prvý návrh počítal z uzavretou dispozíciou s vnútorným dvorom, druhý bol komponovaný na pôdoryse písmena L. K druhému návrhu sa zachovali tiež nákresy vonkajšej podoby, ktorá zvlášť z pohľadu z hlavnej ulice vykazovala prekvapivo bohaté secesné tvaroslovie. Podľa týchto návrhov mali byť v budove umiestnené mestské kancelárie, zasadacia sieň, sporiteľňa, múzeum, verejná knižnica s čítárňou, niekoľko miestností pre napajedelské spolky, viac-účelový sál, reštaurácia s kaviarňou, stravovacia stanica, policajná strážnica, niekoľko bytova a ďalšie obslužné a skladovacie miestnosti. [2]

Práve secesné stvárnenie mohlo byť príčinou odmietnutia návrhov. V menších mestách v tom období pretrvával ešte národný štýl vychádzajúci z českej renesancie- česká neorenesancia. Neorenesancia bola historizujúci sloh 2. polovice 19. storočia, bola spojená s národným uvedomením a preto sa v tomto slohu stavali významné a reprezentačné budovy (banky, školy, divadlá, múzea...). Známe stavby postavené na Morave v tomto slohu sú napr.

Justičná akademie v Kroměříži, Regionální muzeum v Chrudimi, Městská spořitelna a radnice v Uherskom Hradišti, mnoho prvků a staveb také můžeme vidět v Novom Meste na Morave.

V Zlíně Dominik Fey vybudoval v novorenesančním stylu roku 1897 budovu Občianskej Záložne spolu z hotelom. V dnešnej dobe je zachovaná fasáda oboch častí budovy. Ostatné časti boli zbúrané pri výstavbe obchodného centra Zlaté Jablko. Ďalšou stavbou z obdobia pred výstavbou napajedelskej radnice v novorenesančnom slohu od Dominika Feya je budova Meštianskej školy, neskôr sídlo Knižnice F. Bartoša, v súčasnosti sa knižnica už presťahovala do nového objektu- Baťov Inštitút 14/15.

Jan Sedláček predložil začiatkom roku 1902 svoje návrhy radničnej budovy. V tom čase bol vrchným inžinierom v Hluboké v Čechách. Ďalšie návrhy predložil aj František Srna.

Oba počítali ešte z rozsiahlou niekoľkokrídlovou stavbou, jej realizovanie by odpovedalo pôvodne stanovenej výške nákladov 240 000 korún. O mesiac neskôr padlo definitívne rozhodnutie o postavení jednokrídlej radničnej budovy...Fasáda bude v českej renesancii s vežičkou uprostred. [2]

Zodpovednou osobou pre posudzovanie návrhov sa stal práve Jan Sedláček, napajedleský rodák. Posudzoval teda nové návrhy Františka Srny, Františka Mazáča, Dominika Feya, Jozefa Tabary a Karla Jedličky. Predpísanému zadaniu však žiaden návrh nevyhovoval, tak Jan Sedláček vytvoril svoje ďalšie dve varianty.

Stavebný odbor sa na schôdzi 28. júna po preštudovaní všetkých plánov priklonil k prevedeniu stavby podľa návrhu Jana Sedláčka. Vypracovanie projektu a rozpočtu bolo zverené architektovi Dominikovi Feyovi, ktorý prišiel 1. júla do Napajedel, aby si prehlíadal stavebné miesto, skice architekta Sedláčka, protokoly z jednania stavebného odboru a k dojednaniu presných podmienok na zhotovenie plánu. [2]

6.2.6 Víťazný návrh

Komunikáciu s architektom Dominikom Feyom v prípravnej fáze finálneho návrhu sprostredkoval Kajetán Kleveta. Architekt odovzdal 17. novembra 1902 svoj spracovaný projekt a všetky materiály boli posunuté k posúdeniu Janovi Sedláčkovi, ktorý celý návrh schválil. Na projekte je vidieť časť vychádzajúcu práve z jeho plánov, keďže Dominik Fey vychádzal z návrhu J. Sedláčka. Na pôdoryse môžeme vidieť ako bola prevzatá vonkajšia forma a s odchýlkami prispôbené vnútorné rozvrhnutie priestoru. Vonkajšia neorenesančná fasáda s prvkami secesie je ale čisto dielom architekta Dominika Feya.

Dominik Fey bol poverený aj vrchným dozorom nad vedením celej stavby a v prípade nezhôd alebo nejasností si vyžiadal, aby sa o probléme rozhodlo na základe odporúčania architekta Jana Sedláčka a inžiniera Františka Sedláčka z Uherského Hradiska.

Celá stavba pôsobí monumentálne, priečelie je otočené na východ. Hlavný blok budovy je v strednej časti vyvýšený a predstúpený pred bočné krídla. Táto ústredná časť obsahuje hlavný vstup do radnice a v prvom podlaží balkón vedúci zo sálu.

6.2.7 Remeselníci

Spoločenstvá živnostníkov z Napajedel a okolia sa obrátili na obecné zastupiteľstvo s podnetom, aby remeselné práce spojené s výstavbou radničnej budovy boli zverené remeselníkom z Napajedel a blízkeho okolia a neboli zadané cudzej konkurencii. Ich obavy sa nenaplnili a väčšina zákaziek bola zverená miestnym remeselníkom, umelcom a firmám. Hlavným staviteľom sa stal Jindřich Schleps, ktorý mal za úlohu všetky murárske a staviteľské práce, kamenické a tesárske práce. Zaistil zbúranie pôvodných budov na pozemku. Po zbúraní sa začalo z vykopávaním základov (3. marca 1903).

Po odkrytí časti zeminy sa zistilo, že domy stáli na troch požiariskách navrstvených v nepravidelných odstupoch nad sebou. V hĺbke 2 metrov pod dlažbou ulice vľavo od dnešného vchodu do radnice bola nájdená stopa úzkeho koryta, v ktorom bola objavená kopia s ohorenou drevenou násadou. Predmety boli však natoľko krehké, že sa rýchlo rozsypli...Do jesene roku 1903 bola dokončená hrubá stavba vrátane krytiny a cez zimu sa pripravovali predovšetkým stolárske výrobky. [3]

Napravo od hlavného vchodu do radnice je umiestnená socha sv. Jiří. Autorom je Franta Úprka, rodák zo Slovácka a brat maliara Joža Úprky. Tvoril radu sôch z ľudovou tematikou v secesnom štýle s vlasteneckým romantickým nádychom. Socha sv. Jiří, patróna Napajedel, je umiestnená v nike o veľkosti 5/6 životnej veľkosti vytesaná do pieskovca. Sv. Jiří je tiež súčasťou mestského znaku, kde je zobrazený na koni medzi dvoma mestskými vežami.

Maliar a grafik Jan Köhler vytvoril pre vežu radnice dva ciferníky hodín zhotovené z rezanej mozaiky. Köhler neskôr vymaľoval kláštornú kaplnku, aj dominantu mesta Napajedla, kostol sv. Bartolomeja. Dominik Fey si nechal od neho navrhnúť obrazy z mozaiky spracované rovnakou technikou ako ciferníky vežových hodín, na svoj dom v Uherskom Hradišti.

Vitrážové okná radnice boli zhotovené firmou B. Škarda z Brna. Pôvodné sa takto dekorované okná nenachádzali v pláne stavby a radou boli teda zamietnuté, kvôli nedostatku financií. Preto vyžil Dominik Fey možnosť informovať o dôležitých rozhodnutiach Jana Sedláčka, ktorý sa rozhodol, že okenné výplne zaplatí z vlastného vrecka. V zasadacom sále sa nachádzajú tri maľované okná zo znakmi českého kráľovstva a na hlavnom schodisku radnice so znakom mesta Napajedla (obr.9.). V pracovne starostu je ešte umiestnené okno s vitrážou so sv.Jiřím v brnení.

Všetky maľované okná boli na svoje miesta osadené až dva mesiace po slávnostnom otvorení novej radnice. [2] Maliarské práce boli vykonané, v reprezentačných priestoroch maliarom Jozefom Zahrádkom.

Steny zasadacieho sálu sú ozdobené striedajúcim sa motívom moravskej orlice a lipových listov na spôsob tapety (obr.10.). Pod fabiónom je umiestnený široký pás so štylizovaným kvetinovým dekorom, ktorý rámuje sústavu znakov moravských miest. [2] Strop je bohato zdobený maľbou a v jeho strede je umiestnená kráľovská koruna. Ostatné priestory boli zverené napajedelským remeselníkom. Štukatárske práce previedla firma Vyhnálek a Hladík z Olomouca. Nábytok v pracovni starostu, tajomníka a v zasadacej miestnosti navrhol architekt Dominik Fey. Niektoré kusy sú zachované dodnes, čiastočne s úpravami napr. nanovo prečalúnené.

6.2.8 Slávnostné otvorenie radnice

Po dokončení stavebných prác sa uskutočnilo predanie stavby verejnosti. Slávnostné otvorenie novej radničnej budovy. Vincenc Prasek, sliezsky pedagóg, spisovateľ a novinár bol hlavným garantom výstavy pri príležitosti otvorenia radnice.

Zorganizoval sa zjazd, vedený národným hospodárskym odborom. Slávnostné otvorenie radnice sa konalo dňa 14. augusta 1904. Zišiel sa slávnostný sprievod, ktorý pokračoval do kostola sv.Benedikta na omšu. Následne sa všetci znovu zhromaždili pred radnicou a staviteľ Jindrich Schleps predal kľúče vtedajšiemu starostovi Npajedel Františkovi Čejkovi. Farár Ignác sauer slávnostne vysvetil radnicu.

Súčasťou sprievodného programu bola retrospektívna výstava českých miest a mes-tečiek na Morave. Exponáty boli vystavené až v 12 miestnostiach radnice. Takto bohatá výstava bola zásluhou práve Vincenca Praseka, ktorí bol aj výborným historikom. Výstava bola prístupná až do 22. augusta. Navštívili ju napr. hudobný skladateľ Leoš Janáček, etnograf František Bartoš a i.

Večer sa konala ľudová veselica a program pokračoval aj na druhý deň, kedy sa hrala „*Súdenie pekára pre nedostatočnú váhu pečiva*“.

6.2.9 Po súčasnosť

Radnica v dobe svojho vzniku nebola elektricky osvetlená, aj keď to pôvodne bolo navrhnuté. Architekt Fey s týmto zámerom počítal vo svojom projekte. Elektrické zapojenie sa doplnilo až v roku 1945 a v tom istom čase sa aj zmenilo kúrenie z kachlí na ústredné kúrenie. Fotografia súčasnej podoby radnice vidíme na obr.11.

1948- v zasadacom sále radnice sa konala výstava k príležitosti 50. výročia povýšenia Napajedel na mesto

1955- prebehla prvá generálna oprava vonkajšej fasády

1963- radnica bola zapísaná do zoznamu kultúrnych pamiatok (od tej doby sa o rekonštrukcie zaujímali aj pamiatkari)

1971- 1972- ďalšie celkové opravy

1979 a 1997- odborne reštaurované maľby zasadacej siene a príľahlých priestorov

1988- 1990- celkové opravy

2004- výstava k príležitosti 100.výročia postavenia radnice v Napajedlích

2014- pripravovaná outdoorová výstava k príležitosti 110.výročia postavenia radnice v Napajedlích



Obr.10, výmalba a část dveří, sál



Obr.9, vitráž na hlavnom schodisku



Obr.11, radnica od ul. Na Kapli

7 KONCEPT NÁVRHU

Názov výstavy je priamo použitý z udalosti výročia budovy, teda 110. výročie radnice v Napajedlích. V tejto časti diplomovej práce sa konkrétne venujem spracovaniu danej výstavy, definovaniu jej funkcie a cieľov. Pripájam návrh sprievodných výstav, ktoré budú taktiež otvorené v deň vernisáže, a ich stručný popis.

7.1 Funkcia výstavy

Historický vývoj súčasnej radničnej budovy je prezentovaný návštevníkom mesta Napajedla na výstavných paneloch pred budovou radnice. Výstava splňa viacero funkcií. Významná je spoločenská funkcia. Občania mesta, hostia a návštevníci sa v deň konania vernisáže stretnú na priestranstve pred radnicou, vernisáž výstavy ponúka spoločenský zážitok. Výstavu je možné navštíviť v akúkoľvek hodinu, je otvorená nepretržite aj cez noc.

Výstavné panely obsahujú výber informácií o priebehu života radnice, tým sa pripája funkcia vzdelávacia a reprezentačná. Prezentované informácie o významnej budove mesta umocňujú povedomie občanov Napajedel o svojom meste. Ľudia sa dozvedia, akú jedinečnú stavbu majú v Napajedlích, posilní to patričnú hrdosť na svoje mesto.

Časť vystavovaných plagátov obsahuje nerealizované návrhy výtvarne zakomponované do súčasnej podoby mesta. Nerealizované návrhy tvoria akúsi koláž a slúžia k zaujatiu diváka, nie len k informovaniu. Spolu s ostatnými plagátmi plnia výtvarnú funkciu, neodmysliteľnú časť každej výstavy. Chcela som dosiahnuť aby samotný plagát mal ako informačnú funkciu tak aj propagačnú.

Vo dvore radničnej budovy prebehne výstava s ukázkami návrhov na zmenu súčastí radničného dvora. Funkciou tejto časti je prezentovať a informovať občanov o plánovaných zámeroch radnice.

7.2 Forma výstavy

Výstavu pred radnicou aj v radničnom dvore budeme prezentovať na plagátoch o rozmeroch 125 x 185 cm. Pred hlavným vstupom do radnice bude umiestnených 8 zvislých prenosných výstavných panelov určených k vonkajšej prezentácii, vo dvore tieto panely budú inštalované vo vodorovnej rovine, vhodnejšie tak prezentujú vystavované návrhy.

Grafické spracovanie názorným spôsobom prezentuje danú myšlienku tak, aby už z diaľky bolo zrejmé čo obsahujú panely. Zvolila som prevažne tmavý podklad pre kontrastné svetlé písmo. Fotografie a plány budov sú v čo najväčšom rozmere a počte umiestnené na ploche plagátu.

7.3 Účel

Výstava slúži k pripomenutiu výročia postavenia jednej z dominant mesta- radnice v Napajedlích. Účelom je oboznámenie návštevníkov z históriou tejto stavby a oslávenie 110. výročia od postavenia budovy. Cieľom je prezentovať informácie, ktoré nie sú zrejmé z aktuálneho pohľadu na budovu a sú zaujímavé pre bežného občana. Časť venovaná radničnému dvoru poskytne variácie návrhov za účelom informovania občanov mesta a ukážku predstavy budúceho vzhľadu dvora.

7.4 Propagácia, marketing, PR

Propagácia výstavy je jej ponúknutie a rozšírenie do verejnosti. Propagovaním výstavy informujeme ľudí o jej konaní a téme, dĺžke trvania, získavame nových návštevníkov. Pri príprave výstavy pre mesto Napajedla použijeme pre propagáciu a komunikáciu z občanmi mesta a okolitých miest nasledujúce prostriedky komunikácie.

7.4.1 Napajedelské noviny

Vydáva mesto Napajedla. Noviny vychádzajú jedenkrát za mesiac v náklade 3100 ks výtlačkov. Uzávierka je do 15. dňa v každom mesiaci. Informácie sa teda zhromažďujú s mesačným predstihom. Mailová adresa pre posielanie informácií a príspevkov je noviny@napajedla.cz. Tieto mestské noviny chodia do každej domácnosti v Napajedlích. V prípade záujmu je možné ich stiahnuť z webu mesta v *pdf*. súbore. Nachádza sa tu aktuálne číslo, ale aj archív starších vydaní.

Pre účely propagácie výstavy bude využité *júnové* vydanie a taktiež letné dvojčíslo *júl- august 2014*. V júnovom vydaní informujem čitateľov o možnosti zapojiť sa do súťaže, ktorá prebehne pred samotným otvorením výstavy v letných mesiacoch. Vyhodnotenie súťaže bude súčasťou vernisáže dňa 09.08.2014 pred mestskou radnicou.

Názov súťaže: „Radnica v obrazoch“

Zadanie súťaže: každý súťažiaci zašle v max. počte 3 kusy vlastný obraz radnice Napajedla.

Súťažný materiál: maľby, kresby, koláže, fotografie, rôznymi umeleckými technikami spracované obrazové prostriedky s motívom radnice.

Informácie o súťažiacom: meno a priezvisko, bydlisko, kontakt, názov a popis práce.

Miesto pre zaslanie materiálov: Súťažné obrazy zoskupujú na adrese: Klub kultúry Napajedla p. o. , Komenského 304, 763 61 Napajedla

V letnom dvojčísle júl- august túto výzvu o súťaži zverejníme druhý krát s upozorením na blížiaci sa termín zozbierania obrazov a fotografií. Taktiež prinesieme informácie o samotnom dni osláv 110. výročia radnice, vrátane časového harmonogramu jednotlivých častí osláv.

7.4.2 Web mesta

Mestská webová stránka „*klubkultury.napajedla.cz*“ zahŕňa všetky informácie pre občanov a návštevníkov mesta. Web je veľmi prehľadný, moderne spracovaný. Niet pochýb, že informácie na webe zverejnené sa dostanú efektívne k občanom.

V oddelení webu „*Klubu kultúry mesta Napajedla*“ zverejníme informáciu o konaní osláv k výročiu radnice.

7.4.3 Infokanáľ

Predstavuje on-line a televízne vysielanie informácií pre občanov mesta Napajedla. Propagovať budeme ako výzvu k súťaži tak aj pozvánku k oslavám radnice. Informácia bude zaradená v časti „*informace z kultury*“. Vysielajú sa tu graficky spracované plagáty/ pozvánky alebo informácie (pomer strán 4:3).

7.4.4 Plagáty

K propagácii akcie využijeme plochy na vylepenie informácií a plagátov týkajúce sa mesta. Tieto plochy sa priebežne nachádzajú v celej lokalite mesta Napajedla v exteriéroch aj v budovách. Pozvánku na vernisáž spolu z harmonogramom dňa osláv tu umiestnime v podobe plagátov.

8 SCENÁŘ VÝSTAVY- RADNICA

V scenári k výstave „110. výročí postavení radnice v Napajedlích“ som zhrnula všetky potrebné informácie k zabezpečeniu a postaveniu výstavy, ako podklady a materiáli, výstavný fundus, priestory pre výstavu a dôležité body v harmonograme príprav a i.

8.1 Téma

Témou výstavy je príbeh radničnej budovy od prvých návrhov až po súčasnosť. Výstava prezentuje návštevníkom pôvodné sídlo budovy, nerealizované návrhy zasadené do súčasnej fotografie ako aj výsledný návrh a vzhľad budovy. Predstavuje autorov architektonických projektov a remeselníkov a umelcov, ktorí sa svojou prácou pričínili k finálnej podobe budovy.

8.2 Podklady

Rada by som sa zmienila o literatúre, ktorá bola pre túto výstavu a moju prácu zásadná a najviac prínosná. Celý príbeh radničnej budovy je rozsiahle spracovaný v publikácii „100 let radnice v Napajedlích“ od autora Davida Valůška. Táto knižka bola vydaná k 100. výročiu postavenia radnice. Zahŕňa všetky dôležité body pri výstavbe budovy. Kniha je doplnená o dobové fotografie, pôvodné plány radnice, reklamné plagáty remeselníkov a fotografie osobností.

Obrazové podklady som čerpala z CD poskytnutých z radnice Napajedla a skeny fotografií a plánov z štátneho okresného archívu Zlín so sídlom v Klečůvke. Doplnujúce fotografie som použila aj z vlastného archívu fotografií, ktoré som vytvorila práve k potrebám výstavy, na doplnenie predchádzajúcich materiálov.

8.3 Návštevníci

Cieľovou skupinou výstavy sú ako samotný občania mesta Napajedlá tak i návštevníci z okolia. Vekovo nie je výstava nijako obmedzená. Prezentuje veľa obrazových príloh, s menším množstvom textu, tým je zrozumiteľná pre každú vekovú kategóriu. Vítaný je každý občan!

8.4 Fundus

Pre potreby výstavy budeme používať vonkajšie prenosné panely. Panely sú zapožičané pre potreby výstavy v počte 8 kusov. Majú rozmer expozičnej plochy pre umiestnenie

plagátu 125 x 185 cm a ponúkajú výstavnú plochu z oboch strán. Materiál panelov je kov a obsahujú zabudované osvetlenie. Nožičky panelov sú prispôsobiteľné vonkajším nerovnostiam, tak aby sa výstavné plochy nekolísali, obr.12.

V priestoroch nad sálou sú nainštalované lišty na závesný výstavný systém. Tu sa súťažné obrázky budú vystavovať na rámoch Nielsen s rozmermi 1000 x 700 mm.

Výmenné rámy NIELSEN - tzv. "rýchlo-rámy" sú výrobkom pre okamžité rámovanie. Určené najmä pre priestory s často sa meniacimi inštaláciami; domácnosť, pre galerijné účely, výstavníctva a najrôznejšie prezentácie. Rámy sú v rohoch pevne spojené a dodávajú sa vo formátoch od A4 do A0. Ich súčasťou je 2 mm obojstranne lesklé číre sklo s obrúsenými hranami, papierová vložka (u niektorých typov muzeálnej kvality) a kvalitný obojstranne lakovaná MDF zadná doska s nitovanými spätnými perami. Demontáž rámu, umiestnenie rámovaného objektu (grafiky, fotografie a pod) a jeho spätná kompletizácia je veľmi jednoduchá, rýchla a zvládne ju i laik. K výmene rámovaného objektu v rýchlo-rámu Nielsen nie je potreba žiadneho náradia či náčinia. [12]

8.5 Popisky

Jazykom výstavy je čeština. Jedná sa o lokálnu výstavu v meste Napajedla na Morave. Výstava nie je v prvom pláne putovná. Mesto sa nenachádza na rozmedzí jazykových menšín, ani v blízkosti hraníc s iným štátom. Miesto nie je ani zahraničnou turistickou destináciou s vysokou návštevnosťou cudzincov. V takom prípade by sme k výstave zaradili aj texty písané v angličtine.

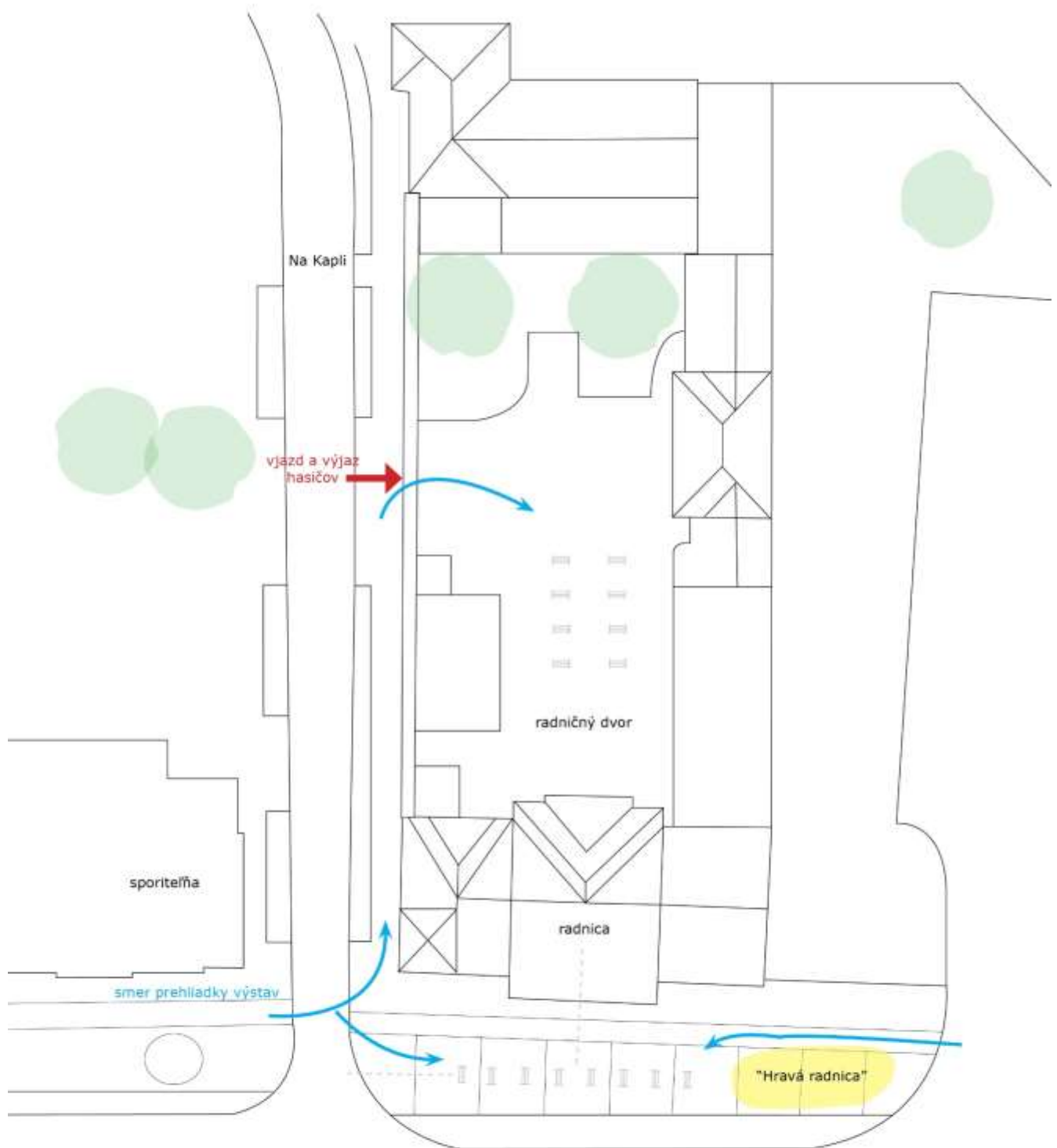
Každý plagát obsahuje odkazy na použité pramene v literatúre a odkazy pre obrazové prílohy. Súčasťou každého plagátu je hlavička s názvom výstavy a logom mesta Napajedla.

8.6 Výstavné priestory

Podrobný popis výstavných priestorov a zakreslenie umiestnenia výstavných plagátov prezentujem v A3 paré. V diplomovej práci uvádzam schému tohto rozloženia výstavy pred radnicou budovy, v radničnom dvore (Obr.13.).



Obr.12.vonkajšie výstavne panely



Masarykové námestie



Obr.13, rozmiestnenie výstavných panelov

8.6.1 Exteriér

Vonkajší priestor pred radnicou je tvorený širokým pásom chodníka pre peších a obsahuje aj časť určenú cyklistom. Materiálovo je plocha vykladaná kamennými kockami.

Tieto kocky svojím usporiadaním rozdeľujú plochu na 9 častí. Každá z častí má plochu cca 6,4 m². Zákres výstavných panelov do fotografie je na obr.14.

8.6.2 Interiér

V interiéri radnice vystavujeme súťažné obrazy radnice. Táto výstava je lokalizovaná na vnútornom balkóne nad obradnou sálou. Balkón o rozmeroch 10,7 x 2,8 m má jednu stranu s výklenkami otvorenú do sálu.

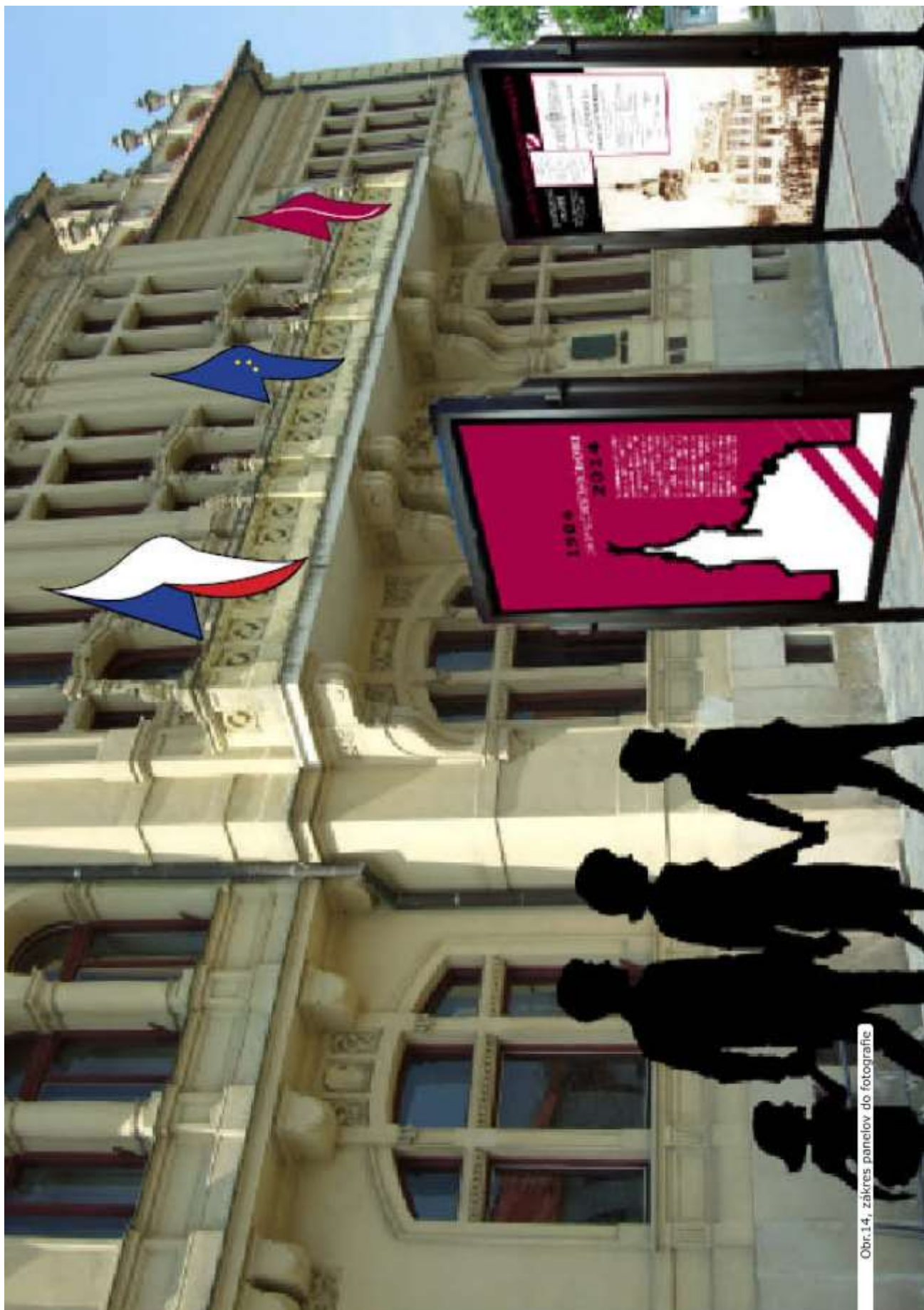
8.7 Časová príprava výstavy

V tomto bode zhrnieme všetky dôležité dátumy a časy pri príprave výstavy a vernisáže. Súčasťou výstavy sú aj dve prebiehajúce súťaže a preto náš harmonogram začína samotnou propagáciou súťaží v médiách teda tri mesiace pred vernisážou.

15. máj	Zaslanie informácie o súťaži „Radnica v obrazoch“ do Napajedelských novín. (júnové vydanie)
15. jún	Zaslanie informácie o súťaži a pozvánka na oslavy radnice do Napajedelských novín. (vydanie júl- august)
25. júl	Ukončenie súťaže
08. august	Zhromaždenie výstavných panelov v Napajedlích. Upevnenie plagátov do výstavných plôch
09. august	6:00 Inštalácia panelov pred radnicu. 10:00 Vyhlásenie súťaže o najlepšiu kresbu radnice 13:00 Ukončenie súťaže a inštalácia výkresov na radnici Panely ostávajú zakryté až do 14:00, kedy prebehne slávnostné otvorenie výstavy.

8.8 Harmonogram dňa vernisáže

Oslavy výročia radnice sú spojené s akciou „Moravské chodníčky“. Deň konania je naplánovaný na sobotu 9. augusta 2014. Miestom konania je mesto Napajedla. Od ranných hodín sa otvorí tradičný jarmok v centre mesta. Začiatok jarmoku je 8:00.



Obr.14, zákres panelov do fotografie

Tieto akcie zaručujú prítomnosť veľkého množstva návštevníkov v centre mesta. Tu bude inštalovaná aj exteriérová výstava 110. výročie postavenia radnice v Napajedlích. Výstava je verejná, voľne prístupná bez vstupného. Do slávnostného otvorenia výstavy- vernisáže budú výstavné panely zahalené látkou.

Harmonogram 09.08.2014, Napajedla:

- 8:00 Začiatok tradičných trhov
- 9:00- 17:00 Otvorenie výstavy obrazov a fotografií v priestoroch múze
- 10:00 Vyhlásenie súťaže o najlepšiu kresbu/ maľbu radnice
- 13:00 Ukončenie súťaže o najlepšiu kresbu, zber materiálov a následnú inštaláciu obrazov v priestoroch balkóna nad obradnou sálou radnice.
- 14:00 Slávnostné otvorenie výstavy k 110. výročiu, príhovor starostky, vyhlásenie výsledkov oboch súťaží, odovzdanie cien
- 15:00 Prednáška Davida Valůška v priestoroch múzea, krst nového vydania knihy o napajedelskej radnici.
- 16:00 Moravské chodníčky

8.9 Sprievodný program

Na námestí, v miestach pod schodiskom kostola až po budovu fary, sa budú konať predajné trhy. Jarmok sa začína ráno od 8:00 hod.

V deň osláv výročia radnice sa konajú v meste Napajedlá už tradičné Moravské chodníčky. Usporiadávajú ich súbory *Radovan* a *Pozdní sběr* každoročne v mesiaci august. Festival folklórnych súborov z troch národopisných oblastí Valašska, Slovácka a Hané sa koná práve v Napajedlích, ktoré sa nachádzajú na rozhraní týchto oblastí Moravy. Moravské chodníčky sú sprevádzané cimbálovou muzikou a vystúpeniami ľudového tanca. Začiatok programu Moravských chodníčkov v sobotu 9.8. je o 16:00 hod na nádvorí Nového Kláštora. Tento rok sa koná už 15. ročník Moravských chodníčkov.

8.9.1 Súťaže

Súčasťou sprievodného programu k samotnej výstave je vyhodnotenie dvoch súťaží spojených s radničnou budovou. Prvá už spomínaná súťaž zoskupí kresby a fotografie od súťažiacich do 25.07.2014. Práve vyhodnotí porota a budú vystavené v múzeu mesta Napajedla v deň konania vernisáže teda 09.08.2014, kedy pani starostka Napajedel odovzdá cenu víťazom.



Obr.15, návrh puzzle, motiv radnice

Druhá súťaž prebehne priamo v deň osláv výročia. Zadanie súťaže bude oznámená 09.08.2014 v čase 10:00. Práce sa vyzbierajú do 13:00 a následné inštalujú v interiéri radnice. Pri slávnostnom otvorení vernisáže sa zverejnia výsledky súťaže.

8.9.2 „Hravá radnica“ pre deti

Počas celého dňa sa budú môcť deti zapojiť do hier spojených s tematikou radničnej budovy. Pred budovou radnice na pravej strane bude umiestnená veľká tabuľa na kreslenie. Tu si deti môžu skúsiť namalovať radnicu, jej súčasnú podobu alebo ich vlastnú predstavu, ako by mala takáto reprezentačná budova mesta vyzerat'.

Súčasťou kútika pre deti „*hravá radnica*“ bude možnosť zostaviť z drevených kociek obrazy radnice. Na každej zo 6 strán kocky bude zobrazená iná kresba v zjednotenom farebnom prevedení pre ľahšie zostavenie skladačky. Ďalšou skladačkou bude puzzle s motívom radničnej budovy (Obr.15.). Aby radničná budova zaujala aj najmenšieho diváka navrhujem knižku s možnosťou prilepenia chýbajúcej časti. Malí návštevníci v priestoroch radnice môžu nájsť nálepky, ktoré si doplnia do knihy. Táto knižka bude obsahovať obrazovo spracovaný príbeh radnice, ostane návštevníkom.

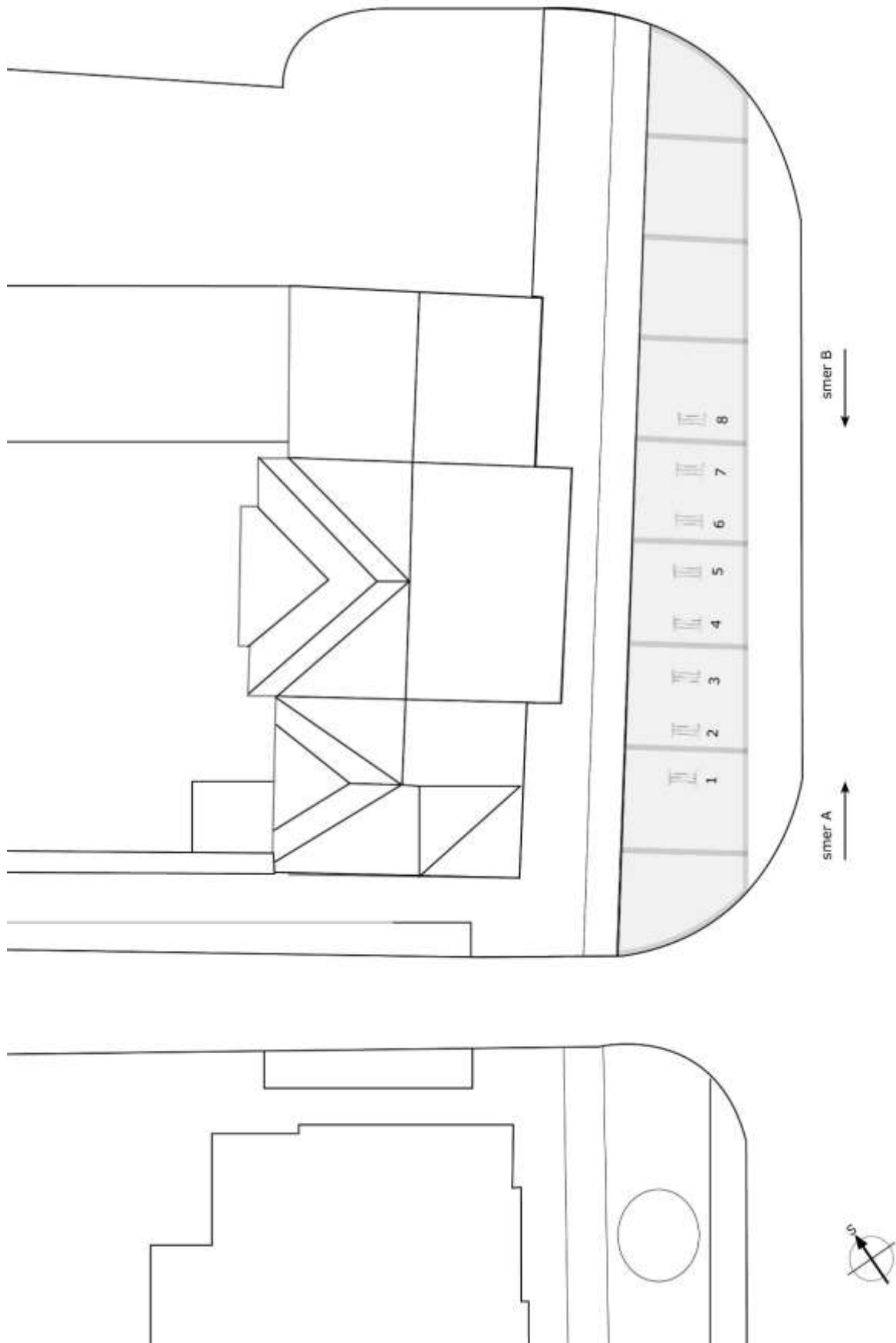
8.10 Téma panelov

Obrazovo spracované témy plagátov sa nachádzajú v priloženom A3 paré. Tu uvádzam návrhy a stručný popis tematiky na jednotlivých paneloch a jeho stranách (A a B strana jedného výstavného panelu). Myšlienково sú plagáty na paneloch zoradené tak aby návštevník z jednej strany, v zástupe za sebou, mal tematicky príbuzné plagáty. Výstavu je možné prejsť z oboch smerov bez viazanosti na postupnosť. Schéma pomenovania panelov je na obr.16.

PANEL 1A PLAGÁT 125 x 185 cm

Úvodný plagát o výstave. Jeho funkcia je propagačná, teda plagát je súčasťou samotnej výstavy a zároveň ju prezentuje. Cieľom je aby upútal okoloidúcich a priviedol nových návštevníkov. Obsahuje informácie o názve výstavy a pútavú grafiku s tematikou radničnej budovy. Názov je doplnený o časový údaj predstavujúci rok otvorenia radnice a súčasný rok, obr. 17, nasledujú aj ďalšie priložené varianty panelov na obr. 18 až 20.

- PANEL 2A** Návrh budovy od Dominika Feya v secesnom tvarosloví. Návrh je spracovaný z pohľadu od vtedajšej Palackého triedy aj z bočnej strany z plánovanej Jiříkovi ulice.
- PANEL 3A** Nerealizovaný návrh od Karel Jedličky, pohľad na vstupnú fasádu.
- PANEL 4A** Nerealizovaný návrh Jan Sedláčka, verzia s vežou umiestnenou na ľavej strane od hlavného vstupu do radnice.
- PANEL 5A** Nerealizovaný návrh Jan Sedláčka, verzia s vyvýšenou centrálnou časťou strechy s lucernou.
- PANEL 6A** Výsledný návrh Dominika Feya
- PANEL 7A** Pôvodný pôdorys navrhnutý Janom Sedláčkom a výsledná podoba pôdorysu z návrhu D.Feya. Tu je vidieť ako Fey zväčša prevzal pôdorys od Sedláčka a len minimálne ho pozmenil.
- PANEL 8A= 1B**
- PANEL 1B** PLAGÁT 125 x 185 cm
Informácie o výstave. Za akým účelom je výstava usporiadaná a akú nesie myšlienku. Plagát obsahuje aj údaje o sprievodných výstavách. Na dvore radnice sa nachádza časť výstavy z návrhmi zmien radničného dvoru. V budove radnice sa nachádza výstava súťažných malieb a fotografií, ktorá bola vyhlásená v deň vernisáže. Výstava je umiestnená na balkóne nad obradnou sálou radnice. V múzeu prebieha výstava obrazov s tematikou radnice. Uskutoční sa tam aj krst knihy Davida Valůška k stavbe radnice spolu s prednáškou.
- PANEL 2B** Pôvodné sídlo radnice
- PANEL 3B** Priebeh výstavby radničnej budovy, života budovy
- PANEL 4B** Exteriér- socha, hodiny
- PANEL 5B** Interiér- nábytok/ maľby/ okná
- PANEL 6B** Slávnostné otvorenie radnice 1904
- PANEL 7B** Podobné stavby na Morave (neo-renesancia)
- PANEL 8B= 1A**



Obr.16, označenie panelov

1904

110. VÝROČÍ POSTAVENÍ RADNICE

2014

Popří kostelu sv. Bartoloměje další dominantou města je právě radnice. Letos budova radnice slaví své 110. výročí a proto Vám představujeme proces jejího vzniku a života. Historie budovy sahá až do roku 1902, kdy byly odsouhlaseny architektonické návrhy nové budovy. Celému vývoji předcházela rada událostí a návrhu, pokračovalo se samotnou výstavbou až ke slavnostnímu otevření nové radnice v Napajedlích dne 14. srpna 1904.

OTEVŘENÍ

SLAVNOSTNÍ OTEVŘENÍ

NOVÉ BUDOVY RADNICE SE USKUTEČNILO V NEDĚLI
14. SRPNA 1904.

POŘAD
 pořadí v průběhu slavnosti odpolední v neděli dne 14. srpna 1904

8 hodů do 8. srpna 1904

1. O 8. hodin odpolední začne slavnostní průvod s hudebními soubory a přivede se k radnici.
2. O 8.15. hodin přivede se k radnici nová budova.
3. O 9. hodin přivede se k radnici nová budova.
4. O 9.15. hodin přivede se k radnici nová budova.
5. O 10. hodin přivede se k radnici nová budova.
6. O 10.15. hodin přivede se k radnici nová budova.
7. O 10.30. hodin přivede se k radnici nová budova.
8. O 10.45. hodin přivede se k radnici nová budova.
9. O 11. hodin přivede se k radnici nová budova.
10. O 11.15. hodin přivede se k radnici nová budova.
11. O 11.30. hodin přivede se k radnici nová budova.
12. O 11.45. hodin přivede se k radnici nová budova.
13. O 12. hodin přivede se k radnici nová budova.
14. O 12.15. hodin přivede se k radnici nová budova.
15. O 12.30. hodin přivede se k radnici nová budova.
16. O 12.45. hodin přivede se k radnici nová budova.
17. O 1. hodin přivede se k radnici nová budova.
18. O 1.15. hodin přivede se k radnici nová budova.
19. O 1.30. hodin přivede se k radnici nová budova.
20. O 1.45. hodin přivede se k radnici nová budova.
21. O 2. hodin přivede se k radnici nová budova.
22. O 2.15. hodin přivede se k radnici nová budova.
23. O 2.30. hodin přivede se k radnici nová budova.
24. O 2.45. hodin přivede se k radnici nová budova.
25. O 3. hodin přivede se k radnici nová budova.
26. O 3.15. hodin přivede se k radnici nová budova.
27. O 3.30. hodin přivede se k radnici nová budova.
28. O 3.45. hodin přivede se k radnici nová budova.
29. O 4. hodin přivede se k radnici nová budova.
30. O 4.15. hodin přivede se k radnici nová budova.
31. O 4.30. hodin přivede se k radnici nová budova.
32. O 4.45. hodin přivede se k radnici nová budova.
33. O 5. hodin přivede se k radnici nová budova.
34. O 5.15. hodin přivede se k radnici nová budova.
35. O 5.30. hodin přivede se k radnici nová budova.
36. O 5.45. hodin přivede se k radnici nová budova.
37. O 6. hodin přivede se k radnici nová budova.
38. O 6.15. hodin přivede se k radnici nová budova.
39. O 6.30. hodin přivede se k radnici nová budova.
40. O 6.45. hodin přivede se k radnici nová budova.
41. O 7. hodin přivede se k radnici nová budova.
42. O 7.15. hodin přivede se k radnici nová budova.
43. O 7.30. hodin přivede se k radnici nová budova.
44. O 7.45. hodin přivede se k radnici nová budova.
45. O 8. hodin přivede se k radnici nová budova.



Jménem obecního zastupitelstva města Napajedel
 tímto Vás upínám k:

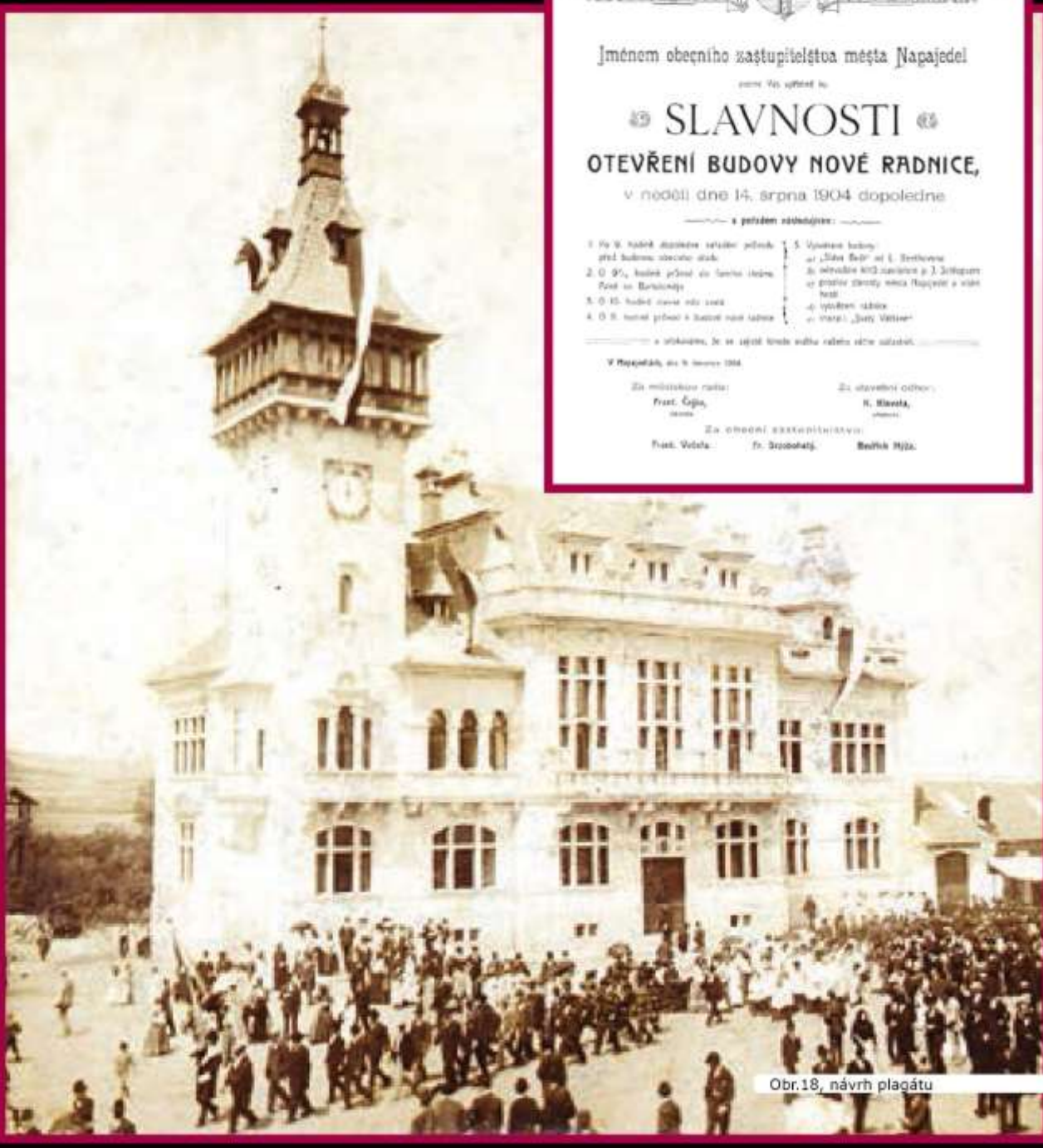
SLAVNOSTI OTEVŘENÍ BUDOVY NOVÉ RADNICE, v neděli dne 14. srpna 1904 dopoledne

- v pořádku následující:
1. O 8. hodin odpolední začne slavnostní průvod před budovou obecního úřadu.
 2. O 8.15. hodin přivede se k radnici nová budova.
 3. O 9. hodin přivede se k radnici nová budova.
 4. O 9.15. hodin přivede se k radnici nová budova.
 5. O 10. hodin přivede se k radnici nová budova.
 6. O 10.15. hodin přivede se k radnici nová budova.
 7. O 10.30. hodin přivede se k radnici nová budova.
 8. O 10.45. hodin přivede se k radnici nová budova.
 9. O 11. hodin přivede se k radnici nová budova.
 10. O 11.15. hodin přivede se k radnici nová budova.
 11. O 11.30. hodin přivede se k radnici nová budova.
 12. O 11.45. hodin přivede se k radnici nová budova.
 13. O 12. hodin přivede se k radnici nová budova.
 14. O 12.15. hodin přivede se k radnici nová budova.
 15. O 12.30. hodin přivede se k radnici nová budova.
 16. O 12.45. hodin přivede se k radnici nová budova.
 17. O 1. hodin přivede se k radnici nová budova.
 18. O 1.15. hodin přivede se k radnici nová budova.
 19. O 1.30. hodin přivede se k radnici nová budova.
 20. O 1.45. hodin přivede se k radnici nová budova.
 21. O 2. hodin přivede se k radnici nová budova.
 22. O 2.15. hodin přivede se k radnici nová budova.
 23. O 2.30. hodin přivede se k radnici nová budova.
 24. O 2.45. hodin přivede se k radnici nová budova.
 25. O 3. hodin přivede se k radnici nová budova.
 26. O 3.15. hodin přivede se k radnici nová budova.
 27. O 3.30. hodin přivede se k radnici nová budova.
 28. O 3.45. hodin přivede se k radnici nová budova.
 29. O 4. hodin přivede se k radnici nová budova.
 30. O 4.15. hodin přivede se k radnici nová budova.
 31. O 4.30. hodin přivede se k radnici nová budova.
 32. O 4.45. hodin přivede se k radnici nová budova.
 33. O 5. hodin přivede se k radnici nová budova.
 34. O 5.15. hodin přivede se k radnici nová budova.
 35. O 5.30. hodin přivede se k radnici nová budova.
 36. O 5.45. hodin přivede se k radnici nová budova.
 37. O 6. hodin přivede se k radnici nová budova.
 38. O 6.15. hodin přivede se k radnici nová budova.
 39. O 6.30. hodin přivede se k radnici nová budova.
 40. O 6.45. hodin přivede se k radnici nová budova.
 41. O 7. hodin přivede se k radnici nová budova.
 42. O 7.15. hodin přivede se k radnici nová budova.
 43. O 7.30. hodin přivede se k radnici nová budova.
 44. O 7.45. hodin přivede se k radnici nová budova.
 45. O 8. hodin přivede se k radnici nová budova.

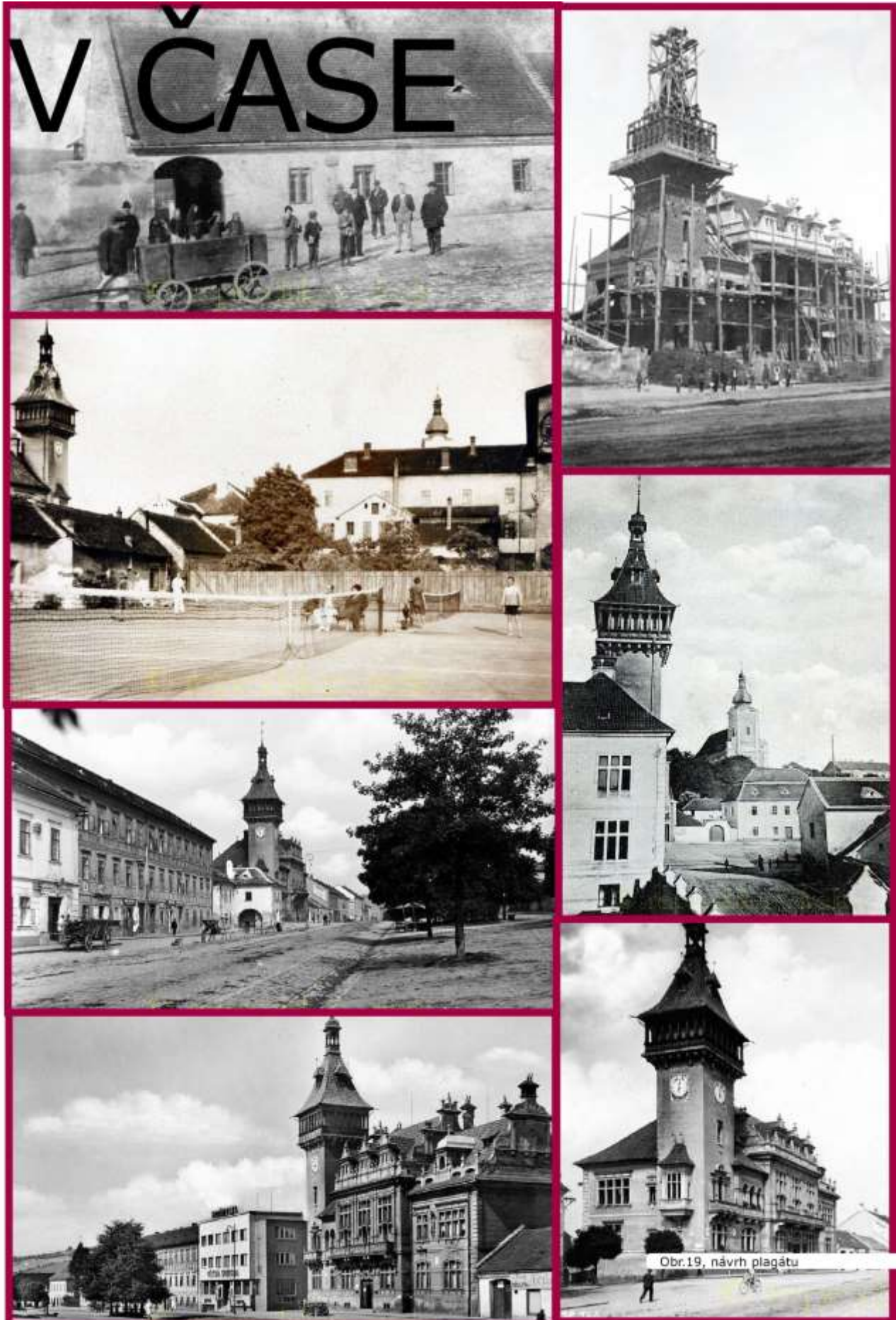
V Napajedle, dne 8. srpna 1904.

Za městečskou radu: **Fr. Čepa**
 Za stavební odbor: **H. Karel**

Za obecní zastupitelstvo: **Fr. Štepančík**, **Bedřich Nýza**

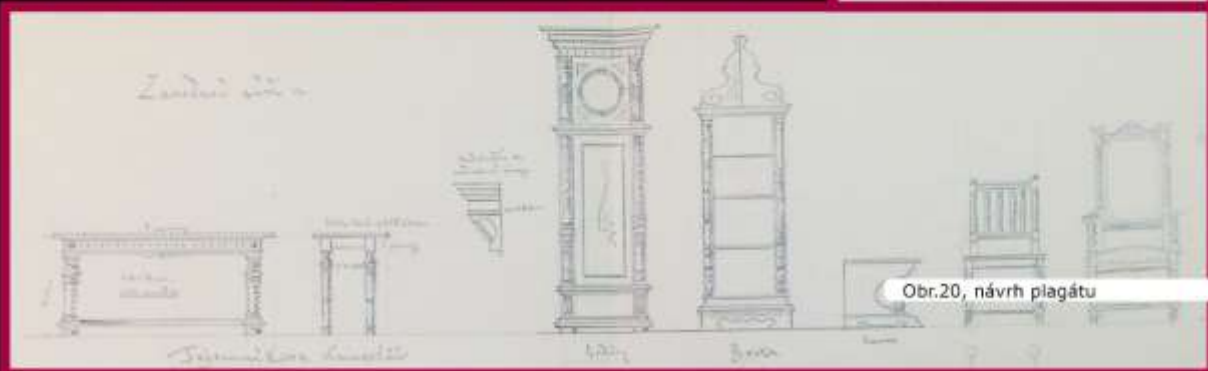
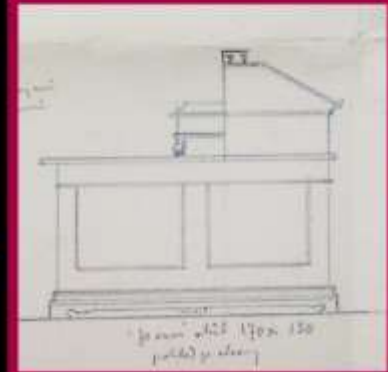


Obr.18, návrh plakátu



Obr.19, návrh plagátu

NÁBYTEK



Obr.20, návrh plagátu

9 SCENÁŘ VÝSTAVY- DVOR RADNICE

V teoretickej časti je popis základných bodov, ktoré má obsahovať námet, libreto a scenár výstavy. Na základe týchto podkladov som spracovala konkrétny scenár výstavy návrhov radničného dvora.

9.1 Téma

Témou výstavy sú vizualizácie a návrhy zmien radničného dvora. Jedná sa o prvú prezentáciu týchto zámerov pre občanov mesta. Spracované sú tu témy ako radničný dvor, piazzeta, pasáž, bábkové divadlo, nový vstup do dvora, toalety.

9.2 Podklady

Návrhy od Renáty Sekaninovej spracované v podobe plánov a vizualizácií riešených priestorov, ako indoorových tak outdoorových.

9.3 Fundus

Pre potreby výstavy budeme používať vonkajšie prenosné panely. Panely sú zapožičané pre potreby výstavy v počte 8 kusov. Majú rozmer expozičnej plochy pre umiestnenie plagátu 185 x 125 cm a ponúkajú výstavnú plochu z oboch strán. Umiestnené budú vodorovne. Materiál panelov je kov a obsahujú zabudované osvetlenie. Nožičky panelov sú prispôsobiteľné vonkajším nerovnostiam, tak aby sa výstavné plochy nekolísali.

9.4 Výstavné priestory

Výstava je lokalizovaná vo dvore radnice. (obr.13, str.63)

9.5 Téma panelov

Prvý a posledný výstavný panel sú tematicky rovnaké- informačné, predstavujú výstavu Témy ďalších panelov.

Radničný dvor- vizualizácie, pôdorysy

Piazzeta- spracované v 3 variáciách, z toho je jedna výsledná

Pasáž- vizualizácie (viacero obr.)

Bábkové divadlo

Nový vstup do dvora, toalety

ZÁVER

V diplomovej práci je spracovaný návrh výstavy pre výročie radničnej budovy v Napajedlích. Sú tu zhrnuté dostupné podklady a informácie o budove radnice a jej histórie vzniku. Na základe získaných informácií je spracovaný návrh outdoorovej výstavy s názvom *110. rokov radnice v Napajedlích*.

Výstava je zameraná na obdobie stavby radnice až po slávnostné otvorenie budovy. Prezentuje tiež nerealizované návrhy radničnej budovy. Snahou bolo predstaviť tému výstavy jednoduchou veľmi názornou prezentáciou, prevažne s použitím obrazových podkladov. Funkciou bolo propagovať dominantnú stavbu mesta, vzbudiť záujem občanov a prilákať nových návštevníkov do mesta Napajedla. V časti radničného dvora je návštevníkom prezentovaná samostatná výstava s návrhmi na zmenu radničného dvora a súvisiacich častí.

Textová časť zahrnutá v práci bola rozdelená do dvoch celkov a to teoretickej časti venovanej výstavníctvu a úlohe propagácie teda reklamy projektu. V samostatnej kapitole som spracovala príklady iných vonkajších výstav. Kapitola obsahovala aj zhrnutie a definovanie outdoorovej výstavy na základe týchto ukážok. Cieľom teda bolo definovať základné prvky výstavy, ktoré neboli dostupné z literatúry. Charakteristickými znakmi vonkajšej výstavy sú dostupnosť širokej škále záujemcov, bez platenia vstupného, jej nepretržité trvanie v dobe konania výstavy a propagačná funkcia. Tieto vlastnosti korešpondujú s cieľom výstavy v Napajedlích a preto bola zvolená forma vonkajšej výstavy pre tento projekt.

Druhým celkom textovej časti je praktická časť. Zo zadania práce vyplýva, že cieľom bolo spracovať grafické podklady k potrebám výstavy, teda plagáty, ktoré budú umiestnené vo výstavných paneloch. Grafická podoba plagátov je uvedená v priloženom A3 paré. Tak tiež sú spracované súvisiace nároky k organizácií výstavy a vernisáže v scenári výstavy. V spolupráci s lokálnymi médiami je zabezpečená propagácia projektu. Tým je teda splnené zadanie a predložené ciele diplomovej práce.

Časť praktickej práce je venovaná aj sprievodnému programu výstavy. Doplňujúcim prvkom sú súťaže a hry, ktoré zaujmú aj najmenších návštevníkov a hravou formou predstavia príbeh radnice deťom. Pre tento účel je navrhnutý priestor s názvom „Hravá radnica“ pred budovou ako aj v interiéroch radnice. Motívom hier- puzzle, kocky, kniha, je tematika radničnej budovy.

Výkresová dokumentácia k projektu je spracovaná v priloženom A3 paré. Obsahuje rozloženie výstavných panelov pred radnicou, vo dvore radnice, ako aj interiérové pôdorysy

balkóna nad obradnou sálou s umiestnením výstavných rámov. Tieto plány podrobne popisujú rozloženie a realizáciu výstavy.

Záverom by som chcela poďakovať autorovi publikácie *100 let radnice v Napjedlích*, Davidovi Valůškovi. Knižka bola veľkým zdrojom pri príprave výstavy, sú v nej podrobne zhrnuté dôležité a zaujímavé fakty o radničnej budove. Poďakovanie patrí aj štátnemu okresnému archívu Zlín, za poskytnutie historických obrazových podkladov spojených s výstavbou radnice v Napjedlích.

ZOZNAM POUŽITEJ LITERATURY

[1] PAVLŮ, Dušan. *Výstavy a veletrhy: historie, teorie, praxe, komunikační specifika*. 1. vydání. Praha: MERKUR, 1988. ISBN 51-582-88.

[2] VALŮŠEK, David. *100 let radnice v Napajedlích*. Napajedla: Město Napajedla, 2002, 24 s. ISBN 80-239-6021-0.

[3] VYSEKALOVÁ, Jitka, Monika HRUBALOVÁ a Jana GIRFAŠOVÁ. *Veletrhy a výstavy: Efektivní prezentace pro úspěšný prodej*. Praha: Grada Publishing, a.s., 2004. ISBN 80-247-0894-9.

COLEOVÁ, Emily. *Průvodce architekturou*. 1. české vyd. Praha: Svojtka, 2008, 352 s. ISBN 978-80-7352-976-5.

JODIDIO, Philip. *Architecture now!3: L'architecture d'aujourd'hui*. 1. vyd. Köln: Taschen, 2003, 191 s. ISBN 3-8228-2935-8.

ZOZNAM INTERNETOVÝCH ZDROJOV

- [4] Advojka [online]. 2007 [cit. 2014-05-12]. Dostupné z: <http://www.advojka.cz/archiv/2007/39/kdo-je-to-kuratoroka>
- [5] E-kniha.com [online]. [cit. 2014-05-12]. Dostupné z: <http://www.e-kniha.com/proc-a-kde-se-vzal-mecenas.html>
- [6] Dgstudio. Dgstudio.sk [online]. 2004 [cit. 2014-05-12]. Dostupné z: <http://www.dgstudio.sk/sluzby/firemna-identita-reklama/reklamne-kampane/>
- [7] Studio Metropolis [online]. (C) 2004-12 [cit. 2014-05-12]. Dostupné z: <http://www.metropolis.cz/sluzby.html>
- [8] Eclipse [online]. [cit. 2014-05-12]. Dostupné z:
- [9] Rozměry-velikosti.cz. Reklama, media, tisk: Billboard, lavička, citylight [online]. 1999 [cit. 2014-05-12]. Dostupné z: <http://www.rozmary-velikosti.cz/billboard-bigboard-city-light-reklama.htm>
- <http://www.eclipse-print.cz/index.php/cs/technologie/digitalni-tisk>
- <http://www.eclipse-print.cz/index.php/cs/technologie/ofsetovy-tisk>
- <http://www.eclipse-print.cz/index.php/cs/technologie/sitotisk>
- [10] Strategie.sk [online]. 2005 [cit. 2014-05-12]. Dostupné z: <http://strategie.hnonline.sk/spravy/reklama/kolko-vas-stala-reklama-na-times-square>
- [11] Conpro [online]. © 2013 [cit. 2014-05-12]. Dostupné z: http://www.conpro.cz/data/pripadove-studie/05_wwe.cz/pdf.pdf
- [12] AK ateliér [online]. © 2012 [cit. 2014-05-13]. Dostupné z: <http://www.ak-atelier.cz/rychloramy.htm>
- Klub kultury Napajedla [online]. © 2014 [cit. 2014-05-12]. Dostupné z: <http://www.kknapajedla.cz/cs/moravske-chodnicky>
- Polski Instytut Sztuki Filmowej [online]. © 2009 [cit. 2014-05-12]. Dostupné z: <http://www.pisf.pl/pl/kinematografia/news/wystawa-65-lat-polskiej-animacji-dla-dzieci>
- Praha.eu [online]. 2010 [cit. 2014-05-12]. Dostupné z: http://www.praha.eu/jnp/cz/home/zivot_v_praze/budoucnost_historie/pamatky/x100_let_nove_radnice/index.html

ZOZNAM OBRÁZKOV

Obr. 1. Crystal Palace, Londýn

<http://www.studyblue.com/notes/note/n/final-2/deck/6214367>

Obr. 2. Krížikova fontána, 1891

http://cs.wikipedia.org/wiki/V%C3%BDstavi%C5%A1t%C4%9B_Praha#mediaviewer/Soubor:Krizik_Fountain_1891.png

Obr. 3. Formula F1 s logom Marlboro

<http://www.autoweek.com/article/20100430/f1/100439991>

Obr. 4. Time Square vs. Grafitti

<http://thejetlife.com/2013/06/22/new-york-city-times-square-night-tour/>

<http://onebigphoto.com/graffiti-street/>

Obr. 5. Wild Wonders of Europe, Praha

<http://tingstrup.wordpress.com/2010/07/07/s%C3%B8ren-stine-do-it-again-the-great-out-door-exhibition-now-open-in-prague/>

Obr. 6. Výstava Duomo- rekonštrukcie: vlastná fotodokumentácia

Obr. 7. 65 rokov poľskej animácie

<http://www.pisf.pl/pl/kinematografia/news/wystawa-65-lat-polskiej-animacji-dla-dzieci>

Obr. 8. A-C Vonkajšia výstava, Petrodvorec: vlastná fotodokumentácia

Obr. 9. Vitráž na hlavnom schodisku: vlastná fotodokumentácia

Obr. 10. Maľba a časť dverí: vlastná fotodokumentácia

Obr. 11. Radnica od ul. Na Kapli: vlastná fotodokumentácia

Obr. 12. Vonkajšie výstavné panely

Obr. 13. Rozmiestnenie výstavných panelov

Obr. 14. Zákres panelov do fotografie

Obr. 15. Návrh puzzle, motív radnice

Obr.16. Označenie panelov

Obr. 17. Návrh vizuálu panel 1A/8B

Obr. 18.- 20. Návrhy plagátov

