

# Návrh řešení úprav prostor u kulturního domu ve Frenštátě pod Radhoštěm

Simona Ducháčková

---

Bakalářská práce  
2007



Univerzita Tomáše Bati ve Zlíně  
Fakulta multimediálních komunikací

---

Univerzita Tomáše Bati ve Zlíně  
Fakulta multimediálních komunikací  
Ústav produktového designu  
akademický rok: 2006/2007

## ZADÁNÍ BAKALÁŘSKÉ PRÁCE

(PROJEKTU, UMĚLECKÉHO DÍLA, UMĚLECKÉHO VÝKONU)

Jméno a příjmení: **Simona DUCHÁČKOVÁ**

Studijní program: **B 8206 Výtvarná umění**

Studijní obor: **Multimedia a design**

Téma práce: **1. Praktická část: Návrh řešení úprav prostor u Kulturního domu ve Frenštátě pod Radhoštěm**  
**2. Teoretická část: Analýza dané problematiky, popis koncepce řešení**

Zásady pro vypracování:

Zásady pro vypracování:

**Praktická část**

- 1. Analýza dané problematiky**
- 2. Koncepce řešení**
- 3. Konstrukční a materiálové řešení**
- 4. Grafické zpracování 2D a 3D**

**Teoretická část**

- 1. Rešerše dané problematiky**
- 2. Popis koncepce řešení**
- 3. Popis konstrukčních a materiálových řešení**

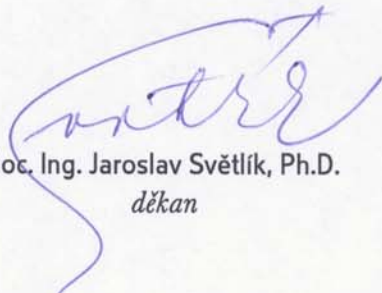
Rozsah práce: viz Zásady pro vypracování  
Rozsah příloh: viz Zásady pro vypracování  
Forma zpracování bakalářské práce: tištěná

Seznam odborné literatury:

Odborné časopisy: *Architekt, Stavba, Era, Detail, El Croquis*  
Odborné knihy: Neufert a spol. – *Navrhování staveb*

Vedoucí bakalářské práce: akad. arch Karel Lapka  
Ústav produktového designu  
Datum zadání bakalářské práce: 15. ledna 2007  
Termín odevzdání bakalářské práce: 11. května 2007

Ve Zlíně dne 15. ledna 2007

  
doc. Ing. Jaroslav Světlík, Ph.D.  
děkan



  
ak. mal. Šárka Šišková  
ředitel ústavu

## **ABSTRAKT**

Práce pojednává o problematice veřejných prostor, o jejich správném projektování s ohledem na lidské potřeby, a o reakcích lidí na správně či nesprávně navržené veřejné prostory. Několik příkladů nedávných rekonstrukcí a nových projektů dokumentuje stav veřejných prostranství v současné době. Tyto informace jsou pak použity k návrhu nových prostor kulturního domu ve Frenštátě pod Radhoštěm.

Klíčová slova: kulturní dům, veřejný prostor, rekonstrukce

## **ABSTRACT**

The work deals with the issues of public areas and its correct designing according to human needs. The work also mentions responses of people to correct and improper design of public area. The work contains several examples of recent reconstructions and new projects, which document contemporary state of public areas. These pieces of information are then used as a reference for my Frenštát pod Radhoštěm culture centre design.

Keywords: cultural centre, public area, reconstruction

Za vedení a trefné připomínky děkuji panu Karlu Lapkovi. Za užitečné rady a pomoc při vyhledávání informací pak děkuji Haně Maršíkové.

# OBSAH

<b>ÚVOD.....</b>	<b>8</b>
<b>I TEORETICKÁ ČÁST.....</b>	<b>9</b>
<b>1 ANALÝZA PROBLEMATIKY VEŘEJNÝCH PROSTOR.....</b>	<b>10</b>
1.1 STAV VEŘEJNÝCH PROSTOR V SOUČASNÉ DOBĚ.....	10
1.2 CO JE VEŘEJNÝ PROSTOR.....	11
1.3 IDEÁLNÍ VEŘEJNÝ PROSTOR.....	12
1.4 NOVÉ MĚSTSKÉ PROSTORY.....	15
1.5 PŘÍKLADY ŘEŠENÍ VEŘEJNÝCH PROSTOR.....	16
1.5.1 LÁVKA NA ROHANSKÉM NÁBŘEŽÍ V PRAZE.....	16
1.5.2 ÚPRAVY HORNÍHO NÁMĚSTÍ V OLMOUCI.....	17
1.5.3 REKONSTRUKCE DENISOVÝCH SADŮ V BRNĚ.....	18
1.5.4 MILLENIUM PARK V CHICAGU.....	19
1.5.5 PROJEKT OPERY V LINCI.....	21
1.5.6 MEDIATÉKA A KOMUNITNÍ CENTRUM V MOKRÉ.....	22
1.5.7 GASOMETRY VE VÍDNI.....	24
<b>2 KULTURNÍ DŮM VE FRENŠTÁTĚ POD RADHOŠTĚM.....</b>	<b>27</b>
2.1 MĚSTO FRENŠTÁT POD RADHOŠTĚM.....	27
2.2 HISTORIE KULTURNÍHO DOMU VE FRENŠTÁTĚ POD RADHOŠTĚM.....	28
2.3 ANALÝZA PROSTOR KULTURNÍHO DOMU VE FRENŠTÁTĚ POD RADHOŠTĚM.....	29
<b>II PRAKTICKÁ ČÁST.....</b>	<b>30</b>
<b>3 ŘEŠENÍ PROSTOR KULTURNÍHO DOMU VE FRENŠTÁTĚ POD     RADHOŠTĚM.....</b>	<b>31</b>
3.1 HLAVNÍ VCHOD DO SÁLU.....	31
3.2 PARKOVIŠTĚ PŘI ULICI DR. PARMY.....	33
3.3 PROSTORY PŘI VCHODU DO KNIHOVNY.....	34
3.4 PROSTORY ZA KULTURNÍM DOMEM.....	35
3.5 DLAŽBA	36
3.6 OSVĚTLENÍ.....	37
3.7 ZELEŇ	39
3.7.1 JINAN DVOLALOČNÝ.....	39
3.7.2 ŠACHOLAN SOULANGENŮV.....	40
3.7.3 ŠKUMPA OROBINCOVÁ.....	41
3.7.4 JAVOR DLANITOKLANÝ.....	41
3.8 ÚPRAVY BUDOVY KULTURNÍHO DOMU.....	42
3.9 BUDOUCÍ MOŽNOSTI.....	42
3.10 MOBILÁŘ.....	43
<b>ZÁVĚR.....</b>	<b>47</b>

<b>SEZNAM POUŽITÉ LITERATURY.....</b>	<b>48</b>
<b>SEZNAM POUŽITÝCH SYMBOLŮ A ZKRATEK.....</b>	<b>49</b>
<b>SEZNAM OBRÁZKŮ.....</b>	<b>50</b>

## ÚVOD

Zadáním mé bakalářské práce je řešení prostorů kolem kulturního domu ve Frenštátě pod Radhoštěm. Jsou dvě možnosti jak k danému úkolu přistupovat. První možností je dívat se na věc jako na problém jedné jediné budovy a jejího pozemku, přemýšlet pouze nad bezprostředními potřebami kulturního domu a vztahy k nejbližšímu okolí. Druhou možností je dívat se na problém jako na globální téma veřejného prostranství, kterým areál kulturního domu a podobných institucí nade všechnu pochybnost je. Nezabývat se pouze jednou stavbou a jejím okolím, ale srovnávat různé projekty různých architektů v různých zemích.

Protože tyto dva pohledy jsou samostatně neúplné, pokusím se nahlédnout pod pokličku obou. V teoretické části bakalářské práce si kladu otázku, zda je úroveň veřejných prostor skutečně tak neuspokojivá, jak se můžeme dočíst v nejedné recenzi, nebo se stále ještě najdou lidé, kteří berou neobytné městské prostory za rovnocenné těm obytným. A to se netýká jen architektů, kteří toto téma řeší nebo neřeší, ale také investorů, kteří často ani nemyslí na to, že ne všechen prostor by měl být zastavěný.

V části praktické se pak věnuji konkrétnímu řešení areálu kulturního domu ve Frenštátě pod Radhoštěm v návaznosti na fakta a názory řečené v části teoretické a na potřeby kulturního domu a celého města.



## I. TEORETICKÁ ČÁST

# 1 ANALÝZA PROBLEMATIKY VEŘEJNÝCH PROSTOR

Co to jsou veřejné prostory a proč jsou důležité pro obyvatele měst, čím se řídit při navrhování veřejných prostor a čemu se naopak vyhnout. Tímto tématem se zabývá následující část bakalářské práce.

## 1.1 Stav veřejných prostor v současné době

V mnohých recenzích se můžeme dočíst o úpadku veřejných prostor ve větších městech České republiky a většiny evropských států. Nemalá část této kritiky je ale jenom snůškou prázdných slov a znalecky znějících slovních spojení, avšak obsah a přínos, lze-li v těchto případech o přínosu vůbec mluvit, celé práce by se dal jednoduše shrnout v několika málo větách. Další část podobných článků je sice přímo k věci, jasně definovanému problému, a vyvozuje po odborné stránce mnohem více znalecké závěry. Bohužel se tyto články často vyznačují jakýmsi osobně nenávisným zabarvením. Dle mého soudu není tak velké množství velkých projektů, které by potřebovaly tímto způsobem absolutně zavrhnout, i když přiznávám že některé si o to vyloženě říkají. Poslední skupina recenzí se pak k problému vyjadřuje po stránce čistě technické a odborné, žádné osobní závěry ale nevyvozuje. To je po odborné stránce ten nejčistší způsob, jak zveřejnit nový projekt, jeho klady a zápory, a nechat veřejnost udělat si vlastní názor. Avšak chtějme nebo ne, spousta lidí se stále raději zařadí do stáda jako ovečka a papouškuje názory někoho, kdo se tváří důležitě. A kritizovat je stále ještě jednodušší než objektivně chválit. Díky tomu se může zdát, že to s evropskou architekturou a urbanismem jde z kopce. Dle mého názoru si v tomto směru udržujeme přibližně stejnou úroveň (což sice také není nejlepší, ale jak se říká: „mohlo by být hůř“).

Těch velkých a rozsáhlých úprav nebo nových projektů veřejných prostor není opravdu mnoho. Pokud se již nějaké město rozhodne investovat vysoké částky do úpravy náměstí, nového parku nebo snad odstranění starých továren a vystavění celého obytného komplexu i s dětským hřištěm, bývá projekt řádně připraven. A tak asi nejhorší věci, která se veřejným prostorám děje, jsou úpravy o kterých si lidé myslí, že jsou malé a bezvýznamné. Tu se porazí stromek, tam se na pár metrech vymění dlažba, ohehde se odstraní lavičky s nesprávným pocitem, že té babičce, která tam sedávala v sobotu odpoledne se svou kamarádkou, stejně chybět nebude. A právě takové zákroky, které se většinou provedou neodborně, po domácku, způsobují největší jizvy na tvářích měst. Veřejné prostory a místa,

kde se mohli lidé volně a beze strachu pohybovat, se zužují a omezují, nebo v některých částech měst úplně mizí. Tento proces je při tom tak pozvolný, že si ho veřejnost všimne až když je pozdě. „Tady jak je to parkoviště býval kdysi park s rybníčkem“, vyprávěla nedávno přede mnou maminka svému synkovi před slunkem rozžhavenou asfaltovou plochou. Tento a několik podobných podnětů mne vedlo k úvaze o úrovni veřejných prostor nejen v České republice.

## 1.2 Co je veřejný prostor

Při hledání přesné definice pojmu veřejný prostor se vysvětlení pojmu velmi lišily, dalo by se říct že si někdy i odporovaly. Tento výraz se ale bezpochyby dá intuitivně vysvětlit jako prostor ve městě, který je určený veřejnosti. Tedy místo, kde se volně pohybují lidé, mluví spolu, hrají si, nebo jen tak sedí a odpočívají.

Pro stručné a nezbytné rozdělení veřejných prostor podle aktivit, které se zde dějí, uvádím krátké definice formulované Janem Gehlem.

Velmi zjednodušeně lze venkovní aktivity ve veřejných prostorech rozdělit do tří kategorií. Každá z nich klade velmi rozličné požadavky na hmotné prostředí. Jsou to nezbytné aktivity, volitelné aktivity a společenské aktivity.

Pod nezbytné aktivity zahrnujeme ty, které jsou více méně nucené – chození do školy, do práce, nakupování. ... Volitelné aktivity jsou takové, které jejich účastníci provozují, jenom když chtějí a jestliže to umožňuje místo a čas. ... Společenské aktivity jsou všechny aktivity, které závisí na přítomnosti jiných lidí na veřejných prostranstvích. Zahrnují hrající si děti, zdravení a konverzaci a pasivní kontakty, tedy prosté pozorování jiných lidí a jejich poslouchání.[1]

V různých vývojových obdobích urbanismu (ať už v podobě přesně plánovaného města, nebo města volně se podle momentálních potřeb rozvíjejícího) se na problematiku veřejného prostranství a jeho funkce nahlíželo jinak. Ve středověku se sice nebudovaly velkolepá prostranství určená pro všechny obyvatele města, pro společenské kontakty všech vrstev, ale místo na tržnici bylo bráno jako samozřejmost. Možná to bylo vedeno pouhou touhou po obchodování, ale daleko pravděpodobnější je, že podvědomě lidé (i ti z nižších vrstev) cítili potřebu být mezi ostatními lidmi, setkávat se, popovídat si.

Časem se tato skromná potřeba stala módou. Procházky po dlouhých kolonádách se staly neodmyslitelnou součástí společenského života, hlavně vyšších vrstev. Kdo nebyl na kolonádě viděn, jako by ve společnosti neexistoval.

V době rozkvětu funkcionalistického myšlení byla naopak tato veřejná prostranství označována jako nepotřebná a nefunkční. Předpokládalo se, že lidem zdaleka stačí dostat se do práce, školy nebo obchodu. Společenské aktivity se pak mohou odehrávat v budovách k tomu určených – v divadlech, kinech, lázeňských a rekreačních budovách... Bohužel tento názor téměř vylučuje náhodné setkávání lidí na ulici, pouhý pocit být mezi lidmi bez dřívějšího plánování, k čemuž stačí jen vyjít ven.

V poslední době je situace v různých místech velmi odlišná. Někde jde jen o to, jak dostat za pozemek co nejvíce peněz a zastavět ho téměř beze zbytku, jinde jsou stále lidé, kteří bojují za veřejná prostranství. Za místo, kde si starší lidé mohou v klidu sednou na lavičku ve stínu vzrostlého stromu, kde si mohou hrát děti bez obav že je porazí auto, kde si student může lehnout do trávy a učit se... kde je každý sám ve svém vlastním soukromém koutku, přesto je ve společnosti jiných lidí, které může pozorovat, poslouchat, podvědomě se od nich učit, a pokud je příležitost a dobrá vůle, najít si i nové přátele.

Nezpochybnitelným faktem je, že nedostatek podobných míst podporuje „televizní kulturu“, která se v posledních letech rozvíjí bleskovým tempem. Lidé se raději svezou jednu zastávku městskou hromadnou dopravou, než aby se prošli, přijdou domů a pustí si televizi, kde si našli spousty „nových přátel“, se kterými sdílí jejich seriálové osudy. Takový způsob života vede nejen k tomu, že obezita se stává život ohrožujícím problémem, ale také ke klesající schopnosti bavit se ve společnosti jiných, skutečných lidí. Člověk je tvorem společenským, a pokud mu tato společnost, ať už předem pečlivě naplánovaná, nebo čistě náhodná, chybí, vede to k depresím, nervozitě, někdy i k agresivnímu chování. Přitom by stačilo jen málo – pozastavit se nad problémem a začít ho řešit, ať aktivně nebo pasivně.

### 1.3 Ideální veřejný prostor

Zcela ideálních veřejných prostor bychom asi na Modré planetě mnoho nenašli, pokud bychom našli vůbec nějaký. Všechna kritéria je těžké a finančně náročné dodržet. Navíc každý z architektů má jiné představy o ideálnosti. To nakonec dokazuje i rozličný názor na veřejné prostory v minulosti, který jsem zmínila výše. To vše nic nemění na tom, že veřejná prostranství by měla plnit jisté funkce a podle toho by měla splňovat jistá kritéria.

Jak jsem již zmínila, na veřejných prostorech probíhají různé aktivity, které lze rozdělit mezi nezbytné, volitelné a společenské. Ačkoli se tyto aktivity přímo nepodmiňují, mohou na sebe navzájem mít vliv. Například v místě, kde je příliš mnoho chodců spěchajících odněkud někam (tedy aktivita nezbytná), se mnoho lidí na lavičku neposadí. Tam, kde projde jen pár lidí za den a kde není nic zajímavého k vidění, se také moc lidí nesejde. Ale na místě, kde je chodců přiměřeně, stejně jako zajímavých věcí k vidění, je v případě dobrých podmínek (dobré počasí, volný čas) mnoho lidí, kteří zde provozují aktivity volitelné nebo společenské.

Dobrym příkladem této rovnováhy jsou Komenského sady ve Zlíně. Jsou umístěny v poměrně rušné části města, kudy prochází velké množství lidí do práce, do školy, obchodů. Po obou stranách parku je rušná komunikace. Ačkoli by se mohlo zdát, že v tak rušném místě se mnoho lidí dobrovolně zdržovat nebude, opak je pravdou. Chodci mají totiž možnost park různě obejít, takže skrz něj neprochází všichni, ale jen ti, kteří chtějí. V parku je dětské hřiště (dnes bohužel v nepěkném stavu) a altán pro konání malých akcí. Když je pěkné počasí, je park plný lidí sedících na lavičkách nebo na trávniku, čtou si, povídají si nebo hrají hry. Je to příklad ideálního poměru aktivit nezbytných, volitelných a společenských.

Nejčastější aktivitou na veřejných prostranstvích je chůze. Je to pohyb pro člověka přirozený a naprosto nezbytný. Lidé by měli mít vždy dostatek místa k chůzi v jejich vlastním rytmu, jejich vlastním směrem. Pokud je prostoru málo, jsou chodci nuceni zařadit se podobně jako auta do pruhů v jednom a druhém směru a nechat se unášet davem. To je nejen velmi nepříjemné, ale i krátké vzdálenosti se tak při nepřirozeném pohybu bez možnosti manévrování mohou stát velmi namáhavými.

Další vlastností lidské chůze je přirozené nutkání jít pokud možno tou nejpřímější cestou k cíli, obzvláště je-li cíl na dohled. Z tohoto důvodu je mnoho podchodů, lávek nebo přechodů pro chodce téměř nevyužitých, protože chodec prostě vidí přímou, a tím

intuitivně kratší cestu k cíli. Neznamená to však že tato cesta je vždy pohodlnější, často stačí když vede přímo k cíli. Vzpomeňme na obryzy zasněžených sídlišť: Kromě cest s vyházeným sněhem a posypem, které jsou pravoúhle rozmístěny mezi paneláky, jsou k vidění i cestičky prošlapané vysokou vrstvou sněhu přímo ke vchodu domu.

V neposlední řadě je nutno připomenout neochotu chodců překonávat překážky ve formě schodišť. Každé schodiště totiž přinutí chodce změnit rytmus chůze. To je jednoznačně nepříjemné a při častém opakování i únavné. Na místech, kde je nezbytné překonat výškový rozdíl, jdou lidé vždy raději po mírně nakloněné rampě, než po schodišti. A pokud je možnost, mnozí obejdou schodiště po trávníku. Je tedy vždy lepší umožnit chodcům přímou cestu k cíli. Významné a velmi frekventované objekty by měly v ideálním případě být propojeny pěšími stezkami nebo mírnými lávkami.

Pokud budou tato fakta rozumně využita, chodci se nebudou některým místům vyhýbat a nebudou chůzi na krátké vzdálenosti nahrazovat jízdou autem nebo prostředkem městské hromadné dopravy. Navíc, jak už bylo řečeno, místo kde se pohybují lidé přitahuje jiné lidi.

Když už někudy lidé procházejí, je přirozené, že se zastaví, když potkají známého, postávají, když na někoho čekají, posadí se, aby pozorovali okolí nebo kvůli odpočinku. Pro tyto činnosti je ovšem také důležité připravit potřebné podmínky. Nejedná se ale pouze o lavičky podél cest. Ať už lidé stojí, nebo sedí na lavičce, zvolí si raději místo, kde jsou alespoň z jedné strany kryti – průčelí domu, okraj lesíku, nebo alespoň kašnu či sokl pomníku. Podvědomě hledají místa, kde mají přehled o tom, co se děje před nimi a přitom jsou „chráněni“ zezadu. Málokdy se stane, že se dvojice baví uprostřed velkého volného prostranství. Tam se buď jenom krátce pozdraví a jdou zase dál, nebo po chvíli, když zjistí že se konverzace pravděpodobně protáhne, přejdou na příjemnější místo. Holandský sociolog Derk de Jonge tento jev nazval „efektem okraje“.[2]

V souvislosti s tímto efektem je zajímavé pozorovat náměstí velkých měst, především těch turisticky oblíbených. Vzorným příkladem pro toto tvrzení se mi stalo Dómské náměstí v Miláně. Jakmile na náměstí začnou dopadat první hřejivé sluneční paprsky, návštěvníci města obsadí několik málo laviček umístěných při okraji náměstí. S přibývajícím dnem se na Piazza Duomo shromažďuje více a více lidí. K sezení se pak používají všechny sokly, kraje květníků, schody. Nejobsazenější jsou vždy místa se zajímavým výhledem (samozřejmě také v závislosti na směru větru a slunečního světla), tedy sokl pomníku

naproti gotickému dómu a schodiště před průčelím dómu, který umožňoval výhled na celé náměstí a jeho dění. Ostatní „nezajímavá“ místa byla obsazena vždy jen na krátkou dobu nezbytnou k odpočinku, zavázání tkaniček nebo sněžení svačiny. Volné prostranství uprostřed náměstí pak sloužilo jen k přecházení z jedné strany na druhou. Jediná část volného prostranství, kde se delší dobu zdržovali lidé, bylo místo, kde seděl pouliční malíř tvořící něčí portrét.

Kritérií pro vytvoření ideálního veřejného prostranství a vlivům na veřejné prostranství působících je nepochybně mnohem více. Mnoho z nich můžeme jen těžko ovlivnit – jako třeba klimatické podmínky. I klimatickou nepřízeň lze ale zmírnit vhodným projektováním tak, aby mezi budovami nevznikal průvan, bylo kde se schovat před prudkým sluncem. Některým vlivům se jen těžko vyhneme, ale můžeme jejich dopad zmírnit – například rušná vozovka.

Ideální veřejný prostor by měl být bezpečným místem, kde se lidé budou cítit dobře sami i ve společnosti. Již při projektování nové zástavby je třeba myslet na možnost rozptýlení a pobytu na vzduch jinde než na zahradě vlastního domu. Není možné vyprojektovat vše ideálně, ale každý krůček směrem k příjemnému prostředí je pokrokem. A čím více těchto krůčků uděláme, tím lépe se nám bude mezi budovami žít.

## 1.4 Nové městské prostory

Plánování veřejných prostor v kontextu města by mělo být komplexní prací. Mělo by dbát na dostatečnou strukturu pěších stezek, pravidelné rozmístění odpočínových míst jako jsou parky nebo menší náměstí a jako vyvrcholení struktury náměstí nebo dominantu jakou může být třeba zámek, pomník nebo kostel. Ideální situace by však žádala navrhnout celé město najednou do všech detailů a v zájmu zachování plánovaných podmínek ho dále vůbec nerozšiřovat. Města ale rostou a rozvíjejí se stejně jako jejich obyvatelé. Proto je často potřeba upravit nebo přizpůsobit jen určitou část města, jednu ulici nebo čtvrť. Takovým úpravám často není dána potřebná péče a tak vznikají nepěkné kaňky i v sebelepším městě.

I při přestavbě malé části je potřeba vytvořit patřičný projekt. Podobným tématem se zabývá Jan Gehl v knize Nové městské prostory. V knize jsou popsány čtyři základní typy města, jaké můžeme najít.

Prvním typem je tradiční město, tedy město ve kterém jsou více méně v rovnováze tři hlavní funkce města – setkávání lidí, trh a doprava. Takové město je příjemné pro procházení se venku, na většinu míst se bez problému dá dojít pěšky. Podél pěších cest je možné narazit na množství obchůdků a kaváren. Jedná se zpravidla o města nebo městské čtvrti založené za středověku. Příkladem takového města mohou být Benátky.

Druhým typem je město ovládané auty, město kde si automobilová doprava vydobyla dominantní postavení. Pěší zóny zde prakticky neexistují nebo jsou pro množství lidí žijících ve městě nedostačující. V takovém městě je značný problém pohybovat se jinak než automobilem. Lidé vycházejí ven jen když opravdu musí, tedy když jdou do práce nebo do školy. Město jim nenabízí žádný příjemný prostor pro pobyt na čerstvém vzduchu (možná je to způsobeno i tím že tu mnoho čerstvého vzduchu vlivem husté dopravy není). Příklad takového města můžeme najít ve většině amerických velkoměst.

Další typ je označen jako opuštěné město. V takovém městě téměř vymizela veřejná prostranství a společenský život. Lépe řečeno – při rozvoji města jakoby se zapomnělo že by tu nějaké veřejné prostranství mělo být. Města tohoto typu se nacházejí na mnoha místech, obzvláště v Severní Americe. Střed města tvoří jezero asfaltu s parkovišti mezi roztroušenými budovami. Vše je tady závislé na automobilové dopravě. Velmi dobře pak v těchto městech prosperují fit centra.

Poslední je město obnovené ve kterém se pracuje na obnovení rovnováhy mezi dopravou, společenským životem, prací, trhem a bydlením. Právě zde se projevují různé strategie různých měst. Ať už se jedná o celistvou hluboce promyšlenou strukturu na sebe navazujících a podporujících se prostor, nebo o jakési ostrůvky, oázy klidu rozesté po městě jakoby náhodou, je důležité že se toto téma začalo hlouběji řešit. Nové poznatky psychických i fyzických potřeb člověka pomáhají řešit tyto prostory co nejpříjemněji. A pokud se někde cítíte příjemně, rádi se tam zdržíte.

Ačkoli by se dalo dlouhosáhle rozebírat a popisovat jakou taktiku zvolilo jaké město, analyzovat celou strukturu veřejných prostor, zaměřím se zde na několik příkladů nově vytvořených veřejných prostor.

## 1.5 Příklady řešení veřejných prostor

Nyní uvedu několik příkladů nově vytvořených nebo upravených veřejných prostor.



### 1.5.1 Lávka na Rohanském nábřeží v Praze

Již dříve jsem zmiňovala neochotu chodců překonávat schodiště. Je to přirozená reakce vycházející z narušení rytmu chůze při zdolávání schodů a následného většího výdeje energie. Jsou ale místa, kde je nezbytné překlenout rušnou vozovku lávkou se schody. V takovém případě je jistě třeba ocenit nápaditost autorů a jejich snahu udělat i „obyčejný most“ přes silnici zajímavým uměleckým dílem.

Lávka na Rohanském nábřeží je součástí administrativně-obchodního centra River City Prague, stala se jakousi vstupní branou do tohoto areálu. Samotná lávka tvoří oblouk, který je prostorově zakřivený v horizontální i vertikální rovině. Tím se stává především při pohledu z Karlína tvarově zajímavější a neobvyklejší. Tvarovou anomálii zdůrazňuje i kontrast mezi hladkou křivkou spodní hrany oblouku a stupňovitou svrchní hranou oblouku, sledující tvar schodiště a mostovky.[3]

Podobné lávky by se měly vyskytovat na více místech, protože jsou zajímavým a vkusným pojitkem mezi různými, silnicí oddělenými, částmi města a veřejných prostranství. Takové projekty sice nijak neušetří námahu vynaloženou na vystoupaní do schodů, je ale příjemnější přejít přes výtvarně zajímavou lávku než přes těžkopádné betonové nadchody narychlo „spíchnuté“ na mnoha místech. Nuže, jen tak dál.

### 1.5.2 Úpravy Horního náměstí v Olomouci

Je těžkou otázkou jakým způsobem vkusně a nenásilně upravovat historická místa jako náměstí nebo hradní nádvoří, a zda je upravovat vůbec, nebo jen otrocky zrestaurovat. Na mnoha místech jsme svědky špatného přístupu k historickým místům což má za následek že historický ráz je zničen nevkusně provedenými přemodernizovanými přestavbami. Přesně opačným případem je Horní náměstí v Olomouci, kde i moderní úpravy podporují historické vyznění místa.

Projekt chápe náměstí jako velký pokoj – salon se vsazenou centrální radnicí, s kašnami a vyspraveným kobercem na podlaze.[4] Tento „koberec“ je seskládán z různých druhů dlažby podle vývoje v jednotlivých historických etapách. Přejechy mezi různými vzory dlažeb jsou propojeny mosaznou páskou. Různé nerovnosti a nepřesnosti dlažby jsou brány jako přednost a součást historického vyznění.

Tento projekt celého týmu architektů a designérů je nádherným příkladem toho, že rozvážný přístup k jakémukoli projektu mívá dobré konce. I s moderními prvky lze

navázat na doby dávno minulé, na jejich charakter, a současně vyhovět požadavkům moderního veřejného prostranství. Takové místo přímo vyzívá k posezení a užívání si místní atmosféry.

### 1.5.3 Rekonstrukce Denisových sadů v Brně

V případě Denisových sadů jde o podobný problém jako při řešení Horního náměstí v Olomouci, tedy o rekonstrukci místa se svou historií. Opět zde bylo použito i nových materiálů, tentokrát ovšem šlo spíše o pouhé zrekonstruování a obnovení původního stavu, než o nápadné a originální objevení nových možností prostoru.

Řešení propojuje jednotlivé části parku. Výtvarně se uplatňuje nově navržený spojující prvek – promenáda, chodník z ušlechtilého broušeného betonu, pravidelně členěný kamennými prvky s osvětlením.[5]

Projekt Denisových sadů je rozhodně chvályhodný – obnovení funkce kolonády propojující významná místa – je zde ale na místě zmínit rozporuplné detaily. Použitý broušený beton je na pohled dobře vypadajícím materiálem, avšak pro použití na kolonádě může vyznít poněkud nudně a nevýrazně. Nepříjemný je také prudký přechod z povrchu s tímto materiálem na povrch písčité cesty. Podobný detail se objevuje i u laviček – přímo pod lavičkami je umístěn obdélný kus betonového povrchu, který se bez upozornění mění na písčitou cestu. Snad by bylo vhodné odlišit materiály alespoň mírným výškovým rozdílem nebo podobně jako na olomouckém náměstí jemným lemem jiného materiálu.

Přesto jsou Denisovy sady ukázkou toho, že veřejné prostory jsou stále důležitou součástí života ve městě a objevuje se čím dál více lidí, kteří se snaží je znovuobjevit a obnovit. A s postupujícím časem budou tyto části města víc a víc ceněné, protože nás bude obklopotvat stále více technických vymožeností od kterých si budeme moci odpočinout jen někde venku, v přírodě.

#### 1.5.4 Millenium park v Chicagu



*Ilustrace 1: Millennium park, Chicago*

Bude jistě zajímavé po několika příkladech z naší země uvést také příklad ze země „za velkou louží“. Nepůjde zcela jistě o srovnání projektů, protože díky jiné mentalitě, finančním možnostem i velikosti zastavovaných pozemků se náhledy na veřejná prostranství stávají nesrovnatelnými.

Původní projekt běžného až obyčejného parku v centru Chicaga se s průběhem času proměnil ve velkolepý počín který Chicago možná ještě nezažilo. Na ploše 101 000 m<sup>2</sup> se nalézají umělecká díla v podobě honosných plastik, grandiózních pavilónů, dokonce i výsadba zahrady se dá označit za umělecké dílo.

Hlavní budovu parku, tedy hudební pavilon Jay Pritzkera, navrhl Frank Owen Gehry. Čtyřicet metrů vysoká konstrukce jeviště je obklopena jakoby žijícími ocelovými prvky. Je to snad největší projekt koncertní scény pod širým nebem ve Spojených státech. Hlediště je schopno pojmout neuvěřitelných 11 000 diváků (4000 míst na sezení a 7000 na stání). Na Jay Pritzker pavilon navazuje klikatý most spojující millenium park s Daley Bicentennial Square.

Nezapomenutelným dojmem působí Cloud Gate, plastika vytvořená Anishem Kapoorem. Zrcadlový objekt velikosti 22 x 11 x 16 metrů odráží celé své okolí jako jeden velký pokroucený obraz skutečného světa.



*Ilustrace 2: Cloud gate v Millennium parku*

Zahradní část parku vytvořili Kathryn Gustafson, Piet Oudolf a Robert Izrael. Zahrada je kombinací spleti pěších stezek, malých i velkých prostranství a květinami zbarvených záhonů a zatravněných ploch. Umělé osvětlení umožňuje velmi emotivní zážitek i v nočních hodinách.

Další množství plastik, pavilónů a výstavních sání umožňuje pokaždé zažít něco nového a zajímavého. Skoro by se zdálo že se jedná o park snů, projekt kterému není co vytknout. Možná že z pohledu američanů opravdu není co vytýkat, z pohledu obyvatel České republiky je zde ale pár nedostatků, dost možná i chybiček.

Možná to ani není chyba v projektu jako spíš chyba v logice. Součástí parku Millenium je také ohromné podzemní parkoviště. To znamená, že většina lidí, kteří zde chtějí strávit třeba i jen pár hodin posezením na trávníku a čtením oblíbeného románu od Victora Huga, se sem musí chtít nechtě dopravit autem nebo městskou dopravou. Spolu s faktem, že park se nachází ve středu velkoměsta, se dá vyvodit závěr o čistotě ovzduší v těchto místech. Navíc není divu že američané se stali nejtučnějším národem světa, když se do parku nechají dopravit, tam se posadí a k večeru se zase nechají zavést zpět domů. Jde samozřejmě o jinou mentalitu, pro mnohé evropany možná nepochopitelnou, o jiné smýšlení o věcech. Podle mého by mohlo být oněch 475 000 000 amerických dolarů, které

byly použity na realizaci Millennium parku, investovaných lépe. Například na strukturu menších a ne tolik honosných veřejných prostor po celém městě tak, aby si lidé mohli ke svému kousku přírody během několika minut dojít pěšky.



*Ilustrace 3: půdorys Millennium parku v Chicagu*

### 1.5.5 Projekt opery v Linci

Jak důležitá je návaznost na okolí nám ukazuje právě projekt opery v Linci. Budova opery je umístěna na posledním volném místě v blízkosti historického jádra města. Projekt navrhuje odklonění dopravy tak, aby mohla budova opery vyniknout a zároveň se tím zamezuje kolizním situacím mezi chodci a automobily. Před operní budovou je ponechána pouze jednosměrná komunikace, která je určena k příjezdu a odjezdu návštěvníků opery a pro zásobovací službu.

Parter opery je orientován směrem k historickému jádru, tedy k parku. Mezi parkem a operní budovou tak vzniká Blumauer Platz. Toto náměstí se stává reprezentativním městským prostorem s různými možnostmi využití. Směrem na Blumauer Platz je odkloněna i hlavní pěší trasa města. Park dostává novou strukturu cest a posezení tak, aby byl s náměstím vhodně propojen. Na západním cípu parku je jako protipól opery navrženo rozlehlé dětské hřiště.

Operní budova se tedy stává jakousi místní dominantou, které si užijí nejen kolemjdoucí, ale také lidé přijíždějící do Lince vlakem – nedaleko se nachází hlavní vlakové nádraží. Je logické, že kolem nové dominanty tohoto místa vznikají přilehlé veřejné prostory. Navíc umístění vedle stávajícího parku v historickém centru k naprojektování takových prostor

vyloženě nabádá. Odklon dopravy je pak jako doprovodný krok projektu velmi příjemný. Posezení v parku bývá trochu nepříjemné, ruší-li vás frekventovaná vozovka jen o pár metrů dál.

### 1.5.6 Mediátéka a komunitní centrum v Mokrém



*Ilustrace 4: mediátéka v Mokrém*

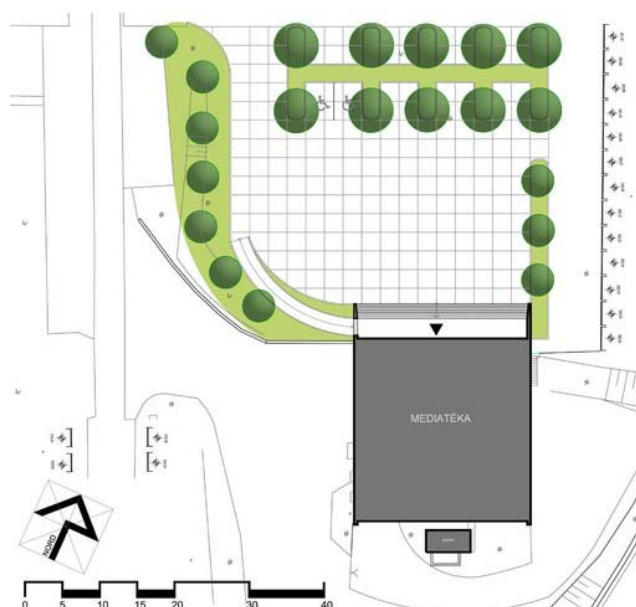
Ačkoli někdo může přestavbu nebo rekonstrukci považovat za podřadnější práci, k níž není potřeba širokých znalostí nebo bohaté fantazie, nemusí to být (a dost často není) pravda. Přetvořit starou, ke svému původnímu účelu už nepoužívanou, stavbu na nový, plně funkční a zajímavý objekt vyžaduje značný kus invence, představitivosti a dost možná i odvahy. Bohužel je častěji než by bylo milé k vidění přestavba značně pochybných hodnot. Smutnou skutečností je, že některým budovám by spíše prospěla oprava na úrovni nové omítky a výměny zrezivělých okapů, než složité a nákladné přístavky, které původní stavbu prakticky pohřbí. V některých případech i přes dobrou snahu architekta trvá investor na své představě, která nemusí být vždy tím nejlepším řešením. Jindy se může jednat o architekta, kterého u srdce hřeje představa, že denně se před jeho stavbou někdo pozastaví. Špatná reklama je přeci také reklama...

Jednou z bezesporu dobrých a originálních přestaveb je Mediátéka a komunitní centrum v Mokrém. Obec Mokrá se nachází v okrese Brno-venkov, v příjemně zvlněné krajině

Drahanské vrchoviny. Tato nevelká obec (v roce 2004 měla 2604 obyvatel) je známá především díky průmyslovému závodu Cementárny a vápenky Mokrá. Další zajímavostí Mokré je také archeologické naleziště.

Přestavovaným objektem byla uhelná kotelna. Autoři přestavby, Petr Hovořák a Radim Lička, si velice dobře poradili s daným úkolem. Architektonicky nezajímavý kvádr, položený ve zvlněné krajině Drahanské vrchoviny, poněkud splýval s panelákovou zástavbou. I přes velký rozvoj obce zde chybělo kulturní a společenské centrum. Adaptací bývalé kotelny byly takřkajíc zabity dvě mouchy jednou ranou. Za prvé vznikl kulturní areál, a za druhé se podařilo vytvořit elegantní a vkusné náměstí, které Mokrá postrádala.

Zajímavá je elegance, s níž bylo naloženo s komínem. Ten již samozřejmě neslouží svému původnímu účelu, avšak snaha o jeho demolici ztroskotala na vyjímečné kvalitě materiálu. Cement zdejší výroby způsobil, že stržení komínu by mohlo způsobit zhoršení stability celé stavby. Díky důvtipu a keativitě stavitelů se tento vysoký hranol změnil na jednoduchou věž osazenou hodinami a erbem města Mokrá.



*Ilustrace 5: mediátka v Mokré, půdorys*

V blízké budoucnosti se k obdélnému náměstí před novou mediátkou v Mokré objeví i několik stromů a lavičky. Portál mediátky lze také použít jako zastřešené podium. Nově vzniklý prostor se tak stává i vhodným místem ke konání kulturních akcí pod širým nebem. Podobný multifunkční prostor by se mohl objevit ve více městech.

### 1.5.7 Gasometry ve Vídni



*Ilustrace 6: Gasometry, Vídeň*

Po příkladu místa, kde se o veřejném prostranství bezesporu přemýšlelo a záměr se zdařil, uvádím příklad poněkud méně vyvedený. Samotný projekt vídeňských Gasometrů je dobře provedený, avšak trochu uzavřený. Architekti ale asi zapomněli že by i zvenčí velkolepých budov mělo být něco pěkného.

Jedná se o čtyři bývalé objekty plynových nádrží, každé o objemu 90000m<sup>3</sup>, postavené v letech 1896-1899. Plynojemy plnily svou funkci v letech 1899-1984. Po přechodu ze svítiplynu na plyn zemní v 70. letech byly plynojemy vypnuty a byly zachovány pouze vnější cihlové zdi.

V roce 1995 se začalo přemýšlet o novém využití prázdných objektů. Každý z nich v letech 1999-2001 přetvořil jiný architekt (architekti Jean Nouvel, Coop Himmelblau, Manfred Wehdorn, Wilhelm Holzbauer). Každý objekt byl rozdělen do několika zón-obytná část nahoře, kanceláře uprostřed a ve spodní části pak obchody, kavárny a podzemní garáže.

Tyto plynojemy jsou v dnešní době vlastně městem ve městě. V objektech se nachází velký koncertní sál, kinosál, studentské koleje, obchody, kavárny a restaurace, a téměř 800 bytových jednotek. Naproti těmto vysokým válcům bylo vystavěno nákupní středisko.

Ponechat nefunkční plynojemy svému osudu by bylo rozhodně nerozumné. Projekt přestavby se jednoznačně podařil podle představ architektů i stavitele. Celkový koncept je příjemně a střídavě rozvržený, avšak důraz na soukromí jednotlivce je podle mého názoru nedostatečný. Protože celou stavbu obklopují mohutné a jen málo prolamované zdi bývalých plynojemů, je nutno obytné a kancelářské místnosti osvětlovat zevnitř objektu. Vzniká tak jakýsi tubus, kde je většina osvětlovacích otvorů situována směrem dovnitř. Proto jediný možný výhled je do oken protilehlého bytu.



Architekt Cool Himmelblau se jako jediný rozhodl přidat k režnému zdivu plynojemu nový prvek. Před vlastní hmotu válce představěl dekonstruktivistický štít. Je z velké části otázkou vkusu každého jednotlivce, zda tato přístavba je nebo není vhodným prvkem. Nezpochybnitelné však je, že připojení vysoce moderní části k časem poznamenanému zdivu je poněkud násilné a bez nápadu. Budovy jsou propojeny pouhými zasklenými mosty, které v různých úhlech přecházejí z jedné budovy do druhé. Tyto spoje působí, jakoby zděnou plochu probodávaly ostré ocelové dýky. Naprosto chybí jakýkoli detail, který by tento pocit surovosti zjemnil.



*Ilustrace 7: Gasometer B, detail  
propojení s přístavbou*

Podobná situace se opakuje v celém exteriéru plynojemů. Bezprostřední okolí budov je plné schodišť, ramp, teras... Vzniká tak jakési betonovo-železné nepříjemně působící bludiště. V mnoha místech pak betonové zdi, stýkající se ve velmi ostrém úhlu, tvoří zákoutí, kde se úspěšně hromadí nedopalky.

Do objektů nemá přístup nikdo nepovolaný. To má za následek, že na mnoha místech kolem Plynojemů lze najít drátěné ploty a branky. Tyto jednoznačně nepůsobí estetickým dojmem a navíc si všichni dokážeme představit jak málo stačí nepovolané osobě, aby se dostala dál.

Je zřejmé, že projekt byl založen na myšlence, že město ve městě, tedy Geasometer city (jak to lze najít na nejedné ceduli v okolí Plynojemů), bude co nejvíce soběstačné, a že hlavní dění se bude odvíjet jen uvnitř budov. Venkovní vzhled byl tedy založen na mohutném prvním dojmu ze čtyř válcových budov. Při důkladnějším pohledu se však projekt zdá být poněkud nedotažený. Stejně tak působí i nákupní středisko, které se nachází naproti budovám. Snaha o originalitu a pompéznost vedla k nepřehlednému uspořádání a někdy až nesmyslným detailům.

Gasometry ve Vídni jsou jednoznačně zajímavým projektem, o kterém by se dalo diskutovat dlouho. Co je však důležité pro mne: nezvládnutá návaznost na bezprostřední okolí. Naprosto zde chybí místo, kde by se mohli obyvatelé Plynojemů projít, sednout si na lavičku, nebo do stínu stromu na trávu. Přitom místa na takové řešení by bylo dost.

## 2 KULTURNÍ DŮM VE FRENŠTÁTĚ POD RADHOŠTĚM

V druhé kapitole teoretické části bakalářské práce se zaměřím na kulturní dům ve Frenštátě pod Radhoštěm a jeho historii. S ohledem na již řečená fakta zanalizuji objekt kulturního domu. V části praktické pak navrhuji řešení těchto prostor.

### 2.1 Město Frenštát pod Radhoštěm

Frenštát pod Radhoštěm leží v malebné kotlině moravskoslezských Beskyd mezi soutokem Lubiny a Lomné pod památnou horou Radhošť. V tomto městě se těší značné oblibě turistika (Pustevny, Radhošť, Velký Javorník, a další turistické zajímavosti) a sportovní aktivity (aquapark, skokanský můstek, jezdecký areál). Je to místo, „kde to žije“. Různé slavnosti, sympozia, výstavy nebo trhy jsou ve Frenštátě pod Radhoštěm takřka na denním pořádku.

Počátky města se datují na přelomu 13. a 14. století. Tehdy se ještě rozrůstající se městečko jmenovalo Frankenstat. Pro nedostatek písemných dokladů není bohužel dosud jisté přesné datum jeho založení ani osoba jeho zakladatele. Existuje však domněnka, že město založil Jindřich z Huckleswagenů, doložený jako pán na Šostýně od roku 1293. Ten prý dal městu jméno po svém otci Frankovi. Právě se šostýnským panstvím byl zpočátku svázán vznik a rozvoj města. Později pak s panstvím hukvaldským olomouckého biskupství. První pramenný doklad s výpovědní hodnotou připomíná existenci města až k roku 1382.

Od 16. století nabývá Frenštát na důležitosti svým obchodem a trhy. Město vlastnilo železný hamr, vyvíjela se řemesla. Jako první z cechů se dokládá v roce 1598 cech tkalcovský. Tuto dobu nám připomínají tři měšťanské domy na náměstí Míru (všechny pocházejí z 2. poloviny 16. století).

Frenštát byl postižen jak třicetiletou válkou, tak i přírodními katastrofami (několik požárů, mor). Od poloviny 17. století dochází k jeho hospodářskému rozvoji. Veliké důležitosti nabývá tkalcovství.

V druhé polovině 19. století je vytvořena městská samospráva a od roku 1850 je volen městský úřad se starostou. Rukodělné tkalcovství přechází na mechanickou výrobu, dále se zde rozvíjí barvířství, punčochářství a výroba ohýbaného nábytku. Slibný vývoj města, pokračující ve dvou desetiletích první republiky ukončila druhá světová válka.

Po válce dochází k rozvoji města, probíhá velká bytová výstavba. Společně s touto výstavbou jsou budovány jesle, mateřské školy, nové prodejny, samoobsluhy, restaurace, sportovní zařízení, kulturní zařízení.

## 2.2 Historie kulturního domu ve Frenštátě pod Radhoštěm

Na začátku roku 1960 navrhla skupina ROH při národním podniku MEZ Frenštát pod Radhoštěm stavbu kulturního domu. Stalo se tak na základě skutečnosti, že rostoucí počet obyvatel Frenštátu pod Radhoštěm musel za kulturou cestovat do okolních velkých měst. Dalším faktem bylo, že ve městě bylo hned několik divadelních souborů, dvě velké národopisné skupiny, mnoho výtvarných i jiných kroužků (malíři, fotoamatéři, šachisté) atd. Samozřejmě že v té době ve Frenštátě působilo (a pro schválení stavby kulturního domu to bylo dost možná i nezbytné, nebo minimálně žádoucí) několik politických organizací jako ČSM (Československý svaz mládeže), SČSP (svaz Československo-Sovětského přátelství) nebo Společnost pro šíření vědeckých a politických znalostí.

Stavba kulturního domu byla uskutečněna v letech 1961-1964. Sál pro 500 osob, 5 kluboven, dílny, sportovní herna a fotokomoru přivítali jistě všichni obyvatelé Frenštátu. V roce 1964 byla v kulturním domě zařízena také knihovna s čítárnou.

Kulturní dům ve Frenštátě pod Radhoštěm je umístěn nedaleko náměstí v klidné části města. Spolu s kinem a aquaparkem se stará o kulturní život obyvatel města i turistů, kteří z Frenštátu vyrazí za krásami okolní přírody.

Dnešní podobě kulturního domu ve Frenštátě pod Radhoštěm je dost co vytknout. Od doby jeho vzniku také uplynulo téměř půl století a až na pár drobných stavebních úprav zůstal v původní podobě.

### 2.3 Analýza prostor kulturního domu ve Frenštátě pod Radhoštěm



*Ilustrace 8: budova kulturního domu ve Frenštátě pod Radhoštěm*

Kulturní dům by měl být jednoznačně místem reprezentativním a vhodným pro trávení volného času. A to se netýká jen jeho vnitřku, ale zejména jeho okolí, protože právě prostory kolem takového zařízení nám dávají první informace, podle nichž si uděláme názor. Ačkoli není radno dát vždy na první dojem, mnoho lidí těmto dojmům přesto stále věří a řídí se podle nich. Navíc v tak kulturně aktivním městě jako je Frenštát by se mohly prostory kulturního domu využívat i jako stanoviště pro akce pod otevřeným nebem.

Asi první věc, kterou je třeba vytknout je přístavek pohostinského zařízení vlevo od hlavního vchodu. Tato budova naprosto zamezila přístup do čajovny a galerie z levé strany kulturního domu, a tím značně prodloužila cestu lidem přicházejícím z Mariánské ulice. Při zadním vchodu přístavby navíc vzniká mrtvý prostor, který se nemálo podobá skládce. Ač tudy návštěvník přímo neprochází, pohled tímto směrem ho jistě nemine.

Dalším prostorem, potřebujícím zkulturnění a oživení, je svah před hlavním vchodem do budovy. Trávník je zde zbrzděn vychozenými cestičkami, které úspěšně prohlubuje dešťová voda hledající si cestu dolů. Betonová kašna s pískovcovou plastikou byla jistě reprezentativní ozdobou v době vzniku kulturního domu. Nepříliš šťastný výběr materiálu však způsobil, že sochařské dílo má nyní poněkud strhané rysy. Betonový bazének pak místo vody obsahuje střepy a nedopalky.

Časem poznamenaná dlažba před vchodem zcela určitě způsobuje nemalé potíže dámám přicházejícím v botách na podpatcích na večerní představení. Nehledě na její neestetický účinek.

Knihovna, která má okna směrem do ulice, je zcela jistě místem, kde je světlo nepostradatelelné. O to nepříjemnější je fakt, že před jejími okny stojí vzrostlé jehličnany, které přístup světla výrazně omezuje. Výhled z okna do borového či smrkového jehličí může být z botanického hlediska zajímavý, ovšem jako zastínění oken v knihovně jsou vhodnější žaluzie.

Odsloužená léta se podepsala i na parkovišti a vjezdu za budovu. Tyto prostory jsou navíc osvětleny pouze jednou lampou v zadním rohu pozemku. Další osvětlení v prostoru za kulturním domem obstarávají pouze svítidla umístěná na balkoně objektu.

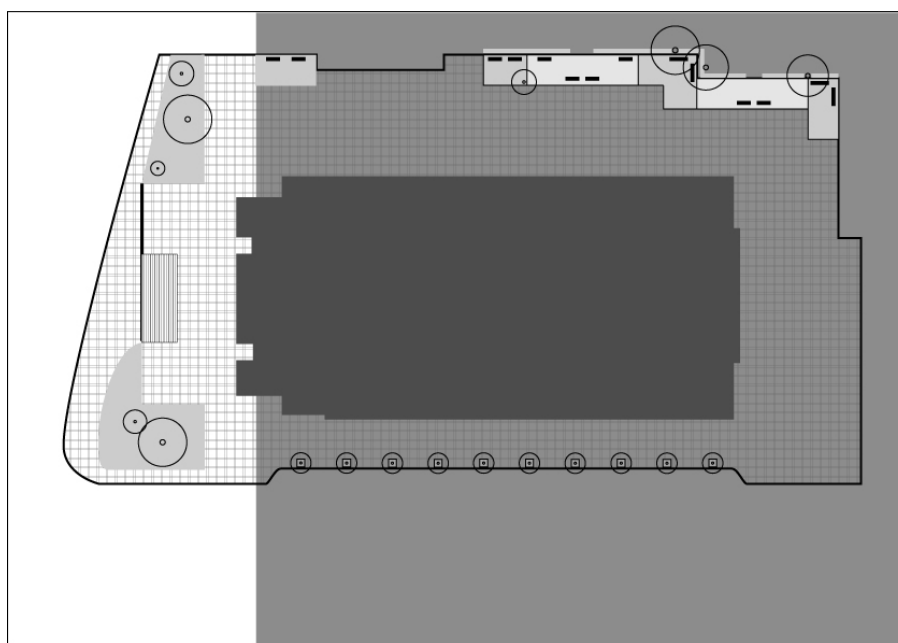
## **II. PRAKTICKÁ ČÁST**

### 3 ŘEŠENÍ PROSTOR KULTURNÍHO DOMU VE FRENŠTÁTĚ POD RADHOŠTĚM

Při řešení prostor kulturního domu ve Frenštátě pod Radhoštěm jsem dbala na to, aby vznikl víceúčelový prostor potřebný pro kulturní dům. Návrh je vytvořen tak, aby bylo příjemné nejen projít kolem areálu kulturního domu, ale také v jeho okolí trávit volný čas.

V celkové koncepci jsem se snažila vycházet ze zásad o vytváření veřejného prostranství, které jsem popsala v teoretické části bakalářské práce. Snažila jsem se vytvořit dostatečně široký prostor pro volný a příjemný pohyb chodců, stejně jako místo, kde je možné v klidu si sednout a pozorovat dění kolem. Zároveň bylo nutno dbát na otevření prostoru tak, aby se stal příjemným doplňkem budovy kulturního domu i jeho okolí. Otevření prostoru může být prospěšné i pro kulturní akce a slavnosti pod širým nebem pořádané pod záštitou kulturního domu.

#### 3.1 Hlavní vchod do sálu



*Ilustrace 9: Situace části pozemku u hlavního vchodu*

Ačkoli se tento vchod už nepoužívá jako hlavní, ale otevírá se pouze při představení v hlavním sále, je a nadále i bude dominantou celé budovy. Při vycházení z budovy se nabízí výhled na časem poznamenanou pískovcovou plastiku, možná je přes porost možno



zahlédnout protější budovu školy. Prostor před vchodem je poměrně úzký, proto se může stát, že po představení zde bude málo místa.

Celé toto prostranství jsem otevřela a vytvořila jsem důstojný nástup, který zároveň podporuje dominantu vchodu. V šíři kulturního domu je předsunuta terasa, jejíž střed protíná schodiště. Schodiště navazuje na šíři vchodu a čítá šestnáct schodišťových stupňů. Široká hmota schodiště je rozdělena vodou, protékající kaskádovitě postavenými hranolovými nádobami. Tekoucí voda se zde stává příjemně rozptylujícím elementem.

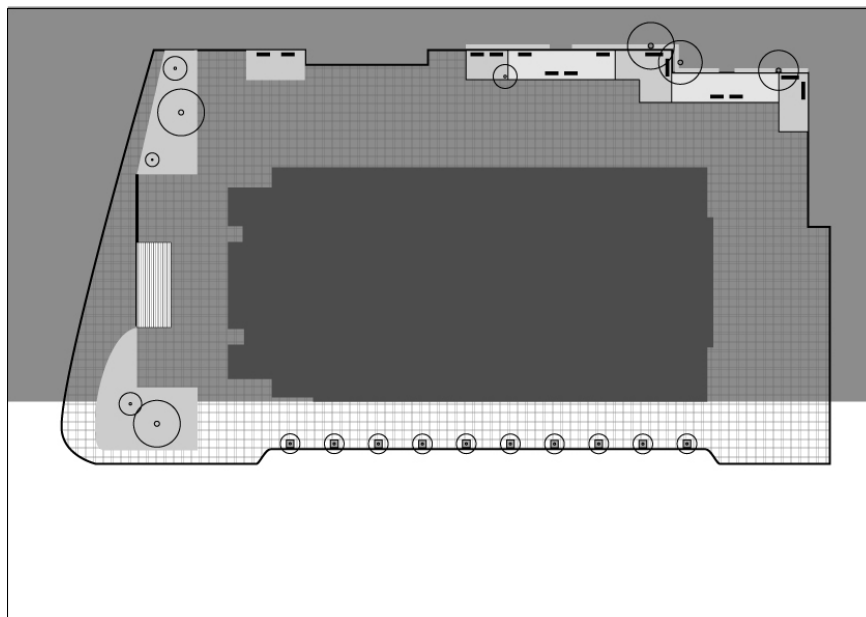
Terasa se stává vhodným prostorem pro shromažďování lidí před představením, při přestávce poskytuje dostatek místa lidem, kteří nevydrží beze své cigarety i pro ty, kteří se jen potřebují nadýchat čerstvého vzduchu. Po ukončení programu je zde pak dostatek místa, aby diváci mohli volně vycházet aniž by se museli zdržovat v davu. Podobný model terasy nebo rozšířeného chodníku je k nalezení u mnoha divadel nebo kinosálů – všude tam, kde je velká pravděpodobnost, že se před a po představení budou shromažďovat lidé, zatímco ostatní se budou pokoušet pouze projít. Tam kde je spoléháno pouze na úzké a stěsnané prostranství jsme svědky toho, že skupinky diváků se zastavují na vozovce nebo na protějším chodníku, čímž komplikují dopravu automobilem a pohyb kolemjdoucích, nehledě na to, že ohrožují vlastní zdraví. S ohledem na kapacitu sálu je proto třeba navrhnou odpovídající prostranství v blízkosti vchodu do sálu.

Hranu terasy chrání zábradlí s kovovou konstrukcí a skleněnou výplní. Tato kombinace působí lehkým a elegantním dojmem. Stejně zábradlí je použito i na terasách v prvním patře kulturního domu.

Stěny podepírající přední stranu terasy se stávají prostorem, který nejvíce upoutá při příchodu ke schodišti. Proto zde umístíuji zasklenou informační vitrínu, kde budou informace o představeních a akcích v kulturním domě. Druhá podpůrná stěna se plynule noří do zeleného svahu, což spojuje prvek terasy s trávníkem, který pokrývá zbitek svahu.

Pro vozíčkáře nebo matky s kočárkem je přístup umožněn kolem svahu po chodníku. Tento chodník zároveň slouží lidem, kteří nejdu do sálu, ale jen procházejí kolem.

### 3.2 Parkoviště při ulici Dr. Parmy



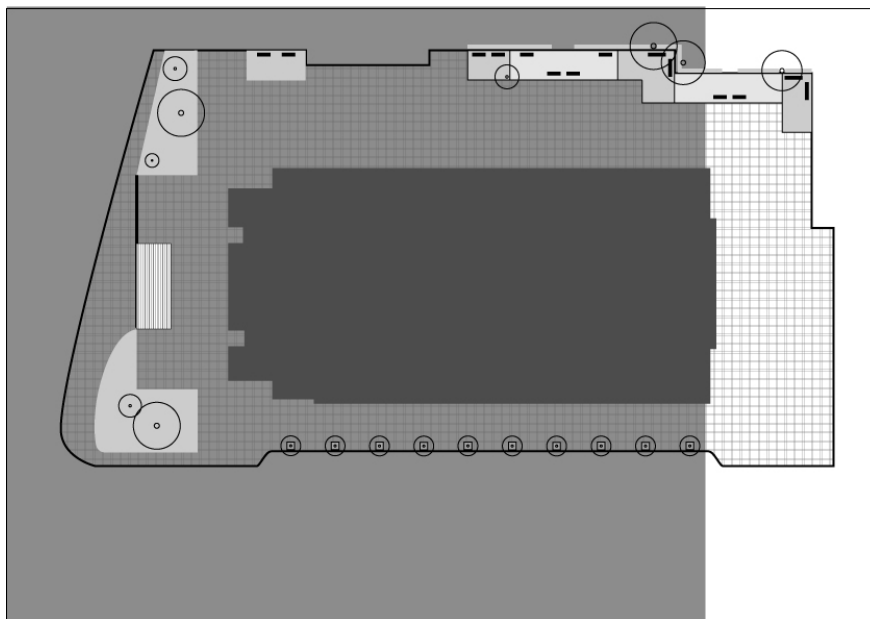
*Ilustrace 10: Situace části pozemku ulice Dr. Parmy*

Prostor sevřený mezi silnicí a dlouhou stěnou kulturního domu nyní působí poněkud neklidně. Je to bezpochyby zaviněno neudržovanou zelení, která v mnohých místech znemožňuje přirozené denní osvětlení interiéru budovy. Díky této zelené cloně je také zakryta rytmiická fasáda budovy. Chodník je díky zelenému pásu poměrně úzký, nehledě na dlažbu v dezulátním stavu, která se po dešti stává nebezpečnou především pro světlé části oděvu procházejících.

V návaznosti na hlavní vchod do sálu umisťuji v tomto prostoru parkoviště. Protože Frenštát pod Radhoštěm patří mezi menší města, dá se předpokládat že spíše než autem přijdou návštěvníci divadla pěšky. Stejně tak to platí o návštěvnících knihovny nebo čajovny. Proto jsem se rozhodla pro parkoviště podélné s deseti až dvanácti parkovacími místy. Podélně situované parkovací prostory navíc umožňují ponechat mnohem širší prostor pro chodce než šikmá nebo kolmá. Tento prostor pak opět zabraňuje tlačenicím v davu lidí vycházejících ze sálu.

Parkovací plochu od chodníku dělí řada stromů vysokých asi tři metry. Tato alej zabrání zajiždění až na chodník a zároveň poskytne chodcům pocit příjemné procházky v přírodě.

### 3.3 Prostory při vchodu do knihovny

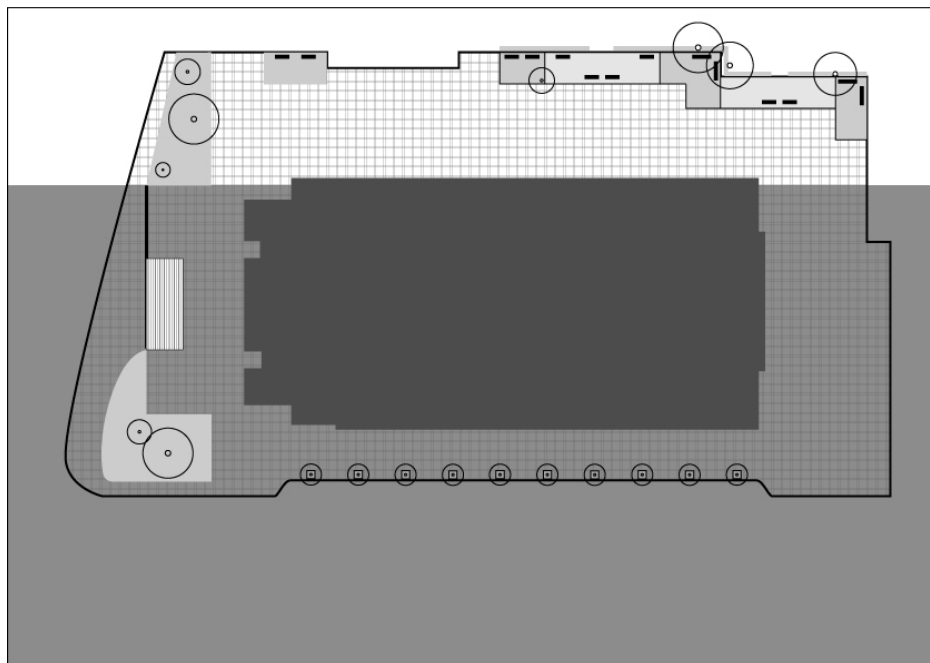


*Ilustrace 11: Situace části pozemku při vchodu do knihovny*

V těchto místech je nyní možno nalést několik aut parkujících na zvlněné ploše z betonových desek. Nachází se zde vchod do knihovny a prochází tudy návštěvníci čajovny a galerie Albína Poláška. Toto prostranství sousedí s budovou školy a jejím nevelkým dvorem. Je tedy ze dvou stran uzavřeno fasádami poměrně vysokých budov, což má za důsledek že působí opticky delší než ve skutečnosti je.

Hlavní změnou v tomto prostoru se stává zrušení parkovací plochy a provzdušnění celého prostoru. Toto místo se stává jakýmsi malým náměstím kulturního domu. Rozděluje cesty před nebo za kulturní dům a otevírá pohled do zadní části prostranství kolem kulturního domu. Toto místo jistě najde využití při venkovních kulturních akcích.

### 3.4 Prostory za kulturním domem



*Ilustrace 12: Situace části pozemku za kulturním domem*

Za budovou kulturního domu je poměrně velké prostranství, kudy musí projít návštěvníci čajovny a galerie. Toto místo však působí velice nepříjemně a asi málokdo by se tu chtěl zdržovat déle než je nezbytně nutné. Prostor je ze dvou stran uzavřen kulturním domem a přístavkem pohostinského zařízení, další strana sousedí s běžeckou dráhou. Od té je pozemek oddělen pletivovým plotem a úzkým pruhem trávníku. Poslední část je propojena s prostory popisovanými v předchozích odstavcích.

Protože je tento prostor vhodně orientován vzhledem ke světovým stranám, je dostatečně daleko od silnice a díky sousednímu hřišti je dostatečně otevřený a vzdušný, stává se vhodným pro umístění posezení a koncentraci lidí, kteří by se rádi chvíli zdrželi.

Pro podpoření vzdušného a otevřeného prostoru jsem odstranila přístavek mezi kulturním domem a sousední stavbou. Tím se toto prostranství nejen vyčistí, ale zároveň se propojí s prostorem před hlavním vchodem, což zkrátí cestu návštěvníkům čajovny a galerie přichozícím z Mariánské ulice.

Podestové schodiště vedoucí ke vchodu do čajovny a galerie a na terasu v prvním patře nahrazuji širokým schodištěm se čtyřmi stupni nástupným ze dvou stran a vedoucím pouze ke vchodu do budovy. Ke schodišti přiléhá rampa pro návštěvníky upoutané na invalidním

vozíku. Rampa i schodiště jsou chráněny zábradlím ze stejných materiálů jako na terase před hlavním vchodem. Na terasu v prvním patře je pak možno vyjít vnitřkem kulturního domu.

Plynulé propojení celého prostranství se sousedícím pozemkem s běžeckou dráhou je vyřešeno nízkými terasami. Terasy tvoří pásy široké čtyři metry, vysoké dvacet a čtyřicet centimetrů, přiléhající přímo k pozemku hřiště. Díky jejich výšce je na ně tedy možno přímo vystoupit jako na chody. Tyto vyvýšené stupně jsou pokryty trávnikem, pouze v místech kde jsou lavičky a kde by trávnik byl brzy vyšlapaný je položena kamenná dlažba.

Terasy jsou od hřiště oddělené pouze nízkým živým plotem, tedy tak, aby bylo jasně poznat kde vede hranice jednotlivých pozemků, ale aby se zároveň toto velké prostranství zbytečně nedělilo. Lavičky jsou po terasách rozmístěny různě tak, aby byly buď na slunci nebo ve stínu stromů. Je z nich výhled do celého okolí, zároveň jsou chráněny živým plotem nebo vysazenými stromy. V případě potřeby je možné lavičky na vyšších stupních terasy odšroubovat a na připravenou konstrukci přidělat pódium.

Na volnou část trávniku vedle běžecké dráhy by bylo vhodné umístit například ping-pongový stůl, ke kterému by byl volný přístup právě z vyšších teras.

### 3.5 Dlažba

Dlažba se zde stává prvkem sjednocujícím celý pozemek kulturního domu. Často se otázka dlažby mírně podceňuje (hlavně v okrajových částech měst) a v rozmezí jen několika ulic lze najít několik různých druhů vedle sebe neesteticky působících dlažem – od jednoduchých skladeb dlažebních desek 30 x 30 cm přes různé dlažby zámkové až po ornamentálně vyskládané kamínky. Sjednocení dlažby v celém městě je samozřejmě rozsáhlý a finančně náročný úkol. Není samozřejmě nutné položit novou dlažbu vždy v celém městě, ale nová dlažba by se měla volit tak, aby vhodně doplňovala tu, co je již povolená. Jako odstrašující příklad mohu položit situaci ve městě Nová Paka (bohužel se jedná o místo mého trvalého bydliště), kde se stávající starosta těsně před novými volbami rozhodl, že udělá něco pro město. Své síly usměrnil na dlažbu místního sídliště, která si o to jednoznačně říkala. Bohužel s okrajem posledního paneláku končí i nově položená zámková dlažba a prudký přechod na staré dlažební kostky působí přinejmenším nepříjemně.

Pro prostory kulturního domu navrhuji skladbu kamenných dlažebních desek. Jedná se o kombinaci čtvercových desek ze světle krémové žuly o rozměru 100 x 100 centimetrů a k nim ze čtyř stran přiložených obdélníkových desek ze žuly tmavé o rozměrech 100 x 20 centimetrů. Vznikající prostory o velikosti 20 x 20 centimetrů vyplňuje opět světlý kámen. Při okraji vozovky a těsně u budovy kulturního domu se pak v těchto místech nacházejí zabudovaná svítidla se zdrojem LED (zkratka anglického názvu light emitting diode, tedy luminiscenční dioda). K tomuto zdroji se zmíním podrobněji v kapitole popisující osvětlení.

Velikost hlavních dlažebních desek vyhovuje také umístění stromů vedle parkoviště. Ve skladbě nahradí určitou desku litinová mříž chránící stromky. Tak se nenaruší rytmus dlažby.

Povrch dlažby je upraven plamenem. Jedná se o způsob úpravy určený především pro venkovní dláždění, v interiéru však tvoří také zajímavý doplněk. Kamenné desky se pouzou nahrubo kamenicky opracují, velice hrubě přebrousí a pak se ošetří plamenem tak, že povrch desky se přetaví. Tím se docílí povrchu rovného, částečně lesklého, avšak s jemnou strukturou, která zabraňuje skluzu při vlhkém počasí. Přetavením povrchu kamene se navíc dlažba zpevňuje, podobně jako vypálením glazury na keramice.

Schodiště před hlavním vchodem a podpůrné stěny terasy jsou obloženy tmavou žulou dvou odstínů, ne však moc černou, aby bylo dobře vidět na schodišťové stupně. Desky jsou pokládány pásovou skladbou. Ta využívá různě širokých pásů, v každém z nich pak různé délky kamenných desek. Stejný obklad lze použít i na soklu budovy do výšky šedesáti centimetrů.

### 3.6 Osvětlení

Osvětlení kulturních domů, divadel a podobných staveb lze rozdělit na funkční a okrasné. Funkčním osvětlením se rozumí dostatečné osvětlení chodníků, vchodů a všech prostorů, kudy musí i v noci procházet lidé. Jako osvětlení okrasné pak můžeme označit osvětlení detailů budovy, případně doplňkové osvětlení stromů, laviček, tedy objektů, které není přímo nutné vidět pro orientaci v prostoru.

Pro osvětlení funkční, tedy na okraji vozovky a před hlavním vchodem, používám sloupové lampy od firmy Kim lighting. Jedná se o lampy ze série pro pouliční osvětlení

Outdoor Tube System. Je to jednoduchá válcovitá hmota, která vyniká svou jednoduchostí, ráz prostoru ovšem nenarušuje. Lampsy jsou vysoké 485 cm, se dvěma světelnými zdroji, čímž je umožněna skladba osvětlení v desetimetrových odstupech.

Prostor v zadní části budovy je osvětlen intimnějším a soukromějším světlem. Jsou to především do dlažby zabudovaná svítidla se světelným zdrojem LED. Jedná se o svítivé diody vyráběné ze speciálních materiálů (galiumarsenid, galiumfosfid), které v propustném směru vyzařují světlo. Pořizovací cena je sice o něco vyšší než cena většiny ostatních světelných zdrojů podobné svítivosti, to ale kompenzuje nízký odběr elektrické energie a mnohonásobně delší životnost. Zažité představy o tom, že LE diody jsou velmi slabým zdrojem světla, hravě rozptýlí vysokosvítivé LE diody, které dosvítí až několik metrů za silné intenzity světla. V dnešní době je na trhu mnoho druhů svítidel využívajících bílých i barevných světelných zdrojů LED. Velkým trendem jsou RGB svítidla, která mohou kombinací červeného, zeleného a modrého světla namíchat jakoukoli barvu z palety, přesně podle momentálních přání a nálady.

V prostoru kulturního domu jsou LED svítidla umístěna v dlažbě přímo vedle budovy, což osvětluje její fasádu a zároveň mírně odráží světlo na chodník. Další LE diody jsou umístěny kolem stromů vedle parkovací plochy, také v úrovni dlažby. Tím se docílí toho, že koruny stromů budou osvětleny diodami zespodu a sloupovou lampou zvrchu, budou tedy jakoby zářit. Používám zde svítidla Ramberg od firmy Eco-design.

Terasy v zadní části pozemku jsou osvětleny svítidly se stejným zdrojem, tentokrát však nad úrovní povrchu. Použita jsou opět svítidla Ramberg, ale ve výšce 195 a 395 mm nad povrchem. Světla jsou zde umístěna tak, aby spíše jen naváděla na správnou cestu, než aby plně osvětlila celý prostor.

Osvětlení LE diodami používám také k doplnění osvětlení schodiště před hlavním vchodem. Na to sice svítí sloupové lampsy z terasy, ale přímé dosvícení schodišťových stupňů je vždy příjemnější. LED svítidla jsou zde zabudována přímo v podstupnici každého schodišťového stupně vždy padesát centimetrů od okraje schodiště, tedy i od zábradlí. Stejně jsou použita na všech venkovních schodištích kulturního domu, na užších schodištích je však umístěna jen jedna LE dioda uprostřed každého schodišťového stupně.

Další použití světla spadá spíše do skupiny okrasného osvětlení. Jedná se o osvětlení vzrostlých stromů ve svahu před hlavním vchodem do budovy. Ty jsou nasvětleny ze

strany blíže k terasy před vchodem, tedy tak, aby jejich osvětlená část tvořila jakýsi nazlátlý přírodní rám obrazu průčelí kulturního domu.

Voda přetékáající mezi nádobami uprostřed hlavního schodiště je rovněž osvětlena. Světlo zde směřuje tak, aby se v toku přepadajícím přes okraj nádoby lámalo (podobně jako v optických vláknech) a tím vytvářelo dojem světélkujícího pramene. Pro osvětlení vody používám rovněž LE diody, tentokrát ale jejich RGB verzi. Tento malý vodopád tedy může zářit na každém stupni jinou barvou, nebo barvy postupně měnit po vzoru duhy.

### 3.7 Zeleň

Zpestření prostoru zelení je potřebnou součástí všech míst, kde by se měli zdržovat lidé a měli by se cítit příjemně. Je zcela přirozené, že pokud mají lidé na výběr srovnatelná prostředí se zelení a bez jediného stromku, vždy se raději zdržují v místě kde je kus přírody (pokud se nejedná o těžké alergiky v době rozkvetlých stromů). Nejedná se tedy o pouhou okrasu kvetoucími tulipány, ale o přirozenou reakci, možná kořenící v naší dávné minulosti. Proto tam, kde je na to místo, by se měla nějaká zeleň objevit – alespoň ve formě trávníku. Tento problém je obzvláště akutní na mnohých velkých sídlištích.

V okolí kulturního domu je dostatek místa pro rovnoměrné rozmístění zelených pásů. Velké trávníky se rozkládají na svahu před hlavním vchodem. Zde jsou zároveň ponechány některé ze vzrostlých stromů, jejichž honosný ráz podporují stromky nově vysazené, které nedorůstají tak vysoko.

Na terasách za budovou je vyset hustý trávník. Ten se nabízí jako alternativa vedle sezení na lavičkách. Některé lavičky jsou pak zastíněny korunami nižších stromů, které budou postupně upravovány tak, aby nad lavičkami tvořily přirozený slunečník. Další z laviček jsou ponechány na sluníčku, aby bylo vždy možné si vybrat.

Zelenou náladu zde podporuje také živý plot a navazující hřiště.

Pro výsadbu jsem vybrala několik dřevin, které je možno pěstovat v našich podmínkách bez velkých nároků na speciální péči:

#### 3.7.1 Jinan dvoulaločný

Jinan dvoulaločný, zcela jistě známější pod svým latinským názvem Ginkgo biloba (alespoň nějaká reklama člověka něco přiučí) je opadavý dvoudomý strom s šedohnědou,



mělce brázditou kůrou. U nás je často pěstován jako okrasná dřevina v zámeckých parcích. Jinan běžně dorůstá výšky kolem třiceti metrů. Pro použití v kulturním domě jsem však vybrala jeho kultivar (tedy člověkem vyšlechtěnou odrůdu) Pendula s deštníkovou střechou a nízkým kmenem. Hodí se proto k umístění k lavičkám jako ochrana před prudkým sluncem.



*Ilustrace 13: Jinan dvoulaločný*

### 3.7.2 Šácholan Soulangenův

Šácholan Soulangenův, opět známější spíše pod latinským názvem *Magnolia soulangeana*, je opadavý, široce rozložitý strom nebo keř vysoký pět metrů, který kvete před rašením listů tedy velmi brzy z jara. Pro pronikavou nasládlou vůni není vhodný k umístění nad lavičky, ale spíše na svah jako okrasný prvek.



*Ilustrace 14: Šácholan Soulangenův*

### 3.7.3 Škumpa orobincová

Škumpa orobincová, lat. *Rhus typhina*, je opadavý, široce rozložitý strom nebo keř o výšce dva až osm metrů. Je to velice nenáročný druh který dobře snáší i suché počasí. Je ovšem poměrně náročný na dobré osvětlení. Výhodou pro naše klima je, že dobře snáší mrazy. Samovolně se velmi dobře šíří, proto je někdy nutné ho zarazit a usměrnit. Škumpa orobincová je vysoce dekorativní rostlina s deštníkovitou korunou a velkými listy, které jsou na podzim šarlatově zbarveny. Je zajímavé, že její blízká příbuzná, škumpa zákeřná (*rhus toxicodendron*) rozšířená v severní americe je jednou z nejedovatějších rostlin. Proto se jí zdaleka vyhnu a ke kulturnímu domu navrhnu právě škumpu orobincovou, a to jak nad lavičky, tak do svahu.



*Ilustrace 15: Škumpa orobincová*

### 3.7.4 Javor dlanitoklaný

Javor dlanitoklaný, lat. *acer palmatum*, je okrasnějším příbuzným našich známých javorů mléč, klen a babyka. Javory rostou pouze na severní polokouli a na podzim se vyznačují pestrým zbarvením listů. Javor dlanitoklaný má hluboce prokrojené špičaté listy. U kulturního domu umístíuji tyto stromy vzrostlé do 250 cm s korunou kulovitě upravovanou do aleje vedle parkoviště.

### 3.8 Úpravy budovy kulturního domu

Veškeré úpravy okolí kulturního domu ve Frenštátě pod Radhoštěm, stejně jako jakékoli jiné budovy v jakémkoli jiném městě, by působily nevkusně a nevhodně, pokud by se zaměřily pouze na pozemek a budova by zůstala bez povšimnutí. Samotná stavba by pak byla naprosto utopena v novém řešení svého okolí. Přestavba starších, ne však historicky významných, budov není, jak se často lidé domnívají, náznak toho, že tehdy bylo něco uděláno špatně. S dobou rostou i nároky, hlavně na veřejné stavby. Stejně tak přibývá i nových materiálů a technických vymožeností. V přestavbě jde tedy spíš o zmodernění stavby a přizpůsobení novodobým požadavkům.

Budova kulturního domu ve Frenštátě pod Radhoštěm je pro své účely velmi dobře přizpůsobena, proto se z mé strany jedná spíš o kosmetické úpravy, než významné zákroky. Ostatně přestavba této budovy by mohla být tématem některé z dalších bakalářských prací, tato práce se týká hlavně prostor obklopujících stavbu.

Kulturní dům si vyloženě říká o novou omítku. V návaznosti na krémovou barvu žulových desek použitých v dlažbě navrhuji omítnutí barvy přírodně bílé až světle krémové. Pro zdůraznění stínování částí fasády předstupujících u hlavního vchodu a vchodu do knihovny používám omítku o odstín až dva tmavší. Tmavší omítky zde bude použita na plochy z nichž předstupují hmoty vchodů.

Vstoupit do budovy je možné několika vchody, dnes bohužel pokaždé jinými dveřmi. Venkovní dveře proto sjednocuji na dveře s tmavým rámováním a bezpečnostním sklem. Vchody určené pro veřejnost jsou zaskleny průhledně, služební vchody pak pískovaným sklem.

Tyčová zábradlí teras v prvním patře měním za zábradlí s kovovou konstrukcí a prosklenou plochou, jak již bylo popsáno výše.

Schodiště jsou doplněna příslušným osvětlením LE diodami. Stejně jako schodiště zapuštěné v terase jsou schodiště k hlavnímu vchodu a vchodu do čajovny obložena tmavou žulou.

### 3.9 Budoucí možnosti

Frenštát pod Radhoštěm je město žijící bohatým kulturním životem. Koná se zde množství akcí jako sympozia, různé slavnosti, trhy. Průběh podobných akcí nejlépe vyzní když se

ostrůvky dění nacházejí na více místech města. Návštěvníci pak nejsou nuceni koncentrovat se pouze na jedno místo, ale mohou si vybrat z nabízeného programu a mezi stanovišti volně přecházet. K takovému průběhu je samozřejmě potřeba zázemí, tedy místa, kde by se doprovodné akce mohly konat. Někdy postačí park nebo jen ulice, jindy je ale potřeba pódium, nebo alespoň volné prostranství.

Navrhované řešení prostor kulturního domu je pro tyto účely přizpůsobeno. V budoucnu by ale bylo vhodné promyslet strukturu míst vzájemně na sebe navazujících připravených na takové akce po celém městě. Úpravy prostor kulturního domu by mohly být prvními vlaštvkami podobných úprav po celém městě. Hned na kulturní dům by mohla navázat zatravněná plocha před protější školou. Tam by se mohlo objevit pódium nebo altán pro hudební či divadelní akce.

Sjednocení nebo doplnění městských prostor by zcela jistě zpříjemnilo pobyt turistům, kteří by zde pak rádi trávili více času (a ve spojitosti s tím i utráceli více peněz). A pro město jako je Frenštát pod Radhoštěm je turistický ruch jistě značným příspěvkem do městské pokladny. A pokud není, vložené investice by se jistě vrátily.

### 3.10 Mobiliář

Použitý mobiliář byl již zmíněn v předcházejících kapitolách, proto uvádím jen vyobrazení vybraných výrobků a stručné popisy.



*Ilustrace 16: lavička Paris od firmy*

*Karim*

Používám laviček typu Paris od firmy Karim. Kovovo-dřevěné lavičky o délce 1800 a 2400 cm jsou použity na terasách v zadní části pozemku.

Použité osvětlení dodává firma Kim lighting. Jedná se o sloupové lampy typu Outdoor tube. Dalším typem osvětlení jsou svítidla se zdrojem LED od firmy Eco-design.



*Ilustrace 17: sloupová lampa  
Outdoor tube system*



*Ilustrace 18: svítidlo se zdrojem LED firmy  
Eco-design*

Další části mobiliáře jsou od firem MMcité a Siacity.



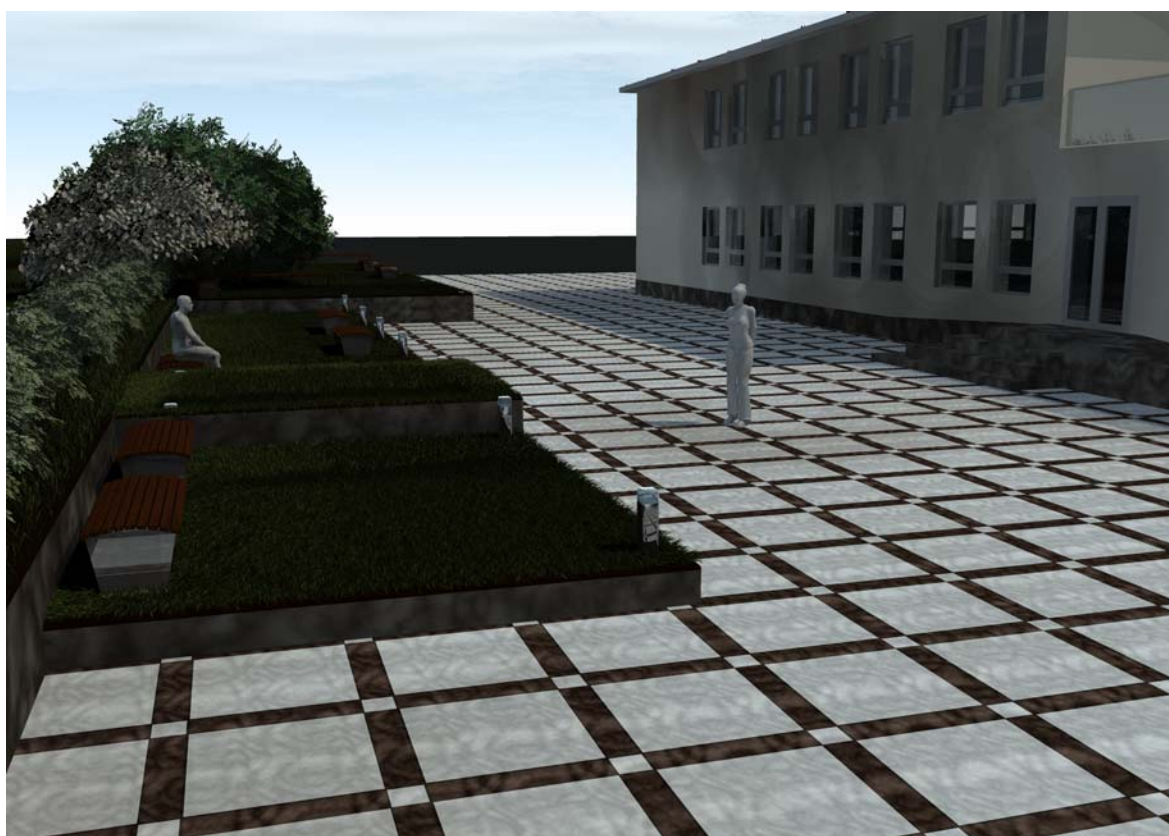
*Ilustrace 19: mříž ke stromům od firmy MMcité*



*Ilustrace 20: stojany na kola od firmy Siacity*



*Ilustrace 21: vizualizace hlavního vchodu do kulturního domu*



*Ilustrace 22: vizualizace teras za kulturním domem*

## ZÁVĚR

Problematika, které jsem se v bakalářské práci věnovala, tedy problematika veřejných prostor a jejich projektování s ohledem na lidské potřeby, je téma velmi obsáhlé a téměř nevyčerpatelné. Avšak stanovený cíl, tedy analýzu základní problematiky a aplikování poznatků při návrhu nových prostor kulturního domu ve Frenštátě pod Radhoštěm, se mi podařilo dosáhnout.

Z faktů uvedených v této práci plyne, že důkladná příprava při projektování veřejných prostor je nezbytná. Lidé se totiž neradi zdržují tam, kde je to nepříjemné, nevyhovuje to jejich představám. Při správném postupu lze docílit toho, že lidé se budou rádi a bez obav pohybovat po ulicích, zdržovat se na náměstích a v parcích. Tím se docílí obrazu města žijícího, plného energie.

Zvolené příklady rekonstrukcí nebo nových projektů veřejných prostor uvádějí stav veřejných prostor hlavně v České republice, méně pak v zahraničí. Souhrně se dá říct, že ve 21. století postupně roste kvalita veřejných prostor stejně jako péče se kterou jsou navrhovány. I malé projekty jsou projektovány důkladně a většinou i se zajímavým pohledem na věc. A projektů podobných těm uvedeným přibývá. Srovnání prací tuzemských a zahraničních pak poukazuje na různý přístup k problematice veřejných prostor. Důležité ale je, že na veřejné prostory je myšleno všude.

Zcela jistě bude zajímavé nadále sledovat podobné projekty a vývoj problematiky veřejných prostor. Pokud bude projektů i nadále přibývat, můžeme se těšit na překrásná města kde je radostí projít se nebo sednout si na lavičku.



**SEZNAM POUŽITÉ LITERATURY**

- [1] Gehl, Jan. *Život mezi budovami: Užívání veřejných prostranství*. Brno: Albert, 2000. ISBN 80-85834-79-0
- [2] Jounge, Derk de. *Seating Preferences in Restaurants and Cafés*. Delft, 1968
- [3] Vernerová, Dagmar. *Česká architektura – Czech architecture 2002-2003*. Praha: Prostor – architektura, interiér, design, o.p.s., 2004, ISBN 80-903257-1-8
- [4] Vernerová, Dagmar. *Česká architektura – Czech architecture 2003-2004*. Praha: Prostor – architektura, interiér, design, o.p.s., 2005. ISBN 80-903257-5-0
- [5] Vernerová, Dagmar. *Česká architektura – Czech architecture 2000-2001*. Praha: Prostor – architektura, interiér, design, o.p.s., 2002. ISBN 80-902736-7-X
- [6] Gehl, Jan., Gemzoe, Lars. *Nové městské prostory*. Šlapeňice: ERA, 2002. ISBN 80-86517-09-8
- [7] Neufert, Ernst. *Navrhování staveb*. Praha: Consultinvest, 2000. ISBN 80-901486-6-6
- [8] Archiweb [online]. Dostupný z WWW: <<http://www.archiweb.cz/>>.
- [9] Archinet, portál pro architekturu, urbanismus a design [online]. Dostupný z WWW: <<http://www.archinet.cz/>>.
- [10] Encyklopedie rostlin [online]. Dostupný z WWW: <<http://www.kvetena.cz/>>.
- [11] FRENŠTÁT POD RADHOŠTĚM - rezervační a informační systém [online]. Dostupný z WWW: <<http://www.frenstat.infomoravia.cz/>>.
- [12] Frenštát pod Radhoštěm, neoficiální stránky [online]. Dostupný z WWW: <<http://www.frenstat.cz/>>.

## SEZNAM POUŽITÝCH SYMBOLŮ A ZKRATEK

Lat. Latinsky

LED light emitting diode

**SEZNAM OBRÁZKŮ**

Ilustrace 1: Millennium park, Chicago.....	17
Ilustrace 2: Cloud gate v Millennium parku.....	18
Ilustrace 3: půdorys Millennium parku v Chicagu.....	19
Ilustrace 4: mediátka v Mokré.....	20
Ilustrace 5: mediátka v Mokré, půdorys.....	21
Ilustrace 6: Gasometry, Vídeň.....	22
Ilustrace 7: Gasometer B, detail propojení s přístavbou.....	23
Ilustrace 8: budova kulturního domu ve Frenštátě pod Radhoštěm.....	27
Ilustrace 9: Situace části pozemku u hlavního vchodu.....	29
Ilustrace 10: Situace části pozemku ulice Dr. Parmy.....	31
Ilustrace 11: Situace části pozemku při vchodu do knihovny.....	32
Ilustrace 12: Situace části pozemku za kulturním domem.....	33
Ilustrace 13: Jinan dvoulaločný.....	38
Ilustrace 14: Šácholan Soulangeův.....	38
Ilustrace 15: Škumpa orobincová.....	39
Ilustrace 16: lavička Paris od firmy Karim.....	41
Ilustrace 17: sloupová lampa Outdoor tube system.....	42
Ilustrace 18: svítidlo se zdrojem LED firmy Eco-design.....	42
Ilustrace 19: mříž ke stromům od firmy MMcité.....	43
Ilustrace 20: stojany na kola od firmy Siacity.....	43
Ilustrace 23: vizualizace hlavního vchodu do kulturního domu.....	44
Ilustrace 24: vizualizace teras za kulturním domem.....	44