

UTB, její růst a vliv na rozvoj Zlína

Radana Borovičková

Bakalářská práce
2007



Univerzita Tomáše Bati ve Zlíně
Fakulta managementu a ekonomiky

Univerzita Tomáše Bati ve Zlíně
Fakulta managementu a ekonomiky
Ústav veřejné správy a regionálního rozvoje
akademický rok: 2006/2007

ZADÁNÍ BAKALÁŘSKÉ PRÁCE

(PROJEKTU, UMĚLECKÉHO DÍLA, UMĚLECKÉHO VÝKONU)

Jméno a příjmení: **Radana BOROVIČKOVÁ**
Studijní program: **B 6202 Hospodářská politika a správa**
Studijní obor: **Veřejná správa a regionální rozvoj**
Téma práce: **UTB, její růst a vliv na rozvoj Zlína**

Zásady pro vypracování:

1. Identifikujte instituci.
2. Zpracujte její aktuální stav.
3. Charakterizujte plán rozvoje.
4. Uveďte investiční akce.
5. Zhodnoďte vliv instituce na růst zaměstnanosti.
6. Zhodnoďte celkové efekty instituce na regionální rozvoj.

Rozsah práce: cca 40 stran
Rozsah příloh:
Forma zpracování bakalářské práce: tištěná/elektronická

Seznam odborné literatury:


- [1] ČSÚ, Krajská reprezentace Zlín. Statistická ročenka Zlínského kraje 2004. Zlín: Český statistický úřad ve Zlíně, 2004. ISBN 13-7201-04.
[2] ČSÚ, Krajská reprezentace Zlín. Statistická ročenka Zlínského kraje 2003. Zlín: Český statistický úřad ve Zlíně, 2003. ISBN 13-7201-03.
[3] Doc. PhDr. Glogar A., CSc. Vývoj FaME UTB v obraze tisku 1990 – 1997. Zlín: Univerzita T. BAti ve Zlíně, Fakulta managementu a ekonomiky, 2001.
[4] Wokoun R. a kol. Úvod do regionálních věd a veřejné správy. 3. vyd. Praha: IFEC, 2001. ISBN 80-86412-08-3.
[5] Dostupný z www: <http://zlin.cz/>.
[6] Dostupný z www: <http://mestozlin.cz/>.
[7] Dostupný z www: <http://web.utb.cz/>.

Vedoucí bakalářské práce: doc. RNDr. René Wokoun, CSc.
Ústav veřejné správy a regionálního rozvoje
Datum zadání bakalářské práce: 12. března 2007
Termín odevzdání bakalářské práce: 18. května 2007

Ve Zlíně dne 12. března 2007


doc. PhDr. Václav Nováček, CSc.
děkan




doc. RNDr. René Wokoun, CSc.
ředitel ústavu

ABSTRAKT

Tato bakalářská práce se týká Univerzity Tomáše Bati ve Zlíně, jejím růstu a vlivu na rozvoj Zlína. V teoretické části je popsáno město Zlín dle charakteristik, které se používají pro určení úrovně rozvoje regionu či města. Dále jsou nastíněny počátky vysokého školství ve Zlíně a pozornost je věnována samotné Univerzitě T. Bati a profilům jejích jednotlivých fakult.

Praktická část bakalářské práce především popisuje současný stav univerzity. Je vystižen plán rozvoje dle jeho vytyčených priorit a plánovaných strategických investic. V neposlední řadě je zhodnoceno hospodaření univerzity. Nakonec jsou určeny jednotlivé oblasti, kterými Univerzita Tomáše Bati ovlivnila a ovlivňuje rozvoj Zlína, což je výstupem této práce.

Klíčová slova: Univerzita Tomáše Bati ve Zlíně, Zlín, fakulta, priority rozvoje

ABSTRACT

The title of my bachelor thesis is „Tomas Bata University in Zlin, its growth and its influence on Zlin“. The theoretical part focuses on Zlin town according to characteristics, which are using for describing grade of a region or a town generally. It focuses on the beginnings of the academic education in Zlín and then on the Tomas Bata University and its particular departments.

The practical part mainly describes the current situation in the university. It focuses on the development programme according to its preference, summit up its economy. And the main part is to describe the areas by which Tomas Bata University influenced the development in the Zlin town.

Keywords: Tomas Bata University in Zlín, Zlín, the fakulty, the priorities of development

Motto

„Nejít vpřed znamená jít zpět.“

Walter von der Vogelweide

Touto cestou chci poděkovat vedoucímu mé bakalářské práce, panu doc. RNDr. Renému Wokounovi, CSc. za pomoc, cenné rady a připomínky, které mě směřovaly ke zdárnému konci. Také děkuji všem pracovníkům různých veřejných či soukromých institucí, kteří byli mě velmi nápomocní a poskytli mě různé informace.

OBSAH

ÚVOD	5
I TEORETICKÁ ČÁST	6
1. MĚSTO ZLÍN	7
2 HISTORIE VYSOKÉHO ŠKOLSTVÍ VE ZLÍNĚ	18
2.1 POČÁTKY VYSOKÉHO ŠKOLSTVÍ VE ZLÍNĚ	18
2.2 FAKULTA TECHNOLOGICKÁ VUT V BRNĚ SE SÍDLEM VE ZLÍNĚ.....	19
2.3 UNIVERZITA TOMÁŠE BATI VE ZLÍNĚ	20
3 UNIVERZITA TOMÁŠE BATI VE ZLÍNĚ	21
3.1 PROFIL UNIVERZITY	21
3.3 ORGANIZAČNÍ ČLENĚNÍ.....	23
3.4 PROFILY JEDNOTLIVÝCH FAKULT UTB	24
3.4.1 <i>Fakulta technologická</i>	24
3.4.2 <i>Fakulta managementu a ekonomiky</i>	25
3.4.3 <i>Fakulta multimediálních komunikací</i>	25
3.4.4 <i>Fakulta aplikované informatiky</i>	26
3.4.5 <i>Fakulta humanitních studií</i>	26
3.4.6 <i>Univerzitní institut</i>	27
II PRAKTICKÁ ČÁST	28
4 PLÁN ROZVOJE UTB	29
4.1 PRIORITY ROZVOJE UTB	29
4.1.1 <i>Priorita I. – Internacionalizace</i>	29
4.1.2 <i>Priorita II. – Kvalita a excelence akademických činností</i>	30
4.1.3 <i>Priorita III. - Kvalita a kultura akademického života</i>	31
4.2 STRATEGICKÉ INVESTICE UTB.....	31
4.2.1 <i>Univerzitní a kongresové centrum ve Zlíně</i>	31
4.2.2 <i>Vědeckovýzkumný park a centrum transferu technologií při UTB ve Zlíně</i>	32
4.2.3 <i>Rozšíření sportovních kapacit v areálu U5</i>	33
5 HOSPODAŘENÍ UTB	36
5.1 HOSPODÁŘSKÝ VÝSLEDEK	36
5.2 MAJETEK	39
5.3 ZDROJE KRYTÍ MAJETKU	40

6 VLIV UTB NA ROZVOJ ZLÍNA	42
6.1 POZITIVNÍ VLIVY	42
6.1.1 <i>Ekonomický rozvoj města</i>	42
6.1.2 <i>Hromadná osobní doprava</i>	45
6.1.3 <i>Rozvoj dalších vzdělávacích služeb</i>	48
6.1.4 <i>Vzdělanostní struktura obyvatelstva a rozvoj vědy</i>	48
6.1.5 <i>Kultura</i>	49
6.1.6 <i>Cestovní ruch</i>	50
6.1.7 <i>Zlín v mezinárodních vztazích</i>	50
6.2 NEGATIVNÍ VLIVY	51
6.2.1 <i>Trh s bydlením</i>	51
6.2.2 <i>Doprava</i>	53
6.2.3 <i>Kriminalita</i>	54
ZÁVĚR	55
SEZNAM POUŽITÉ LITERATURY	57
SEZNAM POUŽITÝCH SYMBOLŮ A ZKRATEK	61
SEZNAM GRAFŮ	62
SEZNAM TABULEK	63
SEZNAM PŘÍLOH	64

ÚVOD

Univerzita Tomáše Bati ve Zlíně nese jméno po geniálním podnikateli, ševci, který dokázal vytvořit z malé vesničky na jihovýchodní Moravě vytvořit průmyslové, kulturní a vzdělávací centrum celosvětového významu. Právě Tomáš Baťa položil základy zlínského školství a systém jeho vzdělávání stále tvoří uznávané hodnoty i v současné době.

Zejména z důvodu snahy komunistického režimu trvale odstranit jeho jméno z povědomí české společnosti, zůstávali jeho myšlenky opomíjeny. Jeho obuvnické závody si ale i v poválečné době žádaly vysokoškolsky vzdělané odborníky z oblasti kožedělného, gumárenského a plastikářského průmyslu. Tato skutečnost byla hlavním impulzem pro vznik samostatné Fakulty technologické při Vysokém učení technickém v Brně.

Po několikaletém vývoji se i Zlínský kraj může pyšnit samostatnou institucí vrcholného vzdělávání – Univerzitou Tomáše Bati ve Zlíně (dále UTB) Zlín má tak ambice stát se „univerzitním městem“. Velké zásluhy na této skutečnosti má první jmenovaný rektor Univerzity prof. Ing. Petr Sáha, CSc., který vedl tuto instituci od jejích prvopočátků až po dnešní podobu.

Univerzita se od dob svého založení rychle rozvíjí a Zlínem začíná prorůstat rozsáhlý univerzitní kampus. Z tohoto důvodu se ve své bakalářské zabývám tématem jejího rozvoje a otázkou, jakým způsobem může vznik vysokoškolské instituce ovlivnit město Zlín.

Cílem je tedy charakterizovat tuto instituci především z hlediska jejího plánovaného vývoje a určit skutečnosti, kterými se podílí na rozvoji města Zlín.

V teoretické části se budu zabývat charakteristikou Zlína, Univerzity a jejích jednotlivých součástí. Krátce shrnu také historii vysokého školství v tomto městě.

Praktická část je zaměřena především na plán jejího rozvoje z hlediska jejích vytyčených priorit i strategických investic. Také se budu zabývat hospodařením Univerzity, jejím rostajícím se majetkem a zdroji krytí. V závěrečné kapitole určím oblasti rozvoje města, na které má vznik této instituce vliv.

Pramenem pro moje zkoumání budou především informace získané od různých složek Statutárního města Zlín, UTB a jiných institucí. V rámci zjištění doprovodných údajů vyhotovím dotazník určený pro studenty prezenční formy studia Univerzity.

I. TEORETICKÁ ČÁST

1. MĚSTO ZLÍN

Město charakterizují na základě kritérií používaných pro určení úrovně rozvoje měst či regionů. [2] Zanechala jsem bez povšimnutí otázky týkající se přírodních zdrojů, financování a majetku města a zemědělství. Domnívám se, že tato témata nejsou nezbytná pro posouzení města k účelům této práce. Naopak jsem přidala informace o historii města, která má jistě vliv na jeho dnešní podobu.

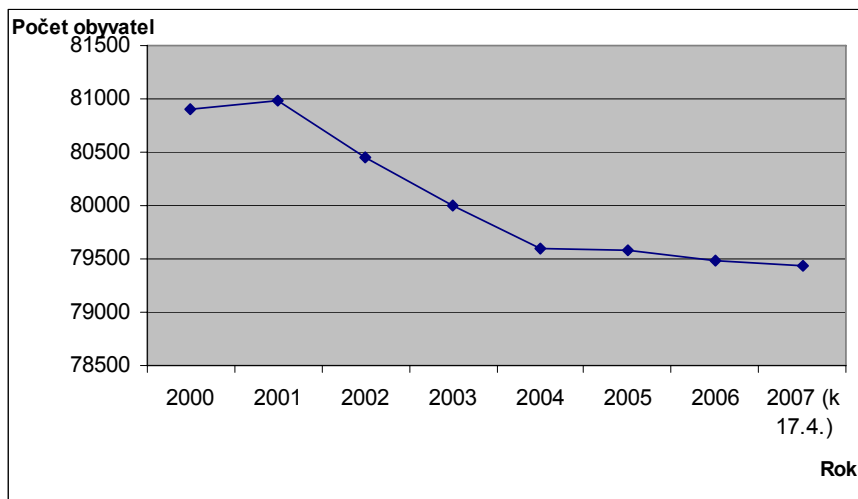
Poloha a vnější vztahy

Statutární město Zlín vzniklo na základě zákona č. 128/2000 Sb. o obcích (obecní zřízení) a je základním územním samosprávným společenstvím občanů. Je centrem Zlínského kraje a také průmyslovým, obchodním a kulturním centrem východní Moravy. Město leží v údolí řeky Dřevnice na rozhraní Hostýnských a Vizovických vrchů. Z hlediska správního je území členěno na 17 částí obce a z hlediska územního je město rozděleno na 16 katastrálních území. Jeho katastrální výměra tvoří 118,85 km². [13]

Město má v Evropě osm partnerských měst, se kterými je neustále v kontaktu – Altenburg (Německo), Chorzow (Polsko), Limbach-Oberfrohna (Německo), Sesto San Giovanni (Itálie), Groningen (Nizozemí), Izegem (Belgie), Romans (Francie) a Trenčín (Slovensko). [13]

Obyvatelstvo

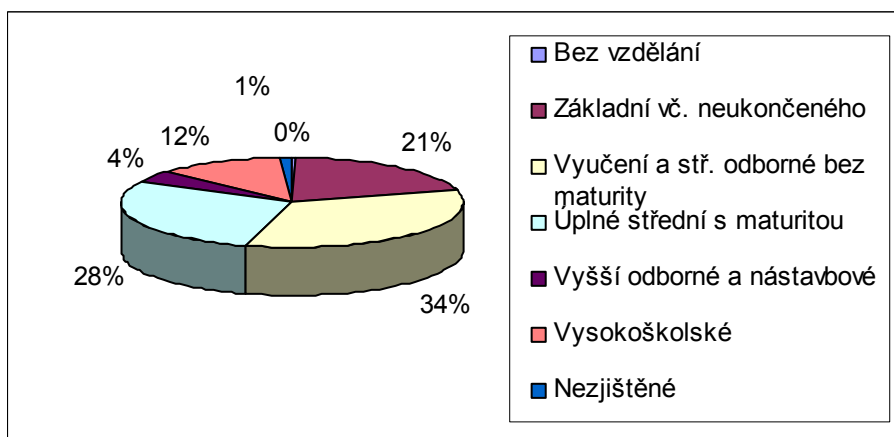
Město Zlín má k 17. 4. 2007 79 440 obyvatel. Z toho 38 082 tvoří muži a 41 358 ženy. Graf 1 ukazuje vývoj počtu obyvatel ve Zlíně a graf 2 demonstruje vzdělanostní strukturu v roce 2001. Tento ukazatel se sleduje v akci Českého statistického úřadu Sčítání lidu, domů a bytů, které bylo naposled prováděné v roce 2001. Aktuálnější údaje tedy nejsou k dispozici.



Graf 1. Počet obyvatel ve Zlíně v letech 2000 - 2007

Zdroj: Statutární město Zlín, Odbor občansko – správní, [40]

Pokud není uvedeno jinak, hodnoty patří k 31. 12. příslušného roku. Ve sledovaném období největší počet obyvatel zaznamenal Zlín v roce 2001 a to 80 982 lidí. V dalším roce nastal poměrně prudký úbytek a od roku 2004, kdy tato hodnota byla 79 602 lidí, je patrný jen mírný pokles počtu obyvatel. Je nutné ale uvést, že podobný trend je patrný v celé České republice. Od roku 2000 počet obyvatel prudce klesl a od roku 2003 do současné doby lze pozorovat mírný růst. [14]



Graf 2. Obyvatelstvo Zlína podle stupně vzdělání v roce 2001

Zdroj: ČSÚ, [1]

Graf 2 udává složení obyvatelstva města Zlín podle stupně vzdělání. Největší skupinu tvoří obyvatelé s vyučením a středním odborném vzdělání bez maturity. Následuje vzdělání úplné střední s maturitou a vyšší odborné vzdělání. Vysokoškoláci tvoří 12% ze sledovaného počtu obyvatelstva. Pro porovnání, vysokoškolsky vzdělání obyvatelé tvořili v roce 2001 ve městě Olomouc 16% a v Ostravě 11%. [15],[16]

Životní prostředí

Charakteristika je zpracována na základě brožury Životní prostředí Zlínska, vydané Magistrátem města Zlína. [17]

Na území města jsou se vyskytují přírodní památky Na Želechovických Pasekách, Pod Drdolem a Minerální prameny (celkem 7 na katastrálním území Zlína) a přírodní rezervace Bukové hory.

Na městskou aglomeraci navazuje komplex cca 1000 ha lesa. Jedná se o les hospodářský, kde se hospodaří dle zpracovaného lesního hospodářského plánu zahrnujícího jak těžební, tak i pěstební zásahy. Hlavními vlastníky lesů v okolí Zlína jsou Lesy ČR, s. p., a město Zlín.

Město Zlín je zásobováno pitnou vodou ze dvou zdrojů a to Jímací území v Kvasicích s úpravnou vody v Tlumačově a Slušovickou vodní nádrží s úpravnou vody v Klečůvce.

Pro městský region Zlín slouží pouze jedna čistírna odpadních vod umístěná v Malenovicích.

Nejproblematictějšími škodlivinami na území města Zlína jsou oxid dusičitý (NO_2) a PM_{10} (prachové částice). Největším přispěvatelem k imisní zátěži oxidu dusičitého jsou automobilová doprava a malé spalovací zdroje. Nejhorší stav ovzduší je v centru města, především v okolí velkých křižovatek. Nejlepší stav je na Jižních Svazích zejména díky dobrým rozptylovým podmínkám. [17]

Historie

První písemná zmínka o městu Zlín pochází z roku 1322, kdy bylo město řemeslnicko-cechovním střediskem okolního valašského osídlení. Město se v 19. století nacházelo na rozhraní tří moravských národopisných oblastí Valašska, Slovácka a Hané. Nejblíže mělo svým charakterem k Valašsku.

Významným mezníkem v poklidném životě tehdy pětitisícového města se stal r. 1894, kdy zde byla založena obuvnická firma rodiny Baťových. Tomáš Baťa starší se inspiroval u Henryho Forda – zakladatele moderního automobilového průmyslu pásové výroby, kterou zavedl i Baťa ve své firmě. Tato v českých zemích nová technologie a získání armádních zakázek umožnily obrovský růst podniku, takže se Baťovy závody brzy staly předním světovým výrobcem obuvi.

V letech 1910–1938 se počet obyvatel zvýšil na desetinásobek z 3600 na 38 000. Po roce 1926 se Zlín stal moderním městským centrem. Baťa byl v roce 1923 zvolen starostou města a do Zlína, který se záhy rozrostl na průmyslovou aglomeraci, pozval tehdejší nejvýznamnější architektky. František Lydie Gahura, Le Corbusier, Jan Kotěra a Vladimír Karfík ve městě vytvořili řadu funkcionalistických staveb a komplexů. K dominantám města tak přibýly stavby jako budova Tržnice, mrakodrap (před válkou nejvyšší budova v republice, nyní sídlo Krajského a Finančního úřadu), Dům umění, nová radnice, Velké kino, hotel Moskva. Významný byl i projekt Zlína jako "zahradního města", dříve obvyklý pouze v USA. Ten reprezentují čtvrti jako Zálešná, Lesní čtvrť a Letná, prohlášené za Městskou památkovou zónu.

Za druhé světové války, v roce 1944, bylo město bombardováno. Již v roce 1945 byly Baťovy závody znárodněny. Od 1. ledna 1949 bylo město přejmenováno na Gottwaldov podle prvního komunistického prezidenta Československa Klementa Gottwalda. Tentýž rok se město stalo sídlem Gottwaldovského kraje, který ale neměl dlouhého trvání a zanikl při další reformě státní správy v roce 1960. Tehdy byl okres Gottwaldov začleněn do Jihomoravského kraje se sídlem v Brně. V 60. letech vznikly zlínské filmové ateliéry. Po roce 1968 začala výstavba největšího zlínského panelového sídliště Jižní svahy, které bylo dokončeno až v 80. letech. V prosinci 1989 navštívil Gottwaldov Tomáš Baťa mladší a bylo rozhodnuto o navrácení původního názvu Zlín, k čemuž došlo 15. prosince 1989. V roce 1990 se Zlín stal statutárním městem. V 90. letech docházelo ve městě k rozvoji soukromého podnikání, ale zároveň také zanikly některé významné průmyslové závody – např. obuvnický podnik Svít – nástupce Baťovy firmy. [13]

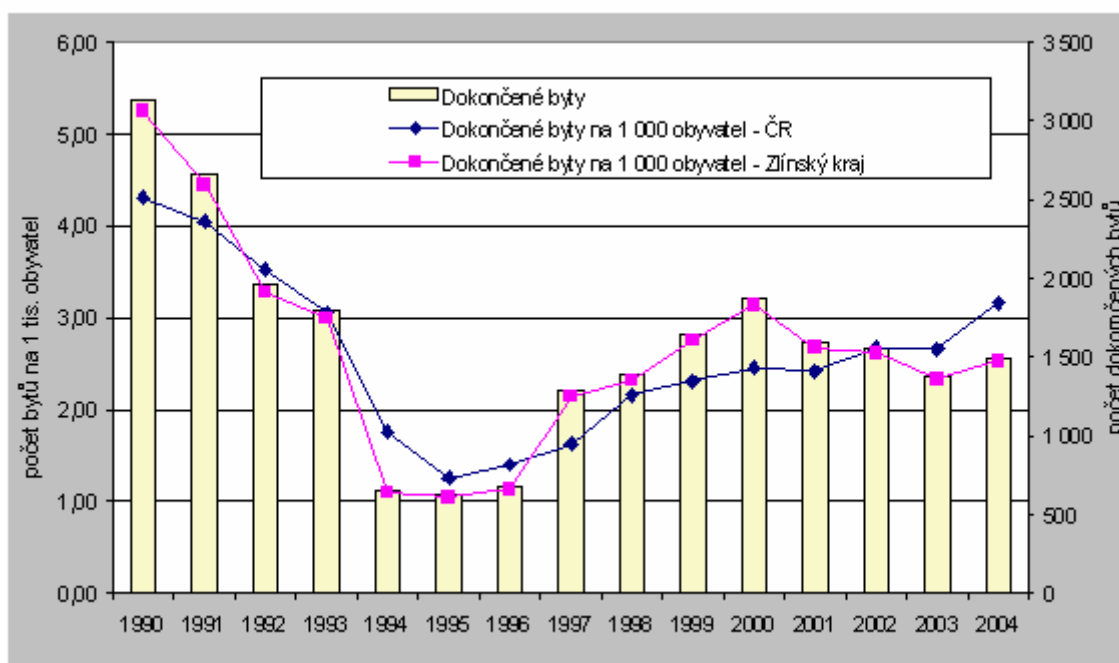
Bydlení

V posledních desetiletích se město značně rozšířilo novou výstavbou a v jeho centru září fasády opravených domů. Velká část Zlína vznikla ještě v dobách největší slávy Baťových obuvnických závodů. S postupným zvyšováním počtu zaměstnanců Baťovy továrny rostly

i kolonie městské čtvrti – Zálešná, Podvesná, Letná, Lesní čtvrť nebo Díly. Ve 20. a 30. letech 20. století se tvořil základ města, který prakticky přetrval až do dnešního dne.

V duchu baťovské architektury byly postaveny komplexy školních budov, nemocnice nebo zlínské ateliéry. K dominantám města patří Morýsovy domy a kolektivní dům. V průběhu 50. let přibývaly další veřejné a obchodní budovy. Na okrajích měst rostla rozsáhlá sídliště. V posledních letech byla řada staveb zrekonstruována ve funkcionalistickém stylu a postavily se nové objekty. [18]

Graf 3 srovnává intenzitu bytové výstavby ve Zlínském kraji a v České republice. Podává také informace o vývoji počtu dokončených bytů ve Zlínském kraji v letech 1990 – 2004.



Graf 3 Intenzita bytové výstavby ve Zlínském kraji a České republice a počet dokončených bytů ve Zlínském kraji

Zdroj: ČSÚ, [38]

Při sledování bytové výstavby počtem dokončených bytů na tisíc obyvatel, pak je zřejmé, že intenzita byla ve Zlínském kraji nižší téměř po celé sledované období v porovnání s Českou republikou. Vývoj počtu dokončených bytů ve Zlínském kraji v devadesátých letech odpovídá vývoji v celé České republice. Od roku 2000 je tento trend odlišný, počet dokončených bytů neustále klesá.

„Ve srovnání s ostatními kraji se Zlínský kraj počtem dokončených bytů v období let 2000 až 2004 v přepočtu na 1 tis. obyvatel řadí na 8. místo v republice. Zatímco v roce 2000 se Zlínský kraj podílel na celkovém počtu dokončených bytů v rámci republiky 7,5 %, v roce 2004 to bylo 4,6 %.“ [38]¹

Kultura

Město je kulturním centrem celého Zlínského kraje. Nachází se zde veřejná knihovna, 2 kina (v současné době je ve výstavbě obchodní a zábavní centrum Zlaté jablko, ve kterém bude multikino), 2 divadla, několik muzeí, galerií a hudebních klubů. V místním Domě umění sídlí Filharmonie Bohuslava Martinů, který patří mezi přední české symfonické orchestry. Velmi navštěvovanou turisty z celé republiky je i místní Zoo Lešná a Hvězdárna na Lesní čtvrti.

Ateliéry Bonton Zlín, a. s., pořádají Mezinárodní festival filmů pro děti a mládež, mezi další akce patří Febiofest – přehlídka filmů, televize a videa, Zlíntalent – celostátní festival populární hudby pro mladé talentované zpěváky a zpěvačky, Zlínský Salon – přehlídka tradičního i nových forem výtvarného umění, Setkání - Stretnutie a celá řada dalších kulturních podniků.

Nejvýznamnější akcí sportovního charakteru je Barum rally, tento dvoudenní závod sledují každoročně stovky tisíc nadšených diváků, kteří se sjíždí z celé republiky a okolních států. [41]

Infrastruktura

Občanské vybavení

Ve Zlíně jsou pobočky bank a pojišťoven působících v ČR, i některých zahraničních bank a pojišťoven. Dále je zde sídlo finančního úřadu. Nachází se zde také Městská policie, Obvodní oddělení Policie ČR a Pošta.

¹ [38] Portál Českého statistického úřadu. Český statistický úřad Zlín. [cit. 2007-05-13]. Dostupný z [www:http://www.zlin.czso.cz/xz/redakce.nsf/i/vyvoj_bytove_vystavby_ve_zlinskem_kraji_v_letech_2000_a_z_2004](http://www.zlin.czso.cz/xz/redakce.nsf/i/vyvoj_bytove_vystavby_ve_zlinskem_kraji_v_letech_2000_a_z_2004).

- Školství

V současné době je v provozu 26 mateřských škol, z nichž jedna je určena pro zrakově postižené děti. [42]

Ve Zlíně je 18 základních škol, které nabízí rozšířenou výuku různých předmětů například tělesné, výtvarné nebo hudební výchovy, cizích jazyků, náboženské výchovy. Některé školy jsou bezbariérové a umožňují tak výuku i pro tělesně postižené žáky. Počet žáků v základních školách má neustále mírně klesající tendenci. [19]

Studenti středních mají na výběr z různých 20 škol různých oborů. Následující vzdělání zajišťují Vyšší odborná škola ekonomická, Vyšší odborná škola filmová Zlín, s.r.o., Vyšší odborná škola zdravotnická a Zlínská soukromá vyšší odborná škola umění, o.p.s. Vysokoškolské vzdělání reprezentuje Univerzita Tomáše Bati a také Katedra designu Umělecko-průmyslové školy v Praze, která sídlí ve Zlíně. [19]

- Zdravotnictví

Ve městě jsou dvě nemocnice. Baťova nemocnice, jedna z největších nefakultních nemocnic

v republice, s 1 042 lůžky a 120 lůžkovou Léčebnou dlouhodobě nemocných. Dále nemocnice Atlas, a. s., se 130 lůžky. Ambulantní síť je dostatečně hustá. Na území města je 11 lékáren. Lékárna Centropharm na Dlouhé ulici zajišťuje nepřetržitý provoz. [43]

Technická vybavenost

Moravské teplárny a. s. Zlín jsou základním zdrojem zajišťujícím centrální zásobování teplem provozují průmyslovou teplárnu na spalování uhlí, sloužící k zásobování průmyslových podniků ve Zlíně technologickou parou a současně k vytápění celé teplofikované zóny města. Spaluje hnědé a černé uhlí a rovněž skládkový plyn z městské skládky.

Město Zlín je v současné době převážně zásobováno el. Energií z transformovny TR 110/22 kW Mladcová, která se nachází na severním okraji města a je v majetku Jihomoravské energetiky a. s., která zajišťuje zásobování elektrickou energií.

Město Zlín je zásobováno zemním plynem Jihomoravskou plynárenskou a. s. prostřednictvím plynovodů vedených ze tří směrů a to od Otrokovic, od Fryštáku a od Luhačovic.

Vodovody a kanalizace Zlín a.s. zajišťuje provoz vodovodů a kanalizací na území města, podniká také v oblasti nakládání s nebezpečnými odpady. Od roku 2001 je největším akcionářem město Zlín. [17]

Doprava

Zlín je s hlavními centry České republiky propojen silnicí 1. třídy I/49 s napojením na dálniční síť ČR směrem Brno - Praha a Ostrava. Do roku 2010 je plánováno kapacitní rozšíření napojení regionu ve směru sever - jih rekonstrukcí silnice I/55 - Břeclav, Uherské Hradiště, Otrokovice, Přerov, Ostrava.

Hlavním problémem zlínské dopravy zůstává, že město nemá silniční nebo dálniční obchvat, což způsobuje, že jsou zlínské silnice ucpané.

Železniční uzel Otrokovice se nachází na hlavní elektrifikované trati č. 330 – Břeclav - Otrokovice - Přerov. Město Zlín a jeho industriální zóny jsou připojeny jednokolejnou tratí č. 331 Zlín-Přiluky - Zlín-Střed - Vizovice s motorovou tratí. [44] Úsek trati Zlín-Přiluky - Zlín-Střed - Otrokovice je součástí integrovaného dopravního systému. Ve špičkách účinně odlehčuje trolejbusové dopravě.

V okolí Zlína se vyskytují mezinárodní letiště v těchto ve městě Přerov, Ostravě, Bratislavě, Brno. Civilní letiště jsou v Holešově a v Kunovicích.

Cykloturistika na horském kole v okolí Zlína nabízí hodně možností. Jezdit se může po značených cyklotrasách, nebo využít turistické stezky, ale taky použít neznačené chodničky, které prochází hostýnské a vizovické vrchy. Trasy jsou zvoleny tak, aby při cestě bylo možné najít restauraci na občerstvení.

Vodní dopravu v okolí zastupuje Baťův kanál, který vznikl ve 30. letech minulého století. Tehdy to byl padesát kilometrů dlouhý průplav, který spojoval Otrokovice a Rohatec. Na jeho výstavbě se významnou měrou podílel Tomáš Baťa, proto se vžil lidový název "Baťův kanál".

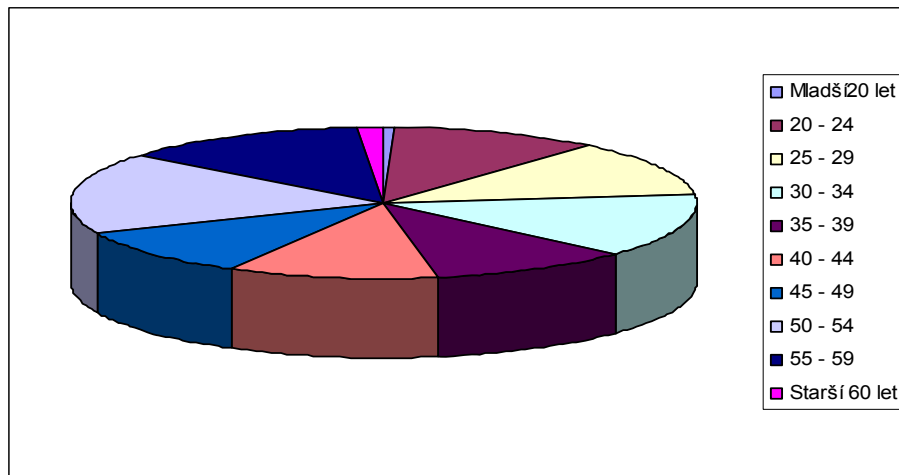
Sociální sféra

Oblast sociální péče ve Zlíně zajišťují tyto subjekty: Byty pro matky s dětmi, Centrum prevence, Fond ohrožených dětí, Charitní domov pro matky s dětmi v tísní, Ubytovna pro muže bez přístřeší, Domov – penzion pro důchodce, Charitní dům a jídelna pro seniory Mokrá, Jídelna pro seniory Podhoří a další. Zařízení jsou neziskové, městské, státní či soukromé organizace. [20]

Trh práce

K 31. 12. 2006 nezaměstnanost ve městě Zlín činila 5,44 % [45], což bylo pod celorepublikovým průměrem (7,1%). Pro srovnání, míra nezaměstnanosti ve městě Olomouc byla

6,9 % [16] a v Ostravě 13,3 %. [15] Podrobnější informace o vývoji nezaměstnanosti ve Zlíně jsou uvedeny v Grafu 10 v kapitole 6.1.1 Ekonomický rozvoj města.

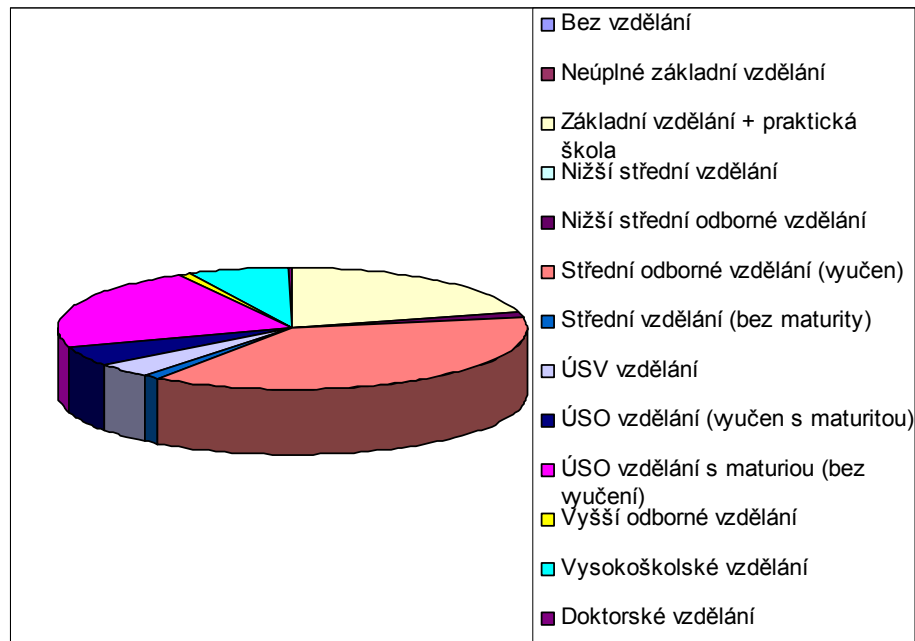


Graf 4. Věková struktura uchazečů o práci v roce 2006

Zdroj: Úřad práce Zlín, [45]

Věková struktura uchazečů o práci je téměř vyrovnaná. Největší problémy s nalezením zaměstnání mají občané ve věkové relaci 50 – 54 (428 uchazečů), dále ve věku 30 – 34 let (331 uchazečů) a 55 – 59 let (318 uchazečů). Tyto starší věkové skupiny se už blíží k důchodovému věku, pro potenciální zaměstnavatele jsou tedy zřejmě neatraktivní.

Nejmenší skupinu tvoří občané mladší 20ti let a starší 60ti let. Znamená to tedy, že absolventi středních škol a odborných učilišť zřejmě nemají velké problémy s nalezením pracovní příležitosti, určitá část z nich se teprve připravuje na budoucí povolání studiem. Občané starší 60ti let mají právo na starobní důchod, je tedy pochopitelné, že o zaměstnání již neusilují.

Graf 5. *Vzdělanostní struktura uchazečů o práci v roce 2006*

Zdroj: Úřad práce Zlín [45]

Nejpočetnější skupinou uchazečů o práci ve Zlíně z hlediska stupně vzdělání jsou občané se středním odborným vzděláním (934 lidí). Další místa zaujímají skupiny s úplným středním odborným vzděláním s maturitou (550 lidí) a s absolvováním základní a praktické školy (521 lidí). Tyto závěry mohou být ale zavádějící vzhledem k tomu, že občané jsou rozděleni do mnoha skupin dle různých stupňů vzdělání. S některými těmito skupinami se ale může ztotožnit jen nízký počet obyvatel. Například dle grafu je nejméně nezaměstnaných obyvatel s nižším středním vzděláním (1) a bez vzdělání (2). Je třeba ale vzít v úvahu, že těchto občanů je velmi nízké procento, bez ohledu na to, zda jsou nezaměstnaní nebo ne.

Průmyslová výroba

Na rozvoj průmyslu ve Zlíně měl vliv především podnikatel Tomáš Baťa. Význam jeho osoby a města Zlína z hlediska průmyslové výroby je již charakterizován v kapitole Historie. Sláva Zlína jako průmyslového centra sice již pominula, město si však stále zachovává výrazně průmyslový charakter.

Mezi nejvýznamnější průmyslové odvětví ve Zlíně patří gumárenství, stavebnictví, strojírenství, obuvnictví, zpracování plastu a pryže, polygrafie a potravinářství. Průmyslová

výroba se soustředila do rozsáhlého areálu bývalých Baťových závodů. V roce 2001 vznikla na východě Zlína průmyslová zóna, kterou rychle zaplňují domácí i zahraniční investoři zabývající se vývojem a výrobou potřeb pro domácnost, komponentů pro automobilový průmysl, zpracováním plastů, obráběním kovů a potravinářským průmyslem. [22]

Nejvýznamnějšími společnostmi ve Zlíně jsou:

- Tescoma a.s. – výroba kuchyňských potřeb,
- Institut gumárenské technologie a testování a.s. – výroba vulkanizačních tvárníc pneu na všechny typy vozidel,
- Tajmac – ZPS a.s. – vývoj a výroba obráběcích strojů,
- VITAR s.r.o. – výroba vitaminových přípravků a doplňků zdravé výživy,
- MITAS a.s. – výroba plášťů pro zemědělské, mimosilniční a stavební stroje, pro motocykly, vysokozdvizné vozíky, lehké nákladní automobily a některá letadla,
- Esprint Zlín s.r.o. – služby v oblasti polygrafické výroby.

Cestovní ruch a rekreace

Produkty cestovního ruchu jsou společenské a kulturní akce pořádané městem ve spolupráci s různými institucemi a za podpory podnikatelských organizací. Město se snaží podporovat cykloturistiku, a to vytvářením nových cyklostezek, mapováním dostupných cyklotras, vydáváním turistických map.

Mezi turistické atraktivity města patří 21. budova – zlínský mrakodrap, Dům umění, Vila Tomáše Bati, Lesní hřbitov, Zámek Zlín, Muzeum jihovýchodní Moravy, Zoo a zámek Zlín –Lešná, hrad Malenovice, Muzeum obuvi či Filharmonie Bohuslava Martinů sídlící v Domě umění.

Od roku 1999 ve Zlíně působí Městské informační a turistické středisko. Návštěvníci města tak mají přístup k informacím i v cizích jazycích. Problémem je však špatná dopravní přístupnost Zlína, která odrazuje potenciální návštěvníky. Komunikace vedoucí z Otrokovic se téměř neustále potýká s dopravními zácpami, turisté tak mají nepříznivý první dojem z města.

Nejvíce návštěvníků přijíždí do Zlína většinou při pořádání významných událostí kulturního či sportovního charakteru. Je zde však nedostatek ubytovacích kapacit. [23]

2 HISTORIE VYSOKÉHO ŠKOLSTVÍ VE ZLÍNĚ

2.1 Počátky vysokého školství ve Zlíně

První snahy o vznik vysokého školství nastaly již v roce 1935. Tehdy díky iniciativě Jana Antonína Bati, bratra již zesnulého Tomáše Bati, vznikl ve Zlíně studijní ústav. Měl za úkol vzdělávat pracovníky zlínského průmyslu i občanů města a okolí. Byl rozdělen na tři hlavní části: technologické oddělení, knihovny a lidovou školu. Probíhali zde vysokoškolské kurzy technického zaměření pro zaměstnance Baťovi společnosti, kteří dálkově studovali na jiných vysokých školách v tehdejší Československu.

Po uzavření českých vysokých škol nacisty v roce 1939 poskytly Baťovi závody vynikající podmínky pro vědeckou práci řadě významných vysokoškolských profesorů, zejména chemikům a technologům. Jedním z nejvýznamnějších z nich byl profesor Otto Wichterle.

Po II. světové válce se ve Zlíně rozvíjel kromě kožedělného průmyslu také gumárenský a plastikářský, strojírenský a stavební průmysl. Tento vývoj potřeboval odborníky s vysokoškolským vzděláním.

V roce 1956 zde bylo založeno Konzultační středisko Vysoké školy ekonomické v Praze. Hlavní činností bylo zkvalitňování úrovně řídicího personálu v oblastech ekonomiky, organizace a řízení. Dalším působením konzultačního střediska byla Vysoká škola chemicko-technologická v Praze, která vzdělávala odborníky z podniků formou dálkového studia.

V roce 1959 vznikl ve Zlíně detašovaný ateliér Tvarování strojů a nástrojů Vysoké školy uměleckoprůmyslové v Praze.

Ve stejném roce byl založen ve Zlíně Pedagogický institut. Byla to první instituce humanitního vysokoškolského vzdělávání a byla přínosem pro rozvoj Zlínského kraje. Vychovávala stovky vysokoškolsky vzdělaných učitelů všech učebních oborů, které se vyučovaly na základních devítiletých školách. Zlín tehdy dokázal soustředit velké množství pedagogických pracovníků schopných vyučovat na vysokých školách pedagogického zaměření.

Působil zde sice jen do roku 1964. V tento krátký časový interval byly ve Zlíně ale postaveny první vysokoškolské koleje – dnes univerzitní budovy U3 a U6.

V roce 1960 bylo zřízeno detašované pracoviště Slovenské vysoké školy technické v Bratislavě (dále SVŠT) se sídlem ve Zlíně. Výuka byla rozdělena do dvou oddělení:

- Oddělení Strojnické fakulty SVŠT, které se stalo základem pro vznik Katedry konstrukce kožedělných, gumárenských a plastikářských strojů.
- Oddělení Chemicko-technologické fakulty SVŠT, které se stalo základem pro vznik Katedry mechanické a chemické technologie.

Současně byla založena konzultační střediska obou dvou fakult pro studium při zaměstnání.

Vysokoškolské koleje byly v domově mužů pro studenty a v domově žen pro studentky. Stravování zajišťovala menza.

2.2 Fakulta technologická VUT v Brně se sídlem ve Zlíně

V roce 1963 bylo detašované pracoviště převedeno do působnosti Fakulty strojní VUT v Brně a to na základě rektorů vysokých škol SVŠT v Bratislavě a VUT v Brně. V říjnu roku 1966 bylo detašované pracoviště odloučeno od Fakulty strojní a spadalo přímo pod rektorát VUT. Jeho pracovníci i široká veřejnost usilovali o vznik samostatné fakulty ve Zlíně. O dva roky později byl předložen vládě návrh na projednání vzniku zlínské fakulty a 15. dubna 1969 byla vládním nařízením ČSSR zřízena Fakulta technologická se sídlem ve Zlíně.

Vznikla z naléhavé potřeby českého kožedělného, gumárenského a plastikářského průmyslu. Tato odvětví totiž postrádala kvalifikované vysokoškolsky vzdělané pracovníky, přestože byla jedna ze stěžejních v rozvoji českého národního hospodářství.

Technologická fakulta měla v té době velké průmyslové zázemí. Spolupracovala s 82 podniky a výzkumnými institucemi v ČSSR.

V čele s jejím prvním děkanem Josefem Borkovcem se úspěšně zařadila mezi ostatní fakulty Vysokého učení technického v Brně, které je jednou z nejstarších vysokých škol v Evropě.

Při jejím vzniku fakultu tvořili následující katedry:

- Katedra matematiky,
- Katedra konstrukce kožedělných gumárenských a plastikářských strojů,
- Katedra kožedělné technologie,
- Katedra gumárenské a plastikářské technologie,
- Katedra technické fyziky .

2.3 Univerzita Tomáše Bati ve Zlíně

V 90. letech byl připravován vznik UTB. V roce 1992 vznikl Institut managementu a ekonomiky a o tři roky později Akademický senát VUT schválil vznik Fakulty managementu a ekonomiky (FaME). V roce 1996 vznikla Katedra reklamní tvorby – pozdější Fakulta multimediálních komunikací. V říjnu roku 2000 byl schválen návrh zákona o zřízení UTB ve Zlíně v přeloženém znění Senátem Parlamentu ČR. 14. listopadu 2000 byl podepsán tehdejším prezidentem Václavem Havlem zákon o zřízení Univerzity Tomáše Bati ve Zlíně ke dni 1. 1. 2001.

Slavnostní inaugurace UTB a jejího prvního rektora, prof. Petra Sáhy se zúčastnila řada významných hostů mezi nimiž byl i Tomáš Baťa Jr., dr. h. c., který velmi ocenil pojmenování univerzity po svém otci významném podnikateli Tomáši Baťovi. Tato významná osoba má významné zásluhy na dnešní podobě celého Zlína. [12]

V roce 2002 vznikla Fakulta multimediálních komunikací, v roce 2006 byla vytvořena Fakulta aplikované informatiky a od počátku roku 2007 mají studenti možnost navštěvovat Fakultu humanitních studií. Na UTB v současné době studuje více než 10 000 studentů. [25]

3 UNIVERZITA TOMÁŠE BATI VE ZLÍNĚ

3.1 Profil univerzity

Univerzita Tomáše Bati ve Zlíně (dále UTB) byla zřízena na základě zákona č. 404/2000 Sb. o zřízení UTB ve Zlíně ze dne 19. října 2000. Tento zákon nabyl účinnosti dnem 1. ledna 2001. Vznikla tak rychle se rozvíjející vzdělávací a vědecko-výzkumná instituce, která klade důraz na rozvoj vědy a výzkumu, zabezpečení kvalitní výuky pro rozšiřující se počet studentů a mezinárodní spolupráci.

V akademickém roce 2006/2007 zde studuje 10 158 studentů. Doposud bylo zřízeno 5 fakult: Fakulta technologická, Fakulta managementu a ekonomiky, Fakulta multimediálních komunikací, Fakulta aplikované informatiky a Fakulta humanitních studií. Zájemcům o studiu nabízí univerzita celkem 79 studijních oborů v 48 akreditovaných studijních programech. Všechny studijní programy byly nově akreditovány nebo reakreditovány jako navazující dvou-, resp. třístupňové studium bakalářské, magisterské a doktorské (3+2+3).

Nejdůležitější prioritou je stát se institucí, která je mezinárodně uznávaná. Jednacímí jazyky jsou tedy čeština i angličtina. Snaží se klást důraz na výuku jazyků a zapojuje se do různých mezinárodních programů, určených na vzdělávání studentů i pedagogů. Vznikají nové obory přednášené v angličtině.

Pro hodnocení studijních výsledků se používá evropský kreditní systém European Credit Transfer System (dále ECTS), který usnadňuje mobilitu a uznávání předmětů absolvovaných na zahraničních vysokých školách.

Absolventi UTB získávají kromě diplomu také celoevropsky uznávaný Dodatek k diplomu (Diploma Supplement) v anglickém jazyce, který jim usnadňuje jejich pozici na celoevropském trhu práce. V roce 2006 získala UTB od Evropské komise certifikát Diploma Supplement Label, který zvyšuje její prestiž mezi evropskými vysokými školami.

Od roku 2002 je UTB členem EUA (European University Association), jež sdružuje 777 univerzit z 45 zemí Evropy. Univerzita tak má možnost podílet se na všech významných aktivitách EUA, podporujících vyšší vzdělávání v Evropě, a prezentovat se v celé akademické obci Evropy. [25]

Univerzita v rámci své činnosti zajišťuje také běh Ústřední knihovny UTB ve Zlíně. Toto zařízení je veřejné. Své služby poskytuje především studentům a akademickým pracovní-

ků, ale i odborné veřejnosti. V jejích fondech se nacházejí knihy, odborné časopisy, denní tisk, CD, audiokazety, videokazety, diplomové a disertační práce. Ročně vyřídí asi 30 000 výpůjček. Knihovna je vybavena 94 počítači, z nichž 86 je připojeno k internetu. V knihovně, studovněch a čítárně je 110 míst k sezení. [21]

Pro studenty je také zajištěno ubytování na vysokoškolských kolejích. Celková kapacita lůžek je 1050.

Stravování je zajištěno v menze, vybudované v roce 2001. Toto zařízení je nadstandardním svého druhu a to kvalitou připravovaných jídel, ale i vybavením. Jídelna připravuje 2500 teplých jídel denně, včetně večeří. [26]

V kongresovém centru nazvaném Academia Centrum UTB je nabízen kompletní servis spojený přípravou a realizací všech typů obchodních, vzdělávacích, prezentačních, kulturních a společenských akcí. Organizuje se zde okolo 200 akcí ročně pro externí objednatele a asi 100 neziskových akcí podle požadavků jednotlivých fakult a pracovišť univerzity. Významnou činností Academia Centra pro studenty je vydávání skript. [25]

Partnerství a spolupráce

UTB spolupracuje i s jinými vzdělávacími subjekty. S Obchodní akademií Tomáše Bati a Vyšší odbornou školou ekonomickou Zlín je realizován společný bakalářský studijní program ve studijních oborech Marketing a Finanční řízení podniku v prezenční i kombinované formě studia a Veřejná ekonomika a správa v prezenční formě studia. Také dobíhá bakalářský studijní program Chemie a technologie materiálů v oboru Obuvnická technologie v prezenční formě.

Univerzita také spolupracuje s Vyšší odbornou školou filmovou ve Zlíně a to v realizaci bakalářského studijního programu Výtvarná umění, obor Klasická animovaná tvorba.

Od roku 2004 je ve spolupráci s Vyšší odbornou školou zdravotnickou ve Zlíně akreditován bakalářský studijní program Ošetřovatelství se studijními obory Všeobecná sestra a Porodní asistentka.

Na detašovaných pracovištích UTB ve Vsetíně a Přerově je realizován program Procesní inženýrství a Inženýrská informatika ve formě bakalářského prezenčního studia.

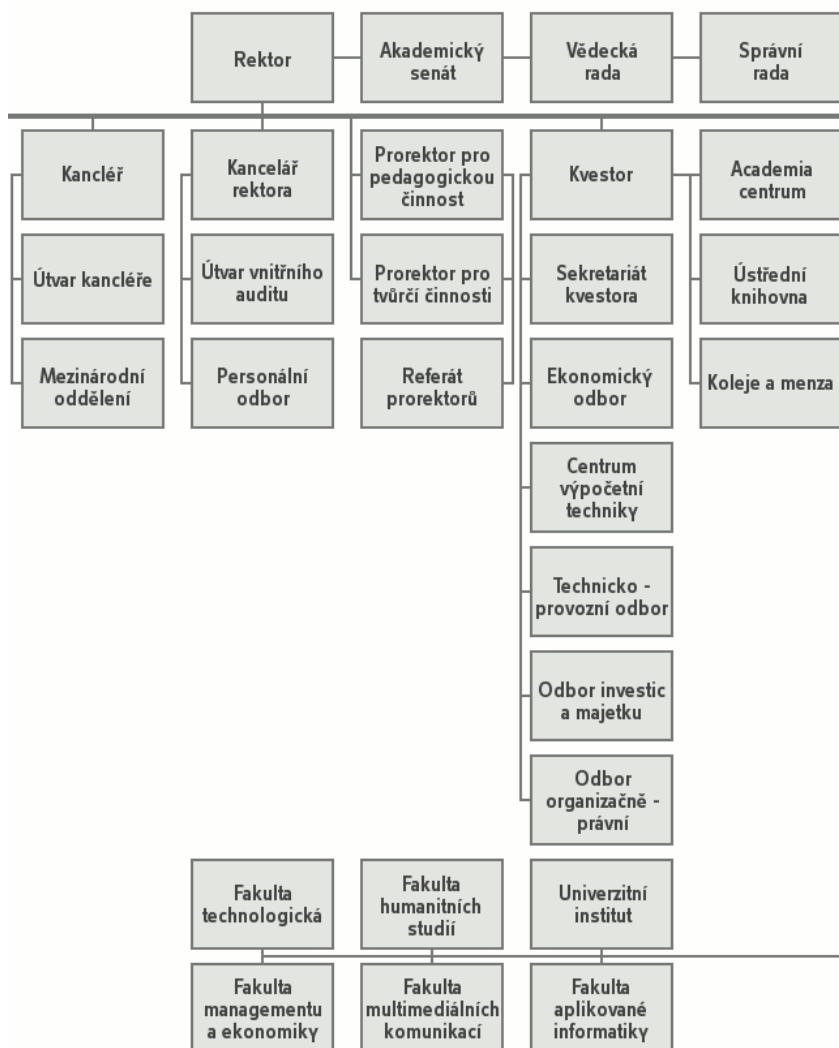
Ve spolupráci s Institutem mezioborových studií Brno se uskutečňuje program Specializace v pedagogice a to v bakalářském i navazujícím magisterském stupni studia studijního oboru Sociální pedagogika v kombinované formě.

Na detašovaném pracovišti v Kroměříži se uskutečňuje bakalářský program Chemie a technologie potravin v prezenční formě.

Od září 2006 je v provozu Regionální vzdělávací centrum v Uherském Hradišti, kde se uskutečňují bakalářské studijní programy Výtvarná umění, Ekonomika a management a Chemie a technologie potravin a Intenzivní kurz českého jazyka pro cizince. [11]

3.3 Organizační členění

Obr. 1. demonstruje organizační strukturu Univerzity. V čele jsou útvary akademický senát, rektor a vědecká rada, které jsou samosprávnými akademickými orgány. Toto vedení zastupuje i správní rada, která je dalším veřejným orgánem. Rektorem UTB je prof. Ing. Ignác Hoza, CSc., který byl zvolen 10. dubna 2007 a nahradil tak předešlého rektora prof. Ing. Petra Sáhu, CSc., který vedl úspěšně vedl Univerzitu od jejího počátku. Rektora jmenuje a odvolává na návrh akademického senátu prezident republiky. Funkční období rektora je tříleté a jedna osoba ho může vykonávat nejvýše dvě bezprostředně jdoucí funkční období. Tuto osobu v jím určeném rozsahu zastupují prorektoři, které jmenuje a odvolává rektor.



Obr. 1. Organizační členění UTB

Zdroj: Portál UTB ve Zlíně, [25]

3.4 Profily jednotlivých fakult UTB

3.4.1 Fakulta technologická

Fakulta technologická je nejstarší zlínskou fakultou. Vznikla již v roce 1960, kdy bylo zřízeno vysokoškolské pracoviště při n.p. Svit, které spadalo pod Slovenskou vysokou školu technickou v Bratislavě. O tři roky později se stala součástí Vysokého učení technického v Brně – jedné z nejvýznamnějších českých vysokých škol. Svým dlouholetým působením fakulta výrazně přispěla k rozvoji města a vychovala spoustu odborníků specializovaných na technologii kůže, plastů a pryže.

V akademickém roce 2006/2007 zde studovalo celkem 2339 studentů v bakalářských, navazujících magisterských i doktorských programech.

Nabízí se zde možnost studia v akreditovaných programech Chemie a technologie materiálů, Chemie a technologie potravin a Procesní inženýrství.

Činnost fakulty se rozrůstá i do jiných měst. V rámci fakulty technologické bylo zřízeno Regionální vzdělávací centrum Uherské Hradiště, Detašované pracoviště Kroměříž a Detašované pracoviště Vsetín. [27]

3.4.2 Fakulta managementu a ekonomiky

V roce 1995 vznikla samostatná Fakulta managementu a ekonomiky spadající pod VUT Brno ve Zlíně, která vznikla z Institutu managementu a ekonomiky při Fakultě technologické. Jediným studijním oborem byl obor Management a ekonomika, který byl akreditován v bakalářském, navazujícím magisterském i doktorandském studiu. K počátku roku 2001 se FaME stala jednou ze tří fakult nové zřízené UTB ve Zlíně. Dále byl akreditován bakalářský studijní program Hospodářská politika a správa pro prezenční i kombinovanou formu studia. V roce 2002 bylo zahájeno celoživotní vzdělávání v bakalářských studijních programech Ekonomika a management a Hospodářská politika a správa, které se nyní úspěšně rozrůstá o další programy.

Sídlo jednotlivých orgánů fakulty na v univerzitní budově U2 na ulici Mostní, stejně jako Rektorát Univerzity T. Bati.

Fakulta je také zapojena do projektu „Rozběh interuniverzitního centra studia v ČR“ společně s Fakultou informatiky a managementu Univerzity Hradec Králové a se Západočeskou univerzitou v Plzni. V rámci interuniverzitního vzdělávání je možnost také studovat v anglickém jazyce pod záštitou evropského projektu EVENE – Erasmus Virtual Economics & Management Studies Exchange, který je podporován evropským programem eLearning. Projekt představuje virtuální alternativu fyzických mobilit v rámci programu Erasmus financovaný Evropskou unií. [28]

3.4.3 Fakulta multimediálních komunikací

Fakulta multimediálních komunikací je třetí vzniklou samostatnou fakultou UTB ve Zlíně. Vznikla k 1. lednu 2002 z již dříve založené Katedry reklamní tvorby, která navázala na

hlavní myšlenky Tomáše Bati, který kladl velký důraz na propagaci a reklamu již v době své podnikatelské činnosti.

V akademickém roce 2006/2007 zde studuje 973 studentů v bakalářských a magisterských stupních. FMK nabízí studijní programy Mediální a komunikační studia či Výtvarná umění. Jeden z oborů je realizován na Vyšší odborné škole filmové Zlín, s.r.o. [29]

3.4.4 Fakulta aplikované informatiky

Fakulta byla zřízena k 1. 1. 2006 a vznikla z již dříve založeného Institutu řízení procesů a aplikované informatiky při Fakultě technologické. Byla tedy čtvrtou samostatnou fakultou na UTB ve Zlíně.

V akademickém roce 2006/2007 zde studuje 1274 studentů v bakalářském, magisterském i doktorském stupni. Její sídlo je v univerzitní budově U5.

Nabízí se možnost studia bakalářských, navazujících magisterských i doktorských programů Chemické a procesní inženýrství či Inženýrská informatika. [30]

„Fakulta je v oblasti vědeckovýzkumné činnosti aktivní v mezinárodním, národním i regionálním měřítku. Podílí se na řešení celé řady vědeckovýzkumných projektů národních i mezinárodních grantových agentur.“ [30]²

3.4.5 Fakulta humanitních studií

Fakulta byla zřízena k 1. 1. 2007 a vznikla z již dříve založeného Univerzitního institutu při Fakultě managementu a ekonomiky. V současné době zde studuje 2440 studentů. První z nich budou končit bakalářský studijní program v akademickém roce 2007/2008.

Fakulta nabízí zájemcům studium v oborech Anglický jazyk pro manažerskou praxi (vyučovaný v českém i anglickém jazyce), Německý jazyk pro manažerskou praxi, Porodní asistentka, Všeobecná sestra a Sociální pedagogika.

[30] Portál Fakulty aplikované informatiky UTB ve Zlíně. [cit. 2007-04-28]. Dostupný z [www: http://web.fai.utb.cz/](http://web.fai.utb.cz/).

UTB plánuje výstavbu nového sídla pro tuto fakulta na ulici Štefánkova v blízkosti univerzitního objektu U4. Pro tyto účely univerzita již zakoupila pozemek. Z důvodu absence těchto jednotných prostor jednotlivé orgány fakulty sídlí v několika různých budovách. [31]

3.4.6 Univerzitní institut

Univerzitní institut (dále UNI) vznikl 1. 9. 2003. Jeho činnost byla rozdělena do tří oblastí: vzdělávání, věda a aplikovaný výzkum a příprava a řešení inovačních projektů. V rámci vzdělávací činnosti byl kladen důraz na položení základů humanitních studijních programů a s tím spojené vědecké a výzkumné činnosti. Tyto aktivity byly na počátku roku 2007 vyčleněny pro nové vzniklou Fakultu humanitních studií.

Základní organizační složkou UNI je Inovační centrum, které je rozděleno do dvou ústavů: Ústav projektových činností a Ústav aplikovaného výzkumu.

Projektová činnosti Inovačního centra je zaměřena na vyhledávání informací vztahujících se k poskytování státních i evropských dotací a grantů na podporu vědy, výzkumu a tvůrčí činnosti, přípravu rozvojových a inovačních projektů, přípravu žádostí o granty a dotace a následně také věcné řešení úspěšných projektů, zejména projektů celouniverzitního významu.

Aplikovaný a průmyslový výzkum a vývoj je směřován do dvou oblastí. První z nich je výzkum polymerních materiálů, technologií a výrobků se zvláštním důrazem na aplikaci polymerů ve zdravotnictví.

Druhou oblastí vědy a výzkumu jsou materiály a technologie v potravinářství se zaměřením na doplňky stravy. [32]

II. PRAKTICKÁ ČÁST

4 PLÁN ROZVOJE UTB

4.1 Priority rozvoje UTB

Dle zpracovaného dokumentu „Dlouhodobý záměr vzdělávací a vědecké, výzkumné, vývojové, umělecké a další tvůrčí činnosti Univerzity Tomáše Bati ve Zlíně na období 2006 – 2010“ [9] charakterizují jednotlivé priority rozvoje UTB. K tomuto dlouhodobému záměru se vyjádřila Správní rada UTB, projednala ho Vědecká rada UTB a po schválení Akademickým senátem UTB byl podepsán předsedkyní Akademického senátu UTB a rektorem UTB dne 18. října 2005. Jeho funkcí je definovat hlavní úkoly rozvoje univerzity. Byl zpracován v souladu s Dlouhodobým záměrem vzdělávací a vědecké, výzkumné, vývojové, umělecké

a další tvůrčí činnosti pro oblast vysokých škol na období 2006 – 2010 zpracovaný MŠMT.

Hlavním cílem Univerzity je respektování UTB jako výzkumně-vzdělávací instituce, která je začleněná mezi excelentní světové univerzity. Tohoto cíle chce dosáhnout pomocí vytyčených jednotlivých priorit, které se skládají z podrobnějších a konkrétnějších požadavků.

4.1.1 Priorita I. – Internacionalizace

V rámci této priority jsou stěžejními úkoly akreditovat doktorské studijní programy v anglickém jazyce. Jedná se obory Technologie makromolekulárních látek, Chemie materiálů, Technická kybernetika a Technologie potravin, které spadají pod Fakultu technologickou. Na Fakultě managementu a ekonomiky je od akademického roku 2006/2007 akreditovaný doktorský obor Ekonomika a management v anglickém jazyce.

Plánována je i akreditace alespoň jednoho bakalářského nebo navazujícího magisterského programu v anglickém jazyce a to na všech fakultách UTB. Tento program je nutné zvolit na základě atraktivnosti pro zahraniční studenty, ale i na jazykových schopnostech pedagogů UTB.

Dalším úkolem je také vytvořit alespoň jeden předmět vyučovaný v anglickém jazyce pro studenty prezenční formy studia v českém jazyce.

Nutností je kvalitní zázemí pro výuku cizích jazyků a zdokonalování jazykových znalostí na úrovni studentů, ale i pedagogů univerzity.

Jedním z hlavních úkolů této priority je také zapojování univerzity do různých mezinárodních projektů, které jsou podporovány dotacemi Evropské unie.

Univerzita podporuje zahraniční výjezdy studentů i akademických pracovníků v rámci různých programů (viz kapitola 6.6 Zlín v mezinárodních vztazích).

Součástí je například prezentování univerzity na zahraničních veletrzích se vzdělávací tematikou, jejichž cílem je získat zahraniční studenty i pedagogické pracovníky.

Prioritní oblasti v rámci internacionalizace jsou členské země EU, kandidátské země EU, země procházející procesem společenské a ekonomické transformace (zejména v Asii) a bývalé země Sovětského svazu. [8]

4.1.2 Priorita II. – Kvalita a excelence akademických činností

Hlavními úkoly v rámci této priority je kladení náročnějších požadavků na akademické pracovníky UTB a podporovat jejich vzdělávání s cílem zvýšit kvalitu vzdělávacího procesu. Důležité je také obohacovat personální strukturu o zahraniční odborníky. Úspěšně byla zřízena Fakulta humanitních studií a akreditovány různé programy a obory na jednotlivých univerzitách.

Úkolem je zvyšování kvalifikační úrovně akademických pracovníků, s důrazem na růst počtu profesorů, docentů a vědeckých pracovníků. Další vzdělávání akademických pracovníků je tedy hlavní prioritou v oblasti péče o lidské zdroje UTB.

Cílem je také rozšiřovat distanční a kombinované formy studia a rozvíjet alternativní formy výuky – především e-learningu a projektové výuky.

Plánuje se vytvořit novou koncepci činnosti Akademické poradny, která má mimo jiné zajišťovat kvalitní služby i pro zahraniční studenty a pedagogy.

Důležité pro uplatnění absolventů na trhu práce je vytvořit systém, který zajistí spolupráci UTB s podnikatelskou sférou i úřady zajistit funkční provoz Inovačního centra UTB, Technologického inovačního centra (TIC) ve spolupráci se Zlínským krajem a Technologického parku (TP) s Magistrátem města Zlína a jejich propojení s vědecko-výzkumnými kapacitami univerzity.

Mimo jiné akce týkající se infrastruktury univerzity budou pokračovat rekonstrukce jednotlivých objektů UTB s cílem zabezpečit kvalitní výuku a výzkumnou činnost.

Za účelem zajištění kvality činností na univerzitě je třeba zdokonalit metodiku systému vnitřního hodnocení UTB.

4.1.3 Priorita III. - Kvalita a kultura akademického života

Pro zabezpečení této priority chce UTB napomoci zlepšit sociální podmínky studentů a zaměstnanců a to zaváděním motivačních systémů a poskytováním efektivních poradenských služeb. Plánuje se vytvoření efektivně fungujícího stipendijního systému pro mimořádně nadané studenty.

Také je třeba pokračovat v rozšiřování bezbariérového prostředí na univerzitě a neustále zkvalitňovat a rozšiřovat ubytovací a stravovací služby na UTB. [9]

4.2 Strategické investice UTB

V současné době je stěžejním úkolem vybudování Univerzitního centra ve Zlíně, rekonstrukce budovy U11 a rozšíření sportovních kapacit v areálu U5. Jsou to akce velkého rozsahu, novostavby nebo generální rekonstrukce, které mají ve vztahu k dlouhodobému plánování stěžejní význam pro cílové dislokační uspořádání součástí UTB ve Zlíně. Tato kapitola je zpracována podle dokumentu Dlouhodobý záměr vzdělávací a vědecké, výzkumné, vývojové, umělecké a další tvůrčí činnosti Univerzity Tomáše Bati ve Zlíně na období 2006 – 2010. [9]

4.2.1 Univerzitní a kongresové centrum ve Zlíně

Hlavní strategickou investicí, která má vliv na celkové prostorové a dislokační uspořádání univerzity je akce – Výstavba Univerzitního centra ve Zlíně. Tento komplex budov bude postaven na volné lokalitě v centru města. Objekt se skládá z budovy Univerzitní knihovny a budovy Centra UTB. V podzemí je situováno parkoviště, technické a provozní zázemí, centrální depozitář, sklady, apod.

Univerzitní knihovna vzniká z důvodu nedostatečné kapacity stávající knihovny vzhledem k dynamickému rozvoji UTB a neustále se navyšujícímu počtu studentů. Nová pětipodlažní multifunkční knihovna bude poskytovat služby nejvyšší kvality. K dispozici bude 450 pracovišť. Až 80 procent z celkového počtu studijních míst budou představovat studijní klidové zóny vybavené výpočetní technikou. Přístup do knihovny bude umožněn jak odborné, tak i laické veřejnosti.

Do Univerzitního centra UTB se přesune rektorát univerzity a další celouniverzitní pracoviště včetně přednáškového sálu, seminárních učeben a studoven. Univerzitní centrum bude součástí komplexu multifunkčních budov s názvem Kongresové a univerzitní centrum, na jehož výstavbě univerzita spolupracuje s Magistrátem města Zlína.

Celkové investiční náklady budou činit téměř 1 miliardu korun. Jedná se tak o nejvýznamnější investici na území města Zlína od dob baťovské éry. Autorkou projektu Kongresového a univerzitního centra je světově uznávaná architektka a zlínská rodačka profesorka Eva Jiříčná a kolektiv ateliéru AI Design Praha.

Výstavba byla zahájena v srpnu roku 2006, předpokládané uvedení novostavby do provozu a užívání je v prosinci roku 2007.

Financování akce je kryto individuální dotací státního rozpočtu a vlastními prostředky univerzity.

4.2.2 Vědeckovýzkumný park a centrum transferu technologií při UTB ve Zlíně

V únoru roku 2007 byla zahájena výstavba prvního centra aplikovaného výzkumu ve Zlíně (budova U11). Po rekonstrukci této budovy vznikne Vědeckotechnický park a centrum pro transfer technologií při UTB ve Zlíně. Tento objekt byl zakoupen univerzitou v roce 2002, ale stále kvůli svému stavebnímu stavu využíván. V nových prostorách se budou nacházet například laboratoř pro zdravotnické materiály se striktně řízenou čistotou vzduchu, laboratoř pro zpracování polymerů, mikrobiologická laboratoř s odpovídajícím hygienickým řešením nebo laboratoř pro výzkum potravinářských materiálů.

Uvedení do provozu je plánováno na počátku roku 2008. Tyto prostory budou využívány jako technické zázemí pro realizaci výzkumných a vývojových projektů firem v oblastech procesního inženýrství, materiálového inženýrství polymerů a potravinářského inženýrství.

Realizace projektu je v roce 2007.

Financování projektu je kryto z Operačního programu průmysl a podnikání, program PROSPERITA, jehož poskytovatelem je Ministerstvo průmyslu a obchodu ČR. Projekt je spolufinancován Evropským fondem pro regionální rozvoj a vlastními zdroji UTB.

4.2.3 Rozšíření sportovních kapacit v areálu U5

Cílem je vybudovat nové sportovní zázemí, které bude provázané se stávajícím sportovním areálem na U5. Záměrem je vybudování sportovní haly, divácké galerie a odpovídajícího technického i provozního zázemí. Ve zpracovávané architektonické studii se uvažuje i o výstavbě dvou externích tenisových kurtů.

Univerzita chce zabránit odchodu nadějných talentovaných sportovců, které vchovaly zlínské sportovní základní a střední školy z regionu za lepšími studijními možnostmi. Uvažuje se tak o akreditaci nového studijního programu „Sport a management“. Navazujícím cílem je také vytvořit univerzitní sportovní reprezentaci a tak zvýšit povědomí o propagaci města Zlína a UTB.

Dle kapacitních možností by toto centrum mělo být otevřeno i pro veřejnost.

Plánovaná realizace projektu je v roce 2008 a k jeho naplnění budou použity finanční zdroje z MŠMT a vlastní zdroje UTB.

V rámci neustálého rozšiřování univerzity je v plánu i pořízení jiných nemovitostí, rekonstrukce staveb či odstranění havarijních stavů.

Dlouhodobý horizont do roku 2013

UTB se prostřednictvím těchto projektů uchází o přidělení prostředků strukturálních fondů Evropské unie, operačního programu „Výzkum a vývoj pro inovace“. Plánované strategické investice v dlouhodobém horizontu jsou následující:

- Evropské centrum polymerních systémů,
- Rozvoj kapacit pro terciární vzdělávání ve Zlíně,
 - Vybudování novostavby Fakulty sociálních a humanitních studií,
 - Vybudování novostavby Fakulty technologické včetně laboratorního zařízení,
 - Vybudování centra doktorských studií,
 - Dislokační podpůrné zázemí pro zahraniční centra,
 - Dislokační zázemí pro internacionalizaci,
- Centrum bezpečnostní a aplikované informatiky.

Komentář

K dosažení hlavního cíle UTB, tedy aby se stala respektovanou a uznávanou institucí mezi excelentními světovými univerzitami je samozřejmě třeba dlouhý vývoj. Infrastruktura Univerzity se vyvíjí velmi dynamickým tempem. Od počátku jejího založení se budují či rekonstruují nové objekty, které se prolínají celým Zlínem. Investice Univerzity se pohybují ve vysokých finančních částkách. Realizované Univerzitní a kongresové centrum ve Zlíně je jedním z nejrozsáhlejších projektů ve Zlíně vůbec a jeho existence bude mít jistě pozitivní vliv na další rozvoj Univerzity, ale i celého města Zlína jako kulturního a vzdělávacího centra. Ostatní strategické investice mají také velký význam pro růst UTB i města. Plánované nákupy různých pozemků pro další stavební aktivity Univerzity, rekonstrukce stávajících objektů, odstranění havarijních stavů či zkvalitnění komunikační infrastruktury, to vše jsou viditelné známky o jejím dynamickém růstu.

Dle určených priorit rozvoje je patrné, jakým směrem se UTB hodlá ubírat i v otázkách nehmotného vývoje.

Priorita Internacionalizace je právem jednou z hlavních. Především po vstupu České republiky do Evropské unie vzdělávací i jiné instituce vidí velké příležitosti svého rozvoje ve spolupráci se zahraničními partnery. Jistě tomu napomáhá i politika Evropské unie, která velmi podporuje aktivní výjezdy studentů na jiné zahraniční univerzity. Tato priorita by podle mého názoru měla být společná pro všechny vzdělávací instituce bez rozdílu. Pokud je pro studenty spolupráce se zahraničními institucemi samozřejmostí, na trhu práce budou mít větší možnosti a šance pro svůj kariérní růst. Základním aspektem v tomto směru je komunikace v cizích jazycích, nutností je tedy vytvořit kvalitní zázemí pro výuku a kompetentní pedagogy. UTB spolupracuje s vysokým počtem zahraničních univerzit. V porovnání s ostatními vysokými školami mají studenti UTB poměrně velkou šanci vycestovat do zahraničí v rámci studia. Z vlastní zkušenosti vím, že tento pobyt a studium v zahraničí je pro každého obrovským přínosem, osobním i kvalifikačním. Stejně tak je přínosem pro studenty ve Zlíně setkávat se s lidmi ze zahraničí, kteří studují na UTB. Prohlubování míry internacionalizace jako jednu z hlavních priorit rozvoje UTB tedy hodnotím velmi pozitivně.

Druhá priorita Kvalita a excelence akademických činností je také jedním z prostředků úspěšného vývoje. UTB má stále ještě mladou historii. Obecně je třeba určitý čas než se vytvoří opravdu kvalitní personální zázemí, které je důležité pro chod každé instituce. Je-

jich další vzdělávání a péče o ně je tedy bezpochyby jedna ze základních potřeb. V rámci této priority je dle mého názoru důležité udržovat kontakt s absolventy UTB. Na počátku roku 2006 bylo vytvořeno pracovní místo referentky celoživotního vzdělávání, které vykonává paní Ing. Nitranová, do jejíž kompetence spadají činnosti týkající se rozvinutí této spolupráce. Podle rozhovoru s Ing. Nitranovou tyto aktivity začínají být stále více aktivními a v současné době se pracuje na zdokonalení portálu pro absolventy UTB.

Třetí priorita – Kvalita a kultura akademického života je také velmi důležitá. Kultura, spokojenost a osobní rozvoj studentů i pracovníků Univerzity má vliv na jejich osobní spokojenost a následně i na dobré jméno UTB na veřejnosti.

5 HOSPODAŘENÍ UTB

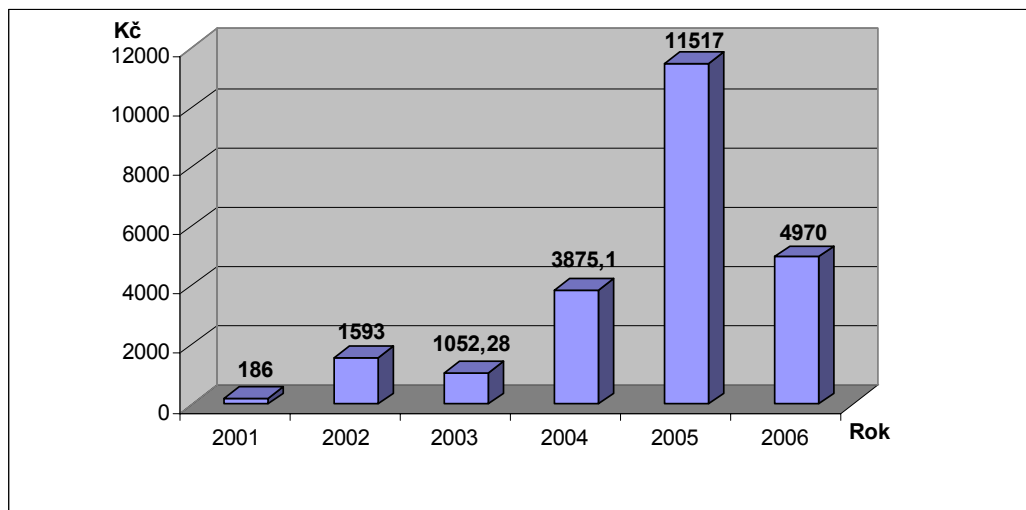
Univerzita Tomáše Bati každoročně předkládá Výroční zprávu o hospodaření, k čemuž je zavázána podle § 87 písm. q zákona č. 111/1998 Sb. o vysokých školách. Tato „Výroční zpráva o hospodaření je nástrojem ke zvýšení úrovně řídicí práce pro orgány veřejné vysoké školy a zároveň slouží ke kontrole oprávněnosti, efektivnosti a hospodárnosti při nakládání s prostředky státního rozpočtu podle § 39 odst. b) zákona č. 218/2000 Sb., o rozpočtových pravidlech a o změně některých souvisejících zákonů (rozpočtová pravidla).“ [7]³

V říjnu roku 2001 uzavřela UTB smlouvu s auditorskou společností AUDITA s.r.o., na audit hospodaření. V tomto období byla také uzavřena smlouva se společností MG credit s.r.o., tato spolupráce se týká oblasti daní. Na finanční úřad ve Zlíně byla podána plná moc daňového poradce ke zpracování daňového přiznání na daň z příjmů právnických osob. [3] Od roku 2002 MG credit s.r.o. nahradila společnost AUDITA s.r.o. a její spolupráce s univerzitou se tak rozrostla i o oblast daňového poradenství. Tím si UTB zajistila kontinuitu a jednotu mezi daňovým právem a zákonem o účetnictví a dalšími účetními a jinými souvisejícími zákonnými předpisy. [4]

5.1 Hospodářský výsledek

Uvedené údaje jsou vždy k 31. 12. příslušného roku. Hodnoty za rok 2006 pochází z předběžné Výroční zprávy o hospodaření za rok 2006. Konečné vydání bude vydáno těsně po odevzdání této bakalářské práce, není tedy v mých časových možnostech tyto údaje zpracovat. V číselných hodnotách by ale neměly být žádné nebo jen velmi malé rozdíly.

³[7] Univerzita Tomáše Bati ve Zlíně. *Výroční zpráva o hospodaření Univerzity Tomáše Bati za rok 2005*. 2006. ISBN 80-7318-408-7.



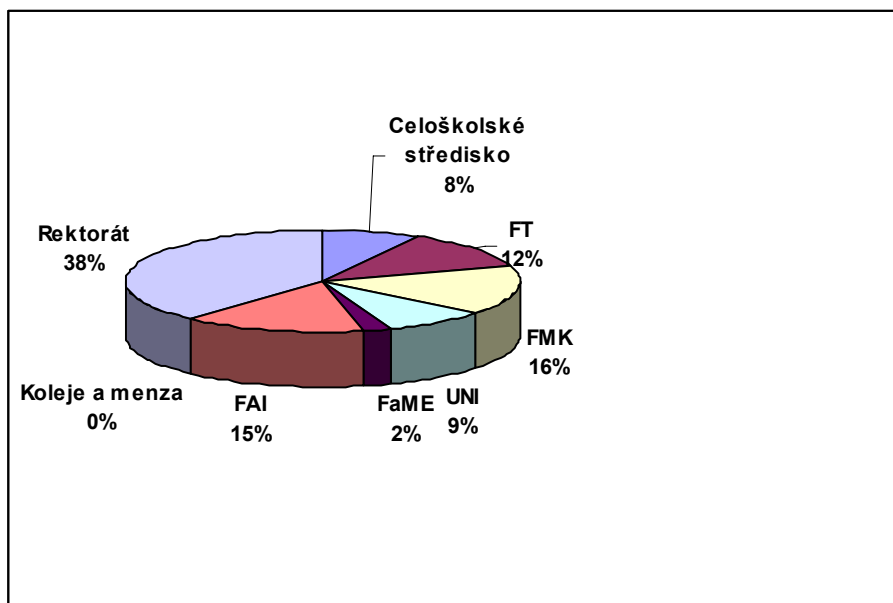
Graf 6. Vývoj hospodářského výsledku v letech 2001 – 2006 (tis. Kč)

Zdroj: Výroční zprávy o hospodaření UTB ve Zlíně za roky 2001 – 2006,

[3],[4],[5],[6],[7],[8]

Celkový hospodářský výsledek prokazoval ve všech sledovaných obdobích kladné hodnoty. V roce 2001 nabyl nejnižší hodnoty a to zisk 186 000 Kč a to především z důvodu více neplánovaných provozních nákladů, které souvisely s jednorázovými událostmi nebo s realizací mimořádných postupů na UTB, která se v tomto roce odloučila od mateřského Vysokého učení technického v Brně. [3] V dalších letech vývoj pokračoval vzestupným trendem v důsledku zvyšujících se počtu středisek i jednotlivých aktivit univerzity. V roce 2003 byl tento ukazatel nižší o 540 720 Kč než v předchozím roce a to především kvůli středisku Koleje a menza, které jako jediné v tomto roce hospodařilo se ztrátou. V dalších letech ale nastal prudký nárůst kladného hospodářského výsledku, který v roce 2005 dosáhl vrcholu - zisku 11 517 000 Kč. Hospodářský výsledek z vedlejší činnosti v tomto roce nabyl podstatně vyšší hodnoty než bylo plánováno, což se kladně projevilo i na celkovém výsledku hospodaření.

V tomto roce došlo k navýšení objemu stálých aktiv, zejména staveb a to o 63 303 tis. Kč v porovnání předcházejícím rokem. Také nákup softwaru a vyměření nadměrného odpočtu DPH vedlo ke zvýšení hodnoty dlouhodobých aktiv. Největší vliv na nárůst vlastních výnosů UTB měla změna účtování odpisů. O poměrnou část odpisů dlouhodobého hmotného majetku není navyšován Fond reprodukce investičního majetku. Sníží se tak výše vlastního jmění a současně se zvýší jiné ostatní výnosy. V roce 2005 jde o částku 31 435 tis. Kč.



Graf 7. Složení HV dle jednotlivých středisek UTB v roce 2006 (%)

Zdroj: Výroční zpráva o hospodaření UTB za rok 2006, [8]

Celkový hospodářský výsledek univerzity je koncipován dle jejích jednotlivých součástí. V jejich nákladech jsou zahrnuty finance na pokrytí provozu budov a univerzitních areálů, na mezifakultní pedagogickou spolupráci a jiné činnosti. Tyto položky jsou vyjádřeny vnitropodnikovým účtováním a rozdělováním společných nákladů na provoz každé součásti. [3]

Největší zásluhou na tvorbě kladného hospodářského výsledku mají každoročně Celoškolské středisko, Rektorát a Koleje a menza, které se významně podílejí na zisku univerzity především svojí vedlejší činností. V roce 2006 součást UTB Koleje a menza zaznamenala nulový hospodářský výsledek a to především z důvodu ztráty 2 197 tis. Kč z hlavní činnosti. Tento schodek ale vyrovnala kladným výsledkem z činnosti vedlejší.

V rámci hlavní činnosti jsou nejvýznamnějšími aktivitami poplatky za kolejné, za přijímací řízení, poplatky za studium, za stravování studentů a zaměstnanců UTB a za kurzy celoživotního vzdělávání.

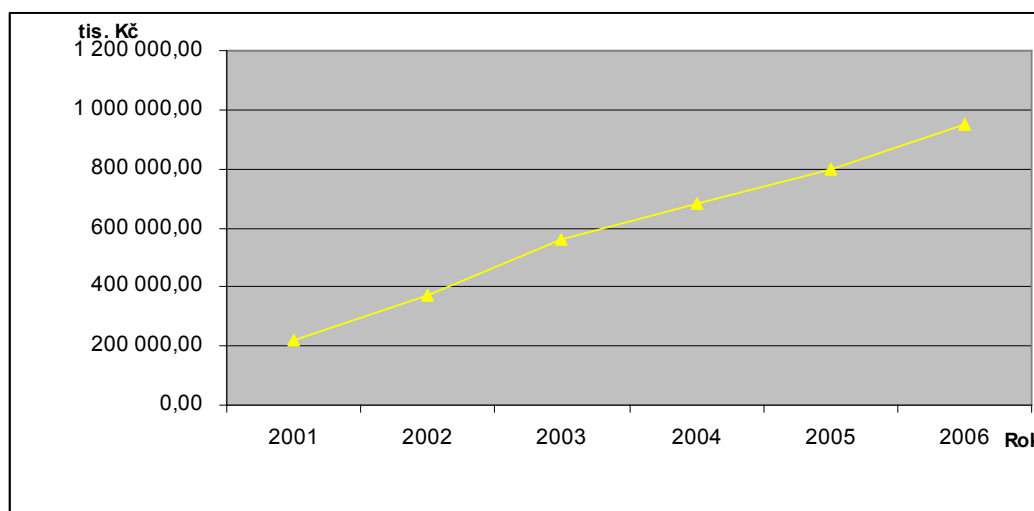
Nejdůležitějšími vedlejšími činnostmi jsou konferenční aktivity a pronájem prostor, které byly ve sledovaném období vždy nejvýraznější. [7]

5.2 Majetek

UTB převzala bezúplatně ke dni vzniku nemovité věci a byty z vlastnictví VUT v Brně (podle § 2 odst. 1 písmeno a) zákona č. 404/2000 Sb., o zřízení Univerzity Tomáše Bati ve Zlíně) včetně práv a závazků s nimi spojených. Přejímající UTB zaúčtovala majetek v pořizovacích cenách, ve kterých byl evidován u VUT, zápisem na vrub majetkových účtů a ve prospěch

příslušného účtu oprávek. Do zahajovací rozvahy zahrnula i další nemovitosti, které prokazatelně byly v jejím vlastnictví již v roce 2000 nebo dříve.

Na počátku roku 2001 úhrn aktiv tedy činil 140 500 tis. Kč, tato částka se ke konci roku zvýšila na 216 340 tis. Kč. [3]. Ve sledovaném období nastal prudký vzestupný trend a v roce 2006 hodnota dlouhodobého i krátkodobého majetku dosáhla 952 835,63 tis. Kč. [8]



Graf 8. Vývoj aktiv v letech 2001 – 2006

Zdroj: Výroční zprávy o hospodaření UTB za roky 2001 – 2006, [3],[4],[5],[6,7],[8]

Největší podíl na aktivech tvoří dlouhodobý hmotný majetek. Do této skupiny patří nemovitosti, pozemky, stroje a zařízení, dopravní prostředky atd. Největších finančních hodnot dosahuje především nemovitý dlouhodobý majetek, jehož sbírku se neustále rozšiřuje vystavováním nových univerzitních budov či jejich rekonstrukcí. Jeho hodnota se také ve sledovaném období nejvíce zvýšila, ke konci roku 2006 dosáhla téměř 800 mil. Kč.

Hodnotu dlouhodobého nehmotného majetku tvoří především software, který univerzita kupuje v každém roce ve sledovaném období.

V roce 2001 univerzita nedisponovala žádnými dlouhodobými finančními aktivy. [3]. Následující rok se ale stala 100 % vlastníkem obchodní společnosti Střední odborná škola, Střední odborné učiliště a Učiliště Zlín s.r.o. Obchodní podíl zakoupila za částku 200 tis. Kč. [4] Tato hodnota zůstala až do roku 2005 beze změny. V lednu roku 2005 byla založena společnost Technologické inovační centrum s. r. o., se sídlem ve Zlíně. UTB se stala 50 % vlastníkem. Hodnota tohoto vkladu je 100 tis. Kč, celkový dlouhodobý finanční majetek tedy stoupl na 300 000 Kč. [7]

5.3 Zdroje krytí majetku

S růstem objemu aktiv je třeba, aby současně rostla i pasiva – zdroje krytí majetku. Vlastní zdroje univerzity tvoří jmění a ziskový hospodářský výsledek. Nejvýznamnější položkou ve skupině cizích zdrojů jsou krátkodobé závazky. Dlouhodobými závazky univerzita nedisponuje. V letech 2002 – 2004 UTB evidovala na svých účtech dlouhodobou přijatou zálohu ze zahraničí na vědu a výzkum Fakulty technologické. UTB nehospoďařila s žádnými úvěry, ani neřáďala banku o poskytnutí krátkodobé finanční výpomoci.

Zdroje krytí majetku UTB jsou uvedeny v tabulce 1.

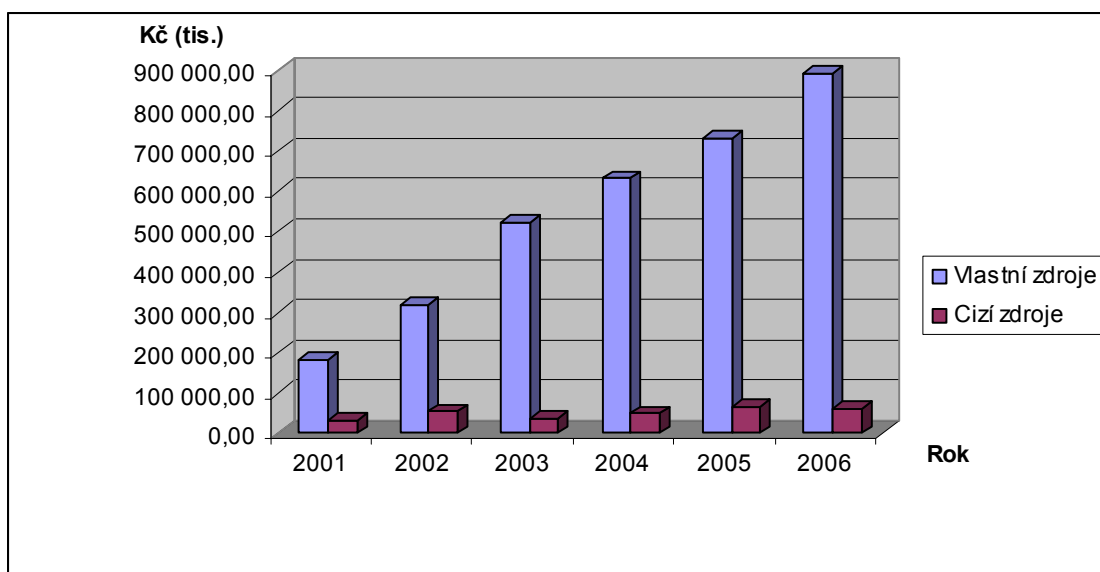
Tab. 1. Zdroje krytí majetku UTB v letech 2001 - 2006

Rok	2001	2002	2003	2004	2005	2006
AKTIVA						
DNM	2 018,00	3 187,94	7 595,81	7 536,52	12 851,81	23 411,17
DHM	160 728,00	314 833,52	492 330,04	591 376,86	687 329,80	787 024,62
DFM	0,00	200,00	200,00	200,00	300,00	300,00
Stálá aktiva celkem	162 746,00	318 221,46	500 125,85	599 113,38	700 481,61	810 735,79
Zásoby	1 875,00	2 411,83	2 988,27	3 303,06	3 973,04	5 182,26
Pohledávky	2 515,00	3 667,72	4 151,56	6 536,54	8 762,05	19 100,23
Krátkodobý fin. majetek	48 498,00	47 500,66	48 960,34	70 818,61	83 312,13	115 063,97
Jiná aktiva	706,00	1 000,99	1 236,55	1 707,55	2 363,96	2 753,38
Oběžná aktiva celkem	53 594,00	54 581,20	57 336,72	82 365,76	98 411,18	142 099,84
Aktiva celkem	216 340,00	372 802,66	557 462,57	681 479,14	798 892,79	952 835,63
PASIVA						
Jmění	184 261,00	317 498,80	520 688,36	628 790,72	720 442,57	888 148,67
Hospodářský výsledek	186,00	1 778,70	1 052,28	3 875,09	11 517,51	4 969,61
Vlastní zdroje celkem	184 447,00	319 277,50	521 740,64	632 665,81	731 960,08	893 118,28
Zákonné rezervy	0,00	0,00	0,00	0,00	0,00	0,00
Dlouhodobé závazky	0,00	640,94	640,94	640,94	0,00	0,00

Krátkodobé závazky	30 855,00	50 603,04	32 843,24	43 727,51	62 215,07	51 169,06
Bankovní výpomoci	0,00	0,00	0,00	0,00	0,00	0,00
Jiná pasiva	1 038,00	2 281,18	2 237,75	4 535,88	4 717,61	8 548,26
Cizí zdroje celkem	33 894,00	55 527,16	37 724,93	50 908,33	68 937,68	61 723,32
Pasiva celkem	218 341,00	374 804,66	559 465,57	683 574,14	800 897,76	954 841,60

Zdroj: Výroční zprávy o hospodaření UTB za roky 2001 – 2006, [3],[4],[5],[6],[7],[8]

Vývoj vlastních a cizích zdrojů na krytí majetku je v letech 2001 – 2006 značně rozdílný. Zatímco hodnota vlastních zdrojů každoročně stoupá, cizí zdroje mají stagnující vývoj. Vlastní zdroje rostou především z důvodu neustále se zvyšujícího hospodářského výsledku, který má velký vliv na následné financování univerzity. Není tedy třeba využívat cizích zdrojů jako jsou bankovní úvěry či jiné závazky. Skutečnost, že univerzita je schopna financovat svůj prudký rozvoj z vlastních zdrojů je jistě pozitivní.



Graf 9. Vývoj vlastních a cizích zdrojů na krytí majetku v letech 2001 – 2006 (tis. Kč)

Zdroj: Výroční zprávy o hospodaření UTB za roky 2001 – 2006, [3],[4],[5],[6],[7],[8]

6 VLIV UTB NA ROZVOJ ZLÍNA

Vznik vrcholně vzdělávací instituce do města, ve kterém žije jen necelých 80 000 obyvatel, má jistě řadu pozitivních i negativních vlivů, kterým se v následující kapitole věnuje podrobněji.

Do vybraných částí této kapitoly jsem uvedla i výsledky mého dotazníku, který byl určený pro studenty prezenční formy studia Univerzity T. Bati. Právě ti mají totiž hlavní podíl na existenci doprovodných služeb a rozvoj trhu, který je ve Zlíně v souvislosti se vznikem UTB. Dotazník byl doručen respondentům prostřednictvím elektronické pošty. Jeho cílem bylo především zjistit, počet studentů využívající pronajímané byty a počet studentů dojíždějících za účelem studia na UTB - tedy jak se zvýšila poptávka po pronajímaných bytech ve Zlíně a hromadných dopravních službách. Také jsem zkoumala jejich pracovní aktivitu, účast a povědomí o kulturních akcích především pořádaných Univerzitou. Z dotazníku taktéž vyplynuly nedostatky Zlína z pohledu studentů a jejich celkovou spokojenost se studiem na UTB i vztah k městu. Průzkumu se zúčastnilo 189 studentů ze všech fakult i ročníků studia.

Dotazníkové šetření není hlavním prostředkem k dosažení cíle této práce, má pouze doprovodný charakter.

Vlastní dotazník viz. Příloha IV.

6.1 Pozitivní vlivy

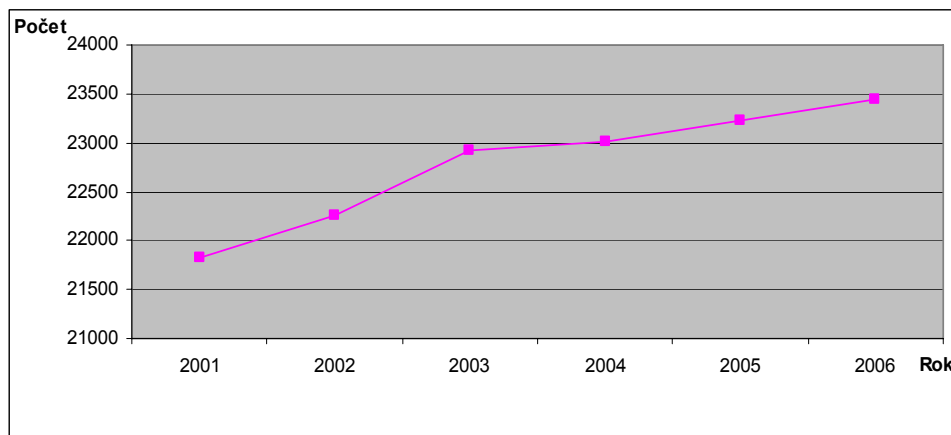
6.1.1 Ekonomický rozvoj města

- **Rozvoj podnikatelských aktivit**

Město Zlín byl už od dob Tomáše Bati vnímáno jako podnikatelské centrum, na které měl značný vliv právě tento geniální obchodník. Za komunistického režimu, který v České republice nastolen byl však tento podnikatelský duch města zničen, již v roce 1945 byly Baťovi závody znárodněny. V 90. letech docházelo ve městě k rozvoji soukromého podnikání, ale současně také zanikly některé významné průmyslové závody, například obuvnická společnost Svit – nástupce Baťovi firmy.

Prudký nárůst počtu mladých lidí ve Zlíně má jistě vliv i na rozvoj podnikatelských aktivit. Pro mnoho různých společností jsou cílovou skupinou právě studenti. Vzniká tak rozvoj

obchodu a služeb, který má příznivý vliv na ekonomiku města. Jedna z příležitostí pro podnikatele je provoz hudebních klubů, diskoték či barů. Podle 41 % dotázaných studentů je ve Zlíně nedostatek příležitostí pro večerní zábavu.



Graf 10. Počet podnikatelských subjektů ve městě Zlín v letech 2001 – 2006

Zdroj: Český statistický úřad, Oddělení regionálních analýz a informačních služeb Zlín, [42]

Z Grafu 10. je zřejmé, že počet podnikatelských subjektů vzrostl. Největší nárůst zaznamenala zejména oblast stavebnictví, doprava a spoje, obchodní služby, školství a zdravotnictví. [42]

Dle provedeného průzkumu 47 % studentů prezenční formy ve Zlíně nikdy nevykonává pracovní činnost za úplatu, 29 % pracuje občas – tedy méně než jednou za měsíc a 14 % několikrát týdně. Otázkou zůstává, zda studenti z různých důvodů nevyhledávají pracovní příležitosti při studiu nebo ve městě není dostatek těchto krátkodobých příležitostných prací.

Zlín se stává atraktivním místem i pro významné bankovní společnosti. V prvním čtvrtletí roku 2008 zde vznikne přibližně 200 nových pracovních míst a to díky vybudování telefonního centra Komerční banky. Podle primátorky města Zlína Ireny Indrové se jedná o největší počet nově vzniklých pracovních míst za posledních deset let. Uplatnění zde najdou i studenti, či matky, které potřebují zkrácený pracovní úvazek. [24]

Podnikatelský inkubátor

V roce 2005 bylo založeno Technologické inovační centrum, což je společný projekt UTB a Zlínského kraje. Jedním z poslání této společnosti je vytvořit zázemí a prostor pro rozvoj a podporu inovačního podnikání ve Zlínském kraji. Mimo jiné aktivity provozuje tzv. podnikatelský inkubátor. Podnikatelský inkubátor je rozumné prostředí převážně pro začínající inovativní firmy, které požívají za předem stanovených podmínek zvýhodněného nájmu a služeb poskytovaných.

Investoři či provozovatelé inkubátorů úzce spolupracují s vysokými školami, často tak do prostor směřují absolventi, kteří mají připravený podnikatelský záměr s vysokým inovačním potenciálem.

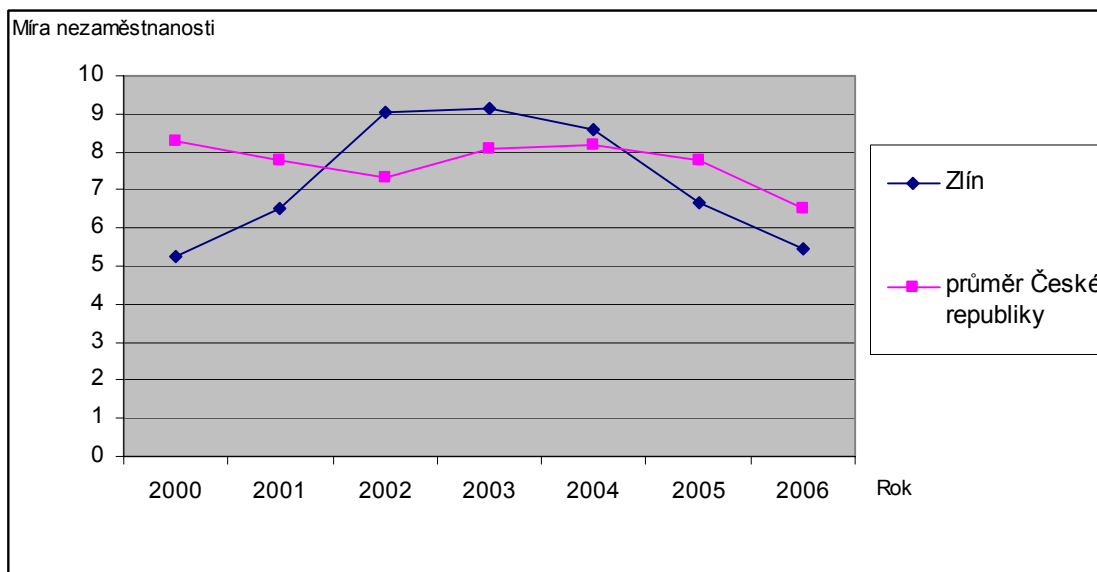
Zlínský podnikatelský inkubátor sídlí v ulici Růmy v budově označené U3 (viz Příloha I. Dislokace UTB). Má jistě podíl na rozvoji podnikání ve Zlíně, především pro studenty, absolventy či akademické pracovníky univerzity. Pomáhá rozvoji firmy v počátečním období, vytváří podmínky pro vznik nových pracovních míst a tak podporuje podnikatelské klima ve městě i regionu.

V současné době služeb tohoto podnikatelského inkubátoru využívají tři společnosti. [33]

- **Míra nezaměstnanosti**

Univerzita je stále ještě mladá, její absolventi tak nemají zásadní vliv na zvýšení míry nezaměstnanosti. Dle vyhotoveného dotazníku jen 10 % studentů plánuje zůstat ve Zlíně a hledat si práci. Vysoké procento z respondentů (51 %) o této myšlence jen uvažuje. Pravděpodobně tedy záleží na tom, zda budou ve Zlíně vytvořeny odpovídající pracovní pozice. Necelá polovina z dotázaných studentů (43 %) totiž považují za nevýhodu města nedostatek pracovních příležitostí a 33 % respondentů se domnívá, že na zlínském pracovním trhu nejsou zastoupeny významné společnosti.

Vliv na míru nezaměstnanosti má však dle počtu lidí, které zaměstnává. K 25. 8. 2006 zde pracovalo celkem 649 zaměstnanců. Větší polovinu z nich (356) sice tvoří pedagogičtí a vědečtí pracovníci, kteří by uplatnění našli jistě i na jiných vysokých školách. Menší druhou polovinu ale tvoří ostatní zaměstnanci [10], kteří většinou nepotřebují k výkonu svého zaměstnání vzdělání nejvyššího stupně. Univerzita je tedy významným zaměstnavatelem ve městě Zlín.



Graf 11. Srovnán míry nezaměstnanosti ve Zlíně a v celé České republice
v letech 2000 – 2006

Zdroj: Úřad práce Zlín, [45]

Pozn. Údaje jsou uvedeny vždy k 31. 12.

Ve sledovaném období míra nezaměstnanosti ve Zlíně rostla. Její vrchol nastal v roce 2003, kdy tato hodnota byla 9,15 %. Od tohoto roku je patrný klesající trend. V roce 2006 míra nezaměstnanosti ve Zlíně byla 5,44%, což je pod celorepublikovým průměrem (6,5 %). V posledních dvou letech je míra nezaměstnanosti příznivá, pohybuje se pod celorepublikovým průměrem. V roce 2006 míra nezaměstnanosti ve Zlíně byla 5,44% a průměr České republiky byl 6,5 %.

6.1.2 Hromadná osobní doprava

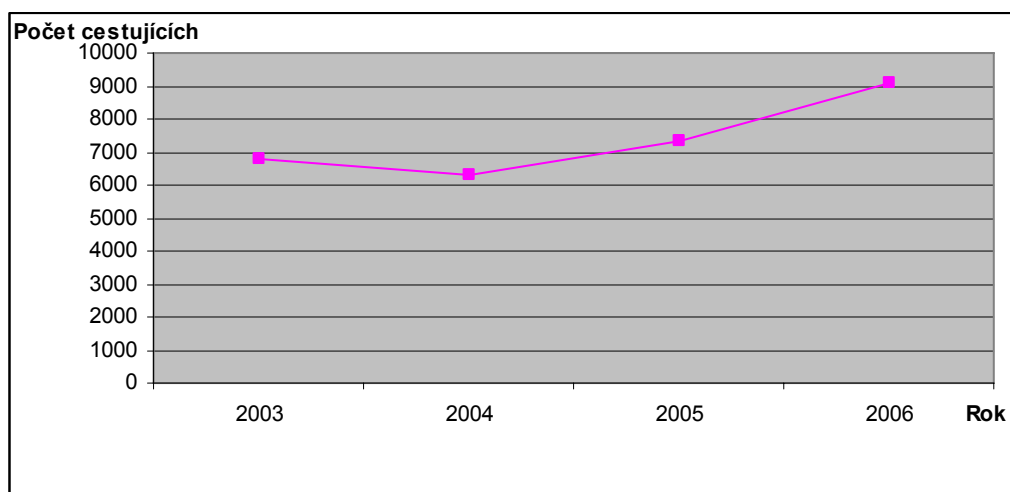
Zvyšující se počet studentů univerzity má větší nároky na dopravní dostupnost města, zejména na oblast hromadné osobní dopravy. Podle vyhodnoceného dotazníku 24 % studentů prezenční formy studia nevyužívá ubytovací zařízení přímo ve městě, ale využívá dopravních prostředků. Přepočteno na celkový počet studentů UTB toto procento tvoří 1379 lidí, kteří tvoří poptávku po osobních dopravních prostředcích v souvislosti se vznikem Univerzity.

Zaměřila jsem se na železniční a autobusovou dopravu. Pomocí vyhodnocení dvou ukazatelů v čase (počet cestujících a počet dopravních spojů) určím, zda se hromadná osobní doprava přizpůsobila zvyšující se poptávce po těchto službách.

Železniční doprava

Sledovala jsem vývoj počtu cestujících a počtu spojů na železniční trati Otrokovice – Vizovice, která spojuje tato dvě města i přes ústřední nádraží Zlín – střed, který je nejčastějším cílem cestujících. Tato trať navazuje na hlavní železniční koridor Břeclav – Přerov.

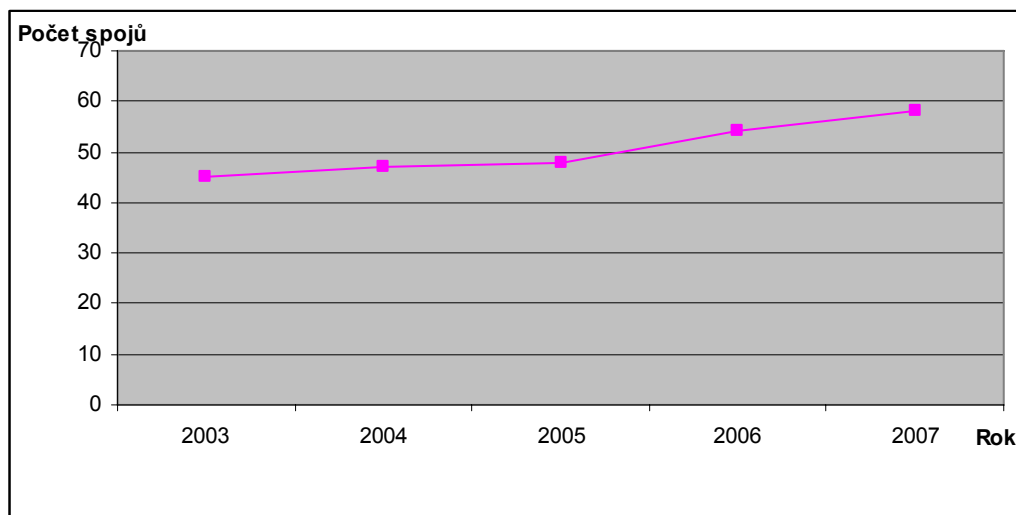
Krajské centrum Českých drah, kde mě poskytli potřebné informace, je v provozu od roku 2002. Vedoucí tohoto útvaru mě tedy byl schopný poskytnout údaje až od roku 2003.



Graf 12: Počet cestujících na železniční trati Otrokovice – Vizovice
v letech 2003 – 2006

Zdroj: České dráhy, Krajské centrum Zlín, [44]

Pozn.: Údaje jsou vždy za sčítání v měsíci listopadu



Graf 13. Počet dopravních spojů na trati Otrokovice – Vizovice
v letech 2003 – 2007

Zdroj: České dráhy, Krajské centrum Zlín, [44]

Je zřejmé, že počet cestujících i intenzita spojů stoupá. Studenti tvoří významnou skupinu cestujících. Díky Univerzitě a celkovému vývoji města Zlína tedy narostl počet vlakových spojů. Dopravní dostupnost je důležitým jevem pro celkový ekonomický rozvoj města. Železniční doprava významně odlehčuje intenzitu silniční dopravy, zejména v úseku Otrokovice – Zlín.

Autobusová doprava

Většinu autobusové přepravy směřující do nebo z města Zlína zajišťují dopravci ČSAD Vsetín. Hlavní Autobusové nádraží využívá především společnost ČSAD Vsetín, tento prostor je ale určen i pro 18 dalších dopravních společností. Dopravce Karel Housa a jeho společnost HOUSACAR využívá vlastní autobusové nádraží na nádvoří bývalého obuvnického areálu Svit.

Podle pana Paštěky, vedoucího autobusové dopravy, počet autobusových spojů ve Zlíně neustále roste a vznik Univerzity má nepochybně vliv na zvýšenou poptávku po dopravních službách. [47]

Od měsíce dubna roku 2007 společnost Student Agency zavedla nové autobusové spoje na trase Praha–Brno-Uherské Hradiště–Zlín a Praha-Brno-Uherské Hradiště-Zlín. Tato úspěš-

ná firma se věnuje mnoha různým činnostem a její cílovou skupinou jsou především studenti vysokých škol.

6.1.3 Rozvoj dalších vzdělávacích služeb

Zlín se díky UTB stává centrem vzdělanosti celého kraje i Moravy. Je tedy přirozené, že roste počet podnikatelských subjektů nabízející služby v oblasti vzdělávání.

Jedná se především soukromé společnosti nabízející výuku cizích jazyků. V současné době ve Zlíně působí jedna státní jazyková škola – Státní jazyková škola s právem státní jazykové zkoušky Zlín, která nabízí výuku anglického, francouzského, německého, španělského, italského a jiných jazyků pro širokou veřejnost. Tato instituce pořádá každodenní studium i odpolední kurzy. Na trhu je ale i 13 soukromých vzdělávacích společností zaměřené na výuku cizích jazyků. [34]

V současné době se buduje zlínská kancelář české pobočky mezinárodní vzdělávací neziskové organizace Junior Achievement. Tato instituce je nejstarší a nejrozsáhlejší vzdělávací neziskovou organizací na světě. Její činnost se rozšířila do České republiky v roce 1992 díky panu Tomáši Baťovi, synu slavného zlínského obuvnického podnikatele, který je zakladatel a čestný předseda správní rady Junior Achievement, o. p. s. Hlavním úkolem je poskytovat mladým lidem ekonomické vzdělání, rozvíjet jejich znalosti a dovednosti a podporovat je v aktivním přístupu k životu, aby byli dobře připraveni pro vstup na trh práce. [35]

Od měsíce září roku 2006 ve Zlíně působí také jedna z největších vzdělávacích agentur v České republice, společnost Tutor a.s., která zde provozuje přípravné kurzy k přijímacím zkouškám na vysoké školy.

Podle dotázaných studentů jen 8,4 % považuje za negativní stránku Zlína nedostatečnou síť vzdělávacích zařízení.

6.1.4 Vzdělanostní struktura obyvatelstva a rozvoj vědy

Existence instituce terciální formy vzdělávání má pozitivní vliv na rozvoj každého regionu. Dlouholetým vývoje v čase se očekává pozvednutí vzdělanostní struktury obyvatel z řad akademických pracovníků Univerzity, studentů i absolventů. Vysoký podíl vzdělaných lidí má jistě vliv na celkový ekonomický i sociální rozvoj města a regionu.

Univerzita jako vědecko-výzkumná instituce spolupracuje s praxí v oblastech výzkumu v rámci společných projektů, na nichž se podílejí vědecko-výzkumní pracovníci a studenti UTB. Spolupráce je podpořena propagací výsledků vědy a výzkumu na UTB a aktivním vyhledáváním partnerů pro výzkum.

6.1.5 Kultura

Jedním z největších přínosů pro město má vznik UTB zejména v oblasti kulturního dění. Město je kulturním centrem celého Zlínského kraje. Nachází se zde veřejná knihovna, 2 kina (v současné době je ve výstavbě obchodní a zábavní centrum Zlaté jablko, ve kterém bude multikino), 2 divadla, několik muzeí, galerií a hudebních klubů. V místním Domě umění sídlí Filharmonie Bohuslava Martinů, který patří mezi přední české symfonické orchestry. Velmi navštěvovanou turisty z celé republiky je i místní Zoo Lešná a Hvězdárna na Lesní čtvrti.

Na pořádání kulturních akcí má velký podíl samotná UTB, především Fakulta multimediálních komunikací. V rámci předmětu Komunikační agentura se samotní studenti podílejí na vzniku různorodých reálných projektů, které jim umožní aplikovat teoretické vlastnosti v praxi. Studenti realizují výstavy fotografií, promítání studentských filmů, pořádání hudebních koncertů a mnoho dalších akcí. [29] Jedná se konkrétně o tyto společenské akce, které jsem na základě průzkumu sestupně seřadila od těch, které jsou nejvíce navštěvované studenty: Majáles, Reprezentační ples UTB ve Zlíně, Multimediální festival Mixer, Miss Academia, Salvator a Literární květen. Největší povědomí a účast má Mezinárodní filmový festival pro děti a mládež, jehož je UTB spoluorganizátorem. Této kulturní události se účastní 64 % dotázaných studentů. Sportovní událost Barum Rally je také velmi navštěvovaná studenty (41 % dotázaných). O soutěži mladých zpěváků Czechtalent Zlín mají sice studenti široké povědomí, jen 3 % dotázaných se jí ale účastní.

Největší kulturní událostí města Zlína je Mezinárodní festival filmů pro děti a mládež, který se koná již od roku 1960. Od roku 2004 je UTB spoluorganizátorem.

Tato kulturní akce už dávno není jen festivalem promítající filmy určené pro dětské diváky. Rozrostl se o velké množství doprovodných akcí jako jsou hudební koncerty, workshopy, přednášky, diskuse či setkání s významnými českými či zahraničními osobnostmi kulturního života. Od roku 2004 je jednou ze samostatných doprovodných akcí festivalu také

Zlínský pes – mezinárodní festival studentských filmů, který organizuje Filmová škola Zlín a společnost Zlinfest.

Počet návštěvníků festivalu každoročně prudce stoupá. V roce 2006 bylo celkových návštěvníků 54 501, tedy o 14 968 více než v předchozím roce. [36]

6.1.6 Cestovní ruch

Ekonomický rozvoj města, zvyšující se počet kulturních akcí i vnímání Zlína jako centra vzdělávání mají vliv na rozvoj cestovního ruchu. Univerzita má zejména vliv na vznik nového odvětví cestovního ruchu ve Zlíně, tzv. kongresové turistiky. Kongresová turistika je forma cestovního ruchu, která zahrnuje soubor činností - zaměřených na výměnu vědeckých a odborných poznatků a zkušeností, které jsou spojené s cestováním a pobytem lidí v kongresovém místě. Současně jde i o nabídku doprovodných programů v rámci kongresu nebo v rámci využití volného času v kongresovém místě.

Univerzita má tak přímý vliv na rozvoj hotelových služeb ve Zlíně. Hosté mají poptávku po hotelových i ostatních službách, což zvyšuje ekonomický rozvoj. Také se přirozenou cestou zvyšuje povědomí o Zlínu jako vzdělávacím a kulturním centru.

Pro kongresy mezinárodního charakteru však město dosud nemá dostatečnou kvalitu a kapacitu kulturních a reprezentativních zařízení. Je třeba také navýšit hotelové a gastronomické služby. Ve Zlíně je sice množství zajímavých a atraktivních restauračních zařízení, pro potřeby mezinárodního kongresu jsou však stále nevyhovující. Vybudování Univerzitního a kongresového centra ve Zlíně tak bude důležitým krokem pro rozvoj tohoto sektoru cestovního ruchu. [23]

6.1.7 Zlín v mezinárodních vztazích

UTB se aktivně zapojuje do různých mezinárodních vzdělávacích programů. V roce 2005 na UTB studovalo 506 zahraničních studentů z 10 zemí (včetně studentů ze Slovenska, Vietnamu a studentů přijíždějící na krátkodobé pobyty v rámci uzavřených bilaterálních smluv). [10]

Nejjednodušší a nejoblíbenější způsob, jak studovat v zahraničí je v rámci programu Evropské unie Sokrates II./Erasmus. V akademickém roce 2006/2007 této možnosti vycestovat a současně obdržet finanční podporu využilo 99 českých studentů a 65 akademických

pracovníků. Příležitosti studovat ve Zlíně využilo 63 studentů a 9 akademických pracovníků z různých zemí zapojených do tohoto projektu přijelo studovat do Zlína. [11]

Dále zde studuje 13 zahraničních studentů obor Anglický jazyk pro manažerskou praxi, akreditovaný v anglickém jazyce. Tito studenti pocházejí z Mongolska, Indie a Vietnamu.

Doktorské studijní programy v současné době navštěvuje 29 studentů z různých východních zemí, například Mongolska, Kolumbie, Fiji, Indie, Turecka, Vietnamu, Rumunska, Sri Lanky či Ruska a bývalých zemí SSSR. [46]

Vzhledem k tomu, že jednou z hlavních priorit UTB je zvýšit míru internacionalizace, je zřejmé, že počet zahraničních studentů ve Zlíně se zvyšuje. Tento fakt přispívá ke zvyšování povědomí o Zlínu v mezinárodním měřítku. Nezanedbatelný je také fakt, že studenti ze západních zemí EU disponují vyššími finančními částkami a zboží či služby v ČR je pro nich finančně snadno dostupné. Oběh těchto kapitálových prostředků může pomoci rozvoji trhu.

Pro podnikatelské subjekty se tak nabízí nové příležitosti. Mohou se zaměřit na zahraniční obyvatele, jako cílovou skupinu. K úspěšnosti subjektů u těchto zákazníků může dopomoci kvalifikovaný personál, který ovládá cizí jazyky. Vytvoření atmosféry, se kterou se mohou cizinci ztotožnit je jistě zárukou úspěchu. Příkladem může být například Portugalská vinařna, která je velmi oblíbená u zahraničních studentů. Vybudování těchto služeb má také pozitivní vliv na cestovní ruch v mezinárodním měřítku.

6.2 Negativní vlivy

6.2.1 Trh s bydlením

Ve sledování vývoje trhu s bydlením jsem se zaměřila na tržní nájmy. Studenti patří do skupiny nájemníků a ne zájemců o koupi domů či bytů. Z dotázaných studentů 43 % neuvažují o tom, že po absolvování UTB zde zůstanou a budou si hledat práci. I když absolventi zatím nemají zásadní vliv na výstavbu nových domů a bytů, ta neustále roste. Příčinou je spíše celkový rozvoj města, na který má jistě vliv i vznik Univerzity.

Výše regulovaného nájemného je dána směrnicemi města, zvýšená poptávka po pronajímaných bytech z řad studentů tedy nemá vliv na jeho výši. Mechanismus tržního nájemného je ale sestaven na jiných principech.

Tržní nájemné

Na UTB v akademickém roce 2006/07 studuje 5746 studentů prezenční formu studia (stav k 31. 10. 2006). Trvalé bydliště v okrese Zlín má asi necelých 1800 studentů. [48] Předpokládá se tedy, že mají trvalé bydliště přímo ve městě Zlín a nebo denně dojíždí z okolních měst a vesnic. Kapacita všech kolejí je 1048 lůžek. Studenti, kteří nemají nárok na ubytování na kolejích nebo jednoduše dávají přednost privátnímu bydlení si pronajímají soukromé byty. Podle dotazníkového šetření je tato hodnota 33%, tedy přepočteno na celkový počet studentů prezenční formy se jedná o 1896 lidí. Tak vysoký příliv nájemníků má zcela jistě vliv na poptávku po pronajímaných bytech, která dle zákonů tržního mechanismu vyvolává zvýšení ceny.

Podle studií Institutu regionálních informací (IRI), který dlouhodobě sleduje ceny bytů i tržní nájemné v jednotlivých městech ČR, můžeme sledovat tento vývoj ve městě Zlín. Ceny bytů totiž odráží schopnost rozvoje regionu daleko lépe a přirozeněji než určené vize ve zpracovávaných rozvojových plánech.

V rámci získání praktických informací jsem navštívila dvě zlínské realitní agentury. Jejich pracovníci se shodli na následujících údajích. Studenti nemají vliv na růst tržního nájemného. Nejsou cílovou skupinou, protože obývají byt jen po krátký časový úsek (většinou od září do května). Nájemce nemůže zvýšit nájemné o neúnosnou částku, protože studenti jsou skupina s omezeným finančním obnosem a o drahé byty nemají zájem. V roce 2004 sice stouply ceny nemovitostí z důvodu vstupu České republiky do EU, to ale neplatí u cen za pronájem. Tato částka se mění na základě aktuální nabídky a poptávky a je známo, že jsou zde patrné časté výkyvy. Obecně lze říci, že tržní nájemné ve Zlíně neroste, spíše stagnuje.

Dovolila bych si s těmito názory polemizovat. Zcela souhlasím s tvrzením, že nájemné se mění na základě aktuální nabídky a poptávky. Právě proto má ale zvýšená poptávka za následek růst ceny. Tuto zvýšenou poptávku po pronajímaných bytech studenti UTB značným způsobem ovlivnili. Studenti sice většinou obývají byt jen po dobu akademického školního roku, ze své vlastní zkušenosti ale vím, že mnozí z nich platí nájem i po dobu prázdnin, aby se po nich zase měli kam vrátit. Patří do skupiny s omezenou finanční částkou, kterou disponují, nájemci jich ale rozhodně nešetří a nemají zapotřebí ustupovat ze svých finančních požadavků. Ubytovacích kapacit pro studenty je totiž nedostatek, jak uvedlo 15,9 %

dotázaných studentů v provedeném průzkumu. Nespokojenost panuje také v oblasti vysokých cen ubytování ve městě, na což si stěžuje 41,1 % dotázaných.

Tab. 2. Tržní nájemné ve Zlíně v letech 2001 - 2007

Rok	2001	2002	2003	2004	2005	2006	2007
Tržní nájemné	75	80	92	101	x	89	95

Zdroj: Institut regionálních informací, [37]

Pozn. x- nezjištěný údaj

Od roku 2001 se výše tržního nájemného ve Zlíně postupně zvyšovala. Jsou zde ale patrné jisté výkyvy. Obecně platí, že nájemné je ve městě vysoké. Srovnatelná výše je ve městech Hradec Králové, Kladno či Brno. V nedalekém Olomouci a Ostravě se tyto ceny pohybují v nižších relacích. [37]

Jak uvedla pracovnice Správy domů s.r.o. ve Zlíně chybí bytové jednotky pro skupinu obyvatel s nižšími příjmy. Do budoucna se tedy počítá s jejich výstavbou. Rozvoj naráží na špatné napojení města na síť dálnic a rychlostních komunikací.

6.2.2 Doprava

Zvýšený počet přechodných obyvatel města má sice kladný vliv na osobní hromadnou dopravu, co se týká zvýšení počtu železničních a autobusových spojů. Město je tak na první pohled dostupnější pro širší část obyvatelstva. Na druhou stranu je třeba vzít v úvahu, že tato zvýšená intenzita dopravy velmi zatěžuje město, které má velmi špatné napojení na síť dálnic a rychlostních komunikací. Silnice I. třídy I/49 Zlín – Otrokovice se každodenně potýká s hustými dopravními zácpami. Překonání krátkého úseku tak může trvat i několik desítek minut. Tato komunikace patří k nejzatíženějším dopravním úsekům v celé České republice a zvyšující se intenzita dopravy, na kterou má vliv celkový rozvoj města, se kterým je spjatý vznik Univerzity, rozhodně není pozitivním jevem pro tuto situaci. V současné době na této silnici probíhá rekonstrukce s cílem vzniku kvalitní čtyřproudové komunikace.

Tento negativní stav vyřeší dostavba obchvatu - rychlostní silnice R55 Olomouc – Otrokovice – Břeclav, jejíž dokončení je plánováno na listopad roku 2007. [39]

Z hlediska délky silnic a dálnic je Zlínský kraj až na 13. místě v rámci krajů ČR.

Podle průzkumu 44,9 % dotázaných studentů považuje za nedostatek města špatnou dopravní obslužnost Zlína s jinými městy a 10,3 % si stěžují také na nedostatečnou síť městské hromadné dopravy ve Zlíně.

6.2.3 Kriminalita

Zvýšená koncentrace obyvatel, zejména mladých lidí má jistě i negativní vlivy na rozšíření kriminality. Je známo, že vysokoškolští studenti mají většinou v průběhu semestru dostatek volného času. Ke studentskému životu patří i večírky s alkoholem či drogami, jejichž působení ovlivňuje kriminalitu. Při požití menšího množství alkoholu jedinec ztrácí sebekontrolu, zbavuje se ostychu a častokrát se stává agresivnějším. Tyto působící faktory tedy vedou k páchání přestupků či trestných činů.

Takové nebezpečí hrozí zejména studentům nižších ročníků, pro které je studium na vysoké škole často prvním odpoutáním od jejich domova, vlivu rodiny a tedy i rodičovského dozoru.

Studenti vysokých škol už také cítí potřebu se finančně osamostatnit. Nízké finanční částky, které si mohou vydělat na běžných brigádách nemusí odpovídat jejich požadavkům. V současné době tedy dochází k rozšíření prostituce jako zdroj obživy mezi studenty vysokých škol. Podle článku Lidových novin ze dne 17. února 2007 podle odhadů až čtvrtina studentek vysokých škol si minimálně jednou během studia vydělá peníze komerčním sexem a pornografickými fotkami či videi.

Tyto negativní vlivy nelze podceňovat, i když se týkají především větších měst než je Zlín. Dle údajů zpracovaných Českým statistickým úřadem v roce 2005 počet trestných činností ve Zlínském kraji byl výrazně pod průměrem celé České republiky. Podle počtu přestupků byl Zlínský kraj na třetím místě, za Vysočinou a Karlovarským krajem. Trestné činy Zlínského kraje se na celkové kriminalitě podílely jen necelými 3 %.

Z provedeného dotazníkového průzkumu vyplývá, že 89 % dotázaných studentů je spokojeno se studiem na UTB a 94 % má k městu Zlín pozitivní vztah. Tyto výsledky jsou jistě příznivé a jsou známkou pozitivně vnímaného rozvoje Univerzity i města mezi studenty.

ZÁVĚR

Předložená bakalářská práce nesoucí název Univerzita Tomáše Bati, její růst a vliv na rozvoj Zlína měla za úkol charakterizovat tuto veřejnou vysokou školu, její plán rozvoje a určit zda a jakým způsobem ovlivňuje rozvoj města Zlín, kde tato instituce sídlí. Práci jsem rozdělila na dvě stěžejní části: teoretickou a praktickou.

Při zpracování bakalářské práce jsem vycházela především z interních dokumentů Univerzity a informací získaných od pracovníků různých složek veřejné správy či soukromých společností. Doplňující informace k praktické části jsem také získala z vyhotoveného dotazníku určeného pro studenty prezenční formy studia na UTB.

V první kapitole jsem charakterizovala město Zlín na základě kritérií používaných pro určení úrovně rozvoje měst či regionů. Stručně jsem tedy popsala polohu a vnější vztahy, historii města, životní prostředí, obyvatelstvo, bydlení, kulturu, infrastrukturu, situaci na trhu práce, průmyslovou výrobu a v neposlední řadě cestovní ruch a rekreaci. V další kapitole jsem se zabývala historií vysokého školství ve Zlíně od jeho prvopočátků, které spadají až do 60. let minulého století. V roce 1956 zde bylo založeno Konzultační středisko Vysoké školy ekonomické v Praze. Jedním z klíčových okamžiků vysokého školství ve Zlíně bylo zřízení samostatné Fakulty technologické v roce 1969, která v té době spadala pod jednu z nejstarších škol ve střední Evropě – Vysoké učení technické v Brně. Od roku 2001 se město Zlín může pyšnit institucí vrcholného stupně vzdělávání – Univerzitou Tomáše Bati ve Zlíně. V další části jsem tedy charakterizovala profil univerzity a jejich jednotlivých fakult.

V praktické části jsem se zaměřila na plán rozvoje UTB, charakterizovala jsem priority jejího rozvoje do dalších let a strategické investice. Ve čtvrté kapitole jsem zkoumala její hospodaření, tedy vývoj hospodářského výsledku, majetku a zdrojů jeho krytí. To vše v období 2001 – 2006, to znamená od počátku vzniku Univerzity do roku posledního vydání dokumentu Výroční zpráva o hospodaření UTB.

V poslední části mé práce jsem posoudila oblasti, ve kterých má vznik Univerzity a její prudký rozvoj vliv na město Zlín.

Došla jsem tedy k následujícím závěrům. Vznik UTB má kladný vliv na ekonomický rozvoj města. Míra nezaměstnanosti ve sledovaném období sice klesá, vznik vysoké školy má na tuto skutečnost ale jen nepřímý vliv. Univerzita má stále mladou historii a absolventi

ještě nevytváří silnou skupinu, která by pozvedla tento ukazatel. UTB se svými téměř 650 zaměstnanci je však významným zaměstnavatelem ve městě. Přínosem pro Zlín je určitě také aktivnější dění v oblasti kulturního života. Studenti tvoří velkou poptávku po těchto službách. Na pořádání kulturních akcí má velký podíl i samotná Univerzita, především Fakulta multimediálních komunikací. Hromadná osobní doprava také zaznamenala pozitivní vývoj a to v podobě vyšší frekvence spojů autobusových i vlakových. Díky Univerzitě je Zlín častěji vzpomínáno v médiích, což vytváří širší povědomí o městu jako vzdělávací a kulturní metropoli pro široké spektrum obyvatel. Jednou z hlavních priorit UTB je rozvíjení mezinárodních vztahů. Počet zahraničních studentů žijících ve Zlíně se tedy neustále zvyšuje, což přispívá k povědomí obyvatel nejen v zemích Evropské unie.

Vznik a vývoj instituce tak významného charakteru způsobuje však i negativní vlivy. Vysoký nárůst počtu studentů, kteří město přechodně obývají má vliv na trh s bydlením. Vysoká poptávka po pronajímaných bytech vytváří zvýšenou cenu tržního nájemného. Z hlediska dopravní obslužnosti je určitě příznivý fakt, že intenzita spojů hromadné dopravy narůstá. Na druhou stranu se tak zatěžuje silniční doprava. Právě špatné silniční napojení na dálnice a jiné významné komunikace je významnou negativní stránkou města, hustší dopravní provoz tedy nepřispívá k dostupnosti města. Za zmínku stojí i zhoršování kvality životního prostředí z důvodu přetížení dopravy. Vysoká koncentrace mladých lidí ve městě také zapříčiňuje růst kriminality.

Zpracování této bakalářské práce obohatilo moje poznatky o Univerzitě, kterou studuji. Zjistila jsem tak spoustu skutečností o této mladé, dynamické instituci, které mě opravdu zaujaly.

Město Zlín si zažilo svoji největší slávu v minulém století, za dob geniálního podnikatele Tomáše Bati. S neuvěřitelnou rychlostí se z malé vesnice stalo průmyslové, vzdělávací i kulturní centrum širokého okolí. Tyto charakteristiky bohužel vlivem různých skutečností ztratilo. Díky Univerzitě Tomáše Bati je však na nejlepší cestě ke svému obrození.

SEZNAM POUŽITÉ LITERATURY

MONOGRAFIE

- [1] ČSÚ, Odbor populačních cenzů. *Sčítání lidu, domů a bytů k 1. 3. 2001 – obyvatelstvo, byty, domy a domácnosti Zlín*. Praha: Český statistický úřad, 2003. ISBN: 80-250-0414-7.
- [2] Kolektiv autorů. *Úvod do regionálních věd a veřejné správy*. Praha : IFEC, 2001. 123 s. ISBN 80-86412-08-3.
- [3] Univerzita Tomáše Bati ve Zlíně. *Výroční zpráva o hospodaření Univerzity Tomáše Bati ve Zlíně za rok 2001*. 2002. ISBN 80-7318-073-1.
- [4] Univerzita Tomáše Bati ve Zlíně. *Výroční zpráva o hospodaření Univerzity Tomáše Bati za rok 2002*. 2002. ISBN 80-7318-134-7.
- [5] Univerzita Tomáše Bati ve Zlíně. *Výroční zpráva o hospodaření Univerzity Tomáše Bati za rok 2003*. 2004. ISBN 80-7318-297-1.
- [6] Univerzita Tomáše Bati ve Zlíně. *Výroční zpráva o hospodaření Univerzity Tomáše Bati za rok 2004*. 2005. ISBN 80-7318-185-1.
- [7] Univerzita Tomáše Bati ve Zlíně. *Výroční zpráva o hospodaření Univerzity Tomáše Bati za rok 2005*. 2006. ISBN 80-7318-408-7.
- [8] Univerzita Tomáše Bati ve Zlíně. *Předběžná výroční zpráva o hospodaření Univerzity Tomáše Bati za rok 2006*. 2007.
- [9] Univerzita Tomáše Bati ve Zlíně. *Dlouhodobý záměr vzdělávací a vědecké, výzkumné, vývojové, umělecké a další činnosti Univerzity Tomáše Bati ve Zlíně na období 2006 – 2010*. 2005.
- [10] Univerzita Tomáše Bati ve Zlíně. *Výroční zpráva o činnosti Univerzity Tomáše Bati ve Zlíně za rok 2005*. 2006. ISBN 80-7318-406-0.
- [11] Univerzita Tomáše Bati ve Zlíně. *Předběžná výroční zpráva o činnosti Univerzity Tomáše Bati ve Zlíně za rok 2006*. 2007.
- [12] Zábojníková, J. *Historie vysokého školství ve Zlíně*. Zlín: Univerzita Tomáše Bati ve Zlíně, 2005.

ELEKTRONICKÉ ZDROJE

- [13] Otevřená encyklopedie. [cit. 2007-04-27]. Dostupná z www:
<http://cs.wikipedia.org/wiki/Zl%C3%ADn>.
- [14] Portál Českého statistického úřadu. [cit. 2007-04-23]. Dostupný z www:
<http://czso.cz/csu/2006edicniplan.nsf/publ/4032-06-2006>.
- [15] Portál Českého statistického úřadu. [cit. 2007-04-23]. Dostupný z www:
<http://www.czso.cz/kraje/ov/publika/2003/812403/start.htm>
- [16] Portál Českého statistického úřadu. [cit. 2007-04-23]. Dostupný z www:
<http://www.czso.cz/sldb/sldb2001.nsf/obce/500496?OpenDocument>.
- [17] Brožura Magistrátu města Zlína Životní prostředí Zlínska. [cit. 2007-04-20]. Dostupná z www: <http://www.mestozlin.cz/page/21498.ochrana-zivotniho-prostredi/>.
- [18] Portál pro občany a hosty města Zlína. [cit. 2007-04-12]. Dostupný z www:
<http://www.zlinweb.cz/index.php?hid=79>.
- [19] Portál Magistrátu města Zlína. Oblast školství. [cit. 2007-04-10]. Dostupný z www: <http://www.mestozlin.cz/page/15551.informace-z-oddeleni-skolstvi/>.
- [20] Portál Magistrátu města Zlína. Oblast sociální [cit. 2007-04-10]. Dostupný z www:
<http://www.mestozlin.cz/page/11.oblast-socialni/>.
- [21] Portál Ústřední knihovny UTB ve Zlíně. [cit. 2007-04-28]. Dostupný z www:
<http://web.knihovna.utb.cz/>.
- [22] Portál Magistrátu města Zlína. Sekce: Pro investory. [cit. 2007-04-08]. Dostupný z www: <http://www.mestozlin.cz/page/249.klidne-misto-pro-dynamicky-obchod/>.
- [23] Portál Magistrátu města Zlína. Koncepce podpory a rozvoje cestovního ruchu města Zlína. [cit. 2007-04-28]. Dostupný z www:
www.mestozlin.cz/upload.cs/f/f5039b24_0_koncepce_cestovniho_ruchu_2005.doc
- [24] Portál Magistrátu města Zlína. Sekce: Nepřehlédněte. [cit. 2007-04-19]. Dostupný z www: <http://www.mestozlin.cz/article/34704/>.
- [25] Portál Univerzity Tomáše Bati ve Zlíně. [cit. 2007-04-11]. Dostupný z www:
<http://web.utb.cz/>

- [26] Portál Kolejí a menzy UTB ve Zlíně. [cit. 2007-04-11]. Dostupný z www: <http://web.kmz.utb.cz/>.
- [27] Portál Fakulty technologické UTB ve Zlíně. [cit. 2007-04-28]. Dostupný z www: <http://web.ft.utb.cz/>.
- [28] Portál Fakulty managementu a ekonomiky UTB ve Zlíně. [cit. 2007-04-28]. Dostupný z www: <http://web.fame.utb.cz/>.
- [29] Portál Fakulty multimediálních komunikací UTB ve Zlíně. [cit. 2007-04-28]. Dostupný z www: <http://web.fmk.utb.cz/>.
- [30] Portál Fakulty aplikované informatiky UTB ve Zlíně. [cit. 2007-04-28]. Dostupný z www: <http://web.fai.utb.cz/>.
- [31] Portál Fakulty humanitních studií UTB ve Zlíně. [cit. 2007-04-28]. Dostupný z www: <http://web.fhs.utb.cz/>.
- [32] Portál Univerzitního institutu UTB ve Zlíně. [cit. 2007-04-28]. Dostupný z www: <http://web.uni.utb.cz/>.
- [33] Portál Technologického inovačního centra Zlín. [cit. 2007-04-11]. Dostupný z www: <http://www.ticzlin.cz/>.
- [34] Internetový katalog firem. [cit. 2007-05-02]. Dostupný z www: <http://www.firmy.cz/reg/CZ072/phr/jazykov%C3%A1%20%C5%A1kola%20zl%C3%ADn>.
- [35] Portál vzdělávací instituce Junior Achievement. [cit. 2007-05-02]. Dostupný z www: <http://www.jacr.cz/>.
- [36] Portál Filmového festivalu Zlín. [cit. 2007-05-02]. Dostupný z www: <http://zlinfest.cz/>.
- [37] Portál Institutu regionálních informací. [cit. 2007-04-12]. Dostupný z www: http://www.kiseb.cz/zrcadlo/asb_04_02.asp.
- [38] Portál Českého statistického úřadu. Český statistický úřad Zlín. [cit. 2007-05-13]. Dostupný z [www:http://www.zlin.czso.cz/xz/redakce.nsf/i/vyvoj_bytove_vystavby_ve_zlinskem_kraji_v_letech_2000_az_2004](http://www.zlin.czso.cz/xz/redakce.nsf/i/vyvoj_bytove_vystavby_ve_zlinskem_kraji_v_letech_2000_az_2004).

- [39] Dálnice – silnice. [cit. 2007-05-08]. Dostupný z www: <http://www.dalnice-silnice.cz/stavbaR.htm>.

ZDROJE POSKYTNUTÉ PRACOVNÍKY VEŘEJNÝCH ČI SOUKOMÝCH INSTITUCÍ

- [40] Magistrát města Zlína. Odbor občansko-správní. Evidence obyvatel. Zlín. 2007-04-17.
- [41] Městské informační a turistické středisko města Zlín. Brožura *Kultura*. 2007-04-11.
- [42] Český statistický úřad. Oddělení regionálních analýza a informačních služeb Zlín. 2007-04-16.
- [43] Magistrát města Zlína. Odbor sociálních věcí. *Analýza a koncepce sociální péče ve Zlíně*. 2007-04-12.
- [44] České dráhy. Krajské centrum Zlín. 2007-04-27.
- [45] Úřad práce Zlín. 2007-04-12.
- [46] Univerzita Tomáše Bati ve Zlíně. Mezinárodní oddělení. 2007-04-12.
- [47] ČSAD Vsetín a.s. Vedoucí autobusové dopravy. 2007-04-26.
- [48] Rektorát Univerzity Tomáše Bati ve Zlíně. Referentka prorektora pro pedagogickou činnost. 2007-05-14.

SEZNAM POUŽITÝCH SYMBOLŮ A ZKRATEK

DFM Dlouhodobý finanční majetek

DHM Dlouhodobý hmotný majetek

DNM Dlouhodobý nehmotný majetek

ECTS European Credit Transfer System

FAI Fakulta aplikované informatiky

FaME Fakulta managementu a ekonomiky

FHS Fakulta humanitních studií

FMK Fakulta multimediálních komunikací

FT Fakulta technologická

HV Hospodářský výsledek

MŠMT Ministerstvo školství, mládeže a tělovýchovy

UNI Univerzitní institut

UTB Univerzita Tomáše Bati

SEZNAM GRAFŮ

<i>Graf 1. Počet obyvatel ve Zlíně v letech 2000 - 2007</i>	8
<i>Graf 2. Obyvatelstvo Zlína podle stupně vzdělání v roce 2001</i>	8
<i>Graf 3 Intenzita bytové výstavby ve Zlínském kraji a České republice a počet dokončených bytů ve Zlínském kraji</i>	11
<i>Graf 4. Věková struktura uchazečů o práci v roce 2006</i>	15
<i>Graf 5. Vzdělanostní struktura uchazečů o práci v roce 2006</i>	16
<i>Graf 6. Vývoj hospodářského výsledku v letech 2001 – 2006 (tis. Kč)</i>	37
<i>Graf 7. Složení HV dle jednotlivých středisek UTB v roce 2006 (%)</i>	38
<i>Graf 8. Vývoj aktiv v letech 2001 – 2006</i>	39
<i>Graf 9. Vývoj vlastních a cizích zdrojů na krytí majetku v letech 2001 – 2006 (tis. Kč)</i>	41
<i>Graf 10. Počet podnikatelských subjektů ve městě Zlín v letech 2001 – 2006</i>	43
<i>Graf 11. Srovnání míry nezaměstnanosti ve Zlíně a v celé České republice</i>	45
<i>Graf 12: Počet cestujících na železniční trati Otrokovice – Vizovice</i>	46
<i>Graf 13. Počet dopravních spojů na trati Otrokovice – Vizovice</i>	47

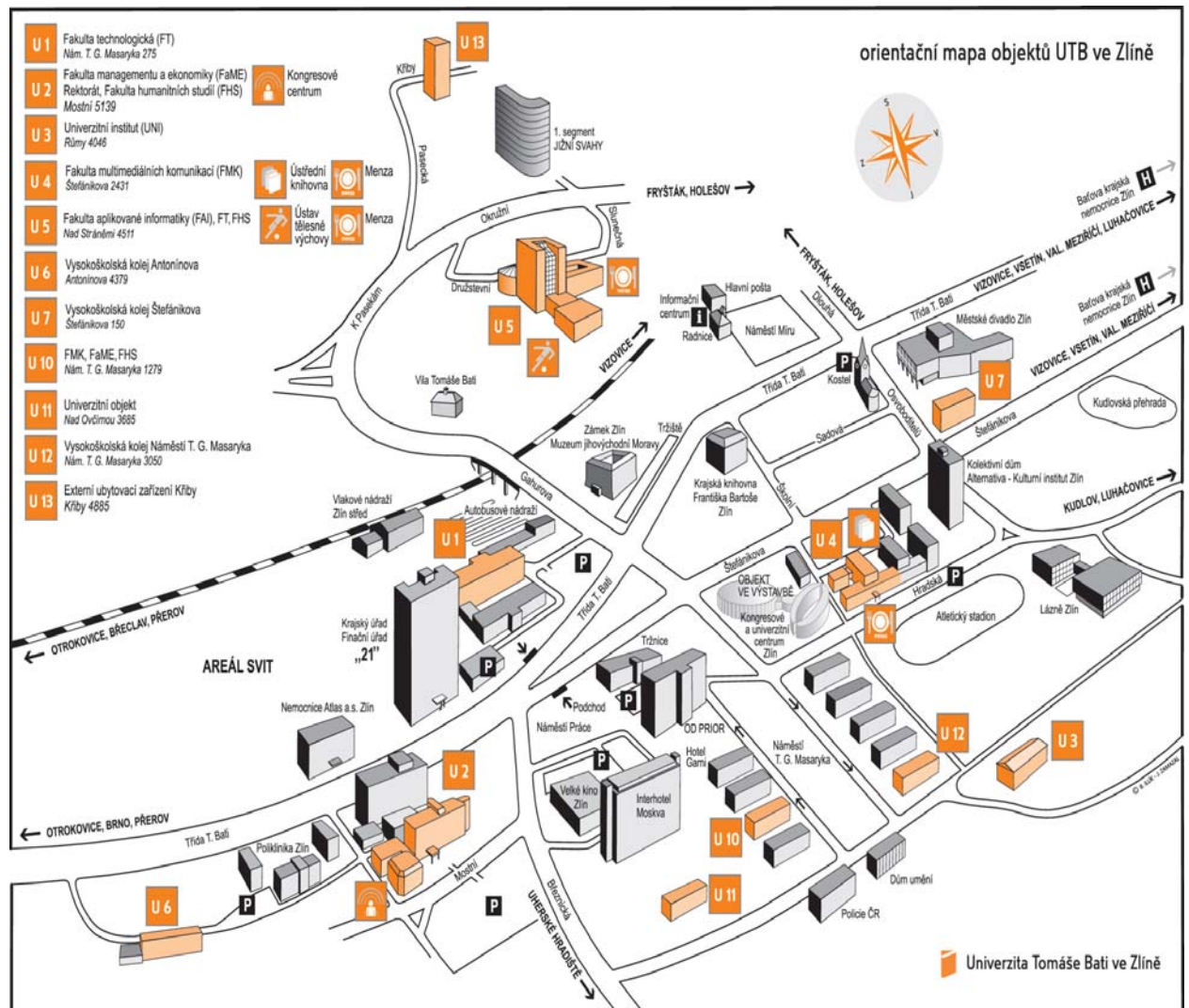
SEZNAM TABULEK

Tab. 1. <i>Zdroje krytí majetku UTB v letech 2001 - 2006</i>	40
Tab. 2. <i>Tržní nájemné ve Zlíně v letech 2001 - 2007</i>	53

SEZNAM PŘÍLOH

- P I Dislokace UTB
- P II Priority rozvoje UTB a nástroje k jejich dosažení
- P III Hospodářský výsledek UTB dle jednotlivých středisek v letech 2001 - 2006
- P IV Dotazník
- P V Fotografie součástí UTB

PŘÍLOHA P I: DISLOKACE UTB



PŘÍLOHA P II: PRIORITY ROZVOJE UTB A NÁSTROJE K JEJICH DOSAŽENÍ

Priorita	Nástroje
I. Internacionalizace	Dostatečné možnosti studia v cizích jazycích
	Otevřený přístup na UTB
	Zapojení do mezinárodních vzdělávacích programů
	Mobilita studentů a akademických pracovníků
	Společné studijní programy
	Důsledné zavádění ECTS
	Mezinárodní spolupráce v oblasti výzkumu a vývoje
II. Kvalita a excellence akademických činností	Kvalifikační a věková struktura akademických pracovníků a její vývoj
	Prostupnost systému, rozšíření přístupu ke vzdělávání, celoživotní vzdělávání
	Poradenská činnost
	Uplatnění absolventů na trhu práce, spolupráce vysoké školy s regionem, propojení teorie a praxe, spolupráce s odběratelskou sférou
	Rozvoj výzkumu a vývoje na UTB a posílení vazby mezi vzdělávací a výzkumnou činností
	Řízení a integrace vysokých škol
	Infrastruktura univerzity
	Informační a komunikační infrastruktura
	Informační systémy vnitřní a vnější
Zajišťování kvality činností realizovaných na vysokých školách	
III. Kvalita a kultura akademického života	Sociální záležitosti studentů a zaměstnanců
	Znevýhodněné skupiny uchazečů/studentů na VŠ
	Mimořádně nadaní studenti
	Partnerství a spolupráce
	Kultura vzdělávacího procesu
	Spolupráce škol s absolventy
	Ubytovací a stravovací služby VŠ

**PŘÍLOHA P III: HOSPODÁŘSKÝ VÝSLEDEK UTB DLE
JEDNOTLIVÝCH STŘEDISEK V LETECH 2001 - 2006**

Rok	Středisko	HV z HČ	HV z VČ	HV celkem
2001	Celoškolské středisko	-358	0	-358
	FT	152	48	200
	FaME	7	13	20
	Koleje a menza	-361	200	-161
	Rektorát	92	394	485
	Celkem	-468	655	186
2002	Celoškolské středisko	-10	1	-9
	FT	5	41	46
	FMK	16	-10	6
	FaME	21	33	54
	Koleje a menza	-1110	1149	39
	Rektorát	1229	228	1457
	Celkem	151	1442	1593
2003	Celoškolské středisko	309,93	0	309,93
	FT	118,77	175,98	294,75
	FMK	-465,95	532,05	66,1
	FaME	16,94	40,23	57,17
	Koleje a menza	-1655,57	1412,82	-242,75
	Rektorát	-942,06	1509,14	567,08
	Celkem	-2617,94	3670,22	1052,28
2004	Celoškolské středisko	652,58	164,67	817,25
	FT	347,29	471,84	819,13
	FMK	-270,7	381,51	110,81
	FaME	32,34	1,12	33,46
	Univerzitní institut	192,47	13,31	205,78
	Koleje a menza	-3131,24	3200,91	69,67
	Rektorát	130,84	1688,16	1819
	Celkem	-2046,42	5921,52	3875,1
2005	Celoškolské středisko	1586	2504	4090
	FT	-90	478	388
	FMK	-138	457	319
	UNI	1126	0	1126
	FaME	272	-10	262
	Koleje a menza	663	1682	2345
	Rektorát	1869	1118	2987
	Celkem	5288	6229	11517
2006	Celoškolské středisko	404,3	2,5	406,8
	FAI	205,64	544,07	749,71
	FT	454,94	138,84	593,78
	FMK	543,79	242,71	786,5
	FaME	72,52	31,13	103,65
	UNI	420,86	2,63	423,49
	Koleje a menza	-2197,41	2199,17	1,76
	Rektorát	794,36	1109,56	1903,92
	Celkem	699	4270,61	4969,61

PŘÍLOHA P IV: DOTAZNÍK

Vážený studente, chtěla bych Vás poprosit o vyplnění tohoto dotazníku určený pro studenty Univerzity Tomáše Bati ve Zlíně (dále UTB), který slouží k průzkumu různých aspektů Vašeho života ve městě Zlín. Dotazník jsem sestavila v rámci své bakalářské práce, která nese název „UTB, její růst a vliv na rozvoj Zlína“.

Nejcennějšími údaji jsou Vaše názory a pravdivé odpovědi, za které Vám předem děkuji.

Radana Borovičková, UTB, FaME, VSRR III.

Pokud nebude uvedeno jinak, zaškrtněte prosím pouze jedno políčko písmenem x.

1. Ve městě Zlín:

mám trvalé bydliště .

bydlím na kolejích.

bydlím v pronajatém bytě.

dojíždím do Zlína.

jiné (vypište).....

2. Ve Zlíně pracuji:

každý den.

několikrát týdně.

několikrát měsíčně.

občas.

nikdy.

3. Po absolvování UTB:

určitě zůstanu ve Zlíně a budu si hledat práci.

uvažuji o tom, že zůstanu ve Zlíně a budu si hledat práci.

určitě nezůstanu ve Zlíně.

6. Se studiem na UTB jsem celkově:

spokojen.

nespokojen.

7. K městu Zlín mám obecně:

pozitivní vztah.

negativní vztah.

8. Studuji fakultu:

FT

FaME

FMK

FaI

FHS

UNI

9. Studuji ročník:

1.

2.

3.

4.

5.

Závěrem Vám velmi děkuji za Váš drahocenný čas a poskytnuté informace.

PŘÍLOHA P V: FOTOGRAFIE SOUČÁSTÍ UTB



Sídlo rektorátu UTB a Fakulty managementu a ekonomiky na ulici Mostní



Plánovaný projekt Univerzitního a kongresového centra ve Zlíně

