

Návrh strategie socio-ekonomického rozvoje obce Kostelany

Iveta Kavečková

Bakalářská práce
2013



Univerzita Tomáše Bati ve Zlíně
Fakulta managementu a ekonomiky

Univerzita Tomáše Bati ve Zlíně
Fakulta managementu a ekonomiky
Ústav regionálního rozvoje, veřejné správy a práva
akademický rok: 2012/2013

ZADÁNÍ BAKALÁŘSKÉ PRÁCE

(PROJEKTU, UMĚLECKÉHO DÍLA, UMĚLECKÉHO VÝKONU)

Jméno a příjmení: **Iveta KAVEČKOVÁ**
Osobní číslo: **M10650**
Studijní program: **B6208 Ekonomika a management**
Studijní obor: **Management a ekonomika**
Forma studia: **kombinovaná**

Téma práce: **Návrh strategie socio-ekonomického rozvoje
obce Kostelany**

Zásady pro vypracování:

Úvod

I. Teoretická část

- Uvedte základní pojmy, které úzce souvisí s regionální strategií a rozvojem.

II. Praktická část

- Zpracujte socio-ekonomickou analýzu obce Kostelany.
- Zjištěné informace vyhodnoťte formou SWOT analýzy.
- Na základě výsledku SWOT analýzy navrhnete strategii socio-ekonomického rozvoje obce Kostelany.

Závěr

Rozsah bakalářské práce: cca 40
Rozsah příloh:
Forma zpracování bakalářské práce: tištěná/elektronická

Seznam odborné literatury:

MACHÁČEK, Jaroslav, Petr TOTH a René WOKOUN. Regionální a municipální ekonomie. 1. vyd. Praha: Oeconomica, 2011, 199 s. ISBN 978-90-245-1836-7.
PROVAZNÍKOVÁ, Romana a Olga SEDLÁČKOVÁ. Financování měst, obcí a regionů: teorie a praxe. 2. vyd. Praha: Grada Publishing, 2009, 304 s. ISBN 978-80-247-2789-9.
WOKOUN, René et al. Základy regionálních věd a veřejné správy. 1. vyd. Plzeň: Aleš Čeněk, 2011, 474 s. ISBN 978-80-7380-304-9.
WOKOUN, René et al. Regionální rozvoj a jeho management v České republice. 1. vyd. Praha: Oeconomica, 2007, 244 s. ISBN 978-80-245-1301-0.

Vedoucí bakalářské práce: Ing. Jiří Macháček
Ústav financí a účetnictví
Datum zadání bakalářské práce: 15. února 2013
Termín odevzdání bakalářské práce: 17. května 2013

Ve Zlíně dne 15. února 2013


prof. Dr. Ing. Drahomíra Pavelková
děkanka




RNDr. Oldřich Hájek, Ph.D.
ředitel ústavu

PROHLÁŠENÍ AUTORA BAKALÁŘSKÉ/DIPLOMOVÉ PRÁCE

Beru na vědomí, že:

- odevzdáním bakalářské/diplomové práce souhlasím se zveřejněním své práce podle zákona č. 111/1998 Sb. o vysokých školách a o změně a doplnění dalších zákonů (zákon o vysokých školách), ve znění pozdějších právních předpisů, bez ohledu na výsledek obhajoby¹;
- bakalářská/diplomová práce bude uložena v elektronické podobě v univerzitním informačním systému,
- na mou bakalářskou/diplomovou práci se plně vztahuje zákon č. 121/2000 Sb. o právu autorském, o právech souvisejících s právem autorským a o změně některých zákonů (autorský zákon) ve znění pozdějších právních předpisů, zejm. § 35 odst. 3²;
- podle § 60³ odst. 1 autorského zákona má UTB ve Zlíně právo na uzavření licenční smlouvy o užití školního díla v rozsahu § 12 odst. 4 autorského zákona;

¹ zákon č. 111/1998 Sb. o vysokých školách a o změně a doplnění dalších zákonů (zákon o vysokých školách), ve znění pozdějších právních předpisů, § 47b Zveřejňování závěrečných prací:

(1) Vysoká škola nevydělečně zveřejňuje disertační, diplomové, bakalářské a rigorózní práce, u kterých proběhla obhajoba, včetně posudků oponentů a výsledku obhajoby prostřednictvím databáze kvalifikačních prací, kterou spravuje. Způsob zveřejnění stanoví vnitřní předpis vysoké školy.

(2) Disertační, diplomové, bakalářské a rigorózní práce odevzdané uchazečem k obhajobě musí být též nejméně pět pracovních dnů před konáním obhajoby zveřejněny k nahlížení veřejnosti v místě určeném vnitřním předpisem vysoké školy nebo není-li tak určeno, v místě pracoviště vysoké školy, kde se má konat obhajoba práce. Každý si může ze zveřejněné práce pořizovat na své náklady výpisy, opisy nebo rozmnoženiny.

(3) Platí, že odevzdáním práce autor souhlasí se zveřejněním své práce podle tohoto zákona, bez ohledu na výsledek obhajoby.

² zákon č. 121/2000 Sb. o právu autorském, o právech souvisejících s právem autorským a o změně některých zákonů (autorský zákon) ve znění pozdějších právních předpisů, § 35 odst. 3:

(3) Do práva autorského také nezasahuje škola nebo školské či vzdělávací zařízení, užije-li nikoli za účelem přímého nebo nepřímého hospodářského nebo obchodního prospěchu k výuce nebo k vlastní potřebě dílo vytvořené žákem nebo studentem ke splnění školních nebo studijních povinností vyplývajících z jeho právního vztahu ke škole nebo školskému či vzdělávacímu zařízení (školní dílo).

³ zákon č. 121/2000 Sb. o právu autorském, o právech souvisejících s právem autorským a o změně některých zákonů (autorský zákon) ve znění pozdějších právních předpisů, § 60 Školní dílo:

(1) Škola nebo školské či vzdělávací zařízení mají za obvyklých podmínek právo na uzavření licenční smlouvy o užití školního díla (§ 35 odst. 3). Odpírá-li autor takového díla udělit svolení bez vážného důvodu, mohou se tyto osoby domáhat nahrazení chybějícího projevu jeho vůle u soudu. Ustanovení § 35 odst. 3 zůstává nedotčeno.

- podle § 60⁴ odst. 2 a 3 mohu užít své dílo – bakalářskou/diplomovou práci - nebo poskytnout licenci k jejímu využití jen s předchozím písemným souhlasem Univerzity Tomáše Bati ve Zlíně, která je oprávněna v takovém případě ode mne požadovat přiměřený příspěvek na úhradu nákladů, které byly Univerzitou Tomáše Bati ve Zlíně na vytvoření díla vynaloženy (až do jejich skutečné výše);
- pokud bylo k vypracování bakalářské/diplomové práce využito softwaru poskytnutého Univerzitou Tomáše Bati ve Zlíně nebo jinými subjekty pouze ke studijním a výzkumným účelům (tj. k nekomerčnímu využití), nelze výsledky bakalářské/diplomové práce využít ke komerčním účelům.

Prohlašuji, že:

- jsem bakalářskou/diplomovou práci zpracoval/a samostatně a použité informační zdroje jsem citoval/a;
- odevzdaná verze bakalářské/diplomové práce a verze elektronická nahraná do IS/STAG jsou totožné.

Ve Zlíně DM 15. 5. 2013

Kováčková

⁴ zákon č. 121/2000 Sb. o právu autorském, o právech souvisejících s právem autorským a o změně některých zákonů (autorský zákon) ve znění pozdějších právních předpisů, § 60 Školní dílo:

- (2) Není-li sjednáno jinak, může autor školního díla své dílo užít či poskytnout jinému licenci, není-li to v rozporu s oprávněnými zájmy školy nebo školského či vzdělávacího zařízení.
- (3) Škola nebo školské či vzdělávací zařízení jsou oprávněny požadovat, aby jim autor školního díla z výdělku jím dosaženého v souvislosti s užitím díla či poskytnutím licence podle odstavce 2 přiměřeně přispěl na úhradu nákladů, které na vytvoření díla vynaložily, a to podle okolností až do jejich skutečné výše; přitom se přihlédne k výši výdělku dosaženého školou nebo školským či vzdělávacím zařízením z užití školního díla podle odstavce 1.

ABSTRAKT

Téma bakalářské práce je Návrh strategie socio-ekonomického rozvoje obce Kostelany. Práce je rozdělena do dvou částí, praktické a teoretické. V teoretické části jsou specifikovány metody s následným použitím v analytické části, dále hlavní pojmy z oblasti regionální politiky, regionálního rozvoje a následně je představena související legislativa. Druhá praktická část je věnována socio-ekonomické analýze obce Kostelany. Následně jsem provedla dotazníkové šetření, abych znala vlastní názory zde žijících občanů s následným sestavením SWOT analýzy a definováním strategických cílů a projektů, které mohou přispět k rozvoji obce.

Klíčová slova: Regionální strategie, regionální rozvoj, obec, SWOT analýza, strategické cíle a opatření, projekt

ABSTRACT

The topic of my Bachelor thesis is the strategy proposal for the socio-economic development of municipality Kostelany. Work is divided into two parts, the theoretical and practical one. In the theoretical part has been described the method which has been used in the analysis part. The basic terms of the regional policy and regional development has been explained also and the related legislation presented. The practical part is devoted to socio-economic analysis of municipality Kostelany. I have used the questionnaire to receive the feedback of the own inhabitants which has been done with SWOT analyses and further has been defined strategic objective and projects, that they may contribute to development of the municipality.

Keywords: Regional strategy, regional development, municipality, SWOT analysis, strategic objective and procurement, projects

Poděkování

Tímto bych chtěla poděkovat mému vedoucímu bakalářské práce, panu Ing. Jiřímu Macháčkovi, především za odborné vedení mé práce, užitečné rady a náměty, které mi v průběhu zpracování mé bakalářské práce předkládal. Mé poděkování patří i starostovi obce Kostelany, panu Petříkovi, který mi ochotně poskytoval informace o obci Kostelany. Také mu chci poděkovat za četná setkání, která mi byla při psaní práce velmi nápomocná.

Prohlašuji, že odevzdaná verze bakalářské práce a verze elektronická nahraná do IS/STAG jsou totožné.

OBSAH

| | |
|---|-----------|
| ÚVOD..... | 10 |
| I. TEORETICKÁ ČÁST | 11 |
| 1 METODY ZPRACOVÁNÍ BAKALÁŘSKÉ PRÁCE | 12 |
| 1.1 PRIMÁRNÍ INFORMACE..... | 12 |
| 1.2 SEKUNDÁRNÍ INFORMACE..... | 13 |
| 2 VYMEZENÍ ZÁKLADNÍCH POJMŮ | 16 |
| 2.1 REGIONÁLNÍ EKONOMIE..... | 16 |
| 2.2 OBEC | 19 |
| 2.3 SPOLUPRÁCE MEZI OBCEMI | 20 |
| 2.3.1 PŮSOBNOST OBCE..... | 20 |
| 2.4 ORGÁNY OBCE..... | 22 |
| 2.5 REGIONÁLNÍ STRATEGIE | 24 |
| 2.6 ROZPOČETNICTVÍ..... | 25 |
| 2.7 HOSPODAŘENÍ OBCE..... | 27 |
| 2.8 LEGISLATIVNÍ RÁMEC | 29 |
| 2.8.1 VYHLÁŠKY, ZÁKONY A USNESENÍ ZASTUPITELSTVA OBCE | 30 |
| II. PRAKTICKÁ ČÁST | 32 |
| 3 ZÁKLADNÍ CHARAKTERISTIKA OBCE KOSTELANY | 33 |
| 3.1 POLOHA A ZÁKLADNÍ CHARAKTERISTIKA OBCE KOSTELANY | 33 |
| 3.2 PŘÍRODNÍ PODMÍNKY | 35 |
| 3.3 ŽIVOTNÍ PROSTŘEDÍ..... | 35 |
| 3.4 OBYVATELSTVO | 36 |
| 3.5 BYTOVÁ VÝSTAVBA OBCE KOSTELANY A JEJICH ČÁSTÍ..... | 41 |
| 3.6 INFRASTRUKTURA | 41 |
| 3.6.1 ŠKOLSTVÍ..... | 41 |
| 3.6.2 ZDRAVOTNICTVÍ..... | 42 |
| 3.6.3 OBECNÍ ÚŘAD | 43 |
| 3.6.4 TECHNICKÁ INFRASTRUKTURA | 44 |
| 3.6.5 DOPRAVNÍ OBSLUŽNOST..... | 45 |
| 3.6.6 OBČANSKÁ VYBAVENOST..... | 46 |
| 3.7 KULTURA A SPORT | 47 |
| 3.7.1 KULTURNÍ ZAŘÍZENÍ..... | 47 |
| 3.7.2 SPORTOVNÍ ZAŘÍZENÍ | 47 |
| 3.7.3 SPOLKY, MAS, ORGANIZACE A SDRUŽENÍ..... | 48 |
| 3.8 TRH PRÁCE | 50 |
| 3.8.1 ZAMĚSTNANOST | 50 |
| 3.8.2 NEZAMĚSTNANOST..... | 51 |
| 3.9 PRŮMYSL A ZEMĚDĚLSTVÍ..... | 52 |

| | | |
|-------------|--|-----------|
| 3.9.1 | PRŮMYSL | 52 |
| 3.9.2 | ZEMĚDĚLSTVÍ..... | 52 |
| 3.10 | ROZPOČET OBCE, HOSPODAŘENÍ OBCE KOSTELANY | 53 |
| 3.11 | CESTOVNÍ RUCH A REKREACE | 54 |
| 3.11.1 | TECHNICKÉ ZABEZPEČENÍ | 55 |
| 4 | DOTAZNÍKOVÉ ŠETŘENÍ..... | 57 |
| 4.1.1 | ŘÍZENÝ ROZHOVOR S OBCHODNÍ MANAŽERKOU RANČE KOSTELANY | 60 |
| 4.1.2 | ŘÍZENÝ ROZHOVOR SE STAROSTOU OBCE KOSTELANY | 60 |
| 5 | SWOT ANALÝZA | 61 |
| 6 | STRATEGICKÉ CÍLE..... | 63 |
| 6.1 | CÍL 1 PODPORA CESTOVNÍHO RUCHU | 63 |
| 6.2 | CÍL 2 PODPORA ROZVOJE PODNIKÁNÍ | 64 |
| 6.3 | CÍL 3 PODPORA ROZVOJE TECHNICKÉ A OBČANSKÉ VYBAVENOSTI..... | 65 |
| 6.4 | CÍL 4 PODPORA ROZVOJE DOPRAVNÍ INFRASTRUKTURY A DOPRAVNÍ OBSLUŽNOSTI..... | 66 |
| 7 | KATALOG NÁVRHU PROJEKTŮ | 68 |
| 7.1 | NOVÁ PŘEHLEDNÁ PŘENOSNÁ MAPA OBCE KOSTELANY A OKOLÍ | 68 |
| 7.2 | PŮJČOVNA HORSKÝCH KOL A BĚŽECKÝCH LYŽÍ | 69 |
| 7.3 | REKONSTRUKCE AUTOBUSOVÉ ZASTÁVKY V OBCI ÚJEZDSKO..... | 70 |
| | ZÁVĚR | 72 |
| | SEZNAM POUŽITÉ LITERATURY..... | 74 |
| | SEZNAM POUŽITÝCH SYMBOLŮ A ZKRATEK..... | 77 |
| | SEZNAM OBRÁZKŮ | 78 |
| | SEZNAM TABULEK..... | 79 |
| | SEZNAM PŘÍLOH..... | 80 |

ÚVOD

Toto téma jsem si zvolila především z důvodu, že jsem se v obci Kostelany narodila a zde také vyrůstala. Analyzované místo velmi dobře znám a získání informací jak od starosty obce Kostelany nebo provádění dotazníkového šetření bylo pro mě o to jednodušší.

Cílem mé bakalářské práce je navrhnout strategii a směr obce Kostelany, kterým by měla směřovat. Na základě zpracované SWOT analýzy a dotazníkového šetření zpracuji návrhy projektů, který by v budoucnosti obec mohla realizovat.

V teoretické části vysvětlím základní pojmy z oblasti regionální ekonomiky, strategie, politiky, veřejné správy, samotného systému fungování obce, hospodaření obce, jednotlivých složek rozpočtu a konečnou část věnuji legislativnímu rámci z výše uvedených oblastí.

V praktické části zpracuji socioekonomickou analýzu obce Kostelany, která se bude zabývat oblastmi: demografický vývoj obyvatelstva, infrastruktura, bytová výstavba, kultura a sport, trh práce, průmysl a zemědělství, rozpočet obce, cestovní ruch a rekreace. Součástí bude dotazníkové šetření s občany obce, řízený rozhovor se starostou obce Kostelany a řízený rozhovor s podnikatelským subjektem v blízkosti obce, kterým je Ranč Kostelany. Na základě výše uvedeného zpracuji SWOT analýzu, která bude zobrazovat silné a slabé stránky, příležitosti a hrozby zkoumaného objektu. Následně navrhnu strategické cíle a jím odpovídající opatření. Má práce bude zakončena návrhy projektů, které by měly přispět k rozvoji obce a v budoucnosti by je obec mohla realizovat.

I. TEORETICKÁ ČÁST

1 METODY ZPRACOVÁNÍ BAKALÁŘSKÉ PRÁCE

V dnešní době již existuje mnoho různých metod sloužících k analyzování daného území, zpracování strategických cílů a navazujících projektů obce či regionu. V mé bakalářské práci jsem využila kvantitativní a kvalitativní metody.

Kvalitativní metody

Jedná se o souhrn metod, které se využívají v tom případě, kdy chceme znát názory zákazníka. Jedná se podrobněji např. o zákazníkovi pohnutky, motivy, důvod určitého chování, co se v něm odehrává. Zjednodušeně se dá říci, že chceme znát to, co nejde nijak vyjádřit v číslech. (Businessinfo, © 1997-2013)

Kvantitativní metody

Je to metoda, která popisuje zkoumanou věc či skutečnosti pomocí proměnných znaků, které lze vyjádřit čísly. Tyto získáváme měřením nebo škálováním samotnými respondenty. Výsledky se pak zpracovávají pomocí statistických metod. Abychom dosáhli lépe ověřitelných a srovnatelných výsledků, je zapotřebí oslovit větší počet lidí a vybrat reprezentativní vzorek respondentů.

Příklady kvantitativních metod:

- dotazování písemné – můžeme využít dotazník zaslaný poštou, anketa,
- dotazování prostřednictvím internetu – dotazování přes e-mail, webovou stránku,
- telefonické dotazování – dotazování přes telefon s využitím počítače nebo bez počítače,
- panelová diskuse – jedná se o diskusi ve skupině lidí, kteří souhlasili s účastí při pravidelně se opakujících průzkumech. (Businessinfo, © 1997-2013)

1.1 Primární informace

Jsou takové informace, které jsou získané z prvotního sledování stavu. V mé bakalářské práci jsem použila:

- dotazník,
- řízený rozhovor,
- vlastní výzkum v terénu.

Řízený rozhovor

Jedná se rozhovor, kdy tazatel si předem připraví otázky na dané téma a následně osobně navštíví dotazovaného, kterému předkládá připravené otázky. Jeho odpovědi si může zapisovat nebo použít nahrávací zařízení, ke kterému je zapotřebí souhlas dotazovaného.

Dotazník

Dotazník je nejpoužívanější prostředek ke sběru informací. Obecně se dá říci, že by měl mít 3 části:

- úvodní část (oslovení, představení se, vysvětlení důvodu provádění dotazníkového šetření, poděkování za čas respondenta, vysvětlení zapisování odpovědí, základní informace o respondentovi, např. pohlaví, věk, dosažené vzdělání apod.),
- stěžejní část (otázky, které jsou pro naše téma nejdůležitější),
- závěrečná část (jednodušší otázky, poděkování a uvedení, kde se má dotazník zaslat apod.).

Základní typy otázek v dotazníku

- uzavřené (nabízí varianty odpovědi),
- otevřené (bez variant odpovědi),
- polootevřené (nabídka variant s možností vlastní odpovědi).

1.2 Sekundární informace

Jsou takové informace, které byly zachyceny z prvotního sledování stavu, tedy z tzv. primárních informací. Na základě těchto získaných primárních informací (formou dotazníku či řízeného rozhovoru) jsou data analyzována a následně vyhodnocena. V mé bakalářské práci jsem použila komparativní metodu (srovnávací metodu) a SWOT analýzu.

SWOT analýza

SWOT analýza, vycházející z anglických slov Strengths - Weaknesses - Opportunities - Threats, tj. síla (silná stránka) - slabost (slabá stránka) - příležitost (možnost) - ohrožení (hrozba), je dnes již standardní metodou regionálního rozvoje. Konceptem této metody je uvědomění si a následné vzájemné porovnání silných a slabých stránek zkoumaného objektu a odhalení případných možností a hrozeb, které na ně mohou působit zvenčí. Smyslem SWOT analýzy je akceptování silných stránek a odstranění těch slabých, což může vést ke zvýšení možnosti příležitostí zvenčí a eliminování hrozeb. Cílem je analyzovat

současnou a budoucí situaci zkoumaného objektu a na základě tohoto zkoumaného určit směr rozvoje a prostředky, jak tohoto dosáhnout. (Wokoun et al., 2011, s. 176)

| | |
|-------------------|-------------------|
| Slabé stránky (W) | Slabé stránky (W) |
| - S1 | - W1 |
| - S2 | - W2 |
| Příležitosti (O) | Hrozby (T) |
| - O1 | - T1 |
| - O2 | - T2 |

Tabulka 1 – Složky SWOT analýzy, zdroj: Metodická podpora regionálního rozvoje, © 1994–2013

Pro správné uplatnění SWOT analýzy je klíčový fakt, že příležitosti a hrozby jsou definovány jako parametry prostředí, které nejsou pod přímou kontrolou místní správy a mají významné dopady na socio-ekonomický rozvoj regionu. Silné a slabé stránky jsou faktory alespoň částečně kontrolovatelné místní správou. Pojmy "externí" a "interní" se v případě koncepcí veřejné správy vztahují na okruh kompetencí subjektu (v případě dané analýzy kraje, resp. dalších subjektů působících v kraji), nikoli výhradně na měřítko geografického působení procesů. (Metodická podpora regionálního rozvoje, © 1994–2013)

Složky SWOT analýzy:

- 1) silná stránka + možnost= expanze
- 2) silná stránka + hrozba= aktivní obrana
- 3) slabá stránka + možnost= adaptace
- 4) slabá stránka + hrozba= ústup (pasivní obrana). (Wokoun et al., 2011, s. 178)

Požadavky u SWOT analýzy:

- Výstižnost
Je velmi obtížné vyjádřit zkoumaný faktor do jasné a krátké formulace a přitom se vyvarovat nebezpečí schematizace.
- Realističnost
Snažíme se dosáhnout výčtu socioekonomického prostorového systému a je zapotřebí si uvědomit, že nemůžeme dosáhnout absolutního výčtu všech ovlivňujících faktorů.

- Objektivita

Jde o odstranění subjektivních přístupů zpracovatele a odstranění existujících psychologických bariér. Pro někoho může znamenat pojmenování silných stránek sebechválu a naopak upozornění na slabé stránky, můžeme chápat jako vlastní nedostatečnost. (Wokoun et al., 2011, s. 178)

2 VYMEZENÍ ZÁKLADNÍCH POJMŮ

2.1 Regionální ekonomie

Je to vědní disciplína, která vychází z ekonomie a týká se určitého území, regionu. Existuje mnoho různých definic pro vyjádření tohoto pojmu. Např. (Macháček, Toth a Wokoun, 2011, s. 1) tvrdí, že regionální ekonomika je součástí regionalistiky. Tímto tvoří celkovou souhrnnou tematickou oblast studia prostorových jevů, procesů a vztahů. Jak již bylo výše uvedeno, je považována za vědní oblast, kdy za nejdůležitější prvek jsou považovány ekonomicky významné vztahy mezi jednotlivými územími a také vztahy mezi nimi. Zkoumá vztahy mezi jednotlivými regiony, synonymem pro toto slovo může být prostor, území a mezi těmito územími existují odlišnosti jak v postavení, tak ve vývoji. Pokud toto budeme zkoumat k celku, jedná se např. o národní ekonomiku, pokud budeme zkoumat jejich části, jedná se o již výše zmíněný region. „Tato prostorová diferenciací jednak vytváří ekonomickou identitu regionu jako objektu, na němž se definují systémy, jako územního celku, jehož ekonomická výkonnost a vývoj jsou ovlivňovány regionálně specifickými faktory, který disponuje vlastní „regionální ekonomikou“, jednak činí předmětem zájmu vertikální a také horizontální prostorové vztahy (mezi regiony navzájem i mezi ekonomickými subjekty obecně)“ (Macháček, Toth a Wokoun, 2011, s. 1).

Členění RE na dílčí složky

Např. (Macháček, Toth a Wokoun, 2011, s. 1) tvrdí, že RE je ucelený systém, kdy samotné členění na dílčí složky přímo specifikuje jednotlivé oblasti aplikace a taky tím klade důraz na význam.

Členění RE charakterizující jednotlivé oblasti systému:

- „ekonomika regionů a lokalit (různých rozměrů) jako relativně samostatných celků,
- ekonomika vázaná na územní veřejnou správu,
- vztahy mezi územními celky navzájem – interregionální,
- vztahoprostorové stránky obecných ekonomických jevů a procesů,
- regionálně ekonomické součásti ekonomiky veřejného sektoru,
- environmentální ekonomika týkající se území.“ (Macháček, Toth a Wokoun, 2011, s. 1)

Regionalismus

Např. Wokoun (2011, s. 11) tvrdí, že regionalismus znamená přiřazení se a uvědomění si, že patřím do určitého území, regionu. Jedná se o sounáležitost s lidmi, kteří žijí v tom stejném regionu, je to zařazení se a pochopení, kde patřím.

„Avšak definic pro vyjádření podstaty regionalismu je několik, např. Veřejná správa a regionální plánování shodně chápou regionalismus jako snahu definovat územní celky pro novou, tzv. prostřední úroveň vlády a správy (tj. mezinárodní a lokální úrovni), aby veřejná správa a regionální plánování byly výkonnější a efektivnější.“ (Wokoun, 2011, s. 1)

Regionalistika

Např. (Macháček, Toth a Wokoun, 2011, s. 1) tvrdí, že regionalistka v převážné míře užívá poznatků z oboru geografie. Dále se také opírá o mimo geografické problémy a snaží se dosáhnout spojení různých poznatků o území.

Tento pojem vysvětluje také (Pavel a Wokoun, 2008, s. 113) jako celkový obor, zabývající se studiem všech jevů, procesů a vztahů mezi regiony. Uvádí, že regionalistka má nejbližší významově k regionálním vědám.

Regionalizace

Podle (Wokoun et al., 2011, s. 90) regionalizaci vysvětluje jako proces, který směřuje k vyznačení regionů. Podává nezbytné informace o rozmístění jednotlivých předmětů, jevů na zemi.

Vydělení geografických regionů se zpravidla provádí na základě dvou hledisek, a to:

- Objektivního, tj. pevnosti vazeb mezi složkami regionů.
- Subjektivního, tj. na základě úkolů výzkumu.

Při procesu regionalizace můžeme postupovat buď „shora“ nebo „zdola“. Při regionalizaci „zdola“ začínáme od těch nejzákladnějších jednotek, což může být například ekosystém. Pokud už máme dvě nebo více jednotek a jsou mezi nimi vazby, tak vytváří region. Při procesu, kdy postupujeme „zdola“, se snažíme touto metodou eliminovat subjektivnost při vymezení regionů. Naopak při postupu „shora“ vymezujeme typické regiony a umožňujeme snížit subjektivnost při vymezení regionů. Při regionalizaci „shora“ se snažíme vymezit typická území regionů. (Wokoun et al., 2011, s. 90)

Regionální politika

„Ve výkladovém slovníku „Dictionary of Human Geography“ je definována jako „součást státní politiky, ovlivňující rozmístění hlavních ekonomických zdrojů a aktivit na celém území státu nebo v jeho části. Regionální politika zahrnuje opatření napomáhající jednak růstu stupně ekonomické aktivity v území, kde je vysoká nezaměstnanost a velmi malé naděje na přirozený ekonomický růst a na druhé straně opatření sloužící kontrole ekonomických aktivit v územích s nadměrným růstem.“ (Wokoun, 2011, s. 100)

V knize „Regional Policy: A European Approach“ je uvedena následující definice: „Regionální politika představuje všechny veřejné intervence vedoucí ke zlepšení geografického rozdělení ekonomických činností, respektive se pokouší napravit určité prostorové důsledky volné tržní ekonomiky ve smyslu dosažení dvou vzájemně závislých cílů: ekonomického růstu a zlepšení sociálního rozdělení ekonomických efektů.“ (Wokoun, 2011, s. 100)

„Učební text „Základy prostorové ekonomiky“ charakterizuje regionální politiku jako „soubor opatření a nástrojů, pomocí kterých má dojít ke zmírnění nebo odstranění rozdílů dílčích regionů v ekonomickém rozvoji.“ (Wokoun, 2011, s. 100)

Cíle a nástroje RP

Hlavní regionální problémy a pojetí státní hospodářské politiky tvoří cíle RP. Pomocí jednotlivých časových období je možné kontrolovat jak splnění, tak i hodnocení účinnosti použitých nástrojů RP. Nástroje jsou zaměřeny zejména na postup, jak přitáhnout kapitál, podnikatele do regionu, jak dosáhnout rozvoje již vybudovaných vnitřních rozvojových zdrojů, jak stabilizovat obyvatelstvo v regionu. (Macháček, Toth a Wokoun, 2011, s. 183)

Např. (Molle, 1990, s. 547) člení nástroje RP do tří skupin:

- makroekonomické nástroje (jsou omezeny národohospodářskou politikou, např. snižováním inflace, vyrovnaností platební bilance),
- mikroekonomické nástroje (těmito lze ovlivnit rozhodnutí ekonomických subjektů, např. o jejich lokalizaci či přemístění kapitálu nebo pracovních sil),
- ostatní nástroje (zřídka využívané, např. administrativní nástroje).

2.2 Obec

Je základním územním samosprávným celkem, územním společenstvím občanů, které má právo na samosprávu (čl. 99 a 100 odst. 1 Ústavy). Každá obec má tři základní znaky, kterými jsou: území (ohraničené), občané a samospráva. Stát do rozhodování obce téměř nezasahuje, vyjma případů, kdy to vyžaduje ochrana zákona. Obec je nositelem veřejných úkolů. (Pavel a Wokoun, 2008, s. 75-76)

Obce

Mají vymezený obvod, zahrnují jedno nebo více sídel, představují základní územně správní jednotky. Vyznačují se vlastní právní subjektivitou. (Wokoun et al., 2011, s. 18)

Sídla

Na rozdíl od obcí se jedná o prostorově oddělené soubory lidských sídlišť, zahrnují jak výrobní i nevýrobní základní fondy. Největším rozdílem mezi sídlem a obcí je, že sídla nemají vlastní právní subjektivitu. (Wokoun et al., 2011, s. 18)

Např. Wokoun et al. (2011, s. 23) člení sídla na:

1) venkovská sídla (K jejich rozvoji většinou přispívá zemědělská výroba).

- Samota (Samostatné obydlí, které má větší odstup od ostatních obcí, usedlostí. Do většího odstupů mezi usedlostí a další obcí či samotou se nezapočítávají zahrady náležící k samotě či domům. Prostor musí být tvořen loukou, lesem nebo polem).
- Víška (Seskupení 4-5 usedlostí. V budoucnosti je možné rozrůstání usedlostí ve vesnici. Je pokládána za starší formu některých vesnic).
- Vesnice (Tvořena větším počtem zemědělských usedlostí. Větší vesnice mají zpravidla několik domů nezemědělského charakteru, např. školy, domu řemeslníků, kostel nebo restaurační zařízení).

2) městská sídla

Jsou to skupiny sídel, které ve většině nejsou zemědělského charakteru.

Vesnice

„Lze ji charakterizovat jako relativně kompaktní venkovská sídla, která charakterem zastavby, strukturou ploch intravilánu, velikostí staveb a jejich funkčním využitím a také skladbou obyvatelstva a jeho počtem (až do 5000 obyvatel) nemají znaky města“ (Wokoun et al., 2011, s. 23).

Struktura regionu

Dle struktury členíme region na dva základní typy a to na homogenní regiony, které se vyznačují stejnorodostí svých vlastností a nehomogenní regiony, které se vyznačují nestejnorodostí svých vlastností. Jsou nazývány také jako nodální, spádové, uzlové nebo funkční. Vyznačují se funkční jednotností. (Wokoun et al., 2011, s. 86)

2.3 Spolupráce mezi obcemi

„Uskutečňuje se a) na základě smlouvy ke splnění konkrétního úkolu, b) na základě dohody o vytvoření dobrovolného svazku obcí, c) zakládáním právnických osob podle zvláštního zákona dvěma nebo více obcemi. Uzavírá se na dobu určitou nebo neurčitou. Majetek získaný výkonem společné činnosti obcí se stává spoluvlastnictvím všech účastníků smlouvy, není-li smlouvou stanoveno jinak. Účastníci smlouvy jsou ze závazků vůči třetím osobám zavázáni společně a nerozdílně, přičemž smlouva může stanovit jinak.“ (Pavel a Wokoun, 2008, s. 133-134)

Dobrovolný svazek obcí

Jedná se o seskupení obcí, které do tohoto svazku vstupují dobrovolně, na základě smlouvy a za účelem ochrany a prosazování jejich společných zájmů a dosažení jejich společných cílů. Jsou považována za právnické osoby, mají svůj majetek, se kterým samostatně hospodaří, mají své orgány a případné zdroje příjmů. (Pavel a Wokoun, 2008, s. 20)

Místní akční skupina

„Místní akční skupiny (dále též „MAS“) jsou společenství občanů, neziskových organizací, soukromé podnikatelské sféry a veřejné správy (obcí, svazků obcí a institucí veřejné moci), které spolupracují na rozvoji venkova, zemědělství a při získávání finanční podpory z EU a z národních programů pro svůj region metodou LEADER neboli propojení aktivit rozvíjejících venkovskou ekonomiku. Podpořené MAS získají finanční prostředky, které dále rozdělují na místní projekty obcí, neziskových organizací a podnikatelů.“ (Venkov, Eagri, © 2009-2011 Ministerstvo zemědělství)

2.3.1 Působnost obce

Samostatná působnost obcí

Dle Provazníkové (2007, s. 29) je samostatná působnost vymezena jako soustavná činnost, která vede k vytváření podmínek pro uspokojování potřeb občanů obce i v oblasti sociální

péče, zachování místních zvyklostí, vytváření adekvátních podmínek pro uspokojení potřeb bydlení, vzdělávání, ochrany a rozvoje zdraví, kulturního rozvoje a ochrany veřejného pořádku.

Do samostatné působnosti dle Provoznikové (2007, s. 29) ze zák. o obcích č. 120/2008

Sb. patří:

- hospodaření obce,
- rozpočet a závěrečný účet obce,
- peněžní fondy obce,
- osobní věcné výdaje na činnost obecního úřadu a zvláštních orgánů obce,
- místní referendum,
- obecní policie,
- ukládání pokut za správní delikty,
- program rozvoje územního obvodu obce,
- územní plán obce a regulační plán a vyhlášení jejich závažné části obecně závaznou vyhláškou.
- místní poplatky
- zřizování jednotky dobrovolných hasičů a zabezpečení úkolů požární ochrany v obci,
- zajišťování připravenosti obce na mimořádné události a podílení se na provádění záchranných a likvidačních prací a na ochraně obyvatelstva,
- zřizování a správa předškolních zařízení, základních škol, základních uměleckých škol a zařízení jim sloužících,
- ochrana před alkoholismem a jinými toxikomaniemi.

Přenesená působnost dle § 61 zák. o obcích č. 128/2000 Sb.

§61 (1) Přenesená působnost ve věcech, které stanoví zvláštní zákony, je

- a) v základním rozsahu svěřeném obci vykonávána orgány obce určenými tímto nebo jiným zákonem nebo na základě tohoto zákona; v tomto případě je území obce správním obvodem,
- b) v rozsahu pověřeného obecního úřadu (§ 64) vykonávána tímto úřadem,
- c) v rozsahu obecního úřadu obce s rozšířenou působností (§ 66) vykonávána tímto úřadem.

§61 (2) Při výkonu přenesené působnosti se orgány obce řídí

- a) při vydávání nařízení obce zákony a jinými právními předpisy,
- b) v ostatních případech též
 - 1) usneseními vlády a směrnicemi ústředních správních úřadů; tato usnesení a tyto směrnice nemohou orgánům obcí ukládat povinnosti, pokud nejsou zároveň stanoveny zákonem. Podmínkou platnosti směrnic ústředních správních úřadů je jejich publikování ve Věstníku vlády pro orgány krajů a orgány obcí;
 - 2) opatřeními příslušných orgánů veřejné správy přijatými při kontrole výkonu přenesené působnosti podle tohoto zákona.

2.4 Orgány obce

Charakteristika Zastupitelstva obce

Orgánem, který samostatně spravuje obec, je zastupitelstvo. Skládá se z jeho členů, kteří jsou voleni z řad občanů. Ze svých členů poté volí starostu, který zastupuje obec navenek. (Provazníková, 2007, str. 29)

Výčet pravomocí zastupitelstva obce dle § 84 zák. o obcích č. 128/2000 Sb.:

- schvalovat program rozvoje obce,
- schvalovat územní plán a regulační plán obce,
- schvalovat rozpočet obce a závěrečný účet obce,
- zřizovat trvalé a dočasné peněžní fondy obce,
- zřizovat a rušit příspěvkové organizace a organizační složky obce, schvalovat jejich zřizovací listiny,
- zřizovat a rušit výbory, volit jejich předsedy a další členy a odvolávat je z funkce,
- rozhodovat o vyhlášení místního referenda,
- rozhodovat o zřízení a názvech částí obce, o názvech ulic a dalších veřejných prostranstvích,
- navrhnout změny katastrálních území uvnitř obce, schvalovat dohody o změně hranic obce a o slučování obcí.

Charakteristika rady obce dle § 99 zák. o obcích č. 128/2000 Sb.

Rada obce je výkonným orgánem obce v oblasti samostatné působnosti a ze své činnosti odpovídá zastupitelstvu obce. V oblasti přenesené působnosti přísluší radě obce rozhodovat, jen stanoví-li tak zákon. V obci, kde se rada obce nevolí, vykonává její pravomoc starosta, nestanoví-li tento zákon jinak (§ 102 odst. 4). Radu obce tvoří starosta, místostarosta (místostarostové) a další členové rady volení z řad členů zastupitelstva obce. Počet členů rady obce je lichý a činí nejméně 5 a nejvýše 11 členů, přičemž nesmí přesahovat jednu třetinu počtu členů zastupitelstva obce. Rada obce se nevolí v obcích, kde zastupitelstvo obce má méně než 15 členů.

Charakteristika funkce starosty obce dle § 103 zák. o obcích č. 128/2000 Sb.

Starosta zastupuje obec navenek. Starostu a místostarostu (místostarosty) volí do funkcí zastupitelstvo obce z řad svých členů. Starosta a místostarosta musí být občanem České republiky. Za výkon své funkce odpovídají zastupitelstvu obce. Starosta jmenuje a odvolává se souhlasem ředitele krajského úřadu tajemníka obecního úřadu v souladu se zvláštním zákonem a stanoví jeho plat podle zvláštních předpisů; bez souhlasu ředitele krajského úřadu je jmenování a odvolání tajemníka obecního úřadu neplatné.

Výčet pravomocí starosty dle § 103 zák. o obcích č. 128/2000 Sb.

- odpovídá za včasné objednání přezkoumání hospodaření obce za uplynulý kalendářní rok,
- plní úkoly zaměstnavatele podle zvláštních předpisů, uzavírá a ukončuje pracovní poměr se zaměstnanci obce a stanoví jim plat podle zvláštních předpisů,[33] pokud není v obci tajemník obecního úřadu; vedoucí odboru jmenuje, odvolává a stanoví jim plat, jen není-li zřízena rada obce,
- může po projednání s ředitelem krajského úřadu svěřit komisi výkon přenesené působnosti v určitých věcech,
- může požadovat po Policii České republiky spolupráci při zabezpečení místních záležitostí veřejného pořádku,
- odpovídá za informování veřejnosti o činnosti obce,
- zabezpečuje výkon přenesené působnosti v obcích, kde není tajemník obecního úřadu,
- rozhoduje o záležitostech samostatné působnosti obce svěřených mu radou obce,
- plní další úkoly stanovené tímto zákonem a zvláštními zákony.

Charakteristika Obecního úřadu dle § 109 zák. o obcích č. 128/2000 Sb.

Obecní úřad tvoří starosta, místostarosta (místostarostové), tajemník obecního úřadu, je-li tato funkce zřízena, a zaměstnanci obce zařazení do obecního úřadu. V čele obecního úřadu je starosta. Rada obce může zřídit pro jednotlivé úseky činnosti obecního úřadu odbory a oddělení, v nichž jsou začleněni zaměstnanci obce zařazení do obecního úřadu.

2.5 Regionální strategie

Regionální strategie

„V nejobecnější rovině je strategie definována jako určení dlouhodobých základních cílů, stanovení nezbytných činností a zdrojů pro dosažení těchto cílů. Obecně řečeno, regionální strategie není nic jiného než poskytování organizovaného prostoru k uvědomění, v jakém stavu se území (obec, region) nachází v současnosti a v jakém prostředí bude muset v budoucnosti obstát, včetně toho, v jakém stavu bychom je chtěli za pár let mít a jak je toho možno dosáhnout.“ (Wokoun, 2011, s. 175)

Koncepce regionu

Regionalistika zkoumá regiony, což je jejím úkolem. „Termín region, popř. rajón je používán již delší dobu. Ovšem již dlouhá léta se odborníci bezúspěšně snaží o všeobecně přijatelnou definici a v různých regionálních pracích je tento termín používán v různém smyslu. Tento problém lze překonat tím, že region chápeme jako komplex vznikající regionální diferenciací krajinné sféry.“ (Wokoun et al., 2011, s. 84)

Evropský fond regionálního rozvoje

Evropský fond regionálního rozvoje (ERDF) je jedním ze strukturálních fondů Evropské Unie. Jeho cílem je snížit velké rozdíly v životní úrovni a to mezi regiony v rámci EU.

Hlavními oblastmi politiky ERDF jsou:

- investice k vytvoření nebo zachování pracovních míst,
- investice do infrastruktury,
- rozvoj a podpora místních aktivit drobného a středního podnikání,
- technická pomoc,
- výstavba silnic a železnic,
- investice do dopravní a technické infrastruktury průmyslových zón,

- odstraňování ekologických zátěží, např. úpravy koryt řek nebo výsadba regenerační zeleně,
- rozvoj a obnova sportovních areálů využitelných pro cestovní ruch, rekonstrukce kulturních památek,
- zavádění služeb elektronické VS,
- rozvoj cestovního ruchu a investic do kultury, včetně ochrany kulturního a přírodního dědictví s podmínkou, že budou vytvořena trvalá pracovní místa. (Wokoun et al., 2011, s. 123-125)

Program rozvoje obce

Je vydáván v souladu se zákonem o obcích č. 128/200 jako dokument střednědobého i dlouhodobého charakteru a to v souvislosti s koordinací veřejných a soukromých aktivit, postupů a to na úrovni demografického, ekonomického, sociálního, kulturního a ekologického charakteru na území obce. (Wokoun, 2011, s. 196)

2.6 Rozpočetnictví

Rozpočet

Jedná se o dlouhodobý finanční plán, většinou na období jednoho roku, který musí být v souladu s rozpočtovými pravidly. „Dále rozpočet představuje nástroj realizace koncepce ekonomického a sociálního rozvoje obce, či regionu tím, že stanoví priority v poskytování statků, alokuje zdroje mezi různé činnosti obce, rozhoduje o úrovni zdanění a některých poplatcích. Rozpočet poskytuje informace o finanční situaci a o záměrech obce a kraje. Má tři roviny: rozhodovací, řídicí a kontrolní.“ (Provazníková, 2007, s. 71)

Většinou se sestavuje rozpočet běžný a kapitálový. U běžného rozpočtu započítáváme pravidelně opakující se příjmy a výdaje, které se opakují v rozpočtovém období. U kapitálového rozpočtu započítáváme neopakovatelné, tedy jednorázové příjmy a výdaje. (Provazníková, 2007, s. 71)

Rozpočet obce

Je to peněžní fond, do kterého se soustřeďují veškeré druhy jak veřejných příjmů a výdajů. Tyto prostředky se pak používají na financování statků veřejného sektoru, jmenovitě měst a obcí. Dále je rozpočet bilancí určitého časového období, ve kterém je celkovým výsled-

kem saldo P a V. Je prostředkem k prosazování cílů obecné politiky. (Macháček, Toth a Wokoun, 2011, s. 140)

Rozpočtový proces obce

Jedná se o komplexní proces rozpočtování zahrnující jak návrh rozpočtu, tak i jeho schválení, realizaci a následnou kontrolu plnění. (Pavel a Wokoun, 2008, s. 121)

Etapy rozpočtového procesu

- „Sestavení návrhu územního rozpočtu zodpovědným výkonným orgánem,
- projednání návrhu územního rozpočtu poradními orgány, radou (obce, resp. kraje),
- projednání a schválení návrhu územního rozpočtu voleným orgánem (zastupitelstvem),
- plnění územního rozpočtu, za které zodpovídají výkonné orgány, a případné změny rozpočtu, které doporučují výkonné orgány a schvalují volené orgány,
- průběžná kontrola plnění výkonnými orgány, ale i volenými orgány příslušného subjektu územní samosprávy,
- sestavení přehledu o skutečném vývoji plnění územního rozpočtu za uplynulé rozpočtové období, tzv. závěrečný účet obce, resp. kraje, který sestavuje příslušný výkonný orgán,
- projednání a následná kontrola, kterou provádí volené orgány.“ (Wokoun et al., 2011, s. 212)

Rozpočtové období

Klasické rozpočtové období i dle rozpočtové soustavy je jeden rok. Takové rozpočtové období je pro obce a kraje. (Peková, 2011, s. 407)

Rozpočtová skladba

Slouží k analyzování rozpočtu, k vyhodnocování hospodaření. Umožňuje srovnání jednotlivých příjmů či výdajů navzájem či mezi jinými roky rozpočtu. (Provazníková, 2007, s. 112)

Rozpočtová skladba umožňuje:

- „Zabezpečuje jednotnost a přehlednost jednotlivých veřejných rozpočtů analyzovat P a V v rozpočtové soustavě, v čase i prostorově, včetně komparace – mezi obcemi,

mezi kraji i pro mezinárodní srovnání (včetně poskytovaných potřebných informací EU – Eurostatu apod.),

- sumarizovat P a V za celou rozpočtovou soustavu s využitím tzv. konsolidace, díky které je možné eliminovat riziko několikanásobného načítání určité operace, například v případě dotací,
- zajistit potřebné informace a jejich využití v rozpočtové politice i na úrovni územní samosprávy – obce, resp. kraje.“ (Peková, 2011, s. 588)

2.7 Hospodaření obce

Taxativně vymezené dle § 38 zák. o obcích č. 128/2000 Sb.

Majetek obce musí být využíván účelně a hospodárně v souladu s jejími zájmy a úkoly, vyplývajícími ze zákonem vymezené působnosti. Obec je povinna pečovat o zachování majetku a jeho rozvoj. Obec vede účetnictví podle zákona o účetnictví. Majetek obce musí být chráněn před zničením, poškozením, odcizením nebo zneužitím. S nepotřebným majetkem obec naloží způsoby a za podmínek stanovených zvláštními předpisy, pokud tento zákon nestanoví jinak. Stát neručí za hospodaření a závazky obce, pokud tento závazek nepřevzme stát smluvně. Obec je povinna chránit svůj majetek před neoprávněnými zásahy a včas uplatňovat právo na náhradu škody a právo na vydání bezdůvodného obohacení.

Příjmy obce

Jedná se o veškeré získané finanční prostředky, které nezahrnují návratná inkasa (půjčky nebo úvěry). Musejí se vždy uvádět v rozpočtu municipalit pro daný rozpočtový aktuální rok. (Pavel a Wokoun, 2008, s. 107)

Do základní skupiny příjmů patří např.:

- daňové příjmy, nedaňové příjmy, kapitálové příjmy a dotace. (Provazníková, 2007, s. 99)

Mezi nejvýznamnější příjmy obcí nebo krajů patří majetkové daně, např. daň z nemovitosti nebo nemovitého majetku, daň z půdy či stavby, hmotného majetku a v neposlední řadě nepodnikatelského majetku, např. pracovních strojů. Pokud obec splňuje určité podmínky dané pro dosažení dotace, tak se jedná také o velmi významný příjem. Jiný název pro dotace jsou transfery. Dalším příjmem mohou být veškeré uživatelské poplatky za smíšené veřejné statky a služby. (Provazníková, 2007, s. 71)

Místní poplatky

Jedná se o pravidelné platby, které platí pouze pro dané území na základě obecně závazných vyhlášek, které obec vydává v rámci samostatné působnosti. Jednotlivé druhy poplatků vymezuje zákon o místních poplatcích č. 565/1990 Sb., ve znění pozdějších předpisů. (Pavel a Wokoun, 2008, s. 65)

Význam majetku pro obce

Města a obce jsou samosprávnou jednotkou a mají právní subjektivitu. Hospodaří sami s majetkem a nesou za to vlastní zodpovědnost. „Vzhledem k tomuto chápání majetkového postavení měst a obcí v ČR lze význam majetku pro obce a města rozdělit do tří základních okruhů. Jde o tři různé pohledy na majetek obce, které výrazně ovlivňují rozhodovací procesy představitelů obce.

- „Vlastnictví majetku je jednou ze základních podmínek samosprávy. Bez vlastního majetku by obce a města cizí majetek pouze spravovaly. O nakládání s majetkem by rozhodoval vlastník a obec by tak byla pouhou výkonnou jednotkou cizí vůle.
- Obec je poskytovatelem veřejných statků, jejichž distribuce má výraznou sociální povahu. Jedná se o takové statky, u kterých je veřejné vlastnictví dáno rozhodnutím státu, v některých případech i rozhodnutím obce.
- Prostřednictvím majetku mohou představitelé obce ovlivňovat dosažení cílů sociálně ekonomického rozvoje spravovaného území.“ (Wokoun et al., 2011, s. 85)

Typologie dotací

Provazníková (2007, s. 91) říká, že existují dvě základní formy dotací:

- Specifické účelové, které jsou poskytovány a stanoveny na předem známý účel.
- Všeobecné neúčelové dotace, které obec nebo kraj obdrží také na základě stanoveného kritéria, ale jejich užití je zcela v jejich kompetenci.

Výdaje obce

Jedná se o platby obce jiným subjektům, které jsou nevratné. Jednotlivé výdaje jsou obce povinné uvádět do rozpočtu pro daný rozpočtový rok. (Pavel a Wokoun, 2008, s. 175)

2.8 Legislativní rámec

Legislativní rámec regionální politiky

- zákon č. 129/2000 Sb., o krajích (krajské zřízení), zákon č. 128/2000 Sb., o obcích, zákon č. 132/2000 Sb., o změně a zrušení některých zákonů souvisejících se zákonem o krajích, zákonem o obcích, zákon č. 248/2000 Sb., o podpoře regionálního rozvoje, v platném znění. (Wokoun et al, 2011, s. 149)

Důležité zákony

- Ústavní zákon č. 1/1993 Sb. ve znění ústavního zákona č. 347/1997 Sb., 300/2000 Sb., 448/2001 Sb., 395/2001 Sb., 515/2002 Sb., 319/2009 Sb. a 71/2012 Sb.,
- zák. č. 106/1999 Sb. o svobodném přístupu k informacím,
- zák. č. 128/2000 Sb. o obcích,
- zák. č. 148/1998 Sb. o utajovaných skutečnostech,
- zák. č. 256/1992 Sb. o ochraně osobních údajů,
- zák. č. 71/1967 Sb. o správním řízení,
- zák. č. 40/1964 Sb. občanský zákoník,
- zák. č. 513/1991 Sb. obchodní zákoník. (Macháček, Toth a Wokoun, 2011, s. 113)

Účetnictví obcí upravují následující normy:

- zákon č. 563/1991 Sb., o účetnictví, ve znění pozdějších předpisů,
- vyhláška MF ČR č. 505/2002 Sb., kterou se provádějí některá ustanovení o účetnictví pro účetní jednotky, které jsou územními samosprávnými celky, příspěvkovými organizacemi, státními fondy a organizačními složkami státu. (Macháček, Toth a Wokoun, 2011, s. 113)

Právní subjektivita obce

Je to vyjádření vztahu obce, že na jedné straně má práva, tak na druhé straně odpovídající závazky, které musí nezbytně dodržovat. „Na rozdíl od vlastnického práva je nutné rozlišovat ta práva, kde jde jen o určitý okruh majetkových práv, odvozených od práva vlastnického tím, že vlastník předvede část svých práv na jiné subjekty.“ (Provazníková, 2007, s. 231)

Veřejná správa

„Je všeobecně považována za ústřední pojem správního práva, správní vědy i dalších vědních oborů, které se jí zabývají (státověda, politologie, psychologie VS). Lze tedy shrnout, že správa je soubor činností, majících záměrný charakter, které jsou uskutečňovány v relativně trvale organizovaných celcích, v objektivně vymezeném rámci a jež jsou zaměřeny k dosažení určitého cíle, současně jde také o zajištění těch procesů, jimiž se správa uskutečňuje.“ (Wokoun et al., 2011, s. 316)

Pojem správního práva procesního

„Jako správní právo procesní lze označit onu oblast (subsystém) správního práva, která obsahuje PN upravující jednak organizaci a působnost správních orgánů, jednak právem upravené procesy před nimi. Někdy se ještě hovoří o správním právu procesním v užším smyslu, kam jsou zahrnovány pouze předpisy, které se vztahují k aplikaci hmotněprávních norem na konkrétní případy, při rozhodování o právech a povinnostech nepodřízených subjektů, označované také jako správní řízení.“ (Wokoun et al., 2011, s. 363)

2.8.1 Vyhlášky, zákony a usnesení zastupitelstva obce

Místní právní předpisy

Jedná se o právní předpisy, které se váží k určitému území, mají nižší právní sílu ve vztahu k zákonům, předpisům vlády, ministerstev apod. Mezi místní právní předpisy patří například nařízení obcí, vyhlášky obcí. (Pavel a Wokoun, 2008, s. 65)

Nařízení obce

Jsou vydávané radou obce, radou kraje v přenesené působnosti na základě zmocnění v zákoně a v jeho mezích. (Pavel a Wokoun, 2008, s. 69-70)

Dle § 11 odst. 1 zák. č. 128/2000 Sb. Obec může v přenesené působnosti vydávat na základě zákona a v jeho mezích nařízení obce, je-li k tomu zákonem zmocněna.

Dle § 11 odst. 2 zák. č. 128/2000 Sb. Obec vykonávající rozšířenou působnost [3a] (§ 66) může za podmínek stanovených v odstavci 1 vydávat nařízení obce pro správní obvod stanovený zvláštním právním předpisem.

Možnosti vydání obecně závazných vyhlášek dle § 10 zák. o obcích č. 128/2000 Sb.Povinnosti může obec ukládat v samostatné působnosti obecně závaznou vyhláškou

- a) k zabezpečení místních záležitostí veřejného pořádku,
- b) pro pořádání, průběh a ukončení veřejnosti přístupných sportovních a kulturních podniků, včetně tanečních zábav a diskoték,
- c) k zajištění udržování čistoty ulic a jiných veřejných prostranství, k ochraně životního prostředí, zeleně v zástavbě a ostatní veřejné zeleně,
- d) stanoví-li tak zvláštní zákon.

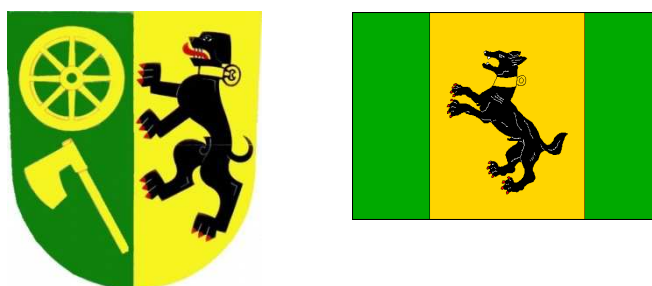
II. PRAKTICKÁ ČÁST

3 ZÁKLADNÍ CHARAKTERISTIKA OBCE KOSTELANY

3.1 Poloha a základní charakteristika obce Kostelany

Znak

Zeleno-zlatě polcený štít. V pravé polovině je umístěno vozové kolo. Pod ním je kosmo položená širočina, obojí jsou zlaté. V levé polovině černý lovecký pes ve skoku s bílými zuby, červenou zbrojí a zlatým obojkem. Datum rozhodnutí: 29. 3. 1995. (REKOS)



Obrázek 1 – Znak a Vlajka obce Kostelany, zdroj: Rekos

Vlajka

List tvoří tři svislé pruhy: zelený, žlutý a zelený, v poměru 1:2:1. Ve žlutém poli je černý lovecký pes ve skoku s bílými zuby, červenou zbrojí a žlutým obojkem. Poměr šířky k délce listu je 2:3. Datum rozhodnutí: 29. 3. 1995. (REKOS)

Historie obce Kostelany

Obec Kostelany byla založena již ve 14. Století a v té době se nacházela na území patřící hradu Buchlov. Tato písemná zmínka je psána v zástavní listině krále Zikmunda z roku 1422. Poté vlastnili Kostelany do roku 1599 Vartenberkové. Následně byla obec mezi léty 1636-1649 připojena k obci Kvasice a jejími vlastníky byla hrabata z Thun-Hohensteinu až do roku 1945. (Dubovský, 1998, s. 10)

Geografická poloha

Obec Kostelany spadá pod okres Kroměříž a rozkládá se na severovýchodním výběžku Přírodního parku Chřiby v nadmořské výšce 400 m n. m. a téměř ze všech stran je obklopena nádhernými lesy. Z pohoří Chřibů směrem na severovýchod je vidět sv. Hostýn. Chřiby od sebe oddělují oblasti Hané a Slovácka. Kostelany se nachází 15 km od města Kroměříž a 28 km od města Zlín. Součástí obce Kostelany jsou také dvě části, a to obec

Lhotka a obec Újezdsko, které jsou méně významné a veškeré služby a trh práce se odehrává právě v obci Kostelany, a proto této obci budu věnovat větší pozornost.

Vnější vztahy



Obrázek 2 - Zobrazení Zlínského kraje v ČR, zdroj: Topograf, © 2006

Obec Kostelany a její dvě části se nachází na území okresu města Kroměříž a jsou součástí Zlínského kraje. Příslušnou obcí s rozšířenou působností je město Kroměříž. Výše je zobrazen Zlínský kraj vůči celé České republice. Jeho území je označeno černou tmavou barvou.

Mapové zobrazení obce Kostelany ve Zlínském kraji



Obrázek 3 Zobrazení obce Kostelany ve Zlínském kraji, zdroj: Topograf, © 2006

Obec Kostelany a její dvě části se nachází v okrese Kroměříž. Toto území je ohraničeno černou barvou a křížek znázorňuje polohu obce Kostelany. Nachází se 25 km od krajského města Zlín.

3.2 Přírodní podmínky

Obec Kostelany a její dvě části se nachází v Přírodním parku Chřiby, který leží na středovýchodní Moravě mezi městy Kyjov a Napajedla, na území Jihomoravského a Zlínského kraje. Rozloha Chřibů je asi 335 kilometrů čtverečních. Nejvyšší vrchol je Brdo s nadmořskou výškou 587 m n. m. (Sdružení pro podporu místních iniciativ Chřiby, © 2013)

| Povrch | ha |
|------------------------|-------|
| Celková výměra pozemků | 1 320 |
| Orná půda | 332 |
| Chmelnice | - |
| Vinice | - |
| Zahrady | 29 |
| Ovocné sady | 12 |
| Zemědělská půda | 478 |
| Lesní půda | 777 |
| Vodní plochy | 3 |
| Zastavěné plochy | 12 |
| Ostatní plochy | 49 |

Tabulka 2 – Přírodní podmínky obce Kostelany, zdroj: Regionální informační servis © 2012 CRR ČR, vlastní zpracování

3.3 Životní prostředí

Obec Kostelany a její dvě části se nacházejí v Přírodním parku Chřiby, lidově řečeno Buchlovské hory. Jedná se o menší zalesněné pohoří, které je přímo ve středu Moravy. Rozpíná se do oblastí Otrokovicka a Kyjovska. Pro pohoří Chřibů jsou typické rozlehlé bukové lesy, studánky, staré zříceniny, rozhledny, větrné mlýny a památky z dob Velkomoravské říše. Nejvyšší horou oblasti Chřibů je vrchol Brdo. Tomuto vévodí rozhledna, která má stejným názvem jako samotný vrchol. Toto místo je častým cílem turistů. V okolí obce se nenachází žádný větší znečišťovatel ovzduší a životního prostředí.

Voda

Kvalita povrchové vody v katastru obce Kostelany a jejich dvou částí je poměrně dobrá. Obce bohužel zatím nemají kanalizaci v původní zástavbě napojenu na ČOV a kanalizace v obci Kostelany je vyústěna do místního potoka pod obcí. Dle správce kanalizace (VAK Kroměříž) není tímto ohroženo životní prostředí ani kvalita povrchové vody. Vlastní ČOV je vybudována pouze v nové zástavbě v příslušných lokalitách obce Kostelany (Padělky, Zámočidla a Sportovní hala). Obcemi neprotéká žádná větší říčka nebo potok, proto obyva-

telům nehrozí záplavy ani povodně, lokalita se nenachází v záplavové zóně. V katastru obce není ani žádný rybník.

Vzduch

Obec Kostelany a její dvě části se nachází v přírodním parku Chřiby, v obci ani v blízkém okolí není žádná průmyslová výroba, proto je devizou obce čisté ovzduší, které se projevuje i v době inverzí, kdy v nižších polohách kvalita ovzduší klesá, ale v obci Kostelany díky vyšší nadmořské výšce mlhy ani smog většinou nehrozí. V období topné sezóny si však kvalitu ovzduší zhoršují i sami občané obce, a to ti, kteří v kotlech a kamnech ve svých domech ve snaze ušetřit topí i tím, co do kamen rozhodně nepatří.

Hluk

V obci se nenachází žádná průmyslová výroba, proto občany hluk ve větší míře neobtěžuje. K jediným zdrojům hluku patří snad jen automobilová doprava. V posledním desetiletí došlo v obci nárůstu individuální automobilové dopravy. Obcí projíždí i těžká nákladní doprava, přepravující vytěžené dřevo z lesů. Druhým aspektem nárůstu automobilové dopravy je i fakt, že se zvýšil počet automobilů v jednotlivých domácnostech občanů Kostelan, kteří je v daleko větší míře využívají k individuální dopravě do zaměstnání, za zábavou i za nákupy. Občany, bydlící v blízkosti Ranče Kostelany, kde v letní sezóně probíhají různé sportovní a zábavné akce, které jsou provázeny i hlasitou produkcí hudby apod., tento hluk určitě může obtěžovat. Jedná se však jen o jednorázové akce.

Veřejná zeleň

Obec Kostelany a její dvě části obklopují hluboké lesy a rozsáhlé pastviny, z toho důvodu obyvatelé i návštěvníci obce rozhodně nedostatkem zeleně netrpí. Většina občanů za svými rodinnými domy má osázené zahrady a dvory. Místní pracovník Obecního úřadu obce Kostelany se dobře stará o veřejnou zeleň na veřejných prostranstvích, kde jsou vysázeny stromy, keře a květiny.

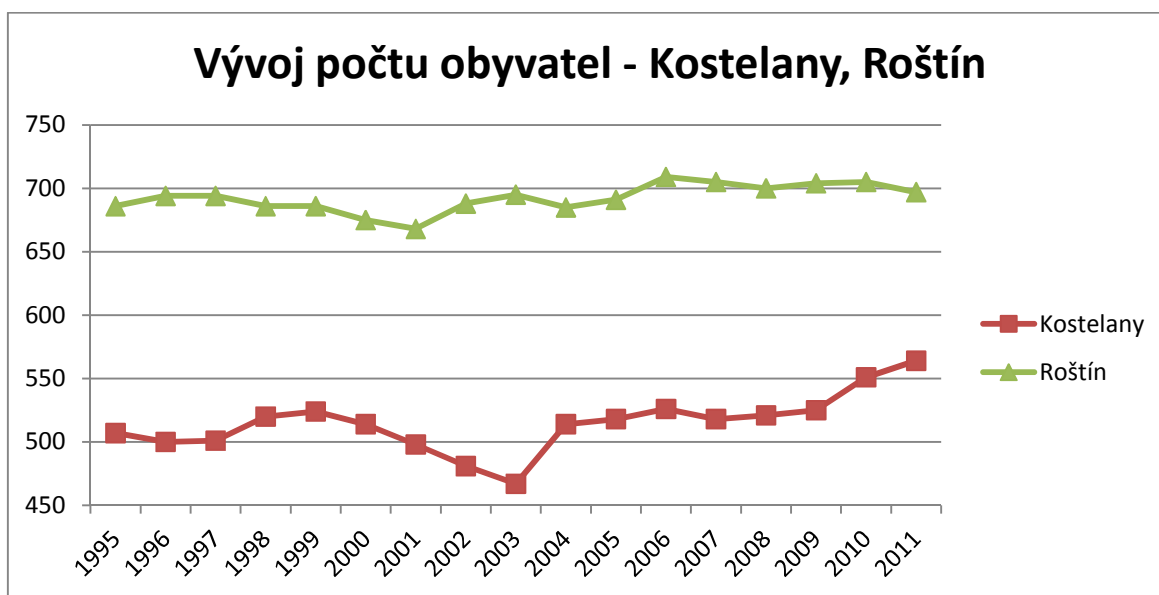
3.4 Obyvatelstvo

Demografický vývoj obyvatelstva

Aby bylo možné vyhodnotit historický vývoj počtu obyvatelstva v obci Kostelany, zvolila jsem komparativní metodu. Budu srovnávat historický vývoj počtu obyvatelstva obce Kostelany s obcí Roštín. Tato obec se nachází ve Zlínském kraji, v průměru má o 200 obyvatel

více, ale s obcí Kostelany je dobře srovnatelná. Obec Roštín je vzdálená od obce Kostelany 15 km a nachází se na okraji Přírodního parku Chřiby. Součástí obce Roštín je Rekreační areál Kamínka, který poskytuje ubytování pro návštěvníky v letních měsících v chatkách či vlastních stanech. Dále je zde stylová restaurace, hřiště na plážový volejbal a v letních měsících se zde pořádá mnoho hudebních a kulturních festivalů.

Celkový přehled narozených, zemřelých, vystěhovalých, přistěhovalých aj. zobrazují v příloze č. 1, kde jsou detailně v tabulkách zobrazeny jednotlivé hodnoty obce Kostelany a Roštín.

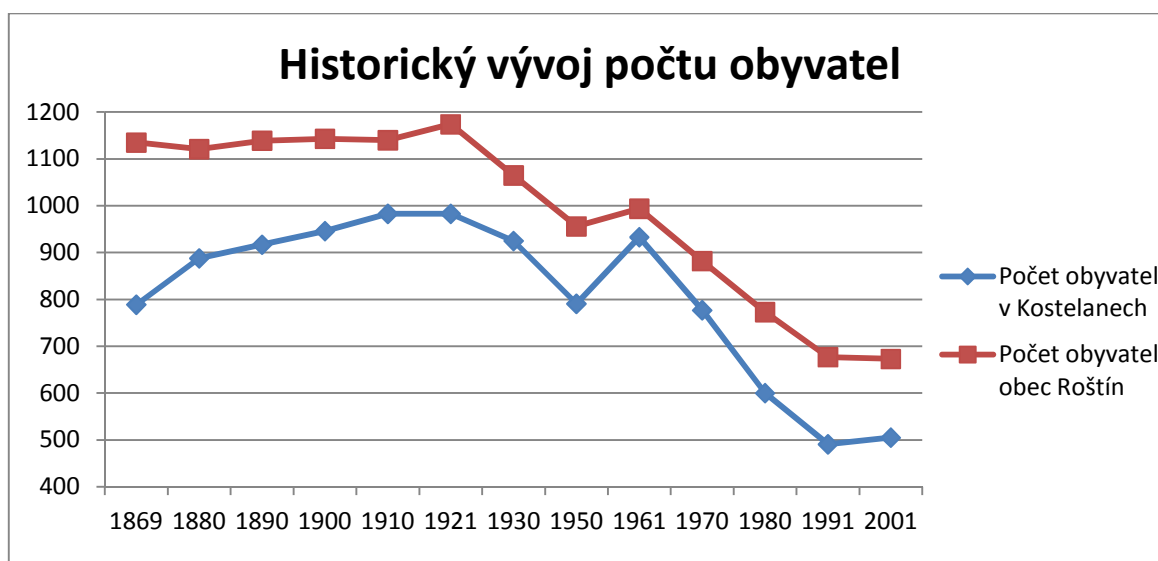


Obrázek 4– Demografický vývoj obyvatelstva obcí Kostelany a Roštín, zdroj: ČSÚ © Český statistický úřad, 2013, vlastní zpracování

Z uvedeného lze usuzovat, že v posledních letech obě obce zaznamenávají téměř v každém roce mírný nárůst obyvatelstva. Zřejmě hlavně díky výstavbě nových RD v nově založených lokalitách Kostelan je nárůst počtu obyvatel v posledních letech v obci Kostelany vyšší, zatímco počet obyvatel v obci Roštín v tomto období spíše stagnuje. K největšímu úbytku počtu obyvatel obou obcí docházelo po roku 1999, kdy obyvatelé využívali četné nové možnosti a příležitosti k podnikání a zaměstnání ve větších městech, kam se stěhovali. V současné době je trend nastavený příznivě pro obce, které se nachází v blízkosti většího města. Starosta obce Kostelany, pan Petřík uvedl, že tyto číselné údaje mohou být trochu zavádějící, neboť mnoho mladých lidí opustilo rodný dům, odstěhovalo se od rodičů do větších měst, ale trvalý pobyt mají stále hlášený v obci Kostelany. Podobný problém je i v ostatních obcích, nejedná se pouze o problém obce Kostelany.

Historický vývoj počtu obyvatel obcí Kostelany a Roštín od roku 1869

Níže v grafu dlouhodobého vývoje počtu obyvatel je zachycen u obou obcí pokles počtu obyvatel v období po první světové válce, během které padlo hodně mladých mužů, kteří by za normálních okolností v uvedeném období zakládali rodiny a měli děti. Druhou negativní vlnou, při které došlo k poklesu počtu obyvatel, je světová hospodářská krize ve 30. letech 20. století a druhá světová válka. Lidé žili v chudobě a ve strachu, což podstatně ovlivnilo pokles počtu narozených dětí. Po komunistickém převratu došlo kolem roku 1948 ke znárodnění průmyslu a zemědělství a v obcích vznikla Jednotná zemědělská družstva. Lidé se sem stěhovali z okolních vesnic a měst kvůli možnosti práce, zakládali rodiny a stavěli domy. U obou obcí došlo v letech 1971 - 1980 k rapidnímu propadu počtu obyvatel. Lidé začali upřednostňovat trend bydlet ve městech, stěhovali se tam za prací, například město Otrokovice. Zde byla vybudována továrna na výrobu pneumatik Barum Otrokovice. Ve městech vznikala nová městská sídliště panelových domů, kde se stěhovali především mladí lidé. U obou obcí se od roku 1989 situace stabilizovala a obecně se dá říci, že si drží stejný trend až do roku 2001.



Obrázek 5 - Porovnání historického vývoje obyvatelstva Kostelan a Roštín, zdroj: ČSÚ © Český statistický úřad, 2013, vlastní zpracování

Věková struktura obyvatel obce Kostelany - rok 2011, data k 31. 12. 2011

Z tabulky uvedené níže je patrné, že nejsilnější zastoupení mužů je ve věkové skupině 30-40 let, žen ve věkové skupině 18-30 let, což je poměrně příznivé. Převažuje počet mužů, ale pouze o 15 osob. Osob do 6 let je 34. Avšak tato problematika je lépe zobrazena v indexu stáří, který je zobrazen za tabulkou věkové struktury.

| | dospělí | | | | děti | | | | celkem | |
|-----------|---------|--------|-------|--------|-------|--------|-------|--------|--------|--------|
| | muži | | ženy | | muži | | ženy | | | |
| | počet | průměr | počet | průměr | počet | průměr | počet | průměr | počet | průměr |
| Kostelany | 159 | 49,98 | 150 | 53,54 | 41 | 11,92 | 41 | 12,45 | 391 | 43,42 |
| Lhotka | 35 | 49,19 | 27 | 47,3 | 10 | 12,11 | 12 | 11 | 84 | 38,72 |
| Újezdsko | 35 | 52,15 | 38 | 49,37 | 14 | 7,7 | 11 | 11,36 | 98 | 40,14 |
| Celkem | 229 | 50,44 | 215 | 50,07 | 65 | 10,576 | 64 | 11,60 | 573 | 40,76 |

Tabulka 3 – Věková struktura obyvatel obce Kostelany, zdroj: ČSÚ © Český statistický úřad, 2013, vlastní zpracování

Vyhledání potřebných dat k výpočtu indexu stáří obcí Kostelany a Roštín

Z důvodu, že index stáří v jednotlivých obcích na webových stránkách Českého statistického úřadu není uveden, využila jsem data z těchto stránek a následně jsem si index stáří za poslední 4 roky vypočítala.

| Kostelany | 0-14 | 65 a více | index stáří | Roštín | 0-14 | 65 a více | index stáří |
|-----------|------|-----------|-------------|--------|------|-----------|-------------|
| 2008 | 77 | 91 | 118,2 | 2008 | 91 | 109 | 119,8 |
| 2009 | 76 | 92 | 121,1 | 2009 | 85 | 112 | 131,8 |
| 2010 | 73 | 93 | 127,4 | 2010 | 90 | 112 | 124,4 |
| 2011 | 83 | 105 | 126,5 | 2011 | 79 | 115 | 145,6 |

Tabulka 4 – Výpočet indexu stáří obce Kostelany a Roštín, zdroj: ČSÚ © Český statistický úřad, 2013, vlastní zpracování

Zobrazení indexu stáří v jednotlivých oblastech v letech 2008-2011

K porovnání a reálnému zhodnocení indexu stáří za poslední čtyři roky v obci Kostelany jsem znovu použila komparativní metodu. Porovnávala jsem index stáří obce Kostelany vůči obci Roštín, České republice, Zlínskému kraji (obce Kostelany a Roštín leží ve Zlínském kraji) a nakonec vůči městu Kroměříž, protože se jedná o ORP.

Výsledný index stáří je nejvyšší v obcích Roštín a Kostelany. Je to z důvodu odchodu mladých kvalifikovaných lidí do větších měst za zaměstnáním, protože v obci nemají uplatnění a nemůžou si zde najít dobré zaměstnání. Kroměříž se Zlínským krajem mají index stáří

podobný. Je vyšší než v obcích, ale v porovnání s ČR je vysoký. Je to z důvodu migrace obyvatelstva do větších měst, např. Brno, Ostrava nebo Praha.

| | 2008 | 2009 | 2010 | 2011 |
|--------------|-------|-------|-------|-------|
| ČR | 105,1 | 107 | 107,8 | 110,4 |
| Kroměříž | 113 | 116,6 | 118,6 | 119,5 |
| Zlínský kraj | 110,8 | 113,6 | 115,7 | 117,8 |
| Kostelany | 118,2 | 121,1 | 127,4 | 126,5 |
| Roštín | 119,8 | 131,8 | 124,4 | 145,6 |

Tabulka 5 – Index stáří v jednotlivých letech, zdroj: ČSÚ © Český statistický úřad, 2013, vlastní zpracování

Vzdělanostní struktura obyvatelstva

Z celkového počtu obyvatelstva staršího 15 let lze vyvodit, že převažují občané se vzděláním středním (bez maturity). Následují lidé se základním či neukončeným vzděláním. Důvodem jejich vysokého počtu je skutečnost, že v obcích žije velká část seniorů, kteří se během svého aktivního života uplatnili hlavně v zemědělství nebo v dělnických profesích, kde nepotřebovali žádnou kvalifikaci. Nejméně je obyvatel vysokoškolsky vzdělaných. Důvodem je skutečnost, že velká část mladých lidí volí za svůj zdroj obživy uplatnění v řemeslné nebo zemědělské sféře, ke které mají lidé na vesnici tradičně kladný vztah.

| | |
|--|-----|
| Celkem obyvatelstvo ve věku víc než 15 let | 466 |
| Bez vzdělání | - |
| Základní vč. neukončeného | 114 |
| Střední vč. Vyučení (bez maturity) | 191 |
| Úplné střední (s maturitou) | 95 |
| Nástavbové studium | 11 |
| Vyšší odborné vzdělání | 1 |
| Vysokoškolské | 43 |
| - bakalářské | 5 |
| - magisterské | 38 |

Tabulka 6 – Vzdělanostní struktura obyvatelstva obce Kostelany, zdroj: ČSÚ, Copyright © 2009-2011, vlastní zpracování

3.5 Bytová výstavba obce Kostelany a jejich částí

V obcích Kostelany, Lhotka a Újezdsko se nachází pouze RD. Nenajdeme zde žádný bytový dům. V tabulce je uveden celkový počet RD v obci. Příznivým ukazatelem jsou poměrně nízké ceny stavebních pozemků, které jsou v obci Kostelany přibližně o polovinu nižší, než ceny stavebních parcel v okolních městech.

| | |
|-------------------|-----|
| Byty celkem | 262 |
| v RD | 260 |
| v bytových domech | - |

Tabulka 7 – Přehled RD a bytů v obci Kostelany, zdroj: ČSÚ, vlastní zpracování

Dle starosty obce, pana Petříka, stoupá u lidí v posledních letech obliba žít v malé obci, která je blízko města, své domy si zde staví i lidé, kteří nemají žádné vazby na danou obec. Trendem posledních let je migrace obyvatel do malých obcí.

| 2002 | 2003 | 2004 | 2005 | 2006 | 2007 | 2008 | 2009 | 2010 | 2011 |
|------|------|------|------|------|------|------|------|------|------|
| 1 | 2 | 1 | 1 | 3 | 2 | 1 | 4 | 2 | 5 |

Tabulka 8 – Přehled počtu vystavených RD v obci Kostelany, zdroj: ČSÚ Copyright © 2009-2011 vlastní zpracování

Stáří domů

Průměrné stáří domu je aritmetický průměr souboru domů se zjištěným stářím. Údaj o stáří domu je odvozen z období výstavby nebo rekonstrukce domu. Ze stránek ČZSO bylo zjištěno, že při posledním sčítání lidí, domů a bytů v roce 2011 byl zjištěn aritmetický průměr domů 52,9.

3.6 Infrastruktura

3.6.1 Školství

Základní škola

V obci Kostelany jsou dvě zařízení školního typu, Základní škola a Mateřská škola. Jedná se o tzv. malý typ školičky. Do školy přijíždí i děti z okolních vesnic. Největší počet dětí dojíždí z obcí Lubná a Zlámanka. Základní škola Kostelany byla zřízena dne 01. 09. 1991 Obecním úřadem Kostelany a celková kapacita školy je 50 míst. V současné době má 7

zaměstnanců a učí 23 dětí, což je velmi nepříznivé a dle slov ředitele školy je velmi těžké reagovat na tuto situaci a snažit se zachovat chod místní ZŠ. (Obec Kostelany, © 2013)

Kroužky zájmové činnosti pro děti v ZŠ Kostelany:

Mezi nejoblíbenější patří angličtina, keramika, taneční kroužek, výuka hry na zobcovou flétnu, turistický kroužek, saunování nebo tenis.

Mateřská škola

Mateřská škola byla zřízena ve stejný den jako Základní škola popsaná výše, neboť je součástí Základní školy. Celková kapacita mateřské školy je 25 míst. Dle ředitelky MŠ v Kostelanech v posledních letech zájem o umístění dětí do místní mateřské školy stoupá. Uvažují i o navýšení kapacity, což není jednoduché, protože vyhovět hygienickým předpisům je velmi náročné. Důvod nárůstu nedovedla specifikovat.

3.6.2 Zdravotnictví

V obci Kostelany a jejích dvou částech se nenachází žádné zdravotnické zařízení. Za veškerými zdravotnickými službami včetně nemocnice obyvatelé dojíždějí do Kroměříže, která je vzdálena 15km. Z pohovoru s panem starostou obce Kostelany, p. Petříkem, bylo zjištěno, že do obce Kostelany dojíždí jednou za čtrnáct dní praktický lékař z Kroměříže. Tento ordinuje v budově ZŠ nebo navštěvuje občany dle jejich požadavků přímo u nich doma. Těchto služeb využívají převážně senioři.

Lékařská pohotovost pro dospělé

Nejbližší se nachází v městě Kroměříž, které je vzdáleno 15 km od obce Kostelany. Další se nachází ve městě Uherské Hradiště, které je vzdáleno 21 km od obce Kostelany.

Lékařská pohotovost pro děti a mládež

Nejbližší se nachází v městě Kroměříž a je vzdálena 15 km od obce Kostelany. Další se nachází ve městě Uherské Hradiště, cca 21 km od obce Kostelany.

Nemocnice

Nejbližší se nachází v Kroměříži a je vzdálena 15 km od obce Kostelany. Další nemocnice se nachází ve městech Uherské Hradiště nebo Zlín.

Zubní pohotovost

Nejbližší se nachází v městě Kroměříž a je vzdálena 15 km od obce Kostelany. Další zubní pohotovost se nachází ve městě Uherské Hradiště, které je vzdáleno 21 km od obce Kostelany.

Lékárna

Nejbližší lékárna se nachází v obci Zdounky, která je vzdálena 8 km od obce Kostelany. Tato lékárna je otevřena pouze v denních hodinách, do 18 hodin. Další lékárnu s denním provozem najdeme v obci Kvasice, která je vzdálena 10 km od obce Kostelany. Pokud občané potřebují lékařenskou pohotovost, musí se dopravit do Kroměříže, která je vzdálena 15 km od obce Kostelany.

3.6.3 Obecní úřad

Obecní úřad pro obce Kostelany, Lhotka a Újezdsko je vykonáván v obci Kostelany. Sídlí v zrekonstruované budově, která je majetkem obce Kostelany. V úředních hodinách je zde možné najít jak starostu obce, tak i hospodářku. Úřední hodiny jsou v pondělí a ve středu od 8 hodin do 17 hodin. Pro aktivní pracující obyvatele jsou úřední hodiny nedostačující. OÚ Kostelany je kontaktním místem Czech Point (Český Podací Ověřovací Informační Národní Terminál).

Zastupitelstvo

Zastupitelstvo obce tvoří starosta obce, místostarosta obce, předseda finančního výboru, předseda kontrolního výboru a 5 zastupitelů.

Matriční úřad

Nejbližší matriční úřad se nachází ve městě Kroměříž, které je vzdáleno 15 km od obce Kostelany.

Stavební úřad

Stavební odbor sestává z oddělení územního rozhodování stavebního řádu a z oddělení územního plánování a státní památkové péče. Nejbližší stavební úřad se nachází ve městě Kroměříž, které je vzdáleno 15 km od obce Kostelany.

Obec s rozšířenou působností

Nejbližší ORP je město Kroměříž, které je vzdáleno 15 km od obce Kostelany. Pod něj spadá 84 obcí, 85 katastrálních území a 118 základních sídelních jednotek. (Územně identifikační registr ČR, © 1997-2012).

Pověřený obecní úřad

Správní obvod obce s pověřeným obecním úřadem se nachází v obci Kroměříž, která je vzdálena 15 km od obce Kostelany.

3.6.4 Technická infrastruktura

Veřejné osvětlení

Obec Kostelany, Lhotka a Újezdsko jsou vybaveny veřejným osvětlením. Technickou správu a údržbu provádí odborná firma E-ON.

Veřejná kanalizace

Obce Kostelany, Lhotka a Újezdsko mají vybudovanou veřejnou kanalizační síť. V nové zástavbě v Kostelanech v částech Podílky, Zámochidla a Sportovní hala mají vlastní čistírny odpadních vod.

Zásobování vodou

V obcích Kostelany, Lhotka a Újezdsko je vybudován vodovodní řád. Obce jsou zásobeny pitnou vodou ze Štěrkovického Kvasice přes vodojem v obci Vrbka. Současně jsou z velké části občany využívány u rodinných domů funkční studny na pitnou vodu.

Zásobování plynem

Obec Kostelany, Lhotka a Újezdsko jsou kompletně plynofikovány. Zemní plyn je dodáván ze státní sítě, do které je rovněž přidáván plyn, který těží Moravské naftové doly v Kostelanech a okolí. Není však takové kvality, aby mohl být použit samostatně, a proto se smíchává s plynem ve státní síti.

Zásobování elektřinou

Obce Kostelany, Lhotka a Újezdsko jsou kompletně elektrifikovány, zásobování elektrickou energií zajišťuje firma E-ON. Na území obcí není žádný alternativní zdroj el. energie.

Nakládání s odpady

Odpad z domácností a firem v Kostelanech, Lhotce a Újezdsku je tříděn na komunální odpad, který je ukládán do popelnic a vyvážen jednou za 14 dnů na skládku. Recyklovatelné složky papír, sklo a plasty jsou ukládány do příslušných kontejnerů a pravidelně odváženy k dalšímu zpracování. Veškeré nádoby zapůjčila firma BIOPAS Kroměříž a ta také provádí odvozy všech odpadů. Navíc dvakrát ročně provádí v obcích svoz a likvidaci nebezpečných odpadů. V obci Kostelany je vybudován sběrný dvůr, kde občané ze všech tří obcí mohou celoročně ukládat nebezpečné odpady. Odvoz objemného odpadu zajišťuje obecní úřad dvakrát ročně přistavením traktorové vlečky s následným odvozem na skládku. Poplatek za odpad činí dle vyhlášky OÚ Kostelany 450,-Kč /fyzická osoba/rok, je splatný vždy do konce února každého roku.

Dopravní infrastruktura

Do obce Kostelany a jejích dvou částí je možné přijet automobilem či autobusem. Do obce vedou dvě silnice II. třídy č. 432 a č. 428. Jiné spojení než výše uvedené není možné. V zimních měsících jsou pozemní komunikace udržované pouze štěrkem, posypová sůl se nemůže používat z ekologických důvodů, území se nachází v Přírodním parku Chřiby. Povrch pozemních komunikací je ve špatném technickém stavu, kdy vždy po zimním období se objevují četné výtluky. Výhledově v roce 2015 se chystá rekonstrukce pozemní místní komunikace vedoucí v dolní části obce Kostelany. Z hlediska kapacity jsou silnice dostačující, neboť v pracovních dnech tyto využívají převážně místní lidé a občané z okolních obcí. O víkendu obcí projíždějící spíše turisté a návštěvníci.

3.6.5 Dopravní obslužnost

Autobusová doprava

Doprava do obce Kostelany, Lhotka a Újezdsko je možná autobusem a to v časových intervalech dle platného jízdního řádu dopravní firmy KrodosBus Kroměříž. Autobusová zastávka se nachází na návsi obce Kostelany a byla zrekonstruovaná před 5lety. Autobusová zastávka v místní části Lhotka se nachází uprostřed vesnice u hlavní cesty. V místní části Újezdsko se nachází 2 autobusové zastávky. Jedna leží na okraji obce a druhá zastávka se nachází u hlavní cesty, která se využívá v zimních měsících, když je cesta pokrytá větší sněhovou pokrývkou a je těžké se autobusem dostat do obce. Cesta autobusem z obce Kostelany do města Kroměříže stojí 26 Kč a trvá 30 minut. Nejvíce vytižený je dopravní

spoj v ranních hodinách a to v 05:45 hodin, kdy pracující lidé jezdí do práce do Kroměříže. Druhý nejvíce vytížený spoj je v 07:00 hodin, které využívají v převážné míře děti jezdící do základních a středních škol v Kroměříži. Poté jede autobus v 8:20, v 12:45 hodin, 14:30 hodin, 16:30 hodin a poslední spoj jede v 18:05 hodin. O víkendu jsou intervaly dopravních spojů značně omezené. Jede pouze jeden dopravní spoj v ranních hodinách, v 5:45, v 13:00 hodin a poslední jede v 18:00 hodin. Autobusové spoje v pracovní dny a o víkendu je nutné posílit, jejich frekvence je nedostačující.

Železniční doprava

Obcí Kostelany ani v její blízkosti neprochází železniční trať. Nejbližší železniční zastávka se nachází ve městě Kroměříž, které je vzdáleno 15 km od obce Kostelany. Další železniční zastávka je ve městě Otrokovice, které se nachází 19 km od obce Kostelany.

3.6.6 Občanská vybavenost

Obchod

V obci Kostelany se nachází soukromý obchod s potravinami a smíšeným zbožím, který provozuje obyvatelka obce. Jiný obchod se v žádné části obce nenachází. Nejbližší nákupní středisko je ve městě Kroměříži nebo Zlíně, vzdáleném 25 km. Nepravidelně do obce dojíždí pojízdná prodejna s drogistickým zbožím, občané jsou vždy informováni obecním rozhlasem. Jednou za měsíc do obce dojíždí řezník.

Pošta

V obci se nenachází. Nejbližší je ve městě Kroměříž.

Služebna Policie ČR

V obci se nenachází. Nejbližší je ve městě Kroměříž.

Obecní knihovna Kostelany

V obci Kostelany byla vybudována před pěti lety Obecní knihovna. Najdeme ji v budově Obecního úřadu. Fond knihovny je velký a každý si zde najde svou oblíbenou literaturu. Součástí knihovny je i možnost bezplatného připojení k internetu.

Restaurační zařízení

V obci Kostelany se nachází tři restaurační zařízení, kdy dvě z nich jsou situovány přímo na návsi a lákají tak mnoho místních občanů i projíždějících cykloturistů na občerstvení.

Dalším je sportovní bar ve Sportovní hale Kostelany, který nabízí příjemné posezení v nekuřáckém prostředí i nesportovcům.

Největším restauračním zařízením v obci, je Ranč Kostelany. Tato restaurace je také využívána místními občany k pořádání rodinných oslav, svatebních hostin apod.

Masáže, pedikúra a kadeřnictví

V měsíci listopad roku 2011 byly zprovozněny výše uvedené služby, které jsou provozovány v budově hasičské zbrojnice SDH a v budově Obecního úřadu. Tyto služby využívají především starší lidé nebo maminky na mateřské dovolené, které tuto možnost přivítaly.

3.7 Kultura a sport

3.7.1 Kulturní zařízení

Sokolovna v obci Kostelany

V časech vánočních se v sále Sokolovny Kostelany konají vánoční koncerty dětí z folklorního sboru. Dále se zde pravidelně koná Hasičský bál, maškarní karneval pro děti, setkání se seniory. Přes rok se zde konají taneční zábavy, sportovní soutěže a pravidelné cvičení pro ženy. Mezi oblíbené kulturní akce patří např. hasičský bál, košt slivovice, masopust, vánoční koncert, koledy u vánočního stromku nebo burčákové posezení. Mezi sportovní akce patří silvestrovský fotbálek nebo turnaj ve stolním tenisu.

3.7.2 Sportovní zařízení

Sportovní víceúčelová hala Kostelany

Na okraji obce se nachází Sportovní hala Kostelany, kterou vybudoval Obecní úřad Kostelany. Nabízí především pronájem tenisových kurtů a fit centra v horním patře haly. V dolní části haly je možné využít solárium, saunu nebo posedět ve sportovním baru. Jedna hodina pronájmu tenisového kurtu v zimních měsících stojí 350,-Kč. Po dohodě je možný i pronájem celé haly na jeden den či více dní. Místní občané sportovní halu moc nevyužívají, protože je pronájem pro ně drahý. Ceny pronájmu kurtů jsou srovnatelné s Kroměříží. Jediné, co místní obyvatelé z nabídky sportovní haly využívají, je v zimním období sauna a celoročně fit centrum, které je menší, ale dostačuje pro občasně cvičení. (Obec Kostelany, © 2013)



Obrázek 6 – Sportovní víceúčelová hala Kostelany, zdroj: Obec Kostelany © 2013

Venkovní hřiště s umělým povrchem

Na jihu obce v horní okrajové části se nachází venkovní hřiště s umělým povrchem a fotbalové hřiště. Venkovní hřiště je hojně využíváno v letních měsících rekreačními sportovci, ale také se zde pořádají firemní turnaje a tréninky fotbalových klubů. Toto venkovní hřiště je možné využít k tenisové hře, volejbalu či nohejbalu nebo malé kopané. Cena jedné hodiny pronájmu hřiště je 80 Kč. Místní obyvatelé venkovní hřiště s umělým povrchem hojně využívají. V těsné blízkosti tohoto hřiště se nachází i fotbalové hřiště a dětské hřiště s průlezkami, houpačkami a pískovištěm.



Obrázek 7 – Venkovní hřiště, zdroj: Obec Kostelany © 2013

3.7.3 Spolky, MAS, organizace a sdružení

SDH

Hasičský sbor byl v Kostelanech založen v roce 1903 a v Újezdsku v roce 1942. Po celou dobu trvání je tento spolek neodmyslitelnou součástí společenského života v Kostelanech. V současné době jsou vedena čtyři družstva dobrovolných hasičů, dospělých i dorostenců. Nyní je ve spolku evidováno 45 členů. Součástí náplně činnosti spolku jsou tréninky,

hasičské závody a významnou roli hrají její členové při přípravách tradičních společenských kulturních akcí v obci.

Tělovýchovná jednota Sokol-fotbal

Tento spolek byl založen v roce 1962. Již od dob založení se těšil veliké oblibě jak mezi mladými lidmi, tak i mezi staršími. V dnešní době je sportovní disciplína fotbal velmi oblíbená, a proto se tento spolek stále rozvíjí a přijímá nové členy. V současné době eviduje 55 členů.

Tělocvičná jednota Sokol Kostelany

Tento spolek byl založen v roce 1922, v minulosti byla pravidelně pořádána sokolská cvičení. Bohužel dnes jsou v tomto spolku členy pouze starší lidé, a pokud řady neposílí noví členové, zřejmě zanikne. V současné době se v tělocvičně pořádají příležitostně sportovní hry.

MAS Hříběcí Hory

MAS Hříběcí hory byla založena v roce 2005 jako občanské sdružení za účelem získávání dotací z EU z programu LEADER. Území MAS Hříběcí hory je součástí NUTS II Střední Morava a NUTS III Zlínský kraj. MAS Hříběcí hory, o. s. působí na území 22 obcí, které náleží ke třem správním obvodům obcí s rozšířenou působností – Koryčany (5obcí), Morkovice-Slížany (10 obcí) a Kroměříž (7 obcí), přičemž jedna z nich je právě obec Kostelany. V roce 2010 se MAS Hříběcí hory spojila s MAS - Partnerství Moštěnka a zrealizovali projekt "Po formanských stezkách - křížem krázem Moštěnkou a Hříběcími horami" zaměřený na rozvoj hipoturistiky. V roce 2011 navázala MAS Hříběcí hory spolupráci s Místní akční skupinou Vizovicko a Slušovicko, o.s. a společně zrealizovali projekt "Obnovme prameny střední Moravy" zaměřený na výstavbu a revitalizaci studánek, studní, pramenů a koňských napajedel. (MAS Hříběcí hory o. s.)

Sdružení pro podporu místních iniciativ Chříby

Založeno v měsíci březnu 2002. Jedná se o mikroregion s pěti tisíci obyvateli a rozlohou přes 9 000 ha, tvoří ho 9 obcí ze tří okresů a dva podnikatelské subjekty. (Sdružení pro podporu místních iniciativ Chříby, © 2013)

Myslivecké sdružení Chříbsko – Kostelany

Sdružení založeno roku 1992, zabývá se lovem a odchytem divokých zvířat a související činností.

3.8 Trh práce

3.8.1 Zaměstnanost

Největší zaměstnavatelé přímo v obci Kostelany

- Základní a Mateřská škola

Základní a Mateřská škola se nachází přímo v obci Kostelany. Kapacita MŠ je 25 dětí a ZŠ 50 dětí. Z hovoru s panem ředitelem bylo zjištěno, že v současné době má 7 stálých zaměstnanců a 2 externisty, kteří vyučují hru na zobcovou flétnu a anglický jazyk. Dva zaměstnanci jsou z obce Kostelany, ostatní dojíždí denně z města Kroměříže.

- Ranč Kostelany

Nachází se v Přírodním parku Chříby. Nabízí ubytování v hotelu, restauraci a westernové městečko. Více o něm v sekci technické zabezpečení. Celkově zaměstnává 14 osob, z toho jednoho občana z obce Kostelany.

- Moravské naftové doly

Společnost MND a.s. je největší společnost v České republice zabývající se aktivitami spojenými s těžbou a průzkumem ropy a zemního plynu na území České republiky. Společnost zaměstnává celkem 3.526 pracovníků, z toho 3 pracovníky z obce Kostelany a jejich dvou částí. (MND)

Největší zaměstnavatelé do 20 km od obce Kostelany

- Continental Barum s.r.o.

Společnosti Continental Barum s.r.o. se sídlem v Otrokovicích je tradiční český výrobce osobních, nákladních a industriálních pneumatik značek Barum, Continental, Semperit, Uniroyal a General Tire. V současné době zaměstnává 3.995 lidí, z toho 5 občanů z obce Kostelany a místních částí. (Abecední seznam členů - svaz průmyslu a dopravy ČR, © 2009)

- Hamé

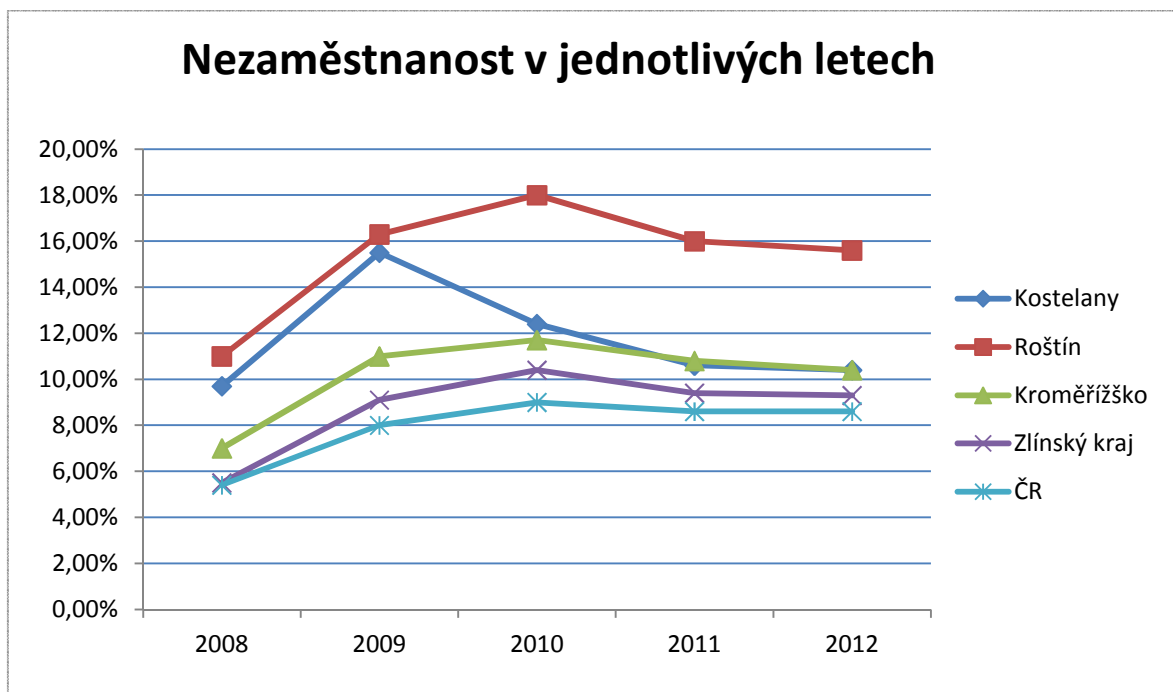
Společnost Hamé Babice je přední českou potravinářskou firmou, zabývající se výrobou trvanlivých i chlazených potravin. Firma sídlí v Babicích u Uherského Hradiště 14 km od Kostelany a zajišťuje dopravu zaměstnanců na ranní i odpolední směny, ve firmě pracuje 6 občanů z obce Kostelany.

- Fatra, a.s.

Fatra, a.s. Napajedla patří mezi významné světové zpracovatele plastů (PVC, PO, PP a PET). Fatra provozuje moderní technologie na zpracování plastů ve výrobních centrech v Napajedlech a Chropyni, kde zaměstnává okolo 1000 zaměstnanců, z toho z obce Kostelany a jejích dvou částí 3 občany. (Fatra, © 2001-2013)

3.8.2 Nezaměstnanost

Z rozhovoru se starostou obce Kostelany, který mi poskytl procentuální vyjádření míry nezaměstnanosti za rok 2012 a další údaje jsem dohledala na webovém portálu MPSV, jsem se dozvěděla, že míra nezaměstnanosti v obci po roce 2009 mírně stoupala, což bylo způsobené celosvětovou hospodářskou krizí. Obecně se dá říci, že nižší nezaměstnanost je v letních měsících, neboť lidé využívají nabídky sezónních prací. Ve své práci jsem zvolila zobrazení a následné porovnání míry nezaměstnanosti vždy za celý rok. Abych mohla demonstrovat, zda je míra nezaměstnanosti vysoká či nízká, rozhodla jsme se pro komparativní metodu. Srovnávat tedy budu obec Kostelany s podobnou obcí Roštín, další srovnání je také s oblastí Kroměřížska, Zlínského kraje a s celou ČR.



Obrázek 8 – Nezaměstnanost v jednotlivých letech, zdroj: MPSV a Obec Kostelany, vlastní zpracování

Míra nezaměstnanosti v obci Kostelany byla nejvyšší v roce 2009, což můžeme přičítat expanzi světové hospodářské krize. Ostatní roky jsou poměrně stabilní s menším nárůstem

či poklesem. V porovnání s obcí Roštín je míra nezaměstnanosti v obci Kostelany znatelně nižší. Obecně lze říct, že míra nezaměstnanosti obce Kostelany mírně kopíruje situaci v celé ČR.

Výskyt četnosti podnikatelských subjektů

V obci Kostelany se nachází 94 podnikatelských subjektů, kdy největší zastoupení mají podnikatelé bez zaměstnanců, tzv. OSVČ. Poměrně velké zastoupení zde mají podnikatelské subjekty s předmětem podnikání „Obchod, prodej a opravy motorových vozidel a spotřebního zboží a pohostinství“. Dále je zde velký počet podnikatelských subjektů s předmětem podnikání „Stavebnictví a průmysl.“ Samotné rozdělení dle četnosti oboru podnikání jednotlivých podnikatelských subjektů je v příloze č. 2 mé bakalářské práce. (Regionální informační servis. © 2012)

3.9 Průmysl a zemědělství

3.9.1 Průmysl

Zřejmě jediný a také nejrozvinutější průmysl v obci je ropný průmysl. Je pravdou, že těžba ropy zde již zažila svůj rozkvět a tzv. „lepší časy“, ale dle mnou zjištěných informací se jedná stále o významný ekonomický prvek obce.

Ložisko Kostelany se nachází asi 10 km od města Kroměříže. Dílčí ložisko Kostelany východ je naftové s plynovou čepicí. Dále se zde nachází ložisko Kostelany západ a to je plynové. V roce 1977 bylo vybudováno středisko pro těžbu ropy a zemních plynů, které se nachází za obcí Kostelany. Jmenuje se oborový podnik Gbely a závod Lužice. (Dubovský, 1998, s. 102)

3.9.2 Zemědělství

Ornou půdu v katastru obce obhospodařuje společnost Lukrom – plus, s.r.o. Převážná část orné půdy je osévána tržními plodinami. Pěstovány jsou především pšenice ozimá, ječmen ozimý a jarní - sladovnický, kukuřice na zrno, řepka ozimá, slunečnice, oves a sója. Nedílnou součástí společnosti je poskytování služeb moderní technikou okolním zemědělským podnikům.

Z přehledu zaregistrovaných firem v obci Kostelany, Lhotka a Újezdsko jsem zjistila, že 4 ekonomické subjekty jsou zaregistrovány pod oborem činnosti „Podpůrné činnosti pro zemědělství a posklizňové činnosti“, 3 pod oborem „Podpůrné činnosti pro lesnictví. Dále po

jednom jsou registrované subjekty „Lesnictví a těžba dřeva“ a „Pěstování plodů jiných než trvalých“. Celá tabulka je uvedena v příloze č. 3. (Zemědělství a lesnictví, © 2011)

3.10 Rozpočet obce, hospodaření obce Kostelany

| Rok | 2009 | | 2010 | | 2011 | | 2012 | | |
|--------|--------------------|--------------------------|--------------------|--------------------------|--------------------|--------------------------|--------------------|--------------------------|----------------|
| | Schválený rozpočet | Výsledek od počátku roku | Schválený rozpočet | Výsledek od počátku roku | Schválený rozpočet | Výsledek od počátku roku | Schválený rozpočet | Výsledek od počátku roku | |
| PŘÍJMY | Daňové | 4.708.000 | 4.098.218 | 4.150.000 | 4.399.769 | 4.387.000 | 4.542.908 | 4.207.000 | 4.653.541 |
| | Nedaňové | 717.500 | 828.749 | 653.500 | 732.933 | 675.000 | 1.057.814 | 833.200 | 844.884 |
| | Kapitálové | - | 4.029 | - | 77.075 | - | 860.000 | - | 5.340 |
| | Dotace | - | 363.886 | 211.000 | 576.636 | 171.000 | 610.604 | 107.200 | 541.677 |
| | Celkem | 5.425.500 | 5.294.883 | 5.014.500 | 5.786.413 | 5.233.000 | 6.212.187 | 5.147.400 | 6.045.443 |
| VÝDAJE | Běžné | 3.286.500 | 4.403.412 | 3.970.500 | 4.775.353 | 4.417.000 | 4.750.839 | 4.216.000 | 4.865.783 |
| | Kapitálové | 1.589.000 | 1.779.015 | 140.000 | 1.815 | 393.000 | 863.896 | 518.000 | 373.362 |
| | Celkem | 4.875.500 | 6.182.427 | 4.110.500 | 4.777.168 | 4.810.000 | 5.614.735 | 4.734.000 | 5.239.415 |
| | Saldo | 562.000 | 887.544 | 904.000 | 1.009.244 | 423.000 | 597.451 | 413.400 | 806.027 |
| | KV/CV v % | | 28,77% | | 3,79% | | 15,38% | | 7,12% |

Tabulka 9 – Rozpočet obce Kostelany v jednotlivých letech, zdroj: Obec Kostelany, © 2013, vlastní zpracování

Rozpočtové příjmy

Nejdůležitějším příjmem pro obec jsou daňové příjmy, nedaňové příjmy a dotace (transfery). Tyto se začaly využívat od počátku roku 2009 do současnosti převážně na menší projekty jako oprava sakrálních křížů nebo nákup potřebného materiálu pro hasiče. V posledních třech letech obec Kostelany dosáhla vždy vyšších dotací než ve schválených rozpočtech. Starosta obce Kostelany uvedl, že hlavním důvodem bylo konání voleb, sčítání lidu, další dotace byla z úřadu práce a na den postižených dětí.

Rozpočtové výdaje

Rozpočet obce Kostelany nejvíce zatěžují splátky úvěru u České spořitelny na dofinancování víceúčelové sportovní haly, dále splátka úvěru na nákup budovy Obecního úřadu, splátka půjčky na dofinancování TI Podílky a neinvestiční dotace občanskému sdružení Mikroregion Chříby. Z jednotlivých popsanych položek výdajů lze konstatovat, že výdaje úměrně rostou s mírou inflace a zvyšujícími se nároky na lepší život obyvatel.

Hospodaření obce

Z výše uvedeného lze vyvodit, že výdaje obce Kostelany se pohybují v uvedených letech průměrně ve stejné výši. Vypočítáním podílu kapitálových výdajů k celkovým výdajům vyplývá, že pouze v roce 2009 se obec rozvíjela. V letech 2010 – 2011 obec upadala. Tento trend má za příčinu splácení dlouhodobého úvěru, který byl použit na financování výstavby Sportovní haly Kostelany a jeho splácení výrazně zatěžuje obecní rozpočet. Tuto půjčku bude obec splácet ještě do konce roku 2013. Největším výdajem obecního rozpočtu je položka činnosti místní správy, do které patří platy a odměny zaměstnanců Obecního úřadu, dále knihy, učební pomůcky, tisk, nákup drobného hmotného majetku, spotřeba energií v souvislosti s místní správou (voda, el. energie, plyn), cestovné, pohoštění, školení, programové vybavení a jiné. Dluhová služba v dané chvíli určitě není vysoká, investice zůstávají v obci a některé se vracejí navýšením daňových příjmů. Lze vyvodit, že rozpočet je přebytkový a nyní dle starosty obce Kostelany se neinvestuje a šetří se finanční prostředky na plánovanou rekonstrukci pozemních komunikací, které by měly být realizovány v roce 2014.

3.11 Cestovní ruch a rekreace

Rozhledna Brdo

Jedná se o první kamennou rozhlednu, která byla postavena v ČR po více jak 70letech. Investorem stavby se stalo Sdružení pro podporu místních iniciativ Chřiby, které tvoří devět obcí a dva podnikatelské subjekty.



Obrázek 9 – Rozhledna Brdo, zdroj: Obec Kostelany, © 2013

Rozhledna stojí na nejvyšším vrcholu Chřibů a je vysoká 23,90 m. Náklady na stavbu dosáhly cca 5,5 milionů korun českých. Stavba byla zahájena 28. 10. 2001 položením základního kamene skauty z obce Modrá a slavnostně otevřena o tři roky později, dne 28. 10.

2004, za účasti olomouckého arcibiskupa a moravského metropolity Jana Graubnera, který rozhlednu vysvětil. (Sdružení pro podporu místních iniciativ Chřiby, © 2013)

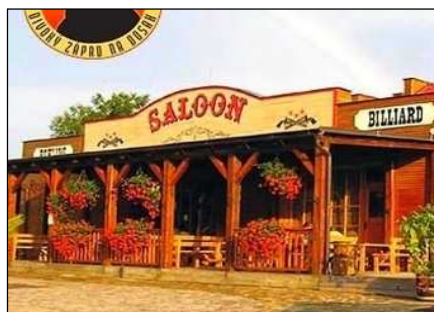
Cyklostezky a turistické trasy v Kostelanech a jeho blízkém okolí

Cyklostezka Kroměříž - Kostelany - nese označení č. 5020, vede po silnicích II. a III. třídy, je střední obtížnosti, vhodná pro všechny typy jízdních kol, délka cyklotrasy je 15km. Cyklostezka č. 5020 je spojkou mezi cyklostezkou 47 (Moravská cyklostezka vedoucí podél řeky Moravy) a cyklostezkou č. 473, která spojuje Otrokovice a Koryčany a vede přes Bunč, odkud se rozbíhá další síť místních cyklostezek (č. 5013 do Zdounek, č. 5018 do Roštína a do Modré, č. 5019 na Salaš a na Brdo). Po cyklostezce č. 5014 se mohou cyklisté dostat přes Kudlovice a Babice k Baťovu kanálu, kde se mohou napojit na nově vybudovanou cyklostezku Baťův kanál. Celá síť cyklostezek v Kostelanech a jejich okolí je poměrně dobře značená standardními žlutými tabulkami s číslem cyklotrasy, popř. směrovými tabulkami s názvem cílových míst a kilometrů. Ve středu obce se nachází cykloturistická mapa. Cyklostezky vedou většinou po silnicích II. třídy, popř. po zpevněných lesních cestách a jsou hojně využívány cyklisty a cykloturisty.

3.11.1 Technické zabezpečení

- Ranč Kostelany

Ranč Kostelany se nachází na území Přírodního parku Chřiby (v těsné blízkosti za obcí Kostelany) a nabízí ubytování s tematikou divokého západu, 2 bowlingové dráhy, westernové divadlo, restauraci, wellness, fitness centrum, aquacentrum s krytým bazénem, vířivkou, saunou a masážemi. Ranč Kostelany je ideálním místem k odpočinku.



Obrázek 10 – Ranč Kostelany, zdroj: Obec Kostelany © 2013

- Lesní penzion Bunč

Lesní penzion BUNČ se nachází uprostřed severovýchodního hřebene ve výšce 479 metrů nad mořem, na hranici okresů Kroměříž a Uherské Hradiště. V rekonstruovaném penzionu je možnost využít ubytování v jedno-, dvou- a čtyřlůžkových pokojů s vlastním sociálním zařízením. K ubytování slouží i sedm nových čtyřlůžkových, celoročně obyvatelných chatek s kompletním sociálním zařízením. K pohodě jistě dopomůže relaxační centrum, masáže a lovecká laserová střelnice.

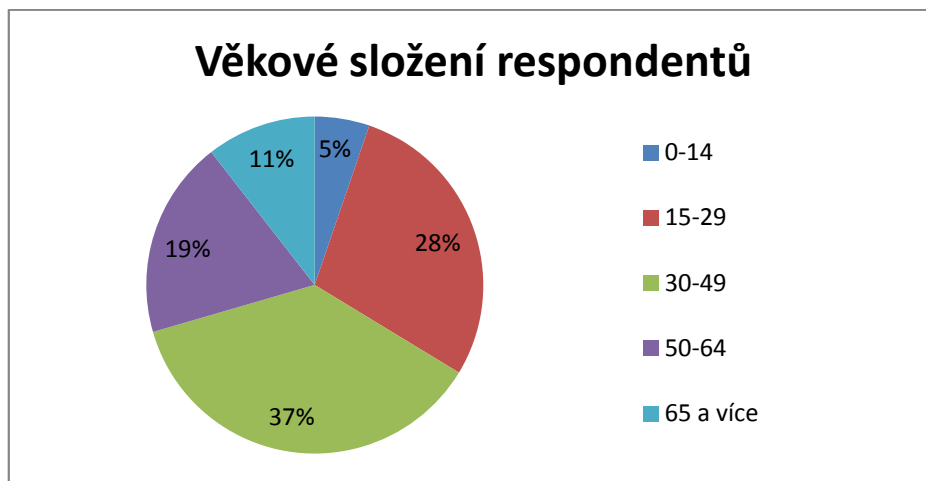
4 DOTAZNÍKOVÉ ŠETŘENÍ

V analytické části bakalářské práce jsem se rozhodla využít metodu dotazníkového šetření, abych mohla podat více objektivní pohled zaměřený na zjištění spokojenosti obyvatel. Pokusila jsem se zjistit, s čím jsou v obci nejvíce spokojeni a kde by uvítali změny. Také mě samozřejmě zajímal jejich celkový postoj k obci, kde bydlí a jejich názor na rozvoj obce a na to, zda se obec ubírá tím směrem, který podporují nebo naopak mají a cítí k rozvoji výhrady a přáli by si něco změnit.

Dotazník je rozdělen do tří částí, kdy první zahrnuje úvod a oslovení respondenta, druhá část obsahuje stěžejní otázky a poslední část tvoří odlehčené otázky a následuje poděkování za strávený čas při vyplňování dotazníku. Aby dotazník odpovídal základním kritériím, volila jsem otázky jasně srozumitelné a přímočaré. Snažila jsem se uvést otázky tak, aby respondenty dotazník nenudil a aby se otázky neopakovaly. Dotazník tedy obsahuje 17 otázek jak otevřených, uzavřených, tak i pootevřených. Úplné znění dotazníku jsem uvedla do přílohy č. 4.

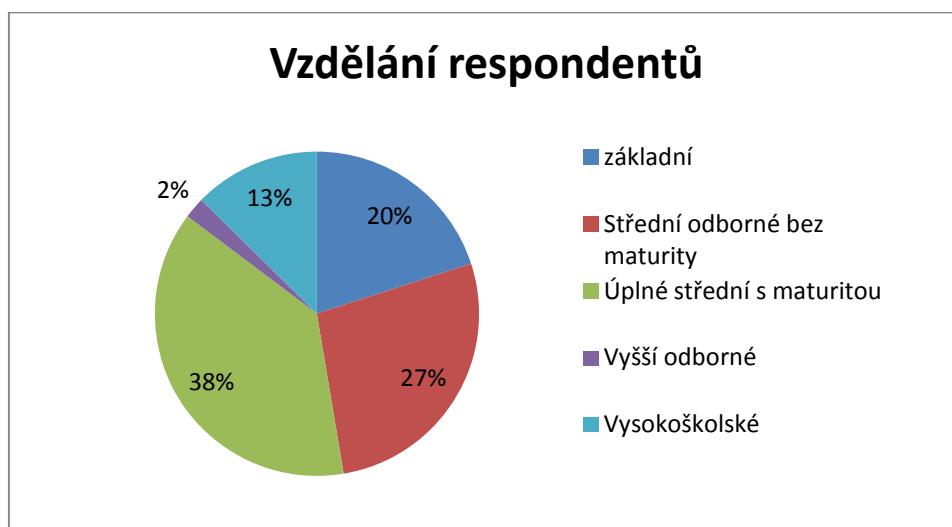
Jako nejefektivnější řešení, jak získat odpovědi od respondentů, jsem zvolila osobní kontakt a čas osobně strávený s respondenty. Tento způsob jsem zvolila, protože jsem si chtěla být jistá správným porozuměním formulovaných otázek respondenty. Obec Kostelany má ještě další dvě samostatné části (Lhotka a Újezdsko). Počet respondentů jsem volila k poměru počtu obyvatel v jednotlivých částech, v obci Kostelany jsem oslovila 53 respondentů, v obci Lhotka 24 respondentů a v obci Újezdsko 18 respondentů.

Oslovila jsem dohromady 95 respondentů. Z tohoto počtu bylo 50 žen, což je 53 % a 45 mužů, což je 47 %. Abych mohla zhodnotit spokojenost obyvatel objektivně, musela jsem vybrat reprezentativní vzorek. Zvolila jsem tedy občany v různých věkových kategoriích, kdy věkové složení je uvedeno níže v grafu. Z uvedeného grafu je patrné, že největší zastoupení měla skupina respondentů ve věku 30-49 let.



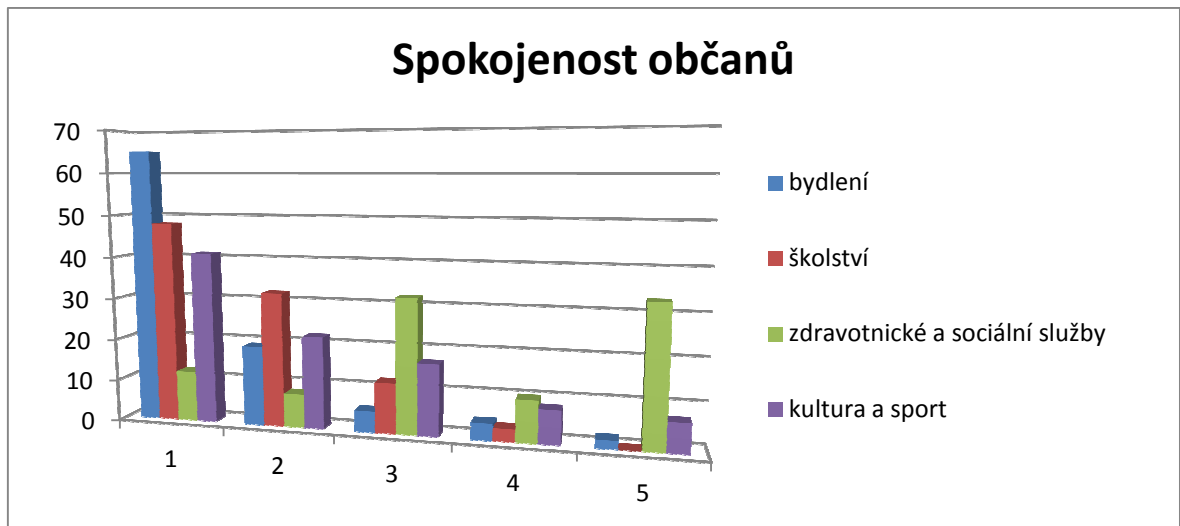
Obrázek 11 – Věkové složení respondentů, vlastní zpracování

Názory, postoje a pohled na věc velmi ovlivňuje i vzdělání respondentů, které jsem zaznamenala do grafu níže. Nejvíce jsou zastoupeni respondenti s úplným středním vzděláním s maturitou, následují respondenti se středním odborným vzděláním bez maturity a nakonec se základním vzděláním.



Obrázek 12 – Vzdělání respondentů, vlastní zpracování

V druhé části jsem zkoumala postoje občanů k různým oblastem života v obci na bodové škále, kde 1 znamená nejlépe a 5 nejhůře. Níže jsou graficky znázorněny odpovědi oslovených respondentů v oblastech bydlení, školství, zdravotnických a sociálních služeb, kultury a sportu. Nejvíce spokojeni jsou občané v oblasti bydlení, naopak nejhůře dopadla oblast zdravotnických a sociálních služeb. Níže v grafu jsou znázorněny veškeré dotazované oblasti.

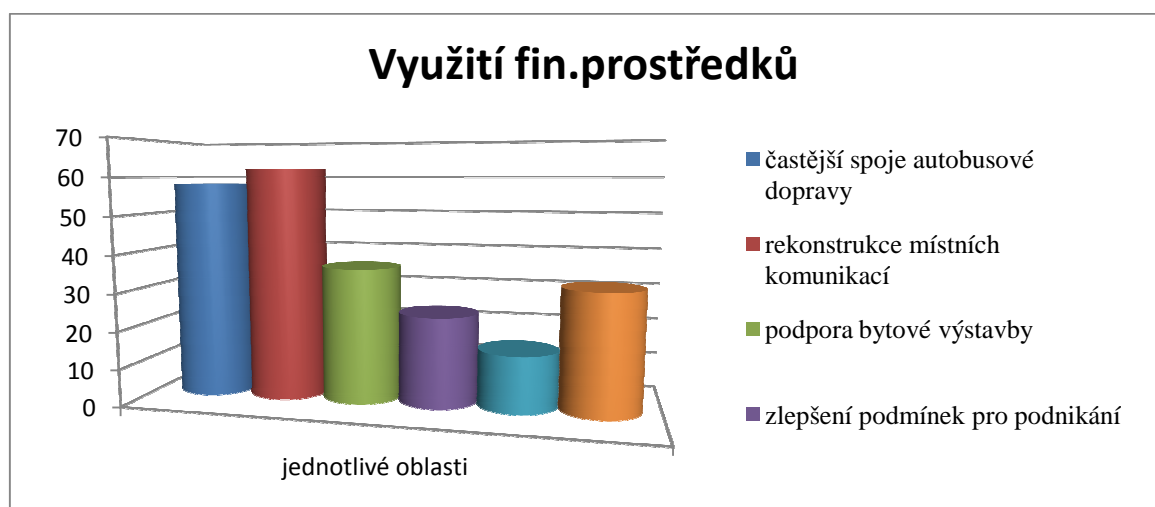


Obrázek 13 – Spokojenost občanů, vlastní zpracování

Na otázku: „Oceňujete a podporujete provoz MŠ a ZŠ v obci Kostelany,“, odpovědělo „ano“ 81 respondentů, tedy 85 %.

Na otázku: „Jste spokojeni se službami, které jsou k dispozici v obcích Kostelany, Lhotka a Újezdsko?“, odpovědělo „ano“ 39 respondentů, tedy 41 %. Nejvíce občanům chybí obchod s potravinami v obcích Lhotka a Újezdsko, dále by uvítali restaurační zařízení v obci Lhotka.

Dále jsem zkoumala, do kterých oblastí by nejvíce chtěli občané investovat obecní finanční prostředky. Níže jsou uvedeny četnosti odpovědí v jednotlivých oblastech. Nejvíce by občané přivítali investice na rekonstrukce místních komunikací, poté do navýšení frekvence autobusových spojů veřejné dopravy a do podpory bytové výstavby.



Obrázek 14 – Využití finančních prostředků, vlastní zpracování

V poslední části dotazníku na otázku: „Libí se Vám obec, ve které bydlíte?“, odpovědělo „ano, líbí“ 48 respondentů, což je 51 % a „líbí, s výhradami“ odpovědělo 35 respondentů, což je 47 %. Nejvíce jsou pyšní na krásné a klidné prostředí, přírodu, Ranč Kostelany a Sportovní halu.

4.1.1 Řízený rozhovor s obchodní manažerkou Ranče Kostelany

V rámci přípravy mé bakalářské práce jsem navštívila jeden z největších podnikatelských subjektů obce, který se nachází na okraji obce Kostelany, kterým je Ranč Kostelany. Vybrala jsem si tento podnikatelský subjekt, protože přispívá k největší propagaci obce a k jejímu rozvoji. Řízeným rozhovorem s obchodní manažerkou jsem chtěla zjistit, jaká je spolupráce mezi vedením Ranče a starostou obce Kostelany a jakou roli hrají při poskytování pracovních míst pro občany obce. V příloze č. 5 je uveden celý rozhovor mezi mnou a obchodní manažerkou Ranče Kostelany.

Z rozvoru vyplývá, že prvotně byl Ranč Kostelany postaven kvůli vášnivému koníčku původního majitele, pana Mand'áka, který bohužel tragicky zahynul v roce 2003. Od té doby se zde vystřídalo několik provozovatelů, kdy nynější provozovatel je zde v pronájmu necelý rok. Obchodní manažerka uvedla, že cílovou skupinou jsou především turisté z okolních měst. Místní navštěvují Ranč Kostelany spíše, ve většině případů se jedná o restaurační zařízení. Kulturní a sportovní akce pořádané Rančem Kostelany místní nenavštěvují. Celkově zaměstnávají 14 lidí, z toho jednoho zaměstnance z obce Kostelany. Zhodnotit jejich podnikání obchodní manažerka nebyla schopna z důvodu, že jsou noví provozovatelé.

4.1.2 Řízený rozhovor se starostou obce Kostelany

Abych využila veškeré možnosti a metody pro následné sestavení SWOT analýzy, navštívila jsem i starostu obce Kostelany. S tímto jsem strávila asi hodinu a kladla jsem mu mnou připravené otázky, kdy otázky a jeho odpovědi jsou uvedeny v příloze č. 6.

Uvedl, že pracovní příležitosti v obci jsou minimální, např. Ranč Kostelany, penzion Bunč nebo restaurační zařízení. Dopravní obslužnost v obcích Lhotka, Újezdsko a Kostelany je dle jeho názoru přijatelná. Informovanost občanů je zajištěná dostatečně, např. formou letáků, webových stránek, veřejným rozhlasem atd. Jsou členy MAS Hřibecí Hory o.s. a místního sdružení Chřiby. Mezi nejvyšší výdaj v rozpočtu označil splácení úvěru na výstavbu Sportovní víceúčelové haly v obci Kostelany, kdy věří v návratnost investice.

5 SWOT ANALÝZA

| <u>Silné stránky</u> | <u>Slabé stránky</u> |
|---|--|
| <ul style="list-style-type: none"> - Atraktivní lokalita - Čistota ovzduší - Lokace oblasti v Přírodním parku Chříby - Nízká kriminalita - Příznivé ceny stavebních pozemků v porovnání s cenami pozemků např. v Kroměříži - Klidná zóna, příjemné prostředí - Území není zatíženo průmyslem - Existence Mateřské školy a 1. stupně Základní školy - Ranč Kostelany s možností ubytování, zábavy, projížďky koní nebo parkurových závodů - Nově vybudované služby v obci Kostelany (kadeřnictví, pedikúra, masáže) - Udržování kulturních tradic v obcích - Aktivní činnost všech spolků a sdružení v obcích - Zavedený systém tříděného odpadu, umístěné nádoby na tříděný odpad na návsi obce Kostelany - Sběrný dvůr v obci Kostelany - Dobře zásobený obchod s potravinami v obci Kostelany - Zajištění rozvozu obědů (výhoda především pro seniory) - Možnost rozvozu nákupu potravin přímo do domu - Prodej pozemků-výstavba nových domů - Dobré podmínky pro trávení volného času - Velké množství značených cyklostezek a | <ul style="list-style-type: none"> - Nedostatečné zdravotnické služby - Nízká frekvence spojů autobusové dopravy ve večerních hodinách a o víkendech - Velká vzdálenost od krajského a okresního města - Špatná dostupnost kulturního vyžití (kino, divadlo, koncerty, festivaly) - Špatná kvalita místních komunikací - Téměř žádné nabídky práce v okolí - Hlučnost způsobená kulturními akcemi na Ranči Kostelany - Zvýšená frekvence automobilové dopravy a turistů zejména o víkendu a prázdninách - Nedostatečná údržba komunikací v zimním období - Ztížený příjezd do obcí při sněhových kalamiťách - Okrajová oblast Zlínského kraje mimo hlavní silniční tahy - Vyšší nezaměstnanost než celostátní průměr - Malý počet volných pracovních míst v obci - Nedostatečné řešení bezpečnosti pohybu chodců na komunikacích - Vzhled centra obce Kostelany ovlivněný špatným technickým stavem některých RD - Absence sociální infrastruktury pro seniory - Nízké investice - Značná vyjíždka obyvatelstva za prací - Nízká úroveň služeb - Vysoký podíl obyvatel se základním vzděláním - Špatný technický stav autobusové zastávky |

| | |
|---|---|
| <p>běžkařských tratí v obci a jejím okolí</p> <ul style="list-style-type: none"> - Sportovní víceúčelová hala Kostelany s možností hry tenisu nebo využití fit centra, solária či sauny - Relativně levná pracovní síla - Existence rozvojových ploch pro další výstavbu - Mírný nárůst počtu obyvatel v posledních letech | <p>v obci Újezdsko</p> <ul style="list-style-type: none"> - Chybí v původní zástavbě obce Kostelany ČOV - Nedostatečná propagace obce Kostelany a okolí - Nedostatek parkovacích míst na návsi obce Kostelany - Absence restauračního zařízení v obci Lhotka - Chybí obchod s potravinami v obcích Újezdsko a Lhotka |
| <u>Příležitosti</u> | <u>Hrozby</u> |
| <ul style="list-style-type: none"> - Rekonstrukce místních pozemních komunikací - Využití dotačních titulů pro rozvoj obce - Modernizace a rozšíření kanalizační sítě - Podpora rozvoje malého a středního podnikání - Členství v rozvojových sdruženích - Využití místních obnovitelných zdrojů - Spolupráce MAS Hříběcí Hory - Spolupráce se sdružením pro podporu místních iniciativ Chříby - Přiliv menších drobných podnikatelů - Posílení spojů autobusové dopravy společnosti Krodos Bus - Záměr vybudování obecních bytů v obcích - Přebytkový rozpočet - Ropné ložisko Kostelany Východ a Západ na okraji obce Kostelany - Rozvoj cestovního ruchu v obci - Podpora rozvoje cykloturistiky - Vybudování půjčovny horských kol a běžeckých lyží | <ul style="list-style-type: none"> - Divoké skládky - Přírodní katastrofa (silná vichřice, polomy) - Snižování rozpočtu obce – šetření - Zvyšování počtu lidí v neproduktivním věku – zvýšení indexu stáří - Růst nákladů na bydlení - Zvýšení zátěže automobilové dopravy - Odchod mladých kvalifikovaných občanů z obce - Limitovaná kapacita technické infrastruktury (el. energie, zdroj vody) ve vztahu k rozvoji obce - Neaktualizace územního plánu - Nárůst migrace obyvatel do větších obcí a měst kraje - Zvýšení nákladů na vytápění a preference neekologických paliv (tuhé paliva)- znečišťování prostředí v zimních měsících - Ekonomické problémy významných zaměstnavatelů - Dlouhodobě nedostatečné příjmy obce |

6 STRATEGICKÉ CÍLE

VIZE

Malebná vesnice rozkládající se na území Zlínského kraje v srdci Přírodního parku Chřiby přiláká mnoho nových obyvatel, kteří zde budou chtít žít. Mezi hlavní důvody bude patřit minimálně znečištěné životní prostředí a nádherná okouzující příroda, které budou hlavním lákadlem pro život rodin s dětmi. Obec nabídne nejen sportovní vyžití pro všechny věkové skupiny, ale také kulturní a společenské akce. Budou zde žít spokojení občané díky zlepšování jejich životních podmínek, zajištěných zejména rozvojem dopravní obslužnosti, technické a občanské vybavenosti, sociálních a zdravotnických služeb. Zvýší se všestranný rozvoj obce Kostelany a tím se dosáhne atraktivity i pro turisty, což nastartuje rozvoj cestovního ruchu. Místní občané budou hrdí na místo, kde žijí.

6.1 Cíl 1 Podpora cestovního ruchu

Hlavním cílem obcí Kostelany, Lhotka a Újezdsko je podpora cestovního ruchu a vytvoření podmínek pro strávení krásné dovolené či jednotlivých dílčích výletů v Přírodním parku Chřiby a využití ubytovacích a restauračních zařízení právě v těchto obcích. Tohoto můžeme dosáhnout zvýšením informovanosti potenciálních nových návštěvníků a to pořízením nových informačních propagačních materiálů, brožur aj.

Priorita 1: Zlepšení a zdokonalení propagace obcí z hlediska cestovního ruchu

V obcích Kostelany, Lhotka a Újezdsko se konají různé sportovní, společenské a i kulturní akce, které jsou pořádány obcí Kostelany, ale také Rančem Kostelany. Propagace těchto akcí je nedostatečná. Je potřeba oslovit jak návštěvníky i případné sponzory.

Opatření:

- Výstavba nového informačního centra v obci Kostelany, které poskytne potřebné informace turistům a rady novým návštěvníkům.
- Tisk propagačních materiálů, které budou informovat o kulturních a historických místech a akcích pořádaných obcemi Kostelany, Lhotka a Újezdsko.
- Zavedení propagace obcí do místních novin či rozhlasových zařízení a tím rozšíření povědomí o dění v obcích i za hranice regionu, např. Týdeník Kroměřížska.
- Tisk nové přehledné mapy, která bude zobrazovat okolí obcí Kostelany, Lhotky a Újezdska s označením možností ubytování či občerstvení. Zajistit dostupnost mapy

v Informačním centru Kroměříž, Uherské Hradiště a Zlín, popř. na veletrzích cestovního ruchu.

Priorita 2: Rozšíření možností aktivního vyžití pro turisty

Obce neposkytují dostatečné sportovní vyžití pro turisty a přijíždějící návštěvníky. Je zde poměrně velké množství cyklostezek turistických tras, které je nutné ještě rozšířit a zlepšit jejich značení. Chybí zde možnost půjčení jízdních kol v letních měsících a běžek v zimních měsících.

Opatření:

- Výstavba půjčovny horských kol, běžeckých lyží a cykloservisu v blízkosti Sportovní haly v Kostelanech.
- Vytvoření nových a dobře značených cyklostezek a turistických tras, které budou vyznačené v nově vytvořené mapě.

Priorita 3: Zlepšení infrastruktury cestovního ruchu

Pokud se podaří dobrou propagací přilákat nové turisty a návštěvníky, je nutné vybudovat vyhovující a dostačující stravovací a ubytovací zařízení. V obcích Lhotka a Újezdsko se nenachází žádné restaurační ani ubytovací zařízení. Je potřeba vyčlenit z rozpočtu obce Kostelany finanční podporu a nové ubytovací a hlavně restaurační kapacity vytvořit.

Opatření:

- Nabídka levného pronájmu obecního majetku podnikatelům se záměrem zavedení restauračního zařízení v obci Lhotka.
- Podpořit odběr obědů nabízených místní restaurací Kostelany samotnou obcí Kostelany, jejími pracovníky a MŠ a 1. stupněm ZŠ (pro děti a zaměstnance).

6.2 Cíl 2 Podpora rozvoje podnikání

Jedním z hlavních cílů obcí Kostelany, Lhotka a Újezdsko je eliminace počtu nezaměstnaných. Pokud v obcích budou bydlet ekonomicky aktivní lidé, pak tito lidé budou investovat peníze jak do uspokojení svých základních potřeb (nákupy potravin, návštěva restaurací), tak i do zábavy. S pojmem ekonomicky aktivní lidé je spojena vyšší životní úroveň, což samozřejmě v kladném slova smyslu ovlivňuje rozvoj obcí.

Priorita 1: Snížení počtu nezaměstnaných

Snížením počtu nezaměstnaných dosáhneme vytvořením příznivých podmínek pro nové drobné i větší podnikatele a to např. levnějším nájmem budov majetku obce Kostelany nebo prodejem stavebních parcel za zvýhodněnou cenu, která bude nižší než v okolních obcích a městech. Spolupráce s Úřadem práce v Kroměříži a informování občanů o nabídkách práce cestou Úřední desky či zobrazením na webových stránkách obce Kostelany.

Opatření:

- Snížení počtu nezaměstnaných v obci pravidelným informováním na Úřední desce o nabídkách a možnosti práce.
- Nabídka levných pronájmů a prodeje obecních budov a pozemků drobným i větším podnikatelům.
- Bezplatná propagace nově vzniklých či již stávajících malých či středních podniků, firem a služeb obcí a to zveřejňováním na Úřední desce a v rozhlasovém zařízení.
- Spolupráce podnikatelů se starostou obce Kostelany zajištěná pravidelnými setkáními na Obecním úřadě obce Kostelany.

6.3 Cíl 3 Podpora rozvoje technické a občanské vybavenosti

Jedním z hlavních cílů obce Kostelany a jejich dvou částí Lhotky a Újezdsko je zajištění a podpora rozvoje kvalitní životní úrovně jejich obyvatel, se kterou velmi úzce souvisí zajištění technické vybavenosti.

Priorita 1: Zvýšení úrovně technické infrastruktury

Jedná se o zajištění kvalitní pitné vody, které dosáhneme pravidelnými kontrolami. Obec Kostelany nemá kanalizaci v původní zástavbě napojenou na ČOV, kanalizace je vyústěna do místního potoka.

Opatření:

- Umístění dalších nádob na třídění odpad a zajištění jejich postupného rozšiřování a zpřístupnění všem občanům.
- Podstoupení včasných a pravidelných kontrol a procesů vedoucích ke zkvalitnění pitné vody.
- Zrekonstruování celé kanalizační sítě obcí Kostelany, Lhotka a Újezdsko, napojením na ČOV Otrokovice.

Priorita 2: Zlepšení občanské vybavenosti

Občanská vybavenost je jedním z nejdůležitějších aspektů při výběru lokality pro bydlení novými občany. Zkvalitnění občanské vybavenosti dosáhneme zrekonstruováním chodníků, pozemních komunikací a výstavbou telekomunikačního vysílače.

Opatření:

- Dosažení plného napojení televizního kabelového rozvodu do všech rodinných domů.
- Výstavba chodníků v obcích a tím zajištění větší bezpečnosti občanů.
- Nákup a rekonstrukce světelných bodů a dobudování světelných bodů u nově budovaných komunikací a RD.
- Rozšíření parkovacích míst u obchodu s potravinami v obci Kostelany.
- Prodloužení úředních hodin Obecního úřadu v obci Kostelany pro veřejnost.
- Rekonstrukce „místní boudy“ v blízkosti fotbalového hřiště na okraji obce a zajištění prodeje občerstvení při konání různých sportovních akcí.

6.4 Cíl 4 Podpora rozvoje dopravní infrastruktury a dopravní obslužnosti

Podporou rozvoje dopravní infrastruktury, především rekonstrukcí místních komunikací dosáhneme zlepšení a tím zvýšeného zájmu nových občanů při rozhodování, kde bydlet či koupit stavební pozemek. V zájmu obce by mělo být zajištění bezpečnosti občanů v obcích při pohybu v ní. Je nutné vybudovat nové chodníky v obci Lhotka a Újezdsko a zrekonstruovat stávající na návsi obce Kostelany. Rozvoj dopravní obslužnosti přispěje ke zlepšení přístupnosti okolních obcí a měst, které občané využívají především k dopravě do zaměstnání.

Priorita 1: Zlepšení dopravní infrastruktury

Zlepšením dopravní infrastruktury dosáhneme rekonstrukcí místních a okolních pozemních komunikací, výstavbou chodníků, které zvýší bezpečnost v obcích.

- Výstavba chodníků v obcích Kostelany, Lhotka a Újezdsko.
- Zřízení nových parkovacích míst ve středu obce Kostelany, Lhotka a Újezdsko, které mohou využít občané i turisté.
- Oprava místních komunikací a zpevnění krajnice vedlejších místních komunikací.

- Rekonstrukce autobusové zastávky v obci Újezdsko.

Priorita 2: Rozvoj a posílení dopravní obslužnosti

Stávající frekvence spojů autobusové dopravy je nedostačující. Je nutné zajistit jednání s Krajským úřadem o posílení spojů autobusové dopravy a zřízením nových dopravních spojů z obce Kostelany do krajského města Zlína a do Uherského Hradiště.

Opatření:

- Posílení spojů autobusové dopravy do Kroměříže ve večerních hodinách a o víkendech.
- Posílení celkové frekvence spojů autobusové dopravy a tím zvýšení celkového komfortu obyvatel.
- Zavedení nového spoje autobusové dopravy do krajského města Zlín a města Uherského Hradiště, čímž se rozšíří potenciální možnosti zaměstnání občanů ve Zlíně a okolí a možnost výletů za zábavou či vzděláním.

7 KATALOG NÁVRHU PROJEKTŮ

7.1 Nová přehledná přenosná mapa obce Kostelany a okolí

A. Všeobecné informace

1. Název projektu: Nová přehledná přenosná mapa obce Kostelany a okolí

2. Zaměření projektu: Vytvořením nové přehledné mapy obce Kostelany a jejího okolí s vyobrazením možností ubytovacích, restauračních zařízení, cyklostezek, turistických zajímavostí a sportovního vyžití v lokalitě.

3. Umístění projektu: Jednotlivé výtisky map budou umístěny v informačním centru města Kroměříže, krajského města Zlín, Obecnímu úřadu obce Kostelany a jednotlivých restauračních a sportovních zařízeních, na webových stránkách obce Kostelany.

4. Celkový rozpočet: Celkový odhad pro realizaci vytvoření, následného tisku a zavedení činí 80.000,-Kč.

B. Předkladatel

1. Předkladatel projektu: Obec Kostelany.

2. Přehled partnerů participujících na projektu: MAS Hříběcí Hory, Sdružení pro podporu místních iniciativ Chříby, Ranč Kostelany, Lesní penzion Bunč, místní restaurační zařízení.

C. Popis projektu

1. Všeobecný cíl projektu: Vytvoření a postupné zavedení nové informační mapy o možnostech ubytování, restaurací, sportovního zařízení a turistických zajímavostech umístěné v informačních centrech měst Kroměříž a Zlín, což zvýší povědomí potencionálních turistů o možnostech trávení volného času v obci a jejím okolí.

2. Specifické cíle projektu: K naplnění cíle projektu bude vybudován návrh mapy, po schválení výtisk mapy a následná distribuce.

3. Přehled cílových skupin: Turisté a návštěvníci.

4. Zdůvodnění projektu: Realizací projektu se zvýší povědomí o možnostech využití volného času, což přiláká turisty a návštěvníky. Mapa, která by zobrazovala výše uvedené, dosud neexistuje.

5. Aktivity projektu: Zadání návrhu mapy, schválení konečného návrhu, výběr místa tisku a jednání o ceně. Dosáhnout definovaných a schválených cílů projektu v daném rozsahu, kvalitě, termínech a ceně. Zajištění propagačních míst a následné předání map.

6. Výstupy projektu: 2000 ks výtisků mapy.

D. Doba trvání projektu

Přípravná fáze: březen 2014, Realizační fáze: duben 2014, Provozní fáze: květen 2014.

E. Zdroje financování projektu

Z rozpočtu OÚ, využití podpory a spolupráce MAS Hříběcí hory, Sdružení pro podporu místních iniciativ Chříby, Ranč Kostelany, Lesní penzion Bunč, místní majitelé restauračních zařízení, kteří budou označení na mapě.

7.2 Půjčovna horských kol a běžeckých lyží

A. Všeobecné informace

1. Název projektu: Přestavba skladových prostor Sportovní víceúčelové haly Kostelany na půjčovnu horských kol a běžeckých lyží

2. Zaměření projektu: Místo výstavby je situováno ve skladových prostorách Sportovní haly Kostelany, které nejsou účelně využívány. Přeměnou těchto prostor na půjčovnu horských kol a běžek dojde ke spojení již vybudovaného zázemí (Sportovní hala, Ranč Kostelany).

3. Umístění projektu: Skladové prostory Víceúčelové sportovní haly Kostelany. Místo je majetkem obce Kostelany.

4. Celkový rozpočet: Celkový odhad pro realizaci výstavby půjčovny horských kol a běžek činí 150.000,-Kč.

B. Předkladatel

1. Předkladatel projektu: Obec Kostelany.

2. Přehled partnerů participujících na projektu: MAS Hříběcí Hory, Sdružení pro podporu místních iniciativ Chříby, Ranč Kostelany.

C. Popis projektu

1. Všeobecný cíl projektu: Přestavbou skladových prostor na půjčovnu horských kol a běžek přinese zlepšení pro možnost trávení volného času nejen pro obyvatele obce, ale hlavně pro turisty a návštěvníky. V letních měsících bude nabízet možnost zapůjčení horských kol a v zimních měsících zapůjčení běžeckých lyží.

2. Specifické cíle projektu: K naplnění cíle projektu budou přestavěny skladové prostory na půjčovnu horských kol a běžek, bude nutné zvýšit počet parkovacích míst před Sportovní halou Kostelany, vybudovat světelný bod.

3. Přehled cílových skupin: Turisté a návštěvníci.

4. Zdůvodnění projektu: Realizací projektu se povýší možnosti využití volného času, což přiláká turisty a návštěvníky. V blízkosti obce se nenachází žádné takové zařízení. V okolí obce Kostelany je velké množství dobře značených cyklostezek a v zimních měsících běžeckých tratí. Nejbližší je ve městě Kroměříž vzdálené 15 km od obce Kostelany.

5. Aktivity projektu: Zadání návrhu projekční kanceláři, schválení konečného návrhu, výběrová řízení na dodavatele, vyjednávání o smlouvě s dodavatelem, uzavření smlouvy s dodavatelem, veškerá povolení důležitá pro výstavbu půjčovny (např. stavební úřad). Dosáhnout definovaných a schválených cílů projektu v daném rozsahu, kvalitě, termínech a ceně. Dokončení stavebních prací, předání zadavateli dílo, zahájení provozu, provozní fáze bude započata leden 2014. Minimalizovat provozní náklady.

6. Výstupy projektu: 1x půjčovna horských kol a běžeckých lyží.

D. Doba trvání projektu

Přípravná fáze: září 2013, Realizační fáze: říjen – prosinec 2013, Provozní fáze: leden 2014.

E. Zdroje financování projektu

Z rozpočtu OÚ, možné dotační tituly, využití podpory a spolupráce MAS Hřibčíc hory, Ranče Kostelany a Sdružení pro podporu místních iniciativ Chřiby.

7.3 Rekonstrukce autobusové zastávky v obci Újezdsko

A. Všeobecní informace

1. Název projektu: Rekonstrukce již vybudované autobusové zastávky v obci Újezdsko

2. Zaměření projektu: Místo výstavby je situováno po levé straně při průjezdu do obce Újezdsko, kde se nachází již vybudovaná autobusová zastávka. Tato je ve velmi špatném technickém stavu a ohrožuje bezpečí občanů a turistů, kteří zde čekají na autobus. Cílem je její rekonstrukce.

3. Umístění projektu: Po levé straně při průjezdu obcí Újezdsko, kde se nachází již vybudovaná autobusová zastávka.

4. Celkový rozpočet: Celkový odhad pro realizaci revitalizace autobusové zastávky činí 70.000,-Kč

B. Předkladatel

1. Předkladatel projektu: Obec Kostelany

C. Popis projektu

1. Všeobecný cíl projektu: Rekonstrukce autobusové zastávky, což zvýší bezpečnost občanů, turistů a úroveň dopravní infrastruktury. Možnost se schovat před nepříznivými povětrnostními vlivy, což zvýší komfort občanů Újezdska a případných turistů.

2. Specifické cíle projektu: K naplnění cíle projektu bude zrekonstruovaná autobusová zastávka, nátěr zastávky, pořízení čekací lavičky, odpadkový koš, veřejný bod osvětlení.

3. Přehled cílových skupin: Místní obyvatelé, turisté.

4. Zdůvodnění projektu: Zrekonstruováním autobusové zastávky se zvýší bezpečnost místních obyvatel či případných turistů a bude zvýšen komfort při čekání na autobusový spoj.

5. Aktivity projektu: Zadání úkolu pracovníkovi Obecního úřadu Kostelany - údržbáři, nákup materiálů a vybavení, samotná realizace, dosažení definovaných a schválených cílů projektu v daném rozsahu, kvalitě, termínech a ceně. Zahájení provozu v měsíci prosinci 2013.

6. Výstupy projektu: 1x Rekonstrukce autobusové zastávky, 1x odpadkový koš, 1x lavička, 1x veřejný bod osvětlení.

D. Doba trvání projektu

Přípravná fáze: říjen 2013, Realizační fáze: listopad 2013, Provozní fáze: prosinec 2013.

E. Zdroje financování projektu

Z rozpočtu OÚ obce Kostelany.

ZÁVĚR

V mé bakalářské práci jsem se zaměřila na sestavení strategických cílů a jim odpovídajícím opatřením, které by obec mohla realizovat, aby dosáhla stanovených cílů. Na základě těchto cílů jsem sestavila tři návrhy projektů, které odrážejí strategické cíle. Abych mohla stanovit výše uvedené, tak jsem nejprve musela nastudovat teoretické poznatky k problematice regionálního rozvoje, ekonomiky, obce jako územně samosprávného celku, jeho fungování a následně právní legislativu, která upravuje vztahy mezi subjekty v regionální politice a rozvoji, veřejné správě, problematice obcí a jejímu hospodaření.

Tyto teoretické poznatky jsem aplikovala a využila při sestavení socioekonomické analýzy obce Kostelany. Zjistila jsem, že počet obyvatelstva od roku 1995 mírně narůstá, díky výstavbě nových rodinných domů v nové části obce Kostelany a současnému trendu, kdy lidé preferují život v obci, která je blízko města, kde pracují. Přímo v obcích Kostelany, Lhotka a Újezdsko se nenachází velcí zaměstnavatelé, ale ve vzdálenosti do 20 km se nachází např. podnik Barum Continental nebo firma Hamé, kteří nabízejí velký počet pracovních míst. Obecně se dá říci, že míra nezaměstnanosti mírně kopíruje situaci v celé ČR.

Z údajů získaných ze socioekonomické analýzy jsem sestavila SWOT analýzu a dále jsem provedla dotazníkové šetření určené pro občany obce Kostelany a jejich dvou částí (Lhotka a Újezdsko), abych zjistila jejich spokojenost se životem v obci a také co jim zde chybí. Pro zjištění pohledu na věc nejen samotnými občany jsem oslovila i starostu obce Kostelany a podnikatelský subjekt nacházející se v blízkosti obce Kostelany, obchodní manažerku Ranče Kostelany. Na základě těchto informací jsem sestavila strategické cíle a opatření, které směřují k rozvoji obce. Proto by měla obec o jejich dosažení usilovat.

Největší možnost rozvoje spatřuji ve zvýšení propagace obce Kostelany a jejich dvou částí a to konkrétně vytvořením nové přehledné mapy se zobrazením možností ubytování, restaurací, cyklostezek, ale i kulturních akcí a přírodních a historických zajímavostí. Tato mapa by měla být umístěna v Informačním centru města Kroměříž, Uherské Hradiště a krajského města Zlín, k dispozici by měla být i na regionálních veletrzích cestovního ruchu. Je také nutné pravidelně aktualizovat webové stránky obce Kostelany a informovat tak o pořádání kulturních a sportovních akcí. Dále je potřeba podporovat bytovou výstavbu a s tím související technickou a občanskou vybavenost, která zvýší komfort života v obci a také zajistit bezpečnost zde žijících občanů a návštěvníků. Základním předpokladem pro splnění strategických cílů je schopnost zajištění finančních prostředků na jejich realizaci.

Rozpočet obce Kostelany je přebytkový a bylo by dobré tyto finanční prostředky investovat a věřit v jejich návratnost. Celkově lze říci, že obec splňuje předpoklady pro udržitelný rozvoj, je schopna eliminovat možnosti hrozeb a jít vstříc novým příležitostem.

SEZNAM POUŽITÉ LITERATURY

BUSINESSINFO. *Metody sběru a zpracovávání informací v rámci marketingového řízení a plánování MSP*. [online]. CzechTrade, © 1997-2013 [cit. 2013-05-02]. Dostupné z:

<http://www.businessinfo.cz/cs/clanky/marketing-rizeni-msp-sber-informaci-2771.html>

CONTINENTAL BARUM SPOL S.R.O. *Abecední seznam členů - svaz průmyslu a dopravy ČR* [online]. © Copyright 2009 [cit. 2013-05-03]. Dostupné z:

<http://www.spcr.cz/firmy/barum-continental-spol-s-r-o>.

ČESKO. ZÁKON č. 128 ze dne 12. dubna 2000 o obcích (obecní zřízení). In: Sbíрка zákonů České republiky, 2000, částka 38, s. 1738-1764. ISSN 1211-1244. Dostupné z:

[\[zakonu/SearchResult.aspx?q=128/2000&typeLaw=zakon&what=Cislo_zakona_smlouvy\]\(http://aplikace.mvcr.cz/sbirka-zakonu/SearchResult.aspx?q=128/2000&typeLaw=zakon&what=Cislo_zakona_smlouvy\).](http://aplikace.mvcr.cz/sbirka-</p></div><div data-bbox=)

ČSÚ. *Dle tématu* [online]. Copyright © 2009-2011 | Český statistický úřad [cit. 2013-05-09]. Dostupné z: <http://vdb.czso.cz/sldbvo/#!stranka=podle-tematu>.

ČSÚ. *Časové řady do obcí* [online]. © Český statistický úřad, 2013 [cit. 2013-05-09]. Dostupné z: http://www.zlin.czso.cz/xz/redakce.nsf/i/casove_rady_do_obci.

ČSÚ. *Počet obyvatel a domů podle výsledků sčítání od roku 1869*. [online]. © Český statistický úřad, 2013 [cit. 2013-05-13]. Dostupné z:

<http://www.czso.cz/sldb/sldb10.nsf/obydomy?openform&:588954>.

ČSÚ. *Vše o území* [online]. Copyright © 2009-2011 | Český statistický úřad [cit. 2013-05-09]. Dostupné z: <http://vdb.czso.cz/>.

ČSÚ. *Veřejná databáze* [online]. © Český statistický úřad, 2013 [cit. 2013-05-09]. Dostupné z: <http://vdb.czso.cz/vdbvo/tabparam.jsp?>.

DUBOVSKÝ, Aleš, 1998. *Kostelany a okolí*. Přerov: Europrint

FATRA. *Výroba a zpracování plastů, PVC, TPO, Polymery*. [online]. Copyright © 2001-2013 [cit. 2013-05-03]. Dostupné z: <http://www.fatra.cz/>.

KOSTELANY – SEZNAM FIREM. *Zemědělství a lesnictví* [online]. © 2011 [cit. 2013-05-03]. Dostupné z: http://www.firmyinfo.cz/obec/kostelany/zemedelstvi-a-lesnictvi/strana_2.html.

MACHÁČEK, Jaroslav, Petr TOTH a René WOKOUN, 2011. *Regionální a municipální ekonomie*. Praha: Oeconomica. ISBN 978-90-245-1836-7.

MAS HRŠIBĚCÍ HORY O.S. *Základní informace* [online]. [cit. 2013-05-02]. Dostupné z: <http://www.hribecihory.cz/index.php/zakladni-informace>.

METODICKÁ PODPORA REGIONÁLNÍHO ROZVOJE. *SWOT analýza* [online]. GAR-REP, © 1994–2013 [cit. 2013-05-09]. Dostupné z: <http://www.regionalnirozvoj.cz/index.php/swot-analyza.htm>

MND. *Těžba a průzkum* [online]. [cit. 2013-05-03]. Dostupné z: <http://www.mnd.cz/421/142/tezba-a-pruzkum>.

MOLLE, Willem, 1990. *The Economics of European Integration. Theory, Practice, Policy*. England: Dartmouth Publishing Company Limited. ISBN 1-85521-149-1.

MPSV. *Statistiky nezaměstnanosti z územního hlediska* [online]. [cit. 2013-05-12]. Dostupné z: <http://portal.mpsv.cz/sz/stat/nz/uzem/>.

OBEC KOSTELANY. *Charakteristika školy* [online]. © 2013 Kostelany [cit. 2013-05-09]. Dostupné z: <http://www.obeckostelany.cz/index.php?nid=1195&lid=cs&oid=2383179>.

OBEC KOSTELANY. *Sportovní hala Kostelany* [online]. © 2013 Kostelany [cit. 2013-05-09]. Dostupné z: <http://www.obeckostelany.cz/index.php?nid=1195&lid=cs&oid=806813>.

OBEC KOSTELANY. *Události, akce* [online]. © 2013 [cit. 2013-05-02]. Dostupné z: Cita-ce: www.Kostelany.cz.

OBEC KOSTELANY. *Rozhledna Brdo* [online]. © 2013 Kostelany [cit. 2013-05-09]. Dostupné z: <http://www.obeckostelany.cz/index.php?nid=1195&lid=cs&oid=803726>.

OBEC KOSTELANY. *Rozpočet* [online]. © 2013 Kostelany [cit. 2013-05-09]. Dostupné z: <http://www.obeckostelany.cz/index.php?nid=1195&lid=cs&oid=112734>.

PAVEL, Mates a WOKOUN, René, 2008. *Malá encyklopedie regionalistiky a veřejné správy*. Praha: Prospektrum. ISBN 80-7175-100-6.

PEKOVÁ, Jitka, 2011. *Finance územní samosprávy. Teorie a praxe*. Praha: Wolters Kluwer ČR. ISBN 978-80-7357-614-1.

PROVAZNÍKOVÁ, Romana, 2007. *Financování měst, obcí a regionů. Teorie a praxe*. Praha: Grada Publishing. ISBN 978-80-247-2097-5.

PROVAZNÍKOVÁ, Romana a Olga SEDLÁČKOVÁ, 2009. *Financování měst, obcí a regionů: teorie a praxe*. Praha: Grada Publishing. ISBN 978-80-247-2789-9.

RANČ KOSTELANY. *Úvodní stránka* [online]. © Copyright 2004-2005 Ranč Kostelany [cit. 2013-05-09]. Dostupné z: <http://www.kostelany.cz/cs/>.

REGIONÁLNÍ INFORAMČNÍ SERVIS. *Obce - Kostelany* [online]. © 2012 CRR ČR [cit. 2013-05-09]. Dostupné z: <http://www.risy.cz/cs/vyhledavace/obce/detail?Zuj=588521>.

REKOS. *Symboly-Kostelany*. [online]. [cit. 2013-05-02]. Dostupné z: <http://rekos.psp.cz/detail-symbolu/id/a8413850-44fb-4406-8209-02103fadb03a>.

SDRUŽENÍ PRO PODPORU MÍSTNÍCH INICIATIV CHŘIBY. *Mikroregion Chřiby*. [online]. © 2013 [cit. 2013-05-02]. Dostupné z: <http://www.chribymikroregion.cz/index.php?nid=8104&lid=cs&oid=1500070>.

SDRUŽENÍ PRO PODPORU MÍSTNÍCH INICIATIV CHŘIBY. *Rozhledna Brdo* [online]. Sdružení pro podporu místních iniciativ Chřiby, © 2013 [cit. 2013-05-14]. Dostupné z: <http://www.chribymikroregion.cz/index.php?nid=8104&lid=cs&oid=1531943>

SPRÁVNÍ MAPA ČR. *Topograf* [online]. Topograf s.r.o., © 2006 [cit. 2013-05-02]. Dostupné z: <http://spravnimapa.topograf.cz/>.

SPRÁVNÍ MAPA ZLÍNSKÝ KRAJ. *Topograf* [online]. Topograf s.r.o., © 2006 [cit. 2013-05-02]. Dostupné z: Citace: <http://spravnimapa.topograf.cz/84359/zlinsky-kraj>.

ÚZEMNÍ IDENTIFIKAČNÍ REGISTR ČR. *Obec s rozšířenou působností Kroměříž* [online]. © 1997-2012 [cit. 2013-05-02]. Dostupné z: <http://www.uir.cz/orp/1546/Kromeriz>.

VENKOV, eAGRI. *Místní akční skupina* [online]. © 2009-2011 Ministerstvo zemědělství [cit. 2013-05-09]. Dostupné z: <http://eagri.cz/public/web/mze/venkov/mistni-akcni-skupiny/>.

WOKOUN, René et al., 2007. *Regionální rozvoj a jeho management v České republice*. Praha: Oeconomica. ISBN 978-80-245-1301-0.

WOKOUN, René et al., 2011. *Základy regionálních věd a veřejné správy*. Plzeň: Aleš Čeněk. ISBN 978-80-7380-304-9.

SEZNAM POUŽITÝCH SYMBOLŮ A ZKRATEK

| | |
|------|-------------------------------------|
| RP | Regionální politika. |
| RE | Regionální ekonomika. |
| VS | Veřejná správa. |
| PN | Právní normy. |
| P | Příjmy. |
| V | Výdaje. |
| MAS | Místní akční skupina. |
| ERDF | Evropský fond regionálního rozvoje. |
| ORP | Obec s rozšířenou působností. |
| OSVČ | Osoby samostatně výdělečně činné. |
| OÚ | Obecní úřad. |
| RD | Rodinné domy. |
| ČOV | Čistírna odpadních vod. |
| KV | Kapitálové výdaje |
| CV | Celkové výdaje |

SEZNAM OBRÁZKŮ

| | |
|---|-----------|
| <i>Obrázek 1 – Znak a Vlajka obce Kostelany.....</i> | <i>33</i> |
| <i>Obrázek 2 - Zobrazení Zlínského kraje v ČR.....</i> | <i>34</i> |
| <i>Obrázek 3 - Zobrazení obce Kostelany ve Zlínském kraji</i> | <i>34</i> |
| <i>Obrázek 4– Demografický vývoj obyvatelstva obcí Kostelany a Roštín.....</i> | <i>37</i> |
| <i>Obrázek 5 - Porovnání historického vývoje obyvatelstva Kostelan a Roštín</i> | <i>38</i> |
| <i>Obrázek 6 – Sportovní víceúčelová hala Kostelany</i> | <i>48</i> |
| <i>Obrázek 7 – Venkovní hřiště.....</i> | <i>48</i> |
| <i>Obrázek 8 – Nezaměstnanost v jednotlivých letech, zdroj.....</i> | <i>51</i> |
| <i>Obrázek 9 – Rozhledna Brdo</i> | <i>54</i> |
| <i>Obrázek 10 – Ranč Kostelany.....</i> | <i>55</i> |
| <i>Obrázek 11 – Věkové složení respondentů</i> | <i>58</i> |
| <i>Obrázek 12 – Vzdělání respondentů</i> | <i>58</i> |
| <i>Obrázek 13 – Spokojenost občanů.....</i> | <i>59</i> |
| <i>Obrázek 14 – Využití finančních prostředků.....</i> | <i>59</i> |

SEZNAM TABULEK

| | |
|--|----|
| <i>Tabulka 1 – Složky SWOT analýzy</i> | 14 |
| <i>Tabulka 2 – Přírodní podmínky obce Kostelany</i> | 35 |
| <i>Tabulka 3 – Věková struktura obyvatel obce Kostelany</i> | 39 |
| <i>Tabulka 4 – Výpočet indexu stáří obce Kostelany a Roštín.....</i> | 39 |
| <i>Tabulka 5 – Index stáří v jednotlivých letech</i> | 40 |
| <i>Tabulka 6 – Vzdělanostní struktura obyvatelstva obce Kostelan</i> | 40 |
| <i>Tabulka 7 – Přehled RD a bytů v obci Kostelany.....</i> | 41 |
| <i>Tabulka 8 – Přehled počtu vystavených RD v obci Kostelany</i> | 41 |
| <i>Tabulka 9 – Rozpočet obce Kostelany v jednotlivých letech</i> | 53 |

SEZNAM PŘÍLOH

| | |
|--|-----------|
| <i>Příloha 1- Demografický vývoj obyvatelstva obcí Kostelany a Roštín.....</i> | <i>81</i> |
| <i>Příloha 2- Rozdělení četnosti výskytu podnikatelských subjektů k 04/13.....</i> | <i>83</i> |
| <i>Příloha 3- Přehled ekonomických subjektů v obci Kostelany k 04/13.....</i> | <i>84</i> |
| <i>Příloha 4- Dotazník</i> | <i>85</i> |
| <i>Příloha 5- Řízený rozhovor s manželkou Ranče Kostelany.....</i> | <i>89</i> |
| <i>Příloha 6- Řízený rozhovor se starostou obce Kostelany.....</i> | <i>90</i> |

PŘÍLOHY

Příloha 1 Demografický vývoj obyvatelstva obcí Kostelany a Roštín

Vývoj počtu obyvatel obce Kostelany

| Rok | Stav k 1.1. | narození | zemřelí | přistě-hovalí | vystě-hovalí | přírůstek přirozený | přírůstek migrační | přírůstek celkový | Stav k 31.12. |
|------|-------------|----------|---------|---------------|--------------|---------------------|--------------------|-------------------|---------------|
| 1995 | 497 | 4 | 0 | 10 | 10 | 4 | 0 | 4 | 507 |
| 1996 | 507 | 6 | 6 | 26 | 16 | 0 | 10 | 10 | 500 |
| 1997 | 500 | 3 | 6 | 14 | 18 | -3 | -4 | -7 | 501 |
| 1998 | 501 | - | 8 | 15 | 6 | -8 | 9 | 1 | 520 |
| 1999 | 520 | 10 | 1 | 17 | 7 | 9 | 10 | 19 | 524 |
| 2000 | 524 | 6 | 9 | 18 | 11 | -3 | 7 | 4 | 514 |
| 2001 | 514 | 3 | 7 | 3 | 15 | -4 | -12 | -16 | 498 |
| 2002 | 498 | 4 | 4 | - | 17 | - | -17 | -17 | 481 |
| 2003 | 481 | 4 | 4 | - | 14 | - | -14 | -14 | 467 |
| 2004 | 467 | 6 | 2 | 61 | 18 | 4 | 43 | 47 | 514 |
| 2005 | 514 | 11 | 2 | 5 | 10 | 9 | -5 | 4 | 518 |
| 2006 | 518 | 2 | 2 | 15 | 7 | - | 8 | 8 | 526 |
| 2007 | 526 | 2 | 11 | 16 | 15 | -9 | 1 | -8 | 518 |
| 2008 | 518 | 4 | 6 | 11 | 6 | -2 | 5 | 3 | 521 |
| 2009 | 521 | 3 | 2 | 14 | 11 | 1 | 3 | 4 | 525 |
| 2010 | 525 | 3 | 6 | 21 | 9 | - | 12 | 12 | 551 |
| 2011 | 551 | 5 | 5 | 30 | 17 | - | 13 | 13 | 564 |

Vývoj počtu obyvatel obce Roštín

| Rok | Stav k 1.1. | narození | zemřelí | přistěhovalí | vystěhovalí | přírůstek přirozený | přírůstek migrační | přírůstek celkový | Stav k 31.12. |
|------|-------------|----------|---------|--------------|-------------|---------------------|--------------------|-------------------|---------------|
| 1995 | 690 | 2 | 2 | 17 | 6 | 0 | 11 | 11 | 686 |
| 1996 | 686 | 6 | 8 | 5 | 7 | -2 | -2 | -4 | 694 |
| 1997 | 694 | 4 | 8 | 22 | 10 | -4 | 12 | 8 | 694 |
| 1998 | 694 | 6 | 10 | 23 | 19 | -4 | 4 | - | 686 |
| 1999 | 686 | 5 | 13 | 16 | 16 | -8 | 0 | -8 | 686 |
| 2000 | 686 | 6 | 8 | 18 | 16 | -2 | 2 | - | 675 |
| 2001 | 675 | 5 | 7 | 21 | 19 | -2 | 2 | - | 668 |
| 2002 | 668 | 4 | 5 | 17 | 23 | -1 | -6 | -7 | 688 |
| 2003 | 688 | 9 | 5 | 32 | 16 | 4 | 16 | 20 | 695 |
| 2004 | 695 | 8 | 5 | 9 | 5 | 3 | 4 | 7 | 685 |
| 2005 | 685 | 4 | 13 | 17 | 18 | -9 | -1 | -10 | 691 |
| 2006 | 691 | 6 | 5 | 11 | 6 | 1 | 5 | 6 | 709 |
| 2007 | 709 | 11 | 6 | 31 | 18 | 5 | 13 | 18 | 705 |
| 2008 | 705 | 4 | 11 | 21 | 18 | -7 | 3 | -4 | 700 |
| 2009 | 700 | 3 | 6 | 14 | 16 | -3 | -2 | -5 | 704 |
| 2010 | 704 | 5 | 4 | 20 | 17 | 1 | 3 | 4 | 705 |
| 2011 | 705 | 7 | 9 | 18 | 20 | -2 | -2 | -4 | 697 |

Příloha 2 Rozdělení četnosti výskytu podnikatelských subjektů k 04/13

| | |
|---|----|
| Počet podnikatelských subjektů celkem | 94 |
| Zemědělství, lesnictví, rybolov - počet subjektů | 10 |
| Průmysl - počet podnikatelských subjektů | 12 |
| Stavebnictví - počet podnikatelských subjektů | 17 |
| Doprava a spoje - počet podnikatelských subjektů | 1 |
| Obchod, prodej a opravy motorových vozidel a spotřebního zboží a pohostinství | 31 |
| Ostatní obchodní služby - počet podnikatelských subjektů | 5 |
| Veřejná správa, obrana, povinné sociální pojištění - počet subjektů | 2 |
| Školství a zdravotnictví - počet subjektů | 2 |
| Ostatní veřejné, sociální a osobní služby - počet subjektů | 14 |
| Státní organizace - počet subjektů | 1 |
| Akciové společnosti - počet subjektů | 1 |

| | |
|---|----|
| Obchodní společnosti - počet subjektů | 8 |
| Družstevní organizace - počet subjektů | 1 |
| Peněžní organizace - počet subjektů | 0 |
| Podnikatelé - fyzické osoby - počet subjektů | 67 |
| Samostatně hospodařící rolníci - počet subjektů | 0 |
| Svobodná povolání - počet subjektů | 3 |
| Ostatní právní formy - počet subjektů | 13 |
| Počet subjektů bez zaměstnanců | 33 |
| Počet subj.s 1-9 zaměst.- mikropodniky | 8 |
| Počet subj.s 10-49 zaměst.- malé podniky | 1 |
| Počet subj.s 50-249 zaměst.- střed.podn. | 0 |
| Počet subj.s >249 zaměst.- velké podniky | 0 |

Příloha 3 Přehled ekonomických subjektů v obci Kostelany k 04/13

| Název činnosti | Počet ekonom. subjektů |
|--|------------------------|
| Podpůrné činnosti pro lesnictví | 3 |
| Podpůrné činnosti pro zemědělství a posklizňové činnosti | 4 |
| Lov a odchyt divokých zvířat a související činnosti | 2 |
| Lesnictví a těžba dřeva | 1 |
| Pěstování plodů jiných než trvalých | 1 |

Příloha 4 Dotazník

Vážení občané obce Kostelany, Lhotka a Újezdsko. Jsem studentkou 3. ročníku Fakulty Managementu a ekonomiky Univerzity Tomáše Bati ve Zlíně. Píši bakalářskou práci s názvem Návrh strategie socio-ekonomického rozvoje obce Kostelany. Tímto bych Vás chtěla požádat o vyplnění krátkého dotazníku, který mi pomůže zjistit Vaši spokojenost, jakož to samotných občanů obce Kostelany, Lhotka a Újezdsko. Dotazník je anonymní a zjištěné informace budou využity pouze pro potřeby mé bakalářské práce.

Předem děkuji za vyplnění.

Iveta Kavečková

Pokud není uvedeno jinak, zaškrtněte vždy jen jednu odpověď.

1) Vaše pohlaví je:

- žena
- muž

2) Váš věk je v rozmezí:

- 0-14
- 15-29
- 30-49
- 50-64
- 65 a více

3) Ve které obci bydlíte?

- Lhotka
- Újezdsko
- Kostelany

4) Vaše nejvyšší dosažené vzdělání:

- Základní
- Střední odborné bez maturity
- Úplné střední s maturitou
- Vyšší odborné
- Vysokoškolské

5) Jste dostatečně a včas informováni o činnostech Obecního úřadu a připravovaných kulturních a jiných akcích?

- ano
- spíše ano
- spíše ne
- ne

6) Ohodnořte následující oblasti ze života ve Vaší obci na bodové škále, kde 1=nejlépe, 5=nejhůře.

Zakroužkujte vždy jedno číslo z bodové škály jednotlivé kategorie.

| | |
|---------------------------------|-------------------|
| Bydlení | 1 / 2 / 3 / 4 / 5 |
| Školství | 1 / 2 / 3 / 4 / 5 |
| Zdravotnictví a sociální služby | 1 / 2 / 3 / 4 / 5 |
| Kultura a sport | 1 / 2 / 3 / 4 / 5 |

7) Oceňujete a podporujete provoz MŠ a ZŠ v obci Kostelany?

- ano
 spíše ano
 spíše ne
 ne

8) Využíváte linku autobusové dopravy?

- ano
 ne

Pokud ano, jste spokojeni s frekvencí spojů?

- ano
 ne

9) Jste spokojeni se službami, které jsou k dispozici v obcích Kostelany, Lhotka a Újezdsko?

- ano
 ne
 žádné služby nevyužívám

Pokud ne, co Vám zde chybí?

.....
.....
.....
.....

10) Nabízí dle Vás obec dostatečné množství pracovních příležitostí?

- ano
 spíše ano
 spíše ne
 ne
 nevím

11) Tvrzení: Obec Kostelany správně rozděljuje peníze na potřebné a pro obec a občany prospěšné projekty.

- souhlasím
 spíše souhlasím
 spíše nesouhlasím
 nesouhlasím
 nevím

12) Podmínky, které vytváří obec pro rozvoj podnikání a pro podporu drobných živnostníků jsou dle Vás:

- výborné
- dobré
- dostatečné
- nedostatečné
- žádné

13) Představte si, že můžete rozhodnout o využití obecních finančních prostředků. Na co byste je přednostně využili? (Zatrhněte max. 3 možnosti.)

- Častější spoje autobusové dopravy
- Rekonstrukce místních komunikací
- Podpora bytové výstavby
- Zlepšení podmínek pro podnikání
- Péče o veřejnou zeleň a prostředí v obci
- Podpora kulturních, společenských a sportovních aktivit

14) Jste spokojeni s možnostmi trávení volného času, který Vaše obec nabízí? (sportovní, kulturní vyžití apod.)

- ano
- ne

Pokud ne, jaké možnosti byste ve Vaší obci uvítali?

.....
.....
.....
.....

15) Zapojujete se do činnosti zájmových spolků ve Vaší obci? (SDH, Sokol, Myslivecké sdružení apod.)

- ano
- občas
- ne

16) Účastníte se kulturních a jiných akcí ve Vaší obci?

- ano
- ne

Pokud ano, napište název poslední kulturní události, které jste se zúčastnili.

.....
.....
.....
.....

17) Líbí se Vám obec, ve které bydlíte?

- ano, líbí
- líbí, s výhradami
- ne

Na co jste ve Vaší obci nejvíce pyšný/á?

.....
.....
.....

S čím jste naopak nejméně spokojený/á?

.....
.....
.....

Děkuji za Váš čas a vyplnění dotazníku.

Příloha 5 Řízený rozhovor s manažerkou Ranče Kostelany

Otázka: “Kdy byl postaven Ranč Kostelany a od kdy funguje?”

Odpověď: “*Původní zemědělský statek zakoupil Ing. Mand'ák v květnu roku 1998, kdy ho začal postupně přetvářet a rekonstruovat. Již na jaře roku 2002 byla uvedena do provozu hlavní část Ranče Kostelany, Restaurace Salon, Hotel Crazy Mary. Venkovní stáje byly postupně dobudovány do podoby, kterou dnes vidíte. V následujících letech bylo vybudováno zázemí určené pro reiningový sport, westernové domy se scénou pro kulturní programy a kryté venkovní posezení.*“

Otázka: “Jak Vás přijali občané obce Kostelany?”

Odpověď: “*Na tuto otázku nejsem schopná odpovědět, jelikož jsme noví provozovatelé od července 2012.*“

Otázka: „Myslíte si, že využívají Vašich služeb i občané Kostelan?“

Odpověď: „*Nejsou hlavní klientelou, někteří z nich zde navštěvují výjimečně restauraci. Lidé se zde spíše sjíždějí z okolních vesnic a měst.*“

Otázka: „Kolik zaměstnáváte celkem lidí? Je někdo také z obce Kostelany?“

Odpověď: „*Máme celkem 14 zaměstnanců, z toho jedna pracovnice je z Kostelan.*“

Otázka: „Při organizování kulturních akcí spolupracujete se starostou obce Kostelany?“

Odpověď: „*S panem starostou Petříkem funguje úžasná spolupráce. Ne přímo při organizaci kulturních akcí, ale vycházíme si vstříc ve spoustě jiných záležitostí.*“

Otázka: „Jak hodnotíte Vaše podnikání? Je ziskové nebo Vaše situace reaguje na hospodářskou krizi a v posledních letech je prodělečné?“

Odpověď: „*Situace je jistě ovlivněna situací na tuzemském i zahraničním trhu, ale nejsme zatím schopni (díky té krátké provozní době) říci, jakých výsledků dosáhneme za určité měřitelné období. Navíc se snažíme nyní investovat, abychom dopřáli našim zákazníkům, co největšího pohodlí a servisu.*“

Otázka: „Jaká bude další kulturní akce, kterou budete pořádat?“

Odpověď: „*Další akcí, kterou pořádáme, jsou Velikonoční hody, které se budou konat v týdnu od 5. - 7. 4. a po celý tento víkend budeme podávat drůbeží speciality a v sobotu zahraje cimbálová Muzika Dubina, která tomuto víkendu dodá na kráse!*“

Příloha 6 Řízený rozhovor se starostou obce Kostelany

Otázka: „Jak vysoká je nezaměstnanost v obci? Jsou u vás pracovní příležitosti?“

Odpověď: *“Nezaměstnanost v obci je ke dni 28. 3. 2013 asi 30 občanů, dříve jsme dostali informace v procentech, pan Drábek to zdokonalil tak, že momentálně nemáme žádné informace. Tyto jsem si opatřil ilegálně na Úřadu práce. V obci jsou pracovní příležitosti minimální, restaurace, penzion.“*

Otázka: „V mnohých vesnicích jsou problémy se zajištěním dopravní obslužnosti. Je tomu tak i u vás?“

Odpověď: *“Myslím si, že v obcích Kostelany, Lhotka a Újezdsko je dopravní obslužnost přijatelná.“*

Otázka: “ Jak je zajištěna informovanost občanů?“

Odpověď: *“ Informovanost občanů je zajištěná formou letáků, webových stránek, veřejným rozhlasem, dále občané obdrží jednou za rok zpravodaj a samozřejmě je možnost sledovat veřejnou vyhlášku a to jak fyzicky na Úřední desce nebo i na webových stránkách obce Kostelany, které jsou dle potřeb aktualizovány.“*

Otázka: “ Jsou ve vaší obci podmínky pro výstavbu bytů a nových rodinných domků?“

Odpověď: *“ Ano v naší obci jsou podmínky pro výstavbu RD, kdy ceny stavebních pozemků jsou o hodně levnější než například v Kroměříži.“*

Otázka: “ Které významné investiční stavby byly u vás v posledních letech realizovány a které se připravují?“

Odpověď: *“Takže mezi významné investiční stavby patřila v minulých letech výstavba sportovní haly, která stála 23 mil Kč (z tohoto důvodu jsme teď zatížení a musíme splácet úvěr), dále inženýrské sítě pro 14 RD za 10,2 mil Kč, a tolik potřebná rekonstrukce školy za 10 mil Kč. Připravujeme rekonstruovat a někde i zavést výstavbu chodníků asi za 2 mil Kč, dále nás čeká tolik potřebná oprava budov OÚ Lhotka a Újezdsko za 1,8 mil Kč a tím pádem občané těchto obcí nebudou muset jezdit do Kostelan na OU. Dále bude nutná také rekonstrukce OÚ Kostelany za 2,8 mil Kč.“*

Otázka: “Mnohé obce se seskupují a zakládají účelná sdružení nebo vytvářejí přirozené mikroregiony na podporu místních iniciativ. Uvažuje i vaše obec o vstupu do sdružení nebo již v nějakém jste členy?“

Odpověď: “ *Jsme členy sdružení Chřiby, dále členové MAS Hřibecí hory.* “

Otázka: “ *Jaké jsou podnikatelské aktivity v obci a které služby jsou pro občany zajišťovány?* “

Odpověď: “ *Služby občanům se nachází pouze v obci Kostelany a jedná se o kadeřnictví, masérství a pedikúru. Jedinou podnikatelskou aktivitou obce Kostelany je provoz Sportovní haly Kostelany.* “

Otázka: “ *Na kolik se liší rozpočet pro příští rok od toho letošního a co je v rozpočtu stěžejní?* “

Odpověď: “ *Rozpočet roku 2012 a 2013 se nikterak neliší, je mírně navýšen, stěžejní je splácení úvěrů, provoz obce a školy.* “

Otázka: “ *Jaké jsou nejzákladnější výdaje, které obec má?* “

Odpověď: “ *Jsou to ty, které jsem uvedl v předešlé otázce. Obec je nejvíce zatížena splácením úvěrů. Věřím, že se naše investice vrátí.* “

Otázka: “ *Co kultura v obci, co vás čeká?* “

Odpověď: “ *Kultura v obci je organizována především SDH a Obcí, čekají nás oslavy 110 let SDH a 90 let Sokola.* “