

Analýza zvyšování cestovního ruchu v Západních Tatrách

Eva Cipovová

Bakalářská práce
2007

 Univerzita Tomáše Bati ve Zlíně
Fakulta managementu a ekonomiky

Univerzita Tomáše Bati ve Zlíně
Fakulta managementu a ekonomiky
Ústav managementu
akademický rok: 2006/2007

ZADÁNÍ BAKALÁŘSKÉ PRÁCE

(PROJEKTU, UMĚLECKÉHO DÍLA, UMĚLECKÉHO VÝKONU)

Jméno a příjmení: **Eva CIPOVOVÁ**
Studijní program: **B 6208 Ekonomika a management**
Studijní obor: **Management a ekonomika**

Téma práce: **Analýza zvyšování cestovního ruchu v Západních Tatrách**

Zásady pro vypracování:

1. Provedte průzkum literárních pramenů a zpracujte literární rešerši o cestovním ruchu.
2. Analyzujte současný stav cestovního ruchu v lokalitě Západní Tatry a určete jeho hlavní nedostatky.
3. Navrhněte doporučení vedoucí ke zvýšení cestovního ruchu v Západních Tatrách.

Rozsah práce: **40 stran**
Rozsah příloh:
Forma zpracování bakalářské práce: **tištěná/elektronická**

Seznam odborné literatury:

- [1] ŠALAGOVIČOVÁ, Darina a kol. Podnikanie v cestovnom ruchu. 1. vyd. Košice : Mercury-Smékal, 2003. 70 s. ISBN 80-89061-79-6.
[2] KUČEROVÁ, Jana. Trvalo udržateľný rozvoj cestovného ruchu. Banská Bystrica : Univerzita Mateja Bela, 1999. 83 s. ISBN 80-8055-307-6.
[3] KONEČNÁ, Anna. Regionálna spolupráca v cestovnom ruchu. Bratislava : Ekonóm, 2004. 159 s. ISBN 80-225-1816-6.
[4] ORIEŠKA, Ján. Animácia v cestovnom ruchu. Banská Bystrica : Univerzita Mateja Bela, 2003. 114 s. ISBN 80-8055-858-2.

Vedoucí bakalářské práce: **doc. Ing. Josef Kubík, CSc.**
Ústav managementu
Datum zadání bakalářské práce: **16. března 2007**
Termín odevzdání bakalářské práce: **18. května 2007**

Ve Zlíně dne 16. března 2007


doc. PhDr. Vnislav Nováček, CSc.
děkan




Ing. Pavla Staňková, Ph.D.
ředitel ústavu

ABSTRAKT

Moja bakalárska práca sa zaoberá problematikou zvyšovania konkurencieschopnosti cestovného ruchu v Západných Tatrách. Najprv sa zameriavam na teoretické poznatky, následne analýzu, ktoré mi slúžia pre stanovenie záverečných doporučení. V teoretickej oblasti sú opísané poznatky z oblasti využívania a tvorby zdrojov pri financovaní regionálneho rozvoja cestovného ruchu. Stručne popisujem cestovný ruch ako dôležité odvetvie pre rozvoj Západných Tatier a jeho trvalo udržateľný rozvoj. V praktickej časti analyzujem samotný región, jeho súčasný stav, pomocou analýzy SWOT a STEP. V analýze sa zameriavam na hlavné dominanty a turistické zaujímavosti a na koniec určujem hlavné nedostatky regiónu a porovnávanie krajiny s najsilnejšími konkurentmi. Na základe dokázaných výsledkov analýzy navrhujem doporučenia na zvýšenie cestovného ruchu v Západných Tatrách.

Kľúčová slova: Západné Tatry, cestovný ruch, analýza, konkurencieschopnosť regiónu, služby

ABSTRACT

My bachelor work's main topic is to increase tourism competitiveness and activity in Západné Tatry. First, I survey on theoretic piece of knowledge, follow up analysis, which attended me to determine final advice and suggestions. Theoretic part is sign on advantage and production of sources to finance region's development of tourism. Shortly I wrote about tourism as the most important branch to develop in Západné Tatry and about its constant advancement. Practical part was about analyze of the region by oneself at present day with SWOT and STEP analyze methods. After that, I focused on the main dominant features and on the end I determined the main imperfection of the region, as well as compared this region with the biggest competitors. On the basis of this results of analyze, I proposed final advice and suggestions, in order to increase tourism in Západné Tatry region.

Keywords: Západné Tatry, tourism, analyze, competitiveness of the region, services

Na tomto mieste by som rada poďakovala vedúcemu bakalárskej práce pánovi doc. Ing. Josefovi Kubíkovi, CSc. za odbornú pomoc a podnetné informácie, ktoré mi poskytol. Zároveň by som touto cestou chcela poďakovať aj pánovi Mrg. Miroslavovi Demkovi za spoluprácu a informácie pri riešení časti bakalárskej práce zameranej na životné prostredie a pani Ing. Jaroslave Pullmanovej za odbornú pomoc a čas, ktorý mi venovala počas mojej praxe na Oravskom hrade v Oravskom Podzámku.

OBSAH

| | |
|--|-----------|
| ÚVOD | 8 |
| I TEORETICKÁ ČÁST | 9 |
| 1 HISTÓRIA | 10 |
| 2 CESTOVNÝ RUCH V REGIONÁLNO M ROZVOJI A JEHO MANAŽMENT | 13 |
| 2.1 CESTOVNÝ RUCH AKO FAKTOR ROZVOJA REGIÓNU | 13 |
| 2.2 PÔSOBENIE CESTOVNÉHO RUCHU NA HOSPODÁRSTVO MIEST | 14 |
| 2.3 MANAŽMENT CESTOVNÉHO RUCHU V REGIÓNE | 16 |
| 3 PRODUKT CESTOVNÉHO RUCHU Z POHĽADU KONKURENCIE V REGIÓNE | 18 |
| 3.1 RASTÚCA KONKURENCIA AKO DÔSLEDOK MENIACEHO SA DOPYTU | 18 |
| 4 VYUŽÍVANIE A TVORBA ZDROJOV PRI FINANCOVANÍ REGIONÁLNEHO ROZVOJA CESTOVNÉHO RUCHU | 20 |
| 4.1 FINANCOVANIE STREDISKA CESTOVNÉHO RUCHU PODNIKOM | 23 |
| 4.2 PROGRAMY PODPORY ROZVOJA CESTOVNÉHO RUCHU | 24 |
| 4.2.1 Záručné programy | 25 |
| Program PHARE | 25 |
| Programy podpory malého a stredného podnikania | 25 |
| Program preberania záruk za tuzemský finančný leasing..... | 26 |
| Program záruk vo vybraných regiónoch..... | 26 |
| 4.2.2 Príspevkové programy..... | 27 |
| Program podpory cestovného ruchu v SR III. | 27 |
| Podpora rozvoja agroturistiky | 28 |
| 4.2.3 Podporné úverové programy | 29 |
| 4.2.4 Zahraničné úverové linky | 30 |
| 4.2.5 Fondy..... | 30 |
| Považský a kysucký podnikateľský fond (PKPF)..... | 30 |
| Slovensko – americký podnikateľský fond (SAPF) | 31 |
| 5 TRVALO UDRŽATEĽNÝ ROZVOJ CESTOVNÉHO RUCHU | 32 |
| 5.1 OBMEDZENIE TRVALO UDRŽATEĽNÉHO ROZVOJA V SÚČASNOSTI..... | 34 |
| 5.2 ZHRNUTIE POZNATKOV Z TEÓRIE | 35 |
| II PRAKTICKÁ ČÁST | 36 |
| 6 HISTÓRIA | 37 |
| 7 ANALÝZA SÚČASNÉHO STAVU OBLASTI ZÁPADNÉ TATRY | 39 |
| 7.1 ROHÁČE SI ZAMILUJETE NA CELÝ ŽIVOT | 39 |
| 7.1.1 10 naj ... alebo Roháčske rekordy | 41 |
| 7.1.2 Štátna prírodná rezervácia | 41 |
| 7.1.3 Klimatické podmienky | 43 |
| 7.1.4 Teplota a tlak ovzdušia..... | 43 |

| | | |
|-----------|---|-----------|
| 7.1.5 | Fauna a flóra..... | 44 |
| 7.1.6 | Ľudová architektúra..... | 45 |
| 7.2 | VÍCHRICA V TATRÁCH A JEJ DÔSLEDKY Z 19.11.2004 | 46 |
| 7.3 | ZAUJÍMAVOSTI | 47 |
| 7.4 | NAJVÝZNAMNEJŠIE TURISTICKÉ LÁKADLÁ – HLAVNÉ DOMINANTY | 47 |
| 7.4.1 | Múzeum oravskej dediny v Brestovej | 47 |
| 7.4.2 | Termálne kúpalisko v Oraviciach | 47 |
| 7.4.3 | Oravský hrad v Oravskom Podzámku..... | 48 |
| 7.4.4 | Kostol všetkých svätých v Tvrdošíne..... | 49 |
| 7.4.5 | Oravská priehrada | 49 |
| 7.4.6 | Demänovská jaskyňa slobody | 50 |
| 7.4.7 | Expozícia Hviezdoslavovej Hájnikovej ženy v Oravskej Polhore..... | 51 |
| 7.4.8 | Juráňova dolina v Oraviciach..... | 51 |
| 7.4.9 | Roháčske plesá | 52 |
| 7.4.10 | Tradičné podujatia v Roháčoch s účasťou turistov | 52 |
| 7.4.11 | Lyžiarske zjazdovky :..... | 53 |
| 7.4.12 | Lyžiarske bežecké trate : | 54 |
| 7.5 | ŽIVOTNÉ PROSTREDIE | 54 |
| 7.6 | OBYVATELSTVO | 54 |
| 7.7 | LESNÉ A VODNÉ HOSPODÁRSTVO..... | 59 |
| 7.8 | DOPRAVA | 60 |
| 7.9 | HLAVNÉ NEDOSTATKY ZÁPADNÝCH TATIER | 61 |
| 7.10 | ANALÝZA KONKURENCIESCHOPNOSTI PROSTREDIA ZÁPADNÝCH TATIER..... | 61 |
| 8 | ANALÝZA CESTOVNÉHO RUCHU V ZÁPADNÝCH TATRÁCH POĎĽA JEDNOTLIVÝCH FAKTOROV..... | 64 |
| 9 | ANALÝZA SWOT | 68 |
| 10 | NÁVRH STRATEGICKÉHO PLÁNU A STRATEGICKÉ CIELE V KONTEXTE ZÁPADNÝCH TATIER V ROKOCH 2004 – 2010 | 71 |
| 11 | NÁVRHY A DOPORUČENIA | 73 |
| 11.1 | PLÁN ZVÝŠENIA SPOLUPRÁCE S POESKOM..... | 73 |
| 11.2 | ÚLOHA KLASTROV PRI ZLEPŠENÍ KVALITY PRODUKTU REGIÓNU V CESTOVNOM RUCHU V ZÁPADNÝCH TATRÁCH | 74 |
| | ZÁVER | 78 |
| | ZOZNAM POUŽITEJ LITERATÚRY | 80 |
| | ZOZNAM POUŽITÝCH SYMBOLOV A SKRATIEK..... | 83 |
| | SEZNAM OBRÁZKŮ | 84 |
| | SEZNAM TABULEK..... | 85 |
| | SEZNAM PŘÍLOH..... | 86 |

ÚVOD

Tému bakalárskej práce „Analýza zvyšovania cestovného ruchu v Západných Tatrách“ som si zvolila preto, že pochádzam z regiónu Orava, ktorého súčasťou sú Západné Tatry. Daná lokalita je zaujímavá nielen z hľadiska kultúrno – historického (Oravský zámok), ale aj z hľadiska prírodných podmienok (Roháčske plesá) a celkového okolia, v ktorom sa nachádza. Verejnosť je avšak podľa môjho názoru nedostatočne informovaná o všetkých možnostiach, ktoré oblasť Západné Tatry ponúka svojim návštevníkom.

Cieľom mojej práce je zhodnotenie súčasného stavu v oblasti Západných Tatier, prezentácia najkrajších dominánt, načrtnutie ďalších možností rozvoja regiónu a zlepšenie doterajšej situácie.

Bakalárska práca je rozdelená do dvoch častí. V prvej časti sú spracované teoretické predpoklady o možnostiach využívania zdrojov pri financovaní regionálneho rozvoja cestovného ruchu. Druhá časť nadväzuje na analýzu regiónu pomocou metódy SWOT a PETST, ktorej predchádza konkretizácia oblasti Západných Tatier, ako celku. Tzn. popis geografickej oblasti, ale tiež tie najznámejšie lákadlá, infraštruktúra cestovného ruchu atď.

Práca je zameraná na rozvoj cestovného ruchu v oblasti Západných Tatier. Predstavíme si ich doterajšiu činnosť, ktorú Západné Tatry vykonávajú a naopak činnosť, ktorá sa na základe vypracovanej stratégie vládou SR chystá uskutočniť. Pretože oblasť Západných Tatier má už vypracovanú stratégiu pre túto oblasť, zamerala som sa na dopĺňovanie slabých miest tejto stratégie konkrétnymi a špecifickými návrhmi na rozvoj Západných Tatier.

Zdrojom týchto dvoch častí je spracovanie interview s predstaviteľom Štátnej správy v úseku ochrany prírody a krajiny Mgr. Miroslavom Demkom v Námestove, na tému životného prostredia a jeho súčasných trendov v Západných Tatrách. (viď príloha I.)

Cieľom práce je teda nielen zhodnotiť súčasný stav regiónu, ale tiež navrhnúť prípadné opatrenia pre riešenie danej problematiky, ktorá bude vychádzať zo SWOT analýzy, analýzy podľa jednotlivých odvetví a výskumu formou interview.

I. TEORETICKÁ ČÁST

1 HISTÓRIA

„Cestovný ruch je najväčším pohybom ľudí na svete a tvorí jednu dvanástinu svetového obchodu, desatinu svetovej zamestnanosti i hrubého národného produktu v globálnom meradle. Dnes takmer každá komunita a národ, veľký či malý, rozvinutý či rozvíjajúci sa, je do určitej miery ovplyvňovaný cestovným ruchom. Na Slovensku sa zdôrazňuje hlavne ekonomická stránka cestovného ruchu (v menšej miere i na geografii). Môžeme povedať, že je to súbor ekonomických aktivít, ktorý sa zameriava na politiku cestovného ruchu, v rámci ktorej sa orientuje na identifikovanie a prispôsobovanie ekonomických indikátorov.“ [5]

R. Sharpley kladie dôraz na skutočnosť, že cestovný ruch sa týka predovšetkým ľudí, miliónov ľudí v regiónoch, miestnych komunitách či národných spoločnostiach, ktorí cestujú po svojej krajine, či prekračujú hranice štátov, sú vystavení iným kultúram, vplývajú na cudzie spoločnosti. Cestovný ruch je o ľuďoch, ktorí sú motivovaní a ovplyvňovaní normami a premenami vlastnej spoločnosti, ktorí avšak majú určité predstavy, očakávania a štandardy, vyplývajúce s ich vlastných skúseností a pôvodu. Je teda o ľuďoch turistoch, ktorí sú v interakcii s inými miestami a inými ľuďmi, ktorí sú vystavení zážitkom a skúsenostiam, ovplyvňujúce ich vlastné postoje, očakávania, názore a v neposlednom rade aj spôsob života, ako aj životný štýl. Základom cestovného ruchu sú preto spoločnosť a hlavne ľudia. [4]

Vedúcou osobnosťou cestovného ruchu bol na začiatku 70. rokov 20. storočia Erik Cohen, profesor Hebrejskej univerzity v Jeruzaleme. Identifikuje štyri najhlavnejšie oblasti záujmu sociologického výskumu cestovného ruchu, ktorými sú:

1. turisti, ich roly, motivácia, postoj a skúsenosti
2. vzťahy medzi turistami a miestnym obyvateľstvom (tourist host relationship)
3. štruktúra cestovného ruchu
4. socio-kultúrne a socio-ekonomické dôsledky cestovného ruchu.

Začiatky disciplíny cestovného ruchu a záujem o problematiku cestovného ruchu sa zvýšila reakciou na ohromný rozvoj nových foriem voľnočasových aktivít spojených s cestovaním do zahraničia, dovolenkami, rekreáciami, ktoré prestali byť v druhej polovici 20. storočia záležitosťou vyšších vrstiev a stali sa masovým javom. V 60. rokoch 20. storočia

bolo známe dielo *The Image* od Daniela Boorstina (1964), kde autor presne vystihuje masového turistu ako kultúrneho ignoranta, ktorý práve preto, že žije v neautentickej odcudzenej spoločnosti plnej pseudoudalostí, sa aj počas cestovania uspokojí s neautentickým a so pseudozážitkami ap. Sedemdesiate roky 20.storočia môžeme charakterizovať ako obdobie s teoreticky najprepracovanejšími a najexaktnejšími prístupmi. Už spomínaný Erik Cohen (1972) svojou teóriou spochybnil zaužívaný pojem „turista“, tým že rozvinul fenomenológiu cestovného ruchu tvrdiac, že nejde len o rôznosť rolí a typov turistov, ale aj o rozličnosť zážitkov, podľa ktorých sa dá turistov kategorizovať. A to podľa miesta, významu dovolenkového zážitku a miery jeho stotožnenia sa s hodnotami a s kultúrou spoločnosti, v ktorej žije. [8]

Teória Deana MacCannella, ktorá polemizovala s argumentmi Daniela Boortina, je založená na domnienke, že ľudia v modernej spoločnosti, ktorí vo svojom každodennom živote pri svojich rutinných aktivitách zažívajú pocity odcudzenosti, povrchnosti, nepôvodnosti, straty hlbšieho zmyslu, budú v situáciách nekaždodennosti, napríklad ako turisti počas dovolenky vyhľadávať autentickú skúsenosť. Avšak v skutočnosti väčšinou zažívajú inscenovanú autenticitu, ktorá je pre nich priemyslom cestovného ruchu skonštruovaná a konzumujú tak len určité obrazy, dojmy a predstavy. Podobne aj Cohen a Taylor zdôrazňujú, že „dovolenka je najkonvenčnejšou formou úniku z odcudzených podmienok modernej západnej spoločnosti a hľadanie vlastnej identity. Čas dovolenky je „archetypálnym priestorom slobody“, replikou veľkých únikov, ktoré sú súčasťou ľudskej kultúry, je v menšom meradle ozvenou „mocných symbolických a alegorických posolstiev“, napríklad náboženstva, folklóru, umeleckého vyjadrenia a masovej kultúry, na tému výpravy do novej zeme.“ [9]

Deväťdesiate roky úzko súvisia s knihou Johna Urryho, *The Tourist Gaze* (1991). Urryho pohľad na turistu charakterizuje fenomén moderného cestovného ruchu. Čiže ako sa mení a rozvíja turistov pohľad v odlišných spoločnostiach, v rozličných sociálnych skupinách a iných historických obdobiach. Urry rozlišuje dva turistove pohľady: romantický a kolektívny. Ak má byť hodnota romantického pohľadu zachovaná, nesmie byť prekročené vnímané množstvo, to znamená množstvo návštevníkov daného územia. Vzťahuje sa to hlavne na prírodné atraktivity, t.j. lesy, hory, odľahlejšie pláže a podobne, kde sa kladie dôraz na samotu, súkromie, klud, spätosť s prírodným objektom, vtedy je zážitok z daného miesta kvalitnejší. Kolektívny pohľad sa vyznačuje inými charakteristi-

kami a vyplýva z toho, že niektoré miesta by vyzerali dosť zvláštne, keby boli opustené a prázdne. Sú to iní ľudia, ktorí vytvárajú atraktivnosť takýchto miest, dávajú mu atmosféru a istým spôsobom farbu karnevalu. Je to prípad niektorých veľkých miest a ich unikátnosť v ich kozmopolitnom charaktere. Zaujímavé sú tiež Urryho zistenia o kultúrnej podmienosti trávenia dovolenky, ktorá nie je univerzálnym javom. Takýto cestujúci trávia dovolenky hocikde len kvôli slnku, hotelu či scenérií, čo sa nedávnym prisťahovalcom v Británii zdá dosť čudné. Mnohí takýto prisťahovalci v Británii sa domnievajú, že cestovanie by malo mať nejaký serióznejší dôvod, ako napríklad hľadanie práce, pripojiť sa k zvyšku rodiny alebo navštíviť príbuzných. Posadnutosť belochov sfarbovať svoju pokožku na tmavo a zvyšovať tým riziko kožnej rakoviny privádza černochove a ľudí ázijského pôvodu do rozporu so zdravým rozumom. [17]

Cestovný ruch sa považuje za voľnočasovú aktivitu, a všeobecne sa spája s krátkodobým únikom od bežného a rutinného, a oslobodením od práce. K rôznym formám cestovného ruchu patria aj niektoré formy nevoľnočasového cestovania (pútnictvo, objaviteľstvo v prípade profesionálnych dobrodruhov) alebo i cestovanie spojené s prácou (konferencie, študijné pobyty). Hoci sa často spomína demokratizácia cestovania, je napriek tomu väčšinou ovplyvnený finančnými faktormi, vekom, pohlavím, vzdelaním, spoločenskou vrstvou a inými sociálnymi faktormi. Všetky tieto faktory ovplyvňujú frekvenciu, dĺžku trvania, miesto pobytu a štýl života počas dovolenkového pobytu. „V mene cestovného ruchu sa kapitál a modernizované národy premiestňujú do najodľahlejších častí sveta, ďalej než sa dostali akékoľvek vojská v minulosti. Na podporu tohto premiestňovania boli ustanovené mnohé inštitúcie, a to nielen hotely, reštaurácie, dopravné systémy, ale aj obnova starodávnych svätostánkov, rozvoj starých remesiel a oprášenie zabudnutých rituálov, ktoré sa prevádzajú turistom. Skrátka, cestovný ruch nie je len súhrnom komerčných aktivít, ale aj ideologickým rámcovaním histórie, prírody a tradície, ktoré má moc pretvárať kultúru a prírodu pre svoje vlastné potreby.“ [18]

V súčasnosti cestovný ruch predstavuje neoddeliteľnú súčasť spotreby konzumnej spoločnosti. Cestovný ruch ako predtým zvláštna a jednoznačne identifikovateľná sféra spoločných aktivít, vyskytujúca sa presne na určitom mieste a v určitý čas, sa v poslednej dobe stále a viac mieša s inými spoločenskými aktivitami (nakupovanie, sledovanie médií atď.) do tej miery, že mnoho ľudí sa stáva turistami po väčšinu svojho času. [19] Aj preto turista ako symbol sveta, sa mi zdá trefný, kvôli frekventovanosti a väčšej zjavnosti.

2 CESTOVNÝ RUCH V REGIONÁLNOM ROZVOJI A JEHO MANAŽMENT

Región, v najširšom slova zmysle, je časť územia, kde sa poriadajú sociálne a ekonomické činnosti, využívajúce pritom prírodné, špecifické, demografické (ľudské) a ekonomické zdroje. Z pohľadu cestovného ruchu, región tvorí jeden prirodzený celok, ktorý ma z hľadiska rozvoja cestovného ruchu svoje špecifické vlastnosti a tým sa odlišuje od susedným územím splňovaním troch základných aspektov:

- Primárnu ponuku (prírodné, kultúrno-historické pamiatky), ktorá by mala byť vyvolať návštevnosť, byť primeraná, kvalitná a atraktívna
- Vybavenosť zariadenia umožňujúci pohodlný pobyt na danom území a využitie jeho služieb
- Komunikačnú funkciu, ktorá umožní prístup a pohyb za atraktívnym cestovným ruchom

Veľmi dôležitým prvkom v regióne pri koordinácii cestovného ruchu je kvalitný manažment. [15]

2.1 Cestovný ruch ako faktor rozvoja regiónu

V reštrukturalizácii priemyslu, napr. zatváranie baní, zmeny výrobných štruktúr a technológií, a hlavne čoraz väčší pokles poľnohospodárstva, sa nielen mestské ale aj vidiecke regióny zameriavajú na rozvoj cestovného ruchu. Zameriavajú sa a využívajú pritom primárnu ponuku (objekty rekreačných a kultúrnych aktivít cestovného ruchu) a to hlavne prírodný a antropologický potenciál. Brzdiacim faktorom rozvoja cestovného ruchu v regióne je kapacita primárnej funkcie, význam a jej funkčné využitie. Kapacita je daná napr. počtom denných návštevníkov, počtom ubytovaných turistov. Špecializácia danej oblasti udáva prinajmenšom charakter ponuky napr. horské strediská sa zameriavajú na turistiku a zimné športy, nížinné strediská na kúpanie a vodné športy. Podľa stupňa významnosti primárnej ponuky, vybavenosti zariadenia, dopravnej dostupnosti a potenciálneho dopytu, môže mať región miestny, oblastný, celoštátny až medzinárodný význam. Aby mohol cestovný ruch vyvíjať ekonomickú aktivitu a pritom správne fungovať, je nevyhnutné pre to vybudovať:

- Zabezpečujúce činnosti, napr. obchod, potravinársky priemysel, stavebná výroba atď.
- Nadväzujúce činnosti, napr. doprava, telekomunikácie, poisťovne a peňažné ústavy atď.
- Technickú infraštruktúru, ako je zásobovanie plynom, teplou vodou, kanalizácia, elektrifikácia
- Sociálnu infraštruktúru, ako je bytový fond, predškolské a školské zariadenia, zdravotnícke, kultúrno-zábavné, športovo-rekreačné zariadenia [13]

Cestovný ruch prispieva k zvyšovaniu zamestnanosti v regióne - tvorbou nových pracovných miest, keď zamestnáva obyvateľstvo daného regiónu a zároveň znižuje pokles migrácie nášho obyvateľstva do zahraničia, v dôsledku nedostatku pracovných miest.

Vytváraním podmienok pre podnikateľské aktivity a posilňovaním dopytu, tým región zlepšuje hospodárske a sociálne pomery miestneho obyvateľstva rozvojom poľnohospodárskej činnosti a remesiel.

Zvyšuje sebavedomie a spolupatričnosť miestneho obyvateľstva, zlepšuje starostlivosť o životné prostredie a občiansku vybavenosť a stimuluje rozvoj technickej infraštruktúry.

V dôsledku ekonomickej špecializácie regiónu na cestovný ruch, región prispieva na tvorbu HDP a je zároveň obrovským zdrojom príjmov.

Cestovný ruch má pozitívny vplyv na tvorbu a rast hrubého národného produktu regiónu a rozvojom zahraničného cestovného ruchu má región vplyv aj na devízové zhodnotenie služieb cestovného ruchu. [13]

2.2 Pôsobenie cestovného ruchu na hospodárstvo miest

Slovensko patrí medzi krajiny, ktoré majú veľmi skvelý potenciál pre rozvoj rôznych druhov a foriem cestovného ruchu. Okrem kvalitného prírodného aspektu sa na Slovensku nachádza množstvo miest a obcí, ktoré majú bohatý výber kultúrno – historických pamiatok. Tieto skutočnosti sa môžu stať faktorom ekonomického zhodnocovania. V mesiacoch je možný rozvoj rôznych druhov cestovného ruchu (kultúrno – poznávací, nákupný,

veľtržný, obchodný a i.), ktoré môžu ovplyvniť socio – ekonomický potenciál a ekonomiku nielen jednotlivých miest, ale v konečnom dôsledku aj celú národnú ekonomiku. [11]

Mestá a obce ako samostatné ekonomické subjekty spravujú vlastný majetok, zostavujú svoj rozpočet, vykonávajú podnikateľskú činnosť a regulujú všetky činnosti na svojom území. Ich ekonomická aktivita je založená na:

- Vlastníctve obecného majetku, ktorý je predpokladom vlastných príjmov obce, rozvoja verejno – prospešného sektora, existencie a rozvoja podnikateľskej činnosti apod.
- Obecnom podnikaní formou prenajímania objektov na bytové a podnikateľské účely, predaja majetku obce, alebo podnikania obecných podnikov
- Finančno – rozpočtových vzťahov, v ktorých má primárny význam najmä príjmová stránka rozpočtu, deliaca sa na vlastné príjmy (miestne poplatky, výnosy z majetku obcí, ostatné príjmy a podiely na príjmoch štátneho rozpočtu) a dotácie
- Mobilizácií zdrojov lokalizovaných v území

Predpokladom rozvoja cestovného ruchu v mestách a obciach je množstvo ekonomických činností, ku ktorým patrí napr. stavebná výroba, poľnohospodárstvo, obchod apod. V dôsledku rozvoja cestovného ruchu sa neskôr realizujú nadväzné činnosti, ako je napr. doprava, bankovníctvo, poisťovníctvo, spoje, výroba a predaj suvenírov, komunálne služby apod., dochádza k rozvoju technickej infraštruktúry (rozvody vody elektrina, plynu, kanalizačná sieť apod.), sociálnej infraštruktúry (stavba bytov, školské, zdravotnícke, kultúrno – osvetové, športové zariadenia apod.). Pri rozvíjaní cestovného ruchu dochádza k zmene ekonomickej štruktúry obyvateľstva, znižuje sa počet zamestnaných v primárnej sfére a rastie počet pracovných miest vo sfére nevýrobného sektora. Ekonomický potenciál postupne rastie a dochádza k vzniku rekreačného mesta. [20]

Veľkosť vplyvu cestovného ruchu na ekonomiku miest a obce môže byť rôzna. Podľa jej úrovne možno cestovný ruch považovať za:

- Polarizujúce odvetvie, kedy je cestovný ruch prioritným faktorom rozvoja ekonomiky. Na Slovensku je cestovný ruch polarizujúcim odvetvím v mestách a obciach v regióne Vysokých a Nízkych Tatier apod.

- Indukované odvetvie, kedy je cestovný ruch sekundárnym faktorom rozvoja ekonomiky. Príkladom takéhoto vplyvu cestovného ruchu na ekonomiku miest sú mestá, ako napr. Bratislava, Banská Bystrica, Trenčín, Žilina, Košice a pod.
- Neutrálne odvetvie, kedy cestovný ruch nemá vplyv na ekonomiku, resp. Jeho vplyv je zanedbateľný

2.3 Manažment cestovného ruchu v regióne

Novým spôsobom ako správne koordinovať a manažovať cestovný ruch v regióne je integrovaný manažment, založený na rešpektovaní záujmov miestnej samosprávy, miestneho obyvateľstva, podnikateľov a účastníkov cestovného ruchu. Integrovaný manažment je stratégia spolupráce, ktorá má zabezpečiť úspech regiónu na trhu. Ide o taký systém, ktorý zabezpečí lepšiu propagáciu regiónu na národnom a medzinárodnom trhu, a ktorý umožní pružne reagovať na požiadavky partnera pre ich uplatnenie na trhu, to znamená ochota spolupracovať a koordinovať marketingové aktivity na trhu. Regionálna spolupráca je tak naliehavá, že je potrebné, aby región vytváral spoločný produkt/produkty na uspokojovanie potrieb určitej cieľovej skupiny zákazníkov. Tento produkt sa musí na trhu predávať pod spoločným menom, spoločnou značkou regiónu a tak budovať jeho imidž. Spoluprácu v regióne treba preto spájať s poznaním spoločných záujmov pri uspokojovaní potrieb zákazníkov a jednotným podnikateľským myslením s cieľom dosiahnuť vlastnú prosperitu i prosperitu regiónu. Separatizmus v regiónoch je faktorom, ktorý limituje efektivnosť podnikania. [14]

Integrovaný manažment ako rozvojová stratégia regióna predpokladá:

- Vytvorenie koordinačného centra, ktorý sa najčastejšie vyskytuje vo forme občianskeho združenie. Do rozvoja regiónu zapájajú nielen miestnu samosprávu, podnikateľov, ale aj miestne obyvateľstvo
- Určenie krátkodobých a dlhodobých cieľov, vrátane nástrojov a stratégie na ich dosiahnutie a vymedzením poslania regiónu pri uspokojovaní potrieb
- Schopných a kvalifikovaných pracovníkov, ktorí budú zodpovední za aktívne naplnenie stanovených cieľov
- Zabezpečenie finančných zdrojov na plnenie úloh rozvoja cestovného ruchu v regióne. A to nielen z členských príspevkov, združených prostriedkov, dotácií, darov

a sponzorstva, ale aj bankových úverov na projekty, ktoré prinesú návratnosť vložených prostriedkov, ako aj grantov z domácich a zahraničných podporných programov.

K hlavným úlohám integrovaného manažmentu cestovného ruchu patrí:

- Poskytovanie informácií, starostlivosť o zákazníkov a propagácia. Zabezpečiť dobrú komunikačnú politiku, to znamená tvorba imidžu regiónu a spolupráca s verejnosťou
- Styk s masmédiami a starostlivosť o novinárov
- Starostlivosť o kvalitu služieb a životného prostredia ovplyvňuje spokojnosť návštevníkov regiónu a znásobuje zážitok z cestovného ruchu
- Organizovanie podujatí, ktoré majú vyvolať návštevnosť (športové, kultúrne, obchodné) a zároveň oživuje a vyvoláva dodatočné zážitky z návštevy regiónu
- Výchova obyvateľstva k rozvoju cestovného ruchu je súčasťou vnútorného marketingu. Miestne obyvateľstvo je nutné informovať nielen o programe rozvoja, ale aj o jeho sociálnych a ekonomických účinkoch v rozvoji regiónu
- Riešenie problémov rozvoja cestovného ruchu v regióne, týkajúcich sa infraštruktúry, ochrany a bezpečnosti návštevníkov, ako aj ochrany prírodného a kultúrneho dedičstva [15]

3 PRODUKT CESTOVNÉHO RUCHU Z POHLĚDU KONKURENCIE V REGIONĚ

Slovensku trhovo orientovaná podpora cestovného ruchu hovorí veľmi málo, dokonca skoro nič. Zatiaľ kým v ostatných štátoch dochádza k posilňovaniu a zvyšovaniu konkurencieschopnosti cestovného ruchu, na Slovensku, sme napriek mnohým aktivitám a pozitívnym zmenám zaznamenali stagnáciu, niekedy dokonca až úpadok v rozvoji cestovného ruchu. A to už len z dôvodu neschopnosti vytvorenia životaschopnej stratégie rozvoja cestovného ruchu a prijatia k nej zodpovedajúci model organizačnej štruktúry. Aj keď Slovensko má v porovnaní s konkurenciou oveľa väčší počet atraktivít v cestovnom ruchu, nedokázalo tento potenciál náležite využiť. Doterajší vývoj dokazuje, že nie je dôležitý počet atraktivít, ale schopnosť ich využitia v prospech rozvoja cestovného ruchu.

Zanedbala sa predovšetkým tvorba a podpora predaja produktu na regionálnej úrovni a marketingové aktivity na úrovni štátu, ktoré by prispeli k zlepšeniu jeho predajnosti aj v zahraničí. [13]

3.1 Rastúca konkurencia ako dôsledok meniaceho sa dopytu

Na tvorbu regionálny produkt cestovného ruchu podľa neznámych informačných zdrojov, vplývajú vo veľkej miere 7 druhov dopytu. A sú to: viac kvality za menej peňazí, emocionalita a autenticita, úspora času, zmysel dovolenky, multiopcionalita produktu, istota s čistotou a mäkký individualizmus:

1. *Emocionalita a autenticita* je ponúkание pravých a nefalšovaných hodnôt. Svet je plný gýčov a napodobenín, návštevník má záujem získať zážitok vyplývajúci s určitej jedinečnosti produktu, typického pre daný región, alebo krajinu.
2. *Viac kvality za menej peňazí* znamená zlepšenie kvality služieb na regionálnej úrovni, tým aj väčšia orientácia na uspokojenia klienta, ba dokonca aj schopnosť eliminovať riziko zlého počasia možnosťou využitia existujúcej infraštruktúry (tenisové ihrisko, plaváreň).
3. *Úspora času* predstavuje odstránenie neproduktívnych činností, flexibilitu služieb, rýchle možnosti rezervovania, a maximálny počet zážitkov za krátky čas.
4. *Pocit istoty*, tu patrí starostlivosť o účastníkov, kriminalita v regióne

5. *Zmysle dovolenky* vyplýva v zachovaní osobitého, individuálneho štýlu dovolenky a prostredníctvom produktu, podporujúceho udržanie fyzického a psychického zdravia
6. *Mäkký individualizmus*, sa chápe ako ponechanie voľného priestoru pre individualizmus pri súčasnej možnosti stretávania a spoznávania sa.

Regióny cestovného ruchu na Slovensku sú tak malé, že je potrebné spájať ich do väčších celkov. K tomu je potrebné zamestnávať kvalifikovanú pracovnú silu, ale aj zároveň školiť potrebný personálnej k vyššej odbornosti v regionálnom združení cestovného ruchu, aby zefektívnil marketing a začali sa lepšie využívať finančné prostriedky a ich alokácia.

F. K. Ferner navrhuje ako opatrenia na podporu predaja produktu regiónu cestovného ruchu tri skupiny opatrení. Ide o opatrenia zamerané:

- *Na sprostredkovateľov služieb* znamená zamerať svoju pozornosť hlavne na organizovanie informačných podujatí, školení a exkurzií do iných regiónov
- *Na konečného spotrebiteľa*, kde hlavným cieľom je využitie internetu ako nástroja propagácie, ďalej spoločné akcie, súťaže pre hostí a tvorba propagačných materiálov
- *Ďalšie opatrenie na podporu predaja* ako napr. práca s verejnosťou a novinárskou obcou [7]

4 VYUŽÍVÁNIE A TVORBA ZDROJOV PRI FINANCOVANÍ REGIONÁLNEHO ROZVOJA CESTOVNÉHO RUCHU

Stredisko cestovného ruchu (pováčšine región) je cieľom cestovania a pobytu účastníkov cestovného ruchu. Musia sa v jeho oblasti nachádzať prírodné a kultúrno - historické podmienky v takom množstve a kvalite, aby boli pre návštevníkov atraktívne. Tieto strediská musia byť vybavené zariadeniami (ubytovacím, stravovacím, športovo - rekreačným, kultúrными apod.), ktoré zabezpečujú pobyt v danej lokalite a zároveň umožňujú využiť existujúce atraktivity:

- *Mestské strediská* (kultúrno – historické, administratívno – správne, obchodné a priemyselné centrá)
- *Kúpeľné miesta* (termálne a klimatické kúpele)
- *Rekreačné strediská* (kúpania a vodných športov v nížine, turistiky a zimných športov v horskej krajine)
- *Rekreačné obce*
- *Chatoviská*, výletné miesta s atraktivitami cestovného ruchu

V Slovenskej republike je v súčasnosti viac ako 170 rekreačných stredísk, 50 kúpeľných miest, 60 miest, v ktorých sa rozvíja mestský a kultúrny cestovný ruch. Tieto strediská sú nielen cieľom cestovania, ale aj pobytu domácich a zahraničných návštevníkov, ktorí v nich spotrebúvajú rozličné statky cestovného ruchu. Avšak väčšina stredísk nemá dostatok finančných prostriedkov na poskytovanie takýchto služieb. [6]

Jedným z riešení našich problémov sa považuje, u väčšiny odbornej verejnosti, cestovný ruch. Ekonomické a sociálne účinky cestovného ruchu môžu kladne ovplyvniť rozvoj regiónov, za predpokladu, že cestovnému ruchu sa prikladá značná miera pozornosti, ako zo strany štátu, obcí, tak aj podnikateľov. Je potrebné, aby sa začalo k odvetviu cestovného ruchu pristupovať zodpovedne. Jedným z problémov, ktoré treba vyriešiť je financovanie cestovného ruchu.

V nasledujúcich riadkoch by som chcela poukázať na možnosti *financovania cestovného ruchu v regióne*.

Finančné ciele sa musia vytvárať v súlade s cieľmi rozvoja cestovného ruchu v regióne. Región je jedinou zložkou systému, ktorá nie je sama schopná vytvárať dostatok finančných zdrojov. Preto štát i obec sú dôležité elementy systému, ktoré sa musí na financovaní cestovného ruchu podieľať (strediská cestovného ruchu). Pri rozdeľovaní finančných prostriedkov je nevyhnutné zohľadniť dôležitosť jednotlivých regiónov pre rozvoj cestovného ruchu. Nárok na finančnú pomoc zo strany štátu by mali získať regióny, v ktorých sa súkromný sektor podieľa na financovaní cestovného ruchu.

Tab. 1: Zdroje financovania cestovného ruchu v regióne a ich použitie

Zdroj: [10]

| |
|--|
| Verejné zdroje financovania |
| FOND NA PODPORU ROZVOJA CESTOVNÉHO RUCHU |
| <ul style="list-style-type: none"> - Účelové prostriedky - Nenávratné pôžičky - Bezúročné pôžičky - Dotácie atď. - Granty zo SACR |
| ROZPOČTY ORGÁNOV ŠTÁTNEJ SPRÁVY V REGIÓNE (okresné, krajské úrady) |
| <ul style="list-style-type: none"> - Účelové príspevky |
| ROZPOČTY OBCÍ, KTORÉ NIE SÚ ČLENMI ZDRUŽENIA CESTOVNÉHO RUCHU |
| <ul style="list-style-type: none"> - Miestne poplatky |
| Podporné programy |
| DOMÁCE A ZAHRANIČNÉ PODPORNÉ PROGRAMY |
| <ul style="list-style-type: none"> - Pôžičky - Úhrada časti úrokov z úveru - Bonifikácia úverov - Záruky na úver - Príspevky |

| |
|--|
| <p>EURÓPSKA ÚNIA</p> <ul style="list-style-type: none"> - Programy predvstupovej pomoci - Účelové prostriedky - Pôžičky atď. |
| <p>Súkromné zdroje podnikania</p> |
| <p>MIESTNE ZDRUŽENIA CESTOVNÉHO RUCHU</p> <ul style="list-style-type: none"> - Členské príspevky |
| <p>PODNIKATELSKÉ SUBJEKTY V REGIÓNE (veľké priemyselné podniky)</p> <ul style="list-style-type: none"> - Sponzorstvo, Granty |

Nositeľom manažmentu v regióne sú regionálne združenia cestovného ruchu. Na financovaní by sa mali podieľať orgány štátnej správy v danom regióne (okresné, krajské úrady) formou účelových príspevkov, ďalej miestne združenia a obce, časťou miestnych poplatkov plynúcich z cestovného ruchu, resp. miestne združenia členskými príspevkami. Klasifikačným kritériom podľa M. Gúčika môže byť počet prenocovaní prepočítaných na 100 obyvateľov strediska. „Tieto prostriedky by sa v prevažnej miere mali použiť na marketingové aktivity regiónu. Zdrojom finančných prostriedkov by mali byť aj granty Slovenskej agentúry pre cestovný ruch na tvorbu regionálnych produktov cestovného ruchu prezentáciu regiónov na medzinárodných výstavách, podobne ako to funguje v Českej republike.“ [10]

Financovanie infraštruktúry cestovného ruchu, zvyšovanie rozsahu kvality doplnkových služieb je možné v regiónoch financovať z domácich a zahraničných podporných programov. Osobitné možnosti vzhľadom na naše členstvo v EÚ predstavujú programy Európskej únie (Sapard, Ispa, Phare, Credo atď.). „O použití prostriedkov by mali rozhodovať regióny, ktoré sú schopné použiť prostriedky efektívnejšie ako štát. Podľa predstaviteľov komisie cestovného ruchu Svazu miest a obcí České republiky by sa na financovaní regionálnych združení mali podieľať štát, obce a podnikatelia jednou tretinou.“ [15]

4.1 Financovanie strediska cestovného ruchu podnikom

Stredisko - podnik cestovného ruchu, bez ohľadu na organizačno – právnu formu (združenie, a.s., s.r.o., atď.) má financovať svoje rozvojové potreby predovšetkým z členských príspevkov, z výnosov vlastnej podnikateľskej činnosti, z príspevkov obce a z miestnych poplatkov.

Veľkosť členského príspevku dobrovoľných členov by mala byť stanovená s ohľadom na záujem dobrovoľného člena na rozvoji cestovného ruchu v stredisku, s prihliadnutím na jeho profil a činnosť podniku, prípadne môže byť určená paušálnou minimálnou sumou. Členstvo v stredisku – podniku je dobrovoľné. Napriek tomu v niektorých krajinách s rozvinutým cestovným ruchom je zavedená tzv. daň z cestovného ruchu (napr. v Nemecku). To potom znamená, že treba rozlišovať medzi členským príspevkom a daňou z cestovného ruchu. Daň z cestovného ruchu by mal upravovať výnos mestského zastupiteľstva o jej výške a povinnosti jej platenia v prospech strediska – podniku v prípade, že podnikateľ nie je jeho členom, ale z cestovného ruchu priamo alebo sprostredkované profituje. Ak sa podnikateľ stane členom strediska – podniku, bude platiť členský príspevok. Veľkosť členského príspevku a dane z cestovného ruchu by mala byť v rovnováhe, prípadne by daň mala byť vyššia, aby stimulujuco pôsobila na členstvo v stredisku – podniku. [6]

Na financovanie činnosti strediska – podniku sa využívajú aj výnos z vlastnej podnikateľskej činnosti. Napríklad u turistickej informačnej kancelárie sú to zvyčajne tieto aktivity: predpredaj vstupeniek na kultúrne a športové podujatia, predaj sortimentu turistických potrieb a literatúry, spomienkových predmetov prevádzkovanie napr. športových zariadení, organizovania kongresových podujatí. V každom prípade ide o zdroj príjmov z vlastnej podnikateľskej činnosti strediska – podniku.

Obecný úrad by mal kryť časť financií strediska cestovného ruchu z rozpočtu obce. Podpora cestovného ruchu zo strany obecného/mestského úradu nemusí mať vždy len podobu financií, ale aj bezplatného prenajatia priestorov, vyčlenenie pracovníkov pre potreby, napr. turistickej informačnej kancelárie apod.

Príjmy strediska – podniku cestovného ruchu majú tvoriť miestne poplatky. Sú to povinné príspevky občanov a podnikov do rozpočtov obecných/miestnych úradov. Môžu byť obligatórne alebo fakultatívne. Obligatórne poplatky vyberajú obecné/mestské úrady

povinne, kým fakultatívne poplatky vyberajú podľa miestnych podmienok. Ide o fiškálny nástroj, ktorý rôznou mierou ovplyvňuje ekonomiku obce/mesta.

„Zákon SNR č. 544/1990 Zb. stanovil 11 druhov miestnych poplatkov, ktorá prevažná časť súvisí s cestovným ruchom., napr. za kúpeľný a rekreačný pobyt, zo vstupného, z predaja alkoholických nápojov a tabakových výrobkov, mýtno do vybraných miest a častí miest, za predajné automaty, za zábavné hracie prístroje a i. Zákon 44/1993 Z. z. o miestnych poplatkoch určuje horné hranice sadzieb týchto poplatkov. Využitie jednotlivých druhov poplatkov a určenie konkrétnej sadzby je pre obec/mesto fakultatívne. To im umožňuje podporovať podnikanie tým, že pre niektoré poplatky sa stanovujú nižšie sadzby, alebo utlmať niektoré aktivity stanovením vyššej sadzby poplatku. Keďže miestne poplatky sú významným zdrojom príjmov na financovanie niektorých dôležitých činností obcí/miest, stanovujú obecné/mestské zastupiteľstvá zvyčajne horné hranice ich sadzieb.“ [11] Tu je zopár z tých najdôležitejších:

Poplatky za ubytovaciú kapacitu platí právnická alebo fyzická osoba, ktorá vlastní rekreačné alebo školiace zariadenie. Sadzba poplatku je najviac 2 Sk za každé lôžko a deň bez ohľadu na to, či sa využíva alebo nie.

Poplatky z predaja alkoholických nápojov a tabakových výrobkov sa platí najviac 10 % ročne z objemu tržieb. Má sa sním ovplyvňovať spotreba uvedených výrobkov.

Poplatky za užívanie verejného priestranstva sa platí vtedy, ak ide o umiestnenie zariadenia na poskytovanie služieb. Sadzba je najviac 10 Sk/m² na deň. Obec môže v určitých prípadoch zvýšiť sadzbu poplatku až na desaťnásobok (napr. za umiestnenie predajného zariadenia).

Výnosy z poplatku by sa mali preto použiť na výstavbu a údržbu infraštruktúry cestovného ruchu, organizovanie kultúrnych a športových podujatí v stredisku. Keďže zdroje financovania cestovného ruchu v stredisku sú v súčasnosti obmedzené, je nevyhnutné hľadať ďalšie možnosti podpory rozvoja cestovného ruchu.

4.2 Programy podpory rozvoja cestovného ruchu

Pre podporu podnikania v cestovnom ruchu majú význam záručné, príspevkové, úverové programy a fondy.

4.2.1 Záručné programy

Rozhodujúcou úlohou pri záručných programoch má Ministerstvo hospodárstva SR, ktoré prostredníctvom Národnej agentúry pre rozvoj malého a stredného podnikania, v spolupráci s programom EÚ PHARE vytvára pre začínajúcich malých a stredných podnikateľov výhodné podmienky pri poskytovaní záruk na úvery v Slovenskej záručnej a rozvojovej banke.

Program PHARE

Cieľom tohto programu je stimulovať rozvoj súkromných MSP, urýchliť stabilizáciu a prosperitu podnikov, ktoré sú schopné ďalšieho samostatného rozvoja. Podporou predstavuje poskytnutie záruky minimálne do 75 % úveru. O podporu môžu žiadať fyzické a právnické osoby aj so zahraničnou majetkovou účasťou, v ktorých má štát menší podiel ako 50 %.

Podnikateľský projekt musí byť zameraný na oblasť výroby, cestovného ruchu, remesiel, opráv a údržby. Kritériom pre poskytnutie záruky je, že podnik je nový, alebo v prevádzke menej ako dva roky, má do 100 zamestnancov a čerpá úver do výšky 10 mil. Sk. Pritom úver sa používa na nákup strojov a zariadení, kúpu, výstavbu a rekonštrukciu domov, kúpou pozemkov, nákup základných zásob a surovín na ďalšie spracovanie. Doba splatnosti zaručených úverov je 1 až 5 rokov.

Programy podpory malého a stredného podnikania

Cieľom tohto programu je prostredníctvom záruk, návratných finančných výpomocí a iných foriem podpory rozvíjať malé a stredné podnikanie v súlade so zámermi hospodárskej politiky vlády SR. Podporou sa chápe poskytnutie záruky do výšky 75 % úveru, ktorý bol poskytnutý úverujúcim peňažným ústavom a poskytnutie návratnej finančnej výpomoci na úhradu úrokov. O podporu môžu požiadať fyzické i právnické osoby, ktorých podnikateľský zámer je perspektívny a zabezpečuje návratnosť úveru.

Kritériom poskytnutia záruky v malom podniku (do 24 zamestnancov) je výška úveru do 20 mil. Sk, v strednom podniku (od 25 do 500 zamestnancov) je výška úveru do 100 mil. Sk. Návratnú finančnú výpomoc je možné prisľúbiť len v prípade poskytnutia záruky. Finančná výpomoc sa používa na úhradu úrokov, ktoré vzniknú za obdobie čerpa-

nia úveru do doby uvedenia investícií do prevádzky, najviac ale na obdobie 12 mesiacov od prvého čerpania úveru. Finančná výpomoc je splatná do troch rokov od prvého čerpania úveru.

Prostriedky je možné použiť na podporu projektov investičného a investično – prevádzkového charakteru s cieľom obstarania nehnuteľného a hnutel'ného majetku prípadne nehmotného majetku.

Podmienkou poskytnutia záruky je kvalita a perspektívnosť podnikateľského zámeru a zabezpečená návratnosť úveru. Limitujúcim faktorom je doba splatnosti úveru, za ktorý Slovenská záručná a rozvojová banka preberá záruku, a to úver na stavebné investície do 8 rokov. Podnikateľský zámer by mal byť orientovaný hlavne na vytváranie nových pracovných príležitostí, riešenie regionálneho rozvoja, rozvoj cestovného ruchu, rozvoj obchodu a služieb, poľnohospodárstva, zdravotníctvo, úsporu palív a energie, ekologické ciele a výrobu na báze domácich surovín.

Program preberania záruk za tuzemský finančný leasing

Cieľom podpory je prispieť k dynamickému investičnému rozvoju MSP. O podporu môže požiadať fyzická i právnická osoba. Slovenská záručná a rozvojová banka prevezme záruku len za leasing určený na obstaranie prevažne nového hmotného investičného majetku, ktorého obstarávacia cena bez dane z pridanej hodnoty sa pohybuje v rozmedzí od 300 tisíc Sk do 20 mil. Sk. Doba splatnosti je stanovená zaplatením poslednej leasingovej splátky.

Program záruk vo vybraných regiónoch

Cieľom je podporiť vznik a rozvoj podnikateľských aktivít vo vybraných regiónoch SR s vysokou nezamestnanosťou, ktoré zabezpečia vytvorenie nových perspektívnych pracovných miest.

O podporu môžu požiadať MSP, v ktorých má štát menší podiel ako 50 %. Väčšinou určené na obstaranie hmotného majetku a zásob, prípadne nehmotného majetku, ktorý sa využíva na podnikanie. Výška úverov je o 20 mil. Sk. Rozhodujúcim kritériom podpory je regionálne hľadisko, rozvoj okresu a vytváranie nových pracovných príležitostí. Pri po-

skytovaní podpory sa prihliada hlavne na okresy, kde je nezamestnanosť vyššia ako 20 % a okresy, ktoré sú vyhlásené vládou SR za ohrozené.

Pri preberaní záruk sa prihliada na podnikateľské zámery orientované na vytváranie nových perspektívnych pracovných miest, úspor palív a energie, zvyšovanie expertnej výkonnosti, rozvoj poľnohospodárstva, cestovného ruchu, zdravotníctva, služieb a na ekologické ciele. Slovenská záručná a rozvojová banka preberá záruku za úver do výšky 90 % istiny úveru poskytovaného bankou len vtedy, ak lehota splatnosti úveru je do 10 rokov. [6]

4.2.2 Príspevkové programy

Cieľom príspevkových programov je podporiť rozvoj výroby na báze domácich poľnohospodárskych surovín, úsporu energie, rozvoj kombinovanej dopravy a cestovného ruchu.

Program podpory cestovného ruchu v SR III.

V roku 1991 vyhlásilo Ministerstvo hospodárstva SR v spolupráci so Slovenskou záručnou a rozvojovou bankou a dvakrát aktualizovalo program poskytujúci podporu vybraným projektom. Tento program má formu nenávratného finančného príspevku (nie je naň právny nárok), až do výšky 70 % základných úrokov vzniknutých počas doby trvania úverového vzťahu s bankou, a to maximálne 3 mil. Sk na projekty zamerané na:

- A. Rekonštrukciu a modernizáciu ubytovacích a stravovacích zariadení
- B. Výstavbu a základnú vybavenosť nových ubytovacích a stravovacích zariadení
- C. Zariadenia doplnkových služieb cestovného ruchu (napr. kultúrno – spoločenské zariadenia, požičovne, úschovne, kanadské stoly a lavice, obrie šachy, sauny, solária, vodné vleky apod.)
- D. Výstavbu a modernizáciu osobných horských dopravných zariadení, kúpu mechanizmov na úpravu zjazdových a bežeckých lyžiarskych tratí, zariadení atraktívnej dopravy historického alebo ekologického charakteru (výnimočne na zasnežovanie lyžiarskych svahov)

- E. Dobudovanie parkovísk a infraštruktúry pri vlastných ubytovacích a stravovacích zariadeniach, výstavbu ekologických stavieb nevyhnutných pre prevádzku zariadení cestovného ruchu.

Ďalej sú to projekty zamerané na rekonštrukciu a základné zariadenia nehnuteľností zapísaných v Ústrednom zozname kultúrnych pamiatok SR za predpokladu, že sa budú využívať ako ubytovacie a stravovacie zariadenia. Jednou z podmienok poskytnutia finančnej podpory podnikateľského zámeru je, že podporený objekt (služby) bude v prevádzke minimálne tri roky od vyplatenia finančného príspevku.

O výške finančného príspevku rozhoduje Ministerstvo hospodárstva SR a Slovenská záručná a rozvojová banka, po kontrole dodržania ustanovení vyhlášky č. 125/1995 Z.z. o kategorizácii ubytovacích a pohostinských zariadení.

Podpora rozvoja agroturistiky

Ministerstvo pôdohospodárstva SR od roku 1992 finančne podporuje podnikateľov v agroturistike dotáciami to štátneho rozpočtu. Dotácie na podporu agroturistiky sa poskytujú na:

- Rekonštrukciu a modernizáciu už existujúcich rekreačných, stravovacích a ubytovacích zariadení a v exponovaných a turisticky atraktívnych oblastiach aj na výstavbu nových zariadení
- Prestavbu existujúcich hospodárskych objektov, ktoré stratili svoje pôvodné poslanie, na zariadenie pre poskytovanie služieb cestovného ruchu
- Výstavbu prístreškov na predaj regionálnych špecialít a výstavbu agrokempových zariadení
- Rozvoj doplnkovej výroby úžitkových predmetov (tradičných predmetov, tradičných ľudových remeselníckych výrobkov, na výrobu miestnych špecialít, predmetov s folklórnou tematikou apod.)

Dotácie na uvedené účely sa poskytujú vo forme úhrady splátok úveru najviac do 40 % celkovej splátky úveru pripadajúcej na rozpočtový rok. V okresoch s vyššou nezamestnanosťou ako 23 % sa dotácia môže poskytnúť až do výšky 50 %. O dotáciu sa môžu uchádzať poľnohospodárski výrobcovia, pre ktorých bude agroturistika len doplnkovou

činnosťou poľnohospodárskej výroby a dotácie sa použijú v priestoroch a na území žiadateľa.

Ministerstvo pôdohospodárstva SR určilo priority na realizáciu projektov agroturistiky vo vybraných regiónoch a územiach, a to Poprad – Tatry, Malokarpatská oblasť, Spiš, Orava, Liptov, Tokajská oblasť, Gabčíkovo, Slovenské Rudohorie – Banská Bystrica, Hont, Michalovce a Kysuce. Projekty ale môžu predkladať aj podnikateľské subjekty z ďalších regiónov.

Na podporu projektu v agroturistike je možné použiť finančné prostriedky aj zo Štátneho podporného fondu pôdohospodárstva a potravinárstva a to formou pôžičky, záruky na úver, prípadne kombinácie pôžičky a záruky na úver. Finančné prostriedky sa poskytujú žiadateľovi s podmienkou, že podnikateľský zámer pokryje vo výške 30 % nákladov z vlastných zdrojov alebo v tejto výške preukáže hodnoverné krytie. Pôžička sa poskytuje do 70 % nákladov projektu za zmluvne určených podmienok a kritérií poskytovania prostriedkov fondu, a to pri splatnosti úveru do 4 rokov za jednotnú úrokovú sadzbu 5 %. Na úver s dobou splatnosti do 5 rokov poskytuje záruky Štátny podporný fond pôdohospodárstva a potravinárstva do 60 % rozpočtovaných nákladov projektu. Podmienkou poskytnutia pôžičky je, že žiadateľ realizuje poľnohospodársku výrobu a poskytuje služby cestovného ruchu je len jeho doplnkovou podnikateľskou činnosťou.

4.2.3 Podporné úverové programy

Niektoré peňažné ústavy, napr. Slovenská sporiteľňa, Tatra banka, Istrobanka podporujú malé a stredné podniky aj úverovými programami.

Národná agentúra pre rozvoj MSP s podporou vlády SR, komisie EÚ (program PHARE) navrhla uvedeným peňažným ústavom účasť na podpornom úverovom programe, ktorý využíva združené prostriedky z Fondu PHARE EÚ, štátneho rozpočtu a uvedených bánk. O úver môže požiadať malý a stredný podnikateľ (do 500 zamestnancov) a v prípade zahraničnej účasti na jeho podnikaní má prevahu domáci kapitál. Predpokladom je, že najmenej 51 % základného imania je súkromného charakteru. Predmetom činnosti musí byť výroba, služby s výnimkou obchodných činností, remeselné činnosti a aktívny zahraničný cestovný ruch.

Úver sa poskytuje do 5 mil. Sk a môže sa použiť na nákup strojov a zariadení alebo ich modernizáciu, na nákup základných zásob a surovín určených na ďalšie spracovanie. Úroková sadzba sa môže zmeniť v závislosti od zmien diskontnej sadzby NBS. Úvery sú dlhodobé a poskytujú sa na obdobie do 5 rokov. Pri predkladaní žiadostí sa berie do úvahy kvalita podnikateľského plánu a až potom sa určí výška úveru. [11]

4.2.4 Zahraničné úverové linky

Podnikateľom v SR sú prístupné aj dlhodobé úverové zdroje zo zahraničia.

Európska investičná banka (EIB)

Financuje projekty v oblasti priemyslu, cestovného ruchu, zlepšenie ochrany životného prostredia a racionálneho využívania energií, infraštruktúry.

EXIM Bank of Japan

Tieto úvery sú určené na financovanie rozvojových projektov, vrátane modernizácie a rekonštrukcie s cieľom zvýšenia produktivity a výkonnosti, hlavne pre malých a stredných súkromných podnikateľov, kde účasť štátu nie je vyššia ako 49 %.

Európska banka pre obnovu a rozvoj (EBOR)

Ide o dlhodobý úver určený na financovanie strednodobých a dlhodobých projektov súkromných podnikateľov, prípadne na krytie potrieb stáleho prevádzkového kapitálu.

4.2.5 Fondy

Považský a kysucký podnikateľský fond (PKPF)

S cieľom obnovy a rozvoja horného Považia a Kysúc založila Nadácia pre rozvoj regiónov SR Považsky a kysucký podnikateľský fond, ktorý podporila vláda SR a Program EÚ PHARE. Zdroje fondu sú určené malým a stredným podnikateľom vo sfére výroby a služieb. Fond si vyberá partnerov na základe analýzy, nárokov na koncepciu a realizáciu podnikateľských zámerov. Fond sa stáva spoločníkom slovenských podnikov, ktorý majú obrat menší ako 10 mil. Sk, pričom investícia sa pohybuje od 5 mil. do 20 mil. Sk. Obchodná spoločnosť PKPF je zameraná na rizikový kapitál, t.j. na investovanie vlastného kapitálu v iných malých a stredných podnikoch, poskytovanie rôznych druhov úverov a poskytovanie záruk peňažným ústavom za vybraný podnik pri jeho žiadosti o úvery.

Slovensko – americký podnikateľský fond (SAPF)

Ide o súkromne riadený finančný fond, ktorého poslanie je podpora malých a stredných podnikateľov, ktorí majú predpoklady na úspech v trhovom prostredí. Fond investuje do slovenských podnikov formou majetkovej účasti a je podnikateľovi len dočasným partnerom. Po uplynutí investičnej lehoty má záujem z podniku vystúpiť, pričom poskytne podniku alebo jeho zakladateľovi predkupné právo. Pretože má záujem o prosperitu podniku, do ktorých investoval, môže v prípade potreby poskytnúť podnikateľovi technickú pomoc pracovníkmi SAPF alebo externými špecialistami.

Investičné priority fondu sú zamerané na vytváranie nových pracovných príležitostí, na podporu exportu, úspory energie, zlepšovanie životného prostredia, rozvoj poľnohospodárstva a cestovného ruchu. V súčasnosti ide o kapitálový vklad do už existujúcich podnikov. Fond poskytuje investície od 10 mil. do 50. mil. Sk. Žiadateľ zašle fondu „informatívnu prihlášku“ a až v prípade pozitívneho výsledku vypracuje podnikateľský plán. [6]

5 TRVALO UDRŽATELNÝ ROZVOJ CESTOVNÉHO RUCHU

Odvetvie cestovného ruchu patrí k najrýchlejšie sa rozvíjajúcim odvetviám svetového hospodárstva. Z hľadiska vytvárania pracovných príležitostí je najväčším hospodárskym odvetvím. Svetová organizácia cestovného ruchu tvrdí, že cestovný ruch sa v budúcnosti stane najväčším odvetvím na svete čo sa týka exportu. Medzinárodný cestovný ruch dosiahne 637 mil. účastníkov a príjmy sa odhadujú na 527 mld. USD. Podľa odborníkov, tendencia do budúca je priaznivá hlavne pre krajiny s vysokým počtom atraktivít cestovného ruchu a rýchlym ekonomickým rastom ako je Ázia a oblasti okolo Tichomoria. Patria tu aj krajiny, ktoré nie sú priemyselne zamerané, ale politiku rozvoja cestovného ruchu sa snažia presadzovať pre jej sociálno – ekonomické efekty. Čoraz väčšiu pozornosť venujú viaceré krajiny a regióny integrovanému rozvoju cestovného ruchu, ktorého cieľom je zachovať zdroje jeho rozvoja a napomôcť chrániť a nie devastovať prírodné a kultúrne dedičstvo daného územia. [12]

Integrovaný cestovný ruch má svoje pozitíva ale aj svoje negatíva na rozvoj daného územia.

Negatíva sa prejavujú predovšetkým v nasledovných oblastiach:

- A. Vandalizmus účastníkov cestovného ruchu
- B. Masovosť cestovného ruchu môže spôsobiť napr.: neprimeraný rast cien pozemkov, nehnuteľností, tovarov a služieb, ktoré vedú ku konfliktom medzi miestnymi obyvateľmi a účastníkmi cestovného ruchu, čo má vplyv aj na pokles atraktivity daného územia. Prejavuje sa zvýšenou kriminalitou a stratou kultúrnej identity daného územia
- C. Ničenie ekosystémov, k narušeniu ekologickej stability krajiny výstavbou infraštruktúry cestovného ruchu a nerešpektovaním limitnej kapacity daného územia, ktoré sa najčastejšie vyjadrujú ako maximálny počet ľudí, ktorí môžu využívať dané územie
- D. Rast odpadu. Tvorba divokých skládok odpadu a neexistencia kanalizácie a čističiek odpadových vôd znehodnocujú prírodné prostredie napríklad v Podbanskom

- E. Nerešpektovanie tradičných štýlov architektúry, používaním nevhodných stavebných materiálov apod. Napríklad k tzv. vizuálnemu znehodnoteniu dochádza v prípade, ak stavebné zásahy do prostredia sprevádza obmedzenie zelene
- F. Znečistenie vody, ovzdušia, zvyšovanie hladiny hluku rozvojom dopravy, nedostatočnej legislatívy
- G. Stavanie zariadení cestovného ruchu na územiach, ktoré by bolo možné využiť na iné druhy sociálno – ekonomického rozvoja a efektívnejšie z hľadiska využívania prírodných zdrojov a ich udržateľného rozvoja;

Najčastejšie pozitívne vplyvy sú:

- A. Vytváranie pracovných príležitostí nielen na vidieku
- B. Uplatňovanie technologických postupov zameraných na úsporu energie, znižovanie emisií, využívanie alternatívnych zdrojov energie, na znižovanie odpadov, čo má pozitívny vplyv na kvalitu ovzdušia, vody, znižovanie hladiny hluku apod.
- C. Ochrana kultúrno – historických pamätihodností so zameraním na ich využívanie ako významné atraktivity cestovného ruchu, s cieľom zachovať regionálny štýl a pritom dosiahnuť neopakovateľný imidž danej oblasti cestovného ruchu. Na Slovensku, príkladom tohto pozitívneho vplyvu sú napr. Vlkolinec, skanzeny ľudovej kultúry apod.
- D. Ochrana a zachovanie významných prírodných zdrojov a to v podobe rôznych stupňoch ochrany prírody, ako sú napr. národné parky, chránené prírodné rezervácie.
- E. Výstavba infraštruktúry a to výstavbou kanalizačnej siete, čistiarní odpadových vôd
- F. Samotný záujem miestneho obyvateľstva o skvalitnenie životného prostredia, ako aj snaha zachovať prírodné a kultúrne dedičstvo pre budúce generácie. Príklady na Slovensku sú najmä vo vidieckom cestovnom ruchu v obciach Zuberec, Habovka, Štrba a iné

„Nelimitované a nekontrolovateľný cestovný ruch má za následok viaceré negatívne dôsledky na rozvoj daného územia a vedie k devastácii životného prostredia, preto sa stáva čoraz aktuálnejším zabezpečenie jeho udržateľného rozvoja.“ [2]

5.1 Obmedzenie trvalo udržateľného rozvoja v súčasnosti

Jedným z prvkov systému cestovného ruchu sú účastníci cestovného ruchu. Je zrejme, že dopyt účastníkov cestovného ruchu po ekologicky produktoch sa za posledné obdobie výrazne zvýšil, dokumentujú aj výsledky prieskumu, ktorý uskutočnili touroperátori v spolupráci s národnými úradmi cestovného ruchu v strediskách pri Stredozemnom mori. Z prieskumu vyplynulo, že až pre 74 % z 1500 respondentov je kvalita životného prostredia v strediskách cestovného ruchu rozhodujúcim faktorom, ktorý ovplyvní ich opätovnú návštevu strediska.

Trvalo udržateľného rozvoja cestovného ruchu ovplyvňuje vo veľkej miere štát a jeho organizácie. Štátna politika cestovného ruchu v mnohých európskych vyspelých krajinách sa orientuje na problematiku riešenia vzťahov životného prostredia a cestovného ruchu. Cestovný ruch pôsobí v mnohých krajinách ako faktor ekonomického rozvoja a tvorca ekonomických hodnôt. Nie je však imúnny voči ekologickým problémom, vyčerpaniu obnoviteľných i neobnoviteľných zdrojov, z toho vyplýva, že k ďalšej tvorbe ekonomických hodnôt dochádzať nemôže a to vedie k zamedzeniu tvorby veľkých investícií. Preto mnohé krajiny už zaviedli uplatňujú nástroje hospodárskej politiky, ktoré regulujú trh a spotrebu zdrojov životného prostredia. Ide napr. o daň zo životného prostredia, užívateľské poplatky, práva obchodovania so zdrojmi apod.

Na Slovensku, kde sa v cestovnom ruchu neustále zdôrazňuje potreba zvýšiť počet zahraničných návštevníkov, zvýšiť devízové príjmy z aktívneho zahraničného cestovného ruchu, zdôrazňuje sa cestovný ruch ako faktor zamestnanosti apod. Cestovný ruch bol a v niektorých krajinách, vrátane Slovenska, ešte stále je cestovný ruch súčasťou hospodárskej politiky štátu a nie za legitímne odvetvie so svojou vlastnou politikou a vlastnými právami. Medzinárodné organizácie cestovného ruchu – Svetová rada cestovného ruchu (World Travel and Tourism Council) a Svetová organizácia cestovného ruchu, sa v spolupráci s Radou Zeme (Earth Council) podieľali na rozpracovaní „Agendy 21“ pre priemysel cestovného ruchu. Zo záverov uvedeného dokumentu vyplýva deväť prioritných úloh pre národné úrady cestovného ruchu, resp. ministerstvá. Ide o tieto úlohy:

Zabezpečiť tréning; vzdelávanie a všeobecné uvedomenie; plánovať trvalo udržateľný rozvoj cestovného ruchu; zjednodušiť výmenu informácií; kvalifikácie a technológií zameraných na udržateľný cestovný ruch medzi vyspelými a rozvojovými krajinami; dbať

o to, aby sa na tomto procese podieľali všetky zložky spoločnosti; navrhovať nové produkty cestovného ruchu obsahujúce pojem udržateľnosti; sledovať a vyhodnocovať pokroky v dosahovaní trvalo udržateľného rozvoja; rozvíjať partnerstvo pre trvalo udržateľný rozvoj.

„V koncepcii trvalo udržateľného rozvoja cestovného ruchu, ako to vyplýva aj z „Agendy 21“, vzrastá úloha štátu v tvorbe politiky cestovného ruchu. Štát by mal stanoviť jasné vzťahy medzi využívaním zdrojov a rozvojom cestovného ruchu a na základe dôkladnej analýzy jeho doterajšieho vývoja a politickej vôle formulovať ekonomické a legislatívne nástroje na dosiahnutie cieľov trvalo udržateľného rozvoja cestovného ruchu.“ [12]

5.2 Zhrnutie poznatkov z teórie

Už od dávnych vekov ako prišli prví osadníci, zistili, že úrodnej pôdy je tu málo, ale hory poskytovali obrovské útočisko. Aj keď oblasť Tatier je na prvý pohľad strohá a nebezpečná, predošli obyvatelia si kraj obľúbili, a aj keď odchádzali za prácou preč z kraja, na koniec sa vždy rodáci vrátili späť. V dnešných časoch tomu nie je inak, s tým rozdielom, že k odvetviu remesiel prišlo ešte jedno odvetvie. Cestovný ruch sa začal v Západných Tatrách rozvíjať len nedávno. Tatry sú od vŕdycky veľkou pýchou Slovenska, a turisti k nám veľmi radi chodia, domáci aj zahraniční, kvôli prostrediu a dobrosrdečným ľuďom avšak aby sme odolali konkurencieschopnosti iných štátov a aby sa aj naďalej turisti tešili na pobyt a opätovne sa k nám vracali, musíme priložiť ruku k dielu.

Cestovný ruch patrí medzi najdynamickejšie sa rozvíjajúce odvetvia svetového hospodárstva. Z hľadiska pracovných príležitostí je cestovný ruch jedným z najväčších „zamestnávateľov“ a obzvlášť v kraji, akým sú Západné Tatry.

Hroziacim faktorom tohto regiónu je neznalosť, nedostatok finančných prostriedkov a z toho plynúca obrovská nezamestnanosť. Neznalosť podnikania v cestovnom ruchu, malá konkurencieschopnosť, slabé poskytované služby, neobornosť v spracovávaní a poskytovaní odborných informácií o štrukturálnych fondoch, ale aj štátnych podporných programoch ako hlavnom zdroji financovania v tomto regióne.

Zdroje financovania by sa mali v prvom rade využiť na projekty, ktoré okrem toho že zvyšujú cestovný ruch, ale v druhom rade zachovávajú aj neporušené miesta, stále nepoškodené masovým turizmom.

II. PRAKTICKÁ ČÁST

6 HISTÓRIA

V histórii staroveku a stredoveku musíme Roháče, pre ich tajomnosť a splynulosť do celkového komplexu širšieho územného celku, zaradiť do Tatier.

Alexandrijský astronóm a zemepisec Klaudius Ptolemaios v mapke ku dielu Geografia spomína Tatry ako Karpatés. V mapke je vyznačený tzv. Ptolemaiov chodník zo Slovenska do Poľska, ktorý viedol územím Turca a Oravy.

Slovo Tatry sa v znení Třiti prvýkrát spomína v odpise zakladacej listiny pražského arcibiskupstva. Týmto odpisom cisár Henrich IV. roku 1086 potvrdzuje platnosť nezachovaného dokumentu rovnakého znenia, ktorý vydal okolo roku 970 nemecký cisár.

Otto I. názov Tatry sa vyslovuje v tejto súvislosti:

- ...usque ad montes, quibus nomen est Třiti...- vo voľnom preklade: - ... až po hory, ktorých názov je Tatry...-. Dnešný názov Tatry (Tatri) je prvýkrát spomínaný v Kosmasovej Českej kronike – Chronica Boemorum – z rokov 1119-1125 a v listine krakovského a sandomírskoho vojvodu Boleslava Hanblivého z roku 1255.

Po nemecky sa Tatry v staršej literatúre volali Schnee-Geburg, neskoršie Schneegebirge – Snežné pohorie. Po latinsky sa Tatry volali Montes nivium. V prvej polovici 19. storočia sa volali tiež centrálnymi Karpatami.

Názov Tatry sa ujal natrvalo až v druhej polovici 19. storočia. Západné Tatry Liptáci po stáročia volali názvom Hole. V latinských listinách boli označované názvom Alpes. Švédsky botanik Göran Wahlenberg ich roku 1814 nazval Severnými liptovskými hoľami. Od polovice 19. storočia sa začínajú volať Liptovské hole. Na konci päťdesiatych rokov sú v literatúre uvádzané pod názvom Liptovské Tatry. V súčasnosti je už ustálený ich geografický názov na Západné Tatry. Týmto sa naša nomenklatúra pohoria zjednotila aj s nomenklatúrou poľskou v tvare Tatry Zachodnie.

Názvom Roháče bola pôvodne pomenovaná časť Západných Tatier z oravskej (severnej) strany. Pomenovanie Roháčov je odvodené od dvoch vrcholov hlavného hrebeňa, ktoré sa pôvodne volali Roháč a Plačlivý Roháč. Roháč je rozdelený na dva vrcholy. Starí poľovníci vyšší juhozápadný končiar volali Roháčom a nižší severovýchodný Šutou. Tieto názvy možno odvodiť od starého oravského pomenovania zvierat. Roháč je rohaté zviera a Šutá je bezrohé zviera.

Terajší názov Roháčov je Ostrý Roháč a Plačlivé. Z hľadiska praktickej turistiky do Roháčov zahrňame celú západnú časť Západných Tatier od sedla Pod Deravou po Hutianske sedlo.

7 ANALÝZA SÚČASNÉHO STAVU OBLASTI ZÁPADNÉ TATRY

7.1 Roháče si zamilujete na celý život



Obr. č. 1: Roháčske pleso

Tatranský národný park je najstarším národným parkom Slovenska. Tvorí ho najvyššia horská skupina v karpatskom oblúku s najvyšším vrcholom - Gerlachovským štítom (2655 m n.m.).

Vysoké Tatry boli v roku 1948 vyhlásené za Tatranský národný park (TANAP) s výmerou 74 111 ha, z toho ochranné pásmo tvorí územie s 36 574 ha. Samotné Vysoké Tatry spadajú do štyroch hlavných okresov a to: Kežmarok, Liptovský Mikuláš, Poprad (uznávaný ako brána do Tatier) a Tvrdošín. Členia sa na dva základné podcelky - Východné Tatry (Vysoké a Belianske Tatry) a Západné Tatry.

Roháče predstavujú oravskú časť Západných Tatier. Ohraničené sú z východu Volovcom a Ostrým Roháčom, na západe Bielou Skalou, na severe Osobitou, na severozápade Podtatranskou brázdou a na juhu Liptovskou časťou Západných Tatier.

V západovýchodnom smere majú vzdušnú vzdialenosť 11 km a v severojužnom smere 9 km.

Patria k vysokohorským hôľno-bralnatým pohoriam, pretože vrcholy hlavného hrebeňa vystupujú nad 2000 m nadmorskej výšky a majú bralnatý charakter. Volovec má 2068 m, Ostrý Roháč 2084 m, Plačlivé 2126 m, Tri kopy 2095 m, Hrubá kopa 2163 m, Baníkov 2178 m, Pachol'a 2166 m a Salatín 2050 m.

Relatívna výška vrcholov hlavného roháčskeho hrebeňa je vysoká, napr. výškový rozdiel medzi Zverovkou (1036 m) - Poľanou na konci Studenej doliny - a Baníkovom (2178 m) je až 1142 m. Najdokonalejšími krasovými útvarmi v severo-západnej časti Roháčov sú jaskyne v krase Studeného potoka.

Nespočetné množstvo jazier a plies, ktoré celé Vysoké Tatry majú, boli vytvorené akumulátnou činnosťou a eróziou (Štrbské pleso, Hincovo pleso), avšak nesmiem opomenúť dôležitý prvok našich Tatier a to sú jaskyne, priepasti a škrapy ako Belianska jaskyňa. A z vodopádov je najvyšší a najkrajší Kmeťov vodopád. Takmer 2/3 územia národného parku pokrývajú lesy, prevažne smrekové a jedľovo – smrekové.

Západné Tatry sú nádherná oblasť na západ od Vysokých Tatier. Oravská časť Západných Tatier sa nazýva Roháče a turisti si tu prídu na svoje – mohutné skalnaté vrcholy, ostré bralá, hlboké lesy, vodopády alebo plesá, malebné doliny kontra vysoké štíty a dobrosrdeční ľudia. Pokiaľ niekto nemá náladu na fyzickú kondíciu a vysokohorskú turistiku, Západné Tatry poskytujú aj iný oddych v podobe kúpeľov, masáží v našich turistických strediskách, alebo ľahšie túry v podhorí lesov. Samotné Roháče sa rozprestierajú na území dvoch štátov – Slovenska a Poľska. Hlavný hrebeň je 40 km dlhý a 2/3 hrebeňa tvoria hranicu medzi týmito dvoma štátmi. Celé územie, cca 380 km², patrí do chráneného územia TANAP-u. Južnú časť Západných Tatier môžeme pozorovať už z mesta Liptovský Mikuláš.

Hlavný Roháčsky hrebeň je veľkým zážitkom pre každého turistu a v prípade dobrého počasia Vám ponúkne očarujúce výhľady a krásnu scenériu okolitej krajiny a prírody – Nízke Tatry, Poľská časť Západných Tatier, Malá Fatra, Chočské vrchy, Oravská Magura alebo samotné majestátne Vysoké Tatry. Hlavný hrebeň je tvorený vrcholmi Brestovou – Salatín – Spálená – Pachoľa – Baníkov – Hrubá kopa – Tri Kopy – Smutné sedlo – Plačlivé – Ostrý Roháč – Volovec.

Turistika sa v tomto pohorí líši od tej vo Vysokých Tatrách najmä tým, že tunajšie trasy ešte tak veľmi nie sú poznačené masovým turizmom, aj keď kamzíka, či svišťa stretnete v týchto končinách už len zriedka, zatiaľ čo kedysi tu boli úplnou samozrejmosťou. Zdolať Západné Tatry sa podujímajú väčšinou turisti, ktorým ide o zážitok ďaleko od civilizácie, odkázaných samých na seba, uprostred živej prírody, túžiacich po horolezeckých výkonoch a po atmosfére skalnatých hôr, ale aj po túžbe nadýchať sa čerstvého

vzduchu a poprezerat' si nádheru tak malých, ale najkrajších Vysokých Tatier na svete. Roháče sa rozprestierajú v nádhernej oblasti, predurčenej pre rozvoj turistiky, športu a rekreácie vôbec. Hneď vedľa môjho domova sú poľné cesty a chodníky vhodné na zaujímavé prechádzky a výlety. Neopakovateľné horstvo sa pre mnohých návštevníkov stalo láskou na celý život. Turisti tu chodia už od dávnych čias. V posledných rokoch sa skvalitnili podmienky pre zimné športy, pripravujú sa mnohé rekonštrukcie a prestavby športových stredísk. Oravci dúfajú, že sa konečne po dlhom čase začne stavať aquapark, aby bol nielen zimný, ale aj letný pobyt ešte lákavejší.

7.1.1 10 naj ... alebo Roháčske rekordy

- Najvyšším bodom v Západných Tatrách je Baníkov (2178 m n. m.).
- Najnižším položeným miestom je sútok Šútovského vodopádu a Váhu (425 m n. m.).
- Vody celých Roháčov a Oravy sa sústreďujú do jedinej rieky Oravy.
- Najväčšou vodnou plochou je vodná nádrž Orava (35 km²).
- Najväčším prirodzeným jazerom je Roháčske pleso.
- Najvyšším vodopádom je Roháčsky vodopád (25 m).
- Najvyššie položený a najvzácnejší hrad je Oravský hrad v Oravskom Podzámku.
- Najvyhľadávanejšími kúpeľmi sú svetoznáme Oravice.
- Najväčší počet žriedel a minerálnych vôd (viac ako 1200 prameňov) v Roháčoch.
- Najchránenejšia oblasť Slovenska. V Roháčoch sa nachádza 6 štátnych prírodných rezervácií, 2 chránené prírodné náleziská a 2 chránené prírodné výtvory. Nikde inde na Slovensku sa na tak malom priestore nenachádza toľko chránených prírodných lokalít.

7.1.2 Štátna prírodná rezervácia

Štátna prírodná rezervácia Roháčske plesá

Na tomto území sa nachádza náučný chodník okolo Roháčskych plies a vodopádov. Je to najcennejšie územie Roháčov po stránke krajinárskej, prírodovedeckej a estetickej.

Prvé Roháčske pleso leží v nadmorskej výške 1563 m a jeho plocha je 2,22 ha. Druhé a tretie Roháčske plesá ležia v nadmorskej výške 1650 a 1653 m. Plocha druhého je 0,21 ha a plocha tretieho je 0,61 ha. Štvrté Roháčske pleso leží v nadmorskej výške 1718 m a má plochu 1,45 ha.

Štátna prírodná rezervácia Sivý vrch

Sivý vrch je pre jeho geologickú a tvarovú rozmanitosť považovaný za jeden z najkrajších vrchov Slovenska. Rastlinstvo Sivého vrchu vytvára v neskoršom jarnom období nádhernú vysokohorskú botanickú záhradu.

Štátna prírodná rezervácia Osobitá

Má bohatú vápnomilnú flóru. Od hlavného hrebeňa Roháčov je oddelená tektonickým zlomom. Jej bralnatý vrchol je od roku 1987 pre turistov uzatvorený, lebo vplyvom veľkej návštevnosti bolo deštruované prírodné prostredie zošľapovaním vegetácie a eróziou chodníkov.

Štátna prírodná rezervácia Kotlov žľab

Kotlov žľab je rezerváciou od roku 1926. Slúžil na ochranu pôvodného karpatského pralesa. V súčasnosti je vo veľkej miere devastovaný polomami a kôrovcom.

Štátna prírodná rezervácia Úplazíky

Dolomitové a dolomiticko-vápencové bralá rezervácie sú obklopené smrekovými lesmi s prímiesou jedle bielej, buka, javora horského, kosodreviny, tisu, jarabiny mukyňovej, borievky obyčajnej a ruže ovisnutej. Je to maloplošná rezervácia o rozlohe 31,19 ha.

Štátna prírodná rezervácia Juráňova dolina

Dno doliny je kaňonovitého charakteru a preteká ním bystrý Juráňov potok. Rastliny, ktoré sa obvykle vyskytujú v subalpínskom a alpínskom vegetačnom stupni rastú v Juráňovej doline vo výške 800-900 m. Je to spôsobené studenou mikroklímou. V tiesňave sa dlho udrží sneh a je tam málo slnečného svitu. Nachádza sa tu najnižšie položený súvislý kosodrevinový komplex v strednej Európe.

Chránené prírodné náleziská

Chránené prírodné nálezisko Medzi borami - zuberská časť

Chránené prírodné nálezisko Medzi borami - habovská časť

Sú to torzá obrovského komplexu vrchoviskového rašeliniska. Rastie tu rojovník močiarny, tučnica obyčajná, kľukva močiarna a rosička okrúhlostá.

Chránené prírodné výtvyry

Chránený prírodný výtovor Brestovská jaskyňa

Na území krasu Studeného potoka sa nachádza jaskynný systém pozostávajúci z Brestovskej jaskyne, Zrútenej jaskyne a z jaskyne nad potokom Volarisko. Najväčšia je Brestovská jaskyňa. Zameraná dĺžka jej jaskynných priestorov je 1800 m..

Chránený prírodný výtovor Mačie diery

Lokalita má jedinečnú geomorfologickú členitosť vápencových a dolomitových skalných skupín združených do tzv. skalného mesta. V rastlinnom kryte je vzácna vegetácia vápencového podložia.

7.1.3 Klimatické podmienky

Cez Roháče prebieha Veľké európske rozvodie, ktoré vytvára hranicu medzi úmorním Čierneho a Baltického mora. Súhrn všetkých vodných tokov územia je približne 150 km. Na 1m² pripadá 1,5 km vodných tokov. S touto vodnatosťou sa Roháče radia medzi horstvá s najhustejšou pramennou a potočnou sieťou na Slovensku. Podiel atmosferických zrážok je v Roháčoch veľmi vysoký – od 950 do 1000 mm v podhorí a do 1700 mm v najvyšších polohách.

7.1.4 Teplota a tlak ovzdušia

V Roháčoch je podnebie ovplyvňované vysokou nadmorskou polohou. Možno tu hovoriť o vysokohorskej klíme, usmerňovanej kontinentálnymi činiteľmi a oceánskym prúdením. V Zuberci bola nameraná priemerná teplota za roky 2004 – 2006 +6,3 °C. Zverovka má priemernú ročnú teplotu +3,9 °C, záver Roháčskej doliny +1,5 °C, štvrté Roháčske pleso -0,3 °C a Baníkov -2,4 °C. Veľké rozdiely sú medzi teplotami dňa a noci. Teplota tiež závisí na orientácii svahov, vzhľadom na svetové strany. So stúpajúcou nadmorskou výškou tlak ovzdušia klesá. Silný a rýchly pokles tlaku ovzdušia zvestuje nadchádzajúcu búrku, alebo hôľny vietor. Rýchlosť hôľneho vetra je až 80 m/s.

7.1.5 Fauna a flóra

Roháče patria k floristicky bohatým územiám, k čomu prispieva aj relatívne veľké výškové rozpätie, členitosť reliéfu, pôdne, vodné a hlavne klimatické pomery. Charakteristické je usporiadanie rastlinstva do niekoľkých výškových vegetačných stupňov. Oblasť lúk a polí tzv. podhorský stupeň sa nachádza v nadmorskej výške 400- 800 m. Ďalej do 1250 m siaha tzv. bukový stupeň, ktorý človek často nahrádza smrekovými monokultúrami, čo sa považuje aj jeden z hlavných príčin tak obrovskej kalamity, na ktorej okrem iného mala zásluhu aj veľká víchrica. Nechcem tým povedať, že príroda k tejto katastrofe nepriložila svoju ruku, ale má na tom svoj podiel aj človek. Smrekové monokultúry rastú pomaly a sú veľmi obľúbené, ale kvôli plytkým koreňom a tým nestabilite prostredia, došlo nakoniec k takýmto katastrofickým záverom.

V nadmorskej výške od 1250 do 1550 m sa rozprestiera smrekový stupeň, v ktorom sa smrečiny miestami menia na jedľové smrečiny. Kosodrevinový stupeň siaha do výšky 1800 – 1850 m. Nad ním sa už nachádza subalpínsky stupeň. Najväčším bohatstvom a pýchou okrem štítov pre Západné Tatry sú lesy, preto si určite viete predstaviť, akú ujmu museli Tatry utrpieť, keď stratili značnú časť tak vzácného pokladu. Najpestrejšími sú vápencovo – dolomitické lokality, a to najmä vo vyšších polohách Roháčov. Nachádzame tu početné zastúpenie vzácných, ohrozených a endemických druhov rastlín, ako napr. prvosienska holá, horec Clusiov, poniklec obyčajný, črievičník papučkový. Charakteristickým prvkom prírodného prostredia regiónu Západných Tatier sú rašeniliská, ktoré zaberajú plochu viac ako 800 ha. K zaujímavostiam patrí jediný doložený výskyt vřby čučoriedkovitej na Slovensku.



Obr.č. 2: Plesnivec tatranský

Pestrá mozaika rôznych typov živočíšstva krajiny je daná od riečnych údolí až po najvyššie končiare Roháčov. Typické sú živočíšne druhy obývajúce ihličnaté a zmiešané lesy, lúky, pasienky a močiare. Vďaka neprístupnému terénu sa na viacerých miestach ešte zachovali územia vhodné pre život vzácnych a ohrozených živočíšnych druhov. Ako napr. hlavátka podunajská, salamandra škvrnitá, ktorých larvy sa vyvíjajú len v prostredí čistých vôd. Vnímavý pozorovateľ si môže všimnúť do čierneho ligotavého plášťa odetého bociana čierneho. Na rozdiel od bociana čierneho, bocian biely obýva výlučne mestá a obce regiónu, najmä v oblasti Oravskej kotliny. Jeho ohniezdovanie začalo len nedávno, pred asi 100 rokmi. Počas letných teplých dní môžete vidieť nad lesmi nižších polôh krúžiť tmavo sfarbeného orla krikľavého. Mne osobne sa podarilo pri lektorovaní na Oravskom hrade takto jedného orla vidieť, a nielen to. Dravý orol si mi sadol na ruku a dal sa pohladkať. Je to úžasné a určite zážitok na celý život. U nás má výborné podmienky a darí sa mu tu ako málokde inde v Európe. Jesenné večery sú v mnohých roháčskych lesoch plné jelenieho ručenia. Len tu u nás sa nachádzajú jedince so silným parožím, ktoré chytia za srdce každého poľovníka i milovníka prírody. Samozrejme v Západných Tatrách je toho oveľa viac, čo môže citlivý pozorovateľ prírody vidieť. Je len na Vás, či sa dáte pozvať na ich návštevu. Určite neobanujte, pretože tu nájdete aj to, čo inde bolo dávno zničené, alebo sa zachovalo len v nepatrných počtoch.

7.1.6 Ľudová architektúra

Typické obydlia charakterizujú drevené stavby, tzv. „oravský dom“. Osobitnú skupinu v architektúre tvorili v minulosti dolnooravské roľnícko – remeselnícke domy s poschodím a pavlačou. Pamiatková rezervácia ľudovej architektúry sa nachádza v obci Podbiel, kde je tvorená súborom dreveníc z 19. storočia a začiatku 20. storočia. Objekty sústredené v Múzeu Oravskej dediny v Zuberci – Brestovej, reprezentujú drevené objekty z celého regiónu Oravy, to znamená aj Západných Tatier.



Obr.č.3: Goralský kroj

Osobitnú skupinu tvoria stredoveké drevené kostoly a drobná sakrálna architektúra. Jedným z najmarkantnejších znakov charakteristiky obyvateľstva sa stal odev, ktorého jediným výrazným spoločným prvkom u žien boli čepce. Pre mužský odev boli typické súkenné nohavice a vrchné súkenné trojštvrťové kabáty, haleny, zdobené výrazným šnurovaním ako aj čiapka „oravka“ s koženým dienkom, podšitá a lemovaná kožušinou. Ľudové kroje, hlavne sviatočné boli zdobené rozmanitými výšivkami a gorálkami. Samozrejme ako každý iný región na Slovensku a tiež v iných štátoch, aj môj kraj má svoje nárečie nazývané goralčina, ktorá je zmiešaninou dvoch jazykov a to slovenského a poľského.

7.2 Výchrica v Tatrách a jej dôsledky z 19.11.2004



Obr.č.4: Polom lesa po víchrici

„Dňa 19. novembra 2004 v podvečerných hodinách zasiahla územie Tatier prudká výchrica, ktorá okrem iných škôd spôsobila mohutné poškodenie lesov. Najviac zasiahnutý je asi 2,5 km široký a asi 50 km dlhý pás lesa medzi Podbanským a Tatranskou Kotlinou. Celková odhadovaná plocha poškodených lesných porastov je približne 12 000 ha. Je dôležité uvedomiť si škody v plnej miere, pretože polámané alebo z koreňov vyvrátené stromy sú len momentálne jednou viditeľnou časťou tejto udalosti. Predpokladajú sa ďalšie negatívne dôsledky - napríklad ohrozenie plnenia všetkých mimoprodukčných funkcií lesov tejto časti Tatranského národného parku (vodohospodárskej, pôdoochranej, liečebnej, ...). Niektoré z týchto dôsledkov budú trvať relatívne kratšiu dobu, niektoré však ako súčasť revitalizácie aj niekoľko desaťročí... K dátumu 12.12.2004 Štátne lesy TANAP- u Tatranská Lomnica výraznou mierou dopomohli sprejazdniť väčšinu hlavných príjazdových ciest. Momentálne je nutné od spadnutých stromov uvoľniť ostatné príjazdové cesty, intravilány obcí, trať Tatranských elektrických železníc, turistické chodníky, zjazdovky... , pretože súčasťou poslania Štátnych lesov TANAP- u je aj podpora cestovného ruchu.“ [21]

7.3 Zaujímavosti

V Roháčoch vplyvom pôsobenia prírodných živlov vznikajú osobitné javy, ktoré môžu človeka očariť, alebo aj šokovať aj zahubiť. Medzi ne patria : búrky a snehové mete-lice, prudké povodne, lavíny, more hmiel a hmlové kaskády, tepelná inverzia, hôľny vietor, žiarenie (luminiscencia) hôr, farebný sneh, Eliášov oheň, vidina (prízrak, strašidlo) Broc-kenu.

7.4 Najvýznamnejšie turistické lákadlá – hlavné dominanty

7.4.1 Múzeum oravskej dediny v Brestovej

Je to súbor typických stavieb, charakteristický pre jednotlivé oblasti Oravy, sústre-dený do jednej lokality. Po obidvoch stranách Studeného potoka je postavená dedina, ktorá reprezentuje celý región Oravy. Celý komplex pozostáva z obytných domov, z hospodár-ských budov, z budov typických oravských remesiel a zo sakrálnych stavieb. Múzeum oravskej dediny sa nachádza na poľane Brestová, 3 km powyše Zuberca v nadmorskej výš-ke 880 m.



Obr.č. 5: Múzeum oravskej dediny v Brestovej

7.4.2 Termálne kúpalisko v Oraviciach

Kúpalisko s mineralizovanou termálnou vodou v Oraviciach pozostáva z dvoch bazénov o ploche 112 a 187 metrov štvorcových. Geotermálna voda je 55°C teplá a pre potreby kúpaliska sa ochladzuje na teplotu 32-38°C. Voda je vhodná na liečenie chorôb pohybového ústrojenstva, močových ciest a obličiek. Termálne kúpalisko v Oraviciach je vhodným doplnkom roháčskej turistiky. Turisti si zvykli po prekonaní vrcholov hlavného

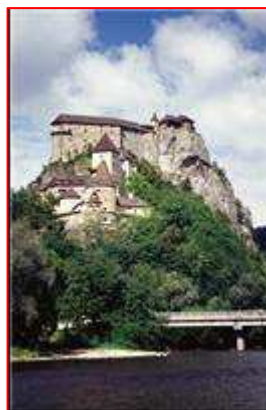
hrebeňa Roháčov, alebo po túre náučným chodníkom okolo Roháčskych plies a vodopádov ovlažiť svoje telo v oravickej termálnej vode.



Obr. č. 6: Meander Park v Oraviciach

7.4.3 Oravský hrad v Oravskom Podzámku

Patrí medzi najväčšie atrakcie severného Slovenska. Je vybudovaný na skale nad riekou Oravou v Oravskom Podzámku ako „orlie hniezdo“, ktorému patrila takmer celá Orava. Prvé písomnosti siahajú už do roku 1241, kde sa pôvodne hrad staval v románskom a gotickom slohu a neskôr bol prestavaný v renesančnom a neogotickom štýle veľmi známym rodom Thurzovcov, ktorý uskutočnil najrozsiahlejšiu prestavbu. Hrad tvorí komplex budov sledujúcich tvar hradnej skaly. Najväčšia katastrofa však hrad postihla v roku 1800, keď vyhorel a pre svojich správcov sa stal nepotrebným. K veľkým rozsiahlejším rekonštrukčným prácam na záchranu hradu sa pristúpilo až po druhej svetovej vojne.



Obr.č.7: Oravský hrad

Dnešný hrad tvorí komplex dolného, stredného a horného hradu s palácmi, opevnením a vežami. Zaujímavý je prechod cez tri vstupné brány s tunelom, pod ktorým sa nachádzajú podzemné chodby. V priestoroch hradu sídli Oravské múzeum s viacerými expozíciami ako archeologické, prírodovedné, etnografické a historické.

V poslednom období sú veľmi populárne nočné prehliadky hradu spestrené rôznymi divadelnými predstaveniami a strašidelnými výjavmi.

7.4.4 Kostol všetkých svätých v Tvrdošíne

Najstaršia zachovaná stavebná pamiatka je gotický celý drevený rímskokatolícky Kostol Všetkých svätých na miestnom cintoríne v Tvrdošíne. Pochádza z druhej polovice 15. storočia a v 17. storočí ho renesančne upravili.



Obr.č. 8: Drevený kostolík v Tvrdošíne

Jeho hlavnou dominantnou je barokový oltár s obrazom Všetkých svätých. Pri prehliadke kostola zaujmú najmä obrazy apoštolov, neskororenesančná kazateľnica s postavami evanjelistov z roku 1654 a obraz sv. Juraja na koni v boji so šarkanom – ide o temperu na dreve, ktorá pochádza z obdobia okolo roku 1653.

7.4.5 Oravská priehrada

Oravská priehrada tzv. „Oravské more“ vznikla umelým prehradením rieky Orava z dôvodu veľkých povodní, ktoré sa často opakovali. Siahla až ku slovensko-poľskej hranici. Uprostred nádrže sa nachádza Slanický ostrov.



Obr.č.9: Oravská priehrada

Výstavba priehrady trvala od roku 1941 až do roku 1954. Zaliatím údolia vodou, boli viaceré obce zatopené. Zo zatopených obcí zostal nad vodou len vrch nad obcou Slani-

ca, ktorý dnes vytvára malý ostrov. Nazýva sa Slanický ostrov alebo Ostrov umenia a stojí na ňom kostol z 18. storočia. V ňom je umiestnená expozícia slovenskej ľudovej plastiky a maľby a v exteriéri kamenárska tvorba. Z pobrežia tu pre návštevníkov pravidelne premáva loď. Letná turistická sezóna sa tu začína v polovici júna a trvá do septembra. Súčasťou rekreačnej ponuky je aj plavba po vodnej nádrži Orava. V letnom období premávajú z prístavu pravidelne každý deň štyri lode.

7.4.6 Demänovská jaskyňa slobody

Je súčasťou obrovského podzemného krasového systému v Demänovskej doline pod Nízkymi Tatrami. Má kvapľovú výzdobu, ktorá ju radí medzi najkrajšie jaskyne v Európe. Jaskyňa leží v nadmorskej výške 870 m. n. m. a je prístupná serpentínovým chodníkom z parkoviska, pričom treba prekonať výškový rozdiel 52 m asi 10 minút pešou chôdzou. Celková dĺžka jaskyne je 8,4 km. Návštevníci majú k dispozícii dve prehliadkové trasy (jedna trvá 100 minút a druhá 60 minút).

V Demänovskej jaskyni slobody sa nachádza množstvo siení a dómov s prekrásnou sintrovou výzdobou. Najväčší je Veľký dóm s rozmermi 75 m, 45 m a 65 m. Na prehliadkových trasách vidieť aj jaskyňové jazierka. Veľké jazero dosahuje obdivuhodnú dĺžku 52 m, hlboké je 7 m.



Obr.č. 10: Demänovská jaskyňa slobody

V Demänovskej jaskyni slobody je po celý rok pomerne stála teplota 6,1 až 7,0 °C. Vysoká relatívna vlhkosť vzduchu (94 až 99 %) je vhodná na speleoterapeutické využitie. Úspešne sa tu liečia choroby dýchacích ciest a alergie.

7.4.7 Expozícia Hviezdoslavovej Hájnikovej ženy v Oravskej Polhore

Expozícia predstavuje prostredie, v ktorom známy básnik Pavol Orságh Hviezdoslav čerpal inšpirácie pre svoje najväčšie dielo Hájnikova žena.

Expozícia je rozdelená do štyroch častí. Prvá predstavuje životné a pracovné prostredie hájnikovej rodiny. Snahou tvorcov bolo vytvoriť atmosféru vtedajšieho bývania v oravských hájovniach. V druhej časti sa znázorňuje v časovom slede zrod a postupná realizácia myšlienky napísať túto prvú lyricko-epickú skladbu. V tretej miestnosti je dokumentácia vstupu básnikovho diela do povedomia národa.



Obr.č. 11: Hviezdoslavova hájovňa

Poslednú miestnosť možno označiť ako prezentáciu Hájnikovej ženy v súčasnosti. Do povedomia sa dostala cez dramatické a filmové spracovanie. Hájnikovu ženu vo výtvornom umení predstavujú viacerí maliari a ilustrátori knižných vydaní.

7.4.8 Juráňova dolina v Oraviciach

Náučný chodník Juráňova dolina, jeho dĺžka je 8 km, prevýšenie 170 m, 5 zastávok, čas prechodu 3 hodiny. Vedie po značkovanej trase z Oravíc od termálneho bazénu, cez Tichú dolinu. Je to výrazný kaňon zarezaný do druhohorných vápencov a dolomitov. Pozoruhodné sú mohutné výmole vytvorené prúdiacou vodou. Kaňonom viedla cesta na zväžanie dreva, vytvorená mostovými trámami, donedávna ešte viditeľnými.



Obr.č. 12: Juráňova dolina

7.4.9 Roháčske plesá

Nenáročná celodenná trasa náučného chodníka, ktorý s obľubou navštevujú rodiny s deťmi, alebo aj aktívni ľudia nad 60. rokov, začína na parkovisku za obcou Zverovka a pokračuje zelenou značkou. Celá dolina má názov Roháčska a je jednou z najdlhších severných dolín Západných Tatier. Od začiatku sa Vám budú ponúkať pohľady na Roháče, teda Plačlivé, Ostrý Roháč a Volovec, ktoré sú v každom ročnom období jednoducho neopísateľné.



Obr.č. 13: Roháčske plesá

Na začiatku stúpania Spálenou dolinou zurčia Roháčske vodopády, po opustení pásma lesa ste zrazu blízko chýrnych Troch Kôp, či Baníkova. Keď sa objaví prvé pleso, môžete si vydýchnuť, ďalej sa už len klesá. Celkovo sa prechádza okolo štyroch roháčskych plies a na obzore za nimi sú horské štíty Volovec s Ostrým Roháčom.

Po celej trase náučného chodníka vedú informačné tabule s textami, ktoré informujú o geomorfologickej, zoologickej, floristickej, klimatologickej, hydrologickej a národohospodárskej stránke. Na týchto tabuliach sa dá dočítať o rastlinstve, o živočíšstve, ako tu žili ľudia a napríklad i to, z čoho je zložené pohorie Roháče. Je to rozhodne veľmi zaujímavá a poučná turistika doporučená aj napríklad rodinám s deťmi, alebo školským výletom. Náučný chodník Roháčské Plesá je Štátna prírodná rezervácia.

7.4.10 Tradičné podujatia v Roháčoch s účasťou turistov

Goralský klobúk - lyžiarske preteky veteránov začiatkom apríla.

Goralský klobúčik - lyžiarske preteky detí - týždeň po Goralskom klobúku.

Odpust na svätú Annu v Oraviciach - tradičný odpust spojený s jarmokom a folklórnym festivalom - okolo 26. júla.

Sviatok hôr - veľká turistická akcia na Zverovke okolo 29. júna spojená so svätou omšou.

Podroháčske folklórne slávnosti - veľký folklórny festival spojený s jarmokom umeleckých remesiel - začiatkom augusta.

Stretnutie Zuberčanov s Podhaľancami na Lúčnej - turistický kontakt Oravy a Podhalia spojený s poľnou svätou omšou v druhej polovici leta.

Štefanský výstup do záveru Roháčskej doliny - zimné turistické podujatie konané dňa 26. decembra.

Staré nôty mladých strún - celoslovenská jarná hudobná prehliadka mladých ľudových muzikantov v kultúrnom dome v Habovke.

7.4.11 Lyžiarske zjazdovky :

Spálená dolina

Zjazdovka s tromi vlekmi Tatrapoma, prepravná kapacita 2460 lyžiarov/hod., je umelo zasnežovaná.

Zuberec - Milotín

Zjazdovka so štyrmi vlekmi Tatrapoma, prepravná kapacita 2900 lyžiarov/hod., je umelo zasnežovaná a osvetlená.

Zuberec - Janovky

Zjazdovka s dvoma vlekmi Tatrapoma a EPV, prepravná kapacita 1180 lyžiarov/hod., je umelo zasnežovaná a osvetlená.

Zjazdovka na svahoch Madajky

Zjazdovka s dvoma vlekmi Transporta VL 1000-1 a EPV, prepravná kapacita 680 lyžiarov/hod.

Zjazdovka pod Rúbaniskami v Habovke

Zjazdovka so dvoma vlekmi ST 680 a EPV, prepravná kapacita 1280 lyžiarov/hod.

Zjazdovka v Oraviciach

Zjazdovka s jedným vlekmi Tatrapoma, prepravná kapacita 680 lyžiarov/hod.

7.4.12 Lyžiarske bežecké trate :

Lyžiarsky bežecký okruh v Zuberci

Bežecká trať Plavisko - Brestová - Zverovka

Stará roháčska cesta - bývalá Ťatliakova chata - Zverovka (po asfaltovej ceste)

7.5 Životné prostredie

Mohutné roháčske pralesy a horské bystriny si veky húdli svoju pieseň samoty. Len množstvo divjej zveri oživovalo tieto nehostinné a divé kraje.

Ľadová doba modelovala reliéf vysokohorských dolín. Prírodné živly vytvorili z Roháčov miniatúrne veľhory, so všetkými krásami a zvláštnosťami, vtesnanými na malom priestore.

Špecifické prírodné podmienky umožnili vznik jedinečných spoločenstiev fauny a flóry. Prednosťou regiónu je ekologicky nezaťažené okolie s prírodne cennými oblasťami. Roháče predstavujú oravskú časť Západných Tatier, sú ohraničené z východu Volovcom a Ostrým Roháčom, na západe Bielou Skalou, na severe Osobitou, na severozápade Podtatranskou brázdou a na juhu Liptovskou časťou Západných Tatier.

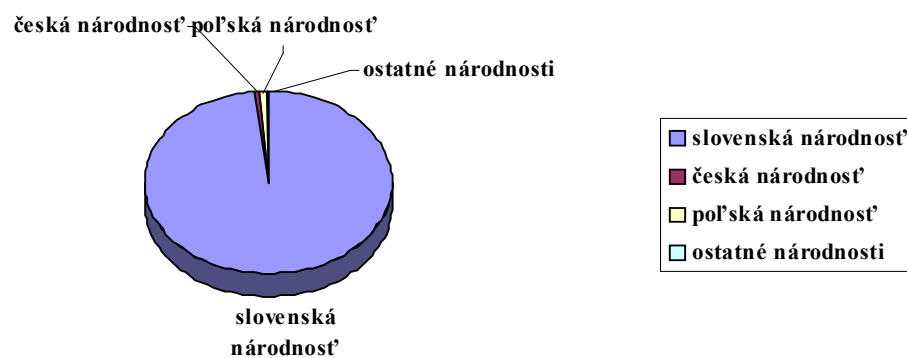
Z hľadiska geografického ide o rôznorodé územie, tvorené väčšinou pahorkatinami, tiesňavami a horskými masívmi. Táto časť horstva je zaradená do celku Vysokých Tatier, ktoré sa nachádzajú v Karpatskom oblúku. [26]

7.6 Obyvateľstvo

Roháče a ich blízke okolie boli z hľadiska dávnej histórie a historickej geografie „terra incognita“. Nenašli sa nijaké písomnosti, ani pozostatky materiálnej kultúry, ktoré by svedčili o trvalom osídlení tohto kraja v stredoveku alebo skôr. Osídlenie oblasti Roháčov sa začalo valašskou kolonizáciou. Dôkladnú kolonizačnú činnosť v týchto odľahlých končinách začali Thurzovci v druhej polovici 16. storočia. Predpokladá sa, že dovtedy tieto kraje boli poľovnými revírmi oravského hradu, resp. starej oravskej občiny Tvrdošina. Poľovalo sa hlavne na vysokú zver a na zubry, o čom svedčí názov obce Zuberec a hôľneho chrbta medzi Brestovou a Sivým vrchom, tiež pod názvom Zuberec. Všetky obce pod Roháčmi – Habovky, Zuberec, Oravský Biely Potok a osada Bystrá (na území dnešných Ora-

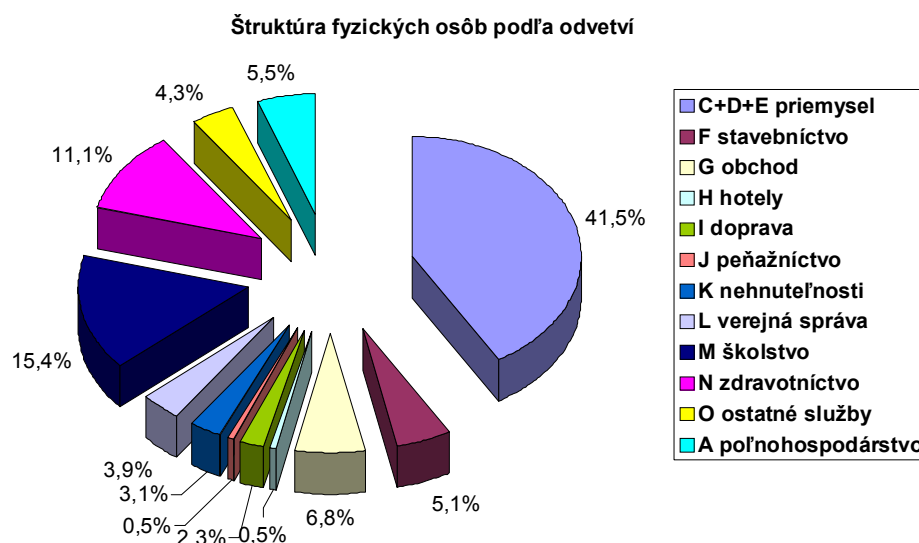
víc) – boli založené na základe valašského práva – „ius valachale“. Usadení osadníci sa v starých urbároch označovali ako „coloni valachales“. Mali povinnosti vyplývajúce z ochrany hradného územia a v odvádzaní naturálií pre hradné panstvo. Zaoberali sa dobytkárstvom a klčovaním lesov. Vývoj roľníctva, v dôsledku nepriaznivých klimatických podmienok, bol veľmi pomalý. Osídľovanie kraja pod Roháčmi trvalo veľmi dlho, pretože prírodné podmienky pre kolonizáciu boli veľmi tvrdé.

Národnostné zloženie obyvateľstva v Západných Tatrách



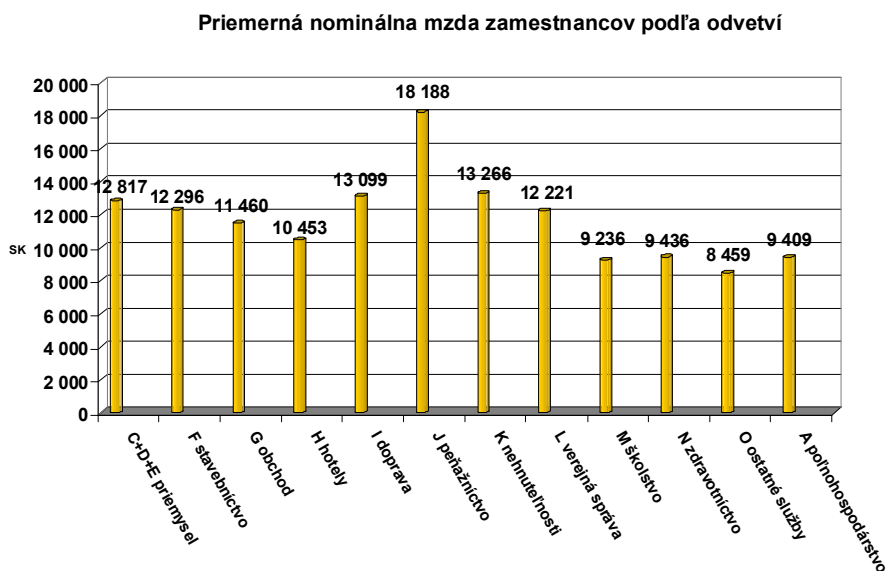
Obr. č. 14: Národnostné zloženie obyvateľstva v Západných Tatrách Zdroj: [22]

V dnešnej dobe, v oblasti Západných Tatier, žije 145 000 obyvateľov. Najväčšie množstvo, t.j. 98,2% je obyvateľstvo slovenskej národnosti, 0,6% českej národnosti, 0,8% poľskej národnosti, 0,4% ostatných národností (Rómovia, Maďari). Aktívne ekonomicky pracujúcich obyvateľov v oblasti Roháčov je 61%.



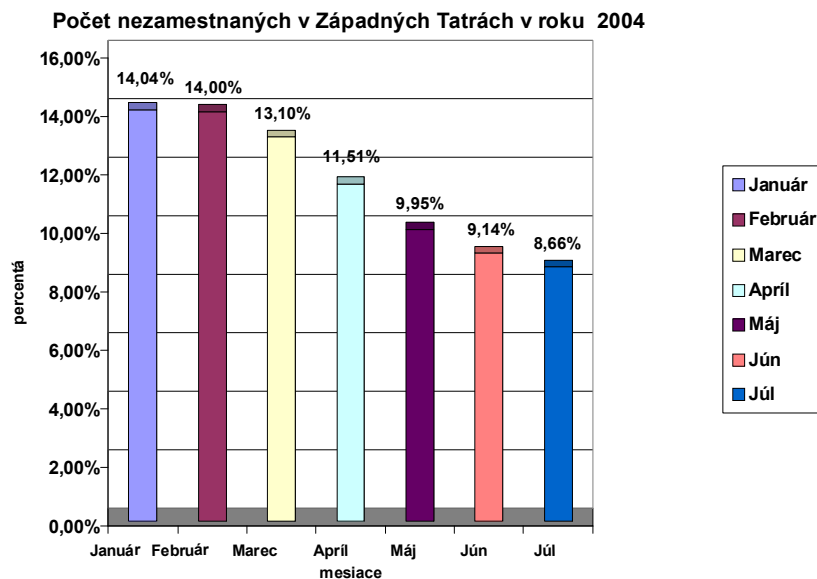
Obr. č. 15: Štruktúra fyzických osôb podľa odvetví národného hospodárstva Zdroj: [22]

Obyvatelia v oblasti Západné Tatry sú zamestnanci vo vyššie uvedených odvetviach národného hospodárstva. Z grafu sa dá vyčítať, že najväčšie zastúpenie má priemysel (41,5%) avšak služby sú na vzostupe, pretože štátna politika ako aj využívanie Európskych fondov vypomáhajú obyvateľom tejto oblasti rozširovať služby v cestovnom ruchu.



Obr. č. 16: Priemerná nominálna mzda zamestnancov podľa odvetvia Zdroj: [22]

Z uvedeného grafu je zrejmé, že najväčší finančný príjem obyvateľstva je zastúpený v sektore peňažníctva a bankovníctva. Medzi najnižšie platené odvetvia patria služby, s nominálnou hodnotou 10. 453,- Sk. Tento stav je podmienený slabými a menej kvalitnými službami v tejto oblasti.



Obr. č. 17: Počet nezamestnaných v Západných Tatrách v roku 2004

Zdroj: [22]

Toto znižovanie nezamestnanosti zabezpečujú rekvalifikačné kurzy pre záujemcov, ktorí chcú v budúcnosti pracovať v službách a cestovnom ruchu. Kurzy sú vedené odbornými lektormi, s finančnou dotáciou z úradu práce. Ďalším faktorom znižujúcim nezamestnanosť je obrovský príliv investorov, ako domácich tak aj zahraničných.

Motivácia účastníkov domáceho cestovného ruchu v Západných Tatrách sa vyznačuje stabilnou vnútornou štruktúrou. Najsilnejším motívom je pobyt v horách (31,6 - 38,1%). Druhým najsilnejším motívom je pobyt pri vode, nasleduje návšteva príbuzných a známych, kúpeľný pobyt a pod. Zaujímavým faktom je, že pobyt v horách, pri vode a v kúpeľoch uprednostňuje okolo 75% účastníkov domáceho cestovného ruchu.

Tab. č. 2: Motív dovolenkového pobytu v domácem cestovnom ruchu

Zdroj: [23]

| Motív (%) / rok | 2000 | 2001 | 2002 | 2003 | 2004 |
|---------------------------------|------|------|------|------|------|
| Pobyt na horách | 37,3 | 37,8 | 31,6 | 33 | 8,1 |
| Pobyt pri vode | 28,5 | 31 | 21,6 | 22,3 | 27,7 |
| Návšteva príbuzných a priateľov | 13,5 | 10,7 | 12,3 | 16,1 | 13 |
| Kúpeľný pobyt | 6 | 7,8 | 10 | 10,2 | 9,4 |
| Kombinovaný pobyt | 4,2 | 3,8 | 4,6 | 4,8 | 2,6 |
| Mestský cestovný ruch | 2,7 | 2,3 | 1,9 | 3 | 1,8 |
| Okružné cesty | 1,2 | 1 | 0,9 | 0,8 | 1 |
| Iný | 3 | 0,6 | 4,8 | 1,3 | 0,8 |

Od roku 1999 do roku 2004 stúpol počet účastníkov, ktorí si dovolenku na Slovensku organizujú sami o viac ako 15%, na 78,8% z celkového počtu.

Tab. č. 3: Spôsob organizovania dovolenkových pobytov občanmi SR na Slovensku

Zdroj: [23]

| Ukazateľ (%) / rok | 1999 | 2000 | 2001 | 2002 | 2003 | 2004 |
|-----------------------|------|------|------|------|------|------|
| Individuálne | 63,9 | 73,3 | 76 | 76 | 79,3 | 78,8 |
| Cestovnou kanceláriou | 10,7 | 8,7 | 12,1 | 8,8 | 9,1 | 9,8 |
| Inak | 25,4 | 18 | 11,9 | 15,2 | 11,6 | 11,4 |

V ubytovacích zariadeniach vzrástol síce podiel domácich hostí z 55% roku 1999, na 66% roku 2004, ich dopyt sa však preniesol do lacnejších ubytovacích zariadení nižších tried. Pritom je zreteľný trend, že čím jednoduchšie ubytovacie zariadenie, tým vyšší je podiel domácich hostí. Ide o jednoznačný prejav poklesu kúpyschopnosti obyvateľstva v podobe hľadania jednoduchých a lacných spôsobov ubytovania.

Tab. č. 4: Podiel domácich a zahraničných hostí v ubytovacích zariadeniach

Zdroj: [23]

| Ukazateľ (%) / rok | 1999 | 2000 | 2001 | 2002 | 2003 | 2004 |
|--------------------|------|------|------|------|------|------|
| Domáci hostia | 55 | 54 | 57 | 60 | 63 | 66 |
| Zahraniční hostia | 45 | 46 | 43 | 40 | 37 | 34 |

7.7 Lesné a vodné hospodárstvo

Prevažnú časť územia Západných Tatier zaberajú smrekové lesy. V nadmorskej výške nad 800 m. n. m. sa nachádzajú jedľové smrečiny a v nadmorskej výške nad 1200 m. n. m. sa nachádzajú pravé horské smrečiny. Obidva druhy sú z floristickej stránky veľmi podobné. V bylinnom poraste prevládajú čučoriedka obyčajná, papraď rozložená. V spoločenstvách jednotlivých smrečín sa výrazne uplatňuje rebrovka rôzolistá. Na horské smrečiny plynule nadväzuje porast kosodrevín, ktoré sú vyvinuté na pôdach so silnou vrstvou humusu. Prechod medzi smrečinami a kosodrevinou je na mnohých miestach tvorený čistými porastmi borievky sibírskej. Hrebene dosahujú alpínske stupne, kde je už veľmi drsné podnebie, ktorému odpovedá i svojrázna vegetácia. V dnešnej dobe sú tieto územia chránené a turistické chodníky sú otvárané iba v určitom časovom období, tak aby nebola narušená ani fauna ani flóra.

Opisované územie tvorí jednoliaty hydrografický celok takmer všetky rieky v ňom prameniace (okrem potoka Sestrč pri Malatinej) patria do povodia rieky Oravy. Okrem toho po hrebene Oravských Beskýd, súhlasne so slovensko-poľskou hranicou, prechádza hlavne európske rozvodie medzi baltským a čiernomorským pomorím. Na opisovanom území sa okrem povrchových vôd a umelej vodnej plochy (vodná nádrž Orava) nachádzajú aj podpovrchové a minerálne vody. Riečna sieť opisovanej oblasti sa začala vytvárať ešte v mladších treťohorách. Dnes sa vyznačuje značnou hustotou, čo súvisí okrem iného s dĺžkou jej vývoja a geologickým podkladom. Predstavuje ju rieka Orava, ako hlavný tok s jej prítokmi. Orava má dve pramene: Bielu Oravu a Čiernu Oravu (už iba na území Poľska), ktorých sútok bol pri obci Ústie; dnes je zaliaty vodnou nádržou Orava. Za zdroj Oravy možno považovať i riekku Oravicu, lebo všetky tri toky sa stretávajú blízko seba.

Hydrografické pomery Oravy významnou mierou ovplyvnilo aj vybudovanie vodnej nádrže Orava a vyrovnávacej vodnej nádrže pri Tvrdošíne. Vodná nádrž Orava zaberá značnú časť Oravskej kotliny. Má nepravidelný tvar s dvoma výbežkami, kratší siaha k Námestovu a dlhší na severovýchod do Poľska. Vznikla na území bývalých šiestich obcí (Ľavkov, Osada, Slanica, Hámre, Ústie nad Oravou a časť Námestova). Jej prvoradý význam spočíva v regulácii prietoku na Váhu a v zmierňovaní nebezpečenstva povodní. Okrem toho slúži aj na výrobu elektrickej energie. Uprostred jazera sa nachádzajú dva ostrovy, ktoré pôvodne predstavovali menšie návršia nad obcou Slanica. Po napustení nádrže vyčnievajú ako najvyššie body nad vodnou hladinou.

7.8 Doprava

Dopravu v regióne zabezpečujú železnica a autobusové spojenie, ktoré v miestach, kde je potrebné, plynule nadväzujú na železničnú dopravu. Dolným Kubínom prechádza železnica a hlavný cestný ťah v údolí Západných Tatier, križujúci sa v Dolnom Kubíne s medzinárodným cestným ťahom spájajúcim Baltické a Jadranské more. Strediská a objekty cestovného ruchu pri vodnej nádrži Orava ležia vedľa štátnej cesty Námestovo - Tvrdošín a majú husté autobusové spojenia. Všeobecne možno povedať, že cesty na Orave vedú do každej aj odľahlejšej dediny a všetky majú tvrdý povrch i mnohé lesné cesty, tie sú však pre verejnú dopravu uzavreté.

V súčasnej dobe sa využívajú európske fondy spojené s fondmi Ministerstva dopravy pre zlepšenie infraštruktúry v regióne. Do roku 2011 je pripravovaná diaľnica, ktorá prechádza cez Žilinu, smerom na Vysoké Tatry a v oblasti Kľačian odbočuje smerom na sever, cez Oravský Podzámok, Trstenú a Tvrdošín a bude sa napájať na hlavnú obchodnú cestu Sever – Juh (Baltické more, stredozemné more). Tento úsek cesty je sledovaný ekológmi ako aj pracovníkmi životného prostredia, tak aby zásah v tejto lokalite z hľadiska tvorenia emisií a poškodenia prírodných krás bol čo najmenší.

Z hľadiska tovarovej prepravy tento úsek cesty bude dôležitým článkom kamiónovej dopravy a tým sa zrýchli cezhraničný prevoz tovaru. Na skvalitnenie a zrýchlenie prepravy osôb a tovaru západným smerom z tejto lokality sa pripravuje cesta prvej triedy z Oravskej Lesnej do Žiliny cez Novú Bystricu, ktorá skráti cestovanie asi o 60%.

Tab. č. 5: Využívanie dopravných prostriedkov počas dovolenkových ciest (v mil.)

Zdroj: [24]

| Rok | Auto | Lietadlo | Autobus | Vlak |
|-------------|-------------|-----------------|----------------|-------------|
| 1994 | 53 | 27 | 11 | 9 |
| 2000 | 50 | 35 | 9 | 6 |
| 2002 | 52 | 32 | 10 | 6 |
| 2004 | 48 | 36 | 10 | 6 |

7.9 Hlavné nedostatky Západných Tatier

Cestovný ruch v Západných Tatrách patrí medzi odvetvia s nízkymi príjmami, z dôvodu slabých a nekvalitných služieb v tomto odvetví ako aj samotné výdavky účastníkov, ktoré sú nízke a priemerná doba príliš krátka, spôsobujúca len zaťaženie životného prostredia a to bez ekonomického prínosu. Ďalším nedostatkom je nízky príjem zo zahraničného cestovného ruchu a zároveň región vynakladá najmenej finančných prostriedkov práve na marketing cestovného ruchu ako napr. propagácia formou letákov, webových stránok, výstav atď.

Samostatná ponuka služieb je nekomplexná, kvalita nízka a globálna. Technické vybavenie ako napr. dopravné prostriedky, vlaky hotelové a reštauračné služby sú zastarané a ohrozujú ďalšie fungovanie. Neznalosť svetového jazyka domáceho obyvateľstva je problémom dnešného sveta, a zvlášť nášho regiónu. (viď príloha I.)

7.10 Analýza konkurencieschopnosti prostredia Západných Tatier

Vývoj cestovného ruchu v posledných rokoch ovplyvňujú širšie súvislosti, nielen zmeny v rámci Slovenska, ale aj celej Európy. Predovšetkým dochádza k zásadným zmenám vo svetovom hospodárstve súvisiacim s procesom globalizácie. Preto je nevyhnutné analyzovať vývoj konkurenčnej ponuky cestovného ruchu nielen u nás, ale aj v okolitých štátoch. Konkurenciu v cestovnom ruchu je potrebné analyzovať:

1. z hľadiska aktívneho zahraničného cestovného ruchu

2. z hľadiska náročnosti účastníkov cestovného ruchu
3. z hľadiska použitého dopravného prostriedku
4. z hľadiska prenocovania a prenocovaných nocí
5. z hľadiska ubytovacích kapacít
6. z hľadiska podielu cestovného ruchu na tvorbe HDP.

Východiskom ďalšieho vývoja cestovného ruchu na Slovensku je tvorba produktov cestovného ruchu. Je potrebné uvedomiť si, že Slovensko je v zložitom konkurenčnom prostredí vo vzťahu k okolitým štátom. Základom rozvoja cestovného ruchu na Slovensku a v jednotlivých regiónoch musí byť zimný a letný cestovný ruch v horských a mestských aglomeráciách, kúpeľný a vidiecky cestovný ruch. Konkurencieschopnosť jednotlivých oblastí musí byť založená nielen na prírodných krásach a prírodných danostiach, ale aj na poskytovaných službách, ktoré musia dosahovať požadovaný štandard.

Západné Tatry sú súčasťou veľhôr a ich prírodné danosti sú prioritou pre návštevníkov domáceho a zahraničného cestovného ruchu. Preto je potrebné, aby poskytované služby boli na požadovanej úrovni.

V porovnaní s najefektívnejšou oblasťou Slovenska Bratislavským krajom, v rámci cestovného ruchu, môžem povedať, že oblasť Západné Tatry poskytuje nižšiu kategóriu ubytovania, avšak vyššiu starostlivosť a individuálny prístup k návštevníkovi. Samotná ponuka ubytovania je využívaná v dlhšom intervale, pričom v Bratislavskom kraji je priemerný pobyt kratší. Reštauračné služby sa v Bratislave sa zameriavajú na štandardnú európsku kuchyňu, pričom dopĺňajú lístok miestnymi špecialitami a Západné Tatry ponúkajú európsku kuchyňu, regionálne špeciality vyrábané z produktov regiónu alebo domácou stravou. Tento prístup je vyžadovaný od klientov, ktorí prichádzajú do regiónu nielen za zvláštnosťami kraja, ale aj ochutnať regionálnu gastronómiu.

Bratislava ako hlavný dopravný uzol spájajúci obchodné cesty so zahraničím formou leteckou, automobilovou a lodnou je na vysokej úrovni, jej služby sú ponúkané v tom najvyššom štandarde. Táto prednosť je pre cestovný ruch v Bratislavskom kraji veľkou výhodou, pretože klienti cestovného ruchu vyžadujú rýchlu dopravu na určené miesto, zatiaľ čo v tatranskom regióne je infraštruktúra v počiatočných fázach a rozvíjajú sa rýchlostné komunikácie a regionálne letiská s využitím vodnej plochy Oravskej priehrady. Táto

negatívna časť znižuje počty návštevníkov, ktorí by mohli navštíviť menovaný región. V regionálnej doprave sa využívajú lanovky a špeciálne vlakové súpravy, ktoré plnia doplnkovú funkciu.

Propagácia, reklama a informovanosť cestovného ruchu na Slovensku je zameraná väčšinou na väčšie mestá a samotnú Bratislavu. Preto aj medzinárodné inštitúcie porovnávali Bratislavu ako centrum cestovného ruchu na Slovensku. Avšak po vytvorení Slovenskej agentúry pre cestovný ruch a jej pobočiek informovanosť o cestovnom ruchu sa zlepšila aj o ostatných častiach Slovenska. Preto región Západných Tatier sa dostal do povedomia domácich a aj zahraničných hostí. Je potrebné uvedomiť si aké opatrenia je potrebné prijať na podporu rozvoja cestovného ruchu v jednotlivých regiónoch, tak aby svojou činnosťou boli konkurencieschopné. Z uvedených skutočností vyplýva, že na Slovensku sa do značnej miery zanedbala tvorba a podpora produktu v cestovnom ruchu, čo je v protiklade so všeobecnými trendmi vývoja.

8 ANALÝZA CESTOVNÉHO RUCHU V ZÁPADNÝCH TATRÁCH PODĽA JEDNOTLIVÝCH FAKTOROV

Premenlivosť trhu cestovného ruchu je založená na predpovedaní rozvojových procesov. Poznanie rozvojových megatrendov je dôležité pre ich stimuláciu, prípadné obmedzovanie rozvoja cestovného ruchu v Západných Tatrách. Každý z nich pôsobí rozličnou silou. Väčšina z nich má silný vplyv na rozvoj cestovného ruchu a tak sa v niektorých oblastiach regiónu rozvíja aj napriek hospodárskym a politickým krízam.

Najväčšie predpoklady, ktoré rozhodujú pri tvorbe podmienok cestovného ruchu sú:

Ekonomické faktory

- Rozdielna úroveň rastu hrubého domáceho produktu krajín a rozdielne individuálne dôchodky občanov jednotlivých štátov
- Relatívne ceny služieb v cestovnom ruchu
- Skracovanie pracovného času
- Pokračovanie mierneho ekonomického rastu vo svetovom meradle
- Väčšie rozdiely medzi chudobnými a bohatými štátmi
- Väčšie finančné krízy v mnohých krajinách (hlavne medzi „ekonomickými tigrami“ v Juhovýchodnej Ázii)
- Stabilná cena ropy
- Liberalizácia a rozvoj medzinárodného obchodu
- Koncentrácia kapitálu vo svetovej ekonomike
- Globalizácia v ekonomických aktivitách

Socio – demografické faktory

- Vzrast počtu obyvateľstva
- Zmena štruktúry obyvateľstva – zvyšovanie veku obyvateľstva, čo determinuje rozvoj účasti klientely v seniorskom veku, zvyšovanie počtu malých domácností a v konečnom dôsledku časovej a finančnej nezávislosti týchto domácností, ktoré vedú k rozvoju účasti celej rodiny na cestovnom ruchu

- Stupeň vzdelania – ak sa bude zvyšovať, vyvolá to ďalší dopyt po kultúrno – poznávacom cestovnom ruchu, niekedy už počas štúdia, ale častejšie po štúdiu
- Stupeň urbanizácie – ovplyvní potreby ľudí cestovať do prírody alebo na iné miesto, mimo svojho bydliska
- Stupeň motorizovanosti – vytvorí väčšie podmienky pre víkendový cestovný ruch, alebo odstránenie dopravnej bariéry pri športových či zábavných aktivitách, ktoré cestovný ruch ponúka
- Založenie rodiny v neskoršom veku
- Menší počet členov v domácnosti
- Dominantný model rodiny 2 + 1
- Rastúci počet osamelých ľudí
- Rastúci počet bezdetných párov
- Rastúci počet pracujúcich žien

Informačné a komunikačné technológie

- Rozvoj megacomputerizovaných systémov, ktoré napomáhajú rozvoju informácií priamo do domu potenciálnych zákazníkov
- Centrálné rezervačné megacomputerizované systémy, zabezpečujúce väčšinu rezervácií jednotlivých služieb, alebo i celého balíka produktu cestovného ruchu
- Rozvoj telekomunikačnej technológie
- Rozvoj výpočtovej techniky
- Rozvoj dopravy dopravnej infraštruktúry (letiská, diaľnice)

Socio – kultúrne aspekty

- Napr. zmena orientácie z masového cestovného ruchu na soft – turizmus, návrat k prírode a využívanie ekologicky orientovaného cestovného ruchu a pod.
- Orientácia na konzumerizmus hmotných statkov sa bude transformovať na snahu získať a prežiť určité zážitky

- Zvyšovanie rozsahu voľného času nadobudne oveľa vyšší význam a vytvorí predpoklady pre možnosť účasti na cestovnom ruchu
- Rodinné krízy
- Rastúci počet domácností s viacerými príjmami
- Rast voľného času a možnosť ďalšej zárobkovej činnosti
- Skracovanie pracovného času, viac času voľného, predlžovanie dovolenky

Politické faktory

Do skupiny najzaujímavejších segmentov klientely v cestovnom ruchu v 21. storočí patria:

- Spotrebitelia s vysokými nárokmi, tzv. hľadači budúcnosti vo veku 45 až 60 rokov
- Ľudia, ktorí skončili profesijnú kariéru, sú dobre situovaní, tzv. dôchodcovia profesijného úspechu vo veku 55 až 60 rokov
- Aktívni spotrebitelia, dobre situovaní seniori, nároční, tzv. mladí šesťdesiatnici
- Inovátori tvoriaci módu a spotrebné trendy vo veku 14 až 60 rokov
- Emigranti v rozličných krajinách, ktorí nadväzujú na svoje „korene“
- Ľudia, ktorí končia vzdelávanie a plánujú založenie domácnosti, tzv. zakladatelia rodín
- Integrácia v rámci EÚ
- Liberalizácia medzinárodnej migrácie
- Odstraňovanie vízových povinností, menové kurzy
- Nestabilná situácia v mnohých regiónoch sveta
- Rast významu bezpečnosti cestovania

Ekologické faktory:

- Obmedzené prírodné zdroje
- Spoločnosť viac zameraná na ekológiu – environmentálna výchova
- Vládna starostlivosť o životné prostredie
- Konflikty spôsobené rozvojom veľkých aglomerácií

- Rozvoj ekologických aktivit (vysázení stromčků)
- Mezinárodní spolupráce na poli ochrany přírody a kultury

9 ANALÝZA SWOT

SWOT analýza zahŕňa základné analytické poznatky o faktoroch, ktoré je možné využiť v prospech regionálneho rozvoja regiónu Západné Tatry (silné stránky a príležitosti) a faktoroch, ktorým je treba pomocou navrhovanej regionálnej stratégie čeliť, resp. eliminovať (slabé stránky a ohrozenia). (viď príloha I.)

Silné stránky

- Západné Tatry v porovnaní s konkurenčnými regiónmi disponuje rozmanitejším zachovalým prírodným potenciálom na relatívne malom území s možnosťou celoročného využitia
- Výhodná geografická poloha
- Napriek nezáujmu štátu o jeho rozvoj a chýbajúcej podpore cestovného ruchu vytvára priamo i nepriamo pracovné príležitosti aj v čase, keď nezamestnanosť v iných odvetviach prudko rastie
- Husté a dobré označenie turistických chodníkov po celej oblasti
- Jedinečné a neopakovateľné ľudové umenie a čiastočne ešte živý folklór, krajovo typická rôznorodá národná gastronómia
- Dostatočné kapacity ubytovacích zariadení, nie však vo vyhovujúcej štruktúre a kvalite, najmä pre zahraničný cestovný ruch
- Kvalifikovaná pracovná sila
- Významné zásoby vodných nádrží
- Rozsiahle zásoby minerálnych a termálnych vôd
- Unikátne prírodné krásy s veľkým počtom chránených územných oblastí na medzinárodnej úrovni

Slabé stránky:

- Západné Tatry sú pre väčšinu potenciálnych návštevníkov dosiaľ neznáma cieľová oblasť, pričom vysoký je podiel tranzitných a jednodňových návštevníkov zo zahraničia, ktorí zaťažujú životné prostredie bez výraznejšieho ekonomického prínosu

- Slovensko dosahuje v porovnaní s ostatnými konkurenčnými štátmi najnižšie príjmy zo zahraničného cestovného ruchu a zároveň vynakladá najmenej finančných prostriedkov na marketing cestovného ruchu
- Súčasná ponuka Západných Tatier v cestovnom ruchu je nekomplexná a globálna
- Nízky podiel priamych zahraničných investícií do cestovného ruchu negatívne ovplyvňuje konkurencieschopnosť produktu a výkonnosť odvetvia
- Technologické zariadenia sú zastarané, čo ohrozuje kvalitu služieb a ich ďalšie fungovanie
- Nízka úroveň hmotnej motivácie v cestovnom ruchu má zásluhu na úniku kvalifikovaných pracovníkov, čo sa odráža v poklese služieb, účasť domáceho obyvateľstva na cestovnom ruchu mierne rastie, ale má len malý ekonomický význam
- Priemerné výdavky účastníkov cestovného ruchu v Západných Tatrách sú nízke a priemerná doba dovolenkového pobytu je príliš krátka
- Nestabilita podnikateľského prostredia
- Nedostatočná starostlivosť o kultúrno-historické pamiatky, ktoré sa v mnohých prípadoch nevyužívajú a chátrajú
- Nedostatočná štatistika a výskum trhu cestovného ruchu, nedostatočná spolupráca medzi subjektmi trhu
- Jazyková bariéra obyvateľstva
- Znečistenia miestneho ovzdušia vo väčších mestách
- Neexistujúci systém týkajúci sa hromadenia nebezpečného odpadu

Príležitosti

- Postupné zlepšovanie politického imidžu regiónu a tým aj štátu ako cestovného cieľa
- Cestovným ruchom prispieť k stabilizácii ekonomiky regiónu
- Rozvoj cestovného ruchu v Západných Tatrách s prihliadnutím na spoluprácu poľsko – slovenského pohraničia
- Aktivity miestnych samospráv v regionálnom rozvoji

- Možnosti ďalšieho odborného rastu v rozvinutej sieti stredných a vysokých škôl
- Využitie programu obnovy vidieka pre rozvoj cestovného ruchu v regiónoch
- Využitie podporných programov EÚ na financovanie projektov v rámci zvyšovania cestovného ruchu v Západných Tatrách
- Vytváranie spoločných záchranárskych systémov a upozorňovanie na živelné pohromy
- Rozvoj agroturistiky

Ohrozenia

- Absencia špecifických legislatívnych noriem pre podnikanie a kontrolu kvality služieb v cestovnom ruchu
- Zaoštvávajúca infraštruktúra a nízka kvalita prepravných služieb
- Rastúca medzinárodná konkurencia na trhu medzinárodného cestovného ruchu
- Spomalenie HDP, rastúca nezamestnanosť, miera inflácie, klesajúce reálne príjmy, rastúca hladina cien tovaru a služieb
- Obmedzený prístup k domácim a zahraničným úverom, a pokles priamych zahraničných investícií, neúčinnosť podpory vstupu zahraničných investícií s ohľadom na prevahu mikropodnikov
- Kolísavý menový kurz
- Vysoké daňové odvodové zaťaženie podnikateľov
- Čiastočné zhoršenie životného prostredia vo všeobecnosti
- Konflikt medzi hospodárskou aktivitou a ochranou prírodného prostredia

10 NÁVRH STRATEGICKÉHO PLÁNU A STRATEGICKÉ CIELE V KONTEXTE ZÁPADNÝCH TATIER V ROKOCH 2004 – 2010

Stratégia trvalo udržateľného rozvoja tatranského regiónu a hlavne Západných Tatier by mala byť implementovaná do jednotlivých rozvojových scenárov regiónu v krátkodobom, strednodobom a dlhodobom horizonte. Optimálne využitie všetkých existujúcich hodnôt a pozitív súčasného stavu a zároveň prehodnotenie doterajších postupov sa predpokladá za jeden z hlavných faktorov pri navrhovaní stratégie regiónu.

Efektívna ochrana životného prostredia a kvalitatívny rozvoj regiónu sú scenáre, ktoré v strategickom pláne hrajú najväčšiu rolu. [25]

Strategické ciele Západných Tatier:

- Cieľom je dosiahnuť trvalo udržateľný rozvoj regiónu a zároveň účinnú ochranu prírodných a kultúrnych hodnôt Západných Tatier
- Cieľom je, aby región ako celom v rámci TANAP-u predstavoval kľúčový faktor Slovenska z hľadiska prírodných a kultúrnych hodnôt, ich ochrany a interpretácie
- Uchovanie a citlivé využitie preventívno – liečebno – rehabilitačno – regeneračný potenciál tatranských kúpeľov a okolitej prírody
- Ďalším cieľom je vytvoriť podmienky na elimináciu depopulačných trendov vo vidieckych sídlach– zlepšenie demografickej štruktúry obyvateľstva, pustnutia sídiel, riešenie rómskej problematiky, zdravotné aspekty
- Strategickým cieľom je aj tvorba trvalo udržateľných pracovných príležitostí, ale aj zvýšenie sociálnej a technickej infraštruktúry, rozšírenie možností kultúrneho a spoločenského a športového vyžitia. To znamená zlepšenie kvality života a primeraného stupňa prosperity vo väzbe na chránené kultúrne a prírodné hodnoty
- Základným cieľom je skvalitnenie základného a stredného školstva a orientácia mimoškolskej výchovy, osvetu a pod.
- Iným strategickým cieľom je uchovanie tradícií, koloritu a „ducha“ tohto regiónu
- Strategickým cieľom je tiež využitie prihraničnej polohy a na rozvinutie cezhraničnej spolupráce vo sfére ochrany prírody, kultúry, športu a spoločenských projektov

- Strategickým cieľom je chápať región ako súčasť prírodného a kultúrneho dedičstva európskeho, dokonca svetového významu a dosiahnuť, aby bol takto chápaný doma i v zahraničí
- V neposlednom rade strategickým cieľom je účinné zapojenie všetkých obyvateľov regiónu do procesu prípravy, prijímania a realizácie rozhodnutí
- A nakoniec, strategické ciele by mali vyústiť do syntézy environmentálnej, sociálnej a ekonomickej dimenzie rozvoja v udržateľnej podobe

11 NÁVRHY A DOPORUČENIA

Návrhy boli tvorené na základe vytvorených cieľov v mojej bakalárskej práci, ktoré som si stanovila na začiatku a na základe podnetov vlády Slovenskej republiky na návrh strategického plánu v kontexte Západných Tatier 2004 – 2010.

11.1 Plán zvýšenia spolupráce s Poľskom

Jednou z tém na rozvíjanie cestovného ruchu v Západných Tatrách je prihraničná spolupráca s Poľskom. Táto vízia slúži k nadviazaniu a utuženiu silných vzťahov s našimi susedmi a to hlavne v týchto strategických oblastiach: podnikateľská činnosť, turistika, v oblastiach samospráv. Táto spolupráca by mala rozvíjať menej rozvinuté oblasti Západných Tatier. Cieľom tejto kooperácie je zvýšenie konkurencieschopnosti poľsko – slovenského pohraničia, so zameraním na cestovný ruch, keďže sa tento produkt málo vyvíja a využíva v nedostatočnej miere. Táto spolupráca je v úzkom spojení medzi poľskými a slovenskými vzdelávacími strediskami, kde kvalita odborného vzdelávania má rozhodujúci vplyv na rozvoj ľudských zdrojov pohraničia a zvyšovanie kvalifikovanosti obyvateľstva.

Body projektu:

1. zrealizovanie minimálne u 500 obyvateľov pohraničia štyri konferencie a školenia, týkajúce sa cezhraničnej spolupráce v Západných Tatrách:
 - (a) Rozvoj podnikateľskej činnosti na poľsko – slovenskom pohraničí
 - (b) Rozvoj turistiky a propagácie turistických produktov
 - (c) Vplyv spolupráce samosprávnych orgánov na hospodársko – sociálny rozvoj našej oblasti
 - (d) Spolupráca zameraná na rozvoj a vzdelanie ľudských zdrojov v pohraničnej oblasti
2. Vydanie poľsko – slovenskej brožúry o tejto spolupráci
3. Utvorenie a vybavenie priestoru (konferenčnej miestnosti)

Predpokladané závery:

- Zvyšovanie odbornej kvalifikácie

- Nadviazanie trvalej vzdelávacej spolupráce na pohraničí, zakomponované do školských a akademických programov vyučovania
- Integrácia poľsko – slovenského obyvateľstva, výmena skúseností

Cieľová skupina danej spolupráce:

Študenti, učitelia, maturanti, akademické osadenstvo, vládne organizácie, podnikatelia, predstavitelia mimovládnych organizácií, turistické organizácie, miestni a pod.

Cezhraničná spolupráca a jej dopad:

- Zabránenie úpadku okrajových a menej rozvinutých častí poľsko – slovenského pohraničia, posilnenie jeho konkurencieschopnosti, podnecovanie hospodárskeho rastu
- Zvýšenie odbornej vzdelanosti u: študentov, učňov, vládnych organizácií, podnikateľov v oblastiach cestovného ruchu
- Odstraňovanie bariér poľsko – slovenského pohraničia
- Stimulovanie pracovnej aktivity na oboch pohraničných stranách štátov

11.2 Úloha klastrov pri zlepšení kvality produktu regiónu v cestovnom ruchu v Západných Tatrách

Klaster som si zvolila ako jeden z hlavných doporučení pri zvyšovaní cestovného ruchu v Západných Tatrách už z toho dôvodu, že zlepšuje kvalitu produktov regiónu a to hlavne v oblastiach, ktoré sú odľahlejšie a prihraničné, závislé od prírodných zdrojov a trpia odchodom pracovnej sily do zahraničia, hlavne mladých ľudí. Čo je problémom aj môjho regiónu.

Klaster je forma sieťového podnikania. Cieľom je vymedziť klaster pre Západné Tatry, určenie prínosov k zlepšeniu kvality produktov regiónu cestovného ruchu.

Klaster pre Západné Tatry by bol založený na princípoch klasického klastra, to znamená, že by mal formu otvoreného členstva, vytváral by dopyt pre podniky s podobným alebo doplnujúcim predmetom činnosti, založený na spoločných hodnotách, podporujúci

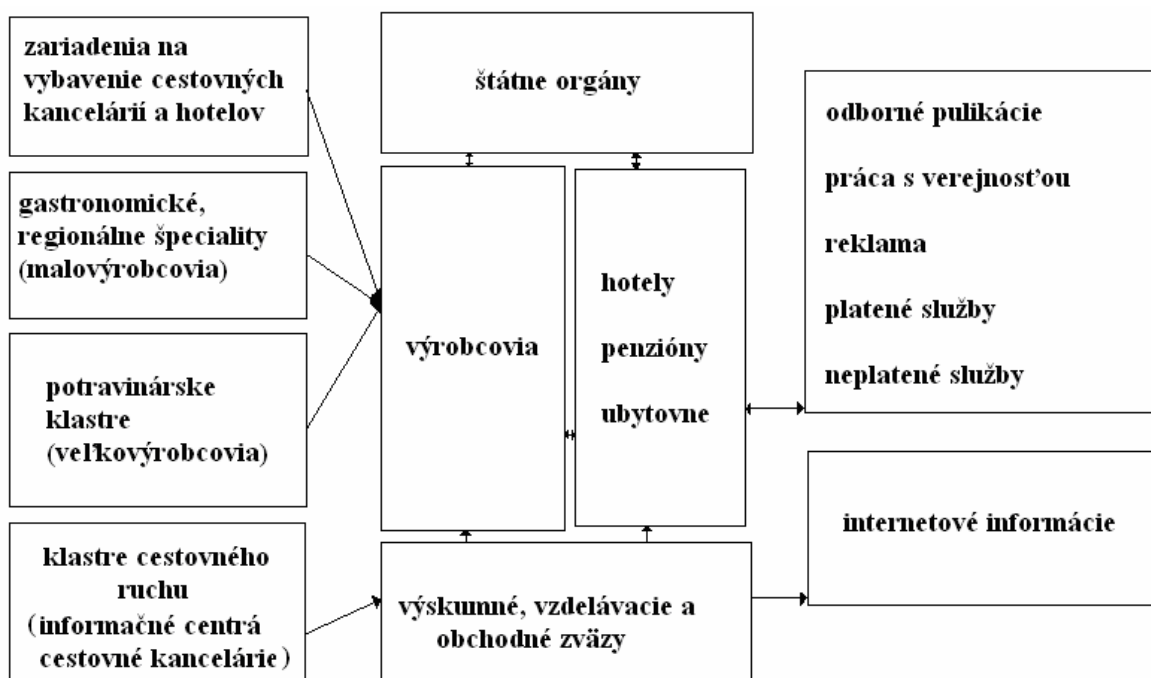
dôveru, založený na spolupráci ale aj na konkurencii a priťahoval by špecializované služby do regiónu.

Klaster Západné Tatry by založili podnikatelia tohto regiónu, zameriavajúci sa na rozvoj cestovného ruchu. Dôležitým prvkom v klastri bude centrum vedy a výskumu. V súčasnosti sa cestovný ruch stáva ťažiskovým odvetvím v oblasti Západných Tatier a vytláča pôvodnú hospodársku činnosť (priemysel, stavebníctvo).

Hlavnými aktivitami by boli:

- Školenia a komunikácia miestneho obyvateľstva, pomoc porozumieť odvetviu (cestovný ruch). V tomto období by vznikla regionálna marketingová organizácia, ktorá by sa starala o vnútorný marketing. Mala by napomôcť predĺžiť pobyt návštevníkov
- Identifikovať potreby kvalifikácie a rozvoja ľudských zdrojov pre cestovný ruch
- Zlepšiť dopravné napojenie regiónu na hlavnú diaľnicu D1
- Uľahčenie podnikania v cestovnom ruchu zjednodušením prístupu k informáciám
- Vytvorenie webovej stránky
- Organizovanie seminárov, kde dochádza k výmene poznatkov medzi výskumníkmi a praktikmi v cestovnom ruchu
- Vytvorenie informačného systému, ktorý používa internet
- Vytvorenie magisterského študijného programu Cestovný ruch a environmentalistika s cieľom zdôrazniť vzťah medzi cestovným ruchom a životným prostredím

Klaster by vznikol v rámci podpory z Európskej fondu regionálneho rozvoja. Bude obsahovať tieto kľúčové podniky: Hotely, Penzióny, Ubytovne, Informačné centrá a Cestovné kancelárie. Víziou klastra dosiahnuť 50% podiel stálych návštevníkov a prilákať nových.



Obr. č. 18: Klaster Západné Tatry

V klasteri Západné Tatry by bolo možno definovať niekoľko faktorov rozvoja cestovného ruchu. Výhodou je, že v minulosti sa v regióne uplatňoval projektový manažment. Za ďalší faktor úspechu fungovania klastra by sa považovalo partnerstvo verejného a súkromného sektora. Miestna samospráva sa snaží čo najviac kompetencií a právomocí v cestovnom ruchu previesť na súkromný sektor a v podstate vytvárať podmienky na podnikanie. Dôsledkom tejto činnosti by bol príchod nových investorov do regiónu Západných Tatier aj mimo odvetvia cestovného ruchu.

Klaster by mal v svojom strede silné zastúpenie informačných centier, cestovných kancelárií a podporu štátnych orgánov, kde hlavnú finálnu činnosť by tvorili hotely, penzióny a ubytovne.

Súčasťou týchto silných subjektov by boli aj výskumné, vzdelávacie a obchodné zväzy, ktoré by pripravovali odborníkov pre prácu v cestovnom ruchu. Ďalšími subjektmi upevňujúce celistosť klastra by boli aj výrobcovia, ktorí by pripravovali polotovary a tovary.

Základom celého klastra by bola spolupráca medzi malovýrobcami a veľkovýrobcami, z dôvodu veľkého počtu malovýrobcov pripravujúci regionálne špeciality a výrobky,

ktorými by zásobovali všetkých producentov v strede klastra. Pre svoju činnosť by potrebovali reklamu, odborné publikácie, ktorými by informovali verejnú o svojej činnosti.

Dôležité v praxi je prepojenie klastra výskumno – vzdelávacích inštitúcií, ktoré by svojou činnosťou pripravovali inovačné programy, prinášali by ochranu životného prostredia, rozvoj ľudských zdrojov, vytváranie a zlepšovanie štandardov kvality.

Dôležitým prvkom pre spoluprácu subjektov sú kľúčové slová: región, klaster, spolupráca a sieťové podnikanie, kvalita služieb a inovácie.

Dúfam, že sa mi podarilo vo svojej bakalárskej práci splniť ciele, ktoré som si vytýčila v úvode a to analyzovať súčasný stav v oblasti Západných Tatier, vytvoriť ucelený prehľad všetkých možností súvisiacich s cestovným ruchom a navrhnúť možnosti zvýšenia cestovného ruchu v Západných Tatrách. Myslím si, že oblasť Západných Tatier je krásna krajina s mnohými možnosťami, realizáciou ktorých sa Západné Tatry stanú obľúbeným a ešte viac atraktívnym miestom k návšteve a oddychu nielen pre domácich ale aj zahraničných turistov. Všetko záleží len na správnom rozhodnutí a realizácii tohto správneho projektu.

ZÁVER

Oblasť Západných Tatier, ktorá z hľadiska rozvoja cestovného ruchu disponuje obrovskými možnosťami môže veľa ponúknuť, avšak nie je doposiaľ úplne využitá. S rozvojom cestovného ruchu vojde do podvedomia všetkých, ktorí sa tu raz prídu pozrieť a budú sa tu s určitosťou radi vracat'.

Základnou charakteristikou doterajšieho vývoja cestovného ruchu v Západných Tatrách je vnútorná neistota. Odvetvie, ktoré sa rozvíja bez jasného cieľa a tomu prispôbených

podmienok, nemôže byť pre hospodárstvo štátu z dlhodobého hľadiska prínosom. Globálne trendy v cestovnom ruchu poukazujú na dôležitosť ich sledovania. Jedným z významných nástrojov ako sa presadiť je využívanie marketingu a jeho nástrojov. Tiež z hľadiska rozvoja cestovného ruchu sa ukazuje aké dôležité je mať štúdiu, ktorá by vymedzila ciele „kam chceme dospieť“ a stratégiu „ako to môžeme dosiahnuť“ so špecifikáciou jednotlivých krokov.

Táto práca prináša mnoho pozitívnych postrehov a návrhov pre podnikateľov cestovného ruchu v regióne. Zistené skutočnosti budú podnetom pre regionálne cestovné kancelárie, informačné služby ako aj pre ostatných účastníkov cestovného ruchu v oblasti Západných Tatier.

Pre zlepšenie podnikateľského prostredia je potrebné pripraviť kvalitnú legislatívu z pozície štátu, príchod nových domácich a zahraničných investorov a skvalitnenie už ponúkaných služieb.

Jednou z možností zvyšovania kvality poskytovaných služieb je spolupráca domácich podnikateľov, ktorí zabezpečujú ďalšie služby svojimi kvalitnými výrobkami a službami, podpora silných zoskupení podnikateľov (hotelierov, pracovníkov cestovných kancelárií), ktorí budú svojou činnosťou podporovať domácich výrobcov a tým sa rozšíri výroba a distribúcia regionálnych tovarov, čím sa môže rozšíriť sortiment ponúkaných služieb.

Možnosti využívania zdrojov pri financovaní regionálneho rozvoja cestovného ruchu sú každoročne veľkou položkou vo verejných rozpočtoch. Pre rozvoj regiónov a zostalých, hospodársky slabých oblastí Západných Tatier je k dispozícii celá rada fondov, z ktorých sú poskytované finančné prostriedky Európskou úniou, alebo priamo Slovenskou

republikou. Preto by sa mala táto oblasť, alebo skôr inštitúcie a spoločnosti regiónu, snažiť viac zapájať do projektov na získanie finančných prostriedkov na problémové oblasti z týchto fondov.

Konečným cieľom mojej bakalárskej práce je dosiahnuť zlepšenie kvality a kvantity, t.j. zvýšenie spokojnosti zákazníkov, zvýšenie podielu na trhu, zvýšenie kvality služieb a zlepšenie ekológie prostredia.

Na záver môžem konštatovať, že lepšie je raz vidieť ako dva razy počuť. Preto by som rada pozvala všetkých dobrých ľudí a nadšencov cestovného ruchu na návštevu do nášho regiónu Západných Tatier.

ZOZNAM POUŽITEJ LITERATÚRY

- [1] ŠALAGOVIČOVÁ, Darina a kol. *Podnikanie v cestovnom ruchu*. 1. vyd. Košice : Mercury-Smékal, 2003. 70 s. ISBN 80-89061-79-6.
- [2] KUČEROVÁ, Jana. *Trvalo udržateľný rozvoj cestovného ruchu*. Banská Bystrica : Univerzita Mateja Bela, 1999. 83 s. ISBN 80-8055-307-6.
- [3] KONEČNÁ, Anna. *Regionálna spolupráca v cestovnom ruchu*. Bratislava : Ekonóm, 2004. 159 s. ISBN 80-225-1816-6.
- [4] BAUMAN, Z. *Úvahy o postmoderní době*. Praha : Sociologické nakladatelství, 1993. 250 s. ISBN 80-85850-12-5.
- [5] GÚČIK, M. *Krátky slovník cestovného ruchu*. Banská Bystrica : Slovensko - švajčiarske združenie pre rozvoj cestovného ruchu, 2004. 350 s. ISBN 80-88945-73.
- [6] GÚČIK, M. Možnosti financovania cestovného ruchu v stredisku. *Finančný poradca podnikateľa*. 1998, roč. 3, č. 11-12, s. 168-184.
- [7] KUBANDOVÁ, V. Zabezpečenie konkurencieschopnosti cestovného ruchu na Slovensku prostredníctvom inovačnej aktivity ekonomických subjektov. *Ekonomická revue cestovného ruchu*. 2003, roč. 36, č. 2, s. 122-124.
- [8] COHEN, E. A phenomenology of tourist experiences. *Sociology*. 1.1.1979, vol. 1979, no. 13, s. 179-201.
- [9] COHEN, E, TAYLOR, L. *Escape Attempts: The Theory and Practice of Resistance to Everyday Life*. London : Penguin Books, 1976. 250 s.
- [10] JANOVSÁ, M. Znalostný manažment ako nástroj investičného rozhodovania v cestovnom ruchu. *Ekonomická revue cestovného ruchu*. 2002, roč. 35, č. 1, s. 33-41.
- [11] KMECO, L. Vplyv cestovného ruchu na ekonomiku miest. *Finančný poradca podnikateľa*. 1998, roč. 3, č. 11-12, s. 63-69.
- [12] MICHNÍK, Ľ. Hospodárske riziko v cestovnom ruchu. *Ekonomická revue cestovného ruchu*. 1998, roč. 31, č. 2, s. 77-81.
- [13] KOLEKTÍV. *Rozvoj cestovného ruchu v regiónoch*. In Metodická príručka č.2. Banská Bystrica : Ekonomická fakulta Univerzity Mateja Bela, 2002. s. 116-125. ISBN 80-967649-49-.

- [14] GÚČIK, M. *Cestovný ruch a regionálny rozvoj*. In Zborník z vedeckej konferencie. Banská Bystrica : Univerzita Mateja Bela, 2000. s. 8-35. ISBN 80-8055-366-1.
- [15] KONEČNÁ, A. *Rozvoj cestovného ruchu v regióne*. Bratislava : Ekonóm, 1999. 193 s. ISBN 80-225-1149-8.
- [16] KOLEKTÍV. *Špecifiká a efekty v cestovnom ruchu*. Bratislava : Sprint vfra, 1996. 271 s. ISBN 80-967122-8-4.
- [17] URRY, J. *The Tourist Gaze*. 1991th edition. London : Thousand Ouks, 1991. 318 s. ISBN 0-8039-8182-1.
- [18] MAC CANNELL, D. *Empty Meeting Grounds: The Tourist Papers*. London. New York : Routledge, 1992. 156 s. ISBN 0-415-05693-4.
- [19] SHARPLEY , R. *Tourism and Consumer Culture in Postmodern Society*. London : The Centre for Travel and Tourism, 1996. 204 s.
- [20] HAMALOVÁ, M. *Ekonomika miest a obcí*. Bratislava : ES Ekonomická univerzita, 1995. 150 s.
- [21] ING. STAVNÝ, Igor. *Vichrica v Tatrách a jej dôsledky z 19.11.2004* [online]. 2005 [cit. 2007-03-27]. Dostupný z WWW: <www.lesytanap.sk>.
- [22] MINISTERSTVO PRÁCE, SOCIÁLNYCH VECÍ A RODINY SLOVENSKEJ REPUBLIKY, . *Základné ukazovatele z oblasti sociálneho zabezpečenia vo vývo- jových radoch 1957 - 2001*. [s.l.] : [s.n.], 2002. 116 s.
- [23] *Cestovný ruch na Slovensku v roku 2000, 2001, 2002*. Ministerstvo hospodárstva SR 2001, 2002, 2003.
- [24] SCHATTEL, Sibylle. *Využívanie dopravných prostriedkov počas dovolenkových ciest*. Ekonomická revue cestovného ruchu. 1.1.2006, č. 1, s. 56.
- [25] Vláda SR (2001) – *Národná stratégia trvalo udržateľného rozvoja*, Bratislava
- [26] URBAN , Martin , LEGINUS, Martin. *Západné Tatry* [online]. 2007- [cit. 2007-05-08]. Dostupný z WWW: <<http://www.westtatra.sk/>>.
- [27] STASKO, KOCVAR. *Západné Tatry* [online]. 2003 [cit. 2007-05-08]. Dostupný z WWW: <<http://www.tatra.sk/>>.

- [28] *Západné Tatry* [online]. 2003 [cit. 2007-05-08]. Dostupný z WWW: <<http://www.skrz.sk/>>.
- [29] *Západné Tatry, málo známe zákutia* [online]. 2003 [cit. 2007-05-08]. Dostupný z WWW: <http://www.hiking.sk/kh/ar/61/zapadne_tatry_malo_zname_zakutia.html>.
- [30] *Západné Tatry* [online]. 2005 [cit. 2007-05-08]. Dostupný z WWW: <<http://www.slovakia.travel/>>.
- [31] *Námestovo* [online]. 2007 [cit. 2007-05-08]. Dostupný z WWW: <<http://www.namestovo.sk/>>.
- [32] *Tvrdošín* [online]. 2007 [cit. 2007-05-08]. Dostupný z WWW: <<http://www.tvrdosin.sk/>>.
- [33] *Zuberec* [online]. 2007 [cit. 2007-05-08]. Dostupný z WWW: <<http://www.zuberec.sk/>>.
- [34] *Nezamestnanosť* [online]. 2006 [cit. 2007-05-08]. Dostupný z WWW: <<http://www.statistics.sk/>>.
- [35] *Západné Tatry* [online]. 2007 [cit. 2007-05-08]. Dostupný z WWW: <<http://www.nizketatry.sk/>>.
- [36] *Západné Tatry* [online]. 2006 [cit. 2007-05-08]. Dostupný z WWW: <<http://www.sacr.sk/>>.

ZOZNAM POUŽITÝCH SYMBOLOV A SKRATIEK

MSP Malé a stredné podniky.

ŠPR Štátna prírodná rezervácia.

CR Cestovný ruch

SEZNAM OBRÁZKŮ

| | |
|---|----|
| Obr.č. 1: Roháčske pleso..... | 39 |
| Obr.č. 2: Plesnivec tatranský..... | 44 |
| Obr.č. 3: Goralský kroj..... | 45 |
| Obr.č. 4: Polom lesa po víchrici..... | 46 |
| Obr.č. 5: Múzeum oravskej dediny v Brestovej..... | 47 |
| Obr.č. 6: Meander Park..... | 47 |
| Obr.č. 7: Oravský hrad..... | 48 |
| Obr.č. 8: Drevený kostolík..... | 48 |
| Obr.č. 9: Oravská priehrada..... | 49 |
| Obr.č. 10: Demänovská jaskyňa..... | 50 |
| Obr.č. 11: Hviezdoslavova hájovňa..... | 40 |
| Obr.č. 12: Juráňova dolina..... | 51 |
| Obr.č. 13: Roháčske plesá..... | 51 |
| Obr.č. 14: Národnostné zloženie obyvateľstva v Západných Tatrách..... | 54 |
| Obr.č. 15: Štruktúra fyzických osôb podľa odvetví národného hospodárstva..... | 55 |
| Obr.č. 16: Priemerná nominálna mzda zamestnancov podľa odvetvia..... | 55 |
| Obr.č. 17: Počet nezamestnaných v Západných Tatrách v roku 2004..... | 56 |
| Obr. č. 18: Klaster Západné Tatry..... | 73 |

SEZNAM TABULEK

| | |
|--|----|
| Tab. 1: Zdroje financovania cestovného ruchu v regióne a ich použitie..... | 21 |
| Tab. č. 2: Motív dovolenkového pobytu v domácom cestovného ruchu..... | 56 |
| Tab. č. 3: Spôsob organizovania dovolenkových pobytov občanmi SR na Slovensku.. | 56 |
| Tab. č. 4: Podiel domácich a zahraničných hostí v ubytovacích zariadeniach..... | 57 |
| Tab. č. 5: Využívanie dopravných prostriedkov počas dovolenkových ciest (v mil.).... | 59 |

SEZNAM PŘÍLOH

- P I Interview
- P II Nový zákon o združeních CR
- P III Ponuka penziónov a chát
- P IV Obrázková príloha

PRÍLOHA P I: INTERVIEW

Na základe požiadavky z mojej bakalárskej práce som previedla interview s Mgr. Miroslavom Demkom, ktorý pracuje v Námestove, Obecnom úrade, oblasť životného prostredia pre Oravu.

1. Pán Mgr. Demko, mohli by ste my povedať Vašu presnú špecializáciu, odbor, v ktorom teraz pracujete?

Celý úrad sa volá Obvodný úrad životného prostredia Dolný Kubín, vysunuté pracovisko Námestovo, tu pracujú ľudia, ktorí majú na starosti ochranu vôd, ochranu ovzdušia, nakladanie s odpadmi, posudzovanie vplyvov na životné prostredie, problematika CITES a ochranu prírody. Ja mam na starosti tieto 3 posledné časti, oficiálne nazývajú štátna sprava na úseku ochrany prírody a krajiny.

2. Ktoré právne predpisy, týkajúce sa životného prostredia, využívate pri vašej práci?

OCHRANA PRÍRODY A KRAJINY

- Zákon č. 543/2002 Z. z. o ochrane prírody a krajiny v znení zákona č. 525/2003 Z.z., zákona č. 205/2004 Z. z. , zákona č. 364/2004 Z.z. ,zákona č. 587/2004 Z. z. a zákona č. 15/2005 Z. z.
Poznámka: Pozri redakčné oznámenie v čiastke 48/2003 Z. z. .
- Zákon č. 15/2005 Z. z. o ochrane druhov voľne žijúcich živočíchov a voľne rastúcich rastlín reguláciou obchodu s nimi a o zmene a doplnení niektorých zákonov
- vyhláška MŽP SR č. 110/2005 Z. z. , ktorou sa vykonávajú niektoré ustanovenia zákona o ochrane druhov voľne žijúcich živočíchov a voľne rastúcich rastlín reguláciou obchodu s nimi a o zmene a doplnení niektorých zákonov
- Nariadenie vlády SR č. 184/2003 Z.z. o podrobnostiach obsahu žiadosti o úhradu náhrady za obmedzovanie bežného obhospodarovania a o spôsobe výpočtu náhrady
- Vyhláška Ministerstva životného prostredia SR č. 83/1993 Z. z. o štátnych prírodných rezerváciách v znení zákona NR SR č. 287/1994 Z.z.
- Vyhláška Ministerstva životného prostredia SR č. 293/1996 Z.z., ktorou sa uverejňuje zoznam chránených areálov a prírodných pamiatok a vyhlasujú sa národné prírodné pamiatky v Slovenskej republike
- Vyhláška Ministerstva životného prostredia Slovenskej republiky č. 213/2000 Z.z. o chránených nerastoch a chránených skamenelinách a o ich spoločenskom ohodnocovaní
- Vyhláška Ministerstva životného prostredia Slovenskej republiky č. 138/2001 Z.z. o Chránenej krajinej oblasti Malé Karpaty
- Vyhláška Ministerstva životného prostredia Slovenskej republiky č. 292/2001 Z.z., ktorou sa vyhlasujú národné prírodné pamiatky
- Vyhláška Ministerstva životného prostredia Slovenskej republiky č. 17/2003 Z. z., ktorou sa ustanovujú národné prírodné rezervácie a uverejňuje zoznam prírodných rezervácií
- Vyhláška Ministerstva životného prostredia Slovenskej republiky č. 24/2003 Z. z., ktorou sa vykonáva zákon č. 543/2002 Z. z. o ochrane prírody a krajiny
Poznámka: Redakčné oznámenie o oprave chýb uverejnené v čiastke č. 49/2003).
- Vyhláška Ministerstva životného prostredia Slovenskej republiky č. 396/2003 Z.z. o Chránenej krajinej oblasti Biele Karpaty

- Oznámenie Federálneho ministerstva zahraničných vecí č. 396/1990 Zb. o uzavretí Dohovoru o mokradiach majúcich medzinárodný význam najmä ako biotopy vodného vtáctva (Ramsarský dohovor)
- Oznámenie Federálneho ministerstva zahraničných vecí č. 159/1991 Zb. o uzavretí Dohovoru o ochrane svetového kultúrneho a prírodného dedičstva
- Oznámenie Federálneho ministerstva zahraničných vecí č. 572/1992 Zb. o uzavretí Dohovoru o medzinárodnom obchode s ohrozenými druhmi voľne žijúcich živočíchov a rastlín (CITES)
- Oznámenie Ministerstva zahraničných vecí SR č. 34/1996 Z.z. o uzavretí Dohovoru o biologickej diverzite
- Oznámenie Ministerstva zahraničných vecí SR č. 91/1998 Z.z. o uzavretí Dohovoru o ochrane sťahovavých druhov voľne žijúcich živočíchov (Bonský dohovor)
- Oznámenie Ministerstva zahraničných vecí SR č. 93/1998 Z.z. o uzavretí Dohovoru o ochrane európskych voľne žijúcich organizmov a prírodných stanovišť (Bernský dohovor)
- Oznámenie Ministerstva zahraničných vecí SR č. 268/2002 Z. z. o prijatí Dohody o ochrane africko-euroázijských druhov vodného sťahovavého vtáctva
- Oznámenie Ministerstva životného prostredia SR č. 450/2004 Z.z. o vydaní výnosu, ktorým sa vydáva národný zoznam území európskeho významu
- Oznámenie Ministerstva zahraničných vecí SR č. 82/2004 Z.z. o prijatí Kartagenského protokolu o biologickej bezpečnosti k Dohovoru o biologickej diverzite

3. Čo sa týka chránených oblastí, stáva sa, že podnikatelia na takýchto oblastiach stavajú (chcú stavať). Povoľuje sa to? (ak nie, aké sú pokuty)?

Áno, chcú stavať aj sa stavajú. Treba však rozlišovať o aké chránené územie sa jedna s akým stupňom ochrany (na Slovensku máme 5 stupňov ochrany) relatívne bežne sa stavia v 1.-a 2. stupni ochrany, v tretom (na úrovni NP) je to už ťažšie a v 4.-5. stupni by to už nemalo byť. U nás v okrese sa zatiaľ v 4.-5. stupni nestávalo a dúfajme, že sa ani stavať nebude. Sú to skutočne najcennejšie územia, nie veľké rozlohou (napr. bývalé rezervácie Babia Hora, Pilsko, Klinské rašelinisko...). V treťom stupni bola povolená zatiaľ len jedna stavba a tiež by tu výstavba nebola vhodná. Aj v druhom a prvom stupni však treba dobre zvažovať či stavbu možno povoliť - či to nebude mať negatívny vplyv na chránené živočíchov a rastliny, na Chránené vtáčie územie Horná Orava a podobne. Napriek tomu, že to vypadá prísne, 99% stavieb sa povolí (niekedy s bližšími podmienkami zabezpečujúcimi ochranu prírody) a len sem tam sa vyskytne prípad, keď stavbu nie je možné realizovať. Ak niekto postaví stavbu "načierno" – nelegálne, hrozí mu pokuta ale to dávajú už stavebné úrady, nie náš úrad.

4. Ako samotný úrad, kde pracujete prispieva na ochranu životného prostredia?

Práve tým, že pred každým povolením činnosti sa zvažujú dopady na ochranu prírody a snažíme sa aj pri povolení predchádzať negatívnym vplyvom. Istým spôsobom je to aj ekovychova, informovanie verejnosti a tiež pri porušení prepisov uplatnenie sankcií.

5. Posledná otázka sa týka víchrice z roku 19.11. 2004. Aké škody spôsobila v tejto oblasti a čo sa ďalej robí s poškodeným drevom?

V zásade bol postup taký, že v piatom stupni sa do toho nezasahovalo (sú to pralesovité porasty, kde je to prirodzený jav), v nižších stupňoch ochrany (3 a nižšie) sa drevná hmota spracovala (sú to prevažne hospodárske lesy, viac menej umelo vypestovane). Dovolím si tvrdiť, že víchrica mala na tieto porasty aj dlhodobu pozitívny vplyv - na týchto miestach sa

začínajú vysadzovať pôvodne prirodzené dreviny (či už ľuďmi alebo náletom, buky, jarabina) a tak sa postupne zlepšuje aj štruktúra a zloženie porastov.

PRÍLOHA P II: NOVÝ ZÁKON O ZDRUŽENIACH CR

Ministerstvo hospodárstva SR v súlade s plánom legislatívnych úloh na rok 2007 predložilo v týchto dňoch na medzirezortné pripomienkové konanie návrh zákona o združeniach cestovného ruchu.

Účelom navrhovaného zákona je vytvorenie podmienok pre vznik, založenie, pôsobnosť, hospodárenie a financovanie združení cestovného ruchu a postavenia ich orgánov. Navrhovaný zákon bude umožňovať vznik a činnosť združení cestovného ruchu, ktorých cieľom bude rozvoj a cieľavedomé usmerňovanie cestovného ruchu priamo v miestach, kde sa cestovný ruch realizuje. Vytvorí tiež rámec pre marketing cestovného ruchu na úrovni obcí, miest a regiónov a inštitucionálny priestor pre čerpanie prostriedkov z Európskej únie.

Očakáva sa, že vytvorenie špecifického legislatívneho rámca pre vznik združení cestovného ruchu bude prínosom pre rozvoj služieb cestovného ruchu najmä v horských a podhorských oblastiach s nerozvinutým priemyslom a málo priaznivými podmienkami pre intenzívnu poľnohospodársku výrobu. V týchto lokalitách je cestovný ruch často jedinou, resp. najvhodnejšou možnosťou ich rozvoja. Predpokladá sa, že iniciátorom vzniku združení budú obce a ich členmi budú najmä fyzické i právnické osoby pôsobiace v oblasti cestovného ruchu.

Úlohou združení bude predovšetkým koordinácia aktivít zameraných na rozvoj cestovného ruchu v danej lokalite. Čiastočne by mali preberať aj niektoré úlohy samospráv, resp. by im mali napomáhať. Návrh rieši aj otázky hospodárenia a financovania združení cestovného ruchu a zabezpečuje väzbu rozpočtu združenia na rozpočet obce. Združenia podľa tohto zákona umožnia spojenie pracovných kapacít i finančných zdrojov všetkých zainteresovaných zložiek na dosiahnutie spoločného cieľa v príslušnom území.

Dôvodom pre vypracovanie osobitného zákona o združeniach cestovného ruchu je najmä skutočnosť, že ani jeden z platných všeobecne záväzných predpisov nerieši komplexne otázky fungovania združení tohto typu z hľadiska štruktúry členstva, financovania, možnosti podnikania a územnej pôsobnosti.

PRÍLOHA P III: PONUKA PENZIÓNOV A CHÁT

Habovka



Chata v záhrade rodinného domu v obci. Zahradné posedenie, ohnisko, gril. Elektrické kúrenie. Parkovanie vo dvore. Obchod 30m. Reštaurácia 1km. Autobus 120m. Vlak (stanice Podbieľ) 12km. Ubytovací kapacita: 2-lôžková izba (1x detské lôžko), 2-lôžkový pokoj s prístelkou, spoločenská miestnosť s prístelkou, krb, TV, sprchový kút, WC, kuchyňa (dvojplatnička, chladnička, MV trúba, kávovar).

Oravice



Chata v chatové osade. Terasa, záhradne posedenie, ohnisko, záhradný gril, možnosť zapožičania siete na volejbal a lopty. Elektrické kúrenie, korenie na tuhé palivo. Parkovanie u objektu (v zime 80m, nutné snehové reťaze). Obchod 500m. Reštaurácia 300m. Autobus 300m. Vlak (stanica Trstená) 18km. Ubytovacia kapacita: 2-lôžková izba, balkón, 2x prístelka (vyťahovacia pohovka) a 2x 3-lôžková izba (v jednej izbe balkón), spoločenská miestnosť s krbom, rádiomagnetofón, 2x prístelka (sedacia súprava), kúpeľňa (sprchový kút) s WC, kuchyňa (elektrický šporák, elektrická trúba, chladnička, MV trúba, rýchlovarná konvica).

Oravský Biely Potok



Penzión v obci. V penzióne (v areáli sa nachádza: reštaurácia, terasa, bar, kaviareň, spoločenská miestnosť s TV-SAT, video, internetové pripojenie, biliard, sauna, turecká kúpeľ, ohnisko, záhradné posedenie, záhradný gril, tenis, ihrisko, obchod s potravinami (samostatný vchod). Parkovisko - nestrážené. Autobus 200m. Vlak (stanice Podbieľ) 6km. Ubytovací kapacita: 1-lôžková izba s prístelkou, kúpeľňa (sprchový kút, WC), balkón, TV-SAT. 2-lôžková izba s dvoma prístelkami, kúpeľňa (sprchový kút, WC), balkón, TV-SAT. 2x apartmán: 3-lôžková izba s prístelkou, kúpeľňa (vaňa, WC), balkón, TV-SAT. 6x apartmán: 3-lôžková izba s dvoma prístelkami, obývačka, kúpeľňa (sprchový kút, WC), balkón, TV-SAT.

Habovka



Penzión na okraji obce. V penzióne (areálu sa nachádza spoločenská miestnosť (jedáleň), TV-SAT a video, sauna, spoločenské hry, knihy, záhradný krb, stolný tenis, tenisové kurty, horská kola. V letnej sezóne pobyty od soboty do soboty. Parkovisko - strážené, neplatené. Autobus 200m. Vlak (stanice Podbieľ) 10km. Ubytovacia kapacita: 4x 2-lôžková izba, rádio, TV-SAT, kúpeľňa so sprchovým kútom a WC. 4x 3-lôžková izba, rádio, TV-SAT, kúpeľňa so sprchovým kútom a WC. 4-lôžková izba, rádio, TV-SAT, kúpeľňa so sprchovým kútom a WC. Chatka: 3-lôžková izba (poschodová posteľ, pohovka), TV, kúpeľňa so sprchovým kútom a WC.

Oravice



Chata v chatové oblasti. Záhradné posedenie, ohnisko. Elektrické kúrenie, topenie na tuhé palivo. Doplatočok za spotrebovanú elektrickú energiu nad 30 kWh v lete, 50kW v zime. Parkovanie pri objekte (nutné snehové reťaze). Obchod 800m. Reštaurácia 300m. Autobus 300m. Vlak (stanica Trstená) 16km. Ubytovacia kapacita: 4x 2-lôžková izba (1x s možnosťou prístelky - rozkladacie kreslo), 3-lôžková izba (s

možnosť prístelky - rozkladacie kreslo), 4-lôžková izba (poschodová postel'), spoločenská miestnosť s krbom, kúpeľňa (sprchový kút) s WC, 1x WC samostatné, kuchyňa (štvorplatiníčka, chladnička, mraznička, MV trúba, kávovar rýchlovarná kanvica).

Oravský Biely Potok



Chalupa v obci. Elektrické kúrenie. Zákaz kúrenia v objekte. Parkovanie pri objekte. Obchod 100m. Reštaurácia 150m. Autobus 150m. Vlak (stanica Podbiel) 5km. Ubytovací kapacita: 2x 2-lôžková izba (1x pokoj s balkónom), 3-lôžková izba, možnosť detskej postielky, spoločenská miestnosť s krbom, TV, HiFi súprava, video, kúpeľňa so sprchovým kútom a WC, pračka, kuchyňa (elektrická štvorplatiníčka, tehlová pec,

chladnička, mraznička, MV trúba, rýchlovarná kanvica).

Zuberec



Ubytovanie v rekreačnom dome vo dvore domácich v obci. Záhradné posedenie, záhradný gril. Ústredné plynové kúrenie. Parkovanie vo dvore. Obchod 200m. Reštaurácia 200m. Autobus 500m. Vlak (stanica Podbiel') 12km. Ubytovací kapacita: 3x 2-lôžková izba (2x pokoj s TV), 4x 3-lôžková izba (2x izba s TV, balkón), 4-lôžková izba (TV, balkón), spoločenská miestnosť s TV, 8x kúpeľňa (sprchový kút) s WC, 8x kuchyňa

(plynový sporák, elektrická dvojplatiníčka, chladnička, rýchlovarná kanvica).

Oravský Biely Potok



Ubytovanie v dome vo dvore domácich pri ceste. Spoločná spoločenská miestnosť (TV-SAT, ping - pong, detský biliard, stolný futbal, stolný hokej), kryté záhradné posedenie, krb, studnička s jazierkom, bazén. Plynové kúrenie. Parkovanie vo dvore. Obchod 200m. Reštaurácia 400m. Autobus 10m. Vlak (stanica Podbiel') 6km. Ubytovacia kapacita: Apartmán s vlastným

vchodom: 2-lôžková izba, sprchový kút, WC, kuchynský kút (dvojplatiníčka, chladnička), jedáleň. 2x apartmán s vlastným vchodom: 4-lôžková izba, sprchový kút, WC, kuchynský kút (dvojplatiníčka, chladnička), jedáleň.

Vitanová



Penzión na okraji obce. Detské ihrisko, volejbalové ihrisko, požičovňa športového vybavenia (horské bicykle, lyžiarska výstroj...), ohnisko. Ústredné kúrenie. Možnosť polopenzie. Parkovanie vo dvore. Ubytovacia kapacita: 2x 2-lôžková izba,

2x 3-lôžková izba, 3x 4-lôžková izba, 3x prístelka - rozkladacie kreslo, spoločenská miestnosť s TV (bar, krb), 3x kúpeľňa s WC, kuchyňa (plynový sporák, chladnička).

Zuberec



Chata u riečky v horskom prostredí. Ohnisko, pieskovisko, altán. Elektrické kúrenie (možnosť prikúrenia krbom). Doplatok elektrické energie nad100 kW/deň v zime, v lete nad45 kWh/deň. Zákaz kúrenie v objekte. Parkovanie pri objekte (v zime snehové reťaze). Obchod 2.3km. Reštaurácia 200m. Autobus 500m. Vlak (stanica Podbieľ) 16km. Ubytovacia kapacita: 2-lôžková izba s prístelkou, 4-lôžková izba, prístelka medzi izbami, spoločenská miestnosť s krbom a TV-SAT, sprchový kút, WC, kuchyňa (elektrický sporák, chladnička s mrazničkou, kávovar, MV trúba, rýchlovarná kanvica, gril).

Oravský Biely Potok



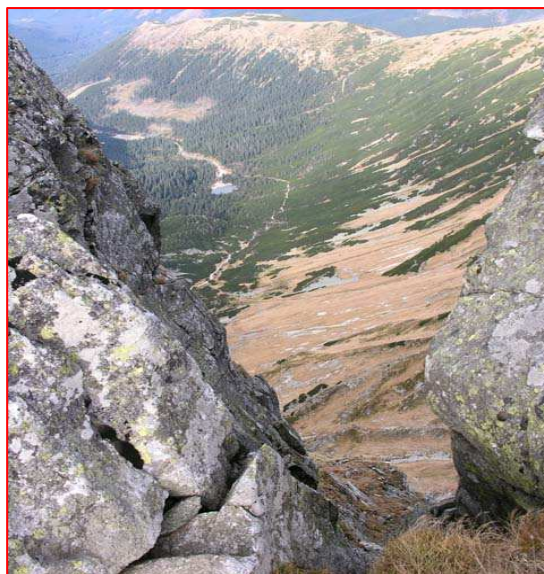
Chata na okraji obce. Terasa, ohnisko, záhradný gril, pieskovisko. Elektrické kúrenie. Parkovanie pri objekte (v zime snehové reťaze). Obchod 100m. Reštaurácia 300m. Autobus 300m. Vlak (stanica Podbieľ) 6km. Ubytovacia kapacita: 2x 2-lôžková izba, 3-lôžková izba, 2x 4-lôžková izba (1x izba v podkroví so zníženým stropom), spoločenská miestnosť s krbom a TV, 3x kúpeľňa so sprchovým kútom a WC, kuchyňa (elektrický sporák, elektrická trúba, chladnička, rýchlovarná kanvica).

Oravský Biely Potok

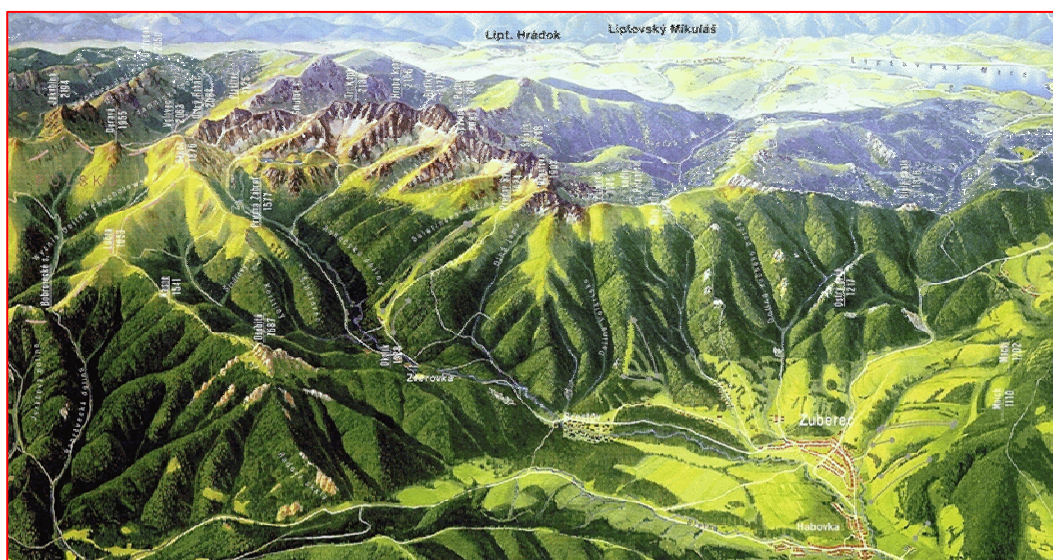


Chata u cesty na spoločnom pozemku s objektom č. 1259 na okraji obce. Spoločenská miestnosť s TV a s krbom, 2x kúpeľňa so sprchovým kútom a WC, kuchyňa (plynový sporák, chladnička, rýchlovarná kanvica). Záhradné posedenia, záhradný gril, ohnisko, bicykle za poplatok, pieskovisko, hojdačka. Ústredné plynové kúrenie. Parkovanie vo dvore. Obchod 50m. Reštaurácia 200m. Autobus 50m. Vlak (stanica Podbieľ) 6km. Ubytovací kapacita: 2-lôžková izba, 4-lôžková izba s dvoma prístelkami.

PRÍLOHA IV: OBRÁZKOVÁ PRÍLOHA



Cesta na Roháčske plesá



Pohľad na Západné Tatry



Splav na pltiach po rieke Orave



Roháčsky vodopád



Mapa Západných Tatier



Pohľad na Vysoké Tatry z juhu