

# **Evaluace projektů financovaných z Operačního programu Podnikání a inovace**

Bc. Lucie Měsíčková

---

Diplomová práce  
2013

 Univerzita Tomáše Bati ve Zlíně  
Fakulta managementu a ekonomiky

---

Univerzita Tomáše Bati ve Zlíně  
Fakulta managementu a ekonomiky  
Ústav regionálního rozvoje, veřejné správy a práva  
akademický rok: 2012/2013

## ZADÁNÍ DIPLOMOVÉ PRÁCE

(PROJEKTU, UMĚLECKÉHO DÍLA, UMĚLECKÉHO VÝKONU)

Jméno a příjmení: **Bc. Lucie Měsíčková**  
Osobní číslo: **M110050**  
Studijní program: **N6202 Hospodářská politika a správa**  
Studijní obor: **Veřejná správa a regionální rozvoj**  
Forma studia: **prezenční**

Téma práce: **Evaluace projektů financovaných z Operačního programu Podnikání a inovace**

Zásady pro vypracování:

### Úvod

#### I. Teoretická část

- Popište teoretickou podstatu politik zaměřených na podporu podnikání a inovací.
- Charakterizujte Operační program Podnikání a inovace.

#### II. Praktická část

- Analyzujte vybrané charakteristiky projektů Operačního programu Podnikání a inovace.
- Na základě analýzy formulujte opatření orientovaná na efektivnější čerpání z Operačního programu Podnikání a inovace.

### Závěr

Rozsah diplomové práce: **cca 70**  
Rozsah příloh:  
Forma zpracování diplomové práce: **tištěná/elektronická**

Seznam odborné literatury:

**HÁJEK, Oldřich a Jiří NOVOSÁK. Kohezní politika v širších souvislostech. Žilina: Georg, 2010, 216 s. ISBN 978-80-89401-19-2.**  
**MAREK, Dan a Tomáš KANTOR. Příprava a řízení projektů strukturálních fondů Evropské unie. 1. vyd. Brno: Barrister&Principal, 2007, 240 s. ISBN 978-80-87029-13-8.**  
**VITURKA, Milan et al. Kvalita podnikatelského prostředí, regionální konkurenceschopnost a strategie regionálního rozvoje České republiky. Praha: Grada Publishing, 2010, 227 s. ISBN 978-80-247-3638-9.**  
**WOKOUN, René. Regionální rozvoj: Východiska regionálního rozvoje, regionální politika, teorie, strategie a programování. 1. vyd. Praha: Linde, 2008, 475 s. ISBN 978-80-7201-699-0.**

Vedoucí diplomové práce: **Mgr. Jiří Novosák, Ph.D.**  
Ústav regionálního rozvoje, veřejné správy a práva  
Datum zadání diplomové práce: **3. února 2013**  
Termín odevzdání diplomové práce: **2. května 2013**

Ve Zlíně dne 3. února 2013

prof. Dr. Ing. Drahomíra Pavelková  
děkanka



RNDr. Oldřich Hájek, Ph.D.  
ředitel ústavu

## PROHLÁŠENÍ AUTORA DIPLOMOVÉ PRÁCE

Beru na vědomí, že:

- odevzdáním diplomové práce souhlasím se zveřejněním své práce podle zákona č. 111/1998 Sb. o vysokých školách a o změně a doplnění dalších zákonů (zákon o vysokých školách), ve znění pozdějších právních předpisů, bez ohledu na výsledek obhajoby<sup>1</sup>;
- diplomová práce bude uložena v elektronické podobě v univerzitním informačním systému dostupná k nahlédnutí:
  - bez omezení;
  - pouze prezenčně v rámci Univerzity Tomáše Bati ve Zlíně;
- na mou diplomovou práci se plně vztahuje zákon č. 121/2000 Sb. o právu autorském, o právech souvisejících s právem autorským a o změně některých zákonů (autorský zákon) ve znění pozdějších právních předpisů, zejm. § 35 odst. 3<sup>2</sup>;
- podle § 60<sup>3</sup> odst. 1 autorského zákona má UTB ve Zlíně právo na uzavření licenční smlouvy o užití školního díla v rozsahu § 12 odst. 4 autorského zákona;

<sup>1</sup> zákon č. 111/1998 Sb. o vysokých školách a o změně a doplnění dalších zákonů (zákon o vysokých školách), ve znění pozdějších právních předpisů, § 47b Zveřejňování závěrečných prací:

(1) Vysoká škola nevydělečně zveřejňuje disertační, diplomové, bakalářské a rigorózní práce, u kterých proběhla obhajoba, včetně posudků oponentů a výsledku obhajoby prostřednictvím databáze kvalifikačních prací, kterou spravuje. Způsob zveřejnění stanoví vnitřní předpis vysoké školy.

(2) Disertační, diplomové, bakalářské a rigorózní práce odevzdané uchazečem k obhajobě musí být též nejméně pět pracovních dnů před konáním obhajoby zveřejněny k nahlázení veřejnosti v místě určeném vnitřním předpisem vysoké školy nebo není-li tak určeno, v místě pracoviště vysoké školy, kde se má konat obhajoba práce. Každý si může ze zveřejněné práce pořizovat na své náklady výpisy, opisy nebo rozmnoženiny.

(3) Platí, že odevzdáním práce autor souhlasí se zveřejněním své práce podle tohoto zákona, bez ohledu na výsledek obhajoby.

<sup>2</sup> zákon č. 121/2000 Sb. o právu autorském, o právech souvisejících s právem autorským a o změně některých zákonů (autorský zákon) ve znění pozdějších právních předpisů, § 35 odst. 3:

(3) Do práva autorského také nezasahuje škola nebo školské či vzdělávací zařízení, užije-li nikoli za účelem přímého nebo nepřímého hospodářského nebo obchodního prospěchu k výuce nebo k vlastní potřebě dílo vytvořené žákem nebo studentem ke splnění školních nebo studijních povinností vyplývajících z jeho právního vztahu ke škole nebo školskému či vzdělávacímu zařízení (školní dílo).

<sup>3</sup> zákon č. 121/2000 Sb. o právu autorském, o právech souvisejících s právem autorským a o změně některých zákonů (autorský zákon) ve znění pozdějších právních předpisů, § 60 Školní dílo:

(1) Škola nebo školské či vzdělávací zařízení mají za obvyklých podmínek právo na uzavření licenční smlouvy o užití školního díla (§ 35 odst. 3). Odpírá-li autor takového díla udělit svolení bez vážného důvodu, mohou se tyto osoby domáhat nahrazení chybějícího projevu jeho vůle u soudu. Ustanovení § 35 odst. 3 zůstává nedotčeno.

- podle § 60<sup>4</sup> odst. 2 a 3 mohou užít své dílo – diplomovou práci - nebo poskytnout licenci k jejímu využití jen s předchozím písemným souhlasem Univerzity Tomáše Bati ve Zlíně, která je oprávněna v takovém případě ode mne požadovat přiměřený příspěvek na úhradu nákladů, které byly Univerzitou Tomáše Bati ve Zlíně na vytvoření díla vynaloženy (až do jejich skutečné výše);
- pokud bylo k vypracování bakalářské/diplomové práce využito softwaru poskytnutého Univerzitou Tomáše Bati ve Zlíně nebo jinými subjekty pouze ke studijním a výzkumným účelům (tj. k nekomerčnímu využití), nelze výsledky bakalářské/diplomové práce využít ke komerčním účelům.

Prohlašuji, že:

- jsem bakalářskou/diplomovou práci zpracoval/a samostatně a použité informační zdroje jsem citoval/a;
- odevzdaná verze bakalářské/diplomové práce a verze elektronická nahraná do IS/STAG jsou totožné.

Ve Zlíně

2.5.2013

Lucie Štáhl

<sup>4</sup> zákon č. 121/2000 Sb. o právu autorském, o právech souvisejících s právem autorským a o změně některých zákonů (autorský zákon) ve znění pozdějších právních předpisů, § 60 Školní dílo:

- (2) Není-li sjednáno jinak, může autor školního díla své dílo užít či poskytnout jinému licenci, není-li to v rozporu s oprávněnými zájmy školy nebo školského či vzdělávacího zařízení.
- (3) Škola nebo školské či vzdělávací zařízení jsou oprávněny požadovat, aby jim autor školního díla z výdělku jim dosaženého v souvislosti s užitím díla či poskytnutím licence podle odstavce 2 přiměřeně přispěl na úhradu nákladů, které na vytvoření díla vynaložily, a to podle okolností až do jejich skutečné výše; přitom se přihlédne k výši výdělku dosaženého školou nebo školským či vzdělávacím zařízením z užití školního díla podle odstavce 1.

## **ABSTRAKT**

Tato práce se věnuje hodnocení úspěšných projektů Operačního programu podnikání a inovace. V teoretické části pojednává o změně vnímání podnikání a jeho podpory a postupném zaměření podpory podnikání na malé a střední podniky. Dále je definován rozdíl v přístupu podpory politiky podnikání a politiky podpory malých a středních podniků. Práce seznamuje se stavem a vývojem malého a středního podnikání a představuje Operační program Podnikání a inovace jako nástroj jeho podpory.

V praktické části jsou hodnoceny úspěšné projekty a podle vybraných charakteristik analyzovány. Hodnoceny jsou zejména rozdíly na krajské úrovni v daných charakteristikách. V závěru práce jsou navržena opatření pro zefektivnění čerpání finančních prostředků z tohoto operačního programu.

**Klíčová slova:** malé a střední podniky, podnikání, inovace, Operační program Podnikání a Inovace

## **ABSTRACT**

This work evaluates projects of the Operational Programme Enterprise and Innovation. The theoretical part deals with the change in the perception of entrepreneurs and focus his support to small and medium-sized enterprises. It is defined the difference between policy of entrepreneurs and policy of small and medium-sized enterprises. This paper introduces the status and development of small and medium-sized enterprises and represents Operational Programme Enterprise and Innovation as support instrument.

In the practical part is evaluation of projects by selected characteristics. The regional differences are compared to each other. There are designed measures to make allocation of grants more effective.

**Keywords:** small and medium-sized enterprises, entrepreneurs, innovation, Operational Programme Enterprise and Innovation

Na tomto místě bych ráda v první řadě poděkovala panu Mgr. Jiřímu Novosákovi, Ph.D. za jeho vstřícný přístup při vedení této práce. Můj dík dále patří rodině za zázemí, které mi při studiu poskytla.

Prohlašuji, že odevzdaná verze bakalářské/diplomové práce a verze elektronická nahraná do IS/STAG jsou totožné.



# OBSAH

<b>ÚVOD</b> .....	<b>10</b>
<b>I</b> <b>TEORETICKÁ ČÁST</b> .....	<b>12</b>
<b>1</b> <b>TEORETICKÁ PODSTATA PODPORY PODNIKÁNÍ A INOVACÍ</b> .....	<b>13</b>
1.1    STAV MALÉHO A STŘEDNÍHO PODNIKÁNÍ.....	18
1.2    NÁSTROJE NA PODPORU PODNIKÁNÍ .....	21
1.2.1    Koncepce rozvoje malého a středního podnikání 2007 – 2013 .....	24
1.2.2    Small Business Act .....	25
1.2.3    Národní inovační strategie .....	27
1.2.4    Ministerstvo průmyslu a obchodu České republiky .....	28
1.2.5    CzechInvest: .....	29
1.2.6    Českomoravská záruční a rozvojová banka, a.s. ....	30
1.2.7    Rámcový program pro konkurenceschopnost a inovace 2007 - 2013 .....	31
<b>2</b> <b>CHARAKTERISTIKA OPERAČNÍHO PROGRAMU PODNIKÁNÍ A INOVACE</b> .....	<b>32</b>
2.1    PROGRAMY PODPORY .....	35
<b>II</b> <b>PRAKTICKÁ ČÁST</b> .....	<b>41</b>
<b>3</b> <b>ANALÝZA PROJEKTŮ OPPI PODLE SÍDLA ŽADATELE</b> .....	<b>42</b>
3.1    ABSOLUTNÍ VYJÁDŘENÍ OBEJMU FINANČNÍCH PROSTŘEDKŮ OPPI V KRAJÍCH ČESKÉ REPUBLIKY .....	42
3.2    RELATIVNÍ VYJÁDŘENÍ FINANČNÍCH PROSTŘEDKŮ OPPI V KRAJÍCH ČESKÉ REPUBLIKY .....	45
3.3    POČET ÚSPĚŠNÝCH PROJEKTŮ V KRAJÍCH .....	46
<b>4</b> <b>NALÝZY ÚSPĚŠNÝCH PROJEKTŮ PODLE VELIKOSTI PODNIKU</b> .....	<b>51</b>
<b>5</b> <b>MOŽNOSTI ZEFEKTIVNĚNÍ ČERPÁNÍ FINANČNÍCH PROSTŘEDKŮ Z OPERAČNÍHO PROGRAMU PODNIKÁNÍ A INOVACE</b> .....	<b>54</b>
5.1    INOVAČNÍ VOUCHERY .....	54
5.2    ZJEDNODUŠENÍ PRO MALÉ A MIKROPODNIKY .....	55
5.3    PODPORA PODPRŮMĚRNÝCH REGIONŮ .....	56
<b>ZÁVĚR</b> .....	<b>57</b>
<b>SEZNAM POUŽITÉ LITERATURY</b> .....	<b>58</b>
<b>SEZNAM POUŽITÝCH SYMBOLŮ A ZKRATEK</b> .....	<b>64</b>
<b>SEZNAM OBRÁZKŮ A GRAFŮ</b> .....	<b>66</b>
<b>SEZNAM TABULEK</b> .....	<b>67</b>
<b>SEZNAM PŘÍLOH</b> .....	<b>68</b>

## ÚVOD

Tato práce se věnuje problematice projektů financovaných z Operačního programu Podnikání a inovace, konkrétněji hodnocení vybraných charakteristik těchto projektů. Téma jsem si zvolila pro jeho aktuálnost a osobní zájem o problematiku tematických a jiných operačních programů podporovaných kohezní politikou Evropské unie.

Malé a střední podnikání je v moderních ekonomikách v popředí zájmu národních politik. Tyto podniky tvoří zdrcující procento ekonomických subjektů na tržích s vysokým podílem na zaměstnanosti, která je velmi specifická svou přizpůsobivostí a pružností, zároveň však velmi zranitelná v konkurenčním boji. V současné, na znalostech postavené, ekonomice jsou na podniky kladeny vysoké inovační nároky. Proto jsou speciálně na míru malým a středním podnikům navrhovány strategie, koncepce a programy podpory na evropské i národní úrovni. Aktuálně je nejvýznamnějším finančním nástrojem na podporu podnikání a inovací Operační program Podnikání a inovace, který je vypsán na sedmileté programovací období 2007 – 2013.

Cílem práce je na základě výsledků analýzy schválených projektů Operačního programu podnikání a inovace odhalit nedostatky a slabiny v čerpání finančních prostředků z tohoto operačního programu a na základě výsledků analýzy formulovat opatření a návrhy na zlepšení a zefektivnění procesu čerpání dotací Operačního programu Podnikání a inovace. Vzhledem ke končícímu programovacímu období, je tyto opatření možné chápat jako doporučení pro následující programovací období.

Práce je rozčleněna na teoretickou a praktickou část. V teoretické části se věnuji změnám ve vnímání podnikání a jeho podpory. Dříve se podpora podnikání zaměřovala na velké, zejména výrobní, podniky. Vlivem globalizace a přesunem výrobních závodů do rozvojových zemí s nižšími produkčními náklady, docházelo postupně k přesunu zájmu na malé a střední podniky. Zcela se změnil charakter politiky podnikání. Podpora podnikání je v zájmu politiky podnikání a politiky podpory malých a středních podniků. Rozdílné používání nástrojů a zaměření těchto dvou politik je rovněž diskutováno v teoretické části práce. Dále se v teoretické části věnuji klasifikaci nástrojů na podporu podnikání a představení těch nejvýznamnějších z nich. Významnost těchto nástrojů je posuzována zcela individuálně a to v kontextu potřeb a zaměření této práce. Jako nejvýznamnějšímu finančnímu nástroji na podporu podnikání a inovací jsem zvýšenou pozornost věnovala Operačnímu pro-

gramu Podnikání a inovace. Úspěšné projekty tohoto programu jsem analyzovala v části praktické.

V praktické části se věnuji již samotné analýze projektů financovaných OPPI, které byly schváleny do února 2012. V analýze tedy nejsou zahrnuty veškeré projekty, které byly schváleny či realizovány v době tvorby práce, ale pro účely této práce je soubor projektů vhodný s dostatečnou vypovídací schopností. Projekty jsou hodnoceny na základě množství dotací EU v jednotlivých prioritních osách v jednotlivých krajích, podle objemu finančních prostředků, které plynuly do kraje. Dále jsem porovnávala kraje z hlediska absolutního počtu projektů a na základě struktury projektů podle prioritních od programu. Výsledky jednotlivých krajů jsem mezi sebou porovnávala a hledala vzájemné vztahy a zákonitosti. Na závěr jsem ze zjištěných výsledků analýzy formulovala návrhy, jejichž realizací by bylo možné zefektivnění čerpání dotací.

## **I. TEORETICKÁ ČÁST**

## 1 TEORETICKÁ PODSTATA PODPORY PODNIKÁNÍ A INOVACÍ

Podpora podnikání, případně inovací je významným stabilizačním prvkem hospodářství a zdrojem jeho konkurenceschopnosti. Prostřednictvím aplikovaných nástrojů politik na podporu podnikání je vytvořen ucelený systém legislativních a administrativních požadavků a systém podpory a pomoci finančního i nefinančního charakteru. Podpora podnikání je významná z hlediska minimalizace a kompenzace tržních selhání.

Úlohu inovací v ekonomice popsal Schumpeter ve své teorii kreativní destrukce, kterou vnímá jako proces průmyslové mutace měnící průmyslovou strukturu zevnitř a vytváření nové struktury. Příčinou kreativní destrukce jsou právě inovace, které vedou ke změnám preferencí a poptávky ve prospěch nových výrobků a služeb. Podle této teorie zanikají firmy, které vyrábějí zastaralé výrobky a používají zastaralé technologie. Postupně tak dochází k posunu ekonomiky na vyšší technickou úroveň. Inovace mají podle Schumpetera charakter nárazových vln, které jsou současně příčinou evidence výkyvů v hospodářském cyklu (Sojka, Kouba, s. 66-69, 2006)

Charakter podpory podnikání a inovací se v čase měnil a prošel různými vývojovými etapami a změnami. Výrazněji se nástroje podpory začaly uplatňovat mezi světovými válkami a zejména po druhé světové válce. Jejich uplatnění souviselo se zájmem a rozvojem regionů a opětovné nastartování ekonomiky. Používání konkrétních nástrojů bylo často odvozeno od aktuálně prosazované teorie regionálního rozvoje. Zásadní pro rozvoj velkých výrobních podniků byl fordismus, který se těšil největšímu rozmachu právě po druhé válce. Fordismus prakticky aplikoval poznatky taylorismu do výrobní praxe.

Zejména po druhé světové válce byly nástroje podpory směřovány k velkým podnikům, které byly chápány jako významné stabilní články národního hospodářství se silnou možností konkurenceschopnosti, vytvářely vysoký počet pracovních míst a v nespolední řadě jim byla přiznávána schopnost inovovat, která však byla často přeceňována. Velké podniky byly chápány jako „hnací motory“ ekonomiky a šance opětovného nastartování ekonomiky po válečných letech.

Přibližně od 70. let 20. století dochází ke změně chápání podpory podnikání a pozornost se začínala ubírat směrem k malým a středním podnikům. Raposo (in LEITÃO, BAPTISTA, p. 131- 145, 2009) definoval tři hlavní důvody, které zapříčinily změny v podpoře podnikání a přeorientovaly podporu směrem k malým a středním podnikům:

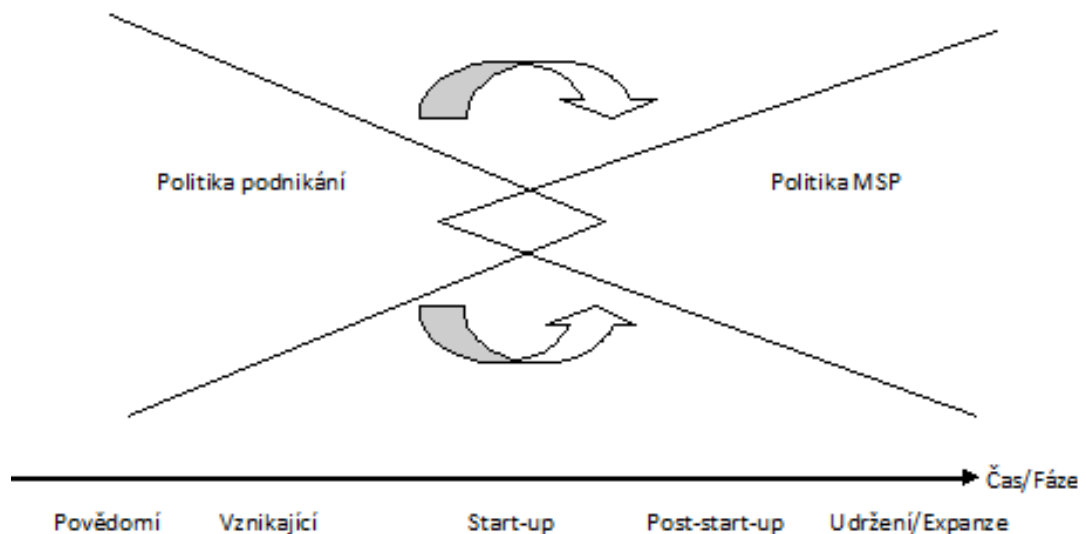
1. Změna makroekonomického chápání trhu, úspěch nezávisí pouze na velkých společnostech, malé podniky a podnikatelé jsou flexibilní a významní zaměstnavatelé.
2. Vliv globalizace a technického rozvoje vedl k přechodu na „znalostní ekonomiku“, které převážně inovačně orientovaná a specializovaná na inovační aktivity a aktivity založené na znalostech. Tradiční průmyslová odvětví náročná na pracovní sílu jsou přesouvána do zemí s nižšími výrobními náklady (např. Čína, Indie).
3. Demografické změny a změny vztahu mezi zaměstnancem a zaměstnavatelem. Jedná se především o nejistotu trvalého zaměstnání na celý život, proto jako alternativu k této situaci stále více ekonomicky aktivních obyvatel volí možnost podnikání a založení vlastní firmy.

Podle Raposa je možné podnikání podporovat v rámci dvou různých a samostatných politik, z nich obě jsou důležité, měli by se doplňovat a spolupracovat a každá podporuje podnik v jiné fázi jeho životního cyklu. Podpora v různých fázích životního cyklu je znázorněna na obrázku č.1.: Schéma vztahu politiky podniku a politiky MSP. Již z tohoto schématu vyplývá, co je úkolem politiky podnikání a co je úkolem politiky malého a středního podnikání. Politika malého a středního podnikání se soustředí na podnik ve fázi jeho vzniku a po dobu jeho existence. Uplatňovány jsou nástroje přímé i nepřímé podpory, tvorba legislativního rámce, koncepcí a strategií, poskytování poradenských služeb, finanční stimuly, dotace, zvýhodněné úvěry a záruky na ně, zajištění dostupnosti podnikatelské infrastruktury aj. Politika podpory malého a středního podnikání je v rukou zejména Ministerstva průmyslu a obchodu České republiky.

Politika podnikání se zaměřuje na problematiku ještě před samotným vznikem podniku a její zájem končí vznikem firmy. U politiky podnikání nelze říci, že by byla v dominantní gesci pouze jednoho ministerstva. Politika podnikání obecně je v zájmu více ministerstev, např. Ministerstvo Školství mládeže a tělovýchovy, Ministerstvo Financí, Ministerstvo Dopravy, Ministerstvo pro místní rozvoj a další. Zájem příslušného ministerstva či správního orgánu vyplývá z jednotlivých iniciativ politiky podnikání. Obecně lze jmenovat následující iniciativy politiky podnikání:

- Propagace podnikové kultury
- Vzdělávání podnikání, zejm. strategických segmentů populace
- Tvorba prostředí pro vznik podniků a firem
- Omezení bariér vstupu nových firem na trh

- Iniciace vzniku firem podporou počátečního kapitálu



Obrázek 1 Vztah politiky podnikání a politiky MSP. Upraveno podle (LEITÃO, BAPTISTA, p. 140, 2009)

Tabulka 1 podchycuje primární rozdíly mezi politikou podnikání a politikou MSP. Politika podnikání je zaměřená strategicky dlouhodobě a prakticky se dotýká celé populace, protože jejím úkolem je mimo jiné vzdělávání a informování veřejnosti o podnikání a jeho možnostech. Politika podnikání svými aktivitami podporuje podnikatelské prostředí a klima jako takové, to vše s cílem motivovat a usnadňovat vznik nových podnikatelských subjektů bez ohledu na jejich velikost. Na druhou stranu politika MSP se soustřeďuje na specifickou skupinu malých a středních podniků a to až po jejich vzniku, kdy by měla napomáhat a usnadňovat jejich prosazení se na trhu, růstu, expanzi a zvyšování konkurenceschopnosti zejména vůči velkým firmám. Podpora této politiky je většinou finančního charakteru, která přináší buď okamžité, nebo rychle viditelné výsledky v horizontu několika let.

	<b>Politika malého a středního podnikání</b>	<b>Politika podnikání</b>
<b>Úkol</b>	Růst a produktivita firem	Motivování více nových podnikatelů
<b>Cíl</b>	Existující firmy, podniky	Vznikající podnikatelé, jednotlivci
<b>Zaměření</b>	Rostoucí odvětví a firmy	Celá populace
<b>Cílová skupina</b>	Vzniklé a fungující organizace	„rodící se, vznikající“ organizace
<b>Formy podpory</b>	Přímé investiční pobídky (úvěry, záruky, daňová zvýhodnění)	Nefinanční podpora podnikání (vzdělávání, poradenství, infrastruktura)
<b>Koncentrace</b>	Příznivé podnikatelské prostředí (daňový režim, omezení administrativní zátěže)	Podnikatelská kultura, podnikatelské klima (propagace podnikání)
<b>Přístup, postoj</b>	Obecně pasivní	Aktivní
<b>Dosahování výsledků</b>	Bezprostřední (výsledky patrné do 4 let)	Dlouhodobé dosahování výsledků
<b>Poradenství</b>	Sdružení malých a středních podniků	Není

Tabulka 1 Zaměření politiky podnikání a politiky MSP. Upraveno podle (Lundström)

Podpora podnikání byla chápána jako základní nástroj podpory ekonomického růstu v kontextu globalizace a znalostní ekonomiky.

Současným trendem v politice podnikání je jednoznačně podpora a zaměření se na malé a střední podniky. Česká republika, jakožto členský stát Evropské unie, musí akceptovat evropskou definici malého a středního podnikání. Platná definice malého a středního podnikání je uvedena v Nařízení Komise (ES) č. 800/2008. Toto nařízení považuje za malého nebo středního podnikatele podnik, která má do 250 zaměstnanců, jeho aktiva nebo majetek nepřesahují částku ekvivalentní 43 mil. EUR nebo obrat/příjmy jsou pod 50 mil. EUR.



Evropská unie do skupiny malých a středních podniků řadí tři typy podniků: střední, malé a mikropodniky. Jejich charakteristiky jsou uvedeny v následující tabulce.

	Počet zaměstnanců	Obrat společnosti	Aktiva společnosti
<b>Střední podniky</b>	< 250	< 50 mil. EUR	< 43 mil. EUR
<b>Malé podniky</b>	< 50	< 10 mil. EUR	< 10 mil. EUR
<b>Mikropodniky</b>	< 10	< 2 mil. EUR	< 2 mil. EUR

Tabulka 2 Charakteristiky malých a středních podniků.

MSP jsou považovány za základ národních ekonomik především z následujících důvodů (Binek, s.30, 2011):

- Jsou pružné, schopné přizpůsobit se podmínkám a požadavkům trhu
- Výrazně přispívají k tvorbě nových pracovních příležitostí
- Podporují a rozvíjejí konkurenční prostředí
- Působí jako prvek hospodářské rovnováhy
- Jejich jedinečný a individuální charakter je protipólem globalizujících ekonomik.

Malé a střední podniky mají také svoje nevýhody, mezi které patří zejména následující (Kupka, on-line, cit. 2013-3-20):

- obtížnějším resp. nákladnějším přístupem ke kapitálu, informacím a znalostem
- menší schopností eliminovat důsledky výkyvů vnějších vlivů v počátečním stadiu svého vývoje (startu)
- menšími zábranami při uvolňování nadbytečné pracovní síly.

V rozhodnutí Rady ze dne 6.10. 2006 o strategických zásadách Společenství stanovilo jako hlavní cíl podporu udržitelného růstu, konkurenceschopnosti a zaměstnanosti s ohledem na Lisabonskou strategii (Rozhodnutí Rady, 2006, on-line, cit.2013-4-8). Proto je podpora malého a středního podnikání v ohnisku zájmu Evropské unie, která k jeho podpoře nepřístupuje jednotným univerzálním způsobem, ale respektuje rozdílné potřeby malých a středních podniků . Evropská unie se snaží o zachování rozdílnosti malých a středních podnikatelů, které jsou dány prostředím jejich působnosti. Při uplatňování a realizaci nástrojů politiky MSP i politiky podnikání je uplatňován princip subsidiarity, tj. rozhodování

na co nejnižší možné úrovni řízení. Evropská unie tedy centrálně stanoví obecné cíle, kterých má být dosaženo a na regionálních úrovních jsou potom aplikovány konkrétní nástroje a opatření podle individuálních potřeb členského státu (Small Business Act, 2008, on-line, cit. 2013-4-1).

Současné programovací období 2007 – 2013 je zacíleno na malé a střední podnikání. Důvodem k tomuto rozhodnutí byl fakt, že malé a střední podniky v Evropské unii rostou pomaleji a s nižší produktivitou v porovnání s podniky ve Spojených státech. V USA úspěšně přežívá prvních 7 let fungování na trhu 60% malých a středních podniků, kdežto v Evropské unii je to pouze 10 – 20% podniků stejné kategorie.

Stát svými zásahy a kompetencemi sehraává nezastupitelnou roli v podpoře malého a středního podnikání. Státní správa by měla vytvářet podmínky, aby podnikání podporovala nebo alespoň vytvářela předpoklady, aby nebylo podnikání byrokraticky bráněno. Zásahy do tržní ekonomiky nesmí být diskriminační, tj. neznevýhodňující či zvýhodňující určitou skupinu. V praxi je tvorba takových opatření téměř nemožná, proto je nutné opatření koncipovat tak, aby byla co nejméně diskriminační. Správně zvolené zásahy však mohou být zdrojem růstu. Intervence do oblasti podnikání lze obecně rozdělit do dvou vzájemně se doplňujících kategorií (Petříček, s.17-20,2007):

1. Vytváření podmínek a atmosféry ve společnosti, aby podnikání přinášelo profit, snižovala se administrativní zátěž a byrokracie.
2. Vytváření programového zázemí pro permanentní podporu rozvoje konkurenceschopnosti a růstu.

První skupina intervencí je typická pro politiku podnikání, které je zaměřena více obecně a koncepčně. Druhá skupina intervencí je typická pro podporu malých a středních podniků, které jsou podporovány zejména finančně, aby byl podpořen jejich rozvoj a konkurenceschopnost a usnadněna existence na trhu.

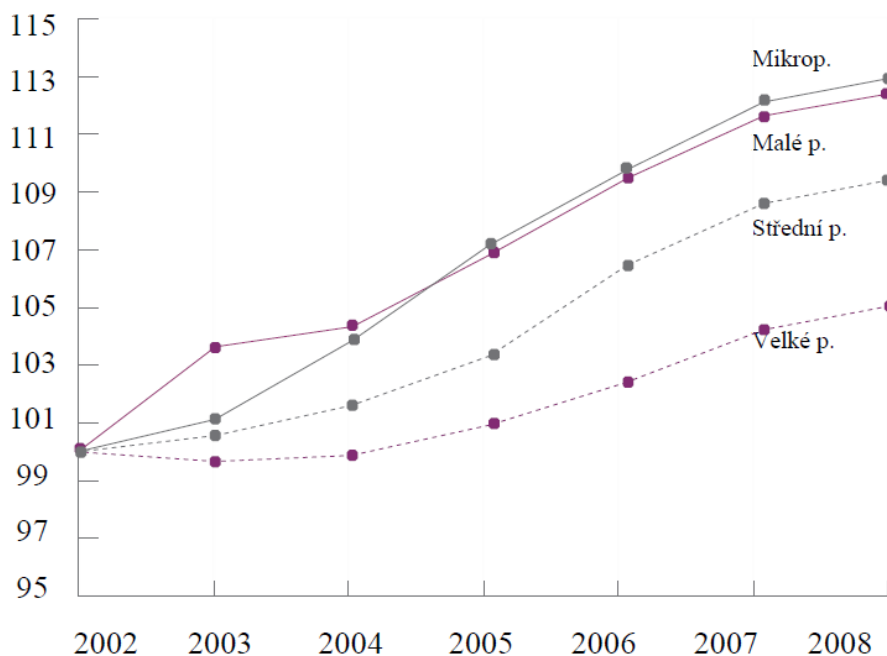
### **1.1 Stav malého a středního podnikání**

Malé a střední podniky v Evropské unii vykazují již dlouhodobě trvalý rostoucí trend v jejich počtu. Na grafu č.1: Procentuální růst podniků EU v letech 2002 - 2008 je zachycen procentuální růstu malých a středních podniků v EU v období 2002 – 2008. Pro srovnání graf zobrazuje i procentuální vývoj velkých podniků, jejichž počet také roste, ale po-

zvolnějším tempem než je tomu u podniků kategorie malé a střední (Kotlářová, on-line, 2011, cit. 2013-4-11).

Je zřejmé, že největší růst vykazují mikropodniky do 10 zaměstnanců. Příčinou výraznějšího růstu mikropodniků mohou být podle Ing. Václava Krupky, analytika ČSÚ, překážky v životním cyklu podniku, přechodu do fáze expanze po počáteční fázi startu. Problém je tedy v přechodu drobných podniků mezi malé podniky, obdobný problém je i v přechodu z malých na střední podniky. Ing. Krupka považuje za hlavní překážku nedostatek vlastního kapitálu. Důvodů růstu MSP může být několik. Určitou participaci může mít role politiky podpory EU. Vznikající podnik je většinou malý a je v kategorii mikropodniků. V této kategorii podniky také často zanikají a vykazují vyšší fluktuaci (Kotlářová, on-line, 2011, cit. 2013-4-11).

Malí podnikatelé působí většinou na regionálním trhu, kde není vždy tak silná konkurence. Avšak konkurence mezi velikostními skupinami hraje také velmi významnou roli. Malé podniky se musí utkat v konkurenčním boji se zavedenými středními podniky, kde naráží na silnou konkurenci, proto roste počet středních firem pomaleji. Obdobná situace panuje i mezi středními a velkými firmami.



Zdroj: Eurostat

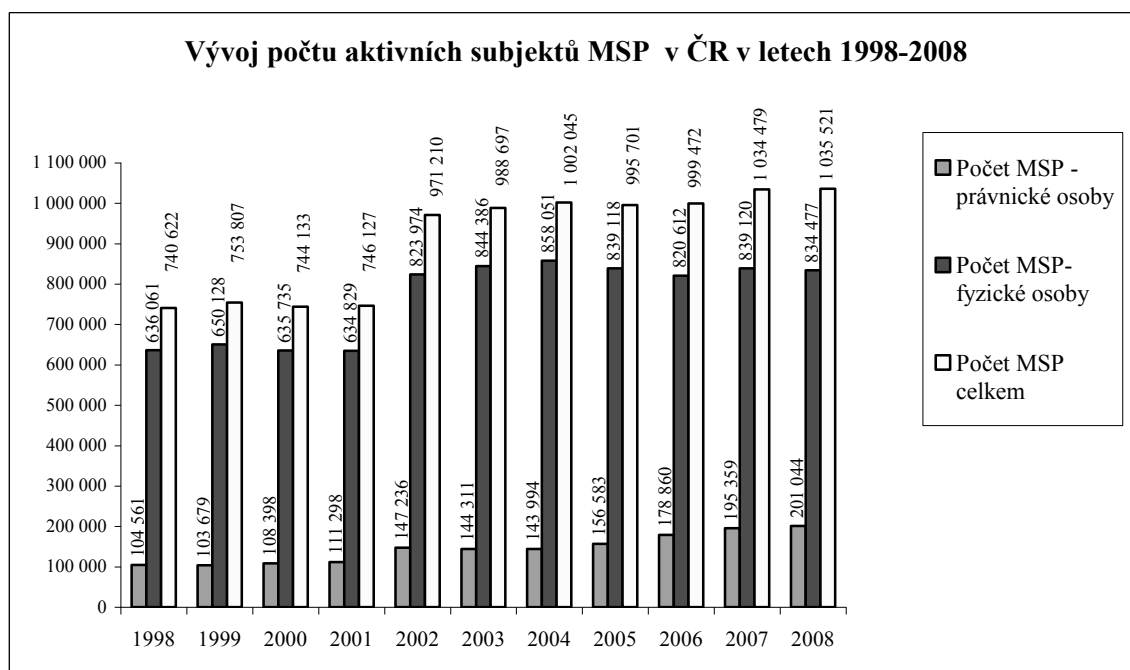
Graf 1 Procentuální růst podniků EU v letech 2002 – 2008. Kotlářová, on-line, 2011, cit. 2013-4-11).

Význam malých a středních podniků v ekonomice Evropské unie dokazuje tabulka č.3: Procentuální zastoupení MSP EU a jejich podíl na obratu a přidané hodnotě, ve které je procentuální zastoupení firem členských zemí Evropské unie z roku 2009 podle velikosti, podílu na celkovém obratu a přidané hodnotě. Malé a střední podniky představují 99,8 % všech existujících podnikatelských subjektů v EU, podíl na obratu a přidané hodnotě je však pouze necelých 60%. Proto je jejich podpora více než žádoucí, zejména v oblasti tvorby inovací, aby docházelo u malých a středních podniků k nárůstu přidané hodnoty. Přidaná hodnota také roste úměrně s velikostí podniku. Z tohoto důvodu je třeba nejmenší podniky podporovat, aby se zamezilo jejich zániku a byl jim umožněn růst a expanze, tím pádem posun do vyšší velikostní kategorie a růst přidané hodnoty. Přidaná hodnota je významným ukazatelem v dnešní znalostní ekonomice.

	Počet firem [%]	Obrat [%]	Přidaná hodnota [%]
Všechny podniky	100	100,00	100,00
MSP	99,8	57,4	58,7
Mikropodniky	92,2	18,8	21,3
Malé podniky	6,5	18,7	18,9
Střední podniky	1,1	19,9	18,5
Velké podniky	0,2	42,6	41,3

Tabulka 3 Procentuální zastoupení MSP EU a jejich podíl na obratu a přidané hodnotě v roce 2009. Upraveno podle Eurostat, 2012.

V České republice je trend obdobný jako v Evropské unii. Podíl MSP na celkovém počtu aktivních podnikatelských subjektů v ČR v roce 2008 byl 99,83 %, což je zcela shodné s procentuálním zastoupením MSP v Evropské unii (Ministerstvo průmyslu a obchodu, 2009, on-line).



Graf 2 Vývoj počtu aktivních subjektů MSP v ČR v letech 1998 – 2008. (Kupka, on-line, cit. 2013-3-20)

Rychlý nárůst počtu malých a středních podniků byl průvodním jevem transformace ekonomiky na počátku 90.let minulého století, jenž je spojen mj. s privatizací, restitucemi, „spin off“ a podmínkami pro podnikání. Od přelomu tisíciletí je podíl malých a středních podniků v počtu ekonomických subjektů a podílu na zaměstnanosti poměrně stabilní. Podíl celkovém počtu ekonomických subjektů se pohybuje kolem 99 %. Jeho podíl na zaměstnanosti je 61 % a podíl na HDP ČR je 35 % (CEBRE, on-line, cit. 2013-4-15).

## 1.2 Nástroje na podporu podnikání

Nástroje užívané při realizaci politiky podnikání vycházejí vždy z jejich cílů. Obecně lze říci, že tyto nástroje slouží zejména k vybavení regionů potřebnou technickou infrastrukturou, na příliv kapitálu, podnikatelských aktivit, stimulaci rozvoje a využití místních zdrojů. Podle zaměření, povahy a charakteristik lze nástroje klasifikovat.

René Wokoun spolu se svým kolektivem klasifikoval nástroje kohezní politiky do 2 kategorií (2008, s. 35-36) které se dají aplikovat i na politiku podpory podnikání a politiku MSP. První kategorií jsou nástroje nefinanční. Do této kategorie Wokoun řadí administrativní nástroje jakými jsou např. legislativní úpravy regionální politiky, zákazy, restriktivní a administrativní opatření. Dále do kategorie nefinančních nástrojů spadají institucionální

nástroje, které jsou zastoupeny institucemi realizujícími opatření regionální politiky, projekty a programy, respektive jejich formulací, realizací. Dále do této skupiny nástrojů patří věcné a jiné nefinanční nástroje, kterými jsou poradenské služby regionálním subjektům, propagace regionu, poradenství pro zahraniční a interregionální investory, tvorba a zpřístupnění speciálních hospodářských zón pro ekonomické subjekty.

Druhou kategorií nástrojů podle Wokounovy klasifikace jsou nástroje finanční. Zde autor řadí investiční a neinvestiční pobídky, konkrétně finanční transfery a nevratné dotace, granty, náhrady části vynaložených nákladů, úroková zvýhodnění, úvěry, půjčky a záruky na ně. Do skupiny finančních nástrojů jsou dále řazeny daňová zvýhodnění, kapitálové podílíctví a rozpočtová zvýhodnění. Podle autora se v praxi nejvíce osvědčily zvýhodněné úrokové podmínky a investiční dotace (Wokoun, 2008).

Jiný, detailnější, pohled na členění nástrojů regionální politiky, v jejímž zájmu je podpora malého a středního podnikání, nabízí Společnost pro regionální ekonomické partnerství GaREP. Ta člení nástroje kohezní politiky do pěti kategorií (Nástroje regionální politiky, 2008, cit.2013-02-24).

1. Administrativní nástroje: Do těchto nástrojů padá legislativa, významné procedury, postupy a organizační normy.
2. Koncepční nástroje jsou zastoupeny koncepčními a strategickými dokumenty dané oblasti. Patří sem strategie, programy, plány, politické deklarace a další.
3. Institucionální nástroje tvoří zejména instituce, které zaštiťují danou tematiku a poskytují poradenské a jiné služby.
4. Věcné nástroje (infrastruktura, poskytnutí služeb, prostor, poradenství)
5. Sociálně-psychologické nástroje (vzdělávání, komunikace, motivace)
6. Finanční nástroje (systémy finančních podpor, dotace, granty).

Pro účely této práce budou nástroje politiky podpory podnikání a inovací zjednodušeně rozděleny do 3 kategorií a to na nástroje koncepční, finanční a institucionální, které budou dále diskutovány. Přehled významných nástrojů na podporu podnikání a inovací zachycuje tabulka č.4: Významné nástroje na podporu podnikání v ČR.

Koncepční nástroje vytvářejí nejen legislativní prostředí, ale jsou nezbytné pro koncepční řízení a koordinaci aktivit. Mezi konveční nástroje jsou řazeny strategie, koncepce, programy a plány. Koncepční nástroje jsou svým charakterem typickými pro politiku podnikání (Koncepční nástroje, 2008, on-line, cit.2013-04-01).

Institucionální nástroje jsou představovány strukturami, které vznikly za účelem uplatnění ostatních kalorií nástrojů a jako nástroj realizace cílů vytyčených v koncepcích. V České republice působí řada institucí, které se v různé míře zaměřují na podporu podnikání, podnikatelského prostředí nebo inovací a poskytují podnikatelským subjektům zejména poradenské služby v závislosti na zaměření konkrétní instituce (Institucionální nástroje, 2008, on-line, cit.2013-04-01).

Finanční nástroje jsou přímým prostředkem podpory. Mohou mít formu nevratných dotací, vratných půjček, zvýhodněných úvěrů nebo záruky za úvěr. Finanční nástroje jsou poskytovány příjemcům prostřednictvím zainteresovaných institucí.

Úkolem politiky je transfer veřejných prostředků a fiskální nástroje jsou tomu základním prostředkem. Nejčastěji se tak děje prostřednictvím dotací, nevratných příspěvků konkrétním osobám na konkrétní činnosti, projekty. V současnosti je však populární i alternativní finanční nástroj, kterým jsou zvýhodněné půjčky a úvěry. Tyto úvěry a půjčky jsou návratnou formou finančního příspěvku. Výhodou je větší míra obezřetnosti na obou stranách a možnost takto poskytnuté finanční prostředky opět využít. Institucí, která v České republice poskytuje zvýhodněné úvěry, je Českomoravská záruční a rozvojová banka, a.s. (ČMZRB). Finanční nástroje jsou svým zaměřením typické pro politiku MSP (Ponikelský 2011, s.38).

Koncepční nástroje	Institucionální nástroje	Finanční nástroje
<ul style="list-style-type: none"> <li>• <b>Koncepce rozvoje MSP</b></li> <li>• <b>Small Business Act</b></li> <li>• <b>Národní inovační strategie</b></li> <li>• Národní politika výzkumu, vývoje a inovací</li> </ul>	<ul style="list-style-type: none"> <li>• <b>MPO ČR</b></li> <li>• <b>CzechInvest</b></li> <li>• Hospodářská komora ČR</li> <li>• CzechTrade</li> <li>• Česká exportní banka, a.s.</li> <li>• <b>ČMZRB, a.s.</b></li> </ul>	<ul style="list-style-type: none"> <li>• <b>OPPI 2007-13</b></li> <li>• <b>Rámcový program pro konkurenceschopnost a inovace 2007-13</b></li> <li>• OPVAVPI 2007-13</li> <li>• JEREMIE</li> </ul>

Tabulka 4 Významné nástroje na podporu podnikání v ČR. Vlastní zpracování.

### 1.2.1 Koncepce rozvoje malého a středního podnikání 2007 – 2013

Období platnosti Koncepce malého a středního podnikání koriguje s programovacím obdobím Evropské unie. Ministerstvo průmyslu a obchodu chápalo toto období z hlediska možností a příležitostí podpory podnikání jako mimořádné. Mimořádný byl zejména rozsah finančních prostředků ze strukturálních fondů. Snahou bylo tyto prostředky co nejefektivněji využít, aby jejich pozitivní vliv na podnikání přetrval i do dalšího období.

Důvodem, proč se Ministerstvo průmyslu a obchodu soustřeďuje právě na Koncepce malého a středního podnikání, je velmi významné zastoupení malých a středních firem na trhu a jejich podíl na národním hospodářství. Malé a střední podniky se významnou měrou podílejí na zaměstnanosti, tvorbě HDP i exportu. Malí a střední podnikatelé jsou zároveň velmi citliví na kvalitu podnikatelského prostředí a proto je třeba jim poskytnout optimální podmínky pro jejich činnost.

Koncepce si za svůj hlavní cíl položila zajistit konkurenceschopnost sektoru MSP, zachovat a podpořit jejich rozvoj a tvorbu nových pracovních míst. Tento cíl byl koordinován s politikami Evropské unie. Samotná realizace této koncepce byla systematicky rozdělena na dílčí směry, v jiných strategických dokumentech bývá spíše užíváno pojmu prioritní osy. První směr koncepce je zaměřen na zlepšování podnikatelského prostředí jakožto elementárního faktoru ekonomického rozvoje a konkurenceschopnosti podniků (Ministerstvo průmyslu a obchodu, 2006).

Koncepce chápe podnikatelské prostředí jako komplex vnějších faktorů legislativních a institucionálních, které mají vliv na ekonomické postavení, motivaci a chování podnikatelských subjektů (Ministerstvo průmyslu a obchodu, 2006).

Pro naplnění cíle příznivého podnikatelského prostředí byla navržena opatření převážně na zjednodušení daňové legislativy a snížení administrativní zátěže, vše s promítnutím požadavků Evropské unie. Koncepce malého a středního podnikání se ubírá i směrem rozšiřování a zkvalitňování infrastruktury pro MSP. Je zaměřena na instituce, jejich specializaci a kooperaci, na jednotné a přehledné poskytování informací malým a středním podnikům prostřednictvím BusinessInfo, na dostupné poradenství, partnerství soukromého a veřejného sektoru, na vhodné prostory pro podnikání, např. revitalizaci brownfields (Ministerstvo průmyslu a obchodu, 2006).

V Koncepci je diskutována i přímá podpora pro MSP, zejména nástroje usnadňující přístup ke kapitálu, dotace zaměřené na znalostní ekonomiku, poradenství a vzdělávání. Jako



hlavní nástroj přímě podpory rozvoje MSP byly v koncepci určeny záruky na úvěry, dotace a kapitálové vstupy. Budování infrastruktur pro podnikání je podporované převážně formou nevratných dotací.

### 1.2.2 Small Business Act

Small Business Act je evropskou iniciativou, která podporuje malé podniky a posiluje jejich růst (Evropská iniciativa, 2011, on-line, cit.2013-04-11). SBA tvoří rámec opatření Evropské unie, který má posílit malé a střední podniky v jejich růstu a tvorbě pracovních míst. Cílem SBA je především snižování administrativní zátěže, usnadnění přístupu k financím a podpora vstupu na nové trhy.

Iniciativa Small Business Act se snaží o zlepšení celkového přístupu politiky k podnikání, o zakotvení zásady „Zelená pro malé a střední podniky“ do všech politik. SBA stanovuje v této souvislosti 10 obecných zásad, které by měly být uplatňovány při přípravě a provádění politik na evropské i národní úrovni formou politických opatření (COMMISSION of..., 2008, on-line).

	Zásada	Opatření
1.	Vytvořit prostředí, ve kterém budou podnikatelé a rodinné podniky moci vzkvétat a podnikání bude odměňováno	<ul style="list-style-type: none"> <li>• Kultura podnikání, zdělávání podnikatelů</li> <li>• „Evropský týden malých a středních podnikatelů“</li> <li>• „Erasmus pro mladé podnikatele“</li> <li>• Podnikání do školních osnov</li> <li>• Poradenství a podpora pro podnikatele</li> </ul>
2.	Zajistit, aby čestní podnikatelé, kteří čelili úpadku, dostali rychle druhou šanci.	<ul style="list-style-type: none"> <li>• Politika druhé šance</li> <li>• Podpora kladného postoje společnosti k novému začátku- informační kampaň</li> <li>• Rovné podmínky pro nové a znovu začínající podniky</li> </ul>
3.	Navrhnu pravidla v duchu zásady „Zelená pro malé a	<ul style="list-style-type: none"> <li>• uplatňování subsidiarity a proporcionality</li> </ul>

	střední podnikatele“.	<ul style="list-style-type: none"> <li>• minimalizace zátěže a nákladů MSP</li> <li>• snižování administrativní zátěže</li> </ul>
4.	Přímět státní správy, aby reagovaly na potřeby malých a středních podniků.	<ul style="list-style-type: none"> <li>• Snížení poplatků</li> <li>• Zkrácení doby nutné k založení podniku</li> <li>• Urychlení zahájení komerčních činností (opatření, oprávnění)</li> </ul>
5.	Přizpůsobit nástroje veřejné politiky potřebám malých a středních podniků: usnadnit účast malých a středních podniků na veřejných zakázkách a lépe využívat možnosti státní podpory pro malé a střední podniky.	<ul style="list-style-type: none"> <li>• Usnadnění přístupu k informacím</li> <li>• Snižování byrokracie</li> <li>• Příručka i státní podpoře pro MSP</li> <li>• Elektronické portály s informacemi o veřejných zakázkách</li> </ul>
6.	Usnadnit přístup malých a středních podniků k financování a rozvinout právní a podnikatelské prostředí podporující včasné úhrady v obchodních transakcích.	<ul style="list-style-type: none"> <li>• Uplatnění nástrojů kombinujících půjčky a vlastní kapitál</li> <li>• Řešení regulačních a daňových překážek bránících fondům rizikového kapitálu</li> <li>• Takové zdanění zisku, aby podporovalo investiční činnost</li> </ul>
7.	Pomoci malým a středním podnikům více těžit z příležitostí, které nabízí jednotný evropský trh.	<ul style="list-style-type: none"> <li>• Zlepšení přístupu k systému ochranných známek Společenství (snížení poplatků)</li> <li>• Odstranění rozdílnosti pravidel ochrany spotřebitelů</li> </ul>

8.	Podporovat zvyšování kvalifikace v malých a středních podnicích a všechny formy inovací.	<ul style="list-style-type: none"> <li>• Program Leonardo da Vinci</li> <li>• Optimalizace účasti MSP na 7. RP</li> <li>• Podpora MSP v účasti v inovačních klastrech</li> <li>• Usnadnění přístupu k financování podnikání, inovací a znalostí</li> </ul>
9.	Umožnit malým a středním podnikům, aby výzvy ochrany životního prostředí přeměnily na příležitost	<ul style="list-style-type: none"> <li>• Usnadnění EMAS pro MSP</li> <li>• Podpora ekologických inovací</li> <li>• Pobídky pro ekologicky účinné podnikání</li> </ul>
10.	Povzbuzovat a podporovat malé a střední podniky při využívání výhod růstu trhu.	<ul style="list-style-type: none"> <li>• Otevírání trhů v třetích zemích</li> <li>• Usnadňovat přístup MSP na další trhy</li> </ul>

Tabulka 5 Přehled zásad a opatření SBA. Vlastní zpracování podle  
(COMMISSION of..., 2008, on-line)..

Česká republika v rámci 7. Zásady vytvořila Portál pro podnikání a export a podle 4.zásady Jedná registrační místa pro podnikatele.

### 1.2.3 Národní inovační strategie

Současně Národní inovační strategie (NIS) je platná pro období 2009 – 2015. NIS byla přijata usnesením vlády č. 77 z 26.ledna 2011. Tvorbou této strategie byly pověřeny ministerstva Průmyslu a obchodu a Školství mládeže a tělovýchovy. Národní inovační strategie je součástí Strategie mezinárodní konkurenceschopnosti.

Globálním cílem, od kterého se odvíjí celá strategie, je posílit význam inovací a využívání špičkových technologií jako zdroje konkurenceschopnosti České republiky a zvyšování jejich přínosů pro dlouhodobý hospodářský růst, pro rytmus kvalitních pracovních míst a pro rozvoj kvalit života na území ČR. V přímé návaznosti na koncepční východiska a tento globální cíl strategie jsou stanoveny priority, o jejichž dosažení je třeba usilovat. Podle této strategie by se mělo dosahovat zvýšení inovujících firem, zlepšování vnějšího prostředí pro

inovace, které usnadňuje samotný proces inovací a podporuje jejich vznik. Dále je podle tohoto dokumentu třeba zlepšovat podmínky, které ovlivňují způsoby využití externích zdrojů firmami a zvyšovat poptávku firem po inovacích; snažit se o takové využití veřejných prostředků, které bude souběžné se soukromými investicemi (Národní inovační strategie, 2011, on-line, cit. 2013-4-1).

Obdobně jako například Operační programy je i NIS rozdělena do prioritních os, na které se strategie zaměřuje. Prioritní osa excelentní výzkum má za cíl vytvořit dlouhodobé předpoklady pro realizace výzkumu na špičkové úrovni. Pro český výzkum je typická roztržitost bez dosahování nejvyšších výsledků. Roztržitost zaměření výzkumu vede i k roztržitosti financí a není tedy možné koncentrovat finanční prostředky do určité oblasti s tíženým efektem. Je tedy nutné identifikovat prioritní směry výzkumu a ty podporovat. Dále je třeba se zaměřit na zjednodušení a zpřehlednění organizační struktury systému V&V, stejně tak i infrastrukturou zaručit její dlouhodobou udržitelnost a vytvořit podmínky pro příchod nových výzkumných pracovníků. Významným elementem pro podporu excelentního výzkumu je propojení národního výzkumu s Evropským výzkumným prostorem. Zapojení českých výzkumných týmů a podniků do evropských programů je zatím nevýrazné (Národní inovační strategie, 2011, on-line, cit. 2013-4-1).

Další prioritní osa NIS je zaměřena na Rozvoj spolupráce pro transfer znalostí mezi podnikovým a akademickým sektorem. Soustřeďuje se zejména na optimalizaci podmínek spolupráce výzkumných institucí s podniky a komercializaci výzkumu, na samotnou podporu spolupráce inovujících podniků a V&V institucí a výzkumných laboratoří při vysokých školách (Národní inovační strategie, 2011, on-line, cit. 2013-4-1).

Inovační podnikání, jakožto samostatná prioritní osa NIS, chce zvýšit inovační poptávku mezi podniky. Ke stimulaci poptávky by měl přispět rozvoj služeb pro inovační podnikání v oblastech market intelligence, technologický foresight, strategické řízení a inovační management. Jedna z prioritních os je zaměřena na lidi, jakožto nositele nápadů a zdroj inovací. Věnuje se kvalita vysokoškolského vzdělání, systém celoživotního vzdělání (Národní inovační strategie, 2011, on-line, cit. 2013-4-1).

#### **1.2.4 Ministerstvo průmyslu a obchodu České republiky**

V kontextu této práce je Ministerstvo průmyslu a obchodu chápáno jako ústřední orgán státní správy pro podporu podnikání a investování v oblasti zpracovatelského průmyslu i průmyslového výzkumu a vývoje, techniky a technologie včetně využití evropských fondů

v této oblasti. MPO dále podporuje malé s střední podniky, s výjimkou regionální podpory podnikání, rozvíjí živnostenské podnikání a využívání evropských fondů v této oblasti. Ministerstvo koordinuje přípravu legislativy a implementace práva v působnosti resortu a koordinuje zahraničně obchodní politiku ČR, zajišťuje obchodní a ekonomické dohody, realizuje obchodní a ekonomickou spolupráci se světovými organizacemi a integračními seskupeními. Ministerstvu průmyslu a obchodu podléhá řada organizací, které jsou jím řízené. Významné pro tuto práci jsou Česká agentura pro podporu podnikání a investic CzechInvest a Česká agentura na podporu obchodu CzechTrade (Působnost ministerstva, 2011, on-line, cit.2013-4-2.).

### **1.2.5 CzechInvest:**

CzechInvest je agentura pro podporu podnikání a investic. CzechInvest je státní příspěvkovou organizací, která je podřízena Ministerstvu průmyslu a obchodu. Úkolem agentury je posilovat konkurenceschopnost české ekonomiky především podporou malých a středních podnikatelů, podnikatelské infrastruktury, inovací a získáváním zahraničních investic z oblasti výroby, strategických služeb a technologických center (O CzechInvestu, 2012, on-line, cit.2013-03-08).

CzechInvest zastřešuje celou oblast podpory podnikání ve zpracovatelském průmyslu z evropského i státního rozpočtu. Dále propaguje Českou republiku v zahraničí jak lokalitu vhodnou pro umístění mobilních investic. Je výhradní organizací, která smí nadřízeným orgánům předkládat žádosti investiční pobídky a podporuje české firmy, které mají zájem zapojit se do dodavatelských řetězců nadnárodních společností. Prostřednictvím poskytovaných služeb a rozvojových programů přispívá CzechInvest k rozvoji domácích firem, českých a zahraničních investorů i celkového podnikatelského prostředí (O CzechInvestu, 2012, on-line, cit.2013-03-08).

Agentura CrechInvest poskytuje následující služby (O CzechInvestu, 2012, on-line, cit.2013-03-08) :

- Informuje o možnostech podpory pro malé a střední podnikatele
- Implementuje dotační programy financovaných Evropskou unií a státem
- Poskytuje formální poradenství k projektům
- Spravuje databázi podnikatelských nemovitostí
- Podporuje subdodavatele- spravuje databázi českých dodavatelských firem
- Poskytuje pomoc při realizaci investičních projektů

- Zprostředkovává státní investiční podpory
- Nabízí AfterCare – služby pro zahraniční investory, kteří již působí v České republice, podporuje je při reinvesticích.

V roce 2004 založila agentura CzechInvest síť regionální kanceláří ve všech krajských městech. Důvodem k tomuto kroku bylo rozšíření poskytovaných služeb. Regionální kanceláře poskytují informace o službách agentury a o možnostech podpory podnikání zejména ze strukturálních fondů EU. Pomáhají místním firmám s realizací investic v daném regionu a spolupracují s místní správou, samosprávou a dalšími regionálními institucemi (O CzechInvestu, 2012, on-line, cit.2013-03-08)..

Agentur CzechInvest je z hlediska této práce významná jako instituce, která přijímá a vyhodnocuje projektové žádosti Operačního programu Podnikání a inovace, které jsou podávány prostřednictvím webové aplikace eAccount nejprve jako registrační žádost a po jejím schválení jako úplná žádost.

### **1.2.6 Českomoravská záruční a rozvojová banka, a.s.**

Českomoravská záruční a rozvojová banka je rozvojovou bankou České republiky. V souladu se záměry hospodářské politiky napomáhá rozvoji malého a středního podnikání, infrastruktury a jiných sektorů ekonomiky, které vyžadují veřejnou podporu. ČMZRB poskytuje zejména podporu malým a středním podnikům formou záruk a zvýhodněných úvěrů s využitím prostředků státního rozpočtu, strukturálních fondů a krajů. Dalším významným okruhem působnosti banky je poskytování zvýhodněných úvěrů pro rozvoj technické infrastruktury v obcích (Kdo jsme, 2004, on-line, cit. 2013-03-20).

Banka malým a středním podnikatelům nabízí program ZÁRUKA, záruky za úvěry pro malé podnikatele. Cílem tohoto programu je prostřednictvím zvýhodněných záruk umožnit začínajícím malým podnikatelům přístup k bankovním úvěrům na financování investic a provozu podniku (Program ZÁRUKY, 2004, on-line, cit.2013-03-20) .

Navrhovatelem ZÁRUK je Ministerstvo průmyslu a obchodu. Tento program je určen výhradně malým a středním podnikům a podporuje pouze vybraná odvětví dle CZ-NACE. Podpora je podnikům poskytnuta formou zvýhodněné záruky k úvěrům bank, které mají s ČMZRB uzavřenou smlouvu. Zvýhodněná záruka k úvěru je poskytována až do výše 70% jistiny úvěru na nejvýše 6 let. Zaručovány mohou být úvěry do výše 5 mil. Kč podle

pravidel de minimis, aby nedocházelo k narušení veřejné konkurence (Program ZÁRUKY, 2004, on-line, cit.2013-03-20).

Banka poskytuje i regionální programy. Aktuálně je to Program INOSTART, který opět nabízí záruky za úvěry začínajícím podnikatelům v Olomouckém a Moravskoslezském kraji. Dalším regionálním programem je Program zvýhodněných regionálních úvěrů v Jihočeském kraji.

### **1.2.7 Rámcový program pro konkurenceschopnost a inovace 2007 - 2013**

Rámcový program pro konkurenceschopnost a inovace 2007 – 2013 (CIP) je evropský komunitární program specializovaný na podporu inovací, podnikání, informačních a komunikačních technologií. Nadpoloviční část rozpočtu je vyhrazena na podporu malých a středních podniků. Je komplementární k 7.rámcovému programu a Operačnímu programu Podnikání a inovace (Rámcový program, 2010, on-line, cit 2013-04-14). CIP je rozdělen na tři operační programy, Program pro podnikání a inovace, Program pro podporu politiky informačních a komunikačních technologií a Program Inteligentní energie, se specifickými cíli k dosažení konkurenceschopnosti podniku a ke schopnosti inovovat (Rámcový program, 2013, on-line, cit.2013-04-14).

Program pro podnikání a inovace je specializován na zlepšení přístupu k financování malých a středních podniků formou rizikového kapitálu na podporu podnikatelských záměrů a inovačních aktivit (Dolejšová, 2008, s.60).

Program podpory informačních a komunikačních technologií podporuje tvorbu evropského informačního prostoru, posiluje evropský vnitřní trh o produkty a služby informačních a komunikačních technologií, podporu investic, rozvoj informační společnosti a efektivnější služby v oblasti veřejné správy (Dolejšová, 2008, s.60).

Třetím operačním program tohoto rámcového programu je Inteligentní energie pro Evropu. Cílem tohoto programu je racionální využívání energetických zdrojů, podpora nových zdrojů energie včetně těch obnovitelných a v neposlední řadě podpora využití nových energetických využití v dopravě (Dolejšová, 2008, s.60).

## 2 CHARAKTERISTIKA OPERAČNÍHO PROGRAMU PODNIKÁNÍ A INOVACE

Operační program Podnikání a inovace (dále jen Operační program, OPPI) je z hlediska alokace finančních prostředků nejvýznamnějším finančním nástrojem na podporu podnikání a inovací

OPPI spadá mezi tematické operační programy pod první cíl Kohezní politiky Konvergence. Zdrojem financování je Evropský fond pro regionální rozvoj, který na tento Operační program vyčlenil 3,12 mld. €, větší alokaci finančních prostředků mají pouze Operační programy Doprava a Životní prostředí. Řídícím orgánem OPPI je Ministerstvo průmyslu a obchodu České republiky. Operační program Podnikání a inovace vznikl v návaznosti na stěžejní strategické dokumenty Evropské unie a České republiky (Strategické obecné zásady Společenství, Strategie hospodářského růstu ČR, Národní rozvojový plán ČR 2007-2013, Národní strategický referenční rámec, Národní inovační politika ČR), tak i v návaznosti na koncepční dokumenty Ministerstva průmyslu a obchodu (Průmyslová politika ČR, Státní energetická koncepce ČR, Koncepce podpory MSP, Surovinová politika ČR) (Operační program Podnikání a inovace, 2013, on-line, cit. 2013-02-02).

Strategie celého Operačního programu je založena na zvýšení konkurenční schopnosti průmyslu a na rozvoji služeb pro podnikání při zachování podmínek udržitelného rozvoje. Globálním cílem OPPI je zvýšit do konce programovacího období konkurenceschopnost české ekonomiky a přiblížit inovační výkonnost sektoru průmyslu a služeb úrovni předních průmyslových zemí Evropy. Takto formulovaný globální cíl zaštiťuje významnou část Národního strategického referenčního rámce 2007-2013 „Konkurenceschopná česká ekonomika“ a je v souladu se Strategickými obecnými zásadami Společenské na téže období (OPPI 2007-2013, 2013, on-line, cit.2013-02-09).

Operační program podnikání a inovace je zaměřen na rozvoj podnikatelské prostředí, podporu výzkumu a vývoje, inovační činnost podniků, využití obnovitelných zdrojů energie a rozvoj služeb pro podnikání. Členění OPPI na prioritní osy a oblasti podpory je znázorněno a popsáno v následující tabulce č.6: Prioritní osy a oblasti podpora OPPI.



Prioritní osa	Cíl PO	Oblast podpory	Cíl OP
PO 1 Vznik firem	Zvyšovat motivaci k zahájení podnikání, zintenzivnit aktivitu MSP a vytvářet podmínky pro využití nových finančních nástrojů pro zahájení podnikání.	1.1 Podpora začínajících podnikatelů	Posílit a rozvíjet aktivity podnikatelů vstupujících do podnikání poprvé nebo s delším časovým odstupem.
		1.2 Využití nových finančních nástrojů	Stimulovat a usnadnit vznik nových inovačních firem prostřednictvím odpovídajících finančních nástrojů.
PO 2 Rozvoj firem	Zvýšit konkurenceschopnost podniků zaváděním nových výrobních technologií, zintenzivnit rozvoj informačních a komunikačních technologií a služeb pro podnikání.	2.1 Bankovní nástroje podpory malých a středních podniků	Zvyšovat konkurenceschopnost MSP podporou jejich rozvojových podnikatelských záměrů prostřednictvím bankovních nástrojů
		2.2 Podpora nových výrobních technologií, ICT a vybraných strategických služeb	Stimulovat rozvoj MSP ve vybraných regionech podporou investic do moderních technologií, zvyšovat jejich úroveň ICT infrastruktury, napomáhat zvyšování podílu služeb na HDP.
PO 3 Efektivní investice	Zvýšit účinnost užití energií v průmyslu a využití obnovitelných, případně i druhotných zdrojů energie (vyjma podpory spaloven).	3.1 Úspory energie a obnovitelné zdroje energie	Snižovat energetickou náročnost českého průmyslu a procesů spojených s výrobou, přeměnou a užitím energie
PO 4 Inovace	Posílit inovační aktivity podniků (zavádění inovací technologií, výrobků a služeb).	4.1 Zvyšování inovační výkonnosti podniků	Stimulovat inovační aktivity podniků (zejména MSP), zvýšit intenzitu využívání nástrojů ochrany práv průmyslového vlastnictví.
		4.2 Kapacity pro průmyslový výzkum a vývoj	Zvýšit výzkumné, vývojové a inovační kapacity podniků, prohloubit spolupráci podniků s výzkumnými a vývojovými institucemi.
PO 5 Prostředí pro	Povzbudit spolupráci sek-	5.1 Platformy spolu-	Vytvářet infrastrukturu

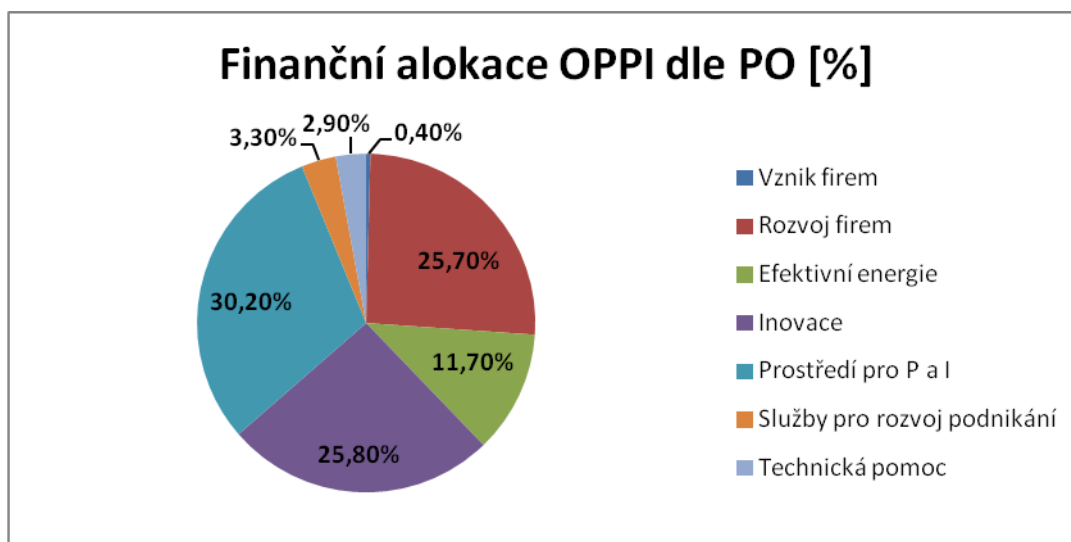
podnikání a inovace	toru průmyslu se subjekty oblasti výzkumu a vývoje, zkvalitnit infrastrukturu pro průmyslový výzkum, technologický vývoj a inovace, zefektivnění využití lidského potenciálu v průmyslu a zkvalitnit podnikatelskou infrastrukturu.	práce	ru pro rozvoj spolupráce podniků, vědeckovýzkumných a vzdělávacích institucí, zkvalitnit a rozšířit infrastrukturu pro inovační podnikání.
		5.2 Infrastruktura pro vzdělávání a rozvoj lidských zdrojů	Rozvíjet kvalitní infrastrukturu pro vzdělávání a rozvoj lidských zdrojů v průmyslu
		5.3 Infrastruktura pro podnikání	Zkvalitnit a rozšířit infrastrukturu pro podnikání v oblasti rozvoje podnikatelských nemovitostí a regenerace brown-fields.
PO 6 Služby pro rozvoj podnikání	Zintenzivnit rozvoj poradenských a informačních služeb pro podnikání	6.1 Podpora poradenských služeb	Rozvíjet kvalitní a profesionální síť poradenských služeb pro podnikání a inovace, včetně informací ve světě a v České republice.
		6.2 Podpora marketingových služeb	Zvyšovat marketingovou připravenost MSP a posilovat jejich mezinárodní konkurenceschopnost.

Tabulka 6 Prioritní osy a oblasti podpory OPPI. Vlastní zpracování podle programového dokumentu (OPPI 2007-2013, 2013, on-line, cit.2013-02-09.)

Operační program podnikání a inovace má ještě 7. Prioritní osu Technická pomoc, ta však není určena pro malé a střední podniky, ale je zaměřena na poradenské služby a pomoc při implementaci projektů OPPI. Příjemci podpory z prioritní osy Technická pomoc jsou tedy instituce a poskytovatelé dotací.

Jak již bylo zmíněno, pro Operační program podnikání a inovace bylo vyčleněno 3,12 mld. €. V grafu Finanční alokace OPPI dle prioritních os je procentuálně vyjádřen celkový objem finančních prostředků z Evropského fondu pro regionální rozvoj pro jednotlivé prioritní osy v programovacím období 2007 – 2013. V současném programovacím období budou nejvíce podporována prioritní prostředí pro podnikání a inovace, která je specia-

lizovaná na podporu a rozvoj spolupráce průmyslu s vědeckými a výzkumnými institucemi, rozvoj kvalitní podnikatelské infrastruktury a využití lidského potenciálu a na kterou je vyčleněna téměř třetina financí OPPI. Dále jsou čtvrtinovým podílem na rozpočtu Operačního programu podporovány priority Rozvoj firem a Inovace. Rozvoj firem podporuje konkurenceschopnost českých podnikatelů, napomáhá zavádění nových technologií, informačních a komunikačních technologií. Prioritní osa Inovace investicemi zvyšuje inovační aktivitu malých a středních podniků (OPPI 2007-2013, 2013, on-line, cit.2013-02-09).



Graf 3 Rozdělení finančních prostředků OPPI. Vlastí zpracování podle programového dokumentu (OPPI 2007-2013, 2013, on-line, cit.2013-02-09).

## 2.1 Programy podpory

Každá prioritní osa má své specifické programy podpory, jejichž prostřednictvím jsou schvalovány podpory na konkrétní projekty. Příslušnost programů podpory k prioritní ose je zachycena a znárodněna v tabulce č.7: Programy podpory OPPI.

Prioritní osa	Program podpory
1: Vznik firem	START
2: Rozvoj firem	PROGRES
	ZÁRUKA
	ROZVOJ
	ICT V PODNICÍCH
	ICT A STRATEGICKÉ SLUŽBY
3: Efektivní energie	EKO-ENERGIE
4: Inovace	INOVACE
	POTENCIÁL
5: Prostředí pro podnikání a inovace	PROSPERITA
	SPOLUPRÁCE
	ŠKOLÍCÍ STŘEDISKA
	NEMOVITOSTI
6: Služby pro rozvoj podnikání	PORADENSTVÍ
	MARKETING

Tabulka 7 Programy podpory Operačního programu Podnikání a inovace.

Upraveno podle (Dolejšová, 2008, s.33)

Program START umožňuje realizace podnikatelských záměrů osobám, které začínají podnikat nebo se k podnikání po delší odmlce vracují. START jim poskytuje bezúročný úvěr nebo zvýhodněné záruky s finančním příspěvkem k zaručovanému úvěru. Oprávněnými žadateli jsou fyzické osoby – podnikatelé, společnosti s ručením omezeným, veřejné obchodní společnosti, komanditní společnosti a družstva, kteří podnikají na území České republiky v podporovaných ekonomických činnostech a kteří nemají žádné nedoplatky vůči orgánům veřejné a státní správy (START, 2007, on-line, cit. 2013-03-16).

Program podpory PROGRES umožňuje prostřednictvím podřízených úvěrů realizaci podnikatelských projektů malých a středních podniků s nižší kapitálovým vybavením a omezenou možností externího financování. Podpora formou finančního příspěvku má podniky současně motivovat i ke zvyšování zaměstnanosti. PROGRES poskytuje zvýhodněné úvěry a záruky s finančním příspěvkem k zaručovanému úvěru k realizaci projektů energetických služeb, které vedou ke snížení spotřeby energie a zvýšení efektivity výroby energie (PROGRES, 2007, on-line, cit.2013-03-16).

ZÁRUKA je program podpory, jehož poskytovatel je Českomoravská záruční a rozvojová banka,a.s. Tento program pomocí zvýhodněných záruk a zvýhodněných záruk s finančním příspěvkem k zaručovanému úvěru usnadňuje realizaci projektů MSP zaměřených na investice a zvyšování konkurenceschopnosti zejména v regionech se soustředěnou podporou státu (ZÁRUKA, 2007, on-line, cit.2013-03-16). Pro současné programovací období byla usnesením vlády jako regiony se soustředěnou podporou státu vyčleněny tři typy regionů (viz. Příloha č.1: Regiony se soustředěnou podporou státu) (Regiony se soustředěnou..., 2007, on-line, cit.2013-03-20):

- Strukturálně postižené regiony: okresy Most, Karviná, Chomutov, Teplice, Ostrava - město, Frýdek – Místek, Nový Jičín, Sokolov
- Hospodářsky slabé regiony: okresy Hodonín, Znojmo, Třebíč, Bruntál, Opava, Jeseník, Přerov, Šumperk, Svitavy, Louny, území bývalých vojenských újezdů Ralsko a Mladá
- Venkovské regiony.

Jsou vymezeny i ostatní regiony, které je žádoucí podporovat. Především se jedná o regiony, kde je míra nezaměstnanosti vyšší bez republikový průměr.

Program ROZVOJ podporuje výkon a flexibilitu malých a středních podniků a tím zlepšuje jejich pozici na trhu a přispívá k udržení, eventuelně růstu, pracovních míst. Podpora v rámci tohoto programu je též směřována do regionů se soustředěnou podporou státu a do regionů s vyšší mírou nezaměstnanosti. (ROZVOJ, 2007, on-line, cit.2013-03-16).

Cílem programu ICT V PODNICÍCH je podpora konkurenceschopnosti MSP využitím potenciálu v oblasti pořizování a využívání informačních a komunikačních technologií, jak interně v rámci podniku, tak i externě k budování dodavatelsko-oděratelských vztahů a propojení v klastru (ICT v PODNICÍCH, 2007, on-line, cit.2013-03-16).

Podpora ICT A STRATEGICKÉ SLUŽBY podporuje konkurenceschopnost a růst ICT sektoru. Zaměřuje se také na rozvoj informační a znalostní společnost a dostupnost informací o ICT. Program podporuje vybrané strategické služby s úzkou návazností na ICT, které snižují náklady a zvyšují efektivnost procesů. Podporován je i rozvoj lidských zdrojů a tvorba kvalifikovaných pracovních míst v sektoru služeb. Podporovány jsou tvorba nových IS/ICT řešení, centra pro návrh a implementaci ICT/IS, centra sdílených služeb a zákaznické podpory, centra oprav high-tech výrobků a technologií (ICT a STRATEGICKÉ SLUŽBY, 2007, on-line, cit.2013-03-16).

Program podpory EKO-ENERGIE prostřednictvím dotací a podřízených úvěrů s příspěvkem podporuje projekty, které snižují energetickou náročnost výroby, omezují závislost české ekonomiky na dovozu prvotných energetických komodit, snižují spotřeby fosilních energetických zdrojů, zvyšují využití obnovitelných zdrojů energie, využívají dostupný potenciál druhotných zdrojů energie. Podpora je poskytována v režimu de minimis (EKO-ENERGIE, 2007, on-line, cit.2013-03-16).

Program podpory INOVACE podporuje projekty zvyšující inovační potenciál podnikatelského sektoru dotacemi na realizaci inovačních projektů MSP a projekty veřejných institucí, vysokých škol, fyzických osob a MSP na ochranu práv průmyslového vlastnictví. Zvláštní pozornost je věnována eko-inovacím, které jsou ekologicky efektivní. Podporované inovační projekty musí být zaměřeny na inovaci produktu, procesu, organizační nebo marketingovou inovaci. Projekty na ochranu práv průmyslové vlastnictví v tomto programu jsou zaměřeny na aktivity, které směřují k ochraně práv průmyslového vlastnictví ve formě patentů. Dotace jsou poskytovány na technická řešení ve formě užitečných vzorů, na zahraniční průmyslové vzory a zahraniční ochranné známky (INOVACE, 2007, on-line, cit.2013-03-16).

Program podpory POTENCIÁL podporuje zavádění a zvyšování kapacit pro realizaci výzkumných, vývojových a inovačních aktivit a zvyšuje počet společností, které provádějí vlastní výzkum. POTENCIÁL je zaměřen na prohlubování spolupráce společností s V+V organizacemi, tvorbu kvalifikovaných pracovních míst s rozvojem znalostní ekonomiky. Podporovány jsou aktivity vedoucí k založení center průmyslového výzkumu, vývoje a inovací, které spočívají pořízení nemovitostí, strojů a jiného zařízení inovačního centra. Malým a středním podnikům jsou podporovány i provozní náklady centra (POTENCIÁL, 2007, on-line, cit.2013-03-16).

PROSPERITA je programem, který dotacemi podporuje rozvoj infrastruktury výzkumu, vývoje a inovací zaměřených zejména na realizaci nových technologií a konkurenceschopných produktů. Program podporuje zakládání a rozvoj podnikatelských inkubátorů, vědeckotechnických parků, center pro transfer technologií a síť Business Angels na podporu vznikajících malých a středních podniků (PROSPERITA, 2007, on-line, cit.2013-03-16).

Program SPOLUPRÁCE je obecně zaměřen na kontinuální vytváření příznivého podnikatelského prostředí, optimalizaci podmínek pro podnikání a inovace a zkvalitňování vazem mezi výzkumem, vysokým školstvím a podnikatelskou sférou. Konkrétněji SPOLUPRÁCE podporuje vznik a rozvoj kooperačních odvětvových seskupení, jako jsou klastry, technologické platformy a kooperačních projektů na regionální i národní úrovni (SPOLUPRÁCE, 2007, on-line, cit.2013-03-16).

Program podpory ŠKOLÍCÍ STŘEDISKA podporuje rozvoj infrastruktury pro rozvoj lidských zdrojů. Tento program má pomoci v zajištění kvalitního zázemí pro realizaci, organizaci a řízení vzdělávání, personálních činností a dalších aktivit souvisejících s RLZ. Školící střediska podporují aktivity spojené s výstavbou, rekonstrukcí, modernizací, vybavením a zařízením infrastruktury pro vzdělání a RLZ. Příjemci dotace mohou být podnikatelské subjekty bez rozdílu velikosti, právnické osoby, podnikatelská seskupení, ÚSC, nestátní neziskové organizace a vzdělávací instituce (ŠKOLÍCÍ STŘEDISKA, 2007, on-line, cit.2013-03-16).

NEMOVISTI je program podpory, který podporuje projekty ve všech fázích životního cyklu nemovitosti (od přípravy po regeneraci). Cílem programu je vznik a rozvoj podnikatelských subjektů a na ně navazující infrastruktury a tím přispět ke vzniku funkčního trhu nemovitostí a ke zlepšení investičního i životního prostředí. Podporují se aktivity, které vedou k zainvestování nové podnikatelské zóny nebo rozšíření stávající, projekty přeměny brownfields na podnikatelskou zónu, projekty výstavby nájemního objektu, projekty vyhotovení projektové dokumentace (NEMOVITOSTI, 2007, on-line, cit.2013-03-16).

Cílem programu MARKETING je posílení konkurenceschopnosti MSP prostřednictvím účasti na zahraničních veletrzích a výstavách, prezentace České republiky na veletrzích a výstavách v zahraničí s účastí podniků organizovaných agenturou CzechTrade a podpora alianční činnosti MSP. Program vede k rozvoji infrastruktury informačních, vzdělávacích, asistenčních a poradenských služeb poskytovaných agenturou CzechTrade (MARKETING, 2007, on-line, cit.2013-03-16).

Program PORADENSTVÍ je zaměřen na zlepšení kvality a dostupnosti poradenských, informačních a vzdělávacích služeb pro malé a střední podniky a tím zvyšovat jejich konkurenceschopnost díky ucelené koncepci poradenských služeb (PORADENSTVÍ, 2007, on-line, cit.2013-03-16) .

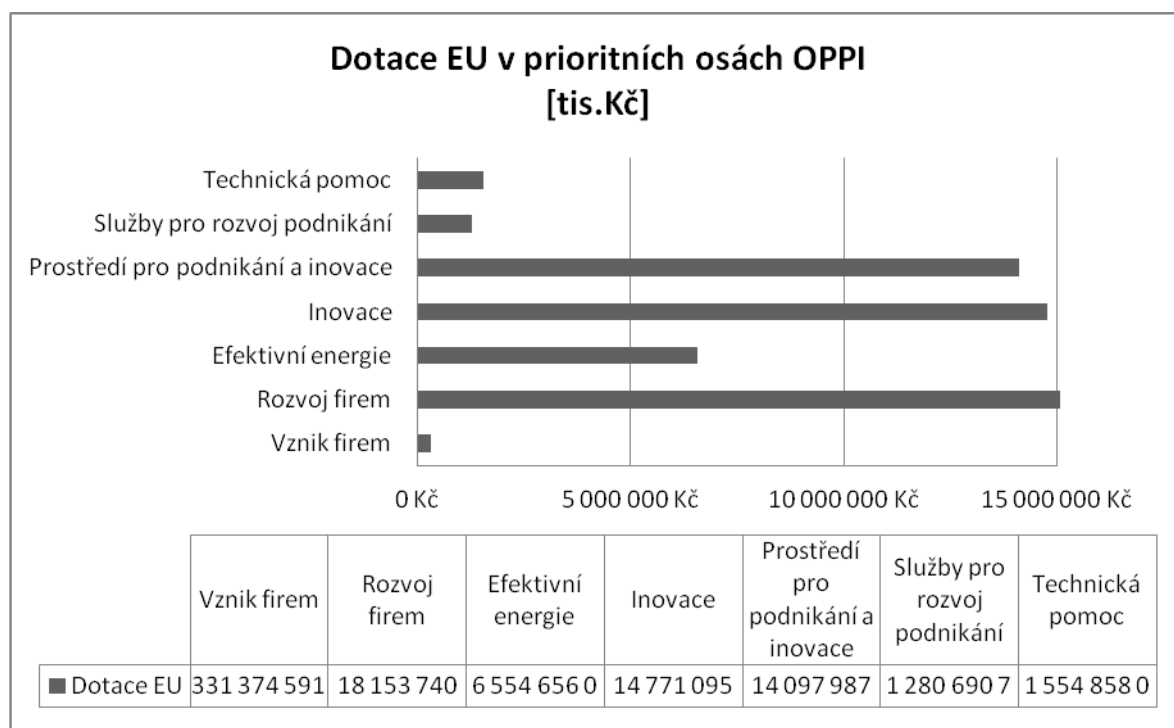


## **II. PRAKTICKÁ ČÁST**

### 3 ANALÝZA PROJEKTŮ OPPI PODLE SÍDLA ŽADATELE

Následující kapitola analyzuje situaci schválených projektů Operačního programu Podnikání a inovace k únoru 2012 zejména na základě objemu finančních prostředků z Evropského fondu pro regionální rozvoj. Cílem této kapitoly je odhalit nerovnosti čerpání finančních prostředků a objasnit jejich možné příčiny.

Graf č. Dotace EU v prioritních osách OPPI znázorňuje, kolik finančních prostředků z Evropské unie bylo v jednotlivých prioritních osách přiděleno na dotacích do února 2012. Tato struktura odpovídá celkové alokaci financí Operačního programu. Na začátku programového období docházelo k intenzivnějšímu čerpání v rámci PO Technická pomoc.



Graf 4 Dotace EU v prioritních osách Operačního programu Podnikání a inovace.

Vlastní zpracování.

#### 3.1 Absolutní vyjádření objemu finančních prostředků OPPI v krajích České republiky

Na následujícím grafu je rozdělení finančních prostředků EU u schválených projektů OPPI do konce února 2012. Rozdělení financí je podle sídla žadatele, proto tak dominantní postavení Hlavního města Prahy.



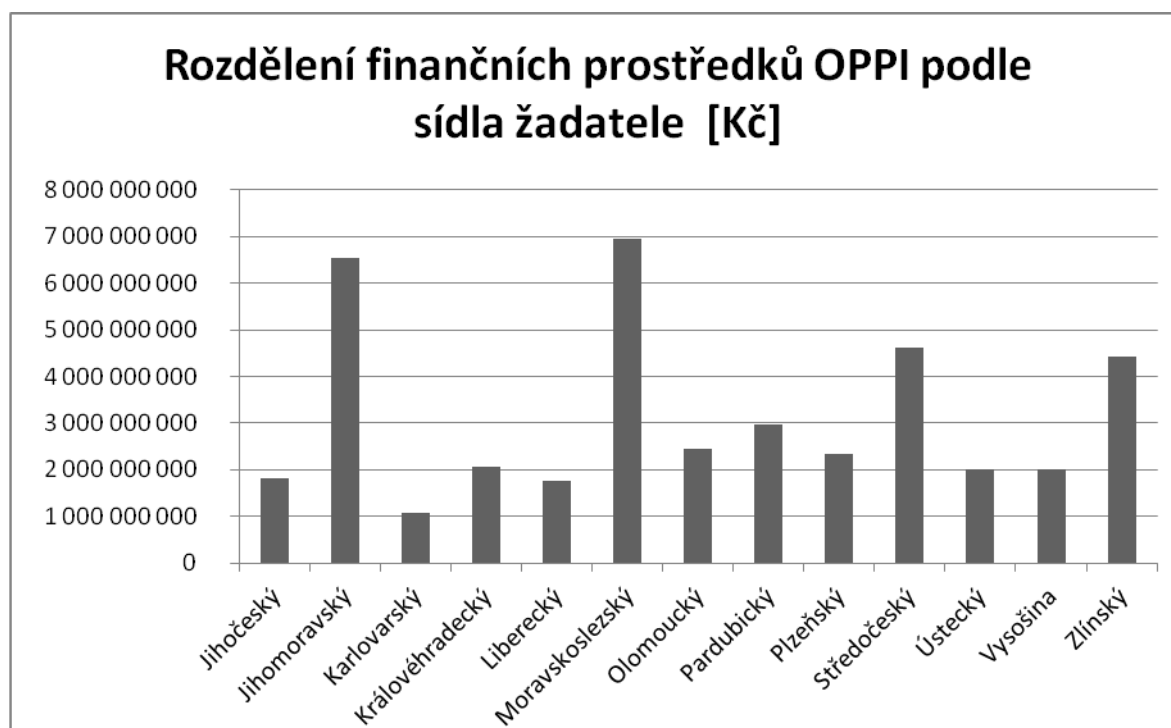
Graf 5 Rozdělení finančních prostředků OPPI podle sídla žadatele. Vlastní zpracování.

Praha je vyloučena z prvního cíle Konvergence a nemůže být příjemcem podpory z tohoto cíle, tedy z tematických a regionálních operačních programů. Praha je tedy pouze sídlem firmy, resp. žadatele, ale projekt je fyzicky realizován na pobočce v jiném kraji. Skutečný poměr finančních prostředků, které zůstanou v sídle firmy a které směřují do její pobočky, je však prakticky nezjistitelný. Praha má dominantní postavení i díky projektům, které spadají do prioritní osy Vznik firem a Technická pomoc. V rámci první prioritní osy vznik firem jsou malým a středním podnikatelům v programu START a programu podpory ZÁRUKA, který již spadá pod prioritní osu Rozvoj firem, poskytovány zvýhodněné bankovní úvěry a ručení za ně. Tyto aktivity jsou v režii Českomoravské záruční a rozvojové banky, které na tyto programy podpory získala finance. Prioritní osa Technická pomoc je určena pro instituce, které se podílejí na implementaci Operačního programu Podnikání a inovace, jeho řízení, koordinace, poradenství a podobně. Příjemcem podpory tedy nejsou malé a střední podniky jako u všech zbývajících prioritních os, ale veřejné instituce, zpravidla se sídlem v Praze. Největší sumy plynuly k níčímu orgánu OPPI, Ministerstvu průmyslu a obchodu.

Rozdělením regionů podle množství finančních prostředků do tří kategorií vznikl tematický kartogram, který je uvedený v Příloze 2. Z tohoto rozdělení lze definovat regiony podprůměrné, průměrné a nadprůměrné.

Podprůměrnými regiony jsou kraje Liberecký, Karlovarský, Jihočeský a Vysočina. Tyto kraje jsou ve srovnání krajů celkově chápány jako slabší hospodářské regiony. Kraje Karlovarský a Liberecký jsou orientovány spíše na různé formy cestovního ruchu. Vysočina je vnímána jako nehostinný region s vyšším podílem zemědělství na struktuře hospodářství.

Nadprůměrně úspěšnými regiony v žádostech o dotace OPPI jsou, vyjma Hlavního města Prahy, kraje Moravskoslezský, Jihomoravský a Středočeský. Středočeský kraj čerpá z blízkosti Prahy a výhod z toho plynoucích. Kraje Jihomoravský a Moravskoslezský jsou typické relativně vyšší hustotou přítomnosti univerzitních institucí a oba kraje jsou domovem několika klastrových seskupení.



Graf 6 Rozdělení finančních prostředků OPPI podle sídla žadatele. Vlastní zpracování.

Na tomto grafu jsou již zřetelnější rozdíly v celkovém objemu financí ve sledovaném období do konkrétního kraje. Z grafu je na první pohled jasná vedoucí pozice zejména Moravskoslezského a Jihomoravského kraje a dále pak Středočeského a Zlínského kraje. Společným jmenovatelem Moravskoslezského, Jihomoravského a Zlínského kraje je přítomnost univerzit a vysokého školství, které na sebe nabaluje inovační aktivity a v neposlední řadě je významným ovlivňujícím faktorem je intenzita spolupráce soukromých podniků s univerzitami a vysokými školami a i dalšími výzkumnými a inovačními institucemi a

s tím související podnikatelská infrastruktura, zejména pak podnikatelské inkubátory, které podporují vznik a rozvoj inovačního podnikání. Ve zmíněných krajích sídlí například Technologický inkubátor VUT, BIC Ostrava, Technologické a inovační centrum Zlín a Vědeckotechnický park Ostrava, které na sebe vážou inovační aktivity podnikání (Inkubátory, on-line, cit.2013-04-18). Středočeský kraj je typický blízkostí a úzkou návazností na Prahu. Dalším důležitým faktorem, který bezesporu ovlivňuje možnosti čerpání finančních prostředků z OPPI, je přítomnost klastru v kraji. Všechny zmíněné kraje se vyznačují přítomností klastru. Konkrétně Moravskoslezský kraj drží prvenství v počtu klastrů v kraji.

### **3.2 Relativní vyjádření finančních prostředků OPPI v krajích České republiky**

Pro relativní vyjádření alokovaných financí ve sledovaném období je použit přepočítaný počet na osobu, přičemž jsou k přepočtu použity údaje získané posledním Sčítáním lidu, domů a bytů 2011 (Český statistický úřad, online). Relativní vyjádření poskytuje objektivnější výsledky a srovnání než absolutní vyjádření, protože přepočítáváme na obyvatele a srovnatelnost je tak v krajích stejná bez ohledu na jejich velikost.

Při přepočtu finančních prostředků v daném kraji na obyvatele získáme výsledky, které znázorňuje následující graf. V relativním vyjádření připadá nejvíce peněžních prostředků na Zlínský kraj, který už v absolutním vyjádření byl mezi 4 nejlépe si stojícími kraji.



Graf 7 Relativní rozdělení finančních prostředků OPPI dle sídla žadatele. Vlastní zpracování.

Za vedoucím postavením kraje stojí již zmiňovaná přítomnost Univerzity T. Bati a spolupráce soukromého a veřejného sektoru zastoupeného Univerzitou. Tento výsledek může být i dán „podnikatelským duchem Tomáše Bati“. K roku 2010 bylo ve Zlínském kraji bezmála 135 000 registrovaných subjektů, z toho před 13 000 obchodních společností a více jak 109 000 fyzických osob (Postavení Zlínského kraje, 2012, on-line, cit.2013-04-22).

### 3.3 Počet úspěšných projektů v krajích

Počet realizovaných nebo schválených projektů v jednotlivých krajích odráží a doplňuje předcházející poznatky. Silné hospodářské regiony s hustou podnikovou sítí vazeb jsou v realizaci projektu úspěšnější. Tento fakt je v grafu doložen výsledky Jihomoravského a Moravskoslezského kraje, které jsou, pomineme-li Prahu, neúspěšnější co do počtu projektů. Naopak kraje jako Karlovarský, Jihočeský nebo Liberecký, které nemají tak silnou podnikatelskou základnu, si v tomto srovnání stojí mnohem hůř.

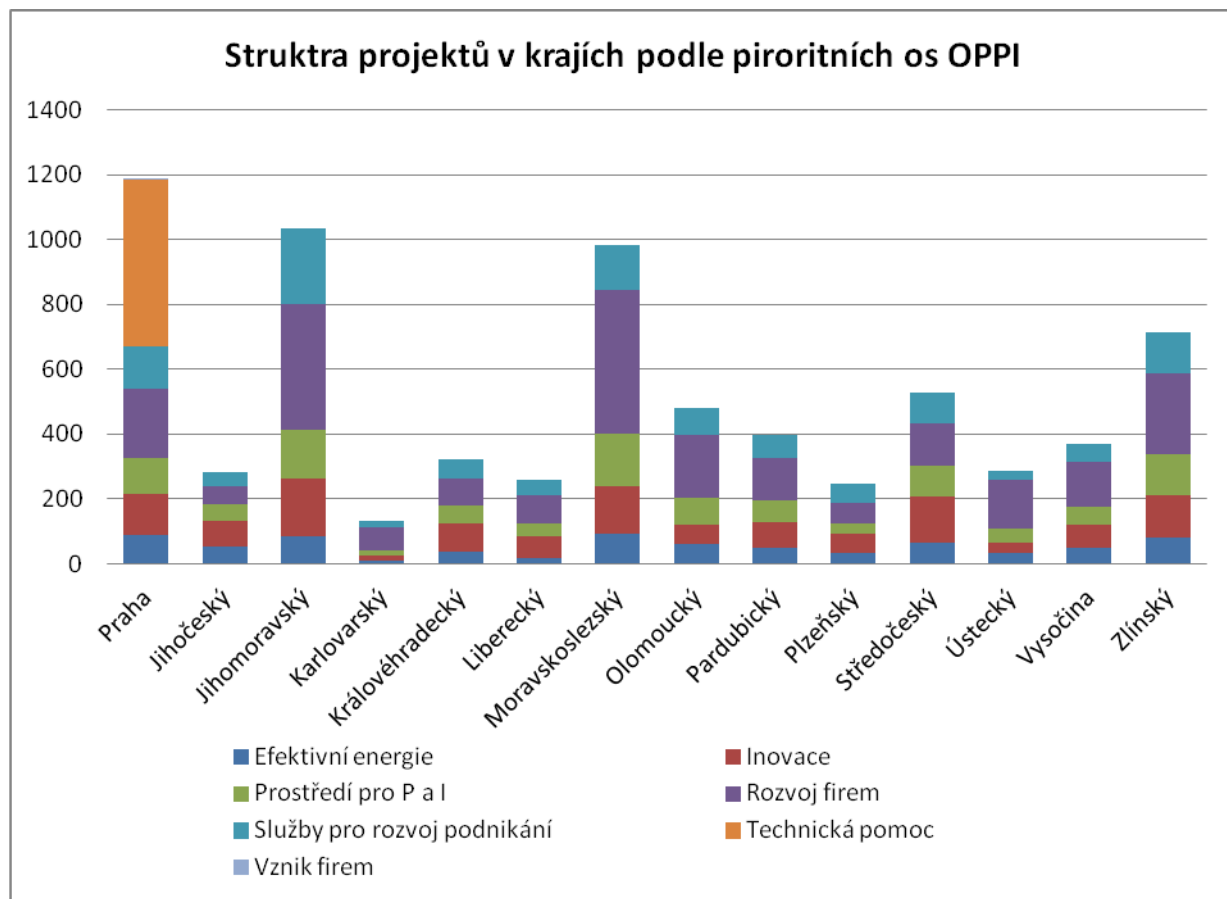


Graf 8 Počet úspěšných projektů v krajích. Vlastní zpracování.

Další graf nabízí detailnější pohled na strukturu realizovaných projektů v jednotlivých krajích v rozdělení podle prioritních os Operačního programu Podnikání a inovace. Toto rozdělení je, stejně jako veškerá další v této práci, podle sídla žadatele. Praha není příjemce podpory z prvního cíle Konvergence regionální politiky, proto pokud má žadatel sídlo v Praze, což je z řad podniků častý jev, musel být projekt realizován v jiném kraji. Výjimkou jsou projekty prioritních os Technická pomoc a Vznik firem, jejichž příjemci jsou pražské instituce.

Podle výraznějšího zastoupení projektů na Rozvoj firem, je možno identifikovat kraje s vyšším počtem regionů se sestředěnou podporou státu, zejména pak Moravskoslezský a Jihomoravský kraj.

Kraje, kde jsou vytvořeny dobře fungující klastry nebo různé formy podnikatelské infrastruktury, se vyznačují vyšším podílem projektů realizovaných v PO Prostředí pro podnikání a inovace. V krajích s již vybudovaným solidním prostředím pro podnikání či inovace je možné realizovat inovační projekty, protože je pro ně vytvořené zázemí. Důležitým faktorem pro inovace a aktivity s nimi spojené je přítomnost univerzit, vysokých škol a vědeckovýzkumných institucí, které spolupracují s podnikateli v inovačních aktivitách.



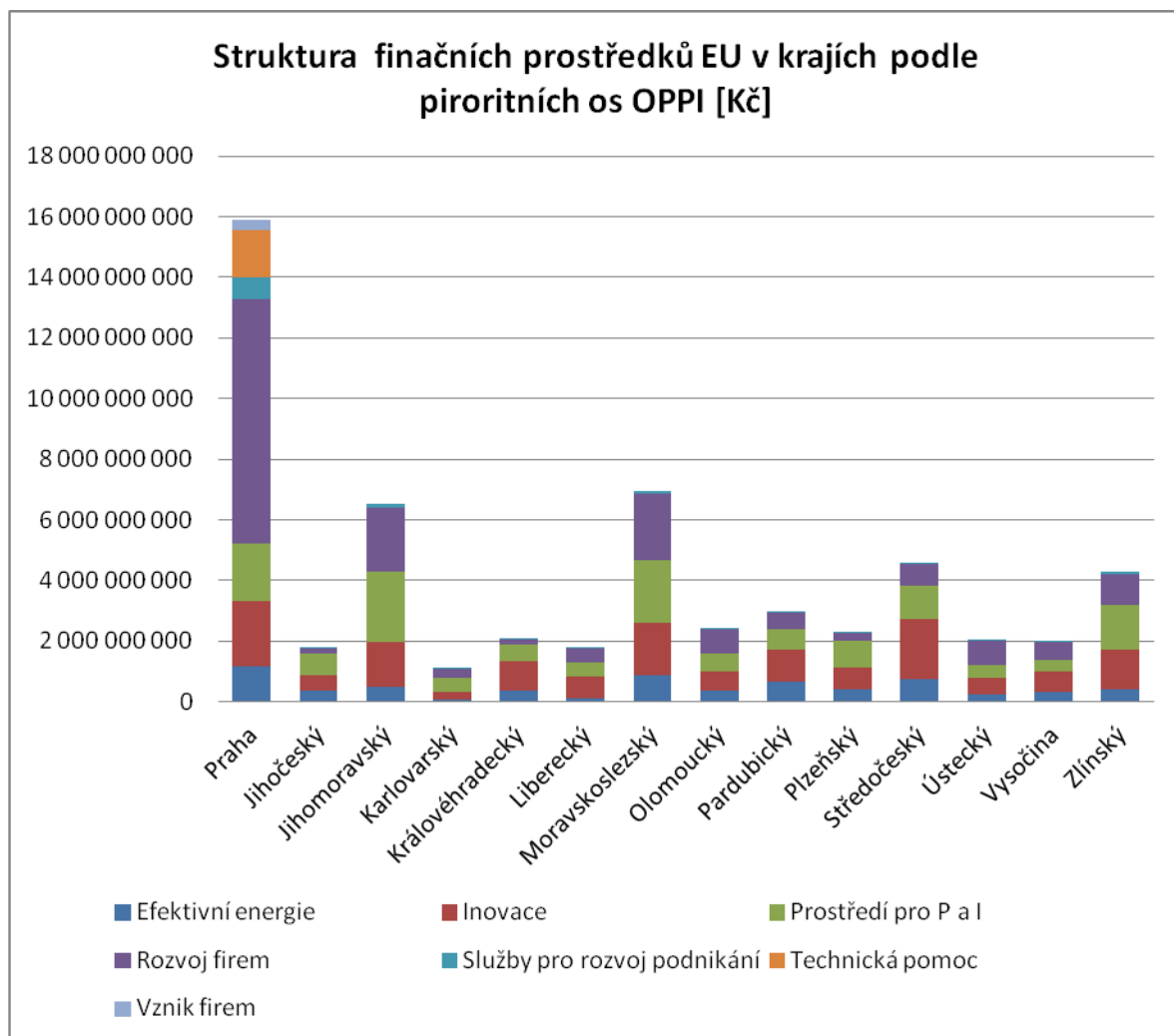
Graf 9 Struktura projektů v krajích podle prioritních os OPPI. Vlastní zpracování.

Kromě sledování struktury počtu projektů v kraji je žádoucí věnovat pozornost i struktuře přijatých finančních podpor v daném kraji ve stejné struktuře členění podle prioritních os OPPI. Toto hodnocení objemu finančních prostředků v porovnání s počtem projektů nám odhalí rozsah schválených projektů dané prioritní osy v kraji. Nejmarkantnější je komparace počtu projektů a finančních prostředků u prioritních os Inovace a prostředí pro podnikání a inovace. V počtu projektu nepatří k nejpočetnějším, ale pokud budeme sledovat objem dotací, dostávají se tyto prioritní osy do popředí. Tyto projekty jsou zpravidla investičně náročné a rozsáhlé.

Pokud bychom měli hodnotit přínos prioritních os pro daný region z pohledu zvyšování konkurenceschopnosti a rozvoje, tak jako nejpřínosnější se jeví projekty zaměřené právě na inovace a na tvorbu prostředí pro podnikání a inovace. V dnešní ekonomice založené na znalostech jsou inovace vnímány jako hnací motor ekonomiky „růstu, rozvoje a konkurenceschopnosti. Podle Schumpetera a jeho teorie kreativní destrukce každá inovace znamená posun ekonomiky na novou, vyšší úroveň. Z toho plyne, že kraje s vyšší inovační aktivitou se rozvíjejí rychleji a zvyšují svou konkurenceschopnost. Paradoxem je, že ačkoliv je Ope-



rační program Podnikání a inovace zacílen konvergentně a tedy by měl zmenšovat rozdíly mezi regiony, rozdílnou úrovní inovačního potenciálu krajů a jeho využití dochází v tohoto pohledu ke zvětšování rozdílu mezi kraji. Česká republika jako celek však získává a zvyšuje přidanou hodnotu.



Graf 10 Struktura finančních prostředků EU v krajích podle prioritních os OPPI.

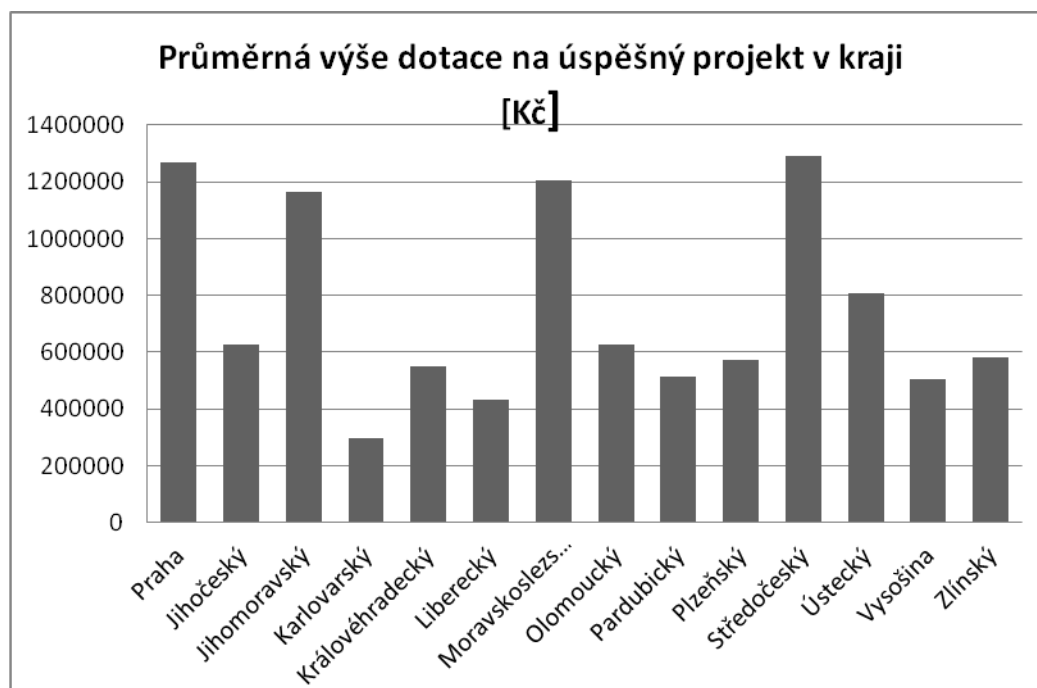
Vlastní zpracování.

Významným ukazatelem je nejen počet úspěšně realizovaných projektů, ale také průměrný výše dotace na jeden úspěšný projekt. Tento ukazatel v sobě pojímá rozsah projektu. Obecně lze totiž předpokládat přímý vztah mezi rozpočtem projektu a jeho rozsahem, eventuálně dobou trvání. Dále nám ukazatel průměrné dotace na jeden projekt vypovídá o struktuře žadatelů zejména pak v porovnání se samotným počtem projektů. Pokud kraj realizoval velký počet projektů, ale průměrná dotace na projekt je nízká, lze z tohoto usuzovat, že v kraji převládají v mezi žadateli spíše malé a mikropodniky. Takovým příkladem může být Zlínský kraj, který sice realizoval přibližně 720 projektů, ale ve srovnání

průměrné dotace v druhé polovině. Oproti tomu ve Středočeském kraji bylo pouze 250 úspěšných projektů, ale ve srovnání průměrné výše dotace je na přední příčce mezi kraji, z čehož lze tvrdit, že žadateli byly převážně střední podniky, které realizují rozsáhlejší projekty.

Specifická je druhá prioritní osa OPPI Rozvoj firem, jejíž dva programy podpory ZÁRUKA a ROZVOJ jsou zaměřeny na regiony se soustředěnou podporou státu. Kraje se zastoupením těchto podporovaných regionů vykazují vyšší příjem dotací v této prioritní ose. Konkrétně se jedná o kraj Ústecký a Moravskoslezský, které jsou nejvíce strukturálně postižené a to díky jejich specializaci na těžbu uhlí, těžký průmysl a černou metalurgii. Dále úspěšnosti projektů PO Rozvoj firem dosahují Olomoucký a Jihomoravský kraj, které mají významnější zastoupení hospodářsky slabých regionů a cílená podpora ze zmiňovaných programů podpory se na ně také vztahuje. Úspěšný v této oblasti je i kraj Vysočina s hospodářsky slabým okresem Třebíč a vyšší mírou nezvěstnosti v regionu Světlá nad Sázavou. Kraj Vysočina je však obecně řazen ke slabším krajům a proto jsou nutné investice právě do rozvoje firem a podnikání.

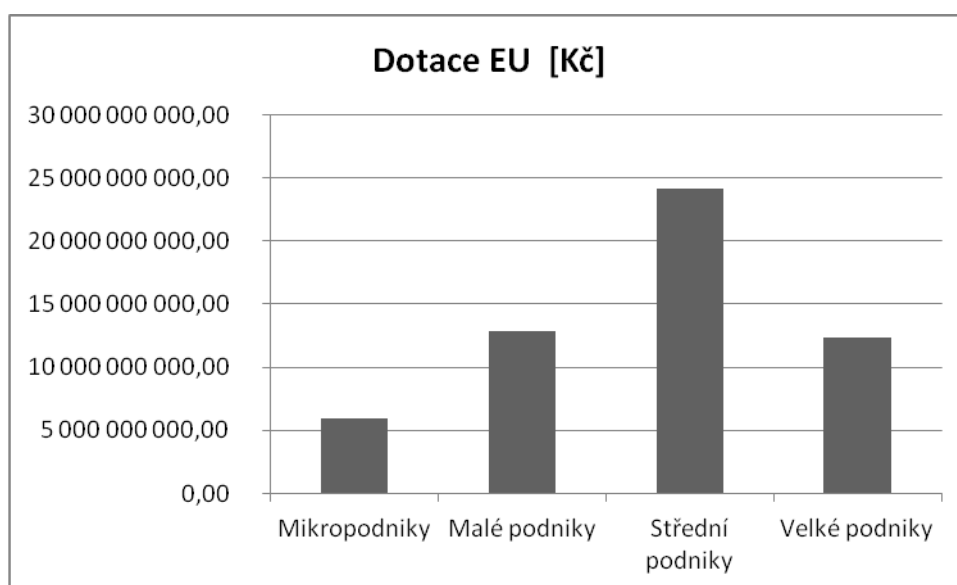
Konstantně ve všech krajích připadá největší finanční obnos na prioritní osy Inovace a Prostředí pro podnikání a inovace. Z těchto prioritních os jsou totiž financovány velké, zejména investiční projekty.



Graf 11 Průměrná výše dotace na úspěšný projekt v kraji. Vlastní zpracování.

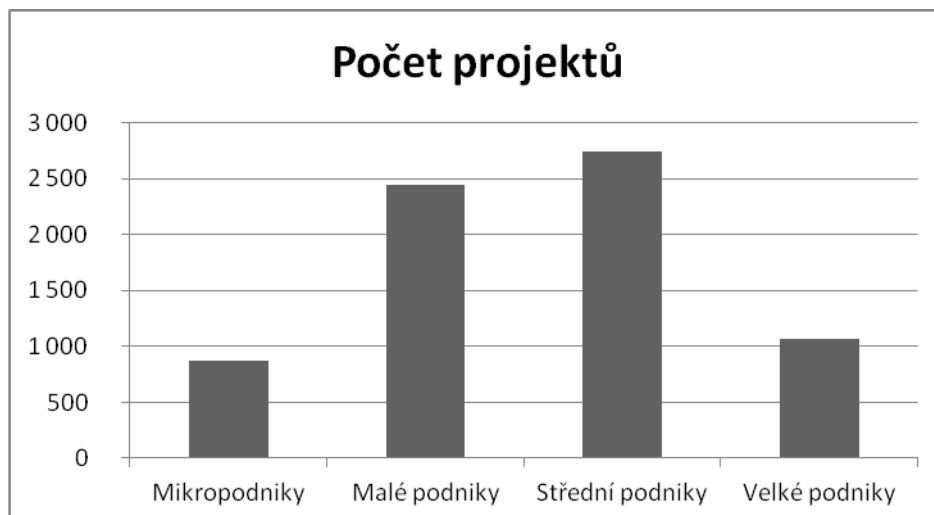
## 4 ANALÝZY ÚSPĚŠNÝCH PROJEKTŮ PODLE VELIKOSTI PODNIKU

Jak již bylo popsáno výše, Operační program Podnikání a inovace se soustřeďuje na podporu malým a středním podnikům. Nejsou z něj však vyloučeny velké podniky nad 250 zaměstnanců. Proto je vhodné zaměřit se ve sledovaném vzorku schválených projektových žádostí a úspěšných projektů na analýzu velikostní struktury firem, které jsou příjemci dotace. Na základě této analýzy je možné zhodnotit efektivnost zaměření Operačního programu na MSP.



Graf 12 Objem dotací EU podle velikosti podniku. Vlastní zpracování.

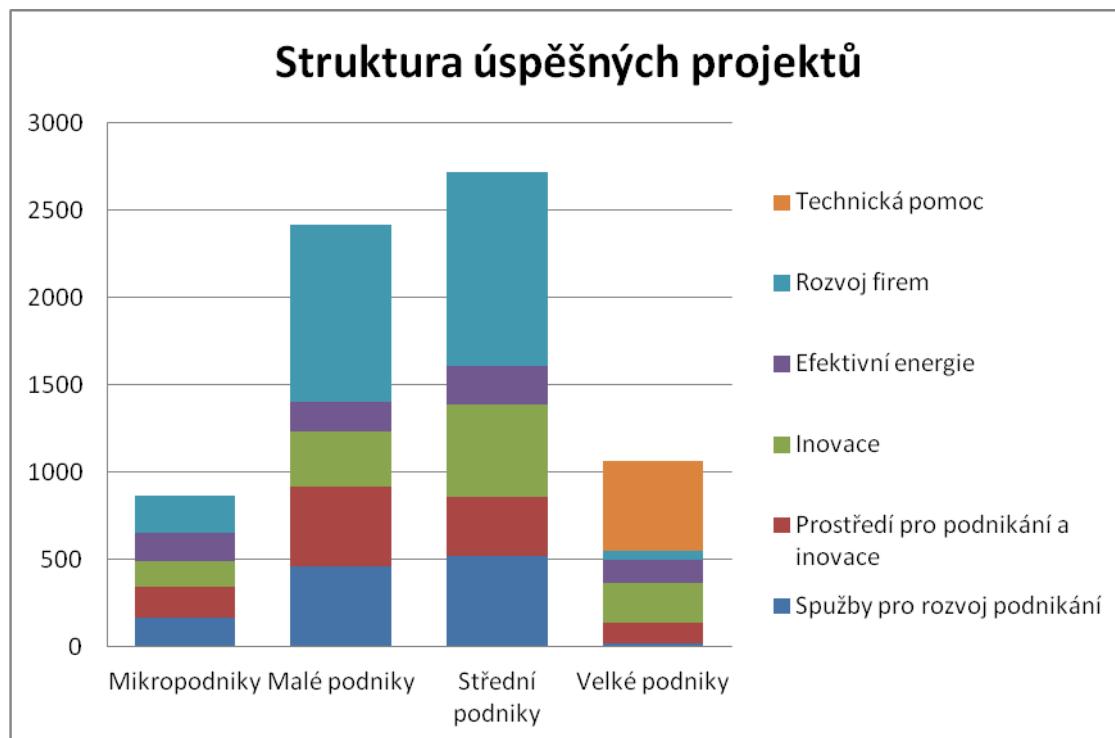
Graf č.12 znázorňuje celkové množství přerozdělených finančních prostředků EU ve sledovaném období rozdělené podle velikostních kategorií podniků. V absolutním vyjádření směřoval největší objem financí právě středním podnikům s 50 až 249 zaměstnanci.



Graf 13 Počet projektů podle velikost podniku. Vlastní zpracování.

Do hodnocení je třeba i vztáhnout počet úspěšně podaných projektů. Tento ukazatel potvrzuje úspěšnost středních podniků o v počtu projektů. Bezmála 2 500 úspěšných projektů bylo podáno i ze strany malých podniků. Výše dotací pro malé podniky však byla téměř poloviční oproti středním podnikům. Z toho lze usuzovat, že malé podniky se nepouštějí do příliš rozsáhlých projektů. Důvodem může být v jedné řadě náročnost na personál a administrativu, v druhé řadě nedostatek vlastního kapitálu, která je nutný ke spoluúčasti na projektu a předběžnému financování aktivit projektu z vlastních zdrojů, které je nutné z hlediska charakteru vyplácení dotací Evropské unie až po jejich vzniku.

Následující graf zachycuje strukturu podaných projektů danými velikostními kategoriemi firem podle prioritních os OPPI. Příjemci podpory z PO Technická pomoc byly jen velké podniky. Konkrétně se jednalo pouze o dvě organizace, Ministerstvo průmyslu a obchodu České republiky a Agenturu pro podporu podnikání a investic CzechInvest, které implementují a koordinují Operační program Podnikání a inovace. MPO figurují jako řídicí orgán celého operačního programu. Agentura CzechInvest je příjemcem a hodnotitelem projektových žádostí, které jsou podávány prostřednictvím webové aplikace eAccount, které CzechInvest též spravuje.



Graf 14 Struktura projektů podle prioritních os OPPI. Vlastní zpracování.

Struktura projektů u mikropodniků je přibližně stejnoměrně rozložena mezi prioritní osy OPPI s mírnou převahou projektů na Rozvoj firem na Služby pro rozvoj podnikání. Nejmenší podniky využily příležitosti výhodných bankovních úvěrů a zavedení či modernizace informačních, komunikačních technologií.

U malých a středních podniků shodně převládají projekty financované prioritní osou Rozvoj firem. Zvýšenými příjemci této podpory byly regiony se soustředěnou podporou státu. Podniky střední velikosti jsou úspěšnějšími žadateli projektů orientovaných na Inovace. Tento fakt je dán vyšší schopností středních podniků inovovat vzhledem k vlastním kapacitám. Malé podniky vykazují zase vyšší potenciál v projektech prioritní osy Prostředí pro podnikání a inovace, v rámci které jsou realizovány zejména projekty realizace, modernizace a vybavení školicích center a středisek a na platformy spolupráce mezi podniky, zintenzivnění a zkvalitnění vazeb v klastrech a podobně. Malé podniky se snaží handicap své velikosti kompenzovat zapojením se do větších struktur a obstát tak v konkurenci větších firem.

## 5 MOŽNOSTI ZEFEKTIVNĚNÍ ČERPÁNÍ FINANČNÍCH PROSTŘEDKŮ Z OPERAČNÍHO PROGRAMU PODNIKÁNÍ A INOVACE

Tato kapitola obsahuje několik vlastních, osobních návrhů a opatření, kterými by teoreticky bylo možné alespoň částečně zefektivnit možnost malých a středních podniků poskytnutí finančních prostředků z OPPI nebo zvýšit procento úspěšnosti podaných projektových žádostí.

### 5.1 Inovační vouchery

Myšlenka inovačních voucherů není autorská, ale zrodila se v Jihomoravském kraji, od kterého ji úspěšně převzali a implementovali i další kraje České republiky. Cílem celého projektu inovačních voucherů je rozvoj důvěry a spolupráce mezi podniky a vědeckovýzkumnými institucemi. Firmy dostávají možnost vyzkoušet si spolupráci s vybraným výzkumným týmem nebo institucí s možností navázání dlouhodobé či trvalé spolupráce. Inovační voucher může firma utratit za znalost zakoupenou od poskytovatele znalostí, která je pro ni nová, nedostupná a posílí konkurenceschopnost organizace. Může se jednat např. o vývoj produktu, testování a měření, studii proveditelnosti, přístup k výzkumnému zařízení, navrhování prototypů, analýzu vhodnosti materiálu, design produktu, marketingovou strategii, inovační audit aj (Inovační vouchery, 2013, on-line, cit.2013-04-25).

Tato myšlenka inovačních voucherů by byla, dle mého názoru, dobře uplatitelné i v Operačním programu Podnikání a inovace na úrovni celé České republiky, ve všech regionech soudržnosti, které spadají pod první cíl Konvergence. Praktické využití inovačních voucherů by se vztahovalo na třetí a čtvrtou prioritní osu OPPI, Inovace a Prostředí pro podnikání a inovace.

V rámci inovačních voucherů OPPI by byla vytvořena síť spolupracujících vědeckovýzkumných institucí z různých oborů, které by malým a středním podnikům nabízely své služby oproti inovačnímu voucheru. Toto opatření by umožňovalo vykonávat vědeckovýzkumné aktivity malým, případně i mikropodnikům, pro které je za běžných okolností finančně neúnosné vlastní vědeckovýzkumné vybavení, laboratoře nebo pracovníci.

Aplikací těchto voucherů, které de facto umožňovali outsourcing vědeckovýzkumných a inovačních aktivit, by docházelo k propojování a zintenzivňování vazeb a spolupráce soukromého sektoru malých a středních podniků a veřejného sektoru, včetně spolupráce s uni-

verzitním a vysokoškolským výzkumem a laboratořemi. Díky spolupráci s vysokým školstvím by byla možná kooperace s Operačním program Vzdělávání pro konkurenceschopnost.

Praktická realizace inovačních voucherů by probíhala klasickou formou projektové žádosti. Žadatel by prostřednictvím aplikace eAccount na webových stránkách agentury CzechInvest. Žadatel by překládal svůj návrh projektu inovační aktivity včetně rozpočtu a všech nezbytných náležitostí. Protože musím být pro malé a střední podnikatele obtížné odhadnout rozpočtovou stránku aktivity, bylo by zapojenými institucemi vytvořeno něco jako přibližný ceník nebo sazebník aktivit, které nabízejí a kterými se zabývají. Tento sazebník by pak podnikatelům usnadňoval propočet rozpočtu projektu. Schválený projekt by od Ministerstva průmyslu a obchodu obdržel inovační voucher na konkrétní částku, který pak může organizace uplatnit u kterékoliv zapojené vědeckovýzkumné instituce. Inovační vouchery by samozřejmě nepokrývaly 100% uznatelných nákladů, ale pouze jejich poměrnou část, tak aby byl zachován princip adicionality. Pokud bude inovační voucher dotovat pouze část vynaložených nákladů, budou jej využívat pouze podniky, které mají zájem inovovat a provádět výzkum, protože budou muset sami část nákladů uhradit.

## 5.2 Zjednodušení pro malé a mikropodniky

Malé a mikropodniky z pravidla nedisponují projektovým oddělením nebo projektovým koordinátorem. Vytvoření projektové žádosti vlastními silami pro ně bývá neřešitelný problém, jak z hlediska dostupných a vhodných pracovních sil tak i časových možností. Pokud se přesto podnik, který má méně než 50 zaměstnanců, rozhodne pro sestavení projektové žádosti a chce zvýšit pravděpodobnost úspěšnosti, je často nucen využít outsourcingu v podobě služeb projektové agentury. Vytvoření projektové žádosti může být pro malý podnik finanční zátěží. Usnadněním by bylo zahrnutí nákladů na přípravu projektové žádosti do uznatelných nákladů projektu. Toto zvýhodnění by bylo vztaženo jen na mikropodniky a malé podniky vzhledem k jejich zaměstnanecké početnosti. Samozřejmě stále by panovala míra rizika spojená se zamítnutím projektové žádosti.

Nejmenším podnikům by bylo vhodné poskytovat i vyšší procento dotované částky z EU, zejména pak v inovačních projektech, aby byly tyto podniky ještě více stimulovány k rozvoji konkurenceschopnosti a inovačních aktivit.

### 5.3 Podpora podprůměrných regionů

V předchozí části práce byly kraje České republiky rozděleny na podprůměrné, průměrné a nadprůměrné z hlediska schopnosti čerpat finanční prostředky z OPPI. Podprůměrnými regiony jsou kraje Liberecký, Karlovarský, Jihočeský a Vysočina. V dalším programovacím období by bylo vhodné se zaměřit právě na tyto regiony. Fakt, že tyto kraje vykazují nižší schopnost být úspěšnými žadateli, bude odrazem kvality a hustoty podnikatelské sítě. Bylo by proto vhodné se v těchto lokalitách soustředit na podporu vzniku firem a na tvorbu kvalitního podnikatelského prostředí a zázemí. Vhodným nástrojem, jak tyto kroky uplatnit, by mohly být zdarma poskytované prostory pro nové podnikatele, kterým by tak byl usnadněn příchod na trh.



## ZÁVĚR

Z malého a středního podnikání se stal významný aktér v národní ekonomice. Malé a střední podniky tvoří naprostou většinou ekonomických subjektů na trhu a zaměstnávají značnou část ekonomicky aktivních obyvatel. Podnikům je proto věnována značná pozornost a podpora v různé podobě. Pro podniky jsou jistě nejatraktivnější finanční nástroje pomoci, které jim usnadňují přístup ke kapitálu a umožňují realizovat podnikatelské záměry a inovační aktivity. Nejrozsáhlejším finančním nástrojem na jejich podporu je Operační program Podnikání a inovace.

Na projektech schválených do února 2012 byla provedena analýza struktury a výše čerpání finančních prostředků OPPI. Z výsledků je zřejmé, že panují značné rozdíly ve schopnosti regionů být úspěšným žadatelem OPPI. Z tohoto faktu je třeba se poučit a v dalším programovacím období podporovat aktivity, které by zvyšovaly kvalitu a hustotu podnikatelské zázemí a podporovaly vznik nových firem na trhu.

V hodnocení projektů podle velikosti příjemce byl odhalen nedostatek nejmenších, mikro-podniků. Ačkoli se jedná o nejpočetnější velikostní strukturu podniků jejich participace na úspěšných projektech tomu neodpovídá. Pro zlepšení situace by bylo vhodné aplikovat stimuly ve formě snížení administrativní zátěže či zvyšování procenta míry dotace, které by zvýhodňovaly nejmenší podniky.

**SEZNAM POUŽITÉ LITERATURY**

- [1] BINEK, Jan. Obce a regiony pro podnikatele, podnikatelé pro obce a regiony. Brno: GaREP, 2011. 64,58 s. ISBN 978-80-905139-0-7.
- [2] CEBRE. SMALL BUSINESS ACT – Zákon o malém a středním podnikání. Dostupné z: [www.cebrecz/dokums\\_raw/podklad\\_2.doc](http://www.cebrecz/dokums_raw/podklad_2.doc)
- [3] COMMISSION OF THE EUROPEAN COMMUNITIES. Think Small First” A “Small Business Act” for Europe. Brusel, 2008. Dostupné z: <http://eur-lex.europa.eu/LexUriServ/LexUriServ.do?uri=COM:2008:0394:FIN:EN:PDF>
- [4] DOLEJŠOVÁ, Miroslava. Zdroje financování malých a středních podniků. 1. vyd. Bučovice: Nakladatelství Martin Stříž, 2008, 71 s. ISBN 978-808-7106-174.
- [5] EKO-ENERGIE. Ministerstvo průmyslu a obchodu [online]. 2007 [cit. 2013-03-16]. Dostupné z: <http://download.mpo.cz/get/30833/45752/553191/priloha020.pdf>
- [6] Evropská iniciativa „Small Business Act“ podporuje malé podniky a posiluje růst. Evropská komise [online]. 2011 [cit. 2013-04-11]. Dostupné z: [http://ec.europa.eu/ceskarepublika/press/press\\_releases/11\\_218\\_cs.htm](http://ec.europa.eu/ceskarepublika/press/press_releases/11_218_cs.htm)
- [7] ICT a STRATEGICKÉ SLUŽBY. Ministerstvo průmyslu a obchodu [online]. 2007 [cit. 2013-03-16]. Dostupné z: <http://download.mpo.cz/get/33078/45657/552564/priloha007.pdf>
- [8] ICT v PODNICÍCH. Ministerstvo průmyslu a obchodu [online]. 2007 [cit. 2013-03-16]. Dostupné z: <http://www.regionhttp://download.mpo.cz/get/30827/45658/552592/priloha015.pdf>  
[alnirozvoj.cz/index.php/sub1.html](http://alnirozvoj.cz/index.php/sub1.html)
- [9] Inkubátory. CzechInvest [online]. 1994-2013 [cit. 2013-04-18]. Dostupné z: <http://www.czechinvest.org/inkubatory>
- [10] INOVACE. Ministerstvo průmyslu a obchodu [online]. 2007 [cit. 2013-03-16]. Dostupné z: <http://download.mpo.cz/get/30826/45463/550385/priloha006.pdf>
- [11] Inovační vouchery. JIC [online]. 2013 [cit. 2013-04-25]. Dostupné z: <http://www.inovacnivouchery.cz/o-projektu>
- [12] Institucionální nástroje. Metodická podpora regionálního rozvoje [online]. 2008 [cit. 2013-04-01]. Dostupné z: <http://www.regionalnirozvoj.cz/index.php/institut.html>

- [13] Kdo jsem. Českomoravská záruční a rozvojová banka [online]. 2004 [cit. 2013-03-20]. Dostupné z: <http://www.cmzrb.cz/o-bance/kdo-jsme>
- [14] KOMISE EVROPSKÝCH SPOLEČENSTVÍ. Small Business Act. 2008. Dostupné z: <http://eurlex.europa.eu/LexUriServ/LexUriServ.do?uri=COM:2008:0394:FIN:CS:PDF>
- [15] Koncepční nástroje. Metodická podpora regionálního rozvoje [online]. 2008 [cit. 2013-04-01]. Dostupné z: <http://www.regionálnírozvoj.cz/index.php/koncept.htm>
- [16] KOTLÁROVÁ, Radomíra. Statistické údaje MSP. In: Unie malých a středních podnikatelů [online]. 2011 [cit. 2013-04-11]. Dostupné z: <http://www.sme-union.cz/wp-content/uploads/2011/08/Statistické-údaje-MSP-ke-stažení-za-textem.pdf>
- [17] KUPKA, Václav. Malé a střední podniky: Jejich místo a role v ekonomice. Český statistický úřad [online]. 2012 [cit. 2013-03-20]. Dostupné z: <http://www.czso.cz/csu/csu.nsf/informace/ckta090307.doc>
- [18] LEITÃO, João a Rui BAPTISTA. Public policies for fostering entrepreneurship: a European perspective. Dordrecht: Springer Verlag, c2009, xviii, 282 p. International studies in entrepreneurship. ISBN 14-419-0248-1.
- [19] LUNDSTRÖM, Anders a Lois STEVENSON. Entrepreneurship: Policy for the future. Sweden: Swedish Foundation for Small Business Research, 2001.
- [20] MARKETING. Ministerstvo průmyslu a obchodu [online]. 2007 [cit. 2013-03-16]. Dostupné z: <http://www.mpo-oppi.cz/document.file.php?idDocument=1202>
- [21] MINISTERSTVO PRŮMYSLU A OBCHODU. Koncepce podpory MSP 2007 - 2013. Praha, 2006. Dostupné z: <http://www.mpo.cz/dokument17476.html>
- [22] MINISTERSTVO PRŮMYSLU A OBCHODU ČR. Zpráva o vývoji malého a středního podnikání a jeho podpoře v roce 2008. Praha, 2009. Dostupné z: <http://www.komora.cz/pomahame-vasemu-podnikani/pripominkovani-legislativy-2/nove-materialy-k-pripominkam-1/nove-materialy-k-pripominkam/90-09-zprava-o-vyvoji-msp-a-jeho-podpore-v-roce-2008-t-11-5-2009.aspx>
- [23] Národní inovační strategie ČR. In: Ministerstvo průmyslu a obchodu České republiky [online]. 2011 [cit. 2013-4-01]. Dostupné z: <http://www.mpo.cz/dokument91200.html>

- [24] Nástroje regionální politiky. Metodická podpora regionálního rozvoje [online]. 2008 [cit. 2013-02-24]. Dostupné z: <http://www.regionalnirozvoj.cz/index.php/nastroje-regionalni-politiky.html>
- [25] NEMOVITSTI. Ministerstvo průmyslu a obchodu [online]. 2007 [cit. 2013-03-16]. Dostupné z: <http://download.mpo.cz/get/33081/45776/553308/priloha025.pdf>
- [26] O CzechInvestu. CzechInvest [online]. 2012 [cit. 2013-3-8]. Dostupné z: <http://www.czechinvest.org/o-czechinvestu>
- [27] Operační program Podnikání a inovace. Strukturální fondy [online]. 2013 [cit. 2013-02-02]. Dostupné z: <http://strukturalni-fondy.cz/cs/Fondy-EU/Programy-2007-2013/Tematicke-operacni-programy/OP-Podnikani-a-inovace>
- [28] OPPI 2007-2013: programový dokument. Ministerstvi průmyslu a obchodu [online]. 2013 [cit. 2013-02-09]. Dostupné z: <http://www.mpo.cz/dokument119486.html>
- [29] PETŘÍČEK, Václav. Česká podpora podnikání v evropském kontextu. Vyd. 1. Praha: Corona Communications, 2007, 179 s. ISBN 978-809-0395-428.
- [30] PONIKELSKÝ, Petr. Organizace regionálního rozvoje. Vyd. 1. Praha: Vysoká škola regionálního rozvoje, 2011, 126 s. ISBN 978-80-87174-10-4.
- [31] PORADENSTVÍ. Ministerstvo průmyslu a obchodu [online]. 2007 [cit. 2013-03-16]. Dostupné z: <http://www.mpo-oppi.cz/document.file.php?idDocument=1141>
- [32] Postavení Zlínského kraje. Český statistický úřad [online]. 2012 [cit. 2013-04-22]. Dostupné z: [http://www.czso.cz/xz/redakce.nsf/i/postaveni\\_kraje\\_v\\_ceske\\_republice\\_ve\\_vybranych\\_ukazatelich](http://www.czso.cz/xz/redakce.nsf/i/postaveni_kraje_v_ceske_republice_ve_vybranych_ukazatelich)
- [33] POTENCIÁL. Ministerstvo průmyslu a obchodu [online]. 2007 [cit. 2013-03-16]. Dostupné z: <http://download.mpo.cz/get/30824/45722/553008/priloha037.pdf>
- [34] Program ZÁRUKY. Českomoravská záruční a rozvojová banka [online]. 2004 [cit. 2013-03-20]. Dostupné z: <http://www.cmzrb.cz/podpora-maleho-a-stredniho-podnikani/program-zaruka-zaruky-za-uvery-pro-male-podnikatele>
- [35] PROGRES. Ministerstvi průmyslu a obchodu [online]. 2007 [cit. 2013-03-16]. Dostupné z: <http://download.mpo.cz/get/31429/51580/587522/priloha017.pdf>
- [36] PROSPERITA. Ministerstvo průmyslu a obchodu [online]. 2007 [cit. 2013-03-16]. Dostupné z: <http://download.mpo.cz/get/33676/45696/552825/priloha022.pdf>

- [37] Působnost ministerstva. Ministerstvo průmyslu a obchodu ČR [online]. 2010 [cit. 2013-04-02]. Dostupné z: <http://www.mpo.cz/dokument1926.html>
- [38] Rámcový program pro konkurenceschopnost a inovace. Ministerstvo průmyslu a obchodu České republiky [online]. 2010 [cit. 2013-04-14]. Dostupné z: <http://www.mpo.cz/dokument76790.html>
- [39] Rámcový program pro konkurenceschopnost a inovace. Evropská komise [online]. 2013 [cit. 2013-04-14]. Dostupné z: <http://www.mpo.cz/dokument76790.html>  
[http://ec.europa.eu/cip/index\\_cs.htm](http://ec.europa.eu/cip/index_cs.htm)
- [40] Regiony se soustředěnou podporou státu. Metodická podpora regionálního rozvoje [online]. 2007 [cit. 2013-03-20]. Dostupné z: <http://www.regionalnirozvoj.cz/index.php/sub1.html>
- [41] ROZHODNUTÍ RADY ze dne 6. října 2006 o strategických obecných zásadách Společenství pro soudržnost. 2006. Dostupné z: <http://eur-lex.europa.eu/LexUriServ/LexUriServ.do?uri=OJ:L:2006:291:0011:0032:CS:PDF>
- [42] ROZVOJ. Ministerstvo průmyslu a obchodu [online]. 2007 [cit. 2013-03-16]. Dostupné z: <http://download.mpo.cz/get/30344/45731/553063/priloha024.pdf>
- [43] Small and medium-sized enterprises. Eurostat [online]. 2012 [cit. 2013-04-11]. Dostupné z: [http://epp.eurostat.ec.europa.eu/statistics\\_explained/index.php/Small\\_and\\_medium-sized\\_enterprises](http://epp.eurostat.ec.europa.eu/statistics_explained/index.php/Small_and_medium-sized_enterprises)
- [44] SOJKA, Milan a Luděk KOUBA. Kapitoly z dějin ekonomických teorií. 1. vyd. V Brně: Mendelova zemědělská a lesnická univerzita, 2006, 152 s. ISBN 978-80-7157-935-92008.
- [45] SPOLUPRÁCE. Ministerstvo průmyslu a obchodu [online]. 2007 [cit. 2013-03-16]. Dostupné z: <http://download.mpo.cz/get/34226/45467/550447/priloha018.pdf>
- [46] START. Ministerství průmyslu a obchodu [online]. 2007 [cit. 2013-03-16]. Dostupné z: <http://www.mpo.cz/dokument119486.html>  
<http://download.mpo.cz/get/31428/46179/555978/priloha010.pdf>
- [47] ŠKOLÍCÍ STŘEDISKA. Ministerstvo průmyslu a obchodu [online]. 2007 [cit. 2013-03-16]. Dostupné z:

<http://download.mpo.cz/get/33080/45778/553356/priloha030.pdf>  
<http://download.mpo.cz/get/34226/45467/550447/priloha018.pdf>

- [48] WOKOUN, René. Regionální rozvoj: (východiska regionálního rozvoje, regionální politika, teorie, strategie a programování). Praha: Linde, 2008, 475 s. ISBN 978-807-2016-990.
- [49] ZÁRUKA. Ministerstvi průmyslu a obchodu [online]. 2007 [cit. 2013-03-16]. Dostupné z: <http://download.mpo.cz/get/31430/45699/552851/priloha012.pdf>



**SEZNAM POUŽITÝCH SYMBOLŮ A ZKRATEK**

BIC Ostrava	Podnikatelské inovační centrum Ostrava
CIP	Rámcový program pro konkurenceschopnost a inovace
CZ-NACE	Klasifikace ekonomických činností
ČMZRB	Českomoravská záruční a rozvojová banka
ČR	Česká republika
EMAS	Environmental management systém
EU	Evropská unie
GaREP	Společnost pro regionální ekonomické poradenství
HDP	Hrubý domácí produkt
ICT	Informační komunikační technologie
INOSTART	Program pro podporu inovací
IS	Informační systém
MPO ČR	Ministerstvo průmyslu a obchodu České republiky
MSP	Malé a střední podniky
NIS	Národní inovační strategie
OPPI	Operační program podnikání a inovace
PO	Prioritní osa
RLZ	Rozvoj lidských zdrojů
RP	Rámcový program
SBA	Small Business Act
ÚSC	Územně samosprávný celek
V&V	Věda a výzkum
V+V	Věda a výzkum



VUT            Vysoké učení technické

**SEZNAM OBRÁZKŮ A GRAFŮ**

Obrázek 1 Vztah politiky podnikání a politiky MSP. Upraveno podle (LEITÃO, BAPTISTA, p. 140, 2009).....	15
Graf 1 Procentuální růst podniků EU v letech 2002 – 2008. Kotlářová, on-line, 2011, cit. 2013-4-11).....	19
Graf 2 Vývoj počtu aktivních subjektů MSP v ČR v letech 1998 – 2008. (Kupka, on-line, cit. 2013-3-20).....	21
Graf 3 Rozdělení finančních prostředků OPPI. Vlastí zpracování podle programového dokumentu (OPPI 2007-2013, 2013, on-line, cit.2013-02-09). .....	35
Graf 4 Dotace EU v prioritních osách Operačního programu Podnikání a inovace. Vlastní zpracování.....	42
Graf 5 Rozdělení finančních prostředků OPPI podle sídla žadatele. Vlastní zpracování. ....	43
Graf 6 Rozdělení finančních prostředků OPPI podle sídla žadatele. Vlastní zpracování. ....	44
Graf 7 Relativní rozdělení finančních prostředků OPPI dle sídla žadatele. Vlastní zpracování. ....	46
Graf 8 Počet úspěšných projektů v krajích. Vlastní zpracování. ....	47
Graf 9 Struktura projektů v krajích podle prioritních os OPPI. Vlastní zpracování.....	48
Graf 10 Struktura finančních prostředků EU v krajích podle prioritních os OPPI. Vlastní zpracování.....	49
Graf 11 Průměrná výše dotace na úspěšný projekt v kraji. Vlastní zpracování. ....	50
Graf 12 Objem dotací EU podle velikosti podniku. Vlastní zpracování. ....	51
Graf 13 Počet projektů podle velikost podniku. Vlastní zpracování. ....	52
Graf 14 Struktura projektů podle prioritních os OPPI. Vlastní zpracování.....	53

**SEZNAM TABULEK**

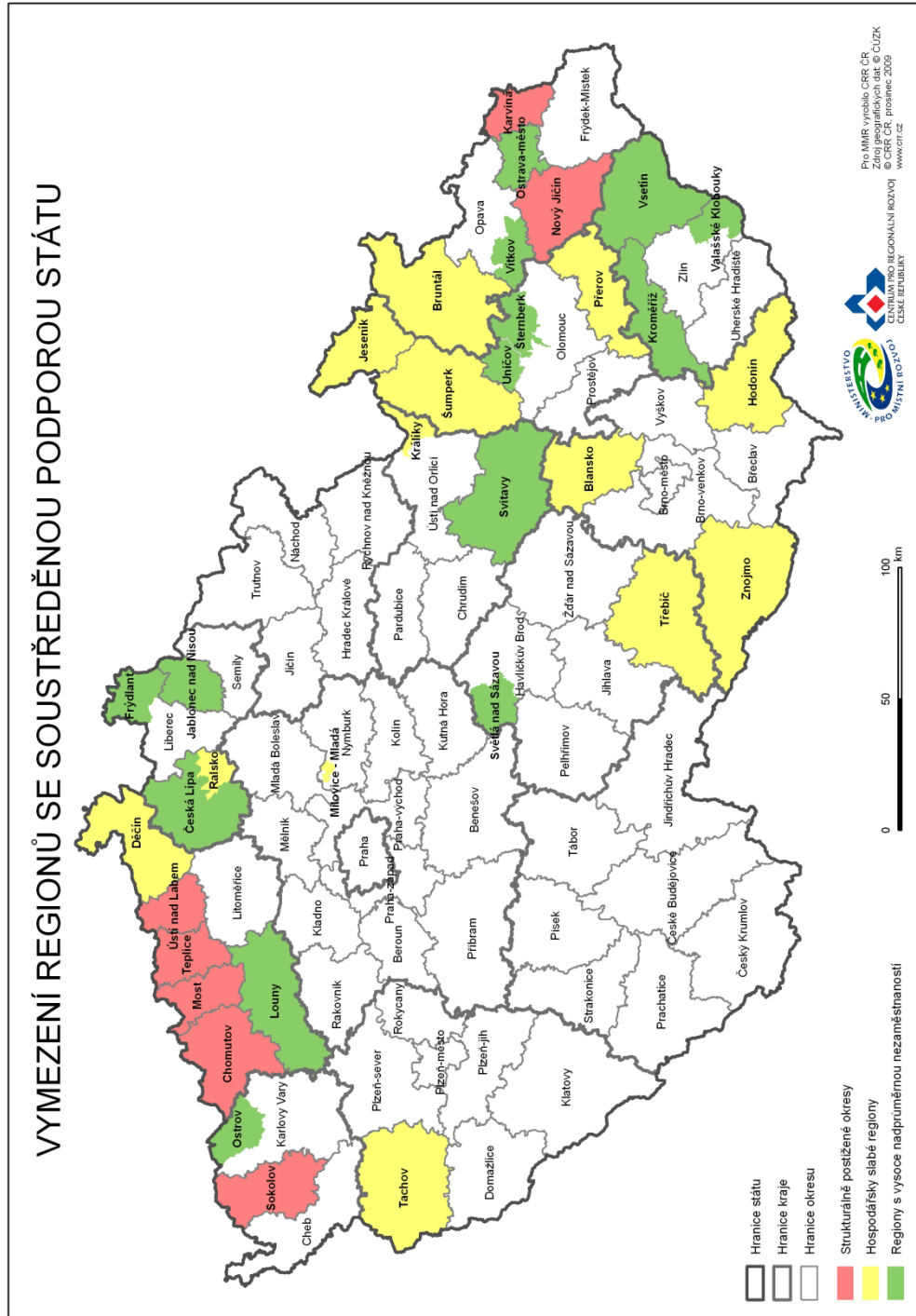
Tabulka 1 Zaměření politiky podnikání a politiky MSP. Upraveno podle (Lundström, ..... 16	16
Tabulka 2 Charakteristiky malých a středních podniků. .... 17	17
Tabulka 3 Procentuální zastoupení MSP EU a jejich podíl na bratu a přidané hodnotě v roce 2009.Upraveno podle Eurostat, 2012. .... 20	20
Tabulka 4 Významné nástroje na podporu podnikání v ČR. Vlastní zpracování. .... 23	23
Tabulka 5 Přehled zásad a opatření SBA. Vlastní zpracování podle (COMMISSION of..., 2008, on-line).. .... 27	27
Tabulka 6 Prioritní osy a oblasti podpory OPPI. Vlastní zpracování podle programového dokumentu (OPPI 2007-2013, 2013, on-line, cit.2013-02-09.) ..... 34	34
Tabulka 7 Programy podpory Operačního programu Podnikání a inovace. Upraveno podle (Dolejšová, 2008, s.33).. .... 36	36

## **SEZNAM PŘÍLOH**

Příloha P 1: Regiony se soustředěnou podporou státu

Příloha P 2: Rozložení finančních prostředků OPPI v krajích

# PŘÍLOHA P I: REGIONY SE SOUSTŘEDĚNOU PODPOROU STÁTU





## PŘÍLOHA P 2: ROZLOŽENÍ FINANČNÍCH PROSTŘEDKŮ OPPI V KRAJÍCH

ROZLOŽENÍ FINANČNÍCH PROSTŘEDKŮ OPPI  
v krajích České republiky, 2012

