

Program rozvoje obce Velký Ořechov

Adéla Minaříková

Bakalářská práce
2012

 Univerzita Tomáše Bati ve Zlíně
Fakulta managementu a ekonomiky

ZADÁNÍ BAKALÁŘSKÉ PRÁCE

(PROJEKTU, UMĚLECKÉHO DÍLA, UMĚLECKÉHO VÝKONU)

Jméno a příjmení: **Adéla MINAŘÍKOVÁ**
Osobní číslo: **M09262**
Studijní program: **B 6202 Hospodářská politika a správa**
Studijní obor: **Veřejná správa a regionální rozvoj**

Téma práce: **Program rozvoje obce Velký Ořechov**

Zásady pro vypracování:

Úvod

I. Teoretická část

- Definujte základní teoretické pojmy související s rozvojem obce.

II. Praktická část

- Provedte současnou socioekonomickou analýzu obce Velký Ořechov.
- Zpracujte SWOT analýzu obce Velký Ořechov.
- Navrhněte jednotlivé strategické cíle rozvoje a katalog projektů obce Velký Ořechov.

Závěr

Rozsah bakalářské práce: cca 40
Rozsah příloh:
Forma zpracování bakalářské práce: tištěná/elektronická

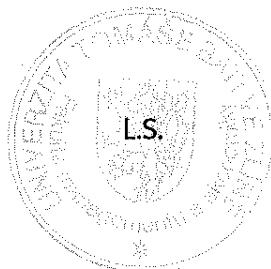
Seznam odborné literatury:

- [1] BALÍK, S. Komunální politika: obce, aktéři a cíle místní politiky. 1. vyd. Praha: Grada, 2009. 250 s. ISBN 978-80-247-2908-4.
[2] Kolektiv autorů. Úvod do regionálních věd a veřejné správy. 2. rozš. vyd. Plzeň: Aleš Čeněk, 2008. 455 s. ISBN 978-80-7380-086-4.
[3] MATES, P. a WOKOUN, R. Malá encyklopedie regionalistiky a veřejné správy. 1. vyd. Praha: Prospektrum, 2001. 196 s. ISBN 80-7175-100-6.

Vedoucí bakalářské práce: **Ing. Lenka Smékalová**
Ústav regionálního rozvoje, veřejné správy a práva
Datum zadání bakalářské práce: **2. dubna 2012**
Termín odevzdání bakalářské práce: **18. května 2012**

Ve Zlíně dne 2. dubna 2012

prof. Dr. Ing. Drahomíra Pavelková
děkanka



RNDr. Oldřich Hájek, Ph.D.
ředitel ústavu

PROHLÁŠENÍ AUTORA BAKALÁŘSKÉ/DIPLOMOVÉ PRÁCE

Beru na vědomí, že:

- odevzdáním bakalářské/diplomové práce souhlasím se zveřejněním své práce podle zákona č. 111/1998 Sb. o vysokých školách a o změně a doplnění dalších zákonů (zákon o vysokých školách), ve znění pozdějších právních předpisů, bez ohledu na výsledek obhajoby¹;
- bakalářská/diplomová práce bude uložena v elektronické podobě v univerzitním informačním systému,
- na mou bakalářskou/diplomovou práci se plně vztahuje zákon č. 121/2000 Sb. o právu autorském, o právech souvisejících s právem autorským a o změně některých zákonů (autorský zákon) ve znění pozdějších právních předpisů, zejm. § 35 odst. 3²;
- podle § 60³ odst. 1 autorského zákona má UTB ve Zlíně právo na uzavření licenční smlouvy o užití školního díla v rozsahu § 12 odst. 4 autorského zákona;

¹ zákon č. 111/1998 Sb. o vysokých školách a o změně a doplnění dalších zákonů (zákon o vysokých školách), ve znění pozdějších právních předpisů, § 47b Zveřejňování závěrečných prací:

- (1) Vysoká škola nevydělčně zveřejňuje disertační, diplomové, bakalářské a rigorózní práce, u kterých proběhla obhajoba, včetně posudků oponentů a výsledku obhajoby prostřednictvím databáze kvalifikačních prací, kterou spravuje. Způsob zveřejnění stanoví vnitřní předpis vysoké školy.
- (2) Disertační, diplomové, bakalářské a rigorózní práce odevzdané uchazečem k obhajobě musí být též nejméně pět pracovních dnů před konáním obhajoby zveřejněny k nahlázení veřejnosti v místě určeném vnitřním předpisem vysoké školy nebo není-li tak určeno, v místě pracoviště vysoké školy, kde se má konat obhajoba práce. Každý si může ze zveřejněné práce pořizovat na své náklady výpisy, opisy nebo rozmnoženiny.
- (3) Platí, že odevzdáním práce autor souhlasí se zveřejněním své práce podle tohoto zákona, bez ohledu na výsledek obhajoby.

² zákon č. 121/2000 Sb. o právu autorském, o právech souvisejících s právem autorským a o změně některých zákonů (autorský zákon) ve znění pozdějších právních předpisů, § 35 odst. 3:

- (3) Do práva autorského také nezasahuje škola nebo školské či vzdělávací zařízení, užije-li nikoli za účelem přímého nebo nepřímého hospodářského nebo obchodního prospěchu k výuce nebo k vlastní potřebě dílo vytvořené žákem nebo studentem ke splnění školních nebo studijních povinností vyplývajících z jeho právního vztahu ke škole nebo školskému či vzdělávacího zařízení (školní dílo).

³ zákon č. 121/2000 Sb. o právu autorském, o právech souvisejících s právem autorským a o změně některých zákonů (autorský zákon) ve znění pozdějších právních předpisů, § 60 Školní dílo:

- (1) Škola nebo školské či vzdělávací zařízení mají za obvyklých podmínek právo na uzavření licenční smlouvy o užití školního díla (§ 35 odst. 3). Odpírá-li autor takového díla udělit svolení bez vážného důvodu, mohou se tyto osoby domáhat nahrazení chybějícího projevu jeho vůle u soudu. Ustanovení § 35 odst. 3 zůstává nedotčeno.

- podle § 60⁴ odst. 2 a 3 mohou užít své dílo – bakalářskou/diplomovou práci - nebo poskytnout licenci k jejímu využití jen s předchozím písemným souhlasem Univerzity Tomáše Bati ve Zlíně, která je oprávněna v takovém případě ode mne požadovat přiměřený příspěvek na úhradu nákladů, které byly Univerzitou Tomáše Bati ve Zlíně na vytvoření díla vynaloženy (až do jejich skutečné výše);
- pokud bylo k vypracování bakalářské/diplomové práce využito softwaru poskytnutého Univerzitou Tomáše Bati ve Zlíně nebo jinými subjekty pouze ke studijním a výzkumným účelům (tj. k nekomerčnímu využití), nelze výsledky bakalářské/diplomové práce využít ke komerčním účelům.

Prohlašuji, že:

- jsem bakalářskou/diplomovou práci zpracoval/a samostatně a použité informační zdroje jsem citoval/a;
- odevzdaná verze bakalářské/diplomové práce a verze elektronická nahraná do IS/STAG jsou totožné.

Ve Zlíně 18.5.2012

Minařík

⁴ zákon č. 121/2000 Sb. o právu autorském, o právech souvisejících s právem autorským a o změně některých zákonů (autorský zákon) ve znění pozdějších právních předpisů, § 60 Školní dílo:

- (2) Není-li sjednáno jinak, může autor školního díla své dílo užít či poskytnout jinému licenci, není-li to v rozporu s oprávněnými zájmy školy nebo školského či vzdělávacího zařízení.
- (3) Škola nebo školské či vzdělávací zařízení jsou oprávněny požadovat, aby jim autor školního díla z výdělku jím dosaženého v souvislosti s užitím díla či poskytnutím licence podle odstavce 2 přiměřeně přispěl na úhradu nákladů, které na vytvoření díla vynaložily, a to podle okolností až do jejich skutečné výše; přitom se přihlédne k výši výdělku dosaženého školou nebo školským či vzdělávacím zařízením z užití školního díla podle odstavce 1.

ABSTRAKT

Pro svou bakalářskou práci jsem si vybrala téma Program rozvoje obce Velký Ořechov. Práce je rozdělena do dvou částí, a to na teoretickou a praktickou. Teoretická část se věnuje několika základním pojmům souvisejícími s programem rozvoje obce, všeobecným pojmům spojenými s obcí a financováním obce. Analytická část zahrnuje socioekonomickou analýzu, která obsahuje kapitoly jako např. Historie obce, Přírodní podmínky, Životní prostředí, Obyvatelstvo atd. Na základě socioekonomické analýzy byla zpracována SWOT analýza a strategické cíle rozvoje obce. Na závěr práce jsou navrženy projekty, na které by se obec mohla zaměřit.

Klíčová slova: program rozvoje obce, financování obce, strategické cíle rozvoje, SWOT analýza, katalog projektů

ABSTRACT

For my Bachelor thesis I have chosen topic Development Programme of Velký Ořechov Municipality.

The work is divided into two parts, on the theoretical and the practical. The theoretical part devotes to several basic conceptions connected with plan development, general conceptions connected with village and financing of the village. The analytical part includes socioeconomic analysis, which includes chapters such as for example The history, Natural conditions, Environment, Population and so on. On the basis of the socioeconomic analysis the SWOT analysis and strategic aims were composed. At the end of this thesis are designed projects on which the village could focus.

Keywords: Development Programme of the municipality, financing of the village, strategic aims of the development, SWOT analysis, catalog of projects

Ráda bych tímto poděkovala vedoucí mé bakalářské práce Ing. Lence Smékalové za její odborné rady a zaměstnancům Obecního úřadu Velký Ořechov, především panu starostovi Ing. Miroslavu Majíčkovi.

Prohlašuji, že odevzdaná verze bakalářské práce a verze elektronická nahraná do IS/STAG jsou totožné.

OBSAH

ÚVOD	11
I TEORETICKÁ ČÁST	12
1 POJMY SPOJENÉ S PROGRAMEM ROZVOJE	13
1.1 STRATEGICKÉ PLÁNOVÁNÍ.....	13
1.2 PRÁVNÍ ASPEKTY PROGRAMU ROZVOJE OBCE.....	13
1.3 PROGRAM ROZVOJE OBCE.....	13
1.4 SWOT ANALÝZA	14
1.5 REGIONÁLNÍ POLITIKA	15
2 ZÁKLADNÍ POJMY VZTAHUJÍCÍ SE K OBCE	15
2.1 MĚSTO	15
2.2 OBEC	16
2.3 SAMOSTATNÁ PŮSOBNOST.....	16
2.4 PŘENESENÁ PŮSOBNOST	17
2.5 STAROSTA	17
2.6 ZASTUPITELSTVO OBCE	17
2.7 RADA OBCE	18
2.8 OBECNÍ ÚŘAD.....	18
2.9 FUNKCE OBCÍ	18
3 POJMY SPOJENÉ S FINANCOVÁNÍM OBCÍ	19
3.1 HOSPODAŘENÍ OBCÍ.....	19
3.2 FINANCOVÁNÍ OBCÍ V ČR.....	19
3.3 ROZPOČET OBCE.....	20
3.4 ROZPOČET JAKO BILANCE.....	20
3.5 ROZPOČET JAKO FINANČNÍ PLÁN	20
3.6 ROZPOČET JAKO NÁSTROJ PROSAZOVÁNÍ CÍLŮ MUNICIPALNÍ A REGIONÁLNÍ POLITIKY	21
3.7 ROZPOČTOVÝ PROCES	21
3.8 ROZPOČTOVÁ SKLADBA	22
II PRAKTICKÁ ČÁST	23
4 POLOHA A VNĚJŠÍ VZTAHY	24
4.1 VNĚJŠÍ VZTAHY	24
5 HISTORIE OBCE	26
5.1 HISTORIE PEČETI	26
6 PŘÍRODNÍ PODMÍNKY	27
6.1 GEOMORFOLOGICKÉ POMĚRY.....	27
6.2 KLIMATICKÉ POMĚRY	27
6.3 HYDROLOGICKÉ POMĚRY	28
6.4 PŮDNÍ POMĚRY	28
6.5 NEROSTNÉ BOHATSTVÍ	28
7 ŽIVOTNÍ PROSTŘEDÍ	28

8	OBYVATELSTVO.....	29
8.1	VÝVOJ POČTU OBYVATEL	29
8.2	SROVNÁNÍ S OBCÍ DOUBRAVY.....	31
9	BYDLENÍ.....	32
10	KULUTRA, PAMÁTKY A SPORT	34
10.1	MÍSTNÍ STAVEBNÍ KULTURA A ZÁJMY PAMÁTKOVÉ PÉČE	34
10.1.1	Ústřední seznam nemovitých kulturních památek ČR.....	34
10.1.2	Nemovité kulturní památky místního významu	35
10.2	KULTURA	36
10.3	SPOLKOVÁ ČINNOST	36
11	INFRASTRUKTURA	38
11.1	OBČANSKÁ VYBAVENOST.....	38
11.1.1	Mateřská škola	38
11.1.2	Základní škola	39
11.1.3	Obecní knihovna	41
11.2	ZDRAVOTNICTVÍ.....	41
11.3	VEŘEJNÁ SPRÁVA	42
11.4	SLUŽBY	42
11.4.1	Pošta	42
11.5	TECHNICKÁ INFRASTRUKTURA.....	43
11.5.1	Elektřina	43
11.5.2	Plyn	43
11.5.3	Voda a kanalizace	44
11.5.4	Odpadové hospodářství.....	44
11.5.5	Telekomunikace	45
11.6	DOPRAVA	45
11.6.1	Silniční doprava	45
11.6.2	Železniční doprava	46
11.6.3	Hromadná autobusová doprava.....	47
12	TRH PRÁCE.....	48
12.1	ZAMĚSTNANOST V OBCI	48
12.2	NEZAMĚSTNANOST.....	49
13	ZEMĚDĚLSTVÍ.....	50
14	PRŮMYSL	51
15	CESTOVNÍ RUCH	52
16	FINANCOVÁNÍ OBCE.....	53
16.1	EKONOMICKÁ ČINNOST OBCE.....	53
16.2	ANALÝZA ROZPOČTU OBCE	54
16.2.1	Rozpočet pro rok 2009	54
16.2.2	Rozpočet pro rok 2010	55
16.2.3	Rozpočet pro rok 2011	56
17	SWOT ANALÝZA	57

17.1	SILNÉ STRÁNKY.....	57
17.2	SLABÉ STRÁNKY.....	58
17.3	PŘÍLEŽITOSTI.....	58
17.4	OHROŽENÍ.....	59
18	STRATEGICKÉ CÍLE ROZVOJE OBCE	59
19	KATALOG PROJEKTŮ.....	62
19.1	PROJEKT Č. 1: UMĚLÉ HŘIŠTĚ	62
19.2	PROJEKT Č. 2: ČISTIČKA ODPADNÍCH VOD A JEDNOTNÁ KANALIZACE	63
19.3	PROJEKT Č. 3: REKONSTRUKCE MÍSTNÍ KOMUNIKACE	64
	ZÁVĚR	65
	SEZNAM POUŽITÉ LITERATURY.....	67
	SEZNAM POUŽITÝCH SYMBOLŮ A ZKRATEK.....	70
	SEZNAM OBRÁZKŮ	72
	SEZNAM TABULEK.....	73
	SEZNAM PŘÍLOH.....	74

ÚVOD

Jako téma své bakalářské práce jsem si vybrala Program rozvoje Velký Ořechov. Hlavní důvod, proč jsem si toto téma vybrala, bylo proto, že v této obci už od narození bydlím, a taky proto, že v prvním ročníku jsem na toto téma zpracovávala seminární práci. Díky seminární práci jsem měla mnoho podkladů a představu o tom, jak bude má bakalářská práce vypadat.

Velký Ořechov je malebná vesnice s více jak 750 obyvateli. Rozkládá se na návrší Vizovické vrchoviny v západní části mikroregionu Luhačovského Zálesí. Leží na křižovatce silnic Uherského Brodu, Uherského Hradiště, Luhačovic a Zlína. Je střediskovou vesnicí pro okolní obce, hlavně z hlediska mateřské, základní školy, pošty, matiky a zdravotnictví. Je sídlem farnosti. Velký Ořechov dominuje strategickou polohou, a tak se stává atraktivní obcí pro své obyvatele.

Má práce se skládá ze dvou základních částí, a to teoretické a rozsáhlejší praktické části. V teoretické části rozeberu pojmy, které se budou týkat programu rozvoje obce, včetně jeho základní charakteristiky a právních aspektů programu rozvoje. Přiblížím podstatu SWOT analýzy. Další kapitola bude patřit všeobecným pojmům vztahující se k obci. A v neposlední řadě se budu zabývat financováním obce. Praktická část bude věnována vypracování socioekonomické analýzy vybraných oblastí obce Velký Ořechov. Na socioekonomickou analýzu bude navazovat strategická část bakalářské práce zahrnující SWOT analýzu a na jejím základě uvedu strategické cíle s jejich prioritami. Nakonec vypracuju katalog projektů s návrhy, na co by se měla obec zaměřit.

Hlavním cílem mé bakalářské práce je tedy zpracovat socioekonomickou charakteristiku obce, na ni navazující SWOT analýzu a strategické cíle a v závěru práce navrhnout katalog projektů.

I. TEORETICKÁ ČÁST

1 POJMY SPOJENÉ S PROGRAMEM ROZVOJE

1.1 Strategické plánování

Zahrnuje přípravu dokumentů, které stanovují předpoklady a zásady hospodářského a sociálního rozvoje řešeného území. Používá se nejčastěji na úrovni regionu, ale i v celostátním nebo subregionálním měřítku. Strategické plánování regionální povahy je zpravidla dlouhodobé. (Mates et al., 2001, s. 142)

Proto, aby město či obec obstálo ve vzájemné konkurenci měst a obcí, nezbytně potřebuje mít svoji strategii, jak dosáhnout požadovaného rozvoje. Strategické plánování říká, kde jsme a kam chceme jít, čeho chceme dosáhnout. K základním etapám procesu strategického plánování patří analýza, strategie, programy a realizace. (Grospič et al., 2008, s. 171, 173)

1.2 Právní aspekty programu rozvoje obce

Program rozvoje obce je pořizován v souladu se zákonem č.128/2000 – zákon o obcích.

Ze zákona o obcích vyplývá, že zastupitelstvo obce může

- schvalovat program územního obvodu obce
- schvalovat územní plán a regulační plán obce a obecně závaznou vyhláškou vyhlášovat jejich závazné části
- schvalovat rozpočet obce a závěrečný účet obce
- zřizovat dočasné a trvalé peněžní fondy obce
- zřizovat a rušit příspěvkové organizace organizační složky obce

Tyto pravomoci zastupitelstva souvisí s programem rozvoje obce. Jako svůj první dokument by měla mít každá obec zřízena program rozvoje obce. (Grospič et al., 2008, s. 196 - 197)

1.3 Program rozvoje obce

Je dokumentem střednědobé a dlouhodobé vzájemné spolupráce veřejných a soukromých aktivit demografického, ekonomického, sociálního, kulturního a ekologického charakteru na území obce.

Z právního hlediska nemá program rozvoje obce charakter obecně závazného předpisu, je dokumentem koordinačním a indikativním.

Hlavním cílem je prosperita obce na základě organizace všeobecného rozvoje obce na bázi sladování jednotlivých zájmů.

Mezi úkoly programu rozvoje obce patří např.:

- definování společných zájmů obce, jejich obyvatel a podnikatelských subjektů
- definování místních předpokladů realizace těchto společných zájmů
- optimalizování územně-technických a sociálně-psychologických podmínek pro rozvoj bydlení a podnikání v obci
- definování dlouhodobých záměrů hospodářské, ekologické a sociální politiky obce
- posilování vědomí sounáležitosti k obci a odpovědnosti za její rozvoj u místních obyvatel

Součástí struktury programu je analýza vnějších a vnitřních podmínek dosavadního vývoje obce, definování rozvojových šancí obce a jejich slabých stránek. Na základě výsledků z analytického hodnocení by měly být definovány strategické směry, cíle, priority rozvoje obce a návrh opatření k jejich dosažení. Na závěr by měl být navržen katalog projektů, které jsou nezbytné pro naplnění strategie. (Grospič et al., 2008, s. 196 - 198)

1.4 SWOT analýza

Jedná se o moderní metodu, která je v evropských podmínkách běžně používána v oblasti státní správy a územní samosprávy v regionálním rozvoji a plánování. Základními složkami, od kterých se odvíjí celkové řešení rozvoje, jsou vnitřní silné a slabé stránky hodnocení subjektu, vnější hrozby a příležitosti. Od toho získala tato metoda název SWOT analýza.

SWOT analýza je zkratka z anglických slov Strengths – Weaknesses – Opportunities – Threats.

Podstatou metody je zjištění a vzájemné porovnávání vnitřních silných a slabých stránek zkoumaného subjektu, odhalení možností a hrozeb působících zvenčí. Hlavním smyslem této metody je akceptace silných stránek, odstraňování a eliminace stránek slabých, tím pádem se zvyšuje realizace příležitostí a naopak se omezuje dopad hrozeb.

Úkolem SWOT analýzy je analýza současné a očekávané budoucí situace, určení směru rozvoje a nalezení prostředků pro dosažení stanoveného cíle.

Někdy nelze jednoznačně určit, jestli je daná skutečnost silnou nebo slabou stránkou, možností či hrozbou, proto je potřebné současně pracovat s komparativní metodou podporova-

nou metodou věcných a časových souvislostí – srovnávání situace jiných územních jednotek. (Grospič et al., 2008, s. 176 - 177)

1.5 Regionální politika

Regionální politika vznikla do 30. let 20. století, kdy kolébkou vzniku byla Velká Británie. Z důvodu úzké vazby regionální politiky na celkovou hospodářskou politiku, zakonponování do definičního vymezení ostatních hledisek, která podmiňují i existenci regionální politiky, nedošlo v teorii ani v praxi k rámcovému sjednocení názorů na obsahové vymezení tohoto pojmu. Existuje desítek různorodých definic vymezení regionální politiky. (Grospič et al., 2008, s. 99 - 100)

Regionální politiku lze definovat jako soubor cílů, opatření a nástrojů, které vedou ke snižování velkých rozdílů v socioekonomické úrovni jednotlivých regionů. Ve smyslu dosažení dvou závislých cílů, ekonomického růstu a zlepšení sociálního rozdělení, se snaží napravit prostorové důsledky volné tržní ekonomiky. Od regionální politiky i regionálního plánování musíme odlišovat územní plánování, protože se zabývá materiálním řešením územím. Cílem regionální politiky je překonat nežádoucí sociální a ekonomické disparity mezi regiony. Spočívá v podpoře hospodářského a sociálního rozvoje relativně zaostávajících regionů. (Mates et al., 2001, s. 115 - 116)

2 ZÁKLADNÍ POJMY VZTAHUJÍCÍ SE K OBCI

2.1 Město

Města jsou historicky mladší než venkovská sídla. Jedná se o dynamičtější složku struktury osídlení, koncentrační prostory obyvatelstva a nezemědělských aktivit na poměrně malé ploše. Města jsou sídla nezemědělského charakteru s určitými specifickými znaky, odlišujících se od venkovských sídel především svými funkcemi. Ve městech se soustřeďují zájmy větších oblastí, pro něž jsou města středisky. (Grospič et al., 2008, s. 34)

Aby byla obec povýšena na město, musí splnit zákonnou podmínku, a to alespoň 3000 obyvatel. Žádosti o stanovení obce městem jsou nejdříve posuzovány Ministerstvem vnitra, které ověří splnění zákonného počtu obyvatel a dalších kritérií, kterými jsou např.: (Balík, 2009, s. 22 - 21)

- soustředěná městská zástavba středu obce se zpevněným povrchem a chodníky
- pojmenování všech ulic a veřejných prostranství

- obytné domy se dvěma a více byty a budovami sloužícími všeobecně potřebným službám
- vybavení větší části obce veřejným vodovodem, kanalizací, místními komunikacemi, chodníky, veřejným osvětlením
- udržovaná veřejná zeleň, kulturní památky
- základní škola, zdravotnické zařízení, alespoň tři stálá lékařská místa a lékárna, sportoviště, společenský sál atd.

2.2 Obec

Problematika obcí je v České republice upravena zákonem č. 128/2000 Sb., o obcích, který nabyl účinnosti dne 1. 1. 2001. K 1. lednu 2008 bylo v ČR zaznamenáno 6249 obcí. Zcela výjimečné postavení má hlavní město Praha.

Území České republiky se člení na obce. Obec je územním společenstvím občanů, které má právo na samosprávu. Je veřejnoprávní korporací. Obec se vymezuje třemi základními znaky: území, občané a samospráva. Vlastní svůj majetek, se kterým samostatně hospodaří, a má vlastní rozpočet. Vystupuje svým jménem a nese odpovědnost vyplývající ze vztahů veřejného a soukromého práva. Je nositelem veřejných úkolů, kdy pečuje o všestranný rozvoj svého území, při plnění svých úkolů chrání veřejný zájem. Obec je územní samosprávný celek relativně nezávislý na státu. (Mates et al., 2001, s. 75 - 76)

Podle Ústavy ČR je obec základní jednotkou územní samosprávy. U územní samosprávy se nejedná o hierarchickou strukturu, tj. vztahy nadřízenosti a podřízenosti, protože každý územní samosprávný celek má své samostatné kompetence. Působnost obcí se dělí na samostatnou působnost a přenesenou působnost. (Provazníková, 2009, s. 27 - 28)

2.3 Samostatná působnost

Vymezení rozsahu samostatné působnosti je dáno v základních principech ústavou a přesná specifikace musí být vymezena zvláštním zákonem. Samostatná působnost se někdy označuje jako vlastní. Je vymezena jako péče o vytváření podmínek pro rozvoj sociální péče a pro uspokojování potřeb svých občanů v souladu s místními předpoklady a místními zvyklostmi. Obec spravuje samostatně záležitosti, které do samostatné působnosti svěřil zvláštní zákon, záležitosti náležející výhradně do pravomoci zastupitelstva obce a rady obce, záležitosti, které jsou v zájmu obce a občanů obce, pokud nejsou svěřeny krajům, nejde o přenesenou působnost nebo pokud nejde o působnost, která je zvláštním zákonem svěřena správním úřadům. (Provazníková, 2009, s. 28, 30; Mates et al., 2001, s. 124 - 125)

2.4 Přenesená působnost

Přenesená působnost obce zajišťuje výkon státní správy obcí na jejím území ve věcech, které stanoví zákon. Orgány obce jsou povinny zajistit úkoly v přenesené působnosti, na tyto úkoly dostávají obce příspěvek ze státního rozpočtu. (Mates et al., 2001, s. 106)

Pod výkon přenesené působnosti u obcí spadají tyto činnosti: (Provazníková, 2009, s. 31)

- vydávání nařízení obce
- rozhodování o místních a účelových komunikacích
- projednávání přestupků
- jsou vodoprávním úřadem a spravují drobné toky
- jsou povodňovým orgánem
- jsou orgánem ochrany přírody a ochrany ovzduší aj.

2.5 Starosta

Starosta zastupuje obec navenek, je hlavním monokratickým orgánem obce. Je volen a odvoláván zastupitelstvem z řad svých členů, musí být občanem České republiky. Mezi jeho funkce patří např. svolávání a řízení zasedání zastupitelstva, jmenování tajemníka obecního úřadu, odpovídá za včasné přezkoumání hospodaření obce za uplynulý kalendářní rok, plní úkoly tajemníka, není-li v obci, může požadovat po Policii České republiky spolupráci při zabezpečování místních záležitostí týkajících se veřejného pořádku, odpovídá za informování veřejnosti o činnosti obce, podepisuje právní předpisy spolu s místostarostou nebo jiným radním, pro výkon přenesené působnosti zřizuje zvláštní orgány obce atd. (Mates et al., 2001, s. 140)

2.6 Zastupitelstvo obce

Členové zastupitelstva jsou voleni na základě všeobecného, rovného a přímého volebního práva tajným hlasováním na dobu 4 let. Počet členů je stanoven dosavadním zastupitelstvem v rámci rozpětí stanoveného zákonem o obcích pro jednotlivé velikostní kategorie obcí. Zastupitelstvo obce rozhoduje o věcech, které patří do samostatné působnosti obce, ve věcech přenesené působnosti rozhoduje, jen stanoví-li tak zákon. Volí a odvolává starostu obce z řad svých členů. Zasedání zastupitelstva probíhá podle potřeby, přičemž ze zákona nejméně jedenkrát za 3 měsíce v obcích, v nichž se volí rada obce, a v ostatních obcích jedenkrát za 2 měsíce. Zasedání zastupitelstva jsou veřejná. Aby bylo usnesení,

rozhodnutí nebo volby platné, vyžaduje se souhlas nadpoloviční většiny všech členů zastupitelstva. (Mates et al., 2001, s. 183)

2.7 Rada obce

Rada obce, výkonný orgán obce v oblasti samostatné působnosti, je tvořena ze starosty, místostarosty a dalších členů rady (radní), kteří jsou voleni zastupitelstvem obce. Počet členů rady je lichý. Pravomoci rady obce vychází ze Zákona o obcích, rozhoduje o ostatních záležitostech, které patří do samostatné působnosti obce a nejsou vyhrazeny zastupitelstvu obce. V oblasti přenesené působnosti rozhoduje o věcech, jen stanoví-li zákon. Rada obce se schází podle potřeby. Její schůze nejsou veřejné. Rada obce se nevolí v obcích, kde zastupitelstvo obce má méně než 15 členů. (Mates et al., 2001, s. 110)

2.8 Obecní úřad

Obecní úřad se skládá z několika členů, a to starosty, místostarosty, popřípadě místostarostů, tajemníka obecního úřadu a dalších zaměstnanců spadajících pod obecní úřad. V některých případech může být tvořen pouze starostou a místostarostou. Může členit na odbory, ale v současnosti neexistuje tato povinnost. Plní úkoly v oblasti samostatné působnosti obce a vykonává státní správu v oblasti přenesené působnosti. Obce s pověřeným obecním úřadem a obce s rozšířenou působností mají povinnost zřídit funkci tajemníka, ostatní obce mohou, ale nemusí zřizovat tuto funkci. (Balík, 2009, s. 77)

2.9 Funkce obcí

V České republice mají obce dvojí působnost - svoji přirozenou a přenesenou působnost. Následující vytyčení funkcí obcí bude spadat do pravomocí z oblasti přirozené působnosti obcí. Funkce lze rozdělit na sedm oblastí: politické, ekonomické, sociální, ekologické, bezpečnostní, infrastrukturní a prognostické.

1. Politické funkce – patří sem poměrně rozsáhlá skupina pravomocí: vyhlášení místního referenda a provedení jeho výsledků, volba a ustavování orgánů obcí, vytváření partnerství s dalšími obcemi, rozhodování o členství v dobrovolných svazcích obcí včetně mezinárodních, udělování čestného občanství, udělování cen, pojmenovávání ulic a dalších veřejných prostranství
2. Ekonomické funkce – patří sem ty pravomoci, které se vztahují k hospodaření obce: např. sestavování rozpočtu, schvalování závěrečného účtu a hospodaření podle rozpočtu, hospodaření s majetkem, vytváření peněžních fondů, zakládání

a rušení právnických osob a organizačních složek územních samosprávných celků

3. Sociální funkce – můžeme sem zařadit ty, které mají vztah ke vzdělávání, zdravotnické péči, sportu a kulturní oblasti: zakládání škol, sportovišť, zdravotnických zařízení, pečovatelských domů, klubů důchodců, kulturních zařízení apod.
4. Ekologické funkce – zajišťování čistoty obce, svoz a likvidace odpadů, odvádění a čištění odpadních vod
5. Bezpečnostní funkce – patří sem pravomoc zřizovat obecní policii
6. Infrastrukturní funkce – správa a údržba a provozování zařízení zřízených k uspokojování potřeb občanů obcí (údržba komunikací, vodovodů, kanalizace)
7. Prognostické funkce – slouží k přípravě plnění funkcí dalších, především schvalování programu rozvoje obce, územního plánu, regulačního plánu, přijímání koncepčních dokumentů pro rozvoj v budoucnosti

Pro plnění funkcí mají obce řadu nástrojů – usnesení zastupitelstva či rady, uzavření smlouvy, pravomoci v oblasti práva zahrnující vydávání obecně závazných vyhlášek v záležitostech samostatné působnosti a ukládání sankcí. (Balík, 2009, s. 30 - 31)

3 POJMY SPOJENÉ S FINANCOVÁNÍM OBCÍ

3.1 Hospodaření obcí

Obce jsou povinny chránit svůj majetek před poškozením, zničením, odcizením, zneužitím a před neoprávněnými zásahy. Jsou povinny pečovat o jeho zachování a rozvoj. Majetek obce musí být využíván účelně a hospodárně. Jestliže chce obec svůj majetek prodat, směnit nebo darovat nemovitý majetek, pronajmout jej nebo jej poskytnout jako výpůjčku, musí předem zveřejnit tento záměr. V případech stanovených zákonem si stát i kraj může vyhradit stanovení podmínek pro hospodaření a nakládání s tímto majetkem. Obec musí dát přezkoumat hospodaření za uplynulý kalendářní rok příslušným okresním úřadem nebo auditorem, nesplnění této povinnosti může být sankcionováno pokutou. (Mates et al., 2001, s. 35)

3.2 Financování obcí v ČR

Současná podoba financování obcí má své základy v roce 2000, částečnou opravou prošla v roce 2007. V roce 2000 bylo zavedeno určování podstatné části obecních příjmů

podle počtu obyvatel obce. Můžeme definovat čtyři skupiny příjmů obecních rozpočtů: (Balík, 2009, s. 33)

- daňové
- nedaňové
- kapitálové
- dotace

3.3 Rozpočet obce

Rozpočet obce je zobrazením finančního hospodaření obce na daný kalendářní rok, je krátkodobým nástrojem řízení obce. Rozpočty územních samosprávných celků jsou označovány jako decentralizované peněžní fondy, neboť se jedná o veřejné prostředky, které jsou v něm soustředěny, a je tedy součástí veřejných rozpočtů. Soustředí se v nich jak příjmy, které obec získá na základě jejich přerozdělování v rozpočtové soustavě, tak příjmy generované jejich vlastní činností.

Rozpočet a celý rozpočtový proces lze chápat jako nástroj zabezpečení a financování obecní politiky, který dává do souladu plánované příjmy a výdaje obce. Slouží jako rozhodovací nástroj, pomocí kterého jsou vymezeny priority, stanoveny cíle, sestaveny operační programy a je prováděna kontrola. (Hrabalová, 2004, s. 25 - 26; Provazníková, 2009, s. 57)

3.4 Rozpočet jako bilance

Rozpočet je bilancí, která bilancuje příjmy a výdaje za rozpočtové období. V ČR je shodné s kalendářním rokem. Jestliže jsou příjmy v daném roce vyšší než výdaje, hovoříme o přebytkovém rozpočtu. O deficitním rozpočtu hovoříme v případě, že výdaje jsou v daném roce vyšší než příjmy. (Hrabalová, 2004, s. 25; Provazníková, 2009, s. 57)

3.5 Rozpočet jako finanční plán

Územní rozpočet jako nástroj finančního hospodaření plní úlohu finančního plánu, který by měl zajistit solventnost obce. Na základě analýzy minulého rozpočtového hospodaření jsou na následující rozpočtový rok odhadovány a plánovány příjmy a výdaje. Při plánování příjmů a výdajů územních rozpočtů můžeme narazit na rozpočtové omezení, které vyjadřuje, že snaha územních samosprávných celků vytvořit dostatečný objem zdrojů na příjmové straně rozpočtu je mnohdy v konfliktu s financováním určitých záměrů a cílů na výdajové straně. (Hrabalová, 2004, s. 25; Provazníková, 2009, s. 58)

3.6 Rozpočet jako nástroj prosazování cílů municipální a regionální politiky

Rozpočet jako nástroj realizace koncepce ekonomického a sociálního rozvoje daného území zahrnuje tyto funkce: (Provazníková, 2009, s. 59)

- stanovení priorit v rámci lokálních veřejných statků a služeb, které obce poskytují
- alokace zdrojů mezi různé činnosti obce, stanovení úrovně a zaměření činností obce během rozpočtového období
- rozhodování o úrovni zdanění a výše poplatků, které se budou vybírat během následujícího roku, v rámci existujících zákonných norem
- poskytování úplných informací o finanční situaci a plánech obce

3.7 Rozpočtový proces

Rozpočtový proces zahrnuje činnost orgánů obce, která je spojena se sestavením návrhu rozpočtu, jeho schválením a realizací během rozpočtového období, průběžnou a následnou kontrolu jeho plnění. Rozpočtový proces má kontinuální charakter. Svým trváním přesahuje délku jednoho roku, tedy rozpočtového období. Aby rozpočet plnil svou roli nástroje prosazování obecních politik, je třeba zapojit občany a další subjekty působících v obci do rozpočtového období.

Celý rozpočtový proces lze rozdělit do několika fází:

- sestavení návrhu rozpočtu
- projednání a schválení návrhu rozpočtu obce
- plnění rozpočtu obce a průběžná kontrola plnění
- kontrola plnění rozpočtu a sestavení závěrečného účtu obce (Hrabalová, 2004, s. 26 - 27)

K nejdůležitějším fázím rozpočtového procesu patří sestavení návrhu rozpočtu. Cílem je co nejpřesněji naplánovat příjmy a výdaje rozpočtu. Při sestavování návrhu rozpočtu se vychází z minulého vývoje příjmů a výdajů, jeho zákonitostí a vlivů, které jej určitým způsobem určovaly, ze zájmů a potřeb občanů obce a cílů, které by měl rozpočet v daném roce plnit. Na základě této analýzy se předvídá vývoj podmínek pro budoucí rozpočet.

Další fáze zahrnuje strukturu příjmů a výdajů a celkovou výši rozpočtu. Předtím než je rozpočet předložen ke schválení v zastupitelstvu obce, je projednáván radou obce a finanč-

ním výborem. Návrh rozpočtu je přístupný veřejnosti, občané obce se mohou k němu vyjádřit a vznést případné připomínky.

V průběhu roku, kdy obec hospodaří dle schváleného rozpočtu, provádí průběžnou kontrolu. Ta je prováděna jak ze strany obce, tak ze strany občanů.

V poslední fázi je prováděna analýza hospodaření a důvodů vzniku případných odchylek, ze které by měl vzniknout návrh opatření, jak zkvalitnit rozpočtové plánování a hospodaření obce. Obec sestavuje závěrečný účet, který obsahuje vyúčtování příjmů a výdajů rozpočtu za uplynulý kalendářní rok a údaje o dalších finančních operacích obce, které nejsou v rozpočtu zachyceny. Součástí závěrečného účtu je následná kontrola hospodaření obce, zda informace jsou věrné a pravdivé. (Hrabalová, 2004, s. 26 - 28)

3.8 Rozpočtová skladba

Rozpočtová skladba je upravená vyhláškou Ministerstva financí č.323/2002 Sb., zachycuje způsob třídění údajů všech peněžních operací rozpočtu a fondů obce. Systematicky uspořádává rozpočtové příjmy a výdaje podle konkrétních kritérií. Rozpočtová skladba zahrnuje tři základní okruhy: příjmy, výdaje a financování. Má tři základní hlediska třídění rozpočtů obcí: kapitální, druhové a funkční třídění. Kapitální třídění vyjadřuje okruh působnosti subjektu, druhové je základem celé rozpočtové skladby, kdy hlavním hlediskem je ekonomický druh operace, a funkční sleduje účel operace z hlediska odvětvového původu. (Mates et al., 2001, s. 120 - 121)

II. PRAKTICKÁ ČÁST

4 POLOHA A VNĚJŠÍ VZTAHY

Velký Ořechov se rozkládá v západní části mikroregionu Luhačovského Zálesí na návrší Vizovické vrchoviny. Jeho geografická poloha umožňuje nezapomenutelný výhled na kouzelný hřeben Bílých Karpat s Velkou Javořinou nebo na hrad Buchlov ve vzdálených Chříbech. (Luhačovské Zálesí o.p.s., © 2010-2011)

Velký Ořechov leží v nadmořské výšce 377 m, tato nejvyšší kóta byla naměřena v trati „Větrák“. Obec patří do okresu Zlín, kraje Zlínského. Leží na křižovatce silnic Uherského Brodu, vzdáleného 13 km, Uherského Hradiště, vzdáleného 19 km, a 18 km jižně vzdáleného Zlína. Je součástí Zlínské sídelně regionální aglomerace s jádrovým městem Zlínem.

Na západě sousedí obec s katastrálním územím Kelníky, na severu s katastrálním územím Doubravy, na východě s k. ú. Hřivínův Újezd a Kaňovice, na jihu s k. ú. Dobrkovice a na jihozápadě s katastrálním územím Částkov. (Územní plán sídelního útvaru Velký Ořechov, 1997)

Obr. 1 – Poloha obce Velký Ořechov



(Zdroj: Mapy.cz, s.r.o., © 2011)

4.1 Vnější vztahy

Velký Ořechov je pro okolní vesnice – Kelníky, Hřivínův Újezd, Dobrkovice – středisková vesnice v oblasti služeb České pošty, zdravotnictví, farnosti, mateřské a základní školy.

Většina obyvatel Velkého Ořechova vyjíždí za prací do Zlína a Uherského Brodu, také Uherského Hradiště. Avšak pro některé obyvatele okolních vesnic se stává Velký Ořechov také centrem práce.

Dále obec spolupracuje s okolními vesnicemi v oblasti myslivosti, kdy Myslivecké sdružení provádí právo myslivosti na katastrech Velký Ořechov – Kelníky – Dobrkovice.

Pověřený úřad s rozšířenou působností je Magistrát města Zlína.

Obr. 2 – Mapa Velkého Ořechova



(Zdroj: Google, © 2012)

5 HISTORIE OBCE

Dějiny Velkého Ořechova sahají hluboko do minulosti. Ve středověku měl Velký Ořechov významnější postavení mezi okolními vesnicemi, byl sídlo farnosti a střediskem velkého feudálního statku.

První zmínka Ořechova je uvedena v důležité listině olomouckého biskupa Jindřicha Zdíka v roce 1141. Další zprávy se vynořují až teprve v polovině 14. století. Tehdy se nazývala ves „Ořechové“. Patřila drobným vladyckým statkům. Velký Ořechov byl rozdělen mezi několik drobných šlechticů – vladyků, z nichž každému patřila část vesnice. Prvním ořechovským pánem, kterému patřila celá vesnice a za kterého nedocházelo k dělení vsi na díly, se stal v roce 1384 Mikeš z Malenovic a z Podhradí. Jeho vláda trvala dvě desítky let. Měl patronátní právo k velkořechovskému kostelu, protože byl feudálním pánem. V roce 1407 postoupil celý tento majetek Zikmundovi z Honbic. Tento nový ořechovský pán patřil k nezámožnému rytířskému rodu. Se svými potomky se usadili na Ořechově dlouho. Rozšiřovali svůj majetek o okolní vesnice – Dobrkovice, Pašovice, Kaňovice a Loštice. Tímto rozšiřováním se stali nejmajetnější rytířskou šlechtou a zároveň stoupli i význam samotného Ořechova. Značný rozsah Velkého Ořechova neměl dlouhého trvání, vláda rodu Ořechovských z Honbic skončila po třech generacích. Během pěti desetiletí se na Ořechově měnil čtrnáctkrát majitel.

V roce 1611 byl vrchol rozvoje ořechovského statku. Patřily k němu vesnice Ořechov, Březůvky, Doubravy, Dobrkovice, Hřivínův Újezd, Pašovice, Maršov, Polichno a panské dvory. Celý tento majetek vlastnila v roce 1614 Marie Magdalena Haugvicová z Biskupic. Po ní pak dědily její dcery, které prodaly statek v roce 1652 hrabatům Kounicům. Tímto zanikla samostatnost ořechovského statku, protože jej Kounicové připojili ke svému uher-skobrodskému panství.

Již od počátku svých dějin byl vystaven Velký Ořechov mnoha válečným hrůzám, usedlosti byly zničeny, dědiny, mlýny, dvory páleny, lidé trpěli hlady, byli pobiti a zajímáni, byl jim kraden dobytek. (Obec Velký Ořechov, © 2012)

5.1 Historie pečeti

Obecní pečeť pochází z roku 1749. Má průměr 28 mm, ale pod papírovým krytem je málo zřetelná. V jejím pečetním poli se ukrývají dvě ratolesti, které vyrůstají z obdélníkové nádoby. Písmena nad ratolestmi i opis mezi linkou jen nečitelný. Stejný

průměr má i otisk razítka z roku 1852. V jeho poli jsou rovněž dvě ořechové ratolesti vyrůstající z obdélníkové nádoby. Nad nimi jsou písmena SLP, opis mezi linkami je tvořen ze slov OBEC WELKE ORZECOWE. (Nekuda, 1995, s. 630)

6 PŘÍRODNÍ PODMÍNKY

Reliéf Velkého Ořechova můžeme charakterizovat jako členitou pahorkatinu s úklonem k jihozápadu. Tento denudační reliéf je tvořen širokými plochými hřbety oddělenými hlubokými, široce rozevřenými podélnými údolními a krátkými příčnými údolními. (Územní plán sídelního útvaru Velký Ořechov, 1997)

6.1 Geomorfologické poměry

Podle geomorfologického členění patří obec do provincie Západní Karpaty.

Tab. 1 – Regionální členění reliéfu

Subprovincie	Oblast	Celek	Podcelek	Okrsek
Vnější západní Karpaty	Slovensko – moravské Karpaty	Vizovická vrchovina	Hlucká pahorkatina	Prakšická pahorkatina

(Zdroj: Územní plán sídelního útvaru Velký Ořechov, 1997)

Geomorfologický vývoj území byl docela složitý. Vnější Západní Karpaty byly vyvrásněny na rozhraní mezi staršími a mladšími třetihorami. Následující dlouhé období vedlo ke vzniku zarovnaných povrchů, které vytvořily plošiny a široce zaoblené hřbety. V kvartéru se zahlubovaly vodní toky a rozčleňoval se starší reliéf. V současné době probíhá akcelerovaná eroze. (Územní plán sídelního útvaru Velký Ořechov, 1997)

6.2 Klimatické poměry

Klimaticky leží obec na rozhraní mírně teplé oblasti MT 10 a mírně teplé oblasti MT 9. Charakteristické je dlouhé, teplé a mírně suché léto, krátké přechodné období s mírně teplým jarem a mírně teplým podzimem. Zima je krátká, mírně teplá a velmi suchá, typická krátkou délkou sněhové pokrývky. Průměrná roční teplota se pohybuje kolem 8 °C. (Územní plán sídelního útvaru Velký Ořechov, 1997)

6.3 Hydrologické poměry

Na podzemní vody je obec většinou chudá, protože území je budováno téměř nepropustnými horninami karpatského flyše. Z povrchových vod tu pramení jediný vodohospodářský tok Holomňa, též nazýván Pašovický potok. Přibližně po 1 km opouští území a ústí do řeky Olšavy u Drslavic. V západní části území protéká Částkovský potok.

Velký Ořechov patří do tří povodí – západní část Částkovský potok, jihovýchodní část potok Holomňa a v severovýchodní části patří obec do povodí Černého potoka.

Na Částkovském potoce byla vybudována víceúčelová vodní nádrž o ploše 2,5 ha. Kromě retence přívalových vod sloužila dříve k rekreaci. Vzhledem k nynějšímu stavu bych ji ale k rekreaci nedoporučila. Je příliš znečištěná. V současné době představuje chovný rybník, takže slouží k chovu ryb a kačen. Lovit ryby je zde přísně zakázáno. (Územní plán sídelního útvaru Velký Ořechov, 1997)

Obec není bohatá na minerální prameny. V katastru obce se nachází jediný chráněný sirnatý pramen, avšak není využíván pro žádné účely.

6.4 Půdní poměry

Na vývoji půd se v obci podílely mateční půdní materiály – nivní uloženiny, karpatský flyš, spraše a sprašové hlíny. Z hlediska typů půd, největší plochu území pokrývají hnědé půdy, místy s kyselou reakcí. V nivě Částkovského potoka se vyskytují oglejené nivní půdy. (Územní plán sídelního útvaru Velký Ořechov, 1997)

6.5 Nerostné bohatství

Ve Velkém Ořechově se nenachází žádné nerostné suroviny. Mezi přírodní nerosty vyskytující se v obci patří jenom limonit nebo mangan.

7 ŽIVOTNÍ PROSTŘEDÍ

Velký Ořechov nespadá do žádné chráněné krajinné oblasti, ani se tu žádná nevyskytuje. Pouze v nejbližším okolí na rozhraní obce Doubravy a Březůvek u Černého potoka můžeme najít jedinečnou ekologicky významnou oblast Zelené údolí. Niva potoka je chráněna jako přírodní památka s názvem Uhliska. Tyto mokřady patří mezi jediné ve Zlínském okrese. Nachází se tu potoky s původními břehovými porosty a okolí v podobě lužních olšin a mokřadních luk s mnoha ohroženými druhy rostlin a živočichů. (Obec Doubravy, 2012)

Na jižním okraji obce je situována zemědělská farma, která v dřívějších letech představovala větší zdroj znečišťování ovzduší, avšak v současné době nepřesahuje zákonem stanovené limity. K dalším zdrojům, které znečišťovaly ovzduší, patřila lokální topidla na tuhá paliva, ale po zavedení plynofikace se vyskytují v obci jen zřídka. (Územní plán sídelního útvaru Velký Ořechov, 1997)

Obec má velmi čisté životní prostředí, je to dáno tím, že obcí neprochází žádné hlavní silniční tahy a nejsou zde továrny. V minulosti se na severním okraji obce nacházela skládka nebezpečného odpadu, ale ta je již zrušena. V loňském roce proběhla její rekultivace, kdy financování z 90 % pokryl Státní fond životního prostředí. Ke zlepšení životního prostředí přispívá vysazení nových stromů podél chodníků a cest, v loňském roce proběhla revitalizace veřejné zeleně. Větší travnatou zeleň zaujímá prostor mateřské školy, navíc je obec obklopena krásnou přírodou, která je avšak někdy znečišťována neohledupnými lidmi, kteří ji používají pro svůj odpad.

8 OBYVATELSTVO

8.1 Vývoj počtu obyvatel

Velký Ořechov měl dle údajů z ČSÚ k 26. 3. 2011 758 obyvatel. První podložené zprávy o počtu obyvatel pochází z roku 1834. Údaje o počtu a struktuře obyvatel se dozvíte v následujících tabulkách.

Tab. 2 – Vývoj počtu obyvatel

rok	1869	1880	1890	1900	1910	1921	1930	1950	1961	1970	1980	1991	2001	2011
Počet obyvatel	328	354	365	486	502	514	543	599	702	672	644	625	697	758

(Zdroj: ČSÚ, © 2012a)

Od roku 1869 vzrostl počet obyvatel více než dvakrát. Až do roku 1961 docházelo postupnému růstu. Avšak během následujících třiceti let začíná vývojová křivka klesat. Nejvíce obyvatel má Velký Ořechov v současné době, ale novější statistiky kromě roku 2011, kdy měl 758 obyvatel, jsem nenašla. Je to největší nárůst od roku 1834, kdy jsou první zmínky o počtu obyvatel. Je to dáno především novou výstavbou rodinných domů na okraji obce.

Tab. 3 - Obyvatelstvo podle pohlaví a druhu pobytu

		26.3.2011	1.3.2001	3.3.1991
Obyvatelstvo celkem		758	697	652
v tom pohlaví	muži	355	345	323
	ženy	403	352	329
v tom druh po- bytu	trvalý	757	697	652
	dlouhodobý	1	-	.
z celku cizinci		2	2	.
Narození v obci trvalého bydliště		395	407	403

(Zdroj: Český statistický úřad, © 2009-2011a)

Když se podíváme na tabulku rozdělení obyvatelstva podle pohlaví, můžeme vidět, že počet žen je vyšší než počet mužů. V minulých letech tomu taky tak bylo, ale rozdíly byly nepatrné. Počet žen stoupá rychleji než počet mužů.

Tab. 4 - Obyvatelstvo podle věku

			26.3.2011	1.3.2001	3.3.1991
Obyvatelstvo celkem			758	697	652
v tom ve věku	0 - 14 let	celkem	122	131	150
		muži	47	78	81
		ženy	75	53	69
	15 - 64 let	celkem	522	478	433
		muži	268	238	214
		ženy	254	240	219
	65 a více let včetně nezjištěno	celkem	114	88	69
		muži	40	29	28
		ženy	74	59	41

(Zdroj: Český statistický úřad, © 2009-2011a)

Nejvíce obyvatel žije ve Velkém Ořechově v produktivním věku, tedy od 15 do 64 let. Počet obyvatelstva v této hranici stále stoupá. Nejméně obyvatel je v poproduktivním věku, ale oproti minulým rokům se tento počet zvýšil. Naopak počet obyvatel mezi lety 0 – 14 se snižuje.

Tab. 5 - Pohyb obyvatel

	2000	2001	2002	2003	2004	2005	2006	2007	2008	2009	2010
Narození	8	6	10	3	7	6	6	8	8	11	11
Přistěhovalí	13	12	11	13	14	4	12	9	36	15	18
Zemřelí	8	5	9	2	5	5	8	0	2	8	6
Vystěhovalí	17	14	12	13	6	9	14	4	28	4	15

(Zdroj: Vlastní zpracování podle dat z ČSÚ)

Jak můžeme vidět z tabulky, počty narozených jsou vyšší než počty zemřelých, kromě roku 2000, kdy se tyto údaje rovnaly. Nejvíce narozených bylo v letech 2009 a 2010, naopak nejméně v roce 2003. Ve Velkém Ořechově zemřelo nejvíce lidí v roce 2009, a to 9. V roce 2007 v obci nezemřel nikdo.

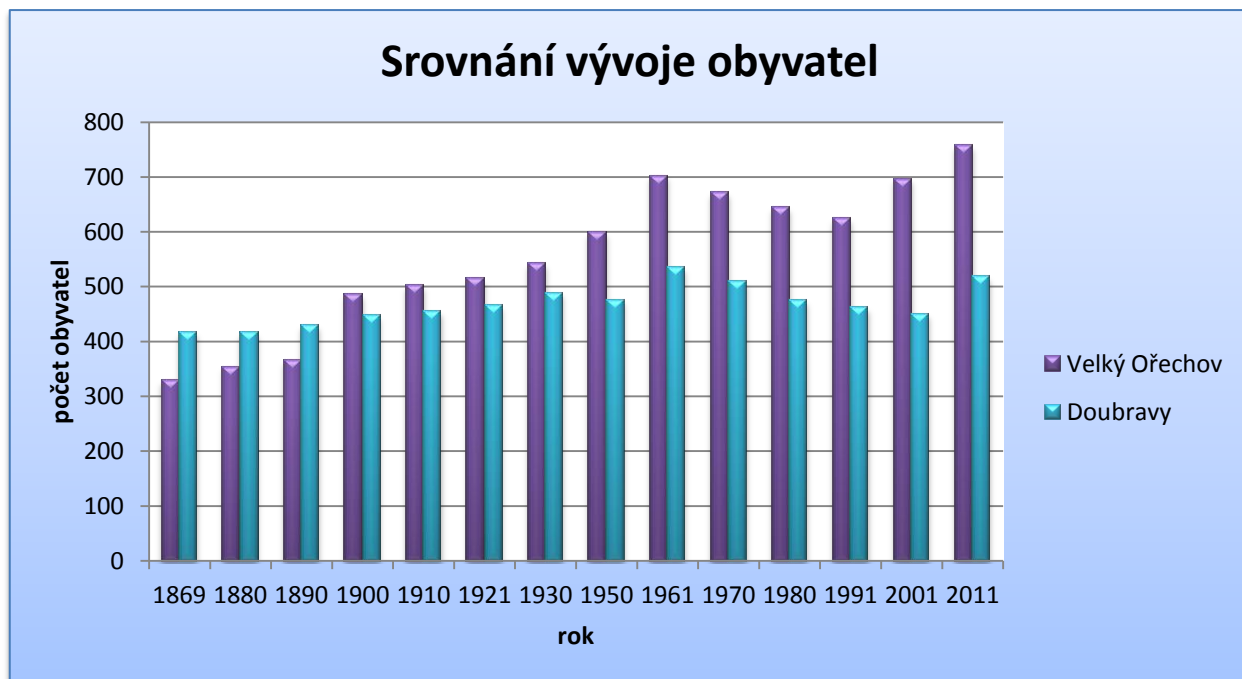
Z hlediska migrace jsou počty přistěhovalých a vystěhovalých téměř vyrovnané. Do roku 2002 více obyvatel z obce odcházelo, stejně tak v roce 2006. Nejvíce lidí se přistěhovalo v roce 2008 a nejvíce obyvatel odešlo rovněž v tomto roce. Největší rozdíl v pohybu obyvatelstva je v roce 2009, kladný přírůstek 11 obyvatel, naopak největší úbytek v roce 2000, a to 4 obyvatel.

V obci se během posledních deseti let zvýšila vzdělanost obyvatel, především přibylo lidí s vysokoškolským vzděláním a úplným středním vzděláním. Jedná se hlavně o mladé lidi, kteří nachází své uplatnění ve větších městech, proto kvůli práci z vesnice odchází.

8.2 Srovnání s obcí Doubravy

Pro srovnání počtu obyvatel Velkého Ořechova jsem si vybrala obec Doubravy. Doubravy jsou sousední obcí Velkého Ořechova a stejně tak jako Ořechov, mají dobrý potenciál pro příliv nových obyvatel.

Obr. 3 - Srovnání vývoje obyvatel s obcí Doubravy



(Zdroj: Vlastní zpracování podle dat z ČSÚ)

Z hlediska rozlohy je Velký Ořechov skoro dvakrát menší než obec Doubravy. Do roku 1890 počet obyvatel v Doubravách převažoval nad počtem obyvatel na Ořechově. Po tomto roce se ale situace začíná měnit. U obou obcí dochází k nárůstu obyvatel do roku 1930, u Velkého Ořechova až do roku 1961. Potom do roku 1991 počty obyvatel klesají, u Doubrav do roku 2001. Největší rozdíly v počtech obyvatel nastávají od roku 1950, přičemž úplně největší rozdíl byl v roce 2001.

Je těžké vysvětlit, proč Doubravy mají menší počet obyvatel, když jsou dvakrát větší obcí a dominují lepší strategickou polohou. Podle mého názoru je to dáno tím, že v Doubravách se nenachází mateřská ani základní škola, proto musí děti dojíždět do okolních vesnic. Neexistuje zde obvodní ani jiný lékař a pobočka pošty. Matriku vykonává pro Doubravy obec Velký Ořechov.

9 BYDLENÍ

Stávající bytový fond se dělí do tří kategorií: (Územní plán sídelního útvaru Velký Ořechov, 1997)

- objekty ve stáří do 20 let – všechny jsou téměř ve velmi dobrém stavebně - technickém stavu

- objekty ve stáří 30 až 50 let – velmi dobrý až dobrý stavebně – technický stav
- objekty starší 50 - ti let – jsou převážně v horším nebo špatném stavebně – technickém stavu, některé z těchto objektů tvoří skupiny objektů původní lidové architektury a stavebnictví

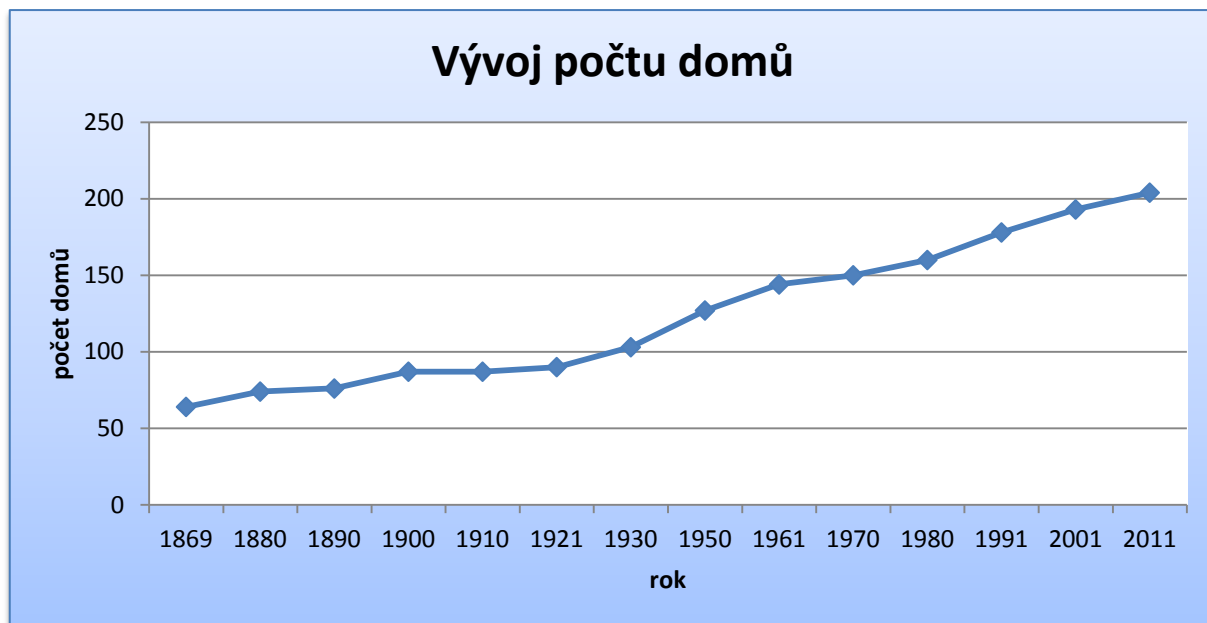
V obci převažuje bydlení v rodinných domech. V současné době se zde vyskytují dva bytové domy, a to bytovka s šesti byty, a od roku 2002 jsou nad mateřskou školou prostory k bydlení, kde se nachází čtyři byty.

V současné době dochází k rekonstrukci bytovky, kdy si někteří lidé dávají nová okna, je to dáno především kvůli úniku tepla, ale taky kvůli hluku, protože se bytovka vyskytuje u hlavní silnice. V roce 2002 došlo k rekonstrukci mateřské školy, při které byly vytvořeny nové bytové jednotky, jejichž kapacita je plně využita.

Rodinné domy prochází modernizací, v posledních letech si lidé vyměnili staré střechy za nové krytiny, okna a vchodové dveře. Na konci obce směrem na Doubravy vznikly nové stavební parcely, kde byly dovedeny inženýrské sítě. Nyní je tam vybudováno 10 nových domů. Pro velký zájem lidí o výstavbu rodinných domů je počet těchto nových stavebních parcel nedostačující, proto je nutné vybudovat více stavebních ploch s inženýrskými sítěmi.

Díky tomu, že se staví stále více rodinných domů, se kvalita bydlení ve Velkém Ořechově zlepšuje. Je to dáno čistým životním prostředím, lidé chtějí svůj klid, a dále důležitým faktorem je cena, kdy cena bytů se vyrovnává ceně domů.

Obr. 4 - Vývoj počtu domů



(Zdroj: Vlastní zpracování podle dat z ČSÚ)

10 KULUTRA, PAMÁTKY A SPORT

10.1 Místní stavební kultura a zájmy památkové péče

10.1.1 Ústřední seznam nemovitých kulturních památek ČR

Farní kostel sv. Václava

Barokní kostel je nejvýznamnější památkou a dominantou kraje. Byl postaven na sklonku 17. století. Jedná se o sakrální architekturu pozdního italského baroka, přičemž architekt není známý. Předpokládá se, že byl blízký slavnému italskému mistrovi, který se jmenoval Domenico Martinelli. Kostel je umístěn v nadmořské výšce 374 m. (Boďa, Mikel, 1991)

Do objektu kostela patří tyto památky:

- Hlavní oltář sv. Václava – pochází z první třetiny 18. století
- Boční oltář Zasnoubení Panny Marie – umístěn na evangelní straně v boční lodi, první třetina 18. století
- Boční oltář sv. Vendelína – zaujímá epištolní stranu v boční lodi, rovněž z první třetiny 18. století
- Kazatelna

- Křtitelnice
- Apotheosa sv. Jana Nepomuckého a Jana Sarkanda
- Čtyři obrazy ze života sv. Václava z konce 17. století na zdi v podkruchtí
- Tři zvony – jeden je původní, dva byly znovu pořízeny po 2. sv. válce

V roce 2011 proběhla rekonstrukce kostela, konkrétně byl opatřen novou fasádou.

Farnost Velký Ořechov z hlediska církevní správy patří do arcidiecéze olomoucké a děkanství zlínského. V kostele se pořádají pravidelné bohoslužby, svatební obřady i pohřby.

Socha sv. Jana Nepomuckého na návsi

Je součástí náročnější kamenické výzdoby obce, barokní skulptura pozoruhodné sochařské úrovně.

Socha sv. Josefa

Podstavec této sochy je zdoben velmi pozoruhodným rostlinným dekorem, v barokním stylu.

Boží muka

Ojedinelá památka v našem regionu, která je typická drobnou zděnou architekturou.

Kamenný kříž

Pochází z 2. poloviny 18. století. Dekor zajímavé kamenické práce vychází z řezbářské tradice lidového umění.

Bývalý zámček

Gotická tvrz byla postavena někdy ve 14. či 15. století. Na přelomu 17. a 18. století ji rod Kouniců přestavil v nevelký barokní zámek. Dnes v budově sídlí základní škola. V budoucnu se plánuje přestavba zámčku na obecní úřad. (Územní plán sídelního útvaru Velký Ořechov, 1997)

10.1.2 Nemovité kulturní památky místního významu

- Bývalý pivovar
- Fara
- Domy čp. 65, 51, 33, 2, stodola u čp. 46
- Kamenný kříž z r. 1911 – u cesty k vodní nádrži (Územní plán sídelního útvaru Velký Ořechov, 1997)

10.2 Kultura

Kulturní dům – nacházejí se v něm tato zařízení:

- Taneční sál s kapacitou přibližně 200 osob – v současné době slouží jako místní disco club, v zimních měsících je určen pro plesy
- Obřadní síň
- Hasičská zbrojnice

Společenská místnost s kuchyňkou a zasedací místností – umístěny v přístavbě nad MŠ, využívány pro zasedání zastupitelstva, oslavy, výroční schůze obecních spolků

Ke sportu slouží převážně fotbalové hřiště a tělocvična ZŠ. V obci se nachází také asfaltové hřiště, ale to je v zanedbaném stavu, a tenisový kurt, o který se taky nikdo nestará a vyžadoval by rekonstrukci.

V zahradě MŠ je vybudováno dětské hřiště, které využívá i veřejnost.

10.3 Spolková činnost

TJ SOKOL VELKÝ OŘECHOV

TJ Sokol v minulosti využíval několik hracích ploch, nejprve na bývalých orných polích u škol, které mělo sloužit pouze školám. Rozloha byla malá, jen asi 60 x 35 m. Dále mezi Bohuslavicemi a Březnicí za dnešními tenisovými kurty. Pokus o vybudování hřiště byl i v místní části obce – Močilkách, ale neúspěšný. V pozdějších letech bylo hřiště u škol meliorováno, prodlouženo a odvodněno. Poslední rekonstrukce proběhla v roce 2006, kdy bylo pooráno a znovu zarovnáno. Zakryté lavičky na střídání hráčů při zápasech byly přemístěny na východní stranu hřiště a za brankou u šaten byla postavena nová konstrukce pro zachytávání míčů. Velikost hřiště je 90 x 61,5 m. Během poslední rekonstrukce se hrávalo v Doubravách. TJ Sokol má hřiště v bezúplatném pronájmu, jehož vlastníkem je obec. Slouží i ke sportovním účelům pro ZŠ.

Žákovské družstvo hrálo ve Velkém Ořechově s přestávkami asi 30 let. Z důvodu stáří žáků se žákovské družstvo zrušilo a zavedlo se družstvo dorostu, ale to se uchytilo jenom mezi lety 2006 – 2007. Pro nezájem hráčů bylo taky zrušeno. Prioritou je hlavně tým mužů, ale pro různé turnaje se poskládá i tým starých pánů. (Weboo, © 2011a)

V současné době hraje Velký Ořechov poslední čtvrtou třídu, do které sestoupil před dvěma lety ze třetí třídy. Hráči plánují v nejbližší době postup znovu do vyšší třídy.

TJ má k dispozici areál s tanečním kolem, bufetem a šatnami pro hráče.

Činnost je financována především z rozpočtu obce, dalším zdrojem příjmu jsou zábavy a turnaje, které Sokol pořádá.

HASIČI

Sbor dobrovolných hasičů byl založen v roce 1894, což dokazují písemné materiály o vzniku a činnosti SDH. Zajišťují požární ochranu obce. Hasičské organizace a spolky byly v průběhu sta let několikrát přejmenovávány. (Weboo, © 2011b)

SDH Velký Ořechov se každoročně účastní soutěží, mezi které patří i Zlínská liga. Obec reprezentuje šest družstev – Velký Ořechov A, B, C, E, ženy a dorost. Pořádá i několik společenských a sportovních akcí, mezi něž patří např. výroční schůze, hasičský ples, komíny, florbalový turnaj, košt slivovice, TFA Velký Ořechov, dětský den, Fechtl Cup, což je místní závod malých motocyklů Jawa. Mohou se jej účastnit jak muži, tak ženy, omezení je věk 15 let a vlastnění řidičského průkazu – na automobil nebo motocykl. Letos se bude konat 6. ročník této soutěže.

Požární ochrana je financována především z rozpočtu obce. V roce 2005 poskytla obec 115 137 Kč, neboť došlo k obnově vozového parku – byla zakoupena zánovní hasičská cisterna T 815 v hodnotě 650 000 Kč.

MYSLIVECKÉ SDRUŽENÍ

Myslivecké sdružení provádí právo myslivosti na katastrech Velký Ořechov – Dobrkovice - Kelníky, jehož rozloha činí 1360 ha. Honitba je členitá, lesa méně než polí a remízků, tím pádem se hůř loví černá zvěř, neboť obcí jen prochází. Drobná zvěř zde žije v nízkých stavech, protože ubylo osevních ploch a hlavně záhumenek, které jí hodně vyhovovaly. Současný počet členů je 21.

Mezi další spolky v obci patří:

- Český svaz zahrádkářů
- Chovatelé
- Včelaři

11 INFRASTRUKTURA

11.1 Občanská vybavenost

11.1.1 Mateřská škola

Mateřská škola byla v obci zřízena v roce 1948 v budově základní školy. V roce 1956 byla školka osamostatněna.

MŠ má sídlo v jedné budově, která prošla v posledních letech řadou rekonstrukcí, jak interiéru, tak exteriéru. Budova školy zahrnuje několik pater, v posledním patře se nachází čtyři bytové jednotky. Mateřská škola zaujímá dvě patra, přičemž část jednoho patra patří školní jídelně, která slouží jak pro MŠ, tak pro ZŠ a obyvatele, kteří mají předplacené stravenky. Součástí školy je zahrada, kde je nově vybudováno dětské hřiště s prolézačkami a skluzavkami, dva bazénky a pískoviště.

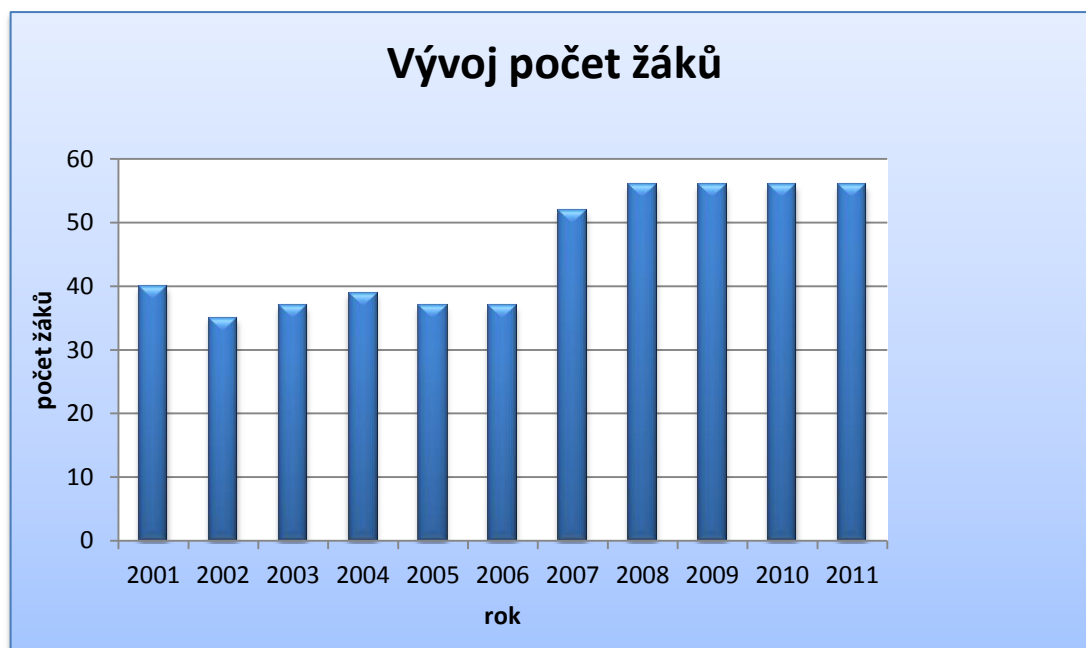
Na základě konzultace s ředitelkou MŠ jsem zjistila, že od roku 2001 do roku 2007 měla MŠ 1, 5 třídy / tj, dvě třídy dopoledne, jednu odpoledne/, od r. 2007 dvě úplné třídy. Od roku 1995 jsou obě třídy věkově smíšené s ohledem na sourozenecké skupiny, děti ze sousedství, kamarádství apod. Přináší to sice větší nároky na přípravu učitelky, protože musí modifikovat úkoly vzhledem k věku dětí, pro děti je však toto prostředí sociálně příznivější, menší děti se učí od větších, větší se učí pomocí menších. Znamená to, že v každé třídě jsou děti od 2,5 do 7 let.

V současné době má MŠ 56 dětí, z toho 28 dívek. Nejvyšší povolený počet dětí je 56, takže kapacita je plně využita. Ředitelka MŠ uvažuje o rozšíření prostor, neboť se stále zvyšuje poptávka žáků po MŠ.

Již několik let je MŠ zapojena do projektu *Škola podporující zdraví*, v loňském roce čerпали podporu z *Nadace Partnerství* a *Nadace Děti* - kultura - sport a dále z grantového schématu Luhačovského Zálesí.

Mateřská škola má 10 kmenových zaměstnanců a 3 externí.

Obr. 5 - Vývoj počtu žáků



(Zdroj: Vlastní zpracování na základě konzultace s ředitelkou MŠ)

11.1.2 Základní škola

Od 1. ledna 2003 je ZŠ samostatným právním subjektem, jehož zřizovatelem je obec.

Základní škola Velký Ořechov zahrnuje dvě budovy, a to budovu starého zámečku, kde se nachází 1. stupeň, a novou budovu s tělocvičnou, kde je 2. stupeň. Nová budova byla přistavěna v roce 1946. Stavba tělocvičny probíhala od roku 1996 do roku 1998, v jejímž objektu se nachází sprchy, záchody, chemická učebna a šatny pro žáky druhého stupně. Ve starší budově jsou v prvním patře umístěny šatny a druhé patro zaujímají třídy. Mezi oběma budovami je velké školní nádvoří. Obě budovy jsou dvoupatrové. Ve všech třídách je nový nábytek – židle, lavice. Některé třídy byly doplněny skříněmi s didaktickým vybavením. V posledních pěti letech se škola vybavila interaktivní technikou. Jsou zřízeny dvě odborné interaktivní učebny s interaktivními tabulemi, dataprojektor, notebooky, což bylo pořízeno v rámci sponzoringu a prostředků zřizovatele. Třetí odborná učebna je počítačová s 15 počítači, které jsou napojeny do sítě a jsou postupně obměňovány.

Součástí školy je 12 tříd, jedno oddělení školní družiny. Nejvyšší kapacita žáků je 250 žáků. Výuka probíhá v 9 třídách, 1. stupeň 1 – 5. a 2. stupeň 6 – 9. třída.

V minulém roce proběhla v ZŠ výměna oken, kterou z šedesáti procent pokryla dotace z Evropské Unie. V současné době zřizovatel Velký Ořechov projednává přípravu celkové rekonstrukce školy, kdy zámeček bude patřit obecnímu úřadu a nová budova bude rozšířena. Proběhne změna jednotlivých podlaží.

Ředitelka ZŠ mě informovala, že ZŠ Velký Ořechov se řídí školním vzdělávacím programem pro základní vzdělávání „*Růst člověka pro život ve 21. století*“ aneb vzdělávání zaměřené na rozvoj osobnosti žáka a jeho uplatnění v budoucím životě. Škola doplňuje přímou vzdělávací činnost velkým množstvím projektů projektových dnů a projektových týdnů. Žákům nabízí spoustu kroužků, např. informatiku, florbal, sportovní hry, břišní tance, zumba, zdravotní kroužek. Spolupracuje se Základní uměleckou školou Morava, kde mohou žáci rozvíjet svůj talent. Nabízí výuku náboženství.

V oblasti prevence získala škola za rok 2010/2011 nejvyšší ocenění minimálního preventivního programu Radou Zlínského kraje a dne 12. 4. 2012 získala cenu a medaili za mimořádný přínos v prevenci. Cena byla předána v Galerii Reduta v Uherském Hradišti vedoucím odboru školství PhDr. Minaříkem. Z celkového počtu 255 preventivních programů získala škola ocenění za veškeré aktivity školy prováděné s cílem předejít rizikovému chování.

Škola se prezentuje velkým množstvím zpracovaných projektů zaměřených na oblast čtenářské gramotnosti, znalostí cizích jazyků, přírodovědnou, dějepisnou a zeměpisnou oblastí, některými projekty zaměřenými na významná období – Advent, Vánoce, Velikonoce, Den matek, Den učitelů, Evropský den jazyků, Knihoven. Projektem „*Den naruby*“ se škola zapojila do celostátní soutěže o nejlepší projekt. Získala ocenění s deseti nejlepšími projekty a finanční částku na nákup externího disku. V souvislosti s projektem Evropský den jazyků spolupracuje škola se zahraničními rodilými mluvčími a v rámci kroužku anglického jazyka spolupracuje se Scuola Media Frate Francesco z Assisi v Itálii.

ZŠ zaměstnává 12 pedagogických zaměstnanců (12 učitelů + 1 vychovatelka) a 3 správní zaměstnance. Od roku 1988 je ředitelkou Základní školy Mgr. Eliška Flekačová.

Tab. 6 - Vývoj počtu žáků

Rok	1999/2000	2000/2001	2001/2002	2002/2003	2003/2004	2005/2006
Počet žáků	192	215	205	198	197	158
Rok	2006/2007	2007/2008	2009/2010	2010/2011	2011/2012	
Počet žáků	142	165	134	139	138	

(Zdroj: Vlastní zpracování na základě konzultace s ředitelkou ZŠ)

V dřívějších letech navštěvoval ZŠ velký počet žáků, ale během několika posledních let se jejich počet stále snižuje. Je to dáno především tím, že rodiče dávají své děti studovat do měst.

11.1.3 Obecní knihovna

Obecní knihovna byla založena v roce 1922. Byla umístěna ve třídě tehdejší školy, autory prvních svazků byli Alois Jirásek a Václav Beneš Třebízský. V té době byl v obci založen čtenářský spolek, jehož členové si knihy sami kupovali a mezi sebou půjčovali. Knihovna se několikrát stěhovala, v současné době sídlí v přízemí MŠ. V knižním fondu je 2636 svazků. Kromě půjčování knih od roku 2005 občané mají možnost využívat v knihovně i internet, který je zdarma. (Knihovna Velký Ořechov, 2012)

11.2 Zdravotnictví

V obci se nenachází žádná nemocnice, pohotovost ani lékárna. Nejbližší nemocnice a lékárna jsou v okresním městě Zlíně nebo v Uherském Brodě. V budově obecního úřadu sídlí zubní ordinace, kterou využívají i lidé z okolních vesnic, a lékařská ordinace s praktickým lékařem pro dospělé. Ordinační hodiny u obou ordinací jsou každý pracovní den. Každý sudý týden ve čtvrtek probíhá v lékařské ordinaci poradna pro děti. Zdravotní péče jak z hlediska ordinačních hodin, tak z hlediska velikosti obce je dostačující.

O sociální oblasti se nebudu zmiňovat, neboť se v řešeném území nenachází žádné sociální služby, které by poskytovaly péči o seniory. Jelikož se v obci zvyšuje počet lidí v poproduktivním věku, bylo by vhodné tento problém řešit.

11.3 Veřejná správa

Starosta obce: *Ing. Miroslav Majíček*

Místostarostka obce: *Mgr. Alena Maňásková*

Ve Velkém Ořechově se nachází matrika, do jejíhož obvodu patří šest obcí: Dobrkovice, Doubravy, Kelníky, Hřivínův Újezd, Kaňovice a Velký Ořechov. Vyřizuje a zapisuje matriční události, které spadají pod její obvod, provádí i další úkony pro občany.

Tab. 7 - Veřejná správa

Stavební úřad	Magistrát města Zlína - Odbor stavební a ÚP
Finanční úřad	Finanční úřad ve Zlíně
Matriční úřad	Obecní úřad Velký Ořechov - Matrika
Úřad práce	Úřad práce ve Zlíně
Katastrální úřad	Katastrální pracoviště Zlín
OSSZ	OSSZ Zlín
Živnostenský úřad	Magistrát města Zlína - Živnostenský úřad
Soud a státní zastupitelství	Okresní soud ve Zlíně
Soud a státní zastupitelství	Okresní státní zastupitelství Zlín
Hygienická stanice	KHS Zlínského kraje se sídlem ve Zlíně

(Zdroj:RIS, © 2010-2011)

11.4 Služby

11.4.1 Pošta

Dle zpráv ve školních kronikách byla pošta ve Velkém Ořechově zřízena roku 1863-1877. Do roku 1967 se sídlo pošty stěhovalo mezi domy č. 36, 81, 36 a č. 90. V roce 1967 byla vybudována nová budova na autobusovém nádraží, kam byla pošta přemístěna. Do dnešního obvodu pošty patří Velký Ořechov, Kelníky, Dobrkovice a Hřivínův Újezd. Na poště funguje pobočka Poštovní spořitelny a České pojišťovny. Nevýhodou pošty v obci je její krátká otevírací doba.

V dřívějších letech pro svou významnou polohu byla obec obchodním střediskem. Podnikatelské činnosti patřily zejména občanům s židovskou národností a občanům z jiných obcí. Ve 20. století tu působilo mnoho podnikatelů, v obci bychom našli několik hostinců, panský pivovar a pálenici, kulturní dům, obchod se smíšeným zbožím, prodejnu Jednoty, masnu, řeznictví, holičství, kapelnictví, malířství, krejčovství, prodej obuvi atd.

V roce 1969 bylo otevřeno nákupní středisko Výběr, do kterého patřila průmyslová prodejna, prodejna textilního zboží, prodejna masa a prodejna potravin. Budova patří společnosti Jednota spotřební družstvo Zlín, která ji pronajímala soukromému podnikateli. Výběr Velký Ořechov skončil v roce 2005 a od tohoto roku je v budově zřízena prodejna s názvem Jednota, která provozuje jen prodej potravin. (Boďa, Mikel, 1991)

Obyvatelé obce mohou využívat např. místní hospody, opravny automobilů, cukrářství, kadeřnictví atd.

11.5 Technická infrastruktura

11.5.1 Elektřina

Na základě konzultace se starostou Velkého Ořechova jsem zjistila, že je obec zásobena z venkovního vedení napětím 22 kV. Vedení je napájeno z rozvodny Pozlovice a rozvodny Uherské Hradiště s možností vzájemného zásoku. energii dodává firma E.ON Česká republika, a.s. . V současné době stav vyhovuje.

Trafostanice: Obec, Šubardova zahrada, Nad místním hřbitovem, U vodní nádrže, U družstva, V části obce Končiny.

K největším odběratelům v obci patří zemědělské družstvo a objekty občanské vybavenosti – obecní úřad, ZŠ a MŠ, pohostinství, kulturní dům, obchod, dílny a pracoviště živnostenského sektoru.

Největší hrozbou pro všechny domácnosti jsou v současné době stále stoupající ceny za elektřinu, proto si mnoho lidí zavádí solární panely, které budou využívat jako zdroj elektřiny a tepla.

11.5.2 Plyn

Starosta obce mi při konzultaci sdělil, že plyn je v obci dotažený od roku 1997 směrem od obce Hřivínův Újezd, ve které se nachází plynová stanice. Projekt na plynofikaci zpracovala firma MORAVIAGAS PROJEKT Brno. Přípojka je napojena na plynovod Bis-

kupice – Lípa. Díky plynofikaci v 70 % domácností plyn v posledních letech nahradil tuhá paliva jako zdroj tepla. Ale z důvodu stále se zvyšujícím cenám energií, hodně lidí přechází opět zpět na topení pevnými palivy.

11.5.3 Voda a kanalizace

V obci Velký Ořechov je vybudována veřejná vodovodní síť. Zásobuje pitnou vodou domácnosti, objekty občanské vybavenosti a poskytuje požární zabezpečení obce. Vodovodní systém obce patří ke skupinovému vodovodu Ludkovice – Hřivínův Újezd – Velký Ořechov. (Územní plán sídelního útvaru Velký Ořechov, 1997)

Starosta obce mě informoval, že vodu obci dodává Moravská vodárenská a.s. – sídlo Olomouc, čerpá se z Karolínky, při nedostatku poskytuje vodu i nádrž Ludkovice. Někteří obyvatelé však čerpají vodu z vlastních zdrojů, z vlastní studny. Zásoba vodou je dostačující.

Zemědělské družstvo je zásobováno pitnou vodou z vlastního zdroje, který je situován západně pod obcí. V případě nedostatku vody používá veřejnou vodovodní síť. Severovýchodně nad areálem ZD je vybudován starý vodojem, ale v současné době není využíván.

V severní části obce je postavená studna a místní vodovodní rozvod, který je využíván jako rozvod užitkové vody pro část bytového fondu severní zástavby obce.

Obec má kanalizační síť, která plně pokrývá zastavěnou část obce. Splaškové odpadní vody a zachycené dešťové vody jsou vypouštěny stokami volně do terénu nebo do otevřených příkopů. Nevýhodou je nedostatečné čištění odpadních vod v septicích, které vychází do místních recipientů, což mírně znečišťuje životní prostředí. Nejlepším řešením by byla výstavba čističky odpadních vod.

11.5.4 Odpadové hospodářství

V obci je prováděn sběr a pravidelný svoz tuhého komunálního odpadu, který je zajišťován firmou RUMPOLD Uherský Brod. Odvoz je prováděn 1 krát za dva týdny na skládku firmy RUMPOLD Uh. Brod, nazývána též Praktická skládka. Provádí také odvoz skla a plastů, pro které je v obci umístěno několik samostatných kontejnerů.

V obci jsou přistavovány dva velkoobjemové kontejnery pro sběr neskladného odpadu. Odvoz je zajišťován obecním úřadem na skládku RUMPOLD Uh. Brod.

Sběr nebezpečného odpadu je prováděn pravidelně dvakrát za rok obecním úřadem, kdy jsou přistaveny kontejnery v obecním dvoře. Podle mého názoru by mohl být prováděn sběr nebezpečného odpadu častěji. (Územní plán sídelního útvaru Velký Ořechov, 1997)

Základní škola provádí pravidelně sběr starého papíru a textilu. V obci se provádí třídění odpadu, pro které jsou určeny čtyři kontejnery, dva u obecního úřadu, dva u obchodního střediska.

11.5.5 Telekomunikace

Velký Ořechov je začleněn do UTO Zlín, MTO Velký Ořechov. V roce 1938 byla zavedena telefonní stanice do policejní úřadovny, která ve Velkém Ořechově působila. Avšak zdejší obchodník měl soukromý telefon už dříve. V centru obce je umístěn jeden telefonní automat. (Územní plán sídelního útvaru Velký Ořechov, 1997)

Z hlediska využívání mobilních telefonů, území obce je dostatečně pokryto signálem všech tří operátorů, neboť se ve Velkém Ořechově nachází tři mobilní věže – Vodafone, T-mobile, O₂.

Obec přebírá TV signál analogově přes vysílač Javořina. Na základě průzkumu v obci lze konstatovat, že příjem signálu byl v dřívějších letech výborný, ale po zatím částečném zrušení analogového vysílání, si museli zdejší obyvatelé pořídit digitální přijímače.

Obec nemá vlastní síť internetu, připojení je individuální, a to přes Telefonica O₂, Gemnet nebo Supronet. Internet v obci není moc rychlý z důvodu nízké kapacity těchto sítí.

11.6 Doprava

11.6.1 Silniční doprava

Velký Ořechov je připojen na základní silniční síť, tvořenou silnicemi:

- III/ 4972 Velký Ořechov – Doubravy
- III/ 49718 hranice okresu UH/ZL – Velký Ořechov – Hřivínův Újezd
- III/ 79721 hranice okresu UH/ZL – Velký Ořechov

Vlastníkem těchto komunikací je Zlínský kraj. (ŘSZK, 2011)

V letech 1880 – 1884 došlo k vybudování silnic Uherský Brod – Velký Ořechov – Zlín a během následujících dvaceti let do Hřivínova Újezda a Částkova. Dříve byla dopra-

va prováděna po polních cestách, pevná silnice byla postavena později. (Boďa, Mikel, 1991)

Silnice III/497 18

V roce 2008 proběhla rekonstrukce silnice Pašovice (Částkovské rozcestí) – Velký Ořechov. Celkové náklady činily 22 380 000 Kč. Došlo k vybudování nového asfaltového potahu, k úpravě odvodnění vozovky, úpravě krajnic, příkopů a osazení směrových sloupků. Silnice je v zimě udržována.

Tato komunikace procházející obcí je ve velmi špatném technickém stavu, je nutné udělat v nejbližších letech její rekonstrukci. Od zemědělského družstva po hostinec kolem ní chybí chodníky, což je velmi závažné pro bezpečnost obyvatel.

Silnice III/497 21

V roce 2006 proběhla rekonstrukce této silnice od hostince až po konec obce směrem na Částkov. Žulové kostky byly nahrazeny asfaltem. Celkové náklady pro Ředitelství silnic Zlínského kraje činily 8 182 000 Kč. Součástí stavby bylo vybudování nové kanalizace, přeložky veřejného osvětlení, vybudování chodníků a odstavných ploch, což hradila obec.

Ve Velkém Ořechově můžeme najít také místní komunikace, které navazují na silniční síť a dotvářejí tak základní dopravní kostru. Převážná část místních komunikací je v dobrém stavu, jenom komunikace v lokalitě Chaloupky a k přehradě by vyžadovaly rekonstrukci, protože byly zničeny při rekultivaci skládky. Jak už jsem napsala výše, rekonstrukci by v obci vyžadovala i silnice III/49 718.

11.6.2 Železniční doprava

V obci není zavedena železniční doprava, důvody jsou to, že Velký Ořechov nepatří mezi velké obce, kterými by měla procházet železniční trať, špatný terén a vysoké investiční náklady.

Nejbližší železniční stanice se nachází ve Zlíně ve vzdálenosti 17 km (trať č. 335 Otrokovice – Zlín – Vizovice), v Uherském Brodě vzdáleném 13 km (trať č. 340 Brno – Kunovice – Bylnice) a v Biskupicích.

11.6.3 Hromadná autobusová doprava

V roce 1928 byl zaveden v obci nákladní autobus s plachtou, kterým se občané dopravovali do Uherského Brodu. Až v roce 1938 jezdil přes Doubravy jedenkrát denně státní autobus z Uherského Brodu do Zlína a zpět a od roku 1941 jezdil autobus dvakrát denně. (Bod'a, Mikel, 1991)

Hromadnou přepravu osob zajišťují autobusy ČSAD Uherské Hradiště a.s.. Obcí projíždějí autobusové linky 800 541 Uherské Hradiště – Velký Ořechov, 800 631 Pašovice – Velký Ořechov – Zlín a linka 800 711 Uherský Brod – Velký Ořechov – Zlín.

Frekvence spojů je přizpůsobena občanům, protože vyjíždí do Uherského Brodu a krajského města hlavně za prací, a také školákům. Počet vyjíždějících narůstá, proto v posledním roce došlo k posílení spojů během odpoledne a ve večerních hodinách. V současné době je četnost spojů vyhovující.

V obci se nachází dvě zastávky, u pošty, která je využívána ke spojům do Zlína, Uherského Brodu a Uherského Hradiště, a u obecního úřadu pro spoj do a z Uherského Hradiště. Pro občany, kteří bydlí u zemědělského družstva a na konci obce směrem k Částkovu, je počet zastávek nevyhovující, protože musí urazit k zastávce minimálně jeden kilometr pěšky.

12 TRH PRÁCE

12.1 Zaměstnanost v obci

Tab. 8 - Obyvatelstvo podle ekonomické aktivity

		26.3.2011	1.3.2001	3.3.1991	
Obyvatelstvo celkem		758	697	652	
Ekonomicky aktivní		361	348	347	
v tom	zaměstnaní	336	327	346	
	z toho	zaměstnanci	261	272	.
		zaměstnavatelé	6	.	.
		osoby pracující na vlastní účet	42	.	.
	nezaměstnaní	25	21	1	
Ekonomicky neaktivní		376	348	305	

(Zdroj: Český statistický úřad, © 2009-2011a)

Z tabulky můžeme vyčíst, že je v obci 361 ekonomicky aktivních obyvatel, z toho 336 zaměstnaných a 25 nezaměstnaných. Ekonomicky aktivní obyvatelé tvoří 47,6% z celkového počtu obyvatel, což je méně než polovina.

Největším zaměstnavatelem v obci je farma Josefa Svízely Velký Ořechov s 20 zaměstnanci, dále Mateřská (11 + 2 externí zaměstnanci) a Základní škola (18 zaměstnanců). Mnoho firem bylo zrušeno, proto je pro místní obyvatele těžké najít zaměstnání přímo v obci.

Spoustu obyvatel obce vyjíždí za prací do okolních vesnic či měst. Nejnovější údaje o vyjíždění obyvatel za prací jsou z roku 2001, kdy probíhalo sčítání lidu, domů a bytů. Z následující tabulky vyplývá, že za prací vyjížděla v roce 2001 téměř polovina obyvatel.

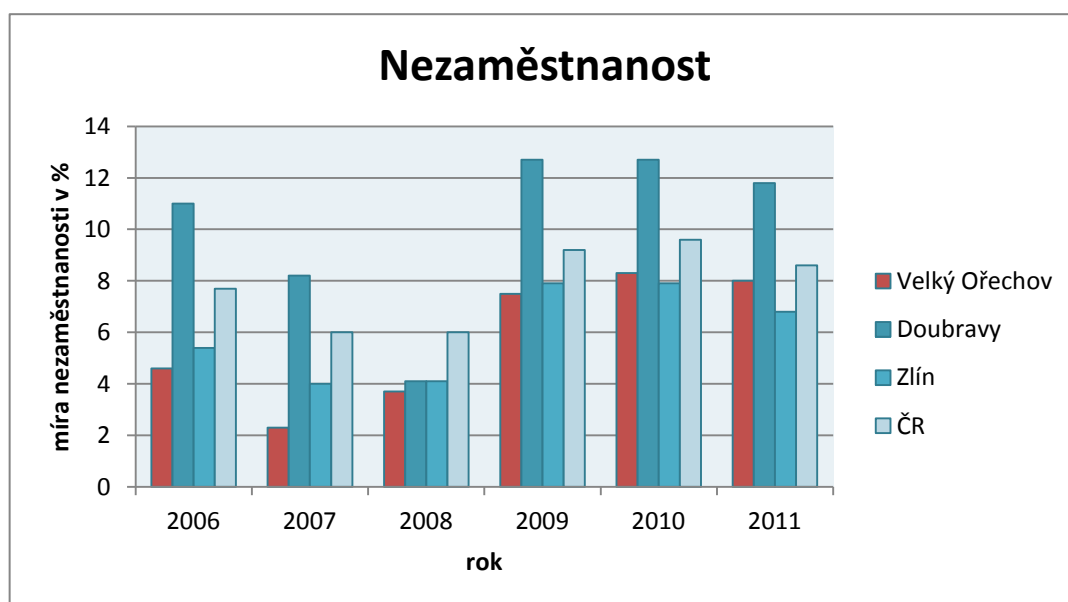
Tab. 9 – Obyvatelstvo vyjíždějící do zaměstnání a škol

Vyjíždějící do zaměstnání		309
z toho	v rámci obce	70
	v rámci okresu	183
	v rámci kraje	44
	do jiného kraje	11
vyjíždějící do zam. denně mimo obec		210
Žáci vyjíždějící denně mimo obec		44

(Zdroj: Český statistický úřad, © 2009-2011a)

12.2 Nezaměstnanost

Obr. 6 - Vývoj nezaměstnanosti podle územního členění v %



(Zdroj: Vlastní zpracování podle dat z MPSV)

Na výše uvedeném grafu můžeme vidět vývoj nezaměstnanosti od roku 2006 do konce roku 2011, kde porovnávám Velký Ořechov, Doubravy, Zlín a celou ČR. Do roku 2007 nezaměstnanost Ořechova klesala, dále do roku 2010 stoupala a pak začala opět klesat. Z grafu vyplývá, že Ořechov měl nejnižší nezaměstnanost ze všech uvedených obcí a ČR, až na rok 2011, kdy pokles nebyl tak velký a předběhl ho Zlín.

13 ZEMĚDĚLSTVÍ

Tab. 10 – Druhy pozemků

Druhy pozemků v ha		
Celková výměra pozemku		620
Zemědělská půda		429
	orná půda	240
	vinice, chmelnice	-
	zahrady	15
	ovocné sady	8
	trvalé travní porosty	166
Nezemědělská půda		191
	lesní půda	126
	vodní plochy	5
	zastavěné plochy	11
	ostatní plochy	49

(Zdroj: ČSÚ, © 2009-2011b)

Jak můžeme vidět z tabulky, celková výměra pozemku je 620 ha, zemědělská půda převažuje nad nezemědělskou, jejíž podíl je necelých 70%.

V současné době hospodaří na pozemcích k.ú. Velký Ořechov **farma Josefa Svízely**, která dříve nesla název KRAS.

Na základě konzultace s paní Svízelovou jsem zjistila, že farma vznikla odtržením od Zemědělského družstva Březůvky v červenci r. 1994. Využívá areál bývalé farmy Velký Ořechov ZD Březůvky.

Hlavním zaměřením firmy je chov mléčného skotu s uzavřeným obratem stáda. Obhospodařují zhruba 1 000 ha půdy, z toho je asi 400 ha orná, zbytek jsou louky a pastviny. Krmi-vovou základnu si zajišťují sami. Celkový počet kusů dobytka je 700, z toho je asi 300 krav.

Tab. 11 – Vývoj počtu zaměstnanců

	1997	2005	2006	2007	2008	2009	2010	2011
Počet zaměstnanců	65	35	32	22	19	19	20	20

(Zdroj: Vlastní zpracování na základě konzultace s paní Alenou Svízellovou)

V průběhu roku vypomáhají na farmě brigádníci při pasení dobytka, hrazení pastvy, úklidu posklizňové linky nebo výpomoci při žních.

Rostlinná výroba se specializuje na tyto plodiny:

- 50 % obilovin
- 50 % krmných plodin

Areál zemědělské výroby je zásobován pitnou vodou z vlastního zdroje, který je situován západně pod obcí.

V roce 2006 se začalo s postupnou přestavbou stávajících stájí z vazného na volné ustájení a v roce 2007 se přešlo na novou technologii dojení - autotandemová dojírna.

14 PRŮMYSL

Údaje z ČSÚ udávají, že se v obci k 31. 12. 2011 nachází 146 podnikatelských subjektů, z toho 119 živnostníků. Nejvíce je zaregistrováno v oblasti průmyslu a obchodu, opravách motorových vozidel a výrobků pro osobní potřebu a převážně pro domácnost.

Mezi nejvýznamnější subjekty působící v obci patří:

Autoservis Čevela Jan

Pan Čevela mi při konzultaci sdělil, že autoservis byl oficiálně založený v roce 1194. V současné době má dva zaměstnance. Zabývá se mechanickými, karosářskými, elektrickými a lakýrníckými pracemi.

Firma prochází rekonstrukcí a rozšíření prostor, nadále se rozvíjí.

Autoservis Čechman

Autoservis Čechman byl založen v roce 1998. Má dva zaměstnance, kteří jsou zároveň majiteli firmy. Je zaměřen pro všechny osobní a užitkové vozy především koncernu

Volkswagen, ale i dalších. Provádí opravy motorů a převodovek, výměny olejů, opravy brzdových systémů, opravy a úpravu řídicích jednotek (chip tuning), pneuservis, opravy a servis klimatizací, seřízení geometrie, opravy elektroinstalace a diagnostika, příprava a přistavení vozidel na STK a emise. (Servis Auto Čechman, 2012)

V obci se nenachází žádné další větší firmy kromě již zmíněné **farmy Josefa Svízel**, mnoho lidí vyjíždí za prací do okolních vesnic či měst jak už jsem napsala několikrát, např. v Uherském Brodě patří mezi velkou firmu Česká Zbrojovka.

Mezi malé firmy, které mají 1 – 3 zaměstnance, patří **Cukrářství Vlk**, **firma MoSoft** (hardware – software) ing. Milana Mohyly. Dále pan **Stavěla Petr** provádí zednické a obkladačské práce - rekonstrukce, drobné stavby, zateplení fasád/minerální omítky, cihelný pásek, zidky a zámkové dlažby.

Dále v obci působí tito podnikatelé: Kadeřnictví Zdeňka Řezníková, Disco club Paradise, Pohostinství Josef Mikel.

15 CESTOVNÍ RUCH

Ve Velkém Ořechově se nenacházejí téměř žádné atraktivity, kvůli kterým by sem lidé jezdili za cestovním ruchem. Mezi významnější památky však patří kostel sv. Václava a bývalý zámek, ze kterého je dnes škola.

V současné době se tu nenachází v provozu žádné koupaliště, i když dříve byla určena k rekreaci místní přehrada a pod obcí bývalo vybudované koupaliště, ale od roku 1980 je ve velmi špatném stavu. Nevyužívá se. Nejbližší můžeme najít v sousední vesnici Pašovice a v Uherském Brodě lze navštívit rovněž koupaliště a aquapark.

Nenajdeme tu žádné ubytovací zařízení, lidé se mohou ubytovat v Hřivínovém Újezdě v hospodě Na mlýně, ale ubytovací kapacita je nízká, dále mohou využít hotelů v Luhačovicích nebo v Uherském Brodě.

Zajímavou atraktivitou v okolí je lázeňské město Luhačovice pro své minerální prameny nebo Hrad Buchlov.

Dříve se ve Velkém Ořechově konal každoročně závod Rally, ale pro nespokojenost některých místních obyvatel byl na několik let zrušen. V roce 2011 se opět průjezd obcí obnovil.

Mnoho lidí se věnuje cyklistice, pro kterou je okolí vesnice ideální, jelikož má kopcovitý charakter. Lidé mohou pořádat výlety na Javořinu, kde se mohou věnovat také turistice. Ale nevýhodou strategické polohy obce je absence cyklostezek. Pro in-line bruslení je nejlepší trasa mezi Újezdcem a Šumicemi, nově vybudovaná cyklostezka mezi Biskupicemi a Luhačovicemi nebo okruh kolem Luhačovské přehrady. Dále mohou lidé navštívit ZOO poblíž Zlína, ke které vede rovněž cyklostezka.

Pro dlouhodobou rekreaci nejsou vytvořeny příhodné podmínky. Lidé spíše využívají rekreaci krátkodobou – každodenní, do které zahrnujeme sportovní činnost, zahrádkářství nebo vycházky do okolí.

16 FINANCOVÁNÍ OBCE

Obec hospodaří s vlastními finančními prostředky dle schváleného rozpočtu. Obecní rozpočet je veřejný. Obec vede podvojný účetnictví.

Obecní úřad má zřízen a využívá jeden účet: u Komerční banky, a.s. – účet Bonus

16.1 Ekonomická činnost obce

Pan starosta mě informoval, že obec v rámci své hlavní činnosti vykazuje jako ekonomickou činnost zejména:

- pronájem obecního majetku (byty 1. - 4. v budově MŠ, nebytové prostory – kulturní dům, místnosti v budově obecního úřadu, pošty a prostor na dvoře obecního úřadu), pronájem společenské místnosti v budově MŠ, stočné, pronájem hrobových míst, prodej obecního majetku (stavebních pozemků) a palivového dříví.

16.2 Analýza rozpočtu obce

16.2.1 Rozpočet pro rok 2009

Tab. 12 – Závěrečný účet pro rok 2009

třída	skutečnost	Rozpočet schválený	Rozpočet upravený
Daňové příjmy	5.495.732,17	5.977.000,00	6.305.900,00
Nedaňové příjmy	2.185.965,06	1.766.000,00	2.325.200,00
Kapitálové příjmy	1.209.900,00	1.736.000,00	1.292.000,00
Přijaté dotace	2.491.247,00	1.010.000,00	2.498.000,00
Celkem příjmy	11.382.844,23	10.489.000,00	12.421.100,00
Běžné výdaje	9.178.169,11	7.519.000,00	9.905.300,00
Kapitálové výdaje	775.813,00	2.205.000,00	2.005.800,00
Celkem výdaje	9.953.982,11	9.724.000,00	11.911.100,00

(Zdroj: Vlastní zpracování podle dat ze Závěrečného účtu obce za rok 2009)

Pro rok 2009 byly schválené rozpočtové příjmy **10 489 000,- Kč**. V závěrečném vyúčtování činily příjmy **11 382 844,23,- Kč**. Došlo k nárůstu příjmů o 893 844,23,- Kč. Bylo to zejména z důvodu zlepšených příjmů v oblasti dotací, dotací a návratných finančních výpomocí na výměnu oken a dveří v mateřské škole, na opravu hasičské cisterny, dotací na obnovu sochy sv. Josefa.

Schválené výdaje činily v roce 2009 **9 724 000,- Kč**. Na konci roku v závěrečném vyúčtování byly **9 953 982,11,- Kč**. Je nutno zmínit upravené výdaje, které činily **11 911 100,- Kč**. Skutečné plnění oproti upravenému rozpočtu představuje pokles téměř o 2 miliony. Bylo to z důvodu neuskutečnění plánované projektové dokumentace na komplexní rekonstrukci základní školy a neuskutečnění všech plánovaných projektů na vybudování čističky odpadních vod.

V roce 2009 došlo k významnějším pohybům v majetku obce v prodeji stavebních pozemků v Hájcích, vyřazení filtračního přístroje v MŠ, nákupu informačního měřicího

panelu, nákupu a vyřazení DDHM, DDNM – pořízení projektů čističky odpadních vod a kanalizace, rekultivace skládky.

Hospodaření v roce 2009 bylo přebytkové, rozdíl mezi příjmy a výdaji činil **1 428 862,- Kč**.

16.2.2 Rozpočet pro rok 2010

Tab. 13 – Závěrečný účet pro rok 2010

třída	skutečnost	Rozpočet schválený	Rozpočet upravený
Daňové příjmy	5.451.141,51	5.577.000,00	5.457.000,00
Nedaňové příjmy	1.891.271,59	1.584.000,00	1.916.200,00
Kapitálové příjmy	464.537,00	0,00	465.000,00
Přijaté dotace	2.885.271,60	1.060.000,00	2.887.400,00
Celkem příjmy	10.692.221,70	8.221.000,00	10.725.600,00
Běžné výdaje	9.045.161,62	12.464.000,00	13.736.600,00
Kapitálové výdaje	657.495,00	700.000,00	976.000,00
Celkem výdaje	9.702.656,62	13.164.000,00	14.712.600,00

(Zdroj: Vlastní zpracování podle dat ze Závěrečného účtu obce za rok 2010)

Schválené příjmy pro rok 2010 činily **8 221 000,- Kč**. Na konci roku v závěrečném vyúčtování byly **10 692 221,70,- Kč**. Byl by zaznamenán velký nárůst, ale příjmy byly upravené na **10 725 600,- Kč**. Došlo ke zlepšení příjmů v oblasti dotací, vyšší dotace na provoz od Zlínského kraje. Nejvyšší dotace kromě dotací na veřejně prospěšné práce byly na projekt „Velký Ořechov – Čistička odpadních vod a kanalizace“ a Dotace pro ZŠ EU peníze školám.

Pro rok 2010 schválilo zastupitelstvo výdaje ve výši **13 164 000,- Kč**. V závěrečném vyúčtování byl zaznamenán pokles o 3 461 343,38,- Kč na **9 702 656,62,- Kč**. Mezi důvody patřila neuskutečněná plánovaná úprava lesních cest a neuskutečněné opravy ZŠ.

V roce 2010 proběhly významnější pohyby v majetku obce v prodeji obecního pozemku a nákupu dvou pozemků pod plánovanou čističkou odpadních vod.

Hospodaření v obci v roce 2010 bylo přebytkové. Rozdíl mezi příjmy a výdaji činil **989 565,08,- Kč**.

16.2.3 Rozpočet pro rok 2011

Tab. 14 – Závěrečný účet pro rok 2011

třída	skutečnost	Rozpočet schválený	Rozpočet upravený
Daňové příjmy	5.493.000,00	5.246.000,00	5.502.000,00
Nedaňové příjmy	2.985.000,00	3.060.000,00	2.992.000,00
Kapitálové příjmy	0,00	0,00	0,00
Přijaté dotace	17.433.000,00	1.300.000,00	17.441.000,00
Celkem příjmy	25.911.000,00	9.606.000,00	25.935.000,00
Běžné výdaje	8.294.000,00	10.111.000,00	9.736.000,00
Kapitálové výdaje	16.138.000,00	1.865.000,00	17.444.000,00
Celkem výdaje	24.431.000,00	11.976.000,00	27.180.000,00

(Zdroj: Vlastní zpracování podle dat ze Závěrečného účtu obce za rok 2011)

V roce 2011 schválilo zastupitelstvo příjmy ve výši **9 606 000,- Kč**. Na konci roku v závěrečném vyúčtování byl zjištěn obrovský nárůst o 16 305 000,- Kč na **25 911 000,- Kč**. Nejvýznamnějším důvodem tohoto nárůstu bylo přijetí dotace na rekultivaci skládky odpadů Velkého Ořechova, která tvořila 14 798 160,9,- Kč. Další velkým příjmem byla dotace na opravu komunikace ke hřbitovu a rekonstrukce oken a dveří ZŠ.

Výdaje byly schváleny v částce 11 976 000,- Kč. V závěrečném vyúčtování se zvedly na 24 431 000,- Kč. Nárůst výdajů oproti schválenému rozpočtu a minulému roku byl způsobem již zmíněnou rekultivací skládky odpadů Velkého Ořechova, opravou komunikace ke hřbitovu, rekonstrukcí oken a dveří v ZŠ, revitalizací veřejných prostor – sadovnické úpravy.

V roce 2011 obec nekoupila ani neprodala žádný pozemek.

Hospodaření v roce 2011 bylo přebytkové, rozdíl mezi příjmy a výdaji činil **1 480 000,- Kč**.

17 SWOT ANALÝZA

17.1 Silné stránky

- ✓ krásná příroda
- ✓ čisté životní prostředí
- ✓ mateřská škola a základní škola
- ✓ množství kroužků pořádané ZŠ
- ✓ tělocvična, která je v zimě přístupná veřejnosti za poplatek
- ✓ pobočka České pošty
- ✓ matrika v obci
- ✓ obvodní a zubní lékař v obci
- ✓ ZŠ i MŠ se účastní mnoha projektů a grantů, ve kterých jsou úspěšní
- ✓ zrekonstruované fotbalové hřiště
- ✓ dětské hřiště
- ✓ revitalizovaná veřejná zeleň
- ✓ obecní knihovna, ve které je přístupný internet veřejnosti
- ✓ zrekonstruovaná silnice III. třídy/ 49721
- ✓ rozšiřování stavebních parcel
- ✓ pokrytí obce internetovou sítí
- ✓ rekonstrukce kostela
- ✓ zrekultivovaná skládka nebezpečného odpadu
- ✓ dostatečný signál telefonních operátorů

17.2 Slabé stránky

- ✓ špatný technický stav silnice III. třídy/ 49 718 v obci
- ✓ absence chodníků v některých částech obce
- ✓ nízká nabídka pracovních míst
- ✓ kolem obce nejsou žádné cyklotrasy
- ✓ špatné odkanalizování obce
- ✓ katastrofální stav místního koupaliště
- ✓ absence pečovatelského zařízení pro seniory
- ✓ krátká otevírací doba na pobočce České pošty
- ✓ absence ubytovacích a stravovacích zařízení
- ✓ znečištěný stav vodní nádrže v obci
- ✓ sběr nebezpečného odpadu probíhá jen dvakrát do roka
- ✓ nedostatečný počet zastávek v obci
- ✓ zanedbalý tenisový kurt a asfaltové hřiště

17.3 Příležitosti

- ✓ čerpání finančních prostředků z fondů EU k ochraně životního prostředí
- ✓ zvyšující se kvalita bydlení
- ✓ čistička odpadních vod
- ✓ zlepšující se úroveň vzdělání obyvatel
- ✓ snižování míry nezaměstnanosti obyvatel obce
- ✓ nová bytová výstavba ve směru na Doubravy
- ✓ zvyšující se zájem o výstavbu rodinných domů
- ✓ zvyšující se počet obyvatel
- ✓ vysoká poptávka žáků po MŠ

17.4 Ohrožení

- ✓ vysoký počet obyvatel vyjíždějících za prací
- ✓ růst cen elektřiny a zemního plynu
- ✓ návrat k topení pevnými palivy
- ✓ zvyšuje se počet obyvatel v poproduktivním věku
- ✓ odchod mladých vzdělaných lidí do měst
- ✓ nedostatek stavebních parcel pro zájemce o rodinné domy
- ✓ úbytek žáků v ZŠ
- ✓ nevhodné podmínky pro cestovní ruch

18 STRATEGICKÉ CÍLE ROZVOJE OBCE

Strategické cíle

Hlavním cílem obce Velký Ořechov je zajistit celkový rozvoj obce. Nezbytné je podporovat růst životní úrovně obyvatel, rozvoj bydlení, dbát na ochranu a zlepšování životního prostředí, usilovat o zkvalitnění stavu místních komunikací, zajistit spokojenost občanů a kulturní rozvoj obce.

Cíl 1: Rozvoj lidských zdrojů

Tento cíl má zajistit zvýšení kvality života obyvatel Velkého Ořechova. Zaměřit se zejména na rozvoj bydlení, které je soustředěno především na mladé rodiny, rozšířit lokality pro další výstavbu. Je nezbytné zabránit odlivu obyvatel z obce. Cílem je také zajistit spokojenost obyvatel obce v oblasti sportovního vyžití a trávení volného času.

Priorita 1: Rozvoj bydlení

- ✓ Výstavba nového bytového domu
- ✓ Výhodnější ceny nájmu pro mladé rodiny
- ✓ Rozšířit lokality pro výstavbu nových rodinných domů
- ✓ Rekonstrukce stávajícího bytového domu

Priorita 2: Podpora volnočasových aktivit

Obec by měla zajistit sportovní vyžití pro své občany spojené s pořádáním sportovních a kulturních akcí. Důležité je vytváření nových příležitostí trávení volného času jak pro děti, mladé lidi a lidi v produktivním věku. Rekonstrukcí hřišť a vybudování umělého hřiště bude vytvořen sportovní areál přístupný také široké veřejnosti.

- ✓ Modernizace tenisového kurtu
- ✓ Rekonstrukce koupaliště
- ✓ Vybudování umělého hřiště
- ✓ Pořádání kulturních a sportovních akcí
- ✓ Rekonstrukce asfaltového hřiště

Cíl 2: Infrastruktura

Silnice mimo obec Velký Ořechov jsou na velmi dobré úrovni, avšak obcí prochází hlavní silniční tah Uherský Brod – Zlín, jehož povrch je ve špatném technickém stavu. Hlavním cílem bude tedy rekonstrukce místních komunikací, aby byla zajištěna kvalitní a bezpečná doprava. Lákadlem turistů jsou cyklostezky, obec poskytuje dobré podmínky pro jejich vybudování.

Priorita 1: Rekonstrukce místních komunikací

- ✓ Rekonstrukce komunikace v lokalitě Chaloupky
- ✓ Rekonstrukce silnice k přehradě
- ✓ Rekonstrukce silnice III. třídy/ 49178 v obci
- ✓ Vybudování chodníků v některých částech obce

Priorita 2: Cyklostezky

V obci se nenachází žádná síť cyklostezek. Jejich vybudování povede k větší návštěvnosti obce a sportovního vyžití pro obyvatele.

- ✓ Vybudování cyklostezky Velký Ořechov – Doubravy
- ✓ Vybudování cyklostezky Velký Ořechov – Částkov rozcestí

Cíl 3: Životní prostředí

Důležitou součástí obce a jejích obyvatel je ochrana a zlepšování životního prostředí. Dodržování třídění odpadů, zamezení budování černých skládek povede ke zvyšování kvality života obyvatel v obci. Dalším cílem je péče o veřejné prostranství a výstavba čističky odpadních vod včetně jednotné kanalizace.

Priorita 1: Ochrana životního prostředí

- ✓ Péče o veřejné prostranství
- ✓ Udržování čistoty v obci
- ✓ Zamezit vytváření černých skládek
- ✓ Třídění odpadů

Priorita 2: Čistička odpadních vod

V současné době má Velký Ořechov kanalizační síť, která plně pokrývá zastavěnou část obce. Splaškové odpadní vody a zachycené dešťové vody jsou zaústěny na stokovou síť, plnící funkci kanalizačního systému. Kanalizační stoky ústí do otevřených příkopů nebo volně do terénu. V obci by bylo vhodné vybudovat jednotnou kanalizační síť, přičemž vybrané úseky by byly začleněny do stávající kanalizace, a vybudovat biologickou čističku odpadních vod. Dojde ke zlepšení životního prostředí, neboť čistička odstraní špatný stav nedostatečného stupně čištění při vypouštění odpadních vod do místních výustí.

- ✓ Vybudování převážně jednotné kanalizační sítě
- ✓ Výstavba čističky odpadních vod
- ✓ Uspořádání stokové sítě tak, aby odpadní vody byly vedeny gravitačně

19 KATALOG PROJEKTŮ

19.1 Projekt č. 1: Umělé hřiště

Název projektu: Výstavba umělého hřiště

Strategický cíl 1: Rozvoj lidských zdrojů

Priorita 2: Podpora volnočasových aktivit

Cíl projektu: Cílem projektu je výstavba umělého hřiště ke sportovnímu vyžití žáků ZŠ, MŠ a sportovních složek obce. Bude přístupné široké veřejnosti.

Žadatel: obec Velký Ořechov

Charakteristika: V obci se nachází jedno travnaté fotbalové hřiště, které využívají především místní fotbalisté a žáci ZŠ. Slouží ovšem i veřejnosti. Dále je zde jedno asfaltové hřiště, které v současné době není v moc dobrém stavu. V obci chybí hřiště s umělým trávnikem, které by sloužilo nejen fotbalistům, ale také ke sportovnímu vyžití obyvatel obce a nových příležitostí trávení volného času. Umělé hřiště by bylo menších rozměrů. Má delší životnost než běžné přírodní hřiště a vyžaduje minimální údržbu, méně zatěžuje životní prostředí, neboť se nemusí hnojit. Je bezpečnější. Součástí by byly dvě branky pro malou kopanou, sloupky pro tenis a volejbal se sítěmi, ochranný plot kolem celého hřiště a dřevěné mantinely. Jelikož se travnaté a asfaltové hřiště nachází téměř vedle sebe, umělé hřiště by bylo umístěno na volném prostranství vedle přírodního hřiště směrem k hlavní komunikaci. Tak bude vytvořen sportovní areál.

Cílová skupina: děti, mládež, sportovci

Náklady: 2 000 000 Kč

Realizace: 2013

Financování: ROP Střední Morava, prioritní osa 2: Integrovaný rozvoj a obnova regionu, oblast podpory: 2.3. Rozvoj venkova 80 %; vlastní zdroje obce 20 %

19.2 Projekt č. 2: Čistička odpadních vod a jednotná kanalizace

Název projektu: Výstavba čističky odpadních vod a jednotné kanalizace

Strategický cíl 3: Životní prostředí

Priorita 2: Čistička odpadních vod

Cíl projektu: Cílem projektu je výstavba čističky odpadních vod a jednotné kanalizace, tím pádem dojde ke zvýšení kvality životního prostředí a zabezpečení čistoty odpadních vod

Žadatel: obec Velký Ořechov

Charakteristika: Obec má v současné době kanalizační síť, která plně pokrývá zastavěnou část obce. Splaškové odpadní vody jsou vždy v první řadě předčištěny v septicích a poté odváděny do stokové sítě, která je jednotným kanalizačním systémem. Kanalizační stoky vyúsťují volně do terénu nebo otevřených příkopů. Výstavbou ČOV dojde k odstranění nedostatečného čištění odpadních vod. Čistička odpadních vod bude situována západně od obce u Částkovského potoka, do kterého budou vypouštěny vyčištěné odpadní vody. Bude nutné zrekonstruovat stávající jednotnou kanalizační síť a vytvořit novou jednotnou kanalizační síť, která bude zajišťovat odvod splaškové i dešťové vody, a čerpací stanici. Kolem areálu čističky bude pásmo hygienického opatření. V budoucnu se může na čističku napojit i obec Kelníky.

Cílová skupina: obyvatelé obce

Náklady: 30 000 000 Kč

Realizace: 2015 – 2016

Financování: MZe - Program rozvoje venkova – Obnova a rozvoj vesnic (osa III, 2.1.1.) – SZIF 90%; vlastní zdroje 10 %

19.3 Projekt č. 3: Rekonstrukce místní komunikace

Název projektu: Rekonstrukce místní komunikace

Strategický cíl 2: Infrastruktura

Priorita 1: Rekonstrukce místních komunikací

Cíl projektu: Cílem tohoto projektu je rekonstrukce silnice III. třídy/ 49 718 v obci Velký Ořechov

Žadatel: obec Velký Ořechov

Charakteristika: Hlavní komunikace ve směru Uherský Brod – Zlín, která prochází obcí, je ve velmi špatném technickém stavu. Každoročně dochází jenom k menším opravám formou zacelení děr, ale po nějaké době se na komunikaci najdou díry znovu ještě ve větším rozsahu. Rekonstrukce by proběhla od zemědělského družstva až po křižovatku do Doubrav a Hřivínova Újezda. V nejhorším stavu je před bytovým domem, v zatáčce u hospody a u autobusového nádraží. Je nutné celkové vyfrézování a položení nového asfaltu. Součástí by měl být i nový chodník ze zámkové dlažby od zemědělského družstva po hospodu, který se tam v současné době vůbec nenachází. Vybudováním nové komunikace a chodníků dojde ke zlepšení dopravní obslužnosti, plynulosti a zvýšení bezpečnosti provozu.

Cílová skupina: obyvatelé obce, návštěvníci obce

Náklady: 8 000 000 Kč

Realizace: 2014

Financování: ROP Střední Morava, prioritní osa 1: Doprava, oblast podpory: 1.1 Regionální dopravní infrastruktura 80%, vlastní zdroje 20%

ZÁVĚR

Moje bakalářská práce je rozdělena na dvě části, a to na teoretickou a praktickou část. V teoretické části jsem se zabývala základními pojmy týkající se obce, programu rozvoje obce včetně SWOT analýzy, a problematikou spojenou s financováním obce. Praktická část byla věnována socioekonomické analýze a na ni navazující SWOT analýze a strategickým cílům včetně priorit. Poslední část práce patřila navrženým projektům.

Ve Velkém Ořechově se v posledních letech zlepšovalo životní prostředí, jelikož místní farma už nepřesahuje zákonem stanovené limity a skládka nebezpečného odpadu byla zrušena. Navíc proběhla její rekultivace. Aby si obec zachovala čisté životní prostředí a zvyšující kvalitu života obyvatel obce, je důležité dodržovat třídění odpadů, nedovolovat budování černých skládek a pečovat o veřejné prostranství. Výhodou pro obec by byla výstavba ČOV a jednotné kanalizace, což by vedlo k ještě čistějšímu životnímu prostředí, protože by došlo k odstranění nedostatečného stupně čištění odpadních vod, proto jsem to uvedla jako jeden z projektů.

Velký Ořechov má 758 obyvatel, přičemž počet obyvatel se v poslední době zvyšuje. Počet žen je vyšší než počet mužů. Nejvíce obyvatel je v produktivním věku. V posledních deseti letech se také zvýšila vzdělanost v obci. Nezaměstnanost v obci v současné době klesá, je pod celorepublikovým průměrem.

V obci převažuje bydlení v rodinných domech a občané mají větší zájem o jejich výstavbu. Sice došlo k vybudování nových inženýrských sítí směrem na Doubravy, ale stále je to nedostačující kvůli větší poptávce po rodinných domech. Obec by se měla zaměřit na podporu bydlení zejména pro mladé rodiny, např. výstavbou nového bytového domu s výhodnými cenami za pronájem a rozšíření stavebních parcel. Při zavedení vhodných opatření by zabránila odlivu obyvatel z obce a mohla tak přilákat nové občany.

Z pohledu technické infrastruktury je v obci stav vyhovující a dostačující. Horší je to s dopravní infrastrukturou. Kolem obce i v obci jsou téměř všechny silnice zrekonstruované s výjimkou několika místních komunikací. Nejdůležitější je rekonstrukce hlavní komunikace Uherský Brod – Zlín, která prochází obcí, včetně vybudování chodníků. Realizací tohoto projektu by byla zajištěna bezpečnost pro občany a došlo by ke zkvalitnění dopravní obslužnosti. Obec dominuje výhodnou polohou pro cykloturistiku, pro využití tohoto potenciálu, na který v současné době zapomíná, by mohla vybudovat síť cyklostezek, což by bylo lákadlem mnoha turistů.

Podíl ekonomicky aktivních obyvatel v obci je necelých 50 %. Spousta občanů vyjíždí za prací do okolních vesnic či měst, protože je zde nízká nabídka pracovních míst. V obci se nenachází významné ekonomické subjekty kromě několika malých rodinných firem.

Pro trávení volného času je v obci dětské a travnaté hřiště, zanedbalé asfaltové a betonové hřiště a tenisový kurt. Obec by měla obstarat lepší sportovní vyžití pro občany, především rekonstrukcí některých areálů a výstavbou hřiště s umělým povrchem, které by mohli využívat nejen místní složky obce, žáci MŠ a ZŠ, ale taky obyvatelé obce. Díky tomu by bylo zajištěno více sportovních příležitostí pro občany a vytvoření pěkného sportovního areálu. Pod obcí se nachází staré koupaliště, které není už mnoho let v provozu, což je velká škoda pro občany, proto bylo by dobré, kdyby naplánovala jeho rekonstrukci. Při zavedení těchto opatření by určitě došlo ke zvýšení spokojenosti obyvatel v obci.

Na závěr mohu konstatovat, že jsem ráda, že jsem si vybrala toto téma pro svou bakalářskou práci, protože jsem mohla hlouběji nahlédnout do zákulisí naší obce. I přes svá negativa a pozitiva má obec dobré podmínky pro svůj budoucí rozvoj.

SEZNAM POUŽITÉ LITERATURY

Monografické publikace:

- [1] BALÍK, Stanislav, 2009. *Komunální politika: obce, aktéři a cíle místní politiky*. 1. vyd. Praha: Grada. 250 s. ISBN 978-80-247-2908-4.
- [2] GROSPÍČ, Jiří et al., 2008. *Úvod do regionálních věd a veřejné správy*. 2. rozš. vyd. Plzeň: Aleš Čeněk. 455 s. ISBN 978-80-7380-086-4.
- [3] HRABALOVÁ, Simona, 2004. *Teorie a praxe rozvoje měst a obcí*. 1. vyd. Brno: Masarykova univerzita. 93 s. ISBN 80-210-3356-8.
- [4] MATES, Pavel et al., 2001. *Malá encyklopedie regionalistiky a veřejné správy*. 1.vyd. Praha: Prospektrum. 196 s. ISBN 80-717-5100-6.
- [5] NEKUDA, Vladimír, 1995. *Zlínsko*. 1. vyd. Brno: Muzejní a vlastivědná společnost v Brně. 783 s. ISBN 80-85048-57-4.
- [6] PROVAZNÍKOVÁ, Romana, 2009. *Financování měst, obcí a regionů: teorie a praxe*. 2. aktual. a rozš. vyd. Praha: Grada. 304 s. ISBN 978-80-247-2789-9.

Konzultace:

- [7] Ing. Miroslav Majíček, starosta obce Velký Ořechov
- [8] Mgr. Eliška Flekačová, ředitelka ZŠ Velký Ořechov
- [9] Mgr. Alena Maňásková, místostarostka, ředitelka MŠ Velký Ořechov
- [10] Hana Halíková, účetní, Obecní úřad Velký Ořechov
- [11] Alena Svíželová, Farma Josefa Svížely

Dokumenty obce:

- [12] Územní plán sídelního útvaru Velký Ořechov, 1997
- [13] Závěrečné účty obce

Internetové zdroje:

- [14] BOĎA Alois a Eduard MIKEL, 1991. *Obec Velký Ořechov. 850 let Velkého Ořechova 1141 – 1991, výběr z historie*. [online]. [cit. 2012-05-07]. Dostupné z: <http://www.velkyorechov.cz/wp-content/uploads/brozura-850letvo.pdf>.

- [15] ČESKÝ STATISTICKÝ ÚŘAD, © 2009-2011a. Sčítání lidu, domů a bytů 2011. *Český statistický úřad* [online]. [cit. 2012-05-07]. Dostupné z: <http://www.czso.cz/>.
- [16] ČESKÝ STATISTICKÝ ÚŘAD, © 2009-2011b. Tab. Vybrané statistické údaje za obec (MOS ZV01). *Český statistický úřad* [online]. [cit. 2012-05-07]. Dostupné z: http://vdb.czso.cz/vdbvo/tabparam.jsp?cislotab=MOS+ZV01&kapitola_id=5&voa=tabulka&go_zobraz=1&aktualizuj=Aktualizovat&pro_1_154=585912.
- [17] ČESKÝ STATISTICKÝ ÚŘAD, © 2012a. Počet obyvatel a domů podle výsledků sčítání od roku 1869. *Český statistický úřad* [online]. [cit. 2012-05-07]. Dostupné z: <http://www.czso.cz/sldb/sldb10.nsf/obydomy?openform&:585912>.
- [18] ČESKÝ STATISTICKÝ ÚŘAD, © 2012b. Počet obyvatel a domů podle výsledků sčítání od roku 1869. *Český statistický úřad* [online]. [cit. 2012-05-07]. Dostupné z: <http://www.czso.cz/sldb/sldb10.nsf/obydomy?openform&:585181>.
- [19] ČESKÝ STATISTICKÝ ÚŘAD, © 2012c. Krajská správa ČSÚ ve Zlíně. *Český statistický úřad* [online]. [cit. 2012-05-07]. Dostupné z: http://www.czso.cz/xz/redakce.nsf/i/mesta_a_obce.
- [20] GOOGLE, © 2012. Velký Ořechov – Mapy Google. *Google* [online]. [cit. 2012-05-07]. Dostupné z: <http://maps.google.cz/maps?hl=cs&mid=1336814264>.
- [21] KNIHOVNA VELKÝ OŘECHOV, 2012. O knihovně. *Knihovna Velký Ořechov* [online]. [cit. 2012-05-07]. Dostupné z: <http://velkyorechov.webk.cz/pages/o-knihovne.html>.
- [22] LUHAČOVSKÉ ZÁLESÍ o.p.s., © 2010-2011. Velký Ořechov. *Luháčovské zálesí* [online]. [cit. 2012-05-07]. Dostupné z: <http://www.luhacovskezalesi.cz/mikroregion/obce/velky-orechov/>.
- [23] MAPY.CZ, S.R.O., © 2011. Velký Ořechov. *Mapy.cz* [online]. [cit. 2012-05-07]. Dostupné z: http://www.mapy.cz/#t=s&x=17.693280&y=49.109195&z=12&d=muni_3100_1.
- [24] MPSV, 2011. Statistika nezaměstnanosti z územního hlediska. *Integrovaný portál MPSV* [online]. [cit. 2012-05-07]. Dostupné z: <http://portal.mpsv.cz/sz/stat/nz/uzem>.

- [25] OBEC DOUBRAVY, 2012. Příroda a životní prostředí. *Obec Doubravy* [online]. [cit. 2012-05-07]. Dostupné z: <http://www.doubravy.eu/index.php?obec=priroda>.
- [26] OBEC VELKÝ OŘECHOV, © 2012. Stručná historie obce. *Obec Velký Ořechov* [online]. [cit. 2012-05-07]. Dostupné z: <http://www.velkyorechov.cz/zakladni-informace-o-obci/strucna-historie-obce/>.
- [27] RIS, © 2010-2011. Velký Ořechov. Tab. Veřejná správa. *Regionální informační servis* [online]. [cit. 2012-05-07]. Dostupné z: <http://www.risy.cz/cs/vyhledavace/obce/detail?Zuj=585912>.
- [28] ŘSZK, 2011. Přehled silnic. *Ředitelství silnic Zlínského kraje* [online]. [cit. 2012-05-07]. Dostupné z: <http://www.rszk.cz/index.php>.
- [29] SERVIS AUTO ČECHMAN, 2012. Naše služby. *Autocechman* [online]. [cit. 2012-05-07]. Dostupné z: <http://www.autocechman.cz/clanky/nase-sluzby>.
- [30] WEBOO, © 2011. Gogoteam - Historie. *Gogoteam.eu* [online]. [cit. 2012-05-07]. Dostupné z: http://www.gogoteam.eu/index.php?option=com_content&view=article&id=96&Itemid=187.
- [31] WEBOO, © 2011. Historie. *TJ Sokol Velký Ořechov* [online]. [cit. 2012-05-07]. Dostupné z: http://fotbalvo.cz/index.php?option=com_content&view=article&id=92&Itemid=229.

SEZNAM POUŽITÝCH SYMBOLŮ A ZKRATEK

apod.	A podobně
atd.	A tak dále
a.s	Akciová společnost
č.	Číslo
čp.	Číslo popisné
ČR	Česká republika
ČSAD	Československá autobusová doprava
ČSÚ	Český statistický úřad
DDHM	Drobný dlouhodobý hmotný majetek
DDNM	Drobný dlouhodobý nehmotný majetek
ha	Hektar
Kč	Korun českých
KHS	Krajská hygienická stanice
kV	Kilovolt
km	Kilometry
k.ú.	Katastrální území
např.	Například
MPSV	Ministerstvo práce a sociálních věcí
MŠ	Mateřská škola
Obr.	Obrázek
o.p.s.	Obecně prospěšná společnost
OSSZ	Okresní správa sociálního zabezpečení
OÚ	Obecní úřad
r.	Rok

RIS	Regionální Informační Servis
ŘSZK	Ředitelství silnic Zlínského kraje
SDH	Sbor dobrovolných hasičů
S.R.O.	Společnost s ručením omezeným
STK	Stanice technické kontroly
sv.	Svatý
	Světová
Tab.	Tabulka
TFA	Toughest Firefighter Alive
TJ	Tělovýchovná jednota
tj.	To je
TV	Televizní
Uh.	Uherský
UH	Uherské Hradiště
UTO	Územní telefonní fond
ÚP	Úřad práce
ZD	Zemědělské družstvo
ZL	Zlín
ZŠ	Základná škola

SEZNAM OBRÁZKŮ

<i>Obr. 1 – Poloha obce Velký Ořechov</i>	<i>24</i>
<i>Obr. 2 – Mapa Velkého Ořechova</i>	<i>25</i>
<i>Obr. 3 - Srovnání vývoje obyvatel s obcí Doubravy</i>	<i>32</i>
<i>Obr. 4 - Vývoj počtu domů</i>	<i>34</i>
<i>Obr. 5 - Vývoj počtu žáků</i>	<i>39</i>
<i>Obr. 6 - Vývoj nezaměstnanosti podle územního členění v %</i>	<i>49</i>

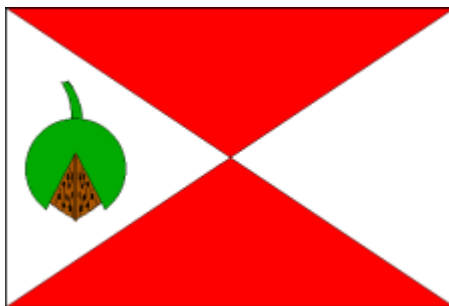
SEZNAM TABULEK

<i>Tab. 1 – Regionální členění reliéfu</i>	27
<i>Tab. 2 – Vývoj počtu obyvatel</i>	29
<i>Tab. 3 - Obyvatelstvo podle pohlaví a druhu pobytu</i>	30
<i>Tab. 4 - Obyvatelstvo podle věku</i>	30
<i>Tab. 5 - Pohyb obyvatel</i>	31
<i>Tab. 6 - Vývoj počtu žáků</i>	41
<i>Tab. 7 - Veřejná správa</i>	42
<i>Tab. 8 - Obyvatelstvo podle ekonomické aktivity</i>	48
<i>Tab. 9 – Obyvatelstvo vyjíždějící do zaměstnání a škol</i>	49
<i>Tab. 10 – Druhy pozemků</i>	50
<i>Tab. 11 – Vývoj počtu zaměstnanců</i>	51
<i>Tab. 12 – Závěrečný účet pro rok 2009</i>	54
<i>Tab. 13 – Závěrečný účet pro rok 2010</i>	55
<i>Tab. 14 – Závěrečný účet pro rok 2011</i>	56

SEZNAM PŘÍLOH

PŘÍLOHA P I: VLAJKA A ZNAK OBCE.....	75
PŘÍLOHA P II: OBYVATELSTVO PODLE POHLAVÍ A RODINNÉHO STAVU.....	75
PŘÍLOHA P III: OBYVATELSTVO PODLE NEJVYŠŠÍHO UKONČENÉHO VZDĚLÁNÍ.....	76
PŘÍLOHA P IV: DOMY PODLE OBYDLENOSTI, DRUHU DOMU A VLASTNÍKA..	77
PŘÍLOHA P V: OBYDLENÉ BYTY PODLE PRÁVNÍHO DŮVODU UŽÍVÁNÍ BYTU A VYBAVENOSTI.....	78

PŘÍLOHA P I: VLAJKA A ZNAK OBCE



Obr. Vlajka obce



Obr. Znak obce

PŘÍLOHA P II: OBYVATELSTVO PODLE POHLAVÍ A RODINNÉHO STAVU

		26.3.2011	1.3.2001	3.3.1991
Muži celkem		355	345	323
z toho	svobodní	165	162	.
	ženatí	171	164	167
	rozvedení	16	13	.
	ovdovělí	3	6	.
Ženy celkem		403	352	329
z toho	svobodné	155	115	.
	vdané	171	164	170
	rozvedené	25	18	.
	ovdovělé	52	55	.

(Zdroj: Český statistický úřad, © 2009-2011a)

**PŘÍLOHA P III: OBYVATELSTVO PODLE NEJVYŠŠÍHO
UKONČENÉHO VZDĚLÁNÍ**

		26.3.2011	1.3.2001	3.3.1991
Obyvatelstvo ve věku 15 a více let		636	566	502
z toho nejvyšší ukončené vzdělání	základní vč. neukončeného	152	182	213
	střední vč. vyučení (bez maturity)	240	241	185
	úplné střední (s maturitou) a vyšší odborné včetně nástavbového	154	113	80
	vysokoškolské	75	27	23
	bez vzdělání	3	1	1

(Zdroj: Český statistický úřad, © 2009-2011a)

PŘÍLOHA P IV: DOMY PODLE OBYDLENOSTI, DRUHU DOMU A VLASTNÍKA

		26.3.2011	1.3.2001	3.3.1991
Domy celkem		204	193	178
z toho obydlené		186	176	168
z obydlenných podle druhu domu	rodinné domy	180	175	167
	bytové domy	2	1	1
z obydlenných podle vlastníka domu	fyzická osoba	182	175	162
	obec, stát	1	-	4
	bytové družstvo	1	1	.
	spoluvlastnictví vlastníků bytů (jednotek)	-	.	.
	kombinace vlastníků	-	.	.
z obydlených s obdobím výstavby nebo rekonstrukce od předchozího sčítání		.	.	.

(Zdroj: Český statistický úřad, © 2009-2011)

**PŘÍLOHA P V: OBYDLENÉ BYTY PODLE PRÁVNÍHO DŮVODU
UŽÍVÁNÍ BYTU A VYBAVENOSTI**

		26.3.2011	1.3.2001	3.3.1991
Obydlené byty celkem		206	199	179
z toho právní dů- vod užívání bytu	ve vlast- ním domě	164	168	.
	v osobním vlastnictví	16	-	.
	nájemní	3	1	.
	družstevní	2	5	6
z toho vy- bavenost osobním počítačem	s interne- tem	126	10	.
	bez inter- netu	3	11	.
z toho koupelna, spr- chový kout v bytě		201	187	.
z toho splachovací zá- chod v bytě		200	181	.

(Zdroj: Český statistický úřad, © 2009-2011a)