

Analýza marketingových aktivit mikroregionu Lipensko

František Školoudík

Bakalářská práce
2012



Univerzita Tomáše Bati ve Zlíně
Fakulta managementu a ekonomiky

Univerzita Tomáše Bati ve Zlíně
Fakulta managementu a ekonomiky
Ústav managementu a marketingu
akademický rok: 2011/2012

ZADÁNÍ BAKALÁŘSKÉ PRÁCE

(PROJEKTU, UMĚLECKÉHO DÍLA, UMĚLECKÉHO VÝKONU)

Jméno a příjmení: **František ŠKOLOUDÍK**
Osobní číslo: **M09126**
Studijní program: **B 6208 Ekonomika a management**
Studijní obor: **Management a ekonomika**

Téma práce: **Analýza marketingových aktivit v mikroregionu
Lipensko**

Zásady pro vypracování:

Úvod

I. Teoretická část

- Zpracujte literární rešerši zabývající se problematikou marketingových činností a regionálního rozvoje.

II. Praktická část

- Charakterizujte mikroregion Lipensko v souvislosti s jeho postavením v rámci okolních mikroregionů.
- Provedte SWOT analýzu zvoleného mikroregionu.
- Navrhněte doporučení orientující se na rozvoj mikroregionu Lipensko.

Závěr

Rozsah bakalářské práce: **40 stran**
Rozsah příloh:
Forma zpracování bakalářské práce: **tištěná/elektronická**

Seznam odborné literatury:

BLAŽEK, Jiří a UHLÍŘ, David. Teorie regionálního rozvoje: nástin, kritika, klasifikace. Praha: Karolinum, 2002. 212 s. ISBN 80-246-0384-5.
BOUČKOVÁ, Jana. Marketing. Praha: C. H. Beck, 2003. 432 s. ISBN 80-7179-577-1.
HORÁKOVÁ, Helena. Strategický marketing. 2., rozš. a aktualiz. vyd. Praha: Grada, 2003. 200 s. ISBN 80-247-0447-1.
KREJČÍ, Tomáš. Regionální rozvoj: teorie, aplikace, regionalizace. Brno: Mendelova univerzita, 2010. 155 s. ISBN 978-80-7375-414-3.
PAYNE, Adrian. Marketing služeb. Praha: Grada, 1996. 248 s. ISBN 80-7169-276-X.

Vedoucí bakalářské práce: **doc. Ing. Josef Kubík, CSc.**
Ústav managementu a marketingu
Datum zadání bakalářské práce: **2. dubna 2012**
Termín odevzdání bakalářské práce: **18. května 2012**

Ve Zlíně dne 2. dubna 2012

prof. Dr. Ing. Drahomíra Pavelková
děkanka



Ing. Pavla Staňková, Ph.D.
ředitel ústavu

PROHLÁŠENÍ AUTORA BAKALÁŘSKÉ/DIPLOMOVÉ PRÁCE

Beru na vědomí, že:

- odevzdáním bakalářské/diplomové práce souhlasím se zveřejněním své práce podle zákona č. 111/1998 Sb. o vysokých školách a o změně a doplnění dalších zákonů (zákon o vysokých školách), ve znění pozdějších právních předpisů, bez ohledu na výsledek obhajoby¹;
- bakalářská/diplomová práce bude uložena v elektronické podobě v univerzitním informačním systému,
- na mou bakalářskou/diplomovou práci se plně vztahuje zákon č. 121/2000 Sb. o právu autorském, o právech souvisejících s právem autorským a o změně některých zákonů (autorský zákon) ve znění pozdějších právních předpisů, zejm. § 35 odst. 3²;
- podle § 60³ odst. 1 autorského zákona má UTB ve Zlíně právo na uzavření licenční smlouvy o užití školního díla v rozsahu § 12 odst. 4 autorského zákona;

¹ zákon č. 111/1998 Sb. o vysokých školách a o změně a doplnění dalších zákonů (zákon o vysokých školách), ve znění pozdějších právních předpisů, § 47b Zveřejňování závěrečných prací:

- (1) Vysoká škola nevydělečně zveřejňuje disertační, diplomové, bakalářské a rigorózní práce, u kterých proběhla obhajoba, včetně posudků oponentů a výsledku obhajoby prostřednictvím databáze kvalifikačních prací, kterou spravuje. Způsob zveřejnění stanoví vnitřní předpis vysoké školy.
- (2) Disertační, diplomové, bakalářské a rigorózní práce odevzdané uchazečem k obhajobě musí být též nejméně pět pracovních dnů před konáním obhajoby zveřejněny k nahlížení veřejnosti v místě určeném vnitřním předpisem vysoké školy nebo není-li tak určeno, v místě pracoviště vysoké školy, kde se má konat obhajoba práce. Každý si může ze zveřejněné práce pořizovat na své náklady výpisy, opisy nebo rozmnoženiny.
- (3) Platí, že odevzdáním práce autor souhlasí se zveřejněním své práce podle tohoto zákona, bez ohledu na výsledek obhajoby.

² zákon č. 121/2000 Sb. o právu autorském, o právech souvisejících s právem autorským a o změně některých zákonů (autorský zákon) ve znění pozdějších právních předpisů, § 35 odst. 3:

- (3) Do práva autorského také nezasahuje škola nebo školské či vzdělávací zařízení, užije-li nikoli za účelem přímého nebo nepřímého hospodářského nebo obchodního prospěchu k výuce nebo k vlastní potřebě dílo vytvořené žákem nebo studentem ke splnění školních nebo studijních povinností vyplývajících z jeho právního vztahu ke škole nebo školskému či vzdělávacímu zařízení (školní dílo).

³ zákon č. 121/2000 Sb. o právu autorském, o právech souvisejících s právem autorským a o změně některých zákonů (autorský zákon) ve znění pozdějších právních předpisů, § 60 Školní dílo:

- (1) Škola nebo školské či vzdělávací zařízení mají za obvyklých podmínek právo na uzavření licenční smlouvy o užití školního díla (§ 35 odst. 3). Odpírá-li autor takového díla udělit svolení bez vážného důvodu, mohou se tyto osoby domáhat nahrazení chybějícího projevu jeho vůle u soudu. Ustanovení § 35 odst. 3 zůstává nedotčeno.

- podle § 60⁴ odst. 2 a 3 mohu užít své dílo – bakalářskou/diplomovou práci - nebo poskytnout licenci k jejímu využití jen s předchozím písemným souhlasem Univerzity Tomáše Bati ve Zlíně, která je oprávněna v takovém případě ode mne požadovat přiměřený příspěvek na úhradu nákladů, které byly Univerzitou Tomáše Bati ve Zlíně na vytvoření díla vynaloženy (až do jejich skutečné výše);
- pokud bylo k vypracování bakalářské/diplomové práce využito softwaru poskytnutého Univerzitou Tomáše Bati ve Zlíně nebo jinými subjekty pouze ke studijním a výzkumným účelům (tj. k nekomerčnímu využití), nelze výsledky bakalářské/diplomové práce využít ke komerčním účelům.

Prohlašuji, že:

- jsem bakalářskou/diplomovou práci zpracoval/a samostatně a použité informační zdroje jsem citoval/a;
- odevzdaná verze bakalářské/diplomové práce a verze elektronická nahraná do IS/STAG jsou totožné.

Ve Zlíně 7.5.2012



⁴ zákon č. 121/2000 Sb. o právu autorském, o právech souvisejících s právem autorským a o změně některých zákonů (autorský zákon) ve znění pozdějších právních předpisů, § 60 Školní dílo:

- (2) Není-li sjednáno jinak, může autor školního díla své dílo užít či poskytnout jinému licenci, není-li to v rozporu s oprávněnými zájmy školy nebo školského či vzdělávacího zařízení.
- (3) Škola nebo školské či vzdělávací zařízení jsou oprávněny požadovat, aby jim autor školního díla z výsledku jím dosaženého v souvislosti s užitím díla či poskytnutím licence podle odstavce 2 přiměřeně přispěl na úhradu nákladů, které na vytvoření díla vynaložily, a to podle okolností až do jejich skutečné výše; přitom se přihlídí k výši výdělku dosaženého školou nebo školským či vzdělávacím zařízením z užití školního díla podle odstavce 1.

ABSTRAKT

Tématem této bakalářské práce je analýza marketingových aktivit mikroregionu Lipensko. Teoretická část vysvětluje základní pojmy týkající se regionálního rozvoje a marketingových činností, praktická část obsahuje charakteristiku konkrétního mikroregionu – mikroregionu Lipensko, okolních mikroregionů a SWOT analýzu, která představuje hlavní podklad pro závěrečnou část a splnění cílů práce, tedy navrnutí vhodných opatření pro rozvoj mikroregionu.

Klíčová slova: regionální rozvoj, region, strategická marketing, mikroregion Lipensko, rozvoj

ABSTRACT

The topic of this Bachelor thesis is an analysis of marketing activities in the micro region Lipensko. The theoretical part explains basic terms related to regional development and marketing activities, practical part deals with the characteristics of particular micro region – micro region Lipensko, the neighbouring micro regions and the SWOT analysis, which represents the main base for closing part and fulfilment of the aims, consequently the suggestion of suitable steps for the micro region's development.

Keywords: regional development, region, strategic marketing, micro region Lipensko

Tímto bych rád poděkoval panu doc. Ing. Josefu Kubíkovi, Csc. za odborné vedení a pomoc při realizaci a vytváření mé bakalářské práce. Velký dík patří také paní Ing. Šárce Němčákové za poskytnuté materiály o mikroregionu Lipensko.

Prohlašuji, že odevzdaná verze bakalářské/diplomové práce a verze elektronická nahraná do IS/STAG jsou totožné.

OBSAH

ÚVOD	10
I TEORETICKÁ ČÁST	11
1 ZÁKLADNÍ POZNATKY REGIONÁLNÍHO ROZVOJE	12
1.1 REGIONALISTIKA - REGIONÁLNÍ VĚDA.....	12
1.2 REGIONÁLNÍ ROZVOJ – VZNIK A VÝVOJ	12
1.3 HLAVNÍ METODOLOGICKÉ PŘÍSTUPY	13
1.3.1 Pozitivismus	13
1.3.2 Kritický racionalismus	14
1.3.3 Koncepce paradigmat.....	14
1.3.4 Strukturalismus	15
1.3.5 Kritický realismus	15
1.3.6 Teorie strukturace.....	15
1.3.7 Hermeneutika	16
1.3.8 Poststrukturalismus a postmodernismus	16
1.4 HLAVNÍ EKONOMICKÉ TEORIE S VLIVEM NA REGIONÁLNÍ ROZVOJ.....	16
1.4.1 Neoklasická ekonomie	17
1.4.2 Keynesiánská ekonomie.....	17
1.4.3 Neomarxismus.....	17
1.4.4 Neoliberální ekonomie	18
1.4.5 Institucionální ekonomie.....	18
1.5 REGIONY A REGIONALIZACE.....	19
1.5.1 Koncepce regionu a jeho pojetí.....	19
1.5.2 Klasifikace regionů	19
1.5.3 Regionální hierarchie	21
2 MARKETINGOVÉ ČINNOSTI	23
2.1 KONCEPCE MARKETINGOVÝCH ČINNOSTÍ	23
2.1.1 Výrobní koncepce	23
2.1.2 Výrobní koncept.....	23
2.1.3 Prodejní koncepce	24
2.1.4 Marketingová koncepce	24
2.1.5 Sociální marketingová koncepce.....	24
2.2 STRATEGICKÝ MARKETING A JEHO ZÁKLADNÍ POJMY	25
2.2.1 Strategie – marketingová strategie	25
2.2.2 Řízení – strategické marketingové řízení.....	25
2.2.3 Plánování – strategické marketingové plánování.....	26
2.2.4 Pojem strategický marketing.....	26
2.3 PROCES MARKETINGOVÉHO ŘÍZENÍ	26
2.3.1 Etapy procesu	26
2.4 SWOT ANALÝZA	30
3 SHRUTÍ TEORETICKÉ ČÁSTI	32
II PRAKTICKÁ ČÁST	33
4 CHARAKTERISTIKA MIKROREGIONU LIPENSKO	34

4.1	PŘÍRODNÍ PODMÍNKY	35
4.1.1	Vodní režim.....	35
4.1.2	Ovzduší	36
4.1.3	Ložiska surovin	36
4.1.4	Půda a její využití.....	36
4.1.5	Chráněná území.....	37
4.2	OBYVATELSTVO	37
4.3	DOPRAVNÍ A TECHNICKÁ INFRASTRUKTURA	40
4.3.1	Dopravní infrastruktura	40
4.3.2	Technická infrastruktura	42
4.4	OBČANSKÁ VYBAVENOST.....	44
4.4.1	Zdravotnictví a sociální péče	44
4.4.2	Školství.....	45
4.4.3	Kultura a sport.....	45
4.5	HOSPODÁŘSTVÍ	45
4.5.1	Podnikatelská struktura	46
4.5.2	Nezaměstnanost.....	48
4.6	REKREACE.....	49
4.7	OKOLNÍ MIKROREGIONY	51
4.7.1	Mikroregion Hranicko.....	51
4.7.2	Mikroregion Záhoří – Helfštýn	52
4.7.3	Mikroregion Pobečví.....	52
5	SWOT ANALÝZA MIKROREGIONU LIPENSKO	55
5.1	SILNÉ STRÁNKY MIKROREGIONU	55
5.2	SLABÉ STRÁNKY MIKROREGIONU	55
5.3	PŘÍLEŽITOSTI.....	56
5.4	HROZBY	57
6	DOPORUČENÍ PRO ROZVOJ MIKROREGIONU LIPENSKO	58
	ZÁVĚR	61
	SEZNAM POUŽITÉ LITERATURY.....	63
	BIBLIOGRAFICKÉ ZDROJE	63
	ELEKTRONICKÉ ZDROJE.....	64
	OSTATNÍ ZDROJE	65
	SEZNAM POUŽITÝCH SYMBOLŮ A ZKRATEK.....	66
	SEZNAM OBRÁZKŮ	67
	SEZNAM TABULEK.....	68

ÚVOD

Pro svou bakalářskou práci jsem si vybral téma s názvem „Analýza marketingových aktivit mikroregionu Lipensko.“ Hned na počátku bych rád podotknul, že pod územním celkem mikroregionu Lipensko se neskrývá oblast okolo Lipenské přehrady v Jižních Čechách, nýbrž území na úpatí Moravské brány s centrem ve městě Lipník nad Bečvou. Mým hlavním důvodem výběru tohoto tématu je skutečnost, že v jedné z obcí tohoto mikroregionu žiji, vývoj mikroregionu mi není lhostejný a v budoucnosti plánuji aktivně se podílet na jeho rozvoji.

Struktura bakalářské práce je rozvržena do dvou částí. První – teoretická část obsahuje základní pojmy týkající se regionálního rozvoje, hlavních ekonomických teorií a metodologických přístupů ovlivňujících rozvoj regionů, regionální hierarchii a klasifikaci regionů. Následně zde objasním problematiku marketingových činností, zejména jednotlivých marketingových koncepcí, strategického marketingu, marketingového řízení a na závěr se v teoretické rovině zaměřím na SWOT analýzu.

Praktická část pak navazuje na poznatky z teoretické části a zabývá se charakteristikou mikroregionu Lipensko, počínaje přírodními podmínkami na území mikroregionu panujícími a končíce rekreací a předpoklady pro cestovní ruch a rovněž stručnou charakteristikou okolních mikroregionů. Následuje SWOT analýza tohoto mikroregionu, která slouží jako podklad pro má vlastní doporučení a návrhy opatření orientující se na rozvoj mikroregionu.

Cílem této bakalářské práce je, na základě charakteristiky mikroregionu Lipensko, jeho silných a slabých stránek, příležitostí a hrozeb, vypracovat opatření orientovaná na rozvoj mikroregionu, ale také navrhnout, připomenout a zdůraznit taková opatření, jejichž realizace je nezbytná. Pevně věřím, že tento dokument může poskytnout cenné informace a inspiraci pro zkvalitnění současné situace panující v mikroregionu.

I. TEORETICKÁ ČÁST

1 ZÁKLADNÍ POZNATKY REGIONÁLNÍHO ROZVOJE

Rozvoj regionů a územních celků obecně probíhá již od samotných počátků lidských dějin. Vývoj a stabilitu každé velké říše bylo třeba zajistit pomocí efektivní správy a rozvoje jednotlivých regionů, typickým příkladem je starověká říše římská, jedna z největších říší všech dob, jejíž infrastruktura, zásobování, vzdělávání a další oblasti rozvoje společnosti byly značně pokrokové a nadčasové. Cílem rozvoje regionů je utvoření takového uskupení, které zajistí optimální stav v oblastech sociálních, ekonomických, přírodních a mnoha dalších a také vzájemný soulad mezi těmito oblastmi.

1.1 Regionalistika - regionální věda

Pojem regionální věda neboli regionalistika, jak může být v mnoha případech regionální věda také nazývána, nachází své počátky v 50. letech 20. století, kdy s tímto pojmem přišel poprvé na svět americký ekonom Walter Isard. Tento obor se souhrnně zabývá prostorovými vztahy, jevy a procesy, vznikl na základě požadavku řešit rozvoj určitého vymezeného území – regionu. Pod pojmem region si lze představit určitý prostor o určitých rozměrech (velikosti) a určitém věcném obsahu. Při zkoumání rozvoje regionu regionální věda využívá faktů a poznatků jiných vědních oborů a disciplín. (Krejčí, 2010, str. 7)

1.2 Regionální rozvoj – vznik a vývoj

Regionální rozvoj jako pojem se zrodil ve 30. letech 20. století a oproti pojmu region se jedná o relativně mladý vědní obor. Předchůdcem regionálního rozvoje byl regionalismus představující pokusy a snahy o vyproštění z různých závislostí a vlivů v různých rovinách, jako např. etnických a kulturních. Regionalismus procházel určitým vývojem, který kulminoval v 19. století. Předmětem zkoumání byla jedinečnost a osobitost jednotlivých regionů, možnosti jejich vývoje a také se dbalo na osobitost a schopnosti lidského faktoru. Na základě těchto poznatků vznikla tzv. hierarchie úkolů, kde se v první řadě kladl důraz na faktor sociální a jako poslední byly rozebírány otázky hospodářské.

Na základě událostí v první polovině 20. století nabyl regionální rozvoj na důležitosti a to ve všech směrech, radikální změna v podobě regionálního rozvoje v Evropě nastala pak po 2. světové válce, která přinesla obrovské ztráty určitým územím, jímž byla věnována hlavní pozornost s cílem hospodářského progresu.

V 60. letech docházelo k dalším změnám v regionálním rozvoji, které nastaly na základě zakomponování nových prvků a chápání regionálního rozvoje. Regiony se začaly utvářet za určitým účelem a regionální rozvoj byl chápán jako sounáležitost člověka s určitým územím. Obecně lze konstatovat, že význam regionů ve 2. polovině 20. století narůstal a to v oblasti většiny vědních oborů.

V poslední době je třeba v rámci regionálního rozvoje zmínit především pojem neoregionalismus (koncept bottom-up). Jedná se o opak konceptu top-down a je založen na vlastní aktivitě a iniciativě obyvatel, naopak u top-down byl hlavním aktivním činitelem stát se svojí regionální politikou. Tento směr reaguje především na neustále rostoucí vliv a význam nadnárodních struktur a snaží se o posílení pozice regionů a regionální samosprávy. (Krejčí, 2010, str. 6)

1.3 Hlavní metodologické přístupy

Metodologie vědy se zabývá tvorbou teorií, tedy řeší principiální otázky a postupy při tvorbě jednotlivých teorií v různých vědních disciplínách a také řeší problematiku jejich hodnocení. (Krejčí, 2010, str. 12)

1.3.1 Pozitivismus

Zakladatelem této metodologie je francouzský filozof August Comte. Narozdíl od předchozích metodologických postupů a myšlení, které vycházely z mytologie, teologie a metafyziky, přináší pozitivismus nový přístup založený především na skutečnosti, zkoumání jevů a empirických poznatcích. Na základě výsledků jednotlivých pozorování a zkoumání lze podle Comta sestavit jediný opravdivý skutečný obraz skutečnosti a tyto výsledky slouží ke vzniku obecných teorií (Krejčí, 2010, str. 12). Tento postup tedy funguje na základně generalizace. Dle zásad a předpokladů pozitivismu lze i dosud neověřené poznatky odvozovat od poznatků již empiricky dokázaných.

Mezi základní rysy pozitivismu patří kumulativní vědecké poznání. Tento přístup vychází z předpokladu, že při dlouhodobém pozorování určitých jevů lze odvodit pravidla a zákonitosti těchto jevů a není tedy nutné, aby docházelo k jejich opakovanému měření nebo ověřování.

Dalším charakteristickým faktorem pozitivismu je neutralita vědeckého poznání. Vědecké poznání nepředpokládá vliv závislosti faktu na samotné osobě pozorovatele, tzn., že vý-

sledky pozorování nejsou ovlivněny tím, kdo pozorování provádí. Tímto je zajištěna objektivita měřených skutečností a získaných poznatků.

Pozitivismus byl zpočátku využíván především v přírodních vědách, do věd sociálních pronikl až později a v dnešní době je využíván především v ekonomii. (Blažek, Uhlíř, 2002, str. 22), (Krejčí, 2010, str. 12)

1.3.2 Kritický racionalismus

Kritický racionalismus, jako jedna z prvních postpozitivistických metodologií, nachází svůj počátek v rakouském filosofovi Raimundu Popperovi. Ten zpochybnil především pozitivistické zobecňování faktů a tvorbu obecných teorií. Tvrdil, že zpočátku je nutné vytvořit hypotézu, snažit se ji vyvrátit nebo potvrdit a až následně formulovat obecné závěry (Krejčí, 2010, str. 13). Důležitou roli hraje tzv. falzifikace neboli vyvracení a neustálé zpochybňování hypotéz. Žádná teorie není konečná, je pouze některými případy buď podpořena, nebo zpochybněna. Tak jako pozitivisté, tak i Popperův kritický racionalismus podporuje teze ohledně neutrality a objektivitu.

V praxi je tento přístup problematický především v oblasti sociálních věd, kde se téměř vždy objeví výjimečná situace, která předem stanoveným hypotézám neodpovídá.

V mnohých oblastech ekonomie se myšlenkám kritického realismu dostalo zalíbení, např. u rakouské školy. (Blažek, Uhlíř, 2002, str. 25), (Krejčí, 2010, str. 13)

1.3.3 Koncepce paradigmát

Hlavní představitelem je Thomas Kuhn, který svou koncepcí paradigmát zároveň kritizoval pozitivismus. Tvrdil, že každá data podléhají interpretaci a různým pohledům člověka, takže data nezatížená lidským působením, čistá data, neexistují (Blažek, Uhlíř, 2002, str. 27)

Důležitým pojmem je paradigma; znamená určitý pohled na věc, skutečnost, chápání určitých procesů, stavů a jevů, který setrvává v čase. Toto paradigma vždy existuje v určitém okamžiku, ovšem existují také zvraty, které mohou danou rovnováhu narušit.

Kuhnova teorie odmítá také neutralitu vědeckého poznání, podle něj u každého jedince probíhají psychické procesy mající vliv na konečné poznatky. (Blažek, Uhlíř, 2002, str. 27), (Krejčí, 2010, str. 14)

1.3.4 Strukturalismus

Počátky strukturalismu jsou spojovány s Karlem Marxem a sahají do poloviny 19. století. Tento metodologický přístup vychází z existence určitých řádů, organizovaného uspořádání prvků, jevů a procesů, tedy struktur. Zde je důraz kladen na celkovou strukturu a jednotlivé prvky tvořící strukturu jsou opomíjeny. Ve společnosti mají struktury význam především v určitých řádech a zjevnostech chování.

Strukturalismus patří mezi nejvýznamnější metodologické přístupy mající vliv na řadu vědních oblastí. (Blažek, Uhlíř, 2002, str. 29), (Krejčí, 2010, str. 14)

1.3.5 Kritický realismus

Mezi hlavní představitele kritického realismu patří Roy Bhaskar a Andrew Sayer. Důraz kladený na struktury jakožto původce všech jevů vyvolal právě vznik tohoto přístupu, je zde zjevná snaha o zvýšení vlivu jedinců tvořících struktury. Využívají tzv. retrospektivní metodu, pomocí které se snaží nalézt vliv a důsledky společenské změny na struktury a zjistit, z jakých důvodů dochází u struktur podobného rázu k odlišným výsledkům. V tomto procesu využívají dvou fází. V první fázi dochází k pozorování, jehož cílem je zjištění určitých pravidelností a ve druhé fázi přichází na řadu intenzivní výzkum vybraného souboru prvků hledající původy jevů.

Velice populární byl kritický realismus především mezi ekonomy a geografy. (Blažek, Uhlíř, 2002, str. 31), (Krejčí, 2010, str. 15)

1.3.6 Teorie strukturace

Představitelem tohoto směru je britský sociolog Anthony Giddens. Stejně jako kritický realismus se teorie strukturace snaží pokládat důležitost na jednotlivé aktéry tvořící struktury a schopnost aktérů tyto struktury pozměnit, důležitou roli hraje tzv. aktivita jednotlivců, kterou lze charakterizovat jako proces, kdy lidé jednají autonomně a přitom poskytují odraz okolního prostředí.

Teorie strukturace jako jediná pracuje s konceptem prostoru a časoprostoru a právě tato skutečnost znamená zásadní vliv pro regionální rozvoj, projevila se např. v tzv. diskusi o lokalitách nebo v teorii flexibilní specializace.

Teorie strukturace je považovaná za první myšlenkový směr, který je zaměřen pouze na společenské vědy. (Blažek, Uhlíř, 2002, str. 33), (Krejčí, 2010, str. 15)

1.3.7 Hermeneutika

Tento myšlenkový směr je spjat především s německým filozofem Hans-Georg Gadamerem a znamenal zásadní zvrat ve společenských vědách. Gadamer ve svých dílech vznesl tvrzení, že žádná věc, proces ani jev není vnímán objektivně, nýbrž vše záleží na interpretaci jednotlivců, která je realizována na základě vztahu mezi subjektem, který provádí zkoumání a objektem, který je zkoumán (Blažek, Uhlíř, 2002, str. 36)

Tento směr patří mezi relativistické přístupy, které se vyznačují svojí nekompromisností, představují rozkol mezi společenskými a přírodními vědami a také neberou v úvahu vliv velkých teorií obecně popisujících celkový princip fungování světa.

Hermeneutika měla zásadní vliv zejména na antropologii, ale také v ekonomii a regionálním rozvoji našla své uplatnění, např. při formování tzv. regionální atmosféry (charakteristické zvyky, chování a identity aktérů na určitém území) mající vliv na celkovou úspěšnost daného regionu. (Blažek, Uhlíř, 2002, str. 36), (Krejčí, 2010, str. 16)

1.3.8 Poststrukturalismus a postmodernismus

Mezi novodobé metodologické přístupy patří poststrukturalismus a postmodernismus, přičemž postmodernismus je poměrně extrémní a nemá daleko až k naprosté anarchii.

Poststrukturalismus se snaží o omezení a zabránění tvorby nových ideologií, a to pomocí neustále kritického přístupu k hodnocení poznání. Nové ideologie nesou velkou moc, která ovlivňuje lidského jedince a může mít negativní důsledky. V regionálním rozvoji má tento směr význam především ve studiu rozdílů mezi vyspělými a rozvojovými zeměmi.

Postmodernismus přinesl jistou nevůli vůči zaběhnutým systémům a strukturám. Nepodporuje pouze jedinou pravdu, jediné možné řešení, nýbrž tvrdí, že možností je několik, což ovšem může vést k závěrům, které konstatují, že pravdivé je téměř vše. Na druhou stranu postmodernismus je továrna na produkci nových pohledů a nápadů. (Blažek, Uhlíř, 2002, str. 39), (Krejčí, 2010, str. 17)

1.4 Hlavní ekonomické teorie s vlivem na regionální rozvoj

Hlavní ekonomické teorie představují pro regionální rozvoj značný vliv, neboť tvoří základ, ba dokonce se i téměř ztotožňují s rozsáhlými teoriemi regionálního rozvoje. Hlavní problematikou, kterou ekonomické teorie rozebírají a řeší, je především stát a jeho pozice v ekonomice. (Blažek, Uhlíř, 2002, str. 45), (Krejčí, 2010, str. 17)

1.4.1 Neoklasická ekonomie

Mezi hlavní představitele této teorie patří Léon Walras a Alfred Marshall. Hlavními oblastmi studia neoklasické ekonomie jsou jednotlivé oblasti mikroekonomie, především zkoumá chování a reakce jednotlivých účastníků trhu.

Základní charakteristické znaky neoklasické teorie spočívají v předpokladu racionality jednotlivých aktérů a jejich dokonalé informovanosti, dosažení podmínek ideální soutěže a dokonalé přemístitelnosti výrobních faktorů. Předpoklad těchto situací vede k dosažení situace tržní rovnováhy.

Neoklasická ekonomie byla základním podnětem pro vznik neoklasické a neoliberální teorie regionálního rozvoje. (Blažek, Uhlíř, 2002, str. 46), (Krejčí, 2010, str. 18)

1.4.2 Keynesiánská ekonomie

Keynesiánská ekonomie je významná snahou o řízení ekonomiky takovým způsobem, který by zabránil vzniku jevů nežádoucích. Není zde tedy pouze tendence popsat ekonomické jevy a procesy, ale také do těchto procesů zasahovat a pokusit se nalézt optimální řešení. Důležitým poznatkem charakteristickým pro tento ekonomický směr je krátkodobost.

Keynesiánská ekonomie je pravý opak ekonomie neoklasické; zatímco neoklasická řešila mikroekonomické problémy, keynesiánský směr se zaměřuje na veličiny makroekonomické a nepředpokládá za každých podmínek rovnováhu trhu.

Dle Keynesiánské ekonomické teorie vzniklo také mnoho teorií regionálního rozvoje, jako např. Teorie exportní základny nebo Teorie kumulativních příčin. (Blažek, Uhlíř, 2002, str. 49), (Krejčí, 2010, str. 18)

1.4.3 Neomarxismus

Neomarxismus vznikl v 70. letech 20. století jako reakce na rostoucí hospodářské problémy. Hlavním rysem neomarxismu je snaha o transformaci politických a ekonomických struktur, tedy snaha o zásadní přeměnu společnosti. Důležitou roli hraje materialismus související s formou vlastnictví a právě v rámci této problematiky vznikl mezi neomaxisty rozkol, zda vliv kapitalismu zcela odstranit nebo mít pouze nad kapitálem větší dohled.

Velkou nespravedlnost vlastníků vůči dělníkům vidí neomarxisté v možnosti vlastníků rozdělovat tzv. nadhodnotu, což je u neomarxistů považováno za jednu z forem vykořisťování.

Rovněž tento ekonomický směr podnítl vznik mnoho teorií regionálního rozvoje, zejména v oblasti strukturalistických přístupů. (Blažek, Uhlíř, 2002, str. 52)

1.4.4 Neoliberální ekonomie

Neoliberální ekonomická teorie vznikla, podobně jako neomarxismus, na základě hospodářských problémů v 70. letech (tyto problémy měly také souvislost s neúspěšnou aplikací Keynesiánství). Neoliberální ekonomie čerpala z mnoha různých konceptů, navázala např. na práci neoklasiků, svou inspiraci našla také v rakouské ekonomické škole atd.

Základními oblastmi studia neoliberalismu bylo množství peněz v oběhu a jeho vliv na ekonomiku, vztah mezi mikroekonomií a makroekonomií nebo daňová zátěž na šedou ekonomiku. Funkci státu spatřili především ve tvorbě pravidel a zákonitostí, jakékoliv další státní intervence do ekonomického dění by měly za následek snížení efektivity.

Z neoliberalismu se vyčlenila spousta dalších přístupů a směrů, mezi hlavní patří monetarismus a teorie veřejné volby. (Krejčí, 2010, str. 19)

1.4.5 Institucionální ekonomie

Přelom 19. a 20. století je období vzniku právě institucionální ekonomie a je spojeno se jménem Thorsteina Veblena. Tento směr bývá velmi často opomíjen, přitom pomohl k objasnění několika otázek, např. problematiky vývoje a vzniku ekonomických rozdílů mezi regiony a zeměmi.

Veblen ve svých pracích působil hlavně v roli kritika předchozích směrů, cílem jeho kritiky byla skutečnost neustálého hledání nějakých řádů a zákonitostí v ekonomii. Samotný Veblen vnímal ekonomii jako systém neustále se vyvíjející a řešil otázku příčin vzniku společenských změn a jak k těmto změnám došlo (Blažek, Uhlíř, 2002, str. 60)

Institucionalismus není specificky zaměřen, neudává konkrétní zásady, což je důvod opomíjení tohoto myšlenkového směru. Na zrod institucionálních přístupů v oblasti regionálního rozvoje měl však vliv poměrně značný (např. Teorie flexibilní specializace nebo Teorie učících se regionů). (Blažek, Uhlíř 2002, str. 60), (Krejčí, 2010, str. 21)

1.5 Regiony a regionalizace

1.5.1 Koncepce regionu a jeho pojetí

Regionální rozvoj je vědní disciplína, jejímž předmětem zkoumání je určité území, tedy region. Regiony jsou zkoumány z mnoha hledisek, např. z hlediska politického, sociálního nebo prostorového. Odpovědí na otázku, co je to region a jak region definovat, je velká spousta. Většina z nich se ovšem v určitých bodech shoduje, lze tedy konstatovat, že region je jakýsi prostorový systém, neustále se vyvíjející, který vznikl na základě vzájemného působení přírodních procesů a vlivů sociálně-ekonomických a mající určité charakteristické znaky a rysy. (Krejčí, 2010, str. 116), (Wokoun, 2008, str. 11)

1.5.2 Klasifikace regionů

Klasifikace regionu se provádí ze čtyř hledisek:

- Odvětvové hledisko
- Metodologické hledisko
- Taxonomické hledisko
- Hledisko formy

Členění regionů na základě odvětvového hlediska spočívá v klasifikaci regionů dle jednotlivých odvětví. Mezi tyto odvětví můžeme zahrnout pojetí ekonomické, geografické nebo praktické. Při geografickém pojetí rozlišujeme tři typy regionů: fyzicko-geografický, humánně geografický a komplexní geografické regiony. Fyzicko-geografické regiony jsou členěny dle přírodních podmínek, humánně-geografické dle zaměření regionu na určitou hospodářskou oblast, např. zemědělství, průmysl atd. Vymezení komplexního geografického regionu se stanoví buď dle přírodních předpokladů, nebo na základě prohlášení humánně-geografického regionu za komplexní.

Praktické hledisko poskytuje členění regionů na administrativní (pro účely veřejné správy) a účelové (pro poskytnutí východisek z určitých problémů)

Z ekonomické stránky jsou regiony členěny na růstové (zvyšující se ekonomická výkonnost), stagnující (k žádným výrazným proměnám nedochází) a problémové (zde je ekonomická produktivita nízká nebo snižující se)

Členění regionů podle metodologického hlediska je realizováno na základě příčin, dle kterých je daný region formulován. Členění je tedy následující:

- Region vystupující jako nástroj výzkumu – region je statistický útvar, pro který je prováděn sběr za účelem následných analýz a zpracování.
- Region vystupující jako objekt výzkumu – zde region vystupuje jako finální cíl dané studie.
- Region vystupující jako nástroj managementu území – region v roli plánovacího regionu, pro který se určuje program rozvoje (např. NUTS II)

Z hlediska taxonomického dělíme regiony na dvě kategorie:

- Individuální regiony – vymezení na základě unikátních a speciálních znaků, ve většině případů s vlastním názvem (např. Haná).
- Typologické regiony – vymezení na základě obecných rysů, např. regiony s vysokou nezaměstnaností.

Hledisko formy udává vymezení regionů na základě jednoho jevu nebo elementu, více jevů a součástí anebo celé soustavy jevů a prvků. Dle těchto charakteristik rozlišujeme regiony homogenní, heterogenní a plánovací.

Homogenní regiony jsou charakteristické platností regionalizačního kritéria po celém svém území. Vyznačují se stejnorodostí, ta je ovšem relativní, takže hlavním cílem je objevení nejvyšší možné shody. Stejnorodost jako taková závisí na hierarchické úrovni regionu, v jádrové oblasti platí všechna regionalizační kritéria, ovšem v ostatních oblastech pouze některá. Tento typ regionů je obvyklý zejména ve fyzické geografii.

Heterogenní regiony jsou charakteristické svou různorodostí, jsou vzájemně propojeny určitými vazbami. Základním typem heterogenních regionů jsou regiony nodální, kde středem a základním komunikačním kamenem je jádro, které je propojeno určitými vazbami a vztahy se zázemím (periferií). Příkladem vztahu jádro-periferie může být dojíždění do zaměstnání z periferie do jádra.

Plánovací regiony mohou být homogenní i nodální. Jsou utvářeny z nějakého důvodu, za nějakým konkrétním účelem např. za účelem změny struktur. (Krejčí, 2010, str. 118)

1.5.3 Regionální hierarchie

Hierarchie regionů a hierarchie jakéhokoliv institutu, organizace nebo společnosti je určitý systém uspořádání vazeb a vztahů, který nám napomáhá v jeho orientaci a práce s ním. Je charakteristický svojí řádovostí, existují nižší a vyšší úrovně hierarchie, pro které platí určité interakce a zákonitosti:

- Útvary nižší hierarchické úrovně se vyvíjejí rychleji a jsou menší plošné rozlohy než útvary vyšší hierarchické úrovně.
- Nestabilní útvary nižší hierarchické úrovně se mohou projevit v nestabilitě útvarů vyšší hierarchické úrovně.
- Čím je nižší útvar hierarchické úrovně, tím se snižuje jeho význam a vliv.

Různorodost hierarchických úrovní závisí na odlišném typu regionu. Jiná bude hierarchická úroveň u regionů přírodních než u socioekonomických regionů. Např. právě u socioekonomických regionů můžeme jednotlivé hierarchické úrovně seřadit vzestupně takto:

- Subregionální
- Mikroregionální
- Mezuregionální
- Makroregionální
- Národní
- Nadnárodní
- Globální

Příkladem regionální hierarchie může být systém územně samosprávních jednotek vytvořený Evropskou unií pro Českou republiku. (Krejčí, 2010, str. 127)

Tabulka 1 ČR v systému NUTS a LAU
(Národní ústav odborného vzdělávání, 2008)

NUTS	Územní jednotka	Počet jednotek
NUTS 0	Stát	1
NUTS 1	Území	1
NUTS 2	Oblast	8
NUTS 3	Kraj	14
LAU		
LAU 1	Okresy	77
LAU2	Obce	6 249

2 MARKETINGOVÉ ČINNOSTI

Většina nezasvěcené populace si při slovu marketing vybaví asociace jako prodej, reklama, dotazování, image apod., bohužel, i mnoho zasvěcených vnímá marketing obdobným způsobem. V dnešní době ovšem marketing znamená soustavu mnoha činností zasahujících do všech podnikových sfér, ale také ovlivňující fungování celé společnosti jako takové. V užším slova smyslu lze pojmut marketing jako určitý vztah, kooperace a hledání vzájemných souvislostí a rovnováhy mezi zákazníkem a podnikatelským subjektem, kde hlavní roli hraje zákazník. Důležitými pojmy jsou tvorba, nabídka a směna výrobků o určité hodnotě uskutečňována na trzích, na kterých působí různé subjekty, jednotlivci a skupiny za účelem uspokojení svých potřeb a požadavků. (Boučková, 2003, str. 3), (Pauličková, 2005, str. 5)

2.1 Koncepty marketingových činností

Koncepty marketingových činností neboli také podnikatelské koncepty vyjadřují určitou filozofii nebo přístup, kterým se daný podnik řídí a pomocí kterého chce realizovat předem stanovené cíle. Jedná se o určitý způsob myšlení podniku, na jehož základě podnik provádí své obchodní a marketingové aktivity. (Boučková, 2003, str. 5), (Jakubíková, 2008, str. 14), (Kozák, Staňková, 2010, str. 9), (Managementmania, 2011)

2.1.1 Výrobní koncepce

Jedna z nejstarších podnikatelských koncepcí (počátek 20. století). Základním předpokladem této koncepce je orientace zákazníka na levné a jednoduše dosažitelné výrobky. Požadavky pro výrobu spočívají tedy ve zvýšeném objemu produkce, nízkých výrobních nákladech a ve vysoké efektivnosti výroby. Výrobní koncepce je zaměřena na požadavky výrobce. (Boučková, 2003, str. 5), (Kozák, Staňková, 2010, str. 9)

2.1.2 Výrobová koncepce

Zde je kladen důraz na kvalitu. Zákazník žádá vysokou kvalitu s ochotou za ni zaplatit vyšší částku. Potřeba zákazníka je ovšem znovu mimo zájem výrobců, hlavní pozornost je kladena právě na vysokou kvalitu výrobku a výjimečnost, tudíž konkurenční výhodu. (Boučková, 2003, str. 5)

2.1.3 Prodejní koncepce

Předpoklad pasivity nebo dezorientace spotřebitelů je základem této koncepce. Prodejci musí svou aktivitou a v některých případech až agresivitou přesvědčit spotřebitele o koupi. Prodejní koncepce je opět orientována na potřeby výrobce respektive prodávajícího. Úkolem je prodat ty výrobky a služby, které již byly vyrobeny. Potřeby zákazníků nejsou brány v potaz. (Boučková, 2003, str. 5), (Managementmania, 2011)

2.1.4 Marketingová koncepce

Do popředí zájmů se dostávají požadavky a potřeby zákazníka. Již není hlavním účelem prodávajícího nebo výrobce prodat to, co bylo vyrobeno, ale zjistit potřeby zákazníka a dle nich přizpůsobit svou činnost. Přece jenom od spokojenosti zákazníka se odvíjí takřka vše, pokud zákazník nedospěje k uspokojení, je logické, že se obrátí na konkurenci (pokud nějaká existuje) a přestane dosavadní výrobky či služby využívat. (Boučková, 2003, str. 5), (Kozák, Staňková, 2010, str. 10)

2.1.5 Sociální marketingová koncepce

V případě této koncepce dochází k výskytu nového faktoru majícího vliv na marketingové činnosti a tím je veřejný zájem, a to především v oblasti etiky, ekologie a v oblasti sociální. Tato koncepce předpokládá harmonii mezi požadavky podnikatele, zákazníka a společnosti.

V současné době dochází k dalším činitelům ovlivňujících marketing jako takový. Jedná se především o globalizaci, rozvoj informačních technologií, demografické změny a další moderní trendy.

Důležitými nástroji, které dávají jednotlivým marketingovým koncepcím praktickou tvář, jsou nástroje marketingového mixu. Jedná se o rozhodování, plánování, řízení a organizování tvorby výrobků, volba cenové politiky podniku, rozhodování o formách komunikace a také distribuční politika. Ne každá marketingová koncepce využívá tyto nástroje v plné míře, např. výrobní koncepce se koncentruje pouze na cenové prvky. (Boučková, 2003, str. 6)

2.2 Strategický marketing a jeho základní pojmy

2.2.1 Strategie – marketingová strategie

Definice a úhlů pohledů, jak chápat strategii, je opravdu celá řada. Termín strategie je totiž používán v mnoha vědních oborech a oblastech. Obecně lze strategii charakterizovat jako směr nebo postup, který říká, jakým způsobem dosáhnout předem stanovených cílů.

V oblasti marketingu je strategie aplikovaná za účelem dosažení marketingových cílů tedy dojde ke zvolení určitého směru – strategie, kterou si daný podnik zvolí a která je dle úsudku podniku tou nejvhodnější pro splnění daných marketingových cílů. V rámci dané strategie podnik rozděluje své zdroje a právě pomocí dosažení marketingových cílů se snaží o jejich maximální využití a účinnost. (Foret, Procházka, Urbánek, 2005, str. 25), (Horáková, 2003, str. 11)

2.2.2 Řízení – strategické marketingové řízení

Řízení podniku jako celku, ale i řízení jednotlivých činností podniku, je nedílnou součástí nutnou k plnohodnotnému a efektivnímu fungování podniku. Na podnik působí mnoho různých vnitřních i vnějších faktorů, proto je třeba je koordinovat a patřičně usměrňovat.

Řízení podniku je soubor poznatků a znalostí určený k takovým úkonům, které vedou k dosažení podnikových cílů za předpokladu efektivního využití zdrojů. Jedná se o určité instrukce pro jednání vedoucí k dosažení cílů.

Důležitým pojmem je pak řízení strategické, probíhající v určité oblasti (v našem případě oblast marketingu) a obsahující řadu činností (plánování, organizování, rozhodování, kontrola atd.). Strategické řízení pak tyto jednotlivé aktivity koordinuje, řídí a tím tvoří ucelený systém vedoucí k dosažení cílů, v tomto případě cílů marketingových. Nedílnou součástí jakéhokoliv řízení je rozhodování. Strategické marketingové rozhodování má návaznost na strategické cíle a jeho základním účelem je nalézání rovnovážného stavu v marketingovém prostředí, které se neustále mění.

Strategické marketingové řízení a rozhodování klade vysoké nároky především na informovanost, je zde tedy požadavek provádění marketingových výzkumů. (Horáková, 2003, str. 12)

2.2.3 Plánování – strategické marketingové plánování

Proces plánování je součástí procesu řízení, v rámci plánování se tvoří cíle podniku a také jednotlivé způsoby, jakými bude daných cílů dosaženo.

Strategické plánování má pak dlouhodobý charakter, rozhoduje o směru, kterým se podnik hodlá ubírat a cíle stanoví obecně. Snaží se o zajištění životaschopnosti podniku v budoucnosti, čehož bývá dosahováno pomocí zjišťování požadavků zákazníků.

Strategické marketingové plánování je součástí celkového strategického plánování podniku a vymezuje působíště, na kterém jsou definovány strategické marketingové plány. (Horáková, 2003, str. 14)

2.2.4 Pojem strategický marketing

Strategický marketing, jeden z vývojových stupňů marketingu, je spjat s marketingovými činnostmi, funkcemi a také s časovým horizontem. V souvislosti se strategickým marketingem hovoříme především o vypracovávání analýz (konkurence, příležitosti a hrozby, vnitřní podmínky), plánů, se stanovením marketingových cílů, marketingových strategií a s řízením marketingového procesu. Strategický marketing se výrazně zaměřuje na potřeby zákazníka, rozumí skutečnosti, že z dlouhodobého hlediska není možné se zabývat pouze stávající produkcí. Informace o požadavcích a potřebách trhu by se měly přenést do všech struktur a jednotek podniku.

Operativní marketing slouží k převodu rozhodnutí strategického marketingu do praxe, do konkrétních aktivit. (Horáková, 2003, str. 15)

2.3 Proces marketingového řízení

Proces marketingového řízení je proces kontinuální a představuje snahu o maximálně efektivní rozdělení zdrojů. Je základem pro koordinaci a řízení marketingových činností podniku.

2.3.1 Etapy procesu

- Plánovací etapa
- Realizační etapa
- Kontrolní etapa

Plánovací etapa

První etapou procesu marketingového řízení je etapa plánovací zahrnující činnosti jako analýza konkurence, trhu, poptávky, hodnocení specifických situací, volbu strategií, stanovení cílů a vytvoření plánu. Plánovací etapa zahrnuje čtyři základní části:

- Marketingová situační analýza
- Stanovení marketingových cílů
- Formulování marketingových strategií
- Sestavení marketingového plánu

Marketingová situační analýza spočívá v důkladném a objektivním posouzení vnitřního stavu podniku především z úhlu pohledu zaměřeného na marketing a vnější situace podniku. Zde se v první řadě analyzuje situace na trhu, postavení podniku na trhu, tržní potenciál a možnost proniknout na nové trhy a také konkurence (hlavní konkurenti a jejich slabé a silné stránky). Bývá prováděna ve třech časových horizontech:

- Dosavadní vývoj (vývoj minulých let)
- Aktuální stav
- Předpoklad budoucího vývoje

Marketingová situační analýza výrazně zlepšuje orientaci podniku jak ve vnějším prostředí (pomáhají predikovat budoucí vývoj podniku a pochopit jeho aktuální pozici), tak i na vnitřním poli působnosti. Jednou z důležitých analýz prováděnou v rámci marketingové situační analýzy je analýza SWOT rozpoznávající silné a slabé stránky podniku a jeho příležitosti a hrozby.

Druhým krokem plánovací etapy je stanovení marketingových cílů. Marketingové cíle by měly korespondovat s cíli podnikovými a měly by být utvářeny na základě získaných podkladů ze situační analýzy. Jsou konkrétní, zpravidla stanovené na určité období, na základě potřeb zákazníka, definované ve vzájemné rovnováze a hierarchickém uspořádání, významná je jejich měřitelnost, srozumitelnost a dosažitelnost.

Další částí plánovací etapy je formulování marketingových strategií. Marketingová strategie nesmí odporovat celkové podnikové strategii a její soulad s ostatními dílčími vnitropodnikovými strategiemi je rovněž žádoucí. Strategie je způsob dosažení stanovených cílů, stanovuje se pro jednotlivé trhy nebo výrobky a příležitosti z nich plynoucích. S jednotlivými druhy strategií jsou spjaty nástroje marketingového mixu. Výsledná strate-

gická koncepce má v mnoha případech podklady právě ve strategiích jednotlivých složek mixu, tedy strategiích výrobních, komunikačních, distribučních a cenových. V rámci procesu marketingového řízení rozlišujeme parciální a integrální strategickou koncepci, mezi parciální strategické koncepce patří např. koncepce orientovaná na konkurenci nebo strategický směr založený na postavení podniku na trhu.

Sestavení marketingového plánu je posledním krokem plánovací etapy procesu marketingového řízení. Před sestavením plánu je třeba zjistit, které podnikatelské jednotky (subjekty v podniku řízené stejným způsobem jako je řízen celek, např. celý podnik, ale i jeden výrobek) by měly být podporovány, které by trh měly opustit a které je vhodné pouze udržovat. V plánovacím procesu se využívá různých nástrojů, mezi základní patří analýza podnikatelského portfolia, která napomáhá k rozhodnutí o rozdělení marketingových zdrojů k zajištění určitých strategických směrů. Dalšími nástroji jsou například BCG matice (charakterizuje postavení určitého útvaru, nejčastěji podniku pomocí dvou proměnných – relativní tržní podíl a tempo růstu trhu) nebo model GE (zde je určitý subjekt zařazen do jednoho z devíti polí měřících souhrnně atraktivnost trhu a konkurenční prostředí). Marketingové plány určují cíle, kterých chce daný subjekt dosáhnout v budoucnu a způsoby, jakými těmto cílům může dojít. Marketingové snažení podniku je usměrňováno a řízeno právě marketingovými plány. Proces, jenž generuje tvorbu plánů, se nazývá marketingový plánovací proces a lze jej definovat jako soustavu činností ve vzájemné hierarchii a součinnosti se zaměřením na zákazníka za předpokladu účinného využití zdrojů, aby došlo k naplnění jednotlivých marketingových úkolů. (Boučková, 2003, str. 14), (Kotler, Armstrong, 2004, str. 109)

Realizační etapa

V realizační etapě dochází k převedení marketingových plánů a údajů do reálné podoby, jednoduše řečeno, to, co bylo naplánováno, se začíná realizovat. Dochází k výrobě výrobků a služeb, jejich distribuci a prodeji tak, jak stanovil marketingový plán. V rámci realizační etapy se nejprve utvoří marketingová organizace, která má za úkol plán nejprve sestavit a následně jej aplikovat do praxe, samotná realizace plánu se provádí pomocí prováděcích programů.

I předem stanovené marketingové strategie dostávají reálnou podobu, jsou převáděny do jednotlivých aktivit, jejich obraz vyjadřuje způsob provádění těchto aktivit a také odrazují práci marketingových manažerů.

Realizační etapa klade vysoké nároky zejména na komunikaci, kooperaci, koordinaci a odpovědnost uvnitř podniku. Je tedy vhodné zajistit efektivní organizační zabezpečení podniku, vznikají požadavky na tvorbu marketingového útvaru, což ovšem není nutné v případě, kdy daná organizační struktura produkuje marketingové myšlení a celkově funguje marketingově. Vytvoření marketingového útvaru musí dbát na určité skutečnosti a zákonnosti, např. na celkovou firemní organizační strukturu, velikost firmy nebo podnikové cíle. Struktura marketingového útvaru by měla dodržovat principy účelnosti a funkčnosti, zároveň je třeba v souvislosti s marketingovou organizací sledovat aktuální trendy a vlivy vnějšího, ale i vnitřního prostředí za účelem provedení případných změn v organizaci.

Existují 4 základní typy marketingových organizačních struktur:

- Organizace podle hlavních funkcí
- Výrobová organizace
- Organizace podle trhů
- Organizace podle teritorií

Organizace podle hlavních funkcí spočívá ve sjednocení marketingových činností stejného druhu do jednoho celku (např. pracovníci zabývající se marketingovým výzkumem, prodejem nebo propagací), který odpovídá marketingovému řediteli.

U výrobové organizace dochází k alokaci výrobků do skupin. Skupiny výrobků obsahují takové výrobky, které mají nějakou vzájemnou souvislost. Tato struktura má své uplatnění v podnicích se širokými výrobními programy (velké množství výrobků nebo výrobových řad).

Marketingová organizační struktura vycházející ze struktury trhů je aplikována v případech, kdy existuje velké množství spotřebitelů majících různé požadavky, cílem takového marketingového útvaru je tyto požadavky v co nejvyšší míře uspokojit. Významným činitelem je zde segmentace trhu.

Teritoriální organizace nalézá své působiště v situacích, kdy podnik působí na mnoha trzích v mnoha zemích, tudíž je nutné spravovat rozsáhlé území. Toto území je nutné rozdělit na skupiny menších územních celků a každý územní celek spravuje příslušný regionální manažer. (Boučková, 2003, str. 26)

Kontrolní etapa

Poslední etapou procesu marketingového řízení je etapa kontrolní. Jedná se o hodnotící etapu, sleduje, zda zvolené strategie jsou opravdu těmi nejvhodnějšími pro splnění stanovených cílů. Klasickým principem kontrolní etapy, nejen v oblasti marketingu, ale i ve všech ostatních oblastech, je porovnání stanovených předpokladů a plánů se skutečně dosaženými hodnotami a zjištění případných rozdílů – odchylek. Odchylka může být pozitivní a negativní, následně je důležité zjistit důvody vzniku odchylek a jejich rozsah. Příčiny vzniku odchylek lze hledat buď v samotném plánu (zda je zvolená strategie skutečně tou nejvhodnější, zda jsou jednotlivé postupy zvolené správně) nebo v již dosažených výkonech (zda při procesu realizace nedošlo k určitým pochybením, ať už z technického nebo personálního hlediska). Případné korekce se provádí na základě zjištěných příčin, tedy korekce v plánu nebo korekce v jednotlivých realizačních činnostech.

Při kontrolní etapě se využívá řady analytických nástrojů, především analýz prodejů, nákladů a analýzy ziskovosti.

Analýza prodejů porovnává skutečně dosažený objem prodejů s objemem plánovaným, na základě tohoto porovnání dochází ke zjištění, zda zvolené marketingové strategie byly účinné či nikoliv.

Analýza nákladů říká, jaké náklady na sebe váže daná marketingová strategie. Analýza nákladů je velmi náročná v oblasti získávání a potřeby informací.

Při analýze ziskovosti zjišťujeme úroveň zisku generovaného jednotlivými strategiemi ve vztahu k výrobkům, výrobovým řadám, tržím segmentům apod.

Nevýhodou výše uvedených strategií je jejich krátkodobý charakter, pro dlouhodobější marketingový obraz se využívá marketingový audit. Marketingový audit je komplexním přístupem a nástrojem kontrolního procesu marketingového řízení. Zabývá se funkcí plánovací etapy, z dlouhodobého hlediska zkoumá zvolené strategie a rozebírá činnosti realizační etapy a jejich účinnost v dosahování dlouhodobých cílů. Rozsah marketingového auditu závisí na konkrétních okolnostech a nelze jej obecně stanovit. (Boučková, 2003, str. 29)

2.4 SWOT analýza

SWOT analýza slouží k hodnocení podniku z hlediska jeho vnitřního (strengths/weaknesses – silné/slabé stránky) a vnějšího prostředí (opportunities/threats – příleži-

tosti/hrozby). Je jedním z nástrojů analyzujících hlavní faktory mající vliv na účinnost marketingových činností a na dosažení stanovených cílů. S – W analýza rozebírá pouze vnitřní stránky, zatímco O – T analýza zkoumá vlivy vnější. SWOT analýza je součástí marketingové situační analýzy a většinou se provádí až na jejím konci, jelikož má funkci sumarizační.

V podniku by měla být SWOT analýza prováděna pracovníkem, nejlépe manažerem, majícím značné zkušenosti a vědomosti. Samotné provádění analýzy není totiž jednoduchá záležitost, jednotlivé složky jsou porovnávány s určitými normami (normy konkurence, normy tržního prostředí apod.) a pokud by došlo k nevhodnému porovnání, ztratila by SWOT analýza na své efektivnosti a naopak chybným rozbořem by mohlo dojít k řadě problémů (např. zvolení chybné strategie). (Horáková, 2003, str. 45)

Vnitřní prostředí	Silné stránky	Slabé stránky
	<ul style="list-style-type: none"> • Jedinečné produkty • Unikátní know-how 	<ul style="list-style-type: none"> • Vysoké náklady • Slabá image
Vnější prostředí	Příležitosti	Hrozby
	<ul style="list-style-type: none"> • Mezinárodní rozmach • Vývoj nových produktů 	<ul style="list-style-type: none"> • Tržní regulace • Mnoho kvalitních konkurentů

Obrázek 1 SWOT analýza s příklady

3 SHRNU TÍ TEORETICKÉ ČÁSTI

V úvodu teoretické části mé bakalářské práce jsem se zabýval problematikou regionálního rozvoje. Osvětlil jsem pojmy jako region, regionální věda, popsal vznik a vývoj regionů, klasifikaci regionů a regionální hierarchii a také nastínil různé metodologické přístupy a ekonomické teorie, které měly a stále mají na regionální rozvoj zásadní vliv. Osvětlení a znalost těchto pojmů a procesů lze považovat za základní předpoklad pro část praktickou, v níž se budu zabývat konkrétním mikroregionem; mikroregionem Lipensko.

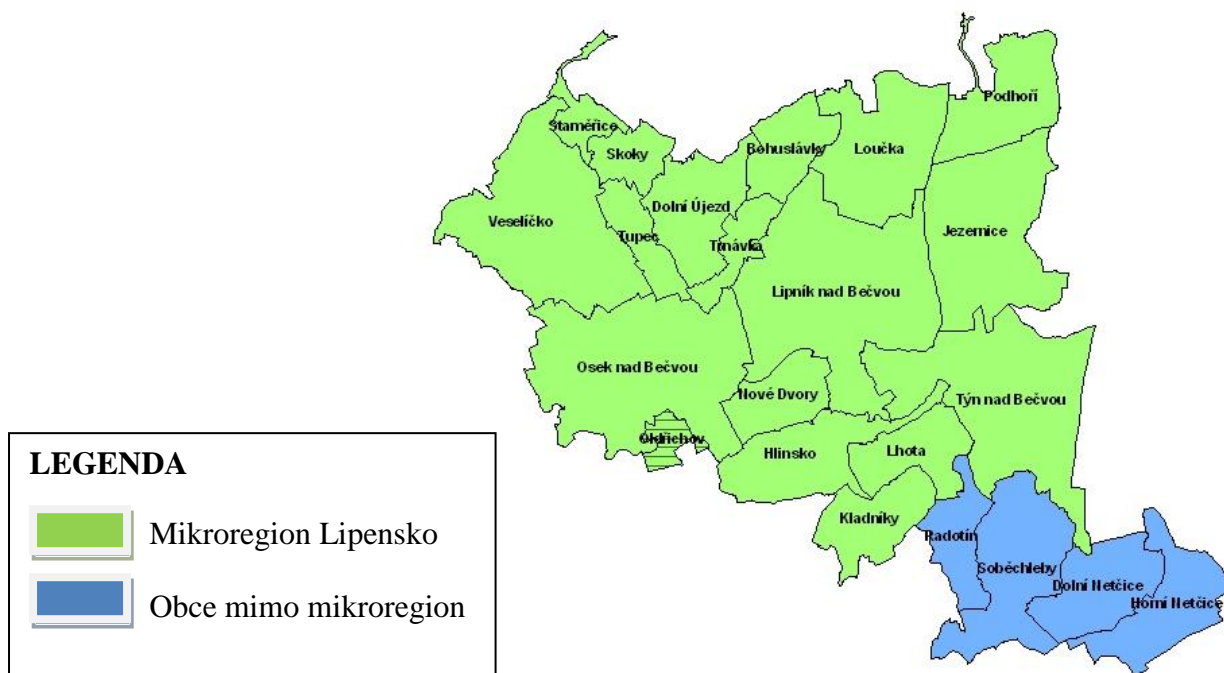
Každý mikroregion vzniká za určitým účelem, může se jednat o uskupení za účelem hospodářské pomoci a rozvoje, vzdělávání, řešení sociálních otázek apod. V rámci realizace aktivit mikroregionu dochází ke zvolení určitých strategií, plánování, řízení a organizování jednotlivých činností a právě této problematice se věnuje druhý oddíl teoretické části. Tyto procesy tvoří v konkrétní podobě základní náplň aktivit daného mikroregionu. U každého projektu, programu nebo záměru je nutné zvolit příslušnou strategii, na jejímž základě dochází k následnému plánování, organizování, řízení apod.

Na závěr teoretické části jsem se věnoval SWOT analýze, kterou jsem charakterizoval z obecného hlediska. Tyto obecné poznatky poslouží jako podklad při aplikaci SWOT analýzy na mikroregion Lipensko v praktické části mé bakalářské práce.

II. PRAKTICKÁ ČÁST

4 CHARAKTERISTIKA MIKROREGIONU LIPENSKO

Mikroregion Lipensko byl založen 15. ledna 2002 jako dobrovolný svazek obcí dle zákona o obcích č. 128/2000 Sb. Sdružujícím centrem mikroregionu je město Lipník nad Bečvou (se čtyřmi městskými částmi - Loučka, Podhoří, Nové Dvory a Trnávka) a 10 okolních obcí (Bohuslávky, Dolní Újezd včetně místních částí Staměrice a Skoky, Hlinsko, Jezernice, Kladníky, Lhota, Oldřichov, Osek nad Bečvou, Týn nad Bečvou, Veselíčko včetně místní části Tupec). Kromě obce Oldřichov náleží všechny ostatní obce do správního obvodu pověřeného úřadu města Lipník nad Bečvou. Předmětem činnosti je řešení úkolů v oblasti školství, sociální péče, zdravotnictví, cestovního ruchu, ochrany životního prostředí, dopravní obslužnosti atd., prostřednictvím vzájemného setkávání starostů a předávání zkušeností a informací. (Risy.cz: Regionální Informační Servis, 2010-2011), (Mikroregion-lipensko.cz, 2010), (Sabová, 2002)



Obrázek 2 Mikroregion Lipensko (Mikroregion-lipensko.cz, 2010)

Mikroregion Lipensko je součástí NUTS II Střední Morava, leží v Olomouckém kraji a v okrese Přerov. Rozkládá se v údolí Moravské brány podél řeky Bečvy, některé obce leží na úpatí Oderských vrchů nacházejících se na severu území a Hostýnských vrchů situovaných v jižní části mikroregionu. Okolními mikroregiony jsou mikroregion Pobečví na severozá-

padě se sídlem v obci Prosenice, mikroregion Hranicko na východě s centrem ve městě Hranice a mikroregion Záhoří – Helfštýn na jihu se sídlem v obci Soběchleby. (Mikroregion-lipensko.cz, 2010)



Obrázek 3 Poloha mikroregionu Lipensko v Olomouckém kraji

(Mikroregion-lipensko.cz, 2010)

4.1 Přírodní podmínky

Území mikroregionu Lipensko se nachází v poměrně teplé oblasti s průměrnou roční teplotou 8°C a s průměrným ročním úhrnem srážek v rozmezí 700-800 mm, je situováno v nadmořské výšce mezi 200-400 metry nad mořem. Nejnižším bodem je obec Oldřichov, naopak nejvyšší místo území představuje obec Veselíčko. (Mikroregion-lipensko.cz, 2010)

4.1.1 Vodní režim

Dominantním tokem mikroregionu je řeka Bečva patřící do povodí řeky Moravy, v povodí řeky Bečvy lze zaznamenat velké množství menších vodních toků významných pro soustředění a odtok vody z okolních kopců. Na území lze nalézt spoustu nádrží, především rybníků v okolí obcí Osek nad Bečvou a Jezernice. Oblast okolo centra mikroregionu, města Lipník nad Bečvou, je zasahována častými povodněmi, jeden z důvodů výskytu této přírodní katastrofy je intenzivní zemědělská činnost na svažitém území. Nejen na území mikroregionu (např. v okolí obce Kladníky), ale i v celém povodí řeky Bečvy je mnoho orných půd na sklonitých pozemcích, které rapidně zrychlují odtok vody a tím ohrožují zastavěná obydlí. (Hon et al, 2010)

4.1.2 O vzduší

O vzduší mikroregionu je poměrně stabilní a většina území splňuje imisní limity pro ochranu zdraví lidí. Zcela výjimečně a lokálně dochází k překročení těchto limitů, např. v roce 2008 došlo krátkodobě k překročení hodnoty limitu polévatého prachu v okolí města Lipník nad Bečvou. Tyto výjimečné imisní anomálie jsou způsobeny situací v blízkém městě Přerov, kde sídlí podnik Precheza, a.s. zabývající se výrobou chemických produktů, jenž negativně působí na ovzduší nejen v Přerově, ale i v jeho širokém okolí. Podobný, ne-li větší dopad na ovzduší širokého okolí má dopravní situace města Přerov, která je značně neuspokojivá a produkuje velké množství prachu, uhlovodíků a oxidů dusíku. (Hon et al, 2010)

4.1.3 Ložiska surovin

Na území mikroregionu se nachází 4 ložiska nerostných surovin, z nichž na třech se provádí těžba – Hlinsko, Dolní Újezd a Veselíčko. Tato ložiska nejsou příliš rozlehlá. Těženými surovinami jsou stavební kameny (droba, arkóza, aglomerát).

V okolí řeky Bečvy lze dále nalézt ložiska pro těžbu šterkopísku (okolí obcí Osek nad Bečvou, Týn nad Bečvou, Lipník nad Bečvou). (Hon et al, 2010)

4.1.4 Půda a její využití

Víc jak 2/3 z celé plochy území mikroregionu tvoří zemědělská půda. Oblast okolo řeky Bečvy je úrodná a nabízí velmi vhodné podmínky pro zemědělství. 3/4 zemědělské plochy tvoří orná půda a v rámci zemědělských půd se tedy jedná o nejvýznamnější složku, druhou nejvýznamnější složku tvoří trvalé travní porosty s 10% zemědělské plochy.

Z půdy nezemědělské tvoří nejvýraznější část lesní plochy. Především v oblastech Oderových a Hostýnských vrchů je lesnatost poměrně vysoká, ve střední části mikroregionu se vyskytují pouze malé lesíky. Obcemi s nejvyšší lesnatostí jsou Týn nad Bečvou (73,3% lesnatosti), Hlinsko (45,4%) a Veselíčko (43,6%). (Hon et al, 2010)

4.1.5 Chráněná území

Na území mikroregionu se nachází jedna přírodní rezervace a čtyři evropsky významné lokality:

- **Přírodní rezervace Škrabalka** – předmětem ochrany je soustava vodních tůní a slepých ramen v Pobečví a bohaté ptačí hnízdiště, státní přírodní rezervace již od roku 1956. (Hon et al, 2010)
- **Evropsky významná lokalita Bečva – Žebračka** – smíšené lužní lesy s dubem letním, jilmem vazem, jilmem habrolistým, jasanem ztepilým nebo jasanem úzkostlivým, lokalita kuňky ohnivé, hrouška Kesslerova, velevruba tupého. (Hon et al, 2010)
- **Evropsky významná lokalita Veselíčko** – lokalita netopýra velkého. (Hon et al, 2010)
- **Evropsky významná lokalita Dolní a Prostřední Svrčov** – lokalita kuňky ohnivé. (Hon et al, 2010)
- **Evropsky významná lokalita Lesy u Bezuchova** – smíšené jasano-olšové lužní lesy temperátní a boreální Evropy, extenzivní sečené louky nížin až podhůří. (Hon et al, 2010)

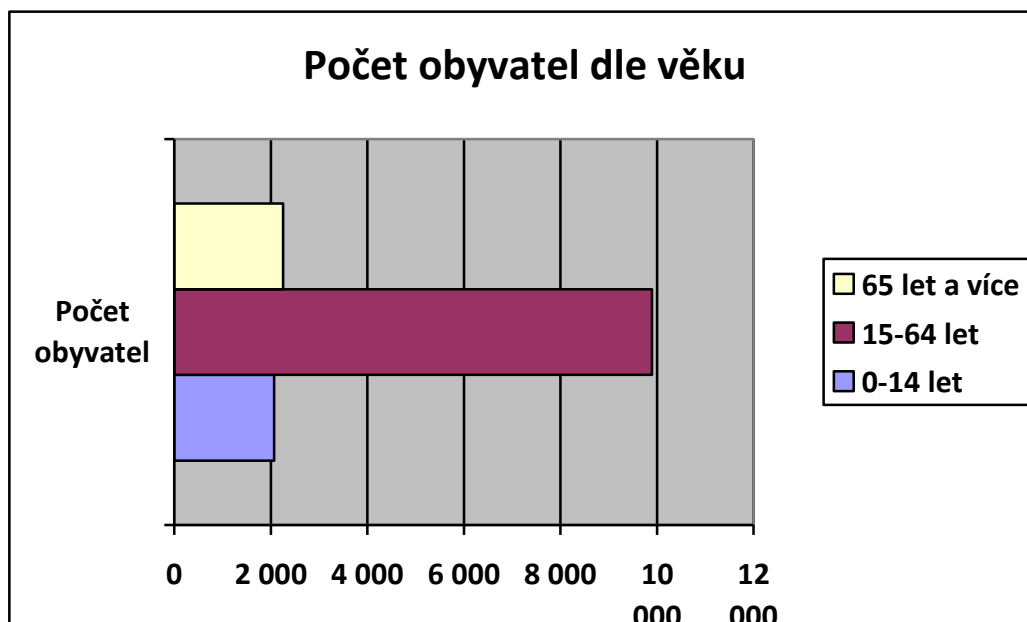
4.2 Obyvatelstvo

Mikroregion Lipensko má podle výsledků sčítání lidu, domů a bytů 2011 k 26.3.2011 14 222 obyvatel a řadí se tak mezi střední až větší mikroregiony Olomouckého kraje. Poměr mužů k celkovému počtu obyvatel v mikroregionu činí 49,26 % a je téměř obrazem tohoto ukazatele pro celou Českou republiku (49,12 %) (viz. Tabulka 2). V olomouckém kraji je tato hodnota o něco nižší – 48,86%. (Mikroregion-lipensko.cz, 2010), (Scitani.cz: Sčítání lidu, domů a bytů 2011, 2012)

Tabulka 2 Obyvatelstvo dle pohlaví
(Scitani.cz: Sčítání lidu, domů a bytů 2011, 2012)

	Muži (počet obyvatel)	Ženy (počet obyvatel)	Celkem (počet obyvatel)
Bohuslávky	164	171	335
Dolní Újezd	614	591	1 205
Hlinsko	97	118	215
Jezernice	332	326	658
Kladníky	68	91	159
Lhota	166	164	330
Lipník nad Bečvou	4 043	4 218	8 261
Oldřichov	72	68	140
Osek nad Bečvou	600	598	1 198
Týn nad Bečvou	424	426	850
Veselíčko	428	443	871
Σ	7 008	7 214	14 222

Struktura obyvatelstva mikroregionu podle věku má regresivní charakter. Zastoupení kategorie 0-14 let se pohybuje okolo 14,5% a kategorie 65 let a více představuje necelých 16 % populace mikroregionu. Velmi podobných hodnot dosahují jednotlivé kategorie jak na úrovni Olomouckého kraje, tak i v rámci celé České republiky. Tyto hodnoty nejsou nikterak pozitivní, svědčí o neustálém stárnutí populace. Hlavním aktivním nástrojem snažícím se zabránit tomuto jevu je neustálé zvedání vrchní hranice produktivního věku (kategorie 15-64 let). (Scitani.cz: Sčítání lidu, domů a bytů 2011, 2012)



Obrázek 4 Obyvatelstvo dle věku

(Scitani.cz: Sčítání lidu, domů a bytů 2011, 2012)

Struktura obyvatelstva dle vzdělanosti v mikroregionu (viz. Tabulka 3) odpovídá průměru Olomouckého kraje, pouze podíl vysokoškoláků (10,59%) je v průměru o více jak 1% nižší než v Olomouckém kraji (11,67%). V rámci celé České republiky činí podíl vysokoškolsky vzdělaných dokonce 12,37%, příčinu nižší hodnoty tohoto ukazatele na Lipensku lze hledat především v nízkém počtu pracovních míst určených pro absolventy vysokých škol.

Tabulka 3 Obyvatelstvo dle vzdělanosti
(Scitani.cz: Sčítání lidu, domů a bytů 2011, 2012)

	Mikroregion Lipensko		Olomoucký kraj		Česká republika	
	Počet obyvatel	%	Počet obyvatel	%	Počet obyvatel	%
Nejvyšší ukončené vzdělání						
Základní vzdělání (i neukončené)	2 242	18,37	99 716	18,21	1 574 856	17,43
Střední včetně vyučení (bez maturity)	4 358	35,7	192 098	35,1	2 963 972	32,8
Úplné střední (s maturitou) a vyšší odborné včetně nadstavbového	3 739	30,63	167 064	30,52	2 794 996	30,94
Vysokoškolské	1 292	10,59	63 860	11,67	1 117 830	12,37
Bez vzdělání	53	0,004	3 121	0,005	47 253	0,005

(Pzn. k Tabulce 3: jednotlivé procentuální hodnoty se vypočítají jako podíl počtu obyvatel v příslušné kategorii nejvyššího ukončeného vzdělání s počtem obyvatel ve věku 15 let a starším. Hodnoty počtu obyvatel ve věku 15 let a výše jsou pro mikroregion Lipensko 12 205, pro Olomoucký kraj 547 446 a pro Českou republiku 9 034 544)

4.3 Dopravní a technická infrastruktura

4.3.1 Dopravní infrastruktura

Území mikroregionu Lipensko bylo již v dávných letech významným dopravním koridorem, oblastí Moravské Brány okolo řeky Bečvy vedla důležitá obchodní trasa spojující sever Evropy s jihem a dnes tomu není jinak. Tuto skutečnost dokazuje zařazení této oblas-

ti do prioritní evropské sítě panevropských multimodálních koridorů, konkrétně jako jednu z větví VI. Koridoru (Gdaňsk – Katowice – Žilina/Wien/Bratislava). (Hon et al, 2010)

Silniční doprava

Město Lipník nad Bečvou a jeho okolí je vysoce zatíženo tranzitní dopravou. V minulosti největší zátěž neslo samotné centrum města Lipník nad Bečvou, ovšem v roce 1999 došlo ke zprovoznění úseku rychlostní silnice R35 Velký Újezd – Lipník nad Bečvou a jeho propojení se silnicí I/47, což znamenalo přesun tranzitní dopravy ve směru Olomouc - Hranice, další úlevu pro město Lipník nad Bečvou znamenal obchvat města znamenající odklon tranzitní dopravy ve směru Přerov – Hranice. V roce 2008 dále došlo ke zprovoznění úseku dálnice D1 Lipník nad Bečvou – Běloutín, který navázal na R35 a ulevil tak nedostačující silnici I/47. Nejzatíženější místo tranzitní dopravou v mikroregionu je obec Osek nad Bečvou, kterou vede silnice I/47 jakožto hlavní tah ve směru Přerov – Hranice s intenzitou dopravy okolo 10 000 vozidel/24 hodin. Ke zlepšení situace v obci dojde až při výstavbě a zprovoznění úseku D1 Přerov – Lipník nad Bečvou. (Hon et al, 2010)

Tabulka 4 Kostra silniční sítě mikroregionu Lipensko (Hon et al, 2010)

Komunikace	Vedení silnice
I/35	MÚK Lipník nad Bečvou (D1, km298) – MÚK se silnicí
I/47	(Hranice –) Lipník nad Bečvou – Osek nad Bečvou (– Přerov)
II/437	(Velká Bystřice –) Staměřice – Dolní Újezd – Lipník nad Bečvou – Týn nad Bečvou – Lhota (– Vsetín)
II/434	MÚK s I/35 – Lipník nad Bečvou – Nové Dvory (– Přerov – Prostějov)

Integrovaná doprava

Území mikroregionu je integrováno do Integrovaného dopravního systému Olomouckého kraje, ovšem integrace se týká pouze autobusové dopravy a není zajištěna kooperace mezi autobusovými a železničními dopravci. Veřejnou dopravu zajišťuje společnost Veolia Transport Morava, a.s. Počty spojů zajišťované společností do jednotlivých obcí jsou dostačující, chybí však jejich provázanost a návaznost. Doprava je zároveň značně omezena ve dnech víkendu. (Hon et al, 2010)

Železniční doprava

Počátky železniční dopravy na území mikroregionu se datují již do 19. století, kdy město Lipník nad Bečvou byla dočasná koncová stanice Severní dráhy císaře Ferdinanda. Nyní je trať (číslo 270) dvojkolejná, od roku 1960 elektrizovaná a patří mezi nejvytíženější úseky českých železnic. Kromě města Lipník nad Bečvou obsluhuje v mikroregionu železniční doprava pouze obec Osek nad Bečvou, ve které byla v roce 2002 zřízena zastávka. (Hon et al, 2010)

Letecká a vodní doprava

Nejlépe dostupná letiště s pravidelnou osobní dopravou jsou Ostrava a Brno a nejbližší alokované letiště mikroregionu je sportovní letiště v Drahotuších nedaleko Hranic. Za zmínku stojí také vojenské letiště v Bochoři nedaleko Přerova, o jehož budoucí existenci se vedou spory. Vodní doprava nemá v mikroregionu své zastoupení, avšak v rámci plánování existuje koncepce „Kanál Dunaj – Odra – Labe“, jehož realizace je očekávána po roce 2020. (Hon et al, 2010)

Cyklistická doprava

Rovinatá krajina okolo řeky Bečvy tvoří ideální podmínky pro cyklistickou dopravu, základním prvkem cyklistické infrastruktury v mikroregionu tvoří „Cyklostezka Bečva“, jejíž úsek Osek nad Bečvou – Lipník nad Bečvou – Týn nad Bečvou je jeden z nefrekventovanějších v celém Olomouckém kraji. V této souvislosti však chybí návazná infrastruktura do dalších vesnic mikroregionu a také objekty vhodné pro úschovu kol a sportovních potřeb. (Hon et al, 2010)

Doprava v klidu

Doprava v klidu je předmětem diskuse především v centru mikroregionu, městě Lipník nad Bečvou, který trpí značným nedostatkem parkovacích ploch a to jak v oblastech zvýšené koncentrace obyvatelstva, tak i v samotném centru města. V souvislosti s malým počtem parkovacích ploch mohou vznikat komplikace pro turisty, návštěvníky různých sportovních a kulturních akcí a především pro řadové občany. (Hon et al, 2010)

4.3.2 Technická infrastruktura

Obecně lze konstatovat, že technická infrastruktura v obcích regionu je uspokojivá (viz. Tabulka 5), především plynofikace, která ovšem v současné době pozbývá na významu

ukazatele kvality vybavení obcí z důvodu rostoucích cen plynu a jeho dovozu z nestabilních oblastí, je na výborné úrovni. Také problematika vodovodů je vyřešena dostatečně, kromě obcí Kladníky, Hlinsko a Lhota jsou všechny ostatní obce vodovodem vybaveny. Problematickým prvkem je naopak kanalizace, jejíž stav je v mnoha obcích značně nedostačující. Podobný problém představují čistírny odpadních vod, kterými většina obcí vůbec nedisponuje. (Hon et al, 2010), (Dokument strategický plan mikroregionu Lipensko)

Tabulka 5 Technická infrastruktura mikroregionu Lipensko

(Hon et al, 2010), (Dokument strategický plan mikroregionu Lipensko)

Obec	Vodovod	Plyn	Kanalizace	ČOV
Bohuslávky	Ano	Ano	Ano	Ne
Dolní Újezd	Ano	Ano	Ano	Ne
Hlinsko	Ne	Ano	Ne	Ne
Jezernice	Ano	Ano	Ne	Ne
Kladníky	Ne	Ano	Ano	Ne
Lhota	Ne	Ano	Ano	Ano
Lipník nad Bečvou	Ano	Ano	Ano	Ano
Oldřichov	Ano	Ano	Ano	Ne
Osek nad Bečvou	Ano	Ano	Ano	Ano
Týn nad Bečvou	Ano	Ano	Ano	Ne
Veselíčko	Ano	Ano	Ano	Ano

Z tabulky 5 je zjevné, že nejhorší situace v oblasti technické infrastruktury panuje v obci Hlinsko, která je pouze plynofikována.

Svoz a nakládání s odpady v rámci mikroregionu provádějí výhradně Technické služby Lipník nad Bečvou. Kromě obcí Osek nad Bečvou a Veselíčko, které provozují vlastní skládky, většina obcí využívá skládky v Lipníku nad Bečvou. (Dokument strategický plan mikroregionu Lipensko)

4.4 Občanská vybavenost

4.4.1 Zdravotnictví a sociální péče

Hlavním spádovým zdravotním centrem mikroregionu je město Lipník nad Bečvou, kde působí lékaři mnoha odborností poskytující ambulantní péči. Ve většině ostatních obcí není zdravotní péče poskytována vůbec, pouze v některých ordinují praktičtí lékaři. Rozsáhlejší zdravotní péči lze vyhledat v nedalekém Přerově nebo v Olomouci. Na území mikroregionu, v Lipníku nad Bečvou, působí také dům s pečovatelskou službou (viz. Tabulka 6). (Dokument strategický plan mikroregionu Lipensko)

Tabulka 6 Zdravotní a sociální péče v mikroregionu

(Dokument strategický plan mikroregionu Lipensko)

Obec	Zařízení
Bohuslávky	Bez zdravotní péče
Dolní Újezd	Praktický a zubní lékař
Hlinsko	Bez zdravotní péče
Jezernice	Bez zdravotní péče
Kladníky	Bez zdravotní péče
Lhota	Bez zdravotní péče
Lipník nad Bečvou	Většina lékařských oborů – ambulantní péče Dům s pečovatelskou službou
Oldřichov	Bez zdravotní péče
Osek nad Bečvou	Praktický lékař pro dospělé a pro děti a mládež
Týn nad Bečvou	Bez zdravotní péče
Veselíčko	Praktický lékař pro dospělé a pro děti a mládež 4 byty pro seniory s ošetřovatelkou

4.4.2 Školství

Na území mikroregionu se nachází 8 mateřských škol, 7 základních škol, 3 střední školy, 1 škola speciální a také základní umělecká škola. Navzdory stále se snižujícímu počtu dětí disponuje mikroregion poměrně početnou školskou základnou. Střední školy jsou situované v Lipníku nad Bečvou a jsou jimi Gymnázium, Střední škola elektrotechnická a Střední průmyslová škola stavební. 3 základní školy se nachází rovněž v Lipníku, další lze nalézt v Oseku nad Bečvou, Dolním Újezdě, Jezernici a Týnu nad Bečvou. (Dokument strategický plán mikroregionu Lipensko)

4.4.3 Kultura a sport

V oblasti kultury a sportu je pro mikroregion charakteristická značná rozmanitost. Na území mikroregionu se každoročně uskutečňuje spousta kulturních a sportovních akcí, za zmínku stojí např. cyklistický závod Author Šela Marathon, Osecký triatlon a půlmaratón, cyklistický závod Slavkovské radary, Záhorské slavnosti, Kov ve městě, Noc kostelů a mnoho dalších. Mikroregion také každoročně pořádá Sportovní hry mikroregionu, kdy mezi sebou soutěží jednotlivé obce v různých sportovních odvětvích.

Nabídka sportovních a kulturních zařízení v rámci jednotlivých obcí mikroregionu je však značně odlišná, pouze polovina obcí může nabídnout tělocvičnu, sportovní areál nebo kulturní dům a technický stav těchto prostor a aparátů je v mnoha případech značně neuspokojivý a vhodný k rekonstrukci. Většina obcí sice disponuje knihovnou, ale možnost připojení k internetu nabízí pouze městská knihovna v Lipníku nad Bečvou. Jediné veřejné koupaliště se nachází rovněž v Lipníku nad Bečvou. (Dokument strategický plán mikroregionu Lipensko)

4.5 Hospodářství

Poloha a přírodní podmínky panující na území mikroregionu představují téměř ideální předpoklady pro zemědělskou činnost. Až do 90. let 20. století právě primární sektor zaměstnával nejvíce obyvatel, ovšem 90. léta znamenala z důvodu transformace celé ekonomiky v České republice značnou restrukturalizaci zaměstnanosti a odliv pracovníků do jiných sfér, především do sféry nevýrobní a do stavebnictví. (Dokument strategický plán mikroregionu Lipensko)

4.5.1 Podnikatelská struktura

Pro mikroregion je charakteristická velká spousta mikropodniků a malých firem (viz. Tabulka 7), z celkového počtu 298 podniků je pouze 9 podniků středních a velký podnik zde není zastoupen dokonce žádný. (Dokument strategický plán mikroregionu Lipensko)

Tabulka 7 Počet podniků podle velikosti

(Risy.cz: Regionální Informační Servis, 2010-2011)

Podniky podle velikosti	Mikroregion Lipensko
Mikropodniky (1-9 zaměstnanců)	238 podniků
Malé podniky (10-49 zaměstnanců)	49 podniků
Střední podniky (50-249 zaměstnanců)	11 podniků
Velké podniky (249 a více zaměstnanců)	0 podniků

Lze předpokládat, že v řádu několika let počet středních podniků v mikroregionu poroste. Důvodem je především strategická pozice mikroregionu v oblasti tranzitní dopravy, která se ještě umocní dokončením úseku D1 Říkovice – Přerov, Přerov – Lipník nad Bečvou. Pro případné investory je ve východní části města Lipník nad Bečvou vytyčena průmyslová zóna.

Většina podnikatelských subjektů v mikroregionu (viz. Tabulka 8) působí v oblasti obchodu a služeb (47,14%), v průmyslu (14,45%) a ve stavebnictví (13,55%). Naopak v zemědělství působí pouze 5,5% podnikatelských subjektů. (Český statistický úřad, 2012)

Tabulka 8 Podnikatelské subjekty podle převažující činnosti
(Český statistický úřad, 2012)

Hospodářská činnost	Mikroregion Lipensko
Počet subjektů celkem	2 921
Zemědělství, lesnictví, rybolov	163
Průmysl	422
Stavebnictví	396
Doprava a spoje	108
Obchod, prodej a opravy motor. vozidel a spotř. zboží, pohostinství a ostatní služby	1 377
Veřejná správa, obrana, povinné sociální pojištění	30
Školství a zdravotnictví	68
Ostatní veřejné, sociální a osobní služby	272

Tabulka 9 Nejvýznamnější společnosti v mikroregionu Lipensko
(Obec Dolní Újezd, 2012), (Obec Jezernice, 2012)

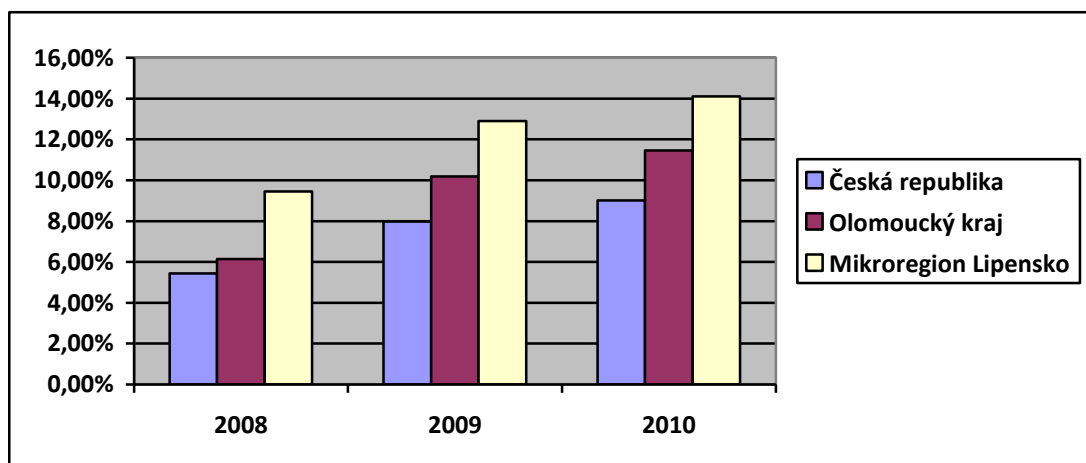
Společnost	Převažující činnost	Sídlo
Podzámčí, zemědělská a.s.	Zemědělství	Dolní Újezd
Trumf Internacional, s.r.o.	Míchání koření	Dolní Újezd
Wienerberger cihelna, s.r.o.	Výroba cihel	Jezernice
Agrochov Jezernice, a.s.	Zemědělství	Jezernice
Metalplas, a.s.	Strojírenství	Lipník nad Bečvou
M – Moos, s.r.o.	Strojírenství	Lipník nad Bečvou
SKD – stavební, s.r.o.	Stavebnictví	Lipník nad Bečvou
Traweko 96, s.r.o.	Stavebnictví	Lipník nad Bečvou
Delikan – výrobce krmiv	Výroba krmiva pro psy	Lipník nad Bečvou

Největší a nejvýznamnější podnikatelské subjekty v mikroregionu jsou znázorněny v tabulce 9.

4.5.2 Nezaměstnanost

Jeden z palčivých problémů mikroregionu Lipensko je vysoká nezaměstnanost, průměrná roční míra registrované nezaměstnanosti zde v roce 2010 činila 14,11%, zatímco celorepublikový průměr je "pouhých" 9,01% a průměr Olomouckého kraje 11,46% (viz. Obrázek 5). Vysokou hodnotu nezaměstnanosti lze vysvětlit absencí většího podniku, jehož přítomnost by přinesla spoustu nových pracovních příležitostí pro obyvatele všech druhů vzdělání. Především lidé s vyšším vzděláním nenalézají v mikroregionu takřka žádné uplatnění.

V první polovině roku 2010 trpěly nejvyšší nezaměstnaností obce Kladníky (21,98%), Osek nad Bečvou (17,02%) a Týn nad Bečvou (15,75%), naopak nejnižší míru nezaměstnanosti vykazuje jednoznačně Hlinsko (4,52%), po Hlinsku následuje až Dolní Újezd s hodnotou 12,8% (viz. Tabula 10). (Hon et al, 2010), (Český statistický úřad, 2012)



Obrázek 5 Míra registrované nezaměstnanosti
(Hon et al, 2010), (Český statistický úřad, 2012)

Tabulka 10 Míra registrované nezaměstnanosti v obcích
(Hon et al, 2010), (Český statistický úřad, 2012)

	Míra registrované nezaměstnanosti		
	2008	2009	2010 (1. -8.)
Bohuslávky	5,44%	12,62%	13,8%
Dolní Újezd	7,83%	13,04%	12,8%
Hlinsko	7,27%	8,51%	4,52%
Jezernice	8,98%	13,35%	14,45%
Kladníky	15,52%	15,52%	21,98%
Lhota	7,89%	11,7%	14,33%
Lipník nad Bečvou	11,52%	13,89%	15,18%
Oldřichov	13,3%	16,7%	11,7%
Osek nad Bečvou	9,13%	13,09%	17,02%
Týn nad Bečvou	11,06%	13,46%	15,75%
Veselíčko	6,07%	10,05%	13,77%

4.6 Rekreace

Rekreace a cestovní ruch v posledních letech rapidně nabývají na významu na území celé České republiky, tato skutečnost má souvislost s rozvojem terciárního sektoru v počátcích 90. let 20. století a v dnešní době nelze cestovní ruch opomenout jakožto významný element přispívající celému národnímu hospodářství.

Každé území, každý region se snaží nalézt určité atraktivity, ať už kulturní, přírodní nebo např. sportovního charakteru, na které by dokázal nalákat dostatečný počet návštěvníků. To samé platí pro mikroregion Lipensko, který bezesporu má co nabídnout. Kromě turistických atraktivit je však podstatná také turistická infrastruktura a právě v tomto ohledu má Lipensko ještě co dohánět. Jedná se především o ubytovací kapacity, které jsou nedostatečné, vyjma několika penzionů a hotelů určených zejména pro movitější turisty zde žádné alternativní ubytovací zařízení není.

Kromě přírodních památek vyjmenovaných výše (strana 36) se mezi nejvýznamnější kulturně-historické památky řadí zejména:

- Město Lipník nad Bečvou
 - **městská památková rezervace** (v Olomouckém kraji pouze 2 městské památkové rezervace; Olomouc a Lipník nad Bečvou) s mnoha zachovalými **měšťanskými domy**
 - **kostely svatého Jakuba a svatého Františka Serafinského**
 - **zvonice** – svého druhu jediná na Moravě
 - **piaristická kolej** – v minulosti místo pobytu Antonína Dvořáka nebo Johanna Gregora Mendela
 - **židovský hřbitov a synagoga** (2. nejstarší v Evropě)
- Jezernice
 - **viadukty železnice** – významná technická památka
- Týn nad Bečvou
 - středověký **hrad Helfštýn** ze 14. století patřící mezi nejvýznamnější kulturní pamětihodnosti na území mikroregionu Lipensko
- Veselíčko
 - budova bývalého **zámku** a nově zrekonstruovaný **zámecký park**

(Hon, 2010)

Mezi nejvýznamnější atraktivitu cestovního ruchu sportovního charakteru patří již výše zmíněná Cyklostezka Bečva (strana 41), dále pak přírodní koupaliště “Jadran“ situované mezi Osekem nad Bečvou a Lipníkem nad Bečvou, koupaliště v Lipníku nad Bečvou, nově zrekonstruovaný sportovní areál v Lipníku nad Bečvou, nově vybudovaný sportovní areál v Dolním Újezdě a motokárová dráha v Lipníku nad Bečvou.

4.7 Okolní mikroregiony

4.7.1 Mikroregion Hranicko

Mikroregion Hranicko leží v nejuvýchodnější části Olomouckého kraje na hranici mezi Moravskou Bránou a Podbeskydskou pahorkatinou. Region je tvořen 22 obcemi (Bělotín, Býškovice, Černotín, Dolní Těšice, Horní Těšice, Horní Újezd, Hranice, Hustopeče nad Bečvou, Jindřichov, Klokočí, Milotice nad Bečvou, Opatovice, Partutovice, Polom, Potštát, Radíkov, Skalička, Střítež nad Ludinou, Špičky, Ústí, Vsechovice, Zámrský), centrem je město Hranice a celkový počet obyvatel je 31 046. Byl založen v roce 2001. Předmětem činnosti mikroregionu je koordinace postupu při řešení problémů v oblasti samosprávy obcí, hospodářského, sociálního a kulturního života obcí, vztahů k orgánům státní správy a vyšších samosprávních celků.

Území mikroregionu Hranicko je místy nížinaté (oblast kolem řeky Bečvy) a místy kopcovité a lesnaté (Potštátsko). Mikroregion leží na území hlavního evropského rozvodí Černého a Baltského moře a jeho poloha je významná, podobně jako v případě mikroregionu Lipensko, z hlediska dopravní dostupnosti (silniční tahy Olomouc – Ostrava/Žilina, panevropský železniční koridor Praha – Vídeň/Varšava)

Rovněž na území mikroregionu Hranicko lze nalézt mnoho přírodních a kulturních pamětihodností. Mezi nejznámější patří Hranická propast, která je nejhlubší ve střední Evropě, lázně Teplice nad Bečvou zaměřené na léčbu srdečních a cévních onemocnění, město Potštát s městskou památkovou zónou, renesanční hodinovou věží a zámekem. Dále se na Hranicku nachází 7 lokalit NATURA 2000 a 10 maloplošných chráněných území. Z rekreačního a sportovního vyžití stojí za zmínku Hranický aquapark, vyhlídkové lety aeroklubu v Drahotuších nebo golfový areál v Radíkově. (Regionhranicko.cz, 2007-2012)



Obrázek 6 Logo mikroregionu Hranicko (Regionhranicko.cz, 2007-2012)

4.7.2 Mikroregion Záhoří – Helfštýn

Vznik mikroregionu Záhoří – Helfštýn se datuje do roku 1999, kdy byly na ustanovující Valné hromadě v obci Soběchleby ujednány a schváleny stanovy. V současné době tvoří mikroregion 14 obcí (Bezuchov, Dolní Netčice, Hlinsko, Horní Netčice, Hradčany, Kladníky, Lhota, Oprostovice, Pavlovice u Přerova, Radotín, Soběchleby, Šišma, Týn nad Bečvou a Žakovice) s centrem v Soběchlebích, počet obyvatel je 4 537. Obce Týn nad Bečvou, Kladníky a Lhota jsou zároveň součástí mikroregionu Lipensko. Spolupráce obcí se zaměřuje zejména na řešení problémů týkajících se hospodářství, sociálního a kulturního života, samosprávy obcí, dopravní obslužnosti, veřejného pořádku a životního prostředí.

Území mikroregionu je situováno v hornaté oblasti Vnějších západních Karpat, výjimku tvoří obec Týn nad Bečvou, která se nachází v oblasti Vněkarpatských sníženin. Na severu tvoří rozhraní mikroregionu Moravská brána, na jihu Hostýnské vrhy a na západě oblast Hané.

V oblasti dopravy není poloha mikroregionu nikterak strategická, dopravní síť tvoří převážně silnice II. třídy, železniční ani jiné druhy dopravy zde své zastoupení nemají. Také občanská vybavenost, služby a péče jsou zde poskytovány pouze v základním rozsahu, širší možnosti lze vyhledat v nedalekém Přerově, případně v Lipníku nad Bečvou nebo v Bystřici pod Hostýnem.

Volnočasové aktivity jsou v regionu také značně omezené. Dominantou, stejně jako v případě mikroregionu Lipensko, je středověký hrad Helfštýn. Další atraktivitou je naučná stezka otevřená v roce 2007. (Dobrovolný svazek obcí Mikroregion Záhoří – Helfštýn, 2012)

4.7.3 Mikroregion Pobečví

Mikroregion Pobečví je polohován nedaleko města Přerov, leží v rozmezí od Hostýnských vrchů z jihu až po Oderské vrchy na severu, prostřední část je rovinatá a úrodná a rozprostírá se podél řeky Bečvy. Mikroregion byl založen v roce 1998, nyní jej tvoří 12 obcí (Buk, Grymov, Lazníčky, Lazníky, Prosenice, Radslavice, Radvanice, Sobíšky, Sušice, Tučín, Výkleky, Zábešná Lhota) se sídlem v Prosenicích a počet obyvatel činí 4 891. Předmětem činnosti je výměna zkušeností a spolupráce v oblastech školství, zdravotní a sociální péče, životního prostředí, kultury, cestovního ruchu apod.

Z hlediska dopravy je poloha Pobečví podobného významu jako v případě mikroregionů Lipensko a Hranicko, prochází jím hlavní silniční tah Přerov – Ostrava a panevropský železniční koridor Praha – Vídeň/Varšava. Některé obce, zejména Prosenice a Grymov, jsou silniční dopravou silně zatížené a nedočkavě vyhlíží výstavbu úseku D1 Přerov – Lipník nad Bečvou.

Občanská vybavenost, služby a péče má stejně jako v případě mikroregionu Záhoří - Helfštýn pouze základní charakter a tudíž je třeba dojíždět do větších center, v případě Pobečví se jedná především o Přerov.

V rámci volnočasových aktivit je významný úsek Cyklostezky Bečva Prosenice – Přerov, dále pak vysoce navštěvované přírodní koupaliště ve Výklekách nebo dostihová dráha v Radslavicích. (Mikroregion Pobečví, 2012)



Obrázek 7 Mikroregion Pobečví (Mikroregion Pobečví, 2012)

Tabulka 11 Srovnání mikroregionu Lipensko s okolními mikroregiony
 (Mikroregion Pobečví, 2012), (Mikroregion-lipensko.cz, 2010), (Dobrovolný svazek obcí Mikroregion Záhoří – Helfštýn, 2012), (Regionhranicko.cz, 2007-2012),
 (Český statistický úřad, 2012)

	Mikroregion Lipensko	Mikroregion Hranicko	Mikroregion Záhoří - Helfš- týn	Mikroregion Pobečví
Sídlo	Lipník nad Bečvou	Hranice	Soběchleby	Prosenice
Počet obyvatel	14 222	31 046	4 537	4 891
Rok založení	2002	2001	1999	1998
Právní forma	Dobrovolný svazek obcí	Dobrovolný svazek obcí	Dobrovolný svazek obcí	Dobrovolný svazek obcí
Předseda mikroregionu	Tomáš Šulák	Mgr. Miroslav Wildner	Jiří Řezníček	Jaromír Do- hnal

5 SWOT ANALÝZA MIKROREGIONU LIPENSKO

5.1 Silné stránky mikroregionu

- Z dopravního hlediska strategická poloha mikroregionu, územím mikroregionu prochází významné silniční a železniční komunikace spojující sever Evropy s jím.
- Takřka ideální podmínky pro zemědělství (povodí řeky Bečvy)
- Spousta historických, kulturních, sportovních a jiných atraktivit tvořících vhodné předpoklady pro rozvoj cestovního ruchu
- Relativně malá vzdálenost do větších měst a center (Ostrava, Olomouc, Přerov)
- Průmyslová zóna vytýčená pro případné investory alokovaná ve východní části města Lipník nad Bečvou
- Nízký počet obyvatel bez vzdělání
- Poměrně stabilní situace ovzduší a životního prostředí
- Uspokojivý stav zdravotní a sociální péče
- Kvalitní síť základního a středního školství
- V drtivé většině obcí zavedena je plynofikace, kanalizace a systém vodovodů
- Jednotný systém nakládání s odpady
- Konání velkého množství kulturních a sportovních akcí, festivalů a událostí
- Ložiska surovin, zejména štěrkopísku

5.2 Slabé stránky mikroregionu

- Neexistence velkých podniků, s čímž souvisí vysoká nezaměstnanost a špatné uplatnění pro vysokoškolsky vzdělané jedince
- Nedostačující turistická infrastruktura, především nedostatek ubytovacích kapacit
- Nízké procento podnikatelských subjektů působících v zemědělství
- Ve většině obcí špatný technický stav kanalizací a neexistence čistíren odpadních vod

- U spousty obcí zchátralá kulturní a sportovní zařízení
- Ve srovnání s hodnotami Olomouckého kraje a České republiky nízký počet vysokoškolsky vzdělaných lidí
- Stárnutí populace
- Nízký počet parkovacích ploch (zejména na území města Lipník nad Bečvou)
- Neexistence objektů vhodných pro úschovu kol a sportovních potřeb
- Nepříliš propracovaná návaznost spojů v rámci integrované dopravy

5.3 Příležitosti

- Využití strukturálních fondů Evropské unie, dotací, grantů, státního rozpočtu atd. k rozvoji podnikání, cestovního ruchu, rekultivaci památek, výstavbě a rekonstrukci kulturních a sportovních zařízení, k investování do vzdělání, zdravotní a sociální péče a mnoha dalších oblastí
- Rozvoj turistické infrastruktury, především ubytovacích zařízení
- Nalákání investorů a podpora stávajících podnikatelů v investiční a rozvojové činnosti za účelem snížení nezaměstnanosti, tvorby nových pracovních míst a snížení odlivu vysokoškolsky vzdělaných osob
- Realizace projektů souvisejících s rozvojem sítě cyklotras a cyklostezek
- Realizace projektů souvisejících s bytovou výstavbou a výstavbou rodinných domů
- Investice do rekonstruování kanalizací a výstavby čistíren odpadních vod
- Řešení problematiky protipovodňové ochrany mikroregionu
- Řešení problematiky alternativních zdrojů energie
- Příprava objektů pro podnikání (podnikatelský inkubátor)
- Vytvoření veřejně přístupných internetových stanic v obcích
- Tvorba školicího střediska mikroregionu, rekvalifikační a odborné kurzy reagující na potřeby místních zaměstnavatelů
- Zabezpečení ekologické stability, zlepšení veřejné zeleně a obnovení krajinného rázu

- Zlepšení propagace mikroregionu a tvorba propagačních materiálů

5.4 Hrozby

- Zabránění příchodu investorů z důvodu nedostatečně kvalifikované pracovní síly
- Zvyšující se odliv vysokoškolsky vzdělaných obyvatel
- Klesající objem financí plynoucích z fondů Evropské unie
- Neustále se zvyšující prodleva výstavby úseků D1 Říkovice – Přerov, Přerov – Lipník nad Bečvou
- Vysoká a neklesající hodnota nezaměstnanosti
- Záplavová oblast v povodí řeky Bečvy
- Hrozící zhoršení stavu ovzduší s výstavbou úseku D1 Říkovice – Přerov, Přerov – Lipník nad Bečvou
- Hrozby plynoucí ze stárnutí populace – nadbytečné školní kapacity, úbytek sportovně aktivních obyvatel

6 DOPORUČENÍ PRO ROZVOJ MIKROREGIONU LIPENSKO

Na základě charakteristiky mikroregionu Lipensko a následné SWOT analýzy lze již rozpoznat, kterým směrem by se spolupráce obcí v tomto dobrovolném svazku obcí měla ubírat.

Doporučení v oblasti nezaměstnanosti a podnikání

Dle mého mínění je nejpálčivějším problémem mikroregionu nedostatek pracovních míst a s tím související vysoká nezaměstnanost, řešení těchto otázek lze spatřit v podporování podnikání a přilákání investorů. Osobně bych doporučil vytvořit propagační materiály určené případným investorům a podnikatelům, které by obsahovaly informace o přednostech mikroregionu (např. vyzdvihnutí strategické dopravní pozice mikroregionu, údaje o přírodních podmínkách nebo využití údajů o nezaměstnanosti z pozitivního hlediska), o podmínkách a možnostech, které se zde investujícím subjektům naskytují (např. existence průmyslových zón, podmínky, které investorům kladou jednotlivé obce, informace o objektech, pozemcích a možnostech jejich využití k podnikání atd.) a také o oborech podnikání, které měly nebo stále mají na území mikroregionu svou tradici a pevné kořeny, anebo o takových oborech, u kterých existuje perspektiva progresivního vývoje v budoucnosti (např. cestovní ruch). V současné době mikroregion nevyužívá žádné nástroje, které by dokázaly přilákat investory a vytvořit nové pracovní pozice. Další krok pro podporu podnikání představují podnikatelské inkubátory, tedy objekty, které by obec vyčlenila a popřípadě zainventovala za účelem pronájmu začínajícím a drobným podnikatelům.

Doporučení v oblasti cestovního ruchu

V souvislosti s rozvojem cestovního ruchu jsem již zmínil vysokou turistickou atraktivitu mikroregionu v mnoha směrech, nicméně zároveň jsem nastínil otázku turistické infrastruktury, která je neuspokojivá. V tomto směru je zapotřebí učinit hned několik opatření. Především výstavba nových ubytovacích zařízení je nutná, zejména campů, pro jejichž umístění se jako vhodná lokalita jeví prostranství okolo přírodního koupaliště „Jadran“ situované mezi obcemi Osek nad Bečvou a Lipník nad Bečvou na nejfrekventovanějším úseku cyklostezky „Bečva“ nebo oblast okolí obce Týn nad Bečvou v blízkosti hradu Helfštýn. Achillovou patou v oblasti turistiky je rovněž velmi neuspokojivá úroveň propagace mikroregionu, při osobní návštěvě turistického centra v Lipníku nad Bečvou jsem došel ke zjištění, že jediné propagační materiály, které mikroregion nabízí (pominu-li webové stránky mikroregionu), představuje mapa cyklostezek na území mikroregionu. V tomto

směru bych jednoznačně navrhl vytvoření kvalitních propagačních materiálů seznamujících turisty a veřejnost s nejvýznamnějšími přírodními a historickými pamětihodnostmi, s konáním významných kulturních a sportovních událostí, s možnostmi kulturního a sportovního vyžití, s poskytováním služeb a péče apod. Mezi další kroky, které je třeba v rámci rozvoje cestovního ruchu učinit, patří rozšíření sítě cyklostezek do více obcí a zejména pak vybudování úschovny kol, bruslí a jiných sportovních zařízení.

Doporučení v oblasti bydlení

Následující návrhovou oblast představuje rozvoj bydlení, většina obcí v mikroregionu se ubrala cestou vytváření vhodných ploch a zón pro individuální výstavbu, z mého pohledu je však aktuální trend v rozvoji výstavby bytů a bytových domů. Bytové domy pojmu větší počet lidí a čím dál vyšší procento populace volí právě tuto formu bydlení, tyto skutečnosti by obce neměly opomíjet. Alternativou výstavby nových bytových domů může být rekonstrukce starších objektů a budov za účelem bydlení, tyto úkony bývají ovšem ve většině případů mnohem více nákladné.

Doporučení v oblasti technické infrastruktury

Z tabulky 5 je patrné, že větší polovina obcí nedisponuje čistírnou odpadních vod a systém kanalizací, je na mnoha místech ve špatném technickém stavu. V rámci strategického plánování mikroregionu existují projekty týkající se tohoto tématu, problémem však zůstává způsob financování. V tomto směru by snaha měla směřovat na získání finančních prostředků z externích zdrojů, jelikož vlastní zdroje nejsou dostačující. Za externí zdroje lze považovat např. Program rozvoje venkova EU, program Ministerstva zemědělství ČR „Výstavba a technická obnova čistíren odpadních vod a kanalizací“ nebo program Ministerstva pro životní prostředí ČR drobných vodohospodářských ekologických akcí.

Doporučení v oblasti protipovodňové aktivity

S dominantním tokem mikroregionu, řekou Bečvou, je spojena velmi negativní skutečnost, a to poměrně častý výskyt povodní. Tento problém ne třeba řešit na mnohem vyšší úrovni než pouze na úrovni mikroregionu, nicméně i tak lze provést určitá opatření, jako např. úpravu určitých vad vodních toků, odbahnění některých rybníků nebo doplnění břehových porostů.

Doporučení v oblasti dopravy

Dalším rozvojovým prvkem je jistě rekonstrukce místních komunikací, zejména mezi některými vesnicemi je situace žalostná, a řešení situace dopravy v klidu (tento problém patrný především v Lipníku nad Bečvou). Nedostatečný počet parkovacích ploch bývá příčinou nepřehledných dopravních situací a negativně působí na bezpečnost.

Doporučení v oblasti volnočasových aktivit

V této oblasti můj návrh směřuje k modernizaci a rekonstrukci sportovních a kulturních zařízení v některých obcích, jelikož technický stav těchto zařízení je značně nedostačující. Zde se jako největší problém jeví financování, ačkoliv je možné využít finančních zdrojů Ministerstva školství, mládeže a tělovýchovy ČR nebo dotací z různých programů (Program obnovy venkova, Program rozvoje venkova), musí obce tyto aktivity dotovat v mnoha případech i ze svých rozpočtů. Dále bych doporučil v co nejvyšší míře podporovat různé zájmové spolky, kroužky a oddíly, tělovýchovu a zájmovou činnost ve školách a také vytvářet projekty zaměřené na zdravý životní styl a prevenci sociálně patologických jevů u mládeže.

Doporučení v oblasti životního prostředí

Intenzivní zemědělství na území mikroregionu v letech minulých zapříčinilo změnu rázu krajiny a nyní je zapotřebí její obnovy. Opatření v tomto směru by se měla zabývat ochranou proti erozi, obnovením veřejné zeleně a zajištěním ekologické stability.

Ostatní doporučení

Mezi další doporučení bych zařadil vytvoření školícího centra mikroregionu, kde by se ve spolupráci s místními středními školami a úřadem práce konaly přípravné a rekvalifikační kurzy za účelem aktuálních potřeb místních zaměstnavatelů. Dále pak realizace internetových stanic pro veřejnost v každé obci mikroregionu, vybavení škol a knihoven moderními výpočetními a informačními technologiemi. Tyto kroky samozřejmě přímo souvisí s finančními možnostmi jednotlivých obcí.

ZÁVĚR

Pro splnění cílů mé bakalářské práce, tedy navrhnutí vhodných opatření a doporučení pro rozvoj mikroregionu Lipensko, bylo zapotřebí nejprve teoretických poznatků z oblastí regionálního rozvoje a marketingových činností a následně poznatků vyplývajících z charakteristiky tohoto mikroregionu a jeho SWOT analýzy.

V průběhu psaní této práce mne nejvíce zarazil poznatek o činnosti, respektive „nečinnosti“ samotného mikroregionu. Na počátku 21. století vydal mikroregion dokument, ve kterém objasnil své záměry do budoucna a časový harmonogram jejich realizace, od té doby uplynulo již více jak 10 let a byly uskutečněny pouze 4 projekty, jejichž výsledkem je tvorba webových stránek mikroregionu, cykloturistické mapy a vybudované informační tabule a odpočinková posezení. Samozřejmě spousta projektů se odvíjí od finanční situace a jejich realizace bývá z těchto důvodů obtížná, nicméně také spousta opatření, která nenesou takovou finanční zátěž a jejichž prospěch pro mikroregion by byl značný, realizována nebyla. Jedná se zejména o projekty orientované na propagaci mikroregionu a tvorbu propagačních materiálů, a to nejen pro širokou veřejnost, ale také pro sektor podnikatelů a investorů. Turistická atraktivita mikroregionu je vysoká, turistická infrastruktura naopak nedostačující, pokud tedy nemá mikroregion dostatek vlastních finančních prostředků pro rozvoj cestovního ruchu, může se pomocí propagačních materiálů pokusit nalákat investory právě do tohoto sektoru.

Dále je třeba také zmínit projekty, které je nutné zrealizovat co nejdříve a alokaci finančních prostředků je zapotřebí soustředit právě na ně. Jedná se zejména o zlepšení situace technické infrastruktury, dopravní infrastruktury nebo kulturních a sportovních zařízení. Zde už záleží na samotných představitelích mikroregionu a obcí, jakým směrem se uchylují jejich priority, ovšem alespoň pro představu by nebylo od věci zjistit priority samotných občanů.

Suma sumárum, pro rozvoj mikroregionu bude zapotřebí vynaložit ještě mnoho úsilí a finančních prostředků, avšak pevně věřím, že tato snaha nepřijde vniveč a spokojenost obyvatel zde žijících bude mít pouze rostoucí tendenci.

Domnívám se, že cíle bakalářské práce bylo dosaženo na základě těchto skutečností; zásady pro vypracování bakalářské práce byly splněny, teoretická část byla zpracována v rámci požadavků části praktické a za pomoci relevantních zdrojů, praktická část poskytuje analý-

zu všech důležitých oblastí mikroregionu Lipensko a pomáhá odhalit slabé a silné stránky mikroregionu, potenciál jeho rozvoje a možná ohrožení.

SEZNAM POUŽITÉ LITERATURY

Bibliografické zdroje

BLAŽEK, Jiří, UHLÍŘ, David. Teorie regionálního rozvoje: nástin, kritika, klasifikace. Praha: Karolinum, 2002. ISBN 80-246-0384-5.

BOUČKOVÁ, Jana. Marketing. Praha: C. H. Beck, 2003. ISBN 8071795771.

FORET, Miroslav, PROCHÁZKA, Petr, URBÁNEK, Tomáš. Marketing: základy a principy. 2., nezm. vyd. Brno: Computer Press, 2005. ISBN 8025107906.

HORÁKOVÁ, Helena. Strategický marketing. 2., rozš. a aktualiz. vyd. Praha: Grada, 2003. ISBN 8024704471.

JAKUBÍKOVÁ, Dagmar. Strategický marketing. Praha: Grada, 2008. ISBN 978-80-247-2690-8.

KOTLER, Philip, ARMSTRONG, Gary. Marketing. Praha: Grada, 2004. ISBN 80-247-0513-3.

KOZÁK, Vratislav, STAŇKOVÁ, Pavla. Marketing I. 4., nezm. vyd. Zlín: Univerzita Tomáše Bati, 2010. ISBN 978-80-7318-698-2.

KREJČÍ, Tomáš. Regionální rozvoj: teorie, aplikace, regionalizace. Brno: Mendelova univerzita, 2010. ISBN 978-80-7375-414-3.

PAULIČKOVÁ, Renáta. Teoretické otázky regionálního a městského marketingu. Plzeň: Západočeská univerzita, 2005. ISBN 80-7043-365-5.

PAYNE, Adrian. Marketing služeb. Praha: Grada, 1996. ISBN 807169276X.

WOKOUN, René. Regionální rozvoj a jeho management v České republice. Praha: Oeconomica, 2007. ISBN 978-80-245-1301-0.

WOKOUN, René. Regionální rozvoj: východiska regionálního rozvoje, regionální politika, teorie, strategie a programování. Praha: Linde, 2008. ISBN 978-80-7201-699-0.

Elektronické zdroje

HON, Jiří et al. ROZBOR UDRŽITELNÉHO ROZVOJE ÚZEMÍ pro správní obvod ORP Lipník nad Bečvou. *Mesto-lipnik.cz* [online]. 2010 [cit. 2012-04-10]. Dostupné z: http://www.mesto-lipnik.cz/customers/lipnik/ftp/File/odbor_regionalniho_rozvoje/UAP/rozbor_udrzitelneho_rozvoje_uzemi.pdf

Informace o mikroregionu. *Mikroregion Pobečví* [online]. ©2012 [cit. 2012-04-10]. Dostupné z: <http://www.pobecvi.cz/index.php?nid=5571&lid=cs&oid=809806>

Informace o regionu Hranicko. *Regionhranicko.cz* [online]. ©2007-2012 [cit. 2012-04-10]. Dostupné z: <http://regionhranicko.cz/informace-o-regionu-hranicko>

Klasifikace jednotek NUTS. *Národní ústav odborného vzdělávání* [online]. ©2008 [cit. 2012-02-07]. Dostupné z: <http://www.nuov.cz/klasifikace-jednotek-nuts>

Koncepce marketingových činností. *ManagementMania.com* [online]. ©2008-2012, poslední změna 29.01.2012 [cit. 2012-02-07]. Dostupné z: <http://www.managementmania.com/koncepce-marketingovych-cinnosti>

Mikroregion Hranicko. *Regionhranicko.cz* [online]. ©2007-2012 [cit. 2012-04-10]. Dostupné z: <http://regionhranicko.cz/mikroregion-hranicko>

Mikroregion Lipensko. *Mikroregion Lipensko* [online]. ©2010 [cit. 2012-04-10]. Dostupné z: <http://www.mikroregion-lipensko.cz/>

Mikroregiony. *Risy.cz: Regionální Informační Servis* [online]. ©2010-2011 [cit. 2012-04-10]. Dostupné z: <http://www.risy.cz/cs/vyhledavace/mikroregiony>

Mikroregion Záhoří – Helfštýn. *Dobrovolný svazek obcí Mikroregion Záhoří – Helfštýn* [online]. ©2012 [cit. 2012-04-10]. Dostupné z: <http://www.mr-zahori.cz/index.php?nid=1042&lid=cs&oid=84708>

MOS – Městská a obecní statistika. *Český statistický úřad* [online]. ©2012 [cit. 2012-04-10]. Dostupné z: http://www.czso.cz/lexikon/mos_vdb.nsf/okresy/CZ0714/

Obec. *Obec Dolní Újezd* [online]. ©2012 [cit. 2012-04-10]. Dostupné z: <http://www.dolni-ujezd.cz/index.php?nid=5688&lid=CZ&oid=834102>

Obce. *Risy.cz: Regionální Informační Servis* [online]. ©2010-2011 [cit. 2012-04-10]. Dostupné z: <http://www.risy.cz/cs/vyhledavace/obce>

Prodejní koncepce. *ManagementMania.com* [online]. ©2008-2012, poslední změna 29.01.2012 [cit. 2012-02-07]. Dostupné z: <http://www.managementmania.com/prodejni-koncepce>

SABOVÁ, Helena. Svazky obcí a jejich majetek. *Dvs.cz: Veřejná správa online* [online]. Praha: 2002 [cit. 2012-04-10]. Dostupné z: <http://www.dvs.cz/clanek.asp?id=259761>

Scitani.cz: Sčítání lidu, domů a bytů 2011 [online]. ©2009-2012, poslední změna 20.1.2012 [cit. 2012-04-10]. Dostupné z: <http://www.scitani.cz/slodb2011/redakce.nsf/i/home>

Současnost obce. *Obec Jezernice* [online]. ©2012 [cit. 2012-04-10]. Dostupné z: <http://www.jezernice.cz/hlavni-menu/informace-o-obci/soucasnost/>

Veřejná databáze. *Český statistický úřad* [online]. ©2012 [cit. 2012-04-10]. Dostupné z: <http://vdb.czso.cz/vdbvo/kaplist.jsp?vo=tabulka&closeall=1>

Ostatní zdroje

Dokument strategický plan mikroregionu Lipensko

SEZNAM POUŽITÝCH SYMBOLŮ A ZKRATEK

BCG	Postavení subjektu dle tempa růstu a tržního podílu.
GE	Postavení subjektu dle atraktivnosti trhu a konkurence.
LAU	Územní jednotka.
MÚK	Mimoúrovňová křížovka.
NATURA 2000	Soustava chráněných území Evropského významu.
NUTS	Územní celky vytvořené pro účely Eurostatu.
SWOT	Analýza silných a slabých stránek, příležitostí a hrozeb.

SEZNAM OBRÁZKŮ

Obrázek 1 SWOT analýza s příklady	31
Obrázek 2 Mikroregion Lipensko	34
Obrázek 3 Poloha mikroregionu Lipensko v Olomouckém kraji	35
Obrázek 4 Obyvatelstvo dle věku	39
Obrázek 5 Míra registrované nezaměstnanosti	48
Obrázek 6 Logo mikroregionu Hranicko	51
Obrázek 7 Mikroregion Pobečví	53

SEZNAM TABULEK

Tabulka 1 ČR v systému NUTS a LAU	22
Tabulka 2 Obyvatelstvo dle pohlaví	38
Tabulka 3 Obyvatelstvo dle vzdělanosti	40
Tabulka 4 Kostra silniční sítě mikroregionu Lipensko	41
Tabulka 5 Technická infrastruktura mikroregionu Lipensko	43
Tabulka 6 Zdravotní a sociální péče v mikroregionu	44
Tabulka 7 Počet podniků podle velikosti	46
Tabulka 8 Podnikatelské subjekty podle převažující činnosti	47
Tabulka 9 Nejvýznamnější společnosti v mikroregionu Lipensko	47
Tabulka 10 Míra registrované nezaměstnanosti v obcích	49
Tabulka 11 Srovnání mikroregionu Lipensko s okolními mikroregiony	54