

# **Ekonomické vyhodnocení systému odpadového hospodářství města Vizovice**

Miroslava Švecová

---

Bakalářská práce  
2012



Univerzita Tomáše Bati ve Zlíně  
Fakulta managementu a ekonomiky

---

---

Univerzita Tomáše Bati ve Zlíně

Fakulta managementu a ekonomiky

Vyšší odborná škola ekonomická

akademický rok: 2011/2012

## ZADÁNÍ BAKALÁŘSKÉ PRÁCE

(PROJEKTU, UMĚLECKÉHO DÍLA, UMĚLECKÉHO VÝKONU)

Jméno a příjmení: **Miroslava ŠVECOVÁ**

Osobní číslo: **M090487**

Studijní program: **B 6208 Ekonomika a management**

Studijní obor: **Finanční řízení podniku**

Téma práce: **Ekonomické vyhodnocení systému odpadového hospodářství města Vizovice**

Zásady pro vypracování:

Úvod

I. Teoretická část

- Prostudujte odbornou literaturu týkající se dané problematiky.

II. Praktická část

- Charakterizujte město Vizovice.
- Specifikujte systém odpadového hospodářství města Vizovice v letech 2006–2011.
- Analyzujte výši příjmů a výdajů v odpadovém hospodářství města v letech 2006–2011.
- Na základě zjištěných poznatků vyslovte závěry a navrhněte opatření ke zlepšení současného systému odpadového hospodářství města Vizovice.

Závěr

Rozsah bakalářské práce:

Rozsah příloh:

Forma zpracování bakalářské práce: **tištěná**

Seznam odborné literatury:

HORIZNKOVÁ, Eva a Vladimír NOVOTNÝ, 2008. Základy organizace veřejné správy v ČR. Plzeň: Vydavatelství a nakladatelství Aleš Čeněk. ISBN 978-80-7380-096-3.

KURAŠ, Mečislav, 2008. Odpadové hospodářství. Chrudim: Ekomonitor. ISBN 978-80-86832-34-0.

PEKOVÁ, Jitka, 2004. Hospodaření a finance územní samosprávy. Praha: Management Press. ISBN 80-7261-086-4.

SLAVÍK, Jan et al., 2004. Ekonomické modely hodnocení komplexních nákladů v odpadovém hospodářství. Praha: IREAS, Institut pro strukturální politiku. ISBN 80-866-8423-7.

SLAVÍK, Jan et al., 2009. Poplatkové systémy v obcích - rizika a příležitosti pro odpadové hospodářství. Praha: IREAS, Institut pro strukturální politiku. ISBN 978-80-86684-59-8.

Vedoucí bakalářské práce: **Ing. Jana Káčerová**  
EXT.

Datum zadání bakalářské práce: **16. března 2012**

Termín odevzdání bakalářské práce: **27. dubna 2012**

Ve Zlíně dne 6. dubna 2012

  
PaedDr. Josef Rydlo

zast. děkanka



  
Ing. Eva Heczková, Ph.D.

zast. ředitel ústavu

# PROHLÁŠENÍ AUTORA BAKALÁŘSKÉ PRÁCE

Beru na vědomí, že:

- odevzdáním bakalářské práce souhlasím se zveřejněním své práce podle zákona č. 111/1998 Sb. o vysokých školách a o změně a doplnění dalších zákonů (zákon o vysokých školách), ve znění pozdějších právních předpisů, bez ohledu na výsledek obhajoby<sup>1</sup>;
- bakalářská práce bude uložena v elektronické podobě v univerzitním informačním systému;
- na mou bakalářskou práci se plně vztahuje zákon č. 121/2000 Sb. o právu autorském, o právech souvisejících s právem autorským a o změně některých zákonů (autorský zákon) ve znění pozdějších právních předpisů, zejm. § 35 odst. 3<sup>2</sup>;
- podle § 60<sup>3</sup> odst. 1 autorského zákona má UTB ve Zlíně právo na uzavření licenční smlouvy o užití školního díla v rozsahu § 12 odst. 4 autorského zákona;

---

<sup>1</sup> zákon č. 111/1998 Sb. o vysokých školách a o změně a doplnění dalších zákonů (zákon o vysokých školách), ve znění pozdějších právních předpisů, § 47b Zveřejňování závěrečných prací:

- (1) Vysoká škola nevydělečně zveřejňuje disertační, diplomové, bakalářské a rigorózní práce, u kterých proběhla obhajoba, včetně posudků oponentů a výsledku obhajoby prostřednictvím databáze kvalifikačních prací, kterou spravuje. Způsob zveřejnění stanoví vnitřní předpis vysoké školy.
- (2) Disertační, diplomové, bakalářské a rigorózní práce odevzdané uchazečem k obhajobě musí být též nejméně pět pracovních dnů před konáním obhajoby zveřejněny k nahlížení veřejnosti v místě určeném vnitřním předpisem vysoké školy nebo není-li tak určeno, v místě pracoviště vysoké školy, kde se má konat obhajoba práce. Každý si může ze zveřejněné práce pořizovat na své náklady výpisy, opisy nebo rozmnoženiny.
- (3) Platí, že odevzdáním práce autor souhlasí se zveřejněním své práce podle tohoto zákona, bez ohledu na výsledek obhajoby.

<sup>2</sup> zákon č. 121/2000 Sb. o právu autorském, o právech souvisejících s právem autorským a o změně některých zákonů (autorský zákon) ve znění pozdějších právních předpisů, § 35 odst. 3:

- (3) Do práva autorského také nezasahuje škola nebo školské či vzdělávací zařízení, užije-li nikoli za účelem přímého nebo nepřímého hospodářského nebo obchodního prospěchu k výuce nebo k vlastní potřebě dílo vytvořené žákem nebo studentem ke splnění školních nebo studijních povinností vyplývajících z jeho právního vztahu ke škole nebo školskému či vzdělávacímu zařízení (školní dílo).

<sup>3</sup> zákon č. 121/2000 Sb. o právu autorském, o právech souvisejících s právem autorským a o změně některých zákonů (autorský zákon) ve znění pozdějších právních předpisů, § 60 Školní dílo:

- (1) Škola nebo školské či vzdělávací zařízení mají za obvyklých podmínek právo na uzavření licenční smlouvy o užití školního díla (§ 35 odst. 3). Odpírá-li autor takového díla udělit svolení bez vážného důvodu, mohou se tyto osoby domáhat nahrazení chybějícího projevu jeho vůle u soudu. Ustanovení § 35 odst. 3 zůstává nedotčeno.

- podle § 60<sup>4</sup> odst. 2 a 3 mohu užít své dílo – bakalářskou práci - nebo poskytnout licenci k jejímu využití jen s předchozím písemným souhlasem Univerzity Tomáše Bati ve Zlíně, která je oprávněna v takovém případě ode mne požadovat přiměřený příspěvek na úhradu nákladů, které byly Univerzitou Tomáše Bati ve Zlíně na vytvoření díla vynaloženy (až do jejich skutečné výše);
- pokud bylo k vypracování bakalářské práce využito softwaru poskytnutého Univerzitou Tomáše Bati ve Zlíně nebo jinými subjekty pouze ke studijním a výzkumným účelům (tj. k nekomerčnímu využití), nelze výsledky bakalářské práce využít ke komerčním účelům.

Prohlašuji, že:

- jsem bakalářskou práci zpracoval/a samostatně a použité informační zdroje jsem citoval/a;
- odevzdaná verze bakalářské práce a verze elektronická nahraná do IS/STAG jsou totožné.

Ve Zlíně .....

.....

---

<sup>4</sup> zákon č. 121/2000 Sb. o právu autorském, o právech souvisejících s právem autorským a o změně některých zákonů (autorský zákon) ve znění pozdějších právních předpisů, § 60 Školní dílo:

- (2) Není-li sjednáno jinak, může autor školního díla své dílo užít či poskytnout jinému licenci, není-li to v rozporu s oprávněnými zájmy školy nebo školského či vzdělávacího zařízení.
- (3) Škola nebo školské či vzdělávací zařízení jsou oprávněny požadovat, aby jim autor školního díla z výdělku jím dosaženého v souvislosti s užitím díla či poskytnutím licence podle odstavce 2 přiměřeně přispěl na úhradu nákladů, které na vytvoření díla vynaložily, a to podle okolností až do jejich skutečné výše; přitom se přihlédne k výši výdělku dosaženého školou nebo školským či vzdělávacím zařízením z užití školního díla podle odstavce 1.

## **ABSTRAKT**

Tato bakalářská práce se zabývá ekonomickým vyhodnocením systému odpadového hospodářství města Vizovice. Práce se skládá ze dvou částí. Teoretická část se zaměřuje na popis výkonu veřejné správy jak obecně, tak i výkon veřejné správy v odpadovém hospodářství. Dále je teoretická část zaměřena na legislativní normy platné na úseku odpadového hospodářství a povinnosti a oprávnění, která z nich vyplývají pro obce.

Praktická část obsahuje charakteristiku města Vizovice, specifikaci systému odpadového hospodářství zaměřenou především na množství vyprodukovaných odpadů a analýzu příjmů a výdajů v oblasti odpadového hospodářství města Vizovice v letech 2006–2011.

V závěru je návrh opatření ke snížení ekonomické náročnosti systému odpadového hospodářství města Vizovice.

Klíčová slova: veřejná správa, město, obecně závazná vyhláška, odpady, odpadové hospodářství, plán odpadového hospodářství, třídění odpadů, místní poplatky, příjmy, výdaje

## **ABSTRACT**

This bachelor thesis deals with the economic analysis of waste management in the town of Vizovice. The work consists of two parts. The theoretical part focuses on the description of the public administration in general and public administration in waste management. Furthermore, the theoretical part is focused on legislative standards applicable in the field of waste management and the responsibilities and authorities that arise from them for the municipalities.

The practical part contains the characteristic of the town of Vizovice, specification of the waste management focused especially on the waste production and the cost-benefit analysis in the field of waste management in the town of Vizovice in 2006–2011.

At the end, there is a suggestion for reduction of economic demands of waste management in the town of Vizovice.

Keywords: public administration, town, municipal notice, waste, waste management, Plan of waste management, sorting of waste, local fees, revenue, expenditure

Touto cestou děkuji vedoucí bakalářské práce Ing. Janě Káčerové za odborné vedení a cenné rady, které mi poskytla v průběhu zpracování bakalářské práce.

Dále děkuji Ing. Martinovi Pacoňovi, vedoucímu odboru životního prostředí Městského úřadu Vizovice za pomoc při vyhledávání údajů a podkladů pro vypracování bakalářské práce.

# OBSAH

<b>ÚVOD</b> .....	<b>10</b>
<b>I TEORETICKÁ ČÁST</b> .....	<b>12</b>
<b>1 VÝKON VEŘEJNÉ SPRÁVY</b> .....	<b>13</b>
1.1 ÚZEMNÍ SAMOSPRÁVA .....	13
1.1.1 Samostatná působnost .....	13
1.1.2 Přenesená působnost.....	14
1.1.3 Orgány obce .....	14
1.2 VÝKON VEŘEJNÉ SPRÁVY V ODPADOVÉM HOSPODÁŘSTVÍ .....	15
<b>2 ODPADOVÉ HOSPODÁŘSTVÍ</b> .....	<b>18</b>
2.1 ZÁKON O ODPADECH .....	19
2.1.1 Hierarchie nakládání s odpady .....	19
2.1.2 Základní pojmy zákona o odpadech .....	20
2.2 KATALOG ODPADŮ .....	21
2.3 PLÁN ODPADOVÉHO HOSPODÁŘSTVÍ.....	22
2.3.1 Plán odpadového hospodářství ČR.....	22
2.3.2 Plán odpadového hospodářství kraje .....	23
2.3.3 Plán odpadového hospodářství původce .....	23
2.4 ZPĚTNÝ ODBĚR NĚKTERÝCH VÝROBKŮ.....	24
2.4.1 Zpětný odběr obalových odpadů .....	24
2.4.2 Zpětný odběr elektrozařízení pocházejících z domácností.....	25
2.5 ODPADOVÉ HOSPODÁŘSTVÍ V OBCI.....	26
2.5.1 Povinnosti obce při nakládání s odpady .....	26
2.5.2 Oprávnění obce při nakládání s odpady .....	27
<b>3 EKONOMIKA ODPADOVÉHO HOSPODÁŘSTVÍ</b> .....	<b>28</b>
3.1 PŘÍJMY .....	28
3.1.1 Platba za komunální odpad.....	28
3.1.2 Odměny od systémů zajišťujících zpětný odběr .....	30
3.2 VÝDAJE NA SYSTÉM ODPADOVÉHO HOSPODÁŘSTVÍ .....	32
3.3 HODNOCENÍ PŘÍJMŮ A VÝDAJŮ .....	33
<b>II PRAKTICKÁ ČÁST</b> .....	<b>34</b>
<b>4 CHARAKTERISTIKA MĚSTA VIZOVICE</b> .....	<b>35</b>
4.1 GEOGRAFIE.....	35
4.2 DEMOGRAFIE.....	36
4.3 HOSPODÁŘSKÁ SITUACE .....	36
4.4 MĚSTO VIZOVICE .....	36
4.5 ORGÁNY MĚSTA VIZOVICE .....	37
4.5.1 Zastupitelstvo města .....	37
4.5.2 Rada města .....	38
4.5.3 Městský úřad .....	38
<b>5 SYSTÉM ODPADOVÉHO HOSPODÁŘSTVÍ MĚSTA VIZOVICE</b> .....	<b>40</b>
5.1 SYSTÉM ODPADOVÉHO HOSPODÁŘSTVÍ .....	40



5.1.1	Obecně závazná vyhláška č. 5/2001 .....	40
5.1.2	Povinnosti fyzických osob.....	40
5.2	TECHNICKÉ SLUŽBY MĚSTA VIZOVICE.....	41
5.2.1	Svoz směsného komunálního odpadu .....	41
5.2.2	Svoz objemného odpadu .....	42
5.2.3	Vytříděné složky komunálního odpadu.....	42
5.2.4	Zpětný odběr vyřazených elektrických a elektronických zařízení .....	43
5.2.5	Sběrný dvůr města Vizovice.....	44
5.2.6	Oprávněné osoby.....	46
5.3	PRODUKCE ODPADŮ V OBDOBÍ LET 2006–2011 .....	46
5.3.1	Produkce směsného komunálního odpadu a objemného odpadu .....	48
5.3.2	Produkce nebezpečných odpadů .....	50
5.3.3	Separované využitelné složky komunálního odpadu .....	52
5.3.4	Odpady využívané.....	55
5.3.5	Odpady ukládané na skládky.....	57
5.3.6	Biologicky rozložitelné odpady.....	58
<b>6</b>	<b>ANALÝZA PŘÍJMŮ A VÝDAJŮ ODPADOVÉHO HOSPODÁŘSTVÍ .....</b>	<b>60</b>
6.1	PŘÍJMY .....	60
6.1.1	Místní poplatky.....	60
6.1.2	Sazba poplatku .....	62
6.1.3	Odměny od systému EKO-KOM .....	64
6.1.4	Odměny od systémů ASEKOL, ELEKTROWIN a EKOLAMP .....	67
6.2	VÝDAJE .....	69
6.2.1	Výdaje na sběr, svoz a odstranění komunálního odpadu .....	70
6.2.2	Výdaje na separované využitelné složky komunálního odpadu.....	72
6.2.3	Ostatní výdaje.....	73
6.3	BILANCE PŘÍJMŮ A VÝDAJŮ .....	76
<b>7</b>	<b>NÁVRH OPATŘENÍ .....</b>	<b>78</b>
	<b>ZÁVĚR .....</b>	<b>83</b>
	<b>SEZNAM POUŽITÉ LITERATURY.....</b>	<b>85</b>
	<b>SEZNAM POUŽITÝCH SYMBOLŮ A ZKRATEK.....</b>	<b>90</b>
	<b>SEZNAM OBRÁZKŮ .....</b>	<b>91</b>
	<b>SEZNAM TABULEK.....</b>	<b>92</b>
	<b>SEZNAM GRAFŮ .....</b>	<b>93</b>
	<b>SEZNAM PŘÍLOH.....</b>	<b>94</b>

## ÚVOD

Odpadové hospodářství obcí je souborem služeb, kterými obce primárně zajišťují odvoz odpadů od svých občanů a z činnosti obce, případně od dalších subjektů, které využívají systému obce pro nakládání s komunálními odpady. Tímto způsobem udržují čistotu životního prostředí na svém území. Spolu s rostoucími nároky na kvalitu nakládání s odpady, které souvisejí s legislativními požadavky a technickým vývojem, narůstá také rozsah těchto služeb. S tím jsou přímo svázány i narůstající výdaje obcí spojené s jejich zajištěním, což se však nelehko vysvětluje občanům v případě, že obec navyšuje poplatky za provoz systému shromažďování, sběru, přepravy, třídění, využívání a odstraňování komunálních odpadů.

Sledování a pravidelné hodnocení ekonomických ukazatelů komunálního odpadového hospodářství je nezbytné pro dlouhodobý rozvoj systému nakládání s odpady tak, aby byl nejen environmentálně, ale také sociálně a ekonomicky únosný pro občany, obce a další subjekty v systému. Proto jsem si pro svoji práci vybrala jako téma právě ekonomické vyhodnocení systému odpadového hospodářství města Vizovice. V současné době má Město Vizovice vyhodnotit plnění Plánu odpadového hospodářství, který byl vypracován na období let 2006–2011 a zároveň nastavit cíle a opatření pro další pětileté období. Právě znalost fungování systému odpadového hospodářství a jeho ekonomické náročnosti v uplynulém období může být vodítkem pro nastavení systému nového, ekonomicky přijatelnějšího.

Hlavním cílem práce je analýza příjmů a výdajů vynakládaných v rámci systému nakládání s odpady a následně návrh opatření ke snížení ekonomické náročnosti nakládání s odpady ve městě Vizovice. Dalším cílem je specifikace systému nakládání s odpady ve městě Vizovice v letech 2006–2011 se zaměřením na vyhodnocení množství odpadů využitých a odstraněných v závislosti na celkové produkci odpadů, která může být použita pro vyhodnocení plnění Plánu odpadového hospodářství města.

V teoretické části se zaměřím na výkon veřejné správy obecně a na výkon veřejné správy v odpadovém hospodářství. Další část bude věnována odpadovému hospodářství. Nejprve vymezím základní pojmy stanovené zákonem o odpadech, poté se zaměřím na Plány odpadového hospodářství, zpětný odběr některých použitých výrobků a práva a povinnosti obcí při nakládání s odpady. Závěrečná část bude věnována zdrojům příjmů do systému

odpadového hospodářství obce a výdajům, které jsou v obci na odpadové hospodářství vynakládány.

V praktické části bude nejprve charakterizováno město Vizovice. Poté bude popsán systém odpadového hospodářství města Vizovice a provedena analýza produkce odpadů v letech 2006–2011. Následně budou analyzovány příjmy a výdaje na odpadové hospodářství. Jak produkce odpadů a nakládání s nimi, tak i příjmy a výdaje budou porovnány s průměrnými hodnotami obcí České republiky.

Závěr práce bude patřit návrhu opatření k celkovému zlepšení systému odpadového hospodářství města Vizovice.

# **I TEORETICKÁ ČÁST**

## 1 VÝKON VEŘEJNÉ SPRÁVY

*„Veřejnou správu jako systém vymezujeme podle subjektů, které ji zabezpečují jako státní správu a veřejnou samosprávu (územní samosprávu a zájmovou samosprávu) a ostatní veřejnou správu (část veřejné správy, která není vykonávána státem ani územní samosprávou“.* (Horzinková a Novotný, 2008, s. 11)

### 1.1 Územní samospráva

Územní samosprávu vykonávají územní samosprávné celky, kterými jsou v České republice obce a kraje. Jedná se o územní společenství občanů, která mají právo na samosprávu. Obce a kraje jsou veřejnoprávními korporacemi, které mohou mít vlastní majetek a hospodaří s ním podle vlastního rozpočtu. Stát může zasahovat do činnosti územních samosprávných celků jen na základě zákona a pouze v případě, vyžaduje-li to ochrana zákona. (Hendrych at al., 2009, s. 142; Horzinková a Novotný, 2008, s. 88-89)

Územně samosprávné celky vykonávají působnost samostatnou, neboli samosprávnou, a působnost přenesenou, neboli delegovanou.

#### 1.1.1 Samostatná působnost

V rámci samostatné působnosti vykonávají obce záležitosti vlastním jménem a na vlastní odpovědnost. Patří sem zejména následující záležitosti:

- existence obce a jejich územních změn,
- vnitřní organizace obce,
- rozpočtové hospodaření,
- hospodaření s obecním majetkem,
- podnikatelské aktivity obce,
- zakládání a zřizování právnických osob a organizačních složek státu,
- rozvoj obce. (Hendrych at al., s. 162-164)

V rámci samostatné působnosti mohou obce vydávat vlastní právní předpisy ve formě obecně závazných vyhlášek. Při této činnosti jsou povinny se řídit zákony. (Peková, 2004, s. 85)

### 1.1.2 Přenesená působnost

V rámci přenesené působnosti vykonávají orgány obce – obecní úřady - záležitosti státu. Jedná se tedy o nepřímý výkon státní správy. Výkon přenesené působnosti lze orgánům obce uložit jen na základě zákona a v mezích zákona. (Hendrych at al., 2009, s. 165)

V současné době jsou obce rozděleny do tří kategorií v závislosti na rozsahu přenesené působnosti, kterou vykonávají:

- v základním rozsahu,
- v rozsahu pověřeného obecního úřadu,
- v rozsahu obecního úřadu obce s rozšířenou působností.

V prvním případě vykonávají orgány obce přenesenou působnost pouze v rámci svého správního obvodu, v ostatních případech vykonávají orgány obce přenesenou působnost ve správním obvodu určeném vyhláškou Ministerstva vnitra č. 388/2002 Sb., o stanovení správních obvodů obcí s pověřeným obecním úřadem a správních obvodů obcí s rozšířenou působností. V některých případech mohou obce mezi sebou uzavřít veřejnoprávní smlouvu, na základě které vykonává jedna obec některé činnosti přenesené působnosti i pro jiné obce. (Peková, 2004, s. 86)

### 1.1.3 Orgány obce

O činnostech obce v rámci samostatné i přenesené působnosti rozhodují orgány obce, kterými jsou:

- **zastupitelstvo obce** – rozhoduje a schvaluje např. program rozvoje územního obvodu obce, rozpočet obce a závěrečný účet obce, výši obecných a věcných nákladů obecního úřadu, přijetí nebo převzetí úvěru, poskytnutí půjčky, smlouvy o poskytnutí dotace, vstup obce do dobrovolného svazku obcí, majetkoprávní záležitosti obce, obecně závazné vyhlášky a další.
- **rada obce** – je výkonným orgánem obce. Rada obce má 5 – 11 členů. V čele obce je starosta a místostarostové, ve velkých městech primátor a náměstci primátora. Rada obce např. připravuje materiály pro jednání zastupitelstva obce, zabezpečuje plnění usnesení zastupitelstva obce, zabezpečuje hospodaření obce, plní funkce zakladatele nebo zřizovatele organizačních složek a dalších organizací, které obec řídila pro zabezpečení veřejných statků, ukládá pokuty v samostatné působnosti, vydává

nařízení obce v přenesené působnosti, zřizuje potřebné výkonné orgány obecního úřadu.

- **starosta obce** – zastupuje obec navenek, je statutárním orgánem obce. Svolává zastupitelstvo obce, připravuje, svolává a řídí jednání rady obce, odpovídá za objednání a provedení auditu hospodaření obce, jmenuje a odvolává tajemníka obecního úřadu (není-li funkce tajemníka zřízena, plní jeho funkce starosta).
- **obecní úřad** – vykonává samostatnou i přenesenou působnost obce, resp. jejích orgánů. Ve městech plní funkci obecního úřadu městský úřad, magistrát a úřady městských obvodů a městských částí. Obecní úřad plní zejména úkoly zastupitelstva a rady obce a vykonává přenesenou působnost v mezích zákona č. 128/2000 Sb., o obcích. (Peková, 2004, s. 86-90)

## 1.2 Výkon veřejné správy v odpadovém hospodářství

Výkon veřejné správy v odpadovém hospodářství je upraven zákonem č. 185/2001 Sb., o odpadech a o změně některých dalších zákonů, ve znění pozdějších předpisů (dále jen „zákon o odpadech“). Veřejnou správu v odpadovém hospodářství vykonávají:

- Ministerstvo životního prostředí,
- Ministerstvo zdravotnictví,
- Ministerstvo zemědělství,
- Česká inspekce životního prostředí,
- Česká obchodní inspekce,
- Ústřední kontrolní zkušební ústav zemědělský,
- celní úřady,
- Policie České republiky,
- orgány ochrany veřejného zdraví,
- krajské úřady,
- obecní úřady obcí s rozšířenou působností,
- obecní úřady a újezdni úřady.

Vzhledem k tomu, že kompetence jednotlivých orgánů v oblasti odpadového hospodářství jsou značně rozsáhlé, zaměřím se vzhledem k tématu práce pouze na některé kompetence obecních úřadů obcí s přenesenou působností a obcí.

**Obecní úřady obcí s přenesenou působností:**

- pokud produkuje více než 1000 t ostatních odpadů nebo více než 100 t nebezpečných odpadů, mají povinnost zpracovat Plán odpadového hospodářství původce odpadů,
- původci, který produkuje méně než 100 t nebezpečných odpadů ročně, udělují souhlas k nakládání s těmito odpady,
- původci odpadů, který produkuje méně než 100 t nebezpečných odpadů ročně, udělují souhlas k upuštění od třídění a odděleného shromažďování odpadů
- vedou a zpracovávají evidenci odpadů a způsobů nakládání s nimi,
- kontrolují, jak jsou obcemi, fyzickými osobami oprávněnými k podnikání a právnickými osobami dodržovány právní předpisy a rozhodnutí MŽP a jiných správních úřadů v oblasti odpadového hospodářství,
- mohou ukládat pokuty fyzickým osobám oprávněným k podnikání za porušení stanovených povinností a současně mohou stanovit nápravná opatření a lhůty ke zjednání nápravy,
- mohou zakázat původci odpadů činnost, při které vznikají odpady, pokud by mohlo dojít k poškození životního prostředí,
- dávají vyjádření ke zřízení zařízení k odstraňování odpadů, v územním a stavebním řízení z hlediska nakládání s odpady a ke zřízení malých zařízení pro zpracování biologicky rozložitelných odpadů. (Česko, 2001a)

**Obecní úřady:**

- kontrolují, zda právnické osoby a fyzické osoby oprávněné k podnikání využívají systému zavedeného obcí pro nakládání s komunálním odpadem pouze na základě písemné smlouvy s obcí a zda fyzická osoba, která není podnikatelem, se zbavuje odpadu pouze v souladu se zákonem o odpadech,
- ukládají právnickým osobám a fyzickým osobám oprávněným k podnikání pokuty v případě, že využívají systému zavedeného obcí pro nakládání s komunálním odpadem bez písemné smlouvy s touto obcí nebo které nemají zajištěno využití nebo odstraňování odpadů v souladu se zákonem o odpadech; současně mohou stanovit opatření a lhůty pro zjednání nápravy samostatným rozhodnutím,
- ukládají fyzickým osobám pokuty, jestliže se zbaví autovraku nebo umístí vozidlo vyřazené z registru vozidel v rozporu se zákonem o odpadech a jestliže odloží



elektrozařízení mimo místa k tomu určená nebo mimo místa jejich zpětného odběru. I v tomto případě mohou současně stanovit opatření a lhůty pro zjednání nápravy samostatným rozhodnutím,

- kontrolují, zda právnické osoby a fyzické osoby oprávněné k podnikání mají zajištěno využití nebo odstranění odpadu v souladu se zákonem o odpadech. (Česko, 2001a)

## 2 ODPADOVÉ HOSPODÁŘSTVÍ

Podle Kuraše (2008) je odpadové hospodářství poměrně novým odvětvím, které se týká všech stupňů výrobního cyklu od těžby surovin až po konečné odstranění odpadů vzniklých z produktů vyrobených z těchto surovin. Obecně lze říci, že odpadové hospodářství je činnost zaměřená na předcházení vzniku odpadů, nakládání s odpady a následnou péči o místo, kde jsou odpady uloženy a kontrola těchto činností. (Kuraš, 2008)

Před rokem 1991 nebylo nakládání s odpady v ČR na legislativní úrovni nijak kontrolováno ani řízeno. V ČR vznikl první zákon o odpadech až v roce 1991, a to zákon č. 238/1991 Sb. Poté následoval zákon č. 125/1997 Sb., o odpadech.

V současné době je nakládání s odpady upraveno především zákonem o odpadech a jeho prováděcími předpisy, kterými zejména jsou:

- Vyhláška č. 376/2001 Sb., o hodnocení nebezpečných vlastností odpadů, ve znění pozdějších předpisů,
- Vyhláška č. 381/2001 Sb., kterou se stanoví Katalog odpadů, Seznam nebezpečných odpadů a seznamy odpadů a států pro účely vývozu, dovozu a tranzitu odpadů a postup při udělování souhlasu k vývozu, dovozu a tranzitu odpadů (Katalog odpadů), ve znění pozdějších předpisů,
- Vyhláška č. 383/2001 Sb., o podrobnostech nakládání s odpady, ve znění pozdějších předpisů,
- Vyhláška č. 237/2002 Sb., o podrobnostech způsobu provedení zpětného odběru některých výrobků, ve znění pozdějších předpisů,
- Nařízení vlády č. 197/2003 o Plánu odpadového hospodářství České republiky, ve znění pozdějších předpisů,
- Vyhláška č. 294/2005 Sb., o podmínkách ukládání odpadů na skládky a jejich využívání na povrchu terénu a o změně vyhlášky č. 383/2001 Sb., o podrobnostech nakládání s odpady, ve znění pozdějších předpisů,
- Vyhláška č. 352/2005 Sb., o podrobnostech nakládání s elektrozařízeními a elektroodpady a o bližších podmínkách financování nakládání s nimi, ve znění pozdějších předpisů,
- Vyhláška č. 341/2008 Sb., o podrobnostech nakládání s biologicky rozložitelnými odpady a o změně vyhlášky č. 294/2005 Sb., o podmínkách ukládání odpadů na

sklárky a jejich využívání na povrchu terénu a změně vyhlášky č. 383/2001 Sb., o podrobnostech nakládání s odpady,

- Vyhláška č. 352/2008 Sb., o podrobnostech nakládání s odpady autovraků, vybraných autovraků, o způsobu vedení jejich evidence a evidence odpadů vznikajících v zařízení ke sběru a zpracování autovraků a informačním systému sledování toku vybraných autovraků, ve znění pozdějších předpisů.

S nakládáním s odpady také úzce souvisí zákon č. 477/2001Sb., o obalech a o změně některých zákonů a jeho prováděcí vyhlášky, především vyhláška č. 641/2004 Sb., o rozsahu a způsobu vedení evidence obalů a ohlašování údajů z této evidence.

## **2.1 Zákon o odpadech**

Jak jsem uvedla již v předešlé kapitole, nakládání s odpady v ČR je upraveno zákonem o odpadech. Se vstupem České republiky do Evropské unie jsou do zákona o odpadech implementovány příslušné předpisy Evropských společenství.

Zákon o odpadech stanovuje pravidla pro předcházení vzniku odpadů a pro nakládání s nimi za dodržování ochrany životního prostředí, ochrany lidského zdraví a trvale udržitelného rozvoje a za omezování nepříznivých dopadů využívání přírodních zdrojů a zlepšování účinnosti tohoto využívání. Stanovuje také práva a povinnosti osob v odpadovém hospodářství a působnost orgánů veřejné správy v odpadovém hospodářství. (Česko, 2001a)

### **2.1.1 Hierarchie nakládání s odpady**

V roce 2010 byla zákonem č. 154/2010 Sb., kterým se mění zákon o odpadech a o změně některých dalších zákonů, doplněna do zákona o odpadech tzv. hierarchie nakládání s odpady. Podle této hierarchie je na prvním místě vždy předcházení vzniku odpadů, poté následuje příprava k opětovnému použití, recyklace odpadů, jiné využití odpadů (například spalování spojené s výrobou energie) a teprve, až když není možné již vzniklé odpady nějakým způsobem využít, je možné odpady odstranit. Od této hierarchie je možné se odchýlit pouze v případě, pokud se na základě posuzování životního cyklu celkových dopadů, které zahrnuje vznik odpadu a nakládání s ním prokáže, že je to vhodné. (Česko, 2001a)

### 2.1.2 Základní pojmy zákona o odpadech

Základním pojmem zákona o odpadech je bezesporu pojem „odpad“:

„Odpad je každá movitá věc, které se osoba zbavuje nebo má úmysl nebo povinnost se jí zbavit a přísluší do některé ze skupin odpadů uvedených v příloze č. 1 k tomuto zákonu.“ (Česko, 2001a). Skupiny odpadů jsou uvedeny v Příloze P II.

Dalšími základními pojmy podle zákona o odpadech jsou:

„**nebezpečný odpad** - odpad vykazující jednu nebo více nebezpečných vlastností uvedených v příloze č. 2 k zákonu o odpadech (viz Příloha P III),

**komunální odpad** - veškerý odpad vznikající na území obce při činnosti fyzických osob a který je uveden jako komunální odpad v Katalogu odpadů, s výjimkou odpadů vznikajících u právnických osob nebo fyzických osob oprávněných k podnikání,

**odpad podobný komunálnímu odpadu** - veškerý odpad vznikající na území obce při činnosti právnických osob nebo fyzických osob oprávněných k podnikání a který je uveden jako komunální odpad v Katalogu odpadů,

**odpadové hospodářství** - činnost zaměřená na předcházení vzniku odpadů, na nakládání s odpady a na následnou péči o místo, kde jsou odpady trvale uloženy, a kontrola těchto činností,

**nakládání s odpady** - shromažďování, sběr, výkup, přeprava, doprava, skladování, úprava, využití a odstranění odpadů

**shromažďování odpadů** - krátkodobé soustředění odpadů do shromažďovacích prostředků v místě jejich vzniku před dalším nakládáním s odpady,

**využití odpadů** - činnost, jejímž výsledkem je, že odpad slouží užitečnému účelu tím, že nahradí materiály používané ke konkrétnímu účelu, nebo že je k tomuto konkrétnímu účelu upraven; v příloze č. 3 k zákonu o odpadech je uveden příkladný výčet způsobů využití odpadů (viz Příloha P IV),

**materiálové využití odpadů** - způsob využití odpadů zahrnující recyklaci a další způsoby využití odpadů jako materiálu k původnímu nebo jiným účelům, s výjimkou bezprostředního získání energie,

**recyklace odpadů** - jakýkoliv způsob využití odpadů, kterým je odpad znovu zpracován na výrobky, materiály nebo látky pro původní nebo jiné účely jejich použití, včetně přepracování organických materiálů; recyklací odpadů není energetické využití

a zpracování na výrobky, materiály nebo látky, které mají být použity jako palivo nebo zásypový materiál,

**odstranění odpadů** - činnost, která není využitím odpadů, a to i v případě, že tato činnost má jako druhotný důsledek znovuzískání látek nebo energie; v příloze č. 4 k zákonu o odpadech je uveden příkladný výčet způsobů odstranění odpadů (viz Příloha P V),

**původce odpadů** – právnická osoba nebo fyzická osoba oprávněná k podnikání, při jejichž činnosti vznikají odpady, nebo právnická osoba nebo fyzická osoba oprávněná k podnikání, které provádějí úpravu odpadů nebo jiné činnosti, jejichž výsledkem je změna povahy nebo složení odpadů, a dále obec od okamžiku, kdy nepodnikající fyzická osoba odpad odloží na místě k tomu určeném; obec se současně stane vlastníkem tohoto odpadu,

**oprávněná osoba** – každá osoba, která je oprávněna k nakládání s odpady podle zákona o odpadech nebo podle zvláštních právních předpisů<sup>5</sup>. (Česko, 2001a)

## 2.2 Katalog odpadů

Katalog odpadů je stanoven vyhláškou č. 381/2001 Sb., kterou se stanoví Katalog odpadů, Seznam nebezpečných odpadů a seznamy odpadů a států pro účely vývozu, dovozu a tranzitu odpadů a postup při udělování souhlasu k vývozu, dovozu a tranzitu odpadů (Katalog odpadů), ve znění pozdějších předpisů. (dále jen „Katalog odpadů“)

Jak jsem uvedla v předchozí kapitole, jsou původci povinni zařazovat odpad podle druhů a kategorií podle Katalogu odpadů a podle nebezpečných vlastností. Odpady jsou v Katalogu odpadů rozděleny na odpady kategorie ostatní odpad a nebezpečný odpad.

„Původce a oprávněná osoba odpady zařazují pod šestimístná katalogová čísla druhů odpadů, v nichž první dvojčíslí označuje skupinu odpadů, druhé dvojčíslí podskupinu odpadů a třetí dvojčíslí druh odpadu“. (Česko, 2001b)

Odpady jsou v Katalogu odpadů rozděleny do dvaceti skupin podle odvětví nebo podle technologie, při které vznikají. Komunální odpady vznikající na území obce a odpady podobné komunálním odpadům jsou zařazovány do skupiny 20. Pokud pro některý odpad

---

<sup>5</sup> např. zákon č. 455/1991 Sb., o živnostenském podnikání (živnostenský zákon, ve znění pozdějších předpisů, zákon č. 513/1991 Sb., obchodní zákoník, ve znění pozdějších předpisů, zákon č. 254/2001 Sb., o vodách, ve znění pozdějších předpisů, zákon č. 86/2002 Sb., o ochraně ovzduší, ve znění pozdějších předpisů.

vznikající na území obce neexistuje katalogové číslo ve skupině 20, zařadí se pod odpovídající číslo ve skupině 16 nebo 17. Odděleně sbíraný obalový odpad se vždy zařazuje do podskupiny 15 01, ne do podskupiny 20 01. (Česko, 2001b)

## 2.3 Plán odpadového hospodářství

Plán odpadového hospodářství se zpracovává za účelem vytváření podmínek pro předcházení vzniku odpadů a nakládání s nimi podle zákona o odpadech. Plán odpadového hospodářství zpracovává MŽP ČR, kraje a původci odpadů. (Česko, 2001a)

### 2.3.1 Plán odpadového hospodářství ČR

Plán odpadového hospodářství ČR (dále jen „POH ČR“) na období od roku 2003 až 2012 zpracovalo Ministerstvo životního prostředí v roce 2003, jeho závazná část byla vydána jako Nařízení vlády č. 197/2003 Sb. V Příloze č. 1 POH ČR jsou stanoveny základní, hlavní a dílčí cíle a opatření pro odpadové hospodářství ČR, včetně cílů a opatření pro komunální odpady:

#### Základní strategické cíle:

- snižování měrné produkce odpadů nezávisle na úrovni ekonomického růstu,
- maximální využívání odpadů jako náhrady primárních přírodních zdrojů,
- minimalizace negativních vlivů na zdraví lidí a životní prostředí při nakládání s odpady. (*Komunální odpady*, 2005, s. 5)

#### Hlavní cíle:

- snížit měrnou produkci nebezpečných odpadů o 20% do roku 2010 ve srovnání s rokem 2000 s předpokladem dalšího snižování,
- vytvořit integrované systémy nakládání s odpady na regionální úrovni a jejich propojení do celostátní sítě zařízení pro nakládání s odpady v rámci vybavenosti území,
- zvýšit využívání odpadů s upřednostněním recyklace na 55 % všech vznikajících odpadů do roku 2012 a zvýšit materiálové využití komunálních odpadů na 50% do roku 2010 ve srovnání s rokem 2000,
- snížit hmotnostní podíl odpadů ukládaných na skládky o 20 % do roku 2010 ve srovnání s rokem 2000 a s výhledem dalšího postupného snižování,

- snížit maximální množství biologicky rozložitelných komunálních odpadů ukládaných na skládky tak, aby podíl této složky činil v roce 2010 nejvíce 75 % hmotnostních, v roce 2013 nejvíce 50 % hmotnostních a výhledově v roce 2020 nejvíce 35 % hmotnostních z celkového množství BRKO vzniklého v roce 1995 (*Komunální odpady*, 2005, s. 5)

**Dílčí cíle:**

- nepodporovat výstavbu nových skládek odpadů ze státních prostředků,
- využívat 50 % hmotnosti vznikajících stavebních a demoličních odpadů do 31. prosince 2005 a 75 % hmotnosti vznikajících stavebních a demoličních odpadů do 31. prosince 2012,
- zvýšit úroveň sběru tříděných vyřazených elektrických a elektronických zařízení na 4 kg na osobu za rok z domácností do 31. 12. 2006,
- uzavřít a rekultivovat skládky, které nejsou dlouhodobě schopny plnit zákonné požadavky na provoz a technický stav; skládky odpadů, které nesplňují podmínky stanovené zákonem o odpadech a prováděcím právním předpisem, provozovat nejdéle do 16. července 2009 na základě rozhodnutí krajského úřadu v souladu se schváleným plánem úprav skládky. (*Komunální odpady*, 2005, s. 5)

**2.3.2 Plán odpadového hospodářství kraje**

V souladu se závaznou částí POH ČR zpracovávají kraje plán odpadového hospodářství pro jím spravované území s výhledem nejméně na 10 let. POH kraje obsahuje závaznou a směrnou část. Závazná část obsahuje konkrétní cíle např. pro předcházení vzniku odpadů a pro nakládání odpady vzniklými a konkrétní opatření k jejich dosažení. Tuto závaznou část POH kraje vyhláší kraj obecně závaznou vyhláškou. Závazná část POH kraje je závazným podkladem pro zpracování POH původců odpadů. (Česko, 2001a)

Kraj každý rok vyhodnocuje POH pomocí soustavy indikátorů, které jsou stanoveny v závazné části POH ČR.

**2.3.3 Plán odpadového hospodářství původce**

Povinnost zpracovat POH s výhledem nejméně na 5 let mají dle zákona o odpadech původci včetně obcí, kteří vyprodukují více než 10 t nebezpečného odpadu nebo více než 1000 t ostatního odpadu za rok. POH původce odpadů musí být v souladu se závaznou částí POH kraje a je závazným dokumentem pro jeho činnosti. (Česko, 2001a)

## 2.4 Zpětný odběr některých výrobků

Zpětný odběr výrobků vychází z principu individuální odpovědnosti výrobce zajistit nakládání s výrobky po ukončení jejich životnosti. Za tímto účelem má výrobce povinnost zajistit oddělený sběr, zpětný odběr, zpracování, využití a odstranění elektrozařízení a elektroodpadů. V § 38 odst. 6 zákona o odpadech je stanoveno, že: „Povinná osoba<sup>6</sup> může na základě písemné dohody s obcí využít ke splnění své povinnosti systém sběru a třídění komunálních odpadů stanovený touto obcí“. (Česko, 2001a)

Smyslem zpětného odběru výrobků je motivovat výrobce k navrhování a produkci výrobků s co možná nejnižším obsahem nebezpečných látek tak, aby jejichž následné využití nebo odstranění, jakmile se stanou odpadem, bylo co nejlevnější a nejjednodušší. Koneční uživatelé výrobků musí být informováni, jak a kde lze výrobky s ukončenou životností odevzdat a musí být motivováni k tomu, aby se daných výrobků nezbavovali jako součásti směsného komunálního odpadu. (Česko, 2001a)

Legislativně je oblast zpětného odběru obalů vyříděných z komunálního odpadu upravena zákonem č. 477/2001 Sb., o obalech a o změně některých dalších zákonů (dále jen „zákon o obalech“) a částí čtvrtou a pátou zákona o odpadech (vyřazená elektrozařízení pocházející z domácností) a navazujícími prováděcími právními předpisy.

### 2.4.1 Zpětný odběr obalových odpadů

Povinnost zpětného odběru a využití obalových odpadů mají výrobci a dovozci, kteří uvádějí na trh obaly a balené výrobky. Obce mají ze zákona o odpadech povinnost třídít a využívat komunální odpad, jehož součástí jsou i odpady obalů. Povinnosti obou stran pomáhá splnit systém sdruženého plnění povinnosti zpětného odběru a využití odpadu z obalů (Šťastná, 2007, s. 80).

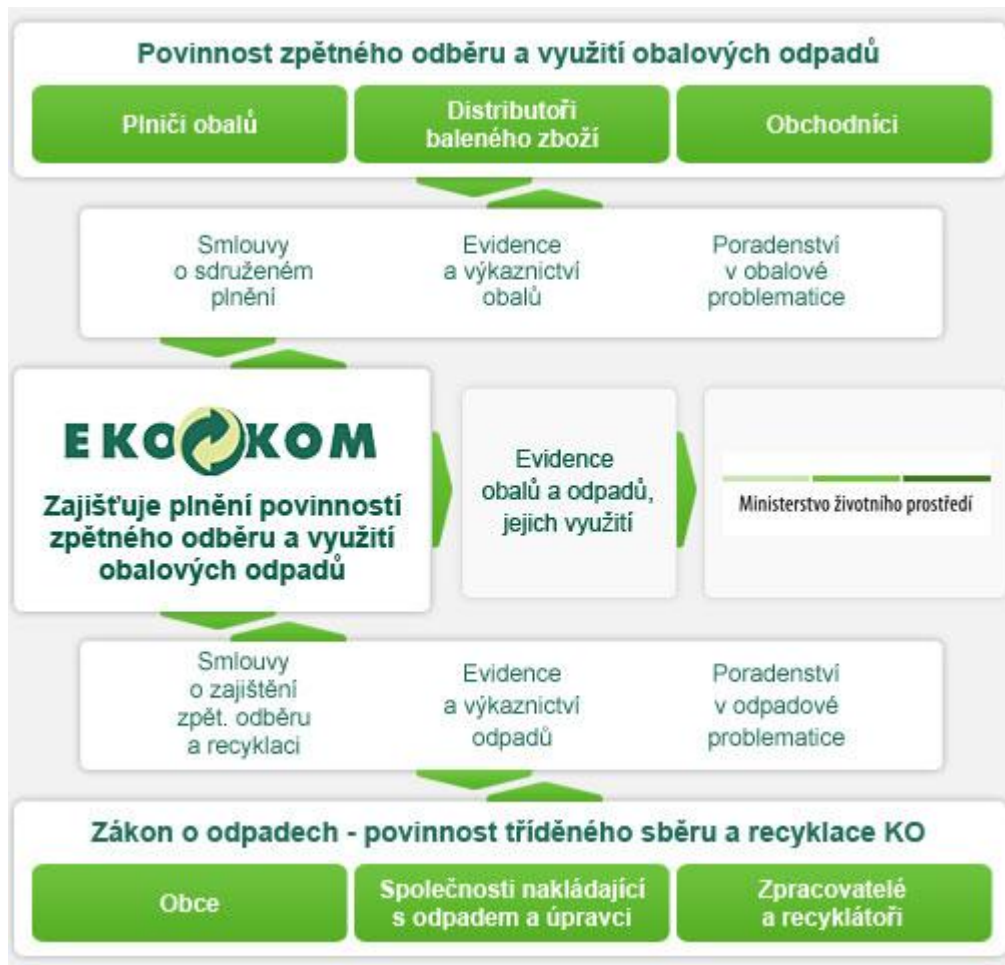
Tento systém v ČR zajišťuje společnost EKO-KOM, a.s, která zajišťuje třídění, recyklaci a využití obalového odpadu. „Tento systém, založený na spolupráci průmyslových podniků, měst a obcí zajišťuje, aby odpady z použitých obalů byly spotřebitelem vyříděny, svezeny sběrovou technikou, dotříděny a konečně využity jako druhotná surovina nebo případně jako zdroj energie“. (O společnosti a systému EKO-KOM, ©2011)

---

<sup>6</sup> Povinná osoba je právnická osoba nebo fyzická osoba oprávněná k podnikání, která výrobky určené ke zpětnému odběru vyrábí nebo uvádí na trh v České republice výrobky zahraničního výrobce.



Schéma systému sdruženého plnění je znázorněno na následujícím obrázku:



Zdroj: O společnosti a systému EKO-KOM, ©2011

Obr. 1. Schéma systému zpětného odběru obalového odpadu

#### 2.4.2 Zpětný odběr elektrozařízení pocházejících z domácností

Smyslem zpětného odběru vyřazených elektrozařízení je prevence při vzniku odpadu z těchto zařízení a jeho maximálního využití. Za tímto účelem je výrobce, popř. dovozce, elektrozařízení povinen finančně přispívat do systému, který zpětný odběr a recyklaci zajišťuje. (Česko, 2001a)

V České republice byly v roce 2005 založeny kolektivní systémy, které organizují celostátní systém zpětného odběru elektrozařízení, tj. sběr, dopravu a recyklaci elektrozařízení včetně financování celého systému. Těmito systémy jsou zejména společnosti ELEKTROWIN, ASEKOL, EKOLAMP a ECOBAT.

Služeb kolektivních systémů mohou na základě smlouvy využít výrobci nebo dovozci elektrozařízení. Kolektivní systémy při zajišťování fungování systému zpětného odběru úzce spolupracují s městy a obcemi, posledními prodejci a servisy, svozovými společnostmi a zpracovateli elektrozařízení. (Česko, 2001a)

K naplnění povinnosti výrobců v oblasti zpětného odběru je vytvořena síť míst zpětného odběru, jejímž základem jsou sběrné dvory nebo sběrná místa provozovaná v rámci komunálního systému odpadového hospodářství obcí na základě uzavřené smlouvy. Zapojeny jsou i obce bez sběrných míst, které řeší problém s velkoobjemovými a nebezpečnými odpady pomocí mobilních svozů (Obce a sběrné dvory, © 2011).

## 2.5 Odpadové hospodářství v obci

Výkon veřejné správy v oblasti komunálních odpadů je svěřen zejména do samostatné působnosti obcí.

Za původce odpadů, který vzniká na území obce, je v souladu se zákonem o odpadech, považována obec. Obec je původcem komunálních odpadů a současně jejich vlastníkem tehdy, kdy fyzická osoba odloží odpad na místě, k tomu určeném. (Slavík, 2004, s. 9)

### 2.5.1 Povinnosti obce při nakládání s odpady

Povinnosti obce jako původce komunálních odpadů jsou zakotveny v § 16 a § 17 odst. 3 zákona o odpadech:

- „zajistit přednostní využití odpadů,
- shromažďovat odpady utříděné podle jednotlivých druhů a kategorií,
- zařazovat odpady podle druhů a kategorií podle § 5 a 6 zákona o odpadech,
- v souladu se zvláštními právními předpisy<sup>7</sup> určit místa, kam mohou fyzické osoby odkládat komunální odpad, který produkují,
- zajistit místa, kam mohou fyzické osoby odkládat nebezpečné složky komunálního odpadu,
- zabezpečit odpady před nežádoucím znehodnocením, odcizením nebo únikem,
- převádět odpady do vlastnictví pouze osobě oprávněné k jejich převzetí podle § 12 odst. 3 zákona o odpadech,

---

<sup>7</sup> zákon č. 520/1976 Sb., ve znění pozdějších předpisů

- umožnit kontrolním orgánům přístup do objektů, prostorů a zařízení a na vyžádání předložit dokumentaci a poskytnout pravdivé a úplné informace související s nakládáním s odpady,
- vést průběžnou evidenci o odpadech a způsobech nakládání s nimi, ohlašovat odpady (za podmínek v § 39 odst. 2 zákona o odpadech) a zasílat příslušnému správnímu úřadu další údaje v rozsahu stanoveném zákonem o odpadech a prováděcím právním předpisem<sup>8</sup>,
- zpracovat plán odpadového hospodářství v souladu se zákonem o odpadech a prováděcím právním předpisem<sup>9</sup> a zajišťovat jeho plnění,
- platit poplatky za ukládání odpadů na skládky způsobem a v rozsahu stanoveném zákonem o odpadech“. (Česko, 2001a)

### 2.5.2 Oprávnění obce při nakládání s odpady

Zákon o odpadech umožňuje obcím v samostatné působnosti stanovit obecně závaznou vyhláškou systém shromažďování, sběru, přepravy, třídění, využívání a odstraňování komunálních odpadů vznikajících na jejím katastrálním území, včetně systému nakládání se stavebním odpadem. Obec může umožnit na základě písemné smlouvy využití systému pro nakládání s komunálním odpadem také právnickým nebo fyzickým osobám oprávněným k podnikání, které produkují odpad zařazený podle Katalogu odpadů jako odpad podobný komunálnímu. (Česko, 2001a)

Za komunální odpad vznikající na území obce může obec obecně závaznou vyhláškou stanovit a vybírat poplatek za komunální odpad. Tento poplatek nelze stanovit současně s místním poplatkem za provoz systému shromažďování, sběru, přepravy, třídění a odstraňování komunálních odpadů podle zákona č. 565/1990 Sb., o místních poplatcích (dále jen „zákon o místních poplatcích). (Česko, 2001a)

---

<sup>8</sup> Vyhláška č. 383/2001 Sb., o podrobnostech nakládání s odpady, ve znění pozdějších předpisů

<sup>9</sup> Obsah plánu odpadového hospodářství původce stanovený MŽP ČR

### 3 EKONOMIKA ODPADOVÉHO HOSPODÁŘSTVÍ

Optimální systém nakládání s odpady by měl co přinášet nejvyšší efekty za vynaložení co možná nejnižších nákladů, ale současně by měl zajistit dostatečné příjmy pro zabezpečení ekonomicky zdravého provozu a pokrytí všech následných výdajů na ochranu životního prostředí. Ukazatele ekonomické efektivity systému odpadového hospodářství v obci mohou být:

- náklady na tunu odpadu nebo na osobu
- příjmy ze zhodnocení materiálu nebo energie,
- náklady systému vyjádřené podílem z rozpočtu města,
- rozdíl mezi příjmy a výdaji systému. (Benešová et al., 2011, s. 73)

#### 3.1 Příjmy

Příjmy v odpadovém hospodářství plynoucí do rozpočtu obce tvoří zejména platba od občanů za produkovaný komunální odpad a případně tržby z prodeje druhotných surovin získávaných z odpadů. Dalšími zdroji jsou odměny od společnosti EKO-KOM za separované využitelné složky komunálního odpadu a od kolektivních systémů zajišťujících zpětný odběr použitých elektrických a elektronických zařízení. (Benešová et al., 2011, s. 74)

##### 3.1.1 Platba za komunální odpad

Obec může obecně závaznou vyhláškou stanovit pouze jeden ze tří níže uvedených způsobů platby za komunální odpad, jelikož platby mezi sebou nelze vzájemně kombinovat. První je upraven zákonem o místních poplatcích, druhé dva způsoby plateb upravuje zákon o odpadech. Je zcela v samostatné působnosti obcí jaký způsob platby na svém území zavedou a stejně tak je plně v jejich kompetenci stanovení výše poplatku.

#### 1. Místní poplatek za provoz systému shromažďování, sběru, přepravy, třídění, využívání a odstraňování komunálních odpadů, (dále jen „místní poplatek“)

V tomto případě, jako u jediného ze tří druhů poplatku, je zákonem stanovena jeho horní hranice, tj. maximálně 500,- Kč za osobu a kalendářní rok. Místní poplatek je upraven zákonem o místních poplatcích. V praxi je v České republice tato možnost uplatňována v převážné většině obcí. (Komunální odpady, 2005, s. 25). Podle Slavíka (2009) používá tuto možnost téměř 80 % obcí.

Podle § 10b zákona o místních poplatcích platí místní poplatek:

„a) fyzická osoba, která má v obci trvalý pobyt; za domácnost může být poplatek odváděn společným zástupcem, za rodinný nebo bytový dům vlastníkem nebo správcem; tyto osoby jsou povinny obci oznámit jména a data narození osob, za které poplatek odvádějí,

b) fyzická osoba, která má ve vlastnictví stavbu určenou nebo sloužící k individuální rekreaci, ve které není hlášena k trvalému pobytu žádná fyzická osoba; má-li k této stavbě vlastnické právo více osob, jsou povinny platit poplatek společně a nerozdílně, a to ve výši odpovídající poplatku za jednu fyzickou osobu.“ (Československo, 1990)

Tento místní poplatek, který je dvousložkový stanoví obecně závazná vyhláška obce a platí se obci, na jejímž území má fyzická osoba trvalý pobyt nebo se na jejím území nachází stavba určená nebo sloužící k individuální rekreaci. Sazbu poplatku tvoří:

„a) částka až 250 Kč za osobu uvedenou v odstavci 1 a kalendářní rok, a

b) částka stanovená na základě skutečných nákladů obce předchozího roku na sběr a svoz netříděného komunálního odpadu až 250 Kč za osobu a kalendářní rok; obec v obecně závazné vyhlášce stanoví rozúčtování nákladů na sběr a svoz netříděného komunálního odpadu na osobu.“ (Československo, 1990)

## **2. Poplatek za komunální odpad**

Tento způsob platby upravuje podobně jako předchozí zákon o odpadech, a to § 17a. Obec ho může stanovit obecně závaznou vyhláškou, je správcem tohoto poplatku a je jejím příjmem. Poplatníkem je každá fyzická osoba, při jejíž činnosti vzniká komunální odpad. Plátcem poplatku je vlastník nemovitosti, kde vzniká komunální odpad. Jestliže jde o budovu, ve které vzniklo společenství vlastníků jednotek podle zvláštního zákona, je plátcem toto společenství. Plátce poplatek rozúčtuje na jednotlivé poplatníky. Maximální výše poplatku se stanoví podle předpokládaných oprávněných nákladů obce vyplývajících z režimu nakládání s komunálním odpadem rozvržených na jednotlivé poplatníky podle počtu a objemu nádob určených k odkládání odpadů připadajících na jednotlivé nemovitosti nebo podle počtu uživatelů bytů a s ohledem na úroveň třídění tohoto odpadu. V poplatku mohou být promítnuty i náklady spojené s pronájmem nádob určených k odkládání odpadu. Poplatek je příjmem obce. (Česko, 2001a)

### **3. Úhrada za shromažďování, sběr, přepravu, třídění, využívání a odstraňování komunálních odpadů**

Jde o tzv. smluvní poplatek, neboli úhradu za shromažďování, sběr, přepravu, třídění, využívání a odstraňování komunálních odpadů podle ustanovení § 17 odst. 5 zákona o odpadech. Zákon o odpadech pouze stanoví, že tato smlouva musí být uzavřena písemně a musí obsahovat výši úhrady. (Česko, 2001a)

#### **3.1.2 Odměny od systémů zajišťujících zpětný odběr**

Za vytríděné využitelné složky komunálního odpadu, kterými jsou papír, plasty, sklo, kompozitní obaly a kovy, poskytuje společnost EKO-KOM obci odměnu, která je tvořena několika složkami, a to paušální odměnou za zajištění zpětného odběru a odměnou za zajišťování využití. Výsledná odměna je pak součtem jednotlivých složek odměny. Odměna za zajišťování využití je tvořena základní složkou a bonusovými složkami. Bonusové složky, které může obec uplatňovat, jsou:

- za dostupnost veřejné sběrné sítě,
- za efektivitu využití,
- za zajištění odděleného sběru kovových odpadů,
- za vykazování prostřednictvím hromadného výkazu. (Odměny a bonusy obcí, ©2011)

Pro dosažení maximální možné úrovně jak množství, tak i kvality třídění separovaných využitelných složek komunálního odpadu, pomáhá společnost EKO-KOM obcím i s vybavením a v rámci spolupráce s kraji jim poskytuje formou zápůjčky nádoby na separovaný sběr. (O společnosti a systému EKO-KOM, ©2001)

Každý kolektivní systém zajišťující zpětný odběr použitých elektrických a elektronických zařízení má nastaven jiný způsob poskytování odměn.

ELEKTROWIN poskytuje obcím odměny podle hmotnosti předaných elektrických a elektronických zařízení. Celková výše podpory je pak dána součtem odměny za výtěžnost zpětně odebraných volně ložených velkých a malých spotřebičů, bagů (vyjma chlazení) na obyvatele obce, příspěvku na provoz místa zpětného odběru, roční odměny za zpětně odebrané množství a mimořádného příspěvku na velké a malé spotřebiče. (Motivace ke zvýšení zpětného odběru, ©2011)

Odměna od systému ASEKOL je tvořena paušální odměnou, která je stanovena v Kč za kalendářní rok na každé sběrné místo (sběrný dvůr) a odměnou za zpětný odběr elektrozařízení, která je tvořena základní, bonusovou a variabilní složkou. Základní složka je vyplácena podle množství sebraných elektrozařízení, variabilní složka je závislá na ceně komodit a bonusová složka se vypočítává za každou pomoc obce při nakládce elektrozařízení na dopravní prostředek při jeho odvozu ze sběrného dvora. (Spolupráce s obcemi a sběrnými dvory, ©2008)

Společnost EKOLAMP, která se zabývá zpětným odběrem vysloužilých světelných zdrojů a svítidel, stanovuje výši odměny na základě splněných kritérií, kterými jsou paušální úplata, jejíž výše závisí na počtu obyvatel obce (pouze v prvním roce spolupráce), výplata 2,- Kč/kg zpětně odebraných použitých světelných zdrojů, bonus za překročení stanovené hmotnosti, paušální částka za zveřejnění článku o zajištění zpětného odběru použitých světelných zdrojů a paušální částka za poskytnutí seznamu posledních prodejců podnikatelsky činných na území obce. Jednotlivá kritéria jsou blíže specifikována ve smlouvě, kterou společnost EKOLAMP uzavírá s příslušnou obcí. Výše úplaty se pak stanoví jako součet částek, které jsou určeny na základě skutečného plnění jednotlivých kritérií. (Obec se sběrným dvorem, ©2011)

Kromě finančních odměn za množství zpětně odebraných elektrozařízení poskytují kolektivní systémy obcím také vybavení sběrného dvora nebo jiných míst zpětného odběru shromažďovacími prostředky na tato zařízení. Systém ASEKOL poskytuje klecové a červené kontejnery na drobná elektrozařízení. Je-li místo zpětného odběru zřízeno na obecním úřadě nebo v jím zřízené organizaci, vybavuje ASEKOL toto místo malým kontejnerem, tzv. E-boxem, na drobná elektrozařízení, jako jsou např. telefony, varné konvice, fény, klávesnice apod. Obcím s více než 1500 obyvateli poskytuje také uzamykatelný ocelový přístřešek, tzv. E-domek. (Spolupráce s obcemi a sběrnými dvory, © 2008).

Systém ELEKTROWIN, vzhledem k tomu, že se zabývá především zpětným odběrem velkých elektrozařízení, poskytuje obcím velkoobjemové kontejnery, tzv. Wintejnery. (Motivace ke zvýšení zpětného odběru, © 2011)

Systém EKOLAMP, který zajišťuje zpětný odběr osvětlovacích zařízení, vybavuje sběrná místa kovovými kontejnery dvou velikostí na použité zářivky a na použité úsporné zářivky a výbojky. Je-li sběrné místo zřízeno např. na obecním úřadě nebo jiné obecní organizace,

vybavuje EKOLAMP toto místo malou sběrnou nádobou. (Obec se sběrným dvorem, ©2011)

### 3.2 Výdaje na systém odpadového hospodářství

Ekonomické ukazatele komunálního odpadového hospodářství nejsou v ČR systematicky sledovány. Jediným zdrojem dat jsou údaje získávané z ročního dotazníku o nakládání s komunálními odpady, které obce každý rok již od roku 2001 zasílají společnosti EKO-KOM. Díky tomuto každoročnímu šetření byl získán soubor dat v časové řadě, který umožňuje detailní popis vývoje výdajů na odpadové hospodářství v obcích. (Vrbová, 2011)

Výdaje na odpadové hospodářství jsou sledovány v následujícím rozsahu:

- výdaje na nebezpečné odpady,
- výdaje na směsný komunální odpad,
- výdaje na objemné odpady,
- výdaje na separované využitelné složky komunálního odpadu,
- výdaje na sběrné dvory,
- výdaje na odpadkové koše,
- prevence vzniku odpadů,
- monitoring nakládání s odpady,
- ostatní výdaje. (Slavík, 2009, s. 82; Soukopová, 2001, s. 67)

Nejvýznamnější položkou v hospodaření s komunálním odpadem jsou náklady na sběr, svoz a odstranění komunálního odpadu. Tyto výdaje dosahují v obcích průměrně přibližně 60 % z celkových výdajů na odpadové hospodářství. Cena samotného skládkování komunálního odpadu pak tvoří 40-50 % výdajů sběru, svozu a odstranění směsného komunálního odpadu. (Slavík, 2004, s. 23)

Účast výrobců zboží může dle Slavíka (2004) přispět ke stagnaci či snížení výdajů obcí na hospodaření s komunálním odpadem.

Vedle výdajů na sběr, svoz a odstranění směsného komunálního odpadu je významnou položkou v odpadovém hospodářství obcí také oddělený sběr využitelných složek komunálního odpadu. Podstatné snížení těchto výdajů může pro obce znamenat příspěvek poskytovaný původci obalového odpadu prostřednictvím systému EKO-KOM. (Slavík, 2004, s. 25)



### 3.3 Hodnocení příjmů a výdajů

V praktické části se zaměřím zejména na popis některých ukazatelů ekonomické efektivnosti systému odpadového hospodářství, především na analýzu příjmů a výdajů na odpadové hospodářství a výdaje na jednu tunu vyprodukovaného odpadu nebo na osobu.

V oblasti příjmů vyhodnotím příjmy, které město Vizovice získává z místního poplatku na provoz systému shromažďování, sběru, přepravy, třídění, využívání a odstraňování komunálních odpadů, odměny za separované využitelné složky komunálního odpadu od společnosti EKO-KOM a odměny od kolektivních systémů zajišťujících zpětný odběr použitých elektrozařízení.

Výdaje na jednu tunu jednotlivých skupin odpadů nebo na osobu budu porovnávat s průměrnými hodnotami výdajů obcí ČR.

V závěru příjmy a výdaje porovnáám a v případě převažujících výdajů nad příjmy navrhuji opatření ke snížení ekonomické náročnosti systému odpadového hospodářství města Vizovice.

## **II PRAKTICKÁ ČÁST**

## 4 CHARAKTERISTIKA MĚSTA VIZOVICE

### 4.1 Geografie

Město Vizovice je součástí NUTS II – Střední Morava. Nachází se ve Zlínském kraji přibližně v polovině vzdálenosti mezi městy Zlín a Vsetín na křižovatce silnic I. třídy č. 49 (Otrokovice – Bylnice) a 69 (Vizovice – Vsetín). Jsou konečnou stanicí železniční dráhy Otrokovice – Zlín – Vizovice. (Strategický plán města Vizovice 2007 – 2013, 2009).

Území města se rozprostírá se v kotlině pod Janovou horou při soutoku říček Lutoninky a Bratřejovky s potoky Dubovským, Slatinským, Želechovským, Čamínským a Chrastěšovským. Město náleží do oblasti přírodního parku Vizovických vrchů s nejvyšším vrchem Klášťov o nadmořské výšce 753 m. Pro převážnou část území je charakteristická malebná krajina s rozsáhlými lesními komplexy, pásy křovin a vzrostlou stromovou zelení. Samotné město leží v nadmořské výšce 296 m. Katastrální výměra města je 2 855 ha.

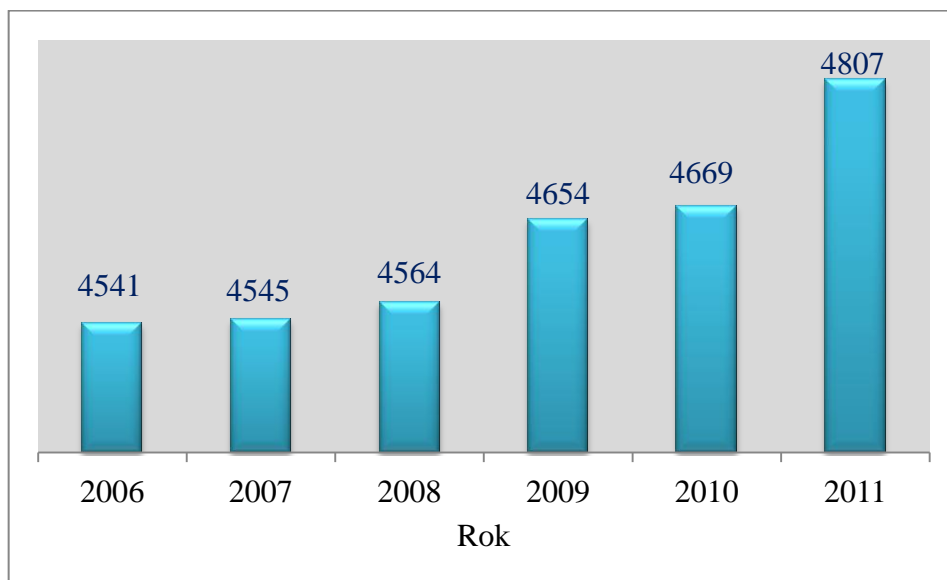


Zdroj: Vlastní

*Obr. 2. Pohled na Vizovice*

## 4.2 Demografie

Dle údajů Městského úřadu Vizovice bylo ve městě k 1. 1. 2006 registrováno 4 541 obyvatel, k 1. 1. 2011 to bylo 4 807 obyvatel. Je tedy zřejmé, že ve sledovaném období došlo k nárůstu počtu obyvatel města Vizovice o 5,9 %.



Zdroj: Městský úřad Vizovice

*Graf 1. Vývoj počtu obyvatel ve městě Vizovice*

## 4.3 Hospodářská situace

Hospodářská situace ve městě se podílí nejen na životní úrovni občanů, ale i na hospodaření s odpady. Mezi nejvýznamnější původce odpadů ve Vizovicích patří výrobce destilátů a likérů Rudolf Jelínek a.s., výrobce kuchyní SYKORA, spol. s r.o., nástrojárna a lisovna Rostra s.r.o., výrobce užitkového a uměleckého skla Glass Atelier Morava, s.r.o., výrobce obytných a sanitárních kontejnerů KOMA MODULAR CONSTRUCTION, s.r.o., výrobce disků a kol pro manipulační a zemědělskou techniku VDZ spol. s r.o.

Ve městě působí také řada menších firem a drobných podnikatelů.

## 4.4 Město Vizovice

Město Vizovice společně s místní částí Chrastěšov je od 1. ledna 2003 obcí s pověřeným obecním úřadem s rozšířenou působností. Město Vizovice je veřejnoprávní korporací, která má vlastní majetek a hospodaří s ním podle schváleného rozpočtu.

Na rozpočet Města Vizovice jsou navázány také následující organizace zřízené městem Vizovice:

- Mateřská škola Vizovice okres Zlín,
- Základní škola Vizovice,
- Technické služby města Vizovice,
- Dům kultury Vizovice,
- Informační centrum města Vizovice,
- Městská knihovna Josefa Čižmáře,
- Jednotka sboru dobrovolných hasičů JPO II Vizovice,
- Kino Vizovice. (Organizace města, 2011)

Město Vizovice vykonává samostatnou působnost, v rámci které vykonává záležitosti v zájmu občanů a obce vlastním jménem a na vlastní odpovědnost. V rámci samostatné působnosti se Město Vizovice při vydávání obecně závazných vyhlášek řídí zákony, v jiných záležitostech také usneseními vlády a směrnicemi ústředních správních orgánů a jinými předpisy vydanými na základě zákona.

## 4.5 Orgány města Vizovice

Město Vizovice je tvořeno následujícími orgány:

- starosta,
- zastupitelstvo,
- rada,
- tajemník,
- městský úřad.

### 4.5.1 Zastupitelstvo města

Zastupitelstvo města Vizovice je tvořeno 17 zastupiteli, z nichž dva, starosta a místostarosta, jsou uvolnění. Zastupitelstvo se obvykle schází jedenkrát měsíčně na základě plánu zasedání zpracovaného starostou. Jednání, která jsou veřejná a řídí se jednacím řádem, svolává a řídí starosta Města Vizovice, kterým je v současné době Ing. Roman Persun. (Volené orgány, 2009)

Zastupitelstvu města Vizovice je vyhrazeno:

- schvalovat program rozvoje města,
- schvalovat rozpočet města a rozpočtová opatření,
- vydávat obecně závazné vyhlášky,
- udělovat čestné občanství.

V souladu se zákonem č. 128/2000 Sb., o obcích zřídilo Zastupitelstvo města Vizovice čtyři výbory – finanční, kontrolní, majetkový a osadní.

#### **4.5.2 Rada města**

Rada města Vizovice je výkonným orgánem v oblasti samostatné působnosti. Je podřízena Zastupitelstvu, plní usnesení přijatá Zastupitelstvem a zabezpečuje rozhodování v ostatních záležitostech patřících do samostatné působnosti města, pokud nejsou vyhrazeny Zastupitelstvu nebo pokud si je Zastupitelstvo nevyhradilo. Rada města Vizovice má pět členů. V rámci přenesené působnosti vydává Rada města Vizovice nařízení města. Dále zabezpečuje hospodaření města podle schváleného rozpočtu, schvaluje organizační řád Městského úřadu Vizovice a jmenuje a odvolává vedoucí odborů Městského úřadu Vizovice. Rada se schází na neveřejném jednání dle potřeby, zpravidla v intervalu dvou týdnů.

Jako iniciativní a poradní orgány zřídila Rada města Vizovice následující komise: komise pro občanské záležitosti, komise pro školství, kulturu, tělovýchovu a spolkovou činnost dále pak komise bytová, zdravotní, sociální, bezpečnostní, životního prostředí a stavební komise a redakční radu Vizovských novin. (Volené orgány, 2009)

#### **4.5.3 Městský úřad**

Městský úřad Vizovice je obecním úřadem obce s rozšířenou působností, tzv. obecním úřadem III. typu. V čele Městského úřadu stojí tajemník.

Městský úřad Vizovice vykonává státní správu pro obce a města svého územního obvodu, který tvoří následující obce: Bratřejov, Březová, Dešná, Hrobice, Jasenná, Lhotsko, Lutonina, Neubuz, Podkopná Lhota, Slušovice, Trnava, Ublo, Veselá, Vizovice, Všemina a Zádveřice – Raková. (Městský úřad Vizovice, 2012)

Pro jednotlivé činnosti Městského úřadu zřídila Rada města Vizovice 8 odborů:

- Odbor správní,
- Odbor finanční,
- Odbor dopravy a silničního hospodářství,
- Stavební úřad,
- Obecní živnostenský úřad,
- Odbor sociální,
- Odbor právní,
- Odbor životního prostředí.

Podrobná struktura Městského úřadu Vizovice je uvedena v příloze P I.

V oblasti samostatné působnosti plní městský úřad úkoly, které mu uloží Zastupitelstvo nebo Rada města. Městský úřad také pomáhá v činnosti výborům Zastupitelstva města a komisím Rady města.

Dále Městský úřad vykonává přenesenou působnost – tj. výkon státní správy, do kterého patří např. vydávání občanských průkazů, cestovních dokladů, řidičských oprávnění, registrace vozidel, činnost stavebního úřadu, oblast živnostenského podnikání, ochrany ovzduší, odpadové hospodářství, myslivost, rybářství, sociální oblast, krizové řízení atd. (Městský úřad Vizovice, 2012)

Do odpadového hospodářství Města Vizovice jsou zařazeny Odbor životního prostředí a Odbor finanční.

## **5 SYSTÉM ODPADOVÉHO HOSPODÁŘSTVÍ MĚSTA VIZOVICE**

Nakládání s odpady v obci je stanoveno především zákonem o odpadech a dále pak POH ČR, potažmo POH města Vizovice (dále jen „POH“), který město jako původce, jenž produkuje více než 1000 t ostatního odpadu a více než 10 t nebezpečného odpadu, zpracovalo v roce 2005 v souladu s § 44 zákona o odpadech na období 5/2006–5/2011. V současné době má Město Vizovice plnění POH vyhodnotit a stanovit opatření na příští pětileté období. Tato bakalářské práce bude také jedním z podkladů pro jeho vyhodnocení a následnou aktualizaci.

### **5.1 Systém odpadového hospodářství**

Systém odpadového hospodářství je ve městě Vizovice upraven obecně závaznou vyhláškou (dále jen „OZV“) č. 5/2001, o stanovení systému shromažďování, sběru, přepravy, třídění, využívání a odstraňování komunálních odpadů vznikajících na území města Vizovice, včetně systému nakládání se stavebním odpadem. Tato OZV se vztahuje na všechny fyzické osoby na území města, při jejichž činnosti vznikají odpady, pokud se na ně nevztahují povinnosti původce odpadů. Nabyla účinnosti dne 1. ledna 2002 a zároveň tím byla zrušena OZV Města Vizovice č. 9/1992, o nakládání s domovním odpadem. (Město Vizovice, 2001)

#### **5.1.1 Obecně závazná vyhláška č. 5/2001**

V OZV č. 5/2001 jsou vymezeny základní pojmy, dále je zde zpracován požadavek na třídění komunálního odpadu, definována místa určená pro odkládání komunálního odpadu, stanoviště sběrných nádob, dále povinnosti fyzických osob, povinnosti vlastníků a správců nemovitostí, povinnosti pořadatelů kulturních, obchodních, sportovních, společenských a jiných obdobných akcí, povinnosti svozových společností, podmínky pro nakládání se stavebním odpadem, ustanovení týkající se poplatku za provoz systému shromažďování, sběru, přepravy, třídění, využívání a odstraňování nebezpečných odpadů a v neposlední řadě také kontrolní a sankční ustanovení.

#### **5.1.2 Povinnosti fyzických osob**

OZV č. 5/2001 stanoví občanům města Vizovice povinnosti, kterými například jsou:

- a) komunální odpad třídit dle městem stanoveného systému na složky papír a lepenka, sklo, plasty, objemný odpad, nebezpečné složky komunálního odpadu, směsný odpad,



kovy, další složky určené městem – těmito složkami se rozumí zejména vyřazená elektrická a elektronická zařízení,

- b) vytríděný papír, sklo a plasty odkládat do označených sběrných nádob nebo do plastových pytlů,
- c) odděleně shromažďovat, třídít nebezpečné složky komunálního odpadu a předávat je v určenou dobu do sběrných dvorů a na městem určená místa. Přitom jsou povinny počínat si tak, aby nedošlo k ohrožení života a zdraví lidí, zvířat či rostlin nebo aby nedošlo k ohrožení nebo poškození životního prostředí,
- d) objemný odpad ukládat do označených kontejnerů,
- e) směsný odpad ukládat do určených sběrných nádob,
- f) ukládat do sběrných nádob pouze složky odpadu, odpovídající označení sběrné nádoby,
- g) odpad ze septiků a žump zneškodňovat v zařízeních k tomu způsobilých, především v čistírnách odpadních vod. (Město Vizovice, 2001)

## 5.2 Technické služby města Vizovice

Pro nakládání s odpady a další činnosti nezbytné pro správu území města Vizovice byl založen subjekt Technické služby města Vizovice, příspěvková organizace (dále jen „TS Vizovice“). Z hlediska odpadového hospodářství vykonává tato společnost svoz komunálního odpadu, objemných odpadů, stavebních sutí, nebezpečných složek a separovaných využitelných složek komunálního odpadu. Dále zajišťuje provoz sběrného dvora, který je zároveň místem zpětného odběru vyřazených elektrozařízení. Pro účely evidence odpadů je tento subjekt rozdělen na tři provozy:

- Provoz 0 - slouží ke svozu směsného komunálního odpadu, odpadu od firem, stavebních odpadů a odpadů ze hřbitova.
- Provoz 1 – sběrný dvůr: svoz velkoobjemového odpadu z města, vytríděné složky komunálního odpadu, stavební odpady.
- Provoz 2 – mobilní sběr nebezpečných odpadů, nebezpečné odpady ze sběrného dvora, elektrická a elektronická zařízení.

### 5.2.1 Svoz směsného komunálního odpadu

Směsný komunální odpad občané shromažďují do nádob o objemu 1100 l, kterých je ve městě zejména v sídlištní zástavbě rozmístěno 53 ks. Svoz komunálních odpadů je v současné době prováděn jedenkrát týdně. Od 1. 4. 2011 do 30. 10. 2011 však Město

Vizovice zavedlo z důvodu úspory nákladů četnost svozu ve čtrnáctidenních intervalech, kterou hodlá praktikovat i v následujících letech. Tento systém není zcela logický. Je však možno jej považovat za nástroj k motivaci občanů k třídění biologicky rozložitelné složky komunálních odpadů, jejíž největší podíl tvoří odpad z údržby zahrad a zeleně. Tato složka se v zimním období nevyskytuje, tedy čtrnáctidenní interval svozu smíšeného komunálního odpadu by měl být plně dostačující i v období od 1. 11. do 31. 3. Město Vizovice zřejmě vychází z předpokladu, že v zimním období jsou z důvodu topné sezóny nádoby více zaplňovány. Město je však plynofikováno a občané neprodukují popel z lokálních topenišť. Pokud je tedy čtrnáctidenní interval svozu dostačující v letním období, mohl by být zaveden i v období zimním.

Svoz smíšeného komunálního odpadu je prováděn zároveň od občanů i drobných podnikatelů. Svezené množství je zváženo při předání na skládce a není možné zjistit, kolik odpadu pocházelo z podnikatelské sféry.

### **5.2.2 Svoz objemného odpadu**

Svoz objemného odpadu rovněž provádějí TS Vizovice. Objemný odpad mohou občané odkládat do velkoobjemových kontejnerů, které jsou ve městě rozmístovány dvakrát ročně, na jaře a na podzim. Svozy jsou často zneužívány ze strany podnikatelů, kteří do těchto kontejnerů umísťují odpady z vlastní produkce. Mimo tyto pravidelné svozy je možné tuto službu v případě potřeby zajistit individuálně.

### **5.2.3 Vytríděné složky komunálního odpadu**

Město Vizovice má zaveden systém třídění využitelných složek komunálního odpadu. Třídění komunálního odpadu je na území města, vzhledem k zástavbě spíše vesnického typu, prováděno zejména pytlovým sběrem. U tohoto typu sběru je zavedeno třídění tří komodit, a to papíru, plastů a nápojového kartonu. Svoz probíhá v pravidelných intervalech jedenkrát měsíčně, rozpis svozů je publikován v dostatečném předstihu na internetových stránkách Města Vizovice, v záložce Technické služby. Mimoto jsou občané o svozu vytríděných odpadů v pytlech informováni letáky a místním periodikem Vizovské noviny, které vychází šestkrát ročně.

Na sídlištích pak občané shromažďují vytríděné složky komunálního odpadu do barevných kontejnerů o objemu 1100 l. Je zde rozmístěno 28 ks kontejnerů na papír, 36 ks kontejnerů na plasty a 36 ks kontejnerů na barevné sklo. Třídění bílého skla není ve městě zavedeno.

Svoz kontejnerů je prováděn jednou za dva týdny. Naplněnost nádob je pracovníkem TS Vizovice pravidelně kontrolována a v případě nutnosti je zajištěn mimořádný svoz. Rozmístění kontejnerů je uvedeno v následující tabulce:

Sběrné místo	Papír	Plasty	Sklo
Sídlíště Růžová, plocha za prodejnu Albert	5	7	2
Sídlíště Štěpská I, plocha podél zdi nádraží ČD	2	3	1
Sídlíště Štěpská II, parkoviště před č. p. 951	3	5	3
Čtvrť A. Háby, parkoviště před č. p. 915	2	3	1
Masarykovo náměstí, parkoviště za MěÚ	2	3	4
Tyršova, křižovatka ulic Tyršova – J. Haly	1	1	1
Poštovní, odstavná plocha před výměňíkovou stanicí	1	1	1
Komenského, stanoviště u areálu mládeže	1	2	1
Říčanská, u vjezdu mezi č. p. 919 a č. p. 920	1	1	1
Lázeňská, točna u Valašského šenku	-	-	1
Chrastěšov, točna	-	-	1
3. května, stanoviště u mateřské školky	6	5	3
Masarykovo náměstí, plocha před prodejnu Albert	-	-	3
Tyršova - bytovky	1	1	1
Hasičská zbrojnice	1	1	-
Říčanská - obchod	-	-	2
Základní škola	1	1	1
Tyršova - učiliště	1	2	-

Zdroj: Interní materiály Městského úřadu Vizovice

Tab. 1. Rozmístění kontejnerů na tříděný odpad (v ks)

#### 5.2.4 Zpětný odběr vyřazených elektrických a elektronických zařízení

Vyřazená elektrozařízení určená pro zpětný odběr mohou občané města Vizovice bezplatně odložit ve sběrném dvoře v místě odběru nebezpečných odpadů na sídlišti Štěpská. Od roku 2011 jsou také ve městě umístěny na třech místech červené kontejnery na drobná

elektrozařízení, a to na Masarykově náměstí na parkovišti za Městským úřadem, na sídlišti Růžová u tržnice a na sídlišti Janova Hora.



Zdroj: Vlastní

*Obr. 3. Kontejner na drobná elektrozařízení na sídlišti Růžová*

Za účelem zpětného odběru vyřazených elektrických a elektronických zařízení uzavřelo Město Vizovice smlouvy s následujícími kolektivními systémy, které zajišťují zpětný odběr těchto zařízení:

- ELEKTROWIN a.s. – zpětný odběr velkých spotřebičů a chlazení
- ASEKOL s.r.o. – zpětný odběr televizorů, monitorů, velkých zařízení a malých elektrospotřebičů
- EKOLAMP s.r.o. zpětný odběr světelných zdrojů, výbojek a zářivek.

### 5.2.5 Sběrný dvůr města Vizovice

Sběrný dvůr města Vizovice, který se nachází na ulici Štěpská, provozují TS Vizovice. Jeho součástí je sběrné místo nebezpečných odpadů, které je umístěno na sídlišti Štěpská.

Sběrný dvůr je zařízení, které je určeno ke sběru odpadů kategorie ostatní odpad vyprodukovaných občany města Vizovice a také ke shromažďování odpadů z vlastní činnosti TS Vizovice. Zařízení je tvořeno zpevněnými manipulačními plochami, na kterých

jsou rozmístěny jednotlivé kontejnery na vytríděné složky komunálního odpadu a velkoobjemové kontejnery určené ke shromažďování ostatních odpadů.

Občané zde mohou odložit následující druhy odpadů:

- 15 01 01 papírové a lepenkové obaly,
- 15 01 02 plastové obaly,
- 16 01 03 pneumatiky,
- 20 01 01 papír a lepenka,
- 20 01 02 sklo,
- 20 01 38 dřevo,
- 20 01 39 plasty,
- 20 01 40 kovy,
- 20 02 01 biologicky rozložitelný odpad,
- 20 03 01 směsný komunální odpad,
- 20 03 07 objemný odpad. (TS města Vizovice, 2010)

Sběrné místo nebezpečných odpadů na sídlišti Štěpská je zařízení, které je určeno ke sběru, třídění a shromažďování nebezpečných odpadů od občanů města Vizovice a některých nebezpečných odpadů z vlastní činnosti TS Vizovice. Toto zařízení je také využíváno ke zpětnému odběru vybraných výrobků – ledniček, mrazicích zařízení, pneumatik, akumulátorů, olejů, zářivek, vyřazených elektrických a elektronických zařízení.

Jsou zde shromažďovány následující druhy nebezpečných odpadů:

- 15 02 02 Absorpční činidla, filtrační materiály (včetně olejových filtrů jinak blíže neurčených), čisticí tkaniny a ochranné oděvy znečištěné nebezpečnými látkami,
- 16 01 07 Olejové filtry,
- 20 01 13 Rozpouštědla,
- 20 01 14 Kyseliny,
- 20 01 15 Zásady,

- 20 01 19 Fotochemikálie,
- 20 01 19 Pesticidy,
- 20 01 26 Olej a tuk,
- 20 01 27 Barvy, tiskařské barvy, lepidla a pryskyřice obsahující nebezpečné látky,
- 20 01 29 Detergenty obsahující nebezpečné látky,
- 20 01 21 Zářivky a jiný odpad obsahující rtuť,
- 20 01 23 Vyřazená zařízení obsahující chlorofluoruhlodíky,
- 20 01 33 Baterie a akumulátory, zařazené pod čísla 16 06 01, 16 06 02 nebo pod číslem 16 06 03, netříděné,
- 20 01 35 Vyřazené elektrické a elektronické zařízení obsahující nebezpečné látky neuvedené pod čísla 20 01 21 a 20 01 23.  
(TS města Vizovice, 2010)

Ke shromažďování nebezpečných odpadů jsou využívány plechové nebo plastové sudy, které jsou uloženy na zachytné vaně opatřené roštem. Kusové nebezpečné odpady jsou ukládány do plechových nebo plastových sudů opatřených víkem. Mimoto je ve městě jedenkrát za rok prováděn mobilní svoz nebezpečných odpadů.

Sběrný dvůr je otevřen každý pracovní den po dobu osmi hodin a každou první a třetí sobotu v měsíci od 8 do 12 h. Provozní dobu sběrného dvora je možno považovat za plně dostačující, občané tak mají dostatek možností předat odpady na místo určené OZV č. 5/2001.

### 5.2.6 Oprávněné osoby

Ve městě Vizovice a jeho blízkém okolí je nakládání s odpady také zajištěno několika oprávněnými osobami, které provozují zařízení ke sběru, výkupu nebo využívání odpadů. Jsou jimi LAVASTA s.r.o. (stavební a demoliční odpady), Pavel Bravenec a Fe MARKET – recycling, s.r.o. (oba železné a neželezné kovy).

## 5.3 Produkce odpadů v období let 2006–2011

Město Vizovice jako původce odpadů je povinno vést dle zákona o odpadech evidenci odpadů, které vznikly při činnosti města jako právního subjektu a při činnosti fyzických

osob s trvalým pobytem na území města nebo těch, kteří mají na území města rekreační stavbu. Město samotné, vzhledem k tomu, že se nejedná o výrobní subjekt, tedy nemůže významně přímo ovlivnit celkově vyprodukované množství odpadů. Může však např. prostřednictvím informování občanů ovlivnit množství jednotlivých druhů odpadů tak, aby v co nejvyšší míře předcházeli vzniku odpadů. Celkovou organizací systému nakládání s odpady ve městě se může docílit stavu, kdy je maximální podíl odpadů vytríděn a následně recyklován namísto toho, aby byl odstraňován na skládce odpadů.

Každý rok k datu 15. 2. zasílá každý původce evidenci odpadů zpracovanou do ročního hlášení o produkci a nakládání s odpady do integrovaného systému plnění ohlašovacích povinností – ISPOP, který je spravován Českou informační agenturou pro životní prostředí – CENIA.

V jednotlivých letech sledovaného období vyprodukovali občané města Vizovic dle údajů uvedených v ročních hlášeních o produkci a nakládání s odpady množství odpadů, které je uvedeno v následující tabulce (Tab. 2). Z této tabulky je patrné, že v letech 2006–2011 bylo vyprodukováno více odpadů v přepočtu na jednoho obyvatele za rok, než byla průměrná produkce odpadů v obcích Zlínského kraje, která se dle Benešové (2011) v letech 2006–2008 pohybovala mezi 363–381 kg odpadů na obyvatele a rok. Ačkoliv se počet obyvatel ve sledovaném období postupně zvyšoval, celkové množství vyprodukovaných odpadů se snižovalo. K opětovnému navýšení došlo v roce 2011:

rok	Množství (t)			Měrná produkce (kg/obytel)
	Ostatní odpady	Nebezpečné odpady	Celkem	
2006	1 887,156	17,611	<b>1 904,767</b>	419,459
2007	1 825,925	6,291	<b>1 832,216</b>	403,128
2008	1 879,987	8,008	<b>1 887,995</b>	413,671
2009	1 839,190	7,956	<b>1 847,146</b>	396,894
2010	1 788,735	5,970	<b>1 794,705</b>	384,387
2011	1 948,646	10,530	<b>1 959,176</b>	407,567

Zdroj: Hlášení 2006; Hlášení 2007; Hlášení 2008; Hlášení 2009; Hlášení 2010; Hlášení 2011. Zpracování vlastní.

Tab. 2. Celková produkce odpadů ve městě Vizovice v období 2006–2011

Z tabulky produkce jednotlivých druhů odpadů podle katalogových čísel, která je uvedena v příloze P VI vyplývá, že v roce 2011 byl biologicky rozložitelný odpad poprvé evidován jako samostatný druh odpadu a předán oprávněné osobě na kompostárnu. Výsledkem však nebylo snížení produkce směsného komunálního odpadu, jak se původně předpokládalo. Z toho je zřejmé, že do roku 2010 bylo s biologicky rozložitelným odpadem nakládáno pravděpodobně v rozporu se zákonem o odpadech, podle kterého má být tento odpad samostatně shromažďován, evidován a předáván k materiálovému využití.

Nižší produkce odpadů za rok 2010 je ovlivněna i tím, že v evidenci nebyly uvedeny uliční smetky.

V roce 2011 byla také zaznamenána zvýšená produkce stavebních odpadů a zeminy v důsledku provádění investičních akcí na území města.

V následujících kapitolách se budu podrobněji věnovat jednotlivým skupinám odpadů a jejich vyhodnocení z hlediska plnění cílů stanovených ve schváleném POH z roku 2006.

### 5.3.1 Produkce směsného komunálního odpadu a objemného odpadu

V této kapitole se chci více zaměřit na produkci směsného komunálního a objemného odpadu, neboť tyto dva druhy odpadu tvoří největší podíl z celkové produkce odpadů. Jedná se o přibližně 86 % z celkového množství ročně vyprodukovaných odpadů.

Druh odpadu	2006	2007	2008	2009	2010	2011
SKO (t)	1656,000	1583,000	1605,890	1105,500	1076,550	1081,150
Měrná produkce (kg/obyvatel)	364,377	348,295	351,860	237,537	230,574	224,912
Objemný odpad (t)	0,000	0,000	35,250	502,750	504,700	506,700
Měrná produkce (kg/obyvatel)	0,000	0,000	7,723	108,025	108,096	105,409
Celkem (t)	1656,000	1583,000	1641,140	1608,250	1581,250	1587,850
Měrná produkce (kg/obyvatel)	364,677	348,295	359,553	345,563	338,669	330,320

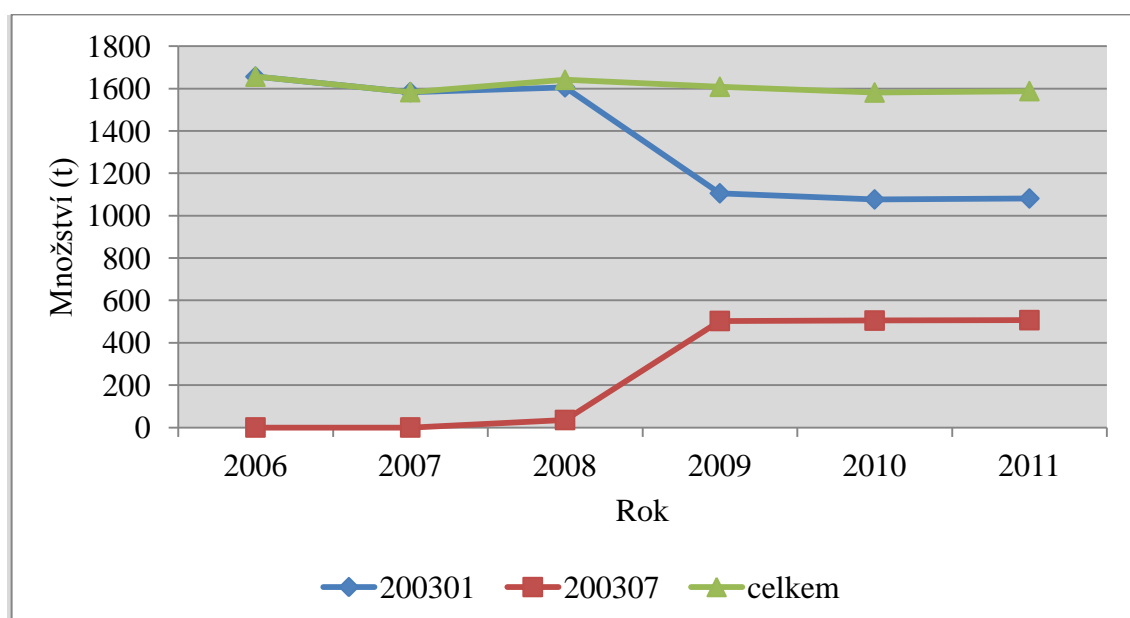
Zdroj: Hlášení 2006; Hlášení 2007; Hlášení 2008; Hlášení 2009; Hlášení 2010; Hlášení 2011. Zpracování vlastní.

Tab. 3. Produkce SKO a objemného odpadu



Na první pohled se může zdát, že produkce směsného komunálního odpadu od roku 2009 výrazně, a to téměř o jednu třetinu, poklesla. Pokud se však na čísla podíváme podrobněji, zjistíme, že v letech 2006 a 2007 nebyl objemný odpad samostatně evidován a byl zahrnut do směsného komunálního odpadu. Poprvé byl objemný odpad zaevidován v malém množství v roce 2008, samostatně vykazován je až od roku 2009, a to právě v množství, které odpovídá výše zmíněné jedné třetině.

U produkce těchto dvou druhů odpadů nebyla ve sledovaném období zaznamenána výrazná změna v jejich celkovém množství. Dá se říct, že jejich produkce je téměř konstantní, což vyplývá i z následujícího grafu:



Zdroj: Hlášení 2006; Hlášení 2007; Hlášení 2008; Hlášení 2009; Hlášení 2010; Hlášení 2011. Zpracování vlastní.

*Graf 2. Produkce SKO a objemného odpadu*

Množství vyprodukovaného objemného odpadu bylo ve městě Vizovice v celém sledovaném období výrazně nad průměrem ČR, který je podle Benešové et al. (2011) 42 kg na obyvatele a rok, kdežto ve městě Vizovice je produkováno více než 100 kg objemného odpadu na obyvatele ročně.

Dle informací získaných v TS Vizovice není objemný odpad na sběrném dvoře dále dotřídován. Také objemný odpad svážený v rámci mobilního svozu od občanů je odvážen přímo na skládku odpadů. Přitom významná část objemných odpadů je dle Benešové et al. (2011) materiálově a energeticky využitelná.

Převažujícími složkami objemných odpadů jsou kovy (20,1 %), dřevo (17,1 %), tráva a listí (15,7). Významný podíl tvoří vyřazená elektrozařízení (12,8 %) a plasty (12,3 %). Nezanedbatelný je podíl obalů (7,3 %). (Benešová et al., 2011, s. 39)

Benešová (2011) také uvádí složení směsného komunálního odpadu. Ve smíšené zástavbě, za kterou lze považovat i město Vizovice, tvoří jeho největší podíl papír a lepenka (22,58 %), plasty (17,58 %) a biologicky rozložitelné odpady (21,62 %).

V POH se Město Vizovice zavázalo zajistit do roku 2008 sběr a recyklaci 50 % produkce objemných odpadů. Tento cíl tedy evidentně splněn nebyl. Z toho vyplývá, že Město Vizovice musí přijmout zásadní organizační opatření, aby dosáhlo výše uvedeného stanoveného cíle.

### 5.3.2 Produkce nebezpečných odpadů

Jedná se o odpady, které z hlediska množství netvoří významný podíl na celkové produkci odpadů města. Nicméně se jedná o odpady, které mohou významně ohrozit životní prostředí. Nakládání s nimi, tedy jejich shromažďování a následné odstraňování, je ekonomicky velmi náročné. Ve srovnání s odpady kategorie ostatní odpad se jedná o částky téměř šestkrát vyšší. Navíc jsou tyto odpady většinou materiálově nevyužitelné a jsou odstraňovány ve spalovnách nebezpečných odpadů nebo na speciálně zabezpečených skládkách.

Z následující tabulky (Tab. 4) vyplývá, že produkce jednotlivých nebezpečných odpadů byla ve sledovaném období značně nevyrovnaná. Celkové množství ale oproti roku 2006 výrazně pokleslo. Tento pokles je způsoben zejména realizací zpětného odběru vyřazených elektrozařízení, který Město Vizovice začalo plně využívat od roku 2007. Za tímto účelem uzavřelo smlouvy s kolektivními systémy ELEKTROWIN, ASEKOL a EKOLAMP, které zpětný odběr a následnou recyklaci zpětně odebraných elektrozařízení zajišťují. Od roku 2007 tak nebyla zaznamenána produkce odpadů 20 01 23 a 20 01 35.

Rovněž tak olovené akumulátory (16 06 01) byly zaznamenány jako odpad pouze v roce 2008. V jiných letech byly předávány v režimu zpětného odběru. Ojedinelá produkce byla evidována také u odpadů vyřazených organických chemikálií (16 05 08), rozpouštědel (20 01 13), kyselin (20 01 14) a pesticidů.

V roce 2011 se množství vyprodukovaných nebezpečných odpadů meziročně zvýšilo o 76,4 %. Zvýšené množství bylo zaznamenáno u odpadů 15 01 11 (Kovové obaly

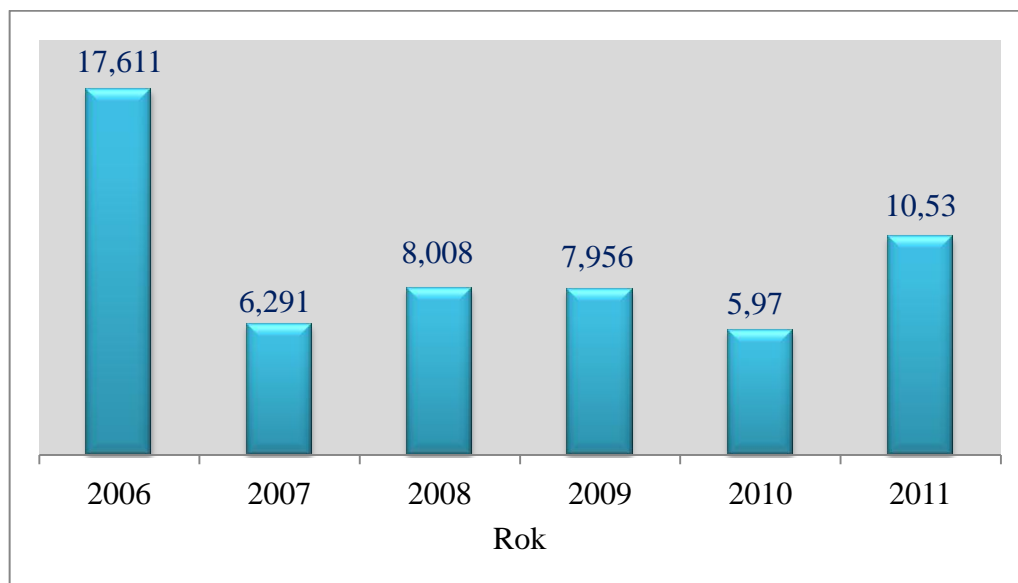
obsahující nebezpečnou výplňovou hmotu, např. azbest) a 17 06 05 (Stavební materiály obsahující azbest). Toto navýšení nebezpečných odpadů patrně souvisí se zvýšenou stavební činností, kdy v rámci dotačního programu Zelená úsporám občané zateplovali své domy a zároveň vyměňovali střešní krytinu obsahující azbest. S tímto může souviset i vznik kovových obalů obsahujících nebezpečnou výplňovou hmotu, tedy obalů od montážních těsnících pěn.

katalogové číslo odpadu	Rok					
	2006	2007	2008	2009	2010	2011
15 01 10	0,000	0,000	0,840	0,940	0,620	0,950
15 01 11	0,000	0,000	0,350	0,000	0,060	0,460
15 02 02	0,016	0,050	0,018	0,000	0,022	0,000
16 06 01	0,000	0,000	0,862	0,000	0,000	0,000
16 05 08	0,000	0,170	0,000	0,000	0,000	0,000
17 06 05	0,000	0,000	0,000	0,000	0,250	2,300
20 01 13	0,180	0,000	0,000	0,000	0,000	0,000
20 01 14	0,100	0,000	0,000	0,026	0,000	0,000
20 01 19	0,184	0,000	0,010	0,040	0,000	0,000
20 01 21	0,084	0,000	0,000	0,000	0,000	0,000
20 01 23	6,110	0,000	0,000	0,000	0,000	0,000
20 01 26	0,600	0,845	0,430	0,210	0,310	1,010
20 01 27	2,797	4,754	5,285	5,952	4,547	5,715
20 01 32	0,023	0,000	0,016	0,010	0,041	0,012
20 01 33	2,287	0,472	0,197	0,778	0,120	0,083
20 01 35	5,230	0,000	0,000	0,000	0,000	0,000
<b>Celkem</b>	<b>17,611</b>	<b>6,291</b>	<b>8,008</b>	<b>7,956</b>	<b>5,970</b>	<b>10,530</b>

Zdroj: Hlášení 2006; Hlášení 2007; Hlášení 2008; Hlášení 2009; Hlášení 2010; Hlášení 2011. Zpracování vlastní.

*Tab. 4. Produkce nebezpečných odpadů (v tunách)*

Vývoj produkce nebezpečných odpadů za sledované období lépe ukazuje následující graf:



Zdroj: Hlášení 2006; Hlášení 2007; Hlášení 2008; Hlášení 2009; Hlášení 2010; Hlášení 2011. Zpracování vlastní.

*Graf. 3. Produkce nebezpečných odpadů (v tunách)*

Celkově je možno konstatovat, že město, ačkoliv je původcem nebezpečných odpadů vznikajících při činnosti občanů na jeho území, nemůže nijak podstatně ovlivnit jejich produkci. V POH se město zavázalo k zajištění sběru nebezpečného odpadu ve sběrném dvoře, popř. k zajištění mobilního sběru nebezpečných odpadů pro občany min. 2x ročně. Tento cíl lze považovat za splněný. Rovněž byl stanoven cíl zabránit rozptýlu azbestu a azbestových vláken do životního prostředí. Odpady s obsahem azbestu spadají do kategorie odpadů nebezpečných. Při nakládání s nimi na sběrném dvoře jsou vždy přijata taková opatření, aby nedocházelo k uvolňování azbestových vláken volně do ovzduší. I tento cíl byl tedy splněn.

### **5.3.3 Separované využitelné složky komunálního odpadu**

Třídění odpadů ve městě Vizovice doznalo ve sledovaném období výrazných změn. Došlo k významnému nárůstu celkového množství separovaných využitelných složek komunálního odpadu. Jak ukazuje následující tabulka (Tab. 5), papír, plasty a sklo byly tříděny v celém sledovaném období, sběr kompozitních obalů byl zaveden až v roce 2008:

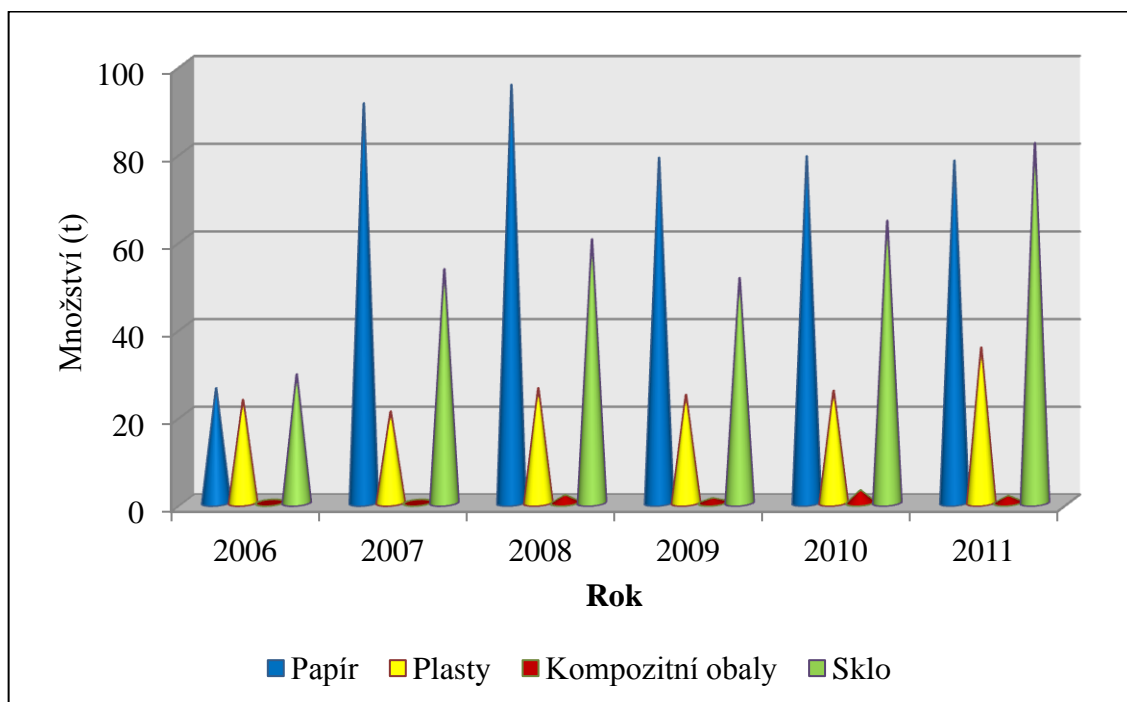
Katalog. číslo	Název druhu odpadu	Rok					
		2006	2007	2008	2009	2010	2011
15 01 01 20 01 01	Papír	26,210	91,168	95,437	78,800	79,120	78,120
15 02 02 20 01 39	Plasty	23,534	20,930	26,220	24,693	25,645	35,470
15 01 05	Kompozitní obaly	0,000	0,000	1,852	1,142	2,955	1,685
20 01 02	Sklo	29,380	53,390	60,160	51,370	64,420	82,110
<b>Celkem</b>		<b>79,124</b>	<b>165,488</b>	<b>183,669</b>	<b>156,005</b>	<b>172,140</b>	<b>197,385</b>
Výtěžnost (kg/obyvatel)		14,424	36,411	40,243	33,521	36,869	41,062

Zdroj: Hlášení 2006; Hlášení 2007; Hlášení 2008; Hlášení 2009; Hlášení 2010; Hlášení 2011. Zpracování vlastní.

*Tab. 5. Množství separovaných využitelných složek komunálního odpadu (v tunách)*

V roce 2006 bylo vytríděno pouze 14,424 kg separovaných využitelných složek komunálního odpadu na obyvatele. V dalších letech bylo toto množství již více než dvojnásobné. V roce 2009 byla výtěžnost srovnatelná s průměrnou výtěžností obcí s 4001–10000 obyvatel, která v roce 2009 i 2010 činila 33,1 kg/obyvatel (Vrbová, 2010; Vrbová, 2011). V letech 2007–2008 a 2010–2011 byla výtěžnost sběru separovaných využitelných složek komunálního odpadu dokonce nadprůměrná.

Z následujícího grafu (Graf. 4.) je patrné, že ve sledovaném období došlo k největšímu nárůstu množství vytríděného skla. Množství plastů bylo v letech 2006–2010 na téměř stejné úrovni, v roce 2011 občané vytrídili o cca 10 t plastů více. Množství vytríděného papíru se v letech 2007 a 2008 oproti roku 2006 nejprve skokově zvýšilo, poté ovšem došlo ke snížení jeho množství a stagnaci.



Zdroj: Hlášení 2006; Hlášení 2007; Hlášení 2008; Hlášení 2009; Hlášení 2010; Hlášení 2011. Zpracování vlastní.

Graf. 4. Množství separovaných využitelných složek komunálního odpadu

Zvýšení úrovně třídění odpadů ve městě Vizovice je mimo jiné i přímým důsledkem výrazného navýšení počtu nádob určených k separaci využitelných složek komunálního odpadu, což ukazuje následující tabulka:

Komodita	Rok			
	2005		2011	
	počet nádob celkem (ks)	počet obyvatel na nádobu	počet nádob celkem (ks)	počet obyvatel na nádobu
Papír	10	452	28	172
Plasty	20	226	36	134
Sklo	13	348	36	134

Zdroj: POH původce, 2005; Interní materiály Města Vizovice

Tab. 6. Porovnání počtu nádob na separované využitelné složky komunálního odpadu v letech 2005 a 2011

### 5.3.4 Odpady využívané

Město Vizovice se zavázalo v souladu se schváleným POH do roku 2012 zvýšit podíl využívaných odpadů s upřednostněním recyklace na 55 % z odpadů vznikajících. Za tímto účelem je třeba podporovat oddělený sběr a materiálové využití u všech skupin odpadů. (POH původce, 2005)

V následující tabulce je přehledně uveden postupný nárůst podílu využitých odpadů z celkové produkce:

	Rok					
	2006	2007	2008	2009	2010	2011
Produkce odpadů (t)	1904,767	1832,216	1887,995	1847,146	1794,705	1959,176
Využito (t)	102,717	198,747	211,406	191,318	204,455	324,879
Využito (%)	5,393	10,847	11,197	10,357	11,392	16,582

Zdroj: Hlášení 2006; Hlášení 2007; Hlášení 2008; Hlášení 2009; Hlášení 2010; Hlášení 2011. Zpracování vlastní.

*Tab. 7. Podíl využívaných odpadů*

Ačkoliv je z výše uvedené tabulky zřejmý pozitivní vývoj, využívání odpadů produkovaných Městem Vizovice není ani zdaleka na požadované úrovni. Podíl využitých odpadů byl sice v roce 2011 o 11,189 % vyšší než v roce 2006, je však zřejmé, že při stávajícím trendu nebude požadovaných 55 % v roce 2012 dosaženo.

V případě Města Vizovice, jak je vidět i v tabulce Tab. 8., tvoří největší podíl z celkové produkce využitelných odpadů odpady skupiny 20, tedy odpady komunální. Pro tuto oblast stanovuje POH samostatný cíl týkající se materiálového využívání komunálních odpadů. V roce 2010 mělo být k materiálovému využití předáno 50 % komunálních odpadů. Rovněž tento cíl splněn nebyl. Materiálově využito bylo v tomto roce pouhých 9,6 % z produkovaných komunálních odpadů. Tato hodnota je i výrazně pod úrovní dosaženou za rok 2010 ve Zlínském kraji, kde bylo dosaženo dle Vyhodnocení POH Zlínského kraje, (2010) 26% materiálového využití komunálních odpadů. Z toho vyplývá, že Město Vizovice bude muset pro další období přijmout velmi zásadní opatření. Stanovených 50 % materiálové využitelnosti se i do budoucna jeví jako nereálné, a to nejen na úrovni města,

ale i kraje a celé ČR. Je však žádoucí, aby Město Vizovice dosahovalo alespoň průměrného výsledku, kterého bude dosaženo v daném období na území Zlínského kraje.

katalogové číslo odpadu	Rok						
	kategorie	2006	2007	2008	2009	2010	2011
15 01 01	O	26,210	91,168	95,437	0,000	0,000	0,000
15 01 02	O	23,534	20,930	26,220	0,000	0,000	0,000
15 01 05	O	0,000	0,000	1,852	1,142	2,955	1,685
16 01 03	O	6,486	4,200	2,250	4,625	2,920	5,140
16 06 01	N	0,000	0,000	0,862	0,000	0,000	0,000
17 01 07	O	0,000	0,000	0,000	0,000	10,300	49,950
17 04 05	O	3,080	23,925	23,700	29,910	18,860	17,100
20 01 01	O	0,000	0,000	0,000	78,800	79,120	78,120
20 01 02	O	29,380	53,390	60,160	51,370	64,420	82,110
20 01 21	N	0,084	0,000	0,000	0,000	0,000	0,000
20 01 23	N	6,110	0,000	0,000	0,000	0,000	0,000
20 01 33	N	2,287	0,472	0,197	0,778	0,120	0,083
20 01 34	O	0,000	4,130	0,728	0,000	0,000	0,000
20 01 35	N	5,230	0,000	0,000	0,000	0,000	0,000
20 01 36	O	0,316	0,532	0,000	0,000	0,115	0,401
20 01 39	O	0,000	0,000	0,000	24,693	25,645	35,470
20 02 01	O	0,000	0,000	0,000	0,000	0,000	54,820
<b>Celkem využito</b>		<b>102,717</b>	<b>198,747</b>	<b>211,406</b>	<b>191,318</b>	<b>204,455</b>	<b>324,879</b>
Celkové množství		1904,767	1832,216	1887,995	1847,146	1794,705	1959,176
<b>Využito (%)</b>		<b>5,393</b>	<b>10,847</b>	<b>11,197</b>	<b>10,357</b>	<b>11,392</b>	<b>16,582</b>

Zdroj: Hlášení 2006; Hlášení 2007; Hlášení 2008; Hlášení 2009; Hlášení 2010; Hlášení 2011. Zpracování vlastní.

Tab. 8. Množství využitých odpadů (v tunách)



Je otázkou, zda způsob interpretace dat a vyhodnocení je zcela správné. Brány v potaz jsou pouze data o odpadech, která jsou evidována pouze přímo v evidenci města jako právnické osoby. Je však zřejmé, že občané na území města produkují i značné množství odpadů, které se v evidenci Města Vizovice přímo neobjevují. Občané je totiž předávají osobám oprávněným ke sběru, výkupu, využívání a odstraňování odpadů dle zákona o odpadech. Jedná se o odpady kovů ze skupin 15, 17 i 20 a to jak železa, tak i barevných kovů, stavebních odpadů (beton, cihly, směsné stavební odpady, odpady s obsahem azbestu), plasty, papír, sklo, dále pak autovraky i objemné odpady.

### 5.3.5 Odpady ukládané na skládky

Převážné množství odpadů vyprodukovaných Městem Vizovice je odstraňováno uložením na skládku. Pouze velmi malé procento, cca max. 0,4 % je odstraněno jiným způsobem, např. ve spalovně nebezpečných odpadů.

katalogové číslo odpadu	kategorie	Rok					
		2006	2007	2008	2009	2010	2011
150110	N	0,000	0,000	0,840	0,940	0,620	0,950
150111	N	0,000	0,000	0,350	0,000	0,060	0,460
170101	O	5,000	0,000	0,000	0,000	0,000	0,000
170504	O	50,050	26,200	0,000	5,550	3,150	15,950
170605	N	0,000	0,000	0,000	0,000	0,250	2,300
170904	O	23,400	6,200	21,100	2,750	0,000	5,900
200301	O	1656,000	1583,000	1605,890	1105,500	1076,550	1081,150
200303	O	63,700	12,250	7,400	32,100	0,000	14,150
200307	O	0,000	0,000	35,250	502,750	504,700	506,700
Celkem skládkováno		1798,150	1627,650	1670,830	1649,590	1585,330	1627,560
Celkové množství		1904,767	1832,216	1887,995	1847,146	1794,705	1959,176
<b>Skládkováno (%)</b>		<b>94,403</b>	<b>88,835</b>	<b>88,498</b>	<b>89,305</b>	<b>88,333</b>	<b>83,073</b>

Zdroj: Hlášení 2006; Hlášení 2007; Hlášení 2008; Hlášení 2009; Hlášení 2010; Hlášení 2011. Zpracování vlastní.

Tab. 9. Množství odpadů uložených na skládku (v tunách)

Město Vizovice se v POH zavázalo ukládat odpady na skládky jen v případě, že s nimi nelze nakládat jiným způsobem. Cílovou hodnotou je snížení množství odpadů ukládaných na skládky o 20 % hmotnosti do roku 2010 ve srovnání s rokem 2000 s výhledem dalšího postupného snižování. Stanovený cíl se nepodařilo splnit, naopak došlo k navýšení množství odpadů uložených na skládku. Zatímco v roce 2002 (údaje z roku 2000 nejsou známy) bylo dle schváleného POH na skládku uloženo 1454,6 t odpadů, v roce 2010 to bylo již 1594,7 t. Došlo tedy ke zvýšení o 9,6 %. V roce 2011, kdy bylo předáno ke skládkování 1673,8 t odpadů, se množství odpadů uložených na skládku zvýšilo ještě více, a to o 15,1 % oproti roku 2002.

Z tabulky Tab. 9. vyplývá, že největší podíl odpadů uložených na skládky tvoří směsný komunální odpad (20 03 01) a objemný odpad (20 03 07). Jak je uvedeno již v kapitole 5.3.1, obsahují tyto dva druhy odpadů značné množství odpadů využitelných, je zde tedy velký prostor pro zavedení takových opatření, která zvrátí negativní trend posledních deseti let.

### **5.3.6 Biologicky rozložitelné odpady**

Podíl biologicky rozložitelných odpadů ukládaných na skládku měl být dle POH do roku 2010 snížen na 75 % hmotnostních z jeho výskytu v roce 1995. Jedná se zde nejen o samostatné biologicky rozložitelné odpady, ale celkově o biologicky rozložitelný podíl, který je obsažen i v řadě dalších odpadů ukládaných na skládky. V případě Města Vizovice se jedná o směsný komunální odpad, který obsahuje 48 % biologicky rozložitelné složky a objemný odpad s obsahem 30 % biologicky rozložitelné složky. Srovnávací základnou je množství biologicky rozložitelné složky uložené na skládky v roce 1995, kdy v ČR připadalo 148 kg na obyvatele a rok (MŽP, 2003).

Jak je zřejmé z následující tabulky (Tab. 10), městu Vizovice se cíl stanovený pro rok 2010 podařilo splnit.

	Rok					
	2006	2007	2008	2009	2010	2011
SKO (t)	794,880	759,840	771,400	530,640	516,744	518,952
Objemný odpad (t)	0,000	0,000	10,575	150,825	151,410	152,010
Celkem (t)	794,880	759,840	780,975	681,465	668,154	670,962
Množství BRO (kg/obyv/rok)	175,050	167,180	171,120	146,430	143,100	139,500

Zdroj: Hlášení 2006; Hlášení 2007; Hlášení 2008; Hlášení 2009; Hlášení 2010; Hlášení 2011. Zpracování vlastní.

*Tab. 10. Množství biologicky rozložitelných odpadů*

Výše uvedený trend je sice pozitivní, nicméně v dalším období má být v souladu se Závaznou částí POH Zlínského kraje dosaženo výrazně lepších výsledků, a to snížení na 50 % hmotnostních do roku 2013 a na 35 % hmotnostních do roku 2020 z výskytu biologicky rozložitelných komunálních odpadů v roce 1995. (Zlínský kraj, 2004)

Tyto cíle nebude jednoduché splnit a ze strany města Vizovice to bude vyžadovat přijetí řady opatření.

Město se rovněž ve svém POH zavázalo zajistit potřebné kapacity pro kompostování, anaerobní rozklad a mechanicko-biologickou úpravu vhodných odpadů. Toto opatření se splnit nepodařilo. Město Vizovice žádalo v roce 2010 o dotaci z Operačního programu životní prostředí na zřízení komunitní kompostárny. Tato dotace ve výši 90 % nákladů na její vybavení technikou, pořízení sběrových nádob a svozové techniky byla Městu Vizovice přiznána, město však od záměru po komunálních volbách v roce 2010 upustilo a dotaci nepřijalo. Biologicky rozložitelné odpady nebyly v letech 2006 až 2010 samostatně vykazovány a byly společně se směsným komunálním odpadem ukládány na skládku. Poprvé bylo zajištěno vytřídění těchto odpadů a jejich řádné předání oprávněné osobě ke kompostování v roce 2011. Vzhledem k dosaženému výsledku (viz. Tab. 10) se tato cesta ukazuje jako správná.

## 6 ANALÝZA PŘÍJMŮ A VÝDAJŮ ODPADOVÉHO HOSPODÁŘSTVÍ

### 6.1 Příjmy

Příjmy plynoucí do rozpočtu Města Vizovice ze systému odpadového hospodářství pocházejí ze tří zdrojů. Prvním z nich je místní poplatek za provoz systému shromažďování, sběru, přepravy, třídění, využívání a odstraňování komunálních odpadů. Poplatek platí fyzické osoby mající trvalý pobyt ve městě Vizovice a fyzické osoby, které mají na území města Vizovice ve vlastnictví stavbu určenou k individuální rekreaci, ve které není hlášena k trvalému pobytu žádná fyzická osoba (Město Vizovice, 2010).

Druhým zdrojem příjmů jsou odměny od systému EKO-KOM za separované využitelné složky komunálního odpadu, kterými jsou papír, plasty, sklo, nápojové kartony a kovy. Třetím zdrojem jsou platby od kolektivních systémů ELEKTROWIN, ASEKOL a EKOLAMP zajišťujících zpětný odběr použitých elektrických a elektronických zařízení.

#### 6.1.1 Místní poplatek

Účelem místního poplatku je především získání finančních prostředků na zajištění provozu systému shromažďování, sběru, přepravy, třídění, využívání a odstraňování komunálních odpadů. Povinnost platit poplatek mají všechny fyzické osoby bez ohledu na množství vyprodukovaného odpadu.

Ze tří možných způsobů platby za komunální odpad zvolilo Město Vizovice možnost, kterou upravuje zákon o místních poplatcích.

Výše poplatků v období let 2006–2011 jsou uvedeny ve změnách OZV Města Vizovice č. 4/2003 o místním poplatku za provoz systému shromažďování, sběru, přepravy, třídění, využívání a odstraňování komunálních odpadů, a to v OZV č. 3/2005, 3/2006, 4/2007, 2/2008 a 6/2009 a dále v OZV Města Vizovice č. 3/2010 o místním poplatku za provoz systému shromažďování, sběru, přepravy, třídění, využívání a odstraňování komunálních odpadů.

OZV o místním poplatku vymezuje poplatníky, kteří jsou osvobozeni od poplatku. V letech 2006–2009 byly od poplatku osvobozeny pouze osoby, které byly hlášeny k trvalému pobytu v zařízeních sloužících pro výkon ústavní a ochranné výchovy a majitelé rekreačních staveb, pokud měli zároveň trvalý pobyt ve Vizovicích. (Město Vizovice, 2003)

Od roku 2010 jsou od poplatku osvobozeny osoby, které jsou minimálně po dobu 6 měsíců v kalendářním roce umístěny v zařízeních sociálních služeb, v nemocnici nebo léčebně dlouhodobě nemocných, ve školském zařízení pro výkon ústavní nebo ochranné výchovy, mimo území České republiky nebo ve výkonu trestu odnětí svobody. Osvobození se vztahuje na poměrnou část poplatku připadající na počet celých kalendářních měsíců, v nichž poplatník doložil nárok od osvobození. (Město Vizovice, 2010)

Počet osob, kterých se v jednotlivých letech sledovaného období osvobození od poplatku týkalo a celkové částky jsou uvedeny v následující tabulce:

	Rok					
	2006	2007	2008	2009	2010	2011
Počet osob	189	191	232	248	222	287
Částka (Kč)	85 050	85 950	104 400	119 040	106 560	137 760

Zdroj: Interní materiály Městského úřadu Vizovice. Vlastní zpracování

*Tab. 11. Počet osob osvobozených od poplatku*

Poplatek je splatný buď jednorázově do 31. 3. příslušného roku nebo ve dvou stejných splátkách nejpozději do 31. 3. a 30. 9. příslušného roku.

Pokud poplatník nezplatí poplatek včas nebo ve správné výši, je mu zaslána složenka s částkou k uhrazení. Pokud ani poté poplatník poplatek nezplatí, vyměří mu Město Vizovice jako správce poplatku, poplatek v souladu s § 11 zákona o místních poplatcích platebním výměrem. Nedoplatky může Město Vizovice zvýšit až na trojnásobek. Tuto možnost Město Vizovice využívá. Velká část neplatičů však poplatek nezplatí ani po tomto opatření. Neplatičům je poté zasláno oznámení, že poplatek bude vymáhán a bude přistoupeno k exekuci, pokud pohledávka nebude zaplacená. Před přistoupením k exekuci jsou zjišťovány majetkové poměry neplatičů, a to zejména u okresní správy sociálního zabezpečení, která je povinna poskytnout správcům daně na jejich vyžádání seznam plátců pojistného na sociální zabezpečení a příspěvku na státní politiku zaměstnanosti a údaje o výši příjmů a výdajů jednotlivých osob. Dále jsou zjišťovány informace o majetkových poměrech neplatičů u bank a stavebních spořitelén, které jsou také povinny na písemné vyžádání správce daně poskytnout čísla účtů, údaje o jejich majitelích, stavech peněžních prostředků na účtech a o jejich pohybu. Exekuce jsou prováděny Městem Vizovice, neboť

v tomto případě zaplatí dlužník pouze náklady ve výši 200 Kč, zatímco při exekuci provedené soudem by platil exekuční náklady ve výši až 8 000 Kč.

I přesto se počet neplatičů ve městě Vizovice zvyšuje, což ukazuje následující tabulka:

Položka	Rok					
	2006	2007	2008	2009	2010	2011
Počet neplatičů	2	9	23	25	31	71
Poplatek (Kč)	450	450	450	480	480	480
<b>Dlužná částka (Kč)</b>	<b>900</b>	<b>4 050</b>	<b>10 350</b>	<b>12 000</b>	<b>14 880</b>	<b>34 080</b>

Zdroj: Interní materiály Městského úřadu Vizovice. Vlastní zpracování

*Tab. 12. Počet neplatičů*

I přes zvyšující se počet neplatičů tvořili tito v roce 2011 pouze 1,47 % z celkového počtu obyvatel. Celková dlužná částka za sledované období je celkem 76 080 Kč. Ve srovnání s jinými, zejména většími městy, není tato částka příliš vysoká. Činí přibližně 15 Kč na obyvatele, kdežto v městech s počtem obyvatel mezi 25-30 tisíci obyvateli se tato částka pohybuje kolem 70 Kč na obyvatele. V menších městech, kterým je i město Vizovice, je podíl neplatičů za komunální odpad obecně nižší, neboť lidé zde nejsou tak anonymní.

### 6.1.2 Sazba poplatku

Jak je uvedeno v kapitole 3.2.1, sazbu poplatku tvoří částka až 250 Kč na poplatníka a rok. Tato částka byla ve městě Vizovice v letech 2006–2008 ve výši 200 Kč a v letech 2009–2011 ve výši 230 Kč. Druhá část poplatku, která se stanovuje na základě skutečných nákladů<sup>10</sup> obce předchozího roku na sběr a svoz netříděného komunálního odpadu, byla v celém sledovaném období ve výši 250 Kč.

Celkový poplatek byl tedy v období let 2006–2008 ve výši 450 Kč a v období let 2009–2011 ve výši 480 Kč.

Druhá část poplatku je stanovována obecně závaznou vyhláškou vždy ke konci kalendářního roku na rok následující. Jak je uvedeno výše, vychází se ze skutečných

<sup>10</sup> Náklady se rozumí skutečné výdaje, které byly vynaloženy na sběr a svoz komunálního odpadu.

nákladů na sběr a svoz netříděného komunálního odpadu za předchozí rok. Tímto způsobem byl tedy např. poplatek na rok 2006 stanoven OZV č. 3/2005, která byla vydána v prosinci roku 2005 a vycházelo se ze skutečných nákladů roku 2004. Stanovení této druhé části poplatku pro jednotlivé roky období 2006–2011 znázorňuje následující tabulka:

Rok	Náklady na sběr a svoz KO (Kč)	Počet poplatníků	Počet rekreačních staveb	Náklad na jednoho poplatníka (Kč)	Příspěvek města (Kč)	
					na poplatníka	celkem
2004	2 172 319	4 552	172	460	210	<b>992 040</b>
2005	2 399 266	4 522	171	511	261	<b>1 224 873</b>
2006	2 748 703	4 541	177	583	333	<b>1 571 094</b>
2007	2 614 079	4 545	179	553	303	<b>1 431 372</b>
2008	2 920 066	4 564	172	617	367	<b>1 738 112</b>
2009	3 173 621	4 654	172	658	408	<b>1 969 008</b>

Zdroj: Město Vizovice, 2005; Město Vizovice, 2006; Město Vizovice, 2007; Město Vizovice, 2008 Město Vizovice, 2009; Město Vizovice, 2010. Vlastní zpracování

*Tab. 13. Rozúčtování nákladů na sběr a svoz komunálních odpadů*

Z tabulky vyplývá, že příspěvek města na sběr a svoz komunálního odpadu byl v roce 2009 o 98 % vyšší než v roce 2004.

Náklady na sběr a svoz komunálního odpadu jsou pro všechny obce nejvyšší položkou. Průměrné náklady na sběr a svoz komunálního odpadu v ČR se v letech 2002–2008 pohybovaly mezi 367–627 Kč na poplatníka a rok, průměr byl 495 Kč (Slavík, 2009). Náklady Města Vizovice na sběr a svoz komunálního odpadu byly tedy vyjma roku 2004 nad průměrem ČR. V roce 2011 byly dokonce nad horní hranici rozsahu.

Vzhledem k tomu, že náklady na sběr a svoz komunálního odpadu se každým rokem zvyšují, stanovilo již Město Vizovice na rok 2012 poplatek v maximální celkové výši 500 Kč na poplatníka.

Celkové příjmy z poplatků za komunální odpad vybrané od poplatníků v jednotlivých letech sledovaného období jsou uvedeny v následující tabulce:

Rok	2006	2007	2008	2009	2010	2011
Částka (Kč)	2 055 555	2 059 775	2 062 967	2 219 520	2 246 358	2 223 090

Zdroj: Interní materiály Městského úřadu Vizovice. Vlastní zpracování

*Tab. 14. Příjmy z poplatku za komunální odpad*

Zatímco příjmy z poplatků za komunální odpad byly v roce 2011 pouze o 167 535 Kč vyšší než v roce 2006, náklady na sběr a svoz komunálního odpadu byly v roce 2011 vyšší oproti roku 2006 o 354 571 Kč. To odpovídá i zvýšenému příspěvku města na sběr a svoz komunálního odpadu uvedenému pod tabulkou Tab. 12.

### **6.1.3 Odměny od systému EKO-KOM**

Struktura odměn a bonusů za separované využitelné složky komunálního odpadu od EKO-KOMu nebyla v celém sledovaném období stejná. V roce 2006 byl poskytován bonus za sběr tří komodit, a to papíru, plastu a skla. Od roku 2007 byl zaveden bonus za sběr čtyř komodit – papíru, plastu, skla a nápojového kartonu. Od stejného roku byly také zavedeny bonusy za efektivitu.



Rozpis jednotlivých částek odměn a bonusů je uveden v následující tabulce:

Položka	Rok					
	2006	2007	2008	2009	2010	2011
Papír	15 467	33 747	28 143	32 749	48 480	37 904
Plast	104 543	89 313	115 456	113 543	115 723	172 138
Kov	248	584	814	647	1 444	1 485
Sklo barevné	20 386	34 668	45 994	33 100	91 815	103 521
Nápojový karton	0	0	4 288	4 905	8 549	7 344
Odměna za zpětný odběr	4 497	4 509	4 519	4 541	9 228	9 310
Bonus za hustotu sběrné sítě	0	0	6 641	6 494	6 266	2 188
Bonus za dvousložkový sběr skla	0	0	0	0	0	0
Bonus za sběr bílého skla	---	0	0	0	0	---
Bonus za sběr tří komodit	3 622	---	---	---	---	---
Bonus za sběr čtyř komodit	---	0	9 701	11 097	21 817	13 908
Bonus za sběr nápojového kartonu	0	0	4 427	5 048	---	---
Bonus efektivity - papír	---	---	5 534	7 319	4 733	35 770
Bonus efektivity - plast	---	---	0	0	0	0
Bonus efektivity - sklo	---	---	0	5 015	14 545	18 321
Bonus za akreditované firmy	0	0	550	1 187	4 174	472
<b>Celkem</b>	<b>148 763</b>	<b>162 821</b>	<b>226 067</b>	<b>225 645</b>	<b>326 774</b>	<b>402 361</b>

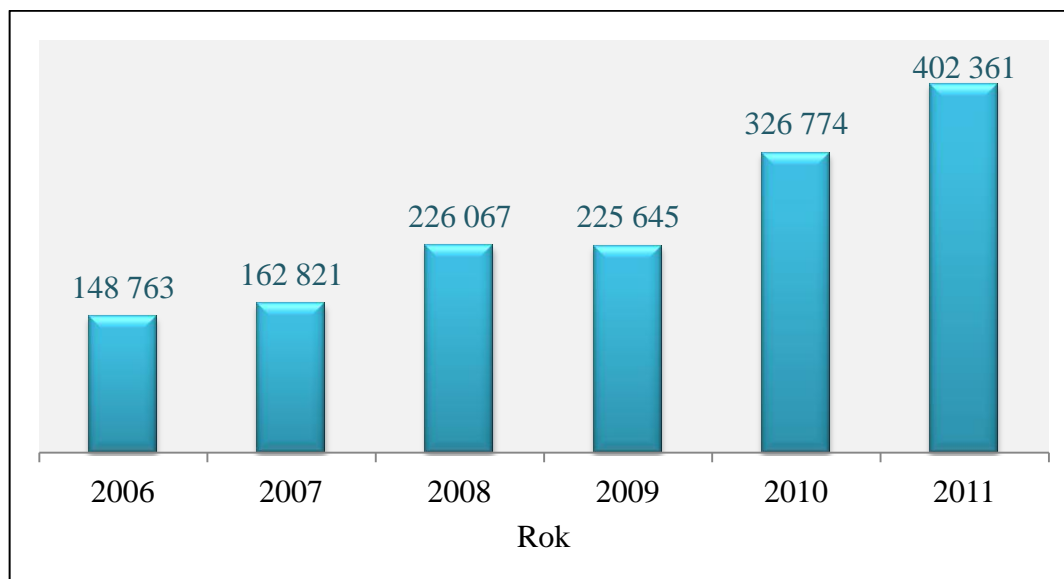
Zdroj: Rozpis fakturace, 2006; Rozpis fakturace, 2007; Rozpis fakturace, 2008; Rozpis fakturace, 2009; Rozpis fakturace, 2010; Rozpis fakturace, 2011. Vlastní zpracování

*Tab. 15. Odměny od systému EKO-KOM (v Kč)*

Vzhledem k tomu, že ve městě není zaveden sběr bílého skla, nebyl vyplacen bonus za tuto komoditu a tedy ani na bonus za dvousložkový sběr skla. Město Vizovice nezískalo také bonus za efektivitu využití sběrné sítě na separované plasty. Efektivita využití sběrné sítě je dána poměrem mezi množstvím vytríděných odpadů a obsluženým objemem sběrových nádob (ukazuje na míru naplněnosti a využití nádob). Z toho lze usuzovat, že kontejnery

s vytríděnými plasty nejsou při vyvážení dostatečně naplněny. Důvodem může být skutečnost, že občané vyhazují plastové lahve nesešlápnuté, tudíž hmotnost plastů v jednom kontejneru je nízká. Dalším důvodem může být i to, že kontejnery jsou vyváženy, aniž by byly zcela naplněny nebo že jsou kontejnery rozmístěny na nevhodných místech, např. i tam, kde je zaveden pytlový sběr plastů.

Vývoj výše odměn znázorňuje následující graf:



Zdroj: Rozpis fakturace, 2006; Rozpis fakturace, 2007; Rozpis fakturace, 2008; Rozpis fakturace, 2009; Rozpis fakturace, 2010; Rozpis fakturace, 2011

*Graf. 5. Vývoj výše odměn od společnosti EKO-KOM v letech 2006–2011 (v Kč)*

Jak je vidět z tabulky a grafu, příjmy z odměn od EKO-KOMu ve sledovaném období výrazně vzrostly, v letech 2010 a 2011 dokonce skokem oproti předchozím rokům. Bylo to především díky navýšení množství vytríděných odpadů a zároveň vyšším částkám odměn za vytríděné plasty a sklo a bonusů za dosažení vyšší efektivity využití sběrné sítě u papíru a skla. Vliv na tuto skutečnost má jistě i navýšení počtu sběrných nádob ve sledovaném období (viz Tab. 6) a tedy i kratší docházková vzdálenost ke kontejnerům na separované odpady. Kontejnery byly městu poskytnuty v rámci projektu Zlínského kraje a EKO-KOMu „Intenzifikace systému separovaného sběru vytríděných složek komunálního odpadu v Zlínském kraji“.

Odměna za separované využitelné složky komunálního odpadu v roce 2010 dosáhla výše 1879 Kč za 1 t tohoto odpadu a v roce 2012 dokonce 2018 Kč. Naopak výdaje na svoz 1 t

separovaných odpadů v roce 2010 byly ve výši 1261 Kč a v roce 2011 ve výši 1187 Kč (viz Tab. 18.). Odměny od EKO-KOMu za separované využitelné složky komunálního odpadu tedy v posledních dvou letech plně pokryly výdaje s nimi spojené a dokonce je převýšily.

Sazby odměn (v Kč/t odpadu) od EKO-KOMu za zajištění využití odpadů z obalů byly ve sledovaném období rozděleny do tří skupin podle dosažení výtěžnosti<sup>11</sup> sběru v kg na obyvatele a rok, přičemž výtěžnost byla vypočítávána za každé čtvrtletí příslušného roku zvlášť. V první skupině jsou sazby za výtěžnost <28 kg odpadů, ve druhé sazby za rozmezí 28–41 kg odpadů a ve třetí sazby za výtěžnost >41 kg odpadů.

Ve většině z celkových 24 čtvrtletí sledovaného období dosáhlo Město Vizovice výtěžnosti ve výši 28–41 kg odpadů na obyvatele a rok. Výtěžnosti vyšší než 41 kg dosáhlo pouze ve druhém čtvrtletí roku 2007, v prvním a třetím čtvrtletí roku 2008, ve druhém čtvrtletí roku 2010 a prvním čtvrtletí roku 2011, tedy pouze v pěti čtvrtletích. Je tedy žádoucí přijmout taková opatření, která by vedla k vyššímu množství separovaných odpadů a tím vyšším částkám odměn od společnosti EKO-KOM.

Pokud by vytríděné odpady nebyly separovány a využity a naopak byly uloženy na skládku, zaplatí město za jejich svoz a odstranění v průměru 1930 Kč za 1 t. Náklady na odstranění těchto odpadů za rok 2011 by tedy činily 378 979 Kč. Je tedy zřejmé, že třídění odpadů má smysl, neboť snižuje výdaje spojené s odpadovým hospodářstvím města. S tímto názorem souhlasí také Slavík (2004), jak je uvedeno v kapitole 3.2.

#### **6.1.4 Odměny od systémů ASEKOL, ELEKTROWIN a EKOLAMP**

Odměny přijaté za zpětně odebraná použitá elektrická a elektronická zařízení od kolektivních systémů ASEKOL, ELEKTROWIN a EKOLAMP nedosahují ani v součtu takové výše jako od společnosti EKO-KOM, přesto mají svůj nemalý význam. Tím, že tato použitá elektrická a elektronická zařízení nevznikají Městu Vizovice jako odpady, nevznikají ani výdaje na nakládání s nimi, které by byly vzhledem k tomu, že by se jednalo z velké míry o odpady nebezpečné (např. televizory, monitory, ledničky), jistě nemalé.

---

<sup>11</sup> Výtěžnost je počítána jako součet hmotností vytríděných komodit papír + plast + sklo + nápojový karton z komunálního odpadu. Do výtěžnosti nejsou započteny vytríděné kovové odpady.

Kromě finančních odměn poskytují všechny kolektivní systémy zdarma sběrné nádoby na vybavení míst zpětného odběru použitých elektrozařízení. Město Vizovice požádalo systém ASEKOL o E–domek, který je umístěn na sběrném dvoře. Použité zářivky se na sběrném dvoře shromažďují do kovového kontejneru systému EKOLAMP. Dále jsou ve městě umístěny tři červené kontejnery na drobná elektrozařízení od systému ASEKOL. Na Městském úřadě ani v organizacích zřízených městem však nejsou umístěny malé kontejnery na drobná elektrozařízení - E–boxy.

ASEKOL také zdarma poskytuje informační letáčky o zpětném odběru elektrozařízení, CD s články a obrazovou dokumentací na téma zpětného odběru elektrozařízení k využití zejména v místních periodikách, možnost podílet se na lokálních informačních kampaních zaměřených na osvětu v oblasti zpětného odběru elektrozařízení a účast ASEKOLu při pořádání nejrůznějších akcí. (Spolupráce s obcemi a sběrnými dvory, 2008)

Také ELEKTROWIN poskytuje obcím zdarma CD s články a inzeráty, za jejichž zveřejnění v místním periodiku poskytuje finanční příspěvek 1000 Kč za článek, za zveřejnění inzerátu 2000 Kč, přičemž články i inzeráty je možné zveřejnit i ve více číslech periodika v témže roce. Maximální výše příspěvku je však 5000 Kč/rok. (Motivace ke zvýšení zpětného odběru, ©2011)

Informační materiály ani články a inzeráty kolektivních systémů Město Vizovice nevyužívá.

Přehled odměn přijatých Městem Vizovice od kolektivních systémů v letech 2006–2011 je uveden v následující tabulce:

Kolektivní systém	Rok					
	2006	2007	2008	2009	2010	2011
ASEKOL	0	8 147	11 556	17 332	25 377	22 263
ELEKTROWIN	0	3 125	3 540	12 945	15 590	9 107
EKOLAMP	0	0	0	0	568	0
<b>Celkem</b>	<b>0</b>	<b>11 272</b>	<b>15 096</b>	<b>30 277</b>	<b>41 535</b>	<b>31 370</b>

Zdroj: Interní materiály Městského úřadu Vizovice. Vlastní zpracování

*Tab. 16. Odměny od kolektivních systémů ASEKOL, ELEKTROWIN  
a EKOLAMP (v Kč)*

Zpětný odběr použitých elektrozařízení začalo Město Vizovice plně realizovat až v roce 2007. Vzhledem k tomu, že mi byly poskytnuty pouze souhrnné částky přijaté od jednotlivých kolektivních systémů a celkové množství zpětně odebraných elektrozařízení, nelze podrobně vyhodnotit, z jakých konkrétních položek se odměny skládaly, tak jako u odměn od společnosti EKO-KOM. Z výše odměn je však zřejmé, že množství zpětně odebraných elektrozařízení postupně narůstalo, což je patrné i z následující tabulky:

rok	ASEKOL			ELEKTROWIN		
	TV, monitory		Ostatní	Chlazení		Ostatní
	ks	kg	kg	ks	kg	kg
2007	267	5 439	2 621	157	7 240	2 370
2008	342	6 910	2 422	157	9 170	4 000
2009	433	8 800	3 890	227	12 320	8 120
2010	403	8 142	2 855	210	9 240	5 440
2011	537	11 170	3 537	223	10 240	5 773

Zdroj: Interní materiály Městského úřadu Vizovice. Vlastní zpracování

*Tab. 17. Množství zpětně odebraných elektrozařízení*

## 6.2 Výdaje

Jak je uvedeno v kapitole 3.2, výdaje na odpadové hospodářství jsou většinou v obcích sledovány v následujícím rozsahu:

- výdaje na nebezpečné odpady,
- výdaje na směsný komunální odpad,
- výdaje na objemné odpady,
- výdaje na separované využitelné složky komunálního odpadu,
- výdaje na sběrné dvory,
- výdaje na odpadkové koše,
- prevence vzniku odpadů,
- monitoring nakládání s odpady,
- ostatní výdaje.

Pro účely této práce mi Městem Vizovice byly poskytnuty pouze údaje o výdajích na sběr, svoz a odstranění komunálních odpadů, na sběr, svoz, využití a odstranění ostatních a nebezpečných odpadů a na svoz a využití separovaných využitelných složek komunálního odpadu. Výdaje na prevenci vzniku odpadů a monitoring nakládání s odpady nebyly vyčísleny, neboť tyto činnosti nejsou ve městě prakticky ani prováděny.

### 6.2.1 Výdaje na sběr, svoz a odstranění komunálního odpadu

Výdaje na sběr, svoz a odstranění komunálních odpadů jsou nejvyšší položkou z celkových výdajů na systém odpadového hospodářství. Jejich výše je uvedena v následující tabulce:

Položka	Rok					
	2006	2007	2008	2009	2010	2011
Manipulace a svoz (Kč)	1 494 334	1 412 234	1 553 039	1 657 649	1 645 494	1 664 268
Skládkovné a poplatky (Kč)	1 254 369	1 201 745	1 367 027	1 515 972	1 406 624	1 439 006
<b>Celkem (Kč)</b>	<b>2 748 703</b>	<b>2 614 079</b>	<b>2 920 066</b>	<b>3 173 621</b>	<b>3 052 118</b>	<b>3 103 274</b>
Množství SKO (t)	1656,000	1583,000	1605,000	1105,500	1076,550	1081,150
Výdaje na 1 t SKO (Kč)	1660	1651	1819	2872	2835	2870
Výdaje na 1 obyvatele (Kč)	605	575	640	682	654	646

Zdroj: Interní údaje Městského úřadu Vizovice. Vlastní zpracování

Tab. 18. Výdaje na sběr, svoz a odstranění komunálního odpadu

Výdaje na sběr, svoz a odstranění komunálního odpadu tvořily ve sledovaném období v průměru 90 % celkových výdajů vynaložených na systém odpadového hospodářství města Vizovice. I když jsou tyto výdaje pro všechny obce v ČR nejvyšší položkou, průměrně tvoří 49–80 % celkových výdajů na odpadové hospodářství (Vrbová, 2011). Výdaje na sběr, svoz a odstranění komunálního odpadu jsou tedy výrazně nad průměrem ČR.

Výdaje na 1 t SKO byly v prvních třech letech nižší než v posledních třech letech. Důvodem je fakt, že v prvních třech letech byl do množství SKO započten i objemný

odpad, výdaje byly tedy rozpočítány na větší množství odpadů. Nelze je tedy relevantně porovnat s hodnotami výdajů obcí v ČR.

Výdaje na sběr, svoz a odstranění komunálních odpadů v obcích ČR byly v letech 2009 a 2010<sup>12</sup> ve výši 521 a 522 Kč/obyvatel a rok. V přepočtu na jednu tunu svezeného a odstraněného SKO to představuje přibližně 2381 Kč (Vrbová, 2011). V přepočtu na obyvatele a rok činily tyto výdaje ve městě Vizovice ve stejných letech 682 a 654 Kč/obyvatele a rok. Při přepočtu na tunu SKO svezeného a uloženého na skládku docházíme v roce 2009 a 2010 k hodnotám výrazně vyšším oproti předcházejícím rokům, a to 2835 Kč v roce 2009 a 2870 Kč v roce 2010. Jedná se o částky, které se tedy pohybují výrazně nad průměrnými hodnotami ČR, a to téměř o 500 Kč/t SKO. V roce 2009, jak je uvedeno výše, bylo zavedeno třídění objemného odpadu a jeho zaevidování jako zvláštní položky. Je však i nadále ukládán na skládce. Ve výdajích ale není pro nakládání s ním vyčleněna zvláštní položka, a toto je tedy součástí položek Manipulace a svoz a Skládkovné a poplatky. Při připočtení produkce objemného odpadu ke vznikajícímu SKO a rozpočtení celkových výdajů v daném roce na toto množství, se dostáváme k částkám 1973 Kč/t v roce 2009 a 1930 Kč/t v roce 2010. Jde tedy o částky nižší oproti celorepublikovému průměru. Tato skutečnost ovšem nemá vliv na výdaje na obyvatele a rok. V přepočtu na obyvatele jsou výdaje Města Vizovice na sběr, svoz a odstranění SKO a objemného odpadu v průměru o 28 % vyšší než je celorepublikový průměr.

Vzhledem k současnému systému svozu je do produkce odpadů Města Vizovice započítáno i množství odpadu svezeného od živnostníků. Dochází tak ke zbytečnému navyšování výdajů a zneužívání systému města ze strany zejména drobných živnostníků.

---

<sup>12</sup> Údaje za rok 2011 nejsou v současné době ještě známé.

### 6.2.2 Výdaje na separované využitelné složky komunálního odpadu

Struktura a výše výdajů na svoz separovaných využitelných složek komunálního odpadu, které mi Město Vizovice poskytlo je uvedena v následující tabulce:

Položka	Rok					
	2006	2007	2008	2009	2010	2011
Plasty	43 776	53 816	64 551	143 743	87 268	104 564
Papír	34 870	42 111	47 202	66 611	49 358	41 359
Pytlový sběr	64 796	55 335	60 095	66 045	57 614	59 982
Letáky <sup>13</sup>	952	1 047	1 047	4 188	1 080	0
<b>Celkem</b>	<b>144 394</b>	<b>152 309</b>	<b>172 895</b>	<b>214 609</b>	<b>195 320</b>	<b>205 905</b>
Množství odpadů (t)	79,124	165,488	183,669	156,005	172,140	197,385
Výdaje na 1 obyvatele	32	34	38	46	42	43

Zdroj: Interní materiály Městského úřadu Vizovice. Vlastní zpracování

*Tab. 19. Výdaje na svoz separovaných využitelných složek komunálního odpadu a ostatního odpadu (v Kč)*

Výdaje na svoz separovaných využitelných složek komunálního odpadu ve sledovaném období postupně narůstaly, o něco vyšší byly v roce 2009. V tomto roce probíhala krize na trhu druhotných surovin, která měla za následek pokles cen a omezení odbytových možností.

V tabulce chybí položka výdajů za svoz skla. Dle vyjádření Města Vizovice nejsou tyto Technickými službami města Vizovice, které svoz provádějí, městu účtovány, proto je město ani nezapočítává do vlastních výdajů na odpadové hospodářství. Nelze je tedy relevantně vyhodnotit a porovnat s průměrnými hodnotami ČR. Ty jsou totiž nesrovnatelně vyšší – od roku 2006 do roku 2010 byly průměrné výdaje obcí v ČR na separované využitelné složky komunálního odpadu postupně ve výši 98, 116, 122, 132 a 136 Kč/obyvatel a rok, přičemž rozptyl od těchto hodnot činil 35 % (Benešová, 2011; Vrbová,

<sup>13</sup> Do výdajů na svoz separovaných využitelných složek komunálního odpadu zahrnuje město Vizovice i letáky roznášené do domácností, na kterých jsou uvedeny termíny svozu těchto odpadů



2011). Kdyby bylo odečteno 35 % od průměrných výdajů obcí ČR v jednotlivých letech, byly by tyto hodnoty 64, 75, 79, 86 a 88 Kč. Hodnoty výdajů Města Vizovice na separované využitelné složky komunálního odpadu, které jsou v rozmezí 32 až 46 Kč, by byly i tak nesrovnatelně nižší.

Ve městě je rozmístěno stejné množství kontejnerů na sklo i plasty. Mohla by tedy k celkovým výdajům na separované využitelné složky komunálního odpadu být jako výdaj na svoz skla přičtena stejná částka jako je na svoz plastů. Pak by hodnoty výdajů na separované využitelné složky komunálního odpadu byly v letech 2006–2010 postupně ve výši 41, 45, 52, 77 a 60 Kč/obyvatel a rok. Ani v tomto případě by ale nebylo dosaženo průměrných hodnot výdajů, nýbrž jen velmi podprůměrných.

Je tedy otázkou, jestli jsou tyto výdaje Města Vizovice skutečně tak nízké nebo zda jsou do výpočtů průměrných hodnot výdajů na separované využitelné složky komunálního odpadu v ČR započítávány i jiné položky.

### 6.2.3 Ostatní výdaje

Ostatní výdaje, které Město Vizovice započítává do celkových výdajů na odpadové hospodářství, jsou uvedeny v následující tabulce:

Položka	Rok					
	2006	2007	2008	2009	2010	2011
Pronájem nádob	57 358	64 260	82 232	62 768	24 000	30 816
Likvidace pneumatik	0	0	0	0	6 523	20 908
Nebezpečný odpad	99 178	20 748	96 188	90 908	74 552	109 579
BRO	0	0	0	0	0	21 929
<b>Celkem</b>	<b>300 930</b>	<b>237 317</b>	<b>351 315</b>	<b>434 263</b>	<b>300 395</b>	<b>389 137</b>

Zdroj: Interní materiály Městského úřadu Vizovice. Vlastní zpracování

Tab. 20. Ostatní výdaje (v Kč)

Položka „Pronájem nádob“ je částka za kontejnery na směsný komunální odpad o objemu 1100 l, které jsou ve vlastnictví TS Vizovice a jsou městu pronajímány. Tyto nádoby jsou rozmístěny u městských domů a na samotách.

Ačkoliv pneumatiky byly ve městě vyprodukovány ve všech letech sledovaného období, TS Vizovice za jejich likvidaci fakturovaly městu pouze v letech 2010 a 2011.

Výdaj za svoz biologicky rozložitelného odpadu je zaznamenán jen v roce 2011, neboť v tomto roce byl poprvé samostatně evidován, jak je uvedeno i v kapitole 5.3.

Výdaje za nebezpečné odpady mají výrazně rostoucí trend. Důvodem vyšší částky v roce 2006 je skutečnost, že v tomto roce byly do produkovaných nebezpečných odpadů započítávány i odpady elektrických a elektronických zařízení, které od roku 2007 již nejsou pro město odpadem, ale jsou odebírány kolektivními systémy v režimu zpětného odběru.

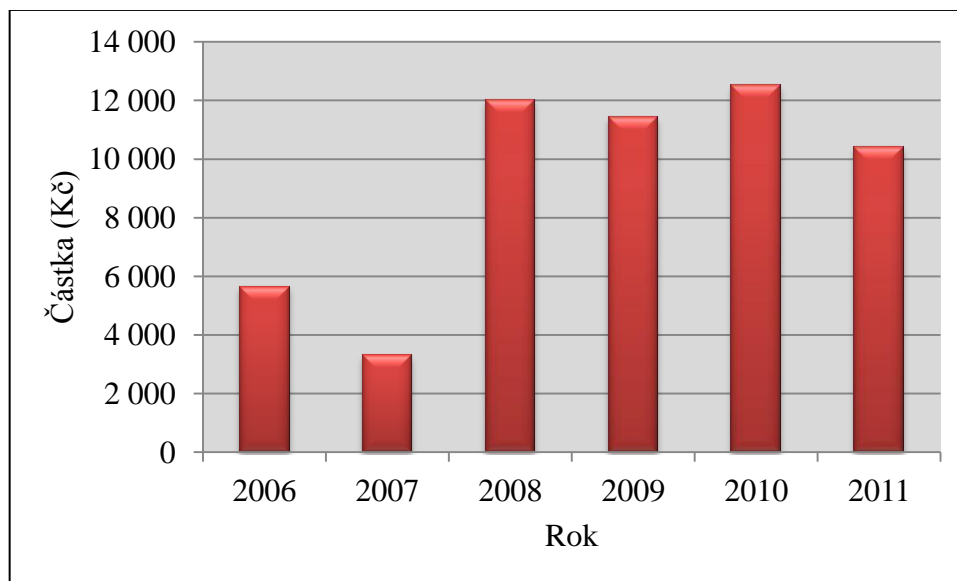
Produkce nebezpečných odpadů pak v ostatních letech výrazně klesla, ale výdaje za jejich sběr a odstranění neúměrně této skutečnosti rostly.

Položka	Rok					
	2006	2007	2008	2009	2010	2011
Množství NO (t)	17,611	6,291	8,008	7,956	5,970	10,530
Výdaje na NO (Kč)	99 178	20 748	99 188	90 908	74 552	109 579
Výdaje na 1 t NO (Kč)	5 632	3 298	12 011	11 426	12 488	10 406
Výdaje na 1 obyvatele (Kč)	22	5	22	20	16	23

Zdroj: Interní materiály Městského úřadu Vizovice. Vlastní zpracování

*Tab. 21. Výdaje na nebezpečné odpady*

Jak je vidět z tabulky (Tab. 21) a grafu (Graf. 6), výdaje na 1 t nebezpečného odpadu byly značně nerovnoměrné:



Zdroj: Interní materiály Městského úřadu Vizovice. Vlastní zpracování

*Graf. 6. Vývoj výdajů na 1 t nebezpečného odpadu (v Kč)*

Průměrné výdaje na NO byly v letech 2006–2010 v obcích ČR postupně ve výši 18, 19, 20, 16 a 15 Kč/obyvatel a rok. Tyto výdaje jsou tedy ve Městě Vizovice jen velmi mírně nad průměrem ČR. Výjimkou je jen rok 2007, kdy je částka výdajů na NO oproti jiným letem nesrovnatelně nízká.

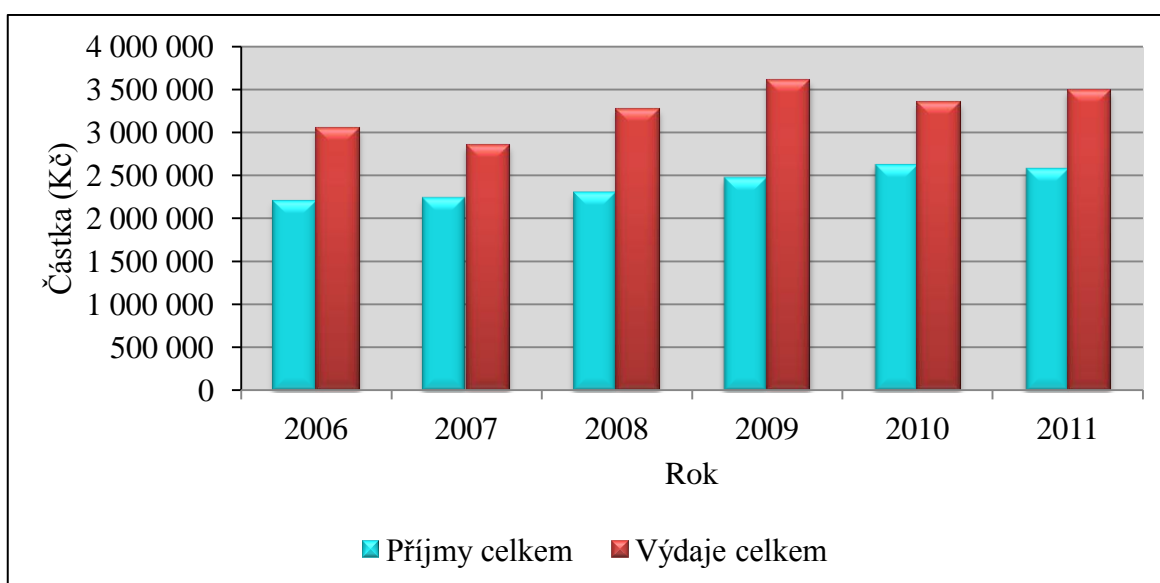
### 6.3 Bilance příjmů a výdajů

Z tabulky (Tab. 22) a následného grafu (Graf. 7) vyplývá, že výdaje na systém odpadového hospodářství Města Vizovice výrazně převyšují příjmy do tohoto systému plynoucí.

Položka	Rok					
	2006	2007	2008	2009	2010	2011
Příjmy z poplatků	2 055 555	2 059 772	2 062 967	2 219 520	2 246 358	2 223 090
Příjmy od systému	148 763	174 094	241 163	255 922	368 309	347 229
<b>Příjmy celkem</b>	<b>2 204 318</b>	<b>2 233 866</b>	<b>2 304 130</b>	<b>2 475 442</b>	<b>2 614 667</b>	<b>2 570 319</b>
Výdaje na SKO	2 748 703	2 614 079	2 920 066	3 173 621	3 052 118	3 103 274
Výdaje na separovaný odpad	201 752	216 569	255 127	343 355	219 320	236 721
Výdaje na ostatní	300 930	237 317	351 315	434 263	300 395	389 137
<b>Výdaje celkem</b>	<b>3 049 633</b>	<b>2 851 396</b>	<b>3 271 381</b>	<b>3 607 884</b>	<b>3 352 513</b>	<b>3 492 411</b>
<b>Rozdíl</b>	<b>-845 315</b>	<b>-617 530</b>	<b>-967 251</b>	<b>-1 132 442</b>	<b>-737 846</b>	<b>-922 092</b>
Doplatek města (%)	28	22	30	31	22	26

Zdroj: Interní materiály Městského úřadu Vizovice. Vlastní zpracování

Tab. 22. Bilance příjmů a výdajů v letech 2006–2011 (v Kč)



Zdroj: Interní materiály Městského úřadu Vizovice. Vlastní zpracování

Graf. 7. Příjmy a výdaje na odpadové hospodářství v letech 2006–2011

Výdaje obcí v ČR na systém odpadového hospodářství jsou rozdílné podle počtu obyvatel obcí. Obce ČR o velikosti 4001–10000 obyvatel, kam patří i město Vizovice, doplácí průměrně cca 33 % výdajů na odpadové hospodářství (Vrbová, 2011). Doplatek města na systém odpadového hospodářství byl tedy v celém sledovaném období podprůměrný.

Z výše uvedené analýzy vyplývá rovněž přímý vliv uskutečněných změn v nakládání s odpady, zejména zlepšení v třídění využitelných složek komunálních odpadů, na poměr výdajů a příjmů ve městě Vizovice. V případě, že by byly tyto odpady i nadále odstraňovány na skládce, byly by výdaje města Vizovice např. za rok 2011 na svoz a odstranění SKO o 378 979 Kč vyšší a příjmy o 402 361 Kč nižší. Při výdajích na nakládání s vytříděnými využitelnými složkami za tento rok ve výši 205 905 Kč (viz Tab. 19.) činí konečný rozdíl 575 435 Kč. Z toho je zřejmé, že využití moderních způsobů nakládání s odpady v kladném slova smyslu ovlivňuje i ekonomiku systému hospodaření s komunálními odpady. Ve městě Vizovice jsou tyto možnosti zatím využívány pouze částečně a je nutné do budoucna přijmout celou řadu opatření, která budou směřovat jednak ke snížení výdajů do této oblasti, ale zajistí i soulad s platnou legislativou a závaznými koncepčními materiály České republiky, Zlínského kraje i města Vizovice.

## 7 NÁVRH OPATŘENÍ

Opatření, která je nutné přijmout ke zlepšení stavu hospodaření s odpady ve městě Vizovice, je možné rozdělit do několika skupin. Jednak se budou týkat změn v nastavení poplatku za provoz systému shromažďování, sběru, přepravy, třídění, využívání a odstraňování komunálních odpadů, dále pak opatření v oblasti třídění využitelných složek komunálního odpadu a nakládání s vyřazenými elektrozařízeními a opatření v oblasti nakládání s biologicky rozložitelnými, objemnými a nebezpečnými odpady. S tím vším souvisí návrhy v oblasti propagace a zajištění dostatečné informovanosti občanů o celé problematice s důrazem na nově zavedená pravidla.

Jak je uvedeno v kapitole 6.1, Město Vizovice má zaveden místní poplatek za provoz systému shromažďování, sběru, přepravy, třídění, využívání a odstraňování komunálních odpadů dle zákona o místních poplatcích, kde je stanovena horní hranice 500 Kč. Město Vizovice této možnosti využilo a pro rok 2012 již poplatek v této výši zavedlo. Ve městě je pro rok 2012 trvale hlášeno 4822 obyvatel a 172 rekreačních objektů, příjmy z poplatku tedy mohou být v letošním roce vyšší až o 99 880 Kč.

V současné době je projednáván návrh novely zákona o místních poplatcích, podle které se má složka poplatku, která se stanovuje na základě skutečných nákladů obce předchozího roku na sběr a svoz netříděného komunálního odpadu zvýšit z 250 Kč až na 750 Kč za poplatníka. Tato novela by měla platit od 1. 1. 2013. Pokud bude tedy schválena, bude mít Město Vizovice možnost zvýšit poplatek tak, aby pokryl náklady na sběr a svoz netříděného komunálního odpadu. Pro pokrytí nákladů ve stávající výši by bylo nutné navýšit poplatek na 685 Kč na poplatníka nebo rekreační nemovitost a rok.

Dle mého názoru není tento způsob platby prozatím motivační, neboť nepřispívá k tomu, aby občané třídili odpad. Ať vyprodukují jakékoliv množství směsného komunálního odpadu, platí poplatek ve stále stejné výši. Pro mnohé je to důvod, aby dávali všechny odpady do jedné popelnice a nenamáhal se s docházkou ke kontejnerům na tříděný odpad. Tím se zvyšuje množství směsného komunálního odpadu a výdaje spojené s jeho odstraněním na skládce. Pro obce se ovšem jeví jako nejjednodušší, neboť jeho výpočet je jednoduchý a nejsnáze vymahatelný ze všech tří možností platby za komunální odpad.

Pokud nebude schválena výše uvedená novela zákona o místních poplatcích, doporučila bych Městu Vizovice zavést poplatek za komunální odpad podle § 17a zákona o odpadech. Zde není stanovena horní hranice sazby. Při jeho stanovení se vychází ze skutečně

vyprodukovaného množství netříděného komunálního odpadu ve městě. Následně se cena stanovuje podle počtu členů v domácnosti, podle počtu nádob na odpad v domácnosti a podle frekvence svozu. Takový systém je přímou motivací k tomu, aby občané odpad více třídili.

Za zásadní považují zapojení jak právnických osob, tak i fyzických osob oprávněných k podnikání do systému hospodaření s odpady ve městě Vizovice. V jejich případě je pak uzavírána smlouva a sjednána odpovídající cena za tuto službu, která není zákonem omezena jako v případě občanů.

Nezanedbatelným příjmem do systému odpadového hospodářství jsou odměny za separované využitelné složky komunálního odpadu od společnosti EKO-KOM. Město Vizovice v celém sledovaném období nezískalo od EKO-KOMu bonus efektivity za separované plasty (respektive od roku 2008, kdy byl tento bonus zaveden). Za tímto účelem by město mělo provést analýzu efektivity svozu. Je nutno prověřit jak naplněnost kontejnerů na plast při svozu, tak i účelnost rozmístění těchto kontejnerů ve městě. Nemělo by docházet k jejich zbytečnému umístění v lokalitách, kde je zaveden pytlový sběr plastů.

Co se týká výtěžnosti sběru separovaných využitelných složek komunálního odpadu, dosahovalo Město Vizovice ve většině z celkových 24 čtvrtletí sledovaného období střední sazby odměn za výtěžnost do 41 kg odpadů na obyvatele a rok. Od 1. 1. 2012 EKO-KOM sazby odměn změnil, a to tak, že v první skupině jsou sazby za výtěžnost <28 kg odpadů, ve druhé sazby za rozmezí 28–38 kg odpadů a ve třetí sazby za výtěžnost >38 kg odpadů, přičemž výši odměn výrazně zvýšil. Vzhledem k tomu, že se výtěžnost až na výjimky pohybovala ve sledovaném období těsně pod hranicí 38 kg, je možné této výtěžnosti dosáhnout i v budoucím období. Toho lze dosáhnout tím, že Město Vizovice zapojí do systému odpadového hospodářství také osoby oprávněné ke sběru, výkupu, využívání nebo odstraňování odpadů působící přímo ve Vizovicích nebo blízkém okolí, kterým občané předávají některé druhy odpadů, zejména kovy, přímo. Ve čtvrtletních intervalech je nutné získat od těchto osob údaje o množství odpadů přijatých od občanů města Vizovice, které bude možné započítat do výkazu o množství separovaných využitelných složek komunálního odpadu pro společnost EKO-KOM. Stejným způsobem je vhodné zapojit do systému školská zařízení na území města Vizovice. Toto opatření je pouze organizační a nijak nezvýší výdaje Města Vizovice na systém nakládání s odpady.

Pro zajištění maximální výše odměn je potřeba výtěžnost zvýšit nad hranici 38 kg. K tomuto přispějí výše uvedená opatření. Mimo ně pak doporučuji do systému sběru separovaných využitelných složek komunálního odpadu zapojit živnostníky působící ve městě Vizovice, pro které je využití systému města možností, jak splnit požadavky dané legislativou a zároveň ve většině případů snížit výdaje na vlastní nakládání s odpady.

Pro dosažení vyšších odměn by mělo Město Vizovice zavést sběr bílého skla. Tak by získalo vyšší odměnu za vytríděné bílé sklo. Tato částka činí o 190 Kč za t více oproti sklu směsnému.

Dalším bonusem, který může město od EKO-KOMu získat, je bonus za vykazování množství separovaných využitelných složek komunálního odpadu prostřednictvím hromadného výkazu. Tento navýší základní odměnu o 5 %. Jedná se tedy o nenákladovou záležitost, která s minimálním úsilím ze strany města poměrně významně ovlivní výši získaného příspěvku.

Nezbytným předpokladem pro zvýšení výtěžnosti sběru separovaných využitelných složek komunálního odpadu je zajištění pravidelného informování občanů o smyslu třídění odpadů. Za tímto účelem může město využít především místní periodikum Vizovské noviny. Na sběrné nádoby nalepit samolepky, které zdarma poskytuje Zlínský kraj, s informacemi, jaké druhy odpadů patří do které nádoby. Další možností je informování občanů pomocí letáků, které budou roznášeny přímo do poštovních schránek jednotlivých domácností. Za stěžejní je možné považovat provádění osvěty ve školských zařízeních, a to od mateřských škol až po střední školy, které se ve městě Vizovice nacházejí. Doporučuji rovněž zvážit možnost umístění informační tabule na dostatečně frekventovaném místě, kde budou pravidelně občané informováni o třídění odpadů a odpadovém hospodářství včetně zveřejňování konkrétních výsledků. Jako velmi účinné v oblasti informování veřejnosti se jeví i využití tzv. CitiLight reklamních ploch, kam by bylo možné pravidelně zařazovat i spoty vytvořené a nabízené v rámci komunikační kampaně o třídění odpadů Zlínského kraje a společnosti EKO-KOM.

Součástí nakládání s odpady se stal i zpětný odběr vyřazených elektrozařízení. Ačkoliv město velmi dobře s kolektivními systémy spolupracuje i zde nejsou plně využity všechny možnosti. K získání vyšších odměn od kolektivních systémů zajišťujících zpětný odběr elektrozařízení doporučuji umístit kontejnery na drobná elektrozařízení tzv. E-boxy od systému ASEKOL do organizací zřízených Městem Vizovice. Tím, že tyto kontejnery



budou rozmístěny na více místech, budou dostupnější a může se tím docílit vyššího množství zpětně odebraných použitých elektrozařízení. Výdaje města tímto nevzrostou, neboť ASEKOL poskytuje kontejnery zdarma, zajišťuje jejich odvoz a také hradí náklady s ním spojené.

Město Vizovice by mělo také začít využívat informační materiály od kolektivních systémů na podporu zvýšení množství zpětně odebraných elektrozařízení a zveřejňovat je v místním periodiku Vizovské noviny. S pomocí příspěvku od ELEKTROWINU ve výši až 5000 Kč/rok doporučuji zveřejnit třikrát za rok článek (příspěvek 1000 Kč/článek) a jednou za rok inzerát (příspěvek 2000 Kč) poskytnutý tímto systémem. Informace o zpětném odběru elektrozařízení tak budou zveřejněny ve čtyřech číslech ze šesti, které ročně vycházejí.

Sběr SKO doporučuji zavést v četnosti jednou za 14 dní v celém roce. Doposud je tato četnost zavedena pouze v období od 1. 4. do 30. 10. Pokud je však tato frekvence svozu dostačující v letním období, musí být zcela dostačující i v období zimním, kdy není produkován biologicky rozložitelný odpad, venkovní teploty jsou nižší, a nedochází tedy k rychlému rozkladu některých složek SKO.

Další úsporu přinese plánované pořízení kompostérů, na které Město Vizovice získalo dotaci z Operačního programu Životní prostředí. Tyto kompostéry město bezplatně zapůjčí domácnostem na území města. Tak bude zajištěno využití biologicky rozložitelných odpadů přímo v místě vzniku. Občané nebudou tyto odpady umísťovat do nádob na SKO a dá se tedy předpokládat celkové snížení produkce SKO, a tak i snížení výdajů na sběr, svoz a odstranění tohoto odpadu. Projekt předložený k žádosti o dotaci předpokládá pořízení 600 ks kompostérů o objemu 400 l. Při jejich využití dojde ke zpracování 144 t biologicky rozložitelných odpadů za rok přímo v domácnostech. Předpokládaná úspora tak při současných výdajích 1930 Kč na tunu odpadu svezeneho a odstraněného na skládce bude činit 277 920 Kč za rok. V dalším období doporučuji prověřit zájem občanů a tento projekt rozšířit a pořídit další kompostéry. V současné době plánovaných 600 ks pokryje ve městě Vizovice cca 50 % použitelných domácností. V oblasti biologicky rozložitelných odpadů doporučuji zvážit znovu možnost provozu malé komunitní kompostárny, kde by byly přímo zpracovávány odpady z údržby zeleně ve městě a provést srovnání ekonomické náročnosti této varianty a varianty předávání biologicky rozložitelných odpadů oprávněné osobě k využití. Rovněž doporučuji prověřit možnost zavedení plošného třídění BRKO

z domácností, kdy je potencionálně možné snížit množství vyprodukovaného SKO a objemného odpadu při stávající úrovni produkce o cca 700 t. Zavedení tohoto opatření při současných ekonomických podmínkách nezajistí přímé snížení výdajů, je však naplněním požadavků legislativy platné na úseku hospodaření s odpady. V budoucnu je však možné předpokládat výrazné navýšení poplatků za ukládání odpadů na skládky a tedy i navýšení ceny za tuto službu. Pak by opatření v oblasti primárního třídění BRKO v domácnostech byla i nezanedbatelným ekonomickým přínosem.

Dále doporučuji zrušit mobilní svoz objemných odpadů, který je prováděn dvakrát ročně. Ve městě je provozován v dostatečném rozsahu sběrný dvůr, na kterém je možné tento odpad odevzdat. Navíc tak nebude docházet ke zneužívání rozestavěných kontejnerů ze strany podnikatelů. Ve sběrném dvoře navrhuji objemný odpad dotřídit na jednotlivé složky a zajistit jejich samostatné předání přednostně k využití. Vzhledem k vysokému obsahu plastů, dřeva a biologicky rozložitelných odpadů, kdy jsou ceny za nakládání s nimi výrazně nižší oproti ceně za uložení na skládku, je možné předpokládat i celkové snížení výdajů. Doporučuji ponechat možnost zajištění svozu objemných odpadů od konkrétního občana, popř. podnikatele, pokud tento o tuto službu projeví zájem a bude ochoten si za ni zaplatit.

Rovněž doporučuji zrušit mobilní svoz NO. Zde je možné též využít sběrného dvora. Odpadnou tak výdaje na svoz jako takový, odpadne i možnost zneužití ze strany podnikatelů a kvalita služeb zůstane zachována. Svoz NO jedenkrát ročně není z hlediska občanů vždy plně využit a je lepší nabízet tuto možnost celoročně na zabezpečeném místě ve SD.

Celý nově navržený systém pak vyžaduje provádění pravidelných kontrol za strany Města Vizovice u podnikatelských subjektů, zda nevyužívají systému obce bez uzavření patřičné smlouvy nebo nenakládají s odpady v rozporu se zákonem o odpadech. Rovněž považuji za nutné nastavit jednoznačné kontrolní mechanismy v oblasti sledování toků odpadů ve vztahu k finančním prostředkům, které jsou na celý systém vynakládány.

## ZÁVĚR

Cílem této bakalářské práce bylo ekonomicky vyhodnotit systém odpadového hospodářství města Vizovice v letech 2006–2011 a navrhnout opatření, která napomohou zlepšit stávající stav.

V teoretické části jsem popsala působnost veřejné správy. Také jsem uvedla práva a povinnosti obcí v odpadovém hospodářství, které vycházejí ze zákona o odpadech a z Plánu odpadového hospodářství ČR. V oblasti příjmů jsem popsala možnosti, které mají obce při stanovení poplatku za komunální odpad, a také další příjmy za separované využitelné složky komunálního odpadu a za zpětný odběr použitých elektrozařízení. Dále jsem uvedla kompletní skladbu výdajů, které jsou v odpadovém hospodářství v ČR sledovány.

V praktické části jsem nejdříve stručně charakterizovala Město Vizovice. Následně jsem popsala systém odpadového hospodářství ve městě Vizovice, kde jsem se zaměřila na analýzu vyprodukovaného množství jednotlivých složek komunálního odpadu. Toto množství jsem porovnávala s dostupnými hodnotami průměrné produkce odpadů v obcích Zlínského kraje nebo ČR. Výsledkem této části bylo zjištění, že celková produkce odpadů v přepočtu na jednoho obyvatele za rok ve městě Vizovice je vyšší, než je průměrná produkce odpadů v obcích Zlínského kraje. Pozitivní je ovšem fakt, že ve sledovaném období došlo k významnému zvýšení množství separovaných využitelných složek komunálního odpadu a snížení množství vznikajících nebezpečných odpadů.

Vzhledem k tomu, že je tato práce zároveň podkladem pro vyhodnocení Plánu odpadového hospodářství města Vizovice, analyzovala jsem také, zda bylo dosaženo cílů stanovených tímto POH pro období 2006–2011. Splněny byly pouze cíle stanovené pro nebezpečné odpady a biologicky rozložitelné odpady. Naopak cíl stanovený pro množství odpadů ukládaných na skládky splněn nebyl, došlo dokonce navýšení množství skládkovaných odpadů, a to o 9,6%.

Analýzou příjmů a výdajů jsem dospěla k závěru, že výdaje na systém odpadového hospodářství Města Vizovice výrazně převyšují příjmy. Tento fakt není nijak překvapivý, neboť tak je tomu v převážné většině obcí ČR. V návrhové části jsem se zabývala navržením nezbytných opatření, která umožní ekonomickou náročnost systému nakládání s odpady snížit. Za důležitou považuji změnu způsobu platby za komunální odpad, který může občany více motivovat ke třídění odpadů a zapojení podnikatelů do systému

nakládání s odpady ve městě. Příznivý vliv na ekonomiku pak budou mít i organizační opatření v oblasti nakládání s odpady.

Město Vizovice by se v dalším období mělo daleko více zaměřit na oblast informování občanů o možnostech předcházení vzniku odpadů a o systému odpadového hospodářství. Je obecně známo, že čím více informací má člověk o odpadech, které lze třídít, tím vyšší má sklon komunální odpad třídít. Velký vliv na třídění odpadů má také chování rodinných příslušníků, především dětí, dále pak přátel nebo sousedů. Proto je nutné provádět osvětu zejména ve školkách a školách. Pozitivní vliv osvěty se pak projeví jak na straně příjmů v oblasti vyšších odměn od EKO-KOMu a kolektivních systémů, tak na straně výdajů v oblasti nižších plateb za odstraňování SKO a objemného odpadu na skládce.

Cíle této bakalářské práce se podařilo splnit. Věřím, že bude cenným zdrojem informací pro Město Vizovice při stanovování cílů a opatření, která budou zahrnuta do aktualizace POH Města Vizovice pro další pětileté období.

**SEZNAM POUŽITÉ LITERATURY**

1. BENEŠOVÁ, Libuše et al., 2011. *Komunální a podobné odpady*. Frýdek-Místek: Ing. Bohuslav Černík – ENZO. ISBN 978-80-901732-1-7.
2. Česko, 15. květen 2001a. Zákon č. 185/2001Sb. o odpadech a o změně některých dalších zákonů, ve znění pozdějších předpisů.
3. Česko, 17. říjen 2001b. Vyhláška č. 381/2001 Sb., kterou se stanoví Katalog odpadů, Seznam nebezpečných odpadů a seznamy odpadů a států pro účely vývozu, dovozu a tranzitu odpadů a postup při udělování souhlasu k vývozu, dovozu a tranzitu odpadů (Katalog odpadů), ve znění pozdějších předpisů.
4. Československo, 13. prosinec 1990. Zákon České národní rady č. 565/1990 Sb. o místních poplatcích, ve znění pozdějších předpisů.
5. EKO-KOM. Rozpis fakturace po komoditách pro město Vizovice, 2006.
6. EKO-KOM. Rozpis fakturace po komoditách pro město Vizovice, 2007.
7. EKO-KOM. Rozpis fakturace po komoditách pro město Vizovice, 2008.
8. EKO-KOM. Rozpis fakturace po komoditách pro město Vizovice, 2009.
9. EKO-KOM. Rozpis fakturace po komoditách pro město Vizovice, 2010.
10. EKO-KOM. Rozpis fakturace po komoditách pro město Vizovice, 2011.
11. HENDRYCH, Dušan et al., 2009. *Správní právo: obecná část*. Vyd.7. Praha: C. H. Beck, Právnícké učebnice (C. H. Beck). ISBN 978-80-7400-049-2.
12. Hlášení o produkci a nakládání s odpady města Vizovice, 2006.
13. Hlášení o produkci a nakládání s odpady města Vizovice, 2007.
14. Hlášení o produkci a nakládání s odpady města Vizovice, 2008.
15. Hlášení o produkci a nakládání s odpady města Vizovice, 2009.
16. Hlášení o produkci a nakládání s odpady města Vizovice, 2010.
17. Hlášení o produkci a nakládání s odpady města Vizovice, 2011.
18. HORZINKOVÁ, Eva a Vladimír NOVOTNÝ, 2008. *Základy organizace veřejné správy v ČR*. Plzeň: Vydavatelství a nakladatelství Aleš Čeněk. ISBN 978-80-7380-096-3.
19. *Komunální odpady*, 2005. Praha: Ministerstvo životního prostředí, roč. XII, č. 11/2005. ISSN 1213-3393.

20. MĚSTO VIZOVICE, 2001. *Obecně závazná vyhláška města Vizovice č. 5/2001, o stanovení systému shromažďování, sběru, přepravy, třídění, využívání a odstraňování komunálních odpadů vznikajících na území města Vizovice, včetně systému nakládání se stavebním odpadem.* Dostupná také z WWW: <[http://www.vizovice.eu/user\\_data/zpravodajstvi/obrazky/File/PDF/vyhlasky/1093441385.pdf](http://www.vizovice.eu/user_data/zpravodajstvi/obrazky/File/PDF/vyhlasky/1093441385.pdf)>
21. MĚSTO VIZOVICE, 2005 *Obecně závazná vyhláška města Vizovice č. 3/2005, kterou se mění Obecně závazná vyhláška města Vizovice č. 4/2003, o místním poplatku za provoz systému shromažďování, sběru, přepravy, třídění, využívání a odstraňování komunálních odpadů.*
22. MĚSTO VIZOVICE, 2006. *Obecně závazná vyhláška města Vizovice č. 3/2006, kterou se mění Obecně závazná vyhláška města Vizovice č. 4/2003, o místním poplatku za provoz systému shromažďování, sběru, přepravy, třídění, využívání a odstraňování komunálních odpadů.*
23. MĚSTO VIZOVICE, 2007. *Obecně závazná vyhláška města Vizovice č. 4/2007, kterou se mění Obecně závazná vyhláška města Vizovice č. 4/2003, o místním poplatku za provoz systému shromažďování, sběru, přepravy, třídění, využívání a odstraňování komunálních odpadů.*
24. MĚSTO VIZOVICE, 2008. *Obecně závazná vyhláška města Vizovice č. 2/2008, kterou se mění Obecně závazná vyhláška města Vizovice č. 4/2003, o místním poplatku za provoz systému shromažďování, sběru, přepravy, třídění, využívání a odstraňování komunálních odpadů.*
25. MĚSTO VIZOVICE, 2009 *Obecně závazná vyhláška města Vizovice č. 6/2009, kterou se mění Obecně závazná vyhláška města Vizovice č. 4/2003, o místním poplatku za provoz systému shromažďování, sběru, přepravy, třídění, využívání a odstraňování komunálních odpadů.*
26. MĚSTO VIZOVICE, 2010. *Obecně závazná vyhláška města Vizovice č. 4/2010, o místním poplatku za provoz systému shromažďování, sběru, přepravy, třídění, využívání a odstraňování komunálních odpadů.* Dostupná také z WWW: <[http://www.vizovice.eu/user\\_data/zpravodajstvi/obrazky/File/PDF/vyhlasky/1093441385.pdf](http://www.vizovice.eu/user_data/zpravodajstvi/obrazky/File/PDF/vyhlasky/1093441385.pdf)>

27. Městský úřad Vizovice, 2012. *Město Vizovice - oficiální stránky města*. [online]. [cit. 2012-03-01]. Dostupné z WWW: <<http://www.vizovice.eu/mestsky-urad/mestsky-urad-vizovice.html>>
28. MINISTERSTVO ŽIVOTNÍHO PROSTŘEDÍ, 2003. Plán odpadového hospodářství ČR. In: *Věstník Ministerstva životního prostředí*. 2003, částka 10, s. 1-66. ISSN 0862-9013. Dostupný také z: WWW: <[http://www.mzp.cz/C1257458002F0DC7/cz/plan\\_odpadoveho\\_hospodarstvi/\\$FILE/oosp-POH\\_CR\\_kompletni\\_dokument\\_2003.pdf](http://www.mzp.cz/C1257458002F0DC7/cz/plan_odpadoveho_hospodarstvi/$FILE/oosp-POH_CR_kompletni_dokument_2003.pdf)>
29. Motivace ke zvýšení zpětného odběru 2012, ©2011. *ELEKTROWIN, a.s.* [online]. [cit. 2012-03-14]. Dostupné z WWW: <<http://www.elektrowin.cz/cs/obce-a-sberne-dvory/dulezite-informace/motivace-ke-zvyseni-zpetneho-odberu-2011.html>>
30. Obce a sběrné dvory, ©2001. *ELEKTROWIN, a.s.* [online]. [cit. 2012-03-06]. Dostupné z WWW: <<http://www.elektrowin.cz/cs/obce-a-sberne-dvory/dulezite-informace.html>>
31. Obec se sběrným dvorem, ©2011. *Ekolamp.cz*. [online]. [cit. 2012-03-14]. Dostupné z WWW: <<http://www.ekolamp.cz/sber/obec-se-sbernym-dvorem/>>
32. Odměny a bonusy obcí, © 2011. *EKO-KOM* [online]. [cit. 2012-03-14]. Dostupné z WWW: <<http://www.ekokom.cz/cz/obce-a-mesta/odmeny-obci/odmeny-a-bonusy>>
33. Organizace města, 2011. *Město Vizovice - oficiální stránky města*. [online]. [cit. 2012-04-02]. Dostupné z WWW: <<http://www.vizovice.eu/mistni-samosprava/organizace-mesta/seznam-organizaci-zrizovanych-mestem.html>>
34. Organizační struktura, 2011. *Město Vizovice - oficiální stránky města*. [online]. [cit. 2012-03-01]. Dostupné z WWW: <<http://www.vizovice.eu/mestsky-urad/organizacni-struktura/organizacni-struktura.html>>
35. O společnosti a systému EKO-KOM, ©2011. *EKO-KOM* [online]. [cit. 2012-03-06]. Dostupné z WWW: <<http://www.ekokom.cz/cz/ostatni/o-spolecnosti/system-ekokom/o-systemu>>
36. PEKOVÁ, Jitka, 2004. *Hospodaření a finance územní samosprávy*. Praha: Management Press. ISBN 80-726-1086-4.
37. Plán odpadového hospodářství původce. Město Vizovice, 2005.

38. SLAVÍK, Jan, 2004. *Ekonomické modely hodnocení komplexních nákladů v odpadovém hospodářství*. Praha: IREAS, Institut pro strukturální politiku. ISBN 80-866-8423-7.
39. SLAVÍK, Jan, 2009. *Poplatkové systémy v obcích - rizika a příležitosti pro odpadové hospodářství*. Praha: IREAS, Institut pro strukturální politiku. ISBN 978-80-86684-59-8
40. SOUKOPOVÁ, Jana, 2011. *Výdaje obcí na ochranu životního prostředí a jejich efektivnost*. Vyd. 1. Brno: Littera – Kovařík. ISBN 978-808-5763-607.
41. Spolupráce s obcemi a sběrnými dvory. *Asekol* [online]. © 2008 [cit. 2012-03-14]. Dostupné z WWW: <<http://www.asekol.cz/obce/moznosti-spoluprace/spoluprace-s-obcemi-se-sbernymi-dvory.html>>
42. Strategický plán rozvoje města Vizovice 2007–2013, 2009. *Město Vizovice - oficiální stránky města*. [online]. [cit. 2012-02-25], formát doc. Dostupný z WWW: <<http://www.vizovice.eu/mestsky-urad/euromanager/aktualni-informace-euromanager/strategicky-plan-rozvoje-mesta-vizovice-2007-2013.html>>
43. ŠŤASTNÁ, Jarmila, 2007. *Kam s nimi: Vše o recyklaci a třídění odpadu*. Praha: Česká televize. Edice České televize. ISBN 978-80-85005-72-1.
44. Technické služby města Vizovice, 2010. Provozní řád zařízení ke sběru, výkupu a shromáždění odpadů. Sběrný dvůr Vizovice.
45. Volené orgány, 2009. *Město Vizovice - oficiální stránky města*. [online]. [cit. 2012-03-01]. Dostupné z WWW: <<http://www.vizovice.eu/mistni-samosprava/volene-organy/volene-organy.html>>
46. VRBOVÁ, Martina, 2010. Ekonomika odpadového hospodářství v obcích ČR. In: *Odpady a obce, Hospodaření s komunálními odpady 2010. Sborník přednášek z 11. ročníku konference konané ve dnech 9. a 10. června 2010 v Hradci Králové*, s. 63–68.
47. VRBOVÁ, Martina, 2011. Ekonomika odpadového hospodářství v obcích ČR – aktualizace údajů za rok 2010. In: *Odpady a obce, Hospodaření s komunálními odpady 2011. Sborník přednášek z 12. ročníku konference konané ve dnech 8. a 9. června 2011 v Hradci Králové*, s. 55–60.
48. Vyhodnocení Plánu odpadového hospodářství Zlínského kraje, 2010.
49. ZLÍNSKÝ KRAJ. *Obecně závazná vyhláška Zlínského kraje č. 2/2004 ze dne 22. 9. 2004, kterou se vyhláší Závazná část Plánu odpadového hospodářství kraje*.



[online] 2004 [cit. 2012-03-07] Dostupná z WWW: <<http://www.kr-zlinsky.cz/docDetail.aspx?nid=3325&docid=28880&doctype=ART&did=3338>>

**SEZNAM POUŽITÝCH SYMBOLŮ A ZKRATEK**

BRO	Biologicky rozložitelný odpad
BRKO	Biologicky rozložitelný komunální odpad
CD	Kompaktní disk
ČR	Česká republika
ČIŽP	Česká inspekce životního prostředí
kg	kilogram
ha	hektar
KO	Komunální odpad
ks	kus
l	litr
m	metr
MěÚ	Městský úřad
MŽP	Ministerstvo životního prostředí
NO	Nebezpečný odpad
OZV	Obecně závazná vyhláška
POH	Plán odpadového hospodářství
popř.	popřípadě
SKO	Směsný komunální odpad
t	tuna
TS	Technické služby

**SEZNAM OBRÁZKŮ**

Obr. 1. Schéma systému zpětného odběru obalového odpadu .....	25
Obr. 2. Pohled na Vizovice .....	35
Obr. 3. Kontejner na drobná elektrozařízení na sídlišti Růžová.....	44

**SEZNAM TABULEK**

Tab. 1. Rozmístění kontejnerů na tříděný odpad (v ks).....	43
Tab. 2. Celková produkce odpadů ve městě Vizovice v období 2006–2011.....	47
Tab. 3. Produkce SKO a objemného odpadu.....	48
Tab. 4. Produkce nebezpečných odpadů (v tunách) .....	51
Tab. 5. Množství separovaných využitelných složek komunálního odpadu (v tunách) .....	53
Tab. 6. Porovnání počtu nádob na separované využitelné složky komunálního odpadu v letech 2005 a 2011 .....	54
Tab. 7. Podíl využívaných odpadů.....	55
Tab. 8. Množství využitých odpadů (v tunách) .....	56
Tab. 9. Množství odpadů uložených na skládku (v tunách) .....	57
Tab. 10. Množství biologicky rozložitelných odpadů .....	59
Tab. 11. Počet osob osvobozených od poplatku .....	61
Tab. 12. Počet neplatičů.....	62
Tab. 13. Rozúčtování nákladů na sběr a svoz komunálních odpadů .....	63
Tab. 14. Příjmy z poplatku za komunální odpad .....	64
Tab. 15. Odměny od systému EKO-KOM (v Kč) .....	65
Tab. 16. Odměny od kolektivních systémů ASEKOL, ELEKTROWIN a EKOLAMP (v Kč).....	68
Tab. 17. Množství zpětně odebraných elektrozařízení .....	69
Tab. 18. Výdaje na sběr, svoz a odstranění komunálního odpadu.....	70
Tab. 19. Výdaje na svoz separovaných využitelných složek komunálního odpadu a ostatního odpadu (v Kč) .....	72
Tab. 20. Ostatní výdaje (v Kč).....	73
Tab. 21. Výdaje na nebezpečné odpady .....	74
Tab. 22. Bilance příjmů a výdajů v letech 2006–2011 (v Kč).....	76

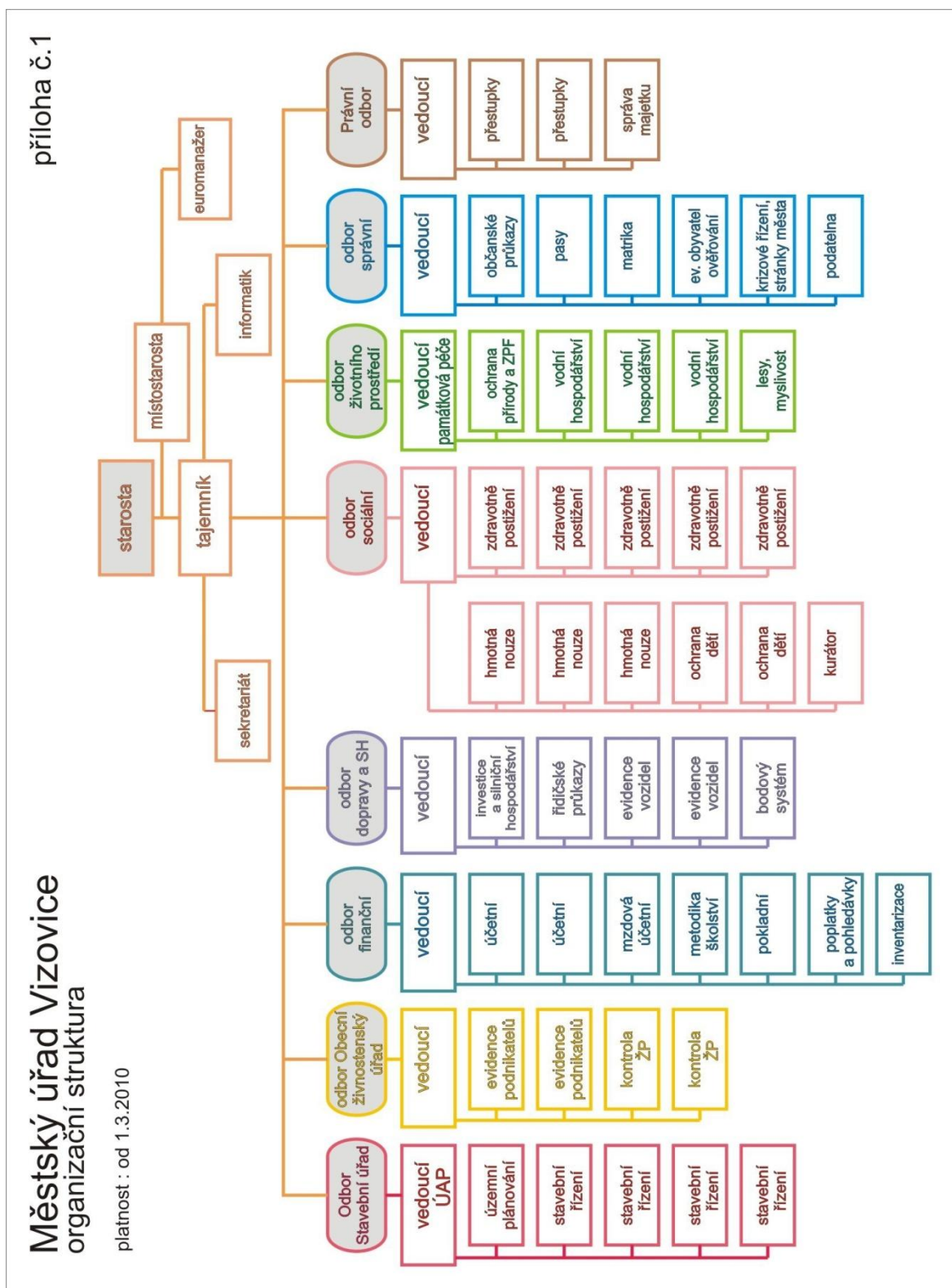
**SEZNAM GRAFŮ**

Graf 1. Vývoj počtu obyvatel ve městě Vizovice .....	36
Graf 2. Produkce SKO a objemného odpadu.....	49
Graf. 3. Produkce nebezpečných odpadů (v tunách) .....	52
Graf. 4. Množství separovaných využitelných složek komunálního odpadu .....	54
Graf. 5. Vývoj výše odměn od společnosti EKO-KOM v letech 2006–2011 (v Kč) .....	66
Graf. 6. Vývoj výdajů na 1 t nebezpečného odpadu (v Kč).....	75
Graf. 7. Příjmy a výdaje na odpadové hospodářství v letech 2006–2011 .....	76

## SEZNAM PŘÍLOH

- P I Organizační struktura Městského úřadu Vizovice
- P II Skupiny odpadů
- P III Nebezpečné vlastnosti odpadů
- P IV Způsoby využívání odpadů
- P V Způsoby odstraňování odpadů
- P VI Produkce odpadů v letech 2006–2011

# PŘÍLOHA I: ORGANIZAČNÍ STRUKTURA MĚSTSKÉHO ÚŘADU VIZOVICE



Zdroj: Organizační struktura, 2011

## PŘÍLOHA P II: SKUPINY ODPADŮ

Kód	Skupina odpadů
Q1	Zůstatky z výrob a spotřeby dále jinak nspecifikované
Q2	Výrobky, které neodpovídají požadované jakosti
Q3	Výrobky s prošlou lhůtou spotřeby
Q4	Použité, ztracené nebo jinou náhodnou událostí znehodnocené výrobky včetně všech materiálů, součástí zařízení apod., které byly v důsledku nehody kontaminovány
Q5	Materiály kontaminované nebo znečištěné běžnou činností (např. zůstatky z čištění, obalové materiály, nádoby atd.)
Q6	Nepoužitelné součásti (např. použité baterie, katalyzátory apod.)
Q7	Látky, které ztratily požadované vlastnosti (např. znečištěné kyseliny, rozpouštědla, kalicí soli apod.)
Q8	Zůstatky z průmyslových procesů (např. strusky, destilační zbytky apod.)
Q9	Látky, které ztratily požadované vlastnosti (např. znečištěné kyseliny, rozpouštědla, kalicí soli apod.)
Q10	Zůstatky ze strojního obrábění a povrchové úpravy materiálu (např. třísky z obrábění a frézování, okuje apod.)
Q11	Odpad z těžby a zpracování nerostných surovin (například odpad z důlní těžby, kaly z těžby ropy)
Q12	Znečištěné materiály (např. oleje znečištěné PCB apod.)
Q13	Jakékoliv materiály, látky či výrobky, jejichž užívání bylo zakázáno zákonem
Q14	Výrobky, které vlastník nepoužívá nebo nebude více používat (např. v zemědělství, v domácnosti, úřadech, prodejnách, dílnách apod.)
Q15	Znečištěné materiály, látky nebo výrobky, které vznikly při sanaci půdy
Q16	Znečištěné materiály, látky nebo výrobky, které vznikly při sanaci půdy

Zdroj: (Česko, 2001a)



## PŘÍLOHA P III: NEBEZPEČNÉ VLASTNOSTI ODPADŮ

Kód	Nebezpečná vlastnost odpadu
H1	Výbušnost
H2	Oxidační schopnost
H3-A	Vysoká hořlavost
H3-B	Hořlavost
H4	Dráždivost
H5	Škodlivost zdraví
H6	Toxicita
H7	Karcinogenita
H8	Žíravost
H9	Infekčnost
H10	Teratogenita
H11	Mutagenita
H12	Schopnost uvolňovat vysoce toxické nebo toxické plyny ve styku s vodou, vzduchem nebo kyselinami
H13	Senzibilita
H14	Ekotoxicita
H15	Schopnost uvolňovat nebezpečné látky do životního prostředí při nebo po odstraňování

Zdroj: (Česko, 2001a)

## PŘÍLOHA P IV: ZPŮSOBY VYUŽÍVÁNÍ ODPADŮ

Kód	Způsoby využívání odpadů
R1	Využití odpadu způsobem obdobným jako paliva nebo jiným způsobem k výrobě energie
R2	Získání/regenerace rozpouštědel
R3	Získání/regenerace organických látek, které se nepoužívají jako rozpouštědla (včetně kompostování a dalších biologických procesů)
R4	Recyklace/znovuzískání kovů a kovových sloučenin
R5	Recyklace/znovuzískání ostatních anorganických materiálů
R6	Regenerace kyselin nebo zásad
R7	Obnova látek používaných ke snižování znečištění
R8	Získání složek katalyzátorů
R9	Rafinace použitých olejů nebo jiný způsob opětného použití olejů
R10	Aplikace do půdy, která je přínosem pro zemědělství nebo zlepšuje ekologii
R11	Využití odpadů, které vznikly aplikací některého z postupů uvedených pod označením R1 až R10
R12	Úprava odpadů k aplikaci některého z postupů uvedených pod označením R1 až R11
R13	Skladování materiálů před aplikací některého z postupů uvedených pod označením R1 až R12 (s výjimkou dočasného skladování na místě vzniku před sběrem)

Zdroj: (Česko, 2001a)

## PŘÍLOHA P V: ZPŮSOBY ODSTRAŇOVÁNÍ ODPADŮ

Kód	Způsoby odstraňování odpadů
D1	Ukládání v úrovni nebo pod úrovní terénu (např. skládkování apod.)
D2	Úprava půdními procesy (např. biologický rozklad kapalných odpadů či kalů v půdě apod.)
D3	Hlubinná injektáž (např. injektáž čerpatelných kapalných odpadů do vrtů, solných komor nebo prostor přírodního původu apod.)
D4	Ukládání do povrchových nádrží (např. vypouštění kapalných odpadů nebo kalů do prohlubní, vodních nádrží, lagun apod.)
D5	Ukládání do speciálně technicky provedených skládek (např. ukládání do oddělených, utěsněných, zavřených prostor izolovaných navzájem i od okolního prostředí apod.)
D6	Vypouštění do vodních těles, kromě moří a oceánů
D7	Vypouštění do moří a oceánů včetně ukládání na mořské dno
D8	Biologická úprava jinde v této příloze nespecifikovaná, jejímž konečným produktem jsou sloučeniny nebo směsi, které se odstraňují některým z postupů uvedených pod označením D1 až D12
D9	Fyzikálně-chemická úprava jinde v této příloze nespecifikovaná, jejímž konečným produktem jsou sloučeniny nebo směsi, které se odstraňují některým z postupů uvedených pod označením D1 až D12 (např. odpařování, sušení, kalcinace)
D10	Spalování na pevnině
D11	Spalování na moři
D12	Konečné či trvalé uložení (např. ukládání v kontejnerech do dolů)
D13	Úprava složení nebo smíšení odpadů před jejich odstraněním některým z postupů uvedených pod označením D1 až D12
D14	Úprava jiných vlastností odpadů (kromě úpravy zahrnuté do D13) před jejich odstraněním některým z postupů uvedených pod označením D1 až D13
D15	Skladování odpadů před jejich odstraněním některým z postupů uvedených pod označením D1 až D14 (s výjimkou dočasného skladování na místě vzniku odpadu před shromážděním potřebného množství)

Zdroj: (Česko, 2001a)

**PŘÍLOHA P VI: PRODUKCE ODPADŮ (V TUNÁCH) V LETECH  
2006–2011**

Katalogové číslo	Název druhu odpadu	2006	2007	2008	2009	2010	2011
15 01 01	Papírové a lepenkové obaly	26,210	91,168	95,437	0,000	0,000	0,000
15 01 02	Plastové obaly	23,534	20,930	26,220	0,000	0,000	0,000
15 01 05	Kompozitní obaly	0,000	0,000	1,852	1,142	2,955	1,685
15 01 10	Obaly obsahující nebezpečné látky nebo obaly těmito látkami znečištěné	0,000	0,000	0,840	0,940	0,620	0,950
15 01 11	Kovové obaly obsahující nebezpečnou výplňovou hmotu (např. azbest) včetně prázdných tlakových nádob	0,000	0,000	0,350	0,000	0,060	0,460
15 02 02	Absorpční činidla, filtrační materiály, čisticí tkaniny a ochranné oděvy znečištěné nebezpečnými látkami	0,016	0,050	0,018	0,000	0,022	0,000
16 01 03	Pneumatiky	6,486	4,200	2,250	4,625	2,920	5,140
16 06 01	Olověné akumulátory	0,000	0,000	0,862	0,000	0,000	0,000
16 05 08	Vyřazené organické chemikálie, které jsou nebo obsahují nebezpečné látky	0,000	0,170	0,000	0,000	0,000	0,000
17 01 01	Beton	5,000	0,000	0,000	0,000	0,000	0,000
17 01 07	Směsi nebo oddělené frakce betonu, cihel, tašek a keramických výrobků neuvedené pod číslem 170106	0,000	0,000	0,000	0,000	10,300	49,950
17 04 05	Železo a ocel	3,080	23,925	23,700	29,910	18,860	17,100
17 05 04	Zemina a kamení neuvedené pod číslem 170503	50,050	26,200	0,000	5,550	3,150	15,950
17 06 05	Stavební materiály obsahující azbest	0,000	0,000	0,000	0,000	0,250	2,300
17 09 04	Směsné stavební a demoliční odpady neuvedené pod čísly 170901, 170902 a 170903	23,400	6,200	21,100	2,750	0,000	5,900
20 01 01	Papír a lepenka	0,000	0,000	0,000	78,800	79,120	78,120
20 01 02	Sklo	29,380	53,390	60,160	51,370	64,420	82,110

20 01 13	Rozpouštědla	0,180	0,000	0,000	0,000	0,000	0,000
20 01 14	Kyseliny	0,100	0,000	0,000	0,026	0,000	0,000
20 01 19	Pesticidy	0,184	0,000	0,010	0,040	0,000	0,000
20 01 21	Zářivky a jiný odpad obsahující rtuť	0,084	0,000	0,000	0,000	0,000	0,000
20 01 23	Vyřazená zařízení obsahující chlorofluoruhlodíky	6,110	0,000	0,000	0,000	0,000	0,000
20 01 26	Olej a tuk neuvedený pod číslem 200125	0,600	0,845	0,430	0,210	0,310	1,010
20 01 27	Barvy, tiskařské barvy, lepidla a pryskyřice obsahující nebezpečné látky	2,797	4,754	5,285	5,952	4,547	5,715
20 01 32	Jiná nepoužitelná léčiva neuvedená pod číslem 200131	0,023	0,000	0,016	0,010	0,041	0,012
20 01 33	Baterie a akumulátory, zařazené pod čísla 160601, 160602 nebo pod číslem 160603, netříděné	2,287	0,472	0,197	0,778	0,120	0,083
20 01 34	Baterie a akumulátory neuvedené pod číslem 200133	0,000	4,130	0,728	0,000	0,000	0,000
20 01 35	Vyřazené elektrické a elektronické zařízení obsahující nebezpečné látky neuvedené pod čísly 200121 a 200123	5,230	0,000	0,000	0,000	0,000	0,000
20 01 36	Vyřazené elektrické a elektronické zařízení obsahující nebezpečné látky neuvedené pod čísly 200121, 200123 a 200135	0,316	0,532	0,000	0,000	0,115	0,401
20 01 39	Plasty	0,000	0,000	0,000	24,693	25,645	35,470
20 02 02	Biologicky rozložitelný odpad	0,000	0,000	0,000	0,000	0,000	54,820
20 03 01	Směsný komunální odpad	1656,000	1583,000	1605,890	1105,500	1076,550	1081,150
20 03 03	Uliční smetky	63,700	12,250	7,400	32,100	0,000	14,150
20 03 07	Objemný odpad	0,000	0,000	35,250	502,750	504,700	506,700
<b>Celkem</b>		<b>1904,767</b>	<b>1832,216</b>	<b>1887,995</b>	<b>1847,146</b>	<b>1794,705</b>	<b>1959,176</b>
<b>Ostatní odpady</b>		<b>1887,156</b>	<b>1825,925</b>	<b>1879,987</b>	<b>1839,190</b>	<b>1788,735</b>	<b>1948,646</b>
<b>Nebezpečné odpady</b>		<b>17,611</b>	<b>6,291</b>	<b>8,008</b>	<b>7,956</b>	<b>5,970</b>	<b>10,530</b>

Zdroj: Hlášení, 2006; Hlášení, 2007; Hlášení, 2008; Hlášení, 2009; Hlášení, 2010; Hlášení, 2011. Vlastní zpracování.

Pozn.: Ve zvýrazněných řádcích jsou uvedeny odpady kategorie „nebezpečný odpad“.