

Změny výpočtu dávek nemocenského pojištění v letech 2006 – 2010

Jana Brázdilová

Bakalářská práce
2012



Univerzita Tomáše Bati ve Zlíně
Fakulta managementu a ekonomiky

Univerzita Tomáše Bati ve Zlíně
Fakulta managementu a ekonomiky
Vyšší odborná škola ekonomická
akademický rok: 2011/2012

ZADÁNÍ BAKALÁŘSKÉ PRÁCE

(PROJEKTU, UMĚLECKÉHO DÍLA, UMĚLECKÉHO VÝKONU)

Jméno a příjmení: **Jana BRÁZDILOVÁ**
Osobní číslo: **M080151**
Studijní program: **B6208 Ekonomika a management**
Studijní obor: **Finanční řízení podniku**

Téma práce: **Změny výpočtu dávek nemocenského pojištění
v letech 2006 – 2010**

Zásady pro vypracování:

Úvod

I. Teoretická část

- Prostudujte odbornou literaturu vztahující se k vybranému tématu se zaměřením na nemocenské pojištění.

II. Praktická část

- Provedte charakteristiku ČSSZ.
- Podchyťte změny týkající se nemocenského pojištění v letech 2006 – 2010.
- Uvedte dopady změn výpočtu nemocenského pojištění.
- Zhodnoťte celý systém nemocenského pojištění.

Závěr

Rozsah bakalářské práce:

Rozsah příloh:

Forma zpracování bakalářské práce: **tištěná**

Seznam odborné literatury:

[1] PŘIB, J. Nemocenské pojištění v praxi. 1. vyd. Praha : GRADA, 2009. 208 s. ISBN 978-80-247-1969-6.

[2] TOMEŠ, I. a kol. Sociální správa: úvod do teorie a praxe. 2. vyd. Praha : Portál, 2009. 299 s. ISBN 978-80-7367-483-0.

[3] ŽENÍŠKOVÁ, M., PŘIB, J. Zákon o nemocenském pojištění s komentářem a příklady od 1.1.2009. 2. vyd. Olomouc : ANAG, 2008. 255 s. ISBN 978-80-7263-488-0.

[4] ŽENÍŠKOVÁ, M. Nemocenské pojištění s komentářem a příklady od 1.1.2006. 5. vyd. Olomouc : ANAG, 2006. 135 s. ISBN 80-7263-320-1.

[5] Zákon č. 187/2006 Sb., o nemocenském pojištění, v platném znění.

Vedoucí bakalářské práce:

**Ing. Dagmar Divilková
EXT.**


Datum zadání bakalářské práce:

31. května 2012

Termín odevzdání bakalářské práce:

24. srpna 2012

Ve Zlíně dne 18. června 2012


PaedDr. Josef Rydlo
Zast. děkanka



Ing. Eva Heczková, Ph.D.
Zast. ředitel ústavu

PROHLÁŠENÍ AUTORA BAKALÁŘSKÉ PRÁCE

Beru na vědomí, že:

- odevzdáním bakalářské práce souhlasím se zveřejněním své práce podle zákona č. 111/1998 Sb. o vysokých školách a o změně a doplnění dalších zákonů (zákon o vysokých školách), ve znění pozdějších právních předpisů, bez ohledu na výsledek obhajoby¹;
- bakalářská práce bude uložena v elektronické podobě v univerzitním informačním systému dostupná k nahlédnutí
 - bez omezení;
 - pouze prezenčně v rámci Univerzity Tomáše Bati ve Zlíně;
- na mou bakalářskou práci se plně vztahuje zákon č. 121/2000 Sb. o právu autorském, o právech souvisejících s právem autorským a o změně některých zákonů (autorský zákon) ve znění pozdějších právních předpisů, zejm. § 35 odst. 3²;
- podle § 60³ odst. 1 autorského zákona má UTB ve Zlíně právo na uzavření licenční smlouvy o užití školního díla v rozsahu § 12 odst. 4 autorského zákona;

¹ zákon č. 111/1998 Sb. o vysokých školách a o změně a doplnění dalších zákonů (zákon o vysokých školách), ve znění pozdějších právních předpisů, § 47b Zveřejňování závěrečných prací:

- (1) Vysoká škola nevydělečně zveřejňuje disertační, diplomové, bakalářské a rigorózní práce, u kterých proběhla obhajoba, včetně posudků oponentů a výsledku obhajoby prostřednictvím databáze kvalifikačních prací, kterou spravuje. Způsob zveřejnění stanoví vnitřní předpis vysoké školy.
- (2) Disertační, diplomové, bakalářské a rigorózní práce odevzdané uchazečem k obhajobě musí být též nejméně pět pracovních dnů před konáním obhajoby zveřejněny k nahlížení veřejnosti v místě určeném vnitřním předpisem vysoké školy nebo není-li tak určeno, v místě pracoviště vysoké školy, kde se má konat obhajoba práce. Každý si může ze zveřejněné práce pořizovat na své náklady výpisy, opisy nebo rozmnoženiny.
- (3) Platí, že odevzdáním práce autor souhlasí se zveřejněním své práce podle tohoto zákona, bez ohledu na výsledek obhajoby.

² zákon č. 121/2000 Sb. o právu autorském, o právech souvisejících s právem autorským a o změně některých zákonů (autorský zákon) ve znění pozdějších právních předpisů, § 35 odst. 3:

- (3) Do práva autorského také nezasahuje škola nebo školské či vzdělávací zařízení, užije-li nikoli za účelem přímého nebo nepřímého hospodářského nebo obchodního prospěchu k výuce nebo k vlastní potřebě dílo vytvořené žákem nebo studentem ke splnění školních nebo studijních povinností vyplývajících z jeho právního vztahu ke škole nebo školskému či vzdělávacímu zařízení (školní dílo).

³ zákon č. 121/2000 Sb. o právu autorském, o právech souvisejících s právem autorským a o změně některých zákonů (autorský zákon) ve znění pozdějších právních předpisů, § 60 Školní dílo:

- (1) Škola nebo školské či vzdělávací zařízení mají za obvyklých podmínek právo na uzavření licenční smlouvy o užití školního díla (§ 35 odst. 3). Odpírá-li autor takového díla udělit svolení bez vážného důvodu, mohou se tyto osoby domáhat nahrazení chybějícího projevu jeho vůle u soudu. Ustanovení § 35 odst. 3 zůstává nedotčeno.

- podle § 60⁴ odst. 2 a 3 mohu užít své dílo – bakalářskou práci - nebo poskytnout licenci k jejímu využití jen s předchozím písemným souhlasem Univerzity Tomáše Bati ve Zlíně, která je oprávněna v takovém případě ode mne požadovat přiměřený příspěvek na úhradu nákladů, které byly Univerzitou Tomáše Bati ve Zlíně na vytvoření díla vynaloženy (až do jejich skutečné výše);
- pokud bylo k vypracování bakalářské práce využito softwaru poskytnutého Univerzitou Tomáše Bati ve Zlíně nebo jinými subjekty pouze ke studijním a výzkumným účelům (tj. k nekomerčnímu využití), nelze výsledky bakalářské práce využít ke komerčním účelům.

Prohlašuji, že:

- jsem bakalářskou práci zpracoval/a samostatně a použité informační zdroje jsem citoval/a;
- odevzdaná verze bakalářské práce a verze elektronická nahraná do IS/STAG jsou totožné.

Ve Zlíně

.....

⁴ zákon č. 121/2000 Sb. o právu autorském, o právech souvisejících s právem autorským a o změně některých zákonů (autorský zákon) ve znění pozdějších právních předpisů, § 60 Školní dílo:

- (2) Není-li sjednáno jinak, může autor školního díla své dílo užít či poskytnout jinému licenci, není-li to v rozporu s oprávněnými zájmy školy nebo školského či vzdělávacího zařízení.
- (3) Škola nebo školské či vzdělávací zařízení jsou oprávněny požadovat, aby jim autor školního díla z výtěžku jím dosaženého v souvislosti s užitím díla či poskytnutím licence podle odstavce 2 přiměřeně přispěl na úhradu nákladů, které na vytvoření díla vynaložily, a to podle okolností až do jejich skutečné výše; přitom se přihlédne k výši výtěžku dosaženého školou nebo školským či vzdělávacím zařízením z užití školního díla podle odstavce 1.

ABSTRAKT

V mé bakalářské práci se zaměřuji na roky 2006 - 2010, které jsem si vybrala pro porovnání výpočtu dávek nemocenského pojištění, protože v tomto období došlo k nejvýraznějším změnám. V roce 2009 vstoupil v platnost nový zákon o nemocenském pojištění, který upravoval nemocenské pojištění, zpřehlednil organizační, právní a hmotněprávní úpravy. Cílem práce je zjištění, jak se díky změnám zákona mění výše vyplácených dávek nemocenského pojištění v jednotlivých letech.

Klíčová slova:

Nemocenské pojištění, dávky nemocenského pojištění, nemocenské, ošetrovné, peněžitá pomoc v mateřství, vyrovnávací příspěvek v těhotenství a mateřství, vyměřovací základ

ABSTRACT

In my bachelor paper I focus on the years 2006 - 2010, which I chose for the comparison of the calculations of sickness benefits, because in this period was the most significant changes. In 2009 came a new Act on Sickness Insurance, which regulate health insurance, better structured organizational, legal and substantive regulation. The aim of this work is to determine how the law changes due to changes in the amount of paid health insurance benefits for each year.

Keywords:

Health insurance, sickness benefits, sick pay, nursing allowance, maternity benefit, compensatory benefit in pregnancy and maternity, assessed base

Poděkování

Tímto bych ráda poděkovala paní Ing. Dagmar Divilkové za odborné vedení a ochotu věnovat svůj čas pro pomoc při vypracování mé bakalářské práce.

OBSAH

ÚVOD	10
I TEORETICKÁ ČÁST	11
1 NEMOCENSKÉ POJIŠTĚNÍ	12
1.1 VYMEZENÍ ZÁKLADNÍCH POJMŮ NEMOCENSKÉHO POJIŠTĚNÍ	12
2 DRUHY DÁVEK	14
2.1 NEMOCENSKÉ	14
2.2 PENĚŽITÁ POMOC V MATEŘSTVÍ	15
2.3 OŠETŘOVNÉ (PODPORA PŘI OŠETŘOVÁNÍ ČLENA RODINY)	16
2.4 VYROVNÁVACÍ PŘÍSPĚVEK V TĚHOTENSTVÍ A MATEŘSTVÍ.....	17
3 ÚČAST NA POJIŠTĚNÍ	18
3.1 OKRUH POJIŠTĚNÝCH OSOB	18
3.2 PODMÍNKY ÚČASTI NA POJIŠTĚNÍ	20
4 VZNIK A ZÁNİK POJIŠTĚNÍ	21
4.1 VZNIK A ZÁNİK POJIŠTĚNÍ	21
II PRAKTICKÁ ČÁST	23
5 INSTITUCE NEMOCENSKÉHO POJIŠTĚNÍ	24
5.1 ČESKÁ SPRÁVA SOCIÁLNÍHO ZABEZPEČENÍ.....	24
5.1.1 Vznik České správy sociálního zabezpečení.....	24
5.1.2 Organizační struktura	24
5.1.3 Působnost.....	25
5.2 OKRESNÍ SPRÁVA SOCIÁLNÍHO ZABEZPEČENÍ	26
5.2.1 Organizační struktura	27
5.2.2 Okresní pracoviště.....	28
5.3 MINISTERSTVO PRÁCE A SOCIÁLNÍCH VĚCÍ.....	29
5.3.1 Nejvyšší instituce nemocenského pojištění.....	29
6 ZMĚNY VÝPOČTU DÁVEK NEMOCENSKÉHO POJIŠTĚNÍ V LETECH 2006-2010	30
6.1 ZMĚNY VÝPOČTU NEMOCENSKÉ V LETECH 2006-2010.....	30
6.1.1 Výpočet nemocenské za rok 2006.....	30
6.1.2 Výpočet nemocenské za rok 2007.....	32
6.1.3 Výpočet nemocenské za rok 2008.....	33
6.1.4 Výpočet nemocenské za rok 2009.....	36
6.1.5 Výpočet nemocenské za rok 2010.....	37
6.2 ZMĚNY VÝPOČTU PENĚŽITÉ POMOCI V MATEŘSTVÍ V LETECH 2006-2010	39
6.2.1 Výpočet peněžité pomoci v mateřství za rok 2006	39
6.2.2 Výpočet peněžité pomoci v mateřství za rok 2007	40
6.2.3 Výpočet peněžité pomoci v mateřství za rok 2008	40
6.2.4 Výpočet peněžité pomoci v mateřství za rok 2009	41
6.2.5 Výpočet peněžité pomoci v mateřství za rok 2010	41
6.3 ZMĚNY VÝPOČTU PODPORY PŘI OŠETŘOVÁNÍ ČLENA RODINY V LETECH 2006-2010.....	44
6.3.1 Výpočet podpory při ošetřování člena rodiny za rok 2006	44

6.3.2	Výpočet podpory při ošetřování člena rodiny za rok 2007	45
6.3.3	Výpočet podpory při ošetřování člena rodiny za rok 2008	45
6.3.4	Výpočet ošetřovného za rok 2009	46
6.3.5	Výpočet ošetřovného za rok 2010	46
7	DOPADY VÝPOČTU DÁVEK A HODNOCENÍ SYSTÉMU NEMOCENSKÉHO POJIŠTĚNÍ.....	49
	ZÁVĚR	51
	SEZNAM POUŽITÉ LITERATURY	52
	SEZNAM POUŽITÝCH SYMBOLŮ A ZKRATEK.....	53
	SEZNAM GRAFŮ	54
	SEZNAM OBRÁZKŮ	55
	SEZNAM TABULEK.....	56

ÚVOD

Tématem mé bakalářské práce je výpočet dávek nemocenského pojištění, vliv legislativních změn na jejich výši ve sledovaných letech 2006 až 2010. Toto téma jsem si vybrala, protože jsem zaměstnancem Okresní správy sociálního zabezpečení v Kroměříži. Problematika nemocenského pojištění prochází neustále mnoha změnami, a proto se ve své práci zaměřím především na to, jak se změny právní úpravy projevují na výši jednotlivých dávek nemocenského pojištění.

Největší změna v oblasti dávek nemocenského pojištění nastala v roce 2009, kdy vstoupil v platnost nový zákon o nemocenském pojištění. Do 31.12.2008 byla problematika nemocenského pojištění upravena několika zákony a vyhláškami. Od 1.1.2009 je tato oblast upravena jedním zákonem komplexně.

V teoretické části se věnuji charakteristice základních pojmů týkajících se nemocenského pojištění a institucionálnímu zabezpečení výplaty dávek nemocenského pojištění. Při charakteristice základních pojmů v teoretické části vycházím již z dikce nového zákona o nemocenském pojištění č. 187/2006 Sb.

Praktická část je rozdělena na jednotlivé druhy dávek nemocenského pojištění, u kterých jsem nejprve vysvětlila podmínky výpočtu platné v daném období a dále jsem uvedla názorné příklady výpočtu v jednotlivých letech.

I TEORETICKÁ ČÁST

1 NEMOCENSKÉ POJIŠTĚNÍ

Nemocenské pojištění upravoval do 31.12.2008 zákon č. 54/1956 Sb., o nemocenském pojištění zaměstnanců, ve znění pozdějších předpisů, zákon č 582/1991 Sb., o organizaci a provádění sociálního zabezpečení, ve znění pozdějších předpisů, a související předpisy např. zákon č. 88/ 1968 Sb., vyhláška č. 143/1965 Sb., vyhláška 165/1979 Sb., vše ve znění pozdějších předpisů.

Od 1.1. 2009 upravuje nemocenské pojištění zákon č. 187/2006 Sb., o nemocenském pojištění, ve znění pozdějších předpisů. Tento zákon upravuje problematiku nemocenského pojištění komplexně (s výjimkou pojistného na sociální zabezpečení) tj. jak vlastní nemocenského pojištění (okruh pojištěných osob, podmínky účasti na pojištění, obecné podmínky nároku na dávky a jejich výplatu, specifické podmínky pro nárok na jednotlivé dávky, způsob výpočtu jednotlivých dávek), tak i organizaci a provádění nemocenského pojištění. (Šubrt et al., 2009)

1.1 Vymezení základních pojmů nemocenského pojištění

- **pojištěnec** – fyzická osoba, která je účastna pojištění, dále také fyzická osoba po zániku pojištění, pokud jí plyne ochranná lhůta, která uplatňuje nárok na dávky pojištění nebo dávky pobírá a v období do 31.12.2011 i fyzická osoba v době přerušování pojištění,
- **zaměstnavatel** - právnická nebo fyzická osoba, která zaměstnává alespoň jednoho zaměstnance, dále organizační složka státu, v níž jsou zařazeni zaměstnanci v pracovním poměru nebo pracují na základě dohody o pracovní činnosti. Zaměstnavatelem může být také služební úřad, v němž je státní zaměstnanec zařazen k vykonávání státní služby, věznice, v nichž vykonává trest odnětí svobody odsouzený zařazený do práce, a útvary, složky či jiné organizační části bezpečnostních sborů nebo ozbrojených sil České republiky, které vyplácejí příslušníkům bezpečnostních sborů služební příjem nebo vojákům z povolání plat a dále organizační složky státu nebo právnické osoby, v nichž jsou k plnění služebních úkolů vysláni příslušníci bezpečnostních zdrojů či vojáci z povolání,

- **sídlo zaměstnavatele** u právnické osoby – sídlo organizační složky je zapsáno v obchodním rejstříku popřípadě v jiném zákonem určeném rejstříku či jiné zákonem upravené evidenci. Sídlem organizační složky se rozumí adresa jejího umístění. Sídlo zaměstnavatele u fyzické osoby – místo trvalého pobytu a jde-li o cizince místo hlášeného pobytu v České republice. Sídlo zaměstnavatele u organizační složky státu a služebního úřadu je sídlo stanovené zvláštním právním předpisem.
- **započitatelný příjem** – příjem, který se podle zvláštního právního předpisu zahrnuje do vyměřovacího základu pro pojistné na důchodové pojištění. (Úplné znění, 2010)

2 DRUHY DÁVEK

2.1 Nemocenské

Nemocenské náleží pojištěnci, který je uznán dočasně práce neschopným nebo kterému byla nařízena karanténa. Dočasnou pracovní neschopností se rozumí stav, který pro poruchu zdraví nebo jiné zákonem uvedené důvody neumožňuje pojištěnci vykonávat pojištěnou činnost. Nemocenské náleží též, jestliže ke vzniku dočasné pracovní neschopnosti nebo nařízení karantény došlo po zániku pojištění v ochranné lhůtě. Do 31.12.2008 činila ochranná lhůta 42 dnů od skončení zaměstnání, od 1.1.2009 činí ochranná lhůta pouze 7 kalendářních dnů. V obou případech platilo a platí, že pokud pojištění trvalo kratší dobu, činí ochranná lhůta jen tolik dnů, kolik dnů pojištění trvalo. Nemocenské nenáleží za období pracovní neschopnosti, za které náleží zaměstnanci započitatelný příjem z činnosti zakládající účast na nemocenském pojištění, za které je nemocenské poskytováno, s výjimkou těch příjmů, které zaměstnanci náleží i za dobu pracovní neschopnosti, aniž v této době vykonával tuto činnost, za kterou mu náleží započitatelný příjem. Započitatelný příjem je mzda, plat či další příjem, který se zahrnuje do vyměřovacího základu pro stanovení pojistného na sociální zabezpečení. (Úplné znění, 2009)

Nemocenské se poskytuje za kalendářní dny a stanovuje se z denního vyměřovacího základu.

Podpůrčí doba u nemocenské je doba trvání dočasné pracovní neschopnosti. Od 1.1.2009 začíná až 15. kalendářním dnem trvání pracovní neschopnosti a končí dnem jímž končí pracovní neschopnost, nejdéle však trvá 380 kalendářních dnů ode dne vzniku pracovní neschopnosti. U poživatele starobního nebo invalidního důchodu třetího stupně (od 31.12.2009 plného invalidního důchodu) je podpůrčí doba nejdéle 70 kalendářních dnů při jedné nemoci nebo při více nemocech v jednom kalendářním roce.

Poskytování nemocenského se mění v závislosti na změnách zákona o nemocenském pojištění, kterému se budu podrobněji věnovat v analytické části. (Úplné znění, 2010)

2.2 Peněžité pomoc v mateřství

Peněžité pomoc v mateřství náleží pojištěnce, která porodila dítě (před porodem má v době nejdříve od počátku osmého týdne před očekávaným dnem porodu nárok na peněžitou pomoc v mateřství). Dále pak pojištěnci, který převzal dítě do péče nahrazující péči rodičů, pojištěnci, který pečuje o dítě, jehož matka zemřela, pojištěnci, který o dítě pečuje a je otcem dítěte nebo manželem ženy, jestliže matka dítěte nemůže nebo nesmí o dítě pečovat z důvodu závažné dlouhodobé nemoci, pro které byla uznána dočasné práce neschopnou a nemá nárok na výplatu peněžité pomoci v mateřství. Nově od 1. 1. 2009 má nárok na peněžitou pomoc v mateřství i otec dítěte nebo manžel ženy, který o dítě pečuje a uzavřel o tom s matkou dítěte písemnou dohodu. Tato dohoda může být uzavřena nejdříve od počátku sedmého týdne po porodu dítěte. Písemná dohoda musí obsahovat tyto náležitosti: den, od kterého bude pojištěnec o dítě pečovat (nesmí spadat do doby, kdy je peněžité pomoc v mateřství vyplácena matce dítěte), den porodu, úředně ověřený podpis matky dítěte.

Podmínkou nároku na peněžitou pomoc v mateřství je účast pojištěnce na pojištění minimálně po dobu 270 kalendářních dní v posledních dvou letech přede dnem nástupu na peněžitou pomoc v mateřství.

Do doby účasti na pojištění se započítává také:

- doba studia na střední, vyšší odborné nebo vysoké škole či konzervatoři považována za soustavnou přípravu na budoucí povolání pro účely důchodového pojištění, jestliže počátek šestého týdne před očekávaným dnem porodu případně na období 270 dnů ode dne úspěšného ukončení studia,
- doba pobírání invalidního důchodu pro invaliditu třetího stupně, do 31.12.2009 se jednalo o plný invalidní důchod, pokud byl tento důchod odňat a po odnětí tohoto důchodu vznikla, popřípadě dále trvala pojištěná činnost,
- doba přerušení pojištění. (Úplné znění, 2010)

Pojištěnka si může zvolit nástup na peněžitou pomoc v mateřství v období od počátku **8. týdne do počátku 6. týdne** před očekávaným dnem porodu. Podpůrní doba u peněžní pomoci v mateřství je **28 týdnů**. U ženy, která porodila dvě a více dětí, činí doba pobírání peněžité pomoci v mateřství **37 týdnů**.

2.3 Ošetřovné (podpora při ošetřování člena rodiny)

Dle zákona má na ošetřovné nárok zaměstnanec, který nemůže vykonávat v zaměstnání práci, jestliže ošetřuje

- dítě mladší 10 let, které onemocnělo, utrpělo úraz nebo pečuje o toto dítě z důvodu uzavření školského nebo jiného zařízení pro děti z důvodu havárie, epidemie, karantény nebo jiné nepředvídané události, nebo jestliže onemocněla jiná fyzická osoba, která o dítě jinak pečuje,
- jiného člena domácnosti, jestliže to jeho zdravotní stav vyžaduje.

Podmínkou nároku na ošetřovné je, že ošetřovaná osoba žije se zaměstnancem ve společné domácnosti, to neplatí v případě ošetřování nebo péče o dítě mladší 10 let rodičem. Nárok na výplatu ošetřovného zaměstnanec nemá, jestliže jiná fyzická osoba má z důvodu péče o toto dítě nárok na peněžitou pomoc v mateřství nebo na rodičovský příspěvek dle zákona č. 117/1995 Sb., ve znění pozdějších předpisů, to neplatí, pokud tato jiná osoba onemocněla, či utrpěla úraz, byla jí nařízena karanténa, tudíž nemůže o dítě pečovat. (ČESKO, Zákon č. 187/2006 Sb.)

Nárok na ošetřovné nemají:

- domácí zaměstnanci
- dobrovolní pracovníci pečovatelské služby
- příslušníci
- zaměstnanci činní na základě dohody o pracovní činnosti
- zaměstnanci účastní pojištění z důvodu výkonu zaměstnání malého rozsahu
- zahraniční zaměstnanci
- pojištěnci, kteří jsou žáky nebo studenty, ze zaměstnání, které spadá výlučně do období školních prázdnin nebo prázdnin
- odsouzení ve výkonu trestu odnětí svobody zařazení do práce.

Podpůrčí doba u ošetřovného je nejdéle **9 kalendářních dnů** nebo nejdéle **16 kalendářních dnů**, jedná-li se o zaměstnance osamělého, který má v trvalé péči minimálně jedno dítě do věku 16ti let, které neukončilo povinnou školní docházku. Od 1.1.2010 byla u ošetřovného zavedena tzv. karenční doba, podpůrčí doba u ošetřovného změněna

na nejdéle **6 kalendářních dnů** nebo nejdéle **13 kalendářních dnů** u osamělého zaměstnance, s tím, že podpůrní doba počínala od čtvrtého dne potřeby ošetřování nebo péče. Od 1.6.2010 byla karenční doba u ošetřovného zrušena a ošetřovné se vyplácelo opět od prvního dne potřeby ošetřování nebo péče. (Úplné znění, 2010)

2.4 Vyrovnávací příspěvek v těhotenství a mateřství

Právo na vyrovnávací příspěvek v těhotenství a mateřství má těhotná zaměstnankyně nebo zaměstnankyně do konce devátého měsíce po porodu nebo zaměstnankyně, která kojí a kterou zaměstnavatel převedl na jinou práci, protože původní práce, kterou vykonávala je na základě rozhodnutí ošetřujícího lékaře těmto ženám zakázána, pokud bez svého zavinění dosahuje nižšího započitatelného příjmu než před tímto převedením.

Nárok na vyrovnávací příspěvek nemá:

- žákyně nebo studentka, pokud zaměstnání spadá výlučně do období školních prázdnin nebo prázdnin,
- zahraniční zaměstnanec,
- zaměstnankyně, která pracuje na základě dohody o pracovní činnosti,
- odsouzená ve výkonu trestu odnětí svobody zařazená do práce,
- zaměstnankyně vykonávající zaměstnání malého rozsahu,
- dobrovolná pracovnice pečovatelské služby.

Vyrovnávací příspěvek v těhotenství a mateřství se dle zákona poskytuje za kalendářní dny převedení na jinou práci či jiné služební místo. Náleží však nejdéle do počátku šestého týdne před očekávaným dnem porodu.

Za dobu své praxe na OSSZ, jsem se s vyplácením vyrovnávacího příspěvku v těhotenství a mateřství nesetkala, proto ani ve své praktické části nebudu uvádět příklady výpočtu této dávky nemocenského pojištění. (Úplné znění, 2007)

3 ÚČAST NA POJIŠTĚNÍ

3.1 Okruh pojištěných osob

Při splnění podmínek stanovených zákonem o nemocenském pojištění jsou účastní pojištění zaměstnanci, jimiž se pro účely zákona rozumí: (Úplné znění, 2010)

- zaměstnanci v pracovním poměru
- státní zaměstnanci¹
- příslušníci hasičského záchranného sboru ČR, Policie ČR, Vězeňské služby ČR, Celní správy ČR, Bezpečnostní informační služby, Úřadu pro zahraniční styky a informace a vojáci z povolání dle Zákona 221/1999 Sb., o vojácích z povolání, ve znění pozdějších předpisů
- zaměstnanci činní na základě dohody o pracovní činnosti
- členové družstva v družstvech, kde podmínkou členství je jejich pracovní vztah k družstvu, jestliže mimo pracovní právní vztah vykonávají pro družstvo práci, za kterou je družstvo odměňuje
- pracovníci v pracovním vztahu uzavřeném podle cizích právních předpisů
- soudci
- členové zastupitelstev územních samosprávních celků a zastupitelstev městských částí či městských obvodů územně členěných statutárních měst a hlavního města Prahy, kteří jsou pro výkon funkce dlouhodobě uvolněni nebo kteří před zvolením do funkce člena zastupitelstva nebyli v pracovním poměru, ale vykonávají funkci ve stejném rozsahu jako dlouhodobě uvolnění členové zastupitelstva
- poslanci Poslanecké sněmovny a senátoři Senátu Parlamentu ČR a poslanci Evropského parlamentu, zvolení na území ČR
- členové vlády, prezident, viceprezident a členové Nejvyššího kontrolního úřadu, členové Rady pro rozhlasové a televizní vysílání, předseda Energetického

¹ dle služebního zákona č. 218/2002 Sb., o službě státních zaměstnanců ve správních úřadech a o odměňování těchto zaměstnanců a ostatních zaměstnanců ve správních úřadech, ve znění pozdějších předpisů

regulačního úřadu, členové Rady Ústavu pro studium totalitních režimů, členové Rady Českého telekomunikačního úřadu, finanční arbitr, zástupce finančního arbitra, Veřejný ochránce práv a zástupce Veřejného ochránce práv,

- fyzické osoby, které jsou podle zvláštního zákona jmenovány nebo voleny do funkce vedoucího správního úřadu nebo do funkce statutárního orgánu právnické osoby zřízené zvláštním zákonem, popřípadě do funkce zástupce tohoto vedoucího nebo statutárního orgánu pokud je tímto vedoucím nebo statutárním orgánem pouze jediná osoba, a jmenováním nebo volbou těmto osobám nevznikl pracovní nebo služební poměr, a fyzické osoby, které podle zvláštního zákona vykonávají veřejnou funkci mimo pracovní nebo služební poměr, pokud se na jejich pracovní vztah ve stanoveném rozsahu²
- dobrovolní pracovníci pečovatelské služby
- pěstouni, kteří vykonávají pěstounskou péči v zařízeních pro výkon pěstounské péče podle zvláštního předpisu, nebo kterým je za výkon pěstounské péče vyplácena odměna náležející pěstounovi ve zvláštních případech podle zvláštního předpisu
- osoby zařazené k pravidelnému výkonu prací ve výkonu trestu odnětí svobody
- osoby činné v poměru, který má obsah pracovního poměru, avšak pracovní poměr nevznikl, neboť nebyly splněny všechny podmínky stanovené pracovněprávními předpisy pro jeho vznik

Pro všechny tyto osoby je účast na nemocenském pojištění povinná.

a) **osoby samostatně výdělečně činné** (Tomeš et al., 2009)

Pro osoby samostatně výdělečně činné je účast na nemocenské pojištění dobrovolná.

Rovněž tak je dobrovolná i pro zahraniční zaměstnance.

Nově od 1.1.2009 nejsou účastni pojištění:

- žáci středních škol a studenti vysokých škol
- společníci a jednatelé s.r.o.
- komanditisté komanditních společností

² V rozsahu zákoníku práce

- členové družstva, u kterého není podmínkou členství pracovní vztah k družstvu a kteří mimo pracovněprávní vztah vykonávají pro družstvo práci, za kterou jsou jím odměňováni. (Úplné znění, 2010)

3.2 Podmínky účasti na pojištění

Účasten pojištění je zaměstnanec:

- vykonávající zaměstnání na území České republiky
- vykonávající zaměstnání v cizině, jehož zaměstnavatel má sídlo na území České republiky, pokud místo výkonu práce je trvale v cizině a nejsou povinně účastní důchodového pojištění podle předpisů státu, ve kterém trvale vykonávají zaměstnání a mají trvalý pobyt na území České republiky
- jehož zaměstnání trvalo nebo mělo trvat aspoň 15 kalendářních dní a
- který má sjednanou částku započitatelného příjmu z tohoto zaměstnání za kalendářní měsíc ve výši minimálně rozhodného příjmu³. (Úplné znění, 2010)

Podmínkou účasti na nemocenském pojištění osoby samostatně výdělečně činné je:

- výkon samostatné výdělečné činnosti na území České republiky,
- podání přihlášky k účasti na pojištění.

³ Rozhodný příjem v roce 2009 – 2010 činil 2 000 Kč.

4 VZNIK A ZÁNİK POJIŠTĚNÍ

4.1 Vznik a zánik pojištění

Pojištění vzniká a zaniká zaměstnanci uvedenému v § 5 písm. a), zákona o nemocenském pojištění:

- zaměstnanci v pracovním poměru dnem, ve kterém nastoupil do práce a zaniká dnem skončení pracovního poměru: za den nástupu do práce se považuje den přede dnem nástupu do práce, za který příslušela náhrada mzdy nebo platu nebo se za tento den mzda nebo plat nekrátí
- příslušníkům dnem, ve kterém nastoupili k výkonu služby a zaniká dnem skončení služebního poměru
- státním zaměstnancům dnem nástupu služby a zaniká dnem skončení služebního poměru
- členům družstva započítám práce pro družstvo a zaniká dnem skončení členství v družstvu
- pracovník v pracovním vztahu uzavřeném podle cizích právních předpisů dnem, ve kterém nastoupil do práce a zaniká dnem skončení pracovního vztahu
- soudcům, dnem nástupu do práce a zaniká dnem skončení výkonu funkce
- zaměstnancům činným na základě dohody o pracovní činnosti dnem, ve kterém poprvé po uzavření této dohody začali vykonávat sjednanou práci a zaniká dnem, kterým uplynula doba, na kterou byla tato dohoda sjednána
- členům zastupitelstev územních samosprávných celků a zastupitelstev městských částí nebo městských obvodů územně členěných statutárních měst a hlavního města Prahy, dnem, od něhož náleží odměna za výkon funkce, a zaniká dnem, od něhož tato odměna nenáleží
- zaměstnancům uvedeným v § 5 písm. a) odst. 10 a 11, dnem nástupu do funkce a zaniká dnem skončení výkonu funkce
- poslancům Poslanecké sněmovny a senátorům Senátu Parlamentu ČR dnem, zvolení a zaniká dnem uplynutí volebního období nebo dnem zániku mandátu

- dobrovolným pracovníkům pečovatelské služby dnem, ve kterém začal poskytovat pečovatelskou službu a zaniká dnem, kdy přestal být tímto pracovníkem
- odsouzeným ve výkonu trestu odnětí svobody a osobám ve výkonu zabezpečovací detence zařazeným do práce dnem, zařazení do práce, zaniká dnem odvolání z výkonu práce
- pěstounům, dnem zahájení výkonu pěstounské péče a zaniká dnem zániku výkonu pěstounské péče, pěstounům, kterým náleží odměna za tuto péči, pak dnem, od něhož tato odměna náleží a zaniká dnem, od něhož mu nenáleží tato odměna s výjimkou dočasné pracovní neschopnosti
- osobám činným v poměru, který má obsah pracovního poměru, ale nevznikl z důvodu nesplnění podmínek stanovených pracovněprávními předpisy pro jeho vznik, vzniká dnem započetí výkonu práce a zaniká dnem ukončení výkonu práce (Příb, 2009)

Pojištění osoby samostatně výdělečně činné:

- vzniká dnem, kterým se přihlásila k pojištění, ne však dříve nežli dnem podání přihlášky k pojištění,
- zaniká dnem odhlášení se z pojištění, ne však dříve nežli dnem podání odhlášky, dnem skončení samostatné výdělečné činnosti nebo prvním dnem kalendářního měsíce, za který osoba samostatně výdělečně činná nezaplatila pojistné.

II PRAKTICKÁ ČÁST

5 INSTITUTE NEMOCENSKÉHO POJIŠTĚNÍ

Nemocenské pojištění provádí stát prostřednictvím svých institucí, kterými jsou:

- česká správa sociálního zabezpečení
- okresní správa sociálního zabezpečení
- ministerstvo práce a sociálních věcí
- služební orgány

5.1 Česká správa sociálního zabezpečení

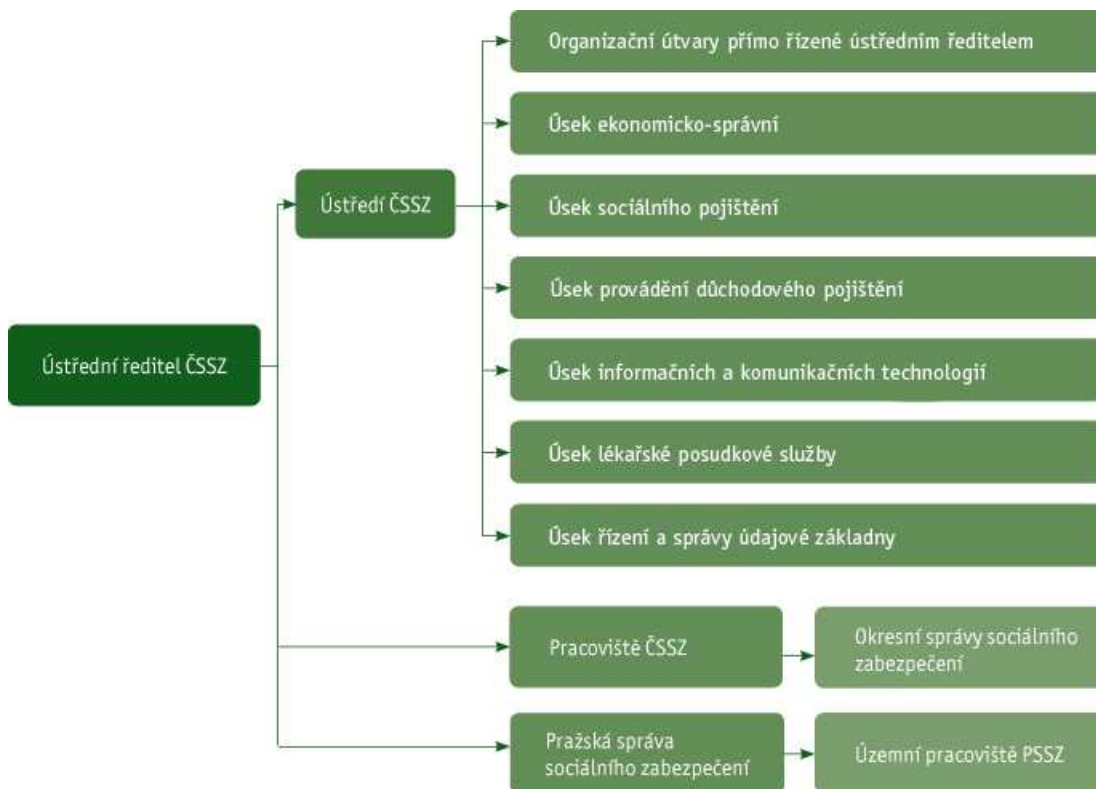
5.1.1 Vznik České správy sociálního zabezpečení

Česká správa sociálního zabezpečení je samostatnou rozpočtovou organizací, která je podřízená Ministerstvu práce a sociálních věcí. Byla založena s účinností od 1.9.1990 zákonem ČNR č. 210/1990 Sb., o změnách v působnosti orgánů ČR a o změně zákona č. 20/1966 Sb., o péči o zdraví lidu, kterým byl novelizován zákon ČNR č. 114/1988 Sb., o působnosti orgánů ČSR v sociálním zabezpečení.

Česká správa sociálního zabezpečení vznikla sdružením Úřadu důchodového zabezpečení v Praze, Správy nemocenského pojištění, Svazu českých a moravských výrobních družstev a České správy nemocenského pojištění. ČSSZ je organizační složkou státu a není samostatnou právnickou osobou.

5.1.2 Organizační struktura

Česká správa sociálního zabezpečení má celkem 92 pracovišť v celé České republice. Strukturu tvoří ústředí České správy sociálního zabezpečení, regionální pracoviště, okresní správy sociálního zabezpečení, Pražská správa sociálního zabezpečení a Městská správa sociálního zabezpečení Brno a jejich územní pracoviště. V čele ČSSZ stojí ústřední ředitel, kterého jmenuje a odvolává ministr práce a sociálních věcí. (ČSSZ, 2012)



Zdroj: (ČSSZ, 2012)

Obr. 1. Struktura ČSSZ

5.1.3 Působnost

Česká správa sociálního zabezpečení je činná v oblastech sociálního zabezpečení (důchodové a nemocenské pojištění) a lékařské posudkové služby. Pravomoc České správy sociálního zabezpečení je upravena ČNR č. 582/1991 Sb., o organizaci a provádění sociálního zabezpečení, ve znění pozdějších předpisů.

Do kompetence ČSSZ patří:

- rozhoduje o dávkách důchodového pojištění a zařizuje výplaty těchto dávek,
- rozhoduje o povinnosti občana vrátit dávku důchodového pojištění, v případě, že je poskytnuta neprávem nebo v nesprávné výši,
- rozhoduje o povinnosti organizace nahradit neprávem vyplácené částky na dávce důchodového pojištění, pokud je o této dávce oprávněna rozhodovat,

- rozhoduje o odstranění tvrdostí, které by se vyskytly při provádění sociálního zabezpečení, pokud jí bylo v jednotlivých případech svěřeno,
- rozhoduje o odvoláních ve věcech, v nichž v prvním stupni rozhodla okresní správa sociálního zabezpečení,
- vybírá pojistné na sociální zabezpečení a příspěvek na státní politiku zaměstnanosti podle zvláštního zákona,
- jedná před soudem v řízení o přezkoumání rozhodnutí ve věcech sociálního zabezpečení,
- řídí a kontroluje činnost okresních správ sociálního zabezpečení,
- plní úkoly při výplatě dávek sociálního zabezpečení do ciziny,
- zajišťuje vydávání tiskopisů předepsaných podle zákona,
- dává souhlas ke změně pobytu práce neschopného občana při jeho odjezdu do ciziny.

Česká správa sociálního zabezpečení je největší v rámci státní správy ČR, protože vede agendu téměř 9 milionů klientů. Z toho téměř 1/3 důchodců. Měsíčně vyplácí kolem 200 tisíc dávek nemocenského pojištění a přes 3,5 milionu důchodů. Pojistné vybírané Českou správou sociálního zabezpečení je příjmem státního rozpočtu a představuje cca 1/3 příjmů státního rozpočtu. (ČSSZ, 2012)

5.2 Okresní správa sociálního zabezpečení

Okresní správy sociálního zabezpečení jsou územní organizační jednotky podřízené ČSSZ. Okresní správa sociálního zabezpečení je rozhodujícím orgánem na úseku nemocenského pojištění, orgánem, který je nejbližší klientovi. Rozhoduje o dávkách nemocenského pojištění, zabývá se nemocenským pojištěním zaměstnanců organizací a osob samostatně výdělečně činných, kontroluje plnění zákonných povinností těchto subjektů, vybírá pojistné na sociální zabezpečení, kontroluje posuzování dočasné pracovní neschopnosti a dodržování léčebného režimu práce neschopných. (ČSSZ, 2012)

5.2.1 Organizační struktura

Organizační strukturu okresních správ sociálního zabezpečení dělíme na několik útvarů:

- útvar kontroly – jeho hlavním úkolem je kontrola vzniku a zániku pojistného poměru zaměstnanců, vedení evidencí a dokumentace z oblasti sociálního pojištění a kontrola plnění úkolů zaměstnavatelů při provádění nemocenského a důchodového pojištění
- útvar nemocenského pojištění – připravuje podklady pro výplatu dávek nemocenského pojištění, které zpracovává, zabývá se rozhodovací činností v oblasti nemocenského pojištění zaměstnanců a pojistného, vykonává činnosti v okruhu evidence dočasně práce neschopných pojištěnců, rozhoduje o nároku na dávky nemocenského pojištění s mezinárodním prvkem
- útvar důchodového pojištění – zpracovává a dokladuje žádosti o dávky důchodového pojištění, kontroluje a stvrzuje správnost údajů a kompletnost předložených dokladů v žádostech o dávky a zabývá se provádění jednorázových úprav důchodů
- útvar OSVČ – zpracovává činnosti spojené se vznikem, trváním a ukončením pojistného poměru v nemocenském pojištění OSVČ a také činnosti spojené se vznikem, trváním a ukončením pojistného poměru zahraničních zaměstnanců v nemocenském pojištění, kontroluje dodržování lhůt a správnost vyplnění přehledů o příjmech a výdajích, stanovení výše pojistného na důchodové pojištění a vymezení minimálních měsíčních vyměřovacích základů pro výši záloh na důchodové pojištění a pojistného na nemocenské pojištění, dohlíží na ohlašovací a oznamovací povinnosti včetně povinnosti správného placení záloh na důchodové pojištění
- útvar vnitřní správy – obstarává technicko-administrativní a ekonomicko-správní činnosti pro zaměstnance okresních správ sociálního zabezpečení
- oddělení vymáhání pojistného – eviduje neuhrazené pohledávky OSSZ, zajišťuje vymáhání pohledávek, při vymáhání zastupuje OSSZ v soudních jednáních
- útvar lékařské posudkové služby – zpracovává úkoly OSSZ v okruhu posuzování zdravotního stavu a pracovní schopnosti fyzických osob pro účely systému

sociálního zabezpečení, reviduje plnění povinností při posuzování zdravotního stavu stanovených ošetřujícími lékaři zákonem o nemocenském pojištění

- útvar účtárny pojistného a dávek – kontroluje dodržování platební povinnosti povinných subjektů v sociálním zabezpečení, vytváří výkazy nedoplatků zaměstnavatelům, připravuje podklady pro rozhodnutí o povolení splátek pojistného a penále, dále provádí jejich účtování a následné sledování správnosti úhrad, účtuje předpisy a platby všech vykonatelných titulů, realizuje měsíční a roční účetní závěrku příjmového účtu pojistného a dávkového výdajového účtu. (ČSSZ, 2012)

5.2.2 Okresní pracoviště

Struktura organizace je dělena dle okresů, viz obrázek níže.



Zdroj: (ČSSZ, 2012)

Obr. 2. Okresní pracoviště ČSSZ

5.3 Ministerstvo práce a sociálních věcí

5.3.1 Nejvyšší instituce nemocenského pojištění

Nejvyšší institucí nemocenského pojištění je ministerstvo práce a sociálních věcí. I když je institucí nejvyšší, nemá právo rozhodující. Kontroluje výkon státní správy v pojištění, řídí a dohlíží na Českou správu sociálního zabezpečení, koordinuje a usměrňuje také provádění pojištění ve vztahu k České správě sociálního zabezpečení a ke služebním orgánům. Dále sleduje vhodné vynakládání prostředků státu určených na pojištění.

6 ZMĚNY VÝPOČTU DÁVEK NEMOCENSKÉHO POJIŠTĚNÍ V LETECH 2006-2010

Následující příklady výpočtu dávek nemocenského pojištění budou aplikovány na fiktivní zaměstnankyni Novákovou Marii, jejíž neredukovaný denní vyměřovací základ pro výpočet jednotlivých druhů nemocenských dávek bude činit 1 200,- Kč.

6.1 Změny výpočtu nemocenské v letech 2006-2010

Nemocenské se vypočítá z denního vyměřovacího základu, který stanovíme tak, že vyměřovací základ z rozhodného období dělíme počtem kalendářních dnů v rozhodném období. Do počtu dnů, připadajících do rozhodného období, nezapočítáváme kalendářní dny omluvené nepřítomnosti v práci, za které mu nenáleží náhrada příjmu.

Denní vyměřovací základ je hrubý započitatelný příjem zúčtovaný do rozhodného období, připadající v průměru na jeden započitatelný kalendářní den rozhodného období. Upravená hodnota denního vyměřovacího základu se zaokrouhluje na celé koruny nahoru.

Příjmem se rozumí jen hrubý příjem, který je započitatelný do základu pro odvod pojistného = příjmy ze kterých bylo nebo mělo být odvedeno pojistné na sociální zabezpečení.

Rozhodným obdobím, ze kterého vypočítáme denní vyměřovací základ, je obvykle dvanáct kalendářních měsíců před kalendářním měsícem, kdy vznikla pracovní neschopnost.

6.1.1 Výpočet nemocenské za rok 2006

V roce 2006 činí redukční hranice pro výpočet dávek nemocenského pojištění v rozmezí **510,- Kč a 730,- Kč**.

Neredukovaný vyměřovací základ se upravuje:

- prvních 14 dnů pracovní neschopnosti
 - z částky do 510 Kč se počítá 90 %
 - z částky nad 510 Kč do 730 Kč se počítá 60 %
 - k částce nad 730 Kč se nepřihlíží

- od 15. kalendářního dne pracovní neschopnosti
 - z částky do 510 Kč se počítá 100 %
 - z částky od 510 Kč do 730 Kč se počítá 60 %
 - k částce nad 730 Kč se nepřihlíží.

Výše nemocenského činí za **první tři kalendářní dny 25 %** redukovaného denního vyměřovacího základu, **od čtvrtého kalendářního dne je výše nemocenského 69 %** redukovaného denního vyměřovacího základu.

Maximální denní výše nemocenské činila za první tři kalendářní dny 148 Kč, od čtvrtého dne **408 Kč** a od patnáctého dne **443 Kč**. Při pracovní neschopnosti, která trvala 31 dnů, činila maximální výše nemocenské **12 463 Kč**. (Ženíšková, 2006)

Příklad:

Pracovní neschopnost fiktivní zaměstnankyně trvá od 1.3. 2006 do 31.3.2006.

Výpočet prvních 14. dnů pracovní neschopnosti

Redukce DVZ 1 200 Kč

90% z 510 Kč.....	459Kč
60% z 220 Kč (730 – 510).....	132Kč
Redukovaný DVZ.....	591Kč

1. – 3. den 25% DVZ148 Kč x 3dny..... **444 Kč**

4. – 14. den 69% DVZ408 Kč x 11 dnů..... **4 488 Kč**

Výpočet pracovní neschopnosti od 15. do 31. dne

Redukce DVZ 1 200 Kč

100% z 510 Kč.....	510 Kč
60% z 220 Kč.....	132 Kč
Redukovaný DVZ.....	642 Kč

15. – 31. den 69% DVZ443 Kč x 17 dnů..... **7 531 Kč**

Celkem nemocenská 12 463 Kč

Zaměstnankyně tedy dosahuje maximální výše nemocenské.

6.1.2 Výpočet nemocenské za rok 2007

Rokem 2007 se **mění výše redukčních hranic** z částky 510 Kč na částku 550 Kč a z částky **730 Kč na 790 Kč**. Způsob výpočtu nemocenské se od roku 2006 nemění. (Ženíšková, 2007)

Neredukovaný vyměřovací základ se upravuje:

- prvních 14 dnů pracovní neschopnosti
 - z částky do 550 Kč se počítá 90 %
 - z částky nad 550 Kč do 790 Kč se počítá 60 %
 - k částce nad 790 Kč se nepřihlíží
- od 15. kalendářního dne pracovní neschopnosti
 - z částky do 550 Kč se počítá 100 %
 - z částky od 550 Kč do 790 Kč se počítá 60 %
 - k částce nad 790 Kč se nepřihlíží.

Maximální denní výše nemocenské činila za první tři kalendářní dny **160 Kč**, od čtvrtého dne **441 Kč** a od patnáctého dne **479 Kč**. Při pracovní neschopnosti, která trvala 31 dnů, činila maximální výše nemocenské **13 474 Kč**.

Příklad:

Pracovní neschopnost fiktivní zaměstnankyně trvá od 1.3. 2007 do 31.3.2007.

Výpočet prvních 14. dnů pracovní neschopnosti

Redukce DVZ 1 200 Kč

90% z 550Kč.....495 Kč

60% z 240Kč (790 – 550).....144 Kč

Redukovaný DVZ.....639Kč

1. – 3. den 25% DVZ.....160 Kč x 3dny..... 480 Kč

4. – 14. den 69% DVZ.....441 Kč x 11 dnů..... 4 851 Kč

Výpočet pracovní neschopnosti od 15. do 31. dne

Redukce DVZ 1 200 Kč

100 % z 550Kč.....550 Kč

60 % z 240Kč.....144 Kč

Redukovaný DVZ.....694 Kč

15. – 31. den 69% DVZ.....479 Kč x 17 dnů..... 8 143 Kč

Celkem nemocenská 13 474 Kč

Zaměstnankyně opět dosahuje maximální výše nemocenské, její absolutní výše je o 1 011 Kč vyšší, zvýšení je způsobeno zvýšením redukčních hranic v roce 2007.

6.1.3 Výpočet nemocenské za rok 2008

Od 1.1.2008 došlo ke změně vyplácení nemocenské, kdy se nemocenské poskytuje až od 4. kalendářního dne pracovní neschopnosti. Zavádí se tzv. **karenční doba**, tj. doba za kterou se neposkytuje nemocenské. Dále se mění i **výše nemocenského** za kalendářní den a to:

60 % DVZ do 30. kalendářního dne PN

66% DVZ od 31. kalendářního dne pracovní neschopnosti do 60. dne PN

72 % DVZ od 61. kalendářního dne PN.

Výše redukčních hranic zůstává jako v roce 2007 **550 Kč a 790 Kč** . Výše redukce zůstává po celou dobu nemocenské ve stejné výši.

- z částky do 550 Kč se počítá 90 %
- z částky nad 550 Kč do 790 Kč se počítá 60 %
- k částce nad 790 Kč se nepřihlíží. (Ženíšková, 2008)

Maximální denní výše nemocenské činila za první tři kalendářní dny **0 Kč** (karenční doba), od čtvrtého dne **384 Kč**, od třicátého prvního dne **422 Kč**, od šedesátého prvního dne **461 Kč**. Při pracovní neschopnosti, která trvala 31 dnů, činila maximální výše nemocenské **10 790 Kč**.

Příklad:

Pracovní neschopnost fiktivní zaměstnankyně trvá od 1.3. 2008 do 31.3.2008.

Výpočet 31 dnů pracovní neschopnosti

Redukce DVZ 1 200 Kč

90% z 550Kč.....495 Kč

60% z 240Kč (790 – 550).....144 Kč

Redukovaný DVZ.....639 Kč

1. – 3. den 0 Kč

4. – 30. den 60% DVZ.....384 Kč x 27 dnů..... 10 368 Kč

31. den 66% DVZ.....422 Kč x 1 den..... 422 Kč

Celkem nemocenská 10 790 Kč

Zaměstnankyně opět dosahuje maximální výše nemocenské, její absolutní výše je však vlivem zavedení karenční doby a snížení procentní výměry denní výše nemocenské o 2 684 Kč nižší než za stejné období v roce 2007.

Karenční doba, která byla zavedena od 1.1.2008 však byla od 30.6. 2008 zrušena. V průběhu jednoho roku se třikrát měnila denní výše nemocenské v prvních třech dnech nemoci.

1.1.2008 – 29.6.2008 nemocenské se první tři dny neposkytuje.

30.6. 2008 – 31.8. 2008 zrušena karenční doba, nemocenské se poskytuje ve výši:

- 1. – 30. kalendářní den nemoci - 60 % DVZ
- 31. – 60. kalendářní den nemoci - 66 % DVZ
- od 61. kalendářního dne nemoci - 72 % DVZ.

Maximální denní výše nemocenské činila za **prvních třicet** kalendářní dnů **384 Kč**, od třicátého prvního dne **422 Kč**, od šedesátého prvního dne **461 Kč**. Při pracovní neschopnosti, která trvala 31 dnů, činila maximální výše nemocenské **11 942 Kč**.

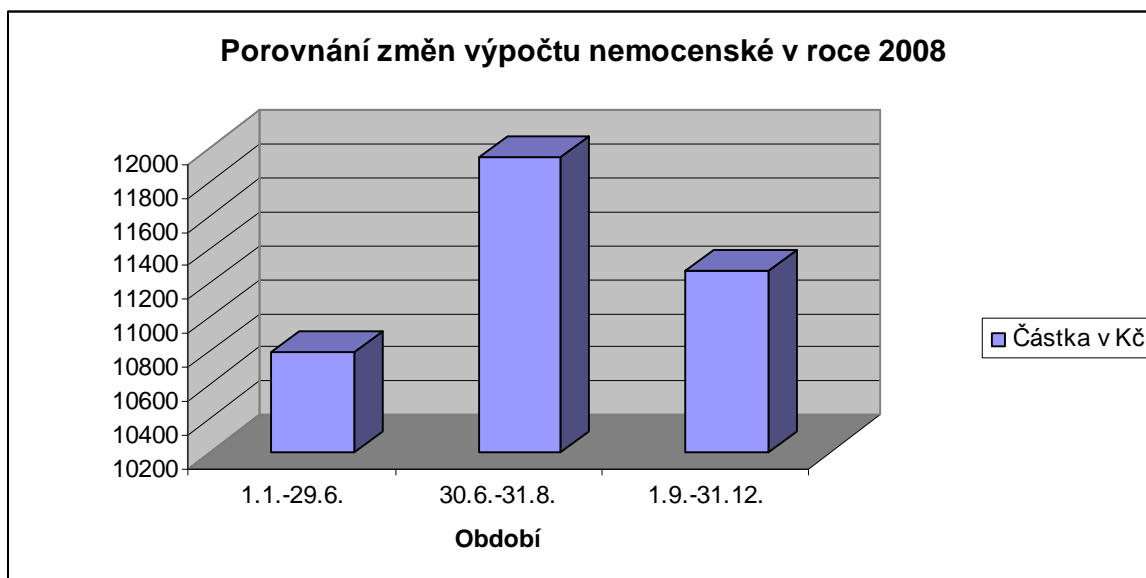
Výše nemocenských dávek by v případě naší zaměstnankyně, pokud by tato byla v období od 30.6.2008 do 31.8.2008 opět 31 dnů v pracovní neschopnosti, byla díky zrušení karenční doby vyšší proti období od 1.3.2008 do 31.3.2008 o 1 152 Kč, ovšem vlivem snížení procentní výměry denní výše nemocenské stále o 1 532 Kč nižší než za stejnou dobu (31 dnů) v roce 2007.

1.9. 2008 – 31.12.2008 nemocenské se poskytuje v této výši:

- 1. – 3. kalendářní den nemoci - 25 % DVZ
- 4. – 30. kalendářní den nemoci – 60 % DVZ
- 31. – 60. kalendářní den nemoci – 66 % DVZ
- od 61. kalendářního dne – 72 % DVZ.

Maximální denní výše nemocenské činila za první tři kalendářní dny **160 Kč**, od čtvrtého dne **384 Kč**, od třicátého prvního dne **422 Kč**, od šedesátého prvního dne **461 Kč**. Při pracovní neschopnosti, která trvala 31 dnů, činila maximální výše nemocenské **11 270 Kč**.

V případě dočasné pracovní neschopnosti naší zaměstnankyně trvající opět 31 dnů by celková výše dávek nemocenského pojištění proti roku 2007 byla nižší o 2 204 Kč.



Zdroj: Vlastní

Graf 1. Porovnání změn výpočtu nemocenské v průběhu roku 2008

6.1.4 Výpočet nemocenské za rok 2009

Od 1.1.2009 nabyt účinnost nový zákon o nemocenském pojištění č. 187/2006 Sb.

Tímto zákonem došlo k výrazným změnám v systému nemocenského pojištění. Jednou z hlavních změn bylo přenesení výplaty dávek nemocenského pojištění z organizací na OSSZ. Od roku 2009 se zaměstnavatelé již nerozdělují podle počtu zaměstnanců na organizace a malé organizace. Další výraznou změnou pro výpočet dávek nemocenského pojištění bylo to, že podpůrná doba u nemocenského začíná až od 15. dne dočasné pracovní neschopnosti.

Po dobu prvních čtrnácti dnů dočasné pracovní neschopnosti vyplácí **zaměstnavatel zaměstnancům náhradu mzdy**. Osoby samostatně výdělečně činné nemají po dobu prvních čtrnácti dnů nárok na žádné dávky. Poskytování náhrady mzdy upravuje zákoník práce, náhrada mzdy náleží jen za pracovní dny nebo svátky připadající na pracovní dny, vyplácí se až od 4. pracovního dne trvání pracovní neschopnosti a jen po dobu trvání zaměstnání, počítá se z průměrné hodinové mzdy za předcházející čtvrtletí. Náhradu mzdy vyplácí zaměstnavatel ze svých prostředků, což je zaměstnavatelům kompenzováno snížením sazby pojistného na nemocenské pojištění a v roce 2009 i možností odečítat si polovinu vyplacené náhrady mzdy od pojistného na sociální zabezpečení.

V oblasti výpočtu dávek nemocenského se v roce 2009 mění výše nemocenského za kalendářní den a to:

- 60 % DVZ od 15. do 30. kalendářního dne DPN
- 66% DVZ od 31. kalendářního dne pracovní neschopnosti do 60. dne DPN
- 72 % DVZ od 61. kalendářního dne DPN.

Nově se zavádí **tři redukční hranice: 786 Kč / 1.178 Kč / 2.356 Kč**. (Ženíšková a Přib, 2009)

„Do částky první redukční hranice se počítá 90 %, z částky nad první redukční hranici do druhé redukční hranice se počítá 60 %, z částky nad druhou redukční hranici do třetí redukční hranice se počítá 30 % a k částce nad třetí redukční hranici se nepřihlíží,, (Ženíšková a Přib, 2009, s. 63). **Maximální denní výše nemocenské** činila od patnáctého dne **778 Kč**, od třicátého prvního dne **856 Kč**, od šedesátého prvního dne **934 Kč**. Při pracovní neschopnosti, která trvala 31 dnů, činila maximální výše nemocenské **13 304 Kč**.

Příklad:

Pracovní neschopnost fiktivní zaměstnankyně trvá od 1.3. 2009 do 31.3.2009.

Výpočet 31 dnů pracovní neschopnosti

Redukce DVZ 1 200 Kč

90% z 786 Kč.....707,4 Kč

60% z 392Kč (1 178 - 786).....235,2 Kč

30% z 22Kč (1 200 – 1 178)6,6 Kč

Redukovaný DVZ zaokrouhlený 950 Kč

1. – 14. den 0 Kč

15. – 30. den 60% DVZ.....570 Kč x 16 dnů..... 9 120Kč

31. den 66% DVZ.....627Kč x 1 den .. 627 Kč

Celkem nemocenská 9 747 Kč

Zaměstnankyně za období od 15. kalendářních dne do 31. kalendářního dne obdrží nemocenskou celkem ve výši **9 747 Kč**. Proti stejnému období roku 2008 (tj. 1.3.2008 až 1.3.2008) je výše dávky nižší o **1 993 Kč**. Zaměstnankyně ovšem obdrží ještě náhradu mzdy od zaměstnavatele a neplatí žádné pojistné na nemocenské pojištění. (Od 1.1.2009 platí pojistné na nemocenské pojištění pouze zaměstnavatel.)

6.1.5 Výpočet nemocenské za rok 2010

Rokem 2010 se mění výše **redukční hranice: 791 Kč / 1.186 Kč / 2.371 Kč**.

Do částky první redukční hranice se počítá 90 %, z částky nad první redukční hranici do druhé redukční hranice se počítá 60 %, z částky nad druhou redukční hranici do třetí redukční hranice se počítá 30 % a k částce nad třetí redukční hranici se nepřihlíží.

Prvních čtrnáct dnů dočasné pracovní neschopnosti vyplácí zaměstnavatel zaměstnanci náhradu mzdy. (Ženíšková a Přib, 2010)

Od patnáctého dne činí výše nemocenské 60% z DVZ po celou dobu trvání dočasné pracovní neschopnosti.

Maximální denní výše nemocenské činila od patnáctého dne po celou trvání pracovní neschopnosti **783 Kč**. Při pracovní neschopnosti, která trvala 31 dnů, činila maximální výše nemocenské **13 311 Kč**.

Příklad:

Pracovní neschopnost fiktivní zaměstnankyně trvá od 1.3. 2010 do 31.3.2010.

Redukce DVZ 1 200 Kč

90% z 791 Kč.....711,9 Kč

60% z 395Kč (1 186 - 791).....237,0 Kč

30% z 14Kč (1 200 – 1 186).....4,2 Kč

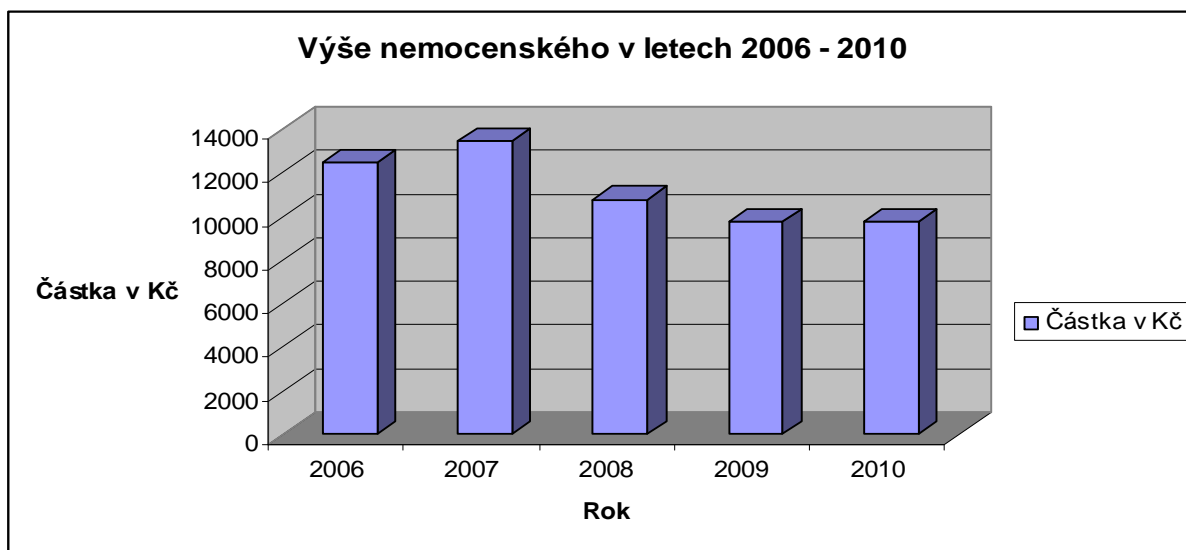
Redukovaný DVZ zaokrouhlený 954 Kč

1. – 14. den 0 Kč

15. – 31. den 60% DVZ.....573 Kč x 17 dnů..... 9 741Kč

Celkem nemocenská 9 741 Kč

Zaměstnankyně za období od 15. kalendářního dne do 31. kalendářního dne obdrží nemocenskou celkem ve výši **9 741 Kč**. Proti stejnému období roku 2009 je výše dávky nižší o **6 Kč**.



Zdroj: Vlastní

Graf 2. Výše nemocenského v letech 2006 - 2010

6.2 Změny výpočtu peněžité pomoci v mateřství v letech 2006-2010

Výpočet peněžité pomoci v mateřství aplikuji na fiktivní zaměstnankyni, která porodila jedno dítě a její neredukovaný vyměřovací základ činí 1 200 Kč.

6.2.1 Výpočet peněžité pomoci v mateřství za rok 2006

Peněžitou pomoc v mateřství stanovíme stejně jako u nemocenské v roce 2006 a to od patnáctého kalendářního dne pracovní neschopnosti. Vyměřovací základ zjišťujeme ke dni nástupu na mateřskou dovolenou.

Výše peněžité pomoci v mateřství činí v roce 2006

- 69% DVZ za kalendářní den.

Redukční hranice pro výpočet peněžité pomoci v mateřství jsou **510,- Kč / 730,- Kč**. Do částky první redukční hranice se počítá 100 %, z částky nad první redukční hranici do druhé redukční hranice se počítá 60%.

Zaměstnankyně nastoupila na peněžitou pomoc v mateřství ke dni 1.3.2006. Nárok na výplatu PPM má do 12. 9. 2006, tj. 28. týdnů.

Maximální denní výše peněžité pomoci v mateřství činila **443 Kč**.

Příklad:

Redukce DVZ 1 200 Kč

100% z 510 Kč.....510 Kč

60% z 220 Kč (730 – 510).....133 Kč

Redukovaný DVZ 642 Kč

69% z 642.....443 Kč

1. – 196. den PPM.....443 Kč x 196..... 86 828 Kč

Celkem peněžitá pomoc v mateřství..... 86 828 Kč

Zaměstnankyně dosahuje maximální denní výše peněžité pomoci v mateřství.

6.2.2 Výpočet peněžité pomoci v mateřství za rok 2007

Rokem 2007 se nemění způsob výpočtu peněžité pomoci v mateřství, pouze výše redukčních hranic na částky: 550 Kč / 790 Kč.

Maximální denní výše peněžité pomoci v mateřství činila **479 Kč**.

Příklad:

Redukce DVZ 1 200 Kč

100% z 550 Kč.....550 Kč

60% z 240 Kč (790 – 550).....144 Kč

Redukovaný DVZ 694 Kč

69% z 694.....479 Kč

1. – 196. den PPM.....479 Kč x 196..... 93 884Kč

Celkem peněžitá pomoc v mateřství..... 93 884 Kč

I v roce 2007 zaměstnankyně dosahuje maximální denní výše peněžité pomoci v mateřství. V celkovém objemu vlivem zvýšení redukčních hranic pro výpočet dávky dostane o 7 056 Kč více.

6.2.3 Výpočet peněžité pomoci v mateřství za rok 2008

Redukční hranice i výpočet peněžité pomoci v mateřství zůstávají u fiktivní zaměstnankyně v roce 2008 stejné.

Maximální denní výše peněžité pomoci v mateřství činila **479 Kč**.

Příklad:

Redukce DVZ 1 200 Kč

100% z 550 Kč.....550 Kč

60% z 240 Kč (790 – 550).....144 Kč

Redukovaný DVZ 694 Kč

69% z 694.....479 Kč

1. – 196. den PPM.....479 Kč x 196..... 93 884Kč

Celkem peněžitá pomoc v mateřství..... 93 884 Kč

Vzhledem k tomu, že v roce 2008 se parametry pro výpočet peněžité pomoci nezměnily, je výše dávky stejná jako v roce 2007.

6.2.4 Výpočet peněžité pomoci v mateřství za rok 2009

V roce 2009 došlo ke změně výše **peněžité pomoci v mateřství a to na 70 % DVZ** na kalendářní den. Dále došlo ke změně **redukčních hranic 786 Kč / 1.178 Kč / 2.356 Kč**.

Do částky první redukční hranice se počítá 100 %, z částky nad první redukční hranici do druhé redukční hranice se počítá 60 %, z částky nad druhou redukční hranici do třetí redukční hranice se počítá 30 % a k částce nad třetí redukční hranici se nepřihlíží.

Maximální denní výše peněžité pomoci v mateřství činila **963 Kč**.

Příklad:

Redukce DVZ 1 200 Kč

100% z 786 Kč.....786 Kč

60% z 392Kč (1 178 - 786).....235 Kč

30% z 22Kč (1 200 – 1 178)7 Kč

Redukovaný DVZ 1 028 Kč

70 % z 1028.....720 Kč

1. – 196. den PPM.....720 Kč x 196..... 141 120 Kč

Celkem peněžitá pomoc v mateřství..... 141 120 Kč

V roce 2009 dochází u naší fiktivní zaměstnankyně vlivem zvýšení redukčních hranic pro výpočet dávky k výraznému nárůstu - celkem dostane o 47 236 Kč více.

6.2.5 Výpočet peněžité pomoci v mateřství za rok 2010

V roce 2010 byly upraveny **redukční hranice** na částky: **791 Kč / 1 186 Kč / 2 371 Kč**.

Změna nastala při úpravě denního vyměřovacího základu, kdy se do částky první redukční hranice počítá **90 %**, z částky nad první redukční hranici do druhé redukční hranice se počítá 60 %, z částky nad druhou redukční hranici do třetí redukční hranice se počítá 30 % a k částka nad třetí redukční hranici se nepřihlíží. (Ženíšková a Přib, 2010)

Výše peněžité pomoci v mateřství v roce 2010 činí za kalendářní den **60% DVZ**, což je procentuelně nejnižší sazba PPM ve srovnávaném období.

Maximální denní výše peněžité pomoci v mateřství se tak snížila na **783 Kč**.

Příklad:

Redukce DVZ 1 200 Kč

90% z 791 Kč.....712 Kč

60% z 395Kč (1 186 - 791).....237 Kč

30% z 14Kč (1 200 – 1 186).....5 Kč

Redukovaný DVZ 954 Kč

60 % z 954.....573 Kč

1. – 196. den PPM.....573 Kč x 196..... 112 308 Kč

Celkem peněžité pomoc v mateřství..... 112 308 Kč

Od 1.1.2010 by tak došlo u naší fiktivní zaměstnankyně vlivem snížení parametrů pro výpočet dávky i při zvýšení redukčních hranic k výraznému poklesu celkové výše peněžité pomoci v mateřství - celkem dostane o 28 812 Kč méně.

Změny ve výpočtu peněžité pomoci byly však zákonem č. 166/2010 Sb. zrušeny. A od 1.6.2010 se peněžité pomoc v mateřství počítala stejným způsobem jako v roce 2009, tj. část denního vyměřovacího základu do výše první redukční hranice (do 791 Kč) se opět započítávala 100 %, denní výše PPM činila 70 % denního vyměřovacího základu. Maximální denní výše peněžité pomoci v mateřství tak činila **969 Kč**.

V říjnu 2010 okresní správy sociálního zabezpečení vyplatily matkám doplatek peněžité pomoci v mateřství za měsíce leden až květen 2010. U matek, které nastoupili na PPM před 1.6.2010, byla PPM za měsíc červen vyplacena ještě ve snížené výši, doplatek za měsíc červen nebyl legislativně ošetřen, takže v tomto měsíci byla těmto matkám vyplacena PPM vypočtena dle parametrů platných před 1.6.2010. (Úplné znění, 2010)

Pokud by tedy naše fiktivní matka čerpala peněžitou pomoc v mateřství až po účinnosti zákona č. 166/2010 Sb., tj. po 1.6.2010 peněžité pomoc v mateřství by se počítala následovně:

Příklad:**Redukce DVZ 1 200 Kč**

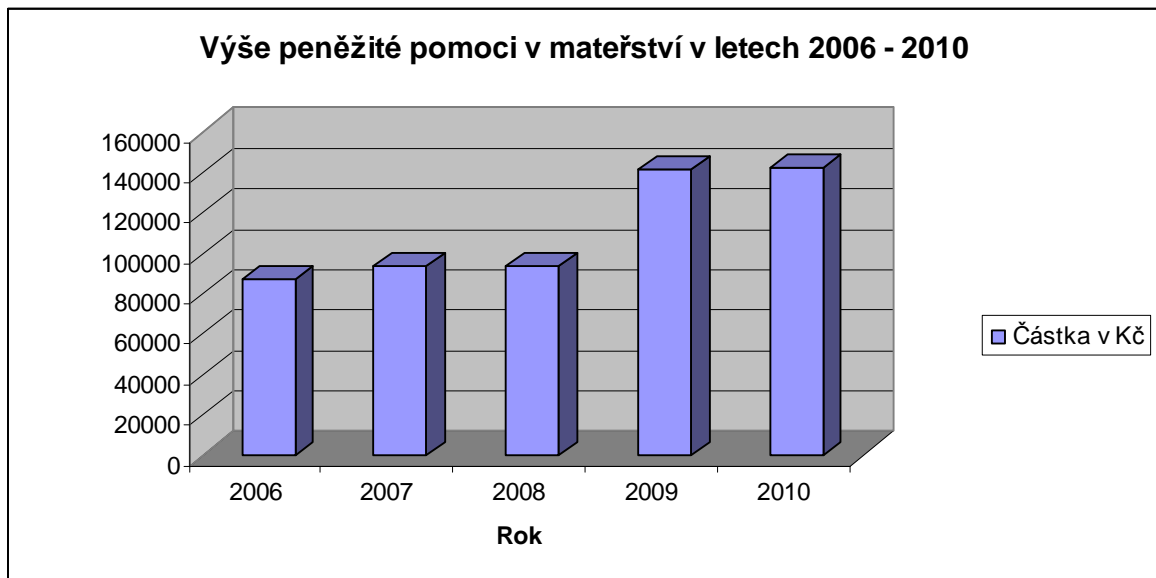
100% z 791 Kč.....791 Kč

60% z 395Kč (1 186 - 791).....237 Kč

30% z 14Kč (1 200 – 1 186).....5 Kč

Redukovaný DVZ 1033 Kč**70 % z 1033.....724 Kč****1. – 196. den PPM.....724 Kč x 196..... 141 904 Kč****Celkem peněžítá pomoc v mateřství..... 141 904 Kč**

Při čerpání po 1.6.2010 dochází tak u naší fiktivní zaměstnankyně vlivem zvýšení redukčních hranic pro výpočet dávky k mírnému nárůstu dávky proti roku 2009 o **784 Kč**.



Zdroj: Vlastní

Graf 3. Výše peněžité pomoci v mateřství v letech 2006 - 2010

6.3 Změny výpočtu podpory při ošetřování člena rodiny v letech 2006-2010

Na výpočet ošetřovného použijí stejný vyměřovací základ i fiktivní zaměstnankyni, jako v předešlých příkladech. Neredukovaný vyměřovací základ činí 1 200 Kč. Zaměstnankyně ošetřovala po dobu 9 dnů desetileté dítě.

6.3.1 Výpočet podpory při ošetřování člena rodiny za rok 2006

Výše podpory při ošetřování člena rodiny za kalendářní den činí od 1. dne nároku ošetřování **69% z DVZ**. Ten se vypočítá stejně jako u nemocenského.

Redukční hranice činí 510 Kč a 730 Kč v prvních čtrnácti dnech potřeby ošetřování se redukce provádí:

- 90 % z částky do 510 Kč,
- 60 % z částky nad 510 Kč do částky 730 Kč
- k částce nad 730 Kč se nepřihlíží

od patnáctého dne potřeby ošetřování:

- 100 % z částky do 510 Kč,
- 60 % z částky nad 510 Kč do částky 730 Kč
- k částce nad 730 Kč se nepřihlíží.

Maximální denní výše ošetřovného po dobu prvních 14 dnů je stejná jako u nemocenské od čtvrtého dne tj. 408 Kč a od patnáctého dne činí 443 Kč. Při ošetřování trvajícím 9 dnů činila maximální výše ošetřovného **3 672 Kč**.

Příklad:

Podpora při ošetřování člena rodiny od 1.3. 2006 do 9.3.2006.

Redukce DVZ 1 200 Kč

90% z 510 Kč.....459Kč

60% z 220 Kč (730 – 510).....132Kč

Redukovaný DVZ.....591Kč

1. – 9. den 69% DVZ.....408 Kč x 9 dnů..... 3 672 Kč

Celkem podpora při ošetřování člena rodiny..... 3 672 Kč

Naše zaměstnankyně dosáhne na ošetřovné v maximální výši.

6.3.2 Výpočet podpory při ošetřování člena rodiny za rok 2007

Výpočet ošetřovného se od roku 2006 nemění, pouze se pozměňují **redukční hranice** na částky: **550 Kč / 790 Kč**.

Maximální denní výše ošetřovného po dobu prvních 14 dnů činila 441 Kč a od patnáctého dne činila 479 Kč. Při ošetřování trvajícím 9 dnů činila maximální výše ošetřovného **3 969 Kč**.

Příklad:

Podpora při ošetřování člena rodiny trvá od 1.3. 2007 do 9.3.2007.

Redukce DVZ 1 200 Kč

90% z 550 Kč.....	495 Kč
60% z 240 Kč (790 – 550).....	144 Kč
Redukovaný DVZ.....	639 Kč
1. – 9. den 69% DVZ.....	441 Kč x 9 dnů..... 3 969 Kč
Celkem podpora při ošetřování člena rodiny.....	3 969 Kč

Naše zaměstnankyně opět dosáhne na ošetřovné v maximální výši. V celkovém objemu vlivem zvýšení redukčních hranic pro výpočet dávky dostane o 297 Kč více.

6.3.3 Výpočet podpory při ošetřování člena rodiny za rok 2008

Výše podpory při ošetřování člena rodiny za kalendářní den od 1. dne potřeby ošetřování se mění na **60 % DVZ**.

Částky redukčních hranic jsou stejné jako v roce 2007 tj. 550 Kč a 790 Kč.

Maximální denní výše ošetřovného po celou dobu ošetřování činila 384 Kč. Při ošetřování trvajícím 9 dnů činila maximální výše ošetřovného **3 456 Kč**.

Příklad:

Podpora při ošetřování člena rodiny trvá od 1.3. 2008 do 9.3.2008.

Redukce DVZ 1 200 Kč

90% z 550 Kč.....	495 Kč
60% z 240 Kč (790 – 550).....	144 Kč

Redukovaný DVZ.....	639 Kč
1. – 9. den 60% DVZ.....	384 Kč x 9 dnů..... 3 456 Kč
Celkem podpora při ošetřování člena rodiny.....	3 456 Kč

I v roce 2008 zaměstnankyně čerpá ošetřovné v maximální výši, ovšem vlivem změny parametrů pro výpočet dávky je celková dávka o 513 Kč nižší.

6.3.4 Výpočet ošetřovného za rok 2009

Ošetřovné v roce 2009 činí **60 % z denního vyměřovacího základu**, změna redukčních hranic na částku **786 Kč / 1.178 Kč / 2.356 Kč**. Redukce DVZ se provádí stejným způsobem jako u výpočtu nemocenského v roce 2009.

Maximální denní výše ošetřovného činí 778 Kč. Při ošetřování trvajícím 9 dnů činí maximální výše ošetřovného **7 002 Kč**.

Příklad:

Ošetřovné trvá od 1.3. 2009 do 9.3.2009.

Redukce DVZ 1 200 Kč

90% z 786 Kč.....	708 Kč
60% z 392Kč (1 178 - 786).....	235 Kč
30% z 22Kč (1 200 – 1 178).....	7 Kč

Redukovaný DVZ 950 Kč

1. – 9. den 60% DVZ.....	570 Kč x 9 dnů..... 5 130 Kč
Celkem ošetřovné.....	5 130 Kč

I v roce 2009 vlivem zvýšení redukčních hranic dochází k výraznému nárůstu dávky, celková dávka je o 1 674 Kč vyšší.

6.3.5 Výpočet ošetřovného za rok 2010

Od 1.1.2010 do 31.12.2010 činí **podpůrčí doba** ošetřovného nejdéle **6 kalendářních dnů** a **nejdéle 13 kalendářních dnů** u osamělého zaměstnance. Nárok na výplatu ošetřovného je **od čtvrtého dne** potřeby ošetřování. Tak jako u nemocenského se i u ošetřovného zavádí karenční doba. Tato změna měla vliv na délku podpůrčí dobu.

Změna redukčních hranic na: **791 Kč / 1.186 Kč / 2.371 Kč**. Při úpravě denního vyměřovacího základu se do první redukční hranice započítává 90 %, z částky nad první redukční hranici do druhé redukční hranice se počítá 60 %, z částky nad druhou redukční hranici do třetí redukční hranice se počítá 30 % a k částka nad třetí redukční hranici se nepřihlíží.

Maximální denní výše ošetřovného činí od čtvrtého dne ošetřování 783 Kč. Při ošetřování trvajícím 6 dnů činí maximální výše ošetřovného **4 698 Kč**. (Úplné znění, 2010)

Příklad:

Ošetřovné trvá od 1.3. 2010 do 9.3.2010.

Redukce DVZ 1 200 Kč

90% z 791 Kč.....712 Kč

60% z 395Kč (1 186 - 791).....237 Kč

30% z 14Kč (1 200 – 1 186)5 Kč

Redukovaný DVZ 954 Kč

1. – 3. den 0 Kč

4. – 9. den 60% DVZ.....573 Kč x 6 dnů..... 3 438 Kč

Celkem ošetřovné..... 3 438 Kč

Vlivem zavedení karenční doby dochází u zaměstnankyně v roce 2010 k výraznému poklesu výše dávky, celková dávka je o 1 692 Kč nižší.

Karenční doba u ošetřovného byla k 31.5.2010 zákonem č. 166/2010 Sb. zrušena.

Od 1.6.2010 činí tedy **podpůrčí doba** ošetřovného opět nejdéle 9 **kalendářních dnů** a **nejdéle 16 kalendářních dnů** u osamělého zaměstnance. **Maximální denní výše ošetřovného činí po celou dobu ošetřování 783 Kč**. Při ošetřování trvajícím 9 dnů činí maximální výše ošetřovného **7 047 Kč**.

Příklad:

Ošetřovné trvá od 1.7. 2010 do 9.7.2010.

Redukce DVZ 1 200 Kč

90% z 791 Kč.....712 Kč

60% z 395Kč (1 186 - 791).....237 Kč

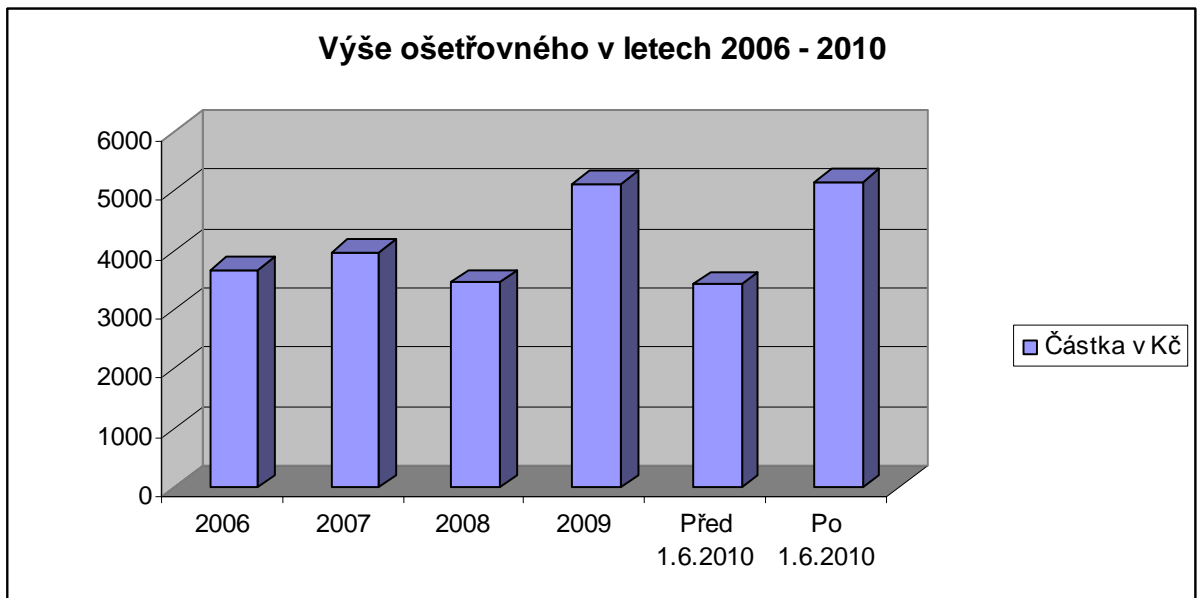
30% z 14Kč (1 200 – 1 186).....5 Kč

Redukovaný DVZ 954 Kč

1. – 9. den 60% DVZ.....573 Kč x 9 dnů..... 5 157 Kč

Celkem ošetřovné..... .5 157 Kč

Prodloužením podpůrní doby u ošetřovného od 1.6.2010 došlo u zaměstnankyně ke zvýšení celkové vyplacené dávky o **1 719 Kč** (3 x 513 Kč).



Zdroj: Vlastní

Graf 4. Výše ošetřovného v letech 2006 - 2010

7 DOPADY VÝPOČTU DÁVEK A HODNOCENÍ SYSTÉMU NEMOCENSKÉHO POJIŠTĚNÍ

V této bakalářské práci jsou použity údaje, které byly aplikovány na fiktivní zaměstnankyni Marii Novákovou, jejíž denní vyměřovací základ byl stanoven na částku 1 200 Kč a ve své péči má jedno dítě. Pro porovnání jsem použila následující roky: 2006, 2007, 2008, 2009 a 2010. Na názorných příkladech jsou vypočteny jednotlivé druhy nemocenských dávek:

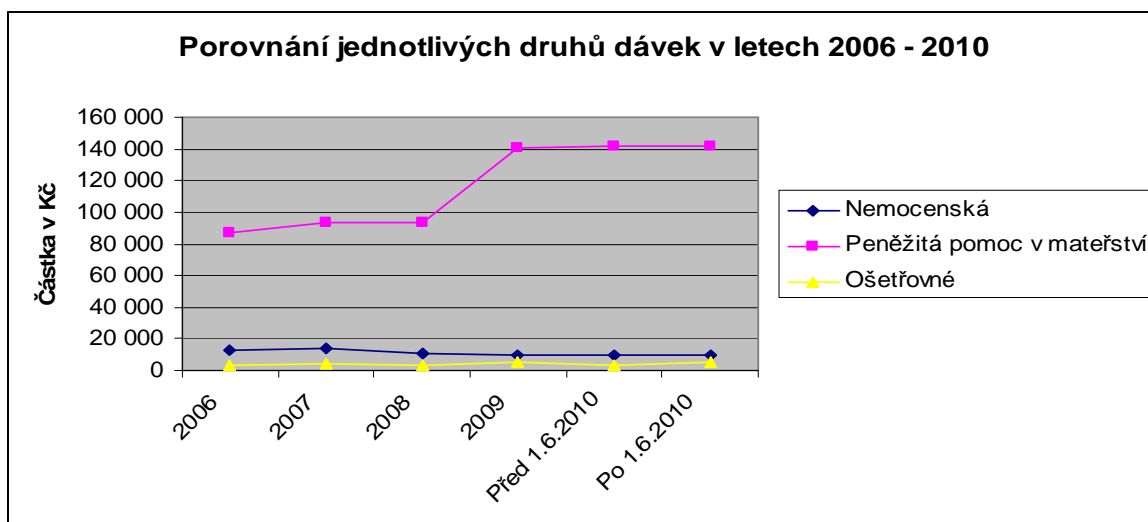
- Nemocenské
- Peněžité pomoci v mateřství
- Ošetřovné (podpora při ošetřování člena rodiny).

Údaje, které jsem zjistila, přímo znázorňují měnící se legislativu v zákonech, postupné změny a vývoj, které mají vliv na výši výplaty jednotlivých druhů dávek nemocenského pojištění, vypočtených ve výše uvedeném období.

Níže uvedený graf zachycuje postupné změny nemocenských dávek. Je patrné, že **nemocenské** v průběhu let klesá v důsledku zavedení tzv. karenční doby, kdy od roku 2008 nebyly propláceny první tři dny pracovní neschopnosti, avšak během tohoto roku dochází k těmto změnám: v období od 30. 6. je zrušena karenční doba, nemocenské se proplácí prvních 30 dnů nemoci ve výši 60 % DVZ, od 1.9. se mění procentní výměr prvních třech dnů nemoci na 25% DVZ. Od roku 2009 se nemocenské proplácí od 15. dne trvání dočasné pracovní neschopnosti. Prvních čtrnáct dnů proplácí zaměstnavatel zaměstnancům náhradu mzdy. Rokem 2010 dochází k nepatrnému poklesu této dávky.

Oproti tomu **peněžité pomoci v mateřství** má do roku 2009 tendenci zvyšování vlivem růstu redukčních hranic a posunu procentní sazby pro výpočet této dávky na 70%. V roce 2009 došlo v našem případě k výraznému nárůstu této dávky. Začátek roku 2010 znamenal, při výpočtu dávky PPM, značné snížení procentní výměry na 60 % DVZ, což je o 10 % nižší sazba jako v předchozím roce. Také dochází ke změně redukčních hranic. Celková částka PPM u naší fiktivní pracovnice klesla na 112 308 Kč. Od 1.6.2010 však byly tyto změny zrušeny a PPM se počítá stejně jako v roce 2009 tj. denní výše 70 %. Matkám, které nastoupily před 1.6.2010 byl vyplacen doplatek. Tato dávka v roce 2010 zvyšuje jen mírně v návaznosti na růst redukčních hranic. Výše **ošetřovného** se v roce 2007 změnila pouze minimálně vlivem zvýšení redukčních hranic. V roce 2008 se změnila

sazba procentní sazby pro výpočet dávky ze 69 % na 60 % a došlo k poklesu dávky. Vlivem zvýšení redukčních hranic v roce 2009 došlo, v našem případě, k prudkému zvýšení dávky ošetřovného. Propad, oproti roku 2009, nastal v 1. pololetí roku 2010, kdy se ošetřovné začalo vyplácet až od čtvrtého dne potřeby ošetřování. Od 1.6.2010 byla u ošetřovného karenční doba zrušena a vidíme zde opět nárůst této dávky v návaznosti na zvýšení redukčních hranic.



Zdroj: Vlastní

Graf 5. Porovnání jednotlivých druhů dávek v letech 2006 – 2010

Na postupné změny výše částek všech druhů nemocenských dávek, které vidíme v tabulce č. 1 viz níže, má také vliv zvyšování redukčních hranic při výpočtu denního vyměřovacího základu. Tyto hranice se nejvíce zvýšily v období od roku 2009. Od roku 2008 se snižuje procentní sazba denní výše nemocenského a potřeby ošetřování člena rodiny. U dávky „ošetřovné“ jsou v roce 2010 zachyceny dvě částky, aby bylo patrné, jak se tato výše této dávky měnila v období jednoho roku.

Rok	2006	2007	2008	2009	Před 1.6.2010	Po 1.6.2010
Nemocenská	12 463 Kč	13 474 Kč	10 790 Kč	9 747 Kč	9 741 Kč	
Peněžitá pomoc v mateřství	86 828 Kč	93 884 Kč	93 884 Kč	141 120 Kč	141 904 Kč	
Ošetřovné	3 672 Kč	3 969 Kč	3 456 Kč	5 130 Kč	3 438 Kč	5 157 Kč

Zdroj: Vlastní

Tab. 1. Porovnání výše dávek nemocenského pojištění v letech 2006-2010

ZÁVĚR

V úvodu teoretické části bakalářské práce jsou rozepsány základní pojmy nemocenského pojištění a jejich charakteristika. Větší část je věnována rozboru jednotlivých druhů dávek nemocenského pojištění, kde se zaměřuji na podmínky nároku, okruh pojištěných osob a podmínky účasti na pojištění. V závěru teoretické části byl objasněn vznik a zánik pojištění.

V praktické části byl proveden rozbor jednotlivých druhů dávek na praktických příkladech. Pro přehledné a srozumitelné zpracování jsem aplikovala shodný denní vyměřovací základ u jednotlivých druhů dávek v celém sledovaném období. U každého druhu dávky nemocenského pojištění je uvedena procentuální sazba, redukční hranice a způsob výpočtu. Každá dávka nemocenského pojištění, její postupný vývoj v letech, je graficky znázorněna.

Cílem bylo zjištění – porovnání, jak se druhy dávek nemocenského pojištění mění v závislosti na změnách legislativy, zda dochází k jejich poklesu, či nárůstu. Je patrné, že největší změny nastaly v roce 2009, kdy byl přijat nový zákon č. 187/ 2006 Sb.. Touto změnou se také zavádí na ČSSZ a OSSZ nový způsob výplaty dávek. Propojením nové aplikace na zpracování dávek na všech pracovištích v celé republice, je podstatně sníženo zneužívání proplácení dávek na jiných OSSZ. Zavedení karenční doby přispělo k zodpovědnému přístupu pojištěnců k pracovní neschopnosti, k omezení jejího zneužívání při krátkodobých pracovních neschopnostech. Dalším efektem tohoto opatření je, že zaměstnanci při krátkodobé nemoci, z důvodu krácení mzdy, využívají spíše řádné dovolené, nebo nemoc tzv. přecházejí. Z přechozené nemoci se však může vyvinout dlouhodobá vážná nemoc.

Závěrem lze shrnout, že z pohledu naší fiktivní zaměstnankyně, se její příjem nemocenské od roku 2006 do roku 2010 snížil zhruba o 22 %. Naopak ošetřovné a peněžité pomoci v mateřství se zvýšily.

SEZNAM POUŽITÉ LITERATURY

1. ČESKO. *Zákon č. 187/2006 Sb., o nemocenském pojištění*, v platném znění.
2. ČSSZ [online]. 2012, [cit. 2012-05-31]. Dostupné z: <http://www.cssz.cz/cz/o-cssz/>
3. ČSSZ [online]. 2012, [cit. 2012-05-31]. Dostupné z: <http://www.cssz.cz/cz/o-cssz/profil-organizace/organizacni-struktura-CSSZ.htm>
4. PŘIB, Jan, 2009. *Nemocenské pojištění v praxi*. 1. vyd. Praha : GRADA. ISBN 978-80-247-1969-6.
5. ŠUBRT, Bořivoj et al., 2009. *Abeceda mzdové účetní 2009*. 1. vyd. Olomouc: Anag. ISBN 978-80-7263-497-2.
6. TOMEŠ, Igor et al., 2009. *Sociální správa: úvod do teorie a praxe*. 2. vyd. Praha : Portál, 2009. ISBN 978-80-7367-483-0.
7. *Úplné znění: sociální pojištění 2007 podle stavu k 15.1.2007*. 2. vyd. Ostrava: Sagit, ISBN 978-80-7208-607-8.
8. *Úplné znění: sociální pojištění 2009 podle stavu k 12.1.2009*. 1. vyd. Ostrava: Sagit, ISBN 978-80-7208-716-7.
9. *Úplné znění: sociální pojištění 2010 podle stavu k 18.1.2010*. 1. vyd. Ostrava: Sagit, ISBN 978-80-7208-791-4.
10. ŽENÍŠKOVÁ, Marta, 2006. *Nemocenské pojištění s komentářem a příklady od 1.1.2006*. 5. vyd. Olomouc: ANAG. ISBN 80-7263-320-1.
11. ŽENÍŠKOVÁ, Marta, 2007. *Nemocenské pojištění s komentářem a příklady od 1.1.2007*. 6. vyd. Olomouc: ANAG. ISBN 978-80-7263-320-1.
12. ŽENÍŠKOVÁ, Marta, 2008. *Nemocenské pojištění s komentářem a příklady od 1.1.2008*. 7. vyd. Olomouc: ANAG. ISBN 978-80-7263-436-1.
13. ŽENÍŠKOVÁ, Marta a Jan PŘIB, 2009. *Zákon o nemocenském pojištění s komentářem a příklady od 1.1.2009*. 2. vyd. Olomouc : ANAG. ISBN 978-80-7263-488-0.
14. ŽENÍŠKOVÁ, Marta a Jan PŘIB, 2010. *Zákon o nemocenském pojištění s komentářem a příklady od 1.1.2010*. 3. vyd. Olomouc : ANAG. ISBN 978-80-7263-566-5.

SEZNAM POUŽITÝCH SYMBOLŮ A ZKRATEK

OSSZ	Okresní správa sociálního zabezpečení
ČSSZ	Česká správa sociálního zabezpečení
PSSZ	Pražská správa sociálního zabezpečení
DVZ	Denní vyměřovací základ
PPM	Peněžitá pomoc v mateřství
PN	Pracovní neschopnost
OSVČ	Osoba samostatně výdělečně činná
ČR	Česká republika
ČNR	Česká národní rada

SEZNAM GRAFŮ

<i>Graf 1. Porovnání změn výpočtu nemocenského v průběhu roku 2008.....</i>	<i>35</i>
<i>Graf 2. Výše nemocenského v letech 2006 - 2010</i>	<i>38</i>
<i>Graf 3. Výše PPM v letech 2006 -2010</i>	<i>43</i>
<i>Graf 4. Výše ošetřovného v letech 2006 - 2010</i>	<i>48</i>
<i>Graf 5. Porovnání jednotlivých druhů dávek v letech 2006 -2010.....</i>	<i>50</i>

SEZNAM OBRÁZKŮ

<i>Obr. 1. Struktura ČSSZ.....</i>	<i>25</i>
<i>Obr. 2. Okresní pracoviště.....</i>	<i>28</i>

SEZNAM TABULEK

Tab. 1. Porovnání výše dávek nemocenského pojištění v letech 2006-2010 50