

# **Prevence pojistných podvodů Insurance Fraud Prevention**

Bc. Tereza Tichá, DiS.

---

Diplomová práce  
2012



Univerzita Tomáše Bati ve Zlíně  
Fakulta aplikované informatiky

---

Univerzita Tomáše Bati ve Zlíně  
Fakulta aplikované informatiky  
akademický rok: 2011/2012

## **ZADÁNÍ DIPLOMOVÉ PRÁCE**

(PROJEKTU, UMĚLECKÉHO DÍLA, UMĚLECKÉHO VÝKONU)

Jméno a příjmení: **Bc. Tereza TICHÁ, DiS.**  
Osobní číslo: **A10920**  
Studijní program: **N 3902 Inženýrská informatika**  
Studijní obor: **Bezpečnostní technologie, systémy a management**

Téma práce: **Prevence pojistných podvodů**

Zásady pro vypracování:

1. Charakteristika pojistných podvodů.
  2. Pojištění jako občansko právní vztah.
  3. Způsoby páchaní pojistných podvodů.
  4. Typické forma páchaní pojistných podvodů.
  5. Vztahy pojistitele a pojistníka.
  6. Význam prevence při snižování počtu pojistných podvodů.
-

Rozsah diplomové práce:

Rozsah příloh:

Forma zpracování diplomové práce: **tištěná/elektronická**

Seznam odborné literatury:

1. DUCHÁČKOVÁ, E. Principy pojištění a pojišťovnictví. Praha : Ekopress, 2005, 178s. ISBN 80-86119-92-0.
2. ČEJKOVÁ, V., a kolektiv. Pojišťovnictví. Brno: Masarykova univerzita, 1997, 189s., ISBN 80-210-1637-X.
3. JÍLEK J.: Akciové trhy a investování, 2009, 656 stran, ISBN: 978-80-247-2963-3.
4. CHMELÍK, J., PORADA, V., PRŠAL, V. : Pojistné podvody. Praha: Policie ČR, 2000.
5. KOTRBATÁ, J.: Pojistný podvod – významný prvek provozního rizika pojišťoven, Pojistný podvod. 2006, roč. 83, č. 11, s. 6. ISBN 0032-2393.
6. KONRÁD, Z., a kolektiv: Metodika vyšetřování jednotlivých druhů trestných činů, Praha: PA ČR, 1996. 219 s. ISBN 80-85981-39-8.

Vedoucí diplomové práce:

**JUDr. Josef Čejka**

Ústav bezpečnostního inženýrství

Datum zadání diplomové práce:

**24. února 2012**

Termín odevzdání diplomové práce:

**15. května 2012**

Ve Zlíně dne 24. února 2012



prof. Ing. Vladimír Vašek, CSc.  
*děkan*



doc. RNDr. Vojtěch Křesálek, CSc.  
*ředitel ústavu*

## **ABSTRAKT**

Práce je věnována Prevenci pojistných podvodů. V teoretické části je obecně popsán, co je to pojistný podvod, základní druhy pojistných podvodů, typické formy a způsoby páchaní pojistných podvodů. Dále je zde popsán vztah pojistitele a pojistníka a význam prevence podvodů. Cílem praktické části je provést analýzu pojistných podvodů v České republice a dále se práce zaměří na pojistný podvod v oblasti pojištění motorových vozidel. Závěr práce shrnuje provedenou analýzu a návrhy opatření prevence proti podvodům.

Klíčová slova:

Pojistný podvod, pojistitel, pojistník, prevence, zákon o pojišťovnictví, pojistná smlouva

## **ABSTRACT**

My thesis deals with prevention of insurance frauds. The theoretical part describes what is it an insurance fraud in general, basic types of insurance frauds, typical forms and methods of committing insurance frauds. It also describes relationship of insurer and policyholder and importance of prevention of frauds. The aim of the practical part is to analyze insurance frauds in the Czech Republic and further this thesis will be focused on insurance frauds in motor vehicles insurance range. The conclusion of this work summarizes the analysis and proposals of measures to prevent frauds.

Keywords:

Insurance fraud, the insurer, policyholder, prevention, insurance act, insurance contract

Poděkování, motto

Ráda bych poděkovala vedoucímu práce JUDr. Josefu Čejkovi, za jeho cenné rady, připomínky a nápady, kterými přispěl k vypracování diplomové práce.

.

**Prohlašuji, že**

- beru na vědomí, že odevzdáním diplomové/bakalářské práce souhlasím se zveřejněním své práce podle zákona č. 111/1998 Sb. o vysokých školách a o změně a doplnění dalších zákonů (zákon o vysokých školách), ve znění pozdějších právních předpisů, bez ohledu na výsledek obhajoby;
- beru na vědomí, že diplomová/bakalářská práce bude uložena v elektronické podobě v univerzitním informačním systému dostupná k prezenčnímu nahlédnutí, že jeden výtisk diplomové/bakalářské práce bude uložen v příruční knihovně Fakulty aplikované informatiky Univerzity Tomáše Bati ve Zlíně a jeden výtisk bude uložen u vedoucího práce;
- byl/a jsem seznámen/a s tím, že na moji diplomovou/bakalářskou práci se plně vztahuje zákon č. 121/2000 Sb. o právu autorském, o právech souvisejících s právem autorským a o změně některých zákonů (autorský zákon) ve znění pozdějších právních předpisů, zejm. § 35 odst. 3;
- beru na vědomí, že podle § 60 odst. 1 autorského zákona má UTB ve Zlíně právo na uzavření licenční smlouvy o užití školního díla v rozsahu § 12 odst. 4 autorského zákona;
- beru na vědomí, že podle § 60 odst. 2 a 3 autorského zákona mohu užít své dílo – diplomovou/bakalářskou práci nebo poskytnout licenci k jejímu využití jen s předchozím písemným souhlasem Univerzity Tomáše Bati ve Zlíně, která je oprávněna v takovém případě ode mne požadovat přiměřený příspěvek na úhradu nákladů, které byly Univerzitou Tomáše Bati ve Zlíně na vytvoření díla vynaloženy (až do jejich skutečné výše);
- beru na vědomí, že pokud bylo k vypracování diplomové/bakalářské práce využito softwaru poskytnutého Univerzitou Tomáše Bati ve Zlíně nebo jinými subjekty pouze ke studijním a výzkumným účelům (tedy pouze k nekomerčnímu využití), nelze výsledky diplomové/bakalářské práce využít ke komerčním účelům;
- beru na vědomí, že pokud je výstupem diplomové/bakalářské práce jakýkoliv softwarový produkt, považují se za součást práce rovněž i zdrojové kódy, popř. soubory, ze kterých se projekt skládá. Neodevzdání této součásti může být důvodem k neobhájení práce.

**Prohlašuji,**

- že jsem na diplomové práci pracoval samostatně a použitou literaturu jsem citoval. V případě publikace výsledků budu uveden jako spoluautor.
- že odevzdaná verze diplomové práce a verze elektronická nahraná do IS/STAG jsou totožné.

Ve Zlíně .....

podpis diplomanta

**OBSAH**

<b>ÚVOD</b> .....	<b>10</b>
<b>I TEORETICKÁ ČÁST</b> .....	<b>11</b>
<b>1 CHARAKTERISTIKA POJISTNÝCH PODVODŮ</b> .....	<b>12</b>
1.1    PODVOVNÁ JEDNÁNÍ .....	12
1.1.1    Vnější podvodná jednání.....	12
1.1.2    Vnitřní podvodná jednání.....	13
1.1.3    Společné znaky vnitřních a vnějších podvodných jednání: .....	13
1.2    POJISTNÝ PODVOD.....	14
1.2.1    Pojistný podvod dle § 250 a.....	14
1.2.2    Pojistný podvod dle § 210.....	14
<b>2 POJIŠTĚNÍ JAKO OBČANSKO PRÁVNÍ VZTAH</b> .....	<b>17</b>
2.1    ZÁKLADNÍ POJMY POJISTNÉHO VZTAHU .....	18
2.1.1    Pojistitel.....	18
2.1.2    Pojistník.....	18
2.1.3    Pojištěný .....	18
2.1.4    Oprávněná osoba.....	18
2.1.5    Obmyšlený .....	19
2.2    POJISTNÝ VZTAH .....	19
2.3    POJISTNÁ SMLOUVA .....	20
2.3.1    Pojistná smlouva obsahuje vždy .....	20
2.3.2    Všeobecné pojistné podmínky .....	21
2.4    FORMY POJIŠTĚNÍ .....	22
2.4.1    Pojištění smluvní.....	22
2.4.2    Pojištění zákonné .....	22
2.4.3    Pojištění povinně smluvní.....	22
2.5    DRUHY POJIŠTĚNÍ.....	22
2.5.1    Pojištění majetku.....	22
2.5.2    Pojištění osob .....	22
2.5.3    Pojištění odpovědnosti za škodu .....	22
<b>3 ZPŮSOBY PÁCHÁNÍ POJISTNÝCH PODVODŮ</b> .....	<b>23</b>
3.1    ZPŮSOBY PÁCHÁNÍ TRESTNÉHO ČINU PODVODU: .....	23
3.1.1    Uvedení v omyl nebo využití omylu v osobě.....	23
3.1.2    Uvedení v omyl nebo využití omylu ve vztahu k různým věcem.....	23
3.1.3    Uvedení v omyl nebo využití omylu ve faktu činnosti či události.....	23
3.1.4    Uvedení v omyl nebo využití omylu ve vztahu k příslibům .....	24
3.1.5    Uvedení v omyl nebo využití omylu kombinováním výše uvedených způsobů .....	24
<b>4 TYPICKÉ FORMY PÁCHÁNÍ POJISTNÝCH PODVODŮ</b> .....	<b>25</b>
4.1    DRUHY FOREM PÁCHÁNÍ POJISTNÝCH PODVODŮ .....	25
4.1.1    Důchodové pojištění.....	25
4.1.2    Úrazové pojištění .....	25
4.1.3    Pojištění léčebných výloh .....	26
4.1.4    Pojištění příjmů v době pracovní neschopnosti .....	26

4.1.5	Pojištění vážných chorob .....	26
4.1.6	Pojištění domácnosti včetně rekreačních domácností.....	26
4.1.7	Pojištění staveb.....	27
4.1.8	Cestovní pojištění.....	27
4.1.9	Havarijní pojištění motorových vozidel.....	27
4.1.9.1	Pojistné podvody, kdy dochází ke krádeži vozidel.....	28
4.1.9.2	Pojistné podvody, kdy dochází k údajným poškozením vozidel při dopravních nehodách nebo živelných událostech.....	28
4.1.10	Pojištění odpovědnosti za škodu způsobenou provozem motorového vozidla .....	29
4.1.11	Pojištění odpovědnosti za škodu .....	29
4.1.12	Pojištění odpovědnosti za škodu při výkonu povolání.....	29
4.1.13	Pojištění podnikatelů a průmyslu .....	29
4.1.14	Úvěrové pojištění .....	30
<b>5</b>	<b>VZTAHY POJISTITELE A POJISTNÍKA .....</b>	<b>31</b>
5.1	ZÁKLADNÍ PRÁVA A POVINNOSTI POJIŠTĚNÉHO PŘÍP. POJISTNÍKA .....	31
5.2	ZÁKLADNÍ PRÁVA A POVINNOSTI POJISTITELE .....	31
<b>6</b>	<b>VÝZNAM PREVENCE PŘI SNIŽOVÁNÍ POČTU POJISTNÝCH PODVODŮ.....</b>	<b>33</b>
6.1	PREVENCE PROTI POJISTNÝM PODVODŮM.....	33
6.1.1	Prevence vnějších podvodných jednání .....	33
6.1.2	Prevence vnitřních podvodných jednání .....	33
6.2	ČESKÁ ASOCIACE POJIŠŤOVEN (ČAP) .....	35
6.2.1	Prevence pojistných podvodů České asociace pojišťoven.....	35
6.2.2	System pro výměnu informací o podezřelých okolnostech (SVIPO) .....	35
6.3	ČESKÁ KANCELÁŘ POJISTITELŮ (ČKP).....	36
6.4	MEZINÁRODNÍ ORGANIZACE .....	38
6.4.1	European Insurance and Reinsurance Federation (CEA) – Evropská federace národních asociací pojistitelů .....	38
6.4.2	International Association of Insurance Fraud Agencies (IAIFA) – Mezinárodní asociace agentur pro pojistný podvod.....	38
<b>II</b>	<b>PRAKTICKÁ ČÁST .....</b>	<b>39</b>
<b>7</b>	<b>PŘEHLEDY POJISTNÝCH PODVODŮ DLE POLICIE ČR.....</b>	<b>40</b>
7.1	PŘEHLED POJISTNÝCH PODVODŮ CELKEM DLE POLICIE ČR V ČESKÉ REPUBLICE.....	40
7.2	PŘEHLED POJISTNÝCH PODVODŮ V LETECH 2000 – 2011 DLE POLICIE ČR CELKEM V JEDNOTLIVÝCH KRAJÍCH.....	41
7.2.1	Praha.....	42
7.2.2	Střední Čechy .....	43
7.2.3	Jižní Čechy .....	44
7.2.4	Západní Čechy .....	45
7.2.5	Severní Čechy .....	46
7.2.6	Východní Čechy.....	47
7.2.7	Jižní Morava.....	48
7.2.8	Severní Morava .....	49



7.3	PŘÍKLADY POJISTNÝCH PODVODŮ POLICIE ČR.....	50
<b>8</b>	<b>VYŠETŘOVÁNÍ POJISTNÉHO PODVODU V PRAXI Z POHLEDU POJIŠŤOVNY .....</b>	<b>53</b>
8.1	OPATŘENÍ POJIŠŤOVNY PŘI VYŠETŘOVÁNÍ POJISTNÉHO PODVODU.....	53
8.2	PŘEHLED ŠETŘENÝCH POJISTNÝCH PODVODŮ ZA ROK 2011 .....	54
8.3	ODHALENÉ POJISTNÉ PODVODY DLE JEDNOTLIVÝCH KRAJŮ ČR ZA ROK 2011.....	55
8.4	ODHALENÉ POJISTNÉ PODVODY DLE JEDNOTLIVÝCH KRAJŮ ZA PRVNÍ POLOLETÍ 2012 .....	56
8.5	PŘÍKLADY POJISTNÝCH PODVODŮ TUZEMSKÝCH POJIŠŤOVEN .....	57
<b>9</b>	<b>VYŠETŘOVÁNÍ POJISTNÉHO PODVODU POJIŠŤOVNOU.....</b>	<b>59</b>
9.1	POPIS PŘÍPADU .....	59
9.2	POSTUP POJIŠŤOVNY .....	59
9.3	POSTUP POLICIE ČR.....	60
	<b>ZÁVĚR .....</b>	<b>61</b>
	<b>ZÁVĚR V ANGLIČTINĚ.....</b>	<b>62</b>
	<b>SEZNAM POUŽITÉ LITERATURY.....</b>	<b>63</b>
	<b>SEZNAM POUŽITÝCH SYMBOLŮ A ZKRATEK.....</b>	<b>65</b>
	<b>SEZNAM OBRÁZKŮ .....</b>	<b>66</b>
	<b>SEZNAM TABULEK.....</b>	<b>67</b>
	<b>SEZNAM GRAFŮ:.....</b>	<b>68</b>

## ÚVOD

Pojistný podvod je celosvětovým problémem. Mnohdy i pro velké nadnárodní pojišťovací společnosti je velmi těžké určit, zda se jedná o podvod či nikoliv. K odhalení podvodu využívá pojišťovna nejen moderní počítačové technologie, ale i pomoc činných orgánů státu. V posledních letech jsme mohli sledovat stoupající křivku pojistných podvodů v závislosti na hospodářské krizi.

Častou příčinou pojistných podvodů jsou podle pojišťoven osobní důvody například ztráta zaměstnání, špatná finanční situace nebo v případě podnikatelů hospodářská krize. Každý rok lidé vymyslí nové způsoby jak pojišťovnu připravit o nemalé finanční obnosy. Pojišťovny proto zaměstnávají stále více detektivů, kteří se zabývají prověřováním pojistných událostí. Na tuto činnost pojišťovací společnosti využívají i externí pracovníky. Detektivové se nezabývají všemi případy pouze těmi, které jeví určité znaky pojistného podvodu. Mezi všeobecné ukazatele podvodu patří, například pokud někdo uzavře či změni pojistnou smlouvu krátce před pojistnou událostí. Dalším vodítkem k odhalení podvodů bývá nahlášení většího počtu pojistných událostí.

Na předních příčkách četnosti pojistných podvodů se stále drží fingované autonehody a krádeže aut. V poslední době k nim přibyly také podvody v pojištění majetku a odpovědnosti.

Cílem práce je sestavit přehled druhů pojistných podvodů se zaměřením na prevenci. V teoretické části se práce zabývá charakteristikou pojistných podvodů, jejich formou a způsoby páčání. Dále je zde upřesněn vztah pojistitele a pojistníka. Poslední bod v této části je věnován prevenci proti pojistným podvodům.

Praktická část uvádí přehled pojistných podvodů ze statistik Policie ČR a pojišťoven. Je zde řešen postup šetření pojistného podvodu z hlediska pojišťovny a na závěr je doporučeno preventivní opatření.

## **I. TEORETICKÁ ČÁST**

## 1 CHARAKTERISTIKA POJISTNÝCH PODVODŮ

Podvod je jedním z druhů trestných činů patřících do kategorie majetkové kriminality. Podvody jsou považovány za velmi nebezpečnou formu trestné činnosti zejména pro svoji kvalifikovanost a výskyt jak v oblasti obecné kriminality, tak v oblasti hospodářské kriminality. [1]

Základní formy páčání trestného činu podvodu, uvedené ve skutkové podstatě v § 250 trestního zákona však platí i u trestného činu pojistného podvodu podle § 250a) trestního zákona a patří k nim:

1. Uvedení v omyl.
2. Využití omylu. [2]

### 1.1 Podvodná jednání

V platném českém právu neexistuje ucelená definice pro pojem podvodné jednání. Toto jednání má v různých právních odvětvích odlišný charakter. Pro právní řád jsou to právní normy a pro občana jsou to právní předpisy, které pokud neporuší, nemohou proti němu být použity žádné právní sankce.

Dělení podvodných jednání na vnitřní a vnější podle:

- charakteru pachatelů,
- prostředí, ze kterého nebo na které je působeno,
- způsobu provedení a charakteru podvodného jednání (např. bankovní, pojišťovací podvody apod.),
- charakteru použitých prostředků k dosažení cíle (např. podvodná jednání s využitím počítače apod.).

#### 1.1.1 Vnější podvodná jednání

- představují působení osob na organizaci zvenčí zaměřené na získání neoprávněného prospěchu na úkor organizace tím, že pomocí padělaných listin nebo jiným způsobem uvedou v omyl její pracovníky nebo jejich omylu využijí.

Jsou rozdělené na dvě základní skupiny:

První skupina je charakteristická tím, že se projevuje jako činnost směřující k ovlivnění zaměstnance poškozené organizace a to většinou při osobním jednání nebo prostřednictvím

padělané dokumentace použitých za účelem získání finanční hotovosti či dosažení jiného materiálního prospěchu.

Druhá skupina vnějších podvodných jednání je komplikovanější a odehrává se v rovině dodavatelsko-odběratelských vztahů, při bankovních či pojišťovacích transakcích, při plnění finančních závazků mezi stranami apod.

### **1.1.2 Vnitřní podvodná jednání**

- jsou důsledkem nepoctivého jednání zaměstnanců, kteří v organizaci mají často vysokou odpovědnost, důležité pravomoci nebo mají důvěryhodné postavení. Zpravidla se jedná o zaměstnance veřejné nebo soukromé organizace mající dobrou znalost vnitřních systémů, procesů a pravidel, disponující citlivými informacemi poškozené organizace nebo mající k nim přístup, kteří je zneužijí ve svůj prospěch, resp. k osobnímu obohacení. [3]

### **1.1.3 Společné znaky vnitřních a vnějších podvodných jednání:**

- a) jsou prováděna beze zbraně
- b) motivem je dosažení zisku a osobního obohacení
- c) podvodná jednání jsou provedena tak, že pachatel uvede jinou osobu v omyl, nebo zatají podstatné skutečnosti
- d) využití technologických vymožeností
- e) bezpečnostní opatření jsou ovlivněna technologickými vymoženostmi
- f) shoda podvodu se standardním úkonem – postupně odhalen podvod
- g) variabilita podvodných jednání – nové originální metody pro překonání existujících systémů ochrany
- h) vysoké škody pro organizaci – vážný zdroj ohrožení existence firmy
- i) jiný způsob ochrany organizace než u ostatní trestné činnosti
- j) využití nedostatků v kontrolních mechanismech organizace
- k) využití omezených možností sdílení informací mezi konkurenty o kontrolních mechanismech [3]

## 1.2 Pojistný podvod

Do roku 2009 byl pojistný podvod řízen zákonem číslo 140/1961 Sb., trestní zákon, ve znění pozdějších předpisů § 250 a. Od 1. 1. 2010 vyšel v platnost nový zákon číslo 40/2009 Sb. trestní zákon, který upravuje pojistný podvod dle § 210.

### 1.2.1 Pojistný podvod dle § 250 a

1) Kdo při sjednávání pojistné smlouvy nebo při uplatnění nároku na plnění z takové smlouvy uvede nepravdivé nebo hrubě zkreslené údaje nebo podstatné údaje zamlčí, bude potrestán odnětím svobody až na dvě léta nebo zákazem činnosti nebo peněžitým trestem nebo propadnutím věci nebo jiné majetkové hodnoty.

2) Stejně bude potrestán, kdo úmyslně vyvolá pojistnou událost, nebo kdo stav vyvolaný pojistnou událostí udržuje v úmyslu zvýšit vzniklou škodu.

3) Odnětím svobody na šest měsíců až tři léta nebo peněžitým trestem bude pachatel potrestán, způsobí-li činem uvedeným v odstavci 1 nebo 2 na cizím majetku škodu nikoliv malou.

4) Odnětím svobody na dvě léta až osm let bude pachatel potrestán,

a) spáchá-li čin uvedený v odstavci 1 nebo 2 jako člen organizované skupiny,

b) způsobí-li takovým činem na cizím majetku značnou škodu nebo jiný zvlášť závažný následek.

5) Odnětím svobody na pět až dvanáct let bude pachatel potrestán, způsobí-li činem uvedeným v odstavci 1 nebo 2 na cizím majetku škodu velkého rozsahu. [7]

### 1.2.2 Pojistný podvod dle § 210

1) Kdo uvede nepravdivé nebo hrubě zkreslené údaje nebo podstatné údaje zamlčí

a) v souvislosti s uzavíráním nebo změnou pojistné smlouvy,

b) v souvislosti s likvidací pojistné události, nebo

c) při uplatnění práva na plnění z pojištění nebo jiné obdobné plnění,

bude potrestán odnětím svobody až na dvě léta, zákazem činnosti nebo propadnutím věci nebo jiné majetkové hodnoty.

2) Stejně bude potrestán, kdo v úmyslu opatřit sobě nebo jinému prospěch vyvolá nebo předstírá událost, s níž je spojeno právo na plnění z pojištění nebo jiné obdobné plnění, nebo stav vyvolaný pojistnou událostí udržuje a způsobí tak na cizím majetku škodu nikoli nepatrnou.

3) Odnětím svobody na šest měsíců až tři léta bude pachatel potrestán, spáchá-li čin uvedený v odstavci 1 nebo 2 a byl-li za takový čin v posledních třech letech odsouzen nebo potrestán.

4) Odnětím svobody na jeden rok až pět let nebo peněžitým trestem bude pachatel potrestán, způsobí-li činem uvedeným v odstavci 1 nebo 2 větší škodu.

5) Odnětím svobody na dvě léta až osm let bude pachatel potrestán,

a) spáchá-li čin uvedený v odstavci 1 nebo 2 jako člen organizované skupiny,

b) spáchá-li takový čin jako osoba, která má zvlášť uloženou povinnost hájit zájmy poškozeného, nebo

c) způsobí-li takovým činem značnou škodu.

6) Odnětím svobody na pět až deset let bude pachatel potrestán,

a) způsobí-li činem uvedeným v odstavci 1 nebo 2 škodu velkého rozsahu, nebo

b) spáchá-li takový čin v úmyslu umožnit nebo usnadnit spáchání trestného činu vlastizrady (§ 309), teroristického útoku (§ 311) nebo teroru (§ 312).

7) Příprava je trestná. [8]

K typickým formám pojistných podvodů můžeme zařadit pojistné podvody u důchodového pojištění, u úrazového pojištění, u pojištění léčebných výloh, u pojištění v době pracovní neschopnosti, u pojištění vážných chorob, u pojištění domácnosti včetně rekreačních domácností, u pojištění staveb, u cestovního pojištění u pojištění odpovědnosti za škodu a další. [10]

Prvním kritériem členění pojistných podvodů je předmět útoku, podle kterého může jít o pojistnou událost vzniklou v rámci životního pojištění (pojištění osob) nebo neživotního pojištění (pojištění majetku a odpovědnosti za škodu), které lze ještě podle způsobu vzniku rozdělit na pojištění zákonné nebo smluvní.

**Pojistné události ve vztahu k životnímu pojištění vznikají v rámci:**

- důchodového pojištění,
- úrazového pojištění,
- pojištění léčebných výloh,
- pojištění příjmů v době pracovní neschopnosti,
- pojištění vážných chorob.

**Ve vztahu k neživotnímu pojištění vznikají pojistné události v rámci:**

- pojištění domácnosti včetně rekreačních domácností,
- pojištění staveb,
- cestovní pojištění,
- havarijního pojištění motorových vozidel,
- pojištění odpovědnosti za škodu způsobenou provozem motorového vozidla,
- pojištění odpovědnosti za škodu,
- pojištění odpovědnosti za škodu způsobenou při výkonu povolání,
- pojištění podnikatelů a průmyslu,
- úvěrové pojištění. [2]



## 2 POJIŠTĚNÍ JAKO OBČANSKO PRÁVNÍ VZTAH

Pojištění se uskutečňuje prostřednictvím pojistné smlouvy nebo na základě právního předpisu – tak vznikne pojistný vztah. Vzniká mezi pojistiteli a pojistníky, resp. pojištěnými. Pojistitelem může být fyzická nebo právnická osoba, která vykonává pojišťovací činnost (například komerční pojišťovna či pojišťovací instituce). Pojistitel musí hospodařit tak, aby byl schopen neustále a trvale plnit své závazky. Ten, kdo uzavírá pojistnou smlouvu s pojistitelem, je pojistník a jeho povinností je platit pojistné. Ten, na jehož rizika se pojištění sjednává, je pojištěný a má právo obdržet od pojišťovny pojistné plnění v případě vzniku pojistné události. Ve většině případů je pojistník a pojištěný jedna a táž osoba, ale tato zásada neplatí vždy. Oprávněnou osobou na převzetí pojistného plnění může být i osoba v době pojištění neznámá. [4]

Pojištění z obecného hlediska představuje určitý způsob zabezpečení proti následkům vyvolaným nahodilou skutečností předpokládanou pojistným nebezpečím nebo pojistným rizikem. Pojistná smlouva je dvoustranným závazkovým právním vztahem mezi pojistníkem, který si zajišťuje pojistné plnění a pojistitelem. Obligátní součástí pojistné smlouvy jsou všeobecné pojistné podmínky, na které se pojistná smlouva odvolává. Pro právní úkony týkající se pojištění je zákonem vyžadována písemná forma, pokud ve speciálních ustanoveních občanského zákoníku nebo přímo v pojistné smlouvě není uvedeno jinak. K uzavření pojistné smlouvy je třeba, aby návrh byl přijat ve lhůtě, kterou navrhovatel určil, a neurčil-li ji, do jednoho měsíce ode dne, kdy druhý účastník návrh obdržel. Smlouva je uzavřena okamžikem, kdy navrhovatel obdrží sdělení o přijetí svého návrhu nebo zaplacením pojistného v uvedených lhůtách. Pojistitel vydá pojistníkovi jako doklad o uzavření pojistné smlouvy „pojistku“.

Právo na plnění má, pokud v pojistných podmínkách není stanoveno jinak, ten, na jehož majetek, život nebo zdraví anebo na jehož odpovědnost za škody se pojištění vztahuje.

Pojistná událost musí být nahodilá, neočekávaná a je blíže specifikovaná pojistnou smlouvou. [2]

## 2.1 Základní pojmy pojistného vztahu

V pojištění osob nebo životním pojištění mohou vystupovat:

- 1) osoba, která sjednává pojistnou smlouvu a platí pojistné (pojistník),
- 2) osoba, na jejíž zdraví nebo život je pojistná smlouva sjednaná (pojištěný),
- 3) osoba, ve prospěch které se pojistná smlouva sjednává (poškozený)
- 4) osoba, které v důsledku pojistné události vznikne právo na pojistné plnění (oprávněná osoba)
- 5) osoba určená pojistníkem v pojistné smlouvě, které vznikne právo na pojistné plnění v případě smrti pojištěného (obmyšlený). [4]

### 2.1.1 Pojistitel

- je subjekt, k jehož předmětu podnikání patří provozovat pojišťovací činnost na základě povolení Ministerstva financí. Pojistitel v rámci pojistné smlouvy má:
  - a) právo na řádné a včasné zaplacení pojistného,
  - b) povinnosti v případě pojistné události poskytnout pojistné plnění.

### 2.1.2 Pojistník

- je ten, kdo uzavřel s pojistitelem pojistnou smlouvu. Pojistník má:
  - a) oprávnění disponovat s pojistnou smlouvou,
  - b) povinnost řádně a včas platit pojistné.

### 2.1.3 Pojištěný

- je ten, na jehož majetek, zdraví, život nebo odpovědnost za škodu se pojištění vztahuje. Pojištěný má:
  - a) právo na plnění z pojistné události, pokud nebylo dohodnuto jinak,
  - b) povinnost bez zbytečného odkladu písemně oznámit pojistnou nebo škodní událost. [2]

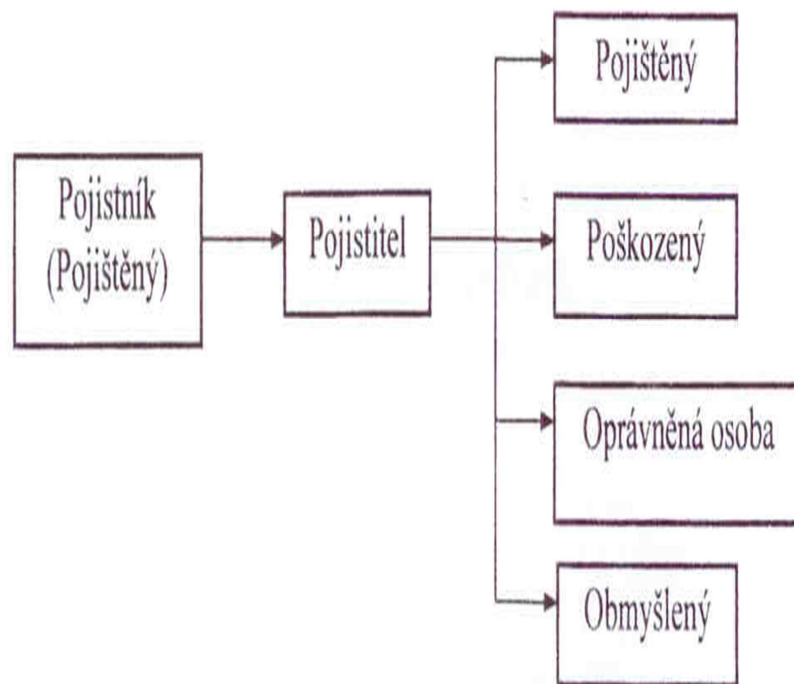
### 2.1.4 Oprávněná osoba

- osoba, které v důsledku pojistné události vznikne právo na pojistné plnění

### 2.1.5 Obmyšlený

- osoba určená pojistníkem v pojistné smlouvě, které vznikne právo na pojistné plnění v případě smrti pojištěného. [9]

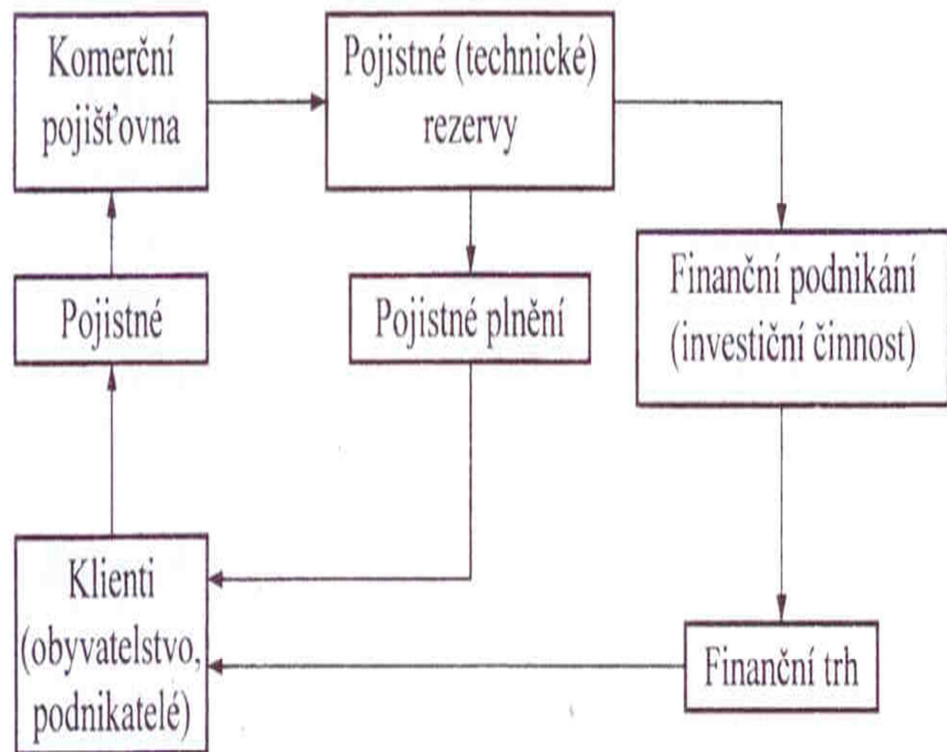
Právní vztah vzniká mezi pojistníkem či pojištěným a pojistitelem. Viz obrázek níže. [4]



Obr. č. 1: Vztah subjektů pojištění [4]

## 2.2 Pojistný vztah

Pojistný vztah je určitá forma právního a společenského spojení osob nebo hospodářských subjektů (klientů) a pojistitelů, který má ekonomický charakter. Obsahem je pojistná ochrana klienta. Pojistný vztah vede k právnímu zabezpečení pojistného plnění. Jde o vztah, který je věčný, dá se přesně definovat a v rámci něhož existují obchodní vztahy.



Obr. č. 2: Pojistné vztahy [4]

## 2.3 Pojistná smlouva

Pojistná smlouva završuje dvoustranný právní úkon mezi klientem a pojišťovnou, na jehož základě vzniká smluvní pojištění fyzických a právnických osob. Vyžaduje se pro ni písemná forma, jde-li o pojištění s pojistnou dobou delší než jeden rok. Ve smlouvě jako dokladu o pojištění je obvyklé uvádět druh pojištění, předmět pojištění, výši pojistného plnění, popřípadě způsob jeho určení, výši inkasovaného pojistného, způsob placení pojistného a jeho splatnost. [6]

### 2.3.1 Pojistná smlouva obsahuje vždy

- a) určení pojistitele a pojistníka,
- b) určení oprávněné osoby,
- c) určení, zda se jedná o pojištění škodové nebo obnosové,

- d) vymezení pojistného nebezpečí a pojistné události,
  - e) výši pojistného, jeho splatnost a údaj o tom, zda se jedná o pojistné běžné nebo jednorázové,
  - f) vymezení pojistné doby a doby, na kterou byla pojistná smlouva uzavřena,
  - g) v případě pojištění osob, bylo-li dohodnuto, že se oprávněná osoba bude podílet na výnosech pojistitele, způsob, jakým se oprávněná osoba na těchto výnosech bude podílet.
- 2) Pojistitel je oprávněn zabezpečit identifikaci pojistníka, pojištěného a oprávněné osoby při uzavírání a změně pojistné smlouvy a identifikační údaje o těchto osobách vést ve své evidenci. Identifikačními údaji se rozumí
- a) u fyzických osob jméno, popřípadě jména, příjmení, adresa bydliště a rodné číslo nebo datum narození, nebylo-li rodné číslo přiděleno, popřípadě obchodní firma,
  - b) u právnických osob obchodní firma nebo název právnické osoby, její sídlo a u tuzemských právnických osob též identifikační číslo.
- 3) Identifikační údaje podle odstavce 2 musí být uvedeny v pojistné smlouvě a v pojistce.
- 4) Součástí pojistné smlouvy jsou pojistné podmínky vydané pojistitelem, nejsou-li uvedeny přímo v pojistné smlouvě. Pojistník s nimi musí být před uzavřením pojistné smlouvy prokazatelně seznámen, s výjimkou § 23 odst. 4, a bez jeho souhlasu nelze tyto pojistné podmínky měnit.
- 5) Pojistné podmínky obsahují zejména vymezení podmínek vzniku, trvání a zániku pojištění, vymezení pojistné události, stanovení podmínek, za kterých nevzniká pojistiteli povinnost poskytnout pojistné plnění (výluky z pojištění), způsob určení rozsahu pojistného plnění a jeho splatnost. [9]

### **2.3.2 Všeobecné pojistné podmínky**

Všeobecné pojistné podmínky jsou pojistné podmínky, které konkretizují obsah a fungování daného pojištění. Pojistník s nimi musí být před uzavřením pojistné smlouvy seznámen a bez jeho souhlasu nelze tyto pojistné podmínky měnit. Dělí se obvykle na všeobecné a zvláštní popř. i doplňkové.

Patří sem:

- 1) podmínky vzniku, trvání a zániku pojištění
- 2) pojistné události
- 3) podmínky, za kterých nevzniká pojistiteli poskytnout pojistné plnění
- 4) způsob určení rozsahu pojistného plnění a jeho splatnost.[4]

## **2.4 Formy pojištění**

Rozlišujeme dvě základní formy:

### **2.4.1 Pojištění smluvní**

- vzniká na základě pojistné smlouvy uzavřené na základě dobrovolnosti, tedy na základě smluvní volnosti mezi subjekty pojištění.

### **2.4.2 Pojištění zákonné**

- vzniká a trvá automaticky na základě skutečnosti stanovené právním předpisem bez projevu vůle jeho účastníků.

### **2.4.3 Pojištění povinně smluvní**

- vzniká na základě pojistné smlouvy, kterou je pojistitel ze zákona povinen uzavřít, napří pojištění odpovědnosti za škody způsobené provozem motorového vozidla.

## **2.5 Druhy pojištění**

Podle § 790 občanského zákoníku jsou tyto druhy:

### **2.5.1 Pojištění majetku**

- je pojišťován pro případ jeho poškození, zničení ztráty, odcizení nebo jiných škod, které na něm vzniknou.

### **2.5.2 Pojištění osob**

- pro případ tělesného poškození, smrti apod.

### **2.5.3 Pojištění odpovědnosti za škodu**

- a to za škodu vzniklou na životě, zdraví nebo na věci, nebo za jinou majetkovou škodu. [2]

### **3 ZPŮSOBY PÁCHÁNÍ POJISTNÝCH PODVODŮ**

Způsoby páchání trestných činů pojistného podvodu jsou velmi různorodé a rozsah jejich páchání je velmi široký. Podle znění § 250 a trestního zákona se pojistným podvodem rozumí jednání, při kterém pachatel úmyslně buď při sjednávání pojistné smlouvy, nebo při uplatnění nároku na plnění z také smlouvy uvede nepravdivé nebo hrubě zkreslené údaje pojistiteli nebo podstatné údaje zamlčí.

Pachatel zde buď vzbuzuje falešné představy ve vztahu k okolnostem, za nichž se poškozený – pojistitel rozhoduje uzavřít pojistnou smlouvu, a to tím, že pojišťuje věc, o které již předem ví, že tuto prodá nebo zpronevěří nebo využívá nesprávných představ poškozeného – pojistitele o určitých okolnostech, a to zejména při uplatnění nároku na pojistné plnění tím, že pojistnou událost svým jednáním sám vyvolal.

#### **3.1 Způsoby páchání trestného činu podvodu:**

##### **3.1.1 Uvedení v omyl nebo využití omylu v osobě**

- Tento způsob nelze u pojistného podvodu nalézt, neboť pachatel zde poškozeného neuvádí v omyl, nebo nevyužívá jeho omylu ve vztahu ke svému společenskému nebo pracovnímu postavení ani ve vztahu ke své totožnosti. Pachatel zde téměř nikdy svoji totožnost nezatajuje, neboť předpokládané pojistné plnění musí přijmout konkrétní fyzická nebo právnická osoba a dále pro uzavření pojistné smlouvy není třeba ani určitého společenského nebo pracovního postavení.

##### **3.1.2 Uvedení v omyl nebo využití omylu ve vztahu k různým věcem**

- Přestože uzavření pojistné smlouvy je obchodní transakcí, nelze ani tento způsob jednání u pojistného podvodu nalézt, neboť pachatel zde není tou osobou, která určitou věc nebo službu prodává.

##### **3.1.3 Uvedení v omyl nebo využití omylu ve faktu činnosti či události**

- Tato jednání pachatelů spočívající ve vyvolání nebo využití mylných představ jednak o činnosti pachatele a i o vzniku určité události jsou typickými jednáními pachatelů pojistných podvodů. V případě, že pachatel vyvolává nebo využívá mylných představ o své činnosti je pro pojistný podvod charakteristické jednání, které spočívá v tom, že při sjednávání pojistné smlouvy uvádí nepravdivé údaje a

v případě, že pachatel vyvolává nebo využívá mylných představ o vzniku určité události, je pro pojistný podvod charakteristické jednání, které spočívá v tom, že nepravdivé údaje uvádí pachatel při uplatnění nároku na pojistné plnění.

#### **3.1.4 Uvedení v omyl nebo využití omylu ve vztahu k příslibům**

- Těmito jednáními pachatelů nelze naplnit skutkovou podstatu trestného činu pojistného podvodu.

#### **3.1.5 Uvedení v omyl nebo využití omylu kombinováním výše uvedených způsobů**

- Široká škála jednání směřující ke spáchání jak trestného činu podvodu, tak i trestného činu pojistného podvodu je kombinací výše naznačených způsobů jednání. [2]



## 4 TYPICKÉ FORMY PÁCHÁNÍ POJISTNÝCH PODVODŮ

Základní formy se liší podle daného typu pojištění.

### 4.1 Druhy forem páchání pojistných podvodů

#### 4.1.1 Důchodové pojištění

Předmětem útoku jsou pojistné vztahy a okolnosti týkající se:

- základního důchodu - doživotního důchodu od dohodnutého konce pojištění a to bez ohledu na to, zda pojištěný je či není zaměstnán,
- dočasného důchodu – důchodu pobíraného po celou dobu trvání plné invalidity,
- důchodu pro pozůstalé, který je vyplácen po určitou dobu a to i v případě, že již byl vyplácen důchod pojištěnému,
- zproštění od placení pojistného v případě plné invalidity se zachováním všech nároků z pojištění,
- podílu na zisku, který podstatně zvyšuje skutečný důchod oproti výši garantované ve smlouvě.

#### 4.1.2 Úrazové pojištění

Velmi častý způsob páchání trestného činu pojistný podvod. Úrazové pojištění lze jednak sjednat jako samostatné pojištění, ale i jako připojištění k důchodovému nebo jinému životnímu pojištění. Toto pojištění obvykle zahrnuje několik složek:

- pojištění pro případ smrti v důsledku úrazu,
- pojištění pro případ trvalých následků úrazu,
- pojištění, které má alespoň částečně nahradit snížený příjem v důsledku úrazu, případně zvýšené náklady vzniklé v důsledku úrazu – denní odškodné.

Pachatelé pojistných podvodů v této oblasti využívají jednak omylu ve faktu činnosti, pod kterým lze vidět zatajování svého zdravotního stavu, doby a místa, kdy došlo k úrazu. K uzavření smlouvy dochází až po pojistné události a podobně. U využívání omylu ve faktu události je typické, že pojistná událost vůbec nenastala, je pouze předstírána. Spolupachateli trestných jednání jsou i pracovníci zdravotnických zařízení, kteří vytvářejí fiktivní zdravotní dokumentaci.

#### 4.1.3 Pojištění léčebných výloh

- Páchání tohoto trestného činu zahrnuje nejen pojištění nákladů na lékařské ošetření, ale i nákladů na převoz zpět do České republiky, náklady na nezbytný doprovod apod. Trestná činnost je velmi obtížně prokazatelná, neboť k případné předstírané pojistné události dochází mimo území České republiky.

#### 4.1.4 Pojištění příjmů v době pracovní neschopnosti

- Společně s tímto druhem pojištění je často napadáno i pojištění úrazové. Obdobným pojištěním je zde sjednání výplaty určité denní částky při pobytu v nemocnici, nadstandardního pobytu v nemocnici apod. Pachatelé zde využívají omylu ve faktu události v tom, že pracovní neschopnost vůbec nenastala, je pouze předstírána. Spolupachateli jsou zpravidla pracovníci zdravotnických zařízení.

#### 4.1.5 Pojištění vážných chorob

- Není frekventovaným jednáním pachatelů. Jde o poměrně nový druh pojištění, které je uzavíráno společně se životním pojištěním. Jeho podstatou je poskytnutí sjednané výše pojistného plnění v případě, že u pojištěného je diagnostikována choroba, na kterou se pojistil, jako např. rakovina, mozková příhoda, infarkt myokardu. V těchto případech pachatel vyvolává nebo využívá mylných představ o svém zdravotním stavu a při sjednávání pojistné smlouvy uvádí nepravdivé údaje zejména a tím, že zatají vážnou chorobu, na kterou se pojišťuje. K lékařské prohlídce, která je standardně vyžadována pojistitelem před uzavřením pojištění za sebe posílá jinou, zdravou osobu, nebo spolupachateli jsou pracovníci zdravotnických zařízení, kteří vytvářejí fiktivní zdravotní dokumentace.

#### 4.1.6 Pojištění domácnosti včetně rekreačních domácností

- Velmi frekventovaný způsob páchání trestného činu pojistný podvod. Pojištění se vztahuje na všechny věci, které jsou součástí domácností, slouží k provozu domácností a uspokojování potřeb členů domácnosti. Téměř vždy se jedná nejen o věci vlastní, ale i o věci zapůjčené nebo v jiném druhu užívání. Vztahuje se i na stavební součásti domácnosti a součástí tohoto pojištění bývá pojištění odpovědnosti za škodu způsobenou členem domácnosti v běžném občanském životě.

Pachatel uvádí nepravdivé údaje při uplatnění nároku na pojistné plnění zejména tím, že:

- a) udává, že došlo k odcizení věcí, které vůbec nevlastnil,
- b) nebo samotné vloupání zinscenuje.

#### **4.1.7 Pojištění staveb**

Tento druh pojištění se vztahuje na budovu stavební součásti a příslušenství uvedené v pojistné smlouvě, případně i na stavební materiál. Součástí pojištění bývá pojištění odpovědnosti za škodu vyplývající z vlastnictví nebo držení pojištěné nemovitosti. Pachatel vyvolá mylné představy o vzniku určité pojistné události, která v těchto případech bývá úmyslně vyvolána. Nejčastějším způsobem páchaní této trestné činnosti bývá podpálení pojištěné stavby s cílem získat pojistné plnění, které převyšuje skutečnou hodnotu pojištěné stavby.

#### **4.1.8 Cestovní pojištění**

Velmi obtížně prokazatelný způsob páchaní, neboť k případné předstírané pojistné události jelikož k ní dochází mimo území České republiky. K nároku na pojistné plnění dochází na území České republiky. Pojištění pro cesty do zahraničí obvykle zahrnuje:

- pojištění léčebných výloh,
- pojištění úrazu,
- pojištění odpovědnosti za škodu,
- pojištění zavazadel
- pojištění storno poplatků.

#### **4.1.9 Havarijní pojištění motorových vozidel**

Jde o jedno z nejfrekventovanějších způsobů páchaní trestného činu pojistný podvod. Havarijní pojištění motorových vozidel je uzavíráno pro případ poškození, zničení nebo odcizení motorového vozidla. Jde k němu sjednat i doplňkové pojištění například:

- pojištění zavazadel a věci osobní potřeby,
- úrazové pojištění přepravovaných osob ve vozidle,
- pojištění služeb asistence,
- pojištění nadstandardní výbavy,
- rozšíření pojištění mimo území České republiky.

Páchání těchto podvodů lze rozdělit do dvou skupin:

#### ***4.1.9.1 Pojistné podvody, kdy dochází ke krádeži vozidel***

Pachatelé se při sjednání pojistných smluv dopouštějí:

- 1) nadhodnotí vozidlo dodatkovou výbavou, které vozidlo není vybaveno, nebo je vybaveno jen pro sjednání pojistné smlouvy a poté je tato výbava opět vymontována,
- 2) pojistí vozidlo, které bylo odcizeno v zahraničí a dovezeno do České republiky, kde pro něj byly vytvořeny nové identifikační znaky, nové doklady,
- 3) přihlásí vozidlo k provozu v ČR a poté pojistit vozidlo, které je zapůjčeno spolupachatelem ze zahraničí, vozidlo se po uzavření pojistné smlouvy vrací zpět do zahraničí a v ČR je nahlášeno jeho údajné odcizení a poté i pojistná událost,
- 4) při uzavírání pojistné smlouvy se změnou identifikačních znaků a dokladů zatají skutečné stáří vozidla a poté při údajné krádeži získat vyšší pojistné plnění,
- 5) ve spolupráci s pracovníky pojišťoven uzavřou pojistné smlouvy na vozidla prodaná mimo území ČR a v podstatě pojišťovat pouze doklady od vozidla,
- 6) ve spolupráci s pracovníky pojišťoven nebo obchodními zástupci uzavřou pojistné smlouvy na vozidla, která již byla skutečně odcizena, a proto antidatují dobu uzavření pojistné smlouvy a snaží se vzbudit dojem, že vozidlo bylo v době odcizení pojištěno.

#### ***4.1.9.2 Pojistné podvody, kdy dochází k údajným poškozením vozidel při dopravních nehodách nebo živelných událostech***

Pachatelé se zde snaží uvést pojistitele v omyl zejména tím že:

- 1) se spolupracovníky pojišťoven nebo obchodními zástupci uzavírají pojistné smlouvy na vozidla, která již předtím byla poškozena při dopravní nehodě, a proto antidatují dobu uzavření pojistné smlouvy a snaží se vzbudit dojem, že vozidlo bylo v době nehody pojištěno,
- 2) ve spolupráci s příslušníky dopravní policie vytvářejí fingované protokoly o dopravní nehodě a poté pracovníkům pojišťoven k prohlídce přistavují jiné havarované vozidlo,

- 3) nebo u nižších škod, kde není vyžadována prohlídka havarovaného vozidla pracovníkem pojišťovny, nahlásí údajnou nehodu, doloží potvrzení o dopravní nehodě od policie a pojistnou událost si nechají likvidovat
- 4) ve spolupráci s pracovníky autoopraven úmyslně nadhodnocují cenu opravy a uvádějí výměnu náhradních dílů, které jsou pouze opraveny nebo nebyly vůbec poškozeny.

#### **4.1.10 Pojištění odpovědnosti za škodu způsobenou provozem motorového vozidla**

Z titulu tohoto pojištění je hrazena škoda způsobena provozem motorového vozidla druhému účastníku dopravní nehody usmrcením, újmou na zdraví, poškozením, zničením, ztrátou nebo odcizením věci v souvislosti se škodou způsobenou provozem vozidla.

#### **4.1.11 Pojištění odpovědnosti za škodu**

Pojištěný má z tohoto pojištění právo, aby za něho pojišťovna uhradila škodu, za kterou podle zákona odpovídá jinému. V pojistné smlouvě je poté taxativně vymezena činnost nebo vztah, z nichž se vzniklá odpovědnost pojišťuje. Pachatel zde vyvolává mylné představy o vzniku určité pojistné události, která způsobila událost, jež je vydávána za pojistnou.

#### **4.1.12 Pojištění odpovědnosti za škodu při výkonu povolání**

Ke spáchání tohoto druhu trestného činu pojistný podvod může dojít za předpokladu, že osoba, která je fiktivně poškozena společně s osobou, která je pojištěna na odpovědnost, nahlásí pojišťovně událost, ke které nedošlo.

#### **4.1.13 Pojištění podnikatelů a průmyslu**

Jde o častý způsob páchaní trestného činu pojistný podvod. V rámci tohoto pojištění jsou pojišťována podnikatelská rizika proti živelní události, strojní zařízení a technická rizika, jsou pojišťována na přerušení provozu a dále se zde kombinují různé druhy pojištění odpovědnosti s pojištěním majetku a i jiná specifická pojištění, jako například pojištění přepravy, finančních a kapitálových rizik, úvěru apod.

Pachatelé pojistných podvodů v této oblasti využívají jednak omylu ve faktu činnosti společně s omylem ve faktu události, pod kterým lze vidět zatajování skutečné hodnoty věcí při uzavírání pojistné smlouvy v souvislosti s pojištěním:

- bezcenného, neprodejného zboží na částku několikanásobně vyšší, než je skutečná hodnota věcí,
- neexistujícího zboží, které je deklarováno pouze podělanými doklady o jeho existenci,
- opotřebovaného bezcenného strojního zařízení, které je pouze kosmeticky upraveno tak, aby budilo dojem funkčního, hodnotného stroje.

A následně se pachatelé snaží zbavit neprodejného zboží tím, že úmyslně:

- založí požár skladu se zbožím,
- založí požár výrobní haly se strojním zařízením,
- zinscenují krádež vloupáním do skladu věcí,
- prodejné zboží vyvezou do zahraničí, kde je prodají a následně oznámí odcizení přepravované zásilky.

#### **4.1.14 Úvěrové pojištění**

Úvěrové pojištění je speciálním pojistným produktem, jehož obsahem je krytí ztrát v případě nesplacení poskytnutého úvěru. Pojistné smlouvy jsou zde uzavírány ve dvou oblastech:

- pojišťování krátkodobých komerčních rizik, které spočívají v platební neschopnosti nebo neochotě k platbě u odběratele jak zahraničního tak i tuzemského,
- pojišťování teritoriálních dlouhodobých komerčních rizik, spojených s politickými riziky země, kam je zboží vyváženo.[2]

## 5 VZTAHY POJISTITELE A POJISTNÍKA

Práva a povinnosti z pojištění jsou obecně vymezena v zákoně o pojistné smlouvě a ve všeobecných pojistných podmínkách příslušných k danému druhu pojištění, které se většinou na tento zákon odkazují. [4] Z pojistné smlouvy vyplývá, že pojistitel se zavazuje v případě pojistné události vyplatit pojistné a pojistník se zavazuje zaplatit pojistné pojistiteli.

### 5.1 Základní práva a povinnosti pojištěného příp. pojistníka

Mezi základní práva a povinnosti patří:

- 1) právo být seznámen s rozsahem a obsahem pojištění,
- 2) právo na pojistné plnění splatné do 15 dnů po skončení šetření nutného k zjištění rozsahu škod při pojistné události,
- 3) právo vyžadovat přiměřenou zálohu na pojistné plnění, pokud šetření nemůže být skončeno do 3 měsíců,
- 4) informační povinnost pojistníka – Pojistník je povinen odpovědět pravdivě a úplně na všechny písemné dotazy pojistitele týkající se sjednávaného pojištění. Stejně tak je tomu i při změně pojištění. Tato povinnost vyplývá z rizikové povahy pojistné smlouvy pro pojistitele. Pojistitel potřebuje dobře uvážit, zda pojistnou smlouvu uzavře vůbec a za jakých podmínek. Pojistitel však sám zodpovídá za provedení potřebných dotazů na budoucího pojistníka. Podrobnější informace o informační povinnosti bývají uvedeny v pojistných podmínkách,
- 5) povinnost platit pojistné ve sjednaných lhůtách,
- 6) povinnost nahlásit pojistnou událost bez zbytečného odkladu, dát pravdivé vysvětlení o jejím vzniku a předložit potřebné doklady, které si pojistitel vyžádá.

### 5.2 Základní práva a povinnosti pojistitele

Mezi základní práva a povinnosti pojistitele patří:

- 1) právo na pojistné – zákon stanoví, kdo je povinen platit pojistné, druhy pojistného a jeho splatnost, dobu za kterou se platí pojistné, právo na vrácení pojistného, způsob placení pojistného, důsledky porušení povinnosti platit pojistné, výši pojistného;

- 2) právo na postih a snížení pojistného plnění – Zákon předpokládá, že k právům pojistitele souvisejících s výplatou plnění náleží především:
  - oprávnění pojistitele snížit plnění,
  - právo na náhradu částek vyplacených z pojištění odpovědnosti za škody;
- 3) povinnost poskytnout plnění v případě pojistné události – právní úprava provádí vymezení pojistné události, vznik práva na plnění z pojistné události, komu pojistitel plní z pojistné události, povinnosti pojištěného, povinnosti pojistitele, výše plnění pojistitele;
- 4) povinnost poskytnout pojištěnému na požádání přiměřenou zálohu na pojistné plnění, pokud nemůže skončit potřebné šetření nutné ke zjištění rozsahu škod do 3 měsíců. [4]



## **6 VÝZNAM PREVENCE PŘI SNIŽOVÁNÍ POČTU POJISTNÝCH PODVODŮ**

Kriminalistická prevence trestných činů podvodů je zaměřena zejména do oblasti osvěty a výchovy občanů. Spočívá zejména v upozorňování na nebezpečí podvodných jednání a v seznamování široké veřejnosti s nejrozšířenějšími druhy podvodů v té které době. Odstranit podmínky a příčiny podvodných jednání je nemožné, bez odstranění negativních jevů v myšlení lidí. Jedná se jak o pachatele, tak o poškozené, neboť právě u trestných činů podvodu velice často aktivní roli sehrává sám poškozený. [1]

### **6.1 Prevence proti pojistným podvodům**

#### **6.1.1 Prevence vnějších podvodných jednání**

Mezinárodní zkušenosti v oblasti prevence před negativními dopady podvodných jednání jednoznačně poukazují na důsledné uplatňování následujících základních principů:

- 1) poznání svého klienta
- 2) znalost obchodně-podnikatelské činnosti klienta
- 3) poznání svého zaměstnance
- 4) vytvoření efektivního vnitřního kontrolního systému
- 5) znalost podvodných schémat

#### **6.1.2 Prevence vnitřních podvodných jednání**

Všeobecně je vnímáno, že prevence a odhalování těchto nežádoucích činností je záležitostí pouze vedení organizace.

Podle průzkumu jsou případy vnitřních podvodných jednání odhalovány zejména na základě:

<b>Příčiny odhalení podvodných jednání</b>	<b>ČR</b>	<b>Západní Evropa</b>
<b>Varování</b>	20	27
<b>Změny ve vedení společnosti</b>	7	8
<b>Auditem</b>	53	48
<b>Systém řízení rizik</b>	33	28
<b>Náhodou</b>	20	33
	% organizací	

Tabulka 1: Příčiny odhalení podvodných jednání [3]

Jak vyplývá z přehledu je audit stále nejspolehlivějším prostředkem k odhalení případů vnitřních podvodných jednání v organizacích.

Z výsledků výše uváděného průzkumu rovněž vyplývá, že organizace v ČR nemají vytvořeny dostatečné mechanismy k odhalování případů vnitřních podvodných jednání.

Opatření proti vnitřním podvodným jednáním jsou rozdělena do několika skupin:

- 1) opatření psychologická, jejichž součástí je i formulování etického kodexu organizace,
- 2) opatření k eliminaci rizik vyplývajících z vnitřních podvodných jednání,
- 3) opatření organizační, ochranná a personální,
- 4) Ochranná opatření před počítačovými podvody. [3]

## 6.2 Česká asociace pojišťoven (ČAP)

Česká asociace pojišťoven je zájmovým sdružením vytvořeným na organizaci a podporu vzájemné pomoci, spolupráce a zabezpečení zájmů pojišťoven a zajišťoven. Svou činnost zahájila 1. 1. 1994 jako nástupkyně Československé asociace pojišťoven.

Členy asociace mohou být pouze pojišťovny, které mají povolení k podnikání v pojišťovnictví na území České republiky na základě splnění podmínek stanovených zákonem o pojišťovnictví. [5]

### 6.2.1 Prevence pojistných podvodů České asociace pojišťoven

Jednou z priorit České asociace pojišťoven (ČAP) je působit v oblasti prevence a odhalování pojistného podvodu a dalšího protiprávního jednání. Zajišťovat vzájemnou výměnu a sdílení informací o skutečnostech týkajících se pojištění fyzických a právnických osob mezi pojišťovnami za účelem prevence a odhalování pojistného podvodu a dalšího protiprávního jednání ve smyslu ustanovení § 129 odst. 6 zákona č. 277/2009 Sb., o pojišťovnictví (ZPOJ). ČAP za tímto účelem vyvinula a provozuje systém pro výměnu informací o podezřelých okolnostech (SVIPO), kterého se mohou za stejných podmínek účastnit všechny komerční pojišťovny působící na českém pojistném trhu bez ohledu na jejich členství v ČAP.

### 6.2.2 Systém pro výměnu informací o podezřelých okolnostech (SVIPO)

SVIPO umožňuje systémově identifikovat pojistné události, u nichž existuje vysoká pravděpodobnost, že se jedná o pojistné podvody. Systém identifikuje sofistikované případy pojistného podvodu, které bývají zpravidla dopředu připravovány a páčány organizovanými skupinami pachatelů. Jde například o pokusy získat pojistné plnění za stejnou škodu u více pojišťoven současně (při zatajení vícenásobného pojištění) nebo opakovaně (při zatajení předchozí škody), případy příliš častých škod subjektu nebo předmětu pojištění (např. vozidla), pokud jejich četnost překračuje statistickou pravděpodobnost nahodilosti, nebo případy opakovaného výskytu stejných subjektů v různých škodných událostech, v nichž se střídají jejich role.

SVIPO tyto podezřelé okolnosti identifikuje a automaticky předá informaci dotčeným pojišťovnám. Pojišťovny podezřelé pojistné události dále prověřují za účelem potvrzení nebo vyvrácení podezření a přijetí náležitých opatření.

Za účelem splnění povinnosti stanovené § 18 odst. 2 zákona č. 101/2000 Sb., o ochraně osobních údajů, ve znění pozdějších předpisů (ZOOÚ), uvádíme následující skutečnosti:

Účelem zpracování dat ve SVIPO je splnění zákonné povinnosti pojišťoven dle § 129 odst. 6 ZPOJ vzájemně se informovat a sdílet informace o skutečnostech týkajících se pojištění fyzických a právnických osob a jeho zprostředkování, včetně informací o zmocněncích účastníků pojištění a dalších osobách zúčastněných na škodné nebo pojistné události, za účelem prevence a odhalování pojistného podvodu a dalšího protiprávního jednání.

Ve SVIPO jsou zpracovávána data o škodných/pojistných událostech fyzických a právnických osob z pojištění odpovědnosti za škodu způsobenou provozem vozidla a havarijního pojištění motorových vozidel, z nichž některé mají charakter osobních údajů.

Příjemci informací ze SVIPO jsou komerční pojišťovny, které se systému účastní.

Délka období, po které jsou data o likvidovaných škodných/pojistných událostech ve SVIPO zpracovávána, je 10 let od vzniku škodné/pojistné události.

Správce údajů dle ZOOÚ je ČAP, na kterou jednotlivé pojišťovny přenesly svoji povinnost stanovenou v § 129 odst. 6 ZPOJ v rozsahu služeb zajišťovaných SVIPO. Data jsou zpracovávána společností SUPIN, s. r. o., dceřinou společností ČAP a České kanceláře pojistitelů.

ČAP jako správce osobních údajů zpracováváných SVIPO a rovněž SUPIN, s. r. o. jako jejich zpracovatel provozují SVIPO v souladu s ustanoveními ZOOÚ a přijaly veškerá opatření, aby nemohlo dojít k neoprávněnému nebo nahodilému přístupu k osobním údajům, k jejich změně, zničení či ztrátě, neoprávněným přenosům, k jejich jinému neoprávněnému zpracování, jakož i k jinému zneužití osobních údajů stanovenému ZOOÚ.

Subjekty údajů mohou v souladu s ustanovením § 12 ZOOÚ požádat o informaci o zpracování jejich osobních údajů ve SVIPO prostřednictvím e-mailové adresy svipo@cap.cz nebo písemně na adrese ČAP pod značkou „SVIPO“. [11]

### **6.3 Česká kancelář pojistitelů (ČKP)**

ČKP je právnickou osobou, která byla zřízena zákonem č. 168/1999 Sb., o pojištění odpovědnosti z provozu vozidla jako profesní organizace pojistitelů, kteří jsou na území ČR oprávněni provozovat pojištění odpovědnosti za škodu způsobenou provozem vozidla.

ČKP spravuje garanční fond, provozuje hraniční pojištění, které se uzavírá při vstupu cizozemského vozidla na území ČR zaplacením pojistného, a to na dobu jeho pobytu na tomto území.

Dále Kancelář provozuje informační středisko. Jeho hlavní funkcí je zjišťovat, uchovávat a poskytovat vybrané údaje o pojištění odpovědnosti vozidel registrovaných na území České republiky a uchovávat a poskytovat vybrané údaje o škodních zástupcích, které jmenovaly pojišťovny, jež mají oprávnění provozovat povinné ručení v České republice pro území ostatních členských států Evropského hospodářského prostoru.

ČKP zabezpečuje plnění úkolů, které souvisí s jejím členstvím v Radě kanceláří, uzavírá dohody s kanceláři pojišťovatelů cizích států, informačními středisky a orgány, jež jsou v jiných členských státech pověřeny vyřizováním žádostí o náhradní plnění a zabezpečuje úkoly vyplývající z těchto dohod. Spolupracuje se státními orgány ve věcech týkajících se pojištění odpovědnosti, vede evidence a statistiky pro účely pojištění odpovědnosti.

Dále Kancelář předává data o pojištěných vozidlech Centrálnímu registru vozidel za účelem porovnání s daty registrovaných vozidel a identifikuje tak registrovaná nepojištěná vozidla, jež pak oznamuje správním orgánům.

Ve vztahu k poškozeným, tj. těm, kterým byla provozem vozidla způsobena škoda, vystupuje ČKP jako garant a poskytovatel:

- plnění za škodu na zdraví nebo usmrcením způsobenou provozem nezjištěného vozidla, za kterou odpovídá nezjištěná osoba,
- plnění za škodu způsobenou provozem vozidla bez pojištění odpovědnosti,
- plnění za škodu způsobenou provozem vozidla pojištěného u pojistitele, který z důvodu svého úpadku nemůže uhradit tuto škodu,
- plnění za škodu způsobenou provozem cizozemská vozidla pojištěného hraničním pojištěním,
- plnění za škodu způsobenou provozem cizozemského vozidla, jehož řidiči nevzniká při provozu tohoto vozidla na území ČR povinnost uzavřít hraniční pojištění, náhradního plnění podle § 24 a) a § 24 b) zákona č. 168/1999 Sb.

Ve vztahu k povinným, tj. těm, kteří odpovídají za škodu způsobenou nezjištěným vozidlem nebo vozidlem bez pojištění odpovědnosti, má ČKP právo na náhradu toho, co za ně poškozeným plnila. [12]

## **6.4 Mezinárodní organizace**

### **6.4.1 European Insurance and Reinsurance Federation (CEA) – Evropská federace národních asociací pojistitelů**

Evropská pojišťovací a zajišťovací federace prostřednictvím svých 33 členů (národních pojišťovacích asociací) reprezentuje všechny druhy pojišťoven a zajišťoven. CEA zastupuje podniky, jejichž podíl na celkovém evropském přijatém pojistném činí zhruba 95 %. Objem pojistného evropských pojišťoven dosahuje 1 050 mld. eur. Členové CEA zaměstnávají přes milion zaměstnanců a do hospodářství investují více než 6 800 mld. eur.

Česká asociace pojišťoven je řádným členem CEA od října 1998. [13]

### **6.4.2 International Association of Insurance Fraud Agencies (IAIFA) – Mezinárodní asociace agentur pro pojistný podvod**

Mezinárodní organizace, která vznikla v roce 1987 v Torontu z důvodů narůstajících pojistných podvodů. Jejím cílem je zlepšení komunikace, spolupráce a výměna informací při odhalování pojistných podvodů na mezinárodní úrovni. IAIFA pořádá každoročně výroční konference, na kterých informuje své členy o vývoji situace pojistných podvodů.

[14]

## **PRAKTICKÁ ČÁST**

## 7 PŘEHLEDY POJISTNÝCH PODVODŮ DLE POLICIE ČR

V této kapitole jsou zpracovány statistiky pojistných podvodů dle Ministerstva spravedlnosti ČR a Policie ČR v letech 2000 až 2011. Tyto údaje se liší od statistik pojišťoven, neboť pojišťovny nepředávají všechny případy k šetření a následnému podání trestního oznámení na Policii ČR. Do roku 2009 se pojistný podvod řídí zákonem číslo 140/1961 Sb., trestní zákon a od roku 2010 je tento problém řízen zákonem číslo 40/2009 Sb. trestní zákon.

### 7.1 Přehled pojistných podvodů celkem dle Policie ČR v České republice

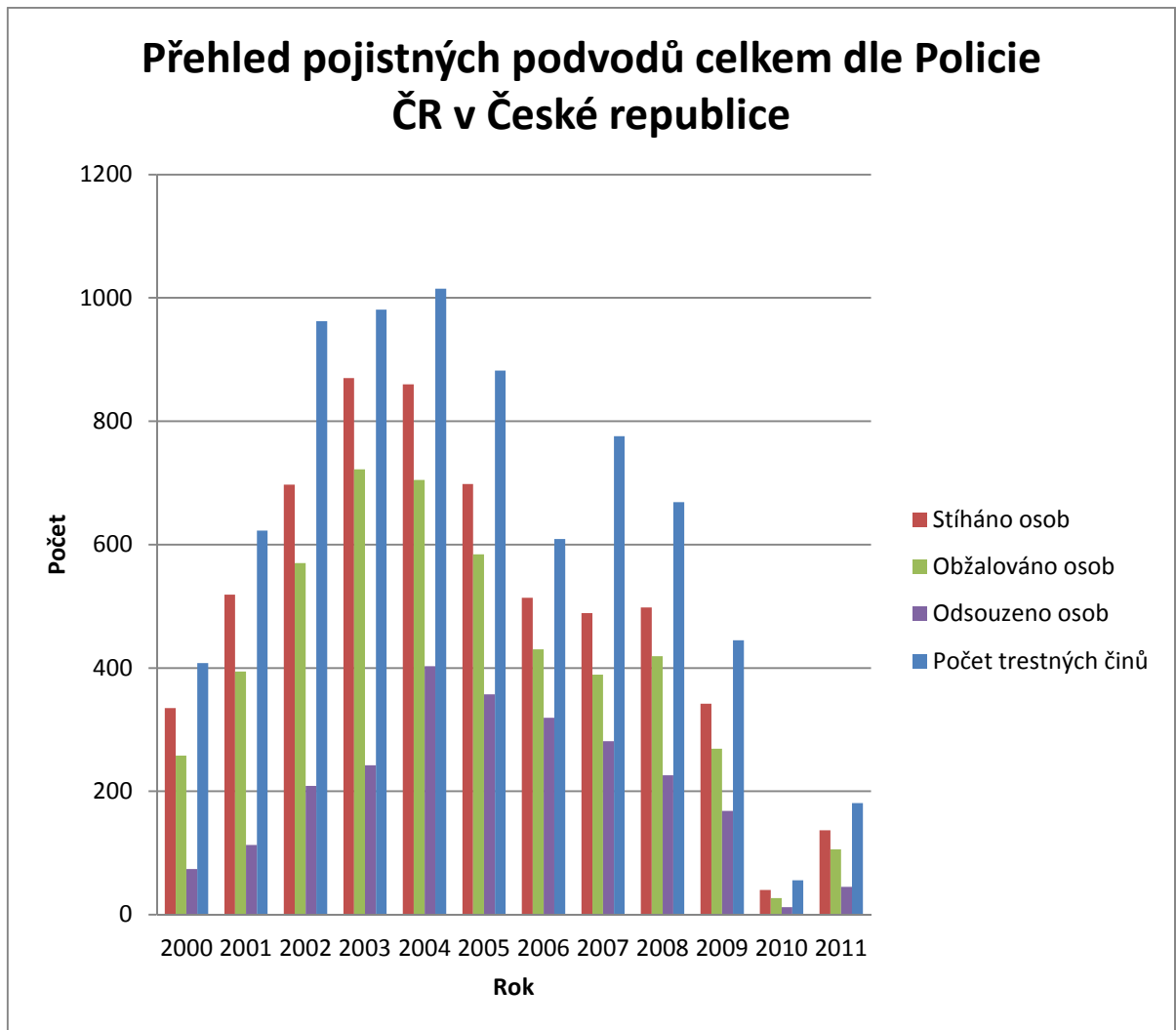
Rok	Počet trestných činů	Stíháno osob	Obžalováno osob	Odsouzeno osob
2000	408	335	258	74
2001	623	519	394	113
2002	962	697	570	209
2003	981	870	722	242
2004	1015	860	705	403
2005	882	698	584	357
2006	609	514	430	319
2007	776	489	389	281
2008	669	498	419	226
2009	445	342	269	168
2010	56	40	27	12
2011	181	137	106	45

Tabulka 2: Přehled pojistných podvodů celkem dle Policie ČR v České republice.

Zdroj: Vlastní zpracování dle [15]

Z výše uvedené tabulky vyplývá, že nejvíce trestných činů pojistného podvodu v České republice bylo pácháno v letech 2002 – 2005. V roce 2006 se situace mírně zlepšila a dále se znovu zhoršila v letech 2007 – 2008, ale měla spíše klesající tendenci. Níže jsou výsledky zaneseny do grafu pro přehlednost.





Graf 1: Přehled pojistných podvodů celkem dle Policie ČR v České republice

## 7.2 Přehled pojistných podvodů v letech 2000 – 2011 dle Policie ČR celkem v jednotlivých krajích

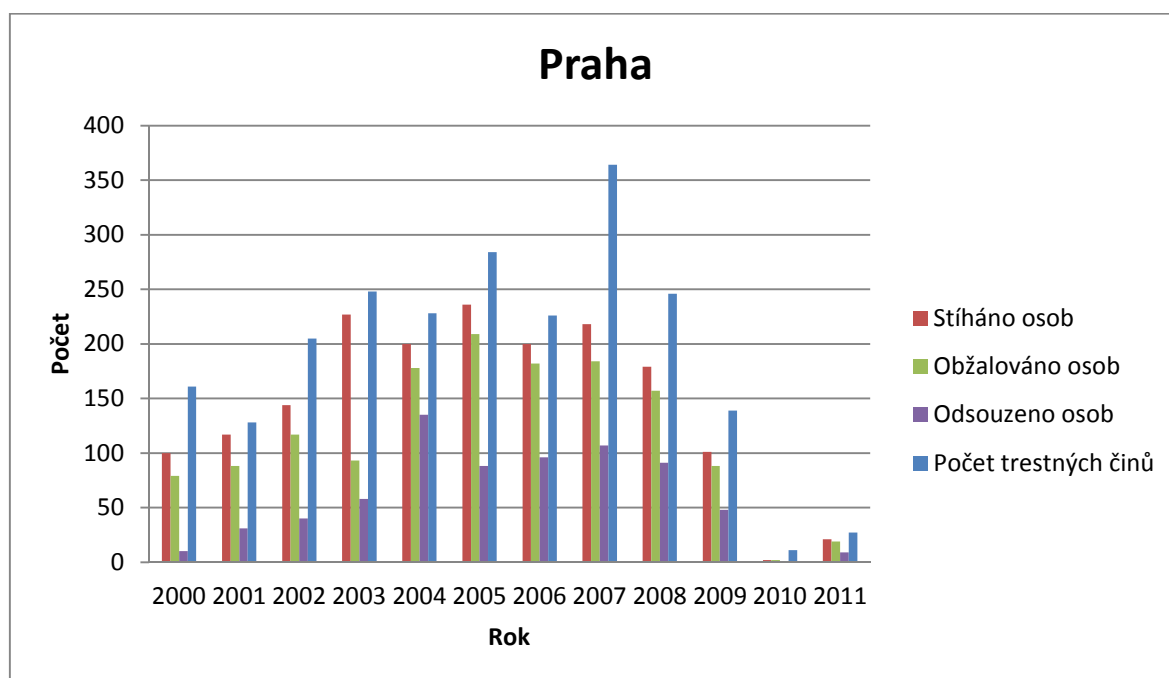
V této kapitole jsou zpracované tabulky podle jednotlivých krajů a následně pro přehlednost grafy, které ukazují přehled trestných činů v České republice. Jak vyplývá z níže uvedených tabulek, největší počet trestných činů je páchan v našem hlavním městě Praha za ním následují Severní Čechy a dále kraje Moravy.

## 7.2.1 Praha

Rok	Počet trestných činů	Stíháno osob	Obžalováno osob	Odsouzeno osob
2000	161	100	79	10
2001	128	117	88	31
2002	205	144	117	40
2003	248	227	93	58
2004	228	200	178	135
2005	284	236	209	88
2006	226	200	182	96
2007	364	218	184	107
2008	246	179	157	91
2009	139	101	88	48
2010	11	2	2	0
2011	27	21	19	9

Tabulka 3: Přehled pojistných podvodů celkem dle Policie ČR v Praze.

Zdroj: vlastní zpracování dle [13]

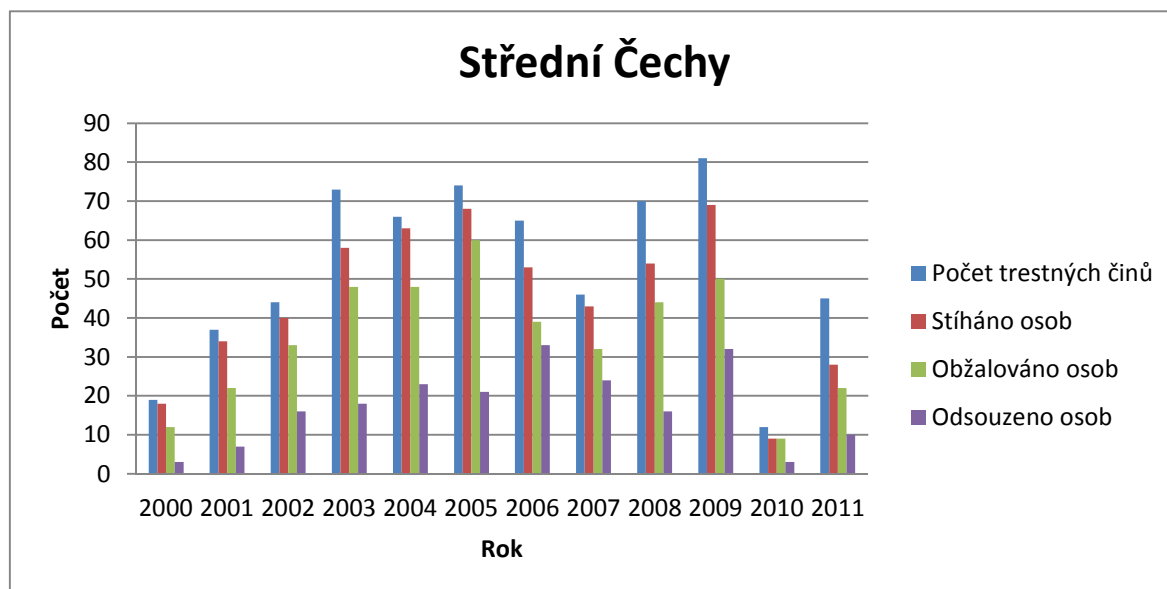


Graf 2: Přehled pojistných podvodů celkem dle Policie ČR v Praze

## 7.2.2 Střední Čechy

Rok	Počet trestných činů	Stíháno osob	Obžalováno osob	Odsouzeno osob
2000	19	18	12	3
2001	37	34	22	7
2002	44	40	33	16
2003	73	58	48	18
2004	66	63	48	23
2005	74	68	60	21
2006	65	53	39	33
2007	46	43	32	24
2008	70	54	44	16
2009	81	69	50	32
2010	12	9	9	3
2011	45	28	22	10

Tabulka 4: Přehled pojistných podvodů celkem dle Policie ČR ve Středních Čechách. Zdroj: vlastní zpracování dle [13]



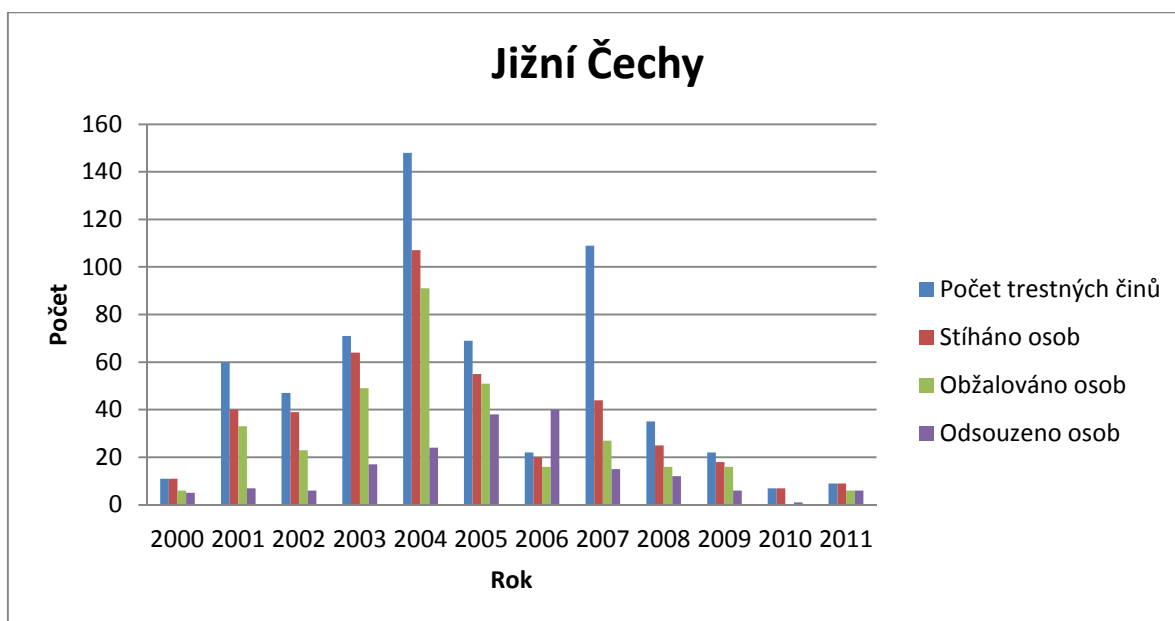
Graf 3: Přehled pojistných podvodů celkem dle Policie ČR ve Středních Čechách

## 7.2.3 Jižní Čechy

Rok	Počet trestných činů	Stíháno osob	Obžalováno osob	Odsouzeno osob
2000	11	11	6	5
2001	60	40	33	7
2002	47	39	23	6
2003	71	64	49	17
2004	148	107	91	24
2005	69	55	51	38
2006	22	20	16	40
2007	109	44	27	15
2008	35	25	16	12
2009	22	18	16	6
2010	7	7	0	1
2011	9	9	6	6

Tabulka 5: Přehled pojistných podvodů celkem dle Policie ČR v Jižních Čechách.

Zdroj: vlastní zpracování dle [13]

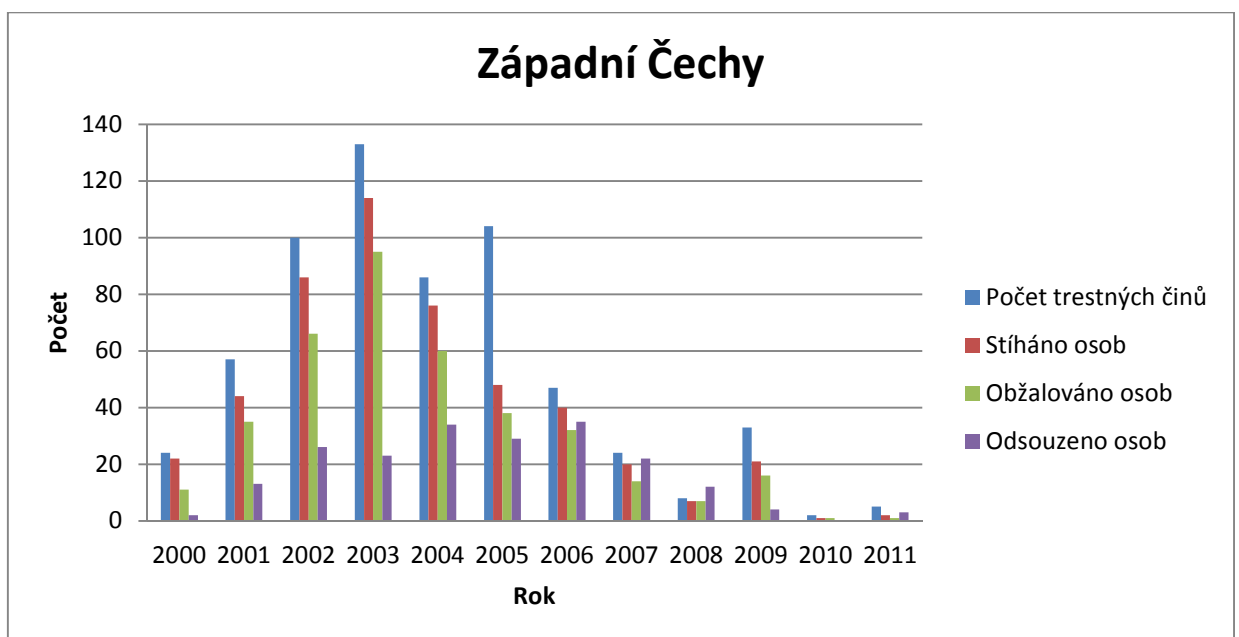


Graf 4: Přehled pojistných podvodů celkem dle Policie ČR v Jižních Čechách

## 7.2.4 Západoň Čechy

Rok	Počet trestných činů	Stíháno osob	Obžalováno osob	Odsouzeno osob
2000	24	22	11	2
2001	57	44	35	13
2002	100	86	66	26
2003	133	114	95	23
2004	86	76	60	34
2005	104	48	38	29
2006	47	40	32	35
2007	24	20	14	22
2008	8	7	7	12
2009	33	21	16	4
2010	2	1	1	0
2011	5	2	1	3

Tabulka 6: Přehled pojistných podvodů celkem dle Policie ČR v Západoň Čechách. Zdroj: vlastní zpracování dle [13]

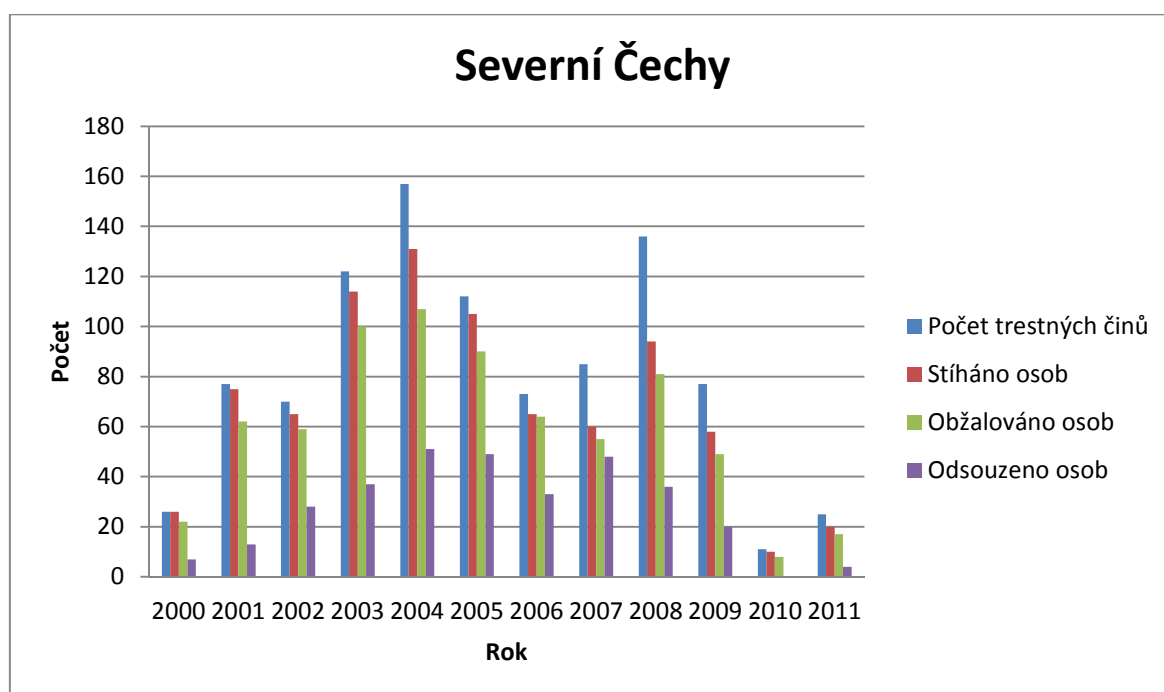


Graf 5: Přehled pojistných podvodů celkem dle Policie ČR v Západoň Čechách

## 7.2.5 Severní Čechy

Rok	Počet trestných činů	Stíháno osob	Obžalováno osob	Odsouzeno osob
2000	26	26	22	7
2001	77	75	62	13
2002	70	65	59	28
2003	122	114	100	37
2004	157	131	107	51
2005	112	105	90	49
2006	73	65	64	33
2007	85	60	55	48
2008	136	94	81	36
2009	77	58	49	20
2010	11	10	8	0
2011	25	20	17	4

Tabulka 7: Přehled pojistných podvodů celkem dle Policie ČR v Severních Čechách. Zdroj: vlastní zpracování dle [13]

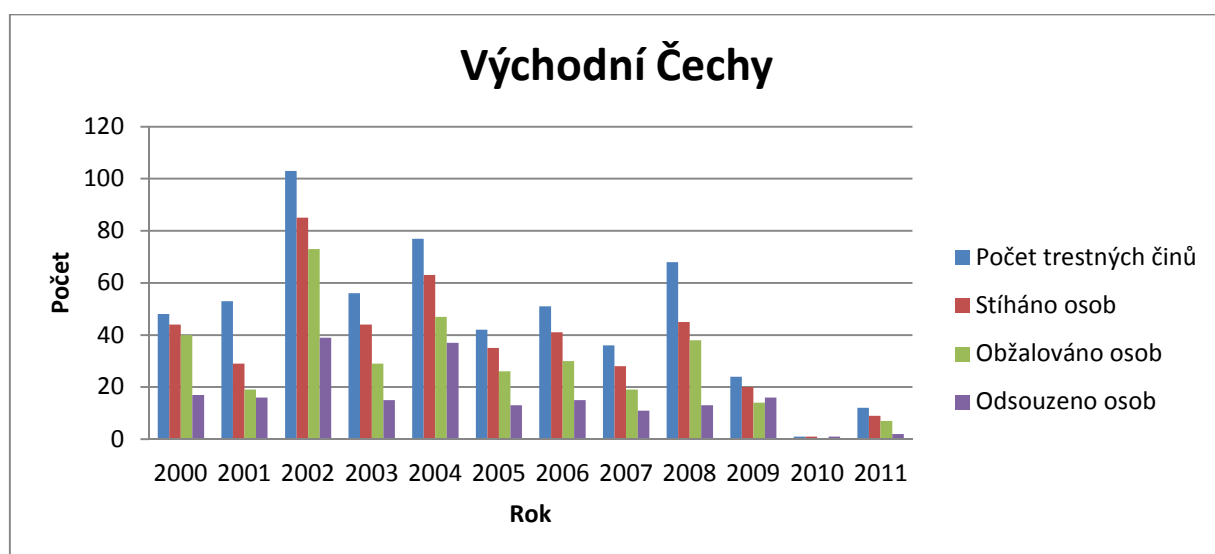


Graf 6: Přehled pojistných podvodů celkem dle Policie ČR v Severních Čechách

## 7.2.6 Východní Čechy

Rok	Počet trestných činů	Stíháno osob	Obžalováno osob	Odsouzeno osob
2000	48	44	40	17
2001	53	29	19	16
2002	103	85	73	39
2003	56	44	29	15
2004	77	63	47	37
2005	42	35	26	13
2006	51	41	30	15
2007	36	28	19	11
2008	68	45	38	13
2009	24	20	14	16
2010	1	1	0	1
2011	12	9	7	2

Tabulka 8: Přehled pojistných podvodů celkem dle Policie ČR ve Východních Čechách. Zdroj: vlastní zpracování dle [13]



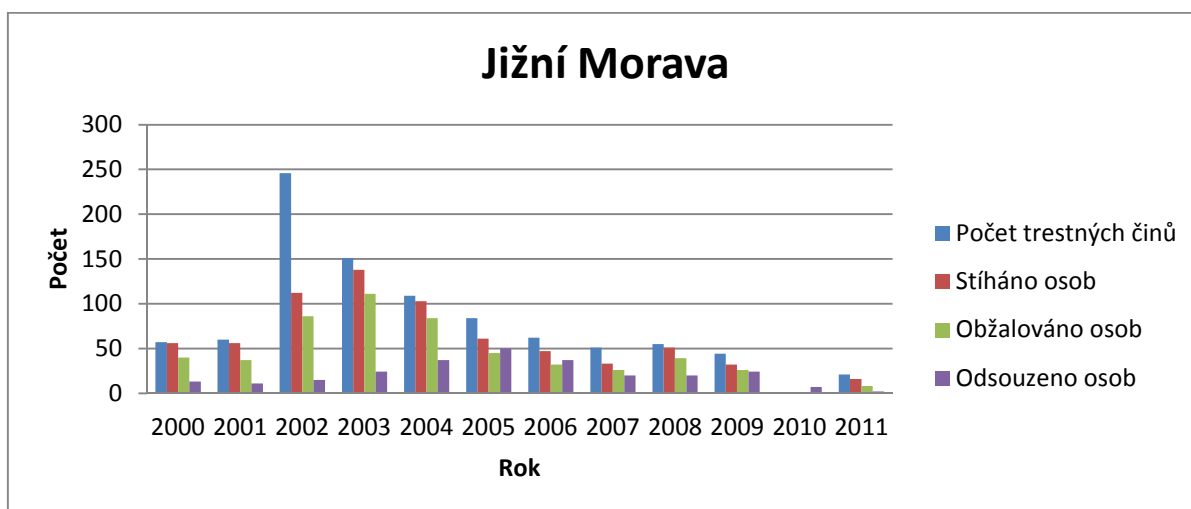
Graf 7: Přehled pojistných podvodů celkem dle Policie ČR ve Východních Čechách

## 7.2.7 Jižní Morava

Rok	Počet trestných činů	Stíháno osob	Obžalováno osob	Odsouzeno osob
2000	57	56	40	13
2001	60	56	37	11
2002	246	112	86	15
2003	151	138	111	24
2004	109	103	84	37
2005	84	61	45	50
2006	62	47	32	37
2007	51	33	26	20
2008	55	51	39	20
2009	44	32	26	24
2010	0	0	0	7
2011	21	16	8	2

Tabulka 9: Přehled pojistných podvodů celkem dle Policie ČR na Jižní Moravě.

Zdroj: vlastní zpracování dle [13]



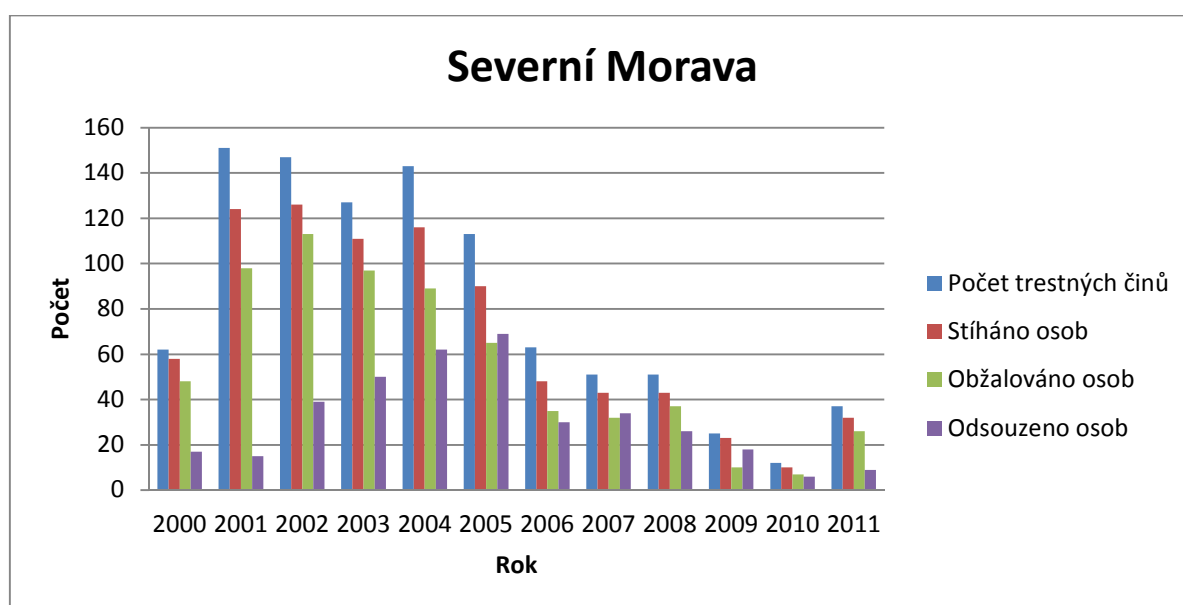
Graf 8: Přehled pojistných podvodů celkem dle Policie ČR na Jižní Moravě



## 7.2.8 Severní Morava

Rok	Počet trestných činů	Stíháno osob	Obžalováno osob	Odsouzeno osob
2000	62	58	48	17
2001	151	124	98	15
2002	147	126	113	39
2003	127	111	97	50
2004	143	116	89	62
2005	113	90	65	69
2006	63	48	35	30
2007	51	43	32	34
2008	51	43	37	26
2009	25	23	10	18
2010	12	10	7	6
2011	37	32	26	9

Tabulka 10: Přehled pojistných podvodů celkem dle Policie ČR na Severní Moravě. Zdroj: vlastní zpracování dle [13]



Graf 9: Přehled pojistných podvodů celkem dle Policie ČR na Severní Moravě

### 7.3 Příklady pojistných podvodů Policie ČR

#### 1) Muž fingoval dopravní nehodu.

Kriminalisté z územního odboru Plzeň - jih důsledným šetřením zjistili pojistný podvod, ke kterému došlo na jejich teritoriu. Podezřelý muž zinscenoval dopravní nehodu dvou osobních vozidel zn. Mitsubichi Galant a Mercedes Benz s úmyslem uplatnit nárok na plnění z pojistné smlouvy. Na základě této fingované dopravní nehody bylo po jedné pojišťovací společnosti požadováno pojistné plnění na poškození vozidla v celkové výši 482.589,- Kč, neboť údajný viník dopravní nehody měl sjednáno u této pojišťovny povinné ručení svého vozidla. Vyplacení požadované částky překazili podezřelému muži kriminalisté a nyní si vykutálený řidič převzal usnesení o zahájení trestního stíhání a hrozí mu trest odnětí svobody až na 5 let. [16]

#### 2) České Budějovice - Mladá žena si naoko nechala odcizit svůj automobil, pak podala oznámení na pojišťovnu.

Pojistný podvod ve stádiu pokusu za 428 000 korun objasnili českobudějovičtí kriminalisté, z oddělení hospodářské kriminality. Toho se dle všech naplněných znaků skutkové podstaty přečinu měla dopustit 31letá žena z krajského města, tím že koncem února podala na obvodním oddělení Hluboká nad Vltavou trestní oznámení o krádeži motorového vozidla tovární značka BMW a zároveň nahlásila na své pojišťovně pojistnou událost. V té uvedla nepravdivé údaje o existenci, vzniku, průběhu a následku krádeže. Hlubočtí policisté precizní spoluprací s kriminální službou zjistili, že skutečnost krádeže je trochu jiná a předali podklady do vyšetřování. Kriminalisté dále zjistili, že si žena nechala naoko svůj vůz odcizit, převést do Českých Budějovic a rozebrat na náhradní díly. Ty následně prodávala. Včera kriminalisté zahájili úkony trestního stíhání a žena se musí připravit na soudní řízení. [17]

#### 3) Prachatice – Podvodným způsobem chtěli získat pojistné plnění z dopravní nehody, teď čelí trestnímu stíhání.

Prachatičtí kriminalisté zahájili usnesením trestní stíhání 33leté ženy z Prachaticka a 42letého muže z Vimperska, jako obviněných, z trestného činu pojistný podvod, kterého se dopustili tím, že v rámci řízení o pojistném plnění, ve věci dopravní nehody, z ledna roku

2007, uplatnili fiktivní smlouvu. Stíhaná žena, jakožto právní zástupce poškozeného účastníka nehody, obviněného muže, smlouvu antidatovala, a to do doby před nehodou, na kterou následně nárokovala pro svého klienta částku ve výši nejméně 160 000 korun. Tento nárok však nebyl pojišťovnou uznán a částka tedy vyplacena nebyla. Oba obvinění tímto jednáním uvedli pojišťovnu v omyl, ve snaze získat podvodným způsobem pojistné plnění. Další vyšetřování provádí prachatičtí kriminalisté. [18]

#### 4) **Jeseník - Po pojišťovně chtěl zaplatit již zastavenou pilu**

Policejní komisař sdělil 43letému muži z Jeseníku podezření ze spáchání pojistného podvodu. Na konci roku 2010 chtěl úmyslně neoprávněně získat celkem 14.000 Kč. Vše začalo tím, že se do jeho chaty vloupal neznámý pachatel a odcizil z ní nějaké věci. Protože měl 43letý muž sjednanou pojistku, nahlásil tuto škodní událost na zákaznické centrum. Mimo jiných věcí nahlásil odcizení i motorové pily zn. Husqvarna. V době vloupání však tuto pilu již nevládnul. O čtyři měsíce dříve ji totiž zastavil v zastavárně na Klatovsku a v termínu splatnosti si ji nevyzvedl. Přestože uplatňoval vyplacení pojistky, nakonec k pojistnému plnění ze strany pojišťovny nedošlo. Svým jednáním tak mohl 43letý muž způsobit společnosti škodu v celkové výši nejméně 14.000 Kč.[19]

#### 5) **Fingovaná dopravní nehoda odhalena.**

Kladenští kriminalisté včera zahájili úkony trestního řízení ve věci trestného činu pojistný podvod. Toho se měli dopustit dva muži ve věku dvaadvaceti a dvatřiceti let z okresu Kladno 29. ledna tohoto roku. Podezřelí ve večerních hodinách na křižovatce mezi obcemi Třebusice a Zvoleněves zinscenovali dopravní nehodu, ke které mělo dojít tak, že mladší z řidičů s osobním vozidlem zn. Audi nedodržel bezpečnou vzdálenost a následně narazil přední částí svého vozidla do zadní části osobního vozidla zn. Mercedes Benz, který brzdil před hranicí křižovatky. Na základě poznatku a spisového materiálu DI Kladno a znaleckého posudku vypracovaného na základě žádosti pojišťovny, je zde důvodné podezření ze spáchání trestného činu. Toho se mohli společným jednáním dopustit oba řidiči tím, že výše uvedenou nehodu nejprve zinscenovali a následně nahlásili jako pojistnou událost u pojišťovny v úmyslu obohatit se. Podezřelému dvatřicetiletému muži bylo poškozenou pojišťovnou vyplaceno pojistné ve výši 183.252,- Kč, staršímu z mužů

bylo poškozenou pojišťovnou pojistné plnění ve výši 170.000,- Kč zablokováno. Pokud jim bude výše uvedený podvod prokázán, hrozí jim trest odnětí svobody až na tři léta.[20]

## **8 VYŠETŘOVÁNÍ POJISTNÉHO PODVODU V PRAXI Z POHLEDU POJIŠŤOVNY**

V poslední době s rostoucí krizí roste i počet pojistných podvodů. Pojišťovny za loňský rok prošetřily o 30 procent více pojistných podvodů. Před několika lety byl snad největší podíl v trestných činech v oblasti autopojištění. Nyní roste i počet odhalených podvodů v pojištění majetku a odpovědnosti za škodu. Tento trend není jen v České republice, ale i v zahraničí. Některé pojišťovny mají bohužel malé týmy na vyšetřování pojistných podvodů, a proto se zabývají jen určitou oblastí podvodů. Obvykle nejvíce frekventované pojištění aut.

### **8.1 Opatření pojišťovny při vyšetřování pojistného podvodu**

Pojišťovny by si měly vést databázi o podezřelých, šetřených případech a jejich subjektech. O pojistném podvodu si založit podrobnou agendu, podle které by se dalo snáze určit, zda se jedná o pojistný podvod či nikoliv. Ve většině případů se subjekty podvodů shodují určitými rysy, které se opakují. Podle nich je pro pojišťovnu snadnější odhalit, že jde o pojistný podvod.

Dalším důležitým krokem je správná analýza již existujících dat o podezřelých za použití statistických metod. Pokud se tyto data správně využijí pomocí statistických nástrojů, lze z nich vytvořit model podvodného chování klientů nebo zaměstnanců.

Zavedením kvalitního vnitřního kontrolního systému v pojišťovnách se zamezuje vzniku pojistných podvodů. Někdy je těžké pro pojišťovnu odhalit podvod zvláště v případech, kdy jsou do případu zapojeny organizované skupiny.

Důležitým prvkem je výměna informací o podvodu na trhu mezi pojišťovnami, která musí být podle platné legislativy - zákon o pojišťovnictví, zákon o pojistné smlouvě, trestního zákona a dalších souvisejících norem. Neméně důležitá je i spolupráce s orgány činnými v trestním řízení a předávání si informací u více pojišťoven v mezinárodním měřítku.

## 8.2 Přehled šetřených pojistných podvodů za rok 2011

Dosažená hodnota pojistných podvodů, které odhalily pojišťovny v roce 2011, byla 840 miliónů což je o 34 procent více než předloni. Útvary pojišťoven určené k prošetřování podvodů šetřily více než 6600 podezřelých škod to je o 30 procent více než v roce 2010. Světové statistiky uvádí, že každý sedmý případ, který klient ohlásí pojišťovně je pojistný podvod.

Níže v tabulce je uvedený přehled šetřených pojistných podvodů České asociace pojišťoven za rok 2011.

<b>Obor pojištění</b>	<b>Počet případů</b>	<b>Výše nárokovaných plnění v Kč</b>	<b>Výše prokázané hodnoty v Kč</b>
<b>Pojištění vozidel</b>	4728	627142000	329730000
<b>Pojištění přepravy</b>	17	4018000	1317000
<b>Pojištění majetku a odpovědnosti</b>	891	895933000	425569000
<b>Pojištění osob</b>	1046	84555000	82461000
<b>Celkem</b>	6682	1611648000	839077000

Tabulka 11: Přehled šetřených pojistných podvodů za rok 2011. Zdroj: vlastní zpracování dle [21]

Z tabulky vyplývá, že nejvíce pojistných podvodů je pácháno v pojištění vozidel, dále následuje pojištění osob, pojištění majetku a odpovědnosti na posledním místě je pojištění přepravy.

### 8.3 Odhalené pojistné podvody dle jednotlivých krajů ČR za rok 2011

Z níže uvedené tabulky vyplývá, že podvody rostou stále více. Největší nárůst o 38 % byl zaznamenán v Královéhradeckém kraji, za ním následuje Jihočeský a Olomoucký kraj. Naopak v Středočeském kraji byl pokles v konání tohoto skutku.

Kraj	2010	2011	Nárůst / Pokles
Praha	69,7	77,1	7,4
Jihočeský	38,9	49,4	10,5
Královéhradecký	10,1	48,2	38,1
Středočeský	39,6	31,4	-8,2
Moravskoslezský	26,3	22,3	-4
Plzeňský	17,4	19,3	1,9
Pardubický	19,6	17,3	-2,3
Liberecký	14,1	14,4	0,3
Jihomoravský	7,4	13,8	6,4
Olomoucký	2,6	11,7	9,1
Karlovarský	4,8	9,7	4,9
Vysočina	13,1	9,2	-3,9
Ústecký	11,8	7,6	-4,2
Zlínský	2,3	7,0	4,7
<b>Celkový součet</b>	<b>277,7</b>	<b>338,4</b>	<b>60,7</b>

Tabulka 12: Přehled odhalených pojistných podvodů podle jednotlivých krajů ČR za rok 2011. Zdroj: Vlastní zpracování dle [22]

## 8.4 Odhalené pojistné podvody dle jednotlivých krajů za první pololetí 2012

České pojišťovny zaznamenaly v pololetí tohoto roku velké množství fingovaných nehod z parkovišť před nákupními centry. Tyto typy případů mají podobný průběh. Předem domluvení účastníci nehody se sejdou na parkovišti. Nehodu nafingují, tak aby vypadala reálně, a celou situaci sehrají. Jelikož od roku 2009 se ke škodě, která je nižší jak sto tisíc nemusí volat policie ČR, nehodu proto nafotí a nahlásí pojišťovně. Většinou je neodradí ani fakt, že nákupní centra si vedou kamerové záznamy. Pachatelé si počkají zhruba tři týdny, aby měli jistotu, že záznamy budou již přehrány a nahlásí škodu pojišťovně. V níže uvedené tabulce je porovnání škod Allianz pojišťovny, které ji vznikly za první pololetí 2011 a 2012. Nejvíce případů odhalila v Praze, dále ve Středočeském kraji, nejméně podvodů pojišťovna řešila na Vysočině.

<b>Odhalené podvody 1. pololetí 2011/2012</b>		
<b>Kraj</b>	<b>Odhalené mil. Kč</b>	<b>Odhalené případy</b>
<b>Praha</b>	5,4/9,3	155/160
<b>Jihočeský kraj</b>	3,3/3,9	21/45
<b>Jihomoravský kraj</b>	5,8/4,5	34/50
<b>Karlovarský kraj</b>	2,2/4	17/33
<b>Královéhradecký kraj</b>	2,2/3,4	16/37
<b>Liberecký kraj</b>	2,8/2,2	25/41
<b>Moravskoslezský kraj</b>	4,5/4	47/63
<b>Olomoucký kraj</b>	2,7/3	19/36
<b>Pardubický kraj</b>	4,2/2,3	19/24
<b>Plzeňský kraj</b>	2,4/2,1	12/31
<b>Středočeský kraj</b>	12,9/5,8	151/115
<b>Ústecký kraj</b>	4,7/2,7	49/54
<b>Vysočina</b>	2,2/2,5	5/22
<b>Zlínský kraj</b>	3,1/2,6	16/23
<b>Celkem</b>	58,4/52,3	586/735

Tabulka 13: Přehled odhalených pojistných podvodů dle jednotlivých krajů ČR za první pololetí 2012. Zdroj: Vlastní zpracování dle [23]



## 8.5 Příklady pojistných podvodů tuzemských pojišťoven

### 1) Zázračně uzdravený invalida

Poškozený po dopravní nehodě chtěl po srážce s vozidlem, pojištěným právě u České pojišťovny, pojistné plnění ve výši pěti milionů korun kvůli údajné újmě na zdraví. Své nároky prokázal lékařskými posudky, které dokazovaly těžkou újmu na zdraví, trvalou invaliditu a doživotní upoutání na lůžko. "Vzhledem k některým nesrovnalostem v celém příběhu se do věci vložili naši detektivové. Ti zjistili, že poškozený nejenže není trvale invalidní a upoután na lůžko, ale bez problému pracuje a čile se účastní společenského života v restauračních zařízeních v okolí svého bydliště. Do těchto restaurací přitom kupodivu docházel sám, bez jakékoli opory či doprovodu," vzpomíná Bohman. "Pojistné plnění jsme tedy na základě výsledků šetření samozřejmě odmítli a na zázračně uzdraveného invalidu podali trestní oznámení," dodává. [24]

2) Klient z Prahy nahlásil České pojišťovně úraz, který se mu stal při kopané - při hře po úderu do nohy údajně došlo k naštípnutí patní kosti. Amatérskému fotbalistovi tak bylo v souladu s jeho pojistnou smlouvou vyplaceno za úraz téměř 80 tisíc korun. Šetřením detektivů České pojišťovny však bylo zjištěno, že se pojištěný v době, kdy měla probíhat intenzivní léčba zranění, zúčastnil přeborových utkání v kopané a v jednom ze zápasů dokonce dal gól. Z kontroly revizního lékaře pak vyplynulo, že patní kost hráče je naprosto bez traumatologických změn. Pojištěný musel vrátit pojistné plnění a další dohru bude mít celá záležitost ještě u soudu. Mezi nejčastější úrazy, které se klientům nikdy nestaly, a přesto je nahlásili, jsou zhmožděniny měkkých tkání, podvrtnutí kotníků, nebo kolen a také spáleniny.

3) Mezi největší podvody posledního čtvrtletí České pojišťovny patřila událost po požáru jedné z výrobních hal na východě Republiky. Klient nárokoval proplatit odvoz sutin a jejich uložení na skládku, jejich objem potvrdil znalecký posudek. Protože bylo detektivům České pojišťovny podezřelé množství sutin, které z požáru vznikly, nechali znalecký posudek prověřit. Zjistili, že byl účelově navýšen a klient se snažil díky němu navýšit pojistné plnění o 4,5 milionu korun.

- 4) Klient hlásí škodu na motorovém vozidle a nárokuje plnění z povinného ručení, které má u Generali zdarma rozšířené o krytí rizika střetu se zvěří. Zřejmě ho k tomu vede minimální spoluúčast jednoho tisíce korun a tak naaranžuje havárii včetně srnčích chlupů. Vyšetřovací tým nachází rozpory v popisu nehody a nechává u soudního znalce zhotovit posudek o původu zvířecí srsti, která se nacházela na vozidle. A výsledek? Srst pochází z obchodu s rybářskými potřebami, kde se používá na vázání mušek pro sportovní rybolov. [25]

## 9 VYŠETŘOVÁNÍ POJISTNÉHO PODVODU POJIŠŤOVNOU

### 9.1 Popis případu

Pojišťovna řeší případ, který se odehrál na Šumpersku mezi účastníky dopravní nehody. Dopravní nehoda se odehrála na křižovatce mezi obcemi Lesnice a Zábřeh. Došlo ke střetu dvou vozidel značky Renault 19 a Peugeot 307. Třiačtyřicetiletý muž způsobil škodu na vozidle Peugeot 307 tím, že nedal přednost v jízdě a došlo ke střetu s autem značky Renault 19. Jelikož škoda podle zúčastněných nepřesahovala 100 000 korun, nevolali k této nehodě Policii ČR. Na místě sepsali záznam o dopravní nehodě. Postižený muž žádá od pojišťovny výši škody 75 000 korun.

### 9.2 Postup pojišťovny

Pojišťovna si vyžádala od poškozeného tyto dokumenty:

- číslo pojistné smlouvy vozidla škůdce
- nacionále řidiče vozidla škůdce v době vzniku škody a vlastníka jeho vozidla
- údaje o nehodě
- údaje poškozeného vozidla i vozidla škůdce (SPZ, VIN, tovární značku a typ, rozsah škody)
- adresu poškozeného, telefon

Pracovník pojišťovny převzal tyto dokumenty a oznámil klientovi, že ho navštíví jejich likvidátor, aby si způsobenou škodu prohlédl. Na vyzvání likvidátora bylo poškozenému sděleno, že se dostaví k osobní prohlídce vozidla. Dále pracovník kontaktoval protistranu, aby u ní také vykonal prohlídku poškozeného auta.

Technik poškozeném požadovat tyto dokumenty:

- záznam o dopravní nehodě,
- řidičský průkaz řidiče vozidla v době vzniku škody,
- velký technický průkaz poškozeného vozidla.

Likvidátor na místě zjistil určité nesrovnalosti, které vplynuly z prohlídky obou aut. Škoda neodpovídala vzájemnému střetu vozidel.

Podle srovnání popisu střetu poškozených a vzniklé fotodokumentace likvidátora vplynulo, že osobní vozidlo Peugeot 306 bylo poškozeno již několik dní před nehodou.

Po příchodu na pojišťovnu oznámil své podezření určené osobě, která se zabývá pojistnými podvody k posouzení. Pracovník pojišťovny prověřil dané skutečnosti a potvrdil, že se jedná o pojistný podvod.

Pojišťovna poškozenému muži pojistné nevyplatila a celou věc oznámila na Policii ČR.

### **9.3 Postup policie ČR**

K prošetření případu požaduje police od pojišťovny tyto dokumenty:

- pojistnou smlouvu
- druh a rozsah pojištění
- popis pojistné události vyplývající z pojistné smlouvy
- přesná charakteristika pojistného podvodu
- písemné materiály související s uplatněním pojistné události

Policie po prošetření dodaných materiálu předala pojišťovně písemné vyjádření k podání trestního oznámení pro pojistný podvod.

## ZÁVĚR

Cílem diplomové práce bylo vymezit co je to pojistný podvod a podtrhnout význam prevence při snižování pojistné kriminality.

Pojistné podvody jsou závažnou trestnou činností. Lidé, kteří podvádí si mnohdy ani neuvědomují důsledky svého jednání, kdy způsobí škodu nejen pojišťovně, ale i všem účastníkům pojištění. Mnohdy pro malou pojistnou částku riskují vysoký trest odnětí svobody.

První kapitola je věnována charakteristice pojistného podvodu, způsobům jeho páchaní a forem. Dále zde bylo popsáno pojištění jako občanskoprávní vztah a význam prevence pojistných podvodů.

Ve druhé kapitole jsou uvedeny přehledy pojistných podvodů dle evidence Policie ČR a dále statistiky pojišťoven. Z uvedených statistiky vyplývá, že neproblémovější oblastí je pojištění aut a za ním následuje pojištění osob a majetku. V poslední době pojišťovny začaly řešit i finančně nenáročné pojistné události, kterých je ale velké množství. Celkově totiž díky těmto „malým rybám“ přichází pojišťovny o miliardy korun.

Na závěr byl popsán praktický případ pojistného podvodu a jeho řešení ze strany pojišťovny, který vyústil trestním podáním. I v tomto případě se pachatel spoléhal na fakt, že jde o malou pojistnou částku a pojišťovna tudíž nebude příliš zkoumat podmínky pojistné události.

Budoucnost prevence lze spatřovat v systematické kontrole a motivaci zaměstnanců, jejich vzdělávání, tak aby dokázali rozpoznat jednání, které signalizuje, že by mohlo jít o pojistný podvod. Většina společností věnuje také velkou pozornost prevenci vnější směrem ke klientovi. Preventivní efekt má také zvýšená kriminalizace podvodů a spolupráce s Policií ČR.

Od začátku tohoto roku mohou české pojišťovny využívat nový nástroj na odhalování pojistných podvodů. Program SVIPO se začal vyvíjet již v roce 2007. Jako startovací je použita nejvíce postižená oblast motorových vozidel, ale do budoucna by tento systém měl pracovat ve všech odvětvích pojištění. Velkou předností SVIPO je, že dokáže odhalit problém podvodu v několika pojišťovnách současně a poskytne doplňující informace pro vlastní šetření pojišťovny. Je tedy na dané společnosti jestli se do daného programu zapojí, což lze v rámci prevence doporučit.

## ZÁVĚR V ANGLIČTINĚ

The aim of this thesis was to define what is it an insurance fraud and underline the importance of prevention in reducing crime insurance.

Insurance frauds are serious crimes. People who cheat often do not even realize the consequences of their actions, that cause damage not only to insurance, but also to all the participants of insurance. They often risk for a small amount.

The first chapter is devoted to the characteristics of insurance frauds, their ways of committing and their forms. Furthermore, there has been described insurance as a civil insurance relationship and the importance of prevention of insurance frauds.

The second chapter provides overviews of insurance frauds according to police records and statistics of insurances.

The above statistics show that the most offending areas are car insurances followed by the insurances of persons and property. Recently, insurance companies have begun to solve inexpensive claims, but there is a large number of them. Overall, thanks to these "small fish", insurers have lost millions of crowns. Since the beginning of this year, the Czech insurance companies have used a new tool for detection of insurance frauds. Program SVIPO has already started to develop in 2007.

As a starter there is used the most affected area of motor vehicles, but in the future, the system should work in all branches of insurance. The big advantage of SVIPO is detecting a problem of frauds in several insurance companies simultaneously and providing additional information for their own insurance investigation. It depends on specific societies if they participate in the program, which is recommended as a precaution.

## SEZNAM POUŽITÉ LITERATURY

- [1] JUDr. Zdeněk Konrád, CSc. a kolektiv: *Metodika vyšetřování jednotlivých druhů trestných činů*, Policejní akademie České republiky, Vydavatelství PA ČR, Praha 1999, Lhotecká 559/7, P. O. BOX 54,14301 Praha 4, vydání: třetí nezměněné, ISBN 80-7251-023-1, str. 221
- [2] Prof. JUDr. Ing. Viktor Porada, DrSc. a kolektiv: *Kriminalistika*, Akademické nakladatelství CERM, s.r.o. Brno, ISBN 80-7204-194-0, str. 748
- [3] doc. PhDr. Ludmila Čírtková, CSc., Ing. Marek Fialka, JUDr. Antonín Hýsek, JUDr. Eduard Jeleň, JUDr. Martin Kloubek, RNDr. Eva Racková: *PODVODY, ZPRONEVĚRY, MACHINACE* (možnost prevence, odhalování a ochrany před podvodným jednáním), ARMEX PUBLISHING s.r.o., 2005, ISBN 80-86795-12-8, str. 247
- [4] Prof. Ing. Vikótria Čejková, PhD., Ing. Svatopluk Nečas: *Pojišťovnictví*, Vydala Masarykova univerzita roku 2006, 2. přepracované vydání, ISBN 80-210-3990-6, str. 131
- [5] Doc. Ing. Viktória Čejková, PhD.: *Pojistný trh*, Vydala Grada Publishing, spol. s.r.o., Praha, První vydání 2002. ISBN 80-247-0137-5, str. 120
- [6] Doc. Ing. Jaroslav Daňhel CSc.: *Kapitoly z pojistné teorie*, Vysoká škola ekonomická v Praze, nakladatelství Oeconomica, ISBN 80-245-0306-9, str. 140
- [7] Zákon č. 140/1961 Sb., trestní zákon
- [8] Zákon č. 40/2009 Sb., trestní zákon
- [9] Zákon č. 37/2004 Sb., o pojistné smlouvě a o změně souvisejících zákonů

### Internetové zdroje:

- [10] Charakteristika pojistných podvodů: [online] Dostupný z www: <http://www.sinz.cz/archiv/docs/si-2006-03-152-157.pdf>
- [11] [www.cap.cz](http://www.cap.cz)
- [12] Česká kancelář pojistitelů: [online] Dostupný z www: <http://www.bezpojisteni.cz/o-povinnem-ruceni/80-o-ceske-kancelari-pojistitelu>
- [13] <http://www.insuranceeurope.eu/about-us>
- [14] <http://www.iaifa.org/>

- [15] <http://cslav.justice.cz/InfoData/statisticke-rocenky.html>
- [16] <http://www.policie.cz/clanek/pojistny-podvod-930140.aspx>
- [17] [www.policie.cz/clanek/pojistny-podvod-82011.aspx](http://www.policie.cz/clanek/pojistny-podvod-82011.aspx)
- [18] [www.policie.cz/clanek/pojistny-podvod-799984.aspx](http://www.policie.cz/clanek/pojistny-podvod-799984.aspx)
- [19] [www.policie.cz/.../krajske-reditelstvi-olomouckeho-kraje-zpravodajstvi-pojistny-podvod.aspx](http://www.policie.cz/.../krajske-reditelstvi-olomouckeho-kraje-zpravodajstvi-pojistny-podvod.aspx)
- [20] [www.policie.cz/docDetail.aspx?docid=21232319&doctype=ART&](http://www.policie.cz/docDetail.aspx?docid=21232319&doctype=ART&)
- [21] <http://aktualne.centrum.cz/ekonomika/penize/clanek.phtml?id=737096>
- [22] <http://www.nasepenize.cz/oblibene-az-drze-pojistne-podvody-10286>
- [23] <http://www.investujeme.cz/allianz-odhalila-od-ledna-do-cervna-podvody-za-52-3-milionu-korun-objevil-se-novy-trend-undefined-fingovane-drobne-skody-na-parkovistich-u-obchodnich-center/>
- [24] <http://aktualne.centrum.cz/ekonomika/clanek.phtml?id=729078>
- [25] [www.ceskapojistovna.cz](http://www.ceskapojistovna.cz), Dostupný z [http://www.ceskapojistovna.cz/tiskova-zprava?58593-ceska\\_pojistovna\\_do\\_letosniho\\_rijna\\_odhalila\\_podvody\\_za\\_vice](http://www.ceskapojistovna.cz/tiskova-zprava?58593-ceska_pojistovna_do_letosniho_rijna_odhalila_podvody_za_vice)



**SEZNAM POUŽITÝCH SYMBOLŮ A ZKRATEK**

ČAP	Česká asociace pojišťoven
SVIPO	Systém pro výměnu informací o podezřelých okolnostech
CEA	European Insurance and Reinsurance Federation – Evropská pojišťovací a zajišťovací federace
IAIFA	International Association of Insurance Fraud Agencies – Mezinárodní asociace agentur pro pojistný podvod
ČR	Česká republika
např.	Například
Apod.	A podobně
Resp.	Respektive
Sb.	Sbírky
Odst.	Odstavec
Popř.	Popřípadě
Příp.	Případně
ZPOJ	Zákon o pojišťovnictví
ZOOÚ	Zákon o ochraně osobních údajů
ČKP	Česká kancelář pojistitelů
SPZ	Státní poznávací značka
VIN	Vehicle identification numer – identifikační číslo vozidla

**SEZNAM OBRÁZKŮ**

Obr. č. 1: Vztah subjektů pojištění [4].....	19
Obr. č. 2: Pojistné vztahy [4] .....	20

**SEZNAM TABULEK**

Tabulka 1: Příčiny odhalení podvodných jednání [3].....	34
Tabulka 2: Přehled pojistných podvodů celkem dle Policie ČR v České republice. Zdroj: Vlastní zpracování dle [15] .....	40
Tabulka 3: Přehled pojistných podvodů celkem dle Policie ČR v Praze. Zdroj: vlastní zpracování dle [13] .....	42
Tabulka 4: Přehled pojistných podvodů celkem dle Policie ČR ve Středních Čechách. Zdroj: vlastní zpracování dle [13] .....	43
Tabulka 5: Přehled pojistných podvodů celkem dle Policie ČR v Jižních Čechách. Zdroj: vlastní zpracování dle [13] .....	44
Tabulka 6: Přehled pojistných podvodů celkem dle Policie ČR v Západních Čechách. Zdroj: vlastní zpracování dle [13] .....	45
Tabulka 7: Přehled pojistných podvodů celkem dle Policie ČR v Severních Čechách. Zdroj: vlastní zpracování dle [13] .....	46
Tabulka 8: Přehled pojistných podvodů celkem dle Policie ČR ve Východních Čechách. Zdroj: vlastní zpracování dle [13] .....	47
Tabulka 9: Přehled pojistných podvodů celkem dle Policie ČR na Jižní Moravě. Zdroj: vlastní zpracování dle [13] .....	48
Tabulka 10: Přehled pojistných podvodů celkem dle Policie ČR na Severní Moravě. Zdroj: vlastní zpracování dle [13] .....	49
Tabulka 11: Přehled šetřených pojistných podvodů za rok 2011. Zdroj: vlastní zpracování dle [21].....	54
Tabulka 12: Přehled odhalených pojistných podvodů podle jednotlivých krajů ČR za rok 2011. Zdroj:Vlastní zpracování dle [22] .....	55
Tabulka 13: Přehled odhalených pojistných podvodů dle jednotlivých krajů ČR za první pololetí 2012. Zdroj:Vlastní zpracování dle [23].....	56

**SEZNAM GRAFŮ:**

Graf 1: Přehled pojistných podvodů celkem dle Policie ČR v České republice.....	41
Graf 2: Přehled pojistných podvodů celkem dle Policie ČR v Praze .....	42
Graf 3: Přehled pojistných podvodů celkem dle Policie ČR ve Středních Čechách .....	43
Graf 4: Přehled pojistných podvodů celkem dle Policie ČR v Jižních Čechách .....	44
Graf 5: Přehled pojistných podvodů celkem dle Policie ČR v Západních Čechách.....	45
Graf 6: Přehled pojistných podvodů celkem dle Policie ČR v Severních Čechách .....	46
Graf 7: Přehled pojistných podvodů celkem dle Policie ČR ve Východních Čechách .....	47
Graf 8: Přehled pojistných podvodů celkem dle Policie ČR na Jižní Moravě .....	48
Graf 9: Přehled pojistných podvodů celkem dle Policie ČR na Severní Moravě.....	49

**PŘÍLOHA P I: NÁZEV PŘÍLOHY**