

Využití soukromého detektiva v praxi podniku

Use of the private detective business in practise

David Novosad

Bakalářská práce
2012



Univerzita Tomáše Bati ve Zlíně
Fakulta aplikované informatiky

ZADÁNÍ BAKALÁŘSKÉ PRÁCE

(PROJEKTU, UMĚLECKÉHO DÍLA, UMĚLECKÉHO VÝKONU)

Jméno a příjmení: **David NOVOSAD**
Osobní číslo: **A09250**
Studijní program: **B 3902 Inženýrská informatika**
Studijní obor: **Bezpečnostní technologie, systémy a management**

Téma práce: **Využití soukromého detektiva v praxi podniku**

Zásady pro vypracování:

1. Primárně popište historii a vývoj soukromých detektivů se zaměřením na **PINKERTONY**.
2. Realizujte výklad podmínek pro získání koncesované živnosti **Služby soukromých detektivů**.
3. Charakterizujte latentní kriminalitu v podniku a předcházení jejího vzniku za pomoci práce soukromého detektiva.
4. Navrhněte využití detektivní činnosti k podpoře podniku v jeho soudních a správních kauzách.
5. Definujte práci soukromého detektiva při detektivních prověrkách zaměstnanců, které jsou součástí personální práce.
6. Specifikujte detektivní prověrky obchodních partnerů (dodavatelů a odběratelů).
7. Uvedte příklad modelové situace práci soukromého detektiva.

Rozsah bakalářské práce:

Rozsah příloh:

Forma zpracování bakalářské práce: **tištěná/elektronická**

Seznam odborné literatury:

1. BRABEC, František. Soukromé detektivní služby. 1.vyd. Praha: Eurounion, 1995, 19963 s. ISBN 80-858-5816-9.
2. KAMENÍK, Jiří a František BRABEC. Komerční bezpečnost: soukromá bezpečnostní činnost detektivních kanceláří a bezpečnostních agentur. 1.vyd. Praha: ASPI, 2007, 338 s. ISBN 978-807-3573-096.
3. BRABEC, František. Bezpečnost pro firmu, úřad, občana. 1.vyd. Praha: Public History, 2001, 400 s. ISBN 80-864-4504-6.
4. BRABEC, František. Ochrana bezpečnosti podniku. 1.vyd. Praha: Eurounion, 1996. ISBN 978-808-5858-297.
5. Česká komora detektivních služeb: občanské sdružení [online]. Praha, 2009 [cit. 2012-01-25]. Dostupné z: www.ckds.cz
6. NOVÁK, František. SOUKROMÍ DETEKTIVOVÉ: Nástroj, nebo hrozba bezpečnosti?. Policista [online]. Červen 2008[cit. 2012-01-25]. Dostupné z: <http://aplikace.mvcr.cz/archiv2008/casopisy/policista/2003/05/soudet.html>

Vedoucí bakalářské práce:

JUDr. František Brabec

Ústav bezpečnostního inženýrství

Datum zadání bakalářské práce:

24. února 2012

Termín odevzdání bakalářské práce:

25. května 2012

Ve Zlíně dne 24. února 2012




prof. Ing. Vladimír Vašek, CSc.
děkan


doc. Mgr. Milan Adámek, Ph.D.
ředitel ústavu

ABSTRAKT

Tato bakalářská práce je zaměřena na soukromý sektor detektivních služeb. Práce se zabývá historií soukromých detektivů, jejich vývojem do dnešní doby a podmínkách činnosti soukromého detektiva. V této práci se zabývám využitím soukromých detektivních služeb jako nástroje pro zkvalitnění fungování podniku co se týče ochrany ekonomických zájmů podnikatelských subjektů, prověřování obchodních partnerů a zajišťování informací. Praktická část se zabývá modelovými situacemi z praxe a jejich řešením.

Klíčová slova: Soukromý detektiv, Podnik, Informace, Detektivní služby, Historie

ABSTRACT

My dissertation is focused on private sector of detective services. It deals with the history of private detectives, its development up to the present and the conditions of private detective activities. In this work I am concerned with the application of private detective services as an instrument for improvement of enterprise operation regarding protect of economic interests of entrepreneurial subjects, verifying the business partners and providing information. The practical part deals with the model of practical situations and its solution.

Keywords: Private detective, Company, Information, Detective services, History

Úvodem své práce bych rád poděkoval svému vedoucímu *JUDr. Františku Brabcovi*, za odborné vedení, rady, věcné připomínky a poskytnutí materiálů kterých se mi dostávalo v průběhu mé práce. Za cenné rady a souhlas s uveřejněním výsledků práce detektivní činnosti děkuji Bc. Zbyňku Dosoudilovi, DiS. Dále chci poděkovat svým rodičům, prarodičům a přítelkyni za podporu, které se mi dostávalo v průběhu mého celého studia.

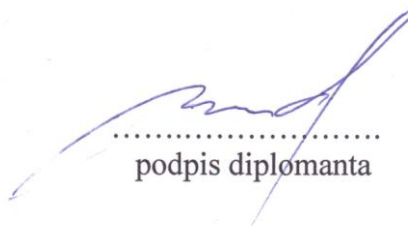
Prohlašuji, že

- beru na vědomí, že odevzdáním bakalářské práce souhlasím se zveřejněním své práce podle zákona č. 111/1998 Sb. o vysokých školách a o změně a doplnění dalších zákonů (zákon o vysokých školách), ve znění pozdějších právních předpisů, bez ohledu na výsledek obhajoby;
- beru na vědomí, že bakalářská práce bude uložena v elektronické podobě v univerzitním informačním systému dostupná k prezenčnímu nahlédnutí, že jeden výtisk bakalářské práce bude uložen v příruční knihovně Fakulty aplikované informatiky Univerzity Tomáše Bati ve Zlíně a jeden výtisk bude uložen u vedoucího práce;
- byl/a jsem seznámen/a s tím, že na moji bakalářskou práci se plně vztahuje zákon č. 121/2000 Sb. o právu autorském, o právech souvisejících s právem autorským a o změně některých zákonů (autorský zákon) ve znění pozdějších právních předpisů, zejm. § 35 odst. 3;
- beru na vědomí, že podle § 60 odst. 1 autorského zákona má UTB ve Zlíně právo na uzavření licenční smlouvy o užití školního díla v rozsahu § 12 odst. 4 autorského zákona;
- beru na vědomí, že podle § 60 odst. 2 a 3 autorského zákona mohu užít své dílo – bakalářskou práci nebo poskytnout licenci k jejímu využití jen s předchozím písemným souhlasem Univerzity Tomáše Bati ve Zlíně, která je oprávněna v takovém případě ode mne požadovat přiměřený příspěvek na úhradu nákladů, které byly Univerzitou Tomáše Bati ve Zlíně na vytvoření díla vynaloženy (až do jejich skutečné výše);
- beru na vědomí, že pokud bylo k vypracování bakalářské práce využito softwaru poskytnutého Univerzitou Tomáše Bati ve Zlíně nebo jinými subjekty pouze ke studijním a výzkumným účelům (tedy pouze k nekomerčnímu využití), nelze výsledky bakalářské práce využít ke komerčním účelům;
- beru na vědomí, že pokud je výstupem bakalářské práce jakýkoliv softwarový produkt, považují se za součást práce rovněž i zdrojové kódy, popř. soubory, ze kterých se projekt skládá. Neodevzdání této součásti může být důvodem k neobhájení práce.

Prohlašuji,

- že jsem na bakalářské práci pracoval samostatně a použitou literaturu jsem citoval. V případě publikace výsledků budu uveden jako spoluautor.
- že odevzdaná verze bakalářské práce a verze elektronická nahraná do IS/STAG jsou totožné.

Ve Zlíně



.....
podpis diplomanta

OBSAH

ÚVOD	10
I TEORETICKÁ ČÁST	11
1 HISTORIE SOUKROMÝCH DETEKTIVŮ OD PINKERTONŮ DO SOUČASNOSTI	12
1.1 ZAČÁTKY DETEKTIVNÍ PRÁCE	12
1.2 EUGÈNE FRANÇOIS VIDOCQ	13
1.3 VÝVOJ VE SPOJENÝCH STÁTECH AMERICKÝCH	13
1.4 ALLAN PINKERTON.....	14
1.5 ROZVOJ PRŮMYSLU V 19. STOLETÍ.....	17
1.6 VÝVOJ V ČESKÉ REPUBLICE (DŘÍVE: ČESKOSLOVENSKÁ REPUBLIKA).....	18
2 DETEKTIVNÍ ČINNOST JAKO KONCESOVANÁ ŽIVNOST	21
2.1 FORMY PODNIKÁNÍ A JEJICH SPECIFIKA:.....	21
2.2 KONCESOVANÁ ŽIVNOST - SLUŽBY SOUKROMÝCH DETEKTIVŮ.....	21
2.2.1 Zákon č. 455/1991 Sb. ČR, o živnostenském podnikání ve znění pozdějších předpisů (živnostenský zákon).....	22
2.2.2 Dílčí kvalifikace pro činnost detektiv koncipient	23
2.3 POVINNOSTI PROVOZOVATELE DETEKTIVNÍCH SLUŽEB	24
2.3.1 Provozovatel detektivních služeb je povinen:.....	24
2.3.2 Nakládání se zjištěnými skutečnostmi	24
3 DETEKTIVNÍ ČINNOST PŘI OCHRANĚ EKONOMICKÝCH ZÁJMŮ PODNIKATELSKÝCH SUBJEKTŮ, JAKO NÁSTROJ EFEKTIVNOSTI A KONKURENCESCHOPNOSTI PODNIKU	25
3.1 INFORMACE DŮLEŽITÉ Z HLEDISKA KONKURENCESCHOPNOSTI PODNIKU	25
3.1.1 Získávání informací.....	27
3.1.2 Zpravodajský cyklus.....	28
3.2 DETEKTIVNÍ PROVĚRKY OBCHODNÍCH PARTNERŮ/ DODAVATELŮ A ODBĚRATELŮ	28
3.2.1 Kontrola bonity a postavení firmy na trhu	29
3.2.2 Přímá kontrola pohybu materiálu	30
3.2.3 Kontrola menších jednorázových zakázek	30
4 ROZKRÝVÁNÍ LATENTNÍ KRIMINALITY V PODNIKU JAKO JEDNA Z FOREM DETEKTIVNÍ ČINNOSTI	31
4.1 LATENTNÍ KRIMINALITA	31
4.2 KRIMINALITA V PODNIKU	32
4.2.1 Rozdělení vnitropodnikové kriminality	33

4.3	DŮVODY PÁCHÁNÍ VNITROPODNIKOVÉ KRIMINALITY	34
4.4	ROZKRÝVÁNÍ LATENTNÍ HOSPODÁŘSKÉ KRIMINALITY	34
4.5	REGISTROVANÁ KRIMINALITA	36
5	DETEKTIVNÍ ČINNOST JAKO PODPORA PODNIKU V JEHO SOUDNÍCH A SPRÁVNÍCH KAUZÁCH	37
5.1	OBCHODNÍ SPORY	37
5.2	PODPORA SOUDNÍCH ŘÍZENÍ	37
5.3	DRUHY SPORŮ	37
5.4	DRUHY DETEKTIVNÍHO DOKUMENTOVÁNÍ	38
5.4.1	Z hlediska návaznosti na jiné formy:	39
5.4.2	Z hlediska použitých prostředků	39
6	DETEKTIVNÍ ČINNOST V PODNIKU PŘI ZAJIŠŤOVÁNÍ INFORMAČNÍ BEZPEČNOSTI.....	41
6.1	BEZPEČNOSTNÍ MANAGEMENT.....	42
6.2	FYZIODETEKCE JAKO METODA OCHRANY INFORMACÍ	42
6.2.1	Vznik a vývoj metody	42
6.2.2	Fyziologické principy	44
6.2.3	Provádění fyziodetekčního vyšetření	44
6.2.4	Prostředky fyziodetekce	45
6.2.5	Využití fyziodetekce v personální práci	50
6.3	FYZIODETEKCE V ČESKÉ REPUBLICCE	50
6.4	SOCIOTECHNIKA A SOCIÁLNÍ INŽENÝRSTVÍ	51
6.4.1	Budování důvěry	52
6.4.2	Formy sociálního inženýrství	53
7	DETEKTIVNÍ PROVĚRKY JAKO SOUČÁST PERSONÁLNÍ PRÁCE.....	56
7.1	PERSONÁLNÍ BEZPEČNOST	56
7.2	EXTERNÍ SPOLUPRÁCE PŘI PROVÁDĚNÍ PROVĚREK.....	57
7.2.1	Detektivní prověrky.....	58
8	DETEKTIVNÍ DOHLED NA DODRŽOVÁNÍ REŽIMOVÝCH OPATŘENÍ INFORMAČNÍ BEZPEČNOSTI.....	59
II	PRAKTICKÁ ČÁST	62
9	ÚVOD	63
10	PLATEBNÍ MORÁLKA, VZNIK FINANČNÍCH PROBLÉMŮ	64
10.1	DRUHY NEPLATÍCÍCH FIREM (NEPLATICŮ)	64
10.2	VZNIKAJÍCÍ HROZBY VŮČI VĚŘITELŮM	64
10.3	NÁVRH ŘEŠENÍ PROBLEMATIKY INKASA POHLEDÁVEK A DOHLED NAD PLATEBNÍ MORÁLKOU	65
10.4	CENA.....	65
10.4.1	Tvorba cen.....	66

11	DETEKTIVNÍ ZPRÁVA ZE DNE 10. 2. 2010	69
11.1	LOKALIZACE PROVĚŘOVANÉ FIRMY	69
11.2	PRŮZKUMOVÁ ČINNOST (OBCHŮZKA SKLADU A ZJIŠTĚNÍ DALŠÍCH VCHODŮ).....	69
11.3	ZJIŠTĚNÍ SYSTÉMOVÝCH ZABEZPEČENÍ	70
11.4	LOKALIZACE PROVĚŘOVANÉ FIRMY	71
11.5	PRŮZKUMOVÁ ČINNOST (OBCHŮZKA SKLADU A ZJIŠTĚNÍ DALŠÍCH VCHODŮ).....	71
11.6	ZJIŠTĚNÍ SYSTÉMOVÝCH ZABEZPEČENÍ	71
11.7	ZÁVĚR A PŘEDBĚŽNÉ ZPRACOVÁNÍ ZABEZPEČENÍ SKLADU	72
11.8	FOTODOKUMENTACE Z OBJEKTU VRAŇANY:	73
11.9	FOTODOKUMENTACE Z OBJEKTU VELKÝ ÚJEZD:	82
	ZÁVĚR	84
	ZÁVĚR V ANGLIČTINĚ	85
	SEZNAM POUŽITÉ LITERATURY	86
	SEZNAM OBRÁZKŮ	89
	SEZNAM TABULEK	91
	SEZNAM PŘÍLOH	92

ÚVOD

Soukromé detektivní služby jsou od svého vzniku komerčním prvkem. V dnešní době je společnost zatížena vysokou kriminalitou a proto se zvyšuje potřeba kvalitněji chránit veškeré hodnoty podnikatelských subjektů, tato potřeba bude i v budoucnu nadále stoupat. Počty obětí hospodářské kriminality stoupají a mají za následek velké ztráty prostředků ze stran živnostníků a podnikatelů.

Poptávka po službách nabízených soukromými detektivními agenturami donedávna byla v ČR převážně doménou velkých společností a korporací. Dnes si i menší společnosti a samotní jedinci uvědomují co jim mohou tyto agentury a samotní detektivové nabídnout a začínají je častěji využívat než tomu bylo v minulosti. Novodobá historie těchto služeb u nás není příliš dlouhá vzhledem k dlouhotrvající éře socialismu. V některých případech trochu zaostává za západními zeměmi hlavně tedy samotná legislativa. Dnešní doba se vyznačuje tržní ekonomikou a s ní souvisí tvrdý konkurenční boj podniků o zákazníka. Hlídat a utajit své interní, důvěrné informace před konkurencí je základem úspěchu. Znalost informací a výhod oproti konkurenci bývá rozhodující pro každou firmu. Přístup k informacím musí být efektivní. Tyto zmiňované aspekty podnikání jsou součástí bezpečnostní politiky každé organizace.

V této práci popisují ochranu informací se zaměřením na lidské zdroje. Můžeme mít technické zabezpečení na té nejvyšší úrovni, ale vždy je nejslabším článkem člověk, protože každé zařízení, nebo systém někdo navrhl, zkonstruoval a vyrobil. Kdo jiný než člověk. Z psychologického hlediska je člověk docela lehce ovlivnitelný pro zkušeného sociotechnika. Tímto způsobem může člověk aniž by si to hned uvědomil vyzradit určité citlivé informace. Pokud se bavíme o lidských zdrojích tak nesmíme zapomínat vedoucí pracovníky. Loajalita těchto pracovníků je pro každý podnik velice důležitá a závisí na ní správné fungování a rozvoj firmy. Důležitým aspektem úspěchu je tudíž správný výběr zaměstnanců.

V praktické části této práce jsem se zaměřil na reálný příklad z praxe, na jehož řešení jsem se podílel v rámci své práce u níže zmíněné firmy.

I. TEORETICKÁ ČÁST

1 HISTORIE SOUKROMÝCH DETEKTIVŮ OD PINKERTONŮ DO SOUČASNOSTI

1.1 Začátky detektivní práce

Od počátku vzniku lidské populace existuje spousta jedinců, kteří příkazy a zákony překračovali a překračovat budou i nadále s vidinou osobního zisku. Když se podíváme na historii určitých povolání v širším měřítku, zjistíme, že řemeslo vyzvědačů, což dá se říci byli předchůdci pozdějších špionů a následně detektivů je druhé nejstarší řemeslo.

V 18 a 19 století vzrůstající kriminalita zločineckých skupin, zejména v Anglii, Francii a Americe, které byly stále lépe organizovány, vedla k zakládání mnoha soukromých firem zabývajících se vyšetřováním.

Není mnoho epoch v lidských dějinách, které by byly tak rozmanité a plné dramatických událostí jako právě zmiňované období 18 a 19 století. Metody a způsoby, které používaly výzvědné služby se v průběhu let výrazně vyvíjely. Právě ve zmiňovaném období došlo k největšímu rozmachu kriminalistiky opírající se o přírodní vědy. Období těchto sta let je tvořeno velkými dramatickými událostmi jaké lidstvo zná. Samozřejmě jako každá doba má své velké a výjimečné postavy a toto období nevyjímá. Je to výrazná epocha, která dala vzniknout takovým objevům jakými jsou daktyloskopie, vyhodnocování stop zločinu podle otisku boty, použití soudní fotografie, odhalení pachatele pomocí písma známá jako písmostnalectví. Dalším velice známým objevem bylo použití toxikologie a především vznik základů balistiky byl pro budoucnost velkým objevem, ze kterého čerpáme dodnes. V tomto období vznikl nový svět kriminalistiky v návaznosti na vzrůstající kriminalitu a především na organizovanost a promyšlenost kriminálních činů. Toto století je známé také jako "*Století detektivů*".

1.2 Eugène François Vidocq

Psal se rok 1833. Bývalý francouzský zločinec, později policista a tajný agent Eugène François Vidocq založil v Paříži první známou soukromou detektivní kancelář "Le Bureau des renseignements" (Úřad Inteligence). I přes svou kriminální minulost byl Vidocq mezi léty 1812–1827 zakladatelem a velitelem "Brigade de Sûreté", první moderní policejní organizace ve Francii, kde získal mnoho zkušeností pro budoucí založení soukromé detektivní kanceláře.

Při vyšetřování trestných činů se zasadil o rozvoj kriminalistiky a balistiky a jako první použil sádrové odlitky boty k identifikaci pachatele. Nesmazatelný inkoust byl vytvořen právě Vidocqem. Mezi významné techniky, které používal patří antropometrie tedy měření člověka pro účely rozlišení fyzických rozdílů osob.

1.3 Vývoj ve Spojených státech amerických

Spojené státy americké vzniklé kolonizací tehdejšími evropskými velmocemi mezi které patřila Anglie, Francie a Španělsko se zpočátku vyvíjely pomaleji v závislosti na dané zemi, která určitou část tzv. Nového světa jak se tehdy Amerika nazývala, kolonizovala. Před občanskou válkou byly nejdůležitější informace získávané pro nejvyšší politické a církevní hodnostáře na starém kontinentu, které samozřejmě nejvíce zajímal vývoj jejich kolonií a možnosti obsazení dalších území na úkor původních indiánských obyvatel. Nejvýraznější osobností této doby byl George Washington, který si víc než jiní uvědomoval význam zpravodajské činnosti a získávání informací. Význam vyzvědačství uplatňoval jakožto zkušený stopař ve válkách s indiánskými kmeny. Následně po vzniku Americké republiky a války proti britským kolonizátorům mírně vzrostla potřeba zpravodajství, která neměla přílišnou podporu a nebyla v širším měřítku organizována a řízena.

Během americko - mexické války (1846-1847) byly nasazovány jednotky domorodých Mexičanů k infiltraci řad mexické armády. Tyto jednotky byli tvořeny pouze mexickými domorodci z důvodu nemožnosti použít pro tuto činnost Američany bílé pleti.

Rozvoj špionážních a později detektivních služeb byl různorodý a velice pomalý, až do začátku občanské války tzv. války Severu proti Jihu (1861-1865). Válka začala útokem jižanských států (Konfederace) na pevnost patřící USA (Unie), Fort Sumter 12. 4. 1861. Po začátku války se ukázalo jakou má důležitost získávání informací. Vznikla velká potřeba informace vyhledávat a získávat. Neméně důležité bylo samotné informace předávat, protože v mnohých případech šlo o neúplné zprávy a jejich výklad nemusel být vždy jednoznačný a správný smysl dané zprávy se musel postupně skládat z několika různých útržků. Informace musela být předána co nejrychleji na místo kde mohla být použita což zabíralo spoustu času vzhledem ke způsobu předávání informací. Ve válce šlo převážně o zprávy typu: kde nepřítel zaútočí, v jakém počtu, jaká je taktika nepřítel a neméně důležité byly zprávy o pohybu vojsk a jejich zásobování.

Zpravodajská činnost byla velice specifická a odlišná od práce v Evropě nebo kdekoli na světě. Špioni a vyzvědači jak na straně Konfederace tak i na straně Unie mluvili stejným jazykem a znali své dialekty. Mnozí z nich byli příbuzní. Navzájem znali způsoby chování a určité odlišnosti v životě mezi sebou. na první pohled nebylo jednoduché rozlišit zda by mohl být daný člověk ze severu, nebo jihu. Bylo složité odhalit špiona, ale jemu nedělalo problém se infiltrovat do společnosti na nepřátelském území. Obě tyto zneprátelené strany se velice dobře znaly což vytvářelo řadu překážek při špionáži a také kontrašpionáži. Mezi zvláštnosti lze určitě zařadit značnou účast žen při špionáži, Americké ženy byly známé jako patriotky a projevovaly vysokou odvahu, obětavost a důvtip při této náročné činnosti.

1.4 Allan Pinkerton

Nejznámější osobností na straně Unie byl jednoznačně Allan Pinkerton. Allan Pinkerton pocházel ze Skotska, původním povoláním byl bednář a do Ameriky emigroval v roce 1842.

Po několika letech života a práce v Chicagu byl Allan Pinkerton v roce 1849 jmenován prvním detektivem v Chicagu a o rok později s místním právníkem Edwardem Ruckerem založil Severozápadní policejní agenturu, později známou jako Pinkertonova

národní agentura - zkráceně Pinkertons. Heslo agentury bylo "We Never Sleep" (My Nikdy Nespíme). Pinkertonova agentura byla založena za finanční pomoci několika místních podnikatelů, kteří potřebovali zajistit větší kontrolu nad svými zaměstnanci a investicemi. V padesátých letech Pinkertonova agentura řešila sérii vlakových loupeží, při níž se dostaly poprvé do kontaktu s Abrahamem Lincolnem.



Obr. 1. Allan Pinkerton [10]

V tomto období, před občanskou válkou, došlo k největším rozmachům Pinkertonů, kdy dokonce měli více zaměstnanců, než bylo členů Stálé armády Spojených států (dále jen USA). Agentura byla největší soukromá detektivní organizace na světě.



Obr. 2. Odznak Pinkertonovy agentury [10]

Během služby pro armádu Unie Pinkerton vyvinul několik vyšetřovacích technik, které se používají dodnes (sledování podezřelých, předvídání situace v souvislosti s tajnou prací). Po vypuknutí války byl Pinkerton jmenován do čela Union Intelligence což byla služba předcházející dnešní CIA (Central Intelligence agency). Při získávání důležitých informací a zpráv byli agenti často nasazováni jako vojáci a stoupenci Konfederace. Pinkerton v rámci svého utajení při působení na nepřátelském území podepisoval zprávy jménem Major E. J. Allen.

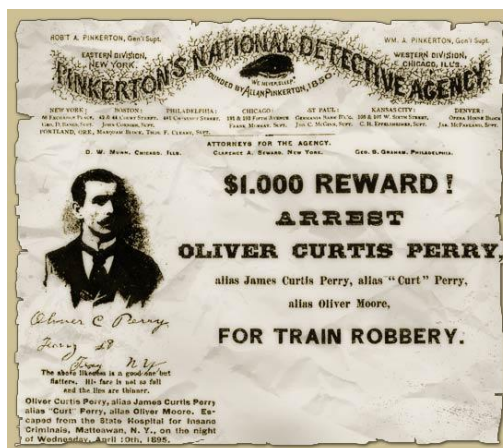
V šedesátých letech 19 století se snažili Jižané zavraždit prezidenta Abrahama Lincolna. Právě Pinkerton se svými muži byl pověřen ochranou prezidenta při jeho cestě po železnici z Washingtonu do Baltimoru, kde mělo dojít k útoku na vlak. Pinkerton odhalil spiknutí a zachránil prezidentovi život. Nebyla to poslední záchrana Lincolnova života, Pinkerton v dalších letech války zachránil prezidentův život před atentátem ještě několikrát.



Obr. 3. Logo Pinkertonovy agentury [10]

Po skončení občanské války kapitulací jižanské armády 9. 4. 1865 u Appomattoxu pokračovala práce Pinkertonovy agentury pro tzv. soukromý sektor. Začala éra rozmachu industrializace na západě USA, kde samozřejmě působili i Pinkertonovi detektivové. Velkým problémem, který řešili, bylo stopování banditů a penězokazců. Při dlouhých trasách na západ docházelo na železnici k mnoha vlakovým loupežím. Ke známým aktérům těchto loupeží určitě patří jména Butch Cassidy a Sundace Kid, nebo Jesse James.

Allan Pinkerton zemřel 1. července 1844 v Chicagu, kde je také pohřben. Po své smrti byl uveden do vojenské inteligenční síně slávy. Jeho agentura se smrtí Pinkertona nezanikla a existuje do dnešní doby a je součástí největší bezpečnostní skupiny Securitas AB.



Obr. 4. Plakát hledané osoby [10]

1.5 Rozvoj průmyslu v 19. století

Rozmach průmyslu a kapitalismu v 19. století měl za důsledek rostoucí počet trestných činů. Primitivní zločinnost se stávala minulostí a došlo ke změnám práce zločinců, v jejich metodách a důkladnějších přípravách zločinů samotných. S rozvojem techniky a přírodních věd došlo i k rozvoji moderních nástrojů, pomůcek a technik používaných při loupežích a jiné nezákonné činnosti. Technika a dokonalost nástrojů byla v předstihu před metodami kriminalistiky a vyšetřování. Neméně podstatnou hrozbou byla neustále se zdokonalující organizovanost zločinců, která sťažovala práci policejních orgánů při vyšetřování trestné činnosti. Policie neměla dostatečně vybavení, techniku ani teoretické znalosti pro boj proti vzrůstající zločinnosti. V této době můžeme mluvit o nástupu tzv. gangsterství.

V tomto období byla učiněna řada důležitých objevů, které významným způsobem ovlivnily práci policejních orgánů a také soukromých detektivů při odhalování pachatelů trestné činnosti.

Mezi největší objevy této doby můžeme zařadit:

- Forenzní fotografie (soudní) - přesné reprodukce místa činu
- Daktyloskopie (dermatoglyfika) - snímání otisků prstů
- Použití forenzní medicíny - odhalování příčin smrti
- Toxikologie - vliv chemických sloučenin na živé organismy
- Balistika - pohyb a účinek střely
- Písmoznalectví - odlišnosti písma jedinců
- Grafologie - povaha člověka podle stylu písma
- Mechanoskopie - identifikace nástroje dle stop na místě činu

Všechny tyto objevy přispěly k lepšímu odhalování pachatelů trestné činnosti a s postupným vývojem techniky se používají v modernějším pojetí dodnes.

1.6 Vývoj v České republice (dříve: Československá republika)

V naší zemi vznikaly první soukromé detektivní služby v období tzv. První republiky. V tomto období působilo na našem území několik soukromých detektivních kanceláří. Mezi nejznámější patřili "*Foglarova detektivní kancelář*" a "*Bubníkův detektivní ústav*". K dočasnému zániku všech těchto služeb došlo po okupaci Německými vojsky a vytvoření Protektorátu Čechy a Morava, na Slovensku vznik Slovenského Štátu. Po skončení II. světové války, kapitulací Německé armády, bylo opět sjednoceno Československo v roce 1945. Došlo k obnově detektivních služeb, avšak tato situace netrvala dlouho a v roce 1948 po nástupu komunistické strany k moci nastal úplný útlum veškerých detektivních služeb na celá 4 desetiletí.

Znovuzrození soukromých detektivních služeb nastalo po "sametové revoluci" v roce 1989. Tyto služby vznikaly od úplných základů a jejich vznik byl velice složitý a

absencí definice soukromého detektiva v tehdejších zákonech. Mezi prvními, kteří po revoluci začali poskytovat služby soukromých detektivů a zasadili se o jejich vznik v Československu byl JUDr. František Brabec, který služby poskytoval skrytým způsobem pod názvem *"Informační, zprostředkovatelské, referenční a obstaravatelské služby"*. Poskytování těchto služeb bylo na povolení.

V dnešní době mají soukromé detektivní služby své nezastupitelné místo v celé společnosti a jsou nedílnou součástí průmyslu komerční bezpečnosti. V České republice (dále jen ČR) již několik let působí profesní sdružení osob podnikajících v oboru soukromých detektivních služeb, bezpečnostních a informačních technologiích a komerčním zpravodajství ČESKÁ KOMORA DETEKTIVNÍCH SLUŽEB (dále jen ČKDS), pod záštitou HOSPODÁŘSKÉ KOMORY ČR. ČKDS se snaží o zajištění informací pro širokou podnikatelskou veřejnost v oblasti komplexní bezpečnostní ochrany ekonomických zájmů podnikatelských subjektů a pro oblast komerčního zpravodajství.



Obr. 5. Znak ČESKÉ KOMORY DETEKTIVNÍCH SLUŽEB [12]



Obr. 6. Znak HOSPODÁŘSKÉ KOMORY ČR [12]

Působení ČKDS v ČR má poměrně malou historii oproti podobným organizacím po celém světě.

Pro příklad uvádím organizace s celosvětovou působností:

SOCIETY OF COMPETITIVE INTELLIGENCE PROFESSIONALS (SCIP)

- CELOSVĚTOVÉ SDRUŽENÍ OBOROVÝCH ODBORNÍKŮ

WORLD ASSOCIATION OF DETEKTIVES (WAD)

- SVĚTOVÁ ASOCIACE DETEKTIVŮ

INTERNATIONAL KOMMISSION DER DETEKTIV VERBANDE (IKD)

- EVROPSKÁ KOMISE IKD

2 DETEKTIVNÍ ČINNOST JAKO KONCESOVANÁ ŽIVNOST

2.1 Formy podnikání a jejich specifika:

- I. Soukromé detektivní služby jsou v převážné většině realizovány provozovateli (držiteli koncese na provozování služeb soukromých detektivů) přímo.
- II. Druhou formou podnikání je výkon služeb soukromých detektivů podnikající fyzickou osobou (držitelem koncese na služby soukromých detektivů) s využitím zaměstnanců, kteří ale musí splňovat podmínky stanovené živnostenským zákonem.
- III. Třetí forma podnikání v oblasti služeb soukromých detektivů je podnikání právníckými osobami (držiteli koncesní listiny na služby soukromých detektivů) prostřednictvím zaměstnanců.
- IV. Čtvrtou formou podnikání v sektoru soukromých detektivních služeb je podnikání dle příslušného povolení (koncese, živnostenského listu) na služby související se soukromými detektivními službami (např. informační technologie, speciální bezpečnostně technické služby apod.).
- V. Pátou formou podnikání v sektoru soukromých detektivních služeb je činnost soudních znalců různých oborů, dle zvláštní právní úpravy.

2.2 Koncesovaná živnost - Služby soukromých detektivů

Soukromý detektiv, podléhající koncesované živnosti služby soukromých detektivů, může vykonávat práci týkající se činnosti informačních a zpravodajských kanceláří, kde jde v podstatě o získávání informací z otevřených zdrojů.

Koncesovaná živnost je ve vyšším a přísnějším právním režimu než živnost volná. Je širší a využívá jednak již zmíněné obecné způsoby a navíc specifické soukromě detektivní technologie, které jsou představovány specifickými formami, metodami a prostředky detektivní práce. Z toho tedy plyne, že soukromý detektiv může a také vykonává činnosti týkající se činnosti informačních a zpravodajských kanceláří a navíc činnosti specifické spadající výhradně do služeb soukromých detektivů, jakožto koncesované živnosti.

2.2.1 Zákon č. 455/1991 Sb. ČR, o živnostenském podnikání ve znění pozdějších předpisů (živnostenský zákon)

Příloha 3 Zákon o živnostenském podnikání:

- *Služby soukromých detektivů:*

Služby	Požadovaná odborná a jiná zvláštní způsobilost podle § 27 odst. 1 a 2:	Podmínky, jejichž splnění se vyžaduje podle § 27 odst. 3:
soukromých detektivů	a) vysokoškolské vzdělání a 1 rok praxe v oboru, nebo b) vyšší odborné vzdělání právnického, bezpečnostního nebo obdobného zaměření a 1 rok praxe v oboru, nebo c) střední vzdělání s maturitní zkouškou v oboru bezpečnostním nebo právním a 3 roky praxe v oboru, nebo d) střední vzdělání s maturitní zkouškou, 3 roky praxe v oboru a osvědčení o rekvalifikaci nebo jiný doklad o odborné kvalifikaci pro příslušnou pracovní činnost vydaný zařízením akreditovaným podle zvláštních právních předpisů, zařízením akreditovaným Ministerstvem školství, mládeže a tělovýchovy, nebo ministerstvem, do jehož působnosti patří odvětví, v němž je živnost provozována, nebo e) střední vzdělání s maturitní zkouškou, 3 roky praxe v oboru a dílčí kvalifikace pro činnost detektiv koncipient podle zvláštního právního předpisu*) [8]	spolehlivost podnikatele, statutárního orgánu nebo členů statutárního orgánu**) a bezúhonnost všech osob, které pro podnikatele předmětnou činnost vykonávají (§ 6 odst. 2 zákona č. 455/1991 Sb., ve znění zákona č. 155/2010 Sb.)

Podmínky, jejichž splnění se vyžaduje podle § 27 odst. 3:

Spolehlivost podnikatele, statutárního orgánu nebo členů statutárního orgánu**) a bezúhonnost všech osob, které pro podnikatele předmětnou činnost vykonávají (§ 6 odst. 2 zákona č. 455/1991 Sb., ve znění zákona č. 155/2010 Sb.).

*) zákon č. 179/2006 Sb., ve znění pozdějších předpisů

**) § 1 odst. 5 zákona č. 451/1991 Sb.“

Bezúhonnost žadatele o vydání koncesní listiny se prokazuje výpisem z rejstříku trestů, který nesmí být starší jak 3 měsíce, nebo čestným prohlášením, které nesmí být starší 3 měsíců.

Spolehlivost podle zákona o detektivní činnosti se posuzuje ve vztahu k předmětu podnikání se zřetelem na ochranu života, zdraví, majetkových a jiných práv osob, jakož i veřejných zájmů.

2.2.2 Dílčí kvalifikace pro činnost detektiv koncipient**Detektiv koncipient (kód: 68-009-M)**

Úkolem této kvalifikace je proškolení pro výkon povolání soukromého detektiva, pokud k tomu nemá potřebné vysokoškolské vzdělání.

Školení obsahuje:

- Orientace v základních právních normách a ustanoveních s důrazem na bezpečnostně právní problematiku a ochranu osobních údajů
- Připravenost k uplatnění základních forem a metod soukromé detektivní činnosti a k jejich praktickému naplňování
- Ovládání zásad obsluhy základních prostředků a pomůcek soukromé detektivní činnosti
- Dokumentování a vyhodnocování informací, jejich evidence a příprava k předání klientovi
- Připravenost k využití informatiky (zdroje, principy zpracování informací apod.) [9]

Písenná zkouška má formu testu, který se skládá z 30 otázek. Test vyhodnocuje zkušební komise. Test je složen tak, že typové otázky jsou rozděleny do 5 skupin; z každé skupiny obsahuje test 6 otázek. U každé otázky je možnost volby ze tří možných odpovědí /a) b) c)/, z nichž vždy pouze jedna je správná; za každou správnou odpověď obdrží uchazeč jeden bod. Autorizovaná osoba při přípravě testu zabezpečí vždy různé kombinace pořadí možných odpovědí pod písmeny a), b) a c) u jednotlivých otázek. [9]

Ústní/praktická zkouška je založena na řešení konkrétních situací. Uchazeč musí vyřešit dvě typové situace vždy jednu ze skupiny A, a jednu ze skupiny B ze souboru 30 typových situací. [9]

2.3 Povinnosti provozovatele detektivních služeb

2.3.1 Provozovatel detektivních služeb je povinen:

- Dbát při provozování detektivních služeb ochrany osobnosti, osobních údajů v informačních systémech, pověsti právnických osob a obchodního tajemství.
- Vést samostatnou evidenci osob provádějících výkon pátrání.
- Vést samostatnou evidenci používaných věcných bezpečnostních prostředků a jiných technických prostředků.
- Vést evidenci pátrání při jejím výkonu.
- Oznámit příslušnému útvaru policie v daném místě neprodleně všechny případy činnosti při výkonu pátrání, při nichž bylo použito střelné zbraně, nebo při nich došlo ke zranění, nebo usmrcení osob.

2.3.2 Nakládání se zjištěnými skutečnostmi

Provozovatel detektivních služeb může skutečnosti zjištěné v souvislosti s poskytováním detektivních služeb sdělit pouze osobě, která poskytnutí služby objednala, nebo osobě jí určené. Obdobně je povinen nakládat i s materiály získanými v souvislosti s poskytováním detektivních služeb.

3 DETEKTIVNÍ ČINNOST PŘI OCHRANĚ EKONOMICKÝCH ZÁJMŮ PODNIKATELSKÝCH SUBJEKTŮ, JAKO NÁSTROJ EFEKTIVNOSTI A KONKURENCESCHOPNOSTI PODNIKU

V době tržní ekonomiky je ochrana ekonomických zájmů soukromých podnikatelů především v rukou podnikatelů samotných a pomoc ze strany státu nastupuje až jako podpůrný prostředek. Právě z tohoto důvodu se na trhu naskýtá velice široká možnost pro uplatnění soukromých detektivních služeb.

Soukromý, nebo firemní detektiv by měl aktivně vyhledávat a odhalovat případy kdy dochází k poškození ekonomických zájmů klienta, nebo zaměstnavatele. Každý podnikatelský subjekt má zájem na ochraně před porušením své ochranné známky, obchodního jména a samozřejmě před zneužitím veškerých citlivých informací a tajemství týkajících se bezprostředně samotného fungování podniku.

Soukromou, nebo firemní detektivní činnost je třeba chápat jako součást ochrany podnikové bezpečnosti. V této souvislosti zpravidla hovoříme o tzv. vnitřní ochraně. Často se zapomíná na to, že vnitřní ochrana je nedílnou součástí podnikové kontroly - kontroly dodržování zásad podnikové bezpečnosti. Současný vývoj ukazuje, že některé podnikatelské subjekty, především akciové společnosti si již zřídily, nebo zřizují firemní detektivy či dokonce útvary (referáty, oddělení apod.). Některé pak uzavírají krátkodobé či dlouhodobé zakázky s profesionálně způsobilými soukromými detektivními agenturami.

[3]

3.1 Informace důležité z hlediska konkurenceschopnosti podniku

Každá společnost chce-li být konkurenceschopná na trhu by měla neustále zdokonalovat znalosti svých zaměstnanců, které potřebují pro svou práci. Tímto lze snáze dosáhnout vytyčených cílů.

Objem a obsah informací potřebných pro efektivní podnikání, v podmínkách tržní ekonomiky, závisí zejména na:

- úkolech, které podnikatelský subjekt řeší
- objemu, rozsahu a významu přijímaných rozhodnutí
- charakteru a počtu podmínek, které taková rozhodnutí ovlivňují
- době trvání podnikatelské aktivity
- množství alternativ (variant) možného stavu a chování podnikatelského systému
- objemu, mnohotvárnosti, velikosti, variabilitě a kvalitě působících vnitřních a vnějších podnětů (vlivů)
- kvalitě a kvantitě ukazatelů charakterizujících výslednost podnikatelských aktivit (úspěšnost či neúspěšnost) podnikání.

Do uvedené problematiky aktivního konkurenčního (soutěživého) zpravodajství je třeba řadit především:

- Informace marketingového charakteru (významu).
- Informace v prostředí obchodních partnerů (klientů, zákazníků apod.).
- Informace v celém okruhu konkurenčních podnikatelských či jiných subjektů.

Informace potřebné a nezbytné pro vlastní podnikání, které je třeba získávat soutěživým (konkurenčním) zpravodajstvím se týkají především:

a) informací z oboru podnikání:

- výzkumné a vývojové
- výrobní a technologické
- ekonomicko-politické

b) informace o trhu a konkurenci:

- obchodní informace
- obchodní partneři konkurence
- marketingové informace o stavu a trendech vývoje trhu
- informace o činnosti a trendech konkurence atd.

c) informace ekonomické:

- informace o ekonomických výsledcích konkurence
- informace o vývoji ekonomických vývojových trendů atd.

d) informace právní:

- informace o vývoji a přípravách změn právní úpravy související s podnikatelskými aktivitami

e) informace organizační a to včetně informačních systémů:

- stav a trendy vývoje organizačních a informačních systémů obecně i u konkurence

f) informace personální:

- informace o pracovnících vlastního podniku
- informace o vlastních obchodních partnerech
- informace o pracovnících konkurence
- informace o obchodních partnerech konkurence [4]

3.1.1 Získávání informací

Výše uvedené informace lze získat 2 způsoby:

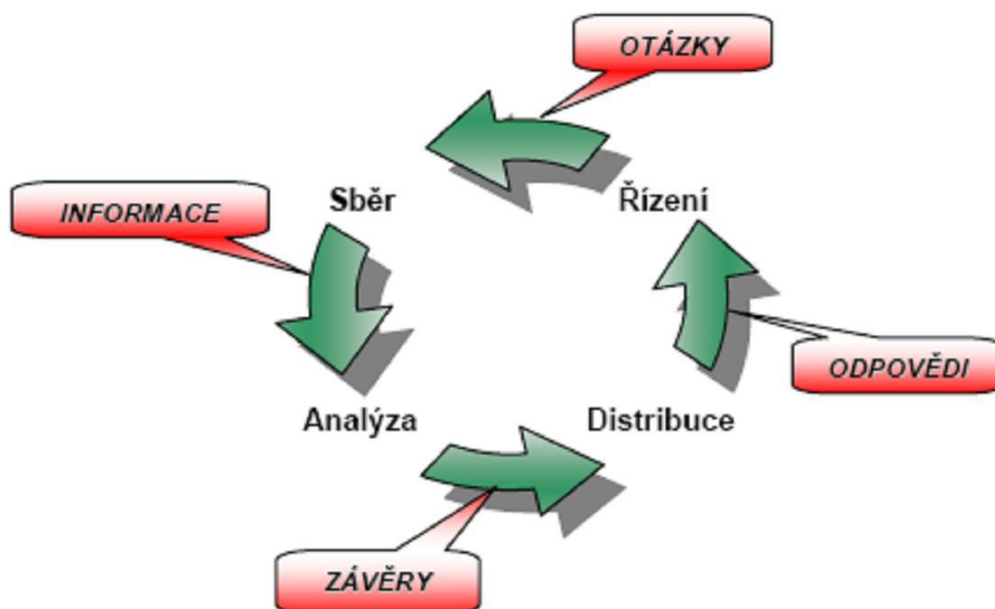
- a) Z otevřených zdrojů** - Získávání a následné vyhodnocování informací ze sdělovacích prostředků, internetu, novin, časopisů, odborných publikací, výstav, veletrhů, analýz konkurenčních výrobků apod.
- b) Specializovanou činností aktivního konkurenčního zpravodajství** - (jde např. o informační proniknutí do prostředí konkurence, provádění utajených pozorování při zkouškách prototypů či zavádění nové výroby či technologie konkurencí, infiltraci cílených informací a dezinformací do prostředí konkurence apod.). [4]

Získané informace pochází přibližně z 80% z otevřených zdrojů, toto patří mezi základní činnosti managementu podniku.

3.1.2 Zpravodajský cyklus

K získání znalostí potřebných pro zlepšení fungování společnosti je potřeba neustále systematicky zpracovávat informace. K tomuto nám slouží tzv. zpravodajský cyklus, který se skládá za 4 částí:

- I. Plánování – identifikace informačních potřeb, formulace zadání. Jde o vytváření znalostních otázek které stanoví, jaké informace je potřeba získat.
- II. Sběr informací – vyhledávání, utřídění a ověření relevantních informací z dostupných zdrojů.
- III. Analýza – interpretace shromážděných informací.
- IV. Distribuce – zpracování a doručení závěrů ve formě využitelné konkrétní osobou.



Obr. 7. zpravodajský cyklus

3.2 Detektivní prověrky obchodních partnerů/ dodavatelů a odběratelů

Hospodářská trestná činnost, se stala bohužel nedílnou součástí podnikání v ČR a řada zákonů ani jiných vyhlášek či nařízení tuto trestnou činnost nedokáže řešit. Podstatou prevence uvedení systému řízení podniku, který by měl vést k úspoře finančních prostředků v důsledku omezení vzniku nestandardních situací například při vzniku pohledávek při nesplácení odebraného zboží, či materiálu.

3.2.1 Kontrola bonity a postavení firmy na trhu

Již v prvním kroku jednání o velké zakázce, si musíme uvědomit komu zboží dáváme. Není potřeba lustrvat nadnárodní společnosti zvučného jména, o kterých z médií a praxe víme, že tyto firmy ovládají nedílnou součást trhu. Jde především o ty firmy jejichž jméno je neznámé, ale schovávají se za bohaté investory, či za firmy se zahraniční spoluúčastí, nebo dokonce že za nimi stojí silný kapitálový investor, který ve chvílích krize či jiné platební neschopnosti dokáže řešit finanční problémy. V takových situacích je těžké říct NE, když obchodní manažer cítí zakázku, která dokáže finančně zabezpečit jeho i firmu a je jistým rabatem. Položme si ovšem otázku, jestli toto všechno je vůbec pravda a jestli sliby a řeči o megalomanských projektech, které na oko jsou reálné (výstavby různých center, developerské projekty, nadstandardní výstavby bytových jednotek atd.).

Lustrace firmy, se kterou hodláme spolupracovat, její celkové postavení na trhu, reference, problémy se splácením úvěrů, půjček, leasingů, zjištění hmotného majetku a celkově závazky firmy. Již neplacení mobilního telefonu nám u takové společnosti dokáže říct hodně či dokonce pokud mob. tel. není paušálně evidován. Dále reference, které pouze nestačí si přečíst na internetu, ale fyzicky zajistit, důležité sídlo firmy v dnešní době se rozmáhá státu systém zakládání firem OFF – SHORE, který firmě papírově zajistí kancelář a poskytne dá se říci oficiální azyl, v těchto případech ani exekuční kanceláře, či inkasní nebo detektivní nemají šanci dostat přes práh, nehledě na to že tyto firmy většinou nedisponují žádným majetkem.

Další součástí prevence je lustrace jednatelů, kteří mohli v minulosti firmu úmyslně přivést k úpadku, či dokonce přepsat na tzv. bílého koně. Po této kontrole bychom měli mít lepší představu s jakou firmou hodláme navázat obchodní styky, a podle toho klasifikovat možné riziko, ztráty či neuhrazení závazků.

3.2.2 Přímá kontrola pohybu materiálu

Po vyskladnění zboží či materiálu a první zpožděné fakturaci, která již začíná nasvědčovat vzniku možných problémů (menší splátka, zpoždění splátky, výmluvy na opožděné platby, či že je dotyčný velice pracovně vytížen, nebo dokonce nezvedá telefony atd.).

Je potřeba začít materiál či dané zboží postupně zajišťovat, je-li to možné a zjišťovat, kde se vůbec nachází a postupně eliminovat i vznik pohledávek. Důvody jsou jednoznačné, jednatel firmy bude neustále domlouvat pozdější termíny, které opět nedodrží. Materiál a zboží se postupně ztrácí či dokonce končí u někoho v zástavě a začínají vznikat závažné problémy.

Vznik výše zmíněných nestandardních situací plynoucích z obchodního styku se může omezit při dodržení postupu popsaného v předchozí kapitole. Samozřejmě nikdy nelze vznik výše popsaných, či obdobných situací eliminovat na 100%, ale při dodržování kontrol obchodních partnerů a to se netýká pouze nových, ale i stávajících, se lze dopředu připravit na danou situaci, včas a rychle ji začít operativně řešit.

3.2.3 Kontrola menších jednorázových zakázek

Co by se mělo kontrolovat:

- postavení firmy na trhu
- kontrola referencí
- prověření jednatele
- lustrace databází pohledávek
- zjištění trvalého sídla firmy a pohyb kolem trvalého sídla
- ověření majetku

4 ROZKRYVÁNÍ LATENTNÍ KRIMINALITY V PODNIKU JAKO JEDNA Z FOREM DETEKTIVNÍ ČINNOSTI.

4.1 Latentní kriminalita

Latentní kriminalita je tzv. skrytá kriminalita. Jde o kriminální činnost, která vůbec nevyjde najevo a nestane se tak předmětem trestního stíhání. Latentní kriminalita dosahuje několikanásobku kriminality odhalené. Latentní kriminalita zahrnuje trestné činy, které vůbec nebyly oznámeny policii. Dále obsahuje trestné činy, jež byly policii nahlášeny, ale nikdy nebyli vypátráni pachatelé těchto trestných činů. Do skryté kriminality patří rovněž případy, kdy došlo ke stíhání pachatele, ale z nejrůznějších důvodů nebyl pachatel odsouzen a také případy, kdy pachatelé, kteří se dopustili více trestných činů, nejsou stíháni pro všechny spáchané trestné činy, ale jen pro některé z nich. Tento druh kriminality nemůže být zahrnut v oficiálních statistikách Policie České republiky (dále jen PČR), Ministerstvo vnitra (dále jen MV) z výše uvedených důvodů.

Míra latence se podstatně liší u různých druhů trestné činnosti, obecně lze říci, že čím je trestný čin závažnější, tím se latence snižuje. Dále záleží na obtížnosti odhalení a také na existujících zábranách na straně poškozeného ve vztahu k oznámení některých druhů trestných činů (sexuálních, násilí v rodině apod.). Nízká míra oznamování trestných činů a následných svědectví je kriminálně politickým problémem. Kriminologický význam oznamování trestných činů vyplývá ze skutečnosti, že podání trestního oznámení občanem je nejčastější způsob, jakým se policie dozví o spáchání trestného činu (asi 70%).

Některé trestné činy vycházejí najevo snadněji než ostatní, typickým příkladem je nízká míra latence u vražd, pravým opakem je pak vysoká míra latence u korupce. Vysvětlení je zcela jednoduché - zatímco u vraždy předpokládáme latenci skoro nulovou, jelikož je tu vysoká pravděpodobnost, že stane-li se někdo svědkem vraždy, přivolá ihned policii. Nebo pokud se jedná o oběť vraždy, tak příbuzní budou iniciovat pátrání po pachateli. Ve druhém případě - tedy pro korupci platí, že tu není nikdo, kdo by policii informoval, jelikož obě strany, jak korumpující, tak korumpovaný, mají primární zájem na utajení celé věci. A proto ve druhém případě musí policie spoléhat na svou vlastní aktivitu.

Jelikož orgány činné v trestním řízení svojí vlastní činností odhalí asi 25-30 % případů. Skutečnost, kolik kriminality bude zaregistrováno a kolik jí zůstane v kriminalitě latentní má největší vliv především ochota občanů trestné činy ohlašovat. Tady se dostáváme k zásadní otázce: „Je častější reakcí občanů na trestný čin jeho ohlášení či pasivita?“ Odpověď na tuto otázku najdeme v řadě kriminologických výzkumů, ve kterých jsou občanům kladeny otázky, zda mají osobní zkušenost s trestnou činností. Aktivita občana je výrazně ovlivněna především závažností trestného činu. Platí, že čím závažnější trestný čin, tím menší míra latence. [3]

V různých publikacích a člancích se můžeme setkat s výrazy tzv. **černá a šedá čísla**. Mezi černá čísla spadá trestná činnost, o které se orgány činné v trestním řízení nedozví. (Pomocí černých čísel bývá vyjádřen poměr mezi zjištěnou a evidovanou kriminalitou, celková kriminalita ve společnosti, počet trestných činů, které nejsou evidovány, jelikož nebyly policii oznámeny). Šedá čísla představují trestné činy, o kterých se orgány činné v trestním řízení dozvěděly, ale nepodařilo se jim nalézt pachatele. V některých případech můžeme rozlišovat také přirozenou latenci, která je zastoupena černými čísly a umělou latenci, kdy orgány činné v trestním řízení kriminalitu sice zjistí, ale z nějakého důvodu ji neregistrují. I tato umělá latence je považována za latentní kriminalitu, protože ve skutečnosti není registrována.

4.2 Kriminalita v podniku

Vnitropodnikovou kriminalitu můžeme definovat jako trestný čin spáchaný vlastním zaměstnancem proti ekonomickým zájmům svého zaměstnavatele. Vyskytuje se v soukromém, ale i veřejném sektoru.

V každém podniku se můžeme setkávat s určitou formou kriminality a její odhalování a prevence před jejím vznikem bývají velice složité. Včasné odhalení takovéto trestné činnosti a následné předání případu orgánům činným v trestním řízení má za výsledek, kromě odhalení určitého pachatele, také prevenci vůči případným dalším pokusům při opakování této trestné činnosti v podniku. Nejsnáze odhalitelné jsou krádeže, zpronevěry a podvody.

Mezi typické příklady tohoto druhu kriminality můžeme zařadit prodej strategicky důležitých informací konkurenční společnosti, převádění zákazníku k jiné firmě, zvýhodnění jiného podniku při prodeji zboží, odcizení produktů určených k prodeji atd.

4.2.1 Rozdělení vnitropodnikové kriminality

a) podle předmětu zájmu pachatele:

- krádež hmotného majetku (materiál, vybavení, nástroje, nářadí, zboží)
- rozkrádání nehmotného majetku (know - how, výsledky výzkumu, utajované informace)
- rozkrádání finančních prostředků

b) podle existence zaevidovaného majetku:

- rozkrádání, které se projeví v bilanci podnikatelského subjektu v podobě schodku
- rozkrádání, které se v bilanci podnikatelského subjektu neprojeví
- vyrobení neevidovaných výrobků
- nepodchycení hodnot v evidenci při pořízení
- zhotovení nezaevidovaných přebytků

c) rozkrádání finančních prostředků:

Tato oblast kriminality je v poslední době stále častější a z toho důvodu i přes souvislost s bodem ad. a) je osamostatněná. V posledních letech se velice rozmohlo především tzv. tunelování. Odhalování latentních forem finanční kriminality podniku je stále obtížnější především díky velkému nárůstu těchto případů. Soukromý detektiv při jejím odhalování musí neustále zvyšovat svou speciální odbornost především v ekonomické oblasti tj. účetnictví. Tato forma kriminality bývá velice často maskována účetními machinacemi - falšování účetnictví. Tyto aspekty významně ztěžují odhalení trestných činů a vyžadují od soukromých detektivů vysoké znalosti ekonomického směru ve vztahu k vedení účetnictví podniku a ke spolupráci s finančními úřady a daňovými poradci.

4.3 Důvody páchaní vnitropodnikové kriminality

Každý pachatel může mít různé důvody vedoucí k vzniku protiprávního jednání. Pokud hovoříme o kriminalitě uvnitř podniku, tak každý potenciální pachatel, i když o tom nepřemýšlí tímto způsobem, musí splnit tři základní podmínky:

- a) Příležitost ke spáchání trestného činu (nedostatečná kontrola)
- b) Touha po majetku (vidina lehce získaných peněz a hmotných statků)
- c) Zdůvodnění svého jednání (velká touha, díky které si nemusí uvědomit míru svého činu)

Ze sociálně psychologického pohledu je vnitropodniková kriminalita spáchána většinou z důvodů uspokojení touhy pachatele po majetku. Nedostatečné uspokojení individuálních potřeb vede zaměstnance v mnoha případech k rozhodnutí zajištění těchto svých tužeb nepřiměřeným způsobem, následkem je vznik protiprávního jednání. Největší podíl na rozhodnutí, zda-li spáchat trestnou činnost spáchat či nespáchat má neuspokojená individuální potřeba jedince. Dalším velice výrazným faktorem, který má za následek zvýšenou míru této kriminality v ČR je v mnohých případech nízká loajalita zaměstnanců. Toto se týká velkých nadnárodních korporací, ale i menších ryze českých firem. Nízká loajalita souvisí s obecně nízkou mírou hrdosti občanů. Čím je níže postavený zaměstnanec v hierarchii firmy, tím je zpravidla jeho oddanost společnosti nižší.

Podniková kriminalita není páchána pouze zaměstnanci, ale na kriminalitě mají podíl i osoby přicházející do podniku. Mezi tyto osoby můžeme zařadit řidiče, kteří do podniku vezou zboží, nebo ho z odváží. V tomto případě může docházet k vývozu nevidovaného zboží či materiálu, proto je důležitá kontrola všech vozidel odjíždějících z podniku. Mezi další osoby, které mohou mít vliv na tuto kriminalitu můžeme zařadit jakékoli návštěvy, osobního, nebo obchodní charakteru.

4.4 Rozkrývání latentní hospodářské kriminality

Obecně lze říci, že při vyšetřování případů latentní hospodářské kriminality panuje zásada skrytého vyšetřování, s cílem získat, co nejvíce kriminalisticky relevantních

informací. Cílem vyšetřování je zde stanovit skutkovou podstatu činu a také odpovědnost konkrétní osoby, což bývá často obtížné. Vzhledem k tomu, že nejčastější delikty jsou v těchto případech majetkové, důležité je, si zjistit majetkové poměry podezřelých osob, což může vést k odhalení pachatele. Ve složitějších případech je také nutné pečlivě naplánovat pořadí výslechů svědků, poškozených i podezřelých vzhledem ke kladení otázek. Výsledky svědků bývají často zkreslené zaměstnaneckým i osobním vztahem svědka k pachateli. Panuje zde i jistá neochota vypovídat z obav o zaměstnání, možné pomsty, či loajality k zaměstnavateli. [5]

Soukromý detektiv při rozkrývání latentní hospodářské kriminality v první řadě sbírá a zajišťuje potřebné informace. Tyto informace v budoucnu slouží například jako důkazy při soudním sporu. Informace tohoto typu můžeme nazvat informace z neprocesních zdrojů.

Samotnou práci soukromého detektiva lze rozdělit:

- rozkrývání latentní hospodářské kriminality
- získávání, shromažďování a dokumentování důkazů pro trestní řízení
- spolupráce detektiva s advokáty
- předání pachatele orgánům činným v trestním řízení a spolupráce s nimi

Informace získané z neprocesních zdrojů slouží jako informace o důkazech, protože soukromý detektiv při jejich získávání nepoužívá vynucovacích prostředků. Trestní řád č.141/1961 Sb. §89 druhý odstavec. Tento druh informací má tedy pouze informační charakter, ale také může sloužit advokátovi v dokazování před soudem jako přímý důkaz ve formě:

- fotodokumentace
- znalecký posudek
- čestné prohlášení (z důvodu věrohodnosti je vhodné opatřit notářským ověřeným podpisem)

Odhalení některých forem vnitropodnikové kriminality si vyžaduje odbornou způsobilost na vysoké úrovni. Management podniku se v mnohých případech snaží zjištěné případy vnitropodnikové kriminality řešit sám za pomoci vlastních režii například ukončením zaměstnaneckého poměru. Z toho vyplývá, že mnohé případy kriminálního jednání, i když byly zjištěny, nebyly oznámeny PČR. Management se většinou snaží skrýt informace o vnitropodnikové kriminalitě před konkurencí, veřejností i před vlastními zaměstnanci z důvodu uchránění dobrého jména společnosti a pověsti na trhu.

Při rozkrývání latentní hospodářské kriminality rozdělujeme metody a postupy:

- Detektivní, zpravodajské
- Kriminalistické
- Obecné (dedukce, logika apod.)

4.5 Registrovaná kriminalita

Zjevná neboli registrovaná kriminalita je taková, která vyšla najevo a byla proto evidována v oficiálních statistikách (Policejní kriminální statistika, Statistika Ministerstva spravedlnosti, Statistika vězeňské služby). Registrovaná kriminalita je pouze část skutečné kriminality. Nejběžnějším zdrojem informací o registrované kriminalitě jsou oficiální kriminální statistiky. Neoficiálním zdrojem informací o této kriminalitě je tzv. výzkumná statistika, která vzniká vyhodnocením údajů o větším počtu sledovaných jednotek v průběhu kriminologického výzkumu. Základní omezení poznávací hodnoty kriminální statistiky je dána skutečností, že kriminální statistika je koncipována jako informace o činnosti instancí kontroly kriminality a teprve druhotně jako informace kriminologicky relevantní. Z důvodu samostatného zpracovávání statistických údajů zmíněnými institucemi neexistuje jednotný mechanismus pro jejich zpracování, často dochází k rozporům, což v důsledku ztěžuje jejich vzájemné porovnání a propojení.

5 DETEKTIVNÍ ČINNOST JAKO PODPORA PODNIKU V JEHO SOUDNÍCH A SPRÁVNÍCH KAUZÁCH

5.1 Obchodní spory

V každé zemi má podnikání svá úskalí a podnikatel se snadno dostane do problémů, které lze řešit pouze u soudního tribunálu. Každý podnik, i když se snaží dodržovat platné zákony a předpisy se může snadno dostat do sporů se svými nepoctivými obchodními partnery a následně je odkázán na státní aparát, který vzniklé spory řeší. Každý spor lze řešit i mimosoudní cestou, ale ta se odvíjí ze vzájemné dohody obou stran. Ve spoustě případů nelze dosáhnout uspokojivé dohody a tudíž jsou podniky odkázány na soudy.

5.2 Podpora soudních řízení

Všechna soudní řízení jsou pro obě strany nákladná a podniky musí v mnoha případech vynakládat nemalé částky na placení advokátů, znalců a dalších odborníků, kteří jim mohou pomoci daný spor vyhrát. Určitě zde nemusím rozepisovat jak důležité jsou v dnešním světě informace. Správné a přesné informace bývají nejdůležitější prostředek pro dosažení námi požadovaného výsledku u soudního stání. Správné informace, každému podniku snižují náklady soudních řízení. Získávání potřebných informací, je proto velice důležité a rozhodně podniky nešetří finančními prostředky při jejich získávání. V této souvislosti se obracejí na detektivní kanceláře přímo podniky, nebo jejich právní zástupci a žádají pomoc při zjišťování, nebo doplnění informací, zajištění dalších důkazních prostředků a indicií pro úspěšné vedení soudních sporů.

5.3 Druhy sporů

Soukromý detektiv je najímán pro získávání informací a důkazů potřebných pro různé typy soudních sporů:

a) obchodní spory mezi podnikatelskými subjekty:

Soudní spory mezi dvěma a více podnikatelskými subjekty.

b) občanskoprávní spory mezi podnikatelským subjektem a občanem:

Soudní spory, kdy na jedné straně stojí podnikatelský subjekt a na straně druhé občan.

c) pracovněprávní spory mezi podnikatelským subjektem a stávajícím nebo bývalým zaměstnancem:

Spory mezi podnikatelským subjektem a jeho zaměstnancem, současným, nebo minulým.

d) trestní stíhání:

Do této skupiny patří všechny spory související s orgány činnými v trestním řízení. Podnikatelský subjekt může být v roli obviněného, nebo poškozeného.

Z hlediska definice používaných metod při získávání potřebných informací pro soudní spory lze toto charakterizovat jako detektivní dokumentování. Není jediná používaná metoda při tomto druhu práce, ale úzce s ní souvisí využití metod kriminalistické techniky, taktiky a metodiky.

Metoda detektivního dokumentování je výsledek činnosti jejímž cílem je objektivní a trvalé zajištění potřebných informací, důkazů, stop a předmětů důležitých pro použití při soudních řízeních. Při této činnosti nesmí soukromý detektiv zasahovat do pravomoci orgánů činných v trestním řízení.

5.4 Druhy detektivního dokumentování

V souvislosti s tématem mé práce je detektivní dokumentování tzv. vyvrcholení celého procesu. Je to metoda detektivní činnosti, ale dokumentování provádí detektiv i s pomocí kriminalistických metod a často ve spolupráci se soudními znalci. Dále je uveden popis této metody.

5.4.1 Z hlediska návaznosti na jiné formy:

d) v návaznosti na jiné formy soukromé detektivní činnosti:

Forma soukromé detektivní činnosti navazující na jiné formy soukromé detektivní činnosti např.: detektivní pátrání, detektivní rozpracování.

e) bez návaznosti na jiné formy soukromé detektivní činnosti:

Technické zpracování důkazů na základně objednávky advokátní kanceláře.

Dlouhodobé či krátkodobé monitorování informací z hromadných sdělovacích prostředků na objednávku klienta, nebo pro další potřeby detektivní agentury.

5.4.2 Z hlediska použitých prostředků

a) písemná dokumentace:

- fotokopie dokumentů
- fotokopie archivních materiálů
- nově pořízené písemnosti

Písemná dokumentace by měla být úředně zpracována a ověřena jejich pravost (notářem, nebo matrikou)

b) fotodokumentace:

- jevů
- událostí
- kriminalistických stop
- činnosti osob

Dokumentování významných skutečností v podobě fotografií. Na zadní straně fotografie by mělo být uvedeno:

- datum pořízení

- čas pořízení
- místo pořízení
- krátký popis co fotografie zachycuje

c) audio dokumentace:

Zvukový záznam pořízený na audio nosič. Pro další využití je vhodné vypsát formou písemné dokumentace stručný popis co je obsahem dané nahrávky.

d) video dokumentace:

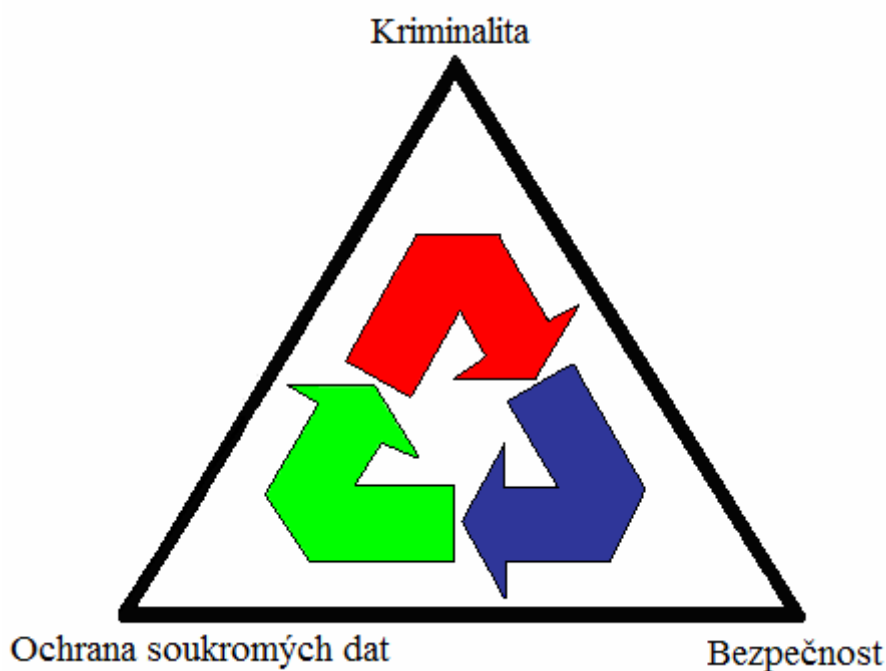
Obrazový záznam pořízený na video nosič, může být včetně záznamu zvukové stopy. Je vhodné provést krátký výpis obsahu nahrávky s popisem děje.

e) věcná dokumentace:

Zajištění důkazů ve formě předmětů, trasologických (zhotovení sádrových odlitků), nebo daktyloskopických stop.

6 DETEKTIVNÍ ČINNOST V PODNIKU PŘI ZAJIŠŤOVÁNÍ INFORMAČNÍ BEZPEČNOSTI

Mottem ochrany informací – informační bezpečnosti a s ní spojeného obranného nestátního (komerčního či konkurenčního) zpravodajství, případně vlastní detektivní a zpravodajské ochrany **musí být: „... Hledej nejslabší článek. Obvykle jím bývá člověk ... Zkušenosti a statistika říkají, že největší nebezpečí firmě hrozí ze strany zaměstnanců. To oni mají detailní znalosti o místech, kde jsou uloženy informace, kam udeřit, aby byly způsobeny největší škody... [7]**



Obr. 8. Trojúhelník souvislostí

Žádná ochrana není 100%, kombinací různých způsobů ochrany ji lze zvýšit!

Bez informací nelze:

- efektivně podnikat v době tržního hospodářství
- zajistit racionální fungování a rozvoj firmy
- dosáhnout předem stanovených cílů

Ohrožení informační bezpečnosti	
Zvenčí	Zevnitř
počítačovní piráti	zaměstnanci
kyberteroristé	manažeři
hackeri	zaměstnanci a manažeři subdodavatelů a obchodních partnerů apod.
ofenzivní zpravodajství konkurence	
apod.	!!! Největší riziko

Tab. 1. Ohrožení informační bezpečnosti

6.1 Bezpečnostní management

Je potřeba zabezpečit informace v podniku a touto problematikou se zabývá bezpečnostní manažer jakožto jedna osoba, která je součástí bezpečnostního managementu podniku. Jde o specialisty zabývající se ochranou hmotného a nehmotného majetku a také osob. V ČR není tato funkce i celá problematika příliš rozšířená z důvodů vynakládání nemalých finančních prostředků. Dalším důvodem je především preventivní charakter a nepřináší okamžitý zisk. V dnešní době tyto pozice zřizují velké společnosti, ale v menších se vyskytují jen výjimečně. Bezpečnostní manažer navrhuje opatření pro boj s vnitropodnikovou kriminalitou, kterou vyhledává a zabezpečuje její řešení a následné předcházení jejího vzniku. Nedílnou součástí jeho práce je rovněž dohled na průběh přijímacího řízení uchazečů.

6.2 Fyziodetekce jako metoda ochrany informací

6.2.1 Vznik a vývoj metody

Problematiky zjišťování pravdy a lži není nijak nová a dovedeme si jistě představit, že odlišení pravdy a lži bylo touhou lidstva od dob, kdy se lidé začali dorozumívat řečí. Podívejme se na „mladší“ historii. Například z antického Řecka se dochovaly zmínky o sledování frekvence srdečního tepu ve snaze zjistit, kdy dotyčný lže. Zápis ze staré Číny

zase hovoří o případu odhalení vraždy náčelníka, kdy kmenový kouzelník k zjištění pachatele využil "zkoušky suchou rýží", kterou pachatel (který se později k činu přiznal) nebyl schopen polknout. O podobném testu, tentokrát svěceným chlebem a sýrem, máme zprávy ze středověkého Španělska. U některých afrických kmenů se, podle historických pramenů, používala metoda „očichávání“ podezřelého šamanem. Všechny tyto "techniky", jakkoliv se mohou zdát bizarní, mají ve skutečnosti společné racionální jádro. Sucho v ústech při pocitech strachu či úzkosti je nám jistě důvěrně známo. V těchto situacích se totiž výrazně snižuje činnost slinných žláz - člověk těžko polyká, naopak činnost potních žláz se v takových situacích zvyšuje, což je podstatou příkladu posledního.

Výše uvedené procedury se sice neobešly bez čarování či projevů „Boží vůle“, ale pozdější výzkumy prokázaly, že tyto, řekněme, jednoduché a primitivní praktiky vycházejí z fyziologických procesů, které v lidském těle probíhají, je-li organismus vystaven určitým vnějším podnětům. Právě tyto poznatky se s rozvojem vědeckých metod, přístupů a poznání staly postupně základem toho, co dnes nazýváme fyziodetekce.

Již v roce 1906 se psychologové zabývali myšlenkou, zda lze sledováním změn, které se projevují na periférii organismu osobě prokázat, že zná takové informace, například detailní informace o místě činu, které může mít jen pachatel a toto se snaží zatajit. V následujícím období se této problematice věnovala celá řada odborníků, především z oblasti medicíny, psychologie a psychiatrie.

Se současně používanými principy této metody je spojeno zejména jméno amerického policejního důstojníka J. A. Larsona, který již v roce 1921 využil upravené přístroje používané v běžné lékařské praxi a sestrojil první jednoduché zařízení, které s úspěchem použil při vyšetřování osob podezřelých z podvodů. Larsonův přístroj, nazývaný "detektor lži", zdokonalil v roce 1926 L. Keeler, který pracoval v Kriminologické laboratoři Northwesternské university v Chicagu, a nazval ho "polygraf".

6.2.2 Fyziologické principy

Aby bylo možno pochopit psycho-fyziologické procesy, na kterých jsou založeny metody, s jejichž pomocí zjišťujeme reakce sledované při fyziometrickém vyšetření, je potřeba uvést některé psychologické podněty a fyziologické změny, jejichž projevy je možno snímat a jejich hodnoty zaznamenávat.

Základem nervového systému člověka je centrální nervová soustava, která ovládá tělesné a smyslové funkce, uskutečňované jak za vědomé pozornosti, tak i bez možnosti jejich regulace. Ty funkce, které nemohou být vědomě přímo řízeny centrální nervovou soustavou, ovládá autonomní nervová soustava, která je jednou ze součástí nervové soustavy centrální.

Autonomní nervová soustava se dělí na dvě vzájemně se doplňující, avšak protikladné větve, a to sympatický a parasympatický nervový systém. Zjednodušeně se dá říci, že sympatický nervový systém reaguje na vnější podněty a parasympatický systém má za úkol uvádět tyto výchylky opět do ideálního stavu. Na podněty přicházející z vnějšího prostředí reaguje lidský organismus specifickými reakcemi, které se projevují určitými fyziologickými změnami. Formou ohrožení člověka je i vnější podnět, například otázka, kterou se cítí člověk ohrožen a reaguje na ni tak, že lže. Tyto změny, ke kterým dochází na periférii organismu, je možno snímat a registrovat vhodnou technikou. [11]

6.2.3 Provádění fyziometrického vyšetření

Fyziometrické vyšetření se dělí do 4 částí:

- příprava fyziometrického vyšetření
- vlastní provedení
- vyhodnocení výsledků
- formulace závěru

Je třeba zdůraznit, že nezbytnou podmínkou fyziometrického vyšetření je písemný souhlas osoby s jeho provedením. Souhlas vybraných pracovníků většinou bývá zakotven v pracovní smlouvě, pracovním řádu jako prevence loajality. Samotné vyšetření se zpravidla provádí pod legendou psychologického vyšetření.

Souhrn otázek samotného vyšetření musí vyhovovat stanoveným podmínkám. Těmi jsou zejména jednoznačnost a přesnost jejich formulace, srozumitelnost, kladené otázky musí být krátké a jasně formulované tak, aby na ně mohla vyšetřovaná osoba bez přemýšlení odpovědět. Počet otázek je 10 až 14 v každé sérii.

Samotné vyšetření začíná přiložením snímačů na tělo vyšetřované osoby a následuje zapnutí přístroje, poté jsou osobě pokládány otázky, se kterými je postupně seznamována, a na tyto odpovídá. Fyziologické reakce a změny na periférii organismu jsou snímány a registrovány na pásu papíru.

Po ukončení fyziodefekčního vyšetření jsou vyhodnoceny získané grafické záznamy. Vyškolený pracovník je schopen z tvarů a průběhu jednotlivých křivek určit, která z registrovaných reakcí obsahuje znaky svědčící o tom, že otázka je pro vyšetřovanou osobu kritická. [11]

Výsledkem je zpráva o přípravě, průběhu a vyhodnocení fyziodefekčního vyšetření. Dosavadní zkušenosti ukazují, že výsledky obsažené v této zprávě konstatují účelnost a oprávněnost používání fyziodefekčních metod zejména v činnosti orgánů činných v trestním řízení, kde mohou výrazně pomoci při tvorbě, ověřování a vylučování hypotéz a operativně pátracích verzí zejména při objasňování případů závažné trestné činnosti.

6.2.4 Prostředky fyziodefekce

➤ **POLYGRAF** - (většinou se používá šesti svodový) - sleduje odraz psychických reakcí na periférii organismu:

- EKG
- EEG
- tepová frekvence
- dechová frekvence
- galvanická reakce
- teplota těla [6]

Polygraf zabudovaný v notebooku: (čtyř svodový) - Fyziodetekční přístroj ve formě laptopu a čtyř snímačů fyziologických funkcí prověřované osoby s čtyř pérovým zapisovačem, je zabudován do přenosného kufříku a vybaven příslušnými čidly. Kontroluje se dechová frekvence, psychogalvanický efekt, krevní tlak a tepová frekvence. Napájení je použito ze sítě 230V.



Obr. 9. Polygraf

- **ANALYZÁTOR HLASU** - Sleduje odraz průběhu psychické reakce na hlasivkách vhodný především tím, že je možno použít bez vědomí osoby a stačí pouze na skrytý kvalitní diktafon (nejlépe digitální) nahrát řízený rozhovor s vytěžovanou osobou a tento záznam vyhodnotit na přístroji pro analýzu hlasu. I v řízeném rozhovoru jde o to klást indiferentní a diferentní otázky. [6]



Obr. 10. Program pro analýzu hlasu - eX Sense [14]

Výrobce uvedeného analyzátoru - Nemesysco Ltd. Israel

- **TERMOVIZE** - Sleduje odraz průběhu psychické reakce na změně teploty těla. Termovize je možno použít skrytým způsobem a registrovat odezvy průběhu psychických reakcí na kladené otázky na periférii organismu v daném případě změny teploty těla. [6]



Obr. 11. Termokamera

- **Aktivaciometr model 6A model 9K** - Příklad k psychické i somatické diagnostice. Aktivaciometr patří do řady přístrojů, které byly vyvinuty a používány v rámci ruského kosmického programu a nacházejí efektivní uplatnění i v dalších oblastech a oborech, zejména v pracovní psychologii, personalistice, řízení lidských zdrojů, klinické medicíně, sportovním lékařství apod. Příklad lze využít pro fyziologické vyšetření. Informace získané tímto přístrojem jsou velice kvalitní a objektivní. Výsledky jsou vhodné i pro výběr zaměstnanců pro náročné profese. Vyšetření tímto přístrojem trvá přibližně jednu hodinu.

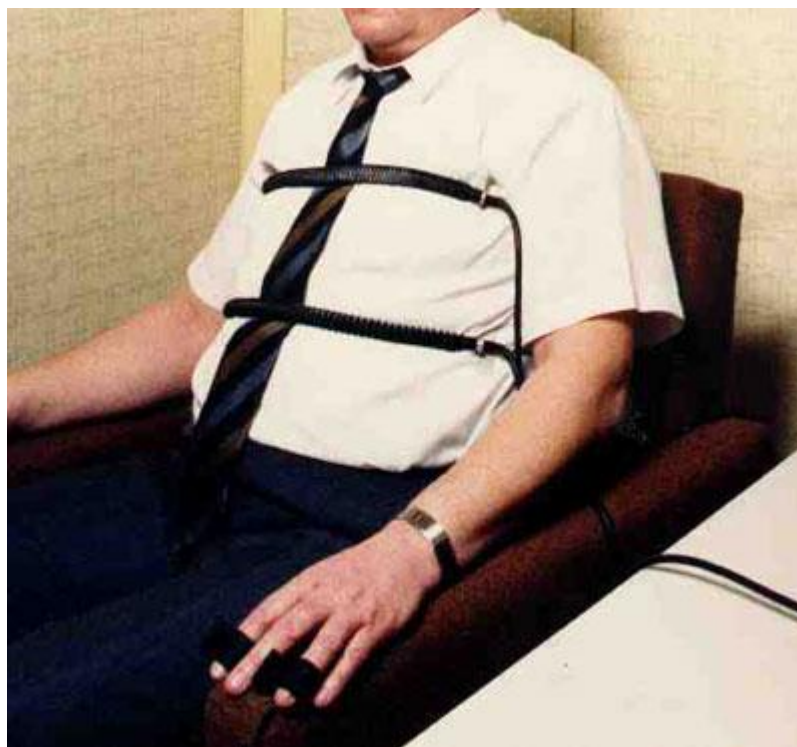


Obr. 12. Aktivaciometr model 6A

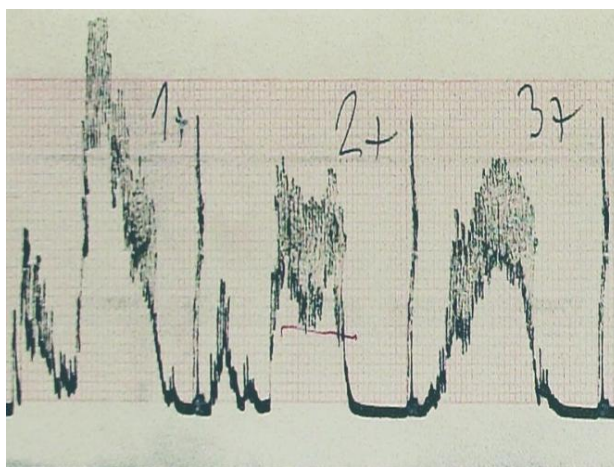
Obrázky pro představu jak samotné vyšetření ve skutečnosti vypadá:



Obr. 13. Pracoviště fyziologického vyšetření



Obr. 14. Osoba napojená na polygraf



Obr. 15. Tištěný výstup polygrafu

6.2.5 Využití fyziodetekce v personální práci

K dosažení potřebných výsledků nejvíce napomáhá využití kriminologického přístupu k zaměstnanci. Chce-li podnik chránit své zájmy, musí tomuto problému věnovat pozornost a personální prověrky nevykonávat amatérsky. Stanovení přesných pravidel a jejich dodržování hraje velkou roli. Mezi definování postupů patří stanovení odpovědnosti jednotlivce a jeho oprávnění.

Základem předcházení vzniku vnitropodnikové kriminality jsou prověrky zaměstnanců. Bezpečnost lidských zdrojů musí být zabezpečena prověrkou všech zaměstnanců, nebo určitého vytipovaného okruhu personálu. Dále pak celého vedení firmy či určitých osob, především z hlediska jejich spolehlivosti a loajálnost, která bývá velkým problémem a příčinou vzniku kriminality. Úkolem prověrek je nastavení pravidel pro řízení lidských zdrojů, čímž rozumíme popisy práce, ujednání o odpovědnosti za nakládání se svěřenými informacemi. Řízení lidských zdrojů musí probíhat po celou dobu zaměstnaneckého poměru od přijímacího řízení, během celého trvání, až po jeho ukončení.

Kontrola loajality pracovníků – manažerů

- Oficiálně - je zakotveno v pracovním řádu a pracovní smlouvě
- Jako součást psychologického vyšetření – objektivizace psychologického vyšetření
- Skrytě – bezdotykově pomocí analyzátoru hlasu a termovize

6.3 Fyziodetekce v České Republice

První informace o „detektoru lži“ se u nás poprvé v odborném tisku objevila roku 1937 v článku dr. Karla Kenta ve třetím čísle časopisu Československý detektiv. Poté se útržkovité informace objevují až v 50. letech minulého století v souvislosti s informacemi o tzv. McCarthyho zákonech a používání těchto metod v boji proti „neamerické činnosti“ v USA. Ucelenější informace o této problematice se však u nás objevuje až v roce 1966 v monografii „Výslech a psychologie“ autorů Matiašek a kol.

Významným mezníkem v používání metody fyziodetekčního vyšetření se stal rok 1969, kdy odborníci z oblasti policie, práva a dalších oborů došli k závěru, že polygrafické

metody jako kriminalistický prostředek jsou v zahraničí již běžně využívány a to svědčí o jejich prospěšnosti v procesu objasňování trestné činnosti. V souladu s tehdejšími názory však konstatovali, že zahraniční, zejména „západní“ zkušenosti nelze šablonovitě, nekriticky přejímat. Tato diskuse v odborných kruzích vyústila v září roku 1969 v „Projekt základního výzkumu možností využití polygrafu v kriminalistice“ schválený vědeckou radou Ústavu kriminalistiky Právnické fakulty Univerzity Karlovy v Praze a zástupci tehdejšího Kriminalistického ústavu Federální kriminální ústředny.

Průkopníkem fyziodefekce v tehdejší ČSSR byl již zmiňovaný Miroslav Dufek z Ústavu kriminalistiky Právnické fakulty Univerzity Karlovy v Praze a později Kriminalistického ústavu Veřejné bezpečnosti při Federální správě VB. Miroslav Dufek již v roce 1960 vypracoval pro služební potřeby první zprávu o možnostech využití fyziodefekce (polygrafu a polygrafického vyšetření) a od této doby pracoval na polygrafické problematice v teoretické a experimentální rovině. [13]

6.4 Sociotechnika a sociální inženýrství

Firma si může pořídit ty nejlepší a nejdražší bezpečnostní technologie, vyškolit personál tak, aby byla každá důvěrná informace před odchodem domů pod zámekem, najmout si tu nejlepší firmu na noční ostrahu objektů a přece bude tato organizace ještě zranitelná. [1]

Bezpečnost je často představována formou určité iluze. Pokud k ní navíc přidáme lidskou důvěřivost a naivitu, situace se jen zhorší. Nejuznávanější vědec 20. století, Albert Einstein, pravdivě řekl: „*Pouze dvě věci jsou nekonečné: vesmír a lidská hloupost. Ačkoli tím prvním si nejsem jist.*“ V praxi se tak útok sociotechnika téměř vždy podaří, protože lidé jsou ovlivnitelní. Tyto útoky jsou účinné nejčastěji proto, že lidé nerozumějí základním prověřeným zásadám bezpečnosti.

Veškeré technologie a tudíž i ty bezpečnostní se neustále zdokonalují a tím ztěžují jejich překonávání a následný vstup do systému. Z těchto důvodů se budou útočníci stále více zaměřovat při překonávání bezpečnostních opatření na selhání lidského faktoru,

protože tento způsob je mnohem jednodušší a mnohdy nevyžaduje tak vysoké investice a nemluvě o podstatně menším riziku. Jde tedy o lidskou psychologii.

Ve většině případů mají sociotechnici velké schopnosti působit na lidi. Dovedou být okouzující, zdvořilí, je snadné si je oblíbit — to jsou vlastnosti potřebné k tomu, aby si získali porozumění a důvěru jiných. Zkušený sociotechnik, který používá strategii a taktiku patřící k jeho řemeslu, je schopný získat přístup prakticky ke každé informaci. Důmyslní technologové vypracovali do posledního detailu systémy ochrany informací, aby minimalizovali riziko spojené s používáním počítačů, zapoměli však na to nejdůležitější — na lidský faktor. Přes naše intelektuální schopnosti zůstáváme my, lidé, největším nebezpečím pro svoji vlastní bezpečnost. [7]

Sociotechnik díky svým schopnostem může manipulovat s lidmi. Tato vlastnost je mnoha případech dostačující, ale úspěch celé akce většinou závisí nejen na psychologické stránce člověka, ale také na jeho znalostech a přehledu v oblasti počítačových, nebo komunikačních systémů. Sociotechnika ve spojení s technickým vybavením se velice často využívá při průmyslové špionáži. Dnes již útočník nemusí být fyzicky přítomen v napadeném podniku, ale s pomocí výpočetní techniky a internetového připojení lze provést třeba i z domova. Absolutní revoluci v této metodě způsobily mobilní telefony. Anonymita, kterou telefon poskytuje je neocenitelná.

6.4.1 Budování důvěry

Proč jsou útoky s využitím sociotechniky tak úspěšné? Určitě ne proto, že jsou lidé hloupí, nebo přišli o zdravý rozum. Každý z nás je pouze člověk — "každého je možné podvést". Pod vlivem určitého typu manipulace můžeme uvěřit tomu co nám říká zkušený sociotechnik při svém přesvědčování. Sociotechnik předem předpokládá, že se setká s nedůvěrou a podezíravostí, proto je vždy připraven na překonávání klasických bariér nedůvěry. Zkušený sociotechnik má připravený svůj útok jako šachovou partii, předvídá otázky, které může oběť klást a připravuje si patřičné odpovědi. Nejtypičtější metodou je budování důvěry u své oběti.

Pokud se čím dál více týká rozhovor připravený sociotechnikem každodenních obyčejných záležitostí a problémů, tím se vyhýbá podezření. V situaci, kdy nemají k důvod k podezíravosti, si sociotechnik snadno získá důvěru každé osoby. Jakmile se mu to podaří, začínají pro sociotechnika žně a může získat všechny informace, které potřebuje.

6.4.2 Formy sociálního inženýrství

➤ **Phishing** (česky rybaření)

Podvodná technika používaná v Internetu k získávání citlivých údajů od napadených obětí. (hesla, čísla kreditních karet atd...). Je založen na principu rozesílání podvodných emailových zpráv. Zprávy obsahují odkaz na podvodnou stránku, která vypadá jako banka či jiná instituce. Na této stránce je uživatel vyzván k zadání citlivých údajů. Tyto údaje jsou pak zaslány útočníkovi, který je může dále prodat či jinak zneužít.

⊙ Boj s phishingem

- Uživatelská úroveň - dodržování bezpečnostních pravidel
- Softwarová úroveň - existují specializované nástroje, které phishingové útoky umožňují detekovat a upozorňovat na ně

➤ **Pharming** (česky farmaření)

Nástupce“ phishingu

Opět slouží k získání citlivých údajů od obětí útoku, je založen na principu napadení DNS serveru a přepsání IP adresy. Útok způsobí přesměrování uživatele na falešné stránky. Ani zkušený uživatelé nemusejí poznat rozdíl na první pohled (na rozdíl od phishingu). Pokud se útočníkovi podařilo změnit DNS záznam internetové banky, došlo k přesměrování komunikace na jiný server, který na první pohled nelze rozpoznat od originálu.

⊙ Boj s Pharmingem

- Kvalitní antivirový systém

- Pravidelné aktualizace antivirového systému
- Správně nakonfigurovaný firewall
- Specializované aplikace (např. pro IE Netcraft Toolbar, apod.)

➤ **Trashing**

Trashing z anglického překladu lze říci že je vybírač popelnic, třídač odpadu. V praxi toto znamená prohledávání firemního, nebo bytového odpadu za účelem získání cenných informací. Tato metoda je v rukou sociotechnika velmi užitečnou zbraní i když nepatří k nejčistším. Útočník má jednoznačný cíl a to najít dokumenty spojené například výpisy z účtu, telefonních karet a jiných cenných informací. Samotný útok potom vede díky nalezeným dokumentům. S množstvím vyprodukovaného odpadu se tato metoda stává velmi účinná. Řada velkých společností má kontejnery umístěny v nestřeženém okolí svých budov a ty se snadno stávají lehce dostupné pro útočníka.

◎ Boj s Trashingem

- Skartace, nebo jiné znehodnocení již nepotřebných dokumentů před jejich vyhozením. (skartované dokumenty lze poskládat zpět)

➤ **Vishing**

Vishing je zneužívání tzv. VoIP (Voice over Internet Protocol) - technologie pro vylákání osobních a finančních informací, za účelem osobního obohacení. Vishing těží z důvěry v telefonní služby, které jsou pevně spjaté se sídlem určité renomované telefonní společnosti. S příchodem VoIP již nemusí být na konci "drátu" pevná linka, ale třeba i počítač, který je proti běžné telefonní přípojce možno zneužít mnohem snadněji a nemluvě o možnostech, které nám nabízí.

◎ Boj s Vishingem

- Vždy, když přijdou na řadu identifikační údaje, je vhodné používat zdravý rozum.

- Nikdy nereagujte na e-mail, nebo hlasovou poštu požadující, abyste vyřešili problém s účtem tak, že přejdete na nějaký web, nebo zavoláte na nějaké telefonní číslo.
- Pokud máte jakékoli pochybnosti, zavolejte obchodníkovi, nebo instituci na číslo, o kterém víte, že je pravé.

7 DETEKTIVNÍ PROVĚRKY JAKO SOUČÁST PERSONÁLNÍ PRÁCE

V dnešní době vnímá mnoho lidí bezpečnostní problematiku podniku pouze jako technické zabezpečení objektu a movitých věcí uvnitř. Podle zkušeností hraje velkou roli personální otázka týkající se výběru zaměstnanců, především ve vrcholovém managementu. Firmy se zahraniční spoluúčastí jsou si této problematiky vědomy a čerpají ze zahraničních zkušeností. Bohužel menší typicky české firmy nad tímto problémem doposud zavírají oči a v některých případech nevěnují tolik pozornosti výběru budoucích zaměstnanců a už vůbec ne dohledu nad stávajícími, kteří působí ve vrcholových funkcích. Můžeme mít ve firmě nejmodernější technické zabezpečení, ale lidský faktor v něm hraje rovněž velice důležitou a mnohdy opomíjenou roli a může zapříčinit vznik problémů.

Chyby v personálním zabezpečení mohou být způsobeny neopatrností a lidským selháním z důvodu nízké kvalifikace, nebo mohou být způsobeny záměrně a mají vliv na vznik hospodářské kriminality v tomto případě jde o krádeže, podvody, zpronevěry a vynášení utajovaných vnitropodnikových informací. Důsledkem těchto činů jsou materiální a finanční škody podniku a samozřejmě také ztráta důvěryhodnosti a újma týkající se postavení na trhu. Úplná eliminace selhání lidského faktoru není možná, ale riziko výskytu lze výrazně snížit dodržením určitých pravidel při výběru lidských zdrojů.

7.1 Personální bezpečnost

Tímto termínem nazýváme komplexní zabezpečení podniku zaměřené na výběr lidských zdrojů. K dosažení potřebných výsledků nejvíce napomáhá využití kriminologického přístupu k zaměstnanci.

Chce-li podnik chránit své zájmy musí tomuto problému věnovat pozornost a personální prověrky nevykonávat amatérsky. Stanovení přesných pravidel a jejich dodržování hraje velkou roli. Mezi definování postupů patří stanovení odpovědnosti jednotlivce a jeho oprávnění.

Základem předcházení vzniku vnitropodnikové kriminality jsou prověrky zaměstnanců. Bezpečnost lidských zdrojů musí být zabezpečena prověrkou všech

zaměstnanců, nebo určitého vytipovaného okruhu personálu. Dále pak celého vedení firmy či určitých osob, z hlediska především jejich spolehlivosti a loajálnosti, která bývá velkým problémem a příčinou vzniku kriminality. Úkolem prověrek je nastavení pravidel pro řízení lidských zdrojů, jímž rozumíme popisy práce, ujednání o odpovědnosti za nakládání se svěřenými informacemi. Řízení lidských zdrojů musí probíhat po celou dobu zaměstnaneckého poměru od přijímacího řízení, během celého trvání, až po jeho ukončení.

Jeden ze způsobů zajištění bezpečnosti je tzv. komplexní prověrky zaměstnanců, aby jsme dosáhli požadovaných výsledků musí být prováděny na profesionální úrovni, na pracovišti a také v místě bydliště zkoumaného subjektu. Součástí je zkoumání mimopracovních aktivit týkající se loajality pracovníka vůči zaměstnavateli. Na základě takto získaných aktivit můžeme vyhodnotit zda prověřovaný pracovník dodržuje mlčenlivost, nestýká se s konkurencí, neobohacuje se na úkor podniku, jeho osobní život koresponduje s možností legálních příjmů tzv. nežije nad poměry.

Bohužel právní úprava v ČR neumožňuje provádění prohlídek v takovém rozsahu. Řada důležitých informací je pro zaměstnavatele nedostupná, protože jejich získání by nemuselo korespondovat s hranicí zákona. Zaměstnavatel tedy musí klást velký důraz především na kvalitu a důkladnost výběrového řízení a dále na dodržení stanovených bezpečnostních pravidel a postupů pro řízení lidských zdrojů.

7.2 Externí spolupráce při provádění prověrek

Jak již bylo zmíněno z důvodu vysokých finančních nákladů se v menších a středních společnostech příliš nevyskytují bezpečnostní specialisté, kteří mají na starosti bezpečnost podniku a tudíž je pro tyto podniky výhodnější a také levnější najmout si externí firmu zabývající se touto problematikou. Externí agentura provede analýzu aktuálního stavu, navrhne jeho řešení a pomůže s jeho aplikací v praxi. Samotná realizace už je záležitostí managementu a dále delegována na určité zaměstnance. Externí spolupráce se využívá při již zmíněných prověrkách zaměstnanců, především při získávání informací a zde hraje velkou roli práce soukromých detektivů.

7.2.1 Detektivní prověrky

Velkou výhodou soukromé detektivní kanceláře při jejich provádění je nesporně neexistence osobních vztahů, které by mohly ovlivnit výsledky šetření.

Prověřované skupiny jsou:

- stávající personál
- uchazeči o zaměstnání
- bývalí pracovníci

Prověrka loajality zaměstnanců má svou oporu i v zákoně. § 6a odstavec 2 živnostenského zákona "vyhledávání protiprávních jednání ohrožujících obchodní tajemství". Způsoby jakými se řídit při odhalování těchto skutečností v zákoně nejsou uvedeny a tudíž je možno říci, že "co není zakázáno, je dovoleno".

8 DETEKTIVNÍ DOHLED NA DODRŽOVÁNÍ REŽIMOVÝCH OPATŘENÍ INFORMAČNÍ BEZPEČNOSTI

Režim je administrativní, organizační a věcné uspořádání vztahů mezi lidmi, jejich činnostmi a vlastními procesy v oblasti výkonu i řízení za účelem sladění všech prvků a s cílem dosahování harmonického stavu. [4]

Režimová opatření jsou souhrnem bezpečnostních pravidel při práci s informacemi, daty, komunikačními a počítačovými systémy. Patří mezi základní prvky prevence. Lidský faktor bývá nejslabším článkem bezpečnosti, a proto je důležitá kontrola dodržování stanovených pravidel. Režimová opatření jsou popsána v jednom z dokumentů objektové bezpečnosti - Provozní řád objektu.

Základem režimové ochrany informací – informační bezpečnosti musí být jejich kategorizace:

- ***Veřejně dostupné:*** Veřejné informace jsou určeny veřejnosti a mohou být libovolně šířeny. Jsou to informace, které není potřeba chránit.
- ***Soukromé informace osobní povahy:*** nejedná se o informace charakteru osobních údajů. Slouží však pro vnitřní potřebu organizace, instituce či podniku. Neoprávněné zpřístupnění může mít vliv na pracovníka. Sociotechnikem mohou být takové informace zneužity k přípravě a realizaci útoku, nebo podvodu.
- ***Informace vnitřní povahy:*** nejsou sice chráněny zákonem, ale organizace, instituce či podnik na jejich ochraně před nepovolanými osobami má zájem. Jde o informace určené pro vnitřní potřebu. Tyto informace v případě zpřístupnění třetí- nepovolané osobě sice nemohou způsobit větší škodu, a to ani obchodním partnerům, zákazníkům ani pracovníkům. Zkušený sociotechnik, ale takovéto informace využívá k tomu, aby mohl dále rozvíjet své sociotechnické praktiky, vydávat se za oprávněného pracovníka, dodavatele, odběratele s cílem získání významnějších informací.

- **Informace charakteru obchodního tajemství:** Obchodní tajemství je řešeno v Obchodním zákoníku č.: 513/1991 Sb. Ve znění pozdějších novel a doplnění.
- **Informace charakteru osobních údajů:** Informace chráněné zákonem 101/2000 Sb. na ochranu osobních údajů.
- **Zvláštní skutečnosti:** Jejich ochranu a práci s nimi řeší zákon 240/2000Sb. o krizovém řízení.
- **Utajované informace:** Ochranu a práci s nimi řeší zákon 412/2005 Sb. o utajovaných informacích. Jedná se o informace, na jejichž utajení má zájem stát. Průnik sociotechnika, případně konkurence do této oblasti je jednoznačně protiprávní a trestný.

Klasifikace utajovaných informací užívaných v EU, jsou dle zákona rozdělena do 4 stupňů utajení:

- **Přísně tajné - PT** Neoprávněné nakládání s utajovanou informací může způsobit **mimořádně vážnou újmu** zájmům ČR
- **Tajné - T** Neoprávněné nakládání s utajovanou informací může způsobit **vážnou újmu** zájmům ČR
- **Důvěrné - D** Neoprávněné nakládání s utajovanou informací může způsobit **prostou újmu** zájmům ČR
- **Vyhrazené - V** Neoprávněné nakládání s utajovanou informací může být **nevýhodné** pro zájmy ČR

Provozní řád

Stanovuje režim pohybu osob a dopravních prostředků ve střeženém objektu. Dále pak pohyb utajovaných informací a pravidla fyzické ostrahy objektu, která obsahují pokyny pro vstup a výstup osob z objektu a vjezd a výjezd vozidel z objektu. Součástí je popsání klíčový režim, který výrazně snižuje riziko neoprávněného použití klíče, nebo jiného identifikačního prostředku. Popsány jsou také technické prostředky a jejich manipulace, aby nedošlo při neodborné manipulaci ke zneužití, poškození, nebo zničení.

Kontrolu vynášení a vyvážení dokumentů z objektu podniku a režim pohybu těchto dokumentů provádí pověřený pracovník organizace.

Kontrola - dohled režimových opatření:

- režim práce s písemnostmi
- režim ukládání dat a datových médií
- stanovení, kontrola osob, kteří mají přístup a mohou nakládat s utajovanými informacemi
- pohybu a chování osob vstupujících do objektu
- výstupu informací, dat a dokumentů z podniku
- opatření při vzniku mimořádné události

Mezi základní dokumenty podniku zabývající se informacemi a informační činností je Spisový řád. Jsou v něm stanoveny zásady předávání dokumentů, jejich kopírování, ukládání, postup při přepravě mimo podnik a při případné ztrátě.

Cílem těchto opatření je:

- zabránit proniknutí nepovolané osoby do objektu
- zjistit vniknutí nepovolané osoby do chráněných prostor
- vytvářet opatření k minimalizaci následků proniknutí nepovolané osoby
- předcházet úniku, ztrátě, znehodnocení a zničení informací v důsledku vzniku mimořádné události

Nepovolaná osoba - je fyzická osoba, která nemá oprávnění k nakládání s utajovanými informacemi pro stanovený stupeň utajení s vymezením oblasti působení.

II. PRAKTICKÁ ČÁST

9 ÚVOD

Celková situace platební morálky v ČR je nejhorší od konce 90 let. Díky finanční krizi se zhoršila platební morálka o několik set procent. Podle dosavadních prognóz má v roce 2012 zbankrotovat cca 2 000 firem a počet insolvenčních návrhů neustále stoupá. Stále více Českých firem není schopno splácet své pohledávky. Banky odmítají podnikatelským subjektům nadále půjčovat. Platební morálka se propadla v ČR na kritickou mez. Přímo v oboru stavebnictví se zhoršila nejvíc. 75% stavebních podniků či firem, které jsou ve spojení se stavebním sektorem označilo tuto situaci jako katastrofální.

Detektivní kanceláře stále více kromě detektivních služeb nabízejí rovněž služby spojené s mimosoudním vymáháním pohledávek monitoring chování neplaticích zákazníků. Toto chování patří mezi neovlivnitelný faktor při vymáhání pohledávek mimosoudním způsobem.

10 PLATEBNÍ MORÁLKA, VZNIK FINANČNÍCH PROBLÉMŮ

10.1 Druhy neplatících firem (neplatičů)

- Zapírá se, nekomunikuje s věřitelem, vyhýbá se schůzkám, není možné ho zastihnout ve firmě, či doma.
- Rozporuje (komunikuje, ale neustále rozporuje, kde a co. Snaží se, na každém návrhu najít chyby, jen proto, aby se vyhnul placení).
- Druhotná platební neschopnost (neustále předhazuje, že on byl vždy čestný, ale bohužel ostatní mu neplatí tudíž nemůže platit ani on).
- Zdržovací taktika (neustále natahuje čas, snaží se neplatit během stanovené doby zaplacení, čeká jaké tlaky bude vymáhací agentura uplatňovat vůči němu nadále).

10.2 Vznikající hrozby vůči věřitelům

- Přepis firmy na tzv. bílého koně
- Insolvenční řízení
- Podvodné machinace s organizovanou skupinou

Veškeré tyto hrozby splněné vedou k nulovému inkasu a nereálnému vymožení pohledávky.

10.3 Návrh řešení problematiky inkasa pohledávek a dohled nad platební morálkou

Včasné předávání případů - úspěšnost při předávání případů po měsíční splatnosti je 80% - 90% s tím souvisí zajištění všech aktuálních informací o dlužníkovi a možná okamžitá reakce na upomínkový servis.

V případě předání 6 měsíců po splatnosti se pohybuje úspěšnost kolem 60 – 70% a to ještě s problematickými řešeními dlužníka (přeúvěrování, zabavení hmotného majetku, hledání dalších řešení způsobu umoření pohledávky)

12 měsíců po splatnosti se výše úspěšnosti pohybuje pod 50%, nastávají problémy s dohledáním dlužníka a vymáhání probíhá na daleko delší dobu (zjištění majetku, dále jeho finančních problémů atd.). V případě právnických osob problematika rychlého insolventního řízení již v předání případu.

Další věcí je pravidelná kontrola odběratelů neustálý monitoring chování odběratelů na trhu. Prověрка firem, zda se neobjevuje negativní znaky úpadku či předlužení, které neustále roste. Mezi hlavními aspekty patří samozřejmě prevence (kontrola firmy, monitoring končící zakázky).

10.4 Cena

Cena je směnná hodnota statku, služby, tj. protihodnota potřebná pro získání zboží nebo služby ve směně. Obvykle se vyjadřuje peněžitou částkou, kterou je třeba při získání zboží (služeb) zaplatit za jednotku množství. Pojem cena zahrnuje též zvláštní druhy odměňování, jako např. mzdu, kurz, úrok, nájemné. Podle pojetí anglické klasické školy.

Podle Davida Ricarda je cena statku určena tím, kolik práce bylo vynaloženo k jeho výrobě – to znamená, že výrobky, jejichž vytvoření je pracnější, mají tendenci být dražší než ty, které lze vytvořit snáze. Tato teorie je však nepřesná, protože nezahrnuje preference spotřebitelů, které však cenu ovlivňují rovněž podstatnou měrou. Na svobodném trhu má cena tendenci oscilovat kolem rovnovážné ceny, určené poměrem mezi poptávkou a

nabídkou a je tedy funkcí nejen práce vložené do výrobku na straně nabídky, ale i často subjektivního hodnocení výrobku na straně poptávky.

10.4.1 Tvorba cen

- vyjádření hodnoty výrobku a služeb na trhu
- důležitý faktor určující podíl firmy na trhu a zároveň určující výsledek hospodaření firmy, hlavně zisk

Určení ceny:

- a. *cena volná* (smluvní) – ceny, které jsou na trhu určovány vzájemným vztahem nabídky a poptávky
- b. *cena pevná* – tyto ceny stanoví někdo jiný než prodejce (ministerstva – ceny MHD)

Vliv ceny snižující a zvyšující:

- spokojenost zákazníka
- potřeba okamžitého zisku
- snaha o zvýšení podílu na trhu
- zajištění dlouhodobé perspektivy příjmu
- získávání zákazníků konkurence
- nadměrná poptávka

Výše ceny se pohybuje podle:

- věku zákazníka (vstupné, jízdné MHD...)
- času prodeje (ovoce podle sezónnosti, tel. tarify ...)
- místo prodeje (Praha a vesnice, stánek a butik)
- množství prodeje (Makro)
- pohotovosti při placení (placení ihned, na splátky ...)

Cenová tvorba:

- podnikatel prodává proto, aby realizoval optimalizaci zisku, nemůže tedy dlouhodobě stanovovat ceny na úrovni vlastních nákladů, nebo dokonce pod úrovní vlastních nákladů
 - chce-li posoudit výši zisku, musí vlastní náklady kalkulovat
-

WOLF SECURITY

ZPRÁVA O DETEKTIVNÍ ČINNOSTI

UPHOLD s.r.o.



OFFICE: Prostřední 128
686 01 Uherské Hradiště

Kontakt: 603/ 278 156
608/ 556 003
608/ 556 002

11 DETEKTIVNÍ ZPRÁVA ZE DNE 10. 2. 2010

Činnost – zajistit informace a dokumentaci k fa Uphold s.r.o. včetně bezpečnostní prověrky zabezpečení uskladněného lešení pro případ možnosti odcizení.

Uphold s.r.o.

Pobočka: **Vraňany**

11.1 Lokalizace prověřované firmy

Firma se nachází v obci Vraňany č. p. 27, od hlavního města Prahy vzdálené cca 30 km. Podnik je lokalizován uprostřed obce, má dva vjezdy, jeden se nachází z hlavní příjezdové komunikace a druhý z postraní cesty na opačné straně objektu.

11.2 Průzkumová činnost (obchůzka skladu a zjištění dalších vchodů)

Na začátku průzkumné činnosti bylo zapotřebí najít místo pro neoznačený vůz agentury. Cca 100 metrů od objektu byl zaparkován vůz mezi ostatními na přilehlém parkovišti. Proběhlo bližší ohledání hlavního vchodu kancelářských prostor a hlavního vjezdu a vjezdu postranního. Při tomto operativním zajištění se nejvíce dbalo na diskrétnost a minimalizaci zvědavosti místních občanů, nebo pracovníků fa. Uphold s.r.o. Problematické bylo zajištění a lokalizace postranního vjezdu z důvodu obytného domu, který se nachází cca 50m od vjezdu, a dále následuje oplocený soukromý pozemek. Pouze brána, která ovšem nebyla překážkou, protože nebyla uzavřena a nebyla řádně zabezpečena či označena jako soukromý pozemek.

11.3 Zjištění systémových zabezpečení

Při obhlídce bylo zjištěno, že areál firmy Uphold s.r.o. je obehnán z 60% strany cihlovou zdí asi 1 metr vysokou, 20% 1,5 m vysokou a 20% tvoří stěny z rozpadlých domů. Zabezpečení je pouze v administrativní budově a to elektronická zabezpečovací signalizace. Na bráně hlavního vjezdu jsou cedulky s označením, že objekt hlídá pes. Na toto označení se detektivové zaměřili a v prostoru skladu monitorovali, zda je možná přítomnost psa. Toto zjištění nebylo potvrzeno, protože nikde nebyl nalezen kotec či bouda. Nepřítomnost nočního hlídače byla potvrzena. Kamerový systém není v tomto objektu nainstalován.

Uphold s.r.o.

Pobočka: Velký Újezd u Olomouce

11.4 Lokalizace prověřované firmy

Firma se nachází na začátku obce Velký Újezd, na výjezdu z dálnice směrem od Prahy.

11.5 Průzkumová činnost (obchůzka skladu a zjištění dalších vchodů)

Vstup do objektu zajišťují 2 velké brány, přední hlavní příjezdová a zadní. U zadní brány velký prostor vhodný na monitoring objektu. Při tomto operativním zajištění se nejvíce dbalo na diskrétnost a minimalizaci zvědavosti místních občanů, nebo pracovníků fa. Uphold s.r.o. Obě brány mají u vjezdu videotelefon a kódovací zařízení na odemknutí brány. Vysoký plot z pletiva, relativně dobrý přístup při odstřihnutí konců. Lešení nebylo nalezeno v objektu, pohyb v objektu byl minimální.

11.6 Zjištění systémových zabezpečení

Nebylo možné se přiblížit na vzdálenost kvůli důvěrnosti. Možnost alarmu kvůli zabezpečení kódování, variace bezpečnostních kamer. Na rozdíl od Vraňan byl objekt zabezpečen daleko lépe. Při bližším ohledání na bezpečnou vzdálenost nebylo nalezeno lešení v objektu.

11.7 Závěr a předběžné zpracování zabezpečení skladu

Zabezpečení v obci Vraňany neodpovídá ani zdaleka při užívání takového množství lešení. V takovém prostoru a polohy místa je potřeba určitě strážného, nebo lépe psovoda. Pro zlepšení zabezpečení by byla vhodná instalace kamerového systému napojeného na záznamové zařízení. Dále neodpovídá oplocení objektu. Nízké zdivo není překážkou při páchání případné trestné činnosti a organizovaná skupina by neměla problém naložit libovolné množství zde uskladněného lešení. V případě hlavního či bočního vjezdu je zabezpečení nulové. U hlavního vjezdu je zámkový systém FAB a u zadního vjezdu, který by měl být zabezpečen je pouze visací zámek což je pouze minimální překážka. Zadní bránu je možné otevřít během pár vteřin pomocí pákových nůžek a následně nic nebrání naložení většího množství lešení.

Dle bezpečnostních specialistů je toto zabezpečení naprosto neodpovídající. Pro přesnější zajištění je potřeba provést bezpečnostní audit společnosti.

Pobočka v obci velký Újezd má již bezpečnostní opatření daleko lepší. Elektronický zabezpečovací systém je napojený na bezpečnostní agenturu. Nepozorované vniknutí do objektu je již obtížnější oproti pobočce ve Vraňanech. V případě kamerového systému jsou relativní předpoklady k dopadení či zmaření spáchání trestného činu.

11.8 Fotodokumentace z objektu Vraňany:



Obr. 16. Foto pořízeno za hlavní branou



Obr. 17. Foto z hlavní brány



Obr. 18. Pohled z hlavní cesty, administrativní prostor + vjezdová brána



Obr. 19. Pohled z vedlejšího objektu



Obr. 20. Foto nízkého zdiva ze sousedního objektu



Obr. 21. Foto přímo z areálu objektu



Obr. 22. Detail zidky



Obr. 23. Venkovní siréna (zabezpečení administrativní budovy)



Obr. 24. Zadní zed' (zadní brána)



Obr. 25. Zadní brána



Obr. 26. Detail zadní brány, upozornění na psa v objektu



Obr. 27. Detail od zadní brány



Obr. 28. Lešení, dobrá přístupnost pro narušitele



Obr. 29. Foto lešení v objektu



Obr. 30. Pohled do objektu



Obr. 31. Uskladněné lešení



Obr. 32. Uskladněný materiál

11.9 Fotodokumentace z objektu Velký Újezd:



Obr. 33. Detail hlavního vstupu, videotelefon u vstupu



Obr. 34. Hlavní vstup do objektu



Obr. 35. Pohled do areálu v vnější strany

ZÁVĚR

V praktické části mé práce je uveden případ z detektivní činnosti v reálné praxi. Výsledkem této detektivní práce je pro zadavatele nalezeno a zdokumentováno uložení materiálu, který měla v pronájmu firma Uphold. Dále bylo zamezeno další nelegální manipulaci s tímto materiálem. Dle následně zjištěných informací se měla výše uvedená firma prodávat a v případě dokončení této transakce mohla vzniknout škoda na materiálu ve výši cca 20 000 000 Kč.

Při řešení tohoto případu jsme byli na rozdíl od PČR operativní a daný problém jsme začali řešit po několika hodinách bez zbytečného byrokratického papírování s velkou úsporou času. Pro klienta toto řešení bylo výhodné především i z finančního hlediska, např. úspora prostředků, které by musely být vynaloženy na právní služby. Na majitele firmy, která zadržovala protiprávně materiál byl vytvořen tlak, aby se nemohl dopustit žádného protiprávního jednání. Pro srovnání s PČR nám trvalo zajištění veškerého materiálu i s jeho odvozem 4 dny. U PČR by bylo složité z počátku prokázat hrozící trestný čin. V případě prokázání úmyslného trestného činu lze očekávat razantnější řešení PČR po cca 30 dnech vzhledem k velké byrokracii. Vše musí být navíc odsouhlaseno Státním zastupitelstvím. Naše práce byla vykonána v rámci platné legislativy ČR. Vynaložené prostředky byly efektivně využity s velkou úsporou času a následně finančních prostředků. Při vyjednávání byla důležitá psychologie a také sociotechnika. Majiteli firmy byly samozřejmě sděleny následky, které hrozí při nevydání materiálu. Po celou dobu muselo být z naší strany vyjednávání pod naprostou kontrolou, aby došlo k úspěšnému vyřešení případu. Monitoring objektu ve Vraňanech probíhal 24 hodin denně, po dobu 4 dnů. Byla nutná naprostá spolupráce a spolehlivost celého týmu, protože hrozila možnost vzniku nestandardní situace.

S výsledkem zadaného práce byl klient natolik spokojen, že došlo k opakované spolupráci. Soukromý sektor je po technické stránce daleko lépe vybaven, efektivněji využívá finanční prostředky a řešení zadaných případů je mnohem rychlejší. Pro vymezení pravomocí soukromých detektivů je důležitý zákon o soukromých bezpečnostních službách. Přijetí tohoto zákona přinese státní správě značné finanční a časové úspory. Ušetřený čas a finanční prostředky může lépe využít při odhalování závažné trestné činnosti.

CONCLUSION

A case from a detective activity in real practice is described in the practical part of my dissertation. The result of this detective work is discovering and illustrating the deposition of material which was leased to Uphold company. Illegal manipulation with this material was obviated. According to the discovered information the above company should have been sold and if this transaction had happened there could have been a material damage caused worth 20 mil. Czech crowns.

We were operative when solving the case unlike Police of the Czech Republic and we started to solve the problem straight away after few hours without any useless bureaucratic paperwork. We saved lots of time by working like that. This solution was advantageous for the client from the financial point of view, for example the saving of the means which would have to be paid for the juridical services. There was a pressure on the owner of the company, which was withholding the material, to stop him doing the illegal practice. For comparison with the Police the securing of all material including the transport took 4 days. Police would have had troubles to prove the crime at the beginning. In the case of proving the crime the dynamic solution of the Police could be expected after ca. 30 days because of the huge bureaucracy. Besides everything has to be agreed by the State prosecutor. Our work was done within valid legislation of the Czech Republic. Spent means were efficiently used together with the big savings of time and subsequently financial means. It was very important to use psychology and socio-technique while negotiating. The owner of the company was informed about the consequences of not delivering the material. To be successful with solving the case the negotiating had to be under our control all the time. The monitoring of the premises in Vraňany had been going on 24 hours a day for 4 days. Absolute cooperation and reliability of the whole team was necessary to stop the development of the non-standard situation.

The client was so satisfied with the result of our work that cooperation continued. The private sector is better equipped concerning technical conditions, it uses the financial means more efficiently and the solving of the assigned cases is much quicker. The law of private security services is important in order to define the authority. The acceptance of such law will bring significant financial and time savings to Civil Service. Saved time and finance could be better used for exposure serious crime.

SEZNAM POUŽITÉ LITERATURY

- [1] BRABEC, FRANTIŠEK. a kol. *Soukromé detektivní služby*. 1. Vyd. Praha: Eurounion, 1995, 199, 63str. ISBN 80-85858-16-9.
- [2] TOMÁŠEK, Jan. *Úvod do kriminologie: jak studovat zločin*. Vyd. 1. Praha: Grada, 2010, 214 s. ISBN 978-802-4729-824.
- [3] BRABEC, František. *Ochrana bezpečnosti podniku*. 1. Vyd. Praha: Eurounion, 1996, 203 str. ISBN 80-858-5829-0.
- [4] BRABEC, František. *Bezpečnost pro firmu, úřad, občana*. 1.vyd. Praha: Public History, 2001, 400 s. ISBN 80-864-4504-6.
- [5] KAŠPAR, K. *Kriminalistická metodika, vyšetřování*. Praha: VŠRR, 2008.
- [6] KAMENÍK, Jiří a František BRABEC. *Komerční bezpečnost: soukromá bezpečnostní činnost detektivních kanceláří a bezpečnostních agentur*. Vyd. 1. Praha: ASPI, 2007, 338 s. ISBN 978-807-3573-096.
- [7] UMĚNÍ KLAMU; Kevin MITNIC & William SIMON; Nakladatelství HELION s.a. ISBN:83-7361-210-6.
- [8] Sbírkazákonů: Živnostenský zákon. *KONCESOVANÉ ŽIVNOSTI (K § 26 a 27)* [online]. [cit. 2012-03-25]. Dostupné z: <http://www.sbirkazakonu.info/zivnostensky-zakon/koncesovane-zivnosti.html>
- [9] Kvalifikační standard. *Národní-kvalifikace* [online]. [cit. 2012-03-25]. Dostupné z: <http://www.narodni-kvalifikace.cz/detailKvalifikacnihoStandardu.aspx?id=237&s=34>
- [10] American history. [online]. [cit. 2012-03-25]. Dostupné z: www.americanhistory.about.com
- [11] KOHOUT, JUDr. Josef. Fyziodetekce. [online]. [cit. 2012-03-20]. Dostupné z: http://www.spkcz.cz/index.php?option=com_content&view=article&id=51:fyziodekce&catid=34:lanky&Itemid=57
- [12] Česká komora detektivních služeb: občanské sdružení [online]. Praha, 2009 [cit. 2012-01-25]. Dostupné z: www.ckds.cz

- [13] *POLICISTA*[online]. 05/2008 [cit. 2012-03-20]. Dostupné z: <http://aplikace.mvcr.cz/archiv2008/casopisy/policista/2005/08/vavera.html>
- [14] EX-Sense 2010. *Nemesysco Ltd.: Voice Analysis technologies* [online]. 2010 [cit. 2012-04-24]. Dostupné z: <http://www.nemesysco.com> Seznam použitých symbolů a zkratk

SEZNAM POUŽITÝCH SYMBOLŮ A ZKRATEK

USA	United States of America - Spojené státy americké.
CIA	Central Intelligence Agency - Ústřední zpravodajská služba.
IKD	International Kommission der Detektiv Verbände - Mezinárodní komise soukromých detektivních sdružení.
SCIP	Society of Competitive Intelligence Professionals - Společnost konkurenčních zpravodajských profesionálů.
WAD	World Association of Detectives - Světová organizace detektivů.
ČKDS	Česká komora detektivních služeb.
ČR	Česká republika.
MV	Ministerstvo vnitra.
PČR	Policie České republiky.
EEG	Elektroencefalogram.
EKG	Elektrokardiogram.
DNS	Domain Name System - systém doménových jmen, kterými si vyměňují informace.
IP	Internet Protocol - pomocí IP spolu komunikují všechna zařízení v Internetu.
VOIP	Voice over Internet Protocol - technologie, umožňující přenos digitalizovaného hlasu prostřednictvím počítačové sítě.
OFF - SHORE	Offshoring - znamená přesun výroby do zahraničí bez ohledu na to, zda výrobu provádí jiná firma, nebo jde pouze o přestěhování vlastní továrny.
KNOW - HOW	Popisuje technologické a informační předpoklady a znalosti pro určitou činnost - nejčastěji výrobu. Současně znamená znalost výrobních postupů, návodů či receptur pro výrobu.

SEZNAM OBRÁZKŮ

Obr. 1. Allan Pinkerton [10]	15
Obr. 2. Odznak Pinkertonovy agentury [10].....	16
Obr. 3. Logo Pinkertonovy agentury [10]	16
Obr. 4. Plakát hledané osoby [10].....	17
Obr. 5. Znak ČESKÉ KOMORY DETEKTIVNÍCH SLUŽEB [12].....	19
Obr. 6. Znak HOSPODÁŘSKÉ KOMORY ČR [12]	19
Obr. 7. zpravodajský cyklus.....	28
Obr. 9. Trojúhelník souvislostí	41
Obr. 10. Polygraf.....	46
Obr. 11. Program pro analýzu hlasu - eX Sense [14]	47
Obr. 12. Termokamera.....	47
Obr. 13. Aktivaciometr model 6A	48
Obr. 14. Pracoviště fyziodetekčního vyšetření	48
Obr. 15. Osoba napojená na polygraf.....	49
Obr. 16. Tištěný výstup polygrafu	49
Obr. 17. Foto pořízeno za hlavní branou	73
Obr. 18. Foto z hlavní brány	73
Obr. 19. Pohled z hlavní cesty, administrativní prostor + vjezdová brána	74
Obr. 20. Pohled z vedlejšího objektu.....	74
Obr. 21. Foto nízkého zdiva ze sousedního objektu.....	75
Obr. 22. Foto přímo z areálu objektu.....	75
Obr. 23. Detail zídky.....	76
Obr. 24. Venkovní siréna (zabezpečení administrativní budovy).....	76
Obr. 25. Zadní zeď (zadní brána).....	77
Obr. 26. Zadní brána	77
Obr. 27. Detail zadní brány, upozornění na psa v objektu.....	78
Obr. 28. Detail od zadní brány.....	78
Obr. 29. Lešení, dobrá přístupnost pro narušitele	79
Obr. 30. Foto lešení v objektu.....	79
Obr. 31. Pohled do objektu	80
Obr. 32. Uskladněné lešení	80

Obr. 33. Uskladněný materiál	81
Obr. 34. Detail hlavního vstupu, videotelefon u vstupu	82
Obr. 35. Hlavní vstup do objektu.....	82
Obr. 36. Pohled do areálu v vnější strany	83

SEZNAM TABULEK

Tab. 1. Ohrožení informační bezpečnosti	42
---	----

SEZNAM PŘÍLOH

PŘÍLOHA P I: SOUHLAS S UVEŘEJNĚNÍM VÝSLEDKŮ DETEKTIVNÍ
ČINNOSTI

PŘÍLOHA P II: OSVĚDČENÍ O ZÍSKÁNÍ DÍLČÍ KVALIFIKACE DETEKTIV
KONCIPIENT

PŘÍLOHA P III: DETEKTIV KONCIPIENT - PRAKTICKÁ ČÁST

PŘÍLOHA P IV: DETEKTIV KONCIPIENT - TEORETICKÁ ČÁST

PŘÍLOHA P I: SOUHLAS S UVEŘEJNĚNÍM VÝSLEDKŮ DETEKTIVNÍ ČINNOSTI



BC. Zbyněk Dosoudil, DiS
WOLF SECURITY
Prostřední 128, 686 01 Uherské Hradiště
IČ: 75619431 tel.: 608 556 003



VĚC: SOUHLAS S UVEŘEJNĚNÍM VÝSLEDKŮ DETEKTIVNÍ ČINNOSTI

Souhlasím s uveřejněním zprávy z detektivní činnosti týkající se prověřování firmy UP Hold s.r.o. v praktické části Bakalářské práci Davida Novosada, jejímž tématem je – Využití soukromého detektiva v praxi podniku.



Prostřední 128
686 01 Uherské Hradiště
Czech Republic
tel.: +420 603 278 156
tel.: +420 776 704 220
e-mail: wolfsecurity@seznam.cz
www.wolfsecurity.eu

MEZINÁRODNÍ DETEKTIVNÍ KANCELÁŘ

V Uherském Hradišti dne: 23. 4. 2012

razítko a podpis
BC. Zbyněk Dosoudil, DiS
majitel

**PŘÍLOHA P II: OSVĚDČENÍ O ZÍSKÁNÍ DÍLČÍ KVALIFIKACE
DETEKTIV KONCIPIENT**

ČESKÁ REPUBLIKA

Ing. Fredegar Former

Předseda zkušební komise:
(jméno, popřípadě jména, příjmení, případný akademický titul a vědecká hodnost)

autorizovaná fyzická osoba s autorizací Číslo autorizace/
/nebo autorizovaný zástupce autorizované právnické osoby
Hospodářská komora České republiky, Freyova 27/82, Praha 9, MV-57949-2/VO-2009
(obchodní firma nebo název, sídlo a číslo autorizace autorizované osoby)

s autorizací udělenou dne: **31. 8. 2009** pod spisovou značkou: **MV-57949-2/VO-2009**
autorizujícím orgánem: **Ministerstvo vnitra České republiky** Dále udělena akreditace MŠMT
„Přípravný kurz pro získání odborné způsobilosti soukromého detektiva“ č.j. 5 089/09-24/197

**OSVĚDČENÍ
O ZÍSKÁNÍ DÍLČÍ KVALIFIKACE**

Jan Novák

.....
(jméno, popřípadě jména, a příjmení a případný akademický titul a vědecká hodnost)

111111/1111

.....
(rodné číslo, bylo-li přiděleno, jinak datum narození, a místo narození)

vykonal(a) dne 29. 10. 2009 v **Praze**

před zkušební komisí **úspěšně zkoušku**

podle § 18 zákona č. 179/2006 Sb., o ověřování a uznávání výsledků dalšího vzdělávání
a o změně některých zákonů (zákon o uznávání výsledků dalšího vzdělávání),

a získal(a) dílčí kvalifikaci:

Detektiv koncipient, 68-009-M

.....
(název a číselné označení (kód) dílčí kvalifikace)

PŘÍLOHA P III: DETEKTIV KONCIPIENT - PRAKTICKÁ ČÁST

Soubor typových situací pro ústní/praktickou zkoušku:

Uchazeč losuje dvě otázky, vždy jednu z části A a jednu z části B. Tímto způsobem budou ověřeny všechny definované kompetence.

Část A:

01. Uveďte možné hrozby a rizika, která Vás mohou ohrozit, nebo mohou ohrozit zájmový objekt při výkonu vašeho povolání a zdůvodněte možná opatření na ochranu své osoby a objektu.

02. Popište svá základní občanská práva a svobody a vysvětlete, jak vnímáte svobodu projevu a právo na informace z hlediska výkonu vašeho povolání.

03. Vysvětlete, v jakých případech nedotknutelnost osoby a jejího soukromí může být omezena a uveďte příklady, kdy a jakým způsobem můžete v rámci výkonu své profese omezit osobní svobodu jiné osoby.

04. Pokud se dostanete v rámci své pracovní činnosti do kontaktu s osobními údaji jednotlivců nebo zájmové skupiny osob, uveďte za jakých podmínek s nimi můžete pracovat a co je nutné udělat, aby byly z Vaší strany splněny požadavky zákona o ochraně osobních údajů.

05. Na praktickém příkladě popište svou činnost v případě střetu s agresivní osobou a uveďte, na základě jakých projevů svého protějšku lze odhadnout míru a dobu možného zahájení jejího útoku.

06. Pokud připouštíte možnost ohrožení své osoby ze strany osob, techniky, nebo prostředí, uveďte základní standardy prevence, opatření na ochranu svého života, zdraví a vyjmenujte základní osobní ochranné pracovní pomůcky používané v rámci výkonu povolání soukromého detektiva.

07. Popište, co je podstatou proaktivního uplatňování bezpečnostních standardů ve Vaší profesi, uveďte praktické příklady a vyjmenujte, k jakým nejčastějším profesním selháním může dojít při výkonu detektivní činnosti.

08. Uveďte specifika Vaší případné součinnosti s příslušníkem PČR, městské, nebo obecní policie a popište, co směrem k Vaší osobě jsou oprávnění od Vás vyžadovat.

09. Pokud při výkonu Vašeho povolání patří do Vašich oprávnění zajistit osobu na dobu nezbytně nutnou, která se dopustila spáchání trestného činu, nebo přestupku, popište a předved'te taktiku zákroku a uveďte, zda jste oprávněn omezit tuto osobu ve volném pohybu připoutáním ke vhodnému předmětu.

10. Definujte, co vnímáte pod pojmem zbraň a obranný prostředek; vysvětlete, v jakých případech a jakým způsobem jste oprávněn použít drženou, nebo nošenou zbraň a popište opatření k zamezení ztráty, odcizení, nebo zneužití vaší zbraně.

11. Uveďte, do jaké míry a v jakém rozsahu je pro Vaši profesi závazný zákoník práce a která ustanovení je nutné znát a respektovat ve vztahu k zaměstnancům Vašeho zákazníka.

12. Specifikujte, nakolik ovlivňuje Váš rozhodovací proces skutečnost, zda se při výkonu Vaší profese jedná ze strany protějšku o přestupek nebo trestný čin, zda došlo k události v rámci, nebo mimo Vaši zájmovou oblast a popište Vaši činnost v případě narušení, napadení, zadržení, krádeži, vandalismu a ohrožení osoby útočníkem.

13. Vyjmenujte základní znaky nutné obrany, popište za jakých okolností a jakým způsobem jste oprávněn použít obranné prostředky a na praktickém příkladu uveďte faktory střetnutí, které mohou podstatně ovlivnit výsledek Vaší obrany.

14. Uveďte, v čem jsou odlišné Vaše kompetence v případě, bude-li se jednat o Vaši nutnou obranu a nebo krajní nouzi a specifikujte, na základě čeho se rozhodnete, zda budete postupovat v souladu s ustanovením §29, nebo §28 trestního zákona, případně jiného zákona.

15. Specifikujte Vaši činnost, pokud při plnění pracovních povinností jste Vy sám zraněn, nebo je zraněna osoba ve Vašem zájmovém prostoru a vysvětlete postup předlékařské první pomoci v případě, je-li více zraněných, přičemž část je při vědomí a část v bezvědomí.

Část B:

16. Popište Vaši reakci, kdy při vstupu do zájmového prostoru se střetnete se skupinou slovně útočících, agresivních fanoušků, kteří jsou pravděpodobně pod vlivem návykových látek a prakticky předved'te základní techniky zklidnění osob v rámci konfliktních situací s důrazem na spouštěcí a eskalační fázi.

17. Popište Vaši činnost, pokud při vstupu do zájmového prostoru jste osloveni neznámou osobou, vydávající se za majitele objektu a požadující Vaše oprávnění ke vstupu, kdy její chování vykazuje všechny znaky pachatele trestné činnosti (čemuž nasvědčuje i objemné zavazadlo a shromážděné cennosti) a která Vám nevybíravými způsoby dává najevo, že máte opustit soukromý pozemek; uveďte možná rizika vyplývající z této situace.

18. Jako první se dostavíte po zaznění několika výstřelů na místo činu, kde leží zakrvácená osoba v bezvědomí a zahlédnete neznámou, utíkající osobu; popište základní pravidla kriminalistické taktiky; priority, Vaše oprávnění a postup v dané situaci včetně Vašich

kompetencí zajistit a zjišťovat totožnost osoby, která se dopustila spáchání trestného činu, nebo bezprostředně poté.

19. Prakticky proved'te záznam popisu pachatele a demonstřujte, na co a proč zaměřujete pozornost v rámci prvního kontaktu s neznámou osobou.

20. Vyjmenujte, jaké informace můžete získat z elektrického zabezpečovacího systému, elektrické požární signalizace, kamerového systému a popište Vaši činnost v případě jejich aktivace, či snímání nestandardní situace

21. Na praktických případech uveďte, jaká jsou vaše práva a povinnosti ve vztahu k veřejným činitelům a orgánům činným v trestním řízení při výkonu vašeho povolání včetně jejich základních kompetencí vůči vám.

22. Uveďte příklady nejčastějších profesních, osobnostních a jiných selhání detektiva s důrazem na možnost špatného vyhodnocení protějšku, situace, svých možností; porušení základních bezpečnostních norem a standardů; nepřipravenost, nepozornost, neopatrnost, nedbalost, nerozhodnost a nerespektování základů kriminalistické taktiky.

23. Popište, co je cílem a v čem jsou jednotná opatření na úseku bezpečnosti, ochrany zdraví při práci, požární ochrany a ochrany životního prostředí a uveďte priority své činnosti v případě vzniku pracovního úrazu, požáru nebo ekologické havárie.

24. Vyjmenujte základní ustanovení, která jsou z hlediska etického a pracovního kodexu detektiva pro Vás závazná při výkonu povolání a uveďte příklady jejich naplňování v praktické činnosti.

25. Uveďte příklady nejčastějších nestandardních situací, se kterými se setkáváte při výkonu povolání a popište Vaši činnost při mimořádné, ohrožující, konfliktní, havarijní, živelní či jinak stresující, psychicky zátěžové situaci.

26. Vysvětlete pojmy detektivní monitorování a sledování; na praktických příkladech objasněte jejich význam a porovnejte jejich specifika v návaznosti na další formy a metody Vaší detektivní činnosti.

27. Na praktickém příkladu uveďte, zda jedním z úkonů detektiva při objasňování krádeže vedle zjištění pachatele a tím přispění k jeho trestnímu stíhání může být i uplatnění civilně právních nároků a vydání věci či náhrady škody.

28. Na praktickém příkladu popište jednotlivé fáze a kroky detektivního postupu v rámci detektivního vyšetřování směřujícího k zajištění informací s důrazem na analýzu výchozí situace, poznání a ověření způsobu páčání, stanovení a prověrku verzí a dokumentaci informací o důkazech .

29. Vyjmenujte a specifikujte nejčastěji používané metody a prostředky soukromé detektivní činnosti a na praktickém příkladu objasněte, jakým způsobem provádíte detektivní pozorování (sledování).

30. Uveďte na konkrétních příkladech základní odlišnost soukromé detektivní ochrany osob a majetku od služeb ochrany majetku a osob a popište zásady ovládání a použití základních bezpečnostních technických prostředků při výkonu vaší profese.

PŘÍLOHA P IV: DETEKTIV KONCIPIENT - TEORETICKÁ ČÁST

Soubor otázek pro písemnou zkoušku:

V souladu s Ústavou ČR soudní moc vykonávají jménem republiky:

- nezávislé soudy
- pracovníci justice a státních zastupitelstev
- státní zastupitelství

V souladu s Ústavou ČR jsou základní práva a svobody pod ochranou:

- státní moci
- státní a výkonné moci
- soudní moci

V souladu s Listinou základních práv a svobod má právo na ochranu před neoprávněným shromažďováním, zveřejňováním nebo jiným zneužíváním údajů o své osobě:

- každý mimo cizinců pobývajících na území ČR
- každá osoba starší 15 let
- každý včetně cizinců pobývajících na území ČR

Podle Ústavy ČR čl. 52 je k platnosti zákona třeba, aby byl:

- vyhlášen
- předložen
- projednán bez připomínek

Byl-li poslanec nebo senátor dopaden při spáchání trestného činu, nebo bezprostředně poté, podle Ústavy ČR jej:

- lze zadržet (omezit na osobní svobodě) a ihned informovat předsedu příslušné komory

Parlamentu ČR

- nelze zadržet (omezit na osobní svobodě)

- lze zadržet, jen pokud k tomu dá souhlas Poslanecká sněmovna nebo Senát

Podle Listiny základních práv a svobod pro uplatňování základních práv a svobod nesmí být způsobena újma na právech:

- nikomu, vyjma osob zbavených způsobilosti k právním úkonům

- nikomu

- nikomu staršímu 15 let

Podle Listiny základních práv a svobod jsou základní práva a svobody:

- nezadatelné, nezcizitelné, nepromlčitelné a nezrušitelné

- nezrušitelné, nezadatelné a zcizitelné

- nezadatelné a promlčitelné

Svobodu projevu a právo na informace má:

- každý občan

- pouze osoba starší 18ti let

- právnická osoba

Nedotknutelnost osoby a jejího soukromí je zaručena:

- Listinou základních práv a svobod

- trestními kodexy

- závaznou prováděcí legislativou orgánů činných v trestním řízení

Podle Listiny základních práv a svobod je každý, proti němuž je vedeno trestní řízení, považován za nevinného, pokud:

- nebylo zahájeno trestní stíhání
- pravomocným odsuzujícím rozsudkem soudu nebyla jeho vina vyslovena
- mu nebylo sděleno obvinění

Podle Listiny základních práv a svobod nedotknutelnost osoby a jejího soukromí:

- není zaručena
- je zaručena, omezena může být jen v případech stanovených zákonem
- je zaručena pouze v zákonem určených případech

Občanský zákoník:

- upravuje majetkové vztahy fyzických a právnických osob, majetkové vztahy mezi těmito osobami a státem, jakož i vztahy vyplývající z práva na ochranu osob, pokud tyto občanskoprávní vztahy neupravují jiné zákony
- definuje práva a povinnosti státu na ochranu lidské důstojnosti občanů a ochranu osobní cti a utajovaných skutečností
- stanovuje občanská práva a povinnosti občanů vůči sobě navzájem

Text „Fyzická osoba má právo na ochranu své osobnosti, zejména života a zdraví, občanské cti a lidské důstojnosti, jakož i soukromí, svého jména a projevů osobní povahy“ je uveden:

- v Občanském zákoníku §11 Hlavy druhé
- v Usnesení Poslanecké sněmovny Parlamentu ČR č.553/1989 Sb.
- v trestním kodexu ve znění posledních doplňků

Mezi základní podmínky zpracování (využití) osobních údajů podle Zákona o ochraně osobních údajů č.101/2000 Sb. patří:

- souhlas dotčené osoby nebo postup podle výjimek uvedený v § 5,9 zákona.
- písemný příkaz k jejich zpracování nadřazeným (např. ke kopírování osobních dokladů)
- správnost zaznamenávaných osobních údajů

Osobní údaje, které jsou v rámci pracovní činnosti přístupné zaměstnanci:

- může využívat pro svou osobní potřebu
- nemůže využívat pro svou osobní potřebu
- může jen když je potřebuje ale se zvýšenou opatrností

PČR je ozbrojeným bezpečnostním sborem, který plní úkoly ve věcech:

- vnitřního pořádku a bezpečnosti v rozsahu vymezeném zákonem a ostatními, pro PČR závaznými právními předpisy
- vnitřního a vnějšího pořádku
- dodržování zákonů, stíhání zločinců a při ochraně životního prostředí

Podle trestního řádu orgán činný v trestním řízení doručuje písemnost sám, nebo prostřednictvím držitele poštovní licence a v případě, že by takové doručení nebylo úspěšné, i prostřednictvím:

- orgánu obce
- soukromé bezpečnostní služby
- policejního orgánu

Příslušník Policie ČR je povinen:

- při provádění služebních zákroků a služebních úkonů dbát cti, vážnosti a důstojnosti ...
- při provádění služebních zákroků chránit život a zdraví osob vůči kterým zasahuje tak, aby neutrpěli žádnou fyzickou, psychickou a věcnou újmu mající za následek ohrožení jejich pracovní činnosti
- chránit především sám sebe a osoby nezúčastněné

Policie ČR plní úkoly ve věcech:

- vnitřního pořádku a bezpečnosti v rozsahu vymezeném ústavními zákony, zákony a ostatními obecně závaznými právními předpisy
- s důrazem na ochranu soukromého vlastnictví občanů v rozsahu zákona o osobním vlastnictví a ostatními obecně závaznými právními předpisy
- ochrany a ostrahy oprávněných zájmů fyzických a právnických osob

Při provádění úkonů trestního řízení je policista Policie ČR vázán pokyny:

- taxativních vnitřních pokynů Ministerstva vnitra ČR
- státního zástupce
- volených orgánů státní moci

Příslušník Policie ČR není povinen provést služební zákrok, jestliže:

- je pod vlivem léků nebo jiných látek, které závažným způsobem snižují jeho schopnost jednání
- není ve službě
- „má důvodně za to, že je bezprostředně a závažným způsobem ohrožen jeho život a zdraví...“

Výzvy zakročujícího policisty je povinen uposlechnout:

- každý
- pouze osoba právně odpovědná za své jednání
- každý občan s výjimkou osob tělesně a duševně postižených, kteří nenesou za své jednání trestní odpovědnost

Policista je povinen při výkonu své pravomoci prokázat svou příslušnost k Policii ČR, pokud to povaha a okolnosti služebního zákroku nebo služebního úkonu dovolují:

- služebním stejnokrojem s identifikačním číslem
- odznakem služby kriminální policie, služebním stejnokrojem s identifikačním číslem, nebo ústním prohlášením "policie".
- není povinen prokazovat svou příslušnost k Policii ČR

Příslušník Policie ČR je oprávněn:

- požadovat potřebná vysvětlení od osoby, která může přispět k objasnění skutečností důležitých pro odhalení trestného činu nebo přestupku
- požadovat potřebná vysvětlení pouze od osob podezřelých ze spáchání trestného činu
- není oprávněn požadovat potřebná vysvětlení

Podle zákona o Policii ČR přítomnost nezúčastněné osoby při vstupu do obydlí, nebo jiného prostoru policista zajistit:

- nemusí, hrozí-li nebezpečí z prodlení nebo by mohlo dojít k ohrožení života, nebo zdraví nezúčastněné osoby
- není povinen
- je povinen pouze v případě, kdy úkon provádí sám

Oprávnění požadovat prokázání totožnosti znamená:

- prokázání totožnosti jakýmkoliv úředním dokladem, čestným prohlášením, nebo čestným prohlášením důvěryhodných osob
- prokázání jména a příjmení, data narození a trvalého, popř. přechodného pobytu osoby
- prokázání totožnosti jakýmkoliv věrohodným dokladem s fotografií vystaveným zaměstnavatelem, pověřeným úředníkem státní správy nebo samosprávy

Policista je oprávněn vyzvat osobu k prokázání totožnosti:

- přistiženou při spáchání trestného činu nebo přestupku, odpovídající popisu hledané, nebo pohřešované osoby, bezdůvodně se zdržující v blízkosti chráněných objektů, státních hranic či místa, kde došlo ke spáchání trestného činu
- přistiženou při spáchání trestného činu nebo bezprostředně poté k tomu, aby zjistil totožnost, zajistil předmět doličný a zabránil jí v útěku před trestní odpovědností
- není oprávněn vyzvat osobu k prokázání totožnosti pokud k tomu není pádný důvod vyplývající ze zákona

Policista je oprávněn zajistit osobu, která:

- svým jednáním bezprostředně ohrožuje svůj život anebo život nebo zdraví jiných osob, nebo majetek, pokusila se o útěk při předvedení, ...
- je agresivní, pod vlivem alkoholu, má znečištěný oděv
- se chová podezřele a jeví známky požití psychotropních látek

Zajištění osoby dle § 26 odst. 3 Zákona o Policii ČR může trvat od okamžiku omezení její osobní svobody nejdéle:

- 12 hod
- 24 hod
- 48 hod

Zákon o Policii ČR opravňuje policistu k omezení volného pohybu agresivních osob připoutáním k vhodnému předmětu:

- nejdéle do doby, než osoba od jednání upustí nebo než bude umístěna v policejní cele; nejdéle však 2 hodiny
- zpravidla do doby výdeje stravy; nejdéle však 6 hodin
- na dobu nezbytně nutnou

Policista je v souladu se Zákonem o Policii ČR oprávněn použít zbraň:

- aby odvrátil útok bezprostředně hrozící nebo trvající na zájem chráněný tímto zákonem, který ohrožuje střežený nebo chráněný objekt, stanoviště, nebo zájem státu po marné výzvě, aby bylo upuštěno od tohoto protiprávního útoku; aby zamezil útěku nebezpečného pachatele, jehož nemůže jiným způsobem zadržet, případně ke zneškodnění volně pobíhajícího agresivního zvířete
- aby v nutné obraně nebo krajní nouzi, při zákroku vůči nebezpečnému pachateli, nelze-li jinak překonat aktivní odpor..., k odvrácení násilného útoku..., nelze-li jinak zadržet dopravní prostředek..., ke zneškodnění zvířete ohrožující život...
- na základě svého uvážení po vyhodnocení konkrétních hrozeb a rizik, ohrožujících jeho život a zdraví

Podle Zákona o Policii ČR je policista oprávněn při zajišťování bezpečnosti chráněných osob:

- provádět prohlídku objektu, zavazadel, věcí a dopravních prostředků se svolením vlastníka nebo uživatele, přičemž bez uvedeného svolení je policista oprávněn vykonat prohlídku jen tehdy, je-li důvodné podezření bezprostředního ohrožení bezpečnosti chráněné osoby
- není oprávněn provádět prohlídku objektu, zavazadel, věcí a dopravních prostředků
- je oprávněn pouze ve výjimečných případech, dovolují-li mu to okolnosti zvláštního zřetele

Detektiv provádí:

- podnikatelskou činnost vybranými bezpečnostními metodami a prostředky v souladu se základními právními normami za účelem zisku
- společensky žádoucí činnost napomáhající ke komplexnímu zajištění a uplatnění práv a svobod občana, garantovanou Ústavou ČR
- preventivní činnost na komerčním základě za účelem zisku

Detektiv postupuje v souladu:

- s hospodářským zákoníkem, občanským zákonem, zákoníkem práce, trestním zákonem, řádem a dalšími právními normami
- se svým nejlepším vědomím a svědomím tak, aby neohrozil zájmy svého klienta
- se základními bezpečnostními standardy a technickými normami ČSN, EU

Detektiv:

- jedná zpravidla v součinnosti s orgány činnými v trestním řízení, představiteli samosprávy a jinými fyzickými nebo právními osobami
- spolupracuje výhradně jen s pracovníky IZS, MS ČR, MV ČR, VS ČR a Městskou/obecní policií.
- kontaktuje pouze osoby spolehlivé a bezúhonné tak, aby minimalizoval případné bezpečnostní hrozby a rizika

Detektiv je:

- subjekt poskytující soukromou bezpečnostní službu na komerčním základě opírající se o práva a povinnosti svěřené zpravidla formou mandátní-příkazní, případně komisionářské smlouvy
- subjekt neužívající žádných zvláštních oprávnění ani výhod, provádějící činnost obecně prospěšnou v souladu s morálním kodexem bezpečnostního specialisty

- fyzická nebo právnická osoba jednající v zájmu představ svého klienta k ochraně jeho práv a svobod

Detektiv není:

- organ činný v trestním řízení, ani osoba veřejně činná
- fyzická osoba
- právnická osoba

Detektiv provádí především tyto specifické činnosti:

- pátrá po osobách/věcech, sleduje/monitoruje činnost, získává a vyhodnocuje informace
- vyhledává a sleduje osoby, pátrá po věcech, monitoruje společensky nežádoucí činnost, získává průkazné informace pro důkazní činnost, provádí pořadatelskou činnost a osobní ostrahu/ochranu
- dělá vše, co je předmětem zájmu klienta

Soukromá bezpečnostní činnost je realizovaná:

- v souladu s koncesní listinou k zajištění ochrany osob, ostrahy majetku a dalších oprávněných bezpečnostních zájmů na komerčním, smluvním základě fyzickým, nebo právnickým osobám
- v souladu se základními legislativními předpisy poskytující hlídací služby, detektivní služby, technické služby ochrany osob a majetku pro vlastní potřeby
- ke komplexnímu, profesionálnímu zajištění ochrany a ostrahy osob a objektů

Bezpečnostní pracovník je:

- osoba bezúhonná a spolehlivá, starší 18ti let, odborně, fyzicky, psychicky a zdravotně způsobilá, která za výkon pracovní činnosti dostává mzdu
- osoba svéprávná, plnoletá, mající trestní odpovědnost za své jednání

- občan ČR, plnoletý, odborně způsobilý, mající volební právo a očkovaný, který za výkon pracovní činnosti dostává mzdu

Vyhláška MV ČR 16/2009 Sb. ze dne 08.01.2009 o obsahu a rozsahu kvalifikace pro výkon fyzické ostrahy a služby soukromého detektiva upravuje:

- podmínky pro získávání odborné způsobilosti, způsob provádění a obsahovou náplň zkoušky

- obsah a rozsah kvalifikace osob odborně způsobilých

- podmínky získání koncesní listiny pro výkon fyzické ostrahy a služby soukromého detektiva

Vyhláška MV ČR 16/2009 Sb. ze dne 08.01.2009 o obsahu a rozsahu kvalifikace pro výkon fyzické ostrahy a služby soukromého detektiva upravuje podmínky pro získávání odborné způsobilosti:

- k provozování koncesované živnosti ostraha majetku a osob a služby soukromých detektivů a jejich zaměstnanců – fyzických osob, po nichž zákon vyžaduje osvědčení o odborné kvalifikaci

- pro držitele, vlastníka koncese a bezpečnostního pracovníka, pokud není v zaměstnaneckém poměru k provozovateli SBC

- pro fyzické a právnické osoby bez ohledu na zaměstnanecký poměr a druh poskytované bezpečnostní činnosti

Zákonem upravujícím oblast soukromého práva hmotného, majetkové vztahy fyzických a právnických osob a jejich majetkové vztahy se státem, jakož i vztahy vyplývající z práva na ochranu osob je:

- zákoník práce

- trestní zákon a trestní řád

- občanský zákoník

Trestný čin je pro společnost nebezpečný čin, jehož znaky jsou uvedeny:

- v trestním řádu
- v trestním zákoně
- v trestním zákoně a trestním řádu

Podstata rozdílu mezi přestupkem a trestním činem:

- přestupek představuje jednání, které je závažnější a společensky nebezpečnější než trestný čin.
- přestupek je protiprávní jednání vyplývající ze zákona o přestupcích, trestné činy jsou skutkové podstaty plynoucí z trestního zákona.
- pojem přestupek je synonymem pojmu trestný čin.

Trestný čin je:

- zaviněné jednání, které porušuje, nebo ohrožuje zájem občanů a je za trestný čin jasně a taxativně specifikováno v trestním řádu
- pro společnost nebezpečný čin, jehož znaky jsou uvedeny v trestním zákoně
- každé jednání, které vykazuje vysoký stupeň nebezpečnosti a je výslovně uvedeno v zákoně 200/90, Sb.

Jednání v souladu s §29 trestního zákona (o nutné obraně) je:

- přestupek, pokud tak byl označen orgány činnými v trestním zákoně
- trestný čin
- není přestupek ani trestný čin

Mezi okolnosti vylučující protiprávnost jednání patří:

- nutná obrana

- neoprávněné použití zbraně
- jednání pod vlivem alkoholu

Ustanovení o zadržení (omezení osobní svobody) osoby upravuje:

- základní pracovně právní dokument upravující vztahy mezi zaměstnavateli a zaměstnanci (zákoník práce ve znění pozdějších předpisů)
- občanský zákoník
- trestní řád

Přestupkem se rozumí:

- každý morální poklesek občanů řešený policií, nebo zastupiteli veřejné správy na návrh orgánů činných v trestním řízení
- zaviněné jednání, které porušuje nebo ohrožuje zájem společnosti a je za přestupek výslovně označeno v zákoně o přestupcích
- jakékoliv provinění do výše škody 5.000,- Kč

Jednotná, taxativně stanovená metodika postupu při plnění pracovních povinností v rámci kontrolní činnosti u detektiva koncipienta:

- žádná neexistuje, vše záleží na jeho osobnostních a profesních kvalitách.
- vychází ze zákoníku práce s důrazem na kompetentní vystupování, slušnost, zásadu nikoho a ničeho se nedotýkat a postup je stanoven směrnicemi (instrukcemi) pro výkon
- plní se především pokyny nadřízeného

Při zvládnutí agresivní osoby - útočnicka podezřelého ze spáchání trestné činnosti je možné:

- přijmout jeho projevy jednání, používat jeho slovník, připustit fyzický střet
- předstírat, že se mne tato agrese netýká

- jednat kompetentně, asertivně, nenechat se vyprovokovat

Při kontaktu s osobou podezřelou z páchaní trestné činnosti je třeba:

- vyhodnotit situaci, mít stálý oční kontakt, získat přesný popis osoby, nedat najevo strach, komunikovat a umožňuje-li to situace osobu zadržet, pokud by tím nebyl ohrožen život a zdraví detektiva
- se snažit osobu přesvědčit, že nikomu nic neřeknu
- udělat vše pro to, abych nemusel věc řešit a z místa odejít

Nejčastější profesní selhání v rámci detektivní činnosti:

- strach, spěch, stres, liknavé plnění úkolů, nedůslednost, nesprávný odhad
- plnění úkolů nad rámec povinností
- překonávání subjektivních a objektivních potíží

Pojem operativní-detektivní situace zahrnuje:

- informace z médií
- souhrn vnějšího prostředí a podmínek protiprávních jednání
- veřejné mínění o společenské situaci

Pojem kriminalistická stopa zahrnuje:

- změny v materiálním prostředí a ve vědomí lidí
- legislativní změny
- všechny změny v globálním klimatu

Na místě činu stopy zajišťuje:

- člen zdravotního záchranného týmu, jedná-li se o krevní stopy
- majitel objektu
- policejní technik

Daktyloskopie identifikuje osoby podle:

- posledních článků prstů, dlaní a chodidel
- grafické podoby rukopisu
- hlasu a analýzy řeči

Balistika je pojem, který zahrnuje:

- cestovní kanceláře specializující se na Bali (Indonésie)
- identifikaci palných zbraní podle vystřelených nábojnic a střel
- zjišťování výbušnin

Pojem ohledání místa činu se vztahuje na:

- bezprostřední pozorování, zkoumání, hodnocení a podchycení materiální situace, nebo stavu objektů majících vztah k prověřované události
- bezprostřední získávání meteorologických informací
- nakládání s osobními údaji

Pes může být v detektivní činnosti primárně využit:

- jako disproporční faktor eliminující kauzální deformaci
- k pachovým pracím (pachové stopy, dohledání předmětů atp.)
- jako nositel záznamového zařízení

K biologickým stopám patří:

- krev, vlasy, sperma, sliny, pot
- oděv, lak na nehty,
- otisky prstů, a chodidel

K technickým ochranám dokladů, cenin a platidel patří:

- vodotisk, průsvitka, ochranné proužky, telegramy, vlákna, konfety, otisky razítek
- vodotisk, průsvitka, ochranné proužky, hologramy, vlákna, konfety, otisky razítek
- dotisk, průsvitka, ochranné proužky, ochranná vlákna, konfekce, otisky razítek

Kriminalistickou verzí rozumíme:

- veškeré možnosti vycházející z reálného základu jak a kým mohl být spáchán trestný čin
- přání klienta
- závěry svědků

Mechanoskopie je nauka o:

- mechanickém poškození prádla vyvolaném vnějšími vlivy
- identifikaci nástrojů podle zanechaných stop na místě činu
- zjišťování stop sonarem

Trasologie je nauka o:

- stanovení trasy úniku pachatele
- zkoumání stop nohou, obuvi, dopravních prostředků a dalších objektů s důrazem na zobrazení vnější stránky předmětu za účelem jeho identifikace
- logickém myšlení

Kriminalistika:

- objasňuje vznik, shromažďování a využívání stop a soudních důkazů
- stanoví pracovní náplň detektivů
- stanoví režim ve věznicích

Detektiv je:

- profesionálně připravená osoba, která za úplatu provádí pátrání k odhalení zločinů, či k získání informací určitého druhu; pracuje v civilním oděvu, nebo případně v přestrojení a má k této činnosti potřebná oprávnění
- každý kdo má středoškolské vzdělání
- ten, kdo si vyrobí odznak soukromého detektiva

Stopa z hlediska kriminalistiky je:

- vodítko ke zločinu
- anglosaská jednotka délky
- zvuková jednotka

Písmoznalectví je:

- jedním ze znaleckých oborů, který umožňuje identifikaci osoby zkoumáním jejího písemného projevu
- umělecké psaní písma
- krasopis

Sledování patří mezi:

- kriminalistické metody
- kriminalistické prostředky

- kriminalistické verze

Totožnost v právu je:

- zjištění shodnosti osob nebo věcí
- zjištění velikosti osoby
- ověření bydliště poškozeného

Prostředky ke zjištění totožnosti jsou zejména:

- svědecká výpověď
- konfrontace, porovnání otisků prstů, porovnání DNA
- zajištění oblečení na místě činu

Způsob spáchání trestného činu může ovlivnit:

- způsob zabezpečení objektu, vlastnosti pachatele a další skutečnosti
- situace na trhu práce a výše nezaměstnanosti
- makroekonomická situace bankovního sektoru

Soukromý detektiv prokazuje svou totožnost:

- slovním prohlášením
- průkazem soukromého detektiva vydaným oprávněným subjektem, certifikátem hospodářské komory o splnění kvalifikačních předpokladů, koncesní listinou.
- odznakem vydaným živnostenským úřadem

Soukromý detektiv na místě činu:

- se neprodleně vydá po stopě pachatele
- vše nafotí

- s ohledem na situaci poskytne první pomoc zraněným, informuje kompetentní orgány a postupuje v souladu se základními bezpečnostními standardy

Soukromý detektiv zjišťuje a zaznamenává rodná čísla osob:

- pouze se souhlasem nositele rodného čísla
- ne
- jen když je potřebuje zákazník

Rozdílnost kompetencí soukromých detektivů a policistů PČR:

- postupovat pouze v mezích, které jí zákon povolí; soukromý detektiv může činit co v dané chvíli pokládá za vhodné.
- PČR je represivním orgánem státu a proto činí na základě zákona a smí postupovat pouze v mezích, které jí zákon povolí; soukromý detektiv je občan a vykonává svou činnost na základě plné moci ze strany svého klienta - činit tak může vše co mu zákon nezakazuje a to k čemu ho klient zmocní.
- PČR zastupuje veřejnou moc v obecném smyslu, soukromý detektiv zastupuje veřejnou moc v subjektivním smyslu. Oba podléhají ministru spravedlnosti a vnitra.

Podle zákona o Policii ČR je policista při plnění konkrétního úkolu policie oprávněn vstupovat v živnostenské provozovně:

- do prostor, u kterých lze mít důvodně za to, že se v nich zdržují fyzické osoby a to i po skončení prodejní nebo provozní doby
- do prostor, u kterých lze mít důvodně za to, že se v nich zdržují fyzické osoby, a to jen v prodejní a provozní době
- do všech prostor provozoven

Střelnou zbraň, pro kterou má detektiv zbrojní průkaz příslušné skupiny může:

- nosit pouze v koženém otevřeném pouzdru vně oděvu, aby ji mohl pohotově použít
- nesmí ji nosit; musí být uložena pod uzamčením odkud je vyjmuta před použitím, nebo čištěním
- nosit skrytě

Mezi technické bezpečnostní technologie patří:

- elektrický zabezpečovací systém, kamerový sledovací systém, systém kontroly vstupu, elektrická požární signalizace
- elektrická zabezpečovací signalizace, pes, evakuační rozhlas
- siréna, obranné prostředky, stabilní hasicí systém

Podstatou činnosti elektrického zabezpečovacího systému je:

- detekce závadových osob
- detekce narušení chráněného prostoru
- vyhlášení poplachu

Podstatou činnosti elektrické požární signalizace je:

- hašení požáru
- detekce požáru
- vyhlášení poplachu sirénou

Součástí elektrického zabezpečovacího systému je:

- detektor pohybu
- detektor kouře
- stabilní hasicí zařízení

Součástí elektrické požární signalizace je:

- detektor pohybu
- detektor kouře
- stabilní hasicí zařízení

Připojení poplachového systému na systém centralizované ochrany:

- zabezpečuje ochranu proti požáru a krádeži
- zabezpečuje koordinaci se složkami MV ČR
- přenáší poplachový signál na dispečerské pracoviště

Kamerové systémy slouží k:

- zastrašení potenciálních zlodějů
- ochraně majetku a osob
- detekci podezřelého chování

K zabezpečení majetku proti krádeži slouží:

- elektrický zabezpečovací systém
- siréna
- stabilní hasicí zařízení

Osobním údajem podle Zákona o ochraně osobních údajů jsou:

- veškeré informace, které lze spojit s konkrétní fyzickou osobou
- informace obsažené v občanském průkazu
- fotografie a jiné identifikační znaky fyzické osoby

Právní normy vztahující se na služební psy u soukromých bezpečnostních služeb:

- žádné neexistují
- zákon na ochranu zvířat, zákon o myslivosti
- trestní řád

Psovod může použít služebního psa (mimo standardní střežení objektu, nebo nasazení na stopu):

- v rámci nutné obrany a krajní nouze proti útočícímu útočníkovi
- pouze tehdy, když nikoho nemůže neohrozit
- jiné použití není možné; pes slouží jen jako zastrašovací prostředek

Služba se psem na objektu zákazníka může být vykonávána:

- dle úvahy strážného, pokud má svého psa
- pouze je-li to smluvně dohodnuto se zákazníkem
- pouze pokud se jedná o odlehlý objekt

Podle současného znění Zákona o zbraních střelivu může občan ČR splňující podmínky bezúhonnosti, spolehlivosti a zdravotní způsobilosti složit zkoušky odborné způsobilosti a získat zbrojní průkaz skupiny A,D,E,F:

- po dovršení 18 let věku
- v rozmezí věku 18 – 55 let
- po dovršení 21 let

Podle Zákona o střelných zbraních a střelivu musí být zaregistrována:

- každá zbraň
- každá zbraň včetně zbraní zakázaných

- každá zbraň kategorie A, B nebo C

Podle Zákona o střelných zbraních a střelivu držitel zbrojního průkazu je povinen mít u sebe, jestliže má u sebe zbraň kategorie A, B nebo C mimo jiné:

- občanský průkaz a průkaz zbraně
- zbrojní průkaz a průkaz zbraně
- pouze zbrojní průkaz zbraně

Podle Zákona o střelných zbraních a střelivu ode dne zániku platnosti zbrojního průkazu je držitel povinen jej odevzdat do:

- třiceti dnů
- deseti pracovních dnů
- sedmi pracovních dnů

Zbrojní průkaz opravňuje k nabývání vlastnictví a držení zbraně nebo střeliva do těchto zbraní v rozsahu oprávnění stanovených pro jednotlivé skupiny. Vydává se podle posudku o zdravotní způsobilosti s dobou platnosti do:

- 3 let
- 5 let
- 7 let

Podle Zákona o střelných zbraních a střelivu je jednou z povinností držitele zbrojního průkazu:

- neprodleně ohlásit příslušnému útvaru Policie ČR každé použití zbraně včetně použití zbraně na střelnici

- podrobit se při nošení zbraně nebo jakékoliv manipulaci s ní na veřejnosti, nebo na místě veřejnosti přístupném na výzvu příslušníka Policie ČR orientační zkoušce, popř. lékařskému vyšetření ke zjištění, zda není pod vlivem alkoholu, nebo jiné návykové látky
- nosit zbraň v koženém pouzdře schváleného typu

Pokud je ohlášena ztráta, nebo odcizení zbrojního průkazu:

- jeho platnost zaniká,
- příslušný útvar policie pozastaví jeho platnost,
- příslušný útvar policie jej odejme.

Podle Zákona o zbraních a střelivu se fyzická osoba dopustí přestupku mimo jiné pokud:

- nosí na veřejných shromážděních, slavnostech, sportovních podnicích, nebo lidových zábavách zbraň v rozporu se zákonem
- nosí skrytě dvě zbraně a střelivo do těchto zbraní na veřejnosti nebo na místě veřejnosti přístupném
- přebíjí pouze pro vlastní potřebu sportovní náboje nebo lovecké náboje se středovým zápalem podle technologických postupů, které udávají výrobci

Písemnou formu musí mít:

- každá smlouva v občanském právu
- žádná smlouva v občanském právu nemusí mít písemnou formu
- písemnou formu musí mít smlouvy, kde je to v občanském zákoníku přímo stanoveno

Písemná smlouva může být zrušena jen:

- písemně
- písemná forma zrušení není vyžadována
- nemůže být zrušena vůbec

Klient – občan (fyzická osob- může svá oprávnění k ochraně svého majetku , své osoby a svých právních zájmů delegovat:

- na soukromou bezpečnostní službu a detektivní kancelář kdykoliv na základě svého uvážení
- nesmí svá práva delegovat
- může delegovat jen se souhlasem orgánů k tomu určených

V občanském právu má právo zastupovat osobu:

- jen advokát
- každá osoba způsobilá k právním úkonům na podkladě zmocnění oprávněnou osobou
- toto právo nemá nikdo; osoba musí za sebe jednat sama

K trestní odpovědnosti lze podle trestního práva povolat:

- osobu fyzickou
- osobu právnickou
- každého, kdo se dopustí porušení legislativních norem ČR

Činnost pracovníků detektivních kanceláří může být uskutečňována na základě:

- ustanovením trestního zákona a trestního řádu
- ustanovením vyhlášky MV ČR o odborné způsobilosti
- ustanovení pracovního řádu

Mandant znamená ve smluvním právním vztahu:

- příkazce, zmocnitel, osoba , která vydala příkaz
- osoba která dostala příkaz
- listinu obsahující plnou moc

Mandátní smlouva mezi podnikatelskými subjekty z nichž jeden je detektivní kancelář (soukromý detektiv) je vykonávána za úplatu:

- vždy
- jen tehdy byla – li učiněna písemná dohoda o úplatě
- libovolně

Přestupek může být spáchán:

- jen z nedbalosti
- z nedbalosti i úmyslně
- jen úmyslně

Osobu, která v České republice vstoupila na cizí pozemek může majitel:

- fyzicky napadnout
- použít střelnou zbraň
- požádat, aby pozemek opustila

Napadená osoba může ke své obraně použít:

- všechny možné prostředky a způsoby k odvrácení útoku
- jen zbraně, které jsou schválené zákonem
- takové prostředky a způsoby, které nejsou zcela zjevně nepřiměřené útoku

Za právnickou osobu v přestupkovém řízení odpovídá:

- neodpovídá nikdo, právnická osoba se přestupku nemůže dopustit
- ten, kdo za právnickou osobu jednal nebo měl jednat, a jde-li o jednání na příkaz, ten kdo dal k jednání příkaz

- ten kdo splnil příkaz k jednání od osoby, která jednala nebo měla jednat, nebo ten kdo dal k jednání příkaz.

Zbrojní průkaz vydává:

- Ministerstvo vnitra ČR na základě žádosti podané fyzickou osobou
- příslušný útvar policie na základě žádosti podané fyzickou osobou
- Obecní úřad s rozšířenou působností na základě žádosti podané fyzickou osobou

Bezúhonnost ve smyslu Zákona o zbraních a střelivu se prokazuje:

- výpisem z rejstříku trestů a čestným prohlášením
- ústní informací o bezúhonnosti
- výpovědí svědka o bezúhonnosti

Podle Zákona o střelných zbraních a střelivu příslušný útvar Policie ČR při rozhodování o vydání nového zbrojního průkazu po uplynutí doby jeho platnosti bezúhonnost a spolehlivost žadatele:

- neposuzuje
- neposuzuje, pokud proti němu nebylo zahájeno trestní stíhání
- posuzuje

Zákoník práce upravuje pracovněprávní vztahy mezi zaměstnanci a zaměstnavateli včetně:

- vztahů kolektivní povahy, bezpečnosti a ochrany zdraví při práci a péče o zaměstnance
- podmínek poskytování příspěvků na palmární účet
- vyrovnávání disproportních faktorů v případě ztráty zaměstnání z viny zaměstnance

Právní vztahy vznikající při výkonu závislé práce mezi zaměstnanci a zaměstnavateli (včetně pracovněprávních vztahů kolektivní povahy) upravuje:

- občanský zákoník
- zákoník práce
- živnostenský zákon

V souladu s § 31 Zákoníku práce je zaměstnavatel povinen (ve vztahu k zájemci před uzavřením pracovní smlouvy):

- seznámit fyzickou osobu s právy a povinnostmi, které by pro ni z pracovní smlouvy vyplynuly, s podmínkami odměňování a povinnostmi při práci
- dát zájemci prostudovat vnitřní předpisy
- seznámit zájemce s budoucími spolupracovníky

V souladu s § 34 Zákoníku práce musí pracovní smlouva obsahovat:

- druh pracovní činnosti, místo výkonu práce, den nástupu do práce
- název pracovní pozice, jméno nadřízeného zaměstnance
- podmínky ukončení pracovního poměru

Zkušební doba se:

- může sjednat, avšak nesmí být delší než 3 měsíce
- automaticky se stanovuje na 2 měsíce
- dává se jen problematickým jedincům

Pracovní poměr lze ukončit pouze:

- dohodou, výpovědí, okamžitým zrušením, zrušením ve zkušební době
- dohodou nebo výpovědí ze strany zaměstnance

- pouze dohodou

Zdroj úrazu je:

- předmět, látka, energie, člověk nebo přírodní živé, který svým náhlým vnějším působením přivodí úraz, nebo je bezprostředním podnětem k této události
- cokoli, co vedlo ke vzniku pracovního úrazu
- nežádoucí jednání, za které si především může postižený sám

Taktika jednání je:

- racionální, efektivní a promyšleně správný postup; výběr optimálního způsobu řešení
- umění vhodně se k řešení postavit s důrazem na prosazení společensky žádoucích cílů a potřeb klienta
- schopnost správné věci dělat správně podle zásady „účel světí prostředky“

Nestandardní situace jsou:

- všechny, které nejsou standardní a nezávislé na vůli a možnostech cílové skupiny
- mimořádné, ohrožující, konfliktní, problémové, havarijní, živelné a jiné
- ty, které vznikly náhle, nahodile, nepředvídatelně a bez možnosti jejich minimalizace, následné lokalizace nebo odstranění

Profesní selhání v mentální rovině se projevuje:

- nesprávným posouzením, vyhodnocením situace a „zahlcenými vstupy“
- opožděnou reakcí, neadekvátním vnímáním, špatným posouzením a vyhodnocením, iracionálním chováním
- nesprávnými návyky a zlovyky

Nejčastější příčiny profesního selhání:

- nepřipravenost, nepozornost, nedbalost, neopatrnost, nerozhodnost, nerespektování, nezvládnutí a neschopnost
- náhoda, Murphyho zákony, smůla, indispozice zájmové osoby
- člověk, technika, prostředí

Priority etického kodexu detektiva:

- dodržuji základní práva a svobody, ctím a respektuji legislativní normy, zachovávám mlčenlivost, chráním a prosazuji oprávněné zájmy klienta, ...
- jednám v souladu se základními pravidly slušného chování s důrazem na vstřícnost, profesionalitu, empatii, kreativitu a mlčenlivost, přičemž se nechovám nemravně
- ctím a řídím se základními pravidly společenských norem a etikety...

Osobní svobodu osoby, která byla přistižena při trestném činu, nebo bezprostředně poté, smí omezit kdokoli, pokud je to nutné k:

- zjištění její totožnosti, k zamezení útěku nebo k zajištění důkazů
- zabránění páchání společensky nežádoucí činnosti
- bezodkladnému předání orgánům PČR, městské či obecní policii nebo IZS

Ten kdo je bezprostředně ohrožen na svých právech:

- je povinen neprodleně toto ohlásit policii
- je povinen neprodleně toto ohlásit soudu
- může přiměřeným způsobem sám zasáhnout k odvrácení takového zásahu

Právo na ochranu osobnosti má:

- každá fyzická osoba
- jen fyzická osoba – podnikající dle živnostenského zákona
- jen fyzická osoba nezletilá a mladistvá

Orgány činné v trestním řízení jsou podle aktuálního trestního řádu:

- policejní orgán, státní zástupce, soud
- státní zástupce, soud, starosta
- policejní orgán, kriminalista, soukromý detektiv, soud

Cílem preventivních opatření na úseku BOZP, PO a OŽP je zajistit bezpečnost:

- předcházením pracovních úrazů, požáru nebo ekohavárii
- vytvářením bezpečnostních, požárních a ekologických aktivit a hlídek
- monitoringem profesních selhání v oblasti BOZP, požární ochrany a OŽP

Prevenčí rizik v oblasti BOZP se rozumí:

- opatření k zajištění bezpečnosti a ochrany zdraví, která mají za cíl předcházet, odstraňovat nebo minimalizovat rizika
- opatření k odstranění hrozeb a rizik, která zabrání nežádoucímu jednání
- opatření na úseku BOZP k zajištění bezúhonnosti a bezpečnosti

Každý je v rámci BOZP povinen dbát:

- o svůj život a své zdraví, o životy a zdraví osob v bezprostředním okolí a o fyzickou a psychickou vyrovnanost osob, s nimiž přichází do styku
- podle svých možností o svou vlastní bezpečnost, o své zdraví a řídit se zásadami bezpečného chování s důrazem na znalost rizik a používání OOPP

- podle svých možností, schopností, vědomostí a dovedností o bezpečnost, ochranu a obranu zdraví před nežádoucími a rušivými vlivy ze svého okolí s důrazem na požární a ekologickou prevenci

Bezpečnost je:

- stav, při kterém je nebezpečnost na přijatelné úrovni; systémová záležitost
- protiklad nebezpečnosti, kterou nelze mít pod kontrolou
- systém hodnot, norem a pravidel, které jsou taxativně stanoveny zákonem o BOZP, PO a OŽP, specifikovaných v trestních kodexech

Pracovní úraz je:

- poškození zdraví při plnění pracovního úkolu nebo v přímé souvislosti s ním nezávisle na vůli zaměstnance
- událost, mající za následek poškození zdraví, která vznikla náhle a neočekávaně s tím, že jí nebylo možno předejít
- událost, která vznikla v rozporu s oprávněnými zájmy poškozeného a které nebylo možno vědomě zabránit

Požár je:

- každé nežádoucí hoření, při kterém došlo k usmrcení, zranění osob nebo zvířat, ke škodám na materiálních hodnotách, životním prostředí...případně tyto hodnoty byly bezprostředně ohroženy
- každé hoření, kdy zdrojem vzniku byla nekontrolovatelná a neodborná manipulace s otevřeným ohněm
- následek, jehož příčinou byla náhodná kombinace hořlavé látky, oksličovadla a zápalné látky

Faktory hoření:

- hořlavá látka + kyslík + zdroj zapálení + zdroj hoření
- hořlavina + okysličovadlo + zdroj tepla
- hořlavina + zdroj zapálení + zdroj hoření

Právnícké a fyzické osoby jsou povinny plnit povinnosti na úseku požární ochrany (blíže viz § 2 odst. 2 zákona o požární ochraně):

- ve všech prostorách, které užívají k provozování činnosti
- pouze v prostorách se zvýšeným a vysokým požárním nebezpečím
- pouze v prostorách, na které se zpracovává posouzení požárního nebezpečí

Fyzická osoba dle zákona o požární ochraně nesmí např. (blíže viz § 17 odst. 3 písm. - zákona o požární ochraně):

- provádět pálení biomasy
- poškozovat, zneužívat nebo jiným způsobem znemožňovat použití hasicích přístrojů nebo jiných věcných prostředků požární ochrany a požárně bezpečnostních zařízení
- ukládat hořlavé látky ve sklepních prostorech, které vlastní nebo užívá

Cvičný požární poplach se vyhláší (blíže viz § 32 odst. 5 vyhlášky o požární prevenci):

- pro všechny osoby přítomné v objektu
- pro osoby, které jsou v pracovním poměru nebo obdobném pracovním poměru
- pro všechny osoby s výjimkou osob neschopných pohybu

Pracovním úrazem není úraz:

- který se stal při cestě do zaměstnání a zpět
- u kterého nebyli svědkové

- který netrval déle než 5 dnů

U zraněné osoby při vědomí začneme činností:

- pozdravem, dotazem, co se stalo, zda je zraněná a potřebuje pomoc
- dotazem, zda se cítí dobře a konstatováním, že vše bude O.K. přivoláním rychlé záchranné služby na tl. č. 158 (ev.112)
- zjištěním, zda nekrvácí, dýchá, tepe a uložením do stabilizované polohy, přivoláním rychlé záchranné služby na tl. č. 150 nebo 112

V rámci proti šokových opatření při úrazu provádíme:

- stavění krvácení, zajištění psychického klidu, ochranu před prochlazením, nebo přehřátím, znehybnění zlomenin
- znehybnění končetin a uložení do stabilizované polohy
- podáváme tekutiny podle žízně, na poraněné místo dáme elastické obinadlo, s pacientem nemanipulujeme, abychom mu neublížili

Jednou z možností zastavení tepenného krvácení je:

- přiložení tlakového obvazu
- obvázání sterilním obinadlem
- opakované použití akutol spray a přiložení sterilní roušky

Správný poměr srdeční masáže a umělého dýchání u dospělého je:

- 10 : 5
- 5:5
- 30 : 2

Zlomeninu předloktí (pokud je to nutné) znehybníme:

- od zápěstí až do poloviny paže
- od konečků prstů až po loket
- od konečků prstů až do poloviny paže

Přerušit umělé dýchání a zevní srdeční masáž lze:

- po 15 minutách, zčervenání pacienta nebo obnovení životních funkcí
- po 30 minutách, zčervenání pacienta nebo obnovení životních funkcí
- po obnovení životních funkcí, příjezdu lékaře, vyčerpání záchránců

Při podezření na poranění krční páteře:

- postiženého vyprostíme a uložíme vleže na tvrdou podložku
- za žádných okolností nevyprošťujeme a čekáme na lékaře
- vyprošťujeme jen tehdy, hrozí-li bezprostřední nebezpečí dalšího poškození zdraví

Při bezvědomí nejprve:

- zjistíme stav dýchání a srdeční činnosti; není-li porucha, orientačně jej vyšetříme a pacienta sledujeme
- uložíme do stabilizované polohy na boku, pacienta orientačně vyšetříme a při zjištění, že dýchá a tep je hmatný, jej uložíme na břicho
- ihned zahájíme dýchání z úst do úst, s orientačním vyšetřením se nezdržujeme