

# **Evakuace osob z nákupních center při mimořádných událostech**

Svatava Houšťová

---

Bakalářská práce  
2012



Univerzita Tomáše Bati ve Zlíně  
Fakulta logistiky a krizového řízení

---

Univerzita Tomáše Bati ve Zlíně

Fakulta logistiky a krizového řízení

Ústav krizového řízení

akademický rok: 2011/2012

## ZADÁNÍ BAKALÁŘSKÉ PRÁCE

(PROJEKTU, UMĚLECKÉHO DÍLA, UMĚLECKÉHO VÝKONU)

Jméno a příjmení: **Svatava HOUŠTOVÁ**  
Osobní číslo: **L09441**  
Studijní program: **B 3909 Procesní inženýrství**  
Studijní obor: **Ovládání rizik**

Téma práce: **Evakuace osob z nákupních center při mimořádných událostech**

Zásady pro vypracování:

- 1. Zhodnocení současného stavu v oblasti ochrany a bezpečnosti obyvatelstva s důrazem na evakuaci z nákupních center. Zhodnocení legislativy, vyhodnocení statistik.**
- 2. Posouzení realizovaných opatření, disponibilních sil a prostředků v obchodních centrech Interspar, Albert a Nisa Liberec.**
- 3. Návrh vlastních postupů a opatření k zvýšení úrovně ochrany obyvatelstva na základě rozboru dvou modelových situací.**

Rozsah bakalářské práce:

Rozsah příloh:

Forma zpracování bakalářské práce: **tisková/elektronická**

Seznam odborné literatury:

[1] Koncepce ochrany obyvatelstva do roku 2013 s výhledem do roku 2020, usnesením vlády ČR č. 165,

[2] Leoš Navrátil a kol. Základy medicíny katastrof. Dostupné z <http://zsf.sirdik.org/>

[3] Libor Folwarczny a kol., Edice SPBI 47-Evakuace osob, 125 str., rok vydání: 2006, 80-86634-92-2

**Další odborná literatura dle doporučení vedoucího bakalářské práce.**

Vedoucí bakalářské práce:

**doc. Ing. Ivan Mašek, CSc.**

Ústav krizového řízení

Datum zadání bakalářské práce:

**15. prosince 2011**

Termín odevzdání bakalářské práce:

**11. května 2012**

V Uhorském Hradišti dne 20. února 2012

  
prof. Ing. Josef Polásek, Ph.D.  
*děkan*



  
prof. Ing. Dušan Vižar, CSc.  
*ředitel ústavu*

## **ABSTRAKT**

Tato bakalářská práce pojednává o zajištění bezpečnosti a evakuaci obyvatelstva při mimořádných událostech, ke kterým by mohlo dojít v obchodních domech. První teoretická část práce je zaměřena na výklad základních pojmů, jež se týkají evakuace a mimořádných událostí.

Druhá část je zaměřena na konkrétní zajištění bezpečnosti osob prováděné ve třech obchodních domech – Centrum Uherské Hradiště, Nisa Liberec a Interspar Staré Město. Její součástí je vyhodnocení dotazníku mezi zaměstnanci a zákazníky obchodních domů.

Klíčová slova:

Evakuace, evakuační plán, mimořádná událost, obchodní dům, úniková cesta.

## **ABSTRACT**

This bachelor thesis deals with security and evacuation of people during an incident, which could occur in the department stores. The first theoretical part focuses on basic terminology, which concern to evacuation and incidents.

The second part is focused on real securing of people made in three department stores - Centrum Uherské Hradiště, Nisa Liberec and Interpar Staré Město. It contains evaluation of survey, that was made for employees and for customers of the stores.

Keywords:

Evacuation, evacuation plan, incident, department store, escape rout.

**Prohlašuji, že**

- beru na vědomí, že odevzdáním bakalářské práce souhlasím se zveřejněním své práce podle zákona č. 111/1998 Sb. o vysokých školách a o změně a doplnění dalších zákonů (zákon o vysokých školách), ve znění pozdějších předpisů, bez ohledu na výsledek obhajoby;
- beru na vědomí, že bakalářská práce bude uložena v elektronické podobě v univerzitním informačním systému dostupná k prezenčnímu nahlédnutí, že jeden výtisk bakalářské práce bude uložen v archivu Fakulty logistiky a krizového řízení Univerzity Tomáše Bati ve Zlíně;
- byl/a jsem seznámen/a s tím, že na moji bakalářskou práci se plně vztahuje zákon č. 121/2000 Sb. o právu autorském, o právech souvisejících s právem autorským a o změně některých zákonů (autorský zákon) ve znění pozdějších předpisů, zejm. § 35 odst. 3;
- beru na vědomí, že podle § 60 odst. 1 autorského zákona má UTB ve Zlíně právo na uzavření licenční smlouvy o užití školního díla v rozsahu § 12 odst. 4 autorského zákona;
- beru na vědomí, že podle § 60 odst. 2 a 3 autorského zákona mohu užít své dílo – bakalářskou práci nebo poskytnout licenci k jejímu využití jen s předchozím písemným souhlasem Univerzity Tomáše Bati ve Zlíně, která je oprávněna v takovém případě ode mne požadovat přiměřený příspěvek na úhradu nákladů, které byly Univerzitou Tomáše Bati ve Zlíně na vytvoření díla vynaloženy (až do jejich skutečné výše);
- beru na vědomí, že pokud bylo k vypracování bakalářské práce využito softwaru poskytnutého Univerzitou Tomáše Bati ve Zlíně nebo jinými subjekty pouze ke studijním a výzkumným účelům (tedy pouze k nekomerčnímu využití), nelze výsledky bakalářské práce využít ke komerčním účelům;
- beru na vědomí, že pokud je výstupem bakalářské práce jakýkoliv softwarový produkt, považují se za součást práce rovněž i zdrojové kódy, popř. soubory, ze kterých se projekt skládá. Neodevzdání této součásti může být důvodem k neobhájení práce.

**Prohlašuji,**

- že jsem na bakalářské práci pracoval/a samostatně a použitou literaturu jsem citoval/a. V případě publikace výsledků budu uvedena jako spoluautorka;
- že odevzdaná verze bakalářské práce a verze elektronická nahraná do IS/STAG jsou totožné.

V Uherském Hradišti dne .....

.....

podpis studentky

### **Poděkování**

Ráda bych touto cestou poděkovala všem, kteří mi pomohli při vytváření mé bakalářské práce. Poděkování patří především Doc. Ing. Ivanu Maškovi, CSc. za odborné vedení a poskytnutí spousty cenných informací. Dále děkuji zaměstnancům obchodního domu Centrum za poskytnutí důležitých informací týkajících se evakuace osob z tohoto obchodního domu při mimořádných událostech. Děkuji i své rodině za podporu po celou dobu mého studia.

## OBSAH

<b>ÚVOD.....</b>	<b>8</b>
<b>I TEORETICKÁ ČÁST .....</b>	<b>10</b>
<b>1 VYMEZENÍ ZÁKLADNÍCH POJMŮ V OBLASTI EVAKUACE.....</b>	<b>11</b>
<b>2 LEGISLATIVA V OBLASTI EVAKUCE OBYVATELSTVA V ČR.....</b>	<b>16</b>
2.1 ZÁKLADNÍ ZÁKONY A VYHLÁŠKY PLATNÉ NA ÚZEMÍ ČR .....	16
2.2 KONCEPCE OCHRANY OBYVATELSTVA V ČESKÉ REPUBLICE .....	18
2.3 KONCEPCE POŽÁRNÍ PREVENCE V ČESKÉ REPUBLICE.....	20
2.4 NÁRODNÍ AKČNÍ PLÁN BOJE PROTI TERORISMU.....	20
<b>3 HAVARIJNÍ PLÁNOVÁNÍ .....</b>	<b>22</b>
3.1 HAVARIJNÍ PLÁN KRAJE .....	22
3.2 VNĚJŠÍ HAVARIJNÍ PLÁN .....	22
3.3 VNITŘNÍ HAVARIJNÍ PLÁN .....	23
<b>4 DRUHY MIMOŘÁDNÝCH UDÁLOSTI.....</b>	<b>24</b>
4.1 POŽÁR.....	24
4.2 POVODEŇ A PŘÍVALOVÝ DÉŠŤ .....	24
4.3 ÚNIK NEBEZPEČNÝCH CHEMICKÝCH LÁTEK.....	25
4.4 TERORISTICKÝ ÚTOK .....	26
4.5 VICHŘICE .....	26
<b>5 ROZDĚLENÍ A ZPŮSOB PROVÁDĚNÍ EVAKUACE .....</b>	<b>27</b>
5.1 DĚLENÍ EVAKUACE Z HLEDISKA ROZSAHU OPATŘENÍ.....	27
5.1.1 EVAKUACE OBJEKTOVÁ.....	27
5.1.2 EVAKUACE PLOŠNÁ .....	27
5.1.3 EVAKUACE ČÁSTEČNÁ.....	28
5.2 DĚLENÍ EVAKUACE Z HLEDISKA DOBY TRVÁNÍ .....	28
5.2.1 EVAKUACE KRÁTKODOBÁ .....	28
5.2.2 EVAKUACE DLOUHODOBÁ .....	29
5.3 DĚLENÍ EVAKUACE Z HLEDISKA ZPŮSOBU REALIZACE .....	29
5.3.1 EVAKUACE SAMOVOLNÁ .....	29
5.3.2 EVAKUACE ŘÍZENÁ.....	29
<b>6 STATISTIKA ČINNOSTI HZS A SDH VE ZLÍNSKÉM KRAJI V LETECH 2007 - 2011 .....</b>	<b>30</b>

<b>II</b>	<b>PRAKTICKÁ ČÁST .....</b>	<b>33</b>
<b>7</b>	<b>ZAJIŠTĚNÍ BEZPEČNOSTI V OBCHODNÍCH DOMECH .....</b>	<b>34</b>
	7.1 OBCHODNÍ DŮM CENTRUM V UHERSKÉM HRADIŠTI.....	34
	7.1.1 TECHNICKÁ SPECIFIKACE BUDOVY .....	34
	7.1.2 PREVENTIVNÍ OPATŘENÍ .....	35
	7.1.3 POŽÁRNÍ EVAKUAČNÍ PLÁN BUDOVY .....	36
	7.1.4 POŽÁRNĚ BEZPEČNOSTNÍ ZAŘÍZENÍ INSTALOVANÉ.....	38
	7.1.5 ÚNIKOVÉ CESTY .....	39
	7.1.6 PODMÍNKY PRO HAŠENÍ POŽÁRU A ZAJIŠTĚNÍ EVAKUACE OSOB .....	41
	7.2 OBCHODNÍ CENTRUM NISA V LIBERCI .....	43
	7.2.1 POPIS BUDOVY.....	43
	7.2.2 DEFINICE BEZPEČNOSTNÍCH INCIDENTŮ .....	44
	7.2.3 EVAKUACE OBJEKTU .....	44
	7.2.4 MIMOŘÁDNÝ STAV .....	46
	7.2.5 VYBRANÉ ZÁSADY ROZPOZNÁVÁNÍ PODEZŘELÝCH ZÁSILEK.....	46
<b>8</b>	<b>ANKETA.....</b>	<b>48</b>
	8.1 VÝSLEDKY ANKETY .....	48
	8.2 VYHODNOCENÍ ANKETY .....	58
<b>9</b>	<b>ANALÝZA MOŽNÉHO OHROŽENÍ OBYVATEL OBCHODNÍHO DOMU NA MODELOVÉ SITUACI.....</b>	<b>59</b>
	9.1 POSTUP ŘEŠENÍ MODELOVÉ SITUACE A NÁSLEDKŮ POŽÁRU OBCHODNÍHO DOMU CENTRUM V UHERSKÉM HRADIŠTI .....	59
	9.2 POSTUP ŘEŠENÍ MODELOVÉ SITUACE A NÁSLEDKŮ VÝHRUŽNÉHO TELEFONÁTU V OBCHODNÍM DOMĚ INTERSPAR VE STARÉM MĚSTĚ .....	60
<b>10</b>	<b>ZHODNOCENÍ SITUACE A NÁVRH OPATŘENÍ.....</b>	<b>62</b>
	<b>ZÁVĚR .....</b>	<b>64</b>
	<b>SEZNAM POUŽITÉ LITERATURY.....</b>	<b>65</b>
	<b>SEZNAM POUŽITÝCH SYMBOLŮ A ZKRATEK .....</b>	<b>68</b>
	<b>SEZNAM OBRÁZKŮ A TABULEK.....</b>	<b>69</b>
	<b>SEZNAM PŘÍLOH.....</b>	<b>70</b>



## ÚVOD

Slovní spojení evakuace obyvatelstva provází lidstvo již velmi dávno. Již v latině se setkáme se slovem *evacuation*, které do českého jazyka můžeme přeložit jako vyprázdnění či vyklizení, což v kontextu znamená opuštění místa nebo prostoru, v němž by lidem hrozilo nějaké nebezpečí. Je zřejmé, že důvody pro evakuaci se od těchto dob změnili, avšak stále jsou obyvatelé ohrožováni válkami, přírodními pohromami, požáry, či epidemiemi. To, co však zůstává nezměněno do dnešní doby je úkol evakuace a tím bezesporu je způsob záchrany a poskytnutí šance k záchraně a přežití. Moderní věda předpokládá, že nebezpečí živelních pohrom i závažných průmyslových havárií se bude v následujících letech zvyšovat. Je jasné, že i na rostoucím počtu antropogenních událostí má velký význam vliv člověka. V našich podmínkách představují největší riziko povodně, což jasně ukazují události posledních desetiletí (Morava 1997, Čechy 2002 a 2006), ale i sněhové kalamity, orkány, požáry či jiné nebezpečné události v různých typech výrobních zařízeních.

Přestože lze Českou republiku zařadit mezi vyspělé státy z hlediska legislativních vymezení ochrany obyvatelstva, kde se tímto pojmem zabýváme již od druhé světové války, nebezpečí výskytu mimořádných událostí a krizových situací se neustále zvyšuje. Úkolem naší společnosti pak je snižovat toto riziko na co nejmenší a budovat účinné preventivní systémy a opatření, které by co nejvíce bránily vzniku nebo případně zmírnili následky všech mimořádných událostí. Již v ústavě naší země jsou zapsána základní opatření k ochraně života, zdraví a majetku a tím, kdo má zaručit jejich plnění, je stát.

Má bakalářská práce je zaměřena na problematiku evakuace osob z nákupních center při různých typech mimořádných událostí. Neustále rostoucí množství i popularita velkých obchodních domů a nákupních středisek se stává z hlediska ochrany obyvatelstva problémem. Jedná se totiž o místa s velkým výskytem osob a tudíž objekty s velkou mírou potenciálního rizika v případě vypuknutí jakéhokoliv druhu mimořádné události. I s ohledem na dění v zahraničí, na teroristické útoky, jež se odehrály v USA je nutné a nezbytné předem, včas a hlavně kvalitně zabezpečit zdraví a životy osob, jež se v těchto objektech nachází už v samotné fázi plánování staveb a samozřejmě hlavně při jejich provozování tak, aby se staly co možná nejbezpečnějšími. V rámci své práce jsem se rozhodla zmapovat tuto situaci ve vybraných obchodních domech, najít a pokusit se

eliminovat případné nedostatky v závazných dokumentech, jejichž absence by mohly způsobit ohrožené zdraví osob či majetku.

## TEORETICKÁ ČÁST

## 1 VYMEZENÍ ZÁKLADNÍCH POJMŮ V OBLASTI EVAKUACE

- Evakuace

Evakuace představuje přemístění osob, zvířat a předmětů vysoké hodnoty. Provádí se taktéž u technického zařízení, případně strojů a materiálu, které jsou nutné k zachování výroby. Speciální částí evakuace je pak odstranění nebezpečných látek z míst ohrožených mimořádnou událostí. Provádí se z míst, která jsou zasažena nebo ohrožena mimořádnou událostí. Všechny výše zmíněné kategorie osob a majetku podléhající evakuaci se přemísťují do míst, na kterých je zajištěno pro evakuované obyvatelstvo náhradní ubytování a stravování, pro zvířata ustájení a pro věci uskladnění. K jejímu započítání se vyžaduje vyhlášení třetího nebo zvláštního stupně poplachu a vztahuje se na všechny osoby v místech ohrožených mimořádnou událostí. [1, 2]

- Evakuační plán

Plán evakuace je souborem informací a připravených postupů jednání a činností, které slouží k provedení plošné evakuace obyvatelstva. Předem se plánuje zejména evakuace dlouhodobá. Je však možné tento plán, jeho strukturu a obsah s přihlédnutím k aktuální situaci využít i pro evakuaci krátkodobou. Evakuační plán obyvatelstva je součástí havarijního plánu kraje, vnějšího havarijního plánu a krizového plánu kraje. Tento plán je zpracováván pro každé ohrožené území správního územního celku nebo jeho části, analyzované v havarijním plánu kraje, vnějším havarijním plánu, příslušném povodňovém plánu a dalších operačních plánech krizového plánu kraje. V případě vojenského (válečného) ohrožení se provádí tzv. plošná evakuace, jejíž plánování vychází z příslušné části zpracované dokumentace krizového plánu kraje.

- Evakuační zóna

Bližší vymezení oblasti, na jejím území může nastat ohrožení mimořádnou událostí a ze kterého je nutné provést plošnou evakuaci obyvatelstva.

- Evakuační trasa

Pod pojmem evakuační trasa je vymezena pozemní komunikace s jednosměrným provozem (ven) z ohroženého území. Tato cesta je pak vyhrazena k evakuaci obyvatelstva. Je možné ji využít i jako příjezdovou cestu do ohroženého území (přístupová cesta),

což však platí pouze pro složky integrovaného záchranného systému, krizový štáb a podobně. [3]

- Havárie

Za havárii je možné považovat mimořádnou událost, která vzniká v souvislosti s provozem technických zařízení a budov či nakládáním s nebezpečnými chemickými látkami a odpady. Za technická zařízení jsou označena silniční, kolejové, říční a letecké dopravní prostředky, jež slouží k výkonu podnikatelské činnosti (nikoliv soukromá vozidla). Je sem zařazena i přeprava nebezpečných látek bez ohledu na to, zda v daný okamžik jejich množství na ohroženém území dosahují kritického množství vyžadujícího zvláštní režimy stanovené v zákoně o prevenci závažných havárií. [4]

- Havarijní plán

Dokument, jenž obsahuje popis činností a opatření, které jsou prováděny preventivně před a hlavně při vzniku závažné havárie. Tato opatření by měla vést k minimalizaci následků havárie v souladu s vyhláškou Ministerstva vnitra č. 328/2001 Sb., o některých podrobnostech zabezpečení integrovaného záchranného systému. Všechna opatření pak jsou zahrnuta do plánů konkrétních činností a jsou součástí havarijních plánů krajů nebo vnějších havarijních plánů. [5, 6]

- Integrovaný záchranný systém

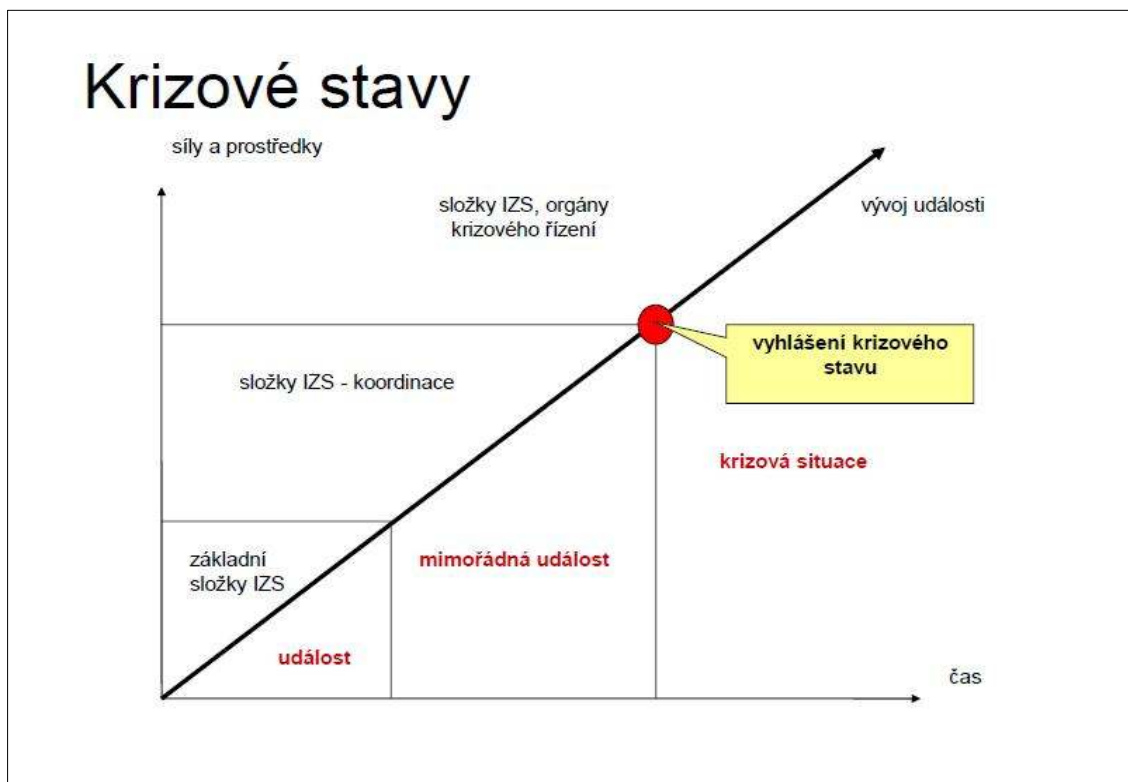
Integrovaný záchranný systém (IZS) je efektivní systém vazeb, pravidel spolupráce a koordinace záchranných a bezpečnostních složek, orgánů státní správy a samosprávy, fyzických a právnických osob při společném provádění záchranných a likvidačních prací a přípravě na mimořádné události.

Základní složky IZS:

- Hasičský záchranný sbor České republiky,
- Jednotky požární ochrany zařazené do plošného pokrytí kraje jednotkami požární ochrany,
- Zdravotnická záchranná služba,
- Policie České republiky. [7]

- Krize, krizová situace a krizový plán

Pod obecným pojmem krize je definována situace, ve které je významným způsobem narušena rovnováha mezi základními charakteristikami systému (narušeno je poslání, filozofie, hodnoty, cíle nebo styl fungování systému) na jedné straně a postojem okolního prostředí k danému systému na straně druhé. Podle zákona o integrovaném záchranném systému pak krizová situace představuje mimořádnou událost, při které nastává narušení kritické infrastruktury či jiné nebezpečí. V těchto případech se vyhláší stav nebezpečí, nouzový stav nebo stav ohrožení státu (dále jen krizový stav). Jako krizový plán se pak definuje soubor dokumentů, jež obsahují popis a analýzu hrozeb. Taktéž jsou zde shrnuty krizová opatření a postupy, která ministerstva či jiné správní úřady a orgány územní samosprávy zpracovávají, aby zajistili připravenost na řešení krizových situací v dané působnosti dle zákona č. 240/2000 Sb., o krizovém řízení a o změně některých zákonů. [8, 9]



Obr. 1: Systematika krizových stavů [10]

- Mimořádná událost

Lze ji definovat jako škodlivé působení sil a jevů, které mohou být vyvolány různými způsoby. Například činností člověka, přírodními vlivy, haváriemi ohrožujícími život, zdraví, majetek nebo životní prostředí. Spadají sem i situace, které vyžadují provedení záchranných a likvidačních prací. [8]

- Mimořádná situace

Tato situace nastává v případě bezprostředního ohrožení svrchovanosti a územní celistvosti státu, jeho demokratických základů, chodu hospodářství, systému státní správy a samosprávy, zdraví a života velkého počtu osob, majetku ve velkém rozsahu, kulturních statků, životního prostředí nebo plnění mezinárodních závazků. Mimořádné situaci nelze v daný okamžik zabránit ani její následky odstranit obvyklou činností správních úřadů, orgánů územní samosprávy, ozbrojených sil, záchranných sborů, havarijních a jiných služeb. Vyhláší se v důsledku hrozby vzniku nebo působení mimořádné události. Řeší se pak obvykle složkami integrovaného záchranného systému, bezpečnostního systému, systému ochrany ekonomiky, obrany a příslušnými orgány, které k jejímu odstranění nebo zmírnění používají jejich běžných postupů. Odstraňují se na úrovni běžné spolupráce bez vyhlášení krizových stavů. [8, 11]

- Ochrana obyvatelstva

Tímto pojmem se vymezuje plnění úkolů civilní ochrany při ozbrojeném konfliktu i mimo něj. Zejména představuje včasné varování, vyrozumění, plánování a započítání evakuace obyvatelstva do místa ukrytí a zajištění všech základních potřeb pro jejich nouzové přežití. Pojem ochrana obyvatelstva se často používá pro označení určitého sdruženého (integrovaného) systému vztahů, vazeb a konkrétních opatření k ochraně obyvatelstva. [1, 12, 13]

- Terorismus

V případě terorismu se jedná o předem připravené, plánované, promyšlené a politicky motivované násilí, které bývá použito jako prostředek k dosažení a splnění politických, náboženských nebo ideologických požadavků a cílů. Nejčastěji je namířené proti nezúčastněným osobám s úmyslem vyvolat strach a paniku. [14, 15]

- Úniková cesta

Úniková cesta představuje komunikaci pro bezpečnou evakuaci osob z budovy nebo její části, jež je ohrožená požárem či jinou mimořádnou událostí. Shromaždištěm osob využívajících únikové cesty je pak volné prostranství v nejbližším bezpečném okolí budovy (nejčastěji volné parkovací plochy). Tyto únikové zóny musí být dobře značeny bezpečnostními tabulkami a vždy otevřené a volně přístupné. [16]

- Varování

Jedná se o jedno ze základních opatření, která vedou ke snížení dopadů mimořádným událostí a krizových situací. Pod pojmem varování je definován komplex organizačních, technických a provozních opatření, jež slouží k zabezpečení rychlého a včasného předání varovné informace obyvatelstvu o případné hrozící nebo již vzniklé mimořádné události. Jeho charakter se může lišit od akustického, přes verbální až po optický. V České republice je vybudován a provozován Jednotný systém varování a vyzkoušení (JSVV) a podle zákona č. 239/2000 Sb. spadá zodpovědnost za jeho technické, provozní a organizační zabezpečení do kompetence Ministerstva vnitra, jehož úkoly plní Generální ředitelství HZS ČR. [17]



## 2 LEGISLATIVA V OBLASTI EVAKUCE OBYVATELSTVA V ČR

### 2.1 Základní zákony a vyhlášky platné na území České Republiky

V této kapitole uvádím vybrané platné zákony a vyhlášky České republiky, jenž souvisejí s ochranou a evakuací obyvatelstva:

- Zákon č. 133/1985 Sb., o požární ochraně v platném znění a související předpisy.
- Zákon č.1/1993 Sb., Ústava ČR v platném znění, ve znění pozdějších předpisů.
- Zákon č.110/1998 Sb., o bezpečnosti ČR, ve znění pozdějších předpisů.
- Zákon č. 238/2000 Sb., o Hasičském záchranném sboru ČR a o změně některých zákonů, ve znění pozdějších předpisů a novelizací.
- Zákon č. 239/2000 Sb., o Integrovaném záchranném systému a o změně některých zákonů, ve znění pozdějších předpisů a novelizací.
  - Vymezuje pojem IZS a úkoly jeho jednotlivých složek včetně jejich působnosti. Stanovuje se v něm také působnost a pravomoc státních orgánů a orgánů územních samosprávných celků. Jsou v něm definována práva a povinnosti právnických a fyzických osob při přípravě na mimořádnou událost a při záchranných a likvidačních pracích, stejně jako i při ochraně obyvatelstva před a po dobu vyhlášení stavu nebezpečí, nouzového stavu, stavu ohrožení státu a válečného stavu.
- Zákon č. 240/2000 Sb., o krizovém řízení a o změně některých zákonů (krizový zákon), ve znění pozdějších předpisů a novelizací.
  - Stanovuje působnost a pravomoc státních orgánů a orgánů územních samosprávných celků, práva a povinnosti právnických a fyzických osob při přípravě na krizové situace, které nesouvisí se zajišťováním obrany České republiky před vnějším napadením.
- Zákon č. 241/2000 Sb., o hospodářských opatření pro krizové stavy a o změně některých souvisejících zákonů, ve znění pozdějších předpisů a novelizací.
- Zákon č. 254/2001 Sb., o vodách (vodní zákon), ve znění pozdějších předpisů a novelizací.

- Zákon č. 320/2002 Sb., o změně a zrušení některých zákonů v souvislosti s ukončením činnosti okresních úřadů.
- Zákon č. 59/2006 Sb., o prevenci závažných havárií způsobených vybranými nebezpečnými chemickými látkami nebo chemickými přípravky (zákon o prevenci závažných havárií), ve znění pozdějších předpisů a novelizací.
- Zákon č. 350/2011 Sb., kterým se mění zákon č. 356/2003 Sb., o chemických látkách a chemických směsích a o změně některých zákonů (chemický zákon)
- Vyhláška MV č. 247/2001 Sb., o organizaci a činnosti jednotek požární ochrany.
- Vyhláška MV č. 328/2000 Sb., o některých podrobnostech zabezpečení IZS.
  - Popisuje zásady koordinace složek IZS, vzájemnou spolupráci operačních středisek základních složek. Definiuje obsah dokumentace IZS, způsob zpracování této dokumentace a podrobnosti o stupních poplachů včetně zásad zpracování havarijního plánu.
- Vyhláška MV č. 380/2002 Sb., k přípravě a provádění úkolů ochrany obyvatelstva.
  - Stanovuje postup při zřízení zařízení civilní ochrany, způsob informování osob o charakteru možného ohrožení včetně technického, provozního a organizačního zabezpečení JSVV. Dále jsou zde uvedeny pokyny a způsoby provádění evakuace, zásady postupu při poskytování úkrytů a způsob kolektivní a individuální ochrany, požadavky ochrany obyvatelstva v územním plánování a stavebně technické požadavky na stavby civilní ochrany.
- Vyhláška č. 247/2001 Sb., o organizaci a činnosti jednotek požární ochrany.
  - Obsahuje organizaci plošného pokrytí, jednotek požární ochrany, podmínky jejich akceschopnosti i znalosti nezbytné pro odbornou způsobilost. Dále pak stanovuje zásady činnosti jednotek na úseku civilní ochrany a ochrany obyvatel (podílí se na evakuaci, označení oblastí s výskytem nebezpečných látek, varování obyvatel, dekontaminaci postižených obyvatel nebo majetku, humanitární pomoci obyvatelstvu a zajištění nouzového přežití).

## 2.2 Koncepce ochrany obyvatelstva v České republice

Vláda České republiky v návaznosti na závazky vyplývající z mezinárodních úmluv a dokumentů, schválila Koncepci ochrany obyvatelstva do roku 2006 s výhledem do roku 2015. Specifikuje v ní systém ochrany obyvatelstva, odpovědnost či příslušné kompetence. Stanovuje základní organizační a technická opatření ochrany obyvatelstva, kam spadá především systém varování, evakuace, ukrytí a nouzového přežití. Role integrovaného záchranného systému je zde zvýrazněna. Stejně tak jsou v tomto dokumentu vymezena a zdůrazněna ochranná opatření, jež vedou k řešení následků mimořádných událostí a krizových situací v době míru a byla by využitelná i v období válečného stavu.

V roce 2006 byly vyhodnoceny úkoly stanovené v koncepci ochrany obyvatelstva do roku 2006. Na reálných případech mimořádných událostí v České republice se projevila nedostatečná připravenost obyvatelstva pro ochranu, obranu a zvládnání krizových situací, koordinaci přípravy obyvatelstva včetně dětí a mládeže a nutnost tuto situaci akutně řešit. Proto vláda přijala svým usnesením č. 165 ze dne 25. února 2008 navazující Koncepci ochrany obyvatelstva do roku 2013 s výhledem do roku 2020. Hlavním a nejdůležitějším tématem této koncepce je bezpečnost společnosti vztažená k mimořádným událostem a krizovým situacím. V této koncepci je zahrnuta příprava na možné situace, mimořádné události, vnitřní bezpečnost, obranu státu, zdravotnickou připravenost v širším slova smyslu než jen zranění, ale například i chování při epidemiích, narušení objektů kritické infrastruktury a podobně.

Občané České republiky mají právo na bezpečnou společnost ve vztahu k mimořádným událostem a krizovým situacím. To je ovšem možné pouze tehdy, přijala-li daná společnost soubor právních, technických, organizačních, finančních, vzdělávacích a dalších ochranných opatření vedoucích k minimalizaci nebo až k překonání následků mimořádných událostí či krizových situací. Nejdůležitějším cílem však zůstává jejich úspěšná realizace, kterou bude vytvářet veřejná správa tak, že zabezpečí podmínky pro přístup občanů k informacím o rizicích vzniku mimořádných událostí, možných následcích a zároveň o přijatých opatřeních k ochraně jejich životů a zdraví, majetku a životního prostředí. Je tedy patrné, že hlavní roli v informovanosti či přípravě občanů k sebeochraně a pomoci při mimořádných událostech musí sehrávat obec za pomoci složek IZS.

Taktéž zde sehrává svou úlohu podniková sféra i samotní občané na základě budovaného systému ochrany obyvatelstva v rámci vymezených úkolů.

V rámci Koncepce ochrany obyvatelstva do roku 2013 s výhledem do roku 2020 Koncepci ochrany obyvatelstva do roku 2013 s výhledem do roku 2020 jsou řešeny následující oblasti:

- vytvoření legislativních podmínek pro HZS krajů, které povedou k účinnějšímu prosazování požadavků ochrany obyvatelstva již ve fázi územního a stavebního řízení,
- analýza možností a stanovení základních požadavků na projektování staveb, v nichž dochází ke shromažďování velkého počtu osob a které mohou být potenciálně ohroženy mimořádnými událostmi,
- aktualizace opatření ochrany obyvatelstva, jež souvisejí s ochranou života, zdraví, majetku a životního prostředí a jsou zapracovaná do typových plánů pro řešení krizových situací,
- zpřístupnění povodňového informačního systému veřejnosti (digitální povodňový plán, atlas záplavových území),
- příprava koncepce environmentální bezpečnosti před působením zdrojů rizik antropogenního a přírodního původu, jež by mohly způsobit rozsáhlé poškození životního prostředí,
- vytvoření Programu výchovy a vzdělávání obyvatelstva k jeho bezpečnosti a ochraně při mimořádných událostech a krizových situacích a na jeho základě navrhnout začlenění tematiky Ochrana člověka za mimořádných událostí do studijních programů pedagogických fakult,
- modernizace a výstavba systému varování a informování obyvatelstva, vyrozumění orgánů krizového řízení a složek IZS v ČR, zřídit moderní koncové prvky varování, které umožní vyslání varovného signálu, po kterém bude vyslána tísňová informace a to zejména v zónách vnějšího havarijního plánování a na územích ohrožených povodněmi,
- vytvoření podmínek pro zřizování víceúčelových zařízení za účelem dekontaminace, vypracování zásad a postupů při dekontaminaci většího počtu osob

(i zraněných) a za tímto účelem vybavit předurčené jednotky HZS ČR (opěrné body) vhodnými mobilními prostředky,

- stanovení postupů pro distribuci vytvořených zásob nouzového přežití fyzickým osobám v postižených oblastech, zajištění věcných prostředků pro ochranu obyvatelstva a prostředků individuální ochrany pro určené kategorie osob systémem hospodářských opatření pro krizové stavy,
- pokračovat ve vybavování a přípravě složek integrovaného záchranného systému, včetně zařízení civilní ochrany, k plnění úkolů ochrany obyvatelstva při mimořádných událostech a krizových situacích. [18]

### 2.3 Koncepce požární prevence v České republice

Tato koncepce byla vydána Ministerstvem vnitra – Generálním ředitelstvím HZS v roce 2003 a řeší otázky řízení a výkonu státní správy na úseku požární prevence. Zabývá se taktéž jejich spoluprací s dalšími orgány státní správy a územní samosprávy. V rámci preventivní požární ochrany obyvatelstva řeší například:

- posuzování dokumentace staveb veřejného charakteru (ubytovací, společenská, kulturní a sportovní zařízení, obchodní domy a nákupní střediska, podzemní stavby, zdravotnická zařízení, správní budovy a další) z hlediska ochrany obyvatelstva,
- kontrolní činnost ve veřejných a průmyslových objektech,
- posuzování bezpečnostní dokumentace, vyplývající ze zákona o prevenci závažných havárií, stanovení zón havarijního plánování a zpracování vnějších havarijních plánů pro tyto zóny,
- preventivně výchovnou (propagační a ediční) činnost na úseku požární ochrany,
- analýzy zjištěných příčin vzniku požárů. [19]

### 2.4 Národní akční plán boje proti terorismu

Přestože se Česká republika dodnes nestala terčem žádného cíleného teroristického útoku, tedy politicky motivovaného násilí s cílem vyvolání atmosféry strachu ve

společnosti či způsobení značných materiálních škod včetně ztrát na životech, riziko jeho uskutečnění na našem území se stále zvyšuje.

Naše země je aktivně zapojená do současného celosvětového protiteroristického úsilí a stejně tak je i prostorem pro krátkodobý pobyt osob podezřelých z napojení na různé teroristické skupiny. Riziko představují také ryze „domácí“ extremistické skupiny hlásící se k různým politickým hnutím. Proto zůstává boj proti terorismu jednou z priorit bezpečnostní politiky České republiky.

Podstatnou roli v boji proti terorismu hraje lepší komunikace a spolupráce subjektů, které jsou přímo zapojené do boje proti terorismu. Předpokladem pro vysokou úspěšnost boje je schopnost bezpečnostních složek získávat informace o záměrech a aktivitách teroristických struktur. Nejúčinnějším způsobem, jak samotnému útoku zabránit, je vhodná, účinná a zacílená prevence, která zajistí odhalení případných teroristických aktivit již v jejich zárodku.

Mezi aktuální priority patří vytvoření a zajištění kvalitní zdravotní péče o obyvatelstvo, jež může být postižené na zdraví jakýmkoliv typem mimořádné události, včetně teroristických útoků. Stát a celá veřejná správa jsou povinni zajistit záchranu životů a zabránit vzniku těžké újmy na zdraví obyvatelstva při různých typech těchto událostí, což přepokládá dokonalou připravenost ke zvládnání následků teroristického útoku. [20]

### 3 HAVARIJNÍ PLÁNOVÁNÍ

Cílem havarijního plánování je teoretická příprava a poskytnutí metodiky k zajištění připravenosti daného území na řešení mimořádných situací. Tento účelový dokument obsahuje soupis opatření, jež jsou nutná a nezbytná k provádění záchranných a likvidačních prací. Tyto práce dále slouží k odvrácení nebo omezení bezprostředního ohrožení vzniklých mimořádnou událostí a přispívá k odstranění jejich následků. Hlavním úkolem havarijního plánování je určit rizika ohrožující dané území kraje, získat všechny potřebné informace týkající se rizik od právnických a podnikajících fyzických osob a od dotčených správních úřadů. Dále je pak nutné zajistit podklady od jednotlivých složek integrovaného záchranného systému a stanovit opatření k ochraně obyvatelstva.

#### 3.1 Havarijní plán kraje

Havarijní plán je základním a závazným dokumentem pro všechny obce, správní úřady, fyzické i právnické osoby, které se nacházející na území daného kraje, pro řešení mimořádných situací. Je určen k plánování a řízení postupu integrovaného záchranného systému v případě mimořádných situací v okamžiku propuknutí živelních pohrom, antropogenních havárií nebo jiných nebezpečí, které by mohly ohrozit životy, zdraví či způsobit značné majetkové hodnoty nebo životní prostředí.

Na zpracování dílčích částí havarijního plánu dle § 10 a § 12 (odst. (2)) Zákona č. 239/2000 sb. o integrovaném záchranném systému a o změně některých zákonů se podílejí krajské úřady krajů a další složky integrovaného záchranného systému (např. hasičský záchranný sbor). Krajský úřad příslušného kraje zpracovává plán k provádění záchranných a likvidačních prací na území kraje (dále jen „havarijní plán kraje“). V havarijním plánu kraje jsou obsaženy údaje informačního a operačního charakteru, plány konkrétních činností, mapy i schémata.

#### 3.2 Vnější havarijní plán

Na zpracování dílčích částí vnějších havarijních plánů se podílí krajský úřad, Policie ČR, zdravotnická záchranná služba, krajská veterinární správa, krajská hygienická stanice, Armáda ČR, obce s rozšířenou působností, obce v zóně havarijního plánování a další složky integrovaného záchranného systému, právnické a podnikající fyzické osoby.

Pro zpracování havarijního plánu kraje a vnějších havarijních plánů je krajský úřad oprávněn za podmínek ochrany údajů využívat, shromažďovat a evidovat údaje z krizového plánu kraje podle zvláštního právního předpisu.

Jestliže zóna havarijního plánování nepřesahuje správní obvod obecního úřadu obce s rozšířenou působností, zpracovává hasičský záchranný sbor kraje vnější havarijní plán. (dle § 12 zákona 239/2000 Sb. o integrovaném záchranném systému). Pokud zóna havarijního plánování zasahuje území více než jednoho správního obvodu obce s rozšířenou působností vlastního kraje nebo zasahuje-li na území kraje z území jiného kraje, zpracovává dle §10 výše zmíněného zákona hasičský záchranný sbor kraje za krajský úřad vnější havarijní plán ve spolupráci s obecními úřady obcí s rozšířenou působností.

### 3.3 Vnitřní havarijní plán

V tomto plánu se stanoví preventivní bezpečnostní, která vedou k minimalizaci následků závažné havárie uvnitř objektu nebo zařízení. Provozovatel objektu je povinen v něm uvést jména, příjmení a funkční zařazení fyzických osob, jež mají pověření provozovatele realizovat preventivní bezpečnostní opatření, uvedená ve vnitřním havarijním plánu. Tyto osoby jsou také ve spojení s krajským úřadem. Dále zde pak musí být uvedeny:

- popis možných následků závažné havárie a vyjádření škod, které mohou být havárií způsobeny,
- popis preventivních bezpečnostních opatření na ochranu života a zdraví občanů, hospodářských zvířat, životního prostředí a majetku,
- popis činností nutných k minimalizaci následků závažné havárie, přehled ochranných zásahových prostředků, s nimiž disponuje provozovatel,
- způsob vyrozumění dotčených orgánů státní správy a varování občanů, plán havarijních cvičení. [21]



## 4 DRUHY MIMOŘÁDNÝCH UDÁLOSTI

V současné době existuje velké množství mimořádných událostí, jež mohou lidstvo postihnout a ohrožovat. Je samozřejmé, že na území každého státu i na jeho jednotlivých územních celcích mohou nastat různé specifické druhy ohrožení. Všechny tyto události však mohou mít pouze dvě příčiny, tzn. že jejich původ může být antropogenní (vyvolaný lidskou činností buď přímou nebo v důsledku lidské výroby a jejich dopadů na životní prostředí) či environmentální charakter (kam patří všechny jevy vyvolané přírodou bez zásahu člověka). Já se však v následující kapitole budu zabývat pouze těmi vybranými druhy, které by si mohly vyžádat evakuaci osob z nákupních center.

### 4.1 Požár

Požár představuje jedno z rizik antropogenních, tudíž vyplývajících z přímé či nepřímé lidské činnosti. Tímto pojmem je možné definovat každé nežádoucí hoření, při němž došlo k bezprostřednímu ohrožení, zranění nebo usmrcení osob nebo zvířat, ke škodám na materiálních hodnotách nebo životním prostředí.

V každém objektu je stanoveno tzv. požární riziko, které určuje pravděpodobnou intenzitu případného požáru v posuzovaném požárním úseku nebo jeho části. Vyjadřuje se dobou trvání požáru a teplotami plynů v hořícím prostoru (pro výrobní objekty) nebo výpočtovým požárním zatížením (pro nevýrobní objekty). Velikost tohoto rizika je přímo závislá na charakteru objektu, na jeho funkcích. Je tedy dána množstvím a druhem hořlavých látek, rychlostí jejich odhořívání, technickým a technologickým zařízením, konstrukčním a dispozičním řešením, tepelně technickými vlastnostmi konstrukcí, které ohraničují posuzovaný požární úsek. [22, 23]

### 4.2 Povodeň a přivalový déšť

Povodní se pro účely Zákona č. 254/2001 Sb. (vodní zákon) rozumí přechodné výrazné zvýšení hladiny vodních toků nebo jiných povrchových vod, při němž voda již zaplavuje území mimo koryto tohoto vodního toku a může tak způsobit materiální škody. Její původ může být environmentální, to znamená způsobený přírodními jevy (zejména táním, dešťovými srážkami nebo chodem ledů). Pak se označuje jako přirozená povodeň. Je-li způsobený jinými vlivy, například poruchou vodního díla, jež může vést až k jeho

havárii či protržení, označuje se jako zvláštní povodeň a samozřejmě je způsobená lidskou činností. Další možnou příčinou, především lokálních povodní, jsou tzv. přívalové deště. Jedná se o místní srážky vyskytující se především v letním období a charakterizované vysokou intenzitou, krátkou dobou trvání a omezeným plošným rozsahem. [24, 25]

### 4.3 Únik nebezpečných chemických látek

Ministerstvo vnitra ČR na vydalo pro případ úniku takovýchto látek příručku Chování obyvatelstva v případě havárie s únikem nebezpečných chemických látek, jež je určena pro orgány státní správy, územní samosprávy, právnické osoby, podnikající fyzické osoby a obyvatelstvo.

Podle Zákona č. 350/2011 Sb., o chemických látkách a chemických směsích jsou za nebezpečné chemické látky v této příručce v České republice považovány látky, jež jsou buď vysoce toxické, toxické nebo zdraví škodlivé. Řadí se sem také látky, které po vdechnutí, požití či proniknutí kůží mohou i ve velmi malém nebo malém množství způsobit akutní nebo chronické poškození zdraví nebo smrt. Do této kategorie nejsou zařazeny látky s hořlavými, oxidujícími nebo výbušnými vlastnostmi, pokud tyto současně nevykazují toxické vlastnosti. Je zřejmé, že k úniku nebezpečných chemických látek může dojít z různých důvodů. Mezi ně především patří:

- následky působení člověka, a to havárie způsobené ve výrobě, při skladování nebo při nehodě vozidla přepravujícího nebezpečné látky,
- vliv přírodních účinků: únik látek vlivem povodně, větru, sesuvem půdy apod.,
- teroristické útoky,
- následky válečných operací.

Z výše uvedených důvodů se v místech s velkou hustotou obyvatelstva, mezi něž nákupní střediska jistě patří, jako největší hrozba ukazuje případný chemický terorismus. Pro teroristické účely mohou být kromě látek nervově paralytických použity i látky zpuchýřující, dusivé a všeobecně jedovaté. Zde je nebezpečí vysoké hlavně pro snadnou dostupnost těchto dusivých látek (například chlor, fosgen a další), neboť se jedná běžné průmyslové chemické látky. Totéž platí pro všeobecně jedovaté látky, jakými jsou kyanovodík a chlorkyan. [26]

Jedním z možných způsobů použití těchto látek je jejich aplikace do klimatizačních systémů letišť, obchodních domů či jiných veřejných budov, což může snadno zastavit všechny aktivity a vyvolat velkou paniku. Například v březnu roku 2003 unikl z klimatizačních systémů supermarketu Globus v Olomouci neznámý plyn, jehož se nadýchalo 18 osob. Podle vyšetřovatelů se jednalo pouze o slzný plyn, avšak policie při pátrání po pachateli zamoření prověřovala i případnou souvislost s neznámým vyděračem, který na Olomoucku hrozil bombovými útoky.

#### **4.4 Teroristický útok**

V dnešní době je terorismus pro svou ničivou sílu a výrazný psychologický dopad na obyvatele závažnou hrozbou. Na území České republiky zatím k žádným výrazným projevům terorismu s politickým nebo náboženským podtextem nedošlo. Jediným výrazným počinem s nutností zásahu protichemických jednotek bylo rozesílání dopisů s údajným obsahem antraxu. I přesto jsme ale možným cílem různých organizovaných skupin.

V důsledku těchto hrozeb a zejména po útocích na World Trade Center v USA v roce 2001 vznikl Národní akční plán boje proti terorismu. Jedná se o klíčový dokument, ve kterém jsou shromážděny základní úkoly, které je zapotřebí splnit v rámci České republiky. Hlavním cílem boje proti terorismu je preventivní zvýšení připravenosti země v případě útoku nejen v rámci našeho území, ale i ve světě. Velký důraz je kladený na eliminaci ohrožený osob a maximální snížení následků těchto akcí na životy, zdraví osob a jejich majetek.

#### **4.5 Vichřice**

V našich středoevropských podmínkách se nesetkáme s tropickými jevy jako jsou tornáda, tajfuny či cyklony, které páchají velké škody v přímořských oblastech. Ale i zde lze pocítit ničivou sílu vichřice. Tu můžeme charakterizovat jako extrémně silné větry, které s velkou ničivou silou a při velkých rychlostech větru mohou napáchat značné materiální škody a způsobit i ztráty na lidských životech. Jejich nebezpečnost spočívá v tom, že bývají doprovázeny silnými dešti, často strhávají střechy budov či vyvracejí stromy a stožáry elektrického vedení. Asi nejznámějším případem byla vichřice v roce 2004, která postihla Západní Tatry a způsobila nevyčíslitelné škody.

## 5 ROZDĚLENÍ A ZPŮSOB PROVÁDĚNÍ EVAKUACE

Evakuace obyvatelstva je řešena Zákonem č. 239/2000 Sb. o integrovaném záchranném systému (§ 7, odst. 7, písm. f; § 10, odst. 5, písm. f; § 15, odst. 2, písm. c; § 16, písm. b; § 24, odst. 1, písm. b) a vyhláškou Ministerstva vnitra č. 380/2002 Sb. k přípravě a provádění úkolů ochrany obyvatelstva (část čtvrtá §§ 12 – 14).

Jedním z nejúčinnějších a nejrozšířenějších opatření používajících se při ochraně obyvatelstva před případnými následky mimořádných událostí je jejich evakuace. Ta se provádí prioritně tehdy, předpokládá-li se dlouhodobé nebo výrazné zhoršení životních podmínek v důsledku přírodní katastrofy nebo jiné havárie, včetně průmyslové (radiační či chemické). Tato evakuační opatření se využívají hlavně v době, kdy daná krizová situace hrozí či je v počáteční fázi. [13]

### 5.1 Dělení evakuace z hlediska rozsahu opatření

#### 5.1.1 Evakuace objektová

Jedná se o evakuaci obyvatelstva jedné budovy nebo malého počtu obytných budov, administrativně správních budov, technologických provozů a dalších objektů. Rozhodnutí o jejím provedení přísluší osobám, které jsou odpovědné za účelnost a úspěšné provedení evakuace. Tyto orgány nebo osoby jsou oprávněné ze Zákona č. 239/2000 Sb. § 24, o IZS, zákona č. 133/1985 Sb., o požární ochraně nebo Zákona č. 273/2008 Sb., o Policii České republiky.

#### 5.1.2 Evakuace plošná

V rámci plošné evakuace se provádí evakuace obyvatelstva části nebo celého urbanistického celku, případně většího územního prostoru. Rozhodnutí o jejím provedení přísluší orgánům a jejich představitelům zodpovědným za účelnost a úspěšné provedení evakuace a zabezpečujícím výkon státní správy a samosprávy. Tyto orgány jsou oprávněné podle Zákona č. 239/2000 Sb., o IZS a orgánům krizového řízení podle Zákona č. 240/2000 Sb., krizový zákon.

Tento druh evakuace se plánuje a provádí jako tzv. evakuace všeobecná. Všeobecné evakuaci podléhají všechny skupiny osob kromě osob, které se podílejí na záchranných

pracích či dále na řízení evakuace nebo tyto osoby vykonávají v ohroženém prostoru jinou neodkladnou činnost. Přednostně se plošná všeobecná evakuace plánuje pro následující skupiny obyvatelstva:

- a) děti do 15 let,
- b) pacienty ve zdravotnických zařízeních,
- c) osoby umístěné v sociálních zařízeních,
- d) osoby zdravotně postižené,
- e) doprovod osob uvedených v písmenech a) až d).

### 5.1.3 Evakuace částečná

Již z jejího názvu vyplývá, že evakuaci nepodléhají všechny osoby z daného urbanistického celku, ale provádí se pouze pro nejvíce ohroženou část obyvatelstva. Rozhodnutí o osobách, které budou evakuovány, provádí dané krizové štáby. Podobně jako u evakuace plošné i v případě částečné evakuace jsou vymezeny kategorie osob, které podléhají evakuaci přednostně, a to včetně případů vojenského ohrožení:

- a) děti do 6 let s individuálním doprovodem,
- b) děti od 6 do 15 let se společným doprovodem,
- c) pacienti zdravotnických lůžkových zařízení,
- d) osoby přestárlé a osoby zdravotně postižené.

## 5.2 Dělení evakuace z hlediska doby trvání

### 5.2.1 Evakuace krátkodobá

V tomto případě ohrožení osob nevyžaduje dlouhodobé opuštění domova, evakuace trvá maximálně 24 hodin. Není nutné zabezpečovat tedy pro evakuované náhradní ubytování. Při krátkodobé evakuaci jsou pouze připravena nouzová přístřeší k zajištění tepla, sucha, světla a k zabezpečení základních hygienických požadavků. Jen omezeně jsou uskutečňována opatření zajišťující nouzové přežití obyvatelstva, jako například poskytnutí dek, teplých či studených nápojů a podobně.

### 5.2.2 Evakuace dlouhodobá

Nastane-li ohrožení větší rázu, to již vyžaduje dlouhodobější pobyt mimo domov v délce přesahující 24 hodin. Je tedy nezbytné, aby pro evakuované osoby, které nemají možnost vlastního náhradního ubytování například u příbuzných, bylo zajištěno nouzové ubytování. Organizují se také další opatření, která vedou k zajištění nouzového přežití obyvatelstva.

Dle zvolené varianty lze evakuaci obyvatelstva dále rozdělit na:

1. *evakuaci přímou* - bez předchozího ukrytí evakuovaných osob,
2. *evakuaci s ukrytím* - po předchozím ukrytí evakuovaných osob, po provedené analýze skutečného ohrožení či po snížení prvotního nebezpečí.

## 5.3 Dělení evakuace z hlediska způsobu realizace

### 5.3.1 Evakuace samovolná

Obyvatelstvo při samovolné evakuaci jedná podle vlastního uvážení. V tomto případě není vlastní proces evakuace řízen. Hlavním cílem tohoto druhu evakuace je nalézt pro evakuované osoby ubytování ve vlastních zařízeních, u příbuzných apod. Následně dochází ze strany orgánů zodpovědných za evakuaci a pracovních orgánů pověřených řízením evakuace pouze ke kontrole průběhu evakuace. Velmi důležitým bodem je pak usměrňovat evakuaci osob do té míry, aby při ní neohrozili své zdraví a život nebo při přesunech nepřekáželi při provádění záchranných a likvidačních prací.

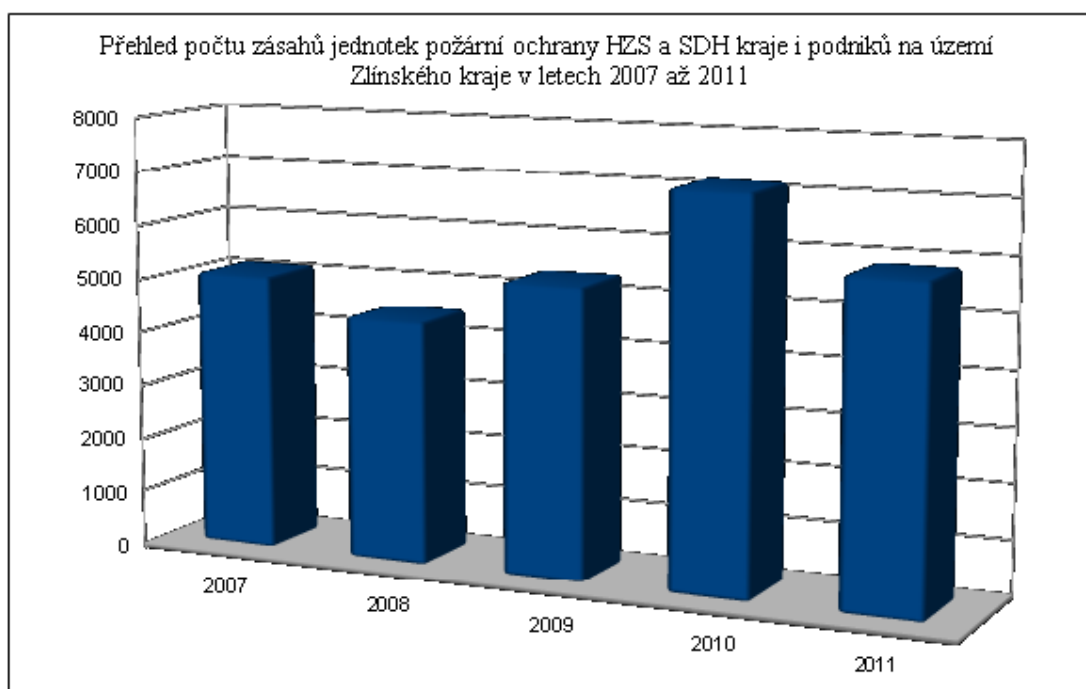
### 5.3.2 Evakuace řízená

Jak je patrné z označení tohoto druhu evakuace, je řízen orgány, které jsou odpovědné za evakuaci a dále pracovními orgány pověřenými řízením evakuace. Podobně jako v předchozím případě i zde využívají evakuované osoby k přemístění vlastní dopravní prostředky, případně dopravními prostředky hromadné přepravy, které zajišťují orgány pověřenými řízením evakuace, nebo se přemísťují pěšky. [3, 13]

## 6 STATISTIKA ČINNOSTI HZS A SDH VE ZLÍNSKÉM KRAJI V LETECH 2007 - 2011

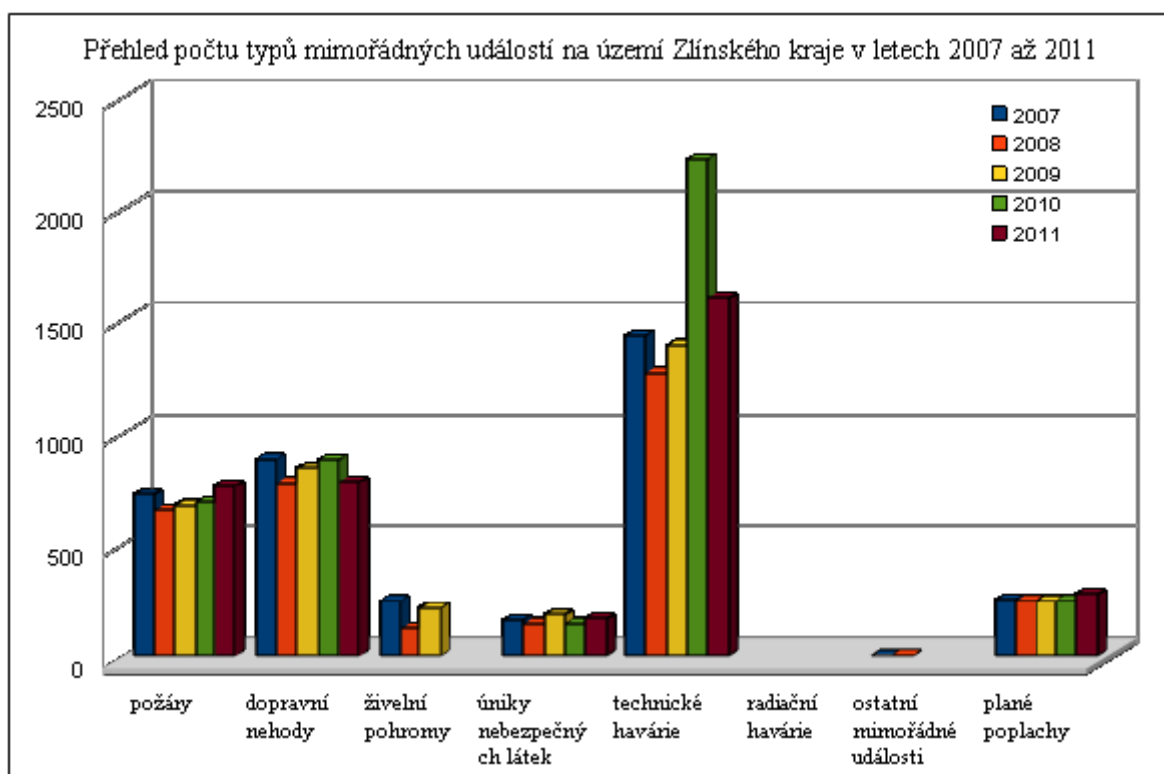
Na tomto místě uvádím stručnou statistiku zásahů všech hasičských záchranných sborů, jež působí na území Zlínského kraje, za období let 2007 až 2011. V následujících grafech jsou zahrnuty všechny zásahy jednotek hasičských záchranných sborů (dále jen HZS) Zlínského kraje i sborů vzniklých při důležitých podnicích včetně zásahů, při nichž asistovaly jednotky sborů dobrovolných hasičů (dále jen SDH) obcí a podniků. Potřebné údaje jsem získala z internetových stránek HZS Zlínského kraje [www.hzs-zlkraje.cz](http://www.hzs-zlkraje.cz). [27]

V první grafu jsou sumarizovány veškeré zásahy všech záchranných a dobrovolných jednotek, jež proběhly na území Zlínského kraje v daných letech. Je zde vidět téměř setrvalá tendence. Výjimkou byl rok 2010, kdy zmíněné jednotky zasahovaly na území kraje několikrát při mimořádných událostech. V lednu 2010 to bylo v důsledku silného sněžení, na přelomu měsíců května a června při dvou etapách povodní a s nimi souvisejících jevů. Doprovodným jevem povodní byly sesuvy půdy především na Zlínsku a Vsetínsku. Následně se v červnu tohoto roku prohnal regionem Uherského Hradiště silný vítr za doprovodu velmi vydatné bouřky, který si vyžádal dokonce 61 zásahů jednotek požární ochrany.



Graf 1: Zásahy jednotek hasičských záchranných sborů kraje i sborů dobrovolných hasičů

Další graf znázorňuje převažující typy mimořádných událostí, u nichž byl zapotřebí zásah jednotek HZS a SDH na území Zlínského kraje. Největší měrou se na počtu zásahů podílejí technické havárie. Zde je třeba uvést, že do roku 2009 včetně byly ve statistikách HZS Zlínského kraje živelní pohromy uváděny ve zvláštní kategorii. Avšak od roku 2010 jsou zařazeny mezi technické havárie. Do této kategorie patří technické havárie, technická pomoc, technologická pomoc, povodeň, záplava, déšť, sníh, námrazy, větrná smršť, sesuv půdy a další. Nejvíce vyrovnanou položkou jsou „plané poplachy“, při nichž daná událost nebyla potvrzena a reálný zásah tedy nebyl nutný, přestože ve valné většině případů skutečně došlo k výjezdu jednotek HZS. Je však na zváženu, zda jsou tyto poplachy oznamovány úmyslně, aby jednotky záchranných sborů vyjely na oznámené místo zbytečně, či zda je jedná o preventivní oznámení potenciálně nebezpečné situace, která by mohla nastat.



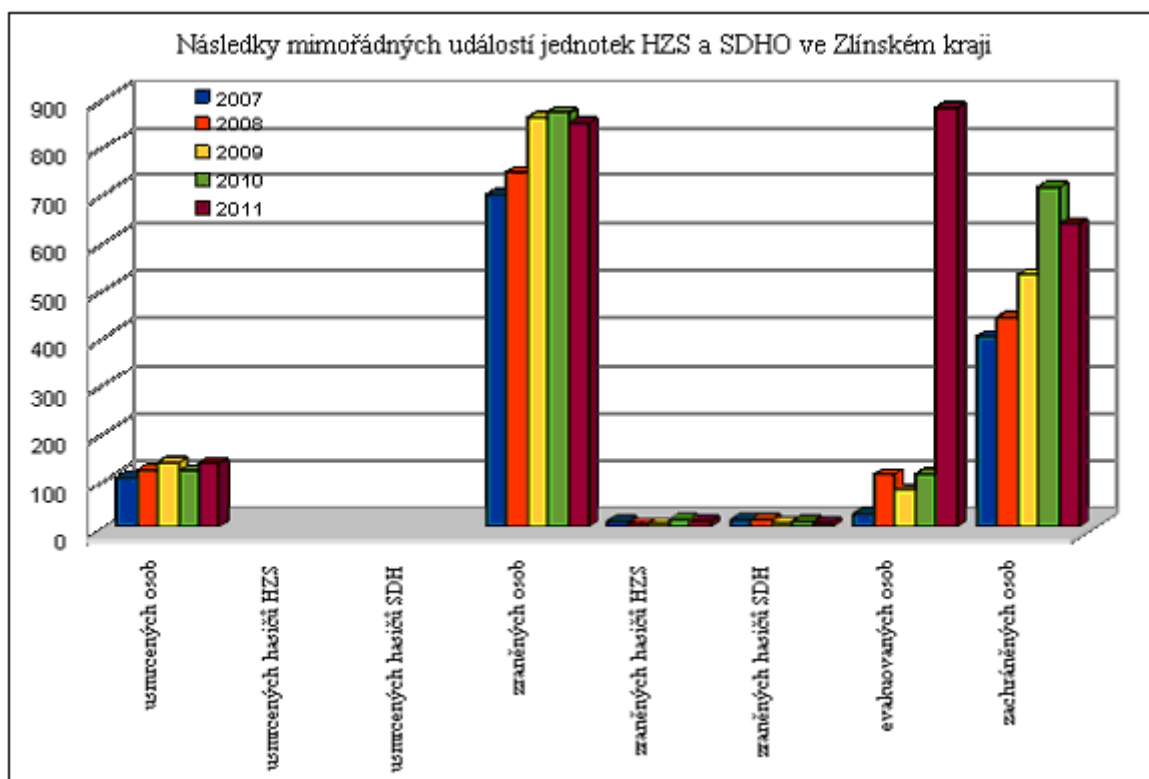
Graf 2: Počet a druh mimořádných událostí



V následujícím grafu jsou uvedeny následky mimořádných událostí, jež vyžadovaly záchranu nebo evakuaci osob. Ve statistické ročence HZS Zlínského kraje jsou pak definovány osoby následovně:

- zachráněné osoby - osoby, které v souvislosti s událostí opustily objekt s nezbytnou pomocí záchranáře,
- evakuované osoby - osoby, které v souvislosti s událostí opustily objekt na základě informace o hrozícím nebezpečí,
- usmrcené osoby – osoby, jež byly usmrceny před zásahem nebo v době zásahu,
- zraněné osoby – osoby, u nichž došlo u nich k poškození zdraví před zásahem nebo v době zásahu.

Třebaže počet usmrcených osob dle grafu číslo 3 je poměrně vysoký, je nutné se spíše zaměřit na to, kolik osob bylo při těchto událostech zachráněno, přestože u nich došlo v řadě případů ke zraněním. A velmi pozitivní informací je, že při své práci nepřišli o život ti, kteří denně zachraňují životy druhých.



Graf 3: Následky mimořádných událostí na zdraví a životech osob

## **PRAKTICKÁ ČÁST**

## 7 ZAJIŠTĚNÍ BEZPEČNOSTI V OBCHODNÍCH DOMECH

### 7.1 Obchodní dům Centrum v Uherském Hradišti

#### 7.1.1 Technická specifikace budovy

Budova obchodního domu Centrum (dále jen OD) leží v ulici Velehradská v centru města Uherské Hradiště. Jedná se o volně stojící třípodlažní objekt, který je dispozičně umístěn v městské zástavbě v těsné blízkosti obchodního domu Billa, autobusového nádraží a hlavní silniční komunikace směr Staré Město a Brno (viz příloha P1).

Nosnou konstrukci tvoří prefabrikované železobetonové sloupy s cihlovou obezdívkou v místech střešních svodů. Tloušťka obvodových stěn je 300 mm a jsou provedeny z plynosilikátových tvárnic. Stropní konstrukce je tvořena stropními panely, které jsou uloženy v průvlacích. Před budovou se nachází nezastřešené parkoviště pro 123 automobilů.



Obr. 2: OD Centrum Uherské Hradiště (pohled A)



Obr. 3: OD Centrum Uherské Hradiště (pohled B)

### 7.1.2 Preventivní opatření

V následující kapitole se zaměřím na požárně technické charakteristiky a technicko bezpečnostní parametry látek, které jsou potřebné ke stanovení preventivních opatření.

Požární nebezpečí představuje v OD Centrum především přítomnost hořlavého souboru v jednotlivých prodejnách a ve skladech prodejen jednotlivých nájemců, které jsou na podlažích pouze dispozičně odděleny. V případě požáru na prodejních plochách vzniká i nebezpečí zakouření prostoru OD zplodinami hoření. Rozhodující druhy prodáváného zboží v prodejnách OD jsou textilní zboží, metráž, konfekce a bytový textil, obuv a kožená galanterie, nábytek, drogerie, elektronika, potraviny, hračky a kancelářské zboží.

Zaměstnanci i zákazníci OD jsou povinni počínat si tak, aby nezavdali příčinu ke vzniku požáru, neohrozili život a zdraví zaměstnanců, zákazníků a majetku v objektu OD Centrum. Zaměstnanci provozovatelů jsou povinni dodržovat předpisy o požární ochraně, návody a pokyny upravující požadavky požární ochrany výrobků, materiálů a látek. Při používání tepelných, elektrických či plynových spotřebičů pečují o to, aby se v blízkosti těchto spotřebičů nenacházely snadno hořlavé látky, aby zapnuté přístroje nebyly bez dozoru a udržují při práci s nimi bezpečné vzdálenosti určené návodem k instalaci. Taktéž

dbají zvýšené opatrnosti při skladování a používání hořlavých a jiných požárně nebezpečných toxických látek, které mohou způsobit požár nebo jej dále rozšiřovat.

K dalším preventivním bezpečnostním zásadám bezesporu patří také pravidelné revizní a odborné prohlídky technických zařízení, které provádí prověřková komise. Provádění revizí a odborných prohlídek se provádí v časovém harmonogramu dle následující tabulky a je vždy doloženo revizní zprávou.

Místo kontroly	Termín opakování kontroly (v letech)
Elektrické zařízení	3
Hromosvody	5
Plynová kotelna	3
Hasicí přístroje a hydranty	1
EPS systém	1

Tabulka č. 1: Přehled povinných revizí

### 7.1.3 Požární evakuační plán budovy

Jednotlivá podlaží objektu jsou dělena na požární úseky, které jsou vymezeny požárně dělicími konstrukcemi. V prvním nadzemním patře (1. NP) tvoří požární úseky prodejní plochy prodejen a obslužných provozů a chráněné únikové cesty. Druhé nadzemní patro (2. NP) tvoří požární úseky prodejen a jejich provozních skladů. Ve třetím nadzemním patře (3. NP) pak jsou požární úseky tvořeny prodejními plochami jednotlivých nájemců. V objektu OD se nachází vzduchotechnické zařízení ve čtvrtém nadzemním patře (4. NP).

Odvětrání únikových cest z OD je zde přirozené a provádí se mechanickým způsobem otevírání. Objekt je vytápěn ústředním teplovodním vytápěním a vlastní plynovou kotelnou.

Společné prostory obchodního domu tvoří komunikace, chodby a schodiště, které spojují jednotlivá podlaží OD a jsou dostupné všem návštěvníkům a zákazníkům.

Dvě schodiště tvoří chráněné únikové cesty typu A a B (CHÚC A a B). V budově jsou instalované osobní i nákladní výtahy, ty ale nejsou určeny pro evakuaci osob.

## **POŽÁRNĚ EVAKUAČNÍ PLÁN**

### **OD – CENTRUM UHLRADIŠTĚ**

#### **1. Jména odpovědných osob, kteří budou řídit evakuaci na podlaží, místo odkud bude řízena evakuace:**

správce OD, jednotlivý vedoucí, zást.ved. prodejen na podlažích OD  
jednotlivé nadzemní podlaží : .....

Osoba odpovědná za evakuaci osob musí zajistit vyznění všech osob nacházejících se v prodejně na podlaží, při nebezpečí požáru nebo jiné nehody. Osoby odpovědné za evakuaci osob a materiálu musí znát všechny způsoby evakuace a únikové cesty vedoucí do volného prostoru mimo objekt Obchodního domu. O způsobu evakuace osob a materiálu informuje velitele zásahu, zasahujících jednotek požární ochrany. Určené osoby dbají, aby při evakuaci nevznikla panika mezi návštěvníky obchodního domu.

#### **2. Určení cest a způsobu evakuace osob a materiálu :**

Hlavní směry evakuace z 3 NP. podlaží : přítomné osoby v prodejnách se evakuují hlavním schodištěm, které tvoří CHÚC A

- další možnost pro evakuaci osob : druhé schodiště na západní straně OD
- materiál, zboží z prodejny schodištěm, výtahy na západní straně OD

Hlavní směry evakuace z 2 NP. podlaží : přítomné osoby v prodejnách se evakuují hlavním schodištěm, které tvoří CHÚC A

- další možnost pro evakuaci osob : druhé schodiště na západní straně OD
- materiál, zboží z prodejny schodištěm, výtahy na západní straně OD

Hlavní směry evakuace z 1NP. podlaží : přítomné osoby v prodejnách se evakuují přímo do volného prostoru před OD

- další možnost pro evakuaci osob : východem přes nákladní rampu
- materiál, zboží z prodejny : východem přes nákladní rampu

#### **3. Jména osob a určené prostředky pro evakuaci materiálu z prodejen :**

Zaměstnanci jednotlivých prodejen

4. **Určené místo soustředění osob** : Parkoviště před OD

Určené místo soustředění materiálu : Parkoviště před OD mimo nástupovou plochu pro zasahující jednotky PO

6. **Jméno osob odpovědných za kontrolu počtu evakuovaných osob a střeženího materiálu :**  
Zaměstnanci jednotlivých prodejců

5. Zajištění první pomoci: Rychlá zdravotní pomoc č. tel. 155 nebo 572 552 555  
572 554 235

Grafické znázornění evakuace – viz. Situační plány jednotlivých podlaží

Obr. 4: Požárně evakuační plán OD Centrum

Budova OD Centrum je z hlediska dostupnosti pro integrovaný záchranný systém dobře přístupná, protože se nachází v blízkosti Velehradské ulice, která slouží jako hlavní dopravní směr na Brno (viz příloha P 1). Před budovou OD se nachází rozlehlé parkoviště pro 123 automobilů se zákazem parkování u hlavních vstupních dveří do obchodního domu (viz příloha P 2). Jedinou komplikací by mohl být samotný vjezd na parkoviště vzhledem k tomu, že od křižovatky ulice Velehradská po samotný příjezd k parkovišti je silnice užší a po obou stranách lemována parkovacími plochami s velkým pohybem automobilů i pěších osob a vjezd na parkoviště je zabezpečen parkovací bránou. V případě krize však není problém se tomuto problematickému úseku vyhnout a dostat se na parkoviště překonáním malé travnaté plochy vedle OD (cca 5 m široký pás mezi příjezdovou komunikací a vlastním parkovištěm).

Na jednotlivých podlažích OD, na chráněných únikových cestách i na schodišti jsou instalovány nástěnné hydranty. Nejbližší podzemní hydrant je ve vzdálenosti 20 metrů od budovy. Hlavní vypínač elektrického proudu je umístěn v elektrické rozvodně v 1.NP ve vstupní části budovy pro zaměstnance. Hlavní uzávěr plynu je umístěn 12 metrů od budovy severním směrem. Hlavní uzávěr plynu pro odstavení plynových kotlů, hlavní uzávěr vody a rozvodů topení jsou umístěny v plynové kotelně.

#### **7.1.4 Požárně bezpečnostní zařízení instalované**

Objekt s prodejními plochami a technickým zázemím je chráněn systémem EPS (Elektronický požární systém). Tento systém hlásí zvýšenou teplotu prostředí, kouř a tím tedy je účinnou prevencí před nežádoucím výbuchem nebo požárem. Systém je opatřen velmi přesnými čidly a hlásiči. Na jednotlivých podlažích a na společné komunikaci je nainstalována ústředna EPS a tlačítka EPS. Tato ústředna je umístěna v obslužné části OD. Při vzniku požáru je ústředna aktivní a signalizuje vznik požáru akusticky i světelnou signalizací. Tento stav je pak telefonicky nahlášen na HZS Zlínského kraje dle Požárně poplachových směrnic OD.



Obr. 5: Bezpečnostní systém EPS [28]

### 7.1.5 Únikové cesty

Jedním z hlavních úkolů zaměstnanců jednotlivých prodejen a provozoven je při vzniku mimořádné události na jednotlivých podlažích OD (vznik požáru, zakouření prostoru zplodinami hoření apod.) zajištění rychlé a bezpečné evakuace zákazníků a zaměstnanců mimo ohrožení.

Přístupy k únikovým cestám vedoucím do volného prostoru, chráněné i nechráněné únikové cesty v budově OD, vnitřní komunikace, schodiště mezi jednotlivými nadzemními podlažími, nákladní i osobní výtahy a východy z budovy OD do volného prostranství musí být vždy trvale volné a nesmí být zastavěny uskladněným materiálem.

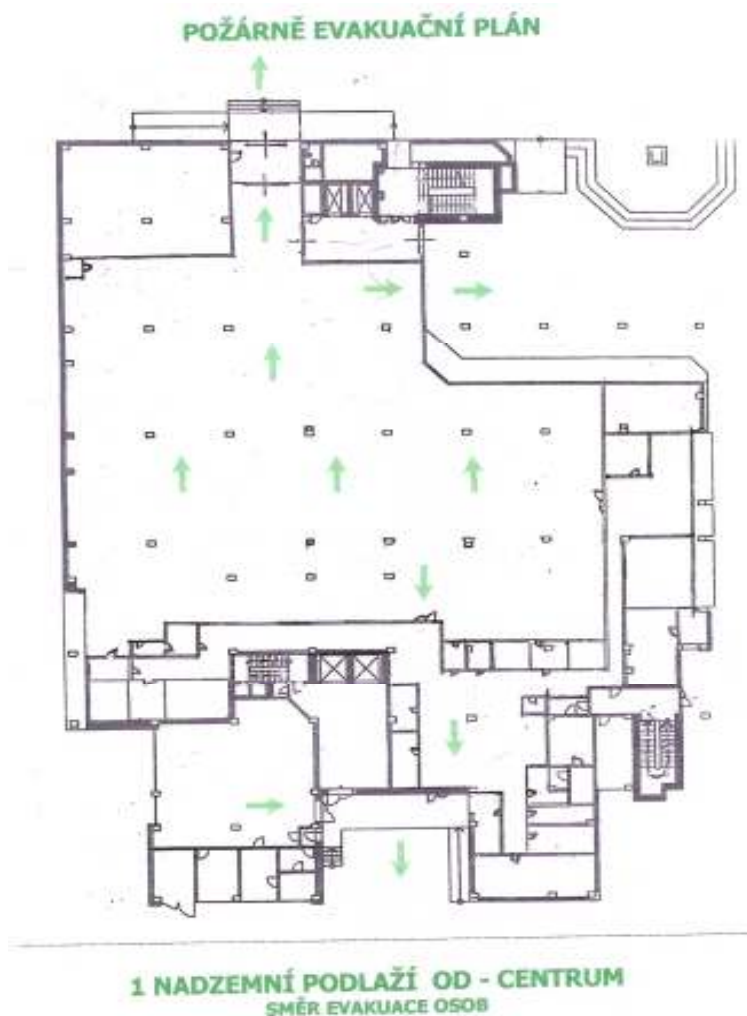
Směr a způsob evakuace zákazníků z jednotlivých prodejen na podlažích je zpracován v dokumentaci požární ochrany – Požární evakuační plán budovy OD. Na obrázku 6 a v přílohách P 4 a P 5 jsou uvedena grafická znázornění únikových cest z jednotlivých podlaží OD, přičemž jako shromaždiště osob je stanoveno parkoviště před hlavním vstupem do budovy.

Každé podlaží tvoří samostatný požární úsek, jak již bylo uvedeno. Evakuace zákazníků i zaměstnanců ve vícepodlažním objektu OD je vedena po chráněných únikových cestách, kterými jsou celkem tři schodiště budovy. Evakuace osob z prodejen na jednotlivých podlažích je vedena do hlavního schodiště, které je požárně odděleno a tvoří CHÚC A. Odvětrání únikových cest je přirozené. Z každé prodejny vedou minimálně dva směry úniku po celou pracovní dobu. Druhý únik je zajištěn po bočním schodišti, jež tvoří



CHÚC B zaměstnanců. K zajištění evakuace a k vyhlášení požárního poplachu je instalován rozhlas.

Nejvyšší míru rizika představuje vždy evakuace osob z vyšších pater vícepodlažních budov. Proto je i v tomto případě evakuace ze třetího a druhého nadzemního patra řešena pro osoby dvěma možnými únikovými cestami – hlavním schodištěm, které tvoří už zmiňovanou CHÚC A s manuálním odvětráváním a dále i druhé schodiště nacházející se na západní straně objektu (CHÚC B). Osoby, jež se nachází v přízemí budovy ji odpouštějí buď hlavním vchodem od parkoviště nebo menším bočním vchodem vpravo na venkovní prostranství. V případě nepřístupnosti těchto dvou cest se v přízemí nachází ještě nákladní brána za skladem prodejny. Na obrázku číslo 6 jsou viditelné únikové cesty z přízemí budovy OD Centrum, požárně evakuační plány ostatních nadzemních podlaží jsou uvedeny v přílohách.



Obr. 6: PE plán – Grafická část (1. NP)

### 7.1.6 Podmínky pro hašení požáru a zajištění evakuace osob

Obchodní dům Centrum v Uherském Hradišti je dle míry požárního nebezpečí začleněný podle Zákona č. 133/1985 Sb., o požární ochraně, ve znění pozdějších předpisů a Vyhlášky MV č. 246/2001 Sb. začleněn do kategorie *provoz se zvýšeným požárním nebezpečím*. Jsou zde totiž splněny následující podmínky pro toto přiřazení:

- stavba pro obchod (tzn. stavba, která obsahuje celkovou prodejní plochu větší než 2000 m<sup>2</sup>),
- stavba pro shromažďování většího počtu osob,
- stavba, u které nejsou běžné podmínky pro zásah.

Za plnění povinností na úseku požární ochrany odpovídá statutární orgán společnosti a vedoucí zaměstnanci společnosti. Zaměstnanci společnosti jsou povinni dodržovat pokyny a příkazy vedoucího a stanovené povinnosti v dokumentaci požární ochrany. Dále je jejich povinností dbát na vlastní bezpečnost, požární bezpečnost, o jejich zdraví i o bezpečnost a zdraví jiných přítomných osob v OD.

K provedení rychlého a účinného zásahu jsou na jednotlivých prodejních a společných plochách OD stanovena tato opatření:

- Na všech podlažích jsou zřetelně označena čísla tísňového volání (formou Požárně poplachových směrnic), případně jsou zde uvedeny další pokyny ke způsobu ohlášení požáru nebo jiné mimořádné události.
- Příjezdová komunikace k OD a vnitřní komunikace na jednotlivých podlažích musí mít trvale volné, průjezdné šířky k místům pro nástupní plochy k jednotlivým objektům a skladům pro zasahující jednotky požární ochrany a požární techniku a to nejméně 3 metry.
- Na komunikacích před OD je vodorovným dopravním značením Zákaz stání zabráněno parkování vozidel a umožněno využití této komunikace jako nástupní plochy pro zásah s požární technikou jednotkám požární ochrany.
- V objektu OD musí být trvale zajištěna dostupnost a volný přístup k zásahovým cestám, kterými jsou i vstupy do objektu OD, k vnitřním schodištím apod.

- Na jednotlivých podlažích musí být označeny informativními tabulkami hlavní uzávěry, rozvodná zařízení elektrické energie, hlavní vypínače elektrického proudu, uzávěry vody, plynu a uzávěry rozvodů ústředního topení.

K provedení evakuace osob a materiálu z objektu OD a k provedení záchranných prací se stanovují tato opatření:

- nouzové, únikové cesty na jednotlivých podlažích a únikové východy v OD musí být vyznačeny předepsanými informativními tabulkami o směru a způsobu úniku do volného prostoru mimo OD,
- komunikační prostory, chodby a schodiště v OD, které jsou součástí únikových cest, musí být udržovány vždy volné a průchodné, bez požárního zatížení (tj. složeného zboží, materiálu, obalů nebo kancelářského nábytku apod.),
- nesmí být snížena a omezena nebo ohrožena průchodnost evakuačních cest při evakuaci osob nebo při provádění záchranných prací na jednotlivých podlažích OD.

V případě hrozícího nebezpečí ohrožení zdraví osob nebo poškození majetku, zejména při hrozící živelní pohromě, rozsáhlé technické poruše, výhružném telefonátu, hrozbě teroristického útoku aj. vyhlásí správce objektu evakuaci objektu. Ta je vyhlášena správcem objektu evakuačním rozhlasem a podle povahy hrozícího nebezpečí správce určí, zda je možné použít k evakuaci i osobní automobily zaparkované na přilehlém parkovišti. Správně průběžně řídí evakuaci a všechny osoby se shromažďují na parkovací ploše před obchodním domem.

## 7.2 Obchodní centrum Nisa v Liberci

### 7.2.1 Popis budovy

Obchodní centrum Nisa se nachází v Liberci se skládá z několika částí, které spojují navzájem některé technologické prvky a provozní celky. Budova má jedno podzemní patro, dále dvě nadzemní patra, jež mají vlastní provozní zázemí a některé technologické instalace. Z prvního nadzemního patra hlavní budovy vede lávka spojující je s parkovacím domem. Budova OC má celkem tři možné vstupy z rozdílných míst a to i do vyšších nadzemních pater, kde je možné vejít z parkovacích ploch. Pouze dva z nich jsou však použitelné jako případná úniková cesta, jelikož třetí vstup vyžaduje použití eskalátoru.



Obr. 7: OC Nisa Liberec

Příjezd pro návštěvníky je možný z ulice České mládeže na parkoviště P4 a P1 (pod objektem D), případně ze silnice I/35 okolo čerpací stanice AGIP na parkoviště P3 před centrem a P2 (pod objektem D). Všechna parkoviště jsou propojena objízdnou trasou.

Primární zdroj tepla a chladu pro jednotlivé nájemní jednotky je zajištěn prostřednictvím centrální vzduchotechniky. Dochlazování a dotápění obchodních jednotek je zajištěno jednotkami fancoil. Objekt je zajištěn systémem EZS (elektronická zabezpečovací signalizace) a kamerovým systémem. V celém objektu je instalováno zařízení EPS s adresnými hlásiči, stabilní hasicí zařízení a zařízení pro odvod tepla a kouře – ZOTK.

### 7.2.2 Definice bezpečnostních incidentů

Příkladem bezpečnostního incidentu malého významu jsou například: vniknutí nepovolané osoby do objektu mimo otevírací dobu či její vniknutí do prostor, do kterých je zakázán vstup, pohyb podezřelých osob po OC nebo parkovišti, krádež zboží v OC či zdravotní nevolnost zákazníka nebo zaměstnance.

Bezpečnostním incidentem středního významu jsou například: dopravní nehoda na parkovišti nebo příjezdové komunikaci, vandalismus v exteriéru, krádež vozidla nebo vloupání do něj.

Velký význam je přikládán těmto incidentům: obdržení výhrůžné zprávy, teroristický útok s případným vzetím rukojmích, nález podezřelého předmětu, živelní pohromy (vichřice, povodeň, sněhová kalamita, zemětřesení), akty veřejného násilí a ostatní situace ohrožující životy a zdraví osob a majetek.

### 7.2.3 Evakuace objektu

Evakuace objektu se řídí Požární poplachovou směrnicí, která je přílohou Domovního řádu OC Nisa. Vyhláší ji dispečer v případě: požáru, živelních pohrom, výhrůžné zprávy, nález nebezpečného předmětu a jiného ohrožení majetku a zdraví osob v objektu. V případě požáru je evakuace vyhlášována automaticky vnitřním rozhlasem s nuceným odposlechem. Evakuace je následně řízena z velínu bezpečnostní služby – dispečinku OC Nisa. Za postup zaměstnanců, pracovníků a zákazníků (návštěvníků) odpovídají nájemci a to v souladu s evakuačním plánem a touto směrnicí. Dále odpovídají nájemci za včasné plnění pokynů dispečera objektu, případně velitele zásahu HZS.


V případě částečné evakuace zajistí dispečer objektu informování příslušných nájemců a ti v součinnosti s ostrahou objektu umožní její provedení. Částečnou evakuaci

vyhlásí dispečer v případě poruchy nebo bezpečnostního incidentu, který ohrožuje majetek nebo zdraví osob pouze lokálně a nemá bezprostřední vliv na další aktivity v OC Nisa.

Pro evakuaci jsou určeny únikové cesty ven z objektu na parkoviště (pasáž, únikové koridory). Shromaždiště evakuovaných pracovníků nájemních jednotek a pracovníků správy centra je na jižní fasádě – zásobovací zóna B.

Kontrolu společných prostor provedou preventivní požární hlídky, za kompletnost evakuace v nájemních jednotkách odpovídají příslušné odpovědné osoby z obchodních jednotek (vedoucí prodej). O evakuaci materiálu se neuvažuje.

Domovní řád OC NISA Liberec  
Příloha č.2  
Požární a poplachová směrnice



## POŽÁRNÍ POPLACHOVÉ SMĚRNICE

zpracované podle § 32 vyhlášky MV ČR č. 246/2001 Sb., ve znění pozdějších předpisů

POPLACHOVÁ SMĚRNICE SLEDUJE PRAVIDLA RYCHLÉHO A ÚČINNÉHO ZÁKROKU V PŘÍPADĚ POŽÁRU, NEHODY NEBO JINÝCH STAVECH NOUZE. V PŘÍPADĚ MIMOŘÁDNÉ SITUACE JE KAŽDÝ POVINEN ŘÍDIT SE TĚMITO POKYNY:

- 1. POŽÁR (MIMOŘÁDNÁ UDÁLOST)**
  - a) KAŽDÝ, KDO ZPOZORUJE POŽÁR, JE POVINEN JEJ NEPRODLENĚ UHASIT ZA POMOCI DOSTUPNÝCH HASIČSKÝCH PROSTŘEDKŮ, NESTAČÍ-LI NA ZDOLÁNÍ POŽÁRU VLASTNÍMI SILAMI, MUSÍ IHNEDE VYHLÁSIT POŽÁRNÍ POPLACH A POŽÁR OZNÁMIT TELEFONICKY NA OHLAŠOVNU POŽÁRU.
  - b) OHLAŠOVNOU POŽÁRU JE VELIKO BEZPEČNOSTNÍ SLUŽBY, KTERÉ SE NACHÁZÍ V JIŽNÍ ČÁSTI 1. PRÍZEMNÍHO PATRA – BOČNÍ ÚNIKOVÝ VÝCHOD K ULICI V CÍHELNĚ.
  - c) PŘI TELEFONICKÉM HLÁŠENÍ POŽÁRU NA OHLAŠOVNU POŽÁRU – TELEFON 481 444 100 NEBO HASIČSKÝ ZÁCHRANNÝ SBOR LIBERECKÉHO KRAJE ÚZEMNÍ ODBOR LIBEREC – TELEFONNÍ ČÍSLO 150, OZNAMOVATEL ŘEKNE SVOJE JMÉNO, CO HOŘÍ A ODKUD VOLÁ, POČKÁ NA ZPĚTNÝ DOTAZ.
  - d) POŽÁRNÍ POPLACH A PŘÍPADNOU EVAKUACI OBJEKTU VYHLAŠUJE (PO PROVĚŘENÍ) BEZPEČNOSTNÍ SLUŽBA S PRÁCOVNÍKEM ODDĚLENÍ SECURITY ROZHLASOVÝM ZAŘÍZENÍM.
  - e) NÁVŠTĚVNÍCI, HOSTÉ A ZAMĚSTNANCI JSOU POVINNI ŘÍDIT SE PO VYHLÁŠENÍ POPLACHU POKYNY BEZPEČNOSTNÍ SLUŽBY A PRÁCOVNÍKŮ ODDĚLENÍ SECURITY, PŘÍPADNĚ ZASAHLÝCH JEDNOTEK.
  - f) PŘI VYHLÁŠENÍ EVAKUACE ČÁSTI NEBO CELÉHO OBJEKTU JSOU VŠICHNI POVINNI IHNEDE OPUSTIT EVAKUOVANOU ČÁST OBJEKTU NEJBLIŽŠÍ ÚNIKOVOU CESTOU PODLE EVAKUAČNÍCH PLÁNŮ, KTERÉ JSOU V OBJEKTU ROZMÍSTĚNY NA VIDITELNÝCH MÍSTĚCH.
  - g) ČINNOSTI ZAMĚSTNANCŮ PŘI VYHLÁŠENÍ POPLACHU A PŘÍPADNĚ EVAKUACE JSOU STANOVĚNY VNITŘNÍMI ORGANIZAČNÍMI SMĚRNICEMI, VEDOUcí PRÁCOVNÍCI PŘÍPADNĚ ORGANIZUJÍ ČINNOSTI PODŘÍZENÝCH ZAMĚSTNANCŮ.
- 2. ČÍSLA TÍŠŇOVÉHO VOLÁNÍ VEŘEJNÉ TELEFONNÍ SÍTĚ**

HASIČSKÝ ZÁCHRANNÝ SBOR	150
POLICIE	158
MĚSTSKÁ POLICIE	156
ZÁCHRANNÁ SLUŽBA PRVNÍ POMOCI	155
LINKA TÍŠŇOVÉHO VOLÁNÍ	112
PORUCHY ELEKTRICKÉ SÍTĚ	840 850 860
PORUCHY ROZVODU PLYNU	12 39
PORUCHY NA VODOVODNÍ INSTALACI	482 416 711 840 111 118
<b>OPERAČNÍ STŘEDISKO HZS LIBERECKÉHO KRAJE</b>	 <b>950 471 111</b>

  
 .....  
 Petr Brych

Obr. 8: Požární poplachová směrnice OC Nisa

#### 7.2.4 Mimořádný stav

V případě, že dojde k bezpečnostnímu incidentu, poruše velkého významu nebo v případě rizika vzniku takové situace, může správce objektu vyhlásit mimořádný stav. Jeho účelem je předejít ohrožení zdraví a života osob a předejít škodám na majetku. V průběhu mimořádné události je správce oprávněn omezit nebo jinak stanovit otevírací dobu, pravidla chování a pohybu osob v objektu i upravit povinnosti nájemců ve vztahu k objektu. Mimořádný stav vždy správce vyhláší písemnou formou na oficiální adresu sídla nájemců a součástí je i termín jeho odvolání. Taktéž je povinen telefonicky tuto skutečnost ohlásit příslušným složkám IZS Libereckého kraje a to neprodleně po započetí této události.

#### 7.2.5 Vybrané zásady rozpoznávání podezřelých zásilek

Za podezřelou zásilku doručovanou do OC Nisa je považována zásilka, jestliže:

- je označena „Do vlastních rukou“ vedoucích pracovníků (zvláště, je-li adresována na funkci beze jména nebo nepřesně znějícím jménem či funkcí),
- je odeslána z neobvyklého místa nebo neobvyklým odesílatelem,
- nesouhlasí adresa odesílatele s poštovní známkou nebo razítkem,
- rukopis indikuje zahraniční původ odesílatele a dosud s ním nebyl kontakt,
- k napsání adresy je použit mokrý, instantní tisk nebo propisot, případně je adresa napsána nestejněměrně nebo nekultivovaným rukopisem nebo nalepeným textem,
- ze zásilky viditelně vyčnívají vodiče (může se při dopravě poškodit),
- voní po mandlích nebo marcipánu,
- zásilka je nevyvážená, má tendenci se naklánět k jedné straně nebo je neobvyklá její váha vzhledem k rozměrům,
- uvnitř je další obálka s těsně upevněnou šňůrkou apod.

V případě, že v prostorách OC je objeven předmět nebo zásilka, u nichž není možné doložit původ, jsou pracovníci ostrahy povinni zajistit, aby nedošlo k náhodné manipulaci či dotyku kolemjdoucích nebo personálu a informovat ihned příslušného pracovníka správy

centra, případně dispečera ostrahy. Přestože pravděpodobnost, že objevený předmět může obsahovat bombu je malá, je nutné s ním zacházet tak, jako kdyby o hrozbu bombovým útokem skutečně šlo a dodržovat pokyny pro chování v takovéto situaci:

- nechat okna a dveře otevřené,
- vypnout všechny spotřebiče v ohrožené oblasti,
- osoby opouštějící prostor si mohou odnést osobní věci, nejlépe v příručním zavazadle (kabelka, taška, aktovka) pouze o takové velikosti a váze, kterou si evakuovaný je schopen sám nést,
- opustit ohroženou oblast bez zbytečného prodlení. [30]

Dále se postupuje dle článku 3 Přílohy 4. Domovního řádu OC Nisa uvedeném na obrázku číslo 9.

### Čl. 3. Činnost po obdržení podezřelé zásilky

Je-li zásilka považována za podezřelou, je třeba bezprostředně provést:

- (1) Použít k manipulaci se zásilkou gumové rukavice, k zásilce dále nečichat.
- (2) Ověřit u odesilatele, zda takovou zásilku odeslal a sdělil její obsah (je-li odesílatel uveden).
- (3) Položit ji na nejbližší vodorovný a pevný povrch, pokud možno mezi pevné předměty s vyšší hmotností a pokud možno na izolované místo bez přítomnosti jiných osob.
- (4) Nemanipulovat s ní, neotevírat. Nedávat do vody ani na slunce, nezatěžovat jiným předmětem.
- (5) V místnosti otevřít dveře a okna (pokud to konstrukce objektu umožňuje). Zamezit pohybu osob v okolí zásilky, omezit pohyb v okolí místa. Uvědomit dispečera objektu.
- (6) I když je pravděpodobnost, že objevený předmět může obsahovat bombu malá, zacházejte s ním tak, jako kdyby o hrozbu bombovým útokem šlo a dodržujte pokyny pro chování v takovéto situaci. Je nutné vypnout všechny spotřebiče v ohrožené oblasti. Kdokoliv opouštějící ohroženou oblast, by jsi měl odnést osobní věci, nejlépe v příručním zavazadle (kabelka, taška, aktovka) a to pouze v takové velikosti a váze, kterou si evakuovaný je schopen nést sám, bez zbytečného prodlení v odchodu z ohrožené oblasti.
- (7) V případě posouzení a rozhodnutí, že se jedná o nebezpečnou zásilku, informuje dispečer Policii ČR.

Obr. 9: Obdržení podezřelé zásilky



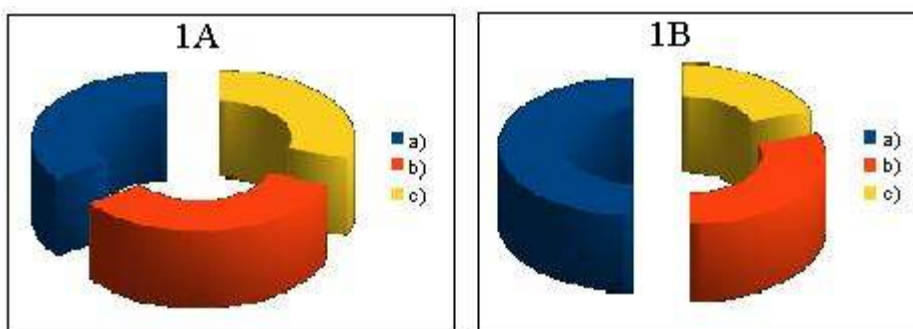
## 8 ANKETA

Součástí praktické části mé bakalářské práce je i krátký dotazník, jehož cílem bylo zmapovat všeobecné znalosti o bezpečnosti a možných rizicích při pohybu v obchodních domech. Dotazovala jsem se dvaceti návštěvníků a dvaceti zaměstnanců prodejny Albert v Uherském Hradišti, jež je součástí OD Centrum. Výsledky jsou prezentovány graficky s tím, že grafy označené písmenem A náleží odpovědím zaměstnanců prodejny a grafy s písmenem B zákazníkům OD.

### 8.1 Výsledky ankety

#### 1. Věk

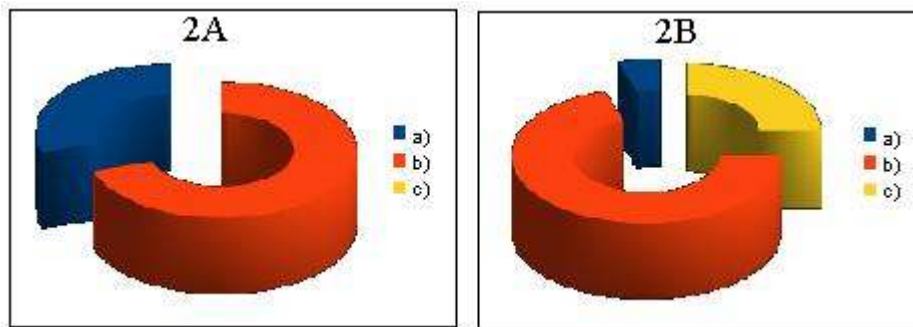
- a) 18-30
- b) 31-50
- c) 51-70



Graf 4: Věk dotazovaných

#### 2. Nejvyšší dosažené vzdělání

- a) základní
- b) středoškolské (maturita, výuční list)
- c) vysokoškolské



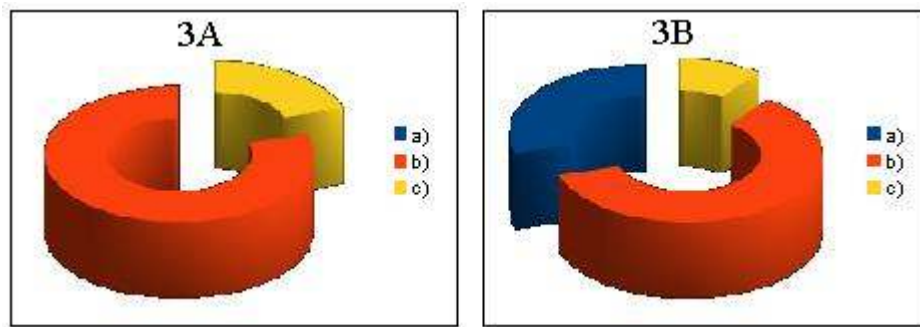
Graf 5: Nejvyšší dosažené vzdělání

3. Dokážete definovat pojem „evakuace obyvatelstva“?

- a) Ano, vím to přesně.
- b) Možná.
- c) Ne, nevím.

V případě dotazu na definici pojmu evakuace obyvatelstva 80 % dotazovaných zaměstnanců bylo schopno vlastními slovy definovat tento pojem, zatímco 20 % respondentů vůbec nevědělo, jak evakuaci vysvětlit. Při stručném definování pojmu evakuace si 17 ze 20 dotazovaných pod tímto představují „navádění osob k nejbližšímu nouzovému východu“. V tomto případě hrají velkou roli informace, které získávají zaměstnanci na různých školeních bezpečnosti a tudíž jsou vedeni k tomu, aby prioritně pomohli k evakuaci zaměstnanců i nakupujících z obchodního domu.

U zákazníků a návštěvníků OD byla situace odlišná v tom, že 30 % dotázaných si bylo jisto, jak tento pojem správně definovat a pouze 10 % jej neznalo. Volbu a) provedly osoby s vyšším vzděláním předpokládám, které rovněž sdělily, že se účastní bezpečnostních školení. V dodatkové otázce, kde se měli dotazovaní pokusit o definici evakuace uvedlo 14 osob, že se jedná o přesunutí osob, zvířat, případně majetku na bezpečnější místo.



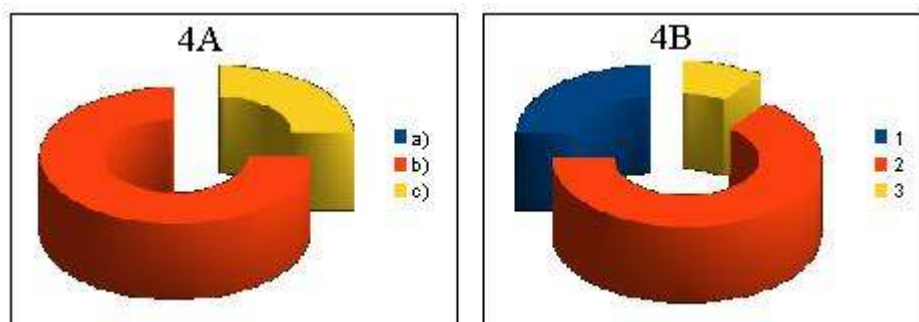
Graf 6: Definice pojmu evakuace obyvatelstva

#### 4. Dokážete definovat pojem „mimořádná událost“?

- a) Ano, vím to přesně.
- b) Možná.
- c) Ne, nevím.

Na tuto otázku 75 % dotazovaných zaměstnanců, že mají jakousi představu o tomto pojmu, avšak definovat jej nedokáží. Třináct z nich sem zařadilo požár a ohlášení bomby. Opět i pod vlivem profesních školení sem 4 dotazovaní uvedli, že mezi mimořádné události patří i napadení obsluhy prodejny zlodějem. Pouze 25 % osob vůbec nevědělo, o co se jedná.

Definovat mimořádnou událost přesně dokáže 25 % dotazovaných návštěvníků a pouze 10 % z nich tohoto nebylo schopno. V dodatkové otázce o jaké události se jedná uvedli nejčastěji povodně, požár, teroristický či bombový útok a všechny události, které mohou ohrozit zdraví či životy osob i životní prostředí.



Graf 7: Definice pojmu mimořádná událost

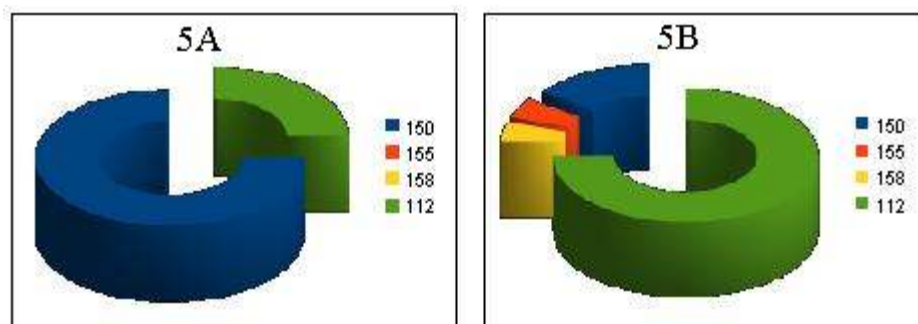
5. Na jaké telefonní číslo budete volat v případě nahlášení mimořádné události?

- a) 150
- b) 155
- c) 158
- d) 112

Pro nahlášení mimořádné události by 75 % dotazovaných zaměstnanců volalo číslo 150, tedy hasičský záchranný sbor a pouze 25 % z nich by použilo novější linku tísňového volání 112.

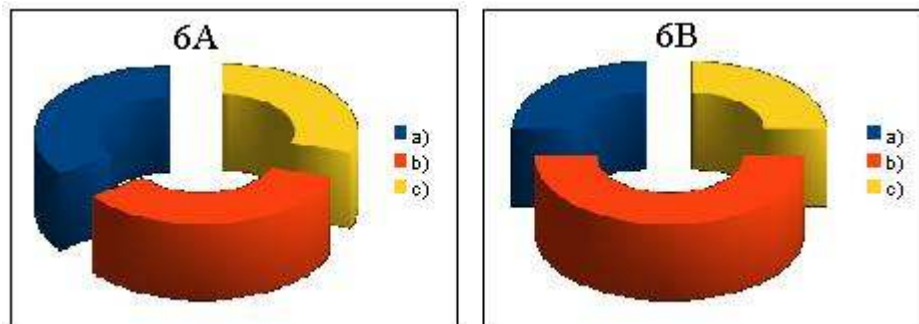
V případě vyhodnocení dotazníků u zákazníků OD tomu bylo přesně naopak, kdy 75 % dotazovaných by volalo právě jednotné číslo 112, pouze 15 % linku 150 a shodně po 5 % linku 155 a 158.

Linka 112 byla u nás zavedena v roce 2000 v rámci zavedení jednotného evropského čísla tísňového volání. Je významná především z toho důvodu, že do této doby každý stát používal výhradně svá vlastní tísňová čísla, která cizinec mnohdy neznal a při zavolání měl většinou jazykové problémy. V tuto chvíli je u nás vybudováno 14 telefonních center tísňového volání, u nichž je zabezpečeno, že zpráva o mimořádné události bude přijata a bude zabezpečena příslušná reakce. Způsob zabezpečení a odbavení je upraven tak, aby nejlépe odpovídal národní organizaci nouzových systémů.



Graf 8: Linky tísňového volání

6. Nakupujete pravidelně v některém z velkých obchodních domů ve Vašem blízkém okolí?
- Ano, pravidelně v jednom OD.
  - Ano, většinou ve dvou OD.
  - Ne, nakupuji pokaždé v jiném OD.



Graf 9: Návštěvnost obchodních domů

Otázky číslo 6 až 8 spolu úzce souvisejí. Cílem bylo zjistit, zda lidé navštěvující obchodní domy jsou si vědomi toho, kde se v nich nacházejí únikové východy, popřípadě jiné bezpečnostní prvky. Otázka 6 byla zvolena umístěna, aby bylo zjištěno, že povědomí o přítomnosti bezpečnostních prvků může být ovlivněno mírou návštěvnosti daných obchodních domů.

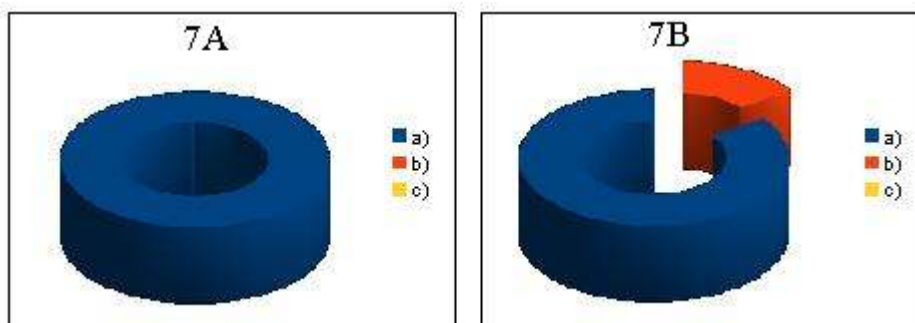
V jednom nebo dvou obchodních domech střídavě nakupuje 35 % z nich, zatímco 30 % z nich navštěvuje více než dva ve svém okolí.

U zákazníků 50 % z nich nakupuje ve dvou domech a shodně po 25 % buď pouze v jednom nebo pokaždé v jiném.

7. Jak se zachováte v případě, že při Vašem pobytu v obchodním domě zazní varovný akustický (optický) signál nebo upozornění z rozhlasu OD?
- Uposlechnu varování a ihned opustím obchodní dům, nákupní košík nechám na místě.
  - Zavezu nákupní košík k pokladně a opustím obchodní dům.
  - Dokončím nákup.

Všech 20 dotázaných zaměstnanců shodně odpovědělo, že v případě zaslechnutí varovného signálu v OD tento objekt ihned a bez prodlení opustí.

Velmi zajímavé ale bylo zjištění, že 15 % nakupujících osob, které vyplňovaly tento dotazník by nejprve odvezlo nákupní košík k pokladně a teprve poté by opustilo budovu. Lze se domnívat, že je to způsobeno nedostatečnou informovaností návštěvníků o správném počínání si v případě jakékoliv krize a to nejen při pohybu v nákupních centrech.



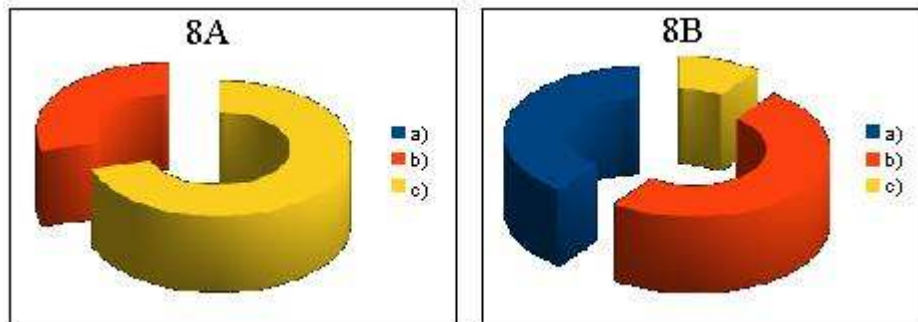
Graf 10: Počínání osob při zaznění varovného signálu v OD

8. Víte, kde se v daném obchodním domě nacházejí únikové východy?

- a) Ano, vím to přesně.
- b) Možná.
- c) Ne, nevím.

Celkem 30 % dotázaných zaměstnanců odpovědělo, že by možná v daném obchodním domě, v němž nejčastěji nakupují, našli únikové východy. Vzhledem k tomu, že většina nákupních domů v okolí bydliště těchto dotazovaných je jednopodlažních, předpokládali dotazovaní ve slovním doplnění této otázky, že únikové východy jsou totožné se vstupními vchody do obchodních domů. Pokud by ale tyto vstupní vchody byly pro evakuaci nepoužitelné, 70 % z nich by nevědělo, kde hledat další únikový východ. V případě vícepodlažních budov všichni uvedli, že výtah není při evakuaci možné použít a je nutné využít schody.

U zákazníků byla situace lepší v tom, že 40 % z nich si bylo naprosto jistých, kde se únikové východy nacházejí, 50 % se domnívá, že jejich umístění zná a pouze 10 % o nich neví.

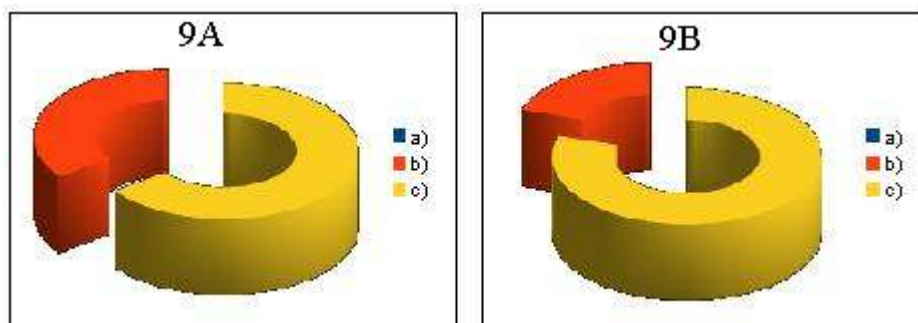


Graf 11: Umístění únikových východů

9. Víte, kde se v daném obchodním domě nacházejí požární hlásiče?

- a) Ano, vím to přesně.
- b) Možná.
- c) Ne, nevím.

Velmi podobně jako v případě předchozí otázky odpovídali dotazovaní i k umístění požárních hlásičů. Pouze 35 % ze zaměstnanců odpovědělo, že by možná tyto hlásiče v OD našlo, u zákazníků to bylo pouze 20 %. Je možné se domnívat, že je to především způsobeno nedostatkem zájmu o umístění těchto bezpečnostních prvků ze strany obyvatelstva. V obchodních domech totiž jsou umístěny a velmi dobře značené, na což je dohlíženo při pravidelných kontrolách bezpečnosti.



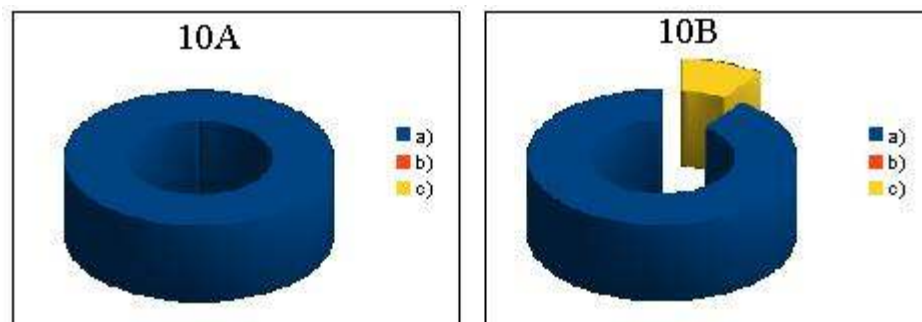
Graf 12: Umístění požárních hlásičů

10. Co znamená tato bezpečnostní značka?

- a) Shromaždiště osob.
- b) Místo, kde najdeme obsluhu obchodního domu.
- c) Nevím.



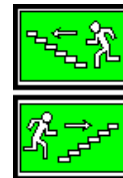
Všichni dotazovaní zaměstnanci odpověděli, že tato značka představuje shromaždiště osob, zatímco 10 % zákazníků značku nepoznalo.



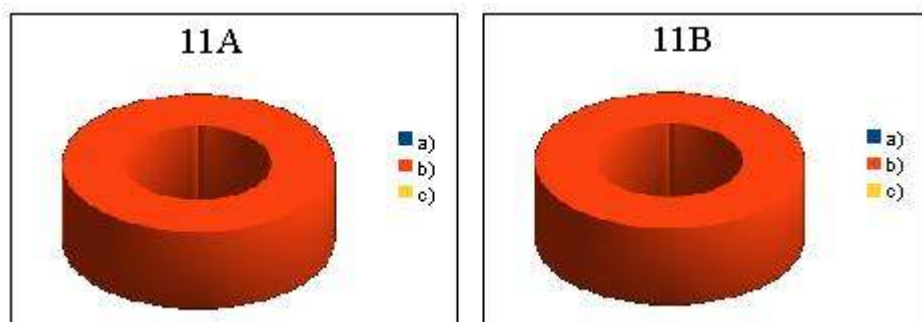
Graf 13: Značka Shromaždiště osob

11. Co znamená tato bezpečnostní značka?

- a) Označení schodiště do dalšího patra obchodního domu.
- b) Únikové schodiště.
- c) Nevím.



Všichni dotazovaní zaměstnanci i zákazníci odpověděli, že takto je označeno únikové schodiště.



Graf 14: Značka Únikové schodiště

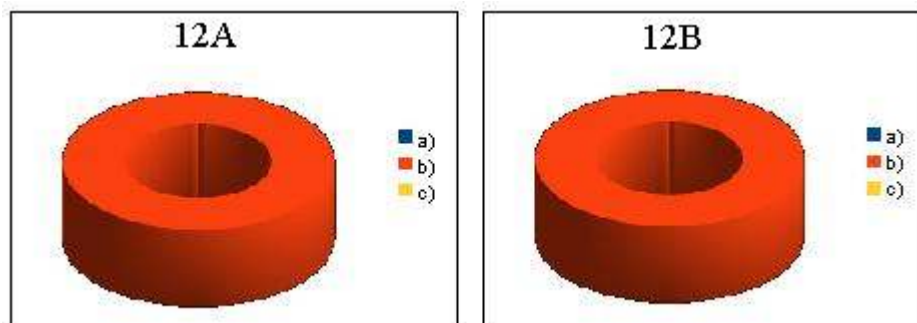


12. Co znamená tato bezpečnostní značka?

- a) WC
- b) Únikový východ z budovy.
- c) Nevím.



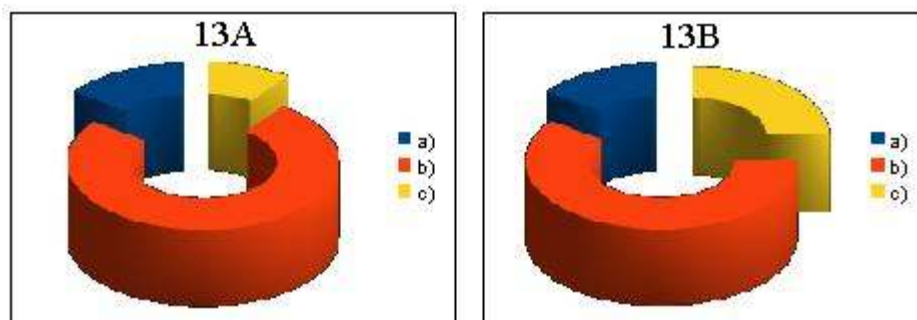
Všech 20 dotázaných zaměstnanců prodejny Albert i 20 dotázaných zákazníků a návštěvníků obchodních domů odpovědělo správně a to, že takto se označuje únikový východ z budovy.



Graf 15: Značka Únikový východ

13. Domníváte se, že obchodní domy jsou dostatečně zabezpečené proti vzniku mimořádné události?

- a) Ano, určitě.
- b) Mohlo by to být lepší.
- c) Ne, nejsou.



Graf 16: Zajištění bezpečnosti v obchodních domech

Ze 20 dotazovaných zaměstnanců se 15 % domnívá, že bezpečnost nakupujících i zaměstnaných osob je v současné době v obchodních domech dobře zajištěná, 75 % tento stav nepovažuje za úplně nejlepší a uvítalo by změny k lepšímu a 10 % osob se domnívá, že bezpečnost je zajištěna naprosto nedostatečně.

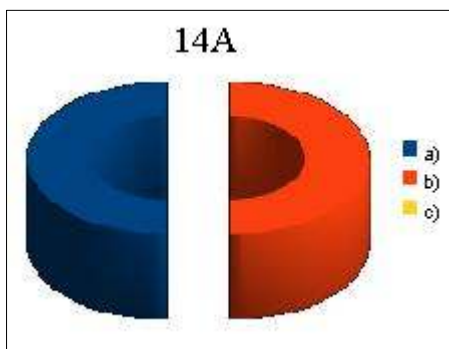
Z vyhodnocení dotazníků od zákazníků obchodních domů vyplývá, že se současným stavem zajištění bezpečnosti v OD je spokojeno pouze 15 % osob, za nedostatečný jej považuje 60 % dotázaných a za nevyhovující pak 25% zákazníků.

Na následující dvě otázky odpovídali pouze zaměstnanci prodejny Albert.

14. Jak budete postupovat v případě vyhlášení mimořádné situace na Vašem pracovišti?

- a) Vím to přesně, navštěvuji pravidelná školení.
- b) Nejsem si úplně jistý(á). Upozornil(a) bych některého z nadřízených.
- c) Nevím.

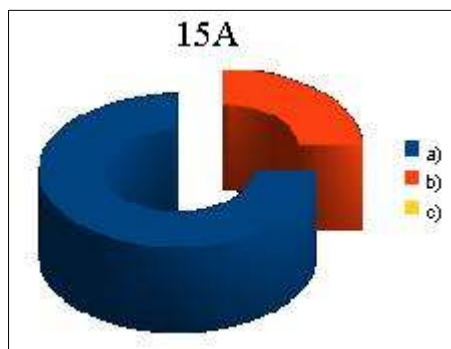
V této otázce shodně odpovědělo 50 % zaměstnanců, že v případě mimořádné situace díky pravidelným a dobře koncipovaným školením přesně vědí, jak se mají zachovat. Zbývajících 50 % respondentů by informovalo některého z nadřízených, v tomto případě manažera prodejny, který absolvuje větší množství rozsáhlejších školení a pro tyto případy je tedy pravděpodobně lépe informovaný. Ten má k dispozici i příručku Co dělat když, ve které jsou jednotlivé postupy při řešení detailně popsány.



Graf 17: Postup při vyhlášení mimořádné události na pracovišti

15. Myslíte si, že systém a počet školení bezpečnosti v rámci Vašeho zaměstnání je dostačující?

- a) Ano, je dostačující. Školení jsou dobře organizována.
- b) Absolvujeme školení, ale jejich počet ani obsah není dostatečný.
- c) Je nedostatečný. Školení nejsou dobře vedena.



Graf 18: Školení

V dotazu na vhodnost a četnost školení bezpečnosti odpovědělo 75% osob, že tento systém je na jejich pracovišti vhodně nastavený a díky němu je dostatečně zabezpečen bezpečný provoz na prodejně. Zajímavé je, že 25% dotazovaných tento systém nepovažuje z hlediska počtu a obsahu jednotlivých školení za dobrý a uvítalo by v jeho rámci změny.

## 8.2 Vyhodnocení ankety

Po provedení ankety byly vyhodnoceny veškeré dotazy a jejich výsledky zaneseny pro větší názornost do grafů. Z nich vyplývá, že informovanost občanů není nikterak valná. Vzhledem k tomu, že jsem měla možnost nahlédnout do kompletní Požární knihy OD Centrum včetně tématických plánů a obsahů jednotlivých profesních školení prodejny Albert se domnívám, že informovanost zaměstnanců by měla být značně vyšší. Není možné předpokládat, že jejich domovský obchod je právě tím, ve kterém provádějí veškeré nákupy, ale vzhledem k jejich pravidelnému školení bych předpokládala, že si budou i ve volném čase při pohybu v obchodních centrech v rámci zájmu o vlastní ochranu zdraví více všimnout informačních a bezpečnostních značek.

## **9 ANALÝZA MOŽNÉHO OHROŽENÍ OBYVATEL OBCHODNÍHO DOMU NA MODELOVÉ SITUACI**

V rámci této kapitoly provedu analýzu možného řešení dvou modelových situací, ke kterým by mohlo dojít při pohybu osob v nákupních centrech. Postupy jsou ryze teoretické, bez skutečného nácviku evakuace a vycházejí pouze z dat, jež byla uvedena v interních dokumentech obou obchodní domů Centrum a Interspar, které mi byly poskytnuty k nahlédnutí.

### **9.1 Postup řešení modelové situace a následků požáru obchodního domu Centrum v Uherském Hradišti**

Dne 4.4.2012 byl v 10:22 hodin na linku HZS Zlínského kraje nahlášen požár střechy obchodního domu Centrum v ulici Velehradská v Uherském Hradišti. Na místo ihned vyjela jednotka HZS Uherské Hradiště s technikou UH\_02 CAS 24-5000-300-S2R a UH\_03 AZ 30-M1Z. Jednotky v počtu 11 mužů byly na místě v 10:25. Společně s jednotkami HZS přijela na místo i jednotka záchranné zdravotnické služby. Ve spolupráci s techniky RWE a E.on došlo ihned k odpojení plynu a elektrické energie v budově.

Po příjezdu na místo bylo na základě průzkumu velitele zásahu zjištěno, že při rekonstrukci střešního pláště došlo ke vznícení materiálu od plamene propanbutanové láhve. Oheň se díky silnému větru rychle šířil všemi směry po celé ploše rovné střechy. Nosná konstrukce střechy byla tvořena ocelovými nosníky, nad nimiž byla cca 0,4 m vysoká vrstva minerální vaty. Vše bylo zaklopeno bedněním ze smrkového dřeva a pokryto hydroizolační vrstvou z asfaltových pásů o tloušťce 1 až 1,5 cm s polyuretanovým nástřikem a ochranným nátěrem. Zde byly prováděny opravné práce (natavování pásů asfaltové lepenky) a při neopatrné manipulaci dělníků s propanbutanovou lahví došlo ke vznícení asfaltových pásů. V okamžiku příjezdu jednotek požární ochrany byla střecha zasažena požárem z jedné třetiny, avšak oheň pronikl do meziprostoru dvojité střechy k umístění izolační minerální vatě.

Velitel zásahu rozdělil místo zásahu na dva úseky a bylo zahájeno hašení s použitím tlakové vody proudem C52 z AZ 30-M1Z na boční stranu střechy. Byl vyhlášen II. stupeň

poplachu. Z objektu byly vyneseny dvě propanbutanové láhve. Velitel zásahu za stálého hašení střechy provedl průzkum s termokamerou a následně byla nasazena řezací a hasicí technika Cobra z vozu AZ 30-M1Z k odstranění zadeštění střechy a umožnění přístupu k ložiskům požáru. Počet hasicích proudů byl po odkrytí záklopu zvýšen na pět. V 12:38 hodin byl požár lokalizován a probíhaly dohašovací práce. Zcela zlikvidován byl v 17:24 hodin.

V budově se v okamžiku vypuknutí požáru nacházelo 42 zaměstnanců a 104 nakupujících. Ihned po zjištění požáru a ještě před příjezdem jednotek HZS byla správcem OD vyhlášena kompletní samovolná evakuace. Po zaznění varovného zvukového signálu byly všechny přítomné osoby navedeny vedoucí zaměstnanci jednotlivých prodejen a správci OD na chráněné únikové schodiště s přirozeným odvětráním a odtud na přilehlé parkovací plochy, které sloužily jako shromaždiště a odtud se volně rozcházely. Všechny osoby byly evakuovány v čase 4:50 minut od vyhlášení evakuace. Jednotka záchranné zdravotnické služby nemusela ani v jednom případě poskytovat zdravotnickou pomoc, protože žádná z osob nebyla zraněna.

Díky včasné reakci dělníků, podílejících se na opravě střechy a jejich logickému vyvození, že požár tohoto rozsahu nejsou schopni sami zvládnout, byly škody na budově minimální. Přístup k objektu hašení byl dobrý, rovná střecha umožnila použití potřebné techniky. Příčinou požáru bylo použití otevřeného plamene hořáku při izolačních pracích. Jiná závada nebyla zjištěna. Při požáru a jeho hašení byla způsobena škoda za 350.000 Kč. Nedošlo k zamoření okolního prostoru ani ke zranění osob.

## **9.2 Postup řešení modelové situace a následků výhružného telefonátu v obchodním domě Interspar ve Starém Městě**

V prodejně Interspar ve Starém Městě u Uherského Hradiště byl vedoucím prodejny ve 12.31 přijat výhružný telefonát. Muž oznamoval, že v budově se nachází bomba a je připravená k okamžitému odpálení, jestliže neobdrží neprodleně 200 000 Kč.

Vedoucí dne komunikoval s anonymním volajícím klidným a vyrovnaným hlasem. Snažil se rozpoznat v průběhu hovoru všechny významné zvuky v pozadí a zapisoval si veškeré důležité informace při hovoru. Současně kontaktoval nenápadně jednoho z členů

bezpečnostní agentury a písemně ho vyzval, aby ihned kontaktoval na druhé telefonní lince Policii ČR na čísle 158. Dále postupoval vedoucí dne dle karty Krizového plánu – Evakuace. Zajistil hlášení ve vnitřní rozhlasu a informoval zákazníky i zaměstnance klidným hlasem: „Prosíme zákazníky, omluvte sníženou účinnost klimatizace.“ Tento text opakoval třikrát. Následně desetkrát po sobě v intervalech 10 sekund opakoval větu: „Prosíme zákazníky, z technických důvodů, opusťte prosím bez zboží a košíků hypermarket“. Vedoucí dne koordinoval činnost u pokladen a zajistil evakuaci zálohovacích médií z trezoru. Po evakuaci setrval na určeném shromaždišti osob a byl nápomocný přivolaným jednotkám IZS.

Zaměstnanci bezpečnostní agentury po zaznění hlášení z rozhlasu směřovali zákazníky z nejbližším nouzovým východům a podávali jim pouze informace, aby se v klidu a bez košíků odebrali k východům. Jakmile poslední zákazník opustil prodejnu, provedli obhlídku vyklizené prodejní plochy. Opustili objekt a taktéž setrvali na shromaždišti osob.

Domovní technik zajistil vypnutí či přepnutí na nouzový režim u všech technologií. Opustil objekt a na shromaždišti informoval vedoucího dne o provedených krocích.

Na přilehlé parkoviště bylo jedním ze dvou hlavních východů z budovy evakuováno více než 250 osob. Nikdo z evakuovaných osob nebyl zraněn. Evakuace trvala 7:25 minut.

Ve 12:35 byly na místě jednotky Policie ČR, které prostor kolem OD neprodyšně uzavřely. Na místo dorazila také jednotka profesionálního HZS z Uherského Hradiště a SDH ze Starého Města, kteří zde pouze asistovali a poskytovali technickou pomoc. Všechny evakuované osoby musely zůstat na parkovišti, v bezpečné vzdálenosti od OD. Bylo nutné vyloučit, zda se anonymní volající nenacházel v budově OD. Na dvacet policistů spolu s policejním psem prohledali prodejní plochu, zázemí obchodu a jeho okolí, zkontrolovali i všechny evakuované osoby. Po 120 minutách důkladné prohlídky nebyl nalezen žádný nástražný systém a policejní akce byla ukončena. Policie ČR však pokračovala v pátrání po neznámém pachateli, který se dopustil trestného činu šíření poplašné zprávy.

## 10 ZHODNOCENÍ SITUACE A NÁVRH OPATŘENÍ

V rámci zpracování praktické části mé bakalářské práce jsem se konkrétně zaměřila na tři obchodní domy – OD Centrum v Uherském Hradišti, OC Nisa v Liberci a OD Interspar ve Starém Městě. Materiály jsem čerpala z Požární knihy OD Centrum a Domovního řádu OC Nisa. Na tomto místě zhodnotím aktuální situaci zajištění bezpečnosti v těchto obchodních domech z mého pohledu.

Velmi kladně hodnotím rozsah metodických postupů uvedených ve dvou výše zmíněných brožurách. Byly zpracovány přehledně a systematicky a obsahovaly všechny nezbytně nutné informace pro zabezpečení zdraví osob i majetku v případě vypuknutí mimořádných událostí.

Významný nedostatek jsem shledala v OD Centrum. Veškerá bezpečnostní dokumentace tohoto obchodního domu, ač byla vypracována velmi kvalitně, byla směřována pouze na nebezpečí požáru. Žádná jiná modelová situace v tomto případě nebyla řešena. Pouze odpovědný vedoucí prodejny Albert měl k dispozici brožurku Co dělat když, ve které byly uvedeny i jiné typy mimořádných situací než pouze požár včetně velmi stručných postupů v jednotlivých případech. Překvapující bylo při osobní návštěvě tohoto obchodního domu, že mapy únikových cest byly vyvěšeny pouze v přízemí a nikoliv v jeho vyšších nadzemních poschodích. Byla jsem ujištěna, že tento nedostatek bude velmi rychle odstraněn. Jedná se nepochybně o nedostatky ze strany jednotlivce, jelikož v Požární knize byly uvedeny mapy všech pater. Dalším drobným problémem bylo ne úplně správně zapsané telefonní číslo na Policii ČR v příloze označené jako Požární poplachová směrnice (zde P 2). Pod souhrnným označením Policie zde bylo uvedeno telefonní číslo na státní policii 158 jakož i číslo na policii městskou 156. Bylo by vhodné tato telefonní čísla lépe odlišit.

V případě obchodního centra Nisa zde byly velmi důkladně popsány i reálné pokyny v případě hrozby různých typů mimořádných událostí, přestože v této práci nejsou uvedeny všechny. Zde doporučuji, aby do Domovního řádu byly zakomponovány i mapy únikových cest a východů. Ty v tomto řádu totiž nebyly uvedeny vůbec, přestože by v rámci požárních poplachových směrnic měly být přiloženy. Bylo zde věnováno zbytečně

velké množství prostoru odpadovému hospodářství, jež z hlediska bezpečnosti nemá ani zdaleka takový význam, jako problematika včasné a bezproblémové evakuace osob.

Bohužel v posledním jmenovaném OD Interspar, přestože mi byla nejprve přislíbena pomoc, mi jeho zaměstnanci odmítli dané materiály poskytnout. Získala jsem tak velmi strohý přehled o provádění evakuace díky několika metodickým kartám, který mi byly poskytnuty a jsou uvedeny v přílohách této práce. I z tohoto mála informací však můžeme usuzovat, že dokumentace není vedena pečlivě. Ve dvou kartách – pro domovního technika a vedoucího dne nejsou uvedena žádná telefonní čísla, na která je nutné v případě vypuknutí mimořádné události telefonovat. Obsahově se sice tyto karty jeví velmi stručně, ale vzhledem ke stresovým situacím, který při událostech vznikají, jsou jasné, výstižné a dostačující.

Při provedené anketě jsem měla možnost zjistit základní znalosti obyvatel o chování v případě nebezpečí a mimořádných událostí. V rámci doplňkových podotázek jsem dále zjišťovala, kde vidí klady a zápory v zabezpečení zdraví osob při pohybu v obchodních domech. Hlavní nedostatek v zajištění bezpečnosti při mimořádné události v obchodních domech viděly dotazované osoby v nedostatečné informovanosti návštěvníků, především tedy v neznalosti základních bezpečnostních pravidel při vyhlášení mimořádných událostí, dále pak ve větší informovanosti a proškolení zaměstnanců. Často se totiž v obchodních domech stává, že poplach zazní jako důsledek technické poruchy bezpečnostního zařízení. Pokud se to zákazníkům stane opakovaně, jsou z tohoto stavu zmatení a odmítají opouštět prostory OD, což při skutečné hrozbě může mít velmi negativní důsledky. Další nedostatek shledávají v nedostatečném množství únikových prostor, např. ve velkých budovách a jako nejhorší stav označují ten, kdy únikové prostory jsou sice dostatečné a správně označené bezpečnostními tabulkami, avšak uzamčené a není tudíž možné je k evakuaci použít.



## ZÁVĚR

Cílem této bakalářské práce bylo zhodnocení a rozbor postupů při evakuaci osob z nákupních center v případě vyhlášení mimořádné události. Je rozdělena do dvou částí, a to na část teoretickou a část praktickou, ve které byly hodnoceny OD Centrum v Uherském Hradišti, OC Nisa v Liberci a OD Interspar ve Starém Městě.

Nejprve jsem v rámci teoreticko-metodologické části vymezila všechny základní pojmy používané v oblasti evakuace a ochrany osob. Následně jsem se podrobněji zaměřila na legislativní vymezení v České republice s vyzdvižením důležitých dokumentů, mezi které patří Koncepce ochrany obyvatelstva, Koncepce požární ochrany a Národní akční plán boje proti terorismu. V další kapitole jsem se zaměřila na havarijní plánování a přesnější vymezení všech tří základních typů havarijních plánů, jež se tvoří. Velmi důležitou kapitolu představuje soupis možných druhů mimořádných událostí, ke kterým by mohlo dojít v nákupních či obchodních střediscích. Třebaže ničivé účinky některých z nich jsou velmi dobře známé, přesto jsou obyvateli v poslední době stále více opomíjené základní prvky bezpečnosti. Podstatnou kapitolu tvoří část o evakuaci jako o jednom ze základních opatření ochrany obyvatelstva. Podrobně jsem definovala všechny známé typy evakuace a postupy, které musí být při nich dodržovány. Poslední teoretickou kapitolou v mé bakalářské práci je stručná statistika zásahů všech jednotek požární ochrany, hasičských záchranných sborů i sborů dobrovolných hasičů, jež působí na území Zlínského kraje, a to v letech 2007 až 2011. Důraz byl kladen na počet a druh mimořádných událostí, ke kterým došlo s důrazem na jejich následky na zdraví a životy osob.

**SEZNAM POUŽITÉ LITERATURY**

- [1] Ministerstvo vnitra. Výkladový slovník krizového řízení a obrany státu [online]. Vydáno 2004. [cit. 13-01-2012]. Dostupné z: [http://aplikace.mvcr.cz/archiv2008/udalosti/slovnikslovicka/55\\_odbor\\_info.html](http://aplikace.mvcr.cz/archiv2008/udalosti/slovnikslovicka/55_odbor_info.html)
- [2] Vyhláška Ministerstva vnitra č. 380/2002 Sb. ze dne 9. srpna 2002 k přípravě a provádění úkolů ochrany obyvatelstva (část čtvrtá způsob provádění evakuace a jejího všestranného zabezpečení [K § 7 odst. 7 písm. f) zákona ] § 12)
- [3] HZS Karlovarského kraje. *Plán evakuace obyvatelstva* [online]. [cit. 15-01-2012] Dostupné z: <http://webmap.kr-karlovarsky.cz/pou/html/..%5Cprilohy%5CPlanEVA.pdf>
- [4] HORÁK, R. KRČ, M. ONDRUŠ, R. DANIELOVÁ, L. *Průvodce krizovým řízením pro veřejnou správu*. 2004. ISBN 80-7201-471-4 .
- [5] MV ČR. *Chování obyvatelstva v případě havárie s únikem nebezpečných chemických látek - příručka pro orgány státní správy, územní samosprávy, právnické osoby, podnikající fyzické osoby a obyvatelstvo*. [online] [cit. 15-01-2012]. Dostupné z: <http://aplikace.mvcr.cz/archiv2008/udalosti/prirucky/chemie.html#p2>
- [6] Zákon č. 238/2000 Sb. ze dne 28. června 2000 o Hasičském záchranném sboru České republiky a o změně některých zákonů.
- [7] HZS ČR. *Integrovaný záchranný systém*. [online]. Vydáno 26.6.2009. Dostupné z <http://www.hzscr.cz/clanek/integrovaný-zachranny-system.aspx>
- [8] Krizová legislativa České republiky: Ústavní zákon č. 110/1998 Sb., o bezpečnosti České republiky; Zákon č. 239/2000 Sb., o integrovaném záchranném systému a o změně některých zákonů, ve znění zákona č. 320/2002 Sb.; Zákon č. 240/2000 Sb., o krizovém řízení a o změně některých zákonů (krizový zákon), ve znění zákona č. 320/2002 Sb.; Zákon č. 241/2000 Sb., o hospodářských opatřeních pro krizové stavy a o změně některých souvisejících zákonů, ve znění zákona č. 320/2002 Sb.; Vyhláška 380/2002 Sb. k přípravě a provádění úkolů ochrany obyvatelstva; Vyhláška 247/2001 Sb. o organizaci a činnosti požární ochrany.
- [9] Metodika zpracování krizových plánů podle § 15 až 16 nařízení vlády č. 462/2000 Sb., k provedení § 27 odst. 8 a § 28 odst. 5 zákona č. 240/2000 Sb., o krizovém řízení a o změně některých zákonů (krizový zákon), ve znění pozdějších předpisů. [cit. 21-02-2012. ]. Dostupné z: <http://www.hzscr.cz/>

- [10] HZS ČR. *Právní předpisy vztahující se k ochraně obyvatel*. [online]. Vydáno 2009 [cit. 22-2-2012]. Dostupné z <http://hasici.zelezna-be.cz/info/Legislativa.pdf>
- [11] HZS Moravskoslezského kraje. *Mimořádná událost, krizová situace*. [online]. Vydáno 26.1.2011. [cit. 23-2-2012]. Dostupné z: <http://www.hzsmsk.cz/index.php?a=cat.70>
- [12] HZS Královehradeckého kraje. *Ochrana obyvatelstva*. [online] [cit. 23-2-2012]. Dostupné z <http://www.hzshk.cz/cs/uvodni-strana/ochrana-obyvatelstva/>
- [13] NAVRÁTIL, L., ŠAFR, G., HAVRÁNKOVÁ R.: *Základy medicíny katastrof*. [online] [cit. 01-03-2012]. Dostupné z: <http://zsf.sirdik.org/kapitola3/3-1-uvod>
- [14] MV ČR. *Definice pojmu terorismus* [online]. Vydáno 27.9.2009. [cit.12-02-2012]. Dostupné z: <http://www.mvcr.cz/clanek/definice-pojmu-terorismus.aspx>.
- [15] Bezpečnostní informační služba, vnitřní zpravodajská služba ČR.. *Terorismus* [online]. [cit.12-02-2012]. Dostupné z: <http://www.bis.cz/terorismus.html>
- [16] Ministerstvo vnitra ČR. *Požární ochrana – příručka pro podnikatele* [PDF online]. Vydáno 2004. [cit.13-02-2012]. Dostupné z: [http://aplikace.mvcr.cz/archiv2008/udalosti/prirucky/pozarni\\_ochrana/podnikatel.pdf](http://aplikace.mvcr.cz/archiv2008/udalosti/prirucky/pozarni_ochrana/podnikatel.pdf)
- [17] KRATOCHVÍLOVÁ, D.: *Ochrana obyvatelstva*. 1. vyd. Ostrava: Sdružení požárního a bezpečnostního inženýrství, 2005. 140 s. ISBN 80-86634-70-1.
- [18] MVČR. GŘ HZS ČR. *Koncepce ochrany obyvatelstva do roku 2013 s výhledem do roku 2020* [PDF online]. Vydáno 2008. [cit. 01-03-2012]. Dostupné z: <http://www.hzslk.cz/soubory/129cz.pdf>
- [19] MVČR. *Koncepce požární prevence v České republice*. [online]. Vydáno 2003. [cit. 01-03-2012]. Dostupné z: [http://aplikace.mvcr.cz/archiv2008/dokument/2003/koncepce\\_pp/koncepce\\_hasici.html](http://aplikace.mvcr.cz/archiv2008/dokument/2003/koncepce_pp/koncepce_hasici.html)
- [20] MVČR. *Národní akční plán boje proti terorismu*. [PDF online]. Vydáno 2008. [cit. 13-03-2012]. Dostupné z: [http://aplikace.mvcr.cz/archiv2008/dokument/2008/nap\\_2007\\_cze.pdf](http://aplikace.mvcr.cz/archiv2008/dokument/2008/nap_2007_cze.pdf)
- [22] Zákon č. 59/2006 Sb., o prevenci závažných havárií způsobených vybranými nebezpečnými chemickými látkami nebo chemickými přípravky.
- [23] Vyhláška č. 246/2001Sb., o požární prevenci.
- [24] Zákon č. 254/2001 Sb., o vodách a o změně některých zákonů (vodní zákon).

- [25] TLAPÁK, V., ŠÁLEK, J., LEGÁT, V.: *Voda v zemědělské krajině*. Zemědělské nakladatelství Brázda ve spolupráci s MŽP ČR. Praha, 1992. 318 s.
- [26] MVČR. *Chování obyvatelstva v případě havárie s únikem nebezpečných chemických látek*. [PDF online]. Vydáno 2004. [cit. 13-03-2012]. Dostupné z: <http://www.mvcr.cz/clanek/chovani-obyvatelstva-v-pripade-havarie-s-unikem-nebezpecnych-chemickych-latek.aspx>
- [27] HZS Zlínského kraje. [online]. [cit. 15-03-2012]. Dostupné z: [www.hzs-zlkraje.cz](http://www.hzs-zlkraje.cz)
- [28] KFS ALARM. *Zabezpečení EPS*. [cit. 20-04-2012]. Dostupné z: <http://www.kfs.cz/zabezpeceni-eps>
- [29] Nakladatelství FORUM. Požární bezpečnost a evakuace - Evakuace raněných osob z ohrožené oblasti. Konspekty odborné přípravy jednotek PO – Požární taktika Záchrané práce. Záchrana osob při požárech. Zpracoval: Volf, O. [cit. 28-10-2011]. Dostupné z: [http://prometheus.vsb.cz/materialy/metodikaJPO\\_novy/konspekty/1-2-06.pdf](http://prometheus.vsb.cz/materialy/metodikaJPO_novy/konspekty/1-2-06.pdf)
- [30] Domovní řád OC Nisa. [cit. 09-04-2012]. Dostupný z: <http://www.nisaliberec.cz/>

**SEZNAM POUŽITÝCH SYMBOLŮ A ZKRATEK**

ČR	Česká republika
EPS	Elektronický požární systém
EZS	Elektronická zabezpečovací signalizace
HZS	Hasičský záchranný sbor
CHÚC	Chráněná úniková cesta
IZS	Integrovaný záchranný systém
JSVV	Jednotný systém varování a vyrozumění
NP	Nadzemní patro
OC	Obchodní centrum
OD	Obchodní dům
PE	Požárně evakuační
PO	Požární ochrana
SDH	Sbor dobrovolných hasičů
ZOTK	Zařízení pro odvod tepla a kouře

## SEZNAM OBRÁZKŮ A TABULEK

- Obr. 1: Systematika krizových stavů
- Obr. 2: OD Centrum Uherské Hradiště (pohled A)
- Obr. 3: OD Centrum Uherské Hradiště (pohled B)
- Obr. 4: Požárně evakuační plán OD Centrum
- Obr. 5: Bezpečnostní systém EPS
- Obr. 6: PE plán – Grafická část (1. NP)
- Obr. 7: OC Nisa Liberec
- Obr. 8: Požární poplachová směrnice OC Nisa
- Obr. 9: Činnost po obdržení podezřelé zásilky
- Obr. 10: Vedení a jištění raněné osoby
- Obr. 11: Přenášení na ramenech
- Obr. 12: Rautekův manévr
- Obr. 13: Evakuace pomocí nohou
- Obr. 14: Tažení při zemi
- Obr. 15: Přenášení dětí a batolat
- Obr. 16: Transport-double vytvořením sedačky
- Obr. 17: Transport-double bezvládné osoby
- Tab. č. 1: Přehled povinných revizí

## SEZNAM PŘÍLOH

Příloha P 1: Příjezdové cesty k OD Centrum

Příloha P 2: Požární poplachové směrnice OD Centrum

Příloha P 3: Přehled o umístění výstražných a bezpečnostních značek v OD Centrum

Příloha P 4: PE plán OD Centrum – grafická část 2. NP

Příloha P 5: PE plán OD Centrum – grafická část 3. NP

Příloha P 6: Příjezdové cesty k OC Nisa

Příloha P 7: Výtažek z domovního řádu OC Nisa – výbušné systémy

Příloha P 8: Karta mimořádná událost pro domovního technika – OD Interpar

Příloha P 9: Karta mimořádná událost pro vedoucího dne – OD Interspar

Příloha P 10: Karta evakuace pro vedoucího dne – OD Interspar

Příloha P 11: Způsoby provádění evakuace raněných osob z ohrožené oblasti

## PŘÍLOHA P 1: PŘÍJEZDOVÉ CESTY K OD CENTRUM





## PŘÍLOHA P 2: POŽÁRNÍ POPLACHOVÉ SMĚRNICE V OD CENTRUM

# POŽÁRNÍ POPLACHOVÉ SMĚRNICE

### OBCHODNÍ DŮM – CENTRUM UHERSKÉ HRADIŠTĚ

POŽÁRNĚ POPLACHOVÉ SMĚRNICE SLOUŽÍ ZAMĚSTNANCŮM A VŠEM PŘÍTOMNÝM ZÁKAZNÍKŮM, OSOBÁM V PROSTORU OBCHODNÍHO DOMU K RYCHLÉMU PŘIVOLÁNÍ POMOCI V PŘÍPADĚ POŽÁRU NEBO JINÉ HAVÁRIE V OBJEKTU OD-CENTRUM V UHERSKÉM HRADIŠTI. KAŽDÝ, KDO ZPOZORUJE POŽÁR, JE BEZODKLADNĚ POVINEN TO OZNÁMIT TELEFONICKY NEBO TLACÍTKEM EPS NA OHLAŠOVNU POŽÁRU, HASIČSKÉHO ZÁCHRANNÉHO SBORU KRAJE.



### HASIČI č. telefonu 150 nebo 112

TELEFONEM : OZNAMTE ADRESU, MÍSTO A ROZSAH POŽÁRU V OBJEKTU OBCHODNÍHO DOMU CENTRUM V UH. HRADIŠTI, DÁLE OZNAMTE SVÉ JMÉNO A TELEFONNÍ ČÍSLO ODKUD VOLÁTE, ABY BYLO MOŽNO VÁMI OHLAŠENÉ TÍSŇOVÉ VOLÁNÍ OVĚŘIT ! PO OZNÁMENÍ POŽÁRU JE KAŽDÝ POVINEN V SOUVISLOSTI SE ZDOLÁVÁNÍM POŽÁRU :

1. PROVĚST NUTNÁ OPATŘENÍ PRO ZÁCHRANU OHROŽENÝCH OSOB V PRODEJNÁCH, V OBJEKTU OBCHODNÍHO DOMU A ZAJISTIT JEJICH EVAKUACI MIMO NEBEZPEČÍ,
2. UHASIT NEBO ZAMEZIT ROZŠÍŘENÍ POŽÁRU JELI TO MOŽNÉ, POMOCÍ DOSTUPNÝCH PROSTŘEDKŮ T.J. INSTALOVANÝCH PŘENOSNÝCH HASIČÍCH PŘÍSTROJŮ A VNITŘNÍCH HYDRANTŮ, ZAJISTIT UZAVŘENÍ ENERGIÍ, ZAJISTIT ODVĚTRÁNÍ ÚNIKOVÝCH CEST A SCHODIŠTĚ APOD.
3. POSKYTNOUT OSOBNÍ POMOC NA VÝZVU VELITELE ZASAHUJÍCÍCH JEDNOTEK HASIČSKÝCH ZÁCHRANNÝCH SBORŮ.
2. ZPŮSOB VYHLÁŠENÍ POŽÁRNÍHO POPLACHU V OBJEKTU OD ZVOLÁNÍM HOŘÍ NEBO AKUSTICKOU SIRĚNOU ELEKTRICKÉ POŽÁRNÍ SIGNALIZACE.

INSTALOVANÉ VÝTAHY V OBCHODNÍM DOMĚ NEJSOU URČENY PRO EVAKUACI OSOB .

### DŮLEŽITÁ TELEFONNÍ ČÍSLA TÍSŇOVÉHO VOLÁNÍ :



SOS  
112



**HASIČI**  
**150**

**TÍSEŇ**  
**112**

**POLICIE**  
**158 nebo 156**

**LÉKAŘ**  
**155**

HASIČI HZS	Č. TEL.	150 NEBO 112,	U.H. ÚSTŘEDNA HZS	950 675 111
RYCHLÁ ZDRAVOTNÍ POMOC	Č	155	NEBO	572 632 555, 572 552 555
MĚSTKÁ POLICIE V UHERSKÉM HRADIŠTI				156
HAVÁRIE, PORUCHY :	ELEKTRO TEL.			800 225 577
	: VODOVODNÍ TEL.			572 552 137
	PLYNOVODNÍ SÍTI			1239
PROVOZOVATELÉ, PRODEJNY:				
SPRÁVCE OD: : KAREL PAVLICA : 605 076 790				
JAROMÍR NĚMEC 724 232 931				

Revize březen 2009 P.PŘÍZA

odpovědný provozovatel: REMINAS a.s.

*J. P. Příza*

### PŘÍLOHA P 3: PŘEHLED O UMÍSTĚNÍ VÝSTRAŽNÝCH A BEZPEČNOSTNÍCH ZNAČEK V OD CENTRUM

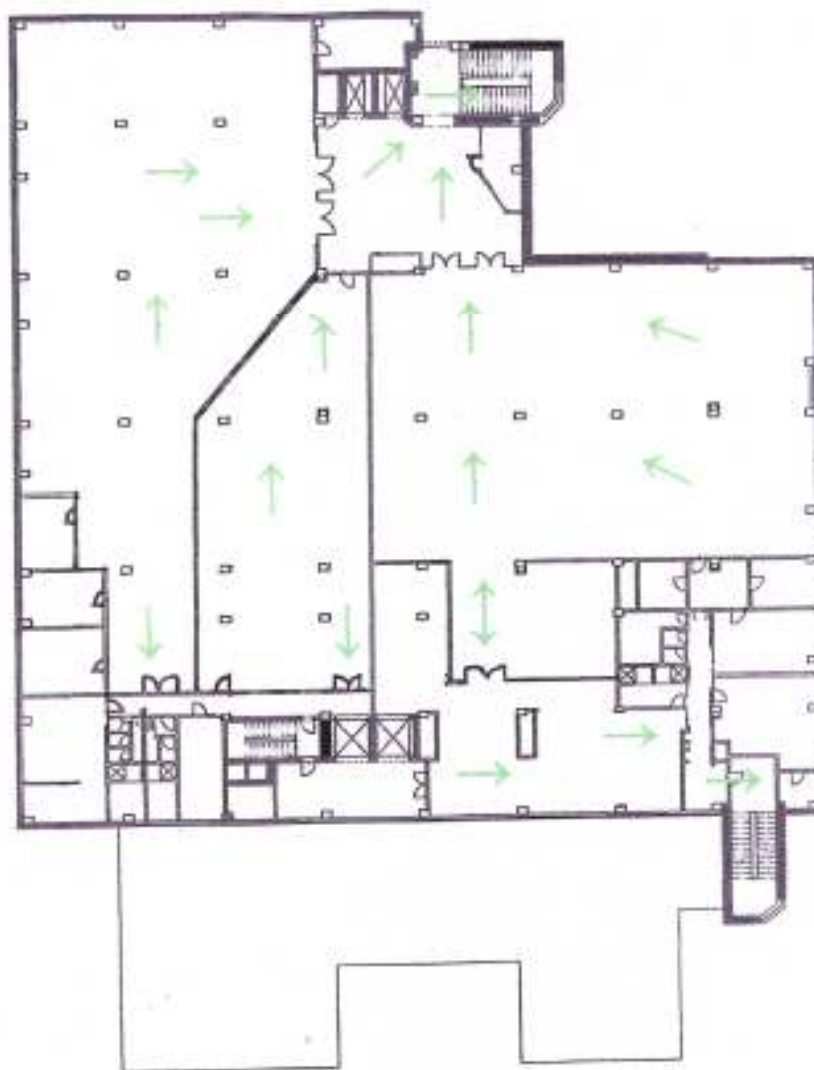
Cenar, a.s.	Obchodní dům CENTRUM U.H. Určení podmínek požární bezpečnosti	strana 21
-------------	--	-----------

#### PŘEHLED O UMÍSTĚNÍ VÝSTRAŽNÝCH A BEZPEČNOSTNÍCH ZNAČEK,

Název výstražné, bezpečnostní tabulky:	Počet tabulek	Místo umístění tabulek:
Zákaz kouření a manipulace s otevřeným ohněm	2	KOPELKA, REG. STANICE
Elektrické zařízení, Nehas vodou ani pěnovými hasící přístroji	20	EL. ROZVODNA, 202. PŘÍJEMNÝ, SKLADBY EL. ROZV. KOPELKA, STROJ. VLT. S. 3. STROJ. VÝTAHY ČÍS. 44A.
Unikový východ	30	SMĚR ÚNIKU PRO ZAMĚSTNANCE, VEŘEJNOST PŘÍJEMNÝ, VESTIBULY, SKLADBY
Směr úniku	11	SMĚR ÚNIKU, VEŘEJNOST, PRO ZAMĚSTNANCE S. 3.
Hlavní vypínač el. proudu	3	EL. ROZVODNA
Hlavní uzavěr plynu	1	REG. STANICE DUKRZE
Plynová kotelna	2	KOPELKA DUKRZE
Hlavní uzavěr vody	3	KOPELKA DUKRZE, VENTIL VLAHČENÍ
Hlavní uzavěr ústředního topení	1	KOPELKA
další typy informačních tabulek:		
STROJOVNA VÝTAHŮ	2	SMĚR ÚNIKU EL. STROJOVNĚ VÝTAHŮ
V KOPELCE VLAHČENÍ	1	KOPELKA VLAHČENÍ ROZVODNĚ.

## PŘÍLOHA P 4: PE PLÁN OD CENTRUM – GRAFICKÁ ČÁST 2. NP

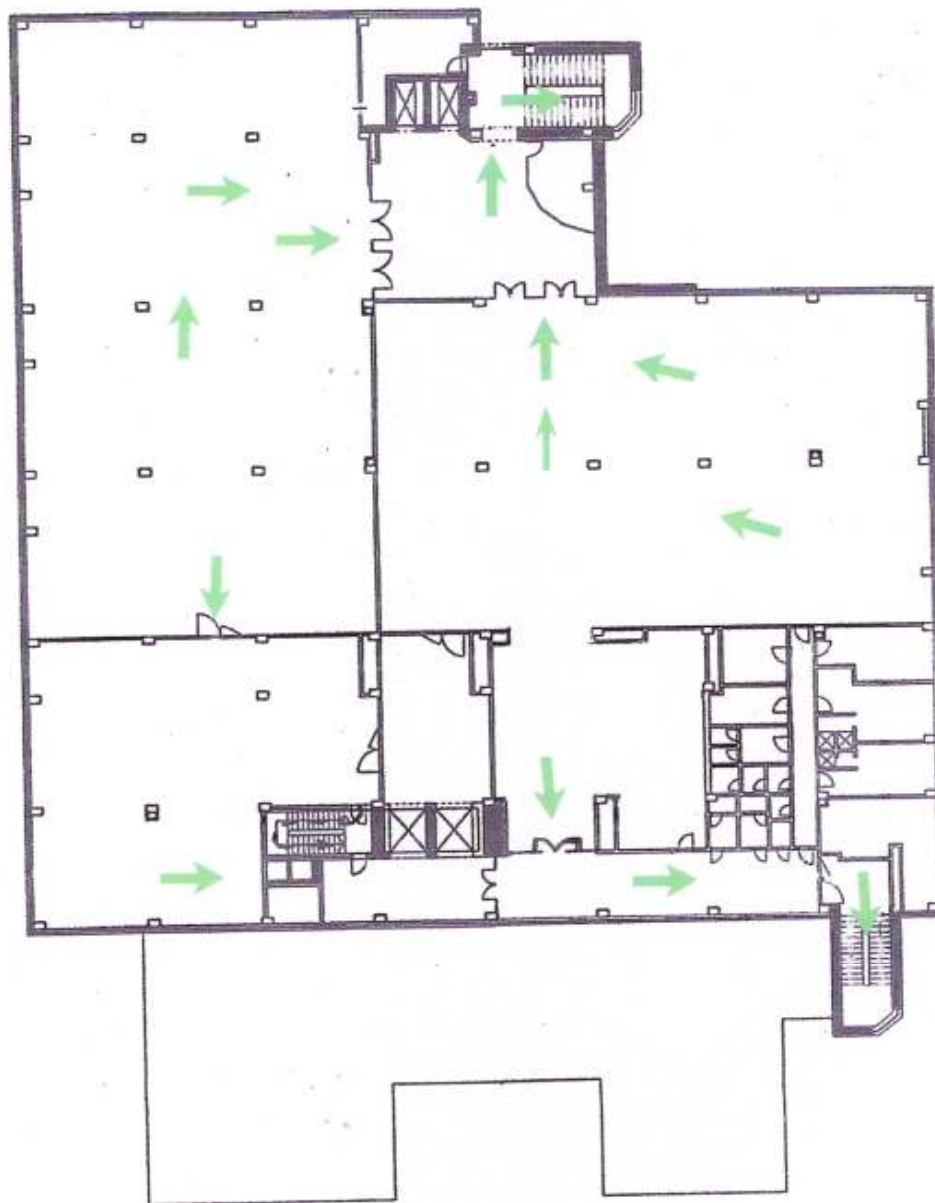
### **POŽÁRNĚ EVAKUAČNÍ PLÁN** **OB – CENTRUM UH.NRADIŠTĚ - 2. NADZEMNÍ PODLAŽÍ**



Směr evakuace osob →

**PŘÍLOHA P 5: PE PLÁN OD CENTRUM – GRAFICKÁ ČÁST**  
**3. A 4. NP**

**POŽÁRNĚ EVAKUAČNÍ PLÁN**



**3 NADZEMNÍ PODLAŽÍ OD - CENTRUM**  
**SMĚR EVAKUACE OSOB**

PŘÍLOHA P 6: PŘÍJEZDOVÉ CESTY K OC NISA



## PŘÍLOHA P 7: VÝTAŽEK Z DOMOVNÍHO ŘÁDU OC NISA – VÝBUŠNÉ SYSTÉMY

### Čl. 5. Výbušné systémy

- (1) Základní typologie explozivních a výbušných systémů je:
- a) vysoce explozivní, výbušné systémy
  - b) zápalné bomby
  - c) bomby umístěné ve vozidle

a) Vysoce explozivní, výbušné systémy:

Tento typ výbušniny může být jednoduše a lehce nastražen kdekoli v prostoru budovy, např. v kuffiku, tašce, aktovce, kabelce, krabici, lahvi, v obálce či balíčku. Jsou konstruovány s úmyslem zabít či způsobit rozsáhlé škody. Obvykle obsahují časový spínač, čidlo pro detekci odstranění části balíčku, či mechanismu, časovanou výbušninu apod. Je důležité, preventivně předcházet možnosti umístění takového zařízení do prostor obchodní jednotky, či obchodního centra a to např. kontrolou ručních zavazadel, či prohlídkou přinášných věcí apod.

b) Zápalné bomby:

Zápalné bomby jsou konstruovány většinou tak, aby je bylo možné umístit do krabičky od cigaret, příp. do jiného malého balíčku. Jejich účelem je způsobit malý, ale intenzivní požár, případně rozmetat ohniska požáru do okolního prostoru výbuchu.

Z hlediska prevence je téměř nemožné zabránit, aby se takového zařízení dostalo do prostor OC nebo obchodní jednotky. Je možné je ukrýt kdekoli. Zvláště nebezpečná je možnost položení takového zařízení v obchodech nábytkem a to v záhybech křesel, pohovek, v zadních stěnách nábytkových stěn apod., obdobně v obchodech oblečením v kusech oděvů, v kapsách, nebo na ramínkách ve výlohách.

Doporučuje se, provádět prohlídku obchodních prostor pravidelně, nejlépe na konci prodejní doby, včetně úklidu tak, aby bylo možné včas nebezpečný předmět identifikovat, případně eliminovat hrozící nebezpečí. Pozornost musí být věnována především místům s vysokou koncentrací zákazníků nebo místům s uskladněným zbožím ve vyšší třídě hořlavosti.

c) Bomby ve vozidlech

Tyto typy výbušnin mohou způsobit zranění osob a škody na majetku a to v poměrně velkém okruhu od inkriminovaného místa nastražení nebezpečného předmětu. Bomby mohou být nastraženy v automobilech nebo dodávkových vozidlech zaparkovaných poblíž budovy centra, příp. na parkovišti určených pro zákazníky, nebo na příjezdových komunikacích, kde se předpokládá větší frekvence nebo kumulace zákazníků apod. Pracovníci ostrahy jsou plně proškoleni, jak postupovat v případě podezření bomby umístěné ve vozidle, popřípadě při manipulaci s takovým vozidlem. Pracovníci ostrahy jsou oprávněni provádět namátkovou kontrolu vozidel a zásobovacích automobilů a to dle aktuální potřeby. V případě podezření, či odůvodněného ohrožení mají právo odmítnout vjezd takového vozidla do objektu, případně do zásobovacího dvora. Pracovníci ostrahy mají rovněž právo kontrolovat identifikaci osob provádějících zásobování a monitorovat jejich pohyb v objektu centra.

## PŘÍLOHA P 8: KARTA MIMOŘÁDNÁ UDÁLOST PRO DOMOVNÍHO TECHNIKA – OD INTERSPAR STARÉ MĚSTO

Krizová karta určena pro funkce:

### DOMOVNÍ TECHNIK

Vznikne-li neočekávaná mimořádná událost, dodržuj základní kroky:

↓  
Identifikuj událost a rozsah poškození

↓  
Zjisti závažnost situace

↓  
Kontaktuj IM 300, resp. vedoucího dne  
tel.:

↓  
Zjištěné nové skutečnosti-INFORMUJ IM 300

↓  
Buď v neustálém spojení s IM 300-INFORMACE, KOORDINACE

↓  
Nebudeš-li zvládat situaci, vyžádej si od IM 300 INSTRUKCE !!!

↓  
Komunikuj s IM 300 o správnosti svého rozhodnutí

↓  
Jsi odpovědný za provoz technologií SPAR na pracovišti !!!

↓  
Zvládneš události VLASTNÍMI SILAMI a PROSTŘEDKY ?

ANO

NE

↓  
Použij VŠECHNY DOSTUPNÉ PROSTŘEDKY

↓  
Informuj IM 300

↓  
Vyčkej dalších Instrukcí

↓  
Proveď další vhodná opatření na snížení škod a ohrožení  
zdraví a životů osob.

↓  
Informuj IM 300

↓  
Zvaž, zda je nutné vyhlásit EVAKUACI

ANO

NE

↓  
Informuj IM 300

↓  
Vyčkej dalších Instrukcí-vyhlášení EVAKUACE

↓  
EVAKUACE !!! postupuj podle Karty č. 20

↓  
Proveď další vhodná opatření ke snížení škod a ohrožení  
zdraví a životů osob.

↓  
Informuj IM 300

↓  
Vyčkej na shromaždišti osob, do příjezdu jednotek IZS

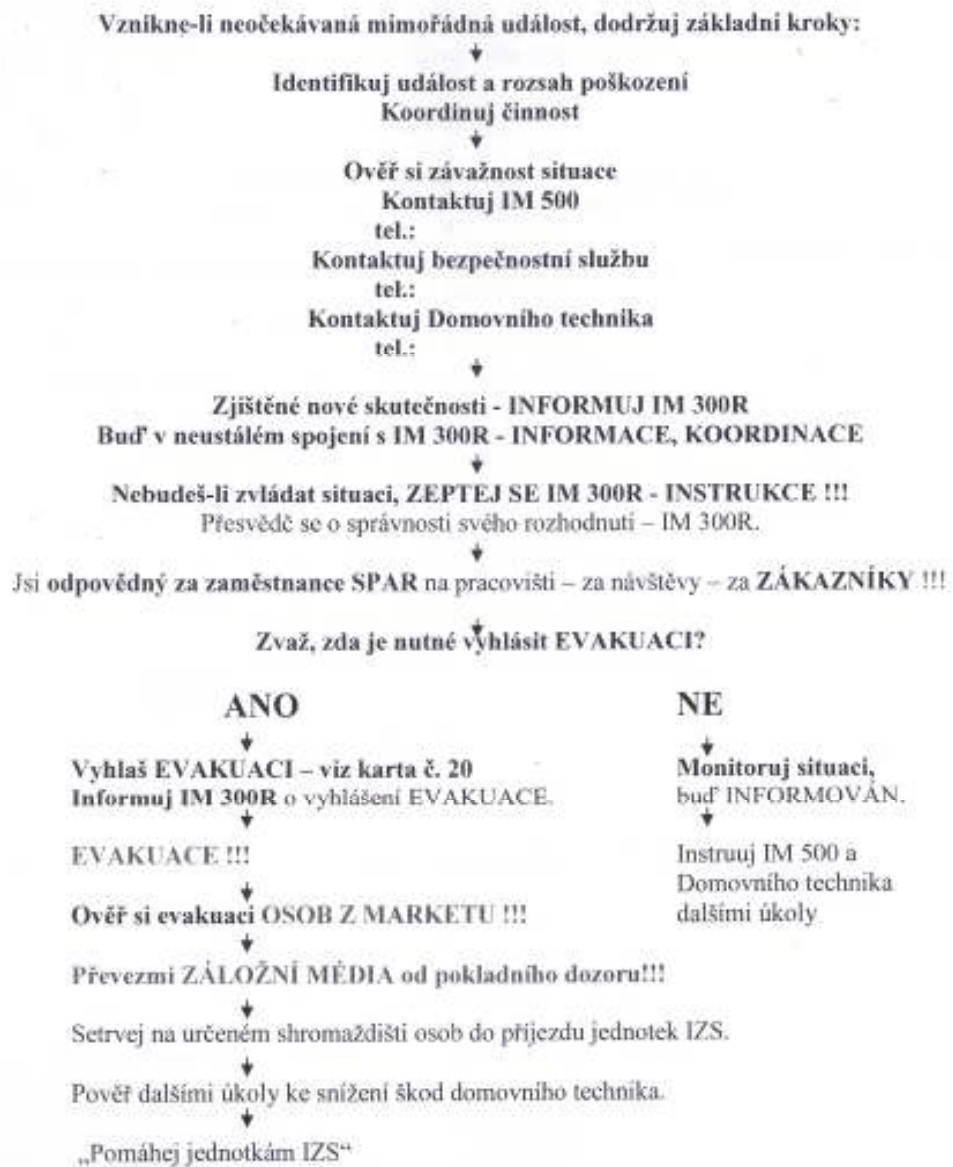
↓  
„Pomáhej přivolaným jednotkám IZS“

↓  
Monitoruj situaci,  
buď INFORMOVÁN

## PŘÍLOHA P 9: KARTA MIMOŘÁDNÁ UDÁLOST PRO VEDOUCÍHO DNE – OD INTERSPAR

Krizová karta gróna pro linkce:

### IM 300 / VEDOUCÍ DNE





## PŘÍLOHA P 10: KARTA EVAKUACE PRO VEDOUCÍHO DNE – OD INTERSPAR

Krizová karta určena pro funkce:

**IM 300 / VEDOUCÍ DNE**

Zjistí, zda je nutné **VYHLÁSIT EVAKUACI?**-IM 300

**ANO**

**NE**

↓  
Kontaktuj IZS, tel. 112

↓  
Zajisti vyhlášení následujícího textu vnitřním rozhlasem a informuj zaměstnance a zákazníky **KLIDNÝM HLASEM**:

↓  
„**PROSÍME ZÁKAZNÍKY OMLUVTE SNÍŽENOU ÚČINNOST KLIMATIZACE**“

↓  
Větu opakuj 3x **PO SOBĚ**, v krátkých intervalech cca 10s.

↓  
Opakuj větu:

„**PROSÍME ZÁKAZNÍKY, Z TECHNICKÝCH DŮVODŮ, OPUSŤTE BEZ ZBOŽÍ A KOŠÍKŮ HYPERMARKET**“

↓  
Větu opakuj 10x **PO SOBĚ**, v krátkých intervalech cca 10s.

↓  
Informuj IM 300R.

↓  
**KOORDINUJ** činnost u pokladen.

**EVAKUACE !!!**

Zajisti evakuaci **ZÁLOHOVACÍCH MÉDIÍ** z trezoru!!!

Po evakuaci setrvej na určeném shromaždišti osob.

Jsi odpovědný za bezpečnost **ZÁLOHOVACÍCH MÉDIÍ** mimo objekt.

↓  
Předej jednotkám IZS seznam pohřešovaných osob.

„**Buď nápomocný přivolaným jednotkám IZS**“

## PŘÍLOHA P 11: ZPŮSOBY PROVÁDĚNÍ EVAKUACE RANĚNÝCH OSOB Z OHROŽENÉ OBLASTI

Evakuace osob na bezpečné místo je při mimořádné události nejdůležitější činností. Je však samozřejmě nutné pamatovat na vlastní bezpečnost, přičemž může být záchránce vystaven různým nebezpečím, např.:

- zavalení,
- výbuchu,
- požáru a plamenům,
- toxickým plynům.

Jestliže volíme správný způsob transportu, je vždy nutné zohlednit podmínky prostředí i vážnost poranění. V případě, že je osoba při vědomí a je schopná samostatného pohybu, záchranář ji pouze vede a jistí. Nejčastěji se takto evakuují starší spoluobčané či ženy ve vyšším stádiu těhotenství.



Obr. 10: Vedení a jistění raněné osoby

Není-li však z jakékoliv důvodu schopná samostatného pohybu, je nutné ji buď nést nebo vléci vždy s ohledem na okolní podmínky. Nesení je použito v případě dobré viditelnosti nebo k transportu na delší vzdálenost. Vlečení se použije tam, kde je viditelnost nulová nebo vysoká teplota prostředí.

Pokud je záchranář sám, má několik možností jak transportovat osobu do bezpečí. Přenášení dospělých osob je poměrně náročná činnost, zvláště, jedná-li se o osobu v bezvědomí. Nesprávná manipulace může vést ke zranění jak ohrožené osoby tak záchranáře. Výjimku tvoří pouze děti, některé ženy a drobní muži, které je možné přenést v náručí. Tento způsob evakuace se označuje jako transport-singl.

### **1. Přenášení na ramenech**

Tímto způsobem je možné přenést člověka, který je při vědomí a jeho imobilita má jiný důvod (např. zlomená dolní končetina apod.). POZOR! Nepoužívá se v případě podezření na poranění páteře! Záchranář si pokládá raněného vždy na bedra v podřepu a teprve poté se vzpřímí. Výhodou je, že jedna ruka záchranáře zůstává volná a při transportu nepřekáží dýchací přístroj.



Obr. 11: Přenášení na ramenech

### **2. Rautekův manévr**

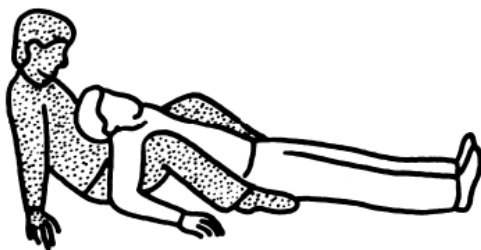
Tato technika je hodná obzvláště pro záchranu osob v bezvědomí. Nevýhodou je, že záchranář postupuje pozadu, což pro něj představuje zvýšené nebezpečí. Jedná se o poměrně rychlou metodu evakuace osob z ohrožených místností, například chodeb.



Obr. 12: Rautekův manévr

### 3. Evakuace pomocí nohou

V tomto případě si zachránce lehne na záda tak, aby hlava poškozeného byla mezi jeho nohama. Pak nadzdvihne hlavu zachraňované osoby a zároveň se posune hluboko pod poškozeného tak, aby své skrčené nohy zasunul pod jeho paže. Zachránce se posouvá pozadu za pomoci rukou a táhne poškozeného nohama. Tento způsob transportu se používá pouze v místech, kde nelze použít rychlejší metodu.



Obr. 13: Evakuace pomocí nohou

#### **4. Tažení při zemi**

Následující způsob vlečení se využívá v případech, kdy je nutné evakuovat ohroženou (raněnou) osobu z místa bezprostředního ohrožení. Například je-li nutné raněného odtáhnout z dosahu působení vysoké teploty nebo jej vyprostit zpod trosk. Je použitelný na velmi krátkou vzdálenost. Alternativou pro tuto metodu může být tažení pomocí šátků (dek, oblečení apod.), z nichž se vytvoří pásek kolem hrudníku. Záchránce pomocí šátku táhne záchraňovaného až k místu, kde je vzhledem k lepším prostorovým možnostem možné použít k transportu například nosítka.



Obr. 14: Tažení při zemi

#### **5. Přenášení dětí a batolat**

Děti se zpravidla nosí v náručí v tzv. „kolébce“. Stejným způsobem je možné přenášet také dospělé osoby cca do hmotnosti 50 kg. Při transportu v náručí se osoba udržuje v úrovni pasu, čímž se značně spoří síla záchranáře. Naopak batolata je vhodnější přenášet ve vzpřímené poloze, protože velmi malé děti mohou vdechnout zvratky nebo krev, která se uvolňuje při intoxikaci dýmem. Zde je nutné dbát zvýšené opatrnosti. Příliš silné sevření nebo krytí může způsobit poranění dítěte.



Obr. 15: Přenášení dětí a batolat

## 6. Transport-double

Ve většině případů pracují hasiči a záchranáři ve dvojicích. Transport raněné osoby je pak mnohem rychlejší a pochopitelně šetří síly záchranářů, kteří musí přenášet i desítky osob. I zde existuje celá řada technik pro přenášení osob. Nejznámější a velmi účinnou technikou přenášení raněných je přenášení vytvořením sedačky či z transportního prstence). Je vhodná pro osoby při plném vědomí, jimž je však omezena pohyblivost zdravotním stavem nebo zraněním.



Obr. 16: Transport-double vytvořením sedačky

Při přenášení bezvládné osoby zvláště při nedostatku manipulačního prostoru je vhodné použít tzv. přenášení za sebou. Záchranáři vynášejí raněného jako v případě použití nosítek, čímž je ušporeň prostor například na úzkých chodbách, při procházení dveřmi atd. Oba záchranáři jsou otočeni po směru chůze. První, stojící u nohou, uchopí raněného pod kolena zatímco druhý si připraví křížový nebo Rautekův úchop. Zvedání raněného probíhá ze sedu, činnost záchranářů musí být seřaná a při vlastním přenášení je důležitá správná koordinace chůze.



Obr. 17: Transport-double bezvládné osoby