

**Sociálně právní aspekty posuzování žadatelů o náhradní  
rodinnou péči – analýza příčin jejich neúspěchu**

**Monika Obalilová**

---

Bakalářská práce  
2013



Univerzita Tomáše Bati ve Zlíně  
Fakulta humanitních studií

---

  
INSTITUT  
MEZIOBOROVÝCH STUDIÍ BRNO

Univerzita Tomáše Bati ve Zlíně

Institut mezioborových studií Brno

akademický rok: 2011/2012

## ZADÁNÍ BAKALÁŘSKÉ PRÁCE

(PROJEKTU, UMĚLECKÉHO DÍLA, UMĚLECKÉHO VÝKONU)

Jméno a příjmení: **Monika OBALILOVÁ**

Osobní číslo: **H108214**

Studijní program: **B7507 Specializace v pedagogice**

Studijní obor: **Sociální pedagogika**

Téma práce: **Sociálně právní aspekty posuzování žadatelů  
o náhradní rodinnou péči – příčiny jejich neúspěchu**

Zásady pro vypracování:

Zadané a zvolené téma bude zpracováno podle pokynů obsažených v materiálu IMS "Metodika psaní odborného textu a výzkum v sociálních vědách". Případně podle dalších materiálů, z nichž některé jsou obsaženy v literatuře připojené k tomuto studijnímu textu. Zejména bude dbáno na dodržování zásad publikační etiky a pravidel společenskovo-vedního výzkumu. Průběžné výsledky práce budou pravidelně konzultovány s vedoucím bakalářské práce. S vědomím těchto zásad a pravidel a po konzultaci s vedoucím bude práce zaměřena: – na historii náhradní rodinné péče, – na vysvětlení jednotlivých forem náhradní rodinné péče, – na legislativní úpravu a zakotvení náhradní rodinné péče, – na postup při zprostředkování náhradní rodinné péče, – na odborné posouzení žadatelů o náhradní rodinnou péči. Součástí práce bude sociologický výzkum zaměřený na zmapování příčin neúspěchu (zamítnutí) žadatelů o zprostředkování náhradní rodinné péče v rámci odborného posuzování.

Rozsah bakalářské práce:

Rozsah příloh:

Forma zpracování bakalářské práce: **tištěná/elektronická**

Seznam odborné literatury:

**Gabriel, Z. Psychologické poradenství v náhradní rodinné péči. Praha: Grada, 2008.**  
**Matějček, Z., Kolučová, J., Bubleová, V., Kovařík, J., Benešová, L. Osvojení a pěstounská péče. Praha: Portál, 2002. Matějček, Z. Náhradní rodinná péče. Praha: Portál, 1999.**  
**Pemová, T., Ptáček, R. Sociálně právní ochrana dětí pro praxi. Praha: Grada, 2012.**  
**Škoviera, A. Dilemata náhradní výchovy. Praha: Portál, 2007. Další literatura bude obsažena v projektu bakalářské práce a průběžně doplňována během práce na tomto textu.**

Vedoucí bakalářské práce:

**PhDr. Alena Plšková**

Katedra sociální pedagogiky

Datum zadání bakalářské práce:

**16. března 2012**

Termín odevzdání bakalářské práce:

**30. dubna 2013**

V Brně dne 16. března 2012

  
prof. PhDr. Pavel Mühlpachr, Ph.D.  
*vedoucí ústavu*



  
PhDr. Miloslav Jůzl, Ph.D.  
*vedoucí katedry*

# PROHLÁŠENÍ AUTORA BAKALÁŘSKÉ PRÁCE

Beru na vědomí, že

- odevzdáním bakalářské práce souhlasím se zveřejněním své práce podle zákona č. 111/1998 Sb. o vysokých školách a o změně a doplnění dalších zákonů (zákon o vysokých školách), ve znění pozdějších právních předpisů, bez ohledu na výsledek obhajoby <sup>1)</sup>;
- beru na vědomí, že bakalářská práce bude uložena v elektronické podobě v univerzitním informačním systému dostupná k prezenčnímu nahlédnutí;
- na moji bakalářskou práci se plně vztahuje zákon č. 121/2000 Sb. o právu autorském, o právech souvisejících s právem autorským a o změně některých zákonů (autorský zákon) ve znění pozdějších právních předpisů, zejm. § 35 odst. 3 <sup>2)</sup>;
- podle § 60 <sup>3)</sup> odst. 1 autorského zákona má UTB ve Zlíně právo na uzavření licenční smlouvy o užití školního díla v rozsahu § 12 odst. 4 autorského zákona;
- podle § 60 <sup>3)</sup> odst. 2 a 3 mohu užít své dílo – bakalářskou práci – nebo poskytnout licenci k jejímu využití jen s předchozím písemným souhlasem Univerzity Tomáše Bati ve Zlíně, která je oprávněna v takovém případě ode mne požadovat přiměřený příspěvek na úhradu nákladů, které byly Univerzitou Tomáše Bati ve Zlíně na vytvoření díla vynaloženy (až do jejich skutečné výše);
- pokud bylo k vypracování bakalářské práce využito softwaru poskytnutého Univerzitou Tomáše Bati ve Zlíně nebo jinými subjekty pouze ke studijním a výzkumným účelům (tj. k nekomerčnímu využití), nelze výsledky bakalářské práce využít ke komerčním účelům.

Monika Blatková

Jméno, příjmení studenta

V Brně 21. 9. 2012

Monika Blatková

Podpis

1) zákon č. 111/1998 Sb. o vysokých školách a o změně a doplnění dalších zákonů (zákon o vysokých školách), ve znění pozdějších právních předpisů, § 47b Zveřejňování závěrečných prací:

(1) Vysoká škola nevydělečně zveřejňuje disertační, diplomové, bakalářské a rigorózní práce, u kterých proběhla obhajoba, včetně posudků oponentů a výsledku obhajoby prostřednictvím databáze kvalifikačních prací, kterou spravuje. Způsob zveřejnění stanoví vnitřní předpis vysoké školy.

(2) Disertační, diplomové, bakalářské a rigorózní práce odevzdané uchazečem k obhajobě musí být též nejméně pět pracovních dnů před konáním obhajoby zveřejněny k nahlázení veřejnosti v místě určeném vnitřním předpisem vysoké školy nebo není-li tak určeno, v místě pracoviště vysoké školy, kde se má konat obhajoba práce. Každý si může ze zveřejněné práce pořizovat na své náklady výpisy, opisy nebo rozmnoženiny.

(3) Platí, že odevzdáním práce autor souhlasí se zveřejněním své práce podle tohoto zákona, bez ohledu na výsledek obhajoby.

2) zákon č. 121/2000 Sb. o právu autorském, o právech souvisejících s právem autorským a o změně některých zákonů (autorský zákon) ve znění pozdějších právních předpisů, § 35 odst. 3:

(3) Do práva autorského také nezasahuje škola nebo školské či vzdělávací zařízení, užije-li nikoli za účelem přímého nebo nepřímého hospodářského nebo obchodního prospěchu, k výuce nebo k vlastní potřebě dílo vytvořené žákem nebo studentem ke splnění školních nebo studijních povinností vyplývajících z jeho právního vztahu ke škole nebo školskému či vzdělávacího zařízení (školní dílo).

3) zákon č. 121/2000 Sb. o právu autorském, o právech souvisejících s právem autorským a o změně některých zákonů (autorský zákon) ve znění pozdějších právních předpisů, § 60 Školní dílo:

(1) Škola nebo školské či vzdělávací zařízení mají za obvyklých podmínek právo na uzavření licenční smlouvy o užití školního díla (§ 35 odst. 3). Odpírá-li autor takového díla udělit svolení bez vážného důvodu, mohou se tyto osoby domáhat nahrazení chybějícího projevu jeho vůle u soudu. Ustanovení § 35 odst. 3 zůstává nedotčeno.

(2) Není-li sjednáno jinak, může autor školního díla své dílo užít či poskytnout jinému licenci, není-li to v rozporu s oprávněnými zájmy školy nebo školského či vzdělávacího zařízení.

(3) Škola nebo školské či vzdělávací zařízení jsou oprávněny požadovat, aby jim autor školního díla z výdělku jím dosaženého v souvislosti s užitím díla či poskytnutím licence podle odstavce 2 přiměřeně přispěl na úhradu nákladů, které na vytvoření díla vynaložily, a to podle okolností až do jejich skutečné výše; přitom se přihlédne k výši výdělku dosaženého školou nebo školským či vzdělávacím zařízením z užití školního díla podle odstavce 1.

## **ABSTRAKT**

Bakalářská práce je zaměřena na příčiny zamítnutí žadatelů o zprostředkování náhradní rodinné péče v rámci jejich odborného posouzení. Poskytuje základní teoretické informace k dané problematice a praktické poznatky o procesu odborného posuzování žadatelů o náhradní rodinnou péči a zejména pak o nejčastějších kontraindikacích zařazení v oblasti sociální, zdravotní a psychologické. Cílem výzkumu bylo zmapovat jejich výskyt, četnost a časovou konstantnost. K realizaci výzkumu byla použita metoda obsahové analýzy spisové dokumentace žadatelů.

### Klíčová slova

Náhradní rodinná péče, osvojení, pěstounská péče, žadatel o náhradní rodinnou péči, odborné posouzení, zamítnutí žadatelé, evidence žadatelů vhodných pro náhradní rodinnou péči.

## **ABSTRACT**

The bachelor's thesis focuses on the causes of dismissal of applicants for mediation of substitute family care within the framework of expert opinion. The thesis provides basic theoretical information concerning this particular issue and practical knowledge of the process of the expert opinion of applicants for substitute family care and especially the most frequent contraindications of the placing in the social, medical and psychological fields. The objective of research was to monitor occurrence, frequency and time invariability. The method of the content analysis of file dossiers on applicants has been carried-out for conducted research.

### Keywords

Substitute family care, adoption, foster care, applicant for substitute family care, expert opinion, unsuccessful applicants, register of applicants suitable for substitute family care.

## **Prohlášení**

Prohlašuji, že jsem bakalářskou práci na téma Sociálně právní aspekty posuzování žadatelů o náhradní rodinnou péči – analýza příčin jejich neúspěchu zpracovala samostatně a použila jsem literaturu uvedenou v seznamu použitých pramenů a literatury, který je součástí této bakalářské práce.

Elektronická a tištěná verze bakalářské práce jsou totožné.

## **Poděkování**

Děkuji paní PhDr. Aleně Plškové za velmi užitečnou metodickou pomoc, kterou mi poskytla při zpracování mé bakalářské práce.

Také bych chtěla poděkovat kolegovi Mgr. Zbyňku Gabrielovi, Ph.D. za odborné konzultace, jeho vstřícnost a pomoc, kterou mi při zpracování bakalářské práce poskytl a své rodině za morální podporu a pomoc.

Brno 15. 04. 2013

Monika Obalilová

## **OBSAH**

<b>ÚVOD</b> .....	<b>8</b>
<b>I TEORETICKÁ ČÁST</b> .....	<b>10</b>
<b>1 HISTORIE NÁHRADNÍ RODINNÉ PÉČE</b> .....	<b>11</b>
1.1 HISTORICKÉ KOŘENY NÁHRADNÍ RODINNÉ PÉČE.....	11
1.2 NÁSTIN VÝVOJE NÁHRADNÍ RODINNÉ PÉČE V ČESKÝCH ZEMÍCH.....	12
<b>2 SOUČASNÁ PRÁVNÍ ÚPRAVA NÁHRADNÍ RODINNÉ PÉČE</b> .....	<b>16</b>
<b>3 FORMY NÁHRADNÍ RODINNÉ PÉČE</b> .....	<b>20</b>
3.1 OSVOJENÍ.....	21
3.2 PĚSTOUNSKÁ PÉČE.....	23
3.3 PĚSTOUNSKÁ PÉČE NA PŘECHODNOU DOBU.....	26
3.4 JINÉ FORMY NÁHRADNÍ RODINNÉ PÉČE.....	28
<b>4 PROCES ZPROSTŘEDKOVÁNÍ NÁHRADNÍ RODINNÉ PÉČE</b> .....	<b>30</b>
4.1 PODÁNÍ ŽÁDOSTI.....	31
4.2 PROCES ODBORNÉHO POSOUZENÍ ŽADATELŮ.....	33
4.3 ZPROSTŘEDKOVÁNÍ NÁHRADNÍ RODINNÉ PÉČE.....	41
<b>II PRAKTICKÁ ČÁST</b> .....	<b>44</b>
<b>5 VLASTNÍ VÝZKUM</b> .....	<b>45</b>
5.1 CÍL, METODY VÝZKUMU, STANOVENÍ HYPOTÉZ.....	45
5.2 VÝSLEDKY VÝZKUMU, VYHODNOCENÍ HYPOTÉZ A INTERPRETACE VÝSLEDKŮ....	49
<b>ZÁVĚR</b> .....	<b>62</b>
<b>SEZNAM POUŽITÉ LITERATURY</b> .....	<b>64</b>
<b>SEZNAM TABULEK</b> .....	<b>67</b>
<b>SEZNAM GRAFŮ</b> .....	<b>68</b>
<b>SEZNAM PŘÍLOH</b> .....	<b>69</b>

## ÚVOD

Každé dítě má právo vyrůstat v harmonickém rodinném prostředí své vlastní biologické rodiny. V případě, že se rodiče nemohou, nechtějí či neumějí o dítě postarat, je povinností státu a společnosti situaci dítěte řešit a hledat jinou formu jeho výchovy. K institutům náhradní výchovy patří ústavní výchova či náhradní rodinná péče.

Proces zprostředkování náhradní rodinné péče spočívá ve vyhledávání vhodných osvojitelů a pěstounů pro děti, které z různých důvodů nemohou vyrůstat ve vlastní biologické rodině. Přijmout takovéto dítě do osvojení či pěstounské péče může fyzická osoba na základě podané žádosti a splnění zákonem stanovených podmínek a předpokladů. Účelem zprostředkování náhradní rodinné péče je potom nalezení co nejvhodnějších náhradních rodičů pro dítě. Žadatelé o náhradní rodinnou péči jsou dle zákona o sociálně právní ochraně dětí povinni absolvovat odborné posouzení, které spočívá ve vyhodnocení spisové dokumentace, která obsahuje dotazníky vyplněné žadateli, hodnocení zaměstnavatelů žadatelů, hodnocení z místa bydliště, opis rejstříku trestů, doklad o státním občanství. Nedílnou a významnou součástí této dokumentace jsou také odborná vyjádření sociální pracovníce obecního úřadu obce s rozšířenou působností, posudkového lékaře krajského úřadu a psychologa krajského úřadu. V případě, že některý z odborníků zařazení do evidence vhodných žadatelů nedoporučí, je krajský úřad nucen vydat zamítavé rozhodnutí, což znamená, že žadatelé do této evidence zařazení nejsou. Náhradní rodinná péče může být zprostředkována pouze žadatelům, kteří jsou v ní vedeni.

Škála možných kontraindikací zjištěných sociální pracovníci, lékařem či psychologem je poměrně široká. V rámci své pracovní činnosti sociální pracovníce na Krajském úřadě Jihomoravského kraje, odboru sociálních věcí, se zabývám problematikou náhradní rodinné péče a sociálně-právní ochrany dětí a každodenně se setkávám s výše uvedenými odbornými zprávami a vyhodnocuji informace a doporučení v nich obsažené.

Často při své práci přemýšlím, jaké důvody vedly k zamítnutí žadatelů v Jihomoravském kraji, jaká je frekvence jejich výskytu mezi žadateli a v jaké oblasti (sociální, zdravotní či psychologické) se nejčastěji vyskytují. Orientační rozbor získaných dat mě potom přivedl k zamyšlení, zda by se v některých případech zamítnutí žadatelů nedalo předejít.



Budeme-li podrobněji znát příčiny nedoporučení žadatelů k realizaci náhradní rodinné péče, mohli bychom jim napříště pomoci se v některých případech této nepříjemné situaci vyhnout, a působit tedy preventivně v jejich prospěch. Z tohoto důvodu jsem se rozhodla svoji bakalářskou práci zaměřit na podrobnější zmapování psychologických, sociálních a zdravotních příčin, pro které nejsou žadatelé v rámci Jihomoravského kraje zařazeni do evidence.

Téma souvisí s mým studijním oborem, protože sociální pedagog může v rámci pedagogické činnosti pracovat a přijít do kontaktu, jak s dítětem přijatým do náhradní rodinné péče, tak s rodinou, která dítě do péče přijala, či uvažuje o jeho přijetí. Poznatky a závěry mojí bakalářské práce by tak mohly přispět ke zkvalitnění odborné sociálně-pedagogické práce se žadateli o náhradní rodinnou péči a s rodinami, které již o svěřené děti pečují.

## I. TEORETICKÁ ČÁST

# 1 Historie náhradní rodinné péče

## 1.1 Historické kořeny náhradní rodinné péče

Pomoc opuštěným a ohroženým dětem, dětem, jejich rodiče zemřeli, nebo se nemohou či nechtějí starat, má svoji historii. Začíná vlastně už se vznikem rodiny.

V otrokářské společnosti nemělo dítě žádnou společenskou hodnotu, mohlo být zabito, prodáno, naloženo s ním dle rozhodnutí otce. Objevovaly se první náznaky řešení osudů dětí, jejichž otcové padli ve válce. Zřizovali se instituce, kde tito chlapci byli vychováni ve prospěch státu. (Radvanová a kol., 1980, s. 12)

Ve starověké Spartě byl novorozenec předložen radě starších, která rozhodla o jeho osudu. Nebyl-li jeho zdravotní stav dobrý, byl svržen do propasti. Méně už je známo, že např. v Thébách bylo usmrcení dítěte zakázáno. O dítěti rozhodoval jeho otec. Pokud dítě nechtěl, měl povinnost o tom informovat úřad. Ten následně nabízel dítě těm, kteří ho levně odkoupili. (Gabriel a kol., 2008, s. 11)

Postupně byla dětem přiznávána určitá práva a dostávalo se jim větší ochrany. V nejhorší situaci však byly děti nemanželské, ty zůstávaly na pokraji společnosti. V posledním období římského impéria byly vydány první zákony, které zakazovaly zabíjení a odkládání dětí. Císař Konstantin roku 312 se pokusil zajistit péči o děti na státní útraty. Jeho úmysl ztroskotal na nedostatku peněz. Péče o nalezené byla předána do rukou dobročinných občanů, o jejich dobrých úmyslech však lze pochybovat. (Radvanová a kol., 1980, s. 13)

Dle Vodáka přineslo křesťanství v postojích k dětem velký obrat. Dochází k rozmachu zřizování nalezinců a útulků pro opuštěné děti, kdy bohatí bezdětní manželé adoptí řešili pokračování rodu nebo hledali náhradu za vlastní zesnulé děti, ti chudí zase přijímali opuštěné děti jako levnou pracovní sílu. (Matějček a kol., 1999, s. 17)

Předchůdce pěstounské péče představují tzv. kojné. Objevovaly se již ve starověku. Ve středověku běžně patřily ke služebnictvu panovníků, šlechticů, bohatých městských patriciátů. (Matějček a kol., 1999, s. 25)

Postupně se problém odložených, opuštěných a nechtěných dětí stával čím dál víc ožehavějším. Začaly vznikat nalezince, ten historicky první byl založen roku 787 v Miláně. Nejvýznamnějším však byl nalezinec založený v Římě ve 13. století papežem Inocencem III. Toto zařízení bylo po dlouhou dobu vzorem péče o opuštěné děti. Jeho součástí byla také možnost odkládání dětí do tzv. otáčedla (torna) u vchodu každého zařízení. Dá se říci, že se již tenkrát jednalo o dnešní „babyboxy“, schránky pro odložené novorozence. Je třeba však zdůraznit vysokou úmrtnost dětí odložených do těchto zařízení, nejen z důvodu nemocí, nedostatečné výživy a špatné hygieny. Důležitou roli zde jistě hrálo i psychické strádání dětí. Také veřejné mínění považovalo vznik nalezinců za podporu nemravného života žen a omezovalo rozvoj této péče o děti. Dalším problémem byl nedostatek finančních prostředků potřebných na provoz, který byl zajišťován z milodarů. (Radvanová a kol., 1980, s. 13)

## 1.2 Nástin vývoje náhradní rodinné péče v českých zemích

Prvním zařízením pečujícím o opuštěné děti byl v českých zemích Vlašský špitál, který byl v roce 1575 založen v Praze usedlými Vlasy, sdružením náboženského bratrstva. Poskytoval ochranu opuštěným a chudým dětem a sloužil více než 200 let. Pro nemanželské děti byl určen pražský nalezinec založený v roce 1789, který byl přechodným útlukem pro děti před jejich svěřením do pěstounské péče.

V našich zemích byly nalezince zřizovány za vlády Marie Terezie a Josefa II. ve všech velkých městech. Roku 1863 došlo k vydání říšského domovského zákoníku, na který navázal zemský zákon chudinský pro Čechy z roku 1868. Tyto zákony u nás vymezovaly chudinskou péči a opatření ve prospěch sociálně slabých jedinců. Osířelým a opuštěným dětem se v rámci chudinské péče poskytovala náhradní péče ve zvláštních ústavech (sirotčincích, dětských domovech, útulcích) nebo v pěstounské péči. Vyvíjelo se úsilí neumísťovat děti do těchto zařízení na dlouhou dobu, ale provést šetření jejich duševního a tělesného stavu a umístit je do řádných rodin. Do odborných zařízení měly být umístěny jen ty děti, u kterých to vyžadoval jejich zdravotní stav. (Novotná a kol., 2007, s. 10) U pěstounů měly děti zůstat do doby, než se mohly o sebe sami postarat, tj. do 15 let a nad jejich osudem měl mít státní domov určitý dohled. Výživné na děti do 7 let věku

platil stát, do 15 let dále domovská obec. Do obecního zařízení muselo být umístěno dítě, které se po 15 roce o sebe neumělo postarat, nenašlo práci, nebylo pěstouny přijato. (Gabriel a kol., 2008, s. 15)

Koncem 19. století se začaly objevovat snahy o změnu v systému. Byla snaha o přesun chudinské péče na vyšší útvary veřejné správy. Vznikly první sirotčí fondy k vybudování soustavné péče o opuštěné děti, z nichž byl poskytován příspěvek na děti v cizí péči. Ty podporovaly individuální pěstounskou péči, tak i péči ústavní. V roce 1904 vznikly „okresní komise pro péči o mládež“. Ty zajišťovaly rozdělení finančních prostředků ze sirotčího fondu pro potřebné děti. (Novotná a kol., 2007, s. 10)

První republika umožňovala svěřeni dítěte do několika typů pěstounské péče. Prvním byla tzv. pěstounská péče nalezenecká, která navazovala na pobyt dítěte v nalezinci či sirotčinci. V tomto případě bylo dítě ústavem svěřeno pěstounům do 10 let, později do 16 let a následně se do zařízení vracelo. Druhou formou šlo o státní pěstounskou péči řízenou a kontrolovanou výše uvedeným úřadem Okresní péče o mládež. Sociální pracovníci vyhledávali spolehlivé pěstouny, schopné zajistit dětem řádné zázemí a výchovu. Třetí varianta byla tzv. pěstounská péče v dětských koloniích. Šlo o rodiny v určité blízké oblasti, kterým Okresní péče o mládež svěřila děti do péče a poskytovala jim pomoc a podporu. Posledním typem byla pěstounská péče na základě dohody mezi rodiči dítěte a pěstounem. (Gabriel a kol., 2008, s. 16)

Otázka náhradní rodinné péče byla vždy v popředí pozornosti v dobách velkých válek a s tím spojeným přílivem sirotků. Osvojení se ve většině zemí upravovalo zvláštními právními předpisy, po první světové válce se do popředí zájmu dostává nová věda o dětech, tzv. pedologie. Ochrana dětí byla v té době jakýmsi národním programem. (Matějček a kol., 1999, s. 20)

V budování odborných institucí zabývajících se sociální oblastí a péčí o děti vynikla Praha, kde se v roce 1924 zřídil Ústřední sociální úřad. Ten poskytoval pomoc a prostředky potřebným dětem, rozhodoval o hmotném zaopatření dětí v pěstounské péči, umísťoval děti do sanatorií, nemocnic, do ústavů pro děti s mentálním či tělesným postižením. (Novotná a kol., 2007, s. 12)

Rozvoj péče o opuštěné děti se zastavil na podzim roku 1938 v důsledku Mnichovské dohody. Po roce 1945 byl vývoj péče o děti poznamenán politickými a společenskými podmínkami. Pěstounská péče, kromě příbuzenské pěstounské péče, byla v roce 1950 zrušena. Zrušeny byly Okresní komise péče o mládež a propracovaný systém péče o ohrožené a opuštěné děti. Stejně tak byla ukončena činnost všem dobrovolnickým organizacím. (Matějček a kol., 1999, s. 30) Převládla snaha vychovávat děti kolektivně ve velkých ústavech.

V roce 1958 došlo ke změně předpisů v oblasti osvojení, byly zavedeny dva druhy osvojení, a to zrušitelné a nezrušitelné. Důležitým a významným právním předpisem zabývajícím se péčí o děti byl zákon o rodině vydaný v roce 1963 a platný od 01.04.1964. Ten přinesl preferenci rodinné výchovy oproti kolektivní a hlavní zásady péče o děti, které žijí mimo vlastní rodinu. Tyto zásady byly následně rozvinuty v jednotlivých resortech, které za péči o děti odpovídali. Institut pěstounské péče se znovu objevil v roce 1973 zákonem o pěstounské péči. (Novotná a kol., 2007, s. 14)

O osvojení i o pěstounské péči rozhodoval soud. Podklady k jednání zajišťovali pracovníci národních výborů, orgánu péče o děti, tzv. OPD. Výběr nejvhodnější rodiny pro konkrétní dítě byl svěřen poradním sborům, které zřizovaly krajské národní výbory. Jejich členy byly pracovnice péče o děti, pracovníci ústavních zařízení, psychologové, lékaři. (Gabriel a kol., 2008, s. 22)

V oblasti sociálně právní ochrany dětí a náhradní rodinné péče byl významný rok 2000, kdy vstoupil v platnost zákon č. 359/1999 Sb., o sociálně-právní ochraně dětí, ve znění pozdějších předpisů. Ten představuje zajištění práva dítěte na život, na jeho příznivý vývoj, na rodičovskou péči a život v rodině, na identitu dítěte, svobodu myšlení, na vzdělání, zahrnuje ochranu dítěte před tělesným a duševním násilím, zanedbáváním, zneužíváním. Zákon stanovil základní princip poskytování sociálně právní ochrany dětí, kterým je nejlepší zájem a blaho dítěte. V témže roce byla také ratifikována a přijata významná mezinárodní Úmluva o ochraně dětí a spolupráci při mezinárodním osvojení, tzv. Haagská úmluva, která umožnila a vytvořila podmínky pro mezinárodní osvojení. V každém ze států, který tuto úmluvu přijal, existuje jeden ústřední orgán zodpovědný za průběh osvojení do ciziny. U nás se jedná o Úřad pro mezinárodně právní ochranu dětí,

který sídlí v Brně. Základním principem při mezinárodním osvojení je však třeba zdůraznit právo na přednostní osvojení v zemi původu. Do ciziny může být osvojeno jen dítě, pro které se v zemi původu, po dobu minimálně 6 měsíců, nenajde vhodná rodina.

V současné době jsou práva a potřeby řešení situace ohrožených dětí jasně zakotveny v zákonech každé země i mezinárodních úmluvách. Vypracované koncepce péče o děti má za úkol zajistit dětem, které nemohou vyrůstat ve vlastní rodině takovou péčí, aby mohly být náležitě uspokojeny všechny jejich potřeby.

## 2 Současná právní úprava náhradní rodinné péče

Náhradní rodinná péče jako součást sociálně-právní ochrany dětí má v České republice svoje poslání, které je potvrzeno mnoha zákony a mezinárodními dokumenty, zejména Listinou základních práv a svobod a Úmluvou o právech dítěte. K právním předpisům, které upravují ochranu práv dětí, přibývají mezinárodní smlouvy, nařízení Rady EU a doporučení Rady Evropy.

V následujícím textu se pokusím nastínit nejdůležitější právní předpisy a mezinárodní smlouvy, které orgány sociálně-právní ochrany dětí při výkonu sociálně právní ochrany dětí aplikují.

Jedná se především o právní předpisy:

Zákon č. 359/1999 Sb., o sociálně-právní ochraně dětí, ve znění pozdějších předpisů, účinný od 01.06.2000,

Zákon č. 94/1963 Sb., o rodině, ve znění pozdějších předpisů, účinný od 01.04.1964,

Zákon č. 40/1964 Sb., občanský zákoník, ve znění pozdějších předpisů,

Zákon č. 99/1963 Sb., občanský soudní řád, ve znění pozdějších předpisů,

Sdělení č. 104/1991 Sb., o přijetí Úmluvy o právech dítěte, platnost 06.02.1991,

Usnesení předsednictva ČNR č. 2/1993 Sb., o vyhlášení Listiny základních práv a svobod, ze dne 16.12.1992,

Sdělení č. 43/2000 Sb., o přijetí Úmluvy o ochraně dětí a spolupráci při mezinárodním osvojení, Haag, 29.05.1993, u nás platná od 01.06.2000,

Sdělení č. 34/1998 Sb., o přijetí Úmluvy o občanskoprávních aspektech mezinárodních únosů dětí, platná od 01.03.1998,

Zákon č. 97/1963 Sb., o mezinárodním právu soukromém a procesním, ve znění pozdějších předpisů,

Instrukce MPSV č.j. 21-12242/2000 ze dne 15. března 2000, kterou se stanoví rozsah evidence dětí a obsah spisové dokumentace o dětech vedené orgány sociálně-právní ochrany dětí a obsah spisové dokumentace o žadatelích o osvojení a o svěření dítěte do pěstounské péče,



Metodický pokyn MPSV ze dne 2.11.1995 k postupu obecních úřadů obcí s rozšířenou působností při poskytování pomoci ohroženým dětem, ve znění účinném od 15.03.2007, Instrukce Ministerstva spravedlnosti, Ministerstva vnitra, Ministerstva zdravotnictví, MŠMT a MPSV č.j. 142/2007-Org, ze dne 05.04.2007, kterou se upravuje postup při výkonu soudních rozhodnutí o výchově nezletilých dětí.

### **Zákon č. 359/1999 Sb., o sociálně-právní ochraně dětí, ve znění pozdějších předpisů**

Jedná se o nejdůležitější a nejstěžejnější právní předpis v oblasti náhradní rodinné péče. Dle tohoto zákona je předním a zásadním hlediskem sociálně-právní ochrany dětí zájem a blaho dítěte. Zásah do rodinného života je možný až tehdy, pokud rodiče či jiné osoby odpovědné za výchovu dítěte se nemohou nebo nechtějí o dítě starat či o tento zásah sami požádají. O pomoc může požádat bez vědomí rodičů i samo dítě. Zákon se zaměřuje na poradenskou a preventivní činnost, posiluje práci s biologickou rodinou ve snaze zamezit odejmutí dítěte, na opatření na ochranu dětí, upravuje zprostředkování náhradní rodinné péče, sledování vývoje dětí svěřených do péče jiných fyzických osob či umístěných do ústavní či ochranné výchovy, zaměřuje se na prevenci sociálně patologických jevů, na zařízení sociálně-právní ochrany dětí jako jsou např. Klokánky, zařízení pro děti vyžadující okamžitou pomoc, na výkon sociálně-právní ochrany dětí pověřenými osobami či přestupky v oblasti sociálně-právní ochrany dětí.

Mezi orgány, které sociálně-právní ochranu zajišťují, jsou v § 4 zákona uvedeny:

- krajské úřady,
- obecní úřady obce s rozšířenou působností,
- obecní úřady a újezdní úřady,
- ministerstvo práce a sociálních věcí,
- Úřad pro mezinárodně právní ochranu dětí,
- Úřad práce České republiky – krajské pobočky a pobočka pro hlavní město Prahu.

Dále jsou to:

- obce v samostatné působnosti,
- kraje v samostatné působnosti,
- komise pro sociálně právní ochranu dětí,
- další právnické a fyzické osoby pověřené výkonem sociálně-právní ochrany dětí.

Od 01. 01. 2013 nabyla účinnosti rozsáhlá novela zákona č. 359/1999 Sb., o sociálně-právní ochraně dětí, ve znění pozdějších předpisů, která zavedla stanovení minimálních rámců činnosti pro všechny subjekty v systému a nastavila podmínky pro vytvoření sítě služeb pro práci v rodinách standardy kvality práce. Jedná se o soubor kritérií, jejichž prostřednictvím je určena úroveň kvality poskytované sociálně-právní ochrany při postupu orgánů sociálně-právní ochrany dětí ve vztahu k dětem, rodičům a jiným osobám odpovědným za výchovu.

Novela zákona zavedla změny v činnosti orgánů sociálně-právní ochrany dětí, jako je vyhodnocování situace dítěte a rodiny a na jeho základě zpracování individuálního plánu ochrany dítěte. Ten vymezuje příčiny ohrožení dítěte, stanoví opatření k zajištění ochrany dítěte, k poskytnutí pomoci rodině ohroženého dítěte a k posílení funkce rodiny a stanoví časový plán pro provádění těchto opatření, a to ve spolupráci s rodiči nebo jinou osobou odpovědnou za výchovu dítěte, dítětem a odborníky, kteří se podílejí na řešení problému dítěte a jeho rodiny. Klade důraz na potřebu dítěte vyrůstat v rodinném prostředí s cílem postupného utlumení ústavní péče.

Novela tohoto zákona nově zavádí i pojem „sociální kuratela pro děti a mládež“. Jedná se o činnost spočívající v provádění opatření směřujících k odstranění, zmírnění nebo zamezení prohlubování nebo opakování poruch psychického, fyzického a sociálního vývoje dítěte.

Další změny se týkají také oblasti náhradní rodinné péče. Především se jedná:

- rozvoj náhradní rodinné péče,
- zvýšení podpory pěstounské péče,
- hmotné zajištění pěstounské péče na přechodnou dobu,
- změny způsobu příprav pěstounů,
- změny v oblasti práv a povinností pěstounů,
- změny ve zprostředkování náhradní rodinné péče,
- sjednocení doby opravdového zájmu rodičů o dítě,
- převod pěstounských dávek ze systému státní sociální podpory,
- změny v systému svěřování dětí do náhradní rodinné péče,
- změnu funkce poradních sborů,

- o úpravu pěstounské péče na přechodnou dobu,
- o úpravu práv a povinností pro osoby pečující (pěstouny a poručníky) a pro osoby v evidenci (pěstouny na přechodnou dobu),
- zrušení centrální evidence dětí a žadatelů na Ministerstvu práce a sociálních věcí ČR apod.

### 3 Formy náhradní rodinné péče

V zájmu každého dítěte je vyrůstat v klidném, harmonickém a podnětném prostředí vlastní rodiny, kde má dítě své místo a možnost získat ty nejdůležitější zkušenosti pro svůj další harmonický a všestranný rozvoj. Rodina je pro dítě dle Matějčka stále tím nejstabilnějším společenským útvarem, který byl, je a bude. Je to místo hlubokých a trvalých citových vztahů a pro dítě znamená základní životní jistotu. Formování osobnosti dítěte se odráží v kvalitě rodiny. (Matějček, Z., 1994, s. 17 )

Právním a povinností rodičů je potom zajistit péči o své děti. V případě, že se rodiče nechtějí, nemohou nebo neumějí o děti postarat, nemůže dítě dále v této rodině zůstat a vyrůstat, je namístě potřeba hledat optimální a nejlepší formu náhradní výchovy. Odborné a dlouhodobé výzkumy jasně potvrdily, že děti, které nepoznaly život ve funkční rodině, v dospělosti selhávají, neumí navázat hlubší mezilidské vztahy, těžko se zařazují do společnosti, těžko zakládají vlastní fungující rodinu.

K základním institutům náhradní výchovy patří ústavní výchova a náhradní rodinná péče. Z příslušných zákonů vyplývá, že výchova rodinná má vždy přednost před tou ústavní. V ustanovení § 46 zákona č. 94/1963 Sb., o rodině, ve znění pozdějších předpisů, je uvedeno: *„Před nařízením ústavní výchovy je soud povinen zkoumat, zda výchovu dítěte nelze zajistit náhradní rodinnou péčí nebo péčí v zařízení pro děti vyžadující okamžitou pomoc, které mají přednost před výchovou ústavní. Pomínou-li po nařízení ústavní výchovy její důvody nebo lze-li dítěti zajistit náhradní rodinnou péči, soud ústavní výchovu zruší“*. (zákon č. 94/1963 Sb., o rodině, ve znění pozdějších předpisů) V zájmu dítěte, u něhož soud z jakéhokoliv závažného důvodu stanovil ústavní výchovu, pokud je to alespoň trochu možné, je pokusit se o jeho umístění do náhradní rodinné péče. Systém náhradní rodinné péče pouze ojediněle řeší případy osiřelých dětí, kdy rodiče zemřeli, ve většině případů se jedná o děti, o které se rodiče starat nechtějí, nemohou či neumí.

K jednotlivým formám náhradní rodinné péče patří:

- osvojení,
- pěstounská péče,

- pěstounská péče na přechodnou dobu,
- poručenství,
- svěření dítěte do péče jiné fyzické osoby než rodiče.

Nyní podrobněji k jednotlivým formám.

### 3.1 Osvojení

Osvojení bylo upraveno již v rakouském obecním občanském zákoníku z roku 1811, který stanovoval, že osvojitel musel mít nejméně 50 let a nesměl mít vlastní děti. Teprve až novela z roku 1914 snížila věkovou hranici na 40 let. Původně mohl osvojit jen muž, později i žena. Věkový rozdíl mezi osvojencem a osvojitelem nesměl být nižší než 18 let. (Matějček a kol., 1999, s. 22)

Po roce 1928 musel i nadále být věk osvojitele vyšší než 40 let a nesměl mít vlastní děti, věkový rozdíl musel být stále minimálně 18 let. Nově mohla být osvojena i zletilá osoba. Společně mohli osvojit jen manželé. (Gabriel a kol., 2008, s. 15)

V roce 1949 bylo osvojení součástí rodinného práva. Dětem narozeným mimo manželství se dostalo rovnoprávnosti s dětmi narozenými v manželství. V novele z roku 1958 se zavádějí dva druhy osvojení, které existují dodnes, a to osvojení zrušitelné a osvojení nezrušitelné. (Matějček a kol., 1999, s. 22)

#### **Osvojení zrušitelné (osvojení prosté), tzv. osvojení I. stupně**

Takto lze osvojit dítě ihned po uplynutí 3 měsíční předadopční péče, bez ohledu na věk dítěte. Již z názvu vyplývá, že toto osvojení může soud z vážných důvodů na návrh osvojitele nebo osvojence zrušit. Zrušením osvojení zanikají práva a povinnosti osvojitelů a vznikají znovu práva a povinnosti mezi osvojencem a jeho původní biologickou rodinou.

#### **Osvojení nezrušitelné (osvojení plné), tzv. osvojení II. stupně**

Tímto způsobem lze osvojit na základě rozhodnutí soudu pouze dítě starší 1 roku věku a nelze ho zrušit. Osvojitelé jsou zapsáni do rodného listu dítěte na místo biologických rodičů. O osvojení rozhoduje soud na návrh osvojitele.

Osvojení je jednou z forem náhradní rodinné péče, kdy vznikají mezi osvojencem a osvojitelem vztahy jako mezi rodiči a dětmi a příbuznými osvojitelů vztahy příbuzenské. Vztahy k původní biologické rodině zanikají. U obou typů osvojení jsou osvojitelé na základě rozhodnutí soudu zapsáni v rodném listě dítěte na místě rodičů a dítě získává příjmení osvojitelů. Osvojitelé mají vůči dítěti rodičovskou zodpovědnost a vyživovací povinnost. Osvojit lze pouze nezletilé dítě, tzn. mladší 18 let a mezi osvojencem a osvojitelem musí být přiměřený věkový rozdíl. Žádný zákon přesně nestanoví věkovou hranici. Osvojitelem se může stát pouze fyzická osoba, která svým způsobem života zaručuje, že osvojení bude ku prospěchu přijatému dítěti. Společně mohou nezletilé dítě osvojit manželé, výjimečně osamělá osoba, nikoliv např. druh a družka či osoby stejného pohlaví. O osvojení rozhoduje soud na návrh osvojitele. Před vlastním rozhodnutím soudu o osvojení musí být dítě po dobu nejméně 3 měsíců v péči budoucího osvojitele na jeho náklady. Jde o tzv. předadopční péči.

Osvojit lze tzv. právně volné dítě. To znamená, že:

- rodiče dali souhlas s osvojením dítěte bez vztahu k určitým osvojitelům. Tento souhlas mohou rodiče udělit nejdříve 6 týdnů po narození dítěte osobně před soudem nebo příslušným orgánem sociálně-právní ochrany dětí. Odvolat tento souhlas mohou rodiče do doby, než je dítě svěřeno do péče budoucích osvojitelů,
- k osvojení není třeba souhlasu rodiče, který zjevně nemá o dítě zájem, má se za to, že nezájem rodiče o dítě je zjevný, trvá-li alespoň 3 měsíce od posledního projeveného opravdového zájmu. Je třeba, aby rodič byl orgánem sociálně právní ochrany dětí poučen o důsledcích svého chování, a aby od tohoto poučení uplynuly 3 měsíce,
- rodiče dítěte zemřeli,
- rodiče byli soudem zbaveni rodičovské zodpovědnosti.

### **Mezinárodní osvojení – osvojení dětí z ciziny a do ciziny**

Tato forma náhradní rodinné péče je možná, pokud se pro dítě nepodaří najít vhodnou rodinu v zemi původu. Upravuje ho Úmluva o ochraně dětí a spolupráci při mezinárodním osvojení, tzv. Haagská úmluva, která u nás vstoupila v platnost 01.06.2000. Tato úmluva stanovuje postup při osvojování dítěte do ciziny, povinnosti a kompetence příslušných institucí. Současně ukládá státům, které ji přijaly, aby si na svém území určily ústřední orgán, který bude za mezinárodní osvojení odpovědný. U nás je tímto orgánem Úřad pro

mezinárodně právní ochranu dětí v Brně. Ten zařazuje do své evidence žadatele o osvojení dítěte z ciziny a děti, pro které se u nás nepodařilo najít vhodné žadatele. K jeho dalším činnostem patří vymáhání výživného ze zahraničí a řeší mezinárodní únosy. Podmínky k přijetí dítěte do osvojení ze zahraničí jsou stejné jako pro osvojení dítěte na území České republiky. Ministerstvo práce a sociálních dětí však upřednostňuje zajištění náhradní rodinné péče v zemi původu. Až v případě, že se u nás pro dítě nepodaří najít vhodné osvojitele či pěstouny, ani není předpoklad, že by v budoucnu mohla převzít dítě do péče osoba dítěti příbuzná nebo jemu blízká, hledá se mu nová rodina v cizině.

## 3.2 Pěstounská péče

Pěstounská péče je další formou náhradní rodinné péče, která je kontrolovaná a řízená státem. Do pěstounské péče soud svěřuje děti, jejichž výchovu nemohou zajistit rodiče, a ani v širší rodině není nikdo, kdo by o ně pečoval.

### Individuální pěstounská péče

Pěstounská péče se vykonává v domácnosti pěstouna a může mít tuto podobu:

- pěstounská péče vykonávaná příbuznými dítěte,
- pěstounská péče vykonávaná cizími osobami,
- pěstounská péče vykonávaná osobami blízkými dítěti a jeho rodině.

### Skupinová pěstounská péče

Jednalo se o případy tzv. zařízení pro výkon pěstounské péče, jejímž zřizovatelem mohl být obec, kraj, nestátní subjekt. Tento typ pěstounské péče byl v souvislosti s novelou zákona č. 359/1999 Sb., o sociálně právně ochraně dětí, ve znění pozdějších předpisů, účinnou k 01. 01. 2013, zrušen.

Pěstoun o dítě pečuje, má však právo ho zastupovat v omezeném rozsahu pouze v běžných záležitostech a nemá vůči dítěti vyživovací povinnost. Jedná se tedy o volnějším svazek než v případě osvojení. Pěstounskou péčí nevzniká příbuzenský vztah dítěte s pěstouny a jejich příbuznými. Při zásadních rozhodnutích se pěstouni neobejdou bez souhlasu zákonného zástupce dítěte. Týká se to především lékařských zákroků, volby povolání, vydávání cestovních dokladů apod. Dětem svěřeným do pěstounské péče zůstává

příjmení po vlastních rodičích. Dítě může být svěřeno do péče fyzické osobě nebo do společné péče manželům. (Bubleová a kol., 2010, s. 9)

Být pěstounem není nic lehkého. Do pěstounské péče se svěřují děti, jejichž výchovu nelze z nejrůznějších důvodů zabezpečit u rodičů, děti zanedbávané, týrané, s různými zdravotními či psychomotorickými obtížemi, výchovnými problémy, děti starší, početné sourozenecké skupiny, děti jiných etnik. Jednou ze základních úkolů pěstounů v současné době je zachování kontaktu dítěte s jeho biologickou rodinou a dalšími příbuzným. Pěstouni musí počítat s tím, že na rozdíl od osvojitelů nežijí v anonymitě a jejich adresa je biologickým rodičům známa. Ti mají právo se s dítětem stýkat. Pěstouni jsou v pravidelném kontaktu se sociálními pracovníky, kteří jim pomáhají řešit různé problémy a nabízí odborné služby. (MPSV, Pěstounská péče, 2006)

Pěstounská péče je finančně podporovaná státem, dávkami pěstounské péče:

- dítěti náleží příspěvek na úhradu potřeb dítěte v pěstounské péči a příspěvek ve výši 25 000,-- Kč při ukončení pěstounské péče,
- pěstounovi odměna za každé svěřené dítě, příspěvek při převzetí dítěte a příspěvek při zakoupení motorového vozidla při péči o minimálně 3 děti.

Odměna pěstouna je posuzována jako příjem ze závislé činnosti pro účely daně z příjmů, pojistného na sociální zabezpečení, pojistného na úrazové pojištění a pojistného na všeobecné zdravotní pojištění. V případě, že jsou pěstouny oba manželé, náleží odměna pěstouna pouze jednomu z nich. Pěstouni si mohou také přivydělávat.

Odměna pěstouna u prarodičů náleží pouze v případě péče o 3 a více dětí nebo alespoň o 1 dítě, které je považováno za závislé na pomoci jiné fyzické osoby ve stupni II., III. nebo IV. V ostatních případech náleží odměna pouze s ohledem na sociální a majetkové poměry prarodiče a s přihlédnutím ke zdravotnímu stavu dítěte.

O svěřením dítěte do pěstounské péče rozhoduje soud na návrh osob, které mají zájem stát se pěstouny. Do péče budoucího pěstouna se může dítě dostat:

- tak, že rodiče předají dítě pěstounům přímo do péče,
- soud svěří dítě předběžným opatřením,
- o svěřením dítěte do předpěstounské péče rozhodl orgán sociálně-právní ochrany dětí



obecního úřadu obce s rozšířenou působností.

Pěstoun má právo:

- na pomoc se zajištěním péče o dítě v případě nemoci, vyřizování nezbytných záležitostí,
- min. 1x za půl roku na zprostředkování odborné psychologické, terapeutické pomoci,
- na vzdělávání, na zajištění bezplatného zvyšování znalostí a dovedností v oblasti výchovy a péče o dítě,
- na podporu a pomoc při udržování kontaktu dítěte s jeho biologickou rodinou, např. asistenci při styku, zajištění místa styku,
- na pomoc se zajištěním celodenní péče o svěřené děti minimálně 14 dní za rok pro děti starší 2 let.

Pěstoun má současně povinnost:

- minimálně 24 hodin ročně se vzdělávat v oblasti péče o dítě,
- udržovat, rozvíjet a prohlubovat kontakt dítěte s blízkými osobami, udržovat kontakt dítěte s rodiči. (Informace MPSV k vybraným ustanovením zákona č. 359/1999 Sb., o sociálně-právní ochraně dětí, ve znění zákona č. 401/2012 Sb., k 21. 12. 2012)

Tato práva a povinnosti pěstounů se specifikují v dohodě o výkonu pěstounské péče, která je veřejnoprávní smlouvou a individualizuje se na konkrétní rodinu a děti. Dohodu uzavírají pěstouni s orgánem sociálně-právní ochrany dětí obecního úřadu obce s rozšířenou působností dle trvalého bydliště, případně i jinými subjekty např. s krajským úřadem, pověřenou osobou. Orgán, který s pěstounem dohodu uzavřel, je povinen sledovat její naplňování. Pracovníci orgánu sociálně-právní ochrany dětí jsou povinni být v osobním styku s pěstouny a dětmi svěřenými do péče.

Tuto dohodu může pěstoun bez udání důvodu vypovědět a uzavřít ji s jiným subjektem.

Pěstounská péče vzniká rozhodnutím soudu a končí zletilostí dítěte. Je zrušena vždy, když o to požádá pěstoun a z důležitých důvodů může být rozhodnutím soudu zrušena kdykoliv.

### 3.3 Pěstounská péče na přechodnou dobu

Od 01. 06. 2006 se v systému náhradní rodinné péče objevil nový institut, a to pěstounská péče na přechodnou dobu. Jedná se tedy o poměrně novou formu náhradní rodinné péče, která se poskytuje dětem po nezbytně nutnou dobu. V praxi však tato nová forma byla využívána minimálně, konkrétně v Jihomoravském kraji byla zaznamenána od zavedení tohoto institutu do 31. 12. 2012 zcela sporadicky. Realizována v daném období nebyla ani v jedné rodině. Lze se domnívat, že důvodem malého zájmu žadatelů o tuto formu náhradní rodinné péče byly především nevyjasněné otázky finančního zabezpečení pěstounů.

Situaci zásadním způsobem změnila novela zákona č. 359/1999 Sb., o sociálně-právní ochraně dětí, ve znění pozdějších předpisů, která vešla v platnost 01. 01. 2013.

Podle této novely mají pěstouni na přechodnou dobu mají nárok na dávky pěstounské péče:

- dítěti náleží příspěvek na úhradu potřeb dítěte v pěstounské péči na přechodnou dobu a příspěvek ve výši Kč 25 000,-- při ukončení pěstounské péče,
- pěstounovi na přechodnou dobu odměna za každé svěřené dítě, která činí 20 000,-- Kč měsíčně, a to i v případě, že nepečuje o žádné dítě.

Dle tohoto zákona vede krajský úřad evidenci osob, které mohou pěstounskou péči na přechodnou dobu vykonávat. Soud na návrh orgánu sociálně-právní ochrany dětí může svěřit dítě do pěstounské péče na přechodnou dobu těmto osobám na dobu:

- po kterou nemůže rodič ze závažných důvodů o dítě pečovat, vychovávat ho, kdy těmito důvody jsou např. výkon trestu odnětí svobody, zdravotní stav apod.,
- po jejímž uplynutí lze podle § 68a zákona o rodině dát souhlas rodiče s osvojením,
- do pravomocného rozhodnutí soudu o tom, že není třeba souhlasu rodičů k osvojení.

Jedná se tedy o situace, kdy dítě nemůže po určitou dobu z velmi vážných důvodů zůstat ve vlastní rodině, ale předpokládá se, že po jejich vyřešení se bude moci do rodiny vrátit zpět.

Soud je každé 3 měsíce povinen zkoumat, zda důvody pro umístění dítěte do pěstounské péče na přechodnou dobu i nadále trvají. Důvodem, proč byl tento typ pěstounské péče zaveden, byla především snaha, aby opuštěné, zanedbávané a týrané děti nemusely pobývat v ústavním zařízení. Pěstounská péče na přechodnou dobu může trvat nejdéle 1 rok.

Výkon pěstounské péče na přechodnou dobu klade na pěstouny opravdu velmi vysoké požadavky. Psychologové upozorňují na to, že pěstoun musí umět dávat dítěti citovou náklonnost, zároveň ji však poskytovat velmi opatrně, aby se vzájemná vazba příliš neprohlubovala. (Gabriel a kol., 2008, s. 60) Proto musí být pěstouni na přechodnou dobu velmi pečlivě vyškoleni. Musí se naučit se spolupráci s biologickými rodiči vytvářet podmínky k tomu, aby se dítě mohlo co nejrychleji vrátit do rodiny.

Také pěstoun vykonávající pěstounskou péči na přechodnou dobu má právo:

- na pomoc se zajištěním péče o dítě v případě nemoci, vyřizování nezbytných záležitostí,
- min. 1x za půl roku na zprostředkování odborné psychologické, terapeutické pomoci,
- na vzdělávání, na zajištění bezplatného zvyšování znalostí a dovedností v oblasti výchovy a péče o dítě,
- na podporu a pomoc při udržování kontaktu dítěte s jeho biologickou rodinou, např. asistenci při styku, zajištění místa styku,
- na respitní péči minimálně 14 za rok pro dítě starší 2 let.

Současně má i povinnost:

- minimálně 24 hodin ročně se vzdělávat,
- udržovat, rozvíjet a prohlubovat kontakt dítěte s blízkými osobami, udržovat kontakt dítěte s rodiči.

Také tato práva a povinnosti pěstounů na přechodnou dobu se specifikují v dohodě o výkonu pěstounské péče na přechodnou dobu. Dohodu uzavírají pěstouni na přechodnou dobu s orgánem sociálně-právní ochrany dětí obecního úřadu obce s rozšířenou působností dle trvalého bydliště, případně i jinými subjekty, např. s krajským úřadem, pověřenou osobou.

### 3.4 Jiné formy náhradní rodinné péče

#### Poručenství

V případech, kdy rodiče dítěte zemřeli, byli zbaveni rodičovské zodpovědnosti, výkon jejich rodičovské zodpovědnosti byl pozastaven nebo nemají způsobilost k právním úkonům v plném rozsahu, musí soud dítěti ustanovit poručníka, který je oprávněn dítě vychovávat, zastupovat a spravovat jeho majetek a záležitosti místo rodičů. (zákon č. 64/1963 Sb., o rodině, ve znění pozdějších předpisů) Pokud poručník o dítě osobně pečuje, naplňuje všechny složky rodičovské zodpovědnosti, je možné tento institut řadit mezi formy náhradní výchovy. Také poručník je finančně zabezpečen sociálními dávkami stejně jako pěstoun. Je povinen v pravidelných intervalech podávat soudu zprávy o vývoji dítěte a podléhá jeho pravidelnému doзору. Jakékoliv rozhodnutí v podstatných záležitostech týkajících se dítěte musí být soudem schváleno. Touto záležitostí je třeba rozumět zejména vzdělání poručenice, tedy příprava na budoucí povolání, vycestování poručenice do zahraničí, souhlas k lékařskému zákroku. Nároky kladené na poručníky jsou podobné těm, které jsou kladeny na pěstouny. Soud ustanoví poručníkem především toho, koho navrhnou rodiče, případně někoho z příbuzných, osob dítěti blízkých, případně jinou fyzickou osobu. Poručníky mohou být ustanoveni i manželé. (<http://www.mpsv.cz/cs/7297>, ze dne 27. 11.2012)

Poručenství je zjednodušeně řečeno o něco „nadřazeno“ pěstounské péči, kdy poručník je na rozdíl od pěstouna zákonným zástupcem dítěte. Poručník však nedosahuje postavení osvojitele. O schválení podstatných záležitostí žádá pěstoun o souhlas biologického rodiče, poručník soud, osvojitel nepotřebuje schválení nikoho jiného, rozhoduje sám. ([http://www.kr-karlovarsky.cz/kraj\\_cz/cinnosti/nahr\\_pece/seznam/NRP\\_formy.htm](http://www.kr-karlovarsky.cz/kraj_cz/cinnosti/nahr_pece/seznam/NRP_formy.htm), ze dne 16.03.2012)

#### Svěření dítěte do péče jiné fyzické osoby než rodiče

Vyžaduje-li to zájem dítěte, může soud svěřit dítě do výchovy jiné fyzické osoby než rodiče, tato osoba musí poskytovat záruku řádné výchovy dítěte a se svěřením dítěte souhlasí. (zákon č. 94/1963 Sb., o rodině, ve znění pozdějších předpisů) Důvody pro toto řešení jsou nejčastěji nemoc rodičů, výkon trestu odnětí svobody, pobyt v zahraničí apod.

Při výběru vhodné osoby soud dá přednost vždy příbuznému dítěti, nejčastěji prarodičům dítěte, může to však být i někdo dítěti blízký, k němuž má vytvořeno citový vztah. Dítě tak může zůstat u příbuzných či známých osob. Soud při rozhodování vždy vymezí také rozsah práv a povinností těchto osob k dítěti. Jde především o zajištění péče o dítě a možnost zastupovat ho v běžných záležitostech a zajistit výkon péče o nezletilé dítě, zejména o jeho výchovu a výživu. Biologickým rodičům bývá zachována jejich rodičovská zodpovědnost a nadále zůstávají zákonnými zástupci dítěte. Pečující osobě nenáleží hmotné zabezpečení, jako je tomu v případě pěstounské péče.

## 4 Proces zprostředkování náhradní rodinné péče

Zprostředkování osvojení a pěstounské péče je počátek procesu náhradní rodinné péče dětem, o které se z různých důvodů nemůže postarat vlastní rodina. Jedná se o velmi významnou činnost, v rámci které se vytváří nové vztahy mezi dětmi a dalšími osobami. Musí být prováděna především s ohledem na zájem a blaho dítěte.

Úmluva o právech dítěte ve článku 20 stanoví, že dítě, které je dočasně nebo trvale zbaveno rodinného prostředí, nebo nemůže být v rodinném prostředí ponecháno, má právo na zvláštní ochranu a péči. Příslušné instituce jsou povinny zajistit takovému dítěti náhradní péči. Zprostředkování osvojení a pěstounské péče spočívá především ve vyhledávání dětí vhodných ke zprostředkování do jednotlivých forem a nalezení pro tyto děti vhodné osoby, které mají zájem stát se osvojiteli či pěstouny těchto dětem.

Každá nová náhradní rodina musí být vytvořena v zájmu dítěte. Noví rodiče si musí být jisti, že chtějí přijmout dítě do péče, musí mít pro něj vytvořené po všech stránkách stabilní rodinné zázemí. Dle Bubleové musí být rodiče laskaví, otevření, přizpůsobiví, a to nejen vůči dítěti, ale musí být připraveni také na kontakt s odborníky. (Bubleová a kol., 2010, s. 12)

Zákon č. 359/1999 Sb., o sociálně-právní ochraně dětí, ve znění pozdějších předpisů, stanovuje, o co konkrétně se v procesu zprostředkování jedná.

Zprostředkování náhradní rodinné péče dle zmíněného zákona spočívá především ve:

- vyhledávání osob vhodných stát se osvojiteli či pěstouny,
- vyhledávání dětí k osvojení nebo ke svěření do pěstounské péče,
- odborné přípravě osob vhodných stát se osvojitelem, pěstounem či pěstounem na přechodnou dobu,
- výběru vhodného budoucího osvojitele či pěstouna dítěti vhodnému ke svěření do jedné z forem náhradní rodinné péče, v zajištění vzájemného osobního seznámení.

Zákon č. 359/1999 Sb., o sociálně-právní ochraně dětí, ve znění pozdějších předpisů pamatuje i na případy, kdy se zprostředkování neprovádí, kdy je vyhledávání dětí i budoucích osvojitelů či pěstounů bezpředmětné. V případě osvojení se jedná o dvě situace:

- případ, kdy rodiče dítěte dali souhlas k osvojení dítěte předem ve vztahu k určitým osvojitelům. Osvojitelé i dítě jsou známí a zprostředkování tedy nelze provést, protože jsou již vytvořeny vazby mezi dítětem a osvojiteli. Tyto vazby jsou z hlediska zájmu a blaha dítěte velmi důležité a je třeba je plně respektovat,
- případ, kdy návrh na osvojení dítěte podal manžel rodiče nebo pozůstalý manžel po rodiči nebo osvojiteli dítěte. Také v tomto případě se jedná o konkrétní dítě a návrh podává osoba, která s dítětem už žije a jsou zde vytvořeny citové a rodinné vazby. (Novotná a kol., 2007, s. 81).

U pěstounské péče jde o situaci, kdy návrh na svěřeni podala fyzická osoba, která je dítěti příbuzná nebo blízká, nebo se jedná o osobu blízkou rodině dítěte. V těchto situacích mají žadatelé možnost podat návrh na osvojení dítěte nebo svěřeni dítěte do pěstounské péče přímo k soudu.

Zprostředkování náhradní rodinné péče lze provést jen občanům České republiky a dále cizincům, kteří mají na území České republiky trvalý pobyt nebo jsou zde hlášeni k pobytu po dobu nejméně 365 dnů. Odpovědnými institucemi jsou v rámci České republiky krajské úřady a Ministerstvo práce a sociálních věcí. Osvojení ve vztahu k cizině zajišťuje Úřad pro mezinárodněprávní ochranu dětí, který sídlí v Brně.

Zprostředkování se provádí jen na žádost fyzické osoby, která má zájem dítě přijmout do náhradní rodinné péče.

#### **4.1 Podání žádosti**

Jak jsem již uvedla výše, zprostředkování osvojení a pěstounské péče a osvojení dítěte z ciziny do České republiky se zprostředkovává pouze na žádost. Tato žádost se podává k obecnímu úřadu obce s rozšířenou působností podle trvalého bydliště žadatele.

Zde sociální pracovníce shromáždí potřebné podklady a založí spisovou dokumentaci žadatele a současně provede se žadatelem informační a seznamovací pohovor. Podklady slouží ke zjištění, zda žadatel způsobem svého života, svými vlastnostmi, motivací, poskytují záruku řádné výchovy jim svěřeného dítěte.

K žádosti o přijetí dítěte do náhradní rodinné péče je třeba doložit:

- žadatelovy osobní údaje, kterými jsou jméno, příjmení, datum narození, místo trvalého pobytu,
- doklad o státním občanství nebo o povolení k trvalému pobytu na území České republiky nebo o nepřetržitém přechodném pobytu po dobu nejméně 365 dní podle zvláštního předpisu upravujícího pobyt cizinců na území České republiky (fotokopie občanského průkazu),
- opis z evidence Rejstříku trestů vyžádaný obecním úřadem obce s rozšířenou působností. Nestačí tedy výpis rejstříku trestů, a to proto, že v opisu se uvádějí všechny tresty, ke kterým byl žadatel odsouzen, i ty již zahlazené. Důležité je, aby bylo zjištěno, zda-li se žadatel v minulosti nedopustil trestného činu proti zdraví, životu, mravnímu vývoji, násilí na dětech či jiné závažné trestné činnosti, které mohou mít vliv na způsobilost žadatele k řádné výchově dítěte,
- doklad z evidence Rejstříku trestů vydaný ve státech, ve kterých se žadatel zdržoval nepřetržitě déle než 3 měsíce v době od dovršení patnáctého roku věku do podání žádosti,
- zprávu o zdravotním stavu. Žadatelé si zajistí zdravotní zprávu o celkovém zdravotním stavu od svého lékaře a další potvrzení od speciálních odborných zdravotních zařízení,
- údaje o ekonomických a sociálních poměrech. Jedná se především o majetkové a výdělkové poměry žadatele, který jsou doloženy potvrzením zaměstnavatele o výši příjmu, opisem daňového přiznání,
- písemné vyjádření žadatele, zda:



- a) souhlasí s tím, aby po uplynutí doby 3 let po zařazení do evidence žadatelů vhodných stát se osvojiteli či pěstouny byl také zařazen do evidence Úřadu pro zprostředkování osvojení dětí z ciziny,
  - b) žádá výlučně o osvojení dítěte z ciziny,
- písemný souhlas s tím, že orgán sociálně-právní ochrany zprostředkovávající osvojení či pěstounskou péči je oprávněn:
    - a) zjišťovat další potřebné údaje pro zprostředkování, zejména, zda bude žadatel svým způsobem života zajišťovat pro dítě vhodné výchovné prostředí,
    - b) kdykoliv zjistit, zda nedošlo ke změně rozhodných skutečností uvedených ve spisové dokumentaci,
  - písemný souhlas s účastí na přípravě fyzických osob k přijetí dítěte do rodiny, kterou zajišťuje krajský úřad. Přijetí dítěte je závažná situace a k jejímu zvládnutí je často potřebná odborná pomoc. Současně si žadatelé uvědomí i závažnost svého rozhodnutí přijmout dítě do péče a všechny důsledky s tím spojené,
  - stanovisko obecního úřadu obce s rozšířenou působností k žádosti, zda je žadatel osobou, která má potřebné schopnosti a vlastnosti, kterými vytvoří přijatému dítěti všestranně podnětné rodinné prostředí. (zákon č. 359/1999 Sb., o sociálně-právní ochraně dětí, ve znění pozdějších předpisů)

Po shromáždění všech výše uvedených podkladů postoupí sociální pracovnice obecního úřadu obce s rozšířenou působností kopii spisové dokumentace o žadateli příslušnému krajskému úřadu.

## 4.2 Proces odborného posouzení žadatelů

Krajský úřad zařazuje žadatele do své evidence pro účely zprostředkování osvojení či pěstounské péče na základě předchozího odborného posouzení.

Odborné posouzení prováděné krajským úřadem má za cíl:

- posoudit žadatele, jeho charakteristiku osobnosti, psychický stav, posouzení zda, zdravotní stav z hlediska duševního, tělesného a smyslového nebrání převzetí a péči o dítě, motivaci k přijetí dítěte, stabilitu manželského svazku a další rozhodné skutečnostem, absolvování přípravy k přijetí dítěte do rodiny a psychologické vyšetření. Jde o to vyloučit rizikové faktory v psychice žadatelů, které by mohly být kontraindikací k jejich nezařazení do evidence,
- zhodnotit absolvování přípravy k přijetí dítěte do rodiny,
- zjistit vyjádření dětí žadatele a posoudit jejich schopnosti přijmout dítě do rodiny, jaké mají představy o dítěti, jaké nároky na dítě, míru zpracování případně vlastní neplodnosti,
- zjistit bezúhonnost žadatele i ostatních osob žijících se žadatelem ve společné domácnosti,
- zjistit pro jaké dítě by žadatelé byli vhodní, jaké již mají výchovné zkušenosti, jak jsou tolerantní k odlišnostem dítěte, zhodnotit míru znalostí a informovanosti žadatelů o problematice náhradní rodinné péče.

(<http://www.mpsv.cz/cs/14502#3>, ze dne 27. 11. 2012)

Rizikové prvky k přijetí dítěte do náhradní rodinné péče na straně žadatelů dle Metodického listu č. 2/2007 Krajského úřadu Jihomoravského kraje, odboru sociálních věcí a sociálně právní ochrany dětí mohou být:

- **Věk žadatelů**

Obecně se za rizikový věk u žadatelů o náhradní rodinnou péči považuje věk nad 50 let, žadatelka by neměla být starší 35 – 40 let. Důležité je si uvědomit, že věk žadatelů by v době přijetí měl zaručovat vychování dítěte do jeho zletilosti.

- **Zdravotní stav**

Rizikové jsou nemoci s nepříznivou prognózou, dále neurotické poruchy, psychopatické nálady, psychotická onemocnění. Stejně vysoce rizikové jsou různé typy závislostí.

- **Manželský, partnerský vztah**

Rizikem může být situace, kdy jeden ze žadatelů neměl žádný předchozí vztah, pokud jakýkoliv vztah odmítá. Důležitá je i délka manželství. Měla by trvat minimálně 3 roky, jinak nelze posoudit jeho stabilitu. Rozhodně nelze podcenit ani počet uzavřených manželství, riziková jsou třetí a další.

- **Vztah k dětem**

Rizikové se jeví nedostatek empatie, nadměrné požadavky a představy o dítěti. (Metodické listy č. 2/2007 Krajského úřadu Jihomoravského kraje, odboru sociálních věcí)

Následně se pokusím o podrobnější popis jednotlivých kroků procesu odborného posuzování, které provádí krajský úřad.

## **Posouzení sociálních poměrů**

Zprávu o sociálních poměrech žadatelů o náhradní rodinnou péči zpracovává sociální pracovnice obecního úřadu obce s rozšířenou působností na základě návštěvy v místě bydliště žadatele. Jedná se vlastně o podrobnou zprávu o žadatelích, jejich sociálních a bytových podmínkách, zhodnocení jejich předpokladů pro výkon náhradní rodinné péče. Sociální pracovnice provádějící sociálního šetření v rodině žadatelů, se zaměřuje především:

- na rodinnou anamnézu žadatele, na charakteristiku vztahů v původní rodině žadatele (v jaké rodině žadatel vyrůstal, jací byli rodiče, jaké vztahy v rámci původní rodiny panovali, jak často se žadatel stýká s rodiči, sourozenci),
- na osobní anamnézu (postavu, výšku, barvu vlasů, očí, schopnosti, koníčky, zájmy),

- na vzdělání, povolání (pracovní zařazení, zaměstnavatele, vzdálenost pracoviště od místa bydliště, spokojenost v zaměstnání, délku pracovní doby),
- na zdravotní stav (prodělaná onemocnění, návštěvy odborných lékařů),
- na bytové podmínky (zda, žadatel obývá byt či dům, jaká je velikost bydlení, v jakém stavu je bydlení, v jaké lokalitě se nachází, jaká je dopravní a občanská obslužnost, dostupnost zdravotní péče, školy, jak bydlení působí),
- na manželství (kdy, za jakých okolností se žadatelé seznámili, jak dlouho se žadatelé znají, jak dlouho spolu bydlí, v případě dalšího manželství důvody rozvodu, děti z předchozího manželství, vztahy a kontakty s nimi),
- na děti, pokud v rodině již nějaké vyrůstají (počet dětí, vlastní, přijaté, věk dětí, výchovné problémy, zdravotní stav),
- vlastní pozorování sociální pracovníce (chování a vyjadřování žadatelů, určité nápadnosti),
- shrnutí předpokladů k přijetí dítěte, tedy jednoznačné, srozumitelné a výstižné stanovisko sociální pracovníce, zda zařazení žadatelů do evidence žadatelů vhodných stát se osvojiteli či pěstouny doporučuje.

### **Posouzení zdravotního stavu**

Posouzení zdravotního stavu provádí posudkový lékař krajského úřadu, který je oprávněn na základě souhlasu žadatelů zjišťovat všechny potřebné údaje o zdravotním stavu žadatele a vyžádat si kompletní zdravotní dokumentaci ošetřujících lékařů. Zaměřuje se v něm na to, zda duševní, smyslový a tělesný stav žadatele nebrání dlouhodobé, soustavné a řádné péči a výchově přijatého dítěte. Účelem je předcházet tomu, aby nároky výchovy dítěte nevedly ke zhoršení existujícího nepříznivého zdravotního stavu žadatele, a to po dobu nezbytnou pro zajištění výchovy a péče o dítě, minimálně do jeho zletilosti. (Čevela a kol., 2010, s. 88)

Toto posouzení musí být individuální, nesmí vycházet ze zdravotního postižení jako takového, ale z dopadu postižení na dlouhodobé pečovatelské a výchovatelské schopnosti žadatele. (Čevela a kol., 2010, s. 87)

Posudkový lékař krajského úřadu při posuzování vychází z lékařských zpráv a posudků vypracovaných praktickými a odbornými lékaři. Zprávy odborných lékařů mají obsahovat údaje o současném stavu, dosavadním průběhu a délce trvání onemocnění, o způsobu léčení a prognóze onemocnění. U žadatele, který se v posledních 5 letech léčil na psychiatrii, musí být provedeno psychiatrické vyšetření. Lékařské zprávy, které slouží jako podklad pro posouzení zdravotního stavu pro účely zprostředkování náhradní rodinné péče, nesmějí být starší 6 měsíců. (Čevela a kol., 2010, s. 88)

Posudek o zdravotním stavu žadatele musí obsahovat:

- osobní údaje (jméno, příjmení, datum narození, bydliště),
- seznam lékařských zpráv, ze kterých posudkový lékař vycházel,
- souhrn zdravotních problémů,
- zhodnocení současného zdravotního stavu a prognózu případného onemocnění,
- zhodnocení jednotlivých zdravotních problémů z hlediska omezení výchovných a pečovatelských schopností,
- celkové zhodnocení a jednoznačný závěr, zda se osoba zařazuje či nezařazuje do evidence, zda se zařazuje do evidence jen s určitými výhradami, případně, že posudek nelze pro nedostatek důležitých podkladů provést. (Čevela a kol., 2010, s. 88)

*Osoby, které nelze doporučit k zařazení do evidence žadatelů vhodných stát se osvojiteli či pěstouny z důvodu nevyhovujícího zdravotního stavu:*

- *mají z důvodu svého nepříznivého zdravotního stavu podstatně omezenou psychickou a fyzickou výkonnost, soběstačnost, pohyblivost a schopnost orientace či komunikace, čímž jsou podstatně omezeny jejich výchovné a pečovatelské schopnosti, především ve vztahu k soustavné a dlouhodobé péči o dítě,*
- *svým onemocněním ohrožovaly, mohly ohrožovat zdravý vývoj dítěte, např. bacilonosiči, alkoholici, toxikomani,*

- *by nedostatkem výchovných schopností, charakterovými vadami a poruchami sociability a adaptace ohrožovaly harmonický vývoj dítěte – osoby sociálně a společensky problematické, osoby se sníženými duševními schopnostmi aj. (Čevela a kol., 2010, s. 88)*

### **Příprava k přijetí dítěte do rodiny**

Jednou z podmínek pro zařazení do evidence vhodných žadatelů je absolvování přípravy k přijetí dítěte do rodiny. Jejím cílem je dle metodického pokynu Ministerstva práce a sociálních věcí:

- poskytnout budoucím rodičům srozumitelnou a přístupnou formou potřebné a dostatečné odborné informace, které se týkají péče a výchovy přijatého dítěte,
- získat o žadatelích důležité informace, o jejich chování, reakcích a vyhodnotit je v souvislosti s přijetím dítěte do péče,
- možnost žadatelům vytvořit si představu o vytvoření budoucí rodiny s přijatým dítětem. (Metodické doporučení Ministerstva práce a sociálních věcí ČR, 2009).

*K základním programovým tématům by mělo patřit:*

- *charakteristiky a specifika dětí umísťovaných do náhradní rodinné péče,*
- *péče o děti se speciálními potřebami,*
- *sociálně právní problematika náhradní rodinné péče,*
- *psychologie dětí v náhradní rodinné péči,*
- *dopad životní historie dětí na jejich psychický stav, chování a prožívání,*
- *problematika psychické deprivace dětí jdoucích do náhradní rodinné péče,*
- *role náhradního rodiče,*
- *problematika přístupu vlastních dětí žadatele k přijetí dítěte do rodiny,*
- *péče o etnicky odlišné děti, a další. (Gabriel a kol., 2008, s. 81)*

Přípravu vede tým odborníků z oblasti náhradní rodinné péče. Skládá se z části teoretické a praktické. Ta teoretická se skládá z několika bloků sestávajících se z odborných přednášek na některé z výše uvedených témat. Zajišťují ji odborníci v oblasti pediatrie, psychologie, práva. Zážiteková část se realizuje formou vícedenních, pobytových setkání. Součástí přípravy a velkým přínosem pro žadatele je možnost setkat se s některými osvojiteli či pěstouny a podělit se o svoje vlastní zkušenosti z praxe.

Doporučovaný počet žadatelů v jednom běhu přípravy je asi 8 – 10 párů a časový rozsah přípravy je dán náročností zvolené formy náhradní rodinné péče, činí minimálně 48 hodin. U osob, které mohou vykonávat pěstounskou péči na přechodnou dobu nejméně 72 hodin. Časový rozsah přípravy u žadatelů, kteří přípravu již jednou absolvovali, může krajský úřad snížit. Přípravu dětí žijících v rodině osob vhodných stát se osvojiteli nebo pěstouny se provádí přiměřeně vzhledem k jejich věku a rozumové vyspělosti.

Závěrem přípravy je zpracování zprávy, která je i jakýmsi pomocníkem pro psychologa krajského úřadu při psychologickém posouzení žadatele.

### **Psychologické posouzení**

Cílem psychologického vyšetření žadatelů o zprostředkování náhradní rodinné péče není jen vyloučit závažné psychopatologie, ale zaměřit se na osobnostní výbavu žadatele, na jeho vlastnosti a dovednosti, na to, jaké předpoklady má žadatel ke kvalitnímu výkonu rodičovství. Totéž se týká posouzení manželství, jeho stability, kvality, rizikových stránek. Cílem vyšetření není jen komplexní zhodnocení předpokladů žadatele pro výkon náhradní rodinné péče, ale také zhodnocení, pro jaké dítě z hlediska jeho charakteristik, nároků a potřeb by byli nejvhodnější žadatelé. (Gabriel a kol., 2008, s. 98)

Ministerstvo práce a sociálních věcí ČR ve svém metodickém doporučení k postupu a k cílům psychologického vyšetření o osvojení nebo pěstounskou péči doporučuje následující diagnostický postup:

#### **1. Prostudování údajů ve spisové dokumentaci žadatele**

Ve spisové dokumentaci mohou být cenné údaje, ve zprávě sociální pracovnice ze sociálního šetření v rodině, v anamnestických údajích a záznamech, v dalších potvrzeních a vyjádřeních.

#### **2. Úvodní rozhovor se žadatelem**

Jde o navázání kontaktu se žadatelem, získání jejich důvěry, ochoty ke spolupráci, získání dalších informací o žadatelích a jejich aktuální situaci. Dále také o poskytnutí příslušných informací žadatelům, zodpovězení jejich dotazů, vysvětlení smyslu odborného posouzení.

Současně se jedná také o sledování jejich charakteristik, motivace, chování, reakcí, představ, očekávání, výchovných předpokladů, vzájemné interakce apod.

### **3. Diagnostické metody a techniky**

Řízený rozhovor a strukturované dotazníky, projektivní metody, pozorování, analýza produktů činnosti, případně návštěva v rodině. Diagnostické techniky a metody jsou plně v kompetenci psychologa provádějícího posouzení.

### **4. Zpracování písemné zprávy**

Zpráva má uvádět:

- zda a v jakém rozsahu a kvalitě je žadatel způsobilý k výchově dítěte,
- zda je připraven k přijetí dítěte do náhradní rodinné péče,
- jak se žadatelů dle psychologa vypořádal s problémem vlastní bezdětnosti,
- zda byla zjištěna rizika v osobnosti žadatele, ve stabilitě manželství, v motivaci, ve výchovných schopnostech, nárocích, toleranci k potřebám dítěte, v psychickém stavu žadatele, v kvalitě životního stylu žadatele,
- zda psycholog doporučuje či nedoporučuje zařazení žadatele do evidence vhodných žadatelů. (Metodické doporučení Ministerstva práce a sociálních věcí ČR, 2009)

Celkový časový rozsah psychologického posouzení žadatelů v našem kraji činí minimálně 8 – 10 hodin.

Výše uvedené jednotlivé oblasti jsou podkladem odborného posouzení, které je odborným kvalifikovaným posouzením osobnostních předpokladů žadatele pro přijetí dítěte do péče a výchovy. Je podkladem pro vydání správního rozhodnutí o zařazení či nezařazení žadatele do evidence.

Důvody pro vydání nedoporučující psychologické zprávy u žadatelů o náhradní rodinnou péči mohou být různé. Ve Sborníku z 6. konference o náhradní rodinné péči z roku 1999 jsou Papáčkovou a Smékalovou uváděny vysoká rozvodovost, nevhodná motivace, psychosociální nezralost, malá schopnost adaptace, vysoká míra nereálných očekávání, nízká schopnost empatie. (Sborník přednášek z 6. konference o NRP, 1999, s. 107)



## Vydání rozhodnutí

Vydání rozhodnutí o zařazení nebo nezařazení žadatele do evidence žadatelů vhodných stát se osvojiteli následuje po odborném posouzení a vydává ho krajský úřad. Je-li toto rozhodnutí kladné, je v něm uložena povinnost žadatelům hlásit krajskému úřadu všechny změny rozhodné pro zprostředkování osvojení či pěstounské péče, a to do 15 dnů od jejich vzniku.

### 4.3 Zprostředkování náhradní rodinné péče

Po vydání rozhodnutí o zařazení žadatele do evidence následuje vlastně doba, kdy krajský úřad průběžně hledá vhodné žadatele pro konkrétní dítě, které vede ve své evidenci. Pokud se týká osvojení a pěstounské péče, zákon č. 359/1999 Sb., o sociálně-právní ochraně dětí, ve znění pozdějších předpisů stanovuje jasná pravidla pro jejich zprostředkování. V rámci zprostředkování náhradní rodinné péče se nehledá vhodné dítě pro rodiče, ale přesně naopak. V centru zájmu je především zájem o blaho dítěte, aby mohlo vyrůstat a být vychováváno v pokud možno co nejpodnětnějším a nejkvalitnějším rodinném prostředí. Zařazení do evidence nezakládá žádný právní nárok na zprostředkování náhradní rodinné péče. Nelze ani určit dobu, do kdy je možné pro určité dítě nalézt vhodné náhradní rodiče. Záleží na představě žadatelů o přijímaném dítěti, na jejich toleranci a předpokladech pro výkon náhradní rodinné péče.

Počty žadatelů o osvojení dlouhodobě převyšují počty dětí právně volných do osvojení. Doba, kterou žadatelé čekají na svěření dítěte do rodiny, se různí podle krajů, ve kterém mají trvalé bydliště.

Pokud krajský úřad nezprostředkuje žadatelům do 3 let od jejich zařazení do evidence vhodných žadatelů o náhradní rodinnou péči, zpřístupní údaje o těchto žadatelích Úřadu pro mezinárodně právní ochranu dětí pro zprostředkování osvojení ve vztahu k cizině. (zákon č. 359/1999 Sb., o sociálně-právní ochraně dětí, ve znění pozdějších předpisů) K tomuto dojde jen v tom případě, pokud žadatel vyjádřil souhlas s osvojením dítěte z ciziny. Naděje na převzetí dítěte z ciziny je ovšem minimální.

Psychologové z oblasti náhradní rodinné péče doporučují žadatelům, aby toto období čekání na dítě využili k ještě většímu prohloubení znalostí z oblasti náhradní rodinné péče,

například se mj. pokusili zkontaktovat rodiny, které již nějaké dítě/děti do rodiny přijaly. (Gabriel a kol., 2008, s. 86)

Žadatelé by také o svém rozhodnutí přijmout dítě do péče a výchovy měli informovat své okolí a své příbuzné.

Pro účely zprostředkování náhradní rodinné péče vyhledává krajský úřad pro děti vedené v evidenci tohoto krajského úřadu žadatele z evidence žadatelů vedené tímto krajským úřadem a z evidence žadatelů vedené jiným krajským úřadem. Krajský úřad přihlíží k:

- výsledkům odborného posouzení dítěte,
- výsledkům odborného posouzení žadatelů,
- vyhodnocení situace dítěte a jeho rodiny,
- plnění opatření vyplývajících z individuálního plánu ochrany dítěte.

K rozhodování o zprostředkování vhodné rodiny ke konkrétnímu dítěti z evidence krajského úřadu jsou přizváni:

- pracovník krajského úřadu zodpovědný za náhradní rodinnou péči,
- pracovník orgánu sociálně-právní ochrany dítěte odpovědný za vyhodnocení situace dítěte a rodiny a tvorbu individuálního plánu,
- orgán sociálně-právní ochrany dětí vytipované náhradní rodiny,
- další odborníci (lektoři příprav, zástupci ústavních zařízení,...). (Informace MPSV k vybraným ustanovením zákona č. 359/1999 Sb., o sociálně-právní ochraně dětí, ve znění zákona č. 401/2012 Sb., k 21. 12. 2012)

### **Kontakt žadatele s dítětem a jeho převzetí do péče**

Na základě písemného oznámení krajského úřadu má žadatel právo seznámit se s dítětem a dozvědět se veškeré informace o zdravotním stavu, vývoji, rodinné anamnéze dítěte. Ode dne, kdy žadatelé obdrží „oznámení o vhodnosti“ mají 30 dnů na to, aby se rozhodli, zda si dítě chtějí převzít do péče a podali si žádost o svěřeni dítěte do péče budoucích osvojitelů či pěstounů.

Tato péče budoucích osvojitelů či pěstounů musí ze zákona trvat minimálně 3 měsíce a odborníky bývá někdy nazývána jako péče „předadopční“ či „předpěstounská“. Toto

období má za úkol ověřit předpoklady budoucích osvojitelů či pěstounů k vytvoření vztahu dítětem a rodinou. Sociální pracovnice má povinnost budoucí rodiče navštívit a poskytnout jim případné poradenství. O osvojení dítěte nebo o jeho svěření do pěstounské péče rozhoduje pouze soud. Ten je povinen vyžádat si stanovisko orgánu sociálně-právní ochrany dětí.

Soudním svěřením dítěte do osvojení nebo pěstounské péče celý proces zprostředkování náhradní rodinné péče končí. Pěstounské rodiny jsou sociální pracovníci obecního úřadu obce s rozšířenou působností v pravidelných intervalech navštěvovány po celou dobu péče o děti. Tyto intervaly jsou dány zákonem č. 359/1999 Sb., o sociálně právní ochraně dětí, ve znění pozdějších předpisů nejméně jednou za tři měsíce v období prvního půl roku po svěření dítěte, následně potom podle potřeby, nejméně však jednou za půl roku. Průběh osvojitelské péče již po soudním rozhodnutí obdobným způsobem sledován není.

## **II. PRAKTICKÁ ČÁST**

## 5 Vlastní výzkum

### 5.1 Cíl, metody výzkumu, stanovení hypotéz

#### Metody a cíl výzkumu

Praktickou část bakalářské práce jsem uskutečnila prostřednictvím výzkumu, jehož cílem bylo zjistit, jaké jsou nejčastější příčiny nezařazení žadatelů o náhradní rodinnou péči, do evidence žadatelů vhodných stát se osvojiteli či pěstouny.

Žadatelé o náhradní rodinnou péči jsou dle zákona č. 359/1999 Sb., o sociálně-právní ochraně dětí, ve znění pozdějších předpisů povinni absolvovat odborné posouzení, které spočívá ve vyhodnocení spisové dokumentace, která obsahuje dotazníky vyplněné žadateli, opis rejstříku trestů a doklad o státním občanství. Nedílnou a významnou součástí této dokumentace jsou také odborná vyjádření sociální pracovníce obecního úřadu obce s rozšířenou působností, posudkového lékaře krajského úřadu a psychologa krajského úřadu. V případě, že některý z odborníků zařazení do evidence vhodných žadatelů nedoporučí, je krajský úřad nucen vydat zamítavé rozhodnutí.

Výchozími podklady pro vydání rozhodnutí příslušným krajským úřadem je analýza expertních posudků dotčených odborníků. V dané oblasti není dostupné příliš široké množství literárních zdrojů, ale např. Pemová a Ptáček ve své publikaci *Sociálně-právní ochrana dětí pro praxi k problematice uvádějí, že „mnohé faktory, které lékařská a psychologická diagnostika sleduje, nemůže sociální pracovník sám bez ostatních členů multidisciplinárního týmu posoudit. Aby získaná data byla srozumitelná a objektivní a bylo možné je využít ke zhodnocení vhodnosti žadatelů a jejich rodinného prostředí a atmosféry, musí mít standardizovanou a zformalizovanou podobu. Mnohé systémy ochrany dětí používají standardizované formuláře hodnocení rodinného systému včetně stávajících dětí v rodině. Tyto formuláře či jejich dílčí části vyplňují zdravotničtí pracovníci, školská zařízení, pracovníci sociálních služeb. Využití těchto postupů je mnohdy metodicky i zákonně zakotveno v legislativě a upraveno prováděcími předpisy“.* (Pemová a kol., 2012, s. 88)

Posuzování žadatelů by mělo mít individuální charakter a nevycházet pouze ze samotné existence určité rezervy v sociálním a ekonomickém zabezpečení žadatelů, či osobnosti nebo zdravotního stavu, ale také ze stanovení prognózy jejího dopadu na dlouhodobé pečovatelské a chovatelské schopnosti žadatele. Vždy je posuzována celková schopnost péče o dítě a zajištění jeho příznivého vývoje.

Co se týče lékařského posouzení, nemůže být dle Šírové například samotná dg. roztroušená skleróza důvodem k nezařazení. Pokud proběhla jediná ataka onemocnění, která nezpůsobila žádné nebo jen minimální pohybové omezení a zdravotní stav žadatele je následně dobře stabilizován, pak lze z lékařského hlediska žádosti vyhovět. Pokud však stejné onemocnění způsobí výrazné pohybové omezení a snížení celkové výkonnosti s následkem ztráty pracovní schopnosti, jedná se již o důvod k lékařskému nedoporučení žádosti. Podobně složitá z hlediska lékařského posouzení je např. situace, kdy žadatelky prodělaly zpravidla do věku 30 let gynekologické onkologické onemocnění. Jejich úspěšná onkologická léčba bohužel vede k neplodnosti, jinak se však považují za zcela zdravé. Opět je zde však třeba individuálně zhodnotit dopad prodělaného onkologického onemocnění na vychovatelské a pečovatelské schopnosti. Obdobně je třeba postupovat i v případě psychické poruchy, kde by při celkovém posouzení žadatelů měli úzce spolupracovat posuzující lékař a psycholog. V situaci, kdy psychická porucha nemá nepříznivý vliv na osobnost, emoční prožívání, intelekt a schopnost zvládnout psychickou i fyzickou zátěž spojenou s přijetím a péčí o dítě, není důvod žádosti nevyhovět. (Sborník informací o posudkové službě sociálního zabezpečení, 2007, s. 58).

Problematikou nedoporučujících psychologických závěrů se jako jedna z mála v odborné literatuře zabývaly Papáčková a Smejkalová, které shrnují jimi zjištěné nejčastější důvody zamítnutí psychologem:

- často žadatelé vyššího věku s dlouhodobějším trváním manželského svazku,
- často předchází úmrtí vlastního dítěte v rodině,
- vyšší rozvodovost,
- nevhodná motivace,
- psychosociální nezralost,
- nežádoucí výchovné předpoklady (neochota podřídit svůj čas potřebám dítěte,
- vysoká či příliš konkrétní očekávání, nízká schopnost empatie, citový chlad

- – (odstup),
- slovně prezentovaná intolerance k charakteristikám uvažovaného dítěte,
- altruistická motivace.

Papáčková a Smékalová zároveň konstatují, že kromě jednoznačného psychologického nedoporučení bylo v jimi zkoumaném výzkumném vzorku velké procento žadatelů (24% všech vyšetřených), u nichž se v čekací době změnila sociální, zdravotní a psychologické poměry takovým způsobem, že s nimi jako s vhodnými náhradními rodiči přestalo být uvažováno. (Sborník přednášek z 6. konference o náhradní rodinné péči, 1999, s. 110)

Škála možných kontraindikací zjištěných sociální pracovníci, lékařem či psychologem je poměrně široká. Domnívám se, že odborné rozkrytí těchto různorodých příčin vedoucích k nedoporučení zájemců a realizaci náhradní rodinné péče může být důležitým přínosem pro kvalitní poradenskou práci se žadateli, a to během všech fází procesu uspokojování jejich žádosti. Navíc se domnívám, že v důsledku zmíněné širší možných kontraindikací se ne vždy podaří dotčeným specialistům jednotlivé rizikové prvky zaznamenat. Jsem rovněž přesvědčena, že problematikou kontraindikací ke kvalitnímu výkonu náhradní rodinné péče se dostupná odborná literatura dosud dostatečně nezabývá. Z výše uvedených důvodů jsem se tedy ve své práci zaměřila na zmapování psychologických, sociálních a zdravotních důvodů, které vedly k zamítnutí žadatelů v Jihomoravském kraji a jaká je frekvence jejich výskytu mezi žadateli.

V rámci svého výzkumu jsem vycházela z rozboru - obsahové analýzy závěrů odborných posouzení žadatelů o přijetí dítěte do náhradní rodinné péče provedených v Jihomoravském kraji, které vyznívaly v neprospěch jejich zařazení do evidence. Zdrojem dat se staly spisové dokumentace žadatelů o zprostředkování osvojení a pěstounské péče, vedené na tomto pracovišti.

Klíčovou metodou výzkumu pak byla analýza odborných posouzení žadatelů, konkrétně:

- posouzení sociální pracovníci obecního úřadu obce s rozšířenou působností,
- posouzení posudkového lékaře krajského úřadu,
- posouzení psychologa krajského úřadu.

Tuto analýzu jsem zaměřila na rozbor a zmapování příčin, které se zmíněným odborníkům jevíly jako kontraindikace pro zařazení do evidence.

Navazující součástí výzkumu bylo rovněž základní kvantitativní vyhodnocení častosti výskytu jednotlivých příčin zamítnutí v každé ze tří sledovaných odborných oblastí, počet jednotlivých případů a jejich procentuální zastoupení a porovnání jejich výskytu v rámci jednotlivých oblastí.

Výzkumný vzorek tvořily spisové dokumentace zamítnutých žadatelů v období let 2005-2011. Jednalo se celkově o 74 spisových dokumentací žadatelů o osvojení i pěstounskou péči, u kterých jsem zjišťovala důvody zamítnutí žádosti.

*Tab. 1. Četnost prostudovaných dokumentací v rámci kalendářních roků sledovaného období*

<b>Rok</b>	<b>Prostudované dokumentace osvojení</b>	<b>Prostudované dokumentace pěstounské péče</b>	<b>Prostudované dokumentace celkem</b>
<b>2005</b>	102	47	149
<b>2006</b>	95	39	134
<b>2007</b>	103	49	152
<b>2008</b>	81	42	123
<b>2009</b>	64	32	96
<b>2010</b>	74	30	104
<b>2011</b>	58	37	95

Zdroj: vlastní

V některých případech se jednalo i o kombinaci důvodů zamítnuté ze strany více než jednoho dotčeného odborníka, např. sociální pracovnice a psychologa. V jiných případech byla důvodem pro nezařazení žadatelů do evidence jejich nespolupráce s orgánem sociálně-právní ochrany dětí, a tedy nemožnosti provést nezbytné odborné posouzení, a také odmítnutí absolvování přípravy k přijetí dítěte do rodiny, které je nezbytnou součástí procesu odborného posouzení.



Pro naplnění cíle výzkumu jsem si při zohlednění dosavadních poznatků k problematice stanovila následující hypotézy:

H1:

**Předpokládám, že počty nezařazených žadatelů podle zvoleného typu náhradní rodinné péče (osvojení a pěstounská péče) se různí.**

H2:

**Předpokládám, že počty zamítnutých žádostí v rámci posouzení jednotlivých dotčených odborností (sociální pracovník, lékař, psycholog) jsou stejné.**

H3:

**Předpokládám, že počet celkově zamítnutých žadatelů (bez ohledu na odbornost posuzovatele) není konstantní v čase, tedy že se v čase mění.**

## **5.2 Výsledky výzkumu, vyhodnocení hypotéz a interpretace výsledků**

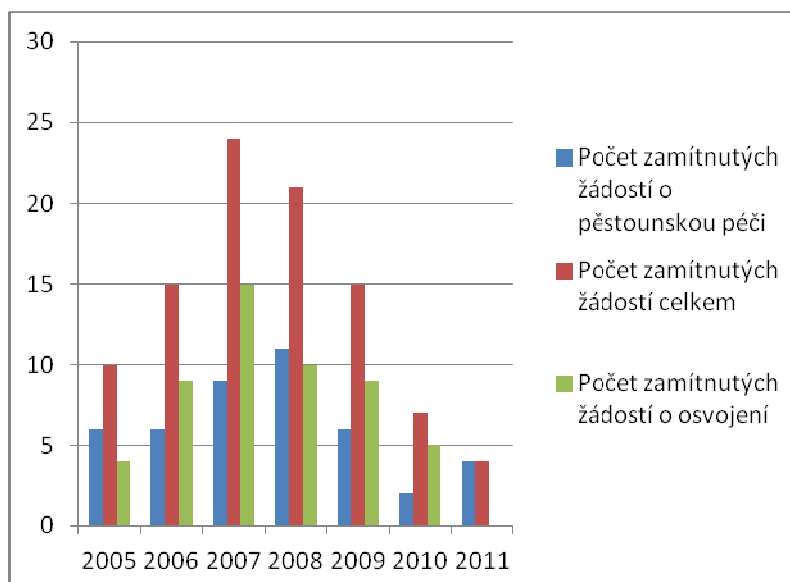
### **Výsledky výzkumu**

Svůj výzkum jsem uskutečnila na Krajském úřadě Jihomoravského kraje, na oddělení sociální práce a sociálně právní ochrany dětí. Výsledky výzkumu jsou následující:

*Tab. 2. Počet zamítnutých žádostí o náhradní rodinnou péči v jednotlivých letech*

Rok	Počet zamítnutých žádostí o osvojení	Počet zamítnutých žádostí o pěstounskou péči	Počet zamítnutých žádostí celkem
2005	4	6	10
2006	9	6	15
2007	15	9	24
2008	10	11	21
2009	9	6	15
2010	5	2	7
2011	-	4	4

*Graf 1. Počet zamítnutých žádostí o náhradní rodinnou péči v jednotlivých letech*



Z tabulky č. 2 a grafu č. 1 je zřejmé, že celkové počty zamítnutých žádostí nejprve rostou, ale od roku 2007 naopak klesají. Mezi lety 2007-2011 pak zaznamenávám poměrně strmý pokles, a to z 24 (25% žádostí) zamítnutých žádostí na 4 (4,2% žádostí).

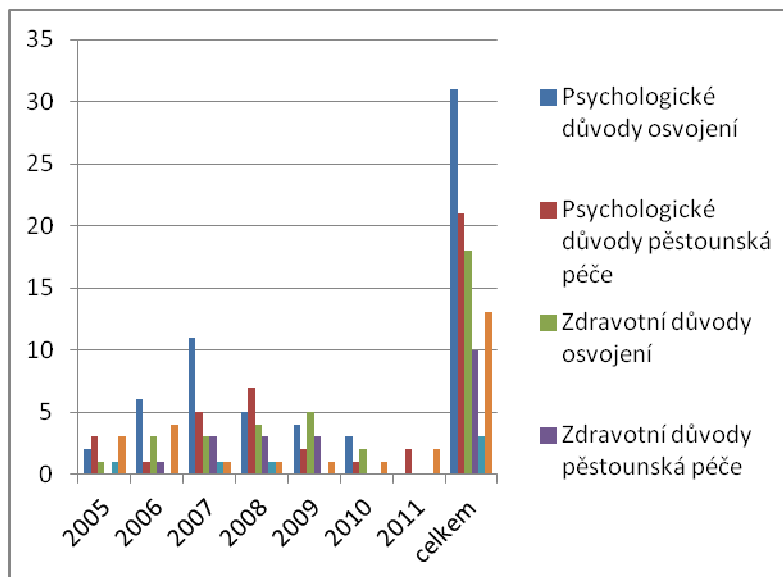
U osvojení zaznamenávám vrchol v roce 2007 – 15 žádostí (15,6% všech zamítnutých žádostí ve sledovaném období) a od té doby počet klesl až na takřka neuvěřitelnou nulu v roce 2011.

U pěstounské péče počty zamítnutých žádostí dosáhly vrcholu (počet 11) v roce 2008 (11,5% všech zamítnutých žádostí ve sledovaném období) a od roku 2009 do roku 2010 rovněž postupně klesají až na 2 zamítnuté žádosti v posledním jmenovaném roce (2,1%). V následujícím roce počet zamítnutých žádostí o pěstounskou péči mírně narostl na 4 (4,2%). Počty zamítnutých žádostí o osvojení (52 žádostí) ve sledovaném období mírně převážily nad počtem zamítnutých žádostí o pěstounskou péči (44 žádostí). Tento poměr činí 54,1% : 45,9% .

*Tab. 3. Celkové počty zamítnutých žádostí o osvojení a pěstounskou péči z pohledu jednotlivých odborností*

Rok	Psychologické důvody		Zdravotní důvody		Sociální důvody	
	osvojení	pěstounská péče	osvojení	pěstounská péče	osvojení	pěstounská péče
<b>2005</b>	2	3	1	-	1	3
<b>2006</b>	6	1	3	1	-	4
<b>2007</b>	11	5	3	3	1	1
<b>2008</b>	5	7	4	3	1	1
<b>2009</b>	4	2	5	3	-	1
<b>2010</b>	3	1	2	-	-	1
<b>2011</b>	-	2	-	-	-	2
<b>celkem</b>	31	21	18	10	3	13

**Graf 2. Celkové počty zamítnutých žádostí o osvojení a pěstounskou péči z pohledu jednotlivých odborností**



Z tabulky č. 3 a grafu č. 2 vyplývá, že celkový obecný trend u obou skupin žadatelů a v rámci všech tří posuzovaných oblastí je v čase klesající. Ve sledovaném období se vrcholy nárůstu zamítnutí ve třech posuzovaných oblastech osvojitelů a pěstounů liší.

Nejčastějším důvodem zamítnutí žádosti byla v celém sledovaném období a u obou základních forem náhradní rodinné péče, psychologická problematika (52 žádostí, což činí 54,1% všech zamítnutých žádostí). Na druhém místě pomyslného pořadí se umístily zdravotní důvody (28 žádostí, tedy 29,2%), které převažují nad nejméně častými důvody sociálními (16 žádostí, 16,7% všech žádostí).

Zjištěný poměr u psychologické problematiky činí 31 zamítnutých žádostí o osvojení (59,6%) oproti 21 zamítnuté žádosti o pěstounskou péči (40,4%). Nejvýraznější rozdíl mezi osvojením a pěstounskou péčí byl zaznamenán v této problematice v roce 2007. V tomto roce činil poměr zamítnutých žádostí 11 (68,8%) : 5 (31,2%).

Obdobná situace panuje u zdravotních důvodů zamítnutí, kde v celém sledovaném období rovněž převažují počty zamítnutých žadatelů o osvojení (18 žádostí, tedy 64,3%) nad žadateli o pěstounskou péči (10 žádostí, což činí 35,7%).

Co se týče sociálních důvodů, je ve sledovaném období naznačen opačný trend, tedy zamítnuté žádosti u pěstounů (13 zamítnuté žádosti činí 81,2%) výrazně převažují nad zamítnutými žádostmi osvojitelů (3 žádosti činí 18,8%).

*Tab. 4. Nejčastější důvody pro zamítnutí žádosti o osvojení a pěstounskou péči z psychologických důvodů*

Rok	Osobnostní problematika		Výchovná způsobilost		Manželská problematika	
	osvoje ní	pěstounská péče	osvoje ní	pěstounská péče	osvoje ní	pěstounská péče
2005	2	2	-	-	-	1
2006	2	-	1	1	3	-
2007	8	-	-	3	3	2
2008	4	2	-	3	1	2
2009	2	1	-	1	2	-
2010	2	1	-	-	1	-
2011	-	1	-	-	-	1
<b>celkem</b>	20	7	1	8	10	6

Z psychologických důvodů zamítnutí jednoznačně převažuje osobnostní problematika (27 žádostí, 51,9%) čili rizikové povahové rysy žadatelů (jako úzkostnost, podezřivost, problémy v sociální komunikaci, sklony k depresivnímu prožívání, hostilita, agresivita apod.), případně psychiatrické onemocnění žadatelů.

Výchovná problematika se jako důvod zamítnutí objevuje ze tří sledovaných oblastí nejméně často (9 žádostí 17,3%). Tato problematika se možná trochu překvapivě u pěstounů objevuje výrazně častěji než u osvojitelů, a to v poměru 11,1% : 88,9%.

Dalším okruhem zkoumaným v rámci psychologického posouzení je oblast manželských vztahů (30,8% žádostí zamítnutých psychologem). Tady opět, byť jen mírně, převládá počet zamítnutých osvojitelů (10 žádostí) nad pěstouny (6 žádostí). Procentuálně vyjádřeno se jedná o poměr 62,5% : 37,5%.

*Tab. 5. Nejčastější důvody pro zamítnutí žádosti o osvojení a pěstounskou péči z lékařských důvodů*

Rok	Smyslové poruchy		Onkologická onemocnění		Neurologická onemocnění	
	osvojení	pěstounská péče	osvojení	pěstounská péče	osvojení	pěstounská péče
<b>2005</b>	-	-	-	-	1	-
<b>2006</b>	1	1	1	-	1	-
<b>2007</b>	-	1	1	-	2	2
<b>2008</b>	-	1	2	1	2	1
<b>2009</b>	2	2	1	1	2	-
<b>2010</b>	-	-	-	-	2	-
<b>2011</b>	-	-	-	-	-	-
<b>celkem</b>	3	5	5	2	10	3

Z tabulky č. 5 vyplývá, že nejčastějšími zdravotními důvody ze sledovaných tří oblastí jsou onemocnění z oblasti neurologické, které jsou ve zkoumaném vzorku zastoupeny 13 zamítnutými žádostmi (46,4%). Na druhém místě je problematika smyslových poruch (8 zamítnutých žádostí - 28,6%), která jen mírně převládá nad onkologickými důvody zamítnutí (7 žádostí, což je 25%).

Zajímavostí je, že převaha zamítnutých žádostí z neurologických důvodů je způsobena vysokým zastoupením žádostí (10 žádostí) o osvojení, které činí 35,7%, zatímco žádosti o pěstounskou péči zamítnuté neurologem (3 žádosti) jsou v četnosti až za smyslovými poruchami (vzájemný poměr v tomto směru činí 17,9% : 10,7% .

Ačkoliv, jak uvádím v předchozím textu, celkově převažuje, byť mírně, počet onkologických důvodů zamítnutí nad smyslovými poruchami, tak při zohlednění jednotlivých forem náhradní rodinné péče byl zjištěn stejný trend pouze u pěstounské péče. V případě osvojení je tomu naopak, tzn., že počet zamítnutých žádostí z onkologických příčin u osvojitelů (5 žádostí, což činí 17,9%) mírně převažuje nad počtem zamítnutých osvojitelů z důvodů smyslové poruchy (3 žádosti, 10,7%). Shodou okolností je

tento poměr shodný s předcházejícím srovnáním smyslové poruchy – pěstouni x neurologie – pěstouni.

*Tab. 6. Nejčastější důvody pro zamítnutí žádosti o osvojení a pěstounskou péči ze sociálních důvodů*

Rok	Bytové důvody		Finanční důvody		Trestní minulost a problematická osobní minulost	
	osvojení	pěstounská péče	osvojení	pěstounská péče	osvojení	pěstounská péče
2005	1	2	-	-	-	1
2006	-	2	-	2	-	-
2007	1	-	-	1	-	-
2008	-	1	1	-	-	-
2009	-	1	-	-	-	-
2010	-	1	-	-	-	-
2011	-	1	-	1	-	-
<b>celkem</b>	2	8	1	4	-	1

Tabulka č. 6 ukazuje na skutečnost, že zamítnutí ze sociálních důvodů je ve srovnání s psychologickými a zdravotními důvody ve vzorku ve sledovaném období zastoupeno s nejmenší četností. Bližší analýza četností zamítnutí v rámci obou základních skupin žadatelů však naznačuje, že žadatelé o pěstounskou péči mají ve všech třech oblastech sociálního posouzení oproti osvojitelům výraznější a častější rezervy - poměr činí 13 žádostí : 3 žádostem (81,25% : 18,75% všech zamítnutí ve vzorku).

Materiální důvody zamítnutí (sestává z podskupin bytové důvody a finanční důvody) celkově převládají nad důvody trestními, a to v poměru 15 žádostí : 1 žádosti (93,8% : 6,2%).

Pěstouni zamítnuti z bytových důvodů převažují nad osvojiteli v poměru 8 žádostí : 2 žádostem (80% : 20%). Stejný poměr nacházím ve zkoumaném vzorku

i v případě zamítnutí z finančních důvodů – opět 8 žádostí : 2 žádostem (80% pěstounů : 20% osvojitelů).

## **Vyhodnocení hypotéz a interpretace výsledků**

### **H1:**

**Předpokládám, že počty nezařazených žadatelů podle zvoleného typu náhradní rodinné péče (osvojení a pěstounská péče) se různí.**

Ve zkoumaném vzorku tento rozdíl činil 8,4% (v rámci všech dotčených odborností celkově). Zjištěná míra rozdílu sice není příliš výrazná, nicméně je zřejmé, že charakteristiky a předpoklady žadatelů o jednotlivé základní formy náhradní rodinné péče se odlišují. Výsledky výzkumu rovněž prokázaly, že žadatelé o osvojení se od žadatelů o pěstounskou péči neliší jen z celkového hlediska, ale i v zamítnutí v rámci jednotlivých odborností, kde je nepoměr ještě vyšší a početně zřetelnější. Rozdíl lze zaznamenat také při ještě podrobnější analýze, tedy při zhodnocení zamítnutí v rámci jednotlivých podskupin všech tří odborných posouzení.

U psychologického posouzení je poměr zamítnutých žádostí o osvojení oproti zamítnutým žádostem o pěstounskou péči 31:21 (59,6% : 40,4%).

U zdravotních důvodů zamítnutí jsem zjistila ještě vyšší nepoměr mezi osvojiteli a pěstouny, který činí 18:10 (64,3% osvojitelů oproti 35,7% pěstounů).

Nejvyšší rozdíl mezi oběma skupinami žadatelů jsem našla u zamítnutí ze sociálních důvodů, kde je ovšem opačný trend. Zamítnutých žádostí pěstounů je 13 (81,2% žádostí), zatímco zamítnuté žádosti o osvojení jsou 3 (18,8%).

**Hypotéza H1 se potvrdila.**



**H2:**

**Předpokládám, že počty zamítnutých žádostí v rámci posouzení jednotlivých dotčených odborností (sociální pracovník, lékař, psycholog) jsou stejné.**

Z psychologických důvodů bylo zamítnuto ve sledovaném období celkově 52 žádostí, ze zdravotních důvodů bylo zamítnuto celkově 28 žádostí a nejméně, 16 žádostí, bylo zamítnuto ze sociálních důvodů. Rozdíl v počtu zamítnutých žádostí v rámci posouzení jednotlivých dotčených odborností nejlépe vynikne v následujícím zjištěném poměru procentuálního zastoupení, který činí: 54,1% : 29,2% : 16,7%.

Největší zjištěný rozdíl v rámci jednotlivých dotčených odborností jsem zaznamenala mezi zamítnutím psychologem a sociální pracovnící. Tento rozdíl činí 37,4%. Druhý nejvyšší zjištěný rozdíl byl zjištěn mezi počty žádostí zamítnutých psychologem a lékařem je 24,9%. Rozdíl mezi zamítnutím lékařem a sociálními důvody je ve sledovaném vzorku nejmenší a činí 12,5%.

**Hypotéza H2 se nepotvrdila.**

**H3:**

**Předpokládám, že počet celkově zamítnutých žadatelů (bez ohledu na odbornost posuzovatele) není konstantní v čase, tedy že se v čase mění.**

Celkové počty zamítnutých žádostí ve zkoumaném vzorku nejprve (od roku 2005) rostou, ale od roku 2007 klesají. Tento pokles je přitom poměrně strmý – z 25% zamítnutých žádostí na 4,2% žádostí v roce 2011.

Tento celkový trend platí rovněž pro podskupinu osvojitelů, u kterých jsem v roce 2011 dokonce nezaznamenala žádnou zamítnutou žádost (tedy 0%). V případě pěstounů je zaznamenán nástup poklesu zamítnutých žádostí o rok později, až v roce 2008. V posledním roce sledovaného období (v roce 2011), navíc počet zamítnutých žádostí pěstounů opět mírně narostl (ze 2 zamítnutých žádostí v předcházejícím roce na 4).

**Hypotéza H3 se potvrdila.**

Interpretovat výrazný pokles celkově zamítnutých žádostí ve sledovaném období není jednoduché. Ovlivňuje tento pokles zamítnutých žádostí spíše uvědomělost a sebekritičnost nových žadatelů nebo spíše menší přísnost možná i alibismus posuzujících odborníků? A může být tento pokles způsoben mimo jiné i změnou posuzujícího odborníka, tedy závisí na osobnosti a odborných schopnostech jednotlivých posuzovatelů? Podrobněji odpovědět na tuto otázku však není předmětem této práce.

Vyšší počet celkově zamítnutých žádostí o osvojení oproti zamítnutým žádostem o pěstounství by mohl naznačovat určitá specifika v osobnosti a zralosti žadatelů o osvojení a pěstounskou péči. Na základě zmíněného výsledku se lze domnívat, že žadatelé o osvojení bývají ve srovnání se žadateli o pěstounskou péči méně vyzrálí a nachází se mezi nimi větší množství osobnostních a vztahových problémů. Žadatelé o pěstounskou péči bývají většinou lidí starší, vyzrálejší, zkušenější a mnohdy také o problematice náhradní rodinné péče informovanější, což může ovlivnit výsledky psychologického vyšetření v jejich prospěch. Tyto rozdíly však zřejmě nejsou (vzhledem k rozložení četnosti zamítnutých žádostí mezi dvěma formami náhradní rodinné péče v jednotlivých zkoumaných letech) příliš vysoké. Na druhou stranu výše uvedenou interpretaci výsledků uvedených v tabulce č. 3 podporují i data uvedená v tabulce č. 4, ze kterých je patrné, že žadatelé o osvojení zamítnutí psychologem převažují nad žadateli - pěstouny nejvíce právě v osobnostní problematice a v menší míře i v manželské problematice.

Za zmínku stojí, že u obou skupin žadatelů o osvojení či pěstounskou péči jsem v posledním roce sledovaného období nezaznamenala žádnou zamítnutou žádost ze zdravotních důvodů. Žadatelé o osvojení bývají sice zpravidla mladšího věku než pěstouni, nicméně je možné, že z hlediska vnímání vlastního zdravotního stavu vykazují ve srovnání s vyzrálejšími a poučenějšími pěstouny v tomto směru nižší sebekritiku a zodpovědnost. Dalším ovlivňujícím faktorem mohou být i různorodé zdravotní příčiny bezdětnosti u bezdětných žadatelů o osvojení. V případě pěstounů má větší počet z nich vlastní děti.

Co se týče sociálních důvodů zamítnutí je ve sledovaném období naznačen opačný trend, tedy zamítnutý počet pěstounů výrazně převažuje nad zamítnutými žádostmi osvojitelů.

Tento výsledek není z pohledu praxe sociálního pracovníka pro náhradní rodinnou péči nikterak překvapující. Rodinné prostředí žadatelů o pěstounskou péči se potýká častěji s drobnými či většími potížemi ve finanční oblasti, bytovém zázemí a materiálním zabezpečení (viz tabulka č. 6). Častou komplikací bývá také jejich celkově nižší sociokulturní úroveň. O to více však mnohdy mohou přijatému dítěti nabídnout opravdové přijetí a stimulaci v citové oblasti. Tato skutečnost se pak může odrážet v již zmíněné převaze zamítnutých žádostí osvojitelů z psychologických důvodů.

Osobnostní problematika v rámci psychologického posouzení je častějším důvodem k zamítnutí u osvojitelů. Pěstouni bývají mnohdy výraznější individuality, nicméně tato jejich osobnostní specifika nedosahují patologie tak často, jako u žadatelů o osvojení.

Výchovná problematika jako důvod zamítnutí se možná trochu překvapivě objevuje u pěstounů výrazně častěji než u osvojitelů. Může to souviset s dříve přijatými dětmi v rodině pěstounů, pro které obvykle platí, že bývají výchovně poměrně náročné a problematičtější. Zvládání výchovy těchto dětí vyžaduje od pěstounů hodně energie a trpělivosti a může zcela naplnit jejich rodičovský potenciál, takže již nezbývá prostor pro péči o další dítě. Osvojitelé bývají obvykle bezdětní, takže tuto problematiku neřeší.

V oblasti manželských vztahů opět, byť mírně, převládá počet zamítnutých osvojitelů nad pěstouny. Vysvětlení lze opět spatřovat v menší vyzrálosti obvykle mladších žadatelů o osvojení, kteří se v této fázi svého života, kdy si zpravidla podávají žádost, teprve učí partnerské a manželské toleranci, trpělivosti a vzájemnému pochopení. Napětí ve vztahu osvojitelů může bezesporu mnohdy zvyšovat také samotný fakt jejich bezdětnosti, což bývá značně stresující prvek. V praxi se však setkáváme i s případem opačným, kde bezdětnost páru není příčinou, ale následkem partnerského nesouladu. Pěstouni mívají častěji tyto bezdětné fáze manželství již úspěšně za sebou.

Jedním z možných vysvětlení menšího nižšího zastoupení zamítnutí z důvodu smyslových poruch je i skutečnost, že v poslední době se zlepšila nabídka a kvalita odlehčovací a rehabilitační péče o osoby se smyslovým postižením stejně jako narůstá množství jim určených kompenzačních pomůcek. To ve výsledku může v očích posudkových lékařů zvyšovat schopnost takových žadatelů i přes tento handicap výchovnou a pečovatelskou

péči o dítě úspěšně zvládat. Podobně lze vysvětlit i relativně nízké zastoupení onkologických důvodů zamítnutí. Zde zřejmě určitou míru hraje fakt, že v léčbě onkologických onemocnění dosáhla lékařská věda v poslední době výrazných a nadějných pokroků. To opět ve svých důsledcích jistě zohledňují i posudkoví lékaři.

Za zmínku také stojí, že výsledky podrobnější analýzy žádostí zamítnutých ze zdravotních důvodů (při zmapování četností zamítnutých žádostí v rámci tří uvedených skupin) podporují možné zdůvodnění vycházející z výsledků uvedených v tabulce č. 3. (zdravotní důvody obecně), tedy předpoklad o vyvrálejší osobnosti pěstounů a jejich vyšší informovanosti o svém zdravotním stavu, než tomu je v případě osvojitelů.

Skutečnost, že zamítnutí ze sociálních důvodů je oproti psychologickým a zdravotním důvodům ve zkoumaném vzorku ve sledovaném období zastoupeno s nejmenší četností, může být zdrojem optimistického předpokladu o vcelku uspokojujivé sociokulturní úrovni a dostačujícím materiálním zabezpečení převážné většiny žadatelů, především pak budoucích osvojitelů.

V rámci jednotlivých druhů náhradní rodinné péče je výrazná převaha materiálních důvodů zamítnutí nad důvody trestními jednoznačně sycena zamítnutými žadateli o pěstounskou péči (bytové a finanční důvody zamítnutí u pěstounů).

Tento výsledek potvrzují i zkušenosti z praxe, kdy dlouhodobě zaznamenávám, že žadatelé o pěstounskou péči se ve srovnání s osvojiteli častěji potýkají s horšími případně nevyhovující bytovými podmínkami a s problémy finančního zabezpečení rodiny

Tato mnohdy neuspokojujivá bytová a finanční situace pěstounů dle mojí zkušenosti bývá častým důvodem přesvědčení laické veřejnosti, že mnozí žadatelé o pěstounskou péči si žádost o náhradní rodinnou péči podávají čistě ze zjištěných (ekonomických) důvodů.

Velmi nízká četnost zamítnutí z důvodu trestní minulosti žadatelů může souviset s charakterem předchozích trestních prohřešků žadatelů, které mnohdy nejsou v přímé souvislosti se zvýšeným rizikem výchovného a pečovatelského selhání či prognózy trestné činnosti páchané na dítěti. Z praxe vím, že se jedná zpravidla o nedbalostní trestné činy a drobnou majetkovou činnost a záznamy o trestních činech spáchaných žadateli ve věku

blízkém mladistvému. V naprosté většině případů nedošlo k opakování trestního činu v pozdějším životě žadatele, což je jedno z významných hledisek posouzení v této oblasti. Žadatelé se záznamem o trestném činu na dítěti (sexuálním či jinak motivovaném) se prakticky neobjevují. Výjimku tvoří zanedbání povinné výživy (neplacení výživného), které je poměrně časté, nicméně posuzuje se zcela individuálně, případ od případu.

## Závěr

V případě, že biologická rodina selže, je třeba zajistit dítěti náhradní péči a výchovu. Zpravidla nastupuje výchova ústavní a při splnění konkrétních podmínek pak náhradní rodinná péče, která se jeví jako nejvhodnější řešení. Manželské páry, nebo i jednotliví žadatelé, žádající o svěřeni dítěte do některé z forem náhradní rodinné péče, musí splňovat, zákonem daná sociální, zdravotní a psychologická kritéria.

Cílem bakalářské práce bylo popsat formy náhradní rodinné péče, proces odborného posouzení žadatelů a následného zprostředkování náhradní rodinné péče. Podrobněji se pak práce zabývá zmapováním jednotlivých oblastí odborného posouzení (sociální, zdravotní, psychologická) a v rámci těchto oblastí zkoumá nejčastější příčiny zamítnutí žadatelů. Na popis nejčastějších důvodů nezařazení žadatelů do evidence je zaměřen výzkum, který jsem realizovala na Krajském úřadě Jihomoravského kraje, oddělení sociální práce a sociálně právní ochraně dětí. Jednalo se o zjištění, jak jsou jednotlivé důvody zamítnutí zastoupeny v celkovém souboru žadatelů o náhradní rodinnou péči, a v rámci dvou základních druhů (osvojení, pěstounská péče).

Pro výzkum jsem použila metodu obsahové analýzy spisové dokumentace žadatelů. Výsledky výzkumu ukázaly, že charakteristiky a předpoklady žadatelů o základní formy náhradní rodinné péče se odlišují. Žadatelé o osvojení se od žadatelů o pěstounskou péči neliší jen z celkového hlediska, ale i v rámci jednotlivých posuzovaných oblastí. Nejvyšší rozdíl mezi oběma skupinami žadatelů jsem našla u zamítnutí ze sociálních důvodů, kde žadatelé o pěstounskou péči vysoce převyšovali zamítnuté žádosti o osvojení.

Co se týče četnosti zamítnutí jednotlivými odborníky, převažuje zamítnutí žadatelů z psychologických důvodů, následují zdravotní důvody a nejméně žádostí bylo zamítnuto ze sociálních důvodů. Celkové počty zamítnutých žádostí v čase (v rámci sledovaného období) nejsou konstantní. Počty zamítnutí nejprve rostou, později naopak klesají, přičemž tento pokles je poměrně strmý. Zmíněný celkový trend platí rovněž pro skupinu osvojitelů. U žadatelů o pěstounskou péči v posledním roce sledovaného období počet zamítnutí žádostí naopak mírně narostl.

Jsem si vědoma, že výsledky výzkumu vzhledem k poměrně malému vzorku, nelze zobecňovat na celou populaci. Rovněž zároveň připouštím, že prezentované výsledky mohou být do určité míry zkresleny, a to s ohledem na tyto skutečnosti:

- Ve zkoumaném vzorku byla obsažena odborná posouzení více odborníků dané specializace. Můj výzkum neposuzoval jejich osobnostní a odborná specifika, u kterých však lze předpokládat, že se liší. Mohly ovlivnit tak částečně celkový závěr a doporučení jejich odborného zhodnocení.
- Do výzkumného vzorku byli zařazeni jak žadatelé o první dítě, tak žadatelé, kteří si již v minulosti jedno či více dětí osvojili či přijali do pěstounské péče, případně vychovávají vlastní biologické dítě.

Domnívám se, že moje bakalářská práce může být užitečným podkladem a cenným informačním zdrojem pro kolegy působící v oblasti sociální práce, v jejich práci s lidmi, kteří se chtějí stát náhradními rodiči. Může být rovněž přínosnou inspirací pro odborníky působící v organizacích doprovázejících náhradní rodiny i po svěřením dítěte, nově například také v rámci uzavřených dohod o výkonu pěstounské péče. Poskytuje dostatečný teoretický základ k dané problematice a praktické poznatky vyplývající z realizace a výsledků výzkumu.

## SEZNAM POUŽITÉ LITERATURY

### Zákony

1. Zákon č. 359/1999 Sb., o sociálně-právní ochraně dětí, ve znění pozdějších předpisů
2. Zákon č. 64/1963 Sb., o rodině, ve znění pozdějších předpisů

### Literatura

3. Holub, M., Nová, H., Sladká Hyklová, J. *Zákon o rodině*. Praha: Linde, 2007, 751 s. ISBN 978-80-7201-668-6
4. Novotná, V., Burdová, E. *Zákon o sociálně právní ochraně dětí*. Praha: Linde, 2007, 470 s. ISBN 978-80-86131-72-6
5. Blahutová, M., Zezulová, D. *Hostitelská péče a příprava k ní*. Zlín: Tigris, 2011, 107 s. ISBN 978-9788086062
6. Bubleová, V. a kol. *Pěstouni mají právo na služby*. Praha: Občanské sdružení Rozum a cit, 2007, 201 s.
7. Čevela, R., Čevelová, L., Zvoníková, Alena. *Posudkové lékařství*. Praha: Grada, 2010.
8. Gabriel, Z., Novák, T. *Psychologické poradenství v náhradní rodinné péči*. Praha: Grada, 2008, 144 s. ISBN 978-80-247-1788-3
9. Matějček, Z., Koluchová, J., Bubleová, V., Kovařík, J., Benešová, L. *Osvojení a pěstounská péče*. Praha: Portál, 2002, 155 s. ISBN 80-7178-637-3
10. Matějček, Z. a kol. *Náhradní rodinná péče*. Praha: Portál, 1999, 183 s. ISBN 80-7178-304-8
11. Matějček, Z. *O rodině vlastní, nevlastní a náhradní*. Praha: Portál, 1994, 98 s. ISBN 80-85282-83-6
12. Novotná, V., Fejt, V. *Sociálně-právní ochrana dětí*. Praha: Univerzita Jana Amose Komenského, 2009, 256 s. ISBN 978-80-86723-77-8



13. Novotná, V. *K vybraným otázkám osvojování dětí*. Praha: Linde, 2004, 159 s. ISBN 80-86131-56-4
14. Nožířová, J. *Náhradní rodinná péče*. Praha: Linde, 2012, 94 s. ISBN 978-80-8613191-7
15. Papáčková, B., Smékalová, H. *Příspěvek k posuzování žadatelů o náhradní rodinnou péči*. In Sborník přednášek z 6. Konference o náhradní rodinné péči. 1. vyd. Praha: Ministerstvo práce a sociálních věcí, 1999, 105-110 s. ISBN 80-85529-66-1
16. Pemová, T., Ptáček, R. *Sociálně-právní ochrana dětí pro praxi*. Praha: Grada, 2012, 192 s. ISBN 978-80-247-4317-2
17. Radvanová, S., Koluchová, J., Dunovský, J. *Výchova dětí v náhradní rodinné péči*. Praha: Státní pedagogické nakladatelství, 1980.
18. Schlerová, J. *Adopce, vztah založený na slibu*. Praha: Návrat domů, 2002, 217 s. ISBN 80-7255-066-7
19. Šírová, L. *Posuzování zdravotního stavu pro účely náhradní rodinné péče*. In Sborník informací o posudkové službě sociálního zabezpečení. Praha: MPSV, 2007, 88 s. ISBN 978-80-86878-30-0
20. Škoviera, A. *Dilemata náhradní výchovy*. Praha: Portál, 2007, 143 s. ISBN 978-80-7367-318-5

### **Jiné zdroje**

21. Bubleová, V., Benešová, L. *Hledáme nové rodiče*. Praha: Středisko náhradní rodinné péče, 2001
22. Bubleová, V., Vránová, L., Vávrová, A., Frantíková, J., Vančáková, M. *Průvodce náhradní rodinnou péčí*. Praha: Středisko náhradní rodinné péče, 2010
23. Informace MPSV k vybraným ustanovením zákona č. 359/1999 Sb., o sociálně-právní ochraně dětí, ve znění zákona č. 401/2012 Sb., k 21. 12 2012
24. *Metodika odborných služeb v náhradní rodinné péči*. Praha: MPSV, 1979

25. Metodické doporučení MPSV č. 7/2009 k odbornému posuzování žadatelů o zprostředkování náhradní rodinné péče, MPSV, 2009
26. Metodické doporučení MPSV č. 8/2009 k postupu a cílům psychologického vyšetření žadatelů o osvojení nebo pěstounskou péči, MPSV, 2009
27. Metodické listy č. 2/2007 Krajského úřadu Jihomoravského kraje, odboru sociálních věcí, KrÚ JmK, 2007
28. Pěstounská péče. Praha: MPSV, 2006
29. Průvodce náhradní rodinnou péčí. Praha: MPSV, 2009
30. Průvodce osvojením. Praha: MPSV, 2009

#### **Internetové zdroje**

31. <http://www.vzd.cz/category/tema/nahradni-rodinna-pece>, ze dne 02. 04. 2012.
32. <http://www.sancedetem.cz/cs/hledam-pomoc/rodina-v-problemove-situaci/dite-mimo-vlastni-rodinu.html>, ze dne 02. 04. 2012.
33. [http://www.kraj-jihocesky.cz/index.php?par%5Bid\\_v%5D=371&par%5Blang%5D=CS](http://www.kraj-jihocesky.cz/index.php?par%5Bid_v%5D=371&par%5Blang%5D=CS), ze dne 02. 04. 2012
34. <http://www.mpsv.cz/cs/7297>, ze dne 27. 11. 2012
35. <http://www.vzd.cz/odborne-posuzovani-zadatelu-o-zprostredkovani-nahradni-rodinne-pece>, ze dne 02. 04. 2012
36. <http://www.mpsv.cz/cs/14502#3>, ze dne 27. 11. 2012
37. [http://www.kr-karlovarsky.cz/kraj\\_cz/cinnosti/nahr\\_pece/seznam/NRP\\_formy.htm](http://www.kr-karlovarsky.cz/kraj_cz/cinnosti/nahr_pece/seznam/NRP_formy.htm), ze dne 16. 03. 2012

**SEZNAM TABULEK**

Tab. 1. Četnost prostudovaných dokumentací v rámci kalendářních roků sledovaného období .....	48
Tab. 2. Počet zamítnutých žádostí o náhradní rodinnou péči v jednotlivých letech.....	50
Tab. 3. Celkové počty zamítnutých žádostí o osvojení a pěstounskou péči z pohledu jednotlivých odborností .....	51
Tab. 4. Nejčastější důvody pro zamítnutí žádosti o osvojení a pěstounskou péči z psychologických důvodů .....	53
Tab. 5. Nejčastější důvody pro zamítnutí žádosti o osvojení a pěstounskou péči z lékařských důvodů .....	54
Tab. 6. Nejčastější důvody pro zamítnutí žádosti o osvojení a pěstounskou péči ze sociálních důvodů .....	55

## **SEZNAM GRAFŮ**

Graf 1. Počet zamítnutých žádostí o náhradní rodinnou péči v jednotlivých letech.....	50
Graf 2. Celkové počty zamítnutých žádostí o osvojení a pěstounskou péči z pohledu jednotlivých odborností .....	52

## SEZNAM PŘÍLOH

- P I Vzor žádosti o zařazení do evidence žadatelů vhodných stát se osvojiteli, pěstouny, pěstouny na přechodnou dobu
- P II Lékařské vyšetření žadatele pro zprostředkování náhradní rodinné péče
- P III Dotazník žadatelů o zprostředkování náhradní rodinné péče

## PŘÍLOHA P I :

Vzor žádosti o zařazení do evidence žadatelů vhodných stát se osvojiteli, pěstouny, pěstouny na přechodnou dobu



Tiskopis prosím vyplňte čitelně

podací razítko
----------------

### Žádost o zařazení do evidence žadatelů vhodných stát se osvojiteli / pěstouny / pěstouny na přechodnou dobu

#### I. Žadatelka:

Příjmení:	Jméno <sup>1)</sup> :	
Rodné příjmení <sup>2)</sup> :	Titul před jménem: za jménem:	
Rodné číslo <sup>3)</sup> :	Datum narození:	
Místo trvalého pobytu: Obec: ..... Část obce: ..... Ulice: ..... Č. p. <sup>4)</sup> : ..... Č. orient.: ..... PSČ: .....		
Cizinec - Obec: ..... Část obce: ..... adresa pobytu: Ulice: ..... Č. p. <sup>4)</sup> : ..... Č. orient.: ..... PSČ: .....		
Rodinný stav:	Telefon:	E-mail:

#### II. Žadatel:

Příjmení:	Jméno <sup>1)</sup> :	
Rodné příjmení <sup>2)</sup> :	Titul před jménem: za jménem:	
Rodné číslo <sup>3)</sup> :	Datum narození:	
Místo trvalého pobytu: Obec: ..... Část obce: ..... Ulice: ..... Č. p. <sup>4)</sup> : ..... Č. orient.: ..... PSČ: .....		
Cizinec - Obec: ..... Část obce: ..... adresa pobytu: Ulice: ..... Č. p. <sup>4)</sup> : ..... Č. orient.: ..... PSČ: .....		
Rodinný stav:	Telefon:	E-mail:

Žádám o zařazení do evidence žadatelů vhodných stát se osvojiteli / pěstouny / pěstouny na přechodnou dobu<sup>7)</sup>, v souladu s příslušnými ustanoveními zákona č. 359/1999 Sb., o sociálně-právní ochraně dětí, ve znění pozdějších předpisů.

V případě osvojení, pokud krajský úřad nezprostředkuje osvojení do 3 let ode dne nabytí právní moci rozhodnutí o zařazení do evidence žadatelů, souhlasím – nesouhlasím<sup>7)</sup> s tím, aby tato žádost byla postoupena Úřadu pro mezinárodní právní ochranu dětí za účelem zařazení do evidence pro zprostředkování osvojení dětí z ciziny.

Žádám výlučně o osvojení z ciziny. Ano – Ne<sup>7)</sup>

<sup>1)</sup> Uveďte všechna jména osoby.

<sup>2)</sup> Kolonku Rodné příjmení vyplňte pouze v případě, že se liší od příjmení.

<sup>3)</sup> Cizinci, pokud nemají v ČR přiděleno rodné číslo, uvedou v kolonce Rodné číslo v ČR datum narození ve tvaru den, měsíc, rok.

<sup>4)</sup> Pokud je místo čísla popisného přiděleno číslo evidenční, uveďte před číslem písmeno E.

<sup>7)</sup> Nehodit se škrtněte.

Souhlasím s tím, že orgány sociálně právní ochrany dětí, podílející se na zařazení do evidence žadatelů a na zprostředkování náhradní rodinné péče, jsou oprávněny zajišťovat další potřebné údaje zejména o tom, zda způsobem svého života budu zajišťovat pro dítě vhodné rodinné prostředí, a dále jsou oprávněny kdykoliv zjišťovat, zda nedošlo ke změně rozhodných skutečností uvedených ve spisové dokumentaci.

Dávám souhlas s uchováním a zpracováním osobních údajů a fotokopii osobních dokladů všemi orgány sociálně-právní ochrany, které se budou podílet na zařazení do evidence žadatelů a na zprostředkování náhradní rodinné péče (v souladu se zákonem č. 101/2000 Sb. o ochraně osobních údajů, v platném znění a zákona č. 328/1999 Sb., o občanských průkazech, v platném znění).

Souhlasím s účastí na odborné přípravě k přijetí dítěte do rodiny.

Formulář jsem převzal(a) z oficiálních webových stránek Ministerstva práce a sociálních věcí, nezměnil(a) jsem na něm žádné pevné texty, pouze jsem pravdivě vyplnil(a) kolonky určené k vyplňování.

V \_\_\_\_\_ dne . . 20

podpis žadatelky

V \_\_\_\_\_ dne . . 20

podpis žadatele

**K žádosti prosím doložte:**

- občan ČR - doklad o státním občanství
- cizinec – doklad o povolení k trvalému pobytu na území ČR nebo o nepřetržitým přechodným pobytu na území ČR po dobu nejméně 365 dnů podle zvláštního právního předpisu upravujícího pobyt cizinců na území ČR
- občan ČR - opis z evidence Rejstříku trestů – vyžádá obecní úřad s rozšířenou působností
- cizinec - doklad obdobný opisu z evidence Rejstříku trestů vydaný ve státech, ve kterých se žadatel zdržoval nepřetržitě déle než 3 měsíce v době od dovršení patnáctého roku věku do podání žádosti – doloží žadatel
- zpráva o zdravotním stavu praktického lékaře předložena žadatelem
- dotazník obsahující další osobní údaje žadatele, údaje o ekonomických a sociálních poměrech, údaje o osobách žijících v domácnosti žadatele, představy o dítěti

Formuláře žádosti naleznete na internetové adrese <http://www.mpsv.cz>.

## **PŘÍLOHA P II :**

**Lékařské vyšetření žadatele o zprostředkování náhradní rodinné péče**

**Lékařské vyšetření žadatele o náhradní rodinnou péči – vyplní registrující praktický**

**lékař**

**Jméno a příjmení žadatele:**

**Datum narození:**

**Bydliště:**

**Diagnostický souhrn:**

**Současná terapie:**

**Přiložené odborné nálezy:**

**Datum:**

**razítko a podpis lékaře**



## PŘÍLOHA P III :

Dotazník žadatelů o zprostředkování náhradní rodinné péče

### DOTAZNÍK PRO ZÁJEMCE O NÁHRADNÍ RODINNOU PÉČI

#### OSOBNÍ ÚDAJE

Jméno a příjmení:

rodné příjmení:

Datum a místo narození:

Státní příslušnost:

národnost:

Stav:

náboženské vyznání:

Bydliště:

PSČ:

Jedná se o vaše trvalé bydliště?

Pobyť na adrese od:

Telefon:

E-mail:

#### VZDĚLÁNÍ (uved'te název školy, vyučení, odborné zkoušky)

základní

vyučen – obor: .....

středoškolské: .....

vyšší odborné: .....

vysokoškolské: .....

Jiné odborné zkoušky: .....

#### ZAMĚSTNÁNÍ (uved'te název zaměstnavatele a Vaše postavení v zaměstnání max. 5 let zpět)

.....  
.....  
.....  
.....  
.....

#### ZÁJMY

.....  
.....  
.....

Pracoval/a jste s dětmi?

Pracujete s dětmi?

Jazyk/y používané v domácnosti:

## **ZDRAVOTNÍ STAV**

Léčíte se s nějakým onemocněním?

ano

ne

Jakým:

.....  
.....  
.....

Vyskytlo se ve Vaší rodině (rodiče, sourozenci, děti) nějaké dědičné nebo závažné onemocnění?

ano

ne

Jaké:

.....  
.....  
...

Jaká závažnější onemocnění jste prodělal/a?:

.....  
.....

Utrpěl/a jste nějaký závažný úraz?:

ano

ne

Kdy a jaký:

.....

Zůstaly Vám nějaké následky?:

ano

ne

Jaké:

.....

Užíváte trvale léky?:

ano

ne

Jaké:

.....

Máte nějaké zdravotní obtíže a omezení (alergie, astma...)?

ano

ne

Jaké:

.....

Pobíráte plný nebo částečný invalidní důchod?:

ČID

ID

ne

Dg.:

.....

Závislosti (drogová, alkoholová, hráčská, jiná):

léčil/a jste se v minulosti?

ano

ne

léčíte se v současné době?

ano

ne

Cítíte se z Vašeho pohledu zdrav/a?

ano

ne – proč:

.....

## **RODIČE**

### **Matka:**

Jméno a příjmení:

Datum narození:

Zemřela v roce:

příčina úmrtí: .....

### **Otec:**

Jméno a příjmení:

Datum narození:

Zemřel v roce:

příčina úmrtí:.....

### **Sourozenci:**

ano

kolik:

kolikátý/á jste v pořadí:

ne

## **MANŽELSTVÍ**

### **Manžel/ka**

Jméno a příjmení:

rodné příjmení:

Datum narození:

Datum uzavření sňatku:

Délka známosti před sňatkem:

Délka společného soužití před sňatkem:

### **Pořadí manželství:**

Jste rozvedený/á:

Kolikrát:

v roce:

Kdo podával návrh na rozvod?

Vy

bývalý/á manžel/ka

Důvod: .....

Děti z předchozích manželství:

ano

Kolik:

ne

Jste s dětmi v kontaktu?

ano

Jak často:

ne

## **BYTOVÉ POMĚRY**

### **Žijete v:**

rodinném domě / v bytě o velikosti:

Jedná se o dům/byt ve vašem vlastnictví?      ano / ne

Žije s Vaší rodinou někdo ve společné domácnosti (kdo, proč, jak dlouho, jak se účastní Vašeho společného života..)?

.....  
.....  
.....  
.....

## **FINANČNÍ SITUACE**

### **Příjmy pravidelné:**

ano      ve výši:

ne

### **Příjmy nepravidelné, občasné:**

ano      ve výši:

ne

### **Dávky státní sociální podpory:**

ano      ve výši:

Jaké:.....

ne

### **Dávky sociální péče:**

ano      ve výši:

Jaké: .....

ne

### **Soudně určená vyživovací povinnost:**

#### **Příjem:**

ano      ve výši:

ne

#### **Výdaj:**

ano      ve výši:

ne

### **Jiná platební povinnost: (úvěry, půjčky, exekuce atd.):**

ano      ve výši:

Jaké:.....

ne

**ÚDAJE O DĚTECH (i dospělých žijících mimo rodinu)**

**1. Jméno a příjmení:**

**Datum narození:**

**Bydliště:**

dítě vlastní     dítě osvojené     dítě v pěstounské péči     dítě manžela/partnera

**Zdravotní stav:**

dobrý  
 jiný (postižení, odborné lékařské kontroly, atd.)

.....

**2. Jméno a příjmení:**

**Datum narození:**

**Bydliště:**

dítě vlastní     dítě osvojené     dítě v pěstounské péči     dítě manžela/partnera

**Zdravotní stav:**

dobrý  
 jiný (postižení, odborné lékařské kontroly, atd.)

.....

**3. Jméno a příjmení:**

**Datum narození:**

**Bydliště:**

dítě vlastní     dítě osvojené     dítě v pěstounské péči     dítě manžela/partnera

**Zdravotní stav:**

dobrý  
 jiný (postižení, odborné lékařské kontroly, atd.)

.....

**4. Jméno a příjmení:**

**Datum narození:**

**Bydliště:**

dítě vlastní     dítě osvojené     dítě v pěstounské péči     dítě manžela/partnera

**Zdravotní stav:**

dobrý  
 jiný (postižení, odborné lékařské kontroly, atd.)

.....

**5. Jméno a příjmení:**

**Datum narození:**

**Bydliště:**

dítě vlastní     dítě osvojené     dítě v pěstounské péči     dítě manžela/partnera

**Zdravotní stav:**

dobrý  
 jiný (postižení, odborné lékařské kontroly, atd.)

.....

**Zde uveďte své představy o přijímaném dítěti, zda máte zkušenosti s výchovou dětí, eventuálně s problémy ve výchově dětí, jaké máte informace o náhradní rodinné péči atd.:**

Potvrzuji, že údaje, které jsem uvedl/a jsou pravdivé a jsem si vědom/a toho, že uvedení nepravdivých údajů může mít za následek nezařazení nebo vyřazení mé žádosti o zprostředkování náhradní rodinné péče.

Souhlasím s uchováním a zpracováním osobních údajů uvedených v dotazníku v souladu se zákonem č. 101/2000 Sb. o ochraně osobních údajů, v platném znění.