

Sociálně aktivizační služby pro rodiny v nepříznivé sociální situaci

Martina Chovancová

Bakalářská práce
2013



Univerzita Tomáše Bati ve Zlíně
Fakulta humanitních studií


INSTITUT
MEZIOBOROVÝCH STUDIÍ BRNO

ZADÁNÍ BAKALÁŘSKÉ PRÁCE

(PROJEKTU, UMĚLECKÉHO DÍLA, UMĚLECKÉHO VÝKONU)

Jméno a příjmení: **Martina CHOVANCOVÁ**
Osobní číslo: **H108097**
Studijní program: **B7507 Specializace v pedagogice**
Studijní obor: **Sociální pedagogika**

Téma práce: **Sociálně aktivizační služby pro rodiny v nepříznivé sociální situaci**

Zásady pro vypracování:

Zadané a zvolené téma bude zpracováno podle pokynů obsažených v materiálu IMS "Metodika psaní odborného textu a výzkum v sociálních vědách" (IMS 2009). Případně podle dalších materiálů, z nichž některé jsou obsaženy v literatuře připojené k tomuto studijnímu textu. Zejména bude dbáno na dodržování zásad publikační etiky a pravidel společenskovedního výzkumu. Průběžné výsledky práce budou pravidelně konzultovány s vedoucím bakalářské práce.

S vědomím těchto zásad a pravidel a po konzultaci s vedoucím bude práce zaměřena:

- sociálně aktivizační služby pro rodiny s dětmi a jejich zákonné vymezení;
- činitele působící v této službě (rodiče, děti, pracovníky, spolupracující organizace);
- vlivy působící na sociální situaci v rodině (prostředí, výchova);
- hodnoty, které by měl člověk mít ve významu prevence nepříznivé sociální situace.

Výzkum bude probíhat v rodinách, které jsou v péči Občanského sdružení Krok v Kyjově a bude orientovaný na zmapování potřeb rodin, které služby preferují.

Rozsah bakalářské práce:

Rozsah příloh:

Forma zpracování bakalářské práce: tištěná/elektronická

Seznam odborné literatury:

- Bakošová, Z., Sociální pedagogika jako životná pomoc. Bratislava: Univerzita Komenského, 2008.
- Biddulph, S., Proč jsou šťastné děti šťastné. 4. vyd. Praha: Portál, 2008.
- Doňková, O., Novotný J. S., Vývojová psychologie pro sociální pedagogy. Brno: IMS, 2009.
- Eyerovi, L. a R., Jak naučit děti hodnotám. Praha: Portál, 2007.
- Giddens, A., Sociologie. 1. vyd. Praha: Argo, 1999.
- Hájek, B., Hofbauer B., Pávková J., Pedagogické ovlivňování volného času— Současné trendy ve výchově. 1. vyd. Praha: Portál, 2008.
- Hartl, P., Psychologický slovník. 1. vyd. Praha: Budka, 1993.
- Helus, Z., Psychologické problémy socializace osobnosti. 1. vyd. Praha: Státní pedagogické nakladatelství, 1973.
- Koenig, L. J., Chytrá výchova. Praha: Portál, 2004.
- Kraus, B., Základy soc. pedagogiky. 1. vyd. Praha: Portál, 2008.
- Leman, K., Sourozenecké konstelace. 3. vyd. Praha: Portál, 2006.
- Matějček, Z., Co děti nejvíc potřebují. 5. vyd. Praha: Portál, 2008.
- Matějček, Z., O rodině vlastní, nevlastní a náhradní. Praha: Portál, 1994.
- Pávková, Jiřina a kolektiv, Pedagogika volného času. Praha: Portál, 2008.
- Prekopová, J., Schweizerová Ch., Děti jsou hosté, kteří hledají cestu. 5. vyd. Praha: Portál, 2008.
- Říčan, P., Psychologie. 3., doplněné a upravené vyd., Praha: Portál 2009.
- Satirová, V., Kniha o rodině. 2.vyd. Praha: Práh, 2006.
- Zákon 94/1963 Sb., o rodině
- Zákon 359/1999 Sb., o sociálně právní ochraně dětí

Vedoucí bakalářské práce:

Mgr. František Sýkora

Katedra sociální pedagogiky

Datum zadání bakalářské práce:

16. března 2012

Termín odevzdání bakalářské práce:

30. dubna 2013

V Brně dne 16. března 2012


prof. PhDr. Pavel Mühlpachr, Ph.D.
vedoucí ústavu

L.S.


PhDr. Miloslav Jůzl, Ph.D.
vedoucí katedry

PROHLÁŠENÍ AUTORA BAKALÁŘSKÉ PRÁCE

Beru na vědomí, že

- odevzdáním bakalářské práce souhlasím se zveřejněním své práce podle zákona č. 111/1998 Sb. o vysokých školách a o změně a doplnění dalších zákonů (zákon o vysokých školách), ve znění pozdějších právních předpisů, bez ohledu na výsledek obhajoby¹⁾;
- beru na vědomí, že bakalářská práce bude uložena v elektronické podobě v univerzitním informačním systému dostupná k prezenčnímu nahlédnutí;
- na moji bakalářskou práci se plně vztahuje zákon č. 121/2000 Sb. o právu autorském, o právech souvisejících s právem autorským a o změně některých zákonů (autorský zákon) ve znění pozdějších právních předpisů, zejm. § 35 odst. 3²⁾;
- podle § 60³⁾ odst. 1 autorského zákona má UTB ve Zlíně právo na uzavření licenční smlouvy o užití školního díla v rozsahu § 12 odst. 4 autorského zákona;
- podle § 60³⁾ odst. 2 a 3 mohu užít své dílo – bakalářskou práci - nebo poskytnout licenci k jejímu využití jen s předchozím písemným souhlasem Univerzity Tomáše Bati ve Zlíně, která je oprávněna v takovém případě ode mne požadovat přiměřený příspěvek na úhradu nákladů, které byly Univerzitou Tomáše Bati ve Zlíně na vytvoření díla vynaloženy (až do jejich skutečné výše);
- pokud bylo k vypracování bakalářské práce využito softwaru poskytnutého Univerzitou Tomáše Bati ve Zlíně nebo jinými subjekty pouze ke studijním a výzkumným účelům (tj. k nekomerčnímu využití), nelze výsledky bakalářské práce využít ke komerčním účelům.

Prohlašuji, že

- elektronická a tištěná verze bakalářské práce jsou totožné;
- na bakalářské práci jsem pracoval samostatně a použitou literaturu jsem citoval. V případě publikace výsledků budu uveden jako spoluautor.

MARTINA CHOVANCOVÁ

Jméno, příjmení studenta

V Brně 23.4.2013



Podpis

1) zákon č. 111/1998 Sb. o vysokých školách a o změně a doplnění dalších zákonů (zákon o vysokých školách), ve znění pozdějších právních předpisů, § 47b Zveřejňování závěrečných prací:

(1) Vysoká škola nevydělčně zveřejňuje disertační, diplomové, bakalářské a rigorózní práce, u kterých proběhla obhajoba, včetně posudků oponentů a výsledků obhajoby prostřednictvím databáze kvalifikačních prací, kterou spravuje. Způsob zveřejnění stanoví vnitřní předpis vysoké školy.

(2) Disertační, diplomové, bakalářské a rigorózní práce odevzdané uchazečem k obhajobě musí být již nejméně pět pracovních dnů před konáním obhajoby zveřejněny k nahlázení veřejnosti v místě určeném vnitřním předpisem vysoké školy nebo není-li tak určeno, v místě pracovníte vyzkouškové školy, kde se má konat obhajoba práce. Každý si může ze zveřejněné práce pořizovat na své náklady výtisky, optisy nebo rozmnoženiny.

(3) Platí, že odevzdáním práce autor souhlasí se zveřejněním své práce podle tohoto zákona, bez ohledu na výsledek obhajoby.

2) zákon č. 121/2000 Sb. o právu autorském, o právech souvisejících s právem autorským a o změně některých zákonů (autorský zákon) ve znění pozdějších právních předpisů, § 35 odst. 3:

(3) Do práva autorského také nezahrnuje škola nebo školské či vzdělávací zařízení, užije-li nikoli za účelem přímého nebo nepřímého hospodářského nebo obchodního prospěchu, k výuce nebo k vlastní potřebě dílo vytvořené zájemcem nebo studentem ke splnění školních nebo studijních povinností vyplývajících z jeho právního vztahu ke škole nebo školskému či vzdělávacímu zařízení (školní dílo).

3) zákon č. 121/2000 Sb. o právu autorském, o právech souvisejících s právem autorským a o změně některých zákonů (autorský zákon) ve znění pozdějších právních předpisů, § 60 Školní dílo:

(1) Škola nebo školské či vzdělávací zařízení mají za obvyklých podmínek právo na uzavření licenční smlouvy o užití školního díla (§ 35 odst. 3). Odpirá-li autor takového díla udělit svolení bez vážného důvodu, mohou se tyto osoby domáhat nahrazení chybějícího projevu jeho vůle u soudu. Ustanovení § 35 odst. 3 zůstává nedotčeno.

(2) Není-li sjednáno jinak, může autor školního díla své dílo užít či poskytnout jinému licenci, není-li to v rozporu s oprávněnými zájmy školy nebo školského či vzdělávacího zařízení.

(3) Škola nebo školské či vzdělávací zařízení jsou oprávněny požadovat, aby jim autor školního díla z výdělku jím dosaženého v souvislosti s užitím díla či poskytnutím licence podle odstavce 2 přiměřeně přispěl na úhradu nákladů, které na vytvoření díla vynaložily, a to podle okolností až do jejich skutečné výše; přitom se přihlídnou k výši výdělku dosaženého školou nebo školským či vzdělávacím zařízením z užití školního díla podle odstavce 1.

ABSTRAKT

Bakalářská práce Sociálně aktivizační služby pro rodiny v nepříznivé situaci popisuje rodiny, ve kterých je služba poskytována. Věnuje se rodině, hodnotám, výchově, vlivům, které na situaci v rodině působí, míře ohrožení dětí z hlediska dlouhodobého působení nepříznivé situace v rodině. Mapuje potřeby rodin, které službu využívají. Získaná data jsou analyzována pomocí dostupných materiálů, kazuistik rodin a rozhovorů s pracovníky Sociálně aktivizační služby pro rodiny s dětmi a pracovníky Orgánu sociálně právní ochrany dětí.

Klíčová slova: rodina, hodnoty, funkce rodiny, vývoj dítěte, právní ochrana dětí, sanace rodiny, sociálně aktivizační služby pro rodiny s dětmi

ABSTRACT

Bachelor thesis called Social activation services for families in adverse situation describes families in which is service provided. The thesis concentrates on families, values, upbringing and factors that affect the situation in the family and level of threat to children's long-term effect of adverse situation in the family. It identifies the needs of families who use the service. The acquired data are analyzed by using available materials, family case reports and interviews with employees of social activation service for families with children and employees of social and legal protection of children authorities.

Key words: family, values, family function, child development, legal protection of children, family rehabilitation, social activation services for families with children

Poděkování

Děkuji Mgr. Františku Sýkorovi za metodickou pomoc a odborné rady, které mi poskytl při zpracování mé bakalářské práce.

Děkuji také svým milým kolegyním z Agentury pro občany při Občanském sdružení Krok za jejich podporu a cenné rady.

Prohlášení

Prohlašuji, že jsem bakalářskou práci na téma Sociálně aktivizační služby pro rodiny v nepříznivé sociální situaci zpracovala samostatně a použila jen literaturu uvedenou v seznamu literatury.

Prohlašuji, že odevzdaná verze bakalářské práce a verze elektronická nahraná do IS/STAG jsou totožné.

V Brně 29. 4. 2013

.....

Martina Chovancová

OBSAH

ÚVOD	9
I TEORETICKÁ ČÁST	10
1 RODINA A RODIČOVSTVÍ	11
1.1 RODINA JAKO HODNOTA.....	12
1.2 VÝZNAM RODINY PRO ZDRAVÝ VÝVOJ DÍTĚTE	15
1.3 PROSTŘEDÍ, VÝCHOVA – VLIV NA ROZVOJ DÍTĚTE	18
2 PORUCHY RODINY	23
2.1 FUNKČNOST RODINY	24
2.2 PRÁVNÍ OCHRANA DĚTÍ	27
2.3 SANACE RODINY.....	31
3 SOCIÁLNĚ AKTIVIZAČNÍ SLUŽBY PRO RODINY S DĚTMI	35
3.1 ZÁKONNÉ VYMEZENÍ.....	36
3.2 NÁPLŇ SLUŽBY V OBČANSKÉM SDRUŽENÍ KROK	38
3.3 ČINITELÉ PŮSOBÍCÍ V TĚTO SLUŽBĚ	40
II PRAKTICKÁ ČÁST	44
4 VÝZKUM	45
4.1 CÍLE VÝZKUMU	45
4.2 METODA VÝZKUMU.....	45
4.3 ANALÝZA A VYHODNOCENÍ DOSTUPNÝCH DAT	46
ZÁVĚR	63
SEZNAM POUŽITÉ LITERATURY	65
SEZNAM POUŽITÝCH SYMBOLŮ A ZKRATEK	68
SEZNAM OBRÁZKŮ	69
SEZNAM PŘÍLOH	70

ÚVOD

Rodina, rodičovství je jedním z nejčastěji diskutovaných témat v rozhovorech s přáteli, ve škole, v práci politice, v médiích. Všichni máme k tomuto tématu co říct, mluvíme o dětech, o partnerovi, o prarodičích, tchýni, tetičkách, strýcích, o rodině souseda. Každý z nás je tak trochu odborníkem. Klademe si otázky. Kdy už nám naši rodiče přestanou mluvit do života? Najdeme toho pravého? Budeme někdy rodiči? Jsme dobrými rodiči? Jaká výchova je ta správná? Existuje mnoho „kuchařských knih“, ale jsou pouhým návodem, malým průvodcem. Kombinace těch správných ingrediencí a postupů je na nás.

Pracuji v Občanském sdružení Krok v Kyjově jako sociální pracovník ve službě Sociálně aktivizační služby pro rodiny s dětmi. Jedná se o rodiny s dětmi, kde je vývoj dítěte ohrožen dlouhodobě působící nepříznivou sociální situací. Cílem naší práce je sanace rodiny. Ve své bakalářské práci se chci jednak podělit o zkušenosti z práce v těchto rodinách. Zvláště se chci věnovat činitelům působícím v této službě (rodičům, dětem, pracovníkům, spolupracujícím organizacím), vlivům působícím na sociální situaci v rodině. Chtěla bych se zabývat hodnotami, které by měl člověk mít, aby předcházel těmto situacím nebo je uměl lépe zvládat.

Cílem práce bude vymezit základní pojmy k tématu – rodina, zdravá rodina, nepříznivá sociální situace, sanace rodiny, sociálně aktivizační služby pro rodiny s dětmi; charakterizovat rodiny, ve kterých je služba Sociálně aktivizační služby pro rodiny s dětmi námi poskytována a prostudovat materiály, podle kterých je služba realizována.

V praktické části se pomocí zpracování kazuistik a prostudování dostupných materiálů Občanského sdružení Krok zaměřím na zmapování potřeb rodin, které službu Sociálně aktivizační služby pro rodiny s dětmi v Občanském sdružení Krok využívají.

I. TEORETICKÁ ČÁST

1 RODINA A RODIČOVSTVÍ

„Kýmkoli budeš, nic mě nezklame; nemám žádné představy o tom, jaký bys měl být či co bys měl dělat. Netoužím po žádných představách a o tobě, chci tě pouze poznávat. Nikdy mě nemůžeš zklamat.“ Mary Haskell

Matka, otec, dítě. Pro mě jsou tato tři slova velmi srozumitelná, jednoduchá, ale přitom velmi hluboká. Je to vztah všech subjektů rodinného života, rodičů a dětí – vzájemně na sebe působí, tolerují se, respektují svou individualitu, společně se starají o fungování a blaho rodiny. Matějček si rodinu představuje také jako systém, jehož prvky neboli elementy tvoří jednotliví lidé sami o sobě, nýbrž lidé ve vzájemných vztazích a ve vzájemné součinnosti.

V. Satirová hovoří minimálně o dvou velmi podstatných otázkách rodičovství: „Jakého člověka bych chtěl ze svého dítěte mít? a „Jak mám postupovat, abych toho dosáhl?“ Píše o rodičích jako o učitelích vyučujících v nejobtížnější škole světa - škole na utváření lidí. Rodiče jsou v ní učitelským sborem, ředitelem, třídním učitelem i školníkem a na to na všechno jsou pouze dva (já dodávám v ideálním případě).¹

Rodičovství vzniká narozením dítěte, dítě vnáší do partnerského vztahu mnoho nového. Gillernová hovoří o jakési vzájemnosti, sdílení a naplňování potřeb dětí i rodičů. „Děti rodičům přinášejí pocit jejich vlastní společenské hodnoty a užitečnosti, dávají jim pocit bezvýhradné a bezpodmínečné lásky, někoho na nich plně závislého, přinášejí jim do jejich života nová hlediska, nové výhledy a umožňují jim překročit jejich osobní čas.“² Souhlasím s Matouškem, že na rodičovskou roli se rodiče připravují celým svým předchozím životem. „Děti, které prožily pěkné dětství a měly pěkný domov, s větší pravděpodobností vytvoří pěkný domov svým dětem, až přijde jejich čas.“ Domov je podle něj přístavem,

¹ SATIROVÁ, V., Kniha o rodině, 2.vyd. Praha: Práh, 2006. s. 201

² GILLNEROVÁ A KOL., Psychologické aspekty změn v české společnosti. Praha: Grada, 2011. s. 114

kam se celý život můžeme vracet z dobrodružných výprav a dobrý domov má naději předávat se z generace na generaci.³

1.1 Rodina jako hodnota

Tuto kapitolu začnu myšlenkou známého německého myslitele Imanuela Kanta „Dvě věci mě neustále uvádějí v úžas – hvězdné nebe nade mnou a mravní zákon ve mně.“⁴ Hodnotou je něco výjimečného, důležitého. Hodnota může vyjadřovat naše potřeby, zájmy, může být pro nás zdrojem a oporou v nepříznivé situaci. Kdo jsem? Sem pro sebe hodnotný „Já“ jsem. To není odpověď na otázku lidského bytí. Jen malá úvaha. Bezpochyby nejhodnotnější je sám život – můj život. Chci ho žít a užívat, prožívat jeho krásy a nekonečné možnosti. Mám zodpovědnost za svůj život, jak ho budu žít, za svá rozhodnutí. Láska, svoboda, vzájemnost, jedinečnost, radost (i z maličkostí), pokora, vnitřní hlas, síla, úspěch, sdílení, hranice, vztahy, tradice, minulost, krása, budoucnost, úcta ke stáří, respekt k přírodě a její kráse tato „pouhá“ slova jsou pro mě významná. Jsou to hodnoty, které se snažím vnášet do své rodiny a využívat je při své práci.

Člověk je podle Rosenzweiga jediný z živých tvorů schopen hodnocení. Je schopen změřit, co je pro něho v životě významné, méně významné či bezvýznamné. „Hodnocení je tedy bytostnou součástí lidského myšlení a prožívání; jeho prostřednictvím vyjadřuje člověk svůj vztah ke světu, k lidským výtvorům, k ostatním lidem, ke společnosti.“⁵ „Když hovoříme o hodnotách, máme na mysli nejen to, co je k životu nutné, potřebné a užitečné, ale i to čeho si vážíme, co obdivujeme, co ctíme, i to, co milujeme, co je nám drahé, milé, co je blízké našemu srdci. A v tom se – jak víme – lišíme.“⁶ Hodnoty, se kterými se člověk ztotožňuje, tvoří jeho hodnotový systém. Podle významu hodnoty řadí do stupnice a mluvíme pak o hodnotovém žebříčku člověka.

Dělení hodnot podle Rosenzweiga:

„a) primární životní hodnoty

³ MATĚJČEK, Z., O rodině vlastní, nevlastní a náhradní, Praha: Portál, 1994. s. 10

⁴ ROZENZWEIG, M., Životní hodnoty, příručka pro učitele občanské výchovy, Praha: Komenium, 1991. s. 12

⁵ ROZENZWEIG, M., Životní hodnoty, příručka pro učitele občanské výchovy, Praha: Komenium, 1991. s. 5

⁶ KUČEROVÁ, S., Člověk, hodnoty, výchova. Prešov: ManaCon, 1996. s. 45

- b) kulturní hodnoty
- c) hodnoty občanského života
- d) hodnoty individuálního života⁷

Rosenzweig hovoří o hodnotách, které mají pro člověka bezprostřední význam ve vztahu k jeho životu (zdraví, dostatek finančních prostředků, bezpečí domova, společenský život). Když má člověk tyto primární hodnoty zajištěny, pak může získat a užívat hodnoty druhotné jako je příjemná zábava, cestování a jiné. Dále hovoří o hodnotách jako je poctivost, čestnost, štěstí - zaměřených spíše k sobě, k osobnímu životu, k vlastnímu chování a jednání a pak o hodnotách, které se týkají našeho společenského života, mají ryze společenský ráz (osobní a občanská svoboda, svoboda projevu a další), jejich objektivním obrazem jsou zákony, které řídí v mnoha oblastech lidský život.⁸

Vnímání lidských hodnot se v průběhu života mění na základě různých životních událostí, také věkem, ale i dobou. Jiné hodnoty má dítě, rodič, senior, jiné hodnoty měly naše babičky a prababičky. Mluvíme – li o hodnotách, máme na mysli i zvyky a tradice. Odlišné hodnoty (zvyky a tradice) mohou mít společnosti, kultury, etnika, ale existuje i hodnotový žebříček společný pro různé sociální skupiny, např. firmy, zájmové kroužky. Někdy na otázku lidských hodnot odpovídáme tím, co nám momentálně nejvíc chybí (láska, peníze). Pokud bychom se zamysleli, nejčastější odpovědí by byla rodina, přátelé, zdraví. Zcela určitě by byla rodina na prvním místě, protože je pro nás místem jistoty, bezpečí, pocitu sounáležitosti, potřebnosti a důležitosti. Každý člověk má své specifické osobní hodnoty. Nejdříve jsou to hodnoty právě jeho rodiny, které přejímá od narození. Jsou to zvyky, názory, postoje, to co se v té či oné rodině pokládá za důležité.

„Rodina je zajisté nejstarší lidskou společenskou institucí. Vznikla kdysi v pradávných dobách, kdy se člověk ještě moc málo podobal tomu, jak se známe dnes.“⁹ I v jeskyni byli rodiče a snažili své potomstvo ochraňovat, určitým způsobem učit a vzdělávat a připravovat je tak pro život a hodnotou bylo především zachování rodu.

⁷ ROZENZWEIG, M., Životní hodnoty, příručka pro učitele občanské výchovy, Praha: Komenium, 1991. s. 15-20

⁸ ROZENZWEIG, M., Životní hodnoty, příručka pro učitele občanské výchovy, Praha: Komenium, 1991. s. 14

⁹ MATĚJČEK, Z., O rodině vlastní, nevlastní a náhradní, Praha: Portál, 1994. s. 15

Čáp s Marešem píší o rodině tradiční – patriarchální, kde největší hodnotou byla autorita a to otce, který v rodině vládl, manželka a děti se musely podřizovat. Tato nerovnoprávnost mužů a žen se stávala zdrojem napětí, konfliktů, deformovala osobnost obou partnerů. Přísná patriarchální rodina tak spíše bránila rozvíjení samostatnosti a kreativity dětí, ty se stávaly závislými na autoritě nebo přecházely do odmítání jakékoliv autority, popřípadě k odporu proti společenským normám obecně.

Dále se autoři věnují rodině demokratické, která podle nich sice překonává tyto obtíže, ale zároveň vytváří prostor pro nové problémy. Své slovo v rodině a místo ve společnosti si vydobývá žena, ovšem často zaměstnaná, ekonomicky samostatnější a sebevědomější, přitom však v mnoha případech na ní nadále leží v celém rozsahu povinnosti domácích prací a péče o děti (zátěž dvojí směny). Vznikají nejasnosti, co dětem povolovat a co zakazovat, nakolik ustupovat tlaku vrstevníků.¹⁰

V tradiční rodině vnímám vynucenou poslušnost, iluzi dokonale fungující rodiny. Demokratický přístup ve mně vzbuzuje chaos, nejistotu, co je ještě ano a co už ne? Vychází mi jednoduché řešení - všeho moc škodí. Přikláním se k tomu, že v hodnotovém žebříčku rodiny mají své nezbytné místo úcta a respekt k rodičům, k dětem a jejich individualitě. Hranice je třeba mít, pravidla je třeba ctít, a to vše ve zdravé míře, okořeněno vzájemným sdílením a péčí.

„Rodina se hroutí!“ volají zastánci rodinných hodnot při pohledu na změny posledních desetiletí. Giddens takto uvádí srovnání názorů příznivců i odpůrců tradiční rodiny v debatě o rodinných hodnotách. Doporučuje, že bychom měli spojit individuální svobodu v osobním životě, které si dnes tolik ceníme, s potřebou vytvářet pevné a trvalé svazky s druhými lidmi.¹¹ Rovnocenné postavení muže a ženy, spolupráce při vedení domácnosti, výchově dětí a zabezpečování prostředků pro fungování rodiny, tak nějak vypadá ideální obraz současné podoby rodiny. „Emocionální spokojenost dospělých a nasycení psychic-

¹⁰ ČÁP, J., MAREŠ, J., Psychologie pro učitele. Praha: Portál, 2001. s. 61

¹¹ GIDDENS, A., Sociologie. 1. vyd. Praha: Argo, 1999. s. 181

kých potřeb dětí stojí jako hodnota vysoko. Výchova dětí má být v kombinaci láskyplné péče a citlivého trvání na pravidlech.“¹²

1.2 Význam rodiny pro zdravý vývoj dítěte

Dítě je nekřehčím subjektem rodinného systému a jeho práva a potřeby jsou právně zaručeny v Úmluvě o právech dítěte. Ve své práci se nebudu dále podrobně věnovat odborným vývojovým teoriím. Zmíním toliko, jak vývoj z hlediska psychologického popisuje Vágnerová. Dělí jej na složky biosociální, kognitivní a psychosociální. Jsou navzájem propojené, neméně důležité a působí na sebe ve vzájemné interakci.

„1. **Biosociální vývoj** – zahrnuje tělesný vývoj a veškeré proměny s ním spojené, zabývá se i faktory, které jej ovlivňují. Může jít např. o sociokulturně podmíněné postoje k lidskému tělu a k jeho vývojovým proměnám.

2. **Kognitivní vývoj** – zahrnuje všechny psychické procesy, které se nějak spolupodílejí na lidském poznávání. Jsou to kompetence, které člověk využívá při příjmu a zpracování informací, při myšlení, rozhodování a učení, jež ovlivňují i z toho vyplývající úroveň adaptace.

3. **Psychosociální vývoj** – zahrnuje proměny způsobu prožívání, osobnostních a sociálních charakteristik, rolí, mezilidských vztahů či sociální pozice. Je ve značné míře ovlivněn vnějšími faktory, především sociokulturními, bývá označován jako proces socializace. Z tohoto hlediska je velmi významné působení rodiny, ale i dalších sociálních skupin (např. vrstevníků), institucí (školy) a vrstev, do nichž jedinec patří.“¹³

Zdravým vývojem dítěte se dále budu zabývat zejména z hlediska jeho potřeb. Co je důležité hodnotit a jak? Jaké potřeby má rodina dítěti zabezpečovat pro jeho zdravý vývoj?

Jak bylo v předchozí kapitole zmíněno, rodina se měnila v souvislosti měnící se společností. Tradice a zvyky předávané z generace na generaci ustupovaly normám a společenským

¹² MATOUŠEK, O., PAZLAROVÁ, H., Hodnocení ohroženého dítěte a rodiny, vyd. 1. Praha: Portál, 2010. s. 95

¹³ VÁGNEROVÁ, M., Vývojová psychologie. 1. vyd. Praha: Karolinum 2008. s. 11-12

trendům a opačně. Rodinám se dařilo méně či více zachovat si svou tvář, svou osobitost – „otisk, stopu“. V různých dobách se měnily funkce rodiny, přístup k rodičovství, k výchově dětí, což mělo pro zdravý vývoj dětí velký vliv.

Helus vyčleňuje deset funkcí rodiny, které mají zabezpečovat potřeby dětí v rodině. První uspokojuje základní, primární potřeby dítěte v raných stádiích jeho života. Kromě potřeb jako je jídlo a pití se jedná o potřeby lásky, bezpečí, pravidelného životního rytmu a intenzity podnětů. Druhou je potřeba domova, potřeba mít „svého člověka“ (matku, otce) a identifikovat se s ním. Povědomí, že je dítě součástí spolehlivých a láskyplných vztahů je základem touhy integrovat se mezi lidi, projevovat se vůči nim, vyvíjet se do vztahů a do lidského prostředí. Dále rodina skýtá dítěti prostor pro jeho aktivní projev, vědomí sebe sama, prožitek „já jsem a jedním“; „umím, dovedu, zvládám“. Čtvrtou funkcí je období, kdy rodina uvádí dítě do vztahu k věcem rodinného vybavení – zařízení domácnosti, přístroje, nástroje, cenné věci. Dítě má možnost pozorovat jak ostatní členové rodiny k těmto věcem přistupují, vytváří se základní pravidla a hranice. Dítě zjišťuje význam slov „já mám“, resp. „my máme“. Dalším velmi významným úkolem je pro dítě prvopočáteční prožitek sebe sama jako chlapce nebo dívky. Zde jsou důležité vzory otce, matky, dědečka, babičky. Rodina skýtá dítěti bezprostřední vzory a příklady i co se týká vcit'ování a chápání druhých. Jako sedmý bod uvádí rodinu coby místo zakládání, upevňování a rozvíjení vědomí povinnosti a zodpovědnosti, ohleduplnosti a úcty jako něčeho samozřejmého, co k životu patří. Rodina také otevírá příležitost mezigeneračního soužití. Umožňuje chápat dítěti lidi různého věku, založení a postavení. Dítě si vytváří představu o širším okolí, o společnosti, o světě. Tím, že je rodina dítěti bezpečným zázemím, nebojí se dítě do tohoto širšího, složitějšího světa vstupovat, přijímat ho nebo se distancovat. Dělá si svůj názor. A v neposlední řadě vytváří rodina prostředí, kde se mohou děti i dospělí svěřit, očekávat moudré vyslechnutí a pomoc – je útočištěm v situacích životní bezradnosti.¹⁴

¹⁴ HELUS, Z., Sociální psychologie pro pedagogy. Vyd.1. Praha: Grada Publishing, 2007. s. 149 - 151

Z hlediska následujících základních potřeb dítěte vycházela CH. Towleová:

- „Fyzické zdraví a tělesný rozvoj – patří sem kvalitní a dostatečná výživa a lékařská péče;
- Duševní a citový rozvoj;
- Vztahy s druhými lidmi a s tím související duševní rozvoj;
- Duchovní rozvoj – neboť nejen „chlebem živ jest člověk.“¹⁵

Nejnámější z hlediska klasifikace potřeb je jistě Maslowova pyramida, v níž jsou hierarchicky seřazeny potřeby od nejzákladnějších, zajišťujících přežití, po potřeby vyšší až k nejvyšším.

Zda je dítě zdravé, jaké má zabezpečeno vzdělání, jeho emocionální vývoj a vývoj způsobů chování, jaké vztahy jsou v jeho v rodině a mimo rodinu, zda je schopné uplatnit se ve společnosti a starat se o sebe je jedním z měřítek hodnocení úrovně života dítěte v rodině i podle Matouška a Pazlarové. Doporučují věnovat pozornost také kapacitě rodičů z hlediska schopnosti zajištění potřeb základní péče, zajištění bezpečí, umění vedení a určování hranic, schopnosti stability rodinného prostředí. Také faktory vztahující se k rodinnému prostředí jsou důležité. Patří sem i historie fungování rodiny, vztahy v širší rodině, bydlení, zaměstnání, schopnost sociálního začleňování, a využívání zdrojů.¹⁶

Jak tedy co nejlépe zabezpečit zdravý vývoj dítěte v rodině? Co bychom měli předat svým dětem do života? Jiřina Prekopová se zamýšlí nad tím, co děti potřebují.

„ Děti potřebují na nelehkou cestu dobrou výzbroj:

- jasná měřítko a schopnosti rozlišovat mezi dobrem a zlem,
- vytríbený cit pro skutečné hodnoty a nosné tradice

¹⁵ MATOUŠEK, O., PAZLAROVÁ, H., Hodnocení ohroženého dítěte a rodiny, vyd. 1. Praha: Portál, 2010. s. 95

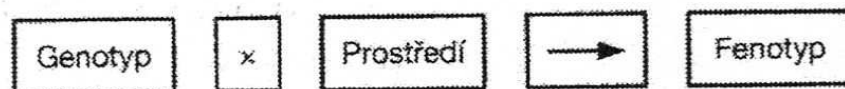
¹⁶ MATOUŠEK, O., PAZLAROVÁ, H., Hodnocení ohroženého dítěte a rodiny, vyd. 1. Praha: Portál, 2010. s. 109

- svobodné tvůrčí myšlení, aby vytvářely nové formy života a dobývaly nové životní prostory, logiku srdce, aby nacházely lidsky přijatelnější rozhodnutí, než jaká programuje počítač,
- sílu vůle a zatížitelnost, stejně tak, jako připravenost snášet krize bez ztráty odvahy,
- naději jako životní postoj, úctu před vyššími zákony, které patří k řádů stvoření, tzn. podle okolností omezit vlastní svobodu při svobodomyšlném rozhodování,
- připravenost otevřeně vyjadřovat pocity, neutíkat před konflikty s ostatními, přijímat usmíření a solidarizovat se,
- schopnost milovat, tzn. milovat své bližní jako sám sebe¹⁷

1.3 Prostředí, výchova – vliv na rozvoj dítěte

Z hlediska různých definic je prostředí vždy nějaký prostor (věci, jevy) kolem nás, který funguje nezávisle na našem vědomí, ale má na nás bezprostřední vliv. Z hlediska míry působení prostředí na výchovu jedince byly v minulosti vedeny dlouhosáhlé diskuze a existovaly rozporuplné názory.

V této kapitole jsme již hovořili o vývoji dítěte z hlediska psychologie. „Průběh psychického vývoje závisí na individuálně specifické interakci vrozených dispozic a komplexu různých vlivů prostředí.“¹⁸ Chtěla bych zde zmínit pojem „sociální dědičnosti“ významného sociologa A. I. Bláhy, kterým vyjadřuje, že kromě genetických dispozic, je to právě prostředí (zvláště rodinné), které má vliv na chování jedince.



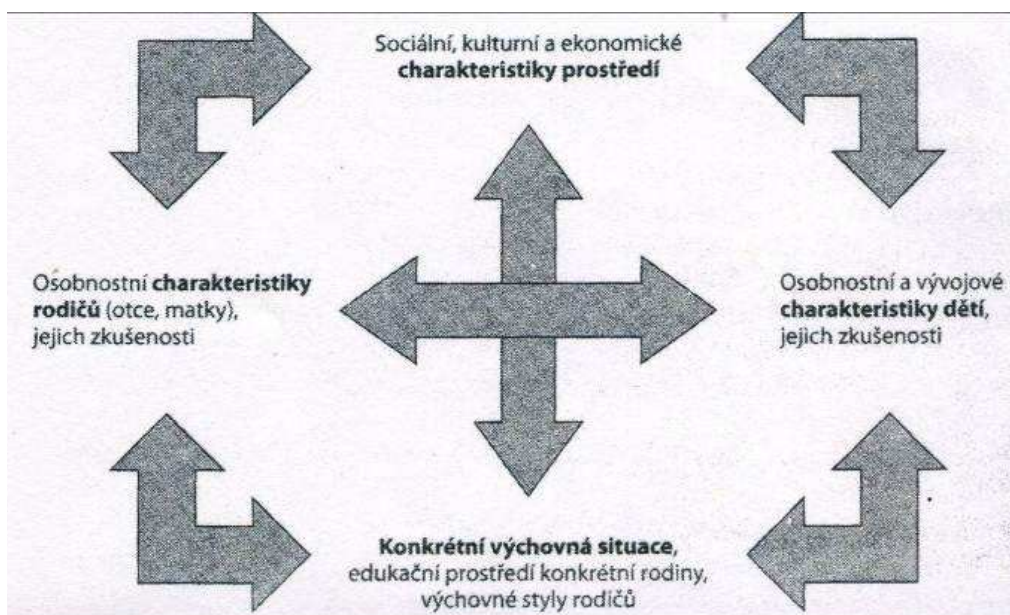
Obrázek 1. Vliv prostředí na chování jedince

¹⁷ PREKOPOVÁ, J., Jak být dobrým rodičem. vyd. 1. Praha: Grada, 2001. s. 11-12

¹⁸ VÁGNEROVÁ, M., Vývojová psychologie I, Praha: Karolinum, 2008. s. 12

Otázkou je, jaké prostředí je to správné?¹⁹ Během svého života vstupujeme do rozličných prostředí, jež ovlivňují nejen naše chování, ale podílí se na utváření naší osobnosti, pomáhají nám začleňovat se do společnosti, učí nás se v ní žít. Po celý náš život probíhá proces socializace, jehož primárním činitelem je rodina.²⁰

„Rodina představuje významné sociální a edukační prostředí pro vývoj a rozvoj dítěte, podílí se na uspokojování potřeb svých členů – dospělých i dětí. Dítě je nevyčerpatelným zdrojem podnětů pro rodiče, rodiče jsou pro dítě „důležitými dospělými“, kteří se zásadním způsobem podílejí na jeho vývoji.“ Gillnerová píše, že rodiče (jejich osobnostní vlastnosti, rysy i zkušenosti, jejich vzájemné vztahy), specifika a jedinečnost rodinného prostředí (začleněného do společenských vztahů a dějů) a samozřejmě dítě samotné (se svými individuálně odlišnými charakteristikami i věkovými zvláštnostmi) jsou proměnné, o kterých uvažujeme v cirkulárně podmíněných souvislostech.²¹



Obrázek 2. Cirkulární podmíněnost výchovy v rodině

¹⁹ KRAUS, B., Základy sociální pedagogiky. vyd. 1. Praha: Portál, 2008. s. 73

²⁰ KRAUS, B., Základy sociální pedagogiky. vyd. 1. Praha: Portál, 2008. s. 59 – 60

²¹ GILLNEROVÁ A KOL., Psychologické aspekty změn v české společnosti. Praha: Grada, 2011. s. 121-122

Kraus charakterizuje rodinné prostředí tak, že zkoumá jeho demograficko-psychologické podmínky (celkovou strukturu rodiny – počet členů, úplnost, neúplnost rodiny, počet dětí). Zamýšlí se nad tím, že výchovné problémy mohou mít rodiny s velkým počtem dětí, ale i s jedináčkem. Dále se zabývá materiálně-ekonomickou stránkou rodinného prostředí (zaměstnanost rodičů, kvalita bydlení, vybavení domácnosti, finanční zajištění, nároky na životní styl, vliv techniky na život rodiny a další nároky př.: v oblasti zájmové činnosti, volného času). Kulturně výchovná oblast zahrnuje hodnoty a vzdělání rodičů, životní styl především ve vztahu ke způsobu trávení volného času (dovolené, zájmy, masmédiá) a míru pedagogizace prostředí rodiny.²²

Na rozvoj dítěte zcela jistě působí styl rodinné výchovy. Ve způsobu rodinné výchovy se prolínají především dva důležité aspekty vztahů mezi dospělými a dětmi – forma výchovného řízení a emoční vztah k dítěti.²³

V kladném emočním vztahu probíhá komunikace, rodič dokáže dítěti naslouchat a přistupuje k němu v komunikaci jako k rovnému, společný čas spolu tráví rádi, pomáhají si, nechybí pomazlení. U středně emočního vztahu jsou v relativní rovnováze komponenty kladné i záporné s tím, že někdy se podobá vztahu kladně zápornému (ambivalentnímu). Pro záporný emoční vztah jsou charakteristické komponenty záporné, pozitivním je málo v kontextu s potřebou dítěte, případně chybějí zcela. Společně trávený čas a činnosti jsou spíše vynucované, emoční klima je nepříznivé. Rodiče se věnují spíše práci, vlastním zájmům a nemají na dítě čas. Dítě dávají často hlídat. Projevuje se zde určitá lhostejnost k úspěchům dítěte, ale také k jeho problémům. Rodiče si spíše všimají chyb, srovnávají dítě s úspěšnějšími, případně jej ironizují. Dítě trestají za drobnosti a v nejhorších případech jej ponižují, přehlížíjí a projevují otevřenou nenávisť.²⁴

„Silné řízení tvoří množství úkolů, požadavků a nároků spojené s jejich důslednou kontrolou. Pro střední řízení bývá typická přiměřená míra nároků a požadavků a jejich kontrola. Slabé řízení charakterizuje minimum požadavků a úkolů či cílů bez důslednější kontroly.

²² KRAUS, B., *Základy sociální pedagogiky*. vyd. 1. Praha: Portál, 2008. s. 87

²³ MICHALOVÁ, Z., *Předškolák s problémovým chováním*. vyd. 1. Praha: Portál, 2012. s. 40

²⁴ MICHALOVÁ, Z., *Předškolák s problémovým chováním*. vyd. 1. Praha: Portál, 2012. s. 41

Rozporné řízení zahrnuje množství požadavků, vzápětí veškeré požadavky chybějí, včetně těch minimálních, potřebná kontrola však chybí zcela.“²⁵

Čáp popisuje tzv. model devíti polí jako devíti forem způsobu výchovy v rodině, které odrážejí vztah stylů řízení a typu emočního vztahu. Prvním polem je výchova autokratická, již výše popisovaná patriarchální se silným, případně středně silným výchovným řízením a záporným emočním vztahem. Druhým polem je výchova liberální, kde převažuje slabé řízení a záporný emoční vztah (nezájem o dítě). Třetím polem je pesimistická forma s rozporným řízením a záporným vztahem. Čtvrtým polem je výchova přísná a přitom laskavá s řízením silným a emočním vztahem kladným. Pátým polem je optimální výchova charakterizovaná vzájemným porozuměním a přiměřeným řízením, šestým polem je laskavá a liberální výchova se slabým řízením a kladným vztahem, sedmým polem je výchova s rozporným řízením, kde se rodiče snaží nedostatky vyvážit kladným vztahem, osmým polem je výchova v kamarádkém stylu (dodržování norem při minimálním řízení) a konečně devátým polem je výchova emočně rozporuplná, kde je vztah záporně-kladný a řízení silné, střední, slabé i rozporné.²⁶

Ve výchovném stylu se promítají sociokulturní podmínky a výchovné tradice tak jako to, co si nesou rodiče ze své primární rodiny a neméně důležitý je také vztah rodičů k sobě navzájem. A protože výchova v rodině je vzájemný vztah, i děti svými projevy a chováním ovlivňují samotný výchovný styl.²⁷

V odborných knihách se dočteme o jakési kombinaci rodičovské lásky a disciplíny jako nejlepší variantě pro poskytování vyvážené rodičovské opory, příležitostí pro vlastní růst, respekt k vytváření vlastního názoru a učení se umění samostatně rozhodovat. Myslím si, že o něco podobného rodičům přece jde. Chtějí vychovat úspěšné samostatné potomstvo, chtějí to dělat správně, chtějí být svými dětmi milováni. Jen mají v této uspěchané době na děti často méně času než by chtěli. A pak mnohdy hledají v „kuchařských knihách“, jak

²⁵ MICHALOVÁ, Z., Předškolák s problémovým chováním. vyd. 1. Praha: Portál, 2012. s. 42

²⁶ ČÁP, J., MAREŠ, J., Psychologie pro učitele. Praha: Portál, 2001. s. 198-199

²⁷ MICHALOVÁ, Z., Předškolák s problémovým chováním. vyd. 1. Praha: Portál, 2012. s. 40

namíchat tu správnou výchovu. Ve své práci se setkávám s tím, že se rodiče (zvláště matky) zajímají o to, jaký výchovný styl je ten správný, zkoumají jak je to u nich v rodině, snaží se přiblížit tomu, co načetli v odborné literatuře, co jim poradili odborníci. Zkouší doma na svých dětech (případně manželích), co se naučili. Mám obavu, že se pak může vytratit z tohoto vzácného vztahu ona přirozenost, určitá lehkost improvizace a vlastního intuitivního jednání.

„Z jistoty rodičovské lásky rostou mírumilovní lidé. Mnoho rodičů dokáže děti obklopit bezpodmínečnou láskou. Někteří z nich se ale obávají poskytovat jasné vedení. Děti lépe cítí lásku, pokud se mohou spolehnout na vedení rodičů.“²⁸

Kromě rodiny má dítě potřebu být přijímáno širším prostředím, například vrstevníky. První vrstevnickou skupinou, kam dítě vstupuje z rodiny, je mateřská škola, která funguje jako důležitý socializační činitel, rozvíjí dítě. Pomáhá mu upevňovat základní návyky – hygienické, stravovací, společenské. Dítě se pod vedením učitele setkává s přijetím či prvními konflikty ve skupině vrstevníků, učí se prosazovat, přizpůsobovat zásadám školského zařízení. Poprvé není zcela pod ochrannými křídly rodičů, musí se spoléhat na sebe, odkrývá, co se naučilo v rodině, odpoutává se.

Vrstevnická skupina pro dítě důležitá z hlediska jeho morálního vývoje. Dítě se potřebuje setkávat a komunikovat se sobě rovnými. Relativně stejné sociální postavení, zkušenosti, fyzická síla, intelekt, se kterými se dítě setkává, střetává, poznává je, řeší konflikty, spolupracuje v rámci zachování skupiny, bez které nedokáže uspokojovat důležité potřeby. „Příznivé vlivy rodiny jsou podporovány a zesilovány pozitivními vlivy širšího prostředí.“²⁹

²⁸ ALDORTOVÁ, N., *Vychováváme děti a rosteme s nimi*. Praha: Práh, 2010. s. 81

²⁹ ČÁP, J., MAREŠ, J., *Psychologie pro učitele*. Praha: Portál, 2001. s. 347

2 PORUCHY RODINY

Připomeňme si nejdříve znaky dnešní rodiny. Jedná se zpravidla o rodinu nukleární, jejíž jádro tvoří partnerská/manželská dvojice. Pokud se jedná o manžele, hovoříme o rodině manželské a pak současně dvougenerační, protože se sestává z generace otce a matky a generace dětí. To je hlavní rozdíl od rodiny tradiční, která byla spíše velká (vícegenerační). Dále zde funguje jakýsi „intimní prostor“. Klasik sociologického bádání E. Durkheim vysvětluje, že: „Ke své rodině máme pevný vztah jen proto, že máme pevný vztah k osobě svého otce, matky, k osobě své ženy a dětí.“³⁰ Dalším znakem dnešního rodinného soužití je privátní individualizace, kdy rodina upouští od tradic, zvyků a závazků předávaných z generace na generaci, ale je nucena se rozhodovat sama a nést zodpovědnost a následky, což s sebou nese samozřejmě i rizika, která ohrožují rodinu jako celek, její jednotlivé členy, společnost. Proto souběžně s tímto vývojem rodiny je nutná i společenská kontrola ve formě korekce a vytýčení zásad, zákonů, které upravují zejména povinnou péči o děti.³¹ Michalová píše v první řadě také o intimizaci jako stěžejním znaku současné rodiny, dále o prostoru pro rozvoj autonomie a kreativity v rodině; očekávání, že dítě samo vyhodnotí vhodný vzorec chování. Dnes také už neplatí pravidlo jakéhosi sebeobětování ve prospěch rodiny a jako čtvrtý znak uvádí neúplnost rodin.³²

Nedá se však pochybovat o tom, že rodina má pro dítě nezastupitelný význam ve všech oblastech rozvoje jeho osobnosti. Dítě si vytváří svůj obraz o životě podle toho, jak mu ho rodiče předkládají, osvojuje si vzorce chování, návyky a dovednosti, které mu později pomáhají orientovat se ve skutečném světě, ve společnosti a především v interpersonálních vztazích jak v pozitivním tak v negativním smyslu.³³

Gilernová píše, že podle autorů zaměřených na rodinu a její výzkum je faktorem funkčnosti a harmonického soužití a stability (normálního a zdravého fungování) rodin ve společnosti hlavně tvořivost, jasně vymezené role a schopnost zastupitelnosti, jasnost komunika-

³⁰ HELUS, Z., Sociální psychologie pro pedagogy. Vyd.1. Praha: Grada Publishing. 2007. s. 139

³¹ HELUS, Z., Sociální psychologie pro pedagogy. Vyd.1. Praha: Grada Publishing. 2007. s. 139

³² MICHALOVÁ, Z., Předškolák s problémovým chováním. vyd. 1. Praha: Portál, 2012. S. 31-32

³³ LOVASOVÁ, L., Rodinné vztahy. Praha: Vzdělávací institut ochrany dětí, 2006. s. 6 dostupné z www.viod.cz/editor/assets/download/publikace/rodinne%20vztahy.pdf staženo dne 11. 4. 2013

ce, způsob řešení konfliktů a jejich řešení. Zdravá fungující rodina je schopna řešit situace velmi kreativně, reagovat v takové míře jakou situace vyžaduje, umí podporovat, vyjadřovat zájem a zaujetí při komunikaci. „Systém je současně adaptabilní, ale též stabilní (přes všechny změny jsme to stále my).“ Důležitost této stability se projevuje právě ve chvílích, kdy se objeví např. nějaká těžká situace nebo nepříjemná událost.³⁴

Poruchou rodiny se rozumí situace, kdy rodina z různých důvodů neplní základní požadavky a úkoly dané společenskou normou. Obecně hovoříme o selhání některého člena nebo členů rodiny nebo neplnění rodinných funkcí.³⁵

Hlavní příčiny rodinných poruch se podle Dunovského dělí na:

- objektivní: na vůli rodičů nezávislé (nezaměstnanost, válka, hladomor, invalidita, nemoc, úmrtí);
- subjektivní: na vůli rodičů závislé (neochota pečovat o dítě, neochota přijmout společenské normy, nezralost, neschopnost vyrovnat se se zvláštními situacemi);
- smíšené.³⁶

2.1 Funkčnost rodiny

V první kapitole jsme se věnovali funkcím rodiny z hlediska naplňování potřeb dítěte. Nyní si je můžeme rozdělit do kategorií z hlediska jejich fungování.

Dunovský diagnostikoval funkčnost rodiny podle osmi hodnotících kritérií, a to složení rodiny, stabilita rodiny, sociálně-ekonomická (věk, rodinný stav, vzdělání, zaměstnání rodičů, příjem a bydlení rodiny), osobnost rodičů (zdravotní a psychický stav, úroveň psy-

³⁴ GILLNEROVÁ A KOL., Psychologické aspekty změn v české společnosti. Praha: Grada, 2011. s. 113

³⁵ GILLNEROVÁ A KOL., Psychologické aspekty změn v české společnosti. Praha: Grada, 2011. s. 117

³⁶ GILLNEROVÁ A KOL., Psychologické aspekty změn v české společnosti. Praha: Grada, 2011. s. 117

chické adaptace), osobnost sourozenců, osobnost dítěte, zájem o dítě, péče o dítě. Je také autorem definice čtyř typů rodin, jež posoudil dle výše jmenovaných kritérií.

- Funkční rodina (v rodině funguje soudržnost, jasně vymezené role, jasná komunikace, emoční blízkost, vzájemnost, prostor důvěry)
- Problémová rodina (rodina je schopna řešit problémy sama, případně vyhledat pomoc zvenčí, poruchy funkcí rodiny se vyskytují, ale nemají závažnější vliv na vývoj dítěte)
- Dysfunkční rodina (zde se vyskytují vážné poruchy funkcí rodiny a mají vliv na zdravý vývoj dítěte a ohrožují rodinu jako celek, rodina není schopna tyto poruchy sama bez pomoci řešit, tady se objevuje pomoc zvenčí v podobě sanace rodiny)
- Afunkční rodina (problémy jsou natolik velké, že rodina neplní základní funkce a není schopna zajišťovat základní potřeby dítěte, může mu i závažným způsobem škodit nebo ohrožovat jeho život. Dunovský uvádí, že sanace je v takovém případě bezpředmětná a zbytečná; tyto děti jsou z rodin odebírány a umístěny v rodině náhradní).³⁷

Helus uvádí kategorizaci podle naplňování funkcí rodiny ve vztahu k dítěti:

1. Rodiny stabilizovaně funkční (rodiče jsou schopny zajistit svým dětem kvalitní sociální podmínky)
2. Funkční rodiny s přechodnými, více či méně vážnými problémy (tyto rodiny se podobají rodinám problémovým dle dělení Dunovského; rodina jako celek i její členové mají schopnost řešit vzniklé problémy sami, všichni ctí hodnotu rodiny. Problémy mohou být např.: v důsledku špatné bytové situace, finanční nouze, výchovné problémy v období dospívání, dočasné manželské krize.
3. Rodiny problémové
4. Rodiny dysfunkční

³⁷ GILLNEROVÁ A KOL., Psychologické aspekty změn v české společnosti. Praha: Grada, 2011. s. 117

5. Rodiny afunkční³⁸

V charakteristikách nejčastějších typů problémově zatížených rodin se promítá nezralost, přetíženost, ambicióznost, perfekcionalismus, autoritářství a další. Nezralost rodičů se může projevit v oblasti způsobu života, zkušeností, citů. Přetíženost rodiny se může projevit v důsledku nemoci v rodině, konfliktních vztahů partnerů, péčí o další děti nebo souvisí s ekonomickými, případně bytovými problémy. V ambiciózní rodině jsou rodiče často zaměstnání vlastními potřebami uplatnění se, seberealizací (pracovní kariéra, úspěch ve sportu, úspěšnost ve studiu, náročné koníčky) úkor potřeb svých dětí. Svou absenci ve vztahu k dětem pak nahrazují drahými dary. V perfekcionista rodině jsou od dítěte vyžadovány vysoké výkony a perfektní výsledky často na úkor jeho schopností a zájmů. Helus se dále věnuje rodině autoritářské charakteristické ustavičným příkazováním a zakazováním. Dítě tak není podporováno v samostatném rozhodování a zodpovědnosti. Naopak rodina rozmazlující má tendenci vždy vyhovět dítěti, dát mu za pravdu. Dítě se stává diktátorem. V rodině nadměrně liberální a improvizující chybí jasný řád a pravidla. V odkládající rodině dítě putuje od tetičky k babičce, ke známým, případně pobývá i ve výchovných zařízeních. Rodiny odkládající mohou být ambiciózní, přetížené, v krizi. V rodině disociované jsou vztahy vážně narušeny izolovaností a konfliktovostí, a to z vnějšku, ale i zevnitř.³⁹

K nejčastějším typům problémových rodin dle Michalové patří rodina nezralá, přetížená, rozvodová, nevlastní a disociovaná.⁴⁰

Ve své práci se věnuji cílové skupině rodině s dítětem, kde je život ohrožen dlouhodobě působící nepříznivou sociální situací. Zjednodušeně používáme, že pracujeme s rodinou v problémech. „Naše rodiny“ se zrcadlí ve vícero z výše jmenovaných charakteristik, kategorií spadají ve většině k rodinám problémovým, dysfunkčním, v malé míře se taktéž setkáváme s rodinami s přechodnými, více či méně závažnými problémy. Zcela jednoznačné a společné je, že situace v nich se nepříznivě odráží na zdravém vývoji dětí, péče o děti v některých oblastech nefunguje tak, jak má; může docházet k zanedbávání dětí.

³⁸ HELUS., Z., Sociální psychologie pro pedagogy. Vyd. 1. Praha: Grada, 2007. s. 152

³⁹ HELUS., Z., Sociální psychologie pro pedagogy. Vyd. 1. Praha: Grada, 2007. s. 153-163

⁴⁰ MICHALOVÁ, Z., Předškolák s problémovým chováním. vyd. 1. Praha: Portál, 2012. s. 33 - 39

Posuzování funkčnosti rodiny neboli hodnocení rodiny se zde budu věnovat krátce a obecněji. Něco již bylo zmíněno v kapitolách rodina a hodnoty a hodnocení z hlediska potřeb dítěte. Otázka posuzování fungování rodin se konkrétněji objeví v praktické části práce (v kazuistikách jednotlivých rodin).

Pro samotné hodnocení je důležité, kdo hodnocení provádí, kdo dal podnět, jaký je cíl hodnocení a zejména jaké hrozí nebezpečí. „Může jít o:

- posouzení rodiny zaměřené na jeden specifický parametr jejího fungování – u tohoto typu bude účelem nejspíše výzkum;
- základní posouzení rodiny zaměřené na aktuální rizika pro dítě, příp. pro dospělého;
- posouzení hloubkové beroucí v úvahu všechny významné aspekty fungování rodiny.⁴¹

Dále bychom se měli zamyslet nad rozsahem a potřebným časem, možných rovinách hodnocení, vhodnosti prostředí a různých modelech hodnocení. Určitě se shodneme na tom, že posouzení vyžaduje delší čas a především přímý kontakt s rodinou.

Zde bych chtěla vyzdvihnout význam terénní práce, v našem případě práce v rodině, tedy v přirozeném prostředí dítěte. Více se jí budu věnovat v další kapitole.

2.2 Právní ochrana dětí

V úvodu druhé kapitoly byly popsány znaky současné rodiny a mezi nimi jako důležitý bod intimizace rodiny. Mohl by vzniknout dojem, že to, co se v rodině děje je věcí rodiny a nikdo nemá právo zasahovat. To je ovšem iluze. Souběžně se rozvíjí systém sociální kontroly, jehož snahou je dbát na ochranu práv dítěte a dohlížet na péči o děti.

⁴¹ MATOUŠEK, O., PAZLAROVÁ, H., Hodnocení ohroženého dítěte a rodiny, vyd. 1. Praha: Portál, 2010. s. 105

Nad právy dítěte drží ochrannou ruku stát. Deklaruje je ve svých zákonech. Níže se zmíním zejména o Listině základních práv a svobod, Úmluvě o právech dítěte, Zákoně o rodině a Zákoně o sociálně-právní ochraně dětí, které především stanovují mechanismy na ochranu dětí před zneužíváním a zanedbáváním a zaručují vynutitelnost práva v situacích, kdy dochází k ohrožení dítěte.

Podle článku 32 Listiny základních práv a svobod (dále jen LZPS) jsou rodičovství a rodina pod ochranou zákona, zároveň je zaručena zvláštní ochrana dětem a mladistvým. „Rodiče mají právo na výchovu a péči o děti, děti mají právo na rodičovskou péči. Děti mohou být od rodičů odloučeny proti jejich vůli pouze na základě rozhodnutí soudu.“ Dále LZPS zaručuje právo rodičů, kteří pečují o děti na pomoc státu a právo na zajištění základních životních podmínek v případě hmotné nouze a vymezuje povinnost státu pomáhat rodinám v obtížné životní situaci, aby byly schopny plnit své základní funkce a pečovat o děti.⁴²

Nejvýznamnějším právním dokumentem pro oblast ochrany práv dítěte je Úmluva o právech dítěte, která byla v roce 1991 ratifikována a stala se součástí právního pořádku ČR. V článku 3 specifikuje povinnost zajistit „blaho dítěte“ – což je zajištění takové ochrany a péče, která je pro jeho blaho nezbytná. V článku 19 jsou upravena všechna zákonodárná, sociální, správní a výchovná opatření pro zabránění jakémukoliv zneužívání či zanedbávání, nedbalému zacházení. Úmluva vytváří právní rámec pro prevenci zanedbávání dítěte tím, že zaručuje pomoc státu dítěti a rodině v tíživé sociální situaci.⁴³

Zákon o rodině upravuje především rodinné vztahy. Považuji za důležité zmínit obsah těchto dvou paragrafů ze zákona o rodině, kde je vymezena základní rodičovská zodpovědnost a úloha rodičů.

⁴² BECHYŇOVÁ, V., KONVIČKOVÁ, M., Sanace rodiny. Vyd. 1. Praha: Portál. 2008. s. 45

⁴³ BECHYŇOVÁ, V., KONVIČKOVÁ, M., Sanace rodiny. Vyd. 1. Praha: Portál. 2008. s. 45

„§ 31

(1) Rodičovská zodpovědnost je souhrn práv a povinností

- a) při péči o nezletilé dítě, zahrnující zejména péči o jeho zdraví, jeho tělesný, citový, rozumový a mravní vývoj,
- b) při zastupování nezletilého dítěte,
- c) při správě jeho jmění.

(2) Při výkonu práv a povinností uvedených v odstavci 1 jsou rodiče povinni důsledně chránit zájmy dítěte, řídit jeho jednání a vykonávat nad ním dohled odpovídající stupni jeho vývoje. Mají právo užít přiměřených výchovných prostředků tak, aby nebyla dotčena důstojnost dítěte a jakkoli ohroženo jeho zdraví, jeho tělesný, citový, rozumový a mravní vývoj.

§ 32

(1) Rozhodující úlohu ve výchově dětí mají rodiče.

(2) Rodiče mají být svým osobním životem a chováním příkladem svým dětem.“⁴⁴

Zákon o rodině také vymezuje, že rodičovská zodpovědnost může být omezena výchovnými opatřeními v případech, kde to vyžaduje zájem na řádné výchově dítěte. Jedná se zejména o napomenutí, omezení nebo dohled, což jsou spíše preventivní opatření. Tam, kde tato výchovná opatření nevedla k nápravě a kde je výchova vážně ohrožena nebo narušena, může soud nařídit svěření dítěte do péče jiné osobě, předběžné opatření, pěstounskou péči, ústavní nebo ochrannou výchovu.⁴⁵

Podrobněji se chci věnovat nedávno novelizovanému zákonu o sociálně-právní ochraně dítěte, který se právní ochranou dítěte zabývá především. V §6 vymezuje okruh dětí, na které se sociálně-právní ochrana zaměřuje především. „Jde o děti:

⁴⁴ Zákon o rodině 94/1963 Sb. dostupný z http://www.mpsv.cz/files/clanky/7262/Zakon_o_rodine.pdf

⁴⁵ BECHYŇOVÁ, V., KONVIČKOVÁ, M., Sanace rodiny. Vyd. 1. Praha: Portál. 2008. s. 46

- jejichž rodiče zemřeli, neplní povinnosti plynoucí z rodičovské zodpovědnosti nebo nevykonávají či zneužívají práva plynoucí z této zodpovědnosti;
- plní povinnosti plynoucí ze svěřením dítěte do její péče;
- které vedou zahálčivý, nemravný život, zejména zameškávají školní docházku, nepracují, požívají alkohol či jiné návykové látky, živí se prostitucí, spáchaly trestný čin nebo čin jinak trestný;
- které se opakovaně dopouštějí útěku od rodičů nebo jiných osob zodpovědných za jejich vývoj;
- na kterých byl spáchán trestný čin ohrožující život, zdraví, jejich lidskou důstojnost, jmění či podezření ze spáchání takového činu, pokud tyto skutečnosti trvají po takovou dobu nebo jsou takové intenzity, že nepříznivě ovlivňují vývoj dětí anebo jsou příčinou nepříznivého vývoje dětí.⁴⁶

Státem pověřený nad dohlížením v rámci sociálně-právní ochrany dětí je především Orgán sociálně právní ochrany dětí (dále jen OSPOD). Právě novelou zákona, která nabyla účinnosti dne 1. 1. 2013, se stanovují závazné postupy pro činnost OSPOD a dalších účastníků systému. V praxi to znamená, že obecní úřad je povinen pravidelně vyhodnocovat situaci dítěte a jeho rodiny. Posuzuje, zda se jedná o dítě vymezené v § 6 a následně provádí podrobné vyhodnocování situace. Pomocí individuálního plánu ochrany vymezuje příčiny ohrožení dítěte, stanovuje opatření k zajištění ochrany a pomoci rodině, zejména k posílení funkcí rodiny tak, aby použitá opatření umožnila setrvání dítěte v péči rodičů nebo jiných osob odpovědných za výchovu. Stanovuje časový plán. Spolupracuje s rodiči nebo osobou odpovědnou za výchovu, dítětem a dalšími odborníky, kteří se na řešení situace v rodině podílejí.⁴⁷

„Tento zákon zdůrazňuje, že hlavním způsobem řešení situace ohroženého dítěte má být ozdravení rodinného prostředí. V praxi našich státních orgánů, které sociálně-právní ochranu dítěte vykonávají, však dosud přetrvává zaměření na deficity: zjišťuje se, které

⁴⁶ BECHYŇOVÁ, V., KONVIČKOVÁ, M., Sanace rodiny. Vyd. 1. Praha: Portál. 2008. s. 46-47

⁴⁷ Ministerstvo práce a sociálních věcí, staženo z http://www.mpsv.cz/files/clanky/14402/Prezentace_180113.pdf

zákonné povinnosti rodiče neplní, proč se nechtějí nebo nedovedou o děti starat. Převládajícím typem řešení situace ohroženého dítěte bývá návrh na ústavní výchovu.⁴⁸ Mohla bych tvrdit, že takto hodnotí Matoušek praktický dopad aplikace onoho řešení formou ozdravení rodinného prostředí a dovolit si vyslovit, že v praxi orgán sociálně právní ochrany dětí upřednostňuje vytváření podmínek pomoci rodině, pravidelně a systematicky rodinách pracuje, hledá možnosti spolupráce a nařízení ústavní výchovy je až poslední stanicí, když předchozí intervence selhává. Na základě vlastních zkušeností nelze zcela souhlasit, ani se přiklonit k tomu, že stále převládá hrozba odebrání dítěte do ústavní výchovy.

Matoušek vidí problém také v nedostatečném speciálním vzdělávání sociálního pracovníka v oblasti poradenské, případně terapeutické práce s rodinami a vysokém počtu případů, kterými je nucen se souběžně zabývat. Přikláním se k jeho názoru, že pro efektivní a kvalifikovanou práci s problémovou rodinou je třeba dlouhodobá práce s rodinou a méně takových rodin na jednoho pracovníka.⁴⁹

Pracovníkům OSPOD a právní ochraně dítěte se budu věnovat rovněž v dalších kapitolách a také v praktické části své práce.

2.3 Sanace rodiny

Jedním z nástrojů pro práci v problémových rodinách je sanace rodiny, jde o práci na ozdravení rodinného prostředí.

Bechyňová definuje sanaci rodiny jako systém podpory rodině pro její lepší fungování a prevenci před odebráním člena rodiny z důvodů, že někoho ohrožuje, případně je někým ohrožen. „Sanace rodiny je soubor činností sociálně-právní ochrany, sociálních služeb a dalších opatření a programů, které jsou poskytovány a/nebo ukládány převážně rodičům dítěte a dítěti ohroženému ve svém sociálním, biologickém a psychologickém vývoji.⁵⁰

⁴⁸ MATOUŠEK, Oldřich a kol., Základy sociální práce. Vyd. 2. Praha: Portál. 2007. s. 191

⁴⁹ MATOUŠEK, O., PAZLAROVÁ, H., Hodnocení ohroženého dítěte a rodiny, vyd. 1. Praha: Portál, 2010. s. 192

⁵⁰ BECHYŇOVÁ, V., Případové konference, Vyd. 1., Praha: Portál. 2012. s. 11-12

Hovořili jsme o potřebách dítěte a jejich naplňování. Sanace je v tomto směru nejen pomocí rodině, která se ocitla v obtížné situaci a není ji schopna sama bez pomoci řešit. Prostřednictvím metod sanace vyškolení pracovníci hledají, hodnotí a pomáhají řešit situaci rodiny v souvislosti s naplňováním potřeb dítěte ve vztahu k jeho ohrožení. Nedá se říct, že sanace rodiny může vždy zabránit nařízení ústavní výchovy. Někdy je výsledkem sanace, že umístění dítěte do ústavní výchovy se jeví jako nejlepší řešení situace v rodině. Kromě činností jako je posilování rodičovských kompetencí, dovedností, pomoc při realizaci změn, se v rámci sanace pracuje na udržení kontaktu rodičů s dítětem v případě, že se umístění nedalo zabránit a pomáhají se realizovat kroky k umožnění bezpečného návratu dítěte zpět domů. I když stále hovoříme o práci s rodinou, dítě je vždy konečným příjemcem služby.

Na ozdravení rodiny se podílí multidisciplinární tým odborníků. Vždy je to příslušný pracovník OSPOD, dále to může být sociální pracovník či pracovník v sociálních službách např. sociálně aktivizační služby pro rodiny s dětmi, které se budu věnovat v další kapitole, případně psycholog, pedagogicko-psychologická poradna, lékař, učitel. Tato spolupráce předpokládá schopnost týmové práce a osobnostní a kvalifikační předpoklady všech, kteří s rodinou pracují. Odbornost sociálních pracovníků je definována zákonem o sociálních službách, jiných taktéž právní normou dle typu profese.

Úspěšné sanování rodin závisí na mnoha faktorech, které spolu souvisí a ovlivňují míru ohrožení dítěte a dobrý výsledek spolupráce s rodinou. Bechyňová bere v úvahu tyto faktory:

1. „Rizikové faktory rodiny“⁵¹ – jedná se případy, kdy si rodiče přenáší špatné zkušenosti ze své rodiny, z dětství. Často sami vyrůstali v dysfunkční rodině, v ústavní péči, případně byli nebo jsou závislí na alkoholu či návykových látkách. Mohou to být lidé s nízkým vzděláním nebo nízkou mentální úrovní, dlouhodobě nezaměstnaní, uvízli v dluhové pasti. Mají špatné zkušenosti s úřady, nedůvěřují pracovní-

⁵¹ BECHYŇOVÁ, V., KONVIČKOVÁ, M., Sanace rodiny. Vyd. 1. Praha: Portál. 2008. s. 19

kům, nevěří, že existuje pomoc, nejsou proto motivovaní. Mapování situace v takovéto rodině trvá velmi dlouho, rodiče často neříkají pravdu, mají tendenci problémy bagatelizovat, nemají náhled. Navázání spolupráce a vytvoření vztahu důvěry a nastartování rodiny ke změně je velmi těžkou a dlouhou cestou.

2. „Rizikové faktory prostředí“⁵² – Bechyňová hovoří o tom, že potřeba najít kompromis mezi tím jak rodiny bydlí a sociálním vyrovnáváním rodiny. Důležité je, že rodina má kde bydlet, protože sanace rodiny není nástrojem pro řešení bytové otázky (pracovníci sami nemají kompetence pomoci rodině získat byt, pouze pomoci obrátit se na příslušná místa – odbor bydlení příslušného MÚ, případně jiné možnosti ubytování). Řešení situace pronájmem bytu je zpravidla pro rodinu ve finanční tísní nemožné. Nabízí se pak možnosti azylového ubytování, ale čekací lhůty jsou dlouhé a mají problém umístit matku s více dětmi, otec musí zpravidla vyhledat ubytování v nějaké ubytovně. Rodina je tak rozdělena.
3. „Aktuální sociální situace rodiny“⁵³ – pro efektivní plán jednotlivých kroků, délky a intenzity sanace je třeba mít především dobré a dostatečné informace, znát rizikové faktory a brát je na zřetel vzhledem k míře ohrožení dítěte. „Při posuzování je vhodné se zaměřit na fyzické zdraví dítěte, jeho psychosociální rozvoj, kvalitu vztahů v rodině (mezi dítětem a rodiči, sourozenci, příp. širší rodinou), schopnost rodičů zajistit odpovídající péči a výchovu dítěte.“⁵⁴ Důležité jsou i informace, zda, jakým způsobem a kým byla v minulosti situace rodiny již řešena (možnost navázání spolupráce). Dále je vhodné zjistit, zda byla soudně uložena výchovná opatření nebo hrozí jejich uložení.

Pro efektivní sanaci vidím jako nejdůležitější spolupráci všech zúčastněných, zejména průběžné informování o naplňování jednotlivých kroků; pravidelnou reflexi (plánování a hodnocení) formou setkání s rodiči, pracovníkem OSPOD, zástupců školy, příp. jiných s možností využití případové konference. V zavedení případové konference jako inovativní metody pro práci s rodinou a ohroženým dítětem vidím velký potenciál pro zlepšení sys-

⁵² BECHYŇOVÁ, V., KONVIČKOVÁ, M., Sanace rodiny. Vyd. 1. Praha: Portál. 2008. s. 19

⁵³ BECHYŇOVÁ, V., KONVIČKOVÁ, M., Sanace rodiny. Vyd. 1. Praha: Portál. 2008. s. 19

⁵⁴ BECHYŇOVÁ, V., KONVIČKOVÁ, M., Sanace rodiny. Vyd. 1. Praha: Portál. 2008. s. 20

tému spolupráce obecně. Myslím si, že pokud budou pracovníci kvalitně proškoleni, zejména pracovníci OSPOD. Ne proto, že by to více potřebovali; spíše z důvodů, že případové konference jim ukládá zákon o sociálně právní ochraně jako nástroj např. před podáním návrhu na umístění do ústavní péče či jiného závažného rozhodnutí a přitom se ve své praxi setkávám s tím, že jsou nuceni uposlechnout zákona a případové konference tzv. „dělají“ bez kvalitního školení. Tato metoda pak může postrádat důležité principy, zejména partnerství a nedostatečná příprava, příp. neprofesionální vedení může být spíše proti dobrým úmyslům a může mít znaky výchovné či sociální komise.

3 SOCIÁLNĚ AKTIVIZAČNÍ SLUŽBY PRO RODINY S DĚTMI

Jak jsem již uvedla v úvodu své práce, pracuji jako sociální pracovník ve službě Sociálně aktivizační služby pro rodiny s dětmi. Ráda bych Vás v úvodu této části seznámila krátce s historií našeho zařízení a poskytovaných služeb.

Občanské sdružení Krok vzniklo před čtrnácti lety jako zařízení resocializační péče pro osoby se závislostí na alkoholu a návykových látkách. S prvními třemi klienty a dvěma nadšenými zaměstnanci zahájilo svou činnost na základě akreditace programu terapeutická komunita (dále jen TK), ke kterému se později připojil program následné péče pro ty, kteří opouštěli TK po zdárném absolvování. Od počátku byla práce vedena v terapii Virginie Satirové, která tvrdí, že závislost je nemoc celé rodiny a tudíž je třeba pracovat s celou rodinou jako systémem, což se později promítá do zjištění, že je třeba určitý přesah práce nad rámec těchto dvou programů zacílených na specifickou skupinu klientů.

„Problematika klientely přicházející žádat o poradenství v drogové problematice se významně rozšiřuje na témata, která z drog vycházejí, nebo ke drogám směřují. Dále je to problém nezaměstnanosti, kriminality, celá řada výchovných a rodinných problémů. Ukazuje se nutnost program osamostatnit.“⁵⁵ V roce 2004 tak vzniká program Agentura pro občany, který je zaměřen na poskytování poradenství v různých životních oblastech a psychosociální služby pro širší veřejnost.

Agentura pro občany navazuje svou činností na poslání Občanského sdružení KROK - "nabídnout lidem podporu osobního růstu pro změnu života". Pomáhá lidem rozvinout nebo získat schopnosti a dovednosti vedoucí k bohatšímu životu, nacházet východiska z obtížných životních situací s cílem aktivizovat zdroje pro řešení problematické životní situace v sobě.⁵⁶ Nyní toto poslání realizujeme prostřednictvím Odborného sociálního poradenství a Sociálně aktivizační služby pro rodiny s dětmi.

⁵⁵ Občanské sdružení Krok, staženo z <http://www.oskrok.cz/index.php?id=105&iq=1>

⁵⁶ Občanské sdružení Krok, staženo z <http://www.oskrok.cz/index.php?id=5&iq=1>

3.1 Zákonné vymezení

Sociálně aktivizační služby pro rodiny s dětmi (dále jen SASRD) jsou vymezeny v zákoně 108/2006 Sb., o sociálních službách v § 65 jako služby sociální prevence. Podrobněji jsou upraveny prováděcí vyhláškou 505/2006 Sb. Jedná se převážně o terénní služby poskytované rodinám, kde je vývoj dítěte ohrožen z hlediska dopadů krizové sociální situace, kterou nedokáží rodiče sami bez pomoci překonat. Služby jsou poskytovány zejména v přirozeném prostředí rodiny, dle zákona bezúplatně a zahrnují základní činnosti v rozsahu těchto úkonů:

„a) výchovné vzdělávací a aktivizační činnosti:

1. pracovně výchovná činnost s dětmi,
2. pracovně výchovná činnost s dospělými, například podpora a nácvik rodičovského chování včetně vedení hospodaření a udržování domácnosti, podpora a nácvik sociálních kompetencí v jednání na úřadech, školách, školských zařízeních; přitom alespoň 70 % těchto činností je zajišťováno formou terénní služby,
3. nácvik a upevňování motorických, psychických a sociálních schopností a dovedností dítěte,
4. zajištění podmínek a poskytnutí podpory pro přiměřené vzdělávání dětí,
5. zajištění podmínek pro společensky přijatelné volnočasové aktivity

b) zprostředkování kontaktu se společenským prostředím:

doprovázení dětí do školy, školského zařízení, k lékaři, na zájmové aktivity a doprovázení zpět,

c) sociálně terapeutické činnosti:

socioterapeutické činnosti, jejichž poskytování vede k rozvoji nebo udržení osobních a sociálních schopností a dovedností podporujících sociální začleňování osob

d) pomoc při uplatňování práv, oprávněných zájmů a při obstarávání osobních záležitostí

1. pomoc při vyřizování běžných záležitostí

2. pomoc při obnovení nebo upevnění kontaktu s rodinou a podpora při dalších aktivitách podporujících sociální začleňování osob.⁵⁷

Sociální služby je možné poskytovat na základě oprávnění k poskytování, a tím je rozhodnutí o registraci. Ve věci rozhoduje příslušný krajský úřad na základě písemné žádosti, která splňuje zákonem dané požadavky. Podmínkou je zejména bezúhonnost a odborná způsobilost osob v přímé péči s uživateli služby a další. Odborná způsobilost se prokazuje dokladem o nejvyšším dosaženém vzdělání a kvalifikační požadavky pro výkon služby jsou taktéž dány zákonem. Krajský úřad vede registr poskytovatelů a některé jeho údaje jsou veřejně dostupné na webových stránkách www.mpsv.cz. Poskytovatelé sociálních služeb jsou povinni zejména dbát na dodržování povinných standardů kvality sociálních služeb.

V zařízeních sociálních služeb pracují zejména sociální pracovníci, pracovníci v sociálních službách, poradci, zdravotní a pedagogičtí pracovníci, manželští a rodinní poradci a další odborní pracovníci. Někteří poskytovatelé využívají i dobrovolníky. Zákon dále specifikuje požadavky pro práci jednotlivých pracovníků i jejich přesné kvalifikační předpoklady. Kvalita sociální práce je nastavena standardy kvality, které musí každý poskytovatel splňovat a mít je písemně zpracovány. Ve standardech je zřetelně specifikováno poslání služby, její cíle, cílová skupina, zásady poskytování služby, ochrana práv uživatele a oblasti, ve kterých by mohlo docházet k jejich porušování. Dále jsou stanoveny formy jednání se zájemcem o službu, způsob jejího ukončení, dohoda o službě a její náležitosti, popis poskytované služby, pravidla pro zacházení s údaji, vedení dokumentace, personální zajištění služby s jasnou organizační strukturou, možnost stížností a návaznost na další zdroje (spolupracující organizace). Na jejich kontrolu jejich naplňování dbá inspekce kvality práce, kterou jsou pověřena příslušné úřady práce.

⁵⁷ Vyhláška 505/ 2006 Sb. dostupné z http://www.mpsv.cz/files/clanky/6196/vyhlaska_505_2006.pdf

3.2 Náplň služby v Občanském sdružení Krok

Sociálně aktivizační služby pro rodiny s dětmi Kyjov je registrovaná sociální služba podle §65 zákona 108/2006 Sb. Jedná se o ambulantní a terénní službu, která je poskytována rodině s dítětem, u kterého je vývoj ohrožen v důsledku dopadů dlouhodobé krizové sociální situace, kterou rodiče nedokáží sami bez pomoci překonat.

Posláním sociálně aktivizačních služeb pro rodiny s dětmi je:

1. pomoc rodinám s dětmi, u nichž je jejich vývoj ohrožen v důsledku krizové sociální situace
2. podpora zdravé (fungující) rodiny formou výchovně vzdělávacích a aktivizačních činností pro děti a rodiče.

Cíle:

1. podpora optimálního fungování rodiny v jejich přirozeném prostředí
2. vedení k aktivnímu přístupu v řešení obtížné životní situace s dlouhodobým cílem nezávislosti na sociálních službách.

Obrátit se na nás mohou:

Rodiny, které chtějí poradit

Rodiče znevýhodnění při péči o dítě (např. z důvodu handicapu...)

Rodiny, ze kterých byly děti odebrány a které usilují o jejich návrat

Rodiče potýkající se s problémy při výchově dětí či přípravě na vyučování

Děti a mládež ve věku 6-26 let

Osoby v krizi (sociální, pracovní, psychické a vztahové problémy)

Oběti domácího násilí

Popis poskytovaných služeb:

Základní sociální poradenství

Na základě osobního nebo telefonického rozhovoru poskytujeme základní informace a poradenství v nejrůznějších oblastech života, případně kontakty na další odborníky a instituce. Jedná se často o jakýsi prvokontakt s uživatelem služby. Na základě zjištěných in-

formací a posouzení situace jsou mu nabízeny jednotlivé možnosti řešení jeho situace u nás či v jiném zařízení.

Sociální asistence v rodinách – jedná se o stěžejní formu sanace rodiny a kroky vedoucí k ozdravení funkcí rodiny; zejména terénní práce přímo v rodině; sociální asistent učí rodiče (dle stanoveného cíle spolupráce, podnětu OSPOD, požadavků rodiny): úpravě celkového denního režimu, stravovacího či zdravotního režimu, praktickému nácviku hygienických návyků, efektivní přípravě dětí do školy, smysluplnému trávení volného času, příp. výběru volnočasových aktivit pro celou rodinu, efektivní komunikaci s dětmi i mezi sebou navzájem.

Asistovaný kontakt s dítětem a rodičem – služba je reakcí na potřeby jednotlivých rodin, kdy se na nás zpravidla obrací jeden z rodičů, kterému je bráněno ve styku s dítětem druhým rodičem nebo kontakt s dítětem neprobíhá dle rozhodnutí soudu a rodiče nejsou sami schopni dojít k souhlasnému konsenzu ve věci. Asistovaný kontakt probíhá ambulantně v prostorách našeho zařízení na základě Dohody o asistovaném kontaktu. Cílem je:

- navázání vztahu mezi rodičem (pečovatelem, jinou osobou) a dítětem
- upevnování vztahu pomocí udržování pravidelného Asistovaného kontaktu
- postupná změna Asistovaného kontaktu na Asistovaná předávání a poté na setkání bez asistence

Asistovaná předávání dítěte – asistence u předávání je rovněž služba poskytovaná v situaci, kdy je jednomu z rodičů bráněno ve styku s dítětem dle dohody či rozhodnutí soudu nebo je předávání dítěte komplikované doprovázené konflikty rodičů nebo jeden z rodičů nedodržuje dohodu či rozhodnutí soudu ve vymezené dny a časy.

Odborné a společenské aktivity

Tvořivé dílny – nabídka zajímavých dílen pro rodiče s dětmi (podpora vzájemné komunikace a rozvoj zručností a dovedností nezbytných pro život), aktivity pro volný čas – pravidelné aktivity, které si rodiče a děti společně vyzkoušet nejrůznější výtvarné a rukodělné techniky

Besedy - pořádáme zajímavé besedy a přednášky s odborníky k tématice sociální politiky, rodiny, výchovy a partnerských vztahů.

Podpůrné skupiny - formou práce ve skupině podporujeme „osobnostní růst“ každého člověka směrem k rozhodnosti, odpovědnosti a samostatnosti. Jen tak je schopen řešit krizové situace ve svém životě.

Doprovod

Doprovázíme rodiče (rodiče s dětmi) v situacích, ve kterých se cítí nejistí nebo mají komunikační potíže (např. na úřady, do školy, do nemocnice při hospitalizaci dítěte, při návštěvě sociálního pracovníka atd.).

SASRD jsou v Občanském sdružení Krok stále živou službou, opírají se o pevné body dané zákonem a zároveň reagují na potřeby rodin a spolupracujících orgánů. Mají schopnost být přetvářeny a pilovány a často šity na míru aktuálním situacím a potřebám.

3.3 Činitelé působící v této službě

Týmová práce je nesmírně důležitá jak v sociální práci, tak například v rodině. Když nefunguje jeden článek zpravidla má tato situace vliv na fungování celého systému (týmu). Činiteli (týmovými hráči) jsou v této službě rodiče, děti, pracovníci služby, případně spolupracující organizace. Spolupráce všech by měla splňovat určité principy: nestrannost, rovnost, aktivní přístup, přijímání a další. Je důležité si uvědomit, že kvalita vztahu všech subjektů služby a dodržování principů spolupráce má vliv na kvalitu změn v průběhu poskytování služby.⁵⁸

V předchozích kapitolách jsem zmínila, že konečným příjemcem služby je vždy dítě a zároveň je to celá rodina, která je ohrožená „špatnou sociální situací, izolovaností, zvýšenou mírou stresu, frustrací rodičů i jejich výchovnou nezkušeností, která má přímý dopad na prospívání dítěte.“⁵⁹

Rodiče jsou ve službě tím, kdo službu přijímá; tím, kdo má spolupracovat; být partnerem; tím, kdo má měnit.

⁵⁸ BECHYŇOVÁ, V., KONVIČKOVÁ, M., Sanace rodiny. Vyd. 1. Praha: Portál. 2008. s. 63

⁵⁹ BECHYŇOVÁ, V., KONVIČKOVÁ, M., Sanace rodiny. Vyd. 1. Praha: Portál. 2008. s. 51

„Protihráčem rodiny je sociální pracovník nebo jiný profesionál, od něhož se očekává převzetí „případu“, jeho administrativní zpracování a následná okamžitá intervence“⁶⁰

První kontakt s rodinou je zcela zásadní pro úspěch celého procesu. Podle Matouška je důležité zajistit na prvním setkání tyto cíle:

1. seznámit se s rodinou a ujistit je, že jsou v celém procesu hlavními a aktivními hráči
2. zajistit informace, které jsou důležité pro hladký průběh spolupráce, zejména předat informace o službě a způsobu jejím poskytování a zjistit od rodiny informace potřebné pro nás (v našem případě se jedná o vstupní dotazník)
3. udělat si představu o problému rodiny, o silných stránkách a zdrojích rodiny⁶¹

Nelze očekávat, že rodiče budou nadšenými „spoluhráči“, že budou služby bez výhrad přijímat, respektovat a aktivně spolupracovat. Většinou se jedná o rodiny, které mají se sociálními pracovníky nebo úřady zkušenosti po generace. Tyto zkušenosti mohou být dobré, ale i špatné. Dle mého názoru často špatně pochopené. Navodit vztah důvěry je dlouhodobý proces. Sdílím názor Věry Bechyňové, která popisuje, že „rodiny, které s „nadšením“ vítají každého, kdo je jim doporučen k pomoci, mívají právě toto „nadšení“ často zažité jako „bezpečný“ způsob komunikace. Při rozhovoru jsou otevření, příjemní, naslibují spoustu změn, ke kterým ale fakticky nedochází.“⁶²

Tuto bariéru lze prolomit profesionálním přístupem sociálního pracovníka (poradce) a zájmem o situaci rodiny. Jako samozřejmou výbavu každého profesionála vnímám umění být přátelský, navodit příjemnou atmosféru, používat srozumitelný jazyk, znát různé techniky pro práci s jednotlivými tématy v rodině. Velmi si cením toho, když odborník dokáže obohatit svůj přístup k uživatelům služby o lidský rozměr, kde důležitou roli hrají emoce a vzájemné sdílení.

⁶⁰ MATOUŠEK, O., PAZLAROVÁ, H., Hodnocení ohroženého dítěte a rodiny, vyd. 1. Praha: Portál, 2010. s. 154

⁶¹ MATOUŠEK, O., PAZLAROVÁ, H., Hodnocení ohroženého dítěte a rodiny, vyd. 1. Praha: Portál, 2010. s. 155

⁶² BECHYŇOVÁ, V., KONVIČKOVÁ, M., Sanace rodiny. Vyd. 1. Praha: Portál. 2008. s. 65

Na začátku teoretické části této práce jsem se věnovala hodnotám. Myslím si, že hodnoty jsou součástí vnitřní výbavy člověka, ale ne každý s nimi umí pracovat. Osobně je vnímám jako zdroj pro řešení obtížných situací ve svém životě a snažím se tuto svou zkušenost přenášet i do práce v rodinách. Vnitřní výbava člověka je křehká záležitost, musí umět odolávat řadě specifických životních situací, jako je ztráta zaměstnání, smrt v rodině, dluhy, exekuce a další. Matoušek ve své knize popisuje jako jeden z modelů hodnocení přístup založený na konceptu nezdolnosti. „Nezdolnost bývá popisována jako proces, který umožňuje lidem vyrovnat se se strádáním, nepříznivými životními podmínkami a traumatickými zkušenostmi tak, že jsou schopni sociálního fungování.“⁶³ V rámci tohoto přístupu pracuje sociální pracovník zejména s tím, co se v rodině aktuálně děje, snaží se identifikovat aktuální problém, obeznámit se s tím, co situaci bezprostředně předcházelo, zhodnotit bezprostřední důsledky pro jednotlivé členy rodiny, hodnotí situaci v souvislostech, bere v úvahu názor rodiny a snahu řešit situaci vlastními silami. Pracovník zkoumá postoje a hodnoty rodiny. To jestli se rodina cítí jako schopná, jak funguje v rodině podpora a soudržnost, vzájemné vztahy, loajalita a důvěra. Matoušek zmiňuje i smysl pro humor jako důležitý zdroj nezdolnosti vůči nepříznivé sociální situaci.⁶⁴

Měřit výsledky je v oblasti poskytování služby velmi obtížné. Jako sociální pracovník se snažím postupovat v práci s rodinou profesionálně. To pro mě znamená:

- pracovat v souladu s etickým kodexem sociální práce
- uplatňovat své teoretické znalosti v praxi
- využívat různé metody práce pro řešení specifických problémů
- umět pracovat se svou vnitřní výbavou (profesionálně využívat vlastní osobnost)

Dobrý sociální pracovník (poradce) má být otevřený, přijímat klienty, mít k nim pozitivní vztah, být kongruentní, upřímný, empatický, respektující. „Má mít schopnost najít a definovat problém; k tomu potřebuje: klást otevřené otázky, vyjednávat, provádět shrnutí, za-

⁶³ MATOUŠEK, O., PAZLAROVÁ, H., Hodnocení ohroženého dítěte a rodiny, vyd. 1. Praha: Portál, 2010. s. 117

⁶⁴ MATOUŠEK, O., PAZLAROVÁ, H., Hodnocení ohroženého dítěte a rodiny, vyd. 1. Praha: Portál, 2010. s. 118-119

měřovat se, reflektovat, být konkrétní, nebát se nutných střetů. Má umět nalézat cesty, jak problém řešit; k tomu potřebuje: umět řešit problémy, definovat soubor problémů, stanovit strategie, naplánovat činnosti.“⁶⁵ To vše by podle mého názoru mělo přispět k vytvoření vztahu důvěry a pochopení a motivovat klienta (rodinu) ke spolupráci.

Tak jako je spokojenost zákazníka na prvním místě ve sféře komerční, tak je v sociální práci prvořadé pochopení pro potřeby klienta. Je třeba brát v úvahu charakter sociální služby celistvě a respektovat příjemce služby jako svobodného člověka s právem volby.⁶⁶

Multidisciplinární spolupráce je společným jmenovatelem a nástrojem pro úspěšnou cestu ke zvolenému cíli. Každý člen týmu má svou nezastupitelnou roli a je odborníkem pro práci s ohroženou rodinou. „Úspěch práce v týmu je součtem talentů, dovedností a emoční inteligence jeho členů.“⁶⁷

⁶⁵ MATOUŠEK, Oldřich a kol., *Metody a řízení sociální práce*. Vyd. 2. Praha: Portál. 2008. s. 95

⁶⁶ MATOUŠEK, Oldřich a kol., *Metody a řízení sociální práce*. Vyd. 2. Praha: Portál. 2008. s. 332

⁶⁷ BECHYŇOVÁ, V., *Případové konference*, Vyd. 1., Praha: Portál. 2012. s. 13

II. PRAKTICKÁ ČÁST

4 VÝZKUM

V této kapitole se budu zabývat metodikou a průběhem výzkumu. Nejdříve si stanovím cíle výzkumu a zdůvodním použitou výzkumnou metodu. Dále se budu věnovat charakteristice výběru respondentů a následně analýze a vyhodnocení získaných dat.

4.1 Cíle výzkumu

Cílem výzkumu je prostudovat dostupné materiály týkající se jednotlivých rodin a zpracovat kazuistiky. Zaměřím se na zmapování potřeb rodin, které službu Sociálně aktivizační služby pro rodiny s dětmi v Občanském sdružení Krok využívají.

4.2 Metoda výzkumu

K získání potřebných informací jsem zvolila kvalitativní metodu výzkumu. „Síla kvalitativních dat spočívá v tom, že jsou přirozené uspořádaná a popisují každodenní život.“⁶⁸ Empirická data jsou získávána pomocí kvalitativního dotazování, pozorování či analýzou dokumentů a dat. Kvalitativní výzkum upřednostňuje výzkumnou hloubku před výzkumnou šířkou. To předpokládá jisté výhody v možnosti získání podrobného popisu a vhledu při zkoumání osob či událostí v přirozeném prostředí. Nevýhody Hendl spatřuje zejména v tom, že výsledky výzkumu nemusí být aplikovatelné obecněji na širší populaci nebo jiné prostředí a existuje zde riziko, že budou ovlivněny výzkumníkem.⁶⁹

Rozhodla jsem se vypracovat tři kazuistiky rodin, které využívají službu SASRD v Občanském sdružení Krok. Kazuistiky jsem zpracovala pomocí dokumentace, která je o rodině námi evidována v tzv. složce rodiny. Obsahuje především smlouvu o poskytování služby SASRD, záznamový arch o práci, individuální plán a dále to mohou být kopie rozhodnutí soudu (např. o svěřením do péče, o úpravě styku s nezletilým, o rozvodu), různé

⁶⁸ HENDL, J., Kvalitativní výzkum: základní metody a aplikace. Vyd. 1. Praha: Portál. 2005. s. 161

⁶⁹ HENDL, J., Kvalitativní výzkum: základní metody a aplikace. Vyd. 1. Praha: Portál. 2005. s. 52-53

zprávy z pedagogicko-psychologické poradny, středisek výchovné péče atd. Tyto dokumenty jsou uloženy v uzamykatelné kartotéce.

Dále jsem pomocí rozhovoru s pracovníky služby SASRD a pracovníky OSPOD zjišťovala, jak hodnotí svou práci v těchto rodinách a zejména, jestli služba SASRD podle jejich názoru reaguje na potřeby rodin, které ji využívají.

Metoda rozhovoru patří mezi nejčastější metody sběru dat. Je efektivní pro navázání kontaktu s respondenty a spoluvytváří prostředí důvěry.

Při vedení rozhovoru s pracovníky jsem vycházela z toho, že všichni dotazovaní vědí co je Sociálně aktivizační služba pro rodiny s dětmi, jak je naplňována a mají vzájemnou zkušenost spolupráce při poskytování služby.

4.3 Analýza a vyhodnocení dostupných dat

Kazuistika - rodina 1

Tato kazuistika je věnována úplné rodině, kterou tvoří matka, otec a pět dětí ve věku od 3 do 15ti let. První kontakt s rodinou byl realizován přes Orgán sociálně právní ochrany dětí (dále jen OSPOD). Jedná se o rodinu, kde je vývoj dětí ohrožen v důsledku dlouhodobé špatné situace rodiny z hlediska hygienických podmínek, finančních podmínek a výchovného působení rodičů. Dohled zde vykonává OSPOD a reálně zde hrozí odebrání dětí do ústavní výchovy v případě, že situace nadále potrvá či se ještě zhorší a rodina nebude spolupracovat. Z naší strany je žádána pravidelná asistence v rodině – navázání kontaktu, mapování situace, plán práce s rodinou a pravidelné hodnocení ve spolupráci s rodinou – vše se souhlasem rodiny.

Rodina je úplná, rodiče mají oba základní vzdělání, jsou dlouhodobě nezaměstnaní, oba jsou na velmi nízké intelektuální úrovni. Základní péči o děti a domácnost zvládá matka pouze s pomocí otce, který nakupuje, vaří a komunikuje s úřady. Rodina fungovala doteď s pomocí širší rodiny, hlavně prarodičů a strýce, zejména se jednalo o finanční pomoc. Také obec se nemalou měrou podílela na pomoci rodině v období zimy, kdy byla rodině na základě vysokého nespláceného dluhu odpojena dodávka plynu a elektřiny. Na problémy v rodině nakonec upozornil starosta obce v součinnosti se ZŠ, kam dochází některé děti. Rodina je aktuálně ohrožena několika exekucemi, hrozí jim tedy reálně, že o bydlení i přes snahu pomoci z okolí přijdou. Navíc děti mají velmi nepravidelnou docházku do ZŠ, škola

si stěžuje, že děti mají špatnou hygienu a žádnou přípravu do školy. Rodina pečuje o 5 nezletilých dětí. Nejstarší dcera má 14 let, docházka do ZŠ je nepravidelná, 1x musela opakovat ročník kvůli špatným výsledkům a nyní ji opět hrozí, že bude na konci školního roku klasifikována z některých předmětů za 5. Syn 12 let taktéž opakovat ročník jedenkrát, nyní má ve škole průměrné výsledky. Další je dcera 8 let, chodí do druhé třídy. Další je 5letý syn, který začal chodit na popud OSPOD nyní do MŠ. Poslední je 3 letá dcera a skoro nemluví. Dle sdělení OSPOD není matka schopna se ani v azylovém domě o děti sama postarat. Vztahy mezi rodiči a dětmi na úrovni citových vazeb fungují.

Bytové poměry

Rodina žije ve starém rodinném domě s velmi špatným hygienickým zázemím. Není zde koupelna a WC je suché na dvoře. V domě jsou dva menší pokoje a malá kuchyňka. Dvůr je hliněný, velmi neudržovaný. Šopka u doma je zaskládaná odpadky, které rodina velmi pomalu třídí a odváží. Mladší děti spí v ložnici s rodiči, starší děti spí v pokoji vedle, který je průchozí a sousedí s kuchyní. V domě je nepořádek a zápach. Děti obědvají a učí se u stolu v kuchyni, protože je zde nejvíce světla. Rodina vaří na dvouplotýnkovém přenosném vařiči s plynovou bombou. Děti se umývají taktéž v kuchyni v dětské vaničce.

Ekonomická situace

Oba rodiče pobírají částečný invalidní důchod, dohromady ve výši 11.000 Kč. Donedávna matka pobírala peněžitou pomoc v mateřství ve výši 7.000 Kč, na otce jsou psané přídavky ve výši 2.900 Kč na všechny děti. O jiné dávky bude rodina teprve žádat, protože jsou vypláceny na základě opravdových vynaložených nákladů na bydlení, což rodina doposud neplatila a vznikly tak nemalé dluhy. Dále má rodina dluhy ve výši asi 750.000 Kč u více než třiceti věřitelů.

Sociální práce v rodině

Spolupráce s rodinou započala v březnu 2012. V první fázi byla sociální práce s rodinou zaměřena na zmapování finanční a dluhové situace v rodině, zjišťování konkrétních informací o příjmech a výdajích rodiny, přesná identifikace jednotlivých dluhů, seřazení dokumentace k jednotlivým věřitelům, aktuální výše dlužných částek, historie vzniku dluhů a současný stav, aktuální hrozby. Souběžně s tímto jsme postupně odkrývali další skutečnosti, například, že v rodině žije ještě další muž, původně strýc. Velmi brzy se však ukázalo, že je to přítel matky, který s rodinou sdílí domácnost. Manžel dle jeho slov respektuje nového partnera a v rodině nadále funguje pouze jako otec dětí. Vzhledem k uspořádání byd-

lení rodiny jsme toto zhodnotili jako nevhodné z hlediska morálního vývoje dětí. Dále se potvrdilo, že tento muž rodině nijak finančně nepřispívá, pouze občas pomáhá v domácnosti. Ze strany OSPOD bylo manželům jasně dáno najevo, že pan XY ohrožuje další setrvávání dětí v rodině. Dále bylo zjištěno, že děti plní povinnou školní docházku velmi nepravidelně, všechny děti školou povinné minimálně jednou opakovali ročník a nejstarší dceři toto hrozí již podruhé. Navíc dle zjištění ZŠ rodiče omlouvají absenci dětí nepravdivými omluvenkami. Rodiče zpočátku toto nepřiznávají a neustále nám sdělují, že ve věci školy a výchovy dětí je vše v pořádku. Co se týká dluhů, chtěli by je splácet, avšak dle jejich slov nemají dostatek finančních prostředků, protože jim úřady nedávají sociální dávky. Protože je situace rodiny velmi spletitá a zasahuje do více oblastí práce s rodinou, začali jsme pracovat na vytvoření plánu dlouhodobé spolupráce a naplánovali schůzky v rodině i u nás v zařízení, zpočátku velmi intenzivně 1 týdně. Rodina toto akceptovala. Další setrvávání dětí v rodině nejvíc ohrožuje prostředí, ve kterém děti vyrůstají, zvláště hygienické poměry, ekonomická situace, ohrožení exekucí na dům. Protože rodina sděluje, že ve výchově ani přípravě do školy nemá problémy, věnujeme se tomuto v tuto chvíli pouze okrajově. Každá schůzka v rodině trvá zhruba 1 hodinu, sestává víceméně z kontroly prostředí. S rodinou vždy plánujeme drobné úkoly, které do příště rodina plní. Jedná se především o udržování domácnosti a vyklízení některých částí domu. Dále doprovázíme otce při vyřizování agendy s úřady. Jednou měsíčně pracujeme s celou rodinou v jejich domácnosti, většinou připravíme společnou aktivitu, která je pro děti zábavná, ale zároveň výchovná a vzdělávací a učí rodiče trávit s dětmi společné chvíle a trénovat například barvy, tvary a jiné. Tímto způsobem učíme rodinu i vytvářet drobné jednoduché výrobky například z keramiky, papíru, ubrousků a lepidla, které by jim udělaly radost, vyzdobily jejich domácnost, případně posloužily jako drobné dárky.

Během práce s rodinou jsme především v pravidelném kontaktu s pracovníci OSPOD. Také s námi spolupracovala třídní učitelka nejstarší dcery a výchovná poradkyně školy.

Jednotlivé kroky směřující k ozdravení rodiny pomáhají v rámci poskytovaných služeb stabilizovat rodinné prostředí, zlepšit hygienické podmínky, finanční situaci rodiny a pomáhat při výchově dětí. Cílem sanace je obnovit přirozené fungování rodiny s respektem hranic rodiny a zamezit ohrožení dětí ústavní výchovou.

S rodinou jsme aktivní spolupráci ukončili na podzim 2012 na základě toho, že rodina spolupracovat přestala. Už na začátku prázdnin otec, který s námi vždy více spolupracoval, začal přesouvat termíny schůzek a nakonec v průběhu 2 měsíců neproběhla ani jedna.

Závěr

Na základě společné schůzky v průběhu měsíce září na OSPOD nám sdělil, že s námi dál spolupracovat nechce, že je u nich vše v pořádku a že naši pomoc nepotřebuje. Na schůzce jsme předali rodině i OSPOD zprávu o hodnocení práce v rodině s doporučeními z naší strany. Doporučení směřovala ke zvážení nepřijímání další spolupráce s odborníky. Na základě půlroční práce v rodině jsme zjistili, že rodina není v tuto chvíli schopna bez pomoci zabezpečovat zdravý vývoj dětí. V tuto chvíli je pro nás nejaktuálnější zprávou, že OSPOD shromažďuje informace a reálně zvažuje podání návrhu na umístění všech pěti dětí do ústavní výchovy. Naše zařízení navrhuje uspořádání případové konference nejdříve bez přítomnosti rodičů, kde budou pozváni odborníci, kteří s rodinou pracují (pediatr, v jehož péči jsou děti, třídní učitelé, výchovný poradce ZŠ, starosta obce, OSPOD jako svolavatel a sociální pracovnice našeho sdružení jako iniciátor, případně externí odborník z oboru dětské psychologie). Jako cíl případové konference vidím 2 varianty: 1) sladit informace všech zúčastněných subjektů a názory na umístění dětí do ústavní výchovy, 2) plán jak motivovat rodinu ke spolupráci i v případě, že bude podán návrh a děti budou umístěny.

Kazuistika - rodina 2

V této rodině jsme začali spolupracovat taktéž na základě podnětu pracovníka OSPOD v první třetině roku 2012. Na začátku nám bylo sděleno, že v rodině jsou problémem vyhrocené partnerské vztahy, které mají především vliv na výchovné problémy dětí doma i ve škole. Objevilo se zde i podezření na ohrožení mravní výchovy tím, jak jsou v rodině nastaveny vztahy a jak je v současné době uspořádáno společné bydlení. První schůzka proběhla společně s pracovníkem OSPOD v rodině. Dohodli jsme se na spolupráci formou asistence v rodině.

Jedná se o rodinu se dvěma dětmi. Matka s otcem se rozešli, nadále spolu obývají společnou domácnost, přičemž otec si vodí domů svou novou přítelkyni. Otec je dle slov matky agresivní a v případě, že se napije, dělá problémy (dětí však nebije). Manželé chtějí podat návrh na rozvod. V rodině vyrůstají dvě nezletilé děti, chlapci – 10 a 14 let. Oba navštěvují základní školu v místě bydliště. V bytě žije ještě příbuzná, která byla opatrovnickým soudem uznána omezenou v právních úkonech a opatrovníkem byla stanovena matka dětí.

Obě děti mají výrazné problémy s chováním doma i ve škole. Otce poslouchají, protože se ho bojí, s matkou se neustále o všem dohadují. Obě děti dojíždí pravidelně k psychologce na odborná vyšetření. Starší bere 1x denně léky na tlumení aktivity.

Matka hovoří velmi rozumně, je připravená domácnost i péči o děti zvládnout sama. Potřebuje ovšem podporu v komunikaci s otce, který si chce děti rozdělit a vzít si mladšího syna s sebou. O staršího spíše nejeví zájem. V rámci řešení aktuální situace dochází v rodině ke konfliktům skoro denně. Otec slíbil, že se odstěhuje, ovšem syna vezme s sebou. Nepomohla ani intervence ze strany pracovníka OSPOD. Na naši přítomnost otec reaguje zprvu spíše negativně.

Bytové poměry a ekonomická situace

Matka se syny by chtěla po rozvodu a odstěhování otce s přítelkyní zůstat v bytě, který je třípokojový a prostorný. Děti mají společný větší pokoj. Jeden pokoj obývá teta, o kterou matka pečuje. A další pokoj je obývací i ložnice zároveň. Celý byt je zařízen běžně a účelově. Více se není třeba k bydlení rodiny vyjadřovat neboť je v tomto případě v pořádku. Matka i otec pracují, matka pouze sezóně, otec je osobou samostatně výdělečně činnou. Zpočátku spolupráce jsme se více finanční situaci rodiny nebavili. Když v průběhu bylo zjištěno, že rodina nějaké dluhy má, dokonce i exekuci. Nicméně byli prozatím schopni tyto záležitosti řešit sami vlastními silami.

Sociální práce s rodinou

Na základě vzájemné dohody jsme uzavřeli s matkou i otcem smlouvu o poskytování služby. V individuálním plánu si matka stanovila cíle, na kterých se s otcem přiměřeně shodli:

1. zlepšit vztahy v rodině po rozchodu s partnerem
2. zlepšit vztahy mezi dětmi
3. vyřešit úpravu poměrů k nezletilým dětem formou dohody s partnerem

Začali jsme dojíždět do rodiny k matce a schůzky probíhali střídavě formou sociálně terapeutických činností s dětmi a matkou a následně jenom s matkou formou rozhovorů o aktuální situaci v rodině, o komunikaci partnerem a právních krocích ve věci rozvodu a úpravy poměrů k dětem. Pod nátlakem přemlouvání mladšího syna matka přistoupila na dohodu, že si otec vezme syna po dobu prázdnin do péče a uvidí, jak to bude fungovat. Začali jsme spolupracovat i s otcem a jeho přítelkyní a dojíždět i do jejich domácnosti. Otec zpočátku o kontakt se starším synem nejevil zájem, a ani syn k otcovi nechtěl jezdit. Dle tvrzení

matky otec nechce ve výchově dětí spolupracovat, matka komunikuje spíše s přítelkyní otce. Po odstěhování mladšího syna se starší trochu uklidnil. Nicméně i v naší přítomnosti se chová k matce někdy majetnický, nechce jí dovolit mít soukromí život, on určuje pravidla. Když mu matka něco nedovolí, nebo nechce hned vyhovět, jde do afektu a jeho reakce jsou agresivní (např. odchází a shodí židli na zem). Matka se těmito situacím snaží předejít buď tím, že raději vyhoví nebo se snaží vysvětlit. Syn si však jednoznačně dělá, co chce. V naší společnosti se s ním dá hovořit při tvořivé aktivitě, rád něco vyrábí pro maminku. Při rozhovorech jsme takto zjistili, že by chtěl s otcem navázat vztah, ale vlastně neví jak. Neumí mu to říct. Matce to takto taky nesdělil. V průběhu spolupráce to byla právě matka, která byla vždy aktivní a pomáhala k tomu, aby se starší syn s otcem začal zase bavit. První víkendová návštěva u otce proběhla bez konfliktu. Otec měl oba syny. Všimli jsme si, že obě děti otce poslouchají, nezkouší ve všem odporovat jako matce. Otec řešil roztržky dětí vždy rázněji, když řekl NE, děti se maximálně urazily a odešly do pokoje. V rámci našich návštěv u otce jsme většinou pomocí hry nebo rozhovoru zjišťovali, jak se společně mají, kde byli a co dělali. Zjistili jsme, že otec s nimi tráví čas, a i když je pak tvrdší ve výchově, děti ho respektují jako přirozenou autoritu. Matka se spíše přizpůsobuje, dělá, co chtějí děti, snaží se vyhovět oběma, řeší jejich konflikty. Vlastně řeší všechno za ně a řeší to sama. Dobré je, že to ví a snaží se s tím něco dělat. Nedaří se nám domluvit si s oběma rodiči společnou schůzku, abychom se výchovným problémům obou synů věnovali společně. Otec vidí matku jako neschopnou, ale pomáhat s výchovou jí nechce. Když mají děti problémy ve škole nebo venku, hodnotí to, že je to její selhání.

Závěr

Pomocí terapeutické práce s jednotlivými členy rodiny jsme mapovali zdroje rodiny a vztahovou síť. Pravidelnými návštěvami a poskytováním podpory ve fungování odděleně jsme zjišťovali, co ve výchově synů zabírá, jak by se rodiče mohli i po rozvodu vzájemně podporovat a čelit výchovným problémům svých dětí společně. Bohužel se nám nepodařilo přimět otce ke společné spolupráci. Službu jsme ukončili na základě vzájemné dohody s vědomím, že oddělené rodiny fungují – jsou schopny řešit své problémy samostatně a v případě, že narazí na problém, který nedokáží sami překonat, ví, že existuje podpůrná síť. Nemyslíme si, že jsou zde děti ohroženy mravně ani jinak. Ví, že se mají kam obrátit. Pro oba rodiče i OSPOD byla vypracována zpráva o práci v rodině s doporučeními pracovat na komunikaci v rodině formou mediace, případně nějaká terapeutická práce ve vztahu otce a matky s cílem pomoci synům zvládat konflikty, tak aby neohrožovali sebe ani okolí.

Kazuistika - rodina 3

V této rodině jsme začali poskytovat služby také na podnět OSPOD z důvodů podezření, že jsou zde děti zanedbávány ve výchově, zdravotní péči a rovněž prostředí domácnosti se zdá nevhodné. Je zde nepořádek a špína. Situace je riziková také proto, že se mladá matka stará o tři děti a nemladšímu dítěti bylo na počátku spolupráce 14 dnů a mělo nízkou porodní váhu. Matka byla s dcerou propuštěna z porodnice, když vážila 2300g. S rodinou byla podepsána smlouva o poskytování služby asistence v rodině a nastavena intenzivní spolupráce 2x týdně.

Jedná se o úplnou rodinu, matka je velmi mladá, otec má částečné omezení k právním úkonům (zejména v nakládání s finančními prostředky). Má ustanoveného opatrovníka z širší rodiny. V rodině jsou vychovávány tři děti. Dva chlapci 4 a 3 roky a holčičce jsou nyní 2 měsíce. Chlapce matka vychovávala s pomocí matky a sestry v jiném bydlišti. Nyní bydlí se všemi dětmi ve společné domácnosti s otcem. Starší chlapec chodí do školky, velmi špatně komunikuje a má stanovenou diagnózu lehká mozková retardace, měl absolvovat speciální vyšetření, na které se rodiče se synem nedostavili. Mladší syn do školky zatím nechodí, je s matkou doma, komunikuje lépe.

Bytové podmínky a ekonomická situace rodiny

Rodiny obývá starší rodinný dům se dvěma pokoji, kuchyní a koupelnou. Pokoje jsou sice prostorné, vytápěné, ale velmi zanedbané. Vybavení je skromné, účelové, ale neudržované. Za domem jsou hospodářské budovy, domácí zvířata, zvláště drůbež a kus zahrady. Pro dvouměsíční miminko je prostředí a hygienické podmínky nevyhovující. Rodiče však na základě naší pomoci a pravidelné kontroly v péči o děti dostali šanci prokázat, že se o děti dokážou postarat. Rodina žije z příspěvku sociální péče a důchodu otce. S těmito prostředky hospodaří jeden z rodinných příslušníků, který dojíždí každý víkend, pomáhá s drobnými pracemi v domě a okolí a poskytuje pravidelné menší finanční prostředky na týden na jídlo. Taktéž se stará o zaplacení provozních nákladů. Matka má na sebe vedenou exekuci z důvodů nesplácení půjčky, kterou si na její jméno vzala její matka. Jelikož nejsou s otcem dětí manželé, tato je v tuto chvíli nijak neohrožuje a zřejmě bude zastavena pro nemožnost dlužníka. Matka si vyřizuje peněžitou pomoc v mateřství.

Sociální práce s rodinou

Situace v této rodině je vzhledem k mentální úrovni otce a schopnostem nezralé matky velmi těžká. Vnímáme zde velké riziko ohrožení dětí, zvláště miminka nedostatečnou péčí. Z tohoto důvodu je práce v rodině velmi intenzivní, a to 2x týdně asistence v rodině a 1x týdně doprovod k lékaři do poradny s miminkem na pravidelné vážení a prohlídku zdravotního stavu. Také nejstarší syn byl znovu objednan ke specializovanému vyšetření, podařilo se nám ve spolupráci s lékařkou vyjednat i sníženou cenu za pobyt matky s dítětem v průběhu vyšetření tak, aby si to rodina mohla dovolit, a matku na vyšetření doprovodíme. V rodině byly souběžně s pomocí péče o děti prohlédnuty všechny prostory a vytvořen písemný seznam prací, které je nutné udělat pro zlepšení prostředí. Otec v naší přítomnosti sice souhlasí a spolupracuje, ale při další návštěvě zjišťujeme, že všechny práce dělá matka, která byla doteď v šestinedělí a pečuje o děti převážně sama. Oslovili jsme tedy se svolením rodičů a pomocí spolupráce s OSPOD opatrovníka a vyzvali ho ke společné schůzce, která se teprve uskuteční. Chceme, aby nám pomohl přimět otce, aby v domácnosti více pomáhal a o rodinu se lépe staral. Podařilo se nám zajistit sponzorsky novou matraci do postýlky a nějaké čisté a zánovní oblečení pro miminko i chlapce. Rodiče se snažíme podporovat, ukazovat jim jak se věci dělají správně. Zdá se, že matka má zájem se učit. Na každé další návštěvě se nám chlubí, co už se změnilo. Snaží se udržovat zvláště věci a prostor pro miminko v čistotě. Otec se baví staráním o hospodářství, občas má nějakou placebnou brigádu. Jedná se většinou o nějaké pomocné práce ve stavebnictví. K otci si vztah prozatím hledáme. Nechápe, proč najednou jejich rodinu musí někdo kontrolovat, „když už dvě děti měli, tak proč by se neuměli postarat o to třetí“. Matka s dětmi, nebo oba rodiče se prozatím vždy dostavují k lékaři dle stanoveného plánu, vždy jsou přítomni doma, když máme domluvenou schůzku. Dle našeho dosavadního pozorování a rozhovorů s jednotlivými členy (s dětmi formou hry) jsme zjistili, že rodiče mají své děti rádi, snaží se o ně pečovat dle svých schopností. Miminko zatím prospívá, přibývá na váze a ani lékař nezjistil, že by nějak strádalo.

Závěr

Závěrem v této rodině bude spíše plán práce s rodinou. Rodina prozatím nadále zůstane v nastavené intenzitě spolupráce. Nadále bude dohled nad pravidelnými kontrolami u lékaře a vyšetření dětí z hlediska jejich vývojové úrovně. Starší syn bude docházet

k logopedovi a s rodiči budeme do budoucna procvičovat jak s dětmi trénovat řeč. Souběžně je budeme motivovat k úpravě prostředí a učit je pravidelné údržbě. Tato intenzivní spolupráce je nastavena na tři měsíce, následně bude revidována a hodnocena a dále společně plánována.

Rozhovor 1 s pracovníkem SASRD

1. Co považujete za nejdůležitější ve své práci?

Odpověď:

Pro mě je nejdůležitější tým a týmová práce. Tým je pro mě i rodina. Když jeden článek nefunguje, má to vliv na fungování celého týmu.

2. S jakými subjekty spolupracujete nejčastěji při poskytování služby Sasrd? Jakým způsobem spolupracujete s OSPOD? Jak hodnotíte systém spolupráce s OSPOD? (předávání informací, propojení kompetencí pro efektivní práci s rodinou)

Odpověď:

Většinou spolupracujeme s OSPOD a školou, kterou děti navštěvují. V mimořádném případě také se starostou/školkou obce, ve které rodina bydlí.(pozn. k tomu nám klient v rámci poskytování služby dává písemný informovaný souhlas). Velmi důležité je předávání informací o rodině, což probíhá většinou telefonicky. Komunikace s OSPOD je podle nás nedostatečná. Často se setkáváme s tím, že v rodině dojde k nějaké zásadní změně situace a OSPOD nás neinformuje. Ve spolupráci jsme my ti aktivnější, neustále prosazujeme a zdůrazňujeme společný cíl.

3. Pro jaké rodiny jsou tyto služby podle vás potřebné? Jaké rodiny je využívají? (stručně charakterizujte situaci rodiny).

Odpověď:

Tuto službu využívají většinou rodiny, kde jsou děti ohroženy ústavní výchovou. OSPOD dává rodině možností spolupráce s námi ještě jakousi poslední šanci ke změně, než přistoupí k tak radikálnímu řešení. Jsme osloveni až ve fázi ohrožení dětí v rodině. Jedná se o rodiny s nízkými příjmy, na hranici hmotné nouze, nebo rodiči či rodičem s velmi nízkou intelektuální úrovní.

Službu vnímám jako potřebnou pro výše uvedené rodiny, ale i rodiny, ve kterých jsou problémy spíše v začátku (např.: mladé matky, dlouhodobě nezaměstnaní rodiče, tam, kde se problémy ve výchově v rodině, či problémy ve škole teprve objevují).

4. Jsou služby pro rodiny přínosem. V čem hlavně? Přispívají podle vás služby k řešení situace v rodině?

Odpověď:

Ano. Rodinám dáváme impuls, možnosti řešení, čas, různé pohledy, motivujeme je, připravujeme je, provázíme dlouhodobě, systematicky. Rodina spolupracuje dobrovolně. Rodina rozhoduje, zda bude služby využívat a kdy službu ukončí.

5. Zajímáte se při své práci v rodině o hodnotový systém rodiny? Využíváte zjištěné informace při práci s rodinou?

Odpověď:

Ano, ale nepřímo. Zjišťujeme je postupně při práci v rodině rozhovorem, reakcí v určitých situacích, různými technikami práce a pak si je potvrzujeme. Využíváme to především jako motivaci ke změně. Snažíme se do práce v rodině vnášet obecné hodnoty jako je čestnost, úcta, respekt. Tyto hodnoty nabízíme pak rodině jako jejich vlastní zdroje.

Ovlivňují Vás hodnoty vlastní rodiny (Vaše)?

Vždycky zvažuji, jestli hodnoty mé rodiny (mé vlastní) mohou být hodnotami v rodině, ve kterém pracujeme. Např.: pro mě je hodnotou dobré vzdělání. V rodině se snažím respektovat jejich hranice. Mohu nabízet to, co se mě osvědčilo, ale pokud má rodina o svém životě zcela jinou představu a tato není v rozporu ve vztahu k vývoji dítěte (alkohol v rodině), respektuji je.

Rozhovor 2 s pracovníkem SASRD

1. Co považujete za nejdůležitější ve své pracovní náplni (činnosti)?

Odpověď:

Pro mě je nejdůležitější být součástí přátelského kolektivu, na který se můžu vždy s čímkoliv obrátit.

2. S jakými subjekty spolupracujete nejčastěji při poskytování služby Sasrd? Jakým způsobem spolupracujete s OSPOD? Jak hodnotíte systém spolupráce s OSPOD? (předávání informací, propojení kompetencí pro efektivní práci s rodinou)

Odpověď:

Nejčastěji spolupracuji s některými pracovníky OSPOD. V tuto chvíli se jedná o jednu pracovníci OSPOD, se kterou jsem začala více spolupracovat v rámci dvou rodin, u kterých jsem klíčovým pracovníkem. Co se týče jedné rodiny, tak spolupráce je v tuto chvíli dostačující – pružné zjišťování informací, pracovníce se sama se ozve, zeptá se

na rodinu, přepošle nabídky. U druhé rodiny pracovnice OSPOD čeká na spis, abychom zjistili historii rodiny.

Myslím si, že stále není spolupráce s OSPOD dostačující. Lepší spolupráce s OSPOD máme díky naší kolegyni, která se zná s novou pracovnící OSPOD.

3. Pro jaké rodiny jsou tyto služby podle vás potřebné? Jaké rodiny je využívají? (stručně charakterizujte situaci rodiny).

Odpověď:

Služby SASRD jsou potřebné pro rodiny s dětmi, které řeší např. špatné bytové podmínky, mají více dětí – nezvládnutí výchovy, špatná nebo vůbec žádná příprava dětí do školy, ztráta zaměstnání rodičů, špatné hygienické návyky a podmínky, dluhové problémy rodiny. Služba SASRD je poskytována klientům, kteří potřebují pomoc s vyřizováním běžných záležitostí na úřadech a zdravotnických zařízeních.

Přibývá rodin, které mají zájem o asistenci při předávání dítěte a o asistovaný kontakt s dítětem.

Uvádím rodinu, kde jsou rodiče a 5 dětí od 3 – 16 let. V této rodině jsou špatné hygienické a bytové podmínky, špatná nebo vůbec žádná příprava dětí do školy, častá absence v zařízení. Nutná spolupráce s Ospod, školou, a zdravotnickým zařízením.

4. Jsou služby pro rodiny přínosem. V čem hlavně? Přispívají podle vás služby k řešení situace v rodině?

Odpověď:

Věřím tomu, že tyto služby jsou pro rodiny přínosné v pomoci rodičům při zvládnutí výše uvedených situací. Většina těchto rodin nemá nikoho, kdo by jim pomohl, ukázal, poradil, byl trpělivý, uměl naslouchat a podpořit, všimnout si co je dobře. Vlastně kdo ví, z jaké rodiny rodiče docházejí. Ano přispívají, ale jen pokud je navázána spolupráce i s ostatními subjekty, které s rodinou spolupracují.

5. Zajímáte se při své práci v rodině o hodnotový systém rodiny? Využíváte zjištěné informace při práci s rodinou?

Odpověď:

Dá se říct, že ano, ale přicházím na ně postupně v průběhu celé spolupráce s rodinou. Snažím se využívat zjištěné informace při práci s rodinou.

Ovlivňují Vás hodnoty vlastní rodiny (Vaše)?

Myslím si, že mé hodnoty jsou jednou ze složek, které mě ovlivňují při práci s rodinou.

Rozhovor 3 s pracovníkem SASRD

1. Co považujete za nejdůležitější ve své práci?

Odpověď:

Týmová spolupráce.

2. S jakými subjekty spolupracujete nejčastěji při poskytování služby Sasrd? Jakým způsobem spolupracujete s OSPOD? Jak hodnotíte systém spolupráce s OSPOD? (předávání informací, propojení kompetencí pro efektivní práci s rodinou)

Odpověď:

Obecně s městským úřadem. Probíhají pracovní schůzky, konzultace, společné návštěvy v terénu. Líp by mohla fungovat zpětná vazba – v rodině pracují dva subjekty, z nichž jedna dává zprávu a jedna informuje méně.

3. Pro jaké rodiny jsou tyto služby podle vás potřebné? Jaké rodiny je využívají? (stručně charakterizujte situaci rodiny).

Odpověď:

Myslím si, že jsou potřebné pro rodiny s finančními problémy s více dětmi s nižší intelektuální úrovní a tam, kde se táhne tzv. generační problém – nejsou předávány dobré vzorce v tom, jak se o rodinu správně starat.

4. Jsou služby pro rodiny přínosem. V čem hlavně? Přispívají podle vás služby k řešení situace v rodině?

Odpověď:

Jednoznačně přispívají z hlediska prevence přenášení negativních vzorců chování. Rodiny mají možnost pomocí naší práce změnit určité věci a učit tak své děti neopakovat stejné chyby. Myslím si ovšem, že je to dlouhodobá práce.

5. Zajímáte se při své práci v rodině o hodnotový systém rodiny? Využíváte zjištěné informace při práci s rodinou?

Odpověď:

Hodnoty rodiny se ukazují velmi brzy během spolupráce a rozhodně se s nimi dá pracovat.

Ovlivňují Vás hodnoty vlastní rodiny (Vaše)?

Každého musí ovlivňovat! Přes své hodnoty měřím hodnoty své rodiny, a ty mé slouží jako jakýsi průměr (např. úklid domácnosti).

Rozhovor 1 s pracovníkem OSPOD

1. Co považujete za nejdůležitější ve své práci?

Aby byly hájeny zájmy a blaho dítěte. Dodržování etiky a prestiže sociální práce.

2. S jakými subjekty spolupracujete nejčastěji při práci v rodině. Využíváte při své práci s rodinou služby Sasrd? Jak hodnotíte systém spolupráce s pracovníky služby Sasrd? (předávání informací, propojení kompetencí pro efektivní práci s rodinou)

Spolupracujeme se školami, dětskými lékaři případně jinými odborníky. Ano, využíváme Sasrd služby ke své práci. Systém hodnotíme jako vzájemnou pomoc a spolupráci. Důležité je časté předávání informací, které nám více pomohou ke zmapování rodinné situace a dále k řešení problémů.

3. Pro jaké rodiny tyto služby doporučujete? (stručně charakterizujte situaci rodiny)

Pro rodiny sociálně slabé.

4. Jsou služby pro rodiny přínosem. V čem hlavně? Přispívají podle vás služby k řešení situace v rodině?

Přínosem jsou určitě. Rodinám pomohou řešit problémy, které by rodina bez pomoci nezvládla. Dále jim pomohou se na problém podívat i z jiného pohledu. Pokud se s rodinou spolupracuje a je důvěra na obou stranách, služby velmi přispívají k řešení situace v rodině.

5. Zajímáte se při své práci v rodině o hodnotový systém rodiny? Využíváte zjištěné informace při práci s rodinou? Ovlivňují Vás hodnoty vlastní rodiny (Vaše)?

Ano, hodnotový systém nás zajímá. Zjištěné informace jsou pro nás velkým přínosem, obzvláště když rodina má důvěru v pracovníky z Sasrd. Hodnoty naší rodiny nás ovlivňují.

Rozhovor 2 s pracovníkem OSPOD

1. Co považujete za nejdůležitější ve své práci?

Z kompetencí pracovníka OSPOD je to možnost navštívit dítě v jeho rodině, vést s ním pohovor i bez přítomnosti rodičů.

2. S jakými subjekty spolupracujete nejčastěji při práci v rodině. Využíváte při své práci s rodinou služby Sasrd? Jak hodnotíte systém spolupráce s pracovníky služby Sasrd? (předávání informací, propojení kompetencí pro efektivní práci s rodinou)

Krizová centra pro děti, pedagogicko-psychologické poradny, rodinné a manželské poradny, poradenská centra pro rodiny s dětmi. Při své práci s rodinou využívám služeb Sas, spolupráci hodnotím jako velmi dobrou.

3. Pro jaké rodiny tyto služby doporučujete? (stručně charakterizujte situaci rodiny)

Konkrétně mám rodinu, do které se vracela po půl roce holčička (5 let), umístěná ve FOD z důvodu podezření na týrání svěřené osoby. Dále rodinu, resp. matku se třemi dětmi umístěnou na přechodném pobytu - v domově pro matky s dětmi. Tady byl problém v bytové situaci matky a současně šlo i o praktický nácvik potřebných dovedností (vyřizování dávek, spolupráce se školou apod.).

4. Jsou služby pro rodiny přínosem. V čem hlavně? Přispívají podle vás služby k řešení situace v rodině?

Dle dosavadních zkušeností pro rodinu přínosem jsou - informace o právech, ale i povinnostech rodičů, podpora a doprovázení na různé instituce (vyřizování dávek), kontakty na další místa možné pomoci (např. velmi častá je otázka dluhové problematiky - zadluženost rodiny), posilování rodičovských kompetencí, pomoc při výchově dětí apod.

5. Zajímáte se při své práci v rodině o hodnotový systém rodiny? Využíváte zjištěné informace při práci s rodinou? Ovlivňují Vás hodnoty vlastní rodiny (Vaše)?

O hodnotový systém rodiny se zajímám, hodnoty vlastní rodiny mě pravděpodobně ovlivňují.

Vyhodnocení

Sociálně aktivizační služby využívají především rodiny dysfunkční s nezralými rodiči, dlouhodobě nezaměstnanými nebo nezaměstnatelnými, rodiny s nízkými příjmy, rodiči s nízkou intelektuální či mentální úrovní, rodiči předávajícími to, co se naučili ve své rodině. Dále rodiny s přechodnými problémy, které se ocitnou v krizové situaci a v tu chvíli ji nedokáží sami překonat. Mohou to být problémy v partnerských vztazích (manželské, partnerské krize, rozvody), případně problémy s výchovou dětí (doma, ve škole).

Ve své práci s rodinou nejdříve hledáme to, co funguje. To první, co je pro nás v rodině předmětem zkoumání je emoční vztah rodičů k dětem a dětí k rodičům. Vzájemný vztah - matka, otec, dítě zpočátku monitorujeme na základě pozorování interakce jednotlivých členů rodiny, a později formou terapeutické práce s rodinou, hry, rozhovorů, zkoumáním širšího prostředí rodiny. Hodnotíme míru zanedbávání péče o dítě a míru ohrožení jeho dalším setrváním v rodině. Ve většině rodin zjišťujeme vážné nedostatky v oblasti bydlení a zajišťování hygienických podmínek. V některých rodinách jsou vážné problémy ve vztazích.

V rodinách, ve kterých služby poskytujeme, jsou problémy zřejmé širšímu okolí. Směrem k OSPOD jsou zpravidla dávány podněty zvenku (od ZŠ, MŠ, pediatra, obce). Potřeby rodiny tedy souvisí s problémy, které se v rodině vyskytují. My hodnotíme, jak jsou v rodině potřeby naplňovány ve více úrovních. Zaměřujeme se na problémy dítěte, problémy rodiče, a problémy fungování rodiny jako celku. Prvořadě zjišťujeme úroveň zdravotní péče, ubytování, zabezpečení stravy, ochrany před nebezpečím, ekonomické situace rodiny. V druhé linii se zabýváme fungováním rodiny v zabezpečení chodu domácnosti, kompetencí jednotlivých členů, jejich posilování.

V průběhu práce s rodinou se zaměřujeme také na pravidla a hranice v rodině, schopnost čelit konfliktům, řešit obtížné situace. Zkoumáme rodinné zvyky, hodnoty, snažíme se společně měnit zažité vzorce chování, které se ukázaly jako nefunkční či špatné. Zajímáme se o kvalitu života rodiny, spokojenost jednotlivých členů, i rodiny jako celku. Z rozhovorů s pracovníky vychází, že nás zajímá hodnotový systém rodiny, pracujeme s ním. Naše vlastní hodnoty jsou nám jakousi normou, od které se odvíjí práce s hranicemi rodiny. Hranice rodiny se snažíme respektovat a posunovat je vždy kousek dál.

Zjistila jsem, že rodiny, které využívají služby v O. s. Krok mají zejména potřeby:

- být informováni o svých právech a povinnostech v souvislosti s problémy, které řeší
- být podporováni v jednání z úřady při vyřizování různých záležitostí (dávky, spolupráce se školou)
- pomáhat při řešení problémů s financemi (dluhy), bydlením, výchovou dětí, komunikaci s partnerem

V rámci své práce jsem se také zamýšlela nad úrovní spolupráce jednotlivých subjektů služby - rodina a odborníci, kteří v rodině pracují. Těmi jsou většinou Orgán sociálně právní ochrany dětí a Sociálně aktivizační služby pro rodiny s dětmi, případně další. Mělo by jít o rovnocenný vztah, všechny subjekty mají společný cíl – úspěšná sanace rodiny v „zájmu dítěte“. Spolupráce je na partnerské úrovni. Největším problémem vidím v informovanosti a předávání informací. Stává se, že rodina tvrdí něco jiného nám, něco jiného OSPOD, škole, lékaři. Nedochozí k pravidelnému předávání informací. Některé informace nemohou být předávány kvůli tomu, že jsou příliš citlivé. V některých situacích narážíme na etický kodex.

Nezisková organizace nemá také potřebné pravomoce pro zjišťování informací bez výslovného souhlasu uživatele a to mnohdy brzdí účinné poskytování služby. OSPOD je na straně jedné zahlcen vysokým počtem případů, na straně druhé nejsou dostatečně jasné metody spolupráce s poskytovateli sociálních služeb a informační součinnost nefunguje pružně. Spolupráce institucí směřovaná k pomoci rodině se tak pro rodinu může jevit jako chaotická, někdy „dublovaná“. Což pro uživatele služby může vést k nedůvěře v profesionalitu pracovníků a poskytuje často prostor pro zkreslování informací, až „zneužívání“ služeb uživatelem.

Jako důležité pro efektivní práci v rodině vidím pravidelné společné setkávání k hodnocení a plánování práce v rodině se všemi subjekty, kvalitní vzdělávání v oblasti práce s ohroženou rodinou a dítětem a vytvoření systému předávání informací.

Mohu konstatovat, že zcela jistě chápeme my i rodiče, že nejdůležitější je zabezpečit základní fyzické potřeby a potřebu bezpečí. Věřím tomu, že rodiče ve většině případů své děti nevychovávají a nepečují o ně záměrně špatně, tak i odborní pracovníci se snaží udělat vše, co lze, aby předešli rozbití rodiny odebráním dětí. Jedno z přesvědčení V. Satirové říká: „Změna je možná VŽDY. Vnitřní změna je možná, i když je omezena změna vnější.“⁷⁰

⁷⁰ SATIROVÁ, Virginia, Model růstu, Za hranice rodinné terapie. Brno: nakladatelství Cesta. 2005. s. 23

ZÁVĚR

Ve své práci jsem se zabývala tématem rodiny s dítětem, která je v nepříznivé sociální situaci a využívá službu Sociálně aktivizační služby pro rodiny s dětmi.

Na rodinu v dnešní době doléhá mnoho vnějších faktorů. Jako nejzávažnější vnímám nezaměstnanost. Dlouhodobá nezaměstnanost jednoho či obou rodičů zpravidla způsobuje finanční propad rodiny, vykojení ze zažitého životního rytmu, rodina ztrácí svůj status, je ohrožena sociální exkluzí. Po stránce psychologické může vyvolat šok nebo naopak člověk rezignuje, je apatický, žije v nepohodě a obavách, může mít deprese, ztrácí sebeúctu. To všechno může mít vliv na jeho fungování v roli rodiče. Kromě vnější situace člověka jsou to také jeho vnitřní zdroje, které ho v životní situaci ovlivňují, pomáhají nebo omezují. Modely a vzory zvládnutí různých situací si nese především ze své primární rodiny.

Ve své práci se často setkávám s tím, že rodiče, kteří sami nezažili šťastné dětství, ho nedokáží vytvořit ve většině případů ani svým dětem. Děti by neměly mít spojeno dětství s nepříznivou sociální situací, neměly by být součástí jejího řešení. Je těžké zabezpečovat veškeré potřeby „dnešních“ dětí s ohledem na jejich nároky (drahé značkové oblečení, nejnovější modely mobilních telefonů, „každý ve třídě má tablet“), je však úkolem rodičů zabezpečovat ty základní a postarat se vlastními silami či s pomocí odborníků, aby jejich děti nebyly „těmi ohroženými“.

Stanovila jsem si cíl zmapovat potřeby rodin, které službu Sociálně aktivizační služby pro rodiny s dětmi využívají. Prostudovala jsem materiály (smlouva o poskytování služby, záznamový arch, individuální plán a jiné), zpracovala kazuistiky rodin a vedla rozhovory s pracovníky SASRD a pracovníky OSPOD, na základě kterých jsem také zjistila, co je pro rodiny, ve kterých službu poskytujeme společně, jak k potřebám rodin přistupujeme při poskytování služby a zda je pro ně služba přínosná.

Myslím si, že se mi na základě prostudování dostupné dokumentace o rodině, zpracování kazuistik a pomocí nestandardizovaných rozhovorů s pracovníky OSPOD a SASRD podařilo cíl naplnit.

Informace, které jsem v rámci svého výzkumu zjišťovala jsou pro naši práci hodnotné zejména pro lepší náhled na situaci v jednotlivých rodinách. Metoda zpracování kazuistiky při dlouhodobé práci v rodině se jeví jako dobrý evaluační prostředek, případně jako nástroj pro přípravu případové konference. Zároveň z výše uvedeného vyplývá, že je třeba pravidelné a systematické spolupráce všech subjektů, které v rodině působí a přehodnocení systému spolupráce ve smyslu předávání informací, sjednocení cíle sanace a hodnocení sanace.

SEZNAM POUŽITÉ LITERATURY

- [1] ALDORTOVÁ, NAOMI, 2010. Vychováváme děti a rosteme s nimi. Praha: Práh. ISBN 978-80-7252-287-3
- [2] BECHYŇOVÁ, Věra, 2012. Případové konference. Vyd. 1. Praha: Portál. ISBN 978-80-262-0181-6
- [3] BECHYŇOVÁ, Věra, KONVIČKOVÁ, Marta, 2008. Sanace rodiny. Vyd. 1. Praha: Portál. ISBN 978-80-7367-392-5
- [4] ČÁMSKÝ, Pavel, SEMBDNER, Jan, KRUTILOVÁ, Dagmar, 2011. Sociální služby v ČR v teorii a praxi. Vyd. 1. Praha: Portál. ISBN 978-80-262-0027-7
- [5] ČÁP, Jan, MAREŠ, Jiří, 2001. Psychologie pro učitele. Vyd. 1. Praha: Portál. ISBN 80-7178-463-X
- [6] GIDDENS, Anthony, 1999. Sociologie. Vyd. 1. Praha: Argo. ISBN 80-7203-124-4
- [7] GILLNEROVÁ A KOL., 2011. Psychologické aspekty změn v české společnosti. Praha: Grada. ISBN 978-80-247-1168-3
- [8] HELUS, Zdeněk, 2007. Sociální psychologie pro pedagogy. Vyd.1. Praha: Grada Publishing. ISBN 978-80-247-1168.
- [9] HENDL, J., 2005. Kvalitativní výzkum: základní metody a aplikace. Vyd. 1. Praha: Portál. ISBN 80-7367-040-2
- [10] KOPŘIVA, Karel, 2000. Lidský vztah jako součást profese: psychoterapeutické kapitoly pro sociální, pedagogické a zdravotnické profese. Vyd. 4. Praha: Portál. ISBN 80-7178-429-X
- [11] KRAUS, Blahoslav., 2008. Základy sociální pedagogiky. vyd. 1. Praha: Portál. ISBN 978-80-7367-383-3
- [12] KUČEROVÁ, Stanislava., 1996. Člověk, hodnoty, výchova. Prešov: ManaCon. ISBN 80-901737-8-0
- [13] LEMAN, Kevin, 2006. Sourozenecké konstelace. Vyd. 3. Praha: Portál. ISBN 80-7367-194-8
- [14] LEMAN, Kevin, 2010. Do pátku bude vaše dítě jiné: pětidenní plán pro zvládnutí vašeho dítěte. První vyd. Praha: Návrat domů. ISBN 978-80-7255-219-1

- [15] MATĚJČEK, Zdeněk, 1994. O rodině vlastní, nevlastní, náhradní. Praha: Portál. ISBN 80-85282-83-6
- [16] MATĚJČEK, Zdeněk, 1996. Co, kdy a jak ve výchově dětí. Vyd. 1. Praha: Portál. ISBN 80-7178-085-5
- [17] MATĚJČEK, Zdeněk, 2005. Výbor z díla. Vyd. První. Univerzita Karlova v Praze: Nakladatelství Karolinum. ISBN 80-246-1056-6
- [18] MATĚJČEK, Zdeněk, 2008. Co děti nejvíc potřebují. Vyd. 5. Praha: Portál. ISBN 978-80-7367-504-2
- [19] MATOUŠEK, Oldřich a kol., 2007. Základy sociální práce. Vyd. 2. Praha: Portál. ISBN 978-80-7367-331-4
- [20] MATOUŠEK, Oldřich a kol., 2007. Sociální služby: legislativa, ekonomika, plánování, hodnocení. Vyd. 1. Praha: Portál. ISBN 978-80-7367-310-9
- [21] MATOUŠEK, Oldřich a kol., 2008. Metody a řízení sociální práce. Vyd. 2. Praha: Portál. ISBN 978-80-7367-502-8
- [22] MATOUŠEK, Oldřich, PAZLAROVÁ, Hana, 2010. Hodnocení ohroženého dítěte a rodiny. Vyd. 1. Praha: Portál. ISBN 978-80-7367-739-8
- [23] MICHALOVÁ, Zdeňka, 2012. Předškolák s problémovým chováním. Vyd. 1. Praha: Portál. ISBN 978-80-262-0182-3
- [24] PEŠOVÁ, Ilona, ŠAMALÍK, Miroslav, 2006. Poradenská psychologie pro děti a mládež. Vyd. 1. Praha: Grada Publishing. ISBN 80-247-1216-4
- [25] PREKOPOVÁ, Jiřina., 2001. Jak být dobrým rodičem. vyd. 1. Praha: Grada. ISBN 978-80-247-9063-3
- [26] ROZENZWEIG, Milan., 1991. Životní hodnoty, příručka pro učitele občanské výchovy, Praha: Komenium. ISBN 80-85426-07-2
- [27] SATIROVÁ, Virginia, 2006. Kniha o rodině. Vyd. druhé. Praha: Práh. ISBN 80-7252-150-0
- [28] SATIROVÁ, Virginia, 2005. Model růstu, Za hranice rodinné terapie. Brno: nakladatelství Cesta. ISBN 80-7295-071-1

- [29] SINGLY, Francois de, 1999. Sociologie současné rodiny. Vyd. 1. Praha: Portál. ISBN 80-7178-249-1
- [30] SOBOTKOVÁ, Irena, 2007. Psychologie rodiny. Vyd. 2., přepracované. Praha: Portál. ISBN 978-80-7367-250-8
- [31] VÁGNEROVÁ, Marie., 2008. Vývojová psychologie I., Praha: Karolinum. ISBN: 978-80-246-0956-0
- [32] LOVASOVÁ, L., Rodinné vztahy. Praha: Vzdělávací institut ochrany dětí, 2006. s. 6 dostupné z www.viod.cz/editor/assets/download/publikace/rodinne%20vztahy.pdf staženo dne 11. 4. 2013
- [33] Ministerstvo práce a sociálních věcí, staženo z http://www.mpsv.cz/files/clanky/14402/Prezentace_180113.pdf
- [34] Občanské sdružení Krok, staženo z <http://www.oskrok.cz/index.php?id=105&iq=1>
- [35] Občanské sdružení Krok, staženo z <http://www.oskrok.cz/index.php?id=5&iq=1>
- [36] Zákon o rodině 94/1963 Sb. dostupný z http://www.mpsv.cz/files/clanky/7262/Zakon_o_rodine.pdf, staženo dne 11. 4. 2013
- [37] Zákon o sociálních službách 108/2006 Sb. dostupný z http://www.mpsv.cz/files/clanky/7372/108_2006_Sb.pdf, staženo dne 11. 4. 2013
- [38] Zákon o sociálně právní ochraně dětí 401/2012 Sb. dostupný z http://www.mpsv.cz/files/clanky/14402/Prezentace_180113.pdf, staženo dne 11. 4. 2013
- [39] Vyhláška 505/ 2006 Sb. dostupná z http://www.mpsv.cz/files/clanky/6196/vyhlaska_505_2006.pdf

SEZNAM POUŽITÝCH SYMBOLŮ A ZKRATEK

- OSPOD Orgán sociálně právní ochrany dětí.
- O. s. Občanské sdružení.
- SASRD, Sasrd Sociálně aktivizační služby pro rodiny s dětmi.

SEZNAM OBRÁZKŮ

Obrázek č. 1, Vliv prostředí na chování jedince

Obrázek č. 2, Cirkulární podmíněnost výchovy v rodině

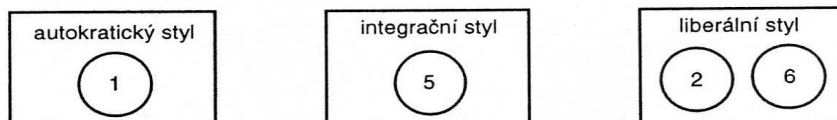
SEZNAM PŘÍLOH

Příloha č. 1, Vybrané modely způsobu výchovy v rodině

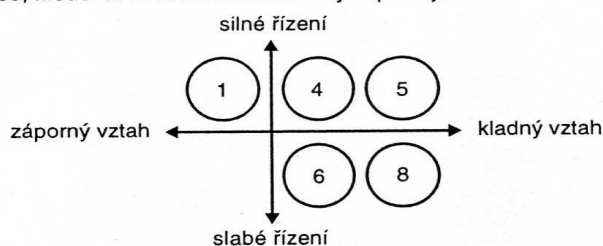
Příloha č. 2, Fotografie zařízení poskytující službu SASRD v O. s. Krok

PŘÍLOHA PI: VYBRANÉ MODELY ZPŮSOBU VÝCHOVY V RODINĚ⁷¹

Lewin, K., 1939, Tři styly výchovy



Schaefer, E. S., 1959, Model dvou dimenzí rodičovských postojů



Baumrind, D., Maccoby, E. E., Martin, J. A., 1983, Model čtyř stylů výchovy

Rodiče	odmítající	akceptující
nároční a kontrolující	autoritářský styl 1	autoritativně-vzájemný styl 4 5
nenároční a nekontrolující	zanedbávající styl 2	shovívavý styl 6 8

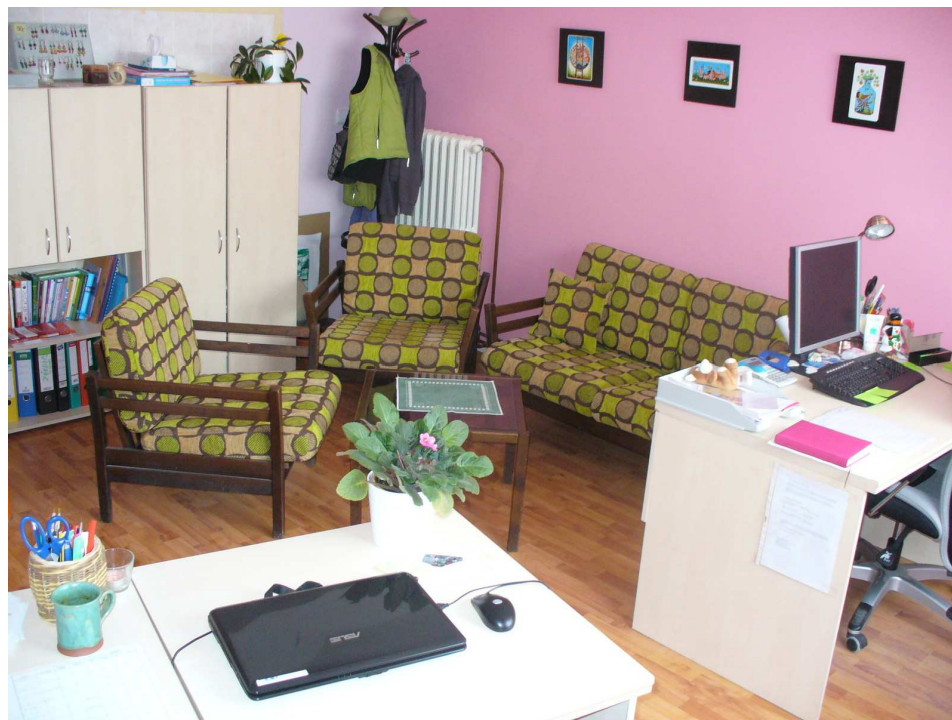
Čáp, J., 1994, 1995, Model devíti polí způsobu výchovy

Emoční vztah	Řízení			
	silné	střední	slabé	rozporné
záporný	1 výchova autokratická, tradiční, patriarchální		2 liberální výchova s nezájmem o dítě	3 pesimální forma výchovy, rozporné řízení se záporným vztahem
záporněkladný	9 výchova emočně rozporná, jeden z rodičů zavrhuje, druhý extrémně kladný nebo dítě je s ním v koalici			
kladný	4 výchova přísná a přitom laskavá	5 optimální forma výchovy se vzájemným porozuměním a přiměřeným řízením	6 laskavá výchova bez požadavků a hranic	7 rozporné řízení relativně vyvážené kladným emočním vztahem
extrémně kladný			8 kamarádský vztah, dobrovolné dodržování norem	

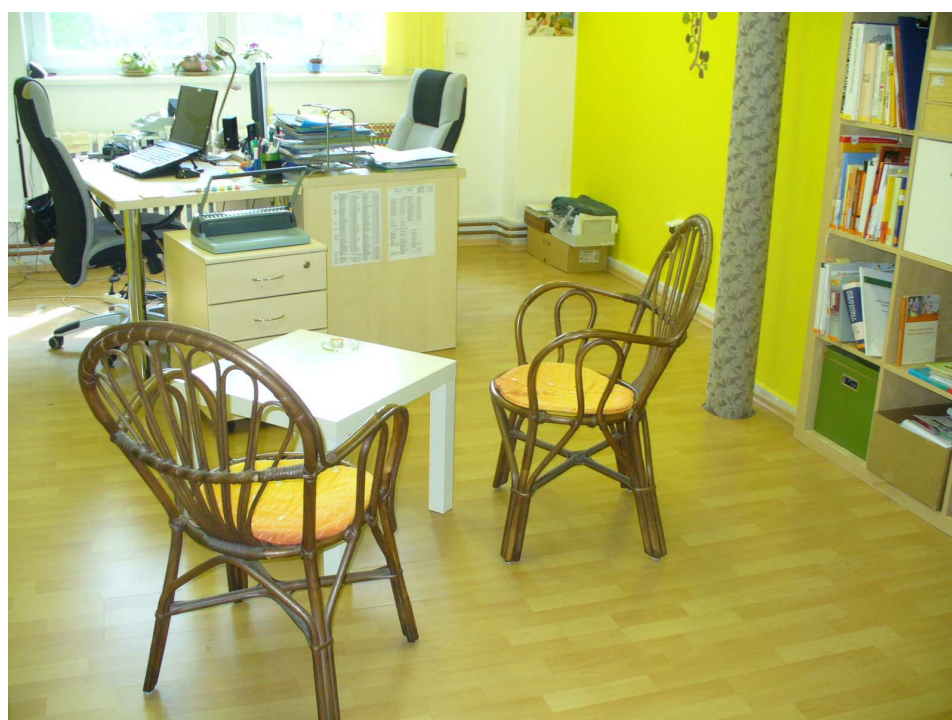
⁷¹ Zakroužkovaná čísla vyjadřují jednotlivé formy posledního modelu devíti polí ve vztahu ke starším modelům. Starší modely nediferencují mezi některými formami a jiné formy ani nevyjadřují.

PŘÍLOHA P II: FOTOGRAFIE ZAŘÍZENÍ POSKYTUJÍCÍ SLUŽBU SASRD O. S. KROK

Obrázek č. 1 Kancelář sociální práce



Obrázek č. 2 Kancelář sociální práce



Obrázek č. 3 Poradenská místnost pro práci s dětmi



Obrázek č. 4 Prostor pro asistovaný kontakt



Obrázek č. 5 Prostor pro konzultace

