

Pravicový extremismus jako sociálně patologický jev a jeho prevence

Alexandra Majewská

Bakalářská práce
2013



Univerzita Tomáše Bati ve Zlíně
Fakulta humanitních studií

Univerzita Tomáše Bati ve Zlíně

Fakulta humanitních studií

Ústav pedagogických věd

akademický rok: 2012/2013

ZADÁNÍ BAKALÁŘSKÉ PRÁCE

(PROJEKTU, UMĚLECKÉHO DÍLA, UMĚLECKÉHO VÝKONU)

Jméno a příjmení: **Alexandra MAJEWSKÁ**
Osobní číslo: **H08151**
Studijní program: **B7507 Specializace v pedagogice**
Studijní obor: **Sociální pedagogika**
Forma studia: **kombinovaná**

Téma práce: **Pravicový extremismus jako sociálně patologický jev a jeho prevence**

Zásady pro vypracování:

Zpracování rešerše a studium odborné literatury.

Vymezení pojmů a teoretických východisek z oblasti pravicového extremismu jako sociálně patologického jevu a jeho prevence.

Příprava metodiky výzkumné části.

Realizace kvantitativního výzkumu.

Zpracování a vyhodnocení získaných dat, včetně jejich interpretace.

Prezentace výsledků výzkumu, jejich shrnutí a doporučení pro praxi.

Rozsah bakalářské práce:

Rozsah příloh:

Forma zpracování bakalářské práce: **tištěná/elektronická**

Seznam odborné literatury:

DANICS, Štefan. Extremismus hrozba demokracie. Praha: Police History, 2002. ISBN 80-86477-07-X.

GAVORA, Peter. Úvod do pedagogického výzkumu. Brno: Paido, 2000. ISBN 80-85931-79-6.

CHARVÁT, Jan. Současný politický extremismus a radikalismus. Praha: Portál, 2007. ISBN 978-807367-098-6.

CHMELÍK, Jan. Extremismus a jeho právní a sociologické aspekty. Praha: Linde, 2001. ISBN 80-7201-265-7.

MAREŠ, Miroslav. Pravicový extremismus a radikalismus v ČR. Brno: Barrister & Principál, 2003. ISBN 80-86598-45-4.

NAKONEČNÝ, Milan. Úvod do psychologie. Praha: Academia, 2003. ISBN 80-200-0993-0.

VYKOPALOVÁ, Hana. Sociálně patologické jevy v současné společnosti. Olomouc: Univerzita Palackého, 2001. ISBN 80-2440-337-4.

DANICS, Štefan a Tomáš KAMÍN. Extremismus, Rasismus a Antisemitismus. Praha: Policejní akademie České republiky v Praze, 2008. ISBN 978-80-7251-286-7.

NOVOTNÝ, Oto a Josef ZAPLETAL. Kriminologie. Praha: ASPI Publishing, 2004. ISBN 80-7357-026-2.

Vedoucí bakalářské práce: **Mgr. Eliška Suchánková, Ph.D.**
Ústav pedagogických věd

Datum zadání bakalářské práce: **30. listopadu 2012**

Termín odevzdání bakalářské práce: **3. května 2013**

Ve Zlíně dne 19. února 2013


doc. Ing. Anežka Lengálová, Ph.D.
děkanka




Mgr. Jakub Hladík, Ph.D.
ředitel ústavu

PROHLÁŠENÍ AUTORA BAKALÁŘSKÉ PRÁCE

Beru na vědomí, že

- odevzdáním bakalářské práce souhlasím se zveřejněním své práce podle zákona č. 111/1998 Sb. o vysokých školách a o změně a doplnění dalších zákonů (zákon o vysokých školách), ve znění pozdějších právních předpisů, bez ohledu na výsledek obhajoby ¹⁾;
- beru na vědomí, že bakalářská práce bude uložena v elektronické podobě v univerzitním informačním systému dostupná k nahlédnutí;
- na moji bakalářskou práci se plně vztahuje zákon č. 121/2000 Sb. o právu autorském, o právech souvisejících s právem autorským a o změně některých zákonů (autorský zákon) ve znění pozdějších právních předpisů, zejm. § 35 odst. 3 ²⁾;
- podle § 60 ³⁾ odst. 1 autorského zákona má UTB ve Zlíně právo na uzavření licenční smlouvy o užití školního díla v rozsahu § 12 odst. 4 autorského zákona;
- podle § 60 ³⁾ odst. 2 a 3 mohu užít své dílo – bakalářskou práci - nebo poskytnout licenci k jejímu využití jen s předchozím písemným souhlasem Univerzity Tomáše Bati ve Zlíně, která je oprávněna v takovém případě ode mne požadovat přiměřený příspěvek na úhradu nákladů, které byly Univerzitou Tomáše Bati ve Zlíně na vytvoření díla vynaloženy (až do jejich skutečné výše);
- pokud bylo k vypracování bakalářské práce využito softwaru poskytnutého Univerzitou Tomáše Bati ve Zlíně nebo jinými subjekty pouze ke studijním a výzkumným účelům (tj. k nekomerčnímu využití), nelze výsledky bakalářské práce využít ke komerčním účelům.

Prohlašuji, že

- elektronická a tištěná verze bakalářské práce jsou totožné;
- na bakalářské práci jsem pracoval samostatně a použitou literaturu jsem citoval. V případě publikace výsledků budu uveden jako spoluautor.

Ve Zlíně 26.4.2013

.....


1) zákon č. 111/1998 Sb. o vysokých školách a o změně a doplnění dalších zákonů (zákon o vysokých školách), ve znění pozdějších právních předpisů, § 47b Zveřejňování závěrečných prací:

(1) Vysoká škola nevydělečně zveřejňuje disertační, diplomové, bakalářské a rigorózní práce, u kterých proběhla obhajoba, včetně posudků oponentů a výsledku obhajoby prostřednictvím databáze kvalifikačních prací, kterou spravuje. Způsob zveřejnění stanoví vnitřní předpis vysoké školy.

(2) *Disertační, diplomové, bakalářské a rigorózní práce odevzdané uchazečem k obhajobě musí být též nejméně pět pracovních dnů před konáním obhajoby zveřejněny k nahlížení veřejnosti v místě určeném vnitřním předpisem vysoké školy nebo není-li tak určeno, v místě pracoviště vysoké školy, kde se má konat obhajoba práce. Každý si může ze zveřejněné práce pořizovat na své náklady výpisy, opisy nebo rozmnoženiny.*

(3) *Platí, že odevzdáním práce autor souhlasí se zveřejněním své práce podle tohoto zákona, bez ohledu na výsledek obhajoby.*

2) *zákon č. 121/2000 Sb. o právu autorském, o právech souvisejících s právem autorským a o změně některých zákonů (autorský zákon) ve znění pozdějších právních předpisů, § 35 odst. 3:*

(3) *Do práva autorského také nezasahuje škola nebo školské či vzdělávací zařízení, užije-li nikoli za účelem přímého nebo nepřímého hospodářského nebo obchodního prospěchu k výuce nebo k vlastní potřebě dílo vytvořené žákem nebo studentem ke splnění školních nebo studijních povinností vyplývajících z jeho právního vztahu ke škole nebo školskému či vzdělávacímu zařízení (školní dílo).*

3) *zákon č. 121/2000 Sb. o právu autorském, o právech souvisejících s právem autorským a o změně některých zákonů (autorský zákon) ve znění pozdějších právních předpisů, § 60 Školní dílo:*

(1) *Škola nebo školské či vzdělávací zařízení mají za obvyklých podmínek právo na uzavření licenční smlouvy o užití školního díla (§ 35 odst.*

3). *Odpírá-li autor takového díla udělit svolení bez vážného důvodu, mohou se tyto osoby domáhat nahrazení chybějícího projevu jeho vůle u soudu. Ustanovení § 35 odst. 3 zůstává nedotčeno.*

(2) *Není-li sjednáno jinak, může autor školního díla své dílo užit či poskytnout jinému licenci, není-li to v rozporu s oprávněnými zájmy školy nebo školského či vzdělávacího zařízení.*

(3) *Škola nebo školské či vzdělávací zařízení jsou oprávněny požadovat, aby jim autor školního díla z výdělku jím dosaženého v souvislosti s užitím díla či poskytnutím licence podle odstavce 2 přiměřeně přispěl na úhradu nákladů, které na vytvoření díla vynaložily, a to podle okolností až do jejich skutečné výše; přitom se přihlédne k výši výdělku dosaženého školou nebo školským či vzdělávacím zařízením z užití školního díla podle odstavce 1.*

ABSTRAKT

Bakalářská práce se zabývá pravicovým extremismem a s tím souvisí patologické jevy pro společnost nebezpečné. V teoretické části práce se věnuji terminologii používané v problematice pravicového extremismu a jeho analýze a popisu. Taky se zaměřuji na primární prevenci tohoto sociálně patologického jevu a s tím spojenou legislativu ve vztahu k mládeži.

Z teoretické části vychází část praktická, která kvantitativním výzkumem za pomoci dotazníkového šetření zkoumá názory, postoje a znalosti mládeže ve Zlínském kraji o pravicovém extremismu. Zjišťuje jestli vůbec existuje primární prevence tohoto sociálně patologického jevu na školách různého typu a zkoumá, zda jsou preventivní programy dostatečné.

Klíčová slova: Extremismus, pravicový extremismus, radikalismus, rasismus, xenofobie, intolerance, prevence, prostředky primární prevence

ABSTRAKT

This thesis deals with right-wing extremism and the related pathologies dangerous to society. The theoretical part is devoted to the terminology used in the issue of right-wing extremism and its analysis and description. I also focus on primary prevention of socially pathological phenomena and the related legislation in relation to young people.

The theoretical part is based on the practical part which quantitative research of questionnaire examines the opinions, attitudes and knowledge of young people in the Zlín Region of right-wing extremism. Detects even if there is primary prevention of socially pathological phenomena in schools of various types and examines whether prevention programs are sufficient.

Keywords: Extremism, right-wing extremism, radicalism, racism, xenophobia, intolerance, prevention, primary prevention means

Poděkování:

Touto cestou bych chtěla poděkovat Mgr. Elišce Suchánkové, Ph.D. za ochotu, odborné vedení a cenné rady při tvorbě mé bakalářské práce. Děkuji za ochotu a spolupráci ve výzkumné části prof. PhDr. Peteru Gavorovi, CSc. Dále děkuji všem respondentům za vstřícnost a čas, který věnovali při vyplňování dotazníků a taky pedagogům na vybraných školách, jež mně umožnili ve vyučovacích hodinách sběr výzkumných dat provést.

Prohlašuji, že odevzdaná verze bakalářské práce a verze elektronická nahraná do IS/STAG jsou totožné.

OBSAH

ÚVOD	10
I TEORETICKÁ ČÁST	11
1 TERMINOLOGIE POUŽÍVANÁ V PROBLEMATICE EXTREMISMU	12
1.1 EXTREMISMUS A PRAVICOVÝ EXTREMISMUS	12
1.1.1 Pravicový extremismus	13
1.2 FAŠISMUS A NEOFAŠISMUS	13
1.3 NACISMUS A NEONACISMUS	13
1.4 RASISMUS, XENOFobie, ANTISEMITISMUS.....	14
2 POJETÍ PRAVICOVÉHO EXTREMISMU V ČR	16
2.1 HISTORIE PRAVICOVÉHO EXTREMISMU V ČR.....	16
2.2 SOUČASNÁ PRAVICOVÁ EXTREMISTICKÁ SCÉNA V ČR	17
2.2.1 Dělnická strana sociální spravedlnosti (DSSS).....	17
2.2.2 Dělnická mládež.....	18
2.2.3 Národní odpor	19
2.2.4 Autonomní nacionalisté	19
2.3 NOVÉ TRENDY NA PRAVICOVÉ EXTREMISTICKÉ SCÉNĚ	20
2.4 TRESTNÁ ČINNOST SPOJENÁ S PRAVICOVÝM EXTREMISMEM	20
2.5 PROPAGAČNÍ METODY PRAVICOVÝCH EXTREMISTŮ	22
3 PRAVICOVÝ EXTREMISMUS JAKO SOCIÁLNĚ PATOLOGICKÝ JEV A JEHO PREVENCE.....	23
3.1 PRAVICOVÝ EXTREMISMUS JAKO FORMA ASOCIÁLNÍHO CHOVÁNÍ A JEDNÁNÍ.....	23
3.2 PŘÍSTUP STÁTU – PROTIEXTREMISTICKÁ POLITIKA.....	24
3.3 NESTÁTNÍ AKTÉŘI V BOJI PROTI EXTREMISMU	26
3.4 PREVENCE SOCIÁLNĚ PATOLOGICKÝCH JEVŮ U DĚTÍ A MLÁDEŽE.....	28
3.4.1 Extremismus a jeho vliv na mládež	28
3.4.2 Rizikové chování ve školním prostředí.....	29
3.4.3 Preventivní programy na školách.....	30
3.4.4 Specifická prevence	31
3.4.5 Nespecifická prevence	31
3.4.6 Doporučené postupy a metody z hlediska pedagoga.....	31
II PRAKTICKÁ ČÁST	33
3.5 CÍL VÝZKUMU	34
3.6 DÍLČÍ OTÁZKY	34
3.7 VÝZKUMNÝ VZOREK	34
3.8 METODY VÝZKUMU.....	34
4 ZÁVĚR.....	56

SEZNAM POUŽITÉ LITERATURY	58
INTERNETOVÉ ZDROJE	59
SEZNAM POUŽITÝCH SYMBOLŮ A ZKRATEK.....	60
SEZNAM PŘÍLOH:	61
PŘÍLOHA 1: SYMBOLY PRAVICOVÉHO EXTREMISMU.....	62
PŘÍLOHA 2: SYMBOLY PRAVICOVÉHO EXTREMISMU.....	63
PŘÍLOHA 2: DOTAZNÍK	66
SEZNAM GRAFŮ	73

ÚVOD

Problematika extremismu je stále aktuální a je problémem nejen naší země. Stejně jako v jiných zemích, tak i v České republice jsou zaznamenávány projevy rasismu či xenofobie ve vztahu k cizincům. Extremismus je v současné době skloňován často a navíc je velmi citlivě sledován médii. Ať už se jedná o situaci ve Šluknovském výběžku nebo dalších sociálně vyloučených lokalit, s čímž souvisí posílení Dělnické strany sociální spravedlnosti (DSSS), která se dlouhodobě profiluje jako hlavní proud a politický představitel pravicového extremismu v České republice. V naší společnosti je extremismus prezentován rasistickými projevy a útoky příznivci pravicového extremismu většinou na romské etnikum a ostatní občany tmavší pleti. Podstata je stále stejná – násilí, nenávisť, veřejné projevování jednoty a síly. To jsou symboly, které pravicové extremisty mohou charakterizovat. Lidé nechápou, co vše zahrnuje tento pojem, jaká hrozba číhá za tímto slovem. Problémy s extremismem řeší každá demokratická společnost. Pravicový extrémisté prosazují autoritářský stát, národ a rasu považují za nejvyšší hodnotu. Není výjimkou, že se projevuje i nejzávažnější trestnou činností. Ve společnosti pozorujeme stále sílící projevy rasové nesnášenlivosti. Veřejnost je lhostejná k extremistickým projevům. Extremismus a problémy s ním jsou natolik aktuální, že se stává nutností hledat způsob prevence, který by oslovil především mladou generaci. Společenská nebezpečnost extremismu spočívá v poměrně snadném získávání členské základy z řad mládeže. Nechají se strhnout idejemi, které nabízejí snadné odpovědi na složité otázky. Někteří pod ochranou anonymního davu mohou ventilovat agresivní sklony. Je potřeba řešit skryté příčiny těchto nálad a ne pouze řešit jejich vnější projevy. Ke specifickým tohoto fenoménu lze řadit latenci, stejně jako fakt, že pachatelé jsou často velmi mladí lidé. Jak tomuto zabránit? Jak nejlépe dopomoci k co nejlepší prevenci tohoto sociálně patologického jevu? Odpovědí by měla být má bakalářská práce. Toto téma jsem si vybrala z důvodu velkého rozmachu pravicového extremismu a s tím spojené nebezpečnosti pro společnost. Zkoumám názory, postoje a znalosti mládeže ve Zlínském kraji o jedné z nejnebezpečnějších forem extremismu. Zjišťuji podobu primární prevence sociálně patologických jevů konkrétně xenofobie, rasismu, intolerance a antisemitismu na školách různého typu a hledám na zkoumaném vzorku, co studenti považují za nejlepší, spíše nejúčinnější prevenci.

I. TEORETICKÁ ČÁST

1 TERMINOLOGIE POUŽÍVANÁ V PROBLEMATICE EXTREMISMU

1.1 Extremismus a pravicový extremismus

Podle Chmelíka (2001, s. 7-8) je extremismus výrazné odchýlení se od uznávaných přijímaných norem. Pojmem extremismus jsou označovány vyhraněné ideologické postoje, které vyznačují prvky netolerance a útočí proti demokracii. V rovině sociologické lze extremismus vymezit jako souhrn určitých sociálně patologických jevů, vytvářených organizovanými skupinami osob a příznivci těchto skupin s odmítajícím postojem na základní hodnoty, normy a způsoby chování platných v aktuální společnosti. V politice se takto označuje radikální nebo výstřední postoj, který je někdy taky ultrapravicový nebo ultralevicový.

Charvát (2007) uvádí, že v řešení vztahu občan a stát se extremismus radikalizuje, neumí reálně hodnotit politickou situaci, stoupenci nesouhlasí s kompromisy. Policie extremismus definuje jako verbální, grafické, fyzické a jiné aktivity s vyhraněným ideologickým kontextem. Jednotlivci nebo skupiny osob mají názory výrazně vybočující z všeobecně uznávaných společenských norem. Mají prvky netolerance, zejména rasové, národnostní, náboženské nebo jiné obdobné nesnášenlivosti. Útočí proti demokratickým principům, životu, zdraví, společenskému uspořádání, majetku nebo veřejnému pořádku. Extremismus rozlišujeme na pravicový, levicový, náboženský, ekologický a národnostní – regionalistický.

Termín extremismus použila poprvé německá vláda v roce 1972 v souvislosti s označením teroristických aktivit skupiny RAF (Frakce Rudé armády), která existovala 28 let na domácí levicové scéně.

Historie nám ukazuje, že extremismus není možné vymítit. Východiskem by měla být tolerance a respektování názorů jiných lidí.

Extremismem se v České republice zabývá Bezpečnostní informační služba, která vydává čtvrtletně informace o vývoji na extremistické scéně. Na to navazuje Výroční zpráva o extremismu a určuje se strategie boje proti extremismu na další rok.

1.1.1 Pravicový extremismus

Mareš (2003) uvádí, že myšlenkovým základem je rasismus. Stoupenci jsou přesvědčeni o biologické výjimečnosti bílého etnika. Argumentem jsou rasově – antropologické teorie, z nichž čerpali ideologové Třetí říše. Upírá práva určitým vrstvám obyvatelstva. Vyčleňuje je kvůli jejich etnickému, rasovému původu nebo příslušnosti k určité kultuře. Míšení bílé rasy s ostatními je nejhorší zločin, tvrdí pravicový extremisté a všechno by se mělo vyřešit „rasovou válkou“ – RAHOWA. Je to rozhodující boj bílé rasy za přežití.

Cílem pravicových hnutí je vítězství umožňující vytvoření nové společnosti. Přijímá vůdcovský princip, vyzdvihuje národní zájmy. Typické formy pravicového extremismu je rasismus a antisemitismus s jistými modifikacemi fašismu, neofašismu, nacismu a neonacismu.

1.2 Fašismus a neofašismus

Fašismus pochází z latinského slova *fascis* – svazek. Fašismus jako diktátorský režim se poprvé prosadil k moci v roce 1926 zásluhou Benita Mussoliniho. Usiluje o řešení sociálních otázek a kapitalismus nahrazuje státem řízenou ekonomikou. Vytváří korporativní organizace. Vize nových lidí spojených v totalitním státě, kde se zdůrazňuje kult vůdce, který ztělesňuje národ.

Dle Charváta (2007) neofašistická ideologie je odkaz na původní fašismus. Navázal na myšlenky fašismu po druhé světové válce. Neofašismus kritizuje parlamentní demokracii. Propaguje silný nezávislý stát. Antisemitismus vystřídal antisionismus (zaměřený na kritiku izraelské vlády). Neofašistické skupiny bojují proti komunismu, homosexualitě a narkomafii.

1.3 Nacismus a neonacismus

Vznikl v Německu, vychází z politiky německého nacionálně-socialistického hnutí v době od dvacátých do čtyřicátých let 20. století. Původní nacismus je charakteristický antiparlamentarismem, antiliberalismem, antibolševismem, antikapitalismem, antisemitismem. Prosažoval rasistickou doktrínu, údajně odůvodněný boj ras a princip výběru, rasovou jednotu, vůdcovský princip, úsilí o životní prostor. Základem nacistické ideologie se stalo autobiografické dílo Adolfa Hitlera *Mein Kampf*.

Charvát (2007) uvádí, že na nacismus navázal po druhé světové válce neonacismus, který se pokouší rehabilitovat nacistické hnutí. Neonacisté zejména proklamují nadřazenost bílé rasy, vlastní národní identitu, usilují o white power hnutí, tj. hnutí bílé síly. V současné době můžeme uvést mezinárodní skupiny Blood and Honour a Hammer Skinheads, které se k neonacismu hlásí. U nás v České republice je to neregistrovaná organizace Národní odpor.

1.4 Rasismus, xenofobie, antisemitismus

Dle Davida (2003, s. 347) rasismus je ideologie vyzdvihující sociální skupiny podle rasy. Jako politická ideologie se snaží legitimizovat společenské nerovnosti na základě rasových rozdílů mezi lidmi. Rasismus se spojuje s nástupem nacismu v Německu, ale francouz Michel Foucault (1926 -1984) tvrdil, že rasismus byl již ve středověké Evropě v podobě dělicí čáry mezi šlechtou a lidem.

Jak uvádí Charvát (2007) v 19. století vzniká vědecký rasismus a jeho nejvýznamnějším představitelem byl francouzský diplomat Joseph Artur Comte de Gobineau (1816 – 1882), který hlásal teorii o rasové nerovnosti lidské rasy. Jeho dílo Esej o nerovnosti lidských ras (1853 – 1855) byla prezentace teze o zániku starověké civilizace díky smíšení krve s krví nižších ras. Byl to Gobineau, který rozdělil rasu na bílou, černou a žlutou. Arijská rasa byla pro něj všem nadřazená.

Anglický představitel vědeckého rasismu Robert Knox (1798 – 1862) v jeho díle Lidské rasy (1850) šířil myšlenku o podřadné židovské rase a nadřazenosti árijské rasy (saské a slovanské).

Na rozvoj rasismu měl velký podíl vznik sociálního darwinismu a jeho myšlenka o přirozeném výběru a přežití toho nejsilnějšího živočišného druhu, jenž má vliv na společenský vývoj. Hlavní představitelé byli antropologové němec Otta Ammon a francouz Georges Vicher de Lapouge, kteří své myšlenky dokazovali přeměřováním lebek.

Houston Stewart Chamberlain (1855 – 1927), anglický spisovatel žijící v Německu, který přímo ovlivnil Adolfa Hitlera. Ve svém díle Základy 19. století (1899) dal souhlas Gobineauové teorii. Východisko hledal v přísné rasové hygieně, za předpokladu tvrdé rasové politiky. Pro Chamberlaina byli Němci představitelé nejčistší krve, opak byli Židé. Označoval je jako ničitele civilizace a zástupce nejnižší rasy.

Xenofobie je politický a odborný sociologický termín. Je to strach z neznámého, či z cizího. Často se používá k označení strachu z cizinců a jejich odlišné kultury (Demjančuk, 2005).

Antisemitismus je nenávist vůči židům, jak vůči etnickým Židům, tak jak vůči židům vyznávajícím židovské náboženství. Je to specifická podoba rasismu. Nenávist má podobu předsudků přes osobní nevraživost. Jeho vyvrcholením byl nacistický holocaust (Charvát, 2007).

2 POJETÍ PRAVICOVÉHO EXTREMISMU V ČR

Dle Charváta (2007, s. 142) nejvýznamnějším představitelem pravicového extremismu je hnutí Skinheads, které vzniklo ve vyspělých zemích počátkem 80. let. Vznikl jejich hlavní znak – vyholená hlava a ideologie White Power, která se hlásila k nacionálnímu socialismu. Vnější znaky v současné době ustupují do pozadí, zůstává však jejich přesvědčení. Ultrapravicové frakce lze rozdělit na neonacisty, fašisty a nacionalisty.

2.1 Historie pravicového extremismu v ČR

Mareš (2008, s. 2-8) uvádí, že příčiny slabé pozice pravicového extremismu je třeba vidět hlavně v tradicích české politiky a ultrapravice samotné, ve stávající politické kultuře i v tristním vnitřním stavu polistopadového pravicově extremistického spektra. Krajní pravice má na českém území dlouholetou tradici, ale vlastními silami se zde vždy prosazovala jen ve velmi omezeném rozsahu.

Po pádu komunismu se pravicový extremismus v českém politickém spektru opět etabloval, přičemž doposud nejsilnější pozici získal v 90. letech. K úspěchu pravicových extremistů přispěla deziluze části nekomunisticky naladěné veřejnosti z nenaplnění vlastního očekávání polistopadového vývoje (včetně nespokojenosti s novými politickými elitami, s nárůstem kriminality a s internetnickým napětím).

Na českém území se tehdy masově rozvíjely rasistické subkultury mládeže, především část skinheads. Jejich příslušníci stáli i za vlnou násilí namířeného proti Romům, cizincům jiné než bílé pleti a politickým oponentům z řad krajní levice a alternativní mládeže.

Stranickopolitické ambice pravicového extremismu reprezentovalo Sdružení pro republiku – Republikánská strana Československa pod vedením Miroslava Sládka. Tato strana měla v letech 1992-1998 parlamentní zastoupení. Její úspěchy se dají přičítat tehdejšímu stavu politické kultury a mediální prezentace politických problémů.

Od roku 1998 se někdejší pozici SPR – RSC ve stranickém systému pokusilo několik organizací a koaličních projektů, nicméně žádný z nich nebyl doposud úspěšný (např. Národně sociální blok z roku 2001 nebo Národní pětka z roku 2005). Pravicově extremistický prostor je charakteristický vnitřní roztříštěností, která je způsobena osobními, ideologickými i strategickými spory.

V ultrapravicovém stranickém spektru dominovali Národní strana, která reprezentovala české husitsky orientované nacionalisty, a především Dělnická strana, která se odštěpila od Sládkových republikánů a byla částečně propojena s neonacistickým prostředím (přestože dříve se zúčastnila i společných aktivit s komunistickými národovci). Dělnická strana postavila v krajských volbách v roce 2008 kandidátky ve všech krajích a někde se přehoupla přes jednoprocenní hranici. Celkově obdržela v republikovém rámci 0,9 % hlasů. Obě výše uvedené strany si veřejnost získávaly svými paramilitárními složkami, Národní strana svou Národní gardou a Dělnická strana Ochrannými sbory. V nestranickém prostředí dominovali militantní neonacistické struktury, především Národní odpor a Autonomní nacionalisté. Oba projekty byly inspirovány z Německa, protože s tamní scénou udržovaly intenzivní kontakty. Část českých autonomních nacionalistů se však hlásila prvorepublikovým fašistickým tradicím, což ne zcela odpovídá neonacistickému německému vzoru. V militantní scéně nastal odklon od do té doby převažující skinheadské image ve prospěch „moderního NS vzhledu“, který je charakteristický modními obchodními značkami z prostředí ultrapravicové scény.

2.2 Současná pravicová extremistická scéna v ČR

Hlavním tématem pravicově extremistické scény v České republice je nepřizpůsobivé chování a kriminalita Romů. Sociální napětí mezi majoritní společností a romským etnikem využívají k demonstracím, manifestacím a protestním pochodům.

Kromě akcí, které se zaměřují na problematiku sociálně vyloučených obyvatel se snaží ke své propagaci využít dny státních svátků a uspořádat tak veřejná setkání.

<http://www.bis.cz/2011-4q-zprava-extremismus.html>

2.2.1 Dělnická strana sociální spravedlnosti (DSSS)

Dělnická strana sociální spravedlnosti je politickou stranou podle zákona o sdružování v politických stranách a hnutích. Byla registrována 21. ledna 2004 pod názvem Strana občanů Republiky české, následně byla přejmenována na Demokratickou stranu sociální spravedlnosti. Dělnická strana sociální spravedlnosti se stala nástupcem Dělnické strany,

kteřá byla návrhem Ministerstva vnitra rozpuštěna dne 17. února 2010. Současným předsedou je Tomáš Vandas. V programu mají snahu vytvářet demokratickou společnost na principech sociální spravedlnosti, pro všechny občany našeho státu, bez rozdílu rasy, věku a pohlaví. Spolupracuje delší dobu s německou NPD. Snaží se předejít návrhům na rozpuštění tím, že se distancují od nacismu.

<http://www.dsss.cz/>

V rámci krajní pravice má tato strana se svou mládežnickou organizací Dělnická mládež největší vliv. Získává nové příznivce zejména v místech se zvýšeným sociálním napětím. Prezentuje se jako strana, která otevřeně hovoří o problémech s „nepřizpůsobivými“. Tento rok Tomáš Vandas kandidoval na prezidenta ČR za Dělnickou stranu sociální spravedlnosti (DSSS).

2.2.2 Dělnická mládež

Dělnická mládež (DM) je občanské sdružení mladých lidí ve věku 15 až 35 let. Sympatizují s českým dělnickým hnutím nebo se přímo podílejí na jeho činnosti. Spolupracují s Dělnickou stranou sociální spravedlnosti. Dělnická mládež sdružuje mladé občany České republiky na základě jejich souznění s idejemi sociálními a národními a respektování zásad života ve svobodné společnosti. Sdružení organizuje společenské, kulturní a sportovní aktivity, tím chce pomoci mladým lidem trávit efektivně volný čas. Cílem je pro ně dosažení vyšší psychické a fyzické úrovně svých členů a mládeže celého národa.

Od roku 2010 se začaly vydávat nové členské legitimace, jenž mají na rubu následující text:

„Dělnická mládež programově odmítá ubíjení vlasteneckého citění v našich srdcích a ubíjení všech vyšších ideálů. Odmítáme šíření drog a liberalizaci, která mladým ztěžuje jejich místo ve společnosti. Nechceme se podřídít převládající atmosféře, odrazující mládež od spoluúčasti na veřejném dění a spolurozhodování o budoucnosti naší země. Smyslem činnosti našeho sdružení je systematická práce mezi mládeží a s mládeží, podpora a propagace idejí a programu Dělnické strany sociální spravedlnosti.“

<http://www.delnickamladez.cz/>

2.2.3 Národní odpor

Danics, Kamín (2005, s. 41-42) uvádí, že se jedná o neregistrovanou organizaci ideově blízkou Bohemia – Hammer Skins, která se zaměřuje na organizování demonstrací, manifestací, protestních pochodů a pořádání koncertů s extrémně pravicovou tematikou. Součástí Národního odporu je tzv. Anti – Antifa, která provádí „monitoring“ antifašistů s následnými útoky proti nim. Národní odpor se zapojil do aktivit, které vedly k vytvoření politického subjektu – Národně sociálního bloku (posléze Pravá alternativa), který měl sjednotit všechny ultrapravicové subjekty na území ČR. Po zkušenostech se zakládáním neúspěšných politických uskupení zvolil Národní odpor decentralizovanou cestu buněk s tím, že neexistuje členství a veškeré aktivity fungují na principu aktivismu a kamarádství. Místo klasického centralizovaného vedení jsou uplatňovány „fuhrer principy“ tzn. vykrytalizování několika vůdčích osobností, které se starají o ty ostatní. Aktivisté se soustřeďují výhradně na internetovou propagandu, která jim umožňuje oslovení veřejnosti a anonymitu.

2.2.4 Autonomní nacionalisté

Organizace, která vznikla v roce 2007 vychází z principu autonomních buněk. Jedná se o radikální nacionalistickou organizaci. Prezентují se prostřednictvím internetových stránek a propagačních materiálů.

Odmítají komunismus, bezohledný kapitalismus, drogy a multikulturní ideologii. Xenofobní, rasistické a antisemitistické výroky schovávají za sociální problematiku, za imigrační a azylovou politiku. Autonomní nacionalisté sami propagují, že se chtějí otevírat hlavně mladým lidem. Vzhledem k místní působnosti jednotlivých skupin, získávání nových členů funguje hlavně na osobních kontaktech.

<http://www.rexter.cz/autonomni-nacionalismus/2008/11/01/>

2.3 Nové trendy na pravicové extremistické scéně

Revolta a třetí cesta

Od zimy 2010 se na neonacistické scéně projevuje snaha formulovat a předat ucelenější ideologický systém. Nastupuje nová generace militantů, intelektuálně zdatnějších a vzdělanějších, kteří komunikují a inspirují se u zahraničních soukmenovců. Část neonacistů se dokázala definitivně vyhranit vůči klasickému hitlerismu. Prošli dogmatickou reflexí, kdy kriticky hodnotí nacistické aspekty, které nezapadají do prostředí České republiky. Zdůrazňují prvky sociální, kde ideologickým východiskem se stala tzv. „třetí cesta“ propagující odnože nacionálního socialismu. Pokouší se o exkurz k národnímu socialismu.

Hard Bass

Hard Bass je modní trend na pravicové extremistické scéně. Je to tanec skupiny osob, převážně maskovaných, kteří tančí v ulicích měst, u kulturních památek, v obchodních centrech, v městské hromadné dopravě atd. Tančící nekonzumují alkohol ani jiné drogy a skandují motto: „Hard Bass s námi tancuj, život bez drog pěstuj!“ Tančí na ruskou zpívanou elektronickou hudbu, neboť Hard Bass k nám pronikl z Ruska a Ukrajiny. V textu písně se objevují číselky 14 a 88, které odkazují na neonacistickou ideologii. Akce se natáčí na video, zveřejňuje se na internetu a soutěží se v originalitě a kreativitě.

<http://www.mvcr.cz/clanek/extremismus-vyrocní-zpravy-o-extremismu-a-strategie-boje-proti-extremismu.aspx>

2.4 Trestná činnost spojená s pravicovým extremismem

Podle Chmelíka (2001, s. 155) můžeme extremistické aktivity uvést do tří základních skupin:

1. Realizace vysokých a humánních cílů způsobem, který se neslučuje se společenskými pravidly chování.
2. Realizace představ o politickém systému společnosti odporující obecným normám morálky a humanity.

3. Realizace nehumánních, rasově segregujících cílů protizákonnými prostředky. Do této skupiny řadíme převážnou část rasově motivovaných útoků.

Kriminalitou s extremistickým podtextem lze rozumět kriminalitu motivovanou rasovou, národnostní nebo jinou sociální nenávistí. V právu není pojem extremismus nijak definován. Pod pojmem extremistická trestná činnost rozumí Ministerstvo vnitra ty formy trestné činnosti, o nichž je důvod se domnívat, že byly extremistickými postoji motivovány nebo ovlivněny.

Pokyn obecné povahy č. 8/2009, o trestním řízení, v čl. 73, uvádí tento výčet trestných činů spáchaných z nenávistné pohnutky, spočívající v rasové, národnostní, náboženské a jiné nenávisti:

- trestný čin násilí proti skupině obyvatelů a proti jednotlivci podle § 196 trestního zákona,
- trestný čin hanobení národa, etnické skupiny, rasy a přesvědčení podle § 198 trestního zákona,
- trestný čin podněcování k nenávisti vůči skupině osob nebo k omezování jejich práv a svobod podle § 198a trestního zákona,
- trestný čin vraždy podle § 219 odst. 1,2 písm. g) trestního zákona,
- trestný čin ublížení na zdraví podle § 221 odst. 1,2 písm. b) trestního zákona,
- trestný čin ublížení na zdraví podle § 222 odst. 1,2 písm. b) trestního zákona,
- trestný čin vydírání podle § 235 odst. 1,2 písm. f) trestního zákona,
- trestný čin poškozování cizí věci podle § 257 odst. 1, 2 písm. b) trestního zákona,
- trestný čin podpory a propagace hnutí směřujících k potlačení práv a svobod člověka podle § 260 trestního zákona,
- trestný čin podpory a propagace hnutí směřujících k potlačení práv a svobod člověka podle § 261 trestního zákona,
- trestný čin podpory a propagace hnutí směřujících k potlačení práv a svobod člověka podle § 261a trestního zákona.

Výrazný znak trestněprávně relevantního jednání extremistů spočívá v tom, že to co bývá zákonem označováno trestná činnost, je extremisty vnímáno jako „ideologický boj proti systému“ při němž je dovoleno použít i nekorektních prostředků. Tento boj staví nad zá-

kon, takže pochyby o správnosti posuzovaného jednání absentují a jejich potrestání nevede k nápravě ani k prevenci. Navíc příznivci extrémní pravice v rámci boje prokazují soudržnost a schopnost zajistit a financovat svým příznivcům velmi aktivní výkon obhajoby.

2.5 Propagační metody pravicových extremistů

Dle Herczega (2007, s. 16) mezi formy, v nichž se pravicový extremismus vyskytuje, lze uvést:

- působení v politických stranách usilují o moc
- působení v zájmových skupinách usilující pomocí osvěty o politický vliv
- působení v ilegálních skupinách

Mezi propagační metody náleží:

- plakátové, letákové, samolepkové akce
- publikační a vydavatelská činnost
- veřejné demonstrace, manifestace, protestní pochody a propagační prostředky
- přednášky, školení
- koncerty, výstavy
- propaganda činem

3 PRAVICOVÝ EXTREMISMUS JAKO SOCIÁLNĚ PATOLOGICKÝ JEV A JEHO PREVENCE

3.1 Pravicový extremismus jako forma asociálního chování a jednání

Podle Vykopalové (2002, s. 115 - 119) extremismus je jedna z forem asociálního chování a jednání. Není to jev nový ani vyjímečný. Extremismus je chápán jako souhrn určitých sociálně patologických jevů vytvářených organizovanými skupinami, které jsou označovány jako extremistické. Trestná činnost páchaná s extremistickým podtextem má vzrůstající tendenci. Příčiny jsou v souvislostech s výskytem dalších sociálně patologických jevů, které mají charakter makrosociálních patologických jevů. Jedná se o prostituci, nezaměstnanost nebo dysfunkční vrstevnické skupiny. Dále pak související s krizí rodiny, kde můžeme jmenovat rozvodovost nebo patologii v rodinné výchově.

Základní východisko pro vznik chování fanatického charakteru je především v sociálně – psychologické dimenzi. Hovoří se o proměně hodnot a ztrátě dosavadních jistot a norem. Je to nejtěžší sociální problém dnešní doby a to nezaměstnanost. Postižený jedinec vnímá i nezaviněnou situaci s pocitem vlastní viny a jako zaviněnou. Nastává pokles sociální úrovně, pocit rezignace, zhroucení a ztráta životních perspektiv. Nejsložitější je to u mladistvých nezaměstnaných, kteří vidí východisko v kontaktech na extremistické skupiny. Pokud nastane v životě taková extrémní životní situace jako je nezaměstnanost, může být spouštěcím mechanismem pro změnu chování příklon k extremisticky orientovaným skupinám. Ztotožňuje se s extremistickými skupinami a hledá v nich naplnění.

Ztotožnění se s ideami skupiny závisí na tvorbě postojů a na dalších vlivech působících na úrovni podvědomí. Je to vliv sugesce mající velký podíl na utváření zájmů a přesvědčení člověka. Sugestivní vlivy, které působí s davovými a skupinovými efekty jsou příčinou tzv. psychických epidemií. Je to davový proces při kterém vzniká vzájemné posilování. Dnešní multikulturní společnost musí hledat cesty soužití různých kultur. Je to především výchova k toleranci a k rasové snášenlivosti již ve školním věku.

3.2 Přístup státu – protiextremistická politika

Danics (2007, s. 32) uvádí, že o protiextremistické politice se vedou debaty buď po zveřejnění roční zprávy o extremismu, kterou vydává Ministerstvo vnitra České republiky nebo je v souvislosti s nějakým extremistickým excesem. Protiextremistická politika napomáhá realizovat celkovou politiku demokratického státu a dodává podmínky a atmosféru, ve které se cítí člověk bezpečnější a nemá důvody měnit pravidla politické hry a hodnoty, na kterých demokratický stát spočívá. Je vnímána jako organická část pouze vnitřní bezpečnostní politiky demokratického státu. Je zaměřena na monitoring, eliminaci, či přímý postih konkrétních projevů extremismu.

Danics, Kamín(2005, s. 64) uvádějí pět navržených principů protiextremistické politiky v České republice na základě dlouholetých zkušeností německých politologů: proporcionalita, proaktivnost, derogačnost, preventivnost, komplexnost

Proporcionalita

Vychází se z myšlenky, že demokracie nemůže poskytovat žádnou svobodu svým nepřátelům. Je to překonání zažitě bezpečnostní praxe, kdy je pozornost věnována boji proti projevům extremismu na základě historických zvláštností dané země. Jde o negaci politického extremismu v různých formách, která narušuje lidská práva a svobody.

Proaktivnost

Proaktivností se tlumí mocenské ambice extremistů v době, kdy ještě bezprostředně neohrožují bezpečnost státu. Jedná se o velmi citlivou oblast, protože se těžko dají vymezit hranice proaktivně působící protiextremistické politiky. Cílem je ochrana základních lidských práv.

Derogačnost

Souvisí s proaktivně prováděnou protiextremistickou politikou a dotýká se státem stanovených základních práv a svobod. Nejvíce se to týká práva na svobodu projevu, které je derogovatelné, proto může být omezeno. Protiextremistická politika může v případě pokud je přesně definovaná situace využít derogace k utlumení extremistických projevů.

Preventivnost

Princip preventivnosti zdůrazňuje důsledky extremistických projevů, ale neřeší jejich příčiny. Je nejmíň represivní a nejliberálnější z pěti principů. Předchází násilným a ideologic-

kým projevům extremismu pomocí prevence. Protiextremistická politika našeho státu by neměla být tabuizována, ale měla by být transparentní ve vztahu k veřejnosti.

Komplexnost

Komplexnost spojuje dohromady určené zásady v jeden kompletní celek. Předpokládá úzkou spolupráci jednotlivých subjektů v boji proti projevům extremismu. Opatření a programy protiextremistické politiky realizují státní orgány, nevládní organizace, ale i fragmenty občanské společnosti. Vše vytváří vzájemně propojenou síť v boji proti extremistickým projevům.

Mezi nejvýznamnější protiextremistické subjekty v České republice patří Ministerstvo vnitra ČR, Bezpečnostní a informační služba, policie a justice. Tyto orgány spolupracují s dalšími státními orgány a institucemi jako je Ministerstvo obrany, Vojenská zpravodajská služba nebo Úřad pro zahraniční styk a informace.

Legislativní rámec, dokumenty

1. Metodický pokyn Ministerstva školství, mládeže a tělovýchovy k výchově proti projevům rasismu, xenofobie a intolerance.
2. Zákon č. 198/2009 Sb. o rovném zacházení a o právních prostředcích ochrany před diskriminací a o změně některých zákonů (antidiskriminační zákon)(v platném znění) Zákon č. 40/2009 Sb., trestní zákoník (v platném znění).
3. Směrnice Rady 2000/43/ES ze dne 29. června 2000, kterou se zavádí zásada rovného zacházení s osobami bez ohledu na jejich rasu nebo etnický původ.
4. Rámcové rozhodnutí Rady 2008/913/SVV ze dne 28. listopadu 2008 o boji proti některým formám a projevům rasismu a xenofobie prostřednictvím trestního práva.

3.3 Nestátní aktéři v boji proti extremismu

Nevládní organizace proti pravicovému a etnickému extremismu, rasismu a xenofobii

Český helsinský výbor

Nevládní nezisková organizace pro lidská práva působící od roku 1988. Navázal na činnost Charty 77 a Výboru na obranu nespravedlivě stíhaných. Posláním je podpora a ochrana základních hodnot, zejména ochrana rovnosti a osobní svobody. Jedna z hlavních oblastí působení je boj proti rasismu a nesnášenlivosti. Mezi projekty v současné době patří např. „Cesta k integraci“, kde hlavním cílem je poskytování celoživotního vzdělávání Romům.

<http://www.helcom.cz/>

Nadace Tolerance a občanská společnost

Nevládní nezisková organizace se zaměřuje na prevenci skupinové nesnášenlivosti, fanatismu, nacionalismu, antisemitismu a xenofobie v České republice. Nadace vznikla v roce 1992 ze dvou pramenů. Jeden z nich byl „Výbor proti rasismu“ a druhý pramen byli nezávislí iniciativní občané, kteří se rozhodli postavit všem podobám nesnášenlivosti a porušování lidských práv. Mezi projekty, které nabízí je např. projekt Median – zaměřený na dialog ve velké skupině mezi lidmi různých názorů nebo projekt „Lidé po katastrofě“, což je workshop pro psychoterapeuty a sociální pracovníky o následcích skupinového násilí.

<http://www.ecn.cz/tolerance/>

In IUSTITIA

Právnícká organizace, která se jako první svého druhu v České republice zabývá násilím z nenávisti. Téma násilí z nenávisti přináší do veřejného povědomí, odborného diskurzu a politické diskuze. Uplatňuje právo na soudní a jinou právní ochranu. Zaměřuje se na ochranu komunit ohrožených násilným rasismem a neonacismem. Sleduje legislativní

činnost, usiluje o zlepšení praxe orgánů činných v trestném řízení v případech násilí z nenávisli. Kooperuje s českými a zahraničními nevládními organizacemi.

<http://www.in-ius.cz/>

Když se zaměříme konkrétně na Zlínský kraj najdeme síť organizací zabývajících se extremismem:

Unie Kompas

Občanské sdružení působící ve Zlínském kraji, které bylo založeno a registrováno v roce 1997. Činnost je založena na křesťanských hodnotách a principech. Realizuje sociální služby jako jsou nízkoprahová zařízení pro děti a mládež, terénní programy a odborné sociální poradenství. Dále preventivní programy pro základní a střední školy nebo individuální pomoc dítěti se zdravotním handicapem.

Každý měsíc se v klubech pořádají večery na různá témata (drogy a závislosti, tvoje práva a povinnosti, extremismus, volný čas apod.) a konají se besedy se zajímavými lidmi.

<http://www.unko.cz/>

Madio

Občanské sdružení ve Zlínském kraji, které se rovněž zabývá primární prevencí rizikového chování dětí a mládeže. Zaměřuje se na intervenční program, jenž je zaměřen na třídu, ve které se aktuálně vyskytl problém, který je třeba řešit. Cílem je zmapování třídního klimatu a podniknutí nutných kroků k nastolení zdravého klimatu ve třídě.

Nabízí jednorázové zážitkové workshopy na zvolená témata z oblasti rizikového chování dětí a mládeže nebo nabízí adaptační pobyty zaměřené na primární prevenci.

<http://www.madio.cz/>

M2M

Občanské sdružení se zabývá realizací zážitkových zaměřených na komunikaci, kvalitní mezilidské vztahy a sebepoznávání. Sdružení úzce spolupracuje se základními a středními školami v regionu. Podílí se na školní prevenci sociálně patologických jevů u mládeže.

Nabízí přednášky a diskuzní sezení, zážitkové programy na míru nebo víkendové sebeznavací pobytové programy.

<http://www.m2m.cz/>

V České republice na rozdíl od jiných unijních států neexistuje nevládní organizace shromažďující vlastní údaje, a která by vedla vlastní statistiky případů, které by měly vypovídající hodnotu.

3.4 Prevence sociálně patologických jevů u dětí a mládeže

3.4.1 Extremismus a jeho vliv na mládež

Dle Novotného (2004, s. 377) každé státní zřízení musí věnovat pozornost formám a projevům sociálně patologických jevů u dětí a mládeže. Musí však taky hájit jejich práva. Po roce 1989 došlo k podstatnému vzestupu počtu pachatelů, dětí a mladistvých, kteří se dopouštěli protiprávního jednání. Charakteristické u mladistvých je potřeba se pochlubit se svým jednáním kamarádům. Touha po dobrodružství, snaha ověřit si své síly a schopnosti, to je to, co je svede k neadekvátnosti jejich chování. Díky nedostatku životních zkušeností mají mladí lidé sklon k radikalismu a extremismu – zvláště špatně socializovaní. Mladistvý se snaží prosadit své schopnosti, chce uznání ve skupině, partě. Tíhnou k ideologii různých extremistických hnutí, protože chtějí aktivně ovlivňovat dění ve společnosti. Tato hnutí mají specifické vnější znaky (účes, oblečení), což taky hodně ovlivňuje mládež. Být členem extremistické skupiny chápou taky jako vzdor proti rodině a škole.

Nakonečný (2003, s. 209) uvádí, že každý člověk je v potencionálním podlehnutí nějaké extremistické ideologii. Je to většinou u lidí, kteří se dostali do tíživé životní situace. Jedná se o osoby s nižšími rozlišovacími schopnostmi, které jsou dány nedostatečným vzděláním, nižší inteligencí nebo prostředím, ve kterém žijí. Mezi nejrizikovější skupinu patří mládež.

Jejich odpor a nesouhlas vůči autoritám je typický pro generační konflikt. Nefunkčnost vazby mezi generacemi vedou jedince k tomu, že si vytváří svůj vlastní svět a vytváří si své vlastní hodnoty. Mají svůj vlastní žebříček priorit, který svou výstředností přerůstá v extremismus. Navíc hraje roli přirozená tendence mládeže patřit k určité skupině lidí. Příčiny sociálně patologických jevů souvisejí s prostředím, v němž se jedinec pohybuje a vyrůstá.

Rodina je nejpřirozenějším prostředím pro výchovu, jako sociální skupina je modelem společnosti. Na vývoj mladého člověka má vliv i předškolní zařízení, škola a samozřejmě volný čas.

3.4.2 Rizikové chování ve školním prostředí

Extremistické chování je takové, které je vědomě konáno ve prospěch politických, náboženských a etnických hnutí a ideologií směřující proti základům demokratického ústavního státu. U studentů se jedná většinou o dílčí postoje a formy podpory mající slabý ideologický základ.

Rizikové typy chování studentů mohou být:

- Fyzické a verbální napadání spolužáků či zaměstnanců školy, kvůli jejich politickému nebo politickému přesvědčení anebo rasovému, národnostnímu, etnickému či třídnímu původu
- Revizionistické zpochybňování oficiálních výkladů historie ve prospěch extremistického výkladu
- Agitace ve prospěch extremistických hnutí ve škole a získávání nových stoupenců mezi vrstevníky
- Využití školního vzdělání k nabytí znalostí, dovedností nebo využití školních prostor, zařízení a přístrojů ve prospěch extremismu

Výskyt rasismu a extremismu ve škole je podmíněn tradicemi, specifiky a problému např. regionu a podmínkami na škole, kterou navštěvují. Sympatie k extremismu ovlivňují osobnostní dispozice, které jsou dotvářeny rodinným, školským a volnočasovým prostředím. Největší vliv mají blízcí vrstevníci a rodiny.

<http://www.mvcr.cz/clanek/odbor-bezpecnostni-politiky.aspx>

Prevence sociálně patologických jevů ve společnosti se podle Muhlpackra (2008, s. 39) uskutečňuje ve třech rovinách

- **Prevence primární** – určená celé populaci, zejména těm, co nemají žádné projevy negativního chování. Zkoumá předpoklady, podmínky a příčiny jevů, jimž se má bránit. Hledá způsoby jak jim předcházet.

- **Sekundární prevence** – snaží se příslušné jevy včas zachytit. Brání jejich prohlubování a šíření. Je zaměřena na ohrožené skupiny (mládež, menšiny, sociálně slabé atd.)
- **Terciární prevence** – se snaží zabránit opakování např. trestných činů, drogových závislostí, onemocnění apod. Zaměřuje se na osoby propuštěné z výkonu trestu, vyléčené osoby atd.

Pávková (2002, s. 34) uvádí, že každé výchovné působení na děti a mládež musí být multidimenzionální. Musí zahrnovat preventivní i rozvojovou složku. Důležité je poskytnout mladému člověku bezpečné místo, pomáhat mu v budování své identity a osvojování různých sociálních rolí.

3.4.3 Preventivní programy na školách

Dle Bártové (1996) základním smyslem primárních preventivních programů je výchova dětí a mládeže ke zdravému životnímu stylu a k osvojování pozitivního sociálního chování. Je potřeba upevňovat pozitivní životní hodnoty, rozvíjet sociální dovednosti, odmítat násilí, agresivitu, rasismus. Pedagogové spolu s rodiči musí akceptovat existenci sociálně patologických jevů a společně vyvíjet aktivity směřující k jejich prevenci.

„Preventivní tým“ na školách by měl být složený z ředitele školy, výchovných poradkyň, školní metodičky prevence, školního psychologa a třídních učitelů a učitelek, který se hlavně zajímá o problematiku primární prevence.

Program zaměřený na věkovou skupinu žáků 15 – 19 let:

Je to velmi citlivé věkové období u žáků, kdy dochází k tělesnému i psychickému dozrávání. Dotvářejí se jednotlivé složky identity žáka. V procesu tvorby vlastní identity jsou důležité vzory, které jsou adolescenty akceptovány a napodobovány. To je velmi cenný prvek pro primární prevenci.

Hlavními cíli primárních preventivních programů by mělo být **zvýšení odolnosti dětí a mládeže vůči sociálně patologickým jevům a odpovědný přístup mladých lidí k vlastnímu životu**. Cílem je také motivovat učitele k aktivnímu zapojení do realizace programu nejen ve svých hodinách. Prostor preventivnímu působení se nabízí v rámci témat o zdra-

vém životním stylu, etice, společenském chování, občanském a trestním právu, společnosti a kultuře, náboženství a sektářství, životním prostředí atd.

Poradenskou činnost má představovat školní poradenské pracoviště, výchovná poradkyně, kariérová poradkyně, školní metodička prevence, školní psycholog....ale taky schránka důvěry, informační a propagační materiály, webové stránky školy nebo Krajská pedagogicko – psychologická poradna.

Mezi přímé formy práce se žáky je realizace témat v rámci vybraných vyučovacích předmětů nebo vzdělávacích programů, upevňování kolektivu pomocí různých společenských akcí nebo účast kolektivu na humanitárních akcích a veřejných sbírkách.

Poradenská práce pomáhá při řešení problémů v kolektivu třídy a pomáhá při analýze příčin špatného klimatu ve třídě. Mezi nepřímé poradenské formy řadíme nástěnky, schránky důvěry, vitríny s materiály pro žáky a spolupráce s vedením školy. Zařazují se individuální či skupinové konzultace.

3.4.4 Specifická prevence

Všeobecná prevence formou zprostředkování demokratických hodnot a principů lidských práv a tolerance nebo formou debat s angažovanými osobami.

3.4.5 Nespecifická prevence

Konkrétní prevence formou výuky o extremismu a o negativních jevech spojených s minulostí a současností extremismu, rasismu, xenofobie a antisemitismu (možností sankcí za projevy extremismu) nebo specifické formy prevence ve vztahu k již působícím extrémistům ve škole (např. vzájemná diskuse s potencionálními terči násilí).

<http://www.msmt.cz/socialni-programy/metodicky-pokynministerstva-skolstvi-mladeze-a-telovychovy> .

3.4.6 Doporučené postupy a metody z hlediska pedagoga

Pedagog by měl nejprve zjistit hloubku extremistického přesvědčení a zjistit případné vazby na extremistickou scénu mimo školu. Taky je důležité zjistit, zda se uskutečňuje rozšiřování uvedených postojů v kolektivu. Je potřeba vyvolat diskusi o problémech souvisejících s uvedenými postoji s cílem odhalit příčinu. Nabídka volnočasových aktivit, zaměření výuky na tyto problémy a pozvání expertů k diskusi se studenty jsou dalšími doporučenými

postupy. Pedagog by měl okamžitě a razantně vystoupit proti projevům intolerance mezi žáky vyvolanými uvedenými postoji. V případě hlouběji zakotvených postojů žáka je důležité kontaktovat rodiče a nabídnout jim spolupráci. V případě závažných projevů je nutné informovat bezpečnostní složky.

K naprosto nevhodným přístupům patří moralizování a skandalizace bez obeznámenosti s problematikou mládeže a extremismu. Vyhrožování tresty a zákonnými postihy v případě běžných diskusí, které jsou kontroverzní se neřadí rovněž k vhodným přístupům. Pedagog by měl zkoumat motivaci lidí k určitému jednání jevící se na první pohled jako extremistické, i když takové nemusí být. Avšak nejhorší je přejímání extremistických názorů do výuky s cílem zalíbit se extremisticky orientované mládeži. Pedagog má vždy možnost sebevzdělávat se v problematice extremismu.

<http://www.msmt.cz/socialni-programy/metodicky-pokynministerstva-skolstvi-mladeze-a-telovychovy> .

Důležitým informačním, metodickým a komunikačním zdrojem v oblasti prevence extremistických postojů je zejména Metodický portál www.rvp.cz. Jeho činnost zajišťuje Výzkumný ústav pedagogický v Praze ve spolupráci s Národním ústavem odborného vzdělávání, přímo řízené organizace MŠMT. Projekt je spolufinancován Evropským sociálním fondem a rozpočtem České republiky.

II. PRAKTICKÁ ČÁST

3.5 Cíl výzkumu

Zkoumám názory, postoje a znalosti mládeže od 15 – 19 let ve Zlínském kraji (jako nejohroženější skupiny) o pravicovém extremismu a jeho negativním vlivu. Dále zjišťuji podobu primární prevence sociálně patologických jevů konkrétně xenofobie, rasismu, intolerance a antisemitismu na školách různého typu a její faktory působící na mládež. Zjišťuji, zda jsou preventivní programy dostačující. Cílem výzkumné části bylo zjistit, jak co nejlépe využít primární prevenci sociálně patologických jevů konkrétně xenofobie, rasismu, intolerance a antisemitismu – jakožto základním pilířům pravicového extremismu.

3.6 Dílčí otázky

1. Jaké jsou názory, postoje a znalosti mládeže o pravicových extremistických skupinách?
2. Jaké jsou preventivní programy, které by měly předcházet sociálně patologickým jevům konkrétně xenofobii, rasismu, intoleranci a antisemitismu ve Zlínském kraji na školách?
3. Jsou tyto preventivní programy dostatečné?

3.7 Výzkumný vzorek

Výzkumný soubor tvořila mládež od 15 – 19 let navštěvující SOU, SOŠ a gymnázium ve městě Zlín. Výzkumný soubor byl vybrán záměrným výběrem. Byla použita metoda výběru průměrných jednotek, kdy se vybírá určitý objekt např. škola, žáci, třída, který výzkumník považuje za typický případ (Chráska, 2007, s. 22). Střední odborná učiliště zastupovala Střední škola gastronomie a obchodu Zlín, Štefánikova 3015, Zlín. Střední odborné školy zastupovala Střední průmyslová škola polytechnická, Nad Ovčírnou II, Zlín a gymnázia zastupovalo Gymnázium Zlín – Lesní čtvrť, Lesní čtvrť III 1364, Zlín. Výzkumu se zúčastnilo 90 respondentů, každou školu zastupovalo 30 respondentů.

3.8 Metody výzkumu

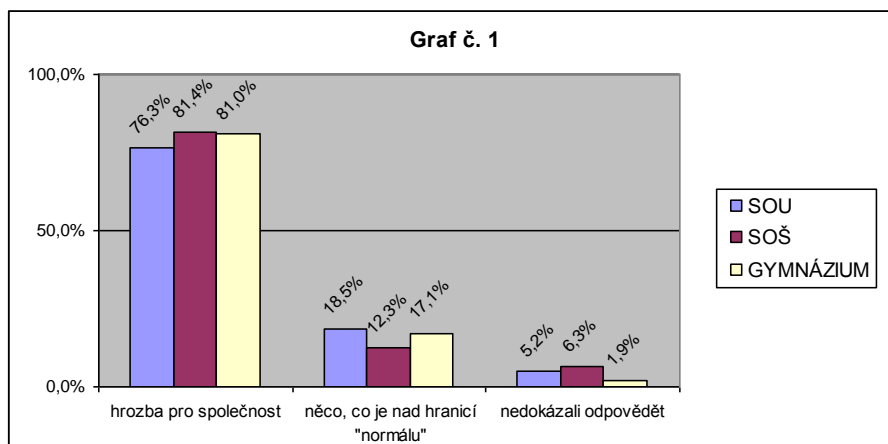
Pro svůj výzkum jsem zvolila kvantitativní metodologii. K zjištění požadovaných informací jsem zvolila dotazníkové šetření. Je to metoda, jenž umožňuje získat údaje od velkého množství respondentů v poměrně krátkém čase. Dotazník obsahoval 17. otázek – otevřené,

uzavřené a polouzavřené. Otázky postihovaly zkoumaný předmět a formulace otázek byla stručná a výstižná. Dotazník byl anonymní. Tento výzkum kvantitativní se skládá z několika částí:

- fáze vytvoření dotazníku
- fáze oslovení respondentů
- fáze sběru dat
- fáze vyhodnocení dotazníkového šetření

Otázka č.1

Co si představujete pod pojmem extremismus?

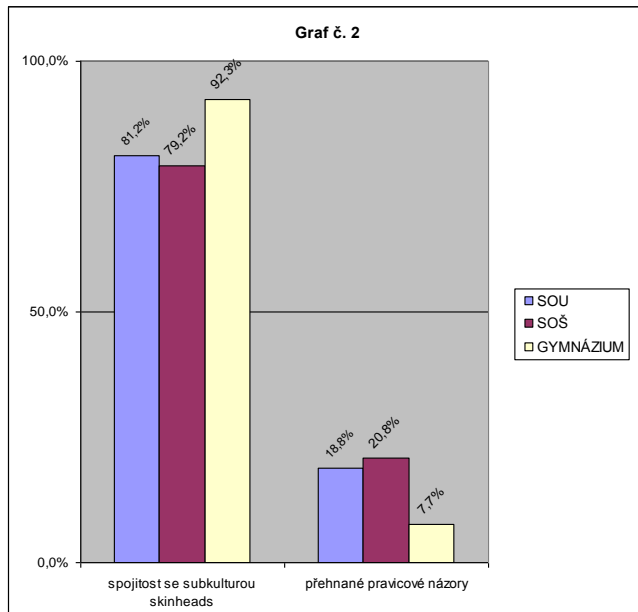


Graf 1Odpověď studentů na otázku č. 1

Otázka měla za cíl zjistit, jestli si studenti vůbec dokážou představit, co slovo extremismus znamená a co si pod tímto slovem představují. Tato otázka měla dva typy odpovědí. Většina respondentů, z toho 76,3% žáků SOU, 81,4% žáků SOŠ a 81,0% studentů gymnázia si pod slovem extremismus představovala reálnou hrozbu pro společnost. Mysleli hrozbu pro společnost z řad teroristů. Další kategorie odpovědí respondentů si myslí, že je to něco, co je nad hranicí „normálu“ – 18,5% žáků SOU, 12,3% žáků SOŠ a 17,1% studentů gymnázia. Bylo malé procento studentů 5,2% žáků SOU, 6,3% žáků SOŠ a 1,9% studentů gymnázia, kteří na otázku nedokázali odpovědět. Můžeme tedy říct, že více než polovina dotazovaných definovala pojem extremismus.

Otázka č.2

Co si představujete pod pojmem pravicový extremismus?

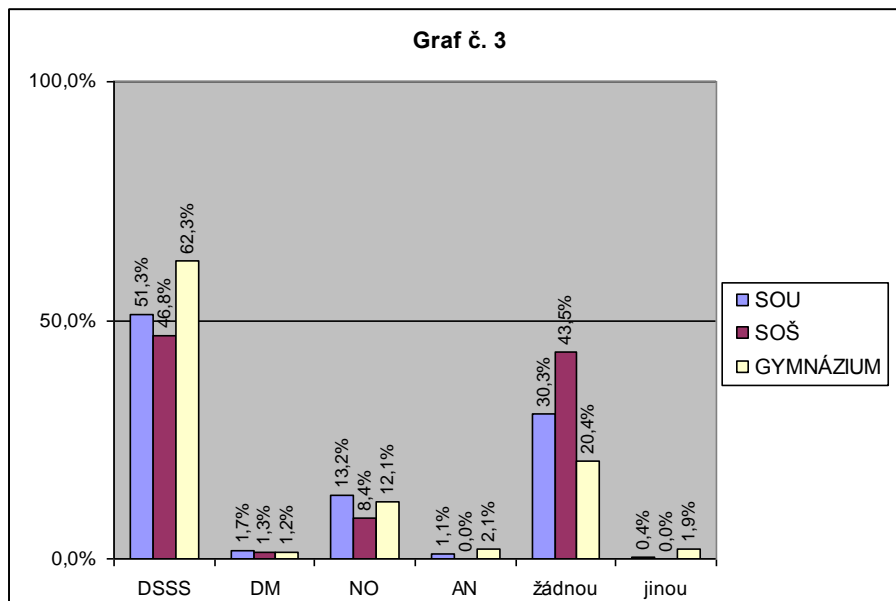


Graf 2 Odpověď studentů na otázku č. 2

Na otázku č. 2 odpovědělo všech 90 dotázaných. Většina a to 81,2% žáků SOU, 79,2% žáků SOŠ a 92,3% studentů gymnázia si spojuje termín „pravicový extremismus“ se subkulturou skinheads a zbytek respondentů – 18,8% žáků SOU, 20,8% žáků SOŠ a 7,7% studentů gymnázia si myslí, že jsou to lidé, kteří mají přehnané pravicové názory.

Otázka č.3

Které skupiny na pravicové extremistické scéně znáte?

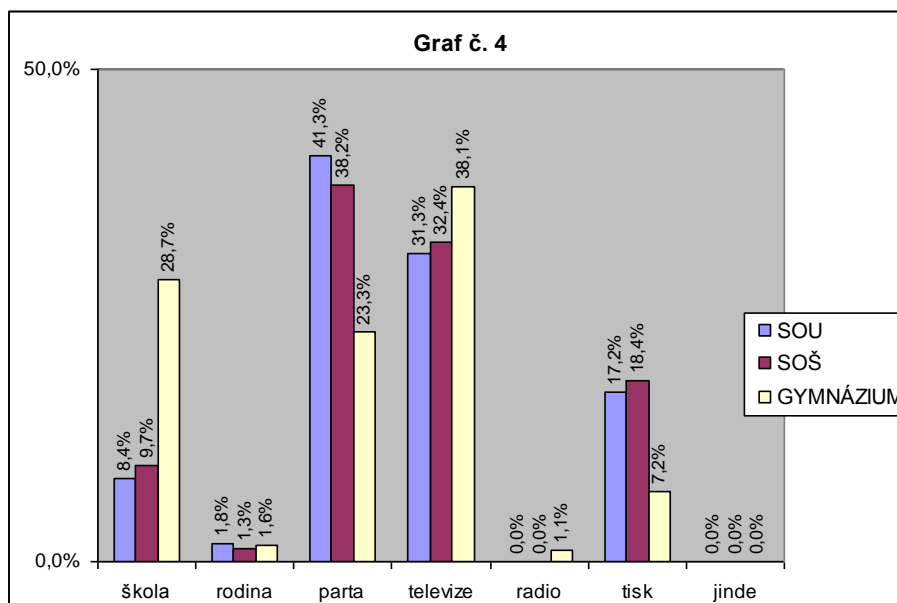


Graf 3 Odpověď studentů na otázku č. 3

Na první příčce ve znalosti pravicových extremistických organizací se umístila Dělnická strana sociální spravedlnosti (DSSS). Největší procento a to celých 62,3% studentů gymnázia, 46,8% žáků ze SOŠ a 51,3% žáků ze SOU ji zná alespoň podle názvu. DSSS se do povědomí respondentů zafixovala hlavně medializováním případů souvisících s touto organizací. To nám dokazuje otázka č. 4, kde respondenti uvedli, že nejvíce informací získávají z televize a tisku. Na druhé příčce se umístil Národní odpor (NO), na třetí Dělnická mládež (DM) a na čtvrté Autonomní nacionalisté (AN). 20,4% studentů gymnázia, 43,5% žáků SOŠ a 30,3% žáků SOU neznají žádné pravicové extremistické skupiny. Zanedbatelné procento respondentů uvádělo neexistující skupiny v rámci České republiky jako např. neonacistickou Bohemia Hammer Skins (BHS) nebo rasistickou organizaci KuKluxKlan (KKK) pocházející z jižních států USA. Většina dotazovaných má přehled o pravicových extremistických skupinách a dokonce menší část se k nim otevřeně hlásila. Za nárůst znalostí stojí moderní komunikační technologie, neboť v minulosti byly tyto skupiny uzavřené a měl k nim přístup jen prověřený člověk. Dále pak obrovská medializace konkrétních případů zabývajících se „nepřízpusobivými“ spoluobčany. S tím souvisí povědomí velké většiny mládeže o Dělnické straně sociální spravedlnosti (DSSS), kdy velká část zná nebo slyšela o této politické straně.

Otázka č. 4

Kde jste slyšeli o pravicovém extremismu?

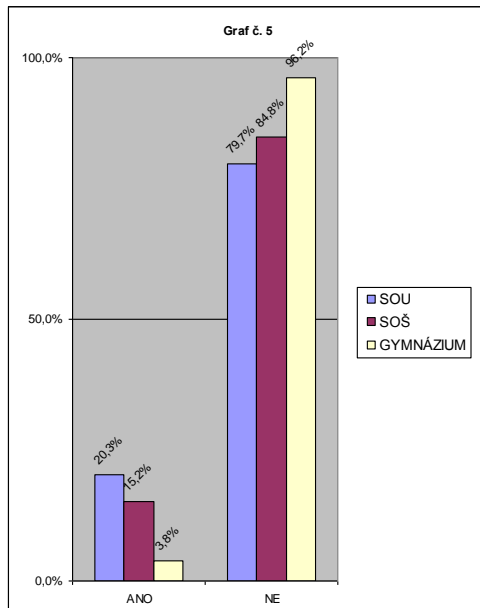


Graf 4 Odpověď studentů na otázku č. 4

Nejvíce se mluví o pravicovém extremismu (PEX) v partě a to nejvíce u žáků SOU – celých 41,3% a žáků SOŠ celých 38,2%. Další v pořadí je televize, kde respondenti slyší o konkrétních medializovaných případech související s PEX. Dále pokračuje tisk, škola, rodina a rádio. Je důležité si povšimnout, že co se týče odpovědí škola, je 28,7% studentů gymnázia, kteří slyšeli o PEX ve škole v rámci učiva či přednášky a jen 9,7% žáků SOŠ a 8,4% žáků SOU, což dokazuje, že primární prevence ve všech stupních středního školství je nedostatečná.

Otázka č. 5

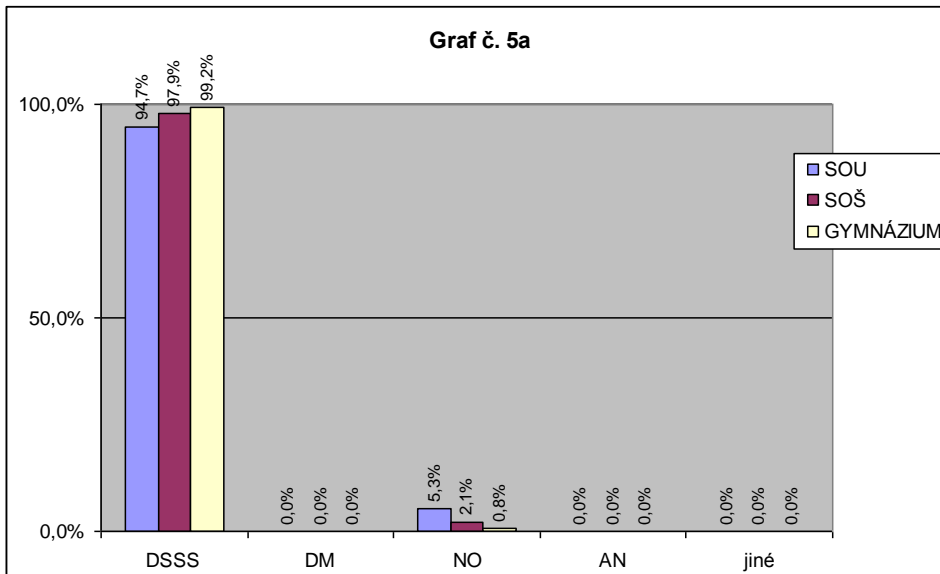
Znáte někoho ve svém okolí, kdo se řadí k nějaké pravicové extremistické skupině?



Graf 5 Odpověď studentů na otázku č. 5

Většina dotazovaných a to 79,7% žáků SOU, 84,8% žáků SOŠ a 96,2% studentů gymnázia uvedlo, že neznají ve svém okolí nikoho, kdo se řadí k pravicové extremistické skupině. Pozitivní odpověď vedou žáci SOU s 20,3%, potom dále 15,2% žáků SOŠ a 3,8% studentů gymnázia

Pokud ano, tak jaké?

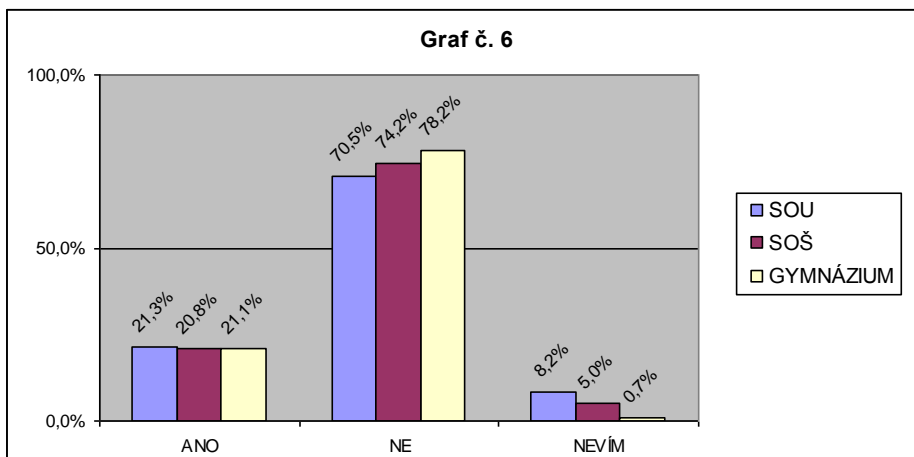


Graf 6 Odpověď studentů na otázku č. 5a

Z této otázky zjišťujeme, že 20,3% žáků SOU, 15,2% žáků SOŠ a 3,8% studentů gymnázia zná někoho ve svém okolí, kdo se řadí k pravicové extremistické (PEX) skupině. A to k Dělnické straně sociální spravedlnosti (DSSS) a k Národnímu Odporu (NO). Většina dotazovaných a to 79,7% žáků SOU, 84,8% žáků SOŠ a 96,2% studentů gymnázia uvedlo, že neznají ve svém okolí nikoho, kdo se řadí k pravicové extremistické skupině.

Otázka č.6

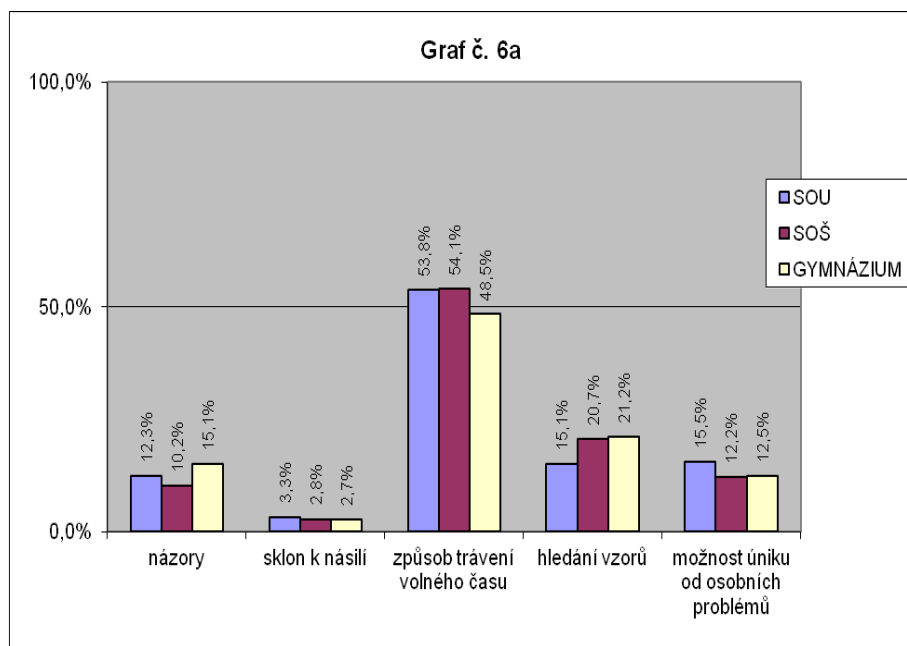
Myslíte si, že tyto skupiny mají vliv na děti a mládež?



Graf 7 Odpověď studentů na otázku č. 6

Graf 6a

Pokud ano, čím je podle vás ovlivňují?

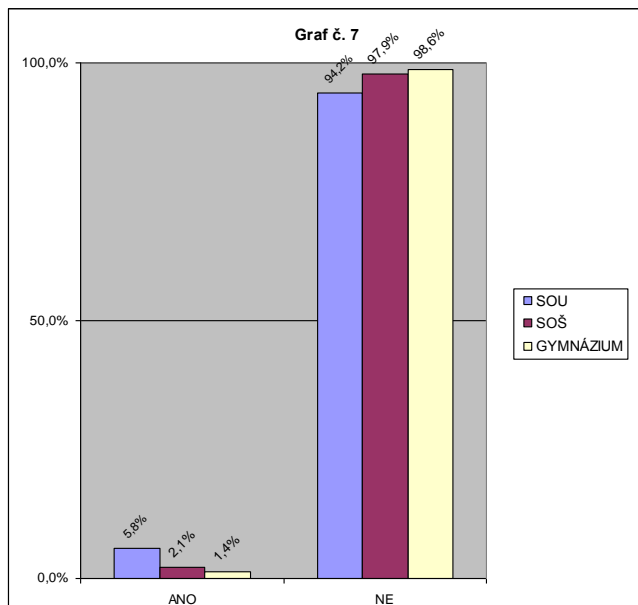


Graf 8 Odpověď studentů na otázku č. 6a

Většina dotazovaných, z toho 70,5% žáků SOU, 74,2% žáků SOŠ a 78,2% studentů gymnázia si myslí, že tyto skupiny nemají vliv na děti a mládež. 21,3% žáků SOU, 20,8% žáků SOŠ a 21,1% studentů gymnázia si myslí, že je ovlivňují. A to nejvíce způsobem trávení volného času, dále pak hledáním vzorů, možnostmi úniku od osobních problémů, názory a v neposlední řadě sklonem k násilí. Zbytek dotazovaných a to 8,2% žáků SOU, 5,0% žáků SOŠ a 0,7% studentů gymnázia nedokázalo odpovědět.

Otázka č.7

Jste členem některé z pravicových extremistických skupin?

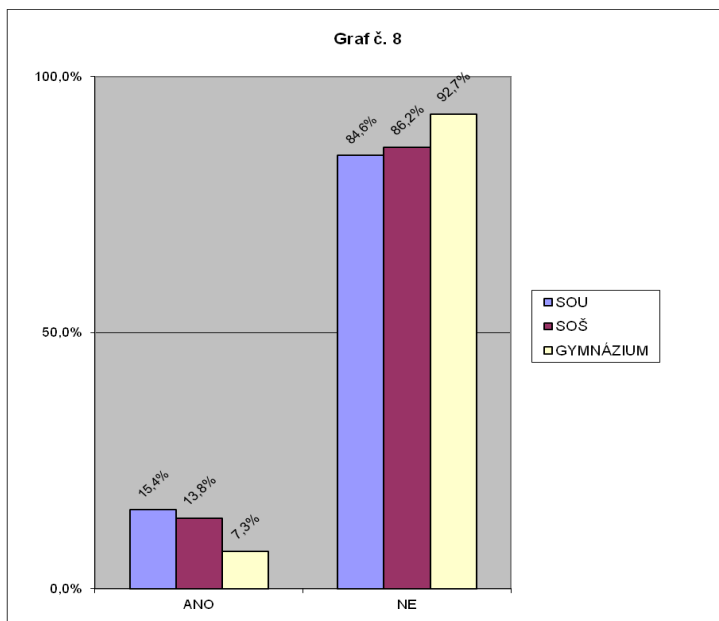


Graf 9 Odpověď studentů na otázku č. 7

Z vyobrazeného grafu je zřejmé, že velká většina dotazovaných a to 94,2% žáků SOU, 97,9% žáků SOŠ a 98,6% studentů gymnázia není členem žádné z pravicových extremistických skupin. Jen 5,8% žáků SOU, 2,1% žáků SOŠ a 1,4% studentů gymnázia je členem pravicové extremistické skupiny.

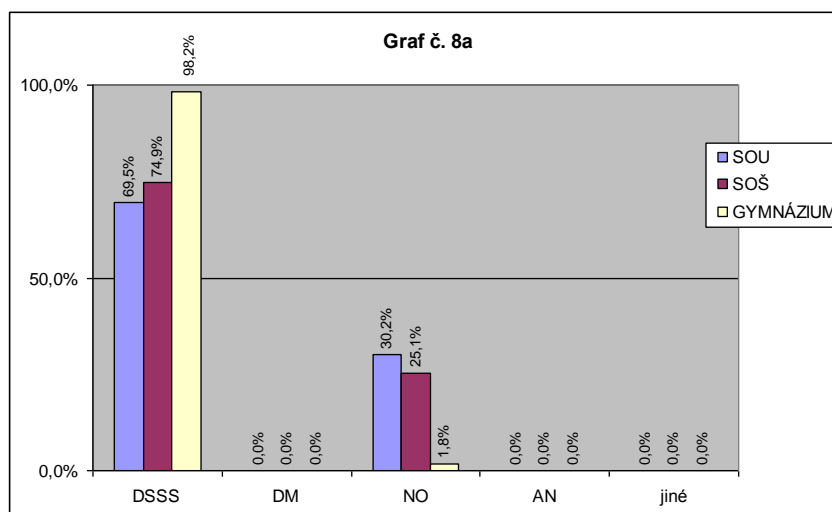
Otázka č.8

Pokud nejste členem pravicové extremistické skupiny sympatizujete s některou z nich?



Graf 10 Odpověď studentů na otázku č. 8

Pokud ano, tak označte:



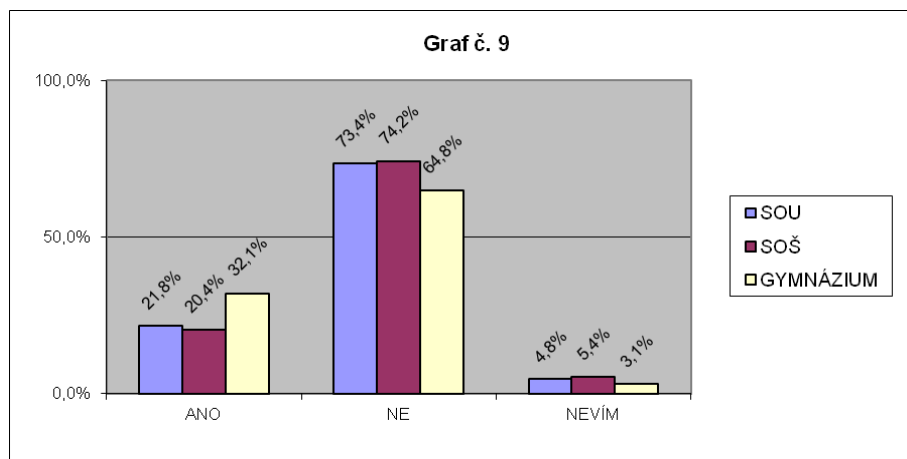
Graf 11 Odpověď studentů na otázku č. 8a

Ze získaných vybraných odpovědí většina dotazovaných a to 84,6% žáků SOU, 86,2% žáků SOŠ a 92,7% studentů gymnázia nesympatizuje s žádnou pravicovou extremistickou skupinou. Co se týče sympatií k pravicovým extremistickým skupinám v procentech je nejvíc žáků ze SOU a to 15,4%. Žáci SOŠ s 13,8% a studenti gymnázia se 7,3%. Opět vyhrává v sympatiích Dělnická strana sociální spravedlnosti (DSSS) a Národní odpor (NO). Projevuje se ochota podpory, mladí lidé jsou pravděpodobně ochotni podporovat radikální

hnutí a strany, i když nezastávají jejich ideologii. Příčinou je zábava, revolta, parta...nebo taky negativní osobní zkušenost, kdy rizikové skupiny deklarují pocit omezování ze strany problémových skupin, zejména Romů. Dospívající je ideálním objektem většiny ideologií, neboť je spojeno s tendencí k radikálnímu způsobu řešení chyb společnosti.

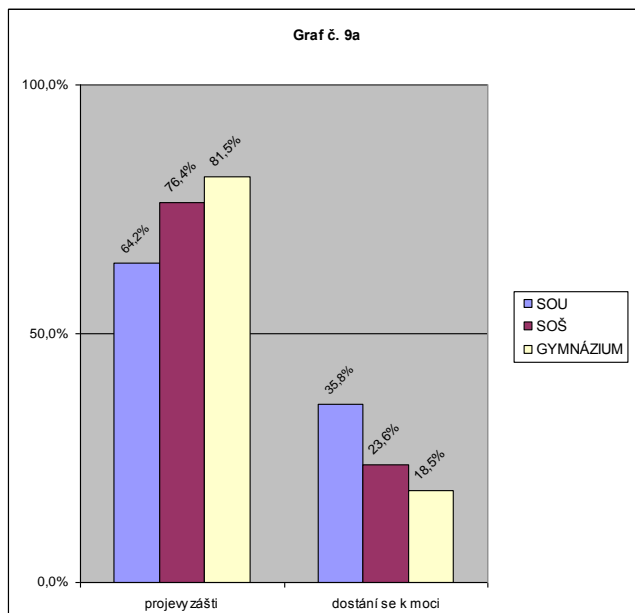
Otázka č.9

Vnímáte působení pravicových extremistických organizací jako vážné nebezpečí pro společnost?



Graf 12 Odpověď studentů na otázku č. 9

Z jakého důvodu?

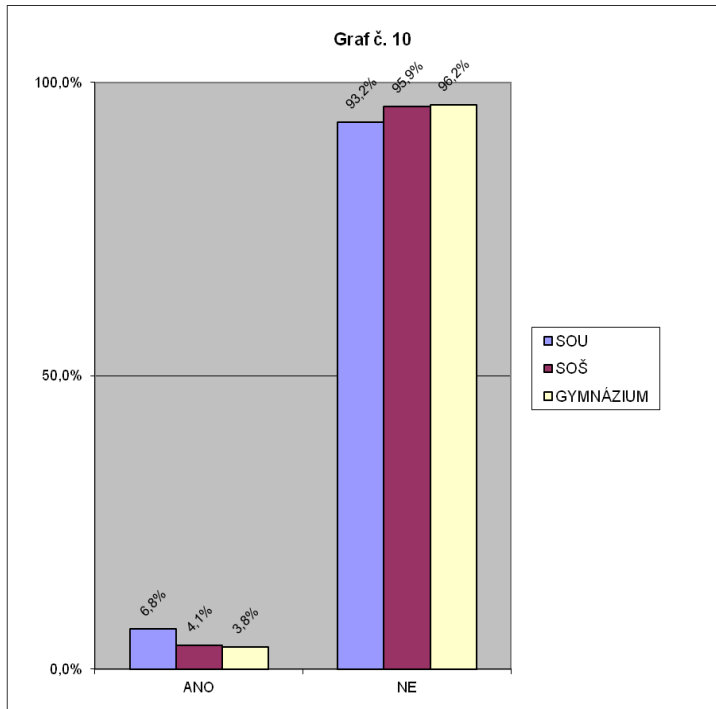


Graf 13 Odpověď studentů na otázku č. 9a

Z dosažených hodnot je zřejmé, že respondenti nevnímají působení pravicových extremistických organizací za vážné nebezpečí pro společnost – 73,4% žáků SOU, 74,2% žáků SOŠ a 64,8% studentů gymnázia. 21,8% žáků SOU, 20,4% žáků SOŠ a 32,1% studentů gymnázia odpovědělo, že vnímají působení pravicových extremistických organizací za vážné nebezpečí pro společnost. Velké nebezpečí vidí v projevech zášti a strachu z toho, že by se pravicová extremistická organizace dostala k moci, kde by mohlo dojít k postupnému přechodu demokratického systému k totalitě.

Otázka č.10

Setkali jste se s trestnou činností, která byla ve spojitosti s pravicovým extremismem?

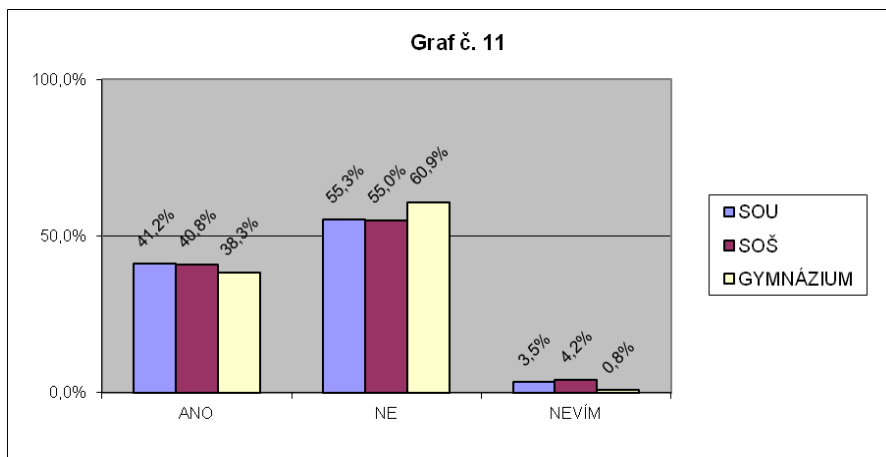


Graf 14 Odpověď studentů na otázku č. 10

Na otázku odpovědělo 93,2% žáků SOU, 95,9% žáků SOŠ a 96,2% studentů gymnázia negativně. Jen 6,8% žáků SOU, 4,1% žáků SOŠ a 3,8% studentů gymnázia odpověděli, že ANO. Většinou uváděli trestný čin ublížení na zdraví, násilí proti skupině obyvatelů a proti jednotlivci, jeden respondent uvedl trestný čin z projevu sympatií k hnutí směřujícímu k potlačení práv a svobod člověka. Vloni zaznamenala policie podle zprávy ministerstva vnitra padesátiprocentní nárůst extremismu. Zaznamenali také větší nárůst středoškoláků a vysokoškoláků, kteří sympatizují s extremistickými praktikami.

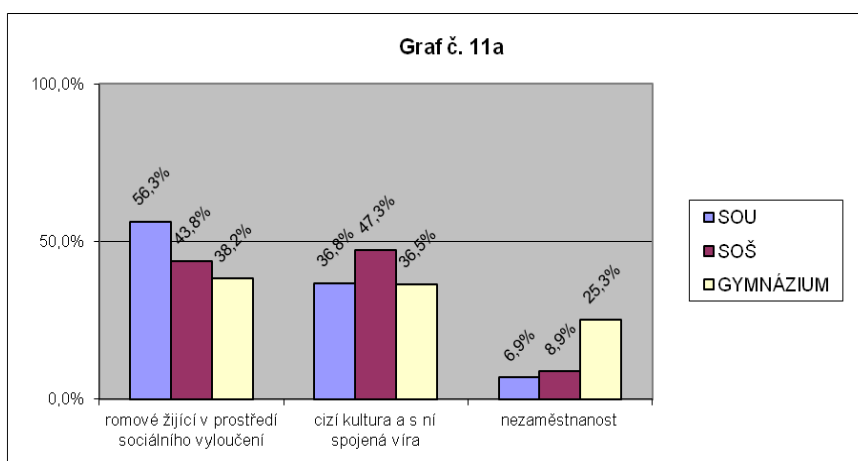
Otázka č.11

Myslíte si, že problémy v naší společnosti ovlivňují vznik pravicových extremistických skupin?



Graf 15 Odpověď studentů na otázku č. 11

Pokud je vaše odpověď ano, napište které konkrétní společenské problémy:



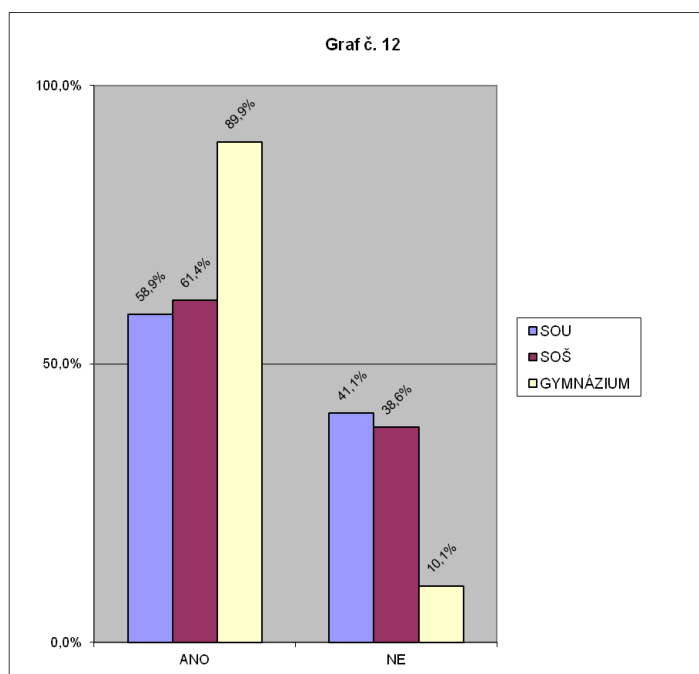
Graf 16 Odpověď studentů na otázku č. 11a

Celých 41,2% žáků SOU, 40,8% žáků SOŠ a 38,3% studentů gymnázia si myslí, že problémy v naší společnosti ovlivňují vznik pravicových extremistických skupin. Jako konkrétní společenský problém uvedli Romy žijící v prostředí sociálního vyloučení, cizí kulturu a s tím spojenou víru a v poslední řadě nezaměstnanost. 55,3% žáků SOU, 55,0% žáků SOŠ a 60,9% studentů gymnázia si nemyslí, že by problémy v naší společnosti nějak ovlivnili vznik pravicových extremistických skupin. Smyslem otázky byla snaha hlouběji se zamyslet nad čím dál větší členskou základnou pravicových extremistických skupin z řad mládeže nespokojenými se společensko – politickými poměry. Podle respondentů

pravicové extremistické skupiny na určité problémy ve společnosti upozorňují a jsou to většinou ty, které jsou společností přehlíženy. Tohle je podle mě jedno z hlavních bezpečnostních rizik – zneužívání sociální a ekonomické situace v kombinaci s protiromskou a protiimigrantskou kartou ke zvýšené akceptaci majoritní společnosti. A nemůžeme opomenout fenomén „anticikánismu“ v české společnosti. Romové jsou rizikovými skupinami vnímáni s největší distancí a 83% Čechů je vnímá jako nepřizpůsobivou skupinu obyvatel (<http://www.stem.cz/index.php>). Sociologové se však domnívají, že anticikánismus nesouvisí s rasismem. Romská otázka představuje podle nich jádro problému. Nelze podceňovat projevy nesnášenlivosti, ani projevy nepřizpůsobivosti a zneužívání systému ze strany menšiny.

Otázka č.12

Měli jste ve škole nejenom v rámci školní výuky přednášku zabývající se prevencí závislostí u dětí a mládeže (např. alkoholová, drogová, gambling, sekty, mentální anorexie a mentální bulimie) nebo asociálního chování (např. šikana, mobbing, extremismus, vandalismus..)?

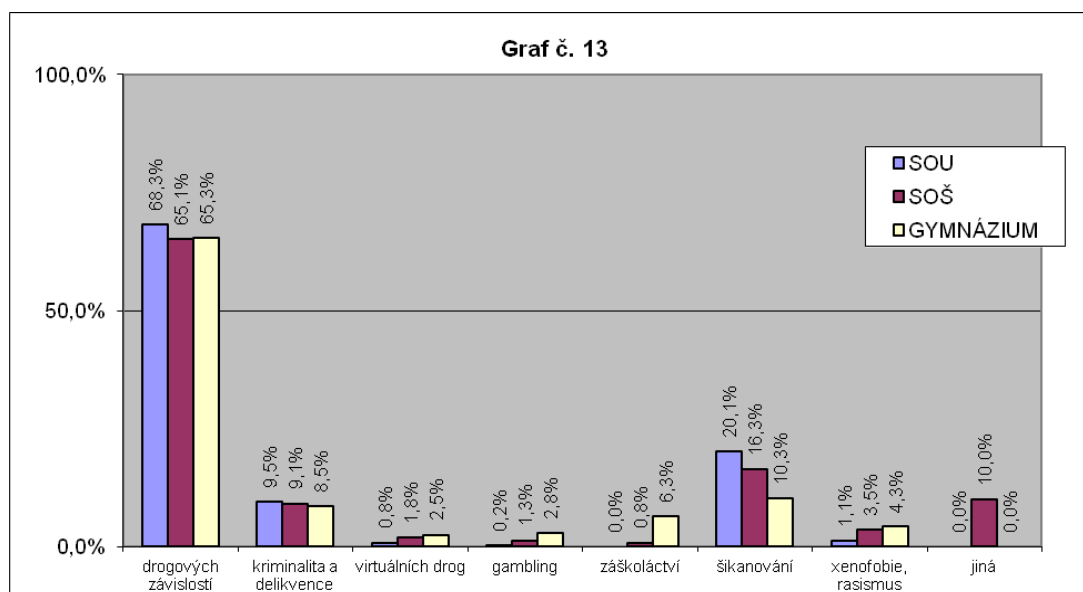


Graf 17 Odpověď studentů na otázku č. 12

Jak vyplývá z grafu, na tuto otázku odpovědělo 58,9% žáků SOU, 61,4% žáků SOŠ a 89,9% studentů gymnázia pozitivně. Je třeba si povšimnout, že studenti gymnázia jsou opět na první příčce, co se týče početnosti přednášek primární prevence sociálně patologických jevů.

Otázka č.13

Jakých oblastí se přednáška týkala?

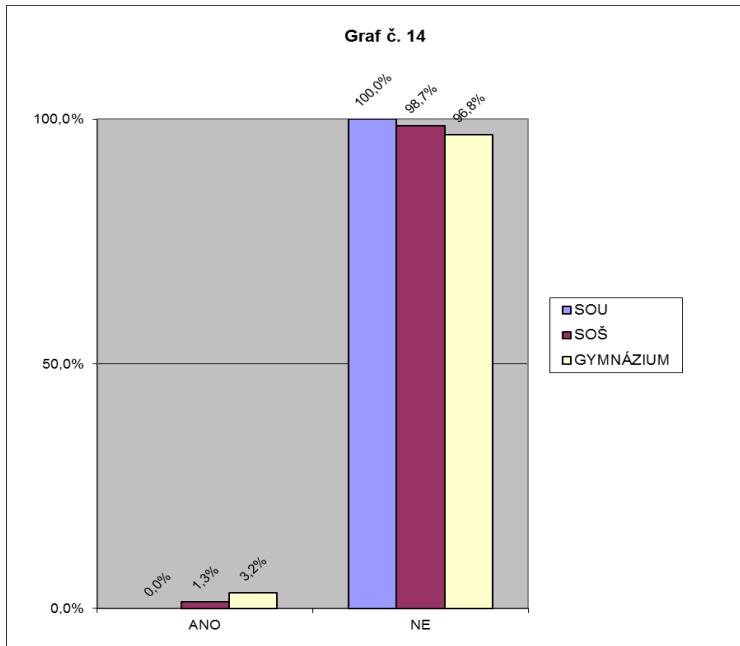


Graf 18 Odpověď studentů na otázku č. 13

Nejvíce respondentů a to 68,3% žáků SOU, 65,1% žáků SOŠ a 65,3% studentů gymnázia se setkala s primární prevencí drogových závislostí v rámci přednášky. Následují v četnosti přednášky z oblasti šikany, kriminality a delikvence, xenofobie a rasismu, záškoláctví, virtuálních drog a gamblingu. U oblasti xenofobie a rasismu 4,3% studentů gymnázia uvedlo, že se účastnili protipředsudkových workshopů se zaměřením na multikulturní výchovu.

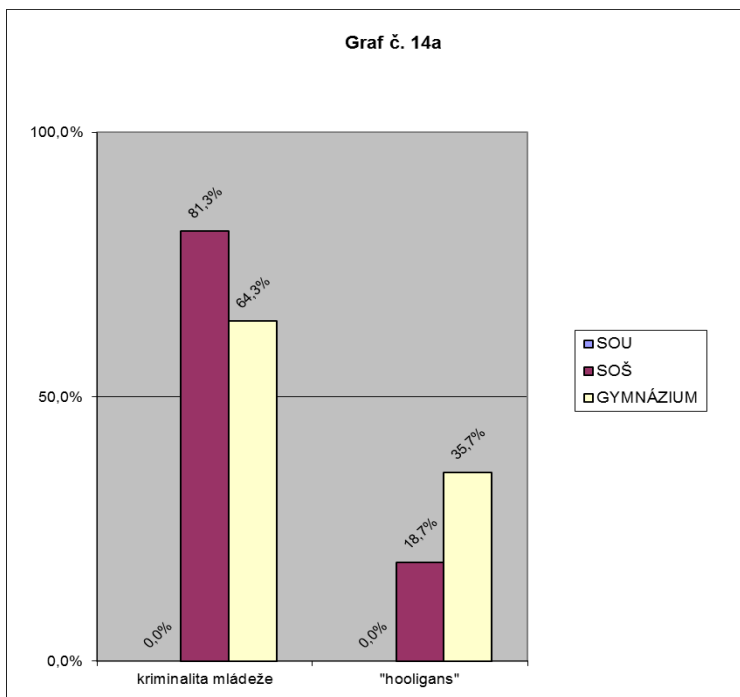
Otázka č.14

Měli jste ve škole nejenom v rámci školní výuky přednášku zabývající se pravicovým extrémismem a jeho prevencí?



Graf 19 Odpověď studentů na otázku č. 14

Pokud ano, jakých oblastí se týkala tato přednáška?



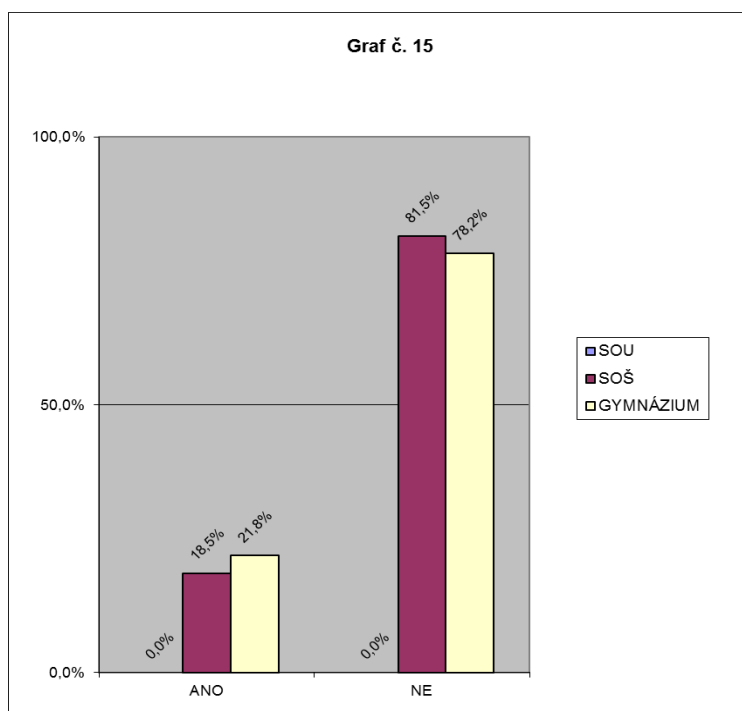
Graf 20 Odpověď studentů na otázku č. 14a

Je alarmující, že 100% žáků SOU uvedlo, že se nikdy neúčastnili přednášky zabývající se pravicovým extremismem. Nijak pozitivně nedopadly ani výsledky žáků SOŠ s 1,3%. Nejlepší na tom byli studenti gymnázia s 3,2%. Jak uvádí, přednáška byla v rámci prevence soci-

álně patologických jevů, kdy o pravicovém extremismu slyšeli jen ve spojitosti s kriminalitou mládeže nebo v souvislosti s radikálními fanoušky, kteří se organizují za účely střetů s fanoušky ostatních fotbalových klubů – hooligans. Potom uváděli již zniřovaný projekt. Projekt „Multikulturní workshopy“ zahájilo Gymnázium Lesní čtvrť ve spolupráci s Katedrou sociologie a andragogiky Filozofické fakulty Univerzity Palackého v Olomouci. Hlavním cílem projektu byla prevence předsudků a xenofobního způsobu uvažování. Bohužel tento projekt probíhal na konci roku 2010.

Otázka č.15

Vnímali jste tuto přednášku jako přínosnou?

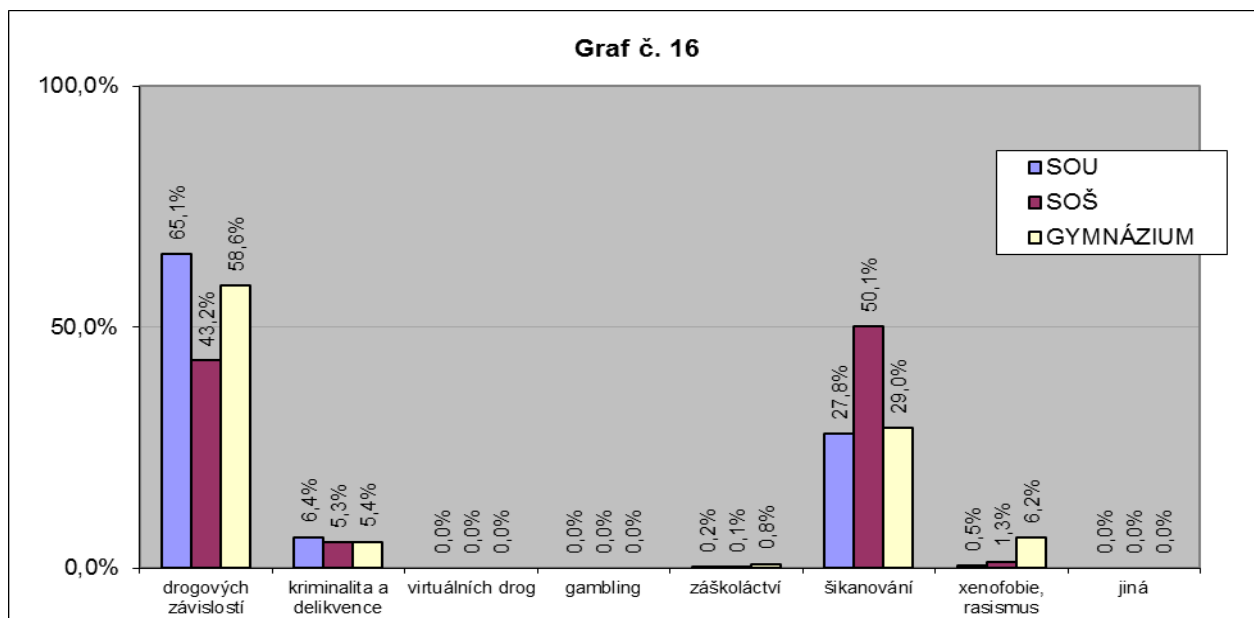


Graf 21 Odpověď studentů na otázku č. 15

Na tuto otázku se nemohli vyjádřit žáci SOU, neboť z předchozí otázky víme, že s přednáškou zabývající se pravicovým extremismem se nesetkali. Jen 18,5% žáků SOŠ a 21,8% studentů gymnázia uvedlo určitý přínos z přednášky.

Otázka č.16

Na jaké téma zejména by se měla podle vás zaměřit škola, aby se předcházelo vzniklým problémům u dětí a mládeže?

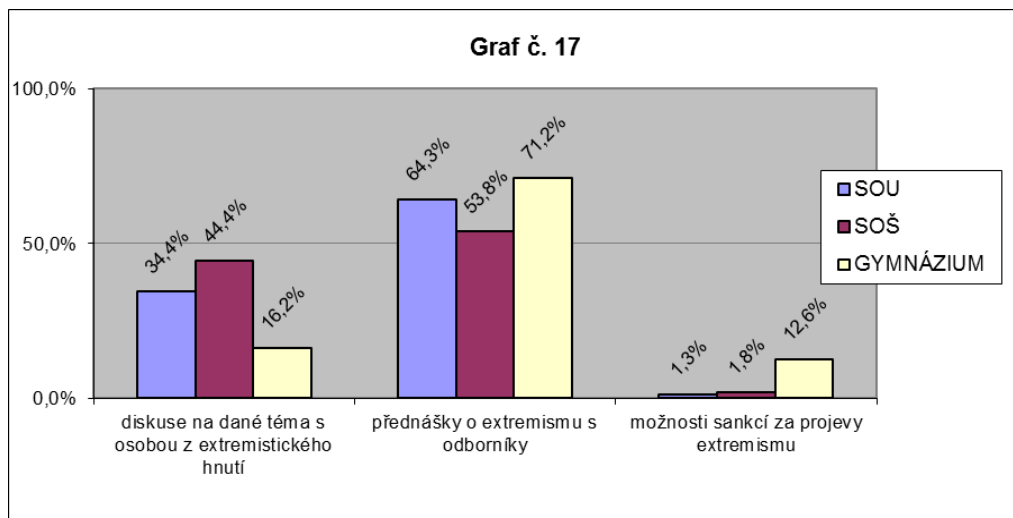


Graf 22 Odpověď studentů na otázku č. 16

Z grafu č. 16 vyplývá, že mezi respondenty je zájem o přednášky prevence sociálně patologických jevů, zejména na téma drogových závislostí, šikanování, kriminalita a delikvence, **xenofobie, rasismu, intoleranci a antisemitismu** a téma záškoláctví. Je dobré si povšimnout, že téma spojené s pravicovým extremismem dopadlo na 4. místě oblíbenosti studentů, co se týče přednášek, které by si přáli na školách nejen v rámci školní výuky.

Otázka č.17

Jakým způsobem by mělo být podle vás prováděno opatření, aby se předcházelo na školách xenofobii, rasismu, intoleranci a antisemitismu?



Graf 23 Odpověď studentů na otázku č. 17

Tato otázka byla zvolena záměrně s cílem poznat jakým nejpřijatelnějším řešením by studenti volili primární prevenci tohoto sociálně patologického jevu. 64,3% žáků SOU, 53,8% žáků SOŠ a 71,2% studentů gymnázia by přivítali přednášky o pravicovém extremismu nejlépe s odborníky. 34,4% žáků SOU, 44,4% žáků SOŠ a 16,2% studentů gymnázia by velmi zajímala diskuse na dané téma s osobou z pravicového extremistického hnutí a v poslední řadě bylo zvýšení sankcí za projevy extremismu.

Studenti mají velký zájem o přednášky o extremismu, ale s odborníky. Je zřejmé, že učitelé na školách podle studentů nemají takové znalosti v oblasti sociálně patologických jevů, konkrétně tedy xenofobie, rasismu, intoleranci a antisemitismu jaké by si představovali. Pedagogové se účastní programu Vzdělávání učitelů na úrovni školy, který se zaměřuje na odborné pracovní porady a čerpá z písemných metodických materiálů, které vyučujícím zajišťuje školní metodička prevence nebo vedení školy. Přesto by studenti uvítali raději odborníka jako je např. Doc. JuDr. Miroslav Mareš, Ph.D., který v současné době působí jako vedoucí Oddělení bezpečnostních a strategických studií katedry politologie FSS MU a je vydavatelem časopisu Rexter zabývající se výzkumem radikalismu, extremismu a terorismu.

Zaujala mě druhá skupina odpovědí a to diskuse na dané téma s osobou z extremistického hnutí. Bojím se však, že by se mohla debata přeměnit v propagandu určitých názorů, neboť pedagogové, jak už jsme zmínili nejsou pro studenty dost odborně znalí.

Po debatě se studenty by byla však nejlepší varianta konfrontace odborníka na pravicový extremismus s osobou z pravicové extremistické scény. Důležitá je pro ně možnost vyjádřit se k problému a konzultovat jej s lidmi, kteří se problematikou dlouhodobě zabývají. Je potřeba je naučit rozlišovat mezi rasovým zobecňováním a konkrétním jednotlivcem jiného etnika.

4 ZÁVĚR

V mé bakalářské práci jsem chtěla upozornit na nebezpečí pravicového extremismu a jeho vlivu na dospívající mládež. Jde o velmi citlivé životní období, kdy tělesně a psychicky dozráváme a právě proto v tomto životním procesu tvorby vlastní identity hrají důležitou roli vzory. V této fázi vývoje je velmi důležité vědomí příslušnosti k určité skupině či prostředí, kde se nejčastěji hlásíme k vrstevnickým kolektivům. Dospívající mládež je velmi ovlivnitelná a nemá dostatek životních zkušeností. Měla by vnímat příslušníky jiných kultur jako něco pozitivního, obohacujícího. Proto je třeba snažit se formovat její postoje tak, aby byla tolerantní a ne nepřátelská k jiným etnickým skupinám. V této oblasti by měla prvotní úlohu zastávat rodina a škola. Pokud rodiče nedokáží vést potomky k toleranci k jiným kulturám, potom je třeba spoléhat na osobnost pedagoga, který by měl ovlivnit studenty a nasměrovat je správnou cestou. K této správné cestě by měly pomoci preventivní programy na školách. Za stejně důležitý faktor považuji i osobní přesvědčení a autenticitu pedagoga.

Základním smyslem preventivních programů by měla být výchova dětí a mládeže ke zdravému životnímu stylu a k osvojování pozitivního sociálního chování. Měly by upevňovat pozitivní životní hodnoty, rozvíjet sociální dovednosti a taky striktně odmítat násilí, agresivitu a rasismus. Skutečnost, že nežádoucí sociálně patologické jevy ve společnosti existují, je zřejmá. Proto zdůrazňuji roli rodiče či pedagoga, kteří by měli mít snahu i s dalšími společenskými subjekty výchovně působit na děti a mládež. Primární prevence by měla být každodenní součástí ve školním i domácím prostředí. Dobré klima ve škole, pocit bezpečí a hlavně důvěra jsou základními pilíři prevence. Preventivními programy by se mělo docílit toho, že žáci a studenti si budou uvědomovat nebezpečí sociálně patologických jevů. Dále pak, aby si osvojili sociální dovednosti odpovídající věku a správně si organizovali svůj volný čas. Díky tomu by se měli vyvarovat nevhodným formám chování.

Problematice pravicového extremismu jako sociálně patologického jevu je třeba se neustále věnovat. Nelze podceňovat pravicové extremistické skupiny, které se neustále vyvíjí a přizpůsobují konkrétním situacím. Díky moderní technologii komunikují se zahraničními organizacemi, které mají dlouholetou zkušenost s ovlivňováním veřejnosti, do které patří také děti a mládež – nejvíce ohrožená skupina.

Výsledky získané z mého výzkumu by mohly částečně napomoci při řešení problematiky spojené s pravicovým extremismem a mohly by sloužit jako zpětná vazba pro školy ve Zlínském kraji k zavedení preventivních programů v rámci učiva.

SEZNAM POUŽITÉ LITERATURY

DANICS, Štefan. Extremismus : hrozba demokracie. Vyd. 1. Praha : Police history, 2002. 128 s. ISBN 80-86477-07-X

DANICS, Štefan; KAMÍN, Tomáš. Extremismus, rasismus a antisemitismus. Vyd. 1. Praha : Policejní akademie České republiky, 2005. 114 s. ISBN 80-7251-204-8

CHARVÁT, Jan. Současný politický extremismus a radikalismus. Vyd. 1. Praha : Portál, 2007. 183 s. ISBN 978-80-7367-098-6

CHMELÍK, Jan. Extremismus a jeho právní a sociologické aspekty. Praha : Linde, 2001. 172 s. ISBN 8072012657

MAREŠ, Miroslav. Terorismus v ČR. 1. vyd. Brno : Centrum strategických studií, 2005. 476 s. ISBN 8090333389

KRAUS, Blahoslav. Základy sociální pedagogiky. Vyd. 1. Praha : Portál, 2008. 215 s. ISBN 978-80-7367-383-3

HERCZEG, Jiří. Meze svobody projevu. Vyd. 1. Praha : Orac, 2004. 143 s. ISBN 8086199940

VYKOPALOVÁ, Hana. Sociálně patologické jevy v současné společnosti. 1. vyd. Olomouc : Univerzita Palackého, 2001. 154 s. ISBN 8024403374

HAVLÍK, Radomír; KOŤA, Jaroslav. Sociologie výchovy a školy. Vyd. 1. Praha : Portál, 2002. 174 s. ISBN 80-7178-635-7

BREZINKA, Wolfgang; OZARČUK, Ivan. Filozofické základy výchovy. 1. vyd. Praha : Zvon, 1996. 213 s. ISBN 8071131695

KRAUS, Blahoslav; POLÁČKOVÁ, Věra. Člověk - prostředí - výchova : k otázkám sociální pedagogiky. Brno : Paido, 2001. 199 s. ISBN 80-7315-004-2

HÁJEK, Bedřich; HOFBAUER, Břetislav; PÁVKOVÁ, Jiřina. Pedagogické ovlivňování volného času : současné trendy. Vyd. 1. Praha : Portál, 2008. 239 s. ISBN 978-80-7367-473-1

NAKONEČNÝ, Milan. Úvod do psychologie. Vyd. 1. Praha : Academia, 2003. 507 s. ISBN 8020009930

INTERNETOVÉ ZDROJE

<http://www.bis.cz/2011-4q-zprava-extremismus.html>

<http://www.dsss.cz/>

<http://www.delnickamladez.cz/>

<http://www.mvcr.cz/clanek/extremismus-vyrocní-zpravy-o-extremismu-a-strategie-boje-proti-extremismu.aspx>

<http://www.rexter.cz/autonomni-nacionalismus/2008/11/01/>

<http://www.protipredsudkum.upol.cz/site/workshop/14>

<http://www.policie.cz/clanek/prevence-informace-o-extremismu-co-je-extremismus.aspx>

<http://www.prevence-info.cz/p-prevence/rizikove-chovani-versus-socialne-patologicke-jevy>

<http://rvp.cz/>

SEZNAM POUŽITÝCH SYMBOLŮ A ZKRATEK

např. například

tzv. takzvaně

tj. to je

aj. a jiné

DSSS Dělnická strana sociální spravedlnosti

DM Dělnická mládež

SPR – RSČ Sdružení pro republiku – Republikánská strana Československa

NPD Nationaldemokratische Partei Deutschland

PEX pravicový extremismus

NO Národní odpor

AN Autonomní nacionalisté

SEZNAM PŘÍLOH:

PŘÍLOHA Č. 1: SYMBOLY PRAVICOVÉHO EXTREMISMU

PŘÍLOHA Č. 2: SYMBOLY PRAVICOVÉHO EXTREMISMU

PŘÍLOHA Č.3: DOTAZNÍK

PŘÍLOHA 1: SYMBOLY PRAVICOVÉHO EXTREMISMU



znak NSDAP



znak SS



znak SA



znak
Hitlerjugend



Německo
1933–1935



Německo
1922–1933



Německo
1935–1945



Německo
1935–1945



Německo
1935–1945



Německo
1867–1921



hákový kříž
(svastika)



sluneční kruh
(„Sonnenrad“)



nacistický
železný kříž



Nacistická
orlice



SS
Totenkopf



Sig Rune



Odal Rune



Odal Rune



Leben Rune



Leben Rune



Todes Rune



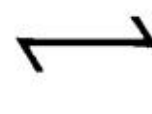
Tyr-Rune



Ger-Rune



Opfer-Rune



Eif-Rune



Hagal-Rune



Heilszeichen



Vlčí hák



Heilszeichen



Černé slunce

PŘÍLOHA 2: SYMBOLY PRAVICOVÉHO EXTREMISMU



Kladivo a meč



triskele



triskele



triskele



keltský kříž



keltský kříž u pravicově extremistických skinheads



Německá pracovní fronta (DAF)



Thorovo kladivo



Protectorát Čechy a Morava



Národní souručenství



Protectorát Čechy a Morava



neoficiální protectorát Čechy a Morava



znak NSEC



CNTS



Sudetoněmecká vlajka



Sudetoněmecká strana



Sudetoněmecký znak



znaky Národního korporativismu



symbol White Power



jeden ze symbolů Anti-Antifa



symbol Rock Against Communism



jeden ze symbolů GNLS



Skrewdriver



Landser



častý symbol Blood & Honour



častý symbol Combat 18



Hammerskins Nation



Hammerskins Nation

PŘÍLOHA 3: ORIENTAČNÍ KALENDÁŘ RIZIKOVÝCH DNÍ

LEDEN

18. 1. 1941 první transport plzeňských Židů do koncentračního tábora. Možnosti antisemitských demonstrací.

27. 1. Den památky obětí holocaustu a předcházení zločinům proti lidskosti.

30. 1. 1933 Adolf Hitler jmenován říšským kancléřem.

ÚNOR

13. 2. 1945 Bombardování Drážďan angloamerickým letectvem, neonacistické akce v Drážďanech (účastní se jich i čeští neonacisté). Dobyť Budapešti sovětskou armádou, pravidelné mezinárodní setkání neonacistů v Budapešti „Day of Honour“ (účastní se ho čeští neonacisté).

BŘEZEN

15. 3. 1939 Nacistická okupace ČSR.

29. 3. 1899 Zavražděna Anežka Hružová v Polné. Za vraždu byl neprávem odsouzen Žid Leopold Hilsner.

30. 3. 2004 Smrt Romana „Elmara“ Skružného (neonacista).

DUBEN

8. 4. Mezinárodní den Romů.

8.–16. 4. 2009 Židovský svátek Pesach (datum se určuje podle hebrejského kalendáře).

15. 4. 1948 Smrt Radoly Gajdy. Obvykle připomínána v Praze na Olšanech příznivci nacionalistické Vlastenecké fronty.

20. 4. 1889 Narození Adolfa Hitlera.

30. 4. 1945 Smrt Adolfa Hitlera (možné kolize se „svátkem čarodějnic“).

KVĚTEN

1. 5. 1933 Adolf Hitler vyhlásil 1. květen za „Den národní práce“, proto i neonacisté pořádají prvomájové demonstrace.

8. 5. 1945 Porážka Německa ve 2. světové válce, neonacisté den chápou jako závazek tuto porážku odčinit nebo jako vzpomínku na padlé.

10. 5. 1941 Let Rudolfa Hesse (neonacistická ikona) do Velké Británie s údajným „mírovým“

poselstvím. 2006 Smrt Petra „Sumce“ Chytila (významná postava hooligans Brno).

14. 5. 1948 Vznik státu Izrael (možnost ohlášených nebo i spontánních demonstrací se zastřeným

účelem „za mír“, „proti válce“ apod.).

16. 5. 1999 Smrt Miloše Reha (neonacista, pietní akce v Mostě a Litvínově).

27. 5. 1942 Atentát na Reinharda Hendricha.

ČERVEN

21./22. 6. Letní slunovrat (starogermánská tradice).

27. 6. 1945 Smrt Emila Háchy (Praha).

30. 6. 1934 „Noc dlouhých nožů“ v nacistickém Německu.

ČERVENEC

20. 7. 2001 Vražda Roma Oty Absolona ve Svitavách, využíváno jako připomínka údajného

justičního omylu na odsouzeném vrahovi – neonacistovi Vlastimilu Pechancovi.

SRPEN

11. 8. 1957 Narození Iana Stuarta (neonacista, hudebník).

17. 8. 1987 Smrt Rudolfa Hesse (v neonacistické terminologii „poslední oběť 2. světové války“), pochody v Německu (pokud jsou povoleny, tak hlavně ve Wunsiedelu).

21. 8. 1968 Okupace ČSSR státy Varšavské smlouvy.

ZÁŘÍ

1. 9. 1939 začátek 2. světové války.

24. 9. 1993 Smrt Iana Stuarta.

28. 9. výročí úmrtí sv. Václava.

ŘÍJEN

25. 10. 2008 Smrt Jana Strička (pietní akty v Rakovníku)

28. 10. 1918 Vznik Československé republiky; 1922 pochod fašistů v čele s Benitem Mussolinim na Řím (možnost demonstrací radikálně nacionalistických, ale i neonacistických uskupení).

30. 10. 1932 Narození Romana „Elmara“ Skružného.

LISTOPAD

9. 11. 1923 neúspěšný pokus NSDAP o nacistický puč v Mnichově – využíváno jako vzpomínka na padlé v nacistickém a neonacistickém hnutí; 1925 založení jednotek SS; V noci z 9. na 10. 11. 1938 se v Německu, k němu připojenému Rakousku a v tzv. Sudetech uskutečnil protižidovský pogrom, tzv. „křišťálová noc“ (KRISTALLNACHT)

17. 11. 1939 Nacistická protistudentská represe; 1989 Pád komunismu, státní svátek, možnost demonstrací kritizujících polistopadový systém.

20. 11. 1975 Smrt Francisca Franca (národní korporativismus, DS)

PROSINEC

5. 12. 1992 Smrt Daniela Hejdánka (neonacista, skinhead – pietní akce v Pardubicích).

8. 12. 1984 „Den mučedníků“ („Martyrs' Day“), zabití neonacistického teroristy Roberta J. Matthewse z organizace The Order agenty FBI.

10. 12. 2006 Smrt Augusto Pinocheta (národní korporativismus, DS)

21. /22.12 Zimní slunovrat (starogermánská tradice)

PŘÍLOHA 2: DOTAZNÍK**DOTAZNÍK**

Vážené studentky a studenti,

chtěla bych Vás požádat o vyplnění tohoto dotazníku, který je důležitý při vypracování mé závěrečné bakalářské práce na téma „Pravicový extremismus jako sociálně patologický jev a jeho prevence“, kde se snažím zjistit, jaké názory, postoje a znalosti má mládež ve Zlínském kraji o pravicovém extremismu a jaké jsou preventivní programy tohoto sociálně patologického jevu na vybraných zlínských školách. Zkoumám, jestli jsou tyto preventivní programy dostačující. Budu ráda, když na níže uvedené otázky odpovíte co možná nejpravdivěji a dle svého osobního názoru vyberete tu odpověď, jež je Vašemu názoru nejbližší. Odpovídejte prosím samostatně. Dotazník je anonymní a bude sloužit jako praktická část k mé bakalářské práci. Nejde o zjišťování a vyhodnocování názoru konkrétní osoby, ale důležitý je zde názor vyhodnocený dotázanými studenty. Proto Vás prosím o spolupráci.

Předem Vám děkuje Alexandra Majewská, studentka UTB.

Informace o Vás:

Váš věk:

Škola, kterou navštěvujete:

SOU

SOŠ S MATURITOU

GYMNÁZIUM

DOTAZNÍK

1. CO SI PŘEDSTAVUJETE POD POJMEM EXTREMISMUS?

Odpověď...

2. CO SI PŘEDSTAVUJETE POD POJMEM PRAVICOVÝ EXTREMISMUS?

Odpověď...

3. KTERÉ SKUPINY NA PRAVICOVÉ EXTREMISTICKÉ SCÉNĚ ZNÁTE?

OZNAČTE:

DĚLNICKÁ STRANA SOCIÁLNÍ SPRÁVEDLNOSTI

DĚLNICKÁ MLÁDEŽ

NÁRODNÍ ODPOR

AUTONOMNÍ NACIONALISTÉ

ŽÁDNOU

JINOU

4. KDE JSTE SLYŠELI O PRAVICOVÉM EXTREMISMU?

 VE ŠKOLE V RODINĚ V PARTĚ V TELEVIZI V RÁDIU V TISKU

JINDE.....

5. ZNÁTE NĚKOHO VE SVÉM OKOLÍ, KDO SE ŘADÍ K NĚJAKÉ PRAVICOVÉ EXTREMISTICKÉ SKUPINĚ?

 ANO NE

K JAKÉ?

 DĚLNICKÁ STRANA SOCIÁLNÍ SPRÁVEDLNOSTI DĚLNICKÁ MLÁDEŽ NÁRODNÍ ODPOR AUTONOMNÍ NACIONALISTÉ

JINÉ.....

6. MYSLÍTE SI, ŽE TYTO SKUPINY MAJÍ VLIV NA DĚTI A MLÁDEŽ?

 ANO NE NEVÍM

POKUD ANO, ČÍM JE PODLE VÁS OVLIVŇUJÍ?

 NÁZORY SKLONEM K NÁSILÍ ZPŮSOBEM TRÁVENÍ VOLNÉHO ČASU HLEDÁNÍM VZORŮ

NABÍZEJÍ MOŽNOST ÚNIKU OD OSOBNÍCH PROBLÉMŮ

7. JSTE ČLEMEM NĚKTERÉ Z PRAVICOVÝCH EXTREMISTICKÝCH SKUPIN?

ANO NE

8. POKUD NEJSTE ČLEMEM PRAVICOVÉ EXTREMISTICKÉ SKUPINY SYMPATIZUJETE S NĚKTEROU Z NICH?

ANO NE

POKUD ANO, TAK OZNAČTE:

DĚLNICKÁ STRANA SOCIÁLNÍ SPRÁVEDLNOSTI

DĚLNICKÁ MLÁDEŽ

NÁRODNÍ ODPOR

AUTONOMNÍ NACIONALISTÉ

JINÁ

9. VNÍMÁTE PŮSOBNÍ PRAVICOVÝCH EXTREMISTICKÝCH ORGANIZACÍ JAKO VÁŽNÉ NEBEZPEČÍ PRO SPOLEČNOST?

ANO NE NEVÍM

Z JAKÉHO DŮVODU?

Odpověď...

10. SETKALI JSTE SE S TRESTNOU ČINNOSTÍ, KTERÁ BYLA VE SPOJITOSTI S PRAVICOVÝM EXTREMISMEM?

ANO NE

POKUD ANO, S JAKOU?

- HANOBNÍ NÁRODA, RASY, Etnické NEBO Jiné SKUPINY OSOB
- UBLÍŽENÍ NA ZDRAVÍ
- NÁSILÍ PRO TI SKUPINĚ OBYVATELŮ A PRO TI JEDNO TLIVCI
- PODNĚCOVÁNÍ K NENÁVISTI VŮČI SKUPINĚ OSOB NEBO K OMEZOVÁNÍ JEJICH PRÁV A
- JINÁ

11. MYSLÍTE SI, ŽE PROBLÉMY V NAŠÍ SPOLEČNOSTI OVLIVŇUJÍ VZNIK PRAVICOVÝCH EXTREMISTICKÝCH SKUPIN?

- ANO NE NEVÍM

POKUD JE VAŠE ODPOVĚĎ ANO, NAPIŠTE KTERÉ KONKRÉTNÍ SPOLEČENSKÉ PROBLÉMY

Odpověď...

12. MĚLI JSTE VE ŠKOLE NEJENOM V RÁMCI ŠKOLNÍ VÝUKY PŘEDNÁŠKU ZABÝVAJÍCÍ SE PREVENČÍ ZÁVISLOSTÍ U DĚTÍ A MLÁDEŽE (NAPŘ. ALKOHOLOVÁ, DROGOVÁ, GAMBLING, SEKTY, MENTÁLNÍ ANOREXIE A MENTÁLNÍ BULIMIE) NEBO ASOCIÁLNÍHO CHOVÁNÍ (NAPŘ. ŠIKANA, MOBBING, EXTREMISMUS, VANDALISMUS..)?

- ANO NE

13. JAKÝCH OBLASTÍ SE PŘEDNÁŠKA TÝKALA?

- DROGOVÝCH ZÁVISLOSTÍ, ALKOHOLISMU A KOUŘENÍ
- KRIMINALITY A DELIKVENCE
- VIRTUÁLNÍCH DROG (POČÍTAČE, TELEVIZE A VIDEO)
- PATOLOGICKÉ HRÁČSTVÍ (GAMBLING)
- ZÁŠKOLÁCTVÍ
- VIRTUÁLNÍCH DROG (POČÍTAČE, TELEVIZE A VIDEO)
- ŠIKANOVÁNÍ, VANDALISMU AJ. FORMY NÁSILNÉHO CHOVÁNÍ
- XENOFOBIE, RASISMU, INTOLERANCI A ANTISEMITISMU
- JINÁ

14. MĚLI JSTE VE ŠKOLE NEJENOM V RÁMCI ŠKOLNÍ VÝUKY PŘEDNÁŠKU ZABÝVAJÍCÍ SE PRAVICOVÝM EXTREMISMEM A JEHO PREVENCÍ?

- ANO NE

KDO JI VEDL?

- UČITEL
- NESTÁTNÍ ORGANIZACE
- STÁTNÍ ORGANIZACE
- POLICIE

POKUD ANO, JAKÝCH OBLASTÍ SE TATO PŘEDNÁŠKA TÝKALA? (KRIMINALITA SPOJENÁ S EXTREMISMEM, ZAKÁZANÁ SYMBOLIKA,)

Odpověď...

15. VNÍMALI JSTE TUTO PŘEDNÁŠKU JAKO PŘÍNOSNOU?

ANO NE

CO KONKRETNĚ VÁS ZAUJALO?

.....

16. NA JAKÉ TÉMA ZEJMÉNA BY SE MĚLA PODLE VÁS ZAMĚŘIT ŠKOLA , ABY SE PŘEDCHÁZELO VZNIKLÝM P ROBLÉMŮM U DĚTÍ A MLÁDEŽE?

- DROGOVÝCH ZÁVISLOSTÍ, ALKOHOLISMU A KOUŘENÍ
- KRIMINALITY A DELIKVENCE
- VIRTUÁLNÍCH DROG (POČÍTAČE, TELEVIZE A VIDEO)
- PATALOGICKÉ HRÁČSTVÍ (GAMBLING)
- ZÁŠKOLÁCTVÍ
- VIRTUÁLNÍCH DROG (POČÍTAČE, TELEVIZE A VIDEO)
- ŠIKANOVÁNÍ, VANDALISMU AJ. FORMY NÁSILNÉHO CHOVÁNÍ
- XENOFOBIE, RASISMU, INTOLERANCI A ANTISEMITISMU
- JINÁ

17. JAKÝM ZPŮSOBEM BY MĚLO BÝT PODLE VÁS PROVÁDĚNO OPATŘENÍ, ABY SE PŘEDCHÁZELO NA ŠKOLÁCH PROTI XENOFOBII, RASISMU, INTOLERANCI A ANTISEMITISMU?

.....

SEZNAM GRAFŮ

Graf 1 Odpověď studentů na otázku č. 1	36
Graf 2 Odpověď studentů na otázku č. 2	37
Graf 3 Odpověď studentů na otázku č. 3	38
Graf 4 Odpověď studentů na otázku č. 4	39
Graf 5 Odpověď studentů na otázku č. 5	40
Graf 6 Odpověď studentů na otázku č. 5a	41
Graf 7 Odpověď studentů na otázku č. 6	41
Graf 8 Odpověď studentů na otázku č. 6a	42
Graf 9 Odpověď studentů na otázku č. 7	43
Graf 10 Odpověď studentů na otázku č. 8	44
Graf 11 Odpověď studentů na otázku č. 8a	44
Graf 12 Odpověď studentů na otázku č. 9	45
Graf 13 Odpověď studentů na otázku č. 9a	46
Graf 14 Odpověď studentů na otázku č. 10	47
Graf 15 Odpověď studentů na otázku č. 11	48
Graf 16 Odpověď studentů na otázku č. 11a	48
Graf 17 Odpověď studentů na otázku č. 12	49
Graf 18 Odpověď studentů na otázku č. 13	50
Graf 19 Odpověď studentů na otázku č. 14	51
Graf 20 Odpověď studentů na otázku č. 14a	51
Graf 21 Odpověď studentů na otázku č. 15	52
Graf 22 Odpověď studentů na otázku č. 16	53
Graf 23 Odpověď studentů na otázku č. 17	54