

Zaměstnatelnost absolventů středních škol

Ing. Karel Jakeš

Bakalářská práce
2013



Univerzita Tomáše Bati ve Zlíně
Fakulta humanitních studií

Univerzita Tomáše Bati ve Zlíně
Fakulta humanitních studií
Ústav pedagogických věd
akademický rok: 2012/2013

ZADÁNÍ BAKALÁŘSKÉ PRÁCE

(PROJEKTU, UMĚLECKÉHO DÍLA, UMĚLECKÉHO VÝKONU)

Jméno a příjmení: Ing. Karel JAKEŠ
Osobní číslo: H11980
Studijní program: B7507 Specializace v pedagogice
Studijní obor: Učitelství odborných předmětů pro SŠ
Forma studia: kombinovaná

Téma práce: Zaměstnatelnost absolventů středních škol

Zásady pro vypracování:

Zpracování rešerše a studium odborné literatury.
Vymezení pojmů a teoretických východisek z oblasti středních škol, profilování absolventů daného stupně škol a jejich uplatnitelnosti na trhu práce.
Příprava metodiky výzkumné části.
Realizace kvantitativního výzkumu metodou dotazníkového šetření.
Zpracování a vyhodnocení získaných dat, včetně jejich interpretace.
Prezentace výsledků výzkumu, jejich shrnutí a doporučení pro praxi.

Rozsah bakalářské práce:

Rozsah příloh:

Forma zpracování bakalářské práce: **tištěná/elektronická**

Seznam odborné literatury:

JEZBEROVÁ, Romana et al. Žákovské projekty: cesta ke kompetencím: příručka pro učitele středních odborných škol. Praha: Národní ústav pro vzdělávání, školské poradenské zařízení a zařízení pro další vzdělávání pedagogických pracovníků, 2011. ISBN 978-80-86856-77-3.

KAŠPAROVÁ, Jana et al. Metodika tvorby školních vzdělávacích programů SOŠ a SOU: rámcové vzdělávací programy. Praha: Národní ústav odborného vzdělávání, 2007. ISBN 978-80-85118-12-4.

KRAUS, Blahoslav. Základy sociální pedagogiky. Praha: Portál, 2008. ISBN 978-80-7367-383-3.

SIEGEL, Zbyněk. Sestavte si atraktivní životopis. Praha: Grada, 2008. ISBN 978-80-247-2447-8.

VENDEL, Štefan. Kariéerní poradenství. Praha: Grada, 2008. ISBN 978-80-247-1731-9.

Vedoucí bakalářské práce:

PhDr. Pavel Opatrný

Ústav pedagogických věd

Datum zadání bakalářské práce:

4. července 2013

Termín odevzdání bakalářské práce:

23. srpna 2013

Ve Zlíně dne 4. července 2013


doc. Ing. Anežka Lengálová, Ph.D.
děkanka




Mgr. Jakub Hladík, Ph.D.
ředitel ústavu

PROHLÁŠENÍ AUTORA BAKALÁŘSKÉ PRÁCE

Beru na vědomí, že

- odevzdáním bakalářské práce souhlasím se zveřejněním své práce podle zákona č. 111/1998 Sb. o vysokých školách a o změně a doplnění dalších zákonů (zákon o vysokých školách), ve znění pozdějších právních předpisů, bez ohledu na výsledek obhajoby¹⁾;
- beru na vědomí, že bakalářská práce bude uložena v elektronické podobě v univerzitním informačním systému dostupná k nahlédnutí;
- na moji bakalářskou práci se plně vztahuje zákon č. 121/2000 Sb. o právu autorském, o právech souvisejících s právem autorským a o změně některých zákonů (autorský zákon) ve znění pozdějších právních předpisů, zejm. § 35 odst. 3²⁾;
- podle § 60³⁾ odst. 1 autorského zákona má UTB ve Zlíně právo na uzavření licenční smlouvy o užití školního díla v rozsahu § 12 odst. 4 autorského zákona;
- podle § 60³⁾ odst. 2 a 3 mohu užít své dílo – bakalářskou práci - nebo poskytnout licenci k jejímu využití jen s předchozím písemným souhlasem Univerzity Tomáše Bati ve Zlíně, která je oprávněna v takovém případě ode mne požadovat přiměřený příspěvek na úhradu nákladů, které byly Univerzitou Tomáše Bati ve Zlíně na vytvoření díla vynaloženy (až do jejich skutečné výše);
- pokud bylo k vypracování bakalářské práce využito softwaru poskytnutého Univerzitou Tomáše Bati ve Zlíně nebo jinými subjekty pouze ke studijním a výzkumným účelům (tj. k nekomerčnímu využití), nelze výsledky bakalářské práce využít ke komerčním účelům.

Prohlašuji, že

- elektronická a tištěná verze bakalářské práce jsou totožné;
- na bakalářské práci jsem pracoval samostatně a použitou literaturu jsem citoval.
V případě publikace výsledků budu uveden jako spoluautor.

Ve Zlíně ...19.7.2013

Jakub Karel
.....

¹⁾ zákon č. 111/1998 Sb. o vysokých školách a o změně a doplnění dalších zákonů (zákon o vysokých školách), ve znění pozdějších právních předpisů, § 47b Zveřejňování závěrečných prací.

⁽¹⁾ Vysoká škola nevydělečně zveřejňuje disertační, diplomové, bakalářské a rigorózní práce, u kterých proběhla obhajoba, včetně posudků oponentů a výsledku obhajoby prostřednictvím databáze kvalifikačních prací, kterou spravuje. Způsob zveřejnění stanoví vnitřní předpis vysoké školy.

(2) Disertační, diplomové, bakalářské a rigorózní práce odevzdané uchazečem k obhajobě musí být též nejméně pět pracovních dnů před konáním obhajoby zveřejněny k nahlížení veřejnosti v místě určeném vnitřním předpisem vysoké školy nebo není-li tak určeno, v místě pracoviště vysoké školy, kde se má konat obhajoba práce. Každý si může ze zveřejněné práce pořizovat na své náklady výpisy, opisy nebo rozmnoženiny.

(3) Platí, že odevzdáním práce autor souhlasí se zveřejněním své práce podle tohoto zákona, bez ohledu na výsledek obhajoby.

2) zákon č. 121/2000 Sb. o právu autorském, o právech souvisejících s právem autorským a o změně některých zákonů (autorský zákon) ve znění pozdějších právních předpisů, § 35 odst. 3:

(3) Do práva autorského také nezasahuje škola nebo školské či vzdělávací zařízení, užije-li nikoli za účelem přímého nebo nepřímého hospodářského nebo obchodního prospěchu k výuce nebo k vlastní potřebě dílo vytvořené žákem nebo studentem ke splnění školních nebo studijních povinností vyplývajících z jeho právního vztahu ke škole nebo školskému či vzdělávacímu zařízení (školní dílo).

3) zákon č. 121/2000 Sb. o právu autorském, o právech souvisejících s právem autorským a o změně některých zákonů (autorský zákon) ve znění pozdějších právních předpisů, § 60 Školní dílo:

(1) Škola nebo školské či vzdělávací zařízení mají za obvyklých podmínek právo na uzavření licenční smlouvy o užití školního díla (§ 35 odst.

3). Odpirá-li autor takového díla udělit svolení bez vážného důvodu, mohou se tyto osoby domáhat nahrazení chybějícího projevu jeho vůle u soudu. Ustanovení § 35 odst. 3 zůstává nedotčeno.

(2) Není-li sjednáno jinak, může autor školního díla své dílo užít či poskytnout jinému licenci, není-li to v rozporu s oprávněnými zájmy školy nebo školského či vzdělávacího zařízení.

(3) Škola nebo školské či vzdělávací zařízení jsou oprávněny požadovat, aby jim autor školního díla z výdělku jím dosaženého v souvislosti s užitím díla či poskytnutím licence podle odstavce 2 přiměřeně přispěl na úhradu nákladů, které na vytvoření díla vynaložily, a to podle okolností až do jejich skutečné výše; přitom se přihlídáne k vyšší výdělku dosaženého školou nebo školským či vzdělávacím zařízením z užití školního díla podle odstavce 1.

ABSTRAKT

JAKEŠ, Karel. *Zaměstnatelnost absolventů středních škol*. Zlín, 23. srpna 2013. Bakalářská práce. Univerzita Tomáše Bati ve Zlíně. Fakulta humanitních studií. Ústav pedagogických věd. Vedoucí bakalářské práce PhDr. Pavel Opatrný.

Bakalářská práce s názvem *Zaměstnatelnost absolventů středních škol* ve dvou částech a třech kapitolách popisuje záležitosti spojené s uplatnitelností různých absolventů na trhu práce, s větším zaměřením na absolventy středních škol. Teoretická část obsahuje dvě hlavní kapitoly. První z nich se jmenuje *Uplatnění absolventa střední školy na trhu práce* a druhá *Současná koncepce vzdělávání na středních školách*. Praktická část má jednu hlavní kapitolu s názvem *Výzkum v oblasti zaměstnatelnosti absolventů*. Cílem bakalářské práce je popsat, co je to absolvent nějaké vzdělávací instituce, s větším zaměřením na středoškolské absolventy a shrnutím současné koncepce vzdělávání na středních školách, jak funguje trh práce a s jakými vnitřními i vnějšími problémy se absolventi mohou setkat. Cílem praktické části je provést výzkum ve sledované oblasti.

Klíčová slova: absolvent, střední škola, trh práce, kariérní poradenství, životopis, uplatnitelnost, zaměstnatelnost, nezaměstnanost, neplnhodnotná práce, výzkum, dotazník

ABSTRACT

JAKEŠ, Karel. *The Secondary Schools Graduates Employability*. Zlín, 23rd August 2013. Bachelor thesis. Tomas Bata University in Zlín. Faculty of Humanity Studies. Department of Pedagogical Sciences. Supervisor PhDr. Pavel Opatrný.

Bachelor thesis entitled *The Secondary Schools Graduates Employability* describes issues related to the different graduates' employability in the labour market, with more focus on secondary school graduates, in two parts and three chapters. The theoretical part contains two main chapters. The first one is called *A Secondary school graduate in the labour market* and the second *The secondary schools education current concept*. The practical part has one main chapter called *Research on graduates' employability*. The aim of this work is describing what an educational institution graduate is; with more focus on secondary school graduates and secondary schools education current concept summary, how the labour market works and what internal and external challenges graduates may encounter. The aim of the practical part is performing research in the given area.

Keywords: graduate, secondary school, labour market, career counseling, curriculum vitae, employability, unemployment, fiduciary work, research, questionnaire

Prohlášení

Děkuji panu doktorovi Opatrnému za vedení své bakalářské práce. Také musím poděkovat své rodině a přátelům, kteří se mnou měli trpělivost a chápali, že jsem potřeboval více času a osamocené přemýšlení pro úspěšné napsání práce.

Prohlašuji, že odevzdaná verze bakalářské práce a verze elektronická nahraná do IS/STAG jsou totožné.

Motto

”

Pamatujte, že až budete opouštět tuto zemi, nebudete si moci s sebou vzít nic z toho, co jste získali, ale jen to, co jste darovali.

”

František z Assisi

(1182 – 1226)

OBSAH

ÚVOD.....	10
I TEORETICKÁ ČÁST	11
1 UPLATNĚNÍ ABSOLVENTA STŘEDNÍ ŠKOLY NA TRHU PRÁCE	12
1.1 DEFINICE STŘEDNÍ ŠKOLY	12
1.2 POJETÍ ABSOLVENTA NA TRHU PRÁCE	13
1.2.1 Vymezení absolventa	13
1.2.2 Trh práce	15
1.2.3 Kariérní poradenství	18
1.2.4 Životopis	20
1.2.5 Informační systém o uplatnění absolventů škol na trhu práce (ISA)	22
1.2.6 Nezaměstnanost a neplnohodnotné formy práce	24
2 SOUČASNÁ KONCEPCE VZDĚLÁVÁNÍ NA STŘEDNÍCH ŠKOLÁCH	28
2.1 RÁMCOVÝ VZDĚLÁVACÍ PROGRAM	28
2.2 ŠKOLNÍ VZDĚLÁVACÍ PROGRAM	30
II PRAKTICKÁ ČÁST	32
3 VÝZKUM V OBLASTI ZAMĚSTNATELNOSTI ABSOLVENTŮ	33
3.1 VÝZKUMNÝ ZÁMĚR	33
3.2 CÍL VÝZKUMU	35
3.2.1 Vlastní cíl výzkumu	35
3.2.2 Hypotézy	35
3.3 POPIS VÝZKUMNÉHO VZORKU	38
3.4 METODA VÝZKUMU - DOTAZNÍK	39
3.4.1 Definice metodiky, metody a dotazníku	39
3.4.2 Cíl určený položkou v dotazníku	40
3.4.3 Forma požadované odpovědi položky v dotazníku	42
3.4.4 Obsah zjišťovaný položkou v dotazníku	44
3.5 ZPRACOVÁNÍ A VYHODNOCENÍ DAT	46
3.5.1 Třídění 1. stupně	47
3.5.2 Třídění 2. stupně – testování první hypotézy	66
3.5.3 Třídění 2. stupně – testování druhé hypotézy	72
3.5.4 Třídění 2. stupně – ostatní vybrané kontingenční tabulky	80
3.6 SHRNUTÍ VÝSLEDKŮ VÝZKUMU A DOPORUČENÍ PRO PRAXI	84
ZÁVĚR	88
SOUPIS BIBLIOGRAFICKÝCH CITACÍ	89
SEZNAM POUŽITÝCH SYMBOLŮ A ZKRATEK	93
SEZNAM OBRÁZKŮ	97
SEZNAM TABULEK	98
SEZNAM GRAFŮ	99

SEZNAM PŘÍLOH.....	100
---------------------------	------------

ÚVOD

Práce se skládá ze dvou hlavních částí – teoretické a praktické. Teoretická část obsahuje dvě hlavní kapitoly. První z nich se jmenuje *Uplatnění absolventa střední školy na trhu práce* a druhá *Současná koncepce vzdělávání na středních školách*. Praktická část má jednu hlavní kapitolu s názvem *Výzkum v oblasti zaměstnatelnosti absolventů*. Cílem bakalářské práce je popsat, co je to absolvent nějaké vzdělávací instituce, s větším zaměřením na středoškolské absolventy a shrnutím současné koncepce vzdělávání na středních školách, jak funguje trh práce a s jakými vnitřními i vnějšími problémy se absolventi mohou setkat, přičemž důležité je také provést výzkum ve sledované oblasti.

Byly využity informační zdroje tištěné i elektronické. Důvodem ke vzniku nápadu na psaní dané bakalářské práce mi byla zvědavost, protože jsem se chtěl dozvědět více o popisované problematice z důvodu diskuzí, jež se v současnosti o ní vede například v odborném i denním tisku nebo obecně v médiích. Více jsem se zaměřil na absolventy středních škol a to především z důvodu mého studijního oboru s názvem *Učitelství odborných předmětů pro střední školy*.

I. TEORETICKÁ ČÁST

1 UPLATNĚNÍ ABSOLVENTA STŘEDNÍ ŠKOLY NA TRHU PRÁCE

1.1 Definice střední školy

Pedagogický slovník definuje slovo škola: „Společenská instituce, jejíž tradiční funkcí je poskytovat vzdělání žákům příslušných věkových skupin v organizovaných formách podle určitých vzdělávacích programů“ [32, str. 221]. Střední škola je: „Škola poskytující středoškolské vzdělání“ [32, str. 215].

Střední vzdělávání rozvíjí vědomosti, dovednosti, schopnosti, postoje i hodnoty získané v základním vzdělávání, které jsou důležité pro osobní rozvoj jedince. Poskytuje žákům obsahově širší všeobecné vzdělání či odborné vzdělání spojené se všeobecným vzděláním a upevňuje jejich hodnotovou orientaci. Střední vzdělávání dále vytváří předpoklady pro plnoprávný osobní i občanský život, samostatné získávání informací a celoživotní učení, pokračování v navazujícím vzdělávání a přípravu pro výkon povolání či pracovní činnosti [26].

Vzhledem k tomu, že středoškolským vzděláním prochází převážná většina populace, a pro mnoho mladých lidí zde vzdělávání nekončí, je podstatné, aby střední vzdělávání věnovalo pozornost především vytvoření základů pro celoživotní učení a pro občanské a také pracovní uplatnění ve společnosti. Školy v současnosti procházejí řadou významných změn. Získaly větší autonomii, mění se jejich postavení ve vzdělávacím systému i ve společnosti, mění se jejich tradiční funkce i vnitřní klima. To vše klade nové a mnohem náročnější požadavky na učitele, na ředitele, ale také na spolupráci celého pedagogického sboru. Tak rozsáhlé změny nelze nařídit, protože jsou podmíněny iniciativou všech pracovníků školy a zároveň vyžadují cílevědomou podporu z centra. Škola musí samozřejmě získat i aktivní spoluúčast rodičů a žáků [18].

Je vymezeno rozdělení na různé typy středních škol. Základními typy jsou

- gymnázia – poskytují úplné střední všeobecné vzdělání ukončené maturitní zkouškou a připravují žáky především k vysokoškolskému studiu (studium může být čtyř-

leté – pouze středoškolské studium, šestileté nebo osmileté – část povinné školní docházky s navazujícím středoškolským studiem),

- střední odborné školy (SOŠ) – poskytují ve čtyřletém studiu úplné střední odborné vzdělání ukončené maturitní zkouškou, opravňují ucházet se o vysokoškolské vzdělání a kvalifikují své absolventy k výkonu středních technických, ekonomických a obdobných funkcí,
- střední odborná učiliště (SOU) – poskytují ve tříletých oborech ukončených výučním listem kvalifikaci k dělnickým a podobným povoláním,
- učiliště – poskytují možnost jedno- až dvouleté přípravy pro žáky, připravují žáky na dělnická povolání, představují možnost pro žáky s učebními problémy získat kvalifikaci [4].

1.2 Pojetí absolventa na trhu práce

1.2.1 Vymezení absolventa

Podle Pedagogického slovníku je definován pojem absolvent jako „Ten, kdo splnil všechny podmínky dokončení studia na střední či vysoké škole, v kursu či jiném vzdělávacím programu a získal patřičné osvědčení“ [32, str. 15]. Stejný zdroj uvádí i slovo abiturient: „Dnes zřídka užívané označení pro absolventa střední školy, který ukončil studium maturitou (lat. abitus = odchod), event. pro absolventa jiných škol či vzdělávacích kursů“ [32, str. 15]. V Akademickém slovníku cizích slov je výraz absolvent taktéž uveden: „kdo absolvoval střední n. vysokou školu, kurz ap.“ [31, str. 17].

Ve velmi úzkém pojetí je absolventem člověk, který právě vystudoval nějakou školu, dokončil nějaký kurz. Většinou je bez praxe a mladý. S takovým vymezením je možno se na trhu práce setkat, přičemž je daná charakteristika podporovaná i v kultuře a umění, například ve filmu. Příkladem může být komediální drama *Absolvent*, americký snímek s Dustinem Hoffmanem z roku 1967 [23].

Mládí představuje období velice složité a pro jedince náročné. Již jenom sám fakt, že hranice fyziologické dospělosti se pro většinu populace v posledních desetiletích posunuje směrem dolů (vývojová akcelerace představuje 1 – 2 roky), a naopak mez sociální dospělosti směrem nahoru (její hranice se blíží k 30 letům věku, takže nastává až sociální retardace), způsobuje disharmonii, již lze pokládat za jeden z kořenů mnoha problémů s mládeží. Mládí je obdobím plným rozporů, obdobím, do kterého se soustřeďuje generační zlom. Na jedné straně člověk opouští hodnoty dětství, vrůstá do společnosti, ovšem současně ještě projevuje odpor k některým znakům dospělosti (za něž považuje např. sklon ke kompromisům a diplomatičnosti) [13].



Obrázek 1. Mladý absolvent střední školy [15]

Zákon č. 435/2004 Sb., o zaměstnanosti, ze dne 13. května 2004, pojem absolvent – uchazeč o zaměstnání nedefinuje. Jsou zde však vyčleňováni uchazeči, kterým je potřebné věnovat zvýšenou péči při zprostředkování zaměstnání [28].

Uchazečem o zaměstnání je fyzická osoba, jež osobně požádá o zprostředkování vhodného zaměstnání úřad práce, v jehož správním obvodu má bydliště, a při splnění zákonem stanovených podmínek je úřadem práce zařazena do evidence uchazečů o zaměstnání. Při zprostředkování zaměstnání se věnuje zvýšená péče uchazečům o zaměstnání, již ji pro svůj zdravotní stav, věk, péči o dítě či z jiných vážných důvodů potřebují. Mezi tyto uchazeče patří také fyzické osoby do 25 let věku a absolventi vysokých škol po dobu 2 let po úspěšném ukončení studia, nejdéle však do 30 let věku [27].

Podle zákona o zaměstnanosti spadají absolventi středních škol do kategorie „fyzické osoby do 25 let věku“. Samostatně jsou tedy uváděni pouze absolventi vysokých škol po dobu 2 let po úspěšném ukončení studia, nejdéle však do 30 let věku [28].

V zákoníku práce se nachází konkrétnější definice absolventa. Absolventem se rozumí zaměstnanec vstupující do zaměstnání na práci odpovídající jeho kvalifikaci, jestliže celková doba jeho odborné praxe nedosáhla po řádném (úspěšném) ukončení studia (přípravy) 2 let, přičemž se do této doby nezapočítává doba mateřské nebo rodičovské dovolené. Zaměstnavatelé zabezpečují absolventům středních škol, konzervatoří, vyšších odborných škol a vysokých škol přiměřenou odbornou praxi k získání praktických zkušeností i dovedností potřebných pro výkon práce. Odborná praxe se považuje za výkon práce, za který přísluší zaměstnanci mzda nebo plat [25].

Pro čerstvého absolventa je nalezení první práce určitě nesnadná věc, poněvadž jde poprvé s kůží na trh a snaží se najít co nejdříve nejlépe finančně ohodnocenou práci v blízkosti bydliště. Není to zrovna lehká záležitost [16].

V širokém pojetí, které bude využito i u praktické části práce, není absolvent tak úzce vymezen. Pak lze absolventa definovat jako toho, kdo splnil podmínky dokončení školy, kurzu, vzdělání (bez ohledu na věk a dobu po ukončení školy, stejně jako v prvním odstavci podkapitoly, tak, jak ho definují uvedené slovníky) [1].

1.2.2 Trh práce

Trh je jakýkoli systém koupě i prodeje zboží a služeb či výrobních faktorů. Je koordinujícím mechanismem, jenž dává dohromady oddělené plány jednotlivých subjektů, zkoušejících prodat a koupit dané zboží. Trhy je možné rozdělit podle komodit, které jsou na nich obchodovány. Trhy, na kterých se uskutečňují obchody s novými produkty, kterými mohou být jak výrobky, tak i služby, jsou nazývány trhy výrobků a služeb (nebo také trhy produk-

tů). Trhy, na kterých je obchodováno se službami výrobních faktorů, jsou nazývány trhy výrobních faktorů. Patří tam například trh půdy, trh kapitálu, ale také trh práce [8].

Filozofický slovník definuje práci: „Tento pojem – jako opak hry – nejdřív znamená namáhavou a vynucenou činnost. Podle řeckého a staršího křesťanského chápání jde o utrpení a trest, nebo i dokonce kletbu (Bible)“ [29, str. 231]. Podle Hegela práce určuje člověka (odmítá současně animalitu i přírodní danost). [29]. „Cílem práce je uspokojovat základní potřeby člověka, pro něhož je specifickou činností“ [29, str. 231]. Karel Marx v roce 1867 vymezuje výraz práce: „Práce je především proces, probíhající mezi člověkem a přírodou, proces, v němž člověk svou vlastní činností zprostředkovává, reguluje a kontroluje výměnu látek mezi sebou a přírodou“ [30, str. 296]. Hannah Arendtová ve své nejznámější knize *Vita activa* rozlišuje tři typy lidské aktivity: práci, výrobu a jednání. Práce je činnost nejvíce spjatá s uspokojováním bezprostředních biologických potřeb, která zajišťuje život jedinci a prosté biologické přežívání rodu. Výsledky práce se okamžitě spotřebovávají, takže práce se musí neustále znovu opakovat (nemá žádný trvalý produkt). Nemůže být zdrojem bohatství ani vlastnictví (nemá tedy vliv na povahu sociálních vztahů). Práce je individuální záležitostí. Její břímě nemůže nikdo z nikoho sejmout (jenom násilím) [2].



Obrázek 2. Hannah Arendtová [19]

Práce je nejdůležitějším výrobním činitelem, bez něhož by i ty nejdůmyslnější kapitálové statky a nejbohatší přírodní zdroje zůstaly mrtvými věcmi. Podobně jako vlastníci jiných výrobních faktorů, dostávají i vlastníci práce za služby poskytnuté tímto faktorem firmám, důchod v podobě mzdy (mzda je zde chápána v širokém smyslu jako nejrůznější formy pracovního příjmu) [8].

Práce, o niž hlavně pojednává tento text, se vztahuje k povolání (zaměstnání). „Podle klasifikace povolání, vydané Mezinárodním úřadem práce (1949), se povoláním rozumí druh práce, vykonávaný jedincem bez ohledu na oblast, v níž je tato práce vykonávána, a status zaměstnání jedince“ [30, str. 290].

Logika trhu práce je v podstatě stejná jako logika kteréhokoliv jiného trhu, například trhu strojů nebo obilí. Vzájemně zde na sebe působí poptávka, nabídka i cena. Nicméně, trh práce má určité zvláštnosti, jež plynou ze skutečnosti, že nositelem „práce“ je lidská bytost se svými biologickými a psychickými charakteristikami a lidskými právy (to je jeden z důvodů, proč je trh práce objektem vládní neboli státní intervence, a to zejména v podobě pracovního zákonodárství) [8].

V roce 2011 bylo, co se týká struktury zaměstnanců v České republice, 6,3 % zaměstnanců se základním a nedokončeným vzděláním, 35,3 % se středním vzděláním bez maturity, 37,1 % se středním vzděláním s maturitou, 3,4 % s vyšším odborným a bakalářským vzděláním a 16,2 % s vysokoškolským vzděláním (není uveden stupeň vzdělání u 1,7 % zaměstnanců). V této práci je hlavně věnována pozornost absolventům středních škol, kterých je tedy 72,4 %. Jejich průměrný hodinový výdělek je 115,2 Kč, pokud se jedná o absolventa bez maturity a 150,9 Kč, když je to absolvent s maturitou [22].

Podle pohlaví je, co se týká středního vzdělání, 42,2 % zaměstnaných mužů se středním vzděláním bez maturity a 27,1 % zaměstnaných žen se středním vzděláním bez maturity. Zaměstnaných mužů se středním vzděláním s maturitou je 31,4 % a zaměstnaných žen s maturitou je 43,9 %. Jejich průměrný hodinový výdělek činí

- zaměstnaní muži se středním vzděláním bez maturity – 126,8 Kč,
- zaměstnané ženy se středním vzděláním bez maturity – 93,5 Kč,
- zaměstnaní muži se středním vzděláním s maturitou – 166,2 Kč,
- zaměstnané ženy se středním vzděláním s maturitou – 137,9 Kč [22].

1.2.3 Kariérní poradenství

Seberealizaci jedince není možné chápat bez vztahu k lidem a společnosti (to, aby člověk své cíle mohl realizovat, znamená prosadit se mezi ostatními lidmi). Sebeprosazování se děje při různých interaktivních situacích, přičemž na okolnostech sebeprosazování a zpětné vazby závisí způsob sebe prezentace [10].

Vyplatí se maximální konkretizace cílových profesí s ohledem na využitelnost předpokladů každého člověka. Čím širší spektrum profesí si vytyčí, tím lépe. Časté omezení se na jednu nebo dvě profese výrazně snižuje využitelnost volných pracovních pozic a navíc je zcela neopodstatněné [20].

Prakticky každá pracovní pozice má okruh podobných pracovních pozic, jež mají další okruh podobných pozic. Stačí tedy určit základní spektrum profesí. Následně zmíněné spektrum rozšiřovat o pozice s obdobnou pracovní náplní. Je zřejmé, že bude potřebná určitá orientace v náplních práce a vyplývajících předpokladech. Vzápětí je možné zjistit, že např. prodavačka má podobnou pracovní náplň jako recepční, servírka, skladnice či obchodní zástupce. Dostatečné zkušenosti také mohou jedince katapultovat do náročnějších pracovních pozic a zmíněná prodavačka může usilovat např. o pozici vedoucí prodejny. Navíc je možné využít dříve vymezený prostor pro hledání zaměstnání a průběžně si doplnit chybějící kvalifikaci (např. plánovanou rekvalifikací) a dále rozšiřovat možnosti uplatnění. K dispozici existuje několik úrovní, ve kterých je žádoucí spektrum pracovních pozic vytvářet

- zaměstnání na vyšší kvalifikační úrovni než doposud,
- zaměstnání na obdobné kvalifikační úrovni jako doposud,
- zaměstnání na nižší kvalifikační úrovni než doposud,
- zaměstnání „jakékoliv“ [20].

U čerstvých absolventů škol se vychází z takových pracovních pozic (kvalifikační úrovně), na které byli daní jedinci studiem připravováni. V počátku hledání zaměstnání bývá na

prvním místě většinou kvalita pracovní pozice a na druhém místě zaměstnání jako takové. Tato posloupnost se ale může po čase zcela otočit. Uchazeči, jež hledají zaměstnání déle než šest měsíců, často preferují zaměstnání jako takové a kvalita pracovní pozice hraje sekundární roli. Zkrátka čím déle hledají zaměstnání, tím rychleji chtějí uspět (čím rychleji chtějí uspět, tím více slevují ze svých nároků). Řešením však je ucházet se neustále o pracovní místa na obdobné kvalifikační úrovni a současně o pracovní místa s kvalifikační úrovní o něco vyšší (neplatí úplně pro čerstvé absolventy škol). Bude-li jedinec po nějaký čas neúspěšný, může nepatrně slevit ze svých nároků, ovšem nikoliv na úkor dosavadních aktivit. Uchazeči by neměli zapomínat, že největší šanci na úspěch mají právě v oblasti, kde mají nejvíce znalostí a zkušeností [20].

Aby každý zaměstnanec pracoval na svém postu co nejefektivněji, je potřeba při pracovním zařazování kromě faktorů jako zdraví a kvalifikace zohlednit také faktory psychologické, tj. poznatky, jež získala psychologie v oblasti poradenství při volbě povolání, i psychologie práce při rozmisťování zaměstnanců v organizacích. Stará zásada obou disciplín, správný člověk na správném místě, je dostatečně známá i stále platná [24].

Práce, a tedy i povolání, jsou důležitou součástí lidského života. Povolání ovlivňuje to, jak je člověk spokojen se životem, životní styl, a dokonce i způsob trávení volného času. Odhaduje se, že pouze asi 18 % lidí má zaměstnání, jež jim umožňuje uspokojující realizaci. Tento stav se může zlepšit právě díky kariérnímu poradenství [24].

Volba povolání patří k nejdůležitějším rozhodnutím v životě člověka. Může být natolik náročné, že vyžaduje pomoc odborníka. Úspěšné vyřešení otázky výběru studia a povolání znamená, že se člověk rozhodne pro vzdělání a povolání, ve kterém se častěji setkává s úspěchem i uznáním, což má v konečném důsledku vliv na zvyšování kvality života. Náplní kariérního poradenství je mj. řešení otázky volby povolání (resp. kariérního zaměření). Poradenství při hledání zaměstnání jako profesionální obor lidské činnosti vzniklo před sto lety ve Spojených státech amerických. Dnes zažívá renesanci i v zemích Evropské unie. Vychází to z několika důvodů. Kariérní poradenství může například zajistit, aby individuální rozhodnutí o vlastní pracovní budoucnosti bylo podloženo dobrými informacemi, a

omezuje některé nežádoucí jevy – například nedokončení přípravy na povolání či selhání na pracovním trhu způsobené neshodou mezi nabídkou a poptávkou. Výběrem nevhodného povolání se jedinec rovněž vystavuje riziku nezaměstnanosti, a proto je důležité, aby si práci vybral dobře, tedy informovaným a promyšleným způsobem [24].

Poradenství v současnosti poskytuje lidem pomoc tak, aby byli schopni plánovat a řídit svůj vlastní život s větší samostatností a kompetencí. Jednotlivci nyní musí převzít větší odpovědnost za svůj kariérní vývoj, včetně toho, že se učí novým dovednostem i vědomostem. Jistota v práci totiž dnes stále více spočívá ne v oddanosti jednomu zaměstnavateli, ovšem v zaměstnatelnosti, ve zlepšování dovedností a v reputaci, což jsou vlastnosti pracovníka, které lze rovněž investovat do nových příležitostí, jakmile se naskytnou [24].

V minulosti se zaměstnanec ve svém pracovním vývoji snažil o uspořádaný pracovní postup v dané hierarchii v rámci organizace či profese. Nové pojetí kariéry spočívá v celoživotním zdokonalování jednotlivce a v postupu v práci i v učení. To ale vyžaduje podporu. Součástí této podpory je kariérní poradenství (není to pouze jednorázová pomoc mladým lidem vstupujícím na trh práce). Dnes už jedinec nemůže počítat s tím, že kvalifikace, již jednou získá ve škole, bude jeho celoživotním zdrojem obživy (kariérní poradenství je proto poradenstvím celoživotním). Místo pomoci lidem při výběru povolání jednou provždy vede klienty k tomu, aby si budovali kariéru prostřednictvím řady rozhodnutí v průběhu celého svého života [24].

1.2.4 Životopis

Životopis (lat. curriculum vitae) je pojem, jenž zná snad každý. Není mu přikládán žádný zvláštní význam, pokud se ovšem právě člověk nenachází na trhu práce v roli uchazeče o zaměstnání [21]. „Životopis je věcný, srozumitelný, ucelený a logicky sestavený soubor předpokladů prokazujících celkovou profesní způsobilost“ [21, str. 39]. „Životopis hraje jednu z nejdůležitějších rolí při hledání zaměstnání“ [20, str. 24].

Životopisy lze rozdělit podle několika hledisek

- podle struktury,
- podle techniky psaní,
- podle délky.

Podle struktury jsou životopisy rozděleny

- kompoziční (nestrukturovaný) – psaný ve větách jako dlouhé, nepříliš přehledné slohové cvičení; často je tento styl součástí výuky ve školách,
- strukturovaný – přehledný, v bodech rozčleněný styl, velmi vhodný při hledání zaměstnání (vzorů existuje více, velkou inspirací je internet; základní struktura je přibližně stejná).

Podle techniky psaní je možné rozčlenit životopis

- zpracovaný ručně – používá se pero, propiska, výjimečně i jiný nástroj ke psaní; velmi málo používaný v praxi (zřídka se může stát, že zaměstnavatel chce, aby uchazeč takový životopis napsal, aby z písma zjistil něco o motivech, vůli a dalších charakteristikách jedince na základě grafologického rozboru),
- nezpracovaný ručně – pro psaní se využívá psací stroj, ale nejčastěji počítač; u počítačového zpracování nejsou lepší pouze způsoby editace, možnost prohlédnutí před vytištěním na papír atd. u například textového editoru, jímž bývá nejčastěji MS Word, ale také možnost zpracovat si životopis prostřednictvím internetu na webových stránkách věnujících se kariérnímu poradenství či personalistice; v praxi velmi využitelný.

Podle délky jsou rozlišovány životopisy

- stručný – téměř nic neříkající styl, který není příliš vhodný; v nestrukturované nebo-li kompoziční formě se může jednat pouze o jeden odstavec ve formátu A6, ve strukturované formě A5 základních údajů – např. 3 slova ke každé položce,
- dlouhý – u zaměstnavatelů velmi žádaný typ; nemá být však příliš dlouhý (u nestrukturované formy je doporučováno $\frac{3}{4}$ až celá A4, při psaní strukturovaného životopisu $1\frac{1}{2}$ až 2 A4) [21].

U zaměstnavatelů je tedy obecně nejžádanějším typem životopisu strukturovaný dlouhý, nezpracovaný ručně. Základními body životopisu jsou

- osobní údaje (jméno a příjmení - popřípadě titul, adresa, telefonní spojení, e-mail, datum narození, rodinný stav),
- vzdělání (neuvádí se základní vzdělání, pokud není nejvyšším dosaženým; nepíše se také vysokoškolské vzdělání, pokud se uchazeč nehodlá uplatnit v daném oboru, studium pro něho bylo spíše omylem a zamýšlí využít znalosti získané předcházejícím studiem – např. střední školy, nebo znalosti získané v praxi; neuvádí se ani nedokončené vzdělání – uvádí se pouze tehdy, jestliže bude v brzké době studium ukončeno; vzdělání je uváděno vždy od nejvyššího dosaženého stupně),
- další kvalifikace (psaní na stroji, psaní na PC, různé kurzy nebo školení, zkoušky, oprávnění – vyjma řidičského apod.),
- jazykové znalosti (jazyk, který je ovládán; způsob studia, úroveň znalostí),
- pracovní zkušenosti (buď od minulosti k dnešku, nebo ode dneška k minulosti),
- řidičský průkaz (uvádět pouze, pokud ho jedinec vlastní),
- osobní profil (vlastnosti a někdy také zájmy uchazeče) [21].

Pokud uchazeč uzná za vhodné, může po jazykových znalostech uvést i bod „další znalosti“ a po řidičském průkazu body „zdravotní stav“, „rejstřík trestů“ a „reference od bývalých zaměstnavatelů“ [21].

1.2.5 Informační systém o uplatnění absolventů škol na trhu práce (ISA)

Slovo systém pochází z řečtiny (*systema* – složený, uspořádaný celek) [29]. Podle Filozofického slovníku je systém definován: „Strukturovaná soustava prvků, které se vzájemně ovlivňují nebo řídí stejnými pravidly (např. školní systém, nervový systém, obranný systém)“ [29, str. 294]. „Informace jsou data, která pro daného příjemce mají určitý význam, jsou podkladem pro jeho rozhodování“ [9, str. 91]. „Informační systém je souhrnem prostředků, které prostřednictvím zpracování dat poskytují informace jejich uživatelům“ [9, str. 91]. Informační systém nemusí být nutně založen na informační technologii, poněvadž i

v dávných časech existovaly takové systémy. Moderní informační systémy jsou však s ohledem na rostoucí potřebu kvalitních i včasných informací pro rozhodování na informačních technologiích přímo založeny. Potom lze říci, že informační systém zahrnuje čtyři základní složky

- programové vybavení,
- hardware,
- databáze,
- uživatele [9].

Informační systém o uplatnění absolventů škol na trhu práce (ISA) je přístupný na adrese www.infoabsolvent.cz. Informační systém byl připraven Národním ústavem odborného vzdělávání v rámci systémového projektu Ministerstva školství, mládeže a tělovýchovy spolufinancovaného ESF *Rozvoj a zdokonalení integrovaného diagnostického, informačního a poradenského systému v oblasti volby povolání – VIP Kariéra*, jako jeden z nástrojů pro další zkvalitnění služeb kariérového poradenství nejen na školách, rozvoj i systematizaci informační základny v této oblasti a zejména pak zpřístupnění řady informací z oblasti uplatnitelnosti absolventů na trhu práce, oblasti vzdělávací nabídky i vývoje na trhu práce, nejen pedagogické, ale i široké veřejnosti a klientům kariérového poradenství, stejně jako širokému okruhu uživatelů z řad odborných pracovníků, pracovníků veřejné správy a všem dalším zájemcům [6].

Hlavním cílem ISA je nabídnout uživatelům informační i poradenskou podporu při kariérovém rozhodování, tedy rozhodování o jejich vzdělávací a profesní dráze. Současně je smyslem ISA nabídnout širokému okruhu zájemců komplex informací, rad i doporučení využitelných a významných při kariérovém rozhodování, být vlastním informačním zdrojem a podpůrným informačním a poradenským nástrojem, stejně tak i didaktickým nástrojem a metodickou podporou pro poskytovatele informací a poradenství v této oblasti. Informační systém nabízí podporu při plánování vzdělávání, rozhodování o volbě studia a povolání, nabízí podrobné informace o celorepublikové nabídce v oblasti počátečního i dalšího vzdělávání. Obsahuje textové i audiovizuální informace o jednotlivých povoláních,

nabízí multimediálního průvodce procesem volby povolání. Systém rovněž obsahuje informace o trendech a požadavcích současného trhu práce, v neposlední řadě podpůrné rady i informace k řešení specifických a problematických situací, jež mohou provázet vzdělávací proces. ISA také nabízí knihovnu elektronických publikací (analytických studií k nejrůznějším specifickým tématům problematiky uplatnitelnosti absolventů na trhu práce). Informační systém ISA obsahuje čtyři relativně nezávislé sekce, jež společně vytvářejí komplex podpůrných informací využitelných při řešení nejrůznějších situací během kariérové dráhy člověka. Základní architekturu ISA tvoří

- volba škol a oboru vzdělání,
- absolventi škol a trh práce,
- průvodce volbou povolání,
- problémy při studiu [6].

1.2.6 Nezaměstnanost a neplnohodnotné formy práce

Při vymezování nezaměstnanosti lze najít obecnou shodu v tom, že jde o aproximaci aktuálního počtu osob současně

- schopných práce (věkem, zdravotním stavem, ale i osobní situací),
- chtějících zaměstnání (často se ještě specifikuje nyní, aktuálně),
- jsoucích přes snahu uvedenou v předchozím bodu v daný okamžik bez zaměstnání (tedy i přes svou snahu, jež je různě vymezována jako přiměřená, nenalézajících přiměřené zaměstnání).

Nezaměstnanost v širokém měřítku (v rámci jednoho státu, regionu, kraje, okresu) není považována za vážný ekonomický, ale ani za sociální problém, pokud se nestává masovou. Obvykle se vychází z faktu, že samotná existence nezaměstnanosti je vlastně přirozeným fenoménem i atributem svobodné společnosti, založené na tržním mechanismu a demokracii. Její existence primárně vyplývá a je ospravedlněna potřebami

- pohybu ekonomiky (vyžaduje si i odpovídající pohyb pracovníků, což je spojeno s určitým časem, ve kterém se oba pohyby vzájemně přizpůsobují),

- svobodné volby osob (jejich svobodné rozhodování o tom, zda přijmou zaměstnání, nebo zda budou existenčně závislé na jiných příjmech než na příjmech realizovaných na trhu práce, zejména na různých dávkách sociálního státu, podporách od charitativních organizací nebo ze strany rodiny, či na příjmech z činnosti v neformální ekonomice) [14].

V současnosti probíhá nárůst sociální nerovnosti v podmínkách postindustriální společnosti. Tato nerovnost je v úzkém vztahu se vznikem poměrně nového jevu – s masovým rozšířením neplnohodnotných (prekérních) forem práce. Je obtížné najít výstižný český ekvivalent výrazu „prekarizace“ nebo „prekérní práce“ [12]. „Jedná se o práci křehkou, nejistotu, neplnohodnotnou, tedy o všechny formy dočasných a přechodných pracovních kontraktů, které jsou spojeny s nízkou odměnou a s podřízeným postavením zaměstnance, s nemožností plánovat dlouhodobější kariéru a s pouze minimálním sociálním zajištěním pracovníka“ [12, str. 22-23]. Podle Kellera a Wacquanta jsou považovány za neplnohodnotné všechny pracovní kontrakty, které nenaplnují parametry klasického zaměstnání (40-50-60, tzn. 40 hodin týdně, 50 týdnů v roce a pracovat do 60 let; výjimkou jsou některé veřejné služby, pokud nejsou vykonávány na poloviční či jiný „neplnohodnotný“ úvazek). Nárůst objemu neplnohodnotných forem práce umožňuje vlastníkům firem i jejich akcionářům přivlastňovat si stále vyšší podíl nadhodnoty na úkor zaměstnanců (pohlíží proto na stále zaměstnance s plnohodnotnými pracovními smlouvami jen jako na nákladovou položku, kterou je nutno neustále snižovat). Rozvoj prekérních forem práce patří k hlavním nástrojům, s jejichž pomocí manažeři dosahují vyššího krátkodobého profitu firmy (a tedy i svých vyšších odměn). Nástup neplnohodnotných forem práce má umožnit, aby těkavost i nestabilita finančních trhů byla co nejdříve kopírována těkavostí a nestabilitou trhu práce. Masové šíření neplnohodnotných pracovních smluv je jednou z hlavních příčin toho, že se kriticky nedostává prostředků na fungování sociálního státu, v důsledku čehož dochází ke zhoršování životní situace nezaměstnaných a lidí, jež jsou odkázáni na nejrůznější sociální dávky. Šíření nejistých forem práce má celou řadu podob, zásadně však znamená dvojí. Jednak jde o vnucování neplnohodnotných pracovních kontraktů, jež způsobují, že zaměstnání se stává stále nejistější, činí zaměstnance stále méně odolné vůči výkyvům trhu, stále méně mu umožňuje čelit sociální nejistotě, či dokonce předjímat a budovat svou vlastní kariéru. To má negativní důsledky pro samotného pracovníka, pro jeho rodinu i domácnost.

Druhou stránkou téhož procesu je, že nejisté, dočasné i špatně placené zaměstnání neumožňuje těm, kdo jsou na ně odkázáni, adekvátně přispívat do kolektivních pojistných systémů (dochází tak k odpojování práce od sociálního zajištění). Výsledkem je, že pracující chudí se po ztrátě zaměstnání stávají druhořadými klienty chudnoucího sociálního státu (je tím narušena solidarita v rámci celé kategorie zaměstnanců – pracovníci téhož odvětví, ovšem s různými formami pracovních smluv, jsou štváni proti sobě) [12].

Už třicet let stoupá v ekonomicky vyspělých zemích počet lidí, jež mají problémy na trhu práce. Jejich věrohodnost klesá a stávají se sociálně podezřelými. Banky jim odmítají poskytovat základní služby, které poskytují ostatním. Majitelé domů se zdráhají brát je jako nájemníky (a to dokonce i do bytů vyčleněných pro sociální bydlení). Většina z nich vyžaduje takové záruky, jež lidé dlouhodobě bez práce prostě nemohou dát. Mít nejistou práci ještě nutně neznamená, že dotyčný žije ve stavu bídy. Znamená to pouze, že daný člověk i celá jeho domácnost se stali vysoce zranitelnými. Seběmenší výkyv jejich kupní síly směrem dolů jim může chudobu přinést (je to situace těch, kdo zatím s penězi ještě vycházejí, žijí však od jedné výplaty ke druhé). V okamžiku, kdy o práci přijdou, nelze jim z nízkého výdělku vyměřit podporu v nezaměstnanosti a odcházejí zpravidla ihned na sociální dávky [12].

Za rok 2011 byla nejvyšší míra nezaměstnanosti v Ústeckém, Moravskoslezském a Olomouckém kraji. Pohybovala se nad 10 %. Nejvyšší průměrná měsíční mzda byla v Hlavním městě Praha (31 109 Kč) a nejnižší v Karlovarském kraji (20 952 Kč). Průměrná měsíční mzda na území České republiky jako celku činila 24 436 Kč a míra nezaměstnanosti 8,6 % [22].

Vytváří se systém poradenství v oblasti služeb pro nezaměstnané občany. Pro jeho budování se počítá se třemi úrovněmi

- základní úroveň (budou poskytovány poradensko-informační služby zprostředkovatele na úřadech práce),

- střední úroveň (budou poskytovat odborníci na poradenských odděleních úřadů práce; v rámci těchto poradenských služeb bude realizováno poradenství v oblasti profesionální orientace, právní poradenství, poradenství v oblasti rozvoje podnikatelských aktivit, psychologické poradenství při problémech souvisejících se ztrátou zaměstnání),
- třetí stupeň (poradenství pro lidi traumatizované ztrátou zaměstnání, kteří mají problémy se prosadit na trhu práce).

Specifickou formou je skupinové a hromadné poradenství pro nezaměstnané, jež se realizuje zejména v klubech práce. Cvičí se zde sociální dovednosti, jež mohou nezaměstnaní uplatnit na trhu práce. Specifickou formou poradenství je gerontologické poradenství, které je zaměřeno na oblast psychickou, zdravotní, právní a sociální [10]. Z hlediska věkových kategorií jde o činnosti zaměřené hlavně na mládež a mladé dospělé, ale klienti jsou a budou i v řadách ostatních dospělých a seniorů [13].

2 SOUČASNÁ KONCEPCE VZDĚLÁVÁNÍ NA STŘEDNÍCH ŠKOLÁCH

2.1 Rámcový vzdělávací program

Důležitý nástroj pro realizaci kurikulární reformy v základním a středním školství je dvou-
stupňová tvorba vzdělávacích programů. Na státní úrovni jsou vydávány rámcové vzdělá-
vací programy (RVP) [11].

RVP jsou pedagogické dokumenty, které schvaluje a vydává Ministerstvo školství, mláde-
že a tělovýchovy. Stanovují obecně závazné požadavky na vzdělávání pro jednotlivé stupně
a obory vzdělání. Jsou závazným dokumentem pro všechny školy, jež jsou povinny jej re-
spektovat a rozpracovat do svých školních vzdělávacích programů (ŠVP). Pro každý obor
vzdělání je vydáván samostatný rámcový vzdělávací program. RVP stanovují, jaké vzdělá-
vací cíle má škola plnit, čemu se žáci mají v konkrétním oboru učit (tj. obsah vzdělávání –
učivo) a jakých výsledků výuky mají dosáhnout – co by měli absolventi umět, být schopni
dělat, jak se mají projevovat, jaké mají mít vědomosti, dovednosti, pracovní i jiné návyky a
postoje (tzn., jaké mají mít absolventi kompetence – způsobilost) [6].

RVP také určují, v jakých oblastech se má žák vzdělávat – např. jazykové vzdělávání, pří-
rodovědné, ekonomické, odborné (z těchto oblastí vytvoří škola soubor vyučovacích před-
mětů) i minimální počet hodin potřebný pro jejich výuku. Dále vypovídají o tom, kde se
absolventi mohou uplatnit i jaké odborné činnosti mohou vykonávat [6].

RVP vymezují formy vzdělávání (denní, večerní, dálkové aj. studium). Také definují zá-
kladní materiální, personální a jiné podmínky, za nichž se vzdělávání v daném oboru může
uskutečňovat [6].

RVP se zpracovávají centrálně v Národním ústavu odborného vzdělávání, avšak do jejich
tvorby jsou zapojeni zástupci škol i sociálních partnerů z řad zaměstnavatelů. Pro gymnazi-
ální vzdělávání jsou zpracovávány ve Výzkumném ústavu pedagogickém. Před jejich

schválením se k nim vyjadřují v rámci připomínkového řízení další školy, resortní ministerstva, zástupci zaměstnavatelských sdružení i jiné instituce [6].

V letech 2006 – 2007 byla v Národním ústavu odborného vzdělávání v souvislosti se zaváděním rámcových vzdělávacích programů revidována koncepce klíčových kompetencí. Jejím cílem bylo jednak dosáhnout vyšší míry shody mezi RVP základního, gymnaziálního a odborného vzdělávání, jednak zohlednit současné evropské trendy (tj. existenci evropského referenčního rámce klíčových kompetencí). Na základě tohoto srovnání vznikla současná koncepce klíčových kompetencí vymezená v rámcových vzdělávacích programech. Jedná se o 8 oblastí kompetencí, jež jsou rozpracovány (popsány) do souboru dílčích kompetencí

- kompetence k učení (cílem vzdělávání je připravit žáky tak, aby byli schopni efektivně se učit, vyhodnocovat dosažené výsledky a pokrok a reálně si stanovit potřeby a cíle svého dalšího vzdělávání),
- kompetence k řešení problémů (absolventi mají být schopni řešit samostatně běžné pracovní i mimopracovní problémy),
- kompetence komunikativní (absolventi mají být schopni vyjadřovat se v písemné i ústní formě v různých učebních, životních i pracovních situacích),
- kompetence personální a sociální (absolventi mají být připraveni stanovovat si na základě poznání své osobnosti přiměřené cíle osobního rozvoje v oblasti zájmové i pracovní, pečovat o své zdraví, spolupracovat s ostatními a přispívat k utváření vhodných mezilidských vztahů),
- kompetence občanské a kulturní povědomí (absolventi by měli uznávat hodnoty a postoje podstatné pro život v demokratické společnosti a dodržovat je, jednat v souladu s trvale udržitelným rozvojem; podporovat hodnoty národní, evropské i světové kultury),
- kompetence k pracovnímu uplatnění a podnikatelským aktivitám (absolventi mají být schopni optimálně využívat svých osobnostních a odborných předpokladů pro úspěšné uplatnění ve světě práce, pro budování a rozvoj své profesní kariéry a s tím související potřebu celoživotního učení),

- kompetence matematické (absolventi mají být schopni funkčně využívat matematické dovednosti v různých životních situacích),
- kompetence využívat prostředky informačních a komunikačních technologií a pracovat s informacemi (absolventi mají umět pracovat s osobním počítačem a jeho základním a aplikačním programovým vybavením, ale i s dalšími prostředky ICT, využívat adekvátní zdroje informací a efektivně pracovat s informacemi) [7].

2.2 Školní vzdělávací program

Druhý stupeň tvorby vzdělávacích programů je vytvářen na lokální úrovni. Dokumenty nesou název školní vzdělávací programy (ŠVP) [11].

ŠVP jsou pedagogické (učební) dokumenty, podle nichž se uskutečňuje výuka ve škole. Zpracovává si je škola na základě příslušného RVP, a to pro každý obor vzdělávání, jenž se v dané škole vyučuje. Při tvorbě ŠVP se zohledňují také vzdělávací podmínky na dané škole (zejména osobnost a učební předpoklady žáků), pedagogické záměry školy i zřizovatele, potřeby a vývoj regionálního trhu práce a možnosti získání zaměstnání v oboru, požadavky sociálních partnerů – zaměstnavatelů, popř. i vysokých škol na kompetence absolventů, zájmy žáků a jejich rodičů. ŠVP tak umožňují pružněji a lépe reagovat na místní podmínky, přizpůsobit vzdělávání praxi a hlavně samotným žákům [6].

Školní vzdělávací programy jsou schvalovány ředitelem školy. Škola má povinnost umožnit každému, aby se mohl se ŠVP seznámit, pokud chce. Naplnění ŠVP a jeho soulad s příslušným RVP zjišťuje i hodnotí Česká školní inspekce [6].

Podle RVP obsahuje ŠVP tyto části

- úvodní identifikační údaje,
- profil absolventa,
- charakteristika vzdělávacího programu,

- učební plán,
- přehled rozpracování obsahu vzdělávání v RVP do ŠVP,
- učební osnovy nebo vzdělávací moduly,
- popis materiálního a personálního zajištění výuky v daném ŠVP a oboru vzdělání,
- charakteristika spolupráce se sociálními partnery při realizaci daného ŠVP.

Součástí ŠVP může být také celková charakteristika školy, z níž se zejména veřejnost a zájemci o vzdělávání dovědí, jaké jsou tradice školy a její postavení v regionu, jaké možnosti a služby nabízí (vzdělávací, volnočasové, ubytovací aj.), jak je zapojena do místního společenského života, jaké má mezinárodní kontakty, proč by se měli zájemci (děti i dospělí) vzdělávat právě na této škole (nevztahuje se tedy přímo k danému oboru vzdělání a ŠVP). Popis může být funkčně doplněn i fotografiemi. Měl by však být krátký, aby nezatěžoval ŠVP a nestal se jeho hlavní dominantou. Vzhledem k tomu, že většina odborných škol nabízí více oborů, a tím i ŠVP, není tato charakteristika podle RVP povinnou součástí ŠVP, je vhodnější ji zveřejnit jako společnou na webových stránkách dané školy [11].

II. PRAKTICKÁ ČÁST

3 VÝZKUM V OBLASTI ZAMĚSTNATELNOSTI ABSOLVENTŮ

Podle Sociologického slovníku má pojem výzkum tuto definici: „Výzkum – termín, vztahující se k souboru systematických činností podle zvolených vědeckých metod, technik a procedur, sloužící ke zjištění (poznání) a/nebo ověření konkrétně vymezených jevů a/nebo teorií, jejich vztahů a platnosti. Jde o komplex poznávacích činností, jehož bližší specifikace je různě vymezována“ [30, str. 541]. Pedagogický slovník vymezuje také pedagogický výzkum: „Vědecká činnost zaměřená na systematický popis, analýzu a objasňování pedagogické reality“ [32, str. 151].

V této práci bude v rámci pedagogického výzkumu využit klasický (kvantitativně orientovaný) pedagogický výzkum. Filozofickým základem tohoto typu pedagogického výzkumu je pozitivismus (resp. novopozitivismus) [5]. Ve Filozofickém slovníku se nachází definice pozitivizmu: „Obecněji řečeno, pozitivismem nazýváme doktríny, které se zřikají každého a priori, prohlašují nedosažitelnost << věci o sobě >> a uznávají jedině jistoty experimentálního typu, to jest vědecké pravdy vyvozené ze vztahů a zákonů“ [29, str. 230]. Zakladatelem pozitivizmu je Auguste Comte (1798-1857) [29]. Podle Akademického slovníku cizích slov je pozitivismus taktéž vymezen: „směr omezující platnost lidského poznání na to, co je pozitivně dáno, tj. data prokazatelná empiricky“ [31, str. 612].

Kvantitativně orientovaný výzkum má na mysli F. N. Kerlinger (1972), když uvádí: „Vědecký výzkum je systematické, kontrolované, empirické a kritické zkoumání hypotetických výroků o předpokládaných vztazích mezi přirozenými jevy“ [5, str. 12]. Pokud je uvažován takový vědecký výzkum v pedagogice, lze jej vymezit jako záměrnou a systematickou činnost, při které se empirickými metodami zkoumají (ověřují, verifikují, testují) hypotézy o vztazích mezi pedagogickými jevy [5].

3.1 Výzkumný záměr

Je obvyklé začínat práci při stanovení problému tzv. předběžnou teoretickou analýzou. V této analýze jde o získání co největšího množství informací z oblasti, která bude zkou-

mána, o seznámení se současným stavem poznání v této oblasti. Základním a nejpodstatnějším zdrojem informací je studium příslušné odborné literatury. Kromě studia odborné literatury v tištěné podobě je možné využívat mnoha dalších zdrojů. Obrovské informační možnosti skýtá např. internet a jeho databáze informací. Informace jsou získávány i na základě konzultací a rozhovorů s odborníky, studiem výzkumných zpráv nebo také na základě přímého pozorování pedagogické reality (rozhovory s učiteli, žáky, rodiči apod.) [5].

Při vlastní formulaci problému lze doporučit respektování určitých doporučení. Jedná se o následující

- problém by měl být formulován zcela konkrétně, jednoznačně a pokud možno v tázací formě,
- problém musí implikovat možnost empirického ověření (problémy, které nejsou empiricky ověřitelné, nelze ve vědeckém výzkumu zkoumat),
- problém by měl vyjadřovat vztah mezi dvěma nebo více proměnnými [5].

Pro práci byly stanoveny problémy (výzkumný záměr). Prvním problémem je „Jaký je vztah mezi pohlavím u respondentů se středoškolským vzděláním a jejich zaměstnaností na trhu práce?“. Otázka je velmi důležitá, protože statistické ročenky Ministerstva práce a sociálních věcí uvádějí, že ženy berou nižší plat se stejným vzděláním než muži, takže by z ekonomického hlediska bylo na první pohled výhodnější více zaměstnávat ženy. Na druhou stranu muži nechodí na území České republiky na rodičovskou dovolenou tak často jako ženy, což by vedlo k většímu zaměstnávání mužů. Ženy jsou díky těmto faktorům dobré pro zaměstnavatele, kteří chtějí, aby žena pracovala na částečný úvazek, ovšem pro muže je taková pozice (pokud je jeho žena např. na rodičovské dovolené) často nemyslitelná. Navíc jsou obě pohlaví ohrožena prekérní prací, která byla popsána v Teoretické části bakalářské práce. Potíží na trhu práce může být celá řada (a nemusí se jednat vůbec o znalosti odborné, o dosažené vzdělání či o praxi). Druhým výzkumným problémem je „Jaký je vztah mezi typem absolvované střední školy u respondentů se středoškolským vzděláním a jejich zaměstnaností na trhu práce?“. Některé odborné zdroje například uvádějí, že v současnosti chybí absolventi středních odborných učilišť.

3.2 Cíl výzkumu

3.2.1 Vlastní cíl výzkumu

Cílem výzkumu bylo: zjistit, jak vypadá situace na trhu práce, jaké postoje zauímají respondenti k uplatnitelnosti na daném trhu a jak pohlaví a hlavně vzdělání ovlivňuje zmíněnou situaci a postoje.

Výzkum se zaměřoval na vztah respondentů s různým nejvyšším dokončeným vzděláním (základní, středoškolské, vysokoškolské), přičemž nejvíce bylo zacíleno na ty, kteří mají středoškolské vzdělání. Danou tematiku bylo potřeba zkoumat, poněvadž v posledních letech díky zvyšující se nezaměstnanosti, narůstajícím počtem prekérních prací, stále větší nerozhodnosti určité skupiny lidí při volbě zaměstnání a dalších potížích na trhu práce je na tomto trhu velmi těžké, aby se alespoň s některým problémem nesetkal žádný člověk. Situaci na základních a středních školách by měla řešit částečně nová koncepce vzdělávání vycházející z rámcových vzdělávacích programů, ovšem bohužel ani tento krok není samospasitelný. Škola je jen jedním z článků, který může ovlivnit další profesní směřování jejich absolventů. Bohužel došlo i (podle některých odborníků, hlavně z řad sociologů) k tomu, že povolání, která mohla být vykonávána s úspěchem v minulosti s nižším vzděláním, dnes není možné dělat bez vyššího dokončeného vzdělání (aniž by to v mnoha případech bylo prakticky potřebné). Pro lidi se středoškolským vzděláním (kterým se nejvíce věnuje tato práce) daný fakt znamená, že absolvováním školy si často zajišťují „vstupenku“ do nekvalifikovaných prací, které v minulosti vykonávali ti, kteří měli základní vzdělání, což je bohužel velmi frustrující. Akorát absolventi středních odborných učilišť s výučním listem jsou žádáni, podle některých studií, na trhu práce více než ostatní absolventi se středoškolským vzděláním jako řemeslníci.

3.2.2 Hypotézy

Podle Pedagogického slovníku je pojem hypotéza definován takto: „Ve vědecké oblasti tvrzení o předpokládaném či pravděpodobném stavu věcí, příčinných souvislostech jevů, které je třeba ve zkoumané oblasti ověřit. Formulace hypotéz je součástí projektu výzkumu

a vytváří určitou cílovou představu o výsledcích konkrétního výzkumu. Obecně jsou formulace hypotéz nezbytnou součástí rozvoje každé vědecké teorie, tedy i pedagogiky“ [32, str. 79]. V Sociologickém slovníku je taktéž vymezena hypotéza: „Hypotéza – obecně výpověď (tvrzení, propozice) o dosud neprokázaném (nepřezkoušeném, možném, předpokládaném, pravděpodobném atd.) vztahu dvou nebo více jevů (proměnných) ve zkoumané oblasti, již lze testovat. V empirickém výzkumu se také chápe jako výpověď o některých vlastnostech jevů (prvků) zkoumané oblasti“ [30, str. 108-109]. Akademický slovník cizích slov má rovněž definici hypotézy: „vědecky přijatelná domněnka umožňující vědecké vysvětlení něj. jevů“ [31, str. 307]. Podle Filozofického slovníku lze hypotézu vymežit dvěma způsoby [29]. První způsob je: „Obecně vzato to, co je základem nějaké konstrukce“ [29, str. 118]. Druhý způsob vypadá takto: „Tvrzení přijímané bez přešetřování toho, zda samo o sobě je, nebo není pravdivé, se záměrem rozpracovat soubor jeho dalších logických důsledků“ [29, str. 118].

Sociologický slovník vymezuje tři konkrétní formy hypotéz, s nimiž se pracuje ve výzkumu (i v této práci). „Hypotéza výzkumná – tvrzení o určitých znacích (znaku) nebo proměnných populace souboru atp.“ [30, str. 109]. Výzkumné (věcné) hypotézy jsou stanoveny v této podkapitole. „Hypotéza nulová – ověřovaná hypotéza, stanovená na základě výsledků, obvykle hypotéza, jejíž parametr je nulový, tzn. hypotéza o tom, že neexistují rozdíly mezi dvěma soubory, znaky atp.“ [30, str. 109]. „Hypotéza alternativní – operativní tvrzení o výzkumné hypotéze. Je jí kterákoliv z přípustných hypotéz odlišná od nulové hypotézy“ [30, str. 109]. Nulové a alternativní hypotézy jsou vytvořeny ze statistické hypotézy, která vychází z hypotézy výzkumné, a výsledků výzkumu. Statistické (nulové i alternativní) hypotézy jsou uvedeny v podkapitole o testování hypotéz.

Hypotézy tvoří jádro kvantitativně orientovaných výzkumů. K současnému chápání významu i role hypotéz ve výzkumu významně přispěl kritický racionalismus, filozofický směr, jehož zakladatelem je významný filozof vědy Karl R. Popper (1992-1994). Tento autor dospěl k závěru, že obecně formulovaná tvrzení (hypotézy) není možno empiricky prokázat (verifikovat). Pro verifikaci hypotéz navrhl tak zvanou metodu falzifikace [5]. Podle Akademického slovníku cizích slov je ve zmíněném smyslu slova definován pojem

falzifikace: „vyvrácení výroku“ [31, str. 219] nebo „verifikace“ [31, str. 219]. „Termínem falzifikace se v tomto případě rozumí hledání empirických faktů, které hovoří proti ověřované hypotéze (v běžném životě má slovo „falzifikace“ význam jiný, znamená „padělání“ nebo „falšování“ něčeho)“ [5, str. 17]. Podle K. R. Poppera by vědec ve výzkumu neměl usilovat o dokazování hypotéz, ovšem pouze o jejich falzifikaci, tj. hledání faktů, svědčících o jejich neplatnosti. Pokud se nepodaří hypotézu ve výzkumu falzifikovat, je možné ji přijmout, ne však ji považovat za jednu provždy dokázanou. Vždy existuje možnost, že při opakovaném ověřování hypotézy budou nalezena fakta, jež s ní nejsou slučitelná. Správně formulovaná vědecká hypotéza musí možnost empirického ověřování (falzifikace) skýtat (tj. musí být falzifikovatelná). Žádný empirický důkaz nemůže hypotézu nikdy jednoznačně a s definitivní platností dokázat. Je možné říci, že empirický výzkum v podstatě hypotézu nedokazuje, ovšem pouze zdůvodňuje její přijatelnost. Jestliže je hypotéza na základě důkladného empirického ověřování přijata, je možné ji zobecnit a doporučit k praktickému využití [5].

Při formulaci hypotéz je nutné dodržovat tři základní požadavky, jež bývají někdy označovány jako zlatá pravidla hypotézy

- hypotéza je tvrzení, které je vyjádřeno oznamovací větou (výzkumný problém je naopak vhodné vyjádřit větou tázací),
- hypotéza musí vyjadřovat vztah mezi dvěma proměnnými (pokud se nejedná o vyjádření vztahů, není možno hovořit o vědecké hypotéze), proto musí být vždy formulována jako tvrzení o rozdílech, vztazích nebo následcích,
- hypotézu musí být možno empiricky ověřovat (proměnné, které v hypotéze vystupují, musí být měřitelné – byť např. jen na základě kategorizace) [3, 5].

Nedostatky při formulaci hypotéz výrazně snižují věrohodnost realizovaného výzkumu a znehodnocují či přinejmenším zpochybňují dosažené výsledky. Velmi často se při formulaci hypotéz objevují například následující nedostatky

- formulované hypotézy nevyjadřují vztah mezi proměnnými, tzn., že nevypovídají o rozdílech, vztazích nebo následcích,

- hypotézy nemají formu oznamovací věty (někdy jsou vyjádřeny pomocí složitých souvětí, z nichž žádné jednoznačné tvrzení nevyplývá),
- často se objevují neurčité formulace (hypotézy musí být formulovány vždy zcela jednoznačně – „natvrdo“ – a také výsledek ověřování musí být zcela jednoznačný – hypotéza je buď přijata, nebo odmítnuta),
- jestliže jsou formulovány hypotézy výzkumu, potom jde vždy o věcné hypotézy, nikoli o hypotézy statistické; statistické hypotézy (nulová, alternativní) se zmiňují až v souvislosti s jejich statistickým ověřováním [5].

Na základě výzkumného cíle byly stanoveny pro následný kvantitativní výzkum tyto hypotézy

- Muži jakožto absolventi středních škol jsou uplatnitelnější na trhu práce než ženy jakožto absolventky středních škol.
- Absolventi středních odborných učilišť jsou uplatnitelnější na trhu práce než ostatní absolventi středních škol.

3.3 Popis výzkumného vzorku

Je potřeba vymezit dva důležité pojmy – základní soubor (populace) a výběrový soubor (výběr). Pojmem základní soubor se rozumí všechny prvky (osoby, situace) patřící do skupiny, jež je zkoumána. Výběrovým souborem (výběrem, vzorkem) se rozumí určitá část prvků vybraná ze základního souboru, která základní soubor zastupuje (reprezentuje) [5].

Pro výzkum této bakalářské práce byli zvoleni absolventi různých stupňů škol jakožto základní soubor. Výběrovým vzorkem se stali absolventi různých stupňů škol jdoucí po náměstích ve třech největších městech okresu Vsetín (Rožnov pod Radhoštěm, Valašské Meziříčí a Vsetín).

Existuje více způsobů, jak vybírat jedince (či situace) tak, aby danou skupinu osob (či situací) dobře reprezentovali. Je několik druhů výběrů a pro popisovaný výzkum byl zvolen záměrný výběr. U záměrného výběru nerozhoduje náhoda, ale buď úsudek výzkumníka, či úsudek zkoumané osoby. Výběr může vzniknout v podstatě třemi způsoby (anketní výběr, výběr „průměrných jednotek“, kvótní výběr). U popisovaného výzkumu byl proveden anketní výběr, kdy se jedinci dostávají do výběru sami na základě svého rozhodnutí [5].

Výzkum byl prakticky proveden tak, že autor práce chodil po náměstích měst okresu Vsetín a oslovoval osoby, jež buď odmítly, nebo byly ochotny stát se součástí zkoumaných respondentů.

3.4 Metoda výzkumu - dotazník

3.4.1 Definice metodiky, metody a dotazníku

Akademický slovník cizích slov definuje pojmy metodika a metoda. První z nich (metodika) je vymezen jako „pracovní postup“ [31, str. 493] nebo „nauka o metodě vědecké práce“ [31, str. 493]. Druhý z nich (metoda) je definován jako „způsob, jak dosáhnout něj. teoretického i praktického cíle“ [31, str. 492] nebo „racionálně rozvržená data, způsob, postup, jak pomocí urč. principů dosáhnout pravdivého poznání“ [31, str. 492]. Podle Filozofického slovníku je metoda také vymezena: „Metoda označuje postup, kterým dospíváme k ne vždy předvídanému výsledku“ [29, str. 183]. Podle Descarta je metoda taktéž formulována: „souhrn pochodů a << pravidel >>, vedoucích k dosažení žádoucího cíle“ [29, str. 183]. Slovo metoda pochází z řeckého slova *methodos* (sledování, zkoumání) [29].

Kvantitativní výzkum byl realizován na základě dotazníkového šetření. V Pedagogickém slovníku je definován dotazník: „Výzkumný a diagnostický prostředek k shromažďování informací prostřednictvím dotazování osob. Podstatou je soubor otázek (výroků) zkonstruovaný podle kritérií vědecké metodologie, předkládaný v písemné formě. Objektivnost získaných výsledků závisí významně na formulaci otázek, výběru respondentů a způsobu zadávání dotazníku. Využití dotazníku pro výzkum a praxi je velmi široké. Často však do-

cháží ke zkresleným interpretacím v důsledku diletantské konstrukce dotazníku“ [32, str. 54]. Dotazník je také vymezen jako způsob písemného kladení otázek a získávání písemných odpovědí [3, 5].

Dotazník pro popisovaný výzkum obsahuje 12 otázek. Způsob sběru dat pomocí dotazníku je vhodná a přiměřená metoda (rychlý a ekonomický sběr dat). Jednotlivé otázky ve vztahu k hypotézám jsou

- hypotéza č. 1: otázky č. 1, 4,
- hypotéza č. 2: otázky č. 3, 4.

Dotazník je obsažen v příloze P I této bakalářské práce.

Místo termínu otázka se používá i termín položka. Označení položka je obecnější, poněvadž některé položky nemusí mít formu otázky, nýbrž například příkazu. Položky dotazníku lze třídit podle různých kritérií, ze kterých nejčastěji se uvádějí

- cíl, pro který je položka určena,
- forma požadované odpovědi,
- obsah, který položka zjišťuje [5].

3.4.2 Cíl určený položkou v dotazníku

Z tohoto hlediska je možné rozlišovat položky obsahové (výsledkové) a položky funkcionální. Obsahové položky zjišťují údaje, jež jsou nutné pro splnění výzkumného záměru, funkcionální položky mají optimalizovat průběh dotazování. Mezi funkcionální položky lze zařadit tzv. kontaktní položky, položky funkcionálně psychologické, filtrační a kontrolní [5].

Obsahové položky v dotazníku používaném pro prováděný výzkum jsou: položka č. 5 „Pracujete v oboru, který jste vystudoval (a)?“ s možnostmi „ano“ a „ne“, položka č. 6 „Kromě této práce“ s možnostmi „mám ještě další práci“ a „nemám další práci“, položka č.

9 „Chtěli jste po absolvování střední školy pracovat v oblasti, na níž Vás připravovala?“ s možnostmi „ano“ a „ne“ a položka č. 11 „Vaše situace na trhu práce je“ s možnostmi „uspokojující“ a „neuspokojující“.

Kontaktní položky slouží k vytvoření náležitého kontaktu mezi respondentem a výzkumníkem. Bývají snadné a nenáročné, plní funkci úvodu k dotazování [5]. V dotazníku používaném pro prováděný výzkum se jedná o položku č. 1 „Jste“ s možnostmi „muž“ a „žena“ a položku č. 3 „Jaký typ střední školy jste vystudoval (a)?“ s možnostmi „střední odborná škola“, „gymnázium“, „střední odborné učiliště“, „lyceum“ a „jiná (vypište)“.

Funkcionálně psychologické položky slouží k odstranění nežádoucího napětí u respondenta (např. po zneklidňujících otázkách), někdy se používají k „přeladění“ respondenta při přechodu od jednoho tématu k druhému nebo pro odstranění stereotypních postojů respondenta ke zkoumané problematice. Při kladení více otázek, jež se týkají jednoho problému, se může totiž vytvořit u respondenta určitý stereotyp, na jehož základě potom odpovídá. V těchto případech bývá výhodné přerušit dotazování funkcionalně psychologickou položkou, jež odvede pozornost respondenta jiným směrem, a teprve potom je k vlastnímu tématu vhodné se vrátit [5]. V dotazníku používaném pro prováděný výzkum se jedná o položku č. 7 „Vyberte jednu odpověď, o níž se domníváte, že připadá zaměstnavatelům nejdůležitější při hledání zaměstnání?“ s možnostmi „schopnost spolupracovat“, „odborné znalosti“, „jazyková vybavenost“, „dovednosti v oblasti informačních a komunikačních technologií“, „komunikační dovednosti“, „kvalitně zpracovaný životopis“ a „jiná (vypište)“ a položku č. 10 „Ve které oblasti se nejvíce vzděláváte po absolvování střední školy?“ s otevřenými možnostmi.

Kontrolní položky mají za úkol prověřit věrohodnost údajů, jež jsou zjišťovány. Je možné použít několika variant kontrolních položek. Jedna z možností spočívá v tom, že na jednu skutečnost se dotazuje respondenta více položkami dotazníku [5]. V dotazníku používaném pro prováděný výzkum se jedná o položku č. 8 „Jak Vás vybavila střední škola pro úspěšné uplatnění na trhu práce?“ s možnostmi „výborně“, „velmi dobře“, „dobře“, „dostatečně“ a „nedostatečně“ (ověřuje se věrohodnost položek č. 4 a 5, protože pokud respondent odpoví,

že pracuje a ještě k tomu u položky č. 5, že je to v oboru, tak by bylo zvláštní na položku č. 8 odpovědět „nedostatečně“).

Jiná varianta kontrolních položek spočívá v tom, že se do dotazníku zařadí otázka, na niž s naprostou jistotou zná výzkumník odpověď (a měl by ji znát i respondent) [5]. Typická je položka č. 12 „Který typ životopisu je v praxi nejžádanější od zaměstnavatelů?“ s možnostmi „nestrukturovaný dlouhý, nezpracovaný ručně“, „nestrukturovaný stručný, nezpracovaný ručně“, „strukturovaný dlouhý, nezpracovaný ručně“, „strukturovaný stručný, nezpracovaný ručně“, „nestrukturovaný dlouhý, zpracovaný ručně“, „nestrukturovaný stručný, zpracovaný ručně“, „strukturovaný dlouhý, zpracovaný ručně“ a „strukturovaný stručný, zpracovaný ručně“.

Filtrační položky se užívají při zkoumání problémů, které se netýkají celého souboru zkoumaných jedinců. Filtrační položky se zpravidla zařazují před položky základní. Mají za úkol eliminovat ty jedince, kteří pro šetření nemají význam [5]. V dotazníku jsou takové položky dvě: položka č. 2 „Jaké je Vaše nejvyšší dosažené vzdělání?“ s možnostmi „základní“, „středoškolské“ a „vysokoškolské“ (pod položkou je následující věta: „V případě, že jste odpověděl (a) „základní“ nebo „vysokoškolské“, pokračujte položkou číslo 11.“) a položka č. 4 „Jste v současnosti zaměstnaný (á)?“ s možnostmi „ano“ a „ne“ (pod položkou je následující věta: „V případě, že jste odpověděl (a) „ne“, pokračujte položkou číslo 7.“).

Obsahové položky v dotazníku jsou 4 (33,3 %), funkcionálních je 8 (66,7 %). Mezi funkcionálními položkami se nachází 2 kontaktní (16,7 %), 2 funkcionálně psychologické (16,7 %), 2 kontrolní (16,7 %) a 2 filtrační (16,7 %).

3.4.3 Forma požadované odpovědi položky v dotazníku

Podle toho, jakým způsobem má respondent v určité položce dotazníku odpovědět, lze rozdělit položky na otevřené (nestrukturované) a uzavřené (strukturované). U otevřených položek respondent odpověď sám vytváří, u položek uzavřených určitým způsobem manipuluje s odpověďmi již navrženými [5].

Otevřené (nestrukturované) položky nenavrhují respondentovi žádné hotové odpovědi. Je u nich určen jen předmět, k němuž se mají vyjádřit, jinak není respondent zpravidla nijak usměrňován. Nevýhodou těchto položek je právě jejich volnost, jež působí obtíže při vyhodnocování. Po shromáždění všech odpovědí je zpravidla nutné provést dodatečnou kategorizaci, jež umožní nepřehledně velký počet individuálních odpovědí převést na menší počet zvolených kategorií, čímž se vždy jistá část informace ztratí [5]. V dotazníku pro popisovaný výzkum se nachází taková položka jedna: položka č. 10 „Ve které oblasti se nejvíce vzděláváte po absolvování střední školy?“.

Otevřené položky jsou vhodné jako položky kontaktní nebo jako položky funkcionálně psychologické [5]. V případě popisovaného dotazníku se jedná o položku funkcionálně psychologickou.

Uzavřené (strukturované) položky se vyznačují tím, že se u nich respondentům předkládá vždy určitý počet předem připravených odpovědí. Podle počtu předkládaných odpovědí je možné uzavřené položky rozdělit na dichotomické a polytomické. Pokud na položku lze dát jen dvě vzájemně se vylučující odpovědi, hovoří se o položkách dichotomických. U polytomických položek je předkládáno více odpovědí než dvě. Tyto položky lze rozdělit na výběrové, výčtové a stupnicové. Speciálním typem uzavřených položek jsou tzv. položky polouzavřené (v případě výběru různých odpovědí se tam nachází i možnost „jiná“, „jiná odpověď“ apod.) [5].

U popisovaného dotazníku je šest položek dichotomických. Jedná se o položku č. 1 „Jste“ s možnostmi „muž“ a „žena“, č. 4 „Jste v současnosti zaměstnaný (á)?“ s možnostmi „ano“ a „ne“, č. 5 „Pracujete v oboru, který jste vystudoval (a)?“ s možnostmi „ano“ a „ne“, č. 6 „Kromě této práce“ s možnostmi „mám ještě další práci“ a „nemám další práci“, č. 9 „Chtěli jste po absolvování střední školy pracovat v oblasti, na níž Vás připravovala?“ s možnostmi „ano“ a „ne“ a č. 11 „Vaše situace na trhu práce je“ s možnostmi „uspokojující“ a „neuspokojující“.

Polytomických položek se v dotazníku nachází pět. Jedná se o položku č. 2 „Jaké je Vaše nejvyšší dosažené vzdělání?“ s možnostmi „základní“, „středoškolské“ a „vysokoškolské“, č. 3 „Jaký typ střední školy jste vystudoval (a)?“ s možnostmi „střední odborná škola“, „gymnázium“, „střední odborné učiliště“, „lyceum“ a „jiná (vypište)“, č. 7 „Vyberte jednu odpověď, o níž se domníváte, že připadá zaměstnavatelům nejdůležitější při hledání zaměstnání?“ s možnostmi „schopnost spolupracovat“, „odborné znalosti“, „jazyková vybavenost“, „dovednosti v oblasti informačních a komunikačních technologií“, „komunikační dovednosti“, „kvalitně zpracovaný životopis“ a „jiná (vypište)“, č. 8 „Jak Vás vybavila střední škola pro úspěšné uplatnění na trhu práce?“ s možnostmi „výborně“, „velmi dobře“, „dobře“, „dostatečně“ a „nedostatečně“ a č. 12 „Který typ životopisu je v praxi nejžádanější od zaměstnavatelů?“ s možnostmi „nestrukturovaný dlouhý, nezpracovaný ručně“, „nestrukturovaný stručný, nezpracovaný ručně“, „strukturovaný dlouhý, nezpracovaný ručně“, „strukturovaný stručný, nezpracovaný ručně“, „nestrukturovaný dlouhý, zpracovaný ručně“, „nestrukturovaný stručný, zpracovaný ručně“, „strukturovaný dlouhý, zpracovaný ručně“ a „strukturovaný stručný, zpracovaný ručně“. Položky č. 3 a č. 7 jsou navíc položkami polouzavřenými. Polytomické položky jsou v dotazníku všechny výběrové (stupnicová se tam nenachází a výčtová by přicházela v úvahu, kdyby si v položce č. 7 respondenti mohli vybrat dvě nebo více odpovědí – je tam však napsáno, že si mají vybrat pouze jednu).

Dotazník obsahuje 1 otevřenou položku (8,3 %) a 11 uzavřených položek (91,7 %). Z uzavřených položek je 6 dichotomických (50 %) a 5 polytomických (41,7 %). Polytomické položky jsou v dotazníku i polouzavřené, konkrétně 2 (16,7 %).

3.4.4 Obsah zjišťovaný položkou v dotazníku

Podle obsahu, který položka dotazníku zjišťuje, je možné položky v dotazníku rozdělit na položky zjišťující fakta, položky zjišťující znalosti a vědomosti a na položky zjišťující mínění, postoje a motivy respondentů [5].

Položky zjišťující fakta zpravidla nevyžadují velkou námahu při odpovídání, a proto se často používají jako úvodní položky dotazníku. Užívají se ovšem i v průběhu dotazování,

aby si respondent odpočinul od náročnějších otázek. Položky zjišťující fakta bývají velmi často dichotomické. Mezi položky zjišťující fakta patří i otázky na demografické údaje (věk, pohlaví, zaměstnání, složení rodiny, sociální postavení atd.) [5].

V popisovaném dotazníku se nachází sedm položek zjišťujících fakta. Jedná se o položku č. 1 „Jste“ s možnostmi „muž“ a „žena“, č. 2 „Jaké je Vaše nejvyšší dosažené vzdělání?“ s možnostmi „základní“, „středoškolské“ a „vysokoškolské“, č. 3 „Jaký typ střední školy jste vystudoval (a)?“ s možnostmi „střední odborná škola“, „gymnázium“, „střední odborné učiliště“, „lyceum“ a „jiná (vypište)“, č. 4 „Jste v současnosti zaměstnaný (á)?“ s možnostmi „ano“ a „ne“, č. 5 „Pracujete v oboru, který jste vystudoval (a)?“ s možnostmi „ano“ a „ne“, č. 6 „Kromě této práce“ s možnostmi „mám ještě další práci“ a „nemám další práci“ a č. 10 „Ve které oblasti se nejvíce vzděláváte po absolvování střední školy?“ s otevřenými možnostmi.

Položky zjišťující znalosti nebo vědomosti je nutno v dotazníku formulovat velmi opatrně. Respondent se nemá cítit kompromitován při neznalosti [5].

Dotazník obsahuje jednu položku zjišťující znalosti nebo vědomosti. Je to položka č. 12 „Který typ životopisu je v praxi nejžádanější od zaměstnavatelů?“ s možnostmi „nestrukturovaný dlouhý, nezpracovaný ručně“, „nestrukturovaný stručný, nezpracovaný ručně“, „strukturovaný dlouhý, nezpracovaný ručně“, „strukturovaný stručný, nezpracovaný ručně“, „nestrukturovaný dlouhý, zpracovaný ručně“, „nestrukturovaný stručný, zpracovaný ručně“, „strukturovaný dlouhý, zpracovaný ručně“ a „strukturovaný stručný, zpracovaný ručně“.

Položky zjišťující mínění, postoje a motivy jsou velmi citlivé na formulaci a na zařazení v dotazníku. Podstatnou zásadou je, že v položkách se nesmí projevovat postoje, názory a hodnocení autora dotazníku. Řada otázek tohoto typu může přivést respondenta do rozpačků, vyvolat u něho negativní reakci atd. [5].

V dotazníku jsou čtyři položky zjišťující mínění, postoje a motivy. Tři z nich zjišťují mínění. Jedná se o položku č. 7 „Vyberte jednu odpověď, o níž se domníváte, že připadá zaměstnavatelům nejdůležitější při hledání zaměstnání?“ s možnostmi „schopnost spolupracovat“, „odborné znalosti“, „jazyková vybavenost“, „dovednosti v oblasti informačních a komunikačních technologií“, „komunikační dovednosti“, „kvalitně zpracovaný životopis“ a „jiná (vypište)“, č. 8 „Jak Vás vybavila střední škola pro úspěšné uplatnění na trhu práce?“ s možnostmi „výborně“, „velmi dobře“, „dobře“, „dostatečně“ a „nedostatečně“ a č. 11 „Vaše situace na trhu práce je“ s možnostmi „uspokojující“ a „neuspokojující“. Jedna z nich zjišťuje postoj. Je to položka č. 9 „Chtěli jste po absolvování střední školy pracovat v oblasti, na níž Vás připravovala?“ s možnostmi „ano“ a „ne“. Položka zjišťující motiv (y) se neobjevuje v popisovaném dotazníku.

Dotazník se tedy skládá ze 7 položek zjišťujících fakta (58,3 %), 1 položky zjišťující znalosti nebo vědomosti (8,3 %) a 4 položek zjišťujících mínění, postoje a motivy (33,3 %). Z položek zjišťujících mínění, postoje a motivy jsou 3 zjišťující mínění (25 %), 1 zjišťující postoj (8,3 %) a žádná zjišťující motiv (y).

3.5 Zpracování a vyhodnocení dat

Pokud je zjišťováno, kolik jedinců má společný jeden znak, hovoří se o *třídění 1. stupně*. Výsledek třídění prvního stupně bývá zpravidla tolik tabulek, kolik je v dotazníku položek (když je počet položek označen n , bude se jednat o n tabulek četností) [5]. V dotazníku pro tuto práci se nachází 12 položek ($n = 12$). Z toho vyplývá, že

Počet tabulek četností (třídění 1. stupně) = $n = 12$ **tabulek četností.**

Při *třídění 2. stupně* jsou vyhledáváni ti respondenti, kteří mají shodné dva sledované znaky. Jsou vyhledáváni tedy ti jedinci, kteří uvádějí určitou odpověď v jedné otázce a současně uvádějí jistou odpověď v druhé otázce. Jestliže má dotazník n položek, potom výsledkem úplného třídění 2. stupně je $n * (n - 1) / 2$ kontingenčních tabulek [5]. Pro popisovaný výzkum to znamená, že

Počet kontingenčních tabulek (třídění 2. stupně) = $n * (n - 1) / 2 = 12 * (12 - 1) / 2 = 12 * 11 / 2 = 132 / 2 = 66$ **kontingenčních tabulek.**

Při *třídění 3. stupně* jsou vyhledávány osoby, které mají společné tři znaky, přičemž počet kontingenčních tabulek, které tyto souvislosti vyjadřují, je u dotazníku s n položkami $n! / [3! * (n - 3)!]$ [5]. Pro popisovaný výzkum to znamená, že

Počet kontingenčních tabulek (třídění 3. stupně) = $n! / [3! * (n - 3)!] = 12! / [3! * (12 - 3)!] = 12! / [3! * 9!] = 479\,001\,600 / [6 * 362\,880] = 479\,001\,600 / 2\,177\,280 = 220$ **kontingenčních tabulek.**

Při běžných dotazníkových šetřeních se zpravidla vystačí s tříděním 1. a 2. stupně, přičemž u třídění 2. stupně se obvykle vyhledávají souvislosti jen mezi některými položkami [5]. V rámci prováděného výzkumu tomu nebude jinak (třídění 1. stupně bude popsáno kompletně, u třídění 2. stupně budou popsány souvislosti jen mezi některými položkami a třídění 3. stupně nebude vůbec popsáno).

3.5.1 Třídění 1. stupně

Pro výzkum bylo zpracováno 12 tabulek četností. Kromě toho byl u prvních třech položek udělán výsečový graf a u dalších devíti zase histogram četností (celkově 12 grafických výstupů). Z každé položky (tabulky) byly vypočteny míry variability pro nominální data (variační poměr, nominální variance a normovaná nominální variance), protože je užitečné posoudit v jednotlivých položkách dotazníku, jak dalece se zjištěná data rozptylují (jakou mají variabilitu).

Je potřeba věnovat pár slov mírám variability pro nominální data. Nejjednodušším způsobem je možné variabilitu dosažených výsledků posoudit pomocí tzv. variačního poměru.

$$\text{Variační poměr} = 1 - n_m / n,$$

kde n_m je četnost odpovědí v modální kategorii (s nejvyšší četností) a n je celková četnost všech odpovědí. Variační poměr se využívá jen k rychlému a orientačnímu posouzení vari-

ability. Jeho hodnota závisí na počtu kategorií odpovědí, a tak na základě této míry nelze srovnávat dotazníkové položky s různým počtem kategorií odpovědí. Přesnější mírou variability pro nominální data je tzv. nominální variance, jež se vypočítává podle vzorce

$$\text{Nominální variance} = (n^2 - \sum n_k^2) / n^2,$$

kde n je celková četnost všech odpovědí a n_k jsou četnosti odpovědí v jednotlivých kategoriích (možnostech). Nominální variance je v porovnání s variačním poměrem přesnější mírou variability. Její nevýhodou ovšem je, podobně jako u variačního poměru, že závisí na počtu kategorií odpovědí. Jestliže je srovnávána variabilita u položek s různým počtem kategorií, je vhodné použít tzv. normované nominální variance. Normovaná nominální variance je dána poměrem mezi nominální variancí dosaženou a nominální variancí maximálně dosažitelnou a je možné ji vypočítat ze vztahu

$$\text{Normovaná nominální variance} = (\text{Nominální variance} * k) / (k - 1),$$

kde k je počet kategorií (možností) v dotazníkové položce. Normovaná nominální variance může nabývat hodnot v intervalu od 0 do + 1. Tyto hodnoty nezávisí na počtu kategorií odpovědí [5].

Dotazník byl vypsán všemi respondenty, jelikož nešlo o posílání poštou. Ženy tvoří početnější skupinu respondentů (46) než muži (24). Celkově se výzkumu zúčastnilo 70 respondentů.

Tab 1 Pohlaví respondentů [17]

Pohlaví	Absolutní četnost	Relativní četnost (%)
muži	24	34,3
ženy	46	65,7
	70	100,0

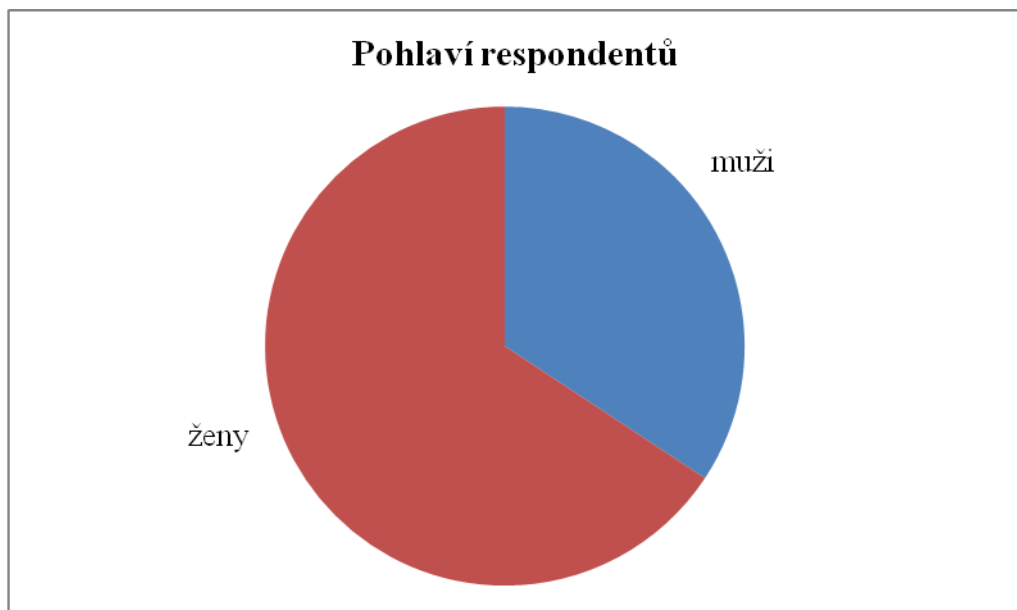
Byly vypočteny variační poměr, nominální variance a normovaná nominální variance

$$\text{Variační poměr} = 1 - n_m / n = 1 - 46 / 70 = \mathbf{0,34},$$

$$\text{Nominální variance} = (n^2 - \sum n_k^2) / n^2 = [70^2 - (24^2 + 46^2)] / 70^2 = [4\,900 - (576 + 2\,116)] / 4\,900 = (4\,900 - 2\,692) / 4\,900 = 2\,208 / 4\,900 = \mathbf{0,45},$$

$$\text{Normovaná nominální variance} = (\text{Nominální variance} * k) / (k - 1) = (0,45 * 2) / (2 - 1) = 0,9 / 1 = \mathbf{0,9}.$$

Z tabulky četností byl vytvořen také výsečový graf.



Graf 1. Pohlaví respondentů [17]

Co se týká vzdělání respondentů, tak nejvíce vyplnili dotazník respondenti se středoškolským vzděláním (49). Pak následují ti, kteří mají vysokoškolské vzdělání (14) a nejméně bylo těch se základním vzděláním (7). Respondenti s vysokoškolským a základním vzděláním dále odpovídali až na položku č. 11 a 12 (byli vynecháni na základě faktu, že položka č. 2 je filtrační).

Tab 2 Vzdělání respondentů [17]

Vzdělání	Absolutní četnost	Relativní četnost (%)
základní	7	10,0
středoškolské	49	70,0
vysokoškolské	14	20,0
	70	100,0

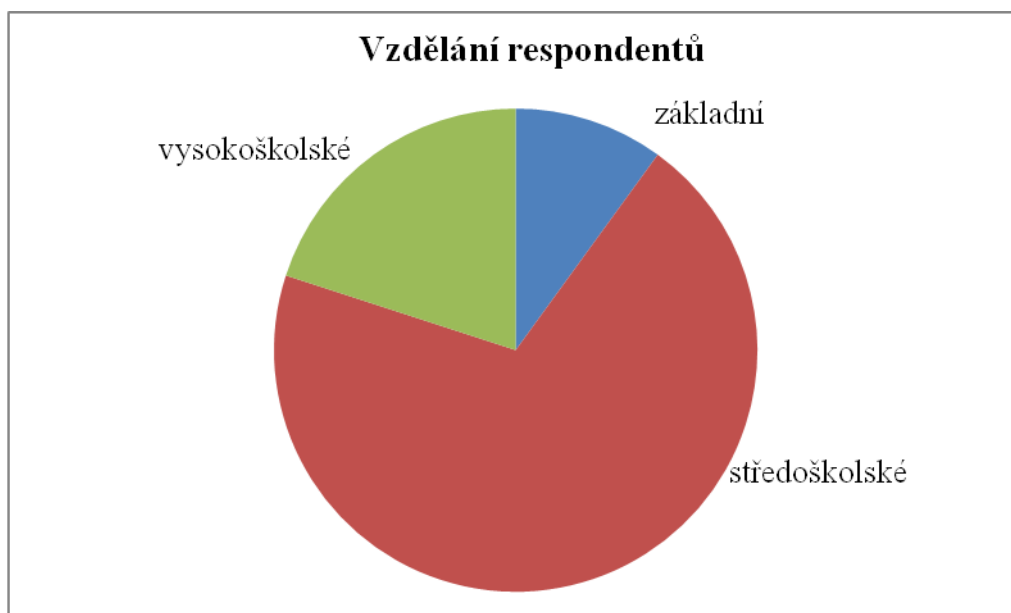
Byly vypočteny variační poměr, nominální variance a normovaná nominální variance

$$\text{Variační poměr} = 1 - n_m / n = 1 - 49 / 70 = \mathbf{0,3},$$

$$\text{Nominální variance} = (n^2 - \sum n_k^2) / n^2 = [70^2 - (7^2 + 49^2 + 14^2)] / 70^2 = [4\,900 - (49 + 2\,401 + 196)] / 4\,900 = (4\,900 - 2\,646) / 4\,900 = 2\,254 / 4\,900 = \mathbf{0,46},$$

$$\text{Normovaná nominální variance} = (\text{Nominální variance} * k) / (k - 1) = (0,46 * 3) / (3 - 1) = 1,38 / 2 = \mathbf{0,69}.$$

Z tabulky četností byl vytvořen také výsečový graf.



Graf 2. Vzdělání respondentů [17]

Co se týká typu absolvované střední školy, tak nejvíce vyplnili dotazník respondenti se střední odbornou školou (22). Pak následují ti, kteří mají střední odborné učiliště (15), gymnázium (10) a nejméně bylo těch s lyceem (2). Jinou střední školu nikdo neuvedl.

Tab 3 Typ střední školy respondentů [17]

Typ střední školy	Absolutní četnost	Relativní četnost (%)
střední odborná škola	22	44,9
gymnázium	10	20,4
střední odborné učiliště	15	30,6
lyceum	2	4,1
jiná	0	0,0
	49	100,0

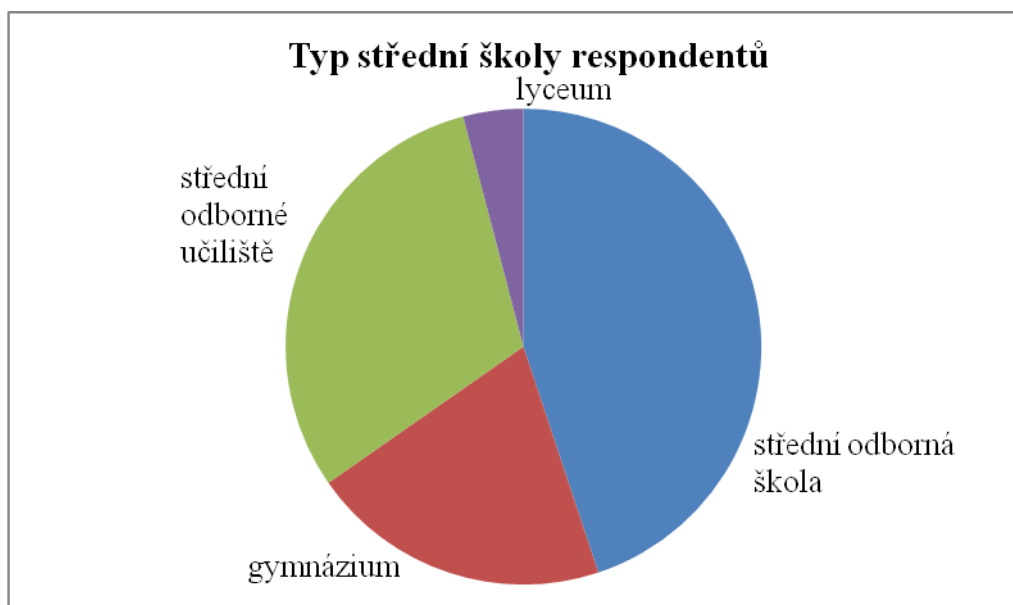
Byly vypočteny variační poměr, nominální variance a normovaná nominální variance

$$\text{Variační poměr} = 1 - n_m / n = 1 - 22 / 49 = \mathbf{0,55},$$

$$\text{Nominální variance} = (n^2 - \sum n_k^2) / n^2 = [49^2 - (22^2 + 10^2 + 15^2 + 2^2 + 0^2)] / 49^2 = [2\,401 - (484 + 100 + 225 + 4 + 0)] / 2\,401 = (2\,401 - 813) / 2\,401 = 1\,588 / 2\,401 = \mathbf{0,66},$$

$$\text{Normovaná nominální variance} = (\text{Nominální variance} * k) / (k - 1) = (0,66 * 5) / (5 - 1) = 3,3 / 4 = \mathbf{0,825}.$$

Z tabulky četností byl vytvořen také výsečový graf.



Graf 3. Typ střední školy respondentů [17]

Co se týká zaměstnanosti respondentů, tak více uvedlo, že jsou zaměstnaní (37). Nezaměstnaných bylo mnohem méně (12). Položka č. 4 je filtrační čili zaměstnaní odpovídali i na další dvě položky, ovšem nezaměstnaní pokračovali až položkou č. 7.

Tab 4 Zaměstnanost respondentů [17]

Zaměstnanost	Absolutní četnost	Relativní četnost (%)
ano	37	75,5
ne	12	24,5
	49	100,0

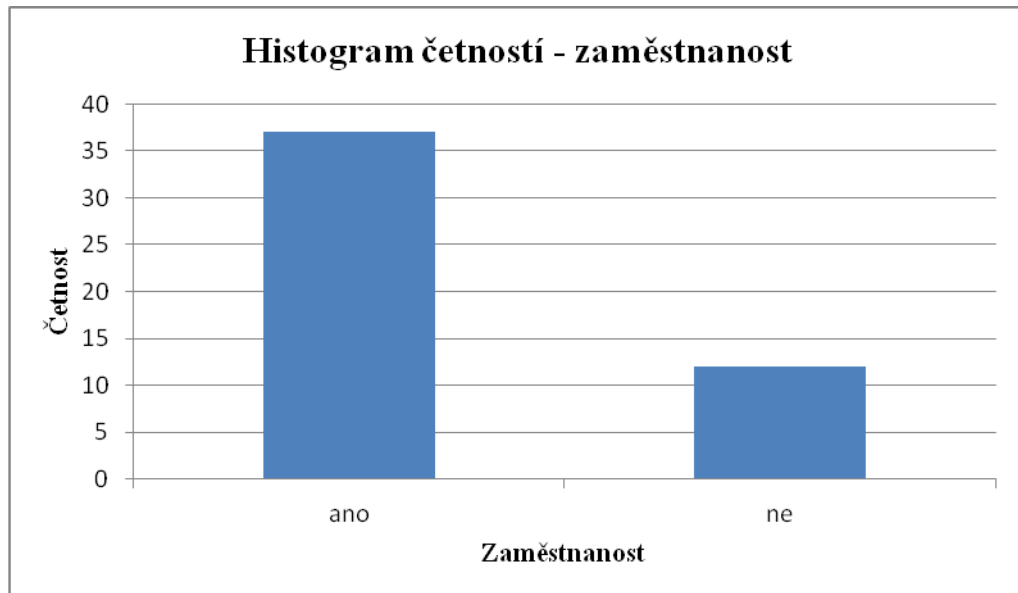
Byly vypočteny variační poměr, nominální variance a normovaná nominální variance

$$\text{Variační poměr} = 1 - n_m / n = 1 - 37 / 49 = \mathbf{0,24},$$

$$\begin{aligned} \text{Nominální variance} &= (n^2 - \sum n_k^2) / n^2 = [49^2 - (37^2 + 12^2)] / 49^2 = [2\,401 - (1\,369 + 144)] \\ &/ 2\,401 = (2\,401 - 1\,513) / 2\,401 = 888 / 2\,401 = \mathbf{0,37}, \end{aligned}$$

Normovaná nominální variance = (Nominální variance * k) / (k - 1) = (0,37 * 2) / (2 - 1) = 0,74 / 1 = **0,74**.

Z tabulky četností byl vytvořen také histogram četností.



Graf 4. Histogram četností – zaměstnanost [17]

Co se týká zaměstnanosti v oboru u respondentů, tak více jich uvedlo, že nejsou zaměstnaní v oboru (26). Zaměstnaných v oboru bylo méně (11).

Tab 5 Zaměstnanost respondentů v oboru studia [17]

Práce v oboru studia	Absolutní četnost	Relativní četnost (%)
ano	11	29,7
ne	26	70,3
	37	100,0

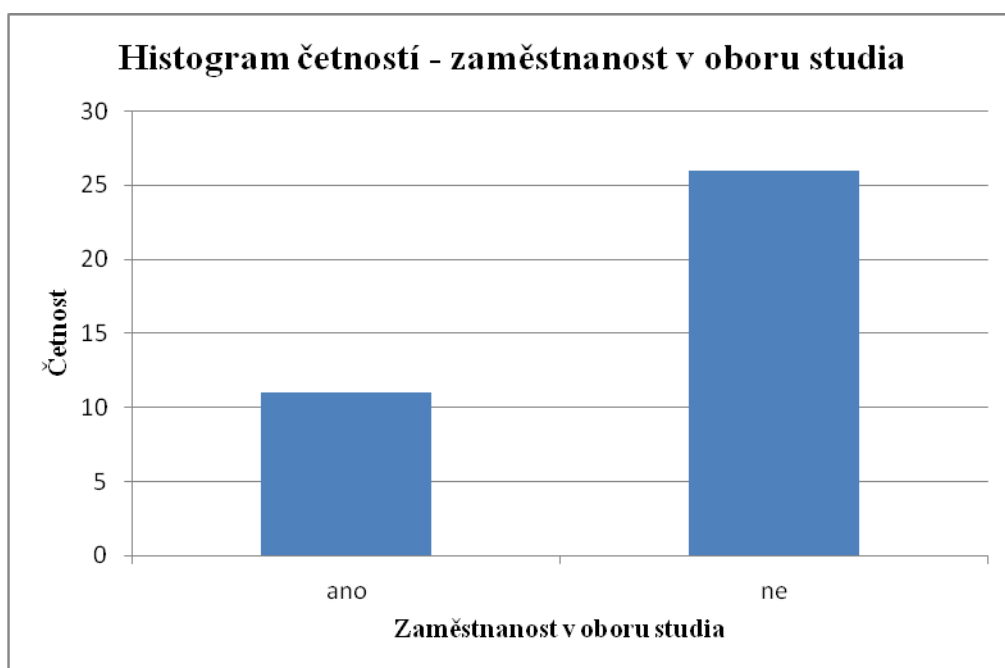
Byly vypočteny variační poměr, nominální variance a normovaná nominální variance

$$\text{Variační poměr} = 1 - n_m / n = 1 - 26 / 37 = \mathbf{0,3},$$

$$\text{Nominální variance} = (n^2 - \sum n_k^2) / n^2 = [37^2 - (11^2 + 26^2)] / 37^2 = [1\,369 - (121 + 676)] / 1\,369 = (1\,369 - 797) / 1\,369 = 572 / 1\,369 = \mathbf{0,42},$$

$$\text{Normovaná nominální variance} = (\text{Nominální variance} * k) / (k - 1) = (0,42 * 2) / (2 - 1) = 0,84 / 1 = \mathbf{0,84}.$$

Z tabulky četností byl vytvořen také histogram četností.



Graf 5. Histogram četností – zaměstnanost v oboru studia [17]

Co se týká zaměstnaných respondentů, kteří mají ještě nějaké jiné zaměstnání, tak jich více uvedlo, že nemají další zaměstnání (29). Těch, co mají nějaké jiné zaměstnání, bylo méně (8).

Tab 6 Zaměstnanost v další práci u respondentů [17]

Další současné zaměstnání	Absolutní četnost	Relativní četnost (%)
mají ještě další práci	8	21,6
nemají další práci	29	78,4
	37	100,0

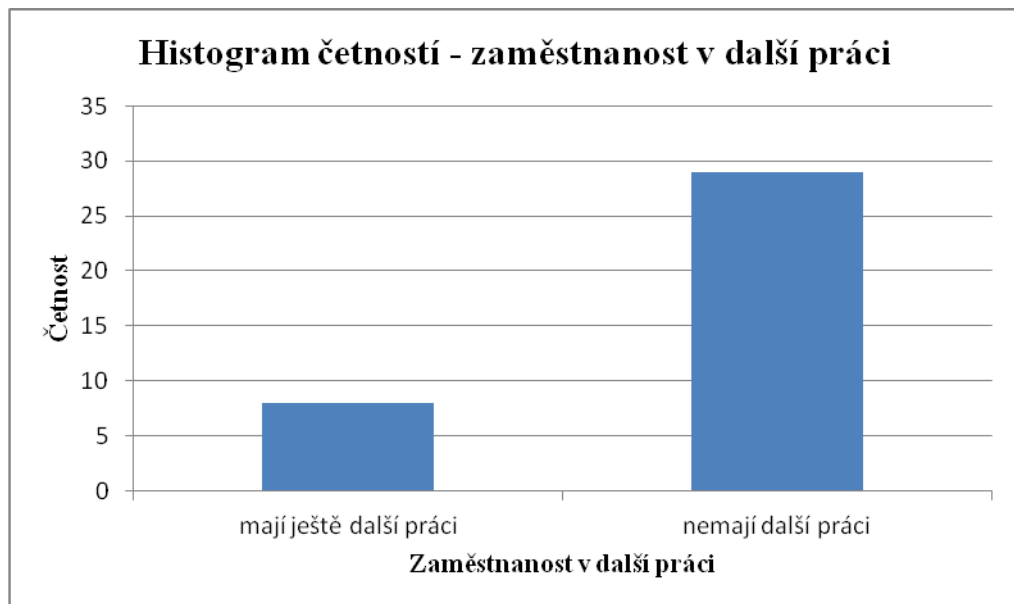
Byly vypočteny variační poměr, nominální variance a normovaná nominální variance

$$\text{Variační poměr} = 1 - n_m / n = 1 - 29 / 37 = \mathbf{0,22},$$

$$\begin{aligned} \text{Nominální variance} &= (n^2 - \sum n_k^2) / n^2 = [37^2 - (8^2 + 29^2)] / 37^2 = [1\,369 - (64 + 841)] / 1\,369 \\ &= (1\,369 - 905) / 1\,369 = 464 / 1\,369 = \mathbf{0,34}, \end{aligned}$$

$$\begin{aligned} \text{Normovaná nominální variance} &= (\text{Nominální variance} * k) / (k - 1) = (0,34 * 2) / (2 - 1) = \\ &= 0,68 / 1 = \mathbf{0,68}. \end{aligned}$$

Z tabulky četností byl vytvořen také histogram četností.



Graf 6. Histogram četností – zaměstnanost v další práci [17]

Co se týká nejdůležitější věci při hledání zaměstnání podle respondentů, tak jich nejvíce uvedlo, že se jedná o odborné znalosti (18), následuje schopnost spolupracovat (15), dovednosti v oblasti informačních a komunikačních technologií (6), jazyková vybavenost (3), komunikační dovednosti (3) a jiná (2). Z jiných byly zmíněny dvě věci, jež respondenti vypsalí – praxe, známí (1) a praktické znalosti (1). Žádný respondent neoznačil kvalitně zpracovaný životopis, přitom bez něho by se jim kolikrát zaměstnavatel ani neozval. Navíc životopis napsaný kvalitně ukazuje na pečlivost, připravenost a motivaci uchazeče o dané zaměstnání. Dva respondenti odpověděli na položku špatně (1 označil „jiná“ a nespecifikoval, jaká věc je tedy podle něho nejdůležitější, i když v dotazníku bylo jasně uvedeno,

aby to vypsál a 1 označil pět odpovědí, přestože je v položce uvedeno, aby vybral pouze jednu věc).

Tab 7 Nejdůležitější věc při hledání zaměstnání podle respondentů [17]

Nejdůležitější věc při hledání zaměstnání	Absolutní četnost	Relativní četnost (%)
schopnost spolupracovat	15	30,6
odborné znalosti	18	36,7
jazyková vybavenost	3	6,1
dovednosti v oblasti inf. a kom. tech.	6	12,2
komunikační dovednosti	3	6,1
kvalitně zpracovaný životopis	0	0,0
jiná - praxe, známi	1	2,0
jiná - praktické znalosti	1	2,0
špatně zpracované - není specifikováno "co"	1	2,0
špatně zpracované - pět označených věcí	1	2,0
	49	100,0

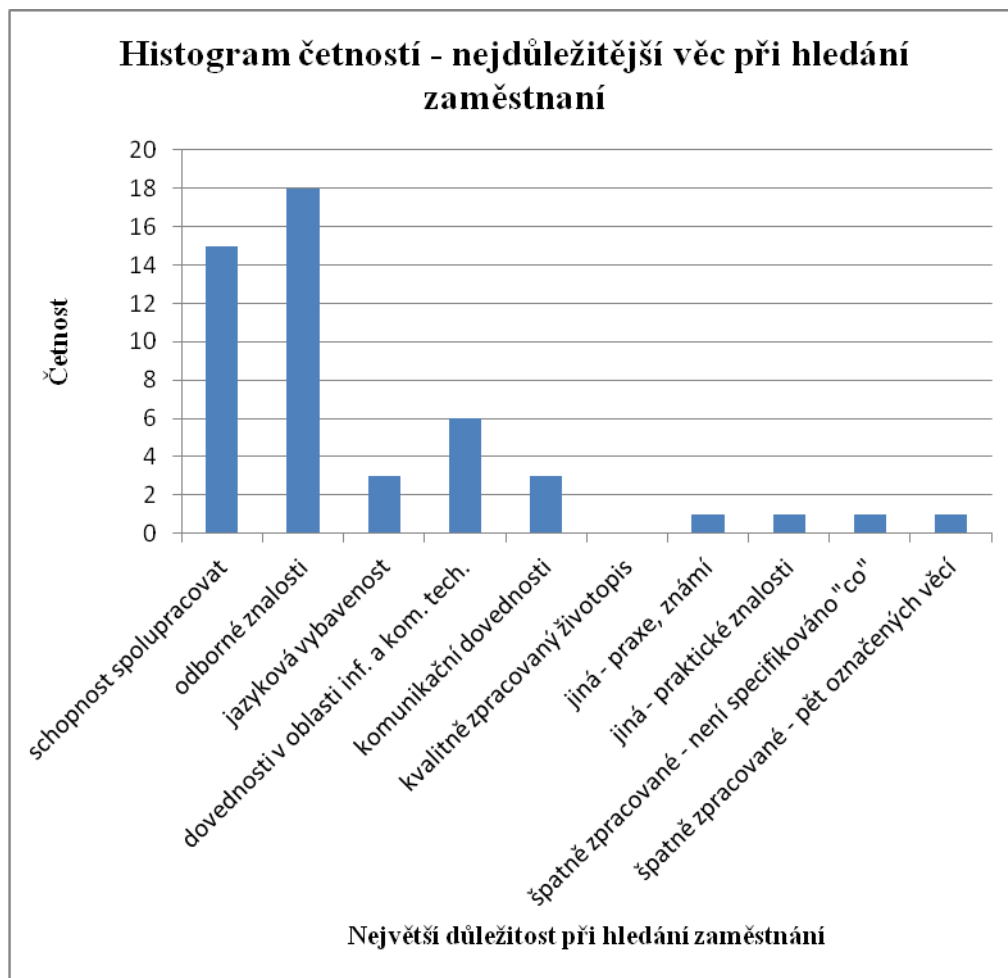
Byly vypočteny variační poměr, nominální variance a normovaná nominální variance

$$\text{Variační poměr} = 1 - n_m / n = 1 - 18 / 49 = \mathbf{0,63},$$

$$\begin{aligned} \text{Nominální variance} &= (n^2 - \sum n_k^2) / n^2 = [49^2 - (15^2 + 18^2 + 3^2 + 6^2 + 3^2 + 0^2 + 1^2 + 1^2 + 1^2 + 1^2)] / 49^2 \\ &= [2\,401 - (225 + 324 + 9 + 36 + 9 + 0 + 1 + 1 + 1 + 1)] / 2\,401 = (2\,401 - 607) / 2\,401 = 1\,794 / 2\,401 = \mathbf{0,75}, \end{aligned}$$

$$\begin{aligned} \text{Normovaná nominální variance} &= (\text{Nominální variance} * k) / (k - 1) = (0,75 * 10) / (10 - 1) \\ &= 7,5 / 9 = \mathbf{0,833}. \end{aligned}$$

Z tabulky četností byl vytvořen také histogram četností.



Graf 7. Histogram četností – nejdůležitější věc při hledání zaměstnání [17]

Co se týká hodnocení vybavenosti střední školou pro úspěšné uplatnění podle respondentů, které odpovídalo klasifikaci na základních a středních školách, tak jich nejvíce uvedlo hodnocení „dobře“ (22). Pak následuje „dostatečně“ (9), „nedostatečně“ (8), „velmi dobře“ (7) a „výborně“ (3). Z výzkumu plyne, že střední škola podle respondentů vybavuje své absolventy průměrně. Pokud se mají rozhodnout pro nadprůměr nebo podprůměr, spíše se kloní k druhému.

Tab 8 Vybavenost střední školou pro úspěšné uplatnění podle respondentů [17]

Vybavenost střední školou pro uplatnění	Absolutní četnost	Relativní četnost (%)
výborně	3	6,1
velmi dobře	7	14,3
dobře	22	44,9
dostatečně	9	18,4
nedostatečně	8	16,3
	49	100,0

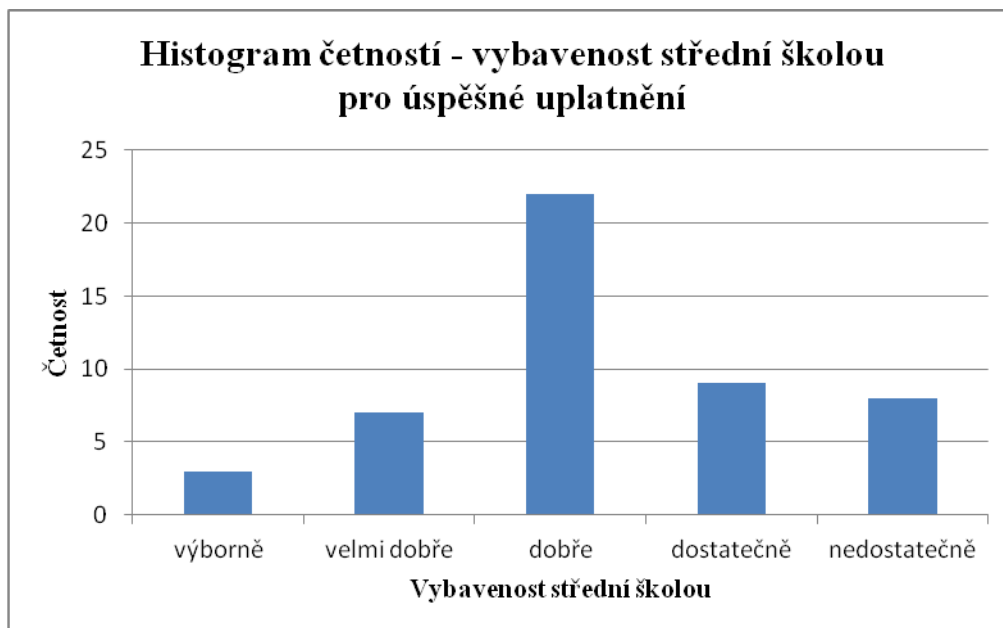
Byly vypočteny variační poměr, nominální variance a normovaná nominální variance

$$\text{Variační poměr} = 1 - n_m / n = 1 - 22 / 49 = \mathbf{0,55},$$

$$\text{Nominální variance} = (n^2 - \sum n_k^2) / n^2 = [49^2 - (3^2 + 7^2 + 22^2 + 9^2 + 8^2)] / 49^2 = [2\,401 - (9 + 49 + 484 + 81 + 64)] / 2\,401 = (2\,401 - 687) / 2\,401 = 1\,714 / 2\,401 = \mathbf{0,71},$$

$$\text{Normovaná nominální variance} = (\text{Nominální variance} * k) / (k - 1) = (0,71 * 5) / (5 - 1) = 3,55 / 4 = \mathbf{0,888}.$$

Z tabulky četností byl vytvořen také histogram četností.



Graf 8. Histogram četností – vybavenost střední školou pro úspěšné uplatnění [17]

Co se týká přání zůstat v oboru po absolvování školy podle respondentů, tak jich nejvíce uvedlo, že v něm chtěli zůstat (33). O dost méně označili, že naopak si zůstat v oboru nepřáli (16).

Tab 9 Přání zůstat v oboru po absolvování střední školy podle respondentů [17]

Přání zůstat v oboru po absolvování školy	Absolutní četnost	Relativní četnost (%)
ano	33	67,3
ne	16	32,7
	49	100,0

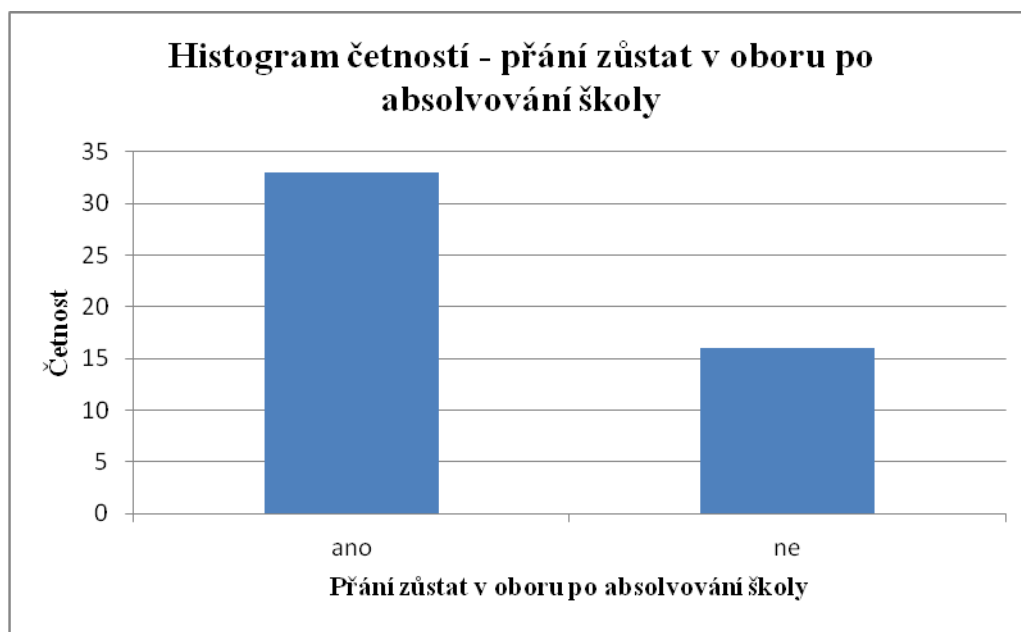
Byly vypočteny variační poměr, nominální variance a normovaná nominální variance

$$\text{Variační poměr} = 1 - n_m / n = 1 - 33 / 49 = \mathbf{0,33},$$

$$\begin{aligned} \text{Nominální variance} &= (n^2 - \sum n_k^2) / n^2 = [49^2 - (33^2 + 16^2)] / 49^2 = [2\,401 - (1\,089 + 256)] \\ &/ 2\,401 = (2\,401 - 1\,345) / 2\,401 = 1\,056 / 2\,401 = \mathbf{0,44}, \end{aligned}$$

Normovaná nominální variance = (Nominální variance * k) / (k - 1) = (0,44 * 2) / (2 - 1) = 0,88 / 1 = **0,88**.

Z tabulky četností byl vytvořen také histogram četností.



Graf 9. Histogram četností – přání zůstat v oboru po absolvování školy [17]

Co se týká oblasti nejvíce vzdělavatelné po střední škole u respondentů, tak jich nejvíce uvedlo, že se vzdělává v oblasti informačních a komunikačních technologií - oblast ICT – počítač, internet (8) a v angličtině a jiných jazycích (8). Pak následují finance, pojišťovnictví, multi-level marketing (3), sport, fitness (2), humanitní vědy, pedagogika (2), kutilství, praktická dovednost (2), sedlářství, chovatelství koní (2), komunikační dovednosti (2), gastronomie (2), fauna a flora (2), kosmetika a flora (2), železnice (1), studium Bible (1), flora (1), mobilní telefony (1), zdraví (1), noviny v oboru a jazyky (1), vojenská historie (1), počítač a flora (1). Respondenti také odpověděli „nevím“ (1) a „Ø“ (1), což znamená, že se respondent nevzdělává v žádné oblasti. Někteří respondenti nechali tuto otevřenou položku prázdnou, s žádnou odpovědí (4).

Tab 10 Oblast nejvíce vzdělávatelná po střední škole u respondentů [17]

Oblast nejvíce vzdělávatelná	Absolutní četnost	Relativní četnost (%)
počítač, internet (oblast ICT)	8	16,3
angličtina a jiné jazyky	8	16,3
sport, fitness	2	4,1
železnice	1	2,0
humanitní vědy, pedagogika	2	4,1
studium Bible	1	2,0
kutilství, praktická dovednost	2	4,1
flora	1	2,0
mobilní telefony	1	2,0
zdraví	1	2,0
sedlářství, chovatelství koní	2	4,1
finance, pojišťovnictví, multi-level marketing	3	6,1
komunikační dovednosti	2	4,1
noviny v oboru a jazyky	1	2,0
gastronomie	2	4,1
fauna a flora	2	4,1
vojenská historie	1	2,0
počítač a flora	1	2,0
kosmetika a flora	2	4,1
nevím	1	2,0
∅ (žádná)	1	2,0
vůbec nic (neodpovězeno)	4	8,2
	49	100,0

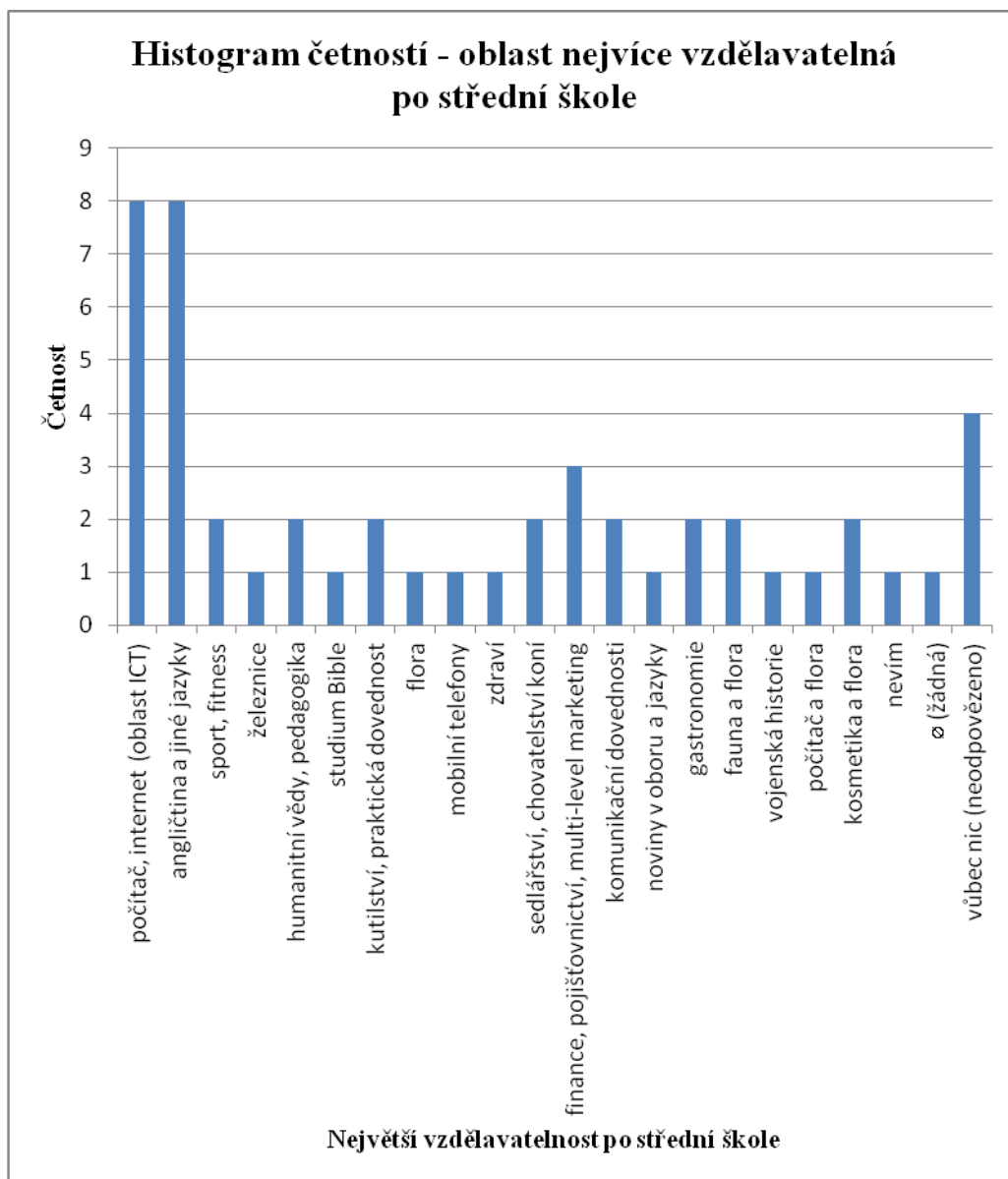
Byly vypočteny variační poměr, nominální variance a normovaná nominální variance

$$\text{Variační poměr} = 1 - n_m / n = 1 - 8 / 49 = \mathbf{0,84},$$

$$\begin{aligned} \text{Nominální variance} &= (n^2 - \sum n_k^2) / n^2 = [49^2 - (8^2 + 8^2 + 2^2 + 1^2 + 2^2 + 1^2 + 2^2 + 1^2 + 1^2 + \\ &1^2 + 2^2 + 3^2 + 2^2 + 1^2 + 2^2 + 2^2 + 1^2 + 1^2 + 2^2 + 1^2 + 1^2 + 4^2)] / 49^2 = [2\,401 - (64 + 64 + 4 \\ &+ 1 + 4 + 1 + 4 + 1 + 1 + 1 + 4 + 9 + 4 + 1 + 4 + 4 + 1 + 1 + 4 + 1 + 1 + 16)] / 2\,401 = (2\,401 - 195) / 2\,401 = 2\,206 / 2\,401 = \mathbf{0,92}, \end{aligned}$$

$$\begin{aligned} \text{Normovaná nominální variance} &= (\text{Nominální variance} * k) / (k - 1) = (0,92 * 22) / (22 - 1) \\ &= 2,024 / 21 = \mathbf{0,964}. \end{aligned}$$

Z tabulky četností byl vytvořen také histogram četností.



Graf 10. Histogram četností – oblast nejvíce vzdělavatelná po střední škole [17]

Co se týká situace respondentů na trhu práce podle nich samotných, tak jich nejvíce uvedlo, že je neuspokojující (39). Méně se vyjádřilo opačně (31).

Tab 11 Situace respondentů na trhu práce [17]

Situace na trhu práce	Absolutní četnost	Relativní četnost (%)
uspokojující	31	44,3
neuspokojující	39	55,7
	70	100,0

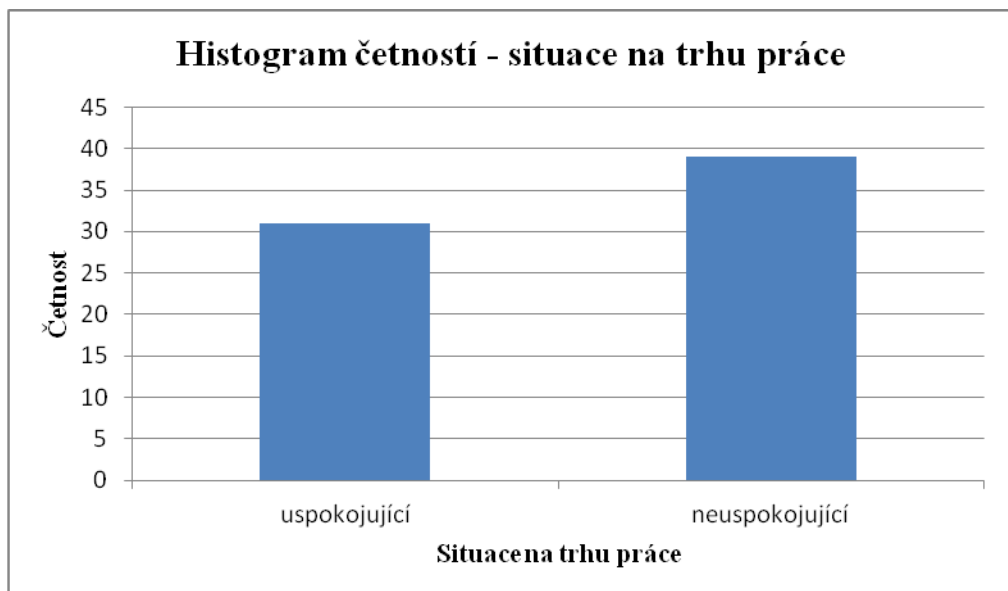
Byly vypočteny variační poměr, nominální variance a normovaná nominální variance

$$\text{Variační poměr} = 1 - n_m / n = 1 - 39 / 70 = \mathbf{0,44},$$

$$\begin{aligned} \text{Nominální variance} &= (n^2 - \sum n_k^2) / n^2 = [70^2 - (31^2 + 39^2)] / 70^2 = [4\,900 - (961 + 1\,521)] \\ &/ 4\,900 = (4\,900 - 2\,482) / 4\,900 = 2\,418 / 4\,900 = \mathbf{0,49}, \end{aligned}$$

$$\begin{aligned} \text{Normovaná nominální variance} &= (\text{Nominální variance} * k) / (k - 1) = (0,49 * 2) / (2 - 1) = \\ &0,98 / 1 = \mathbf{0,98}. \end{aligned}$$

Z tabulky četností byl vytvořen také histogram četností.



Graf 11. Histogram četností – situace na trhu práce [17]

Co se týká nejžádanějšího typu životopisu podle respondentů, tak jich nejvíce uvedlo, že se jedná o „strukturovaný stručný, nezpracovaný ručně“ (27). Pak následují „nestrukturovaný stručný, nezpracovaný ručně“ (11), „strukturovaný stručný, zpracovaný ručně“ (9), „strukturovaný dlouhý, nezpracovaný ručně“ (8), „nestrukturovaný dlouhý, nezpracovaný ručně“ (4), „nestrukturovaný stručný, zpracovaný ručně“ (4), „nestrukturovaný dlouhý, zpracovaný ručně“ (3) a „strukturovaný dlouhý, zpracovaný ručně“ (1). Tři respondenti neuvedli ani jednu z nabízených odpovědí a sami si připsali odpověď bez ohledu na to, že se nejedná o polouzavřenou položku. Tito respondenti uvedli „praktická osobní zkouška“ (2), a „žádný; přednost mají známosti“ (1), kde životopis podle nich není vůbec důležitý. Podle odborné literatury je nejžádanějším typem životopisu „strukturovaný dlouhý, nezpracovaný ručně“, který byl až 4. nejčastější odpovědí. Správnost odpovědi této znalostní položky v % lze tedy vypočítat jako podíl mezi počtem odpovědí respondentů, jež označili „strukturovaný dlouhý, nezpracovaný ručně“ a celkovým počtem respondentů odpovídajících na danou položku (je ji však možné také vypočítat jako podíl mezi počtem odpovědí respondentů, kteří označili „strukturovaný dlouhý, nezpracovaný ručně“ a počtem respondentů, jež odpověděli některou z nabízených kategorií odpovědí). Správnost odpovědi této znalostní položky je tedy $(8 / 70) * 100$ nebo $(8 / 67) * 100$, což znamená 11,4 % (= relativní četnost v % u dané kategorie) nebo 11,9 %.

Tab 12 Nejžádanější typ životopisu podle respondentů [17]

Typ životopisu	Absolutní četnost	Relativní četnost (%)
nestrukturovaný dlouhý, nezpracovaný ručně	4	5,7
nestrukturovaný stručný, nezpracovaný ručně	11	15,7
strukturovaný dlouhý, nezpracovaný ručně	8	11,4
strukturovaný stručný, nezpracovaný ručně	27	38,6
nestrukturovaný dlouhý, zpracovaný ručně	3	4,3
nestrukturovaný stručný, zpracovaný ručně	4	5,7
strukturovaný dlouhý, zpracovaný ručně	1	1,4
strukturovaný stručný, zpracovaný ručně	9	12,9
praktická osobní zkouška	2	2,9
žádný; přednost mají známosti	1	1,4
	70	100,0

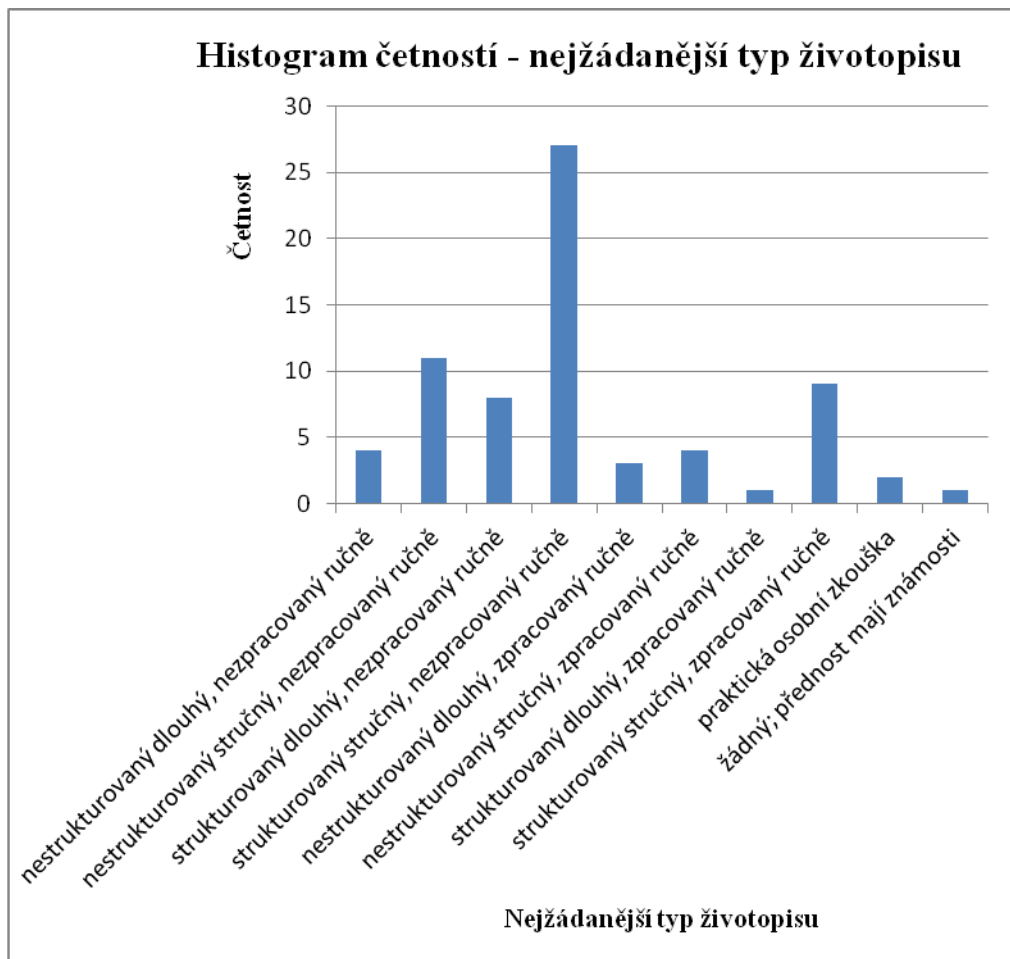
Byly vypočteny variační poměr, nominální variance a normovaná nominální variance

$$\text{Variační poměr} = 1 - n_m / n = 1 - 27 / 70 = \mathbf{0,61},$$

$$\begin{aligned} \text{Nominální variance} &= (n^2 - \sum n_k^2) / n^2 = [70^2 - (4^2 + 11^2 + 8^2 + 27^2 + 3^2 + 4^2 + 1^2 + 9^2 + 2^2 + \\ &1^2)] / 70^2 = [4\,900 - (16 + 121 + 64 + 729 + 9 + 16 + 1 + 81 + 4 + 1)] / 4\,900 = (4\,900 - 1 \\ &042) / 4\,900 = 3\,858 / 4\,900 = \mathbf{0,79}, \end{aligned}$$

$$\begin{aligned} \text{Normovaná nominální variance} &= (\text{Nominální variance} * k) / (k - 1) = (0,79 * 10) / (10 - 1) \\ &= 7,9 / 9 = \mathbf{0,878}. \end{aligned}$$

Z tabulky četností byl vytvořen také histogram četností.



Graf 12. Histogram četností – nejžádanější typ životopisu [17]

Počet respondentů u jednotlivých položek byl tedy buď 70 (pro položky, kde odpovídali všichni bez ohledu na vzdělání), 49 (pro položky, na nichž odpovídali pouze respondenti

s nejvyšším dokončeným vzděláním středoškolským) nebo 37 (pro položky, na které odpovídali jenom zaměstnaní respondenti s nejvyšším dokončeným vzděláním středoškolským). Položky, kde odpovídali všichni respondenti, byly 4 (33,3 %; položka č. 1, 2, 11, 12). Těch, kde se jednalo o 49 respondentů, bylo 6 (50 %; položka č. 3, 4, 7, 8, 9, 10). Položky, v nichž odpovídalo 37 respondentů, byly 2 (16,7 %; položka 5, 6).

3.5.2 Třídění 2. stupně – testování první hypotézy

Při třídění 2. stupně je nutno zapsat výsledky získané dotazníkovým šetřením do tzv. kontingenční tabulky [5]. Kontingenční tabulka bývá někdy označována jako „*tabulka se dvěma vstupy*“ [5, str. 77].

Při testování první hypotézy byla použita čtyřpolní tabulka, která je definována v metodologické literatuře takto: „Zvláštním případem kontingenční tabulky je čtyřpolní tabulka se dvěma řádky a dvěma sloupci. Použití čtyřpolní tabulky přichází v úvahu v případech, kdy proměnné (jevy), mezi nimiž máme ověřovat vztah, mohou nabývat pouze dvou alternativních kvalit“ [5, str. 82].

V rámci testování byl proveden test nezávislosti chí-kvadrát pro kontingenční (resp. čtyřpolní) tabulku. Tohoto testu významnosti lze využít např. v případech, kdy je rozhodováno, zda existuje souvislost (závislost) mezi dvěma jevy, které byly zachyceny pomocí nominálního (popř. ordinálního) měření [5].

První věcná hypotéza zní: *Muži jakožto absolventi středních škol jsou uplatnitelnější na trhu práce než ženy jakožto absolventky středních škol. Z této hypotézy byla na základě operacionalizace vytvořena statistická hypotéza: Četnost mužů jakožto absolventů středních škol uplatnitelných na trhu práce je vyšší než žen jakožto absolventek středních škol.*

Ze získaných dat byla sestavena čtyřpolní tabulka (*Tab. 13*) a formulována nulová a alternativní hypotéza. Nulová hypotéza byla označena H_0 a alternativní hypotéza H_A .

H_0 Uplatnitelnost mužů i žen jakožto absolventů středních škol na trhu práce je stejná.

H_A Uplatnitelnost mužů a žen jakožto absolventů středních škol na trhu práce není stejná.

V Tab. 13 je v každé buňce pozorovaná četnost, která byla skutečně zjištěna dotazníkem a vedle ní v závorce četnost očekávaná, již je třeba vypočítat. Při výpočtu je nejprve třeba určit, jak budou jednotlivé očekávané četnosti v každé buňce čtyřpolní tabulky označeny. První buňka tabulky (muži-ano) je označena O_1 , druhá buňka (muži-ne) O_2 , třetí buňka (ženy-ano) O_3 a čtvrtá buňka (ženy-ne) O_4 . Součet prvního řádku je r_1 , součet druhého řádku r_2 , součet prvního sloupce s_1 , součet druhého sloupce s_2 a celková četnost ve čtyřpolní tabulce n .

- $O_1 = (r_1 * s_1) / n = (17 * 37) / 49 = 629 / 49 = \mathbf{12,8}$,
- $O_2 = (r_1 * s_2) / n = (17 * 12) / 49 = 204 / 49 = \mathbf{4,2}$,
- $O_3 = (r_2 * s_1) / n = (32 * 37) / 49 = 1\,184 / 49 = \mathbf{24,2}$,
- $O_4 = (r_2 * s_2) / n = (32 * 12) / 49 = 384 / 49 = \mathbf{7,8}$.

Tab 13 Čtyřpolní tabulka (zaměstnanost: pohlaví) [17]

	Zaměstnanost		Σ
	ANO	NE	
Muži	10 (12,8)	7 (4,2)	17
Ženy	27 (24,2)	5 (7,8)	32
Σ	37	12	49

Pak bylo třeba vytvořit odvozenou tabulku četností, která vychází ze čtyřpolní tabulky. P je pozorovaná četnost, O je očekávaná četnost. Z této tabulky je možné vypočíst chí-kvadrát (χ^2) jako součet posledního sloupce. Je tedy roven 3,808.

Tab 14 Odvozená tabulka četností č. 1 [17]

P	O	P-O	(P-O) ²	(P-O) ² / O
10	12,8	-2,8	7,84	0,613
7	4,2	2,8	7,84	1,867
27	24,2	2,8	7,84	0,324
5	7,8	-2,8	7,84	1,005
				3,808

U čtyřpolní tabulky na rozdíl od ostatních kontingenčních tabulek je možné pro výpočet chí-kvadrátu (χ^2) použít i vzorec. Tomuto postupu se dokonce dává přednost [5]. Proto je v této podkapitole brán v úvahu při dalším postupu výpočet podle vzorce. Vzorec vypadá následovně

$$\chi^2 = [n * (a * d - b * c)^2] / [r_1 * s_1 * s_2 * r_2].$$

Jednotlivá písmena značí určitá čísla ve čtyřpolní tabulce: a je pozorovanou četností v první buňce tabulky, b v druhé, c ve třetí, a d ve čtvrté [5]. Ostatní značení je stejné jako v odstavci, kdy byly počítány očekávané četnosti. S konkrétními čísly u popisované čtyřpolní tabulky vypadá výpočet χ^2 tímto způsobem

$$\chi^2 = [49 * (10 * 5 - 7 * 27)^2] / [17 * 37 * 12 * 32] = [49 * (50 - 189)^2] / 241 536 = (49 * 19 321) / 241 536 = \mathbf{3,920}.$$

Poté bylo třeba vypočítat počet stupňů volnosti. Značí se písmenem f a ve vzorci jsou ještě dvě další písmena – r znamenající počet řádků kontingenční tabulky a s je počet sloupců. Vzorec vypadá následovně

$$f = (r - 1) * (s - 1).$$

Byla určena hladina významnosti, při které bylo testování prováděno a na základě stupně volnosti a hladiny významnosti (α) zjištěna z tabulky kritických hodnot testového kritéria chí-kvadrát kritická hodnota. Tato hodnota byla porovnána s vypočítanou. Byla vypočtena i chyba měření a pravděpodobnost správného měření [5].

Jednotlivé výpočty, zjišťování a zhodnocení jsou

- $f = (2 - 1) * (2 - 1) = 1 * 1 = 1$ **stupeň volnosti**,
- $\alpha = 0,05$ (**hladina významnosti**),
- **chyba měření** $= \alpha * 100 = 0,05 * 100 = 5 \%$,
- **pravděpodobnost správného měření** $= 100 - \text{chyba měření} = 100 - 5 = 95 \%$,
- $\chi^2_{(0,05)}(1) = 3,841$ (**kritická hodnota při dané hladině významnosti**),
- $3,920 > 3,841$ (**vypočítaná hodnota je vyšší než kritická, takže nepřijímáme nulovou hypotézu**).

Odmítáme nulovou hypotézu při hladině významnosti 0,05. Přijímáme hypotézu alternativní. Mezi zaměstnaností (uplatnitelností) na trhu práce u mužů a žen jsou tedy statisticky významné rozdíly.

Vypočítaná hodnota testového kritéria chí-kvadrát vypovídá o existenci vztahu (souvislosti, závislosti) mezi oběma znaky, ovšem nevypovídá o těsnosti tohoto vztahu. Těsnost vztahu (stupeň závislosti) mezi dvěma nominálními znaky je možné posoudit pomocí některého z koeficientů, jež vycházejí z hodnoty testového kritéria chí-kvadrát. Pro čtyřpolní tabulku je doporučován buď F_i - koeficient nebo Yulův koeficient asociace [5].

Hodnota f_i -koeficientu se může pohybovat od -1 do +1, přičemž platí, že čím vyšší je vypočítaná absolutní hodnota, tím vyšší je stupeň závislosti mezi znaky a naopak. Vzorec pro f_i -koeficient je

$$r_{\phi} = (\chi^2 / n)^{0,5}.$$

Yulův koeficient asociace může opět nabývat hodnot od -1 do +1, ovšem na rozdíl od f_i -koeficientu zachycuje jen jednostrannou závislost mezi jevy, a poskytuje tudíž také jiné výsledky než f_i -koeficient. Vzorec pro Yulův koeficient asociace je

$$Q = (a * d - b * c) / (a * d + b * c).$$

Všechny písmena v obou vzorcích (kromě r_{ϕ} a Q , což jsou samotné koeficienty) znamenají to samé jako při výpočtu chí-kvadrátu [5].

Fí-koeficient popisované čtyřpolní tabulky činí

$$r_{\phi} = (3,920 / 49)^{0,5} = \mathbf{0,283}.$$

Yulův koeficient asociace popisované čtyřpolní tabulky je

$$Q = (10 * 5 - 7 * 27) / (10 * 5 + 7 * 27) = (50 - 189) / (50 + 189) = -139 / 239 = \mathbf{-0,582}.$$

Vypočítanou hodnotu fí-koeficientu je možné považovat za nízkou, tzn., že mezi zaměstnaností (uplatnitelností) absolventů středních škol a jejich pohlavím není moc těsný vztah. Vypočítanou hodnotu Yulova koeficientu asociace lze považovat zase za poměrně vysokou, tzn., že mezi zaměstnaností (uplatnitelností) absolventů středních škol a jejich pohlavím je poměrně těsný vztah. Výsledky výpočtů jsou rozdílné, jelikož každý z koeficientů je odvozen z jiných předpokladů.

Vypočítané hodnoty testového kritéria chí-kvadrát i fí-koeficientu nebo Yulova koeficientu asociace platí pro čtyřpolní tabulku jako celek; nevypovídají o souvislostech mezi jednotlivými kategoriemi odpovědí uvnitř tabulky. Pro interpretaci vztahů uvnitř kontingenční (resp. čtyřpolní) tabulky je užitečnou pomůckou tzv. znaménkové schéma kontingenční (resp. čtyřpolní) tabulky. Pomocí znaménkového schématu se získá názorná informace o tom, ve kterém poli kontingenční (resp. čtyřpolní) tabulky je porušen předpoklad nezávislosti obou srovnávaných znaků. Pro všechna pole kontingenční (resp. čtyřpolní) tabulky byly z hodnot pozorovaných a očekávaných četností vypočítány hodnoty normované normální veličiny. Hodnoty normované normální veličiny se většinou označují z (tzv. z -skóre). Vzorec pro výpočet je

$$z = [(P_{\%} - O_{\%}) * n^{0,5}] / \{[O_{\%} * (100 - O_{\%})]^{0,5}\}.$$

Veličinu z je nutno vypočítat pro všechna pole kontingenční (resp. čtyřpolní) tabulky. Vypočítané hodnoty z se potom simultánně testují (na hladině významnosti 0,05, 0,01 a 0,001). Písmena P , O a n znamenají to samé jako při výpočtu chí-kvadrátu (akorát P a O vyjádřené v % z celkové četnosti n) [5].

Podle toho, jaká buňka tabulky je počítána, tak se dává k písmenu z dolní index. Logika označování je tedy stejná jako v případě předcházejících výpočtů

$$z_1 = [(20,41 - 26,12) * 49^{0,5}] / \{[26,12 * (100 - 26,12)]^{0,5}\} = [(20,41 - 26,12) * 49^{0,5}] / \{[26,12 * (73,88)]^{0,5}\} = (-5,71 * 7) / 43,93 = \mathbf{-0,91},$$

$$z_2 = [(14,29 - 8,57) * 49^{0,5}] / \{[8,57 * (100 - 8,57)]^{0,5}\} = [(14,29 - 8,57) * 49^{0,5}] / \{[8,57 * (91,43)]^{0,5}\} = (5,72 * 7) / 27,99 = \mathbf{1,43},$$

$$z_3 = [(55,10 - 49,39) * 49^{0,5}] / \{[49,39 * (100 - 49,39)]^{0,5}\} = [(55,10 - 49,39) * 49^{0,5}] / \{[49,39 * (50,61)]^{0,5}\} = (5,71 * 7) / 50,00 = \mathbf{0,80},$$

$$z_4 = [(10,20 - 15,92) * 49^{0,5}] / \{[15,92 * (100 - 15,92)]^{0,5}\} = [(10,20 - 15,92) * 49^{0,5}] / \{[15,92 * (84,08)]^{0,5}\} = (-5,72 * 7) / 36,59 = \mathbf{-1,09}.$$

Tab 15 Hodnoty z-skóre pro čtyřpolní tabulku [17]

	Zaměstnanost	
	ANO	NE
Muži	-0,91	1,43
Ženy	0,80	-1,09

Podle výsledků testování je přiřazováno jednotlivým vypočítaným hodnotám z znaménka, jež se zapisují do znaménkového schématu

- \pm pozorovaná četnost je významně větší než četnost očekávaná na hladině významnosti 0,05; $1,96 \leq z < 2,58$,
- $++$ pozorovaná četnost je významně větší než četnost očekávaná na hladině významnosti 0,01; $2,58 \leq z < 3,30$,
- $+++$ pozorovaná četnost je významně větší než četnost očekávaná na hladině významnosti 0,001 (tzn. pozorovaná četnost je značně vyšší než četnost očekávaná); $3,30 \leq z$,
- $-$ pozorovaná četnost je významně menší než četnost očekávaná na hladině významnosti 0,05; $-1,96 \geq z > -2,58$,

- - pozorovaná četnost je významně menší než četnost očekávaná na hladině významnosti 0,01; $-2,58 \geq z > -3,30$,
- - - pozorovaná četnost je významně menší než četnost očekávaná na hladině významnosti 0,001 (tzn. pozorovaná četnost je značně menší než četnost očekávaná); $-3,30 \geq z$,
- 0 mezi pozorovanou četností a četností očekávanou není statisticky významný rozdíl; $-1,96 < z < 1,96$.

Každé pole znaménkového schématu (v němž je alespoň jedno znaménko – to znamená ne 0) umožňuje vyslovit určitý interpretační výrok o vztazích mezi sledovanými proměnnými [5].

Ve znaménkovém schématu pro popisovanou čtyřpolní tabulku není žádné znaménko. Jsou tam samé 0, a proto nelze vyslovit žádný interpretační výrok mezi sledovanými proměnnými.

Tab 16 Znaménkové schéma čtyřpolní tabulky [17]

	Zaměstnanost	
	ANO	NE
Muži	0	0
Ženy	0	0

3.5.3 Třídění 2. stupně – testování druhé hypotézy

Při testování druhé hypotézy byla použita kontingenční tabulka. V rámci testování byl proveden test nezávislosti chí-kvadrát pro kontingenční tabulku.

Postup je stejný jako v případě testování první hypotézy, pouze (protože se nejedná o čtyřpolní tabulku) pro těsnost vztahu mezi dvěma znaky byl využit normovaný koeficient kontingence C_{norm} (v případě čtyřpolní tabulky se jednalo o Fí-koeficient a Yulův koeficient asociace). Také není možné využít vzorec pro určení chí-kvadrátu (χ^2) jako u čtyřpolní tabulky [5].

Druhá věcná hypotéza zní: *Absolventi středních odborných učilišť jsou uplatnitelnější na trhu práce než ostatní absolventi středních škol.* Z této hypotézy byla na základě operacionalizace vytvořena statistická hypotéza: *Četnost absolventů středních odborných učilišť uplatnitelných na trhu práce je vyšší než u jiných absolventů středních škol.*

Ze získaných dat byla sestavena kontingenční tabulka (Tab. 17) a formulována nulová a alternativní hypotéza. Nulová hypotéza byla označena H_0 a alternativní hypotéza H_A .

H_0 Uplatnitelnost na trhu práce u různých typů středních škol je stejná.

H_A Uplatnitelnost na trhu práce u různých typů středních škol není stejná.

V Tab. 17 je v každé buňce pozorovaná četnost, která byla skutečně zjištěna dotazníkem a vedle ní v závorce četnost očekávaná, již je třeba vypočítat. Při výpočtu je nejprve třeba určit, jak budou jednotlivé očekávané četnosti v každé buňce kontingenční tabulky označeny. První buňka tabulky (střední odborná škola-ano) je označena O_1 , druhá buňka (střední odborná škola-ne) O_2 , třetí buňka (gymnázium-ano) O_3 , čtvrtá buňka (gymnázium-ne) O_4 , pátá buňka (střední odborné učiliště-ano) O_5 , šestá buňka (střední odborné učiliště-ne) O_6 , sedmá buňka (lyceum-ano) O_7 , osmá buňka (lyceum-ne) O_8 , devátá buňka (jiná-ano) O_9 a desátá buňka (jiná-ne) O_{10} . Součet prvního řádku je r_1 , součet druhého řádku r_2 , součet třetího řádku r_3 , součet čtvrtého řádku r_4 , součet pátého řádku r_5 , součet prvního sloupce s_1 , součet druhého sloupce s_2 a celková četnost v kontingenční tabulce n .

$$\text{➤ } O_1 = (r_1 * s_1) / n = (22 * 37) / 49 = 814 / 49 = \mathbf{16,6},$$

$$\text{➤ } O_2 = (r_1 * s_2) / n = (22 * 12) / 49 = 264 / 49 = \mathbf{5,4},$$

$$\text{➤ } O_3 = (r_2 * s_1) / n = (10 * 37) / 49 = 370 / 49 = \mathbf{7,6},$$

- $O_4 = (r_2 * s_2) / n = (10 * 12) / 49 = 120 / 49 = \mathbf{2,4}$,
- $O_5 = (r_3 * s_1) / n = (15 * 37) / 49 = 555 / 49 = \mathbf{11,3}$,
- $O_6 = (r_3 * s_2) / n = (15 * 12) / 49 = 180 / 49 = \mathbf{3,7}$,
- $O_7 = (r_4 * s_1) / n = (2 * 37) / 49 = 74 / 49 = \mathbf{1,5}$,
- $O_8 = (r_4 * s_2) / n = (2 * 12) / 49 = 24 / 49 = \mathbf{0,5}$.
- $O_9 = (r_5 * s_1) / n = (0 * 37) / 49 = 0 / 49 = \mathbf{0,0}$.
- $O_{10} = (r_5 * s_2) / n = (0 * 12) / 49 = 0 / 49 = \mathbf{0,0}$.

Tab 17 Kontingenční tabulka (zaměstnanost: typ vystudované střední školy) [17]

Typ vystudované střední školy	Zaměstnanost		Σ
	ANO	NE	
Střední odborná škola	20 (16,6)	2 (5,4)	22
Gymnázium	7 (7,6)	3 (2,4)	10
Střední odborné učiliště	10 (11,3)	5 (3,7)	15
Lyceum	0 (1,5)	2 (0,5)	2
Jiná	0 (0,0)	0 (0,0)	0
Σ	37	12	49

Pak bylo třeba vytvořit odvozenou tabulku četností, která vychází z kontingenční tabulky. P je pozorovaná četnost, O je očekávaná četnost. Z této tabulky je možné vypočítat chí-kvadrát (χ^2) jako součet posledního sloupce. Je tedy roven 9,641.

Tab 18 Odvozená tabulka četností č. 2 [17]

P	O	P-O	(P-O) ²	(P-O) ² / O
20	16,6	3,4	11,56	0,696
2	5,4	-3,4	11,56	2,141
7	7,6	-0,6	0,36	0,047
3	2,4	0,6	0,36	0,150
10	11,3	-1,3	1,69	0,150
5	3,7	1,3	1,69	0,457
0	1,5	-1,5	2,25	1,500
2	0,5	1,5	2,25	4,500
0	0,0	0,0	0,00	X
0	0,0	0,0	0,00	X
				9,641

Poté bylo třeba vypočítat počet stupňů volnosti. Značí se písmenem f a ve vzorci jsou ještě dvě další písmena – r znamenající počet řádků kontingenční tabulky a s je počet sloupců. Vzorec vypadá následovně

$$f = (r - 1) * (s - 1).$$

Byla určena hladina významnosti, při které bylo testování prováděno a na základě stupně volnosti a hladiny významnosti (α) zjištěna z tabulky kritických hodnot testového kritéria chí-kvadrát kritická hodnota. Tato hodnota byla porovnána s vypočítanou. Byla vypočtena i chyba měření a pravděpodobnost správného měření [5].

Jednotlivé výpočty, zjišťování a zhodnocení jsou

- $f = (5 - 1) * (2 - 1) = 4 * 1 = 4$ **stupně volnosti**,
- $\alpha = 0,05$ (**hladina významnosti**),
- **chyba měření** = $\alpha * 100 = 0,05 * 100 = 5 \%$,
- **pravděpodobnost správného měření** = $100 - \text{chyba měření} = 100 - 5 = 95 \%$,
- $\chi^2_{(0,05)}(4) = 9,488$ (**kritická hodnota při dané hladině významnosti**),

- **9,641 > 9,488 (vypočítaná hodnota je vyšší než kritická, takže nepřijímáme nulovou hypotézu).**

Odmítáme nulovou hypotézu při hladině významnosti 0,05. Přijímáme hypotézu alternativní. Mezi zaměstnaností (uplatnitelností) na trhu práce u různých typů středních škol jsou tedy statisticky významné rozdíly.

Vypočítaná hodnota testového kritéria chí-kvadrát vypovídá o existenci vztahu (souvislosti, závislosti) mezi oběma znaky, ovšem nevypovídá o těsnosti tohoto vztahu. Těsnost vztahu (stupeň závislosti) mezi dvěma nominálními znaky je možné posoudit pomocí některého z koeficientů, jež vycházejí z hodnoty testového kritéria chí-kvadrát. Pro kontingenční tabulku je v rámci dotazníkového šetření doporučován *normovaný koeficient kontingence* C_{norm} [5].

Jako míry závislosti mezi jevy v kontingenční tabulce je možné použít *koeficient kontingence* C , který lze vypočítat podle vzorce

$$C = [\chi^2 / (n + \chi^2)]^{0,5}.$$

Význam jednotlivých písmen uvnitř vzorce je popsán výše. Koeficient kontingence C nabývá hodnot v intervalu od 0 do +1 a platí, že čím vyšší je jeho hodnota, tím vyšší je stupeň závislosti. Nevýhodou tohoto koeficientu je, že jeho hodnota závisí na počtu řádků a na počtu sloupců v kontingenční tabulce. Dva koeficienty kontingence tudíž nelze srovnávat, pokud byly vypočítány z tabulek, jež nemají stejné rozměry (tj. stejný počet řádků a sloupců). Nevýhody koeficientu C do určité míry odstraňuje *normovaný koeficient kontingence* C_{norm} . „Normovaný koeficient kontingence je definován jako poměr mezi dosaženou hodnotou koeficientu kontingence a největší možnou hodnotou C_{max} , které může koeficient kontingence dosáhnout“ [5, str. 86].

$$C_{max} = [(r - 1) / r]^{0,5},$$

$$C_{norm} = C / C_{max} = \{[\chi^2 / (n + \chi^2)] / [(r - 1) / r]\}^{0,5}.$$

Ve vzorci znamenají písmena to, co je popsáno výše kromě r . Tohle písmeno značí menší z počtu řádků nebo sloupců v kontingenční tabulce. Nutně to tedy nemusí znamenat počet řádků, pokud je počet sloupců v tabulce menší [5].

Normovaný koeficient kontingence popisované kontingenční tabulky činí

$$C_{\text{norm}} = \{[9,641 / (49 + 9,641)] / [(2 - 1) / 2]\}^{0,5} = [(9,641 / 58,641) / (1 / 2)]^{0,5} = (0,164 / 0,5)^{0,5} = 0,328^{0,5} = \mathbf{0,573}.$$

Vypočítanou hodnotu normovaného koeficientu kontingence lze považovat za poměrně vysokou, tzn., že mezi zaměstnaností (uplatnitelností) absolventů středních škol a typem jejich vystudované střední školy je poměrně těsný vztah.

Vypočítané hodnoty testového kritéria chí-kvadrát i normovaného koeficientu kontingence platí pro kontingenční tabulku jako celek. Nevypovídají však o souvislostech mezi jednotlivými kategoriemi odpovědí uvnitř tabulky. Pro interpretaci vztahů uvnitř kontingenční tabulky je užitečnou pomůckou tzv. znaménkové schéma kontingenční tabulky. Pomocí znaménkového schématu se získá názorná informace o tom, ve kterém poli kontingenční tabulky je porušen předpoklad nezávislosti obou srovnávaných znaků. Pro všechna pole kontingenční tabulky byly z hodnot pozorovaných i očekávaných četností vypočítány hodnoty normované normální veličiny. Hodnoty normované normální veličiny se většinou označují z (tzv. z -skóre). Vzorec pro výpočet je

$$z = [(P_{\%} - O_{\%}) * n^{0,5}] / \{[O_{\%} * (100 - O_{\%})]^{0,5}\}.$$

Veličinu z je nezbytné vypočítat pro všechna pole kontingenční tabulky. Vypočítané hodnoty z se potom simultánně testují (na hladině významnosti 0,05, 0,01 a 0,001). Písmena P , O a n znamenají to samé jako při výpočtu chí-kvadrátu (akorát P a O vyjádřené v % z celkové četnosti n) [5].

Podle toho, jaká buňka tabulky je počítána, tak se dává k písmenu z dolní index. Logika označování je tedy stejná jako v případě předcházejících výpočtů

$$z_1 = [(40,82 - 33,88) * 49^{0,5}] / \{[33,88 * (100 - 33,88)]^{0,5}\} = [(40,82 - 33,88) * 49^{0,5}] / \{[33,88 * (66,12)]^{0,5}\} = (6,94 * 7) / 47,33 = \mathbf{1,03},$$

$$z_2 = [(4,08 - 11,02) * 49^{0,5}] / \{[11,02 * (100 - 11,02)]^{0,5}\} = [(4,08 - 11,02) * 49^{0,5}] / \{[11,02 * (88,98)]^{0,5}\} = (-6,94 * 7) / 31,31 = \mathbf{-1,55},$$

$$z_3 = [(14,29 - 15,51) * 49^{0,5}] / \{[15,51 * (100 - 15,51)]^{0,5}\} = [(14,29 - 15,51) * 49^{0,5}] / \{[15,51 * (84,49)]^{0,5}\} = (-1,22 * 7) / 36,20 = \mathbf{-0,24},$$

$$z_4 = [(6,12 - 4,90) * 49^{0,5}] / \{[4,90 * (100 - 4,90)]^{0,5}\} = [(6,12 - 4,90) * 49^{0,5}] / \{[4,90 * (95,10)]^{0,5}\} = (1,22 * 7) / 21,59 = \mathbf{0,40},$$

$$z_5 = [(20,41 - 23,06) * 49^{0,5}] / \{[23,06 * (100 - 23,06)]^{0,5}\} = [(20,41 - 23,06) * 49^{0,5}] / \{[23,06 * (76,94)]^{0,5}\} = (-2,65 * 7) / 42,12 = \mathbf{-0,44},$$

$$z_6 = [(10,20 - 7,55) * 49^{0,5}] / \{[7,55 * (100 - 7,55)]^{0,5}\} = [(10,20 - 7,55) * 49^{0,5}] / \{[7,55 * (92,45)]^{0,5}\} = (2,65 * 7) / 26,42 = \mathbf{0,70},$$

$$z_7 = [(0,00 - 3,06) * 49^{0,5}] / \{[3,06 * (100 - 3,06)]^{0,5}\} = [(0,00 - 3,06) * 49^{0,5}] / \{[3,06 * (96,94)]^{0,5}\} = (-3,06 * 7) / 17,22 = \mathbf{-1,24},$$

$$z_8 = [(4,08 - 1,02) * 49^{0,5}] / \{[1,02 * (100 - 1,02)]^{0,5}\} = [(4,08 - 1,02) * 49^{0,5}] / \{[1,02 * (98,98)]^{0,5}\} = (3,06 * 7) / 10,05 = \mathbf{2,13},$$

$$z_9 = [(0,00 - 0,00) * 49^{0,5}] / \{[0,00 * (100 - 0,00)]^{0,5}\} = [(0,00 - 0,00) * 49^{0,5}] / \{[0,00 * (100,00)]^{0,5}\} = (0,00 * 7) / 0,00 = \mathbf{nemá řešení},$$

$$z_{10} = [(0,00 - 0,00) * 49^{0,5}] / \{[0,00 * (100 - 0,00)]^{0,5}\} = [(0,00 - 0,00) * 49^{0,5}] / \{[0,00 * (100,00)]^{0,5}\} = (0,00 * 7) / 0,00 = \mathbf{nemá řešení}.$$

Z-skóre pro poslední dvě buňky kontingenční tabulky nemá řešení. Není totiž možné, aby byla nula za znaménkem pro dělení (v případě zapsání jako zlomek platí, že po celkovém vyřešení jmenovatele v něm nesmí být nula, čili nula nemůže být ve jmenovateli, aby měl výsledek nějaké řešení). Tento fakt („nemá řešení“) je v *Tab. 19* označen X.

Tab 19 Hodnoty z-skóre pro kontingenční tabulku [17]

Typ vystudované střední školy	Zaměstnanost	
	ANO	NE
Střední odborná škola	1,03	-1,55
Gymnázium	-0,24	0,40
Střední odborné učiliště	-0,44	0,70
Lyceum	-1,24	2,13
Jiná	X	X

Podle výsledků testování je přiřazováno jednotlivým vypočítaným hodnotám z znaménka, jež se zapisují do znaménkového schématu

- \pm pozorovaná četnost je významně větší než četnost očekávaná na hladině významnosti 0,05; $1,96 \leq z < 2,58$,
- $\pm\pm$ pozorovaná četnost je významně větší než četnost očekávaná na hladině významnosti 0,01; $2,58 \leq z < 3,30$,
- $\pm\pm\pm$ pozorovaná četnost je významně větší než četnost očekávaná na hladině významnosti 0,001 (tzn. pozorovaná četnost je značně vyšší než četnost očekávaná); $3,30 \leq z$,
- \pm pozorovaná četnost je významně menší než četnost očekávaná na hladině významnosti 0,05; $-1,96 \geq z > -2,58$,
- $\pm\pm$ pozorovaná četnost je významně menší než četnost očekávaná na hladině významnosti 0,01; $-2,58 \geq z > -3,30$,
- $\pm\pm\pm$ pozorovaná četnost je významně menší než četnost očekávaná na hladině významnosti 0,001 (tzn. pozorovaná četnost je značně menší než četnost očekávaná); $-3,30 \geq z$,

- 0 mezi pozorovanou četností a četností očekávanou není statisticky významný rozdíl; $-1,96 < z < 1,96$.

Každé pole znaménkového schématu (v němž je alespoň jedno znaménko – to znamená ne 0) umožňuje vyslovit určitý interpretační výrok o vztazích mezi sledovanými proměnnými [5].

Ve znaménkovém schématu pro popisovanou kontingenční tabulku je jedna buňka, která obsahuje alespoň jedno znaménko. Jedná se o osmou buňku, kde se nachází +. Je tedy možné vyslovit jeden interpretační výrok mezi sledovanými proměnnými

- Absolventi lycea uvádějí častěji než ostatní absolventi středních škol, že jsou nezaměstnaní (neuplatnitelní).

Tab 20 Znaménkové schéma kontingenční tabulky [17]

Typ vystudované střední školy	Zaměstnanost	
	ANO	NE
Střední odborná škola	0	0
Gymnázium	0	0
Střední odborné učiliště	0	0
Lyceum	0	+
Jiná	X	X

3.5.4 Třídění 2. stupně – ostatní vybrané kontingenční tabulky

Z dalších 64 kontingenčních tabulek, které vycházejí ze třídění 2. stupně, byly vybrány čtyři, jež, podle názoru autora práce, jsou nejdůležitější v rámci tohoto třídění. Reflektují asi nejvíce situaci na trhu práce v návaznosti na vzdělání (a u tří z nich podle typu středoškolské

ského vzdělání, kterému je potřeba se věnovat nejvíce s ohledem na název práce). Jedná se o následující kontingenční tabulky

- uspokojivost situace na trhu práce podle vzdělání respondentů (položky dotazníku č. 2 a 11),
- zaměstnanost v oboru studia podle typu vystudované střední školy (položky dotazníku č. 3 a 5),
- zaměstnanost v další práci podle typu vystudované střední školy (položky dotazníku č. 3 a 6),
- přání pracovat v oboru po absolvování střední školy podle typu vystudované střední školy (položky dotazníku č. 3 a 9).

Podle nejvyššího dosaženého vzdělání si respondenti se základním vzděláním více myslí, že je jejich situace na trhu práce neuspokojující (6) než naopak (1). U těch se středoškolským vzděláním platí to samé – více se domnívají, že je jejich situace na trhu práce neuspokojující (28) než naopak (21). Vysokoškolsky vzdělaní respondenti více uvádějí, že jejich situace na trhu práce je uspokojující (9) než naopak (5).

Tab 21 Uspokojivost situace na trhu práce podle vzdělání respondentů [17]

Nejvyšší dosažené vzdělání	Situace na trhu práce		Σ
	uspokojující	neuspokojující	
Základní	1	6	7
Středoškolské	21	28	49
Vysokoškolské	9	5	14
Σ	31	39	70

Podle typu absolvované střední školy je více těch, kteří nepracují v oboru, který vystudovali u jakéhokoliv typu školy. U střední odborné školy to uvádí 12 respondentů (8 odpovědělo opak), u gymnázia 6 (1 odpověděl opak), u středních odborných učilišť 8 (2 uvedli opak) a u lycea nebyl žádný respondent zaměstnaný. Jinou střední školu nikdo neuvedl v rámci celého dotazníkového šetření.

Tab 22 Zaměstnanost v oboru studia podle typu vystudované střední školy [17]

Typ vystudované střední školy	Práce v oboru studia		Σ
	ANO	NE	
Střední odborná škola	8	12	20
Gymnázium	1	6	7
Střední odborné učiliště	2	8	10
Lyceum	0	0	0
Jiná	0	0	0
Σ	11	26	37

Podle typu absolvované střední školy je více těch, kteří nemají další zaměstnání u jakéhokoliv typu školy. U střední odborné školy to uvádí 17 respondentů (3 odpověděli opak), u gymnázia 5 (2 odpověděli opak), u středních odborných učilišť 7 (3 uvedli opak) a u lycea nebyl žádný respondent zaměstnaný. Jinou střední školu nikdo neuvedl v rámci celého dotazníkového šetření.

Tab 23 Zaměstnanost v další práci podle typu vystudované střední školy [17]

Typ vystudované střední školy	Další zaměstnání		
	mají	nemají	
Střední odborná škola	3	17	20
Gymnázium	2	5	7
Střední odborné učiliště	3	7	10
Lyceum	0	0	0
Jiná	0	0	0
Σ	8	29	37

Podle typu absolvované střední školy je více těch, kteří chtěli pracovat v oboru po vystudování střední školy. U střední odborné školy to uvádí 16 respondentů (6 odpovědělo opak), u gymnázia 7 (3 odpověděli opak), u středních odborných učilišť 9 (6 uvedlo opak) a u lycea to bylo stejně (1 respondent chtěl a 1 nechtěl pracovat v oboru po vystudování střední školy). Jinou střední školu nikdo neuvedl v rámci celého dotazníkového šetření.

Tab 24 Přání pracovat v oboru po absolvování podle typu vystudované střední školy [17]

Typ vystudované střední školy	Přání pracovat v oboru po škole		Σ
	ANO	NE	
Střední odborná škola	16	6	22
Gymnázium	7	3	10
Střední odborné učiliště	9	6	15
Lyceum	1	1	2
Jiná	0	0	0
Σ	33	16	49

3.6 Shrnutí výsledků výzkumu a doporučení pro praxi

Při třídění 1. stupně bylo zjištěno, že více respondentů bylo z řad žen než mužů. Co se vzdělání týká, tak nejvíce respondentů bylo se středoškolským vzděláním, nejméně se základním vzděláním. Situaci na trhu práce vidí více respondentů jako neuspokojující než uspokojující. Nejžádanější typ životopisu je pro ně „strukturovaný stručný, nezpracovaný ručně“. Odborné zdroje uvádějí, že se jedná o „strukturovaný dlouhý, nezpracovaný ručně“, který respondenti uvedli, co se četnosti týká, až na čtvrtém místě. Je potřeba, aby se respondenti s tímto faktem více seznámili (ať už ve škole, v odborných knihách, od známých či na internetu). Na základních a středních školách je problém, jak uvádějí některé názory odborníků, že se životopis stále učí hlavně nestrukturovaný a v některých případech zpracovaný ručně v rámci výuky českého jazyka. To vede potom absolventy k tomu, že si myslí, že i na trhu práce je většinou podobná situace. Dalším problémem v této oblasti je nezáměr absolventů vzdělávat se v této oblasti, pokud se dostanou do nepříznivé situace na trhu práce. Přitom v současnosti, s velkým množstvím zdrojů a informací (také díky internetu, ale i klasických tištěných zdrojů) je možné se o poznacích o životopisech (stejně jako jiných informacích) dozvídat velmi snadno a rychle.

Respondenti se středoškolským vzděláním nejvíce označovali střední odbornou školu jakožto typ střední školy v rámci nejvyššího dokončeného vzdělání. Také v o mnoha více případech označili, že jsou zaměstnaní než naopak. Nejdůležitější věci při hledání zaměstnání jsou podle nich odborné znalosti, nejméně důležitý je kvalitně zpracovaný životopis. Tak, jak je vybavila střední škola pro úspěšné uplatnění na trhu práce, hodnotí (klasifikují) jako „dobře“, takže se jedná o většinou průměrné hodnocení, nejméně naopak označili „výborně“. Středním školám lze tedy doporučit, aby více vybavovali své absolventy pro jejich další profesní směřování, aby nedocházelo k vyšší nezaměstnanosti a také, aby absolventi znali úskalí, s nimiž se na trhu práce mohou setkat. Po absolvování střední školy chtělo více respondentů zůstat v oboru než naopak. Po střední škole se její absolventi nejvíce vzdělávají v oblasti informačních a komunikačních technologiích a v cizích jazycích (hlavně v angličtině).

O dost více zaměstnaných respondentů se středoškolským vzděláním uvedlo, že nejsou zaměstnaní v oboru než naopak. Mnohem více jich také odpovědělo „nemám další práci“ než „mám ještě další práci“ při svém současném zaměstnání.

Byly zhodnoceny také míry variability pro nominální data. U variačního poměru, stejně jako u nominální variance lze porovnat jednotlivé hodnoty položek dotazníku pouze s těmi, které mají shodný počet kategorií odpovědí. Lze tedy srovnávat mezi sebou

- položky č. 1, 4, 5, 6, 9, 11 (dvě odpovědi),
- položky č. 3, 8 (pět odpovědí),
- položky č. 7, 12 (deset odpovědí).

U dvou položek (č. 2 s třemi odpověďmi a č. 10 s dvaceti dvěma odpověďmi) není možné tyto míry variability porovnávat s žádnou jinou položkou, protože shodný počet odpovědí nemá žádná jiná kromě nich samotných. U normované nominální variance lze srovnávat všechny položky mezi sebou, neboť tam nezáleží na počtu kategorií odpovědí. Je to jediná míra variability z těchto tří, kde je tento postup možný.

Při výpočtu variačního poměru bylo zjištěno, že u položek s dvěma odpověďmi je nejvyšší u položky č. 11 (0,44), pak následují položka č. 1 (0,34), položka č. 9 (0,33), položka č. 5 (0,3), položka č. 4 (0,24) a položka č. 6 (0,22). U položek s pěti odpověďmi je variační poměr stejně velký u položky č. 3 i č. 8 (0,55). U položek s deseti odpověďmi je vyšší variační poměr vypočítán u položky č. 7 (0,63) než u položky č. 12 (0,61).

Při výpočtu nominální variance bylo zjištěno, že u položek s dvěma odpověďmi je nejvyšší u položky č. 11 (0,49), pak následují položka č. 1 (0,45), položka č. 9 (0,44), položka č. 5 (0,42), položka č. 4 (0,37) a položka č. 6 (0,34). U položek s pěti odpověďmi je nominální variance vyšší u položky č. 8 (0,71) než u položky č. 3 (0,66). U položek s deseti odpověďmi je vyšší nominální variance vypočítána u položky č. 12 (0,79) než u položky č. 7 (0,75).

Nejvyšší normovaná nominální variance se nachází u položky č. 11 (0,98). Pak v rámci normované nominální variance následují položky č. 10 (0,964), č. 1 (0,9), č. 8 (0,888), č. 9 (0,88), č. 12 (0,869), č. 5 (0,84), č. 7 (0,833), č. 3 (0,825), č. 4 (0,74), č. 2 (0,69) a č. 6 (0,68).

Při třídění 2. stupně byly testovány hypotézy. U obou hypotéz byla přijata alternativní hypotéza, čili mezi sledovanými jevy jsou rozdíly. V prvním případě to je mezi zaměstnaností (uplatnitelností) respondentů se středoškolským vzděláním na trhu práce a jejich pohlavím, v druhém zase mezi zaměstnaností (uplatnitelností) respondentů se středoškolským vzděláním na trhu práce a typem jejich vystudované (absolvované) střední školy.

U první testované hypotézy byla těsnost vztahu reprezentována výpočtem F_i -koeficientu, který je poměrně nízký a Yulova koeficientu asociace, který je naopak poměrně dosti vysoký. U druhé testované hypotézy byla těsnost vztahu zjišťována na základě normovaného koeficientu kontingence, který je poměrně vysoký. Na základě F_i -koeficientu je tedy mezi zaměstnaností (uplatnitelností) absolventů středních škol na trhu práce a jejich pohlavím nepříliš těsný vztah. Podle Yulova koeficientu asociace je naopak mezi zaměstnaností

(uplatnitelností) absolventů středních škol a jejich pohlavím poměrně dosti těsný vztah. Na základě vypočítaného normovaného koeficientu kontingence je mezi zaměstnaností (uplatnitelností) absolventů středních škol a typem jejich vystudované (absolvované) střední školy poměrně těsný vztah.

Podle z-skóre a znaménkového schématu kontingenční (resp. čtyřpolní) tabulky nelze u testování první hypotézy vyslovit žádný interpretační výrok. Při testování druhé hypotézy lze vyslovit jeden interpretační výrok: *Absolventi lycea uvádějí častěji než ostatní absolventi středních škol, že jsou nezaměstnaní (neuplatnitelní)*. Na základě výroku lze doporučit lyceím, aby více připravovali své žáky na uplatnění se na trhu práce a absolventům lyceí, aby se více zajímali o informace související se zmiňovaným trhem.

Čtyři kontingenční tabulky, k nimž nebyla formulována hypotéza, doplňují další informace, jež byly zjištěny při dotazníkovém šetření. Pro velké množství ostatních kontingenčních tabulek nebyly tyto tabulky vůbec provedeny, jelikož by se z dané bakalářské práce stala velmi dlouhá zpráva o výzkumu, což jistě není účelem tohoto typu práce.

ZÁVĚR

Ve své bakalářské práci s názvem *Zaměstnatelnost absolventů středních škol* jsem v teoretické části popsal vše, co jsem si vyčlenil na začátku v cíli práce – co je to absolvent nějaké vzdělávací instituce, s větším zaměřením na středoškolské absolventy a shrnutím současné koncepce vzdělávání na středních školách, jak funguje trh práce a s jakými vnitřními i vnějšími problémy se absolventi mohou setkat.

Kvantitativní výzkum jsem provedl podle metodologické literatury. Postupoval jsem postupně a systematicky, aby bylo možné formulovat závěry popsané v jednotlivých podkapitolách. Překvapilo mě, že u obou hypotéz, které byly testovány na hladině významnosti 0,05, byla přijata alternativní hypotéza (mezi danými sledovanými proměnnými jsou rozdíly).

SOUPIS BIBLIOGRAFICKÝCH CITACÍ

[1] *absolvent – ABZ.cz: slovník cizích slov* [online]. c[2006] [cit. 2013-06-30]. Dostupné z: <http://slovník-cizich-slov.abz.cz/web.php/slovo/absolvent>.

[2] BLECHA, Ivan. *Filosofie*. 4. vyd. Olomouc: Nakladatelství Olomouc, 2002. ISBN 80-7182-147-0. Obsahuje bibliografii a rejstřík. Kapitola 4, *Filosofie a problém člověka*, s. 165-222.

[3] GAVORA, Peter. *Úvod do pedagogického výzkumu*. 1. vyd. Brno: Paido, 2000. ISBN 80-85931-79-6. Přeloženo ze slovenštiny. Obsahuje bibliografii.

[4] HAŠKOVÁ, Radka. *Uplatnění absolventů středních škol na trhu práce* [online]. Zlín, 2006 [cit. 2013-06-26]. Dostupné z: <http://portal.utb.cz/wps/portal/>. Bakalářská práce. Univerzita Tomáše Bati ve Zlíně. Univerzitní institut. Ústav pedagogických věd. Vedoucí bakalářské práce Ing. Alica Kavanová.

[5] CHRÁSKA, Miroslav. *Metody pedagogického výzkumu: základy kvantitativního výzkumu*. 1. vyd. Praha: Grada, 2007. Pedagogika. ISBN 978-80-247-1369-4. Dotisk 2011. Obsahuje bibliografii a rejstřík.

[6] *Informační systém o uplatnění absolventů škol na trhu práce (ISA) a možnosti jeho využití ve výuce a v kariérovém poradenství: metodická příručka pro využití ISA při realizaci vzdělávacích oblastí Výchova k volbě povolání, Úvod do světa práce a v kariérovém poradenství*. 1. vyd. Praha: NÚOV, 2008. ISBN 978-80-87063-11-8.

[7] JEZBEROVÁ, Romana et al. *Žákovské projekty: cesta ke kompetencím: příručka pro učitele středních odborných škol*. 1. vyd. Praha: Národní ústav pro vzdělávání, školské poradenské zařízení a zařízení pro další vzdělávání pedagogických pracovníků, 2011. ISBN 978-80-86856-77-3. Na obálce nad názvem: Kurikulum S. Obsahuje bibliografie a bibliografické odkazy. Kapitola 4, *Projektové vyučování a klíčové kompetence*, s. 18-19.

[8] JUREČKA, Václav et al. *Mikroekonomie: učební text pro bakalářské studium*. 1. vyd. Ostrava: VŠB - Technická univerzita, 2005. ISBN 80-248-0910-9. Nad názvem: Vysoká škola báňská - Technická univerzita Ostrava, Ekonomická fakulta. 1000 výt., v r. 2006 dotisk 500 výt., v r. 2007 dotisk 300 výt., v r. 2008 [1.] dotisk 400 výt., v r. 2008 [2.] dotisk 300 výt., v r. 2008 [3.] dotisk 2008 250 výt., v r. 2009 dotisk 500 výt. Obsahuje bibliografii a bibliografické odkazy.

[9] KALUŽA, Jindřich, Ludmila KALUŽOVÁ a Šárka MAŇASOVÁ. *Informatika*. 1. vyd. Ostrava: VŠB - Technická univerzita, 2005. 152 s. ISBN 80-248-0763-7. 500 výt. Dotisk r. 2005 (500 výt.). Nad názvem: Vysoká škola báňská - Technická univerzita Ostrava, Ekonomická fakulta. Obsahuje bibliografie. Kapitola 5, Informační systémy, s. 83–91.

[10] KAŠPÁRKOVÁ, Svatava. *Pedagogická diagnostika třídy a žáka*. 1. vyd. Zlín: Univerzita Tomáše Bati ve Zlíně, 2009. ISBN 978-80-7318-790-3. Nad názvem: Univerzita Tomáše Bati ve Zlíně, Fakulta humanitních studií. 300 výt. Obsahuje bibliografii.

[11] KAŠPAROVÁ, Jana et al. *Metodika tvorby školních vzdělávacích programů SOŠ a SOU: rámcové vzdělávací programy*. 1. vyd. Praha: Národní ústav odborného vzdělávání, 2007. ISBN 978-80-85118-12-4. Obsahuje bibliografii a bibliografické odkazy.

[12] KELLER, Jan. *Tři sociální světy: sociální struktura postindustriální společnosti*. 1. vyd. Praha: Sociologické nakladatelství (SLON), 2010. Studie; sv. 64. ISBN 978-80-7419-031-5. Obsahuje bibliografii, bibliografické odkazy a rejstříky.

[13] KRAUS, Blahoslav. *Základy sociální pedagogiky*. 1. vyd. Praha: Portál, 2008. ISBN 978-80-7367-383-3. Obsahuje bibliografii.

[14] MAREŠ, Petr. *Nezaměstnanost jako sociální problém*. 1. vyd. Praha: Sociologické nakladatelství, 1994. Studijní texty; sv. 6. ISBN 80-901424-9-4. Slovníček používaných pojmů. Bibliogr.

[15] *Marilyn's Monologues: Bountiful High School Graduate – Driggs Moore* [online]. 5th June 2009 [cit. 2013-06-26]. Dostupné z: <http://marilynmooresblog.blogspot.cz/2009/06/bountiful-high-school-graduate-driggs.html>.

[16] MĚRKOVÁ, Sylvie. *Uplatnění absolventů na pracovním trhu* [online]. Zlín, 2009 [cit. 2013-06-26]. Dostupné z: <http://portal.utb.cz/wps/portal/>. Diplomová práce. Univerzita Tomáše Bati ve Zlíně. Fakulta humanitních studií. Ústav pedagogických věd. Vedoucí diplomové práce Mgr. Pavla Hrbáčková.

[17] MICROSOFT. *Microsoft Excel* [počítačový program]. Ver. 2007 [citováno 2013-06-26]. Česká lokalizace.

[18] *Národní program rozvoje vzdělávání v České republice: bílá kniha*. 1. vyd. Praha: Ústav pro informace ve vzdělávání, 2001. ISBN 80-211-0372-8. Vydalo nakl. Tauris pro Ústav pro informace ve vzdělávání. Obsahuje bibliografii.

[19] SIDERIUS, Edmund. *Hannah Arendt, Neoconservatism and Power-addiction / The Starry Messenger* [online]. 24th March 2011 [cit. 2013-06-26]. Dostupné z: <http://edmundsiderius.wordpress.com/2011/03/24/hanna-arendt-neoconservatism-and-power-addiction/>.

[20] SIEGEL, Zbyněk. *Jak hledat a najít zaměstnání: rady a tipy pro uchazeče*. 3. vyd. Praha: Grada, 2012. Poradce pro praxi. ISBN 978-80-247-4407-0.

[21] SIEGEL, Zbyněk. *Sestavte si atraktivní životopis*. 1. vyd. Praha: Grada, 2008. ISBN 978-80-247-2447-8.

[22] *Statistická ročenka z oblasti práce a sociálních věcí 2011*. 1. vyd. Praha: MPSV, 2012. ISBN 978-80-7421-049-5. Na obálce nad názvem: ministerstvo práce a sociálních věcí. Část. tištěno napříč.

[23] *The Graduate* [film]. Directed by Mike NICHOLS. Los Angeles: MGM, 21st December 1967.

[24] VENDEL, Štefan. *Kariérní poradenství*. 1. vyd. Praha: Grada, 2008. Psyché. ISBN 978-80-247-1731-9. Obsahuje bibliografii a rejstříky.

[25] *ZÁKON č. 262/2006 Sb., zákoník práce*. Sbíрка zákonů: Česká republika, roč. 2006, částka 84, s. 3146 - 3232.

[26] *ZÁKON č. 561/2004 Sb., o předškolním, základním, středním, vyšším odborném a jiném vzdělávání (školský zákon)*. Sbíрка zákonů: Česká republika, roč. 2004, částka 190, s. 10262 – 10324.

[27] *ZÁKON č. 435/2004 Sb., o zaměstnanosti*. Sbíрка zákonů: Česká republika, roč. 2004, částka 143, s. 8270 - 8313.

[28] ŽÁK, Zdeněk. *Nezaměstnanost a uplatnění absolventů škol na trhu práce*. *Nezaměstnanost a uplatnění absolventů na trhu práce: Bakalářská práce* [online]. Brno, 2008 [cit. 2013-06-26]. Dostupné z: http://is.muni.cz/th/173906/pedf_b/BAkalarska_prace_3.pdf. Bakalářská práce. Masarykova univerzita. Pedagogická fakulta. Katedra pedagogiky. Vedoucí bakalářské práce PhDr. Roman Hřebíček.

Používané slovníky

[29] DUROZOI, Gérard a André ROUSSEL. *Filozofický slovník*. 1. vyd. Praha: EWA, 1994. ISBN 80-85764-07-5.

[30] GEIST, Bohumil. *Sociologický slovník*. 1. vyd. Praha: Victoria Publishing, 1992. ISBN 80-85605-28-7.

[31] PETRÁČKOVÁ, Věra et al. *Akademický slovník cizích slov: [A-Ž]*. 1. vyd. Praha: Academia, 1997. ISBN 80-200-0607-9. Dotisk 1997, 1998, 2001. U dotisku z r. 2001 uvedeno v tiráži chybné ISBN 80-200-0982-5, platné je na rubu tit. s.

[32] PRŮCHA, Jan, Eliška WALTEROVÁ a Jiří MAREŠ. *Pedagogický slovník*. 1. vyd. Praha: Portál, 1995. ISBN 80-7178-029-4. Bibliogr.

Literatura použitá k citátu v Prohlášení (Motto)

[33] marosz. *František z Assisi – citáty + perlička nakonec / Myšlenky horké i studené* [online]. 22. března 2011 [cit. 2013-07-02]. Dostupné z: <https://marosz.signalny.cz/1103/frantisek-z-assisi-citaty-perlicka>.

SEZNAM POUŽITÝCH SYMBOLŮ A ZKRATEK

Ing.	Inženýr (ingénieur).
et al.	A jiní (et alii).
ISBN	Cíťový kód jednoznačně identifikující knižní publikaci (International Standard Book Number).
SOŠ	Střední odborná škola.
SOU	Střední odborné učiliště.
PhDr.	Doktor filozofie, vydává se v oborech humanitních, pedagogických, společenských, je nutné vykonat státní rigorózní zkoušku, uvádí se před jménem (philosophiae doctor).
doc.	Titul udělovaný vysokou školou pedagogickým pracovníkům za obvykle bohatou pedagogickou činnost, podmínkou je i obhájení habilitační práce (docent).
Ph.D.	Doktor, vědecká hodnost, obdoba dříve udělovaného titulu kandidát věd (CSc.), který se již neuděluje, titul se uvádí za jménem (philosophiae doctor).
Mgr.	Magistr.
č.	Číslo.
Sb.	Sbírka (zákonů).
()	Kulaté závorky.
§	Paragraf.
tj.	To jest.
odst.	Odstavec.
IS/STAG	Konkrétní informační systém na univerzitě.
ISA	Informační systém o uplatnění absolventů škol na trhu práce.
[]	Hranaté závorky.
str.	Strana, používá se u přímé citace.
lat.	Latinsky.

event.	Eventuálně.
n.	Nebo.
ap.	A podobně.
např.	Například.
%	Procento.
Kč	Koruna česká.
mj.	Mimo jiné.
resp.	Respektive.
apod.	A podobně.
www	World Wide Web.
cz	Internetová doména pro Českou republiku.
ESF	Evropský strukturální fond.
tzn.	To znamená.
RVP	Rámcový vzdělávací program.
ŠVP	Školní vzdělávací program.
aj.	A jiní.
ICT	Informační a komunikační technologie.
popř.	Popřípadě.
tzv.	Takzvaný.
atd.	A tak dále.
něj.	Nějaký.
atp.	A tak podobně.
urč.	Určitý.
n	Celkový počet položek v dotazníku. Celková četnost.
!	Znak pro faktoriál, vykřičník.

-	Mínus.
n_m	Četnost v modální kategorii.
/	Děleno (lomeno).
Σ	Suma.
n_k	Četnost v dané kategorii.
*	Krát.
k	Počet kategorií (odpovědi).
Tab	Tabulka.
+	Plus.
H_0	Nulová hypotéza.
H_A	Alternativní hypotéza.
O	Očekávaná četnost.
P	Pozorovaná četnost.
χ^2	Chí-kvadrát.
f	Počet stupňů volnosti.
α	Hladina významnosti.
>	Je větší (než).
r_0	Fí-koeficient.
Q	Yulův koeficient asociace.
z	Z-skóre.
C	Koeficient kontingence.
C_{norm}	Normovaný koeficient kontingence.
C_{max}	Maximální koeficient kontingence.
vyd.	Vydání.
s.	Strana, používá se u bibliografické citace.

výt.	Výtisk.
v r.	V roce.
sv.	Svazek.
Bibliogr.	Bibliografie.
cit.	Citováno.
Ver.	Verze (Version).
nakl.	Nakladatelství.
Část.	Částečně.
roč.	Ročník.
tit.	Titulní.

SEZNAM OBRÁZKŮ

Obrázek 1. Mladý absolvent střední školy.....	14
Obrázek 2. Hannah Arendtová.....	16

SEZNAM TABULEK

Tab 1 Pohlaví respondentů	48
Tab 2 Vzdělání respondentů	50
Tab 3 Typ střední školy respondentů	51
Tab 4 Zaměstnanost respondentů.....	52
Tab 5 Zaměstnanost respondentů v oboru studia.....	53
Tab 6 Zaměstnanost v další práci u respondentů	54
Tab 7 Nejdůležitější věc při hledání zaměstnání podle respondentů	56
Tab 8 Vybavenost střední školou pro úspěšné uplatnění podle respondentů	58
Tab 9 Přání zůstat v oboru po absolvování střední školy podle respondentů	59
Tab 10 Oblast nejvíce vzdělavatelná po střední škole u respondentů	61
Tab 11 Situace respondentů na trhu práce	63
Tab 12 Nejžádanější typ životopisu podle respondentů	64
Tab 13 Čtyřpolní tabulka (zaměstnanost: pohlaví).....	67
Tab 14 Odvozená tabulka četností č. 1	68
Tab 15 Hodnoty z-skóre pro čtyřpolní tabulku	71
Tab 16 Znaménkové schéma čtyřpolní tabulky	72
Tab 17 Kontingenční tabulka (zaměstnanost: typ vystudované střední školy).....	74
Tab 18 Odvozená tabulka četností č. 2	75
Tab 19 Hodnoty z-skóre pro kontingenční tabulku	79
Tab 20 Znaménkové schéma kontingenční tabulky.....	80
Tab 21 Uspokojivost situace na trhu práce podle vzdělání respondentů	81
Tab 22 Zaměstnanost v oboru studia podle typu vystudované střední školy.....	82
Tab 23 Zaměstnanost v další práci podle typu vystudované střední školy	83
Tab 24 Přání pracovat v oboru po absolvování podle typu vystudované střední školy	84

SEZNAM GRAFŮ

Graf 1. Pohlaví respondentů	49
Graf 2. Vzdělání respondentů	50
Graf 3. Typ střední školy respondentů	52
Graf 4. Histogram četností - zaměstnanost	53
Graf 5. Histogram četností – zaměstnanost v oboru studia	54
Graf 6. Histogram četností – zaměstnanost v další práci	55
Graf 7. Histogram četností – nejdůležitější věc při hledání zaměstnání	57
Graf 8. Histogram četností – vybavenost střední školou pro úspěšné uplatnění	59
Graf 9. Histogram četností – přání zůstat v oboru po absolvování školy	60
Graf 10. Histogram četností – oblast nejvíce vzdělavatelná po střední škole	62
Graf 11. Histogram četností – situace na trhu práce	63
Graf 12. Histogram četností – nejžádanější typ životopisu	65

SEZNAM PŘÍLOH

P I Dotazník

PŘÍLOHA P I: DOTAZNÍK

DOTAZNÍK

1. Jste

- muž žena

2. Jaké je Vaše nejvyšší dosažené vzdělání?

- základní středoškolské vysokoškolské

V případě, že jste odpověděl (a) „základní“ nebo „vysokoškolské“, pokračujte položkou číslo 11.

3. Jaký typ střední školy jste vystudoval (a)?

- střední odborná škola gymnázium střední odborné učiliště lyceum jiná
(vypiště)

.....
.....

4. Jste v současnosti zaměstnaný (á)?

- ano ne

V případě, že jste odpověděl (a) „ne“, pokračujte položkou číslo 7.

5. Pracujete v oboru, který jste vystudoval (a)?

- ano ne

6. Kromě této práce

- mám ještě další práci nemám další práci

7. Vyberte jednu odpověď, o níž se domníváte, že připadá zaměstnavatelům nejdůležitější při hledání zaměstnání?

- schopnost spolupracovat odborné znalosti jazyková vybavenost dovednosti v oblasti informačních a komunikačních technologií komunikační dovednosti kvalitně zpracovaný životopis jiná (vypiště).....

8. Jak Vás vybavila střední škola pro úspěšné uplatnění na trhu práce?

- výborně velmi dobře dobře dostatečně nedostatečně

9. Chtěli jste po absolvování střední školy pracovat v oblasti, na níž Vás připravovala?

ano ne

10. Ve které oblasti se nejvíce vzděláváte po absolvování střední školy?

.....
.....

11. Vaše situace na trhu práce je

uspokojující neuspokojující

12. Který typ životopisu je v praxi nejžádanější od zaměstnavatelů?

nestrukturovaný dlouhý, nezpracovaný ručně nestrukturovaný stručný, nezpracovaný ručně strukturovaný dlouhý, nezpracovaný ručně strukturovaný stručný, nezpracovaný ručně nestrukturovaný dlouhý, zpracovaný ručně nestrukturovaný stručný, zpracovaný ručně strukturovaný dlouhý, zpracovaný ručně strukturovaný stručný, zpracovaný ručně