

# Odklad povinné školní docházky: nevyhnutelnost, nebo rozmar rodičů?

Monika Šimková

---

Bakalářská práce  
2013



Univerzita Tomáše Bati ve Zlíně  
Fakulta humanitních studií

---

Univerzita Tomáše Bati ve Zlíně

Fakulta humanitních studií

Ústav pedagogických věd

akademický rok: 2012/2013

## ZADÁNÍ BAKALÁŘSKÉ PRÁCE

(PROJEKTU, UMĚLECKÉHO DÍLA, UMĚLECKÉHO VÝKONU)

Jméno a příjmení: **Monika ŠIMKOVÁ**

Osobní číslo: **H10229**

Studijní program: **B7507 Specializace v pedagogice**

Studijní obor: **Učitelství pro mateřské školy**

Forma studia: **prezenční**

Téma práce: **Odklad povinné školní docházky: Nevýhnutelnost, nebo rozmar rodičů?**

Zásady pro vypracování:

**Zpracování rešerše a studium odborné literatury.**

**Vymezení teoretických východisek z oblasti připravenosti na školní docházku prostřednictvím vybraných sociálních činitelů.**

**Příprava metodiky výzkumné části.**

**Realizace kvalitativního výzkumu formou interview s rodiči dětí předškolního věku.**

**Zpracování a vyhodnocení získaných dat, včetně jejich interpretace.**

**Prezentace výsledků výzkumu, jejich shrnutí a doporučení pro praxi.**

Rozsah bakalářské práce:

Rozsah příloh:

Forma zpracování bakalářské práce: **tištěná/elektronická**

Seznam odborné literatury:

**BEDNÁŘOVÁ, Jiřina a Vlasta ŠMARDOVÁ. Školní zralost: co by mělo umět dítě před vstupem do školy. Brno: Computer Press, 2010. ISBN 978-80-251-2569-4.**

**KROPÁČKOVÁ, Jana. Budeme mít prvňáčka. Praha: Portál, 2008. ISBN 978-80-7367-359-8.**

**TŘESOHLAVÁ, Zdeňka. Dříve než půjde do školy. Praha: Avicem, 1990. ISBN 80-201-0015-6.**

**VERECKÁ, Naděžda. Jak pomáhat dětem při vstupu do školy. Praha: Lidové noviny, 2002. ISBN 80-7106-474-2.**


**KUTÁLKOVÁ, Dana. Jak připravit dítě do první třídy. Praha: Grada, 2005. ISBN 80-247-1040-4.**

Vedoucí bakalářské práce: **PaedDr. Jana Majerčíková, Ph.D.**  
Ústav pedagogických věd

Datum zadání bakalářské práce: **30. listopadu 2012**

Termín odevzdání bakalářské práce: **3. května 2013**

Ve Zlíně dne 6. února 2013

  
doc. Ing. Aněžka Lengálová, Ph.D.  
děkanka



  
Mgr. Jakub Hladík, Ph.D.  
ředitel ústavu

## PROHLÁŠENÍ AUTORA BAKALÁŘSKÉ PRÁCE

Beru na vědomí, že

- odevzdáním bakalářské práce souhlasím se zveřejněním své práce podle zákona č. 111/1998 Sb. o vysokých školách a o změně a doplnění dalších zákonů (zákon o vysokých školách), ve znění pozdějších právních předpisů, bez ohledu na výsledek obhajoby <sup>1)</sup>;
- beru na vědomí, že bakalářská práce bude uložena v elektronické podobě v univerzitním informačním systému dostupná k nahlédnutí;
- na moji bakalářskou práci se plně vztahuje zákon č. 121/2000 Sb. o právu autorském, o právech souvisejících s právem autorským a o změně některých zákonů (autorský zákon) ve znění pozdějších právních předpisů, zejm. § 35 odst. 3 <sup>2)</sup>;
- podle § 60 <sup>3)</sup> odst. 1 autorského zákona má UTB ve Zlíně právo na uzavření licenční smlouvy o užití školního díla v rozsahu § 12 odst. 4 autorského zákona;
- podle § 60 <sup>3)</sup> odst. 2 a 3 mohu užít své dílo – bakalářskou práci - nebo poskytnout licenci k jejímu využití jen s předchozím písemným souhlasem Univerzity Tomáše Bati ve Zlíně, která je oprávněna v takovém případě ode mne požadovat přiměřený příspěvek na úhradu nákladů, které byly Univerzitou Tomáše Bati ve Zlíně na vytvoření díla vynaloženy (až do jejich skutečné výše);
- pokud bylo k vypracování bakalářské práce využito softwaru poskytnutého Univerzitou Tomáše Bati ve Zlíně nebo jinými subjekty pouze ke studijním a výzkumným účelům (tj. k nekomerčnímu využití), nelze výsledky bakalářské práce využít ke komerčním účelům.

Prohlašuji, že

- elektronická a tištěná verze bakalářské práce jsou totožné;
- na bakalářské práci jsem pracoval samostatně a použitou literaturu jsem citoval. V případě publikace výsledků budu uveden jako spoluautor.

Ve Zlíně 26. 4. 2013

  
.....

*1) zákon č. 111/1998 Sb. o vysokých školách a o změně a doplnění dalších zákonů (zákon o vysokých školách), ve znění pozdějších právních předpisů, § 47b Zveřejňování závěrečných prací:*

*(1) Vysoká škola nevydělčně zveřejňuje disertační, diplomové, bakalářské a rigorózní práce, u kterých proběhla obhajoba, včetně posudku oponentů a výsledku obhajoby prostřednictvím databáze kvalifikačních prací, kterou spravuje. Způsob zveřejnění stanoví vnitřní předpis vysoké školy.*

(2) Disertační, diplomové, bakalářské a rigorózní práce odevzdané uchazečem k obhajobě musí být též nejméně pět pracovních dnů před konáním obhajoby zveřejněny k nahlížení veřejnosti v místě určeném vnitřním předpisem vysoké školy nebo není-li tak určeno, v místě pracoviště vysoké školy, kde se má konat obhajoba práce. Každý si může ze zveřejněné práce pořizovat na své náklady výpisy, opisy nebo rozmnoženiny.

(3) Platí, že odevzdáním práce autor souhlasí se zveřejněním své práce podle tohoto zákona, bez ohledu na výsledek obhajoby.

2) zákon č. 121/2000 Sb. o právu autorském, o právech souvisejících s právem autorským a o změně některých zákonů (autorský zákon) ve znění pozdějších právních předpisů, § 35 odst. 3:

(3) Do práva autorského také nezasahuje škola nebo školské či vzdělávací zařízení, užije-li nikoli za účelem přímého nebo nepřímého hospodářského nebo obchodního prospěchu k výuce nebo k vlastní potřebě dílo vytvořené žákem nebo studentem ke splnění školních nebo studijních povinností vyplývajících z jeho právního vztahu ke škole nebo školskému či vzdělávacího zařízení (školní dílo).

3) zákon č. 121/2000 Sb. o právu autorském, o právech souvisejících s právem autorským a o změně některých zákonů (autorský zákon) ve znění pozdějších právních předpisů, § 60 Školní dílo:

(1) Škola nebo školské či vzdělávací zařízení mají za obvyklých podmínek právo na uzavření licenční smlouvy o užití školního díla (§ 35 odst. 3). Odpírá-li autor takového díla udělit svolení bez vážného důvodu, mohou se tyto osoby domáhat nahrazení chybějícího projevu jeho vůle u soudu. Ustanovení § 35 odst. 3 zůstává nedotčeno.

(2) Není-li sjednáno jinak, může autor školního díla své dílo užít či poskytnout jinému licenci, není-li to v rozporu s oprávněnými zájmy školy nebo školského či vzdělávacího zařízení.

(3) Škola nebo školské či vzdělávací zařízení jsou oprávněny požadovat, aby jim autor školního díla z výdělku jim dosaženého v souvislosti s užitím díla či poskytnutím licence podle odstavce 2 přiměřeně přispěl na úhradu nákladů, které na vytvoření díla vynaložily, a to podle okolností až do jejich skutečné výše; přitom se přihlédne k výši výdělku dosaženého školou nebo školským či vzdělávacím zařízením z užití školního díla podle odstavce 1.

## **ABSTRAKT**

Bakalářská práce je zaměřená na problematiku odkladu školní docházky, zda-li je odklad školní docházky nevyhnutelností, nebo rozmarem rodičů. Práce je rozdělená na část teoretickou a část praktickou. V teoretické části je popsáno a charakterizováno předškolní období, školní zralost a odklad školní docházky. Praktická část je založena na výzkumu, analýze získaných dat a jejich interpretace a celkovém vyhodnocení výsledků. Výzkumné nástroje byly zvoleny interview a dotazník.

Klíčová slova: předškolní období, školní zralost, školní nezralost, odklad školní docházky

## **ABSTRACT**

This Bachelor thesis is focused on the issue of postponement of compulsory education, whether it is inevitability, or caprice of parents. The work is divided into the theoretical and practical part. The theoretical part describes and characterizes an preschool age, school readiness and school non-readiness. The practical part is based on research, analysis of the data and their interpretation and overall evaluation of results. As the research instruments were chosen interview and questionnaire.

Keywords: preschool age, school readiness, school non-readiness, school attendance postponement

Chtěla bych poděkovat PaedDr. Janě Majerčíkové, Phd, za její čas a odborné rady při tvorbě mé bakalářské práce. Také bych chtěla poděkovat všem psychologům, pedagogům a rodičům, kteří se zúčastnili mé výzkumné práce.

Prohlašuji, že odevzdaná verze bakalářské práce a verze elektronická nahraná do IS/STAG jsou totožné.

Ve Zlíně dne 26. dubna 2013

Monika Šimková

## OBSAH

<b>ÚVOD</b> .....	<b>10</b>
<b>I TEORETICKÁ ČÁST</b> .....	<b>12</b>
<b>1 PŘEDŠKOLNÍ OBDOBÍ</b> .....	<b>13</b>
1.1 ZÁKLADNÍ SCHOPNOSTI A DOVEDNOSTI DÍTĚTE V PŘEDŠKOLNÍM VĚKU .....	13
1.2 DÍTĚ A JEHO RODINA .....	15
<b>2 ŠKOLNÍ ZRALOST</b> .....	<b>16</b>
2.1 TĚLESNÝ VÝVOJ A ZDRAVOTNÍ STAV.....	16
2.2 POZNÁVACÍ (KOGNITIVNÍ) OBLAST.....	17
2.3 EMOČNÍ A SOCIÁLNÍ ZRALOST .....	22
<b>3 ODKLAD ŠKOLNÍ DOCHÁZKY A POHLED RODIČŮ</b> .....	<b>24</b>
3.1 POSTUP PŘI ODKLADU ŠKOLNÍ DOCHÁZKY .....	26
3.1.1 Dodatečný odklad.....	26
3.1.2 Zbytečný odklad.....	27
3.1.3 Předčasný nástup .....	28
3.2 KDY MÁ JÍT DÍTĚ DO ŠKOLY Z HLEDISKA VĚKU.....	28
3.2.1 Neúspěch při zápisu .....	30
3.3 DALŠÍ ASPEKTY, KDY JE VHODNÝ ODKLAD ŠKOLNÍ DOCHÁZKY.....	32
3.4 DÍTĚ A JEHO RODINA .....	32
3.5 RODIČE A JEJICH NOVÁ ROLE.....	33
3.6 PROBLÉMOVÁ RODINA .....	34
3.7 POHLED RODIČŮ NA ODKLAD ŠKOLNÍ DOCHÁZKY .....	34
<b>II PRAKTICKÁ ČÁST</b> .....	<b>36</b>
<b>4 CHARAKTERISTIKA VÝZKUMU</b> .....	<b>37</b>
4.1 CÍLE VÝZKUMU .....	37
4.2 VÝZKUMNÝ PROBLÉM .....	37
4.3 METODA SBĚRU DAT A JEJICH ZPRACOVÁNÍ .....	38
4.4 VÝZKUMNÝ VZOREK (SOUBOR).....	38
<b>5 ANALÝZA A INTERPRETACE DAT ZÍSKANÝCH Z ROZHovorŮ</b> .....	<b>39</b>
5.1 ANALÝZA A INTERPRETACE DAT ZÍSKANÝCH OD PSYCHOLOGŮ.....	39
5.2 ANALÝZA A INTERPRETACE DAT ZÍSKANÝCH OD UČITELŮ.....	43
5.3 ANALÝZA A INTERPRETACE DAT ZÍSKANÝCH OD RODIČŮ .....	46
5.4 SHRNUtÍ VÝSLEDKŮ ZÍSKANÝCH DAT Z ROZHovorŮ .....	48
<b>6 ANALÝZA A INTERPRETACE DAT ZÍSKANÝCH Z DOTAZNÍKŮ</b> .....	<b>50</b>
6.1 ANALÝZA A INTERPRETACE DAT ZÍSKANÝCH OD PSYCHOLOGŮ A PEDAGOGŮ.....	50
6.2 ANALÝZA A INTERPRETACE DAT ZÍSKANÝCH OD RODIČŮ DĚTÍ S ODKLADEM ŠKOLNÍ DOCHÁZKY .....	57
6.3 SHRNUtÍ VÝSLEDKŮ ZÍSKANÝCH Z DOTAZNÍKŮ A POROVNÁNÍ S ROZHovorY.....	61
<b>ZÁVĚR</b> .....	<b>63</b>
<b>SEZNAM POUŽITÉ LITERATURY</b> .....	<b>65</b>
<b>SEZNAM POUŽITÝCH SYMBOLŮ A ZKRATEK</b> .....	<b>67</b>



<b>SEZNAM OBRÁZKŮ .....</b>	<b>68</b>
<b>SEZNAM TABULEK.....</b>	<b>69</b>
<b>SEZNAM PŘÍLOH.....</b>	<b>70</b>

## ÚVOD

Většina rodičů se s blízcími šestými narozeninami svého dítěte stává více a více nervóznějšími. Klade si velmi důležitou otázku, jestli už jeho dítě může do školních lavic. V průběhu posledních 20 let, odkladů povinné školní docházky stále přibývá. Také mnoho odborníků si klade otázku, proč tomu tak je, jsou odklady opravdu tak nutné, nebo rodiče s nimi zbytečně rozhazují? Tato problematika je tak velmi skrytá, že je pro odborníky a výzkumníky velmi složité dojít k nějakému výsledku. Psycholog Matějček přibývající odklady odůvodňuje tím, že 1. třída na základní škole je příliš náročná. Není tomu tak, že by dítě rozumově nestačilo, jde o to, že příliš rychlé a striktní tempo školního režimu někdy prostě některé dětské nervy neunesou. Nemůžeme se pak rodičům divit, že se školní docházkou nespíchají, že nechtějí své dítě takovému náporu vystavovat příliš brzy (Šrámková, 2005).

Bohužel vše má své pro a proti. Pokud rodiče neuváženě dají svému dítěti odklad školní docházky, může nastat ve většině případů velký problém. Rodiče jsou dnes velmi aktivní, co se týká vzdělávání jejich dítěte, proto se mnohdy snaží, aby dítě s odkladem už umělo číst, počítat apod. Neuvědomují si však, že dítě když nastoupí do školy, se začne nudit a to takovým způsobem, že ho škola může časem i omrzet. Proto je velmi důležité, aby se nad tímto velkým krokem všichni dobře zamysleli.

Téma odklad školní docházky mě zaujalo hned, jak jsem ho shlédla. Myslím si, že tahle problematika je jednou z nejdůležitějších, které musí učitelky v mateřské škole čelit. Považuji to jako vrcholný bod - nejvyšší stupeň interakce pedagogů mateřských škol s dětmi. Nástup dítěte do školy je pro celou rodinu velký mezník a pokud se uvažuje o odkladu školní docházky je vše ještě složitější.

Cílem mé teoretické části bakalářské práce je prozkoumat problematiku zbytečných odkladů do hloubky. V teoretické části se budu zabývat předškolním obdobím, protože abychom správně pochopili problematiku odkladů, tak musíme nejprve pochopit a znát dítě jako takové. Jeho zvláštnosti v oblasti tělesné, sociální a kognitivní. V této kapitole se také budu zmiňovat o postavení dítěte v rodině. V druhé kapitole bych se chtěla zaměřit na školní zralost z pohledu taktéž tří oblastí. Zralost zjišťujeme ve třech hlavních oblastech: kognitivní, sociální a tělesné. V kognitivní oblasti se zaměřím především na grafomotoriku, vizuomotoriku, lateralitu, prostorové, časové, sluchové a zrakové vnímání, řeč a také na matematické představy. V další kapitole, která je nejpodstatnější, se budu zabývat

odkladem školní docházky a se vším, co je s ním spojené tzn. dodatečný odklad, zbytečný odklad, či naopak předčasný nástup. Také se v této kapitole zaměřím na odklad školní docházky z pohledu rodiny. S nástupem dítěte do školy, získává rodina novou roli. Začínají nové povinnosti a strasti. Ve většině případů je to rodina, kdo musí dítě podporovat a doprovázet mu tu nejlepší péči a také hlavně rodiče jsou ti, kteří mohou ovlivnit významně školní úspěch jako takový.

Podstatnou částí mé bakalářské práce je praktická část, neboli výzkumná. Zvolila jsem jako hlavní metodu interview. Podle mého názoru je problematika zbytečných odkladů natolik skrytá a těžko rozeznatelná, že bych jinou metodou nedošla k pravdivým výsledkům. Jako druhou metodu jsem zvolila formu dotazníku. Dotazníkem bych chtěla své získané výsledky z rozhovorů ověřit. Cílem empirické části je zjistit, zdali jsou odklady školní docházky nevyhnutelnost, jestli jsou opodstatněné, nebo jsou jen rozmarem rodičů. Výzkum je zaměřen na psychology z pedagogicko-psychologické poradny (dále jen PPP), pedagogy z mateřských škol (dále jen MŠ) a rodiče, jejichž děti mají odklad povinné školní docházky. Výzkumná část bakalářské práce je v souladu s částí teoretickou.

Výsledky bakalářské práce by měly ověřit, zdali se stále vyskytují odklady školní docházky z rozmaru rodičů.

## **I. TEORETICKÁ ČÁST**

## 1 PŘEDŠKOLNÍ OBDOBÍ

Někteří autoři, v širokém slova smyslu, označují předškolní období jako věk od narození až po nástup dítěte do školy. V užším slova smyslu můžeme chápat toto období jako „věk mateřské školy“. Problém je v tom, že ne všechny děti chodí do mateřské školy. Základní stavební jednotkou výchovy a vzdělávání dítěte je stále rodina, která by měla dát dítěti plnohodnotnou výchovu a stimulující prostředí. Podle našeho názoru je správné vymezení pojmu - předškolní období, od tří let do nástupu dítěte do školy. Myslíme si, že jak už z názvu tohoto období vyplývá, je to období těsně před školou, proto také nese tento název. Předškolní období je charakterizováno úplně jinými - novými vlastnostmi, nebo dovednostmi dítěte, nežli jsou v předchozím, batolecím období. Proto podle nás není možné tato období slučovat dohromady (Vágnerová, 1999).

Následuje několik definic předškolního období od různých autorů:

*„V tomto období dítě dále vyspívá po všech stránkách – tělesně, pohybově, intelektově, citově i společensky. Je velice aktivní, většinu podnětů si opatří už samo vlastním úsilím, a to diferencovaně podle svého zájmu“ (Matějček, 2005, str. 139).*

Zakončením třetího roku života, začíná období, kterému se říká druhé dětství. Jeho motorické dovednosti jsou už přesnější, psychický vývoj dítěte velmi pokročil. Postupně se vytváří schopnosti, které už mají rysy dospělého člověka. Chování dítěte se celkově začíná měnit (Lisá, Kňourková, 1986).

*„Vývojové období dítěte od dovršení třetího roku věku po vstup do školy, tzn. do dovršení šestého roku života. Hlavní činností předškolního dítěte je hra. V tomto věkovém období dítě zpravidla navštěvuje mateřskou školu, která jej postupně připravuje na vstup do školy. Základem stále zůstává rodinná výchova, na které mateřská škola staví a která napomáhá dalšímu rozvoji dítěte“ (Průcha, 2003, s. 186).*

### 1.1 Základní schopnosti a dovednosti dítěte v předškolním věku

V tomto období jsou změny méně nápadné, než v předchozím batolecím období. Dítě už umí chodit a pohybovat se po způsobu dospělých, běhá jak po rovném, tak po nerovném terénu, nebo chodí do schodů bez držení. Změny z pohledu fyziologického nejsou až tak nápadné, jako změny týkající se začleňování do společnosti, kognitivní změny, či emoční. Motorický vývoj se spíše neustále zdokonaluje, zlepšuje. Například pětileté dítě zdokonalilo svůj vývoj tak, že dokáže hbitě seběhnout ze schodů, hopsá, skáče, dokáže lézt

po žebříku, seskočí z nízké lavičky, stojí na jedné noze. Nejvíce se ale rychlost vývoje projeví, že dítě začíná být velmi samostatné a soběstačné. Samo se dokáže najíst, umýt, obléct, svléknout, také už zkouší zavazovat tkaničky. Řeč se v předškolním období neustále rozvíjí, dítě se obohacuje o novou slovní zásobu, zdokonaluje tvary slov a z vět jednoduchých se stávají složitější – více slovné. V předškolním období dítě rádo hodně povídá. Vývoj řeči je zdokonalovaný i zvyšujícím se počtem poznatků dítěte. Podle A. R. Lurjiho je dítě teprve od tří let schopno účinně užívat řeč k regulaci svého chování. Dítě je schopno řídit své chování podle slovní instrukce, zprvu tak, že ji nahlas opakuje, později už podle „vnitřní řeči“ (Vágnerová, 1999).

### **Kognitivní vývoj dítěte**

Z hlediska kognitivního vývoje se dostává inteligence dítěte z úrovně předpojmového (symbolického) myšlení na myšlení názorové (intuitivní). Ve čtyřech letech už dítě začíná uvažovat v celostních pojmech, na rozdíl od předchozího období, kdy dítě uvažovalo pomocí symbolů jako podpojmů. Usuzování je nadále závislé na konkrétním vnímání, či představování. Dítě se zaměřuje pouze na to, co vidí, nebo vidělo. Velmi vhodným příkladem je J. Piagetův pokus. Dvě skleničky stejného tvaru jsou naplněny stejným počtem korálků, dítě se přesvědčí, že je korálků opravdu stejně v obou skleničkách. Když vezmeme jinou skleničku jiného tvaru (například užší) a přesypeme do této skleničky korálky z původní skleničky, dítě není schopno ve třech letech říct, že je korálků stejně. Většinou řekne, že je korálků více (pokud je sklenička užší a vyšší) nebo naopak méně (pokud je sklenička širší a nižší). Rozpoznat to dokáže až s nástupem logického myšlení.

Také se můžeme setkat s pojmy, jako jsou egocentrismus, nebo antropomorfismus (všechno polidšťuje), magické myšlení a artificialistické myšlení (Vágnerová, 1999).

### **Sociální vývoj dítěte**

V předškolním věku jde v této oblasti převážně o rozvoj prosociálního chování. Rozvoj je závislý na dosažené úrovni empatie. Dítě je schopno kontrolovat svou agresivitu a ovládat vlastní aktuální potřeby. Hlavní podmínkou pro dobrý rozvoj prosociálního chování je uspokojení potřeby jistoty a bezpečí. Dítě, které se cítí bezpečně, věří, že svými silami dokáže ovlivňovat dění světa. Dítě chápe, že vlastní chování má nějaký význam. Spolupodílí se na tom, jak se budou různé sociální situace rozvíjet. V takovém případě se děti naučí respektovat potřeby i jiných lidí. Získávají pak větší množství pozitivních sociálních zkušeností. Rozvoj prosociálního chování je závislý na dosažené úrovni kogni-

tivních kompetencí. Také sociálním učením, respektivě nápodobou, identifikací lze rozvíjet prosociální chování (Matějček, 1994 in Vágnerová Marie, 1999).

## **1.2 Dítě a jeho rodina**

Jsme toho názoru, stejně jako mnoho dalších významných autorů, že rodina je jeden z nejdůležitějších faktorů, který dítě ovlivňuje po celý jeho vývoj. Dítě považuje svou rodinu jako jistotu. Rodina umožňuje dítěti uspokojovat všechny jeho potřeby. Rodinna obsahuje mnoho rozmanitých a více méně stabilních interakcí. Myslíme si, že rodina dítěte předškolního věku, které už brzy nastoupí do základní školy, má před sebou jeden z nejtěžších úkolů, který může ve výchově nastat. Pro dítě je ukončení jednoho období a začátek nového velmi psychicky náročné období. Dítě postihují nové změny a jsou na něj kladeny větší požadavky. Důležitá je podpora rodiny a blízkého okolí.

## 2 ŠKOLNÍ ZRALOST

Zahájení školní docházky je pro dítě a jeho rodinu mimořádná událost. Nástup do školy je završení dosavadního vývoje a začátek nové etapy. Je mnoho odborníků i laiků, kteří tvrdí, že nejlepší průprava pro školní docházku, je ponechat dítě spontánně se rozvíjet. Podle našeho názoru je tato teorie špatná. Myslíme si, že je potřeba dítě pozitivně stimulovat a rozvíjet ve všech jeho oblastech. Samozřejmě, že bychom měli dbát na to, aby dítě nebylo příliš zbytečně zatěžováno. Klademe na něj jen takové nároky, které odpovídají jeho věku. Každé dítě je individuální osobnost, což znamená, že každé dítě se od sebe navzájem liší v školní zralosti a připravenosti. Velmi záleží hlavně na rodinném zázemí dítěte, které se podílí na jeho stimulaci.

*„Školní zralost můžeme vymezit jako dosažení takového stupně vývoje (v oblasti fyzické, mentální, emociálně-sociální), aby se dítě bylo schopno bez obtíží účastnit výchovně-vzdělávacího procesu; nebo alespoň bez větších obtíží, nejlépe s radostí a dychtivostí“ (Bednářová, Šmardová, 2010, s. 2).*

V poslední době, jak už jsme se zmínili, používá pedagogická veřejnost termín školní připravenost. Zahrnuje kompetence v oblasti kognitivní, emocionálně-sociální, pracovní a somatické, které dítě získává učením a sociální zkušeností. Tyto kompetence jsou podrobněji rozpracovány v Rámcovém vzdělávacím programu pro předškolní vzdělávání.

### 2.1 Tělesný vývoj a zdravotní stav

Posuzování tělesného vývoje a zdravotního stavu dítěte má v kompetenci praktický, či odborný lékař. Někdy je velmi vhodné, aby lékař udělal komplexní vyšetření, tedy doporučení, aby dítě navštívilo psychologa, psychiatra, neurologa, či dalšího odborníka. Tělesná vyspělost (váha, výška, Filipínská míra), tedy nemůže být prvořadým ukazatelem školní zralosti. Měl by se brát v úvahu i průběh těhotenství (předčasný porod, nízká porodní váha), to vše ovlivňuje připravenost dítěte na školní docházku. U těchto dětí se často vyskytují problémy ve vývoji motoriky a řeči, porucha aktivity a pozornosti, nebo také později poruchy učení. Nesmíme zapomenout brát v úvahu psychický stav dítěte. Také častá nemocnost způsobuje komplikace při navazování vztahů, nebo přátelství při průběhu školní docházky. Nemocné dítě je unavené, nepozorné a hlavně je ochuzené o výklad učitele a poté je v nevýhodě, nestihá, nepochopí dobře danou látku, což se může projevit v dalších etapách vzdělávání (Bednářová, Šmardová, 2010).



## 2.2 Poznávací (kognitivní) oblast

Aby dítě zvládalo ve škole základní trivium (čtení, psaní, počítání), mělo by mít dostatečně rozvinuté rozumové schopnosti a vývoj v jednotlivých oblastech by měl být rovnoměrný. Zjišťuje se, zdali dítě nezaostává za svými vrstevníky, či jestli není nezralé popřípadě jen v jedné oblasti. Některé děti mají dobrou úroveň rozumové oblasti, ale zaostávají pouze v jedné části této oblasti (například v grafomotorice). Také se hodnotí to, jak je dítě trpělivé, jak reaguje při neúspěchu apod. Pokud je dítě nadané a ve svých vědomostech a dovednostech převyšují věk, tak je možné u těchto dětí zahájit školní docházku před dovršením šesti let. To vše musí být doloženo a doporučeno psychologem. Do poznávací (kognitivní) oblasti zařazujeme dalších několik podoblastí: vizuomotoriku, grafomotoriku, sluchové vnímání, zrakové vnímání, vnímání prostoru, vnímání času a základní matematické představy (Bednářová, Šmardová, 2010).

*„Zralost rozumová – tj. především mentální vyspělost, která se projevuje ve verbálním vyjadřování, počátku přechodu od konkrétního myšlení k myšlení pojmovému, dále a analyticko-syntetické činnosti v uvažování a chápání. Spolehlivá početní představa do desíti. Vývoj diferenciovaného vnímání se projevuje v grafomotorických činnostech, ve spontánní kresbě s odpovídajícími detaily a formálním i obsahovým ztvárněním kresby. Dítě nastupující do školy musí také prokázat přiměřené znalosti v obecné informovanosti a praktické orientaci“ (Lisá, Kňourková, s. 187, 1986).*

### Vizuomotorika, grafomotorika

Jemná a hrubá motorika se prolíná celým životem dítěte. Je nutné, aby rodiče dostatečně tuto oblast stimulovali a dítě v jejím rozvoji plně podporovali. To vše se rozvíjí například přiměřenými sportovními aktivitami, nebo také jen když se dítě samo obléká, zvládá hygienické a stolovací návyky, pomáhá v domácnosti (chystání na stůl, uklízení hraček). Doporučuje se, aby dětský pokojík zahrnoval různé skládanky, korálky, šňůrky na provlékání, stavebnice, mozaiky, mikádo apod. tím vším si dítě zdokonaluje jemnou motoriku a koordinaci oka-ruky. Podstatnou částí dětské výbavy jsou i pastelky, plastelíny, modurit, nůžky, barevné papíry na vystřihování a nalepování. Je vhodné dítě motivovat, aby kreslilo, vymalovávalo omalovánky, dokreslovalo apod. Pro rozvoj motoriky je vhodné používat různé pracovní listy a sešity. Dobře rozvinutá grafomotorika a vizuomotorika je podmínkou pro psaní. Už od počátku, kdy dítě začne uchopovat tužku, bychom ho měli vést ke správnému špetkovému úchopu, ke správnému postavení ruky.

Bednářová a Šmardová (2010) vymezují projevy nevyzrálosti jemné motoriky a grafomotoriky dítěte v předškolním věku:

- Nevyhledává činnosti vyžadující obratnost a koordinaci jemných pohybů - nevyhledává stavebnice, mozaiky, rukodělné činnosti, popř. je v těchto činnostech méně obratné
- Může být méně obratné při každodenních činnostech, sebeobsluze
- Nevyhledává kreslení, malování, příp. je dokonce odmítá
- Linie kresby jsou často kostrbaté, vytlačené; čára bývá vedena nerovnoměrně, neplynule
- Obsah kresby je oproti vrstevníkům chudší
- Kresba odpovídá dítěti mladšího věku jak po stránce formální, tak i obsahové; kresba je hůře koordinovaná, oproti vrstevníkům chudší, jednodušší

Oslabení jemné motoriky a grafomotoriky může mít u dítěte ve školním věku za následek:

- Obtížné osvojování tvarů písmen
- Neplynulost tahů při psaní
- Zvýšený tlak na podložku
- Kolísání velikosti a sklonu písma
- Celkově sníženou úpravu písemného projevu, někdy až nečitelnost
- Sníženou rychlost psaní
- Zvýšenou chybovost
- Potíže při samostatném učení z vlastních zápisů

### **Lateralita**

Lateralita se zjišťuje v tom případě, když dítě často střídá ruce při držení tužky, nebo když si nejsme zcela jistí, která ruka je ta dominantní. Také je důležité zaměřit se na lateralitu ruky a oka. Lateralitu zjišťujeme z kreseb, z anamnézy, z pozorování dítěte při spontánních a záměrných činnostech. Sledujeme dítě při každodenních činnostech, nebo když si hraje. Podle toho, která ruka je aktivnější, která je obratnější, ta je dominantní. Rodiče, nebo učitelka by měla dítě sledovat, jakou rukou například otevírá dveře, zhasíná světlo, nabírá lopatičkou písek, stříhá, vytrhává papír, skládá stavebnici, zatlouká hřebík kladívkem apod. Lateralitu oka zjišťujeme tak, že necháme dítě, aby se podívalo například do dalekohledu, do klíčové dírky, nebo papírové trubičky (Bednářová, Šmardová, 2010).

## Řeč

Správně rozvinutá řeč je při nástupu do školy, pak následného školního úspěchu, jedna z nejdůležitějších oblastí. Na komunikační schopnosti jsou kladeny docela vysoké nároky. Dítě potřebuje rozumět, aby pochopilo, co se od něj očekává, vyžaduje, aby rozumělo výkladu učitele. Řeč se samozřejmě prolíná s myšlením, jejím prostřednictvím dítě vyjadřuje své potřeby, sděluje to, co si myslí apod. V období před nástupem do školy, bychom měli věnovat pozornost rozvoji aktivní slovní zásoby. Aktivní slovní zásoba se rozvíjí už jen tím, že si s dítětem povídáme, čteme mu pohádky, necháme ho, aby nám samo vyprávělo zážitky, příběhy, nebo pohádky. Také písničky, básničky, nebo říkadla jsou bohaté na aktivní slovní zásobu. Řeč tvoří několik jazykových rovin:

- Foneticko-fonologická
- Morfologicko-syntaktická
- Lexikálně-sémantická
- Pragmatická

Foneticko-fonologická rovina představuje sluchové rozlišování hlásek a jejich výslovnost. Dítě je schopno rozlišovat všechny hlásky po šestém roce. Proto, aby dítě správně a dobře vyslovovalo, je podstatné, aby tyto hlásky rozlišovalo. Lexikálně-sémantická rovina zahrnuje porozumění řeči, pochopení instrukcí, pojmů, sdělení, výkladů a samozřejmě také aktivní a pasivní slovní zásoba. Tato rovina je založena na pasivním a aktivním slovníku dítěte. Aktivní zásoba u dítěte začíná vznikat a rozvíjet se zhruba v roce a půl. Dítě se učí za pomoci slov pojmenovat věci, nebo osoby. Do morfologicko-syntaktické roviny zařazujeme užívání jednotlivých slovních druhů, tvoření vět a souvětí. Dítě nejprve užívá podstatná jména, poté slovesa, přídavná jména, osobní jména, číslovky atd. Zhruba od dvou let začíná dítě postupně skloňovat a časovat. Pragmatická rovina se chápe jako užití řeči v praxi. Tato rovina může zahrnovat tyto dovednosti - vyžádání či oznámení informace, vyjádření vztahů, prožitků, pocitů, událostí a usměrnění sociálních interakcí (Bednářová, Šmardová, 2010).

Pokud dítě půl roku před vstupem do školy patlá více hlásek a neumí se správně vyjadřovat, musí rodič vyhledat neprodleně logopeda. Nejobtížnější je náprava špatného vyslovování r a ř, ale pokud rodič a dítě spolupracuje s logopedem, mohou se tyto obtížné hlásky napravit během několika měsíců (Elmanová, 1998).

## Sluchové vnímání

Sluchové vnímání má velký význam pro rozvoj řeči. Když má dítě oslabené sluchové vnímání, nastávají ve škole problémy. Někdy se stává, že rodiče neví, že jejich dítě má sluchovou vadu, myslí si, že jen prostě neposlouchá, zlobí. Potom jsou děti zbytečně trestány, za co nemůžou. Například dítě si hraje, je zabrané do hry a neslyší, že na něj matka volá. Matka si myslí, že ji dítě ignoruje, pak se zbytečně na něj zlobí a trestá ho. Další příklad můžeme uvést ze školního prostředí. Učitelka se dítěte na něco ptá, ale dítě neodpovídá, učitelka si pak myslí, že dítě zlobí, nedává pozor apod. Nejlepší činnost na podporu rozvoje sluchového vnímání je například čtení pohádek, říkadel, zpívání písniček, různé zvukově-analytické hry, hry na lokalizaci zvuku, na určení zdroje zvuku, na naslouchání a rozeznávání zvuků z prostředí, rozvíjení a vnímání rytmu. Také složitější činnosti jako jsou hledání rýmů, roztleskání slov na slabiky, rozpoznání počáteční hlásky ve slově, nebo poslední souhlásky. Samozřejmě, že sluchovou paměť nejvíce rozvíjejí činnosti, kdy se dítě učí něco nazpaměť (například básničky, písničky, rozpočítadla, říkanky s pohybovým doprovodem, předávání vzkazů, zadávání sledů instrukcí) (Bednářová, Šmardová, 2010).

## Zrakové vnímání

*„Zrakové vnímání je od raného věku nezastupitelné pro poznávání světa (zrakem přijímáme nejvíce informací). Ovlivňuje rozvoj řeči (myšlení), vizuomotorické koordinace, prostorové orientace, základní matematické představy. Ve školním věku je potom důležité mimo jiné pro rozpoznávání písmen, číslic, pro čtení, psaní a počítání“ (Bednářová, Šmardová, 2010, s. 4).*

Pro dítě je také důležité umět rozeznávat barvy a také její odstíny. Další oblastí je rozlišování figury a pozadí. Do této oblasti zařazujeme vyhledávání známého předmětu na obrázku, vyhledávání tvaru podle předlohy, odlišování se dvou překrývajících se obrázků, nebo sledování linie mezi ostatními liniemi. Také dále dítě rozlišuje na obrázku předměty, které se liší vzhledem, velikostí, detailem, tvarem, horizontální, či vertikální polohou, posuzuje odlišnost dvojic, přiřazuje objekt ke stínu, nebo vyhledává dva shodné tvary. K takovým to činnostem používáme většinou pracovní listy, pexeso, mozaiku, domino, nebo stavění ze stavebnic podle předlohy. Po pátém roce by mělo dítě začít více vnímat jednotlivé části a ne pouze jen celek. Analýzu a syntézu podporují například hry, jako jsou puzzle, dokreslování chybějících částí na obrázku. S dítětem bychom si měli často povídat, například jaké mají hračky ve školce. Tím rozvíjíme zrakovou paměť. Výborná je hra, kdy

ukážeme dítěti několik předmětů, poté jeden předmět odstraníme, aniž by dítě vědělo který a dítě pak hádá chybějící předmět. Součástí této oblasti jsou i pohyby očí. Dítě učíme listovat knihu, učíme ho, že se čte zleva doprava apod. (Bednářová, Šmardová, 2010).

### **Vnímání prostoru**

Prostorové vnímání je důležité pro orientaci v prostředí, nebo pro osvojování si pohybových a sebeobslužných dovedností, pro rozvoj herních aktivit, grafomotoriky a školních dovedností. Ovlivňují také čtení, psaní, matematiku, geometrii, orientaci v mapách a notových zápisech. Dítě chápe nejprve pojmy: nahoře-dole, poté vpředu-vzadu a nakonec vpravo-vlevo. Také zde řadíme chápání předložkových vazeb: na, do, v, před, za, nad, pod, vedle, mezi, hned před, hned za. Dále pojmy jako jsou: vysoko, nízko, daleko, blízko, první, prostřední a poslední. Dítě učíme vnímat polohu a prostor na svém těle. Dokáže říct, kde má hlavu, ruce, nohy, břicho, ústa, oči, nos, atd. Základem je také dítě učít, aby pojmenovalo a ukázalo každodenní činnosti (Bednářová, Šmardová, 2010).

### **Vnímání času**

Orientace v čase je podmínkou pro uvědomování si časové posloupnosti a také posloupností úkonů při běžných činnostech. U dítěte rozvíjíme vnímání času tím, že pojmenováváme jednotlivé činnosti a děje. Předškolní dítě ještě moc dobře nechápe pojmy jako včera a zítra. Podle zjištěných a vypořádaných reakcí dětí, většinou čas chápou tak, že se ptají, kolikrát se ještě vyspí. Pojmy jako je ráno, odpoledne, večer chápe podle typických činností, které se v tu dobu provádí. Dítě v tomto období spíše věnuje pozornost přítomnosti, budoucnost a minulost je pro něj nepodstatná.

### **Základní matematické představy**

*„Na vytváření matematických představ se v předškolním věku podílí mnoho schopností a dovedností: motorika, zrakové, sluchové, hmatové, prostorové a časové vnímání, řeč. Ty jsou základem tzv. předčíselných představ, ze kterých se pozvolna utvářejí číselné představy (tj. určování počtu prvků, chápání čísla, číselné řady, číselné operace)“ (Bednářová, Šmardová, 2010, s. 5).*

Nejprve začíná dítě pozorovat rozdíly (malý-velký, krátký-dlouhý, málo-hodně, stejně-více-méně), dále třídění podle druhu (například ovoce, zelenina, zvířata, věci), podle barvy, podle velikosti, podle tvaru. Později dokáže dítě třídít věci podle dvou a více kritérií. Další činnosti jsou například poznávání, co do skupiny nepatří, řazení podle velikosti

(velký-střední-malý, nízký-nižší-nejnižší), podle množství (málo-méně-nejméně, hodně-více-nejvíce). Při rozvíjení matematických schopností by bylo lepší pracovat nejprve s předměty a poté až s obrázky.

### 2.3 Emoční a sociální zralost

Když dítě nastoupí do školy, jsou na něj kladeny velmi vysoké sociální a emocionální nároky. Proto je nutné, aby bylo dítě v této oblasti dostatečně vyzrálé. Měli bychom dítě motivovat a podporovat. Od dítěte se očekává emocionální stabilita tzn. věku přiměřené zvládnání emocí. Když je dítě dostatečně sociálně zralé, sebeovládá se, kontroluje svou agresi, také odolnost vůči frustraci (nezdaru, neúspěchu, překážkám). Každé dítě je individualita. Některé děti jsou veselé, přívětivé ke všem lidem, společenské, za to jiné dítě je úzkostné, bojí se lidí, má ze všeho neznámého strach, je úzkostné, často se rozpláče apod. Součástí sociální zralosti je kvalita adaptace dítěte. K ní se vztahuje, jak je dítě sociálně vyspělé. Dítě se dokáže na čas odloučit od rodiny, dokáže být v jiném prostředí, s jinými lidmi a hlavně dokáže respektovat autoritu. Také je důležité, aby se dítě dokázalo začlenit do skupiny vrstevníků. Dítě umí s ostatními dětmi komunikovat, respektovat je a spolupracovat s nimi. Každé dítě se setkává s vrstevníky a rodina tyto kamarádské vztahy dítěte podporuje. Dítě si může s jiným dítětem hrát, prožívat radost ze společné činnosti apod. Sociálně zralé dítě zná základní pravidla chování, ví, že se nemá skákat druhým lidem do řeči, že když někde vejde, musí pozdravit, nebo naopak se rozloučit, když něco dostane, musí poděkovat. Umí se chovat v určitých situacích (u lékaře, ve školce, v restauraci, na návštěvě, v obchodě). Podle toho jak dítě dokáže vydržet bez rodičů, bez podpory, je vyzrálá jeho autonomie (samostatnost). Sebedůvěra dítěte je rozvinutá. Ta se rozvíjí už od narození podle toho, jak se k dítěti chová okolí. Podle našeho názoru je dobré, aby dítě získalo „zdravou“ sebedůvěru. Pokud ale rodič dítě velmi chrání a vše mu dovoluje, když dítě nemá hranice, pak dochází k tomu, že dítě je nadměrně sebevědomé a zdá se být tzv. rozmazlené (Bednářová, Šmardová, 2010).

Pokud dítě nesplňuje výše uvedená kritéria, je vhodné zvažovat jeho zahájení školní docházky. Bednářová a Šmardová (2010), vymezily několik základních kritérií, kdy by dítě nemělo nastoupit na povinnou školní docházku:

- Dítě zdravotně oslabené
- Děti s významným opožděním kognitivního vývoje
- Děti s pomalejším nebo nerovnoměrným kognitivním vývojem

- Děti s výraznější nezralostí v některé z dílčích oblastí kognitivního vývoje
- Děti nezralé v oblasti práceschopnosti
- Děti nezralé v oblasti emocionálně-sociální

Někdy nestačí jen pozorovat kritéria zralosti, někdy se musíme rozhodovat i citem, dobrým úsudkem, nebo intuitivně na základě zkušeností. Důležitým krokem je pozorovat celou rodinu, ekonomické zázemí a prostředí, kde dítě žije. Musíme také brát v úvahu psychické nároky na dítě (rozvod rodičů, úmrtí jednoho z rodičů, nebo jiného blízkého člověka, přestěhování, nebo jakékoliv trauma) (Bednářová, Šmardová, 2010).

*„Citová stránka je však také důležitá, dítě potřebuje mít pocit citového zázemí a jistoty. Tuto skutečnost ovlivňuje dosažený stupeň vývoje jednotlivých duševních funkcí. Citová vyrovnanost v předškolním věku je proto také podstatnější než např. úroveň vyjadřování. Jednotlivé funkce se totiž nevyvíjejí rovnoměrně a pro každé věkové období je důležité něco jiného“ (Rýdl, 1993, s. 19).*

### 3 ODKLAD ŠKOLNÍ DOCHÁZKY A POHLED RODIČŮ

Psychology a pedagogy bylo napsáno spousty knih, které mají za úkol pomáhat rodičům při rozhodování, kdy mají jejich děti nastoupit do školy. Jestli dají rodiče své děti do školy, ačkoliv jim není ještě šest let (předčasný nástup), nebo jestli jde dítě v šesti letech (běžný nástup), nebo až za rok, v sedmi letech (odložená docházka), to vše je na rozhodnutí rodičů. Každá z těchto tří jestli mají svá pro a proti. Také existuje ještě čtvrtá možnost, a to odklad o dva roky. Jde o komplikovanější a výjimečné případy (Verecká, 2002).

Odklad školní docházky je postup, který má dítě školně nezralé chránit před selháním a neúspěchem. O odkladu školní docházky pojednává zákon číslo 561/2004 Sb. ve Školském zákoně.

#### § 37 Odklad povinné školní docházky

*„Není-li dítě po dovršení šestého roku věku tělesně nebo duševně přiměřeně vyspělé a požádá-li o to písemně zákonný zástupce dítěte (rodič, osoba či instituce, které bylo dítě svěřeno do péče), odloží ředitel školy začátek povinné školní docházky o jeden školní rok, pokud je žádost doložena doporučujícím posouzením příslušného školského poradenského zařízení a odborného lékaře. Začátek povinné školní docházky lze odložit nejdéle do zahájení školního roku, v němž dítě dovrší osmý rok věku“ (Školský zákon, 2010).*

Názory na odklad školní docházky se v průběhu posledních několika desetiletí velmi měnily. V 80. letech byl odklad povinné školní docházky chápán spíše jako něco špatného. Rodiče si mysleli, že je to výsledek toho, že jejich dítě je tak neschopné, že nemůže ani nastoupit do školy. Rodiče se proto spíše museli přemlouvat a přesvědčovat, že to neznamená, že je jejich dítě nějak špatné, ale že jen není v některé oblasti dostatečně školsky zralé a připravené. Bylo jim těžké vysvětlit, že za rok jejich dítě bude vyspělejší a proto nebude mít problémy se hladce zapojit do školní výuky.

O deset let později (v 90. letech) se dostavil další extrém. Čím dál tím víc rodičů odkládalo svým dětem školní docházku ze strachu ze školních povinností a nároků, které se každým rokem zvyšovaly. Vycházelo se z přesvědčení, že čím později půjde dítě do školy, tím je to pro něj lepší. V poslední době se začíná situace srovnávat. Rodiče sice stále žádají o odklady školní docházky, ale jsou to většinou odklady opodstatněné a oprávněné, podložené odborníky. Rodiče jsou už zodpovědnější a důkladně vše zvažují. Podle našeho názoru jsou v poslední době rodiče velmi všímaví a oni samotní poznají, pokud v něčem



jejich dítě pokulhává, nebo se projeví nerovnoměrný vývoj. Když navážu na svou výzkumnou část, tak literatura se s výsledky rozhovorů a dotazníků shoduje.

I když v dnešní době už tento jev není tak častý, přesto tu stále je – vynucený odklad. „*I dnes se setkáváme s rodiči, kteří žádají odklad školní docházky pro své dítě a někdy jej i velmi důrazně vymáhají, přestože jejich dítě není ve vývoji nijak opožděné, ale naopak je přiměřeně tělesně a duševně vyspělé, docela dobře do školy připravené a odklad evidentně nepotřebuje*“ (Klégrová, 2003, s. 34).

Rodiče se někdy upínají k tomu, že jedině díky odkladu se jejich dítě stane vyspělejší a hlavně, úspěšnější ve škole. Můžeme rozčlenit dva typy rodičů: rodiče velmi ctižádostivé a rodiče úzkostné. Ten první typ rodičů má pro své dítě naplánovanou celou budoucnost. Kdy půjde na gymnázium, postrkují ho na tu nejlepší výběrovou školu, horší známky jak vyznamenání nepřipadají v úvahu, dítě musí úspěšně odmaturovat a následně dostudovat vysokou školu apod. Odkladem školní docházky chtějí rodiče zajistit dítěti ten nejsnadnější start a následně od něj očekávají, že dítě bude mít výborný až excelentní prospěch. Mohou nastat i takové extrémy, kdy dítě už umí číst, ale čte jen dětské časopisy a nedokáže se soustředit apod. Rodiče pak mají strach, že jejich dítě nebude schopné věnovat pozornost ničemu jinému a jak by pak vypadalo ve škole. Na druhé straně jsou úzkostní rodiče, kteří mají strach z neúspěchu jejich dítěte. Mají pocit, že ho tím chrání. Nástup dítěte do školy prožívají s velkými obavami. Představují si, jak vše může špatně dopadnout a už dopředu očekávají selhání. Velmi často se stává, že se rodiče snaží najít sebe menší chybičku, aby měli adekvátní důvody a dosáhli za každou cenu odkladu školní docházky. Rodiče vidí v odkladu možnost posunout své starosti až na pozdější dobu. Jsou tu ale jisté problémy, které mohou nastat díky tomu to nesprávnému postoji rodičů. Může se stát, že rodič přenesse své obavy taktéž na dítě, které se může začít školy bát a ztratí chuť k práci. Úkolem pedagogů a psychologů je rodičům vysvětlit a rozmluvit nesprávné postoje. Psychologové by měli rodiče uklidnit a vést je k tomu, aby se na věc dívali objektivně (Klégrová, 2003).

„*Rodičům pochopitelně záleží na tom, aby jejich dítě zvládlo nástup do školy co nejlépe. Odklad školní docházky však není všelék, není dobrý pro všechny děti. Není totiž dobré promeškat onu dobu ve vývoji dítěte, kdy je do školy přiměřeně zralé, projevuje zájem o úkolovou práci a těší se na ni. Takové dítě bychom odkladem jen ve vývoji brzdili*“ (Klégrová, 2003, s. 35).

### 3.1 Postup při odkladu školní docházky

Odklad povinné školní docházky by neměl být chápán pouze jen jako administrativní záležitostí, ale v nastávajícím roce by měl být čas pro kompenzaci a stimulaci. Není možné čekat to, že odklad sám o sobě něco spraví. Pokud dítě nechodí do MŠ, bylo by dobré, aby začalo. Učitelka by měla vypracovat individuální vzdělávací plán (dále jen IVP). Je nutné s dítětem soustavně pracovat a vytvořit mu ideální podmínky pro další rozvoj. Hlavní oblast nápravy je ta, kvůli ní mělo dítě odloženou školní docházku (Kropáčková, 2008).

Podmínky pro odklad školní docházky upravuje školský zákon číslo 561/2004 Sb. U zápisu do školy si rodiče vyzvednou formulář žádosti o odklad školní docházky. Žádost se musí doložit vyjádřením psychologa z pedagogicko-psychologické poradny a pediatra. Ředitel odklad školní docházky posoudí a také nakonec vydá stanovisko. Rodiče dostanou vyrozumění písemně a také rodičům doporučí vzdělávání dítěte v přípravných třídách při základní škole, nebo v posledním ročníku mateřské školy.

#### 3.1.1 Dodatečný odklad

Existují případy, kdy musí dítě podstoupit dodatečný odklad, to znamená, že pokud se u dítěte projeví velké obtíže, může ředitel za souhlasu rodičů dodatečně v průběhu prvního pololetí odložit začátek školní docházky na následující školní rok (Žáčková, Jucovičová, 2005).

Přerušeni školní docházky je velmi závažné opatření, které sebou nese plno úskalí a hlavně psychickou zátěž pro dítě. Rodiče se k této možnosti uchylují, jakmile je už pozdě. Realizovat odklad školní docházky lze pouze tehdy, když dítě má takové problémy a je natolik nezralé, že není schopno zvládat běžnou výuku. Pokud jsme ujištěni tím, že dítě by příští rok zvládalo výuku daleko lépe a bylo by daleko zralejší, je proto na místě přerušeni školní docházky. Musíme být ujištěni, že nedostatky mají příčiny v nezralosti, a ne ve snížených rozumových schopnostech. Pokud se teda rodiče rozhodnou, že dítěti školní docházku přeruší, je nutné doporučit rodině návštěvu v pedagogicko-psychologické poradně. V poradně psychologové rodičům poradí, zdali by měli dítěti přerušit školní docházku a navrátit ho zpět do mateřské školy. Vše se ale musí stihnout do poloviny prosince. Rodič nesmí uvažovat způsobem: „*však dítě můžeme při nejhorším vrátit zpět do mateřské školy.*“ Šestileté dítě už je natolik vyspělé, že si uvědomuje a chápe důsledky spojené s návratem do mateřské školy (Verecká, 2002).

O odkladu školní docházky pojednává zákon číslo 561/2004 Sb. ve Školském zákoně.

### § 37 Odklad povinné školní docházky

*„(3) Pokud se u žáka v prvním roce plnění povinné školní docházky projeví nedostatečná tělesná nebo duševní vyspělost k plnění povinné školní docházky, může ředitel školy se souhlasem zákonného zástupce žákovi dodatečně v průběhu prvního pololetí školního roku odložit začátek plnění povinné školní docházky na následující školní rok“ (Školské zákony, 2010).*

Dodatečný odklad je tedy jako poslední opravná možnost. Dítě díky němu může nastoupit do školy později a tak získá dostatečný čas na to, aby vyspělo. Využívá se ve výjimečných případech. Má chránit ty děti, u kterých se z různého důvodu nedokázalo přijít na nezralost před nástupem do školy. V žádném případě se rodičům nedoporučuje, aby vyčkávali, až jak to ve škole dopadne. Pro dítě je dodatečný odklad velká zátěž a stres. Je důležité zvažovat, jestli odklad není nutný už před nástupem do školy a ne čekat až do nástupu. Dítě se většinou s návratem do mateřské školy rychle vyrovná, ale nese si sebou jistou nedůvěru vůči škole. Může se stát, že bude nedůvěřovat vlastním schopnostem z prvního neúspěšného pokusu a může si jej nést do dalších let (Klégrová, 2003).

*Celorepublikový průměr dodatečných odkladů školní docházky se za posledních pět let pohybuje okolo 1,5 %. Dodatečný odklad školní docházky bývá často realizován u dětí, kterým sice bylo doporučeno odložení povinné školní docházky, ale rodiče toto doporučení (například PPP) nerespektovali (Kropáčková, 2008, s. 26).*

#### 3.1.2 Zbytečný odklad

Když se rodič rozhoduje o odkladu školní docházky jeho dítěte, je to velmi závažná věc a neměla by se podceňovat. Pokud se stane to, že dítě má odklad školní docházky a přitom je dostatečně zralé, může se stát, že dítě svou připravenost „propásne“. Pokud dítě nenastoupí do školy, když je připraveno, může se stát, že ztratí zájem o učení a o školu samotnou. Toto se velmi často stává v případech, kdy důvodem odkladu školní docházky je to, že rodiče chtějí svému dítěti prodloužit dětství (Žáčková, Jucovičová, 2005).

*„I dítě může přezrát jako vzácné ovoce a ve škole se nudit“ (Matějček in Kropáčková 2008).*

Rozhodnutí o odkladu povinné školní docházky je velmi závažná věc, která může být nebezpečná, když se rodiče rozhodnou prodloužit synovi, nebo dceři dětství. Představuje možnost promrhání okamžiku, kdy je dítě „nastartováno“ na vstup do školy (Kropáčková, 2008).

### 3.1.3 Předčasný nástup

Předčasný nástup nastává tehdy, když dítě nastupuje do školy a ještě mu nebylo šest let. O předčasném nástupu dítěte do základní školy pojednává zákon 561/2004 Sb. ve Školském zákonu.

#### § 36

*„(3) Dítě, které dosáhne šestého roku věku v době od počátku školního roku do konce roku kalendářního, může být přijato k plnění povinné školní docházky již v tomto školním roce, je-li tělesně i duševně přiměřeně vyspělé a požádá-li o to jeho zákonný zástupce.“ (Školské zákony, 2010).*

Dítě tedy musí dovést šest let do konce prosince, ale musí být dostatečně zralé tak, jako jeho starší spolužáci. Je nutné, aby bylo dítě ne jen duševně a tělesně zralé, ale aby se dokázalo správně adaptovat, aby bylo úspěšné a dokázalo se ze školních povinností radovat. Znamená to, že by dítě mělo být ve svém vývoji zřetelně napřed. V minulých letech byl předčasný nástup do školy hodně podceňován. Byly to velmi neuvážené argumenty, které dítě dostalo do školy dříve. Mezi ně patřily důvody hlavně jako je sourozenec ve škole, dítě ze sousedství, které také nastupovalo do školy, a tak se k němu mladší dítě připojilo apod. Proto dítě, které nastoupilo do školy dříve, bylo hodně nevyzrálé a trvalo ještě dlouho, než se zařadilo mezi ostatní. V dnešní době si většinou ředitel, když přijímá mladší dítě, vyžádá dokumenty o jeho zralosti od odborníků. Doporučit předčasný nástup není možné, pokud bychom nemohli předpokládat, že bude dítě úspěšné. Ve většině případech dnes žádají o předčasný nástup rodiče dětí, které jsou opravdu nadprůměrné. Je ale nutné zvážit to, že dítě sice může být v jedné oblasti nadprůměrné, ale v dalších oblastech těžce zaostává za ostatními dětmi. Aby bylo dítě předčasně přijato, musí být jeho rozvoj harmonický ve všech oblastech (Klégrová, 2003).

## 3.2 Kdy má jít dítě do školy z hlediska věku

Na tuto otázku je velmi přesná odpověď. Dítě by mělo do školy nastoupit tehdy, když je dostatečně zralé a připravené. Tuto otázku musely řešit všechny země, kde bylo

zavedeno institucionalizované školství. Všechny tyto země musely stanovit vhodnou hranici, kdy by mělo dítě nastoupit do školy. V souvislosti s různými kulturními zvyklostmi je věková hranice nástupu různá. Většinou v rozhraní mezi 5. až 8. rokem života dítěte. V každé zemi jsou nároky kladené na dítě různé, nejčastěji je však nástup dítěte do školy mezi 6. a 7. rokem. V České republice povinná školní docházka začíná dětem, které do začátku zahájení školního roku dosáhly šesti let. Za určitých podmínek může dítě nastoupit do školy v 5 letech, ale do konce kalendářního roku musí dosáhnout 6 let. Jeden z největších a nejznámějších pedagogů Jan Ámos Komenský, jako asi první ve své knize *Informatorium školy mateřské*, poukázal na to, jak je výchova v předškolním věku důležitá pro nastávající školní etapu a jak na ni dítě připravit (Klégrová, 2003).

*„Otázka věku dítěte při nástupu do školy není nová. Větší výzkumná pozornost jí byla věnována v první polovině minulého století, kdy byla již zavedena povinná školní docházka ve většině zemí a dále v 60. letech, kdy se začaly zkoumat i způsoby, jak posoudit vývoj dítěte ve vztahu ke školní zralosti. (U nás byla zavedena všeobecná vzdělávací povinnost pro děti poddaných ve školách zvláště k tomu zřízených za vlády Marie Terezie a Josefa II. již v roce 1774). Ale i ve vzdálenější minulosti bylo třeba problém vhodného začátku systematictějšího vzdělávání nějakým způsobem řešit. Již J. A. Komenský se k němu vyjadřuje v *Informatoriu školy mateřské* a určuje 6 let jako nejvhodnější dobu pro vstup do školy obecné. I on však již upozorňuje na to, že ne všechny děti se vyvíjejí stejně a podle individuálního vývoje je možné nástup do školy posunout dopředu či jej odložit o půl roku až rok“ (Komenský, 1992 in Klégrová J.).*

### **Učitelka na základní škole při zápisu**

Jednou z bezprostředních událostí dítěte je zápis do první třídy. Zápis probíhá ve všech základních školách v období od 15. ledna do 15. února. K zápisu by se měly dostavit všechny děti, které do začátku školního roku v daném roce dovrší šesti let věku. Je zcela normální, že rodiče většinou své dítě na zápis připraví. Sdělí dítěti, co se zhruba od něj očekává a co bude dělat. Rodiče mívají často strach, že dítě bude muset předvést to, co už umí v cizím prostředí a před cizími lidmi. Děti se většinou rády předvádějí, takže je tato obava místy zbytečná (Klégrová, 2003).

Při zápisu se dítě ocitá většinou v příjemném prostředí, třída je pěkně vyzdobená a barevná. Učitelka se k dítěti chová přívětivě. Dítě plní různé zábavné úkoly, baví se a ani si nevšimá toho, že je postupně prozkoumáváno. Zápis by měl být dobře promyšlený, aby

učitelka zjistila co nejvíce informací o dítěti a mohla vyvozovat závěry. Bohužel se ale může stát to, že dnes je dětí málo a učitelky by měly naplnit třídy. Tím pádem se stává, že někdy je dítě přijato i přesto, že možná by mohlo ještě rok počkat. Učitelku bychom tedy měli brát jako důležitý zdroj informací a pozorně ji vyslechnout. Pokud má učitelka pochybnosti, je dobré, aby rodiče důkladně promysleli budoucnost jejich dítěte. Další možností je názor učitelky v mateřské škole. Tam se učitelka s dítětem setkávala každý den a mohla dítě srovnávat s vědomostmi a dovednostmi ostatních dětí. Učitelka se tak stává nestranným pozorovatelem dítěte (Klégrová, 2003).

### 3.2.1 Neúspěch při zápisu

Dítě a jeho rodič samozřejmě nepočítají s tím, že by bylo neúspěšné, a proto je příchod školních povinností radostné očekávání. Většina dětí se do školy těší a je to přirozené. Být školákem je výše hodnoceno, dítě začíná psát úkoly, hlásí se, má potěšení z toho, že dokončil úkoly. Někdy je těžké pro dítě, když se při zápisu zjistí, že ještě není dostatečně připravené do školy. Je nutné, aby rodiče dítě neobviňovali, ale snažili se mu vysvětlit, že například letos si to jen vyzkoušel jaké to při zápisu je a příští rok už bude vědět, jak to chodí. Pokud se dítě do školy netěší, mohlo být v minulosti nepříjemně postrašeno.

### Učitelka v mateřské škole

Učitelka v mateřské škole je tou osobou, kterou bychom neměli přehlížet. Je s dítětem každý den, pozoruje dítě, jestli vnímá dobře, probírá výkresy dítěte, pozoruje dítě, jak reaguje. Pokud učitelka sdělí rodičům své pochybnosti o zralosti dítěte, měly by to brát jako velmi důležité upozornění (Klégrová, 2003).

### Pediatr

Dětský obvodní lékař hodnotí zdravotní a tělesný stav dítěte. Na hodnocení se může v jistých případech podílet i odborný lékař, pokud se u něj dítě dlouhodobě léčí. Pro odklad školní docházky je několik nejčastějších zdravotních aspektů, jako jsou, častá nemocnost a celková nižší odolnost organismu. Pro dítě je velmi náročné, v případě, že je často nemocné, dohánět promeškanou látku. Dítě se pak ocitá ve stresu, musí zvýšit své úsilí. Školní výuka se začíná pro dítě opožďovat, celková úspěšnost se snižuje a to nejdůležitější, nedostatky se mohou přenášet i do dalších let studia dítěte. Velkým problémem se stává to, že dítě je ještě po nemoci dost oslabené a nesmí se přetěžovat ne jen po tělesné stránce, ale i po psychické. To znamená, že dítě po nemoci by nemělo být přetěžováno i nadměrným

učením a doháněním látky, je totiž možné, že tímto může dojít k opětovnému vrácení nemoci. Může také nastat taková situace, že dítě má jít v průběhu prvního ročníku na plánovanou operaci. Je teda potom na rodičích, aby přemýšleli, jestli jejich dítě zvládne po delší rekonvalescenci hladký návrat do školních povinností. Lékař zná ve většině případů dítě skoro celý jeho život, takže pokud rodiče usoudí, že by byl vhodný odklad povinné školní docházky, je na místě, aby vše bylo řádně a hlavně důkladně prokonzultováno s lékařem. Pediatr zná dítě většinou už od narození, proto ví, a dokáže porovnat, jak je jeho vývoj opožděn a zdali by bylo schopné, či neschopné zvládat školní povinnosti. Ve škole jsou děti vystaveny ne jen psychické zátěži, ale samozřejmě i fyzické. Proto bychom si měli všimnout hlavně dětí, které jsou nápadně drobné, menšího vzrůstu apod. Důvodem odkladu školní docházky mohou také být smyslové vady, nejčastěji však je to u dětí opožděný vývoj řeči, nebo vady řeči (Klégrová, 2003).

### **Pedagogicko-psychologická poradna**

Pedagogicko-psychologická poradna (dále jen PPP), patří pod ministerstvo školství a poskytují služby mateřským i základním školám. Pedagogové a psychologové, kteří zde pracují, mají v kompetenci odborně diagnostikovat problém dítěte. Mají v možnostech použít bezpočet speciálních psychologických testů k vyšetření mentální úrovně dítěte. Mohou určit, na jaký školní výkon dítě má a zkontrolují školní zralost. Psychologové také dokážou určit, zdali bude mít dítě nějaké poruchy učení, poté rodičům doporučují další kroky. Může se stát, že rodič po návštěvě PPP si není pořád jistý. Zdá se mu, že své dítě ani nezná podle toho, co mu sdělil psycholog. Rodiče mají ještě možnost navštívit dětského soukromého psychologa. Poté si rodiče mohou srovnat to, co jim bylo řečeno v PPP (Verecká, 2002).

PPP také řeší otázky pracovní a sociální zralosti a rozvoje jednotlivých funkcí. Psychologické vyšetření je strukturováno tak, aby zachytilo jednotlivé složky školní zralosti. Posouzení školní zralosti je vždy komplexní, proto se hodnotí všechny okolnosti dosavadního vývoje dítěte. PPP se snaží rozluštit předpokládané vývojové možnosti do budoucna tím, že sleduje současný rozvoj dovedností. Pokud se v poradně zjistí a najde nějaká trhlina ve vývoji, je většinou ještě stále čas procvičovat a zalepit ji (Klégrová, 2003).

Na základě žádosti o vyšetření obdrží rodiče pozvánku do poradny. O problému, který dítě má, si nejprve s rodiči promluví specialisté a poté dostanou rodiče dotazník. Dotazník je absolutně diskrétní, proto by rodiče neměli nic skrývat. Informace zjištěné

v dotazníku mohou totiž velice pomoci při určování diagnózy dítěte. Samotné vyšetření probíhá bez rodičů. Vyšetření je založeno na rozhovoru a hře. Dítě kreslí, skládá obrázky, nebo určuje tvary apod. Cítí se velmi přirozeně a uvolněně. Je zbytečné dítě dopředu nějak připravovat, protože psycholog stejně pozná pravou úroveň dítěte (Rýdl, 1993).

### 3.3 Další aspekty, kdy je vhodný odklad školní docházky

Jeden z typických důvodů, proč zvažovat odklad školní docházky je přílišná nemocnost dítěte. Pokud tráví dítě více času doma jak ve školce, je na místě zvažovat, či je vhodný nástup do školy. Zvažování odkladu školní docházky ze zdravotních důvodů je důležité proto, že opakovaná nemocnost se v mateřské škole ztratí, ale ve škole to znamená, že dítě se dostává do velké nevýhody oproti jiným dětem. Podle mého názoru, někdy dítě není schopno probranou látku dohnat, tzn., že dítě pak nemůže zvládnout další, navazující látku a je možné, že potrvá ještě dlouhou dobu, než se dítě srovná. Je tady možnost získat imunitu. Když dítě chodí minimálně rok do školky před nástupem do školy, vzniká a prohlubuje se u dítěte imunita.

#### Úzkostné děti ve škole

Pokud je dítě nedostatečně zralé pro školu a i přesto se dítěti neodloží školní docházka o rok, můžou nastat komplikace v podobě neuróz. Dítě má strach z neúspěchu, z pokárání od rodičů a začne se psychicky hroutit. Pokud má tedy dítě v sobě mnoho strachu, mluvíme o dětské neuróze. Dítě si někdy nemusí ani úzkost uvědomovat. Úzkost může být zakořeněná někde hluboko uvnitř dítěte. Mezi projevy dětských neuróz můžeme zahrnovat například noční pomočování, zadržávání v řeči, tiky, okusování nehtů, nutkavé vytrhávání řas, obočí, nebo pramínky vlasů. Také je možné, že dítě začne somatizovat a může dojít i k náhlému zvracení, typické jsou u těchto dětí ranní bolesti břicha.

Tři aspekty vzniku neuróz:

- Neurózy mohou vznikat na základě genů
- Špatná rodinná situace (rozvod rodičů, úmrtí blízkého člena)
- Z neznámého důvodu

### 3.4 Dítě a jeho rodina

V dnešní době i v minulosti bylo vzdělávání a následně získané vzdělání velmi vysoce hodnoceno. Podle toho jak vysokého člověk dosáhne vzdělání, tak je i přijímán společ-



ností. V současné době se zvyšují na děti nároky z důvodu kulturního, informačního a technického rozvoje. Rodiče si jsou toho vědomi, a tak je zcela normální, že se rodiče neustále vzdělávají a poznávají vývoj svého dítěte. Radí se s odborníky i o nástupu do školy. Rodiče chtějí, aby jejich dítě bylo ve škole úspěšné, a proto se snaží, aby dítě nastoupilo do školy již připravené a dostatečně zralé. Když dítě začne chodit do školy, je to pro rodinu významný mezník. Končí jedna fáze dětství a začíná další. Pro dítě začíná fáze, kdy má nové povinnosti, má nový status žáka (později studenta), který mu zůstane až do začátku dospělosti. Za své výkony bude dítě odměňováno a oceňováno, bude mít novou roli a jeho postavení bude nyní vážnější. Na tento velký mezník je dítě připravováno už dlouhou dobu dopředu. Rodiče dítěti nakupují aktovku, penál, tužky a další pomůcky. Okolí se dítěte ptá, jestli už chodí do školy, jak se na ni těší, jestli bylo už u zápisu apod. U dítěte pak nastává pocit, že nastane něco významného a že v jeho životě nastanou proměny. Dítě většinou neví, co má od školy čekat. Není si jisté, jak to ve škole chodí, pokud tam nebyly s mateřskou školou, tak ani netuší, jak to ve škole vypadá. Přesto je mu jasné, že škola je něco nového, významného a na společenském žebříčku velmi ceněno (Žáčková, Jucovičová, 2005).

Vstup dítěte do první třídy je velmi zvláštní okamžik, který je v naší společnosti tzv. ritualizován. Ne jen u dítěte, ale i v celé jeho rodině nastává významné období. Roli školáka získává dítě automaticky, zařazení dítěte do školy je pro rodiče i do jisté míry potvrzení jeho normality (Kropáčková, 2008).

### 3.5 Rodiče a jejich nová role

*„Výchovný přístup, který zvolíte ve výchově dítěte do jeho sedmi let, je zásadní, protože dítě v této době zatím nemá vytvořené hodnoty. To platí jak pro rodiče, tak i pro ty, kdo mají dítě na starost během dne. Nejvhodnější je dodržovat své zásady a chovat se důsledně. Takový přístup dítěti pomůže jasně rozpoznat, kde jsou hranice, které nesmí překročit, poskytuje mu pocit bezpečí a představuje takovou výchovu, kterou dítě musí respektovat. Rodič na jedné straně pomáhá dítěti předávat a vysvětlit základní hodnoty, které rodina uznává, a učí dítě se jimi řídit. Ale zároveň umožňuje dítěti vytvořit si vlastní pohled na věci, vyzkoušet si vlastní jednání a učit se ocenit to, co vytvoří“ (Bacus, 2009, s. 158).*

Každý rok si spousta rodičů klade otázku, zda-li je jejich dítě dostatečně připravené do školy. Jestli jejich dítě zvládne čtení, psaní, nebo počítání. Každým rokem je poměrně velkému počtu dětí školní docházka o rok odložena z důvodu nedostatečné zralosti, přípra-

venosti. Školní zralost není jen o zralosti fyzické, ale velmi často jsou důvody odkladu školní docházky na základě přílišné hravosti dítěte (děti nedokážou být dlouho do rodičů, nedokážou se od nich odpoutat, nemají zájem o školu). Velmi často se stává, že dítě, kterému je odložená školní docházka, je ponecháno tak a celý rok se s ním nepracuje. Velká část rodičů si myslí, že se vše samo upraví. Což je špatné rozhodnutí. Zvláště u dětí, které nenavštěvují mateřskou školu, by se mělo dbát na to, aby bylo dobře stimulováno a rozvíjeno. S dětmi by se mělo cíleně pracovat. Některé pedagogicko-psychologické poradny poskytují pro tyto děti přípravné kurzy, které jim usnadní nástup do základní školy. Také jsou v dnešní době v některých mateřských školách otevřeny speciální třídy pro děti s odkladem školní docházky. Dobrý start je základ pro budoucí školní úspěšnost a celkové uplatnění v životě (Žáčková, Jucovičová, 2005).

Mnoho rodičů se obává toho, že všechny povinnosti a starosti spojené se základní školou prostě nezvládnou. Obávají se toho, že jejich dítě nebude dostatečně úspěšné, nebo nezvládne školní povinnosti. Jsou různé typy rodičů, ale u všech se s nástupem dítěte do školy objeví určitá nejistota. Nová role pro rodiče obsahuje pečlivou každodenní přípravu dítěte, domácí úkoly, materiální zabezpečení apod. Je zcela jasné, že pro rodiče je vše náročné.

### **3.6 Problémová rodina**

Podle Herberta Deisslera (1994), když některé děti přicházejí ráno do mateřské školy, jsou už velmi agresivní. Tuto agresivní náladu si děti nesou už z domova. Děti se ocitají v depresivních náladách. Čekají pouze jen na to, až je někdo (dítě, nebo učitelka, či rodiče) vyprovokují, aby mohly svou agresivitu ze sebe uvolnit, vypustit. Učitelka většinou nepozná hned, že má dítě špatnou náladu. Pokud učitelka vyzoruje, že je něco špatně snaží se s dítětem promluvit a vyřešit jeho problém. V některých případech je ale lepší se neptat po příčinách rozmrzelosti dítěte. Z hlediska problematiky odkladu školní docházky je dítě v problémové rodině riziková skupina. Dítě je zpravidla nervózní a obvykle nemá dostatečnou péči.

### **3.7 Pohled rodičů na odklad školní docházky**

Pokud rodiče rozhodují o nástupu svého dítěte do školy, podléhají velkému nátlaku. Rodiče si velmi dobře uvědomují, že rozhodují o budoucnosti dítěte, o jeho šťastném, či nešťastném dětství. O jeho školní kariéře, o jeho sebevědomí a to už je pro rodiče velká

zátěž. Rodiče podle nás musejí mít pocit, že nemají dost informací a jsou bezradní. Nevědí, zdali konají správně a kolikrát dají na nesprávné a nepodložené úsudky ostatních. Rodiče si často myslí, že pokud dítěti odloží školní docházku, pokud to dovolí, aby byla odložena, jejich známí, či okolí bude říkat, že jejich dítě je „hloupé“, nebo že je opožděné. Většinou je tato zodpovědnost ponechána na matce. Může se stát, že ostatní část rodiny bude matce vyčítat, že dítě se do školy těší, že mu to nemůže udělat, že už má koupenu aktovku apod. Většinou okolí, (kamarádka matky, sousedka), která dala svému dítěti odklad školní docházky, vám doporučí úplně to samé. Jenomže problém je v tom, že okolí nezná dané dítě, jako jeho matka. Známi a okolí jsou většinou laici, takže matce většinou ani neporadí správně. Neznají vývojovou psychologii a ani to, jak by mělo být dítě zralé, aby bylo správně připraveno na školní docházku. Nejlepší strategií, je navštívit pediatra. Problém je v tom, že dítě má většinou strach z doktorů, už kvůli tomu, že očekávají injekci, nebo pro dítě nepříjemnou prohlídku. Proto je většinou dítě u pediatra jiné, je neochotné se s doktorem vůbec bavit. To co by normálně vědělo, umělo, tak neukáže za žádnou cenu. Pediatr se tak ocitá v nevýhodě. Za to učitelka ze školy je k dítěti hodná, milá, přátelská a dítě se v její blízkosti cítí většinou velmi dobře (Kropáčková, 2008).

## **II. PRAKTICKÁ ČÁST**

## 4 CHARAKTERISTIKA VÝZKUMU

V druhé části bakalářské práce se budu zabývat výzkumem odkladů školní docházky. Hlavním záměrem tohoto výzkumu je zjistit, jestli jsou odklady povinné školní docházky opodstatněné, nebo rodiče bez rozmyšlení žádají o odklady, aniž by je jejich děti potřebovaly.

### 4.1 Cíle výzkumu

Hlavním cílem výzkumné části mé bakalářské práce bylo zjistit, zdali odklad povinné školní docházky vzniká na základě relevantních důvodů, nebo jde pouze o explicitní bezdůvodné rozhodnutí rodičů.

#### Dílčí cíle

Zvolila jsem několik dílčích cílů, které se vztahují jak na pedagogy, rodiče a psychology:

- Zjistit názor rodičů, pedagogů a psychologů na odklad povinné školní docházky.
- Zjistit nejčastější důvody, z jakých důvodů rodiče oddalují nástup dítěte do základních škol a zda jsou tyto důvody opodstatněné.
- Zjistit u pedagogů a psychologů názory na nejčastější důvody, proč rodiče oddalují nástup dítěte do základní školy.
- Zjistit, jestli se pedagogové a psychologové setkávají si tím, že rodiče žádají o odklad zcela bezdůvodně.
- Zjistit, jakou uvádějí rodiče nejčastější výhodu, kterou jim přináší odklad povinné školní docházky u jejich dítěte.
- Zjistit, jestli znají rodiče negativní dopady na dítě, pokud mu zbytečně školní docházku odkládají.

### 4.2 Výzkumný problém

Jako výzkumný problém jsme stanovili: Jsou odklady povinné školní docházky opodstatněné, nebo jsou to pouze bezdůvodné pohnutky rodičů.

- Jaký je názor rodičů, učitelů a psychologů na odklad povinné školní docházky?
- Jaké jsou nejčastější důvody odkladu školní docházky?

- Jak často žádají rodiče o odklad povinné školní docházky, aniž by k tomu měli nějaký důvod (dítě je dostatečně zralé, připravené)
- Jaký je pro rodiče nejčastější přínos při odkladu školní docházky jejich dítěte?
- Jakou nevýhodou (podle rodičů) trpí dítě, pokud zbytečně nastoupí do základní školy o rok později?
- Pokud mají rodiče více jak jedno dítě a první dítě šlo o rok později do ZŠ, jak často rodiče uplatňují toto pravidlo? :  
„Jednou se mi to osvědčilo, tak i druhé dítě bude mít odklad povinné školní docházky“.

### 4.3 Metoda sběru dat a jejich zpracování

Pro zjišťování, jestli je odklad školní docházky opodstatněný, nebo jde pouze o rozmar rodičů, jsem zvolila metodu interview a dotazník.

*„Interview je výzkumnou metodou, která umožňuje zachytit nejen fakta, ale i hlouběji proniknout do motivů a postojů respondentů. U interview můžeme sledovat i některé vnější reakce respondenta a podle nich potom pohotově usměrňovat další průběh kladení otázek“* (Skalková a kol. in Gavora, 2000, s. 110).

Dotazníkem bych chtěla spíše ověřit výsledky interview, zjistit, jestli se budou/nebudou získané data ztotožňovat. Rozhovory byly provedeny řádným způsobem – byly nahrávány na diktafon, přepsány a odpovědi roztříděny do jednotlivých kategorií. Jednalo se o polo-strukturovaný rozhovor. Dotazník se skládal ze stejných otázek, jako u rozhovorů, proto byly otázky otevřené. Rozdala jsem 100 dotazníků.

### 4.4 Výzkumný vzorek (soubor)

Jako výzkumný vzorek jsem zvolila psychology z PPP ve Zlíně a Valašském Meziříčí, pedagogy z MŠ a rodiče dětí, které nastupují do školy o rok později z MŠ ve Vsetíně a Valašském Meziříčí. U hlavní metody – interview jsem původně rozeslala psychologům z PPP 11 emailů, ale s rozhovorem souhlasili pouze čtyři. Počet rodičů a pedagogů jsem stanovila u každého na šest rozhovorů. Co se týká druhé metody – tak jsem rozeslala a rozdala dohromady 104 dotazníků: 12 psychologům z PPP, 46 pedagogům a 46 rodičům, jejichž dítě nastoupí do školy o rok později. Návratnost byla velmi nízká. Vrátilo se mi 28% dotazníků od pedagogů a 24% dotazníků od rodičů dětí, které mají odklad školní docházky. Jednalo se o dostupný vzorek.

## 5 ANALÝZA A INTERPRETACE DAT ZÍSKANÝCH Z ROZHOVORŮ

Získaná data jsme se rozhodli zpracovat pomocí slovního zhodnocení rozhovorů. Jednotlivé odpovědi jsem porovnávala. Nejprve jsme hodnotili, pro nás asi nejdůležitější skupinu, psychologů. Následovalo zhodnocení pedagogů a na závěr rodičů. Nejprve jsou jednotlivé skupiny zhodnoceny samotné a poté následuje srovnání mezi nimi.

### 5.1 Analýza a interpretace dat získaných od psychologů

Vyhodnocení se týká čtyř psychologů. Budu je označovat čísly 1, 2, 3, 4. Nejprve jsem zjišťovala, nebo spíše jsem započala rozhovor širokou otázkou. Ptala jsem se na názor na odklad školní docházky, kdy ho doporučují a kdy naopak ne. Tato otázka mi nabídla velmi široké spektrum odpovědí. Pokud chceme analyzovat do hloubky, zjistíme, že odpovědi se sem tam lišily, někdy docela v rozdílných oblastech.

Nejčastější odpovědí, kdy psychologové doporučují odklad školní docházky je tehdy, když má dítě nerovnoměrný vývoj. To znamená, že se jedná o nezralosti v jednotlivých oblastech. Nejčastěji byly zmiňovány oblasti: grafomotoriky a logopedie. Následovala oblast práce schopnosti. Psycholog 1 a 4 zmiňují ještě další oblasti, které se vyskytují při posuzování zralosti dítěte. První (1) zdůrazňoval oblasti: „*Kognitivní, vlastně poznávací schopnosti, oblasti percepčních funkcí, oblast schopnosti vnímání, ve schopnosti koncentrace pozornosti, potíže hrubé a jemné motoriky*“. Psycholog 4 se ve své odpovědi zabíral dalšími oblastmi, které mohou být klíčové při posuzování školní zralosti: „*Sociální zralost, emocionální zralost, posuzujeme laterální, celkové vizuo-motorické dovednosti. Samozřejmě bereme v úvahu anamnézu, takže se ptáme, jestli byly nějaké komplikace při porodu, jestli byly nějaké problémy v raném vývoji, třeba opožděná řeč, opožděná, chůze, lezení, nebo tak. Poptáme se, jestli je tam i nějaká logopedická péče a celkově třeba v rámci té sociální zralosti, jestli se to dítě zapojuje do kolektivu, nezapojuje, jestli dokáže vydržet u činnosti, nevydrží, jestli je tam rozdíl mezi školkou, rodinou, třeba právě tady v tomto vydržení, jestli poslechne, neposlechne, jestli se dokáže podřídít autoritě, taky třeba jakým způsobem si zvykal na školku apod“.*

Mimo tyto různě zmiňované oblasti, jsou ještě další faktory, které ovlivňují posuzování toho, jestli bude odklad školní docházky navrhnutý. Psycholog 1 se například zmiňoval, že pokud je dítě závažně nemocné, nebo trpí velkou nemocností, či častými infek-

cemi, nebo je dítě po závažné operaci, tak to může být také velmi významnou rolí při procesu posuzování připravenosti dítěte. Psycholog číslo 3 uvedl také oblast dětí, jejichž poznávací schopnosti hraničí s lehkou mentální retardací. U těchto dětí v každém případě doporučuje odklad a hlavně v těch případech, kdy se rodiče rozhodnou zkusit dát dítě do běžné základní školy. Pokud by dítě s lehkou mentální retardací nastoupilo do školy bez doporučeného odkladu, tak to není 100% schopno zvládnout.

Součástí této otázky jsem zjistila i některé specifické důvody, kdy psychologové rozhodně nedoporučují odklad. Psycholog 1 se zmiňoval o tom, že důvody odkladu školní docházky nemohou být pouze na základě toho, že se například rodina stěhuje, nebo maminka čeká druhé dítě, tak by bylo pro ni prostě lepší, aby dítě mělo odklad apod. Tyto rodinné a osobní problémy určitě nejsou důvodem pro odklad školní docházky. Psycholog 3 se zmiňoval o tom, že: *„Odklad povinné školní docházky nenavrhuje v tom případě, když je dítě v pásmu lepšího průměru, či lehkého nadprůměru. Nebo když je dítě podzimové, což znamená, že při nástupu do školy bez odkladu, bude mít už skoro sedm let. Také odklad nedáváme tehdy, pokud se nám rodič zmíní, že dítě v době odkladu nebude chodit do mateřské školy“*. Dále tvrdil, že se mu v poslední době spíše stává, že rodiče odmítnou odklad z důvodu finančního. Nezvládá platit školku a náklady s tím spojené.

V další otázce jsem zjišťovala, která z oblastí je nejčastěji problémová, kvůli níž se nejčastěji doporučuje odklad. První a druhý respondent odpověděli shodně. Nejčastější problémovou oblastí je práce schopnost. Dítě nevydrží u činnosti, je neklidné, nesoustředěné. Psycholog 4 se také zmiňoval o oblasti práce schopnosti, ale neuvedl ji na prvním místě. Na prvním místě uvedl logopedické potíže. Z rozhovorů jsem zjistila, že nejčastěji byly zmiňovány tyto důvody pro odklad školní docházky: práce schopnost, logopedie a grafomotorika.

Součástí mé výzkumné práce bylo také zjišťovat, jestli jsou nějaké negativní dopady na dítě, pokud mu zbytečně doporučíme, nebo schválíme odklad, a jaké. Všichni psychologové se shodli na tom, že neopodstatněný odklad může uškodit. Většinou shodně odpověděli, že dítě může propásnout tzv. nastartování pro školní činnosti a později už se mu do školních povinností nebude chtít, bude se nudit a mohou nastat komplikace. Psycholog číslo 4 tvrdí: *„Stane se to, že na dítě nejsou včas kladeny požadavky, na jeho zodpovědnost. Bude to pro něj ve škole příliš lehké, bude vyrušovat a nebude dávat pozor, a jakmile už přijde okamžik, kdy by měl dávat pozor, tak to správné načasování propásne“*. Všichni shodně tvrdí, že kolikrát si rodiče mohou celou věc spíše zkomplikovat.



V následujících otázkách jsem zjišťovala hlavní důvod mého výzkumu. Ptala jsem se psychologů na to, jestli se setkali vyloženě s vynuceným odkladem. Kdy rodiče přišli do pedagogicko-psychologické poradny s tím, že chtějí pro své dítě odklad za každou cenu, i když je dítě dostatečně pro školu zralé a je připravené plnit školní povinnosti. Všichni čtyři psychologové se shodli na tom, že v dnešní době vynucený odklad ze strany rodičů už není tak častý, jak v minulých letech.

Většinou do poradny chodí rodiče s dětmi, které mají nějaký problém, nebo si nejsou úplně jistí, jestli jejich dítě školu zvládne. Co mě ale zaujalo, bylo to, že spíše jak zbytečný odklad, je v dnešní době trend, že i když dítě má v některé oblasti značné nedostatky a psycholog navrhnul, aby spíše zvolili rodiče cestu odkladu, tak rodiče i přesto řekli, že dítě je šikovné, že to zvládne a chtějí dítě za každou cenu ve škole. Všichni ze čtyř psychologů měli zkušenost s tím, že se jim stalo, že dítě se vrátilo ze základní školy a většinou s tím problémem, který psychologové diagnostikovali před nástupem do školy. Psycholog číslo 4 měl velké zkušenosti s tím, že rodiče přijdou do poradny s tím, že jejich dítě umí poznávat barvy, zná nejrůznější básničky, dokáže napočítat do sta, ale už si rodiče nevšímají toho, že má dítě špatný, nebo křečovitý úchop tužky, nenapodobí základní písmo, nebo základní tvary, také si nevšímají pracovní nezralosti. Takže se stává to, že třeba rodiče přijdou a říkají, že by odklad chtěli, ale když to jejich dítě je vlastně šikovné apod. Na druhou stranu, cílem bylo zjistit, jestli se stává, že rodiče chtějí odklad z rozmaru. Zjistila jsem, že spíše se tento jev vyskytuje u dvojčat. Psycholog číslo 3 tvrdí to, že problematické případy jsou ohledně dvojčat: *„Vynucování většinou nastává u dvojčat, že prostě máme dvojčata, jedno je dobré a my bychom se teda přikláněli i když jsou to jednovaječná dvojčata, spíš, aby to dítě, které je šikovnější, aby už do té školy šlo a nedaří se nám, většinou se nám nepodařilo rodiče přesvědčit o tom, že není takovou katastrofou ty dvojčata oddělit, a že naopak někdy by to bylo i výhodou pro ně, protože děti se srovnávají tak jako tak, i sourozenci v rodině, ale když budou ještě v jedné třídě a dopředu víme, že jedno je o dost šikovnější, než druhé tak si myslíme, že jim to tu situaci neusnadní, a možná i pro maminku by se to rozložilo na dva roky, ale tohle nám zatím moc nejde, ty rodiče přesvědčit, no a tohle je úplně taková citlivá věc takže.“*

Dále jsem zjišťovala, jestli se často stává, že rodiče přijdou s tím, že jejich první dítě mělo odklad a osvědčilo se jim to, takže u druhého dítěte chtějí odklad taky. Všichni psychologové shodně tvrdí, že se to občas stává, že rodiče s tím přijdou, ale každé dítě je jiné. Většinou se všichni shodli na tom, že sice se to stává, ale dítě mělo vždy nějaký pro-

blém, nebylo to jen tak, vždy tam byla nějaká nezralost. Psycholog 4 tvrdil, že se mu stal i případ opačný, kdy prvnímu dítěti byl doporučen odklad a i přesto šlo do školy, a tak chodí rodiče do poradny i s tím, že první to taky zvládl bez odkladu, tak druhý to zvládne také. Podle získaných dat jsem zjistila, že vždy to bylo nějak oprávněné.

V další části mého rozhovoru jsem se psychologů ptala, jaká je spolupráce s rodiči. Ve většině případů byla spolupráce velmi kladná. Více méně se všichni shodli na tom, že je spolupráce velmi dobrá. Občas se ale stává, že jsou rodiče někdy málo vstřícní, ale do poradny chodí rodiče, co potřebují pomoc, takže většinou jsou velmi ochotní. Psycholog 4 se zmiňoval o spolupráci tak: *„Jak kteří, rodiče si to tady vyslechnou, odkývají nám to, potom co dělají, nebo říkají doma, to už je druhá věc, to nějak ovlivnit nemůžeme. Samozřejmě po každém vyšetření tady děláme konzultaci, kde jim doporučujeme co trénovat, jak trénovat, máme tu i různé pomůcky, které jim ukážeme, ukážeme jim i my samy třeba uvolňovací cviky, doporučíme jim i literaturu. Jaká je potom ta spolupráce, už se s nimi potkáme třeba potom později, když se k nám ještě vrátí a nebo se s nimi nepotkáme vůbec, takže toto nemůžu až tak posoudit, nestává se to často, že by rodiče byli úplně nějak v odporu, nebo nám odporovali, ne toto ne, občas ano, ale není to zas tak časté, je pravda že tu pro předškoláky nabízíme ještě dva kurzy, je to grafomotorický kurz a kurz hurá do školy, grafomotorický se zabývá rozvojem právě grafomotoriky a kurz hurá do školy je o celkovém rozvoji- rozvoj sluchové analýzy-syntézy, prostorové představivosti, pracovních návyků, všechno možné, takže tam ty rodiče poznáváme více, a tam je ta spolupráce s nimi více-méně dobrá“.*

Jako poslední jsem zkoumala, zdali se zvyšují počty odkladů, nebo jejich zhruba stejně, či jich naopak ubývá. Ve většině případů říkají, že se mírně počty odkladů zvyšují, mírný nárůst tam je. Psycholog číslo 4 to viděl tak, že je to díky tomu, že rodiče nemají čas se dětem tak moc věnovat jako dříve. Místo toho, aby si s dětmi kreslili, povídali apod., tak dětem pustí televizi, nebo je dávají do nejrůznějších kroužků. Psycholog 3 tvrdil, že je to podle síly ročníků. Pokud bychom chtěli vysledovat nárůst odkladů tak musíme vždy brát v úvahu, jak jsou silné jednotlivé ročníky.

## 5.2 Analýza a interpretace dat získaných od učitelů

Realizovali jsme 6 interview s učitelkami mateřských škol. Původně jsem zamýšlela, že zvolím i 6 rozhovorů u psychologů, ale bohužel mi svolení k rozhovoru dali jen 4. Jednotlivé pedagogy budu označovat čísly: 1 – 6. První otázka byla totožná s otázkou psychologů. Ptala jsem se na to, jaký mají učitelé názor na odklad školní docházky, v jakých případech ho doporučují, v jakých naopak ne. Polovina pedagogů, tzn. první tři odpovídali totožně. Shodovali se na tom, že nejčastěji doporučují odklad tehdy, když je dítě sociálně nezralé, nepřipravené. Také se shodovali v tom, že často doporučují odklad při motorických problémech a problémech v logopedii. Pedagog 1 se zmiňoval také o tom, že odklad povinné školní docházky by doporučoval dětem narozeným v letních měsících. Pedagog 1: *„Odklad ŠD bych také doporučila dětem hodně závislým na rodičích (plačtivých, špatně si zvykajících na kolektiv dětí) a dětem s vícečetnou patlavostí hlásek, s nevyvinutým sluchem, dětem hravým.“* Pedagog 2 ve své odpovědi uvedl: *„Já bych odklad doporučila pouze v případě, kdy se dítě nedokáže soustředit, nechce pracovat, ale jen si hrát, má nízkou úroveň jemné motoriky a špatný grafický projev“*. Pedagog číslo 3 se kromě špatné řeči a výslovnosti, také zmiňoval o špatné koordinaci pohybového aparátu, nesamostatnosti dítěte a o citové nevyzrálosti. Na konci odpovědi na tuto otázku dodal: *„Nedoporučuji, pokud je to výhradně jen přání rodičů, kteří si to bezdůvodně prosadí.“* Ostatní pedagogové byli velmi struční a někdy odpovídali úplně na něco jiného, než jsem se ptala. Uvažovala jsem, zdali to nebylo mojí chybou, ale tyto učitelky byly docela odměřené a vycítila jsem od nich spíše nezájem.

V druhé otázce jsem zjišťovala názor učitelů na to, zdali jsou zastánci toho, že odklad povinné školní docházky je vždy dobrý, za každých okolností a nemůže nic zkazit, nebo jestli si spíše myslí, že by bylo dobré se nad tímto rozhodnutím dobře zamyslet a zjistit všechny okolnosti. Všechny šest pedagogů shodně tvrdí, že se musí nad tímto rozhodnutím rodiče a okolí dobře zamyslet. Pedagogové číslo jedna a šest se shodli na tom, že je nutné nejprve navštívit odborníka v pedagogicko-psychologické poradně. Pedagog číslo 1 se také zmínil o tom, že někdy chtějí rodiče odklad pro své dítě jen z „pohodlnosti“. Také zdůrazňuje to, že by měli rodiče dát na vyjádření učitelky v mateřské škole, protože ve většině případů to učitelka pozná dříve jak rodič, že je u dítěte někde nějaký problém. Číslo tři a čtyři se shodují v tom, že je vše hodně individuální a proto se u každého dítěte musí tato možnost dobře zvážit. Pedagog číslo 4 také přidal to, že může uškodit tím, že se dítě bude

v MŠ hodně nudit, nebude dávat pozor, bude zlobit, nebo ho nebude pobyt v MŠ bavit. Pedagog 2 a 5 shodně tvrdí, že se musí zvážit pro a proti, že může dítěti odklad i uškodit.

Ve třetí otázce jsem se ptala na to, jaké jsou nejčastější důvody odkladu povinné školní docházky a jestli jsou vždy tyto důvody patřičně opodstatněné, nebo se stává, že jsou jen vedlejší záminkou pro rodiče, přitom by dítě s těmito problémy zvládlo školní docházku úspěšně. Tato otázka se pro mě stala docela klíčovou, z této otázky vyplynuly zajímavé výsledky, proto tuto část rozeberu více do hloubky. Nejprve bych chtěla sjednotit různorodé odpovědi. Pedagogové číslo 1, 3 a 4, odpovídali podobně. Zmiňovali se o více, či méně konkrétních oblastech, kde mají děti nejvíce problém. Pedagog 1 odpověděl takto: *„Tak převážně je to nezáměr o hry s písmenky, číslicemi, grafomotorika, skládání obrázků, preferování hry před nabízenými činnostmi, malá pozornost a soustředěnost dítěte alespoň na 10-15 min. Nelze obecně říci, zda dítě zvládne školní docházku, zápis se koná 6 měsíců před zahájením školní docházky, dítě může ještě v uvozkách dozrát. Pokud skutečně není nezralé ve více oblastech“*. Pedagog 4 se zmiňoval o tom, že nejčastěji jsou to emoční, sociální a pracovní připravenosti dětí na školu. Na druhém místě uvedl špatný řečový projev. Číslo 3 se zmiňoval velice podobně, jako 1, že nejčastější důvody odkladu povinné školní docházky, jsou podle něj: nesrozumitelná řeč na prvním místě, nedosáhnutí relativní citové samostatnosti, nezvládnutí základních matematických a jazykových představ, špatný úchop tužky, neudržení dlouhodobé pozornosti, špatná jemná i hrubá motorika. Také tvrdil to, že je vše hodně individuální. Jedno dítě s určitými problémy školní docházku může zvládnout bez problémů a jiné dítě se stejnými problémy nikoliv.

Teď už se ale dostávám ke klíčovým zjištěním. Čtyři z šesti učitelů se zmiňovalo, že ne vždy jsou důvody opodstatněné. U odpovědi psychologů jsem zaznamenala, že se nestává, že by rodiče přišli do poradny s tím, že chtějí odklad bez toho, aniž by mělo dítě nějaký problém, ale v mateřské škole jsou rodiče nejspíš více otevření a nebrání se tvrzení, že odklad pro dítě chtějí prostě pro to, že jim to vyhovuje tak. Pedagog 2 například zmiňoval, že se mu stává, že rodiče požadují odklad i z toho důvodu, že jejich dítě pouze jen drží špatně tužku, ale jinak je na 95% zralé. Pedagog číslo 4 zase tvrdil, že někdy jsou jen vedlejší záminkou pro rodiče, prodloužit si pobyt v MŠ, i když je dítě pro vstup do školy zralé, chtějí se oprostit od starostí spojené se ZŠ. Učitel číslo 5 tvrdí to, že někdy chtějí rodiče odklad pouze z pohodlnosti a bezdůvodně.

Na tuto otázku navazuje další, kde jsem se učitelů ptala přímo, jestli v posledních letech zaznamenali častý případ zbytečného, či vyloženě vynuceného odkladu povinné

školní docházky, nebo jestli se tento jev už tak často nevyskytuje, jako tomu bylo v předchozích letech. Zjistila jsem to, že 3 učitelé se shodují na tom, že vynucené odklady nejsou tak časté jako v předchozích letech, ale ani jeden nevyvrátil to, že se občas ještě vyskytují. Tvrdil, že situace se zlepšuje, vynucené odklady školní docházky nejsou tak časté, jako před 6-10 lety. Své důvody jistě má i finanční situace, dítě s odkladem školní docházky již platí pobyt v mateřské škole, jako ostatní děti. Odklady povinné školní docházky se tak násilně nepropagují ze strany rodičů. Na druhou stranu 50% pedagogů v rozhovorech tvrdilo, že vynucené odklady jsou pořád časté a určitě se vyskytují.

V další otázce jsem zjišťovala, jaká je spolupráce s rodiči, chtěla jsem hlavně zjistit, jestli jsou rodiče vstřícní, jestli jsou v komunikaci s učitelkou otevření. Zkoumala jsem, zdali jsou ochotní vyslechnout si názor učitelek, popřípadě jestli dají na jejich doporučení a úsudek, nebo bez rozmyšlení a dalších doporučení si rodiče stojí za tím, aby dítě nastoupilo do školy o rok později. Všichni pedagogové se shodují v tom, že spolupráce s rodiči je ve většině případů dobrá. V dnešní době jsou podle nich rodiče obezřetní, pokud se to týká jejich dítěte. Dítě je středem rodiny a rodiče se snaží udělat vše pro to, aby bylo spokojené. V tom případě se rádi nechávají informovat od učitelek z mateřských škol. Podle pedagogů je samozřejmé, že vždy se najde pár rodičů, co se vymykají normálu. Jsou agresivní, nebo flegmatictí, jde vidět, že o dítě moc velký zájem nemají, ale to se stává podle nich zřídka kdy. Většinou jsou rodiče velmi vstřícní.

Dále jsem kladla otázku na to, pokud má dítě zbytečný odklad a je dostatečně zralé, jestli mu odklad může uškodit a v čem. Všichni pedagogové se shodovali na tom, že zbytečný odklad může dítěti uškodit. Může se stát a většinou se to stává, že se v mateřské škole začne velmi nudit, začne být nepozorné apod. Všichni shodně tvrdili, že dítě „propásne“ tzv. školní zralost v průběhu odkladu školní docházky, nastartování rozumových schopností, a pokud učitelka s dítětem nepracuje individuálně, tak může dítě stagnovat a nudit se. Také se může stát podle nich, že dítě začne být „vůdcem třídy“ a zneužívá své postavení vůči mladším dětem. Dítě se v určitém období zasekne delší dobu, než by potřebovalo a to ho zbytečně zpomalí v dalším rozvoji. Dítě v mateřské škole absolvovalo již vše podstatné a začne se kvůli tomu nudit.

Předposlední otázkou jsem zkoumala to, jestli se pedagogové setkali v poslední době ve své praxi s tím, že pokud mají rodiče více jak jedno dítě a první šlo o rok později do základní školy, jestli uplatňovali rodiče tuto teorii: „Jednou se mi to osvědčilo, tak i druhé

dítě bude mít odklad povinné školní docházky“. Dva z uvedených pedagogů se s tímto přístupem v poslední době setkali.

V poslední otázce jsem se ptala na to, pokud mají pedagogové dlouhodobou praxi, jestli přibývá odkladů povinné školní docházky, nebo jestli si naopak myslí, že je jich méně, či stejně nežli dříve. Většinou se všichni shodli na tom, že odkladů mírně přibývá, ale opravdu jen minimálně. Jeden z pedagogů se přímo zaměřil v odpovědi na zbytečné odklady a tvrdí, že zhruba před 5-10 lety bylo zbytečných odkladů hodně, dnes se tento počet snížil na minimum.

### 5.3 Analýza a interpretace dat získaných od rodičů

Realizovali jsme šest interview. Co se týká průběhu rozhovorů, všichni rodiče byli otevření a myslím si, že odpovídali upřímně a na rovinu. Všechny rozhovory se konaly s rodiči dětí, které mají odklad stanovený pro příští školní rok. Otázky byly rozdílné, oproti psychologům a pedagogům. Otázky jsem směřovala přímo na konkrétní věci. Rodiče byli více méně struční. Oproti psychologům a pedagogům, kteří odpovídali hodně široce.

První otázka byla spíše obecného typu. Ptala jsem se na názor na odklad školní docházky, kdy je podle rodičů vhodný, kdy si naopak myslí, že je nevhodný, zbytečný. Všichni rodiče většinou shodně tvrdili, že odklad je nutný v případě nezralosti dítěte. U jednoho z rodičů jsem vycítila, že spíš dává na názor dítěte: „*Pokud se dítě necítí a má obavy a nedostatky, které by ve škole potřeboval, tak je odklad nutný. Naopak pokud je dítě přesvědčené, že se na školu cítí a je šikovné, tak proč ne*“. U jednoho rodiče jsem vycítila první náznaky pasivity. Tento rodič se k otázce vyjádřil tak, že jeho postoj je kladný, že není kam spěchat.

V další otázce nás zajímalo, jestli chtěli odložit školní docházku svého dítěte podle vlastního úsudku, nebo dali až na doporučení učitelky v mateřské škole, nebo popřípadě následně psychologa v pedagogicko-psychologické poradně. Čtyři z šesti dali na doporučení učitelky v mateřské škole. Dva dali na svůj úsudek a u učitelky si to jen potvrdili. Dva se rozhodli až podle rad psychologů v pedagogicko-psychologické poradně. Myslím si, že je velmi dobrý výsledek to, že rodiče dávají i na rady pedagogů a že je berou vážně.

Odpověďmi na třetí otázku jsme se snažili získat důvody odkladu povinné školní docházky jejich dítěte. Čtyři rodiče uvedli jako hlavní důvod odklad povinné školní docházky u jejich dítěte nesoustředěnost. Také byla často uváděna hravost, logopedické pro-

blémy a nerozvinutá jemná motorika. Tato otázka mi potvrdila hlavní důvody odkladů, které uvedli i psychologové – Nesoustředěnost, logopedické problémy a špatná grafomotorika. Psychologové uvedli ještě navíc práce schopnost a sociální nezralost.

Dále jsem analyzovala odpovědi, jestli si rodiče myslí, že je odklad povinné školní docházky pro jejich dítě velmi nutný, přínosný a vhodný, nebo jestli měli rodiče pochyby, a tak raději zvolili cestu odkladu. Tři z šesti tvrdili, že je odklad pro jejich dítě velmi nutný (jejich dítě má odloženou docházku z hlediska špatné komunikativnosti a nesoustředěnosti). Jeden z rodičů, jak už jsem psala výše u první otázky, dává přednost tomu, co chce jeho dítě, ne to co potřebuje, tvrdí: „*Pro syna je odklad přínosný a výhodný. Ještě se necítí jít do školy. Je hravý.*“ U tohoto rodiče jsem vycítila, že nejspíš odklad školní docházky nebyl až tak opodstatněný, protože z toho, co mi řekl, bylo možné vyzorovat, že dělá spíše to, co chce dítě a ne to co opravdu potřebuje, ale je to pouze jen má domněnka. Pouze jeden rodič mě utvrdil v tom, že odklad u jeho dítěte nebyl tak opodstatněný, jak se zdálo. Tvrdí toto : „*Nevidím nic špatného na tom, že dítě bude pro školu zralejší, ale nemyslím si, že odklad byl až tak nutný.*“ Tímto mi dal jasně najevo, i když nevědomky, že dítě by klidně mohlo nastoupit do školy normálně.

Předposlední otázkou jsem zjišťovala, jestli si rodiče myslí, že odklad povinné školní docházky jejich dítěte přinese i jim nějaké výhody, či nevýhody. Odpovědi zhodnotím více do hloubky, protože byly pro mě klíčové. Rodič číslo 1 uvedl, že výhody vidí v ulehčení nástupu dítěte do školy a nevýhody, že musí dítě vypravovat a vyzvedávat ze školky (ve škole by to dělal starší sourozenec) a také po finanční stránce (zvýšená platba za pobyt ve školce). Toto mě utvrdilo v tom, že odklad nebyl zbytečný, protože rodič uvedl, jaké mu to přináší nevýhody. Rodič číslo 2 uvedl výhodu takovou, že to pomůže dítěti. U tohoto rodiče si nejsem přímo jistá, jestli je odklad zcela oprávněný, ale řekla bych, že ano. V předchozí otázce se zmiňuje o tom, že dal na doporučení učitelky. Teď je ale otázka, zdali byl tento rodič upřímný. Rodič číslo 6 uvedl jen nevýhody a to hlavně finanční, poté dojíždění do školky, a že mají problém s vyzvedáváním dítěte ze školky. Oba dva rodiče jsou pracující. Rodič číslo 3 uvedl, že výhoda odkladu je odložení školních povinností. Nebránil se tomu, sdělit vše na rovinu. Jako hlavní příčinu uvedl nesoustředěnost a odklad dal hlavně podle svého uvážení a až poté se ještě poradil s učitelkou, takže si myslím, že u tohoto rodiče by mohl být také menší příklon k odkladu z „rozmaru“. U tohoto rodiče si, ale nejsem jistá. Čtvrtý rodič tvrdí, že se pro ně nic nezmění. Vše zůstane stejné. Nakonec jeden z rodičů je zdárným příkladem odkladu z rozmaru. Ve své odpovědi uvedl:

*„Nemyslím si, že odklad školní docházky je o výhodách, či nevýhodách rodiče. Je to o výhodách dítěte, kdy se mu posunou školní povinnosti o rok později a dítě se aspoň vyhraje.“*

V poslední otázce jsem zjišťovala to, jestli si rodiče myslí, že jsou nějaká rizika, nebo nevýhody pro dítě, když dítěti zbytečně odložíme nástup do školy. Pět rodičů z šesti tvrdí, že zbytečný odklad dítěti nemůže nijak uškodit. Jediný rodič odpověděl, že ano, může uškodit. Řekl, že by se mohlo dítě ve školce nudit. Myslím si, že když se laický člověk nad tím zamyslí, tak je logické, že zbytečný odklad může dítěti uškodit. Je pravda, že ne vždy to tak je, každé dítě je individuální, ale pokud se nad tím zamyslíme, tak vždy minimální riziko je.

V závěru bychom chtěli shrnout výsledky všech rozhovorů. Jako první jsme uskutečňovali rozhovory s psychology, kteří vyvrátili to, že se stále vyskytují odklady z rozmarů rodičů. Poté jsme uskutečňovali rozhovory s učiteli. U těch jsme už začali zjišťovat, že se tento jev ještě vyskytuje. Sice zřídka kdy, ale vyskytuje. Nakonec jsme realizovali rozhovory s rodiči a tam byly výsledky zcela jasné. Spíš jsme se přikláněli k tomu, že maximálně jeden ze subjektů se bude naklánět ke skupině odkladů z rozmaru, ale zjistili jsme, že z šesti rodičů se k tomu přikláněli dva a jeden téměř. Takže když to převedeme na procenta, je to téměř 50%.

#### **5.4 Shrnutí výsledků získaných dat z rozhovorů**

Po dokončení a zhodnocení všech rozhovorů, jsem došla k tomuto závěru: rozdílné výsledky rozhovorů psychologů, pedagogů a rodičů jsem srovnávala mezi sebou. U psychologů jsem zjistila, že podle nich se odklad z rozmaru rodičů už nevyskytuje. Psychologové tvrdí, že se setkávají pouze s těmi rodiči, u jejichž dítěte je odklad povinné školní docházky opodstatněný. Právě naopak se v dnešní době setkávají spíše s opakem, kdy rodič chce mít dítě ve škole za každou cenu, i když není dostatečně pro školu připravené. Po dokončení všech rozhovorů pedagogů, jsme museli své přesvědčení, které jsme získali z tvrzení psychologů, pozměnit. Zjistili jsme to, že učitelé mají na tuto problematiku „trochu“ odlišný názor. Učitelé tvrdí, že odklady z rozmaru rodičů se stále vyskytují a žádný z nich přímo nevyvrátil to, že se s tímto v poslední době setkali. Po dokončení rozhovorů u rodičů dětí, které mají stanovený na příští školní rok odklad povinné školní docházky, jsem si potvrdila stanovisko, kterého jsem dosáhla u učitelů. Polovina rodičů mi buď přímo, nebo nepřímo potvrdila, že odklad školní docházky u jejich dítěte nebyl až tak opodstatněný jak se zdálo. Náš názor je takový, že výsledky jsou ovlivněny podle toho,



jaké jsou vztahy mezi jednotlivými skupinami. Vztahy mezi učitelem a rodičem jsou užší. Rodič se s učitelem setkává každodenně. Je mezi nimi rozhodně větší důvěra, než mezi psychologem. Rodiče jsou s učitelem více otevření a upřímní. Psychologa rodič vidí poprvé až v poradně, nezná ho a nechce se mu příliš otevřeně svěřovat. Podle mého názoru se rodiče učitelům více svěřují a mají mezi sebou velmi kladný vztah. Vše je ale bohužel hodně spekulativní. Je možné, že zrovna jsem vybrala subjekty, které směřuji k té, či oné kategorii. Proto jsem zvolila pro utvrzení druhou možnost ověření a to formou dotazníků s otevřenými otázkami.

## 6 ANALÝZA A INTERPRETACE DAT ZÍSKANÝCH Z DOTAZNÍKŮ

Původně jsem rozeslala 104 dotazníků. 46 pro učitele mateřských škol a 46 dotazníků pro rodiče dětí, které mají odklad povinné školní docházky a 12 dotazníků pro psychology z PPP. Bohužel návratnost byla velmi nízká. Vrátilo se pouze 11 dotazníků od rodičů, 12 dotazníků od učitelů mateřských škol a 4 dotazníky vyplněné od psychologů. Dotazníky jsou analyzovány pomocí absolutní a relativní četnosti v procentech, uspořádány do tabulek a zobrazeny v grafech. U každé tabulky je slovní vyhodnocení. Jsou to dotazníky typu otevřených otázek, takže jsou jednotlivé otázky roztříděny podle vytvořených kategorií.

### 6.1 Analýza a interpretace dat získaných od psychologů a pedagogů

Nejprve budu vyhodnocovat dotazníky pedagogů a psychologů. Oba dva typy respondentů budu vyhodnocovat společně, protože dotazníky byly totožné. Psychology i pedagogy považuji za odborníky, takže dohromady jsem v následujících stranách analyzovala 16 dotazníků. U otázek, které mi poskytly více odpovědí, jsem výsledky zobrazovala i pomocí grafického znázornění.

Otázka č. 1 *Jaký je váš názor na odklad školní docházky, kdy ho doporučujete?*

	Absolutní četnost	Relativní četnost v %
při nezralosti v jednotlivých oblastech	14	88%
je to individuální	2	12%

*Tabulka 1: Kdy doporučují odklad školní docházky*

Celkem 88% respondentů se shodlo na tom, že odklad školní docházky doporučují v případech, když je dítě nezralé v kterékoliv z oblastí: Kognitivní, sociální, tělesné, emocionální, či v oblasti logopedie. 12% respondentů, tvrdí, že nemůžou napsat kdy konkrétně, že je to individuální.

Otázka č. 2 *Jste zastáncem toho, že odklad je vždy dobrý a nemůže nic zkazit, nebo si myslíte, že je dobré se nad tímto rozhodnutím dobře zamyslet a zjistit všechny okolnosti?*

	Absolutní čet- nost	Relativní četnost v %
Odklad je vždy dobrý	0	0%
Je nutné se nad tím zamys- let	16	100%

*Tabulka 2: Názory na odklad povinné školní docházky*

U této analýzy byly výsledky v podstatě jasné. Všech 16 respondentů, tedy 100%, se shodlo na tom, že odklad povinné školní docházky není a ani nemůže být vždy dobrý. Shodně tvrdí, že je potřeba se nad tímto rozhodnutím velmi dobře zamyslet a brát v úvahu všechny okolnosti.

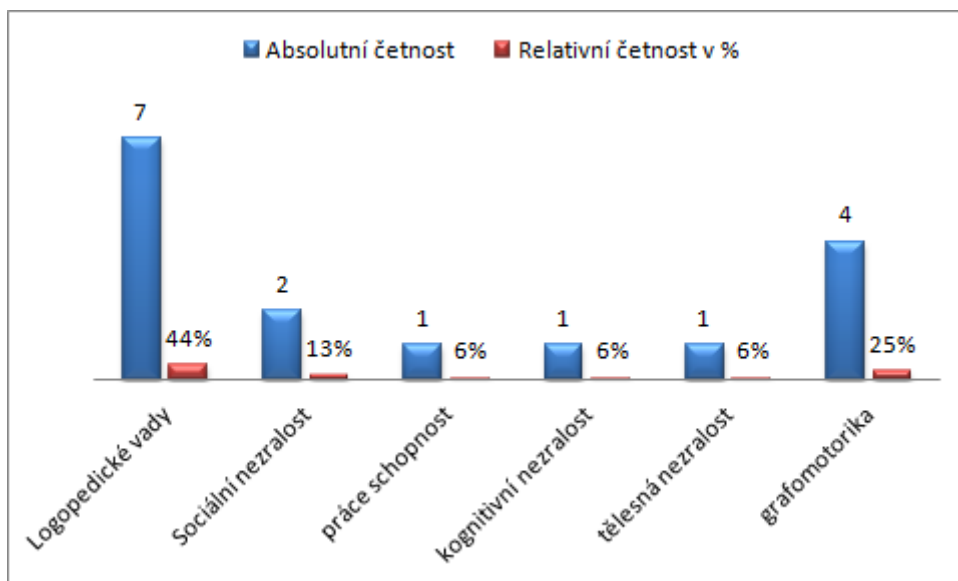
Otázka č. 3 *Jaké jsou podle vás nejčastější důvody odkladu školní docházky?*

	Absolutní četnost	Relativní četnost v %
logopedické vady	7	44%
sociální nezralost	2	13%
práce schopnost	1	6%
kognitivní nezralost	1	6%
tělesná nezralost	1	6%
grafomotorika	4	25%

*Tabulka 3: Oblasti, které zapříčinily nejčastější odklady školní docházky*

Nejčastěji uváděna oblast, kdy děti trpí nezralostí, byly logopedické vady tzn. 44%. Jako druhá nejčastěji uváděná problémová oblast byla grafomotorika – 25% a třetí sociální nezralost – 13%. Také 6% respondentů uvedlo oblasti: práce schopnost, kognitivní nezralost a tělesná nezralost.

Graf I. Nejčastější důvody odkladů školní docházky

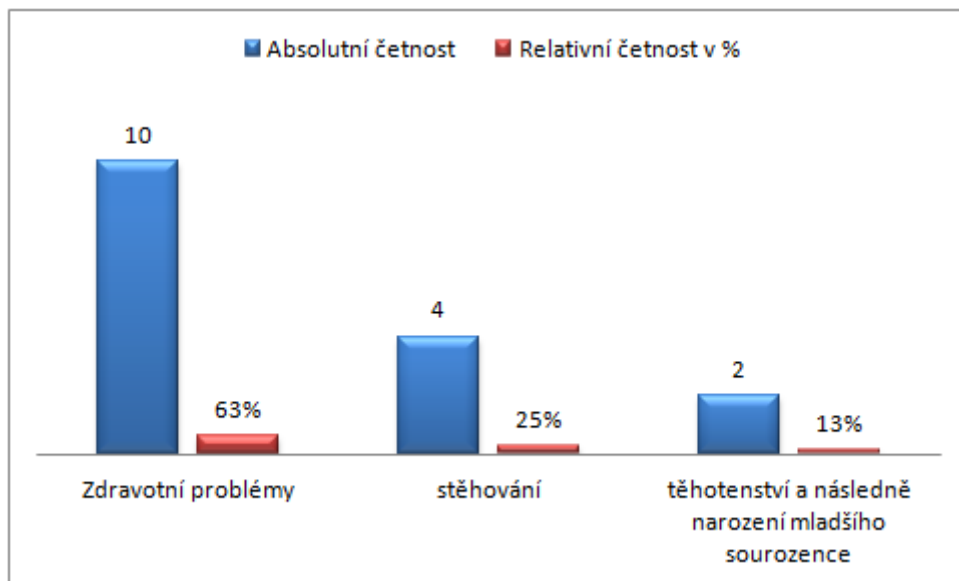
Otázka č.4 *Požadují rodiče odklad školní docházky i z jiného důvodu, nežli nezralost?*

	Absolutní četnost	Relativní četnost v %
zdravotní problémy	10	63%
stěhování	4	25%
těhotenství a následně narození mladšího sourozence	2	13%

Tabulka 4: Další uváděné důvody odkladů školní docházky

Z analýzy výsledků této otázky vyplynulo, že nejčastějšími důvody, kdy rodiče požadují odklad povinné školní docházky a nejsou to důvody nezralosti dítěte v jednotlivých oblastech, jsou zdravotní problémy (závažná nemoc, operace apod.) Tuto možnost uvedlo 63% respondentů. Následovalo v 25% stěhování a 13% odpovědělo, že stává se to i z důvodu těhotenství matky a následného porodu mladšího sourozence.

Graf II. Důvody odkladů školní docházky z jiného hlediska nežli nezralost dítěte.



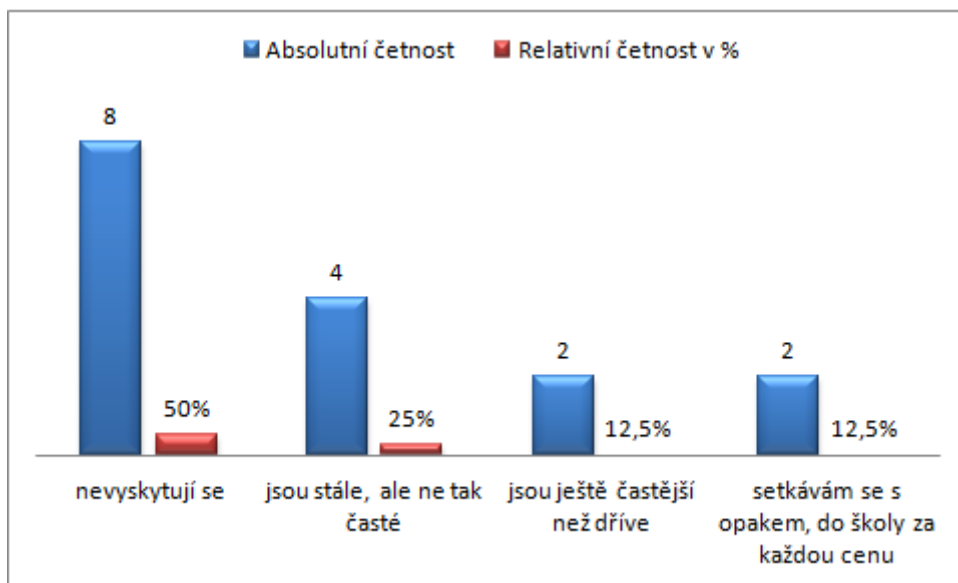
Otázka č. 5 *Zaznamenala jste v posledních letech častý případ zbytečného, či vynuceného odkladu školní docházky dítěte? Nebo se už tyto jevy tak často nevyskytují, jako v předchozích letech?*

	Absolutní četnost	Relativní četnost v %
nevyskytují se	8	50%
jsou stále, ale ne tak časté	4	25%
jsou ještě častější než dříve	2	12,5%
setkávám se s opakem, do školy za každou cenu	2	12,5%

Tabulka 5: Četnost odkladů z rozmarů rodičů

Tato otázka, stejně jako u rozhovorů, se pro mě stala jednou z klíčových. V 50% respondenti tvrdí, že se odklady z rozmarů nevyskytují, musím ale dodat, že polovina, která zahrnuje 50% je odpověď psychologů, což znamená, že toto tvrdí také čtyři pedagogové. Celkem 25% respondentů odpovědělo, že nejsou už tak časté, ale stále se vyskytují. Necelých 13% respondentů tvrdí, že jsou častější nežli dříve. Co mě ale zaujalo, bylo to, že padlo v odpovědích i to, že spíše je teď trend dávat dítě do školy za každou cenu.

Graf III. Četnost odkladů z rozmarů rodičů



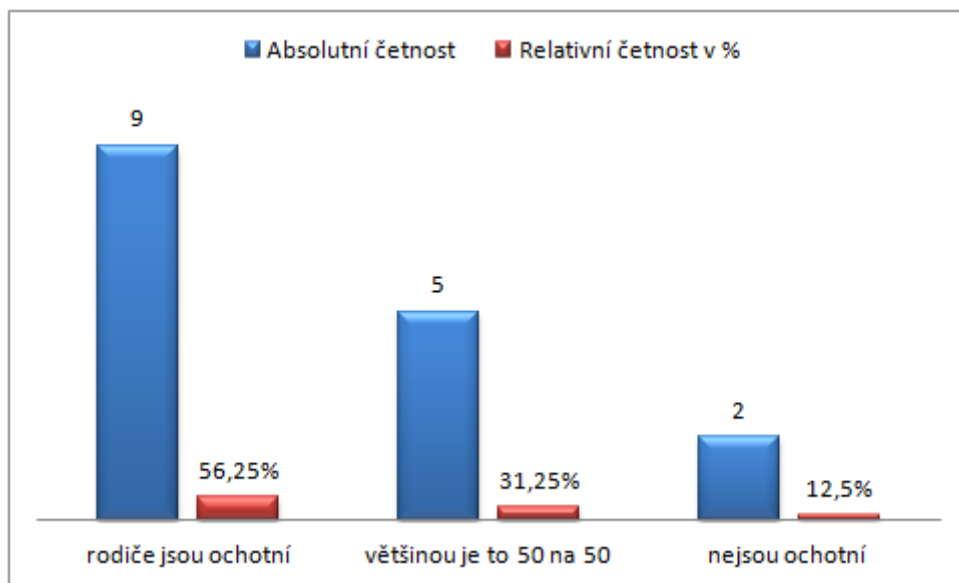
Otázka č. 6 *Jsou rodiče ochotní vyslechnout si váš názor, popřípadě dají na vaše doporučení a úsudek, nebo bez rozmyšlení a dalších doporučení si stojí za tím, aby dítě nastoupilo do školy o rok později?*

	Absolutní četnost	Relativní četnost v %
rodiče jsou ochotní	9	56, 25%
většinou je to 50 na 50	5	31, 25%
nejsou ochotní	2	12, 5%

Tabulka 6: Spolupráce s rodiči

Analýzou jsem zjistila, že se psychologové a pedagogové setkávají s velmi kladnou spoluprací s rodiči. Celkem 56% se shodlo na tom, že rodiče jsou ochotní. 31% tvrdí, že je to individuální, většinou je to půl na půl, nedokážou přesně určit. 12% tvrdí to, že rodiče sice vyslechnou jejich názor, ale často si stejně udělají po svém, mnohdy špatně.

Graf IV. Spolupráce rodičů s psychology a pedagogy



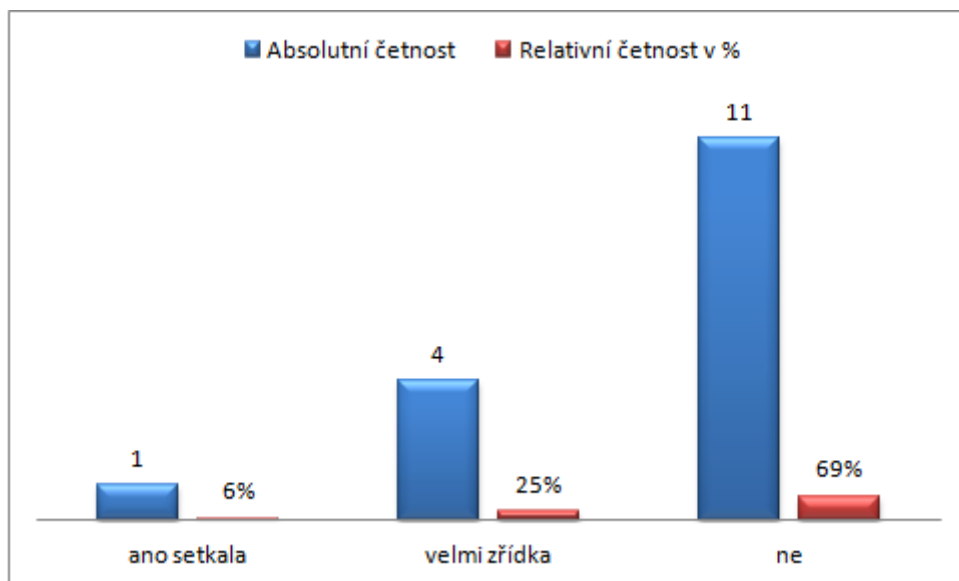
Otázka č. 7 *Setkala jste se v poslední době ve své praxi s tím, že pokud mají rodiče více jak jedno dítě a první dítě šlo o rok později do ZŠ, uplatňovali rodiče tuto teorii: „Jednou se mi to osvědčilo, tak i druhé dítě bude mít odklad povinné školní docházky“*

	Absolutní četnost	Relativní četnost v %
ano setkala	1	6%
velmi zřídka	4	25%
ne	11	69%

Tabulka 7: četnost uplatňování odkladů i u druhorozeného dítěte

V tabulce 7 můžeme vidět, že toto pravidlo se často nevyskytuje. 69% dotazovaných respondentů toto tvrzení popřelo. 25% tvrdí, že se to stává, ale zřídka kdy. Pouze jeden respondent uvedl, že se s tím nedávno setkal.

Graf V. Uplatňování odkladů u druhorozeného dítěte



Otázka č. 8 *Pokud máte za sebou dlouholetou praxi a ohlédnete se zpět, přibývá odkladů povinné školní docházky? Nebo si naopak myslíte, že je jich méně, či stejně nežli dříve.*

	Absolutní četnost	Relativní četnost v %
ano, přibývá	9	56,25%
ne, nepřibývá	7	43,75%

Tabulka 8: četnost odkladů povinné školní docházky

Po analýze této otázky jsem zjistila: 56% respondentů uvedlo, že počet odkladů přibývá, ale pouze mírně. Zmiňují se o tom, že přibývá více logopedických vad a proto přibývá i odkladů. Téměř 44% respondentů tvrdí, že je jich stejně. Nepocítují nárůst.



## 6.2 Analýza a interpretace dat získaných od rodičů dětí s odkladem školní docházky

V následujících stranách jsem pomocí tabulek a grafů analyzovala získané data z dotazníků od rodičů dětí, které měly daný odklad pro příští školní rok.

Otázka č. 1 *Jaký je váš názor na odklad školní docházky, kdy si myslíte, že je vhodný?*

	Absolutní četnost	Relativní četnost v %
při nezralosti v jednotlivých oblastech	9	82%
Je to individuální	2	18%

*Tabulka 9: Různé pohledy na odklad školní docházky*

Při analýze jsem zjistila, že na tuto otázku odpovídali rodiče velmi podobně, jako psychologové a pedagogové. 82% respondentů tvrdí, že odklad je vhodný v případě, že se vyskytuje u dítěte nezralost v jedné, nebo ve více oblastech. Pouze 2% respondentů uvedla, že je to individuální, nemohou učit přesně.

Otázka č. 2 *Chtěla jste/chtěl jste odložit dítěti školní docházku podle svého úsudku, nebo jste dal/dala až na názor a doporučení učitelky, popřípadě následně psychologa?*

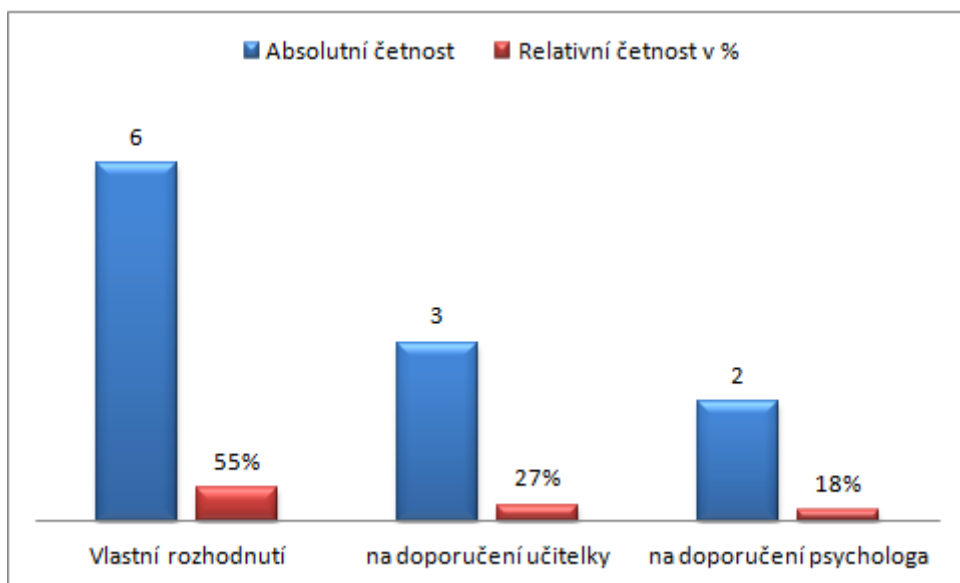
	Absolutní četnost	Relativní četnost v %
vlastní rozhodnutí	6	55%
na doporučení učitelky	3	27%
na doporučení psychologa	2	18%

*Tabulka 10: Čeho, nebo koho se rodiče drželi při rozhodování od odkladu školní docházky*

V druhé otázce jsem zjišťovala, na základě koho se rodiče rozhodovali při požádání o odklad povinné školní docházky jejich dítěte. Zjistila jsem to, že v 55% dali rodiče hlavně na

svůj úsudek, někteří z nich dále zmiňovali, že až poté se jen ujistili u pedagoga, nebo psychologa. 27% rodičů se rozhodlo požádat o odklad až na základě doporučení učitelky v mateřské škole, kde dítě dochází. Nakonec 18%, tedy 2 respondenti se rozhodli až na základě doporučení odborníka – psychologa v pedagogicko-psychologické poradně.

Graf VI. Nejčastěji uváděná osoba, která významně ovlivnila odklad školní docházky



Otázka č. 3 *Jaký byl hlavní důvod odkladu povinné školní docházky u vašeho dítěte?*

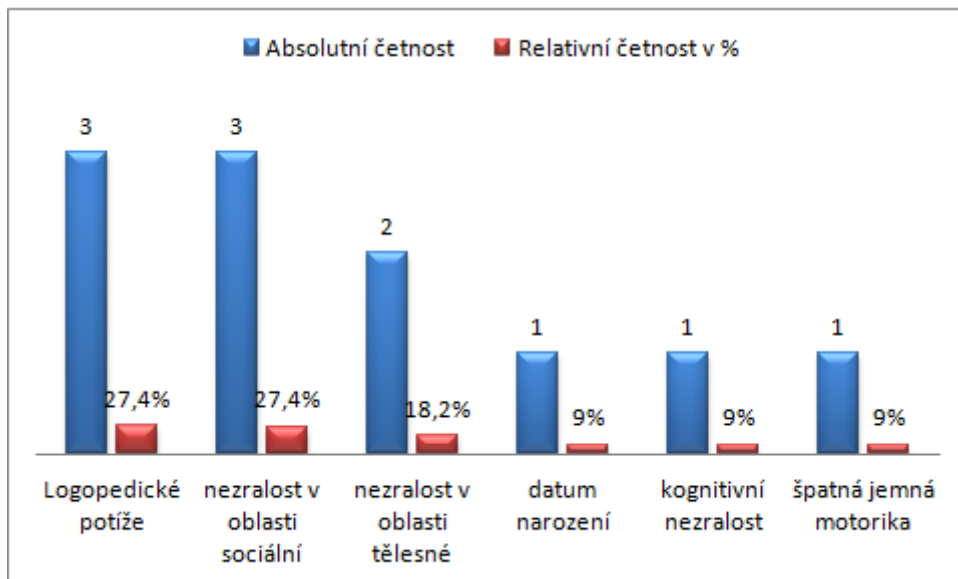
	Absolutní četnost	Relativní četnost v %
logopedické potíže	3	27%
nezralost v oblasti sociální	3	27%
nezralost v oblasti tělesné	2	18%
datum narození	1	9%
kognitivní nezralost	1	9%
špatná jemná motorika	1	9%

Tabulka 11: Hlavní důvody odkladů u dotazovaných respondentů

Stejně jako u psychologů a pedagogů jsem zjistila, že nejčastější důvody odkladů dětí dotazovaných respondentů, byly nezralosti v oblasti řečového projevu, tedy logopedické obtí-

že a v oblasti sociální zralosti, 27% takto odpovědělo. Jako třetí nejvíce zmiňovaná oblast, byla tělesná nezralost. To tvrdilo 18%, tedy 2 respondenti. Dále bylo zmiňováno odložení kvůli narození v letních měsících, kognitivní nezralost a špatná jemná motorika.

Graf VII. Důvody odkladů školní docházky



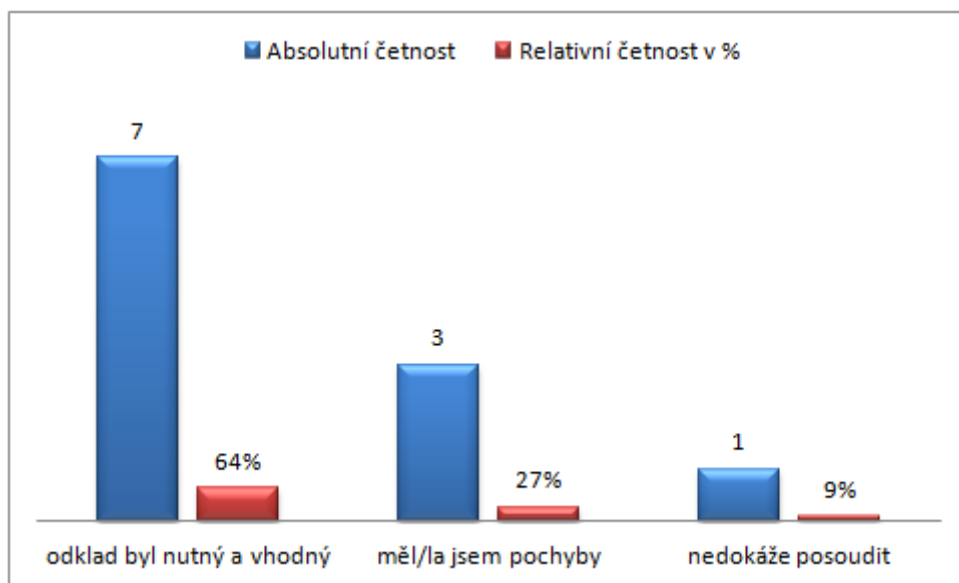
Otázka č. 4 *Myslíte si, že odklad je pro vaše dítě velmi nutný, přínosný a vhodný, nebo jste měl/měla menší pochyby, a tak jste raději zvolil/zvolila cestu odkladu?*

	Absolutní četnost	Relativní četnost v %
odklad byl nutný a vhodný	7	64%
měl/la jsem pochyby	3	27%
nedokáže posoudit	1	9%

Tabulka 12: Vhodnost odkladů u dětí dotazovaných respondentů

Analýzou této otázky jsem zjistila, že 64% dotazovaných respondentů potvrdilo to, že odklad byl pro jejich dítě velmi nutný a opodstatněný, 27% respondentů mělo pochyby a pro jistotu zvolili možnost odkladu. Jeden respondent nedokáže posoudit.

Graf VIII. Četnost vhodných odkladů



Otázka č. 5 *Myslíte si, že odklad školní docházky vašeho dítěte přinese i vám nějaké ulehčení, výhody? Nebo spíše nevýhody? (popište jaké).*

	Absolutní četnost	Relativní četnost v %
výhody ve prospěch dítěte	8	73%
nepřinese žádné výhody	3	27%

Tabulka 13: Nejčastěji uváděné výhody pro rodiče, které vyplynou díky odkladu školní docházky jejich dítěte

Odpovědi na tuto otázku byly zcela jasné. Celkem 73% respondentů odpovědělo, že v tomto případě jde pouze jen o výhody, které jsou pro dítě. Všichni shodně tvrdili, že dítě se za rok lépe připraví, bude zralejší a lépe zvládne školní povinnosti. Dále 27% respondentů zase tvrdí, že odklad povinné školní docházky nepřinese výhody nikomu. Očekávali jsme, že alespoň jeden z rodičů uvede výhodu odložení povinností na později, nebo že si dítě alespoň vyhraje, takové odpovědi jsme se ale nedočkali.

Otázka č. 6 *Myslíte si, že jsou nějaká rizika, nebo nevýhody pro dítě, když dítěti zbytečně odložíme nástup do školy?*

	Absolutní četnost	Relativní četnost v %
ano, jsou rizika	8	73%
ne, nejsou žádná rizika	3	27%

*Tabulka 14: Povědomí rodičů a riziku spojenému se zbytečným odkladem*

Odpovědi na tuto otázku byly značné. Celkem 73% respondentů odpovědělo shodně, že jsou určitá rizika. Nejčastěji bylo zmiňováno to, že dítě se může začít nudit, nebo se zpomalí jeho vývoj. Pouze tři respondenti – 27%, uvedli, že žádná rizika nevidí. Je to docela pozitivní zjištění, protože je velmi důležité, aby i laická veřejnost věděla, že odklady mohou být i riziko a proto se také mohou počty vynucených, či zbytečných odkladů v budoucnu snížit, nebo skoro anulovat.

### **6.3 Shrnutí výsledků získaných z dotazníků a porovnání s rozhovory**

Pro větší přehlednost jsem výsledky stylizovala do několika odrážek:

- Jako hlavní metodu jsem zvolila rozhovor, dotazníky měly potvrdit výsledky rozhovorů. Výsledky získané rozhovory a dotazníky se skoro 100% shodovaly. Pravdou je, že při vyplňování dotazníků nebyli rodiče tak otevření a podle mě ani zcela upřímní, jak byli rodiče v rozhovorech.
- Jako první bych chtěla zdůraznit to, že názory na odklad školní docházky se shodovaly. Téměř každý subjekt, či respondent uvedl to, že doporučují odklad při nezralosti jedné, nebo více oblastí. Nejčastěji uváděné oblasti, kvůli kterým se doporučuje odklad, jsou logopedické potíže a sociální nezralost.
- Výsledky otázky, kdy jsem se ptala, jestli dali rodiče na svůj úsudek, nebo doporučení odborníka, se trochu lišily od výsledků dotazníků. Rodiče v rozhovorech v 80% tvrdili, že dali až na názor učitelky v MŠ. V dotazníku zase většina tvrdila to, že dala pouze na svůj úsudek.

- Také byly rozdílné odpovědi v tom, když jsem se ptala na výhody, či nevýhody pro rodiče, které jim vyplynou z odkladu. Při rozhovorech otevřeně mluvili o tom, že i jim přinese odklad určité výhody, naopak po analýze dotazníků jsem zjistila, že ani jeden z respondentů nepřiznal nějaké výhody.
- U otázky jestli rodiče uplatňují pravidlo odkladu i u druhorozeného dítěte, se všichni shodovali na tom, že se toto pravidlo moc nevyskytuje. U otázky, kde jsem se ptala na to, jestli se vyskytují vynucené odklady, jsem si potvrdila dotazníky to, že se stále občas vyskytnou, ale už to není tak časté, jako tomu bylo dříve.

### **Doporučení do praxe**

Po analýze výsledků interview a dotazníků bych chtěla doporučit do praxe sobě a samozřejmě také dalším učitelům v mateřských školách, že bychom měli rodičům pomáhat a radit při rozhodování, jestli dají dítěti odklad nebo ne, velmi pečlivě a zodpovědně. Měli bychom se snažit udržovat s rodiči velmi kladné a blízké vztahy, a pokud jsou rodiče v této problematice nerozhodní, měli bychom hlavně brát v úvahu dobro dítěte a také přesvědčit rodiče, že psycholog je odborník a pozná, jestli je dítě připravené nebo ne. Měli bychom rodičům radit, aby s psychologem spolupracovali a brali si jeho doporučení a rady k srdci. Hlavním cílem učitelů v této problematice by mělo být pokusit se zbytečné odklady minimalizovat.

## ZÁVĚR

Rodina, mateřská škola, nebo i základní škola, má v šestém roce dítěte velmi složitý úkol. Musí poznat, jestli už je dítě dostatečně zralé a připravené na školu. V dnešní době, kdy je společnost velmi pokročilá a vzdělaná, se bohužel stále nacházejí rodiče, kteří tvrdí: „Jen ať si vyhraje, ve škole se ještě nabude!“ Neuvědomují si však, že pokud dítě svou připravenost promarní, mohou nastat velké komplikace. Tento trend „prodlužování mládí“ byl v dřívějších letech velmi populární. Sama na sobě mohu posoudit, protože mí rodiče byli také toho typu - „ať si ještě vyhraje“. Naštěstí v mém případě to bylo oprávněné, protože nebyl odkladu školní docházky, tak dnes možná nepíši bakalářskou práci. Vše je ale bohužel poměrně spekulativní. Tato problematika je, jak už jsem psala dříve, velmi skrytá a těžko rozeznatelná.

Cílem mé bakalářské práce a především empirické části, bylo problematiku zbytečných odkladů prozkoumat do hloubky. Mé očekávání bylo takové, že zbytečné odklady se v současné době už nevyskytují, teda alespoň jen minimálně. Po analýze a vyhodnocení rozhovorů a dotazníků, jsem ale zjistila opak. Zbytečné odklady se stále vyskytují a bohužel je jich stále mnoho. Výzkum mi ale poukázal na zajímavé výsledky. Po analýze a vyhodnocení rozhovorů a dotazníků od psychologů jsem zjistila, že psychologové v pedagogicko-psychologických poradnách zbytečné odklady popírají. Rodiče do PPP chodí více méně už s nějakým problémem, které dítě má. Naopak učitelé v MŠ mi potvrdili, že tento trend se stále vyskytuje a každoročně se s ním setkávají. Rodiče mi přímo nepotvrdili, že dali svému dítěti odklad jen tak, prostě protože chtěli, ale 3 z 6 subjektů neměli odklad u svého dítěte opodstatněný. Získané výsledky z dotazníků se plně shodovaly s výsledky analýzy rozhovorů.

Ze získaných analýz a dat jsem došla k takovému závěru, že zbytečné, či vyloženě vynucené odklady školní docházky se neustále vyskytují. Podle mého názoru se získané výsledky psychologů a pedagogů lišily z toho důvodu, že mezi nimi a rodiči jsou velké vztahové rozdíly. Rodič se s učitelkou setkává každý den, komunikuje s ní, spolupracuje a velmi často mají přátelský vztah. Rodič učitelku mnohdy velmi dobře zná, proto je s ní v komunikaci otevřený, uvolněný a hlavně většinou upřímný, co se týká tak důležitého rozhodnutí, jako je odklad školní docházky. Kdežto s psychologem je rodič někdy až velmi nervózní, nezná ho, mnohdy ho vidí poprvé a hlavně se mu nechce upřímně svěřovat. Je ovšem skutečností, že rodič se nemusí nikomu zodpovídat, psycholog může pouze doporu-

čit, ale je už na rodiči, jestli toto doporučení vezme v úvahu. Toto je mé odůvodnění toho, že se získaná data od psychologů a učitelů tak velmi lišila.

Účelem mé bakalářské práce bylo to, abych pedagogické a laické veřejnosti ověřila výskyt zbytečných odkladů a abych poukázala na to, že by se tato problematika měla znova dostat do povědomí všech, kterých se to týká. Vždyť dítě je duše celé společnosti a naším cílem je ho podporovat a dát mu tu nejlepší příležitost.



**SEZNAM POUŽITÉ LITERATURY**

- [1] BACUS, Anne. *Vaše dítě ve věku od 3 do 6 let*. Praha: Portal, 2009. ISBN 978-80-7367-563-9.
- [2] BEDNÁŘOVÁ, Jiřina a Vlasta ŠMARDOVÁ. *Školní zralost: co by mělo umět dítě před vstupem do školy*. Brno: Computer Press, 2010. ISBN 978-80-251-2569-4.
- [3] DEISSLER, Hans, Herbert. *Každodenní problémy v mateřské škole*. Praha: Portal, 1994. ISBN 80-7178-010-3.
- [4] ELMANOVÁ, Olga. *Kniha pro rodiče aneb nejlepší hobby*. Praha: Fortuna, 1998. ISBN 80-7168-530-5.
- [5] GAVORA, Peter. *Úvod do pedagogického výzkumu*. Vyd. 2. Brno: Paido, 2010. ISBN 978-80-7315-185-0.
- [6] KELLER, Gustav a Brigita THEWALTOVÁ. *Jdeme do školy*. Praha: Nový život, 1994. ISBN 80-900166-9-3.
- [7] KLÉGROVÁ, Jarmila. *Máme doma prvňáčka*. Praha: Mladá fronta, 2003. ISBN 80-204-1020-1.
- [8] KROPÁČKOVÁ, Jana. *Budeme mít prvňáčka*. Praha: Portál, 2008. ISBN 978-80-7367-359-8.
- [9] KUTÁLKOVÁ, Dana. *Jak připravit dítě do první třídy*. Praha: Grada, 2005. ISBN 80-247-1040-4.
- [10] LISÁ, Lidka a Marie KŇOURKOVÁ. *Vývoj dítěte a jeho úskalí*. Praha: Avicium, 1986. ISBN 08-084-86.
- [11] MATĚJČEK, Zdeněk. *Prvních 6 let ve vývoji a výchově dítěte*. Praha: Grada, 2005. ISBN 80-247-0870-1.
- [12] MOJŽÍŠEK, Lubomír. *Základy pedagogické diagnostiky*. Praha: Státní pedagogické nakladatelství, 1986. ISBN neznámo.
- [13] PRŮCHA, Jan, MAREŠ, Jiří a Eliška WALTEROVÁ. *Pedagogický slovník*. Vyd. 4. Praha: Portál, 2003. ISBN 80-7178-772-8.
- [14] RENDLOVÁ, Hana. *Šimon půjde do školy*. Praha: Portál, 1995. ISBN 80-7178-046-4.
- [15] RÝDL, Karel. *Vybíráme školu pro své dítě*. Praha: Grafa, 1993. ISBN 80-7169-032-5.

- [16] ŠRÁMKOVÁ, Martina. *Rukověť rodiče malého školáka*. Praha: Albatros, 2005. ISBN 80-00-01491-2.
- [17] TŘESOHLAVÁ, Zdeňka. *Dříve než půjde do školy*. Praha: Avicem, 1990. ISBN 80-201-0015-6.
- [18] VÁGNEROVÁ, Marie. *Vývojová psychologie I: Dětství a dospívání*. Vyd. 1. Praha: Karo-linum, 2005. ISBN 80-246-0956-8.
- [19] VERECKÁ, Naděžda. *Jak pomáhat dětem při vstupu do školy*. Praha: Lidové noviny, 2002. ISBN 80-7106-474-2.
- [20] ZAHME, Volker. *Co by děti měly znát*. Praha: Amos, 2005. ISBN 80-7234-420-X.
- [21] ZELINKOVÁ, Olga. *Pedagogická diagnostika a individuální vzdělávací program*. Praha: Portál, 2001. ISBN 80-7178-544-X.
- [22] ŽÁČKOVÁ, Hana a Drahomíra JUCOVIČOVÁ. *Děti s odkladem školní docházky a jejich úspěšný start ve škole*. Praha: D+H, 2005. ISBN 80-903579-0-3.

### **Zákony a vyhlášky**

- [1] Zákon č. 561/2004 Sb., o předškolním, základním, středním, vyšším odborném a jiném vzdělávání (školský zákon), ve znění pozdějších předpisů

## SEZNAM POUŽITÝCH SYMBOLŮ A ZKRATEK

- MŠ     Mateřská škola.
- ZŠ     Základní škola.
- PPP    Pedagogicko-psychologická poradna
- IVP    Individuální vzdělávací plán

**SEZNAM OBRÁZKŮ**

Obr. 1: Graf – Nejčastější důvody odkladů školní docházky.....	52
Obr. 2: Graf - Důvody odkladů školní docházky z jiného hlediska než-li nezralost.....	53
Obr. 3: Graf – Četnost odkladů z rozmarů rodičů.....	54
Obr. 4: Graf – Spolupráce rodičů s psychology a pedagogy .....	55
Obr. 5: Graf – Četnost uplatňování odkladů u druhorozeného dítěte.....	56
Obr. 6: Graf – Osoba, která významně ovlivnila odklad školní docházky.....	58
Obr. 7: Graf – Důvody odkladů školní docházky.....	59
Obr. 8: Graf – Četnost vhodných odkladů.....	60

**SEZNAM TABULEK**

Tabulka 1: Kdy doporučují odklad školní docházky.....	50
Tabulka 2: Názory na odklad povinné školní docházky.....	51
Tabulka 3: Nejčastější oblasti odkladů školní docházky.....	51
Tabulka 4: Další uváděné důvody odkladů školní docházky.....	52
Tabulka 5: Četnost odkladů z rozmarů rodičů.....	53
Tabulka 6: Spolupráce s rodiči.....	54
Tabulka 7: Četnost uplatňování odkladů i u druhorozeného dítěte.....	55
Tabulka 8: Četnost odkladů povinné školní docházky.....	56
Tabulka 9: Různé pohledy na odklad školní docházky.....	57
Tabulka 10: Čeho, nebo koho se rodiče drželi při rozhodování.....	57
Tabulka 11: Hlavní důvody odkladů u dotazovaných respondentů.....	58
Tabulka 12: Vhodnost odkladů u dětí dotazovaných respondentů.....	59
Tabulka 13: Nejčastěji uváděné výhody pro rodiče.....	60
Tabulka 14: Povědomí rodičů o riziku spojené se zbytečným odkladem.....	61

## SEZNAM PŘÍLOH

Příloha P1: Dotazník pro učitele a psychology

Příloha P2: Dotazník pro rodiče

Příloha P3: Ukázka transkripce rozhovoru psychologa

Příloha P4: Ukázka transkripce rozhovoru učitele

Příloha P5: Ukázka transkripce rozhovoru rodiče

## **PŘÍLOHA P I: DOTAZNÍK PRO UČITELE A PSYCHOLOGY**

Dobrý den, jmenuji se Monika Šimková a jsem studentka 3. ročníku univerzity Tomáše Bati ve Zlíně, oboru učitelství pro mateřské školy. Tento dotazník je součástí mého výzkumu v bakalářské práci. Cílem tohoto dotazníku je zjistit, zda-li je odklad povinné školní docházky nevyhnutelnost, nebo rozmar rodičů. Velmi Vám děkuji za spolupráci a za vaši věnovanou chvíli při vyplňování.

1. Jaký je váš názor na odklad školní docházky?(V jakých případech ho doporučujete, kdy ho naopak nedoporučujete)
2. Jste zastáncem toho, že odklad je vždy dobrý a nemůže nic zkazit? Nebo si myslíte, že je dobré se nad tímto rozhodnutím dobře zamyslet a zjistit všechny okolnosti?
3. Jaké jsou podle vás nejčastější důvody odkladu školní docházky?(Jsou vždy tyto důvody patřičně opodstatněné, nebo jsou jen vedlejší záminkou pro rodiče, přitom by dítě s těmito problémy zvládlo úspěšně školní docházku)
4. Požadují rodiče odklad i z jiného důvodu, než-li nezralost?

5. Zaznamenala jste v posledních letech častý případ zbytečného, či vynuceného odkladu školní docházky dítěte? Nebo se už tyto jevy tak často nevyskytují, jako v předchozích letech?
  
6. Jsou rodiče ochotní vyslechnout si váš názor, popřípadě dají na vaše doporučení a úsudek, nebo bez rozmyšlení a dalších doporučení si stojí za tím, aby dítě nastoupilo do školy o rok později?
  
7. Setkala jste se v poslední době ve své praxi s tím, že pokud mají rodiče více jak jedno dítě a první dítě šlo o rok později do ZŠ, uplatňovali rodiče tuto teorii: „Jednou se mi to osvědčilo, tak i druhé dítě bude mít odklad povinné školní docházky“
  
8. Pokud máte za sebou dlouholetou praxi a ohlédnete se zpět, přibývá odkladů povinné školní docházky? Nebo si naopak myslíte, že je jich méně, či stejně než-li dříve.



## **PŘÍLOHA PII: DOTAZNÍK PRO RODIČE**

Jmenuji se Monika Šimková a jsem studentka 3. ročníku univerzity Tomáše Bati ve Zlíně, oboru učitelství pro mateřské školy. Tento dotazník je součástí mého výzkumu v bakalářské práci. Cílem tohoto dotazníku je zjistit, zda-li je odklad povinné školní docházky nevyhnutelnost. Tento dotazník je anonymní. Velmi Vám děkuji za čas strávený vyplňováním.

1. Jaký je Váš názor na odklad školní docházky? (kdy si myslíte, že je vhodný, kdy naopak zbytečný apod.)
2. Chtěla jste/chtěl jste odložit dítěti školní docházku podle svého úsudku, nebo jste dal/dala až na názor a doporučení učitelky, popřípadě následně psychologa?
3. Jaký byl hlavní důvod odkladu povinné školní docházky u vašeho dítěte?
4. Myslíte si, že odklad je pro vaše dítě velmi nutný, přínosný a vhodný, nebo jste měl/měla menší pochyby, a tak jste raději zvolil/zvolila cestu odkladu?

5. Myslíte si, že odklad školní docházky vašeho dítěte přinese i vám nějaké ulehčení, výhody? Nebo spíše nevýhody? (popište jaké).

6. Myslíte si, že jsou nějaké rizika, nebo nevýhody pro dítě, když dítěti zbytečně odložíme nástup do školy?

### **PŘÍLOHA PIII: UKÁZKA TRANSKRIPCE ROZHOVORU PSYCHOLOGA**

**MŠ: „ Cílem mé bakalářské práce je zjistit, jestli odklad povinné školní docházky je pro dítě nevyhnutelnost, nebo se stává, že je to pouze jen rozmar rodičů.“**

PS: „ No, myslím si, že ne. Jsou tam dva faktory, jsou děti, které to ve skutečnosti opravdu potřebují, takže to je ta první věc, a potom se, v rámci těch rodičů, vyskytnou rodiče kteří chtěou vyšetřit dítě pro jistotu, takže si nejsou úplně jistí. Ale takový ten rozmar, to jsem se s tím už dlouho nesečkala, osobně.

**MŠ: „ Už to ted' tak často nebývá ano?“**

PS: „ Jo, už dlouho jsem se nesečkala s tím, že by to bylo jen tak.“

**MŠ: „ Já bych se Vás tedy chtěla zeptat, v jakých případech odklad doporučujete, v jakých naopak ne?“**

PS: „ Tak, když by bylo dítě z našeho pohledu zralé, bylo v pásmu lepšího průměru, či lehkého nadprůměru, tak rozhodně nedáváme odklad, když je dítě podzimové, tzn že při nástupu bez odkladu by mělo už skoro sedm let, tam taky velmi pečlivě zvažujeme, jestli je to nezbytně nutné. Naopak kdy dáváme, tam když je nerovnoměrný vývoj, potom z důvodu toho nerovnoměrného vývoje bývá příčinu nedokončená logopedie, celková artikulační neobratnost, grafomototrika, v případě opožděného vývoje vzhledem k tomu, že vlastně je možnost vzdělávat se na škole praktické, je možnost pro první třídu nulová, většina rodičů, když nám dítě vychází opakovaně v tomto pásmu, chtějí zkusit a my to podporujeme, aby to teda zkusili na té základní škole, tak tam teda potom u těch dětí s omezenými schopnostmi, je hraniční, tzn. schopnosti hraniční, lehká mozková retardace, tak tam potom ten odklad dáváme, protože kdyby tam nastoupili okamžitě, tak to nejsou schopni s jistotou zvládnout, ještě se vrátím k tomu kdy to nedáváme, pokud by tam v době odkladu školní docházky, by nám rodiče řekli že dítě do školky nebude chodit, tak to taky nemá smysl a setkali jsme se s tím, že někdy s finančních důvodů rodiče odmítne odklad školní docházky, že nám to taky otevřeně řekne, už hůř se mu to říká ve škole, pochopitelně, ale tady třeba víme a musíme pak škole vysvětlovat, že ze zákona to dítě už musí prostě přijmout a pracovat s ním, i když se dopředu dá skoro s jistotou očekávat, že při těch hodně snížených schopnostech, bude třeba tu první třídu muset opakovat.“

**MŠ: „Jestli jste zastáncem toho, že ten odklad může dítěti nějak uškodit, když je zbytečný?“**

PS: „, Tak myslím si, kdyby byl opravdu zbytečný, tak jako nepřímo mu může uškodit v tom, že si, že prostě nejsou na něho včas kladeny určité požadavky, na jeho zodpovědnost, takže si myslím, že ano, může mu někdy uškodit tím, že potom to bude pro něj ve škole příliš lehké a tím pádem tam bude vyrušovat a taky si zvykne nedávat pozor a pak přijde okamžik, kdy by už měl dávat pozor, takže si myslím, že je to opravdu zbytečné, že si to rodiče, že by si to mohli zkomplikovat, a my bychom tomu měli zabránit, takže asi takhle. Ještě se vrátím k těm indikacím, kdy doporučujeme..ještě je velký okruh kdy to doporučujeme často jsou děti s ADHD, ale pokud jsou to zase děti lepší průměr, nadprůměr a víme, že by to výukově zvládly, tak je spíš do školy dáme, než odklad pro to ADHD, protože právě tam u nich by mohl nastat, že potom ta jejich pozornost bude klesat, protože už budou spoustu věcí vědět jo, a ty pracovní návyky by potom, kdybychom dali odklad, už se nepěstovaly, dost času a tak správně jak se má.“

**MŠ: „V jakých oblastech podle vás, mívají děti nejčastěji problém?“**

PS: „, Takže řeč, grafomotorika, nesoustředěnost, nerovnoměrný vývoj a nebo tedy vážnější opoždění rozumového vývoje.

**MŠ: „, Jestli jste v posledních letech zaznamenala vyloženě nějaký vynucený odklad. Že to dítě třeba nemělo žádný velký problém, ale rodiče prostě chtěli za každou cenu mu odklad dát.“**

PS: „, no ono vždycky když se to stane. Tak my bychom tomu měli zabránit...“

**MŠ: „, Ano, ale jestli ti rodiče prostě přijdou a chtějí...“**

PS: „, To oni třeba přijdou že jsou pevně rozhodnutí, ale někdy je to na místě, někdy je to tak půl na půl, tak tam potom zvažujeme, jak jsou i rodiče zkušení, jaká je to škola, s jakými nároky, případně jestli znají konkrétní paní učitelku, protože i to může být faktorem, proč se proto rozhodneme pro tu školu, nebo naopak, ale to vynucování většinou nastává u dvojčat..že prostě máme dvojčata, jedno je dobré a my bychom se teda přikláněli i když jsou to jednovaječná dvojčata, spíš aby to dítě, které je šikovnější, aby už do té školy šlo a nedaří se nám, většinou se nám nepodařilo rodiče přesvědčit o tom, že není takovou katastrofou ty dvojčata oddělit, a že naopak někdy by to bylo i výhodou pro ně, protože děti se srovnávají tak jako tak, i sourozenci v rodině, ale když budou ještě v jedné třídě a

dopředu víme, že jedno je o dost šikovnější, než druhé tak si myslíme, že jim to tu situaci neusnadní, a možná i pro maminku by se to rozložilo na dva roky, ale tohle nám zatím moc nejde, ty rodiče přesvědčit, no a tohle je úplně taková citlivá věc takže.“

**MŠ: „Takže se chodí většinou rodiče, co už má jejich dítě nějaký problém, není to takový ten rozmar...“**

PS: „Ano, nemůžu říct, buď vyloženě má problém, a nebo když jsou si nejistí a potřebují se ujistit, ale chodí sem s tím, že asi ano, ale chci mít jistotu, že mu neublížím“

**MŠ: „Jaká je spolupráce s rodiči? Jestli jsou ochotní si vyslechnout váš názor? Stává se, že jsou tvrdohlavý, že si prostě stojí za svým?“**

PS: „Tak já bych řekla, že v 90 % máme velmi dobrou zkušenost, možná i vyšší, ale čas od času se najde rodič, který třeba, to jsou případy kdy navrhuje odklad, a tatínek si třeba stojí za tím, že dítě má za každou cenu nastoupit, tak mu vysvětlíme, že ze zákona na to má právo, ale v případě že se tady s dítětem odcodne později, tak někdy možná zmíníme, že kdyby ten odklad byl, tak by ty problémy nebyly tak velké, v podstatě nic nenaděláme, může se stát“

**MŠ: „Jestli rodič nepožádal o ten odklad, i když jste mu to doporučila?“**

PS: „že to neuplatnil tu možnost?“

**MŠ: „Ano..“**

PS: „To se stává občas, dozvíme se to třeba dodatečně, když to dítě sem znova přijde v pozdějším věku, tak to nějak významně nekomentujeme, ale pak se to stává v poslední době, když je ta rodina sociálně znevýhodněná, myslím tím současně ve špatné finanční situaci, tak tam to odmítnou, protože vlastně mají důvody si myslet, že to nezvládnou finančně, zaplatit tu školku, takže pak to odmítají no.“

**MŠ: „Stává se vám často, že by rodič přišel s tím, že u prvního dítě měl odklad, osvědčilo se mu to, tak i u druhého dítěte chce odklad?“**

PS: „Ano, to si myslím, že bývají ty typy, že si rodiče přijdou pro jistotu, ale nemůžu říct, že by si všichni automaticky uplatňovali tuto možnost odkladu, ale někdy ano, ale i to bývá většinou oprávněné.“

**MŠ: „Přibývá podle vás odkladů školní docházky, nebo ubývá. Zhruba.“**

PS: „Já osobně mám pocit, že to zhruba tak zůstává stejné, ale vzhledem k tomu, že jsou teď zase ty silnější ročníky, tak nemám pocit z nárustu, pokud by se to chtělo nějak vysledovat v rámci nějaké výzkumu, tak by se musely brát v úvahu i jak jsou silné ročníky, počet absolutní, takže to by se tam mělo zvažít, nebo to pak klame. Takže nemám z toho pocit, že by to nějak narůstalo.“

**MŠ: „Děkuji Vám za rozhovor.“**

## **PŘÍLOHA PVI: UKÁZKA TRANSKRIPCE ROZHOVORŮ UČITELE**

**MŠ:** „Cílem mé bakalářské práce je zjistit, jestli odklad povinné školní docházky je pro dítě nevyhnutelnost, nebo se stává, že je to pouze jen rozmar rodičů. Jako první bych se chtěla zeptat jaký je váš názor na odklad školní docházky? V jakých případech ho doporučujete, kdy ho naopak nedoporučujete?“

U: „Odklad doporučuji rodičům, jejichž dítě je nezralé v některých z oblastí. Buď to v sociální, tělesné, nebo rozumové. Když prostě na dítěti vidím, že není pro školu dost připravené. Naopak když zasnou přijdou rodiče a ptají se mě jestli mají dát dítěti odklad, jaký je na to můj názor. Tak pokud vidím že to dítě je prostě zralé, tak jim hned řeknu, že je odklad podle mě zbytečný, ale radím jim aby si zašli do poradny, protože já přece nejsem odborník. Ale pokud chtějí slyšet můj názor tak jim ho řeknu ráda.“

**MŠ:** „Jste zastáncem toho, že odklad je vždy dobrý a nemůže nic zkazit? Nebo si myslíte, že je dobré se nad tímto rozhodnutím dobře zamyslet a zjistit všechny okolnosti?“

U: „Tak myslím si, že odklad někdy může uškodit. Dítě se pak může ve škole docela nudit, pokud se mu rodiče doma hodně věnují a třeba i se učí číst a počítat, tak to může být pak ve škole docela problém. Může i kvůli tomu začít zlobit, když se bude nudit.“

**MŠ:** „Jaké jsou podle vás nejčastější důvody odkladu školní docházky?“

U: „Já si myslím, že nejčastější jsou asi logopedické vady v dnešní době a pak asi nesoustředěnost.“

**MŠ:** „Požadují rodiče odklad i z jiného důvodu, než-li nezralost?“

U: „Jen asi jednou jsem se setkala, že chtěli odklad kvůli stěhování, jinak asi jsem se nesečkala s něčím jiným.“

**MŠ:** „Zaznamenala jste v posledních letech častý případ zbytečného, či vynuceného odkladu školní docházky dítěte? Nebo se už tyto jevy tak často nevyskytují, jako v předchozích letech?“

U: „ V poslední době jsem zaznamenala, asi dvakrát, že prostě bylo na rodičích vidět, že ho chtějí za každou cenu, a že to jejich dítě bylo absolutně připravené“

**MŠ: „Jsou rodiče ochotní vyslechnout si váš názor?“**

U: „ Většinou ano, nesetkala jsem se teď třeba s neochotnými rodiči. Ale je pravda, že prostě rodiče u nás mluví tak a doma si stejně řeknou a dělají co chtějí. Ale jinak je spolupráce dobrá.“

**MŠ: „ Setkala jste se v poslední době ve své praxi s tím, že pokud mají rodiče více jak jedno dítě a první dítě šlo o rok později do ZŠ, uplatňovali rodiče tuto teorii: „Jednou se mi to osvědčilo, tak i druhé dítě bude mít odklad povinné školní docházky“**

U: „ To se mi nestalo ještě, nebo aspoň se rodiče k tomu nepřiznali“

**MŠ: „ Pokud máte za sebou dlouholetou praxi a ohlédnete se zpět, přibývá odkladů povinné školní docházky? Nebo si naopak myslíte, že je jich méně, či stejně než-li dříve.“**

U: „ Myslím si, že je jich trochu více, než dříve, ale asi jen o málo. V dnešní době je to hlavně kvůli neustále narůstajícím vadami řeči.“

**MŠ: „ Děkuji za rozhovor“**



## **PŘÍLOHA PV: UKÁZKA TRANSKRIPCE ROZHOVORU RODIČE**

**MŠ:** „ „Cílem mé bakalářské práce je zjistit, jestli odklad povinné školní docházky je pro dítě nevyhnutelnost, nebo se stává, že je to pouze jen rozmar rodičů. Jako první bych se vás chtěla zeptat, jaký máte názor na odklad školní docházky, kdy byste ho doporučovala, kdy naopak ne?“

R: „Takže já bych odklad doporučovala v případě, že je dítě ještě nepřipravené na školu. Třeba když ještě neumí dobře mluvit, šišlá, když je pořád hravé a nevydrží na jednom místě, když je roztržité, prostě neklidné.

**MŠ:** „ Kdy byste ho nedoporučovala?“

R: „ Tak je zbytečný odklad, když je dítě už prostě připravené, prostě když má rodič pocit, že by školu už dobře zvládlo.“

**MŠ:** „Potom bych se vás chtěla zeptat, jestli jste chtěla odložit dítěti školní docházku podle svého úsudku, nebo jste dala až na názor a doporučení učitelky, popřípadě následně psychologa?

R: „ Já jsem teda sama viděla, že Peťa je hodně hravý a nesoustředěný, a navíc má velké logopedické vady, no ale dala jsem až na doporučení učitelky a šla jsem do pedagogicko-psychologické poradny, tam mi potom řekli, že teda odklad by měl mít..“

**MŠ:** „ Jaký byl teda hlavní důvod odkladu vašeho dítěte?“

R: „ Tak asi nejvíce kvůli logopedické vadě..Peťa špatně vyslovuje některé písmenka“

**MŠ:** „ Myslíte si, že odklad je pro vaše dítě velmi nutný, přínosný a vhodný, nebo jste měla menší pochyby, a tak jste raději zvolila cestu odkladu?“

R: „ No řekla bych, že byl nutný kvůli té řeči“.

**MŠ:** „ Myslíte si, že odklad školní docházky vašeho dítěte přinese i vám nějaké ulehčení, výhody? Nebo spíše nevýhody? Popište případně jaké..“

R: „ Výhody asi takové, že nebude pro nás složitější vyzvedávání Peti ze školy. Školka je blíž domu, a je to prostě celkově lepší v tom, že příští rok bude snad připravenější.“

**MŠ „ Myslíte si, že jsou nějaké rizika, nebo nevýhody pro dítě, když dítěti zbytečně odložíme nástup do školy?“**

R: „ Myslím si, že nejsou. Tím se podle mě nedá nic velice zkazit.“