

# **Domácí násilí a povinnosti Policie České republiky při jeho řešení**

David Liška

---

Bakalářská práce  
2013



Univerzita Tomáše Bati ve Zlíně  
Fakulta humanitních studií

---

Univerzita Tomáše Bati ve Zlíně  
Fakulta humanitních studií  
Ústav pedagogických věd  
akademický rok: 2012/2013

## **ZADÁNÍ BAKALÁŘSKÉ PRÁCE**

(PROJEKTU, UMĚLECKÉHO DÍLA, UMĚLECKÉHO VÝKONU)

Jméno a příjmení: **David LIŠKA**  
Osobní číslo: **H10202**  
Studijní program: **B7507 Specializace v pedagogice**  
Studijní obor: **Sociální pedagogika**  
Forma studia: **kombinovaná**

Téma práce: **Domácí násilí a povinnosti Policie České republiky při jeho řešení**

Zásady pro vypracování:

**Zpracování a rešerže odborné literatury.**  
**Vymezení terminologie a teoretických východisek z oblasti domácího násilí.**  
**Příprava metodiky empirické části, zpracování projektu a stanovení výzkumného problému.**  
**Realizace kvantitativního výzkumu.**  
**Zpracování a vyhodnocení získaných dat, včetně jejich interpretace.**  
**Prezentace výsledků výzkumu, jejich shrnutí a doporučení pro praxi.**

Rozsah bakalářské práce:

Rozsah příloh:

Forma zpracování bakalářské práce: **tištěná/elektronická**

Seznam odborné literatury:

**ŠEVČÍK, Drahomír a Naděžda ŠPATENKOVÁ. Domácí násilí: kontext, dynamika a intervence. Praha: Portál, 2011. ISBN 978-807-3676-902.**

**STRÍLKOVÁ, Patricie a Marek FRYŠTÁK. Vykázání jako prostředek ochrany před domácím násilím. Ostrava: Key Publishing, 2009. ISBN 978-807-4180-200.**

**VOŇKOVÁ, J., DURDÍK, T. et al. Metodický rámec práce intervenčních center a podpora jejich vzniku. Praha: Bílý kruh bezpečí, 2007. ISBN 978-80-239-9448-3.**

**BEDNÁŘOVÁ, Z., K.MACKOVÁ a H. PROKEŠOVÁ. Studijní materiál o problematice domácího násilí pro pracovníce a pracovníky orgánů sociálně-právní ochrany dětí. Ministerstvo práce a sociálních věcí, 2006. ISBN 80-86878-50-3.**

**CHRÁSKA, Miroslav. Metody pedagogického výzkumu: základy kvantitativního výzkumu. Praha: Grada, 2007. ISBN 978-80-247-1369-4.**

Vedoucí bakalářské práce:

**Mgr. Jana Jurčíková**

Ústav pedagogických věd

Datum zadání bakalářské práce:

**30. listopadu 2012**

Termín odevzdání bakalářské práce:

**3. května 2013**

Ve Zlíně dne 19. února 2013



doc. Ing. Anežka Lengalová, Ph.D.  
děkanka





Mgr. Jakub Hladík, Ph.D.  
ředitel ústavu

## PROHLÁŠENÍ AUTORA BAKALÁŘSKÉ PRÁCE

Beru na vědomí, že

- odevzdáním bakalářské práce souhlasím se zveřejněním své práce podle zákona č. 111/1998 Sb. o vysokých školách a o změně a doplnění dalších zákonů (zákon o vysokých školách), ve znění pozdějších právních předpisů, bez ohledu na výsledek obhajoby <sup>1)</sup>;
- beru na vědomí, že bakalářská práce bude uložena v elektronické podobě v univerzitním informačním systému dostupná k nahlédnutí;
- na moji bakalářskou práci se plně vztahuje zákon č. 121/2000 Sb. o právu autorském, o právech souvisejících s právem autorským a o změně některých zákonů (autorský zákon) ve znění pozdějších právních předpisů, zejm. § 35 odst. 3 <sup>2)</sup>;
- podle § 60 <sup>3)</sup> odst. 1 autorského zákona má UTB ve Zlíně právo na uzavření licenční smlouvy o užití školního díla v rozsahu § 12 odst. 4 autorského zákona;
- podle § 60 <sup>3)</sup> odst. 2 a 3 mohu užít své dílo – bakalářskou práci - nebo poskytnout licenci k jejímu využití jen s předchozím písemným souhlasem Univerzity Tomáše Bati ve Zlíně, která je oprávněna v takovém případě ode mne požadovat přiměřený příspěvek na úhradu nákladů, které byly Univerzitou Tomáše Bati ve Zlíně na vytvoření díla vynaloženy (až do jejich skutečné výše);
- pokud bylo k vypracování bakalářské práce využito softwaru poskytnutého Univerzitou Tomáše Bati ve Zlíně nebo jinými subjekty pouze ke studijním a výzkumným účelům (tj. k nekomerčnímu využití), nelze výsledky bakalářské práce využít ke komerčním účelům.

Prohlašuji, že

- elektronická a tištěná verze bakalářské práce jsou totožné;
- na bakalářské práci jsem pracoval samostatně a použitou literaturu jsem citoval. V případě publikace výsledků budu uveden jako spoluautor.

Ve Zlíně 15.3.2013 .....



<sup>1)</sup> zákon č. 111/1998 Sb. o vysokých školách a o změně a doplnění dalších zákonů (zákon o vysokých školách), ve znění pozdějších právních předpisů, § 47b Zveřejňování závěrečných prací:

(1) Vysoká škola nevdělečně zveřejňuje disertační, diplomové, bakalářské a rigorózní práce, u kterých proběhla obhajoba, včetně posudků oponentů a výsledku obhajoby prostřednictvím databáze kvalifikačních prací, kterou spravuje. Způsob zveřejnění stanoví vnitřní předpis vysoké školy.

(2) *Disertační, diplomové, bakalářské a rigorózní práce odevzdané uchazečem k obhajobě musí být též nejméně pět pracovních dnů před konáním obhajoby zveřejněny k nahlížení veřejnosti v místě určeném vnitřním předpisem vysoké školy nebo není-li tak určeno, v místě pracoviště vysoké školy, kde se má konat obhajoba práce. Každý si může ze zveřejněné práce pořizovat na své náklady výpisy, opisy nebo rozmnoženiny.*

(3) *Platí, že odevzdáním práce autor souhlasí se zveřejněním své práce podle tohoto zákona, bez ohledu na výsledek obhajoby.*

2) *zákon č. 121/2000 Sb. o právu autorském, o právech souvisejících s právem autorským a o změně některých zákonů (autorský zákon) ve znění pozdějších právních předpisů, § 35 odst. 3:*

(3) *Do práva autorského také nezasahuje škola nebo školské či vzdělávací zařízení, užije-li nikoli za účelem přímého nebo nepřímého hospodářského nebo obchodního prospěchu k výuce nebo k vlastní potřebě dílo vytvořené zájemcem nebo studentem ke splnění školních nebo studijních povinností vyplývajících z jeho právního vztahu ke škole nebo školskému či vzdělávacímu zařízení (školní dílo).*

3) *zákon č. 121/2000 Sb. o právu autorském, o právech souvisejících s právem autorským a o změně některých zákonů (autorský zákon) ve znění pozdějších právních předpisů, § 60 Školní dílo:*

(1) *Škola nebo školské či vzdělávací zařízení mají za obvyklých podmínek právo na uzavření licenční smlouvy o užití školního díla (§ 35 odst.*

3). *Odpirá-li autor takového díla udělit svolení bez vážného důvodu, mohou se tyto osoby domáhat nahrazení chybějícího projevu jeho vůle u soudu. Ustanovení § 35 odst. 3 zůstává nedotčeno.*

(2) *Není-li sjednáno jinak, může autor školního díla své dílo užít či poskytnout jinému licenci, není-li to v rozporu s oprávněnými zájmy školy nebo školského či vzdělávacího zařízení.*

(3) *Škola nebo školské či vzdělávací zařízení jsou oprávněny požadovat, aby jim autor školního díla z výdělku jím dosaženého v souvislosti s užitím díla či poskytnutím licence podle odstavce 2 přiměřeně přispěl na úhradu nákladů, které na vytvoření díla vynaložily, a to podle okolností až do jejich skutečné výše; přitom se přihledne k vyšší výdělků dosaženého školou nebo školským či vzdělávacím zařízením z užití školního díla podle odstavce 1.*

## **ABSTRAKT**

Bakalářská práce se zabývá problematikou domácího násilí a jejího řešení v České republice. Práce je zaměřena především na činnost a úkoly Policie České republiky a na řešení případů při zásahu na místě, kde k domácímu násilí dochází. Teoretická část popisuje znaky a formy domácího násilí, dále aktéry domácího násilí a poté se věnuje popisu pomoci osobám ohroženým domácím násilím v České republice. Závěr teoretické části se zabývá úkoly, povinnostmi a činnostmi Policie ČR při zákroku a následných úkonech na místě domácího násilí. Na část teoretickou navazuje část praktická, která pomocí didaktického testu zjišťuje, zda mají příslušníci Policie ČR v přímém výkonu služby všeobecný přehled o domácím násilí, tedy o znacích a formách domácího násilí a o systému pomoci ohroženým osobám. Dále prověřuje jejich teoretické znalosti o institutu vykázaní a s ním spojenými policejními úkony.

Klíčová slova: domácí násilí, násilná osoba, ohrožená osoba, vykázaní ze společného obydlí, Policie České republiky

## **ABSTRACT**

Bachelor thesis deals with the issue of domestic violence and its solution in the Czech Republic. Thesis is mainly focused on the activity and tasks of the Police of the Czech Republic and the solution of problems directly at the place where domestic violence occurs. Theoretical part describes elements and forms of domestic violence, its actors and further depicts help provided to persons endangered by domestic violence. The end of theoretical part deals with tasks, duties and activities of the Police of the Czech Republic within a police intervention and consequent acts at the place of domestic violence. Theoretical part is followed by practical part which ascertains, through didactic test, whether members of the Police of the Czech Republic in service have general knowledge about domestic violence, i.e. about elements and forms of domestic violence and system of help provided to persons endangered by domestic violence. The test further examines theoretical knowledge of expulsion from household and adherent police acts.

Keywords: domestic violence, violent person, endangered person, expulsion from household, Police of the Czech Republic

Motto:

„Mnoho problémů je neřešitelných jenom proto, že se to o nich říká.“

Pavel Kosorin

Poděkování:

Děkuji vedoucí práce Mgr. Janě Jurčíkové za cenné rady a odborné vedení mé bakalářské práce.

Dále děkuji vedoucím oddělení Policie České republiky, kteří ochotně podpořili provedení výzkumu a pomohli při administraci didaktického testu.

Prohlašuji, že odevzdaná verze bakalářské práce a verze elektronická nahraná do IS/STAG jsou totožné.

David Liška

## OBSAH

<b>ÚVOD</b> .....	<b>10</b>
<b>I TEORETICKÁ ČÁST</b> .....	<b>12</b>
<b>1 DOMÁCÍ NÁSILÍ</b> .....	<b>13</b>
1.1    DEFINICE, FORMY A ZNAKY DOMÁCÍHO NÁSILÍ .....	15
1.2    OSOBA NÁSILNÍKA.....	19
1.3    OSOBA OBĚTI .....	22
1.4    SOCIOLOGICKÁ SONDA KLIENTEK, OBĚTÍ DOMÁCÍHO NÁSILÍ ZA ROK 2011 .....	24
<b>2 POMOC OSOBÁM OHROŽENÝM DOMÁCÍM NÁSILÍM</b> .....	<b>26</b>
2.1    POLICIE ČR A INSTITUT VYKÁZÁNÍ.....	28
2.2    INTERVENČNÍ CENTRUM PRO OSOBY OHROŽENÉ DOMÁCÍM NÁSILÍ .....	29
2.2.1    Služby a cíle intervenčních center.....	30
2.2.2    Interdisciplinární spolupráce .....	32
2.3    SOUDY.....	33
2.4    ORGÁNY SOCIÁLNĚ-PRÁVNÍ OCHRANY DĚTÍ.....	35
2.5    NEZISKOVÉ ORGANIZACE POMÁHAJÍCÍ OBĚTEM DOMÁCÍHO NÁSILÍ .....	36
<b>3 ÚLOHA PŘÍSLUŠNÍKŮ PČR PŘI ŘEŠENÍ DN</b> .....	<b>39</b>
3.1    DOVEDNOSTI A TAKTIKA ZÁKROKU PČR .....	40
3.2    DIAGNOSTICKÁ METODA SARA DN .....	42
3.3    OPRÁVNĚNÍ POLICIE ČR .....	44
<b>II PRAKTICKÁ ČÁST</b> .....	<b>46</b>
<b>4 DESIGN VÝZKUMNÉHO ŠETŘENÍ</b> .....	<b>47</b>
4.1    CÍL VÝZKUMU .....	48
4.1.1    Základní výzkumná otázka .....	48
4.1.2    Dílní výzkumné otázky .....	48
4.2    VÝZKUMNÝ SOUBOR .....	49
4.3    METODY VÝZKUMU.....	49
4.3.1    Sestavení testu.....	50
4.3.2    Hodnocení odpovědí a skórovací tabulky .....	51
<b>5 VYHODNOCENÍ DIDAKTICKÉHO TESTU</b> .....	<b>53</b>
5.1    VYHODNOCENÍ VŠEOBECNÉHO PŘEHLEDU O DOMÁCÍM NÁSILÍ.....	55
5.1.1    Vyhodnocení vlivu osobních zkušeností.....	56
5.1.2    Obtížnost testových úloh.....	57
5.2    VYHODNOCENÍ ZNALOSTÍ POLICEJNÍCH ÚKONŮ SPOJENÝCH S DN .....	58
5.2.1    Vyhodnocení vlivu osobních zkušeností.....	59
5.2.2    Obtížnost testových úloh.....	61
<b>6 CELKOVÉ VYHODNOCENÍ A INTERPRETACE</b> .....	<b>62</b>
<b>ZÁVĚR</b> .....	<b>65</b>
<b>SEZNAM POUŽITÉ LITERATURY</b> .....	<b>67</b>
<b>SEZNAM POUŽITÝCH SYMBOLŮ A ZKRATEK</b> .....	<b>71</b>
<b>SEZNAM TABULEK</b> .....	<b>72</b>



<b>SEZNAM GRAFŮ .....</b>	<b>73</b>
<b>SEZNAM PŘÍLOH.....</b>	<b>74</b>

## ÚVOD

Existují situace, problémy a krize, do kterých se člověk dostane bez vlastního zavinění, ale ze kterých se bez zásahu a vnější pomoci nedostane. V takovýchto případech se člověk sám marně pokouší zachránit se, ale tím pouze ztrácí více psychické i fyzické síly a ve své zoufalosti přestává věřit v nápravu. Mezi takovéto komplikované situace se, podle odborníků z intervenčních center, beze sporu řadí i problematika domácího násilí, která byla ještě donedávna téměř latentní, nikdo jí nevěnoval patřičnou pozornost a osoby takto ohrožené neměly možnost obrátit se na profesionální odbornou pomoc.

V této bakalářské práci nejdříve popíšeme problematiku tohoto fenoménu, jako nového sociálního problému dnešní doby, který byl až donedávna považován jen za okrajový problém společnosti. Na konci minulého století vyšlo najevo, že je domácí násilí nejrozšířenější formou násilí vůbec, má velké sociální dopady na společnost a obrovské psychické, ekonomické a sociální dopady na jedince, kteří jsou touto formou násilí poškozováni. Touto problematikou a jejím řešením, se začala zabývat nejdříve řada nestátních neziskových organizací, institucí a nakonec i vláda. Z domácího násilí tak vyvstal problém, který se musí dostat do povědomí široké veřejnosti a každý by měl mít minimální povědomí o možnostech pomoci a řešení takové situace.

V první kapitole pomocí mýtů a předsudků o partnerském násilí vysvětlíme, proč bylo domácí násilí až do konce minulého století společenským tabu. Definujeme, co domácí násilí je, jak se projevuje, jaké má znaky a čím se odlišuje od jiných forem násilí. Ukážeme, jaké má dopady nejen na jedince, ale i na společnost. Zaměříme se na osobnost násilné osoby a na následky, jaké domácí násilí zanechává na osobě ohrožené.

V druhé kapitole popíšeme systém pomoci osobám ohroženým domácím násilím v České republice. Zaměříme se na nový zákon, který mění některé zákony v oblasti ochrany před domácím násilím, tedy zákon č. 135/2006 Sb., a zákon č.108/2006 Sb., o sociálních službách. Představíme tři základní pilíře ochrany před domácím násilím, tedy činnost Policie České republiky, Intervenčních center a soudů, ale nevynecháme ani úlohu orgánů sociálně - právní ochrany dětí a neziskových organizací, které hrají v ochraně a v prevenci před domácím násilím rovněž velmi důležitou roli.

Třetí kapitola se bude blíže zabývat úkoly a činnostmi Policie ČR na místě, kde dochází k domácímu násilí. Uvedeme konkrétní postupy při zákroku a následné úkony spojené s vykázáním násilné osoby. Popíšeme práva a povinnosti, jaké z tohoto opatření vyplývají

vykázané i ohrožené osobě a policistům. Na tuto kapitolu navážeme praktickou částí bakalářské práce, kde zjistíme, jaký mají policisté České republiky všeobecný přehled o domácím násilí a o systému pomoci ohroženým osobám v České republice, jaké jsou jejich teoretické znalosti týkající se institutu vykazání a s ním spojenými policejními úkony.

## **I. TEORETICKÁ ČÁST**

## 1 DOMÁCÍ NÁSILÍ

Násilí odehrávající se za zavřenými dveřmi mezi příbuznými a osobami blízkými se odehrává odněpaměti a v dnešní době už víme, že to není nic výjimečného a ani ojedinělého. Domácí násilí je dokonce považováno za nejrozšířenější formu násilí vůbec. Je to forma násilí, která není kontrolovatelná a co do významnosti je formou násilí nejvíce podceňovanou. (Ševčík, et al., 2011, s.7-8) Až do devadesátých let minulého století jakoby se tento fenomén v naší zemi vůbec nevyskytoval a jako problém vyvstal až na konci století po roce 1989, kdy se otázka domácího násilí dostává na povrch díky řešení širších sociálních otázek, které nový režim musel začít řešit. O domácím násilí se začalo otevřeně hovořit a začaly se o něj zajímat neziskové organizace. Nabízí se otázka, jak je možné, že domácí násilí „přežívalo“ bez povšimnutí a jakéhokoli zájmu? Jsou to mýty, předsudky, zvyky a názory z dávné minulosti, které násilí a týrání omlouvají a bagatelizují, a tak znesnadňují pozici oběti a napomáhají násilníkům. Mezi nejčastější mýty o partnerském násilí můžeme zařadit:

**Partnerské násilí se v lepší společnosti neodehrává** - pointou tohoto mýtu je, že domácí násilí je výsadou jen sociálně slabších vrstev společnosti a pachatelé jsou velmi nezdělaní lidé. Odborné studie ovšem dokazují, že na výskyt domácího násilí nemá finanční situace, vzdělanost, prostředí, věk, rasa nebo náboženské vyznání či společenský status vliv. Rozdíl je patrný ve formách a rafinovanosti násilí a v tom, jakým způsobem je rodina schopna tuto situaci utajit před okolním světem. (Buskotte, 2008, s. 23; Marvánová, Pokorná, Toufarová, 2008, s. 19) „Domácí násilí bylo dlouho považováno za tabu – „v dobrých rodinách se přece nic takového neděje“. Názory se ale změnily. Konečně připouštíme, že i „dobré rodiny“ mohou být násilím zasaženy – a nejde jen o fyzické napadení, ale rovněž o psychické či emocionální deptání, verbální či neverbální výhrůžky, vulgární chování apod. Násilí v rodině se vyskytuje bez ohledu na jakékoli socioekonomické, geografické, rasové, generové či věkové charakteristiky zainteresovaných.“ (Ševčík, et al., 2011, s. 21)

**Je to soukromá záležitost, se kterou si musí poradit sám** - to vede k tomu, že pokud si o pomoc neřekne sama ohrožená osoba, okolí je k tomuto problému slepé. Řešení domácího násilí samotnou ohroženou osobou je takřka nemožné a praxe ukazuje, že účinná pomoc obětem zvenčí je nezbytná. K přerušení a ukončení násilí ve vztahu vyžaduje úzkou

spolupráci různých institucí, které nabízejí profesionální pomoc a poradenství. Novou ochranu osobám takto ohroženým poskytuje zejména zákon č. 135/2006 Sb. (Buskotte, 2008, s. 27-28; Marvánová, Pokorná, Toufarová, 2008, s. 18)

**Jistě si za to může sama, protože ho vyprovokovala** - toto tvrzení staví ohroženou osobu do pozice spoluviníka a neprávem ospravedlňuje i samotné násilí. Nic nesmí sloužit jako omluva k násilí, jsme toho názoru, že násilí může být užito jen jako nutná obrana nebo krajní nouze, nikoli jako prostředek přesvědčovací metody. (Buskotte, 2008, s. 24)

**Partnera si vybrala sama, nikdo ji nenutil** - musíme si uvědomit, že se lidé mění, nikdo není stejný po celý život a je ovlivňován nejen prostředím, stresem, finanční situací, ale také vztahem k blízké osobě, kdy se například zamilovanost dokáže velmi snadno přeměnit na chorobnou žárlivost. Pokud vztah funguje, stanou se na něm oba závislí a dokážou řadu věcí tolerovat, může se tak objevit i první agrese, která je omluvitelná. Časem si člověk uvědomí, že je již na mírnou agresivitu zvyklý a vnímá ji jako automatickou součást vztahu, nemusí při tom postřehnout, že se intenzita a nebezpečnost incidentů postupem času zvýšila na nebezpečnou míru. (Buskotte, 2008, s. 25)

**Nejde o násilí, je to jen hádka** - o hádku se jedná, pokud jsou při konfliktu všechny síly přibližně vyrovnané a pokud z ní může kdokoli vyjít jako vítěz a ten druhý jako poražený. V okamžiku, kdy dojde k nerovnosti používáním výhrůžek a zastrašování, využíváním fyzické převahy nebo ekonomické moci, nejedná se už o hádku, ale o násilí. (Marvánová, Pokorná, Toufarová, 2008, s. 19)

**Za všechno může alkohol** - ano, alkohol působí jako stimulant, zvedá sebevědomí, dodává odvalu, odbourává zábrany, ale ne všichni násilníci jednají pod vlivem alkoholu nebo jiných látek a na druhé straně jsou lidé, u kterých se násilnické sklony pod vlivem alkoholu, nikdy neobjevily. Alkohol lze tedy chápat jako „omluvu“ pro agresivní chování. Jak traumatizující je pak situace, když dojde k násilí v době střízlivosti. (Marvánová, Pokorná, Toufarová, 2008, s. 19)

Tyto mýty a předsudky spolu s názory, že by mělo být manželství udrženo za každou cenu, fakt, že pro silně věřící neexistovala reálná možnost rozvodu a pro ostatní by byl rozvod ostudou, byly po celá staletí domácí rozbroje a násilí mezi partnery považovány za soukromou a okrajovou záležitost, která se týká nejnižších sociálních vrstev, minoritních skupin, duševně nemocných apod. Řešení sporů v patriarchální společnosti fackami a podobnými přesvědčovacími metodami bylo vnímáno jako norma patřící k manželství. Zájem

o řešení této problematiky se k nám rozšířil z USA, kde bylo domácí násilí jako nový sociální problém rozpoznáno na základě zkoumání životních podmínek a nutnosti vytvoření nové specifické formy pomoci. Pro oběti domácího násilí vzniklo specializované psychosociální poradenství a vznikaly azylové domy. (Marvánová, Pokorná, Toufarová, 2008, s. 7; Ševčík, et al., 2011, s. 7-10)

U nás vzniklo v roce 1991 nejvýznamnější občanské sdružení, zabývající se domácím násilím, Bílý kruh bezpečí. Toto sdružení zaujalo výjimečné postavení v pomoci obětem trestných činů. Svou činností se velmi rychle dostalo do povědomí společnosti a svou zákonodárnou iniciativou probudilo státní orgány k aktivitě a ty zavedly v roce 2004 skutkovou podstatu trestného činu týrání osoby žijící ve společně obývaném bytě nebo domě a od 1. ledna 2010 týrání osoby žijící ve společném obydlí dle ustanovení § 199 trestního zákona. (Ševčík, et al., 2011, s. 7-10) BKB v roce 2001-2006 nastartoval projekt s cílem změnit postoj státu k domácímu násilí za účelem rychlé a účinné ochrany ohrožených osob. „Více než pětiletý systémový projekt „Prevence domácího násilí – změna praxe a legislativy v ČR“ realizoval BKB (občanské sdružení pro pomoc obětem trestných činů v ČR) v letech 2001 - 2006. Impulsem pro tak rozsáhlý projekt byly empirické poznatky z poraden BKB. Především vysoký počet klientů ohrožených domácím násilím (36 %) a zjištění, že tyto konzultace hodnotí poradci jako nejtěžší, nikoli pro bezradnost, ale pro bezmoc v důsledku neexistující systémové reakce na státní úrovni. BKB díky svému odbornému zázemí a rozsáhlým kontaktům s podobnými 21 organizacemi v Evropě zpracoval strategii a taktiku vedoucí ke změně situace v České republice.“ (Bílý kruh bezpečí, 2007a)

## 1.1 Definice, formy a znaky domácího násilí

„Jedna vlašťovka jaro nedělá“ nebo „první vlašťovka jaro nedělá“ chcete-li. Tímto se hned v úvodu této části snažíme naznačit, že nic nemusí být tak jednoznačné, jak se na první pohled může zdát. Ani jedna facka, která doma padne, ještě neznamená, že se jedná o domácí násilí a je potřeba vyhledat odbornou pomoc. Jistě ani ta první facka není ve vztahu k blízkému člověku na místě a nemusí být hned omluvena a odpuštěna, ale ještě to nevytváří podmínky pro strach z toho, co by mohlo přijít později. Pokud se s tímto problémem obrátíme na přestupkový zákon, tak první facku lze vyhodnotit jako přestupek proti občanskému soužití, a pokud nehrozí další nebezpečné napadání, nebudeme za tento první zkrat útočníka hned vykazovat ze společného obydlí. Fyzické ublížení na zdraví nemusí jít po-

každé ruku v ruce s domácím násilím. Tímto se dostáváme k nutnosti vysvětlit, co přesně domácí násilí je, jaké obsahuje složky a koho se týká. Definice domácího násilí u nás ještě není jednotná.

Definice jak ji uvádí Bednářová, Macková, Prokešová (2006, s. 9): „Domácím násilím se zpravidla označuje týrání a násilné jednání, odehrávající se mezi osobami blízkými žijícími spolu ve společném bytě nebo domě, kdy jedna násilná osoba získává a udržuje nad druhou moc a kontrolu.“

Definice podle Vitoušové (2007, s. 108): „Domácí násilí je definováno jako fyzické, psychické anebo sexuální týrání mezi blízkými osobami, ke kterému dochází opakovaně v soukromí a tím skrytě mimo kontrolu veřejnosti.“

„Domácí násilí je fyzické, psychické, sexuální, ekonomické a sociální násilí mezi členy rodiny, nejčastěji mezi manželem a manželkou, druhem a družkou, rodiči a dětmi, prarodiči a vnuky. Nejde o vzájemné napadání, ale o opakované, dlouhodobé a stupňující se násilí jednoho člena rodiny vůči druhému.“ (Ševčík, 2012)

Bílý kruh bezpečí nám vymezuje domácí násilí takto: „Domácím násilím se rozumí opakované násilné jednání nebo opakované vyhrožování násilným jednáním, v důsledku kterého dochází nebo hrozí, že dojde k nebezpečnému útoku proti životu, zdraví, svobodě nebo lidské důstojnosti mezi osobami, které jsou či byly spolu v intimním, rodinném či jiném obdobném vztahu a žijí ve společně obývaném bytě nebo domě. V rámci domácího násilí lze jednoznačně identifikovat osobu násilnou i osobu ohroženou, proti níž takové útoky nebo výhrůžky útokem směřují.“ (Voňková, et al., 2007, s. 37)

Všechny uvedené definice se snaží o jednoduchý a výstižný popis problému, ale ve své stručnosti nemohou pokrýt všechny druhy, znaky ani formy domácího násilí. Protože se v poslední kapitole teoretické části budeme zabývat diagnostikou domácího násilí z pohledu policie, je nám nejbližší definice jak nám ji předkládá BKB. Je ale nutné zaměřit se na popis domácího násilí konkrétněji.

**Znaky domácího násilí:** Jak jsme již uvedli, domácí násilí může postihnout každého a nehraje roli, jestli se jedná o muže, ženu, rodiče, prarodiče či dítě a to jak z pohledu oběti, tak z pohledu násilníka. Domácí násilí má ale své konkrétní znaky. Aby se jednalo o domácí násilí, tak už samotný název vystihuje první znak, tedy že páchaní **násilí probíhá v soukromí a beze svědků mezi osobami blízkými**, nemusí se jednat konkrétně o vlastní dům či byt, ale dochází k tomu i na jiných místech, může to být jak hotelový pokoj, chata



na dovolené, tak i vozidlo, tedy prostor, který nabízí dostatek soukromí a dovede násilí skrýt před okolním světem, případně před jakýmikoli svědky. Akteři domácího násilí pro sebe nejsou cizími lidmi, ale jsou navzájem spojeni citově, sociálně a ekonomicky, mohou to být manželé, rozvedení manželé, potomci či rodičové, vnuci či prarodičové, ale i druh a družka. Tedy lidé, mezi nimiž je vztah, který není snadné jen tak ukončit. Druhým znakem domácího násilí je **jasná role násilníka a oběti**. Tyto role jsou v dlouhodobém průběhu opakovaných konfliktů neměnné a tato asymetrie je zcela zřejmá. Jde vždy o kontrolu a moc, kterou násilná osoba uplatňuje, může to být moc fyzická, psychická, ekonomická atp. násilná osoba tedy nemusí mít fyzickou převahu, ale může být inteligentnější, direktivnější, manipulativnější, zákeřnější. (Ševčík, et al., 2011, s. 37-41) Domácí násilí není spor a není to ani hádka nebo vzájemná výměna pohlavků, kdy jako vítěz může na konci konfliktu vyjít ať jeden nebo druhý. U domácího násilí je už od začátku jasné, kdo má převahu a kdo vyjde jako vítěz, postavení sil obou stran není stejné. (Střílková, Fryšták, 2009, s. 14-15) Naznačili jsme už i třetí znak domácího násilí a tím je jeho **dlouhodobost a opakování se**, nejde tedy o tu „jednu vlašťovku“, která může být způsobená jakýmikoli zkratem, ale o dlouhodobé prosazování moci se svou historií. Opakovanost lze popsat jako cykličnost. Průběh násilí v každém jednotlivém vztahu je pochopitelně rozdílný, ale přesto nacházíme společné a podobné rysy a opakující se fáze. Pokud se v prvním konfliktu nejedná o násilí fyzické, nedokáže většina ohrožených osob přesně určit, kdy tento kruh násilí odstartoval. (Úlehlová, et al., 2009, s. 19-20) Cykličnost má čtyři fáze, které postupně přechází v tu následnou. První fází je *vzrůstání (hromadění) napětí*, kdy selhává komunikace a dochází ke kritizování. Ohrožená osoba začíná mít strach, snaží se tedy násilníkovi vyhovět a cítí potřebu se usmiřovat a vyhnout se či předejít konfliktu. Ve druhé *fázi incidentu* nad sebou násilná osoba ztrácí kontrolu a dochází ke zneužívání ohrožené osoby, která má strach a nezná způsob, jak by se mohla bránit a vzepřít. Třetí fáze je *doba usmiřování*, kdy násilník celou situaci zlehčuje, popírá a slibuje, že se to už nebude opakovat. Ohrožená osoba mu odpouští a nastává *fáze klidu*, kdy se nic neděje. Této fázi se také říká „fáze líbánek“. Problémy ovšem přetrvávají a kumulují to té doby, než se kruh uzavře a nastane opět fáze napětí. (Ševčík, et al., 2011, s. 53-55) „Mezi obětí a násilníkem se vytváří zvláštní pouto vzájemné závislosti, které nedovoluje ani jedné straně nerovný vztah opustit“ (Marvánová, Pokorná, Toufarová, 2008, s. 36). Jednotlivé fáze mohou být různě dlouhé, mohou trvat několik dnů, týdnů, měsíců...postupným narůstáním agrese se časem zkracuje období líbánek na úkor období hromadění napětí a fáze incidentu. Míra agrese se začíná zvyšovat a

narůstá i na intenzitě. První projevy domácího násilí začínají formou výčitek, nadávek a útoků proti lidské důstojnosti a tyto se obvykle přetaví do podoby ohrožující zdraví. V konečném stádiu může dojít i k ohrožení lidského života. Touto stoupající tendencí agreivity se naplňuje další znak a tím je **eskalace**. (Střílková, Fryšták, 2009, s. 14)

Tyto čtyři povinné znaky nám pomáhají odlišit domácí násilí od domácích sporů, rozeprů a hádek a jejich charakteristiky jsou vodítkem pomáhajícím profesionálům ke správným přístupům k jejich aktérům a následné pomoci. (Čírtková, Vitoušová, 2007, s. 108)

**Formy domácího násilí:** Kontrola a moc, to jsou hlavní cíle každé z forem domácího násilí. S tímto cílem se násilní jedinci snaží ovládnout a manipulovat s druhým a k tomu užívají všemožné taktiky a nástroje od ponižování a zastrašování až k fyzickému ubližování a týrání. (Ševčík, et al., 2011, s. 47-49) Teoretické rozdělení forem násilí nebude nikdy úplně přesné, protože se v praxi formy prolínají a doplňují, ale je důležité ukázat, jak bývají způsoby manipulace s druhým bohaté a čeho všeho je násilná osoba schopná. Nejhrubší formou je **násilí fyzické**, kdy jedinec užívá fyzické síly k působení bolesti nebo jako hrozbu k zastrašení. Je to násilí nejzjevnější, jež po sobě zanechává podlitiny, odřeniny, zlomeniny, popáleniny a jiné rány. Nebudeme tady popisovat všechny možné způsoby, jak se dá člověku fyzicky ublížit, ale jen doplníme, že do této kategorie můžeme zařadit i bránění ve vyhledání lékařského ošetření, odpírání spánku nebo jídla, či opuštění osoby na nebezpečném místě a toto násilí může být nasměřováno i proti tomu, co má ohrožená osoba ráda jako blízkým osobám, zvířeti nebo věci. Fyzické násilí bývá doplňováno násilím psychickým. **Násilí psychické, citové, emocionální** nezanechává žádné na první pohled viditelné stopy a některé podoby mohou být tak záludně propracované do sociálních kontextů, že jsou jen obtížně rozeznatelné. Psychickým násilím se agresor snaží zejména o zašlapání sebeúcty, sebedůvěry, sebepojetí a sebevědomí osoby, kterou chce ovládat. (Ševčík, et al., 2011, s. 47-52) Za zvláštní typ psychického násilí někteří autoři považují **násilí sociální**, kdy se násilník snaží svou oběť izolovat od ostatních lidí a hlídat ji prakticky na každém kroku. Zákazy telefonu, vycházení z domu a izolace znemožňují situaci s kýmkoli probrat a to vede k deformaci vnímání reality a každodenní násilí se tak stává normou. Oběť je pak lépe kontrolovatelná a ovladatelná. (Bednářová, Macková, Prokešová, 2006, s. 17) Někteří násilníci se snaží svou moc a kontrolu prosadit **násilím ekonomickým**, kdy oběť musí o peníze prosit, je jí bráněno v docházení do zaměstnání a obstarávání si vlastních zdrojů, žije z přidělů a veškeré výdaje jsou kontrolovány. Násilník odmítá platit nájem, stravu,

oblečení, ale taky zneužívá osobní věci oběti pro vlastní potřeby nebo je rovnou rozprodává. (Ševčík, et al., 2011, s. 50) Poslední forma domácího násilí se vyskytuje nejčastěji mezi partnery a jedná se o **násilí sexuální**. Tento jev je úzce spjat s názorem, že na sex se svým partnerem či partnerkou má výhradní právo a to kdykoli. I tato forma násilí má několik podob, kdy vedle násilného přinucení k pohlavnímu styku může jít o vyžadování nepříjemných či ponižujících praktik, může docházet ke zraňování, sledování pornografických filmů nebo sexuálnímu obtěžování. (Buskotte, 2008, s. 41) I v tomto případě jde o znak agrese, který může sloužit jako prostředek k ponižení, pokoření a podrobení oběti a sexuální praktiky slouží jako velmi účinný nástroj.

Někteří autoři zařazují mezi formy domácího násilí i stalking, což je úmyslné a zlovolné pronásledování, posedlost určitou osobou, kterou pachatel svou nežádanou pozorností obtěžuje. Tato posedlost může být motivována láskou, ale i nenávistí. Ve většině případů stalkingu byl mezi obětí a pachatelem partnerský vztah, někdy se jedná o sousedy nebo kolegy a jen zřídka oběť pachatele před tím vůbec neznala. Stalking má mnoho tváří od neškodného postávání u domu, zasílání dopisů, sms nebo květin, až po poškozování věcí, fyzické útoky či agresivní napadení. (Buskotte, 2008, s. 46-48) I bez ničení věcí a napadení ohrožené osoby má stalking značně negativní dopad na psychiku ohrožené osoby, která se tímto jednáním cítí ohrožena a omezována.

## 1.2 Osoba násilníka

Jak nesnadné je rozpoznat osobu násilníka? Už na začátku této kapitoly jsme popsali mýty, které jsou v povědomí veřejnosti o domácím násilí, a už tím jsme naznačili, že původce domácího násilí nemůžeme společensky nijak zaškatulkovat. Nelze jej vymezit věkem, vírou, jeho ekonomickou situací, vzděláním ani sociálním postavením nebo statutem. Pro oběť je nejhorší to, že se násilnická povaha nemusí projevit hned na začátku vztahu. K budoucímu násilníkovi si ohrožená osoba stihne vytvořit vztah a pouto, založit s ním rodinu a vybudovat zázemí, což znesnadňuje včasný útěk od takové osoby.

Marie Toufarová (2008, s. 116-117) se v knize Partnerské násilí zabývá typologií násilné osoby a představuje nám několik různých pojetí agresorů, jak jejich osobnost dělí různí autoři. Např. Holtzworth-Munroe a Stuart vymezili tři hlavní typy násilných osob. **Agresor pouze v rodině**, který nemá ve společnosti problémy a násilí se projevuje pouze

v soukromí k partnerce. Někteří z nich prošli násilím z původní rodiny a předpokládá se u nich lehká psychopatologie nebo porucha osobnosti. Takových násilníků je mezi pachateli partnerského násilí asi polovina. **Dysforický typ** je depresivní, úzkostlivý a emočně labilní. Jeho násilí je primárně zaměřeno proti rodině a projevuje se hraniční a schizoidní osobností. Zatímco u předchozího typu, který zaujímá velmi liberální postoje ke gendrovým rolím, tento typ zastává ke gendrovým rolím klasický konzervativní postoj. **Antisociální typ** je amorální a celkově neodpovědný a násilný je i mimo rodinu. U tohoto typu bývá diagnostikována antisociální porucha osobnosti. (Marvánová, Pokorná, Toufarová, 2008, s. 116-117) Zaměstnankyně Psychosociálního centra Acorus rozlišují nejčastější pachatele domácího násilí obdobnou typologií: **Emocionálně reaktivní typ násilníka** je vznětlivý, výbušný, impulsivní, náladový, neschopný ovládat své pocity. Vnější podněty ho dovedou vyprovokovat k agresi a v afektu může být násilný vůči komukoli. **Instrumentální typ násilníka** vědomě využívá agresivity jako prostředku k uspokojení svých potřeb k nadvládě a moci. Lidé navenek milí, laskaví a ohleduplní jsou doma hrubě agresivní. Jejich agrese je chladnokrevná a promyšlená. **Násilníci nadměrně kontrolující své agresivní impulsy** jsou ve svém jádru slušní a zdvořilí lidé, kteří ale vevnitř dusí svou agresi a snaží se ji zvládat, ale tato agrese dřív nebo později vybuchne. Po jejím odeznění se vracejí ke svému normálnímu chování. Za své projevy agrese se stydí a jsou jim nepříjemné. **Násilníci mající potěšení z krutosti** nejsou příliš častým typem mezi pachateli domácího násilí. V utrpení své oběti se vyžívají, mají psychopatické rysy. **Psychopatické osobnosti** vyzdvihují svou vlastní osobnost, jednají neadekvátně, manipulativně a nesociálně, jsou neschopni udržet si dlouhodobější vztah. (Bednářová, Macková, Prokešová, 2006, s. 48-50)

I na základě ostatních, nejen výše uvedených příkladů typologií násilné osoby, je zřejmé, že tato skupina pachatelů není z hlediska osobnosti stejnorodým souborem. Jednak se dá jejich osobnost diagnostikovat jako disociální porucha osobnosti nebo se řadí mezi rigidní, podrobné či neschopné rozumně řešit rodinné vztahy a další skupinu tvoří anomální osobnosti, což jsou dominantní jedinci usilující o neustálou nadvládu. (Marvánová, Pokorná, Toufarová, 2008, s. 119)

Přestože nelze jednoznačně vykreslit charakteristiku agresora, můžeme ale rámcově vymezit okruh faktorů, který k tomuto chování předpovídá lepší připravenost. **Anomálie osobnosti:** emočně nestabilní s vyšší mírou agresivity, neschopni ovládat chování, jsou konfliktní, přebují jasnou moc a nadvládu nad partnerem. **Transgenerační přenos agre-**

**sivního chování:** ten, kdo se ovlivněn sociálním učením a nápodobou jako dítě naučil, že násilnou cestou lze dosáhnout svého, přebírá násilné vzorce chování. **Alkohol, drogová závislost:** tam kde jsou k násilí sklony, alkohol a drogy působí jako spouštěč. Pochopitelně ne každý alkoholik je agresivní. **Vliv nepříznivých okolností:** souhrn více okolností může násilí ve vztahu nastartovat, i když tento agresor sklony k agresi nikdy nevykazoval. Stres a nepříznivé životní události mohou zapříčinit ztrátu schopnosti řešit problémy přijatelně. **Psychiatrické diagnózy:** násilí způsobené zdravotními problémy, neurologickými poruchami, poškozením mozku, existují různé psychózy a poruchy osobnosti jako schizofrenie, sexuální deviace a podobně. (Bednářová, Macková, Prokešová, 2006, s. 47-48)

Je zakořeněn mýtus, že je násilí zcela mužskou doménou a mělo by to tak platit i u domácího násilí. To, že ze statistik vyplývá, že jsou násilnými osobami převážně muži ale neznamená, že je to zcela jednoznačné. Při této úvaze musíme vzít v potaz mužskou národu a to, že pro ně není jednoduché přiznat, že je doma týrán zjevně slabší osobou. Muži právě proto ve většině případů domácí násilí ze strany žen skrývají a tají. Statistiky uvádí, že jsou ženy, jako původci domácího násilí, jen asi ve 2-5%. (Ševčík, et al., 2011, s. 65)

**Pomoc násilným osobám** má hodně krátkou historii, ale dnes už víme, že má své opodstatnění. Rozvojem pomoci osobám ohroženým je vysledováno, že se mnohé z těchto obětí stejně opět vracejí k týrajícím partnerům, přestože se v dynamice násilí nic nezměnilo a ve vztahu dochází k násilí opakovaně. Ukázalo se tedy, že je zapotřebí poskytnout pomoc i násilným osobám, jejich chování totiž nemusí znepokojovat pouze osoby ohrožené, ale i pachatele. Vždy záleží na přístupu násilníka a jeho vůli nechat si pomoci, na jeho motivaci. Pachatelé jsou však většinou nesebejisté a nesebevědomé osobnosti, které se za tyto činy stydí a nechtějí své problémy řešit s jinými osobami. Pokud na nějakou terapii přistoupí, tak jenom proto, aby ukázali, že se snaží napravit. Tato snaha zpravidla končí v momentě, kdy se ublížený partner vrací domů. Terapeutické programy musí prvořadě respektovat individualitu konkrétního případu, tyto programy jsou individuální, skupinové i párové. I když zkušenosti ukazují obrovskou recidivu i po absolvování terapeutického programu, shodují se odborníci na tom, že péče o násilné osoby je stejně důležitá jako pomoc osobám ohroženým.

Pomoc osobám, které mají konfliktní vztahy se svými blízkými, poskytuje poradenská sociální služba **Informační a poradenské centrum VIOLA CSSP**, které nabízí své služby prostřednictvím telefonické, ale i osobní konzultace. Pomáhají telefonicky zmapovat nastalou životní situaci a poskytují rady v případě vykázaní nebo odkazují na další služby

schopné řešit danou situaci. V případě osobní konzultace nabízí hlubší diagnostiku konfliktního chování a pomáhají analyzovat jeho příčiny. Prohlubují motivaci ke změně a učí přijatelnějšímu způsobu zvládnutí stresových situací pomocí modelových situací a tréninkem nekonfliktních reakcí na krizové situace. Pro osoby, které řeší spory ve vztahu násilím a mají potíže se zvládnutím své agrese nebo pro ty, u kterých je riziko, že by násilím bez odborné pomoci mohli stresové situace řešit, zahájilo **SOS centrum Diakonie** v roce 2009 program, kterým se snaží přispět k prevenci před domácím násilím. Program se nezabývá pouze partnerským násilím, ale i mezigeneračním a nabízí psychoterapii individuální, skupinovou i párovou a to nejen tam, kde se už agrese projevila násilím, ale i tam, kde si partneři uvědomují, jak emoce vystupují a pomalu eskalují k nepřiměřenému chování. (Sborník textů k problematice domácího násilí, 2010, s. 148-150)

### 1.3 Osoba oběti

Proces utváření osoby, která jeví znaky domácího týrání, je postupný a zdoluhavý stejně jako týrání samo. Pokud nejde o týrání fyzické, které zanechává viditelné stopy na těle v podobě podlitin, modřin, zlomenin, škrábanců, popálenin atp. a tyto se na oběti nevyskytují opakovaně, tak na počátku cyklu domácího násilí nelze prakticky poznat, že se setkáváme s týranou osobou. Z dlouhodobého hlediska jsou psychologické důsledky obětí domácího násilí mnohem závažnější a toto násilí ovlivňuje oběť v mnoha oblastech života. Snižuje se sociální status a u oběti se může rozvinout spousta emočních poruch a poruch chování jako jsou deprese, posttraumatická stresová porucha, úzkost. Syndrom týrané ženy má řadu rozsáhlých znaků, psychických symptomů a vzorců chování, mezi jejichž základní charakteristiky patří: žena na sebe bere vinu za agresivní chování partnera, neumí si představit, že by vinu nesl někdo jiný, má obavu o svůj život nebo život dětí, násilník je podle ní všudypřítomný a vševědoucí. Symptomy prožitého násilného vztahu mohou přetrvávat i dlouhou dobu po ukončení vztahu s agresorem. (Marvánová, Pokorná, Toufarová, 2008, s. 40-46)

Obětí domácího násilí se může stát kdokoli, ale přece jenom převládá násilí páchané muži na ženách a rodiči na dětech. Syndrom zneužívaného a zanedbávaného dítěte je pojem, který zavedla Zdravotnická komise Rady Evropy v roce 1992. Je zapříčiněn negativním jednáním rodičů nebo jiné dospělé osoby a zahrnuje tyto diagnostické kategorie: fyzické týrání, psychické týrání, sexuální zneužívání, ohrožující prostředí, zanedbávání, roz-

vodovou problematiku a sekundární viktimizaci. (Dětské krizové centrum, 2012) Dítě, které je přítomno domácímu násilí, je sice ve smyslu vedeného útoku většinou nepřímou obětí, ale dle stanoviska Odboru bezpečnostní politiky MV ČR se musí, pro značnou psychickou zátěž, považovat za oběť přímou. Pokud je v rodině, kde vyrůstá dítě, přítomno domácí násilí, ovlivňuje takové chování dospělých jeho vývoj v celém spektru a tím je ohrožován a poškozován jeho psychosociální vývoj. Dítě, které je přítomno fyzickému napadání nebo psychickému týrání rodičů, žije v neustálém napětí a pocitu bezmocnosti a chybí mu emocionální zázemí, nemůže této situaci rozumět a v mnoha případech za situaci cítí zodpovědnost. Praxe dokazuje, že si vzory chování děti přenášejí v dospělosti do vlastních rodin. (Bednářová, Macková, Prokešová, 2006, s. 38-46; Linhart, 2010, s. 1)

Zvláštní skupinou osob ohrožených domácím násilím jsou senioři, tito se mohou stát obětí kterékoli formy násilí, ale jako nejspecifičtější lze považovat nerespektování lidské důstojnosti. To se nezdá objevuje v domácí péči, ale je to spíše záležitost institucionální péče. Násilí identifikují zejména lékaři, sociální pracovníci, sousedé nebo příbuzní, sami senioři samotnou skutečnost skrývají, jsou zpravidla na násilných osobách závislí, stydí se a chtějí se vyhnout institucionální péči.

„Jde-li o reakce oběti na domácí násilí, v odborné literatuře se často hovoří o ztrátě akceschopnosti a syndromu naučené bezmoci. Emocionální pouto vede k boji lásky a nenávisti. Za možné následky domácího násilí jsou praxí dále označovány extrémní stres a trauma, strach, nejistota, ztráta sebevědomí, sebedestrukce, deprese a úzkost, nejistota a nevyrovnanost, závislost apocity beznaděje a bezmocnosti a studu, poškození fyzického zdraví nebo i smrt.“ (Králičková, et al., 2011, s. 20)

**Pomoc osobám ohroženým** domácím násilím je už v dnešní době v České republice upravena zákonem č. 135/2006 Sb., kterým se mění některé zákony v oblasti ochrany před domácím násilím a zákonem č.108/2006 Sb., o sociálních službách. Zatím u nás ještě neexistuje zákon, který by působil preventivně. Na naši legislativu se můžeme spolehnout, pokud již byla osoba fyzicky napadena, bylo jí ublíženo na zdraví, byla omezena na osobní svobodě, bylo jí vyhrožováno, byla vydírána, pronásledována nebo byla psychicky obtěžována. Zákon a ochrana je postavena na třech pilířích, které spolu spolupracují a jsou provázány. Na místě zpravidla jako první zasahuje Policie ČR, která spolupracuje s intervenčními centry pro osoby ohrožené domácím násilím. Tyto dva pilíře doplňují soudy, které rozhodují ve věcech civilních. Novinkou je institut vykázání upravený zákonem č. 273/2008 Sb., o Policii České republiky, který se ve vážných případech dá kombinovat

s trestně právními opatřeními. (Buskotte, 2008, s. 97-98) Důležitou roli v ochraně před domácím násilím hrají neziskové organizace, které plní i úlohu preventivní a poskytují jak nepřímou, tak i přímou pomoc. Poskytují také sociální i psychosociální poradenství, právní poradenství, azyl a zajišťují i nepřetržitou telefonní pomoc či pomoc přes internet.

#### 1.4 Sociologická sonda klientek, obětí domácího násilí za rok 2011

Pro účely zpracování dat, byla zpracována data 233 klientek, které prošly Informačním a poradenským centrem ROSA za rok 2011. Touto podkapitolou na základě statistik ukážeme, že nejsou domácím násilím postiženy jen určité věkové či socioekonomické skupiny, ale že se domácí násilí týká všech. (Vavroňová, Hronová, 2012)

Věk ženy vyhledávající pomoc	Procentuální zastoupení
30 – 34 let	18%
35 – 39 let	27%
40 – 44 let	20,2%

Tabulka č. 1: Nejčastější věk žen vyhledávajících pomoc

Věk mužů	Procentuální zastoupení
30 – 34 let	13,3%
35 – 39 let	25,3%
40 – 44 let	23,2%

Tabulka č. 2: Nejčastější věk mužů dopouštějících se násilí na ženách

Vzdělání ohrožených žen	Procentuální zastoupení
Středoškolské	54,2%
Vysokoškolské	27,1%

Tabulka č. 3: Nejčastější vzdělání ohrožených žen



Nejvyšší dosažené vzdělání	Procentuální zastoupení
Vyučen	27,6%
Středoškolské	32,5%
Vysokoškolské	31,5%

Tabulka č. 4: Nejčastější dosažené vzdělání mužů dopouštějících se násilí na ženách

Ze statistik dále vyplývá, že v roce 2011 mělo všech 233 klientek Informačního a poradenského centra ROSA zkušenost s psychickým násilím, s fyzickým násilím mělo zkušenost 77,3% těchto klientek, 66,5% klientek mělo zkušenost s ekonomickým násilím a 40% se sexuálním násilím. (Vavroňová, Hronová, 2012)

Za další zajímavý sledovaný ukazatel považujeme původní rodinu, která dokazuje transgenerační přenos násilných vzorů chování. U obětí domácího násilí vypovědělo 57,5%, že jejich původní rodina byla problematická. Rodinu pachatele za problematickou považovalo 76,8% klientek. (Vavroňová, Hronová, 2012)

## 2 POMOC OSOBÁM OHROŽENÝM DOMÁCÍM NÁSILÍM

Česká legislativa problémem domácího násilí, až do přijetí nového zákona č. 91/2004 Sb., neřešila a jednání pachatele takového činu zůstalo nepovšimnutým až do doby, kdy byla oběť v pracovní neschopnosti po dobu delší než sedm dní. Incidentsy, které vykazovaly znaky násilí nebo jeho pohrůžkou, byly posuzovány jako přestupky proti občanskému soužití. Toto jsou i dnes mezi osobami blízkými přestupky návrhové, a proto se z nich část ani neprojednávala. Uvedenou novelou zákona, který doplnil trestní zákon č. 140/1961 Sb. a který nabyl účinnosti 1.6.2004, byla dle ust. §215a, přijata nová skutková podstata trestného činu týrání osoby žijící ve společně obývaném bytě nebo domě, díky které již nemusí být domácí násilí postižitelné v závislosti na způsobené újmě, ale bude posuzováno podle této skutkové podstaty. (Střílková, Fryšták, 2009, s. 28-29)

Od 1. 1. 2010 je účinný nový zákon č. 40/2009 Sb., trestní zákoník, ve kterém je tento trestný čin veden v ustanovení:

„§ 199 trestního zákona, Týrání osoby žijící ve společném obydlí

(1) Kdo týrá osobu blízkou nebo jinou osobu žijící s ním ve společném obydlí, bude potrestán odnětím svobody na šest měsíců až čtyři léta.

(2) Odnětím svobody na dvě léta až osm let bude pachatel potrestán,

- a) spáchá-li čin uvedený v odstavci 1 zvláště surovým nebo trýznivým způsobem,
- b) způsobí-li takovým činem těžkou újmu na zdraví,
- c) spáchá-li takový čin nejméně na dvou osobách, nebo
- d) páchá-li takový čin po delší dobu.

(3) Odnětím svobody na pět až dvanáct let bude pachatel potrestán, způsobí-li činem uvedeným v odstavci 1

- a) těžkou újmu na zdraví nejméně dvou osob, nebo
- b) smrt.“ (Česko, 2009)

Bílý kruh bezpečí, který dlouhou dobu mapoval situaci v České republice a snažil se dostat do povědomí občanů skutečnou existenci domácího násilí, zahájil mediální kampaň a vyprovokoval celospolečenskou diskusi o nulové toleranci k této formě násilí. Interními statistikami nestátních neziskových organizací bylo zjištěno, že nejvíce ohrožených osob

hledá pomoc v různých poradnách, které se na tuto problematiku zaměřují. Tyto poradny však nejsou nijak koordinované a dostupné všem. Bylo jasné, že chybí jakékoli regionální koordinující centrum zajišťující fungující spolupráci mezi různými institucemi a taky dostatečná informovanost o problému. (Voňková, et al., 2007, s. 23-27)

Když problematika domácího násilí začátkem tohoto století, díky činnosti nestátních organizací a především BKB, konečně vystoupila jako jeden z nejzávažnějších problémů a neziskové organizace potvrdily nedostatečnost právní ochrany a pomoci obětem domácího násilí, byl expertní skupinou Aliance proti domácímu násilí, která vznikla na půdě Poslanecké sněmovny Parlamentu ČR z iniciativy BKB, připraven návrh zákona na ochranu před domácím násilím. (Ševčík, et al., 2011, s. 8-9; BKB, 2007) 14. 3. 2006 byl na základě tohoto návrhu přijat zákon č. 135/2006 Sb. a „Tímto zákonem byly novelizovány zákony č. 283/1991 Sb., o Policii České republiky, zákon č. 99/1963 Sb., občanský soudní řád, zákon č. 140/1961 Sb., trestní zákon, zákon č. 100/1988 Sb., o sociálním zabezpečení, a zákon č. 114/1988 Sb., o působnosti orgánů České republiky v sociálním zabezpečení. Zákon nabyl účinnosti 1.1.2007 a byl několikrát novelizován.“ (Ševčík, et al., 2011, s. 132) Tento zákon byl přijat na základě objektivního vyhodnocení různých postojů k řešení situace domácího násilí. Už se tak nestává nejdůležitější prioritou stíhat násilné osoby, ale primárně jde o pomoc ohrožené osobě zastavit násilné konflikty včasným zásahem z vnějšku.

Datum 14. březen 2006 je v legislativě České republiky pro ochranu před domácím násilím stěžejním. Nejenže byl přijat zmíněný zákon 135/2006 Sb., kterým se mění některé zákony v oblasti ochrany před domácím násilím, ale dále byl přijat nový zákon o sociálních službách č. 108/2006 Sb., který nejen umožnil rozšiřování subjektů poskytujících sociální služby, ale rovněž umožňuje potřebným klientům zvolit si způsob a míru, v jaké o ně bude systémem postaráno. A jako nový druh sociální služby je v tomto zákoně popsána činnost intervenčních center, která poskytují pomoc osobám ohroženým DN. (Čámský, 2011, s. 7)

Přijetím těchto zákonů se Česká republika konečně zařadila mezi země EU, které osobám ohroženým DN poskytují komplexní ochranu jež je poskytována v jejím přirozeném prostředí. Společné obydlí už neopouští osoba ohrožená, ale na přiměřenou dobu odchází osoba násilná, čímž je zaručena ochrana osobní i teritoriální a ohrožená osoba tak získává čas a prostor k řešení situace a naplánování dalších kroků. Nový zákon stojí na třech pilířích, kterými jsou Policie ČR, intervenční centra a soud. (Ševčík, et al., 2011, s. 132)

## 2.1 Policie ČR a institut vykázání

Úloha policie vyplývá především z jejího včasného zákroku na místě, kde dochází k domácímu násilí. Příslušníci policie primárně zabrání v dalším napadání ohrožované osoby a poskytnou první zdravotní, morální, právní a psychickou podporu. Po vyhodnocení situace na místě mohou využít oprávnění dle ustanovení §44-47 zákona č. 273/2008 Sb. o Policii České republiky a vykážou násilnou osobu z bytu nebo domu společně obývaného s osobou ohroženou i z bezprostředního okolí.

Novela zákona č. 283/1991 Sb. o Policii České republiky umožňovala příslušníkům policie vykázání osoby ze společného obydlí a dále upravovala jejich oprávnění ke vstupu do těchto prostor. Tato právní úprava tímto sice řešila institut vykázání, ale pro policisty to znamenalo vyhotovit rozhodnutí ve správním řízení, což bylo administrativně zdlouhavé a zatěžující. Toto změnil a zjednodušil nový zákon o Policii České republiky č. 273/2008 Sb., který nabyl účinnosti dne 1. ledna 2009 a tímto policisté vydávají pouze potvrzení o vykázání. (Andrle, 2010, s. 7-10)

Vyhodnocení situace spočívá ve správné identifikaci domácího násilí na základě informací, které získá od ohrožené osoby, oznamovatele, popřípadě ostatních osob jako svědků, sousedů a využívá k tomu i osobní a místní znalost ze své praxe a z informačních systémů policie, kde jsou dřívější konflikty a výjezdy na místo zaznamenány. Pokud je tedy podle zjištěných informací zřejmé, že se incidenty opakují, mají stoupající intenzitu, probíhají v soukromí a vždy je jasná a neměnná role útočnicka a osoby ohrožené a lze-li důvodně předpokládat, že se útočník může dopustit nebezpečného útoku proti životu, zdraví či svobodě nebo zvláště závažného útoku proti lidské důstojnosti, jsou policisté oprávněni využít institut vykázání a násilné osobě na deset dní zakázat vstup do společného obydlí. K vykázání policisté nepotřebují souhlas ohrožené osoby a vykázání provedou i přes její nesouhlas. Dobu, na kterou je násilná osoba vykázána, nelze zkrátit. Oběma aktérům je vydáno potvrzení o vykázání a jsou poučeni o svých právech i povinnostech. Institut vykázání lze využít i v nepřítomnosti násilné osoby. (Ševčík, et al., 2011, s. 133-134)

Vykázaná osoba musí neprodleně opustit prostor, který policista uvedl a vymezil v potvrzení o vykázání, a následujících deset dní se zdržet vstupu do tohoto prostoru, stejně tak jako zdržet se styku nebo navazování kontaktu s osobou ohroženou. Dále musí policistovi na jeho výzvu odevzdat od společného obydlí všechny klíče. Před opuštěním obydlí má vykázaná osoba právo vzít si cennosti, své doklady a věci sloužící její osobní potřebě.

Toto právo může v době vykázaní ještě jednou využít, ale pouze za přítomnosti policisty, který předem o této skutečnosti vyrozumí osobu ohroženou. Násilná osoba si kromě výše uvedených věcí může vzít i věci potřebné pro její podnikání nebo výkon povolání. Dále má vykázaná osoba právo vyzvednout si na příslušném útvaru policie kopii úředního záznamu o vykázaní, ověřovat si provedení vykázaní a má právo podat si proti vykázaní námítky. (Střílková, Fryšták, 2009, s. 43)

Ohrožená osoba musí být policistou poučena o možnosti podat si návrh na vydání předběžného opatření dle §76b občanského soudního řádu, dále o možnosti využití bezplatných služeb psychologických, sociálních nebo jiných, které jsou poskytovány při pomoci obětem násilí, a je poučena o následcích nepravdivě sdělených údajů, které vedly k vykázaní. Policisté jsou povinni do 24 hodin odeslat úřední záznam o vykázaní místně příslušnému soudu, který bude rozhodovat v případě podání návrhu na předběžné opatření, intervenčnímu centru pro osoby ohrožené domácím násilím, a pokud ve společné domácnosti žijí nezletilé děti, tak i orgánu sociálně-právní ochrany dětí. (Ševčík, et al., 2011, s. 135)

Podstatou celého institutu vykázaní není kohokoli sankcionovat, ale preventivně reagovat na nebezpečné chování násilné osoby a vyhnout se trestní rovině. Tím, že v domácím prostředí zůstává ohrožená osoba, se snižuje její riziko traumatizace a nástup psychických nebo jiných zdravotních problémů. Ohrožená osoba tak není sociálně izolována, jako kdyby musela opustit obydlí a využít azylových služeb. Deseti dny získává časový prostor k přijetí důležitých rozhodnutí a opatření, se kterými jí pomohou pracovníci intervenčního centra, kteří jsou povinni jí do dvou dnů od obdržení úředního záznamu o vykázaní kontaktovat a nabídnout jí péči. (Střílková, Fryšták, 2009, s. 41)

## 2.2 Intervenční centrum pro osoby ohrožené domácím násilím

Intervenční centra byla zřízena novelou zákona č. 100/1988 Sb., tedy konkrétně § 74a, kde v prvním odstavci vyčteme dikci: „Osobám, které jsou ohroženy násilným chováním ze strany osob blízkých nebo osob žijících s nimi ve společném bytě nebo domě, se poskytuje bezprostřední individuální psychologická a sociální pomoc ambulantní nebo azylové povahy. Těmto osobám se rovněž zprostředkuje poskytnutí následné pomoci zejména sociální, lékařské, psychologické a právní. Pro poskytování pomoci těmto osobám se zřizují intervenční centra.“ (Česko, 1988)

Na základě novely zákona č. 108/2006 Sb. a vyhlášky č. 505/2006 Sb. byla ustanovena činnost intervenčních center, jako nový druh sociální služby. Tato centra mají za úkol kontaktovat osoby ohrožené domácím násilím a nabídnout jim následnou pomoc, mají za úkol poskytnout jim informace a doporučení k ochraně před dalším násilím a možnostech dalších postupů. Ve své činnosti dále zajišťují informovanost mezi ostatními zúčastněnými institucemi a koordinují jejich spolupráci. Tato pomoc navazuje především na vykázání uložené Policií ČR násilné osobě, kdy mají intervenční centra za povinnost kontaktovat osobu ohroženou nejpozději do 48 hodin od doručení úředního záznamu o vykázání, ale může být poskytnuta i na vlastní žádost osoby ohrožené nebo jiné osoby, která se o týrání této osoby dověděla nebo i bez takového podnětu. Tato pomoc se nabízí bezodkladně po tom, co se o takovém ohrožení intervenční centrum dozví. (Arnoldová, 2011, s. 299-300; Úlehlová, et al., 2009, s. 68; Vargová, Vavroňová, 2006, s. 17)

„Intervenční centra mají být vysoce profesionální službou, která je povinna nabídnout obětem domácího násilí pomoc a podporu při zvládnutí této krizové životní situace, která následuje bezprostředně po útoku. Intervenční centra mají také za úkol koordinovat činnost orgánů veřejné správy a dalších odborných subjektů při zajištění pomoci obětem domácího násilí. V zákoně o sociálních službách je tato služba uvedena pod názvem „Krizová pomoc“. (MPSV, 2007, s. 10)

Jak z uvedeného vyplývá, tak úkoly intervenčních center spočívají v poskytnutí neodkladné intenzivní krátkodobé intervenční pomoci osobám ohroženým domácím násilím a v rámci nadstandardních služeb i obětem stalkingu, kterým nabízí přechodnou odbornou pomoc a nehmotnou podporu či azyl. Intervenční centra dále provádí osvětovou, vzdělávací i školicí a preventivní činnost po celém území České republiky, kde je v současné době 18 těchto subjektů, jejichž činnost je dále poskytována i v detašovaných pracovištích.

### 2.2.1 Služby a cíle intervenčních center

Intervenční centra poskytují služby formou

- **ambulantní**, kdy se pomoc poskytuje v prostředí samotného centra,
- **terénní**, která je určena především osobám handicapovaným nebo v závažných případech přímo v souvislosti s vykázáním násilné osoby přímo v domácnosti, kde k násilí dochází nebo ve zdravotnickém zařízení při hospitalizaci
- **pobytové**, když to umožňují podmínky konkrétního intervenčního centra je nabízena pomoc ubytováním a zajištěním stravy. Pokud intervenční centrum nemá tako-

véto technické či prostorové podmínky, spolupracuje s jinými institucemi, které ubytování a stravu poskytují, jsou to například azylové domy, ústavy sociální péče apod. (Ševčík, et al., 2011, s. 134)

Svémi službami zvyšují intervenční centra u ohrožených osob vlastní soběstačnost při uplatňování práva a oprávněných zájmů a aktivizují u nich snahu k využívání svého přirozeného sociálního prostředí, pomáhají překonat strach a obavy psychickou podporou, empatií, nasloucháním a vstřícností odborně školených a kvalifikovaných pracovníků v oblasti práva, sociální práce a psychologie. Tito pracovníci nabízí psychickou podporu, která vede klienty k jejich rozhodnosti a podporuje jejich sebeúctu a sebedůvěru, nabízí jim sociálně-právní pomoc týkající se finanční i sociální podpory, bytové situace i rozvodového řízení a seznamují je s právy dětí, jejich výchovou a péčí. Klienti IC jsou seznámeni se sítí komunálních institucí a jejich činností a je jim nabídnuta pomoc při jednání s těmito úřady. Pracovníci IC pomohou v orientaci v trestním řízení a poskytnou pomoc a rady důležité při sepisování právních návrhů, například návrh na předběžné opatření soudu k následnému prodloužení lhůty vykazání. (Voňkov, et al., 2007, s. 47-48; Ševčík, et al., 2011, s. 132-136)

První kontakt mezi pracovníky IC a ohroženou osobou probíhá většinou telefonicky a budoucí klienti této sociální služby jsou poučeni o zákonném postupu, seznámeni s podmínkami využívání služby a je s nimi dohodnut termín návštěvy na pracovišti. Úkolem intervenčních center je pomoc osobám ohroženým domácím násilím s řešením jejich krizové situace a pomoc k nápravě této situace, aby se ohrožená osoba navrátila k běžnému způsobu života bez přítomnosti domácího násilí v jakékoli formě. Intervenční centra jsou dále pověřena sledováním všech případů domácího násilí a preventivní činností v daném regionu, kde současně aktivně informují veřejnost o svých službách a povinnostech vyplývajících ze zákona. K účinné ochraně a pomoci je zapotřebí součinnost nejedné instituce, které se do tohoto procesu zapojují. Intervenční centrum tak spolupracuje s policií, zdravotnickými zařízeními, obcemi, soudy, státním zastupitelstvím, sociálními odbory, orgány sociálně právní ochrany dětí a s neziskovými organizacemi, azylovými domy a ostatními specializovanými poradnami, krizovými linkami a centry. Tato spolupráce všech zúčastněných subjektů a předávání informací mezi nimi je pro efektivní a funkční pomoc ohroženým osobám nezbytná. V rámci této součinnosti intervenční centrum spolupracující orga-

nizace informuje a koordinuje jejich činnost. (Arnoldová, 2011, s. 299-300; Ševčík, et al., 2011, s. 133-134)

### 2.2.2 Interdisciplinární spolupráce

Střílková (2009, s. 39) k tomu doplňuje, že: „Součástí služby poskytované intervenčním centrem je i zajištění spolupráce a vzájemné informovanosti mezi intervenčními centry, poskytovateli jiných sociálních služeb, orgány sociálně-právní ochrany dětí, obcemi, útvary Policie České republiky a obecní policie, jakož i ostatními orgány veřejné správy.“

Pozitivní přínos součinnosti mezi subjekty zapojenými do interdisciplinární spolupráce nespočívá pouze v jednotné metodice a postupu v jednotlivých organizacích, ale vyplývá i ze vzájemných výcviků a školení, ze seznámení se s novými nástroji zvyšujícími kvalifikaci všech pracovníků. Tito se učí novým dovednostem v komunikaci a efektivnějšímu využití svých kompetencí, získávají lepší rozhled o činnostech a úkolech ostatních zúčastněných subjektů a tak dovedou kvalifikovaně doporučit další služby, čímž se zvyšuje i ochota k této spolupráci. Spoluprací se otevírá toto téma široké veřejnosti a ta se dovídá o možnostech řešení tohoto problému v jejich regionu. Ohrožené osoby jsou pak lépe informovány a povzbuzovány k řešení neúnosné situace vyhledáním profesionální pomoci. (Šedivá, 2007, s. 10-11)

V rámci regionů vznikají v duchu interdisciplinární spolupráce tzv. interdisciplinární týmy, které jsou tvořeny zástupci zapojených organizací, jejichž koordinací se zabývá pracovník intervenčního centra. „Setkání interdisciplinárních týmů mají podobu kulatých stolů, konferencí, přednášek, pracovních besed, a to na regionální (krajské), popř. místní úrovni. Jejich hlavním cílem je výměna informací k dané problematice, navazování účinné spolupráce, diskuse nad konkrétními případy, společné další vzdělání zainteresovaných odborníků apod.“ (Ševčík, et al., 2011, s. 151)

Zapojení účastnických organizací rozděluje Šedivá (2007, s. 19) do třech skupin podle kompetencí a svých možností, jakými se do procesu ochrany před domácím násilím zapojují. Nejdůležitější skupinu tvoří **organizace, jejichž zapojení do IDT je nezbytné** ty se dělí na organizace represivní, tedy Policie ČR, obecní policii a přestupková oddělení obecních úřadů a na organizace pomáhající, tedy intervenční a krizové centra, nemocnice, poradny, OSPOD, azylové domy, službami rané péče, ústavy sociální péče, telefonické linky důvěry apod. Do druhé skupiny zařazuje **organizace pro zapojení do IDT vhodné** ty jsou důležité pro fungování celého systému a poskytují materiální a morální podporu, tedy or-



gány obecní a krajské samosprávy. Třetí skupinou jsou **organizace volně spolupracující**, tedy všechny ostatní, které mohou přijít s účastníky domácího násilí do kontaktu, např. školy, domovy důchodců, média apod.

K nejužší a nejdůležitější spolupráci dochází mezi IC, Policií ČR, justicí a OSPOD. Spolupráce mezi IC a Policií ČR je zřejmá již z předešlé podkapitoly, policisté mají už ze zákona povinnost předat pracovníkům IC a soudům úřední záznam o vykázání a tito se tak seznamují s historií vztahu a získávají osobní údaje ohrožené osoby. Policie dále poskytuje informace o dalším průběhu řízení či následných kontrolách vykazaného. IC poskytuje policistům k problematice domácího násilí nové informace a rovněž provádí jejich školení. Pokud je v rodinách, kde dochází k domácímu násilí, přítomno nezletilé dítě, je policie povinna o tomto informovat i orgán sociálně-právní ochrany dětí. OSPOD je po policii další instituce, se kterou intervenční centra velmi úzce spolupracují. OSPOD se zajímají nejen o děti, které jsou přímo týrané a zneužívané, ale i o ty, které jsou „pouze“ svědky násilí v rodině. OSPOD má za úkol situaci vyhodnotit a přijmout patřičná opatření k zabezpečení jeho řádné výchovy, příznivého vývoje a zajištění ochrany jeho zájmů a práv. V oblasti justice dochází ke spolupráci se soudy, státním zastupitelstvím, probační a mediační službou a právními zástupci ohrožených osob apod. Pokud totiž hrozí závažné následky domácího násilí, může být na návrh ohrožené osoby zahájeno řízení o předběžném opatření, rozvodové řízení a soud rovněž rozhoduje o úpravě poměrů k nezletilým dětem a jejich styku s násilným rodičem. (Marvánová, Pokorná, Toufarová, 2008, s. 73-75; Střílková, Fryšták, 2009, s. 44-45; Ševčík, et al., 2011, s. 137-139)

### 2.3 Soudy

K ochraně osob před domácím násilím, které nařizuje soud, slouží nový institut předběžné opatření dle §76b zákona č. 99/1963 Sb. občanského soudního řádu. Soud toto předběžné opatření vydává na základě návrhu, který podává ohrožená osoba. Toto opatření zajišťuje ochranu ohrožené osoby, u které je vážným způsobem ohrožen život, zdraví nebo lidská důstojnost a zajišťuje rovněž ochranu společného obydlí, kde docházelo k domácímu násilí. Násilník má tímto zakázán vstup do společného obydlí i bezprostředního okolí, kde se nesmí zdržovat ani do něj vstupovat, nesmí se setkávat s navrhovatelem a musí se zdržet jeho obtěžování a nežádoucího sledování. (Ševčík, et al., 2011, s. 136-137)

Délka předběžného opatření je dle ustanovení § 76b odst. 3 zákona č. 99/1963 Sb. jeden měsíc od jeho vykonatelnosti. Během této doby může navrhovatel podat návrh na prodloužení doby trvání předběžného opatření, ve kterém se navrhovatel opět domáhá ochrany své osoby a svého obydlí a v tomto návrhu musí popsat rozhodné skutečnosti odůvodňující toto prodloužení, což jsou například údaj o majetkových či jiných poměrech, včetně vlastnických a jiných vztahů ke společnému obydlí. Pokud násilná osoba již společné obydlí s ohrožovanou osobou nesdílí, může být za rozhodnou skutečnost považováno nebezpečné obtěžování, pronásledování nebo ohrožování. Doba prodloužení předběžného opatření může trvat až jeden rok. Pokud osoba ohrožená podá návrh na předběžné opatření v desetidenní době policejního vykázání, začíná doba předběžného opatření dnem následujícím po uplynutí policejního vykázání, když je tento návrh podán bez předchozího vykázání, je soud povinen o tomto opatření rozhodnout do 48 hodin od jeho podání. (Králičková, et. al., 2011, s. 71-72)

Návrh na předběžné opatření musí obsahovat obecné administrativní náležitosti, ze kterých musí být zřejmá osoba navrhovatele a účastníků řízení, jaké věci se návrh týká, co sleduje a kterému soudu je určen. Tento návrh musí být podepsán a datován. Podstatnou částí tohoto návrhu je vylíčení rozhodných skutečností, které odůvodňují podstatu návrhu. Soud je povinen se návrhem zabývat i v případě nedostatků či vad v návrhu, protože se může jednat o akutní stav vyžadující okamžitou reakci na ohrožení života či zdraví a následně se možnými prostředky pokusit o odstranění chybějících náležitostí. (Králičková, et al., 2011, s. 68-69)

Pokud ohrožená osoba využije služeb intervenčního centra, jsou jí poskytnuty i právní rady a pomoc při sepsání tohoto návrhu. Pro vylíčení rozhodných skutečností odůvodňujících nařízení předběžného opatření je důležitá i psychická a morální podpora těchto pracovníků, protože je nutné zabývat se dopodrobna historií vztahu a popisem násilného chování osoby blízké. Uvádí se délka vztahu, okolnosti incidentů, první a poslední incident, nejzávažnější incident, dále se popisují následky a dopady na ohroženou osobu nebo děti, které byly přítomny násilí, zda tyto hrají v domácím násilí nějakou roli. V návrhu se uvádí, jestli se už ohrožená osoba snažila situaci řešit například u psychologa, v intervenčním centru, v poradnách nebo oznámením na policii, popřípadě k soudu atd. Při podání návrhu je zapotřebí všechny skutečnosti prokázat listinnými důkazy, například lékařskými zprávami, zprávami psychologa, kopiemi listin, potvrzeními o podaném trestním oznámení nebo protokoly výslechu svědků, kopiemi záznamů o zákroku policie, návrhy na zahájení

občanskoprávního řízení apod., protože soudce nemá v tak krátké době, v jaké musí rozhodnout, možnost provést rozsáhlejší dokazování. Popsané skutečnosti by měly dokládat skutečnost, že je vážným způsobem ohrožen život nebo zdraví, svoboda či lidská důstojnost. (Bednářová, Macková, Prokešová, 2006, s. 74-75; Ševčík, et al., 2011, s. 137-138)

## 2.4 Orgány sociálně-právní ochrany dětí

Domácí násilí páchané na dětech nebo páchané za přítomnosti dětí zanechává nesmazatelné stopy, které si dítě nese po celý zbytek života a které ovlivňují jeho osobnost. Je tím narušován jeho citový, mravní a rozumový vývoj. Děti jsou traumatizovány a důsledky tohoto jednání se v jejich chování dříve či později projeví v jejich sociální adaptaci. Dítě samo se domácím násilím nemá jak bránit, nemá k tomu schopnosti ani prostředky a situaci nedovede objektivně vyhodnotit. (Bednářová, Macková, Prokešová, 2006, s. 38-41)

Poskytnutí všeobecné ochrany dítěte je zakotveno i v úmluvě OSN o právech dítěte. U nás tuto pomoc zajišťují především OSPOD, které jsou součástí příslušných pověřených obecních úřadů a tyto se řídí zákonem č. 359/1999 Sb., zákonem o sociálně-právní ochraně dětí, kde jsou vymezeny jejich povinnosti. Úkoly OSPOD vyplývají dále ze zákona č. 94/1963 Sb., zákon o rodině a ze Zákona o soudnictví ve věcech mládeže č. 218/2003 Sb. OSPOD jsou povinny děti ohrožené DN vyhledávat a vést je ve své evidenci, vyhledávají je vlastní činností nebo se o nich dozvídají od spolupracujících orgánů a subjektů a to nejen od těch, které mají ze zákona povinnost tuto skutečnost na OSPOD oznámit, dále od rodičů i od samotných dětí, které vyhledaly pomoc. (Česko, 1999; Úlehlová, et al., 2009, s. 109-111) OSPOD následně provede vlastní šetření za účelem zjištění skutečné situace v rodině, kdy odsleduje nepříznivé vlivy a na základě vyhodnocení provede potřebná opatření vedoucí k jejich odstranění. Tato opatření se týkají řešení situace s rodiči i dětmi a působení směrem vyřešení nedostatků a k plnění rodičovských povinností. Situace se řeší pohovory a poskytnutím nebo zprostředkováním poradenství či poradenské pomoci podle konkrétních potřeb. Tato odborná poradenská pomoc může být i nařízena. Pokud učiněná opatření nevedou k nápravě, musí OSPOD využít všech zákonných opatření k ochraně dítěte a může tak přistoupit k uložení výchovných opatření, může napomenout jak nezletilého, tak jeho rodiče, může nad nezletilým stanovit dohled nebo mu uložit omezení, která budou bránit škodlivým vlivům na jeho výchovu. Pokud mírnější opatření k ochraně dítěte nejsou dostačující, musí OSPOD přistoupit k radikálnějšímu přístupu a v těchto případech

spolupracuje i se soudy, kdy se na ně v rámci svých kompetencí obrací s návrhy a podněty na ochranu dítěte a na učinění předběžných opatření. Dítě tak může být svěřeno do péče zařízení pro děti vyžadující okamžitou pomoc nebo může být nařízena jeho ústavní péče. Soud může rozhodnout o omezení nebo zbavení rodičovské zodpovědnosti nebo může pozastavit její výkon. (Česko, 1963; Česko, 1999; Česko, 2010a; Králíčková, et al., 2011, s. 59-61)

Ve své činnosti OSPOD spolupracuje s policií, kdy je Policie ČR při řešení domácího násilí, ze zákona povinna vyrozumět tento orgán, pokud se v domácnosti nachází nezletilá osoba. OSPOD se vyrozumí, i když policie na místě nevyhodnotí situaci jako případ domácího násilí, ale je zřejmé, že je dítě svědkem nebo dokonce účastníkem jiné formy násilí nebo narušování občanského soužití. Pokud se OSPOD při výkonu své činnosti setkává s výskytem domácího násilí, informuje o tom policii jako orgán činný v trestním řízení. OSPOD úzce spolupracuje i s intervenčními centry, jejichž činnost se může v jisté míře překrývat a pomoc probíhá v jistém souladu.

## **2.5 Neziskové organizace pomáhající obětem domácího násilí**

Neziskové organizace, které se zabývají pomocí osobám ohroženým domácím násilím poskytují svým klientům komplexní služby a tvoří tak nenahraditelný článek v systému ochrany a pomoci v sociální síti České republiky. Svou činností upozorňují na fenomén domácího násilí už několik desetiletí a byly to právě tyto organizace, které se jako první snažily dostat problematiku DN do podvědomí široké veřejnosti a poskytovaly tak informace o účinných opatřeních vedoucích k ochraně před DN ještě před tím, než byl v roce 2006 přijat zákon na ochranu před domácím násilím, na jehož formě se rovněž podílely.

Jak bylo uvedeno, nabízejí neziskové organizace komplexní služby od prevence a informovanosti po sociální služby jako sociálně-právní poradenství, sociálně-terapeutická poradenství, psychologická pomoc, konzultační služby, krizová intervence, azylové ubytování, krizové telefonické linky, internetové poradenství, sociální aktivizační služby pro rodiny s dětmi atd. Aby byly poskytovány služby co nejkomplexnější, spolupracují jednotlivé organizace nejen se státními složkami, ale i s ostatními nestátními neziskovými organizacemi. Na pomoci se podílí odborníci v psychologii, advokáti, soudci a státní zástupci, lékaři, policisté, sociální pracovníci atd.

**Bílý kruh bezpečí** ([www.bkb.cz](http://www.bkb.cz)) u nás patří mezi nejvýznamnější a nejrozšířenější pomáhající organizaci. Vznikla v roce 1991 jako organizace pomáhající obětem a svědkům trestných činů a od té doby se její pobočky rozšířily po celém území ČR, které najdeme v Praze, Brně, Ostravě, Olomouci, Liberci, Plzni, Pardubicích, Českých Budějovicích i Jihlavě. BKB poskytuje pomoc nejen na svých pobočkách a v centrále, ale rovněž zařídil telefonickou poradnu **DONA Linka**, která zajišťuje nonstop pomoc obětem domácího násilí a **Linku BKB**, poskytující nonstop pomoc obětem a svědkům trestných činů. (Bílý kruh bezpečí, 2009)

Psychosociální centrum **Acorus** ([www.acorus.cz](http://www.acorus.cz)) poskytuje od roku 1998 osobám ohroženým domácím násilím komplexní odbornou pomoc formou sociální služby azylového domu, odborného sociálního poradenství a krizové pomoci. Vedle odborné pomoci se Acorus zapojuje i do preventivních programů a osvětové činnosti. Kromě své pobočky v Praze provozují i telefonickou nonstop linku. (Acorus, 2011)

**Rosa – centrum pro týrané a osamělé ženy** ([www.rosa-os.cz](http://www.rosa-os.cz)) nabízí rovněž v Praze komplexní odbornou pomoc v ochraně před domácím násilím ženám a jejich dětem a dále se zabývá prevencí a provozuje preventivně zaměřené stránky [www.stopnasili.cz](http://www.stopnasili.cz). Vedle odborného sociálního poradenství, které je nabízeno bezplatně, nabízí jako sociální služby rovněž azylové ubytování s utajenou adresou a telefonickou krizovou pomoc. (Rosa, 2013)

**Magdalenium** ([www.magdalenium.cz](http://www.magdalenium.cz)) působící v Brně provozuje dva azylové domy s utajenou adresou pro oběti domácího násilí, kterým poskytuje sociální, psychologickou a právní pomoc. Dále pořádá skupinové terapie, reflexní terapie a canisterapie v azylových domech. (Magdalenium, 2012)

**Persefona** ([www.persefona.cz](http://www.persefona.cz)) poskytuje sociální, právní a psychologickou pomoc obětem domácího a sexuálního násilí a znásilnění v rámci města Brna a Jihomoravského kraje. Podílí se na vzdělávacích aktivitách, osvětové činnosti formou informačních kampaní a publikační činnosti. Usilují o otevřenou multidisciplinární diskusi na téma DN a snaží upozorňovat na nedostatky v sociálních službách při řešení této problematiky. (Persefona, 2008-2010)

**Slezská diakonie** ([www.slezskadiakonie.cz](http://www.slezskadiakonie.cz)) zahájila svou činnost v roce 1990 a dnes má 63 středisek v Moravskoslezském, Jihomoravském a Olomouckém kraji, poskytujících 95 sociálních služeb, které pomáhají nejen lidem s postižením, seniorům, lidem bez domova, ale i dětem a rodinám v těžké životní situaci. (Slezská diakonie, 2013)

Nejen těchto několik organizací, ale i další, jejichž výčet a kontakty jsou uvedeny v příloze bakalářské práce, se zabývají problematikou DN. Jejich pracovníci mají bohaté praktické i teoretické zkušenosti a jejich vědomosti a schopnosti využívají i státní instituce, které v mnoha případech nechávají své zaměstnance, pracovníky neziskových organizací, školit. O vzájemné spolupráci a vzájemné podpoře neziskových organizací svědčí například vznik **koalice organizací proti domácímu násilí Koordona** ([www.koordona.cz](http://www.koordona.cz)), která vznikla v rámci kampaně proti DN a jeho medializaci.

### 3 ÚLOHA PŘÍSLUŠNÍKŮ PČR PŘI ŘEŠENÍ DN

Hlavní a zásadní úkol Policie ČR při řešení DN jsme popsali v kapitole 2.1, kde jsme se věnovali podstatě institutu vykázání dle ustanovení § 44-47 zákona č. 273/2008 Sb. o Policii České republiky. Tento institut je uplatněn, pokud policie po příjezdu na místo, kde dochází k domácímu násilí, vyhodnotí situaci tak, že je nezbytné, pro ochranu života, zdraví anebo svobody nebo pro zabránění závažnému útoku proti lidské důstojnosti ohrožené osoby, vykázat násilnou osobu na deset dní ze společného obydlí a bezprostředního okolí. Ohrožené osobě je tak zajištěn prostor nezbytný pro řešení své tíživé životní situace a je jí poskytnuta možnost seznámit se s nezbytnou externí pomocí, kterou jí ze zákona poskytne další instituce. Ohrožené osoby se následně svou pomocí ujme intervenční centrum, OSPOD nebo nestátní neziskové organizace.

Provedení zákroku na místě, kde dochází k domácímu násilí, není pro policisty rutinní záležitost a řada z nich se přímo v terénu, při své osobní praxi, s řešením DN nesečkala a vykázání samotné osobně neprováděla. Zákrok samotný a prvotní úkony na místě se v mnoha ohledech neliší například od zákroku proti narušení občanského soužití, ale další postupy a úkony jsou přece jen odlišné a specifické a vyžadují si proto zvláštní školení, která jsou prováděna buď pracovníky intervenčních center, nebo neziskových organizací, které se na problematiku DN zaměřují anebo jsou školeni jinými policisty - lektory metodiky, kteří jsou odborně školeni a problematice DN se aktivně věnují. V současné době již proběhlo školení na všech útvarech PČR. Všichni policisté by tak měli být s problematikou DN seznámeni. Školení se týká především všech místně a věcně příslušných oddělení, jejichž příslušníci jsou v rámci svého výkonu na místo DN, vysíláni. Nově příchozí policisté jsou již nově školeni v rámci základní odborné přípravy.

Zvláštní přístup PČR k DN můžeme vidět v Brně, kde vznikla v rámci SKPV Městského ředitelství Brno v roce 2005 Skupina domácího násilí. Tato skupina má za úkol odhalovat a evidovat DN na území města Brno, účastní se výjezdů s hlídkami PČR k případům, kde je podezření z DN, a na místě přebírá iniciativu. Rovněž provádí školení policistů, usiluje o prevenci proti ohrožení obětí DN a úzce spolupracuje s ostatními institucemi a organizacemi. V rámci Policie ČR to není jediná pracovní skupina, která se zabývá přímo řešením DN, trestnými činy nebo přestupky, které mohou být v přímé souvislosti s DN páčány. Dne 1. listopadu 2008 vznikla, díky rozhodnutí vedení PČR Obvodního ředitel-

ství Prahy III, podobná skupina, která se problematikou zabývá na území Prahy III, což je Praha 3, Praha 8 a Praha 9 ( plus nově vzniklé části Praha 14, 18 – 21). Tato skupina plní obdobné úkoly jako skupina v Brně, avšak se skládá pouze ze sedmi policistů SKPV OŘ Praha III. V pracovní době i její členové přebírají na místě, kde dochází k domácímu násilí iniciativu a rozhodují o dalších krocích a případném vykazání. (Střílková, Fryšták, 2009, s. 46-47; Sborník textů k problematice domácího násilí, 2010, s. 67-68)

### 3.1 Dovednosti a taktika zákroku PČR

Policie se o DN nejčastěji dozvídá telefonickým podáním oznámení na linku 158 ať už od ohrožené osoby nebo od svědků incidentu. Policista zařazený na operačním středisku po přijetí oznámení, kdy se od oznamovatele snaží zjistit co nejvíce informací jak o oběti, tak o násilné osobě a situaci jaká na místě právě je, posílá na místo nejbližší hlídku policie, které předá zjištěné informace a v případě potřeby na místo posílá i lékařskou pomoc. V některých případech se oznamovatelé dostaví na oddělení policie, kde podají oznámení osobně. I v tomto případě je na místo vyslána policejní hlídka, která na místě provede zákrok a další náležité úkony, vyslechne násilnou osobu, zajistí stopy a je oprávněna násilnou osobu ze společného obydlí vykazat. (Střílková, Fryšták, 2009, s. 48)

Mezi nejdůležitější informace, které hlídka před příjezdem na místo potřebuje vědět, jsou informace o oznamovateli a způsobu, jak se s ním na místě kontaktovat, stručný popis události, jak bude zajištěn přístup do bytu nebo domu. Dále jestli se jedná o opakovaný případ a zda došlo ke zranění, nachází-li se na místě děti, je-li útočník držitelem střelné zbraně a je-li pod vlivem alkoholu či drog nebo se jedná o delikventa známého svou agresivitou a zda je již na místě RZS, HZS, MP apod. Pokud tyto informace hlídka nezíská před příjezdem na místo, je nezbytné, aby je zjistila co nejdříve po příjezdu. Je rovněž důležité ztotožnit všechny zúčastněné osoby, oznamovatele a svědky. Souhlas ke vstupu do společného obydlí si hlídka vyžádá od kteréhokoliv uživatele tohoto obydlí. (Česko, 2010b)

Po příjezdu na místo je nutno sledovat chování účastníků a prohlédnout místo incidentu, zjistit poškození bytu a věcí, rozlišit aktivní a pasivní zranění, tedy to, které si mohl útočník způsobit tím, že například rozbil dveře. Toto napomůže rozpoznat nepravé a falešné oběti. Policisté musí nejdříve naslouchat a pozorovat, nic nepřemísťovat a nepozměňovat a



projev omezit na zajištění neodkladných úkonů. Důležité je se neukvapit, vyvarovat se předsudků a být pozorný. Prvotní představa po příjezdu na místo ale nemusí vždy odpovídat skutečnosti, a proto jsou policisté školeni nespolehat se na tyto první dojmy. Účastníky incidentu musí hlídka co nejdříve rozdělit a až poté vyslechnout, tito by se neměli slyšet ani vidět, toto pravidlo platí i k oznamovatelům a svědkům. Menší děti je vhodné ponechat u ohrožené osoby, aby o ně nemusela mít obavy. Platí zásady: být nestranným, nenechat se ovlivnit výpovědí oznamovatele a neodvolávat se na jeho informace, informovat ohroženou osobu o dalším postupu a možnostech, kdo jí poskytne účinnou pomoc v těžké situaci. Ohrožená osoba neočekává formální soustrast, ale zájem a snahu věc řešit. Násilná osoba nesmí mít z příslušníků policie pocit, že jsou tam proto, aby věc na místě rozsoudili. Je třeba s ní mluvit neutrálně, bez vyjádření soudů a nenechat se od ní vtáhnout do sporu.

Pokud není hlídka, která na místě zasahuje, věcně a místně příslušná k tomu věc řešit, oznámí to oprávněnému policejnímu orgánu, který je povinen se na místo neprodleně dostavit a rozhodnout. Poté sepiše zasahující hlídka úřední záznam a ten předá policejnímu orgánu, který bude rozhodovat.

Policisté spolu, za stálého dohledu nad situací, na místě celý spor vyhodnotí a na základě aktuální situace, nově zjištěných poznatků a prošetřených rozporů ve výpovědích, věc vyhodnotí a informují operační středisko. Po vyhodnocení situace policie rozhodne o vykázání, zajištění nebo v případě spáchání trestného činu zadržení či umístění násilné osoby do detoxikační nebo záchytné stanice, popřípadě o převozu ohrožené osoby, včetně dětí, do bezpečí. O postupu a rozhodnutí je hlídka povinna informovat všechny dotčené osoby a poučit je o jejich právech a povinnostech.

V případě rozhodnutí o vykázání zajistí policisté přítomnost nezúčastněné osoby, pokud by nehrozilo nebezpečí z prodlení, eskalace konfliktu nebo by toto nebylo spojeno s neadekvátní čekací dobou. Dále policisté poučí ohroženou i vykázanou osobu o jejich právech a povinnostech, ústně jim sdělí, že je násilník vykázan, také vyhotoví potvrzení o vykázání. Toto oba aktéři spolu s policistou podepíší a každému z nich je vydáno jedno potvrzení. Policista do potvrzení o vykázání vymezí prostor, na který se vykázání vztahuje a s tímto seznámí vykázanou osobu. Vykázaná osoba vydá policistovi klíče od bytu a má právo vzít si sebou věci osobní potřeby, osobní cennosti a doklady. Vykázaná osoba může na místě ústně podat námitky proti vykázání, které policista uvede v potvrzení o vykázání a které bez zbytečného odkladu předá k projednání příslušnému krajskému ředitelství. Pokud vykázaná osoba nepodá ústně námitky na místě, může tak učinit písemně do tří dnů po

převzetí potvrzení o vykázání příslušnému krajskému ředitelství. Pokud krajské ředitelství neshledá, že byly splněny podmínky pro vykázání, vykázání ukončí a bez zbytečného odkladu o tom informuje vykázanou i ohroženou osobu. Desetidenní lhůta vykázání začíná následujícím dnem a trvá do 24.00 hod. desátého dne. (Česko, 2010b, s. 4-6; Česko, 2009, s. 1-2)

Po provedeném vykázání policisté poučí osobu ohroženou o dalších možnostech řešení situace a předají jí kontakty na nejbližší pomáhající instituce, zabývající se pomocí osobám ohroženým DN, zejména pak na Intervenční centrum. Vykázané osobě policisté podají informace o možnostech ubytování, popřípadě jí předají seznam ubytovacích zařízení v okolí a v případě potřeby umožní využití telefonu na oddělení k zajištění tohoto ubytování. O provedení vykázání sepíše policista úřední záznam, jehož kopii je povinen, do 24 hodin od vykázání, odeslat příslušnému Intervenčnímu centru, soudu a případně na OSPOD. (Česko, 2010b, s. 6)

Policista, který vykázání provedl, je povinen do tří dnů učinit kontrolu, zda vykázaná osoba dodržuje povinnosti spojené s vykázáním, zejména zda se nezdržuje ve vymezených prostorách a nesnaží se o navázání kontaktu s osobou ohroženou. O této kontrole je policista povinen sepsat úřední záznam. V průběhu vykázání má vykázaná osoba právo vyzvednout si ze společného obydlí věci pro osobní potřebu, doklady nebo věci nezbytné pro podnikání nebo pro výkon povolání. Toto právo může v průběhu vykázání využít jen jednou a to jen za přítomnosti policie. Ohrožená osoba musí být předem informována. V případě že nebyl v desetidenní lhůtě podán návrh na předběžné opatření, vrátí se po této lhůtě vykázané osobě klíče od bytu. V případě, že soud vyhověl návrhu na předběžné opatření, odebrané klíče se zasílají příslušnému soudu. (Česko, 2010b, s. 7; Česko, 2009 s. 2)

### **3.2 Diagnostická metoda SARA DN**

Policisté musí na místě vyhodnotit situaci, zejména rizikovost incidentu a jeho možné pokračování po odjezdu hlídky a podle toho přijmout nutná opatření. Po příjezdu na místo musí mít tedy oči otevřené a všimnout si všech důležitých drobností od poničených věcí patřících ohrožené osobě, která k nim má vztah, až po zranění byť drobná, nevyžadující ošetření. Musí mít otevřenou mysl a vnímat všechny informace, které mu podají dotčené osoby

a svědci nebo oznamovatel. Aby bylo vyhodnocení ještě objektivnější, využívají policisté diagnostickou metodu SARA DN, která v tomto směru značně posiluje jejich kompetence.

„Diagnostická metoda SARA (Spousal Assault Risk Assessment) vznikla v Kanadě, byla transformována pro práci policistů ve Švédsku a odtud je šířena do dalších zemí. Na základě strukturovaného odborného přístupu může proškolená osoba při jejím použití zjistit rizikové faktory a kvalifikovaně odhadnout riziko dalšího domácího násilí.“ (Vitoušová, Zima, 2007) Do ČR přivezl tuto metodu BKB, který ji adaptoval na české prostředí a od tvůrců získal souhlas k pojmenování této verze na SARA DN. (Vitoušová, Zima, 2007)

Tuto metodu tvoří 15 otázek, které se vyhodnocují ANO – NE a na které si po úsudku a na základě zjištěných informací odpovídá sám policista. Těchto 15 otázek je rozděleno do 3 oddílů. První oddíl sleduje násilí ve vztahu k současnosti a blízké osobě, druhý oddíl pokládá otázky na obecné sklony násilné osoby k násilí a třetí oddíl řeší zranitelnost ohrožené osoby. Při vyhodnocování se sledují kladné odpovědi, kdy i jejich nízký počet může znamenat maximální riziko, vyšší počet pak znamená vždy riziko vysoké. Mezi rizikové faktory patří chorobná žárlivost, výhrůžky, ničení věcí, týrání, zabíjení zvířat, výhrůžka zabitím dětí, ohrožení zdraví. Policista si u kladných odpovědí poznamená do formuláře „Otázky SARA DN“ i upřesnění, tedy příklady nebo formy násilí, popis situací apod. K hodnocení rizika slouží policistům vlastní úvaha, v případě středního a vysokého rizika jsou na místě opatření jako vykázání, zajištění, zadržení, vazba nebo poskytnutí azylu ohrožené osobě. Pokud policisté oznámení a incident nevyhodnotí jako rizikový, poskytnou ohrožené osobě informace, kam se může v případě potřeby obrátit, předají jí kontakty na místa pomoci, poskytnou praktické rady a násilnou osobu poučí o možných následcích atp.

Tato metoda není určena striktně pro policisty, kteří zasahují na místě a kteří se dostanou do prvního kontaktu s ohroženou osobou, ale využívají ji i instituce, na které se ohrožená osoba DN s žádostí o pomoc prvotně obrátí. Jedná se tedy i o pracovníky Intervenčních center, poradce BKB či konzultanty Dona linky, kde byla tato metoda postupně zaváděna už od 15. 08. 2006. Metoda je rychlá a přesná, vyvažuje pocity tazatele, určí strategii, zjednodušuje a zpřesňuje jednotnost rozhodnutí. (Bílý kruh bezpečí, 2007b)

„Metoda SARA DN v rukou odborníků pomáhá určit strategii řízení tohoto rizika, vyvažuje občas se vyskytující subjektivní pocity profesionálů, zlepšuje jednotnost rozhodnutí, přispívá k lepší mezioborové komunikaci.“ (Vitoušová, Zima, 2007)

### 3.3 Oprávnění Policie ČR

K řádnému výkonu služby a správnému provedení zákroků je dána policii řada zákonných oprávnění, díky kterým dosahuje stanovených úkolů. Policie využívá oprávnění dle zákona č. 273/2008 Sb. o Policii České republiky (dále jen zákona o Policii). Těchto oprávnění využívá i při výjezdu, zákroku a následných úkonech při řešení DN.

Pokud po příjezdu na místo policistovi žádá z osob, užívající společné obydlí, nedá souhlas ke vstupu do tohoto obydlí, je policista dle ust. § 40 zákona o Policii oprávněn do tohoto prostoru vstoupit i bez souhlasu, pokud je tento vstup nezbytný pro ochranu života nebo zdraví osob anebo pro odvrácení závažného ohrožení veřejného pořádku a bezpečnosti. Na místě je policista oprávněn požadovat prokázání totožnosti všech zúčastněných osob, svědků i oznamovatele. Od těchto osob je oprávněn vyžádat podání vysvětlení. Ke splnění úkolu může policista přikázat každému, aby někam nevstupoval, aby se někde nezdržoval nebo aby někde setrval. Po vyhodnocení situace a s ohledem na předcházející útoky je policista oprávněn násilnou osobu dle § 44 zákona o Policii vykázat z bytu nebo domu, který společně obývá s ohroženou osobou. (Česko, 2008)

K překonání odporu násilné osoby, která ohrožuje bezpečnost druhých osob, je policista oprávněn použít donucovacích prostředků dle ust. §52 zákona o Policii a v krajním případě zbraň dle ust. § 56 zákona o Policii. Pokud některá z osob ohrožuje život nebo zdraví jiných osob anebo majetek nebo pokud je důvodná obava, že bude mařit řádné objasnění věci, může policie tuto osobu omezit na osobní svobodě připoutáním dle ust. § 25 zákona o Policii nebo zajištěním osoby dle ust. § 26 zákona o Policii. Pokud byla násilná osoba přistižena při trestném činu, má právo ji policejní orgán dle ust. § 76 trestního řádu zadržet jako osobu podezřelou. Osobu omezenou na osobní svobodě je policista oprávněn umístit do policejní cely a přesvědčit se, zda u sebe nemá zbraň nebo jinou nebezpečnou věc a takovou věc odebrat. (Česko, 2008)

Policisté nemají pouze zákonná práva, ale jsou vázáni i dodržováním svých povinností. V § 9 zákona č. 273/2008 Sb. o Policii ČR například vyčteme: „, Policista a zaměstnanec policie jsou při plnění úkolů policie povinni dodržovat pravidla zdvořilosti a dbát cti, vážnosti a důstojnosti osob i své vlastní.“ (Česko, 2008)

Před zákrokem a před použitím donucovacích prostředků nebo zbraně je policista povinen užít výzev s výstrahou, aby osoba upustila od protiprávního jednání. Policisté musí dbát na to, aby osobám, proti kterým zakročují, nezpůsobili újmu zřejmě nepřiměřenou

povaze a nebezpečnosti jejího jednání. Policisté jsou povinni každou osobu, proti které zakročili, kterou vykázali nebo omezili na osobní svobodě, poučit o dalším postupu a jejích právech a povinnostech, poučí ji před eskortou, poučí ji o právech před umístěním do policejní cely atd. Osobu ohroženou domácím násilím poučí o dalších postupech a o možnosti podat si k soudu návrh na předběžné opatření. Jsou také povinni předat jí informace a kontakty na instituce nabízející následnou pomoc.

## **II. PRAKTICKÁ ČÁST**

## 4 DESIGN VÝZKUMNÉHO ŠETŘENÍ

V dnešní době, když už je domácí násilí nejen odborně, ale i legislativně odlišeno od ostatních forem občanského soužití a násilí na osobách, vyžadují si tyto situace jiná řešení, jiná opatření a nové postupy. Od roku 2007 se tedy musela změnit i činnost a přístup Policie ČR a příslušníci této instituce se museli v této problematice naučit orientovat a správně rozpoznat, kdy se jedná o občanské soužití a kdy už jde o domácí násilí, kde už mohou policisté sáhnout po novém oprávnění a násilnou osobu vykázat ze společného obydlí. Příslušníci policie většinou jako první přichází do kontaktu s násilnou i ohroženou osobou a jako první rovněž zasahují přímo na místě, kde k domácímu násilí dochází a jsou povinni zasáhnout, aktuální konflikt ukončit, nastalou situaci řešit a správně rozhodnout o následujících úkonech, které ochrání zdraví a život ohrožené osoby, ale které mohou zasáhnout do občanských práv a svobod osoby násilné. Tento zásah přitom nesmí být nepřiměřený, neadekvátní a hlavně neoprávněný, a proto si vyžaduje zvláštní znalosti, vědomosti a schopnosti všech zasahujících příslušníků policie.

V roce 2007 tedy nový legislativní přístup k domácímu násilí přinesl řadu změn a tyto přinesly i nutnost proškolit policisty k jejich postupům u případů, kde je podezření, že by mohlo docházet k domácímu násilí. Od 1. Ledna 2009 se práce policistů zjednodušila přijetím nového zákona o Policii České republiky č. 273/2008 Sb., kdy policisté vydávají pouze potvrzení o vykázání a nemusí již vyhotovovat rozhodnutí ve správním řízení, což bylo administrativně zdlouhavé a zatěžující. Policisté museli být seznámeni s tím, co to domácí násilí je, jaké má znaky a jaké jsou jeho formy, jak jej správně rozpoznat a kdy přistoupit k vykázání násilné osoby. Museli být proškoleni, jak v těchto situacích jednat, jaká mají oprávnění, jaké povinnosti a jak poučit zúčastněné osoby.

Základním pilířem policejního vzdělávání je Základní odborná příprava, kterou však absolvují pouze noví policisté. Ti jsou od roku 2007 školeni na problematiku DN právě během této odborné přípravy. Nováčci se s domácím násilím seznamují mnohem intenzivněji a to hned v několika předmětech. V hodinách Služba pořádkové Policie se učí taktiku, metodiku a oprávněnost zásahu. Na přednáškách předmětu Komunikace a etika se připravují na jednání s účastníky DN a na přednáškách Práva se učí legislativní záležitosti. Protože tato problematika vyžaduje nové postupy a vědomosti, prošli i ti policisté, kteří mají ZOP už dávno za sebou, školením, aby se naučili situaci kolem DN správně identifikovat a

řešit. Nejprve byli v této problematice vyškoleni noví policejní lektoři, kteří se i nadále této problematice aktivně věnují. Právě oni byli předurčení ke vzdělávání policistů na základních útvarech. Policisté se tak naučili domácí násilí identifikovat, rozpoznat oběti od falešných obětí, ujasnili si postupy na místě incidentu, seznámili se s následnými úkony a naučili se využívat diagnostickou metodu SARA DN. Policisté by měli být po takovém školení připraveni u DN zasáhnout a správně postupovat. Protože s policií úzce spolupracují Intervenční centra, není výjimkou, že jejich pracovníci provádějí, na žádost vedoucích oddělení, preventivní přednášky DN a seznámí policisty se situací v jejich okolí.

## 4.1 Cíl výzkumu

Cílem výzkumného šetření je zjistit úroveň teoretických znalostí příslušníků Policie ČR, zařazených na Obvodním nebo Místním oddělení Policie ČR, o domácím násilí a s ním spojeném vykázání násilné osoby ze společného obydlí. Cílem bude zjistit, na jaké úrovni jsou jejich individuální vědomosti o této problematice. Nutno podotknout, že cílem není hodnotit jejich zákroky, tedy jestli v těchto případech postupují nebo nepostupují v terénu správně.

### 4.1.1 Základní výzkumná otázka

Mají příslušníci Policie ČR dostatečné vědomosti o problematice domácího násilí a o svých právech a povinnostech, které jsou potřebné při zákroku a následném řešení těchto situací, zejména s úkony spojenými s jejich oprávněním vykázat násilnou osobu ze společného obydlí?

### 4.1.2 Dílčí výzkumné otázky

- 1) Na jaké úrovni je všeobecný přehled policistů o domácím násilí, tedy o znacích a formách domácího násilí a o systému pomoci ohroženým osobám v České republice?
- 2) Na jaké úrovni jsou teoretické znalosti policistů o institutu vykázání a o s ním spojenými policejními úkony, povinnostmi a postupy, které vyplývají ze zákona o Policii ČR, MP č. 1/2010 a ZPPP č. 166/2009 ?



- 3) Mají policisté, kteří osobně zasahovali u případu domácího násilí nebo prováděli následné úkony s tímto zásahem spojené, větší všeobecný přehled o domácím násilí?
- 4) Mají policisté, kteří osobně zasahovali u případu domácího násilí nebo prováděli následné úkony s tímto zásahem spojené, lepší znalost problematiky vykázaní a s ním spojenými policejními úkony, povinnostmi a postupy vyplývající ze zákona o Policii ČR, MP č. 1/2010 a ZPPP č. 166/2009 ?
- 5) Co nejvíce ovlivňuje znalosti policistů o domácím násilí?

## 4.2 Výzkumný soubor

Výzkumným souborem jsou příslušníci Policie ČR, kteří jsou v přímém výkonu služby, jsou zařazení na Obvodním nebo Místním oddělení Policie ČR a v rámci své činnosti mohou řešit případy, kde je podezření na domácí násilí.

Výběrovým souborem jsou příslušníci policie Krajského ředitelství Zlín, Krajského ředitelství Olomouc a Krajského ředitelství hlavního města Prahy, kteří se v rámci svého zaměstnání mohou dostat k řešení případu domácího násilí. Protože není v našich možnostech prakticky provést náhodný výběr z výzkumného souboru, provedeme dostupný výběr a to tím způsobem, že na obvodních (místních) odděleních příslušných Krajských ředitelství PČR budou k vyplnění dotazníku požádáni přítomní policisté, kteří splňují dané podmínky výzkumného souboru. Didaktický test byl předložen 157 příslušníkům uvedených krajských ředitelství.

## 4.3 Metody výzkumu

Pro získání informací potřebných k výzkumu byla použita kvantitativní metoda, kdy ke sběru dat byl použit nestandardizovaný didaktický test. Tento test tedy nevydala žádná specializovaná instituce, není k němu žádná testová příručka ani objektivně stanovená testová norma. Tento test byl připraven jen pro potřebu našeho výzkumu a byl koncipován na základě teoretické části bakalářské práce. Test je objektivně skórovatelný, je tedy možné objektivně rozhodnout, jestli byly úlohy řešeny správně či nikoli. (Chrásková, 2007, s. 184-191)

Policistům bude předložen didaktický test a na základě jeho vyhodnocení zjistíme, zda mají policisté, na základě svých vlastních vědomostí, přehled o znacích a formách domácího násilí a o tom, jaký je v České republice od roku 2007 zaveden systém pomoci ohroženým osobám. Dále zjistíme, jaké mají teoretické znalosti o institutu vykázaní a jestli vědí, jaké úkony s vykázaním ze strany policie souvisí. Nakonec vyhodnotíme, zda mají v didaktickém testu lepší výsledky policisté, kteří se v rámci své profese s řešením domácího násilí osobně setkali nebo jestli vlastní zkušenosti z terénu na rozsah znalostí nemají vliv a také co nejvíce ovlivnilo jejich vědomosti týkající se domácího násilí. Policisté nebudou před testem o této problematice opětovně proškoleni a o testu nebudou předem vědět, nebude jim dána možnost napovídat si, radit se, ani správné odpovědi hledat v zákonech či metodických pokynech. Testem tak budou prověřeny jejich osobní vědomosti.

Výzkumnému vzorku bude předložen didaktický test na problematiku domácího násilí a na základě zpracovaných výsledků odpovíme na výzkumné otázky.

Všichni dotazovaní budou řešit stejný test a budou jej řešit v podmínkách, kde není povoleno opisování ani napovídání. Test bude po dohodě rozeslán vedoucím základních útvarů a tito jej předloží svým podřízeným na ranní instruktáži nebo na poradě oddělení. Toto již bylo domluveno a oslovení vedoucí, vzhledem k tématu, kterého se test týká, s předložením testu souhlasili. Vedoucí tento test přivítali, protože si jsou vědomi, že to jejich podřízené přinejmenším motivuje k dodatečnému zjišťování výsledků testů. Sami policisté si tak ověří a následně oživí své vědomosti týkající se problematiky domácího násilí.

#### 4.3.1 Sestavení testu

Test obsahuje 22 hodnocených úloh, z nichž jsou 4 úlohy dichotomické, kde se testovanému předkládají dvě alternativní odpovědi, dále 15 úloh s výběrem odpovědi, kde testovaný vybírá pouze jednu správnou odpověď z více možností, a 3 úlohy otevřené se stručnou odpovědí. Dotazovaný má u úloh dichotomických a úloh s výběrem odpovědi možnost vybrat odpověď nevím, tato byla mezi odpovědi zařazena, aby nebyl dotazovaný nucen vybrat odpověď náhodně, tedy ji tipnout. Takto označenou odpověď budeme při hodnocení brát jako odpověď špatnou.

První tři položky testu nejsou úlohy hodnocené, ale zjišťují, na kterém Krajském ředitelství je policista zařazen, jestli již zasahoval nebo prováděl osobně úkony spojené s domácím násilím a co mělo největší vliv na jeho znalosti týkající se této problematiky.

Úlohy č. 4 – 11 ověřují všeobecný přehled policistů o domácím násilí, tedy o znacích a formách domácího násilí a o systému pomoci ohroženým osobám v České republice.

Úlohy č. 12 – 25 zjišťují, jaké mají policisté teoretické znalosti o institutu vykazání a s ním spojenými policejními úkony.

Při tvorbě úkolů s výběrem odpovědi jsme postupovali podle následujících kroků:

- 1) Vytvořili jsme otázku testové úlohy
- 2) Sestavili jsme správnou odpověď
- 3) Sestavili jsme nesprávné, ale věrohodné odpovědi

Při tvorbě otevřené úlohy jsme vytvořili úlohu a dbali jsme při tom na to, aby odpovědi mohly být stručné a jasné.

Časovou náročnost testu jsme odhadli na 15 minut.

#### **4.3.2 Hodnocení odpovědí a skórovací tabulky**

Testové úlohy jsou položeny tak, aby mohla být odpověď jednoznačně vyhodnocena jako správná nebo špatná. U úloh, kde jsou nabídnuty odpovědi, je jen jedna správná odpověď. Úlohy s otevřenou odpovědí jsou hodnoceny individuálně. Úloha č. 4: Jaké formy domácího násilí, kromě fyzického násilí, znáte? Aby byla odpověď považována za správnou, musí dotazovaný správně napsat alespoň 3 formy domácího násilí. Za správné odpovědi byly považovány: psychické (citové, emocionální), sexuální, sociální, ekonomické (finanční). U úlohy č. 7 stačí napsat alespoň jedno jméno nestátní organizace, která se zabývá pomocí osobám ohroženým domácím násilím. V úloze č. 22 je položena otázka: Komu jste povinen zaslat úřední záznam o vykazání? Za správnou odpověď bude považována ta, kde dotazovaný uvede soud a intervenční centrum.

Skórovací tabulky nám poslouží k vyhodnocení obou částí testu. Za každou správně zodpovězenou úlohu je přičten 1 bod. První část, ve které ověřujeme všeobecný přehled policistů o domácím násilí, tedy o znacích a formách domácího násilí a o systému pomoci ohroženým osobám v České republice, má maximální počet 8 bodů. Druhá část, kterou zjišťujeme, jaké mají policisté teoretické znalosti o institutu vykazání a o s ním spojených policejních úkonech, má maximální počet 14 bodů.

Počet dosažených bodů	Úspěšnost v %	Hodnocení / Znáмка
8	90-100	Vynikající vědomosti / A
7	80-89	Dobré vědomosti / B
6	70-79	Dostatečné vědomosti / C
5	60-69	Slabé vědomosti / D
4	50-59	Velmi slabé vědomosti / E
1-3	0-49	Nedostatečné vědomosti / F

Tabulka č. 5: Skórovací tabulka první části testu

Počet dosažených bodů	Úspěšnost v %	Hodnocení
13-14	90-100	Vynikající vědomosti / A
11-12	80-89	Dobré vědomosti / B
10	70-79	Dostatečné vědomosti / C
9	60-69	Slabé vědomosti / D
7-8	50-59	Velmi slabé vědomosti / E
0-6	0-49	Nedostatečné vědomosti / F

Tabulka č. 6: Skórovací tabulka druhé části testu

### Test nezávislosti chí-kvadrát pro kontingenční tabulku

Abychom zodpověděli na položené otázky č. 3 a č. 4, tedy abychom zjistili, jestli je souvislost mezi osobními zkušenostmi, kdy policista osobně zasahoval u případu domácího násilí nebo prováděl následné úkony s tímto zásahem spojené, a mezi počtem správně řešených úloh, použijeme Test nezávislosti Chí-kvadrát pro kontingenční tabulku.

„Tohoto testu významnosti je možno použít např. v případech, kdy rozhodujeme, zda existuje souvislost (závislost) mezi dvěma pedagogickými jevy, které byly zachyceny pomocí nominálního (popř. ordinálního) měření.“ (Chrásková, 2007, s. 76)

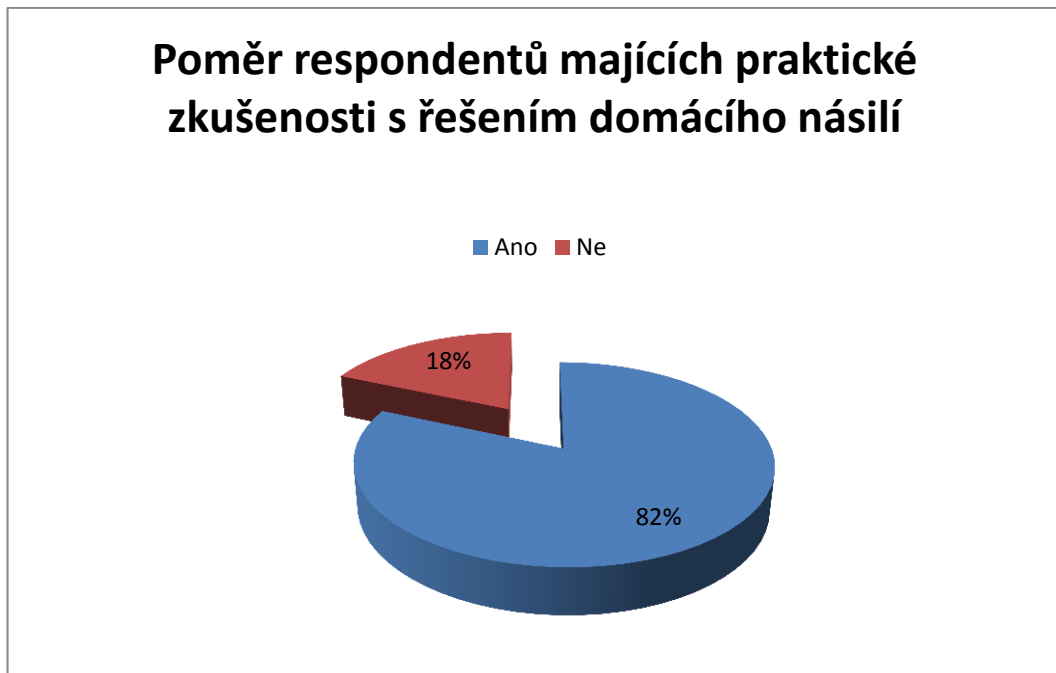
## 5 VYHODNOCENÍ DIDAKTICKÉHO TESTU

Didaktický test byl předkládán v době od 5. března 2013 do 26. března 2013. Test v uvedeném časovém rozmezí vyplnilo 157 příslušníků policie Krajského ředitelství Zlín, Krajského ředitelství Olomouc a Krajského ředitelství hlavního města Prahy, kteří se v rámci svého zaměstnání mohou dostat k řešení případu domácího násilí. Následující graf č. 1 zobrazuje počet respondentů jednotlivých krajských ředitelství. Z Krajského ředitelství Zlín zodpovědělo test 47 respondentů, z Krajského ředitelství Olomouc bylo respondentů 55 a stejný počet, tedy 55 respondentů, byl z Krajského ředitelství hlavního města Prahy. Zastoupení respondentů z uvedených krajských ředitelství je tedy téměř rovnoměrné.



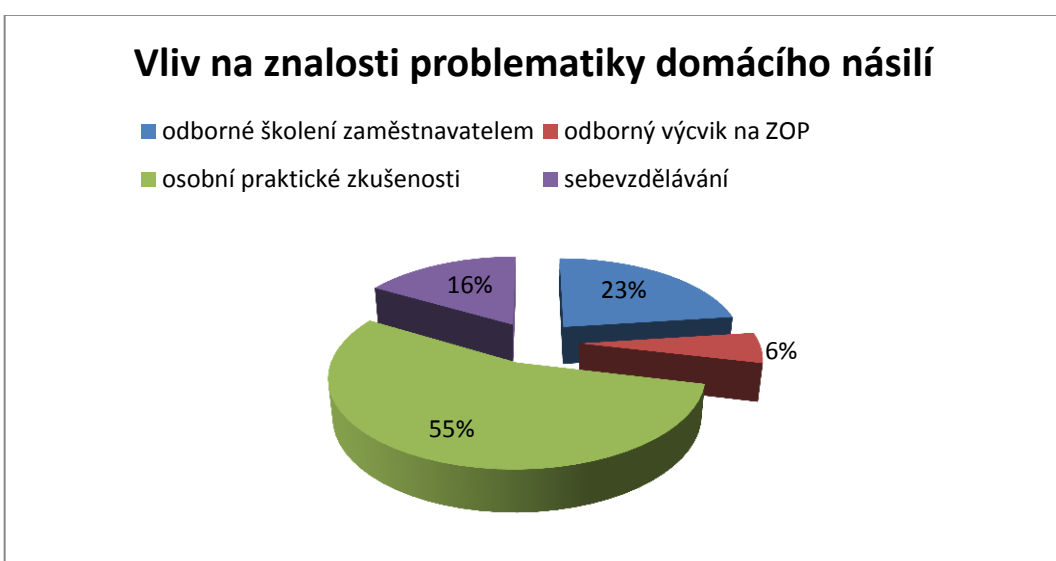
Graf č. 1: Poměr zastoupení respondentů jednotlivých krajských ředitelství

Graf č. 2 nám ukazuje poměr respondentů, kteří v rámci svého zaměstnání již osobně u domácího násilí zasahovali nebo osobně prováděli úkony spojené s řešením domácího násilí, a respondentů, kteří praktické zkušenosti s domácím násilím nemají. 128 respondentů uvedlo, že již u případu domácího zasahovalo nebo osobně provádělo úkony spojené s domácím násilím, a 29 respondentů uvedlo, že s domácím násilím praktické zkušenosti nemají. Z uvedeného vyplývá, že většina příslušníků policie má se zásahem nebo s úkony spojenými s řešením domácího násilí praktické zkušenosti.



Graf č. 2: Poměr respondentů majících praktické zkušenosti s řešením domácího násilí

Graf č. 3 nám znázorňuje, co má na znalosti dané problematiky největší vliv. 36 respondentů uvedlo odborné školení zaměstnavatelem, 9 uvedlo odborný výcvik na ZOP, 86 uvedlo osobní praktické zkušenosti a 26 sebezvdělávání. Z uvedeného vyplývá, že nejvíce policistů ocení vědomosti získané osobními zkušenostmi.



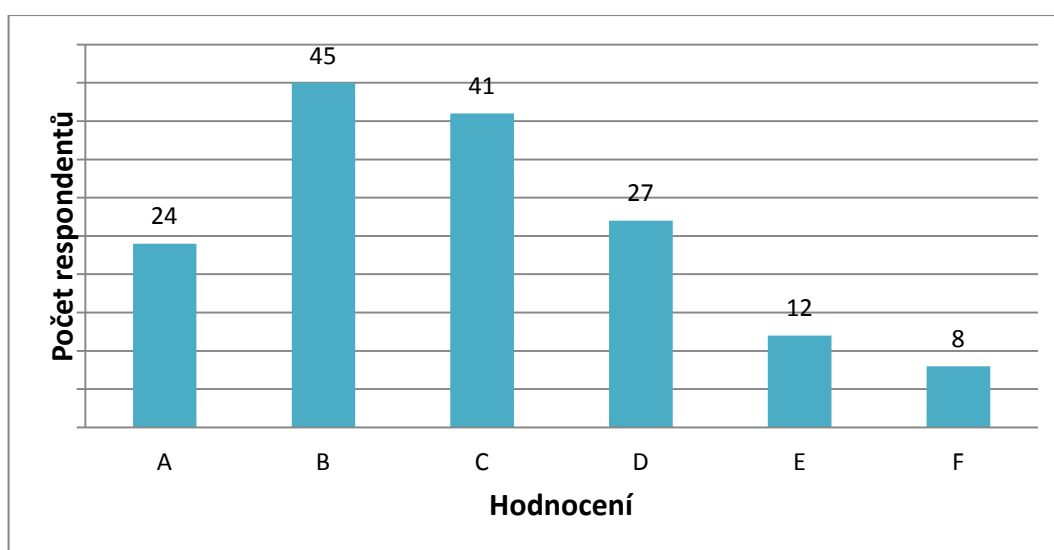
Graf č. 3: Vliv na znalosti problematiky domácího násilí

## 5.1 Vyhodnocení všeobecného přehledu o domácím násilí

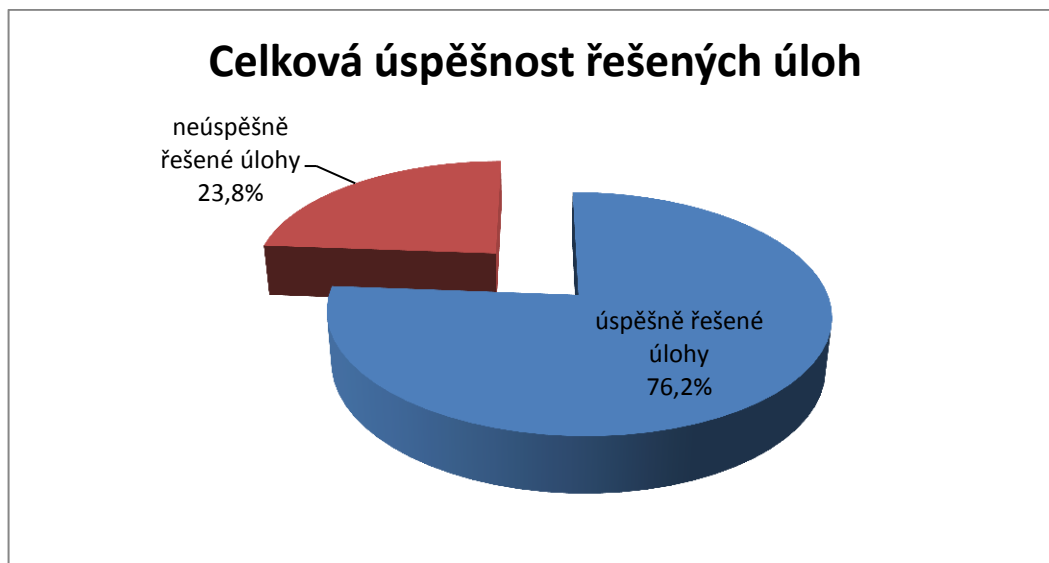
Test napsalo 157 respondentů, jejichž výsledky byly porovnány se skórovací tabulkou (Tabulka č. 6). Tabulka č. 7 nám ukazuje rozložení četnosti hodnocení respondentů a graf č. 4 nám zobrazuje grafické znázornění této tabulky. Graf č. 5 zobrazuje celkovou úspěšnost řešených úloh všech respondentů.

Hodnocení vědomostí	Vynikající A	Dobré B	Dostatečné C	Slabé D	Velmi slabé E	Nedostatečné F
Počet respondentů (%)	<b>15</b>	<b>29</b>	<b>26</b>	<b>17</b>	<b>8</b>	<b>5</b>

Tabulka č. 7: Rozložení četnosti hodnocení respondentů



Graf č. 4: Rozložení četnosti hodnocení respondentů



Graf č. 5: Celková úspěšnost řešených úkolů

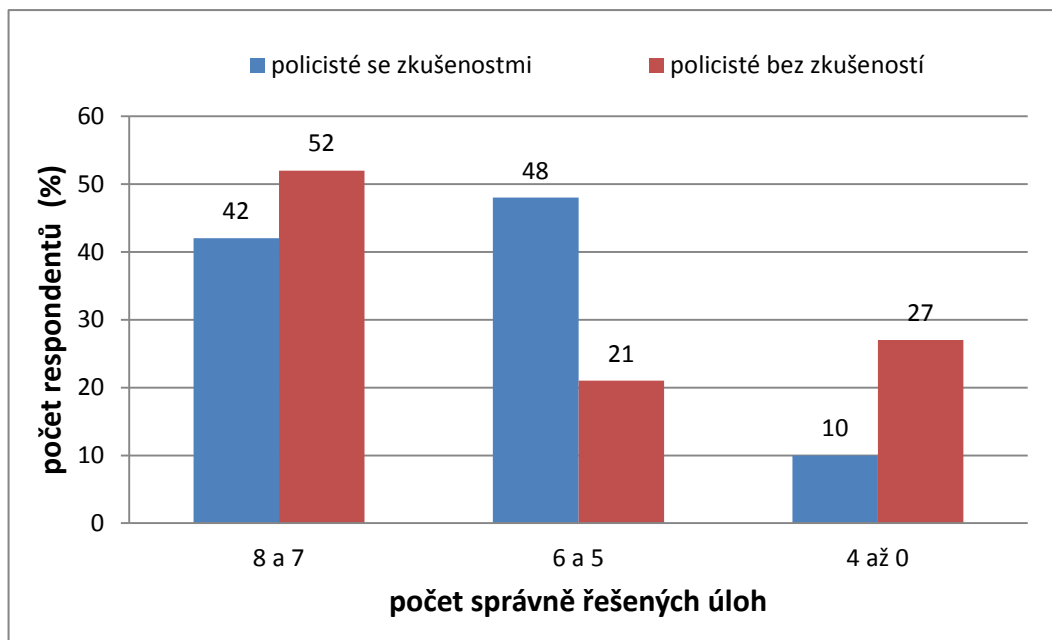
### 5.1.1 Vyhodnocení vlivu osobních zkušeností

Mají policisté, kteří již osobně zasahovali nebo prováděli úkony spojené s řešením domácího násilí, lepší všeobecný přehled o domácím násilí, tedy o znacích a formách domácího násilí a o systému pomoci ohroženým osobám v České republice, než policisté, kteří nemají s řešením domácího násilí osobní zkušenost? Tabulka č. 8 nám ukazuje počet správných odpovědí, které dosáhli policisté s osobními zkušenostmi s řešením domácího násilí a policistů bez osobních zkušeností. Abychom se při výpočtu očekávaných četností v tabulce nedostali pod hodnotu 1, a aby ve více než 20 % polích tabulky nebyla tato četnost menší než 5, sloučili jsme dohromady respondenty, kteří měli 8 a 7 správných odpovědí, 6 a 5 správných odpovědí a ty, kteří měli 4 a méně správných odpovědí a sečetli jsme počet jejich správných odpovědí. Graf č. 6 vyhodnocuje graficky poměr těchto respondentů a počet správných odpovědí.

Správné odpovědi	8 a 7 správných odpovědí	6 a 5 správných odpovědí	4 až 0 správných odpovědí
Zkušenosti ANO	54	62	12
Zkušenosti NE	15	6	8

Tabulka č. 8: Počet správně zodpovězených úloh testu





Graf č. 6: Poměr počtu respondentů a počtu správně řešených úloh

*Ho: Mezi osobními zkušenostmi s řešením případů domácího násilí a počtem správných odpovědí v testu není souvislost.*

*Ha: Mezi osobními zkušenostmi s řešením případů domácího násilí a počtem správných odpovědí v testu je souvislost.*

Pro potvrzení nebo vyvrácení nulové a alternativní hypotézy bylo využito Testu nezávislosti Chí-kvadrát pro kontingenční tabulku. Na základě vypočítané hodnoty testového kritéria  $\chi^2 = 8,766$  s porovnáním kritické hodnoty pro hladinu významnosti 0,05 a se stupněm volnosti 2 je  $\chi^2_{0,05} = 5,991$ , byla přijata alternativní hypotéza, kdy můžeme konstatovat, že mezi získanými daty existuje statisticky významný rozdíl.

### 5.1.2 Obtížnost testových úloh

Abychom zjistili, které úlohy byly pro respondenty obtížné a které naopak snadné, vypočítáme pomocí vzorce index obtížnosti, kde  $P$  je index obtížnosti,  $N_s$  je počet testovaných, kteří na úlohu odpověděli správně a  $N$  je počet testovaných.

$$P = 100 \frac{N_s}{N}$$

Rozsah indexu obtížnosti se může pohybovat od hodnoty 0 do hodnoty 100. Čím je tato hodnota nižší, tím je úloha obtížnější. V tabulce č. 9 vidíme vypočítaný index obtížnosti této části testu, která zkoumá všeobecný přehled o domácím násilí.

Úloha č.	4	5	6	7	8	9	10	11
Obtížnost	<b>57</b>	<b>87</b>	<b>85</b>	<b>70</b>	<b>62</b>	<b>42</b>	<b>85</b>	<b>95</b>

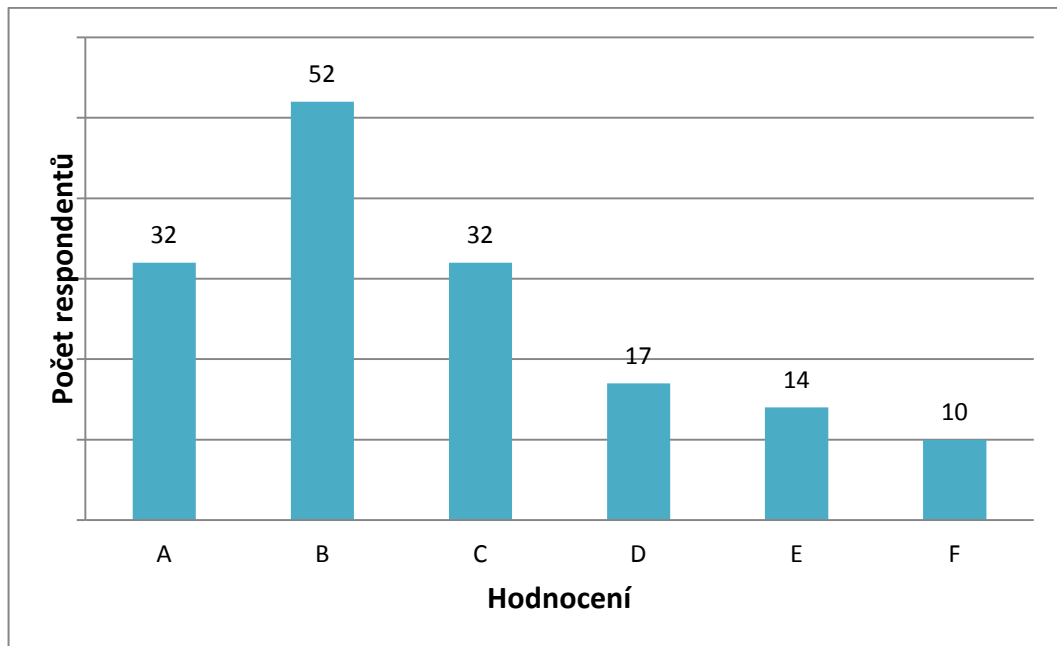
Tabulka č. 9: Obtížnost testových úloh

## 5.2 Vyhodnocení znalostí policejních úkonů spojených s DN

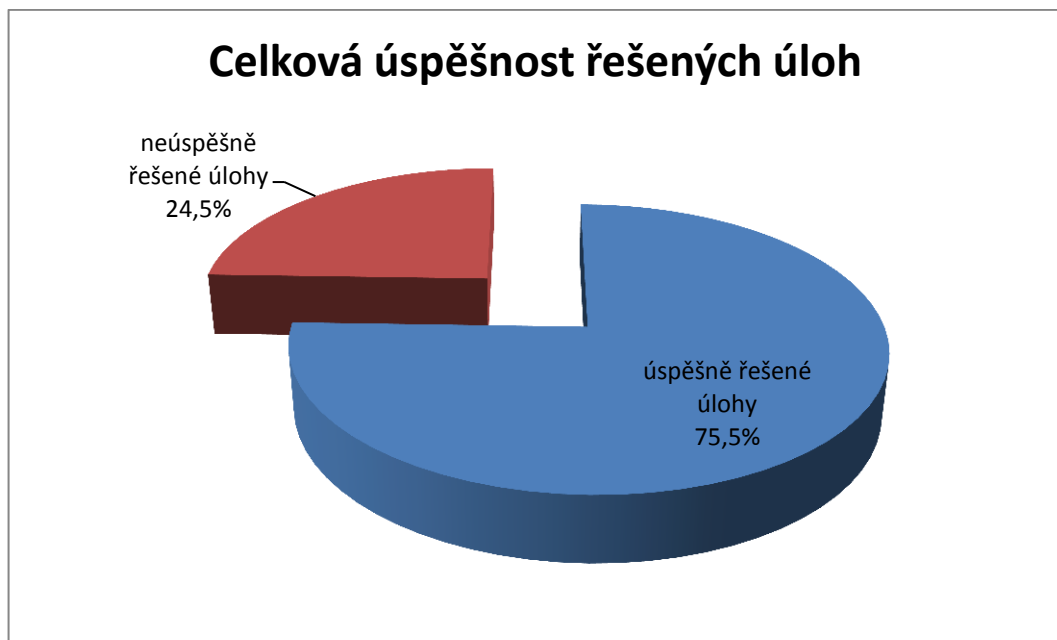
Tato druhá část testu hodnotí úroveň teoretických znalostí policistů o institutu vykazání a s ním spojenými policejními úkony. Výsledky byly porovnány se skórovací tabulkou a tabulka č. 10 tak ukazuje rozložení četnosti hodnocení respondentů. Graf č. 7 pak zobrazuje grafické znázornění této tabulky. Graf č. 8 zobrazuje celkovou úspěšnost řešených úloh všech respondentů.

Hodnocení vědomostí	Vynikající A	Dobré B	Dostatečné C	Slabé D	Velmi slabé E	Nedostatečné F
Počet respondentů (%)	<b>20,5</b>	<b>33</b>	<b>20,5</b>	<b>11</b>	<b>9</b>	<b>6</b>

Tabulka č. 10: Rozložení četnosti hodnocení respondentů



Graf č. 7: Rozložení četnosti hodnocení respondentů



Graf č. 8: Celková úspěšnost řešených úkolů

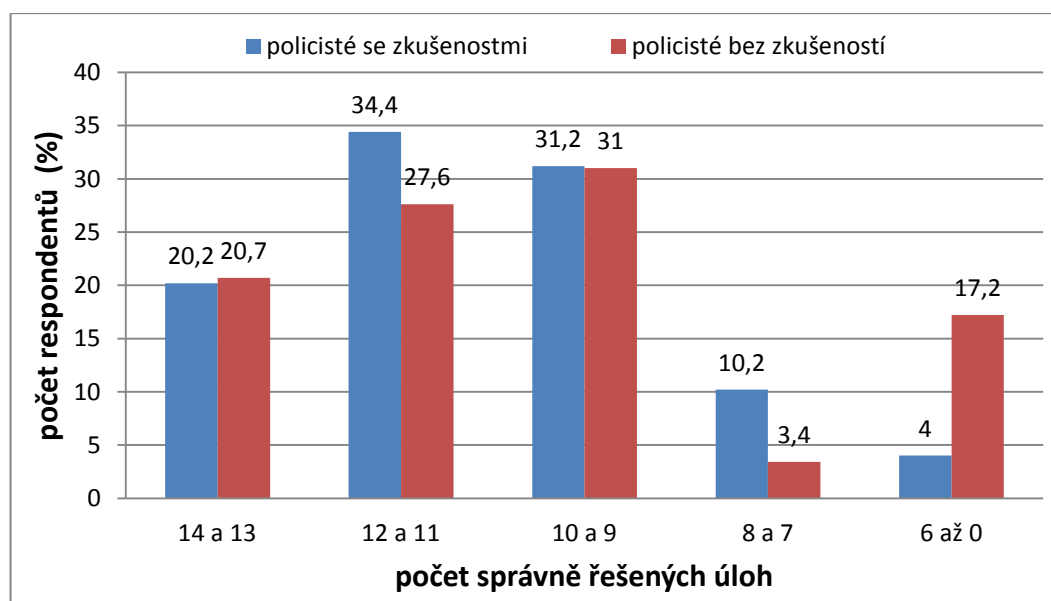
### 5.2.1 Vyhodnocení vlivu osobních zkušeností

Mají policisté, kteří již osobně zasahovali nebo prováděli úkony spojené s řešením domácího násilí, lepší znalosti problematiky vykazání a znalosti s ním spojených policejních

úkonů, povinností a postupů, které vyplývají ze zákona o Policii ČR, MP č. 1/2010 a ZPPP č. 166/2009, než policisté, kteří nemají s řešením domácího násilí osobní zkušenost? Tabulka č. 11 nám ukazuje počet správných odpovědí, které dosáhli policisté s osobními zkušenostmi s řešením domácího násilí a počet správných odpovědí u policistů bez osobních zkušeností. Abychom se při výpočtu očekávaných četností v tabulce nedostali pod hodnotu 1 a aby ve více než 20 % polích kontingenční tabulky nebyla tato četnost menší než 5, sloučili jsme počty respondentů a jejich výsledků, jak je uvedeno v tabulce. Následující graf č. 9 vyhodnocuje graficky poměr těchto respondentů a dosažených výsledků.

Správné odpovědi	14 a 13	12 a 11	10 a 9	8 a 7	6 až 0
Zkušenosti ANO	26	44	40	13	5
Zkušenosti NE	6	8	9	1	5

Tabulka č. 11: Počet správně zodpovězených úloh testu



Graf č. 9: Poměr počtu respondentů a počtu správně řešených úloh

*Ho: Mezi osobními zkušenostmi s řešením případů domácího násilí a počtem správných odpovědí v testu není souvislost.*

*Ha: Mezi osobními zkušenostmi s řešením případů domácího násilí a počtem správných odpovědí v testu je souvislost.*

Pro potvrzení nebo vyvrácení nulové a alternativní hypotézy bylo využito Testu nezávislosti Chí-kvadrát pro kontingenční tabulku. Na základě vypočítané hodnoty testového kritéria  $\chi^2 = 9,048$  s porovnáním kritické hodnoty pro hladinu významnosti 0,05 a se stupněm volnosti 4 je  $\chi^2_{0,05} = 9,488$ , byla přijata nulová hypotéza, kdy můžeme konstatovat, že mezi získanými daty neexistuje statisticky významný rozdíl.

### 5.2.2 Obtížnost testových úloh

V tabulce č. 12 je vypočítán index obtížnosti této části testu, která zkoumá znalosti problematiky vykázaní a znalosti s ním spojených policejních úkonů, povinností a postupů, které vyplývají ze zákona o Policii ČR, MP č. 1/2010 a ZPPP č. 166/2009.

Úloha	12	13	14	15	16	17	18
Obtížnost	<b>96</b>	<b>58</b>	<b>86</b>	<b>99</b>	<b>28</b>	<b>99</b>	<b>64</b>

Úloha	19	20	21	22	23	24	25
Obtížnost	<b>86</b>	<b>70</b>	<b>57</b>	<b>59</b>	<b>84</b>	<b>89</b>	<b>81</b>

Tabulka č. 12: Obtížnost testových úloh

## 6 CELKOVÉ VYHODNOCENÍ A INTERPRETACE

Na jaké úrovni je všeobecný přehled policistů o domácím násilí, tedy o znacích a formách domácího násilí a o systému pomoci ohroženým osobám v České republice?

Celkově dosáhli policisté v této části testu 76,2 % procentní úspěšnosti (Graf č. 5). Pokud to hodnotíme celkově, předvedli o všeobecném přehledu domácího násilí dostatečné vědomosti. Jsou policisté, kteří se v této problematice orientují nadprůměrně a jsou policisté, kteří se v této teoretické oblasti téměř neorientují. Z výsledků vyplývá, že v této části testu neuspělo 8 policistů, kteří předvedli nedostatečné vědomosti. 12 policistů zodpovědělo správně polovinu úloh a dokázali, že mají pouze velmi slabé vědomosti, které se týkají všeobecných znalostí o domácím násilí a systému pomoci ohroženým osobám v České republice. Slabých výsledků dosáhlo v této části 27 policistů. 41 policistů ukázalo, že má o této problematice dostatečné vědomosti, neboť uvedlo správné odpovědi na 6 z 8 otázek. Jen jednu chybu udělalo v této části testu 45 policistů a 24 policistů předvedlo vynikající přehled v této problematice (Graf č. 4).

Z indexu obtížnosti otázek (Tabulka č. 9) vyčteme, že nejvíce chyb udělali respondenti v úloze č. 9, kde měli odpovědět na otázku: Kolik povinných znaků musí násilí vykazovat, aby se mohlo diagnostikovat jako domácí násilí? Správnou odpověď, tedy 4 znaky správně poznačilo jen 42 % respondentů. Naopak nejjednodušší úlohou byla pro respondenty v této části otázka, jestli je fyzické násilí podmínkou domácího násilí. To, že fyzické násilí podmínkou DN není, správně označilo 95 % respondentů.

Na jaké úrovni jsou teoretické znalosti policistů o institutu vykazání a o s ním spojenými policejními úkony, povinnostmi a postupy, které vyplývají ze zákona o Policii ČR, MP č. 1/2010 a ZPPP č. 166/2009 ?

V této části testu dosáhli celkově policisté 75,5 % úspěšnosti v zodpovězených úlohách a tím rovněž prokázali dostatečné vědomosti (Graf č. 8). Po doplnění výsledků do skórovací tabulky (Tabulka č. 7) z hodnocení vyplývá, že v této části testu neuspělo 10 ze 157 respondentů, kteří ze 14 úloh zodpověděli více než polovinu úloh špatně a předvedli tak nedostatečné vědomosti. Velmi slabých výsledků dosáhlo 14 respondentů, kteří správně odpověděli na 7 - 8 otázek. Slabého hodnocení, tedy 9 správných odpovědí, dosáhlo 17 respondentů. Dostatečné vědomosti, tedy 10 správných úloh, ukázalo 32 policistů. Dobré

znalosti v této problematice předvedlo 52 policistů, kteří v testu udělali 2 – 3 chyby. Vynikající výsledky předvedlo 32 policistů, kteří v testu udělali maximálně 1 chybu. Celkově lze u této části konstatovat, že lepšího průměru, tedy maximálně 4 chyby, dosáhla převážná většina respondentů, kteří prokázali, že se s problematikou domácího násilí a s ním spojenými úkoly dovedou vypořádat.

Z indexu obtížnosti otázek (Tabulka č. 9) vyčteme, že nejvíce chyb udělali respondenti v úloze č. 16, kde měli na úlohu, čím provedou vykazání, vybrat odpověď: Potvrzením. Správně na tuto úlohu odpovědělo jen 28 % policistů. Ve většině nesprávných odpovědí volili respondenti možnost: Rozhodnutím, které se vydávalo pouze do 1. ledna 2009 správním řízením. V praxi to ovšem neznamená, že by policisté dělali na místě vykazání chybu, protože ve výjezdových deskách k domácímu násilí formulář Rozhodnutí o vykazání nenajdou. Pouze jednu špatnou odpověď jsme zaznamenali v úloze č. 15, kde jsme se ptali, jak dlouho trvá vykazání ze společného obydlí, a rovněž v praktické úloze č. 17, kde policisté správně uvedli, že se má výslech ohrožené a násilné osoby provádět odděleně.

Mají policisté, kteří osobně zasahovali u případu domácího násilí nebo prováděli následné úkony s tímto zásahem spojené, větší všeobecný přehled o domácím násilí?

Policisté, kteří mají osobní zkušenosti s řešením domácího násilí, dosáhli v testu 76,7 % úspěšnosti. Policisté bez těchto zkušeností, byli úspěšní při řešení 74,1 % úloh. Na základě získaných dat byla pomocí Testu nezávislosti Chí-kvadrát potvrzena alternativní hypotéza, že je mezi osobními zkušenostmi s řešením případů domácího násilí a počtem správných odpovědí v testu souvislost.

Mají policisté, kteří osobně zasahovali u případu domácího násilí nebo prováděli následné úkony s tímto zásahem spojené, lepší znalost problematiky vykazání a s ním spojených policejních úkonů, povinností a postupů, které vyplývají ze zákona o Policii ČR, MP č. 1/2010 a ZPPP č. 166/2009 ?

Na základě získaných dat byla pomocí Testu nezávislosti Chí-kvadrát potvrzena nulová hypotéza, že mezi osobními zkušenostmi s řešením případů domácího násilí a počtem správných odpovědí v testu souvislost není. Výsledky tedy nejsou statisticky významné a lze předpokládat, že jde o náhodu.

Co ovlivnilo znalosti policistů o domácím násilí?

Jak je patrné z grafu č. 3, tak policisté považují za nejpřínosnější osobní praktické zkušenosti. Pokud jsou postaveni před danou problematiku, tak jsou nuceni všechno si zopakovat a praktické zkušenosti, opakování a nové situace, které musí řešit, tak mají vliv i na osvojení a zapamatování teorie. Na řešení jakékoli problematiky nejsou nikdy sami, ale jsou na to vždy minimálně dva, a tak si předají své znalosti, dovednosti a využijí svých zkušeností.

Mají příslušníci Policie ČR dostatečné vědomosti o problematice domácího násilí, o svých právech a povinnostech, které jsou potřebné při zákroku a následném řešení těchto situací, zejména o úkonech spojených s jejich oprávněním vykázat násilnou osobu ze společného obydlí?

Výsledky testu vypovídají o tom, že policisté o problematice domácího násilí vědomosti mají. Přestože teoretické znalosti neovládají všichni na výbornou, jsou dostatečně připraveni na zákrok a k následným úkonům, které ochrání ohroženou osobu. Policisté nebyli školeni, aby všechny teoretické záležitosti ovládali striktně z paměti, ale aby se v problematice orientovali. Policisté mají speciálně na problematiku domácího násilí vypracovány tzv. výjezdové desky, které jsou v každém služebním vozidle a ve kterých jsou jednoduše a v bodech uvedeny postupy, diagnostika, poučení a veškeré formuláře a letáky pomáhajících institucí, které mohou pomoci nejen policistům, ale rovněž osobě ohrožené i násilně. Policisté jsou díky svým vědomostem získaným na ZOP, odbornému školení, samostudiu, praktickým zkušenostem a díky technickým a metodickým pomůckám schopni bez problémů zvládat zákroky na místě domácího násilí a každý tento zákrok dokončit následnými úkony, případně vykázáním tak, aby byla ohrožená osoba co nejvíce ochráněna před osobou násilnou a aby získala potřebný prostor a čas k řešení krizové situace. Úroveň vědomostí je tedy přiměřená, i když jsou stále patrné rezervy. Zákroky u domácího násilí jsou zcela specifické, a jak výzkum prokázal, tak nejsou vůbec výjimečné. Pro praxi tak lze doporučit pravidelné školení policistů na toto téma a toto školení navázat na osobní zkušenosti a situace, ve kterých se policisté již ocitli a které museli řešit.



## ZÁVĚR

Bakalářská práce se zabývá novým fenoménem označovaným jako domácí násilí. Tato skrytá forma násilí, která je rovněž považována za nejrozšířenější formu násilí vůbec, vystala jako velmi závažný sociální problém naší doby a vyžádala si tak i změny v legislativě. Cílem těchto změn je nejen ochránit ohrožené osoby, ale také těmto osobám pomoci s řešením krizové situace. Bakalářská práce si klade za cíl předložit základní informace o domácím násilí a o možnostech řešení této situace v ČR, představit činnosti Policie ČR při zákrocích u domácího násilí a zjistit, jak jsou příslušníci Policie ČR vědomostně na takovéto zákroky a následné úkony spojené s vykázáním násilné osoby připraveni. Zkoumání této problematiky bylo provedeno studiem odborných textů, které se o tuto problematiku zajímají z pohledu sociálního, právního, zdravotnického i filozofického. Byly prostudovány jak související právní předpisy, tak metodické příručky a závazné pokyny nejen pro Policii ČR, ale rovněž studijní materiály pro orgány sociálně-právní ochranu dětí, intervenční centra a zdravotnické služby.

Teoretická část bakalářské práce se zabývá obecnou charakteristikou a diagnostikou domácího násilí. Zabývá se okolnostmi a předsudky, proč tato nejrozšířenější forma násilí vystala jako společenský problém až na samotném konci minulého století a proč byl tento druh násilí tak dlouhou dobu považován za zanedbatelný a soukromý problém. Toleranci tohoto násilí, která znemožňovala ohrožené osobě najít pochopení a pomoc, zastavila až činnost nestátních neziskových organizací, především Bílý kruh bezpečí, které se zasloužily o zviditelnění a detabuizaci tohoto problému u nás. Tato část popisuje nový přístup k ochraně osob ohroženým domácím násilím vyplývající z nové legislativy účinné od 1. ledna 2007 a stojící na třech základních pilířích, kterými jsou Policie ČR, intervenční centra a soudy. Představuje organizace, jejich činnosti a cíle, jež jsou do systému ochrany před domácím násilím nejvíce zapojeny a které tvoří rovněž součást interdisciplinární spolupráce. Poslední kapitola teoretické části se podrobněji zabývá úlohou Policie ČR, její činností, úkoly a oprávněními, které vyplývají z její povinnosti zasáhnout na místě, primárně zabránit v pokračování násilí a sekundárně z jejího oprávnění vykázat násilnou osobu ze společného obydlí na dobu deseti dnů, čímž získává ohrožená osoba čas a prostor ke zvážení a vyřešení své tísnivé situace.

Praktická část bakalářské práce navazuje na poslední kapitolu teoretické části, kde byly rozebrány práva a povinnosti Policie ČR, které vymezuje zákon o Policii ČR, metodické postupy vymezené závazným pokynem a metodickou příručkou policejního prezidenta k provádění vykazání. Na jejich základě byl sestaven didaktický test zjišťující úroveň individuálních vědomostí příslušníků Policie ČR o této problematice. Vyhodnocením testu se zjistilo, že více než 80 % příslušníků policie, kteří jsou v přímém výkonu služby má osobní zkušenosti s řešením domácího násilí, což jen potvrzuje, jak rozsáhlou problematikou domácí násilí je. Z výsledků vyplývá, že mezi příslušníky policie jsou jedinci, kteří v testu neuspěli a nemají o problematice dostatečný přehled, a že jsou jedinci, kteří dosáhli vynikajících výsledků. Celkově můžeme konstatovat, že celková úroveň vědomostí a připravenosti policistů je dostatečná. I přes zjištěné rezervy se policisté v problematice orientují a jsou schopni situace, kdy dochází k domácímu násilí, řešit a správně provést i následné úkony.

Tento druh násilí má řadu forem a i v současné době je spousta omezovaných a týraných lidí, kteří nemají ani tušení o tom, jaké možnosti jim současný systém pomoci nabízí, ani o tom jak by zvedl kvalitu jejich života. Sociální služby pomáhající osobám ohroženým domácím násilím jsou v každém kraji a jsou dostupné všem těm, kteří pomoc potřebují, i těm, kteří by rádi pomohli. Je zapotřebí dále se věnovat tomuto tématu a snažit se ho dostat do povědomí co největšímu počtu lidí, pokud možno každého občana, protože každá taková snaha může někomu otevřít oči a podstatně zlepšit kvalitu jeho života. Je nutné zdůraznit, že policejní zákrok není v žádném případě podmínkou toho, aby se ohrožená osoba mohla obrátit na pomáhající profesionály. U většiny forem domácího násilí nemusí k policejnímu zásahu nikdy dojít.

**SEZNAM POUŽITÉ LITERATURY**

- [1] ARNOLDOVÁ, Anna, 2011. *Vybrané kapitoly ze sociálního zabezpečení, II. Část - Sociální pomoc a sociální služby*. 3. vyd. Praha: Karolinum. ISBN 978-80-246-1852-4.
- [2] BEDNÁŘOVÁ, Z., K.MACKOVÁ a H. PROKEŠOVÁ, 2006. *Studijní materiál o problematice domácího násilí pro pracovníce a pracovníky orgánů sociálně-právní ochrany dětí*. Praha: Ministerstvo práce a sociálních věcí. ISBN 80-86878-50-3.
- [3] BUSKOTTE, Andrea a Lucie VANÍČKOVÁ HORNÍKOVÁ, 2008. *Z pekla ven: žena v domácím násilí*. Brno: Computer Press. ISBN 978-80-251-1786-6.
- [4] ČÁMSKÝ, Pavel, Jan SEMBDNER a Dagmar KRUTILOVÁ, 2011. *Sociální služby v ČR v teorii a praxi*. Praha: Portál. ISBN 978-80-262-0027-7.
- [5] ČÍRTKOVÁ, Ludmila a Petra VITOUŠOVÁ, 2007. *Pomoc obětem (a svědkům) trestných činů: příručka pro pomáhající profese*. Praha: Grada. ISBN 978-80-247-2014-2.
- [6] CHRÁSKA, Miroslav, 2007. *Metody pedagogického výzkumu: základy kvantitativního výzkumu*. Praha: Grada. ISBN 978-80-247-1369-4.
- [7] KRÁLÍČKOVÁ, Zdeňka et al., 2011. *Právo proti domácímu násilí*. Praha: C.H.Beck. ISBN 978-80-7400-381-3.
- [8] *Sborník textů k problematice domácího násilí*, 2010. Praha: Centrum sociálních služeb Praha.
- [9] STRÍLKOVÁ, Patricie a Marek FRYŠTÁK, 2009. *Vykázání jako prostředek ochrany před domácím násilím*. Ostrava: Key Publishing. ISBN 978-80-7418-020-0.
- [10] ŠEDIVÁ, Marie et al., 2007. *Metodický rámec interdisciplinární spolupráce na místní úrovni při řešení případů domácího násilí*. Praha: Bílý kruh bezpečí. ISBN 978-80-239-9449-0.
- [11] ŠEVČÍK, Drahomír et al., 2011. *Domácí násilí: kontext, dynamika a intervence*. Praha: Portál. ISBN 978-80-7367-690-2.

[12] ÚLEHLOVÁ, Dagmar et al., 2009. *Problematika domácího násilí pro zdravotnické pracovníky*. Brno: Národní centrum ošetřovatelství a nelékařských zdravotnických oborů v Brně. ISBN 978-80-7013-502-0.

[13] VARGOVÁ, Branislava, Dana POKORNÁ a Marie TOUFAROVÁ, 2008. *Partnerské násilí*. Praha: Linde. ISBN 978-80-86131-76-4.

[14] VOŇKOVÁ, Jiřina et al., 2007. *Metodický rámec práce intervenčních center a podpora jejich vzniku*. Praha: Bílý kruh bezpečí. ISBN 978-80-239-9448-3.

### INTERNETOVÉ ZDROJE

[15] ACORUS, 2011. *Služby*, [online]. [cit. 2013-01-30]. Dostupné z: <http://www.acorus.cz/cz/sluzby/azylovy-dum.html>

[16] ANDRLE, Pavel, 2010. *Právní úprava postupu Policie České republiky v případech domácího násilí*, Brno: Masaryk University. [online]. [cit. 2012-12-27]. Dostupné z: [http://www.law.muni.cz/sborniky/dny\\_prava\\_2010/files/prispevky/07\\_nasili/Andrle\\_Pavel\\_\(4636\).pdf](http://www.law.muni.cz/sborniky/dny_prava_2010/files/prispevky/07_nasili/Andrle_Pavel_(4636).pdf)

[17] BÍLÝ KRUH BEZPEČÍ, 2007a. O projektu. *Domáci násilí.cz* [online]. [cit. 2012-12-01]. Dostupné z: <http://www.domacinasil.cz/uvodni-strana/vice-o-projektu/>.

[18] BÍLÝ KRUH BEZPEČÍ, 2007b. *Metoda SARA DN*. DONA linka. [online]. [cit. 2013-01-21]. Dostupné z: <http://www.donalinka.cz/nova-praxe/metoda-sara-dn/>

[19] BÍLÝ KRUH BEZPEČÍ, 21. 04. 2009. [online]. [cit. 2013-01-30]. Dostupné z: [www.bkb.cz](http://www.bkb.cz)

[20] ČESKO, 1963. *Zákon č. 94/1963 Sb., o rodině*. [online]. [cit. 2013-03-10]. Dostupné z: [http://www.nahradnirodina.cz/files/File/zakon\\_o\\_rodine\\_k\\_1-5-2011.pdf](http://www.nahradnirodina.cz/files/File/zakon_o_rodine_k_1-5-2011.pdf)

[21] ČESKO, 1988. *Zákon č. 100/1988 Sb., o sociálním zabezpečení*, In: Sbíрка zákonů. [online]. [cit. 2013-03-10]. Dostupné z: <http://business.center.cz/business/pravo/zakony/socialzab/cast3.aspx>

[22] ČESKO, 1999. *Zákon č. 359/1999 Sb. O sociálně-právní ochraně dětí*. [online]. [cit. 2013-03-10]. Dostupné z: <http://zakony-online.cz/?s149&q149=all>

[23] ČESKO, 2008. *Zákon č. 273/2008 Sb. o Policii České republiky*, In: Sbíрка zákonů. [online]. [cit. 2013-01-30]. Dostupné z: [www.mvcr.cz/soubor/sb091-08-pdf.aspx](http://www.mvcr.cz/soubor/sb091-08-pdf.aspx)

- [24] ČESKO, 2009. *Závazný pokyn policejního prezidenta ze dne 23. prosince 2009 o provádění vykázaní.* In: ZPPP č. 166/2009. [online]. [cit. 2013-01-30]. Dostupné z: [www.policie.cz/soubor/zppp-o-vykazani-166-2009-rtf.aspx](http://www.policie.cz/soubor/zppp-o-vykazani-166-2009-rtf.aspx)
- [25] ČESKO, 2010a, *Metodické doporučení MPSV č. 3/2010 k postupu orgánů sociálně-právní ochrany dětí v případech domácího násilí,* [online]. [cit. 2013-01-12]. Dostupné z: [http://www.mpsv.cz/files/clanky/9466/metodika\\_3.pdf](http://www.mpsv.cz/files/clanky/9466/metodika_3.pdf)
- [26] ČESKO, 2010b. *Metodická příručka č. 1/2010 ředitele ředitelství služby pořádkové policie Policejního prezidia České republiky k realizaci závazného pokynu policejního prezidenta č. 166/2009 o provádění vykázaní.,* In: MP č. 1/2010. [online]. [cit. 2013-01-30]. Dostupné z: [www.policie.cz/soubor/mp-1-2010-docx.aspx](http://www.policie.cz/soubor/mp-1-2010-docx.aspx)
- [27] DĚTSKÉ KRIZOVÉ CENTRUM, Syndrom CAN. *Dětské krizové centrum* [online]. [cit. 2012-12-01]. Dostupné z: <http://www.ditekrize.cz/syndrom-can>.
- [28] LINHART, Martin, 2010. *Dítě jako svědek domácího násilí: Stanovisko Odboru bezpečnostní politiky MV ČR k postupu policie vůči dítěti – svědkovi domácího násilí.* In: *domácí násilí.cz* [online]. [cit. 2013-03-10]. Dostupné z: [http://www.domacinasili.cz/files/files/metodika\\_dite\\_svedek\\_dn.pdf](http://www.domacinasili.cz/files/files/metodika_dite_svedek_dn.pdf)
- [29] MAGDALENIUM, © 2012. [online]. [cit. 2013-01-30]. Dostupné z: <http://www.magdalenium.cz/>
- [30] MPSV, 2007, *Otázky a odpovědi k zákonu č. 108/2006 Sb., o sociálních službách a k zákonu č. 109/2006 Sb., kterým se mění některé zákony v souvislosti s přijetím zákona o sociálních službách,* [online]. [cit. 2013-01-12]. Dostupné z: [http://www.mpsv.cz/files/clanky/2974/otazky\\_odpovedi\\_22-rev.pdf](http://www.mpsv.cz/files/clanky/2974/otazky_odpovedi_22-rev.pdf)
- [31] PERSEFONA, © 2008 – 2010. [online]. [cit. 2013-01-30]. Dostupné z: <http://www.persefona.cz/>
- [32] ROSA, *Kdo jsme,* [29.01.2013]. [online]. [cit. 2013-01-30]. Dostupné z: <http://www.rosa-os.cz/>
- [33] SLEZSKÁ DIAKONIE, 2013. [online]. [cit. 2013-01-30]. Dostupné z: <http://www.slezskadiakonie.cz>
- [34] ŠEVČÍK, Drahomír, 2012. *Domácí násilí, Co je domácí násilí?. Domácí násilí.cz.* [online]. [cit. 2012-12-01]. Dostupné z: [http://www.domacinasili.cz/?page\\_id=258ana/vice-o-projektu/](http://www.domacinasili.cz/?page_id=258ana/vice-o-projektu/).

[35] VARGOVÁ, Branislava a Marie VAVROŇOVÁ, 2006. *OD DOBRÉHO ÚMYSLU K DOBRÉ SPOLUPRÁCI: Manuál pro efektivní interdisciplinární spolupráci v případech domácího násilí*. Praha: Rosa. [online]. [cit. 2012-12-19]. Dostupné z: [http://www.rosa-os.cz/fileadmin/rosa/zlom\\_manual.pdf](http://www.rosa-os.cz/fileadmin/rosa/zlom_manual.pdf)

[36] VAVROŇOVÁ, Marie a Martina HRONOVÁ, 2012. *Sociologická sonda klientek, obětí domácího násilí za rok 2011*. In: ROSA. [online]. [cit. 2012-12-06]. Dostupné z: [http://www.rosa-os.cz/fileadmin/rosa/STATISTIKA\\_ROSA\\_za\\_rok\\_2011.pdf](http://www.rosa-os.cz/fileadmin/rosa/STATISTIKA_ROSA_za_rok_2011.pdf).

[37] VITOUŠOVÁ, Petra a Vlastimil ZIMA, 2007. Adaptace metody SARA pro ČR. *Domácí násilí.cz*. [online]. [cit. 2013-01-21]. Dostupné z: <http://www.domacinasili.cz/pomahajici-profesionalove/odhad-rizika-hrozby/>

**SEZNAM POUŽITÝCH SYMBOLŮ A ZKRATEK**

IC	Intervenční centrum
DN	Domácí násilí
IDT	Interdisciplinární tým
OSPOD	Orgán sociálně-právní ochrany dětí
SKPV	Služba kriminální policie a vyšetřování
HZS	Hasičský záchranný sbor
PČR	Policie České republiky
RZS	Rychlá záchranná služba
MP	Městská policie
CSSP	Centrum sociálních služeb Praha
tzv.	Tak zvaný (á)
č.	Číslo
atd.	A tak dále
atp.	A tak podobně
ust.	Ustanovení
Sb.	Sbírky

**SEZNAM TABULEK**

Tabulka č. 1: Nejčastější věk žen vyhledávajících pomoc.....	str. 25
Tabulka č. 2: Nejčastější věk mužů dopouštějících se násilí na ženách.....	str. 25
Tabulka č. 3: Nejčastější vzdělání ohrožených žen.....	str. 25
Tabulka č. 4: Nejčastější dosažené vzdělání mužů dopouštějících se násilí na ženách	str. 26
Tabulka č. 5: Skórovací tabulka první části testu.....	str. 53
Tabulka č. 6: Skórovací tabulka druhé části testu.....	str. 53
Tabulka č. 7: Rozložení četnosti hodnocení respondentů.....	str. 56
Tabulka č. 8: Počet správně zodpovězených úloh testu.....	str. 57
Tabulka č. 9: Obtížnost testových úloh.....	str. 59
Tabulka č. 10: Rozložení četnosti hodnocení respondentů.....	str. 59
Tabulka č. 11: Počet správně zodpovězených úloh testu.....	str. 61
Tabulka č. 12: Obtížnost testových úloh.....	str. 62



**SEZNAM GRAFŮ**

Graf č. 1: Poměr zastoupení respondentů jednotlivých krajských ředitelství.....	str. 54
Graf č. 2: Poměr respondentů mající praktické zkušenosti s řešením domácího násilí	str. 55
Graf č. 3: Vliv na znalosti problematiky domácího násilí.....	str.55
Graf č. 4: Rozložení četnosti hodnocení respondentů.....	str. 56
Graf č. 5: Celková úspěšnost řešených úkolů.....	str. 56
Graf č. 6: Poměr počtu respondentů a počtu správně řešených úloh.....	str. 58
Graf č. 7: Rozložení četnosti hodnocení respondentů.....	str. 60
Graf č. 8: Celková úspěšnost řešených úkolů.....	str. 60
Graf č. 9: Poměr počtu respondentů a počtu správně řešených úloh.....	str. 62

## SEZNAM PŘÍLOH

Příloha PI: Didaktický test

Příloha PII: Sara DN – Pomůcka pro policisty

## PŘÍLOHA P I: DIDAKTICKÝ TEST

Vážené kolegyně a kolegové,  
předkládám Vám anonymní didaktický test týkající se problematiky domácího násilí, který bude využit pouze jako podklad pro praktickou část mé bakalářské práce. Budu Vám velmi vděčný za Vaši ochotu, čas a především zodpovědný přístup při vyplňování testu. Test je určen pouze pro policisty v přímém výkonu služby, kteří v rámci své činnosti zasahují u případů domácího násilí, pokud tedy nepracujete na obvodním (místním) oddělení, není Vám tento dotazník určen.

**Tímto didaktickým testem se nesnažím zjistit, jestli si umíte nechat poradit nebo odpovědi najít v zákoně nebo metodickém pokynu, ale jestli se v problematice domácího násilí orientujete.**

V otázkách, kde jsou dány možnosti jednu označte, jinak odpověď dopište. Pokud si nejste odpovědí jisti, označte možnost: nevím

Děkuji Vám za ochotu David Liška

**1. Jste zaměstnán:**

- a) Jako policista Krajského ředitelství policie Zlín
- b) Jako policista Krajského ředitelství policie hlavního města Prahy
- c) Jako policista Krajského ředitelství policie Olomouc

**2. Zasahoval jste nebo prováděl jste osobně úkony u případu domácího násilí?**

- a) Ano
- b) Ne

**3. Co má největší vliv na Vaše znalosti o domácím násilí?**

- a) Odborné školení zaměstnavatelem
- b) Odborný výcvik na ZOP
- c) Osobní praktické zkušenosti
- d) Sebevzdělávání

**4. Jaké formy domácího násilí, kromě fyzického násilí, znáte?**

Uveďte alespoň 3

*Sexuální, Ekonomické, Psychické, Sociální*

**5. Koho nelze považovat za osobu ohroženou domácím násilím?**

- a) Žena
- b) Dítě
- c) Senior
- d) Osoba se zdravotním postižením
- e) Muž
- f) *Osobou ohroženou domácím násilím může být kdokoli*
- g) Nevím

**6. V jaké sociální vrstvě se s domácím násilím nesetkáme?**

- a) Nižší sociální vrstvě
- b) Střední sociální vrstvě
- c) Vyšší sociální vrstvě
- d) *Ekonomická situace nemá vliv*
- e) Nevím

**7. Uveďte alespoň jednu nestátní organizaci, která se zabývá pomocí osobám ohroženým domácím násilím:**

*BKB, Linka bezpečí, Acorus, Dona, Rosa, La Strada, Elektra, profem, Eva, Slezská diakonie, RIAPS, Magdalenium, Persefona, Koordona*

8. **Co tvoří 3 pilíře ochrany před domácím násilím v ČR?**
- Policie, Intervenční centrum, OSPOD
  - Neziskové organizace pomáhající osobám ohroženým DN, OSPOD, Intervenční centrum
  - Soudy, Policie, Zákon na ochranu před domácím násilím
  - Intervenční centrum, Policie, Soud*
  - Nevím
9. **Kolik povinných znaků musí násilí vykazovat, aby se mohlo diagnostikovat jako domácí násilí?**
- 3
  - 4*
  - 5
  - Nevím
10. **Jedná se o domácí násilí už při prvním incidentu mezi osobou ohroženou a násilníkem?**
- Ano
  - Ne*
  - Nevím
11. **Je fyzické násilí podmínkou domácího násilí?**
- Ano
  - Ne*
  - Nevím
12. **Pokud jste rozhodl o vykázaní násilné osoby, ale ohrožená osoba s tím nesouhlasí:**
- Provedete toto vykázaní i přes její nesouhlas*
  - Zajistíte násilnou osobu na 24 hodin
  - Násilnou osobu poučíte o následcích opakovaného zákroku a věc dále řešit nebudete
  - Nevím
13. **Pokud na místě DN nejsou zjištěny žádné skutečnosti, které by opravňovaly vstoupit do společného obydlí na základě §40 zák. č. 273/2008 Sb.:**
- Je policista oprávněn ke vstupu do společného obydlí k provedení úkonů spojených s DN i bez souhlasu oprávněné osoby
  - Musí si vyžádat souhlas majitele bytu nebo domu nebo osoby trvale ubytované na uvedené adrese
  - Postačí mu souhlas ke vstupu od kteréhokoli uživatele bytu*
  - Není oprávněn ke vstupu do tohoto obydlí
  - Nevím
14. **Jedním z povinných znaků DN je opakování násilí, jsou-li však splněny zákonné podmínky a míra rizika dalšího nebezpečného útoku anebo zvláště závažného útoku proti chráněným zájmům je tak vysoká, že policista dospěje k přesvědčení, že využití jiných oprávnění nezajistí efektivní ochranu ohrožené osoby, lze násilnou osobu vykázat, i když znaky domácího násilí, zejména předcházející útoky, zjištěny nebyly?**
- Ano*
  - Ne
  - Nevím
15. **Jak dlouho trvá vykázaní ze společného obydlí?**
- 10 dní*
  - 7 dní
  - 14 dní
  - Nevím
16. **Vykázání provedete:**
- Rozhodnutím
  - Usnesením
  - Potvrzením*
  - Nevím

17. **Výslech ohrožené a násilné osoby provedete:**
- a) Společně jako konfrontaci
  - b) Společně postupně jednoho po druhém
  - c) *Odděleně*
  - d) Nevím
18. **Jste oprávněn vykázat osobu, která ještě nedosáhla plnoletosti?**
- a) *Ano*
  - b) Ne
  - c) Nevím
19. **Prostor, který musí vykázaná osoba opustit:**
- a) Platí jen pro společné obydlí
  - b) Platí pro společné obydlí a okolí do vzdálenosti 50 metrů
  - c) *Vymezí policista*
  - d) Nevím
20. **Pokud vykázaná osoba s vykázáním nesouhlasí, má právo proti vykázání podat:**
- a) *Námítky*
  - b) Odpor
  - c) Odvolání
  - d) Nevím
21. **Námítky, Odpor nebo odvolání (viz. Bod 20) jsou posouzeny:**
- a) Nejpozději následující den po vykázání
  - b) *Nejdéle do 3 pracovních dnů*
  - c) Nejdéle do 3 dnů
  - d) Nevím
22. **Komu jste povinen zaslat úřední záznam o vykázání?**
- Intervenční centrum, Soud*
23. **Vykázaná osoba má právo vzít si v průběhu vykázání ze společného obydlí věci sloužící její osobní potřebě, osobní cennosti, osobní doklady a věci nezbytné pro podnikání nebo pro výkon povolání:**
- a) Dvakrát v průběhu vykázání a pouze v přítomnosti policisty
  - b) *Jednou v průběhu vykázání a pouze v přítomnosti policisty*
  - c) Dvakrát v průběhu vykázání a je povinen toto předem nahlásit policii a osobě ohrožené
  - d) Jednou v průběhu vykázání a je povinen toto předem nahlásit policii a osobě ohrožené
  - e) Nevím
24. **V jaké lhůtě provede policista kontrolu, zda vykázaná osoba dodržuje povinnosti vyplývající z vykázání?**
- a) *Ve lhůtě 3 dnů od vykázání*
  - b) Ve lhůtě 5 dnů od vykázání
  - c) Ve lhůtě 6 dnů od vykázání
  - d) Nevím
25. **Co je SARA DN?**
- a) Organizace, která poskytuje pomoc osobám ohroženým DN
  - b) Organizace, která řídí terapeutický program pro násilné osoby
  - c) Statistická databáze PČR k domácímu násilí
  - d) *Diagnostická metoda*
  - e) Nevím

# PŘÍLOHA P II: SARA DN – POMŮCKA PRO POLICISTY



**sara dn**  
pomůcka pro policisty

## OTÁZKY ke zjištění rizika eskalace domácího násilí

### DOMÁCÍ NÁSILÍ

Domácí násilí (dále jen dn) je především fyzické, psychické nebo sexuální násilí, ke kterému dochází mezi blízkými osobami. O domácí násilí se jedná vždy, pokud jsou přítomny všechny následující znaky.

### KLÍČOVÉ ZNAKY DN

- 1) **OPAKOVÁNÍ A DLOUHODOBOST** – z jednoho útoku jakéhokoli charakteru ještě nelze určit, zda jde o domácí násilí. Může to však být jeho začátek. *Ptejte se na minulé incidenty, na předešlé zákroky PCR, na úrazy apod.*
- 2) **ESKALACE** – domácí násilí se stupňuje od útoků proti lidské důstojnosti k fyzickým útokům až k závažným trestným činům ohrožujícím zdraví a život. *Ptejte se, jak často se incidenty opakují a zda roste intenzita útoků či výhrůžek.*
- 3) **JASNÉ A NEZPOCHYBNITELNÉ ROZDĚLENÍ ROLÍ** na ohroženou osobu a násilnou osobu – domácím násilím nejsou vzájemná napadání, hádky, rvačky, spory, kde je rovné nebo střídavé postavení stran incidentu. *Ptejte se, kdo je ohrožen a kdo ubližuje.*
- 4) **NEVEŘEJNOST** – domácí násilí probíhá zpravidla za zavřenými dveřmi bytu či domu, stranou společenské kontroly. *Ptejte se, kdy a kde k násilí dochází.*

## sara dn

### SOUBOR RIZIKOVÝCH FAKTORŮ KE ZJIŠTĚNÍ HROZBY BUDOUCÍHO DN

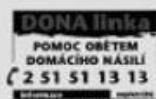
V případě, že na místě zákroku identifikujete situaci jako domácí násilí, doporučujeme vám položit následující katalog otázek. Ty pomohou vám i ohroženým osobám uvědomit si reálné riziko současného a budoucího ohrožení. Zdrojem informací, tj. osobou, která na otázky odpoví, může být ohrožená osoba, oznamovatel (např. sousedé), ale i násilná osoba.

Otázky jsou orientačním vodítkem a slouží k rychlému a správnému rozhodnutí o dalším postupu. Otázky pokládejte v souvislosti s aktuálním incidentem a zajímejte se také o incidenty předchozí, protože domácí násilí je násilím na pokračování. V této fázi zákroku není nutné provést písemný záznam, je-li to možné, doporučuje se pořídit záznam zvukový.

K vyhodnocení budoucího možného rizika dn použijte vlastní úvahu. Zvažte další kroky a opatření. Ze škály možných opatření zvolte vždy takové, které bude s přihlédnutím ke konkrétní situaci maximálně bezpečné pro ohroženou osobu.

Například:

- přivolejte další policisty
- zvažte opatření podle trestního řádu nebo zákona o PCR
- po 1. 1. 2007 zvažte „vykázání“ podle zákona č. 135/2006 Sb.
- doporučte azylové zařízení nebo jiné bezpečné místo
- poučte ohroženou osobu o bezpečnostním plánu
- informujte OSPOD o dětech v rodině
- předejte ohrožené osobě kontakt na DONA linku



Tento dokument vydává Břh krah bezpečí, o.s. v rámci projektu „Regionální podpora informovanosti o možnostech pomoci obětem domácího násilí“, projekt spolufinancovaný Evropskou unií a státní rozpočet České republiky.

sara dn

**3x5 otázek**  
na rizikové faktory

### ODDÍL 1

#### NÁSILÍ VE VZTAHU K BLÍZKÉ OSOBE

- 1) **Dopouští se násilná osoba závažného fyzického nebo sexuálního násilí?**  
– např. fyzické útoky a sexuální násilí, pokusy o ně, použití zbraní
- 2) **Vyhrožuje závažným násilím, sděluje své násilné úmysly?**  
– např. vyjadřuje vražedné nebo agresivní myšlenky, plány, ničí oblíbené věci ohrožené osoby
- 3) **Dochází ke stupňování fyzického/sexuálního násilí nebo výhrůžek a úmyslů ze strany násilné osoby?**  
– např. zvyšuje se krutost, četnost nebo různorodost násilných činů, výhrůžek nebo úmyslů
- 4) **Porušuje násilná osoba příkazy soudu a jiná nařízení?**  
– např. podmínky kauce, zkušební doby, podmíněčného propuštění, trestu zákazu pobytu, společenské záruky, probace aj.
- 5) **Má násilná osoba názory a postoje, které schvalují násilí?**  
– např. vyznává a omlouvá zneužívání moci a různé formy násilí, trpí chorobnou žárlivostí, má potřebu ovládat blízké osoby, zlehčuje nebo popírá dn

### ODDÍL 2

#### OBCENÉ SKLONY NÁSILNÉ OSOBY K NÁSILÍ

- 1) **Dopouští se obecné kriminality?**  
– jedná násilná osoba antisociálně na veřejnosti (tj. mimo domácí násilí), existují informace o takovém chování, je držitelem zbraně
- 2) **Jsou informace o problémech v předchozích vztazích?**  
– měla násilná osoba problém vytvořit a udržet dlouhodobý důvěrný vztah (opakované opouštění partnera, násilí ve vztahu)
- 3) **Má násilná osoba pracovní nebo finanční problémy?**  
– např. je dlouhodobě bez zaměstnání, často mění zaměstnání, má výrazné finanční obtíže
- 4) **Má násilná osoba problémy s toxikomanii a jinými závislostmi?**  
– např. problémy spojené s užíváním nelegálních drog, alkoholu nebo předepsaných léků, s hráchskou závislostí např. na automatech
- 5) **Má násilná osoba problémy v oblasti duševního zdraví?**  
– např. evidentní známky narušení kontaktu s realitou, extrémní chování vybočující mimo normu

### ODDÍL 3

#### ZRANITELNOST OHROŽENÉ OSOBY

- 1) **Chová se ohrožená osoba rozporuplně ve vztahu k násilné osobě?**  
– přestože se chce od násilné osoby odpoutat, udržuje s ní pravidelné nebo nepravidelné kontakty, popírá a omlouvá akce násilníka, svaluje vinu na sebe
- 2) **Má z násilné osoby extrémní strach?**  
– tzn. hladina strachu výrazně ovlivňuje její sebeobranné chování, strach ohroženou osobu traumatizuje a ochromuje její jednání
- 3) **Má ohrožená osoba problém se zajištěním svého bezpečí?**  
– riziko je velké, pokud ohrožená osoba nemá znalosti o tom, kde a jak hledat pomoc, není schopna zajistit své bezpečí, nezná svá práva, má malé nebo žádné kontakty s přáteli a s původní rodinou
- 4) **Existují objektivní překážky, které brání zajištění bezpečí pro ohroženou osobu (nejenom v místě bydliště, ale i v zaměstnání)?**  
– tato místa nezaručují bezpečí, chybí podpora od jiných osob, zdroje pomoci nejsou rychle a lehce dosažitelné, existuje problém s dopravní obslužností
- 5) **Má ohrožená osoba závažné osobní problémy?**  
– např. problémy se zaměstnáním, s financemi, problémy právního rázu, mentální problémy, problémy s užíváním návykových látek

www.donalinka.cz – www.bkb.cz – www.domacinasil.cz

Copyright © 2005 P. R. Kropp, S. D. Hart & H. Bellfrage – Copyright © 2006 Břh krah bezpečí o.s.  
Kopírování, reprodukce a opätovný pře nos jakýmkoli způsobem jsou zakázány mezinárodním právem.