

# Profesionální pěstoun jako rodič z povolání

Jana Gieselová

---

Bakalářská práce  
2013



Univerzita Tomáše Bati ve Zlíně  
Fakulta humanitních studií

---

  
INSTITUT  
MEZIOBOROVÝCH STUDIÍ BRNO

Univerzita Tomáše Bati ve Zlíně

Institut mezioborových studií Brno

akademický rok: 2011/2012

## ZADÁNÍ BAKALÁŘSKÉ PRÁCE

(PROJEKTU, UMĚLECKÉHO DÍLA, UMĚLECKÉHO VÝKONU)

Jméno a příjmení: **Jana GIESELOVÁ**  
Osobní číslo: **H108059**  
Studijní program: **B7507 Specializace v pedagogice**  
Studijní obor: **Sociální pedagogika**

Téma práce: **Profesionální pěstoun jako rodič z povolání**

Zásady pro vypracování:

Zadané a zvolené téma bude zpracováno podle pokynů obsažených v materiálu IMS "Metodika psaní odborného textu a výzkum v sociálních vědách" (IMS 2009). Případně podle dalších materiálů, z nichž některé jsou obsaženy v literatuře připojené k tomuto studijnímu textu. Zejména bude dbáno na dodržování zásad publikační etiky a pravidel společenskovedního výzkumu. Průběžné výsledky práce budou pravidelně konzultovány s vedoucím bakalářské práce.

S vědomím těchto zásad a pravidel a po konzultaci s vedoucím bude práce zaměřena:

- na požadavky a podmínky, které jsou kladeny na profesi – Pěstoun profesionál.
- na finanční ohodnocení pěstounů – motivaci i možná rizika s tímto spojená.
- na hledání odpovědi na otázku, kde je hranice profesionality a citové vazby.

Součástí práce bude rozhovor ( případně dotazník ) zaměřený na názory a postoje pěstounů k novému systému v této oblasti sociální práce.

Rozsah bakalářské práce:

Rozsah příloh:

Forma zpracování bakalářské práce: **tištěná/elektronická**

Seznam odborné literatury:

**Kolouchová, J., Sobotková, I., Význam uspokojování psychických potřeb dětí v pěstounské péči. Pediatrie pro praxi, 2004. Č. 1, s. 13-15.**

**Kraus, B., Základy sociální pedagogiky. Praha: Portál, 2008.**

**Matějček, Z., et al. Osvojení a pěstounská péče. Praha: Portál. 2002. 152 s. ISBN 80-7178-637-3.**

**Matějček, Z., et al. Náhradní rodinná péče : průvodce pro odborníky, osvojitele a pěstouny. Praha: Portál, 1990. 184s. IBSN 80-7178-304-8.**

**Matějček, Z., Rodiče a děti. Brno 1989. Ed.:98 7444**

**Matoušek, O., Slovník sociální práce. Praha: Portál, 2003. 288 s. ISBN 80-7178-549-0.**

**Zezulová, D., Domov je místo, odkud tě nevyhodí. Olomouc, 2006, V.U.G., spol., s r.o., 128 s. ISBN 80-903799-0-7**

Vedoucí bakalářské práce:

**PhDr. Alena Plšková**

Katedra sociální pedagogiky

Datum zadání bakalářské práce:

**16. března 2012**

Termín odevzdání bakalářské práce:

**30. dubna 2013**

V Brně dne 16. března 2012

  
prof. PhDr. Pavel Mühlpachr, Ph.D.  
vedoucí ústavu



  
PhDr. Miloslav Jázl, Ph.D.  
vedoucí katedry

# PROHLÁŠENÍ AUTORA BAKALÁŘSKÉ PRÁCE

Beru na vědomí, že

- odevzdáním bakalářské práce souhlasím se zveřejněním své práce podle zákona č. 111/1998 Sb. o vysokých školách a o změně a doplnění dalších zákonů (zákon o vysokých školách), ve znění pozdějších právních předpisů, bez ohledu na výsledek obhajoby <sup>1)</sup>;
- beru na vědomí, že bakalářská práce bude uložena v elektronické podobě v univerzitním informačním systému dostupná k prezenčnímu nahlédnutí;
- na moji bakalářskou práci se plně vztahuje zákon č. 121/2000 Sb. o právu autorském, o právech souvisejících s právem autorským a o změně některých zákonů (autorský zákon) ve znění pozdějších právních předpisů, zejm. § 35 odst. 3 <sup>2)</sup>;
- podle § 60 <sup>3)</sup> odst. 1 autorského zákona má UTB ve Zlíně právo na uzavření licenční smlouvy o užití školního díla v rozsahu § 12 odst. 4 autorského zákona;
- podle § 60 <sup>3)</sup> odst. 2 a 3 mohu užít své dílo – bakalářskou práci - nebo poskytnout licenci k jejímu využití jen s předchozím písemným souhlasem Univerzity Tomáše Bati ve Zlíně, která je oprávněna v takovém případě ode mne požadovat přiměřený příspěvek na úhradu nákladů, které byly Univerzitou Tomáše Bati ve Zlíně na vytvoření díla vynaloženy (až do jejich skutečné výše);
- pokud bylo k vypracování bakalářské práce využito softwaru poskytnutého Univerzitou Tomáše Bati ve Zlíně nebo jinými subjekty pouze ke studijním a výzkumným účelům (tj. k nekomerčnímu využití), nelze výsledky bakalářské práce využít ke komerčním účelům.

Prohlašuji, že

- elektronická a tištěná verze bakalářské práce jsou totožné;
- na bakalářské práci jsem pracoval samostatně a použitou literaturu jsem citoval. V případě publikace výsledků budu uveden jako spoluautor.

JANA GIESELOVA

Jméno, příjmení studenta

V Brně 15.4.2023

Podpis

1) zákon č. 111/1998 Sb. o vysokých školách a o změně a doplnění dalších zákonů (zákon o vysokých školách), ve znění pozdějších právních předpisů, § 47b Zveřejňování závěrečných prací:

(1) Vysoká škola nevydělečně zveřejňuje disertační, diplomové, bakalářské a rigorózní práce, u kterých proběhla obhajoba, včetně posudků oponentů a výsledku obhajoby prostřednictvím databáze kvalifikačních prací, kterou spravuje. Způsob zveřejnění stanoví vnitřní předpis vysoké školy.

(2) Disertační, diplomové, bakalářské a rigorózní práce odevzdané uchazečem k obhajobě musí být též nejméně pět pracovních dnů před konáním obhajoby zveřejněny k nahlédnutí veřejnosti v místě určeném vnitřním předpisem vysoké školy nebo není-li tak určeno, v místě pracoviště vysoké školy, kde se má konat obhajoba práce. Každý si může ze zveřejněné práce pořizovat na své náklady výpisy, opisy nebo rozmnoženiny.

(3) Platí, že odevzdáním práce autor souhlasí se zveřejněním své práce podle tohoto zákona, bez ohledu na výsledek obhajoby.

2) zákon č. 121/2000 Sb. o právu autorském, o právech souvisejících s právem autorským a o změně některých zákonů (autorský zákon) ve znění pozdějších právních předpisů, § 35 odst. 3:

(3) Do práva autorského také nezasahuje škola nebo školské či vzdělávací zařízení, užíje-li nikoli za účelem přímého nebo nepřímého hospodářského nebo obchodního prospěchu, k výuce nebo k vlastní potřebě dílo vytvořené žákem nebo studentem ke splnění školních nebo studijních povinností vyplývajících z jeho právního vztahu ke škole nebo školskému či vzdělávacího zařízení (školní dílo).

3) zákon č. 121/2000 Sb. o právu autorském, o právech souvisejících s právem autorským a o změně některých zákonů (autorský zákon) ve znění pozdějších právních předpisů, § 60 Školní dílo:

(1) Škola nebo školské či vzdělávací zařízení mají za obvyklých podmínek právo na uzavření licenční smlouvy o užití školního díla (§ 35 odst. 3). Odpírá-li autor takového díla udělit svolení bez vážného důvodu, mohou se tyto osoby domáhat nahrazení chybějícího projevu jeho vůle u soudu. Ustanovení § 35 odst. 3 zůstává nedotčeno.

(2) Není-li sjednáno jinak, může autor školního díla své dílo užít či poskytnout jinému licenci, není-li to v rozporu s oprávněnými zájmy školy nebo školského či vzdělávacího zařízení.

(3) Škola nebo školské či vzdělávací zařízení jsou oprávněny požadovat, aby jim autor školního díla z výdělku jím dosaženého v souvislosti s užitím díla či poskytnutím licence podle odstavce 2 přiměřeně přispěl na úhradu nákladů, které na vytvoření díla vynaložily, a to podle okolností až do jejich skutečné výše; přitom se přihlédne k výši výdělku dosaženého školou nebo školským či vzdělávacím zařízením z užití školního díla podle odstavce 1.

## **ABSTRAKT**

Bakalářská práce se zabývá otázkou profesionalizace pěstounské péče. Snahou bude zachytit problematiku pěstounské péče v souvislosti s novou profesí pěstoun profesionál. Nastínit fungování profesionální pěstounské péče v zahraničí. Poskytnout konkrétní postoje a názory současných dlouhodobých pěstounů v konfrontaci s lidmi z řad nezaměstnaných, kteří o této profesi mají jen povrchní informace. Součástí práce budou rozhovory s pěstouny a dotazníkové šetření u veřejnosti z řad nezaměstnaných.

Klíčová slova: pěstounská péče, náhradní rodinná péče, dysfunkční rodina, profesionální pěstoun, biologická rodina, sanace rodiny, deprivace

## **ABSTRACT**

This bachelor thesis deals with the professionalisation of foster care as a chance of occupation professional foster parent. I tried to outline foster care in foreign countries and provide a wide range of attitudes and opinions of current foster parents with long term experience. I found out that unemployed people have only superficial knowledge and poor informatik on foster care.

This thesis also includes voices of some foster parents and a public questionnaire for unemployed people.

Keywords: foster care, substitute family, family care, dysfunctional family, professional foster care, biological family, deprivation

Děkuji PhDr. Aleně Plškové za velmi svědomitou metodickou pomoc při zpracování mé bakalářské práce.

Děkuji ISIS-občanskému sdružení a pěstounům za upřímný, otevřený a milý přístup, který mi byl inspirací pro zpracování mé bakalářské práce.

Děkuji své rodině za trpělivost, toleranci a velikou podporu po celou dobu mého studia, čehož si nesmírně vážím.

Prohlašuji, že odevzdaná verze bakalářské práce a verze elektronická nahraná do IS/STAG jsou totožné.

## OBSAH

<b>ÚVOD .....</b>	<b>8</b>
<b>I TEORETICKÁ ČÁST .....</b>	<b>10</b>
<b>1 RODINA .....</b>	<b>11</b>
1.1 RODINA JAKO ZÁKLADNÍ SOCIALIZAČNÍ ČINITEL .....	11
1.2 FUNKCE RODINY .....	13
1.3 DYSFUNKČNÍ RODINA .....	16
<b>2 NÁHRADNÍ RODINNÁ PÉČE .....</b>	<b>17</b>
2.1 FORMY NRP V ČR .....	17
2.2 PĚSTOUNSKÁ PÉČE V ČR .....	19
2.3 DŮVODY UMÍSTĚNÍ DĚTÍ DO ÚSTAVNÍ A NÁHRADNÍ RODINNÉ PÉČE .....	20
<b>3 RANÁ PĚSTOUNSKÁ PÉČE .....</b>	<b>22</b>
3.1 RANÁ PĚSTOUNSKÁ PÉČE .....	22
3.2 MODEL A ZKUŠENOSTI S FUNGOVÁNÍM PĚSTOUNSKÉ PÉČE V ZAHRANIČÍ .....	23
3.3 NOVELA ZÁKONA O SOCIÁLNĚ – PRÁVNÍ OCHRANĚ DĚTÍ V OBLASTI PĚSTOUNSTVÍ .....	28
3.4 KRITERIA KLADENÁ NA PĚSTOUNY PROFESIONÁLY .....	30
<b>II PRAKTICKÁ ČÁST .....</b>	<b>33</b>
<b>4 PRAKTICKÁ ČÁST .....</b>	<b>34</b>
4.1 CÍLE, METODY A STANOVENÍ HYPOTÉZ .....	34
4.2 VÝBĚR RESPONDENTŮ .....	35
4.3 VLASTNÍ VÝZKUM .....	36
<b>ZÁVĚR .....</b>	<b>57</b>
<b>SEZNAM POUŽITÉ LITERATURY .....</b>	<b>59</b>
<b>SEZNAM GRAFŮ .....</b>	<b>63</b>
<b>SEZNAM PŘÍLOH .....</b>	<b>64</b>

## ÚVOD

*„Co je to za podivnou sílu, která dovolí dítěti nastoupit s cizími lidmi do cizího auta a odjet do tmy, přes půl republiky? Je to statečnost, naděje na nový život, nebo jen odevzdanost – vždyť co horšího se mu ještě může stát.“ (Zezulová, D., 2006, s. 127)*

Téma „Pěstoun profesionál, jako rodič z povolání“ jsem si vybrala proto, že je to téma velmi citlivé a dnes tolik diskutované.

Impulsem pro mě byla moje kamarádka pěstounka, která vychovává vedle svých dvou biologických dětí dvě děti přijaté. Dala mi možnost poznat několik pěstounských rodin a seznámit se s občanským sdružením ISIS v Olomouci, které dnes již 20 let pomáhají náhradním rodinám.

Těmto lidem se velmi obdivuji. Jsou pro mě obestřeni určitou aurou zvláštního osobního hrdinství, dobročinnosti. Jsou to lidé nadmíru empatičtí, obětaví, vstřícní.

Důvody, pro které se tito lidé rozhodnou dát šanci dětem, které to potřebují se různí. V konečném důsledku mají všichni stejná očekávání, stejná přání. Aby dětem, které přijali, byli dobrými „rodiči“ a dovedli je do dospělosti s co nejmenšími šrámy na duši. Někdy je to cesta složitá, o to radostnější, když se povede.

Mnoho dlouhodobých studií dětí, které vyrostly v ústavní péči, přinesly přesvědčivé důkazy o nemožnosti zajistit dítěti mimo rodinu to, co ke svému zdravému fyzickému a psychickému vývoji potřebuje. Aby dítě obstálo ve svém osobním životě i ve vztahu ke společnosti.

Vzhledem k tomu, že v posledních letech ubývá žadatelů o pěstounskou péči, především pak pro cílovou skupinu dětí opuštěných, zdravotně a sociálně znevýhodněných, hledají se nová řešení a možnosti, zavádějí se nové alternativní formy náhradní rodinné péče. Jednou z nich je profesionální pěstounská péče.

Jde o formu pěstounské péče na přechodnou dobu. Z pěstounství se stane profese jako každá jiná. Lze to? Je možné chovat se profesionálně v tak citlivé záležitosti jako jsou vztahy k dětem.

„Všechny děti do rodin“ je jistě krásná idea, ale nemůže být aplikována na všechny děti. Mnohé z nich není možné do rodin umístit. Ať ze zdravotních důvodů, etnických či výchovně problémových. Myslím si, že ani adekvátní odměna, která se pěstounovi v rámci



jeho nové profese nabízí, nevyváží míru odpovědnosti a psychické odolnosti, kterou bude muset vynaložit. A pokud budou motivem profesionálního pěstouna pouze peníze, určitě to nejvíce pocítí přijaté děti.

Ano, do péče na přechodnou dobu by měly být svěřovány děti, jejichž rodina je v zásadě funkční, ale momentálně se ocitne v krizi. Dítě by mělo mít jistotu, že se do původní rodiny vrátí, a pak by tuto skutečnost přijímalo bez větších traumat.

Přesto, že mnozí i zahraniční odborníci oceňují v České republice dlouhodobou perspektivu dítěte umístěného v pěstounské péči – dlouhodobý a jistý vztah dítěte k pěstounovi, naši zákonodárci za podpory některých odborníků na toto pohlíží jako na něco zastaralého a pozbývajícího funkčnosti. Mnohdy se v médiích pěstouni očerňují a ukazují se veřejnosti jen odstrašující případy (které se skutečně staly), ale těch mnoha vzorných a s láskou vychovávajících pěstounů si nikdo ani nepovšimne.

Téma profesionalizovat pěstounství, a s tím rušit ústavní zařízení, se zdá být v současné době velmi kontroverzní.

## **I. TEORETICKÁ ČÁST**

## 1 RODINA

### 1.1 Rodina jako základní socializační činitel

Rodina je malé společenství lidí, které je spojeno jak pokrevními, tak dalšími příbuzenskými vztahy, kde každý zastává svoji nezastupitelnou roli.

Rodina je systém, ve kterém lidé nejsou sami o sobě, nýbrž jsou ve vzájemných vztazích a interakcích. Jako každý systém, tak i rodina tvoří další subsystémy, které jsou zpravidla dány generacemi, pohlavím nebo osobnostními charakteristikami.

#### Ruce – Obětí – Důvěra – Inspirace – Nasazení – Adaptabilita

- Rodina je prvním činitelem, který se podílí na tom, jak a do jaké míry bude tvůj „start“ do života úspěšný.
- Rodina je „středisko“ formování mezilidských vztahů.
- Rodina nás učí chápat, že lidé jsou významní, důležití a že život má hodnotu a smysl.
- Rodina je základním socializačním činitelem.

Lidská schopnost učení a adaptace je proti jiným živočišným druhům jedinečná. Rodina je přirozeným prostředím, kde k tomuto učení dochází a to, čemu se dítě naučí, je v podstatě určováno působením rodiny. V první řadě rodina uspokojuje biologické potřeby dítěte, také poskytuje uspokojení jeho základních psychických potřeb, a to především potřeby bezpečí a trvalého citového vztahu.

Rodina rovněž působí na vytváření představy dítěte o sobě samém, což výrazně formuje jeho sebepojetí a sebehodnocení. Tímto se rodina stává významným činitelem i při utváření osobnosti dítěte, ale s tím je také spojen i vznik případných odchylek a deformací.

Za socializaci lze tedy označit přetváření a vývoj člověka. Také rozvoj jeho osobnosti, na kterém se podílí mnoho sociálních vlivů i vlastní činnosti dítěte, kterými na tyto vlivy reaguje, jak se s nimi vyrovnává a jak je zvládá.

Dítě je ve všem odkázáno na své rodiče. Jak kvalita, tak kvantita rodinné péče o dítě je rozhodujícím činitelem v jeho vývoji i při utváření jeho osobnosti. To znamená, že rodina zajišťuje jistý rámec tohoto procesu socializace, kdy poskytuje dítěti potřebné podněty. Dítě však není pouhým pasivním objektem tohoto působení, ale naopak aktivním subjektem, který se těchto podnětů zmocňuje, někdy dokonce dává impuls k těmto podnětům, svým způsobem je zpracovává a tím se samo podílí na utváření své osobnosti.

V průběhu socializace se dítě učí přijímat a podílet se na společných činnostech. Tímto rozvíjí své schopnosti a upevňuje si svoje kompetence.

Dítě přijímá vliv kultury, do které patří, morální normy a hodnoty. Učí se rozlišit, co je správné a špatné.

Je to poprvé v rodině, kdy se dítě pokouší uplatnit své rozvíjející se schopnosti. Intenzivně vnímá reakce rodičů, z trestů a odměn se dozvídá, co je správné a co špatné. Tímto se tedy dozvídá samo o sobě, jaké vlastně je. Jde ze začátku o jediný zdroj informací o sobě samém, které dítě má. Tímto primárním vlivem jsou následně ovlivněny jeho další aktivity, jeho prožívání a aspirace. Je dokázáno, že dospělý či dospívající jedinec, který je už více schopen posoudit sebe sama, je ovlivněn prvním obrazem, které si nese z dětství.

Dítě se v rodině nemusí setkávat pouze s kladnými a pozitivními reakcemi. Nesouhlasí-li rodiče s dítětem v určitých situacích, je to stejně důležité, jako pro dítě pochvala. Nikdy by ho však neměli rodiče zavrhnout jako osobnost. Odmítání by se mělo vztahovat pouze na nepřijatelné chování.

Vztah rodiny k dítěti velmi ovlivňuje základní vztah důvěry, který si dítě postupně utváří k okolnímu světu. Z pocitu bezpečí a lásky, který dítěti poskytují rodiče, se dítě ujišťuje v tom, že svět je dobrý a že mu může důvěřovat.

V rodině se také utváří rysy osobnosti a klade se zde základ struktury osobnosti. Rodina reaguje na jednotlivé situace přijímáním či odmítáním. Tímto se některé způsoby chování a reakce posilují, jiné vyhasínají. Tím, že se určitý způsob chování opakuje, se vytváří určitá dispozice chovat se daným způsobem a utvářejí se jisté rysy osobnosti jedince.

To, jak se k dítěti chováme, jak jej přijímáme, či odmítáme, nebo dochází-li k týrání či zneužívání, nepůsobí pouze v aktuálním čase, ale vede to k dlouhodobým důsledkům v celkovém vývoji dítěte.<sup>1</sup>

## **1.2 Funkce rodiny**

V rodině dochází k přenosu kultury, předávání tradic, zvyků, kulturních hodnot. Velmi důležité je osvojení si mateřského jazyka, jakožto prostředku komunikace, a také základních kulturních návyků jako jsou hygiena, oblékání, chování, stolování apod.

Prostřednictvím rodiny dochází ke kontaktu se širší komunitou a základnímu socializačnímu začlenění. Jde o vybavení určitým statutem – příslušností k vrstvě, třídě, etnické skupině.

Založením vlastní rodiny a výchovou dětí se člověk odpoutává od závislosti na původní rodině.

*„Člověk se stává dospělým, když dokáže adoptovat své rodiče“.*<sup>2</sup>

V dnešní rozpadající se industriální společnosti stále více vzrůstají požadavky a nároky na rodinu. Důsledkem toho je, že své funkce plní jen nedostatečně.

Zároveň lze souhlasit s obecným tvrzením, že současná doba posílila význam rodiny jako útočiště před veřejným světem. Zejména v sociálně slabém prostředí rodina často vystupuje jako jediný opěrný bod, kam se mohou její členové, především pak děti uchýlit. Je tedy pořád nenahraditelnou institucí.<sup>3</sup>

---

<sup>1</sup> <http://www.zdravi4u.cz/view.php?cislocclanku=2004071967> [citováno 2012-09-12].

<sup>2</sup> Zezulová, D., Domov je místo, odkud tě nevyhodí, 1. Vydání, Olomouc, 2006, s.106

<sup>3</sup> Kraus, Blahoslav. Základy sociální pedagogiky, 2008, s.81

Nepochybně však dochází k proměnám plnění funkcí rodiny.

**biologickoreprodukční funkce** rodiny je důležitá nejen pro jedince, kteří tvoří rodinu, ale má velký význam pro společnost jako celek. Aby se společnost mohla zdárně rozvíjet, je zapotřebí stabilní reprodukční základna. Je tedy pochopitelné, že by mělo být v zájmu každé společnosti, aby se rodil dostatečný počet dětí, které by tyto perspektivy naplnily. I když význam a podstata této základní funkce se nijak nemění, přesto je dítě vnímáno v současném trendu jako překážka v profesním růstu a vlastní seberealizaci obou rodičů. U rodin s nižšími příjmy pak také jako přepych. Ženy se často stávají matkami až v pozdějším věku.

**sociálněekonomická funkce** je charakteristická řadou aspektů. Rodina je považována za jeden z nejvýznamnějších prvků v rozvoji ekonomického systému společnosti. Sama rodina se stává významným spotřebitelem trhu. Dojde-li k poruše ekonomické funkce, projeví se to v hmotném nedostatku rodin. To mívá v současné době za následek nezaměstnanost, nebo také neustálé zvyšování životních nákladů. Ekonomická funkce přesto zaznamenala určitý posun ve směru k návratu k podobě rodiny, která představuje samostatnou ekonomickou ( výrobní, obchodní ) jednotku. Tím je myšleno rodinnou firmu.

**funkce ochranná ( zaopatřovací, pečovatelská )** – jde o zajištění životních potřeb jak biologických, tak zdravotních i hygienických. A to nejen u dětí, ale u všech členů rodiny.

*„Jestliže před r.1989 přejímal u nás tuto funkci zčásti stát ( důchodové, nemocenské pojištění, domovy důchodců, léčeny pro dlouhodobě nemocné, ozdravovny, povinné preventivní prohlídky, očkování apod. ), po r. 1990 je rodina znovu na této funkci více zainteresována a očekává se od ní větší spoluúčast na jejím plnění ( např. pacienti jsou z nemocnic propouštěni do domácího ošetření dříve než v minulosti, některé léčebny, ozdravovny zanikají, pacient má vyšší finanční spoluúčast na zdravotní péči, očkování a preventivní lékařské prohlídky včetně zubních již neorganizují školy apod. )“<sup>4</sup>*

**socializačně-výchovná funkce** – o této funkci hovoříme v souvislosti, kdy je rodina první sociální skupinou, ve které se dítě učí osvojovat si základní návyky, přizpůsobovat se životu a utvářet si způsoby chování, které pak uplatňuje ve společnosti. Příprava dětí a

---

<sup>4</sup> Kraus, Blahoslav. Základy sociální pedagogiky, 2008, s.82

mladistvých na vstup do praktického života to je hlavní úloha rodiny v socializačním procesu. Ovšem nastává doba, kdy je velmi důležité i působení mladší generace na starší, a to především v oblasti počítačové gramotnosti a ovládání spousty nových moderních komunikačních prostředků. S prodlužující se délkou života člověka není výjimkou, že vedle sebe žijí i tři generace, které se navzájem ovlivňují. Je také potřeba zmínit určité přístupy a styly výchovy, které se na dětech odráží jak pozitivně, tak i negativně. Jsou to styly například liberální, kdy je dítěti dovoleno vše. Dále pak perfekcionista přístup, kdy rodiče své dítě usměrňují téměř do všech detailů. Styl hypochondrizující, tady se rodina úzkostlivě stará o své potomky. Přístup autoritativní, kdy musí dítě plnit příkazy, případně čelit i fyzickému násilí, je pochopitelně také alarmující. Jako nejpříjemnější se jeví přístup demokratický, kdy je vztah založen na důvěře, partnerských vztazích a také na vzájemné komunikaci.

**rekreace, relaxace, zábava** – neméně důležitá funkce, kterou by každá rodina měla plnit. Co nejvíce času trávit společně, motivovat se a podporovat v zájmových činnostech, trávit společné dovolené apod. Členové rodiny pak o sobě vědí více, dovedou reagovat na podněty ostatních a také je lépe uspokojit.

**emocionální funkce rodiny** – snad jenom rodina je schopna vytvořit pocit bezpečí, lásky, citového zázemí a jistoty. V tom je nezastupitelná, a proto tak zásadní. Ovšem v dnešní době, kdy statistiky hovoří o téměř 50% rozvodovosti, zaneprázdněnosti rodičů a dezintegraci, je tato funkce plněna jen s velkými obtížemi. Nebo také téměř neplněna. Z tohoto pak pramení mnoho citově deprimovaných dětí, mnohdy i zanedbaných a týraných.<sup>5</sup>

---

<sup>5</sup> Kraus, Blahoslav. Základy sociální pedagogiky, 2008, s.81-83

### 1.3 Dysfunkční rodina

Pokud rodina plní všechny funkce, které jsem zmínila v předešlé kapitole, můžeme tvrdit, že tato rodina „funguje“ – je **funkční**. Některé funkce plní lépe, jiné hůř. Podle svých schopností, možností, podle svých zažitých vzorů, které si přenášíme ze své nukleární rodiny. Rodina stále zůstává jediným opěrným bodem, kam se mohou její členové, především děti uchýlit. Pokud občas dochází k poruchám v plnění jedné, či několika funkcí, ale vážněji není narušen život rodiny a není negativně ovlivněn vývoj dítěte – pak hovoříme o „**problémové rodině**.“

O „**dysfunkční rodině**“ mluvíme v případě, že dochází k vážnému rozkladu rodiny a je zásadně narušen socializační proces dítěte. V tomto případě jsou děti umisťovány do náhradní rodinné péče.

A pokud není rodina schopna vůbec zabezpečit základní potřeby dítěte, lze ji označit za „**rodině afunkční**“. Tyto ohrožené děti je třeba umístit do náhradní rodinné péče.<sup>6</sup>

Koláčková a Kodymová, autorky několika publikací na téma sociální práce v praxi uvádějí, že problémy rodin bývají důsledkem působení tří skupin faktorů: za prvé osobních anomálií rodičů, za druhé nevhodných způsobů výchovy, jimiž byli rodiče jako děti vystaveni a kopírují je, a za třetí stresu, kterému je rodina vystavena v důsledku nezaměstnanosti, chudoby, společenské izolace nebo problémů s bydlením.<sup>7</sup>

Určitě nelze problémy rodin vymezit pouze třemi faktory, ale můžeme říci, že jsou to jedny ze zásadních faktorů, které ovlivňují funkce rodiny.

*„Čím dřív se dítě dostane z nefunkční rodiny do nějaké instituce, tím je to pro něj lepší. Děti se obvykle dostávají do zařízení pozdě, bývají ve špatném stavu a jsou tak velké, že se jim už nedá moc pomoci. Nezodpovědným rodičům dáváme nové a nové šance. Co ale vyroste z dítěte, které žije tak dlouho v patologické rodině? Další nezodpovědný rodič.“<sup>8</sup>*

---

<sup>6</sup> Kraus, B., Sýkora, P. Sociální pedagogika, 2009, s.33

<sup>7</sup> Šrajer, J., Musil, L., Etické kontexty sociální práce s rodinou, 2008, s.127

<sup>8</sup> Škoviera, A., Dilemata náhradní výchovy, 2007, s.31



## 2 NÁHRADNÍ RODINNÁ PÉČE

### 2.1 Formy NRP v ČR

*„Náhradní rodičovství je natolik vážná věc, že to nemůžeme svěřit amatérům. Mnohé náhradní rodiny selhávají. Proč? Protože nestačí jen chtít, ale musíte i vědět“.<sup>9</sup>*

Náhradní rodinná péče je forma péče o dítě, které nemůže být z nejrůznějších důvodů vychováváno ve vlastní rodině svými biologickými rodiči. V tom případě je dítě vychováváno náhradními rodiči nebo pěstouny v prostředí, které se nejvíce podobá přirozené rodině.

Ještě v nedávné minulosti, asi tak před dvaceti lety se osud opuštěných dětí řešil v podstatě pouze dvojím způsobem, a to buď adoptací nebo šlo dítě do dětského domova. Dnes existuje několik možností, jak se o dítě postarat co možná nejlépe.

Jednotlivé formy NRP, především pak pěstounská péče, jsou v současné době podrobeny hodnocení i kritice. V koncepci systému náhradní rodinné péče jsou navrhovány různé změny. Některé mohou být užitečné, jiné zavádějící a neopodstatněné.

**Český právní řád zná tyto typy ( instituce ) náhradní rodinné péče:**

**svěření do péče jiné osoby než rodiče** - v tomto případě se o dítě stará příbuzný nebo dítěti známá osoba. Ta o dítě pečuje, vychovává je a další práva a povinnosti jsou vymezeny soudním rozhodnutím. Velikou výhodou této péče je, že dítě není vytrženo ze známého prostředí, obvykle zůstává u známých osob a v původní rodině. Původní rodině zůstává vyživovací povinnost, ale rodičovská zodpovědnost je omezena soudním rozhodnutím,

**osvojení (adopce)** - v případě adopce se osvojitelem nemůže stát prarodič nebo sourozenec dítěte. Jednou z podmínek je, že mezi osvojencem a osvojitelem musí být přiměřený věkový rozdíl. Dítě získává novou rodinu se vším všudy. Jeho postavení v rodině je zcela na úrovni biologických dětí osvojitelů se všemi právy i povinnostmi. Osvojitelé k němu mají vyživovací povinnost,

---

<sup>9</sup> Škoviera.A.,Dilemata náhradní výchovy, 2007,s.61

**pěstounská péče** - pečující osobou o dítě se stává příbuzný nebo dítěti známá osoba nebo osoba zařazená v evidenci žadatelů o NRP. Pěstoun o dítě pečuje, vychovává ho, ovšem zastupovat může dítě jen v běžných záležitostech. Za tuto službu pěstoun dostává tzv. odměnu pěstouna. Biologickým rodičům zůstávají zpravidla všechna práva a povinnosti, včetně vyživovací povinnosti,

**pěstounská péče na přechodnou dobu** – tou je pověřena osoba zařazená v evidenci žadatelů o zprostředkování NRP, jako vhodná pro tento institut NRP. Pěstounovi náleží běžná odměna pěstouna. S chystanou novou právní úpravou PPP by se měli podmínky péče o dítě velmi zásadně měnit,

**poručenství s péčí** – může být příbuzný nebo dítěti známá osoba nebo osoba zařazená v evidenci žadatelů o zprostředkování NRP. Ta dítě vychovává, pečuje o něj, ale také spravuje jeho majetek. Podléhá doзору soudu. Náleží mu odměna jako u pěstouna. V tomto případě mají biologičtí rodiče vyživovací povinnost, ovšem rodičovská zodpovědnost je pozastavena nebo zrušena,

**poručenství bez péče** - příbuzný nebo dítěti známá osoba nebo osoba zařazená v evidenci žadatelů o zprostředkování NRP. Poručík dítě sice zastupuje, spravuje jeho majetek, ale pečující osobou může být i nadále rodič. Vše se odehrává pod dohledem soudu,

**opatrovník** – kdokoliv, koho určí soud, i právnická osoba – orgán sociálně právní ochrany dětí. V první řadě hájí zájmy dítěte a rozsah jeho práv a povinností stanoví soud. Zde může být rodičovská zodpovědnost omezena.<sup>10</sup>

Ať se tedy dítě dostane do jakékoli formy náhradní rodinné péče, vždy je to pro něj to nejlepší, co ho mohlo na jeho cestě, již tak krkolomným životem potkat. V ten moment dítě přijímá za matku osobu, která se k němu mateřsky chová, a nikoli jen tu, která je porodila. Adoptivní rodiče, pěstouni či jiní vychovatelé dítěte v náhradní rodinné péči jsou psychologicky pravými rodiči, jestliže dítě skutečně za své přijímají. Jde o nejvzácnější psychologický poznatek.<sup>11</sup>

---

<sup>10</sup> <http://www.adopce.com/app/templates/adopce/brozura.pdf>, [citováno 2012-10-13].

<sup>11</sup> Matějček,Z.,Dytrych,Z.,Děti, rodina a stres, 1994, s.171

## 2.2 Pěstounská péče v ČR

*Každý se nemůže stát pěstounem, stejně jako se každý nemůže stát hasičem nebo jaderným fyzikem.*<sup>12</sup>

Po vzniku Československa, zejména v období do druhé světové války, byly nejrozšířenější formou náhradní výchovy různé formy pěstounství. Zrušení pěstounství (roku 1950) mělo ideologický charakter a znamenalo změnu směrem k institucionalismu. Většina dětí, které do té doby žily u pěstounů, přešla do dětských domovů. Klasické pěstounství bylo obnoveno až v roce 1973. A to ještě v roce 1994 bylo 83% pěstounů biologickými příbuznými dítěte.<sup>13</sup>

Pěstounská péče je státem garantovaná rodinná péče, která zajišťuje hmotné zabezpečení dítěte i odměnu těm, kteří se ho ujali. Dítě svěřované do této péče nemusí být právně volné. Pěstoun má právo zastupovat dítě a spravovat jeho záležitosti jen v běžných věcech, k výkonu mimořádných záležitostí žádá souhlas zákonného zástupce dítěte. Domnívá-li se pěstoun, že rozhodnutí zákonného zástupce dítěte není v souladu se zájmem dítěte, může se obrátit na soud. Pěstoun nemá vyživovací povinnost. Na výživu přispívá stát.<sup>14</sup>

Mezi žadateli o pěstounskou péči najdeme v současné době i bezdětné manžele, kteří původně chtěli dítě do osvojení. Žadatelé o osvojení však mají svá specifika, pochopitelná očekávání „dítě pro nás“, proto by neměli jen kvůli rychlosti přijetí dítěte změnit své rozhodnutí a žádat o pěstounskou péči. Typická motivace pěstounů je „my pro dítě“. Tato altruistická motivace je na místě, protože do pěstounské péče jsou umístovány děti s nejistou prognózou a rizikovými dispozicemi, s poruchami vývoje či s určitým postižením, děti starší, sourozenecké skupiny, děti odlišného etnického původu atd. Stručně řečeno, jde o děti zranitelnější a výchovně náročnější.<sup>15</sup>

A právě proto pěstounské rodiny potřebují pomoc a cílenou práci v podobě odborných či odlehčovacích služeb. V současné době je v České republice několik občanských sdružení, které tyto služby poskytují. Např. ISIS Olomouc, Sdružení pěstounských rodin Brno,

---

<sup>12</sup> Zezulová, D., Domov je místo, odkud tě nevyhodí, 2006, s. 104

<sup>13</sup> Škoviera, A., Dilemata náhradní výchovy, 2007, s. 38

<sup>14</sup> [http://www.fondohrozenychdetibrno.cz/pestounska\\_pece.html](http://www.fondohrozenychdetibrno.cz/pestounska_pece.html) [citováno 2013- 01.17]

<sup>15</sup> Sobotková, I., Situace v náhradní rodinné péči a její alternativy, 2008. In: *Náhradní výchova dětí – možnosti a meze, sborník z kolokvia I.*

Rodina sv. Zdislavy Hutisko-Solanec, Dejme dětem šanci Praha 4-Nusle, NATAMA Praha a mnoho dalších.

Dosavadní trend v pěstounské péči u nás je směřován k dlouhodobé péči. Rodina dítě přijme, a pokud se nic nemění ve věci zájmu biologických rodičů o vlastní dítě, zůstává v pěstounské rodině do svých osmnácti let. Po dovršení plnoletosti pěstounům zanikají práva a povinnosti k tomuto úředně dospělému člověku.

Mnozí pěstouni tvrdí, že tímto končí snad jen pěstounská péče, nikoli ta rodičovská.

A přesto úspěšnost, či neúspěšnost adoptivního svazku či jakéhokoliv náhradního rodičovství lze posuzovat až tehdy, když tyto děti samy vstoupí do životní fáze rodičovství a mají své vlastní děti. Ani pak se ovšem tvořivé dílo výchovy neuzavírá, ale pokračuje do fází dalších, v nichž je vždy nová naděje na nápravu.<sup>16</sup>

### 2.3 Důvody umístění dětí do ústavní a náhradní rodinné péče

Důvodů, pro umístění dětí do ústavní a náhradní rodinné péče je celá řada.

Ve většině případů bývá kvalita biologických rodin velmi špatná. Neplní své funkce vůči dítěti, často naopak zdravý fyzický a psychický vývoj dítěte ohrožují. Rodiče nemají zájem o děti, jsou závislí na návykových látkách, páchají trestnou činností, potulují se, nejsou ochotni a schopni se jakkoli změnit. Často jde o lidi s těžkými poruchami osobnosti. Děti jsou zanedbávané, někdy i týrané či zneužívané.<sup>17</sup>

Prof. Matějček rozlišoval „*děti opuštěné jsou zpravidla mladší – většinou rodinné zázemí vůbec nemají, děti odebrané starší – rodinné zázemí mají, zpravidla ovšem krajně problematické.*“<sup>18</sup>

---

<sup>16</sup> Matějček, Z., Dytrych, Z., Jak a proč nás trápí děti, 1997, s. 107

<sup>17</sup> Sobotková, I. Mediální obraz náhradní rodinné péče a ústavní výchovy, 2010, In: Švrčinov, L., Hofeková, S., Pašpo, P. (Eds), *Problémy současné rodiny a náhradní rodinná péče. Sborník příspěvků z konference*, Brno: Tribun EU

<sup>18</sup> <http://e-psycholog.eu/clanek/83>[citováno 2013- 01.06]

Všechny typy zanedbávání vysoce korelují s chudobou a špatným sociálním postavením rodin. Proto je někdy těžké rozlišit, zda je schopnost pečovatелů poskytovat dětem adekvátní péči snížena v důsledku jejich špatné sociální situace, nebo zda jde o záměrné zanedbávání péče. Chudoba rodiny a její sociální vyloučení může rodiče v jejich péči o dítě výrazně omezovat.<sup>19</sup>

**Mediální** obraz dětí vyrůstajících mimo vlastní rodinu je často zkreslený v tom, že děti jsou sociálními pracovníci vytrhány z biologických rodin, které o dítě zájem mají, jen řeší momentálně finanční či jiné problémy, nebo se nedovedou o děti pořádně postarat, ( za což údajně nemohou, proto je potřeba jim pomoci...).

Každé takovéto odloučení dítěte od rodičů je příčinou těžkých traumat v dětství, která přetrvávají až do dospělosti. Porušená vazba matka - dítě poškozuje vždy citový život dítěte. Společným vkladem do života u všech těchto dětí je nedostatek lásky, odmítnutí, osamocení. Dítě, které je opakovaně zraňováno, má snížené sebevědomí, těžko se vyrovnává v životě s psychickou zátěží, s životními neúspěchy, trpí poruchami sociálního chování, má problémy s komunikací, stává se často celoživotním deprivantem. V různých životních situacích si vybavuje takto zraněný člověk zážitky a zkušenosti z dětství a ty u něho vyvolávají nepřiměřené reakce na okolní svět.<sup>20</sup>

---

<sup>19</sup> Bechyňová, V., Konvičková, M., Sanace rodiny, 2008, s.39

<sup>20</sup> Provazníková, H., Náhradní rodinná péče, 2002, s.3

### 3 RANÁ PĚSTOUNSKÁ PÉČE

#### 3.1 Raná pěstounská péče

Psychologie časného dětství, včetně psychologie prenatální, přináší mnoho dokladů o tom, že dítě vstupuje do tvořivé součinnosti se svým sociálním prostředím již v posledních měsících svého intrauterinního života a samozřejmě pak od prvních okamžiků po narození. U jeho prvotních vychovatelů, tj. matek, ale ve velké míře i otců, jsou uváděny v pohotovost nebo spouštěny mnohé instinktivní mechanismy, které se v časné interakci s dítětem významně uplatňují a jež jsou podkladem chování dalšího, rozvinutějšího, více uvědomělého, plánovaného, promyšleného a kulturně podmíněného.<sup>21</sup>

Dítě odložené je ochuzeno o přívod určitých žádoucích podnětů, takže mu není dána možnost, aby své základní psychické potřeby rozvinulo a ve svém životním prostředí se uplatnilo. Tak jako jsou základní potřeby biologické, které musí být plně uspokojeny, aby malé dítě vůbec mohlo přežít (teplo, potrava, ochrana před nebezpečím atd.), jsou i základní potřeby psychické, které musí být od počátku v náležitě míře uspokojovány, má-li se dítě vyvíjet v osobnost psychicky zdravou a zdatnou. Pokud nejsou tyto potřeby uspokojovány po delší dobu, mluvíme o tzv. psychické deprivaci.<sup>22</sup>

A právě proto, v případě odložených dětí, je velmi potřebná tzv. raná pěstounská péče.

*„Jde o pěstounskou péči na přechodnou dobu, která se týká novorozenců. V náručí pěstounů tráví dítě své čekání na adoptivní rodiče. Nikoli tedy v ústavu. Pěstouni pomáhají miminkům, narodit se do rodiny“.*<sup>23</sup>

Průkopníky této rané pěstounské péče u nás, jsou manželé Hláškoví ze Středočeského kraje.

Takto manželé Hláškoví přiblížili veřejnosti ranou pěstounskou péči v jednom z mnoha rozhovorů: *„Pokud se narodí miminko, o které máma nechce nebo nemůže pečovat a*

---

<sup>21</sup> Matějček, Z., Dytrych, Z., Jak a proč nás trápí děti, 1997, s. 197

<sup>22</sup> Matějček, Z., Dytrych, Z., Jak a proč nás trápí děti, 1997, s. 196

<sup>23</sup> <http://prelouc.charita.cz/aktuality/setkai-s-profesionalnimi-pestouny-na-prechodnou-dobu> [citováno 2013-01.22]

*z porodnice by mělo putovat do kojeneckého ústavu, jsou osloveni právě tito pěstouni, aby dítě po vyřízení všech potřebných záležitostí převzali do své péče. Jedná se o dobu, během které pracovníce krajského oddělení sociálně právní ochrany dětí nenajdou vhodnou rodinu k pěstounské péči nebo k osvojení, podle konkrétní situace. Raný vývoj dítěte je velice důležité období, kdy se dítě formátuje. Potřebuje individuální kontakt s jednou, i když náhradní mámou, aby později dokázalo navázat vztah důvěry se svým okolím. Tento druh pěstounské péče trvá zpravidla 2 měsíce. V pěstounské rodině je v jednu chvíli umístěno pouze jedno dítě. Vhodnými pěstouny jsou rodiny, kde jsou již větší děti ve věku kolem 10 let, aby tuto pomoc, kterou se rozhodnou jejich rodiče poskytovat, pochopily“.*<sup>24</sup>

Některé důvody, pro které se bere takový ohled na věk nejmladšího dítěte v rodině, která se rozhodne pro RPP:

- dítě si najednou přestane být jisto svou pozicí v rodině
- předškolní dítě potřebuje opravdu hodně rodičovské pozornosti
- mladší dítě neumí oddělit emocionální prožívání od racionálního rozhodnutí
- biologická rodina může pěstounskou rodinu vystavovat tlaku
- každá návštěva soustředí pozornost na miminko<sup>25</sup>

### **3.2 Model a zkušenosti s fungováním pěstounské péče v zahraničí**

Nejenom v České republice, ale i v mnoha zemích na světě jsou děti, které potřebují pomoc druhých.

V této kapitole bych ráda přiblížila systém pomoci opuštěným a znevýhodněným dětem v některých evropských zemích. Především pak formu pěstounské péče.

---

<sup>24</sup> <http://prelouc.charita.cz/aktuality/setkai-s-profesionalnimi-pestouny-na-prechodnou-dobu> [citováno 2013-01-22].

<sup>25</sup> <http://www.rpp.cz/image/duvody-pro-vek-nejmladsiho-ditete> [citováno 2013-01-27].

### **Pěstounská péče v Polsku**

Pěstounská péče v Polsku je chápána jako plánovaná služba pro děti a jejich rodiny, zaměřená na poskytování dočasné péče pro děti z rodin, které procházejí různými druhy krize. Prvotním cílem pěstounské péče je vždy znovusjednocení rodiny. Pokud není znovusjednocení možné, může se stát péčí dlouhodobou.

### **Druhy pěstounské péče v Polsku:**

- **příbuzenská** - 36 700 pěstounských rodin je tvořeno příbuznými – často kritizovaná forma pěstounské péče. Chybí dostatečná kvalifikace, školení a podpora. V těchto rodinách je asi 48 100 dětí.

- **neplacená nepříbuzenská pěstounská péče** - 6 090 pěstounských rodin. Jsou tvořeny normálními rodinami nebo jednotlivci. Tito pěstouni nedostávají mzdu, ale dávku na částečné pokrytí nákladů na výchovu dítěte. V těchto rodinách je přibližně 10 000 dětí.

- **profesionální pěstounské rodiny** – tyto rodiny dostávají mzdu a dávky na děti.

### *Formy profesionální pěstounské péče*

- pěstounské rodiny s více dětmi - 777 rodin – 4 018 dětí
- specializované rodiny (pro děti s postižením nebo delikventní mládež) 167 rodin – 387 dětí
- rodiny pro pohotovostní péči – 550 rodin pro 3 608 dětí (za rok)

Polským problémem jsou nedostatečné počty center pro podporu pěstounské péče a specialistů. Pěstounské rodiny se brání znovuspojení rodin nebo dokonce kontaktům s biologickými rodinami. Z důvodu vysokého stresu se pěstounské rodiny často rozpadají. Nová koncepce pěstounské péče se zaměřuje na dočasnost a účelovost: smyslem je znovusjednocení rodiny nebo umístění dítěte do stálého prostředí (např. adopce).

### **Pěstounská péče v Anglii**

V Anglii je přibližně 37 000 pěstounských rodin. Téměř dvě třetiny (62%) dětí v systému vyrůstá v náhradní péči proto, že jim hrozí závažné emocionální, fyzické nebo sexuální zneužití nebo zanedbání. Mnohé z dětí, které jsou umístěny do náhradní péče, se do vlastní



rodiny vrací poměrně rychle – necelá polovina opouští náhradní péči do jednoho roku od umístění do ní a zpravidla se vrací do vlastní rodiny.

### **Druhy pěstounské péče v Anglii:**

- *krátkodobá*: náhlé, mimořádné události
- *sdílená péče*: pravidelné „krátké pauzy“
- *střednědobá (zaměřená na určitý úkol)*: léčba, přechodná umístění, příprava na podporované bydlení, samostatný život nebo adopci
- *dlouhodobá*: výchova
- *péče přátel a rodiny*
- *umístění matek společně s dětmi*
- *terapeutická pěstounská péče*

Postupná profesionalizace pěstounské péče je založena na tom, že pěstounství již není vnímáno tak, že jde o výchovu cizích dětí jako vlastních. Pěstouni obecně sami sebe vnímají jako důležité partnery v odborné práci, na níž se podílí celá řada osob. Plní velmi náročnou profesionální úlohu, což se projevuje na úrovni jejich odměny, vzdělávání a postavení. Pěstounství, které dříve bývalo do značné míry dobrovolnou rolí, se rychle stává plnohodnotným povoláním. Jedná se o jedinečnou kombinaci rodinného a profesního života – je do něj zapojena celá rodina pěstouna, avšak pěstoun musí zároveň spolupracovat s celým odborným týmem složeným z lidí různých profesí. Důležitými aspekty pěstounství je respektování původu dětí a jejich biologické rodiny, možnost se k nim svobodně hlásit. Nenutit dítě, aby přestalo myslet na biologickou rodinu a cítilo se jen součástí pěstounské rodiny.

### **Pěstounská péče v Rumunsku**

Do roku 2004 existovala jako jediná možnost při ohrožení dítěte jeho umístění do ústavu. V současné době je 40 000 dětí umístěno v pěstounských rodinách a 25 000 dětí

v ústavech. Umístění dětí do pěstounské péče je pojímáno jako *dočasné* opatření, jako příprava dítěte na znovu zapojení do biologické nebo adoptivní rodiny.

Jedná se o první regulaci profesionálního postavení pěstounských rodičů – zavádí se profese tzv. mateřské asistentky (MA). Mateřské asistentky musí mít osvědčení o atestaci, které platí 3 roky a je vydáno Komisí pro ochranu dětí. Toto osvědčení mateřské asistentky získá, pokud má minimálně nižší střední vzdělání nebo odbornou školu (10 let). Dále musí doložit, že má dostatečné ubytovací možnosti, tj. pokoj pro dítě. Musí mít dobré výsledky v psychologických a zdravotních testech a absolvovat minimální 60 hodinový povinný kurz, sestávající z témat z oblasti legislativy, pediatrie, dětské psychologie a zakončený testem znalostí.

Profese MA není slučitelná s jiným zaměstnáním, profesionální pěstouni nesmí mít jinou placenou práci.

Stále je však u veřejnosti malé povědomí o tom, co obnáší být profesionálním „rodičem“. Proto je důležité podpořit vytvoření podpůrné sítě profesionálních pečovatелů/MA a klást důraz na průběžné vzdělávání odborníků.

### **Pěstounská péče na Slovensku**

Zde může náhradní rodinná péče vzniknout jen z rozhodnutí soudu. V roce 2008 bylo 11 496 dětí v rodinných formách náhradní rodinné péče a 5 667 dětí umístěno v ústavech.

*Typy náhradní rodinné péče na Slovensku:*

- svěření dítěte do péče jiné osoby – náhradní osobní péče (zpravidla příbuzenské)
- pěstounská péče
- ústavní péče – v profesionálních rodinách nebo ústavech.

Dítě do 3 let věku musí být dle zákona v rodině, nesmí být v ústavní péči. V praxi není toto nařízení vždy zcela dodržováno.

**Problémy v oblasti pěstounství:**

- málo lidí má zájem o pěstounství
- mnozí to berou jako adopci
- nechtějí si brát sourozence, děti s postižením, romské děti
- málo podpory pro současné pěstounské rodiny
- malá prestiž pěstounství
- neexistuje osvěta a kampaň ze strany státu

**Pěstounská péče v Norsku**

V Norsku má pěstounská péče dlouhou a silnou tradici. Pěstouni obvykle vykonávají pěstounskou péči ve svém vlastním domě a starají se o jedno dítě. Pěstounská péče je pojmána jako dočasná pomoc – po dvou letech se musí rozhodnout o dalším směřování dítěte. Většina dětí a mladistvých má pravidelný kontakt se svou biologickou rodinou. Příbuzenská pěstounská péče má stejná práva na školení, podporu a stejnou finanční odměnu jako pěstouni nepřibuzní.

Někteří pěstouni mají práci na plný úvazek a dítě v pěstounské péči jen na určitý čas. Jiní pěstouni na plný úvazek provozují speciální pěstounské domovy. K 31.12.2009 žilo 8 526 dětí a mladistvých v pěstounské péči a 1 386 dětí a mladistvých v ústavech.

Budoucí pěstouni jsou školeni dle norské verze programu PRIDE. Regionální úřady (Bufetet) zodpovídají za nábor nových pěstounů. Poskytují také služby pěstounské péče: denní náborové práce, informace, inzeráty, články, rozhovory, kampaně, kontakt s médii, vytváření strategií, příprava informačních materiálů, národní kampaně – posilování místních aktivit atd.<sup>26</sup>

---

<sup>26</sup> <http://www.mpvs.cz/CS/13409> [citováno 2013-02-04].

### 3.3 Novela zákona o sociálně – právní ochraně dětí v oblasti pěstounství

*„Ve všeobecné deklaraci lidských práv Spojené národy prohlásily, že dětství má nárok na zvláštní péči a pomoc, že rodina jako základní jednotka společnosti a přirozené prostředí pro růst a blaho všech svých členů a zejména dětí, musí mít nárok na potřebnou ochranu a takovou pomoc, aby mohla beze zbytku plnit svou úlohu ve společnosti, uznávajíc, že v zájmu plného a harmonického rozvoje osobnosti musí dítě vyrůstat v rodinném prostředí, v atmosféře štěstí, lásky a porozumění.“<sup>27</sup>*

Jistě, s tímto se dá bezesporu souhlasit. Ale je mnoho dětí, kterým toto právo, tento nárok není umožněn. Z mnoha důvodů. Rodiče se o ně nemohou, nechtějí nebo nesmějí starat. Tyto děti končí v jiné, náhradní péči.

Dnes je tato problematika práv dítěte a problematika ústavní péče silně medializována. Ze strany Rady Evropy je Česká republika dlouhodobě kritizována za umístování dětí do ústavní péče. Také Evropský soud pro lidská práva poukazuje na to, že je často nařizována ústavní výchova nezletilých dětí i za situace, kdy jediným důvodem pro rozhodnutí českého soudu byla nevyhovující ekonomická a bytová situace vlastní rodiny dítěte. Podle soudu je tímto porušován čl.č. 8 Úmluvy o ochraně lidských práv a základních svobod.

Ve srovnání s jinými vyspělými státy Evropy tomu tak opravdu je. Pro srovnání u počtu dětí do 3 let – Slovinsko a Island nemají žádné dítě v ústavu na 10 tisíc dětí v populaci, Velká Británie 1 dítě, Norsko 2 a Rakousko 3 děti. Česká republika – 60 dětí.<sup>28</sup>

V ústavní péči u nás vyrůstá 11 000 dětí, z toho 2 000 jsou děti do 3 let věku. A právě tyto děti potřebují rodinu nejvíce. V současné době je pilířem péče o ohrožené děti ústavní péče.

---

<sup>27</sup> <http://www.rozvodmanzelstvi.cz/cz/rodinne-pravo/umluva-o-pravech-ditete> [citováno 2013-02-12].

<sup>28</sup> <http://www.portal.cz/casopisy/pd/ukazky/proc-je-u-nas-tolik-deti-v-ustaveh-a-proc-jejich-pocet-stale-narusta> [citováno 2013-01-13].

Zahraníční zkušenosti s transformací systému přitom ukazují, že změna je možná. Daří se posílit preventivní služby a maximum dětí může vyrůstat v rodině – ve vlastní či náhradní. Což je velmi důležité pro zdravý fyzický a psychický vývoj dítěte.

Na tuto situaci reaguje ministerstvo práce a sociálních věcí, které předložilo Novelu zákona o sociálně právní ochraně dětí č.359/1999Sb. Ta je právě prvním krokem transformace systému péče o ohrožené děti.

Jaroslava Málíková z občanského sdružení Rozum a Cit k tomu říká: „*Transformace však neznamena rušení ústavních zařízení. Jejím cílem je naopak využít potenciál pracovníků těchto zařízení a přenést je do terénu – blíže k dětem a celým rodinám – vlastním i náhradním. Tak, aby děti mohly zůstat se svými rodiči, ve své rodině.*“<sup>29</sup>

Novela vytváří prostor pro zajištění dostatečné nabídky podpůrných terénních a ambulantních služeb pro rodiny, ve kterých je dítě ohroženo. Zároveň podporuje aktivní nábor zájemců o pěstounskou péči, jejich kvalitní odbornou přípravu i průběžné vzdělávání pěstounů. Cílem je zajistit dostatek pěstounů schopných poskytnout potřebnou péči dětem, které se z prostředí rodiny dostaly jen na krátký čas (tzv. pěstounská péče na přechodnou dobu), stejně jako pěstounů, pečujících o svěřené děti dlouhodobě. Také pěstounům novela garantuje podpůrné terénní a ambulantní služby, které zároveň zajistí i kontrolu výkonu pěstounské péče, a zvyšuje jejich morální a finanční ocenění.

Dále pak předkládaná novela řeší zkvalitnění a standardizaci práce orgánů sociálně právní ochrany dětí, klade důraz na prevenci a včasnou pomoc ohroženým rodinám, zvyšuje podporu pěstounské péče a vytváří podmínky pro vznik a rozvoj služeb pro práci v rodinách a podpůrných a odlehčovacích služeb pro všechny stávající i budoucí pěstouny. Novelou zákona se zvyšují dávky pěstounské péče. Nejnižší odměna se fakticky zdvojnásobuje (dnes dávka 3.126 Kč, nově 8.000 Kč). Odměna pěstouna bude nově ve všech případech posuzována jako plat, což mj. znamená, že pečující osoby budou

---

<sup>29</sup> <http://www.rozumacit.cz/obcanske-sdruzeni/aktuality/2012-02-16/tiskova-zprava-informacni-stredisko-mikulas-ops> [citováno 2013-02-15].

důchodově pojištěny. Odpadnou tak případy, kdy lidé, kteří po velmi dlouhou dobu poskytovali náhradní rodinné prostředí, dostávali kvůli charakteru odměny (dosud šlo o jednu ze sociálních dávek) velmi nízké důchody.<sup>30</sup>

Jednou z nejčastějších výtek zájemců o náhradní rodinnou péči je zdoluhavost celého procesu zprostředkování. Novela ruší zprostředkování na úrovni Ministerstva práce a sociálních věcí. Klíčové procesy se budou odehrávat na úrovni krajů a prostřednictvím spolupráce mezi kraji, která musí být operativní. Cílem navrhované úpravy je zajistit, aby o dítěti a náhradní rodině rozhodovali lidé, kteří dítě a rodinu dobře znají.

Novela v žádném případě neznamena rušení Klokánků. Záměrem novely je pouze zkvalitnění péče a stanovení kvalifikačních předpokladů pro osoby, které přímo pečují o děti. Klokánky dnes fungují na základě několika paragrafů zákona o sociálně právní ochraně dětí. Na rozdíl od ostatních pobytových zařízení v sociální sféře nemají stanoveny standardy kvality péče a ani minimální kvalifikační nároky na zaměstnance. Nemají rovněž stanovenou maximální kapacitu zařízení (což mají například všechna školská zařízení) ani dobu pobytu dítěte. V podstatě jediné, co je dnes velmi podrobně upraveno, je státní příspěvek na provoz těchto zařízení. Novela tento stav napravuje.<sup>31</sup>

Věřme, že vše, co se k novele váže, je pouze a jen ve prospěch dětí, které to potřebují.

### 3.4 Kriteria kladená na pěstouny profesionály

Být profesionálem v jakémkoli oboru vyžaduje pevné úsilí, letitou zkušenost spojenou s praxí a mnoho dalšího, co daná profese vyžaduje. Což teprve být profesionálem v oboru „rodič“.

Jaká kriteria by měl splňovat profesionální pěstoun?

---

<sup>30</sup> [http://www.mpsv.cz/files/clanky/13078/tz\\_130612a.pdf](http://www.mpsv.cz/files/clanky/13078/tz_130612a.pdf) [citováno 2012-12-15].

<sup>31</sup> [http://www.mpsv.cz/files/clanky/13078/tz\\_130612a.pdf](http://www.mpsv.cz/files/clanky/13078/tz_130612a.pdf) [citováno 2012-12-15].

O profesionálním pěstounovi hovoříme ve spojení s pěstounskou péčí na přechodnou dobu. Jde o dobu, po kterou přijme pěstoun dítě, které se dostalo do tíživé životní situace, a ta se musí co nejdříve řešit.

V první řadě je snaha, vrátit dítě zpět do jeho biologické rodiny. V tomto případě se pracuje s biologickou rodinou a hovoříme o tzv. sanaci rodiny.

*„Sanace rodiny je soubor opatření sociálně právní ochrany, sociálních služeb a dalších opatření a programů, které jsou poskytovány nebo ukládány převážně rodičům dítěte a dítěti, jehož sociální, biologický a psychologický vývoj je ohrožen. Základním principem sanace rodiny je podpora dítěte prostřednictvím pomoci jeho rodině.“<sup>32</sup>*

Obvykle jde o rodiny, které jsou dlouhodobě, mnohdy generačně ve velmi obtížné sociální situaci.

V zájmu dítěte je nutno zajistit, aby doba, po kterou bude dítě v pěstounské péči, nebyla prázdným časem v životě dítěte a jeho rodiny. Měla by být od prvních momentů využita ke snižování citové deprivace dítěte, vznikajícím oddělením od rodiny.<sup>33</sup>

Od roku 2006 vstoupila v platnost novela Zákona o sociálně právní ochraně dětí, kde je podrobně popsána možnost umístit dítě do pěstounské péče na přechodnou dobu.

### **Kdo jsou pěstouni na přechodnou dobu? Jaká kritéria musí splňovat?**

- jsou to lidé s dobrými předpoklady a schopnostmi pro péči o děti, výchovu a rodičovství,
- mají dostatečné materiální a sociální zázemí, aby se mohli o děti bezpečně postarat u sebe doma,
- jsou dobře informováni a vzděláni pro poskytování pěstounské péče, tedy pěstounské péče na kratší dobu,
- rozumějí tomu, proč je pro děti potřebná a umějí ji správně poskytovat,
- chápou důležitost udržování kontaktu mezi dětmi a jejich biologickou rodinou, podporují pozitivní vztahy a setkávání,
- jsou prověřeni jako bezpeční náhradní rodiče a přiměřeně vzděláni v oblasti péče o děti v obtížné rodinné situaci,

---

<sup>32</sup> Bechyňová, V., Konvičková, M., Sanace rodiny, 2008, s. 18

<sup>33</sup> Bechyňová, V., Konvičková, M., Sanace rodiny, 2008, s. 39

- jsou připraveni odbornou organizací, umějí spolupracovat s odborníky,
- pěstouni pasivně a aktivně ve spolupráci s OSPOD a odborným pracovníkem pomáhají dítěti s návratem do původní rodiny nebo adoptivní rodiny,
- přechodná pěstounská péče je poskytována individuálně podle potřeb dítěte<sup>34</sup>

Být profesionální pěstoun také znamená nevnášet do vztahů city, být připraven na přijetí dítěte a jeho opětovné vydání. Nabízí se otázka, jestli je to možné? Jak se může cítit dítě, které ví, že je o něj postaráno jen na „dobu určitou“ a za čas půjde „o dům dál“? Co když si dítě pěstouna zamiluje? Co když nebude chtít z rodiny pěstouna odejít? Je známo, jak snadno a rychle jsou schopny děti s citovou absencí navazovat vztahy.

Nejsou pro pěstouna profesionála motivací především peníze, které stát za tuto práci nabízí? Nestanou se z dětí pouze „balíčky“, které putují z rodiny do rodiny?

Je mnoho otázek, ale chybí odpovědi. Až čas ukáže, jestli je to dobrá cesta, kterou se systém profesionální pěstounské péče v České republice vydává.

---

<sup>34</sup> <http://natama.cz/?sid=19/> [citováno 2013-02-19].



## **II. PRAKTICKÁ ČÁST**

## 4 PRAKTICKÁ ČÁST

### 4.1 Cíle, metody a stanovení hypotéz

V průběhu provádění výzkumné části bakalářské práce jsem došla k závěru, že bych ráda konfrontovala dva úhly pohledu na profesionalizaci pěstounů. Pohled současných dlouhodobých pěstounů s pohledem lidí, kteří momentálně řeší situaci, kdy hledají práci.

**Cíl mojí bakalářské práce směřoval k tomuto:** osobně poznat pěstounské rodiny a pokusit se analyzovat důvody jejich „osudového“ rozhodnutí, dát šanci opuštěným dětem, poznat, jak to vypadá v jejich rodině. Zjistit názory a postoje k profesionalizaci pěstounské péče – kdy se posláním mění na povolání.

Proto jsem volila metodu kvalitativního výzkumu, a to polostandardizovaný rozhovor, kdy jsem si připravila určitou strukturu celého rozhovoru v podobě několika otázek, které měly za cíl, usměrňovat tok myšlenek v plynulém vyprávění pěstounů. Sledovala jsem pocity, dojmy, postoje.

Každý z těch příběhů byl emočně neuvěřitelně silný.

*V této části výzkumu chci verifikovat, popřípadě falzifikovat dvě stanovené hypotézy:*

**H1: pěstounem se častěji stávají lidé z osobních důvodů, nežli z důvodů uspokojení své sociální situace**

**H2: předpokládám, že současní pěstouni uvítají změnu v systému profesionalizaci pěstounské péče**

Po absolvování rozhovorů s pěstouny jsem dospěla k závěru, že bych si tento výzkum chtěla doplnit o názory respondentů, kteří řeší svoji životní situaci, kdy přišli z nejrůznějších důvodů o práci a momentálně ji hledají.

Formou dotazníku jsem několik takovýchto respondentů oslovila a zjišťovala jejich povědomí o možnosti stát se profesionálním pěstounem popřípadě jejich zájem o tuto profesi.

*Stanovila jsem tři hypotézy:*

**H1: předpokládám, že o profesi profesionálního pěstouna má povědomí většina respondentů**

**H2: zájem o profesi profesionálního pěstouna nepřekročí hranici 50% oslovených respondentů**

**H3: finanční ohodnocení profese profesionálního pěstouna není motivací případných zájemců**

## 4.2 Výběr respondentů

Již při volbě tématu bakalářské práce jsem si uvědomovala, že budu-li chtít psát o postojích a názorech současných pěstounů k profesionalizaci pěstounské péče, budu muset tyto pěstounské rodiny navštívit a pokusit se získat jejich důvěru k tomu, aby byli ochotni podělit se o své příběhy a alespoň z části mě nechat nahlédnout pod pokličku fungování své rodiny.

Pěstounka, s kterou se osobně znám mi zprostředkovala kontakt s občanským sdružením ISIS se sídlem v Olomouci.

Jde o sdružení, které se jako jediné v Olomouckém kraji specializuje výhradně na práci s náhradními rodinami. Dlouhá léta jeho činnost spočívala hlavně v pořádání pravidelných poradensko-vzdělávacích pobytů. V roce 2012 svoji činnost rozšířila o odborné služby poskytované v době mezi jednotlivými pobytovými akcemi a také ji obohacuje o nové typy služeb.

Spoluzakladatelkou sdružení je prof. PhDr. Jarmila Koluchová, DrSc. Psycholožka, vysokoškolská pedagožka, autorka více než stovky vědeckých prací zaměřených na pomoc pěstounským rodinám. Dlouhá léta spolupracovala s prof. Zdeňkem Matějčkem. Měla jsem čest, tuto noblesní dámu poznat osobně a nesmírně si toho vážím. Na práci paní Koluchové dnes navázala její dcera, doc. PhDr. Irena Sobotková, CSc., odborná garantka o.s.ISIS. Její články a publikace mi byly velkou pomocí při studiu problematiky pěstounských rodin.

Díky ochotě koordinátorky sdružení jsem navštívila pěstounské rodiny na jejich týdenním pobytu ve Velkých Losinách. Strávila jsem s nimi jeden celý den. Rodiny věděli, o mé návštěvě a s několika z nich jsem byla předem domluvena na rozhovoru.

Jeden z rozhovorů jsem věnovala také babičce, která se stará o svého vnuka téměř od narození. Její dcera při výchově dítěte selhala a této ženě nezbylo, než se o dítě postarat. Takových to prarodičů bylo na setkání pěstounů mnoho. Je tedy zřejmé, že dnešní doba, která přináší rizika v podobě narkotik, alkoholu, gamblerství odvádí matky od dětí a prarodiče staví do velmi složité role.

V rámci tohoto dne byla pro mne obrovským přínosem přednáška manželů Opatřilových z Brna. Jsou dlouholetými pěstouny a vychovali už mnoho dětí. Oba jsou vysokoškolsky vzdělaní lidé, a přesto svůj život zasvětili opuštěným dětem. Jejich velmi poutavé vyprávění o radostech, ale i obrovských strastech s přijatými dětmi mě utvrdilo v názoru, že být pěstounem není zdaleka tak jednoduché, jako vychovávat své biologické děti. Být pěstounem – to je cesta do neznáma, velmi napínavá, plná očekávání, vzletů i pádů.

Druhou část výzkumu jsem zaměřila na respondenty z řad nezaměstnaných evidovaných na regionálním úřadu práce v Zábřeze. Prostřednictvím dotazník jsem se snažila zachytit jejich povědomí o nové profesi profesionálního pěstouna a následně jejich možný zájem o tuto profesi. Bylo osloveno 41 respondentů.

### **4.3 Vlastní výzkum**

Vlastní výzkum probíhal na letním pobytu pěstounských rodin ve Velkých Losinách. Bylo mi umožněno s těmito rodinami strávit jeden den a i přes velmi pestrý program toho dne (přednášky z řad odborníků-psychologů, sociálních pracovníků, dlouholetých pěstounů apod.) jsem se postupně sešla s šesti pěstouny (někdy šlo i o manželský pár) a vedla s nimi rozhovory.



**R5:**

respondenti:	manželský pár
děti vlastní:	žádné
děti v pěstounské péči:	1 (dívka 20 let)
délka pěstounské péče:	10 let

**R6:**

respondenti:	prarodič
děti vlastní:	1 dcera
děti v pěstounské péči:	1 chlapec (syn od dcery 9let)
délka pěstounské péče:	5 let

**Otázka č.1*****Vzpomenete si na první impuls stát se pěstounem?***

Motivy, proč se lidé rozhodnou stát se pěstouny se různí. Mnohdy je to spojeno i s velmi smutnými a citlivými příběhy. Touto otázkou jsem chtěla tyto motivy zachytit. Ve dvou případech šlo o nemožnost mít vlastní děti. Ve dvou případech přibrali pěstouni děti ke svým biologickým dětem. V jednom případě byl impuls ztráta biologického dítěte. A v jednom případě jde o výchovu vnuka, kdy selhala dcera jako matka. Lze tedy říci, že motivy oslovených pěstounů mapují většinu případů, které nastávají.

**R1:** „Oba máme za sebou již jedno manželství, ale bez dětí. Moc jsme si přáli děti mít, ale nemůžeme. Manžel je nemocný, trochu se tomu bránil vzít si děti do pěstounské péče, ale nakonec jsme se rozhodli.“

**R2:** „Impulsem pro nás bylo, když nám zemřel syn. Jinak si myslím, že bychom se k tomu nedostali. Synovi, když zemřel, bylo 23 let. Dceři 20 let a už měla svůj život. A my se

najednou cítili opuštění. Říkali jsme si, že je brzy sedět v 50 letech a čekat, kdy nás přijde dcera navštívit.“

**R3:** „S kamarádkou jsme už jako holky pozorovaly jednu starou babičku, která měla dceru a ta se nestarala o svoje chlapečky. Byli malí asi tři a pět let, měli pokaždé nudli u nosu, byli špinaví, zanedbaní. Bylo vidět, že to babička nezvládá. Vždycky jsme si představovaly, že ty děti uneseme a budeme se o ně starat. A ono se to splnilo, i kamarádka je pěstounka a vychovala už asi 10 dětí. To dětství je strašně silný.“

**R4:** „Přesně nevím, dlouho jsem cítila, že bych chtěla dát šanci opuštěným dětem. Bylo to už dlouho předtím, než jsme měli děti vlastní. Pořád se mi ta myšlenka vracela, s manželem jsme o tom často mluvili a až nám děti povyrostly, dali jsme jim možnost, aby nám pomohly se rozhodnout, jestli přijmeme do rodiny další děti.“

**R5:** „Svoje vlastní děti mít nemůžeme. Máme docela početnou rodinu, tak jsme si po nějakou dobu vystačili s tím, že s námi jezdili synovci a neteře po výletech a bylo to moc fajn. Ale děti časem odrostli a přestali mít zájem jezdit s tetičkou a strýčkem. A to byl asi ten moment, kdy jsme se rozhodli, že nabídneme některému z opuštěných dětí naši rodinu.“

**R6:** „Já jsem moc na vybranou neměla. Dcera opustila vnuka, když mu bylo asi 3 a půl roku. Brala pervitin. O kluka se přestala úplně zajímat. Otce sice kluk má, ale ten je na tom podobně. Dodnes přemýšlím o tom, kdy jsem selhala já, jako matka. A to, že se starám o kluka, je samozřejmost.“

## **Otázka č.2**

**Znali jste ze svého okolí někoho, kdo vychovával děti v pěstounské péči, než jste se pro to rozhodli vy?**

Rozhodne-li se člověk stát se pěstounem, hledá vzory, příběhy a impulsy z okolí. V jednom případě znali respondenti jen vztah rodina a adoptované dítě. Ve dvou případech pěstouni nikoho neznali, ani se do jisté chvíle nezajímali o pěstounské rodiny. Ve třech případech pěstounské rodiny znali.

**R1:** „Nikoho, kdo by měl děti v pěstounské péči, jsme dosud neznali. Ale bratranec vychovával adoptivního syna, tak nám to nebylo až tak cizí.“

**R2:** „Ne, neznali. Ani jsme se o to nezajímali. Do doby, než nám zemřel syn.“

**R3:** „Moje kamarádka z dětství, o které jsem už mluvila, se stala pěstounkou dříve než já. Ta mi byla vzorem. Když jí zemřela její nejstarší dcera, tak mi tehdy říkala, že nebyt těch dětí, tak by se z toho zbláznila.“

**R4:** „Ano, než jsme do toho šli, znali jsme několik pěstounů. Všichni to jsou velmi přímí a hodní lidé.“

**R5:** „Ze svého okolí jsme několik rodin znali. Věděli jsme, co to obnáší. Naše rozhodování bylo o to jednodušší.“

**R6:** „Neznala jsem nikoho, kdo by se staral o děti svých dětí. Natož pěstouny. Prostě jsem se o to nezajímala. Vůbec by mě nenapadlo, že se to může stát zrovna mně.“



### **Otázka č.3**

#### ***Jak reagovalo vaše okolí (rodice, známí), když se dozvěděli, že se stanete pěstouny?***

Názor a podpora rodiny a okolí je nesmírně důležitá. Velmi to ovlivní rozhodování budoucích pěstounů.

Ve všech šesti případech byla rodina vstřícná. V jednom případě se nesetkali s pochopením u přátel. V jednom případě se setkali s negativními ohlasy z řad spoluobčanů.

**R1:** *„Rodina byla velmi vstřícná, ale u některých přátel jsme pochopení nenašli. Kupodivu u lidí věřících. O několik přátel jsme tímto přišli, ale o to více jsme jich získali z řad pěstounů.“*

**R2:** *„Rodina naše rozhodnutí přijala v pohodě. Všichni tvrdili, že je to naše věc, že nám do toho nebudou mluvit. Neuvěřitelně ji pak rozmazlovali.“*

**R3:** *„Já sama jsem pro pěstounství nadchla už alespoň 30 rodin, tak si myslím, že mě okolí prostě bere takovou, jaká jsem, a nikdo mi nemá snahu nic vnucovat.“*

**R4:** *„Pro nás bylo důležité, co na to řeknou naše děti. Rodina nás taky podpořila a přátelé nám neuvěřitelně fandí. Jasně, že občas se člověk dozví, že se nám to vyplatí mít děti v pěstounské péči, ale to říkají lidé, o které nestojíme.“*

**R5:** *„Setkali jsme se i s negativními ohlasy, ale rodina nás podpořila a to bylo pro nás to nejdůležitější. Všichni nám moc pomáhají.“*

**R6:** *„Všechny moje kamarádky mi říkají, že jsem hrdinka. Ale já říkám, že nejsem. Já jsem si to ne zvolila. Já bych pěstounku dělat nemohla, ale když člověk musí, tak musí. Přeci nedám kluka do dětského domova.“*

#### **Otázka č.4**

##### ***Měli jste požadavky na dítě, které přijmete?***

Přijmout krásné, zdravé a hodné dítě je přání všech pěstounů. Ale většinou takové děti, které jdou do náhradní péče nejsou k mání. Velké procento tvoří děti menšinového etnika. Často jsou to i děti s postižením.

V jednom případě by se pěstounka bála menšinového etnika. Ve dvou případech byl podmínkou jen věk dítěte s ohledem na stáří biologických dětí nebo stáří pěstounů. Ve třech případech nebyla podmínka žádná.

**R1:** „Mně to bylo jedno, ale manžel měl obavy z menšinového etnika a také se obával starat se o dítě postižené. A vidíte, nakonec je náš starší syn mentálně retardovaný, přestože jsme ho přijímali v jeho třech letech s diagnózou půlročního vývojového opožďení. A bylo to nakonec jinak.“

**R2:** „Protože je nám už po padesátce, chtěli jsme dítě od 5-do 10 ti let. Taky ne romské. Co jsme měli zkušenosti ze svého okolí, většinou to nedopadlo dobře. Čekali jsme skoro rok. Poradní sbor vybírá vhodné rodiče pro jednotlivé děti. Pěstounství není o tom přijít do dětského domova, podívat se jaké tam mají děti a vybrat si.“

**R3:** „Ve třinácti mi maminka koupila knížku – Světlo v pralese. O úžasném lékaři, varhaníkovi, který se rozhodl, že půjde pomáhat do Afriky, kde umírali milióny lidí na lepru a malárii. Postavil tam nemocnici a zachraňoval černochoy.

Mně se to tak líbilo, že jsem se rozhodla zachraňovat ty naše české černoušky. Kromě mého syna mám všechny děti romské, i sourozeneckou dvojici. Etnikum dětí neřeším. Jak mi to Pán Bůh posílá, tak to беру.“

**R4:** „Měli jsme požadavek snad jen na věk dětí. Aby byli věkově blízko k našim dětem. Aby si rozuměli. Děti, které vám předávají jako zdravé, všechny mají nemocnou dušičku. To je někdy mnohem těžší léčit, než jakoukoli jinou viditelnou neduhu. A to je nejdůležitější si uvědomit.“

**R5:** „Při rozhodování nám bylo jedno, jaké dítě pro nás vyberou. Nevadilo nám dítě romské, ani s menším postižením. A taky jsme romskou dívenku přijali.“

**R6:** „Já osobně bych měla obavy z jiného etnika. Geny jsou geny. Ale když se zamyslím nad tím, co potkalo mě, tak se neodvážuji soudit.....“

### **Otázka č.5**

#### **Co říkáte na snahu profesionalizovat pěstouny?**

Změnit poslání na povolání se zdá být nemožné. Takto to vnímají všichni dlouhodobí pěstouni.

Shodují se v tom, ano na přechodnou dobu, ale pro děti, jejichž rodina je momentálně v krizi. Ve čtyřech případech zmiňují pěstouni strach z finanční motivace. Ve dvou případech se obávají povinnosti styku s biologickou rodinou dítěte.

**R1:** „Myslíme si, že to snad ani není možné v takovém rozsahu, jak se o tom píše a mluví. Jasně, že je potřeba pěstouny na přechodnou dobu pro zvláštní případy dětí, které musí momentálně na čas ze své rodiny. Brát pěstounství jako profesi, máme strach, že se toho bude zneužívat.“

**R2:** „Jako největší zápor profesionalizovat pěstouny vidíme v tom, že se nezohledňují práva dítěte. S dítětem se manipuluje a více se zde klade důraz na práva biologických rodičů. To nám vadí. Asi tři roky trvá, než vám to dítě začne důvěřovat. Když si představím, že bych měla děvče vrátit zpět k biologické matce, která ji tak zdevastovala. Proč s těmi rodinami nepracují, dokud ty děti mají? Proč s nimi začnou pracovat, až jim je vezmou? Pokud by se podařilo sanovat tak 1000 rodin a 1000 dětí se odebere, tak by to bylo v pořádku. Ale ve skutečnosti jde tak o 3% rodin, kam se děti vrací. Setkali jsme se s případem, kdy se o profesionální pěstounství šel zajímat chlapík, absolvoval školení a když se jednalo o konkrétní výši výdělku, tak se nechal slyšet, že to si na ovčích vydělá víc. Tak toto o něčem svědčí.“

**R3:** „Profesionalizovat pěstouny? Je to případ od případu. Opravdu, když se v rodině stane neštěstí, a nemá kam to dítě jít, tak proč ho hned cpát do nějakého ústavu. Vysvětlit mu, že jde jen na krátkou dobu, než se najde trvalá adopce. Já jsem si to vyzkoušela na vlastní kůži. Zavolali mi, jestli by u nás na nějaký čas nemohla být sedmnáctiletá dívka, kterou matka vyhodila na Štědrý den. Hodila za ní igelitku, že už ji nechce vidět. Podezřívala ji, že jí chce přebrat chlapa, který v té době u nich bydlel. Byla u nás rok a bylo to strašně náročný. Byla to romská holka. Pořád se kolem ní točili romští kluci. Její máma, když tehdy otěhotněla, tak ji její rodiče taky vyhodili z domu. A ona to teď udělala svoji holce. Snažila jsem se jí říkat, aby svoji mámu pochopila, že to mohla mít tehdy ještě těžší než ona. Já své děti učím od malička odpouštět a za všechno poděkovat. Nakonec se mi podařilo je usmířit a byla jsem moc šťastná. Holka se vrátila dom. Víím, že se vdala za bílého kluka a občas se potkáme. Když už na to nemám, tak řeknu, Pane Bože vezmi si to ty. Usilovně se modlit a on fakt maká. Já to mám vyzkoušený.“

**R4:** „Je to divný. Děti z dětského domova jsme v lásce přijali. A teď najednou nám budou vnucovat, že je to možnost výdělku. Místo lásky se podsouvá zisk. Moc mi pomohla jedna pěstounka, která mi řekla, ať to nechám být, ať si píšou co chtějí, že na to, abychom mohli být mámou a tátou, žádné papíry nepotřebujeme. Mámy jsme srdcem.“

**R5:** „Ono to snad ani nejde. Nedovedeme si představit, že by se člověk uměl chovat profesionálně a nevkádat do vztahu, který určitě vznikne, city.

Tady se snad ani nemyslí na ty děti.“

**R6:** „Případů, kdy se stávají z babiček pěstounky, přibývá. Když selže dcera, tak to automaticky přechází na babičku. Ale v případě, kdy selže syn, stará se matka. Otcové se málo kdy postarají. Sama jsem zažila, jak je těžké, vrátit dceru zpět do normálního života. Proto si nedovedu představit tak dokonalou práci s biologickými rodiči, aby se mohly děti vracet zpět. Sliby, sliby a nic než sliby. Mám strach, že se v té nové profesi shlédne mnoho lidí, kteří nemají práci, a půjde jim jen o výdělek. Ale ono to není tak jednoduché.“

### **Otázka č.6**

*Jste dlouhodobými pěstouny. Je něco, z čeho máte strach, když myslíte na budoucnost?*

Osmnáctým rokem dítěte končí snad jen papírová pěstounská péče. V žádném případě ta citová, psychologická. Dlouhodobí pěstouni si plánují svoji budoucnost s přijatými dětmi.

V jednom případě jsou obavy o budoucnost jejich postiženého dítěte. V jednom případě se pěstouni obávají tlaku z moci úřední – dodržování striktních pravidel, která budou nastavena. V jednom případě se pěstouni obávají trestné činnosti, která se u dítěte s věkem projevila. V jednom případě je strach prarodiče, ze selhání vnoučete, jako to bylo u rodiče. Ve dvou případech se pěstouni zmiňují o možné touze dětí, vracet se ke svým kořenům.

**R1:** *„Kluk je mentálně retardovaný a víme, že se o něj budeme muset starat i v dospělosti. Tak máme největší strach, abychom to zvládli.“*

**R2:** *„Nedovedeme si představit, že bychom se měli pravidelně stýkat s biologickou matkou holky. Že nám to prostě nařídí. Jednou za čas jí matka napíše, nebo jí chce vidět, a holka je z toho rozhozená na několik dnů.“*

**R3:** *„Zrovna mám jednu sedmnáctiletou puberťačku, za kterou se už můžu tak akorát modlit, aby zmoudřela. Aby dostala rozum, protože dělá nesmysly. Potkala se ze svými biologickými bratry, kteří vyrůstají v dětském domově. Ti jí ukázali matku a vzali ji do té rodiny na návštěvu. Samý alkohol, pořád se něco slaví, hned se pobijí. Návštěva s ní neuvěřitelně zamávala. Holka má sociální citění a neustále chce matce pomáhat. Já jí říkám, že zatím na to nemá, aby jí pomohla. Že jí matka stáhne s sebou do bažin. To je přesně to doporučení, že mají být děti v kontaktu se svojí biologickou rodinou. Kdepak. Mají na to právo, ale až tak v osmnácti letech, až to jsou schopni chápat. To je asi to, co mě děsí.“*

**R4:** *„Bojím se toho, že pod zvýšeným dohledem sociálních pracovníků se budeme muset chovat a tvářit jako profesionálové. Ne už jako mámy. Ale máma jsem srdcem a to mi nikdo nevezme.“*

**R5:** „V současné době nás děsí to, že holka začala doma krást, věci prodávat a lhát. Je to romská holka. Snažili jsme se ji vychovat (i když jsme si ji brali až v jejích deseti letech) jak jsme mohli nejlépe. Jak to bude dál, nejsme schopni odhadnout. Pochopitelně se nám honí hlavou – geny jsou geny.“

**R6:** „Jsem na kluka sama, nemá žádný mužský vzor. Postupně mu říkám o jeho mámě všechno. Mám strach, aby se klukovi nestalo něco podobného jako dceři.“

### **Ověření hypotéz**

**H1: pěstounem se častěji stávají lidé z osobních důvodů, nežli z důvodů uspokojení své sociální situace**

K ověření této hypotézy bylo dosaženo především z odpovědí na otázku č.1 „*Vzpomenete si na první impuls stát se pěstounem?*“. Odpovědi všech respondentů jsou jednoznačně osobní, mnohdy velmi intimní. Že by se jednalo o uspokojení sociální situace, se nezmínil ani jeden z respondentů.

***Hypotéza H1 byla potvrzena***

**H2: předpokládám, že současní pěstouni uvítají změnu v systému - profesionalizaci pěstounské péče**

K ověření této hypotézy bylo dosaženo z odpovědi na otázku č.5 „*Co říkáte na snahu profesionalizovat pěstouny?*“. Odpovědi všech respondentů jsou odmítavé. Shodují se v názorech, že se pěstounská péče nedá profesionalizovat. Nedovedou si představit přijmout dítě a bez jakékoli citové vazby očekávat na jeho další umístění. Myslí si, že na to doplatí především děti, o které by mělo jít v první řadě.

***Hypotéza H2 nebyla potvrzena***

## ***Druhá část výzkumného šetření***

Toto šetření je zaměřeno na povědomí o možnosti stát se profesionálním pěstounem a o případném zájmu o tuto novou profesi u veřejnosti z řad nezaměstnaných, evidovaných na kontaktním pracovišti úřadu práce v Zábřeze. Bylo osloveno 41 respondentů.

### ***K ověření jsem stanovila tři hypotézy:***

**H1: předpokládám, že o profesi profesionálního pěstouna má povědomí většina respondentů**

**H2: zájem o profesi profesionálního pěstouna nepřekročí hranici 50% oslovených respondentů**

**H3: finanční ohodnocení profese profesionálního pěstouna není motivací případných zájemců**

## **Výsledky empirického výzkumu**

Výzkumné šetření bylo provedeno formou dotazníkového šetření.

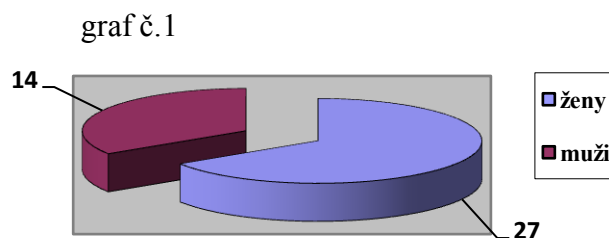
### **Otázky obsažené v dotazníku:**

1. Pohlaví
2. Věk
3. Dokončené nejvyšší vzdělání
4. Stav
5. Počet dětí
6. Práci hledám
7. Víte, že je možnost stát se profesionálním pěstounem?
8. Z jakých zdrojů jste se o profesionálním pěstounství dozvěděla?
9. Je ve vašem okolí pěstounská rodina?
10. Měli by jste zájem, stát se profesionálním pěstounem?
11. Měli by jste zájem stát se profesionálním pěstounem, i když máte v rodině vlastní děti?
12. Kdyby jste se rozhodli stát se profesionálním pěstounem myslíte si, že by Vás Vaše širší rodina podpořila (prarodiče, příbuzní)?

13. Víte, co vše souvisí s touto profesí, jaká kritéria musí potenciální pěstoun splňovat, jaká odborná vyšetření tomuto předcházejí?
14. Bylo by pro Vás motivační finanční ohodnocení této profese?
15. Měli by jste požadavky na věkovou kategorii nebo národnost dítěte?
16. Myslíte si, že by Vás tato profese naplňovala?

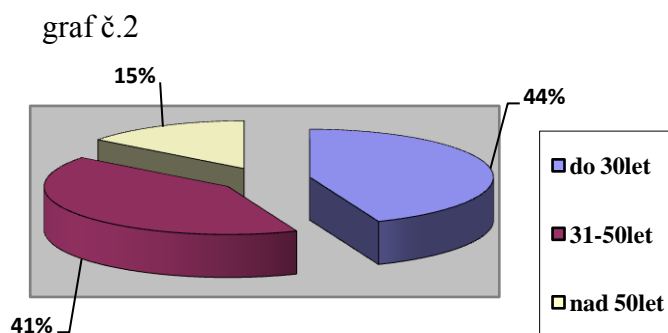
**Respondenty výzkumného šetření byli lidé evidovaní na kontaktním pracovišti úřadu práce v Zábřezě v celkovém počtu 41, z toho odpovídalo 27 žen a 14 mužů.**

Graf č.1 – počet respondentů



Z oslovených 41 respondentů odpovídalo na dotazník 14 mužů a 27 žen.

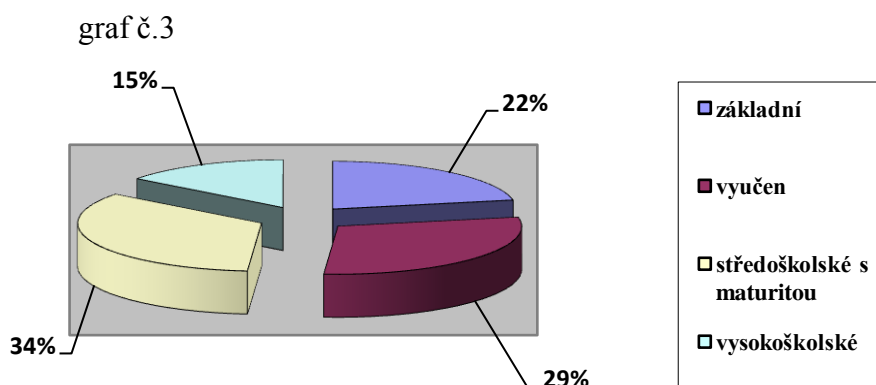
Graf č.2 - věk



Věkové spektrum respondentů: do 30let 44%, 31-50let 41%, nad 50let 15%. Největší podíl respondentů spadá do věkové kategorie do 30let.

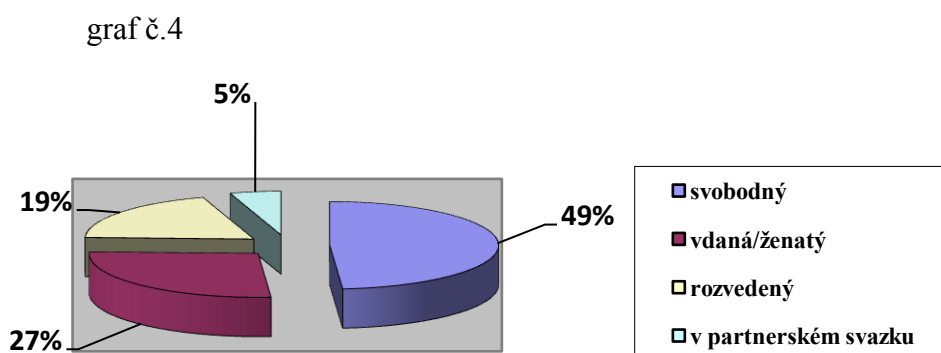


Graf č.3 – dokončené nejvyšší vzdělání



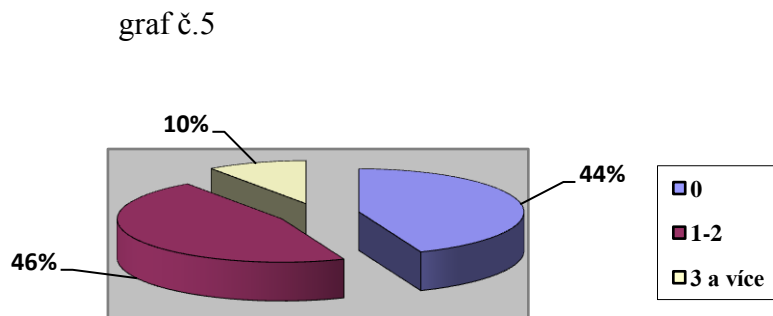
Vzdělanost oslovených respondentů bylo zastoupeno takto: největší podíl tvořili lidé se středoškolským vzděláním s maturitou a to 34%, dále lidé s vyučením 29%, se základním vzděláním odpovídalo 22% a nejmenší podíl respondentů tvořili vysokoškolsky vzdělaní lidé 15%.

Graf č. 4 - stav



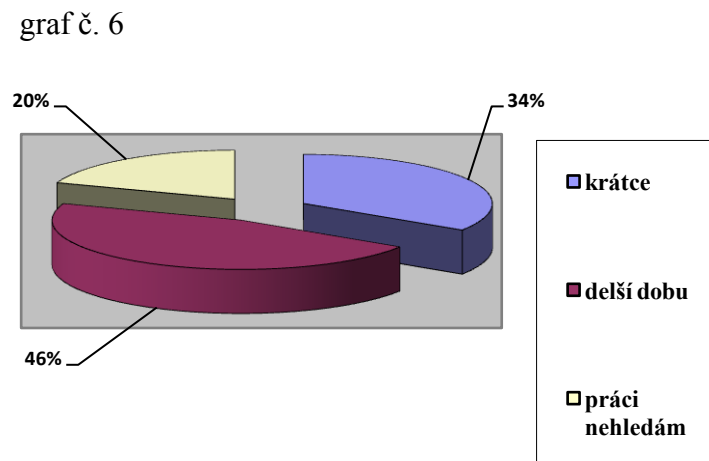
Největší podíl respondentů bylo svobodných 48%, vdaná/ženatý 27%, rozvedených 20% a nejmenší podíl respondentů žije jen v partnerském svazku.

Graf č.5 – počet dětí



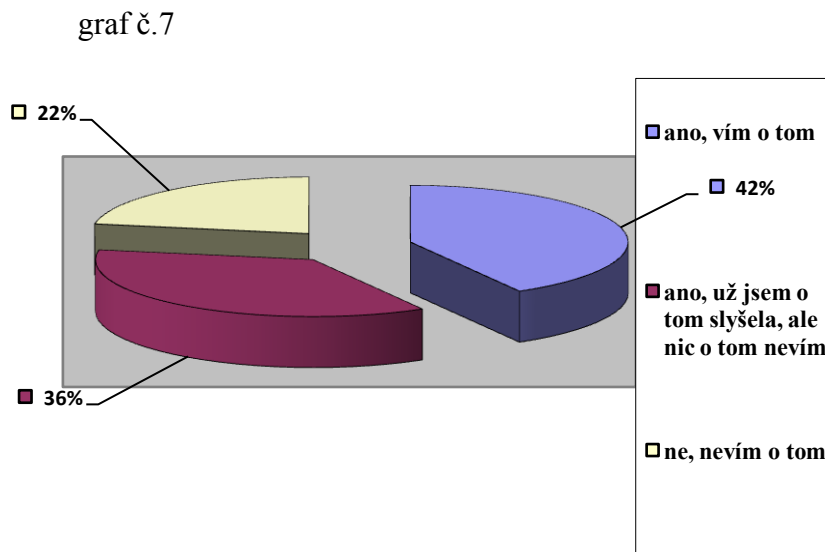
V počtu dětí oslovených respondentů převažovali lidé s 1 – 2 dětmi 46%, téměř shodně se žádnými dětmi 44% a nejméně odpovídalo lidí se 3 a více dětmi 10%.

Graf č.6 – práci hledám



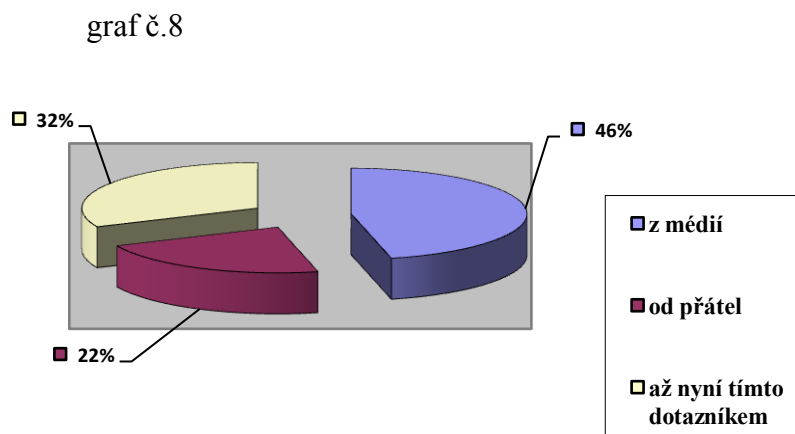
Největší podíl oslovených respondentů hledají práci delší dobu 46%, krátce 34% a práci nehledá 20% respondentů.

Graf č.7 – víte, že je možnost stát se profesionálním pěstounem



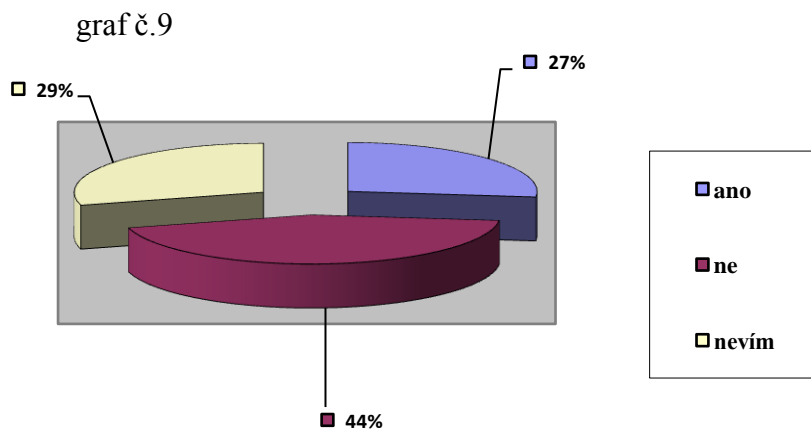
42% respondentů již slyšelo o možnosti stát se profesionálním pěstounem, ale nic o tom neví, 36% o této profesi ví, 22% respondentů o této možnosti nic neví.

Graf č.8 – z jakých zdrojů jste se o profesionálním pěstounství dozvěděl/a



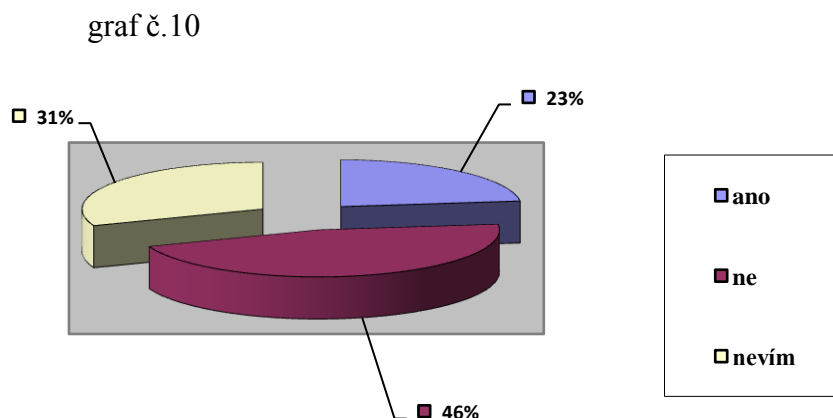
Respondenti se o této profesi dozvídají nejvíce z médií 46%, prostřednictvím tohoto dotazníku 32% a od přátel 22%.

Graf č. 9 – je ve vašem okolí pěstounská rodina



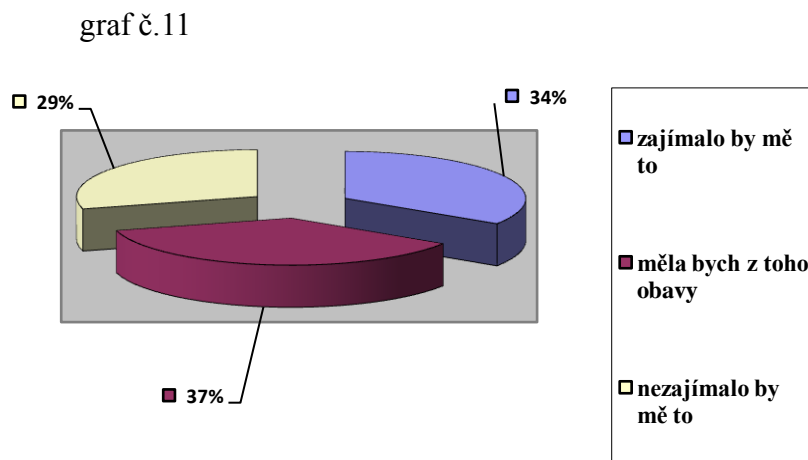
Největší procento respondentů 44% odpovídá, že není v jejich okolí žádná pěstounská rodina, 29% neví, jestli taková rodina v jejich okolí je a 27% ví o pěstounské rodině ve svém okolí.

Graf č.10 – měli by jste zájem stát se profesionálním pěstounem



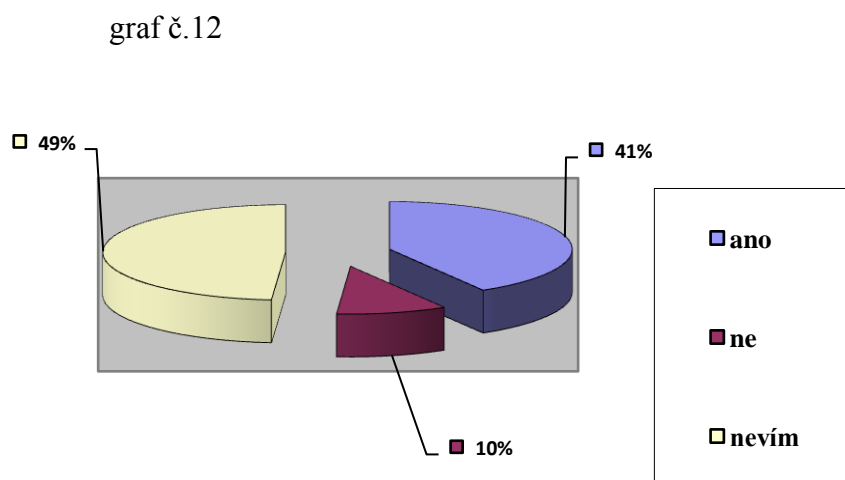
46% oslovených respondentů nemá zájem stát se profesionálním pěstounem, 31% neví, jestli by zájem měli a 23% tento zájem projevilo.

Graf č.11 – měli by jste zájem stát se profesionálním pěstounem, i když máte v rodině dět



37% respondentů by mělo obavy stát se profesionálním pěstounem, pokud by měli své děti v rodině, 34% by to zajímalo, 29% o tuto profesi zájem nemá.

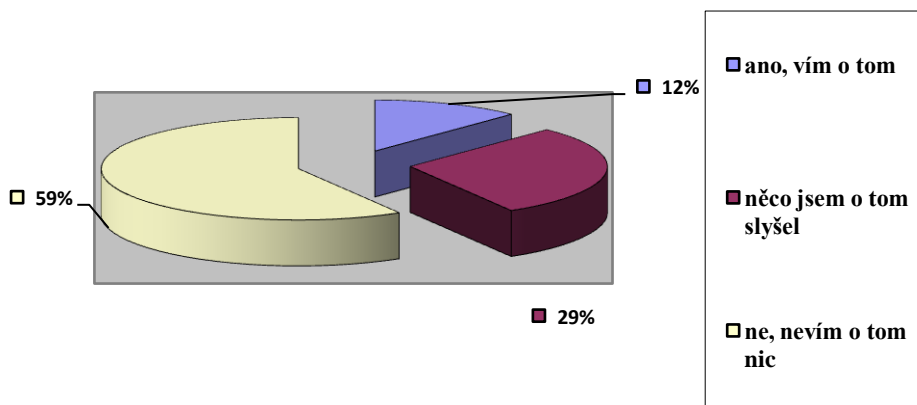
Graf č. 12 – kdyby jste se rozhodli stát se profesionálním pěstounem, myslíte si, že by vás vaše širší rodina podpořila



49% respondentů neví, zda by je jejich rodina podpořila v rozhodnutí, stát se profesionálním pěstounem, 41% odpovídá, že by je rodina podpořila a 10% si myslí, že by je rodina nepodpořila.

Graf č.13 – víte, co vše souvisí s touto profesí, jaká kriteria musí profesionální pěstoun splňovat, jaká odborná vyšetření tomuto předchází

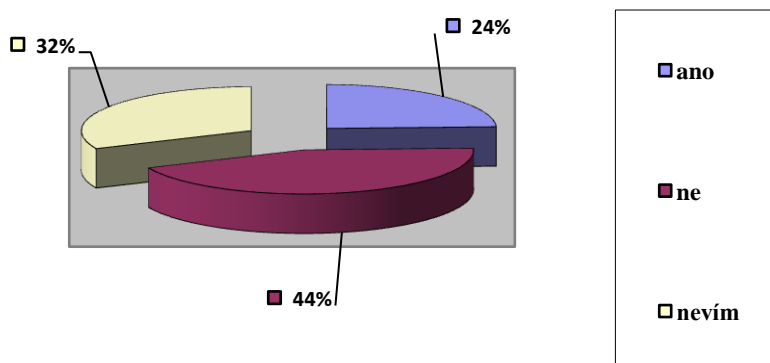
graf č.13



Největší procento 59% respondentů nic neví o tom, co by měl profesionální pěstoun splňovat, jaká odborná vyšetření tomuto předchází, 29% respondentů o tomto již něco slyšelo, 21% o tom ví více.

Graf č.14 – bylo by pro vás motivační finanční ohodnocení této profese

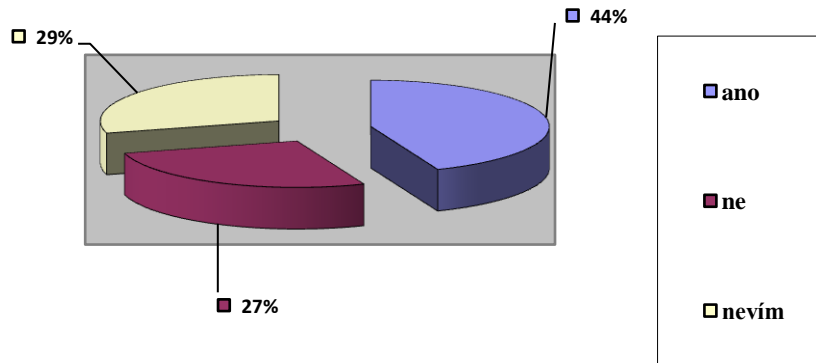
graf č.14



Pro 44% respondentů by nebylo motivační finanční ohodnocení profese profesionálního pěstouna, 32% respondentů neví, jestli by je toto motivovalo a pro 24% respondentů by bylo finanční ohodnocení motivační.

Graf č.15 – měla/a by jste požadavky na věkovou kategorii nebo národnost dítěte

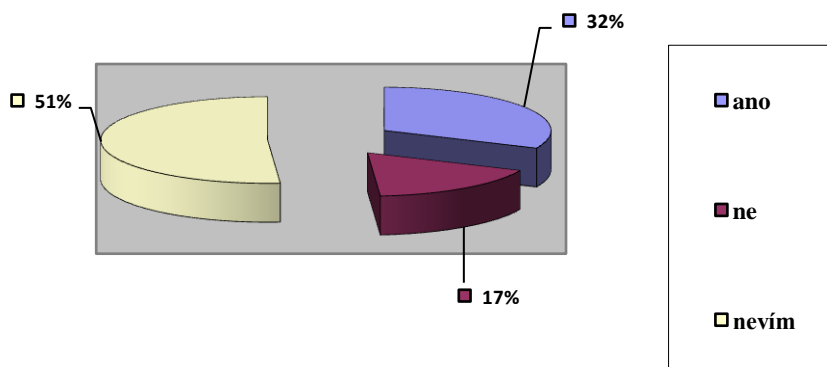
graf č.15



Na věkovou kategorii nebo národnost dítěte v pěstounské péči by mělo požadavky 44% respondentů, 29% neví, jestli by tyto požadavky měli a 27% respondentů odpovídá, že by tyto požadavky neměli.

Graf č.16 – myslíte si, že by vás tato profese naplňovala

graf č.16



51% respondentů neví, jestli by je profese profesionálního pěstouna naplňovala, 32% respondentů odpovídá, že by je naplňovala a 17% respondentů by tato profese nenaplňovala.

## **Analýza dotazníkového šetření a ověření hypotéz**

**H1: předpokládám, že o profesi profesionálního pěstouna má povědomí většina respondentů**

K ověření této hypotézy bylo použito z výsledku, kterého bylo dosaženo v dotazníkovém šetření, a to v proměnné „*Víte, že je možnost stát se profesionálním pěstounem?*“. Po vyhodnocení dotazníku bylo zjištěno, že z celkového počtu 41 oslovených respondentů 42% (15) respondentů ví o této možnosti a 36% (13) respondentů o tomto slyšelo, ale nic o tom neví. I v tomto případě lze říci, že povědomí respondenti mají.

*Hypotéza H1 byla potvrzena*

**H2: zájem o profesi profesionálního pěstouna nepřekročí hranici 50% oslovených respondentů**

K ověření této hypotézy bylo použito z výsledku, kterého bylo dosaženo v dotazníkovém šetření, a to v proměnné „*Měli by jste zájem stát se profesionálním pěstounem?*“. Po vyhodnocení dotazníku bylo zjištěno, že zájem o profesi profesionálního pěstouna projevilo 23% (9) respondentů z počtu 41, což nepřekročilo 50% respondentů.

*Hypotéza H2 byla potvrzena.*

**H3: finanční ohodnocení profese profesionálního pěstouna není motivací případných zájemců**

K ověření této hypotézy bylo použito z výsledku, kterého bylo dosaženo v dotazníkovém šetření, a to v proměnné „*Bylo by pro vás motivační finanční ohodnocení této profese?*“. Po vyhodnocení dotazníku bylo zjištěno, že finanční ohodnocení by nebylo motivační pro 44% (18) respondentů z počtu 41 oslovených.

*Hypotéza H3 byla potvrzena*



## ZÁVĚR

Výchova dětí je v životě člověka to nejdůležitější poslání. U vlastních dětí lze předvídat, jakým směrem je vést, k čemu mají talent, proč to či ono jim nejde a naopak, v čem jsou výjimeční.

Jak těžká je role pěstouna, který přijal dítě s jeho minulostí. Téměř ve většině případů dítě deprimované, zrazované, s poruchami chování mnohdy i se zdravotním či sociálním handicapem. A právě z těchto důvodů je pěstounství, jako forma náhradní rodinné péče velmi náročné. Pěstoun musí být daleko empatičtější, altruističtější, prosociálnější, obětavější, ale také do jisté míry vzdělanější v oboru psychologie nežli kdokoli jiný. Pěstoun dítě přijímá a ve většině případů jej dovede, s většími či menšími peripetemi, až do dospělosti. Zletilostí jejich vztah nekončí. Setkala jsem se s mnoha pěstouny, kteří se stali prarodiči dětem svých pěstounských dětí. A právě v tomto momentě se naplňuje zmíněné životní poslání. U těchto případů hovoříme o dlouhodobé pěstounské péči.

Novela zákona o sociálně právní ochraně dětí vnáší do role pěstouna mnoho nového. Především snahu profesionalizovat pěstounskou péči a to v oblasti pěstounské péče na přechodnou dobu.

Je možné jen tak „na ulici“ najít v hojné míře tolik lidí, vybavených vlastnostmi, kterými je pěstoun obdařen? Nabídnout jim profesi profesionálního pěstouna a svěřit jim do péče děti, které potřebují pohazení, přístav a zázemí? Od pěstouna profesionála se očekává, že se bude chovat profesionálně. Citově na sebe dítě nevázat, plnit úlohu pěstounské péče na přechodnou dobu a čekat. Čekat na rozhodnutí úřadů, kam dítě poputuje dál. S tímto se nabízí otázka, komu tato změna přinese užitek? Mělo by jít především o děti, ale spíše to vypadá na uspokojení potřeb dospělého, vyřešit svoji profesní kariéru.

Cílem mojí bakalářské práce bylo poznat pěstouny a jejich rodiny. Zajímat se o motivy, které je vedly k tomu, stát se pěstouny. Zaměřit se na jejich postoj k profesionalizaci pěstounské péče a alespoň částečně odhalit důvody, z kterých pramení obavy pěstounů k novele zákona o sociálně právní ochraně dětí.

Vyslechla jsem mnoho velmi silných příběhů pěstounů, poznala jsem jejich děti, seznámila jsem se s odborníky, kteří pomáhají pěstounským rodinám v oblasti poradensko-vzdělávací.

Důvodů, proč současní pěstouni odmítají profesionalizaci pěstounské péče je několik. Především nutno zmínit strach z nařízení orgánu sociálně právní ochrany dětí z pravidelných návštěv přijatého dítěte s biologickou rodinou. O tom, jak neblaze tato setkání působí na psychiku dítěte, mi vyprávěli téměř všichni pěstouni. Málo kdo má s tímto dobré, nebo neutrální zkušenosti.

Obavou číslo dvě lze uvést strach pěstounů z toho, že profesionalizace přiláká mnoho lidí ze zjištěných důvodů. Péče a starost o děti budou až na druhém místě. Tato obava mně navedla na myšlenku, prověřit názor na profesionalizaci pěstounů u veřejnosti z řad nezaměstnaných a pokusit se ověřit, jsou-li tyto obavy pěstounů namístě. Výsledek mého dotazníkového šetření o povědomí a možném zájmu stát se pěstounem profesionálem ukázalo, že ve většině případů si respondenti uvědomují tíhu zodpovědnosti této profese, tudíž finanční ohodnocení a profesní uplatnění pro ně není motivující.

Myslím si, že toto zjištění by mohlo být povzbudivé pro současné pěstouny a možná také impulsem pro hrstku oslovených respondentů, zajímat se o problematiku pěstounské péče a kdo ví, třeba se i stát pěstounem.

Výstupy z dotazníkového šetření a názory pěstounů, které zazněly v rozhovorech, by mohly být zajímavé pro občanské sdružení ISIS, které se hodlá v budoucnu věnovat přípravě profesionálních pěstounů.

**SEZNAM POUŽITÉ LITERATURY**

1. ZÁKON 94/1963 Sb., o rodině, ve znění pozdějších předpisů
2. ZÁKON 359/1999 Sb., o sociálně-právní ochraně dětí, ve znění pozdějších předpisů
3. Bechyňová, V., *Sanace rodiny*, Vyd. 1, Praha Portál, 2008, 152s, ISBN 978-80-7367-393-5
4. Dobson, J., *Zdravá rodina*. Vydala Nová naděje – křesťanská organizace pro pomoc mládeži a rodinám, 1994, 141s, ISBN 80-901726-0-1
5. Koluchová, J., *Psychický vývoj dětí v pěstounské péči*. Vydalo Ministerstvo práce a sociálních věcí ČR, Praha 2, 1992, 139s. ISBN 80-85529-01-7
6. Koluchová, J., Vavrdová, H., *Kapitoly z patopsychologie dítěte*, rektorát Univerzity Palackého, Olomouc, 1983, 106s
7. Kraus, B., *Základy sociální pedagogiky*. Praha: Portál, 2008, 214s. ISBN 978-80-7367-383-3
8. Kraus, B., Sýkora, P., *Sociální pedagogika I*. IMS Brno, 2009, 63s
9. Matějček, Z., *Co, kdy a jak ve výchově dětí*. Vyd. 1, Praha Portál, 1996, 144s, ISBN 80-7178-085-5
10. Matějček, Z., Dytrych Z., *Děti, rodina a stres*. Vydalo Ministerstvo zdravotnictví ČR a Psychiatrické centrum Praha v nakladatelství Galén., 1994, 171s. ISBN 80-85824-06-X
11. Matějček, Z., Dytrych, Z., *Jak a proč nás trápí děti*. Grada Publishing, 1997, 187s, ISBN 80-7169-587-4

12. Matějček, Z., *Po dobrém nebo po zlém*. Nakladatelství Portál, 1994, 109s, ISBN 80-85282-00-3
13. Matějček, Z., *Škola rodičů*. Vydal MAXDORF, s.r.o, 2000, 285s, ISBN 80-85912-29-5
14. Provažníková, H., *Náhradní rodinná péče*. Česká společnost na ochranu dětí, 2002, 7s, Vydáno v rámci projektu Růžová linka, ISBN 80-238-9451-X
15. Schmidt, M. L., *Jako stromy bez kořenů*. Tina 1995, 233s. ISBN 8085618346
16. Škoviera, Albín., *Dilemata náhradní výchovy*, Vyd. 1, Praha Portál, 2007, 144s., ISBN 978-80-7367-318-5
17. Šrajer, J., Musil, L., *Etické kontexty sociální práce s rodinou*. 2008, 150s, ISBN 978-80-7326-145-0 (František Šalé – ALBERT)
18. Zedulová, D., *Domov je místo, odkud tě nevyhodí*. Olomouc, 2006, V.U.G., spol., s r.o., 128 s. ISBN 80-903799-0-7

#### **Internetové a jiné zdroje:**

19. *ADOPTCE.COM Průvodce náhradní rodinnou péčí*, [online]. c2012 [citováno 2012-10-13].  
Dostupné z: <http://www.adoptce.co,m/app/templates/adoptce/brozura.pdf>
20. *Biologické rodiny dětí, které jsou navrhovány do náhradní rodinné péče* [online]. c2013 [citováno 2013-01-06].  
Dostupné z: [http:// e-psycholog.eu/clanek/83](http://e-psycholog.eu/clanek/83)
21. *Informační středisko Mikuláš* [online]. c2013 [citováno 2013-02-15].  
Dostupné z: <http://www.rozumacit.cz/obcanske-sdruzeni/aktuality/2012-02-16/tiskova-zprava-informacni-stredisko-mikulas-ops>

22. *Pěstounská péče na přechodnou dobu (PPPD)* [online]. c2013 [citováno 2013-02-19].  
Dostupné z: [http:// natama.cz/?sid=19/](http://natama.cz/?sid=19/)
23. *Poslanecká sněmovna schválila novelu zákona o sociálně-právní ochraně dětí* [online]. c2012 [citováno 2012-12-15].  
Dostupné z: [http://www.mpsv.cz/files/clanky/13078/tz\\_130612a.pdf](http://www.mpsv.cz/files/clanky/13078/tz_130612a.pdf)
24. *Proč by neměla poskytovat RPP rodina s malými dětmi* [online]. c2013 [citováno 2013-01-27].  
Dostupné z: <http://www.rpp.cz/inpage/duvody-pro-vek-nejmmladsiho-ditete>
25. *Proč je u nás tolik dětí v ústavech a proč jejich počet stále narůstá?* [online]. c2013 [citováno 2013-01-10].  
Dostupné z: <http://www.portal.cz/časopisy/pd/ukazky/proc-je-u-nas-tolik-deti-v-ustaveh-a-roc-jejih-pocet-stale-narusta/4684>
26. *Rozvod manželství – Úmluva o právech dítěte* [online]. c2013 [citováno 2013-02-12].  
Dostupné z: <http://www.rozvodmanzelstvi.cz/cz/rodinne-pravo/umluva-o-pravech-ditete>
27. *Setkání s profesionálními pěstouny na přechodnou dobu* [online]. c2013 [citováno 2013-01-22].  
Dostupné z: <http://prelouc.charita.cz/aktuality/setkani-s-profesionalnimi-pestouny-na-prechodnou-dobu>
28. *Typy náhradní rodinné péče* [online]. c2013 [citováno 2013-01-07].  
Dostupné z: [http://www.fondohrozenychdetibrno.cz/pestounska\\_pece.html](http://www.fondohrozenychdetibrno.cz/pestounska_pece.html)
29. *Význam rodiny pro vývoj a socializaci dítěte* [online]. c2012 [citováno 2012-09-12].  
Dostupné z: <http://www.zdravi4u.cz/view.php?cislocclanku=2004071967>

30. Zmapování a porovnání vnitrostátního systému pěstounské péče ve vybraných evropských zemích – závěrečná zpráva [online]. c2013 [citováno 2013-02-04].  
Dostupné z: [http://www.mpsv.cz/files/clanky/13410/systemy\\_PP.pdf](http://www.mpsv.cz/files/clanky/13410/systemy_PP.pdf)
31. Sobotková, I., *Mediální obraz náhradní rodinné péče a ústavní výchovy*. Článek byl publikován v In: Švrčinová, L., Hoferková, S., Pašpo, P. (Eds), *Problémy současné rodiny a náhradní rodinná péče. Sborník příspěvků z konference*, 54-67. Brno 2010: Tribun EU. (osobně zasláno od autorky)
32. Sobotková, I., *Pěstounské rodiny: jejich fungování a odolnost*. Vydalo Ministerstvo práce a sociálních věcí, 2003, 144s, ISBN 80-86552-62-4
33. Sobotková, I., *Situace v náhradní rodinné péči a její alternativy*. Článek byl publikován v In: *Náhradní výchova dětí – možnosti a meze, sborník z kolokvia I*, 113-121. Praha: právnická fakulta Univerzity Karlovy, 2008. (osobně zasláno od autorky)

## SEZNAM GRAFŮ

### K dotazníkovému šetření:

Graf č.1 Pohlaví

Graf č.2 Věk

Graf č.3 Dokončené nejvyšší vzdělání

Graf č.4 Stav

Graf č.5 Počet dětí

Graf č.6 Práci hledám

Graf č.7 Víte, že je možnost stát se profesionálním pěstounem

Graf č.8 Z jakých zdrojů jste se o profesionálním pěstounství dozvěděl/a

Graf č.9. Je ve vašem okolí pěstounská rodina

Graf č.10 Měli by jste zájem stát se profesionálním pěstounem

Graf č.11 Měli by jste zájem stát se profesionálním pěstounem, i když máte v rodině vlastní děti

Graf č.12 Kdyby jste se rozhodli stát se profesionálním pěstounem, myslíte si, že by vás vaše širší rodina podpořila (prarodiče, příbuzní)

Graf č.13 Víte, co vše souvisí s touto profesí, jaké kritéria musí potenciální pěstoun splňovat, jaká odborná vyšetření tomuto předchází

Graf č.14 Bylo by pro vás motivační finanční ohodnocení této profese

Graf č.15 Měl/a by jste požadavky na věkovou kategorii nebo národnost dítěte

Graf č.16 Myslíte si, že by vás tato profese naplňovala

## SEZNAM PŘÍLOH

1. **Foto č.1** – společné foto pěstounských rodin a jejich přátel z řad odborníků v oblasti poradensko-vzdělávací na letním pobytu, které organizuje občanské sdružení ISIS Olomouc.
2. **Foto č.2** – foto z návštěvy manželů Opatřilových, dlouholetých pěstounů z Brna, kteří se přijeli podělit o své zkušenosti na letní pobyt pěstounských rodin. Na fotce jsou společně s předsedou sdružení panem Ing. Radkem Schlesingerem, koordinátorkou Veronikou Chorou, odbornou konzultantkou doc. PhDr. Irenou Sobotkovou, spoluzakladatelkou občanského sdružení ISIS prof. PhDr. Jarmilou Koluchovou a několika pěstouny.





Foto č.1



Foto č.2