

Prosociální postoje jako kategorie sociální pedagogiky

Ing. Judita Bargelová

Diplomová práce
2013



Univerzita Tomáše Bati ve Zlíně
Fakulta humanitních studií


INSTITUT
MEZIOBOROVÝCH STUDIÍ BRNO

Univerzita Tomáše Bati ve Zlíně
Institut mezioborových studií Brno
akademický rok: 2011/2012

ZADÁNÍ DIPLOMOVÉ PRÁCE

(PROJEKTU, UMĚLECKÉHO DÍLA, UMĚLECKÉHO VÝKONU)

Jméno a příjmení: **Ing. Judita BARGELOVÁ**
Osobní číslo: **H118376**
Studijní program: **N 7507 Specializace v pedagogice**
Studijní obor: **Sociální pedagogika**

Téma práce: **Prosociální postoje jako kategorie sociální pedagogiky**

Zásady pro vypracování:

Zadané a zvolené téma bude zpracováno podle pokynů obsažených v materiálu IMS "Metodika psaní odborného textu a výzkumu v sociálních vědách" (IMS 2009). Případně podle dalších materiálů, z nichž některé jsou obsaženy v literatuře připojené k tomuto studijnímu textu. Zejména bude dbáno na dodržování zásad publikační etiky a pravidel společenskovedního výzkumu. Průběžné výsledky práce budou pravidelně konzultovány s vedoucím diplomové práce.

S vědomím těchto zásad a pravidel a po konzultaci s vedoucím bude práce zaměřena na:

- provedení teoretické analýzy pojmů
- vymezení základní kategorie prosociálnosti
- analýzu prosociálních postojů u různých skupin respondentů
- realizaci empirického šetření
- zpracování zjištěných závěrů



Rozsah diplomové práce:

Rozsah příloh:

Forma zpracování diplomové práce: **tištěná/elektronická**

Seznam odborné literatury:

BAKOŠOVÁ, Z., Sociálna pedagogika ako životná pomoc. Bratislava: FFUK, 2005

KLIMEKOVÁ, A., Niektorým problémom formovania človeka. Prešov: VEOS, 2001

KRAUS, B., Základy sociální pedagogiky. Praha: Portál, 2008

MÜHLPACHR, P., Sociální práce jako životní pomoc. Brno: MSD, 2006

MÜHLPACHR, P., Sociální inkluze v prostředí biodromální speciální pedagogiky. Brno:

Masarykova univerzita, 2009

Vedoucí diplomové práce: **prof. PhDr. Pavel Mühlpachr, Ph.D.**

Katedra sociální pedagogiky

Datum zadání diplomové práce: **30. listopadu 2011**

Termín odevzdání diplomové práce: **31. března 2013**

V Brně dne 30. listopadu 2011


prof. PhDr. Pavel Mühlpachr, Ph.D.
vedoucí ústavu




PhDr. Miloslav Jůzl, Ph.D.
vedoucí katedry

PROHLÁŠENÍ AUTORA DIPLOMOVÉ PRÁCE

Beru na vědomí, že

- odevzdáním diplomové práce souhlasím se zveřejněním své práce podle zákona č. 111/1998 Sb. o vysokých školách a o změně a doplnění dalších zákonů (zákon o vysokých školách), ve znění pozdějších právních předpisů, bez ohledu na výsledek obhajoby ¹⁾;
- beru na vědomí, že diplomová práce bude uložena v elektronické podobě v univerzitním informačním systému dostupná k nahlédnutí;
- na moji diplomovou práci se plně vztahuje zákon č. 121/2000 Sb. o právu autorském, o právech souvisejících s právem autorským a o změně některých zákonů (autorský zákon) ve znění pozdějších právních předpisů, zejm. § 35 odst. 3 ²⁾;
- podle § 60 ³⁾ odst. 1 autorského zákona má UTB ve Zlíně právo na uzavření licenční smlouvy o užití školního díla v rozsahu § 12 odst. 4 autorského zákona;
- podle § 60 ³⁾ odst. 2 a 3 mohu užít své dílo – diplomovou práci - nebo poskytnout licenci k jejímu využití jen s předchozím písemným souhlasem Univerzity Tomáše Bati ve Zlíně, která je oprávněna v takovém případě ode mne požadovat přiměřený příspěvek na úhradu nákladů, které byly Univerzitou Tomáše Bati ve Zlíně na vytvoření díla vynaloženy (až do jejich skutečné výše);
- pokud bylo k vypracování diplomové práce využito softwaru poskytnutého Univerzitou Tomáše Bati ve Zlíně nebo jinými subjekty pouze ke studijním a výzkumným účelům (tj. k nekomerčnímu využití), nelze výsledky diplomové práce využít ke komerčním účelům.

Prohlašuji, že

- elektronická a tištěná verze diplomové práce jsou totožné;
- na diplomové práci jsem pracoval samostatně a použitou literaturu jsem citoval. V případě publikace výsledků budu uveden jako spoluautor.

Ing. Judita Bargelová
Jméno, příjmení studenta


Podpis

V Brně 24. 3. 2013

1) zákon č. 111/1998 Sb. o vysokých školách a o změně a doplnění dalších zákonů (zákon o vysokých školách), ve znění pozdějších právních předpisů, § 47b Zveřejňování závěrečných prací:

(1) Vysoká škola nevydělčně zveřejňuje disertační, diplomové, bakalářské a rigorózní práce, u kterých proběhla obhajoba, včetně posudků oponentů a výsledku obhajoby prostřednictvím databáze kvalifikačních prací, kterou spravuje. Způsob zveřejnění stanoví vnitřní předpis vysoké školy.

(2) Disertační, diplomové, bakalářské a rigorózní práce odevzdané uchazečem k obhajobě musí být též nejméně pět pracovních dnů před konáním obhajoby zveřejněny k nahlázení veřejnosti v místě určeném vnitřním předpisem vysoké školy nebo není-li tak určeno, v místě pracoviště vysoké školy, kde se má konat obhajoba práce. Každý si může ze zveřejněné práce pořizovat na své náklady výtisky, opisy nebo rozmnoženiny.

(3) Platí, že odevzdáním práce autor souhlasí se zveřejněním své práce podle tohoto zákona, bez ohledu na výsledek obhajoby.

2) zákon č. 121/2000 Sb. o právu autorském, o právech souvisejících s právem autorským a o změně některých zákonů (autorský zákon) ve znění pozdějších právních předpisů, § 35 odst. 3:

(3) Do práva autorského také nezasahuje škola nebo školské či vzdělávací zařízení, užije-li nikoli za účelem přímého nebo nepřímého hospodářského nebo obchodního prospěchu, k výuce nebo k vlastní potřebě dílo vytvořené žákem nebo studentem ke splnění školních nebo studijních povinností vyplývajících z jeho právního vztahu ke škole nebo školskému či vzdělávacímu zařízení (školní dílo).

3) zákon č. 121/2000 Sb. o právu autorském, o právech souvisejících s právem autorským a o změně některých zákonů (autorský zákon) ve znění pozdějších právních předpisů, § 60 Školní dílo:

(1) Škola nebo školské či vzdělávací zařízení mají za obvyklých podmínek právo na uzavření licenční smlouvy o užití školního díla (§ 35 odst. 3). Odpírá-li autor takového díla udělit svolení bez vážného důvodu, mohou se tyto osoby domáhat nahrazení chybějícího projevu jeho vůle u soudu. Ustanovení § 35 odst. 3 zůstává nedotčeno.

(2) Není-li sjednáno jinak, může autor školního díla své dílo užít či poskytnout jinému licenci, není-li to v rozporu s oprávněnými zájmy školy nebo školského či vzdělávacího zařízení.

(3) Škola nebo školské či vzdělávací zařízení jsou oprávněny požadovat, aby jim autor školního díla z výdělku jim dosaženého v souvislosti s užitím díla či poskytnutím licence podle odstavce 2 přiměřeně přispěl na úhradu nákladů, které na vytvoření díla vynaložily, a to podle okolností až do jejich skutečné výše; přitom se přihlíží k výši výdělku dosaženého školou nebo školským či vzdělávacím zařízením z užití školního díla podle odstavce 1.

ABSTRAKT

Současná postmoderní společnost je charakterizována výrazným rozvrstvením, které s sebou nese také řadu sociálních problémů. Stále častěji se setkáváme s různými postoji vůči minoritním sociálním skupinám. Problematika prosociálního chování a postojů se tedy stává velmi aktuálním tématem sociální pedagogiky. Cílem diplomové práce bylo pomocí kvantitativního šetření zjistit prosociální postoje studentů sociální pedagogiky vůči vybraným sociálním jevům, a také provést analýzu epistemologických poznatků vztahujících se k prosociálnímu chování v dnešní době v kontextu zahraniční literatury. V praktické části jsou zpracovány výsledky dotazníkového šetření a ověřovány hypotézy. Součástí praktické části jsou také návrhy k řešení těchto problémů.

Klíčová slova:

Prosociální chování, postoje, hodnotový systém, extremismus, osoby s postižením, bezdomovec, osoby se závislostí, senioři, rodina, výchova, matky s dětmi

ABSTRACT

The current postmodern society is characterized by strong stratification, which involves a number of social problems. Increasingly, we see various attitudes toward the minority social groups. The issue of prosocial behavior and attitudes thus is becoming a hot topic of social pedagogy. The aim of this thesis was to determine prosocial attitudes of students of social pedagogy toward selected social phenomena, and also to make an epistemological analysis of knowledge related to prosocial behavior nowadays in the context of foreign literature. The results of a questionnaire survey and tested hypotheses are presented in the practical part of the thesis. Proposals how to solve these problems are also included in the practical part.

Keywords:

Prosocial behavior, attitudes, value system, extremism, people with disabilities, homeless, addicts, the elderly, family, education, mothers with children

Poděkování

Děkuji panu prof. PhDr. Pavlu Mühlpachrovi, Ph.D. za metodickou pomoc a cenné rady, které mi poskytl při zpracování mé diplomové práce.

Prohlašuji, že odevzdaná verze diplomové práce a verze elektronická nahraná do IS/STAG jsou totožné.

OBSAH

ÚVOD	8
I TEORETICKÁ ČÁST	9
1 EPISTEMOLOGICKÁ VÝCHODISKA VÝZKUMNÉHO PROBLÉMU	10
1.1 GLOBALIZACE JAKO NOVÝ SOCIÁLNÍ JEV	10
1.2 CHARAKTERISTIKA POSTMODERNÍHO SVĚTA.....	12
1.3 SOCIÁLNÍ ZMĚNA JAKO CHARAKTERISTIKA POSTMODERNIZMU	15
1.4 INSTITUCE POSTMODERNÍ SPOLEČNOSTI	17
2 HODNOTY V SOCIÁLNÍM A PEDAGOGICKÉM KONTEXTU	30
2.1 HODNOTY V SOUČASNÉM SVĚTĚ.....	30
2.2 HODNOTY V PEDAGOGICE	31
2.3 KLASIFIKACE HODNOT	32
2.4 VÝCHOVA K HODNOTÁM.....	33
2.5 KRIZE HODNOT	35
3 DETERMINANTY PROSOCIÁLNÍHO CHOVÁNÍ	37
3.1 MOTIVACE PROSOCIÁLNÍHO CHOVÁNÍ.....	37
3.2 EMPATIE V KONTEXTU PROSOCIÁLNOSTI.....	39
3.3 POSTOJE JAKO SOUČÁST PROSOCIÁLNOSTI	41
3.4 PŘEDSUDKY	45
4 CHARAKTERISTIKA VYBRANÝCH SOCIÁLNÍCH JEVŮ	47
4.1 PROBLEMATIKA OSOB S POSTIŽENÍM	47
4.2 PROBLEMATIKA BEZDOMOVECTVÍ.....	49
4.3 PROBLEMATIKA ROMSKÉ POPULACE	50
4.4 PROBLEMATIKA EXTREMISMU	52
4.5 PROBLEMATIKA SENIORSKÉ POPULACE	53
II PRAKTICKÁ ČÁST	54
5 EMPIRICKÉ ŠETŘENÍ	55
5.1 STANOVENÉ HYPOTÉZY	55
5.2 UNIVARIAČNÍ ANALÝZA	56
5.3 BIVARIAČNÍ ANALÝZA.....	70
5.4 NÁVRHY A OPATŘENÍ	92
ZÁVĚR	94
SEZNAM POUŽITÉ LITERATURY	95
SEZNAM GRAFŮ	98
SEZNAM TABULEK	99
SEZNAM PŘÍLOH	102

ÚVOD

Řada vědních oborů a mnoho odborníků stále častěji používá v odborném textu pojem **krize**. Tento pojem vstoupil do terminologie ekonomických věd, sociálních věd, do politiky a jiných. Tento pojem také uchopily pedagogické disciplíny a stále častěji pojem krize užíváme ve slovním spojení krize pedagogiky, krize hodnot, krize rodiny, krize institucí a podobně.

Není naším úkolem analyzovat zde tento pojem a analyzovat situaci, která je označována jako krizová, ačkoli faktem zůstává, že současná společnost vykazuje takové charakteristiky, které ve srovnání s konzervativním přístupem mohou vyústit diagnosticky v nalezení určitých prvků krize.

Nová kvalita současné společnosti s sebou přináší řadu sociálních situací, které působí na člověka velmi rychle, neutříděně, chaoticky, nesystémově. Tyto situace bezesporu vykazují prvky anomie. Současná společnost je také charakterizována výrazným rozvrstvením, které s sebou nese také řadu sociálních problémů. Z pedagogického hlediska bylo na tyto problémy poukazováno už koncem 20. století. Do pedagogiky byl implantován model psychologického pojetí kvality života. Kvalita života se v podstatě stala u mnohých určující hodnotou životního stylu. Současná pedagogika se proto nachází v situaci, kdy výchova k hodnotám a k prosociálnosti představuje velký didaktický i sociální problém. Stále častěji si pedagogika klade otázky, jak vychovávat k hodnotám, a stále častěji, jak vychovávat k těm správným hodnotám... Kdo má právo určit, co je, a co není správná hodnota? A tím se dostáváme do oblasti filozofie, etiky, náboženství a jiných věd.

V této diplomové práci si klademe za cíl analyzovat prosociální postoje u osob, které se připravují na profesní dráhu sociálního pedagoga. Dalším naším úkolem je analyzovat myšlenky některých významných představitelů sociální pedagogiky v Maďarsku a Polsku. Jejich rozbor a výklad vytváří zázemí práce v teoretické rovině epistemologických východisek.

Přijmeme-li tezi, že sociální pedagogika plní své poslání dominantně jako sociální disciplína a sekundárně jako věda pedagogická, je zvolené téma diplomové práce vhodně zakomponováno do pojetí Brněnské sociálněpedagogické školy, které je charakterizováno jako koncepce biodromální, interdisciplinární a systémově sociální.

I. TEORETICKÁ ČÁST

1 EPISTEMOLOGICKÁ VÝCHODISKA VÝZKUMNÉHO PROBLÉMU

Postmodernismus je obecná tendence v kultuře, ve vědě, ve filozofii, ale především v životě společnosti. Má charakter politický i ekonomický a objevil se jako trend nastupující po období modernizmu. Jeho charakteristickým znakem je vlastní přínos něčeho nového, lze také říci, že jde o rekonstrukci interpretativního pojetí kultury a společnosti. V pedagogice se postmodernismus objevil díky antipedagogice. Antipedagogika je kritický směr, který se staví do opozice ke klasické pedagogice jako vědě o výchově a vytváří si vlastní analýzy filozofické, sociální a koneckonců i psychologické, v kontextu výchovy. Antipedagogika tvoří novou etapu v evoluci sociálních věd.

Vedle pozitivních vlivů, jako jsou například terminologické a obsahové obohacení společenských věd a kultury, snaha vytvořit lidem na přelomu 20. a 21. století jeden společný prostor pro jejich existenci, přináší postmodernismus také řadu negativních vlivů jako například xenofobii, sociální izolaci nejen jedinců, ale i celých sociálních skupin a další....Je velmi obtížné stanovit příčiny takového stavu především proto, že globalizace a její politické a ekonomické dopady vlastně podporují tento trend, který vede k sociálnímu vyloučení. Realitou postmodernizmu je také vznik výrazných nerovností v různých etapách života člověka, společnost se výrazně stratifikuje a dochází k polarizaci populace a to jak v různých částech světa, tak i v lokálním prostředí. Nově pak hovoříme o kategorii bohatství a chudoba, což jsou nové termíny postmoderní společnosti. (Haman, 2004)

1.1 Globalizace jako nový sociální jev

S termínem globalizace se setkáváme velmi krátkou dobu. Jak konstatuje významný představitel a teoretik globalizace Ronald Robertson, ještě v polovině 80. let minulého století se tento pojem neobjevoval v žádném slovníku sociálních věd. V odborné literatuře se hovořilo pouze o sociologii sociálních změn. Teprve Robertson poprvé uvedl termín globalizace do názvu svého článku *The Relativization of Societies: Modern Religion and Globalization*. (Kempny, 1998)

Termín globalizace zřejmě vychází z terminu „globální vesnice“. Toto sousloví se objevilo v odborné literatuře již dříve, a to v roce 1967. Zavedl ho McLuhan ve své analytické práci

o industrializaci společnosti. Podle McLuhana je hlavním kritériem diferenciaci společnosti především rychlost toku informací a nejlepší formou kontaktu mezi lidmi ten bezprostřední, který dominoval ve společnostech rodových. Tok informací se realizoval pouze na ohraničeném teritoriu a instrumentem takové společnosti byla kultura mluveného slova, takzvaná orální kultura. Taková kultura zaručovala sensorický kontakt, ve kterém se naplno projeví možnosti lidského ducha a smysly člověka. McLuhan zdůrazňuje fakt, že v době bezprostřední rozpravy se u člověka zvyšuje intelektuální aktivita, ale také vidíme našeho partnera, reagujeme na řeč těla (mimiku a gesta), cítíme vůni a vnímáme eventuálně dotyky (polibek, podání rukou a podobně). Lidé, kteří žili v rodové společnosti, využívali nejenom verbální možnosti komunikace. Ale také velké intuitivní bohatství plynoucí ze zkušeností, tradic a na konec i ze svého vlastního života.

V další vývojové etapě civilizace bylo vynalezeno písmo, a později tisk, což značně urychlilo oběh informací. Znamenalo to, že se slovo oddělilo od autorů a nakonec i člověk od člověka. Jednou z nejdůležitějších událostí ve vývoji člověka se stal objev knihtisku (Guttenberg), a toto období se stalo počátkem individualizace. Podle McLuhana vynález knihtisku předurčil člověku dvě devastující tendence přirozeného vývoje lidstva. První z nich je nucení člověka k lineárnímu myšlení a ta druhá nutí člověka do k různému chápání konkrétních věcí. Písmo má vždycky lineární charakter, text se skládá z výrazů, a ty konec konců z písmen. Ke čtení textu potřebujeme v podstatě pouze oko, kdežto v rodové společnosti se lidé dorozumívali orálně, tedy i za použití sluchu. Naštěstí vynález tisku nezničil orální kulturu. McLuhan pozitivně hodnotí vznik masmédií, díky kterým se člověk znovu vrátil k „celosvětové“ účasti na správě země. K tomuto trendu přispěl vznik systému satelitních televizí, možnost přijímat signál ve všech částech světa, a tato informovanost vedla i ke vzniku velkých postindustriálních globalizovaných měst, která se označují jako megalopolis (New York, Los Angeles, Tokio, Londýn a podobně). (Radziewicz - Winnicki, 2008)

Edmund Wnuk-Lipiňsky představil tři po sobě jdoucí fáze globalizace, které probíhaly v historické perspektivě několika posledních století. Je dobré znát tuto analýzu, která je prezentována jak současnou politologií, tak i sociologií. Podle jeho názoru sahá první etapa globalizace světa do 15. a 16. století. Je to období velkých zeměpisných objevů, při kterých kulturní difuze v lidské historii dostala globální charakter, jakož i intenzivní obchodní aktivity. Byla objevena Amerika a probádáno pobřeží Afriky, a navíc objevena cesta do Indie. Tím se začaly navazovat pevné vztahy mezi kulturami do té doby zcela izolovanými.

Došlo k difuzi ve sféře hodnot a idejí, ale také produktů. Tato difuze měla asymetrický charakter, a proměňovala společnost spíše ve směru od centra k periférii. Obchodní aktivity měly tendenci zcela opačnou, a to z periférie do metropole. Velkou roli zde hráli i námořníci, vojáci, osadníci, kteří tento svět kolonizovali.

Druhou etapou globalizace označuje autor velmi rychlou industrializaci v době průmyslové revoluce v 18. a hlavně v 19. století. Tato etapa byla charakteristická hegemonistickými vlivy silných států (Anglie, Německo, Francie, Holandsko, Španělsko, Portugalsko, ale také Rusko). Dominovala Velká Británie, které patřila až jedna pětina světa. Oslabení této fáze globalizace, ke které došlo v meziválečném období, bylo nevyhnutelné. Již v první světové válce došlo k dramatickému nárůstu nerovností mezi různými regiony světa. Velký vliv měla i krize ve 30. letech 20. století a rovněž začátek druhé světové války a především její průběh. V neposlední řadě měl významný vliv rozpad koloniálních imperií v letech 50. a 60. Svět se bipolarizuje, a to na svět západu a východní svět komunizmu. Konec druhé etapy globalizace je spojen s obdobím studené války.

Třetí etapa globalizace je spojená s novým sociálním uspořádáním a lze ji datovat od počátku 90. let 20. století. Bipolárně uspořádaný svět přestal existovat. Dochází na jedné straně k expanzi a na druhé straně k destrukci. To je etapa, která trvá dodnes.

(Wnuk - Lipiński, 2004)

1.2 Charakteristika postmoderního světa

Celosvětová debata nad rozvojem společností je de facto stále aktuálním problémem. Významnou roli mohou sehrát i možnosti sociální pedagogiky, která se rovněž snaží analyzovat sociální, civilizační a jiné změny, které se objevují v současných průmyslových společnostech. Sociální pedagogika se nevěnuje pouze vědám o výchově, ale akceptuje i názory preferované v jiných disciplínách, které mají zásadní vliv na analýzu různých sociálních situací. Využívá těchto názorů, opírá se o tyto názory a analyzuje postavení člověka v existující sociální skutečnosti.

Postmoderní společnost se často spojuje s procesem modernizace společnosti, přičemž v tomto procesu hrají významnou roli sociální změny. Tyto změny jsou nejmarkantnější od 18. století, a postupně k nim dochází po celém světě. Postmoderní společnost se vyznačuje významnými vnitřními změnami v ekonomice i struktuře dané země. Vnější změny jsou

důsledkem mezinárodní situace. Všechny tyto procesy jsou realizovány v rámci každého státu a představují obrovské množství různých iniciativ (nad mnohými ztrácíme kontrolu).

Výzkumy v této oblasti nám potvrdily, že postmoderní struktura společnosti je velmi odlišná od společností tradičních, a potvrzují nám fakt, že taková společnost se orientuje spíše na inovace než na tradice.

Z historického hlediska se až do 70. let minulého století vývoj společností klasifikoval takto:

- společnost tradiční (předprůmyslová)
- společnost částečně zmodernizovaná (v tradicích apod.)
- společnost moderní (průmyslová, industriální)
- společnost postmoderní (postindustriální)

Ukazuje se, že takovéto členění a zejména jeho poslední etapa jsou obtížně uchopitelné, neboť nám nepopisují etapu takzvané informatické revoluce. I když se hovoří stále častěji o postmoderní společnosti, mají tím autoři na mysli především společnost informační a společnost informatickou, a dokonce se objevuje nový termín společnost postindustriální informatiky. Řada sociologů se přiklání k novému dělení vývoje společnosti – to vypadá následovně:

- společnost předindustriální (tradiční)
- společnost na počátku zprůmyslňování
- společnost průmyslová (moderní)
- společnost poprůmyslová (postmoderní)
- společnost informační (společnost postpostmoderní) (Szczepański, 1999)

V odborné literatuře se objevuje jak pojem modernizmus, tak pojem postmodernizmus. Stále častěji se však preferuje termín postmodernizmus. Ve filozofii či literatuře se můžeme setkat i s pojmy neklidný modernizmus nebo neklidná současnost anebo neklidná globální současnost.

Postmodernizmus musíme vymezovat s ohledem na vymezení modernizmu. Popisujeme-li moderní formy rozvoje společnosti, musíme popsat situaci přelomu 17. a 18. století, kdy se pojem modernizmus dostal do evropského slovníku odborných výrazů. V té době došlo k jakési inventarizaci atributů společnosti a ukázalo se, že v moderní společnosti se dostává do pozadí zemědělská výroba, dochází k ústupu sedláctví a začínají se rozvíjet řemeslné obory, které se orientují na potřebu lokálního trhu. Dalším charakteristickým znakem

moderní doby je nárůst konkurence, a především tovární výroby. V souvislosti s tím hraje důležitější roli věda a objevují se nové technologie v mnoha oblastech života. Tradiční lidská práce je nahrazována technikou. V neposlední řadě je moderní společnost v zásadě budována na bázi města a městského životního stylu. Tento trend se označuje jako proces urbanizace. (Bauman, 1999)

Tyto charakteristické znaky musíme vzít v úvahu při vymezení postmodernizmu. Až v 70. letech 20. století dochází ke změně sociální situace a v myšlení představitelů sociálních věd se stále častěji objevuje pojem postmodernismus. Dodnes se však setkáváme i s pochybnostmi nad tímto označením.

Vytvoření termínu postmodernismus je výsledkem bilancování zkušeností posledního století a vnímání duality lidského života – jeho duchovní stránky versus tělesnosti. Takový dualismus naznačuje, že některé životní situace nelze interpretovat pouze rozumem, ale mají i rovinu iracionální. Poslední období vývoje civilizace zahrnovalo řadu významných historických situací: dvě světové války, holocaust židů, vznik totalitních systémů, řada lokálních válek a regionálních nepokojů a další. Poslední století má obrovské množství válečných obětí, a obětí takových režimů, které dehumanizovaly lidskou přirozenost. Bylo jich více než dvě stě milionů. Jsou to ti, kteří zahynuli ve válkách, ale i ve všech možných konfliktech politických, mezinárodních a v občanských válkách. Toto období je definitivně obdobím, kdy končí kolonizace a Evropa i USA ztrácí monopol na politickou, ekonomickou i kulturní vládu v současném světě. Velmi důležitými událostmi, které ovlivnily celou zeměkouli, byly události v zemích východní a střední Evropy na přelomu let 1989 a 1990 a následně započatý proces sociálních změn. (Tobera, 2000)

Termín postmodernismus je termínem mnohoznačným a může označovat rozdíly ve vztahu k modernizmu, ale také celkový odklon od moderního světa do nových sociálních podmínek. Tento termín může také v jistém slova smyslu označovat způsoby chování vůči moderním formám života, vůči modernizmu.

Charakteristickým rysem postmodernizmu jsou čtyři základní sociální procesy. Jsou jimi: univerzalizace, tedy tendence sjednotit ve světě jednotlivé normy, hodnoty, instituce a podobně. Za další je to modernizace, za třetí internacionalizace, jako obecný proces mezinárodního sjednocování, a za čtvrté globalizace a transformace.

Tyto charakteristiky se dotýkají reálného základu všech společností, na kterém se formuje společenský řád, ekonomika, kultura. V takovém sociálním prostoru se stírají hranice států,

vytváří se jeden velký, neohraničený hospodářský trh, a stírají se rozdíly mezi mentalitou jednotlivých národů.

1.3 Sociální změna jako charakteristika postmodernizmu

Intenzivní rozvoj sociálních věd a především sociologie od 19. století je možné chápat jako pokus na formulaci výstižných odpovědí na řadu rychlých a nečekaných sociálních změn. Jde o sociální změny odehrávající se v Evropě a postihující vývoj od tradiční (zemědělské) společnosti, která se vytvořila v období feudalizmu, do období nedávného moderního. Moderní společnost je především společnost „městského“ typu, která se opírá o průmyslovou produkci kapitalistického systému. Významní představitelé sociologie se snažili interpretovat tyto vývojové procesy jako přirozenou fázi rozvoje a jako nutnost existence každé společnosti v jednotlivých etapách její evoluce. V 19. století vznikly čtyři klasické, široce rozpracované koncepce historických a sociálních změn:

- evoluční teorie
- teorie cyklického sociálního vývoje
- marxistická teorie vývoje společnosti
- teorie podmíněnosti.

Všechny tyto teorie mají společný základ. Dějiny civilizace mají pevnou logiku a formu (formy), které je možné prezentovat v pevně vytvořeném schématu. Nejčastějším schématem vývoje je zákonitý a nutný vývoj od jednodušších forem společenského života k dokonalejším. Obdobný základ má i schéma sociálních cyklů. V takovém schématu je podstata kruhového a opakujícího se vývoje k vyšším formám života (je to nutnost, má svoje zákonitosti, svoje etapy). Ne všechny sociální změny však probíhají v tomto uzavřeném cyklu. Historie nám ukazuje, že vývoj společnosti může mít i příčinný charakter. V minulosti takových událostí bylo také mnoho. Další koncepce vývoje je chápání nutnosti přeměn, ke kterým došlo v 19. století. V sociálních vědách došlo ke kritice klasických teorií, které se opíraly o historické události. V té době ale dominovala i interpretace biologická a pod vlivem tohoto konfliktu paradigmat se objevila čtvrtá koncepce sociálních změn (ve 20. století), označovaná jako teorie podmíněnosti, spojená se vznikem nového sociálního systému.

Sociální změna znamená přechod od jednoho systému k druhému. Může být ale chápána jako rozdíl mezi stavem daného sociálního systému v daném čase a stavem toho samého sociálního systému v jiném časovém úseku. Stav dřívější i stav pozdější se mohou různit z mnoha úhlů pohledu (jiný pohled má výzkumník, jiný pohled má účastník změny, jiný pohled má pozorovatel). Termín sociální změna a jeho definice se objevily v mnoha teoretických i výzkumných pracích, jakož i v terminologii současných sociálních změn. Samotný jazykový význam termínu naznačuje, že se jedná o procesy, díky kterým společnost přechází na vyšší stupeň rozvoje. V takovém stupni se objevují nové životní potřeby, nová očekávání, ale také jiné životní podmínky. Výsledkem sociálních změn je nutnost restrukturalizace existující sociální struktury. Proces sociálních změn postihuje celou strukturu společnosti. Je však nutné, aby tyto sociální změny byly uchráněny od všelijakých subjektivních či ideologizujících interpretací. V odborné literatuře se sociální změny analyzují ze široka a může dojít i k metodologické chybě, tedy takové, kdy analýza sociálních změn ztrácí heuristickou hodnotu. Sociální změna se dotýká každého jedince společnosti, existence sociálních skupin, a to v mnoha sférách jejich sociálního života. Může jít o změny politické, ekonomické, o změny životního stylu, o módní změny a podobně. Stále častěji se odborníci orientují na klasifikaci sociálních změn, a to na změny běžné a změny strukturální. Ty druhé bývají chápány jako změny probíhající v rámci určitého systému, jsou to změny zásadní. Proti výše uvedené klasifikaci sociálních změn by zcela jistě vystoupili sociální pedagogové, kteří provádí každodenní praktickou činnost v té které oblasti svého působení. Bez ohledu na onu klasifikaci sociálních změn je nutno zdůraznit, že každá sociální změna je významná zejména pro sociálního pedagoga v lokálním sociálním prostředí.

Od 90. let minulého století se v odborné literatuře setkáváme stále častěji vedle termínu sociální změna také s termínem transformace. V některých sociálních koncepcích má tento výraz roli synonyma. Přesto ale došlo k masovému rozšíření používání termínu transformace a tento pojem se stal typickým pro označení sociálních změn po roce 1989 v zemích často označovaných jako země postkomunistické. Termín transformace je termín označující radikální sociální změnu, velkou sociální změnu, kdy se společnost restrukturalizuje a dochází k její metamorfóze. V procesu transformace dochází v jisté míře k evoluci, revoluci, modernizaci, reformě, rozvoji – jinými slovy dochází k historickému zvratu. Pojem revoluce je užíván v rámci transformace jako zdůraznění radikálních sociálních změn, jejichž výsledkem je nástup nových forem společenského života.

S termínem revoluce si spojujeme spíše násilné sociální změny, ale v tomto kontextu lze tento pojem také užívat. V teoretických pracích je pojem transformace užíván pro pojmenování procesu vedoucího k nové sociální struktuře a k nové identitě společnosti (k nové sociální identitě). Tento termín je charakteristický pro sociální situaci posledních dvou desetiletí. Jedná se o etapu, která je z hlediska vývoje společnosti originální, inovativní, často má katastrofický vývoj, dochází k sociálním nerovnostem, k sociálnímu traumatu a k jakémusi postižení společnosti. (Gumula, 2002)

1.4 Instituce postmoderní společnosti

Pojem instituce náleží svým terminologickým významem do sociologické teorie. Zvláště v posledních letech se stále častěji hovoří o institucích jako o prvcích, které mají charakter sociální nutnosti v každé společnosti. Významným představitelem bádání v oblasti institucionalizované společnosti byl polský sociolog Florian Znaniecki, který vypracoval teorii sociálních struktur. Do své teorie přináší koncepci tří nejvýznamnějších sociálních struktur, které označuje za sociální okruhy:

- okruhy výchovné
- okruhy zábavy
- okruhy práce

Jako příklady sociálních kruhů lze uvést kruhy přátelské, sousedské, kolegiální (například na pracovišti) nebo zájmové skupiny. Každý člověk může být účasten ve více sociálních kruzích. Sociální kruhy jsou základní prvky sociální mikrostruktury. Jsou to sdružení lidí, kteří se setkávají trvale a udržují mezi sebou osobní kontakty. Na rozdíl od malých sociálních skupin nemají tyto kruhy výrazně vymezenou sociální strukturu a organizaci. V rámci sociálního kruhu dochází mezi jednotlivcem a jinými členy kruhu k výměně zkušenosti. Každý člen sociálního kruhu je povinen chovat se v souladu s normami, které jsou akceptovány v daném kruhu. Mimo to, že v sociálním kruhu chybí systém vnitřní kontroly, je v něm patrný vliv na každého člena kruhu prostřednictvím lídra takové skupiny, sborového vystoupení členů skupiny anebo prostřednictvím životních zkušeností členů kruhu. Lídrem kruhu je osoba, která kolem sebe neformálním způsobem sdružuje jiné členy daného kruhu. Takový lídr musí vykazovat charizmatické dispozice, schopnost vedení, schopnost ovlivňování a být kompetentní.

Členové sociálního kruhu předávají svoje zkušenosti, pohledy a názory také do jiných sociálních kruhů a přes různé úhly pohledu je modifikují a aplikují, obecně v různém typu prostředí. Jedná se o velmi důležitý tok informací, který má charakter neformálního předávání informací. Sociální kruhy vzhledem k absenci formální struktury nepodléhají kontrole administrativních struktur ze strany státních orgánů. (Gladkowska, 1999)

Pojetí teorie sociálních kruhů se objevilo v sociálních vědách v 70. letech. Tato teorie byla reakcí na do té doby užívané pojetí subdisciplíny označované jako sociologie organizace. Terminologicky se označení sociální kruhy v odborné literatuře příliš neužívá a častěji hovoříme o institucionalizovaných strukturách společnosti. Takové struktury se dotýkají celého prostředí, ve kterém člověk žije (mikro-, mezo-, makroprostředí) a mají zároveň biodromální charakter, to znamená, netýkají se jenom mládeže, ale také dospělých. Mezi takové institucionalizované struktury patří rodina, škola, církve a náboženství, veřejná správa, nestátní organizace a podobně.

Rodina

Ze zcela pochopitelných důvodů je rodině ve společnosti věnováno nejvíce prostoru. Rodina je vnímána jako základní sociální struktura. Rodinu lze definovat jako systém kulturně vymezených vzorů chování, norem, rolí, které splňují funkci udržení dané struktury ve společnosti. Rodina má za úkol uvádět nové členy společnosti do sociálních struktur a vychovat je tak, aby splňovali všechny nároky, které na ně společnost klade. Rodinu jako sociální skupinu lze identifikovat jako společensky uznanou skupinu, kterou spojuje manželství, příbuzenství či adopce, a která má především společné místo k bydlení. Současná rodina vykazuje mnoho negativních jevů, především v kategoriích krize rodiny, dezintegrace rodiny a oslabení rodinných vztahů. V současné rodině se z hlediska sociální pedagogiky analyzují dva velmi významné trendy, a to konkrétně:

- postupné zanikání tradiční autority rodičů a
- oslabení rodinných kompetencí v postmoderní společnosti.

Probíhající změna společnosti ztěžuje modifikaci forem chování současné rodiny, a to jak v současnosti, tak i v blízké a vzdálené budoucnosti. Konkrétně se jedná o problémy reprodukce společnosti (máme tím na mysli jasnou disproporci mezi počtem narozených dětí a stárnoucí společností). Dalším takovým jevem je narůstající napětí a konflikty uvnitř

rodiny. Tyto situace navozuje sociální chudoba, bezdomovectví, nezaměstnanost, nárůst počtu rozvodů i oslabení vlivu rodičů při výchově dětí.

Přesto rodina zůstává jako dominantní instituce a nejvíce nosné pole pro životní aktivitu člověka. Rodina je přirozeným prostředím pro výchovu a enkulturaci a je vnímána také jako prostředí, ve kterém se členové rodiny kultivují a revitalizují rodinné tradice, regionální zvyklosti. Jedna z nejdůležitějších charakteristik současné rodiny je oslabování a postupný zánik tradičního rodinného modelu. Významně to ovlivňují hodnoty, normy a zájmy. Procesy masové industrializace nás přivedly ke vzniku volného hospodářského trhu, který má stejný charakter jako na počátku kapitalistické společnosti. Tento volný trh se v současnosti přenesl i do volného trhu emocí. Jiným způsobem hledáme manželku či manžela, osobní rodinné kontakty se ztratily ve světě velkých průmyslových aglomerací, kde nikdo nezná ani svého souseda. Transformace ekonomiky přináší nové rozdělení práce a nové sociální role. Otvírají se stále více nůžky mezi pojetím tradiční a moderní rodiny, většinu času pobýváme mimo domov a rodinu a vytváříme nový rytmus rodinného života, který je velmi elastický a je podmíněn pracovním vytížením partnerů, dále je podmíněn otevírací dobou supermarketů, otevírací dobou institucí, možnostmi fungování škol a podobně. Členové moderní rodiny mohou více než kdy jindy pocházet z různých zemí, jiných kultur či minoritních skupin. Nukleární rodina opouští model patriarchální rodiny a stále častěji vytváří model demokratický a egalitární, ve kterém všichni členové prosazují svoje zájmy.

Autoritativní model rodiny je oslabován a vzniká nový model, který je podmíněný sociální transformací a politickou či hospodářskou situací. V mnoha současných rodinách se zhoršuje standard materiálního života, nezaměstnanost ovlivňuje rodinnou situaci a ekonomické podmínky determinují existenci rodiny. Některé výzkumy nás ale překvapily v analýze nové sociální situace, kdy se nezaměstnanost jednoho, anebo dokonce obou rodičů stala významným prvkem vytvářejícím rodinnou jednotu, kde dochází k významné integraci všech členů rodiny a také k mobilizaci sil a plnění společných úkolů, především zaměřených na uspokojení základních potřeb dětí. Je to sice pouze dílčí zjištění, ale zajímavé. V rodinách však převažuje tendence, že ekonomické faktory způsobují rodinné těžkosti a narůstají jak emoce, tak konflikty. Vnitřní konflikty rodiny vznikají na základě rozdílných hodnotových zaměření členů rodiny a na způsobu života, který je na hranici sociální chudoby.

Přesto v našich zemích tradiční manželské svazky a tradiční rodina zauímají vysokou pozici v hierarchii deklarovaných hodnot a jsou ve společnosti uznávané a akceptované. Nutno však podotknout, že v posledních letech lze vysledovat trend snižujícího se počtu uzavřených manželství. Tento trend souvisí se změnou životního stylu a se stále těžšími podmínkami startu mladých manželství do života, nedostatkem vlastního bydlení a nedostatkem možností stálého zaměstnání.

Charakteristikou postmoderní společnosti je i zánik autority, kam patří i zánik autority rodičů. Autorita je v podstatě druh moci a jisté prestiže, kterou mají ti, co vedou, vůči vedeným.

Stále častěji se objevující krize v rodině nám signalizuje, že komunikace mezi manželi je problematická a to přináší napětí. Samotnou komunikaci v rodině lze rozdělit na tři oblasti či sféry:

- emocionální sféra
- intelektuální sféra
- sféra činností

Komunikace v emocionální sféře probíhá díky empatii čili schopnosti a dovednosti vcítění se do pocitu partnera. Toto cítění nejen mezi manželi, ale i mezi dětmi a v případě vícegenerační rodiny také mezi jinými členy rodiny zajišťuje pocit bezpečí, vzájemné pomoci a akceptace.

Intelektuální sféra je spojená s tendencí vzájemné výměny hodnocení, respektování mezi členy rodiny a souladu v názorech a postojích. Tato sféra zjednodušuje řešení mnoha problémů v rodině, uschopňuje členy rodiny k reflexi dění v rodině.

Komunikace ve sféře činností zahrnuje společné aktivity, velmi blízké aspirace či očekávání, které jsou spojeny se stanovováním nových úkolů a každodenních povinností.

Nárůst napětí a konfliktů v rodině je spojen také s nejasností v plnění manželských rolí a rolí dalších členů rodiny a také s důsledky vzájemných disproportioní, očekávání mezi partnery. Důležitou příčinou rozkladu rodinného systému jsou tak zvaná protikladná očekávání, která jsou zakořeněná v různých systémech kulturních vzorců jak u jednotlivce, tak u skupiny.

Z hlediska sociologie, pedagogiky a sociální pedagogiky můžeme výchovnou konstelaci v rodině chápat jako soubor vzájemných akceptací autority (vliv mezi rodičem a dítětem, různé pohledy na věc, postoje k výchově jak ze strany rodičů, tak dětí). Sociální

pedagogika výzkumně potvrdila názor, že pokud rodiče v rodině mají autoritu u vlastních dětí, tak se tato autorita v procesu socializačním a výchovném ukáže s vysokou pravděpodobností jako významně pozitivní výchovný prvek. Rodinná konstelace vzorců chování, norem a hodnot se opírá o autoritu rodičů. Aspirace k získání vzdělání, profese či životního stylu je výsledkem velmi složitých sociálních vztahů a je spojená s charakterem určité rodinné konstelace, která se opírá o systém hodnot v rodině.

Škola

Výchova a vzdělávání jako sociální instituce jsou výsledkem kulturních vzorců společností, jejich norem a hodnot, které plní udržovací funkci dané struktury.

Škola patří beze sporu vedle rodiny a církve mezi nejdůležitější výchovné instituce, které staví výchovu jako vůdčí organizační činnost ve společnosti. Škola jako státní instituce a zároveň jako veřejná instituce je pověřená realizací vymezených cílů. Škola je zařazená nejen do systému výchovy a vzdělávání, ale také do systému osvěty. V počátcích každého života hraje významnou roli výchovnou rodina a později tuto činnost doplněnou o vzdělávání přebírá škola. Ta působí nejsilněji na jednotlivce v době adolescence. Současná rodina, zvláště ta městská, přenesla na školu většinu svých výchovných funkcí. Přirozená výchova má však probíhat především v tradiční rodině a připravovat dítě na dospělé role člena společnosti. Škola se v současné společnosti nejvíce jeví jenom jako objekt zájmu pedagogů, rodičů, výzkumníků a vědců, ale rovněž politiků, ekonomů, manažerů a podobně. Vedle známých funkcí školy je třeba zdůraznit také realizaci takzvaných utajených programů školy, do kterých řadíme proces, kdy se dítě setkává poprvé s poznatky vědy nebo podmíněnost edukačního procesu cílům ideologie anebo uvádění do technokratických principů a podobně. Tyto skryté programy školy mohou pozitivně ovlivnit nejmladší pokolení pocházející například z okrajových vrstev společnosti nebo ze skupin ohrožených sociální chudobou či jinak sociálně negativně situované děti.

Sociální pedagogiku bude především zajímat vztah vzájemných relací školy s prostředím. V posledních letech dochází k vzájemné symetrii ve vztazích škola versus lokální prostředí. Tato symetrie je dána především sociálním rozvojem a vlivem osvěty daného státu či regionu. Jinými slovy tento proces mezi historickým postavením školy a celou společností je podmínkou sociálního rozvoje. Společně s tímto konstatováním je nutné si

uvědomit, že i v současnosti jsou tyto vztahy velmi aktuální, i když ve zcela jiném kontextu změn, který probíhá v současnosti ve výchovně-vzdělávacím procesu.

Církev a náboženství

Církev jako instituce nás zajímá z několika zásadních důvodů. Především je reprezentantem velmi významné, historicky organizované náboženské jednoty, která dominuje jako současné náboženství římskokatolické ve střední Evropě. Význam církve a jednotlivých farností jako institucionalizovaných center náboženství, kultury a výchovy je nepopíratelný. Církev výrazně ovlivňuje život společnosti, mezilidské vztahy, veřejný život, a také plní roli jisté sociální kontroly u věřících v jejich farnosti.

Náboženství jako sociální faktor plní několik významných úloh, mezi něž patří motivovat člověka k zájmu o teologii, ale zároveň i vyvolávat zájem o sociální vědy. V zásadě lze říci, že definici náboženství můžeme rozdělit na předmětovou a funkcionální. Ta první chápe náboženství z hlediska předmětu jako pojetí víry a tím se odděluje od jiných jevů ze sféry kultury, ideologie, filozofie, umění, sportu a podobně. Funkcionální definice je chápána z pohledu funkcí, které plní. Tato definice označuje předmět víry za nevýznamný, a náboženství pak chápe obdobně jako pojetí Emila Durkheima, podle kterého je náboženství systémem vzájemně provázaných idejí, které patří do takzvané sféry sacrum. To znamená myšlenky a ideje svatých jak uznávaných tak zakázaných myšlenek a praktik, které spojují všechny vyznavače těchto myšlenek do jedné morální společenosti, která se nazývá církev. (Pawluczuk, 2000)

Definovat náboženství je problém, ve kterém musíme zohledňovat nové náboženské směry, které se inspirují křesťanskými pohledy. Například se jedná o náboženské hnutí New Age, kde zcela jednoznačně nelze říci, zda se jedná o náboženství, či sdružení, a potom vyvstává otázka jaké, zda náboženské, či světské.

Náboženství je jedním z hlavních podsystémů pluralistické společnosti. Má svoje hodnoty, pravidla, jazyk, symboly, strukturu, vedení. Má právo rozvíjet vlastní formy náboženského života tak, jako jiné podsystémy společnosti a sociální skupiny. Náboženství se vyučuje i v rámci systému našeho školství, a toto šíření křesťanství, vystupující ve společnosti má charakter institucionalizovaný. Školní náboženská výchova plní úkoly zadané církví, a v některých zemích plní zároveň i úkoly zadané školou. Výuka náboženství ve škole má charakter výchovy k autonomii osobnosti, vede k uznávání autorit, a vytváří hodnotový

system. Tato výuka není povinná, ale přesto podléhá určitým pravidlům, například dobrovolnost žáků, souhlas rodičů a podobně.

Církev podobně jako rodina a škola, působí na jedince socializačně, a to jak záměrně, tak nezáměrně. Takový socializační vliv mají na jedince i jiné instituce, či sociální skupiny, například vrstevnická skupina, skupina přátel, spolupracovníci.

Církev tvoří náboženské společenství a má specifický charakter, ve kterém se odráží velmi silná interpersonální vazba. Taková společnost má významný edukační vliv, a můžeme ji připodobnit k svépomocným skupinám, ve kterých se uspokojují potřeby členů.

Funkce náboženství a církve je možné v psychosociálním kontextu představit ve třech základních bodech.

- Poskytuje jednotlivci a skupině jasnou interpretaci současného světa a interpretuje všechny přelomové momenty existence člověka, jako jsou narozeniny, manželství, smrt. Tyto a jiné jsou doprovázeny náboženským rituálem. Člověku poskytují pomoc a očekávanou podporu ve chvílích stresu, frustrace a těžkých emocionálních stavů.

- Náboženství a církve jsou spojeny se sociální kontrolou. Náboženství vede k vytváření základních norem a hodnot dané společnosti a stanovuje i jisté sankce.

- Náboženství a církve jsou vzájemně provázány a vytváří společnou jednotu, kde je vysoký stupeň skupinové solidarity. Členové takového společenství se účastní mnoha obřadů.

Je velmi obtížné jednoznačně stanovit sílu významu náboženství a církve v etapě rychle probíhajících sociálních změn. Existují ale dva pohledy na postavení církve ve společnosti a každý z těchto pohledů má svoje argumenty. První z nich říká, že náboženství je silou, která konzervuje existující stav společnosti. Hovoří o pozemském i posmrtném životě a z hlediska její historie se vždy náboženství stalo součástí vlády. Druhý pohled nám říká, že náboženství je jedním z faktorů sociální změny. Argumentem je role protestantské etiky při vytváření kapitalistického světa, na který upozornil Max Weber.

Při akceptaci jednoho či druhého pohledu nutno konstatovat, že současná církev je významným prvkem lokálního společenství a zároveň proniká do celé struktury společnosti. Reaguje také na aktuální potřeby měnící se struktury společnosti, a to podle věku, pohlaví, životních aspirací a podobně. Je veobtížné v této chvíli hodnotit

budoucnost církve a její autentickou roly v současnosti, neboť kulturní pluralismus církev relativizuje.

Státní správa

Státní správa a lokální demokracie jsou řazeny mezi hlavní atributy společnosti. Jsou vlastně opačnou institucí vůči oligarchii a absolutistické moci a vládě. Demokratická státní správa se objevila ve společnosti po roce 1989, jako nový prvek sociální struktury. Zvláště významnou roly hrála státní správa v lokálním prostředí. Jinými slovy státní správa celorepubliková má charakter federace takovýchto lokálních struktur. Cílem lokální státní správy je uspokojit potřeby společnosti na lokálním základě.

Po druhé světové válce dominoval socialistický model státu, ve kterém lokální státní správu zastupovali národní výbory a to jak na vesnicích, tak ve městech. Tento typ správy existoval ve společnosti až do roku 1989, kdy nastupuje decentralizace způsobu řízení státní správy. Význam lokálního prostředí pro život člověka dostává nový rozměr, a má charakter sociální hodnoty. Lokální společnost je možné z hlediska axiologického a normativního chápat jako ideologii pevného typu, která je součástí reálné demokracie a jejím cílem je decentralizace a rozvoj lokální státní správy. Vychází to z přesvědčení, že centralizované řízení je neefektivní, neboť centrální vláda má velmi široký záběr činnosti a není schopna splnit všechny tyto úkoly a povinnosti na lokální úrovni. Malé samostatné a samosprávné společnosti jsou mnohem více aktivní a plní požadovanou roly, neboť se prokázalo, že mají jak praktický, tak pragmatický efekt. Malá společenská uskupení na lokální úrovni mnohem lépe uspokojují lidské potřeby a vytváří lokální sociální i kulturní identitu.

Sociální pedagog pracuje prakticky každodenně s lokální státní správou, a musí vzít v úvahu, že funkce tohoto lokálního úřadu je možné analyzovat z mnoha pohledů (jak vnitřních, tak vnějších). V souvislosti s lokální státní správou se do popředí dostává i problematika lokálních firem, která nebyla až tak předmětem zájmu sociálních věd. Do konce 80 let minulého století se o podnicích mluvilo a psalo velmi mnoho. Byl to předmět diskusí a zájem výzkumu ale nebyla to problematika spojená s ekonomikou. Dnešní pojetí lokálních firem má svoje ekonomické opodstatnění a má také významnou sociálně výchovnou roly, která nebyla v socialistickém systému hospodářství zdůrazněna.

Sociální pedagog v procesu současných sociálních změn se musí zajímat o problematiku lokálních firem ze dvou důvodů. Za prvé už proto, že taková produkčně organizační jednotka má sociální charakter. Sociální systém té které firmy modeluje v průběhu práce vztahy mezi zaměstnanci a analyzuje všechny sociální vlivy v mnoha oblastech činnosti lokální firmy. Za druhé, sociální systém lokální firmy může být také prostorem organizované činnosti, která má pedagogický charakter.

Význam lokální státní správy a lokálních firem je velmi velký. Obyvatelům a zaměstnancům přináší tento systém lepší služby, nabízí vyšší životní úroveň, má profylaktický a kompenzační charakter. V souvislosti s rozpočtovou situací a finanční situací lokálních firem mohou tyto iniciovat ve větší míře realizací nových lokálních projektů, jak investičních tak sociálních, kteří se stávají významným faktorem v daném lokálním teritoriu.

Nestátní organizace, fondy a sdružení

Nestátní organizace se objevily v podstatě až po roce 1989. Tato kategorie současných sociálních organizací se objevuje po celém světě a nutno konstatovat, že je velmi málo teoreticky analyzována v sociálních vědách a zejména v sociologii. Nestátní organizace je možné definovat jako specifické formy sociálních organizací, které mají svoji pevnou sociální strukturu a integrují vybrané skupiny obyvatel. Tyto organizace mají společnou sociální identitu, vymezený stupeň organizace, privátní charakter iniciativ, dobrovolnickou účast, nezávislost a nekomerčnost a zároveň značný stupeň dobrovolných aktivit (aktivit dobrovolníků). Význam lze spatřovat i v edukaci lidských postojů a zároveň v specifice osob, které se podílí na činnosti v takovéto organizaci. Často mají tito lidé velmi zindividualizovaný a netypický kontakt s takovými organizacemi. Nestátní organizace jsou instituce nezávislé a často soukromé. Privátnost takové organizace je chápána jako nezávislost spojená s jejich existencí, zejména z hlediska právního.

Termín nezisková organizace vychází z anglického pojmu nongovernmental organisation. Tento termín byl poprvé použit v mezinárodním kontextu ve 40 letech minulého století. Používají se však i jiné názvy, ale ne vždycky mají stejný význam, neboť jsou zpravidla překladem anglických termínů.

Mluvíme-li o různých formách sociální seberealizace, je třeba představit i termín třetí sektor. Tento termín označuje specifickou rovinu lidské činnosti, která leží mezi státem

(první sektor) a trhem (druhý sektor). Integrální součástí a fundamentem třetího sektoru jsou právě nestátní organizace. Tento sektor směřuje k zabezpečení lidí podle kritérií, které jsou odvozeny od jejich osobních a reálných potřeb. Třetí sektor je veden především sociálními zásadami a hodnotami, které jsou zakořeněny ve vědomí dané společnosti. Především jsou to zásady pracovat společně pro dobro druhých a sociální solidarita. Třetí sektor představuje různé formy sociálních organizací, jako například dobrovolnictví, nezávislost na státních institucích, ochota pracovat pro druhé, samostatné vedení a mnoho dalších. Mezi nejdůležitější charakteristiky patří specifická činnost s cílem vytváření obecného blaha, dále nezávislost a nekomerčnost.

Nestátní organizace mohou reálně hledat způsoby činnosti takové, které uspokojují potřeby klientů. Mohou vytvářet svépomocné skupiny, pečovatelské instituce, instituce veřejného užitku. Mohou se podílet na řešení obtížných sociálních problémů, a mohou v některých oblastech zájmu působit jako garanti veřejné pomoci. Do nestátních organizací mohou patřit i fondy a sdružení. Fondy jsou institucí, které zakládají fyzické či právní osoby, a mají za cíl realizaci sociálních projektů, a především takových, které chrání zdraví, vedou k rozvoji hospodářství a vědy, působí v oblasti osvěty a výchovy, podporují kulturu a umění, realizují péči a sociální pomoc a podobně. Činnost fondů je regulována právními předpisy.

Další organizační formou, která se objevuje v mnoha lokálních regionech, jsou především různá sdružení, která představují více než polovinu všech nestátních organizací. Jsou to dobrovolné, samosprávné a trvalé uskupení, která mají neziskový cíl. I tyto nezisková sdružení podléhají právním předpisům.

Životní způsob

V sociálních vědách, ekonomii, ale i v medicíně se stále častěji objevuje významná kategorie, která hodnotí velmi významnou sociální situaci, a to je kategorie životního stylu. Životní styl je specifická skupina každodenních činností jedince, nebo sociálních skupin. Tyto činnosti odráží jejich sociální situaci. V odborné literatuře se pojem životní způsob objevil teprve v 70 letech minulého století. Zároveň s tímto termínem se objevují v literatuře i podobné termíny, jako například termín životní styl, životní zvyky, nebo každodenní život a podobně. Hranice mezi těmito pojmy nejsou nikterak ostré a výrazné. Životní způsob, to je určitý okruh chování v daném čase, a v daném teritoriu, a tento typ

chování je reprezentativní pro jedince, anebo sociální skupinu. Je zároveň specifickým stylem života vzhledem k obsahu činností. Životní způsob jedinců je bezprostředně spojen s motivací k těmto typům chování. Z toho vyplývá, že motivace, lidské potřeby, akceptované hodnoty jsou součástí hodnocení životního způsobu.

Životní způsob lze vymezit ve třech různých sférách životní reality:

- ve sféře světového názoru, cílů, životních úkolů, potřeb a aspirací
- ve sféře pozorovatelných způsobů chování a činností
- ve sféře předmětů, které člověk vybírá, tvoří, ale také přijímá a řadí je do svého nejbližšího životního okolí.

Životní styl umožňuje řadu voleb v široké škále způsobu chování, a tyto volby pramení jak z edukace jedince v nejšířším slova smyslu, tak z preference daných vzorů či výtvorů dané kultury. Jinak řečeno, životní styl je soubor činností, které člověk může volit z velmi širokého spektra možných způsobů chování v dané kultuře. Tento způsob volby je podmíněn hodnotami a normami, které člověk zinternalizoval a realizoval, a jsou preferovány.

Životní styl je velmi zajímavou výzkumnou kategorií, která nám umožňuje analyzovat specifika lidského chování. Je to kategorie velmi významná nejen pro výzkumníka, ale také pro oblast sociální sféry. Analýzou životního způsobu můžeme dospět k typologii či klasifikaci životních stylů. Životní styl se velmi často (zejména jako výzkumná kategorie) dostává do korelace takových sociálních kategorií, jakými jsou pohlaví, profese, generace a podobně. Životní způsob je soubor chování, který je podmíněn vnějšími vlivy, a to zejména: vlivem ekonomickým, ekologickým, technickým a podobně. Životní způsob je klasifikován mnoha autory různě. Tito klasifikace nám v zásadě analyzují dominantní životní styly určitých sociálních skupin, či sociálních vrstev, podle pevně daných a přijatých kritérií. S vymezením životního způsobu úzce souvisí i realizovaná sociální kontrola. Máme na mysli takové životní způsoby, které mají charakter deviantní. Deviantní chování je sociální konstrukce preferovaných norem a vzorů chování, které jsou přijímány ve specifických sociálních skupinách. Takové sociální skupiny se chovají výlučně na základě vlastních zájmů. V těchto skupinách dominuje patologický systém zvyků, hodnot, norem, vzorů a podobně. Například pití alkoholu a kouření cigaret nejsou patologické projevy, ale mají charakter zvykový, neboť vzorce chování v oblasti střední Evropy jsou takto zcela akceptovány. I přesto, že jsou tyto aktivity škodlivé pro zdraví a mohou vést k závislosti. Právě alkohol a cigarety získaly v průběhu vývoje společnosti specifické

právo obyvatel, ve smyslu obojí je žádaným prostředkem k uvolnění, k relaxaci, k navazování kontaktů. Oba artikuly se stali součástí životního stylu v určitých sociálních skupinách a vrstvách. V takových skupinách kouření cigaret, či kouření marihuany se stali elementem životního stylu. (Szacka, 2003)

Sociální pedagogika se snaží v teoretické, výzkumné i praktické rovině analyzovat životní způsob a zároveň různé subjektivní aspekty lidské existence. V rámci sociální pedagogiky lze vymezit čtyři aspekty, které je důležité sledovat i výzkumně. Jsou jimi vlastní život jedince, charakter životních zkušeností, vztahy mezi sférou veřejného života a sférou privátního života a v neposlední řadě dominantní životní orientace. Každá z těchto specifických oblastí tvoří samostatnou skupinu.

Pro sociální pedagogy se otevřel v posledních letech další výzkumný problém, a to je preferované oblasti kvality života na základě autobiografických životních zkušeností jedince. V situaci, kdy sociální pedagogika prochází řadou změn a objevuje se řada nových vizí ve smyslu tvoření nových teoretických koncepcí a nových praktických aktivit, je kvalita života významným elementem života jedince.

Kvalita života se stala svým způsobem subdisciplínou sociální pedagogiky, a nachází se v bezprostřední konfrontaci procesu modernizace s jejími důsledky. Typickým příkladem výše uvedeného konstatování je například nerovnoměrné rozvrstvení zdravotního stavu společnosti. Tento jev má mimo jiné i svůj medicínský rozměr. Nerovnoměrnost, respektive disproporce ve zdravotním stavu společnosti mohou mít řadu příčin, jako například: nedostatek zdravotnických zařízení v regionu, nedostatečná edukace a osvěta, nedostatečné nabídky v oblasti zdravotnictví a prevence zdraví a podobně.

Kvalita života je kategorie, která je spojená s mnoha sférami života člověka. Jedná se o sféru biologickou, sociální, psychologickou a také duchovní. V rámci biologické sféry kvality života je stupeň uspokojování biologických potřeb přirozenou součástí života a jde o způsob života ve shodě s vlastním organizmem. U této kategorie je subjektivní míra kvality života měřená kategorií fyzického pojetí zdravotního stavu a projevy životní spokojenosti se zdravotním stavem, eventuelně obráceně, pocitem jistého diskomfortu.

V sociální rovině je kvalita života spojena především s charakterem vztahů ve společnosti. Tyto vztahy jsou spojeny s mnoha sociálními rolemi, které splňují očekávání okolí či prostředí, ve kterém člověk žije. Výsledkem správného a efektivního sociálního života je

například pevný pocit bezpečí, dále přesvědčení, že je člověk akceptovaný a potřebný, a to má velký vliv na vnímání životní satisfakce.

V psychologické sféře kvality života je nejvýznamnějším prvkem realizace osobních cílů a zájmů, a zároveň seberealizace (život ve shodě se sebe samým).

A v neposledním řadě ve sféře duchovním je kvalita života chápána jako vztah jedince k náboženským hodnotám a analýza takového života v souladu s hodnotami. Subjektivním chápáním této sféry je morální odpovědnost, životní klid a rozvaha, a hodnoty, které v člověku podporují smysl života. I toto pojetí se často objevuje v medicíně, a koncentruje se na problém nejen zdraví, ale také vlivu nemoci na fungování jedince, přizpůsobení se pacienta nové situaci, zaangažování souborů terapeutických aktivit, aktivit rodiny a vůbec všeho, co aktivizuje rekonvalescenci nemocného člověka. (Syrek, 2000)

Ve výzkumech a analýzách kvality života bylo započato v 60 letech minulého století, tedy v době, kdy se objevily nové sociální změny. Někteří autoři ale zdůrazňují skutečnost, že lze analyzovat pouze objektivní prvky života, a nikoliv emocionální. Dalším argumentem výzkumníků je, že kvalita života je kategorií, která se rozvíjí, mění, a možná i transformuje. Hlavně však se jedná o zkušenosti z minulosti, a kvalitu života hodnotíme prostřednictvím aktuálně prožitých životních situací, a ve vztahu k tomu, co očekáváme v budoucnosti. Tedy kvalita života je proměnlivá v čase.

Změny, ke kterým dochází ve střední Evropě v čase transformace, velmi významně ovlivňují kategorii kvality života. Před rokem 1989 byl životní styl mnoha obyvatel střední Evropy determinován systémem, který zde dominoval. Po změně systému v roce 1989 se očekávaly velmi rychlé změny nejen v sociální oblasti, ale i v oblasti osobnostní. Očekával se, že jedinec, rodiny i společnost budou bohatší. Hned první roky transformace se ukázali zcela odlišné od sociálního očekávání. Došlo k vysoké nezaměstnanosti a život společnosti se potýkal s mnoha problémy. Dominovala nejistota, strach, bezmoc a podobně.

(Radziewicz - Winnicki, 2008)

2 HODNOTY V SOCIÁLNÍM A PEDAGOGICKÉM KONTEXTU

Abychom se ve světě dokázali orientovat a správně jednat, potřebujeme znalosti (vědomosti) a hodnoty. Existence a blahobyt člověka, skupiny i společnosti závisí na úrovni jeho znalostí a schopnosti se správně rozhodovat. (Hankiss, 1977)

2.1 Hodnoty v současném světě

Hodnoty určitým způsobem organizují a člení naši minulost, současnost i budoucnost. Hodnoty nás orientují, regulují využití našich psychických a fyzických sil, vyjadřují a ohraničují naši společenskou příslušnost, naše společenské já. Právě díky sdíleným (společným) hodnotám se lidé cítí příjemně, uvolněně a bezpečně ve skupině i společnosti, která je pro ně blízká, kterou dobře znají a jsou na ni zvyklí. Na druhé straně právě odlišnost hodnot je odděluje od ostatních lidí.

Hodnoty byly součástí každodenního života už od pradávna. Nejdůležitější roli hrály morální zvyklosti, které měly za úkol regulovat společenské soužití. Hodnoty odrážely existenci určitých norem, cílů a snah, které ovlivňovaly a řídily životy lidí žijících v daném prostoru, čase a kultuře. Jedinec se nemohl vyprostit z vlivu těch hodnot, které jeho i novou generaci pobízely k poslušnosti a k přizpůsobení se.

Hodnoty tedy protkávají celý náš život. Některé z nich bezděčně uskutečníme, jiné existují jako ideální normy, požadavky nebo jako naše vlastní životní ideály, o které vědomě usilujeme.

Prostor každodenního života je pole společenské, ve kterém chtěně či nechtěně jednáme a navzájem se přizpůsobujeme, je to pole strukturované zvyklostmi, normami a hodnotami. V tomto prostoru se pohybujeme a neustále, mnohdy i bezděčně, hodnotíme počínání jiných i sebe sama, ostatní zase hodnotí nás. V každodenním životě se naše mysl neustále rozhoduje mezi dobrým a zlým, užitečným a škodlivým, spravedlivým a nespravedlivým, výhodným a nevýhodným, lehkým a těžkým, pěkným a škaredým.

Hodnoty nikdy neexistují izolovaně, ale tvoří stupnici. Existenci této stupnice si nejlépe uvědomíme, když se najednou z určitého důvodu jedna z hodnot stane vysoce významnou, a pak se všechny ostatní přeskupují. U zralých osobností a ve vyspělých společnostech hodnoty tvoří hierarchický systém. (Váriné, 1987)

2.2 Hodnoty v pedagogice

Veškeré dění kolem sebe posuzujeme pomocí vlastní hodnotové soustavy. Pomocí tohoto hodnocení si vytváříme svůj názor na život a svoje životní zásady. Z filozofického hlediska je projevem hodnocení možnost výběru či proces vybírání si z různých nabízených možností a konečné rozhodnutí pro určitý směr. Z počátku, v útlém věku, si vybíráme na základě svých pocitů, podle toho, co se nám jeví příjemnější, anebo podle toho, co už máme vyzkoušené, to jest pudově. Role rozumu v rozhodování se vyvíjí později, velice pozvolna, spolu s morálními zásadami.

Veškeré naše jednání jsou reakce na vnější impulzy na základě vlastního hodnotového systému. Charakteristiku člověka určíme nejlépe podle toho, které hodnoty ho přiměly k činu, co v daném případě pokládá za cenné, či dokonce čemu přikládá tak veliký význam, že je ochoten kvůli tomu podstupovat i velikou oběť. Na různé vlivy okolí člověk reaguje na základě svého subjektivního hodnotového systému. Tento systém ale nemusí být pokaždé totožný se systémem, který jeho mysl zná, ba i uznává za správný. Rozhodující v daném okamžiku je ale mnohdy systém, který je hluboce zakořeněný v jeho dispozicích. Jeho mysl může znát různé hodnotové systémy, které on pokládá za správné a ideální, ale v daném okamžiku bude dávat přednost podřadnějšímu systému, který je hluboko zakořeněný do jeho citů a nervové soustavy. Jedním z důležitých úkolů pedagogiky je právě napomáhat žákům ve vytvoření správného hodnotového systému a hlavně napomáhat, aby se dokázali s tímto systémem ztotožnit natolik, že se stane určujícím pro jejich další rozhodování. Cílem výchovy je, aby člověk v daném případě automaticky, bezděčně reagoval podle pravých hodnot.

Psychologie považuje hodnocení za prožitek a zkoumá psychické procesy, které se v jedinci při něm odehrávají. Na povahu hodnocení jako psychického procesu existují různé názory. Podle jednoho jsou základem hodnocení emoce. Podle dalšího je celý proces podmíněn touhami člověka. Čím větší máme po něčem touhu, tím tomu přisuzujeme větší hodnotu. Další zase tvrdí, že emoce a touhy se nedají od sebe oddělovat.

My budeme proces hodnocení předpokládat jako zaujímání určitého stanoviska vůči nějaké věci, a to buď na základě emocí, touhy, rozumové úvahy či soudu. Nejprimitivnější, prvotní rozhodování se dějí na základě emocí, podle toho, jestli se nám něco jeví příjemné anebo nepříjemné. Rozhodování nejvyššího řádu vznikají na základě rozumových úsudků. Hodnoty nejvyššího řádu zase na základě abstraktních myšlenek, které se považují za

výsledky vyšší vyspělosti ducha. Primitivnější úsudky jsou často mnohem silnější než rozumové a je velice těžké je podřídít vyšším hodnotám. Úkolem výchovy je utvrzovat a ujasnit ve vychovávaném nutnost opanovat se, ukázat mu možnosti a způsoby, jak toho docílit. (Lappints, 1998)

2.3 Klasifikace hodnot

Obecně uznané rozdělení hodnot neexistuje.

- Rozlišujeme hodnoty ekonomické, těmi se zabývá ekonomika. Vedle toho existují hodnoty ideální: dobro, pravda a krása, kterými se zabývá filosofie. Navíc každou z těchto hodnot zkoumá jiná větev filosofie: dobro zkoumá etika, pravdu logika a krásu estetika. Kant hodnoty rozděluje na čtyři skupiny: vědecké (logické), umělecké (estetické), morální (etické) a náboženské (metafyzické). Pokud vezmeme v úvahu, co všechno může být pro člověka hodnotné, uvědomíme si, že ta řada je nekonečná. Možná některé hodnoty zanikají, ale pořád vznikají nové a bude to tak pokračovat i do budoucna.

- Můžeme rozlišit hodnoty absolutní a relativní. Absolutní hodnoty jsou vždy, za každých okolností vzácné. Filosofie se zabývá jen absolutními hodnotami, mezi které nejčastěji řadí dobro, pravdu a krásu. Relativní jsou ty, které svoji hodnotu získají jenom za určitých okolností. Bezesporu relativních hodnot je mnohem víc. Mezi relativní patří například hodnoty užitku, protože o tom, kdy je pro jedince něco užitečné, rozhodují jeho potřeby a potřeby jsou vždy proměnlivé.

- Dále můžeme odlišit hodnoty přírodní od hodnot kulturních.

- Jsou hodnoty objektivní, které se nezávisle na subjektu, sami o sobě dají uzнат jako cenné. Subjektivní hodnoty jsou ty, které jsou s jedincem za dané okolnosti úzce spjaté a jsou pro něho významné. Subjektivní hodnocení je závislé na duševní a fyzické struktuře člověka, ale navzdory tomu můžeme výchovou docílit toho, aby v jeho rozhodování dominovalo objektivní hodnocení. Například v dané situaci může mít uspokojení deviantních sklonů subjektivně vyšší hodnotu než dodržení objektivních morálních norem, ale byla-li výchovou zabezpečená dominance morálních norem, jedinec bude schopen potlačit své subjektivní hodnocení a rozhodovat podle objektivních hodnot. To je cílem výchovy i resocializace.

- Z hlediska pedagogiky můžeme rozdělit hodnoty do dvou skupin: reálné a ideální. Ideální hodnoty jsou dobro, pravda a krása. Reálné hodnoty můžeme rozdělit na potřebu, užitek a příjemnost prožitku. V literatuře jsou reálné hodnoty většinou označeny jako užitečné. Pokud se na to podíváme podrobněji, mezi užitečnými jsou hodnoty, které jsou důležitější, ba nezbytné, nepostradatelné. Ty nejsou jenom užitečné, ale nezbytně potřebné. Jsou to hodnoty vitální jako samotný život, zdraví, síla, schopnosti, které jsou nezbytně nutné k bytí, k udržení a vylepšení života. Sem patří taky psychické a fyzické dispozice člověka jako například dispozice k dýchání, k přijímání potravy, k fungování smyslového ústrojí, mezi psychické dispozice patří například pozorování, paměť, úsudek, pocity, vůle. Do skupiny příjemné patří vše, co přináší člověku fyzický nebo psychický požitek. Technické a ekonomické hodnoty se také dají rozdělit na potřebné (například šacení, bydlení, strava), užitečné, což jsou třeba stroje, půda, výrobky, finance, a příjemné jako například luxusní a módní výrobky.

Srovnáme-li reálné a ideální hodnoty, dostáváme paralely: potřebnému odpovídá pravdivý, užitečnému dobrý a příjemnému pěkný. Z hlediska pedagogiky je toto rozdělení nesmírně důležité, udává směr k tomu, jak můžeme pomocí výchovy pozvednout duševní vývoj od reálných hodnot k hodnotám ideálním. (Weszely, 1994)

2.4 Výchova k hodnotám

Hodnotám se učíme v rámci socializace. Chceme-li se dozvědět, co je klíčem k dosažení největší efektivity v předávání hodnot na další generaci, s trochou nadsázky můžeme tvrdit, že nestačí pečlivě hlídat obsahovou stránku, ale mnohem větší důraz bychom měli klást také na zvolené způsoby. Způsoby mají navíc velice důležitý časový aspekt. S měnícím se věkem se u dětí mění i jejich potřeby, a tím i úspěšnost formy učení a socializace.

V útlém věku znamená pro dítě největší hodnotu vzájemný citový vztah a komunikace s matkou. Matku může nahradit i jiná dospělá osoba, která se dítěti intenzivně věnuje. V tomto věku dítě napodobuje vše, co vidí a cítí, tj. pohyby formy mluvení a chování, zvyky, ale i vnitřní, mnohdy nevyslovené jednání, postoje a stavy. Proto je velice důležité, aby očekávané morální požadavky dospělých byly vždy v souladu s jejich vnitřním přesvědčením. V opačném případě, když dospělý něco tvrdí, a chováním dává najevo něco jiného, může mít na dítě až schizofrenní vliv.

V předškolním věku socializace hodnot pokračuje verbální formou, k tomu nejlépe poslouží pohádky. Dobrá pohádka nikdy nevyvodí konkrétní závěr, neuvádí konkrétně hodnotu, ke které vychovává. Z psychologického hlediska je to ten nejlepší způsob, totiž to, co se člověk naučí verbálně, mnohem rychleji zapomene. Rytmické, melodické a obrázkové informace pohádek se ukládají v citových strukturách, které jsou hlubší, a ponechávají trvalejší stopy. Dítě se tedy nedá obecně ani direktním způsobem vychovávat k hodnotám („říkej pravdu“, „buď společenský“). Nemůžeme je zasypat konkrétními hodnotami, hodnoty jim musíme demonstrovat jednak vlastním životem, příkladem, jednak je vést od malička ke čtení pohádek a literatury obecně, k poznání dějin a umění. Je důležité nechat děti děje prožívat a získávat tím vlastní zkušenosti.

V pubertálním věku dítě musí dostat prostor k vyjádření svých pochybností, nejlépe formou diskusí. V tomto věku dítěte má dobrý pedagog ve vytváření hodnot dvojí roli. Pedagog působí jednak jako ten, který si subjektivně, upřímně a jednoznačně vyzná svoji víru (jakoukoli), názor na svět, na druhé straně poutavým způsobem, ale objektivně poukazuje a nechá si poukázat od svých žáků na jiná možná stanoviska. Vychovává vždy vlastní upřímná identita, vlastní já. Osobnost druhého člověka oslovuje hlavně otevřenost pedagoga a jeho schopnost vytvořit komunikativní vztah. V tomto upřímném vztahu pak vychovává k hodnotám každým svým gestem a projevem, aniž by dětem přednášel o axiologii. Ale nevychovává nepodmíněně ke svým uznaným hodnotám, ba naopak! Takovým způsobem by ve svých žácích vyvolal spíš odpor, pochybnosti a diskusi. Pravděpodobně největší účinnost budou mít formální prvky jeho způsobu jednání a vztahu k žákům, jako jsou tolerance a uznání autonomního chování. (Vekerdy, 1989)

Vytváření systému hodnot může začínat tím, že si nejdříve ujasníme, co nechceme, a vyloženě odmítáme určité hodnoty. Tato forma třídění hodnot je nejčastější v době dospívání. Tomuto významnému momentu ve vývoji osobnosti říkáme negativní ztotožnění, které se směřuje vůči určité osobě i vůči jejím hodnotám.

Nejdůležitějšími otázkami směrem k adolescentům jsou otázky týkající se jejich plánů do budoucna, snaha dozvědět se, co mají v úmyslu ohledně budoucnosti. Nakolik reálně je jedinec schopen si vytyčit své cíle, to závisí na dvou faktorech, kterými jsou jeho hodnotová orientace a schopnost vnímání reality. Určení životních cílů je mobilizující a zavazující psychický akt, který působí nejen směrem do budoucnosti, ale má velký vliv na jednání člověka a na jeho psychické prožívání již v přítomnosti. Dalším důležitým faktorem ve vytvoření perspektivy budoucnosti je vztah adolescenta k času. V pubertálním

věku se učí řídit svůj čas a hospodařit s ním. Postupně čas dostává charakter hodnoty. (Váriné, 1987)

2.5 Krize hodnot

Od konce druhé světové války v celé evropské kultuře zesílily hlasy, které mluví o krizi hodnot, o nejasnosti hodnot a o hodnotovém vakuu. U nás se příznaky tohoto jevu začaly objevovat koncem 70. a začátkem 80. let. Ve skutečnosti je krize hodnot jenom důsledkem, v první řadě čelíme krizi společnosti a idejí.

Od konce 90. let výskyt nepříznivých změn ve společnosti nabírá na masivnosti. Jsou to hlavně rostoucí nezaměstnanost, s tím úzce související chudoba, krize rodiny, beznadějí. Taký můžeme pozorovat posílení deviantních jevů ve společnosti. To všechno vede k uvolnění mravního přesvědčení, k anomii společnosti.

Dalším negativním faktem je vytvoření spotřebitelské společnosti. Je tak umožněna manipulace širokými vrstvami obyvatel vytvářením pseudopotřeb, které slouží k co nejrychlejšímu rozšíření trhu. Cílem tohoto tažení je ničení tradic a tradičních hodnot, čímž se otevírá brána k co největší manipulaci, včetně manipulace hodnotami.

Tento chaos ještě stupňují media, která mají v dnešní době obrovskou moc. Výběrem témat a vystupujících osobností dokážou řídit společenské mínění nebo odvrátit pozornost od důležitých dění ve společnosti. Výběrem nabízených pořadů značně manipulují zvyky, vkusem a vkusovou náročností širokých vrstev, což může vést až k popírání tradičních hodnot.

Předávání hodnot z generace na generaci je téměř odvěký společenský problém. Je to problém, který nemá, ale ani nepotřebuje žádné řešení, je totiž přirozeným důsledkem vývoje. Mezigenerační rozpor se zakládá na faktu, že starší generace nepřestává věřit v to, že její hodnotový systém je následováníhodným příkladem pro další generaci, která by ho měla přejímat. Dorůstající generace se ale větší či menší mírou odchýlí od nabízených hodnot. Je to přirozený jev, protože ve stále se měnícím světě vznikají nové společenské problémy, mění se životní otázky a hodnotový systém předcházející generace neposkytuje pokaždé vhodné řešení, orientaci, která by se dala zařadit do každodenního života. Některé prvky staršího systému se tak zatemní nebo ztrácejí svůj význam a nastoupí po nich hodnoty nové. Nemůžeme ale pominout ani takovou možnost, že předávání hodnotového

systemu se děje tak špatně zvolenými metodami nebo za nepříznivých okolností, že tento systém ztrácí atraktivitu. Díky tomu členové nebo skupiny vyrůstající generace prožívají vážné konflikty a nevytvoří vyhraněnou, jednoznačnou hodnotovou orientaci.

Společnost je zainteresována na zabraňování výskytu a odstraňování anomických stavů. Prvním krokem na této cestě je vytvoření a ochrana vlastního hodnotového systému. Nejvíce dotčenou sférou je přitom výchovný systém. Je potřeba vytvořit jasnou hodnotovou koncepci výchovy. Tento systém musí být oproštěn od podbízení se různým filozofickým a ideologickým konsensům, a musí sloužit vývoji osobnosti vychovávaných. V tomto ohledu existují dva protikladné názory. První z nich, hodnotový realismus, zdůrazňuje význam osobního systému hodnot, podle něj se nedá určit univerzální struktura hodnot, která by každému vyhovovala. Podle druhého názoru existuje a dá se popsat taková struktura, která je časově relativně stálá, ve výchově dobře použitelná. S trochou nadsázky existenci takového systému můžeme považovat za základní tezi výchovy jako vědy. Jestli totiž ve výchově neexistuje přesný a popsatelný cíl a hodnotový systém, pak se dá zpochybňovat záměrnost a plánovitost výchovy, a tím i samotná skutečnost výchovy. (Lappints, 1998)

3 DETERMINANTY PROSOCIÁLNÍHO CHOVÁNÍ

Vzájemné vztahy mezi lidmi a sociálními skupinami jsou sociální interakcí, projevující se v sociálním jednání. Sociální interakci určuje aktuální sociální situace, sociální hodnotový systém jedince a jeho sociální kompetence. Sociální hodnotový systém je souhrn všech hierarchicky uspořádaných hodnot, podle kterého jedinec v dané situaci rozhodne. Tvoří tedy základ k záměrnému i nezáměrnému rozhodování, tím značným způsobem ovlivňuje chování jedince. Míra vyspělosti každého sociálního hodnotového systému (může se jednat o hodnotový systém jedince, skupiny či společnosti) je závislá na míře schopnosti brát ohled na potřeby druhého. Na základě zralosti sociálního hodnotového systému můžeme rozlišit negativní (antisociální, asociální) a pozitivní (prosociální, altruistické) hodnoty a hodnotové systémy, a potažmo i chování jedince či skupiny. Sociální hodnotový systém každého jedince se skládá z hierarchicky uspořádaných, zděděných a naučených sociálních motivů. Sociální schopnosti určí způsob jednání v daném případě. Úspěšnost jednání jedince závisí na jeho kreativitě a na vyspělosti jeho vlastních sociálních schopností.

Prosociální chování je pomáhající způsob života, který můžeme chápat jako pomoc druhému (jedinci, skupině nebo společnosti) v přežití a ve vylepšení jeho životních podmínek. Prosociální hodnoty předpokládají takové uplatnění zájmů, které neohrožuje přežití druhého (člověka, skupiny nebo společnosti), ba naopak, jejich zastánci podle potřeby druhým napomáhají i za cenu omezování vlastních zájmů. Prosocialita je základem sociálního hodnotového systému. Cílem výchovy k prosociálnímu způsobu života je seznámení s pozitivními hodnotami, přivlastňování si těchto hodnot, naučení jedince jednat v souladu s nimi a dále vybudování sociálních schopností a kreativity jedince.

(Nagy, 1996)

3.1 Motivace prosociálního chování

„Nové přikázání vám dávám, abyste se navzájem milovali: jako já jsem miloval vás, i vy se milujte navzájem.“ (Bible, 1984)(Jan 13.34)

Láska v citaci vyjadřuje zvláštní druh lásky, která je v původním textu Bible označena řeckým výrazem agapé. Vyjadřuje lásku nezištnou, obětavou, schopnou vcítit se do situace druhého. Tato láska nehodnotí, jestli ten druhý pomoc zaslouží, nebo nezaslouží; projevuje

se v pomáhání a péči o druhého, i za cenu odsunutí vlastních zájmů do pozadí. (Gyökössi, 1993)

Prosociální chování je tedy pojem pojmenovávající pomáhající způsob života. Motivem k tomuto prosociálnímu, či dokonce čistě altruistickému chování je v citovaném úryvku jednak autorita příkazujícího (učitele Ježíše) a jednak příklad vlastního života. Dále se tedy budeme snažit najít přirozené motivy, které vedou dnešního člověka k pomoci druhému.

Vzájemné vztahy mezi jedincem, který pomáhá, a jedincem, kterému je pomáháno, můžeme vyjádřit třemi výrazy. Nejobecnější je výraz pomáhání, obsahuje jakoukoliv pomoc ze strany určitého člověka, která může být poskytnuta jedinci nebo organizaci. Prosociální chování už je mnohem užší výraz, v tomto případě se jedná o poskytnutí dobrovolné pomoci (nejedná se o pomoc pramenící z konání pracovních povinností) nějaké osobě nebo skupině osob (ne organizaci) za účelem zlepšit jeho situaci. Nejužším výrazem na pomáhání je altruismus, v tomto případě se jedná o nezištnou pomoc, silně motivovanou empatií. (Hewstone, 2007)

Poskytnutí pomoci ovlivňuje rozpoznání stavu nouze, jestli je totiž druhý člověk opravdu odkázán na pomoc a jestli existuje určitá podobnost mezi pomocným a pomáhajícím.

Schopnost rozpoznání stavu nouze je u každého jiná. Podle výzkumů jsou lidé, kteří se cítí být šťastní, pozornější k ostatním lidem ve svém okolí, a tak je i větší pravděpodobnost, že budou vnímat potíže druhých více než lidé smutní. Člověk s dobrou náladou je otevřenější ke svému okolí, dokáže se tak lépe naladit na potřeby jiných a pozitivní pocity se nakonec projeví v pozitivních činech.

Poskytnutí pomoci ovlivňuje úsudek pomáhajícího v otázce, jestli si dotyčný pomoc zaslouží, nebo nezaslouží. Usoudíme-li, že druhý člověk se dostal do situace, ve které potřebuje pomoc, ne vlastní vinou, je to pro nás motivace k pomoci. Pokud si myslíme, že si za svoje problémy může sám, s velkou pravděpodobností pomoc neposkytneme.

Poskytnutí pomoci závisí i na tom, jestli potřebný je nám nějak podobný. Podobnost totiž vyvolává pocit sblížení, pocit, že patříme do stejné skupiny, sdílíme stejné hodnoty, což se projeví ve větší ochotě druhému pomoci. Lidé raději pomáhají svým přátelům než cizím lidem. Čím bližší jsou mezilidské vztahy, tím je větší i ochota pomáhat.

Ochota pomáhat je mnohdy závislá také na předpokládaných následcích pomoci, na míře nákladů a odměn. Existuje mnoho forem nákladu a zisku, které poskytování pomoci vyvolávají, anebo mu zabrání. Náklady pomoci mohou mít různé formy: ztracený čas,

námaha, rozpaky, zmatky, peníze, nesouhlas okolí, fyzické nebezpečí pro pomáhajícího. Mnohdy lidé odmítnou pomáhat kvůli vysokým nákladům i v případě, kdy je jednoznačné, že ten druhý člověk pomoc potřebuje a zaslouží si ji. S náklady souvisí také schopnosti potenciálního pomocníka. Není-li někdo dobrým plavcem, nemůže skočit do řeky zachraňovat tonoucího.

Na druhé straně poskytování pomoci přináší i mnoho zisků. Někdy jsou to zisky přímé jako vděčnost člověka, kterému jsme pomohli, opětování pomoci, obdiv okolí. Mnohdy se ale největší zisk skrývá v samotném aktu pomáhání: přináší nám spokojenost se sebou samými. Vnitřní motivace je vždy silnější než vnější, což platí i pro poskytování pomoci. Pomáhání druhým nás naplňuje dobrým pocitem, proto jsou lidé mnohdy ochotní pomáhat jen z důvodu, aby si udrželi dobré naladění, aby se zbavili špatné nálady nebo pocitu viny. Pokud stresory nebo inkonzistentní jednání ohrožují obraz člověka o sobě samotném, lidé využijí všechny možnosti zesílení svého sebehodnocení. Pomáhání druhým nám pomůže rozptýlit myšlenky od svých problémů, snižuje pocity viny, smutku nebo zklamání. Lidé, kteří si to uvědomují, jsou ochotnější častěji poskytovat pomoc jiným. Výjimku tvoří lidé s hlubokou depresí, prožívající smutek nebo velké bolesti, ti se většinou koncentrují na sebe, izolují se s tím od svého okolí, a tak nemají možnost všimnout si problémů jiných. Pozornost koncentrovaná na sebe člověka zaslepuje, tak si neuvědomuje, že nasloucháním druhému, eventuelně poskytnutím pomoci by mohl vylepšit svůj duševní stav. (Smith, a další, 2001)

Podle pastorálního psychologa míra vylepšení svého duševního stavu je úměrná s množstvím utřených slz z očí druhého. (Gyökössi, 2003)

3.2 Empatie v kontextu prosociálnosti

Většina lidí nesnáší pohled na utrpení druhého. Podle modelu redukce negativního stavu lidé pomáhají z důvodu, aby redukovali vlastní špatné pocity, které v nich vyvolal pohled na utrpení druhého. To vysvětluje i opačný jev: proč lidé nechají člověka v nouzi jeho osudu. V tomto případě je pro ně nejsnadnější cestou redukce negativních pocitů únik, jež volí na základě principu – co nevidím ani neexistuje.

Při pohledu na člověka v nouzi může jedinec prožívat dva různé pocity: osobní obavy jako opatrnost, úzkost, strach; anebo empatické obavy jako lítost, strach o druhého. Osobní

obavy mohou motivovat egoistickou pomoc, jejímž cílem je redukce negativních pocitů pomáhajícího, anebo také únik na základě modelu redukce negativního stavu. Naproti tomu empatické obavy vedou k altruistickému chování, k poskytnutí pomoci s cílem zmírnit utrpení druhého. Jedinci motivovaní empatickými obavami budou pomáhat i v případech, kdy je možnost úniku snadná. Podle výsledků výzkumů Batsona empatie vyvolává v lidech pocit povinnosti pomáhat druhému, aktivuje normy předepisující pomoc druhému v nouzi.

Mluvíme-li o pomáhání, nemůžeme vynechat ani osobu, které je pomoc poskytnuta. Pomáhajícího jedince akt pomoci naplňuje příjemnými pocity, ale u člověka, který pomoc přijímá, tomu tak nemusí být v každém případě. Závisí to na jeho potřebách a na tom, do jaké míry bude ovlivňovat přijímání pomoci jeho sebehodnocení. Snahu o zmírnění fyzických bolestí nebo psychických problémů uvítá každý rád. Se stejnou radostí je přivítána pomoc, která poskytne příležitost k vytvoření pozitivního vztahu mezi pomáhajícím a příjemcem pomoci. Pokud takový vztah mezi nimi už existuje, pomoc vyvolává v pomáhajícím pocit zodpovědnosti a hrdosti, zatímco příjemce naplňuje vděčností.

Přijímání pomoci může v některých lidech vyvolat i nepříjemný pocit, že zůstanou někomu dlužní nebo musejí být vděční. Ne všichni jsou totiž schopni laskavost opětovat, a v krajním případě mohou začít pomáhajícího člověka i nenávidět. Prosociální chování je nositelem složitých informací a může vyvolat i negativní reakce. Mezi pozitivní tóny starostlivosti se mohou zaplést i negativní. Ze strany pomáhajícího člověka to může být určitý pocit nadřazenosti, podle které se může cítit šikovnější, kompetentnější, naznačit druhému, že je odkázaný na jeho pomoc. Příjemce pomoci zase může zůstat v pochybnostech. Pokud má příjemce pomoci pocit, že jeho vlastní já je podpořeno, jeho reakce bude pozitivní. Bude-li mít pocit, že jeho vlastní já je ohroženo, jeho reakce bude záporná a s velkou pravděpodobností další pomoc odmítne. (Smith, a další, 2001)

Poskytování pomoci je velice důležité v životě skupin, ale i ve fungování mezilidských vztahů. Na základě výsledků různých výzkumů níže uvedeme několik rad, jak se dá jednak zvyšovat pravděpodobnost poskytnutí pomoci a jednak zvětšit šance, aby se nám pomoci dostalo, pokud ji budeme potřebovat.

1. Jednoznačné vyjádření potřeby pomoci. Snažme se vyjádřit svoje potřeby jednoznačně, zabráníme tak nejasnostem. Upadneme-li na ulici, nestačí čekat a doufat, že nám někdo pomůže, lepší je o pomoc požádat.

2. Posilování obrazu vlastního já jako pomáhajícího člověka. Výzkumy Daniela Batsona poukázaly na to, že jedinci s vnitřní motivací, kteří činí dobro kvůli dobrým pocitům a ne kvůli získání vnější odměny, se s větší pravděpodobností dívají na sebe jako na altruistického člověka a ve větší míře jsou ochotní poskytovat pomoc. Jedinci, kteří si o sobě myslí, že jsou ochotní pomáhat, budou tak činit opakovaně.

3. Přispívání ke ztotožnění se s potřebným. Vcítění se do stavu potřebného vyvolává empatii a nutí jedince pomoci, a to v obou případech, když je stav nouze náhlý a kritický anebo chronický a dlouho trvající.

4. Výuka norem podporujících prosociální chování. Rodina i škola mohou posilovat normy sociální zodpovědnosti a prosociálního chování jednak přímou výukou, jednak příkladem. Při zkoumání vlivu médií na chování bylo dokázáno, že formy chování, na které se díváme, mají přímý vliv na naše chování.

5. Aktivace norem poskytování pomoci. Normy prosociálního chování si musíme nejdříve uvědomovat, aby mohly pak určovat naše vlastní jednání.

6. Koncentrování zodpovědnosti. Soustředíme-li zodpovědnost na daného jedince, vyvolá v něm pocit povinnosti poskytnout pomoc. Stejně tak to platí i v opačném případě, rozdělením povinností mezi více jedinců se snižuje jejich smysl pro povinnost i ochota pomáhat.

Poskytování pomoci je mikrokosmem lidského chování. Začíná řadou rozhodnutí, které jsou ovlivněné tím, co vnímáme, kdo jsme, do jaké skupiny patříme, jaké normy uznáváme, co si myslíme a co cítíme. Vyvrcholením těchto hodnotících procesů jsou činy, a může jím být právě i prosociální chování. (Smith, a další, 2001)

3.3 Postoje jako součást prosociálnosti

Denodenně je pro každého z nás charakteristické, že se lidem i předmětům, které máme rádi, snažíme přiblížit, naopak těm lidem i věcem, které rádi nemáme, se snažíme vyhnout. V mezilidských vztazích se lidé mají rádi nebo se naopak navzájem nenávidí, souhlasí nebo jsou proti, dohadují se, snaží jeden druhého přesvědčit, někdy i s úspěchem. Jsme neustále pod tlakem dalších lidí, ale i různých masmédií, která se snaží ovlivňovat naše myšlení, změnit nebo posílit naše postoje. Postoje patří dlouhá léta mezi důležitá témata

sociální psychologie, protože úzce souvisejí s lidským chováním, podle některých ho přímo podmiňují a řídí. (Hewstone, 2007)

Postoje můžeme definovat jako shrnující hodnocení určitého subjektu vůči konkrétnímu objektu. Tímto objektem může být cokoli: jiná osoba, skupina lidí, věc, myšlenka, jednání, nebo subjekt sám. Postoje vytváříme proto, že jsou pro nás důležité, pomáhají nám kontrolovat naše okolí. Existuje jen několik málo postojů, se kterými se narodíme. Za jeden z nich se pokládá to, že upřednostňujeme příjemné pocity před bolestí. Naprostá většina postojů je naučená.

Postoje mají tři složky: kognitivní, emoční a behaviorální. Kognitivní složka obsahuje veškerá fakta a domněnky o objektu postoje. Například víme, že kouření škodí zdraví. Emoční složka obsahuje veškeré emoce a pocity, které objekt postoje v subjektu vyvolává. Nevolnost nebo vztek, které pocítíme, vstoupíme-li do zakoušené místnosti. Behaviorální složka obsahuje veškeré interakce subjektu s objektem postoje, které se vztahují na minulost, současnost i budoucnost. (Smith, a další, 2001)

Některé postoje mají specifické názvy. Převážně negativním postojům vůči sociálním skupinám říkáme předsudky, postoje vůči sobě samému mají název sebeúcta (sebehodnocení), na postoje vůči abstraktním entitám se odvoláváme jako na hodnoty (například rovnoprávnost).

Základní funkcí postojů je funkce znalostní. Postoje nám pomáhají vyhodnotit veškeré dění i věci v našem okolí. Vytvoříme-li postoj vůči nějakému předmětu, do budoucna nám už bude sloužit jako vzor, nemusíme si vytvářet nový a automaticky nám bude jasné, jak se vůči tomu předmětu máme chovat pokaždé, když se s ním znovu potkáme.

Utilitární funkce vychází z teorie učení. Především sociální učení se zakládá na principu pochvaly a trestu, to co je okolím přijímáno pozitivně jedinec spojuje s pochvalou, za nežádoucí chování následuje trest. Postoje nám napomáhají k tomu, abychom dosáhli pozitivního výsledku a vyhnuli se negativnímu. Podle podobného principu náš vztah k určitému objektu (oblíbíme-li si ho, anebo ho nebudeme mít rád) závisí na tom, jestli ho máme spojený s trestem, anebo s odměnou.

Funkce sociální identity přispívá k tomu, abychom byly schopní vytvářet si a udržovat mezilidské vztahy. Dále pomáhá vyjádřit naše opravdové já, naše přesvědčení. Díky postojům jsme schopní poukázat na to, jaké ideje zastupujeme. Postoje, jako jsou například

víra v tvrdou a poctivou práci, v rovné příležitosti nebo náboženství, nám pomáhají určit, kdo jsme. (Hewstone, 2007)

Snažíme se vytvořit takové postoje, aby v značné míře byly v souladu s našimi vědomostmi, emocemi a zkušenostmi. Díky konzistenci, která má na naše myšlení velice silný vliv, mají pozitivní informace o objektu postoje za následek vznik pozitivního postoje. Podobným způsobem, na základě negativních pocitů nebo jednání si vytváříme negativní postoje. Často se nám stává, že k jednomu objektu postoje nahromaděné informace nebo pocity nejsou konzistentní, že známe obě strany mince. Existuje několik mechanismů, které nám napomáhají tuto inkonsistenci zpracovat, anebo se jí úplně vyhnout.

Za prvé naše informační báze je vcelku jednostranná. Někdy se snažíme vyhnout inkonsistenci tím, že sbíráme jednostranné informace. Většinou jsme stejného názoru jako členové naší rodiny nebo naši přátelé, se kterými jsme nejčastěji v kontaktu. Tak se v rámci mezilidských interakcí nejčastěji setkáváme s názory, které ukazují jen jednu stranu mince. Další pramen jednostranných informací je založen na základě naší první reakce na daný předmět, místo nebo člověka. Například je-li naše první setkání s novým sousedem negativní, můžeme zvolit vůči němu vyhýbající taktiku vyhýbání se, a tím zabránit možnosti změnit naši jednostrannou informaci. Na druhé straně postoje samotné hrají roli ve vyrovnávání se s inkonsistencí tím, že mají vliv na to, jaké informace vnímáme nebo které si vybavíme. Lépe si vybavíme informace, které jsou v souladu s určitým postojem než ty, které jsou s ním v rozporu. Máme tedy silné sklony k tomu, abychom v reálu i v mysli sbírali a vybavovali si jednostranné informace, a druhou stranu nechali bez povšimnutí.

Za druhé informace nejsou rovnocenné. Při vytváření postojů lidé ne vždycky dávají dostupným informacím o předmětu postoje stejnou váhu. Místo toho svou pozornost koncentrují na takové informace, které se zdají být důležité, důvěryhodné nebo významné. Proces vytváření ovlivňují i jednotlivé složky postojů. V případě, kdy se musíme rozhodnout, co je důležitější, převládá kognitivní složka. Jsme-li zainteresovaní citově, převládá složka emociální (například při dárcovství krve emoce budou hrát určitě větší roli než vědomosti). Postoje jsou ovlivňovány i informacemi o tom, jak se lidé chovali v podobných situacích v minulosti, naučenými vzorci chování.

Za třetí postoje určují i takzvané dostupné informace. Jsou to informace, které si nejrychleji vybavíme nebo nejsnadněji upoutají naši pozornost, a můžou se tak stát klíčovým k vytváření postoje. (Smith, a další, 2001)

Postoje si vytváříme proto, že je potřebujeme, pomáhají nám při každodenním rozhodování, snažíme se zjednodušit si jimi život. Mezilidské vztahy a neustálý vliv různých médií se nás každý den snaží přesvědčit, abychom vytvářeli nové postoje nebo pozměnili již existující. Ke změně postoje potřebujeme silné působení na některou z jeho tří složek.

Nejvíce používanou formou ke změně postojů je přesvědčování.

Působení na kognitivní složku říkáme přesvědčování. Přesvědčování se zakládá na předávání co nejvíce informací. Výsledek ale není automatický. O úspěchu přesvědčování rozhoduje fakt, do jaké míry je ochotný nebo schopný příjemce sdělené informace vnímat a zpracovat. Podle výzkumu provedeného Shelly Chaiken lidé informace o objektu postoje zpracovávají dvojným způsobem, a to povrchně anebo systematicky. Při povrchním zpracování vyvodí jednoduchý závěr o objektu na základě dostupných nebo významných informací. Při systematickém zpracování lidé pečlivě zváží obsah sdělených informací. Aby přesvědčování mohlo být úspěšné, musí lidé sdělení naslouchat, pochopit jeho obsah a příznivým způsobem zareagovat. Změny postojů na základě všestranné pečlivé úvahy budou vždy pevnější a déle vydrží než postoje vytvořené na základě povrchního zpracování.

Působení na emoce je dalším způsobem přesvědčování nebo snahy o změnu postoje. Emoční reakce se dějí převážně na základě reflexů, to znamená bezděčně. Emoce spojené s objektem postoje, příjemné vystupování člověka, který nás chce přesvědčit, příjemná hudba, nebo cokoli, co v nás vyvolá pozitivní pocity, podporují proces přesvědčování. Emoce zeslabují kritické myšlení, vyvolávají povrchní zpracování informací. Tento fakt se hojně využívá v obchodním i politickém marketingu. (Smith, a další, 2001)

Dalším způsobem, jak změnit postoje, je změna chování. Změny v chování u jiného člověka můžeme docílit mimo jiné sankcemi nebo pobídkou. Například aby vláda redukovala kouření, zdrazí tabákové výrobky. Používání sankcí ale může vyvolat opačný výsledek, „zakázané ovoce chutná nejlépe“. Tomuto jevu se říká psychologická reaktance. Tato teorie říká, že chceme-li jedince omezovat v jeho osobní svobodě, může v něm

omezování vyvolat takovou reakci, podle které původní, zakázanou alternativu bude hodnotit pozitivněji. (Hewstone, 2007)

V souvislosti se změnou postojů na základě chování je nutné se zmínit o takzvané kognitivní disonanci. Poprvé tento jev popsal Leon Festinger v roce 1957. Kognitivní disonance je nepříjemný stav, který vznikne, jestli si jedinec uvědomuje, že mezi jeho postoji, myšlenkami a přesvědčením je inkonsistence. Kognitivní disonance vzniká často tehdy, když se jednání člověka dostane do konfliktu s jeho dřívějším relevantním postojem. Vyvolané nepříjemné napětí může motivovat jedince ke změně dřívějšího postoje, s cílem učinit své jednání konzistentním. Tato forma změny postoje předpokládá systematické zpracování a často mívá trvalé výsledky.

Postoje řídí naše jednání. Mnohdy mezi postojem a chováním vznikne přímé spojení, a to i bez jakéhokoliv namáhavého přemýšlení. Odůvodněné postoje často bezprostředně řídí jednání. Dokážou selektivně zaostřovat pozornost, a ovlivňují vnímání i výklad informací. Díky tomu si snadněji všímáme informací o lidech, předmětech nebo událostech, které jsou v souladu s naším postojem, a tím naše jednání bude s větší pravděpodobností také v souladu s určitým postojem, tedy bude konzistentní. Aby postoje mohly určit konání, musejí být snadno dostupné. (Smith, a další, 2001)

3.4 Předsudky

Předsudky jsou zvláštní formou postojů. Vyjadřují pozitivní nebo negativní hodnocení členů sociálních skupin. Na utváření předsudků mají vliv kognitivní a společenské faktory. Naše společenské interakce ovlivňují jednak způsob rozdělení ostatních lidí do různých skupin, jednak ovlivní také naše pocity a mínění vůči jiným skupinám.

Ve společnosti se nejsnadněji orientujeme rozdělením lidí do různých skupin. Lidé v každé skupině si budou podobní a my je pak do budoucna budeme považovat za stejné. Tyto tendence napomáhají k určení rozdílů mezi skupinami. Vnímání rozdílů mezi skupinami je přitom důležitým faktorem vzniku předsudků. Kognitivní procesy jsou ale mnohdy zkreslené. Naše smýšlení většinou slouží našim vlastním zájmům, mnohdy totiž souhlasíme se vším, co je pro nás dobré, a odmítáme vše, co nás zraňuje nebo se nás dotýká.

Svět rozdělený na sociální skupiny udává rámec ke vzniku předsudků. Obsah tohoto rámce tvoří dojmy vytvořené vůči skupinám, domněnky o jejich vlastnostech, emoce, které v nás vyvolají. Tento obsah slouží pak jako základ ke vzniku předsudků a zároveň slouží i jako jejich potvrzení.

V krajním případě si lidé mohou vytvářet předsudky i vůči takovým skupinám, které vůbec neznají. Pokud je vede touha vidět sám sebe a vlastní skupinu pozitivně, může to vést k tomu, aby ve všem preferovali jenom svoji skupinu, a vůči ostatním podněcovali nenávisť, odpor a opovržení. Konflikty mezi skupinami často zesilují předsudky a diskriminaci.

Nejčastější kategorie, které slouží jako základ předsudků, jsou rozdělení lidí podle pohlaví, věku, rasy, náboženského vyznání, kulturního zázemí, společenského statutu.

(Smith, a další, 2001)

4 CHARAKTERISTIKA VYBRANÝCH SOCIÁLNÍCH JEVŮ

Po roce 1990 se objevila nově řada sociálních jevů, mezi něž patří i nezaměstnanost. Nezaměstnanost je ale typickým sociálním jevem každého tržního hospodářství. Země střední Evropy se s tímto problémem setkaly právě v tomto období. Zdrojem nezaměstnanosti se stává restrukturalizace důležitých odvětví hospodářství. (Příkladem může být velká reforma hutnictví ve Francii v letech 1960 až 1975 - jejím výsledkem byl obrovský, až drastický nárůst nezaměstnanosti.) Střední Evropa se však potýká s řadou sociálních a ekonomických faktů, které produkují nezaměstnané. Patří mezi ně třeba hospodářská recese, kdy produkce řady firem byla velmi nízká, a vedla k významné redukci zaměstnanců.

Nezaměstnanost produkuje další negativní sociální jevy ve společnosti a rovněž významně ovlivňuje fiskální politiku státu. V minulém desetiletí se především na Slovensku začal objevovat v sociálních vědách nový odborný název, a to termín sociální chudoba. Dnes o tomto jevu víme velmi dobře i v Česku. V návaznosti na tuto významnou ekonomickou a sociální kategorii se objevuje řada dalších problémů, mezi něž patří problematika bezdomovectví, osob s postižením, nárůst osob se závislostí, nárůst patologických projevů a s tím související problematika vězeňství.

Sekundárně se ve společnosti objevují i další sociální fenomény jako například extremismus, multikulturní problematika, otázky integrace cizinců, postavení postižených ve společnosti a podobně.

Dominantními jevy společnosti jsou jevy, které se dotýkají téměř každého z nás. Jako příklad uveďme fakt, že populace výrazně stárne a senioři se stávají velmi velkou sociální skupinou. Dále se objevují jevy spojené s transformací zdravotnictví a tyto jevy mají zásadní dopad na dostupnost a kvalitu zdravotní péče o každého z nás. Aktuální sociální otázkou se stává podpora rodin, žen-matek samostatně žijících pouze s dítětem a v neposlední řadě i problematika vzdělávání na všech typech škol, zejména pak vysokoškolské vzdělání.

4.1 Problematika osob s postižením

Osoby s postižením se vyskytovaly v historii lidské civilizace v každé etapě jejího vývoje. Postižení však byli v každé etapě vývoje vnímáni jinak. Od antiky, kdy převažoval

likvidační pohled na jedince s postižením, přes středověk, kde se již určité konkrétní snahy o pomoc postiženým objevovaly, až po novověk. Současná společnost věnuje problematice osob s postižením poměrně značnou pozornost a problémem mnohdy zůstává spíše postoj okolí vůči postiženým.

K pozitivnímu postoji vůči postižením by měla přispět sociální inkluze. Je to proces, jehož výsledkem je integrace jedince s postižením za dodržení základní podmínky, a to, že integrace proběhne do předem připraveného prostředí. Toto předem připravené prostředí je chápáno mnohodimenzionálně. Jedná se i o přípravu fyzického prostředí (dostupnost, bezbariérovost, dostatečné a kvalitní pomůcky a podobně), ovšem především o přípravu pedagogickou, sociální, a kulturní, která má za cíl změnit myšlení a mentalitu prostředí, do kterého bude jedinec s postižením integrován.

Současný trend v oblasti řešení situace osob s handicapem je tedy inkluze. Lidé s postižením jsou nedílnou součástí každé společnosti a současná společnost s vysokou úrovní medicínské péče jak v prenatálním, tak v postnatálním období vede k udržení života u mnoha dětí, které by v minulosti nepřežily.

Problematiku osob s postižením řeší řada právních norem, řeší ji řada ekonomických opatření a tato problematika je dostatečně řešena i v oblasti speciální pedagogiky. Méně již v oblasti sociální pedagogiky, kde je nutné provádět v široké populaci osvětu, informovat a vytvářet motivaci k prosociálnímu chování vůči postiženým.

Osoby s postižením jsou z antropologického hlediska osobami, které se nějakým způsobem odlišují od normy. Toto odlišení je definováno, je neměnné a je otázkou, do jaké míry bude toto odlišení se od normy akceptováno v procesu inkluze. Postmoderní společnost totiž preferuje úspěch, výkon, rychlost a jiné atributy, kterých osoby s postižením velmi obtížně dosahují.

Speciální pedagogika jasně vymezila okruhy osob s postižením podle typu postižení. Rovněž vymezila okruh osob s postižením z hlediska věku. A tento systém vymezení je nutno integrovat do poznatků sociální pedagogiky, neboť jedním z dominantních cílů sociální pedagogiky by měla být sociální inkluze.

V rámci kategorie osob s postižením vymezujeme následující typy handicapu:

- osoby s mentálním postižením
- osoby s tělesným postižením
- osoby se smyslovým postižením (zrakové a sluchové)

- osoby s vadami řeči
- osoby s kombinovaným postižením
- osoby se sociálním handicapem
- jiné postižení (například autismus a podobně) (Mühlpachr, 2010)

4.2 Problematika bezdomovectví

Bezdomovectví jako poslední fáze životního strádání je výsledkem složitého procesu s mnoha faktory. Těmito faktory jsou nejčastěji ztráta zaměstnání, chudoba, špatný zdravotní stav, rozvod, ztráta bydlení, alkoholismus nebo jiná závislost a podobně. Zkušenosti z praxe ale poukazují na to, že ani jeden z těchto faktorů sám o sobě bezdomovectví nezpůsobuje.

Proces proměny člověka v bezdomovce má svoji dynamiku a svoje etapy. Ohrožený jedinec postupně ztrácí kontakty se svým okolím, ale ještě sám sebe neřadí mezi bezdomovce. Zatím nemá vytvořené zvyky a specifický životní styl bezdomovců, který pak v budoucnu znemožní pozitivní řešení jeho situace. V tomto bodě je poslední šance na pomoc, na návrat do společnosti. Pokud se mu této pomoci od okolí nedostane, přichází úplná odloučenost, jakési sociální vakuum. Tento stav pak jedinec většinou řeší odchodem do velkoměsta, kde jej nikdo nezná. Přetrhává tak i poslední svazky, které jej spojovaly s rodinou, s jeho rodiči, bývalými spolupracovníky, s lidmi, kteří ho znali z běžného života, a s celým svým dřívějším životem. Stane se z něj bezdomovec.

Mezilidské vztahy jsou přitom těmi vztahy, o které se člověk může v krizi opřít, dají mu sílu, eventuelně mu mohou pomoci z problémů. Právě mezilidské vztahy chybí v životě bezdomovců nejvíce. Někteří z nich jsou osamocení úplně, neudržují kontakt ani s ostatními bezdomovci. Tato sociální izolace je většinou výsledkem dlouhého, složitého procesu, často kořenícího v útlém dětství. Nejhlubší rány ve vývoji schopnosti vytvořit a udržet mezilidské vztahy mají zřejmě jedinci, kteří vyrostli v dětských domovech. Právě tato speciální skupina lidí, která se v osmnácti letech dostane z instituce do reálného života, který vůbec nezná, je nejvíce ohrožená bezdomovectvím.

Pro bezdomovce je typické, že se necítí a nikdy se necítily v životě komfortně. Okolní svět je pro ně děsivý, cizí, nepochopitelný, proto se stáhnou do ústraní, uzavřou se anebo vyhledávají takové vztahy, které jen podpoří jejich postoj k životu, eventuelně si vymyslí

vlastní ideologii, pomocí které sami uvěří, že svůj život řídí, a nejsou pouze trpiteli svých životů. Důvody strachů a nepříjemného pocitu jinakosti můžeme nalézat jednak v psychickém a citovém strádání v dětském a pubertálním věku, jednak v chudobě, ve kterém žily jejich rodiny, někdy už po několik generací, a také v (nízké vzdělanosti) nevzdělanosti, která chudobu často doprovází.

Ani ztráta bydlení, ani ztráta zaměstnání, rozvod nebo chudoba samy od sebe bezdomovectví nezpůsobí, jsou to jenom vnější okolnosti. Hlavní příčinou bývá osobnost bezdomovce, jeho životní dráha, zranění, které utrpěl, a nedostatky, které pociťoval během jeho dosavadního života. Nedostatek lásky, pocitu bezpečí, absence pozitivních lidských vztahů, nesamostatnost a chybějící pozitivní vzory vedou k tomu, že jedinec nebude mít ani dostatek síly, ani sebedůvěru k řešení krizových situací. (Breitner, 2012)

4.3 Problematika romské populace

Romové je označení indické kasty, která i v současnosti patří k nejrozšířenějším kastám v severní Indii. Indická společnost se dodnes dělí na kasty, a toto její původní uzpůsobení je dodnes patrné v jejím životě. Romové se žijí v podmínkách Indie hudbou, kovářstvím, výrobou košů, předváděním medvědů a někteří z nich jsou umělci.

Historické prameny uvádějí, že Romové do Uher přišli kolem roku 1219 za vlády krále Ondřeje II. První dochované zmínky o pobytu Romů na našem území pocházejí z druhé poloviny 14. století.

Současnost z pohledu existence romského etnika je odvozována z dění 20. století, kdy došlo zvláště v jeho první polovině (v roce 1927) k vydání zákona o potulných Cikánech. Výsledkem tohoto zákona byla také evidence romského obyvatelstva a mimo to zákon obsahoval i taková opatření, která měla represivní charakter. Zákon zakazoval pobyt v určitém prostoru, zákaz držení zbraní a v podstatě byl v rozporu s principy rovnoprávnosti občanů.

Ve 30. letech minulého století historie obsahuje represivní zásahy vůči Romům, a ve spojení s druhou světovou válkou lze hovořit i o romském holocaustu.

V 50. letech minulého století byl evidentní posun Romů v rámci migrace z osad na Slovensku do českých měst. Tato města v české části republiky se stala průmyslovými centry a pro Romy to byla centra možného zaměstnání. V této době však vznikalo několik

základních problémů, především úřady nebyly schopny tyto Romy evidovat, začala se vytvářet městská ghetta a i na našem území došlo ke kočovnictví.

V období normalizace se romské obyvatelstvo stalo objektem sociální politiky. Začala se objevovat problematická zaměstnanost, vytvářela se městská ghetta na periferiích velkých měst, jako jsou Ostrava, Brno, Ústí nad Labem a podobně. Tato ghetta byla situována do bytů panelového typu, začaly vznikat cikánské čtvrti. Tato situace se prohlubovala i v letech osmdesátých.

Současné porevoluční období je charakteristické svojí pluralitou a specifickými charakteristikami. Dochází k výrazné sociální stratifikaci celé společnosti a v této stratifikaci dominují příslušníci romského etnika, a to především na samém dnu sociální struktury.

Historické prameny dokládají, že Romové po svém příchodu do Evropy byli vždycky na samém okraji společnosti a představovali sociální skupinu s velmi nízkým sociálním statutem. V zásadě lze říci, že tato situace přetrvává do současnosti. Snahou majoritní společnosti a také některých Romů bylo nalezení konsensu mezi majoritou a minoritou. K tomuto však nikdy v historii pobývání Romů na evropském území nedošlo, naopak rozdíly mezi těmito bipolárně nastavenými skupinami se výrazně prohlubovaly a dnes hovoříme o romské populaci jako o populaci sociálně vyloučené.

Mezi determinanty, které ovlivnily sociální vyloučení Romů, patří špatný přístup ke kvalitnímu bydlení, problematika vzdělávání romských dětí, otázky nezaměstnanosti Romů a další. Analýza z roku 2006 provedená na našem území odhalila, že v České republice je 310 lokalit, ve kterých jsou vytvořena romská ghetta, a v těchto lokalitách žije odhadem 60 až 80 tisíc lidí. Dnes je počet Romů na území České republiky velmi vysoký, přesnou statistiku však v tomto ohledu nemáme. Odhady různého typu nám orientačně ukazují, že Romů může být v Česku asi 5 % obyvatel, což je více než půl milionu Romů.

Velký počet Romů a jiných etik způsobuje narušení etnického klimatu v České republice. Ze studie realizované v roce 2008 vyplývá, že dvě třetiny respondentů (českých občanů) považují soužití s Romy za problémové. Obyvatelé považují tuto sociální skupinu za velmi problémovou na základě historických i současných zkušeností. Globálně jsou Romové a některé vybrané etnické skupiny v České republice vnímány jako problémové. Z hlediska sociální pedagogiky je však zarážející, že nejsou evidovány. A už vůbec nejsou rozšiřovány snahy o to, aby byla romská populace v kontextu naší současné společnosti

akceptována. Romskou populaci vidíme jako negativní jev, Romy vnímáme jako problematickou sociální skupinu a multikulturní výchovu často realizujeme jako nutnou oficiální politiku, která by měla vést ke vzájemné sociální akceptaci. To bude velmi problematická sociální situace, neboť v České republice existují lokality, kde je romská nezaměstnanost stoprocentní. Mezinárodní dokumenty ekonomických subjektů v Evropě uvedly, že 65 % Romů v produktivním věku jsou příjemci sociální dávky. Dominantní sociální dávkou je dávka v nezaměstnanosti. Romové žijí v sociální chudobě. To s sebou přináší problémy ekonomické, sociální, ale také zdravotní a hygienické. Romové jsou tímto stavem nuceni k půjčování peněz a v jejich komunitě je velmi rozšířena lichva. V romské populaci nacházíme také mnohem vyšší výskyt sociálně patologických jevů. Jedná se především o kriminalitu, alkoholismus, drogovou závislost či gamblerství. Máme-li romskou populaci stručně charakterizovat, jedná se o sociální skupinu žijící ze sociálních dávek, a tyto dávky nemotivují ke hledání práce či zaměstnání. (Kaleja, a další, 2009)

4.4 Problematika extremismu

Extremismus je jev, který se u nás začal rozšiřovat v posledních dvaceti letech. Extremisté většinou hlásají, že jsou skupinou, která chce chránit kulturní a historickou identitu společnosti, dělají to ale násilným způsobem. Extremistické skupiny, aby legitimovaly svoje jednání, koncentrují pozornost na dvě základní věci, které jsou pro společenské skupiny velmi důležité. Těmi jsou bezpečí a identita. Bezpečí je úzce spojené s pocitem ohrožení. (Potřebujeme ochranu před něčím nebo někým nebezpečným, hrozcím, riskantním.) Extremistické skupiny pomocí dobrých řečníků vyvolají pocit nebezpečí. Tvrdí, že některé společenské skupiny jsou lehce zranitelné a ohrožené jinými společenskými skupinami. Tím oddělují obě skupiny, přátele od nepřátel a „ohroženým“ nabídnou svou ochrannou pomoc. Politické techniky, které extremistické skupiny používají, mají svoji vnitřní, velice agresivní logiku. Je to logika násilí, vyloučení a konfliktů. Legitimizuje diskriminaci určité skupiny tím, že ji definuje jako nepřítel, který ohrožuje „naši“ skupinu. Pocit ohrožení legitimizuje jednak diskriminaci, jednak použití násilí vůči druhé skupině. Násilí staví jako jediné možné a účinné opatření, které musí být naléhavě použito, v opačném případě bude identita větší skupiny zničena. Extremistické skupiny svoje jednání interpretují tak, že poskytují bezpečí takovým společenským

skupinám, které určité problémy prožívají jako ohrožení své identity. Tím zpochybňují monopol státu na vykonání násilí a snaží se vzít řešení do vlastních rukou. (Mireanu, 2012)

4.5 Problematika seniorské populace

Stárnutí je specifický nezvratný biologický proces, který se projevuje nejen biologickými změnami, ale především změnami sociálními. Stárnutí je složitý jev lidského života, který je determinován mnohými faktory. Stárnutí je součástí našeho života a stárí se chápe jako souhrn biofyziologických, psychických a sociálních procesů probíhajících v čase. Stárí je výsledkem procesu stárnutí, tedy procesu, který vede k zániku organismu a ke smrti. Stárí je konečná etapa života, je to přirozený úsek v ontogenetickém vývoji člověka a má svá vývojová stádia a procesy, které jsou odlišné od předcházejících životných etap.

Bouřlivý rozvoj vědy a techniky způsobil mnohem kvalitnější diagnostiku v medicínské oblasti. Velmi významným jevem je změna životního stylu současné populace a nedílnou součástí je i pozitivní změna kvality života jedinců v posledním čtvrtstoletí.

To všechno vede k nárůstu počtu seniorů, nejen v Česku, ale i v celé Evropě. Lepší diagnostika, kvalitnější zdravotní péče a lepší životní podmínky způsobily, že se senioři dožívají mnohem vyššího věku, než tomu bylo dříve. Stárnutí seniorů se stalo sociálním problémem. Počet seniorů v české populaci (myšleno osob postproduktivního věku) je vyšší než počet dětí a mladistvých v předproduktivním věku. To je velká výzva pro sociální pedagogiku a jiné napomáhající profese, které se seniorské populaci věnují. Stále častěji se diskutuje o otázce kvality života seniorů a následně problematice spojené s péčí o ně.

Delší život člověka znamená jeho možnost setkat se v jedné časové a prostorové dimenzi se čtyřmi generacemi najednou. Jedná se o generaci dětí, dospělých (rodičů) a generace prarodičů a praprarodičů. K tomuto významnému sociálnímu jevu dospělo lidstvo poprvé ve své historii. V realitě to znamená, že se setkávají čtyři hodnotové a normativní systémy, reprezentované těmito generacemi. Rozdílnost těchto systémů představuje menší či větší míru intolerance. Míra této intolerance (v pozitivním slova smyslu také tolerance) se odráží v prosociálním postoji členů každé společnosti. (Laca, 2013)

II. PRAKTICKÁ ČÁST

5 EMPIRICKÉ ŠETŘENÍ

Z metodologického hlediska se jedná o výzkum realizovaný statistickou procedurou za využití techniky dotazníků. Výzkum má kvantitativní charakter. Výzkumný soubor tvořilo 183 respondentů, studentů kombinované formy oboru sociální pedagogika. Realizovaný výzkum nelze považovat za reprezentativní, ale jeho výsledky významně vstupují do přípravy odborníků v sociální oblasti. Z metodologického hlediska se jednalo o záměrný výběr respondentů a výsledky tohoto výzkumu jsou plně využitelné právě pro tento výzkumný soubor. Výsledky jsou zpracovány pomocí univariační a bivariační analýzy, a představují významný přínos pro základní soubor. Základní soubor je v pojetí tohoto výzkumu prezentován jako soubor všech studentů kombinovaného studia sociální pedagogiky na IMS Brno, výběrový soubor byl záměrně vybrán mezi studenty třetího ročníku bakalářského studia tohoto oboru. Výzkum byl realizován v časovém horizontu říjen až listopad 2012, a jeho zpracování probíhalo v časové etapě od ledna do března 2013. V rámci výzkumu bylo stanoveno devět hypotéz.

5.1 Stanovené hypotézy

H1: Čím větší místo bydliště, tím dominantnější názor o potřebě individuální pomoci postiženým podle typu postižení a stupně postižení.

H2: Čím větší místo bydliště, tím dominantnější názor, že pomoc bezdomovcům je záležitostí státu.

H3: Tezi, že extremistické názory mají původ v rodinné výchově, budou dominantně zastávat absolventi pedagogických směrů studia.

H4: Obyvatelé větších měst mají tolerantnější přístup k homosexuálním lidem než obyvatelé menších sídel.

H5: Obyvatelé velkoměsta mají vstřícnější přístup k cizincům jako ke zdroji pracovních sil v Česku než obyvatelé vesnice.

H6: Čím větší bydliště respondentů, tím silnější vnímání seniorů jako sociálního problému.

H7: Respondenti se zdravotnickým vzděláním budou dominantně preferovat názor, že se u závislých jedinců jedná o diagnózu a musí se léčit.

H8: Čím větší počet dětí v rodině, tím frekventovanější názor, že stát by měl zabezpečit základní zdravotnickou péči všem, a to bezplatně.

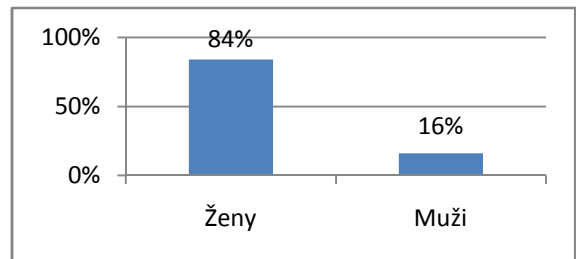
H9: Respondenti žijící v manželství budou preferovat názor o nutnosti dohody mezi rodiči, neboť dítě má nárok na úplnou rodinu.

5.2 Univariační analýza

Pohlaví

Ženy	153	84%
Muži	30	16%

Tab. 1. Pohlaví



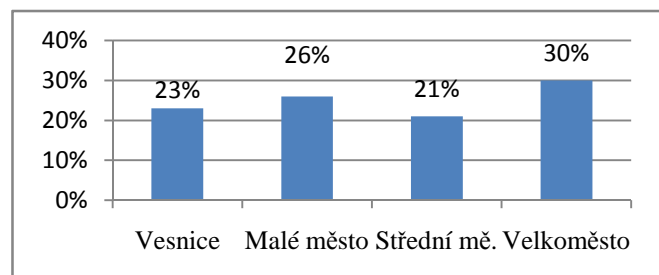
Graf 1. Pohlaví

Respondenti jsou pracující studenti. Rozdělení z hlediska pohlaví odpovídá statistikám, podle kterých je studium sociálních věd doménou žen, také práci v sociální sféře zastávají převážně ženy.

Bydliště

Vesnice	43	23%
Malé město	48	26%
Střední mě.	38	21%
Velkoměsto	54	30%

Tab. 2. Bydliště



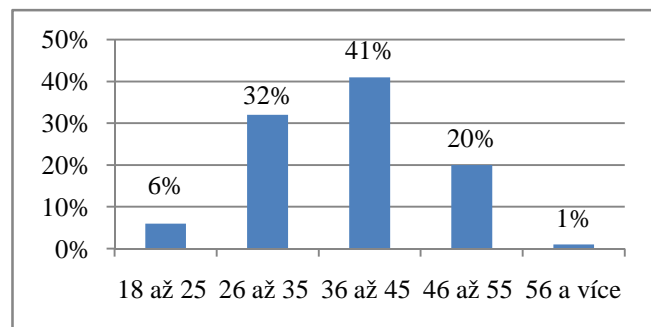
Graf 2. Bydliště

Výsledky ukazují, že podle velikosti bydliště jde o vyváženou strukturu respondentů. To znamená, že v zájmu o studium v sociální oblasti se vesnice vyrovnává městu. Lidé z vesnice většinou pracují ve městech, což je může názorově ovlivňovat.

Věk

18 až 25	11	6%
26 až 35	58	32%
36 až 45	75	41%
46 až 55	37	20%
56 a více	2	1%

Tab. 3. Věk



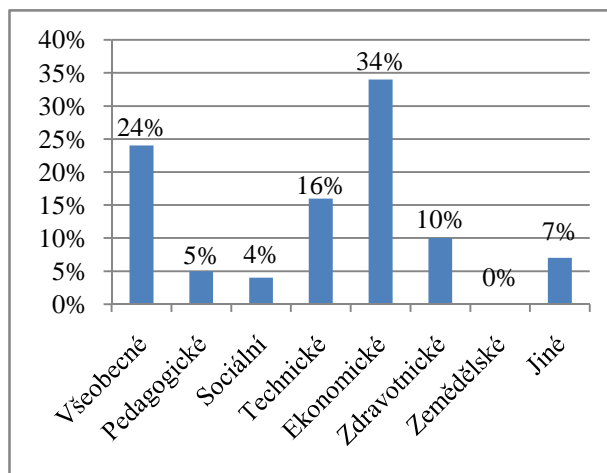
Graf 3. Věk

Dvě třetiny respondentů jsou středního věku. Je to věková skupina, která z hlediska zaměstnání patří mezi aktivní. Tato věková skupina může mít ještě další životní plány. Mnozí zřejmě potřebují doplnit vzdělání ve svém oboru, kde pracují, jiní se možná potřebují rekvalifikovat a začít novou pracovní kariéru. Respondenti blízko k důchodovému věku jsou jenom dva. Studium u nich znamená zřejmě nutnost dosáhnout vyššího vzdělání, aby si mohli nadále udržet svoji pracovní pozici. Ve věku klasických vysokoškoláků (do 25 let) je pouze 11 uchazečů. V kategorii mladých dospělých nalézáme celou jednu třetinu a téměř tři čtvrtiny respondentů jsou z věkové struktury mladší a střední dospělost.

Typ středoškolského vzdělání

Všeobecné	43	24%
Pedagogické	10	5%
Sociální	8	4%
Technické	29	16%
Ekonomické	61	34%
Zdravotnické	19	10%
Zemědělské	0	0%
Jiné	13	7%

Tab. 4. Vzdělání



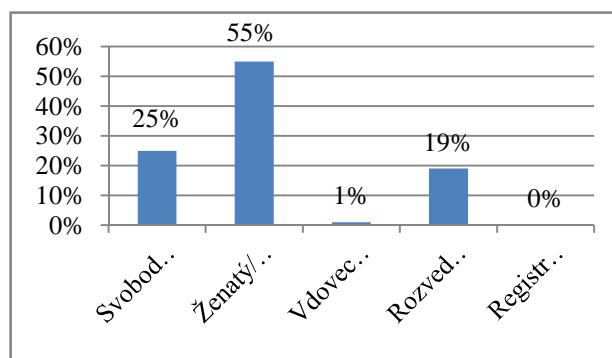
Graf 4. Vzdělání

Jedna čtvrtina respondentů má všeobecné vzdělání a téměř jedna desetina dohromady pedagogické a sociální. Zajímavé je zjištění, že celá jedna třetina respondentů má ekonomické středoškolské vzdělání.

Stav

Svobodný/á	46	25%
Ženatý/vdaná	101	55%
Vdovec/vdova	2	1%
Rozvedený/á	34	19%
Registrované par.	0	0%

Tab. 5. Stav



Graf 5. Stav

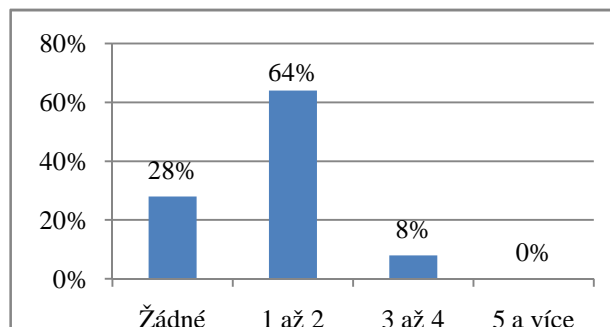
Téměř dvě třetiny dotázaných žijí v manželském svazku, což plně koresponduje s výsledky ve věkové kategorii. Čtvrtina z nich je svobodných, to odpovídá trendu poslední doby, kdy se založení rodiny posouvá k hranici 30 let. Je nutné se zmínit o dalším trendu poslední doby, tím je nesezdané soužití, kdy je stav taky svobodný. V našem souboru respondentů se objevilo 11 osob, které mají jedno nebo dvě děti, a svůj rodinný stav označili za

svobodný. Téměř pětinu respondentů tvoří rozvedení, což je dvojnásobek státní statistiky v této kategorii. K registrovanému partnerství se nepřihlásil nikdo.

Počet dětí

Žádné	52	28%
1 až 2	117	64%
3 až 4	14	8%
5 a více	0	0%

Tab. 6. Počet dětí



Graf 6. Počet dětí

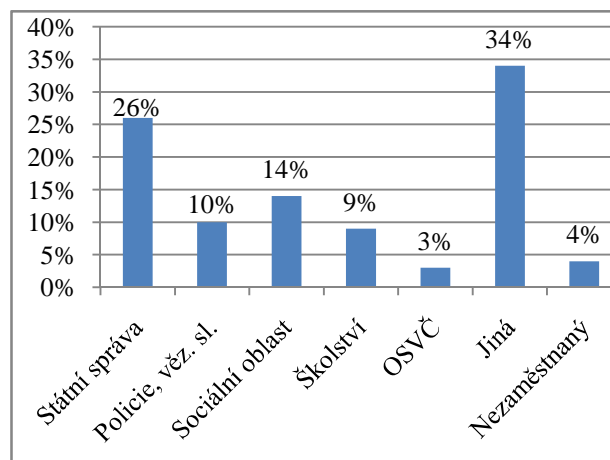
Necelá třetina dotázaných žádné děti nemá, což je vzhledem k věku odpovídající výsledek. Necelé dvě třetiny mají jedno nebo dvě děti. Nejmenší skupinu tvoří respondenti s větší rodinou. Výsledky plně korespondují se statistikami, podle kterých naprostá většina rodin vychovává jedno nebo dvě děti a rodiny s více dětmi jsou spíše výjimkou.

Obor současného zaměstnání

Pouze necelé dvě třetiny dotázaných pracují v oborech, které jsou se sociální pedagogikou úzce spjaté (státní správa, policie, vězeňská služba, hasičský sbor, sociální oblast a oblast školství). Jako studenti zřejmě potřebují rozšířit své vědomosti a zvýšit si kvalifikaci ve svém oboru. Třetina respondentů označila svoje zaměstnání za „jiné“, to znamená, že momentálně pracují v oboru, který se sociální oblastí nespojuje. Jako studenti spolu se skupinkou nezaměstnaných a pětici osob samostatně výdělečně činných tvoří skupinu, která potřebuje získat novou kvalifikaci. Zajímavá je skupinka nezaměstnaných, kteří nestagnují, a svoji bezpochyby nelehkou situaci se snaží využít pozitivně. Jsou jistě vnitřně motivovaní k získání kvalifikace, kterou využijí později a díky níž budou mít větší šanci na uplatnění na pracovním trhu.

Státní správa	26%	48
Policie, věz. sl.	10%	19
Sociální oblast	14%	25
Školství	9%	16
OSVČ	3%	5
Jiná	34%	62
Nezaměstnaný	4%	8

Tab. 7. Zaměstnání



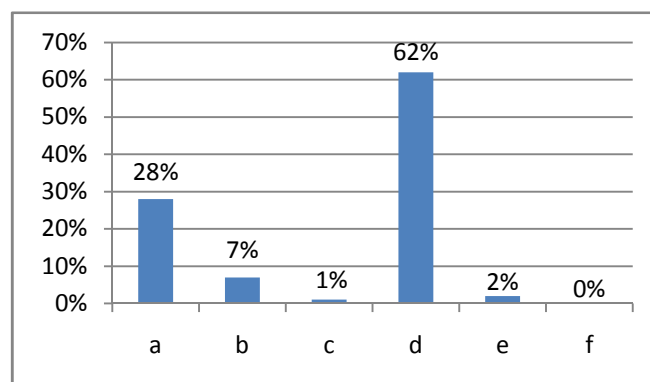
Graf 7. Zaměstnání

Jaký je Váš postoj k problematice postižených osob ve společnosti

- Je nutné jim pomáhat
- Sociální dávky jsou nedostatečné
- Každý se musí snažit především sám
- Pomoc by měla být individuální podle typu a stupně postižení
- Péče o ně je velmi nákladná s nízkým efektem
- Nevím, nepřemýšlel(a) jsem o tom

a	51	28%
b	13	7%
c	2	1%
d	113	62%
e	3	2%
f	1	0%

Tab. 8. Postoj k postiženým



Graf 8. Postoj k postiženým

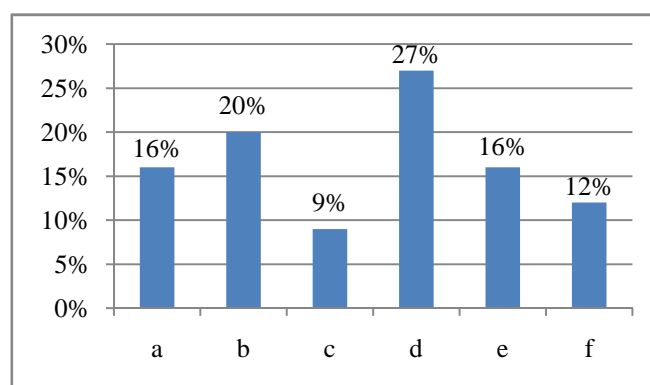
Postoj dotázaných k postiženým osobám je jednoznačně pozitivní. Dvě třetiny dotázaných si myslí, že pomoc by měla být individuální, což jednoznačně vyplývá z jejich zaměření na sociální oblast. Téměř třetina respondentů se domnívá, že je nutno jim pomáhat. Šest osob má negativní nebo neutrální postoj.

Bezdomovectví a bezdomovec

- a) Je záležitostí státu těmto lidem pomáhat, nemohou za to
- b) Je to věc především nestátních organizací a církve
- c) V podstatě si za to mohou sami, tak ať si taky sami pomohou
- d) Lidé by pro ně měli dělat maximum, takto může skončit každý
- e) Společnosti až tak neškodí
- f) Nevím, nepřemýšlel(a) jsem o tom

a	29	16%
b	37	20%
c	17	9%
d	49	27%
e	30	16%
f	21	12%

Tab. 9. Postoj k bezdomovectví



Graf 9. Postoj k bezdomovectví

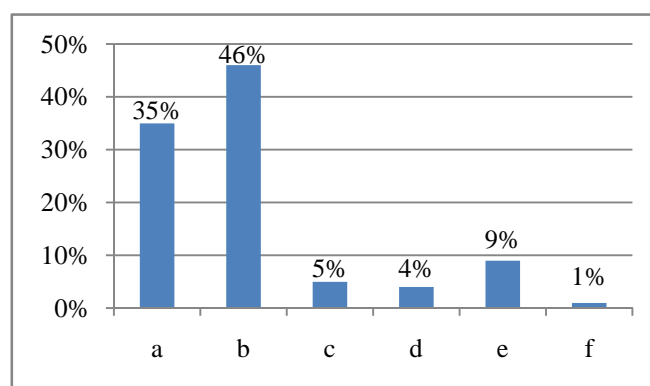
Necelá třetina dotázaných si myslí, že bezdomovcům by měli pomáhat běžní lidé. Skoro stejný počet se o tuto problematiku nezajímá. Více než třetina je toho názoru, že tuto otázku by měl řešit stát nebo nestátní organizace a církve. Negativní postoj k bezdomovcům má každý desátý z dotázaných. Bezdomovectví je nový sociální jev posledních dvaceti let. Lze předpokládat, že tento problém bude v následujících letech eskalovat z důvodu extrémního rozsahu exekučních nařízení, nezaměstnanosti a dalších sociálních determinant, k nimž se řadí například i nedávná amnestie v lednu 2013.

Romové a jiné menšiny tvoří v Česku významnou sociální skupinu

- Stát tuto problematiku absolutně nezvládá
- Ekonomicky i sociálně nás tyto skupiny velmi zatěžují (je myšleno stát)
- Je třeba veřejnost informovat a motivovat k pomoci těmto lidem
- Práce a vzdělávání pro některé není hodnotou, nemůžeme to po nich tedy chtít
- Je třeba jim pomáhat, aby pochopili, jak mají žít
- Nevím, nepřemýšlel(a) jsem o tom

a	64	35%
b	85	46%
c	9	5%
d	7	4%
e	17	9%
f	1	1%

Tab. 10. Postoj k menšinám



Graf 10. Postoj k menšinám

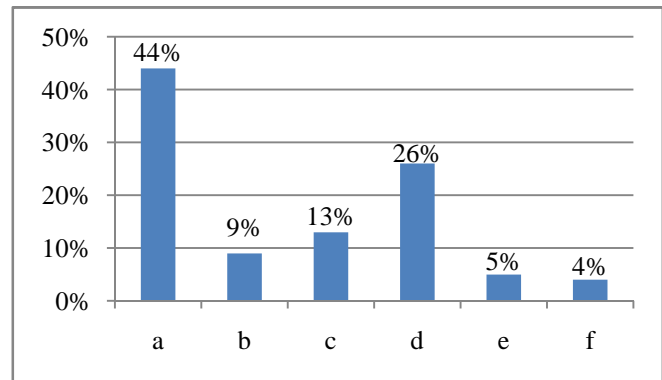
Téměř polovina respondentů si myslí, že problematiku sociálních skupin stát ekonomicky příliš zatěžují, třetina z nich má pocit, že stát řešení této problematiky nezvládá. Pozitivní postoj k těmto skupinám má necelá šestina všech dotázaných, což vzhledem k tomu, že respondenti jsou studenty sociální pedagogiky, považují za výsledek alarmující. Zde je postoj respondentů spíše negativní a v rámci interpretace zde musíme upozornit na značnou mediální kampaň a možná i negativní zkušenost mnoha respondentů zvláště v jejich profesní oblasti.

Extremismus v české společnosti

- Extremismus narůstá a bude to ještě horší
- Stát si neví rady s tímto problémem
- Prapůvod těchto extremistických názorů je v nesprávné rodinné výchově
- Masmédia nás natolik ovlivňují, že mnozí k němu inklinují
- Každý má právo na vyjádření názoru, respektujme to
- Nevím, nepřemýšlel(a) jsem o tom

a	80	44%
b	16	9%
c	23	13%
d	47	26%
e	9	5%
f	8	4%

Tab. 11. Postoj k extremismu



Graf 11. Postoj k extremismu

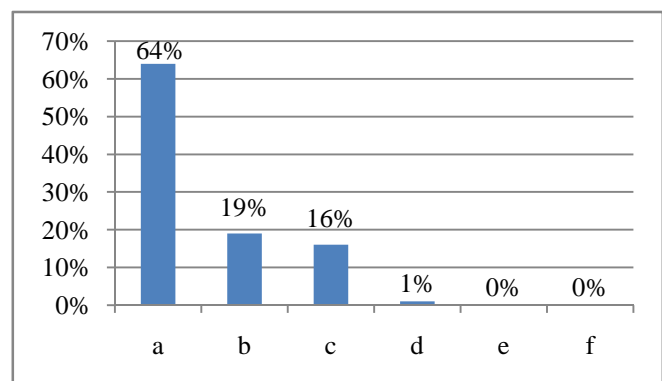
Téměř polovina respondentů vykazuje jistou míru negativního hodnocení (postoje) ve vztahu k nárůstu tohoto jevu a přiklání se k prognóze, že situace bude ještě horší. Každý desátý viní stát, že tento problém dostatečně neřeší. Více než čtvrtina respondentů se k této otázce staví konstruktivně; důvod šíření tohoto jevu vidí ve špatném vlivu masmédií a šestina v nesprávné rodinné výchově. Na půdě sociální pedagogiky bychom očekávali větší důraz na vliv výchovy.

Homosexuálně orientovaní lidé ve společnosti

- Mně absolutně nevadí, společnost by měla být tolerantní vůči nim
- Jsou to fajn lidé a znám takové
- Je to jejich věc, nemusejí to tak prezentovat
- Měli by zůstat v pozadí
- Měli by se léčit, dnes se dá všechno léčit
- Nevím, nepřemýšlel(a) jsem o tom

a	118	64%
b	34	19%
c	30	16%
d	1	1%
e	0	0%
f	0	0%

Tab. 12. Postoj k homosexualitě



Graf 12. Postoj k homosexualitě

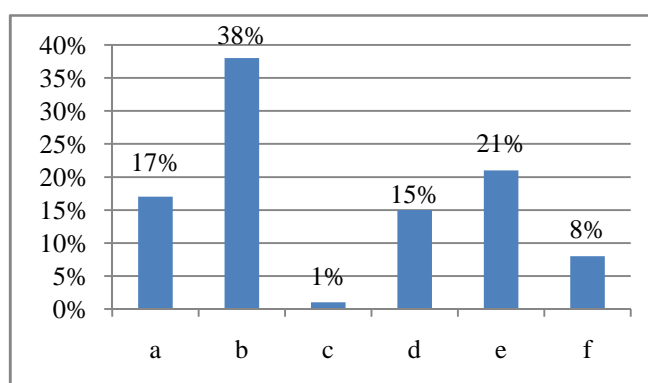
Téměř dvě třetiny respondentů mají k homosexuálně orientovaným spoluobčanům pozitivní postoj. Vyloženě negativně se vyjádřil pouze jeden respondent. Zbývá šestina dotázaných má spíše neutrální postoj. Z výzkumu vyplývá, že homosexuálně orientovaní lidé jsou ve společnosti vnímáni jako neproblematická integrovaná součást společnosti.

Cizinců je v České republice stále víc a víc

- Je to dobře, alespoň se Česko trochu „promíchá“
- Myslím si, že mnoho dobrého nepřináší
- Každý by měl zůstat ve svém státě
- Přináší nám spíše problémy
- Je to dobře, pracují tam, kde by Češi nepracovali
- Nevím, nepřemýšlel(a) jsem o tom

a	31	17%
b	70	38%
c	2	1%
d	27	15%
e	38	21%
f	15	8%

Tab. 13. Postoj k cizincům



Graf 13. Postoj k cizincům

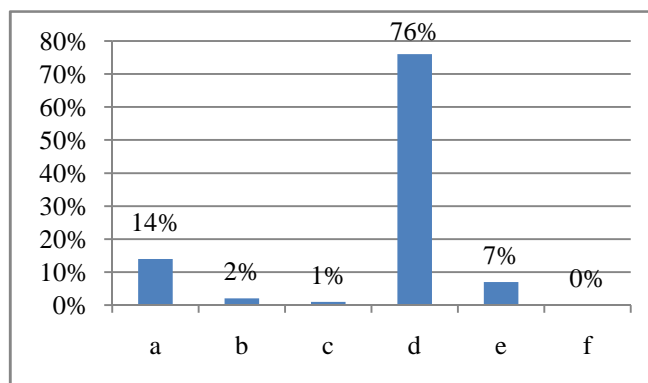
Víc než polovina dotázaných má k cizincům spíše negativní postoj, z čehož vyplývá, že názory studentů sociální pedagogiky jsou totožné s názory panujícími obecně ve společnosti. Skoro každý desátý se nechtěl vyjádřit anebo na tuto problematiku nemá jasný názor. Pozitivně se vyjádřila jenom o něco víc než třetina respondentů. Tak silně negativní naladění vůči cizincům je zvláštní zejména v souvislosti s otevřeným evropským prostorem a možností cestovat a poznávat cizí kultury.

V České republice je stále více seniorů (23 % populace)

- Je to velký problém a bude ještě větší
- O seniory se musí postarat jejich rodina
- Senioři jsou sociální skupina, která stát ekonomicky vyčerpává
- Je třeba všechny generace vychovávat k toleranci a k pomoci seniorům
- Stát pro seniory nic zásadního nedělá
- Nevím, nepřemýšlel(a) jsem o tom

a	26	14%
b	3	2%
c	1	1%
d	140	76%
e	13	7%
f	0	0%

Tab. 14. Postoj k seniorům



Graf 14. Postoj k seniorům

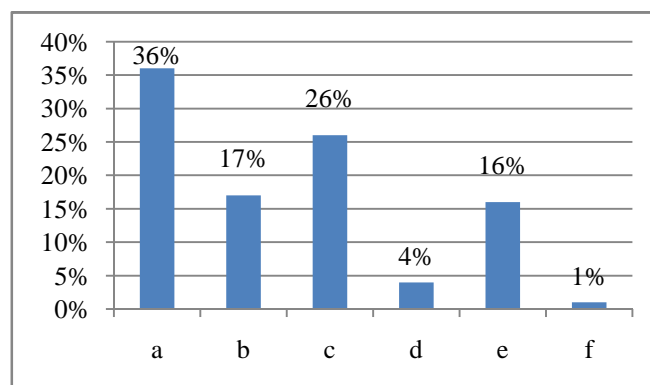
Víc než tři čtvrtiny dotázaných cítí potřebu seniorům pomoci a k toleranci k nim vychovávat i další generace, což považují za velice pozitivní výsledek. Necelá šestina z nich definuje tuto problematiku, a zřejmě financování důchodů, za veliký problém. Každý čtrnáctý řešení očekává od státu a je s momentálním výsledkem nespokojený.

Česká republika zaznamenává nárůst alkoholiků a drogově závislých

- Je to diagnóza jako každá jiná a tito lidé se musí léčit
- Mohou si za to sami, léčbu ať si platí taky sami
- Potřebují od svého okolí pomoc, ne odsuzování
- Všichni slušní lidé na ně doplácí
- Rodiny těchto závislých by potřebovaly pomoc
- Nevím, nepřemýšlel(a) jsem o tom

a	65	36%
b	32	17%
c	47	26%
d	7	4%
e	30	16%
f	2	1%

Tab. 15. Postoj k závislosti



Graf 15. Postoj k závislosti

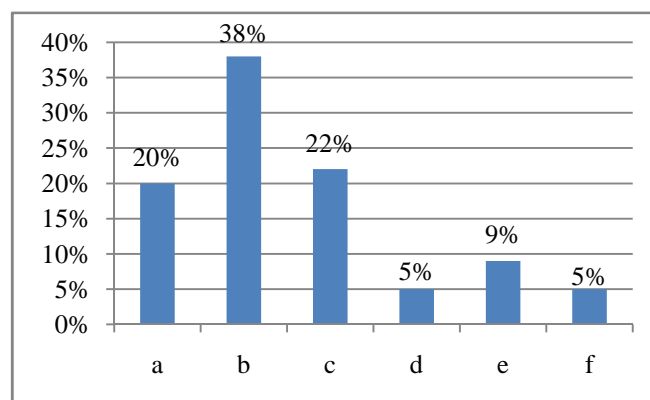
Třetina dotázaných se na závislost dívá jako na „pouhou“ nemoc a řešení vidí pouze v léčení. Víc než pětina z nich má k závislým osobám přímo negativní postoj. Pomáhat jim i jejich postiženým rodinám mají potřebu pouze dvě pětiny respondentů.

Ve věznicích je v současné době 23 tisíc vězňů a 6 tisíc jich čeká na nástup

- Je jich tolik, protože ve vězení se mají dobře, mnohdy lépe než doma
- Celá společnost na ně doplácí, měly by být pro ně zřízeny pracovní tábory
- Je to skutečně hodně, může za to nejen rodina, ale i stát svojí benevolencí
- Vězňů bude stále více a nikdo s tím nic nenadělá
- Většina z nich dostává velmi mírné tresty a do věznice se těší
- Nevím, nepřemýšlel(a) jsem o tom

a	36	20%
b	70	38%
c	41	22%
d	11	5%
e	16	9%
f	9	5%

Tab. 16. Postoj k vězňům



Graf 16. Postoj k vězňům

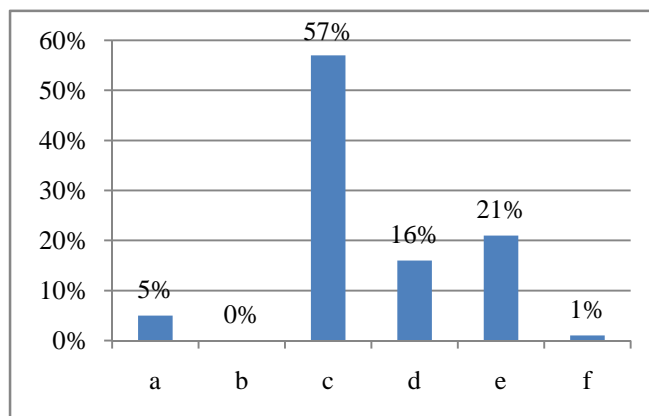
Polovina respondentů si myslí, že pro většinu delikventů je vězení řešením na rodinné problémy a na problémy související se s bydlením. Z toho důvodu se podle nich většina trestaných do věznice přímo těší. Více než třetina dotázaných by vězně posílala do pracovních táborů, aby na ně společnost nemusela doplácet. Každý desátý se k této problematice nechce vyjádřit nebo se k ní staví skepticky.

Studenty na vysokých školách čeká v nejbližších letech plošné zavedení školného

- Absolutně s tím souhlasím. Nevím, proč by měli studovat za moje peníze
- Ať studuje jen ten, kdo na to má peníze
- Nesouhlasím, zamezí se tím přístup nadaných ke vzdělání
- Studentům by se mělo pomáhat, a to všem, studium je náročné
- Stát by měl zachovat současný stav, vychováváme tím elitu národa
- Nevím, nepřemýšlel(a) jsem o tom

a	9	5%
b	0	0%
c	106	57%
d	28	16%
e	38	21%
f	2	1%

Tab. 17. Postoj k zavedení školného



Graf 17. Postoj k zavedení školného

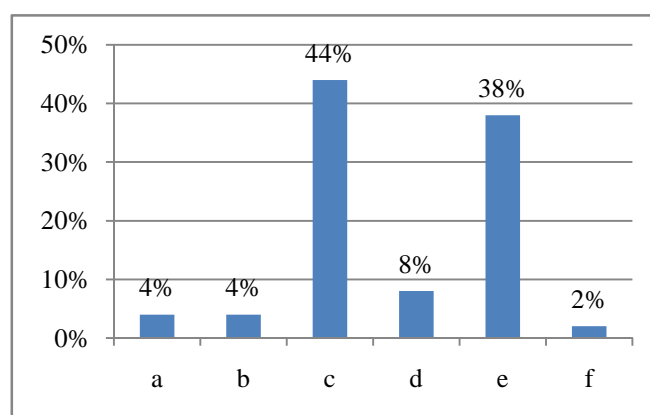
Naprostá většina respondentů se zavedením školného nesouhlasí, přejí si zachovat současný stav, obávají se zamezení přístupu nadaných studentů ze sociálně nižších vrstev ke vzdělání. Tato otázka se stává často politickým tématem. Vzhledem k tomu, že se jedná o studenty kombinované formy studia, dá se jejich negativní postoj očekávat.

Společnost vynakládá stále méně na podporu rodin s dětmi

- Je to správné, ať se každý sám o sebe postará
- Podpora by měla být závislá na počtu dětí
- Podpora by měla být závislá na příjmech rodičů
- Kdyby se rodiny více podporovaly, ubylo by rozvodů
- Je povinností státu a také samotných rodin postarat se o mladou generaci
- Nevím, nepřemýšlel(a) jsem o tom

a	7	4%
b	7	4%
c	81	44%
d	14	8%
e	70	38%
f	4	2%

Tab. 18. Postoj k podpoře rodin



Graf 18. Postoj k podpoře rodin

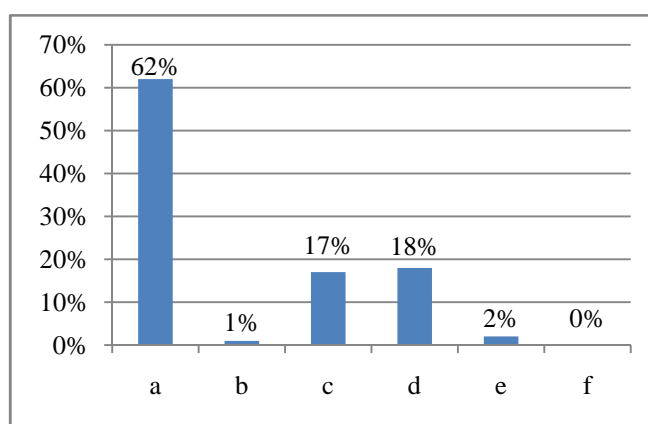
Analýza výsledků nám jasně ukázala, že téměř polovina respondentů sdílí názor, podle kterého se o potomky má postarat především sama rodina, případná finanční podpora ze strany státu by měla být závislá na příjmech rodičů. Tento názor plně odpovídá principu fungování reziduálního sociálního státu, podle kterého stát s pomocí nastupuje až v případě, kdy z nějakého vážného důvodu rodina není schopná se o své členy důstojně postarat. Téměř každý desátý dotázaný se domnívá, že finance hrají značnou roli i v rozpadu rodin, tudíž při větší podpoře rodin by rozvodů bylo méně. Více než třetina zaujala k této problematice neutrální postoj bez potřeby ji řešit. Sedm z dotázaných by znovu zavedlo plošnou podporu podle počtu dětí.

V současné době se stále více hovoří o platbách za zdravotní péči

- a) Stát by měl zajistit základní péči všem, a to bezplatně
- b) Ať si každý zaplatí na co má
- c) Přispívat na zdravotní péči se musí, je stále dražší a dražší
- d) Péče by měla být zdarma a připlácet pouze na léky
- e) Zdravotnictví je byznys, za vše by se mělo platit
- f) Nevím, nepřemýšlel(a) jsem o tom

a	114	62%
b	1	1%
c	32	17%
d	34	18%
e	2	2%
f	0	0%

Tab. 19. Postoj k platbám ve zdravotnictví



Graf 19. Postoj k platbám ve zdravotnictví

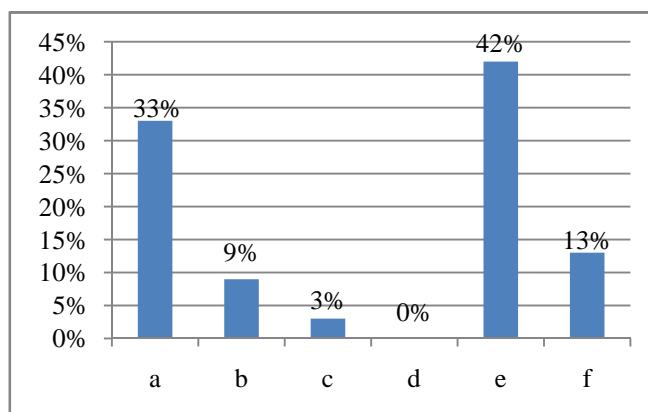
Téměř dvě třetiny dotázaných jsou toho názoru, že základní zdravotní péče by měla být plně hrazena státem. Tento názor je zřejmě pozůstatkem bývalého režimu. Necelá pětina by připouštěla příplatky na léky. Stejný počet si připouští možnost, že pacienti by měli na péči přispívat.

Ve společnosti je stále větší počet žen-matek s dětmi ve vlastní péči

- a) Musí se o ně postarat otcové a rodina
- b) Byla to jejich volba, ať se starají samy
- c) Sociální dávky jsou dostatečné
- d) Stačí, že se o ně starají nestátní organizace
- e) Rodiče by se měli domluvit, dítě má právo na úplnou rodinu
- f) Nevím, nepřemýšlel(a) jsem o tom

a	61	33%
b	17	9%
c	5	3%
d	0	0%
e	76	42%
f	24	13%

Tab. 20. Postoj k matkám s dětmi



Graf 20. Postoj k matkám s dětmi

Z výsledků vyplývá, že mezi respondenty převládá tradiční názor, podle kterého děti by měly vyrůstat v úplné rodině. Každý desátý si myslí, že když se žena rozhodne jít svojí cestou, proti všem tradicím, má se postarat sama. Je celkem vysoký počet těch, kteří se k této otázce nevyjádřili, téměř každý sedmý dotázaný.

5.3 Bivariační analýza

Jaký je Váš postoj k problematice postižených osob ve společnosti

- Je nutné jim pomáhat
- Sociální dávky jsou nedostatečné
- Každý se musí snažit především sám
- Pomoc by měla být individuální podle typu a stupně postižení
- Péče o ně je velmi nákladná s nízkým efektem
- Nevím, nepřemýšlel(a) jsem o tom

Tab. 21. Postoj k postiženým vs. bydliště

	a	b	c	d	e	f	Celkem
Vesnice	11	4	0	27	1	0	43
Malé město	11	4	0	31	2	0	48
Střední město	13	1	1	23	0	0	38
Velkoměsto	16	4	1	32	0	1	54
Celkem	51	13	2	113	3	1	

H1: Čím větší místo bydliště, tím dominantnější názor o potřebě individuální pomoci postiženým podle typu postižení a stupně postižení. NEPLATÍ

V analýze postojů k postiženým z hlediska bydliště nedochází k výrazným diferenciacím. Uznání nutnosti pomoci je rovnoměrně zastoupeno a převažuje preference pomoci individuálního typu a se zaměřením na jednotlivá postižení. Negativně orientované odpovědi jsou zastoupeny ojediněle, stejně je na tom i odpověď nevím.

Tab. 22. *Postoj k postiženým vs. věk*

	a	b	c	d	e	f	Celkem
Do 25 roků	4	2	0	5	0	0	11
26 až 35 roků	11	3	1	41	1	1	58
36 až 45 roků	28	6	0	40	1	0	75
46 až 55 roků	7	2	1	26	1	0	37
56 a více	1	0	0	1	0	0	2
Celkem	51	13	2	113	3	1	

Stejné rozvrstvení odpovědí nacházíme i u třídění výsledků podle věku. Z výzkumu vyplývá, že lidé s postižením jsou ve společnosti vnímáni jako integrovaná součást společnosti.

Tab. 23. *Postoj k postiženým vs. vzdělání*

	a	b	c	d	e	f	Celkem
Všeobecné	9	4	1	29	0	0	43
Pedagogické	4	1	0	5	0	0	10
Sociální	5	0	0	3	0	0	8
Technické	10	0	1	17	0	1	29
Ekonomické	12	7	0	40	2	0	61
Zdravotnické	7	0	0	12	0	0	19
Jiné	4	1	0	7	1	0	13
Celkem	51	13	2	113	3	1	

I v případě rozlišení tázaných podle typu vzdělání je u všech opět dominující individualizovaný přístup. Za zmínku stojí, že ekonomové připouštějí, že péče o postižené je drahá a sociální dávky jsou nedostatečné. Jedná se o ojedinělý názor, ale ve zkoumaném souboru se objevuje právě v této skupině.

Tab. 24. Postoj k postiženým vs. zaměstnání

	a	b	c	d	e	f	Celkem
Státní správa	14	5	1	27	1	0	48
Policie, věz. sl.	7	0	0	12	0	0	19
Sociální oblast	3	1	0	20	1	0	25
Školství	6	2	0	8	0	0	16
OSVČ	0	0	0	4	1	0	5
Jiná	19	3	1	38	0	1	62
Nezaměstnaný	2	2	0	4	0	0	8
Celkem	51	13	2	113	3	1	

Z hlediska zaměstnání vysoce vyniká postoj pracujících v sociální oblasti. V až čtyřpětinovém poměru vybrali možnost pomoci podle individuálního posouzení každého případu. Odráží to jejich odbornost a kompetentnost k tomuto problému.

Bezdomovectví a bezdomovec

- Je záležitostí státu těmto lidem pomáhat, nemohou za to
- Je to věc především nestátních organizací a církve
- V podstatě si za to mohou sami, tak ať si taky sami pomohou
- Lidé by pro ně měli dělat maximum, takto může skončit každý
- Společnosti až tak neškodí
- Nevím, nepřemýšlel(a) jsem o tom

Tab. 25. Postoj k bezdomovectví vs. bydliště

	a	b	c	d	e	f	Celkem
Vesnice	5	4	3	17	11	3	43
Malé město	6	10	7	12	3	10	48
Střední město	9	10	4	9	5	1	38
Velkoměsto	9	13	3	11	11	7	54
Celkem	29	37	17	49	30	21	

H2: Čím větší místo bydliště, tím dominantnější názor, že pomoc bezdomovcům je záležitostí státu. NEPLATÍ

Z hlediska velikosti bydliště se dostáváme k výsledku: čím menší sídlo bydlení, tím pozitivnější přístup. Téměř polovina dotázaných pocházejících z vesnice si myslí, že bezdomovcům by měli pomáhat běžní lidé. Bezdomovci se soustřeďují hlavně ve větších

městech, takže respondenti z menších sídel mají s nimi menší zkušenost. Názor, že o bezdomovce by se měl postarat v první linii stát, pak církve a neziskové organizace, vede v kategorii respondentů pocházejících ze středně velkých měst. Velice zajímavé je rozdělení negativního přístupu k této problematice. Nejvíce respondentů s negativním postojem pochází z malých a středních měst, to jest z míst, kde se lidé ještě poměrně znají.

Tab. 26. Postoj k bezdomovectví vs. věk

	a	b	c	d	e	f	Celkem
Do 25 roků	0	2	2	3	2	2	11
26 až 35 roků	12	10	4	12	14	6	58
36 až 45 roků	7	22	6	22	8	10	75
46 až 55 roků	10	2	5	12	6	2	37
56 a více	0	1	0	0	0	1	2
Celkem	29	37	17	49	30	21	

Posuzujeme-li rozdělení odpovědí podle věku respondentů, pak dotázaní mladšího středního věku pomoc dělí mezi neziskové organizace spolu s církví a běžné lidi v rovném, třetinovém poměru. U respondentů středního věku dominují v poskytování pomoci běžní lidé a stát.

Tab. 27. Postoj k bezdomovectví vs. vzdělání

	a	b	c	d	e	f	Celkem
Všeobecné	7	9	3	10	7	7	43
Pedagogické	2	0	3	4	1	0	10
Sociální	2	1	1	2	2	0	8
Technické	4	8	2	10	4	1	29
Ekonomické	5	13	6	17	10	10	61
Zdravotnické	5	4	2	4	3	1	19
Jiné	4	2	0	2	3	2	13
Celkem	29	37	17	49	30	21	

Z hlediska zaměstnání lze vyčíst z odpovědí toto: víc než třetina respondentů s technickým vzděláním se domnívá, že pomáhat bezdomovcům by měli především lidé, pak církve a nestátní organizace. Role státu je zanedbatelná. Stejného názoru jsou i respondenti s ekonomickým vzděláním.

Tab. 28. Postoj k bezdomovectví vs. zaměstnání

	a	b	c	d	e	f	Celkem
Státní správa	6	18	4	13	4	3	48
Policie, věz. sl.	1	3	3	4	5	3	19
Sociální oblast	7	4	2	4	6	2	25
Školství	5	3	2	4	1	1	16
OSVČ	0	0	0	2	1	2	5
Jiná	8	8	6	21	10	9	62
Nezaměstnaný	2	1	0	1	3	1	8
Celkem	29	37	17	49	30	21	

Z hlediska zaměstnání jsou významné názory pracujících ve státní správě a v sociální sféře. Jejich zkušenosti v profesi poukazují na to, že pomoc bezdomovcům by měla být organizovaná, to znamená, že se o ně má postarat stát, církve nebo neziskové organizace. Mezi respondenty pracujícími ve státní správě je toho názoru víc než polovina. V neutrálním postoji dominují příslušníci policie a vězeňské služby, čtvrtina z nich si myslí, že bezdomovci jsou neškodní.

Romové a jiné menšiny tvoří v Česku významnou sociální skupinu

- Stát tuto problematiku absolutně nezvládá
- Ekonomicky i sociálně nás tyto skupiny velmi zatěžují (je myšleno stát)
- Je třeba veřejnost informovat a motivovat k pomoci těmto lidem
- Práce a vzdělávání pro některé není hodnotou, nemůžeme to po nich tedy chtít
- Je třeba jim pomáhat, aby pochopili, jak mají žít
- Nevím, nepřemýšlel(a) jsem o tom

Tab. 29. Postoj k menšinám vs. bydliště

	a	b	c	d	e	f	Celkem
Vesnice	15	19	2	0	7	0	43
Malé město	15	27	2	3	1	0	48
Střední město	16	16	1	1	4	0	38
Velkoměsto	18	23	4	3	5	1	54
Celkem	64	85	9	7	17	1	

Celkový přístup k menšinám je negativní. Třetina respondentů, z každé kategorie stejně, je toho názoru, že stát tuto problematiku nezvládá. V negativním postoji převažuje skupina

respondentů žijících v malém městě, a to ve dvoutřetinovém poměru. V pozitivním přístupu dominují respondenti z vesnice – pětina z nich má k menšinám pozitivní přístup.

Tab. 30. Postoj k menšinám vs. věk

	a	b	c	d	e	f	Celkem
Do 25 roků	3	6	1	1	0	0	11
26 až 35 roků	24	27	4	0	3	0	58
36 až 45 roků	24	35	4	2	9	1	75
46 až 55 roků	12	16	0	4	5	0	37
56 a více	1	1	0	0	0	0	2
Celkem	64	85	9	7	17	1	

Z hlediska věku je negativní postoj u poloviny respondentů v každé věkové kategorii zastoupen stejnoměrně. Názor, že stát problematiku menšin nezvládá je nejrozšířenější v kategorii mladých dospělých, a to dvoupětinový, v ostatních kategoriích je tohoto názoru třetina respondentů.

Tab. 31. Postoj k menšinám vs. vzdělání

	a	b	c	d	e	f	Celkem
Všeobecné	20	17	0	2	4	0	43
Pedagogické	1	5	1	0	3	0	10
Sociální	1	4	1	1	1	0	8
Technické	7	15	3	1	3	0	29
Ekonomické	22	31	1	1	5	1	61
Zdravotnické	9	6	1	2	1	0	19
Jiné	4	7	2	0	0	0	13
Celkem	64	85	9	7	17	1	

Při rozdělení dotázaných podle vzdělání převládá ve dvou skupinách, se všeobecným a zdravotnickým vzděláním, názor (téměř u poloviny respondentů), že stát tuto problematiku nezvládá, zároveň je negativní postoj v těchto skupinách řidší. Třetina respondentů s pedagogickým, a pětina respondentů s technickým vzděláním mají k menšinám kladný postoj.

Tab. 32. Postoj k menšinám vs. zaměstnání

	a	b	c	d	e	f	Celkem
Státní správa	15	24	2	1	6	0	48
Policie, věz. sl.	6	12	0	1	0	0	19
Sociální oblast	9	13	1	1	1	0	25
Školství	5	6	1	2	2	0	16
OSVČ	3	1	0	0	1	0	5
Jiná	22	25	5	2	7	1	62
Nezaměstnaný	4	4	0	0	0	0	8
Celkem	64	85	9	7	17	1	

Analýza provedená podle zaměstnání dotázaných ukazuje, že nejvíce negativních postojů se objevuje v profesích, ve kterých jsou respondenti s menšinami v každodenním kontaktu. Je to polovina pracujících ve státní správě a v sociální oblasti, u policistů a pracovníků vězeňské služby jsou to až dvě třetiny dotázaných, což považují za alarmující výsledek.

Pozitivní postoje k menšinám má pětina dotázaných ze skupiny „jiné“ (to znamená pracující mimo sociální sféry), a pětina pracujících ve státní správě.

Extremismus v české společnosti

- Extremismus narůstá a bude to ještě horší
- Stát si neví rady s tímto problémem
- Prapůvod těchto extremistických názorů je v nesprávné rodinné výchově
- Masmédia nás natolik ovlivňují, že mnozí k němu inklinují
- Každý má právo na vyjádření názoru, respektujeme to
- Nevím, nepřemýšlel(a) jsem o tom

Tab. 33. Postoj k extremismu vs. bydliště

	a	b	c	d	e	f	Celkem
Vesnice	14	5	9	11	1	3	43
Malé město	20	5	3	15	3	2	48
Střední město	21	2	1	9	4	1	38
Velkoměsto	25	4	10	12	1	2	54
Celkem	80	16	23	47	9	8	

V rozdělení odpovědí podle velikosti sídla dominuje konstruktivní přístup u téměř poloviny dotázaných z vesnice, víc než pětina z nich důvody šíření extremismu vidí ve

špatné výchově, čtvrtina dotázaných z této skupiny v negativním vlivu masmédií. Stejného názoru jsou dvě pětiny respondentů z velkoměsta.

Celkově víc než polovina respondentů vybrala názor do určité míry negativní, vyjadřující rezignaci na jakékoli řešení, eventuelně obviňující stát z nezvládnání situace. Tento názor sdílejí dvě třetiny respondentů pocházejících ze středně velkých měst a polovina dotázaných, kteří bydlí v malém městě, a stejně polovina respondentů z velkoměst.

Tab. 34. Postoj k extremismu vs. věk

	a	b	c	d	e	f	Celkem
Do 25 roků	3	1	1	4	2	0	11
26 až 35 roků	26	3	9	15	1	4	58
36 až 45 roků	32	8	8	19	5	3	75
46 až 55 roků	18	3	5	9	1	1	37
56 a více	1	1	0	0	0	0	2
Celkem	80	16	23	47	9	8	

Při posuzování názorů respondentů s ohledem na jejich věk můžeme říci, že se stoupajícím věkem sílí skeptický názor, zatímco u nejmladší generace je toho názoru jen o něco více než třetina respondentů, ve skupině (staršího) středního věku je tento poměr už téměř dvoutřetinový.

Tab. 35. Postoj k extremismu vs. vzdělání

	a	b	c	d	e	f	Celkem
Všeobecné	20	1	5	13	3	1	43
Pedagogické	5	0	2	2	1	0	10
Sociální	5	0	1	1	1	0	8
Technické	9	4	5	11	0	0	29
Ekonomické	28	6	5	14	3	5	61
Zdravotnické	8	3	2	4	1	1	19
Jiné	5	2	3	2	0	1	13
Celkem	80	16	23	47	9	8	

H3: Tezi, že extremistické názory mají původ v rodinné výchově, budou dominantně zastávat absolventi pedagogických směrů studia. NEPLATÍ

Hodnoceno z hlediska vzdělání převažuje pozitivní přístup překvapivě v oboru technickém. Vzhledem k tomu, že důvody a zároveň i řešení extremismu jsou v rodinné výchově, očekávali bychom konstruktivní přístup od představitelů oboru pedagogického.

Tab. 36. Postoj k extremismu vs. zaměstnání

	a	b	c	d	e	f	Celkem
Státní správa	24	6	5	9	3	1	48
Policie, věz. sl.	11	1	1	6	0	0	19
Sociální oblast	12	2	2	4	1	4	25
Školství	7	1	3	4	1	0	16
OSVČ	2	1	0	0	1	1	5
Jiná	21	5	12	19	3	2	62
Nezaměstnaný	3	0	0	5	0	0	8
Celkem	80	16	23	47	9	8	

V rozdělení respondentů podle zaměstnání převládá skeptická prognóza s obavami ze zesílení extremismu. K tomuto názoru se nejvíce přiklání až dvě třetiny respondentů pracujících v oborech, kde jsou s příslušníky extremistických skupin v přímém kontaktu. Jsou to zaměstnanci státní správy, policie, vězeňské služby a pracující v sociální oblasti.

Nejvíce konstruktivně se vyjádřila nejpočetnější skupina, tedy ti, kteří pracují mimo sociální oblast, a skupina pracujících ve školství. U obou skupin ale pouze pětina dotázaných vidí příčinu šíření tohoto negativního jevu v rodinné výchově. Tady bychom od dotázaných, jakožto od budoucích sociálních pedagogů, očekávali větší důraz na vliv výchovy. Špatný vliv médií jako hlavní důvod šíření extremismu označila třetina respondentů ze skupiny „jiné“ a stejné poměrné množství pracujících u policie a ve vězeňské službě.

Homosexuálně orientovaní lidé ve společnosti

- Mně absolutně nevádí, společnost by měla být tolerantní vůči nim
- Jsou to fajn lidé a znám takové
- Je to jejich věc, nemusejí to tak prezentovat
- Měli by zůstat v pozadí
- Měli by se léčit, dnes se dá všechno léčit
- Nevím, nepřemýšlel(a) jsem o tom

Tab. 37. Postoj k homosexualitě vs. bydliště

	a	b	c	d	e	f	Celkem
Vesnice	31	8	4	0	0	0	43
Malé město	30	6	11	1	0	0	48
Střední město	22	8	8	0	0	0	38
Velkoměsto	35	12	7	0	0	0	54
Celkem	118	34	30	1	0	0	

H4: Obyvatelé větších měst mají tolerantnější přístup k homosexuálním lidem než obyvatelé menších sídel. NEPLATÍ

Celkově se jeví přístup k homosexualitě jednoznačně jako pozitivní. Analýza podle velikosti sídla ukázala překvapivé výsledky. Největší toleranci vůči homosexuálně orientovaným mají respondenti z vesnic a pak následují dotázaní z velkoměst. Téměř čtvrtina respondentů z menších měst je toho názoru, že homosexualita by se neměla tolik prezentovat.

Tab. 38. Postoj k homosexualitě vs. věk

	a	b	c	d	e	f	Celkem
Do 25 roků	7	3	1	0	0	0	11
26 až 35 roků	36	13	9	0	0	0	58
36 až 45 roků	49	10	15	1	0	0	75
46 až 55 roků	24	8	5	0	0	0	37
56 a více	2	0	0	0	0	0	2
Celkem	118	34	30	1	0	0	

Při analýze odpovědí z hlediska věku respondentů bychom očekávali, že starší generace budou méně tolerantní. Není tomu tak, nejnižší výsledky má skupina respondentů středního věku, ale i v této kategorii mají pozitivní přístup téměř čtyři pětiny dotázaných.

Tab. 39. Postoj k homosexualitě vs. vzdělání

	a	b	c	d	e	f	Celkem
Všeobecné	28	6	9	0	0	0	43
Pedagogické	7	1	2	0	0	0	10
Sociální	5	1	2	0	0	0	8
Technické	16	5	8	0	0	0	29
Ekonomické	41	13	6	1	0	0	61
Zdravotnické	12	4	3	0	0	0	19
Jiné	9	4	0	0	0	0	13
Celkem	118	34	30	1	0	0	

Třetina respondentů s technickým vzděláním si myslí, že homosexualita by se neměla tolik prezentovat. Stejného názoru je i pětina respondentů se všeobecným, a rovněž pětina s pedagogickým vzděláním.

Tab. 40. *Postoj k homosexualitě vs. zaměstnání*

	a	b	c	d	e	f	Celkem
Státní správa	34	6	8	0	0	0	48
Policie, věz. sl.	14	4	1	0	0	0	19
Sociální oblast	14	8	3	0	0	0	25
Školství	9	1	6	0	0	0	16
OSVČ	5	0	0	0	0	0	5
Jiná	37	13	11	1	0	0	62
Nezaměstnaný	5	2	1	0	0	0	8
Celkem	118	34	30	1	0	0	

Zajímavý je podíl tolerance ve vztahu k zaměstnání účastníků šetření. Zatímco ve skupině pracujících u policie a u vězeňské služby je pozitivní přístup téměř stoprocentní, z oboru školství mají tento přístup necelé dvě třetiny respondentů.

Cizinců je v České republice stále víc a víc

- Je to dobře, alespoň se Česko trochu „promíchá“
- Myslím si, že mnoho dobrého nepřináší
- Každý by měl zůstat ve svém státě
- Přináší nám spíše problémy
- Je to dobře, pracují tam, kde by Češi nepracovali
- Nevím, nepřemýšlel(a) jsem o tom

Tab. 41. *Postoj k cizincům vs. bydliště*

	a	b	c	d	e	f	Celkem
Vesnice	7	15	1	7	10	3	43
Malé město	10	17	1	7	6	7	48
Střední město	6	17	0	5	9	1	38
Velkoměsto	8	21	0	8	13	4	54
Celkem	31	70	2	27	38	15	

H5: Obyvatelé velkoměsta mají vstřícnější přístup k cizincům jako ke zdroji pracovních sil v Česku než obyvatelé vesnice. PLATÍ

Postoj k cizincům vychází spíše negativně. Z hlediska bydliště je rozdělení pozitivního i negativního přístupu vyvážené ve všech typech sídel. Čtvrtina respondentů pocházejících z velkoměsta vítá cizince jako zdroj mnohdy levnějších pracovních sil.

Tab. 42. Postoj k cizincům vs. věk

	a	b	c	d	e	f	Celkem
Do 25 roků	2	6	0	1	2	0	11
26 až 35 roků	12	23	1	4	12	6	58
36 až 45 roků	14	28	0	9	15	9	75
46 až 55 roků	2	13	1	12	9	0	37
56 a více	1	0	0	1	0	0	2
Celkem	31	70	2	27	38	15	

Při rozdělení respondentů podle věkových kategorií mají největší, téměř dvoupětinovou toleranci k cizincům respondenti ve dvou věkových kategoriích – od 26 až do 45 let. Negativní postoj k cizincům v těchto kategoriích nacházíme u necelé poloviny respondentů. Největší, až dvoutřetinový negativní postoj je v kategorii středního věku, u respondentů starších 46 let. Téměř dvoutřetinový negativní postoj vychází i v kategorii do 25 let

Tab. 43. Postoj k cizincům vs. vzdělání

	a	b	c	d	e	f	Celkem
Všeobecné	6	21	0	6	8	2	43
Pedagogické	0	6	0	1	2	1	10
Sociální	1	3	0	1	2	1	8
Technické	9	9	1	4	6	0	29
Ekonomické	7	23	1	8	15	7	61
Zdravotnické	3	6	0	3	4	3	19
Jiné	5	2	0	4	1	1	13
Celkem	31	70	2	27	38	15	

Při kategorizaci respondentů podle vzdělání dostáváme výsledek, že se až dvě třetiny respondentů s všeobecným i pedagogickým vzděláním vyjádřily negativně, což je hodně překvapující výsledek. U ostatních skupin zjišťujeme negativní postoje u poloviny dotázaných. Jediná skupina, kde převažuje pozitivní názor, je skupina s technickým vzděláním.

Tab. 44. Postoj k cizincům vs. zaměstnání

	a	b	c	d	e	f	Celkem
Státní správa	4	20	0	11	10	3	48
Policie, věz. sl.	2	10	0	2	5	0	19
Sociální oblast	5	10	0	3	2	5	25
Školství	2	6	0	2	4	2	16
OSVČ	2	1	1	0	0	1	5
Jiná	14	20	1	7	16	4	62
Nezaměstnaný	2	3	0	2	1	0	8
Celkem	31	70	2	27	38	15	

Při hodnocení odpovědí respondentů podle zaměstnání zjišťujeme, že dvoutřetinovou netolerantností dominují zaměstnanci státní správy, policie a vězeňské služby. V ostatních skupinách se negativní postoje pohybují kolem poloviny dotázaných. Jedinou skupinou, kde má pozitivní postoj těsnou převahu, je skupina označená jako „jiné“ zaměstnání, v našem případě obory mimo sociální sféru.

V České republice je stále více seniorů (23 % populace)

- Je to velký problém a bude ještě větší
- O seniory se musí postarat jejich rodina
- Senioři jsou sociální skupina, která stát ekonomicky vyčerpává
- Je třeba všechny generace vychovávat k toleranci a k pomoci seniorům
- Stát pro seniory nic zásadního nedělá
- Nevím, nepřemýšlel(a) jsem o tom

Tab. 45. Postoj k seniorům vs. bydliště

	a	b	c	d	e	f	Celkem
Vesnice	8	1	0	33	1	0	43
Malé město	10	0	0	34	4	0	48
Střední město	4	2	0	28	4	0	38
Velkoměsto	4	0	1	45	4	0	54
Celkem	26	3	1	140	13	0	

H6: Čím větší bydliště respondentů, tím silnější vnímání seniorů jako sociálního problému. NEPLATÍ.

Z hlediska bydliště k výrazným diferenciacím postojů nedochází. Dominuje názor, že seniorům je třeba pomáhat a také že je nutno vychovávat další generace k toleranci vůči starším. Až pětina respondentů žijících v menších sídlech se dívá na seniory jako na sociální problém, který do budoucna bude stále větší, u respondentů z větších je sídel tento počet o polovinu menší.

Tab. 46. Postoj k seniorům vs. věk

	a	b	c	d	e	f	Celkem
Do 25 roků	2	1	0	6	2	0	11
26 až 35 roků	8	0	1	47	2	0	58
36 až 45 roků	12	2	0	55	6	0	75
46 až 55 roků	4	0	0	30	3	0	37
56 a více	0	0	0	2	0	0	2
Celkem	26	3	1	140	13	0	

Rozdělení odpovědí z hlediska věku je podobné, dvoutřetinový pozitivní přístup v kategorii nejmladších respondentů je nižší než v ostatních kategoriích. Pozitivní přístup mají čtyři pětiny respondentů v kategorii mladí dospělí a ve stejném poměru odpovídali lidé v kategorii středního věku nad 46 let. V kategorii do 45 let mají pozitivní přístup tři čtvrtiny dotázaných.

Tab. 47. Postoj k seniorům vs. vzdělání

	a	b	c	d	e	f	Celkem
Všeobecné	9	0	0	33	1	0	43
Pedagogické	0	0	0	9	1	0	10
Sociální	1	0	0	7	0	0	8
Technické	6	0	0	22	1	0	29
Ekonomické	6	1	1	45	8	0	61
Zdravotnické	3	1	0	15	0	0	19
Jiné	1	1	0	9	2	0	13
Celkem	26	3	1	140	13	0	

Z hlediska typu vzdělání je pozitivní přístup opět dominantní bez větších diferenciací. Ze skupiny ekonomů je každý šestý toho názoru, že stát pro seniory nic zásadního nedělá. Rovněž v této skupině se objevil ojedinělý názor, podle kterého senioři stát ekonomicky vyčerpávají.

Tab. 48. Postoj k seniorům vs. zaměstnání

	a	b	c	d	e	f	Celkem
Státní správa	7	1	0	37	3	0	48
Policie, věz. sl.	3	0	1	15	0	0	19
Sociální oblast	4	0	0	20	1	0	25
Školství	1	0	0	13	2	0	16
OSVČ	0	0	0	4	1	0	5
Jiná	10	2	0	44	6	0	62
Nezaměstnaný	1	0	0	7	0	0	8
Celkem	26	3	1	140	13	0	

Stejněměrně vyváženou strukturu odpovědí nacházíme i při třídění respondentů podle vykonávaného zaměstnání.

Česká republika zaznamenává nárůst alkoholiků a drogově závislých

- Je to diagnóza jako každá jiná a tito lidé se musí léčit
- Mohou si za to sami, léčbu ať si platí taky sami
- Potřebují od svého okolí pomoc, ne odsuzování
- Všichni slušní lidé na ně doplácí
- Rodiny těchto závislých by potřebovaly pomoc
- Nevím, nepřemýšlel(a) jsem o tom

Tab. 49. Postoj k závislosti vs. bydliště

	a	b	c	d	e	f	Celkem
Vesnice	15	6	15	3	3	1	43
Malé město	20	12	9	2	4	1	48
Střední město	11	5	13	1	8	0	38
Velkoměsto	19	9	10	1	15	0	54
Celkem	65	32	47	7	30	2	

Rozdělení odpovědí podle velikosti sídla bydlení je výrazněji diferencované. Zatímco postoje respondentů žijících na vesnici a ve velkoměstech jsou srovnatelné, v názorech respondentů žijících v malých a středně velkých městech jsou velké rozdíly. Více než polovina respondentů ze středně velkých měst důraz klade na pomoc závislým osobám i jejich rodinám. Stejněho názoru je pouze necelá třetina dotázaných z malých měst. U tohoto typu sídla dominuje názor, že závislost je diagnóza, která se musí léčit.

Tab. 50. Postoj k závislosti vs. věk

	a	b	c	d	e	f	Celkem
Do 25 roků	5	3	2	0	1	0	11
26 až 35 roků	20	11	19	1	7	0	58
36 až 45 roků	27	11	15	5	16	1	75
46 až 55 roků	12	7	11	0	6	1	37
56 a více	1	0	0	1	0	0	2
Celkem	65	32	47	7	30	2	

Při rozdělení respondentů podle věkových kategorií jsou výsledky nad 26 let vyrovnané, prosociálně naladěné. Pouze v nejmladší kategorii převládá názor, podle které je závislost pouze diagnóza.

Tab. 51. Postoj k závislosti vs. vzdělání

	a	b	c	d	e	f	Celkem
Všeobecné	14	10	11	2	6	0	43
Pedagogické	4	0	5	0	1	0	10
Sociální	4	1	2	0	1	0	8
Technické	6	5	10	2	5	1	29
Ekonomické	27	13	10	2	9	0	61
Zdravotnické	7	1	6	0	4	1	19
Jiné	3	2	3	1	4	0	13
Celkem	65	32	47	7	30	2	

H7: Respondenti se zdravotnickým vzděláním budou dominantně preferovat názor, že se u závislých jedinců jedná o diagnózu a musí se léčit. NEPLATÍ

Při kategorizaci odpovědí z hlediska vzdělání jsou výsledky vyrovnané, převažují pozitivní postoje, a to ve všech kategoriích kromě ekonomické. V této skupině dominuje názor, který závislost definuje jako pouhou diagnózu, která se musí vyléčit.

V kategorii respondentů s pedagogickým vzděláním se negativní postoj nevyskytuje. Další kategorie s nejnižším počtem negativních postojů jsou zdravotnická a sociální.

Tab. 52. Postoj k závislosti vs. zaměstnání

	a	b	c	d	e	f	Celkem
Státní správa	20	8	11	3	6	0	48
Policie, věz. sl.	4	6	5	1	3	0	19
Sociální oblast	6	2	6	1	9	1	25
Školství	8	3	5	0	0	0	16
OSVČ	2	1	0	1	0	1	5
Jiná	24	10	16	1	11	0	62
Nezaměstnaný	1	2	4	0	1	0	8
Celkem	65	32	47	7	30	2	

Z hlediska zaměstnání dominují respondenti pracující v sociální oblasti s téměř dvoutřetinovým pozitivním přístupem. Je to zřejmě dané i jejich zkušenostmi z profese, ze které vědí, že pomoc a podporu potřebuje nejen závislá osoba, ale i její rodina. Pozitivní postoj převládá i v ostatních kategoriích kromě státní správy a školství, kde se u obou na závislost dívají jako na diagnózu.

Ve věznicích je v současné době 23 tisíc vězňů a 6 tisíc jich čeká na nástup

- Je jich tolik, protože ve vězení se mají dobře, mnohdy lépe než doma
- Celá společnost na ně doplácí, měly by být pro ně zřízeny pracovní tábory
- Je to skutečně hodně, může za to nejen rodina, ale i stát svojí benevolencí
- Vězňů bude stále více a nikdo s tím nic nenadělá
- Většina z nich dostává velmi mírné tresty a do věznice se těší
- Nevím, nepřemýšlel(a) jsem o tom

Tab. 53. Postoj k vězňům vs. zaměstnání

	a	b	c	d	e	f	Celkem
Státní správa	7	19	12	4	4	2	48
Policie, věz. sl.	4	7	3	1	3	1	19
Sociální oblast	5	8	6	3	2	1	25
Školství	1	5	7	1	0	2	16
OSVČ	0	4	1	0	0	0	5
Jiná	18	24	9	2	6	3	62
Nezaměstnaný	1	3	3	0	1	0	8
Celkem	36	70	41	11	16	9	

Téměř ve všech skupinách dominuje názor, že na vězně společnost jenom doplácí. Nejvíce u pracujících ve státní správě a v kategorii jiné, v obou případech mají tyto názory dvě pětiny dotázaných. Jedině u pracujících ve školství, téměř u poloviny dotázaných, je největší důraz na rodině a výchově. Výchovu a rodinu jako důvod deviantního chování označila čtvrtina respondentů pracujících ve státní správě i v sociální oblasti.

U této otázky je zajímavé se podrobněji podívat na názory podskupiny policistů a vězeňské služby. Je to skupina, která se při výkonu svého povolání dostává častěji do kontaktu s odsouzenými. Více než třetina respondentů z této skupiny je toho názoru, že na vězně se doplácí zbytečně moc, měli by pracovat. Pětina si myslí, že odsouzení se ve vězení mají dobře a tímto způsobem řeší problémy v rodině a s bydlením. Po nedávné amnestii v lednu 2013 se ukázalo, že tento názor je v mnoha případech správný, hodně propuštěných totiž nemělo vůbec kam jít. Až šestina této podskupiny, vůbec nejvíce ze všech, připouští názor, že tresty jsou mírné, proto se odsouzení do věznice těší.

Studenty na vysokých školách čeká v nejbližších letech plošné zavedení školného

- a) Absolutně s tím souhlasím. Nevím, proč by měli studovat za moje peníze
- b) Ať studuje jen ten, kdo na to má peníze
- c) Nesouhlasím, zamezí se tím přístup nadaných ke vzdělání
- d) Studentům by se mělo pomáhat, a to všem, studium je náročné
- e) Stát by měl zachovat současný stav, vychováváme tím elitu národa
- f) Nevím, nepřemýšlel(a) jsem o tom

Tab. 54. Postoj k zavedení školného vs. stav

	a	b	c	d	e	f	Celkem
Svobodný/á	2	0	27	6	10	1	46
Ženatý/vdaná	6	0	57	16	21	1	101
Vdovec/vdova	0	0	1	1	0	0	2
Rozvedený/á	1	0	21	5	7	0	34
Celkem	9	0	106	28	38	2	

Téměř dvě třetiny všech dotázaných se zavedením školného nesouhlasí. Vzhledem k tomu, že respondenti jsou studenty kombinovaného studia, převážně středního věku, jejich negativní postoj se dal očekávat. Předpokládali jsme větší diferenciaci v odpovědích podle rodinného stavu, větší procento nesouhlasu ve skupinách s rodinou. Výsledky ukazují, že

největší, totiž víc než dvoutřetinový nesouhlas pochází ze strany rozvedených. Ve skupině svobodných nesouhlasí necelé dvě třetiny respondentů. Nejmenší nesouhlas, o něco víc než u poloviny respondentů, jsme zaznamenali u skupiny žijících v manželském svazku. Zachování současného stavu si přeje pětina respondentů ve všech kategoriích rovnoměrně.

Tab. 55. *Postoj k zavedení školného vs. počet dětí*

	a	b	c	d	e	f	Celkem
Žádné	2	0	31	7	11	1	52
1 až 2 děti	6	0	66	18	26	1	117
3 až 4 děti	1	0	9	3	1	0	14
Celkem	9	0	106	28	38	2	

Stejně rozvrstvení odpovědí nacházíme i u třídění výsledků podle počtu dětí v rodině. Tady bychom rovněž očekávali lineární závislost růstu negativního postoje s počtem dětí, ale není tomu tak. Nesouhlas je sice největší ve skupině s největším počtem dětí, ale druhé místo s negativním postojem zaujala skupina, která žádné děti nemá.

Společnost vynakládá stále méně na podporu rodin s dětmi

- Je to správné, ať se každý sám o sebe postará
- Podpora by měla být závislá na počtu dětí
- Podpora by měla být závislá na příjmech rodičů
- Kdyby se rodiny více podporovaly, ubylo by rozvodů
- Je povinností státu a také samotných rodin postarat se o mladou generaci
- Nevím, nepřemýšlel(a) jsem o tom

Tab. 56. *Postoj k podpoře rodin vs. stav*

	a	b	c	d	e	f	Celkem
Svobodný/á	1	1	18	4	21	1	46
Ženatý/vdaná	5	6	51	6	31	2	101
Vdovec/vdova	0	0	1	0	1	0	2
Rozvedený/á	1	0	11	4	17	1	34
Celkem	7	7	81	14	70	4	

Analýza postojů podle rodinného stavu ukazuje určitou diferenciaci názorů. Dominuje názor víc než poloviny respondentů skupiny ženatých (žijí a vychovávají své děti v klasickém manželském svazku), kteří si myslí, že povinnost postarat se o děti má v první řadě rodina. Není-li to z nějakých důvodů postačující, pak může stát poskytnout podporu,

kteřá by měla být závislá na příjmech rodičů. Stejného názoru je třetina respondentů ze skupiny rozvedených a dvě pětiny ze skupiny svobodných. Obě tyto skupiny si jako dominantu vybraly odpověď do jisté míry obecnou, která neudává poměr povinností mezi státem a rodinou.

Možnost plošné podpory podle počtu dětí vybralo jen několik respondentů, převážně ze skupiny žijících v manželství. Každý osmý respondent ze skupiny rozvedených je toho názoru, že větší podpora ze strany státu by mohla zabránit rozpadu rodin. K tomu názoru je vedou zřejmě vlastní zkušenosti s rozvodem.

Tab. 57. Postoj k podpoře rodin vs. počet dětí

	a	b	c	d	e	f	Celkem
Žádné	1	1	20	3	26	1	52
1 až 2 děti	6	6	56	7	40	2	117
3 až 4 děti	0	0	5	4	4	1	14
Celkem	7	7	81	14	70	4	

Stejně rozvrstvení odpovědí nacházíme i u třídění výsledků z hlediska počtu dětí v rodině. U skupiny bezdětných respondentů převažuje obecný názor na důležitost role státu a rodin v péči o dětech. Respondenti s jedním dítětem nebo se dvěma dětmi upřednostňují možnost podpory v závislosti na příjmech rodičů.

V současné době se stále více hovoří o platbách za zdravotní péči

- Stát by měl zajistit základní péči všem, a to bezplatně
- Ať si každý zaplatí na co má
- Přispívat na zdravotní péči se musí, je stále dražší a dražší
- Péče by měla být zdarma a připlácet pouze na léky
- Zdravotnictví je byznys, za vše by se mělo platit
- Nevím, nepřemýšlel(a) jsem o tom

Tab. 58. Postoj k platbám ve zdravotnictví vs. stav

	a	b	c	d	e	f	Celkem
Svobodný/á	29	0	8	8	1	0	46
Ženatý/vdaná	65	1	18	16	1	0	101
Vdovec/vdova	2	0	0	0	0	0	2
Rozvedený/á	18	0	6	10	0	0	34
Celkem	114	1	32	34	2	0	

Postoj k platbám za zdravotní péči vychází jednoznačně negativní. Podle rozdělení odpovědí na základě rodinného stavu ve všech skupinách dominuje názor, že stát by měl zajistit základní péči všem a bezplatně. Tento názor zastávají dvě třetiny respondentů ze skupiny svobodných a stejný podíl dotázaných ze skupiny ženatých a vdaných. Ve skupině rozvedených tuto odpověď vybrala víc než polovina respondentů.

Stejný podíl (necelá pětina) respondentů ve všech skupinách připouští doplatky za péči nebo za léky. Výjimka je ve skupině rozvedených, kde si až třetina dotázaných myslí, že na léky je třeba doplácet.

Tab. 59. Postoj k platbám ve zdravotnictví vs. počet dětí

	a	b	c	d	e	f	Celkem
Žádné	32	0	9	9	2	0	52
1 až 2 děti	73	1	20	23	0	0	117
3 až 4 děti	9	0	3	2	0	0	14
Celkem	114	1	32	34	2	0	

H8: Čím větší počet dětí v rodině, tím frekventovanější názor, že stát by měl zabezpečit základní zdravotnickou péči všem, a to bezplatně. PLATÍ

V analýze postojů k platbám za zdravotní péči podle počtu dětí respondentů nedochází k výrazným diferenciacím. Ve všech skupinách vede názor zachování bezplatné základní péče, nejvíc však u respondentů s vyšším počtem dětí. Názory na možné doplácení za léky nebo za péči jsou vyrovnané.

Ve společnosti je stále větší počet žen-matek s dětmi ve vlastní péči

- a) Musí se o ně postarat otcové a rodina
- b) Byla to jejich volba, ať se starají samy
- c) Sociální dávky jsou dostatečné
- d) Stačí, že se o ně starají nestátní organizace
- e) Rodiče by se měli domluvit, dítě má právo na úplnou rodinu
- f) Nevím, nepřemýšlel(a) jsem o tom

Tab. 60. Postoj k matkám s dětmi vs. stav

	a	b	c	d	e	f	Celkem
Svobodný/á	13	5	1	0	22	5	46
Ženatý/vdaná	35	9	3	0	41	13	101
Vdovec/vdova	1	0	0	0	1	0	2
Rozvedený/á	12	3	1	0	12	6	34
Celkem	61	17	5	0	76	24	

H9: Respondenti žijící v manželství budou preferovat názor o nutnosti dohody mezi rodiči, neboť dítě má nárok na úplnou rodinu. NEPLATÍ

Výsledky z rozdělení odpovědí podle rodinného stavu přinesly překvapení. Názor, podle kterého by děti měly vyrůst v úplné rodině, dominuje ve všech kategoriích, ale překvapivě největším (téměř polovičním) podílem ve skupině svobodných. Ze skupiny žijících v manželství jsou toho názoru pouze dvě pětiny respondentů. Zajímavé je, že ve skupině rozvedených si víc než třetina dotázaných myslí, že rodina by měla zůstat pohromadě. Zřejmě je k tomu vedly jejich osobní zkušenosti s rozvodem.

Víc než třetina dotázaných ze skupiny žijících v manželství a stejný podíl ze skupiny rozvedených (ve skupině svobodných je to necelá třetina) jsou toho názoru, že i když se rodiče nedokážou domluvit na soužití, aspoň finanční náklady na děti by měli nést spolu. Pozoruhodné je rozdělení odpovědí ve skupině rozvedených. Vyjádřili se rovným dílem pro zachování celistvosti rodiny, a pro zachování aspoň finanční podpory dětí.

Tab. 61. Postoj k matkám s dětmi vs. počet dětí

	a	b	c	d	e	f	Celkem
Žádné	16	6	1	0	23	6	52
1 až 2 děti	41	10	4	0	46	16	117
3 až 4 děti	4	1	0	0	7	2	14
Celkem	61	17	5	0	76	24	

Rozdělení respondentů podle počtu dětí nám přináší zajímavé výsledky. Polovina respondentů ze skupiny s větším počtem dětí podporuje úplnou rodinu. Tento výsledek se dal očekávat. Ve skupině s jedním nebo se dvěma dětmi jsou toho názoru pouze necelé dvě třetiny respondentů. U bezdětných respondentů zastává tento názor necelá polovina.

5.4 Návrhy a opatření

Na základě realizovaného výzkumu lze navrhnout dílčí návrhy a opatření, které mají charakter systémového přístupu. Výsledky výzkumu ukázaly, že prosociální postoje jsou velmi širokou sociální kategorií, a jejich analýza ukázala širokospektrální výsledky. Na základě výsledků výzkumu nelze jednoznačně, univerzalisticky konstatovat, jaké postoje ve společnosti převažují. S určitostí však lze říci, že pozitivní či negativní postoje se objevují vždy ke konkrétnímu sociálnímu problému. V našem výzkumu bylo těchto sociálních problémů zahrnuto celkem 13. Z takto široce pojatého výzkumu lze navrhnout následující opatření:

- zvýšit podíl prosociální výchovy na všech typech škol
- vytvářet osvětové aktivity v rámci kampaní vůči marginalizovaným skupinám
- aktivizovat odpovědné instituce především v lokálním prostředí, kde se ten který sociální jev objevuje jako dominantní (například bezdomovectví ve velkých městech, Romové na Ostravsku a podobně)
- vytvářet aktivizační programy pro jednotlivé marginální skupiny s cílem dosáhnout jejich sociální inkluze
- aktivizovat především místní a lokální masmédiá pro osvětu a informovanost vůči specifickým skupinám obyvatel (například problematika osob s postižením, problematika seniorů v dané lokalitě či regionu)
- vytvářet aktivity vedoucí ke vzniku poradenských center pro některé marginální skupiny s cílem pokusit se o jejich reintegraci a následně jejich lepší vnímání v majoritní společnosti (to se týká např. alkoholiků, drogově závislých, vězňů, bezdomovců a podobně)
- aktivizovat nejen na lokální úrovni, ale také na makrosociální úrovni legislativní opatření proti extremistickým náladám ve společnosti a vůči xenofobním útokům (např. zákaz demonstrací, zvýšení trestů za útok na cizince či útok cizince vůči Čechům)
- rozvíjet poradenství a informovanost v oblasti péče o rodiny s dětmi a o ženy s dítětem ve vlastní péči (vytvářet programy pro jejich edukaci ve smyslu jak vychovávat dítě, jak hospodařit s penězi, jak se nezadlužit apod.

Všechna tato opatření musejí mít systémový charakter, aby jejich efektivita přinášela potřebné parametry. Při tomto systémovém konceptu je nutné mít na paměti lokální specifika v široce rozrůzněném prostoru České republiky. Jednotlivé kraje a regiony se od sebe významně odlišují a je nutné tuto odlišnost v co nevyšší míře akceptovat. K tomu má nejbližše právě sociální pedagogika.

ZÁVĚR

Předložená diplomová práce je členěna do pěti kapitol, které na sebe logicky navazují. Poslední kapitolu tvoří rozsáhlý empirický výzkum. Materiál shromážděný v rámci tohoto výzkumu byl zpracován univariační a bivariační analýzou.

Naše uvažování vychází z premisy, že fundamentem pro jakoukoliv sociální analýzu je východisko současné, nové, kvalitativně jiné společnosti. Jako jeden z hlavních cílů diplomové práce byl stanoven rozbor epistemologických poznatků vztahujících se k prosociálnímu chování v dnešní době v kontextu zahraniční literatury. V rámci teoretického výzkumu byla analyzována odborná pojednání vybraných polských a maďarských zdrojů. Tato analýza podpořená následujícím výzkumem by mohla sloužit jako příspěvek k neustále se rozvíjející sociální pedagogice

Empirická část diplomové práce je prezentována v páté kapitole. Jedná se o výzkum realizovaný statistickou metodou za využití techniky dotazníkového šetření. Výzkum má kvantitativní charakter. Výzkumný soubor tvořilo 183 respondentů, studentů kombinované formy oboru sociální pedagogika. Realizovaný výzkum nelze považovat za reprezentativní, ale přesto by jeho výsledky mohly vstoupit do přípravy odborníků v sociální oblasti. Z metodologického hlediska se jednalo o záměrný výběr respondentů a výsledky tohoto výzkumu jsou plně využitelné právě pro tento výzkumný soubor.

Závěrem lze konstatovat, že cíle stanovené v úvodu této práce se podařilo realizovat. Jak v teoretické části, tak v praktické došlo k naplnění stanovených cílů. Mimo to bylo v rámci empirického šetření stanoveno 9 hypotéz, které jsou v empirické části analyzovány.

Souhrnně lze konstatovat, že problematika prosociálního chování a postojů je velmi aktuálním tématem sociální pedagogiky. Stále častěji se budeme setkávat s širokou paletou postojů vůči sociálním skupinám, marginalizovaným, specifickým, patologickým či jinak etiketizovaným. Předložená práce postihla jen některé (vybrané) sociální jevy, kterých bude v budoucnu přibývat. Zde se otevírá široké akční pole právě pro sociální pedagogiku, a to jak pro její teorii, tak pro její praxi a problematiku výzkumu v této oblasti.

SEZNAM POUŽITÉ LITERATURY

- Aronson, Eliot. 2011.** *A társas lény.* Budapest : Akadémia Kiadó, 2011. ISBN 978 963 05 8628 3.
- Atkinson a Hilgard. 2005.** *Pszichológia.* Budapest : Osiris Kiadó, 2005. ISBN 963 389 7130.
- Bakošová, Zlatica. 2005.** *Sociálna pedagogika ako životná pomoc.* Bratislava : FFUK, 2005. ISBN 978-80-969944-0-3.
- Bauman, Z. 1999.** *Nowoczesność i ponowoczesność. In Encyklopedia Socjologii.* Warszawa : Oficyna Naukowa, 1999.
- Bible, Ekumenická komise pro starý a nový zákon. 1984.** *Bible, Písmo svaté.* Praha : Ekumenická rada církví v ČSR, 1984.
- Bodrogai, Tibor, a další. 2012.** *Sajátos nevelési igényűek pedagógiája és pszichológiája.* Budapest : Az Apostoli Szentszék Könyvkiadója, 2012. ISBN 978 963 277 363 6.
- Breitner, Péter. 2012.** <http://www.szockepzes.hu/>. <http://www.szockepzes.hu/>. [Online] 2012. [Citace: 18.. únor 2013.] <http://www.szockepzes.hu/file/12/breitner-peter---a-hajlektalanna-valas-lepcsofokai.pdf>.
- Falus, Katalin a Jakab, György. 2000.** *Erkölc és jog.* Budapest : AKG Kiadó, 2000. ISBN 963 832 833 9.
- Gładkowska, M. 1999.** *Kregi społeczne. In Lalak, D. Pilch, T. (red.) Elementarne pojęcia pedagogiki społecznej i pracy socjalnej.* Warszawa : Wydawnictwo Akademickie "Żak", 1999.
- Gumula, W. 2002.** *Transformacja ustrojowa In Encyklopedia Socjologii.* Warszawa : Oficyna Naukowa, 2002.
- Gyökössi, Endre. 1993.** *Életápolás.* Budapest : Kálvin János Kiadó, 1993. ISBN 963 300 541 8.
- . **2003.** *Kulcs a boldogsághoz.* Budapest : Szent Gellért Kiadó és Nyomda, 2003. ISBN 963 696 162 X.
- Haman, J. 2004.** *Strategia i praktyka upowszechniania nauki. Kultura i Społeczeństwo nr. 4.* 2004.

Hankiss, Elemér. 1977. *Érték és társadalom: Tanulmányok az értékszociológia köréből.* Budapest : Magvető Kiadó, 1977. ISBN 9632705475.

Hewstone, Miles. 2007. *Szociálpszichológia.* Budapest : Akadémia Kiadó, 2007. ISBN 978 963 05 8510 1.

Kaleja, Martin a Knep, Jan. 2009. *Mluvme o Romech. Aven vakeras pal o Roma.* Ostrava : Ostravská univerzita, 2009. ISBN 978 80 7368 708 3.

Kempny, M. 1998. *Globalizacja In. Bokszański a inni (red.) Encyklopedia Socjologii.* Warszawa : Oficyna Naukowa, 1998.

Klimeková, A. 2001. *Niektorým problémom formovania človeka.* Prešov : VEOS, 2001.

Kozma, Tamás. 2003. *Szociálpedagógia.* Budapest : Osiris Kiadó, 2003. ISBN 963 389 404 2.

Kraus, B. 2008. *Základy sociální pedagogiky.* Praha : Portál, 2008.

Kučerová, Stanislava. 1996. *Člověk hodnoty výchova.* Prešov : ManaCon , 1996. ISBN 80-85668-34-3.

Laca, Slavomír. 2013. *Sociálná práca v paliatívnej a hospicovej starostlivosti.* Bratislava : VŠZaSP sv. Alžbety, 2013. ISBN 978 80 8132 051 4.

Lakner, Zoltán. 2012. *Egyház és társadalom, A tanítás forradalma.* Budapest : Az Apostoli Szentszék Könyvkiadója, 2012. ISBN 978 963 277 360 5.

Lappints, Árpád. 1998. *Érék és nevelés.* Pécs : Comenius Bt., 1998.

Marcell, Mihály. 2002. *Neveléstan.* Budapest : Tina Könyvkiadó, 2002. ISBN 963 937 234 X.

Míreanu, Manuel. 2012. <http://www.athenainstitute.eu>. <http://www.athenainstitute.eu>. [Online] 2012. [Citace: 25. leden 2013.] http://www.athenainstitute.eu/uploaded_docs/4fe96a925c4c7.pdf.

Mühlpachr, Pavel. 2009. *Sociální inkluze v prostředí biodromální speciální pedagogiky.* Brno : Masarykova univerzita, 2009. ISBN 978-80-210-4951-2.

—, **2006.** *Sociální práce jako životní pomoc.* Brno : Masarykova univerzita, 2006. ISBN 80-86633-62-4.

—, **2010.** *Speciální pedagogika.* Brno : Institut mezioborových studií Brno, 2010.

Nagy, József. 1996. *Nevelési kézikönyv személyiségfejlesztő pedagógiai programok készítéséhez.* Szeged : Mozaik Oktatási Stúdió, 1996.

Papp, Tibor. 2012. *Etika, A jó életről szóló tanítás.* Budapest : Az Apostoli Szentszék Könyvkiadója, 2012. ISBN 978 963 277 361 2.

Pawluczuk, W. 2000. *Religia. In Encyklopedia Socjologii.* Warszawa : Oficyna Naukowa, 2000.

Radziewicz - Winnicki, A. 2008. *Pedagogika Społeczna w obliczu realiów codzienności.* Warszawa : Wydawnictwo Akademickie i Profesjonalne, 2008. ISBN 978-83-60501-48-1.

Smith, Eliot R. a Mackie, Diane M. 2001. *Szociálpszichológia.* Budapest : Osiris Kiadó, 2001. ISBN 963 389 595 2.

Syrek, E. 2000. *Zdrowie w aspekcie pedagogiki społecznej.* Katowice : U1, 2000.

Szacka, B. 2003. *Wprowadzenie do socjologii.* Warszawa : Oficyna Naukowa, 2003.

Szczepański, M. S. 1999. *Modernizacja. In Encyklopedia Socjologii.* Warszawa : Oficyna Naukowa, 1999.

Tobera, P. 2000. *Niepokojuca nowoczesność. Kultura i Społeczeństwo, nr. 3.* 2000.

Vad'urová, Helena a Mühlpachr, Pavel. 2005. *Kvalita života.* Brno : Masarokova univerzita, 2005. ISBN 80-210-3754-7.

Váriné, Szilágyi Ibolya. 1987. *Az ember, a világ, és az értékek világa.* Budapest : Gondolat Kiadó, 1987.

Vekerdy, Tamás. 1989. *Az értékiszocializáció néhány kérdése.* Budapest : Edukáció, 1989.

Weszely, Ödön. 1994. *Bevezetés a neveléstudományba.* Budapest : OPKM, 1994.

Wnuk - Lipiński, E. 2004. *Oblicza globalizacji. Konceptualizacja pojęcia. In Amsterdamski, S. Globalizacja i co dalej?* Warszawa : Wydawnictwo IFis PAN, 2004.

SEZNAM GRAFŮ

Graf 1. Pohlaví

Graf 2. Bydliště

Graf 3. Věk

Graf 4. Středoškolské vzdělání

Graf 5. Stav

Graf 6. Počet dětí

Graf 7. Současné zaměstnání

Graf 8. Postoj k postiženým

Graf 9. Postoj k bezdomovectví

Graf 10. Postoj k menšinám

Graf 11. Postoj k extremismu

Graf 12. Postoj k homosexualitě

Graf 13. Postoj k cizincům

Graf 14. Postoj k seniorům

Graf 15. Postoj k závislosti

Graf 16. Postoj k vězňům

Graf 17. Postoj k zavedení školného

Graf 18. Postoj k podpoře rodin

Graf 19. Postoj k platbám ve zdravotnictví

Graf 20. Postoj k matkám s dětmi

SEZNAM TABULEK

- Tab. 1. Pohlaví
- Tab. 2. Bydliště
- Tab. 3. Věk
- Tab. 4. Středoškolské vzdělání
- Tab. 5. Stav
- Tab. 6. Počet dětí
- Tab. 7. Současné zaměstnání
- Tab. 8. Postoj k postiženým
- Tab. 9. Postoj k bezdomovectví
- Tab. 10. Postoj k menšinám
- Tab. 11. Postoj k extremismu
- Tab. 12. Postoj k homosexualitě
- Tab. 13. Postoj k cizincům
- Tab. 14. Postoj k seniorům
- Tab. 15. Postoj k závislosti
- Tab. 16. Postoj k vězňům
- Tab. 17. Postoj k zavedení školného
- Tab. 18. Postoj k podpoře rodin
- Tab. 19. Postoj k platbám ve zdravotnictví
- Tab. 20. Postoj k matkám s dětmi
- Tab. 21. Postoj k postiženým vs. bydliště
- Tab. 22. Postoj k postiženým vs. věk
- Tab. 23. Postoj k postiženým vs. vzdělání
- Tab. 24. Postoj k postiženým vs. zaměstnání
- Tab. 25. Postoj k bezdomovectví vs. bydliště
- Tab. 26. Postoj k bezdomovectví vs. věk
- Tab. 27. Postoj k bezdomovectví vs. vzdělání
- Tab. 28. Postoj k bezdomovectví vs. zaměstnání

- Tab. 29. Postoj k menšinám vs. bydliště
- Tab. 30. Postoj k menšinám vs. věk
- Tab. 31. Postoj k menšinám vs. vzdělání
- Tab. 32. Postoj k menšinám vs. zaměstnání
- Tab. 33. Postoj k extremismu vs. bydliště
- Tab. 34. Postoj k extremismu vs. věk
- Tab. 35. Postoj k extremismu vs. vzdělání
- Tab. 36. Postoj k extremismu vs. zaměstnání
- Tab. 37. Postoj k homosexualitě vs. bydliště
- Tab. 38. Postoj k homosexualitě vs. věk
- Tab. 39. Postoj k homosexualitě vs. vzdělání
- Tab. 40. Postoj k homosexualitě vs. zaměstnání
- Tab. 41. Postoj k cizincům vs. bydliště
- Tab. 42. Postoj k cizincům vs. věk
- Tab. 43. Postoj k cizincům vs. vzdělání
- Tab. 44. Postoj k cizincům vs. zaměstnání
- Tab. 45. Postoj k seniorům vs. bydliště
- Tab. 46. Postoj k seniorům vs. věk
- Tab. 47. Postoj k seniorům vs. vzdělání
- Tab. 48. Postoj k seniorům vs. zaměstnání
- Tab. 49. Postoj k závislosti vs. bydliště
- Tab. 50. Postoj k závislosti vs. věk
- Tab. 51. Postoj k závislosti vs. vzdělání
- Tab. 52. Postoj k závislosti vs. zaměstnání
- Tab. 53. Postoj k vězňům vs. zaměstnání
- Tab. 54. Postoj k zavedení školného vs. stav
- Tab. 55. Postoj k zavedení školného vs. počet dětí
- Tab. 56. Postoj k podpoře rodin vs. stav
- Tab. 57. Postoj k podpoře rodin vs. počet dětí

Tab. 58. Postoj k platbám ve zdravotnictví vs. stav

Tab. 59. Postoj k platbám ve zdravotnictví vs. počet dětí

Tab. 60. Postoj k matkám s dětmi vs. stav

Tab. 61. Postoj k matkám s dětmi vs. počet dětí

SEZNAM PŘÍLOH

P1. Dotazník

PŘÍLOHA P I DOTAZNÍK

Vážené kolegyně, vážení kolegové,

obracíme se na Vás s prosbou o pomoc při anonymním výzkumném šetření, které analyzuje problematiku prosociálního citění. Prosíme o vyplnění dotazníku a zatržení vždy **pouze jedné** odpovědi, která Vám bude připadat nejvhodnější dle Vašeho mínění (i když se Vám může zdát, že lze zatrhnout i dvě a více odpovědí, přesto pouze jednu). Velice děkujeme za pomoc.

1. Pohlaví:

- a) Žena
- b) Muž

2. Bydliště:

- a) Vesnice
- b) Malé město
- c) Střední město
- d) Velkoměsto

3. Věk:

- a) Do 25 roků včetně
- b) 26 až 35 roků
- c) 36 až 45 roků
- d) 46 až 55 roků
- e) 56 a více

4. Typ středoškolského vzdělání:

- a) Všeobecné
- b) Pedagogické
- c) Sociální
- d) Technické
- e) Ekonomické
- f) Zdravotnické
- g) Zemědělské
- h) Jiné

5. Stav:

- a) Svobodný/á
- b) Ženatý/vdaná
- c) Vdovec/ vdova
- d) Rozvedený/ rozvedená
- e) Registrované partnerství

6. Počet dětí:

- a) Žádné
- b) 1 až 2 děti
- c) 3 až 4 děti
- d) 5 a více dětí

7. Obor mého současného zaměstnání:

- a) Státní správa
- b) Policie, vězeňská služba, hasičský sbor
- c) Sociální oblast
- d) Oblast školství
- e) OSVČ
- f) Jiná
- g) Nezaměstnaný/á

8. Jaký je Váš postoj k problematice postižených osob ve společnosti

- a) Je nutné jim pomáhat
- b) Sociální dávky jsou nedostatečné
- c) Každý se musí snažit především sám
- d) Pomoc by měla být individuální podle typu a stupně postižení
- e) Péče o ně je velmi nákladná s nízkým efektem
- f) Nevím, nepřemýšlel(a) jsem o tom

9. Bezdomovectví a bezdomovec

- a) Je záležitostí státu těmto lidem pomáhat, nemohou za to
- b) Je to věc především nestátních organizací a církve
- c) V podstatě si za to mohou sami, tak ať si taky sami pomohou
- d) Lidé by pro ně měli dělat maximum, takto může skončit každý
- e) Společnosti až tak neškodí
- f) Nevím, nepřemýšlel(a) jsem o tom

10. Romové a jiné menšiny tvoří v Česku významnou sociální skupinu

- a) Stát tuto problematiku absolutně nezvládá
- b) Ekonomicky i sociálně nás tyto skupiny velmi zatěžují (je myšleno stát)
- c) Je třeba veřejnost informovat a motivovat k pomoci těmto lidem
- d) Práce a vzdělávání pro některé není hodnotou, nemůžeme to po nich tedy chtít
- e) Je třeba jim pomáhat, aby pochopili, jak mají žít
- f) Nevím, nepřemýšlel(a) jsem o tom

11. Extremismus v české společnosti

- a) Extremismus narůstá a bude to ještě horší
- b) Stát si neví rady s tímto problémem
- c) Prapůvod těchto extremistických názorů je v nesprávné rodinné výchově
- d) Masmédia nás natolik ovlivňují, že mnozí k němu inklinují
- e) Každý má právo na vyjádření názoru, respektujme to
- f) Nevím, nepřemýšlel(a) jsem o tom

12. Homosexuálně orientovaní lidé ve společnosti

- a) Mně absolutně nevadí, společnost by měla být tolerantní vůči nim
- b) Jsou to fajn lidé a znám takové
- c) Je to jejich věc, nemusejí to tak prezentovat
- d) Měli by zůstat v pozadí
- e) Měli by se léčit, dnes se dá všechno léčit
- f) Nevím, nepřemýšlel(a) jsem o tom

13. Cizinců je v České republice stále víc a víc

- a) Je to dobře, alespoň se Česko trochu „promíchá“
- b) Myslím si, že mnoho dobrého nepřináší
- c) Každý by měl zůstat ve svém státě
- d) Přináší nám spíše problémy
- e) Je to dobře, pracují tam, kde by Češi nepracovali
- f) Nevím, nepřemýšlel(a) jsem o tom

14. V České republice je stále více seniorů (23 % populace)

- a) Je to velký problém a bude ještě větší
- b) O seniory se musí postarat jejich rodina
- c) Senioři jsou sociální skupina, která stát ekonomicky vyčerpává
- d) Je třeba všechny generace vychovávat k toleranci a k pomoci seniorům
- e) Stát pro seniory nic zásadního nedělá
- f) Nevím, nepřemýšlel(a) jsem o tom

15. Česká republika zaznamenává nárůst alkoholiků a drogově závislých

- a) Je to diagnóza jako každá jiná a tito lidé se musí léčit
- b) Mohou si za to sami, léčbu ať si platí taky sami
- c) Potřebují od svého okolí pomoc, ne odsuzování
- d) Všichni slušní lidé na ně doplácí
- e) Rodiny těchto závislých by potřebovaly pomoc
- f) Nevím, nepřemýšlel(a) jsem o tom

16. Ve věznicích je v současné době 23 tisíc vězňů a 6 tisíc jich čeká na nástup

- a) Je jich tolik, protože ve vězení se mají dobře, mnohdy lépe než doma
- b) Celá společnost na ně doplácí, měly by být pro ně zřízeny pracovní tábory
- c) Je to skutečně hodně, může za to nejen rodina, ale i stát svojí benevolencí
- d) Vězňů bude stále více a nikdo s tím nic nenadělá
- e) Většina z nich dostává velmi mírné tresty a do věznice se těší
- f) Nevím, nepřemýšlel(a) jsem o tom

17. Studenty na vysokých školách čeká v nejbližších letech plošné zavedení školného

- a) Absolutně s tím souhlasím. Nevím, proč by měli studovat za moje peníze
- b) Ať studuje jen ten, kdo na to má peníze
- c) Nesouhlasím, zamezí se tím přístup nadaných ke vzdělání
- d) Studentům by se mělo pomáhat, a to všem, studium je náročné
- e) Stát by měl zachovat současný stav, vychováváme tím elitu národa
- f) Nevím, nepřemýšlel(a) jsem o tom

18. Společnost vynakládá stále méně na podporu rodin s dětmi

- a) Je to správné, ať se každý sám o sebe postará
- b) Podpora by měla být závislá na počtu dětí
- c) Podpora by měla být závislá na příjmech rodičů
- d) Kdyby se rodiny více podporovaly, ubylo by rozvodů
- e) Je povinností státu a také samotných rodin postarat se o mladou generaci
- f) Nevím, nepřemýšlel(a) jsem o tom

19. V současné době se stále více hovoří o platbách za zdravotní péči

- a) Stát by měl zajistit základní péči všem, a to bezplatně
- b) Ať si každý zaplatí na co má
- c) Přispívat na zdravotní péči se musí, je stále dražší a dražší
- d) Péče by měla být zdarma a připlácet pouze na léky
- e) Zdravotnictví je byznys, za vše by se mělo platit
- f) Nevím, nepřemýšlel(a) jsem o tom

20. Ve společnosti je stále větší počet žen-matek s dětmi ve vlastní péči

- a) Musí se o ně postarat otcové a rodina
- b) Byla to jejich volba, ať se starají samy
- c) Sociální dávky jsou dostatečné
- d) Stačí, že se o ně starají nestátní organizace
- e) Rodiče by se měli domluvit, dítě má právo na úplnou rodinu
- f) Nevím, nepřemýšlel(a) jsem o tom

Děkujeme za odpovědi.

