

Zaměstnávání odsouzených žen

Eva Kreiselová

Bakalářská práce
2013



Univerzita Tomáše Bati ve Zlíně
Fakulta humanitních studií



INSTITUT
MEZIOBOROVÝCH STUDIÍ BRNO

Univerzita Tomáše Bati ve Zlíně
Institut mezioborových studií Brno
akademický rok: 2011/2012

ZADÁNÍ BAKALÁŘSKÉ PRÁCE

(PROJEKTU, UMĚLECKÉHO DÍLA, UMĚLECKÉHO VÝKONU)

Jméno a příjmení: **Eva KREISELOVÁ**
Osobní číslo: **H108142**
Studijní program: **B7507 Specializace v pedagogice**
Studijní obor: **Sociální pedagogika**

Téma práce: **Zaměstnávání odsouzených žen**

Zásady pro vypracování:

Zadané zvolené téma bude zpracováno podle pokynů obsažených v materiálu IMS "Metodika psaní odborného textu a výzkumu v sociálních vědách" (IMS 2009). Případně podle dalších materiálů, z nichž některé jsou obsaženy v literatuře připojené k tomuto studijnímu textu. Zejména bude dbáno na dodržování zásad publikační etiky a pravidel společenskovedního výzkumu. Průběžné výsledky práce budou pravidelně konzultovány s vedoucím bakalářské práce.

S vědomím těchto zásad a pravidel a po konzultaci s vedoucím bude práce zaměřena na:

- současné problémy VS ČR,
- historie zaměstnávání vězňů,
- zaměstnávání žen ve VTOS.

Součástí práce bude sociologický výzkum na zjištění možnosti zaměstnávání žen ve VTOS.

Rozsah bakalářské práce:

Rozsah příloh:

Forma zpracování bakalářské práce: **tištěná/elektronická**

Seznam odborné literatury:

Jůzl, M., Olejníček A., Penologie a penitenciární pedagogika. Brno: IMS Brno, 2004.

Koncepce rozvoje českého vězeňství do roku 2015. Praha: GŘ VS ČR, 2005.

Řehoř, A., Metodické pokyny pro vypracování bakalářské a diplomové práce, Brno: IMS, 2008.

Vedoucí bakalářské práce:

PhDr. Miloslav Jůzl, Ph.D.

Katedra sociální pedagogiky

Datum zadání bakalářské práce:

16. března 2012

Termín odevzdání bakalářské práce:

30. dubna 2013

V Brně dne 16. března 2012


prof. PhDr. Pavel Múhlpachr, Ph.D.
vedoucí ústavu




PhDr. Miloslav Jůzl, Ph.D.
vedoucí katedry

PROHLÁŠENÍ AUTORA BAKALÁŘSKÉ PRÁCE

Beru na vědomí, že

- odevzdáním bakalářské práce souhlasím se zveřejněním své práce podle zákona č. 111/1998 Sb. o vysokých školách a o změně a doplnění dalších zákonů (zákon o vysokých školách), ve znění pozdějších právních předpisů, bez ohledu na výsledek obhajoby ¹⁾;
- беру на ве́домии, же бакала́рская пра́це буде уложена в электрониче́ской по́добе в университетни́м информа́цини́м систе́му досту́пна к пре́зента́цини́м на́глядну́ти;
- na moji bakalářskou práci se plně vztahuje zákon č. 121/2000 Sb. o právu autorském, o právech souvisejících s právem autorským a o změně některých zákonů (autorský zákon) ve znění pozdějších právních předpisů, zejm. § 35 odst. 3 ²⁾;
- podle § 60 ³⁾ odst. 1 autorského zákona má UTB ve Zlíně právo na uzavření licenční smlouvy o užití školního díla v rozsahu § 12 odst. 4 autorského zákona;
- podle § 60 ³⁾ odst. 2 a 3 mohu užít své dílo – bakalářskou práci – nebo poskytnout licenci k jejímu využití jen s předchozím písemným souhlasem Univerzity Tomáše Bati ve Zlíně, která je oprávněna v takovém případě ode mne požadovat přiměřený příspěvek na úhradu nákladů, které byly Univerzitou Tomáše Bati ve Zlíně na vytvoření díla vynaloženy (až do jejich skutečné výše);
- pokud bylo k vypracování bakalářské práce využito softwaru poskytnutého Univerzitou Tomáše Bati ve Zlíně nebo jinými subjekty pouze ke studijním a výzkumným účelům (tj. k nekomerčnímu využití), nelze výsledky bakalářské práce využít ke komerčním účelům.

Eva Keislová

Jméno, příjmení studenta

V Brně 16.3.2012

Eva Keislová

Podpis

1) zákon č. 111/1998 Sb. o vysokých školách a o změně a doplnění dalších zákonů (zákon o vysokých školách), ve znění pozdějších právních předpisů, § 47b Zveřejňování závěrečných prací:

(1) Vysoká škola nevydělečně zveřejňuje disertační, diplomové, bakalářské a rigorózní práce, u kterých proběhla obhajoba, včetně posudků oponentů a výsledku obhajoby prostřednictvím databáze kvalifikačních prací, kterou spravuje. Způsob zveřejnění stanoví vnitřní předpis vysoké školy.

(2) Disertační, diplomové, bakalářské a rigorózní práce odevzdané uchazečem k obhajobě musí být též nejméně pět pracovních dnů před konáním obhajoby zveřejněny k nahlázení veřejnosti v místě určeném vnitřním předpisem vysoké školy nebo není-li tak určeno, v místě pracoviště vysoké školy, kde se má konat obhajoba práce. Každý si může ze zveřejněné práce pořizovat na své náklady výpisy, opisy nebo rozmnoženiny.

(3) Platí, že odevzdáním práce autor souhlasí se zveřejněním své práce podle tohoto zákona, bez ohledu na výsledek obhajoby.

2) zákon č. 121/2000 Sb. o právu autorském, o právech souvisejících s právem autorským a o změně některých zákonů (autorský zákon) ve znění pozdějších právních předpisů, § 35 odst. 3:

(3) Do práva autorského také nezasahuje škola nebo školské či vzdělávací zařízení, užije-li nikoli za účelem přímého nebo nepřímého hospodářského nebo obchodního prospěchu, k výuce nebo k vlastní potřebě dílo vytvořené žákem nebo studentem ke splnění školních nebo studijních povinností vyplývajících z jeho právního vztahu ke škole nebo školskému či vzdělávacímu zařízení (školní dílo).

3) zákon č. 121/2000 Sb. o právu autorském, o právech souvisejících s právem autorským a o změně některých zákonů (autorský zákon) ve znění pozdějších právních předpisů, § 60 Školní dílo:

(1) Škola nebo školské či vzdělávací zařízení mají za obvyklých podmínek právo na uzavření licenční smlouvy o užití školního díla (§ 35 odst. 3). Odpírá-li autor takového díla udělit svolení bez vážného důvodu, mohou se tyto osoby domáhat nahrazení chybějícího projevu jeho vůle u soudu. Ustanovení § 35 odst. 3 zůstává nedotčeno.

(2) Není-li sjednáno jinak, může autor školního díla své dílo užít či poskytnout jinému licenci, není-li to v rozporu s oprávněnými zájmy školy nebo školského či vzdělávacího zařízení.

(3) Škola nebo školské či vzdělávací zařízení jsou oprávněny požadovat, aby jim autor školního díla z výdělku jím dosaženého v souvislosti s užitím díla či poskytnutím licence podle odstavce 2 přiměřeně přispěl na úhradu nákladů, které na vytvoření díla vynaložily, a to podle okolností až do jejich skutečné výše; přitom se přihlédne k výši výdělku dosaženého školou nebo školským či vzdělávacím zařízením z užití školního díla podle odstavce 1.

ABSTRAKT

Abstrakt česky

Cílem mojí bakalářské práce s názvem „Zaměstnávání odsouzených žen“ bylo blíže seznámit především s problematikou zaměstnávání odsouzených žen a poukázat na problémy s tím související. Práce se pokouší přiblížit především život vězňů v dnešní nelehké době, kdy stát šetří finanční prostředky a věznice bojují s přeplněností. Pokouší se přinést detaily všedního života odsouzených žen a představuje i práci odborného personálu níže uvedených věznic, zároveň se zamýšlí nad tím, zda je zaměstnání pro odsouzené ženy efektivní pro jejich integraci do společnosti po propuštění.

Klíčová slova:

Vězeňství, odsouzená žena, resocializace, výkon trestu, zaměstnávání

ABSTRACT

The aim of my bachelor thesis, entitled "Employment of sentenced women" was a more familiar primarily with the issue of employment of convicted women and highlight the problems related thereto. Work is attempting to zoom in on particular life prisoners in today's difficult times, when the State saves money and struggling with at the prison. He's trying to bring details of the everyday life of women prisoners and also represents the work of qualified personnel the following prisons, while reflecting on the fact whether it is employment for sentenced women for their effective integration into society after their release.

Keywords:

The prison system, the sentenced female, resocialization, imprisonment, employment

Prohlašuji, že odevzdaná verze bakalářské práce a verze elektronická nahraná do IS/STAG jsou totožné.

*„Život není o tom, kolikrát padneš na zem,
ale o tom kolikrát se dokážeš zvednout a jít dál“.*

Poděkování

Děkuji vedoucímu práce doc. PhDr. Miloslavu Jůzlovi, Ph.D. za užitečnou metodickou pomoc, trpělivost a cenné rady poskytnuté při zpracování mé bakalářské práce.

Eva Kreiselová

OBSAH

ÚVOD	9
I. TEORETICKÁ ČÁST	11
1 HISTORIE A POJMY VĚZEŇSTVÍ	12
1.1 HISTORIE VĚZEŇSTVÍ	12
1.2 POJMY VĚZEŇSTVÍ	17
1.3 VZTAH SOCIÁLNÍ PEDAGOGIKY K VĚZEŇSTVÍ	18
1.4 ŽENSKÁ KRIMINALITA	21
2 ZAMĚSTNÁVÁNÍ ODSOUZENÝCH ŽEN	23
2.1.1 Věznice Pardubice.....	23
2.1.2 Vazební věznice Praha – Ruzyně - Řepy	28
2.1.3 Věznice Opava	31
2.1.4 Věznice Světlá nad Sázavou	36
2.2 TYPY VĚZNIC PRO ŽENY	37
2.3 PODMÍNKY VÝKONU TRESTU	39
2.3.1 Zvláštnosti výkonu vazby	40
3 SOCIÁLNÍ INTEGRACE	44
3.1 PROGRAMY ZACHÁZENÍ	44
3.2 PRACOVNÍ A JINÉ AKTIVITY	47
3.3 EFEKTIVNÍ POMOC	48
3.4 ZAMĚSTNÁVÁNÍ JAKO PREVENCE	48
3.4.1 Obecně k povinnosti pracovat.....	49
3.4.2 Zaměstnávání ve vlastním provozu věznice	49
3.4.3 Provozovny střediska hospodářské činnosti.....	50
3.4.4 Zaměstnávání u podnikatelských subjektů.....	51
3.4.5 Zaměstnávání obviněných.....	51
3.4.6 Odměňování za práci.....	52
3.4.7 Pohledávky za odsouzenými	52
3.5 VZDĚLÁVACÍ PROGRAMY	53
II. PRAKTICKÁ ČÁST	57
4 VLASTNÍ VÝZKUM – ZAMĚSTNÁVÁNÍ ODSOUZENÝCH ŽEN	58
4.1 POPIS ZKOUMANÉHO VZORKU	58
4.2 ANALÝZA A INTERPRETACE	59
4.3 DÍLČÍ ZÁVĚR	70
5 ZÁVĚR	72
SEZNAM POUŽITÉ LITERATURY	73
SEZNAM POUŽITÝCH SYMBOLŮ A ZKRATEK	75
SEZNAM OBRÁZKŮ	76
SEZNAM TABULEK	77
SEZNAM GRAFŮ	78
SEZNAM PŘÍLOH	79

ÚVOD

Ve všech zemích světa nejen u nás existuje jev zvaný „kriminalita“, s kterým se lidská společnost setkává po staletích. V různých publikacích se dočteme, že lidstvo si stále láme hlavu nad tím, jak tomuto negativnímu jevu zabránit. Převážná většina zahraničního, ale i našeho kriminologického výzkumu se do nedávné doby zabývala pouze trestnou činností páchanou muži. Hlavním důvodem je fakt, že muži mezi pachateli převládají.¹

Z pohledu teorie je prevence kriminality definována jako nerepresivní strategie boje s trestnou činností. Zabývá se sociálně patologickými jevy a snižováním motivů a příležitostí k páchání trestných činů. K tomu využívá veškeré aktivity vyvíjené státními, veřejnoprávními i soukromoprávními subjekty, které směřují k předcházení páchání kriminality a snižování obav z ní. Vzhledem k velkému množství příčin, které ovlivňují kriminalitu a které se dotýkají mnoha oblastí života lidské společnosti, včetně sociální politiky, trhu práce, vzdělávání, trávení volného času, je účinné pro přijímání preventivních opatření, které jsou vždy podmíněny spoluprací všech zainteresovaných subjektů. Vzdělávací program „*prevence kriminality*“ odráží současné a budoucí potřeby společnosti. Vychází z poznání, že kontrola kriminality je jak prevence, tak i represe a patří do dlouhodobých priorit vládní politiky. Po celou dobu transformace, kterým české vězeňství prochází a která ho v mnohých oblastech přiblížila západoevropským standardům při vstupu do Evropské unie v roce 2010, bylo a je jednou z priorit resocializačních programů právě oblast zaměstnávání osob ve výkonu trestu odnětí svobody. Zaměstnanost je odrazem hospodaření dnešní společnosti, zajímá se o ní nejen ekonomie, penologie, ale jde o propojení s dalšími vědami a disciplínami.

Cíl bakalářské práce

téma „*Zaměstnávání odsouzených žen*“ má za cíl v první kapitole zmapovat historii a pojmy v českých věznicích, podat současný ucelený pohled na zaměstnávání žen ve výkonu trestu odnětí svobody. Ve druhé kapitole popisuje zaměstnávání odsouzených žen a ukazuje především na problémy současné doby, jako je přeplněnost věznic,

¹Blatníková, Š. Netík, K. *Ženy jako pachatelky závažné trestné činnosti*. 1. vyd. Praha : Institut pro kriminologii a sociální prevenci. 2007, s. 5. ISBN 978-80-7338-063-2.

financování vězeňství, programy zacházení s vězni, prezidentská amnestie apod. Ve třetí kapitole popisují sociální integraci, která se zamýšlí nad tím, zda je zaměstnání pro odsouzené ženy efektivní pro jejich integraci do společnosti po propuštění z výkonu trestu.

Praktická část vychází z kvantitativního výzkumu s dominantní technikou dotazníkového šetření na provedeném vzorku pracujících odsouzených žen, kdy zjišťuje jejich názory na zaměstnávání ve výkonu trestu odnětí svobody (dále jen „VTOS“). Zda je zaměstnávání pro ně přínosem ke vztahu k pokrytí nákladu VTOS, splácení pohledávek nebo jen k využití dlouhého času ve vězení. Zda se zvládnou zapojit do společnosti prostřednictvím zaměstnání, které je pro ně jako první krok k budoucí reintegraci a resocializaci po propuštění a také snahou naučit odsouzené ženy pracovním návykům a dennímu režimu.

Záměrem této práce je dotazníkovým šetřením potvrzení či vyvrácení těchto hypotéz:

1. Ženy se základním vzděláním nastupují do výkonu trestu opakovaně, oproti ženám se středoškolským a vyšším vzděláním.
2. Svobodné nebo rozvedené ženy nastupují do VTOS častěji, než ženy vdané.
3. Ženy ve VTOS pracují proto, aby vyplnily čas, než aby získaly nějaké finanční prostředky.

I. TEORETICKÁ ČÁST

1 HISTORIE A POJMY VĚZEŇSTVÍ

1.1 Historie vězeňství

Diferenciace trestů vězněných osob

Historie českého vězeňství sahá až do středověku, avšak diferenciace trestů vězněných osob dříve neexistovala, pohybuje se okolo 17. - 18. století. Reforma středověkého trestního práva si v tomto století razila cestu přesvědčení, že vězení nemá být tak surové a život vězňů má být chráněn. Vlivem francouzské osvícenské filozofie, která zdůrazňovala význam lidského rozumu, pokroku a humanity, ale i pracemi italských a anglických právníků nabývaly tyto myšlenky reálných podob. V našich zemích vydala habsburská císařovna a česká královna Marie Terezie (vládla v letech 1740 – 1780) nový trestní kodex, kterým omezila ukládání trestu smrti (tzv. „*hrdelní tresty*“) a v roce 1776 zakázala mučení. Zaváděný systém státních profesionálních soudů odstraňoval zvláště a nedostatky v právních postupech feudálních pánů. Významným pomocníkem a rádcem císařovny se stal osvícenský právník Josef Sonnenfels (1732-1817), původem z Moravy, který od roku 1761 působil jako profesor na vídeňské akademii. V roce 1775 vydal významný spis „*O odstranění mučení*“, ve kterém dokládá, že používání práva útrpného neboli tortury, nevedlo v minulosti k nalézání práva, nýbrž v řadě případů končilo justičními omyly. Pokračovatelem právních, ale i vězeňských reforem Marie Terezie byl její syn Josef II. (vládl v letech 1780-1790), který dospěl ke zrušení trestu smrti a jeho nahrazení doživotním uvězněním v pevnosti. Obyvatelé z Čech, Moravy a Slezska vykonávali tento druh trestu v brněnské pevnosti Špilberk. V důsledku tvrdých podmínek věznění v podzemních celách, tzv. „*kasematech*“, kam nepronikal sluneční svit, kde bylo vlhko a chlad, umírali vězni na nejrůznější onemocnění do tří let.²

Období od roku 1800 po rok 1918

V roce 1803 byl císařem Františkem II. (vládl v letech 1792-1835) znovu zaveden trest smrti. Do roku 1848 byl uplatněn ve 450 případech. Toto opatření však nemělo výrazný vliv na vývoj zločinnosti. V roce 1823 byla v Praze založena první státní, dnes již neexistující Svatováclavská trestnice, kde poprvé došlo k řádné diferenciaci vězněných osob, tj. oddělení mužů, žen a mladistvých a více narušených osob od méně narušených.

² Kýr, A. *Památník Pankrác : Průvodce expozicí*. Praha : Vězeňská služba České republiky, 1999, s. 17. MK ČR 6334, ISBN nenalezeno

Utváření vězeňského systému, bouřlivé události roku 1848 ve střední Evropě se dotkly i Čech, Moravy a Slezska, které byly součástí rakouského císařství. Císař Ferdinand V. (vládl v letech 1835 – 1848) pod tlakem souhlasil se svoláním ústavodárného Říšského sněmu ve Vídni, jehož jednání pokračovalo v moravském městě Kroměříž do jara 1848. Na sněmu bylo jednáno také o trestu smrti a při tajném hlasování poslanců byl poměrem hlasů 197:106 přijat návrh na jeho zrušení a tento návrh byl zapracován do textu připravované ústavy. Nastupující císař Josef I. (vládl v letech 1848-1849) však návrh ústavy nepřijal a kroměřížský sněm rozpustil. V oblasti trestního práva navázal na byrokratický systém císaře Františka II. za účinné pomoci ministra Alexandra Bacha. V roce 1852 je vydán „*císařský patent č. 117 o zločinech, přečinech a přestupcích*“, který byl na našem území využíván jako trestní zákon téměř 100 let. Podle tohoto zákona byl vykonáván trest odnětí svobody v těžkém žaláři. Vězni již nebyli na celách spoutáni a poutací prostředky byly využívány pouze při jejich převozu nebo krátkodobě, v případě pokusu o útěk nebo násilného jednání. Vězeňství bylo zcela zestátněno a jeho řízení se ujalo Ministerstvo spravedlnosti. Dochází k budování sítě vězeňských zařízení v rámci příslušných soudních okresů. Vznikají tzv. „*justiční komplexy, tj. architektonické celky*“, tvořené soudní budovou a vazební věznicí. K výkonu trestu odnětí svobody jsou budovány státní trestnice, buď rekonstrukcí objektů, které původně sloužily k jinému účelu nebo novou výstavbou. V roce 1856 vznikla státní trestnice ze středověkého hradu Mírov, v roce 1857 další trestnice z někdejšího kartuziánského kláštera ve Valdicích u Jičína, v roce 1865 byla vytvořena centrální ženská trestnice v Řepích u Prahy, a to pronájmem prostor kláštera Kongregace Milosrdných sester sv. Karla Boromejského, která se spolupodílela na práci s odsouzenými ženami. Novou výstavbou vznikla v roce 1878 trestnice Bory v Plzni a trestnice v Praze – Pankráci v roce 1889. Dále vznikly trestní ústavy pro mladistvé, mezi nejvýznamnější patřily ústavy v Opatovicích, Kostomlatech, Králíkách. V této době pronikají do vězeňství snahy o nápravu vězněných osob. Příkladnou práci na tomto poli vykonal vězeňský **kaplan František Josef Řezáč (1819-1879)**, který začal působit ještě ve Svatováclavské věznicí, kde jako první začal vyučovat vězně. V roce 1852 vydal spis „*Vězeňství v dosavadních způsobech svých s návrhem o zdárnější trestání a polepšování zločinců*“, který je studií tehdejších vězeňských systémů s hlubokým pohledem na problematiku nápravy pachatelů trestných činů. Právem může být nazýván nestorem české penologie. V tomto období stejně jako v přecházejících, se vyskytly případy potlačování politických odpůrců a jejich věznění. Největším soudním procesem se stal

proces se členy tzv. „*Omladiny*“ v 90. letech 19 století. V období rakouskouherské monarchie existoval trest smrti, avšak značný podíl je patrný mezi jeho ukládáním a výkonem. V letech 1876 až 1879 bylo uloženo 1376 trestů smrti a z toho vykonáno pouze 44 trestů smrti.³

Období po vzniku ČSSR

Po vzniku samostatného Československa byly ve vězeňství zavedeny moderní prvky a přístupy. Vězni byli vedeni k osobní hygieně, dostávali práci pro veřejný sektor, potřeby věznic nebo mohli pracovat i pro soukromé potřeby dozorců a jejich rodin. Při některých věznicích bylo možné se vyučit řemeslům jako švec, zahradník, tkadlec, apod. Bylo zavedeno „*kulturně mravní působení na vězně*“, do věznic docházeli lektoři. Dále byly zřízeny knihovny, vězni mohli odesílat neomezeně dopisy a přijímat návštěvy.⁴

Období po 2. světové válce

Po roce 1945 existovala ve vězeňství snaha navázat na předválečné tradice. Pro ostatní vězně, kteří spáchali obecné nebo majetkové delikty, byly věznice rozděleny do tzv. disciplinárních tříd. Tyto třídy byly tři, přičemž třetí byla pro nejméně narušené vězně a pachatele nikoliv závažných trestných činů nebo prvověžněné osoby. Ve věznicích se v té době nacházela řada kolaborantů a zrádců.

Rok 1948 znamenal opět zlom v systematickém budování vězeňství. Některé zásady byly pozitivní, např. vězeňský řád z roku 1950 nařizoval, aby vězni byli nejméně 2x ročně prohlédnuti lékařem, mladiství každé dva měsíce. Byl zaveden institut přerušování trestu. Vězení sloužila nejen k izolaci kriminálních pachatelů, ale rovněž zde byli ve velkých počtech lidé odsouzení za tzv. „*politické delikty nebo lidé jinak nepohodlní režimu*“. Došlo také ke zřízení táborů nucených prací, kam byli umísťováni „*třídní nepřátelé*“ a to nikoliv na základě rozhodnutí soudu, ale tzv. „*občanských komisí*“. V těchto táborech museli vězni velmi tvrdě pracovat. Cílem trestu v tomto celém období se stala represe s důrazem na ekonomické využívání pracovní síly odsouzených v rámci potřeb národního hospodářství, především v oblasti těžebního, hutního, stavebního a těžkého průmyslu.

³ Kýr, A. *Památník Pankrác: Průvodce expozicí*. Praha : Vězeňská služba České republiky, 1999, s. 23. MK ČR 6334

⁴ Sochůrek, J. *Kapitoly z penologie I. díl*. Liberec : Technická univerzita, 2007, s. 29-30. ISBN 978-80-203-6.

Byla zrušena třídně politická diferenciaci odsouzených a byla zavedena diferenciaci podle kriminální narušenosti, o které rozhoduje soud. Do věznic přišli pedagogové, psychologové, byl posílen význam kulturně výchovné práce s vězni a začínalo se dbát na vnitřní diferenciaci. Výrazně se zkvalitnila zdravotní péče, věznice měli nejen své praktické lékaře, ale i zubaře. Za hlavní formu „*převýchovného procesu*“ byla stejně jako v předcházejícím období považována práce.⁵

Hlavním tehdejší problém vězeňství zůstala jeho politizace. Přes tato negativa lze konstatovat, že vězeňství se v dílčích oblastech postupně stále rozvíjelo. Za pozitivní lze považovat i tzv. „*kurzy pro doplnění vzdělání*“ určené pro vězně, kteří neměli dokončenou základní školu. V řadě věznic (tehdy nápravně výchovných ústavů – dále jen „NVÚ“) byly kurzy (např. kuchařské, svářečské apod.) realizovány za poměrně velkého zájmu vězňů. V roce 1966 byl zřízen v Praze Výzkumný ústav penologický (dále jen „VÚPen“), který byl součástí tehdejšího Sboru nápravné výchovy. Činnost VÚPen je spjata s doc. RNDr. Jiřím Čepelákem, CSc. (1915 - 1989), který byl výjimečný psycholog, sociolog a zcela se vymykal totalitnímu pojetí výkonu trestu, dosavadním metodám, pohledu na osobnost pachatele a na výkon trestu. Stal se zakladatelem vědecko-výzkumné činnosti, VÚPen vtiskl význam a respekt vědeckého pracoviště v penologii a působení ústavu poznamenalo celou nastupující generaci vězeňských pedagogů a psychologů. Mezi rozsáhlými výzkumy se zabýval problematikou vězněných žen z hlediska původu, příčin jejich trestné činnosti a možností nápravy. Zrušení VÚPen v roce 1980 bylo jedním z kroků, které československé vězeňství významně negativně poznamenalo a zapříčinilo jeho stagnaci. Ústav se podílel na mnoha výzkumných úkolech s dalšími odbornými pracovišti, zabývajících se kriminologií a kriminalitou, významné byly překlady cizí forenzně psychologické a penologické literatury, metodická pomoc specialistům (pedagogům, psychologům, sociálním pracovníkům) pracujícím v terénu přímo s vězni, proškolení výchovných pracovníků ve skupinových terapeutických metodách atd. Pro psychology pořádal semináře k osvojení diagnostických metod, jejich překlady či aplikace pro penologickou praxi.

⁵ Sochůrek, J. *Kapitoly z penologie* I. díl. Liberec: Technická univerzita, 2007, s. 31-32. ISBN 978-80-203-6.

Období po roce 1989

Po roce 1989 byla provedena hloubková analýza nedostatků českého vězeňství a příčin jeho stagnace, spojená s porovnáním se Standardními minimálními pravidly, Evropská vězeňská pravidla, Listinou základních práv a svobod a dalšími mezinárodními předpisy a úmluvami. Rovněž byla provedena komparace s vězeňskými systémy zejména v evropských zemích. Na základě této analýzy byla zpracována koncepce rozvoje českého vězeňství, jejichž cílem bylo vytvoření moderního vězeňského systému jako speciální formy sociální služby. Návrh vyšel především ze zásad humanizace výkonu vazby a výkonu trestu odnětí svobody, jeho depolitizace a demilitarizace. Důraz byl kladen i na rozvoj a zkvalitnění vzdělávání vězeňského personálu.

20. století až po současnost

V první polovině 90. let 20. století byla humanizační opatření zaváděna nesyrově, živelně, překotně nebo rozpačitě. To vedlo k rozkolísání vězeňského systému s dopady na vnitřní bezpečnost věznic a kázeň vězňů. Mnohá humanizační opatření se měnila v pseudohumanizaci a změkčení pravidel života ve věznicích si někteří vězni vyložili tak, že si v podstatě můžou dělat, co chtějí. Některá humanizační opatření, se ne vždy setkala s pochopením veřejnosti. Zlepšování ubytovacích, hygienických a celkově prostorových podmínek včetně příležitostí ke kulturnímu, sportovnímu a volnočasovému vyžití vězňů je pojímáno dodnes jako zbytečné nadstandarty, přepych a změna v „*pionýrský tábor*“ nebo rekreační zařízení. Svůj podíl na těchto názorech má strmě narůstající křivka zločinnosti a oprávněné obavy občanů o bezpečnost svoji a svých blízkých. Také k tomu vedou časté populistické výroky politiků k řešení kriminality stejně jako boj s nedostatkem finančních prostředků na stavbu jiných sociálně citlivých zařízení. Většina věznic a vazebních věznic je pořád přeplněna, a některé věznice dokonce zrušeny (Věznice Drahonice) nebo byla pozastavena jejich činnost, jako např. Praha - Ruzyně - Velké Přílepy. Naprostá většina ekonomicky rozvinutých zemí se snaží řídit mezinárodními úmluvami o vězeňství (Standardní minimální pravidla OSN pro zacházení s odsouzenými, Evropská vězeňská pravidla apod.).⁶

⁶ Sochůrek, J. *Kapitoly z penologie* I. díl. Liberec : Technická univerzita, 2007, s. 33. ISBN 978-80-203-6.

1.2 Pojmy vězeňství

V posledních dvaceti letech se v českém vězeňství stále častěji ve vztahu k vězeňské službě užívá termínu penitenciariстика a penologie. Pojem pochází z latinského poena = trest + řeckého logos = nauka. Nebo také paenitentia = náprava. Penitenciariстика vychází poznatků vědních oborů aplikovaných na podmínky vězeňství, především z penitenciární psychologie, pedagogiky.⁷

Penologie je věda o trestu a trestání, která se zabývá jejich účinky z hlediska volby adekvátního působení zacházení s pachatelem trestného činu tak, aby nedocházelo k opakování trestného činu.⁸

Zabývá se:

- ✓ účinky trestu a trestání, zkoumá účinnost různých druhů trestů,
- ✓ zabývá se vývojem penologie a jejích různých koncepcí v historických souvislostech,
- ✓ zkoumá sociálně psychologické procesy, jevy, vztahy a zákonnosti, které vznikají v důsledku aplikování trestu,
- ✓ zabývá se psychosociální a fyzickou realitou pachatele – např. zdravotní stav, sociální zázemí, věk, dosažené vzdělání apod.,
- ✓ zkoumá přístupy k výchovnému zacházení s vězňnými osobami, aby bylo dosaženo co nejefektivněji účelu trestu,
- ✓ zkoumá systém institucí a jejich funkcí při realizaci zákonného postihu,
- ✓ zkoumá, hledá i jiné sankce, které by účinně ovlivňovaly chování pachatelů trestných činů, ochranná opatření, alternativní zacházení s pachatelem.

Předmětem zkoumání penologie jsou metody zacházení s pachatelem trestné činy (dále jen „TČ“), které co nejúčinnějším způsobem dosáhnou změny v chování pachatele tak, aby se mohl začlenit do společnosti jako řádný občan.

⁷ Jůzl, M. *Sociální pedagogika ve střední Evropě 2010* : Inovace a nové trendy. 1. vyd. Brno : Institut mezioborových studií, 2010, s. 247. ISBN 978-80-87182-15-4.

⁸ Kubičková, P.; Kmětík, I. *Penologie*. 1. vyd. Karviná : Střední odborná škola ochrany osob a majetku s.r.o., 2011, s. 5-7.

Penologie nahlíží na trest a trestání z jiných pozic než trestní právo a vychází z toho, že:

- ✓ trest je zakotven v právních normách, zejména trestním zákoně a je základním atributem trestní politiky ve vyspělých společnostech,
- ✓ trest má kvalitativní stránku, která spočívá v zákonnosti uloženého trestu, respektování ochranné i preventivní funkce trestu a adekvátnosti uloženého trestu ke spáchanému skutku,
- ✓ trest má kvantitativní stránku – délka trestu jako specifická forma kvantifikace nebezpečnosti pachatele a tím potřebná délka ochrany společnosti před ním,
- ✓ vlastnosti osobnosti pachatele – jsou obtížně definovatelnou množinou fenoménů, které se postupně projeví,
- ✓ morální profil pachatele – tvoří míra morálního odsouzení jeho kriminálního chování.

1.3 Vztah sociální pedagogiky k vězeňství

Sociální pedagogika musí pružně reagovat na požadavky, které před ní klade současná společnost. Změny, se kterými se jedinec musí vyrovnat, jsou pro něj velkou zátěží. Neustále narůstající množství informací nejrůznějšího druhu hlavně formou médií, internetu apod. Jakmile člověk postrádá strukturu, žije v chaosu a zmatku. Začíná hledat a uchyluje se k jednoduchým řešením, které se tak nabízejí. Sociální pedagogika vyjadřuje spojení celé oblasti výchovy s problematikou fungování společnosti. Sociální pedagogika se tak snaží hledat způsoby ovlivňování lidí, aby byli schopni porozumět své životní situaci a pro celkové dobro řešit své i společenské problémy. Zaměřuje se na roli prostředí ve výchově, na zvládání životních situací bez ohledu na věk ve smyslu napomáhání souladu potřeb jedince a společnosti, na utváření optimálního životního způsobu.⁹

Stále častěji se ve vztahu k vězeňské problematice užívá termínu penitenciaristika a penologie. Pouze propojením těchto oborů lze dosáhnout pozitivních výsledků v prevenci a potlačování trestné činnosti, který nabývá v dnešní době jiného kvalitativního

⁹ Janderková, D.; Danielová, L. *Sociální pedagogika ve střední Evropě 2010* : Inovace a nové trendy. 1. vyd. Brno : Institut mezioborových studií. 2010, s. 249-252. ISBN 978-80-87182-15-4.

charakteru. Pedagogové a psychologové aplikují penitenciariistiku do svých teorií, jejíž podstatou je zacházení s vězni.¹⁰

Úplně první penitenciariistiku představil francouzský ekonom, právník a politik Charles Jean Maria Lucas (1803-1865). Ve svém avantgardním díle *Reformy vězeňství* ve kterých označuje výchovné prvky ve vězeňství jako penitenciární pedagogiku. Již od roku 1830 se zajímal i o tresty smrti. Potvrzuje, že vznik penitenciární pedagogiky souvisí se vznikem trestně právních teorií o výchovné funkci výkonu trestu odnětí svobody. Jedna z úloh sociální pedagogiky je reflektovat stav a vývojové tendence současné společnosti. V této kapitole bych chtěla uvést stručnou charakteristiku penitenciárních disciplín, jejíž poznatky penologie využívá. Penologie využívá poznatky mnoha vědeckých disciplín, zejména pedagogiky, speciální pedagogiky, psychologie, sociální práce, práva, sociologie, medicíny a dalších oborů.¹¹

Penitenciární pedagogika – je aplikovaná pedagogická věda, která se zabývá zkoumáním, výchovou a vzděláváním osob odsouzených k výkonu trestu odnětí svobody všech kategorií (věkových, dle pohlaví, charakteru trestné činnosti, délky trestu atd.). Jejím předmětem zkoumání je výchovná funkce výkonu trestu odnětí svobody, zákonitosti procesu penitenciárního působení na všechny kategorie odsouzených ve VTOS. Obecným cílem penitenciární pedagogiky je výchova člověka v souladu se zásadami obecné pedagogiky, která je však omezena zejména délkou trestu odnětí svobody a needukativním prostředím, v němž se vězeň nachází. Proto nelze obecné cíle pedagogiky v plném rozsahu v podmínkách věznice realizovat.

Pedagogové, kteří v praxi uplatňují poznatky této disciplíny, jsou rozděleni do dvou skupin:

- ✓ vychovatelé ve výkonu trestu,
- ✓ speciální pedagogové – jejich hlavní pracovní náplní je sestavování a následná garance plnění tzv. programu zacházení s vězni, tedy zabezpečování penitenciárního výchovného působení a metodického vedené vychovatelů.

¹⁰ Jůzl, M. *Sociální pedagogika ve střední Evropě 2010: Inovace a nové trendy*. 1. vyd. Brno: Institut mezioborových studií. 2010, s. 249. ISBN 978-80-87182-15-4.

¹¹ Jůzl, M. *Sociální pedagogika ve střední Evropě 2010: Inovace a nové trendy*. 1. vyd. Brno: Institut mezioborových studií. 2010, s. 248. ISBN 978-80-87182-15-4.

Penitenciární psychologie – je součástí forenzní psychologie. Zabývá se psychologickou problematikou věznění člověka, jeho adaptací, prožíváním, psychologickými aspekty zacházení s vězněm včetně aplikace psychologických metod, penitenciární diagnostikou (zařazování odsouzených do skupin), vhodností pracovního zařazení vězně, expertizou pro posouzení možného podmíněného propuštění, interakcí vězeň – personál, psychologickým výběrem personálu apod. Nedílnou součástí snahy penitenciární psychologie je i harm reduction – minimalizace negativních dopadů věznění na psychiku člověka. Obecně lze říci, že zkoumá psychologické problémy procesu penitenciárního zacházení.

Psychologie vězeňství je poměrně mladou disciplínou, která se zaměřuje na tři základní problémové okruhy:

- ✓ psychologii vězně,
- ✓ psychologii vězeňského personálu,
- ✓ psychologii vězeňství.¹²

Penitenciární právo – je soubor všech právních norem, které upravují výkon trestu odnětí svobody a výkon vazby (Zákon č. 40/2009 Sb., trestní zákoník, Zákon č. 141/1961 Sb., trestní řád, penitenciární normy, Zákon č. 169/1999 Sb., o výkonu trestu odnětí svobody, zákon č. 293/1993 Sb., o výkonu vazby, prováděcí předpisy, Vyhláška Ministerstva spravedlnosti č. 345/1999 Sb., řád výkonu trestu, Zákon č. 555/1992 Sb., o Vězeňské službě a justiční strážní).

Kriminologie – je věda o stavu, dynamice a příčinách trestné činnosti, o metodách zkoumání kriminality jako společenského jevu, o způsobech a prostředcích k jejímu předcházení. Je to věda, která zobecňuje a integruje poznatky a metody i jiných vědních oborů (práva, psychologie, pedagogiky, sociologie a psychiatrie) a současně vytváří vlastní metodologii a soustavu vlastních poznatků.

Sociální práce – pomáhá vězněným osobám s jejich sociálními záležitostmi a udržováním kontaktů s vnějším světem. Zvláštní pozornost je věnována na přípravu vězně na propuštění a pomáhá mu vytvořit výchozí podmínky pro návrat a reintegraci do společnosti.¹³

¹² Kubičková, P.; Kmětík, I. *Penologie* 1. vyd. Karviná : Střední odborná škola ochrany osob a majetku s.r.o. 2011, s. 7.

¹³ Kubičková, P.; Kmětík, I. *Penologie* 1. vyd. vyd. Karviná : Střední odborná škola ochrany osob a majetku s.r.o., 2011, s. 8.

1.4 Ženská kriminalita

Kriminalita je jev, jehož existence je obecně nevyhnutelná. Její konkrétní projevy jsou trestné činy, které narušují nejen základní hodnoty společnosti, ale zejména práva a svobodu jednotlivce. Všeobecně platí, že kriminalita je výrazně a dominantně mužskou záležitostí. Na konci sedmdesátých let však dochází k diferenciaci ženské kriminality.¹⁴

Blum a Fisher sumarizovali v roce 2007 tematiku kriminality žen do těchto tezí:

- ✓ podíl žen na páčání trestné činnosti (včetně vražd) je vyšší v zemích, kde mají ženy větší rovnoprávnost,
- ✓ podíl žen na páčání trestné činnosti závisí na sociální třídě a menšině, ke které patří,
- ✓ podíl žen na kriminalitě ve společnosti roste, což je dáno převažujícím trendem ve světě k větší variabilitě rolí, které může žena zastávat, a tím i vyšším rizikem sociálního selhání.¹⁵

V souvislosti s rozvojem a postupným prosazením feministického přístupu k sociálním jevům v posledních desetiletích se i v kriminologii začala věnovat zvýšená pozornost problematice žen a rozdílů mezi pohlavími. To odráží tzv. „gender“¹⁶ přístup a zvyšující se množství na něm založených „gender studií“. Je předpokládáno, že rodové rozdíly nejsou přirozeným, neměnným stavem, ale dočasným stupněm vývoje sociálních vztahů mezi muži a ženami. Téma rodových rozdílů je aktuálně velmi populární v běžném životě, protože zřejmě každý má svůj osobní názor na rozdíly mezi muži a ženami, který odráží spíše individuální zkušenost a zprostředkované informace např. ze sdělovacích prostředků či literatury. Obraz života prezentovaný medií je však často triviální, tendenčně interpretovaný a v reálném životě dezinterpretovaný u postav reálných.¹⁷ Základní teze o původu rodových rozdílů je možno zjednodušeně prezentovat opět v dichotomické podobě: rodové rozdíly jsou považované za vrozené, neměnné a souvisejí s genetikou nebo jsou postupně získávané od nejranějšího dětství např. koncept odlišné socializace chlapců

¹⁴ Blatníková, Š.; Netík, K. et. Blum, A., Fisher, G *Ženy jako pachatelky závažné trestné činnosti*. 1. vyd. Praha : Institut pro kriminologii a sociální prevenci, 2007, s. 5. ISBN 978-80-7338-063-2.

¹⁵ Blatníková, Š.; Netík, K.; et. Blum, A.; Fisher, G. *Ženy jako pachatelky závažné trestné činnosti*. 1. vyd. Praha : Institut pro kriminologii a sociální prevenci. 2007, s. 8. ISBN 978-80-7338-063-2.

¹⁶ **Gender** je pojem poukazující na sociální rozdíly mezi muži a ženami, které jsou kulturně a sociálně podmíněné, konstruované, tj. jsou časově a kulturně variabilní. Je předpokládáno, že rodové rozdíly nejsou přirozeným, neměnným stavem, ale dočasným stupněm vývoje sociálních vztahů mezi muži a ženami.

¹⁷ Blatníková, Š. Netík, K. *Ženy jako pachatelky závažné trestné činnosti*. 1. vyd. Praha: Institut pro kriminologii a sociální prevenci. 2007, s. 9-10. ISBN 978-80-7338-063-2.

a dívek. Řada badatelů však připomíná, že oddělování sféry biologické od behaviorální vytváří falešnou iluzi jednostrannosti. Klasickými pokusy o vysvětlení ženské kriminality mají dvě podoby: snahu vytvořit teorii, která by postihla zřejmě odlišné příčiny kriminálního chování žen a tedy formulovat rodově specifickou teorii nebo snahu vysvětlit rozdíly mezi pohlavími co do četnosti a povahy kriminálního chování. Ženy mají vrozenou pasivitu, závislost, mateřství a emocionální citlivost, tedy vlastnosti, které do vězení nevedou. Ženy, které se dopustily trestného činu, zdravě nevyspěli k tomu, co je jejich přirozeností a toto zakrnění je důvodem překračování norem¹⁸. Věznice je zařízení plné většinou mladých žen, které by měly užívat života, vychovávat své děti, objímat své muže a těšit své rodiče. Proto zdí věznic oddělují zločince od bezúhonných občanů jako hradby. Zákon a spravedlnost musí panovat nad životy na obou stranách těchto zdí. Podle ustanovení § 1 zákona č. 169/1999 Sb., o výkonu trestu odnětí svobody odpovídají na otázku po smyslu věznic dvě věty: „*Účelem výkonu trestu odnětí svobody je zabránit odsouzenému v dalším páchání trestné činnosti a soustavně ho vychovávat k tomu, aby vedl řádný život občana. Ve výkonu trestu odnětí svobody se musí respektovat přirozená důstojnost lidské osobnosti, nesmí být použity kruté nebo lidskou důstojnost ponižující způsoby zacházení a trestání.*“ Zacházení s odsouzeným směřuje k tomu, aby měl možnost pracovat, kulturně se rozvíjet a vzdělávat, aby našel uspokojení, v prospěšném využívání volného času a ve slušném soužití se všemi ostatními lidmi. Tyto vlastnosti a sebekázeň by měl rozvíjet i po propuštění a žít dále jako řádný občan, aniž by porušoval platné zákony. „*Žít dobrý život znamená realizovat své možnosti a povinnosti, které se pojí s nejrůznějšími rolemi, které v životě přijímáme. K tomu, abychom dobře žili, potřebujeme jisté materiální zázemí. Bylo by ovšem nesprávné přímočaře spojovat dobrý život nejen s materiálním blahobytem, ale ani podmiňovat úspěšným zapojením se do konkurenčního prostředí*“.¹⁹

¹⁸ Blatníková, Š.; Netík, K. et. Blum, A., Fisher, G. *Ženy jako pachatelky závažné trestné činnosti*. 1. vyd. Praha : Institut pro kriminologii a sociální prevenci, 2007, s. 5. ISBN 978-80-7338-063-2.

¹⁹ Radvan, E. *Sociální pedagogika ve střední Evropě 2010 : Inovace a nové trendy*. Brno : Institut mezioborových studií. 2010, s. 123. ISBN 978-80-87182-15-4.

2 ZAMĚSTNÁVÁNÍ ODSOUZENÝCH ŽEN

Zaměstnávání obviněných i odsouzených žen ve věznici tvoří podle možností podmínky pro zařazení obviněných do zaměstnání v rámci prací pro věznici nebo na základě smluv s podnikatelskými subjekty. Obviněná i odsouzená žena může být zaměstnána, pokud o to požádá a je-li nějaký druh práce k dispozici. Zvolená práce musí odpovídat jejím schopnostem a dovednostem. Práci jí může doporučit pracovník Vězeňské služby, který bere v úvahu sociální podmínky obviněné i odsouzené, hlavně pak placení výživného apod. O zařazení na pracoviště pak rozhoduje komise stanovená ředitelem věznice.

První ženskou věznicí u nás byl původně renesanční zámek ve Valašském Meziříčí, který byl v polovině 18. století barokně upraven. K severnímu křídlu přiléhal velmi hodnotný kamenný portál se znakem hrabat Žerotínů.²⁰ Do roku 1815 patřil zámek Žerotínům a následně rodu Kinských, kteří ho roku 1854 prodali rakouskému státu, a poté se ze zámku stala ženská věznice, která zde byla až do roku 1912. Pracovaly zde tzv. „paulánky“. Údajně zde byla vězněna i slavná travička Maryša. Jednalo se o jedinou věznici na Moravě a ve Slezsku. Během válek se zámek s věznicí proměnil na vojenský lazaret. Ve 20. století započala stavba nových ženských věznic.

2.1.1 Věznice Pardubice

Věznice Pardubice má bohatou historii. Vznikla v roce 1888 - 1945, kdy byl na českém sněmu dán souhlas ke zřízení a stavbě Zemské donucovací pracovny v Pardubicích pro 300 - 400 dospělých vězňů – mužů. Věznice se dostala do povědomí ve třetí čtvrtině 19. století, kdy postupný hospodářský význam Pardubic zahájila stavba železnice z Prahy do Olomouce. V roce 1845, došlo ke stavbě dráhy z Pardubic do Liberce a v roce 1870 do Chrudimi a Německého Brodu. Pardubice se staly důležitou železniční křižovatkou a tato skutečnost přinesla hospodářský rozvoj celého regionu. Prvních 40 žen z internačního tábora bylo dočasně umístěno do Zemské donucovací pracovny v Pardubicích v roce 1948. O přikázání vězně do donucovací pracovny rozhodovaly tzv. smíšené komise, **zákon vyloučil:**

- ✓ osoby, které nelze použít ani k lehčím pracím,
- ✓ osoby, duševně choré,

²⁰ Kudy z nudy. [online]. [cit. 2013-03-16]. Dostupné z: www.kudyznudy.cz.

- ✓ osoby, stížené nakažlivými chorobami, pokud nejsou vyléčeny,
- ✓ těhotné ženy.²¹

Umístění v této donucovací pracovně nesmělo trvat déle než tři nebo pět let. Vznikl i domácí řád Zemské donucovací pracovny nejen v Pardubicích, ale i v Praze, podle něhož bylo každému vězni přiděleno lůžko a práce. Domácí řád měl dvě přílohy: jednu výtvarnou k jídelnímu řádu a druhou výtvarnou potravin pro stravování vězňů, kde byla strava dělena na zdravé vězně a nemocné vězně, jimž lékař mohl předepsat tzv. „zvláštní přídatky pokrmů“. Disciplinárně byli vězni řazeni do III. třídy, ze které postupovali při dobrém chování a pracovní úspěšnosti do II. a později do I třídy. Byl možný i postup opačný. V roce 1949 vznikl zde v prostorách pracovny tábor nucených prací pro muže a pro ženy. Bylo sem převezeno 17 žen ze zrušené donucovací pracovny v Praze – Ruzyni a od roku 1950 se z ní stal zvláštní útvar nápravných zařízení. Během roku 1951 byl zrušen tábor „nucených prací“, ale státní bezpečnost již předtím zabrala část objektu a trestnice pro ženy. V roce 1952 byl nově zřízen Státní vězeňský ústav Pardubice. Současně zde vedle sebe existovalo více typů vězeňských zařízení, spravovaných ministerstvem vnitra, ministerstvem národní bezpečnosti a ministerstvem spravedlnosti. Způsob výkonu trestu vycházel z vězeňského řádu, vydaného v roce 1951, který uplatňoval diferenciaci odsouzených osob dle třídního a politického hlediska.

Od roku 1952 byly do nápravného zařízení v Pardubicích umístěovány ženy pro politické delikty, třídní nepřátelé nového zřízení, funkcionářky lidové strany, národně socialistické strany, členky církevních řádů a představitelky společenského a kulturního života s demokratickými názory. Dle pamětníků se nejhůř, nedůstojně a ponižujícím způsobem zacházelo s jeptiškami, které zde bydlely v nehygienických podmínkách.

V té době již bylo vězeňství převedeno do pravomoci národní bezpečnosti a od roku 1953 se utvářelo za účasti sovětských poradců dle modelu sovětského vězeňství. Vedle nepřátel republiky a totalitního režimu si zde odpykávaly tresty ženy za běžné kriminální delikty. Politické vězeňkyně bydlely samostatně v budově B, jež dostala označení Hrad. Z Pardubic odešly teprve po smrti Stalina a Gottwalda. Říká se, že kult osobnosti těch dvou padl tak za 10 let po jejich smrti, a po rozsáhlé amnestii odešlo 128 žen. Další amnestie od roku 1962 nejen snížila počty žen ve věznicích, ale také změnila

²¹ Kalábová, K.; Kaláb, V. *Historie zemské donucovací pracovny a věznic pro ženy v Pardubicích* : Brožura : Vězeňská služba České republiky : Tiskárna Pankrác, 2005, s. 106.

jejich skladbu ve prospěch deklasovaných elementů a nebezpečných zločinců. V Pardubicích tak zůstalo umístěno 600 žen.

V roce 1960 vstoupila v platnost nová trestní legislativa včetně nového Řádu VTOS a směrnice pro nápravně výchovnou činnost mezi odsouzenými. Podle ní se vyčlenila samostatná kategorie žen za delikty proti republice. Byly souzeny podle socialistických zákonů z roku 1961, tento stav trval do roku 1965, kdy se poměry ve vězeňství upravily příznivějšími předpisy. Ženy pracovaly ve vnitřních provozech a pracovištích, včetně vlastního hospodářství (pěstování zeleniny, chování vepřů), na šicích dílnách, montážích bižuterie a v zemědělství mimo ústav. Nedílnou součástí se staly vzdělávací a zájmové aktivity, organizované často samotnými ženami např. divadelní přestavení, nákup beletrie, který podléhal přísné ideově výchovné kontrole.

60. léta byla v našem vězeňství rozporuplná, uplatňovaly se politické a represivní přístupy, ale současně se začínaly respektovat právní normy a pedagogicko-psychologické zásady. Vzrostl počet odsouzených, ale také personálu. Především se pro práci s odsouzenými zřídilo oddělení nápravně výchovné činnosti. Tento termín převládal až do 90. let. Rozšířily se oblasti zacházení s vězni, prováděla se u nich tzv. „nápravně výchovná činnost“, která ve třech složkách obsahovala stanovený režim a pořádek, pracovní výchovu a kulturně výchovnou práci. Větší důraz se kladl na odborné vzdělávání odsouzených, zájmovou činnost a sport. Do ústavní knihovny nastoupila první uniformovaná žena. Zavedení tohoto systému umožnilo, aby v Pardubicích s odsouzenými začaly pracovat vychovatelky a sociální pracovník. První funkce byly systemizovány v ústavu pro mladistvé.²²

Od roku 1966 se již také dospělým věnovaly speciální pedagožky, sociální pracovnice, psycholog, který byl zpočátku externí, ale koncem 60. let byla již místa odborných a pedagogických pracovníků obsazena převážně kvalifikovaným personálem. Tzv. „vězeňští specialisté“, přinášeli do výkonu trestu odborné přístupy a tím pozitivně měnili způsob zacházení s nimi a sociálně pedagogické klima. Zacházení s odsouzenými vycházelo z nového zákona č. 59/1965 Sb., o výkonu trestu odnětí svobody, který obsahoval s výjimkou duchovní péče požadavky vyplývající ze Standardních minimálních pravidel pro zacházení s vězni, vydaných Organizací spojených národů v roce 1957. Uvedeným zákonem byl zřízen Sbor nápravné výchovy a trest odnětí svobody se

²² Kalábová, K.; Kaláb, V. *Historie zemské donucovací pracovny a věznice pro ženy v Pardubicích* : Brožura: Vězeňská služba České republiky : Tiskárna Pankrác, 2005, s. 6.

vykonával v nápravně výchovných ústavech. Odsouzené zařazoval soud do tří nápravně výchovných skupin (dále jen „NVS“), v Pardubicích vykonávaly trest v II NVS, v níž byl vždy celostátně největší počet žen a mužů. Pro ženy I. NVS byl určen ústav Všehrdy u Chomutova a pro III. NVS Opava.

V roce 1952 bylo z ústavu v Zámrsku, který byl zrušen, a mladistvé ženy byly převezeny do Pardubic. Ženy pracovaly na dílnách bižuterie a Železnobrodského skla, později na Tesle v Jablonné. V 80. letech šily sportovní obuv pro Botanu Skuteč.

Koncem 60. let byl pro 50 mladistvých žen postaven zcela nový ústav mimo centrální prostory na „malém dvoře“. Ve vyhovujících podmínkách však dívky bydlely pouze krátce, neboť po amnestii v roce 1990 ústav ukončil svou existenci.

Po roce 1990 mladistvé ženy vykonávaly trest ojedinele, buď se vůči nim začaly uplatňovat více alternativní tresty, anebo byl trest vykonán v průběhu vazby ve vazební věznici. Pro zbývající počet nepřesahující 10 osob, byly vyčleněny ve věznici dvě ložnice, kde mohly bydlet ženy s dohledem mezi méně narušenými delikventkami.²³

Období 1994 – 2004 bylo pro Pardubickou věznici dobou změn personálních, profilačních, přeplněností ubytovací kapacity, nedostatkem finančních prostředků a hromadných nepokojů. Především ji naplnilo rozhodování o perspektivách a radikální transformaci dosud typicky ženské věznice na věznici mužskou. Novou diferenciaci stanovil zákon č. 294/1993 Sb., o výkonu trestu odnětí svobody, který odsouzené ženy dělí do čtyř typů: s dohledem, s dozorem, s ostrahou a se zvýšenou ostrahou. Populace odsouzených žen vypadá rozmanitě. Nejpočetnější věkovou kategorií byly ženy ve věku 25-35 let, později převážně do 30 a 50 let. Pro zvýšení účinnosti výkonu trestu se prosazovalo prohloubení vnější a vnitřní diferenciaci, odlišné zacházení se specifickými skupinami pachatelů, zřizování samostatných oddělení pro drogově závislé, psychopaty, zdravotně postižené, atd. Přes nedostatek vhodných prostorů a vysokého počtu odsouzených se zřídilo oddělení pro ženy s poruchou chování a osobnosti v dozoru a v ostraze, oddělení pro osoby v duševní krizi, cela samostatného ubytování pro agresivní psychopatky, oddělení pro trvale pracovně nezařaditelné, školský kolektiv, ubytovna mladých dospělých a protidrogová zóna. Základem působení na odsouzené byly resocializační programy, které se tvořily a vycházely z osobní diagnostiky, později šlo dle nového zákona o VTOS a programy zacházení. Odsouzené ženy s nařízenou ústavní

²³ Kalábová, K.; Kaláb, V. *Historie zemské donucovací pracovny a věznice pro ženy v Pardubicích*. Brožura : Vězeňská služba České republiky: Tiskárna Pankrác, 2005, s. 16.

léčbou závislostí na alkoholu nebo drogách se předávaly do specializovaného oddělení v opavské věznici, mnohdy se podrobovaly tomuto programu také dobrovolně na vlastní žádost bez soudního rozhodnutí. Centrum zájmových terapeutických skupin, kde byla zřízena terapeutická místnost, rukodělná dílna, hudební místnost a kondiční posilovna. Praktický význam měli sebe obslužné aktivity, z důvodu kterých se na všech ubytovnách vybavily zvláštní místnosti k vaření a péči o osobní prádlo a oděv. Po revoluci získala stabilní místo ve věznici i duchovenská péče, kterou vykonávali jen duchovní registrovaní církvemi, ale později duchovní v pracovním poměru k Vězeňské službě.²⁴

Zaměstnávání se mezi programy zacházení připisuje značný význam, přesto se nedařilo a nedaří zaměstnat všechny práce schopné vězně. Tradičně největší počet vykonává práci v ústavní režii pro chod věznice a na vlastním výrobním provozu, kde odsouzené ženy během posledních dvou let nahradili plnohodnotně muže, a to dokonce na šití vězeňských součástí, v kuchyni, prádelně, úklidech. Odlišná byla situace u zaměstnávání cizími podnikatelskými subjekty, neboť pro ně dosud tržní ekonomika nevytvořila vstřícnou legislativu, takže chybí motivace zaměstnávat nekvalifikované a nespolehlivé vězně za povinně minimální mzdu. Dlouhodobým partnerem je Tiskárna Rentis s lukrativními výdělky a stálými zakázkami. Kromě velkokapacitní prádelny vykonávaly ženy některé práce pouze sezónně a krátkodobě při zpracování zeleniny, květin u firmy Mileta obrubovaly kapesníky a ručníky. Sporadicky bylo možné využít ojedinělou nabídku práce mimo věznici, jednalo se spíše o jednotlivce s udělením volného pohybu do pekáren, pneuservisů apod. Odsouzení zařazení do denní formy studia na školském vzdělávacím středisku používají statut zaměstnaných. Dlouho očekávaný zákon č. 169/1999 Sb., o výkonu trestu odnětí svobody a o změně některých zákonů, a vyhláška MS č. 345/1999 Sb., kterou se vydává řád VTOS nabyly platnosti 1. 1. 2000. Odsouzeným přinesly některá omezení, včetně možnosti volně disponovat penězi, a byly pro ně spolu s atmosférou v přeplněných věznicích signálem k vyjádření nespokojenosti a k hromadným vystoupením různé intenzity v 11 věznicích. 11. ledna 2000 odmítly odsouzené ženy hromadně stravu a některé nenastoupili do zaměstnání, postupně formulovaly svoje požadavky hlasitými pokřiky z oken, tlučení nádobím, zapalováním předmětů a jejich vyhazování z oken a ničení zařízení. Požadavky se týkaly změny zákona a řádu, zlepšení materiálních podmínek na ubytovnách, hygieny, oblečení, stravy, ale také se přidala kritika

²⁴ Kalábová, K.; Kaláb, V. *Historie zemské donucovací pracovny a věznice pro ženy v Pardubicích*: Brožura: Vězeňská služba České republiky. Tiskárna Pankrác, 2005, s. 36.

trestní politiky a práce soudů. Vzápětí došlo k některým ústupkům a hlavně došlo ke zvýšení stravního limitu atd. Hektické události začátku roku 2000 pokračovaly rozhodnutím o změně profilace věznic v souvislosti s otevřením ženské věznice ve Světlé nad Sázavou, což znamenalo přepracování celé koncepce věznice, organizační změny apod. Výkon trestu mladistvých žen v Pardubicích skončil přeměnou věznice na věznici pro odsouzené muže. Přemístění odsouzených žen začalo listopadem 2000 do různých věznic a skončilo poslední eskortou v květnu 2004, tímto dnem se uzavřela jedna dlouhá historická etapa. Přeměna ženské věznice na věznici mužskou trvala 4 roky.

Dnešní stav ubytovací kapacity při 4m²/osobu je ke dni 17. 4. 2013, v pardubické věznici je 487 odsouzených osob.

2.1.2 Vazební věznice Praha – Ruzyně - Řepy

Vznikla v 19. století z cukrovaru. Nachází se v blízkosti ruzyňského letiště a je určena především k výkonu vazby obviněných mužů, žen i mladistvých osob z Prahy a Středočeského kraje. Ubytovací kapacita pro výkon vazby je 510 osob. Součástí této věznice je také oddělení pro výkon trestu žen v Ústavu Karla Boromejského v objektu kláštera stejnojmenného řádu v Praze - Řepích. Je důležité zmínit, že kongregace vystavěla v Řepích z vlastních nákladů ústav pro nalezence.²⁵

V září roku 1854 byla předzvěst nového směru v sociální práci a zaměření se hlavně na charitativní činnost v životě kongregace. Vláda zvažovala svěření ženské trestnice v Praze na Hradčanech do správy kongregace. Do vlastního převzetí předcházela „školicí“ cesta několika sester do Neudorfu v Dolních Rakousích. Tehdejší ústav měl v péči sedmdesát trestanek, které vzorně spravovaly sestry dobrého Pastýře. Matka Eufemie Němcová byla tímto plánem nadšená, protože viděla další směr své činnosti na novém poli sociální služby, proto sestry boromejky odcestovaly na místo určení společně s transportem trestanek a „káranek“. Dorazili 25. října 1854 na Hradčany v počtu šestnácti řeholných sester v čele se sestrou Karolinou Neumannovou. Dne 1. listopadu, převzalo 312 trestanek a 50 káranek, podle archívu kongregace v dost neutěšeném stavu. Příčinou byla pravděpodobně nezkušenost řeholnic s osobnostmi narušenými životními útrapami, prostředím a špatnou výchovou. K celkovému obrazu těžkosti se přidala i vyčerpávající fyzická práce na zajištění chodu ústavu. Především Matka Eufemie Němcova velmi

²⁵ Bartošová-Bártová, M. *Kronika SCB. I. díl (1845-1862): řepská komunita : Bakalářská práce*. Praha : Univerzita Karlova v Praze - Husitsko-teologická fakulta, 2012, s. 38.

hluboce prožívala všechny útrapy a organizační nesrovnalosti v prvotních měsících. Avšak již po krátkém období vlídný přístup, obětavost, laskavost a duch milosrdné lásky zlomil prvotní atmosféru nevraživosti. Jak se uvádí: „Po několika měsíční těžké námaze a stálém zápolení slavila láska své vítězství nad srdci trestanek, jež se dříve zdála tvrdší než kámen. Mírnost, opatrnost a moudrost sester si získala plnou důvěru těchto zbloudilých duší. Všechny nakonec přilnuly vděčně k sestřám, které jim předcházely dobrým příkladem. Dobrý příklad více zmůže, než mnoho slov. Teprve po této stabilizaci bylo možné přemýšlet o radikálnějších prostředcích pro nápravu. Sociální služba mezi trestanými byla v období okolo 19. století doménou spíše církví protestantských. Sestry dokonce zvládly počátky vzpoury, která hrozila propuknutím jako reakce na udělení milosti čtrnácti trestankám u příležitosti narození císařské dcery.²⁶ Práce sester byla vnímána pozitivně nejen okolním obyvatelstvem, ale i dobovou vrchností.²⁷

Císař František Josef I. poctil řepskou komunitu svou návštěvou 27. února 1856 a vyslovil sestřám své nejvyšší uznání. Ve stejném období navštívil Matku Karolinu, představenou ústavu její bratr biskup Jan Nepomucký Neumann z Filadelfie. Spolu s rektorem redemptoristů Coudenhove, který s nimi po mnoha letech pracoval v Americe, navštívil Čechy. Při této příležitosti se zavázal, že vyprosí pro Ameriku několik sester sv. Karla, které předtím vytypoval na návštěvě v Mateřinci. Po prvním zimním období nastaly sestřám velké problémy se zajištěním práce pro trestankyně vzhledem k vysoké nezaměstnanosti obecně. Obvykle pracovaly na zakázkách pro vojsko. Ústav byl málo znám a čelil velkému konkurenčnímu tlaku. Zaměstnání pouze domácími pracemi nebylo dlouhodobé řešení. Nakonec se však sestřám podařilo získávat nové zákazníky. Jedním z nich byl i kníže Lobkovic, který často trestnici navštěvoval. Jako dobrý pozorovatel a improvizátor pochopil zdroj potíží a při jedné příležitosti přišel s balíkem plátna, vzorem košile a s objednávkou.

Na sklonku roku 1855 byly sestry požádány o převzetí provizorního ústavu pro nalezené „Nazaret“ při bývalém Černínském paláci na Loretánském náměstí, který byl zřízen v místnostech, patřících služebnictvu hrabat Černínů, v konírnách. Jednalo se o nejchudší děti odložené rodiči z důvodů především sociálních, společenských, veskrze však z neschopnosti materiálně dítě zajistit. Bylo zde sto třináct chlapců a sedmáct dívek.

²⁶ Bartošová-Bártová, M. *Kronika SCB. I. díl (1845-1862): řepská komunita : Bakalářská práce*. Praha : Univerzita Karlova v Praze - Husitsko-teologická fakulta. 2012, s. 4.

Představenou ústavu byla určena Matka Paula Thiessenhausenova. Děti byly namačkány ve dvou jídelnách, u téměř všech byly patrné příznaky svrabu. Mnohé z nich byly invalidní, zmrzačené, slepé a musely být oddělené od zdravých dětí. Ústav nebyl dostatečně vybaven nábytkem, děti jedly v jídelně na zemi, než sestry z klekátek vyrobily provizorní stoly. Teprve v lednu 1856 byly sestry schopné z darů pořídit lavice a stoly, problémem bylo oblečení pro děti. Nedostatek oblečení pro děti řešila trestnice výpomocí - šitím. V případě odvšivení a očisty dětí bylo nutné nechávat je po dobu praní a sušení oděvů v postelích, dokonce po několika dětech. Námaha sester vynaložena na primární očistu a základní zdravotní péči o přijaté děti byla enormní. Mnohé z nich samy onemocněly a v nezávidění hodných podmínkách strádaly mnohem více než jejich svěřenci. Přicházela pomoc z jiného okruhu působnosti řeholných sester a to z ženské trestnice. K tělesné a zdravotní péči se přidala péče duchovní, když důstojný pán Fišer začal vyučovat náboženství. 1. března 1856 začalo ve dvou třídách pravidelné školní vyučování. Nařízením obce však musely být děti předávány pěstounům, často za velmi dojemných scén.²⁸

V roce 1949 převzala Zemskou donucovací pracovnu Státní bezpečnost a v padesátých letech jí přebudovala na věznici vazební, kde se konaly výslechy a vyšetřování politických vězňů. Měla svůj velmi přísný režim, který trval až do 60. let. Byly zde vězněny i významné osobnosti. Dodnes se zde scházejí političtí vězni a vzpomínají na těžká životní období, která zde byli nuceni strávit.²⁹

Vazební věznice Praha - Ruzyně je oddělení výkonu trestu odsouzených žen s dozorem a v Řepích s dohledem. Ubytovací kapacita je 56 míst. Oddělení výkonu trestu je umístěno v Domově sv. Karla Boromejského. Odsouzené ženy i dnes mají širokou pracovní nabídku uvnitř i vně věznice, od úklidu po péči o pacienty v lůžkové části kláštera. Mohou ji zajišťovat odsouzené, které absolvovaly tzv. „*Sanitářský kurz sv. Zdislavy*“, který je v Evropě zcela ojedinělý. Forma působení na vězeňkyně prostřednictvím péče o nemohoucí pacienty je velmi humánní a pomáhá ženám snáze se uplatnit po návratu do společnosti.

Ubytovací stav dnešní kapacity při 4m²/osobu ke dni 17. 4. 2013, v ruzyňské věznici je celkem 597 z toho 338 obviněných a 259 odsouzených osob.

²⁸ Bartošová-Bártová, M. *Kronika SCB I. díl (1845-1862): řepská komunita: Bakalářská práce*. Praha: Univerzita Karlova v Praze - Husitsko-teologická fakulta. 2012, s. 70-72

²⁹ Vězeňská služba České republiky. [online]. [cit. 22.2.2012 14:59]. Dostupné z: www.vscr.cz

Vazební věznice Praha-Ruzyně - pobočka Velké Přílepy

Vznikla v roce 2011, a tím i oddělení pro výkon trestu odsouzených žen s kapacitou 151 odsouzených. V souladu se Zákonem o výkonu trestu odnětí svobody je oddělení profilováno jako oddělení pro výkon trestu odsouzených žen, zařazených do věznice s dozorem a dohledem. Ložnice odsouzených jsou soustředěny do dvou pater. V každém oddělení je vždy 11 ložnic s kapacitou od 3 do 8 míst. K dispozici odsouzeným jsou také 2 kulturní místnosti sloužící i ke sportovním aktivitám, 2 kuřárny, 1 jídelna a 2 kuchyňky na přípravu teplých nápojů.

Odsouzené byly pracovně zařazeny jen uvnitř oddělení a to ve skladech, v účtárně, v provozu stravování, na údržbě a na úklidu.³⁰ Po lednové prezidentské amnestii roku 2013 byla tato věznice dočasně zakonzervována.

2.1.3 Věznice Opava

objekt Olomoucká

Soudní věznice v roce 1945 bez většího poškození přetrvala těžké boje o Opavu a byla převzata obnoveným Krajským soudem. Ve věznici bylo v roce 1945, 62 osob koncem roku 1945 již 647 osob. Změnilo se složení vězňů oproti předmnichovské epoše, kdy se zde koncentrovali retribuční vězni. Tedy osoby vyšetřované a odsouzené za první provinění v době II. světové války a obviněné za spolupráci s nacisty, kolaboraci, členství v říšskoněmeckých organizacích. Retribuční dekrety presidenta Beneše o potrestání Němců, Maďarů, zrádců a kolaborantů co se provinili proti národní cti, změnily charakter věznice až do roku 1948. Odsouzení byli ve vyšetřovací a soudní vazbě, posléze byli podřízeni jurisdikci Mimořádného lidového soudu v Opavě. Frekvence vězňů zde byla mimořádně vysoká.³¹

V roce 1882 bylo Ministerstvem spravedlnosti ve Vídni dáno povolení k výstavbě nové soudní budovy a věznice v Opavě. O sedm let později začala nová moderní éra opavského vězení. Věznice, která byla postavena pro potřeby řádného výkonu trestu, splňovala přísné nároky kladené na fungování převýchovy osob odsouzených k odnětí

³⁰Zdroj:<http://www.vscr.cz/vazebni-veznice-praha-ruzyne-90/o-nas-617/oddeleni-vykonu-trestu-pro-odsouzene-zeny-velke-prilepy>, 22.2.2012 14:59.

³¹ Šrámek, P. *Jak se žilo za mřížemi : Sborník 120. výročí věznice v Opavě*. Vězeňská služba České republiky, 2008, s. 32.

svobody té doby. Opavská věznice nebyla trestnicí a vězňové zde vykonávali trest většinou do jednoho roku a maximálně do tří let odnětí svobody. Je situována do dvou budov se samostatnou historií. První, v Olomoucké ulici, vznikla jako součást justičního paláce a byla uvedena do provozu v roce 1888, druhý objekt, v Krnovské ulici, rovněž z předminulého století patřil původně armádě. Na vězeňském dvoře v objektu Olomoucká od roku 1946 – 1948 bylo popraveno 15 osob odsouzených k trestu smrti oběšením na základě rozsudku Mimořádného lidového soudu Opava, který na podzim 1948 ukončil svou činnost. Na začátku roku 1948 bylo ve věznici 399 vězňů, z toho 39 vyšetřovanců a 30 žen.

V únoru 1949 v rámci reformy justice zanikl Krajský soud v Opavě a věznice se stala okresní soudní věznicí. Vězni byli důsledně odděleni od vyšetřovaných osob, stejně tak muži od žen a mladistvých. Již v květnu roku 1949 byly ve věznici Okresního soudu v Opavě na Olomoucké ulici, kde byli internováni trestanci krajských soudů, bývalých mimořádných lidových soudů, administrativní a důchodkoví vězni, osoby v preventivní vazbě a vězni okresních soudů, rezervovány cely pro Státní bezpečnost. Bylo uvažováno o využití nefunkční budovy vězeňské nemocnice pro potřeby StB po adaptačních pracích s kapacitou 80-100 osob. Vězeňství prošlo mnoha zásadními změnami, kdy z resortu ministerstva spravedlnosti zákonem č. 66 a 67/1952 Sb., přešlo do sféry ministerstva národní bezpečnosti.³²

V objektu Olomoucká kde je zaměstnáno cca 60 odsouzených, vězni pracují také na venkovních, převážně nestřežených pracovištích. Zajímavá spolupráce vznikla s Ústavem sociální péče Marianum, kde odsouzené ženy pomáhají mentálně postiženým osobám. Zaměstnávání vězňů byl hlavní prostředek justiční správy při působení na nápravu škod způsobených odsouzenými, jako osvědčený a efektivní aspekt vlastního morálního polepšení osob ve výkonu trestu. Je zapotřebí uvést, že povinnost pracovat se vztahovala jen na trestance – političtí vězni a vyšetřovanci pracovat nemuseli. Druhy vězeňské práce se v zásadě dělily na čtyři kategorie a to „režijní práce domácí“ pro vlastní chod věznice, řemeslné, mechanické a venkovské. U režijních prací domácích šlo o nezbytné činnosti zajišťující každodenní chod věznice jako pomocné práce v kuchyni, prádelně, ústavní pekárně, při odklizení sněhu, úklidové práce, zatápění v kamnech, bílení cel a vězeňských chodeb, práce v ústavní zahradě či ústavním hospodářství apod. Pro práce řemeslné byly

³² Šrámek, P. *Jak se žilo za mřížemi : Sborník 120. výročí věznice v Opavě*. Vězeňská služba České republiky, 2008, s. 49.

v každé věznici či trestnici k dispozici dílny s odborným vedením (např. dílna zámečnická, krejčovská, truhlářská, tkalcovská, obuvnická, košíkářská, kartáčnická, knihařská). Jejich výrobky sloužily pro potřeby vězeňských a soudních zaměstnanců, armády a ministerstva spravedlnosti včetně jeho zařízení. Práce mechanické byly zejména pro starší, nemocné a jinak nemohoucí trestance – šlo o zvláště populární draní peří, lepení sáčků, navlékání korálků. Práce venkovské byly vykonávány především mladšími trestanci a vesměs se jednalo i práce mimo věznici s dozorem na velkostatkových hospodářstvích, a to štípaní dříví, odvoz odpadků a popela, práce u soukromníků a u dozorčího personálu, při silničních pracích a v době žní na poli. Ve věznici opavského Zemského (posléze krajského) soudu byly zprvu trestanci zaměstnáni po domestikaci v nové věznici v letech 1889 – 1891 zejména při režijních pracích v areálu ústavu, dodělavkách dláždění dvora a běžné údržbě. Řemeslnické dílny ještě nebyly zřízeny a většinu roku se chodilo pracovat na venkovské, silniční práce, draní peří a lepily se kornouty a papírové dutinky. V roce 1901 byla uzavřena smlouva s firmou J. R. Zimmer v Opavě na lepení malých sáčků pro lahůdkářské a lékárnické účely do váhy $\frac{3}{4}$ kg. V roce 1907 továrna na papírové zboží Ignac Bercher uzavřela s opavskou věznicí smlouvu na lepení sáčků ve velkém pro zboží o váze od $\frac{1}{4}$ kg do 12 kg. Dále byli trestanci využíváni na stavební, nádenické a různé zemědělské venkovní práce s dozorem mimo věznici. Začínaly vznikat první dílny obuvnická a krejčovská, ale až do vzniku republiky stále dominovaly práce při lepení sáčků a draní peří. V roce 1916 vzniká a dále se v areálu opavské věznice rozšiřuje ústavní zahradnictví, které svými výpěstky hojně zásobuje vězeňskou kuchyni. V roce 1919 vstupuje razantně na trh pracovního využití vězňů na území nově vzniklé ČSR ministerstvo národní obrany. Nejdříve se začínají spravovat pytle pro vojenské zásobárny, přičemž pytlovinu na záplaty a nitě dodává příslušná vojenská zásobárna, která platí 30 haléřů za jeden opravený pytel. Mzdy za vězeňské práce připadly státu k částečné úhradě nákladů výkonu trestu a lišily se podle toho, pro koho byly vykonávány. V roce 1922 byla stanovena jednotná mzda za jednu hodinu práce na 60 hal. Při úkolové mzdě byla navíc vyplácena odměna z pilnosti, z níž bylo možno kupovat vedlejší potraviny. Dále začátkem 20. let 20. století uzavírá vojenská správa – konkrétně velitelství divizní nemocnice č. 8 v Opavě smlouvu o praní prádla a lůžkovin nemocnice ve věznici. V roce 1924 byla uzavřena nová smlouva o lepení papírových sáčků vězni mezi prezídiem Zemského soudu v Opavě a firmou Ignác Brecher a synové v Opavě, která stanovovala garanci odbytu až dva vagóny papírových sáčků měsíčně. Zásoba papíru a hotových sáčků byla uložena v prázdné kobce ženského oddělení

opavské věznice, které nebylo tak obsazeno a přeplněno jako oddělení mužské. V průběhu roku 1924 nastala v Opavě změna vězeňského pracovního zaměření na základě dohody ministerstva spravedlnosti s ministerstvem obrany o praní a opravách vojenského prádla a lůžkovin. Zásadně se nesmělo k praní používat žíravin, vodního skla, bělicích prostředků a ostrých kartáčů. Prádlo se pralo podle druhu jakosti (lněné, vlněné, bavlněné) neplněné jádrovým mýdlem a sodou. V lednu 1927 se zakoupila pračka s odstředivkou. V roce 1928 se zvýšila mzda na 1 Kč. Trestanci věznic okresních soudů neměli nárok na mzdu za práci, pouze odměna z pilnosti činila 8 haléřů za každou hodinu práce jakéhokoliv druhu.³³

V roce 1930 přibyla litografická dílna s písárnou. V polovině 20. let se rozjelo hospodářství v chovu vepřů, které zásobovalo vězeňskou kuchyni masem a výpěstky režijní vězeňské zahrady. Koncem 20. let v době začínající krize a vysoké následné nezaměstnanosti ve městě i v okolí bylo stále obtížnější nalézt práci pro vězně na venkovské práce. Proto počátkem 30. let byly polní práce mimo věznici přesunuty do oblasti lesního hospodaření (mýcení pařezů, výsadba stromků) a pro potřeby státní silniční správy. Obvinění proti osobám při retribuci bylo v letech 1945 – 1948 ve 2260 případech. Věznice byla kapacitně přetížena, trval nedostatek strážních a dozorcích sil, což znamenalo omezení prací mimo věznici. Díky přesunům vězňů na území Německa v roce 1948 se začal počet odsouzených snižovat. Pracovalo 190 trestanců u dislokovaných pracovních oddílů mimo věznici v cihelně, železárnách, ve stavebních závodech a kamenolomech. Ostatní vězni, kteří byli nemocní, staří a práce neschopní lepili sáčky, pracovali v dílnách, ústavní kuchyni a prádelně.³⁴

objekt Krnovská

V roce 1885 byl na pravé straně Krnovské ulice směrem z města dokončen areál někdejších kasáren arcivévody Albrechta. Vedle se nacházející divizní nemocnice č. 8, která k nim stavebně přiléhala a byla zřízena již roku 1846. Tyto vojenské objekty náležely vlastnicky armádě.³⁵ Po skončení 2. světové války koncem roku 1945 byla v objektu kasáren vojenská věznice. Opava se v letech 1948 – 1952 stala důležitým centrem

³³ Šrámek, P. *Jak se žilo za mřížemi : Sborník 120. výročí věznice v Opavě*. Vězeňská služba České republiky, 2008, s. 33.

³⁴ Šrámek, P. *Jak se žilo za mřížemi : Sborník 120. výročí věznice v Opavě*. Vězeňská služba České republiky, 2008, s. 48-54.

³⁵ Šrámek, P. *Jak se žilo za mřížem i: Sborník 120. výročí věznice v Opavě*. Vězeňská služba České republiky, 2008, s. 11-54.

vojenského vězeňství. V roce 1948 se zde zřídil Krajský vojenský soud, který byl zrušen 1. 1. 1948 a v roce 1949 změněn na jedinou vojenskou trestnici v tehdejší ČSR. Tato trestnice byla převedena z Mírova do Opavy dne 15. 7. 1949. Tresty zde vykonávali převážně osoby, které spadaly výhradně pod vojenskou jurisdikci, kde dominovali příslušníci armády. Od vojína základní služby až po generály. V roce 1950 byli do této věznice převezeni z trestnice v Plzni – Borech vojenské osobností, důstojnická a generálská esa naší armády, celkem jich bylo 150 (gen. Kutlvašr, Pešek, Janoušek apod). Trestní sazby byly v rozmezí 3,5 roků až 27let, někteří měli trest i 35let odnětí svobody či trest doživotí, z důvodu, že se provinili tím, že bojovali na nesprávné straně. Většinou se ztratou všech vyznamenání a hodností, mnohdy i konfiskací majetku. Odsouzení pracovali v sádrovcovém dole v Kateřinkách, v papírně v Žimrovicích, v kamenolomu v Jakubčovicích nad Odrou, v roce 1951 pracovalo celkem 724 odsouzených. Na jaře roku 1952 došlo k převzetí vojenské trestnice Ministerstvem národní bezpečnosti a v květnu téhož roku vojenská trestnice zanikla a byl zřízen Státní vězeňský ústav MNB Opava. Na podzim 1952 byl zřízen Zvláštní ústav nápravných zařízení v Opavě a následně Technický ústav nápravných zařízení v Opavě, kde byly vězňové technici rozděleni do skupin podle zadaných problémů národních podniků. Jednalo se o oblasti zejména konstrukční a projektové problematiky (např. Tatra Kopřivnice, Zbrojovka Brno, Škoda Plzeň apod.) Odborníci ve věznici alespoň neztratili kontakt se svým civilním pracovním oborem včetně možnosti sledování odborné a technické literatury. Byly zde velmi přísné bezpečnostní opatření, normy se stále zvyšovaly, rostla přesčasová práce. Odměny byly za vyřešené úkoly zprvu vypláceny vězňům přímo podniky na ruku a poté pouze věznicí. Po zdravotní stránce nejvíce trpěli oči, které byly nadměrně zatěžované nedostatečným osvětlením v bývalých celách, které byly posléze přestavěny a upraveny na konstruktérské a projekční prostory. Jídlna byla nejdříve v baráku bývalých truhlářských dílen, později vězni jedli na pracovištích. Naprosto minimalizovaná byla možnost kulturního vyžití. Technický ústav nápravných zařízení na Krnovské ulici ukončil činnost v roce 1961.

V opavské věznici vykonávají trest odnětí svobody mladiství odsouzení muži, dospělí muži v kategorii s dozorem a odsouzené ženy všech kategorií. Celková kapacita věznice je 450 míst, 133 pro výkon trestu odsouzených žen a 113 pro výkon trestu odsouzených mužů. Ve věznici je zřízeno ještě specializované oddělení pro výkon trestu odsouzených žen s duševní poruchou a poruchou chování. Koncem ledna 2005 se v objektu v Krnovské ulici zřídila také bezdrogová zóna s kapacitou 29 míst pro

odsouzené muže s dohledem a dozorem. V roce 2010 byla Krnovská věznice přestavěna na detenční ústav, bezdrogová zóna ve věznici funguje nadále.³⁶

Současný stav ubytovací kapacity při 4m²/osobu ke dni 17. 4. 2013 v opavské věznici je 308 osob ve VTOS z toho 6 chovanců v detenci.

2.1.4 Věznice Světlá nad Sázavou

Areál byl dokončen v roce 1987 a do roku 1999 sloužil jako škola v přírodě Školského úřadu Teplice. Z důvodu nedostatečné ubytovací kapacity ve věznicích byl počátkem roku 2000 celý komplex budov převeden do užívání Vězeňské službě ČR. Postupně sem byly umísťovány ženy v kategorii ostraha. Díky celkové renovaci budov a přistavění půdních nástaveb byla navýšena ubytovací kapacita na cca 400 míst. Věznice navíc získala tolik potřebné prostory pro zaměstnávání, vzdělávání a výchovnou práci s odsouzenými. Věznice Světlá nad Sázavou jako jediná v České republice zajišťuje od roku 2002 výkon trestu matek s dětmi do tří let. Od poloviny roku byla profilace věznice rozšířena o výkon vazby žen těhotných a s novorozenci. Věznice je zařazena do kategorie věznic s ostrahou.³⁷ Jsou zde zřízena oddělení s ostrahou, s dozorem a oddělení zajišťující výkon trestu pro specifické skupiny odsouzených, které vyžadují specializovaný přístup, např. oddělení pro mladistvé ženy, oddělení pro matky nezletilých dětí odsouzené do kategorií s dohledem, dozorem či ostrahou, oddělení pro trvale pracovní nezařaditelné ženy umístěné do kategorií s dozorem a ostrahou a oddělení pro výkon trestu odsouzených žen s duševní poruchou a poruchou chování v kategoriích s dozorem a ostrahou.

Od poloviny roku 2004 je ve věznici umístěno také zvláštní oddělení pro výkon vazby matek s dětmi do jednoho roku. Současná ubytovací kapacita činí 740 míst a je zde umístěno 820 odsouzených. Specializované oddělení pro matky s dětmi, jediné v České republice, které funguje v této věznici od roku 2002. Má 15 míst pro matky a až 20 míst pro děti. Oddělení je přizpůsobeno dětem, jejich zdravému psychickému vývoji a je vybaveno rehabilitačními a didaktickými pomůckami a hračkami. Celé oddělení je nekuřácké a nejsou zde mříže na oknech. Pro přijetí na toto oddělení jsou stanovena přísná kritéria. Kde jsou na žádost umísťovány odsouzené ženy, které nebyly omezeny v rodičovské odpovědnosti, délka jejich trestu přesahuje 6 měsíců, řádně o dítě pečovaly

³⁶ *České vězeňství*. Praha, 2008. ISSN 1213-9297.

³⁷ Zdroj: <http://www.vscr.cz/veznice-svetla-nad-sazavou-93/o-nas-1628/zakladni-informace-154/strucna-charakteristika-veznice-275>, 12.3.2013, 12:59.

před nástupem trestu a mají finanční zajištění na náklady pro dítě. Důležitý je také věk dítěte. Odsouzené by měly ukončit trest do dovršení 3 let věku dítěte, nejvýše do 5 let. Hlavním cílem je zachování citových vazeb mezi matkou a dítětem.³⁸

Stav ubytovací kapacity při 4m²/osobu ke dni 17. 4. 2013 v uvedené vazební věznici je celkem 597 vězňů, z toho 338 obviněných osob a odsouzených osob 259.

2.2 Typy věznic pro ženy

Raně novověké vězeňství nepředstavovalo jednotný, státem řízený systém. Města a vrchnost spravovala vlastní vězení určená k zajištění dopadených provinilců. O jejich osudu rozhodovala nejen závažnost spáchaného činu, ale také příslušnost k určité sociální vrstvě obyvatel českých zemí. Nejmírnější bývalo horní vězení, nazývané podle místních zvyklostí přednice, stuba, horní světnice, měšťanské vězení, rathouzní vězení, přední šatlava a na Moravě šerbovna. To se obvykle nacházelo přímo na radnici, kde pobývali nejbohatší měšťané. Místnost byla vybavena hlavně kamny, které představovali v té době životně důležitý doplněk. Těžší vězení představovala šatlava určená ostatním obyvatelům města. Zde už byly výrazně horší podmínky spojené především s větším počtem vězňů, zimou a v podstatě neexistujícím hygienickým zařízením. Nejnebezpečnější zločince pak umísťovali do podzemních prostor radnice nebo biřicova domku. Pro nejtvrdí z nich, kam spouštěli delikventa po provaze otvorem ve stropě, se vžil název „kabát.“ Ten byl opravdovým postrachem delikventů a dlouhodobější přežití v jeho prostorách bylo téměř nemožné. V Berounském žaláři z první třetiny 17. století je popis berounského žaláře, který přináší zmínku o poutacích prostředcích, které k vězení vždy neodmyslitelně patřily. Protahování pobytu v šatlavě bývalo patrně využíváno jako oblíbený prostředek sloužící k znepríjemnění už tak dost složité životní situace. Jak vypadal život vězně, záleželo na tom, z jakého prostředí pocházel, co spáchal a jaký měl majetek.³⁹

Dnes je posláním Vězeňské služby ČR zajišťovat výkon vazby, výkon trestu odnětí svobody a bezpečnost a pořádek v soudních budovách. Vězeňská služba spravuje a střeží věznice a detenční ústavy. Dále střeží, předvádí a eskortuje vězněné osoby. Na více než

³⁸ Slováková G. „Život po....!“ *Brožura : Světla nad Sázavou 2010.*

³⁹ Hladík, O. *Kriminalita v Rudolfínské Praze : Zločin a právo na Novém Městě pražském v letech 1585-1593.* 1. vyd. Praha : 2011, s. 54. ISBN 978-80-87378-88-5.

deset milionů obyvatel ČR v roce 2012 připadalo téměř 23.000 vězňů, z toho 2570 vazebně stíhaných. V relativním vyjádření je to zhruba 230 vězňů na 100 000 obyvatel. Vězni jsou rozmístěni ve 36 věznicích, kde se o ně stará více než jedenáct tisíc zaměstnanců. Každá věznice má svého ředitele, centrální správu zajišťuje generální ředitelství vězeňské služby, které spadá pod ministerstvo spravedlnosti. V ČR jsou čtyři typy věznic: s dohledem, s dozorem, s ostrahou a se zvýšenou ostrahou. Ve věznicích s dohledem vykonávají tresty lidé odsouzení za nejméně závažné trestné činy. Ve věznicích s ostrahou a se zvýšenou ostrahou jsou pachatelé nejzávažnějších trestných činů. Nejvíce odsouzených, více než 10 000, vykonává trest ve věznicích s ostrahou. V režimu se zvýšenou ostrahou je kolem 1150 odsouzených. Za nejzávažnější trestnou činnost je v českých věznicích také 40 vězňů odsouzených na doživotí, z toho 38 mužů a 2 ženy. V jedné věznici mohou být zřízena oddělení různých typů, pokud tím není ohrožen účel trestu. Vězeňská služba jako součást trestní justice respektuje právní řád České republiky, Listinu základních práv a svobod a Doporučení Rady Evropy.⁴⁰

Podle právní úpravy diferenciací výkonu trestu odnětí svobody účinné od 1. 1. 2000 se věznice člení podle míry vnější ostrahy, podle zajištění bezpečnosti a způsobu uplatňování reintegračních programů do čtyř základních typů (stupňů) od nejmírnějšího po nejpřísnější, a to na věznice:

- a) s dohledem (A)
- b) s dozorem (B)
- c) s ostrahou (C)
- d) se zvýšenou ostrahou (D)

Vedle základních typů věznic se zřizují zvláštní věznice pro mladistvé a pro ženy. V rámci jedné věznice mohou být zřízena oddělení různých základních typů.⁴¹

⁴⁰ Vězeňská služba České republiky. [online]. [cit. 28.1.2013 13:32]. Dostupné z: www.vscr.cz.

⁴¹ Generální ředitelství Vězeňské služby. *Statistická ročenka*. Praha, 2012.

Stav vězněných žen ve vazebních věznicích a věznicích VS ČR ke dni 17. 4. 2013:⁴²

Organizační jednotka	Obviněné ženy		Odsouzené ženy				
	Dospělé ženy	Mladistvé ženy	Dohled (A)	Dozor (B)	Ostraha (C)	Zvýšená ostraha (D)	Mladistvé ženy
Opava			4	64	54	29	
Ruzyně	30		9	33	2		
Světlá n. Sáz.			6	186	235		3

2.3 Podmínky výkonu trestu

Výkon trestu odnětí svobody probíhá ve třech prostupných skupinách vnitřní diferenciaci, které jsou jedním z prostředků motivace odsouzených k aktivnímu a důslednému plnění jednotlivých oblastí programů zacházení.⁴³ Diferencovaný způsob realizace práv a povinností je základním motivačním činitelem při zacházení s odsouzenými. Program zacházení je v souladu s řádem členěn na pracovní, vzdělávací, speciálně výchovné a zájmové aktivity a dále na oblast utváření vnějších vztahů. Výkon trestu odnětí svobody se v 90. letech vykonával ve věznici Všehrady v I. nápravně výchovné skupině, ve věznici Pardubice v II. nápravně výchovné skupině, a v Opavě ve III. nápravně výchovné skupině. Některá práva odsouzených žen jsou koncipována se zřetelem na fyziologické a psychické zvláštnosti a samozřejmě postavení v rodině a společnosti.

Vazební věznice zabezpečují, aby vazba plnila zákonem stanovený účel (§ 67 a § 381 zákona 141/1961 Sb., o trestním řízení soudním (trestní řád), a aby byla vykonána v souladu s právními předpisy (zákon č. 293/1993 Sb., o výkonu vazby ve znění pozdějších předpisů). Výkon vazby je vykonáván jak v klasickém celkovém, tak ve zmírněném režimu. Ve zmírněném režimu se obvinění mohou v určeném čase volně pohybovat a stýkat se s ostatními obviněnými umístěnými v tomto oddělení. Věznice zabezpečují, aby trest odnětí svobody plnil svůj účel, byl vykonáván v souladu s právními předpisy (zákon 169/1999 Sb., o výkonu trestu odnětí svobody a o změně některých souvisejících zákonů).

⁴²Zdroj:<http://www.vscr.cz/generalni-reditelstvi-19/informacni-servis/statistiky-a-udaje-103/tydenni-statisticke-hlaseni-1216/tydenni-statisticke-hlaseni-pro-rok-2013> 23. 4. 2013 15:12

⁴³ Závěry projektu Českým helsinským výborem. Monitorovací zpráva 2003-2005.

2.3.1 Zvláštnosti výkonu vazby⁴⁴

Výkon vazby mladistvých – jako mladiství jsou považováni obvinění, kteří nepřekročili 18. rok svého věku. Umísťují se do cel zpravidla ve vyčleněné části věznice nebo na samostatná oddělení, kde platí na rozdíl od jiných částí věznice zvláštní režim a vybavení např. společná kulturní místnost, učebna atd. Na tomto oddělení působí kromě dozorců taky vychovatel, speciální pedagog, lektor a instruktor. O tom, do kterého typu vězení je odsouzený zařazen, rozhoduje soud podle závažnosti spáchaného trestného činu a podle osoby pachatele.

Výkon vazby obviněných žen – tyto ženy se umísťují zásadně do zvláštní nebo oddělené části věznice. Těhotným ženám nelze ani na přechodnou dobu snížit předepsanou ubytovací plochu na cele, stejně tak nelze uložit trest odnětí práva na přijetí balíčku a zákaz nákupu nelze uložit těhotné ženě.

Výkon vazby se zmírněným režimem – pro tuto formu vazby musí být vytvořeny podmínky zvláštní stavební úpravou podobně jako na odděleních pro mladistvé obviněné. Na společné ubytovně je společenská místnost. Obvinění jsou ubytováni v celách, které se uzamykají jen na noc, jinak se pohybují po uzavřené chodbě volně. Umístění do oddělení se zmírněným režimem si musí obviněný zasloužit, v případě nekázně se vrací do „pevné vazby“. Technicky nezbytná izolace po dobu výkonu vazby je velmi nepříjemná. Oddělení se zmírněným režimem je pokusem o řešení problému, izolovat obviněného a tím splnit účel vazby, ale zároveň ponechat obviněnému co nejmenší omezenou možnost pohybu a proto se oddělení podobá ubytování určenému pro výkon trestu.

Těhotné a matce novorozence lze nástup do vězení odložit na dobu 1 roku po porodu. Vysvětlení použitých pojmů ve vztahu k možnosti pracovního zařazení odsouzených vně nebo uvnitř areálu věznic.

Odsouzený s volným pohybem - odsouzený se může pohybovat sám mimo věznici na základě vydané průkazky s vyznačeným prostorem, v němž se smí pohybovat, jedná se zpravidla o odsouzené zařazené k výkonu trestu ve věznici s dohledem i s dozorem.

⁴⁴ Bajcura, L. Práva vězně. 1. vyd. Praha : Grada, 1999, s. 85-97. ISBN 80-7169-555-6.

Brigáda bez přímého střežení - zde zařazení odsouzení tvoří samostatný kolektiv, zpravidla vybraný z odsouzených zařazených k výkonu trestu ve věznici s dozorem.

Na pracovištích bez přímého střežení mimo areál věznice pracují vězni za dohledu pracovníka Vězeňské služby. Počet odsouzených nesmí přesáhnout 30 odsouzených na jednoho pracovníka Vězeňské služby.

Střežené pracoviště typu „A“ – připadá v úvahu pouze jako vnější pracoviště s dlouhodobou perspektivou trvání a má na své vybudování přesně zpracovaná specifika týkající se stavebně technických prostředků (ohrazení, zřízení zakázaného pásma, vnitřní a vnější oplocení, strážní věže, drátěné překážky apod.) a bezpečnostního vybavení strážných. Jsou na ně zařazováni odsouzení vykonávající trest odnětí svobody ve věznici s ostrahou.

Střežené pracoviště typu „B“ – jde o přehledné pracoviště s krátkodobou perspektivou trvání, umístěná mimo věznici, kdy je střežený prostor příslušníky VS (objekt) vymezen barevnými praporky (vytyčovací fólií) nebo postavením strážných při zajištění kruhového střežení, kde jsou zařazováni odsouzení vykonávající trest odnětí svobody ve věznici s ostrahou.

Uvnitř – odsouzený může být pracovníčně zařazen uvnitř areálu věznic nebo mimo něj na střežené pracoviště typu „A“ a „B“⁴⁵

Základní ekonomické náležitosti vyplývající ze zaměstnávání odsouzených:

Zařazení odsouzených do práce je vždy realizováno na základě dvoustranného smluvního ujednání mezi Vězeňskou Službou České republiky a druhým smluvním partnerem, kterým je fyzická nebo právnická osoba. Ve smlouvě jsou vždy podrobně stanoveny všechny podmínky ve vztahu k výkonu práce, její bezpečnosti a z toho vyplývající ekonomické náležitosti uplatňované na druhém smluvním partneru Vězeňskou Službou České republiky. Hlavní složkou ekonomických náležitostí zaměstnávání odsouzených osob ve výkonu trestu odnětí svobody je přímá hodnota odměny za odvedenou práci. Stanovuje ji Nařízení vlády České republiky „č. 91/1997 Sb., o výši a podmínkách odměňování osob

⁴⁵ Nabídkový katalog. Vězeňské služby České republiky. 1999, s. 20-25.

zařazených do zaměstnání ve výkonu trestu odnětí svobody“. Toto je upraveno Nařízením Vězeňské služby České republiky. Nařízení stanovuje pro odměňování odsouzených osob zařazených do zaměstnání tři základní složky odměny a jejich výši.

Skupiny pro zařazení odsouzených do práce jsou odvozeny od kvalifikačních požadavků potřebných pro výkon té které práce:⁴⁶

- ✓ **I. skupina** - zahrnuje práce, pro jejíž výkon není potřebná odborná kvalifikace.
- ✓ **II. skupina** - jedná se o práci, pro jejíž výkon je potřebné vyučení v oboru, úplné střední vzdělání nebo jiná odborná kvalifikace, kdy za jinou odbornou kvalifikaci je možné považovat i absolvování odborného kurzu nebo zaučení k výkonu práce.
- ✓ **III. skupina** - samostatný výkon zvláště náročných a specializovaných prací vyžadujících zpravidla vyšší než úplné střední vzdělání nebo vyšší než úplné střední odborné vzdělání.

Podle druhu vykonávané práce přizná věznice odsouzenému základní složku odměny, jejíž výše se rovná v I. skupině výši měsíční sazby 1. tarifního stupně minimálních mzdových tarifů (§ 2 odst. 1 nařízení vlády č. 333/1993 Sb. „*Ustanovení minimálních mzdových tarifů mzdového zvýhodnění za práci ve ztíženém a zdraví škodlivém prostředí a za práci v noci, ve znění nařízení vlády č. 308/1995 Sb.*)“, ve II. skupině částce o polovinu vyšší než v I. skupině a ve III. skupině částce dvojnásobku výše základní složky odměny v I. skupině. Tyto hodnoty odměny jsou stanoveny na předpokládaný výkon příslušející pro danou základní složku odměny. „Odměnu lze snížit poměrně k odvedenému výkonu (§ 29 odst. 1 zákona č. 59/1965 Sb., o výkonu trestu odnětí svobody, ve znění pozdějších předpisů a § 11 odst. 6 NGR č. 12/1997)“. Vězeňská služba jako zaměstnavatel odsouzených platí zdravotní a sociální pojištění. Je nutno zdůraznit, že prioritou Vězeňské služby České republiky je zaměstnat odsouzené, kteří jsou schopni pracovat, při pokrytí všech s tím spojených výdajů vynaložených ze strany Vězeňské služby České republiky (střežení, zvýšení stravní částky pro pracující odsouzené, doprava apod.), ekonomická a tím i zisková část je věcí druhou. Zaměstnanost vězňů se v současnosti pohybuje kolem 60 procent. Je to

⁴⁶ Závěry projektu Českým helsinským výborem, Monitorovací zpráva 2003-2005, s. 18

nesmírně náročný úkol, neboť většina vězňů je v režimu ostrahy. Tyto vězně je z bezpečnostních důvodů nákladné a náročné zaměstnávat mimo věznici, a proto se jim Vězeňská služba snaží zajistit práci uvnitř střežených prostor. Jedním z klíčových prvků reintegrace je rovněž vzdělávání odsouzených. Vězeňská služba sama, nebo ve spolupráci s jinými subjekty, zajišťuje všechny typy vzdělání – základní, vyučení v oboru, středoškolské a vysokoškolské. Důležitou součástí zajištění výkonu vazby a trestu je také zdravotní péče. Vězeňská služba má dvě vlastní nemocnice, z toho jednu vybavenou chirurgickým sálem.

3 SOCIÁLNÍ INTEGRACE

3.1 Programy zacházení

V rámci výkonu trestu jsou odsouzené povinné plnit si povinnosti vyplývající z právních předpisů a z vnitřního řádu věznice. Konkrétní činnosti, kterých se odsouzené musí zúčastnit nebo které může vykonávat, pak vyplývají z tzv. programu zacházení. Program zacházení vytváří tým specialistů věznice, především psycholog, pedagog, vychovatel, lékař a to s ohledem na délku trestu odsouzené, charakteristiku osobnosti, příčiny a druhu trestné činnosti. Program zacházení obsahuje konkrétní cíl působení na odsouzeného a metody zacházení s odsouzeným, tak aby došlo k naplnění účelu výkonu trestu. Prostřednictvím programů zacházení se soustavně působí na osoby ve výkonu trestu odnětí svobody a obdobně i na některé skupiny osob ve výkonu vazby s cílem vytvořit předpoklady pro jejich řádný způsob života po propuštění.

Program zacházení se člení:

- ✓ **pracovní aktivity** – mezi ně patří zaměstnání, práce potřebná ke každodennímu zajištění provozu věznice, pracovní terapie vedená zaměstnanci VS ČR s potřebným odborným vzděláním,
- ✓ **vzdělávací aktivity**- mezi které patří vzdělávání organizované či realizované SOU, U, OU, vzdělávání vedené či kontrolované zaměstnanci oddělení výkonu trestu,
- ✓ **speciálně výchovné aktivity** – individuální, skupinová speciální pedagogická a psychologická působení vedená kompetentními zaměstnanci VS ČR, a to terapeutická sezení, sociálně právní poradenství, trénink zvládnutí agrese,
- ✓ **zájmové aktivity** - různé formy individuální a skupinové zájmové činnosti organizované a vedené zaměstnanci VS ČR s potřebným odborným vzděláním,
- ✓ **extramurální aktivity** - jsou doplňující mechanismy k odbornému zacházení s odsouzenými, které mají motivační, podpůrný a podobný charakter. Mezi extramurální aktivity je řazeno přerušení výkonu trestu jako forma odměny nebo z naléhavých příčin (např. zdravotní, rodinné důvody), opuštění věznice například s návštěvou, v rámci plnění programu zacházení a dále akce mimo věznici realizované zpravidla pod vedením odborného zaměstnance věznice (kulturní či sportovní akce, vzdělávání, docházka do školy apod.). Podmínky pro udělení

některé z forem extramurálních aktivit odsouzenému stanoví zákon o výkonu trestu a řád výkonu trestu.

Odsouzená, která si z uvedené nabídky aktivit programu nevybere, se zúčastní pouze stanoveného minimálního programu zacházení spočívajícího zejména v pracovních aktivitách odpovídajících zdravotnímu stavu odsouzené.

Programy zacházení jednotlivých odsouzených mají být podle zákona pravidelně vyhodnocovány po uplynutí daného období, ve VTOS typu ostraha je program aktualizován v souladu s vývojem osobnosti a se změnami v chování a jednání odsouzené. Toto vyhodnocení pak bývá podkladem např. pro přeřazení v rámci vnitřních diferenciačních skupin, ale i přeřazení odsouzené do jiného typu věznice, pro přemístění do jiné věznice a v neposlední řadě i pro rozhodnutí soudu ve věci podmíněného propuštění.

Ve Vazební věznici Praha – Ruzyně zajišťuje oddělení výkonu vazby podmínky pobytu vězňů a spolupráci s orgány činnými v trestním řízení. Rovněž zajišťuje vzdělávací, zájmové a sportovní aktivity pro obviněné, přičemž významná pozornost je zaměřena na mladistvé obviněné. Důležitá je rovněž pomoc drogově závislým osobám v rámci protidrogové poradny. Zajištěna je zdravotnická, psychologická, sociální, právní a duchovenská péče. Ve vazební věznici je zřízeno oddělení pro výkon trestu mužů s dozorem s kapacitou 219 osob. Oddělení výkonu trestu se především vyznačuje vysokou zaměstnaností odsouzených mužů. Část zajišťuje vnitřní provoz vazební věznice a část mužů splňující podmínky volného pohybu mimo věznici pracuje v rámci externí spolupráce ve státních i nestátních firmách. V rámci programů zacházení mají vězni možnost využívat volnočasové aktivity, jako je například práce na PC, zahrádkářský kroužek, studium cizích jazyků, sociálně-právní a psychologické poradenství apod. Zajímavostí je spolupráce s mateřskou školkou v Praze 8 - Čimicích, kam odsouzení pravidelně a dobrovolně dojíždějí ve volném čase k zajištění údržbářských prací. V rámci vzdělávání odsouzených se významně podporuje dálkové studium vězňů na středních i na vysokých školách, o které projevují odsouzení značný zájem.

Ve věznici Světlá nad Sázavou oddělení výkonu trestu a vazby zajišťuje pro odsouzené pěvecký kroužek, aerobik, ruční práce a zahradnictví. Pořádají veřejné vystoupení v okolí věznice a prakticky uplatňují výrobky v podobě oblečků a hraček pro děti z dětských domovů, poskytují odsouzeným cennou pozitivní zpětnou vazbu. V rámci

speciálně výchovných aktivit vedených psychology a speciálními pedagogy probíhá také skupinová práce s drogově závislými. Další odsouzené navštěvují vzdělávací nebo terapeutické programy. Hlavním cílem oddělení výkonu trestu je zajistit penitenciární péči. Zahrnuje například zajišťování sociálních vazeb mezi odsouzenými a jejich rodinami, spolupráci s nevládními organizacemi, zabezpečování chodu specializovaných oddělení a oddělení se speciálním zacházením, realizaci aktivit programu zacházení, až po individuální terapeutické a psychologické působení. Nejdůležitějším úkolem je příprava odsouzených na život na svobodě. Předpokladem efektivnosti je individualizace a diferenciacce. Na základě těchto zásad a odborného posouzení jsou vybrané odsouzené zařazovány do oddělení s terapeutickým či vzdělávacím programem. K nim patří oddělení matek s dětmi, oddělení pro trvale pracovně nezařaditelné, bezdrogová zóna, výstupní oddělení a výkon trestního opatření odnětí svobody u mladistvých žen. Kapacita bezdrogové zóny je 15 míst. Zde jsou umísťovány odsouzené, které před nástupem do výkonu trestu užívaly návykové látky. Účelem tohoto oddělení je motivovat odsouzené k trvalé drogové abstinenci. Program zacházení, podřízený tomuto účelu, je realizován komunitně-skupinovou formou v rozsahu minimálně 24 hodin týdně a je klasifikován jako terapeutický program. Mezi cíle specifického programu bezdrogové zóny řadíme snižování zdravotních a sociálních rizik závislostí, všestranný rozvoj odsouzených, získání kritického náhledu na vlastní nesprávné postoje a hodnoty či vytváření kladného vztahu k pracovním činnostem. Dále se práce odborných zaměstnanců zaměřuje na simulaci a učení se řešení problémů a konfliktů, zvládání náročných životních situací a posilování vzájemné komunikace, tolerance a empatie. Z výčtu povinných aktivit na bezdrogové zóně je třeba zmínit ergoterapii, arteterapii, biblioterapii, muzikoterapii či dramaterapii, v rámci níž odsouzené každoročně připraví divadelní představení pro děti umístěné na SpO matky s dětmi.⁴⁷

Ve věznici Opava je od roku 1999 v provozu specializované oddělení pro léčbu odsouzených žen závislých na drogách, alkoholu a patologickém hráčství s kapacitou 26 míst. Oddělení bylo v červnu 2004 rozšířeno o výkon ochranného léčení protialkoholního a léčení patologického hráčství pro odsouzené muže s kapacitou 30 míst. Programy zacházení s mladistvými a mladými odsouzenými do 26 let věku obsahují dostatečně široké spektrum činností k naplňování účelu výkonu trestu odnětí svobody. Jde hlavně

⁴⁷ Slováková, G. Brožura : *Světlá nad Sázavou 2010.*

o sportovní hry. Mladiství a mladí odsouzení, kteří nejsou zařazeni do stálé práce ani se nevzdělávají, absolvují ve svých výchovných kolektivech tzv. „*výchovně vzdělávací programy*“, na jejichž vedení se podílejí vychovatelé a specialisté. Dospělé odsouzené nacházejí uplatnění nejvíce v dřevomodelářské dílně. Jejich výrobky zdobí mateřské školky, školy a ústavy. Programy zacházení pro odsouzené ženy všech kategorií jsou zpracovány tak, aby vyhovovaly a odpovídaly úrovni jejich vzdělání, sociálním schopnostem, pracovním návykům, dovednostem a životním zkušenostem. Zapojit se mohou jak do výchovně vzdělávacího programu a speciálně výchovných postupů, tak i do kolektivních činností. Oblíbenou činností na specializovaném oddělení je práce v keramické dílně, jejíž výsledky jsou vidět například na výzdobě společných prostor věznice.

3.2 Pracovní a jiné aktivity

Ve věznici Světlá nad Sázavou se jako jediný certifikovaný resocializační program realizuje program ZZZ „*Zastav se, zamysli se, změň se*“, zaměřený na změnu postoje a rozpoznání a neopakování trestních vzorců chování. Činnosti odsouzených Věznice nabízí odsouzeným široký výběr aktivit programu zacházení. Kombinace alternativ umožňují sestavit vězeňským individuální programy. Vedle vzdělávacích a pracovních aktivit oddělení výkonu trestu realizuje speciálně výchovné a zájmové aktivity. Speciálně výchovné aktivity zahrnují individuální a skupinová speciální pedagogická a psychologicko-terapeutická působení, či sociálně-právní poradenství. Součástí využívání volného času odsouzených je nabídka zájmové činnosti a uspokojování kulturních potřeb, která vychází z požadavků odsouzených, jejich zájmů a dovedností. Mezi nejžádanější patří sportovní kroužek, cvičení na gymnastických míčích, ruční práce, keramický, zahradnický, hudební a výtvarný kroužek. Kromě toho máme další nestandardizované programy či spíše aktivity jako KKK – Krátký kurz konfliktů, dále trénink sociálních dovedností a terapeutickou skupinu pro práci s trestným činem, všechny tyto aktivity se uskutečňují na bezdrogové zóně.⁴⁸

⁴⁸ Slováková, G. „Život po....!“ Brožura : Světlá nad Sázavou 2010.

3.3 Efektivní pomoc

Ženská věznice je zařízení plné většinou mladých žen, které by měly užívat života, vychovávat své děti, objímat své muže a těšit své rodiče. Cílem je formovat zdravý životní způsob existence, který se většinou označuje jako primární prevence, která ovšem nestačí a je nutné myslet i na prevenci sekundární, kdy je úkolem sociálního pedagoga nebo vychovatele připravit odsouzenou ženu na cestu z vězení.⁴⁹ Mnoho vězňů naráží po ukončení výkonu trestu na potíže s hledáním zaměstnání už jen kvůli záznamu v rejstříku trestů. S tímto problémem jim pomáhá Pracovní a sociální agentura (dále jen „PSA“) ve spolupráci s Cokuzem (Centrum pro osoby v konfliktu se zákonem) občanského sdružení Sananim. Agentura zahájila v roce 2010 nový projekt, který je financován z prostředků Evropských sociálních fondů v rámci operačního programu Praha Adaptabilita. Program se realizuje ve spolupráci s Vazební věznicí Praha – Ruzyně. Optimální je začít spolupráci s odsouzenou půl roku před ukončením trestu. Odsouzené se o projektu s názvem *„Příprava a přímá podpora vstupu na trh práce pro bývalé uživatelky návykových látek a osob ohrožených drogovou závislostí v konfliktu se zákonem“* dozvídají zpravidla na informačním semináři, který PSA pořádá a věznice o ně mohou i samy požádat. Kromě seminářů dochází pracovníci PSA dvakrát týdně do věznice na individuálně sjednané návštěvy. Po informačním semináři má odsouzená možnost si s pracovníky PSA individuálně dopisovat. V korespondenci se pak odhalí řada problémů, které odsouzenou během výkonu trestu nejvíce tíží. Nejčastěji jsou to dluhy, exekuce a potenciální pracovní uplatnění, posléze rodinné problémy a snaha ve vězení abstinovat. Výsledkem této spolupráce je lepší připravenost klientů do reálného života. Po výstupu už mají určitou představu o tom, jaký typ práce by si mohli najít, dokáží realisticky nahlédnout do svojí životní situace a vědí, jaké problémy je třeba řešit přednostně.

3.4 Zaměstnávání jako prevence

*„Člověk v průběhu výkonu trestu odnětí svobody by neměl být trestán dvakrát. Jednou trestem odnětí svobody a podruhé tím, že nemá možnost uzavřít pracovní smlouvu s eventuálním zaměstnavatelem“.*⁵⁰ Zaměstnávání odsouzených ve výkonu trestu odnětí

⁴⁹ *České vězeňství*. Vězeňská služba ČR, 2010, č. 3. ISSN 1213-9297.

⁵⁰ *České vězeňství*. Vězeňská služba ČR, 1993, č. 4. ISSN 1213-9297.

svobody je stále vázáno na uzavření smlouvy mezi věznicí a fyzickou nebo právnickou osobou, a to podle příslušných ustanovení obchodního zákoníku. Věcí druhou jsou peníze. Zaměstnávání odsouzených osob je vážný problém v tom, že tu v podstatě existují dvě skupiny osob. Jedna je skupinou, kde jsou vězni relativně kvalifikovaní, zdraví, osoby, které mají zájem o práci. Druhá skupina odsouzených je nějakým způsobem handicapovaná. Těchto osob je ve věznicích dost vysoký podíl. Zůstává faktem, že v řadách vězňů je vysoký počet osob, trpících neurologickými a psychickými poruchami. Tito lidé patrně splňují podmínky pro přiznání určitého stupně zdravotního postižení. Zde by zřejmě bylo vhodné postupovat stejně jako u osob zdravotně postižených, které na sobě nemají stigma pachatelů trestné činnosti. Vytvářet pro ně přijatelné zdravotní podmínky, aby mohli pracovat v souladu se svými zdravotními možnostmi. Otázkou ovšem zůstává, zda tito lidé pracovat chtějí.⁵¹

3.4.1 Obecně k povinnosti pracovat

Odsouzená má povinnost pracovat, pokud je jí přidělena práce a není uznána dočasně práce neschopnou nebo není po dobu výkonu trestu uznána zdravotně nezpůsobilou k výkonu práce. „*Toto stanoví § 28 zákona č. 169/1999 Sb., o výkonu trestu odnětí svobody*“. Pokud odsouzená práci odmítne, následuje kázeňské řešení § 46 zákona č. 169/1999 Sb., jako je např. snížení kapesného, zákaz v podobě výzvy, napomenutí nebo důtky. Údaje vycházejí z jednání na mezinárodní konferenci v Kroměříži z roku 2004, základní formy, u nichž je uskutečňováno zaměstnávání odsouzených zůstávají poslední roky stabilizované a jsou to:

- ✓ vnitřní režie a výrobní činnost věznic,
- ✓ provozovny střediska hospodářské činnosti,
- ✓ u podnikatelských subjektů,
- ✓ vzdělávání denním studiem.

3.4.2 Zaměstnávání ve vlastním provozu věznice

Odsouzené zařazené na pracoviště ve vnitřní režii, které vykonávají tradiční pracovní činnosti spojené se zajištěním běžného chodu věznice. Jedná se o širokou škálu pracovních činností, např. stravování, úklid, základní údržba budov a inventáře,

⁵¹ *České vězeňství*. Vězeňská služba ČR, 1993, č. 4. ISSN 1213-9297.

prádelenství, autoúdržba apod. U řady profesí je vyžadována odborná způsobilost. Vzhledem k nízkým kvalifikačním předpokladům je z pohledu zajišťovaných pracovních činností, jak ve vnitřní režii tak i ostatní režii včas a průběžně posilována jejich pracovní příprava absolvováním příslušného zaškolovacího kurzu, případně odborného kurzu či vyučení v příslušném oboru. Možný rozsah pracovních příležitostí pro odsouzené ve vnitřních prostorech věznic je vyčerpán. Limitován je rozpočtem a provozními potřebami věznic.⁵²

3.4.3 Provozovny střediska hospodářské činnosti

V souladu se zákonem č. 555/1992 Sb., o Vězeňské službě a justiční strážci, vykonává Vězeňská služba hospodářskou činnost (dále jen „HČ“) za účelem vytváření pracovní a jiné účelné činnosti osob ve výkonu vazby a výkonu trestu odnětí svobody. Vězeňská služba jako jediná rozpočtová organizační složka státu může dle platných právních předpisů za účelem zaměstnávání vězněných osob provozovat HČ. Střediska hospodářské činnosti má vystaveno 30 živnostenských listů z oblasti živností volných, řemeslných i koncesovaných. Hospodářská činnost, která není dotována z rozpočtových finančních prostředků, je přitažlivá zejména pro fyzické osoby a malé podnikatelské subjekty, pro něž je zřízena většina pracovišť. Pracoviště těchto provozoven přes různé problémy jako jsou např. zvýšení využití fondu pracovní doby nebo zavedení dvousměnného provozu, splňují v podstatě přísná ekonomická hlediska nezbytná pro zajištění hospodárnosti provozu. Pro naplnění základního úkolu VTOS se předpokládá, že se budou posilovat zejména stávající výrobní oblasti hospodářské činnosti, jejímž výrobky se Vězeňská služba může i nadále uplatnit ve státní správě (např. výroba kancelářského nábytku, polygrafické práce a zhotovování vybraných textilních výrobků). Stát tak převezme částečně díl zodpovědnosti za zaměstnávání odsouzených a prostřednictvím odborných pracovníků Vězeňské služby může současně efektivněji a systémově zabezpečovat a i působit na doprovodné faktory související se zaměstnáváním odsouzených (např. vzdělávání odsouzených, jejich pracovní příprava, systém kázeňských odměn apod.).

⁵² Huttnerová, R. *Evropské vězeňské systémy* : Sborník referátů z mezinárodní konference v Kroměříži. 1. vyd. Tiskárna VV Praha - Pankrác, 2004, s. 316. ISBN 80-239-3645-X.

3.4.4 Zaměstnávání u podnikatelských subjektů

Podnikatelské subjekty spolupracují i přesto, že se jedná převážně o drobné střední podnikatele, živnostníky či fyzické osoby, tyto podnikatelské subjekty jsou z pohledu rozvoje zaměstnávání odsouzených v současné době, ale i pro následující období klíčoví. Zajišťují si a organizují zaměstnávání odsouzených prostřednictvím svých zaměstnanců buď v pronajatých prostorech od Vězeňské služby, nebo ve vlastních prostorech.⁵³

Tento typ zaměstnávání prostřednictvím „cizích“ podnikatelských subjektů spočívá v tom, že na základě smluvních vztahů jsou odsouzené poskytovány na pracoviště vybraných podnikatelských subjektů. Provoz si zajišťuje podnikatelský subjekt v plné míře sám. Za práci odsouzených zařazených u tohoto podnikatelského subjektu, přičemž odsouzený se zařazením na pracoviště podnikatelského subjektu musí dát písemný souhlas, jsou Vězeňskou službou fakturovány pouze mzdové náklady na odsouzené a 5% přírážka. Pokud podnikatelský subjekt hodlá zaměstnávat odsouzené, a nemá k tomuto účelu vlastní prostory, lze mu tyto prostory pronajmout v prostorách patřící věznici, což je pro obě strany výhodné.

3.4.5 Zaměstnávání obviněných

Účel práce vazebně stíhaných osob je odlišný od účelu práce odsouzených a úzce souvisí se samotným účelem vazby, kterým je izolace obviněného z důvodů uvedených v § 67 trestního řádu. Především je brán zřetel na zásadu presumpce neviny vazebně stíhaných, v souvislosti s níž neplní jejich práce účel výchovný a pochopitelně jim není ani stanovena povinnost pracovat, naopak vychází jejich zaměstnávání z principu dobrovolnosti a plní účel zajištění si finančních prostředků nebo aktivního vyplnění času stráveného ve vazbě. Z toho se odvozuje právní úprava institutu zaměstnávání obviněných, podle níž spadá právní režim zaměstnávání obviněných pro obecné pracovní právní předpisy. Realizuje se spíše výjimečně a v jednotlivých případech.⁵⁴

⁵³ Huttnerová, R. *Evropské vězeňské systémy* : Sborník referátů z mezinárodní konference v Kroměříži. 1. vyd. Tiskárna VV Praha - Pankrác, 2004, s. 317. ISBN 80-239-3645-X.

⁵⁴ Závěry projektu Českým helsinským výborem. Monitorovací zpráva 2003-2005, s. 23.

3.4.6 Odměňování za práci

Odsouzené přísluší odměna podle vykonané práce. Výši odměny a podmínky odměňování stanoví vláda svým nařízením č. 365/1999 Sb., o odměňování odsouzených na které má zmocnění ze zákona.

Nařízení vlády stanoví tři skupiny odměňování odsouzených:

- ✓ v první skupině jsou zařazené odsouzené, pro jejichž výkon práce není potřebná kvalifikace,
- ✓ ve druhé skupině jsou zařazené odsouzené, pro jejichž výkon je potřebné vyučení v oboru,
- ✓ ve třetí skupině jsou zařazené odsouzené, pro výkon náročných prací vyžadující vyšší než úplné střední vzdělání.

V první skupině dosahuje pracovní odměna 4500 Kč za předpokladu standardního výkonu a odpracování stanovené doby. Minimální mzda v České republice je v současné době 8000 Kč.⁵⁵

3.4.7 Pohledávky za odsouzenými⁵⁶

Zákon č. 169/1999 Sb., o výkonu trestu a výkonu vazby, mimo jiné upravuje úhradu nákladů výkonu trestu odnětí svobody, kde namísto dosavadní všeobecné povinnosti hradit náklady výkonu trestu je zúžen od 1. 7. 2004 na odsouzené, kteří pracují, nebo mají jiné příjmy např. důchod nebo jinou peněžní hotovost. Náklady výkonu trestu přitom nehradí např. odsouzené, které nedovršili 18 let věku, odsouzené, které jsou zařazené do vzdělávacího nebo terapeutického programu, odsouzené, které jsou v nemocničním zařízení a matky starající se o dítě, které mají ve své péči přímo ve vězeňském zařízení. Od roku 2004 je upuštěno od plošné úhrady nákladů výkonu trestu a stanoví úhradu nákladů výkonu trestu procentuálně, úměrně k výši její pracovní odměny, maximálně však 1 500 Kč. Nový způsob úhrady nevytváří dluhy odsouzených, kteří během výkonu trestu nepracovali a byli propuštěni na svobodu.

⁵⁵ Zdroj: <http://www.mpsv.cz/cs/13833> 10. 4. 2013, 7:58.

⁵⁶ Generální ředitelství Vězeňské služby. *Statistická ročenka*. Praha, 2012.

Pohledávky ve vězeňské části tvoří:

- ✓ pohledávky za vězni v aktuálním stavu (vykonávající výkon trestu nebo vazby),
- ✓ pohledávky za propuštěnými vězni.

Průměrná měsíční odměna odsouzených žen je 3 560 Kč. Ve vnitřním provozu a vlastní výrobě mělo 2 560 pracujících odsouzených průměrnou měsíční odměnu 3 850 Kč, v provozovnách Střediska hospodářské činnosti mělo 1 528 pracujících odsouzených v průměru 2 773 Kč a 2 609 odsouzených zařazených u podnikatelských subjektů mělo průměrnou měsíční odměnu 3 729 Kč. Průměrné využití fondu pracovní doby činilo 70,09 %.

Vzhledem k tomu, že všechny odsouzené nemají pracovní příležitost, vzniká velký objem neuhrazených dluhů či pohledávek z neuhrazených nákladů výkonu trestu. Úhrady předepsaných nákladů výkonu trestu jsou finanční prostředky, které jsou odváděny do státního rozpočtu. V případě že se odsouzená nachází v tíživé finanční situaci, umožňuje zákon řediteli věznice dluh – pohledávku zcela nebo zčásti prominout. V současné době činí objem neuhrazených dluhů u vězňů umístěných ve věznicích i vězňů po propuštění 879 tis. Kč. Při porovnání výše dluhů a na druhé straně výši příjmů 35 tis. Kč do státního rozpočtu, lze konstatovat minimální vymahatelnost.

3.5 Vzdělávací programy

Úspěšný návrat odsouzené ženy do občanského života a její zdárné znovu začlenění do společnosti je jednou z hlavních podmínek pro dlouhodobé snižování recidivy. Proto Vězeňská služba věnuje velkou pozornost nejen práci s vězni umístěnými do výstupních oddělení, ale i reintegračním programům zabezpečovaným často občanskými neziskovými organizacemi. Ve výstupním oddělení je práce specifická v tom, že aktivity, které mají připravovat odsouzené na život po propuštění, pěstují u odsouzených samostatnost, snahu o prosazení se a orientaci na trhu práce, mají vytvářet pracovní návyky, pravidelnost, odpovědnost a sebereflexi. Odsouzené ve věznici také navštěvují koordinátoři sociální péče. Pracovníci výstupního oddělení se snaží vytvářet základní sociální vazby pro odsouzené, které jsou bez zázemí, učí odsouzené korespondovat s institucemi a organizacemi, které zajišťují ubytování a zaměstnání.⁵⁷ Dále pak rozvíjení zájmových

⁵⁷ *České vězeňství*. Vězeňská služba ČR, 2012, č. 2, s. 13. ISSN 1213-9297.

aktivit, které mohou nahradit navyklé způsoby trávení volného času s drogou či alkoholem a pomoci upevnování trvalejších pracovních návyků a pozitivního vztahu k práci. Důležité je také navázání a stabilizace vztahů s rodinou, příbuznými nebo blízkými osobami, které mohou kladně působit na jejich život bez drogy či alkoholu. „*Jedním z hlavních cílů převýchovy pachatele trestného činu je jeho motivace k zařazení do řádného života ve společnosti, proces návratu do původního sociálního prostředí*“⁵⁸. K tomu z velké části přispívá resocializační prvek tzv. program zacházení, který upravuje zákon č. 169/1999 Sb., o výkonu trestu odnětí svobody. Pravidelnou součástí programu zacházení je určení způsobu zaměstnávání odsouzeného a jeho účasti na pracovní terapii, vzdělávání nebo jiné náhradní činnosti, směřující k vytvoření předpokladů pro jeho samostatný způsob života.

Programy zacházení a jejich členění:

- ✓ pracovní aktivity,
- ✓ vzdělávací aktivity,
- ✓ speciálně výchovné aktivity,
- ✓ zájmové aktivity,
- ✓ oblast utváření vnějších vztahů.

Vzdělávací aktivity realizované ve VTOS je možné rozlišit na formální a neformální aktivity. Rozdíl je ve formě ukončení vzdělávací aktivity, kdy formální je ukončené všeobecně platným potvrzením, jako je osvědčení, vysvědčení, diplom, výuční list o dosaženém stupni vzdělání v určitém oboru, kdežto neformální nikoliv.

Ve věznici Světlá nad Sázavou - od školního roku 2001/2002 funguje školské vzdělávací středisko (ŠVS), které nabízí odsouzeným ženám vzdělávání jak ve všeobecně vzdělávacích, tak v praktických kurzech. Velký zájem je především o počítačové a jazykové kurzy. Ve spolupráci s jednou z místních středních škol se nabízí doplnění maturitního studia pro vyučené. Záměrem do budoucna je zajišťovat pro odsouzené vlastní profesní přípravu ukončenou závěrečnou zkouškou ve vybraných učebních oborech. Důležité místo v programu zacházení mají aktivity, při nichž mohou odsouzené ženy uplatnit své přirozené schopnosti a dovednosti. U odsouzených žen, které pracovat

⁵⁸Reguli, Z.; Merunková, P. *Sociální pedagogika ve střední Evropě 2010* : Inovace a nové trendy. 1. vyd. Brno : Institut mezioborových studií. 2010, s. 347. ISBN 978-80-87182-15-4.

nemohou (např. ze zdravotních důvodů) může ŠVS nahradit pracovní činnost. Pro odsouzenou je tím stanovena konkrétní povinnost s účelem zvýšení její kvalifikace. Školské vzdělávací středisko zajišťuje základní vzdělání, praktickou rodinnou školu nebo například dvouletý učební obor výroby konfekce zakončený učňovskou zkouškou. Nabízí rovněž kurzy práce s počítačem, kurz vaření nebo základy gramotnosti. Další vzdělávání zajišťuje středisko s jinými subjekty např. se střední školou v Humpolci - dálkové čtyřleté maturitní studium a s Masarykovou univerzitou v Brně - kombinované tříleté bakalářské studium. Získání osvědčení nebo vysvědčení dává odsouzeným ženám lepší možnosti při hledání zaměstnání po propuštění z výkonu trestu.⁵⁹

Ve věznici v Opavě ve školském vzdělávacím středisku si mohou mladiství buď doplnit základní vzdělání, nebo se vyučit v oboru elektrotechnická výroba. Odsouzení muži i ženy mohou také získat kvalifikaci např. v kurzech zámečnické práce, výpočetní technika, provoz společného stravování a praktická rodinná škola. Ročně projde školským vzdělávacím střediskem průměrně na 110 mladistvých i dospělých mužů. Pro typy věznice s dozorem a ostrahou jsou zde zřízena výstupní oddělení, jejichž kapacita činí 40 míst a jsou do nich zařazovány odsouzené půl roku před skončením dlouhodobého trestu nebo takové, kterým je třeba zvláštním způsobem pomáhat před jejich návratem do civilního života. Na těchto odděleních je v rámci vzdělávacího programu realizováno specializované zacházení a program zacházení je zde koncipován tak, aby se u odsouzených podporovaly a rozvíjely takové postoje a dovednosti, které jim pomohou ke snadnějšímu začlenění do společnosti. Vedle řízených povinných aktivit programu zacházení v rozsahu 21 hodin týdně je také kladen důraz na zařazování odsouzených do zaměstnání nebo kurzů Školského a vzdělávacího střediska, a to za účelem rozvoje kompetencí nutných pro zapojení do ekonomicky aktivního civilního života. Součástí přípravy na propuštění z výkonu trestu jsou rovněž extramurální aktivity, v rámci nichž se odsouzené účastní mnoha akcí mimo věznici. Patří mezi ně vycházky do města, návštěvy úřadu práce, brigádnické práce, či účast na kulturních akcích mimo věznici.⁶⁰

Vazební věznice Praha - Ruzyně realizuje v současnosti dva pilotní projekty: *"Komise pro podmíněčné propuštění"* a *"Centrum pro vysokoškolské vzdělávání odsouzených"*. Mnoho odsouzených naráží po ukončení výkonu trestu na potíže s hledáním

⁵⁹ Slováková, G. "Život po...!" Brožura Světlá nad Sázavou 2010

⁶⁰ Šrámek, P. *Jak se žilo za mřížemi: Sborník 120. výročí věznice v Opavě*. Vězeňská služba České republiky, 2008, s. 56.

práce kvůli záznamu v rejstříku trestů. S tímto problémem jim pomáhá Pracovní a sociální agentura ve spolupráci s Centrem pro osoby v konfliktu se zákonem a občanského sdružení Sananim. Agentura zahájila v roce 2010 nový projekt, který je financován z prostředků Evropských sociálních fondů v rámci operačního programu Praha Adaptabilita. Program se realizuje ve spolupráci s Vazební věznicí Praha Ruzyně.

V roce 2009 probíhaly v rámci pilotního projektu Komise pro podmíněné propuštění (dále jen „Komise pro PP“) činnosti souvisejí se stanovováním a následným plněním plánu práce u vybraných odsouzených. Ke konci roku 2009 se jednalo o 4 konkrétně rozpracované případové plány. Za tímto účelem byla vazební věznicí zpracována podrobná hodnocení odsouzených, byla vyžádána a zpracována stanoviska Probační a mediační služby k těmto odsouzeným. Probační a mediační služba byla požádána o předání zprávy z výsledku kontaktování obětí trestných činů výše zmíněných případů. Ve vazební věznicí jsou průběžně tipováni další vhodní odsouzení k zařazení do projektu.

Pilotní projekt Centrum pro vysokoškolské vzdělávání odsouzených se snaží pomoci při Vysokoškolském studium odsouzených. Bylo vyhlášeno v rámci Studijního programu - Úvod do teologických nauk na Katolické, teologické fakultě Univerzity Karlovy. Studium probíhá formou placeného celoživotního vzdělávání (za akademický rok 10.000,-Kč, t.j. celkem 30.000,-Kč za celé studium), na které po třetím ročníku bude navazovat jeden rok bezplatného kombinovaného bakalářského studia v oboru Teologické nauky. V současné době v rámci tohoto programu studuje 8 studentů – odsouzených. Projekt je zatím v prvopočátcích. Zájem ze strany odsouzených je značný.⁶¹

⁶¹ Zdroj:<http://www.vscr.cz/vazebni-veznice-praha-ruzyne> 6. 1. 2010 12:56

II. PRAKTICKÁ ČÁST

4 VLASTNÍ VÝZKUM – ZAMĚSTNÁVÁNÍ ODSOUZENÝCH ŽEN

4.1 Popis zkoumaného vzorku

Pro vyhodnocení méjí bakalářské práci bylo rozdáno a rozesláno 45 ks dotazníků viz. Příloha 4. Návratnost byla 100%. Dotazníky byly mezi respondenty distribuovány vedoucími pracovníky Vězeňské služby z oddělení zaměstnávání odsouzených. Dotazník byl sestaven za účelem zjištění názorů zaměstnaných žen ve VTOS. Dotazy byly soustředěny na oblast ekonomickou, sociální a psychologickou. Cílovou skupinu tvořili zaměstnané ženy ve vnitřní režii z věznic Světlá nad Sázavou, Opavy a Praha – Řepy. Hodnocení odpovědí bylo provedeno kvantitativním výzkumem s dominantní technikou dotazníku. Jedná se o statistické vyjádření odpovědí respondentek.

Základní výzkumný problém

Je zaměstnání pro odsouzené ženy efektivní pro jejich integraci do společnosti po propuštění z výkonu trestu?

Záměrem této práce je dotazníkovým šetřením potvrzení či vyvrácení hypotéz:

Hypotéza č. 1: *Ženy se základním vzděláním nastupují do výkonu trestu častěji, než ženy se středoškolským a vyšším vzděláním.*

Oslovené respondentky odpověděly v 15ti případech z oslovených, že mají pouze základní vzdělání, ostatní respondentky mají výuční list nebo vyšší vzdělání.

Tato hypotéza se vyvrátila.

Hypotéza č. 2: *Svobodné nebo rozvedené ženy nastupují do VTOS častěji, než ženy vdané.*

Z oslovených žen odpovědělo, že je 15 svobodných, 18 rozvedených a pouze 7 vdaných.

Tato hypotéza se potvrdila.

Hypotéza č. 3: *Ženy ve VTOS pracují proto, aby vyplnily čas, než aby získaly nějaké finanční prostředky.*

Oslovené odsouzené ženy ve 30 případech odpověděly, že pracují proto, aby splácely dluhy, 3 ženy odpověděly, že pracují z finančních důvodů a pouze 12 oslovených odpovědělo, že pracují proto, aby vyplnily čas.

Tato hypotéza se nepotvrdila.

4.2 Analýza a interpretace

V této části budu analyzovat získané data z dotazníků. Explorační dotazník je metodou určenou k získávání údajů pomocí písemných otázek k individuálnímu použití. Rozdáno bylo celkem 45 dotazníků, vráceno bylo 45 vyplněných. Dotazníky jsem rozdělila do tří kategorií podle věku pracujících odsouzených žen, abych mohla porovnávat rozdíly v odpovědích.

Dotazník pro ženy pracující ve VTOS

1. Rozdělení žen podle věku

Tabulka 1 - věkové skupiny zaměstnaných odsouzených žen

Věk odsouzených žen	Počet žen
1. skupina od 26 – 36	22
2. skupina od 37 - 47	14
3. skupina od 48 - 58	9
Celkem	45

Odsouzené ženy pracující ve VTOS jsou převážně v mladém věku, do věku 36 let je ze vzorku žen, které jsem oslovila dotazníkem, skoro 50%. Všechny dotazované ženy měly kladný přístup k nabízené práci Vězeňskou službou. Jako hlavní důvod, uvedly snahu nezatěžovat jejich rodinu vlastními dluhy odsouzených.

2. Rodinný stav

Tabulka 2 - rodinný stav odsouzených žen

Věková skupina	Rodinný stav				
	Vdaná	Svobodná	Rozvedená	Vdova	Registrované partnerství
26-36 let	1	12	8	1	
37-47 let	4	3	5	1	1
48-58 let	2		5	2	
Celkem	7	15	18	4	1

Z výše uvedené tabulky vyplývá, že největší počet žen ve VTOS je rozvedených, dále pak žen svobodných. Pouze malé procento žen ve VTOS je vdaných, jedná se o celkem 7 žen ze 45 oslovených, tj. 15%.

3. Počet dětí odsouzených žen

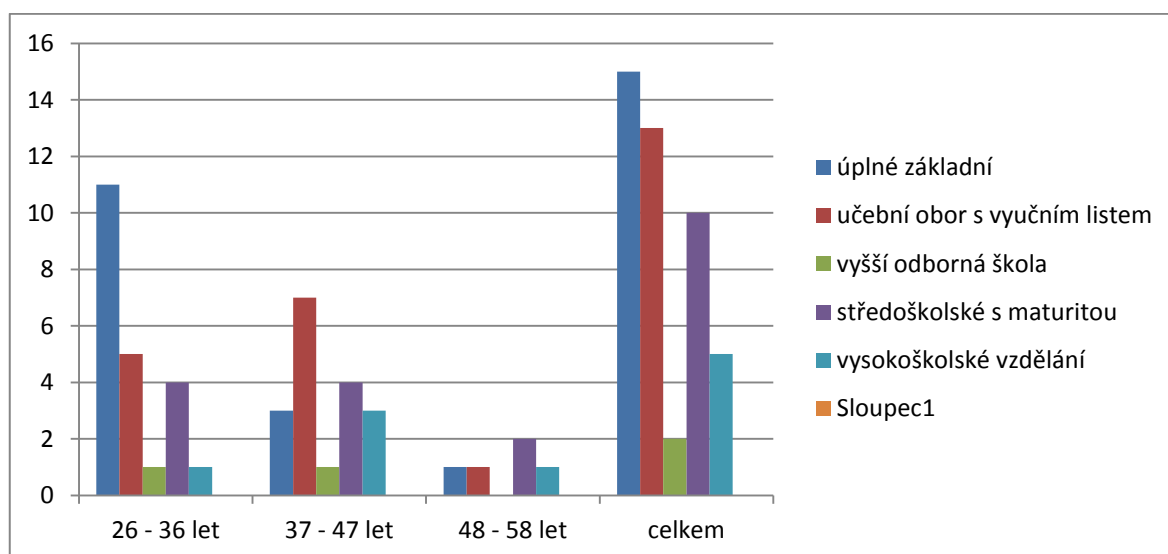
Tabulka 3 - struktura počtu dětí

Věková skupina	Počet dětí					
	Žádné	Jedno	Dvě	Tři	Čtyři	Pět
26 – 36 let	10	5	3	1	3	
37 – 47 let	3	3	7	1		
48 – 58 let	0	4	1	0		4
Celkem	13	12	11	2	3	4

Počty dětí v tabulce byly sledovány z důvodů sociálních. Je zajímavé, že ze vzorku žen ve výkonu trestu je téměř čtvrtina žen nízkého věku bezdětných, po pěti dětech mají 4 ženy v nejvyšší věkové skupině. Z dotazníku vyplývá, že i plno svobodných žen má jedno a více dětí.

4. Nejvyšší dosažené vzdělání

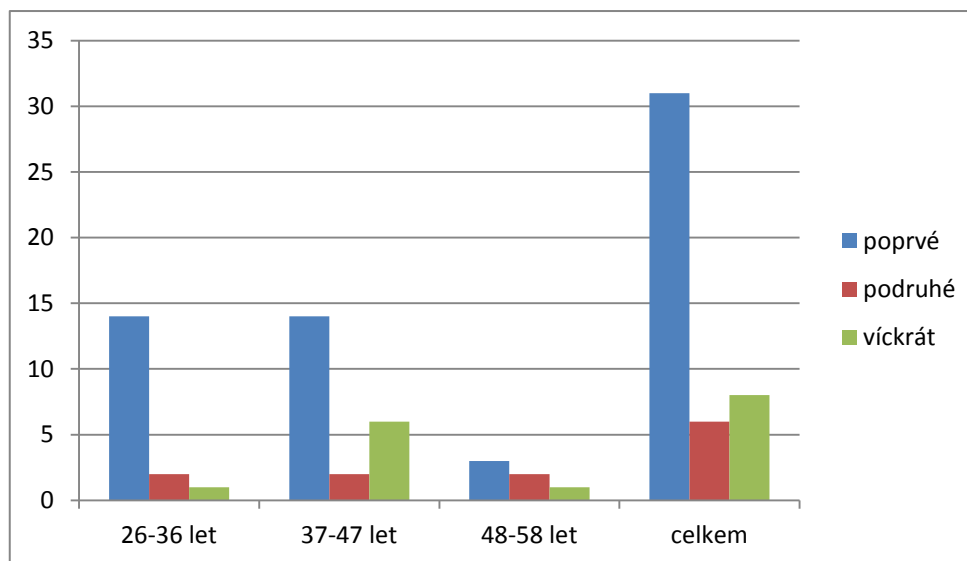
Graf 1 - složení podle vzdělání



Tento graf ukazuje, že naprostá většina pracujících žen ve VTOS má pouze základní vzdělání, zejména u mladší věkové kategorie, kde se jedná celkem o 11 žen. S přibývajícím věkem začíná u žen převládat učební obor s vyučným listem a později dokonce středoškolské vzdělání, rozdíl je však zde minimální. Dá se říct, že s rostoucím věkem si ženy uvědomují důležitost vzdělání a snaží se zvyšovat si kvalifikaci.

5. Počet výkonu trestů odsouzených

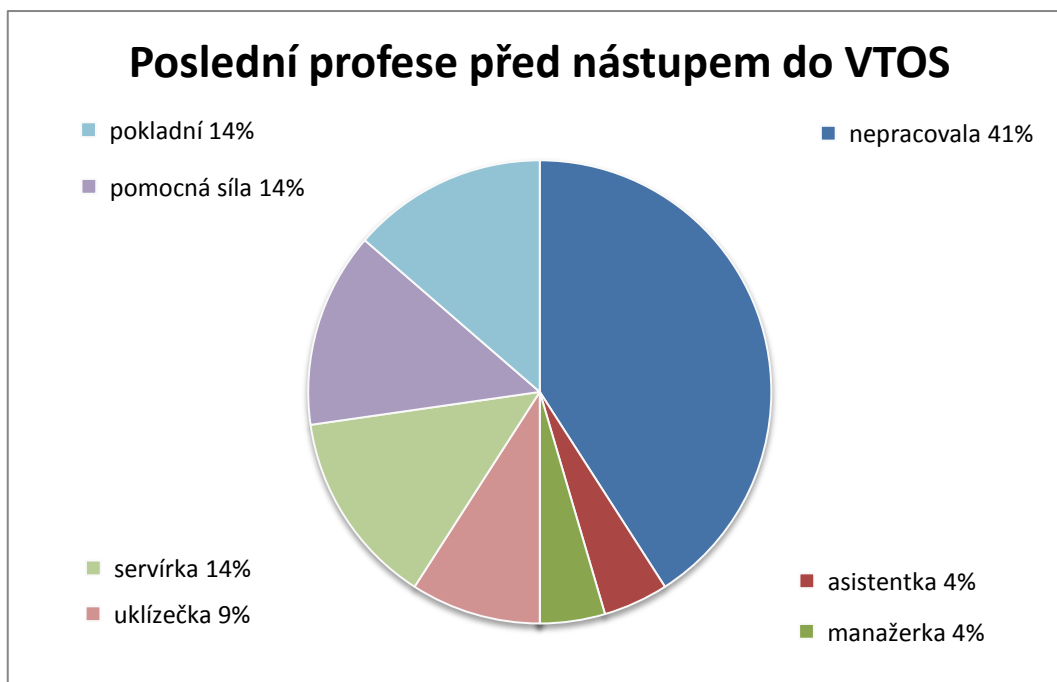
Graf 2 - struktura podle počtu výkonu trestů



Většina žen je ve výkonu trestu poprvé, následují ženy, které již ve výkonu trestu nejsou poprvé, ale již byly ve VTOS více než dvakrát. Průměrná délka trestu oslovených odsouzených se pohybuje okolo dvou a půl až tří let. Převážnou část tvoří romská menšina.

6. Poslední zaměstnání odsouzených před nástupem do VTOS

Graf 3 - rozložení podle vykonávané profese



Z výše uvedeného grafu vyplývá, že 41 % žen před nástupem do VTOS nepracovalo. Většina žen pracovala v méně kvalifikovaných pozicích, pouze malé procento žen pracovalo jako manažerky.

7. Počet let praxe odsouzených

Tabulka 4 - počet let praxe odsouzené

Věková skupina	Počet let praxe						
	1-2	3-5	6-10	11-15	16-25	26-40	41 a více
26-36 let	11	5	4		1	1	
37-47 let		4	6	2	2		
48-58 let	4		1		2	2	
Celkem	15	9	11	2	5	3	

Tabulka potvrzuje přirozený vývoj, kdy v nízkém věku mají odsouzené ženy málo let praxe, s přibývajícím věkem se praxe zvyšuje. Pouze u 4 žen ve věku 48 – 58 let byla praxe pouze 1-2 roky, zde se dá říct, že takové ženy se úmyslně vyhýbají zaměstnání, nebo mohou mít trvalé zdravotní problémy.

8. Jak dlouho odsouzená žena pracovala v jednom zaměstnání

Tabulka 5 - počet let odsouzené v jednom zaměstnání

Věková skupina	Počet let v jednom zaměstnání				
	1-2	3-5	6-10	11-15	16 a více
26-36 let	12	3	2	5	
37-47 let		4	5	5	
48-58 let	5		2	1	1
Celkem	17	7	9	11	1

Z tabulky vyplývá, že nejvíce žen mělo nejdelší pracovní poměr 1 – 2 roky, především se jedná o mladé ženy do věku 36 let. Dále následovaly ženy s pracovním poměrem v trvání 11- 15 let, zde lze konstatovat, že i odsouzené ženy mají zájem práci si udržet.

9. Zájem odsouzené pracovat ve VTOS

Graf 4 – zájem odsouzené o práci



Většina odsouzených žen projevuje zájem o práci ve VTOS, důvodem bude především možnost výdělků na pokrytí potřeb a splacení dluhů a dále snaha být v kolektivu a nějak vyplnit čas strávený ve VTOS. Toto je podrobněji rozebráno v následující tabulce.

10. Důvod zařazení odsouzené ve VTOS do práce

Tabulka 6 - důvod práce odsouzených žen

Věková skupina	Důvod práce odsouzené				
	Splacení dluhu	Finanční podpora nejbližších	Naspoření finančních prostředků	Vyplňování času ve VTOS	Jiné důvody
26-36 let	20			2	
37-47 let	5	1		8	
48-58 let	5	2		2	
Celkem	30	3		12	

Pomineme-li hlavní důvod, že odsouzené musí ve VTOS pracovat, pokud to zdravotní a psychický stav dovolí, pak dalším důležitým důvodem pro ochotu odsouzené ženy pracovat je její snaha splácet vlastní dluhy. Celkem tento důvod uvedlo 30 žen ze 45 dotázaných. Dalším důvodem je snaha vyplnit volný čas ve VTOS.

11. Jakou práci ve VTOS odsouzená žena vykonává?

Tabulka 7 - druh vykonávané práce ve VTOS

Věková skupina	Druh vykonávané práce	
	Uklízečka ve vnitřní režii	Pomocná síla v kuchyni
26-36 let	15	7
37-47 let	11	3
48-58 let	5	4
Celkem	31	14

Většina odsouzených žen ve VTOS vykonává méně kvalifikované manuální práce, především pracují jako uklízečky pro uklízení vnitřních prostor věznice nebo pracují v kuchyni jako pomocné síly.

12. Spokojenost odsouzené svým pracovním zařazením ve VTOS

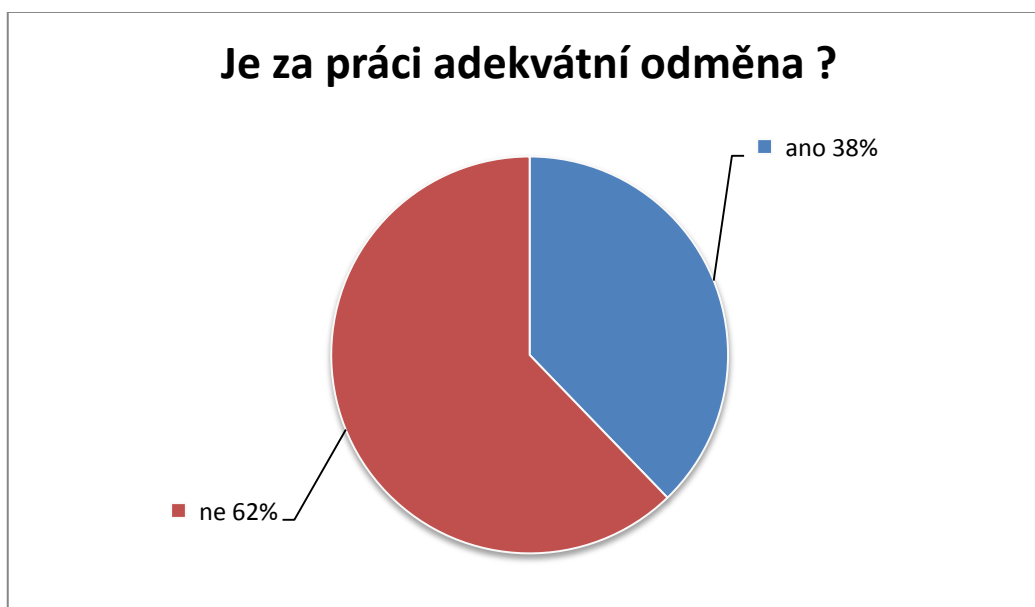
Tabulka 8 - spokojenost s pracovním zařazením odsouzené

Věková skupina	Spokojenost s pracovním zařazením				
	Ano	Spíše ano	Spíše ne	Ne	Nevím
26-36 let	14	3	5		
37-47 let	10	4			
48-58 let	4	5			
Celkem	28	12	5		

Většina žen, které ve VTOS pracují, jsou se svým pracovním zařazením spokojeny. Celkem se jedná o 40 žen tj. 89 % z celkového počtu.

13. Je dle názoru odsouzené ženy za práci adekvátní odměna?

Graf 5 – názor za odměnu za práci



62% odsouzených žen ve VTOS, které pracují nejsou spokojené s výší odměny za provedenou práci.

14. Druh pohledávek odsouzených žen

Tabulka 9 – druhy pohledávek odsouzených

Věková skupina	Druh pohledávky				
	Výživné	Daňové pohledávky	Dluhy vůči společnosti	Dluhy vůči fyz. osobám	Jiné
26-36 let		8	8		6
37-47 let	2	2	3	5	2
48-58 let	6			2	1
Celkem	8	10	11	7	9

Z uvedené tabulky se dá konstatovat, že pohledávky odsouzených žen jsou rozloženy rovnoměrně mezi jednotlivé kategorie. Mírně převažují daňové pohledávky a dluhy vůči společnosti. Se zvyšujícím se věkem odsouzené se zvyšuje i počet dluhů na výživném.

15. Výše pracovní odměny, která po úhradách připadne na kapesné

Tabulka 10 – měsíční výše kapesného odsouzené ženy

Věková skupina	Výše kapesného v Kč					
	100	200	300	400	500	1000 a více
26-36 let			8	6	3	5
37-47 let					8	6
48-58 let			4		5	
Celkem			12	6	16	11

Z uvedené tabulky vyplývá, že výše kapesného z pracovní odměny je 500 Kč u všech věkových skupin a slouží odsouzeným mimo jiné k úhradě nákupů realizovaných prostřednictvím kantýny uvnitř věznic. Z toho plyne, že pracující žena ve VTOS nezatěžuje svoji rodinu ani stát.

16. Zvyšování kvalifikace odsouzené ženy návštěvou kurzů

Tabulka 11 – zvyšování kvalifikace odsouzené

Věková skupina	Druh kurzu		
	Kurz práce na počítači	Kurz šití	Nenavštěvuje žádný kurz
26-36 let	1	1	20
37-47 let			14
48-58 let			9
Celkem	1	1	43

Vzdělávací kurzy navštěvuje pouze 5 % odsouzených žen. Toto je neuspokojivé a měl by být kladen větší důraz na prohlubování kvalifikace žen. Celých 43 žen z celkového počtu 45 žádný vzdělávací kurz nenavštěvuje.

17. Názor odsouzených žen na získání práce po ukončení VTOS

Tabulka 12 – bude odsouzená pracovat po ukončení VTOS?

Věková skupina	Bude odsouzená zaměstnána po propuštění		
	Ano	Ano, vrátí se do původního zaměstnání	Ne
26-36 let	5	3	14
37-47 let			14
48-58 let			9
Celkem	5	3	37

Z uvedené tabulky je zřejmé, že ženy ve věku 37 – 58 let shodně uvádějí, že po návratu z VTOS budou nezaměstnané. Předpoklad návratu do původní práce je pouze ve 3 případech ze 45 odsouzených žen.

18. Názor odsouzených, zda se domnívají, že jim práce ve VTOS pomůže sehnat si práci po propuštění

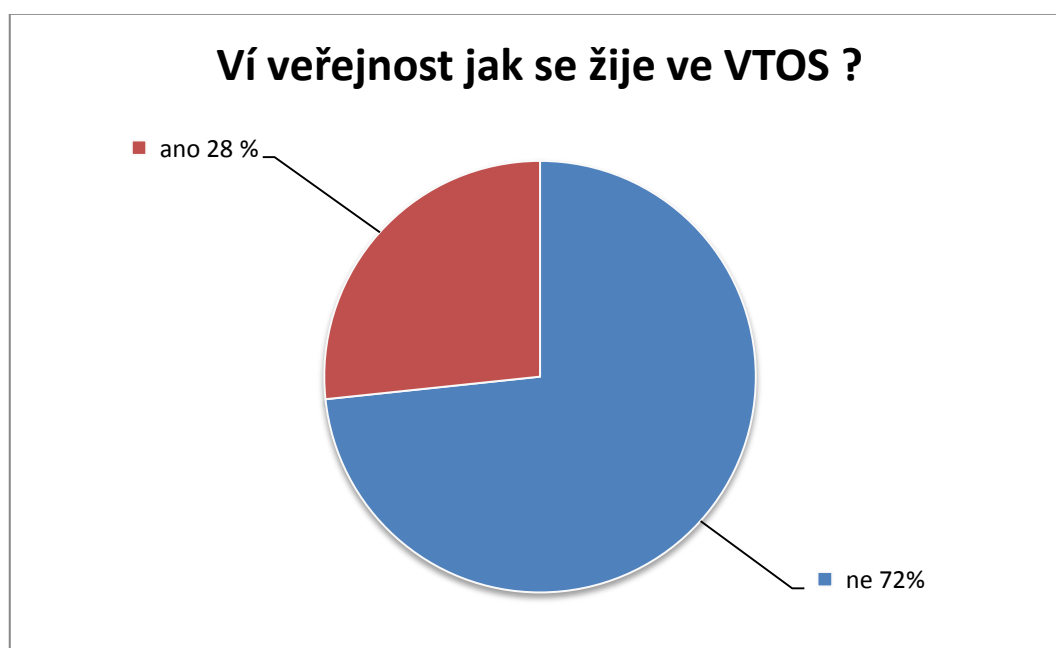
Tabulka 13 – pomůže odsouzené ženě práce ve VTOS najít práci po propuštění?

Věková skupina	Pomůže práce ve VTOS najít práci po propuštění			
	Ano	Spíše ano	Spíše ne	Ne
26-36 let	10	1	1	10
37-47 let	8	1	1	4
48-58 let	5		1	3
Celkem	23	2	3	17

Většina odsouzených žen si myslí, že budou mít snazší najít si po propuštění z VTOS zaměstnání, ale přitom i hodně žen si myslí, že jim to nepomůže vůbec.

19. Názor odsouzených žen, zda si myslí, že vědí lidé na svobodě, jak se žije ve VTOS

Graf 6 – názor zda je povědomí veřejnosti o tom, jak se žije ve VTOS



72% dotázaných odsouzených žen si myslí, že veřejnost vůbec neví, jaké jsou sociální podmínky ve VTOS.

20. Jaké mají odsouzené ženy koníčky

Tabulka 14 – koníčky odsouzených žen

Věková skupina	Koníčky				
	Sport	Čtení knih	Sledování televize	Ruční práce	Psaní
26-36 let	8	5	3	3	3
37-47 let	6	2	3	3	
48-58 let	3	2	4		
Celkem	17	9	10	6	3

Nejvíce se ženy ve VTOS věnují sportu, celkem se jedná o 17 odsouzených žen, příležitostí pro sportovní vyžití je ve VTOS mnoho. Další činnost čemu se ženy ve VTOS nejraději věnují je sledování televize a čtení knih. Zde je zajímavé, že čtením knih se věnují převážně mladší ročníky, stejně tak provádění ručních prací a psaní. V dotazníku dále bylo uvedeno, zda se ženy chtějí věnovat svým koníčkům nebo ne. 25 žen uvedlo, že se snaží svým koníčkům věnovat a 20 žen uvedlo, že tuto snahu nemají.

4.3 Dílčí závěr

Nejen z dotazníkového šetření, ale i z běžného kontaktu s odsouzenými a mou dlouhodobou působností ve Vězeňské službě nemůžeme zaměstnanost odsouzených v českých věznicích považovat za uspokojivou. **V současné době zvýšení zaměstnanosti neumožňují níže uvedené skutečnosti:**

- ✓ v nedostatečné motivaci soukromých podnikatelských subjektů k zaměstnávání odsouzených,
- ✓ v legislativních překážkách,
- ✓ v architektuře některých věznic nevhodné pro vytváření pracovních pracovišť,
- ✓ v nedostatečném přísunu finančních prostředků určených na rekonstrukci výrobních hal nepoužitelných z důvodu technického stavu,
- ✓ jedním z problematických aspektů práce vězňených osob je plnění požadavků na její kvantitu a kvalitu.

- ✓ nedostatečná míra pracovních příležitostí v daném regionu,
- ✓ nedostatečné právní nástroje vytvářené státem k motivaci podnikatelských subjektů zaměstnávat odsouzené,
- ✓ jednu ze základních překážek při zaměstnávání odsouzených považují neodbornou pracovní sílu vězněných osob.
- ✓ specifickou otázkou je problematika reprofilace věznic, na jejímž základě dochází v některých případech k nevhodné změně struktury odsouzených s ohledem na vybavenost věznice a nepřipravenost vězeňské služby v konkrétních případech na tuto změnu,
- ✓ specifické legislativní instrumenty motivace zaměstnavatelů – ztotožňují se s pracovníky vězeňské služby, že takovými nástroji by mohly být např. legislativní zakotvení daňových nebo obdobných úlev pro zaměstnavatele odsouzených, legislativní zakotvení výjimky ze zákona o majetku státu, pokud se týče pronájmu provozoven v areálech věznice podnikatelským subjektům (podle sdělení pracovníků Věznice Světlá nad Sázavou činí roční nájem výrobních prostor v areálu věznice 500,- Kč/m²).

Pro další období je nutnost Vězeňské služby pokračovat v rozvoji zaměstnávání vězněných osob ve věznicích a vazebních věznicích s cílem vytváření nových pracovních míst s příležitostmi při realizaci vlastní výrobní a hospodářské činnosti a také ve spolupráci s podnikatelskými subjekty.

5 ZÁVĚR

Cílem bakalářské práce na téma „*Zaměstnávání odsouzených žen*“ bylo v první kapitole zmapovat historii a pojmy v českých věznicích Pardubice, Praha – Řepy, Světlá nad Sázavou a Opava. Přiblížit současný ucelený pohled na zaměstnávání žen ve výkonu trestu odnětí svobody. Ve druhé kapitole bylo popsáno zaměstnávání odsouzených žen, které ukázalo především na problémy současné doby, jako je přeplněnost věznic, financování vězeňství, programy zacházení s vězni a aktuálně prezidentská amnestie apod. Ve třetí kapitole jsem popsala sociální integraci, která se zamýšlí nad tím, zda je zaměstnání pro odsouzené ženy efektivní pro jejich integraci do společnosti po

propuštění z výkonu trestu.

Praktická část vycházela z kvantitativního výzkumu s dominantní technikou dotazníkového šetření na provedeném vzorku 45 pracujících odsouzených žen, kdy jsem popsala jejich názory na zaměstnávání ve výkonu trestu odnětí svobody. Zda je zaměstnávání pro ně přínosem ke vztahu k pokrytí nákladu VTOS, splácení pohledávek nebo jen k využití dlouhého času ve vězení. Zda se zvládnou zapojit do společnosti prostřednictvím zaměstnání, které je pro ně jako první krok k budoucí reintegraci a resocializaci po propuštění a také snahou naučit odsouzené ženy pracovním návykům a dennímu režimu. Pro praktickou část jsem si stanovila tři hypotézy, kde dvě z nich byly vyvráceny a jedna potvrzena.

Tato bakalářská práce by se dala případně využít pro práci s odsouzenými ženami v programech zacházení nebo při zařazování odsouzených žen na pracoviště nebo pro práci odborných zaměstnanců na výstupních odděleních.

SEZNAM POUŽITÉ LITERATURY

Bajcura, L. *Práva vězně*. 1. vyd. Praha : Grada, 1999, ISBN 80-7169-555-6.

Bartošová-Bártová, M. *Kronika SCB. I. díl (1845-1862): řepská komunita : Bakalářská práce*. Praha : Univerzita Karlova v Praze - Husitsko-teologická fakulta. 2012.

Blatníková, Š.; Netík, K. *Ženy jako pachatelky závažné trestné činnosti*. 1. vyd. Praha : Institut pro kriminologii a sociální prevenci, 2007, ISBN 978-80-7338-063-2.

Hladík, O. *Kriminalita v Rudolfské Praze : Zločin a právo na Novém Městě pražském v letech 1585-1593*. 1. vyd. Praha : 2011, ISBN 978-80-87378-88-5.

Janderková, D.; Danielová, L. *Sociální pedagogika ve střední Evropě 2010 : Inovace a nové trendy*. 1. vyd. Brno : Institut mezioborových studií. 2010, ISBN 978-80-87182-15-4.

Jůzl, M., *Penitenciaristika a penologie*. Brno : Institut mezioborových studií, 2012, ISBN 978-80-87182-24-6.

Jůzl, M. *Sociální pedagogika ve střední Evropě 2010 : Inovace a nové trendy*. 1. vyd. Brno : Institut mezioborových studií, 2010, ISBN 978-80-87182-15-4.

Kalábová, K.; Kaláb, V. *Historie zemské donucovací pracovny a věznic pro ženy v Pardubicích* : Brožura : Vězeňská služba České republiky : Tiskárna Pankrác, 2005.

Kubíčková, P.; Kmětík, I. *Penologie*. 1. vyd. Karviná : Střední odborná škola ochrany osob a majetku s.r.o., 2011.

Kýr, A. *Koncepce rozvoje vězeňství ČR*. Praha : Vězeňská služba České republiky, 1998.

Kýr, A. *Památník Pankrác : Průvodce expozicí*. Praha : Vězeňská služba České republiky, 1999, ISBN nevedeno

Mastej, J. *Diferencovaný výkon trestu odnětí svobody v ČSSR*. Praha : Vězeňská služba České republiky, 1988, ISBN nevedeno

Mezník, J. a kol. *Základy penologie*. Brno : Masarykova univerzita – Právnická fakulta, 1995, ISBN 80-210-1248-X.

Radvan, E. *Sociální pedagogika ve střední Evropě 2010 : Inovace a nové trendy*. Brno : Institut mezioborových studií. 2010, ISBN 978-80-87182-15-4.

Reguli, Z.; Merunková, P. *Sociální pedagogika ve střední Evropě 2010 : Inovace a nové trendy*. 1. vyd. Brno : Institut mezioborových studií. 2010, ISBN 978-80-87182-15-4.

Sochůrek, J. *Kapitoly z penologie : Úvod do teorie trestu a trestání I. díl*. Liberec : Technická univerzita, 2007, ISBN 978-80-203-6.

Uhlík J., *Historie věznění a vězeňství v Čechách*. IV VS : 2006, ISBN nevedeno.

České vězeňství. Vězeňská služba ČR, 2010, č. 3. ISSN 1213-9297.

České vězeňství. Vězeňská služba ČR, 1993, č. 4. ISSN 1213-9297.

Slováková, G. „Život po....!“ Brožura : Světla nad Sázavou 2010.

Šrámek, P. *Jak se žilo za mřížemi : Sborník 120. výročí věznice v Opavě*. Vězeňská služba České republiky, 2008, s. 32.

Hüttnerová, R. *Evropské vězeňské systémy : Sborník referátů z mezinárodní konference v Kroměříži*. 1. vyd. Tiskárna VV Praha - Pankrác, 2004, s. 316. ISBN 80-239-3645-X.

Generální ředitelství Vězeňské služby. *Statistická ročenka*. Praha, 2012.

Metodický list ředitele odboru výkonu vazby a trestu č. 11/2007, kterým se stanoví zásady při realizaci vnitřní diferenciaci odsouzených ve věznicích a vazebních věznicích VS ČR, č. j.: 15/169/2007-50/333

Nabídkový katalog. Vězeňské služby České republiky. 1999. ISBN nenalezeno

Vyhláška Ministerstva spravedlnosti č. 10/2000 Sb., o srážkách z odměny osob, které jsou ve výkonu trestu odnětí svobody zaměstnány, o výkonu rozhodnutí srážkami z odměny těchto osob a chovanců zvláštních výchovných zařízení a o úhradě dalších nákladů.

Závěry projektu Českým helsinským výborem. Monitorovací zpráva 2003-2005.

Zákon č. 169/1999 Sb., o výkonu trestu odnětí svobody.

Zákon č. 40/2009 Sb., trestní zákoník, Sbírka zákonů ČR, 2009.

Kudy z nudy. [online]. [cit. 2013-03-16]. Dostupné z: www.kudyznudy.cz.

Zdroj:<http://www.vscr.cz/veznice-svetla-nad-sazavou-93/o-nas-1628/zakladni-informace-154/strucna-charakteristika-veznice-275>, 12. 3. 2013, 12:59.

Zdroj:<http://www.vscr.cz/vazebni-veznice-praha-ruzyne-90/o-nas-617/oddeleni-vykonu-trestu-pro-odsouzene-zeny-velke-prilepy>, 22. 2. 2012 14:59.

Zdroj:<http://www.vscr.cz/generalni-reditelstvi-19/informacni-servis/statistiky-a-udaje-103/tydenni-statisticke-hlaseni-1216/tydenni-statisticke-hlaseni-pro-rok-2013> 23. 4. 2013 15:12.

Zdroj: <http://www.mpsv.cz/cs/13833> 10. 4. 2013, 7:58.

Zdroj:<http://www.vscr.cz/vazebni-veznice-praha-ruzyne> 6. 1. 2010 12:56.

SEZNAM POUŽITÝCH SYMBOLŮ A ZKRATEK

VTOS – Výkon trestu odnětí svobody

VÚPen – Výchovný ústav penologický

NVÚ – Nápravně výchovný ústav

NVS – Nápravně výchovné středisko

TČ – Trestný čin

HČ – Hospodářská činnost

SEZNAM OBRÁZKŮ

Obrázek č. 1 – letecký snímek Věznice Opava – Krnovská

Obrázek č. 2 – Klášter Řepy

Obrázek č. 3 – letecký snímek Věznice Světlé nad Sázavou

Obrázek č. 4 – Věznice Světlá nad Sázavou - šití panenek Kivanis

Obrázek č. 5 – hotový výrobek panenky KIVANIS

SEZNAM TABULEK

Tabulka 1 - věkové skupiny zaměstnaných odsouzených žen

Tabulka 2 - rodinný stav odsouzených žen

Tabulka 3 - struktura počtu dětí

Tabulka 4 - počet let praxe odsouzené

Tabulka 5 - počet let odsouzené v jednom zaměstnání

Tabulka 6 - důvod práce odsouzených žen

Tabulka 7 - druh vykonávané práce ve VTOS

Tabulka 8 - spokojenost s pracovním zařazením odsouzené

Tabulka 9 – druhy pohledávek odsouzených

Tabulka 10 – měsíční výše kapesného odsouzené ženy

Tabulka 11 – zvyšování kvalifikace odsouzené

Tabulka 12 – bude odsouzená pracovat po ukončení VTOS

Tabulka 13 – pomůže odsouzené ženě práce ve VTOS najít práci po propuštění

Tabulka 14 – koníčky odsouzených žen

SEZNAM GRAFŮ

Graf 1 - složení podle vzdělání

Graf 2 - struktura podle počtu výkonu trestů

Graf 3 - rozložení podle vykonávané profese

Graf 4 – zájem odsouzené o práci

Graf 5 – názor za odměnu za práci

Graf 6 – názor zda je povědomí veřejnosti o tom, jak se žije ve VTOS

SEZNAM PŘÍLOH

Příloha I: Příjem peněz zasílaných odsouzeným a nakládání s nimi

Příloha II: Vývoj průměrné měsíční pracovní odměny odsouzených v roce 2012 (v Kč)

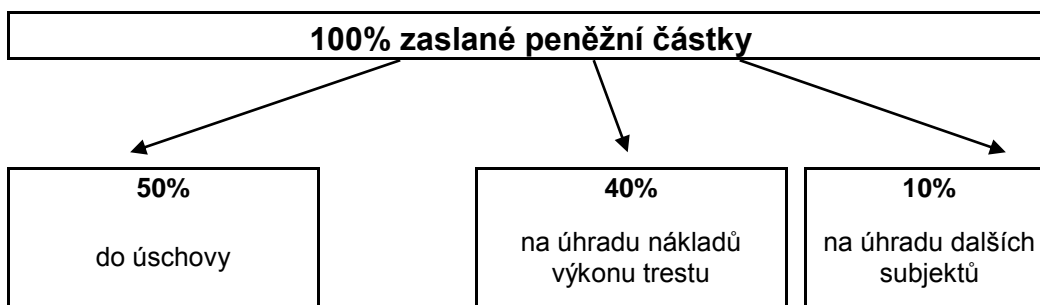
Příloha III: Vývoj zaměstnanosti odsouzených v roce 2012

Příloha IV: Dotazník

Příloha P I: Příjem peněz zasílaných odsouzeným a nakládání s nimi

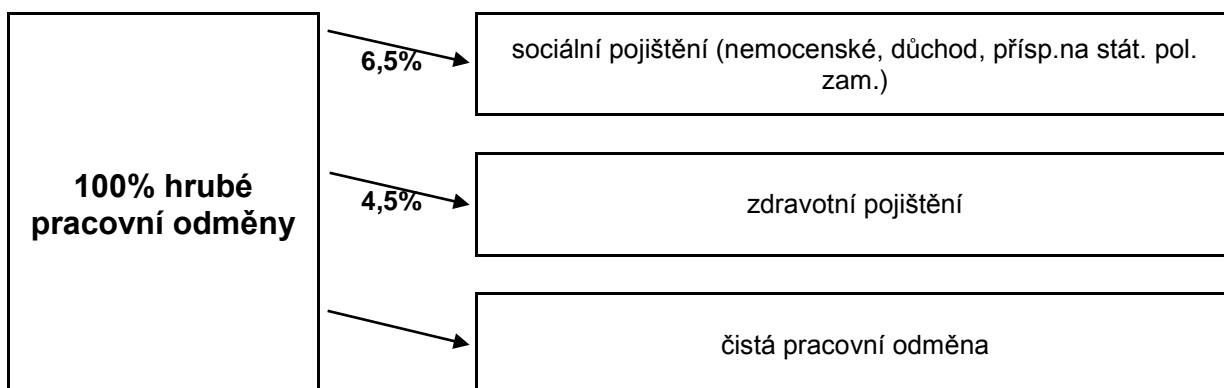
1. Příjem peněz zasílaných odsouzeným a nakládání s nimi

(podle §25 zákona č.169/1999 Sb., o VTOS; vyhlášky MSp č. 10/2000 Sb.)



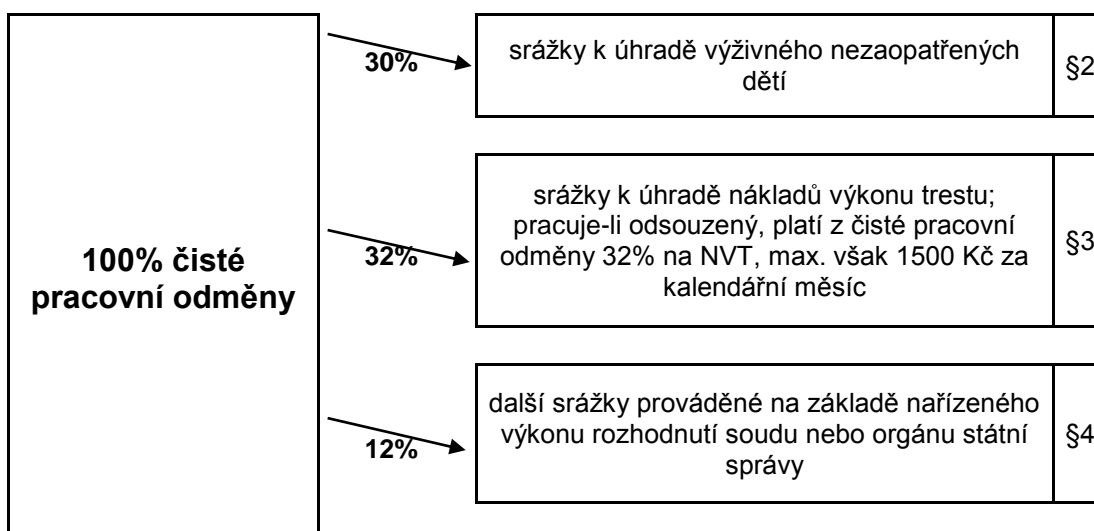
2. Rozúčtování pracovní odměny odsouzeného

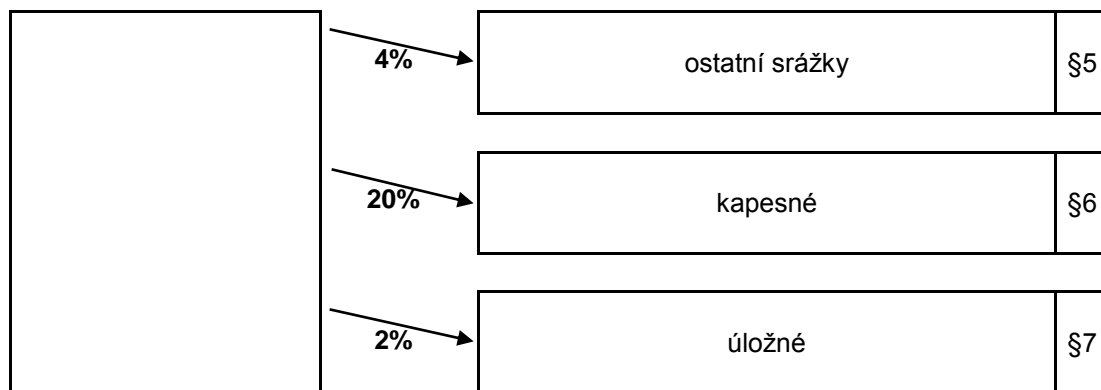
(podle obecně paltných předpisů: z.č. 586/1992 Sb., z.č. 589/1992 Sb., z.č. 48/1997 Sb.)



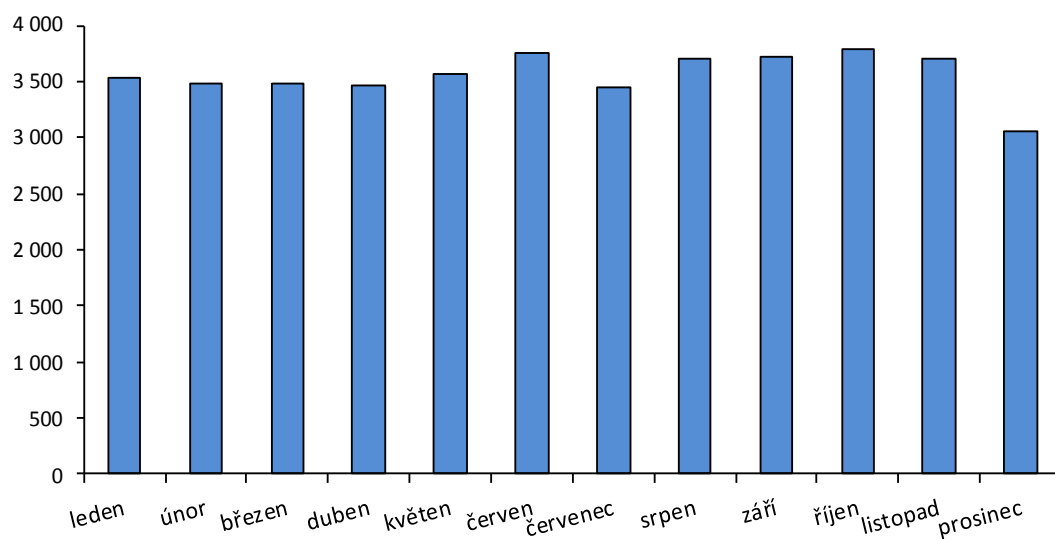
3. Rozúčtování čisté pracovní odměny odsouzeného

(paragrafy odkazují na vyhlášku MSp č. 10/2000 Sb.)

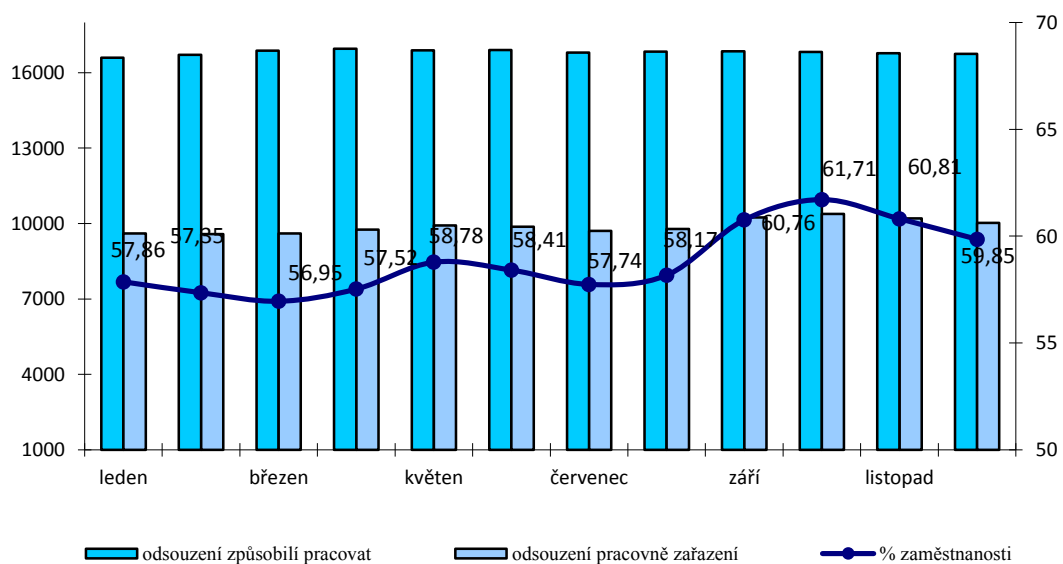




Příloha P II. Vývoj průměrné měsíční pracovní odměny odsouzených v roce 2012 (v Kč)



Příloha P III.: Vývoj zaměstnanosti odsouzených v roce 2012



Příloha P IV.: Dotazník

Vážená paní,

žádám Vás touto cestou o spolupráci při vyplnění krátkého dotazníku, jehož cílem je studie směřující k vytváření kvalitnějších podmínek pro zaměstnané ženy ve výkonu trestu odnětí svobody (výkonu vazby) v České republice. Vyplnění tohoto dotazníku je dobrovolné a anonymní. U otázek kde jsou uvedeny možnosti zaškrtněte čtvereček u možnosti, která je správná, nebo je jí nejbližší. U otázek kde je uvedeno prázdné pole, prosím o vaše stručné písemné vyjádření.

Za vyplnění dotazníku Vám předem moc děkuji.

Eva Kreiselová

D O T A Z N Í K

pro ženy pracující ve VTOS

- 1) **Věk:..... let**

- 2) **Rodinný stav:**
 - Vdaná**
 - Svobodná**
 - Rozvedená**
 - Vdova**
 - Registrované partnerství**

- 3) **Máte děti?**
 - Ano, počet.....**
 - Ne**

- 4) **Nejvyšší dosažené vzdělání:**
 - Nedokončené základní vzdělání**
 - Úplné základní vzdělání**
 - Učební obor s výučním listem**

- Středoškolské vzdělání
- Středoškolské vzdělání s maturitou
- Vyšší odborná škola
- Vysokoškolské vzdělání
- Jiné.....

5) Ve vězení jsem:

- Poprvé
- Podruhé
- Potřetí
- Vícekrát – uveďte počet

6) Poslední zaměstnání před nástupem do VTOS, uveďte funkci jakou jste vykonávala (např: účetní, pokladní, sekretářka, uklízečka, manažerka):

.....

7) Kolik let máte praxi:

- 1 - 2 roky
- 3 - 5 let
- 6 - 10 let
- 11 - 15 let
- 16 - 25 let
- 26 - 40 let
- 41 a více let

8) Jak dlouho jste pracovala nejdéle v jednom zaměstnání:

- 1 - 2 roky
- 3 - 5 let
- 6 - 10 let
- 11 - 15 let
- 16 a více let

9) Ve VTOS jsem pracovně zařazena z důvodu:

- mám zájem o práci
- zájem o práci nemám, ale byla jsem zařazena komisí

10) Ve VTOS pracuji z důvodu:

- Mohu platit své dluhy
- Mohu finančně podporovat své nejbližší
- Budu mít něco našetřeno po propuštění z VTOS
- Vyplňuji čas ve VTOS
- Jiné důvody.....

11) Jakou práci ve VTOS vykonáváte:

- Režie

12) Jste se svým pracovním zařazením ve VTOS spokojena:

- Ano
- Spíše ano
- Spíše ne
- Ne
- Nevím

13) Je podle Vašeho názoru za práci adekvátní odměna:

- Ano
- Ne

14) Máte nějaké pohledávky? Pokud ano tak jaké:

- Výživné
- Daňové pohledávky
- Dluhy vůči úvěrovým společnostem
- Dluhy vůči fyzickým osobám
- Jiné.....

15) Kolik pracovní odměny vám po úhradách připadne na kapesné?

- 100Kč
- 200 Kč
- 300 Kč
- 400 Kč
- 500 Kč
- 1000 Kč a víc

16) Navštěvujete ve výkonu trestu odnětí svobody školu, kde si zvyšujete kvalifikaci?

- ANO, uveďte prosím obor.....
 NE

17) Domníváte se, že po ukončení VTOS získáte práci?

- Ano
 Ano, vrátím se do původního zaměstnání
 Ne

18) Domníváte se, že vám práce ve VTOS pomůže sehnat si práci po propuštění:

- Ano
 Spíše ano
 Spíše ne
 Ne

19) Myslíte si, že lidé venku vědí, jak se Vám žije za zdmi věznice?

- Ano
 Ne
 Nevím

20) Jaké máte koníčky, co Vás baví:

.....

21) Máte snahu se svým koníčkům věnovat ve VTOS

- Ano
 Ne

Obrázek č. 1: Letecký snímek Věznice Opava - Krnovská



Obrázek č. 2: Klášter Řepy



Obrázek č. 3: Letecký snímek Věznice Světlé nad Sázavou



Obrázek č. 4: Věznice Světlá nad Sázavou – šití panenek Kivanis



Obrázek č. 5: Hotový výrobek panenky KIVANIS

