

Hodnocení přístupu Policie ČR a sociální opory v případech domácího násilí z pohledu obětí s dětmi

Jana Kolářová

Bakalářská práce
2013



Univerzita Tomáše Bati ve Zlíně
Fakulta humanitních studií

Univerzita Tomáše Bati ve Zlíně
Fakulta humanitních studií
Ústav pedagogických věd
akademický rok: 2012/2013

ZADÁNÍ BAKALÁŘSKÉ PRÁCE

(PROJEKTU, UMĚLECKÉHO DÍLA, UMĚLECKÉHO VÝKONU)

Jméno a příjmení: **Jana KOLÁŘOVÁ, DiS.**
Osobní číslo: **H10749**
Studijní program: **B7507 Specializace v pedagogice**
Studijní obor: **Sociální pedagogika**
Forma studia: **kombinovaná**

Téma práce: **Hodnocení přístupu Policie ČR k sociální opoře
v případech domácího násilí**

Zásady pro vypracování:

Zpracování rešerše a studium odborné literatury.
Vymezení terminologie a teoretických východisek z oblasti domácího násilí a jeho dopadu na jedince.
Příprava metodiky empirické části, zpracování projektu a stanovení výzkumného problému.
Realizace kvantitativního výzkumu prostřednictvím dotazníku.
Zpracování a vyhodnocení získaných dat, včetně interpretace.
Prezentace výsledků výzkumu, jejich shrnutí a doporučení pro praxi.

Rozsah bakalářské práce:

Rozsah příloh:

Forma zpracování bakalářské práce: **tištěná/elektronická**

Seznam odborné literatury:

- ČÍRTKOVÁ, Ludmila a Petra VITOUŠKOVÁ. Pomoc obětem (a svědkům) trestných činů : příručka pro pomáhající profese. Praha : Grada, 2007. ISBN 978-80-247-2014-2.**
POŇĚŠICKÝ, Jan. Agrese, násilí a psychologie moci. Praha : Triton, 2004. ISBN 80-7254-593-0.
BEDNÁŘOVÁ, Z., K.MACKOVÁ a H. PROKEŠOVÁ. Studijní materiál o problematice domácího násilí pro pracovníce a pracovníky orgánů soicálně-právní ochrany dětí. Ministerstvo práce a sociálních věcí, 2006.ISBN 80-86878-50-3.
ŠEVČÍK, Drahomír a Naděžda ŠPATENKOVÁ. Domácí násilí : kontext, dynamika a intervence. Praha : Portál, 2011. ISBN 978-80-7367-690-2.
CHRÁSTKA, Miroslav. Metody peagogického výzkumu: základy kvantitativního výzkumu. Praha: Grada, 2007. ISBN 978-80-247-1369-4.

Vedoucí bakalářské práce: **PhDr. Jan Šmahaj**
Ústav pedagogických věd
Datum zadání bakalářské práce: **30. listopadu 2012**
Termín odevzdání bakalářské práce: **3. května 2013**

Ve Zlíně dne 19. února 2013


doc. Ing. Anežka Lengalová, Ph.D.
děkanka




Mgr. Jakub Hladík, Ph.D.
ředitel ústavu

PROHLÁŠENÍ AUTORA BAKALÁŘSKÉ PRÁCE

Beru na vědomí, že

- odevzdáním bakalářské práce souhlasím se zveřejněním své práce podle zákona č. 111/1998 Sb. o vysokých školách a o změně a doplnění dalších zákonů (zákon o vysokých školách), ve znění pozdějších právních předpisů, bez ohledu na výsledek obhajoby ¹⁾;
- beru na vědomí, že bakalářská práce bude uložena v elektronické podobě v univerzitním informačním systému dostupná k nahlédnutí;
- na moji bakalářskou práci se plně vztahuje zákon č. 121/2000 Sb. o právu autorském, o právech souvisejících s právem autorským a o změně některých zákonů (autorský zákon) ve znění pozdějších právních předpisů, zejm. § 35 odst. 3 ²⁾;
- podle § 60 ³⁾ odst. 1 autorského zákona má UTB ve Zlíně právo na uzavření licenční smlouvy o užití školního díla v rozsahu § 12 odst. 4 autorského zákona;
- podle § 60 ³⁾ odst. 2 a 3 mohu užít své dílo – bakalářskou práci - nebo poskytnout licenci k jejímu využití jen s předchozím písemným souhlasem Univerzity Tomáše Bati ve Zlíně, která je oprávněna v takovém případě ode mne požadovat přiměřený příspěvek na úhradu nákladů, které byly Univerzitou Tomáše Bati ve Zlíně na vytvoření díla vynaloženy (až do jejich skutečné výše);
- pokud bylo k vypracování bakalářské práce využito softwaru poskytnutého Univerzitou Tomáše Bati ve Zlíně nebo jinými subjekty pouze ke studijním a výzkumným účelům (tj. k nekomerčnímu využití), nelze výsledky bakalářské práce využít ke komerčním účelům.

Prohlašuji, že

- elektronická a tištěná verze bakalářské práce jsou totožné;
- na bakalářské práci jsem pracoval samostatně a použitou literaturu jsem citoval. V případě publikace výsledků budu uveden jako spoluautor.

Ve Zlíně 03.04.2013

.....


1) zákon č. 111/1998 Sb. o vysokých školách a o změně a doplnění dalších zákonů (zákon o vysokých školách), ve znění pozdějších právních předpisů, § 47b Zveřejňování závěrečných prací:

(1) Vysoká škola nevydělečně zveřejňuje disertační, diplomové, bakalářské a rigorózní práce, u kterých proběhla obhajoba, včetně posudků oponentů a výsledku obhajoby prostřednictvím databáze kvalifikačních prací, kterou spravuje. Způsob zveřejnění stanoví vnitřní předpis vysoké školy.

(2) Disertační, diplomové, bakalářské a rigorózní práce odevzdané uchazečem k obhajobě musí být též nejméně pět pracovních dnů před konáním obhajoby zveřejněny k nahlázení veřejnosti v místě určeném vnitřním předpisem vysoké školy nebo není-li tak určeno, v místě pracoviště vysoké školy, kde se má konat obhajoba práce. Každý si může ze zveřejněné práce pořizovat na své náklady výpisy, opisy nebo rozmnoženiny.

(3) Platí, že odevzdáním práce autor souhlasí se zveřejněním své práce podle tohoto zákona, bez ohledu na výsledek obhajoby.

2) zákon č. 121/2000 Sb. o právu autorském, o právech souvisejících s právem autorským a o změně některých zákonů (autorský zákon) ve znění pozdějších právních předpisů, § 35 odst. 3:

(3) Do práva autorského také nezasahuje škola nebo školské či vzdělávací zařízení, užije-li nikoli za účelem přímého nebo nepřímého hospodářského nebo obchodního prospěchu k výuce nebo k vlastní potřebě dílo vytvořené žákem nebo studentem ke splnění školních nebo studijních povinností vyplývajících z jeho právního vztahu ke škole nebo školskému či vzdělávacího zařízení (školní dílo).

3) zákon č. 121/2000 Sb. o právu autorském, o právech souvisejících s právem autorským a o změně některých zákonů (autorský zákon) ve znění pozdějších právních předpisů, § 60 Školní dílo:

(1) Škola nebo školské či vzdělávací zařízení mají za obvyklých podmínek právo na uzavření licenční smlouvy o užití školního díla (§ 35 odst.

3). Odpírá-li autor takového díla udělit svolení bez vážného důvodu, mohou se tyto osoby domáhat nahrazení chybějícího projevu jeho vůle u soudu. Ustanovení § 35 odst. 3 zůstává nedotčeno.

(2) Není-li sjednáno jinak, může autor školního díla své dílo užívat či poskytnout jinému licenci, není-li to v rozporu s oprávněnými zájmy školy nebo školského či vzdělávacího zařízení.

(3) Škola nebo školské či vzdělávací zařízení jsou oprávněny požadovat, aby jim autor školního díla z výdělku jím dosaženého v souvislosti s užitím díla či poskytnutím licence podle odstavce 2 přiměřeně přispěl na úhradu nákladů, které na vytvoření díla vynaložily, a to podle okolností až do jejich skutečné výše; přitom se přihlíží k výši výdělku dosaženého školou nebo školským či vzdělávacím zařízením z užití školního díla podle odstavce 1.

ABSTRAKT

Cílem této bakalářské práce je zmapovat zkušenosti obětí domácího násilí s dětmi s přístupem Policie ČR. Teoretická část vychází z odborné literatury a vysvětluje pojem domácí násilí, její fáze a druhy, znaky dále také generové aspekty, charakteristiku osob zapojených do domácího násilí. V další části jsou shrnuty právní aspekty domácího násilí a následně komplexní sociální služby pro oběti domácího násilí. Praktická část je zaměřena na metodologii výzkumu, popisuje jeho průběh, zpracování a analýzu získaných dat. Výzkum byl proveden kvantitativní metodou a byla použita metoda dotazníku. V závěru jsou shrnuty výsledky výzkumu a uvedena následná doporučení pro praxi.

Klíčová slova: domácí násilí, vykázaní, oběť domácího násilí, Policie ČR

ABSTRACT

The aim of this work is to map the experience of domestic violence victims with children with the Police attitude. The theoretical part is based on the literature and explains the term “domestic violence”, its stages and types, symptoms, as well as characteristics of the people involved in domestic violence. The next section summarizes the legal aspects of domestic violence and subsequently comprehensive social services for victims of domestic violence. The practical part is focused on the research methodology, describes its development, processing and analysis of the data obtained. The research was conducted using a quantitative method; a questionnaire method was used. The conclusion summarizes the research results and provides subsequent recommendations for the practice.

Keywords: domestic violence, banishing, a victim of domestic violence, Police of the Czech republic,

Děkuji panu PhDr. Janu Šmahajovi, Ph.D., že se ujal vedení mé bakalářské práce. Za jeho dostatečnou trpělivost, rady a ochotu. Děkuji PhDr. Květoslavě Zlatuškové za poskytnuté knihy a materiály, za podporu při zpracovávání bakalářské práce. Dále patří mé díky rodině, za oporu během studia. Nakonec patří velký dík všem respondentům, kteří byli ochotni se zúčastnit výzkumu a také tak učinili.

Prohlašuji, že odevzdaná verze bakalářské práce a verze elektronická nahraná do IS/STAG jsou totožné.

OBSAH

ÚVOD	10
I TEORETICKÁ ČÁST	11
1 VYMEZENÍ POJMU DOMÁCÍHO NÁSILÍ	12
1.1 DEFINICE DOMÁCÍHO NÁSILÍ	12
1.2 DRUHY A FÁZE DOMÁCÍHO NÁSILÍ.....	13
1.2.1 Specifické znaky domácího násilí.....	14
1.2.2 Fáze domácího násilí.....	15
1.3 TEORIE ZDROJE DOMÁCÍHO NÁSILÍ	16
2 CHARAKTERISTIKA OSOB ZAPOJENÝCH V DOMÁCÍM NÁSILÍ	18
2.1 CHARAKTERISTIKA OBĚTI	18
2.1.1 Proces viktimizace	19
2.2 VÝVOJ DĚTÍ V RODINÁCH S DOMÁCÍM NÁSILÍ.....	19
2.3 CHARAKTERISTIKA AGRESORA.....	20
3 GENDEROVÉ ASPEKTY	21
4 PRÁVNÍ ASPEKTY DOMÁCÍHO NÁSILÍ	23
4.1 PŘEDPISY NEJVYŠŠÍ PRÁVNÍ SÍLY	23
4.2 ZÁKON NA OCHRANU PŘED DOMÁCÍM NÁSILÍ.....	23
4.3 POLICIE ČR PŘI DOMÁCÍM NÁSILÍ.....	24
4.4 INSTITUT VYKÁZÁNÍ.....	25
4.4.1 Metoda SARA ND	25
4.4.2 Institut vykázání ve Zlínském kraji v roce 2011 -2012.....	26
5 PŘÍMÁ POMOC OBĚTEM DOMÁCÍHO NÁSILÍ	27
5.1 PRINCIPY PRÁCE S OBĚTMI DOMÁCÍHO NÁSILÍ.....	28
5.2 SOCIÁLNÍ OPORA	29
5.3 SOCIÁLNÍ SLUŽBY.....	30
II PRAKTICKÁ ČÁST	32
6 VÝZKUM	33
6.1 CÍL VÝZKUMU	33
6.2 VÝZKUMNÝ PROBLÉM	33
6.2.1 Upřesnění výzkumného problému	33
6.3 STANOVENÍ VÝZKUMNÉHO VZORKU A PODMÍNKY VÝZKUMU	34
6.4 CHARAKTERISTIKA VZORKU ZKOUMANÝCH OSOB.....	34
6.5 VOLBA A ZDŮVODNĚNÍ POUŽITÝCH TECHNIK A METOD	35
7 VÝSLEDKY VÝZKUMU	36

7.1	DEMOGRAFICKÉ ÚDAJE	36
7.2	PŘÍTOMNOST DĚTÍ U DOMÁCIHO NÁSILÍ.....	37
7.3	SOCIÁLNÍ OPORA ZE STRANY RODINY	38
7.4	PŘÍSTUP PČR	41
7.5	INFORMOVANOST O MOŽNOSTI VYKÁZÁNÍ	46
7.6	POSKYTNUTÁ POMOC PČR.....	49
8	ZÁVĚREČNÉ SHRUTÍ VÝZKUMU.....	53
9	ZÁVĚR.....	55
	SEZNAM POUŽITÉ LITERATURY.....	57
	SEZNAM POUŽITÝCH SYMBOLŮ A ZKRATEK.....	60
	SEZNAM PŘÍLOH.....	63

ÚVOD

Domácí násilí je jev, který je letitý jako společnost sama. Jedná se o fenomén velmi rozšířený a zasahující do všech sociálních vrstev bez ohledu na kulturu, vzdělání, sociální status, národnost či náboženství. Naše společnost dlouhodobě zastávala názor, že domácí násilí je privátní záležitostí, kterou si musí rodina vyřešit sama. Teprve koncem 90. let 20. století se situace začala významně měnit a o pojmu domácího násilí se začíná hovořit jako o zásadním společenském problému, a to v návaznosti na postupně se rozvíjející fenomén společnosti, který byl do této doby značně přehlížen.

Domácí násilí považujeme za jednu z nejnebezpečnějších forem agrese pro jeho skrytost, obtížnou dokazatelnost a hlavně vliv, který má na děti vyrůstající v takových rodinách (Bednářová et al., 2006, s.3).

Podnět, který byl na počátku mého rozhodování o vypracování práce na téma „*Hodnocení přístupu Policie ČR a sociální opory v případech domácího násilí z pohledu oběti s dětmi*“ byl značně silný, neboť v průběhu svého života jsem se setkala nejen v osobním životě, ale především během výkonu své profese s různými podobami a formami násilí. Pracuji v postavení sociální pracovnice na oddělení sociálně-právní ochrany dětí a v rámci výkonu svého povolání se s tímto fenoménem setkávám ze strany partnerů a potažmo i dětí, kteří často bývají svědky násilného chování.

Teoretická část této bakalářské práce je členěna na kapitoly a podkapitoly. První kapitola zahrnuje vymezení pojmu domácí násilí, osvětlení specifík tohoto jevu a stručnou charakteristiku jeho jednotlivých forem. Je zde vyhrazena charakteristika základních informací ohledně domácího násilí, jeho druhy a fáze. Druhá kapitola se věnuje některým kriminologickým aspektům tohoto jevu. Začleněna je zde teorie zdrojů domácího násilí mezi nejbližšími, charakteristiky pachatelů a obětí tohoto násilí, dále pak specifika domácího násilí ve vztahu k určitým skupinám obětí, kterými jsou ženy, děti, muži a senioři. Zmínka je také o procesu viktimizace oběti. I tyto poznatky přispívají k ucelenějšímu pohledu na fenomén domácího násilí. Ve třetí kapitole je pojednáno o činnosti policie a možnostech postupu z hlediska platné právní úpravy, pomoc obětem domácího násilí a přímé práci s oběťmi domácího násilí.

V praktické části jsem se věnovala rozboru předem připraveného dotazníku, na základě kterého bylo důležité zjištění okolností a celkové situace, jak je chápána „oběťmi“ domácího násilí.

I. TEORETICKÁ ČÁST

1 VYMEZENÍ POJMU DOMÁCÍHO NÁSILÍ

„Domácím násilím je obecně rozuměno chování, které u jednoho z partnerů způsobuje strach z druhého. Skrze užití moci, kterou tento strach poskytuje, kontroluje násilný partner chování druhého.“ (<http://www.rosa-os.cz/domaci-nasili/co-je-domaci-nasili/>)

S ohledem na skutečnost, že ženy tvoří až 95% obětí partnerského násilí, je domácí násilí v řadě mezinárodních deklarací považováno za jednu z forem násilí na ženách. Podle definice OSN je násilím na ženách míněno „každý projev rodově podmíněného násilí, který má nebo by mohl mít za následek tělesnou, sexuální nebo psychickou újmu nebo utrpení žen, včetně hrozby takovými činy, zastrašování a úmyslného omezování svobody a to jak ve veřejném či soukromém životě.“ Domácí násilí je trestný čin. Nikdo nemá právo druhého ponižovat, omezovat jej či používat fyzického násilí. (<http://www.rosa-os.cz/domaci-nasili/co-je-domaci-nasili/>)

Pojem domácí násilí zahrnuje veškeré formy násilí (fyzické, sexuální, psychické a ekonomické násilí či vynucenou izolaci), k nimž dochází mezi blízkými osobami - nejčastěji mezi partnery či bývalými partnery. Domácí násilí se objevuje u lidí bez rozdílu úrovně vzdělání, sociální situace, tříd, ras či etnických skupin. Většinou se jedná o vědomé činy, které mají za cíl získat moc a kontrolu nad druhým partnerem, vyvolat u něj strach či jej donutit k určitému chování. Právě úzká provázanost s mocí a kontrolou odlišuje domácí násilí od konfliktu.

(http://www.jedensvetnaskolach.cz/download/pdf/jsnsfilmpdfquestions_106.pdf)

Obecně lze domácí násilí rozlišit na partnerské a mezigenerační. Za mezigenerační považujeme násilí směřující od rodičů k dětem nebo naopak. Partnerským násilím se rozumí násilné chování v intimních vztazích (Marvánová-Vargová et al., 2008, s.9).

1.1 Definice domácího násilí

Otázka, co je vlastně „domácí násilí“ je projednávána dlouhodobě. Terminologie v celé oblasti domácího násilí není jednotná a záleží často na konkrétním autorovi, jak který pojem přesně definuje.

Co se týče definování pojmu domácího násilí, Čírtková (2006) k současnému stavu uvádí, že odborníci se shodují na jeho určujících, klíčových znacích. K nim patří:

- výskyt násilných incidentů (násilí),
- které se opakují (opakovanost),
- a to se vzrůstající intenzitou (eskalace),
- čímž vzniká jasné dělení rolí na násilnou a ohroženou osobu (asymetričnost vzta-
hu). (Sociální práce, Čírtková, 2/2006, s.61.)

Je potřeba se také zmínit, že se jedná o násilí, které se často odehrává v soukromí, beze svědků, je tedy neveřejné.

1.2 Druhy a fáze domácího násilí

I v oblasti druhů domácího násilí zaznamenáváme rozlišnosti v definicích. Můžeme konstatovat, že co autor, to vlastní pojetí typologie. To, co jeden autor nazývá formou domácího násilí, jiný autor označuje jako druh domácího násilí, apod. Kupříkladu Voňková (2004) za druhy domácího násilí považuje násilí fyzické, psychické, sexuální a ekonomické a formami násilí označuje sociální izolaci, zastrašování, vyčerpávání, citové a ekonomické týrání, vydírání a také zneužívání „práv“ muže. Oproti tomu Úlehlová (2009) druhy domácího násilí v podstatě neuvádí. Zmiňuje se o formách domácího násilí, do nichž zahrnuje fyzické, psychické násilí, sexuální zneužívání, sociální izolaci, ekonomickou kontrolu a pronásledování neboli stalking.

Pro lepší orientaci se nyní zaměříme na druhy domácího násilí dle Bednářové (2006), která je dělí do jednotlivých kategorií následovně:

Fyzické násilí – je nejvíce viditelné, neboť z pravidla zanechává stopy v podobě modřin, jizev, popálenin, zlomenin, zaschlé krve, apod. Jde o brutální bolestivé útoky, které s sebou nesou riziko poškození zdraví, a v extrémních případech může tento druh násilí vyústit v přímé ohrožení života oběti (Bednářová et al., 2006, s. 16).

Psychické násilí – souvisí s násilím fyzickým, nebo se může odehrávat samostatně. Z pravidla stojí na počátku rozvíjejícího se řetězce násilí fyzického. U psychického násilí si zprvu žena nemusí ovědomovat, že jde o násilí, např. mocenská opatření související

s žárlivostí partnera si vykládá jako velkou lásku apod. Tento druh násilí je obtížně doka-
zatelny, neboť na první pohled není zřejmé, zda je oběť skutečně psychicky týraná. (Bed-
nářová et al., 2006, s.16).

Psychické násilí zahrnuje systematické a pravidelné ponižování, snižování osobních kvalit,
hrubé nadávání, vyhrožování, zesměšňování na veřejnosti, a další.

Pod psychické násilí lze zařadit také násilí emocionální a sociální, které je v některých
pramenech uváděno samostatně. **Emocionální násilí** je orientováno na osoby, zvířata a
věci, ke kterým má oběť citový vztah. **Sociální násilí** se zaměřuje na postavení a prostředí
oběti. (Bednářová et. al, 2006, s.17).

Ekonomické násilí – se dotýká základních potřeb ženy, jako je jídlo, bydlení, ošacení.
Zahrnuje zákaz docházení do zaměstnání, nechávání se doprošovat o peníze, odmítání fi-
nancovat stravu, platit nájem, odebírání peněz, znemožnění disponovat společným účtem
apod.

Sexuální násilí – považujeme znásilnění, vynucování si sexuálního styku nebo sexuálních
praktik proti vůli ženy, sexuální napadání ženy nebo erotických částí jejího těla, jednání se
ženou jako se sexuálním objektem atd. Rovněž je hůře rozpoznatelné, neboť zpravidla
také nezanechává stopy a odehrává se v intimním prostředí beze svědků (v některých vy-
hrocených případech jsou svědky děti) (Bednářová et al., 2006, s.18).

Nicméně z pohledu oběti se většinou prolínají, a nejedná se pouze o jeden vyhraněný
druh domácího násilí.

1.2.1 Specifické znaky domácího násilí

Je velmi obtížné rozpoznat, kdy se jedná o domácí násilí a kdy jde o vyřizování si účtů
mezi partnery či jinou podobu rodinného problému.

Lze však stanovit určité znaky domácího násilí a vykreslit obraz typické oběti. Z těchto
charakteristik lze pak vycházet při rozpoznávání domácího násilí. (Bednářová et al., 2006,
s.12)

Charakteristickými znaky, podle kterých lze domácí násilí identifikovat jsou:

- blízké vztahy intimního charakteru
- společné bydlení
- společná propojenost
- dlouhodobost
- opakující se ataky
- stupňující se agresivita
- skrytost
- obtížná postižitelnost a kontrolovatelnost
- asymetrie ve vztahu
- pokračování násilí i po rozchodu (Bednářová et al., 2006, s.12)

1.2.2 Fáze domácího násilí

Domácí násilí ve vztahu prochází určitými fázemi vývoje, a postupně se stává jeho každodenní součástí. (Bednářová et al., 2006, s. 9.)

Domácí násilí není jednorázovým činem. Má svou vlastní dynamiku, tzv. „kruh domácího násilí“ nebo také „spirálu násilí“. Jedná se o cyklicky se opakující etapy, kdy se střídá období násilí s obdobím klidu a odpuštění (<http://www.koordona.cz/domaci-nasili/co-je-to-domaci-nasili/2-specifika-domaciho-nasili.html>).

Tzv. cyklus domácího násilí jako první popsala Lenore Walkerová (1979). Původně se věnovala ženám jako obětem domácího násilí, proto její popis reflektuje dané zaměření. Později připustila, že oběťmi domácího násilí mohou být také muži. Kromě toho lze prvky jednotlivých fází identifikovat i u jiných vztahů, jako je mezigenerační a transgenerační soužití. (Špatenková, Ševčík, 2011, s. 52-53).

Cyklus násilí se skládá ze tří oddělených a odlišných fází:

1. **fáze vzrůstajícího napětí**
2. **fáze násilí**
3. **fáze usmiřování**

První fáze cyklu je příznačná přetrvávajícím napětím, které stále vzrůstá. Objevuje se verbální agrese, kritizování, zastrášování, zesměšňování, nadávky apod. Ohrožená osoba se snaží situaci uklidnit, odvrátit další slovní útoky, proto ustupuje a snaží se ve všem vyho-

vět. Explozi násilí se jí však nepodaří zastavit. V této fázi se jedná především o masivní manipulaci osoby násilné s osobou ohroženou, kdy osoba násilná útočí na lidskou důstojnost osoby ohrožené (Gojová, 2009, s. 516).

Druhá fáze je charakteristická zjevným fyzickým násilím, vyznačujícím se ztrátou sebekontroly násilné osoby a přenesením verbální agrese do roviny brachiálního útoku. Jedná se o relativně krátkou fázi odehrávající se v rozmezí několika minut až hodin. Ohrožená osoba se snaží zabránit výbuchu násilí nebo zmírnit jeho následky, proto si vytváří poměrně složité strategie chování. Násilí však nemá logické zdůvodnění, je nepředvídatelné, protože přichází nečekaně a bez zřejmého vnějšího podnětu. Ohrožená osoba nikdy nedokáže odhadnout, co dokáže násilí vyprovokovat. Ve druhé fázi je oběť nejvíce motivována od násilné osoby odejít a svoji situaci radikálně řešit (Gojová, 2009, s. 517).

Myšlenky na radikální řešení se ohrožená osoba vzdává s přechodem cyklu násilí do třetí fáze, kterou lze označit za fázi usmíření a relativního klidu. Marvánová-Vargová (2008) ji nazývá fází „líbánek“. Jde o fázi, kdy násilná osoba projevuje nad svým jednáním lítost a omlouvá se. Samotný násilný incident však zlehčuje a odpovědnost za něj přenáší na oběť tvrzením, že ho vyprovokovala, chovala se hystericky apod. Ohrožená osoba takovému zdůvodnění věří, snaží se partnera neprovokovat, podřizuje se a doufá, že už se násilí nebude opakovat. V tomto momentě sice došlo k usmíření, avšak cyklus násilí pokračuje, protože nadále trvá nerovnost ve vztahu, moc a kontrola je v rukou násilné osoby. Postupně opět dochází ke vzrůstání napětí a roztáčení spirály domácího násilí nabírá na rychlosti. Bez pomoci přicházející z vnějšího prostředí je velmi těžké tento proces zastavit. (Gojová, 2009, s. 517).

Předpokládá se, že neustálé střídání vlídného a milujícího chování s násilným partnerem udržuje oběť ve vztahu a odrazuje ji od odchodu. Na druhé straně, střídání jednotlivých fází násilného partnera nemotivuje ke změně jeho chování. Přestože se jednotlivé fáze střídají v cyklu, je obtížné předvídat začátek a konec jednotlivých etap (Marvánová-Vargová et al., 2008 s. 37).

1.3 Teorie zdroje domácího násilí

Teorie zdrojů domácího násilí se začala vyvíjet především z důvodu snahy a potřeby vysvětlit nepochopitelné a velmi specifické chování obětí domácího násilí. Oběti si počíná-

jí tak, že se snaží maskovat své zranění, popírají agresorovo násilné chování, minimalizují či kryjí agresora.

Vysvětlení domácího násilí po vědecké stránce se dříve využívala **jednofaktorová teorie**, která vycházela z psychologické, sociologické a biologicko-genetické teorie domácího násilí. Jedná se zejména o jednostranné hledisko teorie založené na existenci extrémních případů, které však nepojímá domácí násilí jako komplex obsahující jevy a původ vzniku. V současné době je jednofaktorová teorie přežitkem, a to zejména z důvodů její silné vyhraněnosti.

V současné odborné literatuře se jako zdroj domácího násilí uvádí tzv. **multifaktorová teorie**. Tato teorie nepřináší žádné nové zjištění, pouze vychází z komplexnosti, odlišnosti příčin a intenzity domácího násilí. Jednou z nejvíce využívanou multifaktorovou teorií, je teorie dle D.G.Duttona, jež uvádí rovinu zdrojů a příčin domácího násilí z pohledu makrosystémové, exosystémové, mikrosystémové a ontogenetické příčiny.

2 CHARAKTERISTIKA OSOB ZAPOJENÝCH V DOMÁCÍM NÁSILÍ

Pravidla, vzájemné postavení, vymezování rolí a prostoru, to vše se utváří na počátku vztahu. Vztah, kde existuje násilí v jakékoliv podobě, je vždy vztah nerovnoměrný. Jeden má moc a druhý se podřizuje (Bednářová et al., 2006, s.12).

Hlavními aktéry domácího násilí je oběť a agresor. Avšak nejsou jedinými účastníky. V případě, kdy se domácí násilí odehrává mezi partnery, bývají často svědky či rovněž oběťmi dětí, kterým násilné jednání přivodí i doživotní trauma.

U většiny kriminálních jevů převažují detailní informace o pachatelích nad letnými poznatky o jejich obětech. U domácího násilí je tomu naopak. Zatím víme daleko více o obětech domácího násilí než o jeho pachatelích. (Matoušek a spol. 2005, s.228)

2.1 Charakteristika obětí

Obětí domácího násilí se mohou stát všichni členové domácnosti. Ať se už jedná o děti, ženy, seniory či muže. Avšak jak již bylo v úvodu bakalářské práce zmíněno, násilí mezi partnery tvoří převážně ženy.

Termín oběť zcela neodpovídá charakteristice osob, které mají vlastní zkušenost s domácím násilím. Vyvolává totiž dojem pasivního přístupu a přijímání. Oběti však aktivně vytvářejí strategie jak se vyhnout opakování a eskalaci násilí. Prožívané násilí ovlivňuje oběť v mnoha oblastech života. Kromě zdravotních potíží byl prokázán vliv násilí na výkonnost v zaměstnání (Pence and Paymar, 1993), což dále ohrožuje její ekonomickou situaci (vyšší riziko ztráty zaměstnání). Snižuje se její sociální status (často musí před násilím uprchnout do azylových domů, část obětí končí bez domova) (Wiehe, 1998). Kromě výše zmíněných vlivů má partnerské násilí výrazný dopad na psychiku oběti. (http://www.rosa-os.cz/fileadmin/rosa/zlom_manual.pdf).

Výzkumy potvrzují, že u oběti se může rozvinout řada emočních poruch a poruch chování, jako např. deprese, úzkostnost, posttraumatická stresová porucha, tzv. syndrom týrané ženy, alkoholismus, sebevražedné myšlenky a jiné. (Marvánová-Vargová et al., 2008 s. 40).

2.1.1 Proces viktimizace

Viktimizací se míní proces poškozování a způsobování újmy, čímž se fakticky z jedince stává oběť určitého trestného činu. Jde o děj, který je složitější, než by se na první pohled mohlo zdát. Viktimizace začíná, ale zpravidla nekončí vlastním útokem na oběť. Jinak řečeno, proces viktimizace má svou dynamiku, která překračuje bezprostřední a přímé důsledky spáchaného trestného činu. (Čírtková, 2004, s. 116).

Dle Čírtkové (2004) se obvykle rozlišují dvě fáze viktimizace, a to **primární** (je vyznačována jako přímá újma způsobená pachatelem) **sekundární** (ta vzniká působením sociálně blízkého okolí nebo institucí), někdy se uvádí i třetí fáze – **terciální**.

2.2 Vývoj dětí v rodinách s domácím násilím

Rodina má základní význam pro vývoj člověka. Chování dospělých v rodině pak zásadním způsobem ovlivňuje vývoj lidské osobnosti v celém jejím spektru. Psychosociální vývoj dítěte je násilím v rodině ohrožován a poškozován. (Bednářová et al., 2006, s.19).

Dle Pokorné (2008) děti, jsou nedílnou součástí rodiny a násilí mezi rodiči se jich velmi úzce dotýká, nemají příliš možností, kam se obrátit s žádostí o pomoc. V plné míře prožívají hrůzu násilí, které vidí nebo slyší. Mnohdy musí sami čelit útokům násilného rodiče.

Problémy v chování se u dětí vyrůstajících v takové rodině objevují velmi záhy. V zásadě mívají dvojí podobu, samozřejmě s řadou variant. Mohou být empatické, odtažité, nedůvěřivé nebo naopak mají problémy s nepřiměřeně agresivními reakcemi. V dětské skupině patří buď k těm sociálně neúspěšným, okrajovým členům nebo si výsadní postavení vynucují. Obě možnosti chápeme jako problémy se sociální adaptací (Bednářová et al., 2006, s.41).

Dítě, které se stalo svědkem násilí mezi rodiči, musíme považovat za oběť domácího násilí, protože „pouhá“ přítomnost u domácího násilí má silný negativní dopad na utváření osobnosti dítěte (Marvánová-Vargov et al., 2008 s. 80).

2.3 Charakteristika agresora

Neexistuje žádný typický pachatel domácího násilí. Dosud nebyl objeven žádný povahový rys, který by byl jako jediný typický pro domácího agresora. S jistotou lze říci, že násilníci i oběti pocházejí z jakéhokoli sociálního, rasového, etnického i ekonomického prostředí. Domácí násilí stejně jako násilná kriminalita je spíše doménou mužů než žen. Násilné jednání, kterého se dopouštějí ženy, bývá častokrát vyvoláno sebeobranou ženy.

V případě agresorů se však mohou objevovat některé následující rizikové vlastnosti: nespokojenost, nejistota, úzkostnost, nízké sebehodnocení, negativní hodnocení partnerova chování, konfliktní životní styl, zvýšená pohotovost reagovat vztekem, výbušnost, problémy se sebeovládáním, pozitivní vztah k násilí, používání násilí jako prostředku k dosažení cíle, chybí sociální kompetence a další (<http://www.koordona.cz/domaci-nasili/co-je-to-domaci-nasili/2-specifika-domaciho-nasili.html>).

3 GENDEROVÉ ASPEKTY

Slovo gender má původ v řečtině a znamená rod. Avšak slovo rod má v češtině mnoho významů (rod, rodina, pohlaví, sex, aj.), proto se používá přejatý výraz a nepoužívá se např. termín rodová studia, protože by mohl být chápán nejednoznačně (Šiklová, 1999). Je třeba odlišit i význam slova gender a slovo pohlaví.

Genderové násilí (gender-based violence) nebo také násilí na ženách je termín, který označuje jakoukoliv škodlivou činnost, která je konána proti vůli osoby a zakládá se na sociálně připisovaných (genderových) rozdílech mezi ženami a muži. Termín obsahuje vztah mezi subordinovanou pozicí žen ve společnosti a jejich větší vulnerabilitu vůči násilí. Je však také pravda, že i muži a chlapani mohou být oběťmi genderového násilí, hlavně sexuálního násilí. (Ferrarová, s.3)

Domácí násilí bylo v různých fázích historie západní společnosti součástí manželského vztahu mezi ženou a mužem, kterou upravovaly i zákoníky (např. uvedením, jak silným prutem muž ženu může trestat, či zásadou beztrestnosti pro muže, který zbije svoji ženu). Tato ustanovení odráží nerovné postavení žen v historii západní společnosti a genderové normy vztahující se k mužské dominanci a ženské podřízenosti. Vzhledem k tomu, že domácí násilí se odehrává ve sféře soukromé, bylo dlouho považováno za cosi, co se odehrává pouze mezi daným mužem a ženou, že je to jejich soukromý problém, do kterého by se společnost a stát neměly vměšovat, a že se společnosti vlastně vůbec netýká.

Přestože se s těmito názory stále ještě můžeme v české společnosti setkat, informační kampaně organizované neziskovými organizacemi (16 akčních dní proti násilí na ženách či sociální reklamní kampaně Bílého kruhu bezpečí a Koordinačního kruhu prevence násilí na ženách) vedly ke změně postojů české společnosti.

Feministické aktivistky začaly poukazovat na strukturální a mocenské faktory domácího násilí a na souvislosti s nerovným genderovým uspořádáním společnosti. Od té doby se domácí násilí v západních vyspělých společnostech postupně stalo politickým problémem, který se řeší na vládní úrovni, neboť se změnilo vnímání násilí na ženách včetně domácího násilí v tom smyslu, že popírá ženská lidská práva, a navíc s sebou nese obrovské ztráty pro společnost.

Většina západních společností, včetně České republiky, se přihlásily k Deklaraci OSN o odstranění násilí na ženách (1993) a k Pekingské deklaraci (1995), jež též tematizují otázku domácího násilí. Genderově podmíněné násilí je v nich definováno jako jakýkoli čin, „který způsobí, nebo by mohl způsobit, tělesnou, sexuální anebo duševní újmu nebo utrpení žen, včetně hrozby takovým činem, zastrašování nebo úmyslného omezování svobody, a to jak ve veřejném tak i v soukromém životě“. Z této definice je zřejmé, že násilí na ženách je strukturální záležitostí vycházející z nerovného genderového systému a může se odehrávat jak ve sféře veřejné tak soukromé a jeho cílem je udržení výsadního postavení a kontroly nad jednotlivými ženami. (podle Linková in Pikálková, 2004, s. 23-24)

4 PRÁVNÍ ASPEKTY DOMÁCÍHO NÁSILÍ

Tato kapitola je věnována domácímu násilí dle právní legislativy České republiky. Právní úprava domácího násilí je roztržštěná a nalezneme ji v jednotlivých ustanoveních právního řádu České republiky.

Domácí násilí není pojmem právním, avšak kriminalistickým, který náš právní řád nezná. To však neznamená, že české právní předpisy domácí násilí neošetřují. Právní normy, které se domácího násilí v jakékoliv podobě dotýkají, jsou obsaženy ve všech úrovních našeho právního řádu (Zlatušková, 2008, s. 26). Vzhledem k tomu, že zaměření bakalářské práce je sociální a ne čistě právní, budou zde zmíněny právní předpisy, které mají nejužší souvislost na řešení domácího násilí.

4.1 Předpisy nejvyšší právní síly

Nejvyšší úroveň právního řádu v České republice tvoří ústavní zákon č.1/1993 Sb., Ústava a dále zákon č.2./1993 Sb., Listina základních práv a svobod (dále jen Listina či „LZPS“). Co se týče problematiky domácího násilí, má zásadní význam čl. 1 LZPS, kde je deklarováno, že lidé jsou svobodni a rovni v důstojnosti a právech, čl. č. 6 garantuje právo na život. Dále v LZPS je čl. 7., který poskytuje ochranu nedotknutelnosti osoby a nepřístupnost krutého nelidského nebo ponižujícího zacházení. Uvedený článek ve svém odstavci zakazuje ponižující zacházení s člověkem. Takové zacházení definovala Evropská komise pro lidská práva (podle Martínková, Macháčková, 2001, s. 97) jako „špatné zacházení, které má vzbudit v oběti pocity strachu, úzkosti a podřadnosti a které je schopné pokořit ji, ponížít a případně zlomit její fyzický nebo morální odpor“. Evropský soud pro lidská práva (podle Martínková, Macháčková, 2001, s. 97) je definoval jako „zacházení jež hrubým způsobem pokořuje jednotlivce před jinými osobami nebo ho nutí jednat proti své vůli nebo proti svému svědomí.“ V čl.10 LZPS se deklaruje právo osoby na zachování její lidské důstojnosti, osobní cti, dobré pověsti a na ochranu jména. Nedotknutelnost obydlí bez souhlasu toho, kdo v něm bydlí je zakotveno ve čl. 12 LZPS.

4.2 Zákon na ochranu před domácím násilím

Na půdě Poslanecké sněmovny Parlamentu ČR byla 10. října 2002 z iniciativy Bílého kruhu bezpečí a Philip Morris ČR a.s. založena Aliance proti domácímu násilí, jejíž priori-

tu bylo připravit a prosadit systémové změny v oblasti řešení případů domácího násilí. V roce 2004 vznikla při Alianci expertní skupina, která zpracovala návrh nového zákona. Návrh deseti odborníků z oblasti legislativy a exekutivy byl poprvé prezentován odborné veřejnosti na Národním kongresu Aliance v říjnu 2004. Parlament ČR schválil předložený zákon na ochranu před domácím násilím v ČR dne 14. března 2006 a 31. března 2006 byl podepsán prezidentem republiky. Pod číslem 135/2006 Sb. nabývá účinnosti dnem 1. ledna 2007. Soukromá společnost a nezisková nestátní organizace tak dokázaly prosadit jednu z nejrozsáhlejších legislativních změn v dějinách České republiky, která poskytla ochranu osobám ohroženým domácím násilím a naši zemi zařadí mezi státy s proaktivním řešením této problematiky (www.bkb.cz/aktuality/n114-zakon-na-ochranu-pred-domacim-nasilim).

Zákon zavedl systémový, komplexní přístup k prevenci a ochraně před domácím násilím. Upravuje a hlavně propojuje postupy policie, justice a sociálních služeb při řešení případů domácího násilí (www.bkb.cz/aktuality/n114-zakon-na-ochranu-pred-domacim-nasilim).

4.3 Policie ČR při domácím násilí

Prostřednictvím zákona o Policii ČR se k fenoménu domácího násilí dlouho přihlíželo jako na kterýkoli jiný trestný čin a fakt, že se jedná o velmi specifickou problematiku, nebylo vůbec zohledňováno. Nevyhovující právní úprava a také nedostatečné informace o domácím násilí zasahujících policistů mnohdy prohloubilo beznaděj oběti domácího násilí. V případě, kdy týraná osoba našla odhodlání svou tíživou situaci řešit, narážela na bezúčelné metody, které daný problém řešili velice zdlouhavě, a v některých případech situaci ještě zhoršily. Přitom přístup zasahujících policistů je klíčový pro další vývoj pomoci oběti domácího násilí.

Pod tíhou odborníků a neziskových organizací se začaly utvářet i nové právní normy, které zřizovaly státní instituce zabývající se danou problematikou a stanovovaly se komplexní postupy pomoci obětem domácího násilí.

Dne 1.1.2009 nebyl účinnosti zákon č. 237/2008 Sb., o Policii České republiky, kde byl (staro)nově upraven institut vykázaní (Hlava VII, § 44 až § 47). Policista oproti předešlé úpravě musí do 24 hodin od vstupu do společného obydlí vyzoomět příslušné intervenční centrum, příslušný soud, který o návrhu vydání předběžného opatření dle zákona č.

99/1963 Sb., občanského soudního řádu rozhoduje. A dále byla zrušena povinnost Policie ČR kontrolovat, zdali ohrožená osoba dodržuje podmínky vykázání.

4.4 Institut vykázání

Policejní prezident vydal interní předpis – Závazný pokyn policejního prezidenta č. 200/2008 ze dne 22. prosince 2008, kde byl detailně upraven institut vykázání. Shodně jako u metodického pokynu z roku 2004, i zde jsou úvodem vysvětleny základní pojmy a postup při vyhodnocování útoků. Institut vykázání je zde upraven podrobněji než v zákoně o Policii ČR č. 273/2008 Sb..

4.4.1 Metoda SARA ND

Diagnostická metoda SARA (Spousal Assault Risk Assessment) vznikla v Kanadě a byla transformována pro práci policistů ve Švédsku. Odtud je šířena do dalších zemí. Na **základě strukturovaného odborného přístupu může proškolená osoba při jejím použití zjistit rizikové faktory a kvalifikovaně odhadnout riziko dalšího domácího násilí.** (<http://www.donalinka.cz/nova-praxe/metoda-sara-dn/>)

Tato metoda je určena především policistům, kteří se dostanou do prvního kontaktu s osobou ohroženou domácím násilím. Využití metody SARA DN se předpokládá také u všech služeb v prvním kontaktu s osobou ohroženou domácím násilím, zejména služeb sociálních. SARA DN obsahuje **15 strukturovaných otázek** (viz příloha PIII.) na rizikové faktory, z nichž pět otázek odhaluje rizikové faktory u násilné osoby v aktuálním vztahu, dalších pět umožní rychle zjistit rizikové faktory opět u násilné osoby v rámci obecných sklonů k násilí, tj. násilných projevů na veřejnosti. Posledních pět otázek pomáhá zjistit rizikové faktory týkající se zranitelnosti osoby ohrožené domácím násilím. (<http://www.donalinka.cz/nova-praxe/metoda-sara-dn/>)

Škála doporučených opatření je rozmanitá, v případě menšího rizika to jsou poradenství, podpora, praktické rady, kontakty na místa pomoci, instrukce pro reakci na náhlou eskalaci násilí, bezpečnostní plán atd. V případě vysokého rizika to jsou opatření trestněprávní povahy, ochrana ohrožených osob (vazební stíhání, azyl) a pomoc ze strany sociálněprávních služeb. (<http://www.donalinka.cz/nova-praxe/metoda-sara-dn/>)

4.4.2 Institut vykazání ve Zlínském kraji v roce 2011 -2012

Jak již bylo zmíněno, český právní systém nemá definici domácího násilí. Přestupky, které vykazují znaky domácího násilí, ve Zlínském kraji ročně počítáme na stovky, trestné činy na desítky. V roce 2011 bylo vykazáno 126 agresorů, letos to bylo 85 vykázaných osob. Obětí jsou nejčastěji ženy (manželky, družky, ale i matky), dále jsou mezi oběťmi muži, děti, rodiče, prarodiče, apod. Domácí násilí se netýká jen nižších společenských vrstev obyvatelstva, jak si mnoho lidí myslí. Obětí nebo naopak agresorem mohou být lidé úspěšní, vzdělaní a finančně zajištění (<http://www.policie.cz/clanek/zpravodajstvi-zlinskeho-kraje-zpravodajstvi-uo-zlin-domaci-nasili.aspx>).

Policisté na místě činu zajistí pořádek a bezpečnost všech osob, vše zadokumentují, vyslechnou svědky a posoudí, zda po jejich odjezdu hrozí riziko opakujícího se útoku. Pokud s ohledem na zjištěné skutečnosti lze důvodně předpokládat, že se agresor dopustí nebezpečného útoku na život, zdraví anebo svobodu oběti, je policista oprávněn útočníka vykazat ze společného obydlí na 10 dní, a to i v jeho nepřítomnosti. Vykázaná osoba je povinna neprodleně opustit prostor, který mu policista vymezí a do tohoto prostoru nesmí vkročit. Dále se musí vzdát jakéhokoliv styku nebo kontaktu s ohroženou osobou. Poté policistům musí vydat klíče od společného obydlí. Policisté do tří dnů od vykazání provedou kontrolu dodržování těchto povinností. V případě, že agresor porušil podmínky vykazání, stává se podezřelým ze spáchání trestného činu maření výkonu úředního rozhodnutí a vykazání, za což mu hrozí až tříletý trest odnětí svobody (<http://www.policie.cz/clanek/zpravodajstvi-zlinskeho-kraje-zpravodajstvi-uo-zlin-domaci-nasili.aspx>).

Tabulka 1- Institut vykazání ve Zlínském kraji (ke dni 23.ledna 2013)

rok 2010	rok 2011	rok 2012
81	126	102

Vlastní komparace

5 PŘÍMÁ POMOC OBĚTEM DOMÁCIHO NÁSILÍ

Násilím v rodině se komplexně zabývá více resortů vlády (ministerstvo vnitra, zdravotnictví, spravedlnosti, práce a sociální věci). Systém sociálních služeb v ČR orientovaný na problematiku domácího násilí lze rozdělit do dvou oblastí, a to na přímou práci s obětí domácího násilí a nepřímou práci, jež je určena široké veřejnosti. Tato část bakalářské práce je zaměřena na přímou pomoc obětem domácího násilí.

Zásadní otázkou v dané problematice je předcházení a kontrola případů domácího násilí. Podstatou k úspěšné prevenci je interdisciplinární spolupráce, která má být zaměřená na hodnotný prvotní kontakt s obětí (případem) domácího násilí.

Dle Bednářové (2006) by přímá práce s obětí domácího násilí v ideálním případě měla zahrnovat následující víceúrovňové formy pomoci od anonymního poradenství až po intenzivní dlouhodobou individuálně zaměřenou práci. Mezi tyto patří:

- **Telefonická krizová linka** – nepřetržitá telefonní služba, kdy v případě potřeby je oběti poskytnuta krizová intervence nebo obdrží konkrétní informace o možných formách pomoci.
- **Internetové poradenství** – poskytování konkrétních rad prostřednictvím e-mailu nebo k tomu určených webových stránek.
- **Krizová pomoc, krizová lůžka** – jedná se o okamžitou pomoc v akutní krizové sociální situaci, v ideálním případě s možností krátkodobě využít krizová lůžka.
- **Kontaktní sociální práce v terénu** – jedná se o práci s obětí domácího násilí přímo v terénu, tj. v místech, kde se nejvíce obracejí o pomoc.
- **Ambulantní pomoc** – dlouhodobá práce s obětí domácího násilí nebo krátkodobá intervence poskytovaná ambulantně. Je určena pro ty oběti, které potřebují specifickou odbornou pomoc, avšak mají zajištěno bydlení nebo nejsou rozhodnuty odejít ze společné domácnosti s agresorem.
- **Pobytový program ve speciálním azylovém domě s utajenou adresou** – jedná se o dlouhodobou intenzivní práci s obětí domácího násilí a jejími dětmi, která je spojena se zajištěním bezpečného bydlení na dobu určitou, z pravidla jde o půl až jeden rok.

- **Následná pomoc** – je služba navazující na pobytový program, jež je určena pro ty oběti, které již nebydlí v azylovém domě s utajenou adresou, avšak nadále potřebují k vyřešení své sociální situace odbornou pomoc (Bednářová et. al, 2006, s.55-56).

V uvedených formách pomoci jsou zpravidla začleněny následující služby:

- **Sociální poradenství** – je zaměřeno na poskytování informací o způsobech řešení, zvládání nebo kompenzace sociální situace, právech, povinnostech a nárocích vyplývajících ze systému sociálního zabezpečení, právních aspektech krizové situace, navazujících odborných službách, apod.
- **Právní poradenství** – zahrnuje poskytování právních rad o řešení konkrétních situací obětí, zpracovávání písemných materiálů k soudům a na relevantní instituce v případech složitějších kauz, právní zastupování aj.
- **Psychologická pomoc a psychoterapie** – obsahuje činnost vedoucí k odstranění psychických problémů obětí domácího násilí, nastartování změny životních stereotypů, odbourávání pocitů viny sebepoznání a stanovení individuálních hranic.
- **Pedagogická pomoc** – je zaměřena na děti obětí s cílem odstranění úzkosti a strachu plynoucího z předchozích stresových zážitků vyvolaných násilím v rodině, resp. Ke zdravému rozvoji osobnosti dítěte.
- **Socioterapeutická pomoc** – slouží k příznivému ovlivnění sociální situace a směřuje k sociální rehabilitaci a integraci obětí domácího násilí do společnosti. Její součástí je zpracování individuálního plánu spolu s obětí, jeho vyhodnocování a stanovení vhodných postupů v závislosti na sociální prognóze.
- **Podpůrné programy** – např. volnočasové aktivity, kulturní. Představují doplňkové aktivity preventivního charakteru určené pro oběti a jejich děti. Cílem je znovunavrácení oběti do plnohodnotného života a posílení sebevědomí. (Bednářová, et al., 2006, s.56-57).

Závěrem lze tedy říci, že účelem přímé práce je zprostředkovat obětem domácího násilí možnost vyrovnat se odpovídajícím způsobem s násilím, které zažili.

5.1 Principy práce s oběťmi domácího násilí

Matoušek (2005, s.239) uvádí, že mezi místa, kde oběti domácího násilí v ČR nejčastěji vyhledávají pomoc, patří především lékař (72%) a policie (68%). Na sociální pracovnice se

obrátilo 40% obětí. Znamená to mimo jiné, že v českých podmínkách právě policie, lékaři a sociální pracovníci tvoří jakousi vstupní bránu, přes kterou vystupuje domácí násilí ze soukromí na veřejnost, a proto by především tyto profesionálové měli být vybaveni dovednostmi nutnými pro zacházení s oběťmi domácího násilí.

Pomáhající profesionálové by měli mít na paměti, že oběť žádající o pomoc se cítí velmi často zahanbená, ponížená, vystrašená, nebo dokonce odpovědná za násilí, jehož se stala terčem. Taková oběť potřebuje podporu, zaměřenou na obnovení nebo vybudování její vnitřní síly. Potřebuje být znovu ujištěna, že není sama, že mnoho žen má podobné zážitky a že to, co se stalo, nevrhá na ni špatné světlo. Nakonec je žádoucí, aby došla k přesvědčení, že násilí nebyla její chyba (Matoušek, s. 241,2006).

Oběti násilí rodině vyžadují nejen psychickou podporu, ale i praktickou, která je posílí. Mezi prvky takového podpůrného zásahu řadíme:

- **Materiální pomoc** – jako zabezpečení bydlení, péče o dítě, přístup k veřejným službám.
- **Psychickou podporu** – krátkodobé i dlouhodobé rady, vedení k rozhodnutí, schůzky podporující sebeúctu a sebedůvěru, skupiny vzájemné podpory, kurzy o výchově dětí.
- **Právní pomoc** – týkající se dětí a jejich opatrovnictví, majetku, finanční podpory, sociální podpory. (Matoušek, 2006)

5.2 Sociální opora

Aby pomáhající profese mohli dobře odvádět svoji práci, je velmi důležitá i sociální opora, a to jak ve vztahu přímo ke klientovi, tak i ve vztahu k širšímu okolí.

Podstata pozitivního působení sociální opory spočívá jednak v přesvědčení o blízkosti a dostupnosti pomoci a porozumění od lidí v okolí, jednak v reálné existenci této pomoci. Sociální oporu lze vnitřně diferencovat podle jejich znaků (viz. např. Křivohlavý, 2001) a je u ní také možno rozlišit různé dimenze.

- **Emocionální sociální opora** – spočívá např. v chování okolních osob vyjadřujících náklonnost, blízkost, lásku, porozumění či starostlivost.

- **Instrumentální sociální opora** – spočívá v pomoci prostřednictvím konkrétních nástrojů.
- **Evaluační sociální opora** - je příznačná poskytováním pozitivního hodnocení. (http://books.google.cz/psychologie_lidské_odolnosti)

5.3 Sociální služby

Sociální službou lze považovat činnost nebo soubor činností uvedených v zákoně č. 108/2006 Sb., o sociálních službách. Podrobněji jsou dané činnosti rozepsány ve vyhlášce č. 505/2006 Sb., kterou se provádějí některá ustanovení zákona. Zde definované činnosti mají zabezpečit pomoc a podporu osobám, aby se mohly lépe začlenit do společnosti, popřípadě aby nedošlo k jejich vyloučení. Poskytovaná pomoc musí zachovat lidskou důstojnost a musí vycházet z individuálních potřeb osob, které danou službu využívají. Sociálních služeb je celá řada. Některé jsou poskytovány bezplatně (např. sociální poradenství, krizová pomoc, intervenční centra) a jiné za úhradu (např. azylové domy, chráněné bydlení, apod.). Sociální služby jsou určeny pro osoby, které potřebují pomoc, podporu při zapojení do společnosti či při předcházení a prevenci sociálního vyloučení.

Jednou z cílových skupin v rámci poskytovaných sociálních služeb pro rodiny s dětmi jsou také oběti násilného jednání, ke kterému dochází mezi blízkými osobami. Tyto osoby mohou využít následující služby:

- **Azylové domy** – poskytují pobytové služby na přechodnou dobu osobám v nepříznivé sociální situaci. Zajišťují pomoc při zajištění stravy, ubytování, pomoc při uplatňování práv, oprávněných zájmů, obstarávání osobních záležitostí.
- **Intervenční centra** – nabízí pomoc obětem domácího násilí nejpozději do 48 hodin od doručení kopie úředního záznamu o vykazání agresora. Poskytují sociálně terapeutické služby, pomoc při obstarávání osobních záležitostí, uplatňování práv, apod.
- **Odborné sociální poradenství** – je zaměřeno na potřeby jednotlivých oblastí sociálních skupin osob v občanských poradnách, manželských a rodinných poradnách, poradnách pro oběti trestných činů a domácího násilí. Zprostředkovává sociálně te-

rapeutické služby, kontakt se společenským prostředím, pomoc v osobních záležitostech, apod.

- **Fond ohrožených dětí** – zajišťuje dětem v krizové situaci životní podmínky co nejbližší přirozenému rodinnému prostředí.
- **Oddělení sociálně-právní ochrany dětí** - Poskytuje obětem domácího násilí i dalším zainteresovaným osobám rady a informace ve věcech sociálně-právních (péče o děti, trestní oznámení aj.), zprostředkovává další pomoc a poradenství (sociální dávky, úpravu výchovy a výživy k nezletilým dětem aj.)

Kontakty na sociální služby, jež poskytují přímou pomoc ve Zlínském kraji jsou vedeny v příloze PI.

II. PRAKTICKÁ ČÁST

6 VÝZKUM

V teoretické části jsou popisovány možné postupy z hlediska platné právní úpravy při řešení domácího násilí především ze strany Policie ČR. Oběť domácího násilí přichází prvně do kontaktu s řádovými policisty. Zasahující hlídka má nejen zabránit přímému násilí, ale také svým přístupem má poskytnout významnou podporu a potřebné informace oběti domácího násilí, a tím posílit její roli.

Praktická část je věnována zpracování výsledků dotazníkového šetření, které bylo provedeno mezi oběťmi domácího násilí ve Zlínském kraji. Snahou bylo vyhodnotit tato získaná data a zjistit jaký je přístup Policie ČR a sociální opora při řešení domácího násilí.

6.1 Cíl výzkumu

Kontakt oběti domácího násilí s Policií ČR je velmi významný, jelikož jako první státní instituce zakročuje v daných případech. Pro zdárný kontakt je nezbytné, aby zasahující hlídka měla dostatek empatie a jisté represe. Směřuje se o získání informací, jaký dojem zanechala Policie ČR u obětí domácího násilí, které se na ni obrátili s žádostí o pomoc, a zda pomoc považují za účinnou. Toto bude předmětem provedeného výzkumu.

Výsledkem empirické části bakalářské práce má být zjištění, zda oběti domácího násilí považují současný přístup Policie ČR za dostatečný, popřípadě uvedli, jakým směrem by se měla orientovat eventuální náprava při řešení domácího násilí.

6.2 Výzkumný problém

Přístup PČR a sociální opora v případech domácího násilí

6.2.1 Upřesnění výzkumného problému

Dílčím cílem výzkumu je zjistit:

- Přístup PČR při řešení domácího násilí z pohledu oběti domácího násilí

- Sociální oporu ze strany rodiny u obětí domácího násilí
- Zda byli oběti domácího násilí informováni o možnosti vykázaní
- Poskytnutá pomoc PČR byla dostatečná

6.3 Stanovení výzkumného vzorku a podmínky výzkumu

Pro tento výzkum jsou zvoleny oběti domácího násilí, které kontaktovaly či někdo jiný za ně kontaktoval Policii ČR. Je to právě ta skupina jedinců, která může zhodnotit přístup PČR, kdy jejich zkušenosti můžeme využít pro zkvalitnění či změny přístupu v jednání s oběťmi domácího násilí.

Po domluvě se sociálními pracovníky z azylových domů ve Zlínském kraji, kteří pomohli zajistit výzkumný vzorek, byl výzkum realizován od prosince 2012 do března 2013. Vzhledem k nízkému počtu zúčastněných respondentů v azylových domech, byl výzkum rozšířen i o oběti domácího násilí, jež kontaktovaly příslušná oddělení sociálně- právní ochrany dětí při Městských úřadech ve Zlínském kraji. Dotazník byl rozdán do azylových domů pro matky s dětmi ve Zlínském kraji a na oddělení sociálně-právní ochrany dětí (OSPOD). Po vyhraněnou dobu byl dotazník rozdáván klientkám. Sociální pracovnice jednotlivých azylových domů i pracovnice OSPOD mi vyšli vstříc a ochotně vypomohli s prezentací dotazníků.

Celkem bylo rozesláno 180 dotazníků do azylových domů pro ženy, matky s dětmi ve Zlínském kraji a na vybraná oddělení sociálně-právní ochrany dětí daného kraje. Výzkumu se účastnilo 35 respondentů z azylových domů v Zlínském kraji a z OSPOD 18 respondentů. Jak je již výše zmíněno, respondentů z azylových domů odpovědělo méně, než bylo očekáváno.

6.4 Charakteristika vzorku zkoumaných osob

V prováděném výzkumu se jedná o záměrný výběr. Cílovou skupinou jsou oběti domácího násilí, které by mohli být do výzkumného souboru zařazeny a splňují následující předpoklady:

- jedná se o ženy
- jedná se o ženy z azylových domů

- ženy, které kontaktovaly OSPOD
- nejedná se o oběť v akutní fázi
- v předešlé době se na nich někdo dopouštěl domácího násilí
- domácí násilí bylo projednáváno s Policií ČR

6.5 Volba a zdůvodnění použitých technik a metod

Předmětem daného výzkumu jsou oběti domácího násilí s dětmi, sociální opora, přístup PČR. S ohledem na zaměření bylo rozhodnuto pro kvantitativní výzkumný problém popisný, který se zabývá mnoha respondenty v užším pojetí. Domnívám se, že pro dané téma je kvantitativní výzkumný problém popisný vhodný z důvodu získání dat od co nejširšího počtu respondentů a tato získaná data porovnat.

Proměnné ve výzkumu představují oběti domácího násilí, přístup PČR, sociální opora. Pro výzkumný problém byla zvolena metoda dotazníkového šetření. Dle Chrásky (2007, s. 164) dotazník umožňuje získat co největší počet shromážděných dat v poměrně krátkém čase. V dotazníku byly používány zejména otázky uzavřené s výběrem několika možných odpovědí, dále se zde vyskytují otázky polouzavřené, škálové. V dotazníku se používají data nominální, která zjišťují věk, sociální status, lokalitu, tak data ordinální – které například zjišťují hodnotu posouzení rodinné opory, přístupu PČR. Byl proveden předvýzkum, kdy byl dotazník rozdán 20 „potencionálním“ respondentům, kteří měli ověřit zvolenou techniku a srozumitelnost dotazníku. Na základě obtížnosti zajištění cílové skupiny se však toto projevilo jako limitující, kdy při vyhodnocování dotazníků bylo 11 dotazníků vyplněno neúplně či chybně a 5 dotazníky nesplňovaly podmínky pro vyplnění.

7 VÝSLEDKY VÝZKUMU

Zkušenosti a odpovědi respondentů na problematiku přístupu PČR a sociální opory v případech domácího násilí z pohledu obětí s dětmi jsou slovně vyhodnoceny. Pro přehlednost získaných dat v dotazníku byly všechny otázky samostatně zpracovány. Pro lepší názornost byla některá data znázorněna do tabulek s relativní a absolutní četností a grafů. Otázky byly tematicky rozděleny do 6 kapitol. První kapitola obsahuje demografické údaje o respondentech. Druhá kapitola je zaměřena děti respondentů. Třetí kapitola zahrnuje otázky týkající se sociální opory. Další kapitola zahrnuje přístup PČR. Pátá kapitola informovanost ohledně vykazání. A závěrečná kapitola se zaměřuje na dostatečnou pomoc ze strany PČR. Všechny kapitoly jsou procentuelně dle odpovědí vyhodnoceny a popsány.

7.1 Demografické údaje

V první kapitole jsou uvedeny demografická data. Dotazníkového šetření se celkem zúčastnilo 53 respondentů z toho bylo 11 dotazníků vyplněno neúplně či chybně a 5 dotazníky nesplňovaly podmínky pro vyplnění. Tyto dotazníky byly pro zpracování dat vyloučeny. S ohledem na uvedenou skutečnost byly zpracovány data 37 respondentů (100%).

Věkové složení respondentů bylo od 18 do 50 a více let. Dotazníkového šetření se nejvíce účastnilo vdaných respondentů, a to 16 (43%), dále 12 rozvedených respondentů (32%), 9 (24%) respondentů je svobodných. Žádný z respondentů neoznačil vdovu.

Z 37 dotázaných má děti 36, což je 97%.

Převážná část respondentů 19 (51%) je zaměstnána. Nezaměstnaných je 9 respondentů (24%). 7 respondentů (19%) je na rodičovské či mateřské dovolené a 2 respondenti (5%) jsou důchodci. OSVČ není žádný z respondentů (0%).

Co se týče lokality pobytu dotázaných, uvedlo 24 (65%) respondentů, že žije ve městě a na vesnici žije 13 (35%) respondentů.

Výzkumu se účastnilo 7 respondentů (19%) se základním vzděláním, 11 respondentů (30%) je vyučeno v oboru. Dále se dotazování zúčastnilo 16 respondentů (43%) se středo-

školským vzděláním a 3 respondenti (8%) s vysokoškolským vzděláním. Nejvíce agresorů bylo vyučeno v oboru.

Ve většině případů se jednalo o domácí násilí kombinované, pouze 7 respondentů označilo jednu formu násilí, a to fyzické násilí (19%). Nejčastěji byla značena kombinace fyzického a psychického násilí. Tuto variantu označilo 17 respondentů (46%). Dále uvedlo 6 respondentů (16%), že na nich bylo pácháno psychické a emocionální násilí. 5 respondentů (14%) označilo kombinaci psychického a sociálního násilí. Kombinaci tří forem domácího násilí (psychické + ekonomické + emocionální) označili 2 respondenti (5%), dále (psychické + ekonomické a sociální) 3 respondenti (8%). Kombinaci více než čtyř forem domácího násilí označili 4 respondenti (11%).

7.2 Přítomnost dětí u domácího násilí

Tato kapitola je věnována dětem obětí domácího násilí, které byly násilí přímo účastny nebo se jich vzniklá situace úzce dotýkala.

Naprostá většina respondentů odpověděla, že agresor se nedopouštěl násilí vůči dítěti, a to u 31 respondentů (84%). V šesti případech se agresor dopouštěl násilí vůči dítěti, což činí 16%. Z toho 3 respondenti uvedli násilí psychické, 2 respondenti násilí fyzické a jeden respondent neuvedl žádnou z forem násilí.

Většina dětí se stala opakovaně svědkem násilí, jež se agresor dopouštěl na oběti, a to v 17 případech (46%). V 8 případech (22%), dle vyjádření respondentů, se dítě této události účastnilo jednou. 5 respondentů (13%) uvedlo, že děti nebyly svědky násilí, a 7 respondentů (19%) si není vědomo, zda jejich dítě bylo svědkem či nikoliv.

Odbornou pomoc, poté co se oni či děti stali oběťmi domácího násilí vyhledalo 12 respondentů (32%). Ti uvedli, že byli nuceni vyhledat odbornou pomoc. Z toho 8 respondentů vyhledalo psychologickou pomoc, 3 respondenti lékařskou pomoc a jeden respondent uvedl PČR. Zbývající převážná část respondentů 25 (68%) nebylo nuceno vyhledat odbornou pomoc.

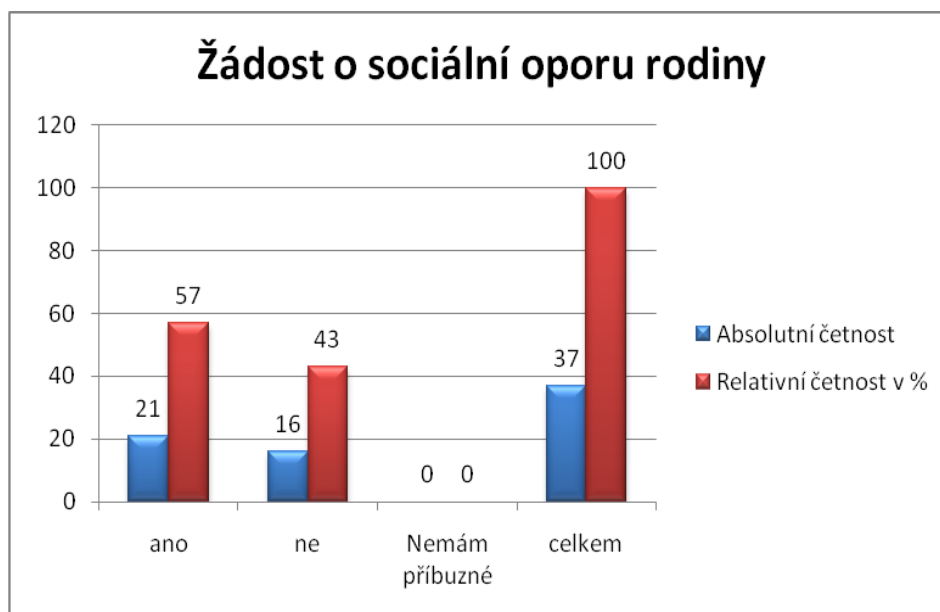
7.3 Sociální opora ze strany rodiny

V rámci výzkumu byla rovněž zjišťována i sociální opora rodiny u obětí domácího násilí a taktéž následná pomoc z jejich strany. Ze zjištěných skutečností vyplynulo, že o pomoc ze strany rodiny požádala více než polovina dotazovaných, jak je znázorněno na níže popsaném grafu č.1.

Otázka č. 12- Požádala jste o pomoc rodinu?

	Absolutní četnost	Relativní četnost v %
Ano	21	57
Ne	16	43
Nemám příbuzné	0	0
Celkem	37	100

Tabulka 2. Žádost o sociální oporu rodiny



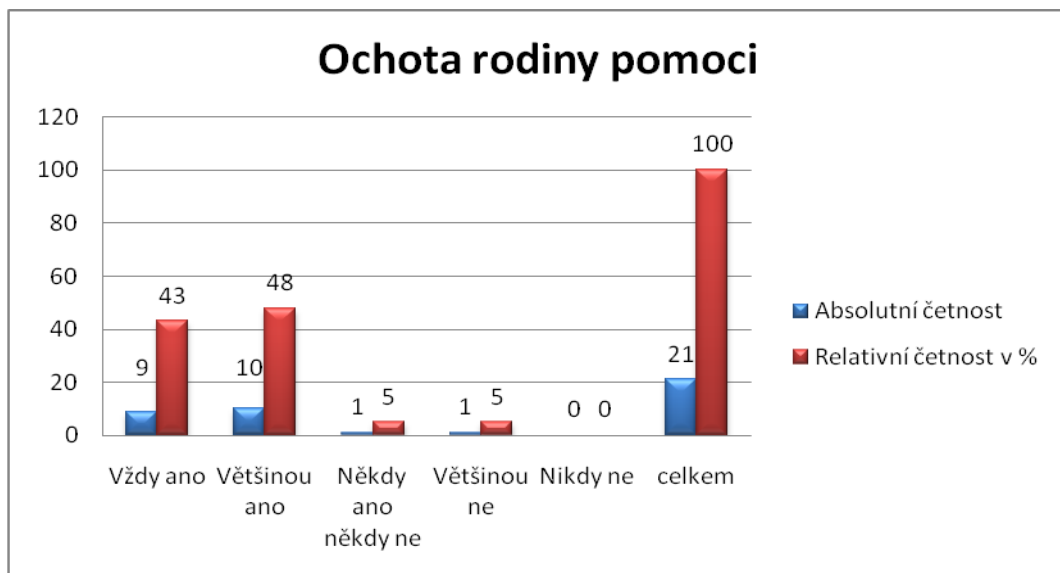
Graf 1. Žádost o sociální oporu rodiny

Dotazovaní respondenti se ve větší míře obrátili s žádostí o pomoc na rodinu. Uvedlo to 21 respondentů (57%), zbývajících 16 (43%) respondentů tuto možnost nevyužilo.

Otázka č. 13 – ochota rodiny pomoci

	Absolutní četnost	Relativní četnost v %
Vždy ano	9	43
Většinou ano	10	48
Někdy ano někdy ne	1	5
Většinou ne	1	5
Nikdy ne	0	0
Celkem	21	100

Tabulka 3. Ochota rodiny pomoci



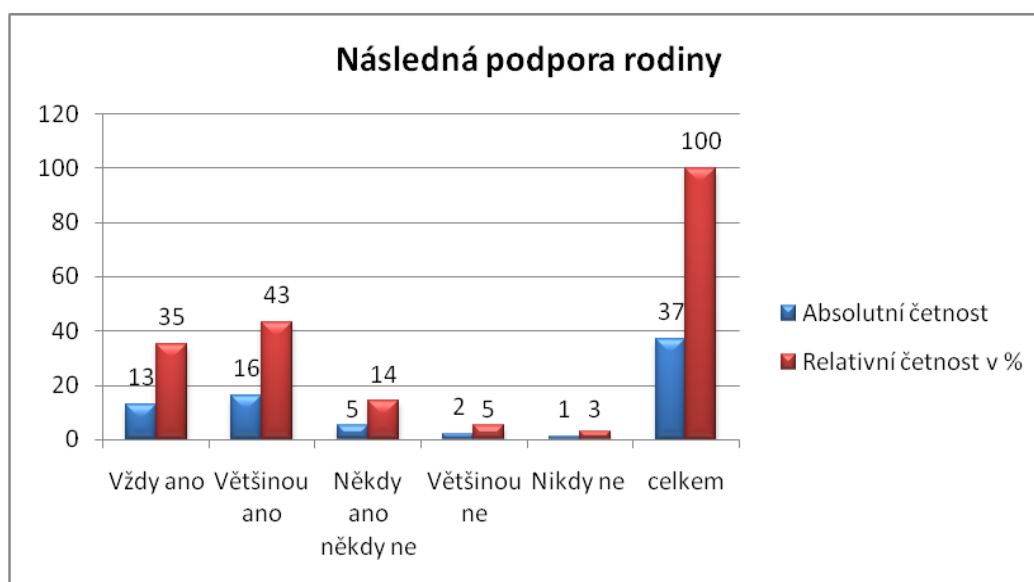
Graf 2. Ochota rodiny pomoci

Tabulka 2. dokládá, že rodiny obětí domácího násilí ve větší míře projevují snahu v dané situaci pomoci.

Otázka č. 14. – následná podpora rodiny

	Absolutní četnost	Relativní četnost v %
Vždy ano	13	35
Většinou ano	16	43
Někdy ano někdy ne	5	14
Většinou ne	2	5
Nikdy ne	1	3
Celkem	37	100

Tabulka 4. Následná podpora rodiny



Graf 3. Následná podpora rodiny

Z výše uvedených výsledků je patrné, že respondenti mají v převážné míře dostatečnou podporou ze strany rodiny. S porovnáním s tabulkou č. 1 je zřejmé, že rodina podporuje respondenta i v případě, kdy nepožádá o přímou pomoc, což je velmi pozitivní fakt.

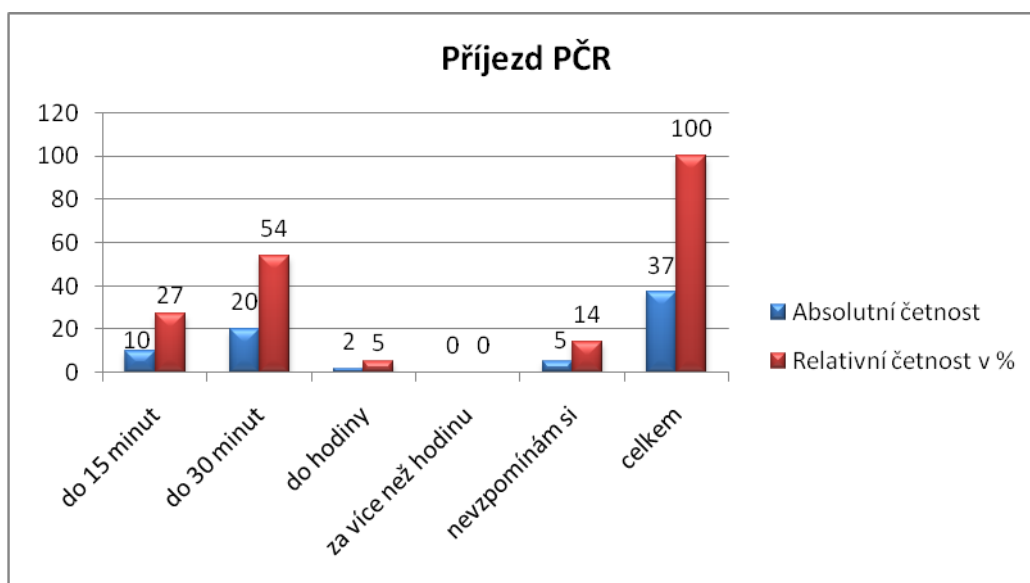
7.4 Přístup PČR

Čtvrtá kapitola je zaměřena na to, jak respondenti vnímají přístup PČR při řešení domácího násilí. Je zde zahrnuto jak příjezd PČR od oznámení, tak i pocit z přístupu PČR a jejich setrvání při řešení.

Otázka č. 17 – za jak dlouhou dobu se policie dostavila

	Absolutní četnost	Relativní četnost v %
Do 15 minut	10	27
Do 30 minut	20	54
Do hodiny	2	5
Za více než hodinu	0	0
Nevzpomínám si	5	14
Celkem	37	100

Tabulka 5. Příjezd PČR



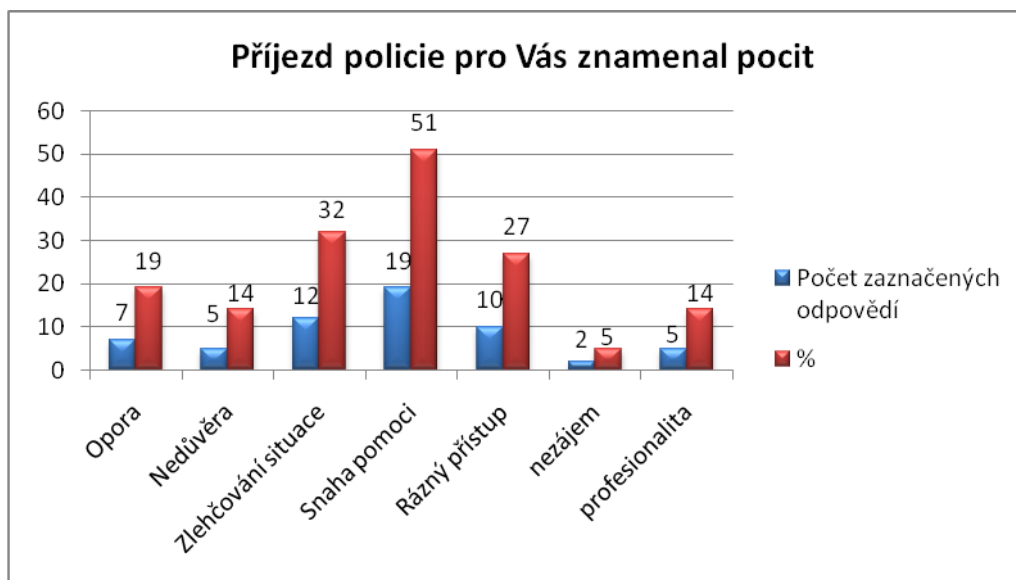
Graf 4. Příjezd PČR

Tabulka 4 dokládá, že ve většině případů PČR dorazila do 30 minut, což uvedlo 20 respondentů (54%), dále převládala zkušenost s příjezdem PČR do 15 minut, což napsalo 10 respondentů (27%). 14% dotázaných, tedy 5 respondentů si nedokázalo danou situaci vybavit, což může být způsobeno rozrušením ze situace. Dále 2 respondenti (5%) označilo příjezd PČR do hodiny. S příjezdem PČR za více než hodinu neměla zkušenost žádná z respondentů.

Otázka č. 18 Příjezd policie pro Vás znamenal pocit

	Počet zaznačených odpovědí	%
Opora	7	19
Nedůvěra	5	14
Zlehčování situace	12	32
Snaha pomoci	19	51
Rázný přístup	10	27
Nezájem	2	5
Profesionalita	5	14

Tabulka 6. Pocity z přístupu PČR



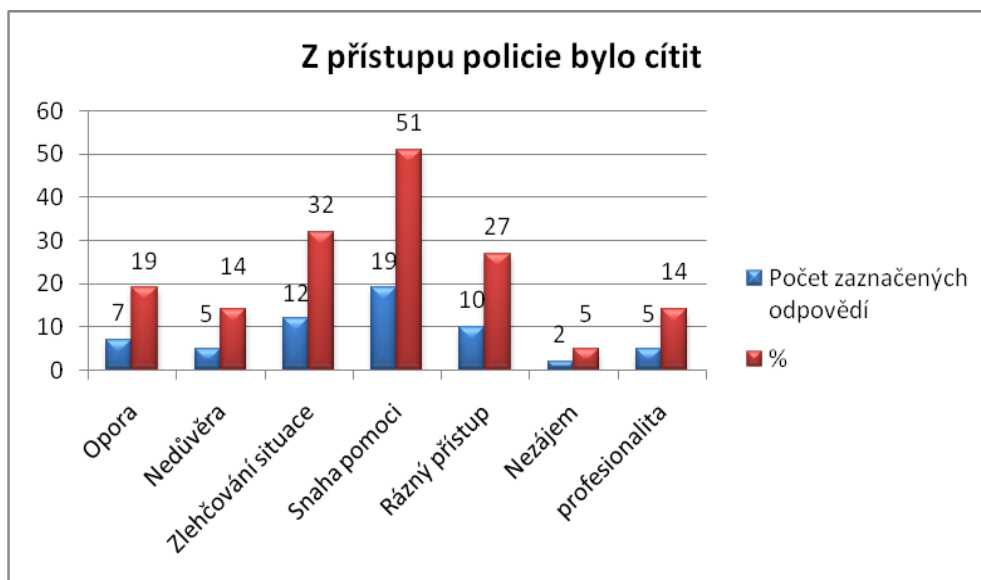
Graf 5. Pocity z přístupu PČR

Tabulka 5 je vyjádřena pouze procentuelně, jelikož v dané otázce bylo možné označit několik odpovědí. Mezi nejčastěji uváděné byla snaha pomoci, a to v 51%, následně dotazovaní uvedli v 32% zlehčování situace, v 19% cítili oporu. Dále ve 27% vnímali dotazovaní přístup PČR jako rázný, poté byl shodně označen ve 14% pocit nedůvěry, ale shodně i profesionality. Projev nezájmu pocítovalo 5% dotazovaných.

Otázka č. 19- Z přístupu policie bylo cítit

	Počet zaznačených odpovědí	%
Opora	7	19
Nedůvěra	5	14
Zlehčování situace	12	32
Snaha pomoci	19	51
Rázný přístup	10	27
Nezájem	2	5
Profesionalita	5	14

Tabulka 7. přístup PČR



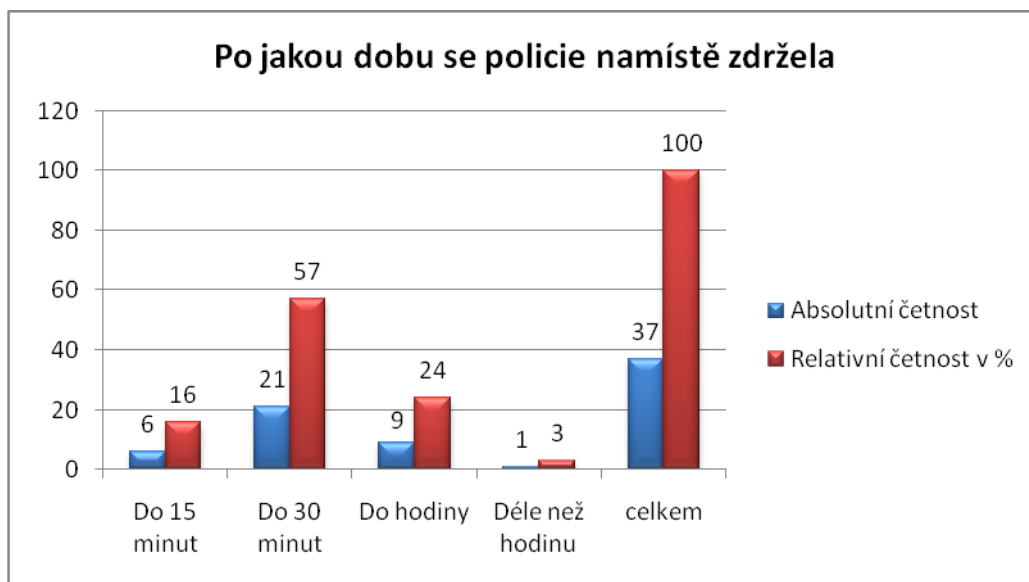
Graf 6. přístup PČR

Při dotazu, jaký měli respondenti pocit z přístupu PČR, většina dotázaných (51%) odpověděla snahu pomoci. Ale nezanedbatelná část (32%) také uvedla zlehčování situace, což je velký paradox. Rázný přístup hodnotilo 27% z dotázaných. Následně 19% označilo oporu. 14% bylo uvedeno u profesionality a nedůvěry. Nezájem pocíťovalo 5% z respondentů.

Otázka č. 25 – Po jakou dobu se policie namíste zdržela

	Absolutní četnost	Relativní četnost v %
Do 15 minut	6	16
Do 30 minut	21	57
Do hodiny	9	24
Déle než hodinu	1	3
Celkem	37	100

Tabulka 8. setrvání PČR při řešení



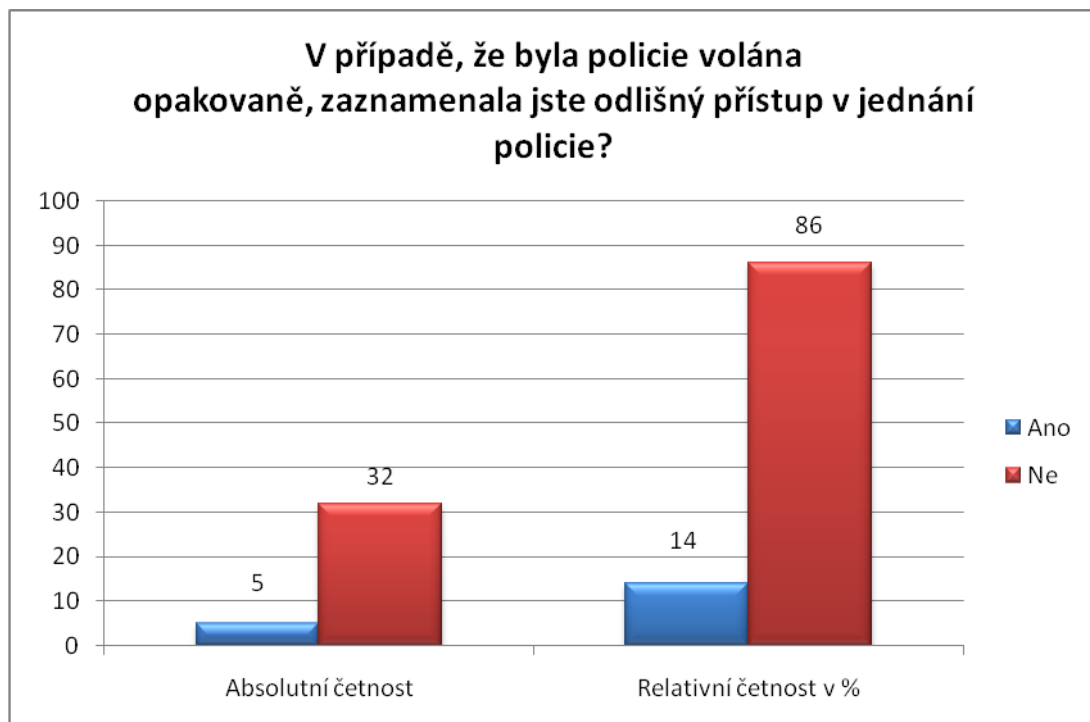
Graf 7. setrvání PČR při řešení

Při řešení konfliktu setrvala PČR v 21 případech (57%) po dobu do 30 minut. Do hodiny zůstala v 9 případech 24%, 15 minut uvedlo 6 respondentů (16%) a déle než jednu hodinu PČR setrvala v jednom případě (3%).

Otázka č. 26 – V případě, že byla policie volána opakovaně, zaznamenala jste odlišný přístup v jednání policie?

	Absolutní četnost	Relativní četnost v %
Ano	5	14
Ne	32	86

Tabulka 9. přístup při opakovaném příjezdu PČR



Graf 8. přístup při opakovaném příjezdu PČR

Odlišný přístup zaznamenalo 5 respondentů, kdy dva respondenti (40%) uvedli větší nezájem na řešení problému, jeden respondent (20%) uvedl razantnější přístup vůči agresorovi, další se zmínil o neochotě při řešení, což je 20%. A další (20%) zaznamenal větší účast na řešení případu a předání kontaktů na intervenční centrum.

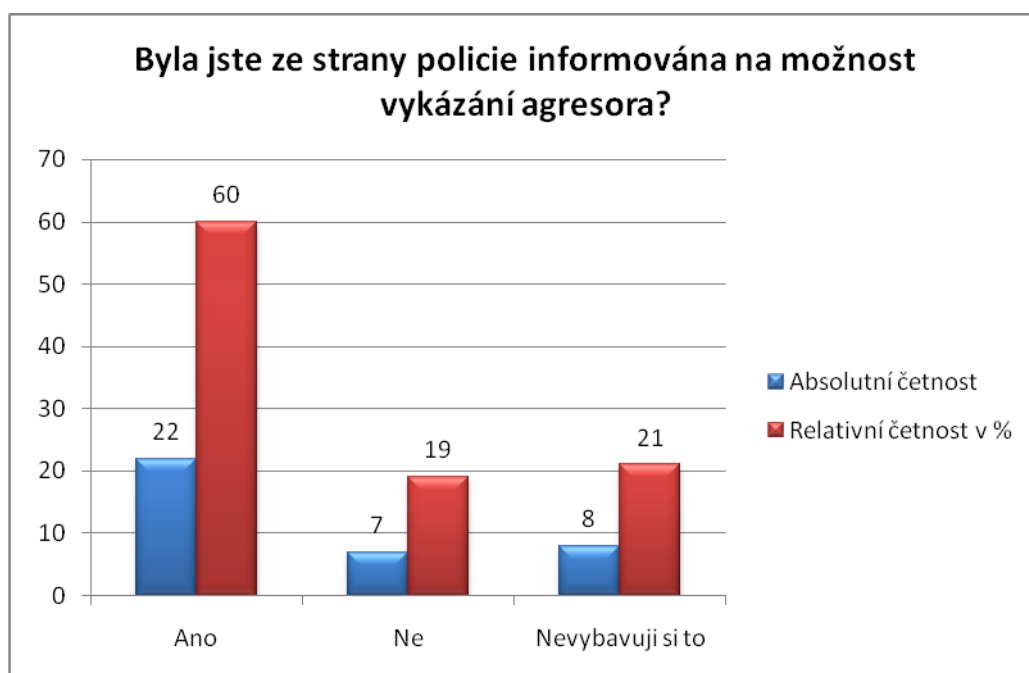
7.5 Informovanost o možnosti vykázání

Tato kapitola je věnována postupu sdělování a informování obětí domácího násilí o možnosti vykázání ze strany PČR.

Otázka č. 21 – Byla jste ze strany policie informována na možnost vykázání agresora?

	Absolutní četnost	Relativní četnost v %
Ano	22	60
Ne	7	19
Nevybavuji si to	8	21

Tabulka 10. Informovanost na možnost vykázání



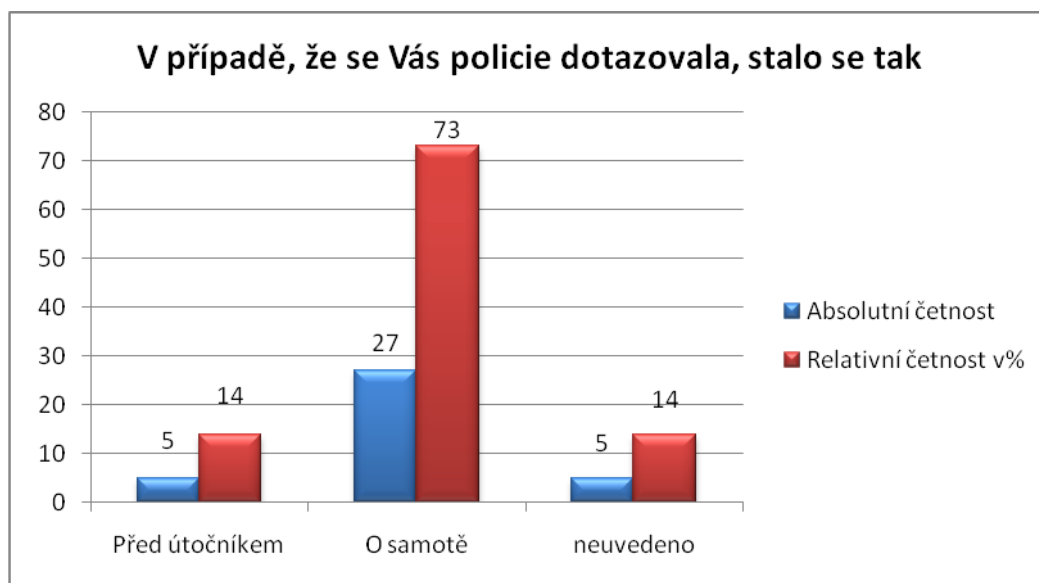
Graf 9. Informovanost na možnost vykázání

Tabulka 8 dokládá, že 22 respondentů (60%) bylo dotazováno na možnost vykázání agresora. 7 respondentů (19%) na tuto možnost nebylo dotazováno a 8 respondentů (21%) si toto již nedokázalo vybavit.

Otázka č. 22 – V případě, že se Vás policie dotazovala, stalo se tak

	Absolutní četnost	Relativní četnost v%
Před útočníkem	5	14
O samotě	27	73
Neuvedeno	5	14

Tabulka 11. Dotazování



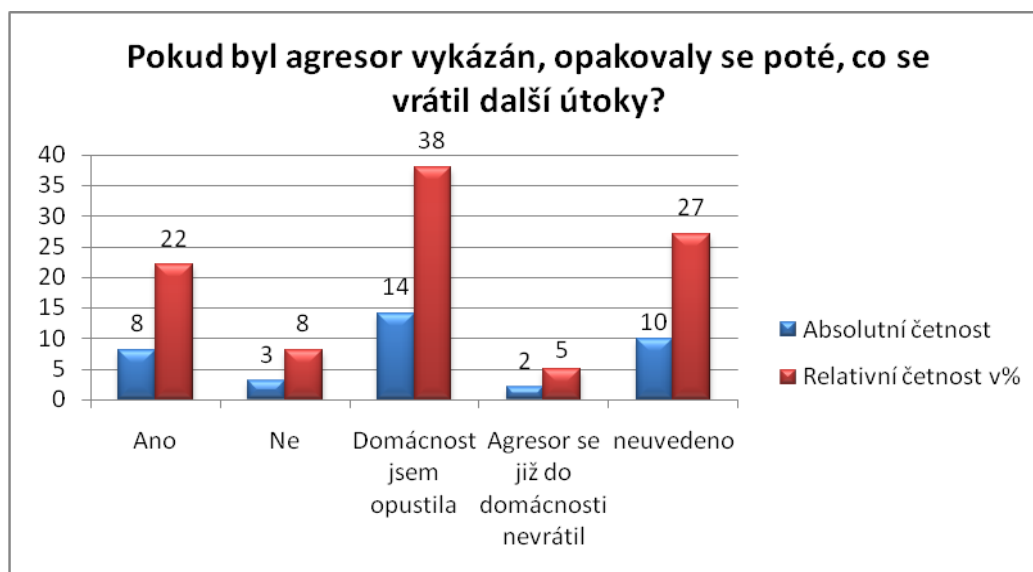
Graf 10. Dotazování

Převážnou většinu respondentů, celkem 27 (73%) se policie dotazovala o samotě. 5 respondentů (14%) uvedlo, že byli tázáni před útočníkem. A zbývajících 5 respondentů (14%) neuvedlo žádnou z odpovědí.

Otázka č. 23 – Pokud byl agresor vykázán, opakovaly se poté, co se vrátil další útoky?

	Absolutní četnost	Relativní četnost v%
Ano	8	22
Ne	3	8
Domácnost jsem opustila	14	38
Agresor se již do domácnosti nevrátil	2	5
Neuvedeno	10	27

Tabulka 12. Útoky po vykázání



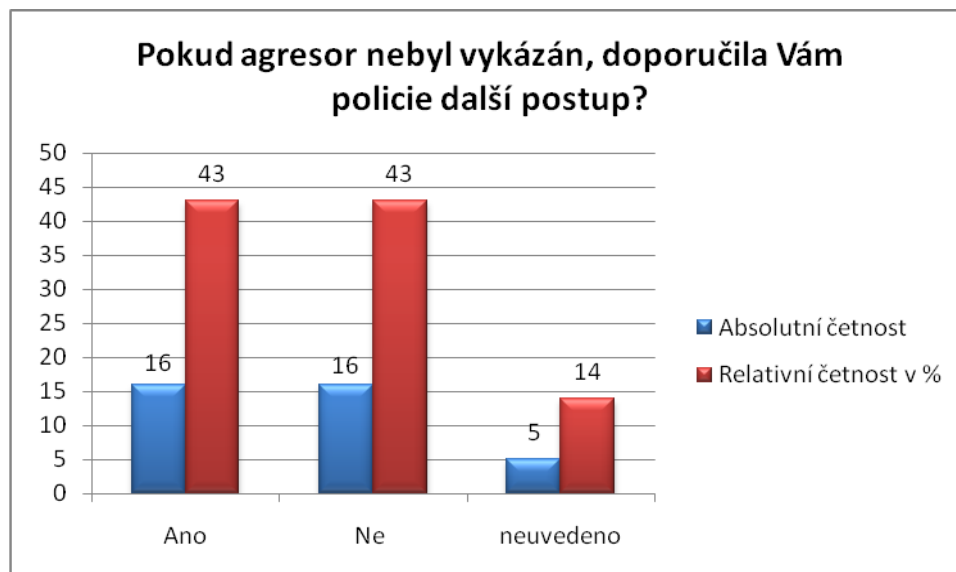
Graf 11. Útoky po vykázání

V případě vykázání agresora se útoky opakovaly v 8 případech (22%). U tří respondentů (8%) se již útoky neopakovaly. 14 respondentů (38%) opustilo domácnost a pouze ve dvou případech (5%) se agresor již do domácnosti nevrátil. 10 respondentů (27%) na danou otázku neodpovídalo.

Otázka č. 24 – Pokud agresor nebyl vykázán, doporučila Vám policie další postup?

	Absolutní četnost	Relativní četnost v %
Ano	16	43
Ne	16	43
Neuveдено	5	14

Tabulka 13. Jiná doporučení PČR



Graf 12. Jiná doporučení PČR

Zde bylo shodně mezi respondenty, jež bylo poskytnuto doporučení (43%) a mezi respondenty, kteří nedostali žádná doporučení (43%). 5 dotazovaných (14%) neuvedlo žádnou z možností. Mezi doporučení PČR respondenti uvedli v 7 případech (44%) obrátit se na intervenční centrum, ve 4 případech (25%) kontaktovat OSPOD, ve třech případech (19%) podat trestní oznámení a zbývajících dva respondenti (13%) uvedli, že jim bylo doporučeno si v klidu promluvit.

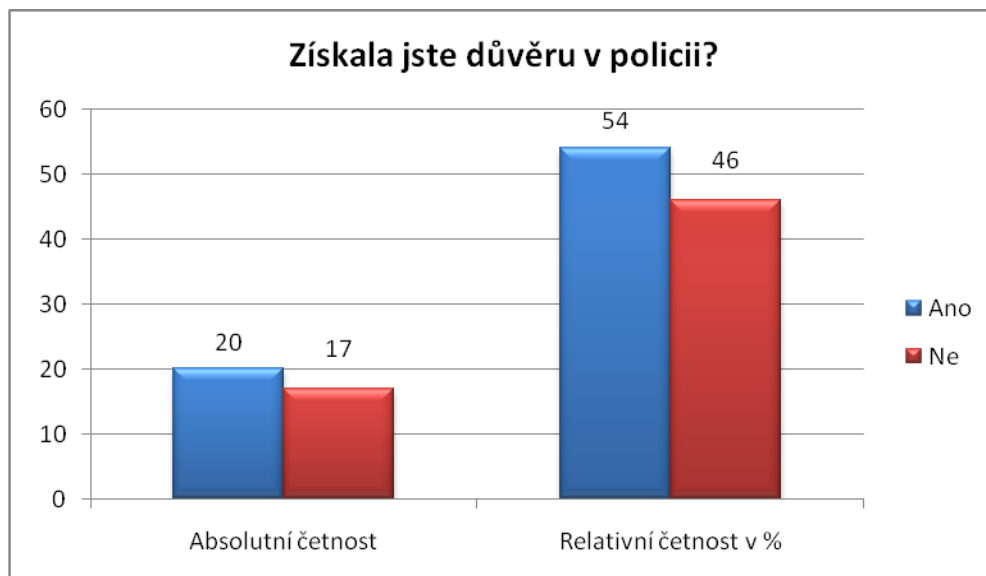
7.6 Poskytnutá pomoc PČR

Dále bylo v rámci výzkumu zjišťováno, zda poskytnutá pomoc PČR byla dostatečná. Proto je závěrečná kapitola zaměřena na to, zda respondenti získali důvěru v PČR, dále zda poskytnutá pomoc se jevila jako dostatečná a na závěr na doporučení respondentů pro PČR.

Otázka č. 28 – Získala jste důvěru v policii?

	Absolutní četnost	Relativní četnost v %
Ano	20	54
Ne	17	46

Tabulka 14. Důvěra v PČR



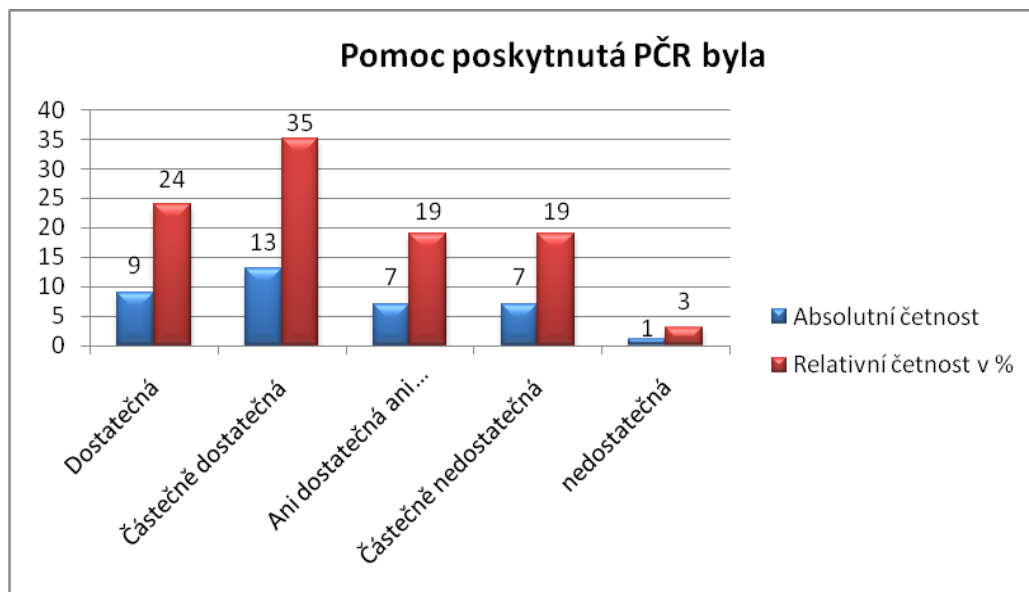
Graf 13. Důvěra v PČR

K důvěře v PČR se vyjádřilo 20 respondentů (54%). Avšak také nezanedbatelná část respondentů 17 (46%) uvedla, že nemá důvěru v PČR.

Otázka č. 29 – Pomoc poskytnutá PČR byla

	Absolutní četnost	Relativní četnost v %
Dostatečná	9	24
Částečně dostatečná	13	35
Ani dostatečná ani nedostatečná	7	19
Částečně nedostatečná	7	19
Nedostatečná	1	3

Tabulka 15. Hodnocení poskytnuté pomoci PČR



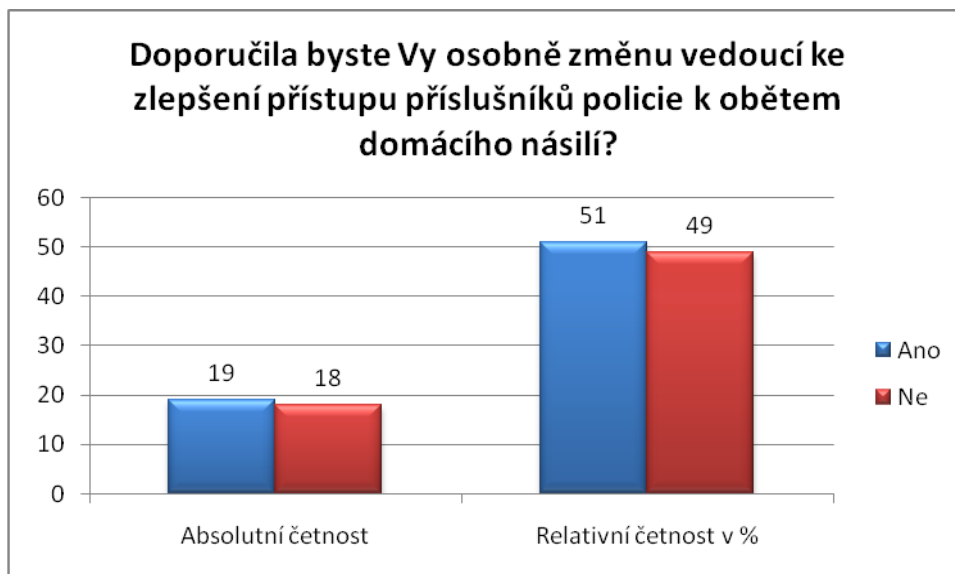
Graf 14. Hodnocení poskytnuté pomoci PČR

Oběti domácího násilí poskytnutou pomoc PČR hodnotí jak spíše částečně dostatečnou, a to u 35% dotazovaných. 24% respondentů hodnotí poskytnutou pomoc PČR jako dostatečnou, v 19% dotazovaných odpovědělo, že poskytnutá pomoc nebyla dostatečná a zároveň 19% ji hodnotilo jako částečně nedostatečnou.

Otázka č. 30 – Doporučila byste Vy osobně změnu vedoucí ke zlepšení přístupu příslušníků policie k obětem domácího násilí?

	Absolutní četnost	Relativní četnost v %
Ano	19	51
Ne	18	49

Tabulka 16. Doporučení pro PČR



Graf 15. Doporučení pro PČR

Z 19 respondentů 13 (68%) uvedlo, že by přivítali citlivější přístup k obětem domácího násilí. Další dva respondenti (11%) by uvítali, kdyby zároveň s hlídkou přijel i pracovník z intervenčního centra. Další respondent (5%) doporučil častěji školení policistů v oblasti domácího násilí, následně bylo doporučeno předávání potřebných kontaktů pro oběti, projev většího zájmu a snahy na vyřešení situace.

8 ZÁVĚREČNÉ SHRNUÍ VÝZKUMU

Hlavním cílem výzkumu bylo zjistit, jaký je přístup PČR a sociální opora v případech domácího násilí z pohledu oběti s dětmi. Z celkového počtu 37 respondentů, jež byli do výzkumu zahrnuti, více než polovina obětí domácího násilí požádala o pomoc rodinu, kdy v těchto případech rodina převážnou většinou projevila ochotu pomoc také poskytnout.

V převažující většině policie dorazila za méně než půl hodiny.

Následně příjezd PČR vzbuzoval u obětí domácího násilí v 51% pocit snahy pomoci, ovšem v 32% také i pocit zlehčování situace, z čehož vyplývá, že hodnocení přístupu PČR oběťmi domácího násilí se může jevit jako nejednotná, kdy nejednotnost – variabilita hodnocení je dána, kromě subjektivního prožívání oběti, také multifaktorovou teorií. Skutečnost může být ovlivněna i prožíváním situace v případě opakovaného zásahu PČR v případech opakujícího se domácího násilí.

Co se týče délky zásahu PČR, můžeme konstatovat, že 57% dotazovaných má zkušenost s tím, že policie zasahovala do 30 minut. Jelikož se tato doba může jevit jako krátká, dá se předpokládat, že se jednalo spíše o akutní řešení krizové situace, její krátké vyhodnocení a učinění opatření. Dále 86% obětí domácího násilí se shodla na tom, že i přes opakovaný příjezd policie nezaznamenala rozdílné přístupy jednání. Z těch dotazovaných, kteří naopak odlišný přístup uváděli, více než polovina popsala spíše negativní zkušenost, zbylá část dotazovaných pak uváděla zvýšený zájem o svou osobu.

Informovanost obětí domácího násilí o možnosti vykázení agresora ze strany PČR během zásahu proběhlo u 60% dotazovaných, z čehož je zřejmé, že policie tuto možnost ve většině případů přinejmenším zvažuje. O skutečnosti, že police chápe záležitost domácího násilí jako citlivou a nebezpečnou svědčí i fakt, že s obětí domácího násilí byla možnost již zmíněného vykázení probírána ve většině případů o samotě, bez přítomnosti agresora.

V případě, že policie po vyhodnocení situace agresora z domu vykážala, stalo se, že domácnost opustila i převážná část obětí domácího násilí. Je zajímavé, že u obětí domácího násilí, které se rozhodly v domácnosti i nadále setrvat, se při návratu agresora domácí násilí často opakovalo. Z uvedeného vyplývá, že vykázení se jeví spíše jako složka represivní a nepůsobí přímo preventivně. I přesto, že PČR ve většině případů oběť o možnosti vykázení informovala, o možnosti dalšího postupu informovala oběť pouze ve 43%.

Skutečnosti, zda policie v očích oběti domácího násilí vzbuzuje důvěru, je nejednotná a dá se říci, že výrazně nepřevažuje jak pocit důvěry, tak i nedůvěry. I přesto většina dotazovaných (35%) hodnotila poskytnutou pomoc ze strany PČR jako alespoň částečně dostatečnou. Změnu v přístupu police by doporučilo 51% dotazovaných. Tito by uvítali nejvíce citlivější přístup během zásahu a část dotazovaných i přítomnost jiné, odborně vzdělané osoby. Vhodné by bylo i častější školení či intenzivnější proškolení policistů v souvislosti s jednáním vůči agresorovi či oběti domácího násilí.

9 ZÁVĚR

Tématem této práce bylo zjistit, jak hodnotí oběti domácího násilí přístup PČR a sociální oporu v případech domácího násilí. Teoretická část je zaměřena na vymezení pojmu domácího násilí, stručnou charakteristiku jednotlivých forem domácího násilí, jeho druhy a fáze. Jsou zde uvedeny některé kriminologické aspekty tohoto jevu, teorie domácího násilí, charakteristiky aktérů domácího násilí, proces viktimizace oběti. Rovněž je orientována na činnost policie, právní úpravu, přímou pomoc obětem domácího násilí.

Praktická část práce je věnována zpracování výsledků dotazníkového šetření, jež se uskutečnilo mezi oběťmi domácího násilí ve Zlínském kraji. Otázky byly tematicky rozděleny a utříděny do šesti kapitol. Následně bylo pokoušeno celkové výsledky výzkumu shrnout.

Veškeré výsledky by byly průkaznější, kdyby se výzkumu zúčastnil větší počet obětí domácího násilí. Během prováděného výzkumu však bylo zjištěno, že stále pro velkou část oslovených respondentů je toto téma velmi citlivé a pro mnohé ještě určitým obdobím jejich života, k němuž nejsou doposud schopny otevřeně se vyjadřovat. Z tohoto důvodu je vzorek respondentů poměrně malý.

Hlavním cílem výzkumu bylo zjistit přístup PČR při řešení domácího násilí z pohledu oběti domácího násilí, sociální oporu ze strany jejich rodiny, zda byly oběti domácího násilí informovány o možnosti vykázaní a jestliže poskytnutá pomoc ze strany PČR byla dostatečná.

Celkově z provedeného výzkumu můžeme usoudit, že každá z dotazovaných respondentek vnímá přístup policie velmi individuálně. Nelze jasně definovat, že by výrazně převládala jakákoliv z nabízených možností dotazníkových šetření.

Sama se v rámci své profese s oběťmi domácího násilí a jejich dětmi setkávám poměrně často. Ze zkušenosti tedy vím, jak obtížné může být o prožitých okamžicích hovořit. Mnohdy je to z důvodu studu či pocitu viny z nastalé události, nebo také potřeby danou situaci ze vzpomínek „vytlačit“.

Jak vyplynulo ze samotného výzkumu, dá se potvrdit, že stejně tak, jak pro některé oběti domácího násilí může být zásah policie nepříjemný či dokonce nepřínosný, pro jiné je naopak velkou oporou a vzbuzuje pocit bezpečí.

Dá se tedy říci, že každá z obětí vnímá přístup policie ze svého pohledu a dle právě probíhající situace. Stejně tak je potřeba, aby zásahy ze strany policie byly vždy přímo zaměřeny na konkrétní řešení stavu či okolností. Nejednotnost v přístupu policie, tak jak ji vnímají oběti domácího násilí nemusí být proto negativním jevem, ale spíše důkazem, že každý případ domácího násilí je posuzován jinak a individuálně. I přesto je dle mého přesvědčení na místě, aby byla policie průběžně proškolená a to odborníky, především z oboru psychologie, což vyplývá i z výsledků provedeného výzkumu.

Velmi důležitá je také následná podpora a pomoc ze strany dalších institucí a s tím související spolupráce a povědomí policie o těchto službách.

I přesto, že je mnohdy velmi obtížné v často krátké a vypjaté situaci vše řádně vyhodnotit, měl by být přístup policie vždy citlivý, stejně tak jak citlivé je i samotné téma domácího násilí.

SEZNAM POUŽITÉ LITERATURY

- [1] BEDNÁŘOVÁ, Z., K. MACKOVÁ a H. PROKEŠOVÁ. *Studijní materiál o problematice domácího násilí pro pracovníce a pracovníky orgánů sociálně-právní ochrany dětí*. Publikace Ministerstva práce a sociálních věcí, 2006. ISBN 80-86878-50-3
- [2] ČÍRTKOVÁ, L. *Forenzní psychologie*. Aleš Čeněk, s.r.o., 2004. ISBN 80-86473-86-4
- [3] CHRÁSKA, M., *Metody pedagogického výzkumu*, nakladatelství Grada, 2007, ISBN 978-80-247-1369-4
- [4] MARTÍNKOVÁ, Milada a Radka MACHÁČKOVÁ. *Vybrané kriminologické a právní aspekty domácího násilí*. Institut pro kriminologii a sociální prevenci, 2001. ISBN 80-86008-98-3
- [5] MARVÁNOVÁ-VARGOVÁ, B., D. POKORNÁ a M. TOUFAROVÁ. *Partner-ské násilí*. Linde nakladatelství s. r. o., 2008. ISBN 978-80-86131-76-4
- [6] MATOUŠEK, O., J. KOLÁČOVÁ, P. KODYMOVÁ. *Sociální práce v praxi*. Portál s. r. o. Praha, 2005. ISBN 80-7367-002-X
- [7] ŠEVČÍK, Drahomír a Naděžda ŠPATENKOVÁ. *Domácí násilí , kontext, dynamika a intervence*. Praha:Portál, 2011. ISBN 978-80-7367-690-2
- [8] ÚLEHLOVÁ, D kol. *Problematika domácího násilí pro zdravotnické pracovníky*. Brno: Národní centrum ošetrovatelství a nelékařských zdravotních oborů v Brně, 2009. ISBN 978-80 -7013-502-0
- [9] VOŇKOVÁ, Jiřina a Markéta HUŇKOVÁ. *Domácí násilí v českém právu z pohledu žen*. Praha:proFem, 2004. ISBN 80-239-2106-1

Jiné zdroje a zákony

- [10] FERRAROVÁ, E. *Genderové aspekty násilí na ženách*. Ministerstvo vnitra ČR.
- [11] GOJOVÁ, A. *Sborník studijních textů pro sociální kurátory*. Ostravská univerzita v Ostravě, 2009. ISBN 978-80-7368-627-7
- [12] Listina základních práv a svobod. 1993. Ústavní zákon č. 2/1993 Sb. ve znění ústavního zákona č. 162/1998 Sb.

- [13] Sociální práce 2/2006, *Téma: Domácí násilí*, Asociace vzdělavatelů v sociální práci, 2006. ISSN1213-6204
- [14] Ústava ČR. 1993. Ústavní zákon č. 1/1993 Sb. Ve znění pozdějších předpisů
- [15] zákon č. 237/2008 Sb., o Policii České republiky
- [16] ZLATUŠKOVÁ, K. *Ženy jako oběti domácího násilí*. Magisterská diplomová práce. Brno: Masarykova univerzita, 2008.

Internetové zdroje

- [17] [www.bkb.cz/aktuality/n114 -zakon-na-ochranu-pred-domacim-nasilim](http://www.bkb.cz/aktuality/n114-zakon-na-ochranu-pred-domacim-nasilim)
- [18] www.donalinka.cz/nova-praxe/metoda-sara-dn/
- [19] To všechno z lásky: Otázky a odpovědi. Jeden svět na školách [online]. [cit. 2013-01-28]. Dostupné z: http://www.jedensvetnaskolach.cz/download/pdf/jsnsfilmpdfquestions_106.pdf
- [20] Specifika domácího násilí. KOO+RDONA: Koalice organizací proti domácímu násilí [online]. [cit. 2013-01-28]. Dostupné z: <http://www.koordona.cz/domaci-nasili/co-je-to-domaci-nasili/2-specifika-domaciho-nasili.html>
- [21] Specifika domácího násilí. KOO+RDONA: Koalice organizací proti domácímu násilí [online]. [cit. 2013-01-28]. Dostupné z: <http://www.koordona.cz/domaci-nasili/co-je-to-domaci-nasili/2-specifika-domaciho-nasili.html>
- [22] Od dobrého úmyslu k dobré spolupráci. ROSA Občanské sdružení nabízející komplexní pomoc ženám – obětem domácího násilí [online]. [Cit. 2013-02-17]. Dostupné z http://www.rosa-os.cz/fileadmin/rosa/zlom_manual.pdf:
- [23] Co je domácí násilí. ROSA: Občanské sdružení nabízející komplexní pomoc ženám – obětem domácího násilí [online]. [Cit. 2013-01-28]. Dostupné z : <http://www.rosa-os.cz/domaci-nasili/co-je-domaci-nasili/>
- [24] PAULÍK, K. *Psychologie lidské odolnosti* [online]. [Cit. 22.02.2013] Dostupné z: <http://books.google.cz/books?id=Qdeqod7pYCsC&pg=PA24&lpg=PA24&dq=so-ci%20%20%20AD+opora&source=bl&ots=6l--8CqGjw&sig=pOX8j2T7s4pKJVZwx10psvVDL4Q&hl=cs&sa=X&ei=Eq8nUe7>

FYLLtQbyuoH4BA&ved=0CEMQ6AEwBDgo#v=onepage&q=soci%C3%A1ln%C3%AD%20opora&f=false

- [25] PIKÁLKOVÁ, S. *Mezinárodní výzkum násilí na ženách – Česká republika/2003: příspěvek k sociologickému zkoumání násilí v rodině*. Sociologický ústav Akademie věd České republiky, 2004. ISBN 80-7330-054-0. [online]. [cit. 2013-02-11]. Dostupné z: PIKÁLKOVÁ, Simona *Mezinárodní výzkum násilí na ženách – Česká republika/2003: příspěvek k sociologickému zkoumání násilí v rodině*. Sociologický ústav Akademie věd České republiky, 2004. ISBN 80–7330–054-0.
- [26] Police ČR – zpravodajství Zlínského kraje – domácí násilí [online]. [Cit. 03.01.2013] Dostupné z: <http://www.policie.cz/clanek/zpravodajstvi-zlinskeho-kraje-zpravodajstvi-uo-zlin-domaci-nasili.aspx>

SEZNAM POUŽITÝCH SYMBOLŮ A ZKRATEK

PČR - Police České republiky

OSPOD – oddělení sociálně-právní ochrany dětí

Apod. – a podobně

SEZNAM TABULEK

Tabulka 1- Institut vykázání ve Zlínském kraji (ke dni 23.ledna 2013).....	26
<i>Tabulka 2. Žádost o sociální oporu rodiny</i>	38
<i>Tabulka 3. Ochota rodiny pomoci</i>	39
<i>Tabulka 4. Následná podpora rodiny</i>	40
<i>Tabulka 5. Příjezd PČR</i>	41
<i>Tabulka 6. Pocity z přístupu PČR</i>	42
<i>Tabulka 7. přístup PČR</i>	43
<i>Tabulka 8. setrvání PČR při řešení</i>	44
<i>Tabulka 9. přístup při opakovaném příjezdu PČR</i>	45
<i>Tabulka 10. Informovanost na možnost vykázání</i>	46
<i>Tabulka 11. Dotazování</i>	47
<i>Tabulka 12. Útoky po vykázání</i>	47
<i>Tabulka 13. Jiná doporučení PČR</i>	48
<i>Tabulka 14. Důvěra v PČR</i>	49
<i>Tabulka 15. Hodnocení poskytnuté pomoci PČR</i>	50
<i>Tabulka 16. Doporučení pro PČR</i>	51

SEZNAM GRAFŮ

<i>Graf 1. Žádost o sociální oporu rodiny</i>	38
<i>Graf 2. Ochota rodiny pomoci</i>	39
<i>Graf 3. Následná podpora rodiny</i>	40
<i>Graf 4. Příjezd PČR.....</i>	41
<i>Graf 5. Pocity z přístupu PČR</i>	42
<i>Graf 6. přístup PČR.....</i>	43
<i>Graf 7. setrvání PČR při řešení</i>	44
<i>Graf 8. přístup při opakovaném příjezdu PČR.....</i>	45
<i>Graf 9. Informovanost na možnost vykázáni</i>	46
<i>Graf 10. Dotazování</i>	47
<i>Graf 11. Útoky po vykázáni</i>	48
<i>Graf 12. Jiná doporučení PČR</i>	49
<i>Graf 13. Důvěra v PČR.....</i>	50
<i>Graf 14. Hodnocení poskytnuté pomoci PČR.....</i>	51
<i>Graf 15. Doporučení pro PČR.....</i>	52

SEZNAM PŘÍLOH

P I: sociální služby poskytující přímou pomoc ve Zlínském kraji

P II: dotazník

P III: Metoda SARA DN

P IV: Tabulkové znázornění jednotlivých otázek z dotazníku

PŘÍLOHA P I: SOCIÁLNÍ SLUŽBY POSKYTUJÍCÍ PŘÍMOU POMOC VE ZLÍNSKÉM KRAJI

- **Azylový dům pro matky s dětmi Valašské Meziříčí**

Adresa: Kpt. Zavadila 1345, 757 01 Valašské Meziříčí

Telefon: 571 616 657, 777 672 904

E-mail: azyldum.valmez@caritas.cz

Webové stránky: www.valmez.caritas.cz

- **Azylový dům pro matky s dětmi v tísní Uherský Brod**

Adresa: Pod Valy 664, 688 01 Uherské Hradiště

Telefon: 572 633 105, 724 651 264

e-mail: azyl.uhbrod@caritas.cz

Webové stránky: uhbrod.caritas.cz

- **Azylový dům pro matky s dětmi Vsetín**

Adresa: Hrbová 1561, 755 01 Vsetín

Telefon: 571 421 062, 739 633 345

e-mail: azylovydum@azylovydum.cz

webové stránky: azylovydum.cz

- **Charitní domov pro matky s dětmi v tísní Zlín**

Adresa: SNP 4789, 760 05 Zlín

Telefon: 577 241 352, fax 577 242 788

e-mail: chd.zlin@charita.cz

webové stránky: www.zlin.charita.cz

- **Charitní dům – azylové ubytování pro matky s dětmi a ženy v tísní Kroměříž**

Adresa: Havlíčkova 2995/131, 767 01 Kroměříž

Telefon: 573 335 528

e-mail: azylovydumK@seznam.cz

webové stránky: kromeriz.charita.cz

- **Nový domov Otrokovice**

Adresa: Hlavní 1229, 765 02 Otrokovice

Telefon: 577 932 388

e-mail: nd.otrokovice@caritas.cz

webové stránky: otrokovice.caritas.cz

- **Petrklíč Uherské Hradiště**

Adresa: Na Krajině 44, Věsky, 686 01 Uherské Hradiště

Telefon: 572 503 675

e-mail: info@petrklicuh.cz

webové stránky: www.petrklicuh.cz

- **Intervenční centrum**

Adresa: U Náhonu 5208, 760 01 Zlín

Telefon: 577 018 265

e-mail: ic.zlin@seznam.cz

webové stránky: www.poradnazlin.cz

- **Poradna pro rodinu, manželství a mezilidské vztahy Kroměříž**

Adresa: Nitranská 4091/11, 767 01 Kroměříž

Telefon: 573 340 131

e-mail: poradna.km@quick.cz

webové stránky: www.ouss-uh.cz

- **Poradna pro rodinu, manželství a mezilidské vztahy Uherské Hradiště**

Adresa: Hradební 1250, Uherské Hradiště

Telefon: 572 555 330

e-mail: poradna.uh.@ouss-uh.cz

webové stránky: www.ouss-uh.cz

- **Poradna pro rodinu, manželství a mezilidské vztahy Vsetín**

Adresa: Smetanova 1050, 755 01 Vsetín

Telefon: 571 415 093

e-mail: rodinna.poradna@tiscali.cz

- **Pobočka Fondu ohrožených dětí Kroměříž**

Adresa: Havlíčkova 3286/121A, 767 01 Kroměříž

Telefon: 573 345 555

e-mail: fod.kromeriz@fod.cz

- **Pobočka Fondu ohrožených dětí Zlín**

Adresa: Osvoboditelů 91, 760 01 Zlín

Telefon: 577 432 538, 724 567 509, 724 567 510

e-mail: fod.zlin@fod.cz

webové stránky: www.fod.cz

- **Manželská a předmanželská poradna a linka důvěry Kroměříž**

Adresa: Riegrovo náměstí 149, 767 01 Kroměříž

Telefon: 573 340 131

e-mail: poradna.km@quick.cz

webové stránky: www.ouss-uh.cz

- **Orgán sociálně-právní ochrany dětí (OSPOD)**

Orgány SPOD jsou na Městských úřadech Bystřice pod Hostýnem, Holešov, Kroměříž, Luhačovice, Otrokovice, Rožnov pod Radhoštěm, Uherský Brod, Uherské Hradiště, Valašské Klobouky, Valašské Meziříčí, Vizovice, Vsetín, Zlín.

PŘÍLOHA P.II: DOTAZNÍK

Dobrý den.

Jmenuji se Jana Kolářová a jsem studentkou Univerzity Tomáše Bati ve Zlíně, oboru sociální pedagogika.

Ráda bych Vás tímto požádala o účast v průzkumu na téma **Hodnocení přístupu Policie ČR a sociální opory v případech násilí z pohledu obětí s dětmi**.

Vyplnění přiloženého dotazníku Vám zabere asi 15 minut a je zcela anonymní. Vaše odpovědi jsou velmi důležité a budou znamenat velký význam při zpracování mé bakalářské práce.

Tento dotazník je stylizován pro ženy, které se staly obětí domácího násilí a kontaktovaly, popř. někdo jiný za ně kontaktoval, Policii ČR.

Zajímají mne Vaše upřímné názory, postoje a pocity s ohledem na danou problematiku.

Výsledky ze svého průzkumu budou nejen velkým přínosem pro mou práci, ale ráda bych je také využila i ve své profesi, kdy pracuji jako sociální pracovnice oddělení sociálně-právní ochrany dětí a s oběťmi domácího násilí se tak často setkávám.

Na úvod bych Vás také chtěla seznámit i s některými pojmy, s nimiž se v dotazníku setkáte.

Psychické násilí

- je hrubé nadávání, urážení vyhrožování, zastrašování - činy, gesty, ničením věcí a majetku oběti nebo jejich schováváním, likvidací nebo výhrůžkou likvidací domácích zvířat apod.

Emocionální násilí

- je např. ponižování, nejrůznější pokořování, vyvolávání pocitů viny a méněcennosti v oběti, hraní různých "psychoher" s obětí, využívání dětí jako prostředku nátlaku (vyhrožování jejich odejmutím či únosem), pomlouvání, prohlašování oběti za blázna, hysterku, vyhrožování sebevraždou apod.

Sociální násilí

- spočívá v izolování oběti od ostatních lidí, bránění v návštěvě rodiny či přátel, zákaz přijímat návštěvy, doprovázení oběti např. k lékaři, na úřady, zablokování telefonu, zákaz vycházení z bytu, kontrola korespondence, telefonátů, sms zpráv apod.

1. Jsem žena ve věku

- od 18 let do 30 let
- od 31 let do 40 let
- od 41 let do 50 let
- od 50 let a více

2. Jsem

- svobodná
- vdaná
- rozvedená
- vdova

3. Děti

- mám
 počet:....., z toho nezletilých
- nemám

4. Jsem

- zaměstnaná
- nezaměstnaná
- na rodičovské/mateřské dovolené
- OSVČ
- důchodkyně
-

5. Bydlím

- ve městě
- na vesnici

6. Mé nejvyšší dosažené vzdělání je

- základní
- vyučení v oboru
- středoškolské
- vysokoškolské

7. Nejvyšší dosažené vzdělání agresora / útočníka je

- základní
- vyučení v oboru
- středoškolské
- vysokoškolské
- nevím

8. Stala jsem se obětí domácího násilí ve formě (můžete zaškrtnout i více možností)

- fyzické
- psychické
- ekonomické
- sexuální
- emocionální
- sociální

9. Dopouštěl se agresor násilí i vůči dítěti?

- ano
 jakém
- ne

10. Bylo Vaše dítě svědkem domácího násilí?

- ano, jednou
- ano, opakovaně

- ne
- nejsem si vědoma

11. Musela jste poté, co děti byly svědky či se přímo staly oběťmi násilí, vyhledat odbornou pomoc?

- ano
jakou.....
- ne

12. Požádala jste o pomoc rodinného příslušníka?

- ano
koho konkrétně (otce, sestru, apod.).....
- ne
- nemám příbuzné

13. Pokud ano, byla rodina ochotna Vám pomoci?

- vždy ano
- většinou ano
- někdy ano někdy ne
- většinou ne
- nikdy ne

14. Podporuje Vás rodina i nadále?

- vždy ano
- většinou ano
- někdy ano někdy ne
- většinou ne
- nikdy ne

15. Kdo přivolal policii?

- já sama
- rodina
- přítel / přítelkyně
- soused
- nevím
- jiná osoba

16. Policie byla přivolána

- po prvním útoku
- po druhém až třetím útoku
- po čtvrtém a více

17. Za jak dlouhou dobu policie dorazila?

- do 15 minut
- do 30 minut
- do 1 hodiny

- za více než hodinu
- nevzpomínám si

18. Příjezd policie pro Vás znamenal pocit /i více možností/

- úlevy
- bezpečí
- jistoty
- strachu
- jiné

19. Z přístupu policie byla cítit /i více možností/

- opora
- nedůvěra
- zlehčování situace
- snaha pomoci
- rázný přístup
- nezájem
- profesionalita

20. Policisté byli

- pouze muži
- pouze ženy
- muž i žena

21. Byla jste ze strany policie dotazována/informována na možnost vykázaní agresora?

- ano
- ne
- nevybavuji si to

22. V případě, že se Vás policie dotazovala, stalo se tak

- před útočníkem
- o samotě

23. Pokud byl agresor vykázan, opakovaly se poté, co se navrátil, další útoky?

- ano
- ne
- domácnost jsem opustila
- agresor se již do domácnosti nevrátil

24. Pokud agresor nebyl vykázan, doporučila Vám Policie ČR další postup?

- ano
jaký?
- ne

25. Po jakou dobu se policie na místě zdržela?

- do 15 minut
- do 30 minut
- do 1 hodiny
- déle než hodinu

26. V případě, že byla policie přivolána opakovaně, zaznamenala jste odlišný přístup v jednání policie?

- ano
jaký?.....
 ne

27. Uvítala byste, kdyby policie dorazila i v doprovodu psychologa?

- ano
 ne

28. Získala jste důvěru v policii?

- ano
 ne

29. Pomoc poskytnutá Policíí ČR byla:

- dostatečná
 částečně dostatečná
 ani dostatečná ani nedostatečná
 částečně nedostatečná
 nedostatečná

30. Doporučila byste Vy osobně změnu vedoucí ke zlepšení přístupu příslušníků policie k obětem domácího násilí?

- ano
jakou?.....
 ne

Děkuji Vám za Váš čas a ochotu.

PŘÍLOHA P III: OTÁZKY METODY SARA DN

1.oddíl: násilí vůči blízké ohrožené osobě

- Dopouští se násilná osoba závažného fyzického nebo sexuálního násilí?
- Vyhrožuje závažným násilím, sděluje své násilné úmysly?
- Dochází ke stupňování fyzického/sexuálního násilí nebo výhrůžek a úmyslů ze strany násilné osoby?
- Porušuje násilná osoba příkazy soudu a jiná nařízení?
- Má násilná osoba názory a postoje, které schvalují násilí?

2. oddíl: obecné sklony násilné osoby k násilí

- Dopouští se obecné kriminality?
- Jsou informace o problémech v předchozích vztazích?
- Má násilná osoba pracovní nebo finanční problémy?
- Má násilná osoba problémy s toxikomanií a jinými závislostmi?
- Má násilná osoba problémy v oblasti duševního zdraví?

3. oddíl: zranitelnost ohrožené osoby

- Chová se ohrožená osoba rozporuplně ve vztahu k násilné osobě?
- Má z násilné osoby extrémní strach?
- Má ohrožená osoba problém se zajištěním svého bezpečí?
- Existují objektivní překážky, které brání zajištění bezpečí pro ohroženou osobu (nejenom v místě bydliště, ale i v zaměstnání)?
- Má ohrožená osoba závažné osobní problémy?

PŘÍLOHA P IV: TABULKOVÉ ZNÁZORNĚNÍ JEDNOTLIVÝCH OTÁZEK DOTAZNÍKU

Otázka č. 1- Jsem žena ve věku

	respondenti	%
Od 18 let do 30 let	10	27
Od 31 let do 40 let	16	43
Od 41 let do 50 let	8	22
Od 50 let a více	3	8

Otázka č. 2- Jsem

	respondenti	%
Svobodná	9	24
Vdaná	16	43
Rozvedená	12	32
Vdova	0	0

Otázka č. 3 – Děti

	respondenti	%
Mám	36	97
Nemám	1	3

Otázka č. 4 – Jsem

	respondenti	%
Zaměstnaná	19	51
Nezaměstnaná	9	24
Rodičovská či mateřská dovolená	7	19
OSVČ	0	0
Důchodkyně	2	5

Otázka č. 5 – Bydlím

	respondenti	%
Ve městě	24	65
Na vesnici	13	35

Otázka č. 6 – Mé nejvyšší dosažené vzdělání

	respondenti	%
Základní	7	19
Vyučení v oboru	11	30
Středoškolské	16	43
Vysokoškolské	3	8

Otázka č. 7. -Nejvyšší dosažené vzdělání agresora

	respondenti	%
Základní	6	16
Vyučení v oboru	17	46
Středoškolské	9	24
Vysokoškolské	3	8
Nevím	1	3

Otázka č. 8. – Stala jsem se obětí domácího násilí ve formě (možnost označit více odpovědí)

	Označená odpověď	%
Fyzické	28	76
Psychické	26	70
Ekonomické	9	24
Sexuální	1	3
Emocionální	9	24
Sociální	6	16

U uvedené otázky mohli respondenti označit více možností. Ve většině případech se jednalo o domácí násilí kombinované, pouze 7 respondentů označilo jednu formu násilí, a to fyzické násilí (19%). Nejčastěji byla značena kombinace fyzického a psychického násilí. Tuto variantu označilo 17 respondentů (46%). Dále uvedlo 6 respondentů (16%), že na nich bylo páháno psychické a emocionální násilí. 5 respondentů (14%) označilo kombinaci psychického a sociálního násilí. Kombinaci tří forem domácího násilí (psychické + ekonomické + emocionální) označili 2 respondenti (5%), dále (psychické + ekonomické a sociál-

ní) 3 respondenti (8%). Kombinaci více než čtyř forem domácího násilí označili 4 respondenti (11%).

Otázka č. 9. – Dopouštěl se agresor násilí vůči dítěti?

	respondenti	%
Ano	6	16
Ne	31	84

V šesti případech se agresor dopouštěl násilí vůči dítěti, což činí 16%. Z toho 3 respondenti uvedli násilí psychické (50%), 2 respondenti (33%) násilí fyzické a jeden respondent (17%) neuvedl žádnou z forem násilí.

Otázka č. 10- Bylo vaše dítě svědkem domácího násilí?

	respondenti	%
Ano, jednou	8	22
Ano, opakovaně	17	46
Ne	5	14
Nejsem si vědoma	7	19

Otázka č. 11 – Musela jste poté, co byly děti svědky či přímo oběťmi násilí vyhledat odbornou pomoc?

	respondenti	%
Ano	12	32
Ne	25	68

12 respondentů (32%) uvedlo, že byly nuceny vyhledat odbornou pomoc. Z toho 8 respondentů (67%) vyhledalo psychologickou pomoc, 3 respondenti (25%) lékařskou pomoc a jeden respondent (8%) uvedl PČR. Zbývající převážná část respondentů 25 (68%) nebylo nuceno vyhledat odbornou pomoc.

Otázka č. 12- Požádala jste o pomoc rodinu?

	respondenti	%
Ano	21	57
Ne	16	43
Nemám příbuzné	0	0

Otázka č. 13 – Pokud ano, byla rodina ochotna vám pomoci?

	respondenti	%
Vždy ano	11	30
Většinou ano	11	30
Někdy ano někdy ne	1	3
Většino ne	2	5
Nikdy ne	2	5
Neuvedeno	10	27

Otázka č. 14- Podporuje Vás rodina i nadále?

	respondenti	%
Vždy ano	13	35
Většinou ano	16	43
Někdy ano někdy ne	5	14
Většino ne	2	5
Nikdy ne	1	3

	Respondenti - město	%	Respondenti - vesnice	%
Vždy ano	7	19	6	16
Většinou ano	11	30	5	14
Někdy ano někdy ne	3	8	2	5
Většino ne	0	0	0	0
Nikdy ne	1	3	0	0

Otázka č. 15 – Kdo přivolal PČR

	respondenti	%
Já sama	20	54
Rodina	3	8
Přítel/přítelkyně	1	3
Soused	5	14
Nevím	6	16
Jiná osoba	2	5

Respondenti, jež označili jiná osoba uvedli dceru a syna.

Otázka č. 16 – Policie byla přivolána ..

	respondenti	%
Po prvním útoku	3	8
Po druhém až třetím útoku	20	54
Po čtverem a více	14	38

Otázka č. 17 – Za jak dlouhou dobu policie dorazila?

	respondenti	%
Do 15 min.	10	27
Do 30 min.	20	54
Do 1 hodiny	2	5
Za více než hodinu	0	0
Nevzpomínám si	5	14

Otázka č. 18 – Příjezd policie pro Vás znamenal pocit (i více možností)

	Označená odpověď	%
Úlevy	23	62
Bezpečí	12	32
Jistoty	5	14
Strachu	9	24
jiné	2	5

Jeden z respondentů u odpovědi jiné uvedl, že měli obavu z budoucnosti a druhý respondent měl strach z přístupu PČR jelikož byla pod vlivem alkoholu.

Otázka č. 19 – Z přístupu policie byla cítit (více možností)

	Označená odpověď	%
Opora	7	19
Nedůvěra	5	14
Zlehčování situace	12	32
Snaha pomoci	19	51
Rázný přístup	10	27
Nezájem	2	5
Profesionalita	5	14

Otázka č. 20 – Policisté byli

	respondenti	%
Pouze muži	30	81
Pouze ženy	0	0
Muž i žena	7	19

Otázka č. 21 – Byla jste ze strany policie dotazována/informována na možnost vykázní agresora?

	respondenti	%
Ano	22	60
Ne	7	19
Nevybavuji si to	8	21

Otázka č. 22 – V případě, že se Vás policie dotazovala, stalo se tak

	respondenti	%
Před útočníkem	5	14
O samotě	27	73
Neuvedeno	5	14

Otázka č. 23 – Pokud byl agresor vykázán, opakovaly se poté co se navrátil další útoky?

	respondenti	%
Ano	8	22
Ne	3	8
Domácnost jsem opustila	14	38
Agresor se již do domácnosti nevrátil	2	5
Neuvedeno	10	27

Otázka č. 24 – Pokud agresor nebyl vykázán, doporučila Vám policie další postup:

	respondenti	%
Ano	16	43
Ne	16	43
Neuvedeno	5	14

Mezi doporučení PČR respondenti uvedli v 7 případech (44%) obrátit se na intervenční centrum, ve 4 případech (25%) kontaktovat OSPOD, ve třech případech (19%) podat trestní oznámení a zbývající dva respondenti(13%) uvedli, že jim bylo doporučeno si v klidu promluvit.

Otázka č. 25 – Po jakou dobu se policie na místě zdržela?

	respondenti	%
Do 15 minut	6	16
Do 30 minut	21	57
Do 1 hodiny	9	24
Déle než hodinu	1	3

Otázka č. 26 – V případě, že byla policie volána opakovaně, zaznamenala jste odlišný přístup v jednání policie?

	respondenti	%
Ano	5	14
Ne	32	86

Odlišný přístup zaznamenalo 5 respondentů, kdy dva respondenti (40%) uvedli větší nezáměr na řešení problému, jeden respondent (20%) uvedl razantnější přístup vůči agresorovi, další se zmínil o neochotě při řešení, což je 20%. A další (20%) zaznamenal větší účast na řešení případu a předání kontaktů na intervenční centrum.

Otázka č. 27 – Uvítala by jste, kdyby policie dorazila i v doprovodu psychologa?

	respondenti	%
Ano	29	78
Ne	8	22

	Respondenti - město	%	Repondetni - vesnice	%
Ano	17	46	12	32
Ne	7	19	1	3

Otázka č. 28 – Získala jste důvěru v policii?

	respondenti	%
Ano	20	54
Ne	17	46

Otázka č. 29 – Pomoc poskytnutá PČR byla

	respondenti	%
Dostatečná	9	24
Částečně dostatečná	13	35
Ani dostatečná ani nedostatečná	7	19
Částečně nedostatečná	7	19
Nedostatečná	1	3

	Respondenti-město	%	Respondenti-vesnice	%
Dostatečná	4	11	5	14
Částečně dostatečná	11	30	2	5
Ani dostatečná ani nedostatečná	3	8	4	11
Částečně nedostatečná	5	14	2	5
Nedostatečná	1	3	0	0

Otázka č. 30 – Doporučila byste Vy osobně změnu vedoucí ke zlepšení přístupu příslušníků policie k obětem domácího násilí?

	respondenti	%
Ano	19	51
Ne	18	49

Z 19 respondentů 13 (68%) uvedlo, že by přivítali citlivější přístup k obětem domácího násilí. Další dva respondenti (11%) by uvítali, kdyby zároveň s hlídkou přijel i pracovník z intervenčního centra. Další respondent (5%) doporučil častěji školení policistů v oblasti domácího násilí, následně bylo doporučeno předávání potřebných kontaktů pro oběti, projev většího zájmu a snahy na vyřešení situace.