



Univerzita Tomáše Bati ve Zlíně
Fakulta humanitních studií

INSTITUT MEZIOBOROVÝCH STUDIÍ BRNO

Bakalářská práce

2013

Silvie Láníková

Výchova a vzdělávání leváka

Silvie Láníková

Bakalářská práce 2013



Univerzita Tomáše Bati ve Zlíně
Fakulta humanitních studií


INSTITUT
MEZIOBOROVÝCH STUDIÍ BRNO

ZADÁNÍ BAKALÁŘSKÉ PRÁCE

(PROJEKTU, UMĚLECKÉHO DÍLA, UMĚLECKÉHO VÝKONU)

Jméno a příjmení: **Silvie LÁNÍKOVÁ**
Osobní číslo: **H108160**
Studijní program: **B7507 Specializace v pedagogice**
Studijní obor: **Sociální pedagogika**

Téma práce: **Výchova a vzdělávání leváka**

Zásady pro vypracování:

Zadané a zvolené téma bude zpracováno podle pokynů obsažených v materiálu IMS *Metodika psaní odborného textu a výzkum v sociálních vědách?* (IMS 2009). Případně podle dalších materiálů, z nichž některé jsou obsaženy v literatuře připojené k tomuto studijnímu textu. Zejména bude dbáno na dodržování zásad publikační etiky a pravidel společenskovedního výzkumu. Průběžné výsledky práce budou pravidelně konzultovány s vedoucím bakalářské práce.

S vědomím těchto zásad a pravidel a po konzultaci s vedoucím bude práce zaměřena na :

- vymezení pojmu lateralita, testy na zjištění laterality,
- výchova a vzdělávání v rodině, mateřské škole, základní škole,
- metodika psaní leváků.

Součástí práce bude kvantitativní výzkum – dotazník pro rodiče, dotazník pro pedagogy.

Rozsah bakalářské práce:

Rozsah příloh:

Forma zpracování bakalářské práce: **tištěná/elektronická**

Seznam odborné literatury:

Drnková, Z., Syllabová, R. Záhada leváctví a praváctví. Praha : Avicenum, 1983.

Healey, J. M. Leváci a jejich výchova. Praha : Portál, 2002.

Sovák, M. Metodika výchovy leváků. Praha : Státní pedagogické nakladatelství, 1966.

Sovák, M. Výchova leváků v rodině. Praha : Státní pedagogické nakladatelství, 1979.

Synek, F. Záhady levorukosti - Asymetrie u člověka. Praha : Horizont, 1991.

Vodička, I. Nechte leváky drápat - Metodika levorukého psaní, kreslení a malování.
Praha : Portál, 2008.

Vedoucí bakalářské práce: **Mgr. Halka Prášilová, Ph.D.**
Katedra psychologie

Datum zadání bakalářské práce: **16. března 2012**

Termín odevzdání bakalářské práce: **30. dubna 2013**

V Brně dne 16. března 2012


prof. PhDr. Pavel Mühlpachr, Ph.D.
vedoucí ústavu




doc. PhDr. František Vízdal, CSc.
vedoucí katedry

PROHLÁŠENÍ AUTORA BAKALÁŘSKÉ PRÁCE

Beru na vědomí, že

- odevzdáním bakalářské práce souhlasím se zveřejněním své práce podle zákona č. 111/1998 Sb. o vysokých školách a o změně a doplnění dalších zákonů (zákon o vysokých školách), ve znění pozdějších právních předpisů, bez ohledu na výsledek obhajoby ¹⁾;
- beru na vědomí, že bakalářská práce bude uložena v elektronické podobě v univerzitním informačním systému dostupná k prezenčnímu nahlédnutí;
- na moji bakalářskou práci se plně vztahuje zákon č. 121/2000 Sb. o právu autorském, o právech souvisejících s právem autorským a o změně některých zákonů (autorský zákon) ve znění pozdějších právních předpisů, zejm. § 35 odst. 3 ²⁾;
- podle § 60 ³⁾ odst. 1 autorského zákona má UTB ve Zlíně právo na uzavření licenční smlouvy o užití školního díla v rozsahu § 12 odst. 4 autorského zákona;
- podle § 60 ³⁾ odst. 2 a 3 mohu užít své dílo – bakalářskou práci - nebo poskytnout licenci k jejímu využití jen s předchozím písemným souhlasem Univerzity Tomáše Bati ve Zlíně, která je oprávněna v takovém případě ode mne požadovat přiměřený příspěvek na úhradu nákladů, které byly Univerzitou Tomáše Bati ve Zlíně na vytvoření díla vynaloženy (až do jejich skutečné výše);
- pokud bylo k vypracování bakalářské práce využito softwaru poskytnutého Univerzitou Tomáše Bati ve Zlíně nebo jinými subjekty pouze ke studijním a výzkumným účelům (tj. k nekomerčnímu využití), nelze výsledky bakalářské práce využít ke komerčním účelům.

Prohlašuji, že

- elektronická a tištěná verze bakalářské práce jsou totožné;
- na bakalářské práci jsem pracoval samostatně a použitou literaturu jsem citoval. V případě publikace výsledků budu uveden jako spoluautor.

SILVIE LÁŇÍKOVÁ

Jméno, příjmení studenta

V Brně 15.4.2013

Podpis

1) zákon č. 111/1998 Sb. o vysokých školách a o změně a doplnění dalších zákonů (zákon o vysokých školách), ve znění pozdějších právních předpisů, § 47b Zveřejňování závěrečných prací:

(1) Vysoká škola nevydělěčně zveřejňuje disertační, diplomové, bakalářské a rigorózní práce, u kterých proběhla obhajoba, včetně posudků oponentů a výsledku obhajoby prostřednictvím databáze kvalifikačních prací, kterou spravuje. Způsob zveřejnění stanoví vnitřní předpis vysoké školy.

(2) Disertační, diplomové, bakalářské a rigorózní práce odevzdané uchazečem k obhajobě musí být též nejméně pět pracovních dnů před konáním obhajoby zveřejněny k nahlázení veřejnosti v místě určeném vnitřním předpisem vysoké školy nebo není-li tak určeno, v místě pracoviště vysoké školy, kde se má konat obhajoba práce. Každý si může ze zveřejněné práce pořizovat na své náklady výpisy, opisy nebo rozmnoženiny.

(3) Platí, že odevzdáním práce autor souhlasí se zveřejněním své práce podle tohoto zákona, bez ohledu na výsledek obhajoby.

2) zákon č. 121/2000 Sb. o právu autorském, o právech souvisejících s právem autorským a o změně některých zákonů (autorský zákon) ve znění pozdějších právních předpisů, § 35 odst. 3:

(3) Do práva autorského také nezasahuje škola nebo školské či vzdělávací zařízení, užije-li nikoli za účelem přímého nebo nepřímého hospodářského nebo obchodního prospěchu, k výuce nebo k vlastní potřebě dílo vytvořené žákem nebo studentem ke splnění školních nebo studijních povinností vyplývajících z jeho právního vztahu ke škole nebo školskému či vzdělávacímu zařízení (školní dílo).

3) zákon č. 121/2000 Sb. o právu autorském, o právech souvisejících s právem autorským a o změně některých zákonů (autorský zákon) ve znění pozdějších právních předpisů, § 60 Školní dílo:

(1) Škola nebo školské či vzdělávací zařízení mají za obvyklých podmínek právo na uzavření licenční smlouvy o užití školního díla (§ 35 odst. 3). Odpirá-li autor takového díla udělit svolení bez vážného důvodu, mohou se tyto osoby domáhat nahrazení chybějícího projevu jeho vůle u soudu. Ustanovení § 35 odst. 3 zůstává nedotčeno.

(2) Není-li sjednáno jinak, může autor školního díla své dílo užít či poskytnout jinému licenci, není-li to v rozporu s oprávněnými zájmy školy nebo školského či vzdělávacího zařízení.

(3) Škola nebo školské či vzdělávací zařízení jsou oprávněny požadovat, aby jim autor školního díla z výdělku jim dosaženého v souvislosti s užitím díla či poskytnutím licence podle odstavce 2 přiměřeně přispěl na úhradu nákladů, které na vytvoření díla vynaložily, a to podle okolností až do jejich skutečné výše; přitom se přihlídnou k výši výdělku dosaženého školou nebo školským či vzdělávacím zařízením z užití školního díla podle odstavce 1.

ABSTRAKT

V teoretické části bakalářské práce se zabývám lateralitou, jejími jednotlivé druhy. Popisuji možnosti diagnostiky laterality. Poukazuji na výchovu a vzdělání předškolních a mladších školních dětí, vliv prostředí, jenž na ně působí a v neposlední řadě nastiňuji metodiku psaní leváka. V praktické části jsem zvolila kvantitativní výzkum za pomoci dotazníkového šetření. Cílem mého výzkumu bylo zjistit mínění a postoje rodičů na problematiku laterality. Výsledky jsem analyzovala, interpretovala zjištěné nedostatky, které by bylo nutné odstranit a tím zlepšit prostředí a celkový přístup k levákům a umožnit jim správný rozvoj osobnosti.

Klíčová slova: lateralita, typy laterality, stupně laterality, výchova a vzdělávání leváka, vliv prostředí, metodika psaní leváka

ABSTRACT

The theoretical part of the thesis deals with individual types of laterality. I will describe diagnostic options of laterality. I refer to the education of preschool and younger school children, and the influence of the environment that affects them and finally I will outline the methodology of writing left handed. In the practical part, I chose quantitative research using questionnaires. The aim of my research was to determine the opinions and attitudes of parents on the issue of laterality. The results were analyzed to find deficiencies which could be removed, thereby improving the environment and the overall approach to lefthanded people, allowing them to develop naturally.

Keywords : laterality, type of laterality, degree of laterality, education and training, the influence of environment, methodology of writing

Poděkování

Touto cestou bych chtěla poděkovat Mgr. Halce Prášilové, PhD. za velmi cenné rady a připomínky při vedení mé bakalářské práce. Také děkuji celé mé rodině, zejména mému manželovi, mým dětem, rodičům i tchánům. Všichni mi byli po celou dobu mého studia velkou morální podporou.

Prohlašuji, že odevzdaná verze bakalářské práce a verze elektronická nahraná do IS/STAG jsou totožné.

OBSAH

ÚVOD	9
I. TEORETICKÁ ČÁST	11
1. LATERALITA	12
1.1. Mozkové hemisféry	12
1.2. Pojem lateralita	14
1.3. Typy a stupně lateralit	15
1.4. Diagnostika lateralit	17
1.1.4. Testy lateralit	17
2. VÝCHOVA A VZDĚLÁVÁNÍ LEVÁKA	21
2.1. Předškolní věk	21
2.2. Školní věk	22
2.3. Vliv prostředí	23
2.4. Vhodné prostředí pro leváky	25
3. METODIKA PSANÍ LEVÁKA	26
3.1. Pravé a levé písmo	26
3.2. Dolní a horní způsob psaní leváka	28
3.3. Základní metodické pokyny	29
3.4. Pomůcky pro leváka při psaní	30
II. PRAKTICKÁ ČÁST	31
4. DOTAZNÍKOVÉ ŠETŘENÍ NA 1. STUPNI ZŠ	32
4.1. Cíl výzkumné sondy	32
4.2. Charakteristika šetřeného vzorku	33
4.3. Metody šetření	34
4.4. Výsledky šetření	37
ZÁVĚR	53
SEZNAM POUŽITÉ LITERATURY	55
SEZNAM TABULEK A GRAFŮ	57
SEZNAM PŘÍLOH	58

ÚVOD

Vychovávat a vzdělávat je pro všechny jistě velmi obtížná činnost a pokud se k tomu přidá i to, že máme do života připravit dítě, které na rozdíl od většiny populace používá za svou dominantnější - obratnější ruku levou. Pro rodiče - praváky je tahle záležitost jistě pak o něco těžší. Neví jak k takovému dítěti přistupovat. Někdo z rodičů jsou jistě zjištěním, že jejich potomek nebude pravákem, zpočátku velmi zaskočení. Jistě jim proběhne hlavou spousta otázek, které budou muset v průběhu času řešit.

Leváci tu ale byli již od pravěku, jen je společnost považovala za špatné, d'ábelské. Naštěstí dnes žijeme v době, kdy jsou leváci pokládáni za stejně hodnotné lidi jako praváci.

Téma bakalářské práce jsem si vybrala sama, jelikož já, můj manžel i syn jsme leváci. Od dětství jsem se potýkala s různými obtížemi, které začaly hned v mateřské škole. Paní učitelky mě nutily veškerou činnost např. kreslit, jíst provádět pravou rukou. Z tohoto důvodu jsem nerada do školky chodívala, každé ráno jsem plakala. Rodiče napřed netušili, z jaké příčiny pramení ta moje nechuť. Nakonec jsem jim sdělila pravý důvod. Jakmile se vše vyjasnilo, že nutí dělat leváka věci jinou rukou než je pro něj obvyklé, do školky jsem se začala těšit. Další problém nastal při příchodu do první třídy. Velmi obtížné pro mě bylo zvládnout naučit se ptát podle výkladu paní učitelky, která názorně ukazovala psaní určené pravákům. Pak jen levák musí zapojit více svou představivost a přenést si dané údaje do šablony pro leváky. Jednu výhodu být levákem to mělo. Nemusela jsem používat plnicí pero, ale psala jsem s tzv. čínským perem.

Cílem mé bakalářské práce v teoretické části bude objasnit pojem laterality, její jednotlivé druhy. Popsat možnosti diagnostiky laterality. Poukázat na výchovu a vzdělání předškolních a mladších školních dětí, vliv prostředí, jenž na ně působí a v neposlední řadě nastínit metodiku psaní leváka.

V praktické části jsem se rozhodla použít kvantitativní výzkum. Zvolila jsem dotazníkové šetření. Cílem mého výzkumu je zjistit mínění a postoje rodičů na problematiku laterality. Výsledky budu analyzovat a interpretovat zjištěné nedostatky, které by bylo nutné odstranit a tím zlepšit prostředí a celkový přístup k levákům a umožnit jim správný rozvoj osobnosti. Na základě zjištěných výsledků potvrdit či vyvrátit stanové hypotézy.

Stanovené hypotézy:

H1: Předpokládám, že před vstupem do první třídy rodiče znají laterální ruku svého dítěte.

H2: Předpokládám, že rodiče mají obavy ze stereotypů plynoucích z leváctví.

H3: Předpokládám, že rodiče své levoruké děti nepřeučují.

H4: Předpokládám, že rodiče usnadní život levákům pořízením pomůcek pro leváky.

I. TEORETICKÁ ČÁST

1. LATERALITA

V úvodní kapitole se snažím objasnit pojmy související s lateralitou, její typy, stupně a diagnostiku. Důležitou roli zde hraje lidský mozek a jeho hemisféry. Dominantnější z hemisfér pak určuje, který z párových orgánů bude v životě jedince upřednostňován. Projevem laterality je pak pravorukost, levorukost či ambidextrie.

1.1. Mozkové hemisféry

Lidský mozek je rozdělen na dvě hemisféry - pravou a levou. Pravá a levá hemisféra mozku se od sebe odlišují jak svojí stavbou tak i činností. Lidské mozky jsou stranově nesouměrné - asymetrické.¹ Obě hemisféry jsou navzájem propojeny a spolupracují spolu, předávají si mezi sebou informace prostřednictvím nervových vláken. Vždy má však jedna z hemisfér vůdčí, dominantní postavení. Každá hemisféra plní své úlohy v přijímání, zpracování a následné reakce v oblastech kognitivních, emocionálních. Při doteku na pravé straně těla, se ve většině případů aktivují nervové buňky v levém motorickém poli. Pokud spolu nedostatečně spolupracují, mohou se objevit problémy ve čtení, psaní ale i dalších činnostech.

Americký neurolog Orton se domníval, že příčinou poruchy čtení je právě již zmíněna nedostatečná spolupráce. Při čtení jsou zanechány stopy v obou hemisférách. Obrazy slov se pomíchají a pak dochází k zrcadlovému čtení.²

Na levou hemisféru se u většiny lidí váže řeč. Většina praváků a asi 70% leváků mají řeč řízenou právě z levé hemisféry. Což představuje schopnost mluvení, tvoření slov a porozumění slovům, chápání tempa řeči, melodií, přízvuk. Levá hemisféra má tedy na starosti logické a abstraktní myšlení. Na pravou hemisféru se váže schopnost vyjadřovat emoce, prostorovou orientaci, zaměření pozornosti. Pravá hemisféra vyjadřuje názorové a citové myšlení. Každá hemisféra má svou vlastní řeč, paměť i náladu.³

Sovětský vědecký tým za pomoci metody jednostranného elektrického šoku u zkoumaných osob při vyřazení pravé hemisféry zjistili, že řeč byla monotónní, bezbarvá, objevila se úzkost v hlase. Při vyřazení levé hemisféry zkoumané osoby mluvily málo

¹ DRNKOVÁ-PAVLÍKOVÁ, Zdena. Záhada leváctví a praváctví. Praha: Avicenum, 1983. s.20

² ZELINKOVÁ, Olga. Poruchy učení: speciální pedagogika. 5. vyd. Praha: Portál, 2000. s.132

³ SYNEK, František. Záhady levorukosti: asymetrie u člověka. 1. vyd. Praha: Horizont, 1991. s. 113

a stroze, používaly spíše gesta a mimiku. Naopak se velmi dobře orientovaly v prostoru a čase.⁴

U západní civilizace převažuje levá hemisféra, jejich myšlení je racionalistické, objektivní. Ve východní civilizaci naopak převažuje pravá hemisféra, myšlení vnitřně orientované, bezeslovné.

V následující tabulce je rozlišení praváka a leváka. Jejich dominantní hemisféry, dovednosti, vlastnosti.⁵

<i>Praváci</i>	<i>Leváci</i>
<i>Levá hemisféra</i>	<i>Pravá hemisféra</i>
<i>Pravá strana těla</i>	<i>Levá strana těla</i>
<i>Myšlení analytické, logicko - řečové a lineární</i>	<i>Smyslení syntetické, ucelené, komplexní s četnými návaznostmi, propojeními a vztahy probíhajícími v jednom čase</i>
<i>Čas</i>	<i>Prostor a perspektivita</i>
<i>Centrum řeči</i>	<i>Tělesná představivost v prostoru, prostorová orientace</i>
<i>Gramaticální porozumění</i>	<i>Obrazová představivost, rozpoznávání obličejů</i>
<i>Řečové pochopení významu slov</i>	<i>Paměť na melodii</i>
<i>Slovní zásoba, zejména abstraktní pojmy</i>	<i>Rozpoznávání výšek a hloubek tónů v hlase, empatie, porozumění vyjádření, sociální vnímání</i>
<i>Intelekt</i>	<i>Intuice</i>
<i>Optimističtí</i>	<i>Pesimističtí</i>

⁴ DRNKOVÁ-PAVLÍKOVÁ, Zdena. Záhada leváctví a praváctví. Praha: Avicenum, 1983. s.35

⁵ ZOCHE, Hermann-Josef. Vidím svět i z druhé strany: mimořádné schopnosti leváků. Vyd. 1. Praha: Ikar, 2006. s.50

1.2. Pojem lateralita

Lateralita pochází z latinského *latus*, *laterit* což v překladu znamená strana, bok. Pokud hovoříme o lateralitě, máme na mysli přednostní užívání jednoho z párových orgánů hybných a smyslových. Za párové orgány hybné považujeme - ruce, nohy a za smyslového orgány - oko, ucho.

„Každý z párových orgánů je ovládán a řízen z odpovídajících center na příslušné mozkové polokouli, protože nervové dráhy v ústředním nervstvu se z větší části překřížují, pak pravostranné orgány jsou řízeny z center levé mozkové hemisféry, orgány levostranné z center pravé mozkové hemisféry.“⁶

Podle výzkumů se lateralita objevila teprve až u člověka, u zvířat se nevyskytuje, výjimku tvoří nacvičené pohyby. První známky laterality jsou z doby kamenné. Díky průzkumům nástrojů z doby kamenné byl určen stejný podíl levorukých i pravorukých.⁷ V mladší době kamenné došlo k rapidnímu snížení výskytu levorukých osob. Důvodem bylo prosazování kultur pravé ruky a levorucí jsou pod pohrůžkou trestu potlačováni. Leváctví je spojeno s ďáblem, čarodějnictvím. Pro křesťany jsou praváci vidinou ráje, blaženost, naopak leváctví značí ďábelství, věčné zatracení. Praváctví je znakem mužnosti, rozumu, přizpůsobení a leváctví je projevem ženskosti, nevyrovnanosti. V indických mýtech je pravá strana jižní, sluneční, levou považují za severní, ledovou, spojenou s démony.⁸ V buddhismu je cesta k nirváně rozdělena na pravou stranu - cesta k osvícení a levou stranu, která je označována jako špatná strana. Ve starověkých hrách vstupoval na jeviště ten zlý vždy z levé strany. Také ve staré Číně je leváctví považováno za špatné. V arabských zemích se při jakékoliv činnosti nesmělo použít levé ruky. Při jídle je levá ruka schovaná, její ukázání ještě v dnešní době zejména v pouštních oblastech považují za nevhodné. Taktéž u starých Římanů, pokud chlapec používal levou ruku při boji, byla mu pak uvazována, aby se naučil používat pravou ruku. Eskymáci věřili, že každý levák je čaroděj. V Japonsku muž mohl opustit svou ženu, když zjistil, že je levačka. Alespoň že Inkové levoruké lidi ctili a severoamerickým Zuniům dokonce leváci přinášeli štěstí.⁹

⁶ SOVÁK, Miloš. Metodika výchovy leváků. Praha: Státní pedagogické nakladatelství, 1966. s. 9

⁷ SYNEK, František. Záhady levorukosti: asymetrie u člověka. 1. vyd. Praha: Horizont, 1991. s. 14

⁸ SOVÁK, Miloš. Výchova leváků v rodině. Praha: Státní pedagogické nakladatelství, 1985. s.16

⁹ <http://www.national-geographic.cz/detail/10-faktu-o-levacich-ktere-jste-netusili-26964/>

Podle psychologa J. Kocha dítě sahá po předmětech jen jednou rukou. Domnívá se, že tou obratnější. Později používá pohybů obou rukou a to zrcadlově symetricky. Kolem devátého měsíce levá ruka uchopuje, pravá pouští a naopak. Teprve kolem prvního roku důležitější úchop provede rukou obratnější.

Výzkumy J. Kocha a J. Černáčka prokázali, že v polovině prvního roku úchopy levou rukou převažují, mezi 8 -10 měsícem je naopak zřetelná dominance pravé ruky. V období batolete zůstává nadále velká převaha praváků. V předškolním věku se setkáváme pouze s malým procentem leváků. Anglické psychologičky Antová a Turnerová se domnívají, že k těmto změnám dochází díky vrozenému programu v mozku dítěte, který se počíná rozvíjet až po narození. Opakovaným výchovným působením byly děti vedeny k pravorukosti.¹⁰

1.3. Typy a stupně laterality

Miloš Sovák ve své knize Metodika výchovy leváků rozlišuje následující typy laterality:

- jedním z typů laterality je vrozený typ nebo-li genotyp. Genotyp je vrozená tendence mozku, nedá se změnit a nelze zjistit, pouze jej můžeme usoudit. Zjevným typem genotypu je fenotyp. Vzniká vlivem prostředí, zejména se o ně zaslouží výchova a učení spolu s vrozenou tendencí - projev laterality navenek. Při zkoumání lze tedy zjistit pouze fenotyp,
- překřížená laterality je, když jeden vedoucí orgán se nachází vpravo a jiný zase vlevo. Jako příklad můžeme uvést, že jedinec má dominantní pravou ruku, ale dominantní nohu má levou,
- leváctví z nutnosti vzniklo vyřazením horní končetiny z činnosti z důvodu periferní obrny, zmrzačení či ztráty končetiny,
- u leváctví patologické došlo k poškození mozku v období perinatálním, natálním nebo postnatálním. Poškození mozku mohou být lehčí, do kterých řadíme poruchy v oblasti pohybové, rozumové a citové. Těžší poškození jsou mozkové obrny. Patologické leváctví značí, že výkonnější se stává ruka levá.¹¹

¹⁰ SYNEK, František. Záhady levorukosti: asymetrie u člověka. 1. vyd. Praha: Horizont, 1991. s. 49-62

¹¹ SOVÁK, Miloš. Metodika výchovy leváků. Praha: Státní pedagogické nakladatelství, 1966. s. 15

Jiné rozlišení laterality uvádí Drnková a Syllabová a to tři základní typy:

- laterality souhlasná (shodná ruka i oko),
- laterality neurčitá (nevyhraněná ruka i oko),
- laterality zkřížená (ruka pravá a oko levé a naopak).¹²

Další dělení dle Hermanna Josefa Zoche:

- vrozená, popřípadě genotypická levorukost - do téhle skupiny se řadí leváci nepřeučení i přeučení,
- naučená, popřípadě genotypická levorukost – jedná se o praváka, který byl v důsledku úrazu či pokud došlo k poškození mozku nucen začít používat levou ruku,
- patologická levorukost - od narození mají poškozenou levou hemisféru mozku, řízení tedy probíhá v pravé hemisféře,
- pseudolevorukost - zde patří přecvičení leváci.¹³

Olga Zelinková dělí laterality následovně:

- vyhranění leváci,
- leváci,
- nevyhranění leváci,
- ambidextrie,
- nevyhranění praváci,
- praváci,
- vyhranění praváci.¹⁴

Stupně laterality

Laterality lze vyjádřit pomocí kvalitativní proměnné. Stupeň laterality se může vyjádřit jako index laterality či jako kvocient pravorukosti.

¹² DRNKOVÁ-PAVLÍKOVÁ, Zdena. Záhada leváctví a praváctví. Praha: Avicenum, 1983. s.14

¹³ ZOCHÉ, Hermann-Josef. Vidím svět i z druhé strany: mimořádné schopnosti leváků. Vyd. 1. Praha: Ikar, 2006. s.58-59

¹⁴ ZELINKOVÁ, Olga. Dyslexie v předškolním věku? Vyd. 1. Praha: Portál, 2008. s. 185

Vzorec pro výpočet indexu laterality:

$$L_i = \frac{P - L}{P + L} \times 100$$

P – počet vykonaných úkolů pomocí pravé ruky

L - počet vykonaných úkolů pomocí levé ruky

Podle uvedeného vzorce zjistíme na stupnici od 0 -100 stupeň praváctví a od 0 do -100 zase stupeň leváctví.¹⁵

$$DQ = \frac{P + A/2}{n} \times 100$$

1.4. Diagnostika laterality

Diagnostiku může provádět u svých dětí i samotný rodič. Prvním náznakem je v období batolecím uchopení věcí, které dítě při různých činnostech používá např. úchop lžice, nošení hraček, mávání, otevírání dveří.¹⁶ Existuje však i řada testů, podle kterých se laterality zjišťuje.

1.4.1. Testy

Prvním autorem u nás na zkoušku laterality byl V. Příhoda a zkouška pochází z roku 1936. Tímto testem se mělo zjistit, která ruka je dominantnější při psaní. V současné době se užívá na zjištění laterality test Z. Matějčka a Z. Žlaba z roku 1972. Tuto zkoušku může provádět psycholog, pedagog i lékař. Používá se u dětí i dospělých. Zkouška je tvořena z dvanácti otázek vztahujících se na horní končetiny, čtyř otázek týkajících se končetin dolních a zkoušky laterality párových orgánů smyslových ucha a oka.¹⁷

¹⁵ DRNKOVÁ-PAVLÍKOVÁ, Zdena. Záhada leváctví a praváctví. Praha: Avicenum, 1983. s.13

¹⁶ ZELINKOVÁ, Olga. Dyslexie v předškolním věku? Vyd. 1. Praha: Portál, 2008. s 186

¹⁷ ZELINKOVÁ, Olga. Pedagogická diagnostika a individuální vzdělávací program. Vyd. 1. Praha: Portál, 2001. s. 105

Všechny zkoušky jsou navrženy tak, aby je mohl dělat jedinec, aniž by úkony musel předem nacvičit.¹⁸

Testem zjišťujeme laterální pohybu a to hrubou i jemnou motoriku, spolupráci obou rukou, při činnostech, kde je nutné použít sílu a dále při činnostech, kde pracuje jen jedna ruka či obě - v tomto případě je jedna ruka však aktivnější a druhá jen vypomáhá. J.Švancara s kolektivem tenhle způsob testování kritizují. Američanka českého původu H. Brumlová sestavila 21 testových otázek na určení laterality a vycházela s testů A. J. Harisse a Z. Matějčka a Z. Žlaba. Test Harissův je vhodný pro děti, které již ovládají psaní a používá se v anglosaských zemích.¹⁹

Maximální počet bodů u testu je 100 a tohoto výsledku dosáhne jedinec, když všechny úkoly provedl pravou rukou. Na závěr se určuje kvocient dextrolaterality, díky němuž zjistíme, jak často byla při úkolech použita pravá ruka.

Test Matějček, Žlab:

Lateralita horní končetiny

- korálky do lahvičky,
- zasouvání kolíčků do otvorů,
- klíč do zámku,
- házení míčku do krabičky,
- jakou máš sílu,
- stlač mi ruce k zemi,
- sáhni si na ucho, nos ... ,
- jak nejdále dosáhneš,
- tleskání,
- navlékání - jehla a nit.

Lateralita oka

- manoptoskop (kornout z papíru),
- průhled kukátkem.

¹⁸ POKORNÁ, Věra. Teorie, diagnostika a náprava specifických poruch učení. 1. vyd. Praha: Portál, 1997. s.202

¹⁹ DRNKOVÁ-PAVLÍKOVÁ, Zdena. Záhada leváctví a praváctví. Praha: Avicenum, 1983. s.105

„Jde nám hlavně o to, abychom zjistili původní typ (genotyp) laterality, a to především genotyp leváctví a pak i stupeň leváctví. „²⁰

Test M. Sováka pro horní končetiny:

- test sepnutí ruky,
- test navlékání - u tohoto testu je důležité sledovat, která ruka pohyb při navlékání provádí, tu poté označíme za ruku vedoucí,
- test stavění kostek - rozhodující je poslední fáze, kterou ruku jedinec použije při dokončení. Pokud po celou dobu používalo ruku pravou, ale při vložení poslední kostky použilo levé ruky, jedná se o levorukost.²¹

K dispozici jsou i rychlotesty, nejsou však jednoznačné, pouze nám slouží pro rychlé osobní ohodnocení. V případě pochybnosti je proto lepší navštívit odborníka.

Rychlotest č. 1

- zatleskejte rukama - pokud jste levák obvykle pravá ruka je bez pohybu a pohyb provádí levá ruka, *A. Kučera tohle považuje za projev genotypu laterality*,²²
- sepněte ruce jako např. při modlení - levák obvykle má levý palec nahoře.

Rychlotest č. 2

Tento test vyvinul Rik Smits a díky němu zjistíme i různé stupně levorukosti. Pokud na následující otázky odpovíte, že určitou činnost provádíte levou rukou přičítáte si bod.

- nakreslete květinu,
- vyhod'te jednou rukou míč nahoru,
- zapalte sirku, pokud držíte krabičku v levé ruce máte bod
- otevřete knihu na libovolné straně, pokud knihu podpíráte levou rukou máte bod
- vyčistěte si zuby,
- napište své jméno,
- zameťte podlahu, pokud držíte koště níže levou rukou máte bod

²⁰ SOVÁK, Miloš. Metodika výchovy leváků. Praha: Státní pedagogické nakladatelství, 1966. s.5

²¹ SOVÁK, Miloš. Metodika výchovy leváků. Praha: Státní pedagogické nakladatelství, 1966. s.52-60

²² DRNKOVÁ-PAVLÍKOVÁ, Zdena. Záhada leváctví a praváctví. Praha: Avicenum, 1983. s.105

- zatlučte hřebík do zdi,
- ukrojte krajíc chleba,
- hod'te šipkou do terče,
- otevřete pouzdro na cigarety, pokud máte víčko v levé ruce máte bod
- navlečte nit ouškem jehly, pokud se při této činnosti pohybuje levá ruka máte bod.

Vyhodnocení testu je následující. Dosáhnete-li 11 až 12 bodů patříte mezi vyhraněné leváky, máte-li 8 až 10 bodů jste méně vyhranění leváci, 5 až 7 bodů nevyhraněná lateralita neboli ambidextrie, 2 až 4 body méně vyhranění praváci a 1 nebo 0 bodů vyhranění praváci.²³

U tohoto testu mě překvapilo testování se zápalkou. Přeci zapalujeme vždy tou šikovnější rukou. Další testování s knihou je opět zarážející. Knihu si podepřeme méně obratnou rukou, abychom tou obratnější mohli otáčet stránky.

Při diagnostikování je nutné dodržovat určité zásady:

- znalost všech úkolů,
- dítěti nesdělujeme k čemu tohle testování slouží, mohlo by dojít při prozrazení důvodu ke zkresleným výsledkům, dítě by se více soustředilo,
- vhodně dítě na úkoly namotivovat,
- testujeme v klidném prostředí, bez přítomnosti jiné osoby,
- dítě, které testujeme sedí nebo stojí přímo naproti osobě, která testování provádí,
- před samotným testem musíme mít nachystané všechny potřebné pomůcky, pokud bychom v průběhu testování něco hledali, naruší to soustředěnost dítěte,
- předměty potřebné k testování dáváme dítěti tak, aby bylo dostupné ve stejné vzdálenosti pro ruku levou i pravou,
- výsledky vyšetření zaznamenáme do předem připravených materiálů,
- dbáme zásady objektivit.²⁴

²³ ZOCHÉ, Hermann-Josef. Vidím svět i z druhé strany: mimořádné schopnosti leváků. Vyd. 1. Praha: Ikar, 2006. s. 65-66

²⁴ KŘIŠŤANOVÁ, Ladislava. Diagnostika laterality a metodika psaní levou rukou. Hradec Králové: Gaudeamus, 1998. s.16

2. VÝCHOVA A VZDĚLÁVÁNÍ LEVÁKA

„Výchova je záměrné a systematické rozvíjení citových a rozumových schopností člověka, utváření jeho postojů, způsobu chování, které je v souladu s cíli určité skupiny, kultury.“²⁵ Výsledkem výchovy je formování jedince ve vyrovnanou osobnost.

„Vzdělávání je učením zprostředkované přejímání dosavadních zkušeností, chování, hodnot.“²⁶

Výchovu a vzdělávání nemůžeme od sebe oddělovat. Rozvoj jedince a jeho příprava pro život totiž probíhá v jednom společném procesu a to ve výchovně vzdělávacím.

V této kapitole se budu věnovat dětem předškolního věku a školního věku, vlivu prostředí a vhodnému prostředí pro leváky.

2.1. Předškolní věk

Levoruké dítě se silným stupněm leváctví se dokáže snáze ubránit vlivu pravorukého prostředí a nedochází u něj k potlačení svoji osobnosti. Změní se jeho charakter, utlumí se rozvoj intelektu, ale praváka z něj nikdy neuděláme. Nastává otázka, jestli dáme přednost pravorukému prostředí a tím leváctví potlačíme nebo přihlídneme k individualitě osobnosti. Setkáváme se s různými názory. V knize Naše dítě píše M. Klímová - Fügnerová, že být levák je nepřipustné, a proto se snaží již v předškolním věku děti přecvičovat. Nabádá opravovat děti, aby si věci přendávali z levé ruky do pravé. S tímto názorem ovšem nesouhlasí americký neurolog Orton, který je naopak zastáncem vrozenou lateralitu nepotlačovat naopak ji posilovat.²⁷ Paní učitelky ve školce mají vychovávat a vzdělávat a co nejlépe připravit leváky pro život. Důležité je respektovat individuální vlastnosti dítěte, ale i věkové zvláštnosti, které jsou u každého dítěte odlišné. Velmi důležitou zásadou, kterou by se měli řídit rodiče i pedagogové je dát dítěti možnost užívat své dominantní ruky. Pokud vám malé dítě levák podává ruku levou, měli bychom ji přijmout a neopravovat ho, že se správně podává ruka pravá. Již J. J. Rousseu sděluje, že při potlačování leváctví se člověk potýká ve svém vývoji s problémy sociálními i psychickými. Ve svém díle Emil aneb O výchově radí rodičům a vychovatelům, aby

²⁵ HARTL, Pavel. Psychologický slovník. 1. vyd. Praha: Jiří Budka, 1993. s.680

²⁶ HARTL, Pavel. Psychologický slovník. 1. vyd. Praha: Jiří Budka, 1993. s.687

²⁷ SOVÁK, Miloš. Metodika výchovy leváků. Praha: Státní pedagogické nakladatelství, 1966. s.19-40

upustili od nepřírozeného nátlaku: „*Nenavykejte dítě, aby podávalo jednu ruku víc než druhou a aby užívalo jí častěji.*“²⁸

Preference ruky je zpravidla zřejmá ve třech letech a ve čtyřech letech se vyhraněnost utužuje ještě více. Dominantní ruka je používána v situacích, které jsou náročné na koordinaci. Ne u všech dětí je lateralita v předškolním věku jistá, v tomto případě hovoříme o nevyhraněné lateralitě.²⁹ Preference ruky je pod vlivem několika činitelů. Obzvláště je to nápodobování dospělého či dítěte, třeba jen hrajícího si vedle leváka. Nebo pokud se věc nachází v blízkosti jedné či druhé ruky, je zde úchop rukou blíže k předmětu.³⁰

Problémy nejsou jen díky tomu, že je jedinec levák. Je zde problém ze strany osob, které leváky vychovávají a vzdělávají, jejich nedostatečné vědomosti jsou pak velkým nedostatkem, aby se dítě zdárně rozvíjelo.³¹

Děti předškolního věku si osvojují grafomotorické schopnosti a dovednosti. Pokud dojde ke špatnému osvojení jen s velkými obtížemi se pak navrácí na tu správnou cestu. Když pracujeme s takhle malými dětmi leváky, musíme mít na paměti, že při pohybových hrách nebo při různých pracovních činnostech pracují obráceně. Úchop, odraz, hod tyhle činnosti se týkají hlavně pohybových her, které se provádějí kolektivně. Levoruké děti přichází do mateřské školky už s návyky, se kterými jim pomáhali doma rodiče. Po příchodu do školky se jim snaží paní učitelky všechny činnosti řádně vysvětlit a v případě nutnosti i názorně ukázat. V předškolním věku je důležité pomocí leváčkům se správným úchopem tužky a tím zajistit správný návyk důležitý pro budoucí psaní.³²

2.2. Školní věk

Když levoruké dítě kreslí, jedná se o jiný pohyb, než který bude potřebovat při psaní. Jedná se o odlišnosti grafomotorické, psaní totiž probíhá v opačném směru. Před psaním je

²⁸ SYNEK, František. Záhady levorukosti: asymetrie u člověka. 1. vyd. Praha: Horizont, 1991. s. 42

²⁹ ZELINKOVÁ, Olga. Pedagogická diagnostika a individuální vzdělávací program. Vyd. 1. Praha: Portál, 2001. s.105

³⁰ ZELINKOVÁ, Olga. Dyslexie v předškolním věku? Vyd. 1. Praha: Portál, 2008. s 186-187

³¹ ZELINKOVÁ, Olga. Dyslexie v předškolním věku? Vyd. 1. Praha: Portál, 2008. s. 189

³² VODIČKA, Ivo. Nechte leváky drápat: metodika levorukého psaní, kreslení a malování. Vyd. 1. Praha: Portál, 2008. S 72-77

vhodné provádět uvolňovací cviky. Díky těmto cvikům si děti procvičí jemnou motoriku celé ruky i prstů.³³

Všechny činnosti jsou pro leváky náročnější než pro praváky. Z tohoto důvodu potřebují více prostoru na odpočinek. Pro samotného učitele je těžké rozpoznat není - li dítě přecvičeným levákem. Vhodné je dítě požádat, aby si písmena procvičovali tzv. psaním do vzduchu. Tuhle činnost totiž děti udělají spontánně a použijí k tomu své dominantní ruky. Při psaní též dochází k přesmyčkám. Takovou chybu pak těžko objevují. Velké problémy mají i s interpunkčními znaménky, obzvláště čárkami. Když udělají čárku, znamená to pro leváka přerušeni činnosti, a proto ji raději nedělají.

Leváci mají velkou fantazii, kterou mohou dokonale využít při čtení. Může docházet k záměně písmenek, slabik. Protože levák se dívá ve směru své dominantní pravé hemisféry. Ze slova, které právě čte, díky nepatrného pohybu vpravo, směrem ke své dominantní hemisféře pak dochází k záměně, hovoříme o směrových zvratech. Kvůli tomuto problému leváci neradi chtějí číst nahlas. Jejich četba je pomalejší a proto by rodiče i pedagogové měli být trpěliví a tolerantní.³⁴

Často může být tento problém zaměňován s dyslexií, jenž je porucha vývojová nikoliv porucha specifická pro levoruké. Nemůžeme tvarovou záměnou písmena b - d - p, u - n, a - e za projev dyslexie.³⁵ Můžeme se také setkat s poruchami při počítání. Při psaní či čtení číslic dochází k již zmiňovaným směrovým zvrátům. Při řešení matematických úkolů z paměti jsou výsledky lepší než kdyby se psaly písemně.³⁶

2.3. Vliv prostředí

Dítě levák vyrůstá v pravoruké společnosti. Pokud dítě řadíme mezi genotypického leváka ten se pravorukému prostředí přizpůsobí nebo mu naopak podlehe. O tom rozhoduje i způsob výchovy. Pokud v rodině, ve škole jeho levorukost cílevědomě a záměrně podporují, bude vývoj jeho schopností rozvíjen. Výchovou podporovaný jedinec se lépe dokáže vypořádat s problémy, které mu v pravostranné společnosti nastanou. Pokud levák není záměrně vychováván, je pak dítě ponecháno napospas pravorukému prostředí.

³³ VODIČKA, Ivo. Nechte leváky drápat: metodika levorukého psaní, kreslení a malování. Vyd. 1. Praha: Portál, 2008. s. 74-77

³⁴ ZOCHÉ, Hermann-Josef. Vidím svět i z druhé strany: mimořádné schopnosti leváků. Vyd. 1. Praha: Ikar, 2006. s.116-122

³⁵ ZELINKOVÁ, Olga. Dyslexie v předškolním věku? Vyd. 1. Praha: Portál, 2008. s. 289

³⁶ SOVÁK, Miloš. Metodika výchovy leváků. Praha: Státní pedagogické nakladatelství, 1966. s. 29-30

Pak se může stát, že se nedokáže vyrovnat s překážkami a dochází pak k duševní újmě. Přecvičený levák má při svých činnostech nedostatky, protože je nuceně vykonává svou méně obratnou rukou. Tyhle přeučované děti se pak raději stáhnou do ústraní a ztrácí příležitost rozvíjet svou zručnost. U přeučovaných leváků se používáním pravé ruky přesune řeč do levé hemisféry, a proto nemůže být úspěšný ani v řečovém projevu a tím se potlačuje i abstraktní myšlení, rozvoj mravních hodnot.³⁷ U přecvičovaných leváků se můžeme setkat s různými poruchami:

- motorický neklid - zejména při psaní,
- změny v chování - pláč, bázlivost, agrese, mstivost, neposlušnost, lhaní, podvádění,
- potíže při psaní pravou rukou - nečitelné, nekoordinované, mnoho chyb,
- neurózy - úzkost, negativismus,
- koktavost - když se přestalo s přecvičováním, zmizelo i koktání,
- odpor ke škole - nechů chodit do školy často doprovázené zvracením, záškoláctvím,
- zhoršování prospěchu - typický je zlom ve třetí třídě,
- výkyvy pozornosti - zejména při čtení a psaní,
- neobratnost - pohybová zmatenost,
- pomočování,
- tik,
- tzv. okno - krátkodobá duševní nepřítomnost.³⁸

Leváci začínají brzy myslet samostatně a dovedou si věci přizpůsobit svému levorukému prostředí. Sami si poradili s orientací v pravorukém prostředí, ve kterém musí žít.³⁹

Můj syn jako každý prvňáček se na začátku první třídy fotil. Děti se fotí ve školní lavici se slabikářem a tužkou v ruce. V té době byl tak silně ovlivněn svých prostředím, že nedbal na to, že je levák a uposlechl pokynu fotografa, aby chytil tužku do pravé ruky. Dodnes při prohlížení této fotky je velmi netypické vidět syna držet tužku v jeho méně šikové ruce.

³⁷ SOVÁK, Miloš. *Výchova leváků v rodině*. Praha: Státní pedagogické nakladatelství, 1985. s. 24-37

³⁸ SOVÁK, Miloš. *Nárys speciální pedagogiky*. 4., upravené vyd. Praha: SPN, 1980. s. 115-116

³⁹ ZOCHÉ, Hermann-Josef. *Vidím svět i z druhé strany: mimořádné schopnosti leváků*. Vyd. 1. Praha: Ikar, 2006. s.121-122

2.4. Vhodné prostředí pro leváky

Leváci se během dne setkávají se spoustou činností, které když provádí pravák si je ani neuvědomuje. Vše je totiž přizpůsobené většině a tou většinou jsou praváci. Třebas při používání toalety je nutné spláchnout a splachovadlo se nachází na pravé straně. Veškeré ovládání přístrojů je opět uzpůsobené pro praváky. Když jsem si pořizovala elektrický kráječ, sháněla jsem nějaký pro leváky. Bohužel bez úspěchu a tak jsem byla nucena koupit si normální a naučit se nebát se krájet pravou rukou. A také dlouhodobé používání kamery je pro leváky fyzicky náročné. Problémy má i levák, když používá počítačovou myš, která je uzpůsobena pravákům. Častěji používanou stranou myši je levá a levák si musí myš uchopit tak, aby jeho ukazováček spočíval na levé straně. Díky takovému úchopu není myš v ruce ve stabilní pozici. Také u nás nastal problém, když se syn rozhodl začít hrát na kytaru. Museli jsme mu koupit tzv. obouručnou kytaru. Netušil zpočátku jak bude hrát. Jestli jako pravák či levák. Nakonec se to naučil na pravou stranu.

Základní nástroje jako např. nůž, kladivo, pila našťestí mohou používat leváci i praváci. Důvodem může být jejich vznik. Jejich kořeny sahají do období pravěku, kde bylo ve společnosti stejný počet leváků i praváků.

Mezi dalšími pomůckami pro leváky co se prodávají je pravítko pro leváky. Na takovém pravítku se nula nachází na pravé straně, protože leváci pracují zprava doleva. Dalšími pomůckami jsou nůžky, ořezávátko. Nůžky dostal syn ve škole od paní učitelky z výtvarné výchovy a nikdo z naší rodiny, kde jsme tři leváci, s nimi neumí stříhat. Ale do budoucnosti bych chtěla pořídit synovi ořezávátko. Protože při ořezávání pastelek se opravdu hodně zapotíme. Otáčíme totiž tužkou k sobě, z důvodu ostré hrany ořezávátko, což je dosti namáhavé.

3. METODIKA PSANÍ LEVÁKA

Pro snadnější orientaci při řešení určité problematiky je důležité mít stanovený obecný postup - metodiku. U nás poprvé popsal metodiku pro leváky Miloš Sovák ve své knize Metodika výchovy leváků. Jiný pohled na metodiku leváků ovšem má Ivo Vodička, který působí jako pedagog a sám je levák. Zjistil, že pokud levák při psaní napodobuje zrcadlově písmo praváka, je pro něj psaní namáhavější. Leváci proto volí psaní s mírně pootočenou rukou.

E. Lippert: „ Psáno by mělo být pouze převládající rukou a jedině touto. “⁴⁰

3.1. Pravé a levé písmo

Nejužívanějším směry písma - zprava doleva, shora dolů a jako poslední je zleva doprava. Psaní zprava doleva se v Evropě začalo užívat před 2 a půl tisíci let. Bylo nahrazeno oboustranným psaním (bustrofedem). V historii se psalo díky bustrofedenu následujícím způsobem: liché řádky se psaly zleva doprava a řádky sudé opačně, tedy zprava doleva. Nesouměrná písmena se musela psát zrcadlově. Snaha o používání bustrofedenu se projevuje také u přeúčených leváků se silnou vrozenou levorukostí. Po dopsání řádku pokračují automaticky opačně a zrcadlově.⁴¹

Podle M. Sováka je metodika psaní leváka velmi jednoduchá. Levák vlastně zrcadlově kopíruje psaní praváka. Sešit má položený vlevo s mírným zkosením pravého rohu dolů. Prsty levé ruky by měly zůstat pod linkou, aby levák při psaní na svůj napsaný text dobře viděl. Jakékoliv jiné držení ať už držení tužky ze strany či horní úchop není přípustné.⁴²

Sklon písma může být u některých leváků problémem. Většina leváků má tendenci mít své písmo stojaté nebo mírně nakloněné doleva. U mírně nakloněného písma se spíše jedná o ustálený způsob. V některých státech je písmo stojaté rychlejší, čitelnější a hlavně lehčí. Proto není důvod při stojatém psaní nabádat k většímu náklonu doprava.

⁴⁰ SOVÁK, Miloš. Metodika výchovy leváků. Praha: Státní pedagogické nakladatelství, 1966. s.41

⁴¹ SYNEK, František. Záhady levorukosti: asymetrie u člověka. 1. vyd. Praha: Horizont, 1991. s. 127-135

⁴² SOVÁK, Miloš. Nárys speciální pedagogiky. 4., upravené vyd. Praha: SPN, 1980.s.118

Motorická dominance je stabilnější. Lépe se přizpůsobí oko vedoucí ruce než ruka vedoucímu oku. Může se stát, že jedinec píše zrcadlově, což je projev zkřížené laterality. Pearce na základě svých pokusů se domnívá, že leváci s překříženou lateralitou mají více namáhat levé oko. Nejlépe při psaní na chvíli pravé oko zakrýt. Dalším problémem při psaní jsou směrové zvraty. Tohle se ovšem netýká pouze leváků, ale i praváků. Tohle může potvrdit z vlastní zkušenosti. Syn je levák a se zrcadlovým psáním jsme se až na výjimečné případy nesešli. Za to u dcery, která je pravačka a nyní navštěvuje mateřskou školu oddělení předškoláků, se tohle poslední dobou objevuje. Podle výtvarů dětí vystavené ve školce, které si sami podepisují, je tohle opravdu velice obvyklý jev.

Děti píšou písmena vzhůru nohama, přehazují písmena ve slabikách např. místo pero napíšou repo. Vhodná pomůcka k odstranění směrových zvratů je diktování textu, který chce napsat, říkat nahlas. Časté chyby při psaní jsou nesprávná poloha papíru, nesprávná poloha těla a také nesprávné držení psacích potřeb.⁴³

Nejčastější chybou, které se dopouští děti při psaní, je křečovitě napnutá ruka. Brzy zjistí, že při psaní si napsaný text rozmazávají. A tak hledají ten nejvhodnější způsob, při němž by k rozmazávání nedocházelo. Nejvhodnější polohu nalezne levák při dodržování následujících rad. Levý roh papíru je výše než roh pravý. Pohyb nahoru a dolů je přenášen ze zápěstí na nadloktí a paži posunujeme pomalu doprava. Napsaný text si bohužel nemůže přečíst, neboť si jej zakrývá. Aby mohl napsaný text vidět, je vhodné si ruku držet pod rozepsaným řádkem.⁴⁴

Při psaní je pohyb ruky tlakem a tahem. Nejvíce však používá tah a jen malé procento psaní se provádí za pomoci tlaku. Ivo Vodička provedl výzkum, při kterém zjistil, že při psaní malých písmen je jich 91,9% psáno tahem, při psaní malých písmen je to 90,45% a nejmenší procentuální zastoupení měli číslice s 81,5%. Výhodou je psaní zleva doprava. Po celou dobu psaní má nad svým písmem kontrolu, na napsaná slova dobře vidí a svůj pravopis tím může snáze kontrolovat. Pravák nemusí při psaní ruku posouvat. Tudíž si text nerozmaže. Levák většinu svého písemného projevu používá tlaku a jen velmi málo tahu.⁴⁵

Správný vývoj jemné motoriky závisí na svalové zralosti, růstu a funkci nervové soustavy. Na začátku školní docházky jsou svaly v oblasti zápěstí a prstů velice namáhané. Při nedostatečném uvolnění zápěstí dochází u prvňáčků k držení psacích potřeb ze strany či

⁴³ SOVÁK, Miloš. Metodika výchovy leváků. Praha: Státní pedagogické nakladatelství, 1966. s. 71-84

⁴⁴ ZOCHÉ, Hermann-Josef. Vidím svět i z druhé strany: mimořádné schopnosti leváků. Vyd. 1. Praha: Ikar, 2006. s. 113-115

⁴⁵ VODIČKA, Ivo. Nechte leváky drápat: metodika levorukého psaní, kreslení a malování. Vyd. 1. Praha: Portál, 2008. s. 42

shora. Úchop shora je nazýván jako dráповitý a díky tomuto úchopu dochází ke špatnému držení těla a pak nastávají problémy s páteří - vychýlení osy do stran či k hrbení.⁴⁶

Když levák začíná s psaním, je vhodné využít velkou plochu nejlépe školní tabuli. Jako pomůcku můžeme použít jeden ze smyslů a to hmat. Je dobré, když si dítě může na písmena či číslice sáhnout. A lépe se dítě naučí psát, pokud mu při psaní říkáme, kam právě má jeho pohyb ruky směřovat např. nahoru, doleva. Psací potřeba by měla být opatřena násadkou, která je vytvarovaná pro palec a ukazováček. Tuhle násadku doporučují i pro děti praváky používající špatný úchop. Důležité je taktéž nedržet psací náčiní křečovitě, ale mít lehkou, uvolněnou ruku. Leváci mají vždy sedět na levé straně lavice. Důvodem je, aby se sousem pravákem nežduchali lokty.⁴⁷ Tenhle problém jsem musela řešit s paní učitelkou, když syn chodil do třetí třídy. Paní učitelka děti přesazovala a syna posadila do lavice napravo. Syn si neustále doma stěžoval, že se pořád se spolužačkou při psaní dohadují, protože se navzájem jejich lokty dotýkaly. Ale i přes moji prosbu k přesazení nedošlo následující den, ale až zhruba po 14 dnech.

3.2. Dolní a horní způsob psaní u leváka

Pokud má levák napodobovat písmo praváka, měl by psát dolním způsobem tzn. ruka je umístěna pod právě psaným řádkem. Tímto stylem psaní ovšem musí používat po většinu psaní tlaku. Z tohoto důvodu je pro leváka jednodušší si ruku natočit do strany nebo psát shora nad řádkem tzv. drápání a tím se vyhne písmu tlakem a přechází na psaní tahem. Psaní tahem je totiž snazší, ruka není tak unavená a udržuje se i správný sklon. Tohle ovšem odborníci píšící metodiku psaní pro leváky opomenuli a uvádí jiné styly než psaní s rukou umístěnou pod řádkem za nesprávné. U dolního psaní musí levák opisovat část kruhu v protisměru. Takové pohyby jsou velmi náročné. Při horním způsobu psaní je ruka mírně stočená opřená o hřbet ruky. Při psaní se pak ruka po hřbetu malíčku a prsteníčku jemně sune kupředu. Díky tomuto jemnému posouvání není text moc rozmazaný a psaný projev je viditelný, na rozdíl od toho, když se píše dolním způsobem. Tam je text zakrytý už skoro od počátku psaní. Velmi důležitý je i zasedací pořádek. Nejvhodnějším místem je

⁴⁶ KŘIŠŤANOVÁ, Ladislava. Diagnostika laterality a metodika psaní levou rukou. Hradec Králové: Gaudeamus, 1998. s.29-30

⁴⁷ HEALEY, Jane M. Leváci a jejich výchova. Vyd. 1. Praha: Portál, 2002. s. 71-74

v řadě u okna a v lavici sedí vlevo. Při přepisování nějakého textu si levák dává učebnici vlevo.⁴⁸

„*Vodičkův levácký imperativ:*

1. *pamatuj, že nejsi pravákův zrcadlový obraz,*
2. *máš právo využít stejných výhod při psaní jako pravák,*
3. *ruku stáčeš v nejvýhodnějším směru zamýšleného tahu,*
4. *piš co nejvíce ve směru tahu a omezuj tlak,*
5. *drápej!*“⁴⁹

3.3. Základní metodické pokyny pro leváky

- poloha těla - dítě má sedět rovně nebo v mírném předklonu s oběma lokty symetricky opřenými o lavici, přičemž za střed těla považujeme páteř a tělo se s téhle pozice nesmí odchýlit, nohy jsou na zemi a dodržuje co nejpříznivější vzdálenost očí od sešitu,
- poloha sešitu - sešit se pokládá doleva vzhledem ke středu, čímž pravý roh směřuje dolů. Dítěti se však v tomto ohledu ponechává volná ruka při natočení. Když se sešit posune doprava, dochází tím k náklonu hlavy doprava a dlaň se vytáčí vzhůru,
- psací potřeby - při psaním dolním způsobem tj. zrcadlové písmo praváka dítě uchopí tužku či pero pomocí špetkového úchopu a hrot tužky směřuje k rameni, prsty levé ruky zůstávají pod linkou. Podle Sováka není správné držet psací potřeby ze strany či shora,
- sledování písma - dítě musí neustále na napsaný text vidět a nemůže se tak stát, že by se text rozmazal,
- směr písma - směřuje zleva doprava, se zachováním sklonu mírně doprava. U leváků se ovšem stává, že jejich písmo je stojaté. Pro leváky je takový způsob psaní snazší, rychlejší a komfortnější.⁵⁰

I přesto, že bylo vypracováno hned několik zásad pro správné psaní leváka, skutečnost je zcela jiná. Jen nepatrné množství leváků píše předepsaným dolním způsobem. Ještě jsem

⁴⁸ VODIČKA, Ivo. Nechte leváky drápat: metodika levorukého psaní, kreslení a malování. Vyd. 1. Praha: Portál, 2008. s.27-48

⁴⁹ VODIČKA, Ivo. Nechte leváky drápat: metodika levorukého psaní, kreslení a malování. Vyd. 1. Praha: Portál, 2008. s.42

⁵⁰ SOVÁK, Miloš. Výchova leváků v rodině. Praha: Státní pedagogické nakladatelství, 1985. s.84-87

se nesešla s žádným levákem, který by psal předepsaným způsobem. Píší buď ze strany nebo právě mnohými autory zavrhovaným drápotvorným způsobem.

3.4. Pomůcky pro leváka při psaní

Za nejvhodnější psací pomůcku považuje Vodička plnicí pero. Plnicí pero totiž zanechává velice výraznou stopu a při psaní lehce klouže. Nemusíme na pero tlačit a tím tak nezatěžujeme ruku, což leváci jistě uvítají. Při výběru se soustředíme na kvalitní hrot s navařenou kuličkou, která je z tvrdého materiálu nejlépe oceli s příměsí iridia nebo pouze z iridia. Tyto informace jsou na perech vyraženy a u těch kvalitnějších je uvedena i šířka hrotu označena písmeny Důležité je i koupě kvalitního inkoustu. Ten nezasychá tak rychle v peru jako ten levnější.

Nejvíce využívanou psací pomůckou je kuličková neboli propisovací tužka. V hrotu se volně otáčí kulička. Z náplně nabere barvu, která je na bázi barvy tiskařské a pak ji přenesení na samotný papír. Když je větší sklon při psaní dochází k tomu, že propiska drhne o papír a díky tomu se pak na samotném hrotu objeví nečistoty z papíru. Levák s dolním způsobem psaní propisku tlačí proti papíru. Naopak levák s horním úchopem tzv. drápat, jede hřbetem ruky po ještě nezastlých barvě a po celodenním psaní ho velmi bolí ruka. Dalšími pomůckami na psaní, dnešními dětmi velmi oblíbené, gelové tužky fungují na stejném principu jako propisky, jen jejich náplně delší dobu zasychají.⁵¹

Já osobně psala ve škole nejprve plnicím perem, ale neustále se mi napsaný text rozmazával. Paní učitelka mi proto dovolila psát tzv. čínským perem. Ve třídě jsem měla ještě další 3 spolužáky leváky, jejichž úprava ovšem nebyla dostatečně úhledná a plnicím perem psali do té doby, než si písmo vylepšili. Syn psal plnicím perem pouze 2 dny. Poté jsme musela poprosit paní učitelku, zda by mohl psát jednorázovým perem - Tornadem. V dnešní době má oblíbené pero Pilot, který umožňuje napsaný text vygumovat gumou na víčku a poté je možné na vygumované místo napsat nový text. Rád si napsaný text různě vyzdobuje, podtrhuje a používá na to právě již zmiňované gelové tužky.

⁵¹ VODIČKA, Ivo. Nechte leváky drápat: metodika levorukého psaní, kreslení a malování. Vyd. 1. Praha: Portál, 2008. s. 50-70

II. PRAKTICKÁ ČÁST

4. DOTAZNÍKOVÉ ŠETŘENÍ NA 1. STUPNI ZŠ

4.1 Cíl výzkumné sondy

Cílem mé praktické části bakalářské práce je zjistit názory a postoje rodičů týkající se problematiky laterality. V úvodu dotazníku zjišťuji tvrdá data: koho se vyplňovaný dotazník bude týkat, zda-li dcery či syna, jakou třídu dítě navštěvuje, kdo s rodičů bude dotazník vyplňovat a laterality ruky vyplňujícího rodiče.

Pro dosažení vytyčených cílů jsem si stanovila následující hypotézy:

Hypotéza č. 1:

Předpokládám, že před vstupem do první třídy rodiče znají laterality ruky svého dítěte.

Hypotéza č.2:

Předpokládám, že rodiče mají obavy ze stereotypů plynoucích z leváctví.

Hypotéza č.3:

Předpokládám, že rodiče své levoruké děti nepřeučují.

Hypotéza č.4:

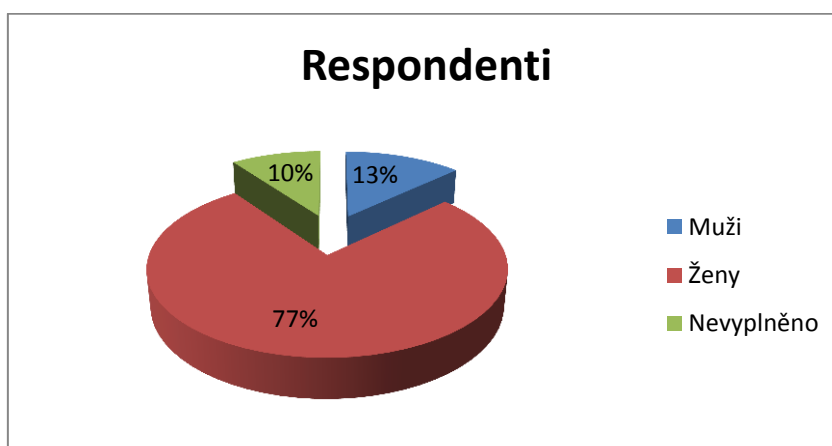
Předpokládám, že rodiče usnadní život levákům pořízením pomůcek pro leváky.

Dotazník obsahuje celkem 15 otázek. Nejprve zjišťuje, jestli se šetření týká praváka, leváka či ambidextra. Dalším zjišťovaným údajem je, zda-li se v rodině již nějaký levák vyskytuje. V kolika letech si byli rodiče jistí, která ruka bude u jejich dítěte dominantní. Pro rodiče leváka jsou určeny otázky: jestli jim vadí, že je dítě levák, byla snaha při zjištění, že mají doma leváka dítě přeučovat, kupují nějaké pomůcky určené levákům, jakým způsobem levák píše. Další otázky se týkaly jakým způsobem dítě drží psací potřeby a je-li držení tužky správné tzv. špetkový úchop. V odborných literaturách se setkáváme s názorem, že leváci mají problémy se čtením. Z tohoto důvodu jsem do dotazníku vložila i otázku týkající se čtení. Dále se dotazuji, jaký mají rodiče názor na

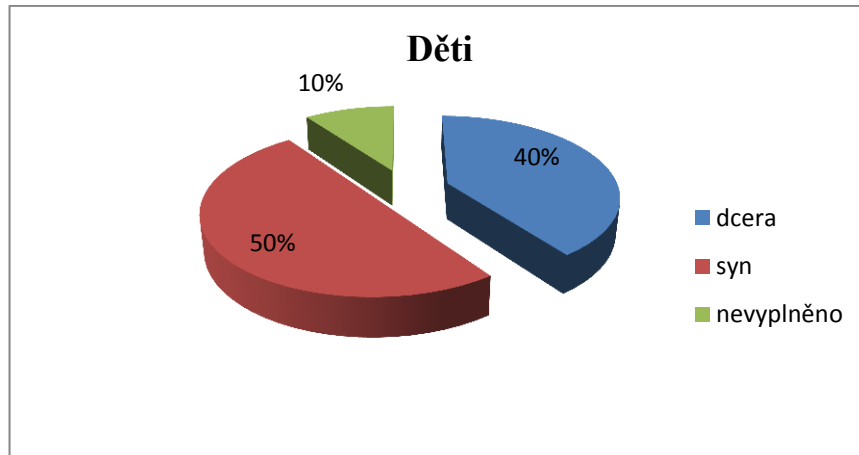
levoruké dítě. Setkali se někdy s negativním názorem, že levák je např. nešikovný a považují leváky za stejně, méně či více obratné než praváky.

4.2. Charakteristika šetřeného vzorku

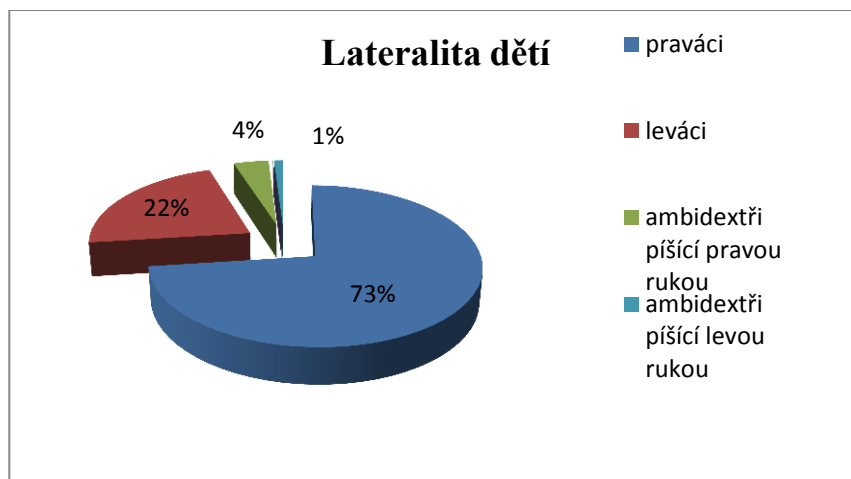
Výzkumné šetření jsem prováděla na 16. ZŠ Okružní ve Zlíně. Na téhle základní škole pracuji, a proto jsem požádala paní zástupkyni prvního stupně, jestli by mi umožnila rozdat dotazníky rodičům dětí, navštěvujících první až třetí třídu. Zvolila jsem záměrný výběr respondentů. Jelikož v dotazníku se objevují i otázky, týkající se jen leváků. Nejdříve mi paní zástupkyně zjistila, ve kterých třídách se vyskytuje nejvíce leváků. Paní učitelky níže uvedených tříd jsem osobně navštívila, vše jim vysvětlila a po domluvě si dotazníky vyzvedla za týden. Celkem bylo rozdáno 109 dotazníků do pěti tříd - jedna 1. třída, dvě 2. třídy a dvě 3. třídy. Zpět se mi vrátilo 96 vyplněných dotazníků. Návratnost je tedy 88 %. Dotazník vyplňovalo 77% žen, 13% mužů, údaj kdo dotazník vyplňuje nevedlo 10% respondentů. Celkový počet dětí - praváků 73%, leváků 22%, 4% dětí ambidextrů píšící pravou rukou a 1% ambidextrů píšící levou rukou. Vyplňovaný dotazník se týkalo 50% synů, 40% dcer a 10% respondentů údaj koho se dotazník bude týkat nevyplnilo.



Dotazník vyplňovalo 77% matek, 13% otců a 10% rodičů tento údaj v dotazníku nevyplnilo. Velmi příjemně mě překvapila taková účast otců. Předpokládala jsem, že dotazník budou vyplňovat spíše matky.



50% dětí byli chlapci - synové, 40% holky - dcery, 10% u nichž neznáme, jestli byli synové či dcery, jelikož tenhle údaj nebyl vyplněn. Ve společnosti se vyskytuje více leváků mužského pohlaví. Tohle se vyskytlo i u mého výzkumu.



73% dětí je praváků, 22% leváků, 4% ambidextři píšící pravou rukou a 1% dětí ambidextři píšící levou rukou.

4.3. Metody šetření

Ve svém výzkumu jsem použila metodu dotazníku, která patří mezi nejrozšířenější metodu kvantitativního výzkumu. Dotazníkem nezjišťujeme u dotazovaných osob jen jejich názory, postoje, chování, ale také jejich pocity, přání, představy. Dotazník může zahrnovat např. věk, pohlaví, vzdělání - v tomto případě hovoříme o tzv. tvrdých datech. Postoje, názory, zkušenosti - což patří naopak mezi data měkká. Otázky v dotazníku by

měly být jasné, srozumitelné a stručné směřující k námi stanovenému cíli výzkumu. Dotazník obsahuje soubor otázek a respondenti je písemně zpracovávají. Na výběr mají několik možných variant. Většinou volí pouze jednu z nabízených odpovědí.

Rizikem dotazníku může být, že respondenti otázce nesprávně porozuměli. Naopak výhodou dotazníku je oslovení většího počtu respondentů, rychlé zpracování dat.

Po sestavení dotazníku jsem provedla předvýzkum u 8 osob z mého okolí. Některé znění otázek jsem ještě poopravila a také prohodila sled otázek.

Paní učitelky rozdaly žákům dotazníky určené rodičům. V úvodu dotazníku jsem rodiče seznámila s danou problematikou. Poučila je jakým způsobem mají dotazník vyplňovat a poprosila je o zpětné navrácení skrze své děti paní učitelce. Poskytla jsem jim i možnost, blíže se k danému problému vyjádřit. Tuhle možnost využilo hned 10 respondentů. Níže si dovolím, některé názory rodičů citovat.

Respondent č. 3: *„Když si jdu kupovat např. nůžky, musím si dát pozor, abych si nekoupila nůžky pro leváky. Dříve to bylo těžší, když nebyly výrobky a předměty pro leváky, v současnosti jsou možnosti lepší.“*

Respondent č. 33: *„Syn psal zrcadlově a pozpátku.“*

Respondent č. 44: *„U leváků je podle mě důležitá podpora, rozvíjení dovedností, které mu jdou nejlépe, záleží na individuální situaci. Maminku přeučovali a měla z toho psychické problémy (koptala). Pro mé dítě to není hendikep.“*

Respondent č. 56 (otec – levák): *„Leváci to mají v životě poněkud komplikovanější, vezmeme-li v úvahu například řízení auta nebo používání některých nástrojů a nářadí.“*

Respondent č. 79: *„Dcera dlouhou dobu uměla věci oběma rukama. V 6 letech si stále přehazovala psací potřeby. Zašla jsem s ní proto do poradny, kde ji určili levorukost. Pomůcky jsem se jí snažila koupit pro leváky, ale nakonec používá vše pro praváky.“*

Respondent č. 89: *„Mám možnost porovnat, máme dvě dcery. Jedna je pravák a druhá levák. Dnešní doba už nabízí pomůcky jak školní tak i do domácnosti. Pomohla kniha jak k levákovi přistupovat Nechte leváky drápat.“*

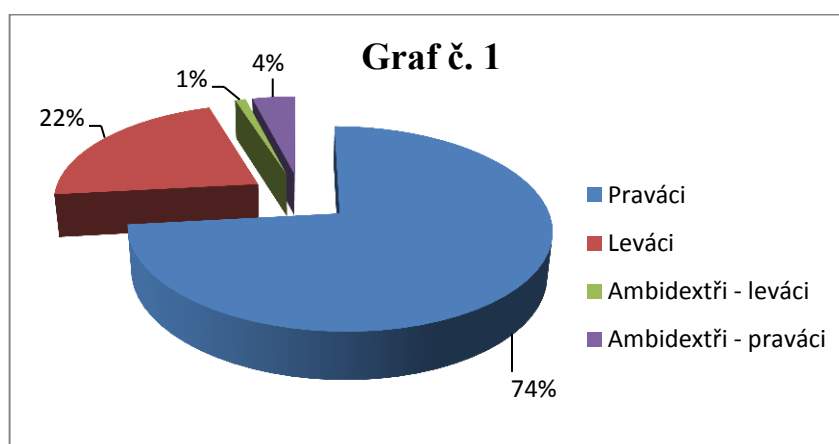
4.4. Výsledky šetření

Otázka č. 1: Vaše dcera / syn je ...

Z nabízených 3 odpovědí bylo odpovězeno následovně :

Tabulka č. 1

ODPOVĚĎ	POČET	PROCENTA
PRAVÁK	70	74%
LEVÁK	21	22%
AMBIDEXTER – píše levou	1	1%
AMBIDEXTER – píše pravou	4	4%



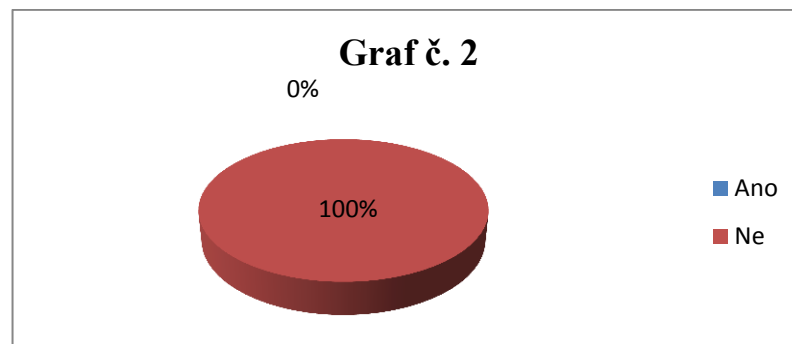
Nabízeny byly 3 možné odpovědi. Jelikož se mi v dotazníku objevilo 5% ambidextrů, zda píše levou či pravou rukou jsem pak rozlišila podle otázek určené levákům. Pokud respondent odpovídal na otázky určené pouze levákům, zařadila jsem ho k levorukým. Celkem se tedy dotazník týkal 74% praváků, 22% leváků, 4% ambidextrů píšících pravou rukou a 1% ambidextrů píšících levou rukou. Větší procento leváků se objevilo, protože jsem zvolila záměrný výběr respondentů. Jinak se ve společnosti nachází zhruba 10% leváků.

Otázka č. 2: Vadí Vám, že je vaše dcera/syn levák ...

Na tuhle otázku odpovídali pouze ti, kteří uvedli, že je jich dítě levák. Z nabízených 3 odpovědí bylo odpovězeno následovně :

Tabulka č. 2

ODPOVĚĎ	POČET	PROCENTA
ANO	0	0%
NE	22	100%
JE MI TO JEDNO	0	0%



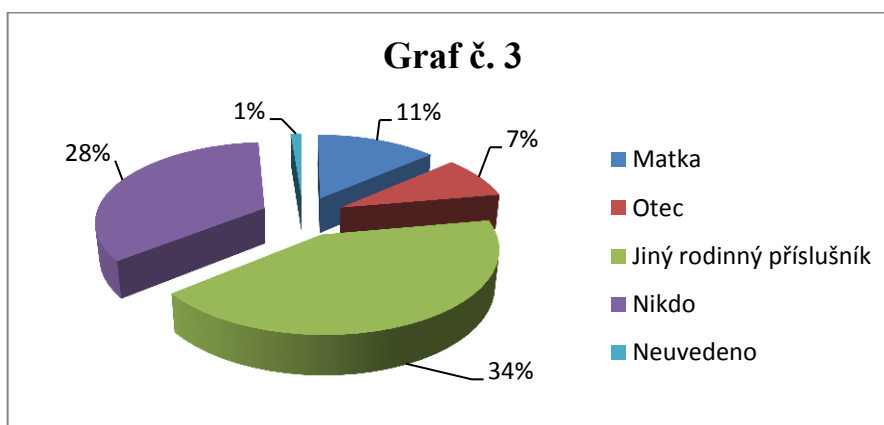
Můj předpoklad, že žádnému z rodičů nevadí, že jejich dítě je levák se mi potvrdit. Všichni tedy 100% respondentů odpovědělo záporně. Pokud by bylo dítě přeučováno mohlo by se potýkat s různými obtížemi. Necht' chodit do školy díky zhoršujícímu se prospěchu, výkyvy pozornosti, změny v chování. Což potvrdila i jedna maminka, kdy uvedla kocktavost u své matky z důvodu přeučování.

Otázka č. 3: Pokud se u vás v rodině vyskytuje nějaký levák je to ...

Z nabízených 4 odpovědí bylo odpovězeno následovně :

Tabulka č. 3

ODPOVĚĎ	POČET	PROCENTA
OTEC	11	11%
MATKA	7	7%
JINÝ RODINNÝ PŘÍSLUŠNÍK	33	33%
NIKDO	47	47%
NEUVEDENO	1	1%



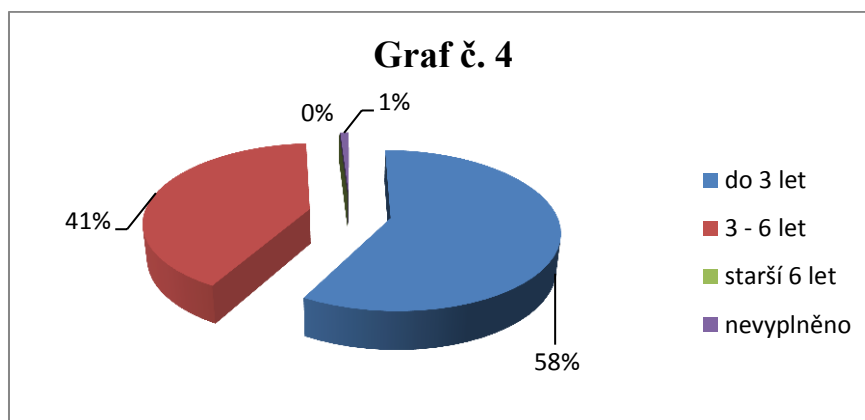
Někdo uvedl i více možností jak matku či otce, tak i jiného rodinného příslušníka. Otázku nevyplnilo 1% respondentů. Pouze 7% respondentů odpovědělo, že se u nich v rodině leváci vůbec nevyskytují. Z výsledků tedy předpokládám, že leváctví je dědičné. U dítěte jehož matka je levák je 25% předpoklad, že dítě bude také levák. Pokud je levák otec je pravděpodobnost 20%.

Otázka č. 4: V kolika letech jste si byli jistí, že Vaše dítě bude levák či pravák ...

Z nabízených 3 odpovědí bylo odpovězeno následovně :

Tabulka č. 4

ODPOVĚĎ	POČET	PROCENTA
DO 3 LET	56	58%
3-6 LET	39	41%
STARŠÍ 6 LET	0	0%
NEVYPLNĚNO	1	1%



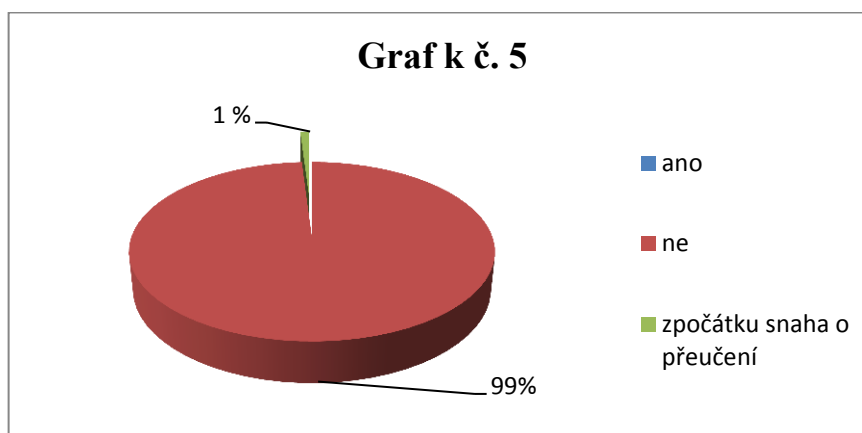
Z odpovědí je tedy zřejmé, že lateralita se vyhraňuje nejčastěji do 3 let věku dítěte, což se potvrdilo mým dotazníkovým šetřením. 57% respondentů odpovědělo, že u jejich dítěte si lateralitou byli jisti do 3 let věku. 41% dotazovaných uvedlo odpověď 3-6 let, 1% tento údaj nevyplnil.

Otázka č. 5: Když jste zjistili, že Vaše dítě bude psát levou rukou, snažili jste se jej přeučovat ...

Na tuhle otázku odpovídali pouze ti, kteří uvedli, že je jejich dítě levák. Z nabízených 3 odpovědí bylo odpovězeno následovně :

Tabulka č. 5

ODPOVĚĎ	POČET	PROCENTA
ANO	0	0%
NE	20	99%
NA ZAČÁTKU JSME SE JEJ SNAŽILI PŘEUČIT, ALE POZDĚJI JSME JEJ NECHALI PSÁT LEVOU	2	1%



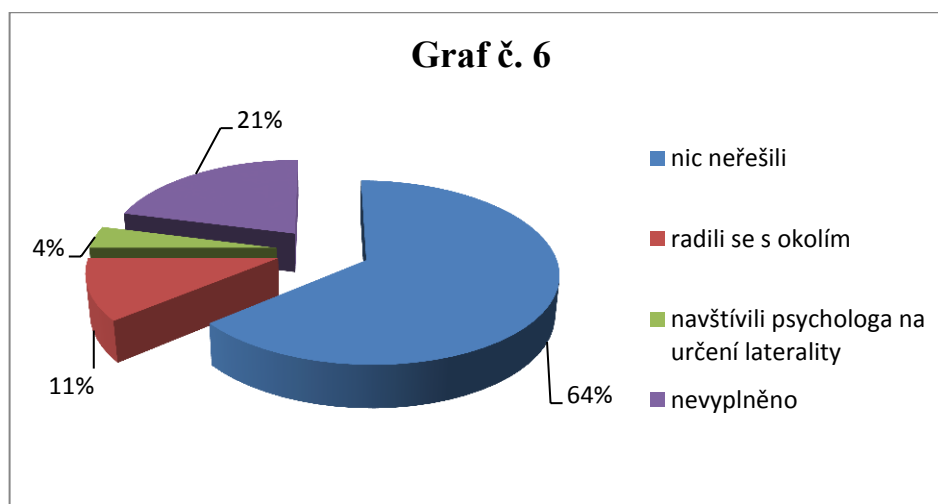
99% respondentů uvedlo, že své dítě nepřeučovali. Pouze 1% rodičů odpovědělo, při zjištění, že jejich dítě bude levák se u nich projevila snaha jej přeučovat. Dohledala jsem si v dotaznících takto odpovídající respondenty, abych zjistila, zda-li se u nich v rodině nějaký levák vyskytuje. U jednoho respondenta je levákem babička a u druhého se nevyskytuje nikdo.

Otázka č. 6: V případě nejasností, kterou ruku dítě upřednostňuje jste ...

Z nabízených 3 odpovědí bylo odpovězeno následovně :

Tabulka č. 6

ODPOVĚĎ	POČET	PROCENTA
NIC NEŘEŠILI	61	64%
RADILI JSTE SE SVÝM OKOLÍM	11	11%
NAVŠTÍVILI JSTE PSYCHOLOGA NA URČENÍ LATERALITY	4	4%
NEVYPLNĚNO	20	21%



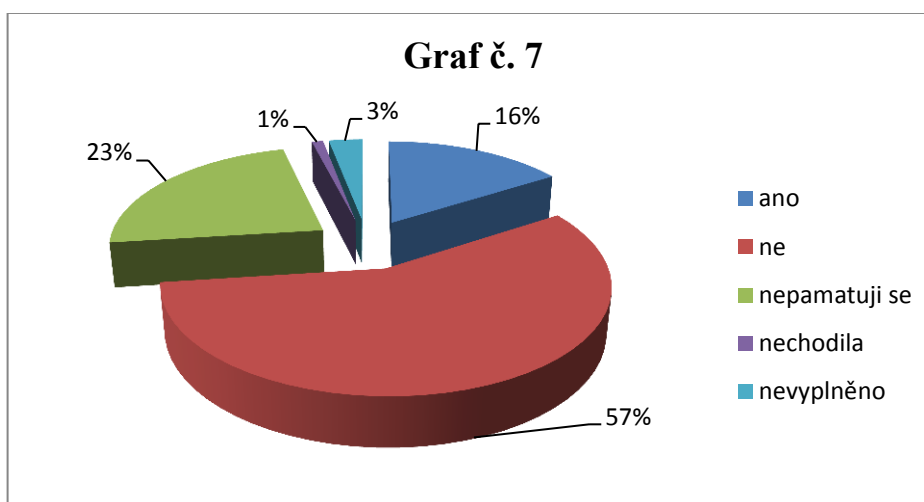
Z odpovědí vyplynulo, že 67% rodičů nic neřešilo. 21% respondentů tento údaj nevyplnilo, 11% dotazovaným se radilo se svým okolím a jen 4% vyhledalo odbornou pomoc a navštívilo psychologa pro určení laterality. Mnozí respondenti zřejmě tuhle otázku nepovažovali za důležitou. Usuzuji tak jelikož 21% dotázaných tuhle otázku nezodpovědělo. Já ale chtěla zjistit, jestli rodiče využívají při nejasnostech s lateralitou svých dětí i rady u odborníků.

Otázka č. 7: Sdělily Vám paní učitelky mateřské školy před vstupem do školy lateralitu ruky Vašeho dítěte...

Z nabízených 3 odpovědí bylo odpovězeno následovně :

Tabulka č. 7

ODPOVĚĎ	POČET	PROCENTA
ANO	15	16%
NE	55	57%
NEPAMATUJI SE	22	23%
NECHODILA DO ŠKOLKY	1	1%
NEVYPLNĚNO	3	3%



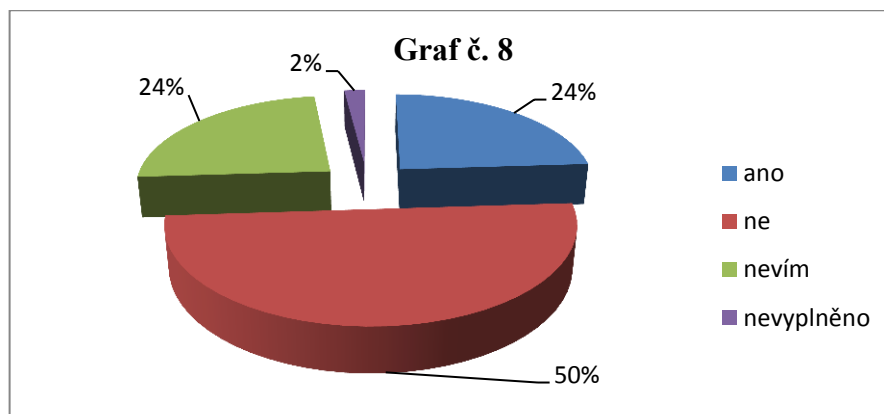
57% rodičů uvedlo, že jim paní učitelky v mateřské škole nesdělily lateralitu, 23% respondentů si nevzpomíná a 16% rodičů to sděleno bylo. V dotazníku se mi objevili odpovědi, že jejich dítě mateřskou školu nenavštěvovalo a to 1%. 3% dotázaných tuhle otázku nevyplnilo. Před nástupem do první třídy musí mít rodiče jasno, jakou rukou bude jejich potomek psát. Proto by bylo vhodné, aby paní učitelky sdělily všem rodičům lateralitu ruky jejich dětí.

Otázka č. 8: Myslíte si, že to mají leváci v životě těžší ...

Z nabízených 3 odpovědí bylo odpovězeno následovně :

Tabulka č. 8

ODPOVĚĎ	POČET	PROCENTA
ANO	23	24%
NE	48	50%
NEVÍM	23	24%
NEVYPLNĚNO	2	2%



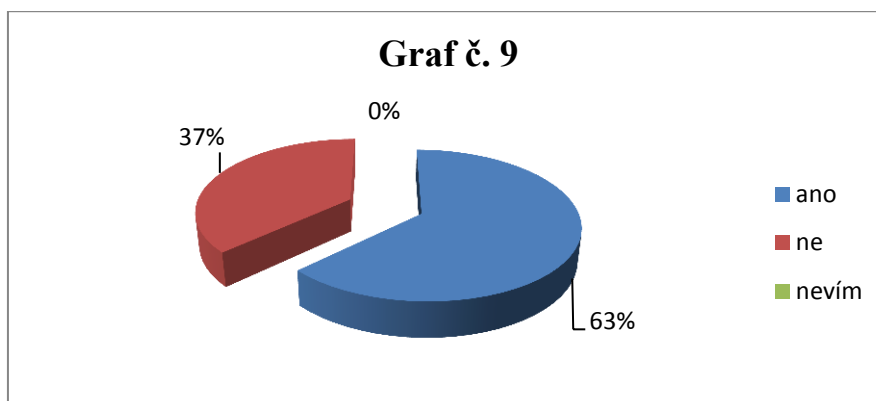
50% dotázaných si nemyslí, že leváci to mají v životě těžší. Většina dotazovaným, co si tohle myslí, má pravoruké dítě, ale v jejich rodinách se nějakí leváci vyskytují. 24% respondentů uvedlo, že to mají leváci v životě těžší, 24% zvolilo odpověď nevím a 2% respondentů tuhle otázku nevyplnilo.

Otázka č. 9: Používá vaše dcera/syn ve škole nějaké pomůcky pro leváky. Pokud uvedete ano prosím o vypsání těchto pomůcek (např. nůžky, ořezávátko, pravítko aj.) ...

Na tuhle otázku odpovídali pouze ti, kteří uvedli, že je jich dítě levák z nabízených 3 odpovědí bylo odpovězeno následovně :

Tabulka č. 9

ODPOVĚĎ	POČET	PROCENTA
ANO	14	63%
NE	8	37%
NEVÍM	0	0%



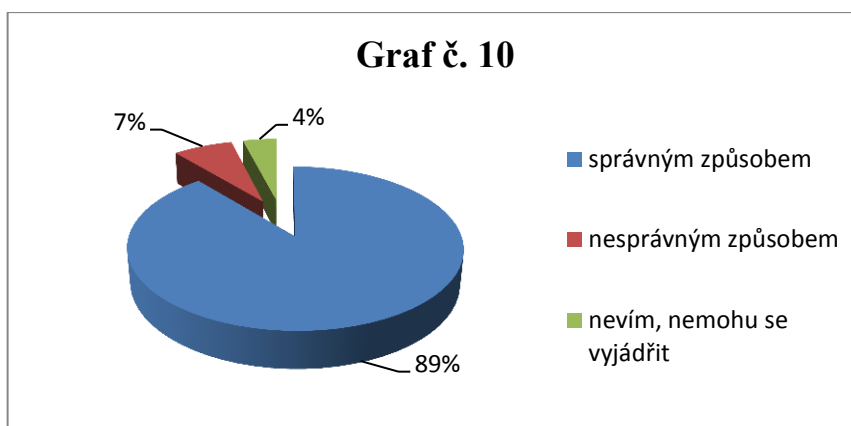
63% dotazovaným odpovědělo, že jejich levoruké děti používají nějaké školní pomůcky určené levákům. Pokud rodiče uvedlo ano, uvedli i jaké pomůcky používají. Nejčastější pomůckou byly nůžky. 37% rodičů leváků uvedlo, že jejich dítě žádné pomůcky pro leváky nepoužívá.

Otázka č. 10: Vaše dcera/syn drží psací potřeby ...

Z nabízených 3 odpovědí bylo odpovězeno následovně :

Tabulka č. 10

ODPOVĚĎ	POČET	PROCENTA
SPRÁVNÝM ZPŮSOBEM	85	89%
NESPRÁVNÝM ZPŮSOBEM	7	7%
NEVÍM, NEMOHU SE VYJÁDŘIT	4	4%



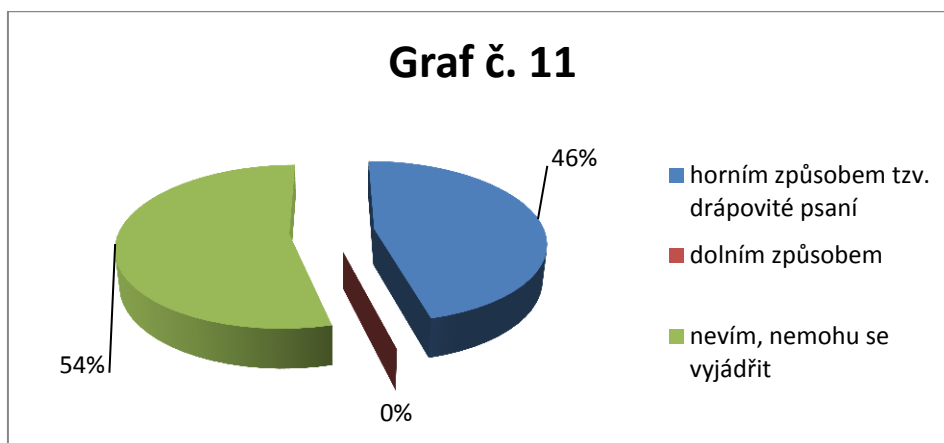
Z odpovědí respondentů bylo zjištěno, že 89% dětí drží psací potřeby správným způsobem, 7% uvedlo špatný způsob úchopu a 4% zvolili poslední možnou odpověď nevím, nemohu se vyjádřit. Je důležité si osvojit správné držení psacích pomůcek, jelikož při špatném úchopu je písmo velice nečitelné. Pracuji ve školství a mohu potvrdit, že polovina dětí má špatný úchop. Pročítat jejich práce je pak opravdu namáhavé.

Otázka č. 11: Vaše dcera/syn píše ...

Na tuhle otázku odpovídali pouze ti, kteří uvedli, že je jich dítě levák. Z nabízených 3 odpovědí bylo odpovězeno následovně :

Tabulka č. 11

ODPOVĚĎ	POČET	PROCENTA
HORNÍM ZPŮSOBEM TZV. DRÁPOVITÉ PSANÍ	10	46%
DOLNÍM ZPŮSOBEM	0	0%
NEVÍM, NEMOHU SE VYJÁDŘIT	12	54%



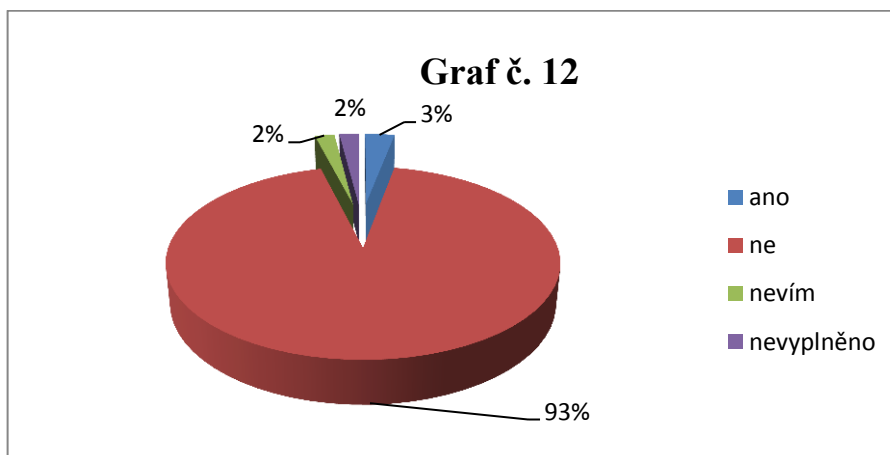
Z odpovědí vyplynulo, že 46% dětí píše horním způsobem tzv. dráповité psaní. Zbýlých 56% zvolilo odpověď nevím, nemohu se vyjádřit. Myslím, že respondentům nebylo zcela jasné znění otázky. Tudíž raději volili odpověď nevím, nemohu se vyjádřit. Bylo by lepší, kdybych rodičům k této otázce názorně tyhle úchopy znázornila.

Otázka č. 12: Má Vaše dcera/syn problémy se čtením ...

Z nabízených 3 odpovědí bylo odpovězeno následovně :

Tabulka č. 12

ODPOVĚĎ	POČET	PROCENTA
ANO	3	3%
NE	89	93%
NEVÍM	2	2%
NEVYPLNĚNO	2	2%



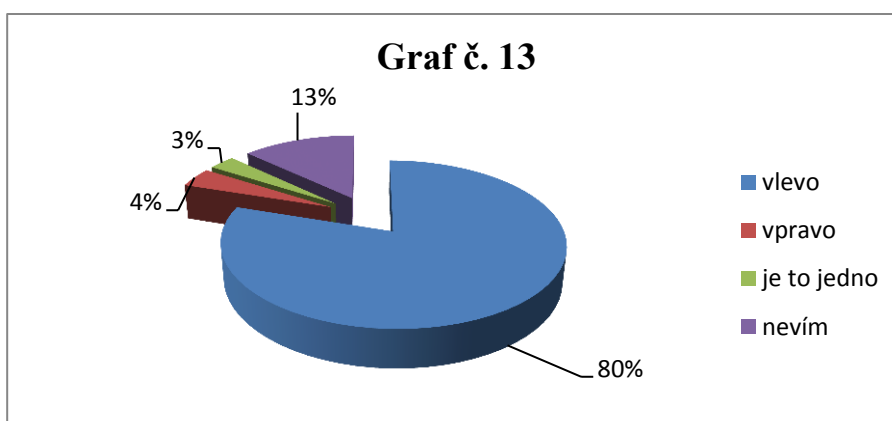
Většina, což představuje 93% dotazovaných uvedlo, že jejich dítě nemá problémy se čtením. Tuhle otázku jsem zařadila z důvodu, že v odborné literatuře jsou uváděny u některých leváků problémy se čtením, protože levák se dívá ve směru své dominantní pravé hemisféry a může pak dojít k záměně písmen. Respondentů, kteří uvedli problémy u svých dětí se čtením jsou 2%, ovšem jejich děti jsou praváci. Tudíž žádný rodič leváka neuvedl, že jeho dítěti působí čtení problémy.

Otázka č. 13: Kde by měl v lavici sedět levák ...

Z nabízených 4 odpovědí bylo odpovězeno následovně :

Tabulka č. 13

ODPOVĚĎ	POČET	PROCENTA
VLEVO	77	80%
VPRAVO	4	4%
JE TO JEDNO	3	3%
NEVÍM	12	13%



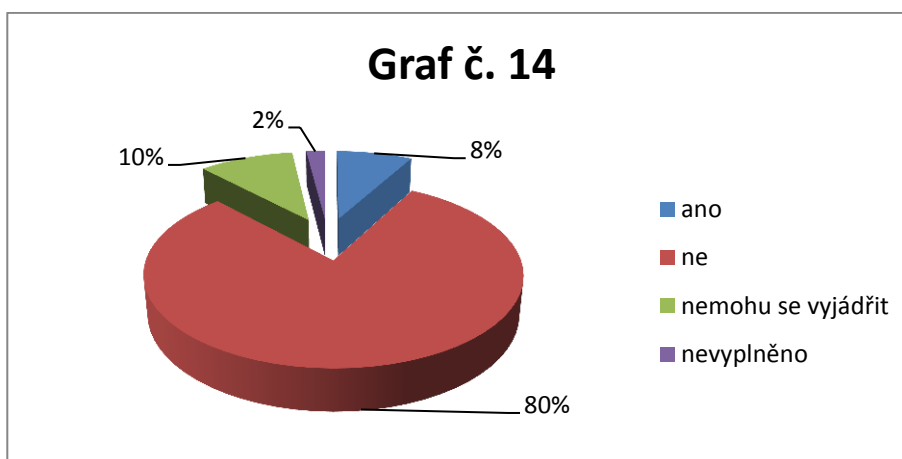
80% respondentů označilo odpověď vlevo, 13% uvedlo odpověď nevím, 4% zvolilo odpověď je to jedno a 3% se domnívá, že by měl levák sedět vpravo. Levák by měl správně sedět vlevo. Aby nedocházelo při psaní ke kontaktu s rukou pravorukého souseda. Pokud ovšem sedí v lavici sám či má za souseda leváka je to jedno, kde bude sedět.

Otázka č. 14: Setkali jste se s nějakým negativním názorem/postojem vůči levorukým dětem (např. levoruké dítě je nešikovné, neohrabané, hendikepované apod.) ...

Z nabízených 3 odpovědí bylo odpovězeno následovně :

Tabulka č. 14

ODPOVĚĎ	POČET	PROCENTA
ANO	8	8%
NE	76	80%
NEMOHU POSOUDIT	10	10%
NEVYPLNĚNO	2	2%



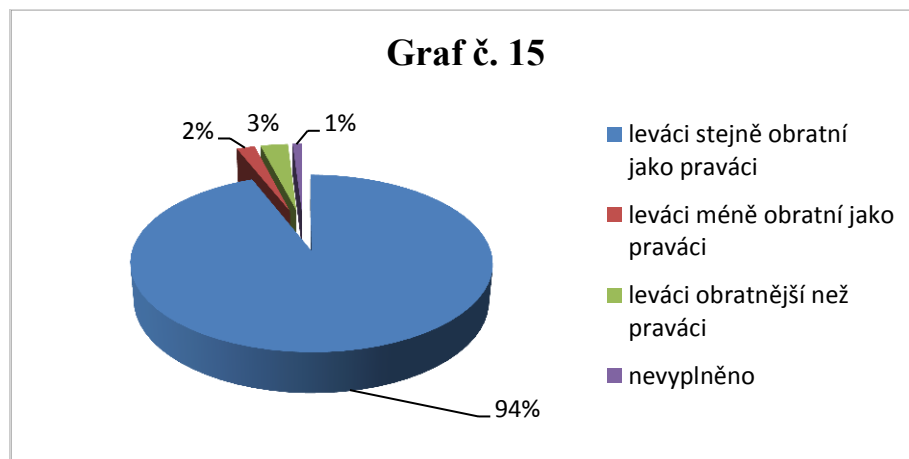
80% respondentů se nesetkali s negativním názorem, postojem na levoruké dítě, 8% se naopak s tímto názorem setkalo a 10% uvedlo odpověď nemohu posoudit. 2% dotázaných otázku nevyplnilo. Z uvedených odpovědí tedy usuzují, že společnost nepohlíží na leváky jako na někoho odlišného, ale již je bere jako rovnocenné osoby.

Otázka č. 15: Já osobně děti, které užívají levou ruku jako dominantní, považují za ...

Z nabízených 3 odpovědí bylo odpovězeno následovně :

Tabulka č. 15

ODPOVĚĎ	POČET	PROCENTA
STEJNĚ OBRATNÉ JAKO PRAVORUKÉ DĚTI	90	94%
MÉNĚ OBRATNÉ NEŽ PRAVORUKÉ DĚTI	2	2%
OBRATNĚJŠÍ NEŽ PRAVORUKÉ DĚTI	3	3%
NEVYPLNĚNO	1	1%



94% respondentů uvedlo, že leváci jsou stejně obratní jako praváci, 3% se domnívá, že leváci jsou obratnější než praváci a 2% považuje leváky za méně obratné.

Lateralita se vyhraňuje kolem třetího roku. Pokud si rodiče nejsou lateralitou svého dítěte jisti, doporučuji se nejdříve zeptat paní učitelek v mateřské škole, které s dětmi každodenně pracují a všímají si i laterality. Když se opravdu chcete ubezpečit lateralitou svého potomka, navštivte pedagogicko-psychologickou poradnu, kde bude vaše dítě psychologem vyšetřeno na určení laterality. Z dotazníkového šetření tedy vyplynulo, že rodiče před nástupem svého dítěte do první třídy znají jeho lateralitu. Předpokládala jsem, že rodiče před vstupem do školy znají lateralitu svého dítěte a moje první hypotéza se tedy potvrdila.

Stereotypy jsou určité postoje - zafixované vnímání, vůči nějaké skupině lidí. V dotazníkovém šetření jsem se ptala rodičů, zda se již setkali s nějakým nelichotivým názorem směřující na leváky. Rodiče většinou odpověděli, že se s takovým názorem nesešli. Dokonce v další otázce naopak většina dotazovaných považují leváky za stejně obratné jako praváky. Což vyvrací moji druhou hypotézu, že rodiče mají obavy ze stereotypů plynoucích z leváctví.

Rodiče v dnešní době jsou snad natolik uvědomělý, že nechají své dítě se přirozeně vyvíjet. Dotazovala jsem se zda-li pokud rodiče zjistili, že mají doma leváka, byla nějaká snaha o přeučení. Moje třetí hypotéza se potvrdila. Pouze 1% respondentů odpovědělo, že ze začátku snaha o přeučení byla. Nakonec ale své dítě nechali, ať používá levou ruku.

Každému člověku se jistě lépe pracuje, pokud má kolem sebe věci, s kterými mu práce jde snáze a rychleji. Z tohoto důvodu jsem předpokládala, že rodiče levákům pořizují nějaké pomůcky určené levákům, aby jim usnadnili práci ve škole. Celkem 67% respondentů uvedlo, že jejich dítě tyto pomůcky používá. Jako pomůcky dětmi užívané rodiče uvedly nůžky, pero či ořezávátko. Tímto se mi potvrdila má čtvrtá hypotéza.

ZÁVĚR

Dodnes se můžeme setkat se zažitými frázemi, když se nám něco manuálně nevede, zaslechneme např. „, ty jsi ale levý“. Tohle přirovnání znamená při překladu levorukosti, levý z různých jazyků něco negativního, nedobrého. Ve francouzštině znamená levorukost - gauche což je neohrabanost, v němčině levý - link zase nešikovný. Naštěstí to jsou jen pozůstatky z dob, kde byli leváci považováni za něco špatného, zlého, odchylovajícího se od normy.

V dnešní době jsou leváci bráni jako součást společnosti. Je jich menšina, ale od praváka se opravdu moc neliší. Jen prostě používá svou dominantnější ruku.

O leváky se zajímají zejména učitelé elementaristé, kteří se snaží své poznatky uvést do praxe. Učí levoruké děti nejen psát, kreslit, ale také jim ukazují správné návyky, které jim pomohou ve škole i v osobním životě. Ivo Vodička se delší dobu o leváky zajímá. Zasloužil se o to, aby leváctví mělo svoji vědu. Zkontaktoval Ústav pro jazyk český a jeho pracovníci mu povolili užívat název sinistrologie - nový obor zabývající se leváky, leváctvím. Přičemž sinister znamená levák, logie je označení určitého vědního oboru.⁵² S tímto názvem se již můžeme setkat i ve slovníku cizích slov.

V teoretické části jsme se snažila vysvětlit pojem laterality, jeho stupně, typy, diagnostiku laterality. Jak vychovávat a vzdělávat leváka v období předškolním a školním. Vývoj dítěte je ovlivněn i prostředím ve kterém se nachází a vhodnými pomůckami jim můžeme jeho socializaci v pravoruké společnosti velice usnadnit. Domnívám se, že má práce může být přínosem levákům, pravákům, rodičům malých leváků, ale i pedagogickým pracovníkům. Umožnila jsem všem nahlédnout do levorukého světa a snad i poradit jak nejlépe s levákem spolupracovat.

V praktické části jsem si za pomoci dotazníkového šetření stanovila za cíl zjistit mínění a postoje k problematice laterality. Výsledkem šetření bylo, že se více ve společnosti vyskytují leváci mužského pohlaví. Leváctví je většinou dědičné. V minulosti jsem se setkávali i s přeučováním leváků. Stanovila jsem čtyři hypotézy. Předpokládala jsem, že rodiče před vstupem do školy znají laterality svého dítěte. Tato hypotéza se potvrdila. Dále jsem se dotazovala rodičů, zda se již setkali s nějakým nelichotivým názorem směřující na leváky. Většina rodičů se s takovým názorem nesetkali. Dokonce v další otázce naopak

⁵² <http://www.levactvi.cz/sinistrologie/>

většina považují leváky za stejně obratné jako praváky. Což vyvrátilo moji druhou hypotézu, že rodiče mají obavy ze stereotypů plynoucích z leváctví. Moje třetí hypotéza se potvrdila, tázala jsem se jestli rodiče při zjištění, že mají doma leváka se snažili jej přeučit. Předpokládala jsem, že rodiče levákům pořizují nějaké pomůcky určené levákům, aby jim usnadnili práci ve škole i tato hypotéza se mi potvrdila.

Sociální pedagogika se zabývá vlivem prostředí na výchovu, snaží se nalézt východiska při řešení problémů znevýhodněných skupin. Zamezit, aby nebyl ohrožen rozvoj osobnosti. Výchova a vzdělávání leváka spadá do téhle problematiky a sociální pedagogika by se tímto problémem měla zabývat.

Někteří leváci nemají při socializaci žádné problémy. Je tu však i ta část leváků, kteří se považují za něco odlišného. Z jejich úst můžeme zaslechnout, že by to měli jednodušší, kdyby byli praváky. Tenhle případ se týká i mého syna. Několikrát jsme ho museli ujišťovat o nezávadnosti býti levákem. Proto nic nezanedbejme a věnujme dostatek pozornosti těm, co se svým leváctvím jakkoliv bojují.

SEZNAM POUŽITÉ LITERATURY

- [1] DRNKOVÁ-PAVLÍKOVÁ, Zdena. Záhada leváctví a praváctví. Praha: Avicenum, 1983.
- [2] DRTILOVÁ, Jana. Odlišné dítě. 1. vyd. Praha: Vyšehrad, 1994. 134 s. ISBN 80-7021-097-4.
- [3] HARTL, Pavel. Psychologický slovník. 1. vyd. Praha: Jiří Budka, 1993.
- [4] HEALEY, Jane M. Leváci a jejich výchova. Vyd. 1. Praha: Portál, 2002. 111 s. Rádcí pro rodiče a vychovatele. ISBN 80-7178-701-9.
- [5] HELUS, Zdeněk. Dítě v osobnostním pojetí: obrat k dítěti jako výzva a úkol pro učitele i rodiče. Vyd. 1. Praha: Portál, 2004. 228 s. Pedagogická praxe. ISBN 80-7178-888-0.
- [6] JANEČKOVÁ, Daniela. Hry pro pravo-levou orientaci (a pro radost). 1. vyd. Havlíčkův Brod: Tobiáš, 2004. 119 s. ISBN 80-7311-024-5.
- [7] KŘIŠŤANOVÁ, Ladislava. Diagnostika laterality a metodika psaní levou rukou. 4. upr. vyd. Hradec Králové: Gaudeamus, 1998, 45 s. ISBN 80-7041-914-8.
- [8] MATĚJČEK, Zdeněk. Co, kdy a jak ve výchově dětí. 1. vyd. Praha: Portál, 1996. 143 s. Rádcí pro rodiče a vychovatele. ISBN 80-7178-085-5.
- [9] POKORNÁ, Věra. Teorie, diagnostika a náprava specifických poruch učení. 1. vyd. Praha: Portál, 1997. 310 s. ISBN 80-7178-135-5.
- [10] PUNCH, Keith. Základy kvantitativního šetření. Vyd. 1. Praha: Portál, 2008, 150 s. ISBN 978-80-7367-381-9.
- [11] SOVÁK, Miloš. Metodika výchovy leváků. Praha: Státní pedagogické nakladatelství, 1966.
- [12] SOVÁK, Miloš. Nárys speciální pedagogiky. 4., upravené vyd. Praha: SPN, 1980. 231, [1] s. Knižnice speciální pedagogiky.
- [13] SOVÁK, Miloš. Výchova leváků v rodině. Praha: Státní pedagogické nakladatelství, 1985.
- [14] SYNEK, František. Záhady levorukosti: asymetrie u člověka. 1. vyd. Praha: Horizont, 1991. 175 s. Otazník. ISBN 80-7012-054-1.
- [15] VODIČKA, Ivo. Nechte leváky drápat: metodika levorukého psaní, kreslení a malování. Vyd. 1. Praha: Portál, 2008. 102 s. ISBN 978-80-7367-479-3.
- [16] ZELINKOVÁ, Olga. Dyslexie v předškolním věku? Vyd. 1. Praha: Portál, 2008. 197 s. ISBN 978-80-7367-321-5.
- [17] ZELINKOVÁ, Olga. Pedagogická diagnostika a individuální vzdělávací program. Vyd. 1. Praha: Portál, 2001. 207 s. ISBN 80-7178-544-X.

[18] ZELINKOVÁ, Olga. Poruchy učení: speciální pedagogika. 5. vyd. Praha: Portál, 2000. 196 s. ISBN 80-7178-481-8.

[19] ZOCHÉ, Hermann-Josef. Vidím svět i z druhé strany: mimořádné schopnosti leváků. Vyd. 1. Praha: Ikar, 2006, 158 s. ISBN 80-249-0647-3.

[20] Leváctví [online].© 2012 [citace 2013-04-07]. Dostupné z: <http://www.levactvi.cz/sinistrologie>

[21] 10 faktů o levácích, které jste netušili [online].© 2009-2013 SanomaMedia Praha [citace 2013-04-01]. Dostupné z: <http://www.national-geographic.cz/detail/10-faktu-o-levacich-ktere-jste-netusili-26964/>

SEZNAM TABULEK A GRAFŮ

Tabulka č. 1, graf č. 1	37
Tabulka č. 2, graf č. 2	38
Tabulka č. 3, graf č. 3	39
Tabulka č. 4, graf č. 4	40
Tabulka č. 5, graf č. 5	41
Tabulka č. 6, graf č. 6	42
Tabulka č. 7, graf č. 7	43
Tabulka č. 8, graf č. 8	44
Tabulka č. 9, graf č. 9	45
Tabulka č. 10, graf č. 10	46
Tabulka č. 11, graf č. 11	47
Tabulka č. 12, graf č. 12	48
Tabulka č. 13, graf č. 13	49
Tabulka č. 14, graf č. 14	50
Tabulka č. 15, graf č. 15	51

SEZNAM PŘÍLOH

P I - Dotazník

PŘÍLOHA P I - DOTAZNÍK

Dotazník

Vážení rodiče,

dovoluji si Vás požádat o spolupráci při výzkumu zabývajícím se lateralitou, který uskutečňuji u náhodně vybraných rodičů dětí navštěvujících první stupeň ZŠ Okružní Zlín. S termínem lateralita se budete setkávat i při vyplňování samotného dotazníku. Jedná se o převahu jednoho z párových orgánů. Výzkumné šetření, které Vám předkládám, se zaměřuje pouze na funkční převahu jedné ruky, tedy praváctví, leváctví popř. nevyhraněná lateralita tzv. ambidextrie - v tomto případě jedinec užívá pravé i levé ruky rovnocenně.

Výzkum je zcela anonymní, zjištěné údaje jsou důvěrné a budou sloužit jen pro vědecké účely.

Otázky, které jsou součástí předkládaného dotazníku, nevyžadují Vaše vědomosti v této oblasti. Dotazník je sestaven za účelem zjištění Vašich názorů nikoli Vašich vědomostí ☺.

Cílem výzkumu je zjistit Vaše mínění a postoje k problematice laterality. V následujícím dotazníku jsou uvedena tvrzení, která máte posoudit. Výběr správné odpovědi prosím vyjádřete zakroužkováním jedné z možných odpovědi. Případnou opravu záznamu proveďte přeškrtnutím chybného a zakroužkováním správného tvrzení.

Pokud se nebudete moci z různých důvodů k tvrzení vyjádřit, vyberte výchozí odpověď na dané otázky (většinou jde o variantu: nevím, nemohu se k tomu vyjádřit apod.).

Děkuji Vám za čas, který strávíte při vyplňování následujícího dotazníku a prosím o navrácení dotazníku třídnímu učiteli Vašeho dítěte.

Silvie Láníková

studentka FHS - IMS Brno

studující obor – sociální pedagogika

Pokud máte více dětí navštěvujících první stupeň základní školy, vyberte si prosím jedno, kterého se bude vyplňování dotazníku týkat.

Údaje o osobě, která vyplňuje tento dotazník a objektu šetření.

Dotazník se bude týkat osoby: dcery/syna

Navštěvuje třídu: první / druhou / třetí

Jsem jeho: matka/otec

Já jsem: pravák/levák/ ambidexter (máte obratné obě ruce např. píšete pravou, házíte levou)/přeucený levák

1) Vaše dcera/syn je:

- a) pravák
- b) levák
- c) ambidexter (má obratné obě ruce, např. píše pravou, hází levou)

2) Vadí vám, že je vaše dcera/syn levák (na tuhle otázku odpovídají pouze ti, kteří uvedli, že je jich dítě levák):

- a) ano
- b) ne
- c) je mi to jedno

-
- 3) Pokud se u vás v rodině vyskytuje nějaký levák je to:
- otec
 - matka
 - pokud jiný rodinný příslušník, prosím uveďte
 - nikdo
- 4) V kolika letech jste si byli jistí, že Vaše dítě bude levák či pravák:
- do 3 let
 - 3-6 let
 - starší 6 let
- 5) Když jste zjistili, že Vaše dítě bude psát levou rukou, snažili jste se jej přeučovat (na tuhle otázku odpovídají rodiče leváků):
- ano
 - ne
 - na začátku jsme se jej snažili přeučit, ale později jsme jej nechali psát levou rukou
- 6) V případě nejasnosti, kterou ruku dítě upřednostňuje jste:
- nic neřešili
 - radili jste se svým okolím (příbuzní, přátelé ...)
 - navštívili jste psychologa k určení laterality
- 7) Sdělily Vám paní učitelky mateřské školy před vstupem do školy laterality ruky Vašeho dítěte:
- ano
 - ne
 - nepamatuji si
- 8) Myslíte si, že to mají leváci v životě těžší:
- ano
 - ne
 - nevím
- 9) Používá vaše dcera/syn ve škole nějaké pomůcky pro leváky. Pokud uvedete ano prosím o vypsání těchto pomůcek (např. nůžky, ořezávátko, pravítko aj.) Na tuhle otázku odpovídají rodiče leváka:
- ano
 - ne
 - nevím
- 10) Vaše dcera/syn drží psací potřeby:
- správným způsobem (tzn. ukazováčkem a palcem za podpěry prostředníčku)
 - nesprávným způsobem
 - nevím, nemohu se vyjádřit
- 11) Vaše dcera/syn píše (na následující otázku odpovídají rodiče jejichž dítě píše levou rukou):

- a) horním způsobem tzv. dráповité psaní
- b) dolním způsobem
- c) nevím, nemůžu se vyjádřit

12) Má Vaše dcera/syn problémy se čtením:

- a) ano
- b) ne
- c) nevím

13) Kde by měl v lavici sedět levák:

- a) vlevo
- b) vpravo
- c) je to jedno
- d) nevím

14) Setkali jste se s nějakým negativním názorem/postojem vůči levorukým dětem (např. levoruké dítě je nešikovné, neohrabané, hendikepované apod.):

- a) ano
- b) ne
- c) nemohu posoudit

15) Já osobně děti, které užívají levou ruku jako dominantní, považuji za:

- a) stejně obratné jako pravoruké děti
- b) méně obratné než pravoruké děti
- c) obratnější než pravoruké děti

Ocením, pokud se budete chtít k dané problematice více vyjádřit, můžete mi Vaše názory, zkušenosti vepsat do dotazníku ☺.