

Šikana v prostředí církevního a klasického školství

Ing. Jana Výmolová

Bakalářská práce
2013



Univerzita Tomáše Bati ve Zlíně
Fakulta humanitních studií

Univerzita Tomáše Bati ve Zlíně
Fakulta humanitních studií
Ústav pedagogických věd
akademický rok: 2012/2013

ZADÁNÍ BAKALÁŘSKÉ PRÁCE

(PROJEKTU, UMĚLECKÉHO DÍLA, UMĚLECKÉHO VÝKONU)

Jméno a příjmení: Ing. Jana Výmolová
Osobní číslo: H110010
Studijní program: B7507 Specializace v pedagogice
Studijní obor: Učitelství odborných předmětů pro SŠ
Forma studia: kombinovaná

Téma práce: Šikana v prostředí církevního a klasického školství

Zásady pro vypracování:

Vymezení pojmů a teoretických východisek z oblasti šikany.
Empirická sonda v oblasti výskytu šikany v prostředí církevního a klasického školství.
Zpracování a vyhodnocení získaných dat.
Prezentace výsledků výzkumu a jejich shrnutí.

Rozsah bakalářské práce:

Rozsah příloh:

Forma zpracování bakalářské práce: **tištěná/elektronická**

Seznam odborné literatury:

KOLÁŘ, Michal. Bolest šikanování. Praha: Portál, 2001. ISBN 80-7178-513-x.

BENDL, Stanislav. Prevence a řešení šikany ve škole. Praha: ISV, 2003. ISBN 80-86642-08-9.

ROGERS, Vanessa. Kyberšikana: pracovní materiály pro učitele a žáky i studenty. Praha: Portál, 2011. ISBN 978-80-7367-984-2.

ŘÍČAN, Pavel a Pavlína JANOŠOVÁ. Jak na šikanu. Praha: Grada, 2010. ISBN 978-80-247-2991-6.

Vedoucí bakalářské práce:

Ing. Michal Pilík, Ph.D.

Ústav managementu a marketingu

Datum zadání bakalářské práce:

30. listopadu 2012

Termín odevzdání bakalářské práce:

3. května 2013

Ve Zlíně dne 14. února 2013



doc. Ing. Anežka Lengalová, Ph.D.
děkanka



Mgr. Jakub Hladík, Ph.D.
ředitel ústavu

PROHLÁŠENÍ AUTORA BAKALÁŘSKÉ PRÁCE

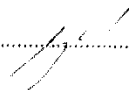
Beru na vědomí, že

- odevzdáním bakalářské práce souhlasím se zveřejněním své práce podle zákona č. 111/1998 Sb. o vysokých školách a o změně a doplnění dalších zákonů (zákon o vysokých školách), ve znění pozdějších právních předpisů, bez ohledu na výsledek obhajoby ¹⁾;
- beru na vědomí, že bakalářská práce bude uložena v elektronické podobě v univerzitním informačním systému dostupná k nahlédnutí;
- na moji bakalářskou práci se plně vztahuje zákon č. 121/2000 Sb. o právu autorském, o právech souvisejících s právem autorským a o změně některých zákonů (autorský zákon) ve znění pozdějších právních předpisů, zejm. § 35 odst. 3 ²⁾;
- podle § 60 ³⁾ odst. 1 autorského zákona má UTB ve Zlíně právo na uzavření licenční smlouvy o užití školního díla v rozsahu § 12 odst. 4 autorského zákona;
- podle § 60 ³⁾ odst. 2 a 3 mohu užít své dílo – bakalářskou práci - nebo poskytnout licenci k jejímu využití jen s předchozím písemným souhlasem Univerzity Tomáše Bati ve Zlíně, která je oprávněna v takovém případě ode mne požadovat přiměřený příspěvek na úhradu nákladů, které byly Univerzitou Tomáše Bati ve Zlíně na vytvoření díla vynaloženy (až do jejich skutečné výše);
- pokud bylo k vypracování bakalářské práce využito softwaru poskytnutého Univerzitou Tomáše Bati ve Zlíně nebo jinými subjekty pouze ke studijním a výzkumným účelům (tj. k nekomerčnímu využití), nelze výsledky bakalářské práce využít ke komerčním účelům.

Prohlašuji, že

- elektronická a tištěná verze bakalářské práce jsou totožné;
- na bakalářské práci jsem pracoval samostatně a použitou literaturu jsem citoval. V případě publikace výsledků budu uveden jako spoluautor.

Ve Zlíně 29.4.2013

.....


¹⁾ zákon č. 111/1998 Sb. o vysokých školách a o změně a doplnění dalších zákonů (zákon o vysokých školách), ve znění pozdějších právních předpisů, § 47b Zveřejňování závěrečných prací;

(1) Vysoká škola nezávisle zveřejňuje disertační, diplomové, bakalářské a rigorózní práce, u kterých proběhla obhajoba, včetně posudků oponentů a výsledku obhajoby prostřednictvím databáze kvalifikačních prací, kterou spravuje. Způsob zveřejnění stanoví vnitřní předpis vysoké školy.

(2) Disertační, diplomové, bakalářské a rigorózní práce odevzdané uchazečem k obhajobě musí být též nejméně pět pracovních dnů před konáním obhajoby zveřejněny k nahlížení veřejnosti v místě určeném vnitřním předpisem vysoké školy nebo není-li tak určeno, v místě pracoviště vysoké školy, kde se má konat obhajoba práce. Každý si může ze zveřejněné práce pořizovat na své náklady výpisy, opisy nebo rozmnoženiny.

(3) Platí, že odevzdáním práce autor souhlasí se zveřejněním své práce podle tohoto zákona, bez ohledu na výsledek obhajoby.

2) zákon č. 121/2000 Sb. o právu autorském, o právech souvisejících s právem autorským a o změně některých zákonů (autorský zákon) ve znění pozdějších právních předpisů, § 35 odst. 3:

(3) Do práva autorského také nezasahuje škola nebo školské či vzdělávací zařízení, užíje-li nikoli za účelem přímého nebo nepřímého hospodářského nebo obchodního prospěchu k výuce nebo k vlastní potřebě dílo vytvořené zájemcem nebo studentem ke splnění školních nebo studijních povinností vyplývajících z jeho právního vztahu ke škole nebo školskému či vzdělávacímu zařízení (školní dílo).

3) zákon č. 121/2000 Sb. o právu autorském, o právech souvisejících s právem autorským a o změně některých zákonů (autorský zákon) ve znění pozdějších právních předpisů, § 60 Školní dílo:

(1) Škola nebo školské či vzdělávací zařízení mají za obvyklých podmínek právo na uzavření licenční smlouvy o užití školního díla (§ 35 odst. 3). Odpirá-li autor takového díla udělit svolení bez věcného důvodu, mohou se tyto osoby domáhat nahrazení chybnějičho projevu jeho vůle u soudu. Ustanovení § 35 odst. 3 zůstává nedotčeno.

(2) Není-li sjednáno jinak, může autor školního díla své dílo užit či poskytnout jinému licenci, není-li to v rozporu s oprávněnými zájmy školy nebo školského či vzdělávacího zařízení.

(3) Škola nebo školské či vzdělávací zařízení jsou oprávněny požadovat, aby jim autor školního díla z výdělku jim dosaženého v souvislosti s užitím díla či poskytnutím licence podle odstavce 2 přiměřeně přispěl na úhradu nákladů, které na vytvoření díla vynaložily, a to podle okolností až do jejich skutečné výše; přitom se přihlédne k výši výdělku dosaženého školou nebo školským či vzdělávacím zařízením z užití školního díla podle odstavce 1.

ABSTRAKT

Bakalářská práce je zaměřena na porovnání četnosti výskytu šikany ve školách zřizovaných církví a ostatních zřizovatelů. Teoretická část vymezuje šikanu jako pojem, charakterizuje její podstatu, zabývá se obětí, agresorem a jejich vzájemným vztahem, zmiňuje formy šikany a nastiňuje legislativu k tématu. Praktická část se zabývá výzkumem výskytu šikany na vybraných středních školách, popisuje metodologii a výsledky výzkumu a závěrem praktické části je vyhodnocení a shrnutí průzkumu.

Klíčová slova: šikana, kyberšikana, agresor, oběť

ABSTRACT

The thesis is focused on the comparison of the incidence of bullying in schools foundation of churches and other founders. The theoretical part defines bullying as the term characterized the essence of her robe, dealing with victims, aggressors and their mutual relationship, refers to forms of bullying and outlines the legislation on the topic. The practical part deals with research of bullying at selected secondary schools, describes the methodology and results of research and practical conclusion of the evaluation is a summary of the survey.

Keywords: bullying, cyber bullying, the aggressor, the victim

Děkuji vedoucímu této bakalářské práce, Ing. Michalu Pilíkovi, Ph.D., za odborné vedení, užitečné rady a praktické připomínky, které mi poskytl v průběhu zpracování této práce.

Prohlašuji, že odevzdaná verze bakalářské práce a verze elektronická nahraná do IS/STAG jsou totožné.

OBSAH

| | | |
|-----------|--|-----------|
| I | TEORETICKÁ ČÁST | 10 |
| 1 | POJEM ŠIKANA | 11 |
| 1.1 | PODSTATA A RYSY..... | 11 |
| 1.1.1 | Rysy šikany | 11 |
| 1.1.2 | Klasifikace typů šikany | 11 |
| 1.2 | AGRESOR A OBĚŤ | 12 |
| 1.2.1 | Typy agresorů..... | 12 |
| 1.2.2 | Osobnost oběti..... | 13 |
| 1.2.3 | Vztah oběti a agresora | 14 |
| 1.2.4 | Rozdíly v šikaně podle pohlaví | 14 |
| 1.3 | STÁDIA ŠIKANY | 15 |
| 1.4 | TROJROZMĚRNÝ POHLED..... | 16 |
| 1.5 | FORMY ŠIKANY | 16 |
| 1.5.1 | Šikana na pracovišti (mobbing a bossing) | 17 |
| 1.5.2 | Kyberšikana..... | 18 |
| 1.5.3 | Dopady kyberšikany na psychiku jedince..... | 20 |
| 1.5.4 | Případy kyberšikany | 20 |
| 1.6 | ŠKOLNÍ ŠIKANA | 22 |
| 1.6.1 | Prevence a řešení | 23 |
| 1.7 | NÁSLEDKY ŠIKANY | 24 |
| 1.8 | SITUACE V EVROPĚ | 25 |
| 2 | LEGISLATIVA V OBLASTI ŠIKANY | 27 |
| 2.1 | LEGISLATIVA V ÚŘEDNÍM, POLICEJNÍM A TRESTNÍM ŘÍZENÍ..... | 27 |
| 2.2 | LIDSKÁ PRÁVA A PRÁVNÍ NÁSLEDKY..... | 28 |
| 2.3 | ŠKOLNÍ DOKUMENTY K PREVENCI ŠIKANY | 28 |
| II | PRAKTICKÁ ČÁST | 30 |
| 3 | PRŮZKUM VÝSKYTU ŠIKANY V PROSTŘEDÍ CÍRKEVNÍHO A KLASICKÉHO ŠKOLSTVÍ | 31 |
| 3.1 | CÍLE PRŮZKUMU A METODOLOGIE..... | 31 |
| 3.2 | VÝZKUMNÉ OTÁZKY | 31 |
| 3.3 | CHARAKTERISTIKA RESPONDENTŮ | 31 |
| 3.4 | VÝSLEDKY PRŮZKUMU VÝSKYTU ŠIKANY NA VYBRANÝCH STŘEDNÍCH ŠKOLÁCH..... | 32 |
| 3.5 | ZÁVĚR A SHRUTÍ DOTAZNÍKOVÉHO ŠETŘENÍ | 40 |
| | ZÁVĚR | 43 |
| | SEZNAM POUŽITÉ LITERATURY..... | 44 |
| | SEZNAM POUŽITÝCH SYMBOLŮ A ZKRATEK..... | 46 |
| | SEZNAM OBRÁZKŮ | 47 |
| | SEZNAM GRAFŮ | 48 |
| | SEZNAM TABULEK..... | 49 |
| | SEZNAM PŘÍLOH..... | 50 |

ÚVOD

V dnešní době se často hovoří o krizi rodiny. Společnost nedává dětem poznat jasný hodnotový systém, úplnou rodinu, neučí je rozlišovat dobro od zla a naopak jim předkládá vzory v rozporuplných příkladech, v agresivních seriálech, zásobuje je časopisy plnými polopravd a pomluv a předkládá politickou kulturu plnou otevřených i skrytých neřešených konfliktů. Televize nám nabízí agresi, násilí, vraždy, sobectví, lži, nevěru, nahotu atd. Mladí lidé se přizpůsobují a úspěch vidí v bohatství, dravosti, hrubosti, ostrých loktech, vychytralosti, výhodě a prosazení i na úkor druhého, slabšího, handicapovaného. Nelze se divit, že mezi dětmi roste agrese, neúcta, neohleduplnost a s ní spojená šikana.

Šikana je v České republice zejména ve školách rozšířena mnohem víc, než bychom si troufali odhadnout, a její četnost stále narůstá. Již v roce 1994 průzkumy doc. Říčana prokázaly, že 18% chlapců a 15 % dívek ve věku 11 až 12 let bylo obětí šikanování.

Hlavním záměrem a cílem této práce je sonda do českého středního školství se snahou zjistit stav šikany v prostředí církevního školství a porovnat ho s klasickými školami.

Šikana je tématem, o kterém bylo již hodně napsáno a může se zdát, že se jedná o téma jednoduché a rychlé na zpracování. Téma je však široké a obsáhlé a lze ho pojmout z různých hledisek. Tato práce neobsahuje zdaleka vše, co se problematiky šikany týká. Téma je pojato z hlediska obecného popisu a nastínění problematiky. Teoretická část stručně a přehledně popisuje šikanu, její formy, podstatu, charakterizuje oběť, agresora, a nastiňuje legislativu k tématu.

Praktická část je již konkrétní a zabývá se výzkumem výskytu šikany na vybraných středních školách. Popisuje cíle, metodologii, vyhodnocení a stručné shrnutí průzkumu.

Průzkum byl proveden zcela nezávisle, pro potřeby této bakalářské práce a nebyl ovlivněn osobními postoji a zkušenostmi autorky s církevním školstvím.

I. TEORETICKÁ ČÁST

1 POJEM ŠIKANA

Obecný výklad slova šikana má původ ve francouzském „chicane“, což znamená „zlomyslné obtěžování, týrání, sužování, pronásledování, byrokratické lpění na liteře předpisů, například vůči podřízeným nebo vůči občanům, od nichž šikanující úředníci zbytečně vyžadují nová a nová potvrzení a razítka, nechávají je pro nic za nic čekat atd.

V přeneseném smyslu se pak slovo používá pro označení jakéhokoliv omezování slabších subjektů silnějšími. Například v dopravní terminologii se jako šikana označuje zakřivení vozovky obrubníkovými výběžky, které nutí řidiče zpomalit a tak slouží ke zklidňování dopravy.

V současnosti je však častěji označením pro opakované týrání, zotročování, ponižování nebo omezování jedince nebo skupiny jiným jedincem nebo skupinou prostřednictvím agrese či manipulace. (Říčan, 1995, s. 25)

1.1 Podstata a rysy

Šikanu řadíme mezi patologické formy mezilidského soužití. Může mít fyzickou i psychickou podobu a projevuje se ve všech věkových i sociálních skupinách. Záměrem agresora je radost z uspokojení potřeby ponižovat lidskou důstojnost, snaha získat nad druhými pocit převahy, moci a určité výhody. (Bendl, 2003, s. 25-26)

1.1.1 Rysy šikany

Literatura zabývající se šikanou uvádí nejčastěji tyto rysy šikany:

- Nepoměr sil mezi agresorem a obětí
- Skutečnost, že agrese je cílem jednání
- Opakování agrese

1.1.2 Klasifikace typů šikany

Projevy šikany můžeme členit podle tzv. „trojdimensionální mapy“ na:

- Přímé a nepřímé
- Fyzické a verbální
- Aktivní a pasivní

Kombinacemi těchto tří dimenzí vznikne osm druhů šikanování (tabulka 1). Díky této klasifikaci lze dobře vystihnout odlišnosti u různých typů šikanování, například mezi dívkami a chlapci. (Kolář, 2001, s. 32)

Tabulka 1. Klasifikace typů šikany (Kolář, 2001)

| Osm druhů šikanování | Příklady projevů |
|--------------------------|---|
| Fyzické přímé aktivní | Útočníci oběť věší do smyčky, škrtní, kopou a fackují |
| Fyzické aktivní nepřímé | Oběti jsou ničeny věci. |
| Fyzické pasivní přímé | Fyzické bránění oběti v dosahování jejích cílů <i>Např. agresor nedovolí oběti, aby si sedla do lavice</i> |
| Fyzicky pasivní nepřímé | Odmítnutí splnění požadavků <i>např. agresor odmítne oběť pustit ze třídy na záchod</i> |
| Verbální aktivní přímé | nadávání, urážení, zesměšňování |
| Verbální aktivní nepřímé | Rozšiřování pomluv, symbolická agrese (kresby) |
| Verbální pasivní přímé | Neodpovídání na pozdrav, otázky apod. |
| Verbální pasivní nepřímé | Spolužáci se nezastanou oběti, je-li nespravedlivě obviněna z něčeho, co udělali její trýznitelé |

1.2 Agresor a oběť

Osobnosti šikanujících dětí - agresorů - (ať už se navenek projevují jakkoli různě) mívají několik typických charakterových znaků:

- snaha dominovat a ovládat okolí
- kladný vztah k projevům agrese (tyto děti bývají většinou tělesně zdatné)
- sklony k sadismu, sobectví a sebestřednosti
- nedostatek morálního citění, absence pocitů viny, lítosti
- nedostatek sebereflexe (zasloužený trest vždy vnímají jako křivdu)

1.2.1 Typy agresorů

V této kapitole jsou charakterizovány tři typy agresorů, které odborníci uvádějí podle zkušeností z praxe:

1. typ:

hrubý, primitivní, impulsivní, se silným energetickým přetlakem, kázeňskými problémy, narušeným vztahem k autoritě, někdy zapojený do gangů páchajících trestnou činností.

Vnější forma šikanování - šikanuje masivně, tvrdě a nelítostně, vyžaduje absolutní poslušnost, používá šikanování cíleně k zastrašování ostatních

Specifika rodinné výchovy- častý výskyt agrese a brutality rodičů, jakoby agresori násilí vraceli nebo ho napodobovali

2. typ:

velmi slušný, kultivovaný, narcisticky šlechtěný, sevřený, zvýšeně úzkostný, někdy i se sadistickými tendencemi v sexuálním smyslu.

Vnější forma šikanování - násilí a mučení je cílené a rafinované, děje se spíše ve skrytu, bez přítomnosti svědků

Specifika rodinné výchovy - časté uplatňování důsledného a náročného přístupu, někdy až vojenského drilu bez lásky

3. typ:

srandista, optimistický, dobrodružný, se značnou sebedůvěrou, výmluvný, nezřídka oblíbený a vlivný.

Vnější forma šikanování - šikanuje pro pobavení sebe i ostatních, patrná snaha vypíchnout "humorné" a "zábavné" stránky

Specifika rodinné výchovy - je přítomna citová subdeprivace a absence duchovních a mravních hodnot v rodině

1.2.2 Osobnost oběti

V případě oběti šikany se dají vysledovat určité rysy v chování a jednání těchto obětí, které agresori umí velmi dobře vycítit a zcela efektivně využít pro své cíle: (AGRESE A ŠIKANA, 2013)

fyzická odlišnost

- děti tělesně slabé, handicapované, obézní, děti s jinou barvou pleti

socioekonomická odlišnost

- děti ze sociálně slabých rodin, které si nemohou dovolit koupit věci, které mají ostatní, nemohou trávit volný čas jako vrstevníci, nemohou se značkově oblékat

psychická odlišnost

- viditelná bojácnost, nízká sebedůvěra, sebekritičnost, přecitlivělost, ale také různá míra inteligence - jak výrazně snižená, tak i vysoce nadprůměrná

Popsat dítě, které se stává obětí svého okolí, je velmi těžké. Každá skupina agresorů má jiná kritéria výběru svojí oběti. Někdy bývá výběr absolutně náhodný.

1.2.3 Vztah oběti a agresora

Vztah, který se vytvoří mezi agresorem a obětí, může být až překvapivě silný. Příčiny lze hledat v absenci citových vztahů, které jedinec nahrazuje intenzivním vztahem navázaným skrze šikanu nebo závislostí, kterou lze přirovnat k závislosti drogové. V případě závislosti vznikne u agresora „návyk“, který musí uspokojovat stále většími dávkami. U oběti naproti tomu může pod tlakem šikany dojít k identifikaci s agresorem. V souvislosti s tím můžeme mluvit o vzniku „pseudosvědomí“, které šikanovaného kárá za negativní myšlenky o šikanujícím (Kolář, 2001, s. 43). To jsou jedny z důvodů, proč je velmi nevhodné konfrontovat oběť s agresorem či je jen společně vyslýchat. Oběť se při pohledu na svůj „vzor“ může agresora zastávat, nechce ho podrazit, často odvolává svá předchozí svědectví a případ před agresorem zlehčuje.

1.2.4 Rozdíly v šikaně podle pohlaví

Rozdíly v dívčí nebo chlapecké agresi jsou zejména ve formě šikany:

- Šikany se dopouštějí chlapci i dívky rovným dílem a obě pohlaví se mohou stát oběťmi. Chlapci šikanují chlapce a dívky. Dívky šikanují jiné dívky, ale mohou šikanovat i chlapce.
- Chlapci často používají šikanování, aby si vybudovali pověst, a dívky to dělají, aby ochránili svoji pověst.
- Chlapci mají sklon chovat se jako lovci, kteří přísluší k velkým, hierarchicky uspořádaným kmenům. Obvykle šikanují otevřeně a dávají přednost fyzické šikaně. Soustředí se na individuální úspěchy a akce založené na jejich fyzické zdatnosti. Méně se pokoušejí o škádlení, vylučování a nepřímou šikanu.
- Dívky mají sklon chovat se jako sběračky plodů, které se pohybují v menších, důvěrných, přátelských skupinkách. Obvykle dávají přednost škádlení nebo nepřímé, méně fyzické šikaně. Používají slovní ponižování, zlovolné pomluvy a vylučování

jako mocné nástroje, jimiž mohou řídit, ovládat a chránit své malé přátelské skupinky.

- Dívky mají sklon chovat se „jedovatě“ nebo pasivně-agresivně, zatímco chlapci vystupují spíše „silácky“ a agresivně. Zatímco chlapci šikanu většinou popírají, dívky doufají, že ji ostatní intuitivně vycítí.

1.3 Stádia šikany

Šikana se vyvíjí, nátlak agresorů roste a z maličkostí se stává závažná forma šikanování. Následující schéma zachycuje negativní proces vývoje šikany (Kolář, 1997):

První stupeň (zrod ostrakismu)

Šikana se může objevit kdekoliv, podmínky jejího vzniku nejsou totiž nijak neobvyklé. V každé skupině se najdou jedinci, kteří jsou méně oblíbení a vlivní. Jde o mírné, převážně psychické formy násilí, kdy se okrajový člen necítí dobře. Ostatní ho více či méně odmítají, nebaví se s ním, pomlouvají ho, spřádají proti němu intriky a dělají na jeho účet drobné legrácky.

Druhý stupeň (fyzická agrese a přitvrzování manipulace)

Existuje více důvodů pro postoupení do druhého stádia. Jedna z možností je odreagování žáků prostřednictvím nejslabšího jedince, který funguje jako ventil. Druhá možnost může nastat na školních zájezdech, kdy nejslabší slouží jako oživení programu. Třetí možnost nastane, když se ve třídě sejde více agresivních jedinců, kteří prostřednictvím násilí uspokojí své potřeby. Při bití a týrání zažívají jedinci pocit moci, který prolomí poslední zábrany. Ovšem ani v tomto stupni nemusí šikana vypuknout. V případě, že ve třídě existuje soudržnost, kamarádské vztahy a převažují pozitivní mravní hodnoty, kdy žáci mají zásadně negativní postoje k násilí a ubližování slabším, pokusy o šikanování neuspějí.

Třetí stupeň (klíčový moment – vytvoření jádra)

V tomto stupni se vytvoří skupinka agresorů, tzv. úderné jádro, které nyní již spolupracuje systematicky. Skupina je nyní rozdělena na řadu podskupin bojujících o vliv. Jestliže se do této doby nezformuje silná pozitivní podskupina, která bude alespoň rovnocenným partnerem podskupině tyranů, tažení tyranů za mocí může nerušeně pokračovat.

Čtvrtý stupeň (většina přijímá normy agresorů)

Nyní jsou normy agresorů přijaty, většina je považuje za nepsané zákony. Kolář (1997) varuje, že v této fázi se i mírní a ukáznění žáci začnou chovat krutě, týrat spolužáka a dokonce u toho pociťovat uspokojení.

Pátý stupeň (totalita neboli dokonalá šikana)

V poslední fázi dochází nastolení totalitní ideologie šikanování. Žáci jsou rozděleni na dvě skupiny lidí – na agresory a na oběti. Agresoři využívají vše, co lze zúžitkovat, od materiálních věcí až po školní znalosti. Agresoři ztrácejí veškeré zábrany, chtějí pouze provádět násilí, které považují za normální, dokonce za legraci. Tento nejvyšší stupeň je příznačný spíše pro šikany ve věznicích, vojenském prostředí a výchovných ústavech pro mládež. V mírnější podobě se však někdy vyskytuje i na školách. (Kolář, 1997)

1.4 Trojrozměrný pohled

Asi nejkomplexněji šikanu představuje ve svých knihách PhDr. Michal Kolář, který pracuje s tzv. „trojrozměrným praktickým pohledem na šikanování“. Tímto pohledem zkoumá vnější znaky, kterými se šikana vyazuje, charakter vztahu agresora a oběti a vývojové stádium, v němž se konkrétní případ nachází: (Kolář, 2001, s. 27-47)

- **Šikanování jako nemocné chování** – jeden nebo více žáků úmyslně, většinou opakovaně týrá a zotročuje spolužáka či spolužáky a používá k tomu agresivní a manipulaci
- **Šikanování jako závislost** – vazba mezi agresorem a obětí, rozdělení jedinců ve skupině na „silné a slabé“
- **Šikanování jako porucha vztahů ve skupině** – z pohledu onemocnění celé skupiny, šikana není záležitostí jen agresora a oběti, ale v kontextu vztahů konkrétní skupiny

1.5 Formy šikany

Formu šikany ovlivňuje jednak věk účastníků (u dětí jsou praktiky mírnější než u mladistvých), pohlaví (u mužů je typičtější fyzická forma, u žen psychická a šikanování ženami je obecně méně častější). Nejkrutější formy šikanování se objevují tam, kde je oběť nucená

pobývat společně s agresorem na jednom místě (školní zájezdy, internáty, výchovné ústavy, věznice apod.).

Mezi formy šikany patří:

- ignorování oběti, její izolace
- pomlouvání a zesměšňování (snižování pozice v kolektivu)
- vyhrožování, udílení násilných a manipulativních příkazů a vydírání
- krádeže věcí, jejich poškozování a nedovolená manipulace s nimi
- praktiky fyzického násilí, a to i za použití zbraní
- šikana se sexuálním podtextem (ta sahá od verbálního obtěžování až k pohlavnímu zneužívání a znásilnění)

Reprezentativní přehled konkrétních typů a forem agresí a manipulací, které zaznamenal při šetření a nápravě učňovských šikan ve své poradenské praxi Dr. Michal Kolář, je součástí přílohy č. II. (Kolář, 2001, s. 28-30).

1.5.1 Šikana na pracovišti (mobbing a bossing)

Mobbing označuje nejrůznější formy znepríjemňování života na pracovišti. Charakteristická je pro ně skrytost, rafinovanost a zákeřnost.

Bossing spadá pod mobbing jako určitá podskupina tohoto druhu jednání. Patří sem jakékoli šikanující jednání nadřízeného vůči podřízenému. Jde o chování, které poškozuje podřízeného před jeho kolegy, znesnadňuje či znemožňuje mu jeho práci.

Pojem mobbing je převzatý z angličtiny (mob= hromadně napadnout, dotírat, obtěžovat). V anglicky hovořících zemích se o mobbingu hovoří jako o „emotional abuse“, tj. emoční týrání, emoční špatné zacházení, nadávání, hanobení. V našich zeměpisných šířkách se často užívá termínu teror na pracovišti či psychoteror, popř. šikanování v zaměstnání (na pracovišti).

Cílem mobbingu je poškození druhé osoby resp. snaha způsobit jí nějakou škodu. Jeho účelem je v první řadě zbavit se zaměstnance, který pro agresora představuje v nějakém ohledu konkurenci. Praktiky mobbingu znevažují a poškozují pověst oběti na pracovišti, snižují její sebeúctu a sebevědomí. Následky mobbingu mohou sahát od četných psychosomatických symptomů a potíží až k sebepoškození a sebevraždě. (Beňo, 2002, s. 4-5)

Fáze mobbingu podle Beňa (2002, s. 4):

1. fáze

V této počáteční fázi se jedná o první konflikty, útoky, schválnosti či drzosti (šíření pomluv zadržování informací)

2. fáze

Jde o přechod k vlastnímu mobbingu ve smyslu systematického psychoteroru. V této fázi jsou již plánovitě připravovány a záměrně prováděny činnosti proti oběti s cílem ji poškodit

3. fáze

Nezákonnosti, přehmaty a přestupky ze strany personálu, popř. vedení společnosti. Zde už dochází ke konkrétnímu napadání, ubližování nebo útokům, nespravedlivým obviněním apod.

4. fáze

Pro tuto poslední fázi je charakteristické zavržení a vyloučení oběti ze světa práce. Cíle je dosaženo oběť je vypuzena ze zaměstnání.

1.5.2 Kyberšikana

Novým fenoménem v oblasti je kyberšikana. Ta využívá možností, které jí poskytují moderní technologie, jako jsou mobilní telefony, fotoaparáty, kamery a internet.

Prostředky kyberšikany:

Textové zprávy

zprávy s výhrůžným či útočným obsahem nebo vytrvalé zahlcování oběti velkým množstvím textovek

Fotografie nebo videoklipy pořízené kamerou mobilních telefonů

- pachatel oběť zahanbí nebo zastrašuje
- happy slapping (volně přeloženo jako „veselé fackování“), což je nahrávání a následné sdílení videozáznamů fyzických útoků

Mobilní telefonáty

Agresoři své oběti obtěžují neustálými a leckdy útočnými telefonáty, případně své oběti telefon ukradnou a použijí ho k obtěžování dalších, což vede k tomu, že je oběť mylně považována za agresora

E-maily

útočníci mohou posílat útočné a šikanující e-maily, pod pseudonymem nebo cizí identitou

Instant messaging

Skype nebo ICQ, kde se diskuse mohou zvrhnout v palbu útočných komentářů a mohou vést k situacím, kdy skupina útočí na jednotlivce

Sociální síť

Tyto služby umožňují snadné a jednoduché spojení s ostatními s možností sdílení fotografií a zábavy. Pokud se na nich neuplatňují bezpečnostní pravidla, mohou být zneužity k rozšiřování pomluv a drbů.

Internetové stránky

Agresoři si mohou vytvořit hanlivé blogy nebo osobní stránky o svých obětech. Takovéto formě kyberšikany se nemohou vyhnout ani známé osobnosti a politici. (Rogers, 2011, s. 27)

Tabulka 2. Různé druhy kyberšikany (Rogers, 2011, s. 29)

| | |
|-------------------------------------|--|
| Nářez (Flaming) | Internetové diskuse za pomoci elektronických zpráv, které používají agresivní a útočný jazyk. |
| Obtěžování (Harassment) | Opakované posílání útočných, urážlivých nebo nevyžádaných zpráv. |
| Pomlouvání (Denigration) | Rozšiřování pomluv, drbů a lží o někom s cílem poškodit jeho pověst nebo vztahy. |
| Předstírání (Impersonation) | Posílání materiálů a komentáře pod cizím jménem. |
| Prozrazení (Outing) | Sdělování cizích tajemství a citlivých informací bez souhlasu dotyčných. (V angličtině termín outing mj, znamená i záměrné a veřejné oznámení něčí homosexuální orientace bez souhlasu nebo proti vůli této osoby) |
| Podvod (Trickery) | Přesvědčení obětí k prozrazení tajemství či citlivých informací a následné zveřejnění na internetu. |
| Vyloučení (Exclusion) | Záměrné vyloučení z online skupiny. |
| Kyberpronásledování (Cyberstalking) | Opakované a intenzivní obtěžování a ponižování, které zahrnuje výhrůžky nebo zastrašování. |

1.5.3 Dopady kyberšikany na psychiku jedince

Ačkoli kyberšikana nezahrnuje osobní kontakt mezi pachatelem a obětí, zůstává psychologicky a emocionálně velmi škodlivá. Dopady kyberšikany na lidskou psychiku doložené ze zahraničních výzkumných prací:

- tenze, strach, stres
- pokles sebehodnocení, sebedůvěry
- depresivní a neurotické potíže
- poruchy spánku
- snížení frustrační tolerance
- pocit neřešitelnosti situace, ztráta životní pohody
- zkratkovité jednání, riziko suicidia
- zvyšující se agrese
- celková psychická nestabilita

1.5.4 Případy kyberšikany

Jedním z vůbec prvních celosvětově známých případů kyberšikany je případ z roku 2003, který se stal v Kanadě. Tehdy patnáctiletý Ghyslain Raza na amatérském videu nepříliš zdařile imitoval Dartha Maula, svoji oblíbenou postavu z Hvězdných válek. Jeho spolužáci video našli a vyvěsili je na internet jako malý kanadský žertík. Jenže nahrávku si během dvou týdnů stáhlo několik milionů uživatelů, kteří k ní přidali další světelné a zvukové efekty. Řada bloggerů a uživatelů sociálních sítí si nebrala servítky a zesměšnila chlapcovu nadváhu a neohrabanost. Chlapec byl dokonce v roce 2008 imitován v seriálu South Park v epizodě Canada on Strike.

Případ zveřejněný v médiích 27.2.2013. (Nadávky a sexuální narážky, 2013):

Kyberšikana teprve desetileté dívky začala ve chvíli, kdy její spolužačka získala její přístupové heslo na Facebook. Dívence změnila heslo a jejím kamarádkám a kamarádům začala posílat ošklivé a sprosté zprávy. "Atmosféra ve třídě se najednou změnila, s dcerou se najednou nikdo příliš nebavil," popsala počátky kyberšikany matka dívky. K vyhocení celé situace došlo ve chvíli, kdy se k šikaně připojila i starší sestra spolužačky. Nabourala se dívce i do e-mailu a odtud rozesílala zprávy s nejrůznějšími sexuálními narážkami a nabídkami širokému okruhu dívčinyých známých. Jeden z e-mailů byl údajně adresován i uči-

teli. "To byl zlom, začali jsme to řešit. Vylučovací metodou jsme zjistili, kdo by ty věci mohl psát. Rodiče dříve to s námi ale neřešili, tak jsme se obrátili na policii," nastínila další události matka. Policie případ stále vyšetřuje, vzhledem k tomu, že agresorkám je 10 a 14 let, se dá předpokládat, že případ odloží.

Do případu už se odmítla vložit škola, kterou všechny tři dívky navštěvují. "Ke kyberšikaně docházelo mimo půdu školy. Počkáme, jak věc vyřeší policie," reagoval ředitel školy. Obě dívky tak dál chodí do stejné třídy. "Já si nevšímám jí a ona zase mě," popsala současný stav oběť kyberšikany. Podle psychologů je vyčkávání školy neobhajitelné. "Když dojde ke kyberšikaně, byť to není na půdě školy, tak stejně to má kořeny ve škole, školním kolektivu. Ty děti se znají, potkávají, jsou spolužáci ve stejné třídě. Je potřeba to brát jako prodloužení klasické školní šikany. Je dobré si uvědomit, že spojení mezi tradiční školní a kyberšikanou je až osmdesát procent – to je příliš velké číslo na to, aby se od toho škola mohla zcela distancovat," řekla psycholožka z Masarykovy univerzity v Brně Alena Černá. V případě šikany ve školním kolektivu je nutné pracovat nejen s obětí a agresory, ale i s dětmi, které útokům jen přihlíželi. "Je potřeba, aby k nim byla vyslána zpráva, že toto není možné dělat," dodala. (Nadávky a sexuální narážky, 2013)

Obrázek níže ukazuje, jakým způsobem komunikovaly spolužačky přes Facebook své oběti.



Obrázek 1. Úryvek komunikace, kterou dívky vedly z Facebooku své spolužačky (Nadávky a sexuální narážky, 2013)

Případy kyberšikany jsou o to horší, že oběť je ponížena před velkou skupinou lidí, nejen vrstevníků nebo spolužáků, ale může se šířit rychlostí blesku. Důsledky bývají tragické, oběť se dostane do stavu naprostého zoufalství, sociální izolace a mnohdy si šáhne na život.

1.6 Školní šikana

Šikana ve škole je zřejmě stejně stará jako škola sama, neboť vždy docházelo k přestupkům, že „silnější“ ubližovali „slabším“. Příklad tzv. křtících praktik ukazuje, že školní šikana není záležitostí poslední doby, nýbrž k projevům šikanování docházelo již v dobách dávno minulých. Oproti dřívější době vykazuje dnešní šikanování některé znaky, které jsou alarmující. Jedná se především o vzrůstající počet případů šikany, snižování věkové hranice agresorů, resp. aktérů šikany, zvýšenou brutalitu, agresi a rafinovanost šikany. Posun oproti dobám již minulým nastává rovněž v tom, že se stále více začíná mluvit o šikanování učitelů ze strany žáků. Děti a mladiství často dovedou málo energickému pedagogovi, který je navíc ještě k tomu neobratný v jednání s lidmi, doslova znechutit učitelské povolání a znemožnit ho před spolužáky či vlastními kolegy. Zdaleka nejsou řídké případy, kdy učitelé z těchto důvodů opouštějí školy.

Ve své zárodečné formě se šikanování vyskytuje prakticky na všech školách. Školy, které tvrdí, že se u nich šikana nevyskytuje, buď nevědí, co se tímto pojmem rozumí, nebo záměrně nemluví pravdu.

O tom, že na českých školách existují velké problémy s chováním žáků svědčí – kromě kazuistik a permanentních stížností učitelů na nekázeň ve školách – i výsledky rozsáhlejších výzkumů. Jedním ze základních úkolů školy je vytvářet produktivní prostředí a dobré sociální klima pro žáky. Nezbytnou podmínkou úspěšného vyučování je pocit bezpečí a jistoty dětí. Z tohoto pohledu je jasné, že povinností školy je předcházet náznakům agresivity a všem způsobům šikanování mezi žáky. Šikanování nesmí být učiteli a ostatními zaměstnanci školy v jakékoliv formě akceptováno. (Bendl, 2003, s. 13).

Ve škole jsou pro šikanu ideální podmínky. Je tam velká koncentrace dětí, dostatečný "výběr obětí", ve škole existuje řada prostor, kam oko pedagoga nedohlédne. A nakonec samotný systém školní praxe poskytuje dost možností vyniknout "silným", stejně tak jako odhalit "slabé". Často i pedagog, většinou nevědomky, poskytne prostor pro zrod šikany. (Šikana a škola, 2012)

Příčiny školní šikany často zahrnují osobnostní rysy obětí a agresorů, a nejrůznější podmínky týkající se buď okolního prostředí, ve kterém se škola nachází (sociální, kulturní), nebo přímo prostředí uvnitř školy (architektura, klima školy, složení žáků). Proto přesnější než hovořit o příčinách šikanování by zřejmě bylo uvažovat o vlivech či faktorech, které se podílejí na vzniku šikany.

Podhoubí šikany spočívá nejen v osobnostních rysech šikanujícího a jeho oběti, ale i v lhostejnosti okolí, sociální atmosféře či v některých ideologiích.

Místa, kde dochází ve škole k šikanování

K šikanování dochází jak cestou do školy, před školou, ve škole i cestou ze školy. V budově školy dochází k šikaně před začátkem první vyučovací hodiny, o přestávkách i při vyučování. Místa, kde dochází k šikaně v budově školy, jsou nejčastěji šatny, WC, skrytá zákoutí chodeb kam nedohlédne oko dozoru, jídelna, školní pozemek.

Účinnost programů zaměřených proti šikanování uvnitř školy je tím vyšší, čím kvalitnější je dohled učitelů a ostatních pracovníků školy.

1.6.1 Prevence a řešení

Šikanu jako jeden z projevů neukázněného chování žáků je nutné zahrnout do programu školy. Škola by se měla snažit o vytváření pozitivního klimatu, včetně budování atmosféry otevřenosti a důvěry jak mezi učiteli a žáky, tak mezi žáky navzájem.

V boji proti šikaně je důležité uplatňovat systémový přístup. Dozor jako dílčí opatření sice pomůže omezit šikanu ve škole, ale věc řeš pouze částečně. Efektivní přístup musí jít více do hloubky, více do života třídy jako sociální skupiny. V případě prevence nestačí uplatňovat jedno opatření je nutno propojit systémovou prací s oběťmi, agresory, i s celou třídou.

Úspěšné řešení šikany vyžaduje existenci určitých schopností a charakteristik učitelů. Ti by měli mít povědomost o psychodynamických komunitních základech a mezi jejich hlavní principy práce by měla patřit empatie a přirozená autorita.

Model prevence školní šikany podle Koláře:

1. pedagogická komunita – posiluje imunitu školních skupin i celé školy proti rozšíření šikany

2. specifický program proti šikanování – dokáže případnou šikanu brzy detekovat a účinně léčit
3. odborné služby resortu školství – jsou tvořeny pedagogicko-psychologickými poradnami, středisky výchovné péče, speciálně-pedagogickými centry, diagnostickými ústavami apod., jejich úkolem je řešit pokročilou šikanu a zabývat se prevencí.
4. spolupráce škol s odborníky z jiných resortů a nestátními organizacemi zabývající se prevencí šikanování (kriminálníci pro mládež, sociální kurátoři, dětské psychiatry...)
5. pomoc a podpora ministerstva a krajských úřadů při vytváření preventivních programů
6. kontrola škol ze strany České školní inspekce, ministerstva školství a krajských úřadů, jak jsou připraveni ochránit žáky před šikanováním
7. monitorování situace a zabezpečování ochrany práv dětí nevládními organizacemi (např. Amnesty International, Občanské sdružení proti šikanování...)

Ke školní výchově patří také ochrana dětí před vlivem mediálního násilí a pornografie.

Škola by měla děti vést k tomu, aby si kriticky vybíraly a hodnotily, na co se budou dívat.

Vliv sledovaného násilí na agresi dětí byl dávno prokázán, proto nelze tento problém při řešení tématu prevence šikany přehlédnout. (Říčan, 1995 s. 85)

1.7 Následky šikany

Všechny druhy šikany můžou dítě zranit. O tom, jak těžké budou její následky, rozhoduje osobnost oběti, podpora, kterou jí poskytla škola a rodiče, reakce vrstevnické skupiny a agresorův styl. Když je dítě zraněno šikanou, důsledky se projeví v některých nebo ve všech následujících oblastech: (Fieldová, 2009 s. 63)

Psychické následky

- frustrace sociálních potřeb oběti
- snížená schopnost navazovat a udržovat vztahy
- nízké sebehodnocení (jedinec v minulosti vystavený šikaně neusiluje o lepší společenskou pozici, nýbrž má tendenci stát se outsiderem ve všech skupinách)
- špatný vztah ke škole a k lidem
- stálé napětí, špatná nálada a smutek

- úzkostné stavy, strach vedoucí k poruchám spánku, zvýšené únavnosti a neúspěchům ve studiu i v soukromém životě

Zdravotní následky

- úrazy způsobené vzájemným násilím (zlomeniny, pohmožděniny, otřesy mozku.)
- totální vyčerpání organismu (pokud šikana trvá měsíce a roky)
- rozvoj psychosomatických onemocnění (např. astma, alergie, poruchy trávení, poruchy spánku, bolesti hlavy)
- zvýšený krevní tlak v důsledku vysoké hladiny stresových hormonů v krvi
- zvýšené riziko kardiovaskulárních nemocí v dospělosti

Sociální následky

- zhoršení prospěchu (jak u oběti, tak u agresora)
- členství v rizikových partách
- horší využívání vlastních (duševních) schopností - nízké vzdělávací ambice
- kriminální jednání
- zvýšené riziko rozvoje dalších sociálně patologických jevů u agresorů v dospělosti (výrazně více konfliktů se zákonem, kriminalita, u děvčat krutost k vlastním dětem, prohloubení deficitu mravního a duševního vývoje, narušený charakter, antisociální postoje)
- ztráta iluzí o společnosti, která by měla každému člověku zajistit ochranu proti jakékoli formě násilí
- narušení mravních a morálních postojů

1.8 Situace v Evropě

Průzkum prováděný prostřednictvím British Council ukázal, že šikana není v Evropě ničím ojedinělým. Výzkum byl proveden napříč školami v Evropě, podle různorodosti prostředí - v Itálii, Portugalsku, Nizozemí, Belgii, Anglii, Skotsku, Walesu, Německu a Španělsku.

Ze států, které se výzkumu zúčastnily, nejhůře dopadla Velká Británie, kde je v porovnání se zbytkem Evropy setkání se šikanou nejčastější. Téměř polovina britských žáků střed-

ních škol (46%) si myslí, že šikana je u nich ve škole problém a je způsobena jazykovými problémy studentů, barvou pleti, rasou a náboženstvím. V jednotlivých částech Velké Británie je situace nejhůře vnímána v Anglii, kde 48% žáků považuje šikanu za problém, dále Skotsko (43%) a Wales (32%).

Tabulka níže ukazuje výskyt šikany v evropských školách podle počtu odpovědí žáků.

Tabulka 3. Výskyt šikany v evropských školách (News Education Schools, 2008)

| Stát | Výskyt šikany |
|----------------|---------------|
| Velká Británie | 48% |
| Portugalsko | 35% |
| Itálie | 33% |
| Wales | 32% |
| Německo | 29% |
| Španělsko | 22% |
| Belgie | 21% |
| Nizozemí | 16% |

2 LEGISLATIVA V OBLASTI ŠIKANY

V občanském právu upravuje šikanu ustanovení § 3 odst. 1 zákona č. 40/1964 Sb. občanského zákoníku, který stanoví, že výkon práv a povinností vyplývajících z občanskoprávních vztahů nesmí bez právního důvodu zasahovat do práv a oprávněných zájmů jiných a nesmí být v rozporu s dobrými mravy.

2.1 Legislativa v úředním, policejním a trestním řízení

Úřední šikanu zakazuje správní řád č. 500/2004 Sb., v ustanovení § 2 odst. 2 ("Správní orgán uplatňuje svou pravomoc pouze k těm účelům, k nimž mu byla zákonem nebo na základě zákona svěřena, a v rozsahu, v jakém mu byla svěřena."), v ustanovení § 2 odst. 3 ("Správní orgán šetří práva nabytá v dobré víře, jakož i oprávněné zájmy osob, jichž se činnost správního orgánu v jednotlivém případě dotýká, a může zasahovat do těchto práv jen za podmínek stanovených zákonem a v nezbytném rozsahu.") a v ustanovení § 6 odst. 2 ("Správní orgán postupuje tak, aby nikomu nevznikaly zbytečné náklady, a dotčené osoby co možná nejméně zatěžuje. Podklady od dotčené osoby vyžaduje jen tehdy, stanoví-li tak právní předpis. Lze-li však potřebné údaje získat z úřední evidence, kterou správní orgán sám vede, a pokud o to dotčená osoba požádá, je povinen jejich obstarání zajistit."). Šikanovaná osoba se může bránit podáním stížnosti, o které je nadřízený orgán povinen ve lhůtě 60 dnů rozhodnout. Možné je rovněž obrátit se na veřejného ochránce práv (ombudsmana).

Policejní šikanu zakazuje zákon č. 283/1991 Sb. o Policii ČR. V ustanovení § 6 odst. 1: "Při provádění služebních zákroků a služebních úkonů je policista povinen dbát cti, vážnosti a důstojnosti osob i své vlastní a nepřipustit, aby osobám v souvislosti s touto činností vznikla bezdůvodná újma a případný zásah do jejich práv a svobod překročil míru nezbytnou k dosažení účelu sledovaného služebním zákrokem nebo služebním úkonem." Možná obrana cestou stížnosti však není účinná, neboť o ní rozhodují zvláštní útvary samotné policie a profesní solidarita prakticky vždy zajistí šikanujícím policistům beztrestnost.

Šikanu v trestním řízení zakazuje ustanovení § 2 odst. 4 trestního řádu: "Jestliže tento zákon nestanoví něco jiného, postupují orgány činné v trestním řízení z úřední povinnosti. Trestní věci musí projednávat co nejrychleji a s plným šetřením práv a svobod zaručených Listinou základních práv a svobod a mezinárodními smlouvami o lidských právech a základních svobodách, jimiž je Česká republika vázána; při provádění úkonů trestního řízení

lze do těchto práv osob, jichž se takové úkony dotýkají, zasahovat jen v odůvodněných případech na základě zákona a v nezbytné míře pro zajištění účelu trestního řízení." Obrana proti této formě šikany je možná podáním podnětu k přezkoumání postupu policejního orgánu státnímu zástupci.

2.2 Lidská práva a právní následky

Státem ratifikovaná Úmluva o právech dítěte zaručuje všem dětem v pedagogických zařízeních bezpečný pobyt bez poškozování zdraví a ohrožení života. Šikanování je v řadě případů trestnou činností.

Šikana může naplňovat skutkovou podstatu trestných činů (omezování osobní svobody, krádeže, ublížení na zdraví, poškozování cizí věci, vydírání, loupeže, rasově motivované skutky, znásilnění, pohlavní zneužívání).

Osoba mladší 15 let není trestně odpovědná, ale soud pro mládež jí může uložit podle zákona č. 218/2003 Sb., o soudnictví ve věcech mládeže, některá z následujících doporučení: dohled probačního úředníka, zařazení do terapeutického, psychologického nebo jiného vhodného výchovného programu ve střediscích výchovné péče, ochrannou výchovu.

Trestní odpovědnost mladistvých (15-18 let) je posuzována soudy pro mládež podle zákona č. 218/2003 Sb., s ohledem na rozumovou a mravní vyspělost osoby, proti níž se vede trestní řízení.

Po dovršení 18 let věku jsou osoby plně trestně odpovědné a projednávají se běžným způsobem v trestním řízení.

2.3 Školní dokumenty k prevenci šikany

Níže je výběr legislativních a metodických dokumentů pro prevenci v oblasti školství:

- Zákon č. 561/2004 Sb. Parlamentu České republiky o předškolním, základním, středním, vyšším odborném a jiném vzdělávání (školský zákon)
- Metodický pokyn ministra školství, mládeže a tělovýchovy k prevenci a řešení šikanování mezi žáky škol a školských zařízení (Ministerstvo školství, mládeže a tělovýchovy - Čj.: 28 275/2000-22)
- Vyhláška č. 72/2005 Sb. Ministerstva školství, mládeže a tělovýchovy o poskytování poradenských služeb ve školách a školských poradenských zařízeních

- Oznámení č. 12 711/2004-20 Ministerstva školství, mládeže a tělovýchovy Soubor pedagogicko-organizačních informací pro základní školy, střední školy a speciální školy, vyšší odborné školy a školská zařízení na školní rok 2004/2005
- Metodický pokyn ministra školství, mládeže a tělovýchovy k prevenci sociálně patologických jevů u dětí a mládeže č. j. 14 514/2000-51, Věstník MŠMT sešit 10/2000.
- Metodický pokyn ministra školství, mládeže a tělovýchovy k prevenci a řešení šikanování mezi žáky škol a školských zařízení č. j. 28 275/2000-22, Věstník MŠMT sešit 1/2001.

II. PRAKTICKÁ ČÁST

3 PRŮZKUM VÝSKYTU ŠIKANY V PROSTŘEDÍ CÍRKEVNÍHO A KLASICKÉHO ŠKOLSTVÍ

3.1 Cíle průzkumu a metodologie

Cílem průzkumu bylo zjistit, jaký je rozdíl v četnosti výskytu šikany v prostředí církevního školství a klasického školství.

Základní metodou pro zjištění primárních dat bylo využití kvantitativního průzkumu formou dotazníkového šetření.

Dotazník obsahoval jednu klasifikační otázku, která se týkala zřizovatele školy (církev nebo ostatní zřizovatelé), 1 polouzavřená s více možnostmi odpovědí a 9 uzavřených, zaměřených na zjištění odpovědí níže stanovených výzkumných otázek. Dotazník byl distribuován pouze v tištěné podobě, po domluvě s vedením škol ochotných na průzkumu spolupracovat. Vyplnění dotazníků bylo zcela anonymní.

Dotazník je přílohou této bakalářské práce (Příloha PI).

3.2 Výzkumné otázky

Před realizací průzkumu byly stanoveny následující výzkumné otázky:

- 1) Předpokládá se, že se respondenti již někdy setkali se šikanou
- 2) Předpokládá se, že v církevním školství je nižší výskyt šikany než ve školství klasickém
- 3) Předpokládá se, že studenti z církevního prostředí vnímají klima školy více jako přátelské, než studenti z klasických škol

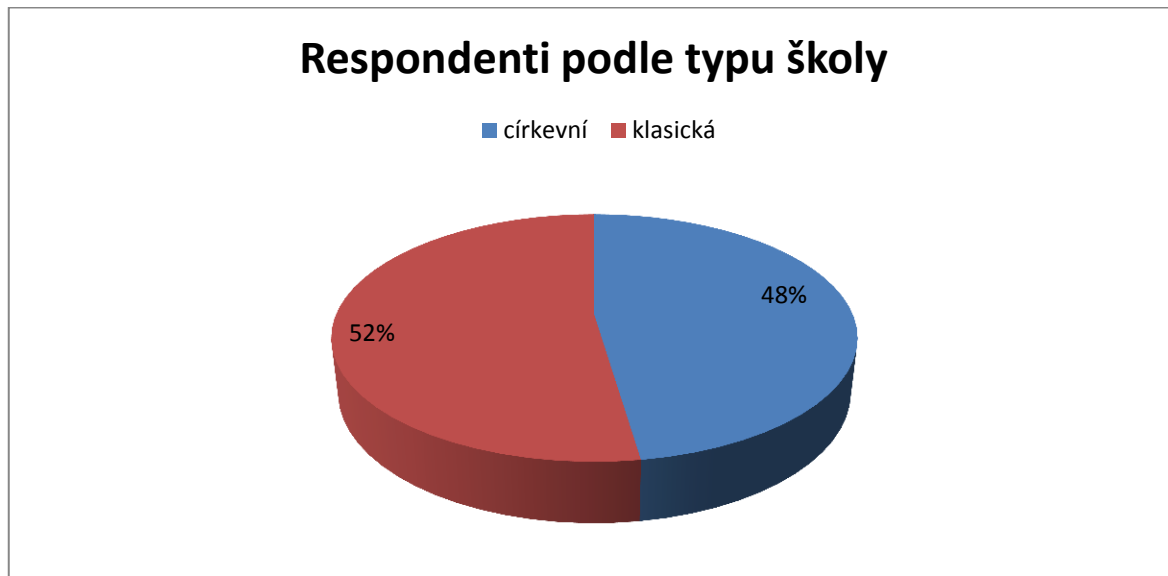
3.3 Charakteristika respondentů

Pro průzkum byli vybráni pražští studenti ve třech středních školách a jednom gymnáziu, jejichž zřizovatelem je církev a ve dvou veřejných středních odborných školách, jednom veřejném středním odborném učilišti a jedné soukromé střední škole. Mezi církevními školami byly školy zaměřené zdravotnický a sociálně, zaměření klasických škol bylo technické a zdravotnické.

Průzkumu se zúčastnilo celkem 345 studentů z 1. a 2. ročníků vybraných středních škol církevních i klasických. Do vyhodnocení však bylo zahrnuto jen 340, neboť 5

z vyplněných dotazníků bylo respondenty vyplněno chybně. Počet 340 ks vrácených dotazníků je pro účely vyhodnocování považován jako 100%.

Níže je graficky znázorněn poměr respondentů podle příslušenství k určité formě školství.



Graf 1. Respondenti podle typu školy

3.4 Výsledky průzkumu výskytu šikany na vybraných středních školách

V této kapitole jsou uvedeny jednotlivé otázky z dotazníku. U každé otázky jsou uvedeny celkové hodnoty v počtu odpovědí, jsou vymezeny nejdůležitější rozdíly a vždy jsou graficky znázorněny relativní hodnoty.

Otázka č. 1

Co považuješ za projevy šikany?

Z předdefinovaných odpovědí u první otázky je na prvním místě „tělesné ubližování“ v počtu 340 odpovědí, tedy 100%.

V církevním školství (dále jen CŠ) označilo tento projev 162 respondentů, v klasickém školství (dále jen KŠ) 178 respondentů. Dalším projevem šikany je nejvíce označováno „vyhrožování“ v celkovém počtu 309 odpovědí, za studenty církevních škol 134 odpovědí, za klasické školství 175 odpovědí. Následuje „brání, ničení věcí“ (200 odpovědí, 90 CŠ, 110 KŠ).

Nejméně odpovědí bylo u možnosti nadávání (19 odpovědí, 8 CŠ, 11 KŠ).

K možnosti „jiné“ odpovědi byly uvedeny následující projevy šikany: bránění v činnosti (2 odpovědi), zákaz svačení (3 odpovědi), schválnosti (2 odpovědi), příkazy, nucení.

Zásadní rozdíl mezi CŠ a KŠ v tom, co považují za projevy šikany, nebyl zjištěn.

Tabulka 4. Otázka č. 1: Co považuješ za projevy šikany?

| projevy šikany | církevní škola v% | klasická škola v% | celkem v% |
|---------------------|-------------------|-------------------|-----------|
| nadávání | 1,24% | 1,47% | 1,37% |
| výsměch | 5,75% | 1,20% | 3,31% |
| přehlížení | 2,18% | 3,07% | 2,66% |
| strkání | 2,49% | 7,22% | 5,03% |
| vyhrožování | 20,84% | 23,40% | 22,21% |
| tělesné ubližování | 25,19% | 23,80% | 24,44% |
| urážky rodiny | 13,84% | 14,71% | 14,31% |
| sexistické poznámky | 13,84% | 9,76% | 11,65% |
| braní, ničení věcí | 14,00% | 14,71% | 14,38% |
| jiné: | 0,62% | 0,67% | 0,65% |

Otázka č 2.

Vyskytuje se šikanování na vaší škole?

V této otázce bylo nejčastější odpovědí „určitě ne“, v celkovém počtu 138 odpovědí (92 CŠ, 46 KŠ). Následovala odpověď „nevím, sám jsem se s ním neseťkal“ v počtu 109 odpovědí (63 CŠ, 46 KŠ). Nejméně odpovědí získala odpověď „ano, velmi často“ s celkovým počtem 9 (0 CŠ, 9 KŠ).

U studentů CŠ převažuje odpověď „určitě ne“ v počtu 92 odpovědí, následuje „nevím, sám jsem se s ním neseťkal“ v počtu 63 odpovědí. Možnost odpovědi „ano, velmi často“, neoznačil žádný z respondentů.

U studentů KŠ převažuje odpověď „ano, ale jen někdy“ v počtu 65 odpovědí, následuje shodně „určitě ne“ a „nevím, sám jsem se s ním neseťkal“ v počtu 46 odpovědí. Možnost odpovědi „ano, velmi často“, označilo 9 respondentů.

Z této otázky plyne, že na CŠ je výskyt šikany menší, než na KŠ.

Tabulka 5. Otázka č. 2: Vyskytuje se šikanování na vaší škole?

| Relativní četnost v % | církevní | klasická | celkem |
|-----------------------------------|----------|----------|--------|
| určitě ne | 56,79% | 25,84% | 40,59% |
| ano, ale jen někdy | 1,23% | 36,52% | 19,71% |
| ano, občas | 3,09% | 6,74% | 5,00% |
| ano, velmi často | 0,00% | 5,06% | 2,65% |
| nevím, sám jsem se s ním neseťkal | 38,89% | 25,84% | 32,06% |

*Otázka č. 3**Vyskytuje se šikanování ve vaší třídě?*

V této otázce bylo nejčastější odpovědí „určitě ne“, v celkovém počtu 204 odpovědí (150 CŠ, 54 KŠ). Následovala odpověď „nevím, sám jsem se s ním neseťkal“ v počtu 45 odpovědí (5 CŠ, 40 KŠ). Nejméně odpovědí získala možnost „ano, občas“ s celkovým počtem 18 (4 CŠ, 14 KŠ)

U studentů CŠ výrazně převažuje odpověď „určitě ne“ v počtu 150 odpovědí, následuje „nevím, sám jsem se s ním neseťkal“ v počtu 5 odpovědí. Možnost odpovědi „ano, velmi často“ neoznačil žádný z respondentů.

U studentů KŠ převažuje také odpověď „určitě ne“ v počtu 54 odpovědí, následuje s podobnými počty odpovědí „ano, ale jen někdy“ (45x) a „nevím, sám jsem se s ním neseťkal“ (40x).

U této otázky byl značný rozdíl v četnosti nejčastější odpovědi. Zatímco u CŠ je značně výrazné „určitě ne“, u KŠ jsou odpovědi spíše vyrovnané a celkově z toho plyne, že výskyt šikany ve třídě je u KŠ vyšší než u CŠ.

Tabulka 6. Otázka č. 3: Vyskytuje se šikanování ve vaší třídě?

| Relativní četnost v % | církevní | klasická | celkem |
|-----------------------------------|----------|----------|--------|
| určitě ne | 92,59% | 30,34% | 60,00% |
| ano, ale jen někdy | 1,85% | 25,28% | 14,12% |
| ano, občas | 2,47% | 7,87% | 5,29% |
| ano, velmi často | 0,00% | 14,04% | 7,35% |
| nevím, sám jsem se s ním neseťkal | 3,09% | 22,47% | 13,24% |

*Otázka č. 4**Šel jsi do školy se strachem, že budeš šikanován?*

U této otázky byla nejčastější odpověď „ne, nikdy“, v celkovém počtu 227 odpovědí. Následovalo „ano, jen jednou“, s počtem 65 odpovědí. Nejméně odpovědí získala možnost „ano, často“ s celkovým počtem 21 (0 CŠ, 21 KŠ).

U studentů CŠ opět výrazně, oproti ostatním možnostem, převažovalo „ne nikdy“ a bez jediné odpovědi zůstalo „ano, často“.

U studentů KŠ byla záporná odpověď také nejčastější, v počtu 77 odpovědí, ale v porovnání s CŠ byly počty odpovědí více vyrovnané. Odpověď „ano, jednou“, označilo 56 respondentů, „několikrát“ 24 respondentů a „ano, často“ 21 z celkových 178 respondentů.

Četnost situace, kdy student šel do školy se strachem z šikanování, byla u studentů z KŠ nezanedbatelně vyšší než u CŠ.

Tabulka 7. Otázka č. 4: Šel jsi do školy se strachem, že budeš šikanován?

| Relativní četnost v % | církevní | klasická | celkem |
|-----------------------|----------|----------|--------|
| ano, často | 0,00% | 11,80% | 6,18% |
| ano, několikrát | 1,85% | 13,48% | 7,94% |
| ano, jen jednou | 5,56% | 31,46% | 19,12% |
| ne, nikdy | 92,59% | 43,26% | 66,76% |

*Otázka č. 5**Byl jsi u toho, když někoho šikanovali?*

U této otázky opět převažují odpovědi „ne, nikdy“ v celkovém počtu 223 (140 CŠ, 83 KŠ) Následovala odpověď „ano, jen jednou“ s počtem 59 (10 CŠ, 49 KŠ). Nejméně označení získala možnost „ano, často“, s celkovým počtem 19 (0 CŠ, 19 KŠ).

U studentů CŠ byla nejčastější odpověď „ne, nikdy“, v počtu 140. Následovalo „ano, několikrát (12x) a odpověď „ano, často“ nebyla opět označena ani jednou.

U studentů KŠ byla také nejčastější odpověď „ne, nikdy“ s počtem odpovědí 83, následovalo „ano, jen jednou“ (49x) a nejméně odpovědí bylo „ano, často“ (19x).

Tabulka 8. Otázka č. 5: Byl jsi u toho, když někoho šikanovali?

| Relativní četnost v % | církevní | klasická | celkem |
|-----------------------|----------|----------|--------|
| ano, často | 0,00% | 10,67% | 5,59% |
| ano, několikrát | 7,41% | 15,17% | 11,47% |
| ano, jen jednou | 6,17% | 27,53% | 17,35% |
| ne, nikdy | 86,42% | 46,63% | 65,59% |

*Otázka č. 6**Šikanoval jsi ty někdy někoho?*

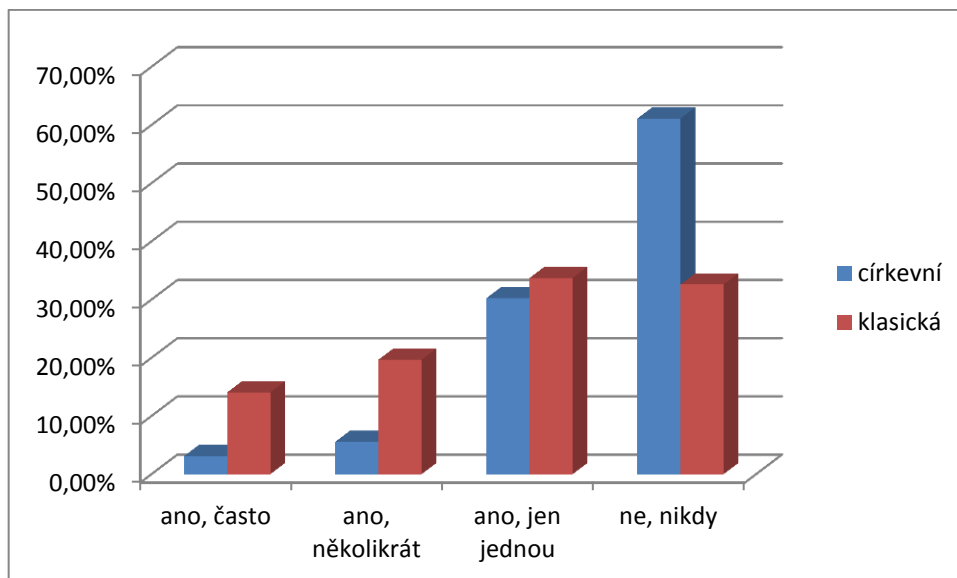
U této otázky převažují odpovědi „ne, nikdy“ v celkovém počtu 157 odpovědí (99 CŠ, 60 KŠ). Opět následovala odpověď „ano, jen jednou“ s počtem 109 odpovědí (49 CŠ, 58 KŠ). Nejméně označení získala možnost „ano, často“, s celkovým počtem 30 odpovědí (5 CŠ, 25 KŠ).

U studentů CŠ byla nejčastější odpověď „ne, nikdy“, v počtu 99 odpovědí. Následovalo „ano, jen jednou (49x), nejméně odpovědí měla možnost „ano, často“ (5x)

U studentů KŠ byla nejčastější odpověď „ano, jen jednou“ s počtem odpovědí 60, následovalo „ne, nikdy“ (58x) a nejméně odpovědí bylo „ano, často“ (25x).

Tabulka 9. Otázka č. 6: Šikanoval jsi ty někdy někoho?

| Relativní četnost v % | církevní | klasická | celkem |
|-----------------------|----------|----------|--------|
| ano, často | 3,09% | 14,04% | 8,82% |
| ano, několikrát | 5,56% | 19,66% | 12,94% |
| ano, jen jednou | 30,25% | 33,71% | 32,06% |
| ne, nikdy | 61,11% | 32,58% | 46,18% |



Graf 2. Otázka č. 6: Šikanoval jsi ty někdy někoho?

Otázka č. 7

Byl jsi ty sám někdy, na této škole, šikanován?

U této otázky převládá shodně odpověď „ne, nikdy“ a „ano, jen jednou“ v celkovém počtu 181 odpovědí. Následovala odpověď „ano, několikrát“ s počtem 22 odpovědí (2 CŠ, 20 KŠ). Nejméně označení získala možnost „ano, často“, s celkovým počtem 15 odpovědí (0 CŠ, 15 KŠ).

U studentů CŠ byla nejčastější odpověď „ne, nikdy“, v počtu 125 odpovědí. Následovalo „ano, jen jednou (35x).

U studentů KŠ byla nejčastější odpověď „ano, jen jednou“ s počtem odpovědí 87, následovalo „ne, nikdy“ (56x) a nejméně odpovědí bylo „ano, často“ (15x).

Tabulka 10. Otázka č. 7: Byl jsi ty sám někdy, na této škole, šikanován?

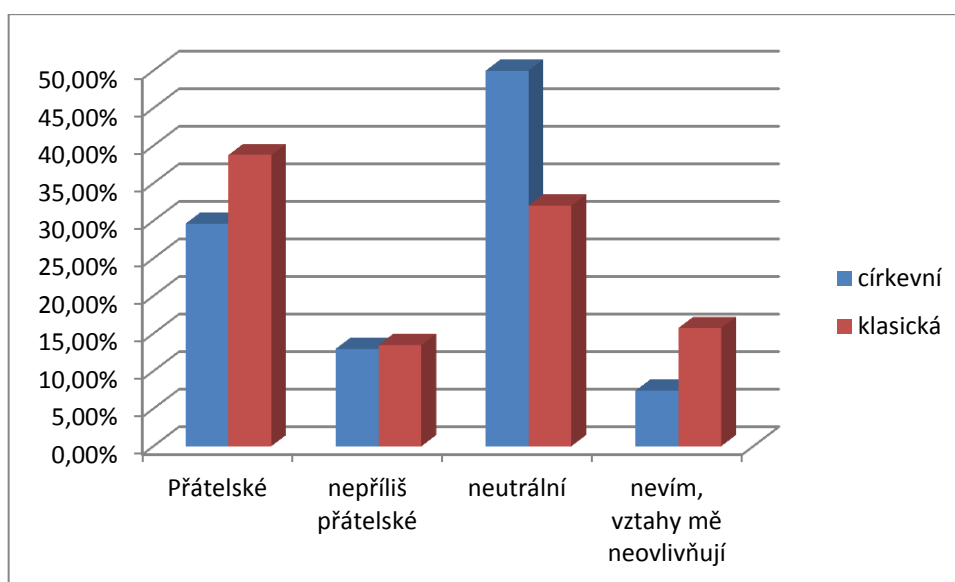
| Relativní četnost v % | církevní | klasická | celkem |
|-----------------------|----------|----------|--------|
| ano, často | 0,00% | 8,43% | 4,41% |
| ano, několikrát | 1,23% | 11,24% | 6,47% |
| ano, jen jednou | 21,60% | 48,88% | 53,24% |
| ne, nikdy | 77,16% | 31,46% | 53,24% |

*Otázka č. 8.**Celkové vztahy ve škole vnímáš jako:*

Celkové vztahy ve škole studenti nejčastěji označili jako „neutrální“, s celkovým počtem 138 odpovědí (81 CŠ, 57 KŠ). Následují vztahy „přátelské“ s počtem 117 odpovědí (48 CŠ, 69 KŠ). Nejméně studentů označilo odpověď „nevím, vztahy mě neovlivňují“ s počtem 40 odpovědí (12 CŠ, 28 KŠ)

U studentů CŠ byla nejčastější odpověď „neutrální“, v počtu 81 odpovědí. Následovalo „přátelské“, v počtu 35 odpovědí, nejméně bylo označeno „nevím, vztahy mě neovlivňují“, v počtu 12 odpovědí.

U studentů KŠ byla nejčastější odpověď „přátelské“ s počtem odpovědí 69, následovalo „neutrální“ (57x) a nejméně odpovědí bylo „nepříliš přátelské“ (24x).



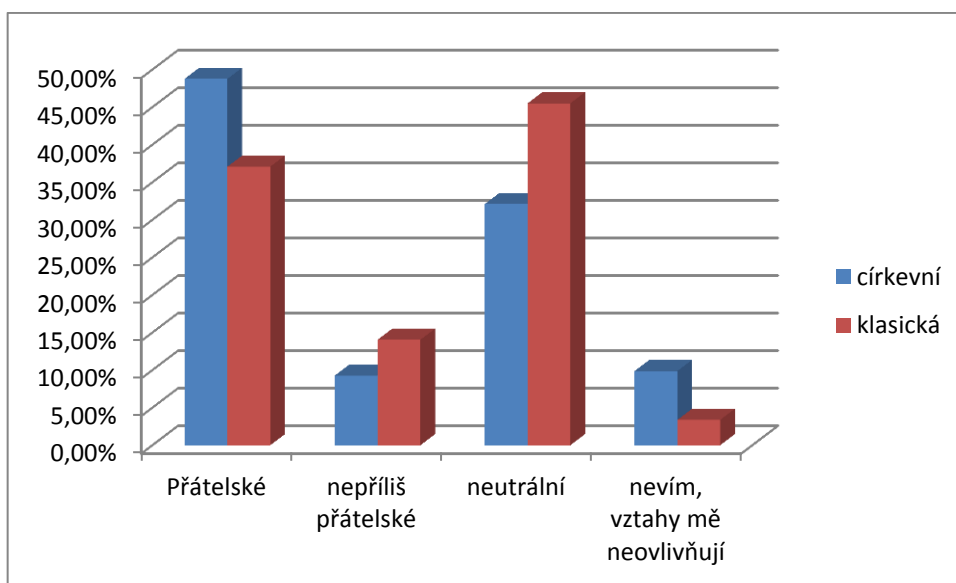
Graf 3. Otázka č. 8.: Jak vnímáš celkové vztahy ve škole

*Otázka č. 9**Celkové vztahy ve třídě vnímáš jako:*

Celkové vztahy ve třídě studenti nejčastěji označili jako „přátelské“, s celkovým počtem 145 odpovědí (79 CŠ, 66 KŠ). Následují vztahy „neutrální“ s počtem 133 odpovědí (52 CŠ, 81 KŠ). Nejméně studentů označilo odpověď stejně jako v předchozí otázce „nevím, vztahy mě neovlivňují“ s celkovým počtem 22 odpovědí (16 CŠ, 6 KŠ)

U studentů CŠ byla nejčastější odpověď „přátelské“, v počtu 79 odpovědí. Následovalo „neutrální“, v počtu 52 odpovědí, nejméně bylo označeno „nepříliš přátelské“, v počtu 15 odpovědí, což bylo jen o jednu méně, než u možnosti „nevím, vztahy mě neovlivňují“.

U studentů KŠ byla nejčastější odpověď „neutrální“ s počtem odpovědí 81, následovalo „přátelské“ (66x) a nejméně odpovědí bylo „nevím, vztahy mě neovlivňují“ (6x).



Graf 4. Otázka č. 9: Jak vnímáš celkové vztahy ve třídě

Otázka č. 10

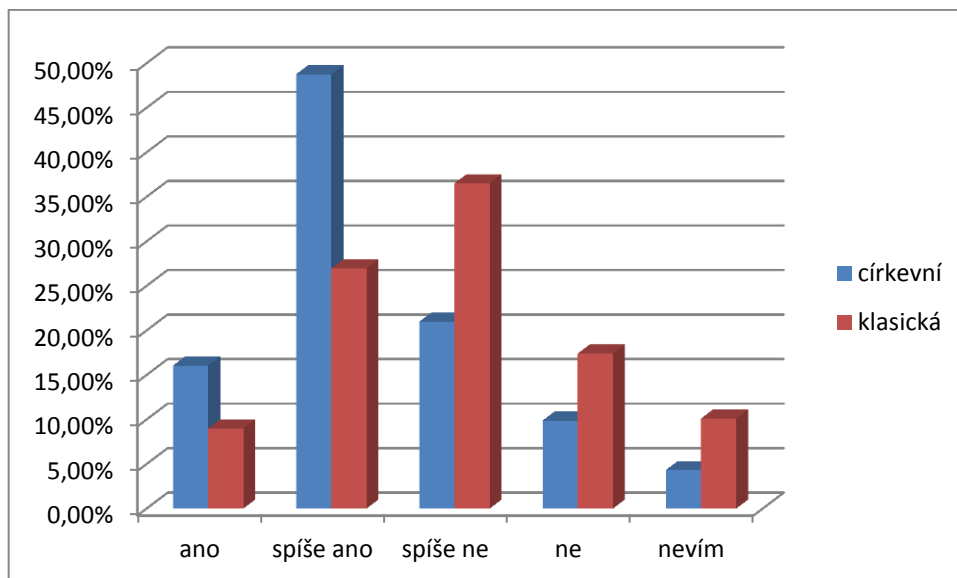
Vnímáš své spolužáky jako „parťáky“?

Poslední otázka byla zaměřena čistě k doplnění informací pro průzkum, o vztazích mezi studenty.

U této otázky převládá odpověď „spíše ano“ v celkovém počtu 144 odpovědí (79 CŠ, 48 KŠ). Následovala odpověď „spíše ne“ s počtem 82 odpovědí (34 CŠ, 65 KŠ). Nejméně označení získala možnost „nevím“, s celkovým počtem 25 odpovědí (7 CŠ, 18 KŠ).

U studentů CŠ byla nejčastější odpověď „spíše ano“, v počtu 79 odpovědí. Následovalo „spíše ne“ (34x), dále „ano“ (26x), a nejméně byla označena možnost „nevím“ (7x).

U studentů KŠ byla nejčastější odpověď „spíše ne“ s počtem odpovědí 65, následovalo „spíše ano“ (48x), dále „ne“ (31x) a nejméně bylo zodpovězeno „ano“ (16x).



Graf 5. Otázka č. 10: Vnímáš své spolužáky jako „partáky“?

3.5 Závěr a shrnutí dotazníkového šetření

Cílem dotazníkového šetření bylo zmapovat prostředí církevního a klasického školství v oblasti výskytu šikany.

Z vyhodnocení je patrné, že za nejvýraznější projev šikany respondenti bez rozdílu považují tělesné ubližování a následně po něm vyhrožování. Hlavním důvodem této představy může být fakt, že většina lidí má z dřívějších dob šikanu spojenou s fyzickými atakami v armádě, jejichž případy byly nejednou námětem filmových a seriálových scénářů. Až v současné době, kdy již povinná vojenská služba není, se pověst šikany přenáší na školní prostředí a navíc tělesné ublížení je projev, který již od dětského věku není příjemný, vede k bolesti a slzám a podle stylu výchovy může být považován za trest. V žádném věku nám není příjemné, když nás kdokoliv fyzicky atakuje. Vyhrožování nám sice nepůsobí fyzickou bolest, ale zraňuje nás pocitově, vyvolává v nás strach a obavy. Oba tyto projevy jsou pro osobnost člověka podstatně zranitelnější než např. nadávky nebo nemístné verbální poznámky, kterým je možno se lépe bránit.

Z průzkumu dále vyplynulo, že na církevních školách byla četnost výskytu šikany nižší, na klasických školách se šikana vyskytla někdy. Ve třídách vybraných církevních škol se ve vysoké míře šikana nevyskytla určitě, ve třídách klasických škol byl výskyt mírně procentuálně vyšší. Cílem průzkumu nebylo zjišťovat, jaká konkrétní šikana se na té které škole vyskytla, šlo spíše o obecné informace. Výsledek v tomto případě může být ovlivněn tím, že rodiče, kteří dají dítě studovat na církevní školu, kladou důraz na rozvíjení křesťanských

principů, nejsou tolik ovlivněni médii a jejich jednání a chování regulují morální aspekty. Není to však pravidlo a i na církevních školách jsou děti, které pravidla nedodržují, mají výchovné problémy a inklinují k agresivitě vůči spolužákům.

Otázka, jestli student má strach jít do školy z obavy ze šikany, potvrdila, že v církevním školství tento strach mezi studenty nepanuje. V klasickém školství absence strachu již není tak patrná, ale dá se říci, že strach jít do školy není běžnou záležitostí.

Samotná šikana a setkání s ní v roli oběti nebo agresora není pro studenty vybraných škol ničím neznámým v obou formách školství. Církevnímu školství ale i v této oblasti musíme přiznat lepší výsledky. Častá přítomnost u něčí šikany je nulová, stejně jako zkušenost v roli oběti. V tomto případě se opět můžeme přiklonit k teorii, že směřování studentů k pomoci, ohleduplnosti a svědomitosti, navíc s jistou otevřeností a průhledností, kterou většina církevních škol aplikuje, nemá pak kolektiv důvod k hledání oběti a ubližování.

Celkové vztahy ve škole i ve třídě jsou studenty obou forem školství vnímány jako neutrální nebo přátelské. Nepříliš přátelské jsou víceméně vyrovnané, zde tedy rozdíl mezi prostředím církevního školství a klasického školství není patrný a lze předpokládat, že důvodem toho výsledku je štěstí na dobrý kolektiv, bez ohledu na prostředí.

Z poslední otázky, zaměřené na zjištění vzájemné pomoci a spolehnutí na druhého vyplývá, že většina studentů z církevních škol své spolužáky jako parťáky vnímá spíše kladně, u studentů z klasických škol nejvíce respondentů své spolužáky jako parťáky spíše nevnímá. Tento výsledek nás opět utvrzuje v tom, že prostředí církevního školství je po více stránkách hodnoceno kladně a z tohoto průzkumu vychází jako úspěšnější v oblasti prevence a bezpečnější v oblasti školního prostředí.

Závěrem lze konstatovat, že dvě ze tří výzkumných otázek, stanovené před samotným průzkumem, byly potvrzeny.

Respondenti všech vybraných škol, bez ohledu na zřizovatele, se setkali se šikanou, ale v církevním školství je výskyt nižší než ve školství klasickém.

Předpoklad, že studenti z církevních škol vnímají prostředí školy více jako přátelské než studenti z KŠ, se nepotvrdila. Odpovědi byly víceméně vyrovnané v přátelském a neutrálním vnímání školy i třídy.

Závěrem lze podotknout, že celkové výsledky proti rozsáhlým školním výzkumům dopadly velice dobře a vybrané školy neměly se šikanou větší problémy. Více než polovina ze

všech zúčastněných škol byla humanitního zaměření s obory sociální práce a zdravotnictví – bez ohledu na zřizovatele. Je tedy možné, že nejen křesťanské principy církevních škol, ale i samotné humanitní zaměření studentů může pozitivně ovlivnit mezilidské vztahy v rámci školy.

ZÁVĚR

Výchova v dnešní společnosti je zvláštní tím, že spousta matek a rodičů vůbec, nejedná intuitivně, ale čerpá z odborných knih a hledá alternativní způsoby výchovy, a případné nedostatky ve výchově následně řeší u odborníků. Obracejí se na pediatry, psychology, psychiatry a pedagogy a hledají u nich odpovědi na otázky rodičovství. Dalo by se čekat, že psychické zdraví takto vedených dětí bude lepší než u těch, jejichž rodiče jednají podle zavedených pravidel a ve výchově nehledají vědu. Ale tak to není a šikana a jiné další patologie jsou toho důkazem. Po staletí ověřená židovskokřesťanská morálka, která se aplikuje v církevním školství, je ke škodě nás všech opomíjená. Připadá mi, že v poslední době máme na každý výchovný problém specialisty, kteří ignorují dávné rodičovské a křesťanské postoje a jednání a nahrazují je svými teoriemi. Odborníci tak mnohdy předávají pouze své hypotézy a předpoklady, které nejsou ověřené žádnou generací a prodávají své subjektivní názory. Domnívám se, že rodiče, kteří pak tyto neověřené postupy nejistě aplikují na svých dětech, v nich zanechávají stopu, která se může projevit například agresivitou a s ní spojenou šikanou.

Skutečnost, že církevní školy kladou vedle vlastní výuky důraz i na pěstování dobrých vztahů mezi pedagogy a žáky i mezi školáky navzájem, vytváří dobrý předpoklad prevence šikany, nemůže však sama o sobě šikanu a jiné patologické chování zcela eliminovat. I z této práce je zřejmé, že i církevní školy (a školská zařízení) nejsou od šikany zcela distancovány, ale oproti klasickému školství mají velké zázemí v budování otevřených, kamarádských a bezpečných vztahů v přátelské komunitě, což je proti šikaně významnou prevencí.

SEZNAM POUŽITÉ LITERATURY

Monografie

BENDL, Stanislav, 2003. *Prevence a řešení šikany ve škole*. Vyd. 1. Praha: ISV, 197 s.

ISBN 80 -86642-08-9

BEŇO, Pavel, 2002, Mobbing je když.... *Moderní vyučování*. roč. 8., čís. 3., s. 4–5. ISSN 1211-6858

FIELDOVÁ, Evelyn M., 2009. *Jak se bránit šikaně: praktický rádce pro děti, rodiče i učitele*. Vyd. 1. Praha: Ikar, ISBN 978-80-249-1176-2

KOLÁŘ, Michal, 2001. *Bolest šikanování*. Praha : Portál, 255 s. ISBN 80-7178-513-X.

KOLÁŘ, Michal, 1997. *Skrytý svět šikanování ve školách*. Vyd. 1. Praha : Portál, 127 s. ISBN 80-7178-123-1

LOVASOVÁ, Lenka, 2006. *Šikana*. Praha: Vzdělávací institut ochrany dětí, 28 s. ISBN 8086991652

MARTÍNEK, Zdeněk, 2009. *Agresivita a kriminalita školní mládeže*. Vyd. 1. Praha: Grada, 152 s. ISBN 978-80-247-2310-5

ROGERS, Vanessa, 2011. *Kyberšikana*. 1. vyd. Praha: Portál, ISBN 978-80-7367-984-2

ŘÍČAN, Pavel, 1995. *Agresivita a šikana mezi dětmi: jak dát dětem ve škole pocit bezpečí*. Praha : Portál, 95 s. ISBN 80-7178-049-9

VÁGNEROVÁ, Marie, 2008. *Psychopatologie pro pomáhající profese: variabilita a patologie lidské psychiky*. Vyd. 4., Praha: Portál, 870 s. ISBN 978-80-7367-414-4

Online

AGRESE A ŠIKANA. *Pražské centrum primární prevence* [online]. 2013 [cit. 2013-03-18]. Dostupné z: <http://www.prevence-praha.cz/agrese-a-sikana?showall=1>

Nadávky a sexuální nářky: policie řeší šikanu mezi žačkami 7. třídy. In: *Česká televize: Televizní studio Brno* [online]. 2013 [cit. 2013-04-16]. Dostupné z: <http://www.ceskatelevize.cz/zpravodajstvi-brno/zpravy/216836-nadavky-a-sexualni-narazky-policie-resi-kybersikanu-mezí-zackami-7-tridy/>

News Education Schools UK schools worst in Europe for bullying. In: *The Guardian* [online]. 2008 [cit. 2013-03-27]. Dostupné z: <http://www.guardian.co.uk/education/2008/feb/29/schools.uk4>

KOLÁŘ, Michal. Stačí církevní školy na šikanu?. In: *Stačí církevní školy na šikanu?* [online]. 2010 [cit. 2013-03-27]. Dostupné z: <http://zpravy.proglas.cz/detail-clanku/komentar-staci-cirkevni-skoly-na-sikanu.html>

ŠIKANA A ŠKOLA. *Pedagogicko-psychologická poradna Brno* [online]. 2012 [cit. 2013-03-05]. Dostupné z: <http://www.poradenskecentrum.cz/sikana-skola.php>

SEZNAM POUŽITÝCH SYMBOLŮ A ZKRATEK

CŠ Církevní školství, církevní škola/školy

KŠ Klasické školství, klasická škola/školy

SEZNAM OBRÁZKŮ

| | |
|--|----|
| Obrázek 1. Úryvek komunikace, kterou dívky vedly z Facebooku své spolužačky (Nadávky a sexuální narážky, 2013)..... | 21 |
|--|----|

SEZNAM GRAFŮ

| | |
|--|----|
| Graf 1. Respondenti podle typu školy | 32 |
| Graf 2. Otázka č. 6: Šikanoval jsi ty někdy někoho? | 37 |
| Graf 3. Otázka č. 8.: Jak vnímáš celkové vztahy ve škole..... | 38 |
| Graf 4. Otázka č. 9: Jak vnímáš celkové vztahy ve třídě..... | 39 |
| Graf 5. Otázka č. 10: Vnímáš své spolužáky jako „partáky“? | 40 |

SEZNAM TABULEK

| | |
|---|----|
| Tabulka 1. Klasifikace typů šikany (Kolář, 2001)..... | 12 |
| Tabulka 2. Různé druhy kyberšikany (Rogers, 2011, s. 29)..... | 19 |
| Tabulka 3. Výskyt šikany v evropských školách (News Education Schools, 2008)..... | 26 |
| Tabulka 4. Otázka č. 1: Co považuješ za projevy šikany? | 33 |
| Tabulka 5. Otázka č. 2: Vyskytuje se šikanování na vaší škole?..... | 34 |
| Tabulka 6. Otázka č. 3: Vyskytuje se šikanování ve vaší třídě?..... | 34 |
| Tabulka 7. Otázka č. 4: Šel jsi do školy se strachem, že budeš šikanován?..... | 35 |
| Tabulka 8. Otázka č. 5: Byl jsi u toho, když někoho šikanovali?..... | 36 |
| Tabulka 10. Otázka č. 6: Šikanoval jsi ty někdy někoho? | 36 |
| Tabulka 11. Otázka č. 7: Byl jsi ty sám někdy, na této škole, šikanován? | 37 |

SEZNAM PŘÍLOH

PŘÍLOHA P I: DOTAZNÍK

PŘÍLOHA P II: REPREZENTATIVNÍ PŘEHLED KONKRÉTNÍCH TYPŮ A FOREM
AGRESÍ A MANIPULACÍ

PŘÍLOHA P I: DOTAZNÍK

Dobrý den,

třetím rokem studuji na Fakultě humanitních studií Univerzity Tomáše Bati ve Zlíně - obor Učitelství odborných předmětů pro střední školy. V praktické části bakalářské práce porovnávám výskyt šikany v prostředí církevního a klasického školství. Proto prosím o vyplnění tohoto dotazníku, který slouží jako podklad pro průzkum. Dotazník je anonymní, nepodepisujte ho.

Pokyny: Odpovědi na otázky zakroužkujte, u otázky 1 máte více možností odpovědi.

Děkuji.

Jana Výmolová

Navštěvuješ školu: církevní klasickou

1) Které z následujících projevů považuješ za šikanu (více možností odpovědí):

Nadávání

Výsměch

Přehlížení

Strkání

Vyhrožování

Tělesné ubližování

Braní, ničení věcí

Sexistické poznámky

Urážení rodiny

Jiné:

2) Vyskytuje se šikanování na vaší škole?

- a) určitě ne b) ano, ale jen někdy c) ano, občas d) ano, velmi často
e) nevím, sám jsem se s ním nesetkal

3) Vyskytuje se šikanování ve vaší třídě?

- a) určitě ne b) ano, ale jen někdy c) ano, občas d) ano, velmi často
e) nevím, sám jsem se s ním nesetkal

4) Šel jsi do školy se strachem, že budeš šikanován?

- a) ano, často b) ano, několikrát c) ano, jen jednou d) ne, nikdy

5) Byl jsi u toho, když někoho šikanovali?

- a) ano, často b) ano, několikrát c) ano, jen jednou d) ne, nikdy

6) Šikanoval jsi ty někdy někoho:

- a) ano, často b) ano, několikrát c) ano, jen jednou d) ne, nikdy

7) Byl jsi ty sám někdy na této škole šikanován:

- a) ano, často b) ano, několikrát c) ano, jen jednou d) ne, nikdy

8) Celkové vztahy ve škole vnímáš jako

- a) Přátelské b) nepříliš přátelské c) neutrální d) nevím, vztahy mě neovlivňují

9) Celkové vztahy ve třídě vnímáš jako

- a) Přátelské b) nepříliš přátelské c) neutrální d) nevím, vztahy mě neovlivňují

10) Vnímáš své spolužáky jako „partáky“?

- a) Ano b) Spíše ano c) spíše ne d) ne e) nevím

PŘÍLOHA P II: REPREZENTATIVNÍ PŘEHLED KONKRÉTNÍCH TYPŮ A FOREM AGRESÍ A MANIPULACÍ

Východiska pro pomoc při šikanování

Suchá definice samozřejmě nemůže vyjádřit to, co se ve skutečnosti skrývá za obecnými pojmy agrese a manipulace. Proto uvedu reprezentativní *přehled konkrétních typů a forem agresí a manipulací*, které jsem zaznamenal při šetření a nápravě učňovských šikan ve své poradenské praxi. Mohl bych ovšem uvést rozsáhlý přehled příkladů šikanování ze základních a zvláštních škol, z ústavní a náhradní rodinné péče apod.

Čtení těchto příkladů může komukoli při představě, že by se to dělo jemu nebo jeho dítěti, trochu přiblížit, co to šikanování vlastně je.

(Snahou bylo, aby výčet měl směr horizontální i vertikální s ohledem na intenzitu brutality projevů.)

Fyzická agrese a používání zbraní

- Oběť je agresory věšena na lustr, na skobu, a to až do ztráty vědomí a vyznačení strangulační rýhy na krku.
- Je škrcena kabelem, provazem, šálou, páskem, a to až do ztráty vědomí a vyznačení strangulační rýhy na krku, nebo „jen“ do „zmodrání“ obličeje a dušení.
- Agresori oběti svážou ruce, na hlavu jí navléknou igelitový pytlík a pozorují, jak se zmitá.
- Oběť je dušena polštářem a ručníkem, agresori měří čas, jak dlouho vydrží nedýchat.
- Agresori se zcela vážně pokoušejí oběť vyhodit z okna, shodit z mostu apod.
- Předstírají, že chtějí oběť vyhodit z okna, přes zábradlí ve škole apod. (vystrčí oběť z okna ve vyšším poschodí a drží ji za nohy).
- Oběť mučí a „vynervují“ ji až k jejímu sebezničujícímu úniku (např. ke skoku z okna v prvním poschodí. Následkem je zlomená noha a potlučení).
- Oběť bodnou nožem do hýždě, říznou nožem do nohy, naříznou jí ušní boltec žiletkou.
- Oběti vrážejí špendlíky do hýždí až po hlavičku, případně „malým pícháním“ bodají špendlíky, kružítkem, až jí teče krev; házejí šipkami na živý terč nebo oběť bolestivě píchají tužkou.
- Oběť je vysvléčena do naha a bita důtkami, případně se jí vysmívají. Je „znásilňována“: agresor ji zalehne a křičí na ni sexuální vulgarismy.
- Agresori střílejí vzduchovou pistolí broky do různých částí těla oběti – hýždí, zad apod.
- Obtiskují oběti na hřbet ruky nebo do dlaně rozžhavené šroubové matky nebo drát, případně k tomu používají zápalky.
- Oběť je mlácena kabelem, speciálním obuškem, tyčí, páskem apod. přes záda, paty nebo jiné části těla.
- Je vystavena hromadnému kopání („Pojďte si kopnout, je to zadarmo!“).
- Je vystavena kopání „kanadami“ do hlavy a dalších částí těla, případně kopání „pouze“ obyčejnými botami nebo bosýma nohama. Agresor naznačuje úderu a karatistické kopy.
- Je vystavena anonymnímu hromadnému bití (tzv. deka). Při hromadném bití (tzv. komando SS) agresori vydají příkaz postavit se ke zdi a surově svou oběť zmlátí. Několik obětí je agresory přinuceno, aby se praly (tzv. gladiátorské hry).
- Oběť je vystavena ranám pěstí do obličeje a do břicha (tzv. dělo), úderům pěstí do „trojúhelníku“ (občas končí vnitřním zraněním).

- Je vystavena fackování, popřípadě tzv. flástování (pohlavky, rány dlaní do týla).
- Na oběť je položena deska lavice a na desku si stoupnou agresori v co největším počtu.
- Je chycena za nohy a roztahována, dokud neudělá, co je agresory požadováno.
- Jsou jí stříhány vlasy, případně opalovány.
- Je držena na zádech, agresori jí odhalí břicho a házejí kovovou mincí na pupek (tzv. pupendo), případně otevřenou dlaní nebo hranou ruky bouchají oběť do břicha (tzv. pigbelky).
- Pokud oběť agresorovi vzdoruje, je zezadu chycena za krk a „připlácnuta“ hlavou k lavici, případně opakovaně chycena pevně kolem těla a hozena na lavici.
- Je vystavena násilnému sprchování ve studené vodě, případně „malému“ namočení...
- Je svazována provazem, policejními pouty, řetízky, případně „znehyněna“ (silným obejmutím kolem rukou a těla) agresory, kteří se posmívají její bezmocnosti.
- Agresor při vyučování maluje propisovačkou oběti na krk, případně pomaluje její obličej fixem.
- Agresor nalepí oběti bonbon nebo žvýkačku do vlasů, vylije limonádu za krk, vysype brambůrky za košili...
- Je vystavena výhrůžnému a obtěžujícímu pohybování rukou a hýbání prsty před obličejem a „čechrání“ vlasů.

Slovní agrese a zastrašování zbraněmi

- Oběti je vyhrožováno zabitím (zastřelením, oběšením, umlácením, přehozením přes zábradlí, hozením do výtahové šachty...).
- Oběti je vyhrožováno mučením.
- Oběti je vyhrožováno násilím („skinský zákon“ – „nepustím tě, dokud nevidím tvou černou krev...“).
- Oběti je vyhrožováno nepřímo, anonymně, po telefonu („Odděláme tě, nám neunikneš...“).
- Oběť je zastrašována zbraněmi: skutečnou pistolí, plynovou pistolí, vystřelovacím nožem, „motýlkem“, baseballovou pálkou, pendrekem s ocelovým jádrem, břitvou, boxerem, nunchaky, plynovým sprejem...
- Oběti je nadáváno („Ty svině židovská... cikánská... slovenská... rudá... Tlustý prase, smrdíš... Panici...“).
- Agresori urážejí rodiče oběti.
- Vysmívají se slabostem a handicapům oběti.
- Vysmívají se neúspěchu, chybám a trápení oběti.
- Vtipkují na úkor oběti, mají ironické poznámky, zesměšňují ji a posmívají se jí.

Krádeže, ničení a manipulace s věcmi

- Agresori berou oběti peníze, zabavují jí kapesné.
- Trhají a ničí oblečení oběti (např. propálení, rozříznutí drahé bundy apod.).
- Přivlastňují si nejrůznější věci oběti (plné penály, kalkulačky, videokazety, magnetofonové pásky, rádia, hodinky...).
- Trhají a ničí, případně ukradnou oběti učebnice, sešity (oběť musí dopsat nový sešit apod.), kreslí na ně fašistické symboly, lámou oběti tužky, pera atd.
- Oběť je agresory donucena „půjčit“ svačinu; agresori oběti poplívají svačinu.
- Agresori oběti plivají do bot; nalijí do bot vodu.

Východiska pro pomoc při šikanování

- Ukradnou, případně schovají oběti legitimace (MHD, na vlak), lístky na oběd, peněženku s penězi, boty, aktovku...

Násilné a manipulativní příkazy

- Oběť je donucována pít moč, limonádu, do které bylo napliváno, jíst jídlo z podlahy.
- Je agresory donucována masturbovat před ostatními.
- Oběť musí čistit agresorům boty, líbat jim boty...
- Je donucována klečat před agresory a prosit je o milost.
- Musí se uklonit při vstupu do třídy, říct „Dobrý den pánové“ a udělat „ksicht“.
- Je donucována mýt záchody, uklízet za agresory.
- Oběti je agresory přikázáno chodit vždy a všude poslední, je jí zakázáno mluvit s kamarády...
- Je donucována tancovat „break“, případně „kroutit“ se na zemi, zpívat.
- Je donucována opakovat ponižující výroky, nacistické pozdravy a hesla (*Sieg heil, Heil Hitler, My obsadíme Evropu...* atd.).
- Je donucena nosit ponižující ceduli.
- Je donucována platit a odevzdávat agresorům svačiny, dávat cigarety a fotografie zpěváků...
- Je donucována platit agresorům „výkupné“ a „půjčovat“ peníze, a to i značné částky.
- Je donucována napovídat při písemných pracích, psát agresorům úkoly a přepisovat sešity...
- Je donucována pracovat v dílně a na pracovišti za agresora.
- Je donucována „dělat metro“ (lézt pod lavicemi a hlásit stanice metra).
- Je donucována „dělat válku“ (nohou od židle předvádět, že střílí po létajících slo-
nech a ufonech).
- Je donucována napodobovat klokana Skippiho, předvádět Vinnetoua.
- Oběti je přikázáno odtlačit auto, které předtím musela nakreslit na tabuli.
- Žák pověřený učitelem, aby hlídal kázeň, na příkaz agresora zapisuje na tabuli oběti.

Zraňování izolací, oklikou a „uměleckými“ výtvary

- Spolužáci oběť ignorují, neodpovídají na její pozdrav, na prosbu nereagují, dělají, že neslyší.
- Když si přisedne ke stolu při obědě, všichni si štítivě odsednou jinam atd.
- Oběť je pomlouvána, zlomyslně osočována, jsou na ní sváděna provinění, kterých se nedopustila. (Například o stydlivé dívce se vypráví, že masturbovala na záchodě klíčem. Tři její dlouhodobí trýznitelé se zapřísahají, že to viděli. Za chvíli to ví celá škola. Vedení doporučuje rodičům, aby nechali svou dceru vyšetřit u sexuologa.)
- Agresoři zaplavují oběť přílivem „motáků“ s nadávkami, „básněmi“, kresbami, příběhy, pohádkami apod. Tzv. „pohádky“ bývají někdy rafinované a velmi kruté, není neobvyklé, že nařizují oběti spáchání sebevraždy, aby všichni měli od ní pokoj.

Příklad poezie žáka odborného učiliště – doslovný přepis:

Kopale Kopale

Ti starej debile

Tvá stará čubka honí svůj starej pekáč

a kouří tvímu starýmu fotrovi.