

Syndrom zavrženého rodiče jako důsledek rozpadu vztahu

Bc. Jana Bláhová

Diplomová práce
2013



Univerzita Tomáše Bati ve Zlíně
Fakulta humanitních studií


INSTITUT
MEZIOBOROVÝCH STUDIÍ BRNO

Univerzita Tomáše Bati ve Zlíně
Institut mezioborových studií Brno
akademický rok: 2011/2012

ZADÁNÍ DIPLOMOVÉ PRÁCE (PROJEKTU, UMĚLECKÉHO DÍLA, UMĚLECKÉHO VÝKONU)

Jméno a příjmení: **Bc. Jana BLÁHOVÁ**
Osobní číslo: **H118385**
Studijní program: **N 7507 Specializace v pedagogice**
Studijní obor: **Sociální pedagogika**

Téma práce: **Syndrom zavrženého rodiče jako důsledek rozpadu vztahu**

Zásady pro vypracování:

Zadané a zvolené téma bude zpracováno podle pokynů obsažených v materiálu IMS "Metodika psaní odborného textu a výzkum v sociálních vědách" (IMS 2009). Případně podle dalších materiálů, z nichž některé jsou obsaženy v literatuře připojené k tomuto studijnímu textu. Zejména bude dbáno na dodržování zásad publikační etiky a pravidel společenskovědního výzkumu. Průběžné výsledky práce budou pravidelně konzultovány s vedoucím diplomové práce.

S vědomím těchto zásad a pravidel a po konzultaci s vedoucím bude práce zaměřena:

- na popis a charakteristiku syndromu zavrženého rodiče (dále jen SZR)
- na zmapování role pracovníků OSPOD při řešení problémového kontaktu rodiče s dítětem, na roli odborných poradenských zařízení
- na možnosti řešení SZR

Součástí empirické části práce bude výzkum zrealizován formou případových studií zaměřujících se na popis a charakteristiku SZR

Rozsah diplomové práce:

Rozsah příloh:

Forma zpracování diplomové práce: **tiskněná/elektronická**

Seznam odborné literatury:

1. **BAKALÁŘ**, Eduard a kolektiv autorů, **Rozvodová tématica a moderní psychologie**, vyd. 1, Praha: Karolinum, 2006, 124 s., ISBN 80-246-1089-2
2. **GARDNER**, Richard A., **Terapeutické intervence u dětí se syndromem zavrženého rodiče**, Triton, 2010, 432 s.
3. **HELLINGER**, Bart, **Rodinné konstelace**, vyd. 1, Praha: Triton, 2007, 388 s., ISBN 978-80-7254-848-4
4. **NOVÁK**, Tomáš, **Předrozvodové a rozvodové poradenství**, vyd. 1, Praha: Grada, 2007, 144 s., ISBN 978-80-247-1449-3
5. **PONĚŠICKÝ**, Jan, **Agrese, násilí a psychologie moci**, vyd. 1, Praha: Triton, 226 sb., ISBN 80-7254-593-0
6. **TEYBER**, Edward, **Děti a rozvod**, vyd. 1, Praha: Návrat domů, c 2007, 227 s., ISBN 978-80-7255-163-7
7. **WARSHAK**, Richard Ades, **Rozvodové jedy**, vyd. 1, Praha: Triton 2003, 389 s., ISBN 80-7254-439-X

Další literatura bude obsažena v Projektu diplomové práce a průběžně doplňována během práce na tomto textu.

Vedoucí diplomové práce:

Mgr. Renata Oralová

Institut mezioborových studií

Datum zadání diplomové práce:

30. listopadu 2011

Termín odevzdání diplomové práce:

31. března 2013

V Brně dne 30. listopadu 2011


prof. PhDr. Pavel Mühlbacher, Ph.D.
vedoucí ústavu




PhDr. Miloslav Jázl, Ph.D.
vedoucí katedry

PROHLÁŠENÍ AUTORA DIPLOMOVÉ PRÁCE

Beru na vědomí, že

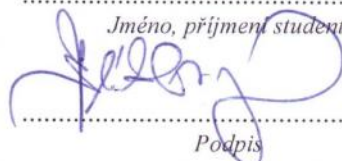
- odevzdáním diplomové práce souhlasím se zveřejněním své práce podle zákona č. 111/1998 Sb. o vysokých školách a o změně a doplnění dalších zákonů (zákon o vysokých školách), ve znění pozdějších právních předpisů, bez ohledu na výsledek obhajoby¹⁾;
- beru na vědomí, že diplomová práce bude uložena v elektronické podobě v univerzitním informačním systému dostupná k nahlédnutí;
- na moji diplomovou práci se plně vztahuje zákon č. 121/2000 Sb. o právu autorském, o právech souvisejících s právem autorským a o změně některých zákonů (autorský zákon) ve znění pozdějších právních předpisů, zejm. § 35 odst. 3²⁾;
- podle § 60³⁾ odst. 1 autorského zákona má UTB ve Zlíně právo na uzavření licenční smlouvy o užití školního díla v rozsahu § 12 odst. 4 autorského zákona;
- podle § 60³⁾ odst. 2 a 3 mohu užít své dílo – diplomovou práci - nebo poskytnout licenci k jejímu využití jen s předchozím písemným souhlasem Univerzity Tomáše Bati ve Zlíně, která je oprávněna v takovém případě ode mne požadovat přiměřený příspěvek na úhradu nákladů, které byly Univerzitou Tomáše Bati ve Zlíně na vytvoření díla vynaloženy (až do jejich skutečné výše);
- pokud bylo k vypracování diplomové práce využito softwaru poskytnutého Univerzitou Tomáše Bati ve Zlíně nebo jinými subjekty pouze ke studijním a výzkumným účelům (tj. k nekomerčnímu využití), nelze výsledky diplomové práce využít ke komerčním účelům.

Prohlašuji, že

- elektronická a tištěná verze diplomové práce jsou totožné;
- na diplomové práci jsem pracovala samostatně a použitou literaturu jsem citovala. V případě publikace výsledků budu uvedena jako spoluautor.

Bc. Jana Bláhová

.....
Jméno, příjmení studenta



.....
Podpis

V Brně, dne 25.03.2013

1) zákon č. 111/1998 Sb. o vysokých školách a o změně a doplnění dalších zákonů (zákon o vysokých školách), ve znění pozdějších právních předpisů, § 47b Zveřejňování závěrečných prací:

(1) Vysoká škola nevydělečně zveřejňuje disertační, diplomové, bakalářské a rigorózní práce, u kterých proběhla obhajoba, včetně posudků oponentů a výsledku obhajoby prostřednictvím databáze kvalifikačních prací, kterou spravuje. Způsob zveřejnění stanoví vnitřní předpis vysoké školy.

(2) Disertační, diplomové, bakalářské a rigorózní práce odevzdané uchazečem k obhajobě musí být též nejméně pět pracovních dnů před konáním obhajoby zveřejněny k nahlázení veřejnosti v místě určeném vnitřním předpisem vysoké školy nebo není-li tak určeno, v místě pracoviště vysoké školy, kde se má konat obhajoba práce. Každý si může ze zveřejněné práce pořizovat na své náklady výpisy, opisy nebo rozmnoženiny.

(3) Platí, že odevzdáním práce autor souhlasí se zveřejněním své práce podle tohoto zákona, bez ohledu na výsledek obhajoby.

2) zákon č. 121/2000 Sb. o právu autorském, o právech souvisejících s právem autorským a o změně některých zákonů (autorský zákon) ve znění pozdějších právních předpisů, § 35 odst. 3:

(3) Do práva autorského také nezasahuje škola nebo školské či vzdělávací zařízení, užije-li nikoli za účelem přímého nebo nepřímého hospodářského nebo obchodního prospěchu, k výuce nebo k vlastní potřebě dílo vytvořené žákem nebo studentem ke splnění školních nebo studijních povinností vyplývajících z jeho právního vztahu ke škole nebo školskému či vzdělávacího zařízení (školní dílo).

3) zákon č. 121/2000 Sb. o právu autorském, o právech souvisejících s právem autorským a o změně některých zákonů (autorský zákon) ve znění pozdějších právních předpisů, § 60 Školní dílo:

(1) Škola nebo školské či vzdělávací zařízení mají za obvyklých podmínek právo na uzavření licenční smlouvy o užití školního díla (§ 35 odst. 3). Odpírá-li autor takového díla udělit svolení bez vážného důvodu, mohou se tyto osoby domáhat nahrazení chybějícího projevu jeho vůle u soudu. Ustanovení § 35 odst. 3 zůstává nedotčeno.

(2) Není-li sjednáno jinak, může autor školního díla své dílo užít či poskytnout jinému licenci, není-li to v rozporu s oprávněnými zájmy školy nebo školského či vzdělávacího zařízení.

(3) Škola nebo školské či vzdělávací zařízení jsou oprávněny požadovat, aby jim autor školního díla z výdělku jím dosaženého v souvislosti s užitím díla či poskytnutím licence podle odstavce 2 přiměřeně přispěl na úhradu nákladů, které na vytvoření díla vynaložily, a to podle okolností až do jejich skutečné výše; přitom se přihlédne k výši výdělku dosaženého školou nebo školským či vzdělávacím zařízením z užití školního díla podle odstavce 1.

ABSTRAKT

Diplomová práce autorky nese název Syndrom zavrženého rodiče jako důsledek rozpadu vztahu. V prvních kapitolách práce se autorka zaměřuje na pojmy úzce související se syndromem zavrženého rodiče a to zejména na pojem rodina, manželství/rozvod, apod. V následujících kapitolách se zabývá jak samotným syndromem zavrženého rodiče, tak také možnostmi jeho řešení.

Diplomová práce se skládá ze dvou částí – teoretické a praktické. Součástí praktické části, která tvoří druhou část diplomové práce, je celkem 5 kasuistik, tedy případových studií. Předložené kasuistiky syndrom zavrženého rodiče zobrazují v reálném životě.

Klíčová slova: rodina, rozvod, rodiče, orgán sociálně-právní ochrany dětí, syndrom zavrženého rodiče, možnosti řešení

ABSTRACT

This dissertation is called Parental alienation syndrome as a consequence of degradation relationship. There are some chapter which are connected with parental alienation syndrome, for example family, marriage/divorce, in this dissertation. This dissertation works with term parentional alienation syndrome, as well as opportunities of solution this syndrome. The dissertation has two parts – the teoretical part and the practic part. There is 5 case history with real parental alienation syndrome in real life in practic part of dissertation.

Keywords: family, divorce, parents, institut of social and legal care for children, parental alienation syndrome, possibilities to resolve

Motto: „...v zájmu plného a harmonického rozvoje osobnosti musí dítě vyrůst
v rodinném prostředí, v atmosféře štěstí, lásky a porozumění...“

(preambule, Úmluva o právech dítěte).

Děkuji Mgr. Renatě Oralové za vedení mé diplomové práce, za její rady a připomínky, které byly při vypracovávání diplomové práce, pro mě osobně, velmi cenné.

Prohlašuji, že odevzdaná verze diplomové práce a verze elektronická nahraná do IS/STAG jsou totožné.

OBSAH

ÚVOD.....	9
I TEORETICKÁ ÁST	11
1 RODINA JAKO ZÁKLADNÍ JEDNOTKA SPOLEČNOSTI	12
1.1 DEFINICE RODINY, JEJÍ FUNKCE	12
1.2 DRUHY RODINY, VÝCHOVNÉ MODEL Y	13
1.3 MANŽELSTVÍ, PARTNERSTVÍ, ROZVOD.....	16
2 ORGÁN SOCIÁLNĚ -PRÁVNÍ OCHRANY DĚTÍ VE VZTAHU K RODINĚ	21
2.1 CO JE ORGÁN SOCIÁLNĚ -PRÁVNÍ OCHRANY DĚTÍ.....	21
2.2 DĚTĚ VODY, PRO NĚJÍ A ZA JAKÝCH OKOLNOSTÍ VSTUPUJE OSPOD DO RODINY.....	23
2.3 CO ZNAMENÁ ÚPRAVA PRÁV A POVINNOSTÍ K NEZLETILÝM, JEJÍ DRUHY	24
3 SYNDROM ZAVRŽENÉHO RODIČE.....	29
3.1 POJEM „SYNDROM ZAVRŽENÉHO RODIČE“ (SZR).....	31
3.2 CHARAKTERISTIKA SYNDROMU ZAVRŽENÉHO RODIČE.....	32
3.3 PROJEVY SYNDROMU ZAVRŽENÉHO RODIČE.....	33
4 MOŽNOSTI ŘEŠENÍ SYNDROMU ZAVRŽENÉHO RODIČE.....	40
4.1 CO JE FORENZNÍ SOCIÁLNÍ PRÁCE?	40
4.2 ŘEŠENÍ SZR ZA ASISTENCE ORGÁNU SOCIÁLNĚ -PRÁVNÍ OCHRANY DĚTÍ.....	42
4.3 ŘEŠENÍ SZR V RÁMCI PORADENSKÝCH SLUŽEB, MEDIACE.....	43
4.4 ŘEŠENÍ SZR NA ZÁKLAD EXEKUCÍ PLNĚNÍ ROZSUDKU O ÚPRAVĚ STYKU RODIČE S DĚTÍ.....	45
II PRAKTICKÁ ÁST	48
5 EMPIRICKÝ VÝZKUM.....	49
5.1 CÍLE A METODY VÝZKUMU PRAKTICKÉ ÁSTI.....	49
5.2 PŘÍKLADY Z PRAXE.....	53
5.3 VYHODNOCENÍ VÝZKUMU	73
ZÁVĚR	75
SEZNAM POUŽITÉ LITERATURY.....	77
SEZNAM POUŽITÝCH SYMBOLŮ A ZKRATEK.....	81
SEZNAM OBRÁZKŮ	82
SEZNAM TABULEK.....	83

ÚVOD

*Rodina je místem, kde se stávají myslí
jedna s druhou. Pokud tyto myslí milují
jedna druhou, domov bude tak krásný,
jako zahrada kvítin. Pokud ale tyto myslí
nejsou navzájem v harmonii, je to, jako
bouda, která stojí nad zahradou.
(Buddha)*

Když jsem byla dítě, kamarádila jsem se s jednou stejně starou dívkou. Jednou jsem byla u nich doma na návštěvě. Provázela mě bytem a prošly jsme kolem obývacího pokoje. Řekla, že obývací pokoj je zamýšlený, tam bydlí její otec. Jejich rodiče se rozvádějí. Na dveřích do pokoje byly vzkazy, které otci psala ona sama. Do dnes si pamatuji, že tam stálo například: „odst huj se, nemáme tě s mamkou rádi.“ Nebo, „když jsi tady, nedá se tady dýchat, běž pryč, nikdo tě tady nemá rád.“ Musím říct, že vzkazy na dveřích jsem v té době vůbec nepochopila, přišly mi velmi zvláštní. Ptala jsem se kamarádky, proč přišel tátovi takové vzkazy? Ona odpověděla, že chce, aby se odstěhoval. Máma s tátou se rozvádí a on už tam „nemá co dlat“. Na to jsem se jí ptala, jestli jí táta někdy nějak ublížil. Uvedla, že jí nikdy nijak neublížil. Řekla jen, že ho v bytě s mámou nechtěl, nedokázala svidovat vysvětlit – pro ho v bytě vlastně nechtěla ona? Měla jsem pocit, že vlastně ani žádný důvod neměla. Dál jsem se raději neptala...

Téma diplomové práce bylo vybráno zcela záměrně a to vzhledem k mé odborné praxi. Již několik let pracuji na jednom z městských úřadů, na agendě sociálně-právní ochrany dětí. Jedná se o agendu, která je poměrně náročná, rozhodně zajímavá, která zároveň mapuje osudy lidských osudů, s nimiž přicházíme denně do styku. Často se odehrávají i případy neobvyklé, na které v zákonech, i odborné literatuře bývá jen málo naráženo a není na ně tedy pamatováno.

Citát v záhlaví hovoří o rodině, o tom, jaké mohou být podoby rodiny. Syndrom zavrženého rodiče je, bohužel, stále přítomen v rodinách, resp. jejich torzech, k vidění. Tímto syndromem (dále jen SZR) mohou trpět nejvíce děti, které jsou často ze strany jednoho z rodičů vystavovány silnému tlaku, manipulaci, zkreslování informací, apod. do té míry tak, aby byl tzv. „zlý“ rodič (tedy ten, kterému dítě do péče svého nebylo) vykreslen v očích jeho vlastního dítěte silně negativně. V podstatě se jedná o určitý druh psychického násilí páchané na dítěti, ovšem ze strany „hodného“ rodiče, který své chování mnohdy omlouvá nejlepším zájmem svého dítěte, láskou k dítěti, apod. Cílem tohoto syndromu

je zavržení druhého, tedy „zlého“ rodiče a jeho vlastním dítětem. Jednoduše lze říci, že syndrom zavrženého rodiče upírá jednomu z rodičů možnost podílení se na jeho zákonné rodičovské zodpovědnosti.

Cílem diplomové práce je pojednání o syndromu zavrženého rodiče, shrnutí dosavadních poznatků, objasnění pojmů s tímto syndromem spojených a nastínění reálných případů, které syndrom zavrženého rodiče popisují. Diplomová práce je rozdělena do dvou částí – části teoretické a části praktické.

Část teoretická obsahuje několik rozsáhlejších kapitol, které pracují s jednotlivými tématy, jež úzce souvisí právě se syndromem zavrženého rodiče. Součástí teoretické části jsou také myšlenky, resp. praktické zkušenosti autorky práce, které jsou obvykle uvedeny v jednotlivých kapitolách podrobněji. Při sestavování jednotlivých kapitol jsem postupovala v logické návaznosti od obecného ke konkrétnímu.

Praktická část diplomové práce si klade za cíl seznámení čtenáře s kasuistikami mapujícími syndrom zavržení rodiče v reálném životě, definování jeho podob. V praktické části je rozpracováno několik kasuistik mapující přímo SZR, jež byly buďto jasné konstatací ze strany soudního znalce z oboru psychologie/psychiatrie, či případy dětí versus rodičů, které pokračují do současnosti a jsou i nadále řešeny emotivně náročné situace silně připomínající SZR, či obsahující znaky SZR.

Domnívám se, že hlavní přínos předložené diplomové práce pro obor sociální pedagogika může být v tom, že čtenáři nabízí komplexní náhled do problematiky. Může tak sloužit jako velmi dobrý studijní materiál, například ve formě odborné brožury, kterou bychom mohli využít širokou veřejností, jež by se případně chtěla s danou problematikou blíže seznámit.

I. TEORETICKÁ ÁST

1 RODINA JAKO ZÁKLADNÍ JEDNOTKA SPOLE NOSTI

Rodina bývá mnohdy definována právě jako základní jednotka společnosti. V současnosti má však mnoho podob, prošla řadou změn, určitým vývojem. Měžeme ji posuzovat podle několika různých aspektů, například dle zaměření, funkcí, apod.

1.1 Definice rodiny, její funkce

Ta nejobecnější definice charakterizuje rodinu jako „společenskou skupinu spojenou manželstvím nebo pokrevními vztahy a odpovědností a vzájemnou pomocí“ (Hartl, 2010, s. 504). Uvedená definice platila po řadu generací, z píletného pohledu zahrnuje ve spojení s rodinou prakticky vše. Jak je však zmíněno v úvodu, rodina prochází řadou změn. Je tedy nutné poznamenat, že zmíněvaná definice v současnosti nezahrnuje veškeré podoby rodiny, které se vyskytují – na mysli mám zejména rodinu tvořenou partnery stejného pohlaví, kteří uzavírají nikoliv manželství, ale registrované partnerství a zejména, kteří společně adoptovali dítě. Zde je vyloučen jak pokrevní vztah mezi členy, tak spojení svazku manželstvím, například možnosti obousměrné. Oproti tomu definice z Velkého sociologického slovníku (Petrušek, 1996, s. 787) hovoří o tom, že rodina je „přirozená a nejdůležitější společenskou skupinou a institucí“ a zahrnuje funkci reprodukční, výchovnou, socializační, přenosu kulturních vzorů.

Odborník na slovo vzatý, renomovaný český psycholog Z. Matějka (in Matějka, 1986, s. 39) uvedl, že „moderní vřada tedy objevila starou pravdu: dítě potřebuje lásku! To však neznamená žádné rozlišování kání a rozmazlování. Dítě má mít ve svém prvním prostředí hluboký pocit jistoty, že k němu patří, kdo je neopustí, na koho se může spoléhat, kdo je prostě jeho.“

Klasická rodina by měla plnit několik základních funkcí tak, aby byl její smysl naplněn a došlo k vytvoření zdravého, přátelského, důvěrného a podnětného prostředí pro všechny členy. Níže uvedené funkce zmínila autorka Špaňhelová (in Špaňhelová, 2010) a patří k základním funkcím rodiny. Rodina jako taková může samozřejmě zahrnovat i další funkce, avšak jejich názvy, definice, i pořadí funkcí se různí dle autorů.

Funkce rodiny:

- Biologicko-reprodukční: rodina zajišťuje reprodukci rodu, stará se o předání genetického fondu dalšímu pokolení.

- Ekonomicko-zabezpečovací: zahrnuje jak oblast materiální uvnitř rodiny (zajištění běžného chodu rodiny), tak oblast nemateriální (např. sociální).
- Emocionální: zajišťuje vznik a udržování intimního prostředí pro všechny členy rodiny, vytvoření emocionálních vazeb, vzájemné jistoty, pocitu bezpečí, důvěry, lásky, sounáležitosti.
- Socializační-výchovná: zahrnuje socializaci dítěte, jeho každodenní výchovu, uspokojování emocionálních potřeb, vytváření hodnot, apod.

Rodina je pro dítě primárním prostředím, kde má možnost komunikovat, osvojovat si normy společnosti, „zspolečenšovat se“ - učí se sociálnímu chování vlivem nácvičku sociálních situací v rodině a proto je naplnění všech funkcí nezbytné pro správnou harmonii rodiny.

Není žádným tajemstvím, že rodina se v současnosti potýká s několika problémy, které silně ohrožují její existenci. Sociologové hovoří o krizi rodiny. Na současnou rodinu působí řada negativních vlivů, které zapříčiní její postupný rozpad.

Oproti tomu, například autorka Dudová (in Dudová, 2008, s. 14) tvrdí, že *žijeme v době, kdy se již nejméně 40 let soustavně hovoří o krizi rodiny, o jejím rozpadu a nestabilitě. Zdá se ale, že místo toho, aby rodina skutečně zanikla, jen má svou podobu, tak jako to udělala již mnohokrát v minulosti.*“

1.2 Druhy rodiny, výchovné modely

Nástrah, které v současnosti rodinu jako společenství obklopují je celá řada. Smutným faktem zůstává, že řada rodin se s výše zmíněnými trendy, chápány spíše v negativním slova smyslu, těžko vyrovnává. Mnohdy se s nimi nevyrovná a rodina se rozpadá. Rodinu však při jejím rozpadu nepostihují pouze sociální trendy, které jsme si výše představili. Může selhávat přímo i ve svých funkcích.

Níže v textu si představíme rodinu z hlediska její funkčnosti tak, jak je uváděna v odborné literatuře (dle Dunovského, 1986):

- Rodina funkční: rodina, která plní všechny výše uvedené funkce, dochází k naplňování jednotlivých potřeb členů rodiny.

- Rodina problémová: rodina, která výše uvedené funkce naplňuje, nicméně občas se objeví drobné problémy, které mohou stabilitu rodiny nepatrně poškodit. Daný problém však obvykle nemá závažný dopad na psychickou stabilitu členů rodiny, zejména dětí.
- Rodina dysfunkční: rodina, kde se objevují problémy v naplnění jedné či více z výše uvedených funkcí. Dochází tak k narušení klimatu rodiny, vztahů v rodině, rodiče nezvládají svou roli. Může vést k vážnému narušení vývoje dítěte (např. rodiny alkoholiků, drogově závislých, apod.). Je nutný zásah příslušné instituce, který má pomoci k nápravě a kompenzaci funkce.
- Rodina afunkční: rodina tzv. patologická, která zásadně selhává ve většině, i ve všech svých funkcích, nenaplnuje potřebu svých členů v oblasti materiální, psychické, emocionální, fyzické, dochází k nevratným poškozením v psychice dětí – hovoříme o týrání, zanedbávání, deprivaci, přímém ohrožení dítěte na jeho zdraví a život. Důsledkem afunkční rodiny je nejčastěji odejmutí dítěte z patologického prostředí – v tomto případě z „rodiny“.

Výše jsme si popsali možné druhy rodiny, resp. její členy, dle jejich funkcí. S funkcí rodiny však také úzce souvisí výchovné styly, které rodiče aplikují při výchově svých dětí. Výchovnými styly máme na mysli zejména určitý způsob, i postoje, který rodiče zaujali při výchově dítěte. Opět je nutné zdůraznit, že rozdělení výchovných stylů, resp. jejich skupin, se různí. My si zde popíšeme ty nejzákladnější z nich.

3 druhy výchovných stylů (dle Vágnerové, 2005):

- Liberální: tento styl se vyznačuje volností výchovy, kdy dítě v podstatě není vychováváno, nejsou mu rodiči vyhrazeny žádné hranice, lze říci, že dítě řídí rodiče, výchova prakticky neprobíhá. Jestliže má dítě určité požadavky, rodiče je plní ihned. Tento styl bývá častý, avšak ne zcela nejvhodnější. Výsledkem této výchovy je osobnost dítěte, která se vyznačuje psychickou nezralostí, sobeckostí, neschopností kooperovat s vrstevníky, obtížností při navazování vrstevnických vazeb, apod.

- Demokratický: může být nazýván též tzv. ideálem výchovy. Jedná se o výchovný styl, který je vyrovnaný, vůči dítěti přátelský, ale důsledný, vede k zodpovědnosti, ale nechává prostor pro vlastní individualitu dítěte. Je kladen důraz na respektování osobnosti dítěte rodičem a naopak respektování osobnosti rodiče ze strany dítěte. Výsledkem je dítě psychicky stabilní, ukotvené v rodině, zodpovědné, přátelské, usměvavé, radostné, samostatné.
- Autoritativní: výchova silně orientovaná na kontrolu dítěte ze strany jeho rodiče, výchova nerespektující potřeby dítěte, rozhodnutí ve věcech dítěte spoívají vždy na rodiči, dítě není schopno vlastního názoru, ani mu není ve věcech připravena možnost rozhodovat, bývá nesamostatné, bojácné. Velmi často se vyskytují tresty, příkazy, zastrašování, apod. V dospělosti se jedná o osobnosti nevyzrálé, neschopné se v důležitých věcech samostatně rozhodovat, nepřátelské.

Výše zmíněné výchovné styly jsou výtemtch nejzákladnějších z nich. Realizaci výchovného stylu ve výchově dítěte podmiňuje zejména hodnotová orientace rodiče, resp. rodiny, její životní styl, osobní zkušenosti rodiče z jejich vlastní výchovy (zde můžeme pozorovat například to, že rodiče se snaží uplatovat podobný, či stejný výchovný styl, jež uplatovali jejich vlastní rodiče či jejich výchovci, či naopak diametrálně odlišný styl výchovy, od toho, který uplatovali rodiče). V pozdějším věku nastupuje u dítěte vlastní sebevýchova, kdy se dítě snaží regulovat své chování na základě vštípených pravidel, společenských konvencí, jež mu byly předloženy rodinou a souhlasně také jeho vlastními názory, zkušenostmi a životními hodnotami.

V praxi bývá po rozvodu/rozchodu, i v době probíhajícího rozvodu změna výchovného stylu jednoho z rodičů a to v případech, kdy se rodiče nerozcházejí klidně, přátelsky, ale vedou proti sobě rozvodovou válku. V té době může vzniknout zcela přirozená preference stylu, jež bude pro dítě, dle názoru rodiče, který styl uplatí, více „líbivý“, i z jeho pohledu pro dítě více „prospěšný“. Rodiči si však často neuvědomují, **eho se dopouští a jaké následky má změna výchovného stylu přinejmenším ve vztahu: rodič, který má dítě své péči (pozn. rezidentní rodič) X dítě anebo rodič,**

který dít nemá do pé e sv ené (^{Pozn.}nerezidentní rodi) X dít . V podstat nezáleží na tom, zda zm nu stylu uplat uje rodi , který má dít v pé i, aby se dít ti více „zalíbil“, i rodi , který dít nemá v pé i a to ze stejného d vodu. V reálných situacích dochází k tomu, že rodi , který realizuje zm nu výchovného stylu, své dít zahrnuje v tami nap .: „*Když nechceš jít spát, tak nemusíš. Te jsi na víkend u m a já T k ni emu nutit nebudu*“. A koliv situace p ed rozvodem/rozchodem rodi vypadala jinak – rodi e na výchov dít te spolupracovali, ve v cech výchovy dít te stáli vzájemn za svými rozhodnutími, s rozvodem/rozchodem se situace m že zm nit a tím se m že m nit i celá výchova dít te. Tímto zp sobem tak m že dojít k naprosté disharmonii ve výchov dít te, kdy jeden z rodi uplat uje ve své výchov jiný výchovný styl, než rodi druhý – nap . první rodi , jež má dít v pé i, vede dít k d slednosti, zodpov dnosti, up ímnosti, atd. a druhý rodi p i výchov dít te uplat uje volnost, kamarádský vztah rodi – dít , lehkovážnost v povinnostech dít te apod. Dít je tak p i návšt v rodi e, který nemá dít v pé i (nerezidentní rodi), zmatené, zvyká si na nový výchovný model, který však trvá velmi krátce, nap . 1x za 14 dní na víkend. Následn se vrací do „zab hlého“ výchovného modelu, který praktikuje rodi , jež má dít sv ené (rezidentní rodi) a dochází k op tovnému nastavování práv a povinností dít te, hranic pro dít , apod.

Zm na výchovného modelu m že probíhat bu to v dom , aby dít v d lo, že u druhého rodi e se má „lépe“, i zcela nev dom a to za ú elem své dít jakkoliv pot šit, „odleh it“ mu od jeho b žných povinností. A už tak i tak, zm na výchovného stylu m že, velmi nenápadn , následn vést až ke vzniku syndromu zavrženého rodi e, o kterém bude podrobn ji pohovo eno v dalších kapitolách.

1.3 Manželství, partnerství, rozvod

Není žádným tajemstvím, že dnešní doba manželství není p íliš naklon ná. Je to patrné jak ze sociologických výzkum , tak i z výzkum statistických - tém polovina uzav ených manželství kon í rozvodem (dle informací SÚ se jedná o 20 000 manželství, zahrnující nezletilé d ti, ro n). A to hovo íme pouze o manželstvích, jež byla

zaregistrována matričním úřadem. Nehovoříme o partnerstvích druh/družka, kdy spolu rodi a děti žijí laicky a jen „na hromádce“, tedy manželství oficiálně neuzavřeli. Nicméně pokud si někdo se však rozhodnou svůj vztah ukončit – není tedy zde zapotřebí řešit rozchod soudní cestou.

V minulosti byl rozvod obvykle společensky nepřijatelný, společností silně odsuzovaný. Tato filozofie byla způsobena zejména tím, že manželství se uzavíralo pouze před zraky církve a tím byli manželé definitivně spojeni. Pokud se podíváme do minulosti, zjistíme, že ve Všeobecném občanském zákoníku z roku 1811, který byl mimochodem úplně jiný ještě v roce 1950, bylo jasně dáno, že rozvést manželství lze pouze nekatolická, i židovská. V roce 1919 však došlo k novelizaci Všeobecného občanského zákoníku a tím i k možnosti rozvést manželství bez rozdílu náboženského vyznání.

Rozvod/rozchod partnerů, i rodičů, přichází na scénu tehdy, jestliže jejich vzájemný vztah neplní svoji funkci, je narušen, nejsou uspokojovány potřeby jednoho i druhého partnera, případně obou partnerů, v různých směrech. Jestliže se rozvádí/rozcházejí lidé, kteří za svého soužití nezplodili žádné potomky, je pak rozvod/rozchod, v určitém smyslu jednodušší. O těchto vztazích však tato práce není. Práce je zaměřena na rozvody/rozchody vztahů, i přetrhání vazeb ve vztazích, kde se vyskytují nezletilé děti. Proto bude dále hovořeno pouze o rozvodech/rozchodech, kde velkou roli hraje právní následné vypořádání práv a povinností k nezletilým dětem.

Autor Pavlát, z psychiatrické kliniky 1. LF a FN 1, Praha, ve svém odborném článku (Rodinné listy, 2012) uvedl, že výsledky studií, které se zaměřovaly na posouzení zdravotního stavu dětí a jejich prosperity dospěly k závěru, že děti, které pocházejí z rozvrácených, rozvedených rodin, ať jim zažívají obtíže zejména v souvislosti s jejich chováním a případně sobováním se behaviorálně odlišují až do dospělosti. Jak dále uvedl, děti, které žijí v úplných rodinách, se potýkají méně často s nižším vzděláním, jsou méně často závislé na sociálních dávkách, sociální podpora ne tak často směřuje k nesezdanému svazku, osamělosti i rozvedenému rodičovství tak, jako děti, které pocházejí z rozvrácených rodin. Tyto děti se také, dle studie, chovají „jinak“ v mezilidských vztazích – dříve navazují partnerské vztahy, vstupují dříve i do sexuálního života, obtížnější problémy ve vztahu (Spruijt, 2001, in Pavlát). Poukazuje také na to, že dle Eastovy studie (2006) mají ženy, které pocházejí z rozvedených rodin více psychických problémů.

Oproti tomu autoři Matjek a Dytrych ve své práci uvádějí (in Matjek a Dytrych, 2002, s. 42-46), že „všechny stresové situace, kterým je dítě v průběhu

rodinného rozvratu i rozvodu vystaveno, mohou vést nejen k poruchám vývoje osobnosti dítěte, ke vzniku různých psychopatologických obrazů, ale také, zvláště u chlapců, k antisociálnímu chování. Mezi těmi dospívajícími, kteří takové chování projevují, jsou nadměrně zastoupeny právě osoby, které prožily těžký a dlouhodobý rodinný rozvrat.“

Autor Warshak (in Warshak, 1995, s. 38) uvádí, že ve studii Biller a Salter byly zobrazeny výsledky, které vypovídají o tom, že „schopnost ženy vytvořit úspěšný manželský vztah je zvýšena, když sama prožila v dětství citový vztah se svým otcem“. Nejde však o pouhou přítomnost osoby otce, avšak zejména o to, aby děti viděly, že mezi matkou a otcem je přátelský, přátlivý vztah, stejně tak jako mezi dcerou/synem a otcem. Zajímavým zjištěním je také to, co dále Warshak ve své knize uvádí a to, že v podstatě od 2. pol. 50 let. 20. století je psychologům známa určitá souvislost mezi nedostatečným vztahem otec x syn, i zcela chybějícím vztahem a delikventní mládeží (hovořeno zejména o delikventních chlapcích). Typický delikvent je tak chlapec, který měl se svým otcem silně problematický vztah – chlapec byl trestán fyzicky, otec se vůči synovi choval násilně, ze strany otce se vůči synovi projevovalo nepřátelství, chlapci se nedostávalo uznání otce, apod. Neoddiskutovatelným faktem tedy zůstává to, že rozvod má na děti obecně dalekosáhlé důsledky, resp. ne rozvod, nýbrž následná péče/nepéče rodičů o děti, schopnost komunikace mezi nimi samými. O tom však v dalších kapitolách práce.

Důvody k rozvodu jsou rozdílné, stejně tak, jako se rozvíjí jednotlivé rozvodové fáze, i stádií:

Fáze rozvodu (dle Nováka, 2005):

a) fáze pochybností

b) fáze ochladnutí vztahu

c) fáze předrozvodových fantazií

d) fáze „odluka po úskytu“

e) fáze „rádoby“ usmíření

f) fáze rozvodové fantazie

g) fáze rozhodnutí k rozvodu

Autor Kratochvíl (in Kratochvíl, 2009, s. 218) ve své publikaci upozornil na to, že rozvodovost úzce souvisí rozvodovým klimatem a to tak, že „zatímco dříve působil faktor veřejného mínění s nepříznivým hodnocením rozvodu a s předpoklady vůči rozvedeným

osobám jako faktor protirozvodový, došlo v posledních letech, zejména ve velkých městech, k posunu opačným směrem a ve ejně mívá i často rozvodové tendence podporuje.“

V odborné literatuře můžeme nalézt výčet typologie rodin, resp. interpersonálního uspořádání rodin v době po rozvodu. Tato typologie je vzhledem k tématu poměrně aktuální, a proto je níže volně uvedena:

Typologie rodin – dle B. Montalva (in Matoušek, 1993):

➤ Typ 1: Systém s jedním kompasem

V této rodině slouží dítě jako určitý „kompas“, který, ve většině případů matka takto užívá. Tento „kompas“ jí má pomoci zorientovat se v porozvodové situaci. Dítě se stává rodiči oporou, dítětem, takže se však stává také do určité míry překážkou, protože matčin silný vztah k dítěti ovlivňuje její další, nově vznikající vztahy. Dítě registruje matčin nový vznikající partnerské vztahy jako určitou zradu svého otce ze strany matky. Matce se tak znatelně komplikuje seznámení s potenciálním partnerem a dítě si tak upevňuje v roli „ochránitele“ matky.

➤ Typ 2: Bezmocný rodič

Obvykle se matka svým chováním snaží o to, aby se otec dítěte vrátil zpět do vztahu s matkou. Dítě se pokouší o totéž, pouze s tím rozdílem, že se projevuje problémy právě proto, aby bylo patrné, že je nutný zásah otce, popř. aby měl obtíže ve škole a v podmínkách, kterým jeho matka nerozumí. V těchto případech se otec do rodiny na krátkodobé návštěvy dostavuje, snaží se nějakým způsobem matce pomoci. Nicméně pomoc je občasná a není tak účinná, jak by bylo zapotřebí. Otec si je vědom toho, že je nutné, aby matce i dítěti pomáhal i následně a tím má rodina zajištěný kontakt s otcem. Rizikem tohoto pseudovztahu může být umělé udržování emočních vazeb bývalých partnerů.

➤ Typ 3: Nerovný závod

U tohoto typu rodiny jsou, ve většině případů, děti v péči jejich otce, ne v péči matky, jak tomu obvykle bývá. Matka se s dětmi vídá občas, snaží se chovat vzorně tak, aby nepřišla o možnost kontaktu s dětmi. Pracuje na tom, aby mohla děti opětovně získat. Otec dítěte se k matce chová mile, přátelsky, registruje však její projevy nezodpovědnosti.

Dítě samozřejmě vnímají napětí, které v dané situaci je. Cítí však také, že se musí chovat adekvátně, aby nepřišly o torzo vztahu s rodiči. Psychosomatické choroby jsou u dětí v těchto rodinách velmi časté.

➤ Typ 4: Soutěž v bezmoci

Děti jsou ze strany rodičů zanedbávány, spíše pravděpodobně ve smyslu pozornosti, odpovědnosti, časové vytiženosti rodičů. V těchto situacích musí následně do rodiny přistoupit organizace, které se danou problematikou – výchovnými problémy dětí, zabývají. Jeden z rodičů se snaží u daných organizací vyvolat dojem, že on se opravdu snaží dítě zvládat, nicméně ve skutečnosti se v jejich péči nijak zásadně neangažuje, ani se neangažuje vůbec. Tento rodič se tak může dostat do situace, kdy její děti vydráždí, připíjí, zastrašují. Děti se mohou dostat do situace se zákonem, to však rodiče nijak zásadně neznepekouje. U dětí se může objevit strach z toho, že jestliže se budou chovat zodpovědně, rodiče se o ně budou zajímat ještě méně. Výsledkem celé situace je to, že u dětí těchto rodičů se mohou velmi rychle rozvinout psychické poruchy, může se objevit delikventní chování, problémy s drogami, útoky z domova, vyloučení se do asociálních skupin společnosti.

Na výše uvedených výtečných typech rodin vidíme, že rozvod může být, ovšem nemusí být tím zlem, které rodinu, i dítě potká. V první řadě záleží na tom, zda budou schopni rozvod samotný zvládnout sami rodiče. Od jejich schopnosti zvládnout tento životní mezník se odvíjí budoucí vztah dětí k jejich rodičům a nebojím se říct, že na tom závisí i psychický stav jejich vlastních dětí. V nejednom případě se stává, že rodiče uvádí ve výpovědích, že teď (míněno – v době, kdy se rozvádí) si rozumí podstatně více, než za doby trvání manželství. Pouze spolu nechtějí, ani nedokáží vést manželský život, který byl provázen hádkami, urážkami, vzájemným obviňováním. V takovémto případě lze hovořit o velké vyzrálosti obou rodičů, kdy se **lidsky a dospěle dohodnou na rozvodu**, ale zejména – je zde patrné to, že rodiče **kladou na první místo skutečné blaho svých dětí**, protože nechtějí, aby vyrůstaly v prostředí konfliktním, se zřetelem despektu jednoho rodiče k druhému.

2 ORGÁN SOCIÁLNĚ-PRÁVNÍ OCHRANY DĚTÍ VE VZTAHU K RODINĚ

Zájem a blaho dítěte je základním hlediskem při jakékoliv činnosti týkající se dítěte, je třeba jej posuzovat nejen z hlediska momentální citové orientace dítěte, ale zejména z hlediska jeho dlouhodobého zdravého psychického vývoje.
(Motejl, 2007, s. 14)

V této kapitole si krátce pohovoříme o náplni práce pracovníků orgánu sociálně-právní ochrany dětí. Pracovníci OSPOD jsou v současnosti, ve velké míře díky médiím, často hodnoceni veřejností rychlými soudy, bez přesnějších informací, a kolik mnohdy i laici netuší, co přesně znamená tato práce a jak náročnou profesí je. Pracovníci OSPOD jsou nejednou veřejností vykresleni jako „polednice“, které odebírají milujícím maminkám a tatínkům jejich ratolesti a tyto ratolesti umisťují do ústavní péče. Jedná se o naprosto scestný názor - skutečnost je totiž naprosto jiná, jak se dočteme níže.

2.1 Co je orgán sociálně-právní ochrany dětí

Obecně lze říci, že orgán sociálně-právní ochrany dětí (dále jen OSPOD) je institut, který zastupuje a hájí zájmy a blaho dětí (osob nezletilých - do 18ti let věku). Dle § zákona č. 359/99 Sb., o sociálně-právní ochraně dětí OSPOD se zasahuje o:

- a) ochranu práva dítěte na příznivý vývoj a řádnou výchovu,
- b) ochranu oprávněných zájmů dítěte, včetně ochrany jeho jmění,
- c) poskytnutí pomoci směřující k obnovení narušených funkcí rodiny, zabezpečení náhradního rodinného prostředí pro dítě, které nemůže být trvale nebo dočasně vychováváno ve vlastní rodině

„V širším smyslu je chápána jako ochrana práva dítěte na život, na rodičovskou péči a na život v rodině, práva dítěte na vlastní identitu, svobodu myšlení a svědomí a náboženství, na vzdělání a zaměstnání. Součástí zahrnuje ochranu dítěte před jakýmkoliv tělesným i duševním násilím, zanedbáváním, zneužíváním nebo vykořisťováním.“ (Motejl, 2007, s. 14)

Pracovníci OSPOD se v první řadě, při výkonu své profese, řídí zejména Ústavou ČR, Listinou základních práv a svobod, ale také Úmluvou o právech dítěte a to tak, aby byly naplňovány základní potřeby nezletilých. Konkrétní kompetence a práci OSPOD v ČR vymezuje zákon č. 359/99 Sb., o sociálně-právní ochraně dětí, ve znění pozdějších předpisů. Tento zákon však není jediným právním předpisem, kterým se pracovníci OSPOD řídí.

K těm dalším patří zejména:

- zákon č. 94/1963 Sb., o rodině,
- zákon č. 109/2002 Sb., o výkonu ústavní výchovy nebo ochranné výchovy,
- zákon č. 218/2003 Sb., o soudnictví ve věcech mládeže,
- zákon č. 40/2009 Sb., trestní zákoník,
- zákon č. 40/1964 Sb., občanský zákoník,
- zákon č. 500/2004 Sb., správní řád,

Mezi dalšími právními předpisy, norem, vyhláškami, které s výkonem této agendy souvisí. Ten, komu patří péče o rodinu patří v první linii je Ministerstvo práce a sociálních věcí (dále jen MPSV). OSPOD je tedy pověřeným orgánem k výkonu státní správy ve smyslu sociálně-právní ochrany dětí. Pracovníci OSPOD jsou obvykle erudovaní odborníci, kteří mají vystudovány ve velké většině případů vysokoškolské, často humanitní obory – například sociální práci, sociální pedagogiku, apod. OSPOD je součástí běžných sociálních odborů.

Lze konstatovat, že OSPOD vystupuje zejména v řízeních sporných a to ve funkci kolizního opatrovníka, kde není možné, aby rodiče zastupovali své děti, jelikož dochází ke kolizi, tedy ke střetu zájmů.

Náplň agendy OSPOD tvoří zejména kontakt, vyhledávání, komunikace, pomoc dětem, jejichž rodiče například zemřeli, děti, u nichž je podezření, či je prokázáno týrání v jakékoli formě – psychické, fyzické, emocionální, dále pak zanedbávání, zneužívání, ale také práce a komunikace s nezletilými s naděnou ústavní výchovou (OSPOD v tomto případě podává návrh k příslušnému soudu – který nerozhoduje, jak je mylný pracovník m

OSPOD působí. Považuji za nutné zde podotknout, že o tak významných skutečnostech, jakými nařízení ústavní výchovy u dítěte rozhodne, rozhoduje jen a pouze příslušný soud na základě předložených důkazů. Pracovníci OSPOD pracují a působí na rodiče, kteří neplní své, i zcela povinnosti plynoucí z jejich rodičovské zodpovědnosti, zprostředkovávají rodičům odborné poradenství, apod. Ve velké míře pracovníci OSPOD zastupují nezletilé u soudních jednání (samotné jednání je pouze vrcholem pyramidy, jelikož soudnímu jednání předchází dlouhodobá práce OSPOD s rodinou), kdy dochází například k úpravě práv a povinností k nezletilým, jestliže se jejich rodiče rozhodli ukončit svůj manželský/družský vztah a vyřešit tak, komu z rodičů bude dítě svěřeno do péče, kdo bude na dítě hradit výživné, v jaké výši. OSPOD však také doprovází dítě k výsledkům, jež jsou prováděny orgány jinými v trestním řízení, kterým je souasn také přítomen a hájí zde práva dítěte. OSPOD dále řeší žádosti o přestoupskou, porušenou péči a také o osvojení. V neposlední řadě tvoří náplň pracovníka vedení spisové dokumentace nezletilých, která je nezbytnou součástí této agendy.

Je nutné konstatovat, že práce pracovníka v agendě OSPOD je velmi náročná, systematická, dlouhodobá a pešlivá. Přímo prací pracovníka OSPOD tvoří rozhovory, protokolace, zastupování nezletilých u výsledků, soudních jednání, komunikace s nejrůznějšími institucemi – například Policií ČR a to nejen komunikace s obvodními odděleními, ale i se službou kriminální policie a vyšetřování, dále komunikace se státními zastupitelstvími, probační a mediační službou ČR, soudy, lékaři, školami a dalšími úřady.

2.2 Důvod, pro a za jakých okolností vstupuje OSPOD do rodiny

Jak je zmíněno výše, OSPOD vstupuje do rodin z nejrůznějších důvodů – tímto důvodem může být rozvod/rozchod rodičů a s tím související úprava práv a povinností k nezletilým, podezření, i přímé prokázání týrání nejrůznější formy, ale také zanedbávání, apod. – viz. výše.

Práce je tématicky zaměřena na syndrom zavrženého rodiče. Jak už tedy vyplývá z názvu, tento syndrom se vyskytuje zejména u rodičů, kde dochází, i už došlo k úpravě práv a povinností k dětem. To však není podmínkou. Mnohdy může docházet k vytváření antipatií dítěte k nerezidentnímu rodiči již v latentní době, tedy v době, kdy ještě OSPOD neví o tom, že bude daný případ vyhledován.

Tím nejast jším d vodem, pro OSPOD vstupuje do rodiny, je rozhodnutí manžel k rozvodu, i rozhodnutí partner k rozchodu a s tím související vy ešení otázky – kdo bude dít vychovávat a kdo bude platit jaké výživné? Jak je uvedeno výše, OSPOD vystupuje v soudních ízeních o úprav práv a povinností k d tem jako kolizní opatrovník. Níže si vysv tlíme, co p esn znamená úprava práv a povinností k nezletilým, kdy je zapot ebí ji ešit, apod.

OSPOD však také m že vstupovat do rodiny tehdy, jestliže již nap . úprava práv a povinností prob hla a nefunguje dohoda o styku nerezidentního rodi e s dít tem, i není realizován, nebo je znemož ován styk tohoto rodi e s dít tem – viz. následující kapitola.

Nejednou jsem se ve své praxi setkala s tím, že k pohovoru do kancelá e OSPOD se dostavilo dít , u kterého bylo zapot ebí vy ešit úpravu práv a povinností - v souvislosti s tím, byl samoz ejm zjiš ován jeho názor nezletilého na celou v c. Ovšem p i dotazu, **u kterého rodi e by cht lo dále v budoucnu pobývat**, s kým by se cht lo vídat, toto dít odpov d lo, že jemu je to jedno; jen by si p álo, aby máma s tátou byli š astní – takže jestli budou rádi, když bude u mámy, nebo t eba u táty, tak je mu to jedno. Hlavn , a se už nehádají. Pak dá velkou práci práv toto dít p esv d it o tom, že pro d ti, pro vytvá ení jejich št stí a radosti jsou tady práv jejich rodi e, ne naopak.

2.3 Co znamená úprava práv a povinností k nezletilým, její druhy

„V tšina rozvád jících se dvojic stráví mén asu a energie p i rozhodování, kdo bude pe ovat o d ti, než p i rozhodování, komu budou pat it tyto knihy a tento nábytek.“
(in Warshak, 1996, s. 15)

Výše je nazna eno, že úprava práv a povinností k d tem neznamená nic jiného než to, že se rodi e dohodnou, i rozhodne soud, u koho bude dít v pé i (p ípadn dohodnou pé i st ídavou, společ nou, apod.), ur í se, kdo z rodi í bude hradit výživné na nezletilé dít a v jaké výši, pop . soud upraví styk jednoho rodi e (nerezidentního rodi e) s dít tem. OSPOD, stejn tak jako soud se ídí základními právními p edpisy, které tuto oblast upravují:

- Ústava eské republiky,
- Listina základních práv a svobod,
- Úmluva o právech dít te,

- Zákon č. 94/1963 Sb., o rodině ,
- Zákon č. 359/99 Sb., o sociálně-právní ochraně dětí, aj.,

Na začátku je nutné zdůraznit dva rozdíly, kdy OSPOD do rodiny vstupuje, jestliže se jedná o úpravu práv a povinností. OSPOD do rodiny vstupuje, krom jiného vždy, když manželé požádají o rozvod. Jak uvádí § 25 zákona č. 94/1963 Sb., o rodině : „*pokud mají manželé děti mladší 18 let, nemůže být manželství rozvedeno, dokud nenabude právní moci rozhodnutí o úpravě poměrů k nezletilým dětem pro dobu po rozvodu.*“ Úprava práv a povinností k nezletilým dětem, které se narodily manželům za doby trvání manželství, je tedy určitým předstupněm rozvodového řízení a v podstatě také jednou z podmínek tzv. nesporného rozvodu. V praxi to znamená, že rozvodové řízení „čeká“ na to, až mají manželé/rodiče k dispozici pravomocný rozsudek o úpravě práv a povinností k dětem. V této chvíli OSPOD do rodiny „vstupuje“ vždy. Nelze se tedy domoci pravomocného rozsudku o rozvodu bez pravomocného rozsudku o úpravě práv a povinností k nezletilým.

Další možností, kdy OSPOD vstupuje do rodiny je, když rodiče nezletilých dětí nebyli sezdáni a není zde tedy nutnost rozvodu a tím pádem splněná podmínka úpravy práv a povinností k dětem. Stává se, že jeden z rodičů v tomto případě podá návrh ihned, jakmile dojde k rozpadu vztahu, oddělení domácnosti rodičů. Stává se však i to, že rodiče s návrhem otálejí, mnohdy rok, dva, situaci neeší a přičítají až v době, kdy nastal mezi rodiči problém, nejčastěji zahrnující rozdílnost výchovy, problematický styk nerezidentního rodiče s dětmi, apod. Je nutné zdůraznit, že OSPOD, coby kolizní opatrovník vstupuje do rodiny i v případě jiných případů, jak je uvedeno výše. V souvislosti s tématem práce je však nutné zaměřit se na konkrétní oblast.

Pokud se vrátíme na začátek, je nutné dodat, že úprava práv a povinností v praxi znamená to, že rodiče (jeden, i oba) sepsí návrh na úpravu práv a povinností k nezletilým dětem. Tento návrh musí obsahovat veškeré náležitosti jak rodičů, tak nezletilých a také adresu soudu, kterému je návrh adresován. Návrh se k soudu podává ve 4 vyhotoveních.

Poměrně důležitou částí je sepsání odvodnění, které je součástí návrhu a ve kterém rodič(e) zdůvodňuje to, co je vede k podání tohoto návrhu. Odvodnění nemusí být nijak obsáhlé. Jedná se pouze o to, vystihnout nějakoukoliv aktuální situaci, která v rodině nastala. Dané odvodnění může zahrnovat například také zájmy a volnočasové aktivity nezletilých, u kterých by mohly být vyčísleny náklady, které rodič hradí, apod.

Zásadní částí, která by v žádném návrhu neměla chybět, je „petit“, či rozsudek – to je ta část návrhu, kde žalobce (navrhovatel) navrhuje, jak by, dle jeho názoru, měl soud rozhodnout.

Další možností je, že rodič, jenž návrh podává, nebude konkretizovat částku výživného. Soud následně na základě předložených výpovědí, listinných dokladů, apod., o věci rozhodne a v projednávané věci vydá řádný rozsudek. Stejně tak je možné do rozsudku konkretizovat styk nerezidentního rodiče s dítětem, pokud rodiče nejsou schopni se na četnosti a pravidelnosti styku nerezidentního rodiče s dítětem dohodnout:

Jestliže styk nerezidentního rodiče s dítětem upravený není a nefunguje dohoda, na základě které by se rodiče měli domlouvat na tom, kdy bude druhý rodič s dítětem trávit čas, neznamená to, že k úpravě styku nebude moci dojít posléze. V tomto případě je možné přistoupit k dodatečné úpravě styku, tedy k návrhu ve věci úpravy styku otce/matky s dítětem. Návrh na úpravu styku by vycházel z podobného schématu jako návrh na úpravu práv a povinností, který je uveden na předchozích stránkách. Úprava styku sice může mezi rodiči vyřešit určité nejasnosti, zamezit zbytečným konfliktům mezi rodiči, které vznikají při domluvách, kdy bude mít druhý rodič dítě v péči, apod., nicméně nedokáže vyřešit a nastolit mezi rodiči vzájemnou shodu ve výchově, respekt při jednání s druhým rodičem, apod. Vždy říkám rodičům, kteří se nedokáží domlouvat na styku s dítětem to, že soud sice může rozhodnout to, kdy který rodič dítě uvidí, jak dlouho, ale soud nedokáže rozhodnout o dalších skutečnostech, které mezi sebou budou rodiče muset v budoucnu řešit – zůstávají totiž navždy spojeni tím nejcennějším – jejich dítětem.

Autor Warshak (in Warshak, 1996, s. 47) ve své práci uveřejnil velmi zajímavou myšlenku: „*Nechat dítěteekat t ináct dní, než uvidí jednoho ze svých rodičů, a opakovat tuto trýznivou proceduru dvakrát měsíčně po celou dobu jejich dětství je podle mého názoru kruté*“. Nepoukazuje tím na nic jiného než na to, že ve chvíli, kdy rodiče přistoupí k úpravě styku nerezidentního rodiče s dítětem, vystavují své dítě dobrovolně velké bolesti a to jen proto, že nejsou schopni se na styku nerezidentního rodiče dohodnout. Zkusme si představit každý sám sebe v kůži tohoto dítěte – každých 14 dní dochází uvnitř tělesné duše k velkým emocionálním tlakům (má se radovat, že druhého rodiče vidí, či být už nyní smutný z toho, že se s ním bude za den, dva zase loučit). Kdo z nás má rád loučení?

Na styk nerezidentního rodiče pamatuje také Úmluva o právech dítěte, která v čl. 9 odst. 3 jasně říká, že „*státy, které jsou smluvní stranou úmluvy, uznávají právo*

dít te odd leného od jednoho nebo obou rodi udržovat pravidelné osobní kontakty s ob ma rodi i, ledaže by toto bylo v rozporu se zájmy dít te.“

Je nutné zd raznit také to, že samoz ejm existují rodiny, kde úprava styku m že vy ešit zásadní problémy a u d tí nastolit klid, ád a ur itou jistotu, protože p esn v dí, kdy se s daným rodi em uvidí. Domnívám se, že k úprav styku by nem lo být p istupováno lehkovážn . Op t upozor uji, že výše se jedná pouze o obecné p íklady. Každý p ípad úpravy práv a povinností je siln specifický a je proto nutné vycházet z aktuálních informací a skute ností se zam ením na zájem a blaho dít te.

U zmi ovaných návrh je možné p istoupit k ešení celkem dv ma zp soby – návrh je možné koncipovat klasicky, i jako dohodu rodi o úprav práv a povinností k nezletilému dít ti. Ob varianty však musí projednat soud, v dané v ci rozhodnout a vydat pravomocný rozsudek. OSPOD v této chvíli vystupuje u soudního jednání v pozici kolizního opatrovníka, který hájí zájmy dít te (dít u ízení p ímo zastupuje). Jeho povinností je také p íslušnému soudu vypracovat tzv. výchovnou zprávu, která zahrnuje rodinnou anamnézu (ve výchovné zpráv je soudu sd lováno zam stnání rodi , výše jejich p íjm , bytové podmínky, sociální anamnéza dít te, jeho vztah k rodi m, názory rodi a jejich návrhy soudu ohledn projednávané v ci, a také i názor dít te na v c samotnou, jestliže je dít již schopno formulovat své názory). Názor dít te je, p i rozhodování o sv ení dít te do pé e jednomu z rodi (i do pé e st ídavé), ásto zásadní. Kolizní opatrovník se, stejn tak jako p íslušný soud, v tomto p ípad ídí zejména l. 12 odst. 1 Úmluvy o právech dít te, která íká, že „*státy, které jsou smluvní stranou úmluvy, zabezpe ují dít ti, které je schopno formulovat své vlastní názory, právo tyto názory svobodn vyjad ovat ve všech záležitostech, které se jej dotýkají, p i emž se názor m dít te musí v novat pat i ná pozornost odpovídající jeho v ku a úrovni.“*

Skute ností však z stává, že rozchod rodi dít rozhodn ovlivní. Z ejm ani tak však nejde o rozvod/rozchod samotný, ale spíše o jeho pr b h. Pokud je na dít vyvíjen nátlak ze strany rodi , manipulace, zkreslování informací, psychiku dít te to nevratn poškozují (in Warshak, 1996). Z tohoto pohledu z ejm nem že být pro dít te nic horšího, než rozvod, který manželé – rodi e, nedokázali zvládnout. To, zda rozvod manželé-rodi e zvládli, dokazuje vztah rodi k jejich dít ti a vztah dít te k rodi m. Pokud jeden z rodi za ne svému dít ti sd lovat manipulativní informace o druhém rodi i, dochází ke slovnímu napadání druhého rodi e, jeho zesm š ování, apod., m žeme hovo it o nastupujícím syndromu zavrženého rodi e.

V praxi je také možné setkat se s dalším fenoménem, který vede k zamyšlení nad dilematy manželství. V nejednom případě je možné setkat se s mladým manželským párem, kterému se během jejich soužití narodilo dítě. Partneři spolu žili cca. 1,5 roku, dítě bylo ve věku 0,5 roku a manželé vyhodnotili, že jejich vztah postrádá vášeň, dynamiku, určitou jiskru, kterou měli v prvních týdnech, i v momentech. Podotýkám, že se nejednalo o jeden ojedinělý pár. Rozhodli se proto přistoupit k úpravě práv a povinností k nezletilému dítěti a následně k rozvodu manželství. **Zamýšlím se tedy nad otázkou, zda není v dnešní době ukončení manželství příliš jednoduchým krokem, který postrádá smysl pro zodpovědnost,** zamyšlení nad jeho dopadem... Setkávám se s názorem, že je v pořádku, že manželství, resp. rozvod, může proběhnout poměrně rychle, tzv. bezbolestně (i když bolest po ukončení svazku může být skrytá a přetrvávat v každém). V rozvodu, dle názoru některých, můžeme spatřit určitou upřímnost. Ta je chápána tak, že manželé spolu nežijí pouze z důvodu nutnosti, i určitého společenského očekávání a zvyku, jak tomu bylo v minulosti. Osobně souhlasím s tím, že upřímnost v tomto ohledu je. Nicméně já bych v něm spatřila určitou lehkovážnost, mnohdy možná i naivitu. Manželé často volí místo snahy řešit problém v manželství například návštěvou manželské poradny, i vlastními silami, rovnou únikem do rozvodu, který pro ně může (je nutné zdůraznit, že nemusí) být rychlejší, snadnější řešením jejich první a mnohdy poslední manželské krize. Je nutné podotknout, že zde nehovořím o manželství, kde se vyskytuje, a už latentně, i veřejně, jakékoliv násilí na partnerce/partnerovi v nejrozličnější formě. Hovořím zde o mladých vztazích, poměrně krátkodobých, bez závažnějších problémů mezi partnery.

3 SYNDROM ZAVRŽENÉHO RODIČE

V úvodu je zařazen krátký citát, který, dle názoru autorky práce, poměrně přesně vystihuje celkovou podstatu syndromu zavrženého rodiče (SZR).

„Mám ráda tátu a sklídila pohrdavý úsměv od matky. „Mám ráda mámu“ a nedostala slíbené peníze. Zamyslela se nad tím.

„Nemám ráda tátu“ a máma ji pohladila po hlavě. „Nemám ráda mámu“ a dostala slíbené peníze na kino. Ale nikdo z nich si nevšiml, že je nenávidí OBA.

(anonym, 20. století)

Syndrom zavrženého rodiče (dále jen SZR) je, jak je zmíněno v úvodu, někdy označován „náměsíkem“, což postupně, až nenápadně vstupuje do rodiny, rodinu zásadně ovlivňuje a mnohdy se podílí na jejím „zániku“, resp. zániku vztahu mezi danými jedinci. Záměrně píšeme, že SZR je „náměsíkem“, protože ani v současné době není jasně definováno, co přesně syndrom zavržení rodiče je. Odborníci si ve spojitosti se SZR kladou otázku, zda se skutečně jedná o syndrom - slovo syndrom (slovník cizích slov, 1996, s. 326) říká, že se jedná o skupinu, současný výskyt několika typických příznaků, či se jedná o mentální programování, apod. Ať je to tak, či jinak, faktem je, že syndrom zavrženého rodiče není dosud zahrnut v mezinárodní klasifikaci nemocí (dále jen MKN). Právě to možná přispívá k sobě komplikaci při jeho diagnostice – odborníci přesně neví, do které skupiny nemocí jej zařadit a je proto obtížné konstatovat, že v daném případě se o syndrom zavrženého rodiče skutečně jedná.

Při pohledu do minulosti v souvislosti se SZR, jak je možné vyčíst z odborné literatury, zjistíme, že dříve docházelo spíše k tomu, že SZR nebyl tak rozšířený jako dnes. V minulosti pokud se, například, otec rozhodl od rodiny odejít, zkrátka odešel a ani jej „nenapadlo“, že by nějakým způsobem zasahoval do života svých dětí. Obvykle tomu bylo tak, že založil novou rodinu a této se věnoval. Není zde na místě hodnotit, zda bylo toto chování v pořádku, žádoucí, či ne. Se změnou společnosti, změnou jejich názorů, i konformity se mění i pohled na výchovu dětí a na ovlivňování jejich životů. Osobně zastávám názor, že děti mají dva rodiče, kteří by se o ně starali – a už rodiče spolu žijí, či nikoliv. Při rozpadu manželství/vztahu však dochází k tomu, že SZR se objevuje stále častěji jako sekundární problém při styku s dětmi.

Velmi zajímavou analogii se SZR našel autor - psycholog Novák (in Právo a rodina, 2010), kdy on sám zdrazňuje zásadní podobnost mezi syndromem zavrženého rodiče a Stockholmským syndromem. Je nutné dodat, že Stockholmský syndrom byl poprvé zaznamenán během roku 1973 ve Stockholmu, jak jeho název naznačuje. K vysvětlení je nutné dodat, že v daném roce došlo ve Stockholmu k pádu banky. Jeden z pokladníků banky zareagoval a ihned o pádu banky informoval tamější policii. Ta následně objekt obklíčila a začala vyjednávání se zloinci. Tito zloinci si však své vyjednávání pojistili celkem 4 rukojmími, kteří byli součástí zaměstnanců banky, v níž k pádu banky došlo. K vyjednávání se dostavili policejní vyjednavatelé. Jak je známo, policejní vyjednavatelé byli chováni rukojmích jako ekvipanži. Jedna z rukojmích vyzývala policii k tomu, aby neužívala násilí. Sama paradoxně uvedla, že v přítomnosti zloinců se cítí bezpečně a spokojeně. Banka byla obléhána po jeden týden. Jakmile vše skončilo, jedna z rukojmích uvedla, že nejvíce obavy měla ze samotné policie. U soudu, kde byl pád řešen, projevovali rukojmí sympatie obžalovaným zloincům, před soudem jejich práva hájili a omlouvali je. Paradoxem zůstává, že v důsledku této situace se mezi zloinci a rukojmími vytvořila silná pouta přátelství, která trvala několik let ještě po skončení všech událostí.

Z předloženého vyprávění, dle mého názoru, jasně vyplývá určitá podobnost mezi SZR a Stockholmským syndromem. U Stockholmského syndromu a podobnosti u SZR jsou patrné sympatie „obětí“ s iniciátory daných situací. Zůstává otázkou, na základě čeho tyto sympatie vznikají. Novák uvádí, že u SZR odborníci poukazují na podobnost s identifikací dítěte s programujícím rodičem, jako obranným mechanismem dítěte – podrobněji však dále. Každopádně je však Stockholmský syndrom v odborných kruzích velmi dobře znám, je mu věnována náležitá pozornost. O Stockholmském syndromu je napsána řada odborných publikací, na kriminalistické úrovni je termín užíván naprosto běžně. Odborná veřejnost tedy ví, co přesně Stockholmský syndrom znamená, byť není také součástí mezinárodní klasifikace nemocí (MKN) – to je další podobnost se SZR.

Odborná literatura však uvádí celkem 4 podmínky vzniku stockholmského syndromu a to je (in Vošková, et. al., 2004, s. 77):

- život obětí je v ohrožení;
- oběť je přesvědčena, že ze stávající situace není úniku;

- obě je izolována od lidí;
- obě pociťuje p echodnou náklonnost k agresorovi.

Na výše uvedených podmínkách vzniku stockholmského syndromu můžeme vidět jasnou podobnost mezi SZR a stockholmským syndromem. U SZR je život oběti v ohrožení z lidského hlediska. Stejně tak, jako je dítě obvykle přesvědčeno, že v dané situaci není možné jiné řešení. Zavrhuje rodiče a své dítě izoluje od jeho vrstevníků, od zbytku jeho rodiny. A o náklonnosti k agresorovi není třeba polemizovat – agresorem je, v tomto případě, zavrhuje rodiče, kterého dítě bezmezně miluje a zcela mu důvěřuje.

3.1 Pojem „syndrom zavrženého rodiče“ (SZR)

Pojem syndrom zavrženého rodiče zavedl během 80. let do odborné literatury Richard A. Gardner – profesor klinické psychiatrie na Kolumbijské univerzitě. On sám uvádí (in Gardner, 2001, s. 27), že „*syndrom zavržení rodiče (SZR) je porucha, která primárně vzniká v kontextu soudních sporů o svěření dítěte do péče. Jejím prvotním projevem je kampaň oterování namířená proti jednomu rodiči, a koliv není opodstatněná. Je důsledkem kombinace manipulování dítěte jedním rodičem a vlastního pispění dítěte k demonizování druhého rodiče.*“ Gardner také zdůrazňuje (in Gardner, 2001, s. 27), že „*zavrhuje jedinec totiž používá při dítěte jako munici pro svou argumentaci před soudci.*“ V odborné literatuře se můžeme setkat s tím, že syndrom zavrženého rodiče je často pod obecnější termín syndrom týraného a zanedbávaného dítěte, zkráceně syndrom CAN (v ang. originále „*child abuse and neglect*“). Slovník sociální práce (in Matoušek, 2003, s. 232) za tímto syndromem spatřuje jakýkoliv druh týrání, kdy „*týráním dítěte jsou všechny formy ubližování dítěti, včetně nezabránění tomuto ubližování, kterých se nikdo dopustil v domě*“. Oproti tomu autorka Králíková (in Králíková, et al., 2011, s. 12) uvádí, že syndrom CAN „*zahrnuje soubor nepříznivých příznaků, ke kterému dochází především ze strany primárních vychovatelů a jehož formy jsou variabilní, což znesnadňuje diagnostikování; v souladu s odborníky za něj považujeme jakékoli v domě i mimo domě aktivity, které mají nedozírné následky na psychiku dítěte, včetně lesně zdravý a celkový vývoj.*“ Termín syndrom zavržení rodiče se ustálil během roku 1985. Sám Gardner hovoří o syndromu „*of alienated parent*“ – což lze z anglického jazyka přeložit spíše jako syndrom odcizeného, či izolovaného rodiče, než rodiče zavrženého.

Na český ekvivalent syndrom of alienated parent reaguje autor Bakalář. Tento poukazuje na citelný rozdíl ve významu slov – odcizený a zavržený rodič. Uvádí, že syndrom odcizeného rodiče lze chápat spíše tehdy, hovoříme-li o rodiči, který se dítěti vzdálil – a už mentálně, i fyzicky (např. dlouhodobou služební cestou, nemocí, atd.), kdy k odcizení nedošlo na základě programového nastavení dítěte, i záměru druhého rodiče. Z významu odcizený rodič je patrné, že zde nenajdeme jednoznačného viníka – mezi rodičem a dítětem došlo zkrátka k odcizení vlivem objektivních skutečností. Oproti tomu výraz zavržený rodič už má jistý negativní emoční náboj – hovoříme o rodiči, který je dítětem zavržen z nějakého konkrétního důvodu, vlivem manipulace, „vymývání mozku“ dítěte ze strany druhého rodiče, apod. Bakalář ve své stati vyzývá odbornou veřejnost k tomu, aby jasně rozlišovala termín odcizený a zavržený rodič. Gardner (in Gardner, 2001, s. 27) jsou aspoň zdůrazňuje, že *„SZR lze použít pouze tehdy, když rodič nezavdal nezletilému dítěti inu k tomu, aby jej dítě neoprávně nenávidlo. Dojde-li k tomu, že rodič nezletilého týral a je to hodnověrné, je odmítání tohoto rodiče dítětem oprávněné a koncept SZR není platný.“*

3.2 Charakteristika syndromu zavrženého rodiče

U SZR se dítě zcela identifikuje s informacemi ze strany zavrhujeícího rodiče a to i často bez výhrad. Dítě často, obzvláště v útlém věku, není schopno konstruktivně a objektivně vyhodnotit situaci se zavrhováním rodičem (jak by to mohlo dokázat, když je pod vlivem rodiče, který o zavržení druhého usiluje a dítě ve svých fabulacích permanentně utvrzuje). Dítěti tak zkrátka nezbyvá nic jiného, než informace ze strany zavrhujeícího rodiče přijmout v domění i nevdomy jako fakt. Gardner (in Gardner, 2001, s. 28) uvádí, že *„navození SZR u dítěte je formou citového zneužití, při němž příznaky SZR mohou, podobně jako tomu je u tělesného a sexuálního zneužívání, poškodit dítě na celý život.“* Autor také uvádí, že pro dítě může být někdy i „méně bolestivá“ smrt jednoho z rodičů, než samotný syndrom zavrženého rodiče. Dítě si totiž po smrti svého rodiče v paměti uchovává vzpomínky na příjemné chvíle, které s rodičem zažilo, což v případě budovaného syndromu zavrženého rodiče neplatí.

Matoušek ve svém díle Slovník sociální práce (Matoušek, in Povolná, 2010, s. 16) definoval syndrom zavrženého rodiče jako *„výsledek kampaní, během níž, někdo všude povalí dítěti neoprávněnou kritiku nebo odpor k jeho rodiči. Obvykle se vyskytuje jako následek*

rozvodu, po němž se jeden z partnerů (tzv. programující rodič) snaží se svým traumatem – totiž pocitem, že sám byl zavržen, vyrovnat s projekcí veškeré viny na druhého partnera. Dítě potom programující rodič angažuje jako svého spojence a indoktrinuje ho natolik, že si dítě samo za nekonstruuje události dokládající zavrženíhodnost druhého rodiče. Programujícími rodiči jsou zejména matky, které si rozvod nepřejí.“

„Je obecně známo, že dítě je jakýmsi prostředníkem, přes kterého si rodiče vyjadřují své úšlechty.“ (in Matějka, Dytrych, 1994, s. 135).

V literatuře se můžeme setkat s tím, že syndrom zavrženého rodiče definovala, v Souboru referátů z Celostátní soudní psychiatrické konference (in Právo a rodina, . 1/2006, s. 7), která se konala již před 30 lety, kdy PhDr. Hana Drábková, uvedla „Zájem dítěte...neznamená jen vyhovět okamžitému přání a respektovat jeho okamžité citové vazby, ale musíme mít také na mysli zájem dítěte v širším slova smyslu, aby dítěti nebyl křivě charakter, aby mu zůstaly do života dobré vztahy s oběma rodiči jako model pro jeho přístupu rodičovskou funkci.“ Drábková tak, zdá se, velmi dobře vystihla podstatu zájmu dítěte, který je tak často diskutovaným tématem.

3.3 Projevy syndromu zavrženého rodiče

PhDr. Drábková již dříve definovala celkem 6 kategorií ovlivňování dítěte (in Právo a rodina, . 1/2006):

- Primitivní vyhrožování a navozování strachu – mnohdy se jedná o zcela iracionální obavy, které mají u dítěte vyvolat strach z druhého rodiče, například „tatínek tě zastihne“.
- Indukce nepravdivých prožitků – rodič, který se u dítěte snaží vyvolat zavržení druhého rodiče, mu vypráví o tom, jaké trápení prožilo s oním rodičem v minulosti. Dítě je tak dlouho tímto vyprávěním manipulováno, až dojde k přesvědčení, že i samo dítě si dané situace pamatuje. Následně dochází k tomu, že dítě dokáže hovořit o zážitku tak, jako by to byl jeho vlastní prožitek.
- Přesvědčení dítěte, že druhý rodič je špatný – například „maminka nás opustila, protože nás neměla ráda, našla si jiného pána a chce být radši s ním, než s námi.“ Dítě tuto informaci přijímá a je pro něj důležitá, protože to říká

rodi , na kterého je dítě citově vázáno, obvykle u něj dítě žije (ale toto nemusí být nutně podmínkou).

- Nenápadné působení – rodič , který se snaží o vybudování zvržených vztahů, nastupuje dítě poznámkami, které pro dítě nejsou nijak zásadní, ale ve „správnou“ chvíli dítě patičně ovlivní, například „*ten tatínek ti ani nezavolá*“, nebo „*už zase na tebe poslal peníze později*“ (peníze= výživné).
- Zachování formální slušnosti – dítě je ze strany zvrhujícího rodiče vyzýváno k tomu, resp. je mu to předikázáno, aby se přizpůsobilo na styk s druhým rodičem, který se musí uskutečnit, protože tak to předikázal soud. Každé dítě z takto podané informace pozná, že zvrhující rodič s tímto nesouhlasí a dítě tak odmítne, například „*na pátek si nic nedomlouvěj, víš, že se musíš vidět s maminkou. Maminka čeká soudu, aby ti to předikázal.*“
- Neúmyslné působení na dítě – dítě cítí to, že vztahy mezi rodiči jsou napjaté a situace lepší po svém, s druhým rodičem se nechce setkat, protože má strach z toho, že první rodič bude trpět, bude mu smutno.

Výše jsme si popsali šest situací, které dítě dokáže, v jejich vztahu s druhým rodičem, nenápadně manipulovat a nakonec i zmanipulovat. Jestliže podobné „cenné“ informace probíhají na úrovni dospělých, dospělí dokážou případnou manipulaci odhalit a snad se jí i bránit. Ovšem, pokud je to manipulace provedená dobře, neodhalí ji ani dospělý. Dítě je v situaci ještě o něco horší. Ocitá se mezi dvěma mlýnskými kameny – oba rodiče má rádo, ovšem – na jednom z nich je zcela závislé (žije u něj, má tam svůj domov, matka/otec o něj pečují, apod.). Dítě tak dříve či později přejímá pravdy, které jsou mu rodičem podsouvány, a situaci se za ně bránit. Jedním z obranných mechanismů je například identifikace, kterou již v minulosti velmi dobře definovala Anna Freudová. Bohužel, velmi málo dětí je natolik „svých“, že je nedokáže ani podobné „užitečné“ informace zmanipulovat. K tomuto tématu svou myšlenkou významně přispěl český psycholog Z. Matějka (in Právo a rodina, 1/2006, s. 16) uvedl, že „*Peklo je to vnitřní, co v sobě nosíme a co v nás působí, ne to vnější, co odkudsi přichází. Kolik lidí žije v pekle tam, kde se neválejí a není bída. Jestliže něco z tohoto pekla třeba jen po kapkách a ve zedné formě vstupuje do života dítěte, působí to chronickou otravou myšlení a citů, duše i ducha.*“

Ovšem, vyskytují se i případy, kdy dítě ze strany zavrhuje rodiče a zmanipulováno nebylo i přes jeho opakovanou a silnou snahu. Tím důvodem, pro zavržení druhého rodiče u dítěte nebylo „vypřevstováno“ tím že byt to, že dítě a zavrhovaný rodič mají mezi sebou silné pouto, mají mezi sebou zdravý vztah, který je dostatečně silný, aby případnému budování syndromu úspěšně elil.

Variací na syndrom zavrženého rodiče může být i tzv. „porozvodový zhoubný rodičovský syndrom“, který roku 1986 ve své práci užil W. E. Hodges – podrobněji o tomto syndromu pohovořil autor Pavlát.

Autor Novák (in Pavlát, Právo a rodina, 1/2006, s. 8) uvedl, že výše zmíněný syndrom je definován ve čtyřech bodech:

1. *Rodič opakovaně trestá rozváděcího se partnera například odcizováním dítěte.*
2. *Rodič se snaží odepřít dítěti pravidelné a neproblémové návštěvy u druhého, omezuje i další možnosti, jako například telefonický kontakt.*
3. *Chování, uvedené v předchozích bodech obsahuje lhaní dítěti a přestupky právního charakteru.*
4. *Porucha není primárně způsobena jinou poruchou duševního zdraví, může ale probíhat souběžně.*

Pokud bychom nahlédli dále do odborné literatury, našli bychom určitě i další dělení, klasifikace a variace SZR. Podstata však zůstává stejná. Nejvíce problematickým ale není rozdělení SZR, nýbrž jeho odhalení a prokázání. Za poměrně zásadní je u odborné veřejnosti považována kniha Richarda A. Gardnera, která nese název *Terapeutické intervence u dětí se syndromem zavržení rodiče*. Kromě Gardnera se SZR zabýval také například Richard A. Warshak, který tomuto tématu věnoval hned několik odborných publikací. Nicméně Gardner ve své knize poměrně jasně popsal syndrom zavrženého rodiče, možnou obranu při výskytu SZR, podoby SZR, apod. Níže si definujeme rysy SZR.

8 rysy syndromu zavržení rodiče (Gardner in Pavlát, Janotová, 2006, s. 8)

- *Nenávistná kampaň za degradaci rodiče – dítě má tendenci zavrhovaného rodiče zesměšňovat, poukazovat na jeho špatné, nevhodné chování.*
- *Slabé, banální, neodvodněné i absurdní zdůvodnění této nenávisti a odporu k zavrženému rodiči, dítě se odmítá setkat s ním – dítě se s odmítaným rodičem nechce*

setkávat a používá často až absurdní d vodu (nap . tatínek nám m l dát tu kytku, kterou si vzal, když odcházel a do te nám ji nevrátil, proto s ním nikam nechci).

- *Vyp j ené scéná e (papouškování)* – ve chvíli, kdy dít hovo í o zavrhovaném rodi i, jsou v jeho mluv patrné výrazy, které neodpovídají v ku, zkušenostem, i v domostem dít te, nap . Gardner poukázal ve své kazuistice na dívku, která uvedla, že když má jít k matce, tak hyperventiluje (a koliv dívka nevd la, co výraz znamená, jak se pozd ji ukázalo).
- *Nep ítomnost ambivalence (ernobíle hodnocení)* – jeden z rodi je vždy ten „hodný“, druhý rodi je vždy ten „zlý“.
- *Fenomén nezávislého názoru („vyhlášení nezávislosti“)* – manifestování vlastního názoru dít te, kdy p esv d uje okolí, že jeho názory a rozhodnutí jsou uskute ovány na základ jeho vlastních záv r , nap . k mamince nechci jít proto, protože tam nechci jít já (otec toto následn potvrdí – „je to íst synovo rozhodnutí“).
- *Reflexivní podpora programujícího rodi e v rodi ovském konfliktu* – dít svému „prvnímu“ rodi i bezmezn d v uje, ve všem se na n j spoléhá a nepátrá po argumentech, které by tvrzení rodi e o er ujícího druhého rodi e mohlo vyvrátit, nebere v potaz protiargumenty na „obranu“ zavrhovaného rodi e.
- *Nep ítomnost pocitu viny* – dít nevnímá lítost, smutek, který zažívá zavrhovaný rodi ; jeho dárky vytrvale odmítá, protože dít ti nejsou „dost dobré“.
- *Rozší ení nep átelství* – dít za íná zavrhovat také ostatní leny širší rodiny (babi ku, d de ka), nap . d de ek nám slíbil, že nám opraví televizi a do te není opravená, takže nám lže stejn jako táta.

P íklady manipulativních informací:

- „Vidíš, kdyby m maminka neopustila a nenašla si toho pána, nemuseli bychom se vídat tak málo a mohli jsme spolu být ast ji...“
- „Tomu tatínkovi na tob v bec nezáleží – místo toho, aby si t vyzvedl v 17.00 hod., vyzvedne t klidn v 17.15 hod. V bec ho nezajímá, že tady musíš sed t a ekat na n j.“

Co se týká samotného syndromu zavrženého rodiče, Gardner (in Gardner, 2001) rozlišuje celkem 3 stupně SZR a to:

- mírný: u tohoto stupně SZR obvykle není nutné, aby dítě bylo prostě dle k tomu, aby se dokázalo oprostít od oterujících scénářů zavrhuje rodiče. Dítě, které je vystavováno „psychickým tlakům“ zavrhuje rodiče, obvykle i přes všechny pseudoargumenty chce a dokáže s druhým (zavrhovaným) rodičem trávit svůj volný čas;
- středně těžký: dítě s tímto stupně SZR zvládají složitěji přechody od rodiče zavrhovaného k zavrhuje rodiči a naopak, jeho chování je přistyk s rodičem často rozporuplné – na jedné straně zavrhovaného rodiče zcela zavrhuje, ovšem na straně druhé, pokud s ním stráví určitý čas, dokáže se k tomuto rodiči chovat bez zavrhuje chování;
- těžký: v tomto případě je nutná změna prostředí a to na delší čas. Dítě dlouhodobě, bezdůvodně odmítá zavrhovaného rodiče, nechce s ním komunikovat žádným způsobem, trávit s ním svůj volný čas, chová se k němu silně nepřátelsky, objevuje se obviňování. U zavrhuje rodiče se velmi často vyskytuje paranoia, která se přirozeně vyskytuje následně také u jeho dítěte. Zavrhuje rodič není schopen reagovat objektivně, sebekriticky si promítnout své chování, přičemž zejména vzhledem k tomu, že bytí změna výchovy, kdy dítě přejde do rodiny zavrhovaného rodiče. Soud však také může dítěti naříditi pobyt na lůžkovém oddělení specializovaného zařízení;

Gardner (in Gardner, 2001) v souvislosti se SZR dodává, že programování se nekdý vyskytuje také u mladších sourozenců a to přímě ze strany staršího sourozence. Proto je možné setkat se s tím, že a se jedná o děti stejných rodičů, stupe SZR se liší (u nejstaršího to může bytí těžký stupeň, u mladšího mírný, i středně těžký). Při návštěvách u zavrhovaného rodiče totiž zavrhuje rodič spoléhá na to, že jeho „parťák“=dítě mu bude v tomto smyslu pomáhat. Vše může dojít až tak daleko, že starší

dítě mohou mladší sourozence vybízet k tomu, aby zavrhaného rodiče neposlouchaly, zlobily. Gardner uvádí, že v tomto případě se může jednat o tzv. „sabotáž“.

Samotné diagnostikování syndromu zavrhaného rodiče, je poměrně náročné a vyžaduje odborníka erudovaného ve svém oboru. Odborná veřejnost se v současnosti zabývá několika otázkami, které úzce souvisí se samotnou diagnostikou SZR. Autorka Palková (in Rozvod a dítě, www.sancedetem.cz, ze dne 13.02.2013) uvádí, že námitky k SZR se týkají například:

- *snadné zneužitelnosti SZR v rozvodových bojích a i nejasné diagnostice;*
- *patologizace dítěte, které trpí konflikty rodičů ;*

Velmi zvláštním jevem může být například proces diagnostikování SZR setkání s tzv. Münchhausenovým syndromem (by proxy). Přítomnost tohoto syndromu může být nepochybně pomocí například ujasňování přítomnosti SZR.

Münchhausenův syndrom by proxy je (in Slovník cizích slov, www.abz.cz, ze dne 13.02.2013) „*příbuzenský syndrom barona Prášila, předstírání, zveličování, nebo aktivní vytváření příznaků lesněho onemocnění (například podáním jedu nebo duševního onemocnění vlastních dětí).*“ U tohoto onemocnění je důležité zmínit, že se jedná o duševní onemocnění ne onoho vyšetřovaného, ale pečující osoby – obvykle rodiče (z toho důvodu „by proxy“ – tedy „v zastoupení“). Dalším důležitým faktem je to, že onen rodič vytváří umělé onemocnění u dítěte naprosto plánovaně, uměle. Reálně se tedy jedná například o manipulaci se vzorky moči, krve a to tak, aby byly poškozeny, jejich výsledky byly silně negativní a značily tak přítomnost nemoci, díky níž se dítě nemůže setkat právě se zavrhaným rodičem (Dunovský et. al., 1995).

Důležité je si uvědomit, že rodiče svým jednáním neúmyslně učí dítě, jak se má ve společnosti chovat. Jestliže dítě vidí v rodičích příklad, že je možné zákony beztrestně překročit, fabulovat, či manipulovat s okolím a fakty, bude zřejmě činit v dospělosti. Autorka Novotná (in Právo a rodina, 2007, s. 2) uvádí, že „*každý rodič milující svoje dítě by měl zvážit, co o druhém rodiči dítěti řekne, co udělá a jak to pro dítě bude. Obecně platí, že to jak se dítě chová a jedná, je vlastně vizitka rodiče.*“

V běžné praxi jsem se setkala s tím, že do kanceláře OSPOD se dostavila matka se svým dítětem, která chtěla poradit ohledně styku dítěte s otcem. Tato matka začala před synem „ešit“, že dítě k otci nechce, protože on je prostě blázen, chová se naprosto otěsně.

a ona p ece vidí, že syn k n mu nechce – „že je to tak, Honzí ku?“ Chlapec, samoz ejm , matce i pracovník m OSPOD odpov d l, že tomu tak skute n je. Maminka byla následn požádána o to, aby na syna po kala na chvíli za dve mi kancelá e. Po jejím odchodu se pracovníci dotazovali chlapce, zda mu jeho táta n kdy n co „ud lal“, že k n mu nechce? Chlapec odpov d l, že ne, nikdy. „A jak se k Tob choval?“, byl další dotaz. Chlapec odpov d l, že p kn , jezdili spole n na výlety. Následn se tedy pracovníci dotazovali, pro tedy k tatínkovi nechce? Chlapec odpov d l, že k n mu nechce, „protože ta ka pobral mamce všechno zlato a do dneška jí ho nevrátil.“

Na tuto zkušenost je možné dívat samoz ejm tak, že situace v rodin m že být opravdu složitá, plná nep íjemných situací a vzpomínek pro celou rodinu.

Ovšem na druhou stranu, je zapot ebí položit si v tuto chvíli otázku - **je opravdu nutné ešit se svým dít tem všechny negativní skute nosti a k ivdy, kterých se TEN konkrétní, „zlý“ rodi na druhém rodi i dopustil?**

4 MOŽNOSTI EŠENÍ SYNDROMU ZAVRŽENÉHO RODIČE

*Jakmile není možné se vrátit,
musíme se starat jen o to, jak
jít nejlíp vpřed.*

(P. Coelho, Život, s. 72)

Možností, jak řešit případný výskyt SZR, je hned několik. My si především zabýváme řešením z pohledu orgánu sociálně-právní ochrany dětí, dále řešením v rámci poradenských zařízení a řešením na základě exekuce něho plnění soudního rozsudku. Přidáme se však ještě zamíříme na další možnost práce s klienty a to formou forenzní sociální práce, která v ČR není dosud příliš známá.

4.1 Co je forenzní sociální práce?

V zahraničí se můžeme setkat s další formou sociální práce a to konkrétně s tzv. forenzní (soudní) sociální prací.

Forenzní sociální práce jedním ze specializovaných odvětví samotné sociální práce. Jedná se (in Právo a rodina, 8/2012, s. 1) o „*aplikovaný v dní obor, který se zabývá propojením klinické sociální práce, tzn. práce s klienty, s právními aspekty konkrétních životních situací klientů a to v oblasti jak civilního, tak trestního práva.*“ Je známo, že tento druh sociální práce se například ve Velké Británii a USA vyvíjí prakticky od počátku vývoje sociální práce. Postupem času se však ukázalo, že přístup daného sociálního pracovníka může být zatížen základním profesním a etickým dilematem a vlivem toho může být (není-li, že musí být) hodnocení daného případu pracovníka zkreslené. Tím hlavním důvodem může být to, že klienty již po delší dobu osobně zná, ale souhlasí proto, že chování a řešení klienta se odvíjí od chování jeho sociálního pracovníka, resp. jeho aktivity, i pasivity v dané věci (dle Mashí, 2009, in Právo a rodina, 8/2012). V souvislosti s tímto závěrem za posledních 60. let 20. století vzniká nový obor, resp. sociální práce začala být více sofistikovaná a díky tomu se zrodily první instituce, které zaštiťovaly vznikající forenzní sociální práci. Důležité je říci, že pro samotný výkon forenzní sociální práce je nutné, aby její pracovníci byli vysokoškolsky vzdělaní v daném oboru a dosáhli klinické praxe s konkrétní cílovou skupinou.

Zásadním rozdílem mezi klasickou sociální prací a forenzní sociální prací je v tom, že sociální práce se „zabývá především problematikou sociálních změn v lidských vztazích, podporou a posilováním samostatnosti klientů a kvality jejich života.“ (in Právo a rodina, 8/2012, s. 3).

Oproti tomu forenzní sociální práce je „specifickou oblastí sociální práce, kdy se v rámci právního systému aplikují otázky klinické sociální práce do právních souvislostí. (in Právo a rodina, 8/2012, s. 4). Jiná definice forenzní sociální práce (dle O'Neala, 1983) nám říká, že forenzní sociální práce je „klíčovou psychosociálních služeb a práva, ve které je funkcí forenzního sociálního pracovníka vytvářet jednotnou koncepci psychosociálního zázemí a potřeby a klienta, v kontextu právního řádu.“ (in Právo a rodina, 8/2012, s. 3).

Forenzní sociální práce pracuje nejčastěji s tématy (Munson, 2011, in Právo a rodina, 8/2012, s. 4), například:

Péče o děti:

- situace a jejich oddělení od pečujících osob;
- rozvodové a porozvodové situace nezletilých dětí;
- otázky nevhodné/nedostatečné péče rodičů a rodičovských kompetencí;

Dále například:

- otázkami delikventní činnosti dětí a mladistvých;
- posouzení vhodnosti dosavadních postupů orgánů sociálně-právní ochrany dětí, případně jiných profesionálů v oblasti sociální práce, aj.

Forenzní sociální práce rozpoznává příznaky chování daného klienta, v souvislosti s jeho životním a sociálním prostředím, definuje jeho potřeby a vyhodnocuje neefektivnější způsob jejich dosažení a následně jejich naplnění. Forenzní sociální pracovníci prochází odbornými školeními tak, aby dokázali kompetentně posoudit míru sociální integrace klienta – tzn. například integrace do společnosti v souvislosti s nejvyšším dosaženým vzdláním, aktuálním zaměstnáním, v něm, bytovými podmínkami, se zdravotním stavem, apod. Zároveň lze říci, že odborníci spatřují hlavní přínos forenzní sociální práce v možnosti odborníků pracovat s rodinou v jejím přirozeném prostředí a zejména pracovat metodami, které nespadají do kompetencí psychiatrů, či psychologů, například návštěva klienta v rodině (in Právo a rodina, 2012).

Obecně lze říci, že a koliv se forenzní sociální práce v ČR příliš nevyskytuje a není běžnou součástí sociální práce, lze říci, že velmi významnou roli v zastoupení forenzní sociální práce hraje právě orgán sociálně-právní ochrany dětí, který s rodinou velmi často pracuje v jejím přirozeném prostředí formou návštěv a rozhovorů, pozorování. Součástí také pracovníci OSPOD vypracovávají odborné zprávy mapující sociální situaci konkrétní rodiny, její historii, vývoj, vztahy v rodině, atd., kdy tyto zprávy jsou jedním z listinných důkazů u probíhajících soudních jednání.

4.2 řešení SZR za asistence orgánu sociálně-právní ochrany dětí

Jestliže má jeden z rodičů pocit, že se stává, že se již stal obětí syndromu zavrženého rodiče, obvykle jde nejdříve celou situaci řešit na příslušný orgán sociálně-právní ochrany dětí, tedy ke koliznímu opatrovníkovi.

Právě orgán sociálně-právní ochrany dětí hraje při práci se SZR podstatnou roli – s rodinou, resp. nezletilým dítětem již v minulosti pracoval, a pracuje, zná „rodinný příběh“. Dalším prvkem při komunikaci s rodinou je také to, že rodič a dítě obvykle mají k pracovníkům OSPOD více důvěry a to v tom smyslu, že se jedná o osobu nezainteresovanou v bližších vztazích rodiny, osobu nestrannou. Orgán sociálně-právní ochrany dětí má několik možností práce s rodinou. V první fázi se jedná se rozhovor jak s rodiči, tak a to zejména, s nezletilým. Autor Novák na pozici kolizního opatrovníka – OSPOD reaguje takto (in Novák, Průchová, 2007, s. 88): „*Klienti často od orgánu sociálně-právní ochrany dětí čekají okamžitou pomoc, a to výhradně jen sobě a jejich verzi konfliktu. Osobní prospěchy často nepřiměřeně ztotožňují s prospěchem dítěte.*“

Orgán sociálně-právní ochrany dětí má právo hovořit s dítětem bez přítomnosti rodičů, dle § 8 odst. 2 zákona č. 359/99 Sb., který praví, že „*dítě, které je schopno formulovat své vlastní názory, má právo pro účely sociálně-právní ochrany tyto názory svobodně vyjádřit při projednávání všech záležitostí, které se ho dotýkají a to i bez přítomnosti rodičů nebo jiných osob odpovědných za výchovu dítěte*“, což se při podobných rozhovorech využívá zcela. Při těchto rozhovorech nelze jednoznačně definovat postup. V praxi se vychází z dané situace – pracovník samozřejmě zohledňuje vzhled dítěte a jeho rozumový vývoj, kterým podporuje komunikaci s dítětem. Nelze ani říci, zda se jedná o jeden rozhovor či více. Z vlastní zkušenosti mohou říci, že jeden

pohovor obvykle k zabránění nastupujícího syndromu zavrženého rodiče nastává. S rodinou je nutné pracovat dlouhodobě, intenzivně a silně individuálně.

Jestliže se situace v rodině nelepší a je prokázáno, že jeden z rodičů brání ve styku druhému rodiči s dítětem, může orgán sociálně-právní ochrany dětí, i nerezidentní rodič požadovat k podání návrhu příslušnému soudu ve věci výkonu rozhodnutí uložením pokuty, dle § 273 odst. 1 zákona č. 99/1963 Sb., obanský soudní řád, kdy „*soud na idí výkon rozhodnutí uložením pokuty proti tomu, kdo neplní dobrovoln soudní rozhodnutí nebo soudem schválenou dohodu o výchov nezletilých d tí, pop ípad o úprav styku s nimi anebo rozhodnutí o navrácení dít te. Výkon rozhodnutím uložením pokuty lze na ídit op tovn , jen je-li to ú elné; výše jednotlivé pokuty nesmí p esahovat 50 000,- K* .

Lze se jen domnívat, jak efektivní tato možnost může být. Je v pořádku, že obanský soudní řád myslí na řešení předložené situace, nelze však předpokládat, že uložením pokuty se situace změní, i vyší. Hypoteticky lze uvažovat o tom, že v těchto úspeších by mohlo být nařízení mediace, i psychoterapie obou rodičů, v rozsahu odborníky doporučeného po tu hodin a až následně pokuta v případě, že nedojde k jejich absolvování. V první řadě je totiž nutné pokusit se změnit patologické smýšlení oterujícího rodiče.

4.3 řešení SZR v rámci poradenských za řízení, mediace

Nastupující, i již probíhající SZR lze řešit také formou odborných poradenských za řízení, i formou mediace. Zákon č. 202/2012 Sb., o mediaci uvádí, že „*rodinnou mediací je mediace, která se zam uje na řešení konflikt vyplývajících z rodinných vztah* .“ Obvykle poskytují určitou formu mediace orgány sociálně-právní ochrany dětí, které se snaží v první fázi komunikovat s jednotlivými členy rodiny o problému, snaží se dospět k uříte dohod zejména mezi rodiči, dítětem, pracovat s nimi. Na základě § 12 odst. 1 písm. b) zákona č. 359/99 Sb., o sociálně-právní ochraně dětí však může OSPOD požadovat k uložení povinnosti, ve správním řízení, rodičům dítěte a to konkrétně k uložení povinnosti využít odbornou poradenskou pomoc, pokud rodiče „*nejsou schopni řešit problémy spojené s výchovou dít te bez odborné poradenské pomoci, zejména p í sporech o úprav výchovy dít te nebo úprav styku s dít tem*.“ Podobnou situaci upravuje také § 13 výše zmíněného zákona.

Další možností, jak řešit vznikající a nastupující SZR je možnost příslušného soudu a to s odkazem na znění § 273 odst. 2 písm. a) zákona č. 99/1963 Sb., obanský soudní řád,

kdy na základě tohoto paragrafu, „*je-li to účelné, může soud tomu, kdo neplní dobrovolně soudní rozhodnutí nebo soudem schválenou dohodu o výchovu nezletilých dětí, popřípadě o úpravě styku s nimi anebo rozhodnutí o navrácení dítěte, uložit na dobu nejvýše 3 měsíců účast na mimosoudním smíření nebo mediálním jednání nebo na rodinné nebo jiné vhodné terapii.*“ Zde se však rozcházejí názory odborníků, které na jedné straně tvrdí to, že například SZR je terapie nutná a rodina by jí měla rozhodně podstoupit, na straně druhé je účast odborníků, kteří tvrdí, že jestliže je mediace nařízena, nemá žádný smysl – účastníci mediace se zúčastní jednotlivých sezení pouze z důvodu nutnosti, kdy lze předpokládat, že zavrhuje rodič, který začal svoji kampaň proti druhému rodiči skrze své dítě, si svůj problém ani neuvědomuje a nelze tedy předpokládat zlepšení situace.

Důležitě je podotknout, že na základě § 59a odst. 1 písm. a) se osoba odpovědná za výchovu dítěte dopustí pokutu tím, že „*nesplní povinnost využít odbornou poradenskou pomoc nebo účastnit se prvního setkání se zapsaným mediátorem nebo rodinné terapie, o jejímž uložení rozhodl orgán sociálně-právní ochrany, dle § 12, nebo § 13.*“ Dále § 59a odst. 2 zákona č. 359/99 Sb., o sociálně-právní ochraně dětí říká, že „*za pokutu podle odst. 1 lze uložit pokutu do 20 000,- Kč.*“ Tato varianta řešení však není využívána příliš často. Tím hlavním důvodem je to, že rodiče jsou často ekonomicky slabí a uložení pokuty může v globálním pohledu rodinnou situaci ještě více zkomplikovat. V těchto případech je tedy nutné postupovat opatrně a jednotlivé kroky a zejména jejich dopady na rodinu detailněji promýšlet.

Pokud ani po výše provedených opatřeních nedojde ke zlepšení situace, může místně příslušný soud, na základě § 273 odst. 2 písm. b) zákona č. 99/1963, občanský soudní řád, „*stanovit plán navykacího režimu, je-li to v zájmu dítěte. Plán se stanoví tak, aby byl umožněn postupný kontakt dítěte s osobou oprávněnou ke styku s ním...*“

Zmíněná možnost musí být krutým řešením pro rodiče, který se v rámci svého dítěte nedopustil žádného zločinu, své dítě má rád, zajímá se o něj, nicméně je proti němu vedena oterující kampaň druhým rodičem, za asistence jejich dítěte. Představa navykacího režimu, který může být uložen rodiči například po návratu z VTOS, apod. a který by měl být uložen rodiči společnickému, milujícímu své dítě, musí být opravdu bolestná.

4.4 řešení SZR na základě exekuce ního plnění rozsudku o úpravě styku rodičů s dítětem

řešení syndromu zavrženého rodiče formou exekuce ního plnění rozsudku není zřejmě úplnejší a státnějším řešením a je často až tím nejkrajnějším, ke kterému se přistupuje velmi sporadicky – právě s ohledem na zájem a blaho dítěte. Exekuce ního plnění rozsudku o úpravě styku je poměrně drastické vyústění nespokojenosti rodičů a jejich neschopnosti se na styku druhého rodiče s dítětem domluvit. Obvykle se zde však nejedná pouze o určitou neschopnost spolupráce rodičů, nýbrž i o to, že jeden rodič reálně brání ve styku druhého rodiče s dítětem, objevují se symptomy syndromu zavrženého rodiče.

Občanský soudní řád pamatuje i na tato ustanovení a to v § 273 odst. 3: „zůstane-li postup soudu podle odst. 1a 2 bezvýsledný, nařídí soud výkon rozhodnutí odnětím dítěte proti tomu, u koho podle rozhodnutí nebo dohody nemá být, a jeho předání tomu, komu bylo podle rozhodnutí nebo dohody svěřeno nebo má být navraceno, anebo tomu, komu rozhodnutí nebo dohoda přiznávají právo na styk s dítětem po omezenou dobu.

U tohoto řešení není zřejmě ani nutné zdůrazňovat emocionální náročnost celé situace, její vypjatost a to zejména a v první řadě s ohledem na dítě. Toto si však zřejmě mnohdy rodiče tčto dítě neuvědomují a své dítě vystavují podobným, opakujícím se situacím. Určitým řešením situace může být, pokud soud nařídí výkon rozhodnutí odejmutím dítěte z péče onoho zavrhujeícího rodiče a předání dítěte do určitého zařízení. V minulosti docházelo k tomu, že děti byly předávány do péče zdravotnických zařízení, resp. dětských psychiatrických léčen. V současnosti je už možné umístit děti například do zařízení pro děti vyžadující okamžitou pomoc. Výhodou těchto zařízení je, že zde dítě nepocítí tzv. „syndrom bílého pláště“, protože se jedná o prostředí, která jsou v maximální možné míře připravena domácímu prostředí – v zařízení pracují tety, které s dítětem pobývají vždy po dobu jednoho celého týdne. V zařízeních je navíc vždy erudovaný pracovník v oblasti psychologie, dále i například sociální pracovník. S dítětem tedy mohou odborníci přirozeně a dlouhodobě pracovat na jeho deprogramování SZR a to díky tomu, že dítě není v přímém kontaktu s programujícím rodičem.

Kalousková ve svém článku (in Právo a rodina, 2013) uvedla příklad toho, jak to může dopadnout, když se rodiče snaží se své dítě vlastnit a „vyhrát“ nad druhým rodičem. Poukázala na příběh malého chlapce, kvůli kterému rodiče také vedli válku. Jeden jak druhý neustále podávali návrhy o svěřením syna do péče k soudu. Matka

však rozhodnutí, které soud vydal, neakceptovala. Vzhledem k situaci bylo nutné prokázat k řešení formou exekuce plnění rozsudku a to odním nezletilého matce. Než však stihl soudní exekutor syna převzít a předat otci, matka a její partner syna odvezli z místa bydliště pryč. Bohem svého útoku však zastavili místa svého do svého bydliště, projeli se synem velkou část republiky, schovávali se. Policie po nezletilém pátrala, okruh pátrání se zmenšoval. Policie R je následně nakonec vypátrala, ovšem chlapec byl nalezen v kufru auta a byl mrtvý.

Akoliv je uvedený příklad bezesporu dramatický, nelze říci, že je ojedinělý. Tyto a jim podobné situace zapovídají to, že rodiče spolu nedokáží komunikovat, domnívají se, že výhradní právo na dítě mají pouze oni (resp. jeden z rodičů). Podobné chování často doprovází pocit pomsty druhému rodiči za křivdy, které mu byly způsobeny v době soužití. Občas se však jednoduše stává dítě.

Kalousková také upozorňuje na to, že je v podobných případech nutné dle § 27 odst. 2 zákona č. 93/1963 Sb., o rodině, který hovoří o tom, že jestliže je opakovaně a bezdůvodně bráněno ve styku s druhým rodičem, je nutné řešit situaci změnou poměrů, resp. změnou výchovného prostředí. Zde si dovoluji poznámku – změna výchovného prostředí je možná, jestliže má druhý rodič o dítě takový zájem, že by byl ochoten dítě převzít do péče zcela. V praxi je však také možné setkat se s tím, že druhý rodič neusiluje o svření dítěte do péče, nechce, aby probíhala změna rozsudku o výchovném prostředí. Ty důvody, které druhého rodiče vedou k tomuto rozhodnutí, mohou být různé (nová rodina, nový vlastní život, časová náročná práce, apod). Důležité je podotknout, že tento rodič si pouze přeje to, aby mohl své dítě ve stanovenou dobu, vidat – což mu opakovaně není ze strany druhého rodiče umožněno. Vyžaduje pouze dodržování pravomocného rozsudku o úpravě styku s dítětem. Je možné si tedy položit otázku, jak postupovat v těchto případech?

Ideálním řešením v situacích, které jsou podobně emocionálně vypjaté, by zejména bylo, kdyby dítě mohlo být svěřeno do péče pěstounů do tzv. pěstounské péče na přechodnou dobu. Pěstounskou péči podrobně zahrnuje novelizovaný zákon č. 359/99 Sb., o sociálně-právní ochraně dětí, který vstoupil v platnost 01.01.2013. V tomto druhu péče by dítě mohlo pobývat maximálně rok, žilo by prakticky v přirozeném prostředí, kdy o něj bude pečovat po celý čas jeden konkrétní člověk. Možnost pěstounské péče na přechodnou dobu u dětí s podezřením, či jasně diagnostikovaným syndromem zavrženého rodiče, však zmíněný zákon v současnosti nenabízí. Co by však mělo být samozřejmostí je to,

že s rodiči – resp. zejména s rodičem zavrhujícím by měla být vedena terapie, na kterou by ambulantně docházel a to po dobu, než se dítě bude moci vrátit do jeho péče. Osobně se totiž domnívám, že jestliže se nebude pracovat se zavrhujícím rodičem, k deprogramování dítěte nebude moci dojít, protože i když se vrátí ze zahraničí, kde s dítětem bylo intenzivně po terapeutické stránce pracováno, vrátí se opět k tomu stejnému, neznámému programujícímu rodiči, s kterým pracováno nebylo. Dítě si tak třeba i mohlo zařadit opětovně vztah k zavrhovanému rodiči, ovšem pouze do chvíle, než se navrátí do neznámé situace, z které předtím odcházelo. A vše se bude, s největší pravděpodobností, opakovat. Důležitost a úspěchy psychoterapie by v těchto případech neměly být podceňovány.

II. PRAKTICKÁ ÁST

5 EMPIRICKÝ VÝZKUM

V úvodu práce bylo uvedeno, že předložená diplomová práce se skládá ze dvou částí – teoretické a praktické části. V teoretické části byly popsány poznatky týkající se syndromu zavrženého rodiče. Praktická část diplomové práce bude zobrazovat kasuistiky (či případové studie), které se týkají práv zmiňovaného syndromu zavrženého rodiče. Předložené kasuistiky zobrazují reálný život klientů, jejich vlastní příběhy, s kterými jsme měli možnost se, jako pracovníci sociálně-právní ochrany dětí, setkat. Vzhledem k tomu, že v případových studiích jsou hlavními aktéry nezletilé děti, jejich jména jsou smyšlená.

5.1 Cíle a metody výzkumu praktické části

Cílem praktické části předložené diplomové práce je reálné zobrazení syndromu zavrženého rodiče v konkrétních kasuistikách, tedy v případových studiích a díky těmto studiím nalézt odpovědi na předložené hypotézy, které autorka práce formulovala:

H1: Domnívám se, že syndrom zavrženého rodiče se vyskytuje u dětí, ať ji jako výsledek antikampaní matek proti otci.

H2: Domnívám se, že syndrom zavrženého rodiče se ať ji vyskytuje u dětí mladších 10ti let.

H3: Domnívám se, že výskyt syndromu zavrženého rodiče můžeme ať ji zaznamenat u osob – rodičů, s nižším dosaženým vzděláním (myšleno absolvování středního odborného učiliště).

Pro praktickou část byl zvolen jednoznačný výzkum formou kasuistik. Kasuistiku, či případovou studii, Hendl (in Hauk, 2012, s. 52) definuje jako „*snahu o porozumění určitému sociálnímu objektu, a to s ohledem na jeho jedinečnost a komplexitu. Sociální objekt tak představuje systém s určitými sociálními hranicemi.*“

V této kapitole již je již v úvodu často zmínován termín „výzkum“. Co však přesně výzkum je, jak by měl vypadat? Na tuto otázku velmi dobře reagoval metodolog Creswell (in Hendl, 2005, s. 50), který uvedl, že „kvalitativní výzkum je proces hledání porozumění založený na různých metodologických tradicích zkoumání daného sociálního nebo lidského problému. Výzkumník vytváří komplexní, holistický obraz, analyzuje typy textů, informuje o názorech účastníků výzkumu a provádí zkoumání v různých podmínkách.“

Pro realizaci výzkumu, který je součástí praktické části předložené diplomové práce, byly vysloveny tři hypotézy, jež mají kasuistiky uvedené na následujících stránkách práce potvrdit, popř. vyvrátit. Kasuistiky, tj. případové studie, vychází z reálných případů, které byly v rámci agendy OSPOD zaznamenány a s kterými se autorka práce mohla setkat.

Součástí praktické části je také shrnutí problematických styků nerezidentního rodiče s dítětem a to ve správním obvodu Brno-venkov, za období 2011-2012. Shrnutí bude, pro větší přehlednost, uvedeno i v grafickém zpracování.

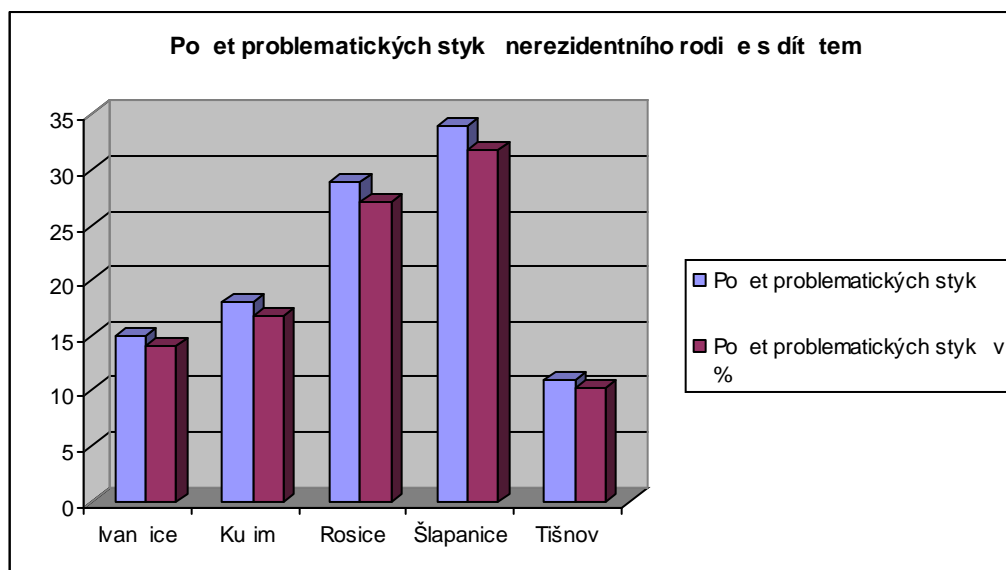
Zde uváděné poznatky byly získány ze statistik příslušných městských úadů správního obvodu Brno-venkov, a to konkrétně (v abecedním pořadí):

- Městský úad Ivančice
- Městský úad Kuim
- Městský úad Rosice
- Městský úad Šlapanice
- Městský úad Tišnov

Tabulka . 1: Celkový počet problematických styků nerezidentního rodiče s dítětem

Městský úad	Celkový počet problematických styků	
	Počet	%
Ivančice	15	13,76
Kuim	18	16,51
Rosice	29	28,44
Šlapanice	34	31,19
Tišnov	11	10,09

Graf . 1: Po et problematických styk nerezidentního rodi e s dít em

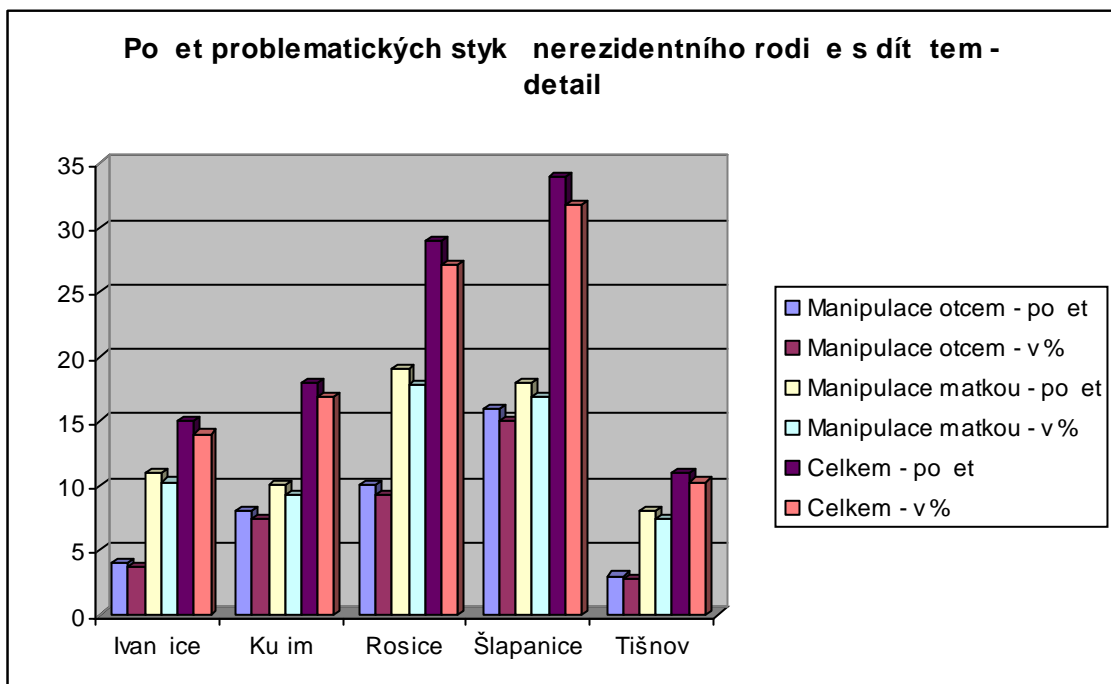


Z uvedeného grafu . 1 m žeme vy íst, že nejv tší po et problematických styk nerezidentního rodi e s dít em se, v roce 2011-2012, vyskytoval ve správním obvodu M stského ú adu Šlapanice, celkem 34 (31,78%), další významná hodnota se vyskytuje ve správním obvodu M stského ú adu Rosice, kdy se jednalo o 29 problematických styk (celkem 27,10%). M stský ú ad Kuim vykázal v daném období 18 problematických styk (16,82%). Nižší po et problematických styk uvedl M stský ú ad Ivančice, celkem 15 (14,02%) a nejmén M stský ú ad Tišnov – 11 problematických styk (10,28%).

Tabulka . 2: Po et problematických styk nerezidentního rodi e s dít em - detail

M stský ú ad	Po et problematických styk nerezidentního rodi e s dít em					
	Manipulace otcem		Manipulace matkou		Celkem	
	po et	%	po et	%	po et	%
Ivančice	4	3,74	11	10,28	15	14,02
Kuim	8	7,48	10	9,35	18	16,82
Rosice	10	9,35	19	17,76	29	27,10
Šlapanice	18	16,82	16	14,95	34	31,78
Tišnov	3	2,80	8	7,48	11	10,28

Graf .2: Počet problematických styků nerezidentního rodiče s dítětem - detail



Z uvedeného grafu můžeme vyčíst, že nejvyšší počet problematických styků nerezidentního rodiče s dítětem, ze stran matek byl 18 (celkem 16,82%), ze stran otců se jednalo o 16 problematických styků, což činí 14,95%, ve správním obvodu Šlapanice. Dalším městským územím, kde byl zaznamenán poměrně vysoký počet problematických styků, byl Městský území Rosice, kdy o problematické styky ze stran matek se jednalo v 19 případech, což činí 17,76% a na straně otců se jednalo o 10 problematických styků nerezidentního rodiče s dítětem, což tvoří 9,35%. Další významné číslo můžeme nalézt ve správním obvodu Městského území Kuřim, kdy ze stran matek se jednalo o 10 problematických styků, tedy 9,35% a ze stran otců o 8, což je celkem 7,48%. Nižší čísla nalezneme ve správním obvodu Městského území Ivančice, kdy se objevila manipulace ze stran matek celkem v 11 případech, což činí 10,28% a ze stran otců 4 případy, což znamená 3,74%. Nejnižší počet byl zaznamenán ve správním obvodu Městského území Tišnov, kdy ze stran matek bylo zaznamenáno celkem 8 případů, tedy 7,48% a ze stran otců se jednalo o 3 případy, což činí 2,80%.

5.2 Příklady z praxe

➤ KASUISTIKA . 1

Nezl. Simona se narodila z manželství paní Jitky a pana Miroslava. Rodina žila v malém městě s celkovým počtem cca. 2 500 obyvatel. Manželé se však po vzájemné dohodě rozhodli přestat vést společnou domácnost. Otec nezletilé se následně během měsíce května roku 2009 odstěhoval. A koliv se rodiče na ukončení společné domácnosti dohodli, jejich rozchod probíhal velmi bouřlivě (hádky rodičů, vulgarismy, obviňování „schválností“, apod.), což se na psychickém stavu jejich dcery silně podepisovalo. Otec na dceru hradil dobrovolné výživné. K místní příslušnému soudu si otec podal během roku 2009 návrh na úpravu práv a povinností k nezletilé.

Z rodinné anamnézy vyplynulo, že u obou manželů se jednalo o manželství první a souasně jejich jedinou výživovací povinnost práv k nezl. Simoně. Rodina žila v bytě o velikosti 3+1.

Matka byla pracující, posléze vedená v evidenci ÚP. Její nejvyšší dosažené vzdělání bylo středněškolské. Její celkový měsíční příjem činil cca. 11 000,- Kč. Žádné další příjmy neměla. Náklady na bydlení činily cca. 4 500,- Kč měsíčně (nájem + inkaso).

Otec byl řádně pracující, s dokončným středněškolským vzděláním. Jeho měsíční příjem činil cca. 22 000,- Kč. Žádné další příjmy neměl. Byt, ve kterém rodina bydlela, byl obecní.

Je důležité podotknout, že ani jeden z rodičů nebyl ve výkonu trestu odnětí svobody, proti žádnému z nich nebylo vedeno trestní stíhání, ani přestupkové řízení. Z výše uvedené rodinné anamnézy vyplývá, že je možné vyloučit i to, že by se jednalo o rodinu sociálně slabou.

Nezl. Simona navštěvovala v dané době 3. třídu základní školy. Ve škole se jí dařilo, patřila k velmi dobrým žákům. V hodinách byla pozorná, šikovná, pešlivá, kamarádká, jak vyplynulo ze zprávy školy, kterou si OSPOD následně vyžádal. Ve volném čase se bavila tancem, kreslením. Z lékařské zprávy vyplynulo, že nezletilá trpěla dýchacími obtížemi, bývala často nemocná. Nezletilá také pravidelně navštěvovala psychiatra a to právě v souvislosti s rozvodovým řízením rodičů, kdy na nezletilou silně psychicky dopadaly hádky rodičů.

Rodiče se před soudním řízením ohledně úpravy práv a povinností k nezletilé, dohodli na tom, že nezletilá bude svěřena do péče matky a otcovi bude stanoveno výživné

v určitě částce. Dále rodiče navrhli úpravu styku otce s dcerou a to tak, že u otce bude nezletilá pobývat vždy každý druhý (sudý) víkend v měsíci od pátku - 17.00 hod. do neděle 17.00 hod., dále bude styk upraven také v době prázdnin. Nezletilá s danou dohodou rodiče souhlasila v celém jejím znění. K oběma rodičům měla pkný vztah, uvedla, že je má oba stejně ráda. Píslušný soud rozhodl, na základě výpovědí a předložených důkazů tak, že předložená dohoda rodičů je v zájmu nezletilé a proto ji v celém jejím rozsahu schválil. Pibližně po půl roce bylo manželství rodičů pravomocně rozvedeno.

Postupem času se však začaly objevovat problémy v určeném styku otce s dcerou. Matka kontaktovala během měsíce února 2010 OSPOD s tím, že její dcera opakovaně pláče, když se má s otcem setkat. Otec se však, dle matky, domáhá styku dle rozsudku. Následně tedy matka – skrze svoji právní zástupkyni, zaslala píslušnému OSPOD sdělení, ve kterém poukazovala na to, že její dcera, která má z rozchodu rodičů těžké psychické problémy, je v daném okamžiku navíc vystavována tlaku ze strany otce, který se domáhal dodržování rozsudku. Matka totiž pro dceru chtěla u otce vydobýt styk vždy v daný víkend, nicméně až od sobotního rána, ne tedy pátečního večera, jak zněl pravomocný rozsudek. Mělo se jednat o opatření pouze dočasné, sloužící k psychické stabilizaci jejich dcery, jak matka uvedla. Otec však, dle slov matky, s tímto nesouhlasil a domáhal se styku s dcerou dle pravomocného rozsudku. To mělo vést ke zhoršení psychického stavu jejich dcery, jak matka sdělila. Ze strany matky bylo dále poukázáno na to, že možnost, kdy by s dcerou společně navštívila sociální odbor a daná situace byla řešena, byla naprosto vyloučena a to právě v souvislosti se špatným psychickým stavem dcery. Posléze se rozhovor pracovníků OSPOD a nezletilé podařilo realizovat. Nezletilá měla k pracovníkům při prvním setkání poměrně velkou nedůvěru, která plynula ze zkušeností matky s OSPOD, kdy se pracovníky snažila přesvědčovat o svém „pravdivém“ scénáři, jak se později ukázalo. Sama nezletilá v minulosti při pohovoru s pracovníky potvrzovala matčiný údaj. Sdělila, že nechce k otci, protože vždy spí u cizích lidí, nejsou tam děti a tak si nemá s kým hrát. Dále uvedla, že nechce být od mamky moc dlouho a nechce ji nechávat samotnou, bylo by jí to líto. Matka také chtěla, aby dcera pobývala u svého otce až od soboty. Uvedla, že by to tak chtěla jak sama, tak také proto, aby vyhověla matce.

Otec sám v meziase kontaktoval opakovaně píslušný OSPOD s tím, že ve styku s dcerou je mu, ze strany její matky, bráněno. Při osobním jednání na OSPOD otec uvedl, že matka jejich dcery skutečně chtěla, aby přistoupil na změnu styku, on však s tímto nesouhlasil. Měla uvést, že dceru mu stejně nedá. Dále uvedl, že on má s dcerou pkný

vztah, tráví spolu volný čas, rozumí si. P kný vztah m la, údajn , i nezletilá s prarodi i ze strany otce. Otec dále uvedl, že rodi e matky se s ní v bec nestýkají, jsou „pohádaní“.

Matka posléze op tovn , stále dokola atakovala p íslušný OSPOD s tím, že psychický stav dcery je velmi špatný a za daných podmínek tedy není možné uskute nit styk s otcem. Matka vždy, na d kaz jak skute n špatný je psychický stav dcery, opakovan OSPOD dokládala lékař ská potvrzení, která „doporu ovala“ minimalizovat styk nezletilé s otcem. Otec opakovan poukazoval na to, že ve styku s dcerou je mu, ze strany matky, brán no. Nezletilá p i pohovoru s pracovníky OSPOD sd lila, že táta na ni nikdy nek i el, nebil ji, nebála se jej, naopak se na n j t šila. Volný as spolu trávili r zn – na výletech, u prarodi otce, apod. Na otce m la p kné vzpomínky. Nezletilá opakovan OSPOD uvád la to, že bude lepší, když se bude s tátou vídat jen od soboty, ona tak bude klidn jší, máma bude taky klidn jší, bude to lepší. Pracovník m však nedokázala vysv tlit, pro by m la být „klidn jší“, když jí táta nikdy neublížil. Nezletilá za ala být postupem asu stále více izolovaná a to jak od svých vrstevník , tak od své širší rodiny – s prarodi i se nestýkala, protože ji „zklamali“, s vrstevníky si nerozum la, ale hlavn necht la, aby byla mamka dlouho sama, bylo by jí to líto.

OSPOD se snažil s rodinou, zejména s nezletilou, intenzivn pracovat. Matka však na veškeré snahy a výtky pracovník nereagovala, celou situaci mnohdy zhoršovala hysterickými záchvaty plá e p ímo p ed nezletilou. Bylo patrné, že nezletilá za ínala zkreslovat informace, v dané dob siln podléhala vlivu matky. Matka i dcera n kolikrát, za ú elem projednání situace, navštívily OSPOD, jindy OSPOD navštívil matku i dceru v jejich p irozeném prost edí. P i návšt vách bylo možné od matky asto zaslechnout v ty: „Víte, dcera je ze svého otce hrozn špatná, on ji totiž strašn trápí. V bec ho nezajímá, jak se cítí“, apod. Takto matka hovo ila p ed nezletilou vždy. Situace však dále gradovala. Matka i nezletilá si za aly s otcem „dopisovat“. Nezletilá však otcí p edávala korespondenci, která nebyla zcela adekvátní jejímu v ku, jindy se p i rozhovoru pracovník s nezletilou objevovaly názory, že její ta ka ji zklamal, že mu už ned v uje. Nikdy však nedokázala vysv tlit, co ji k t mto záv r m vede. Matka neustále poukazovala na to, že nezletilá plá e p i p edstav , že by se m la s otcem setkat, strávit u n j víkend. Velmi jí to, dle slov matky, stresovalo.

Po ase si matka podala k místn p íslušnému soudu návrh na zm nu úpravy styku s otcem, ve kterém argumentovala zejména špatným psychickým stavem dcery, který se zhoršuje po jejím kontaktu s ním. Proto matka v návrhu navrhla, aby byl styk

nezletilá s otcem zmanipulována a to tak, že nezletilá se s otcem bude vídat každou druhou sobotu a nedělí vždy od 09.00-17.00 hod. Při probíhající jednání byl ze strany OSPOD navržen další důkaz a to vypracování znaleckého posudku z oblasti psychologie. Soud vypracování znaleckého posudku v dané věci schválil.

Znalecký posudek byl tedy následně odborníkem vypracován a během měsíce října 2010 byl všem účastníkům řízení rozeslán. Znalecký posudek u nezl. Simony potvrdil přítomnost syndromu zavrženého rodiče, který byl jednoznačně výsledkem antikampaně matky proti otci nezletilé. Z výsledků posudku vyplynulo, že matka byla silně zaujata vlastními problémy, zvýšeně úzkostná, labilní. V komplexním hodnocení měla dobré výchovné předpoklady. Nicméně u ní byla jednoznačně patrná manipulace s dítětem, kdy docházelo k negativnímu ovlivnění emočního vývoje nezletilé. Závery u otce byly takové, že se jedná o klidnou, vyrovnanou osobnost, ke své osobě dobře kritickou, osobu přátelskou. U nezl. Simony bylo z výsledků patrné, že se jedná o dítě citově frustrované, psychicky labilní. V daném případě jsme se jednoznačně ztotožovali se závěrem odborníka v tom, že nezletilá se přizpůsobovala v názorech své matce, což bylo patrné prakticky od počátku. Opakovala to, co slyšela, a koliv tomu ani sama nerozuměla, neuměla pojmy vysvětlit. S matkou se zcela identifikovala a její přání a rozhodnutí prezentovala jako vlastní. Situace byla ze strany odborníka vyhodnocena tak, že rozvoj vztahu s otcem je možný, pouze však za předpokladu matčina souhlasu. Znalce tedy doporučila ponechat frekvenci styku nezletilé s otcem v předvídané intenzitě a to zejména s ohledem na důležitost otce a jeho role v životě nezletilé.

Vlivem znaleckého posudku, resp. zásahu neutrální instituce do celého dění došlo k tomu, že situace se v případě nezl. Simony začala zlepšovat. Matka si, zejména po předání posudku, uvědomila svou roli, začala také spolupracovat s odborníky. Lze říci, že psychologické ataky, které matka na dceru vyvíjela, postupem času vymizely. V současnosti je situace taková, že nezletilá se s otcem vídá pravidelně dle rozsudku a oba tak mají možnost pracovat na rozvoji jejich vztahu, resp. jeho upevnění.

➤ KASUISTIKA . 2

Nezl. Lucie se narodila za doby trvání manželství paní Pavlína a pana Jiřího v roce 2000. Nezl. Lucie má ještě mladší sestru Pavlu, nar. 2005. V době prvotního setkání s rodinou žila rodina v menším městě s cca 2 500 obyvatel. Po vzájemné dohodě se však matka rozhodla, společně s dcerami, v roce 2009, ze společné domácnosti odstoupit. Nejprve se odstoupila s dcerami do města vzdáleného několik málo kilometrů od místa původního bydliště, tak, aby sociální zázemí zůstalo pro děti nezmenšené. Tlak otce na matku byl však tak silný, že se následně musela s dcerami přestoupit do většího města vzdáleného cca. 50 km od původního bydliště. Bydlela s oběma nezletilými v bytě o velikosti 2+1. Otec na děti hradil dobrovolné výživné ve výši 3 000,- Kč měsíčně na obě děti. V žádném případě však nesouhlasil s tím, aby byly děti svěřeny do péče matky. Rozvrat manželství provázely časté konflikty, situace mezi rodiči byla emocionálně silně vyhocená. Matka podala během roku 2010 návrh na úpravu práv a povinností k nezletilým a to k místnímu příslušnému soudu. Záhy podala žádost o rozvod manželství. Děti se s otcem vídaly poměrně často, ale kontakt otce s dcerami byl velmi problémový. Otec se domáhala toho vídat děti prakticky kdykoliv, kdy chtěl on, bez ohledu na chod domácnosti matky, plány a volnočasové aktivity dětí. Manželství rodičů bylo rozvedeno během roku 2012. U obou manželů se jednalo o manželství první. Žádný z rodičů neměl žádnou další vyživovací povinnost.

Matka byla v dané době zaměstnaná na pozici prodávající v supermarketu. Její měsíční příjmy činily cca. 13 000,- Kč. Bydlela s dcerami v bytě o velikosti 2+1. Náklady na bydlení činily cca. 3 000,- Kč měsíčně. Matka byla absolventkou gymnázia.

Otec pracoval v dělnické profesi, kdy jeho měsíční příjmy činily cca. 25 000,- Kč. Žádné další příjmy neměl. Při jednání na OSPOD otec uvedl, že matka o děti pečuje dobře. K její péči neměl žádných výhrad. Otec bydlel v domě svých rodičů, kterým přispíval na chod domácnosti částkou cca. 3 000,- Kč měsíčně. Otec byl absolventem středního odborného učiliště.

Nezl. Lucie navštěvovala v projednávané době 3. třídu základní školy. Ve škole se jí dařilo, neměla žádné problémy jak prospěchové, tak výchovné. Ve volném čase navštěvovala nejraději volnočasové kroužky, například kroužek keramiky, tance, apod. Lucie byla zdravá.

Nezl. Pavla navštěvovala v projednávané době MŠ. Byla zdravá, žádné volnočasové kroužky nenavštěvovala. Nevykazovala žádné výchovné problémy.

Žádný z rodičů nebyl v minulosti ve výkonu trestu odnětí svobody, proti žádnému nebylo vedeno trestní stíhání, ani pěstupkové řízení. Z uvedeného vyplývá, že se nejednalo o sociálně slabou rodinu.

Místní pěstunský soud rozhodl během roku 2010, ve věci úpravy práv a povinností k nezletilým tak, že obě byly svěřeny do péče matky a otci bylo stanoveno primární výživné. Dále byl jednoznačně určen rozsah styku otce s nezletilými. Otec se zároveň místní pěstunského soudu nesouhlasil, a proto se v dané věci odvolal k soudu krajskému. Krajský soud přibližně za rok od podání odvolání otce, rozhodl v dané věci potvrzením rozsudku soudu I. stupně. Obě soudní jednání se neobešla bez silných emocí rodičů, zejména však otce nezletilých. Tento matku neustále oslovoval, slovně napadal. Ani po vynesení rozsudku Krajského soudu se nepodařilo situaci uklidnit. Od samého počátku pracovali s rodinou pracovníci OSPOD, kteří se snažili o uklidnění emocí a to zejména s ohledem na negativní dopad situace na nezletilé děti. Ze strany otce docházelo k neustálým nepokojům, při jednáních na OSPOD neustále poukazoval na matčiny nedostatky, chyby, které však nijak neohrožovaly ani výchovu, ani výživu nezletilých. Lze říci, že on se do dnešních dnů nesmířil s tím, že jej manželka opustila a děti byly svěřeny do její péče. Apeloval na OSPOD, aby mohl své děti navštěvovat kdykoliv, ne pouze v určené dny, popř. hodiny. Do situace vstoupili opakovaně prarodiče Lucie ze strany otce. Otcova tvrzení potvrzovali. Děti byly opakovaně přizvány k řešení situace, pracovníci OSPOD zjišťovali jejich názory na situaci, byly přítomny sociálním šetřením v rodině. Situace se stále neuklidňovala. Obě děti se v minulosti opakovaně shodly na tom, že chtějí být svěřeny do péče matky, v její péči žít. U matky byly obě děti spokojené, měly k ní přirozený vztah. S otcem se chtěly pouze vídat, navštěvovat se. Starší z dětí, nezl. Lucie, na kterou byla a je po celý čas zaměřena pozornost otce více, byla v minulosti ze strany otce obviněna z toho, že má matku raději než ho. Později se tlak otce na nezl. Lucii stále více stupňoval. Lucie těžko snášela nátlak, který na ni otec vyvíjel. Při jednání na OSPOD bylo vidět, že z celé situace je silně nervózní, byl patrný její špatný psychický stav – mlaťky, okousávala si nehty, apod. Lucie následně pracovníkům OSPOD sdělila, že uvažuje o tom, přejít do péče otce. Otec jí totiž vysvětloval, jaká jejich matka „je“, jak špatně se o děti stará. Lucie uvedla, že v té době byla máma hodně nervózní, obě děti zakřikávala. Po nějakém čase se Lucie opět dostavila k jednání na OSPOD. Uvedla, že by chtěla raději žít u matky, vše si promyslela. S tátou byla totiž předtím na výletě, kde se právě bavili o tom, jak špatně se máma o děti stará. Po rozhovoru

s otcem to najednou Lucie začala vidět jinak. Otec jí prý také jednou telefonoval s tím, že vlastně neví, zda je Lucie jeho dítě. Ona se poté z této informace zhroutila, jak uvedla. Uvedla, že táta stále mluví o její matce hodně špatně, nehezky. Matka tak o jejím otci však nikdy nemluvila a nemluví. Situace se záhy opět změnila. Lucie uvedla, že do péče otce by opravdu chtěla. S ohledem na psychický stav dcery tedy rodiče uzavřeli dohodu, která byla sepsána pracovníkem OSPOD, za účasti rodičů a jejich právních zástupců, následně v kanceláři OSPOD uzavřena. Dohoda se týkala dočasné změny výchovy, kdy otec svým jednáním v dané chvíli skutečně dosáhl toho, že nezletilá Lucie přešla do jeho péče a to na základě jejího „vlastního“ přání. Podmínkou Lucie však byl poměrně široký styk s matkou. Tento styk byl však tak široký, že se v podstatě jednalo o střídavou péči rodičů o nezletilou. Lucie tedy přešla do péče OBOU rodičů. Skutečností však bylo, že Lucie se v péči otce změnila – to bylo konstatováno jak ve zprávách ZŠ, tak ve sděleních matky, mladší sestry nezletilé Lucie, širší rodiny, apod. U Lucie se začaly objevovat výchovné problémy, které se projevovaly zanedbáváním školních povinností, zhoršováním prospěchu, drzostmi vůči autoritám, vulgarismy, apod. Začal se také zhoršovat vztah mezi Lucií a její mladší sestrou Pavlou. Po nějakém čase byl OSPOD nezávisle na sobě kontaktován oběma rodiči a informován o tom, že nezletilá Lucie si přeje být více času právě s oním rodičem. Také se výrazně zhoršil vztah mezi Lucií a její matkou. Lucie o matce hovořila silně negativně, drze, objevovalo se obviňování matky za rozpad manželství rodičů, apod.

Vzhledem k psychickému stavu nezletilé byla ze strany OSPOD dohodnuta návštěva rodičů a nezletilé u odborníka – psychologa. Ten měl Lucií pomoci zorientovat se v problému, poskytnout jí oporu, možnost neutrálního zázemí. Matka však spolupráci s psychologem odmítla s tím, že v daný termín se dostavit nemůže. Psycholog jí však náhradní termín nenabídl, a závěr vyhodnotil bez výpovědi matky. Vyšetření se tedy podrobila pouze Lucie a její otec. Lucie měla psychologovi sdělit, že by chtěla přejít do péče k otci. Otec uvedl, že po celý čas o dceru „bojoval“. Lucií neustále dokola opakoval, jak špatně se její matka k dětem chová. V minulosti se například stalo to, že Lucie s matkou navštívily OSPOD. Pohovor byl nejprve veden s matkou, Lucie čekala na chodbě. Ovšem, během toho, co Lucie čekala na chodbě, přijel za ní její otec a s dcerou hovořil. A kolikrát byla Lucie rozhodnutá v předchozí chvíli zůstat u matky, vlivem rozhovoru s otcem svůj názor opět změnila. Podobných situací bylo v minulosti více. Lucie byla, ze strany otce, vystavována skutečně silnému psychickému tlaku, matka byla otcem před nezletilou

neustále o ni je ovlivována. Psycholog navrhl vypracování soudního-znaleckého posudku z oblasti psychologie. Je nutné si povšimnout, že pozornost otce je směřována pouze na nezletilou Lucii. Nezletilá Pavla totiž nepodléhá nátlakovým akcím otce tak snadno – ale, pravdou však také je, že takto silné nátlakové akce proti zmiňované nezletilé, ze strany otce, ani v takové míře dosud vedeny nebyly, prozatím. Lucie se k mladší sestře začala chovat stále hůře a nátlak na ni začala vyvíjet i ona sama – řekla jí, že táta jí určitě koupí košatko, co už dávno chtěla. Když bude u matky, tak „ta“ jí ho nikdy nekoupí. Snažila se o to, aby i její mladší sestra chtěla péči o otce. Tato to však odmítala.

Otec se v meziase rozhodl pro podání návrhu na změnu výchovy. Mezitím se však ještě dostavil několikrát na sociální odbor, spolu se svou dcerou Lucií. Ta pracovníkům OSPOD potvrdila, že chce skutečně žít v péči otce. S matkou se vídat v intervalu obvyklém, tedy 1x za 14 dní. Během rozhovoru byla patrná lítost z toho, že už nebude moci vyřadit se svou mladší sestrou. Posléze se na OSPOD dostavila matka, která uvedla, že dcera Lucie jí sdělila, že by chtěla, aby byla dodržována pěstební dohoda, kdy se jednalo de facto o státní péči. Tento interval nezletilé údajně vyhovoval nejvíce. Také si přála být i nadále ve stejném kontaktu s mladší sestrou. Místní příslušný soud k projednávání návrhu otce na změnu výchovy rozhodl, vzhledem k vyrocené situaci, která byla patrná i z atmosféry u soudního jednání, o nutnosti vypracování soudního-znaleckého posudku z oblasti psychologie, kdy se mělo jednat o komplexní zhodnocení psychického stavu nezletilé, aktuální rodinné situace, výchovné zpusobilosti rodičů a vyhodnocení nejvhodnějšího intervalu péče o nezletilou.

Po delším čase, kdy byla nezletilá po celý čas v péči matky, byl doručen všem účastníkům řízení soudní-znalecký posudek z oblasti psychologie. Ten naprosto jednoznačně u nezletilé konstatoval přítomnost syndromu zavrženého rodiče. V posudku bylo také zřejmé, že na nezletilou je skrze jejího otce a jeho rodiče vyvíjen velmi silný tlak, kterým chtěla a chce otec dosáhnout toho, aby dcera byla v jeho péči na základě jejího „vlastního“ rozhodnutí, s dcerou však manipuloval a to zejména v souvislosti s jeho materiálním zázemím, které dce i nabízel. Z posudku bylo také patrné, že nezletilé záleží na obou rodičích stejně a situace, která se poměrně vyhroutila, jí velmi stresovala a zatěžovala. Dále z posudku vyplynulo, že nezletilá je silně ovlivňována ze strany svého otce, také však jeho širší rodinou. V době, kdy nezletilá žila u matky, byla klidnější, vyrovnanější. Otec apeloval na dceru zejména přes materiální zázemí, které jí mohl

nabídnout. Nezl. Lucii je však matka bližší, jak vyplynulo ze záv ru. Proto znalkyn navrhovala setrvání nezletilé v pé i matky.

Po doru ení posudku prob hlo další soudní jednání, kdy p íslušný soud rozhodl o zamítnutí návrhu otce. Rozsudek v dané v ci dosud právní moci nenabyl, otec se odvolal k soudu II. stupn . Celá anabáze tedy bude pokračovat dál a nezl. Lucie bude op tovn vystavována dalším tlak m ze strany svého otce.

➤ KASUISTIKA . 3

Nezl. Lukáš se narodil za doby trvání manželství paní Michaely a pana Pavla. Rodiče vedli společnou domácnost společně od roku 2004 do roku 2011. Za doby trvání jejich manželství se jim narodil právnický syn Lukáš. V roce 2011 se otec na základě vlastního rozhodnutí rozhodl od manželky a jejich syna odstoupit. Ani jeden z rodičů v dané době žádnou další výživovací povinnost. Otec na syna nepispíval dobrovolným výživným ve výši 4 000,- Kč měsíčně. Styk otce se synem probíhal poměrně pravidelně, a koliv otec uváděl, že syna by rád viděl častěji, leč matka k tomuto nechtěla, dle jeho slov, svolit. Rodina žila v malém městě s cca. 1 500 obyvatel. Matka podala během roku 2009, k místní příslušnému soudu, návrh na úpravu práv a povinností k nezletilému Lukáši. U obou manželů se jednalo o manželství první.

Matka byla v projednávané době vedena v evidenci ÚP jako uchazečka o zaměstnání. V minulosti působila jako administrativní síla v kanceláři. Matka byla absolventkou vysokoškolské školy. Vzhledem ke složitému zdravotnímu stavu syna Lukáše musela pracovní poměr ukončit na základě vlastního rozhodnutí (nezletilý je často nemocný). Matka sdílela společnou domácnost pouze se synem a se svojí matkou. Matka nezletilého nepispívala své matce na domácnost částkou 2 000,- Kč měsíčně. Náklady na léčbu syna činily cca. 4 000,- Kč měsíčně, kdy se jednalo zejména o antialergenní potravinové doplňky (nezletilý je silný alergik). Matka uvedla, že v dané době neměla žádný příjem, pouze dobrovolné výživné na syna od jeho otce. Matka se synem bydlela v rodinném domě o velikosti 5+1.

Otec v dané době pracoval u spedicívní firmy jako řidič. Jeho měsíční příjem činil cca. 20 000,- Kč. Žádné další příjmy neměl. Bydlel v bytě o velikosti 1+1, kdy měsíční náklady na bydlení činily cca. 4 000,- Kč. Společnou domácnost nevedl s nikým dalším. Otec v minulosti vystudoval střední odborné školy s maturitou.

Nezl. Lukáš navštěvoval v dané době MŠ. Měl silné zdravotní problémy, které byly spojeny zejména s alergickými reakcemi na stravu, býval často nemocný, což bylo spojeno s užíváním antibiotik, dodržováním přísného režimu, apod. Výchovné problémy nevykazoval žádné. Nenavštěvoval žádné volnočasové aktivity. Chlapec byl nekonfliktní, přátelský.

Otec hodnotil péči matky o syna kladně, neměl k ní žádné výhradní připomínky. Pouze poukazyval na přílišnou péčlivost matky, její starostlivost o syna. Ani jeden z rodičů nebyl ve VTOS, nebylo proti nim vedeno trestní stíhání, ani nepřestupkové řízení.

Příslušný soud tedy následně ve věci rozhodl – svěřil syna do péče matky, otcí stanovil výživné a také definoval styk otce se synem. Je nutné uvést, že vzdálenost bydliště jednoho rodiče od druhého byla pouze několik desítek metrů. Je smutné, když si uvědomíme, že ačkoliv syn bydlel od otce doslova „kousek“, nemohl jej navštívit tak, jak by chtěl a to jen proto, že rodiče nejsou schopni se domlouvat na výchovu a hlavně komunikovat spolu jako dospělí lidé.

Nezletilý se s otcem vídal poměrně pravidelně, následně i na základě rozsudku místního příslušného soudu, ohledně úpravy styku otce s nezletilým. Otec se synem mezi sebou měl nejprve přátelský vztah, rozuměli si, společně čas trávili rádi. Nezletilý se měl vídat s otcem 1x za 14 dní, přes víkend, ovšem bez možnosti přespání u otce – na noc se vracel k matce. Jako důvod matka uvedla to, že nezletilý trpí nočním pomůrkáním, bojí se zůstat přes noc bez matky. Otec se snažil toto respektovat s vědomím toho, že syna uvidí v daných termínech. Skutečnost však byla jiná, jak se později ukázalo.

Matka se nedokázala smířit s tím, že její manželství skončilo rozvodem. Tento stav trvá dosud. Otce Lukáše proto stále obviňovala z toho, že se o jejich syna nezajímá, nevěnuje se mu. Otec se synovi však vnovat chtěl, matka ale stále hledala důvod, proč syn za otcem nemůže. Vzhledem k tomu, že se opakovaně jednalo o skutečné bránění ve styku, byla matce ze strany OSPOD uložena pokuta ve výši 3 000,- Kč.

V minulosti byly ze strany OSPOD několikrát vedeny rozhovory jak s otcem, tak s matkou i s nezletilým. Otec poukazoval na to, že matka mu syna nepedává dle rozsudku. Ta argumentovala tím, že syn je často nemocný – otec přece ví, že je „stále na hromadě“, ale nedbá rad lékařů, matky, takže se syn od otce vracel nachlazený. Proto mu syna nechce předávat, když je třeba jen lehce nachlazený. Syn několikrát OSPOD sdělil, že se svým otcem volně čas tráví rád, je rád, když mohou jet spolu někde na výlet. Také však uvedl, že otec psal matce „škaradé“ sms, máma mu je dala přečíst. Také uvedl, že s tátou se uvidí, až na něj zaplatí výživné (otec měl v dané době 1 měsíc nezaplacené výživné). Syn zalehl postupem času o svých názorech – s otcem se nechtěl vídat, protože by „od něj přijel určitě zase nachlazený. Tak, jako vždycky. Máma si to taky myslí“ – sdělil pracovníkům OSPOD. Při rozhovorech však o vztahu k otci, i k matce hovořit nechtěl. Toto bylo patrné z jeho chování – hovořil s hračkami, i pracovníkům OSPOD o hračkách, s kterými si právě hrál v kanceláři, vyprávěl, apod. Na otázky o otci nereagoval, situaci vytvářel.

Matka neustále atakovala OSPOD s tím, že syn je nemocný a nem že tedy k otci. Svá tvrzení vždy dokládala léka skými potvrzeními, která jasn dokládala nemocnost syna. Dále poukazovala na to, že syna trápí no ní pomo ování, proto k otci nem že. Toto pomo ování však vzniklo jednozna n vinou otce, jak uvedla. Ze zpráv je patrné, že nezletilý má skute n velké problémy s imunitou, která ásto selhává a není tedy schopen odolávat nejmenším nachlazením. Matka však svým p ístupem k synovi tyto skute nosti ještě „zvelí uje“ a otce obvi uje z toho, že nebude schopen se o jejich syna postarat. Do situace se také vložila babi ka chlapce, ze strany matky. Ta rovn ž u jednání s OSPOD poukazovala na to, že otec nedbá na rad matky. Syn se proto vždy vrací od otce nemocný, nachlazený.

Otec si v mezidobí našel novou partnerku. Za ali spole n vést domácnost, o ekávali narození dít te. Po zjišt ní této informace matkou bylo pochopitelné, že její tvrzení o tom, že pro syna je škodlivé, když s otcem tráví ás, se zintenziv ovala.

Situace gradovala. Vše došlo tak daleko, že rodi e nebyli schopni spolu absolutn žádným zp sobem komunikovat, podílet se na výchov syna. Odmítali spolu komunikovat i telefonicky – když jeden z rodi í telefonoval druhému, ten zvon ní mobilního telefonu ignoroval. Situaci tedy vy ešili tak, že syna, místo toho, aby jej otci p edávala matka, p edávala jej otci synova babi ka ze strany matky.

Syn celou situací trp í. Byl z postoje rodi í „vykolejený“, nechápal, pro spolu nevychází. N kolikrát pracovník m OSPOD uvedl, že s tátou je rád, ale ví, že matce to vadí, proto s ním nechce být tak ásto. Navíc, vždy od n j p ijede nemocný - p itom táta dobe, ví, jak ásto nemocný je, apod., ... U t chto v t každého napadne, že tak malé dít nem že tyto myšlenky sd lovat na základ vlastních názor . Jedná se jednozna n o názory matky, které jsou nezletilým p ejímány a vydávány za jeho vlastní.

OSPOD se snažil s rodi í opakovan danou situaci projednávat zejména s ohledem na jejich syna, který nastalou situací trpí nejvíce. Matce bylo také kladeno na srdce, aby, když bude syn nemocný a nebude se tedy moci setkat s otcem, otci dovolila syna u l žka navštívit tak, aby spolu mohli strávit alespo n jaký ás. Matka s tímto souhlasila, ale skute nost byla, bohužel, jiná. A koliv rodi e nápravu situace p íslíbili, vše se opakovalo. Matka op t pár dní po jednání zaslala OSPOD informace o tom, že jí otec syna oškliv „nadal“ a „položil“ jí telefon.

Ze strany OSPOD bylo rodi í m doporu eno, aby vyhledali odborníka z oblasti mediace, který by mohl pomoci rodi í m v jejich komunikaci. Rodí e však mediátora

z dle vo du neúnosné rodinné situace nevyhledali – matka uvedla, že návštěvu realizovat chtěla, otec však nereagoval. Otec uvedl, že návštěvu se zúčastnit nechce matka.

Dále OSPOD uvedla, že zvažuje podání návrhu soudu na zbavení otce rodičovské zodpovědnosti. Zmínovaný návrh nepodala, následně však podala návrh na zúžení styku otce se synem. V návrhu argumentovala nemocností syna. Otec podal ke stejnému soudu návrh na rozšíření styku se synem – rád by syna vídal i tak, aby se mohl podílet na zlepšování jeho zdravotního stavu – například se synem pobytu v lázních, apod., kterou matka na základě domluvy přistoupit nechce.

Místní příslušný soud se tedy, vzhledem k situaci, rozhodl přizvat k věci soudního znalce z oboru psychologie. Požádal jej o zodpovězení několika otázek. Tyto hlavními otázkami bylo to, jaký interval styku s otcem je pro nezletilého nejvhodnější a dále zodpovězení otázky týkající se výchovné způsobilosti obou rodičů.

Poase byl učiněn mluvením doručení znalecký posudek. OSPOD se v meziase i nadále snažil o zlepšení vztahů mezi rodiči. Ze znaleckého posudku vyplynulo, že nezletilý má špatný vztah k oběma rodičům. U syna však byl, ze strany matky, budován syndrom zavrženého rodiče. Matka o syna projevovala zvýšenou úzkost a to právě v souvislosti s jeho astmami onemocněními. Otec měl tendenci nemocnost syna bagatelizovat. Na syna silně negativně působila projednávaná situace, které se snažil vyhnout tím, že uposlechne matku a bude se s otcem vídat méně často. Znalec navrhl zachování nezletilého v péči matky a četnost styku nezletilého s otcem navrhl v běžném týdnu 1x odpoledne a následně 1x za 14 dní na víkend.

➤ KASUISTIKA . 4

Nezl. Pavel se narodil z manželství paní Dany a pana Luboše. U obou manžel se jednalo o manželství první. Manželé uzavřeli manželství po asi dvouleté známosti. Za doby trvání jejich manželství se jim narodil syn Pavel. Žádný z rodič neměl v dané době žádnou další vyživovací povinnost. Ve společné domácnosti žili výše uvedení od roku 2001 do roku 2008. Po útlumu roku 2008 se otec rozhodl se ze společné domácnosti odstěhovat. Matka podala během měsíce března 2005 návrh na úpravu práv a povinností k nezletilému. Otec matce hradil na syna dobrovolné výživné ve výši 2 000,- Kč měsíčně. Dlužné výživné neměl žádné. Rodina žila v malé vesnici s počtem cca. 400 obyvatel.

Matka byla v dané době na mateřské dovolené, kdy pobírala peněžitou pomoc v mateřství ve výši 7 600,- Kč měsíčně. Bydlela v domě svých rodičů. Rodiči matce na domácnost žádnou finanční částkou nepříspěvali. Se synem obývala první patro dvougeneračního domu, kde měla k dispozici bytovou jednotku o velikosti 3+1. Matka byla absolventkou středního odborného učiliště.

Otec v projednávané době pracoval ve strojírenské firmě, na pozici obráběče. Jeho měsíční příjem činil cca 15 000,- Kč. Žádné další příjmy neměl. Společnou domácnost sdílel se svým otcem. Náklady na bydlení činily cca 7 500,- Kč měsíčně. Společně bydleli v bytě o velikosti 2+1, ve městě, které bylo od bydliště nezletilého vzdáleno cca. 40 km. Otec měl byt pronajatý. Otec vystudoval v minulosti střední odborné učiliště.

Nezletilý v dané době navštěvoval 1. třídu ZŠ. Nezletilý byl zdravý, neměl žádné zdravotní problémy. Matka uvedla, že přibližně první dva roky jeho života se o něj jeho otec nezajímal. Ten uváděl, že styk se synem mu byl matkou znemožněn, proto se ze společné domácnosti odstěhoval. Žádné výchovné problémy nevykazoval.

Ani jeden z rodičů nebyl ve VTOS, proti žádnému z nich nebylo vedeno trestní stíhání, ani postupkové řízení. O rodinu sociálně slabou se, dle uvedeného, nejednalo.

Jak bylo uvedeno výše, otec se o syna v jeho prvních měsících života nezajímal. Jak on sám uvedl, snažil se hledat zaměstnání v jiném městě, proto vždy na několik dní domácnost opustil. Následně však došlo k tomu, že otec se rozhodl se ze společné domácnosti odstěhovat definitivně a to z důvodu odcizení ve vztahu s manželkou. Snažil se s matkou dohodnout na tom, kdy se bude se synem vídat. Ona však neustále otci argumentovala tím, že o syna se nezajímal a nyní přece nemůže jen tak přijít a snažit se vše změnit.

Matka tedy podala návrh, k místní příslušnému soudu návrh na úpravu práv a povinností k nezletilému. Na základě zmíněného návrhu, rozhodl soud tak, že nezletilého svěřil do péče matky a otci stanovil podmíněné výživné. Styk otce se synem upravený nebyl. Rodiče se mohli na styku otce se synem domlouvat, jak oba rodiče u jednání přislíbili. Dohody však ani jeden schopen nebyl, jak se později ukázalo. Během roku 2009 bylo manželství výše uvedených rozvedeno.

O tolik méně později podal otec návrh na úpravu styku se synem. Jako důvod uvedl to, že matka mu brání ve styku se synem. Matka neustále zdrazňovala to, že otec se o syna v jeho prvních měsících nezajímal, proto by jej neměl vídat ani nyní. S otcem i matkou byly opakovaně vedeny v dané věci rozhovory. Matka byla upozorněna na to, že není možné, aby otci neumožňovala styk se synem. Matka neustále poukazovala na to, že syn je malý a často nemocný. Ona tak nemůže tedy vidět, kdy přesně onemocní. Otec OSPOD sdělil, že i když přijel k matce, kde se mohl se synem setkat, nikdo z domácnosti mu neotevřel. Vzhledem k nedostatku času a financí tak vážil cestu do 40 km vzdáleného místa bydliště syna zbytečně. Toto se stalo opakovaně. Matka uvedla, že v daný čas byla s nezletilým u lékaře. Jak se později ukázalo, u nezletilého se objevil silný ekzém a další významnější zdravotní problémy. Když už se otec se synem setkal, bylo to obvykle na 0,5 – 1 hodinu za 14 dní. Více mu matka dovolit nechtěla. Navíc musel otec se synem pobývat venku, i v cukrárně, protože matka odmítala otce pustit do místa bydliště syna. Stejně tak tomu bylo, když byl syn nemocný - matka odmítala otce u lékaře syna v době jeho nemoci strpět. Frekvence styku otce se synem se neustále zmenšovala. OSPOD s matkou a otcem danou situaci řešil opakovaně. Matka při jednáních uváděla, že otci ve styku se synem nebrání, neustále poukazovala na synův nepříznivý zdravotní stav. Jak je uvedeno výše, otec si následně podal k místní příslušnému soudu návrh na úpravu styku se synem.

Místní příslušný soud dospěl na základě předložených důkazů a výpovědí k závěru, že otec se může se svým synem vídat 1x za 14 dní a to od 15 – 17 hod. Otec byl s tímto závěrem soudu nespokojen. OSPOD se se stanoviskem příslušného soudu rozcházel. Dle jeho názoru nebyly shledány žádné důvody, proč by měl mít otec minimalizovaný styk se synem – o syna se zajímal, měl zájem podílet se na jeho výchově, výživné řádně hradil, v zájmu nezletilého se nedopustil žádného trestného činu. Hlavní problém tkvěl v tom, že otec vážil za synem vždy poměrně časově i finančně náročnou cestu a za to žádal, aby se mohl se svým synem setkat alespoň na pár hodin. Rozsudek soudu mu sice umožnil právo stýkat se s synem 1x za 14 dní, avšak neměl prostor, kde by se mohl se synem stýkat – cesta

do místa bydliště otce a zpět by asov naplnila prakticky celou dobu vymezeného styku. Otec tak měl tedy velmi omezený „manévrovací“ prostor, kterým se mohl na výchovu syna podílet. Rozhodl se však v dané věci se neodvolávat. Za součinnosti OSPOD se pokoušel řešit matčin přístup k věci – opatrně se objevovala odvodnění ze strany matky, že syn byl v daném termínu nemocný, i byl hospitalizován v nemocnici (následně vždy předloženo lékařskými potvrzeními). Otec však o hospitalizacích syna neměl nejmenší tušení, matka s ním odmítala komunikovat. Někdy byly také provedeny rozhovory s rodiči a následně s nezletilým. Tento poukázal na to, že má se nelíbí, že za ním otec jezdí. Vadí jí, že otec synovi vždy doveze nějaké hračky. On si to myslí také – táta mu hračky vozit neměl. Předtím se nezajímal a teď „jo“, jak uvedl. Dále sdělil, že s otcem je někdy rád, jdou například na procházku, i do cukrárny, apod. Ale, od táty nebylo hezké, že se o něj dříve nezajímal. Uvedl, že s tátou ale nechce trávit moc času, protože matka je z toho poté nešťastná, trápí se. Tyto a podobné situace se stále opakovaly.

Otec se proto podle rozhodl opatrně podat další návrh k místní příslušnému soudu a to ohledně další úpravy styku. Tentokrát navrhoval, aby mohl se synem trávit čas v intervalu 1x za 14 dní a to od 09.00 hod. - 17.00 hod. Matka před nadcházejícím soudním řízením opatrně argumentovala tím, že otec se o syna nezajímal. Když za ním přijede, vždy mu doveze nějaké hračky a to se matce nelíbí, protože syna rozmazluje. Celá situace byla řešena, resp. emocionálně rozdmýchávána rodiči ze strany matky, kteří svou dceru v jejím jednání podporovali.

Při projednávání věci u místní příslušného soudu vypovídala jak matka, tak otec. S oběma byl veden pohovor pracovníky OSPOD ještě před jednáním. Taktéž s nezletilým. Nezletilý byl z celé situace zmatený, nedokázal přesně definovat, co chce. Uváděl však, že u táty být dlouho nechce, to vadí mámě. Otec na podaném návrhu trval v celém jeho rozsahu. Matka s podaným návrhem otce nesouhlasila. Při soudním jednání dospěl soud k závěru, že do řízení je nutné přizvat soudního znalce z oboru psychologie, který mohl pomoci příst k objasnění situace – zodpovězení otázky týkající se výchovného působení rodičů, etnosti styku druhého rodiče se synem.

Po doručení znaleckého posudku soudním znalcem z oboru psychologie bylo, kromě jiného patrné, že u nezletilého syndrom zavrženého rodiče ze strany jeho matky budován byl. Dle posudku se matka nedokázala smířit s ukončením manželství. Situace byla zkomplikována přístupem rodiče matky, resp. její závislostí na svých rodičích, kteří se na budování syndromu u vnuka, potažmo u jeho matky, podíleli. Matka byla

definována jako osobnost poměrně snadno manipulovatelná, která může poměrně lehce podléhat názorům osob blízkého okolí. Otec byl definován jako osobnost nekonfliktní, klidná, introvertní. U obou rodičů byly shledány dobré výchovné předpoklady. Vzhledem k narušenému vztahu mezi synem a jeho otcem bylo ze strany soudního znalce doporučeno, aby nezletilý u otce pobýval vždy jeden celý den a to po určitou adaptační dobu. Posléze bylo znalcem doporučeno přistoupit k navýšení četnosti styku otce se synem.

➤ KASUISTIKA . 5

Nezl. Patrik se narodil za doby trvání manželství paní Heleny a pana Vít zslava. Pro oba manžele se jednalo o manželství první. Spole nou domácnost vedli výše uvedení od roku 1997 do roku 2009. Za doby trvání manželství se jim narodil práv zmi ovaný syn Patrik. Patrikovi bylo v dob projednávání v ci 11 let. V kritické dob se rozhodla matka, spole n se synem, ze spole né domácnosti s otcem odst hovat. Za ali tedy bydlet v m st , které bylo od bydlišt otce vzdáleno cca. 50 km. Otec se se synem vídal pom rn pravideln . Vztah mezi matkou a otcem byl však hodn poškozený. Otec však na syna hradil dobrovolné výživné. Následn , b hem roku 2010 podal návrh na úpravu práv a povinností k synovi, kterým se domáhal sv ení nezletilého do své pé e a stanovení adekvátního výživného matce. Matka podala taktěž návrh na úpravu práv a povinností k nezletilému, na jehož základ se domáhala sv ení syna do své pé e a stanovení odpovídajícího výživného otcí dít te.

Matka byla v dané dob zam stnána jako pracovnice v administrativ jedné z advokátních kancelá í firem. Její istý m sí ní p íjem inil cca. 18 000,-. Žádné další p íjmy nem la. Bydlela, spole n se synem, v rodinném dom o velikosti 3+1, který byl v jejím vlastnictví. Náklady na bydlení inily cca. 5 500,- K m sí n . Matka byla absolventkou vysoké školy.

Otec pracoval jako OSV v oblasti stavebnictví. Jeho istý m sí ní p íjem inil cca. 50 000,- K m sí n . Bydlel v byt o velikosti 4+1, který byl v jeho vlastnictví. Náklady na bydlení inily cca. 7 000,- K m sí n . Spole nou domácnost sdílel se svou novou partnerkou. Otec byl absolventem st edního odborného u ilišt .

Nezl. Patrik v projednávané dob navšt voval 5. tídu ZŠ. Ve škole byl šikovný, snaživý, nekonfliktní, spíše introvertní typ. Byl zdravý. Ve volném ase se v noval kroužku fotbalu. Náklady na kroužek hradil pov tšinou otec chlapce.

Je nutné op t podotknout, že ani jeden z rodi nebyl v minulosti ve VTOS, proti žádnému nebylo vedeno trestní stíhání, ani p estupkové ízení. Ani v tomto p ípad se nejednalo o sociáln slabou rodinu.

Lze íci, že už samotný pr b h jednání o úprav práv a povinností byl pom rn složitý. Otec na svém návrhu trval – požadoval sv ení syna do své pé e s tím, že je on je schopen zajistit mu „lepší“ podmínky pro život. Matka na podaném návrhu také trvala, cht la nechat syna sv ít do své pé e. Nezletilý se k dané v ci, samoz ejm , také vyjád il – uvedl, že má rád oba rodi e, bylo patrné, že ob varianty jsou pro n j sch dné. Uvád l,

že u taty má možnost v tší zábavy – lepší počítač, dostává kapesné, apod. Nakonec však uvedl, že by chtěl bydlet u mámy, s ní si víc rozumí. Také chodí do nové školy, už si tam zvykl, nechce to znovu změnit. Místní příslušný soud tedy ve věci rozhodl tak, že nezletilého svěří na dobu před rozvodem a dobu po rozvodu rodiči do péče matky, otec stanovil adekvátní výživné a souhlasí také úpravou styku. Jednalo se o úpravu styku klasickou, tedy 1x za 14 dní může nezletilý pobývat u otce na víkend, k tomu byly také jasně definovány prázdniny, svátky, apod.

Bezheměrasu se však vyskytly problémy v kontaktu otce se synem. Syn nechce u otce trávit tolik času, kolik má, protože už si v novém místě bydliště našel přátele, má své zájmové aktivity. Proto se otec kontaktu se synem domáhal. Sliboval synovi, že pokud k němu přijede na víkend, koupí mu nový počítač, playstation, apod. Ve chvíli, kdy syn skutečně otci, dle rozsudku, vyhoví, vrátil se od otce jako „vyměněný“, jak matka uvedla. Syn oponoval prakticky všem, co chtěla matka realizovat – chtěla vzít syna na výlet, což syn odmítl s tím, že mohla vymyslet něco „lepšího“; když mu koupila novou bundu, syn argumentoval tím, že až přijede k otci, ten mu koupí určitě lepší, dražší, apod. Bylo patrné, že syn v charakteru se začínal postupem času měnit. Matka nevěděla, jak dál situaci řešit. Proto opakovaně kontaktovala OSPOD. OSPOD několikrát hovořil jak s nezletilým, tak s jeho matkou, otcem. Nezletilý uváděl, že se má u matky dobře, ale u otce by se měl lépe. Když však byl dotazován na jeho názor, co by tedy v dané době skutečně chtěl, odpověděl, že chce bydlet u matky. Následně situace došla tak daleko, že otec následně podal návrh na vydání příkazného opatření, kterým se domáhal svěření syna do své péče. Jako důvod uvedl to, že syn mu řekl, že u něj je to „lepší“. Místní příslušný soud však návrh otce na vydání příkazného opatření ve věci změny výchovy, zamítl.

Matka začala následně, na základě doporučení OSPOD, navštěvovat společně se synem s psychologem. Psycholog se setkával jak s nezletilým, tak s jeho matkou poměrně pravidelně. Lze říci, že pokroky tato setkání přinesla – s psychologem hovořili o situaci mezi matkou a otcem, mezi ním a jeho rodiči, apod. Syn začínal chápat souvislosti, dokázal přemýšlet o chování otce, i matky. Uváděl, že otec o matce špatně, sprostě hovoří, stále na ni „nadává“. Jeho chování se vždy, po dobu co byl u matky, stabilizovalo. Pravidelně se však od otce vracel zmanipulovaný, jak matka uváděla. Poukázovala na to, že otec si syna kupuje, syn začal matce vyvíjet změnu místa bydliště; rozpad manželství byla jednoznačně její vina, jeho otec přece nic neudělal, všechno dělal pro rodinu, jak syn uváděl. čím dál tím více byl patrný stupňující se negativismus syna vůči matce a bylo také patrné

to, že podporoval otce v jeho jednání. Výše uvedené situace se opakovaly stále a dokola. OSPOD s rodinou pracoval, podnikl několik pohovorů jak s nezletilým, tak s jeho rodiči. Otec byl upozorněn na to, aby se snažil rozpad manželství řešit s ohledem na svého syna, kdy bylo patrné, že rozpad manželství nedokázal, zatím akceptovat, i přes to, že vedl „nový“ život s novou partnerkou.

Otec se rozhodl následně řešit situaci podáním návrhu ve věci změny výchovy nezletilého, k místní příslušnému soudu. Na základě tohoto návrhu se domáhal svého syna do své péče. Před jednáním OSPOD hovořil o jejich návrzích jak s matkou, tak s otcem a s nezletilým. Nezletilý opět uváděl, že chce zůstat u matky, nicméně u otce by také rád bydlel. Uváděl, že otec mu o jeho matce vyprávěl „nepříjemné“ věci. Soudní jednání bylo náročné a soudce, který daný návrh projednával, uznal za vhodné využít možnosti vypracování znaleckého posudku odborníkem. Proto tedy do řízení povolal soudního znalce z oboru psychologie, který měl definovat výchovnou zpusobitost obou rodičů, jejich výchovné působení na syna a souasně se také vyjádřit k vhodnosti/nevhodnosti změny výchovného prostředí u nezletilého.

Než byl znalecký posudek vypracován, matka se synem, následně pak také otec, opakovaně navštívili OSPOD. Otec se snažil poukazovat na to, že matka syna je „ta špatná“, on se přece pouze snaží o to, aby se syn mohl nejlépe. Pořádek byl všem účastníkům řízení doručen znalecký posudek. Z tohoto posudku jasně vyplývalo, že se výchovně vhodnější zdá, dle závěrů psychologa, matka. Proto psycholog navrhoval, aby byla zachována stávající péče matky, dále doporučil kontakt otce se synem v již zabráněném intervalu. Matka byla definována jako osobnost vyzrálá, lehce neurotická, nicméně zodpovědná, bez potřeby „upravování“ pravdy v jejím zájmu. Otec byl definován jako osobnost egocentricky zaměřená, výbušná, s akcentací na uspokojení vlastních potřeb, materiálně však zřejmě lépe zabezpečený. Nezletilý byl definován jako osobnost introvertní, se sklony k depresivním náladám. U nezletilého byla, kromě jiného, jednoznačně potvrzena snaha otce o budování syndromu zavrženého rodiče.

5.3 Vyhodnocení výzkumu

V praktické části bylo autorkou práce popsáno celkem 5 případových studií, resp. kasuistik. Při bližším prozkoumání jednotlivých kasuistik je možné vytvořit sociologický pohled, který nám může pomoci zorientovat s v problematice práv v souvislosti s přihlednutím k výchovným, rodinným a sociálním poměrům nezletilých.

Po vyhodnocení případových studií je možné konstatovat, že:

- ve dvou případech byl syndrom zavrženého rodiče vybudován u dívek ve věku do 10 let;
- ve třech případech byl syndrom zavrženého rodiče vybudován u 3 chlapců, z toho u jednoho chlapce ve věku nad 10 let;
- vkové rozpětí se v případě nezletilých dětí pohybuje mezi 5-11 rokem života;
- ve všech případech byl diagnostikován syndrom zavrženého rodiče;
- syndrom zavrženého rodiče byl ve třech případech zpravidla diagnostikován jako antikampa ze strany rezidentního rodiče – matky;
- v jednom případě zpravidla byl syndrom zavrženého rodiče budován pouze u jednoho ze sourozenců. Druhý ze sourozenecké dvojice byl manipulace zavrhuječím rodičem ušetřen;
- všechny zmiňované nezletilé děti pocházely z manželství, která byla pro jejich rodiče manželstvími prvními. Je nutné také poznamenat, že ani jeden ze zmiňovaných rodičů nebyl ve VTOS, nebylo proti němu vedeno trestní stíhání, ani postupkové řízení;
- všichni uvedení nezletilí navštěvovali žádnou mateřskou školu, i žádnou základní školu. Žádné z dětí nevykazovalo výchovné problémy. Studijní výsledky dětí v případě povinné školní docházky se pohybovaly v pásmu nadprůměrně až průměrně;
- „zavrhuječím“ rodičům nezletilých byli, v jednom případě zpravidla, absolventy vysoké školy, v jednom případě střední školy, resp. gymnázia a ve třech případech byli absolventy středního odborného učiliště ;

Ze závěrů, jež jsou analyzovány na předchozí straně lze jednoznačně vyvodit odpovědi na předložené hypotézy autorky práce:

Hypotézy:

H. 1: Domnívám se, že syndrom zavrženého rodiče se vyskytuje u dětí astji jako výsledek antipakman matek proti otčím.

Výše uvedená hypotéza byla, po analýze předchozích případových studií, potvrzena.

H. 2: Domnívám se, že syndrom zavrženého rodiče se astji vyskytuje u dětí mladších 10 ti let.

Uvedená hypotéza byla jednoznačně potvrzena. V souvislosti s výzkumem realizovaným v praktické části je nutné shrnout, že k vytvoření syndromu zavrženého rodiče došlo pouze v jednom případě u dítěte staršího 10 let.

H. 3: Domnívám se, že výskyt syndromu zavrženého rodiče můžeme astji zaznamenat u osob – rodičů, s nižším dosaženým vzdláním (pro účely výzkumu se rozumí nejvyšší dosažené vzdláním st ední odborné učiliště).

Výše uvedená hypotéza byla potvrzena, jak vyplynulo z předchozích kasuistik. V těchto případech zmínovaných kasuistik se jednalo o zavrhuující rodiče, kteří jako nejvyššího dosaženého vzdláním dosáhli úspěšného ukončení st edního odborného učiliště.

Z uvedeného tedy vyplývá, že autorka práce empiricky ověřila validitu hypotéz pomocí případových studií, že ve těchto případech ze tří potvrzení hypotézy došlo. Nutné je však také konstatovat to, že v praktické části bylo předloženo celkem 5 případových studií. Závěry dosažené v případových studiích lze tedy chápat konkrétně, v souvislosti s touto předloženou diplomovou prací. Autorka práce poukazuje na to, že závěry dosažené v diplomové práci nelze, v souvislosti s výzkumným vzorkem, generalizovat.

ZÁV R

Téma diplomové práce zní Syndrom zavrženého rodi e jako d sledek rozpadu vztahu. Téma ím dál ast ji diskutované, le prozatím ne zcela v pov domí ve ejnosti. O zmi ovaném syndromu se p íliš nehovo í, ob as vyjde odborný láněk, který na syndrom a jeho existenci upozor uje. Faktem je, že odborná ve ejnost – tím mín ny jak soudy, tak psychologové, pracovníci orgán sociáln -právní ochrany d tí, i pedagogové se s tímto syndromem teprve seznamují, hledají jeho hranice, u í se jej rozpoznávat.

V diplomové práci jsem si kladla za cíl shrnutí dosavadních poznatk a informací o syndromu zavrženého rodi e, zobrazení tohoto syndromu v reálném život . V ásti teoretické je popsána teoretická stránka syndromu, jeho podoby, následné dopady na rodinu. V teoretické ásti je zcela zám rn postupováno od obecných témat ke konkrétnímu tématu, které tvo í podstatu p edložené práce.

V praktické ásti je pom rn obsáhle popsáno celkem 5 p ípadových studií syndromu zavrženého rodi e, v jeho reálné podob . Sou ástí praktické ásti je také komentá , resp. vyhodnocení hypotéz. Bylo zjišt no, že celkem t í hypotézy ze t í možných byly potvrzeny. Sou ástí výzkumu jsou také výsledky zpracovány jak v tabulkovém rozd lení, tak v grafické podob . Úskalím, s kterým jsem se p í psaní diplomové práce setkala, byl pom rn zna ný nedostatek literatury, jež se danému tématu v nuje. A koliv je publikována ada odborných lánk , nelze o ekávat, že by syndrom zavrženého rodi e mapovaly jakkoliv detailn .

Nejv tším úskalím tohoto syndromu je to, že tento syndrom m že skute n rozvrátit naprosto fungující vztah mezi dít em a druhým – „zavrhováním“ rodi em. Vše se odehrává velmi nenápadn , kdy zavrhuující rodi klade do pop edí zejména zájem a blaho svého dít e – „nechci mu nijak ublížit, vždy u matky/otce vždycky doslova trpí!“ Pokud se však zavrhováný rodi na dít ti nedopustil žádného psychického, ani fyzického, násilí, i jiného skutku, pro nepomoci dít ti v tom, aby si uchovalo kladný vztah k ob ma rodi m, ne pouze k jednomu – tedy zavrhuujícímu? Práv toto by m lo být úkolem celého systému, který pracuje v rámci sociáln -právní ochrany d tí. Jestliže se poda í prokázat to, že jeden z rodi skute n brání, i znemož uje styk druhého rodi e s dít em a toto dít proti tomuto rodi i popouzí, nelze se spoléhat na to, že onen zavrhuující rodi „vezme rozum do hrsti“ a p estane se tak chovat. Dle mého názoru je skute n nezbytné pracovat

hlavně a zejména s rodičem zavrhuje, tedy tím, kdo vytváří tzv. antikampa proti druhému rodiči, kdy tuto antikampa následně realizuje samo dítě. Pokud totiž tento rodič nezmění směr svého smýšlení a nepochopí, že ubližuje především svému dítěti, dítě, které realizuje antikampa proti zavrhovanému rodiči, to samo nezmění, a to z jednoho prostého důvodu – svému rodiči dává. Práv proto potřebuje pomoc systému, který umožní dosáhnout změny, a to v rámci legislativních možností. Jednou z cest může být například větší využívání opatření uložených povinnosti mediace rodičů, i možnost nařízení například absolvování psychoterapie u popouzejícího rodiče. Z mého osobního pohledu by mohlo být nejúčelnějším řešením uložení povinnosti absolvování psychoterapie zavrhuje rodičem. Tato možnost však, prozatím, v zákoně zahrnuta není.

Co říci úplným závěrem? Snad jen si přát a doufat, že se rodiče budou snažit své vlastní dítě ušetřit před rozvodovými, rozvodovými a porozvodovými tahanicemi. Rodiče by se měli zamyslet nad tím, co mohou oni sami v těchto konfliktech získat a co ztratit. Vždy každý z nás by si měl uvědomit, že i naše vlastní děti budou dospělé a budou se chovat tak, jak se chovaly jejich rodiče k sobě navzájem.

SEZNAM POUŽITÉ LITERATURY

Zákony:

- [1] Zákon . 94/1963 Sb., o rodin
- [2] Zákon . 104/1991 Sb., úmluva o právech dítěte
- [3] Zákon . 202/2012 Sb., o mediaci
- [4] Zákon . 359/99 Sb., o sociálně-právní ochraně dětí

Knižní literatura:

- [5] BAKALÁ , E., Rozvodová tematika a moderní psychologie, 1. vyd., Praha: Karolinum, 2006, 124 s., ISBN 80-246-1089-2
- [6] BERGER, M., GRAVILLON, I., Když se rodí a rozvádí, 1. vyd., Praha: Portál, 2011, 131 s., ISBN 978-80-7367-843-2
- [7] COELHO, P. Život, 1. vyd., Praha: Knižní klub, 2008, 128 s., ISBN 978-80-242-2106-9
- [8] AKA, O., Psychologie dítěte, 1. vyd., Tišnov: Sursum & Hroch, 1994, 156 s., ISBN 80-85799-03-0
- [9] DUDOVÁ, R., Otcovství po rozchodu rodičovského páru, 1. vyd., Praha: Sociologický ústav AV ČR, 2008, 236 s., ISBN 978-80-7330-136-1
- [10] DUNOVSKÝ, J., Dítě a poruchy rodiny, Praha: Avicenum zdravotnické nakladatelství, 1986,
- [11] DUNOVSKÝ, J., DYTRYCH, Z., MATJEK, Z., Týrané, zneužívané a zanedbávané dítě, 1. vyd., Praha: Avicenum, 1995, 245 s., ISBN 80-7169-192-5
- [12] FRANCOVÁ, M., DVOŘÁKOVÁ ZÁVODSKÁ, J., Rozvody, rozchody a zánik manželství, 2. aktualizované vydání, Praha: Wolters Kluwer ČR, a.s., 2010, 248 s., ISBN 978-80-7357-586-1
- [13] GARDNER, R. A., Terapeutické intervence u dětí se syndromem zavržení rodiče, 1. vyd., Praha: Triton, 2008, 428 s., ISBN 978-80-7387-365-3
- [14] HARTL, P., HARTLOVÁ, H., Velký psychologický slovník, Praha: Portál, 2010, 797 s., ISBN 978-80-7367-686-5

- [15] HAUK, J., Formy domácího násilí – dítě jako jejich oběť, Brno: 2012, diplomová práce, Institut mezioborových studií, 111 s.
- [16] HENDL, J., Kvalitativní výzkum – základní metody a aplikace, 1. vyd. Praha: Portál, 2005, 408 s., ISBN 80-7367-040-2
- [17] KLIMEŠ, J., Partneři a rozchody, 1. vyd., Praha: Portál, 2005, 240 s., ISBN 80-7367-045-3
- [18] KRATOCHVÍL, S., Manželská a párová terapie, Praha: Portál, 2009, 279 s., ISBN 978-80-7367-646-9
- [19] MATJEK, Z., Rodina dítěte, 1. vyd., Praha: Grada-Avicenum, 1986, 335 s.,
- [20] MATJEK, Z., DYTRYCH, Z., Dítě, rodina a stres, 1. vyd., Praha: Galén, 1994, 214 s., ISBN 80-85824-06-X
- [21] MATJEK, Z., DYTRYCH, Z., Krizové situace v rodině ovlivněné dítětem, 1. vyd., Praha: Grada, 2002, 128 s., ISBN 80-247-0332-7
- [22] MATJEK, Z., DYTRYCH, Z., Pěstali jste být manželi, ale zůstáváte rodiči, 1. vyd., Praha: HaH, 1992, 16 s., ISBN 80-85467-53-4
- [23] MATOUŠEK, O., Rodina jako instituce a vztahová síť, 1. vyd., Praha: Sociologické nakladatelství, 1993, 124 s., ISBN 80-901424-7-8
- [24] MATOUŠEK, O., Rodina jako instituce a vztahová síť, 3. rozšířené vydání, Praha: Sociologické nakladatelství (SLON), 2003, 161 s., ISBN 80-86429-19-9
- [25] MATOUŠEK, O., Slovník sociální práce, 1. vyd., Praha: Portál, 2003, 287 s., ISBN 80-7178-549-0
- [26] MATOUŠEK, O., PAZLAROVÁ, H., Hodnocení ohroženého dítěte a rodiny, 1. vyd., Praha: Portál, 2010, 183 s., ISBN 978-80-7367-739-8
- [27] MOTEJL, O. a kol., Rodina a dítě, Sborník stanovisek veřejného ochránce práv, Praha: Aspi, 2007, 215 s.
- [28] MOŽNÝ, I., Sociologie rodiny, 1. vyd., Praha: Sociologické nakladatelství (SLON), 1999, 251 s., ISBN 80-85850-75-3
- [29] NOVÁK, T., Péče o dítě po rozvodu, 1. vyd., Praha: Grada Publishing, a.s., 2012, 144 s., ISBN 978-80-247-4110-9

- [30] NOVÁK, T., PRCHOVÁ, B., Pedagogické a rozvodové poradenství, 1. vyd., Praha: Grada Publishing, a.s., 2005, 144 s., ISBN 978-80-247-1449-3
- [31] PALUSCI, V. J., FISHER, H., Child abuse and neglect: A diagnostic guide for physicians, surgeons, pathologists, dentists, nurses and social workers, London: Manson Publishing, 2010, 262 s., ISBN 978-1840761238
- [32] PETRUŠEK, M., Velký sociologický slovník, 1. vyd., Praha: Karolinum, II. díl, 1996, 1627 s., ISBN 80-7184-310-5
- [33] PIAGET, J., Psychologie dítěte, 2. vyd., Praha: Portál, 1997, 143 s., ISBN 80-7178-146-0
- [34] PLÁŠKA, I., Jak se (ne) rozvádět, 1. vyd., Praha: Grada, 1994, 118 s., ISBN 80-7169-129-1
- [35] POVOLNÁ, I., Syndrom zavrženého rodiče, Brno: 2010, bakalářská práce, Institut mezioborových studií, 58 s.
- [36] PRCHOVÁ, B., Slušný rozvod, 1. vyd., Brno: Era, 2002, 114 s., ISBN 80-86517-25-X
- [37] SINGLY, F., Sociologie současné rodiny, 1. vyd., Praha: Portál, 1997, 127 s., ISBN 80-7178-249-1
- [38] SLOVNÍK CIZÍCH SLOV, 2. doplněné vyd., Encyklopedický slovník, 1996, 366 s., ISBN 80-90-1647-8-1
- [39] ŠPAHELOVÁ, I., Dítě a rozvod rodičů, 1. vyd., Praha: Grada publishing, a.s., 2010, 179 s., ISBN 978-80-247-3181-0
- [40] TEYBER, E., Děti a rozvod, 1. vyd., Praha: Návrat domů, 2007, 227 s., ISBN 978-80-7255-163-7
- [41] TRNKA, V., Děti a rozvody, 1. vyd., Praha: Avicenum, 1974, 216 s., ISBN 08-083-74
- [42] VÁGNEROVÁ, M., Základy psychologie, 1. vyd., Praha: Karolinum, 2005, 356 s., ISBN 80-246-0841-3
- [43] VOJKOVÁ, J., HUBOVÁ, M., Domácí násilí v českém právu z pohledu žen, 2. vyd., Praha: ProFem, 2004, 194 s., ISBN 80-239-2106-1

- [44] WARSHAK, R. A., Jak (ne)otrávit dítě rozvodem, 1. vyd., Praha: Triton, 2004, ISBN 80-7254-558-2
- [45] WARSHAK, R. A., Revoluce v porozvodové péči o dítě, 1. vyd., Praha: Portál, 1996, 237 s., ISBN 80-7178-089-8
- [46] WARSHAK, R. A., Rozvodové jedy, 1. vyd., Praha: Triton, 2003, 389 s., ISBN 80-7254-439-X

Odborné časopisy:

- [47] KALOUSKOVÁ, M., Dítě jako majetek v rozvodovém řízení, Právo a rodina, . 3/2013, 15. ročník, Praha: Linde, 24 s., ISSN 121-866X
- [48] KOVÁŘOVÁ, D., Styk rodiče s nezletilými dětmi, Právo a rodina, . 1/2006, 8. ročník, Praha: Linde, 24 s., ISSN 1212-866X
- [49] NOVÁK, T., Odcizený, izolovaný nebo zavržený rodič?, Právo a rodina, . 1/2006, 8. ročník, Praha: Linde, 25 s., ISSN 1212-866X
- [50] NOVÁK, T., Mají něco společného „Stockholmský syndrom“ a trauma zavrženého rodiče?, Právo a rodina, . 1/2010, 12. ročník, Praha: Linde, 24 s., ISSN 1212-866X
- [51] NOVOTNÁ, V., Spory rodiče o dítě – stále velký problém, Právo a rodina, . 10/2007, 9. ročník, Praha: Linde, 24 s., ISSN 1212-866X
- [52] PAVLÁT, J., Rodičovské porozvodové plány, Rodinné listy 9/12, 1. ročník, Praha: Havlíček Brain Team, ISSN 1805-0824, Reg. . MK RE 20150, 28 s.
- [53] PAVLÁT, J., JANOTOVÁ, D., Syndrom zavrženého rodiče, česká a slovenská psychiatrie, 102, 2006, 12 s.
- [54] PTÁČEK, R., PEMOVÁ, T., Forenzní sociální práce a její význam pro praxi, Právo a rodina, . 8/2012, 14. ročník, Praha: Linde, 24 s., ISSN 1212-866X

Elektronické informační zdroje:

- [55] Český statistický úřad – www.czso.cz, ze dne 09.09.2012
- [56] www.federacerodin.cz, ze dne 04.02.2013
- [57] www.sancedetem.cz, ze dne 13.02.2013
- [58] www.abz.cz, ze dne 13.02.2013

SEZNAM POUŽITÝCH SYMBOLŮ A ZKRATEK

- SÚ český statistický úřad
- MKN Mezinárodní klasifikace nemocí
- MPSV Ministerstvo práce a sociálních věcí
- OSPOD Orgán sociálně-právní ochrany dětí
- SZR Syndrom zavrženého rodiče

SEZNAM OBRÁZK

Graf . 1: Po et problematických styk nerezidentního rodi e s dět em	52
Graf . 2: Po et problematických styk nerezidentního rodi e s dět em – detail	52

SEZNAM TABULEK

Tabulka . 1: Po et problematických styk nerezidentního rodi e s dět em	51
Tabulka . 2: Po et problematických styk nerezidentního rodi e s dět em – detail...	52