

SPECIFIKA ZÁVISLOSTÍ U OSOB VE VÝKONU TRESTU ODNĚTÍ SVOBODY

Jiří Schmeidler

Bakalářská práce
Rapotice 2013



Univerzita Tomáše Bati ve Zlíně
Fakulta humanitních studií


INSTITUT
MEZIOBOROVÝCH STUDIÍ BRNO

Univerzita Tomáše Bati ve Zlíně

Institut mezioborových studií Brno

akademický rok: 2011/2012

ZADÁNÍ BAKALÁŘSKÉ PRÁCE

(PROJEKTU, UMĚLECKÉHO DÍLA, UMĚLECKÉHO VÝKONU)

Jméno a příjmení: Jiří SCHMEIDLER
Osobní číslo: H118276
Studijní program: B7507 Specializace v pedagogice
Studijní obor: Sociální pedagogika

Téma práce: Specifika závislostí u osob ve výkonu trestu odnětí svobody

Zásady pro vypracování:

Zadané a zvolené téma bude zpracováno podle pokynů obsažených v materiálech IMS "Metodika psaní odborného textu a výzkumu v sociálních vědách" (IMS 2009). Případy podle dalších materiálů, z nichž některé jsou obsaženy v literatuře připojené k tomuto studijnímu textu. Zejména bude dbáno na dodržování zásad publikační etiky a pravidel společenského výzkumu. Průběžné výsledky práce budou pravidelně konzultovány s vedoucím bakalářské práce.

S vědomím těchto zásad a pravidel po konzultaci s vedoucím bude práce zaměřena:

- na adiktologii - problematika závislostí na alkoholu, tabáku a na lehkých a tvrdých drogách,
- na historii boje Vězeňské služby proti závislostem u vězňů,
- na metodiku současného stavu drogové prevence a jiných závislostí u osob ve výkonu trestu odnětí svobody.

Součástí práce bude výzkum se zaměřením na zjištění drogově závislých osob ve výkonu trestu odnětí svobody.

Výzkum: úloha zaměstnanců v boji proti závislostem ve věznicích v moravském regionu.

Rozsah bakalářské práce:

Rozsah příloh:

Forma zpracování bakalářské práce: **tištěná/elektronická**

Seznam odborné literatury:

NEŠPOR, Karel. Návykové chování a závislost : současné poznatky a perspektivy léčby. Vyd. 2., upr. Praha : Portál, 2003.

SKÁLA, Jaroslav. ...až na dno!?: fakta o alkoholu a jiných návykových látkách (zneužívání a závislost). 4. přeprac. a dopl. vyd. Praha : Avicenum, 1988.

TKÁČ Juraj. Adiktologie: IMS Brno 2011.

Nařízení generálního ředitele Vězeňské služby 11/2006 o Vězeňské a justiční stráži. Zákon 169/1999 sb. o výkonu trestu odnětí svobody.

Vedoucí bakalářské práce: **PhDr. Miloslav Jůzl, Ph.D.**
Katedra sociální pedagogiky

Datum zadání bakalářské práce: **16. března 2012**

Termín odevzdání bakalářské práce: **30. dubna 2013**

V Brně dne 16. března 2012


prof. PhDr. Pavel Mühlpachr, Ph.D.
vedoucí ústavu




PhDr. Miloslav Jůzl, Ph.D.
vedoucí katedry

PROHLÁŠENÍ AUTORA BAKALÁŘSKÉ PRÁCE

Beru na vědomí, že

- odevzdáním bakalářské práce souhlasím se zveřejněním své práce podle zákona č. 111/1998 Sb. o vysokých školách a o změně a doplnění dalších zákonů (zákon o vysokých školách), ve znění pozdějších právních předpisů, bez ohledu na výsledek obhajoby ¹⁾;
- beru na vědomí, že bakalářská práce bude uložena v elektronické podobě v univerzitním informačním systému dostupná k prezenčnímu nahlédnutí;
- na moji bakalářskou práci se plně vztahuje zákon č. 121/2000 Sb. o právu autorském, o právech souvisejících s právem autorským a o změně některých zákonů (autorský zákon) ve znění pozdějších právních předpisů, zejm. § 35 odst. 3 ²⁾;
- podle § 60 ³⁾ odst. 1 autorského zákona má UTB ve Zlíně právo na uzavření licenční smlouvy o užití školního díla v rozsahu § 12 odst. 4 autorského zákona;
- podle § 60 ³⁾ odst. 2 a 3 mohu užít své dílo – bakalářskou práci - nebo poskytnout licenci k jejímu využití jen s předchozím písemným souhlasem Univerzity Tomáše Bati ve Zlíně, která je oprávněna v takovém případě ode mne požadovat přiměřený příspěvek na úhradu nákladů, které byly Univerzitou Tomáše Bati ve Zlíně na vytvoření díla vynaloženy (až do jejich skutečné výše);
- pokud bylo k vypracování bakalářské práce využito softwaru poskytnutého Univerzitou Tomáše Bati ve Zlíně nebo jinými subjekty pouze ke studijním a výzkumným účelům (tj. k nekomerčnímu využití), nelze výsledky bakalářské práce využít ke komerčním účelům.

Prohlašuji, že

- elektronická a tištěná verze bakalářské práce jsou totožné;
- na bakalářské práci jsem pracoval samostatně a použitou literaturu jsem citoval. V případě publikace výsledků budu uveden jako spoluautor.

Jiří Schneider

.....
Jméno, příjmení studenta

V Brně 30. 4. 2013

.....
Podpis

1) zákon č. 111/1998 Sb. o vysokých školách a o změně a doplnění dalších zákonů (zákon o vysokých školách), ve znění pozdějších právních předpisů, § 47b Zveřejňování závěrečných prací:

(1) Vysoká škola nevydělečně zveřejňuje disertační, diplomové, bakalářské a rigorózní práce, u kterých proběhla obhajoba, včetně posudků oponentů a výsledku obhajoby prostřednictvím databáze kvalifikačních prací, kterou spravuje. Způsob zveřejnění stanoví vnitřní předpis vysoké školy.

(2) Disertační, diplomové, bakalářské a rigorózní práce odevzdané uchazečem k obhajobě musí být též nejméně pět pracovních dnů před konáním obhajoby zveřejněny k nahlížení veřejnosti v místě určeném vnitřním předpisem vysoké školy nebo není-li tak určeno, v místě pracoviště vysoké školy, kde se má konat obhajoba práce. Každý si může ze zveřejněné práce pořizovat na své náklady výpisy, opisy nebo rozmnoženiny.

(3) Platí, že odevzdáním práce autor souhlasí se zveřejněním své práce podle tohoto zákona, bez ohledu na výsledek obhajoby.

2) zákon č. 121/2000 Sb. o právu autorském, o právech souvisejících s právem autorským a o změně některých zákonů (autorský zákon) ve znění pozdějších právních předpisů, § 35 odst. 3:

(3) Do práva autorského také nezasahuje škola nebo školské či vzdělávací zařízení, užije-li nikoli za účelem přímého nebo nepřímého hospodářského nebo obchodního prospěchu, k výuce nebo k vlastní potřebě dílo vytvořené žákem nebo studentem ke splnění školních nebo studijních povinností vyplývajících z jeho právního vztahu ke škole nebo školskému či vzdělávacímu zařízení (školní dílo).

3) zákon č. 121/2000 Sb. o právu autorském, o právech souvisejících s právem autorským a o změně některých zákonů (autorský zákon) ve znění pozdějších právních předpisů, § 60 Školní dílo:

(1) Škola nebo školské či vzdělávací zařízení mají za obvyklých podmínek právo na uzavření licenční smlouvy o užití školního díla (§ 35 odst. 3). Odpírá-li autor takového díla udělit svolení bez vážného důvodu, mohou se tyto osoby domáhat nahrazení chybějícího projevu jeho vůle u soudu. Ustanovení § 35 odst. 3 zůstává nedotčeno.

(2) Není-li sjednáno jinak, může autor školního díla své dílo užít či poskytnout jinému licenci, není-li to v rozporu s oprávněnými zájmy školy nebo školského či vzdělávacího zařízení.

(3) Škola nebo školské či vzdělávací zařízení jsou oprávněny požadovat, aby jim autor školního díla z výdělků jim dosažených v souvislosti s užitím díla či poskytnutím licence podle odstavce 2 přiměřeně přispěl na úhradu nákladů, které na vytvoření díla vynaložily, a to podle okolností až do jejich skutečné výše; přitom se přihlídně k výši výdělků dosažených školou nebo školským či vzdělávacím zařízením z užití školního díla podle odstavce 1.

ABSTRAKT

Bakalářská práce „Specifika závislostí u osob ve výkonu trestu odnětí svobody“ se zabývá drogové problematiky z prostředí českých věznic, tedy penitenciární péči o drogově závislé ve výkonu trestu odnětí svobody. Cílem této práce je zmapovat charakter činnosti vězeňského personálu, možnosti pro odsouzené, kterou ve věznicích podstupují osoby, jež se pod vlivem návykové látky dopustily delikventního chování s cílem zamezit drogou ohroženým odsouzeným v kontaktu s drogou a aplikovat preventivní bezdrogový režim založený na zvýšené intenzitě drogového poradenství.

Klíčová slova: návykové látky, závislost, Vězeňská služba, výkon trestu, drogová prevence

ABSTRACT

Thesis named „Specifics of dependencies for persons under execution of a punishment“ is concerned with drug problems in czech prison neighbourhood, consequently penal care of drug addict people under execution of a punishment. Goal of this thesis is to make a chart about prison workers activities, possibilities for convicted, whose deliquent behaviour was done under the thumb of habit forming substance. Main target is to prohibit convicted persons to be in contact with drugs a to apply prevetive drugless mode based on enhanced intesity of drug consulting service.

Keywords: addictive fabric, dependence, prison service, execution of a punishment, drug consulting service.

Dovoluji si poděkovat doc. PhDr. Miloslavu Jůzlovi, PhD. za odborné vedení diplomové práce. Dále chci poděkovat PhDr. Pavlu Ondráškovi, řediteli Věznice Rapotice, za povolení dělat výzkum ve věznici a za možnost vykonat ve věznici odbornou praxi.

Prohlašuji, že odevzdaná verze bakalářské práce a verze elektronická nahraná do IS/STAG jsou totožné.

OBSAH

ÚVOD	8
I TEORETICKÁ ČÁST	10
1 VĚZEŇSKÝ SYSTÉM ČESKÉ REPUBLIKY	11
1.1 VÝVOJ VĚZEŇSKÉHO SYSTÉMU ČESKÉ REPUBLIKY	11
1.2 VĚZEŇSKÁ SLUŽBA ČESKÉ REPUBLIKY	17
1.3 ORGANIZAČNÍ STRUKTURA VĚZEŇSKÉ SLUŽBY ČESKÉ REPUBLIKY	19
2 NÁVYKOVÉ LÁTKY	25
2.1 OBECNÝ VSTUP DO PROBLEMATIKY – TERMINOLOGIE	25
2.2 DĚLENÍ NÁVYKOVÝCH LÁTEK	27
2.3 NELEGÁLNÍ NÁVYKOVÉ LÁTKY VE VĚZNICÍCH	36
2.4 BEZDROGOVÁ ZÓNA VE VĚZNICI	38
2.4.1 <i>Umísťování a vyřazování odsouzených</i>	40
II PRAKTICKÁ ČÁST	43
3 VÝZKUM	44
3.1 KVANTITATIVNÍ VÝZKUM.....	44
3.2 CÍL VÝZKUMU	44
3.3 POPIS ZKOUMANÉHO VZORKU	45
3.4 ZÁKLADNÍ VÝZKUMNÝ PROBLÉM	46
3.5 VLASTNÍ VÝZKUMNÉ ŠETŘENÍ	46
3.6 SHRnutí EMPIRICKÉHO ŠETŘENÍ	52
ZÁVĚR	53
SEZNAM POUŽITÉ LITERATURY	55
SEZNAM POUŽITÝCH SYMBOLŮ A ZKRATEK	58
SEZNAM TABULEK A GRAFŮ	59
SEZNAM PŘÍLOH	60

ÚVOD

Drogy ve vězeňském prostředí jsou vyhledávaným artiklem, a proto o ně přetrvává velký zájem. Specifickou skupinou osob, jejíž podíl na vězeňské populaci je výrazný, jsou tzv. toxikomané, tedy lidé, kteří si drogovou závislost přinášejí z civilního života. Tyto osoby odůvodňují konzumaci drog mnoha důvody, např. deprimujícím vězeňským prostředím, pocity nudy, snaha zbavit se tíhy problémů, únavou ze stereotypního života ve vězení, stejně jako vězeň jako běžný vězeň, tíhou osobních problémů a hlavně potřebou chvilkového prožití radosti.

Téma své bakalářské práce jsem si vybral vzhledem ke svému povolání, praktických znalostí prostředí, a týkající se problematiky a na základě svého zájmu o toto odvětví spravedlnosti. S penitenciární péčí jsem se poprvé blíže seznámil po nástupu do současněho zaměstnání, ve kterém pracuji více jak osm let. Touto prací se pokusím přiblížit téma drogové problematiky z prostředí českých věznic, tedy penitenciární péči o drogově závislé ve výkonu trestu odnětí svobody. Cílem této práce je zmapovat charakter činnosti vězeňského personálu, možnosti pro odsouzené, kterou ve věznicích podstupují osoby, jež se pod vlivem návykové látky dopustily delikventního chování s cílem zamezit drogou ohroženým odsouzeným v kontaktu s drogou a aplikovat preventivní bezdrogový režim založený na zvýšené intenzitě drogového poradenství.

V teoretické části bakalářské práce se zmíním o historii vězeňství, o Vězeňské službě ČR, její organizační strukturu a o odsouzených ve výkonu trestu odnětí svobody. O jejich nástupu do vězení, umístování, právech a povinnostech a vnitřním řádě výkonu trestu odnětí svobody. V další kapitole nastíním problém užívání návykových látek, tedy základní pojmy týkající se narkomanie, jako např. závislost, dělení návykových látek či osobnost uživatele drog.

V praktické části budu zjišťovat úlohy zaměstnanců v boji proti závislostem a v prevenci výskytu drog ve věznicích. Pro tento kvantitativní výzkum jsem si zvolil metodu kombinovaného anonymního dotazníku. Dotazník bude složen z deseti uzavřených otázek.

Výběrové šetření budu provádět osobně na padesáti respondentech z řad zaměstnanců věznice.

I. TEORETICKÁ ČÁST

1 VĚZEŇSKÝ SYSTÉM ČESKÉ REPUBLIKY

„Pachatelé i těch nejbrutálnějších trestných činů se po svém zadržení a uvěznění ohánějí demokracií, humanitou a lidskými právy. Nikdy však nehovoří o pocitech a osudech těch, které znásilnili, zneužili, oloupili, zavraždili či jim jinak ublížili. Zapomenout nelze ani na sekundární dopady zločinnosti na příbuzné obětí, veřejnost i obrovské materiální škody.“ (Sochůrek, 2007a, s. 9)

1.1 Vývoj vězeňského systému České republiky

K reformování vězeňského systému dochází v 50. letech 19. století, kdy byly věznice zestátněny. Do té doby podléhaly věznice, stejně tak i soudy do působnosti měst. Justice a vězeňství se tedy postátnilo. Ujednotily se práva a povinnosti vězňů. Výkon vězeňství zabezpečovali už státní zaměstnanci, kteří měli být pro to nějakým způsobem vybráni a připraveni. To znamená, že kvalita dozorců měla být lepší. Vznikl systém, který to vlastně určitým způsobem upravil. Dle rakouského trestního zákona z roku 1852 se rozlišovalo mezi trestem vězení a trestem žaláře. Pokud trest žaláře přesahoval jeden rok, byl vykonáván v trestnicích, v ostatních případech ve věznicích. V Čechách byly tři trestnice mužské a jedna ženská. Docházelo k diferenciaci odsouzených do tří tříd, které byly odstupňovány různými výhodami. Vzdělávání bylo povinné v případě, že odsouzený neměl elementární vzdělání a nepřekročil určitý věk. Stravování bylo ve vlastní režii. Výtěžek práce vězňů připadal výhradně státu kromě částky nazývané pensum, jejíž výše se řídila třídou, do které byl odsouzený zařazen. Již v roce 1889 byla zřízena zvláštní oddělení pro mladistvé.

Slibný vývoj vězeňství nastal v nově vznikající Československé republice, kdy se dařilo zejména zlepšit zacházení s vězni a kdy byl kladen důraz na mravní působení ve vazbě. Ve věznicích byly zřizovány knihovny, vězni mohli odesílat dopisy v neomezeném množství a též měli možnost přijímat návštěvy v intervalu čtrnácti dnů až šesti týdnů.

V některých věznicích měli odsouzení možnost se vyučit z některých řemesel. (Sochůrek, 2007a, s. 29) Tento slibný vývoj byl však přerušen druhou světovou válkou.

V nelehké poválečné době zaznamenalo československé vězeňství značný úpadek. Do věznic umísťovaly osoby, které se zvláště hrubým způsobem během války provinily proti lidskosti, podílely se na likvidaci a utrpení příslušníků našeho národa anebo spolupracovaly s nacisty. (Uhlík, 2006, s. 263). V prvních měsících po skončení druhé světové války byly podmínky ve sběrných táborech, trestnicích a věznicích zcela tristní, bylo málo dozorců a strážných vzhledem k počtu uvězněných osob, v lednu roku 1946 bylo jen v českých zemích dvacet tři tisíc pět set vězňů. A o tři měsíce později jich už bylo o čtyři tisíce víc. Jeden příklad toho, jaké byli v této době podmínky „*v přeplněné trestnici na Borech zemřeli během tyfové epidemie tři dozorcí, kteří byli trvale přísně izolováni spolu s vězni v jednom z křídel trestnice až do skončení epidemie.*“ (Uhlík, 2006, s. 264).

Zlom v systematickém budování vězeňství nastal po roce 1948. Mezi ty pozitivní zásady budování patřil např. vězeňský řád z roku 1950, díky němuž měli odsouzení možnost být nejméně dvakrát ročně prohlédnuti lékařem a mladiství dokonce jedenkrát během dvou měsíců. Též byl zaveden i institut přerušování výkonu trestu. Negativním rysem této doby však bylo věznění osob za politické delikty nebo jinak nepohodlných osob stávajícího režimu. V této době docházelo k budování táborů nucených prací. Byly to provizorní zařízení, kde se umísťovali tzv. třídní nepřátelé, o nichž rozhodovali místo soudů občanské komise. Tato zařízení nevyhovovala jak po stránce ubytovací, tak i po stránce hygienické a vězni zde museli velmi tvrdě pracovat. V 60. letech, někdy až do roku 1989 působilo v českém vězeňství mnoho deformačních vlivů. Jako nejzávažnější se jeví politizování činnosti pracovníků vězeňské služby, kdy se například přihlíželo na to, zda je nový uchazeč členem Komunistické strany Československa (KSČ). Ve všech organizačních jednotkách pracovali političtí pracovníci a také byl zajištěn nad jejich prací a prací celé organizace dohled z vyšších orgánů KSČ. (Sochůrek, 2007a, s. 30, Bajcura, 1999, s. 10).

Zákon č. 59/1965 Sb. o výkonu trestu odnětí svobody byl považován za důležitý mezník v dějinách československého poválečného vězeňství. Poprvé upravoval výkon

trestu předpisem nejvyšší právní síly, doposud se tak dělo pouze prostřednictvím podzákoných norem. Podle nového zákona mohli do vězeňství vstupovat středoškolsky a vysokoškolsky vzdělaní odborníci jako vychovatelé, sociální pracovníci, pedagogové a psychologové, díky tomu byl kladen větší důraz na výchovnou funkci trestu. V rámci reformy vězeňství začal rozvíjet svoji činnost Výzkumný ústav penologický se sídlem v Praze, který se zabýval studiem osobnosti vězněného pachatele a možnostmi jeho nápravy.

Tvůrci nové koncepce našeho vězeňství si v té době rovněž uvědomovali, že pro nápravu odsouzených je naprosto nezbytná propracovaná diferenciací vězňů podle závažnosti a druhu provinění. Dosavadní diferenciací počínaje Vězeňským řádem z roku 1951 se opírala o tzv. třídní hledisko. Pro rozmístování odsouzených do jednotlivých věznic se za určující kritérium považovalo jejich pracovní využití. V souvislosti se zákonem č. 59/1965 Sb. dochází k rozdělení vězňů do tří nápravně výchovných skupin (NVS) a současně s tím k nové profilaci nápravně výchovných ústavů. Jednotlivé nápravně výchovné ústavy měly být určeny pro konkrétně nápravně výchovnou skupinu. Do ústavu I. NVS byli zařazováni prvotrestaní za trestné činy nejméně společensky nebezpečné, do II. NVS prvotrestaní za závažnější trestné činy a ti, kteří v posledních 10 letech spáchali úmyslný trestný čin. Do III. NVS byli zařazováni pachatelé společensky nejzávažnějších trestných činů včetně tzv. trestných činů proti republice (vlastizrada, rozvracení republiky, teror, záškodnictví, sabotáž, vyzvědačství nebo trestný čin proti státu světové socialistické soustavy) a zvláště nebezpeční recidivisté. Trest mohl být soudně zpřísněn umístěním do tzv. zostřené izolace

Důslednějším oddělení méně a více narušených delikventů ovšem bránil vysoký počet odsouzených, přičemž v 70. a 80. letech se situace v tomto směru ještě zhoršovala. Správa nápravných zařízení proto viděla jako jednu z možných východisek soustředit vybrané skupiny odsouzených do školících středisek, kde by se mohli vzdělávat a dokonce vyučit určitému řemeslu. (John, 2010). Po srpnové okupaci roku 1968 nezaznamenalo zacházení s odsouzenými úplné přerušení kontinuity předchozích let. Podíváme-li se na oblast vzdělávání, přineslo následující dvacetiletí mnohem větší důraz na získávání odborného vzdělání a praktických dovedností. Přitom docházelo ke snaze politicky ovlivňovat vězněné osoby prostřednictvím různých přednášek, besed, povinných poslechů

rozhlasu, sledování vybraných televizních pořadů apod. Za neúčinnější považovala vězeňská správa výuku občanské nauky, ačkoli se poukazovalo, že drtivá většina odsouzených o ní nejeví zájem a je pasivní a lhostejná.

Po událostech v listopadu roku 1989 vyhlásil nový prezident republiky Václav Havel k 1. lednu 1990 rozsáhlou amnestii. Ve všech svých důsledcích se dotkla přibližně 23 tisíc osob – dvě třetiny z nich byly propuštěny, zbytku byl trest zkrácen či zmírněn. Po nastolení demokratického režimu bylo nutno prověřit příslušníky sboru nápravné výchovy, protože demokratizovat a humanizovat vězeňství nebylo možné s ideologicky indoktrinovanými zaměstnanci, kteří nesli odpovědnost za minulá příkoří a pro něž se přizpůsobení demokratickým poměrům stalo nepřekonatelnou překážkou. Byla provedena hluboká analýza a komparace vězeňství výzkumnou skupinou penitenciárních pracovníků dle Evropských vězeňských pravidel, Listiny základních práv a svobod a především na základě zkušeností z vyspělých států a analýzou vězeňských systémů s dlouhotrvající demokracií. (Černíková, 2008, s. 62, 63)

Po popřevratové reformě nové vedení Sboru nápravné výchovy, zakrátko přejmenované na Vězeňskou službu zpracovalo v r. 1992 „Souhrn koncepčních záměrů“, které vyznačily perspektivy Vězeňské služby v České republice. Cílem bylo vytvořit moderní vězeňský systém zakotvený v širším systému jednak sociální péče a poté represivních orgánů státní moci, jejichž hlavní funkcí byla účinná ochrana společnosti před kriminalitou. Tento systém musel ovšem respektovat Evropská vězeňská pravidla, což znamenalo humanizovat výkon trestu tak, aby sice neztratil svůj represivní charakter, zároveň však respektoval lidskou důstojnost vězňů. Tehdejší představa srovnatelnosti podmínek výkonu trestu s životem v rámci běžného standardu společnosti se ukázala v průběhu dalších let jako nerealistická, byť by měla cílově posloužit při vyrovnání se českého vězeňství se západními evropskými státy. Znamená to minimalizovat negativní účinky věznění, aby nebylo umocňováno dalšími sankcemi, s výjimkou oprávněně uložených kázeňských trestů.

Toho mělo být dosaženo:

- modernizací vězeňských zařízení a jejich vybavení
- vytvořením účinného systému zacházení s vězňnými
- profesionálním zkvalitněním vězeňského personálu

Bylo jasné, že postup reformy bude záviset na celkovém vývoji společnosti a nového demokratického režimu, na ekonomických podmínkách a na vlastních reformních „agens“, tj. na kvalitě osob ve vedení VS.

Na základě těchto záměrů se vypracovala tzv. Koncepce rozvoje vězeňství v České republice. Cílem této koncepce bylo vytvoření moderního vězeňského systému zakotveného ve speciálních formách sociální péče. To znamenalo, že účelem výkonu trestu odnětí svobody měla být účinná společenská rehabilitace jedinců, kteří ve společnosti selhali a také účinné zařazení propuštěných osob do civilního života. Celkový návrh koncepce vycházel především ze zásad humanizace výkonu vazby a výkonu trestu odnětí svobody. (Sochůrek, 2007a, s. 32). Což znamenalo zlepšení vhodných materiálních podmínek života ve věznicích tak, aby odpovídaly Evropským požadavkům. Tyto systémové změny s sebou samozřejmě nesou řadu změn v legislativních dokumentech. V roce 1992 vzniká zákon č. 555/1992 Sb., o Vězeňské službě a justiční strážní ČR, který je koncipován na demokratických principech a respektování lidských práv a svobod ve výkonu trestu odnětí svobody. Vyhláškou č. 247/ 1992 Sb. byl vydán řád výkonu trestu odnětí svobody, který se zaměřoval na práva a povinnosti odsouzených. V roce 1993 vychází zákon č. 294/1993 Sb. o výkonu trestu odnětí svobody, který novelizuje předešlý zákon č. 59/1965 Sb. a v tomtéž roce vychází zákon o výkonu vazby č. 293/1993 Sb. V roce 1999 vychází nová zákonná úprava o výkonu trestu odnětí svobody č. 169/1999 Sb., která upravuje dosavadní zákon č. 294/1993 a ve které jsou dovršeny navrhované normativní změny. (Černíková, 2008, s. 69) S tímto přístupem souvisí i nově pojímané chápání trestu, který nemá být odplatou, ale má mít svoji regulativní povahu a má se zabývat osobou pachatele a jeho chováním, které se projeví po opětovném propuštění na svobodu.

Celá reforma vězeňství se zaměřuje na tři hlavní úkoly systémových změn. První oblastí je již zmiňovaná modernizace vězeňských zařízení a jejich vybavení tak, aby odpovídaly Evropským vězeňským pravidlům. Zde byl kladen požadavek například na vhodnější ubytování pro odsouzené, materiální podmínky pro pracovní činnost odsouzených, zlepšení bezpečnostního a informačního systému, vybudování krizových oddělení pro odborná řešení poruch chování u vězňů a další.

Druhou oblastí je vytvoření účinného systému zacházení s odsouzenými. Ta se dotýká regulativní funkce trestu, což znamená změnu v chování pachatele v prosociálním smyslu. Klade důraz na diferenciaci odsouzených od méně přísného po nepřísnejší režim na základě chování odsouzených. To se však v praxi potýká s určitými problémy, jako je negramotnost, sociální a kulturní úroveň odsouzených, nemotivovanost ke změnám, vedení tzv. druhého života odsouzených, nadměrná organizovanost života odsouzených a také psychopatologie odsouzených. Proto je úkolem této oblasti provést profilaci vězeňských zařízení, propracovat klasifikaci a diferenciaci odsouzených dle určitých kritérií, připravit širokou nabídku programů zacházení, vytvořit výstupní oddělení se zaměřením na přípravu vstupu odsouzeného do řádného civilního života a vytvoření speciálních programů pro vytipované odsouzené jako jsou například toxikomani, alkoholici, sexuální devianti, mentálně postižení, osoby s psychopatickými projevy, osoby s poruchami osobnosti, dlouhodobě uvězněné osoby a HIV pozitivní jedinci.

Třetí a poslední důležitou oblastí je profesionální zkvalitnění personálu, kdy kvalita penitenciárního procesu se odvíjí právě od kvalit personálu. Tohle hledisko je tedy považováno za klíčové v uvedených reformách. Pro tuto oblast byly vytyčeny úkoly jako vypracovat komplexní systém péče o personál, jejich pracovních podmínek, dopracovat se mezi vězňůmi a personálem k poměru 2:1, zajistit celoživotní vzdělávání personálu se zaměřením na jejich odborné dovednosti a znalosti, v rámci personální politiky vytvářet nově přijatým pracovníkům vhodné podmínky pro jejich práci a zároveň konkurenci schopnosti na trhu s pracovní silou. Což znamená vhodné motivační podmínky pro osobní růst zaměstnance v podobě vybavenosti pracoviště, sociálních výhod a jistot, spravedlivého finančního ohodnocení a zařazování na jednotlivé funkce. (Černíková, 2008, s. 62-69).

V současnosti lze konstatovat, že situace ve vězeňství se natolik zlepšila a je téměř srovnatelná s vyspělými evropskými zeměmi. (Sochůrek, 2007a, s. 32)

1.2 Vězeňská služba České republiky

Vězeňská služba se člení na:

- **vězeňskou stráž**, která střeží, předvádí a eskortuje osoby ve výkonu vazby a ve výkonu trestu odnětí svobody, střeží vazební věznice a věznice,
- **justiční stráž**, která zajišťuje pořádek a bezpečnost v budovách soudů, státních zastupitelství, Ministerstva spravedlnosti a v jiných místech jejich činnosti,
- **správní službu**, která rozhoduje ve správním řízení a zabezpečuje organizační, ekonomickou, vzdělávací, výchovnou, zdravotnickou a další odbornou činnost,
- **pověřené orgány Vězeňské služby**, které mají postavení a plní úkoly policejního orgánu v řízení o trestných činech příslušníků Vězeňské služby.

Vězeňská služba České republiky byla zřízena zákonem č. 555/1992 Sb., o Vězeňské službě a justiční strážní České republiky. Zajišťuje zejména výkon vazby a výkon trestu odnětí svobody, ochranu pořádku a bezpečnosti při výkonu soudnictví a správě soudů a při činnosti státních zastupitelství a Ministerstva spravedlnosti. Spravuje a střeží vazební věznice a věznice, střeží věznice pro místní výkon trestu a odpovídá za dodržování zákonem stanovených podmínek výkonu vazby a výkonu trestu odnětí svobody, střeží, předvádí a eskortuje osoby ve výkonu vazby a ve výkonu trestu odnětí svobody, prostřednictvím programů zacházení soustavně působí na osoby ve výkonu trestu odnětí svobody a obdobně i na některé skupiny osob ve výkonu vazby s cílem vytvořit předpoklady pro jejich nekonfliktní způsob života po propuštění, zabezpečuje úkoly při předcházení a odhalování trestné činnosti osoby ve výkonu vazby a ve výkonu trestu odnětí svobody, provádí výzkum v oboru penologie a využívá jeho výsledky a vědecké poznatky ve výkonu vazby a ve výkonu trestu odnětí svobody, vytváří podmínky pro pracovní a jinou účelnou činnost osob ve výkonu vazby a ve výkonu trestu odnětí svobody,

vede evidenci osob ve výkonu vazby a ve výkonu trestu odnětí svobody na území České republiky, provozuje hospodářskou činnost za účelem zaměstnávání osob ve výkonu trestu odnětí svobody, případně i osob ve výkonu vazby. Člení se na vězeňskou stráž, justiční stráž a správní službu. Základními organizačními jednotkami Vězeňské služby jsou generální ředitelství, vazební věznice, věznice a Institut vzdělávání.

Úkoly Vězeňské služby plní jednak její příslušníci, kteří jsou ve služebním poměru, a jednak občanští zaměstnanci, kteří jsou zaměstnání v pracovním poměru. Početní stavy Vězeňské služby určuje vláda. Příslušníci Vězeňské služby mohou být vládou na dobu nezbytně nutnou povoláni k plnění úkolů služby pořádkové policie anebo ochranné služby Policie České republiky, pokud síly a prostředky Policie České republiky nejsou dostatečné k zajištění vnitřního pořádku a bezpečnosti. Naopak v případě vzniku mimořádné situace ve vazební věznici nebo věznici, kdy Vězeňská služba není schopna zajistit pořádek a bezpečnost vlastními prostředky, může Vězeňská služba požádat o zásah Policii České republiky.

Důležitou oblastí vězeňského systému je zajištění bezpečnosti personálu, vězněných osob i společnosti. Moderní bezpečnostní složka vězeňského systému se musí orientovat nejen na prevenci kriminality v podmínkách výkonu trestu odnětí svobody zaměřené proti spoluvězněným osobám a personálu. Vězeňský systém je charakterizován dvojí rolí. Tato dvojrole je i kritériem pro měření efektivity vězeňství a jeho úspěšnosti ve společnosti. Na jedné straně vězeňství jako poslední článek orgánů trestního řízení chránících společnost před kriminalitou je represivní institucí – na straně druhé je nedílnou součástí systému sociální péče usilující o společenskou rehabilitaci sociálně selhavších jedinců. I vězeňství, nebo právě vězeňství jako součást systému trestní justice mělo zajišťovat ochranu společnosti před trestnou činností. Právě kvalita vězeňství a jeho účinnost (vedle efektivity ostatních orgánů trestního řízení) je předpokladem úspěšnosti procesu omezování kriminality a tím i pocitu bezpečí občanů. Jedině úzká spolupráce vězeňských složek s orgány trestního řízení, soudy a společenskými institucemi na místní i celostátní působnosti spolu s informovaností veřejnosti může vést ke snížení kriminality a tím i ozdravení společnosti.

1.3 Organizační struktura Vězeňské služby České republiky

Organizačními jednotkami Vězeňské služby jsou:

- generální ředitelství,
- vazební věznice,
- věznice,
- Institut vzdělávání,
- Ústav pro výkon zabezpečovací detence.

Generální ředitelství Vězeňské služby řídí, organizuje a kontroluje činnost ostatních článků organizace Vězeňské služby. Ministr řídí Vězeňskou službu prostřednictvím generálního ředitele, kterého jmenuje a odvolává. Za činnost Vězeňské služby zodpovídá generální ředitel ministrovi. Právní úkony jménem státu činí za Vězeňskou službu generální ředitel. Jednotlivé věznice a vazební věznice zřizuje a ruší ministr. V jejich čele stojí ředitelé, které jmenuje a odvolává generální ředitel Vězeňské služby.

Vazební věznice zabezpečují plnění zákonem stanoveného účelu, kterým je zabránit obviněnému v maření trestního stíhání či v pokračování jeho trestné činnosti. Vazba musí být vykonávána v souladu se zákonem č. 293/1993 Sb., o výkonu vazby, ve znění pozdějších předpisů. V některých vazebních věznicích lze zajišťovat i výkon trestu odnětí svobody. O tom, která z věznic to bude, rozhoduje generální ředitel Vězeňské služby. Samotný výkon vazby se vykonává v klasickém tzv. celovém režimu. Což znamená, že obviněný je uzamčen na cele, někdy nazývaný také jako pevný režim. Existuje také dnes velmi prosazovaný zmírněný režim, nazývaný též jako volná vazba, kde se obvinění mohou v určitém čase volně pohybovat po oddělení a komunikovat s dalšími obviněnými umístěnými na tomto oddělení. Účel je sledován ve zmírnění psychické

zátěže, kterou s sebou bezesporu výkon vazby nese. Samozřejmě se vše organizuje za dodržování zákonných a bezpečnostních podmínek.

Samotný trest odnětí svobody se vykonává ve **věznici** v souladu se zákonem o výkonu trestu odnětí svobody č. 169/1999 Sb., ve znění pozdějších předpisů a za dodržení dalších povinností, které mu v souvislosti s výkonem trestu ukládají ostatní právní a vnitřní předpisy. Tak jako u vazebních věznic může generální ředitel rozhodnout, ve kterých věznicích lze vykonávat výkon vazby. Většinou jsou k tomuto účelu zřízena samostatná oddělení, která musí být dostatečně zabezpečena signalizačními a stavebně-technickými pomůckami. (Černíková, 2008, s. 76)

Podle způsobu vnějšího členění, zajištění bezpečnosti a vnitřního režimu se věznice člení do čtyř základních typů:

1. ***věznice s dohledem***

- zde vykonávají trest osoby, které byly odsouzeny za trestný čin spáchaný z nedbalosti a které dosud nebyly ve výkonu trestu odnětí svobody pro úmyslný trestný čin
- odsouzení se ve věznici mohou pohybovat bez omezení, nebo pokud ředitel věznice nerozhodne jinak, tak ve vymezených prostorech areálu věznice. Odsouzení většinou pracují na pracovištích mimo věznici, kde dohled nad jejich činností provádí vychovatel nejméně jednou týdně, v mimopracovní době jim ředitel může povolit volný pohyb mimo věznici k účasti na kulturních a sportovních akcích a bohoslužbách

2. ***věznice s dozorem***

- sem se zařazují osoby, které byly odsouzeny za trestný čin spáchaný z nedbalosti a které již byly ve výkonu trestu odnětí svobody pro úmyslný trestný čin, a dále osoby, kterým byl za úmyslný trestný čin uložen trest odnětí svobody nepřevyšující dva roky a které dosud nebyly ve výkonu trestu pro úmyslný trestný čin,
- odsouzení se v prostorách věznice pohybují organizovaně pod dohledem Vězeňské služby, ředitel může odsouzeným, u nichž lze předpokládat, že toho nezneužijí, povolit volný pohyb uvnitř věznice, odsouzení pracují zpravidla na nestřežených

pracovištích mimo věznici, kde nad nimi vykonává dohled určený zaměstnanec Vězeňské služby nejméně jedenkrát za hodinu, odsouzeným, u nichž je předpoklad, že toho nezneužijí, ředitel může povolit volný pohyb mimo věznici při plnění pracovních úkolů

3. *věznice s ostrahou*

- zde vykonávají trest osoby odsouzené pro úmyslný trestný čin, u nichž nejsou splněny podmínky pro zařazení do jiného typu věznice
- v prostorách věznice se odsouzení pohybují organizovaně pod dohledem zaměstnance Vězeňské služby, volný pohyb po věznici může ředitel povolit jen výjimečně, odsouzení pracují zpravidla na pracovištích uvnitř věznice nebo na střežených pracovištích mimo věznici, u odsouzených, u nichž je předpoklad, že toho nezneužijí, lze povolit zaměstnání na nestřeženém pracovišti mimo věznici, dohled nad pracovní činností odsouzených se provádí nejméně jedenkrát za 45 minut

4. *věznice se zvýšenou ostrahou*

- sem se zařazují doživotně odsouzení, zvláště nebezpeční recidivisté, osoby odsouzené za zvláště závažný úmyslný trestný čin k trestu ve výměře nejméně osmi let a osoby odsouzené za úmyslný trestný čin, které v posledních pěti letech uprchly z vazby nebo z výkonu trestu
- v prostorách věznice se odsouzení pohybují organizovaně pod dohledem příslušníka Vězeňské služby, volný pohyb po věznici se jim nepovoluje ani při plnění pracovních úkolů, odsouzení pracují na pracovištích uvnitř věznice nebo vhodnou práci vykonávají přímo ve svých celách, dohled nad jejich pracovní činností provádí zaměstnanec Vězeňské služby jedenkrát za 30 minut
- Zařazení odsouzeného do určitého typu věznice určuje soud v rozsudku, kterým rozhoduje ve věci samé o vině a trestu. Pokud s ohledem na konkrétní okolnosti (závažnost trestného činu, stupeň a povaha narušení odsuzované osoby) soud dospěje k závěru, že náprava bude lépe zaručena v jiném typu věznice, může se odchýlit od zákonných kritérií pro rozřazování odsouzených. V průběhu výkonu trestu soud rovněž rozhoduje o přeřazení odsouzených z jednoho typu věznice do

druhého, a to na návrh odsouzeného, ředitele věznice, státního zástupce nebo i bez návrhu.

- Vedle základních typů věznice jsou zřízeny i zvláštní věznice pro mladistvé. Mladiství se v jednotlivých typech věznice rozdělují na základě komplexní zprávy o odsouzeném, resocializačních programů, jednání a chování. Při této vnitřní diferenciaci se přihlíží ke zvláštnostem výkonu trestu u mladistvých s psychopatickou strukturou osobnosti, drogově závislých a mladistvých s duševní poruchou. V rámci jednoho vězeňského zařízení lze zřídit i více oddělení různých typů (např. ve věznici s ostrahou může být zřízeno i oddělení s dozorem). Ve vazebních věznicích lze zřídit oddělení pro výkon trestu odnětí svobody.

Institut vzdělávání Vězeňské služby České republiky se sídlem ve Stráži pod Ralskem a se vzdělávacím střediskem v Kroměříži je resortním vzdělávacím zařízením a také organizační jednotkou řízenou ředitelem s celorepublikovou působností. Tento institut spolupracuje s ostatními organizačními jednotkami a zajišťuje profesní přípravu příslušníků a občanských pracovníků VS ČR nezbytnou pro vykonávání jejich pracovních a služebních povinností a během celého jejich profesního života jim umožňuje další rozvoj odborných kompetencí, přitom plní roli bezprostředního poskytovatele vzdělávání, v oblasti mezioborové a meziresortní spolupráce a nezbytné vnitřní výměny zkušeností také v širším smyslu roli koordinační, v oblasti zaměřené na veřejnost úlohu osvětovou a preventivní, pro potřeby rozvoje teoretické báze výuky se pak účelově podílí také na rozvoji vědecké a výzkumné činnosti v oblasti penologie a penitenciariistiky. (Černíková, 2008, s. 76)

Celoživotní vzdělávání. Ve smyslu požadavků Úřadu vlády ČR na vzdělávání státních zaměstnanců přijímá Institut příslušné úkoly v resortu vězeňství jako své hlavní poslání a tyto úkoly konkretizuje ve schváleném „Programu celoživotního vzdělávání pro zaměstnance Vězeňské služby ČR“. Celoživotní vzdělávání je pojato jako cílevědomé, plánovité, permanentní a všestranné rozvíjení odborné a morální úrovně všech zaměstnanců VS ČR. Na realizaci Programu celoživotního vzdělávání se podílejí nejen učitelé Institutu vzdělávání, ale také další odborníci z Vězeňské služby, z dalších rezortů státní správy, ale i z nestátních subjektů.

Ústav pro výkon zabezpečovací detence je druh ochranného opatření, které se vykonává ve zvláštních ústavech, kde jsou realizovány různé psychologické, léčebné, pedagogické a další programy pro zde umístěné osoby, jež jsou nebezpečné společnosti. Tyto ústavy jsou střeženy vězeňskou službou. Zabezpečovací detence není časově omezena, trvá tak dlouho, dokud to vyžaduje ochrana společnosti. V Česku je zabezpečovací detence realizována ve Vazební věznici a Ústavu pro výkon zabezpečovací detence Brno a ve Věznici Opava. Pokud je osoba, které byla zabezpečovací detence uložena, nebezpečná svému okolí, soud nařídí její bezodkladné dodání do ústavu pro výkon zabezpečovací detence, jinak jí poskytne maximálně jednoměsíční lhůtu k obstarání nutných záležitostí před nástupem. Bezodkladné dodání do ústavu realizuje policie.

Výkon zabezpečovací detence lze uložit samostatně i vedle trestu odnětí svobody, v takovém případě se pak vykonává až po výkonu trestu odnětí svobody. Její trvání závisí na posouzení důvodů ochrany společnosti, které přezkoumává vždy nejméně jednou ročně, u mladistvých nejméně jednou za půl roku, okresní soud, v jehož obvodu se daný ústav nachází. Pokud by důvody pro její výkon pominuly, bude zajištěná osoba okamžitě propuštěna, resp. u ní bude realizováno ústavní ochranné léčení, jestliže by pro ně splňovala podmínky.

Současné vězeňství se potýká s mnohými problémy, mezi ty hlavní lze jmenovat:

1. Změna vězeňské populace, kdy narůstá počet recidivistů, mladších kriminálně narušených lidí s výraznějšími dispozicemi pro agresivní řešení konfliktních situací, jejichž taktikou je postupné prosazování dalších neoprávněných výhod. Zvyšuje se podíl osob závislých na toxických látkách, s psychopatickou strukturou osobnosti a sexuálních deviantů.
2. Profesionální selhávání příslušníků vězeňské služby.
3. Nevyhovující prostorové podmínky. Počet vězňů neustále stoupá a tím se zvyšuje i potřeba nárůstu kapacit vězení.
4. Nezaměstnanost odsouzených způsobuje nejen finanční tíseň, ale prodlužuje i volný čas, který odsouzení tráví na ubytovnách. Dochází tím k tzv. "ponorkovému efektu".
5. Dlouhé vazební lhůty vedou u obviněných k psychické nejistotě, agresivním tenzím v důsledku dlouhého čekání a dalším negativním jevům jen v omezené míře ovlivnitelným

úpravou režimu ve vazbě a tzv. volných vazeb. Enormně dlouhé je nejen vazební vyšetřování, ale i vazební řízení soudní, což často způsobuje stresové situace, psychické zhroucení pro mnohoměsíční délku vazebního řízení před vlastním odsouzením. Je zde snaha vytvořit další humánnější podmínky jako estetičtější a hygieničtější stravování, užívání vlastního oblečení, využití vlastních elektrospotřebičů, umožnění sportovně rekreativního charakteru vycházek, rozšíření nabídky kulturních a církevních akcí, zvýšení nabídky pracovních příležitostí, rozšíření vybavenosti cel. Přednost je věnována vytvoření podmínek pro mladistvé, ženy a cizince, kteří byli obviněni a jsou ve výkonu vazby.

2 NÁVYKOVÉ LÁTKY

Závislost na návykových látkách je jedna z duševních poruch, které vznikají v důsledku užívání těchto látek. Tato porucha se vyvíjí postupně, v průběhu měsíců a let. Rychlost rozvoje záleží na druhu návykové látky, dávkách, frekvenci užívání nebo na způsobu aplikace. Dále rozhoduje věk uživatele, jeho tělesný a psychický stav, zázemí atd. Obecně platí, že čím mladší je člověk, který začíná užívat návykové látky, tím rychleji se závislost rozvíjí, a tím jsou komplikace častější.

Většina lidí se narodí jako abstinenti od návykových látek. To znamená, že nemají žádnou zkušenost s těmito látkami. V průběhu svého života se lidé mohou rozhodnout abstinovat z různých důvodů např. zdravotních, osobních, sociálních, náboženských nebo morálních, a zůstat tak celoživotním abstinentem např. od alkoholu.

V období raného dospívání děti často začínají zkoušet užívat různé typy drog. Většinou je to v partě kamarádů, kterým se chtějí vyrovnat, chtějí zažít něco mimořádného, jsou zvědavé na účinky různých látek. Nejčastějšími drogami jsou tabákové cigarety, alkohol, marihuana. Tyto děti mají někdy problémy ve škole, v rodině nebo se nudí. Postupem doby většina dětí od tohoto zkoušení upouští a najde si koníčky a jiné kamarády, nebo drogy užívají příležitostně. Ale vše, co děláme v oblasti užívání návykových látek opakovaně a často, nám škodí. Proto část z těchto dětí nastupuje na cestu závislosti (Houdková, 2012)

2.1 Obecný vstup do problematiky – terminologie

Drogy se dají definovat jako omamné látky, které mění stav člověka různými způsoby. Získávají se buď z rostlin, nebo chemickou syntézou. Člověk si může vypěstovat

návyk buď psychický, nebo fyzický a stává se z něho toxikoman. Světová zdravotní organizace definuje pojem toxikoman jako každou oběť fyzické či psychické závislosti (nebo obou těchto závislostí zároveň). Problém drog je starý jako lidstvo samo. Odkazy na drogy nacházíme ve starém zákoně i starších náboženských textech. Drogy, ať už legální či nelegální, už od počátku věků způsobují lidstvu problémy.

Hartl (1993) definuje drogu jako látku, která je používána a zneužívána pro změnu nálady, vědomí, povzbuzení či tlumení somatopsychických funkcí.

Urban (1973) popisuje drogy v obecném i odborném úzu jako nadřazený pojem, označující drogy ve farmaceutickém smyslu, i jiné léky a látky, zejména pokud jich je užíváno a zneužíváno ke změnám nálady, vědomí, povzbuzení či tlumení duševních a tělesných funkcí, vyvolávání mimořádných zážitků - jako iluzí, halucinací nebo pseudohalucinací.

Za psychoaktivní látku se považuje každá látka, která ovlivňuje psychickou činnost. Některé psychoaktivní látky vyvolají závislost. Návyková látka je každá chemická látka, která mění psychický stav a na kterou se může vytvořit návyk a závislost. V zásadě se rozlišuje závislost fyzická (somatická) a závislost psychická. Jako fyzická závislost se označuje rozvoj nepříjemných tělesných příznaků (např. třesu, pocení, křečí, průjmu) po vysazení nebo prudkém snížení pravidelné dávky návykové látky. Psychická závislost znamená touhu po opětovném navození příjemných duševních stavů. Fyzická závislost je přítomna několik dnů, nejvýše několik týdnů, psychická závislost přetrvává mnohem déle. (Malá, Pavlovský 2007) Často je však soubor příznaků komplexnějšího charakteru, a hovoří se proto o psychosomatické závislosti.

Nelegálně šířená a zneužívaná psychoaktivní látka vyvolávající závislost se označuje jako droga. Psychoaktivní látky ovlivňují v mozku normálně existující procesy, které řídí myšlení, motivaci, utváření nálad atd. Používání těchto látek má dlouhou historii, důvodů pro jejich užívání je celá řada. Nejčastěji se jednalo o povzbuzení, prožívání

příjemného stavu jiným způsobem nedosažitelného apod. Těchto látek je velké množství, účinky při požití jsou různé.

2.2 Dělení návykových látek

Asi nejznámější dělení na drogy tvrdé a měkké se vztahuje k riziku, které se pojí s jejich užíváním. Někdy se také mluví o drogách s akceptovatelným rizikem a drogách, u kterých je riziko spojené s jejich užíváním příliš velké, tedy neakceptovatelné. Zjednodušeně lze říci, že čím je droga "tvrdší", tím větší poškození je schopna vyvolat. Nejzávažnější a nejčastěji popisované je poškození v oblasti zdravotní - míněno je tělesné i duševní zdraví.

Některé drogy jsou velmi rizikové již při jednorázovém užití. Jako příklad je možné jmenovat LSD nebo psylocibin (lysohlávky), u kterých i jednorázové užití může vyvolat vážnou duševní poruchu. To se naštěstí děje jen výjimečně. U heroinu, morfinu, durmanu, toluenu a některých dalších látek může snadno dojít k smrtelnému předávkování již při prvním užití drogy. Na předávkování v případě prvouživatelů se podílí jejich nezkušenost a špatný odhad dávky, kterou mohou užít. Tímto rizikem je zatížen i alkohol, i když pravděpodobnost je mnohem menší, protože vysoká dávka alkoholu vyvolá silnou nevolnost a intoxikovaný alkohol vyvrátí. U heroinu a ostatních látek ze skupiny opioidů dochází relativně rychle k rozvoji tělesné závislosti (relativně rychle znamená řádově několik měsíců od prvního užití). U alkoholu je rizikový jeho mechanismus účinku; ten s sebou nese vážné poškození nervového systému, které se naštěstí vyvíjí relativně pomalu. Abstinenční syndrom (nebo lépe syndrom z odnětí) u závislosti na alkoholu může být smrtelný. Alkohol je také nejčastější iniciační droga.

Rizika a škody spojené s užíváním drog je třeba vidět nejen ve zdravotní oblasti, ale i v oblasti sociální. Uživatelé drog totiž velmi často nejsou schopni se vyrovnat se sociálními nároky života a selhávají ve škole, v práci, hroutí se jim rodinné vztahy, ztrácejí

přátele... Nakonec se uzavírají do komunity jedinců, kteří jsou stejně postiženi, a návrat do "normální" společnosti je velmi obtížný, v některých případech téměř nemožný. Sociální poškození tak uzavírá bludný kruh, ve kterém se uživatel pohybuje; pocit vyděšenosti a odmítavé chování okolí ztěžuje kontakt se zdravotnickými službami, což s sebou nese výraznější zdravotní rizika a škody. Výše uvedený popis se týká dlouhodobých uživatelů, u kterých je možné diagnostikovat alespoň počínající závislost; neplatí tedy pro jednorázové užití nebo krátkodobé experimenty.

Návykové látky tedy dělíme do těchto skupin:

- stimulační - dočasně zlepšují psychickou a fyzickou výkonnost člověka - kokain, pervitin, crack, ecstasy
- opiáty - zklidňují, jakoby zbavují starostí - heroin, braun
- produkty z konopí (marihuana, hašiš) - zlepšují náladu, účinky trochu podobné alkoholu
- halucinogeny- zcela (a nebezpečně) mění psychiku - vnímání, cítění, sebekontrolu (LSD, lysohlávka)
- těkavé látky - sniffing- lepidla, rozpouštědla - únik od reality, živé sny
- tabák a alkohol - tzv. společensky tolerované drogy
- léky - zneužívání léků na zklidnění, spaní, povzbuzení

Stimulační látky

Kokain je práškovitá, bílá, krystalická hmota. Jde o alkaloid jihoamerického keře Koka pravá. Volná báze kokainu - "crack". Vzniká smícháním s alkalickým činidlem (nejčastěji sodou). Lidské tělo kokain, rozpustný ve vodě, přijímá všemi sliznicemi, nejčastější je proto vdechování práškového kokainu trubičkou, tedy takzvané "lajny", případně vtírání do jiných sliznic. Injekční aplikace roztoku je méně obvyklá. Pro ní je charakteristický rychlý nástup účinků (vrchol nastává průměrně asi 3 minuty po aplikaci). Úplně nejstarším způsobem aplikace je žvýkání listů koky, což vede k uvolnění šťávy

obsahující požadované účinné látky. Tento způsob aplikace má za následek pomalejší a pozvolný nástup účinků. Kokain působí na centrální nervový systém jako stimulant, jeho požití způsobuje pocity euforie, neúnavnosti, hyperaktivitu, zvýšení krevního tlaku a tepové frekvence. Dochází také ke zvýšení sexuálního zájmu a potěšení ze sexu. To je ale vzápětí následované hlubokým propadem (což ovšem vede k touze drogu znovu použít). Zvyšuje totiž chvilkově produkci dopaminu a serotoninu, ale po odeznění účinků tato klesá pod původní úroveň. Tím způsobuje trvalou návykovost a poškozuje mozek. Nebezpečí návykovosti je extrémní. Mezi vedlejší efekty patří paranoia a šubání sebou. Míra vedlejších příznaků se s častějším používáním zvyšuje. V případě použití velké dávky se dostávají halucinace, tachykardie, svědění a mravenčení kůže.

Metamfetamin (též pervitin) je syntetická stimulační droga, rozšířená především na území bývalého Československa, Pervitin se nejčastěji vyrábí nelegálně tzv. "domácí vařiči" a vyskytuje se ve formě bílého prášku, nebo bílých krystalků. Pervitin je zástupcem širší skupiny amfetaminových drog, resp. derivátů základní stimulační látky-amfetaminu. Je pravda, že jeho výroba není příliš složitá. Jako vstupní produkt slouží jiná stimulační látka, efedrin, který lze získat z různých kompozitních léků. Po extrakci jej pak lze za pomoci louhu, červeného fosforu a dalších chemikálií změnit na metamfetamin. Dávka (100mg nebo i více) může být užívána inhalací, šňupáním, nebo nitrožilně, a působí obvykle 3 až 12 hodin. Mezi účinky patří pocit zvýšení výkonnosti (jak fyzické, tak psychické), hovornost, potlačení pocitu únavy a chuti k jídlu, zvýšená bdělost, při vyšších dávkách potřeba překotné činnosti, neklid a nespavost. Droga nemá fyzické abstinenční příznaky (někdy může být pocíťován jen slabý pocit nedostatku), dávky se nemusí zvyšovat. Pervitin ale vyvolává silnou psychickou závislost - člověk ztrácí zájem o cokoli jiného kromě drogy, časové úseky mezi jednotlivými dávkami se postupně zkracují.

Extáze patří mezi syntetické (uměle připravené) drogy, která většinou vypadá jako neškodná pilulka či tobolka. Vyvolává velké stimulační účinky s nimiž je člověk schopen neustálé fyzické aktivity až do fyzického vyčerpání organismu. Účinná látka je tzv. MDMA. Extáze se většinou prodává ve formě pilulek nebo kapslí pro snadné spolknutí. Tabletky, které velikostně nepřekračují jeden centimetr. Díky potravinovým barvivům

mívají různé barvy a díky novým lisům i různé tvary se známými motivy. V kapslích většinou bývá čistá MDMA. Běžná dávka se pohybuje mezi 80 – 150 mg účinné látky. Maximální dávka v jedné pilulce by měla být 200mg, ale jsou známy i případy kdy člověk požil několik dávek najednou bez vážnějších fyzických problémů. MDMA z krve filtrují játra a přes ledviny se látka dostává z těla močením, proto je nejběžnější močová zkouška, která i po deseti dnech může prokázat přítomnost drogy. Účinky jsou znatelné po dobu dvou až šesti hodin, následuje takzvaný dojezd - návrat do šedivého smutného světa, depresivní nálady a černé myšlenky. Většina lidí toto neunes a vezme si další pilulku nebo jointa. Z vědeckého hlediska je tlumen vegetativní nervový systém a to s sebou nese změny tepelné regulace a absence pocitu žízně. Proto po odeznění účinku je člověku zima a má pocit velké žízně. Dalším z nežádoucích efektů je neurotoxicita (poškození nervových buněk), která byla prokázána na zvířatech, ale na lidech se předpokládá obdobný efekt.

Opiáty

Opium je zaschlá šťáva získaná z nezralých makovic máku setého. Jedná se o rostlinnou látku významnou svým obsahem alkaloidů, především morfinu, jenž působí jako opiát. K řadě dalších látek patří např. kodein (rovněž opiát), noskapin, papaverin, či thebain. Obsah opiátů propůjčuje opiu silně narkotický účinek spojený s utišením bolesti, pocitem klidného blaha (euforie) a celkovým útlumem organismu. Legálně se z opia získávají ve farmaceutickém průmyslu jednotlivé alkaloidy, které slouží buď přímo jako lék ke tlumení bolesti (morfin) nebo jako vstupní suroviny pro syntézu dalších účinných látek. V současné době se samotné opium jako droga používá zejména v zemích produkce (jihovýchodní Asie) a to ve formě kouření v různých dýmkách, případně se pojídá. Podstatná část zásob opia je nicméně zneužita k výrobě heroinu.

Heroin je klasická tvrdá droga. Funguje podobně jako morfin, stačí ale pětkrát až desetkrát menší dávka. Při podání má náhlý nárazový účinek tzv. "flash". Závislost na heroinu vzniká poměrně rychle, již po několika měsících pravidelného užívání (ze zkušeností se ukazuje, že prvních symptomů odvykacího stavu si uživatel všimne po 1 - 3

měsících denního užívání). Závislost má složku fyzickou a psychickou. Fyzická závislost se projevuje vzestupem tolerance a potřebou zvyšování dávek. Psychická závislost se vyznačuje ztrátou kontroly nad užitím/užíváním a neovladatelným dychtěním po droze. Abstinenční syndrom vzniká asi 10 hodin po poslední aplikaci s maximem 2. - 3. den. Jeho intenzita závisí na podávané dávce. V lehčích případech se projevuje především příznaky stran trávicího traktu - bolestmi břicha, průjmami, mydriázou, úzkostí a špatnou náladou. Pravidelnou, obvykle delší dobu přetrvávající, obtíží je nespavost. V těžších případech dochází k vzestupu tělesné teploty, úporné nespavosti, poruchám řeči, třesům, nechutenství a dehydrataci. Vzácně dochází ke kolapsu a úmrtí. Pro odvykací stav není podstatné, jaká byla forma aplikace heroinu. Důležitá je dávka a pravidelnost užívání.

Produkty z konopí

Marihuana jsou sušené a hrubě rozdrčené listy a kousky lodyh rostliny Cannabis, které se míchají s okvětními lístky, obsahujícími velké množství účinné látky. **Hašiš** ("konopná pryskyřice") je pryskyřice produkovaná rostlinami Cannabis, jež se získává ze samičích květů. Hašiš není v podstatě nic jiného než koncentrovaná pryskyřice. Ta se suší a obvykle se dodává v podobě lisovaných placiček a kostek.

Poněkud neestetickou vlastností této látky, která má však velmi závažné důsledky, je skutečnost, že hlavní účinnou látkou THC a více než 80 dalších tzv. cannabinoidů nelze rozpustit ve vodě, ale pouze v tucích. Tyto látky, které se vyskytují jenom v rostlinách Cannabis, se nerozpouštějí ani ve vodě, v krvi nebo v moči. Znamená to, že se ukládají v těle, a sice převážně v orgánech obsahujících tuky, jako je mozek a pohlavní žlázy (varlata, vaječníky), dále pak ve slezině, plicích a játrech. Jejich odbourávání je tak pomalé, že i příležitostný konzument má drogu neustále v těle. Jeden vykouřený joint lze v těle prokázat ještě po několika týdnech, u stálých konzumentů ještě po několik měsíců od okamžiku, kdy přestali s hašišem nebo marihuanou. Užívá-li někdo drogu pouhý týden, začne tělo navíc tyto jedy hromadit v orgánech a tukových tkáních, kde se pak tvoří zásoba.

O dlouhodobých účincích tohoto stavu zatím můžeme jen uvažovat. Při kouření této látky dochází přibližně k 15krát silnějšímu podráždění horních cest dýchacích než při kouření tabáku. Riziko onemocnění rakovinou plic je 5 až 10krát vyšší než u kuřáků cigaret. Stálí uživatelé často trpí chronickou bronchitidou, tedy zánětem cest dýchacích. Směs hašiše nebo marihuany s tabákem riziko poškození plic nezdvojnásobuje – je totiž čtyřikrát větší. Při konzumaci takové směsi dochází k poškození dýchacích cest o celé roky a desetiletí dříve než při "pouhém" kouření tabáku. Cannabis má masivní vliv na mozek a je spouštěcím prvkem četných, dosud neprozkoumaných chemických pochodů. Při rozsáhlých klinických testech s marihuanou na opicích druhu Rhesus bylo zjištěno poškození buněk ve všech oblastech mozku, částečně přímo dramatického rozsahu. Některá z těchto poškození způsobí, že tok informací se v mozku výrazně zpomaluje.

Cannabis omezuje výrazně vnímání reálného světa, i když skutečné halucinace se vyskytují pouze při velkých dávkách. Konzumenti nezvládají komplexní jednání. To, co subjektivně pociťují jako rozšířené vnímání, je ve skutečnosti jeho omezení, a i když si to přejí, nedokáží brát okolí takové, jaké opravdu je. Ztrácí pocit času, nezvládají činnosti určené časem a smysly.

Cannabis patří do skupiny drog, které mohou kdykoli vyvolat i psychózy nebo jim podobné stavy. Jak potvrzují chroničtí kuřáci konopí, patří k psychickým důsledkům dlouhodobé konzumace v první řadě poruchy koncentrace, snížená vnímavost, výpadky paměti a obecně obtíže při učení a soustředění (škola, studium). Cannabis vyvolává navíc určitou ztrátu "hnačího motoru", která se u chronických konzumentů viditelně upevňuje. Jejimi projevy jsou nedostatek zájmu, citová chudoba a otupělost (syndrom nedostatku motivace), často s vážnými důsledky pro povolání, rodinu a ostatní sociální vztahy.

Halucinogeny

Mezi halucinogeny, nebo také psychedelika či fantastika patří drogy přírodní i syntetické, existují též halucinogenní drogy živočišného původu. Charakteristické pro tyto drogy je změna vnímání, myšlení a vědomí po jejich užití. Účinky drogy jsou závislé na jejím množství, čistotě a individuální citlivosti jedince vůči droze. Mezi nejznámější a nejrozšířenější drogy této skupiny patří LSD a psilocybinové houby (lysohlávky), někdy je mezi ně řazena též extáze a marihuana (Mikovský 2003). Psychické poruchy způsobené užíváním halucinogenů se projevují při pravidelném užívání (jednou nebo vícekrát za týden), někteří lidé mohou mít i po jedné dávce takové problémy, jako jsou halucinace nebo paranoia po dobu i dvou let. Někteří také pak trpí tzv. flashbacky čili dochází zde ke stavům, kdy po déletrvajícím abstinenci od drogy náhle dochází k subjektivnímu prožitku další intoxikace, bez toho, že by se droga opět vzala.

Těkavé látky

Mezi těkavé či prchavé látky, označované také jako inhalační drogy zařazujeme některá rozpouštědla, ředidla, lepidla, ale i plynné látky. Většinou jsou zneužívány nejmladší věkovou skupinou, dokonce i dětmi ve věku 12-13 let a rozšířeny jsou především mezi romskou populací. Jejich vdechování ovlivňuje centrální nervovou soustavu, vyvolává halucinace, může vést až k narkóze. Příznaky intoxikace se podobají opilosti. Euforická fáze je kratší, předávkování je snadnější. K úmrtí dochází obrnou dýchacího centra nebo poruchou cirkulace pro srdeční arytmií. Kocovina po probuzení je velmi podobná té po alkoholu. Uživatelé charakteristicky sladce páchnou, zvláště dech je cítit po organickém rozpouštědle.

Organická rozpouštědla jsou z hlediska užívání, resp. zneužívání velmi nebezpečné látky. Jejich nebezpečí spočívá v tom, že při intoxikaci těmito látkami je poměrně těžké odhadnout dávku, hlavně vzhledem ke způsobu užívání (inhalace z napuštěného hadru,

nebo igelitového sáčku). Také poškození vnitřních orgánů je značné, nejzávažnější je ale poškození mozku. Velice často dochází k nevratným změnám, vážnému poškození neuronů a úbytku intelektu. Abstinence sice stav stabilizuje a mírně vylepší, ale značná část poškození zůstává. Užívání organických rozpouštědel je naštěstí méně časté, než užívání jiných tvrdých drog (Minařík 2007).

Tabák a alkohol

Škodlivé užívání **tabáku** se vyskytuje v různé intenzitě u každého kuřáka a vlivem pasivního kouření u řad osob v jeho blízkosti. Syndrom závislosti na nikotinu se vyvíjí velmi rychle a jeho vznik je ovlivněn prostředím. Často se vyskytuje v kombinaci se závislostí na jiných drogách (alkohol, kanabinoidy). Odvykací stav se projevuje silnou touhou po tabáku, vyskytují se poruchy spánku a koncentrace. Odvykací stav nepředstavuje vážné zdravotní riziko, ale může trvat několik týdnů (Tkáč, 2001).

Vedle tabáku je **alkohol** druhou nejběžnější legální drogou na našem území. Psychoaktivní účinky alkoholu závisí zejména na množství (dále též na formě a způsobu užití) požitého alkoholického nápoje a mají komplexní charakter. Na výsledném bezprostředním efektu (projevech chování) se podílejí vedle biologických (osobní dispozice, kondice, zdravotní stav) také psychologické vlivy (anticipace účinku, očekávaný efekt) a vlivy sociální (působení prostředí, ve kterém dochází k pití, včetně působení společnosti, dalších osob). Škodlivé užívání je způsob užívání alkoholu, který vede k poškození zdraví, předcházející většinou několik let vlastní závislosti na alkoholu. Dochází k somatickému poškození, jehož známky mohou upozornit např. praktického lékaře, že jeho pacient má zdravotní potíže, způsobené chronickým abúzem alkoholu. Příznaků somatického poškození, vyvolaného škodlivým užíváním alkoholu, je popsáno velké množství. Velmi často se vyskytují chronické potíže a známky poškození trávicího traktu. Zvyšuje se riziko vzniku jaterní cirhózy a karcinomu jater, rakoviny jícnu, žaludku a tenkého střeva. Škodlivé užívání se může postupně vyvinout v závislost. Příznakem rozvinuté závislosti bývá výrazná změna tolerance vůči alkoholu, následovaná výskytem odvykacích příznaků např. v podobě „ranních doušků“ (resp. potřeby odstranit symptomy

nastupujícího odvykacího stavu doplněním hladiny alkoholu vzápětí po probuzení) a poruchami paměti.

Léky

Počátky lékové závislosti bývají plíživé, neplánované a dokonce překvapivé. Překvapivé proto, že k návyku dochází i na základě požívání regulárního léku, který podává odborný lékař. Je to jen křehká hranice, kdy zpočátku občasné braní léků na bolest nebo uklidnění se mění v pravidelnou konzumaci. Přestává nám stačit síla léku. Začínáme zvyšovat množství a časovou frekvenci požívání léku, vyhledáváme lék se silnějším účinkem. Dostáváme se tak do pravidelného kolotoče, kdy se naším prvotním motorem života stává získání receptu na lék. Když tohle začne selhávat, nastává honba za léky pomocí černého trhu. Hlavní příčinou koloběhu je psychická nebo i fyzická závislost na chemické látce.

Chronické užívání vede k psychické a fyzické závislosti na dané návykové látce, a to i u uživatelů, kteří ji dostávají jako lék na lékařský předpis. Při chybění léku-drogy se objevuje odvykací syndrom charakterizovaný neklidem, nespavostí, zvýšenou mrzutostí až agresivitou, případně zvýšením nebo znovuobjevením bolestí. Objevují se bolesti svalů, křeče zažívacího traktu, průjem, třes, může dojít ke zhoršení prostorového vidění a udržení pozornosti, v krajních případech se může vyvinout i epileptický záchvat. Zneužívání léků a závislost na nich je známá u mladistvých a mladých, ale nejvíce postižených je ve středním, případně vyšším věku. Léčba lékových závislostí se principiálně neliší od léčby závislosti na alkoholu. Může – podle závažnosti, motivace a dalších okolností, probíhat ambulantně i na lůžkovém oddělení nemocnice či léčebny? V terapeutických komunitách se čisté lékové závislosti léčí jen ojedinele. Podmínkou uzdravy je úplná abstinence, včetně abstinence od alkoholu. Podobně jako při závislosti na alkoholu se pacient závislý na lécích jen těžko vyrovnává s představou, že by se měl zcela vzdát užívání látky, jejíž konzumace je legální, všeobecně rozšířená, považovaná za “normální“ a někdy dokonce propagovaná, která mu sice způsobuje řadu problémů, ale současně si bez ní nedovede představit řešení svých potíží.

2.3 Nelegální návykové látky ve věznicích

Drogou se rozumí jakákoliv návyková látka, která, je-li vpravena do lidského organismu, dokáže ovlivnit a dokonale změnit člověka jak fyzicky, tak duševně. Působí na prožívání reality nežádoucími změnami nálady, na změnu chování, jednání, vnímání a myšlení, čímž např. myslíme zdravé úsudky. Abúzus drog má na svědomí např. ztrátu schopnosti plnit závazky vůči rodině či zaměstnavateli, impulzivní chování, agresivitu, nezáměr o dění kolem sebe a především páchaní trestné činnosti. Užívání psychotropních a návykových látek je dnes často spouštěcím mechanismem trestných činů. Drogy dostávají mnohdy člověka do role odsouzeného k výkonu trestu, proto je velmi důležité věnovat těmto osobám pozornost a péči spojenou s preventivním, terapeutickým a resocializačním opatřením.

Historie odborného zkoumání drogové problematiky ve vězeňství v České republice začíná v 60. letech 20. století. Pokračuje i po roce 1989, kdy se vězni snaží vedle zneužívání léků získat klasické drogy: pervitin, heroin, halucinogenní látky atd. Stoupá korupční tlak na vstupující osoby včetně personálu. Těchto aktivit se ujímají nejen jednotlivci, ale i organizované skupiny. Obchod s drogami, je stejně jako v minulosti, jednou z hlavních součástí černého obchodu mezi vězni.

Drogové závislosti vnášejí do věznice sociálněpatologické jevy probíhající převážně latentně a skrytě. Některé se však mohou projevit velmi neočekávaně a překvapivě jak v rozsahu, tak v intenzitě, prostřednictvím šikany, agresivity a hromadné nekázně. Úměrně s nárůstem drogové kriminality roste potřeba přijímat a realizovat důsledná opatření. Aktivita vězeňství směřují zhruba ke třem cílům:

- zabránit průniku omamných a psychotropních látek do vězeňských objektů,
- rozvinout systém primární, sekundární a terciární prevence,
- drogové závislosti jednotlivců také řešit a léčit.

Ústředním motivem Souboru protidrogových opatření ve výkonu vazby a výkonu trestu odnětí svobody je proto ochrana vězněných osob před destruktivním vlivem drog a podpora jejich individuálního rozhodnutí pro život bez drog. Drogy ve vězeňském prostředí jsou vyhledávaným artiklem, a proto o ně přetrvává velký zájem. Užívání drog není doprovázeno odsouzením ze strany ostatních jako v běžné populaci. Specifickou skupinou osob, jejíž podíl na vězeňské populaci je výrazný, jsou tzv. toxikomané, tedy lidé, kteří si drogovou závislost přinášejí z civilního života. Tyto osoby odůvodňují konzumaci drog mnoha důvody, např. deprimujícím vězeňským prostředím (šok z izolace, adaptační problémy atd.), pocity nudy, snaha zbavit se tíhy problémů (nemyslet na budoucnost, na to, co bude dál), únavou ze stereotypního života ve vězení, stejně jako běžný vězeň zvýšenou úzkostí, tíhou osobních problémů, neutěšenou perspektivou a hlavně potřebou chvilkového prožití radosti (Sochůrek, 2007, s 26)

V poslední době se pravidelně zvyšuje počet pozitivních osob na drogovou látku ve vzorku v průběhu monitoringu ve věznicích, narůstá zastoupení opiátů oproti dominantním amfetaminům, většinou u cizinců je zjištěna přítomnost kokainu a další nejrozšířenější drogou ve VTOS je marihuana (Marešová, Sochůrek, Válková, 2000).

Vlivem narůstajícího počtu uvězněných osob právě za trestné činy s drogovou problematikou, dochází i k častějšímu šíření nelegálních návykových látek ve VTOS. Hála (2006) však konstatuje, že pravidelné dodávky nelegálních návykových látek a jejich vnitřní distribuce, se v české vězeňské subkultuře nerozrostly do alarmujících hodnot. S velkou rezervou přijímá hypotézy, které tvrdí, že 30% trestaných osob s pravidelností užívají ve VTOS nelegální návykové látky, kterými jsou nejčastěji stimulancia, benzodiazepiny, kanabinoidy či opioidy. Za nejčastější formy průniku omamných a psychotropních látek do vězeňských prostorů označuje průnik formou návštěv rodinných příslušníků, poštovních zásilek, personálem či přehození přes zeď. Metody uschování do balíčků přicházejících odsouzeným jsou různé a často velmi kreativní, drogy bývají ukryty v sypkých potravinách, jako je káva či čaj, zapečeny do pečiva nebo vpraveny injekční stříkačkou do ovoce. Drogy bývají také důmyslně ukryty ve švech oděvů, v krémech, mýdlech, šampónech, propisovacích tužkách, špercích nebo hřbetech knih. Při kontrole byla droga nalezena i pod poštovní známkou nalepenou na dopisním papíře. Droga ve

vězeňských podmínkách může kromě univerzálního platidla, znamenat i vysokou prestiž mezi odsouzenými. Také z tohoto důvodu se odsouzení často podrobují ojedinělým praktikám, jak dostat návykovou látku do vězeňského prostoru. Jsou známé případy přenosu drogy v tělních dutinách, ve vatovém tampónu v uchu či pod náplastí, imitující drobné zranění, při návratu z přerušení trestu nebo při návštěvě příbuzného. Zaznamenána byla i distribuce drog prostřednictvím civilních zaměstnanců věznic či advokáta.

Aby import nelegálních návykových látek byl do objektů věznic zamezen, provádí Vězeňská služba důsledné kontroly nejen osob přicházejících do VTOS, ale i vozidel vjíždějících do věznic či věcí přichozích. Tyto kontroly nemůžou vždy odhalit nějakou látku vnášenou do věznice, je spíš náhodou, když se při kontrole nelegální látka odhalí. Samotní bývalí vězni vypovídají, že na obchodu s drogami uvnitř věznic se podílejí hlavně pracovníci civilních pracovišť, kde jsou vězni zaměstnáváni. V souvislosti s dílčími i generálními prohlídkami uskutečňovanými ve věznicích, byla již ve třetině věznic zřízena tzv. střediska drogových psů.

Autoři Marešová, Sochůrek, Válková, (2000) dělí odsouzené ve VTOS dle vztahu k nelegálním návykovým látkám do čtyř skupin. V první skupině jsou zařazeni odsouzení, kteří zneužívali návykové látky již před uvězněním a ve VTOS s tím pokračují. Druhá skupina zahrnuje osoby závislé na alkoholu, pro které je užívání jiných látek pouze dočasnou náhražkou a po ukončení VTOS se opět vracejí ke konzumaci alkoholových látek. Do třetí skupiny náleží osoby bez jakékoliv závislosti, tito odsouzení pouze s drogou experimentují za účelem zpestření pobytu ve VTOS a nemají potřebu se k ní vracet. Čtvrtou, ne příliš početnou, skupinu tvoří osoby, které jakoukoliv konzumaci návykových látek rozhodně popírají.

2.4 Bezdrogová zóna ve věznici

Bezdrogová zóna (dále jen „BZ“) je ve věznici zřízena s cílem zamezit drogou ohroženým odsouzeným v kontaktu s drogou a aplikovat preventivní bezdrogový režim založený na zvýšené intenzitě drogového poradenství. Účelem Řádu bezdrogové zóny je

stanovení pravidel, metod a forem zacházení s odsouzeným, personálního a organizačního zabezpečení pro činnost BZ ve výkonu trestu odnětí svobody odsouzených. Zacházení s odsouzeným v BZ spočívá v uplatňování takových bezpečnostních, pedagogických, psychologických, sociálních a zdravotních přístupů, které je ovlivňují v jejich názoru na drogu, motivují je k abstinenci a zdravému životnímu stylu v průběhu výkonu trestu odnětí svobody i po jeho skončení.

BZ je zřízena s cílem zamezit odsouzenému v kontaktu s návykovými látkami, snížit zdravotní a sociální rizika, jeho eventuální závislosti, motivovat jej ke změně dosavadního chování a postojů k výkonu trestu odnětí svobody, ke změně životního stylu všeobecně a k vlastnímu pohledu na drogu. BZ chrání zařazeného odsouzeného před drogami, umožnit mu změnu životních postojů a hodnot, podpořit kvalitativně i racionálně hodnotnější přístup ke svému vlastnímu životu a pomoci při řešení náročných životních situací ve výkonu trestu odnětí svobody.

Cíleným programem BZ je posilovat u odsouzeného morálně volní složky jeho osobnosti, podporovat pozitivní hodnotový systém, zaměřit se na psychickou i fyzickou zdatnost, na schopnost zvládat krizové situace a schopnost začleňovat se po ukončení VTOS do společnosti. Současně posilovat vztahy v oblasti utváření vnějších kontaktů, především vztahy s rodinou, případně s ní narušené vztahy během výkonu trestu obnovovat. Smyslem zřízení BZ je vytvoření takových podmínek pro vybraného odsouzeného, aby u něj mohlo dojít k pozitivním změnám v hodnotové orientaci, k sebepoznávání a regulaci vlastního jednání, k získávání pozitivního názoru na život bez drog a ke zvýšení kvality života již v průběhu výkonu trestu.

Metody a formy zacházení spočívají v uplatňování standardních bezpečnostních, psychologických a pedagogických přístupů, které ovlivňují odsouzeného v jeho názoru na drogu, motivují ho k abstinenci a zdravému životnímu stylu v průběhu výkonu trestu odnětí svobody i po jeho skončení. Stanovení způsobů naplňování práv a povinností odsouzených při výkonu trestu odnětí svobody ve standardní BZ (např. způsob ubytování, vybavení ložnic, vystrojování, povolování dalších věcí, zájmové činnosti) zpravidla odpovídá podmínkám první dostupné skupiny vnitřní diference daného typu věznic.

Podmínkou pro úspěšné plnění cíle BZ se vytvoří takové metody a formy zacházení s odsouzenými, kterými lze eliminovat kontakt odsouzených s drogami. Mimo plnění programů zacházení jsou odsouzení umístění v BZ povinni podrobovat se namátkové toxikologické kontrole - odběru tělních tekutin, popř. dechové zkoušce. Důraz je kladen na vytvoření pracovních návyků v rámci pracovní terapie např. při pracích pro potřeby věznice a při samoobslužných činnostech. Nedílnou součástí jsou rovněž skupinová sezení, zájmová, sportovní a vzdělávací činnost. Dle Časového rozvrhu aktivit programu zacházení na jednotlivé týdny roku jsou pravidelně uskutečňovány komunity, kterých se (dle potřeb) účastní i odborní zaměstnanci věznice. Vychovatelé se setkávají se svým výchovným kolektivem i s jednotlivými odsouzenými, jejichž záležitosti není možné řešit před celou komunitou odsouzených.

Programy jsou při personálních změnách průběžně aktualizovány:

- Pracovní a sebeobslužné aktivity (pracovní činnosti a terapie, práce ve prospěch věznice, praní, žehlení, vaření, práce na zahradě, apod.)
- Vzdělávací aktivity (výuka cizích jazyků, základy informatiky, společenských a přírodních věd, etiketa, apod.)
- Speciálně výchovné aktivity (sociálně právní poradenství, psychologické poradenství a krizová intervence, pedagogické poradenství, primární protidrogová prevence, apod.)
- Zájmové aktivity (kroužky zaměřené na sportovní, humanitní a uměleckou činnost - sportovní a míčové hry, stolní a společenské hry, aj.)
- Oblast utváření vnějších vztahů (návštěvy, duchovenská péče, PaMS, aj.)

2.4.1 Umisťování a vyřazování odsouzených

1. Zařazení do BZ je nenároková záležitost

2. O zařazení do BZ rozhoduje komise odborných zaměstnanců OVT zabezpečujících provoz BZ ve složení vychovatel, speciální pedagog, psycholog, sociální pracovník, lékař, vedoucí oddělení výkonu trestu a to na základě doporučení kmenových zaměstnanců BZ a písemné žádosti odsouzeného o umístění do BZ, kterou se odsouzený rovněž zavazuje k dobrovolné abstinenci a respektování pravidel a zásad stanovených řádem bezdrogové zóny (dále jen „ŘBZ“).
3. Do BZ je umisťován odsouzený, který
 - ✓ užíval drogu, ale nyní je motivován k dobrovolné abstinenci
 - ✓ přednostně může být do BZ zařazen odsouzený blízký věku mladistvích nebo odsouzený, který je ve výkonu trestu odnětí svobody poprvé
 - ✓ bude plně akceptovat veškeré normy a zásady ŘBZ
4. Odsouzený je zařazen v BZ po celou dobu jeho pobytu ve věznici. Automaticky bude z BZ vyřazen, bude-li eskortován do jiné věznice.
5. Do bezdrogové zóny se nezařadí odsouzený, u něhož komise shledala trestněprávní, osobnostní či jiné kontraindikace pobytu v bezdrogové zóně nebo pokud je pobyt podle vyjádření lékaře kontraindikován s ohledem na zjištěný zdravotní stav.
6. Odsouzený je povinen se podrobit jakémukoliv úkonu za účelem kontroly zneužití omamných a psychotropních látek, jejich prekurzorů (výchozí látky, z nichž vznikají chemickou přeměnou výsledné produkty), jedů či jiných návykových látek.
7. Z bezdrogové zóny je odsouzený vyřazen:
 - ✓ odmítne-li se bezdůvodně účastnit povinných aktivit
 - ✓ neplní-li dlouhodobě program zacházení
 - ✓ odmítne-li se podrobit kontrole abstinence
 - ✓ odmítne-li odběr tělních tekutin nebo dechovou zkoušku na alkohol
 - ✓ bylo mu prokázáno zneužití psychotropní látky, léku či alkoholu
 - ✓ porušil-li závažným způsobem kázeň nebo ŘBZ
 - ✓ je-li přeřazen do 3. dostupné skupiny diferenciací na základě výše uvedených bodů

8. Odsouzený, vyřazen z BZ bude přerazen zpět mezi ostatní odsouzené.

II. PRAKTICKÁ ČÁST

3 VÝZKUM

Vzhledem ke svému povolání, kdy mohu posoudit problematiku výskytu nelegálních látek ve věznici a problematiku závislostí u osob ve výkonu trestu odnětí svobody. Předmětem mého výzkumu je tedy výskyt nelegálních látek ve věznici.

V praktické části budu zjišťovat úlohy zaměstnanců v boji proti závislostem a v prevenci výskytu nelegálních látek ve věznici. Pro tento kvantitativní výzkum jsem si zvolil metodu kombinovaného anonymního dotazníku. Dotazník bude složen z devíti uzavřených otázek a jedné otevřené otázky. Výběrové šetření budu provádět osobně na padesáti respondentech z řad zaměstnanců věznice.

3.1 Kvantitativní výzkum

Ve vlastním výzkumném šetření jsem se zabýval problematikou výskytu nelegálních látek ve Věznici v Rapoticích. Pro tento kvantitativní výzkum, jak jsem již zmiňoval, jsem si zvolil metodu kombinovaného anonymního dotazníku. Dotazník bude proto anonymní a bude se skládat z výběrových a volných odpovědí. Toto dotazníkové šetření budu provádět osobně na padesáti náhodně vybraných respondentech z řad zaměstnanců věznice.

Při výzkumu jsem použil kvantitativní anonymní dotazník s uzavřenými i otevřenými otázkami. Pro získání potřebných dat jsem použil dotazník vlastní konstrukce, který se skládá celkem z 10 otázek. Z toho počtu jich bylo 9 strukturovaných (uzavřených) a 1 nestrukturovaná (otevřená) odpovědi. Tento dotazník byl sestaven tak, aby byl pro zaměstnance co nejpřehlednější, snadný a rychlý na vyplnění.

3.2 Cíl výzkumu

Drogy jsou ve vězeních okrajovou problematikou, která nemůže významnějším způsobem zasáhnout do vnitřního života v nich. Hlavním cílem mého výzkumu je tedy potvrdit či vyvrátit názor z předešlé věty. Ve svém výzkumném šetření se zaměřuji na to, jaké jsou možnosti pro zaměstnance věznice, zda se ve Věznici Rapotice drogy vyskytují, a zda je možné zabránit průniku omamných a psychotropních látek do vězeňských objektů. Dále chci zjistit, zda-li je ve věznici možnost být pro odsouzeného ve výkonu trestu odnětí svobody izolován od návykových látek.

3.3 Popis zkoumaného vzorku

Ve svém výzkumném šetření jsem se zaměřil na výskyt nelegálních látek ve věznici, tedy na prevenci z řad zaměstnanců věznice a zabránění výskytu těchto látek ve věznici. Toto šetření jsem realizoval ve Věznici Rapotice, která se nachází v kraji Vysočina, okrese Třebíč a leží 30 km západně od Brna. Původně tento areál sloužil Armádě ČR. V roce 2005 se stal objekt Rapotice oddělením Vazební věznice Brno. Od 1. 7. 2009 se objekt Rapotice stal na základě nařízení ministryně spravedlnosti ČR č. 1/2009 samostatnou věznicí s ubytovací kapacitou 800 míst pro odsouzené. Dotazník jsem rozdával zaměstnancům, kteří mají k tomuto problému nejbližší a setkávají se s ním prakticky každý den, tedy příslušníky a občanské zaměstnance z oddělení výkonu trestu a příslušníky z oddělení vězeňské stráže. Celkem jsem rozdával padesát dotazníků a návratnost byla 100 %. Pro lepší přehlednost jsem výsledky mého šetření zpracoval do tabulek a grafů.

Tabulka č. 1 Věk a pracovní zařazení respondentů

věk respondentů	služební poměr		občanský zaměstnanec			
	strážný	dozorce	vychovatel	spec. pedagog	psycholog	soc. pracovník
21 - 30 let	4	8				
31 - 40 let	6	10	3		2	1
41 - 50 let		2	10	1		1
51 - více			2			

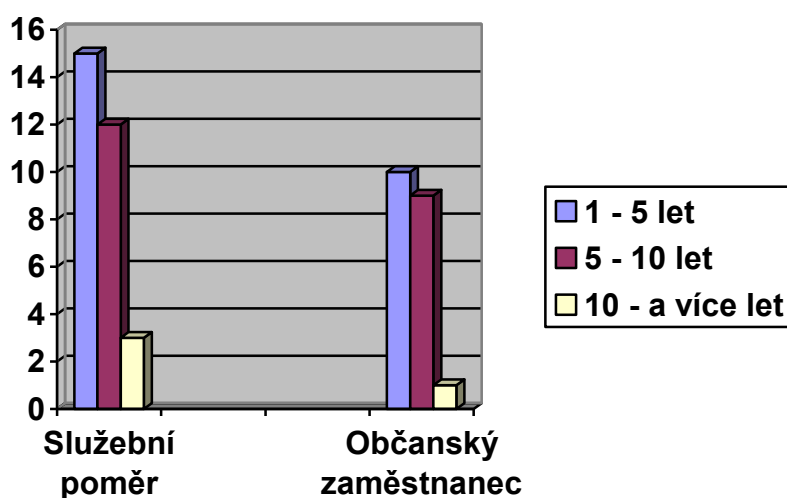
3.4 Základní výzkumný problém

V rámci adekvátního postupu v řešení problému považujeme za výchozí bod perspektivu výkonné zprávy: věznice jako místo, kde pobývá množství lidí, za jejichž zdraví je spoluodpovědná i vězeňská služba, a to stejnou měrou za vězně i zaměstnance věznic. To vede k široké formulaci prevence, která zahrnuje všechny oblasti a osoby. Specifická podpora určitých skupin osazenstva věznice např. (uživatelů drog) zůstává nadále důležitou, avšak podřízenou součástí, začleněnou do celkové strategie. širší pojetí prevence však není pouze v zájmu všech vězňů, nýbrž také v zájmu personálu působícího ve věznicích a v zájmu společnosti, do níž jsou vězni propouštěni.

3.5 Vlastní výzkumné šetření

Otázka č. 1: U této otázky jsem se ptal na délku pracovního či služebního poměru.

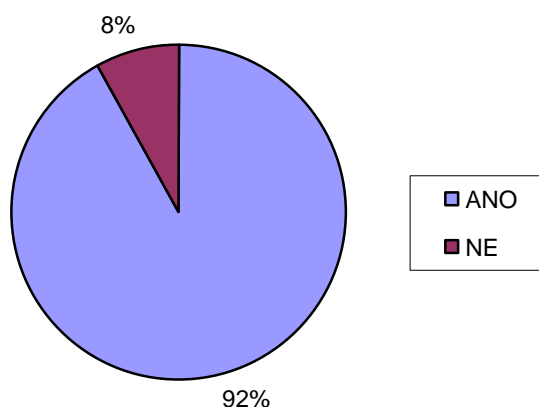
Graf. č. 1: Délka pracovního či služebního poměru



Z položené otázky vyplývá, že většina zaměstnanců ve věznici jsou zaměstnány méně jak pět let. Je to dáno především, jak jsem výše zmiňoval, že Věznice Rapotice byla založena v roce 2005 a do současné podoby byla vybudována až v roce 2012. Nabídka pracovních míst se proto rozšířila v posledních 4 – 6 let, kdy byla postupně zvětšována ubytovací kapacita věznice a do věznice bylo přemísťováno stále více odsouzených. Musím však podotknout, že řada občanských zaměstnanců ukončila služební poměr s mnohaletými zkušenostmi u Policie ČR. To se proto projevuje se zkušenostmi a s prací s odsouzenými v porovnání s příslušníky, kteří jsou ve věznici zaměstnány jen o pár let více.

Otázka č. 2: Setkali jste se za dobu své praxe s výskytem drog ve věznici?

Graf. č. 2: Výskyt drog za dobu své praxe ve věznici

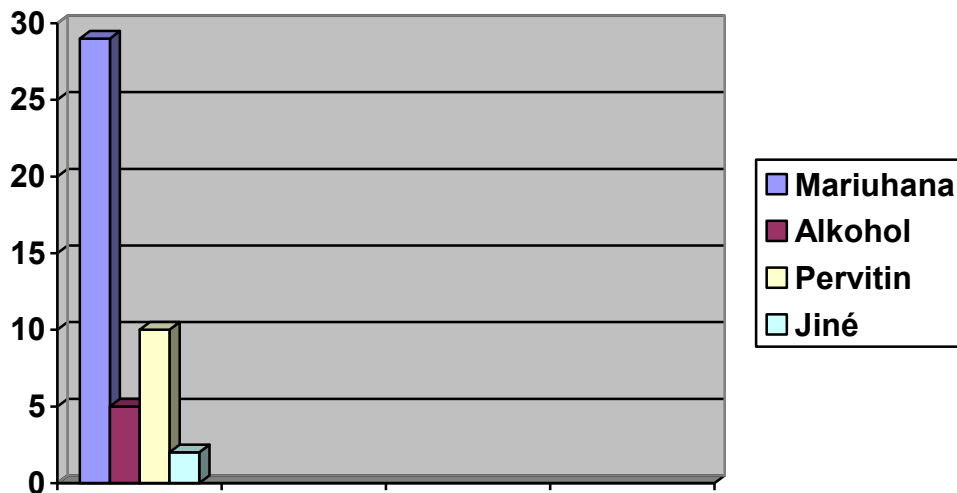


Na otázku č. 2, „setkali jste se za dobu své praxe s výskytem drog ve věznici“ jsem kladl velký důraz, neboť mě zajímala z pohledu samotného kolik respondentů již má s tímhle problémem zkušenost. Na otázku odpovědělo „ano“ 46 dotazovaných a „ne“ odpovědělo 4 dotazovaný. Z této otázky vyplývá, že nelegální látky jsou ve věznici poměrně rozšířené a obstarat se dají.

Otázka č. 3: S jakým typem drog jste se ve věznici setkal?

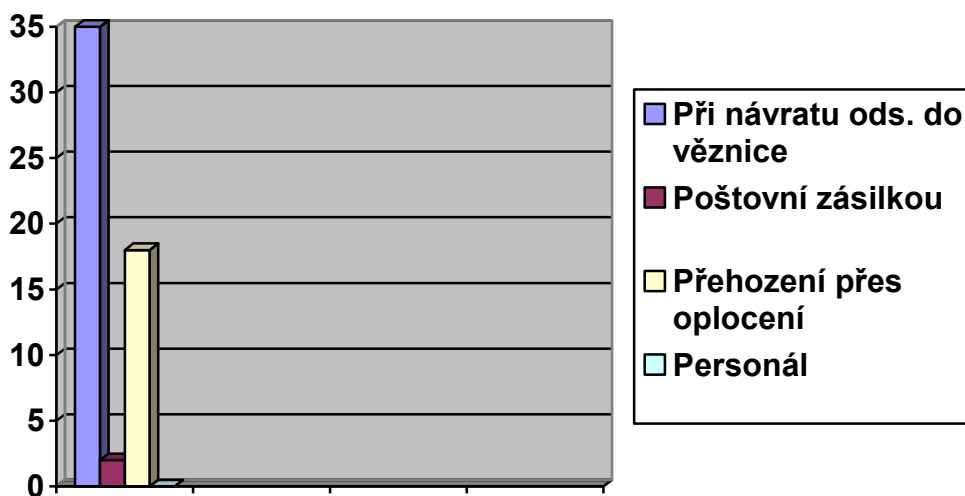
Na otázku č. 3 mi odpovědělo 46 respondentů, z důvodu, jak vyplývá z předešlé otázky, 4 dotazovaní se ještě s drogou ve věznici nesetkali.

Graf. č. 3: Jaký typ drog



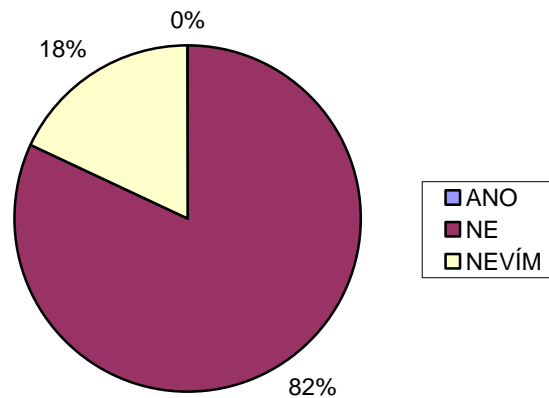
Otázka č. 4: Jakým způsobem se podle dotazovaných nelegální látky do věznice dostanou.

Graf. č. 4: Způsob jakým se do věznice drogy dostanou



Otázka č. 5: V této otázce zjišťuji, zda je možné při jakékoliv prohlídce drog odhalit.

Graf. č. 5: Jsou prohlídky dostačující k odhalení drog



Z důvodu zaměstnávání odsouzených na vnějších nestřežených pracovištích u cizích subjektů je každodenní pohyb odsouzených přes hlavní bránu velký. Pro odsouzené se tedy naskýtá mnoho možností (viz. graf č. 4) jakým způsobem drogu do věznice pronést. Systém kontrol má odhalit průnik drogy do věznice, ale jak vyplývá z otázky, 41 respondentů se vyjádřilo, že prohlídky nemohou odhalit většinu vnášených nelegálních látek do věznice. Drogy jsou součástí vnějšího světa a není možné zcela zamezit přístup drogy dovnitř věznice. Dostanou se sem a v jakém rozsahu je těžké určit, lze vycházet pouze z informací, kdy se drogy zachytí, to je bohužel jen ve výjimečných případech.

Otázka č. 6: Jsou odsouzení testováni na přítomnost omamných a psychotropních látek v těle?

K této otázce všech 50 dotazovaných odpovědělo „ano“

Otázka č. 7: Jakým způsobem jsou odsouzení testováni.

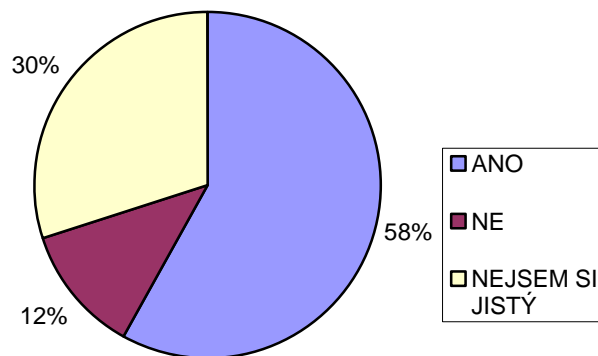
Ve věznici probíhá, minimálně jednou za týden, testování vybraných odsouzených na přítomnost omamných a psychotropních látek. Testování ke zjištění požití drogy provádějí pracovníci zdravotnického zařízení věznice za přítomnosti testované osoby a příslušníka Vězeňské služby, a to bezprostředně po odběru moče. Odběr moče se provádí za přímé kontroly (přítomnosti) příslušníka Vězeňské služby takovým způsobem, aby nemohlo dojít k záměně odebrané moče či k jejímu zředění, do nádoby k tomu určené. U odsouzených, vracejících se do věznice z volné návštěvy, přerušeni výkonu trestu odnětí svobody nebo z vnějšího nestřeženého pracoviště, je také prováděna orientační dechová zkouška na přítomnost alkoholu. Odsouzení jsou, v případě pozitivního nálezu těchto testů, potrestáni kázeňským trestem, nejčastěji celodenním umístěním do uzavřeného oddělení až na 20 dnů.

Otázka č. 8: Je ve vaší věznici zřízeno oddělení bezdrogové zóny (dále jen „BZ“)?

Na otázku č. 8 odpovědělo všech 50 dotazovaných „ano“. Cílem zařazení do bezdrogové zóny je vytvořit odsouzeným podmínky k udržení abstinence v průběhu výkonu trestu odnětí svobody. Oddělení je určeno pro odsouzené muže do výkonu trestu s dozorem. Na oddělení je 10 ložnic, kulturní místnost, sociální zařízení s umývárnou a také prostor pro kuřáky. Odsouzení zde mají také možnost ve volném čase využít stolní fotbal a pingpongový stůl. Na oddělení mají probíhat speciální programy zaměřené na uživatele drog. Odsouzeným se budou věnovat specialisti oddělení výkonu trestu. V rámci terapeutických programů jsou motivováni ke spolupráci s cílem snížit nebo úplně odstranit potřebu návratu k drogové minulosti. Terapie je pro všechny zúčastněné dobrovolná. Oddělení může být také využíváno jako následná péče po absolvování nařízené ochranné ústavní léčby drogové závislosti. O vězně se při těchto programech bude starat především psycholog a speciální pedagog. Do programů zacházení je zahrnuto individuální poradenství, kdy se budou řešit aktuální problémy zapříčiněné drogami. Důležitý je také informační servis, krizová intervence a sociálně-právní poradenství

Otázka č. 9: Vnímáte BZ jako prostředí zaručující nepřítomnost návykových látek?

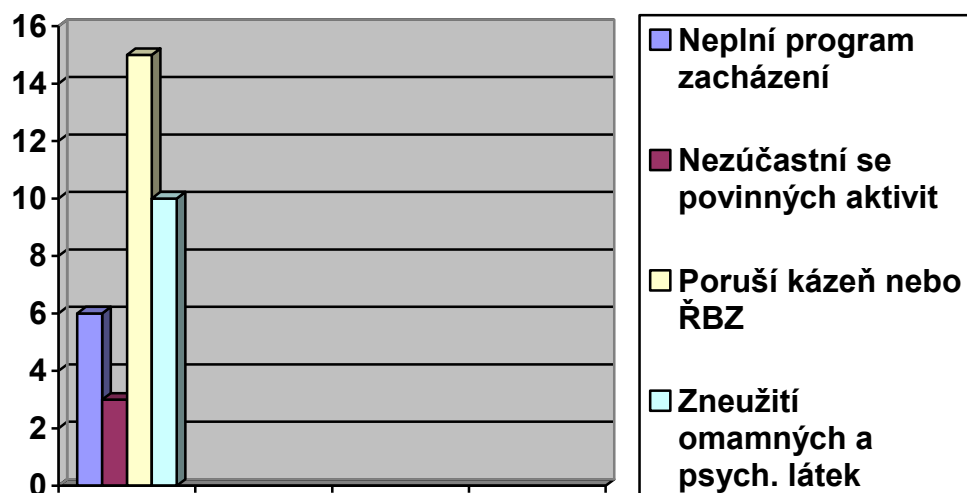
Graf. č. 6: Vnímání bezdrogové zóny



Z položené otázky vyplývá, že necelá polovina dotazovaných si nemyslí nebo si není jistá, že bezdrogová zóna je prostředí bez výskytu návykových látek.

Otázka č. 10: Jaké jsou nejčastější důvody vyřazení odsouzeného z BZ?

Graf. č. 7: Vyřazení z bezdrogové zóny



3.6 Shrnutí empirického šetření

Ve Věznici Rapotice je asi 120 odsouzených, kteří pracují na venkovním nestřeženém pracovišti u cizích subjektů, proto každodenní pohyb odsouzených přes hlavní bránu je velký. Dle Nařízení generálního ředitele č. 11/2006 jsou prováděny na hlavní bráně věznice důkladné osobní prohlídky při každém návratu odsouzeného z vnějšího pracoviště, vzhledem k počtu vracejících se odsouzených a nedostatku času je dle mého názoru náhoda, že se nějaká nelegální látka nalezne. Mnoho odsouzených se formou kázeňských odměn dostanou mimo věznici v rámci volné návštěvy (3 hodiny, 8 hodin nebo 24 hodin) či přerušení výkonu trestu (několik dní). Zde platí stejné podmínky jak při návratu odsouzených z pracoviště. Většina dotazovaných respondentů si myslí, že tímto způsobem se do věznice dostane většina nelegálních látek.

Do Věznice Rapotice jsou umísťováni odsouzení s nejmírnějšími režimy - typ dohled a dozor. Odsouzení zařazení do typu dohled mají umožněný volný pohyb ve vymezeném prostoru ve venkovních prostorách věznice v čase 8:00 – 19:30. To naskýtá mnoho možností přehození balíčku s nějakou látkou přes oplocení věznice civilními osobami a následné vyzvednutí balíčku odsouzeným. U odsouzených vracejících se z venkovních prostor, zpět na oddělení, probíhá osobní prohlídka jen namátkově, odsouzení toho v častých případech zneužívají a na ubytovnu odsouzených se tímto způsobem dostane mnoho nelegálních látek.

Za oblast nutných změn považujeme oblast kontroly. Kontrola je samozřejmě nutná, aby bylo možné zajistit bezpečnostní funkce věznic všude tam, kde jsou účinné a oprávněné. Jednosměrné zvyšování kontroly jako odpověď na rostoucí problémy však není v určitých oblastech tou správnou cestou. Namísto pokusu kontrolovat něco, co kontrolovat nelze, musí nastoupit takové strategie, které je možné zahrnout pod široký pojem regulace. Regulace začíná zavedením preventivních a podpůrných opatření v každodenním životě věznice a končí kontrolou zákonných ustanovení vyhlášek.

ZÁVĚR

Bakalářská práce je věnována problematice výskytu nelegálních látek ve Věznici Rapotice. V jednotlivých kapitolách je tato tematika zpracována hlouběji. Práce je tvořena teoretickou i praktickou částí.

První kapitola je teoretická a zabývá se obecným tématem vězeňství. První podkapitola se zabývá historií a vývojem českého vězeňství. Druhá podkapitola se zabývá obecně Vězeňskou službou České republiky a jejími úkoly. V poslední čtvrté kapitole najdeme pojednání o organizační struktuře Vězeňské služby a její úlohu v jednotlivých organizačních člancích.

Následující kapitola je taktéž teoretická a je rozdělená na čtyři podkapitoly. První dvě podkapitoly jsou věnované návykovým látkám, tedy obecný vstup do problematiky a terminologie a poté dělení drog podle účinku. V další podkapitole se již věnuji konkrétní problematice výskytu drog ve věznici, možné způsoby jejich výskytu ve věznici a důvody jejich zneužití z řad osob ve výkonu trestu odnětí svobody. Poslední čtvrtá kapitola je věnovaná preventivním opatřením věznice, konkrétně zřízení Bezdrogové zóny s cílem zamezit drogou ohroženým odsouzeným v kontaktu s drogou a aplikovat preventivní bezdrogový režim založený na zvýšené intenzitě drogového poradenství.

Poslední, třetí kapitolu, tvoří empirická část, která má charakter výzkumu. Za pomoci anonymních dotazníků zkoumá úkoly zaměstnanců s prevencí výskytu nelegálních látek ve Věznici Rapotice. Její první podkapitola uvádí cíle, metody, hypotézy a popisuje charakteristiku zkoumaného souboru. Další podkapitoly se zabývají výsledky výzkumného šetření a shrnutím empirického šetření.

Z teoretické části, z přečtené literatury a hledání na internetových stránkách o problému kterým se věnuje má práce a následně z empirického výzkumu jsem dospěl k názoru, že výskyt návykových látek ve Věznici Rapotice a vlastně i ve všech českých

věznicích, patří k jednomu z hlavních problémů Vězeňské služby. Neexistuje žádné vězení na světě, které by bylo tzv. „neprodyšné“. Žádná kontrola, ať je sebevíc důkladná, nemůže zachytit všechny cesty, které vedou do vězení nebo ven. Úsilí, které je v tomto směru třeba vynaložit, způsobí pouze určité omezení nabídky, avšak jinak nic dalšího neovlivní. Existují a vždy budou existovat lidé, jejichž návyk je v danou dobu natolik výrazný, že jim žádná sankce nebo kontrola nezabrání, aby si obstarali svou látku, i když jsou si vědomi, jaké představuje riziko pro jejich zdraví. V tomto případě návyk znamená hlavně nemoc a je třeba jasně zdůraznit, že s ním jako s nemocí musíme zacházet. Další zvyšování kontroly problém neřeší. Přímé a nepřímé náklady spojené s kontrolou jsou vysoké a nedotýkají se pouze nemocných uživatelů drog, ale i příležitostných uživatelů a ostatních vězňů. Kontrola zvyšuje tlak a nutí černý trh a organizované skupiny uchýlit se do oblastí, jejichž kontrola je stále obtížnější. Přehnaná kontrola váže neúměrně velké personální a materiální zdroje, narušuje nepříznivě sociální klima ve věznicích. To pociťují jak vězni, tak i vězeňský personál. Do vzájemného vztahu je třeba dát náklady a efektivitu léčebných opatření a proti nim stojící náklady a účinnost kontrolních opatření.

Výskyt drog u odsouzených ve věznicích není problémem jen konkrétní věznice, ale s tímto problémem se prakticky potýkají všechny věznice v republice. Jestliže zde existuje poptávka po nějaké návykové látce, snaží se proto odsouzení do věznice jakýmkoliv způsobem drogu dostat. Přesto, že se vězeňská služba snaží maximálně eliminovat průnik nepovolených předmětů do jednotlivých věznic, nelze je zcela vyloučit. Učinit tento systém vzduchotěsným a neprodyšným prostě nelze. Jde o nekonečný proces, se kterým se potýkají všechny vězeňské systémy na světě. A nelze nezmínit, že problém drog není problémem jen věznic, ale problémem celé společnosti.

SEZNAM POUŽITÉ LITERATURY

ČERNÍKOVÁ, V. *Drogová scéna v českých věznicích*. České vězeňství, 1998. č. 3, s.51–54.

DRTIL, J. *Zkušenosti z 35 let zacházení s toxikomany v českých věznicích*. České vězeňství, 1998. č. 3, s. 57-61.

FISCHER, S., ŠKODA, J. *Sociální patologie, analýza příčin a možností ovlivňování závažných patologických jevů*. 1. vyd. Praha:, Grada Publishing a.s. 2009. 224 s. ISBN: 978-80-247-2781-3.

HÁLA, J. *Úvod do teorie a praxe vězeňství*. 2. dopl. vyd. České Budějovice: Vysoká škola evropských a regionálních studií, 2006. 183 s. ISBN: 80-86708-30-6.

HÁLA, J. *Teorie a praxe vězeňství. 2, Optimalizace výkonu trestu odnětí svobody*. 1. vyd. České Budějovice: Jihočeská univerzita, 1999. 103 s. ISBN: 80-7040-376-4.

KALINA, K.: *Drogy a drogové závislosti: mezioborový přístup 1*. 1. vydání. Praha: Úřad vlády České republiky, 2003. 319 s. ISBN 80-86734-05-6.

MAREŠOVÁ, A., SOCHŮREK, J., VÁLKOVÁ, J. *Drogová problematika ve věznicích ČR a některých zahraničních věznicích*. Praha: IKSP, 2000. ISBN 80-86008-84-3.

MŮHLPACHR, P. *Sociopatologie*. Brno: Masarykova Univerzita, 2009. ISBN: 978-80-210-4550-7.

NEŠPOR, Karel. *Návykové chování a závislost : současné poznatky a perspektivy léčby*. Vyd. 2., upr. Praha : Portál, 2003. ISBN 978-80-7367-908-8.

NEŠPOR, K., CSÉMY, L. *Léčba a prevence závislosti. Příručka pro praxi*. 1. vyd. Praha: Psychiatrické centrum, 1996. 199 s. ISBN 80-85121-52-2.

SHAPIRO, H.: *Drogy: obrazový průvodce*. 1. české vydání. Praha: Svojtka & Co., 2005. 360 s. ISBN 80-7352-295-0.

SKÁLA, Jaroslav. *...až na dno!? : fakta o alkoholu a jiných návykových látkách (zneužívání a závislost)*. 4. přeprac. a dopl. vyd. Praha : Avicenum, 1988.

SOCHŮREK, J. *Kapitoly z penologie. I. díl, Úvod do teorie trestu a trestání*. Vyd. 1. Liberec: Technická univerzita v Liberci, 2007 a. 57 s. ISBN 9788073722036.

SOCHŮREK, J. *Kapitoly z penologie. II. díl, Teorie a praxe zacházení s vězněnými*. Vyd. 1. Liberec: Technická univerzita v Liberci, 2007 b. 77 s. ISBN 9788073722043.

SOCHŮREK, J. *Kapitoly z penologie. III. díl, Negativní jevy ve vězení*. Vyd. 1. Liberec: Technická univerzita v Liberci, 2007 c. 69 s. ISBN 9788073722050.

ŠTABLOVÁ, R. a kol. *Drogy, kriminalita a prevence*. Praha: Policejní akademie ČR, 1997, ISBN 8085981-64-5 s. 11.

TKÁČ Juraj. *Adiktologie*: IMS Brno 2011.

UHLÍK, J. *Historie věznění a vězeňství v Čechách*. Praha: Institut vzdělávání Vězeňské služby ČR, 2006. 319 s.

UHLÍK, J. *F. J. Řezáč - reformátor vězeňství a školství 19. století*. 1. vyd. Praha: Vězeňská služba ČR, 1997. 145 s.

Legislativní dokumenty:

Nařízení generálního ředitele Vězeňské služby České republiky č. 21/2010, *kterým se stanoví úkoly zaměstnanců a příslušníků Vězeňské služby České republiky při zabezpečování výkonu trestu odnětí svobody, výkonu vazby a výkonu zabezpečovací detence.*

Nařízení generálního ředitele Vězeňské služby České republiky č. 11/2006, *o vězeňské a justiční strážci České republiky.*

Nařízení generálního ředitele Vězeňské služby České republiky č. 36/2010, *kterým se upravuje protidrogová politika Vězeňské služby České republiky*

Zákon 555/1992 Sb., *o Vězeňské službě a justiční strážci ČR*

Zákon 169/1999 Sb., *o výkonu trestu odnětí svobody a o změně některých souvisejících zákonů*

Internetové zdroje:

<http://www.drogy.cz/>

<http://www.drogovaporadna.cz/o-drogach-obecne.html>

<http://www.vscr.cz/>

<http://cs.wikipedia.org/wiki/Kategorie:Drogy>

SEZNAM POUŽITÝCH SYMBOLŮ A ZKRATEK

BZ	Bezdrogová zóna
MDMA	3,4-methylendioxy-N-methylamfetamin
NVS	Nápravně výchovná skupina
THC	Tetrahydrocannabinol
VS ČR	Vězeňská služba
VTOS	Výkon trestu odnětí svobody.

SEZNAM TABULEK A GRAFŮ

- Tabulka č. 1 Věk a pracovní zařazení respondentů
- Graf č. 1 Délka pracovního či služebního poměru
- Graf. č. 2: Výskyt drog za dobu své praxe ve věznici
- Graf. č. 3: Jaký typ drog
- Graf. č. 4. Způsob jakým se do věznice drogy dostanou
- Graf. č. 5. Jsou prohlídky dostačující k odhalení drog
- Graf. č. 6. Vnímání bezdrogové zóny
- Graf. č. 7. Vyřazení z bezdrogové zóny

SEZNAM PŘÍLOH

Příloha č. I. Dotazník pro zaměstnance ve Věznici Rapotice

Příloha č. II. Organizační schéma Vězeňské služby ČR

Příloha č. III. Typy a umístění věznic v ČR

PŘÍLOHA P I: DOTAZNÍK PRO ZAMĚSTANCE VĚZNICE

Tento dotazník je anonymní a bude sloužit pouze pro studijní účely

Věk: (odpověď podtrhněte)

21 – 30 let 31 – 40 let 41 – 50 let 51 – a více let

Ve věznici zaměstnán ve služebním poměru: (odpověď podtrhněte)

strážný dozorce

Ve věznici zaměstnán jako občanský zaměstnanec: (odpověď podtrhněte)

vychovatel speciální pedagog psycholog sociální pracovník

1. Jak dlouho pracujete ve věznici?

- a) 1 – 5 let
- b) 5 – 10 let
- c) 10 – více let

2. Setkal jste se za dobu své praxe s výskytem drog ve Věznici?

- a) ano
- b) ne

3. S jakým typem drog jste se ve věznici setkal?

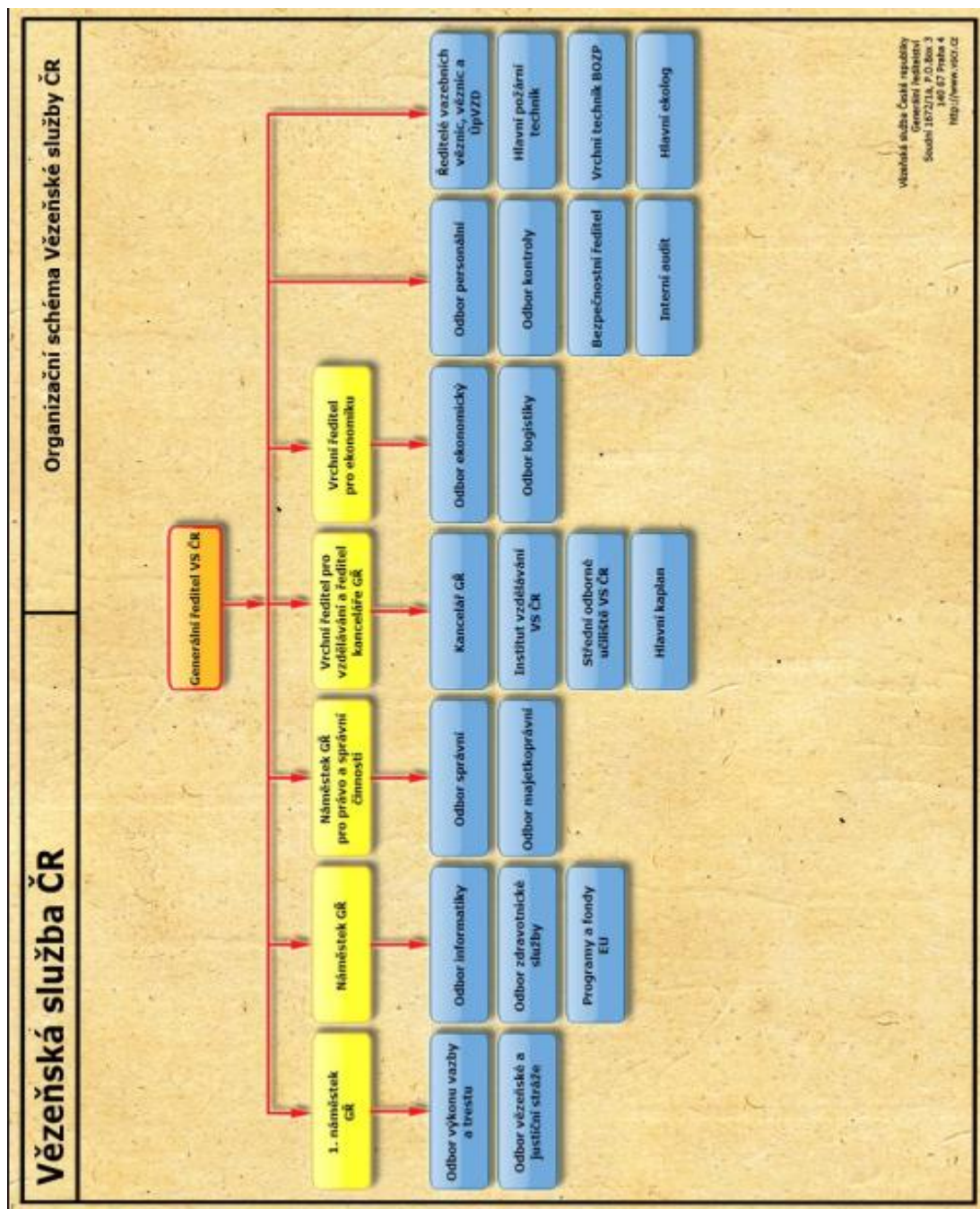
- a) drogy obsahující THC
- b) pervitin
- c) alkohol
- d) jiné

4. Jakým způsobem se podle vašeho názoru dostanou nelegální látky do věznice?

- a) při návratu odsouzeného do věznice
- b) poštovní zásilkou
- c) přehozením přes plot
- d) personál

5. Myslíte si, že je možné při prohlídce drogu odhalit?
- a) ano
 - b) ne
 - c) nevím
6. Jsou odsouzení testováni na přítomnost omamných a psychotropních látek?
- a) ano
 - b) ne
7. Jakým způsobem jsou odsouzení testováni?
8. Je ve vaší věznici zřízeno oddělení Bezdrogové zóny?
- a) ano
 - b) ne
9. Vnímáte Bezdrogovou zónu jako prostředí zaručující nepřítomnost návykových látek?
- a) ano
 - b) ne
 - c) nejsem si jistý
10. Jaké jsou nejčastější důvody vyřazení z Bezdrogové zóny?
- a) neplní program zacházení
 - b) nezúčastní se povinných aktivit
 - c) poruší kázeň nebo řád bezdrogové zóny
 - d) zneužití psychotropní látky, léku či alkoholu

PŘÍLOHA P II: ORGANIZAČNÍ SCHÉMA VĚZEŇSKÉ SLUŽBY ČR



PŘÍLOHA P III: TYPY A UMÍSTĚNÍ VĚZNIC V ČR

