

Činnost probační a mediační služby očima odsouzených VV Praha - Ruzyně

Bc. Jan Cibula

Diplomová práce
2013



Univerzita Tomáše Bati ve Zlíně
Fakulta humanitních studií


INSTITUT
MEZIOBOROVÝCH STUDIÍ BRNO

Univerzita Tomáše Bati ve Zlíně
Institut mezioborových studií Brno
akademický rok: 2009/2010

ZADÁNÍ DIPLOMOVÉ PRÁCE

(PROJEKTU, UMĚLECKÉHO DÍLA, UMĚLECKÉHO VÝKONU)

Jméno a příjmení: Bc. Jan CIBULA
Osobní číslo: H098425
Studijní program: N7507 Specializace v pedagogice
Studijní obor: Sociální pedagogika

Téma práce: Činnost probační a mediační služby očima
odsouzených VV Praha – Ruzyně

Zásady pro vypracování:

Zadané a zvolené téma bude zpracováno podle pokynů obsažených v materiálu IMS. Metodika psaní odborného textu a výzkum v sociálních vědách (IMS 2009). Případně podle dalších materiálů, z nichž některé jsou obsaženy v literatuře připojené k tomuto studijnímu textu. Zejména bude dbáno na dodržování zásad publikační etiky a pravidel společenskovědního výzkumu. Průběžné výsledky práce budou pravidelně konzultovány s vedoucím diplomové práce.

Diplomovou práci budu zpracovávat dle projektu diplomové práce. Cílem mé práce bude přiblížit činnost probační a mediační služby v teoretické a praktické rovině. V teoretické části vymezím základní pojmy a pokusím se odpovědět na otázky efektivnosti činnosti probační a mediační služby v současnosti. V praktické části se pokusím realizovat průzkum prostřednictvím dotazníků u osob odsouzených, které jsou umístěny ve VV Praha – Ruzyně.

Rozsah diplomové práce:

Rozsah příloh:

Forma zpracování diplomové práce: **tištěná/elektronická**

Seznam odborné literatury:

Zákon č. 257/2000 Sb. O probační a mediační službě.

Jůzl, M. Penologie a penitenciární pedagogika. Brno: IMS, 2004

Lata, J. Účel a smysl trestu. Praha: Lexis Nexis, 2007

Mezník, J. Základy penologie. Brno: Masarykova univerzita, 1995

Presličková, H. Obecně prospěšné práce a další instituty restorativní justice. Praha:

Český helsinský výbor, 2003

Svoboda, I. Úvod do studia probace a mediace, UTB, 2005

Štěrba, V. Penologie. Praha: Arimex, 2007

Větrovec, V. Zákon o probaci a mediaci. Praha: Eurolex Bohemia, 2002

Žatecká, E. Postavení a úkoly Probační a mediační služby. Ostrava: Key Publishing, 2007

Vedoucí diplomové práce: **Mgr. Jiří Byčkov, Ph.D.**

Datum zadání diplomové práce: **30. listopadu 2009**

Termín odevzdání diplomové práce: **31. března 2011**

V Brně dne 30. listopadu 2009


prof. PhDr. Pavel Mühlpachr, Ph.D.
vedoucí ústavu




doc. PhDr. Miloslav Jůzl, Ph.D.
vedoucí katedry

PROHLÁŠENÍ AUTORA DIPLOMOVÉ PRÁCE

Beru na vědomí, že

- odevzdáním diplomové práce souhlasím se zveřejněním své práce podle zákona č. 111/1998 Sb. o vysokých školách a o změně a doplnění dalších zákonů (zákon o vysokých školách), ve znění pozdějších právních předpisů, bez ohledu na výsledek obhajoby ¹⁾;
- beru na vědomí, že diplomová práce bude uložena v elektronické podobě v univerzitním informačním systému dostupná k nahlédnutí;
- na moji diplomovou práci se plně vztahuje zákon č. 121/2000 Sb. o právu autorském, o právech souvisejících s právem autorským a o změně některých zákonů (autorský zákon) ve znění pozdějších právních předpisů, zejm. § 35 odst. 3 ²⁾;
- podle § 60 ³⁾ odst. 1 autorského zákona má UTB ve Zlíně právo na uzavření licenční smlouvy o užití školního díla v rozsahu § 12 odst. 4 autorského zákona;
- podle § 60 ³⁾ odst. 2 a 3 mohu užít své dílo – diplomovou práci - nebo poskytnout licenci k jejímu využití jen s předchozím písemným souhlasem Univerzity Tomáše Bati ve Zlíně, která je oprávněna v takovém případě ode mne požadovat přiměřený příspěvek na úhradu nákladů, které byly Univerzitou Tomáše Bati ve Zlíně na vytvoření díla vynaloženy (až do jejich skutečné výše);
- pokud bylo k vypracování diplomové práce využito softwaru poskytnutého Univerzitou Tomáše Bati ve Zlíně nebo jinými subjekty pouze ke studijním a výzkumným účelům (tj. k nekomerčnímu využití), nelze výsledky diplomové práce využít ke komerčním účelům.

Prohlašuji, že

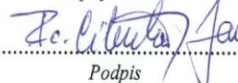
- elektronická a tištěná verze diplomové práce jsou totožné;
- na diplomové práci jsem pracoval samostatně a použitou literaturu jsem citoval. V případě publikace výsledků budu uveden jako spoluautor.

29.3.2013

V Brně

Bc. Jan CIBULA

.....
Jméno, příjmení studenta



.....
Podpis

1) zákon č. 111/1998 Sb. o vysokých školách a o změně a doplnění dalších zákonů (zákon o vysokých školách), ve znění pozdějších právních předpisů, § 47b Zveřejňování závěrečných prací:

(1) Vysoká škola nevdělečně zveřejňuje disertační, diplomové, bakalářské a rigorózní práce, u kterých proběhla obhajoba, včetně posudků oponentů a výsledku obhajoby prostřednictvím databáze kvalifikačních prací, kterou spravuje. Způsob zveřejnění stanoví vnitřní předpis vysoké školy.

(2) Disertační, diplomové, bakalářské a rigorózní práce odevzdané uchazečem k obhajobě musí být též nejméně pět pracovních dnů před konáním obhajoby zveřejněny k nahlázení veřejnosti v místě určeném vnitřním předpisem vysoké školy nebo není-li tak určeno, v místě pracoviště vysoké školy, kde se má konat obhajoba práce. Každý si může ze zveřejněné práce pořizovat na své náklady výpisy, opisy nebo rozmnoženiny.

(3) Platí, že odevzdáním práce autor souhlasí se zveřejněním své práce podle tohoto zákona, bez ohledu na výsledek obhajoby.

2) zákon č. 121/2000 Sb. o právu autorském, o právech souvisejících s právem autorským a o změně některých zákonů (autorský zákon) ve znění pozdějších právních předpisů, § 35 odst. 3:

(3) Do práva autorského také nezasahuje škola nebo školské či vzdělávací zařízení, užití-li nikoli za účelem přímého nebo nepřímého hospodářského nebo obchodního prospěchu, k výuce nebo k vlastní potřebě dílo vytvořené žákem nebo studentem ke splnění školních nebo studijních povinností vyplývajících z jeho právního vztahu ke škole nebo školskému či vzdělávacímu zařízení (školní dílo).

3) zákon č. 121/2000 Sb. o právu autorském, o právech souvisejících s právem autorským a o změně některých zákonů (autorský zákon) ve znění pozdějších právních předpisů, § 60 Školní dílo:

(1) Škola nebo školské či vzdělávací zařízení mají za obvyklých podmínek právo na uzavření licenční smlouvy o užití školního díla (§ 35 odst. 3). Odpirá-li autor takového díla udělit svolení bez vážného důvodu, mohou se tyto osoby domáhat nahrazení chybějícího projevu jeho vůle u soudu. Ustanovení § 35 odst. 3 zůstává nedotčeno.

(2) Není-li sjednáno jinak, může autor školního díla své dílo užít či poskytnout jinému licenci, není-li to v rozporu s oprávněnými zájmy školy nebo školského či vzdělávacího zařízení.

(3) Škola nebo školské či vzdělávací zařízení jsou oprávněny požadovat, aby jim autor školního díla z výdělku jím dosaženého v souvislosti s užitím díla či poskytnutím licence podle odstavce 2 přiměřeně přispěl na úhradu nákladů, které na vytvoření díla vynaložil, a to podle okolností až do jejich skutečné výše; přitom se přihlídá ke větší výdělku dosaženého školou nebo školským či vzdělávacím zařízením z užití školního díla podle odstavce 1.

ABSTRAKT

Problém probace a mediace je velmi důležitý pro zdárný vývoj naší společnosti. Jedná se o možnost alternativního řešení trestných činů, jehož výsledkem je uložení podmíněných trestů odnětí svobody, které nejsou spjaty s odnětím svobody. Jde o možnost, kdy pachatelé trestných činů zůstávají ve známém prostředí a mají tak možnost svým aktivním přístupem nahradit vzniklou škodu s tím, že si odpykají stanovený trest. V teoretické části diplomové práce jsem se zaměřil na popis činnosti Probační a mediační služby a jejich institutů v podobě probace, mediace, mediátora, druhy jednotlivých trestů v rámci probace a procesy v souvislosti s odlišným přístupem k mladistvým. V praktické části jsem provedl výzkum mezi odsouzenými ve Vazební věznici Praha – Ruzyně se zaměřením na obraz Probační a mediační služby v jejich očích.

Klíčová slova: Probační a mediační služba ČR, retributivní justice, restorativní justice, trest, mediace, probace, probační úředník, probační dohled.

ABSTRACT

Problem of probation and mediation is very important for the successful development of our society. It is the possibility of alternative solution of crime that resulted in punishing by conditional discharge which is not connected with imprisonment. It is a possibility when the offenders remain in a familiar environment and so they have the opportunity to compensate the damage with proactive approach while doing their term. I focused on the description of Probation and Mediation Service and its institutes activities as probation, mediation, mediator, types of sentences in the probation and processes associated with a different approach to juveniles in theoretical part of the thesis. I surveyed convicted people in Detention Prague - Ruzyně focusing on their opinion on Probation and Mediation Service in practical part of the thesis.

Key words: Probation and Mediation Service, retributive justice, restorative justice, sentence, mediation, probation, probation officer, probation supervision.

PODĚKOVÁNÍ

Děkuji panu Mgr. Jiřímu Byčkovovi, Ph.D. za velmi užitečnou metodickou pomoc, kterou mi poskytl při zpracování mé diplomové práce.

Také bych rád poděkoval své manželce Romaně Cibulové a celé své rodině za morální podporu, kterou mi poskytli během zpracování mé diplomové práce a celého studia, a kterých si nesmírně vážím.

Dále patří velký dík panu Vítězslavu Čadrovi za jeho užitečnou pomoc.

PROHLÁŠENÍ

Prohlašuji, že odevzdaná verze diplomové práce a verze elektronická nahraná do IS/STAG jsou totožné.

OBSAH

ÚVOD	9
I TEORETICKÁ ČÁST	12
1 ÚČEL A VÝZNAM TRESTU	13
1.1 RETRIBUTIVNÍ JUSTICE	14
1.2 RESTORATIVNÍ JUSTICE	14
1.3 DRUHY TRESTŮ	15
2 ČINNOST PROBAČNÍ A MEDIAČNÍ SLUŽBY	19
2.1 ČINNOST PROBAČNÍ A MEDIAČNÍ SLUŽBY V OBLASTI PŘÍPRAVNÉHO ŘÍZENÍ	19
2.1.1 Přípravná fáze.....	19
2.1.2 Individuální konzultace	20
2.1.3 Společné jednání stran – mediacce	21
2.2 ČINNOST PROBAČNÍ A MEDIAČNÍ SLUŽBY SMĚŘUJÍCÍ K UROVNÁNÍ KONFLIKTNÍHO STAVU V RÁMCI TRESTNÍHO ŘÍZENÍ	21
2.2.1 Zpráva před rozhodnutím	22
2.2.2 Způsob nakládání s informacemi	22
2.2.3 Způsob získávání informací	23
2.3 ČINNOST PMS PŘI PRÁCI S MLÁDEŽÍ	24
2.3.1 Přípravné řízení u mladistvých.....	24
2.3.2 Činnost probační úředníka v případě mladistvého.....	24
3 MEDIACE	27
3.1 POJEM MEDIACE	27
3.2 HISTORIE MEDIACE.....	27
3.3 MODELY MEDIACE	28
3.4 ŠTADIA MEDIACE.....	29
3.5 MEDIÁTOR	29
3.6 VÝZNAM MEDIACE	30
4 PROBACE	32
4.1 POJEM PROBACE	32
4.2 HISTORIE PROBACE	33
4.3 VÝZNAM PROBACE	34
4.4 PROBAČNÍ DOHLED.....	35
4.5 OBECNĚ PROSPĚŠNÉ PRÁCE	36
4.6 TREST DOMÁCÍHO VĚZENÍ	38
4.7 TREST ZÁKAZU VSTUPU NA SPORTOVNÍ, KULTURNÍ A JINÉ SPOLEČENSKÉ AKCE	40
II PRAKTICKÁ ČÁST	42
5 METODOLOGIE DIPLOMOVÉ PRÁCE	43

5.1	Hlavní výzkumná otázka	43
5.2	Cíle výzkumu	44
5.3	Dílčí výzkumné otázky	44
5.4	Realizace výzkumu	45
5.5	Omezení výzkumu	46
6	ODPOVĚDI NA DÍLČÍ VÝZKUMNÉ OTÁZKY	47
6.1	Dílčí výzkumná otázka č. 1	47
6.1.1	Získaná data	47
6.1.2	Výzkumné závěry.....	50
6.2	Dílčí výzkumná otázka č. 2	52
6.2.1	Získaná data	52
6.2.2	Výzkumné závěry.....	56
6.3	Dílčí výzkumná otázka č. 3	58
6.3.1	Získaná data	58
6.3.2	Výzkumné závěry.....	60
6.4	Dílčí výzkumná otázka č. 4	61
6.4.1	Získaná data	61
6.4.2	Výzkumné závěry.....	69
7	ODPOVĚDI NA HLAVNÍ VÝZKUMNOU OTÁZKU	73
	ZÁVĚR	75
	SEZNAM POUŽITÉ LITERATURY.....	77
	SEZNAM POUŽITÝCH SYMBOLŮ A ZKRATEK.....	80
	SEZNAM PŘÍLOH.....	81

ÚVOD

V naší společnosti, a troufám si tvrdit, že i v mnohých dalších společnostech pozvolna narůstá počet spáchaných trestných činů. To je fakt, který si lze ověřit ze statistik Policie ČR (dále jen PČR), které jsou každoročně k dispozici na internetových stránkách. S touto skutečností nesporně souvisí i vzrůstající počet odsouzených pachatelů těchto trestných činů. Současně s tím, je však povinností státu postarat o to, aby vyměřené tresty bylo možno vykonat v souladu se zákony a v maximální možné míře se pokusit o nápravu odsouzených tak, aby se předešlo opětovné recidivě. A to proto nejen proto, aby se lépe žilo jednak společnosti, ale stejně tak i odsouzeným a hlavně v neposlední řadě i poškozeným či pozůstalým. Ti totiž ve velké většině případů pocítují určitou újmu, která by měla být nahrazena v adekvátní podobě. Podle mého názoru by mělo být na státu, aby narovnal vzniklé ztráty. V případech, kdy nedochází k opětovné recidivě, ale úspěšnému začlenění do společnosti, totiž státní rozpočet ušetří nemalé finanční prostředky.

Podle mého názoru je nade vší pochybnost zřejmé, že k nápravě jedince, který spáchal trestný čin, dojde lépe v prostředí, které zná (většinou domov ve spolupráci s rodinou) než v zamřížovaném světě vazebních věznic či věznic. Tam totiž velice často působí tzv. škola zločinu, kde se pachatelé bohužel často spíše ještě naučí to, co jako „kriminálníci“ neznají, než aby se kvalitním způsobem připravili na návrat do společnosti. Aby pachatelé činů, které jsou stanoveny zákonem, si mohli odpykat svůj trest jiným způsobem než trestem odnětí svobody, může pomoci Probační a mediační služba (dále jen PMS). Ta se v souladu se zákonem č. 257/2000 Sb. § 2 odst. 1 podílí nejen na „organizování dohledu nad obviněným, obžalovaným nebo odsouzeným, kontrolou výkonu trestů nespojených s odnětím svobody“¹, ale i podle § 2 odst. 2 téhož zákona i na „mimosoudním zprostředkováním za účelem řešení sporu mezi obviněným a poškozeným a činnosti směřující k urovnání konfliktního stavu.“² Toto je podle mého názoru jedna z hlavních oblastí, kde by se státu mohly zúročit vynaložené prostředky ve formě většího počtu lidí, kteří se po odpykání soudem uloženého trestu zapojí do řádného života společnosti s minimální mírou recidivy.

¹ Zákon č. 257/2000 Sb. o činnosti probační a mediační služby.

² Zákon č. 257/2000 Sb., ref. 1.

Za oblast vězeňství odpovídá stát a jeho prostřednictvím Ministerstvo vnitra. Garantem je ovšem Vězeňská služba České Republiky, která mimo jiné zastřešuje 36 věznic a vazebních věznic. Před udělením amnestie, která byla zveřejněna 1. 1. 2013 byla kapacita věznic překročena o několik procent a to se ještě zhruba okolo 3.000 odsouzených úspěšně vyhýbalo nástupu do výkonu trestu odnětí svobody. Podle mého názoru jednou z nejdůležitějších skutečností, která ovlivňuje kvalitu převýchovného procesu ve věznicích, je místo, kde si odsouzení vykonají trest odnětí svobody. Tím mám na mysli dostatečný prostor stanovený na 1 odsouzeného, pracovní podmínky, kulturní podmínky, volnočasové aktivity, vzdělávání, programy zacházení atd. Všechny tyto uvedené skutečnosti jsou jistě potřebné, ale žádná z nich nemůže nahradit ani nenahradí rodinné nebo jiné známé prostředí, které za dohledu úředníků probační a mediační služby, může podle mého názoru pomoci k nápravě pachatelů trestných činů. Jestliže nejsou nebo nebudou adekvátní podmínky pro výkon trestu a s tím související nápravu odsouzených osob, bude postupně docházet k situaci, že se bude počet odsouzených i nadále postupně zvyšovat. Stejný stav bylo možné sledovat po první velké amnestii udělené v roce 1989 prezidentem Václavem Havlem. S tím je totiž úzce spjat i fakt, že vychovatelé, sociální pracovníci či speciální pedagogové, kteří působí ve věznicích popřípadě vazebních věznicích, nebudou mít tolik času na velice zodpovědnou a náročnou práci s každým jedincem. Z tohoto důvodu může docházet ke zvyšujícímu se počtu opětovných návratů dříve odsouzených zpět do věznic.

Vzhledem k faktu, že jsem zaměstnán ve Vazební věznici Praha – Ruzyně tak vím, jak velmi složitá a zodpovědná je práce s vězněnými osobami. Stát na nápravu těchto osob vynakládá nemalé finanční prostředky, které by se mohly zcela jistě využít i v jiných oblastech veřejného života (např. vzdělání, zdravotnictví, sociální služby a tak bychom mohli jmenovat řadu dalších potřebných oblastí). Na počtu osob, které se vrátí zpět mezi zdi věznic, by mohl mít vliv, krom jiného, v našich zemích poměrně stále nový fenomén. Ten se týká Probační a mediační služby a tím související oblast probace a mediace. Jeho vznik je spjat se Zákonem č. 257/2000 Sb. ze dne 14. července 2000 o Probační a mediační službě, kterým dnem 1. 1. 2001 vlastně vznikla Probační a mediační služba. Je pochopitelné, že nastartování procesů, které souvisí s probací a mediací bylo obtížné, ale podle mého názoru zejména tyto oblasti mohou do budoucna přinést značnou úlevu nejen státnímu rozpočtu, ale celé společnosti.

Již v řadě zemí se osvědčil alternativní způsob trestání, kdy pachatel zůstane po pravomocném odsouzení v tzv. „normálním prostředí“ a svůj trest si může vykonat

i jiným způsobem než výkonem trestu odnětí svobody (např. prostřednictvím obecně prospěšných prací, v podobě domácího vězení, náhradou škody v podobě uvedení stavu, který vznikl spácháním trestné činnosti, do původního stavu, omluvou, odpracováním předem dohodnuté práce ve prospěch např. dobrovolných organizací a spoustou dalších možností).

Cílem mé diplomové práce je pokusit se analyzovat a popsat činnost Probační a mediační služby očima odsouzených VV Praha – Ruzyně a její vliv na alternativní tresty ukládané v rámci trestního řízení. Toto téma jsem si vybral, neboť jsem ve velmi častém kontaktu, jak s obviněnými tak odsouzenými a při vzájemných rozhovorech jsem zjišťoval, že jsou problémy spojené zejména s vlastní činností a jejím rozsahem ze strany PMS ve vztahu k obviněným popř. odsouzeným.

To, že se stále vrací velký počet odsouzených zpět do věznic (páchají další trestnou činnost a tím poškozují naši společnost) znamená, že je menší úspěšnost při převýchově pachatelů trestných činů. Z tohoto důvodu by měl být kladen větší důraz možnost využití alternativních způsobů řešení jednotlivých případů v závislosti na osobnosti pachatele, spáchaného trestného činu, odstranění následků za spáchaný čin a narovnání původního stavu (pokud je to ještě možné vzhledem k vzniklé újmě).

Je zřejmé, že nižší počet odsouzených ve věznicích může zcela jistě vést ke kvalitnější práci s odsouzenými ze stran vychovatelů, kteří se hlavní měrou podílejí na reintegraci odsouzených zpět do života. Situace, kdy je jedinec odsouzen k trestu, který není spojen s odnětím svobody, je jistě pro něj samotného příznivější, než pozdější návrat z výkonu trestu odnětí svobody zpět do normálního života. Během pobytu v nápravném zařízení bývají velice často zpřetrhány sociální vazby zejména v rodinách, což může vést k problematickému znovuzачlenění odsouzených zpět do společnosti.

I. TEORETICKÁ ČÁST

1 ÚČEL A VÝZNAM TRESTU

V rámci hodnocení či spíše popisu činnosti Probační a mediační služby nemohu začít jinak, než krátkým popisem věnovaným sankcím, tedy trestu.

Otázka trestu a související viny se prolíná všemi společnostmi. V každé z nich však má trest určitý smysl a účel. Již v základním článku společnosti – rodině – lze spatřovat základní formu uplatnění trestů. Vždy, když dojde k porušení stanovených norem, následuje trest. O jeho přiměřenosti rozhoduje autorita, která je uznávaná (a to ať dobrovolně či vynutitelně). Vždyť už v době prvobytně pospolné lze spatřovat základy trestů v podobě např. vyloučení z kmene. Pro další názornost můžeme uvést příklady různých druhů trestání dětí ze stran rodičů, majitelé zvířat trestají své „miláčky“, děti v průběhu školní docházky jsou trestány v případě porušení daných pravidel, v pracovních vztazích jsou stanoveny sankce a tak bychom mohli pokračovat celou řadou případů. Na trest lze v podstatě pohlížet jako na nápravu, odstrašení, ochranu samotné společnosti popřípadě obnovení narušeného řádu. Jednou z nejdůležitější oblastí, kde dochází k výskytu trestu je právo. Je na postoji jednotlivce a osobnostních hodnotách, jakou oblast preferuje jako nejdůležitější. Dalšími oblastmi, kde se můžeme s trestem setkat jsou výchova, náboženství, společenský život a sport.³

Jedná se o to, že PMS jako taková má na starosti alternativní řešení, kdy jsou ukládány jiné tresty než trest odnětí svody. V minulosti se každá lidská komunita a později i všechny druhy společností museli chránit před jednáním, které bylo v rozporu s jejími normami. V každé společnosti se vždy najde nějaký jedinec či ve většině případů jedinci, kteří nerespektují normy dané společnosti a tato se musí proti tomu bránit. V případě, že by tomu tak nebylo, tak by se s největší pravděpodobností jednalo o počátek anarchie. Chování, které je v rozporu s normami společnosti, lze postihovat různými způsoby. Systém trestního práva je ale nejdůležitější, neboť má za úkol trestat ty nejhorší trestné činy.⁴

Novotný však specifikuje uložený trest, který nemá nepůsobit pachateli pouze újmu, ale předpokládá, „Že přispěje i k jeho nápravě a že ukládání trestů odradí od trestné

³ Lata, J., 2007, Účel a smysl trestu, Praha: Lexis Nexis, s. 6-15.

⁴ Kuchta, J., Válková, H. a kol., 2005, Základy kriminologie a trestní politiky. Praha: C. H. Beck, s. 184.

činnosti i další potenciální pachatele.⁵ Podle Lata je však velmi důležité podporovat pozitivní vlastnosti tak, aby se nestupňovala narušenost pachatele.⁶

V systému, který se snažil rozčlenit jaké druhy účelů, a cílů se sledují uložením trestu, můžeme teorie vymezit jako teorii absolutní – ty se jsou směřovány do minulosti, všímají se trestného činu, jenž byl spáchán a následující trest je posuzován jako forma odplaty. Další možnou teorií je relativní teorie, která směřuje na další možnou budoucnost toho, kdo spáchal trestný čin. V tomto případě se dá relativní teorie charakterizovat jako ochrana společnosti před pokračující trestnou činností. Poslední možnou teorií je teorie smíšená, kdy dochází k prolínání absolutní a relativní teorie. V podstatě to znamená jednak formu odplaty, ale stejně tak i možnost nápravy pachatele trestné činnosti.⁷ Podle mého názoru se v českém právním systému uplatňuje teorie smíšená. Jako ve většině případů platí, že nic není černé ani bílé, ale spíše černobílé.

1.1 Retributivní justice

Retributivní justice (spravedlnosti)⁸ je charakterizovaná jako represivní v momentě, kdy se považuje trestný čin jako forma určitého útoku na státní zřízení. Pachatel trestného činu je posuzován jako ten, který se provinil vůči veřejnému zájmu, a potřeby popřípadě požadavky poškozeného jsou řešeny jenom v návaznosti na náhradu škody.⁹ Toto ovšem podle mého názoru nepřinutí pachatele trestných činů, aby si uvědomili, co způsobili a nedonutí je žádným způsobem změnit své chování v budoucnosti žádoucím směrem tak, aby to odpovídalo potřebám dané společnosti.

1.2 Restorativní justice

Mezi základní charakteristické znaky restorativní justice je možné uvést snahu o úpravu vzniklé škody, která byla spáchána pachatelem a zároveň i s tím narovnat i vzájemné

⁵ Novotný, O., a kol., 2004, Kriminologie, 2.v. Praha: ASPI, s. 203.

⁶ Lata, J. 2001, Účel trestu a jeho spravedlivost. Trestní právo, č. 5. s. 20-24.

⁷ Kuchta, J., Válková, H. a kol. ref. 4, s. 185-187.

⁸ Sotolář, A., Púry, F., Šámal, P., 2000, Alternativní řešení trestních věcí v praxi. Praha: C. H. Beck, s. 8.

⁹ Válková, H., Sotolář, A., 2000, Restorativní justice – trestní politika pro 21. století? Trestní právo, č. 1. s. 7.

vztahy mezi pachatelem a poškozeným a v neposlední řadě i mezi pachatelem a společností. Vzniklá situace musí být řešena tak, aby byli přítomni všichni zúčastnění, a aby byl nalezen soulad mezi pachatelem na jedné straně a na straně druhé požadavků poškozeného a nároků společnosti. O možné znovuzapojení pachatele do normálního života rozhoduje především ochota společnosti, která závisí na tom, zda jsou splněny stanovené podmínky. Restorativní justice se snaží především pohledem do budoucnosti zmenšit možné opakování páchaní trestné činnosti.¹⁰

Rozdíly mezi oběma výše uvedenými typy justice nejsou velice zřetelné. Vždy je lze spíše popsat jako vlastní propojení obou typů. Vzhledem k vážnosti některých trestných činů, nelze aplikovat principy restorativní justice na všechny případy (např. několikanásobný vrah, popřípadě pachatel ozbrojených loupeží atp. budou sotva odsouzeni k alternativním trestům). Na druhé straně pak princip retributivní justice je možné využít u všech případů.¹¹ Bohužel důsledkem čistě retributivní teorie by postupně docházelo k naplňování věznic, což by se zcela jistě projevilo na kvalitě práce s odsouzenými ze strany personálu VS ČR.

1.3 Druhy trestů

Náš trestní řád vymezuje, které tresty lze pachatelům trestné činnosti uložit. Tyto tresty není možné jakýmkoliv způsobem rozšiřovat. V zákoně č. 40/2009 § 52 jsou uvedeny a vymezeny tresty takto:

- a) odnětí svobody,
- b) domácí vězení,
- c) obecně prospěšné práce,
- d) propadnutí majetku,
- e) peněžitý trest,
- f) propadnutí věci nebo jiné majetkové hodnoty,
- g) zákaz činnosti,

¹⁰ Sotolář, A., Púry, F., Šámal, P., ref. 8, s. 9–11.

¹¹ Karabec, Z., 2003, Nové možnosti pro trestní justici. Kriminallistika, č. 2., s. 88 – 98.

- h) zákaz pobytu,
- i) zákaz vstupu na sportovní, kulturní a jiné společenské akce,
- j) ztráta čestných titulů nebo vyznamenání,
- k) ztráta vojenské hodnosti,
- l) vyhoštění.¹²

Podle mého názoru je zajímavé, že když se na uvedený seznam podíváme podrobněji, zjistíme, že pouze jeden z uvedených trestů se vztahuje k přímému omezení na svobodě bez možnosti přítomnosti ve svém reálném prostředí (bod a). Všechny ostatní varianty dávají pachateli trestné činnosti možnost i při výkonu trestu být ve svém prostředí, mezi svými nejbližšími a může se zamyslet, proč k danému jednání došlo a upravit své chování tak, aby neskončil ve výkonu trestu odnětí svobody. V případech, kdy nedojde ke změně chování, je možné se s pachatelem setkat ve vězení.

Zvláštní pozici mají tresty, jež jsou ukládány buď ve formě prostého trestu, nebo v případě možné kombinace s jiným trestem. Jako příklad můžeme uvést trest zákazu činnosti – především se týká řízení motorových vozidel, ale jsou i jiné možnosti, propadnutí majetku, peněžitý trest, vyhoštění, zákaz pobytu a další.¹³ Výše uvedené tresty nejsou však uplatňovány ze strany soudu příliš často.

Trest propadnutí věci nebo jiné majetkové hodnoty spadá mezi majetkové testy. Jeho účelem je znehodnotit určitou věc, která by mohla být použita k pokračující trestné činnosti. Tímto následně dochází (po nabytí právní moci) k tomu, že je pachateli odňato vlastnické právo k dané věci.¹⁴ Trest může pochopitelně uložit pouze soud, který musí ale akceptovat tyto následující podmínky: daná věc musela být použita k páčání trestné činnosti, nebo daná věc musela být ke spáchání trestného činu určena, nebo pokud pachatel danou věc získal ve formě odměny za jeho spáchání.¹⁵

Trest propadnutí majetku lze považovat za nejpřísnější trest v oblasti týkající se majetku. Trest propadnutí majetku by měl být ukládán s účelem, aby došlo k citelnému poškození majetku pachatele, který byl ve většině případů získán trestnou činností.

¹² Zákon č. 40/2009 § 52.

¹³ Jelínek, J. a kol., 2006, Trestní právo hmotné. 2. vydání. Praha: Linde Praha, a.s., s. 347.

¹⁴ Jelínek, J. a kol., ref. 13, 367 – 368.

¹⁵ Zákon č. 40/2009, ref.12.

V případě, že by majetek nepocházel z trestné činnosti, jde o možnost, kdy po odpykání stanoveného trestu odnětí svobody, pachatel nemůže použít nabytý majetek a páchat tak další trestnou činnost.¹⁶ Je pochopitelné, že před použitím tohoto trest by mělo dojít k důkladnému prověření finančních poměrů pachatele a možných dopadů na jeho rodinu. Současně s tím, ale musí být adekvátním způsobem uspokojeny požadavky odsouzeného.

Trest zákazu činnosti je podrobně popsán v zákoně č. 40/2009 § 73 odst. 3), a je charakterizován takto: „Trest zákazu činnosti spočívá v tom, že se odsouzenému po dobu výkonu tohoto trestu zakazuje výkon určitého zaměstnání, povolání nebo funkce nebo takové činnosti, ke které je třeba zvláštního povolení.“¹⁷ Podle zjištěných informací lze tvrdit, že primárním smyslem tohoto trestu je zabránění v pokračování opakující se trestné činnosti. Odsouzenému je zamezeno ve vykonávání jednotlivých činností, jež v souvislosti s trestným činem byly zneužity.¹⁸ Jako příklad můžeme uvést trest zákazu řízení motorových vozidel, zákaz práce např. u ozbrojených složek, zákaz práce, kde se manipuluje s penězi atp. Činnost, kterou je možné rozhodnutím soudu zakázat, lze zaměřit i na oblast, na kterou nemá pachatel oprávnění.

Trest zákazu pobytu je popsán v zákoně č. 40/2009 § 75 odst. 6) takto: „Trest zákazu pobytu spočívá v tom, že se odsouzený nesmí po dobu výkonu tohoto trestu zdržovat na určitém místě nebo v určitém obvodu.“¹⁹ Výkon trestu zákazu pobytu má za účel omezit v pobytu, kde probíhalo nebo s ním souviselo páchání trestné činnosti. Zápornou součástí tohoto trestu je pak vytržení pachatele ze známého prostředí a nutnost nalézt novou práci v závislosti na jeho kvalifikaci. Místo, kde se pachatel nesmí zdržovat, musí být při vynesení rozsudku zcela jasně popsáno tak, aby nebylo možné dojít k nepochopení ze strany pachatele. V případě, že pachatel bude z vážných důvodů nucen toto místo navštívit, musí mít k tomu příslušné povolení, které mu vystaví orgán Policie ČR.²⁰

¹⁶ Král, V., 2002, K podmínkám ukládání trestu propadnutí majetku a k účinnosti zajištění majetku v trestním řízení. *Trestněprávní revue*, č. 10, s. 281 – 284.

¹⁷ Zákon č. 40/2009, ref. 12.

¹⁸ Sotolář, A., Púry, F., Šámal, P., ref. 8, 353 – 354.

¹⁹ Zákon č. 40/2009, ref. 12.

²⁰ Šámal, P., Púry, F., Rizman, S., 2004, *Trestní zákon. Komentář. I. díl. 6., doplněné a přepracované vydání.* Praha: C. H. Beck, s. 505 – 506.

Trest vyhoštění je popsán v zákoně č. 40/2009 § 80 takto: „Soud může uložit pachateli, který není občanem České republiky, trest vyhoštění z území České republiky.“²¹ Hlavní cílem tohoto trestu je zabránit osobám, kteří nemají České občanství, aby provozovali trestnou činnost na území České republiky. Tento trest je možné uložit pouze za předpokladu, že může dojít k ztrátě bezpečnosti osob popř. movitého i nemovitého majetku. Tento trest je aplikován zejména v oblasti týkající se drogového obchodu, obchodu se zbraněmi popřípadě terorismu.²²

V případě, že takový pachatel vykonává trest odnětí svobody, dochází k jeho předání příslušníkům eskorty z daného státu zpravidla v prostorech letiště Václava Havla v Praze – Ruzyni. Vlastní předání probíhá prostřednictvím pracovníků Vězeňské služby České republiky. V případech, že pachatel není umístěn ve věznicích, spadá proces vyhoštění do kompetence Policie ČR.

²¹ Zákon č. 40/2009, ref. 12.

²² Sotolář, A., Púry, F., Šámal, P., ref. 8, s. 362.

2 ČINNOST PROBAČNÍ A MEDIAČNÍ SLUŽBY

Na základě studia materiálů uveřejněných Probační a mediační službou můžeme její činnost rozdělit do dvou oblastí. A to na oblast přípravného řízení a na oblast řízení před soudem. V příštích kapitolách se pokusím charakterizovat obě tyto oblasti.

2.1 Činnost probační a mediační služby v oblasti přípravného řízení

Činnost PMS se zabývá možností řešení vzniklých konfliktních situací, které souvisí s pácháním trestné činnosti a zároveň zajišťuje výkon alternativních trestů odnětí svobody (obecně prospěšné práce, probační dohled, výkon trestu domácího vězení ...). Probační úředníci by měli postupovat ve všech pobočkách stejně tak, aby nebyl zvýhodněn žádný pachatel a aby se všem poškozeným dostalo stejného zadostiučinění v podobě náhrady škody. Činnost PMS by měla být vedena tak, aby byly splněny znaky restorativní justice.²³

Vlastní zahájení činnosti PMS je závislé od podnětu, popřípadě pokynu k zahájení činnosti. Tento pokyn je udělen od orgánů činných v trestním řízení směrem k PMS. Když si případ najde PMS individuálně, popřípadě se na PMS obrátí i jiné další osoby (poškozený, obviněný atd.), je povinností PMS informovat o této skutečnosti státního zástupce, který danou věc dozoruje. Ten musí vydat stanovisko k možnému angažování PMS v daném případě. Dále musí PMS obdržet jeho pokyn k zahájení činnosti. V případě, že jedna ze zúčastněných stran nesouhlasí s procesem mediace, nelze tento institut využít. V tomto případě pak PMS vyhotoví písemnou zprávu pro orgány činné v trestním řízení.²⁴

2.1.1 Přípravná fáze

V případě obdržení souhlasu začíná probační úředník realizovat první kroky, které mají za úkol provést kontakt se všemi zúčastněnými. Prvotní schůzky mají charakter vstupního jednání, které má vyústit v dohodu. Vlastní vyrozumění všech zúčastněných může probíhat ve formě písemné, telefonické popřípadě osobní. Podle zkušeností PMS je pravděpodobně

²³ Mediace- metodika. PMSCZ: *Probační a mediační služba ČR* [online]. © 2013 [cit. 2013-2-12]. Dostupné z: https://www.pmscr.cz/download/MEDIACE_metodika_textova_cast_bez_priloh.pdf.

²⁴ Mediace- metodika. PMSCZ: *Probační a mediační služba ČR* [online]., ref. 23.

nejvýhodnější použít písemné vyrozumění. O tom, komu toto vyrozumění odeslat jako prvnímu (pachatel, obviněný) většinou rozhodují specifika daného případu. Samozřejmě je vhodné, aby v rámci prvotních konzultací nedošlo k vzájemnému kontaktu obou stran sporu, neboť zjištěné emoce mohou způsobit více škody než užítku a v konečném stadiu by nemuselo dojít k dohodě, která by za normálních okolností byla jistě realizovatelná. Volba telefonického kontaktu má úskalí typu možného špatného pochopení sdělovaných informací, popřípadě si nelze informace bez emocí rozebrat a správně se rozhodnout. Je samozřejmostí, že i v případě této nabídky je závěrečné rozhodnutí konáno za účasti úředníka probační a mediační služby. Jediným pozitivem této možnosti vyrozumění je zkrácení lhůt mezi jednotlivými doručeními. V případě, kdy klienti navštíví PMS osobně, bývá využíván osobní kontakt. Výhodou je bezesporu předání vstupních informací a adekvátní pochopení z druhé strany. Je možné si odnést i spoustu užitečného materiálu, který může dopomoci druhé straně se rozhodnout na základě všech dostupných informací.²⁵

2.1.2 Individuální konzultace

Po přípravné fázi nastupují individuální konzultace, během kterých dochází ke schůzkám jak s pachatelem tak poškozeným. Jedná se o stav, kdy se zjišťují možnosti využití institutu mediace. Všichni zúčastnění jsou postupně seznamováni s důležitými informacemi, které jsou nezbytné pro přijetí adekvátního rozhodnutí, zda přijmout či odmítnout mediaci. Z těchto konzultací jsou pořizovány zápisy, kde se vyhodnotí základní obsah konzultace včetně možnosti a představy obou stran o způsobu řešení současně i to, zda k mediaci dojde či nikoliv. Zejména je třeba obě strany seznámit s tím, že využití procesu mediace je dobrovolné a současně že ji lze kdykoliv vypovědět. Samozřejmostí je i zachování naprosté diskretnosti zejména ze strany probačního úředníka. V případě, že nedojde k dohodě a tím pádem k využití procesu mediace, může PMS poskytnout oběma stranám sporu jinou možnost spolupráce. Hlavně jde o vyhotovení písemné zprávy před rozhodnutím.²⁶

²⁵ Mediace- metodika. PMSCZ: *Probační a mediační služba ČR* [online]., ref. 23.

²⁶ Mediace- metodika. PMSCZ: *Probační a mediační služba ČR* [online]., ref. 23.

2.1.3 Společné jednání stran – mediace

Po skončení individuálních konzultací nastává prostor pro využití společného jednání - mediace. Jednotlivými stranami jsou pachatel a poškozený. Obě tyto strany mají možnost si k projednávání případu pozvat další osoby (zejména se jedná o příslušníky rodiny, obhájce, soudí znalce atd.). O tom, zda další osoby některých ze stran budou přítomny, se musí shodnout obě strany a probační úředník provede zápis o jejich přítomnosti. Průběh procesu mediace klade velký důraz na osobu probačního úředníka. Ten totiž celý proces řídí, musí vzájemně reagovat na obě strany, řídit komunikaci a v neposlední řadě musí dopomoci k najetí možného způsobu řešení, jenž bude vyhovovat oběma stranám. Tato dohoda musí být uzavřena v souladu se zákonem a kontrolu uzavřených výstupů provádí PMS. Ke každému procesu mediace je založen probační spis. Součástí spisu jsou zápisy z jednotlivých schůzek, dále je zde uložena i závěrečná zpráva a dojde-li k uzavření společné dohody, tak i dohoda. Závěrečná dohoda je sepsána a podepsána za přítomnosti obou zúčastněných stran. Výsledná zpráva je následně postoupena státnímu zástupci popřípadě soudci, který ji může využít při rozhodnutí v dané věci. I v případě, že obě strany neuzavřou vzájemnou dohodu, je povinností pracovníka PMS toto do zprávy zapsat a předat jako státnímu zástupci tak popř. i soudci.²⁷

2.2 Činnost probační a mediační služby směřující k urovnání konfliktního stavu v rámci trestního řízení.

Je jisté, že ne každý případ, který je projednáván v průběhu procesu mediace, končí vzájemnou dohodou zúčastněných stran. Mnohdy jsou např. úvahy o výši možného odškodnění nebo způsobu odškodnění natolik rozdílné, že nelze dojít k dohodě. Pak bohužel nastává trestní řízení, kde soudce rozhodne o trestu i o způsobu a výši odškodnění. I v průběhu trestního řízení má svoji roli PMS, které se budu dále podrobně věnovat.

²⁷ Mediace- metodika. PMSCZ: *Probační a mediační služba ČR* [online].,ref. 23.

2.2.1 Zpráva před rozhodnutím

Prvním důležitým momentem je zpracování zprávy před rozhodnutím, jde o rozhodnutí před pravomocným rozhodnutím soudu v daném případě. Jedná se o zprávu, kterou zpracovává úředník PMS s obviněným. Jde o popis stavu jeho rodinného života, možnosti ochoty realizovat se při spolupráci v řešení za trestný čin, který spáchal. V této zprávě je možnost pro poškozeného sdělit své potřeby a zájmy, které mu vznikly spácháním trestného činu. Zpráva musí být jako výsledek vzájemné dohody a spolupráce mezi všemi zúčastněnými stranami (obviněný, poškozený, úředník PMS). Důležitou součástí se jeví probační úředník, který může navrhnout možnosti řešení daného konfliktu (omezení, způsob vykonání trestu – probační dohled, obecně prospěšné práce, trest domácího vězení atd.) včetně vyhodnocení možných rizikových oblastí. V rámci činnosti probačního úředníka vystupuje do popředí situace, kdy musí působit na obviněného. Ten by měl pochopit právní důsledky svého chování, včetně souvislostí v oblasti společnosti a hlavně musí být ochoten řešit následky trestného činu, který spáchal. Vlastní účastnictví obou zúčastněných stran předpokládá v budoucnu souhlas s rozhodnutím, které učiní soudce popřípadě státní zástupce. Může se jednat například o realizaci výkonu trestu, nebo opatření, nebo odklonu trestného řízení. Pro poškozeného pak následně vzniká stav, kdy pochopil způsob svého odškodnění a bude jej akceptovat. Další nedílnou možností pro úředníka PMS je fakt, že může zabezpečit pro poškozeného odbornou pomoc, která by zejména po psychické stránce poškozenému pomohla pochopit a vyrovnat se s následky spáchaného trestného činu. Je třeba si uvědomit, že proces mediace má za úkol urovnat stav, která vznikl spácháním trestného činu. Probační úředník musí v průběhu vzájemné komunikace pružně reagovat na případné připomínky obou zúčastněných stran a hlavně se vyjadřuje k možným způsobům řešení vzniklých situací.²⁸

2.2.2 Způsob nakládání s informacemi

Velmi důležitou oblastí, ve které se probační úředník pohybuje při zpracovávání zprávy, je nakládání s informacemi. Manipulace s informacemi se řídí především zákonem

²⁸ Mediace- metodika. PMSCZ: *Probační a mediační služba ČR* [online]., ref. 23.

č. 101/2000 Sb. o Ochraně osobních údajů a dále pak pochopitelně i zákonem č. 257/2000 Sb. o Probační a mediační službě. Úředník PMS jedná s oběma stranami na bázi dobrovolnosti a k tomu je nutný písemný souhlas obou stran. Je samozřejmé, že kterákoliv z obou zúčastněných stran může jednání přerušit a odstoupit od něj. Dalším důležitým faktem je povinnost pro probačního úředníka ověřit si údaje, které jsou mu ze strany pachatele poskytovány. Pachatel může proces ověřování ovlivnit tím, že v průběhu schůzek s probačním úředníkem poskytne kontakty na osoby, popřípadě instituce, které mohou jím doložené informace potvrdit. V případě, že dojde k odstoupení pachatele od procesu mediace, nesmí být v průběhu trestního řízení za toto odstoupení znevýhodněn.²⁹

2.2.3 Způsob získávání informací

Způsob získávání informací ze strany PMS můžeme rozdělit na dvě oblasti. V prvním případě jde o situaci, kdy podnět ohledně získávání informací vzešel ze strany orgánů činných v trestním řízení (zejména soudce popřípadě státního zástupce). V tomto případě probační úředník začíná shromažďovat informace tím, že vyrozumí obě strany a pozve si je na informativní schůzku. Ve chvíli, kdy dojde ke kontaktu s pachatelem a poškozeným, úředník PMS informuje daného soudce popř. státního zástupce s tím, že popíše průběh jednání a výsledek. Stejným způsobem úředník postupuje i ve chvíli, kdy ke kontaktu nedojde. V druhém případě jde o situaci, kdy podnět ohledně získávání informací vzešel ze strany samotného klienta popřípadě dalších osob. V tomto případě pak probační úředník ihned informuje státního zástupce, který má nad uvedeným případem dozor nebo soudce a vyžádá si jejich souhlas ke konání v dané věci. Po obdržení souhlasu jsou opět informovány obě strany a je zjišťován možný způsob vzájemných kontaktů. O výsledcích kontaktů, ať už proběhly či neproběhly, je probační úředník povinen informovat státního zástupce popřípadě soudce.³⁰

²⁹ Mediace- metodika. PMSCZ: *Probační a mediační služba ČR* [online]., ref. 23.

³⁰ Mediace- metodika. PMSCZ: *Probační a mediační služba ČR* [online]., ref. 23.

2.3 Činnost PMS při práci s mládeží

Je zcela nezpochybnitelné, že je třeba zvolit odlišný způsob práce s dospělými pachateli a jiný způsob musíme zvolit při práci s mládeží. Pojem mládež je charakterizován následujícím způsobem: „Mládeží se rozumí děti a mladiství, přičemž dítětem mladším patnácti let ten, kdo ještě nedovršíl patnáctý rok věku a mladistvým ten, kdo dovršíl patnáctý rok a nepřekročil osmnáctý rok svého věku.“³¹

Specifickou oblastí, na kterou je třeba se zaměřit v rámci spolupráce s mládeží, je jejich rodina a okolí, zejména se jedná o prostředí školy, kterou navštěvuje. V rámci rodiny je zapotřebí rozlišovat v jakém druhu rodiny vyrůstá – např. neúplné rodiny, rodiny bez rodičů atd.³²

2.3.1 Přípravné řízení u mladistvých

Podle Kraus a kol. je pojem výchova popsán jako: „Záměrné a cílené vstupování do celoživotního procesu zespolečňování jedince, probíhající v jistém konkrétním kulturně společenském systému.“³³ Na základě této definice je zřejmé, že každého člověka lze vychovávat. Tím více, je zapotřebí především působit na mladistvého pachatele proto, aby v případě nepodstatného provinění mohlo dojít k odklonu trestního stíhání. V těch případech, kdy nebude možno již institut odklonu použít, by měly být využity takové tresty, které budou mít vliv především na stránku výchovnou s minimální možností opakované trestné činnosti. Stejně tak by i práce úředníků PMS měla být zaměřena na narovnání způsobené škody a obnovu sociálních vztahů.³⁴

2.3.2 Činnost probační úředníka v případě mladistvého

Jestliže dojde k založení probačního spisu, nemusí již probační úředník čekat na souhlas státního zástupce, neboť je důležité zahájit výchovné působení co nejrychleji v době

³¹ Zákon č. 218/2003 § 2, odst. 1, písm. a), b), c).

³² Mladiství a děti – metodika. PMSCZ. *Probační a mediační služba ČR* [online]. © 2013 [cit. 2013-2-12]. Dostupné z: https://www.pmscr.cz/download/Metodicky_standard_PMS_-_mladistvi_a_nezletili_2.zip.

³³ Kraus B., Poláčková V. et al., 2001, *Člověk, prostředí a výchova*, Brno, Paido: ISBN 80-7315-004-2, s. 41

³⁴ Mladiství a děti – metodika. PMSCZ. *Probační a mediační služba ČR*. [online]., ref. 32.

po provedení spáchání trestné činnosti. V případě neobdržení souhlasu je povinností probačního úředníka podat písemnou zprávu státnímu zástupci v co nejkratší lhůtě.³⁵

Mezi další povinnosti probačního úředníka patří, v případě zahájení prvotní schůzky, vyrozumět zákonné zástupce obviněných. Účast těchto osob je projednávána individuálně v závislosti na charakteristice jednotlivých případů. Jedním z hlavních úkolů pro probačního úředníka v této fázi je směřování k procesu mediace, tj. narovnání vzniklé škody včetně toho, že obviněný pochopí svojí odpovědnost za způsobenou škodu a bude činit návrhy k možnému odstranění této škody. Jde o situaci, že je mladistvý donucen aktivně spolupracovat, přicházet s vlastními návrhy a v neposlední řadě projevit i účinnou lítost. Tímto způsobem může dojít k jeho větší zainteresovanosti včetně možné akceptace ze strany poškozeného. Za velmi důležitou oblast působení probačního úředníka spatřuji jednání se členy vlastní rodiny. Jedná se nejen o způsob finančního odškodnění za způsobenou škodu, kdy není z výchovného hlediska vhodné, za obviněného škodu pouze uhradit. Je nepochybně výchovnější donutit obviněného, aby si svůj dluh odpracoval. A to například ve formě brigády, jejíž finanční výtěžek půjde na úhradu dluhu. Další možnou odplatou může být spolupráce s nevládními organizacemi, kde je činnost prováděna bezplatně (např. pečovatelské domy, útulky, nemocnice atd.). V průběhu procesu shromažďování informací probační úředník spolupracuje i s dalšími zařízeními, mezi které můžeme zahrnout např. školu. Po shromáždění dostatečného množství relevantních informací sepíše probační úředník návrh na možná výchovná opatření (např. pro společnost prospěšné činnosti). Přestože je nezbytný souhlas mladistvého s výchovnými opatřeními, musí probační úředník zajistit místo, kde dojde k vykonání tohoto opatření. Mezi další povinnosti probačního úředníka patří i provádění následných kontrol o způsobu provádění opatření. Vzhledem k odlišnostem práce dospělých a práce s mladistvými bývá ze strany PMS doporučení rozdělení obou skupin při realizaci tohoto trestu. V době, kdy je trest výkonu výchovné opatření úspěšně dokončen, podá o tom probační úředník zprávu, která je zasílaná soudu, popřípadě státnímu zástupci.

³⁵ Mladiství a děti – metodika. PMS CZ. *Probační a mediační služba ČR*. [online]., ref. 32.

Ve stejných intencích je zpráva předána i v momentě, kdy dojde k odvolání souhlasu mladistvého s pokračováním výkonu výchovného opatření.³⁶

Pro PMS je vhodné, aby se angažovala v co nejvíce případech, kdy je to s ohledem na trestní sazbu možné. Její povinností je vyhovit zprávu pro možný způsob rozhodování soudce popřípadě státního zástupce. Jedním z faktů, ke kterým dozorový státní zástupce přihlíží, je i postoj obviněného, reakce rodiny a poškozeného. V těchto případech by hlavním cílem neměl být trest, ale spíše výchova obviněného. To vše za předpokladu, že s tím souhlasí i všichni účastníci řízení a v neposlední řadě je i narovnána vzniklá škoda. Již na počátku a hlavně i během přípravného řízení se formuje budoucí úspěšnost či naopak neúspěšnost uložených opatření. Základem je totiž vzájemná komunikace mezi PMS a obviněným.³⁷

V poslední části této kapitoly se budu věnovat charakteristice možných nabídek ze strany probačního úředníka ve vztahu k mladistvým. Jedná se zejména o zprostředkování pomoci při řešení konfliktu, pomoc při uzavření dohody o náhradě škody, přípravu a vyhotovení zprávy pro státního zástupce popřípadě soudce, práce s poškozenými a nabídka možnosti výkonu výchovného opatření.³⁸

Závěrem bych chtěl zmínit požadavek společnosti na výchovu mladistvých. Ve značném množství případů, kdy mladiství spáchají trestný čin, jde o jejich první a často i poslední provinění. Z tohoto důvodu je podle mého názoru zapotřebí se velmi intenzivně věnovat důkladné a poctivé práci s mladistvými v rámci činnosti PMS. Myslím si, že hlavně mladí jedinci, pokud mají slušné základy pocházející z výchovy, jsou schopni se poučit ze vzniklých problémů a po uhrazení vzniklé škody se bezproblémově zařadit zpět do řádného chodu naší společnosti. Již naši předci tvrdili, že je třeba ohýbat proutek, dokud je malý (popřípadě mladý), protože ve stáří už s ním těžko někdo něco nadělá. To ovšem neznamená tzv. zlomit hůl nad věkově staršími. I v případě, že by došlo k situaci, že by jen jeden obviněný, popřípadě odsouzený si uvědomil své chování, tak by práce PMS měla zcela určitě svůj smysl.

³⁶ Mladiství a děti – metodika. PMSCZ. *Probační a mediační služba ČR*. [online]., ref. 32.

³⁷ Mladiství a děti – metodika. PMSCZ. *Probační a mediační služba ČR*. [online]., ref. 32.

³⁸ Mladiství a děti – metodika. PMSCZ. *Probační a mediační služba ČR*. [online]., ref. 32.

3 MEDIACE

3.1 Pojem mediace

Podle Doubravové vychází pojem mediace z latinského *medius*, *median*, tedy střed nebo prostřední.³⁹ Vlastní mediace bývá charakterizována procesy, které jsou významné, neformální a způsobují řešení konfliktu mimo stanovený proces. Jedná se o stav, kdy nestranná osoba nesoucí označení mediátor, může pomoci jednotlivým účastníkům v řešení vzniklého konfliktního stavu. S tím i souvisí i vlastní narovnání mezi pachatelem a poškozeným. Jednotliví účastníci sporu musí rozhodnout, zda lze proces mediace provádět. V zákoně č. 257/2000 Sb. § 2, odst. 2 je mediace charakterizována jako „Mimosoudní zprostředkování za účelem řešení sporu mezi obviněným a poškozeným a činnost směřující k urovnání konfliktního stavu vykonávaná v souvislosti s trestním řízením, kterou lze provádět jen s výslovným souhlasem obviněného a poškozeného“⁴⁰. Výstupem procesu mediace pak není jen vlastní rozhodnutí, které stanoví povinnosti i práva. Pravděpodobně však může dopomoci k celkovému řešení, které může či nemusí soudce popřípadě státní zástupce v přípravném řízení akceptovat nebo se na něj ohlížet při vynášení rozsudku.

V trestním řízení se PMS zabývá mediací. Nad rámec působení PMS je možné realizovat proces mediace také v dalších oblastech týkajících se obchodních sporů, pracovních konfliktů, sousedských sporů a v řadě dalších případů.

3.2 Historie mediace

První zmínky o mediaci můžeme nalézt již v Řecku, kde existoval rozhodčí soud, který nejčastěji řešil občanské spory. Za prvopočátek mediace lze považovat institut rozhodčího řízení, jež mělo společné určité znaky shodné s mediací.⁴¹ Ve většině případů byl nucen pachatel, aby splnil určité podmínky, které by směřovalo k narovnání újmy. Toto bylo

³⁹ Doubravová, D., Ouředníčková, L., Štern, P. et al., 2001, *Příručka pro Probaci a mediaci*. Praha: Sdružení pro rozvoj sociální práce v trestní justici – Institut pro probaci a mediaci, str. 1, B2.

⁴⁰ Zákon č. 257/2000 Sb., ref. 1.

⁴¹ Holá, L. *Mediace. Způsob řešení mezilidských konfliktů*. Praha: Grada Publishing a. s., 2003, s. 27.

možné pouze v případě, že pachatelé disponovali majetkem. V opačném případě, následovalo uložení normálních trestů.⁴²

Doubravová a kol. uvádějí, že za první mediační program zaměřený na oblast trestní justice, bývá považován projekt ve městě Elmira v Kanadské provincii Ontario, který byl započat v roce 1974. U vzniku mediačního programu byla církev, probační pracovník a soudce. Tento soudce tzv. schválil připravenou nabídku, aby pachatelé nahradili škody, které způsobili. Při tom vlastním vyjednávání se museli setkat s poškozenými a dohodnout se s nimi. Způsob, který byl použit, je považován za zdroj programů mediace na území USA a Kanady.⁴³ Z území USA a Kanady se postupně mediace přenáší i do ostatních částí světa, zejména pak do Evropy. V Evropě můžeme označit za průkopnický stát ohledně mediace Velkou Británií. Zde vznikly v 70. letech první mediační programy.⁴⁴ Na území České republiky byly formy mediace prvně využity v průběhu roku 1997.⁴⁵

3.3 Modely mediace

Na proces mediace je možné používat dva náhledy. Prvním je anglosaský typ a druhým je kontinentální typ. Základem anglosaského typu je stav, kdy jsou rozhodující role v rámci řízení procesu mediace, svěřeny člověku, který vede řízení mediace – tzv. mediátorovi. Zásah orgánů činných v trestním řízení do tohoto procesu je nulový. Žatecká a kol. uvádějí, že úkolem zprostředkovatele mediace je pouze pokus nalézt vhodné východisko, které by bylo pro obě strany akceptovatelné. Soudce může nebo nemusí k uvedenému východisku přihlídnout, když bude vynášet rozsudek.⁴⁶

V případě kontinentálního typu mediace lze uvést, že se výrazným způsobem angažují orgány činné v trestním řízení a to včetně zahájení mediace. Mediátorovi nejsou dány stejné rozhodující role jako v případě anglosaského typu.

⁴² Holá, L. ref. 41, s. 28.

⁴³ Doubravová, D., Ouředníčková, L., Štern, P. a kol., ref. 39.

⁴⁴ Fenyk, J., Sotolář, A., Sovák, Z., 1998, Mediace jako alternativní podoba naplnění trestní spravedlnosti. *Trestní právo.*, s. 18 – 32.

⁴⁵ Doubravová, D., Ouředníčková, L., Štern, P. a kol., ref. 39.

⁴⁶ Žatecká, E., 2007, *Postavení a úkoly Probační a mediační služby*. Ostrava: KEY Publishing, s. 33.

Podle mého názoru se Česká republika přiklání více k anglosaskému typu než k typu kontinentálnímu. Rozhodnutí o tom, zda-li je to vhodné a přínosné pro naši společnost, ponechám na uvážení každého jednotlivce. Vzhledem k faktu, že v naší minulosti měly velký vliv orgány činné v trestním řízení, můžeme nyní využívat částečné volnosti při uplatňování mediace, která by neměla být podle mého názoru až tak na škodu. Jde jen o to najít vyrovnaný stav, který bude vyhovovat oběma stranám.

3.4 Stadia mediace

Pro samotný proces mediace jsou přesně stanovené postupy, které musí brát mediátor v potaz. Položme si otázku, jak lze poznat proces, který zahajuje mediaci? Je zřejmé, že nejde o tu chvíli, kdy se dostaví zúčastněné strany k jednání. Můžeme říci, že mezi zahájení mediace lze zařadit získání písemného sdělení či vzájemného rozhovoru mezi mediátorem a oběma stranami. Mezi povinnosti mediátora by mělo dále patřit jednak získání náhledu obou stran na uvedený skutek (jak pachatele, tak poškozeného), možnost jak daný případ vyřešit a v neposlední řadě i získání konkrétních informací o daném případě. Následuje výslovný souhlas obou stran s procesem mediace, který je nutný k zahájení vlastního procesu mediace.⁴⁷

3.5 Mediátor

Osobu, jež řídí vlastní proces mediace, označujeme jako mediátor. On je nejenom v první fázi tou nejdůležitější osobou, jehož činnost (kvalitně odvedená práce) rozhoduje ve většině případů o tom, zda bude či nebude proces mediace úspěšný. Je nezpochybnitelné, že se musí jednat o člověka objektivního, nezávislého s řadou dalších dovedností. Mezi tyto dovednosti nebo či spíše schopnosti můžeme pro názornost uvést autoritu, která by měla být přirozená nikoli vynucená, komunikativní dovednosti a v neposlední řadě i odborné znalosti. I proto lze velmi často mezi úspěšné mediátory zařadit pracovníky s původním zaměřením na psychologii, právo popřípadě sociální

⁴⁷ Mediace- metodika. PMSCZ: *Probační a mediační služba ČR* [online]., ref. 23.

práci.⁴⁸ Během mediace by neměl mediátor nadržovat nebo se spíše přiklánět k jedné ze zúčastněných stran více než ke straně druhé. Jednou z hlavních činností mediátora je řízení rozhovoru mezi pachatelem (popř. i obviněným) a poškozeným. Mezi poškozené lze např. zařadit i rodinu poškozeného, i když podle trestního práva nemá postavení poškozeného. Hlavním úkolem pak má být dosažení určitého stavu, který bude vyhovovat všem zúčastněným a ke kterému může přihlédnout soud při vynášení rozsudku.

3.6 Význam mediace

Podle mého názoru není hlavně nepodmíněný trest odnětí svobody to nejlepší, co může vést k nápravě pachatele. Sotolář a kol. uvádějí, že mediace může nabídnout jiný, odlišný náhled, jak postihovat trestné činy popřípadě přestupky. Neboť zvýšení trestů často nesměruje k úbytku páchaného protiprávního jednání. Stejný dopad má i odstrašující účinek trestu.⁴⁹

Vlastní proces mediace může nabídnout specifický způsob, jakým lze přistoupit k jedinci, který spáchal určité delikventní jednání. Velkým přínosem, vzhledem k nutnosti dosažení dohody, je možnost vzájemného rozhovoru mezi pachatelem a jeho obětí. Lze tak lépe pochopit vzniklé problémy, které nastaly v souvislosti s páchanou trestnou činností. Na druhé straně i oběť se může lépe dopomoci adekvátního nahrazení vzniklé škody tím, že dopomůže nalézt shodu, které je zapotřebí k použití institutu mediace.

Velmi důležitou roli hraje i omluva pro oběť, která tímto může částečně porozumět vzniku delikventního jednání. V těchto případech bývá velký prostor pro úspěšný výsledek vzájemné dohody, vzhledem k faktu, že pachatel bude zcela jistě více respektovat vzniklou dohodu, tak aby nedošlo nebo aby předešel uložení nepodmíněného trestu odnětí svobody. V tomto případě také nelze nezpomenout možnost určité částečné prevence, kterou může obviněný sám na sobě pociťovat. Při časové zaneprázdněnosti našich soudců jsou příznivé i kratší lhůty v případě řešení samotného procesu. Mediace jako taková je řešena s vyloučením veřejnosti, což zcela jistě kladně působí zejména na pachatele a jeho postavení ve společnosti. Mám tím na mysli např. situaci, kdy se jedná o pachatele z malé

⁴⁸ Jilková, R., 2002, Alternativní způsoby řešení sporů. Proč mediace? *Bulletin advokacie.*, str. 69-73.

⁴⁹ Sotolář, A., Púry, F., Šámal, P., ref. 8, s. 24.

vesnice, popřípadě menšího městečka, kde se všichni navzájem znají a vidí si tzv. do talíře. Neveřejné zasedání může mít za následek stav, kdy již tak špatný postoj lidí, kteří jsou seznámeni se vzniklým problémem, směrem k pachateli, se více nezhorší značnou sledovaností veřejného procesu ze strany nezúčastněných lidí.

Sotolář a kol. dále uvádějí, že justiční systém je cestou aktivizace mediačního procesu značně zlidštěn. Rozhovor mezi obětí a pachatelem a s tím související snahou o vzájemné domluvení o nahrazení škody řídí mediátor. V rámci rozhovoru lze řešit i pocity zúčastněných a tím lépe dospět k úspěšnému závěru.⁵⁰

⁵⁰ Sotolář, A., Púry, F., Šámal, P., ref. 8., s. 21.

4 PROBACE

4.1 Pojem probace

Pojem probace pochází z latinského slova probere – zkoušet, ověřovat. Ve všeobecné encyklopedii je pojem probace popsán jako „vyzkoušení“.⁵¹ Podle mého názoru se jedná o vyzkoušení pachatele trestného činu, aby nedošlo k uložení nepodmíněného trestu odnětí svobody.

Matoušek charakterizuje pojem probace jako souhrn opatření, jenž provádějí vyškolení pracovníci. Všimá si rozdílu oproti podmíněnému odsouzení, kdy se pachateli nikdo speciálně nevěnuje, není na něj vyvíjen nátlak a tak nemá trest ten správný dopad.⁵²

V zákoně č. 257/2000 Sb. je v § 2 odst. 1 probace charakterizovaná jako „Organizování a vykonávání dohledu nad obviněným, obžalovaným nebo odsouzeným, kontrola výkonu trestů nespojených s odnětím svobody, včetně uložených povinností a omezení, sledování chování odsouzeného ve zkušební době podmíněného propuštění z výkonu trestu odnětí svobody.“⁵³ Můžeme tedy říci, že se v přeneseném slova smyslu dá probace charakterizovat jako ověřování popřípadě kontrola nad pachatelem trestného činu. Stejně tak je součástí probace i pomoc obviněnému s tím, že bude žít dle pravidel společnosti a stejně tak splnil podmínky, které jsou stanovené soudem, protože by mělo dojít k nápravě porušených vztahů.⁵⁴

Pachateli, který spáchá trestný čin je umožněno, aby přesvědčil, že může žít způsobem, jenž bude v souladu se společenským řádem společnosti. To vše za předpokladu, že mu nebude uložen přísnější trest. Součástí probace je i kontrola plnění uložených úkolů ze strany probačního úředníka, který je zároveň schopen poradit a pomoci v případě potřeby.⁵⁵

⁵¹ Všeobecná encyklopedie, 1999, 6. svazek, Praha, Diderot, s. 255.

⁵² Matoušek, O., Kolářková, J., Kodymová, P., 2005, Sociální práce v praxi. Praha: Portál, 351 s.

⁵³ Zákon č. 257/2000 Sb., ref. 1.

⁵⁴ Zákon č. 257/2000 Sb., ref. 1.

⁵⁵ Sotolář, A., Púry, F., Šámal, P., ref. 8, s. 26.

Jedním ze základních kamenů procesu probace je probační úředník. Ten má naplánované schůzky s pachatelem trestných činů a při nich zjišťuje, jestliže jsou dodržovány plány úkoly, které byly uloženy soudem. Bohužel je ale součástí trestného činu i poškozený. Sotolář a kol. uvádějí „individuální práce probačního úředníka s obětí trestného činu vytváří podmínky pro to, aby se oběť vnitřně vypořádala s důsledky trestného činu.“⁵⁶ Současně s tím jde i pochopitelně o náhradu škody.

Podle stavu, že v rámci řešení probace se jedná jak o oběť trestného činu, tak i o pachatele, mezi kterými jde zejména o náhradu vzniklé škody a popřípadě narovnání, můžeme tvrdit, že PMS pracuje na základech restorativní justice. Podle wikipedie je restorativní justice charakterizována jako „Koncept trestního soudnictví, který se zaměřuje spíše na obnovení poměrů než na represii. V tomto konceptu ustupuje zájem na potrestání pachatele do pozadí, naopak je upřednostňováno aktivní zapojení obětí trestných činů do řízení, jsou zdůrazňovány jejich práva a pachatelům se usnadňuje rozhodnutí převzít odpovědnost za své činy, napravit škody a obětem dát satisfakci za způsobenou újmu.“⁵⁷ Podle mého názoru vzhledem k personálnímu obsazení jednotlivých středisek PMS a hlavně počtu případů, kterými se zabývají, není možné se řádným způsobem věnovat každému případu. A to jak oběti pachatele, tak poškozeného.

4.2 Historie probace

Za první zmínku o probaci lze uvést Johna Augusta, jenž se zajímal a o pachatele, kteří spáchali trestný čin. „Složil poprvé kauci za muže, který byl obviněn z opilství, a přesvědčil soudce, aby s vynesením rozsudku počkal pár týdnů a dal obviněnému možnost dodržet svůj slib, že bude vést spořádaný život a bude se dostavovat k soudu..... Později se s obviněným dostavil k soudu, předložil soudu zprávu o pokrocích obviněného a požádal soud o uložení mírného peněžitého trestu a uhrazení soudních výloh. Svým úsilím dospěl k přijetí prvního probačního zákona ve státě Massachusetts.“⁵⁸

⁵⁶ Sotolář, A., Púry, F., Šámal, P., ref. 8, s. 26.

⁵⁷ Wikipedie - http://cs.wikipedia.org/wiki/Restorativn%C3%AD_justice.

⁵⁸ Doubravová, D., Ouředníčková, L., Štern, P. et al., ref. 39, s. 1.

V rámci Evropského kontinentu je vznik probace spjat s Belgií a Francií, kde se zařadil do zákonných norem trest podmíněného odsouzení.

4.3 Význam probace

Institut probace se zabývá pokusem o změnu v chování jedince, který spáchal trestný čin. V rámci probace se rovněž uplatňuje osobitější přístup k výše uvedeným jedincům, což může mít za následek a často také má, že jsou zohledněny osobnosti jedinců a zvláštní zákonitosti konkrétních případů. Sotolář a kol. uvádějí, že proces využití probace může vést k lepší vynutitelnosti práva včetně adekvátního zastoupení stran týkající se předcházení trestné činnosti a vlastního trestu.⁵⁹

Podle mého názoru je lepší, když nedochází k uvěznění pachatele trestných činů a jsou využity alternativní způsoby v podobě podmíněného odsouzení. Z vlastní zkušenosti vím, že pro velkou většinu odsouzených ve věznicích není práce, a proto nemohou přispívat na svůj pobyt popřípadě postupně hradit vzniklou škodu. To ale stojí stát nemalé finanční náklady. Naproti tomu v případě, že si pachatel odpykává trest, mimo zdi věznic může znamenat, že je schopen si sehnat práci a mít trvalý příjem. Z tohoto příjmu pak může hradit způsobenou škodu a podílet se na narovnání stavu, který způsobil svým jednáním. S tím souvisí i pozice jeho nejbližších, kde nedochází k přetrhání vazeb a rodina je pachateli nápomocna a to jak citově, tak lze pomoci i materiálově.

Je zřejmé, že dohoda mezi státem pachatelem nemůže vzniknout bez aktivního přispění nezávislé osoby. Tou je v tomto případě probační úředník, který hájí jednak hodnoty společnosti, na druhé straně pak i zájmy pachatele. Je ovšem mylné se domnívat, že atribut probace lze využít v každém případě. Je zcela pochopitelné, že např. závažná trestná činnost (např. vražda, loupežné přepadení, znásilnění a řada dalších paragrafů trestního zákona) nebude řešena prostřednictvím probace. Další povinností by měl být, podle mého názoru, i upřímný zájem ze strany pachatele.

⁵⁹ Sotolář, A., Púry, F., Šámal, ref. 8, s. 25.

4.4 Probační dohled

Štern a kol. probační dohled popisují jako: „Pravidelný osobní kontakt pachatele s pracovníkem, spolupráce při vytváření a realizaci probačního plánu dohledu ve zkušební době a kontrola dodržování podmínek uložených pachateli soudem“.⁶⁰ Jedním z hlavních výsledků probačního dohledu by měl být snížení možnosti pokračující páchání trestné činnosti.⁶¹

Probační dohled vykonává pověřená osoba, kterou je probační úředník popřípadě asistent PMS. Rozhodující je místo trvalého pobytu pachatele popřípadě místo, kde se momentálně žije a které má nahlášeno v rámci probačního procesu.⁶²

Probační dohled probíhá v rámci společných setkání mezi pověřenou osobou a pachatele na půdě PMS. V zákoně je i stanovena možnost pro odpovědnou osobu, navštívit pachatele i na adrese, kde se zdržuje. Další důležitou činností je kontrola, jak je dodržován stanovený trest popřípadě uložené omezení. Stejně tak může být poskytnuta pachateli pomoc, kterou může potřebovat tak, aby byly dodrženy povinnosti stanovené zákonem. Týká se zejména oblastí práce, často i léčby a odstranění způsobené škody. Během průběhu dohledu se pachateli trestné činnosti nabízí, aby postupně přebíral odpovědnost za čin a škodu, které spáchal. Je nezpochybnitelné, že součástí možnosti dohledu, je i poškozený. V některých případech lze sjednat schůzku, na které se vzájemně potká pachatel i poškozený a společnými silami se snaží nalézt způsoby, jak uvést věci do původního stavu (pokud je to reálné), popřípadě jak a čím odškodnit poškozeného. Jedním z nejdůležitějších dokumentů, který zpracovává pověřená osoba, je tzv. probační plán dohledu. V tomto plánu je stanoveno, jakým způsobem bude dohled prováděn a jak budou dodržovány dané povinnosti a omezení, které byly pachateli uloženy ze strany soudu. Nedílnou součástí plánu je i přesný postup, který nastane v případech, že nejsou ze strany pachatele podmínky dodrženy. Výsledky dohledu předává oprávněná osoba

⁶⁰ Štern P., Ouředníková L., Doubravová D. (eds.), 2010, Probace a mediace, Praha, Portál. s. 73.

⁶¹ Probační dohled. PMSCZ: Probační a mediační služba ČR [online]. © 2013 [cit. 2013-2-12]. Dostupné z: https://www.pmscr.cz/images/clanky/PMS_letak_ng_DOHLED_cz.pdf.

⁶² Probační dohled. PMSCZ: Probační a mediační služba ČR [online]., ref. 61.

soudu respektive státnímu zástupci nejméně jednou za půl roku. Mezi práva pachatele patří i to, že se může s danou zprávou seznámit.⁶³

Vzhledem ke stavu, že pachatel spáchal trestný čin, jsou mu soudem stanoveny podmínky, které by měl bezpodmínečně dodržovat. Mezi tyto podmínky patří zejména:

- Dodržovat stanovenou spolupráci s úředníkem včetně toho, že bude plnit plán probačního dohledu,
- ve stanovených intervalech bude navštěvovat úředníka,
- bude sdělovat úředníkovi změny, které se týkají místa trvalého či přechodného pobytu, zaměstnání a ostatních rozhodných okolností, které jsou důležité v průběhu výkonu,
- v neposlední řadě je povinen úředníkovi povolit vstup do prostor, kde bydlí.⁶⁴

Probační dohled není ovšem pouze jen o dodržování podmínek. Ne všichni pachatelé jsou uvědoměli a dodržují 100% stanovený plán. Jsou jedinci, kteří neodolají pokušení a tento dohled poruší. V případech, kdy dojde k drobnému porušení je pachatel pouze upozorněn úředníkem, že byl porušen stanovený plán. S tím ale souvisí i fakt, že když dojde k opětovnému drobnému porušení či dokonce hrubému porušení, budou o tomto informováni jak soudce, tak státní zástupce. Většina pachatelů, kteří nedodržují stanovený dohled, si patrně neuvědomují, že to může skončit nepodmíněným trestem odnětí svobody.⁶⁵

4.5 Obecně prospěšné práce

Obecně prospěšné práce (dále jen OPP) jsou jedním z druhu trestů, které může soud uložit za spáchané trestné činy. V zákoně č. 40/2009 Sb. § 62 odst. 3) jsou OPP charakterizovány jako „povinnost odsouzeného provést ve stanoveném rozsahu práce k obecně prospěšným

⁶³ Probační dohled. PMSCZ: Probační a mediační služba ČR [online]., ref. 61.

⁶⁴ Probační dohled. PMSCZ: Probační a mediační služba ČR [online]., ref. 61.

⁶⁵ Probační dohled. PMSCZ: Probační a mediační služba ČR [online]., ref. 61.

účelům spočívající v údržbě veřejných prostranství, úklidu a údržbě veřejných budov a komunikací nebo jiných činnostech ve prospěch obce nebo ve prospěch státních nebo jiných obecně prospěšných institucí. Práce nesmí sloužit výdělečným účelům odsouzeného“⁶⁶ Jedná se o alternativní trest, který může být udělen v celkovém rozsahu od 50 do 300 hodin. Stejně tak je zákonem stanovena doba 1 roku ode dne, kdy soud nařídil výkon tohoto trestu.⁶⁷

V případě, že dojde k situaci, že je trest OPP vykonán, popřípadě bylo od výkonu trestu OPP upuštěno, se podle zákona hledí na pachatele, jako by nebyl odsouzen.⁶⁸

Podle PMS jsou stejně jako u probačního dohledu stanoveny podmínky, které musí pachatel splnit po uložení trestu. Mezi základní povinnosti patří nahradit škodu, kterou svým jednáním způsobil, a to včetně využití i jiných institucí. Je mi jasné, že většina pachatelů nemá dostatek peněz na úhradu škody v hotovosti, ale je možné využít i možnosti splátek. Samozřejmě je i při této příležitosti nutná vzájemná spolupráce s úředníkem. Spolupráce s úředníkem musí být, neboť probační úředník musí vyrozumět i poškozeného. V případech, kdy dojde k pracovní neschopnosti, není ve většině případů pachatel schopný vykonávat trest OPP. V tom případě ale musí informovat organizaci, kde daný trest vykonává a domluvit si, od kdy bude pokračovat ve vykonávání trestu OPP. Zároveň však vzniká povinnost vyrozumět probačního úředníka o důvodech, které k tomuto jednání vedly.⁶⁹

V případech, kdy dojde k uložení trestu, musí odsouzený počkat na usnesení, ve kterém mu soud stanoví druh a místo výkonu trestu OPP. Po té, co obdrží toto, usnesení, je povinností odsouzeného, navštívit místně příslušnou pobočku PMS. Zde se následně sjednají podmínky určující výkon OPP. Dále je odsouzenému stanoven termín ze strany probačního úředníka, kdy musí navštívit místo, kde bude trest OPP vykonávat.⁷⁰

Stejně jako u probačního dohledu jsou i u OPP stanoveny sankce, které vyplývají z porušení podmínek stanovených soudem. V zákoně jsou tyto sankce definovány v § 6

⁶⁶ Zákon č. 40/2009, ref. 12.

⁶⁷ Zákon č. 40/2009, ref. 12.

⁶⁸ Zákon č. 40/2009, ref. 12.

⁶⁹ OPP–metodika. PMSCZ: Probační a mediační služba ČR [online]. © 2013 [cit. 2013-2-12]. Dostupné z: https://www.pmscr.cz/download/OPP_metodika_bez_priloh.pdf.

⁷⁰ OPP–metodika. PMSCZ: Probační a mediační služba ČR [online]., ref. 69.

odst. 2 „Jestliže pachatel ... nevykoná ve stanovené době uložený trest, může soud přeměnit, a to i během doby stanovené pro jeho výkon, trest OPP nebo jeho zbytek v trest odnětí svobody a rozhodnout zároveň o způsobu jeho výkonu; přitom každá i jen započatá jedna hodina nevykonaného trestu OPP se počítá za jeden den odnětí svobody.“⁷¹

Při využití institutu OPP se musí zodpovědně vybírat pachatelé, kterým bude tento alternativní trest uložen. Jedná o to, aby se minimalizovala přeměna OPP na nepodmíněný trest odnětí svobody v závislosti na porušení či jeho nesplnění. Bohužel pachatel, který má uložen OPP, vzniká problém s tím, že není za odvedenou práci finančně ohodnocen, ale zároveň je mu nařizováno, kdy a jak dlouho má trest odpracovat. Toto by mělo vést k uvědomění si škody, která byla způsobena a zároveň i určitému stupni vychovávání.⁷²

Podle výše uvedené možnosti převodu neodpracovaných hodin je zřejmé, že se zcela jistě spíše vyplatí přidělený trest akceptovat a vykonat. To je ovšem můj osobní názor jako člověka, který zatím nepřišel a ani v budoucnu nechce přijít do kontaktu se zdi věznic z vnitřní strany. Myslím si, že je vždy přínosné, aby odsouzený jednal urychleně a vzniklé problémy s možným nedodržením lhůt souvisejících s odpracováním OPP, projednal s probačním úředníkem a vzájemně se pokusili najít východisko, které by vyhovovalo oběma stranám.

4.6 Trest domácího vězení

S platností od 1. 1. 2010 je v českém právním systému zaveden nový institut, který se jmenuje trest domácího vězení. Jedná se o alternativní trest, který lze uložit místo nepodmíněného trestu odnětí svobody. Účelem tohoto trestu je omezit pachatele trestného činu na osobní svobodě. Je mu dán čas, ve kterém musí být v místě, kde má nahlášen trvalý pobyt, ale současně s tím je mu dána možnost být na svobodě. Jedná se svým způsobem o určitý druh motivace k tomu, aby pachatel žil v souladu s normami společnosti. Za odměnu je mu umožněno být mimo zdi věznic. Soud může uložit tento trest v maximální možné výměře až na dva roky, přičemž v případě nedodržení stanovených

⁷¹ Zákon č. 40/2009, ref. 12.

⁷² Barbořík, M., 2006, *Trest obecně prospěšných prací – aktuální problémy a jejich řešení*. Trestní právo, č. 5. s. 4 – 12.

podmínek, je mu zbytek nevykonaného trestu, přeměněn na trest odnětí svobody a to v poměru za každý jeden nevykonaný den je udělen jeden trestu odnětí svobody. Nezbytnou podmínkou ze strany pachatele je písemný slib, ve kterém se zavazuje, že se bude vyskytovat v dané době na stanovené adrese a zároveň v případě kontroly bude aktivně spolupracovat s pracovníkem PMS, který je oprávněn realizovat tyto kontroly. Pachatel je vybaven elektronickým monitorovacím systémem, který zabezpečí přehled o pobytu pachatele.⁷³

Ze strany soudu a i PMS jsou stanovené podmínky resp. povinnosti, které musí pachatel dodržovat v souvislosti s trestem domácího vězení. Jako příklad můžeme uvést: být v době, která určena ze strany soudu, na určeném místě, a to v průběhu celého trestu, dále je pachatel povinen se dostavit na určenou pobočku PMS, kde se projednají podmínky týkající se místa, kde dojde k výkonu trestu. Nedílnou součástí trestu pak bývá aktivní spolupráce s úředníkem PMS, který by měl být informován o jakýchkoliv podstatných a hlavně relevantních změnách, který týkají vykonání trestu (změna místa trvalého pobytu, změna zaměstnání, změna rodinných poměrů, pracovní neschopnost atd.). Další podmínkou je pak umožnění provedení kontroly ze strany PMS, která se týká jak vstupu do místa, kde trvale, tak provedení kontroly totožnosti. Je povinností pachatele v případě, kdy soud rozhodne, zaplatit vzniklé náklady, jež jsou spjaty s výkonem trestu domácího vězení ve výši 50,- Kč za jeden den trestu. V případě, že pachatel je nucen v době, kdy je povinen být doma, toto místo opustit např. k návštěvě lékaře, musí neprodleně informovat úředníka PMS a posléze tento svůj důvod doložit např. potvrzením od lékaře.⁷⁴

Aby se jednalo vyvážené podmínky, má i pachatel v rámci uděleného trestu odnětí svobody, svoje práva. Jedná se zejména o možnost úpravy svých rodinných a pracovních vztahů před zahájením vykonávání trestu, navštěvovat lékaře v závislosti na jeho zdravotním stavu, v případě přestěhování popř. změny bydliště může zažádat o změnu místa, kde dochází k vykonávání trestu. Pochopitelným právem je možnost zažádat soud o přerušování výkonu trestu. Všechny tyto práva ale nejsou vynutitelné, ale vždy záleží

⁷³Trest domácího vězení PMSCZ: Probační a mediační služba ČR [online]. © 2013 [cit. 2013-2-12]. Dostupné z: <https://www.pmscr.cz/trest-domaciho-vezeni/>.

⁷⁴Trest domácího vězení. PMSCZ: Probační a mediační služba ČR [online]., ref. 73.

na nezávislém rozhodnutí soudu, který vychází jednak ze zprávy probačního úředníka a dále pak z doložených materiálů.⁷⁵

Trest domácího vězení je, stejně jako všechny alternativní tresty, zaměřen na osobní a zodpovědný přístup pachatele. Jde o situaci, kdy v případě dodržování podmínek je trest vykonán bez většího finančního příspěvku státu. Je v podstatě jen třeba zaplatit elektronický náramek (jedná se jednorázovou investici) a ze státního rozpočtu zajistit mzdy pro probační úředníky. Tím pádem dojde na úsporu, která je vynakládána ze strany státu, na pobyt pachatelů ve věznicích (strava, ubytování, energie, mzdy zaměstnanců) a současně s tím nebude docházet k problémům se zařazením pachatelů zpět do společnosti. Nebudou nastávat problémy zejména s hledáním nového zaměstnání a navazování částečně porušených rodinných vztahů.

4.7 Trest zákazu vstupu na sportovní, kulturní a jiné společenské akce

Tento trest byl zaveden do českého právního systému prostřednictvím nového trestního zákoníku, který je účinný od 1. 1. 2010. Jedná se o poměrně nový druh alternativního trestu, který má za úkol zamezit pachatelům ve vstupu na určité akce, neboť nejpravděpodobněji na minulé akci obdobného typu spáchali úmyslný trestný čin. Na základě této charakteristiky je zřejmé, že hlavní cílovou skupinou, proti které je tento trest namířen, jsou fotbaloví či hokejoví fanoušci.⁷⁶ Na základě zveřejněných informací ve sdělovacích prostředcích je pochopitelné, že úkolem společnosti musí být snaha o ochranu těch poctivých fanoušků, kteří se chovají slušně, nic neničí, nevyhledávají potyčky ať už mezi sebou (v tom „lepší případ“) nebo s náhodnými návštěvníky akcí, před výtržníky.

Samotná charakteristika trestu zákazu vstupu je vymezena v zákoně č. 40/2009 Sb. § 76 odst. 3) takto: „ Trest zákazu vstupu na sportovní, kulturní a jiné společenské akce

⁷⁵ Trest domácího vězení. PMSCZ: Probační a mediační služba ČR [online]., ref. 73.

⁷⁶ Trest zákazu vstupu. PMSCZ: Probační a mediační služba ČR [online]. © 2013 [cit. 2013-2-12]. Dostupné z: <https://www.pmscr.cz/trest-zakazu-vstupu/>.

spočívá v tom, že se odsouzenému po dobu výkonu tohoto trestu zakazuje účast na stanovených sportovních, kulturních a jiných společenských akcích.⁷⁷

Podle zákona č. 40/2009 Sb. § 77 odst. 1): „Je odsouzený povinen ... spolupracovat s probačním úředníkem způsobem, který mu stanoví ... dostavovat se podle jeho pokynů v období bezprostředně souvisejícím s konáním zakázané akce k určenému útvaru Policie České republiky“.⁷⁸ Pro pachatele, který je ve věku mladistvého, může být uloženo též odpovídající výchovné opatření. Jako příklad můžeme uvést dohled probačního úředníka.

V rámci vykonávání trestu zákazu vstupu je nedílnou součástí vzájemná koordinace činností, která povede k tomu, že odsouzený uvedenou akci nenavštíví. Jedná se zejména o spolupráci s Policií ČR, PMS a organizátorem akcí (ČSLH, ČMFS apod.). Odsouzenému, který spáchal daný trestný čin, je ze strany pracovníka PMS určeno, jakým způsobem trest zákazu vstupu vykoná. Tento postup je popsán v tzv. probačním plánu, jenž upravuje vzájemnou spolupráci probačního úředníka a odsouzeného. Součástí tohoto plánu může být např. i povinnost navštěvovat kurzy psychologického poradenství, kde bude pachateli vysvětleno, jak zvládat agresi a jiné možné způsoby nevhodného (nepřiměřeného) chování, které společnost není schopna tolerovat. V případě nedodržení stanoveného plánu se jedná o trestný čin, který zákon popisuje jako maření výkonu úředního rozhodnutí v souladu se zákonem č. 40/2009 § 337. Mezi povinnostmi probačního úředníka patří neprodleně informovat příslušný soud o průběhu výkonu trestu zákazu vstupu.⁷⁹

⁷⁷ Zákon číslo 40/2009, ref. 12.

⁷⁸ Zákon číslo 40/2009, ref. 12.

⁷⁹ Trest zákazu vstupu. PMSCZ: Probační a mediační služba ČR [online]., ref. 76.

II. PRAKTICKÁ ČÁST

5 METODOLOGIE DIPLOMOVÉ PRÁCE

5.1 Hlavní výzkumná otázka

Na základě studia odborné literatury provedené v teoretické části a na základě osobní zkušenosti při práci s vězňenými osobami ve Vazební věznici Praha-Ruzyně jsem si stanovil hlavní výzkumnou otázku (dále jen HVO): „*Jaký je obraz Probační a mediační služby v očích odsouzených ve Vazební věznici Praha - Ruzyně?*“

HVO je poznávacím cílem této práce. Rozpoznání obrazu Probační a mediační služby v očích odsouzených ve Vazební věznici Praha – Ruzyně dle mého úsudku přispěje k pochopení fungování systému udělování alternativních trestů v rámci justičního aparátu. Odpověď na HVO bude takto sloužit k pochopení fungování dílčího výseku systému udělování alternativních trestů – tedy práce Probační a mediační služby očima jejich klientů a potenciálních klientů, kteří mají zkušenosti s konvenčním systémem udělování trestů.

K zodpovězení HVO jsem formuloval dílčí výzkumné otázky (dále jako DVO). Pro zodpovězení HVO a DVO jsem využil metody dotazníkového šetření s odsouzenými zařazenými Vazební věznice Praha – Ruzyně.

Dále jsem využil metody studia dokumentů, které jsou k danému tématu vydány v legislativě České republiky a vydány Probační a mediační službou.

Dotazníkové šetření s odsouzenými jsem zvolil především z organizačních důvodů. Ve Vazební věznici je zařazeno přibližně dvě stě odsouzených. Z bezpečnostních důvodů neuvádím jejich přesný počet, který je mi však znám. Z tohoto počtu odsouzených jsem se dotázal 110 z nich. Vzhledem k zastoupení žen ve vazební věznici, které je přibližně jedna čtvrtina vzhledem k počtu mužů jsem oslovil 25 žen a 75 mužů. V rámci šetření se vrátilo 107 dotazníků, z čehož tři byly kvůli neúplnosti ze šetření vyřazeny. Celkem tedy vycházím ze 104 dotazníků.

Dotazník pro odsouzené jsem vypracoval jak s otázkami uzavřenými, tak s otázkami s možností otevřené odpovědi. Otázky do dotazníku jsem formuloval jednoznačně, tak abych se vyvaroval sugestivních či negativně formulovaných otázek. Všemi otázkami

v dotazníku se ptám respondenta na informace, které jsou subjektivního charakteru, a mohu je získat pouze z výpovědi respondenta. Ostatní informace, které tyto subjektivní informace doplňují, jsem získal studiem dokumentů.

5.2 Cíle výzkumu

Poznávacím cílem této diplomové práce je HVO: „*Jaký je obraz Probační a mediační služby v očích odsouzených ve Vazební věznici Praha - Ruzyně?*“ Odpověď na tuto otázku pomůže ke zmapování povědomí odsouzených o Probační a mediační službě a také k rozpoznání názoru odsouzených na její činnost.

Na základě těchto poznatků jsem sestavil doporučení pro zvýšení povědomí a zvětšení přehledu o činnosti Probační a mediační služby (dále jen PMS) v očích odsouzených. HVO jsem zodpověděl na základě odpovědí na DVO.

5.3 Dílčí výzkumné otázky

Poznatky o činnosti PMS, které jsem uvedl v teoretické části, jsem využil při formulaci DVO.

První DVO jsem zaměřil na povědomí odsouzených o existenci PMS: *DVO 1: „Kolik odsouzených pachatelů trestných činů ve Vazební věznici Praha – Ruzyně zná PMS?“*

Druhá DVO je zaměřena na podrobnější informovanost o činnosti PMS: „*Jaká skupina odsouzených je blíže seznámena s činností PMS?*“

Třetí DVO mapuje kanály, kterými odsouzení o PMS čerpají prvotní informace: *DVO 3: „Jakými kanály se odsouzení dozívají o PMS?“*

Čtvrtá DVO se zaměřuje na názor odsouzených o přínosu PMS: *DVO 4: „Vnímají odsouzení činnost PMS jako přínosnou?“*

5.4 Realizace výzkumu

Výzkum jsem realizoval v období od 3. do 7. prosince 2012. Výzkum jsem sestavil na základě teoretických poznatků tak, aby odpověděl na jednu hlavní a čtyři dílčí výzkumné otázky.

Dotazníkové šetření jsem nejprve ověřil pilotáží na vzorku pěti odsouzených, které vyplnila speciální pedagožka pracující s odsouzenými muži. Čas vyplňování dotazníku byl v rozpětí 5 až 11 minut.

Na základě vyplněných dotazníků a ústní zpětné vazby jsem upravil formulaci otázek č. 7., 11. a 14. U otázek 6. a 8. jsem doplnil odpověď „NE“ o instrukci k vynechání následující otázky, resp. přeskočení k další následující otázce. Jako poslední úpravu jsem upravil pořadí odpovědí u otázek 7. a 9., tyto jsem podtrhl a otázku doplnil stručným návodem k vyplnění.

Realizaci dotazníkového šetření jsem nejprve prodiskutoval s vedoucím oddělení výkonu trestu, na jehož oddělení jsem následně výzkum realizoval. Vedoucímu oddělení jsem představil jak konečnou formu dotazníku, tak i cíle výzkumu a očekávané přínosy ro revizi adaptačního procesu. Tyto podklady byly posléze postoupeny i řediteli vazební věznice, který toto testování povolil. Abych se vyhnul zkreslení při odpovědích odsouzených, kteří jsou kmenově zařazeni ve vazební věznici, jsem v dotazníku explicitně neuváděl, že v ní pracuji. Vlastní dotazníkové šetření jsem realizoval prostřednictvím vychovatelů a speciálních pedagogů.

Díky tomu, že dotazníkové šetření bylo zadáváno prostřednictvím třetích osob, účastníci šetření a takto získaná data byla plně anonymní. Dotazníky byly po přebrání od těchto třetích osob anonymizovány promícháním, po vyřazení dotazníků, které nebyly celé vyplněny, jsem zbylé dotazníky očísloval pořadovými čísly. Nebylo tedy zřejmé, od jakého pracovníka jsem kterou část dotazníků získal, ani nebylo možno bez přečtení anamnestických dat určit, zda dotazník vyplňovala žena či muž.

5.5 Omezení výzkumu

Tento výzkum je limitován zejména možnostmi ovlivnění osobou tazatelů, jak z pohledu vztahu s respondenty, tak při interpretaci získaných dat.

Jako další limit dotazníkového šetření lze uvést i možnost, že jsem neměl přímou kontrolu nad instrukcemi, které dostali dotazovaní před vyplněním dotazníku.

K dalším limitům patří zejména omezené časové a finanční prostředky tazatele.

Jako další relevantní limit vidím možnost ovlivnění interpretace dat na základě mé hodnotové orientace a vztahu k tématu, zejména pod vlivem faktu, že v dotazníkovém šetření zpracovávám názor odsouzených na další složku z prostředí resortu ministerstva spravedlnosti, ve kterém pracuji.

V neposlední řadě může jako omezení být vnímán způsob sestavení a obsah dotazníku, který podléhá potřebám mé diplomové práce a vychází částečně také ze znalosti prostředí. Nejde o standardizovaný dotazník, což může být vnímáno také jako omezení.

Výzkum nemohl být realizovaný metodou osobních rozhovorů. Jelikož jsem zaměstnán jako příslušník VS ČR ve vazební věznici, kde jsou dotazovaní odsouzení zařazeni, tak by tento vztah pravděpodobně determinoval získaná data.

Získaná zjištění budou použita pro vytvoření zpětné vazby pro PMS, která je takto zkoumána ze strany předstev názorů odsouzených Vazební věznice Praha-Ruzyně a nelze je zobecnit pro žádnou další věznici či vazební věznici v rámci České republiky.

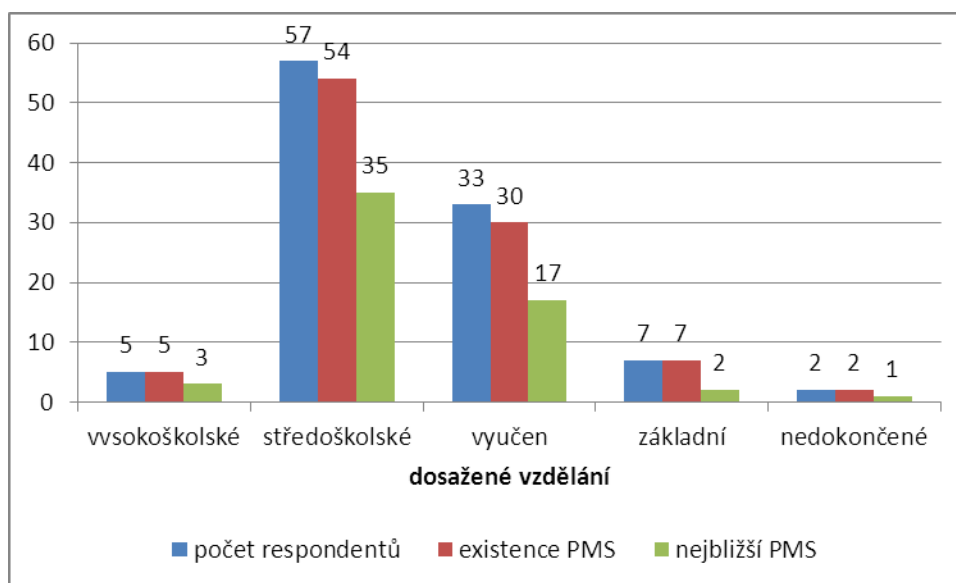
6 ODPOVĚDI NA DÍLČÍ VÝZKUMNÉ OTÁZKY

6.1 Dílčí výzkumná otázka č. 1

DVO 1: „Jaká skupina odsouzených pachatelů trestných činů ve Vazební věznici Praha – Ruzyně zná PMS“

6.1.1 Získaná data

Tyto otázky byly zjišťovány dotazníkem a operacionalizované byly otázky, zda (odsouzení) ví, že existuje institut probační a mediační služby; zda ví, kde je nejbližší pracoviště probační a mediační služby; dále byly využity následující anamnestické otázky: jaké je vaše nejvyšší dosažené vzdělání, jaké je vaše pohlaví, jaká je historie vaší trestné činnosti a jaký je váš věk.



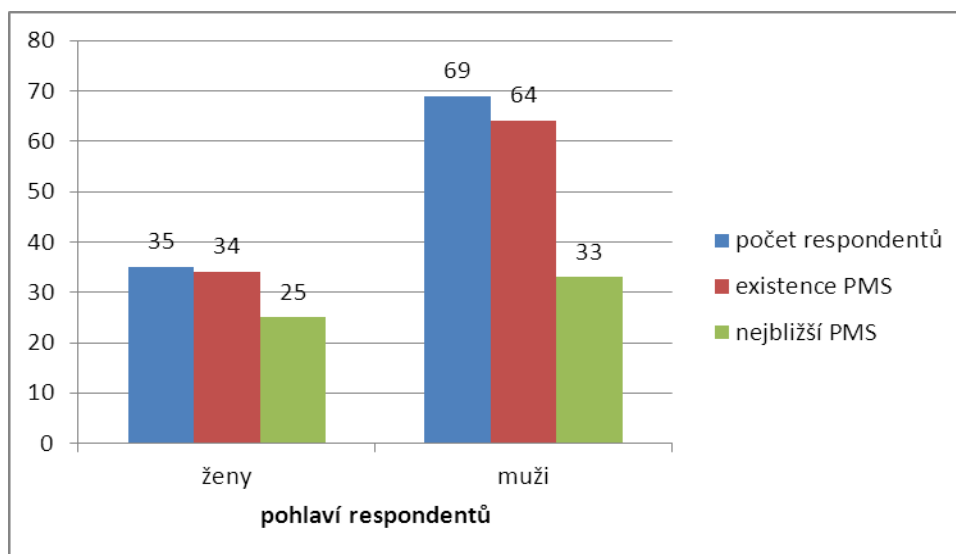
Graf č. 1 „Rozložení odpovědí na DVO 1 dle vzdělání“

Na otázku č. 1, víte, že existuje institut probační a mediační služby, odpověděli ve 100 % ano všichni respondenti, kteří měli nedokončené vzdělání, základní vzdělání a vysokoškolské vzdělání. Respondenti, kteří měli dokončení středoškolské vzdělání,

odpověděli ano v 95 % případů a respondenti, kteří dosáhli stupně vzdělání vyučen, opověděli ano v 91% případů (viz graf č. 1).

Na otázku č. 2, víte, kde je pro Vás nejbližší pracoviště probační a mediační služby, odpověděli ano respondenti s vysokoškolským vzděláním v 60% případů, respondenti se středoškolským vzděláním odpověděli ano v 61% případů, respondenti, kteří byli vyučeni odpověděli ano v 52% případů, respondenti s dosaženým základním vzděláním odpověděli ano v 29% případů a respondenti, kteří mají nedokončené základní vzdělání, odpověděli ano v 50% případů (viz graf č. 1).

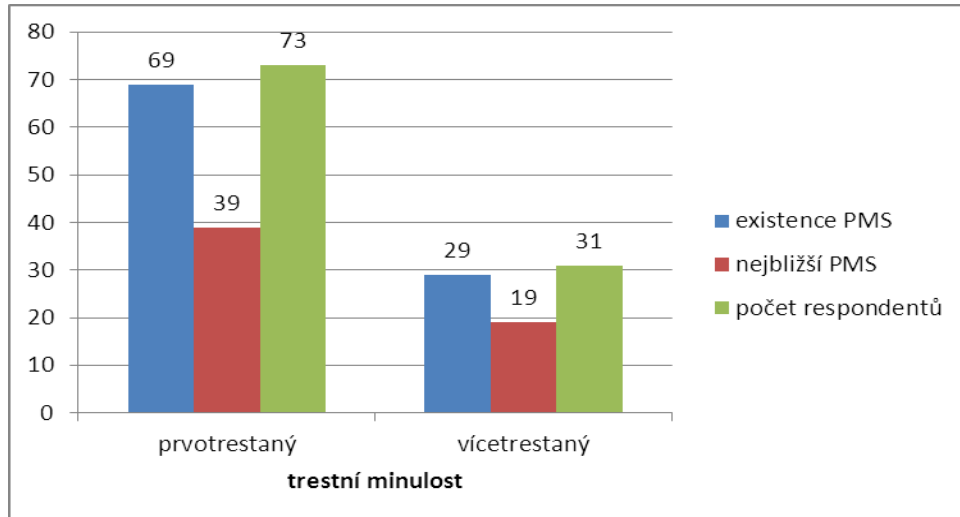
V případě použití hlediska rozdílu pohlaví, odpovědělo na otázku č. 1, víte, že existuje institut probační a mediační služby, ano v 97 % ženy a v 93 % muži. Na otázku č. 2, víte, kde je pro Vás nejbližší pracoviště probační a mediační služby, odpověděli ano v 71 % ženy a v 48 % muži (viz graf č. 2).



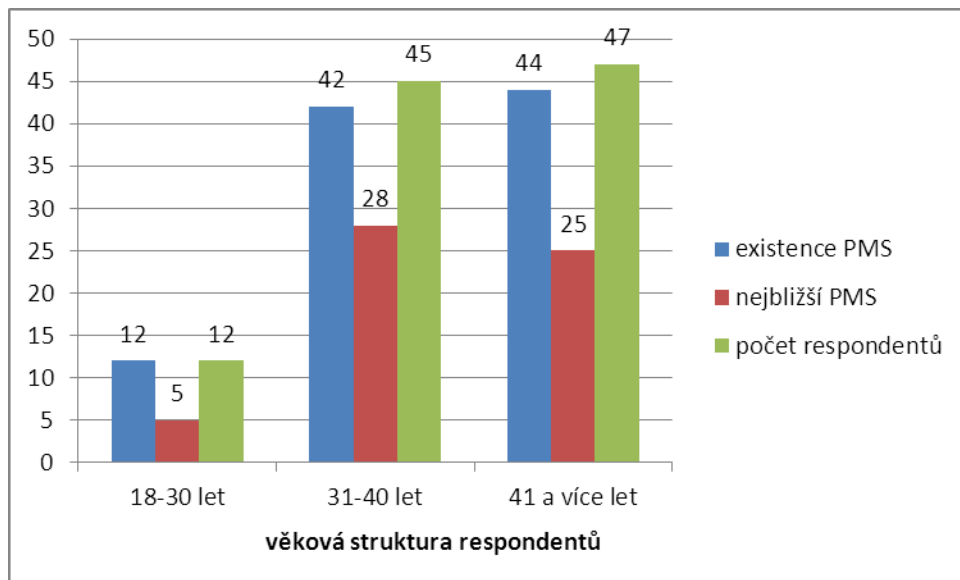
Graf č. 2 „Rozložení odpovědí na DVO 1 dle pohlaví“

V případě položení otázky s hlediskem rozdělení podle historie trestné činnosti na otázku č. 1, víte, že existuje institut probační a mediační služby, odpověděli ano v 95 % respondenti, kteří vykonávají ve věznici svůj první trest odnětí svobody a v 94 % respondenti, pro které se již jedná o minimálně druhý trest, který jim byl uložen ze strany soudu.

Na otázku č. 2, víte, kde je pro Vás nejbližší pracoviště probační a mediační služby odpověděli ano v 53 % prvotrestaných respondentů a v 61 % vícetrestaných respondentů. (viz graf č. 3)



Graf č. 3 „Rozložení odpovědí na DVO 1 dle historie trestné činnosti“



Graf č. 4 „Rozložení odpovědí na DVO 1 dle věkové struktury respondentů“

V případě položení otázky s hlediskem rozdělení podle věkové struktury respondentů byly odpovědi následující: na otázku č. 1, víte, že existuje institut probační a mediační

služby, odpověděli ano ve 100% případech respondenti ve věku 18 – 30 let, v 93 % případech odpověděli ano respondenti ve věku 31 – 40 let a v 94 % případech odpověděli ano respondenti ve věku 41 let a starší.

Na otázku č. 2, víte, kde je pro Vás nejbližší pracoviště probační a mediační služby, odpověděli ano ve 42% případech respondenti ve věku 18 – 30 let, v 62 % případech odpověděli ano respondenti ve věku 31 – 40 let a v 62 % případech odpověděli ano respondenti ve věku 41 let a starší (viz graf č. 4).

6.1.2 Výzkumné závěry

V rámci první dílčí výzkumné otázky jsem zkoumal, jaké je povědomí mezi odsouzenými ve Vazební věznici Praha – Ruzyně o existenci PMS. Ze získaných dat vyplynulo, že vlastní povědomí o PMS je na velmi vysoké úrovni. V několika hlediscích byly odpovědi ano u 100 % respondentů, ve zbylém počtu respondentů počet odpovědí ano překonal hranici 90 %. V tomto případě se však jednalo o pouhé povědomí o PMS bez uvádění např. sídla, popřípadě jednotlivých druhů vykonávané činnosti. Z tohoto pohledu pak mohlo dojít k částečnému zkreslení takto získaných informací.

Na druhou stranu z odpovědí na další otázku, která se týkala povědomí o sídle nejbližšího pracoviště PMS, již docházelo k různě velikým diferenciacím v rámci jednotlivých odpovědí, které byly opět rozlišeny čtyřmi hledisky.

V případě prostého součtu všech souhlasných odpovědí ze čtyř podpůrných otázek jsem dospěl k závěru, že 54 % respondentů ví, kde se nachází jejich nejbližší sídlo PMS.

Je pochopitelné, že docházelo k různě velkým odchýlkám, které však v konečném součtu určily výsledný součet. Jako nejzajímavější rozdíl mezi odpověďmi bych uvedl 29% u skupiny respondentů se základním vzděláním, což ovšem může být zapříčiněno malým počtem testovaných.

Podle počtu testovaných, se jako podstatně zajímavější jeví 52% odpovědí ano u otázky, která se týkala pracoviště PMS, u skupiny se stupněm dokončeného vzdělání vyučen.

V případě, že by nedošlo k započítání odpovědí u skupiny respondentů s nedokončeným vzděláním (z důvodu, že z celkového počtu 104 respondentů byli pouze

dva, kteří neměli dokončené základní vzdělání, tím pádem nemůžeme dostat relevantní informace), vyjde nám, že rozdíl mezi respondenty nižším vzděláním (základní a nedokončené) a respondenty s vyšším dosaženým vzděláním (středoškolské a vysokoškolské) je cca 20% u otázky nejbližšího pracoviště PMS ve prospěch respondentů s vyšším vzděláním (60,5 % : 40,5 %).

Rozdíl mezi odpověďmi, který byl více než 20%, byl zaznamenán i při odpovědích ve prospěch žen oproti mužům (71 % : 48 %).

Ovšem tvrdit na základě tohoto výzkumu, že odsouzené ženy jsou lépe informovány o PMS, by mohlo být zavádějící. Testování respondentů (odsouzených žen) probíhalo v oddělení výkonu trestu odnětí svobody v Praze – Řepích, kde je detašované pracoviště Vazební věznice Praha – Ruzyně.

Před umístěním do tohoto výchovného zařízení prochází odsouzené ženy náročným výběrem, neboť jsou zaměstnány především jako ošetřovatelky v zařízení, kde jsou umístěni staří, nemocní a ve většině případů i nepohybliví pacienti. Vzhledem k faktu, že práce s takovými lidmi je bezesporu velice náročná, je nutné, aby mezi odsouzenými byly pouze relativně spolehlivé ženy.

V rámci odpovědí na podpůrné otázky byl poslední velký rozdíl zjištěn v rámci odpovědí na otázku týkající se nejbližšího pracoviště. V případě odpovědí respondentů byl poměr odpovědí následující: věkové rozmezí 18 – 30 let (42 %) a věkové rozmezí 31 – 40 let a 41 a více let (u obou skupin byly výsledky shodné a to 62 % odpovědí).

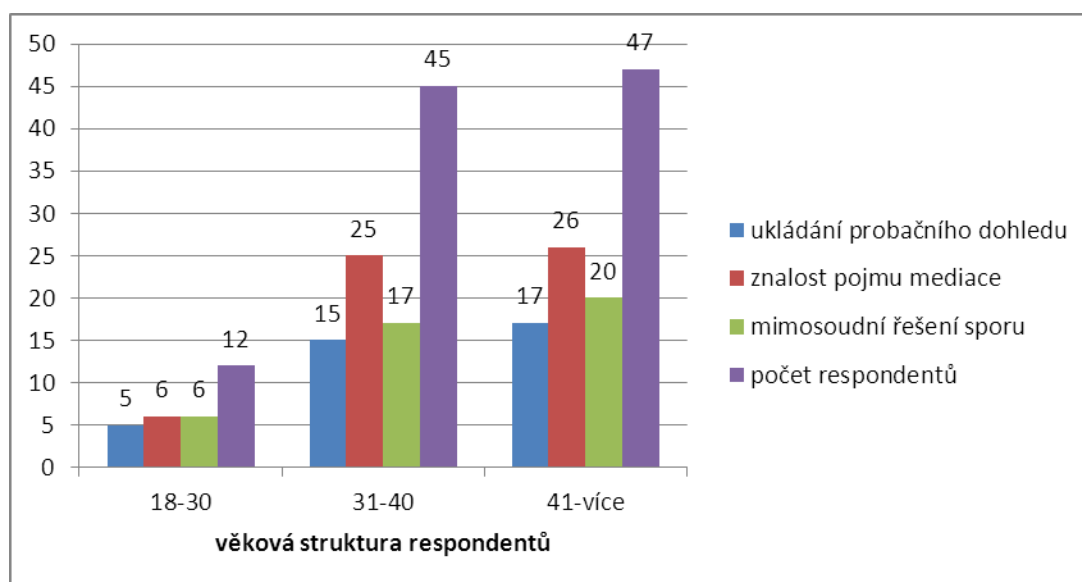
Podle mého názoru tato skutečnost může znamenat, že mladší generace má v dnešní době jiné zájmy (internet, hry, ženy atp.) a z hlediska práce s informacemi jsou zaměřeni více na dovednost získávání informací, než na shromažďování a memorování informací. Další variantou by mohl být fakt, že vzdělávací proces byl v minulosti kvalitnější než v současné době. Tyto informace ale bohužel není možné z vyplněných dotazníků potvrdit, neboť otázky položené s tímto zaměřením nebyly poznávacím cílem této práce.

6.2 Dílčí výzkumná otázka č. 2

DVO 2: „Jaká skupina odsouzených je blíže seznámena s činností PMS“

6.2.1 Získaná data

Tyto otázky byly zjišťovány dotazníkem a operacionalizované byly otázky, zda respondenti vědí, kdy jim může být uložen probační a mediační dohled, zda slyšeli o pojmu mediace a která instituce zprostředkovává mimosoudní řešení mezi obviněným a odsouzeným. Dále byly využity anamnestické otázky: jaké je vaše nejvyšší dosažené vzdělání, jaké je vaše pohlaví, jaká je historie vaší trestné činnosti a jaký je váš věk.

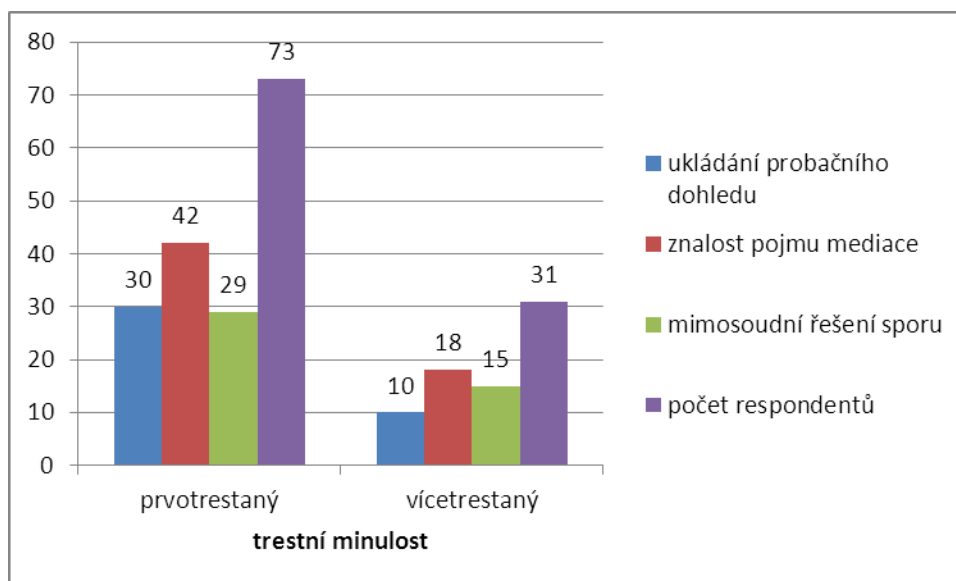


Graf č. 5 „Rozložení odpovědí na DVO 2 dle věkové struktury respondentů“

Na otázku č. 3, kdy může být uložen podle Vašich informací probační a mediační dohled uložen, znalo odpověď 42 % respondentů ve věku 18 – 30let, v 33 % respondentů ve věku 31 – 40 let a 36 % respondentů ve věku 41 a více let.

Na otázku č. 4, zda respondent slyšel někdy o pojmu mediace v souvislosti s trestním řízením, odpovědělo ano 50 % respondentů ve věku 18 – 30let, v 56 % respondentů ve věku 31 – 40 let a 55 % respondentů ve věku 41 a více let.

Na otázku č. 5, která instituce, podle Vašeho názoru, zprostředkovává mimosoudní řešení sporu mezi obviněným a poškozeným znalo odpověď: 50 % respondentů ve věku 18 – 30let, v 38 % respondentů ve věku 31 – 40 let a 43 % respondentů ve věku 41 a více let. Stanovíme-li si index bližšího seznámení s PMS (počet správných odpovědí na všechny 3 podpůrné otázky, který musíme vydělit počtem respondentů v dané věkové skupině – to vše pro DVO 2) můžeme dojít k těmto výsledkům: věková skupina 18 – 30 let – 1,42; věková skupina 31 – 40 let – 1,27 a věková skupina 41 a více let – 1,34 (viz graf č. 5).



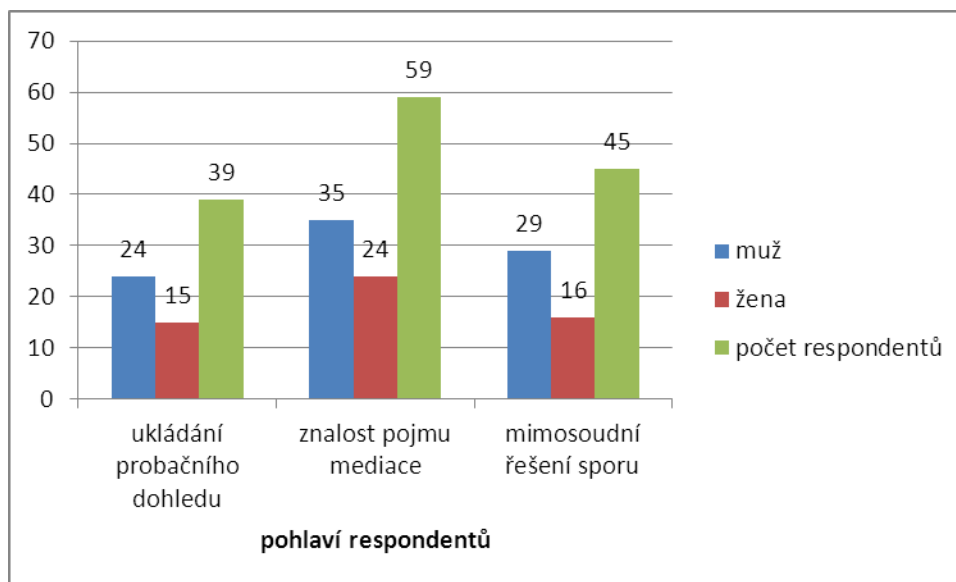
Graf č. 6 „Rozložení odpovědí na DVO 2 dle historie trestné činnosti“

Na otázku č. 3, kdy může být uložen podle Vašich informací probační a mediační dohled uložen, odpovědělo správně 41 % respondentů, kteří si odpykávají první trest výkonu odnětí svobody a 32 % respondentů, kteří si odpykávají již minimálně druhý a i další trest odnětí svobody.

Na otázku č. 4, zda respondent slyšel někdy o pojmu mediace v souvislosti s trestním řízením, odpovědělo ano 58 % prvotrestaných respondentů a 58 % vícetrestaných respondentů.

Na otázku č. 5, která instituce, podle Vašeho názoru, zprostředkovává mimosoudní řešení sporu mezi obviněným a poškozeným odpovědělo správně 40 % prvotrestaných respondentů a 48 % vícetrestaných respondentů (viz graf č. 6). Stanovíme-li si index

bližšího seznámení s PMS (počet správných odpovědí na všechny 3 podpůrné otázky, který musíme vydělit počtem respondentů v dané skupině podle historie trestní minulosti – to vše pro DVO 2) můžeme dojít k těmto výsledkům: prvotrestaní – 1,38; vícetrestaní – 1,38.

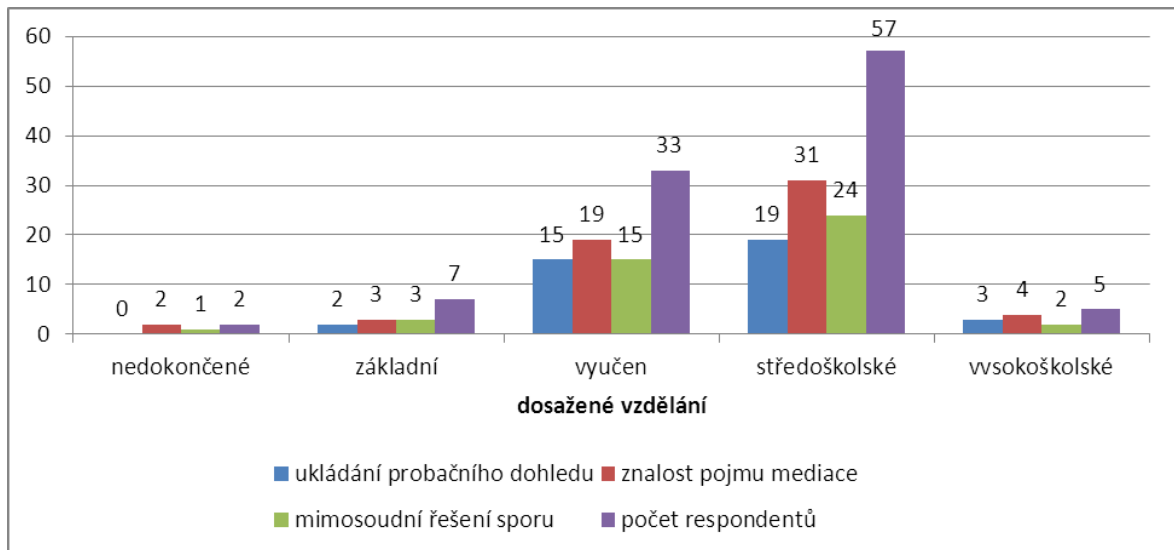


Graf č. 7 „Rozložení odpovědí na DVO 2 dle pohlaví“

V případě použití hlediska rozdílu pohlaví, odpovědělo na otázku č. 3, kdy může být uložen podle Vašich informací probační a mediační dohled uložen, odpovědělo správně 35 % mužů a 43 % žen.

Na otázku č. 4, zda respondent slyšel někdy o pojmu mediace v souvislosti s trestním řízením, odpovědělo ano 51 % mužů a 69 % žen.

Na otázku č. 5, která instituce, podle Vašeho názoru, zprostředkovává mimosoudní řešení sporu mezi obviněným a poškozeným odpovědělo správně 42 % mužů a 46 % žen (viz graf č. 7). Stanovíme-li si index bližšího seznámení s PMS (počet správných odpovědí na všechny 3 podpůrné otázky, který musíme vydělit počtem respondentů v dané skupině podle pohlaví – to vše pro DVO 2) můžeme dojít k těmto výsledkům: muži – 0,11; ženy – 1,57.



Graf č. 8 „Rozložení odpovědí na DVO 2 dle vzdělání“

Na otázku č. 3, kdy může být podle Vašich informací probační a mediační dohled uložen, odpovědělo správně 60 % respondentů s vysokoškolským vzděláním, 33 % respondentů se středoškolským vzděláním, respondenti, kteří byli vyučeni, odpověděli správně ve 45 % případů, respondenti s dosaženým základním vzděláním odpověděli správně v 28% případů, a žádný respondent s nedokončeným základním vzděláním neznal odpověď na výše uvedenou otázku.

Na otázku č. 4, zda respondent slyšel někdy o pojmu mediace v souvislosti s trestním řízením, odpovědělo ano 80 % respondentů s vysokoškolským vzděláním, 54 % respondentů se středoškolským vzděláním, respondenti, kteří byli vyučeni odpověděli správně v 57 % případů, respondenti s dosaženým základním vzděláním odpověděli správně ve 42 % případů, oba respondenti s nedokončeným základním vzděláním znali pojem mediace v souvislost s trestním řízením – 100 %.

Na otázku č. 5, která instituce, podle Vašeho názoru, zprostředkovává mimosoudní řešení sporu mezi obviněným a poškozeným odpovědělo správně 40 % respondentů s vysokoškolským vzděláním, 42 % respondentů se středoškolským vzděláním, respondenti, kteří byli vyučeni, odpověděli správně ve 45 % případů, respondenti s dosaženým základním vzděláním odpověděli správně v 42 % případů a respondenti s nedokončeným základním vzděláním odpověděli správně v 50 % případů.

Stanovíme-li si index bližšího seznámení s PMS (počet správných odpovědí na všechny 3 podpůrné otázky, který musíme vydělit počtem respondentů v každé skupině podle dosaženého stupně vzdělání – to vše pro DVO 2) můžeme dojít k těmto výsledkům: respondenti s vysokoškolským vzděláním – 1,8; respondenti se středoškolským vzděláním – 1,29; respondenti, kteří byli vyučeni – 1,48; respondenti s dosaženým základním vzděláním – 1,14 a respondenti s nedokončeným základním vzděláním – 1,5.

6.2.2 Výzkumné závěry

V rámci druhé dílčí výzkumné otázky jsem zkoumal, jaká skupina odsouzených ve Vazební věznici Praha – Ruzyně je blíže seznámena s činností PMS. Činnost PMS jsem charakterizoval odpověďmi na tři podotázky v kombinaci s anamnestickými údaji.

V rámci vztahu mezi věkovou skupinou v rozmezí 18-30 let a všemi třemi podotázkami naznačuje, že znalost respondentů této skupiny o činnosti PMS, se pohybuje zhruba na úrovni 50%. Vzhledem k výsledkům, které dosáhly ostatní věkové skupiny, může být výsledek zkreslen malým počtem respondentů v této věkové skupině.

Ve věkové skupině 31–40 let jsou znalosti nad poloviční úrovní pouze u otázky, která mapuje pouze prostou povědomost o pojmu mediace v souvislosti s trestním řízením. Odpověď na tuto otázku však nenaznačuje skutečnou znalost některých jednotlivých druhů činností, které vykonává PMS.

Podle mého názoru lépe vystihují znalost o činnosti PMS odpovědi na zbylé dvě podotázky: 1) kdy může být uložen probační a mediační dohled a 2) která instituce zprostředkovává mimosoudní řešení sporu mezi obviněným a poškozeným. V rámci odpovědí na tyto otázky odpovědělo v průměru pouhých 34,5% respondentů. To by mohlo částečně naznačovat, že podrobnější znalosti týkající se činnosti PMS jsou na nízké úrovni.

Počet odpovědí respondentů ve věkové skupině 41 a více let zhruba potvrdil výsledky, které dosáhla i skupina 31 – 40 let. Počet odpovědí nad 50 % bylo zaznamenáno u odpovědí na otázky týkající se prosté mediace. V rámci odpovědí na zbylé dvě podpůrné otázky odpovědělo v průměru jen 39,5% respondentů. Tyto výsledky by mohly potvrdit moji domněnku, týkající se nízkého povědomí o činnostech PMS.

V rámci odpovědí respondentů, kteří byli rozděleni podle historie svojí trestné činnosti, byly dosažené výsledky přibližně na stejné úrovni, jako u vyšších věkových skupin.

Z prvotrestaných respondentů byly dosaženy pouze odpovědi týkající se prostého procesu mediace hodnoty 57%. Na zbylé dvě otázky odpovědělo v průměru 40% respondentů.

U skupiny vícetrestaných na otázku týkající se prosté znalosti pojmu odpovědělo 58 % respondentů, ale při odpovědích na zbylé dvě otázky, které charakterizují bližší znalost činnosti, odpovědělo v součtu 40 % respondentů. I výsledek, který byl dosažen v rámci rozdělení dle historie trestné činnosti, potvrdil mojí teorii a nedostatečných vědomostech, které se vztahují ke specifickým činnostem PMS.

V případě odpovědí skupiny, která byla rozdělena podle pohlaví, byly oproti 1.DVO, dosažené výsledky lepší ve prospěch mužů. Rozdíl u otázky týkající se prosté znalosti pojmu mediace byl poměr odpovědí 59 % : 40 % (muži x ženy), rozdíly u odpovědí na zbylé dvě otázky byl v součtu 62,5 % : 36 % (muži x ženy). Výsledky, které mi v tomto případě vyšly, prozatím nepotvrdily domněnky uveřejněné ve výzkumných závěrech u DVO 1, které se týkaly větší informovanosti žen.

V případě odpovědí skupiny, kterou jsem rozdělil podle dosaženého vzdělání, byly opět vyšší dosažené výsledky u odpovědí všech cílových skupin u otázky týkající se prosté znalosti pojmu mediace.

Respondenti s nedokončeným základním vzděláním měli v 100% znalosti týkající se mediace. Na druhou stranu bližší (konkrétnější) znalosti, které byly zjištěny součtem obou zbylých podpůrných otázek, se pohybovaly ve výši 25%. Tento výsledek může být opět zkreslen příliš nízkým počtem respondentů ve skupině.

U skupiny se základním vzděláním se znalosti mediace pohybovali ve výši 42% oproti součtu odpovědí na zbylé dvě otázky, kde se výše odpovědí respondentů pohybovala ve výši 35%. Tento výsledek může být opět zkreslen příliš nízkým počtem respondentů ve skupině.

U skupiny s dosaženým vzděláním vyučen na otázky znalostí mediace odpovědělo 57 % respondentů, oproti 45 % odpovědí na zbylé dvě otázky.

U skupiny se středním vzděláním na otázky znalostí mediace odpovědělo 54 % respondentů, oproti 37,5 % odpovědí na zbylé dvě otázky.

U skupiny s vysokoškolským vzděláním na otázky znalostí mediace odpovědělo 80 % respondentů, oproti 50 % odpovědí na zbylé dvě otázky. Tento výsledek může být opět zkreslen příliš nízkým počtem respondentů ve skupině.

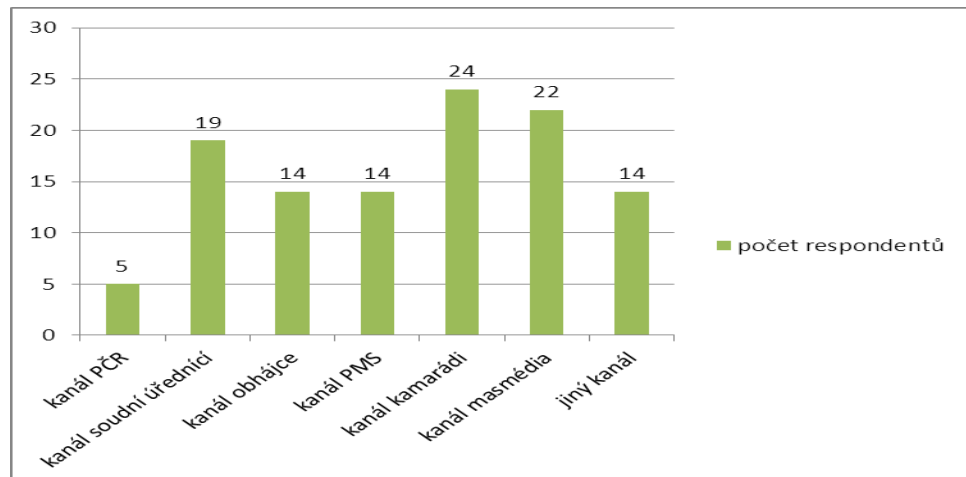
6.3 Dílčí výzkumná otázka č. 3

DVO 3: „Jakými kanály se odsouzení dozvídají o PMS?“

6.3.1 Získaná data

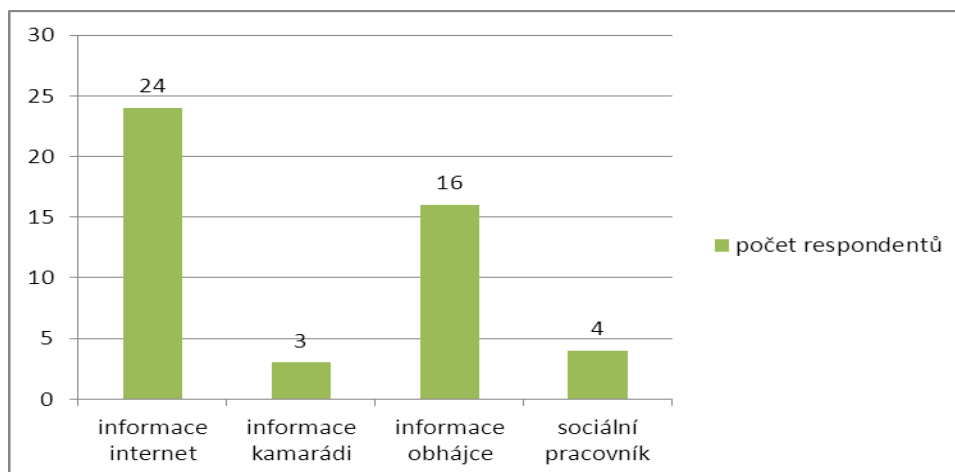
Tyto otázky byly zjišťovány dotazníkem a operacionalizované byly otázky, kterými kanály se odsouzení dovídají o PMS.

Jako možné kanály jsem stanovil: příslušníky PČR, soudní úředníky, obhájce, pracovníky PMS, známí a kamarádi, masmédiá a jako jednu z možností jsem nechal otevřenou otázku, kam respondenti mohli zapsat svojí odpověď. V případě vyplňování dotazníků mohlo být zaškrtnuto i více možností. Podmínkou, aby byl dotazník v této otázce relevantně vyplněn, byla skutečnost, že respondenti věděli, že existuje institut PMS. V případě, že respondenti toto nevěděli, tak následně ani neurčili kanály, kterými se dozvěděli o institutu PMS.



Graf č.9 „Rozložení odpovědí na DVO 3 dle informačních kanálů – jak se dozvěděl o institutu PMS“

Na otázku č. 1, víte, že existuje institut probační a mediační služby a pokud ano, jakým způsobem jste se oněm dozvěděl, odpovědělo 5 % respondentů, že se danou informací dozvědělo od příslušníků PČR, 18 % respondentů se tuto informaci dozvědělo od soudních úředníků, 13 % respondentů se tuto informaci dozvědělo od obhájce, 13 % respondentů se tuto informaci dozvědělo od pracovníků PMS, 23 % respondentů se tuto informaci dozvědělo od známých a kamarádů, 21 % respondentů se tuto informaci dozvědělo z masmédií (internet, rozhlas, televize, tisk) a 13 % respondentů se tuto informaci dozvědělo jiným způsobem. Mezi možnostmi, které respondenti uvedli při vyplňování otázky na jiný způsob, byly: sociální pracovník – 8x, vlastní zkušenost – 3x, advokát – 1x, od jiné vězněné osoby – 1x a velmi zajímavou odpovědí byla možnost při páčání trestné činnosti – 1x. Při této poslední možnosti nevím, co tím respondent sledoval a jaký měl být cíl této odpovědi (viz graf č. 9).



Graf č. 10 „Rozložení odpovědí na DVO 3 dle informačních kanálů – kde lze informace získat“

Na otázku č. 2, víte, kde je pro Vás nejbližší pracoviště PMS, pokud ne, víte, kde tyto informace získat, odpovědělo celkem 47 respondentů. Informace ohledně nejbližšího pracoviště by hledalo 51 % respondentů na internetu, 34 % respondentů by tuto informaci získalo od obhájce, 6 % respondentů by se tuto informaci získalo od kamarádů a známých a 9 % respondentů odpovědělo na otázku, že by informaci získali jiným způsobem. Jako jiný způsob respondenti uvedli ve všech čtyřech možnostech sociálního pracovníka (viz graf č. 10).

6.3.2 Výzkumné závěry

V rámci třetí dílčí výzkumné otázky jsem zkoumal odpovědi na dvě podotázky.

1) Jakými kanály se odsouzení *dozvídají* o PMS? Na základě výše uvedených, procentuálně vyjádřených odpovědí, můžeme vyvodit tyto závěry: nejrozšířenějším kanálem, kterým se odsouzení tyto informace dozvídají, jsou kamarádi a známí (23 %), ale v těsném závěsu jsou masmédi (21 %), do kterých jsem v této otázce zahrnul internet, rozhlas, televizi a tisk. V případech odpovědí bylo zajímavých ještě 18 % odpovědí respondentů, že by se o informaci dověděl od soudních úředníků. Na hranici odpovědí 13 % pak shodně dosáhly kanály označené jako: obhájce, pracovníci PMS a kanál jiným způsobem. Velmi málo respondentů uvedlo, že kanálem je příslušník PČR. Na základě

rozboru odpovědí na otázky jiným způsobem mohu vyvodit, že v dotazníku mohla být uvedena ještě možnost odpovědi sociální pracovník, neboť ho jako možnost odpovědi označilo 8 respondentů.

Jako podotázka č. 2 byla stanovena tato: víte, kde je pro Vás nejbližší pracoviště PMS? Pokud ne, víte, kde tyto informace získat? Podmínkou, aby mohli respondenti odpovídat, byla neznalost nejbližšího pracoviště PMS. Následně si mohli při odpovědích vybírat z těchto variant: internet jako možnost, kde by se daly získat potřebné informace, odpovědělo 51 % respondentů, od obhájce by informace zjišťovalo 34 % respondentů, od kamaráda a známých by informace zjišťovalo 6 % respondentů a jako možnou odpověď jiným způsobem odpovědělo 9 % respondentů, kteří uvedli pouze jednu možnou variantu odpovědi a to sociální pracovník.

Na základě rozboru odpovědí na otázky jiným způsobem mohu vyvodit, že v dotazníku mohla být uvedena ještě možnost odpovědi sociální pracovník, neboť ho jako možnost odpovědi označili 4 respondenti. Druhá možnost, jak na tyto odpovědi nahlížet, je fakt, že respondenti jsou odsouzení a vykonávají si ve vězení trest odnětí svobody. Při výkonu těchto trestů se odsouzení setkávají pouze s příslušníky a druhou skupinou lidí, se kterými jsou v pravidelném kontaktu, jsou sociální pracovníci. Ti na ně píší hodnocení, stanovují programy zacházení a píší návrhy na podmíněčná propuštění. Z tohoto důvodu by mohly být odpovědi zkresleny.

6.4 Dílčí výzkumná otázka č. 4

DVO 4: „Vnímají odsouzení činnost PMS jako přínosnou?“

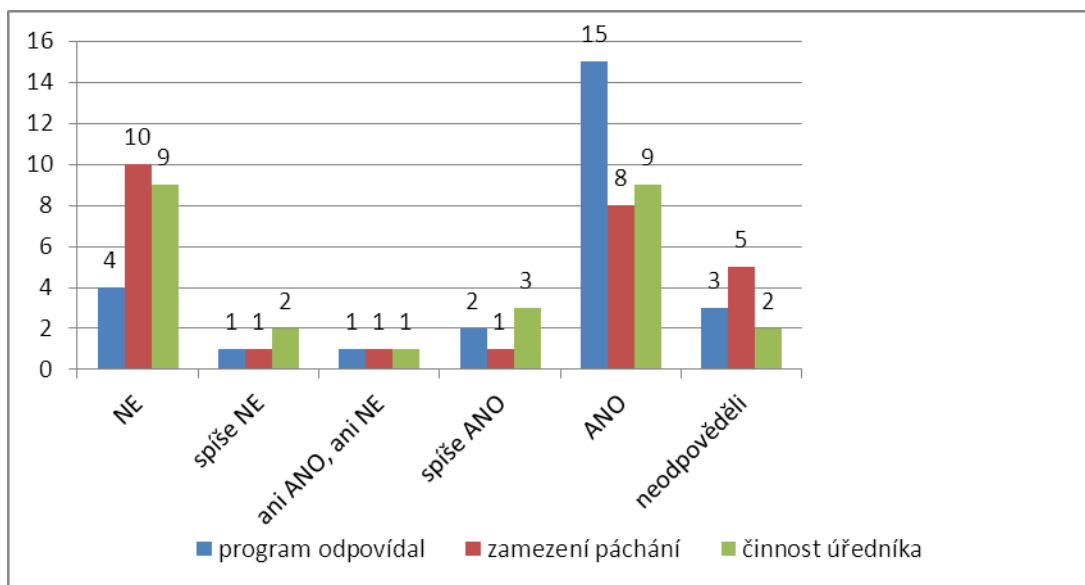
6.4.1 Získaná data

Tyto otázky byly zjišťovány dotazníkem a operacionalizované byly otázky, kterými se zjišťovala přínosnost PMS z pohledu odsouzených.

Jako podotázky byly stanoveny tyto otázky: 1) názor vztahující se k dohledu probačního úředníka, 2) názor vztahující se k procesu mediace, 3) zda respondent spolupracoval s pracovníky PMS a 4) zda spolupráci hodnotí jako přínosnou a jako

poslední otázka bylo, zda někdo z okolí respondentů spolupracoval s PMS a zda tuto spolupráci hodnotí jako úspěšnou.

Odpověď na 7. otázku byla podmíněna nutností, neodpovědět ne v otázce č. 6, zda byl respondentům uložen dohled probačního úředníka. Odpověď na 9. otázku byla podmíněna nutností, odpovědět ano v otázce č. 8, zda se respondenti někdy zúčastnili procesu mediace v rámci činnosti PMS.



Graf č. 11 „Rozložení odpovědí na DVO 4 dle přínosu dohledu probačního úředníka“

Odpověď na otázku č. 7, sdělte mi Váš názor na níže uvedené otázky či tvrzení vztahující se k dohledu probačního úředníka se skládala z odpovědí na tři podotázky: 1) odpovídal sestavený probační program Vaším potřebám, 2) napomohl probační dohled k zamezení v páčání další trestné činnosti a 3) pomohla Vám řešit činnost probačního úředníka okolnosti související s trestnou činností.

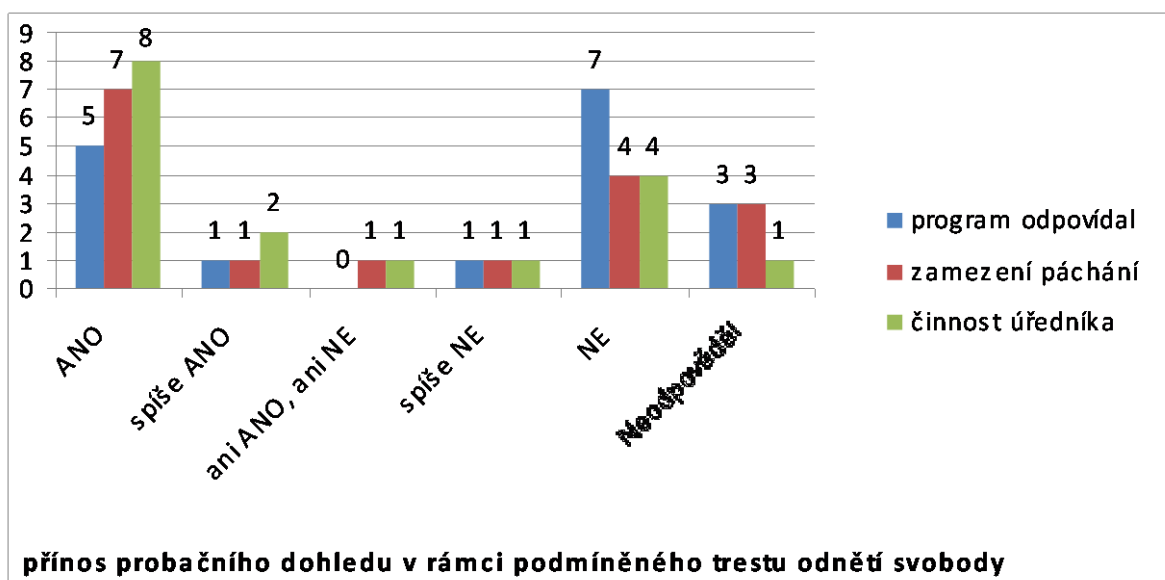
Na podotázku č. 1 odpovíдалo 26 respondentů a odpovědi byly rozloženy takto: 15 % respondentů odpovědělo ano, 4 % respondentů odpovědělo spíše ne, 4 % respondentů odpovědělo ani ano, ani ne, 8 % respondentů odpovědělo spíše ano, 58 % respondentů odpovědělo spíše ne a 12 % respondentů na tuto otázku neodpovědělo.

Na podotázku č. 2 odpovídalo 26 respondentů a odpovědi byly rozloženy takto: 38 % respondentů ano, 4 % respondentů odpovědělo spíše ne, 4 % respondentů odpovědělo ani ano, ani ne, 4 % respondentů odpovědělo spíše ano, 31 % respondentů odpovědělo spíše ne a 19 % respondentů na tuto otázku neodpovědělo.

Na podotázku č. 3 odpovídalo 26 respondentů a odpovědi byly rozloženy takto: 35 % respondentů ano, 8 % respondentů odpovědělo spíše ne, 4 % respondentů odpovědělo ani ano, ani ne, 12 % respondentů odpovědělo spíše ano, 35 % respondentů odpovědělo spíše ne a 8 % respondentů na tuto otázku neodpovědělo (viz graf č. 11).

Otázku č. 7, byl Vám uložen dohled probačního úředníka, bylo možné hodnotit ještě z jiného úhlu pohledu. Jedná se o přínos dohledu probačního úředníka s kombinacemi s odpověďmi z otázky č. 6. V případě odpovědí uveřejněných pod bodem d), ano při jiné příležitosti, odpovídali pouze tři respondenti, a proto neměly výsledky příliš vypovídající hodnotu. Z tohoto důvodu ani nebudu uvádět samostatný graf.

V případě odpovědí na otázku č. 7, byl Vám uložen dohled probačního úředníka, uveřejněných pod bodem b), ano v rámci podmíněného trestu odnětí svobody odpovídalo 17 respondentů, což může mít vliv na vypovídající hodnotu. V níže uvedeném grafu předkládám rozložení odpovědí respondentů.



Graf č. 12 „Rozložení odpovědí na DVO 4 dle přínosu dohledu probačního úředníka v závislosti na podmíněném trestu odnětí svobody“

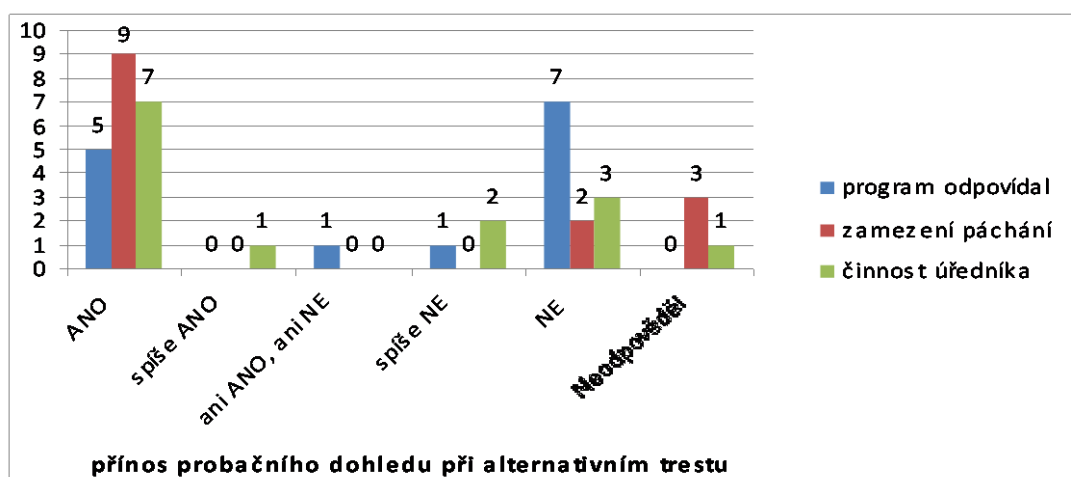
Odpověď na otázku č. 7, sdělte mi Váš názor na níže uvedené otázky či tvrzení vztahující se k dohledu probačního úředníka ve vztahu k podmíněnému trestu odnětí svobody. Odpovědi na otázku č. 7 se skládaly z odpovědí na tři podotázky: 1) odpovídal sestavený probační program Vaším potřebám, 2) napomohl probační dohled k zamezení v páchání další trestné činnosti a 3) pomohla Vám řešit činnost probačního úředníka okolnosti související s trestnou činností.

Na podotázku č. 1 odpovídalo 17 respondentů a odpovědi byly rozloženy takto: 29 % respondentů odpovědělo ano, 41 % respondentů odpovědělo ne, možnost odpovědět ani ano, ani ne nezvolil žádný respondent, 6 % respondentů odpovědělo spíše ano, 6 % respondentů odpovědělo spíše ne a 18 % respondentů na tuto otázku neodpovědělo.

Na podotázku č. 2 odpovídalo 17 respondentů a odpovědi byly rozloženy takto: 41 % respondentů ano, 24 % respondentů odpovědělo ne, 6 % respondentů odpovědělo ani ano, ani ne, 6 % respondentů odpovědělo spíše ano, 6 % respondentů odpovědělo spíše ne a 18 % respondentů na tuto otázku neodpovědělo.

Na podotázku č. 3 odpovídalo 17 respondentů a odpovědi byly rozloženy takto: 47 % respondentů ano, 24 % respondentů odpovědělo ne, 6 % respondentů odpovědělo ani ano, ani ne, 12 % respondentů odpovědělo spíše ano, 6 % respondentů odpovědělo spíše ne a 6 % respondentů na tuto otázku neodpovědělo (viz graf č. 12).

V případě odpovědí na otázku č. 7, byl Vám uložen dohled probačního úředníka, uveřejněných pod bodem c), ano při alternativním trestu odpovídalo 14 respondentů, což může mít vliv na vypovídající hodnotu. V níže uvedeném grafu předkládám rozložení odpovědí respondentů.



Graf č. 13 „Rozložení odpovědí na DVO 4 dle přínosu dohledu probačního úředníka v závislosti na alternativním trestu“

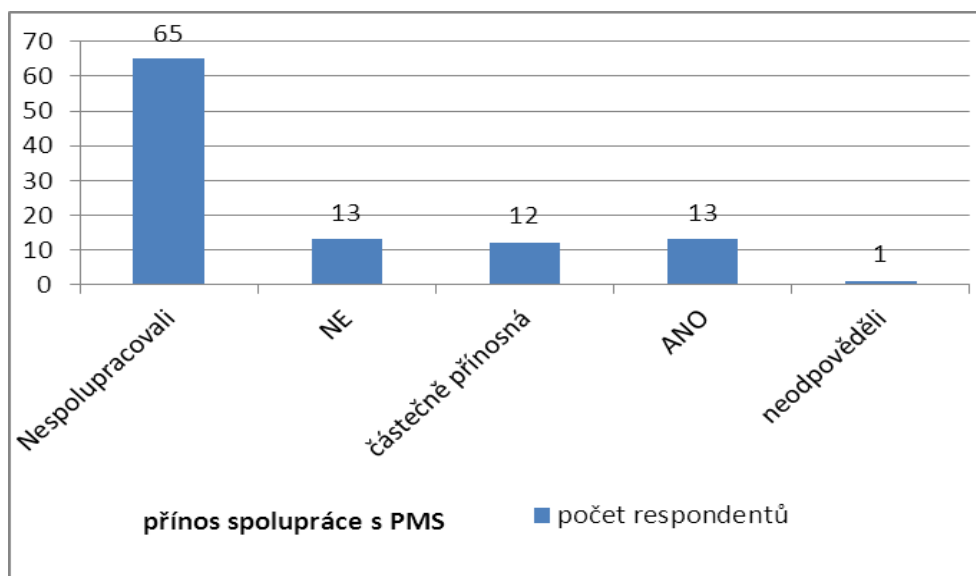
Odpověď na otázku č. 7, sdělte mi Váš názor na níže uvedené otázky či tvrzení vztahující se k dohledu probačního úředníka ve vztahu alternativnímu trestu. Odpovědi na otázku č. 7 se skládaly z odpovědí na tři podotázky: 1) odpovídal sestavený probační program Vaším potřebám, 2) napomohl probační dohled k zamezení v páchání další trestné činnosti a 3) pomohla Vám řešit činnost probačního úředníka okolnosti související s trestnou činností.

Na podotázku č. 1 odpovídalo 14 respondentů a odpovědi byly rozloženy takto: 36 % respondentů odpovědělo ano, 50 % respondentů odpovědělo ne, možnost odpovědět spíše ne zvolil žádný respondent, 7 % respondentů odpovědělo ani ano, ani ne, 7 % respondentů odpovědělo spíše ne.

Na podotázku č. 2 odpovídalo 14 respondentů a odpovědi byly rozloženy takto: 64 % respondentů odpovídalo ano, 14 % respondentů odpovědělo ne a 21 % respondentů na danou otázku neodpovědělo. Možné odpovědi spíše ano, spíše ne a ani ano, ani ne nevyužil ani jeden respondent.

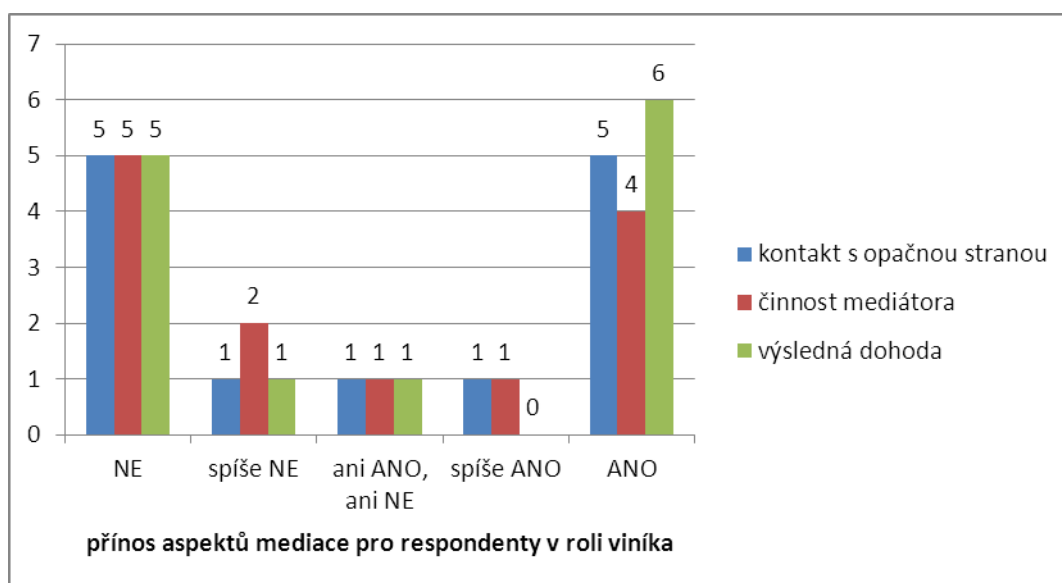
Na podotázku č. 3 odpovídalo 14 respondentů a odpovědi byly rozloženy takto: 50 % respondentů odpovědělo ano, 21 % respondentů odpovědělo ne, možnost odpovědět ani ano, ani nevyužil ani jeden respondent, 7 % respondentů odpovědělo spíše ano, 14 % respondentů odpovědělo spíše ne a 7 % respondentů na tuto otázku neodpovědělo (viz graf č. 13).

Na otázku č. 10, uveďte, zda jste spolupracoval s pracovníky Probační a mediační služby a pokud ano, zda byla Vaše spolupráce přínosná, odpovídalo celkem 39 respondentů. Rozložení možných odpovědí bylo následující: 33 % respondentů odpovědělo na uvedenou podotázku ano, spolupráce byla přínosná. Dále 33 % respondentů odpovědělo na uvedenou podotázku ano, ale spolupráce nebyla přínosná, 30 % respondentů odpovědělo na uvedenou podotázku ano, spolupráce byla částečně přínosná. Na tuto podotázku neodpověděly 3 % dotazovaných (viz graf č. 14) .



Graf č. 14 „Rozložení odpovědí na DVO 4 dle přínosnosti spolupráce s PMS“

Odpověď na otázku č. 9, sdělte mi Váš názor na níže uvedené otázky či tvrzení vztahující se k procesu mediace se skládala z odpovědí na tři podotázky: 1) byl pro Vás přínosný kontakt s opačnou stranou v procesu mediace, 2) byla činnost mediátora přínosná k dosažení výsledné dohody a 3) byla pro Vás výsledná dohoda výhodnější než trest odnětí pro viníka. Dále jsem tuto otázku rozdělil na pohled ze strany oběti a i ze strany viníka.



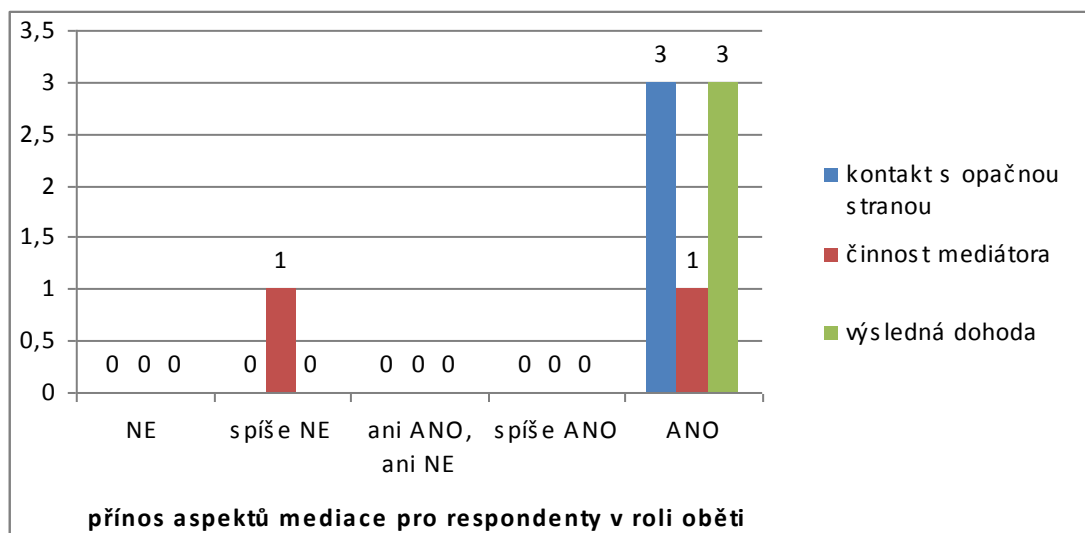
Graf č. 15 „Rozložení odpovědí na DVO 4 dle přínosnosti v roli viníka s mediací“

Odpověď na otázku č. 9 odpovídalo 13 respondentů. Byla odpovězena z pohledu viníka a respondenti odpovídali na otázku: sdělte mi Váš názor na níže uvedené otázky či tvrzení vztahující se k procesu mediace. Tato otázka se skládala z odpovědí na tři podotázky: 1) byl pro Vás přínosný kontakt s opačnou stranou v procesu mediace, 2) byla činnost mediátora přínosná k dosažení výsledné dohody a 3) byla pro Vás výsledná dohoda výhodnější než trest odnětí pro viníka.

Respondenti v roli viníků dosáhli těchto výsledků: na podotázku č. 1 odpovídalo 13 respondentů a odpovědi byly rozloženy takto: 38 % respondentů odpovědělo ano, 38 % respondentů odpovědělo ne, 8 % respondentů odpovědělo ani ano, ani ne, 8 % respondentů odpovědělo spíše ano, 8 % respondentů odpovědělo spíše ne.

Na podotázku č. 2 odpovídalo 13 respondentů a odpovědi byly rozloženy takto: 31 % respondentů odpovědělo ano, 15 % respondentů odpovědělo spíše ne, 8 % respondentů odpovědělo ani ano, ani ne, 8 % respondentů odpovědělo spíše ano a 38 % respondentů odpovědělo ne.

Na podotázku č. 3 odpovídalo 13 respondentů a odpovědi byly rozloženy takto: 46 % respondentů odpovědělo ano, 38 % respondentů odpovědělo ne, 8 % respondentů odpovědělo ani ano, ani ne, 8 % respondentů odpovědělo spíše ne a žádný z respondentů neoznačil odpověď spíše ano (viz graf č. 15).



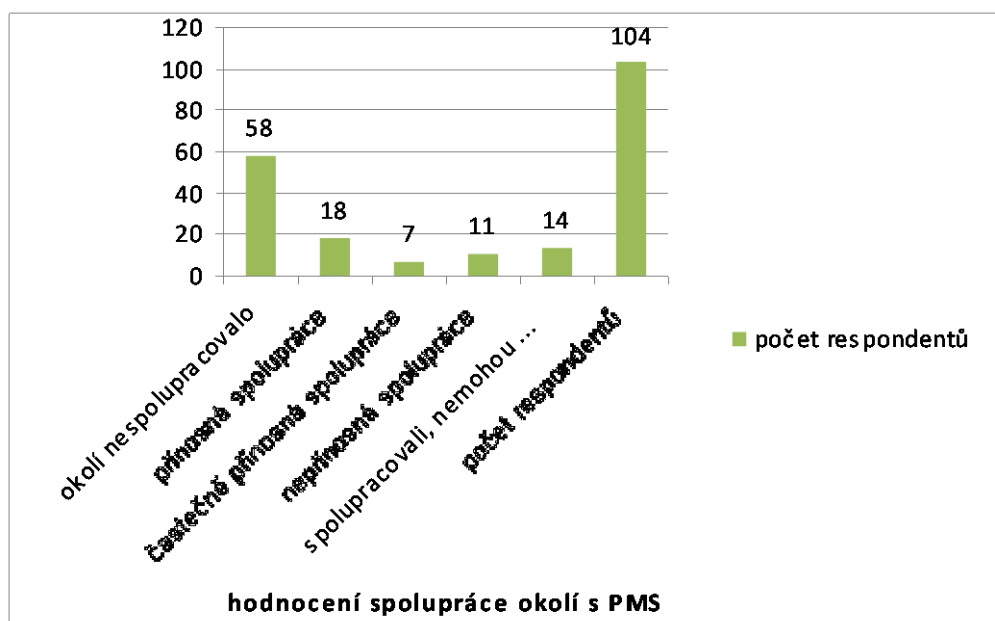
Graf č. 16 „Rozložení odpovědí na DVO 4 dle přínosnosti v roli oběti s mediací“

Odpověď na otázku č. 9 odpovídalo 5 respondentů. Byla odpovězena z pohledu oběti a respondenti odpovídali na otázku: sdělte mi Váš názor na níže uvedené otázky či tvrzení vztahující se k procesu mediace. Tato otázka se skládala z odpovědí na tři podotázky: 1) byl pro Vás přínosný kontakt s opačnou stranou v procesu mediace, 2) byla činnost mediátora přínosná k dosažení výsledné dohody a 3) byla pro Vás výsledná dohoda výhodnější než trest odnětí pro viníka.

Respondenti v roli obětí dosáhli těchto výsledků: na podotázku č. 1 odpovídalo 5 respondentů a odpovědi byly rozloženy takto: 60 % respondentů odpovědělo ano a ostatní respondenti (40 %) na danou otázku neodpověděli.

Na podotázku č. 2 odpovídalo 5 respondentů a odpovědi byly rozloženy takto: 20 % respondentů odpovědělo ano a 20 % respondentů odpovědělo spíše ne. Ostatní respondenti (60 %) na danou otázku neodpověděli.

Na podotázku č. 3 odpovídalo 5 respondentů a odpovědi byly rozloženy takto: 60 % respondentů odpovědělo ano a ostatní respondenti (40 %) na danou otázku neodpověděli (viz graf č. 16).



Graf č. 17 „Rozložení odpovědí na DVO 4 dle přínosnosti při spolupráci s PMS“

Na otázku č. 11, uveďte, zda někdo z Vašeho okolí spolupracoval s PMS a zda tato spolupráce byla přínosná, odpovídalo celkem 104 respondentů. Rozložení odpovědí bylo následující: 17 % respondentů odpovědělo na uvedenou podotázku ano, spolupráce byla přínosná. Dále 11 % respondentů odpovědělo na uvedenou podotázku ano, ale spolupráce nebyla přínosná, 17 % respondentů odpovědělo na uvedenou podotázku ano, spolupráce byla částečně přínosná a 13 % respondentů odpovědělo ano spolupracoval, ale nemohu posoudit přínos vzájemné spolupráce. Plných 56 % respondentů odpovědělo, že nikdo z jejich okolí nespupracoval s PMS, a proto nelze hodnotit přínosnost spolupráce (viz graf č. 17) .

6.4.2 Výzkumné závěry

V rámci čtvrté dílčí výzkumné otázky jsem zkoumal odpovědi na čtyři podotázky. 1) názor vztahující se k dohledu probačního úředníka, 2) názor vztahující se k procesu mediace, 3) zda respondent spolupracoval s pracovníky PMS a zda spolupráci hodnotí jako přínosnou a 4) zda někdo z okolí respondentů spolupracoval s PMS a zda tuto spolupráci hodnotí jako úspěšnou.

Již v rámci odpovědí na první podotázku, došlo k zajímavému zjištění. Z celkového počtu 104 respondentů jich 25 % mělo zkušenost z činností probačního úředníka. To znamená, že pro tyto respondenti si již odpykávají minimálně druhý trest, který jim byl uložen soudem. Je zajímavé, že pro tyto respondenty samotná hrozba uložení nepodmíněného trestu odnětí svobody, nezafungovala. Právě naopak pokračovali v páchání další trestné činnosti a výsledkem je fakt, že si odpykávají trest ve Vazební věznici Praha – Ruzyně.

V rámci odpovědí respondentů na první podotázku, byly výsledky zajímavě rozloženy. V minimálním počtu případů došlo k neutrálním odpovědím typu spíše ano, spíše ne a ani ano ani ne. Většina respondentů odpovídala jednoznačně – buď ano nebo ne. I poměry těchto jednotlivých odpovědí byly vzácně vyrovnané. Pouze u otázky, která se týkala sestavení probačního programu jednoznačně převažovala odpověď ano (57 %) oproti možnosti ne (15 %).

Odpovědi na první otázku se dají interpretovat i způsobem v kombinaci s otázkou č. 6. Jedná se o pohled ze strany viníka, ale i poškozeného. Je překvapující, že respondenti,

kteří odpovídali na dotazníky, byli i v roli poškozených. Jednalo se s největší pravděpodobností o trestnou činnost, která probíhala ještě před současným uvězněním. U těchto respondentů je zarážející, že ani situace, kdy se stali poškozenými, nezapůsobila na jejich zlepšení jejich chování ve smyslu toho, že když mi byla způsobena škoda, přeci nebudu svojí činností působit újmu druhým lidem. To ale podle mého názoru, vychází z výchovy, kterou všichni jedinci dostáváme primárně v rodině a sekundárně ve školských zařízeních. Tím se dostáváme k systému hodnocení výchovného procesu, což nebylo možné hodnotit z důvodu zaměření diplomové práce a významu jednotlivých otázek. Bohužel se najdou jedinci, kteří tímto způsobem neuvažují, a proto vykonávají trest odnětí svobody ve věznicích.

Vzhledem k rozložení odpovědí u respondentů v roli oběti můžeme hodnotit dosažené výsledky takto: odpovídalo 5 respondentů a neodpověděli 2. Na jednu otázku odmítlo odpovědět šest respondentů. Je zajímavé, že proces mediace v pozici poškozeného, hodnotí respondenti kladně. A zejména kontakt s opačnou stranou mediace (tedy kontakt s viníkem) a výslednou dohodu (která je uzavřena opět s viníkem). Pouze u odpovědi na přínosnost mediátora k dosažení dohody, odpovědi byly odpovězeny ano a jako protipól spíše ne. Počet těchto odpovědí byl 1:1.

Zajímavější odpovědi byly dosaženy z pohledu viníka, a to hlavně z důvodu vyššího počtu respondentů. Odpovídalo jich 13, což už poskytuje relevantnější informace než u odpovědí pěti obětí. Za kladnou stránku těchto odpovědí můžeme považovat fakt, že odpověděli všichni respondenti, kteří se zúčastnili procesu mediace v roli viníka. Rozložení jednotlivých odpovědí bylo opět na dvě protikladné možnosti ano a ne. Poměr jednotlivých odpovědí byl vzácně vyrovnaný, což může svědčit o faktu, že viníci byli buď nespokojeni s přínosem mediace (a to jak v kontaktu s druhou stranou, činností mediátora nebo výslednou dohodou – počet respondentů, kteří odpovídali tímto způsobem bylo 5). Na druhé straně i téměř stejný počet respondentů (5 odpovědí na proces mediace, 4 odpovědi na přínos činnosti mediátora a 6 odpovědí na přínos vzájemné dohody), kteří hodnotí přínos procesu mediace odpovědí ano.

U odpovědi ano je velice zajímavé, že tito respondenti byli spokojeni s přínosem mediace, ale na druhé straně se dostali do výkonu trestu odnětí svobody. Proč k tomu došlo, můžu jen spekulovat. Napadají mě dva možné způsoby, jak mohlo k dané věci dojít.

1) respondent nedodržel nebo porušil dohodu, která vznikla procesem mediace a podmíněný trest odnětí svobody mu byl soudem přeměněn na nepodmíněný trest odnětí svobody. V tomto případě bych hodnocení vlastní dohody nepodceňoval, protože dodržení a splnění dohody je vždy závislé pouze a jenom na přístupu a osobní zodpovědnosti daného jednotlivce. Každý viník má totiž možnost v průběhu procesu mediace se k dané dohodě vyjádřit a v případě, že mu nebude z jakéhokoliv důvodu vyhovovat, není možné jej k podpisu donutit. A tím pádem jej nelze ani donutit uzavřenou dohodu splnit. Proč viníci dohody nedodrží lze podle mého názoru hodnotit z pohledu místa, kde se vykonává nepodmíněný trest odnětí svobody a činnosti, které musí odsouzený ve vězení vykonávat. Bohužel v současné době je velkým problémem sehnat pro odsouzené práci, kterou by mohli v rámci výkonu trestu vykonávat. Nedostatek práce je i pro nezaměstnané mimo objekty věznic než aby došlo k zaměstnání vězňů, ze stran civilních firem. Na to není dost ochoty a v jistých případech i odvahy ze stran firem či podniků. Je samozřejmé, že ne všechny odsouzené je možné zaměstnat mimo věznice (procházejí náročným schvalovacím procesem), ale naše společnost trpí určitými předsudky, které zabraňují zaměstnat odsouzené. Ve věznicích totiž odsouzení mají ubytování (i když ne s možností volného pohybu), pravidelnou stravu, teplovou vodu, lékařskou péči a nemusí za to platit státu v případě, že nemají žádný příjem. Ten samozřejmě nemají, protože většinou nejsou zaměstnání. S tím souvisí i fakt, že nemají peníze na úhradu vzniklých škod a postupně jim narůstají pohledávky. V čase výkonu trestu se pak často věnují nabízeným aktivitám a nic je nenutí přemýšlet o tom, proč jsou ve vězení a jak předejít případnému dalšímu páčání trestné činnosti. Vzhledem k výše uvedeným skutečnostem je zřejmé, že někteří odsouzení se do výkonu trestu v podstatě těší. V případě, že by samotný výkon trestu odnětí svobody byl vykonán za přísnějších podmínek či v přísnějším prostředí, mohl by tento fakt způsobit, že se určitý počet jedinců bude chtít vězení vyhnout a tím pádem v případě procesu mediace dodržet stanovené dohody.

Druhým možným způsobem, jak se mohl viník dostat do výkonu trestu odnětí svobody je, že v průběhu uložení podmíněného trestu spáchal ještě další trest a soud mu opět přeměnil podmíněný trest na nepodmíněný a ještě mu jej zvýšil za spáchaný skutek. Tato možnost již souvisí s možnou nenapravitelností viníka a vždy bude jen otázkou času, než opět spáchá nějaký další trestný čin.

Na otázku č. 10 týkající se spolupráce respondentů s PMS odpovědělo 60 % dotazovaných, že nespolupracovalo s PMS. Z toho vyplývá, že tito respondenti spáchali takový trestný čin, u kterého nebylo možné použít institut probace či mediace (vyšší trestní sankce, vyšší způsobená škoda atd.). Zbylí respondenti vyhodnocovali spolupráci pracovníky PMS a poměrové rozložení těchto odpovědí bylo vzácně vyrovnané. Jako 15 % respondentů označilo spolupráci jako přínosnou, 12 % respondentů označilo spolupráci jako nepřínosnou a 11 % respondentů ji označilo jako částečně přínosnou. Z rozložení jednotlivých odpovědí nevyplývá žádná souvislost. Bohužel si musíme uvědomit, že hodnocení bylo subjektivní v závislosti na vlastním prospěchu při spolupráci s pracovníky PMS.

Na otázku č. 11 týkající se hodnocení přínosnosti spolupráce z okolí respondentů s PMS odpovědělo 56 % dotazovaných, že nespolupracovalo s PMS. Z toho vyplývá, že nadpoloviční většina respondentů, nemá kolem sebe závadové prostředí. Pravděpodobně jde o prostředí, které svůj život žije v souladu s normami a zákony společnosti, a proto, pro ně naštěstí, nepotřebovali využít spolupráci s PMS. Je škoda, že vliv lidí z tohoto prostředí nebyl na respondenty větší, neboť by nemuselo dojít k situaci, že si odpykávají nepodmíněný trest odnětí svobody ve věznici. Odpovědi na zbylé možnosti byly opět vcelku vyrovnané. Spolupráci s PMS hodnotilo jako kladnou 17 respondentů, jako částečně přínosnou ji hodnotilo 7 % respondentů, jako nepřínosnou 11 % respondentů. Jako poslední možnost byla možnost spolupracoval, ale nemohli hodnotit přínos spolupráce. Takto odpovědělo 13 % respondentů.

Závěrem lze podotknout, že odpovědi na DVO 4 byly značně subjektivní, a byly závislé, podle mého názoru, na získaném prospěchu. Odpovědi byly převážně rozděleny mezi možnosti, že odsouzení hodnotí PMS buď jako přínosnou, nebo v opačném případě jako nepřínosnou. Při sečtení jednotlivých odpovědí dojdeme k tomu, že je nepatrně vyšší procento odpovědí s kladným hodnocením. Naopak možné odpovědi s mírně neutrálními možnostmi nebyly ze stran respondentů moc využívány.

7 ODPOVĚDI NA HLAVNÍ VÝZKUMNOU OTÁZKU

Jako hlavní výzkumnou otázku jsem si stanovil: „Jaký je obraz Probační a mediační služby v očích odsouzených ve Vazební věznici Praha - Ruzyně?“ Tuto otázku jsem operacionalizoval prostřednictvím čtyř dílčích výzkumných otázek.

První DVO zněla: „Kolik odsouzených pachatelů trestných činů ve Vazební věznici Praha – Ruzyně zná PMS?“

Druhá DVO zněla: „Jaká skupina odsouzených je blíže seznámena s činností PMS?“

Třetí DVO zněla: „Jakými kanály se odsouzení dozvídají o PMS?“ a čtvrtá DVO zněla: „Vnímají odsouzení činnost PMS jako přínosnou?“

Na základě rozboru výše uvedených čtyř dílčích výzkumných otázek se pokusím odpovědět na hlavní výzkumnou otázku, která zněla: „Jaký je obraz Probační a mediační služby v očích odsouzených ve Vazební věznici Praha - Ruzyně?“

Jako první vyhodnotím prostý obraz o povědomí o PMS. Na základě provedeného výzkumu lze tvrdit, že odsouzení ve Vazební věznici Praha – Ruzyně mají velkou povědomost o PMS. Toto vědomí vyjádřeno v procentech činí 74 %. Na druhou stranu jsem se zajímal o vědomosti respondentů o bližších činnostech, které PMS vykonává. Zde bylo dosaženo jen 46 % správných odpovědí. Podle mého názoru je tento diametrální rozdíl způsoben tím, že drtivá většina odsouzených zná PMS jako pojem a pouze necelá polovina se skutečně s PMS setkala osobně. Tuto interpretaci podporuje skutečnost, že s PMS spolupracovalo necelých 40 procent respondentů. Hodnocení přínosu PMS respondentům a nejbližším v jejich okolí vyhodnocuji mimo jiné v závislosti na odpovědích respondentů, které hodnotily přínos probačního úředníka, který byl v součtu všech odpovědí hodnocen jako neutrální. Kladné odpovědi byly hodnoceny stejně často, jako ty záporné. Toto rozložení dle mého názoru odráží zejména samotný charakter práce probačních úředníků, kteří na rozdíl od např. sociálních pracovníků nepracují pouze na zájmech klienta, případně jeho nejbližšího okolí, ale hájí zájmy širší. Na jedné straně je to ochrana klienta před recidivou k jeho závadovému chování, které je zpravidla nařízeno justičním aparátem a na straně druhé je zde v nejširším pojetí ochrana společnosti jako takové před kriminálními delikty, které může klient potenciálně spáchat. Takže v případě, že by drtivá většina respondentů označila probační dohled jako přínosný ve chvíli, kdy

momentálně vykonávají trest odnětí svobody, by vedla k domněnce, že PMS nedostatečně chrání společnost. Naopak výzkumem zjištěné rozložení se dá interpretovat tak, že v očích odsouzených probační dohled plní jak ochrannou roli, tak i roli represivní, což by odpovídalo spíše naplňování role PMS, byť je vnímána takto ambivalentně.

Kanály, kterými se respondenti o existenci PMS dozvídali, jsou silně determinovány skutečností, že přibližně stejné procento respondentů, které spolupracovalo s PMS, se o její existenci dozvěděli od subjektů spjatých s trestním řízením (49%). Respondenti, kteří s PMS nespolečovali, se v překvapivě vysokém počtu dozvídali o její existenci od kamarádů, třetí silný vliv je předpokládaný vliv masmédií. Významné procento zdroje prvotních informací o PMS ze strany kamarádů respondentů bude pravděpodobně velmi silně ovlivněno specifickými podmínkami výkonu trestu odnětí svobody. Další otázky týkající se především přínosu jednotlivých činností PMS, jako byl probační program, jednání s druhou stranou v rámci společného kontaktu, spokojenost s výslednou dohodou, vlastní spoluprací s PMS a spoluprací s jejich okolím, hodnotili respondenti kladně. Jedinou oblastí, kterou respondenti hodnotili významně negativně, byl fakt, že probační dohled jim nepomohl v zamezení v pokračování páchaní další trestné činnosti. Toto rozložení odpovědí však může být způsobeno „výběrovostí“ zkoumané populace, kdy vlastní fakt, že respondent je aktuálně ve výkonu trestu odnětí svobody, implikuje předchozí neúspěch probačního dohledu, případně jeho krátkodobý efekt.

Tato zjištění můžeme považovat za obraz PMS v očích odsouzených ve Vazební věznici Praha – Ruzyně. Výzkum si nekladl za cíl zobecňovat na širší populaci, naopak zajímal se o takto významně ohraničenou a specifickou populaci.

Dále je třeba uvést, že informace, které jsem získal od odsouzených ve Vazební věznici Praha – Ruzyně nejde zobecnit na všechny odsouzené. Na to, aby byly získané informace relevantní, bylo by zapotřebí provést tento výzkum ve více věznicích a na větším počtu respondentů. To by mohlo především narazit jednak na ochotu ředitelů jednotlivých věznic s udělením souhlasu k provedení testování, dále pak na ochotu respondentů vyplnit dotazníky a v neposlední řadě i nedostatek financí nutných k provedení tohoto výzkumu (papíry, tonery, pohonné hmoty atd.)

ZÁVĚR

Jako cíl mé diplomové práce jsem si stanovil popis činnosti Probační a mediační služby očima odsouzených Vazební věznice Praha – Ruzyně. Vzhledem k faktu, že respondenti vykonávali trest odnětí svobody, nemohl jsem diplomovou práci začít jinak, než vymezením pojmu trest, srovnáním rozdílů mezi retributivní a restorativní justicí a výčtem trestů, které lze udělit v případě pravomocného odsouzení za spáchaný trestný čin. V teoretické části jsem se dále věnoval popisu činnosti Probační a mediační služby, včetně jejich specifických činností. V druhé polovině teoretické části jsem popsal základní instituty PMS – mediaci a probaci.

Praktická část diplomové práce byla zaměřena na provedení dotazníkového šetření mezi odsouzenými ve Vazební věznici Praha – Ruzyně. Vzorek respondentů jsem určil na základě povolení ředitele věznice k testování odsouzených. Jednalo se o detašované pracoviště výkonu trestu odnětí svobody v Praze – Řepích, kde jsou umístěné odsouzené ženy a jeden oddíl odsouzených v areálu věznice, kde jsou umístěni odsouzení muži.

Vlastní dotazník jsem sestavil s ohledem toho, abych zjistil, odpovědi na hlavní výzkumnou otázku, která zněla: „Jaký je obraz Probační a mediační služby v očích odsouzených ve Vazební věznici Praha - Ruzyně?“ Hlavní výzkumnou otázku jsem operacionalizoval na čtyři dílčí výzkumné otázky, které se skládaly z různého počtu podotázek. V případě vyhodnocení odpovědí na jednotlivé podotázky jsem vyhodnotil dílčí výzkumné otázky. Dále jsem prostřednictvím vyhodnocení těchto otázek dospěl k vyhodnocení hlavní výzkumné otázky.

Odsouzení, kteří jsou umístěni ve Vazební věznici Praha – Ruzyně hodnotí obraz Probační a mediační služby jako kladný. Je jisté, že v rámci tohoto hodnocení převládá individuální náhled na činnost PMS, který je ovlivněn jednak osobní zkušeností, dále pak délkou trestu odnětí svobody, dosaženou dohodou a v neposlední řadě i možnou náhradou vzniklé škody. Bezesporu zajímavým výstupem mé práce byl nesporně fakt, že několik respondentů se setkala institutem probace a mediace zároveň jako pachatelé a zároveň jako poškození.

Je pro mě těžko pochopitelné, že v případě, kdy jen respondent účasten procesu probace a mediace jako poškozený, dojde k následnému páchání trestného činu (nebo trestných činů), které poté vede k jeho pobytu ve věznici. Osobně bych předpokládal,

že v tomto případě se budou respondenti chovat a žít v souladu s normami společnosti tak, aby neskončili ve vězení. Bohužel tomu tak v řadě případů nebylo, a proto jsou v současnosti ve výkonu trestu odnětí svobody.

Podle mého názoru je činnost Probační a mediační služby velmi přínosná. Dokáže totiž přispět k tomu, že v případě, kdy dojde ke spáchání trestného činu, jehož specifika jsou daná zákonem, nemusí nutně pachatel skončit ve výkonu trestu odnětí svobody. V tomto případě pak může lépe nahradit škodu, která vznikla, neboť není vytržen ze známého prostředí a současně si může odpykat podmíněný trest odnětí svobody. Je pochopitelné, že když může pachatel např. zůstat i po odsouzení ve svém pracovním poměru, je jeho možná náprava více pravděpodobná. Je jisté, že je třeba tyto tresty a náhradu vzniklé škody pravidelně kontrolovat vyhodnocovat, což má v popisu práce právě PMS.

Možný problém dále spatřuji v případě, kdy pachatel nemá kolem sebe vhodné prostředí, které by na něj výchovně působilo. Pak jde vlastně jen o čekání na to, až dojde k porušení uzavřené dohody nebo ke spáchání dalšího trestného činu. Výsledkem pak je již nepodmíněný trest odnětí svobody.

Podle mého názoru by i takový pachatel, který nemá kolem sebe vhodné prostředí, měl dostat šanci na podmíněný trest, protože stát tak ušetří finanční prostředky, které musí vynaložit v případě jejich věznění. Takto ušetřené prostředky se dále dají investovat do dalších důležitých oblastí činnosti státu např. zdravotnictví, školství, sociální oblasti, dopravní infrastruktury a řady dalších.

SEZNAM POUŽITÉ LITERATURY

- [1] BARBOŘÍK, M., 2006, *Trest obecně prospěšných prací - aktuální problémy a jejich řešení*. Trestní právo. ISSN 1211-2860
- [2] DOUBRAVOVÁ, D., OUŘEDNÍČKOVÁ, L., ŠTERN, P. et al., 2001, *Příručka pro Probaci a mediaci*. Praha: SPJ-Institut pro probaci a mediaci. ISBN 80-902-998-0-6.
- [3] FENYK, J., SOTOLÁŘ, A., SOVÁK, Z., 1998, *Mediace jako alternativní podoba naplnění trestní spravedlnosti.*, Trestní právo., ISSN 1211-2860.
- [4] HOLÁ, L., 2003, *Mediace. Způsob řešení mezilidských konfliktů*. Praha: Grada Publishing. ISBN 80-247-0467-6.
- [5] JELÍNEK, J. a kol., 2006, *Trestní právo hmotné*. Praha: Linde Praha, a.s., ISBN 80-7201-630-X.
- [6] JILKOVÁ, R., 2002, *Alternativní způsoby řešení sporů. Proč mediace?* Bulletin advokacie č.10, ISSN 1210-6348.
- [7] KARABEC, Z., 2003, *Nové možnosti pro trestní justici.*, Kriminalistika, č. 2., ISSN 1210-9150.
- [8] KRAUS, B., POLÁČKOVÁ V. et al., 2001, *Člověk, prostředí a výchova*. Brno, Paido: ISBN 80-7315-004-2.
- [9] KRÁL, V., 2002, *K podmínkám ukládání trestu propadnutí majetku a k účinnosti zajištění majetku v trestním řízení.*, Trestněprávní revue, ISSN 1213-5313.
- [10] KUČHTA, J., VÁLKOVÁ, H. a kol., 2005, *Základy kriminologie a trestní politiky*. Praha: C. H. Beck, ISBN 80-7179-813-4.
- [11] LATA, J., 2001, *O účelu trestu a jeho spravedlivost*. Trestní právo, 6, č.3, ISSN 1211-2860.
- [12] LATA, J., 2007, *Účel a smysl trestu*, Praha: Lexis Nexis, ISBN 978-80-86920-24-5.
- [13] MATOUŠEK, O., KOLÁČKOVÁ, J., KODYMOVÁ, P., 2005, *Sociální práce v praxi*. Praha: Portál, 2005. ISBN 80-7367-002-X

- [14] MEDIACE – METODIKA. PMSCZ. *Probační a mediační služba ČR* [online]. © 2013 [cit. 2013-2-12]. Dostupné z: https://www.pmscr.cz/download/MEDIACE_metodika_textova_cast_bez_priloh.pdf
- [15] MLADISTVÍ A DĚTI – METODIKA. PMSCZ. *Probační a mediační služba ČR* [online]. © 2013 [cit. 2013-2-12]. Dostupné z: https://www.pmscr.cz/download/Metodicky_standard_PMS_-_mladistvi_a_nezletili_2.zip
- [16] NOVOTNÝ, O. a kol., 2004, *Kriminologie*, 2.v. Praha: ASPI. ISBN 80-7357-026-2.
- [17] OPP – METODIKA. PMSCZ : *Probační a mediační služba ČR* [online]. © 2013 [cit. 2013-2-12]. Dostupné z: https://www.pmscr.cz/download/OPP_metodika_bez_priloh.pdf.
- [18] PROBAČNÍ DOHLED. PMSCZ: *Probační a mediační služba ČR* [online]. © 2013 [cit. 2013-2-12]. Dostupné z: http://www.pmscr.cz/images/clanky/PMS_letak_ng_DOHLED_cz.pdf.
- [19] RESTORATIVNÍ JUSTICE. WIKIPEDIE. *restorativní justice* [online]. © 2013 [cit. 2013-2-12]. Dostupné z: http://cs.wikipedia.org/wiki/Restorativn%C3%AD_justice.
- [20] SOTOLÁŘ, A., PÚRY, F., ŠÁMAL, P., 2000, *Alternativní řešení trestních věcí v praxi*. Praha: C. H. Beck, ISBN 80-7179-350-7.
- [21] ŠÁMAL, P., PÚRY, F., RIZMAN, S., 2004, *Trestní zákon. Komentář. I. díl. 6.*, Praha: C. H. Beck, ISBN 80-7179-896-7.
- [22] ŠTERN P., OUŘEDNÍČKOVÁ L., DOUBRAVOVÁ D. (eds.), 2010, *Probace a mediace*, Praha, Portál. ISBN 978-80-7367-757-2.
- [23] TREST DOMÁCIHO VĚZENÍ. PMSCZ: *Probační a mediační služba ČR* [online]. © 2013 [cit. 2013-2-12]. Dostupné z: <https://www.pmscr.cz/trest-domaciho-vezeni/>.
- [24] TREST ZÁKAZU VSTUPU. PMSCZ: *Probační a mediační služba ČR* [online]. © 2013 [cit. 2013-2-12]. Dostupné z: <https://www.pmscr.cz/trest-zakazu-vstupu/>
- [25] VÁLKOVÁ, H., SOTOLÁŘ, A., 2000, *Restorativní justice – trestní politika pro 21. století?* Trestní právo, č. 1., ISSN 1211-2860.
- [26] *Všeobecná encyklopedie*, 1999, 6. svazek, Praha, DIDEROT. ISBN 80-902555-8-2.

[27] Zákon č. 40/2009 Sb., trestní zákoník.

[28] Zákon č. 218/2003 Sb., o odpovědnosti mládeže za protiprávní činy a o soudnictví ve věcech mládeže.

[29] Zákon č. 257/2000 Sb., o činnosti probační a mediační služby.

[30] ŽATECKÁ, E., 2007, Postavení a úkoly Probační a mediační služby. Ostrava: KEY Publishing s. r. o. ISBN 978-80-87071-55-7.

SEZNAM POUŽITÝCH SYMBOLŮ A ZKRATEK

ČMFS	Českomoravský fotbalový svaz.
ČR	Česká republika.
ČSLH	Český svaz ledního hokeje.
DVO	Dílčí výzkumná otázka.
HVO	Hlavní výzkumná otázka.
OPP	Obecně prospěšné práce.
PMS	Probační a mediační služba.
PČR	Policie České republiky.
VS ČR	Vězeňská služba České republiky
VV	Vazební věznice.

SEZNAM PŘÍLOH

DOTAZNÍK - vzorový dotazník použitý při výzkumném šetření

DOTAZNÍK

Dobrý den. Jsem studentem Univerzity Tomáše Bati ve Zlíně, Institutu mezioborových studií v Brně oboru sociální pedagogika a obracím se na Vás s žádostí o vypracování tohoto dotazníku. Tento dotazník je určen ke zjištění vašich názorů na činnost Probační a mediační služby. Dotazník je zcela anonymní a výsledky testu budou použity pouze pro potřebu diplomové práce, kterou na toto téma zpracovávám. Za odpovědné a upřímné zodpovězení níže uvedených otázek Vám předem děkuji.

Odpovídejte zakroužkováním správné varianty nebo doplněním odpovědi

- 1) Víte, že existuje institut probační a mediační služby? Pokud ano, jakým způsobem jste se o něm dozvěděl? *(můžete zaškrtnout jednu a více nejpřínosnějších možností).*
 - a) Ne
 - b) Ano, od příslušníků PČR.
 - c) Ano, soudních úředníků.
 - d) Ano, od obhájce.
 - e) Ano, od pracovníků probační a mediační služby.
 - f) Ano, od známých a kamarádů.
 - g) Ano, ze sdělovacích prostředků (internet, rozhlas, televize, tisk).
 - h) Ano, jiným způsobem (prosím uveďte)

- 2) Víte, kde je pro Vás nejbližší pracoviště probační a mediační služby? Pokud ne, víte, kde tyto informace získat?
 - a) Ano.
 - b) Ne, internet.
 - c) Ne, od kamarádů a známých.
 - d) Ne, od obhájce.
 - e) Ne, jiným způsobem (prosím uveďte)

- 3) Podle Vašich informací může být probační a mediační dohled uložen:
 - a) Pouze před uložením trestu jako náhrada vazby.
 - b) Pouze po uložení alternativního trestu jako jeho podmínka.
 - c) Může být uložen před uložením trestu nebo i po uložení alternativního trestu.
 - d) Nevím.

- 4) Slyšel jste někdy o pojmu mediace v souvislosti s trestním řízením?
 - a) Ano.
 - b) Ne.

5) Podle Vašeho názoru, která instituce zprostředkovává mimosoudní řešení sporu mezi obviněným a poškozeným:

- a) Policie ČR.
- b) Vyšší soudní úředník.
- c) Exekutor.
- d) Probační a mediační služba.
- e) V ČR taková instituce není.
- f) Jiná (prosím uveďte)

6) Byl Vám uložen dohled probačního úředníka?

- a) Ne (dále pokračujte otázkou č. 8).
- b) Ano, v rámci podmíněného trestu odnětí svobody.
- c) Ano, při alternativním trestu.
- d) Ano, při jiné příležitosti (prosím uveďte)

7) Sdělte mi Váš názor na níže uvedené otázky či tvrzení vztahující se k dohledu probačního úředníka:

/Vyplňování provádějte zakroužkováním podtržených možností uvedených v otázkách a), b) a c)/.

a) Odpovídal sestavený probační program Vaším potřebám?

ANO NE SPÍŠE ANO ANI ANO, ANI NE SPÍŠE NE

b) Napomohl probační dohled k zamezení v pokračování páčání další trestné činnosti?

ANO NE SPÍŠE ANO ANI ANO, ANI NE SPÍŠE NE

c) Pomohla Vám řešit činnost probačního úředníka okolnosti související s trestnou činností?

ANO NE SPÍŠE ANO ANI ANO, ANI NE SPÍŠE NE

8) Zúčastnil jste někdy procesu mediace v rámci činnosti probační a mediační služby? *(zaškrtněte jednu nebo více správných odpovědí).*

- a) Ne (dále pokračujte otázkou č. 10).
- b) Ano, v roli viníka.
- c) Ano, v roli poškozeného.
- d) Ano, v jiné roli (prosím uveďte)

9) Sdělte mi Váš názor na níže uvedené otázky či tvrzení vztahující se k procesu mediace:

/Vyplňování provádějte zakroužkováním podtržených možností uvedených v otázkách a), b) a c)/.

a) Byl pro Vás přínosný kontakt s opačnou stranou v procesu mediace?

ANO NE SPÍŠE ANO ANI ANO, ANI NE SPÍŠE NE

b) Byla činnost mediátora přínosná k dosažení výsledné dohody?

ANO NE SPÍŠE ANO ANI ANO, ANI NE SPÍŠE NE

c) Byla pro Vás výsledná dohoda výhodnější než trest odnětí svobody pro viníka?

ANO NE SPÍŠE ANO ANI ANO, ANI NE SPÍŠE NE

10) Uveďte, zda jste spolupracoval s pracovníky Probační a mediační služby a pokud ano, zda Vaše spolupráce byla pro Vás přínosná:

- a) Ne, nespolupracoval.
- b) Ano, spolupráce byla přínosná.
- c) Ano, spolupráce byla částečně přínosná.
- d) Ano, spolupráce nebyla přínosná.

11) Uveďte, zda někdo z Vašeho okolí spolupracoval s Probační a mediační službou a zda tato spolupráce byla přínosná (*pokud Vás napadne více lidí, můžete zaškrtnout více odpovědí*).

- a) Ne, nespolupracoval.
- b) Ano, spolupráce byla přínosná.
- c) Ano, spolupráce byla částečně přínosná.
- d) Ano, spolupráce nebyla přínosná.
- e) Ano, spolupracoval, ale nemohu posoudit přínos vzájemné spolupráce.

12) Jaké je Vaše nejvyšší dosažené vzdělání?

- a) Nedokončené základní vzdělání.
- b) Základní.
- c) Vyučen.
- d) Střední.
- e) Vysokoškolské.

13) Jaké je Vaše pohlaví?

- a) Muž.
- b) Žena.

14) Jaká je historie Vaší trestné činnosti?

- a) Prvotrestaný/á.
- b) Vícetrestaný/á.

15) Jaký je Váš věk?

- a) 18 – 30 let.
- b) 31 – 40 let.
- c) 41 a více let.

