

# Problémy šikanování na školách a jejich řešení

Pavel Stuchlík

---

Bakalářská práce  
2006



Univerzita Tomáše Bati ve Zlíně  
Univerzitní institut

---

**Univerzita Tomáše Bati ve Zlíně**

**Univerzitní institut**

**Ústav pedagogických věd**

**akademický rok: 2005/2006**

# **ZADÁNÍ BAKALÁŘSKÉ PRÁCE**

**(PROJEKTU, UMĚLECKÉHO DÍLA, UMĚLECKÉHO VÝKONU)**

**Jméno a příjmení: Pavel STUHLÍK**

**Studijní program: B 7501 Pedagogika**

**Studijní obor: Sociální pedagogika**

**Téma práce: Agresivita dětí a mládeže v dnešní společnosti ( Šikana )**

**Zásady pro vypracování:**

- 1. Zpracování teoretických východisek pro praktickou část práce**
- 2. Provedení kvantitativního výzkumu formou dotazníkového šetření**
- 3. Zpracování a vyhodnocení výsledků výzkumu**
- 4. Přijetí odpovídajících závěrů**

Rozsah práce:

Rozsah příloh:

Forma zpracování bakalářské práce: **tištěná**

Seznam odborné literatury:

**Říčan P. Agresivita a šikana mezi dětmi. Portál, Praha 1995.**

**Kolář M. Bolest šikanování. Portál, Praha 2005.**

**Elliot M. Jak ochránit své dítě. Portál, Praha 1995.**

**Kolář M. Skrytý svět šikanování ve školách. Portál, Praha 1997, 2000.**

Vedoucí bakalářské práce: **prof. PhDr. Vlastimil Švec, CSc.**  
Ústav pedagogických věd

Datum zadání bakalářské práce: **6. března 2006**

Termín odevzdání bakalářské práce: **13. června 2006**

Ve Zlíně dne 6. března 2006



prof. Ing. Roman Prokop, CSc.  
*prorektor*



prof. PhDr. Vlastimil Švec, CSc.  
*ředitel ústavu*

## **ABSTRAKT**

Ve své bakalářské práci jsem se zabýval velmi vážným problémem, a tím je šikana. V posledních letech je tento fenomén velmi aktuální, obzvlášť na středních školách. Pokusil jsem se popsat situaci a zároveň najít hlavní příčiny, proč je šikana mezi mladými lidmi tak rozšířena.

V druhé části mé práce popisuji vlastní výzkum, který jsem provedl na jedné střední škole ve Zlíně.

Klíčová slova:

šikana, agresor, oběť, patologické prostředí, rodina

## **ABSTRACT**

In my thesis, I've been engaged in very serious problem, which is chicane. This phenomenon is very actual in these days, especially at the Secondary schools. I've tried to describe the situation and at the same time to find the main reasons, why is chicane so extended between young people.

In the second part I describe my own research, which I have done at one of the Zlín's Secondary schools.

Keywords:

chicane, aggressor, victim, pathological surroundings, family

## PODĚKOVÁNÍ

Děkuji profesoru PhDr. V. Švecovi, CSc. za metodické vedení při zpracování mé bakalářské práce.

Také bych rád poděkoval paní Mgr. M. Vavrečkové, jejíž cenné rady mi byly velkou inspirací.

## OBSAH

ÚVOD.....	7
<b>I TEORETICKÁ ČÁST .....</b>	<b>9</b>
<b>1. VYMEZENÍ POJMU ŠIKANA.....</b>	<b>10</b>
<b>2. DRUHY A SPECIFIKA ŠKOLNÍ ŠIKANY .....</b>	<b>11</b>
2.1 DRUHY ŠKOLNÍ ŠIKANY .....	11
2.2 SPECIFIKA ŠKOLNÍ ŠIKANY .....	11
<b>3. PODMÍNKY A PŘÍČINY VZNIKU ŠIKANY.....</b>	<b>13</b>
3.1 PODMÍNKY VZNIKU ŠIKANY .....	13
3.2 PŘÍČINY VZNIKU ŠIKANY.....	15
<b>4. PROTAGONISTÉ ŠIKANY.....</b>	<b>16</b>
4.1 OSOBNOST INICIÁTORA (AGRESORA) ŠIKANY.....	16
4.1.1. TYPY INICIÁTORŮ (AGRESORŮ) ŠIKANY .....	17
4.2 OSOBNOST OBĚTI ŠIKANY .....	18
4.2.1 TYPY OBĚTÍ ŠIKANOVÁNÍ.....	20
4.3 POSTOJE RODIČŮ .....	20
<b>5. VAROVNÉ SIGNÁLY ŠIKANY.....</b>	<b>22</b>
5.1 SIGNÁLY PRO PEDAGOGA VE ŠKOLE.....	22
5.2 SIGNÁLY PRO RODIČE .....	23
<b>6. ZÁSAH PROTI ODHALENÉ ŠIKANĚ.....</b>	<b>24</b>
6.1 ÚLOHA ŠKOLY – NÁVRHY MOŽNÝCH ŘEŠENÍ .....	24
6.2 ÚLOHA RODIČŮ – NÁVRHY MOŽNÝCH ŘEŠENÍ.....	26
<b>7. PREVENCE ŠIKANY .....</b>	<b>28</b>
7.1 PRIMÁRNÍ PREVENCE.....	28
7.2 PREVENCE SEKUNDÁRNÍ.....	29
7.3 PREVENCE TERCÍÁRNÍ.....	30
<b>II PRAKTICKÁ ČÁST .....</b>	<b>32</b>
<b>1. APLIKAČNÍ ČÁST – VLASTNÍ VÝZKUM.....</b>	<b>33</b>
1.1 ROZŠÍŘENÍ ŠIKANY NA ŠKOLÁCH A JEJÍ DIAGNÓZA.....	33
1.2 DOTAZNÍK .....	37
1.1 VÝSLEDEK DOTAZNÍKOVÉ TECHNIKY U MLÁDEŽE.....	39
1.1.1 Analýza a komentář k otázkám z dotazníku.....	40
1.2 VÝSLEDKY DOTAZNÍKOVÉHO ŠETŘENÍ VE FORMĚ GRAFŮ A TABULEK .....	43
<b>2. VYHODNOCENÍ HYPOTÉZ .....</b>	<b>50</b>

<b>ZÁVĚR .....</b>	<b>52</b>
<b>RESUMÉ .....</b>	<b>54</b>
<b>SEZNAM POUŽITÉ LITERATURY.....</b>	<b>56</b>
<b>SEZNAM PŘÍLOH.....</b>	<b>57</b>

## ÚVOD

V životě se můžeme setkat s různými projevy násilí či agrese. Liší se od sebe způsobem provedení, aktéry i oběťmi, příčinami vzniku, následky i délkou trvání. Ve své práci se zabývám v dnešní době velmi aktuálním problémem a tím je jedna z forem násilného jednání zvaného šikana.

Výchova našeho budoucího pokolení je nejen pro rodiče, ale i pedagogy, velmi náročným úkolem. Denně se setkáváme s výchovnými problémy a musíme je řešit. Někdy nám situace umožňuje zvážit možná řešení a vybrat „to optimální“, častěji ale nutné daný problém řešit okamžitě.

Někteří lidé stále ještě zastávají názor, že šikanování je nedílnou součástí růstu a dospívání, tedy něčím, čím si každé dítě musí projít, aby pak obstálo ve tvrdých a nelítostných zkouškách každodenního života. Pravdou však je, že šikanování působí dětem velkou bolest. Děti, které se stanou terčem šikanování, utíkají z domova, zhorší se jejich prospěch ve škole, přestávají si hrát, jsou vyděšené, nezúčastněné, nešťastné a prožívají emocionální stres. Mnohé z nich se již i pokusily o sebevraždu a některým se to bohužel podařilo.

V některých extrémních případech dlouhou dobu trvajících šikanování se oběť může snažit o pomstu a pokusí se zranit nebo dokonce zabít původce šikany, čímž se pochopitelně sama dostane do vážných problémů. Je znám případ, kdy patnáctiletý chlapec, který byl dlouhou dobu terčem šikanování partou zlomyslných spolužáků, vzal s sebou nůž, aby se jím ubránil. Jakmile parta zaútočila, vyskočil a jednoho z kumpánů bodl. Ten se ze zranění sice dostal, ale chlapec si za nepřiměřenou obranu „vysloužil“ šest měsíců pobytu v nápravném ústavu.

V jiných případech dokonce došlo i k usmrcení oběti, ať už se záměrem pachatelů, anebo nešťastnou náhodou. Je známo několik případů, kdy pronásledované dítě v zoufalství náhle vběhlo nebo vjelo na kole do vozovky, kde je srazilo a třeba i usmrtilo právě projíždějící vozidlo.



Je také velmi důležité odhalit a pochopit především příčiny negativního jednání. Neexistuje jednotný, vždy použitelný a vyčerpávající recept řešení. Každý případ šikany je jiný a vyžaduje jiný přístup a postup. Tyto poznatky mě vedly k rozhodnutí, že se problematikou šikany budu hlouběji zabývat ve své bakalářské práci.

V úvodu své práce se zabývám širším pojetím **pojmu šikanování**, závažného problému týkajícího se možného ohrožení dětí. V dalších kapitolách jsem se snažil objasnit **příčiny a podmínky vzniku** šikanování, jak se dotýká šikanování **osobností aktérů**. Dále jsem nastínil **možné následky**, které může tento patologický jev způsobit a také co lze považovat za **varovné signály** a jak lze možné případy řešit, jak z pohledu pedagogů, tak z pozice rodičů. V závěru své práce jsem se zaměřil na **činnost pedagoga a prevenci**. V teoretických pasážích jsem vycházel z uvedené literatury.

V **aplikační části** jsem použil **dotazníku a srovnávací analýzy** u studentů střední odborné školy ve Zlíně. Otázky dotazníku byly zaměřeny na údaje o rodině, o výskytu sociálně patologických jevů, o úloze party, o volném čase – tedy na **základní podmínky**, které se podílejí na formování mladého člověka.

## **I. TEORETICKÁ ČÁST**

## 1. VYMEZENÍ POJMU ŠIKANA

Pojem **šikana** (šikanování nebo šikan) pochází z francouzského slova chicane, což znamená zlomyslně připravenou potíž, příkoří, obtěžování, týrání, sužování, pronásledování, lstivé zákeřné jednání. (Hejtman, 1996, s. 528)

V zahraničí je pro označení šikany používán také termín bulling. V naší republice zavedl pojem šikana pražský psychiatr Petr Příhoda, který jako první veřejně promluvil o existenci povážlivě rozšířeného nešvaru v socialistické armádě. (Říčan, 1995, s. 25)

V současné době existuje několik výkladů pojmu šikana. Výstižně charakterizuje šikanu definice, se kterou pracují v posledních letech přední britští badatelé :

„ Šikanování říkáme tomu, když jedno dítě nebo skupina dětí říká jinému dítěti ošklivé a nepříjemné věci, bije je, kope, vyhrožuje mu, zamyká je v místnosti a podobně. Tyto incidenty se mohou často opakovat a pro šikanované dítě je obtížné, aby se samo ubránilo. Jako šikanování mohou být označeny také opakované posměšky nebo ošklivé poznámky o rodině. Jako šikanování však obvykle neoznačujeme občasnou rvačku nebo hádku přibližně stejně fyzicky vybavených soupeřů“. (Říčan, 1995, s. 26)

Slovem šikana se tedy obvykle myslí opakované ubližování. Trýzněná oběť trpí často celé měsíce nebo dokonce celá léta. Zásadně mluvíme o šikaně pouze tehdy, když je oběť z nějakého důvodu bezbranná, buď pro fyzickou slabost či neobratnost, pro svou izolovanost v kolektivu, pro své psychické zvláštnosti (bázlivost apod.), nebo proto, že iniciátoři (agresori) útočí ve skupině tzv. asymetrická agrese. (Říčan, 1995, s. 28) Cílem agresora není odcizení věci pro jejich hodnotu nebo pomstu, ale pro radost z uspokojení potřeby ponižovat lidskou důstojnost.

Šikana je jedním z obtížných výchovných problémů označovaných souborně anglický pojmem CAN-, Child Abuse and Neglect“, tj. týrání, zanedbávání (a zneužívání) dítěte.

## **2. DRUHY A SPECIFIKA ŠKOLNÍ ŠIKANY**

### **2.1 Druhy školní šikany**

U dětí a mládeže můžeme často pozorovat do jisté míry rafinované trýznění, které se někdy nazývá nepřímá šikana. Tímto druhem šikany se můžeme setkat zvláště mezi děvčaty, která mohou své spolužačce krutě ublížit například tím, že jí vyloučí ze společenských her, nemluví s ní, pomlouvami a intrikami ji naruší vztah s kamarádkou apod. Přímá a nepřímá šikana se ovšem často vyskytuje současně: dítě, které je fyzicky týráno, uráženo, bývá také svými vrstevníky izolováno a odstrkováno.

Ke školní šikaně dochází často jednak v ústraní tj. beze svědků (v šatně, na toaletě či v zákoutí, které je dětem přístupné a kam nechodí pedagog pověřený dozorem), jindy se ale týrání spolužáka odehrává ve třídě, za přítomnosti většiny spolužáků, kteří se nepostaví na ochranu oběti z lhostejnosti, ze strachu nebo proto, že obětí je nesympatický žák (outsider). Potom vše, co dělá oběť, je špatné a vše, co udělají členové skupiny proti své oběti, se pokládá za eticky přístupné. A oběť sama bez pomoci situaci nezvládne.

Ve škole lze dokonce mluvit o šikanování učitele ze strany žáků, kteří dovedou pedagogovi málo energickému, v jednání s lidmi neobratnému nebo nesympatickému (byť pro jeho náročnost a přísnost!) vytvořit nesnesitelnou situaci, znemožnit ho před kolegy nebo rodiči. (Říčan, 1995, s. 28)

### **2.2 Specifika školní šikany**

Šikana mezi dětmi a mládeží má svůj kolorit a svéráz. Kořeny problémů a mechanismus jsou však stejné jako mezi dospělými. Rozdíly můžeme vidět pouze na vnější úrovni. Jde o jinou mozaiku agrese, nižší intenzitu brutality, oslabenou účinnost manipulace, zkrátka menší výskyt tzv. dokonalých šikan.

Dospívající agresori odchovaní například akčními filmy se ovšem snaží dospělým někdy vyrovnat, nebo je rovnou překonat. Výjimkou již nejsou ani šikany se sexuální „humorem“. (Kolář, 2001, s. 27)

Určitá specifika existují mezi dětmi a mládeží vzhledem k:

- **věku** – dětské šikany jsou oproti šikanám mládeže více náladové, méně úporné a propracované, připomínají „štvanici“. Rozhodně lépe se dají odhalit a také se jednodušeji napravují,
- **pohlaví** – u dívek je výskyt šikanování oproti chlapcům nižší. Přinejmenším těch brutálních. Naopak mezi dívkami převažují psychické formy násilí. Faktem však zůstává, že dívky jsou od přírody fyzicky slabší, a proto některým z nich mohou chlapci zneužívající své převahy udělat ze školy peklo,
- **prostředí** - nejstrašnější a nejkrutější šikany se odehrávají tam, kde je oběť nucena žít společně s agresory a kde je uplatňován hierarchicko-autoritativní přístup, pro který je příznačná tuhá vnější kázeň. Rizikové jsou v tomto smyslu dlouhodobější pobyty i mimo školu např. brigády, zájezdy na hory, internáty a ústavy - zejména dětské domovy, výchovné ústavy apod.

### **3. PODMÍNKY A PŘÍČINY VZNIKU ŠIKANY**

#### **3.1 Podmínky vzniku šikany**

Za základní podmínky vzniku šikany lze považovat nepříznivé podmínky pro formování osobnosti dítěte. Aby se šikana jako konkrétní forma antisociálního chování skutečně projevila, je za potřebí vhodné konstelace faktorů:

##### **1. Rizikové osobnostní charakteristiky**

Osobnostní charakteristiky iniciátorů a obětí šikany, ale i členů skupiny, kde se šikanuje, jsou pro vznik a vývoj tohoto jevu velmi důležité. Existují však i jiné spouštěcí varianty. Osobnostní charakteristiky agresorů a obětí ustupují do pozadí. Děje se tak v případech zaběhnutých tradic v učňovských internátech, dětských domovech, výchovných ústavech. Šikana se stává trvalou součástí těchto institucí.

##### **2. Nepreventivní prostředí**

Podmínky vzniku šikany lze spatřovat kromě nedostatků v rodinné výchově i v dalších faktorech, jako je nízká úroveň až absence vhodných aktivit ve volném čase, dále pak nedostatečná výchovná práce a vliv školy, nedostatečná mravní a citová výchova, absence právního vědomí. Svou roli jako příčina samozřejmě sehrává i nedostatek životních zkušeností, neschopnost mladého člověka správně reagovat na některé situace. (Kolář, 2001, s. 53)

#### **K nejčastějším jevům nepreventivního prostředí patří:**

##### *a) Nedostatečná výchova v rodině*

Rodina v celé své historii prošla rozmanitým vývojem, posledních 40 – 50 let je vývoj rodiny až dramatický: přibývá rodin s jedním rodičem, rodin rozdělených v důsledku rozchodu nebo rozvodu, doplněných rodin novým sňatkem, dvojic homosexuálů s dětmi apod.

Rodinná výchova je základem a má určující význam při formování osobnosti dítěte i jeho mravního rozvoje. Mladý člověk si má z rodinné výchovy především odnášet do života správný vztah a úctu k základním principům a hodnotám.

*b) Škodlivý vliv party*

Přirozenou vlastností člověka je potřeba sdružovat se v kolektivu lidí. Tato vlastnost je ještě umocněna u dětí a mládeže, která se sdružuje v partách. Takové sdružování je společensky nežádoucí v případech, kdy parta vystupuje protisociálně, agresivně, prosazuje rasovou nesnášlivost. Mladý člověk, který nemá ještě dostatek zkušeností, je velmi citlivý na vliv okolí. Velmi snadno se integruje do určitého seskupení zejména v případech, kdy takové seskupení je řízeno silnou osobností.

*c) Nedostatečné působení školy*

Škola je neoddelitelnou součástí výchovy mladého člověka. Spoluvytváří jeho základní citové hodnoty a přímo působí na formování osobnosti. Vztah dítěte ke škole je značně ovlivňován osobností učitele a celkovou organizací školní výuky. Význam školy a školních zkušeností pro vývoj dítěte je mimořádný. Ve škole se dítě poprvé dostává mimo rodinné prostředí, poprvé vstupuje do velkého světa, kde je posuzováno podle své práce, svých výkonů a schopností a není přijímáno bezpodmínečně. Poprvé se také dostává do konkurenčního prostředí vrstevníků. Ve škole dítě poprvé dostává příležitost získat pozitivní hodnocení vlastním úsilím. Škola je socializační prostředí, dává tedy příležitost k novým zkušenostem dítěte. Dítě se zde učí přijmout autoritu, vytvářet vztahy k ostatním, zvládat konflikty, podřizovat se společným zájmům, odsunovat okamžité uspokojení svých vlastní potřeb.

### 3.2 Příčiny vzniku šikany

Šikana má více příčin. Některé jsou zřejmé na první pohled, jiné objevíme teprve tehdy, když jdeme do hloubky problému. Například v šikaně mezi chlapci můžeme nezdědka vidět skrytou, degenerovanou až zvrhlou formu tradičního **tlaku k mužnosti**. Samozřejmě se na šikaně podílejí i další motivy:

- **touha po moci a přání ovládat** druhého člověka,
- motiv **krutosti** (potěšení z pohledu na utrpení druhého),
- **nuda a zvědavost** ( jak se zachová oběť ve strachu, bolesti a ponížení ),
- **touha po** stále silnějším vzrušujících **zážitcích**, touha po **senzaci**, touha **pobavit se**,
- **sklon k agresivnímu jednání** (temperamentové dispozice - menší citlivost, vznětlivost aj.),
- **nevhodný způsob výchovy** resp. zacházení s dítětem (nedostatek zájmu, citový chlad aj.).

(Říčan, 1995, s. 29)



## 4. PROTAGONISTÉ ŠIKANY

### 4.1 Osobnost iniciátora (agresora) šikany

Pětina až třetina dětí má k násilí dispozice. Do jaké míry se projeví, závisí i na sociálním složení dětského kolektivu. Násilníci jsou děti, které nijak materiálně nestrádají, mají však nedostatky ve svém emočním a hodnotovém vývoji. Agresivita je plodem úzkosti. V současné době se potvrzuje, že dnes jsou děti úzkostnější než dříve. Důvodem je, že matky děti dříve opouštějí – přestávají je brzo kojit, odkládají je do kolektivních zařízení a podobně. Děti strádají nedostatečnou přítomností matky. Potřebují nejen teplo a výživu, ale i něžnou náruč, pohlazení a rozmlouvání. Domov musí být místo s otevřenou náručí obou rodičů, otce i matky. Otce by mělo mít každé dítě, ten by měl stanovit pevné mantinely a vtisknout mu, co může, co musí a co nesmí.

V každém z nás je určitá míra fyziologické agresivity, která je důležitá pro přežití. Měla by být kultivována od prvního dne početí dítěte. Agresivní sklony se u člověka utvářejí – na základě instinktivní výbavy – v prvních letech života. (Říčan, 1995, s. 23) Primární vazba mezi matkou a dítětem je zásadní pro život a zjistilo se, že speciálně pro muže. Muži jsou diferencovanější a tudíž „křehčí materiál“ než ženy. Pokud matka nepřijme, z jakýchkoliv důvodů, své dítě mužského pohlaví, nehladí ho a nemazlí se s ním, čili ho deprivuje, velice často se stává, že právě z této množiny dětí vyrůstají jedinci s tzv. v podstatě ničivou agresivitou.

Dítě, které začne šikanovat, má touhu ovládat druhé, chce bezohledně prosazovat své názory, je kruté, má nezdravé sebevědomí, fyzicky je většinou nadprůměrně zdatné, silné a obratné. Ublížovat jiným lidem je pro něj radost. Určitou roli hraje také temperament dítěte nebo případné onemocnění lehkou mozkovou dysfunkcí.

### 4.1.1. Typy iniciátorů (agresorů) šikany

Přední odborník na problematiku šikany Dr. Michal Kolář sestavil **tři typy** iniciátorů šikany:

#### **1. typ**

Hrubý, primitivní, impulsivní, kázeňské problémy – narušený vztah k autoritě, někdy zapojení do gangů páchajících trestnou činností.

*Vnější forma šikanování*

Šikanuje masivně, tvrdě a nelítostně, vyžaduje absolutní poslušnost, šikana cílená k zastrašování ostatních.

*Specifika rodinné výchovy*

Častý výskyt agrese a brutality rodičů. Jakoby agresori násilí vraceli nebo ho napodobovali.

#### **2. typ**

Velmi slušný, kultivovaný, narcisticky šlechtěný, zvýšeně úzkostný, někdy i se sadistickými tendencemi v sexuální smyslu.

*Vnější forma šikanování*

Násilí a mučení je cíleně rafinované, děje se spíše ve skrytu, bez přítomnosti svědků.

*Specifika rodinné výchovy*

Časté uplatňování důsledného a názorného přístupu, někdy až vojenského drilu bez lásky.

#### **3. typ**

„Srandista“, optimistický, dobrodružný, se značnou sebedůvěrou, výmluvný, nezřídká oblíbený a vlivný.

*Vnější forma šikanování*

Šikanuje pro pobavení sebe i ostatních. Patrná snaha vypíchnout „zábavné“ a „humorné“ stránky.

### *Specifika rodinné výchovy*

Nezaznamenány výraznější specifika. Pouze v obecnější rovině je přítomna citová subdeprivace a absence duchovních a mravních hodnot v rodině. (Kolář, 2001, s. 55-56)

## **4.2 Osobnost obětí šikany**

Obětí šikany se může stát kterékoliv dítě. Může to být dítě, které má nějakou přednost, např. vyniká z některých z předmětů, je přemýšlivé, nebo trpí vadou řeči, malým či slabým vzrůstem, je na něm znát bojácnost. Díky vzniku bohatých podnikatelů, kteří v honbě za majetkem zapomínají na své dítě a snaží se to kompenzovat astronomickým kapesným, může být obětí šikany i dítě ze sociálně slabší rodiny (např. nemá značkové oblečení, obuv, nebo zrovna ten nejlepší mobil jako ostatní). Obětí se stává i dítě osamělé a bez kamarádů, často mívá odmítavý vztah k násilí.

### **Příklad:**

*Hanička byla ve druhé třídě odejmuta matce a umístěna do dětského domova. Okamžitě po nástupu do domova děti poznaly její mírnost, zvěřily její velký strach a začaly s ní pracovat. Dívka ústrky a rány snášela a nikdy se nebránila, protože se bála pustit s kýmkoliv do křížku.*

*Hanička toužila po kamarádce, ale nikdo o ni nestál. Později jednu blízkou duši našla, jmenovala se Jitka. Ale jak jednou mi řekla, ona s ní byla jenom napůl. Byla s ní a byla proti ní. Když jí hrozilo nebezpečí, přidávala se na stranu silnějších. Jitka závislosti Hanky zneužívala. Když po Hance něco chtěla, často si to pojišťovala zaklínací formulkou: „Jinak nebudu s tebou kamarádit.“ „Divnost“ Haničky tkvěla i v jejím modlení (kdysi chodila s babičkou občas do kostela) a také v tom, že se dobře učila. Izolace byla pro ni hrozná, cítila se úplně opuštěna. Snažila se proto dětem ze všech sil zavděčit. Když se někam v neděli šlo, půjčovala své nejlepší věci. V tom, co jí zůstalo, se potom cítila jako hasroš. Začala řídit – zlobit, chtěla ostatním dokázat, že je jako oni. Zanedbávala přípravu do školy. Jak sama řekla: „Nechala jsem se zlomit a zhoršila jsem se v učení.“ Ale moc jí to nepomohlo, zůstala stále otloukánek, protože ostatním na ní pořád něco vadilo. Trvalo to několik let. Jedna vzpomínka tento její úděl dokresluje. V „děčáku“ kralovala „velká šéfka“, ranařka, na kterou nikdo neměl. Té Hanička pravidelně prala kalhotky. Když jednou seděla na záchodě, přišla „šéfka“ a řekla jí, ať si poposedne, že sedí špatně. Poslechla a počůrala se. Ostatní se tomu smály. (Kolář, 2001, s. 49)*

Oběťmi šikany bývají často děti s kolísající a spíše sníženou sebedůvěrou, které mají problémy s prosazováním. Bývaly doby, kdy napadené dítě muselo mít nějakou tělesnou

vodu nebo se příliš odlišovalo od estetického ideálu. Nyní jsou to děti, které jsou vysoce inteligentní a citově a hodnotově vyspělejší než násilníci.

### **Příklad:**

*Půvabná třináctiletá dívka, premiantka třídy závodně hrající tenis, se stala terčem kritiky a nemilosti skupiny spolužáků. Nedokázala se zapojit do společné zábavy, snad působila poněkud křečovitě a byla příliš orientovaná na výkon. To však neopravňovalo silného a oblíbeného chlapce, aby ji dlouhodobě fyzicky ubližoval. Jelikož Alena byla zdatná a odvážná dívka, pokoušela se mu někdy postavit a vrátit mu způsobené příkoří, ovšem proti jeho brutalitě neměla šanci. Schytala od něj tvrdé rány a kopance. Nikdo se jí nezastal. Po takovém střetu často plakala. Rodiče ano učitelé se o jejím trápení nikdy nedozvěděli.*

*Obětí agresivity tohoto „džentlmena“ se krátkodobě staly dvě další dívky s výborným prospěchem. Po příchodu nového žáka, který byl jednoznačně nejsilnější a přitom povahově mírný a jemný, násilí zmíněného chlapce ustalo.*

*Je zajímavé, že dívka, která se mi s tímto příběhem svěřila a kvůli níž jsem navázal spolupráci s obětavou výchovnou poradkyní, si po delší době téměř na nic nevzpomněla. Její bolestivé vzpomínky byly vytěsněny mimo oblast vědomí. (Kolář, 2001, s. 49)*

Psychické změny, k nimž dochází u napadeného jedince jsou dvojího druhu. Jednak jde o změny aktuální tj. reakci na agresi – strach, bolest, pocit křivdy, bezmoci. Dlouhodobě může dojít k trvalým změnám osobnosti. Šikanování vyvolává u oběti dlouhodobější, stupňující se psychické zatížení a snahu uniknout ze situace jakýmkoliv způsobem. Opakovaná agrese snižuje sebevědomí jedince, sebehodnocení, může dojít k vnímání agrese jako oprávněné. Dlouhodobé týrání může vést u oběti k náhlé afektivní reakci, kdy nashromážděný pocit křivdy promění v prudký výbuch, ve kterém se oběť obrací proti svému trýzniteli.

### **Příklad:**

*Čtrnáctiletý žák jedné základní školy v Brně, původem Řek, byl dlouhodobě „mírně“ šikanován. Spolužáci na něj běžně volali cikáne, cígo mígo apod. Když se jednou posměváčkovi postavil, nastoupila na něj přesila. Neměl šanci. Chytili ho a několikrát udeřili do obličeje. Pak mu mlátili hlavou o zeď. Co měl dělat? K překvapení všech vytáhl vystřelovací nůž a vrazil ho až po střenku do hrudníku nejbližšímu útočníkovi. Ten se skácel k zemi. Nůž zasáhl srdce. Patnáctiletý Miroslav přežil podle lékařů jen zázrakem.*

(Kolář, 2001, s. 104)

V každém případě způsobuje dlouhodobé týrání jedince velmi hluboké deformace ve vývoji jeho osobnosti, které jsou tím závažnější, čím je jedinec mladší a závislejší na svých trýznitelích.

### 4.2.1 Typy obětí šikanování

V praxi rozlišujeme :

1. oběti „slabé“ s tělesným a psychickým handicapem,
2. oběti „silné“ a nahodilé,
3. oběti „deviantní“ a nekonformní.

Dále rozlišujeme :

- oběti zcela izolované ( nemají žádného kamaráda),
- oběti mající alespoň jeden pozitivní opětovný vztah. (Kolář, 2001, s. 59)

### 4.3 Postoje rodičů

Velká většina naší veřejnosti ví o šikanování velmi málo. Pokud škola v rámci prevence o problému neinformuje, zpravidla rodiče o tom neuvažují a už vůbec ne o tom, že by se to mohlo týkat jejich dětí.

**Rodiče agresorů** se většinou vůbec nedozvědí, že jejich dítě šikanuje jiné děti, protože se s tím doma zřídka pochlubí. Jestliže škola informuje rodiče o prohřešku jejich dítěte, pak velká většina rodičů reaguje zcela nevhodně :

- rodiče neunesou pravdu, odmítají jakékoliv vyšetřování, výsledky šetření a své dítě chrání všemi dostupnými prostředky,
- rodiče chápou přestupek svého dítěte jako důvod k tělesným trestům, to ale vede spíše k podpoře agrese než k jejímu oslabení,
- rodiče s činem svého dítěte souhlasí a vítají ho jako projev „ ostrých loktů, se kterými se ve světě neztratí“.

**Rodiče obětí** se o šikaně dovědí častěji než rodiče agresorů, protože některé děti se doma svěří se svým trápením, nebo jsou příznaky šikany tak zřejmé, že rodiče pochopí, o čem jde. Děti rodiče často prosí, aby nezasahovali, aby škole nic neoznámili a ti jim často vyhoví. Buď nevěří, že učitelé jsou ochotni a schopni účinně zasáhnout na ochranu jejich dítěte anebo se domnívají, že šikana prostě patří k dětství, že je to něco, co musí vytrpět. Někdy utvrdí dítě v tom, že se nemá bránit. Ve své bezradnosti mohou obvinít dítě, že si za to může samo a nerealisticky od něj žádat, aby si to vyřídilo samo. (Náchodský, 1987, s. 42)

## **5. VAROVNÉ SIGNÁLY ŠIKANY**

### **5.1 Signály pro pedagoga ve škole**

Pedagog má s dítětem každodenní kontakt a může sledovat vývoj, jakým dítě prochází. Někdy se učitel setkává s dítětem několik let, a tak jsou jeho znalosti o dítěti dost hluboké. Tím se učitel dostává do velmi privilegovaného postavení a může identifikovat šikanování s větší pravděpodobností, než kdokoli jiný.

Šikana je velmi závažný problém a často bývá dlouhou dobu utajena. Odhalování šikany je složitou záležitostí, a proto je důležité věnovat pozornost případným varovným signálům:

#### **Přímé známky šikany :**

- posměch, ponižování, nadávky, hrubé žerty,
- kritika dítěte pronášená nepřátelským nebo pohrdavým tónem,
- dítě dostává povýšené příkazy a snaží se jim vyhovět,
- honění, strkání, kopání, které je jednostranné,
- rvačky, v nichž je oběť zřetelně slabší a snaží se uniknout,
- dítě „dává dobrovolně“ spolužákovi svačiny,
- poškozování a krádeže osobních věcí,
- nucení k požívání alkoholických nápojů,
- nucení k požívání drog,
- nucení k sexuálním praktikám.

Nepřímé znaky šikany :

- dítě je o přestávkách samo,
- o přestávce vyhledává blízkost učitelů,
- přichází pozdě do hodiny,
- zhoršuje se jeho prospěch,
- nesoustředí se při vyučování,
- zašpiněný nebo poškozený oděv,
- ustrašené, nejisté vystupování,
- opakovaná ztráta peněz či osobních věcí,
- žádání o peníze pod různými záminkami, domácí krádeže,
- nemožnost usnout, poruchy spánku, noční můry,
- smutná nálada, apatie,
- izolace od vrstevníků, chybění přátel nebo kamarádů,
- modřiny, odřenin (Náchodský, 1987, s. 42)

## 5.2 Signály pro rodiče

Rovněž rodiče by měli věnovat pozornost zvláště těmto známkám šikany:

- za dítětem nechodí kamarádi,
- simuluje nemoc, snaží se zůstat doma,
- často žádá o peníze,
- přichází domů hladové,
- má neklidný spánek,
- často ztrácí své osobní věci,
- zdržuje se více doma, než mělo ve zvyku. (Náchodský, 1987, s. 42)

Uvedené známky šikany mohou být samy o sobě nevinné, problém ovšem nastává, pokud se často opakují, nebo se vyskytne současně větší počet příznaků.



## **6. ZÁSADY PROTI ODHALENÉ ŠIKANĚ**

Každý jednotlivý případ odhalené šikany je třeba vyšetřit, kázeňsky zvládnout a zajistit účinné kroky k nápravě. Tento zásah proti existující šikaně spočívá převážně na školách, které se potýkají při výchově dětí s celou řadou úkolů a šikana je jedním z nich, a samozřejmě na povinnostech a možnostech rodičů. Pro tento účel by měli jednotliví představitelé (ředitelé, pedagogové a vychovatelé škol, rodiče) znát metodiku první pomoci, aby například i dobře míněné ale vesměs chybné pokusy pomoci vážně neohrožovaly oběť.

Je ale třeba mít na paměti, že vědomosti nejsou zdaleka všechno. V případě šikany platí, že stejně tak důležité, jako mít otevřenou hlavu je mít otevřené srdce.

### **Příklad:**

*Ve snaze přijít věci na kloub se nepoučený pedagog nejednou pokouší obrátit na předsedu třídy, kterého zná jako slušného žáka s dobrým prospěchem. V pokročilých stádiích však bývá tento krok obzvlášť nešťastný a nevhodný. Vzhledem k zákonitostem fungování skupiny bývají právě tito více či méně zvolení vůdcové (i když mohou být někdy zcela bez vlivu) buď přímo iniciátory, nebo alespoň aktivními účastníky, případně předními přísluhovači agresorů. Pokud nejsou jejich výpovědi zcela lživé, bývají alespoň zavádějící. (Kolář, 2001, s. 27)*

U pokročilých šikan může mít chybné vyšetřování katastrofální důsledky. Pedagog může obětem neodborným „štouráním“ a laickým vyšetřováním nepravých svědků velmi vážně ublížit, a dokonce je ohrozit i na životě.

### **6.1 Úloha školy – návrhy možných řešení**

Pro boj se šikanou nejsou podle mého názoru pedagogové dostatečně připraveni. Současné pedagogické vzdělání neobsahuje ucelené poznatky o problematice šikanování a způsobech jejího řešení.

Škola je neoddelitelnou součástí výchovy mladého člověka. Vytváří jeho základní materiální a citové hodnoty, které jej mají provázet po celý život a přímo působí na

formování osobnosti. Vztah dítěte ke škole je do značné míry ovlivňován osobností učitele a celkovou organizací školní výuky.

Velká část pedagogického umění spočívá v pružném, individualizovaném uplatňování pochval a pokárání, odměn a trestů. V méně závažných případech by měl tedy představitel školy využít možnosti individuální domluvy. Domluva by měla obsahovat i hrozbu sankcemi, resp. tresty.

Některá použitelná opatření – sankce, s ohledem na pravomoci školy a závažnost šikany:

- zdržení žáka ve škole po vyučování,
- vyžadování náhrady za poškozený nebo zničený předmět,
- oznámení prohřešku rodičům, trenérovi,
- oznámení prohřešku na schůzi rodičů,
- vyloučení ze zájezdu na hory, na který se dítě těší, případně z jiné akce,
- důtka, případně snížení známky z chování.

Při závažném šikanování:

- přeložení na jinou školu,
- trestní oznámení na policii, případně přivolání policisty do školy,
- vyloučení ze školy.

V některých případech bývá často nutné, v závažných případech pak nezbytné, aby škola zorganizovala:

- jednání s rodiči iniciátorů šikany,
- rozhovor s rodiči obětí,
- setkání iniciátorů šikany a obětí, jejich rodičů.

Taková konfrontace může být oboustranně užitečná, avšak je náročná na autoritu a na umění jednat s lidmi na straně představitel školy či učitele. (Říčan, 1995, s. 57)

Významná skupina rodičů neunesla pravdu, že jejich dítě šikanovalo slabší spolužáky, že jednalo jako „nenormální“ člověk, jako tyran. Nepřijímají výsledky vyšetřování, odmítají jakékoli objasnění a svoje dítě chrání všemi prostředky.

### **Příklad:**

#### *Oba rodiče nedůvěřivě naladěni*

*Někdy přicházejí oba rodiče nedůvěřivě naladěni a rozzlobeni, neboť přijali verzi svého dítěte a chápou celé jednání jako komplot proti jejich synovi. Obzvláště některé maminky stojí za svými ratolestmi a nepřijímají žádné argumenty. Požadují konfrontaci se svědkem a zdůrazňují, že je to tvrzení proti tvrzení. Vytrvale opakují, že chlapec jim řekl svoji verzi a ony mu věří, protože je nikdy nezklamal. Dodávají, že není možné, aby jejich syn byl něčeho takového schopen. (Občas dochází k paradoxní reakci matek brutálních agresorů, pláčou, protože mají strach o život svého syna, a tvrdí, že se musel bránit. Ušlo jim, že to bylo obráceně.) (Kolář, 2001, s. 58)*

Důležité je oznámit ve třídě, zda a jak bude viník případně viníci potrestáni, zda bezodkladně, nebo „podmíněně“, tj. v případě, že budou v šikaně pokračovat. Vyzvat, aby třída pokračování šikany nepřipustila. Obrátit se přitom zvlášť na děti, které mají na ostatní zpravidla dobrý vliv. Ve vážnějších případech má toto jednání nepochybně vést ředitel školy. Apelovat na slušnost, svědomí a empatii.

## **6.2 Úloha rodičů – návrhy možných řešení**

Každý rodič chce, aby jeho dítě bylo ve škole úspěšné. K tomu, aby se tak skutečně stalo, musí být i v klidném a kamarádském kolektivu. Pokud tomu tak není, začnou se problémy, které má dítě se šikanou, projevovat na jeho školním prospěchu i na celkovém psychickém stavu. A právě této změny by si měli rodiče všimnout.

Šikanované děti chodí domů zbité, umazané, v roztrhaném oděvu, požadují finanční obnosy, mají neomluvené hodiny. Jsou vystrašené a většinou se bojí se svými problémy svěřit. Proto je důležité dětem umět naslouchat a vnímat, co vyprávějí. Pokud se rodičům podaří přesvědčit dítě, aby se svěřilo, je dobré začít hledat společně cestu z klubka šikany.

Může se stát, že se děti rodičům svěří, ale rodiče jim nevěří. V těchto případech musí platit: „Důvěřujte svému dítěti a pevně stůjte za tím, co říká“.

Oznámení šikany ve škole může mít různý výsledek, což souvisí především s nepřipraveností pedagogů na odborné řešení šikanování.

Existují různé alternativy postupu rodičů při zjištění šikany svého dítěte:

A. Poskytněte dítěti maximální oporu

Zorientujte se ve vnějším obraze šikanování. Do vyšetření a nápravy situace si s dítětem o vývoji situace povídejte. V případě, že jde o pokročilé stádium a hrozí mu nebezpečí, nechejte ho doma.

B. Oba rodiče by měli navštívit ředitele a třídního učitele

Jestliže jeden z vás nemůže, je dobré si vzít s sebou někoho, kdo vás posílí a podpoří v konstruktivním jednání. Úkolem setkání je:

- Co nejlépe pedagogy informovat o tom, co jste se od dítěte dozvěděli.
- Zjistit, zda je škola schopna poskytnout odbornou pomoc, a podle toho se rozhodnout dál.

## 7. PREVENCE ŠIKANY

O šikanování je potřeba hovořit otevřeně, s vážností a patřičnou pozorností a jako každému jinému problému je lépe mu předcházet, protože prevence je vždy efektivnější a konečně i levnější než následná opatření.

### 7.1 Primární prevence

Primární prevence má za cíl snížení pravděpodobnosti výskytu a vzniku šikany. Primární prevence je zaměřena proti riziku vedoucím ke vzniku rizikových skupin, rizikových životních situací. Současně podporuje zdravý vývoj dítěte a rodiny, vytváření vzdělávacích programů.

Metody a zaměření primární prevence jsou velmi různorodé a lze je dělit do několika základních skupin:

#### 1. Široká osvěta veřejnosti a obecná opatření ve prospěch dětí.

Aktivity tohoto typu jsou zaměřeny na působení na veřejnost tak, aby se dětem vytvářela příznivá společenská atmosféra. Velkou úlohu zde hraje především tisk, sdělovací prostředky, škola. Patří sem i všechny zákony, vyhlášky a směrnice, které se dotýkají této problematiky.

#### 2. Vzdělávání rodičů, pedagogů a vychovatelů dětí.

Tato část primární prevence klade důraz na rodičovskou odpovědnost a profesionální odpovědnost pedagogů. Je orientována na osvětu rodičů a pedagogů zaměřenou na informace o právech dítěte, o zabezpečení přiměřené péče a s tím související přiměřenosti požadavků kladených na dítě.

#### 3. Výchova pedagogů a lékařů.

Při přípravě budoucích lékařů a učitelů je třeba zabezpečit výuku o ochraně zdraví a zdravého vývoje. Tato výuka pokrývá znalosti o věkových zvláštностech a kritických

vývojových obdobích dětí a mládeže. Lékař i učitel musí zvládnout poznatky o psychické, fyzické, sociální a emoční zátěži.

#### 4. Výchova dětí a mládeže.

Je nutné záměrné působení na děti a mládež ve školách, výchovných ústavech, internátech. Je třeba vytvářet pro děti a mládež nabídku zajímavých programů pro volný čas a měnit postupně jejich pasivní a konzumentský přístup k zábavě na využívání jejich tvůrčí aktivity. (Vaníčková, 1995, s. 48)

## 7.2 Prevence sekundární

Sekundární prevence se zaměřuje na rizikové skupiny dětí, ve kterých se již šikana objevila. Šikana je nemocí celé skupiny neboť nejde jen o agresora a oběť, ale aby k šikaně mohlo dojít, musí být uvnitř skupiny nezdavé prostředí. V každém člověku existuje existenční úzkost. Je na každém z nás, jak se s ní dokáže vyrovnat, jak ji potírá sám u sebe a zda ji nevyužívá ve svůj prospěch u ostatních. Sekundární prevence spočívá v práci s celou postiženou třídou – komunitou. Hlavní oblastí v sekundární prevenci je včasné poskytnutí první pomoci, vhodná diagnostika a vyhledání vhodného způsobu vyšetřování.

#### Hlavní zásady při šetření jsou:

1. Chránit zdroj informací, neprozradit ho.
2. Prozradit co nejméně o tom, co nám už je, a zejména co nám dosud není známo, nebo to nemůžeme dokázat.
3. Vyslechnout poškozeného, obviněného a svědky každého zvlášť a později jejich výpovědi konfrontovat.
4. Všechny výpovědi pečlivě zaznamenat. (Říčan, 1995, s. 51)

Velmi často se stává, že agresor stále zapírá a lže, čímž je oběť velmi často nucena své výpovědi měnit dle dané situace. Ostatní členové skupiny také jen velmi zřídka

spolupracují. Na pedagogických fakultách se metodice vyšetřování šikany nevěnovala velká pozornost, ale v současné době se pro posluchače pedagogických fakult již pořádají různé semináře, na kterých se učí pod vedením odborníků zvládat podobné situace. Cílem těchto seminářů není jen zvládnout první pomoc při odhalení šikany, ale naučit účastníky těchto kurzů i správnému postupu při diagnostice a stanovení způsobu postupu vyšetřování.

### 7.3 Prevence terciární

O prevenci terciární mluvíme tehdy, když k ublížení dítěti již došlo, a je třeba zajistit, aby se neopakovalo, aby dítě dále nebylo poškozováno a aby poškození, k němuž došlo, bylo ve svých důsledcích omezeno na minimum. Odborníci jsou toho názoru, že je třeba se věnovat hlavně příčinám. Poukazuje se na neúměrnou zátěž ve školách, kde je nutné zlepšovat klima, dbát na to, aby zde pracovali erudovaní výchovní poradci, aby existovaly schránky důvěry atd.

Aby skutečná prevence v oblasti školství byla účinná, je třeba vypracování důkladného celostátního programu, který by měl mít charakter systémového řešení a usiloval by zejména o tyto možnosti preventivního působení :

1. Jako velmi naléhavé se jeví vzdělávání pedagogických pracovníků a zvýšení počtu a kvalifikace sociálních pracovníků. Nejen učitelé, ale i sociální pracovníci by měli absolvovat stáže a výcvikové kurzy.
2. Také nezbytnou součástí pedagogického týmu na každé škole by měl být psycholog, školní či výchovný poradce, pedagog volného času.

3. Lepší finanční ohodnocení učitelského povolání, které by zvýšilo motivaci pedagogů o tuto profesi, neboť v poslední době mnoho pedagogů odchází pracovat i do jiných profesních sfér, kde je čeká větší finanční ohodnocení.

4. Měl by být posílen systém poradenských služeb a institucí, které pomáhají rodinám v krizi.

5. Je nutné posílit také systém ústavní výchovy. V současné době je hlavním požadavkem zvýšení kvality a funkčnosti výchovných ústavů a zajištění dostatečného počtu míst, a to především v diagnostických ústavech.

6. Celkově by měla být škola zaměřena na osobnost dítěte. To znamená, že by měla odpovídajícím způsobem vést děti individuálně, s ohledem k jejich schopnostem či možným dispozicím.



## **II. PRAKTICKÁ ČÁST**

## 1. APLIKAČNÍ ČÁST – VLASTNÍ VÝZKUM

### 1.1 Rozšíření šikany na školách a její diagnóza

Jednou z metod, jak získat údaje o tom, kolik dětí se setkala se šikanováním, je použití mezinárodně uznané standardní metody. Touto metodou je soustava jednoznačně formulovaných, cílených otázek písemnou formou tzv. anonymní dotazník. V tomto dotazníku děti odpovídají na otázky (poté, co jim bylo vysvětleno, co rozumíme šikanou), jak často byly v poslední době šikanovány, a jak často se dítě samo aktivně zúčastnilo šikanování jiných dětí.

Právě tuto metodu jsem zvolil do mého výzkumu.

Předtím, než byl respondentům anonymní dotazník předložen, byli všichni jasně upozorněni, že otázky jsou vztaženy jen na současnou situaci na této škole a nikoliv na dobu předtím. Také jsem respondenty požádal, jestli budou chtít své odpovědi u jakékoli otázky rozvést (např. druh šikanování), je to možné. A v poslední řadě jsem respondenty požádal o to, jestliže budou mít na tuto problematiku, či na mě nějaký dotaz, je možné na volné místo dotazníku tento problém napsat spolu s kontaktem. (např. e-mail).

Výsledky dotazníkového šetření nejsou jistě úplně přesné, ale rozhodně to nejsou nepodložené a zanedbatelné údaje.

#### 1. Formulace problému

Tato práce se zabývá problematikou šikany na středních školách. Úkolem mého „výzkumu“ je zjistit, **zda ve třídách, kde byl výzkum proveden, existuje šikana**. Pokud se prokáže, že ano, položil jsem si tyto otázky a stanovil hypotézy, které po skončení výzkumu budu moci potvrdit, nebo naopak vyvrátit :

**a) Jsou děti z rozvedených rodin více předurčeny k šikanování druhých?***Hypotéza*

Podle mého názoru se během výzkumu prokáže, že více agresorů bude pocházet z rozvedených rodin, neboť v takovém prostředí může působit na dítě několik patologických faktorů, jako např.: nedostatečná výchova jen jednoho z rodičů, celkový stres v rodině způsobený pokračujícími hádkami mezi rodiči, agresivní otec (matka) atd. Všechny tyto a jiné faktory mohou na dítě působit negativně a mohou být spouštěcím faktorem k patologickému chování k ostatním vrstevníkům.

**b) Jsou šikanováni více chlapci nebo dívky?***Hypotéza*

Podle výzkumů, které byly během posledních několika let provedeny, ať u nás, nebo v zahraničí, bylo prokázáno, že více jsou šikanováni chlapci, než dívky. Myslím si, že i tento fakt se projeví po skončení výzkumu.

**c) Mají oběti šikany odvalu se svěřit se svým trápením?***Hypotéza*

Jako pravděpodobnější výsledek této části výzkumu očekávám spíše to, že oběti šikany mnohdy nemají odvalu se svěřit se svým trápením někomu svěřit. Ať už je důvodem obava z nepochopení (od rodičů či učitelů), nebo vlastní stud, či jiné faktory.

**2. Konstrukce dotazníku**

Dotazník řadíme mezi explorativní metody výzkumu. Při sestavování dotazníku se musí vycházet ze základních zásad konstrukce dotazníku, tj. postupovat následovně:

- a) vytyčit správně problém
- b) znalost prostředí a problému
- c) účelnost otázek

Otázky v dotazníku byly zaměřeny především na zjištění základních dat, zejména údaje o rodině, o výskytu sociálně-patologických jevů, o úloze party, o volném čase, tedy na základní objektivní i subjektivní faktory, které se podílejí na formování mladého člověka.

Při tvorbě otázek je důležité:

- a) vzbudit zájem respondenta počátečními otázkami
- b) začínat jednoduchými otázkami, postupně přecházet ke složitějším
- c) neklást otázky, na které se těžko odpovídá
- d) přechod od jedné skupiny otázek ke druhé musí být logický

Typy otázek:

- a) otevřené – vyjádření vlastními slovy
- b) uzavřené – stanoven výčet možností

Ve svém dotazníku jsem použil převážně uzavřené otázky, ale i otázky otevřené, s místem pro vlastní vyjádření.

Při vyhodnocení shromážděných dat jsem provedl grafické znázornění těch faktorů, které se ukázaly jako významné.

### 3. Průběh sběru dat

Jako místo svého výzkumu jsem si vybral Střední odbornou školu technologickou ve Zlíně, kde jsem dříve studoval. Respondenty byli studenti prvního, druhého a čtvrtého ročníku. Konkrétní třída z každého ročníku, byla vybrána náhodným výběrem.

#### 4. Způsob zpracování dat a interpretace výsledků

Data získaná dotazníkem jsem zpracoval použitím běžných statistických metod.

Výsledky jsem uspořádal do tabulek a grafů.

V dotazníku studenti odpovídali, po podrobném vysvětlení, na otázky. Šetření nenarušilo vlastní výchovně vzdělávací proces. Doba, místo šetření a konkrétní skupina respondentů byly stanoveny na základě dohody s vedením školy.

## 1.2 Dotazník

### TEXT ANONYMNÍHO DOTAZNÍKU:

1. Jaké je Tvé rodinné zázemí?

- a) rodina je úplná
- b) rodiče jsou rozvedeni
- c) rodina je neúplná z jiného důvodu

2. Jak často se zajímají rodiče o dění ve škole?

- a) zajímají se každý den
- b) zajímají se jen občas
- c) nezajímají se téměř nikdy

3. Jak často se zajímají rodiče o Tvůj volný čas a kamaráda?

- a) zajímají se každý den
- b) zajímají se jen občas
- c) nezajímají se téměř nikdy

4. Jak často se stýkáš s partou vrstevníků, kamarádů?

- a) stýkám se s partou denně
- b) několikrát týdně
- c) stýkám se s partou jednou týdně a méně

5. Šikanoval(a) jsi někoho z kamarádů nebo spolužáků?

- a) šikanoval(a) jsem často
- b) šikanoval(a) jsem jen občas
- c) nikdy jsem nikoho nešikanoval(a)

6. Šikanoval Tě někdo z kamarádů nebo spolužáků?

- a) často jsem šikanován(a)
- b) občas jsem šikanován(a)
- c) nikdy jsem nebyl šikanován(a)

7. Řekl jsi o tom někomu?

Pokud ano, komu?

- a) ano Komu .....
- b) ne .....

8. Pomohl Ti ten, komu jsi to řekl(a)?

Pokud Ti pomohl, jak?

- a) ano Kdo Ti pomohl.....
- b) ne .....

9. Byl potrestán ten, co Ti ubližoval?

Pokud byl potrestán, jak?

- a) ano Jak byl potrestán.....
- b) ne

10. Jak jsou řešeny konflikty ve škole?

- a) všechny konflikty jsou řešeny otevřeně před třídou
- b) konflikty jsou řešeny dle dané situace
- c) konflikty jsou popírány a řešení je vyhýbavé

11. Obáváš se násilí ve škole?

- a) obávám se často násilí ve škole
- b) obávám se občas násilí ve škole
- c) nikdy se neobávám násilí ve škole

12. Domníváš se, že je šikana vážným problémem současnosti?

- a) nepovažuji šikanu za vážný problém
- b) neuvažoval(a) jsem o takovém problému
- c) považuji šikanu za vážný problém současnosti

13. Jsi chlapec nebo dívka?

- a) chlapec
- b) dívka

## 1.1 Výsledek dotazníkové techniky u mládeže

Získal jsem odpovědi od **99 respondentů**, z toho **54** dívek a **45** chlapců ve věku od **15 do 18 let**. Ve věku 15 - 16 let bylo 66,2% respondentů; ve věku 17 - 18 let bylo 33,8 % respondentů.

Je zcela patrné, že na škole, kde jsem výzkum provedl, je větší počet dívek, než chlapců. Z toho jsem předpokládal, že výskyt šikany by na této škole neměl být tak velký, jako v případě, kdyby tento poměr byl opačný.

Výsledky dotazníku jsem zpracoval nejen formou tabulek a grafů, ale i formou komentáře k odpovědím na dané otázky.



### 1.1.1 Analýza a komentář k otázkám z dotazníku

V **otázkách č. 1 – 3** jsem se pokusil zjistit, jaký vliv má na mladého člověka **rodinné zázemí**. Respektive jaký vliv má úplnost rodiny na dnešní mládež, nebo jaký je zájem rodičů o **školní prospěch** svých dětí. Dalším předmětem zjištění zájmu zde byl případný zájem rodičů o to, jak jejich dítě tráví svůj **volný čas**.

Z výsledků je patrné, že téměř **68 %** dotazovaných pochází z **úplných rodin** a jen necelá třetina dotázaných pochází z rozvedených rodin. Tento fakt byl pro mě docela překvapením, neboť rozvodovost v ČR je alarmující. Vždyť téměř každý druhý manželský pár se rozvádí.

**Rodiče** zaujímají ve výchově dítěte prvořadé místo a jsou prvními lidmi, jejichž prostřednictvím se dostává dítě do společenských vztahů. **Rodina** je tradičně považována za hlavního činitele, jenž svým selháním dětem a mládeži umožňuje závadové chování.

Pokud rodič nedokáže opakovaně přiměřeně reagovat na dětskou potřebu bezpečí, dítě si o něm vytváří představu, kterou pak může zobecnit i na jiné lidi.

Rizikovým faktorem pro dítě je nepochybně i nepřítomnost rodičovské postavy v rodině. V rodině závadově se chovajícího dítěte chybí nejčastěji otec. Chlapec pak postrádá vzor, dívka model mužského jednání. (Pöthe, 1999, s. 38).

Z výsledku výzkumu je zřejmé, že tento fenomén rozšiřujícího se kapitalismu ještě není tak rozšířen, jak by se mohlo zdát. Jen asi **5 %** respondentů uvedla, že rodiče se **o jejich školní prospěch vůbec nezajímají**. Naproti tomu většina z nich uvedla zájem rodičů o jejich školní aktivity za poměrně časté. (viz. Tabulka č. 3)

Velmi podobné to bylo i ohledně zájmu rodičů o **trávení volného času svých dětí**. Jen asi **3 %** respondentů uvedla **naprostý nezájem svých rodičů**.

V **otázce č. 4** jsem se zabýval tím, jak často mládež tráví svůj volný čas v nějaké **skupině – partě**.

Sociální skupina uspokojuje především psychosociální potřeby svých členů: potřebu být s lidmi, získat uznání, být akceptován. **Sociální skupina výrazně působí na utváření osobnosti, chování a jednání svých členů.**

Od svého narození je člověk vystaven tlaku skupin, jejichž členem se postupně stává. Čím bližší je vztah jedince ke skupině, tím menší je jeho schopnost se od skupiny emancipovat a tím větší je riziko ztráty soudnosti, zdravého rozumu a individuality. Vliv jiných lidí na agresi jedince je z dosavadního výkladu agrese evidentní.

Každý den jsme ze sdělovacích prostředků informováni o agresi davu, agresi sportovních diváků. Agrese je v tomto případě dána vyšší pravděpodobností anonymity a tím i sníženou sebekontrolou. Jedinec se přestává zajímat, co si o něm druzí myslí.

*„Jedinec obklopen dalšími aktéry agresivního chování je ve spojení s těmito jedinci silnější, odvážnější, než by tomu bylo v případě individuálním“.* (Čermák, 1999, s. 84)

Výzkum, který jsem provedl jasně naznačuje fakt, že mladí lidé tráví v partě hodně času. Získaná data dokazují, že **90 %** respondentů se **stýká s partou denně**, nebo alespoň několikrát týdně. Což jen dokazuje to, jaký vliv může mít na dítě vliv party. Vždyť děti tráví nezanedbatelnou část dne ve škole, což je také druh určité party. A poté co odejdou ze školy, mnozí z nich se potloukají po večerech, kde předjímají druh specifického chování, ať již si to uvědomují či ne.

V **otázce č. 5 a č. 6** jsem chtěl zmapovat současnou situaci výskytu šikany na konkrétní střední škole. Musím se přiznat, že výsledek mého šetření mě překvapil. I přes převahu dívek ve všech dotazovaných třídách bylo zjištěno, že téměř **18 %** respondentů se na škole s šikanou setkalo z pozice **agresorů** a asi **17 %** dotazovaných bylo zde **šikanováno**.

V otázce **č. 7** jen **36 %** respondentů přiznalo, že se **někomu svěřilo** s tím, že jsou šikanováni. Nejvíce dětí důvěřují svým kamarádům. Svým rodičům se svěřilo o více než polovinu méně respondentů. Nejméně tázaných uvedlo jednoho z učitelů.

Výsledky z otázky č. 8 byly docela povzbudivé. Celých **45 %** z dotázaných uvedlo, **že ten, kterému se svěřili, jim pomohl**. Naopak tomu bylo u otázky č. 9. Jen **30 %** agresorů **bylo potrestáno**.

Škola dává dítěti příležitost k získání zkušeností v kontaktu se svými vrstevníky. Učí se vytvářet vztahy k ostatním a tím zvládat konflikty. K nežádoucím jevům patří to, že i ve škole se dítě může stát terčem agresivního chování.

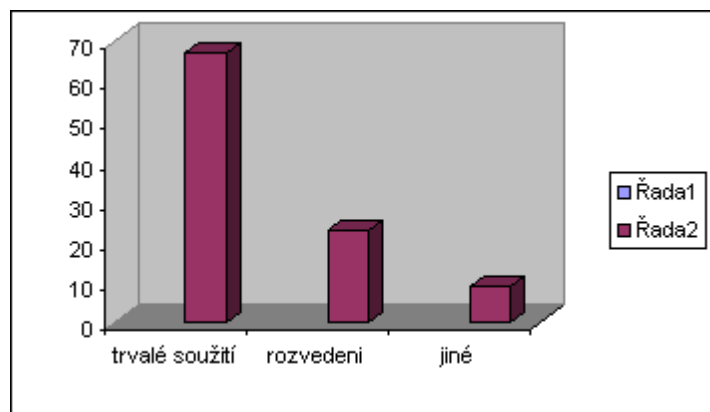
**Obavy z násilí** vyjádřilo jen **20 %** respondentů (viz otázka č. 11) a téměř **63 %** mladých lidí ze zkoumaného vzorku považuje šikanování **za vážný problém současnosti**. (viz otázka č. 1)

## 1.2 Výsledky dotazníkového šetření ve formě grafů a tabulek

Tabulka č. 1

1. Rodinné soužití	
trvalé soužití	67
rozvedeni	23
jiné	9

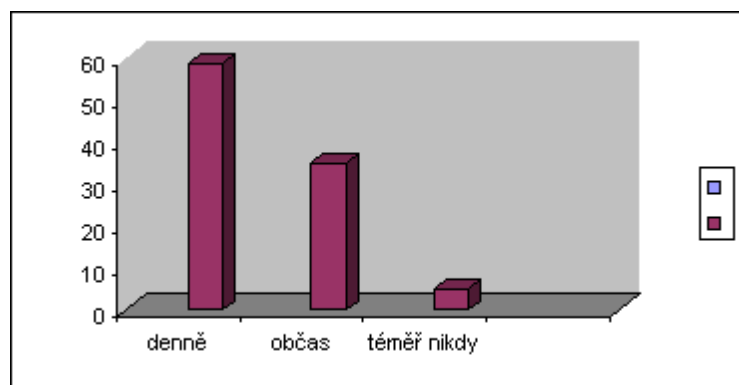
Graf č. 1



Tabulka č. 2

2. Zájem rodičů o školní prospěch	
denně	59
občas	35
téměř nikdy	5

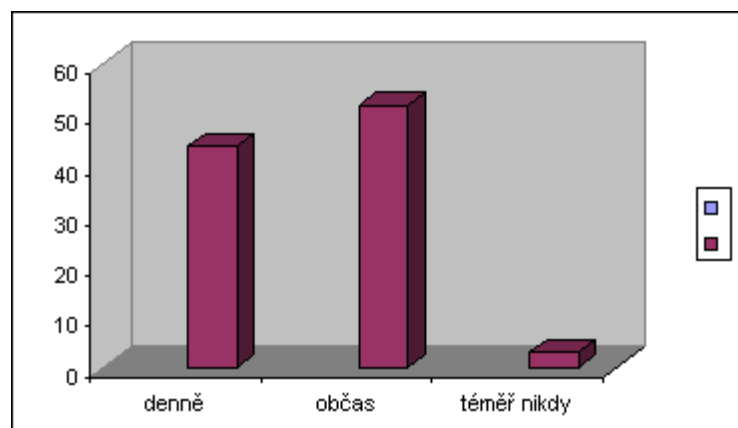
Graf č. 2



Tabulka č. 3

<b>3. Zájem rodičů o volný čas</b>	
denně	44
občas	52
téměř nikdy	3

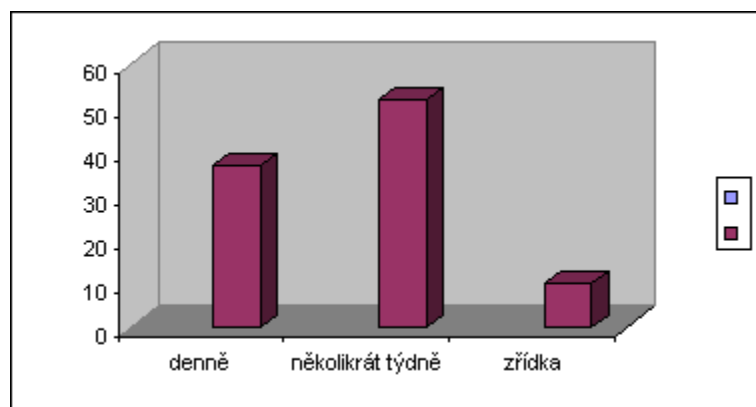
Graf č. 3



Tabulka č.4

<b>4. Četnost styku s partou</b>	
denně	37
několikrát týdně	52
zřídka	10

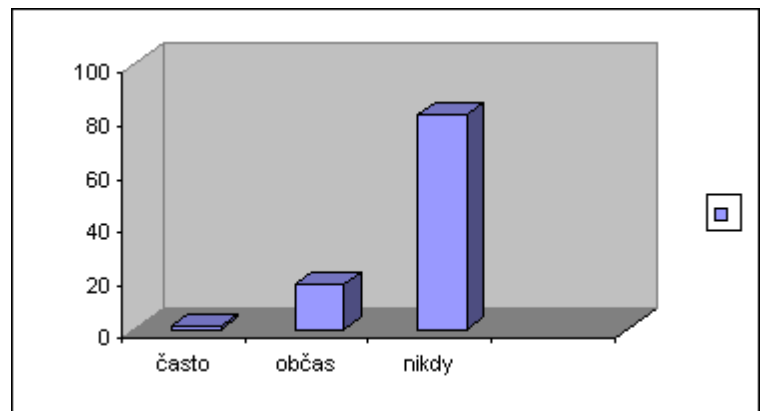
Graf č. 4



Tabulka č. 5

5. Šikanoval jsi někoho?	
často	1
občas	17
Nikdy	81

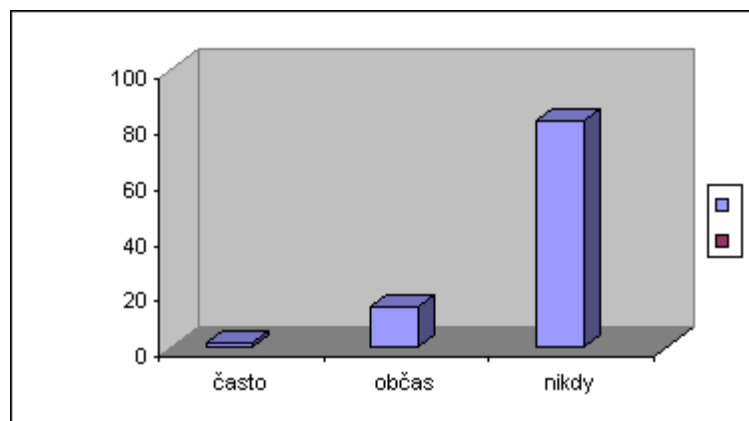
Graf č. 5



Tabulka č. 6

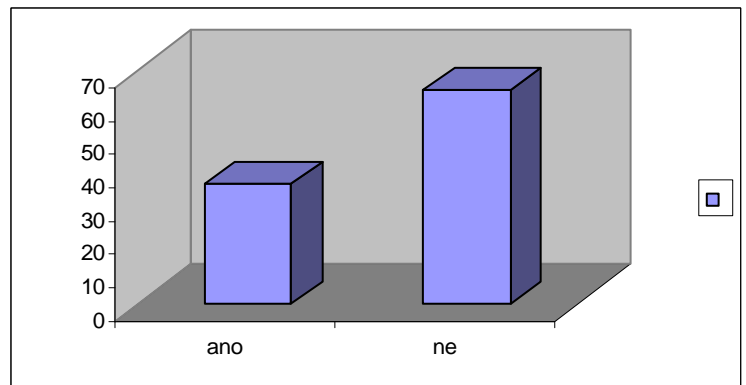
6. Šikanoval Tě někdo?	
často	2
občas	15
nikdy	82

Graf č. 6



Tabulka č. 7

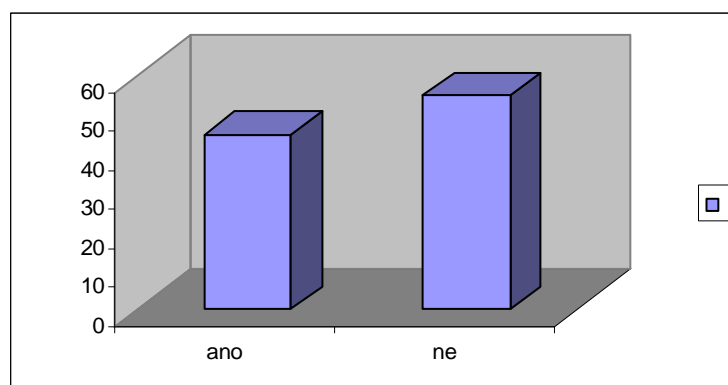
7. Řekl(a) jsi o tom někomu? ( v % )	
ano	36
ne	64



Tabulka č. 8

8. Pomohl Ti ten, komu jsi to řekl(a)? ( v % )	
ano	45
ne	55

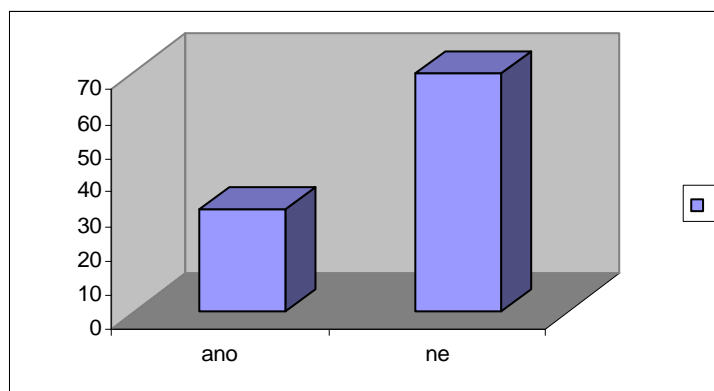
Graf č. 8



Tabulka č. 9

9. Agresor byl potrestán ( v % )	
ano	30
ne	70

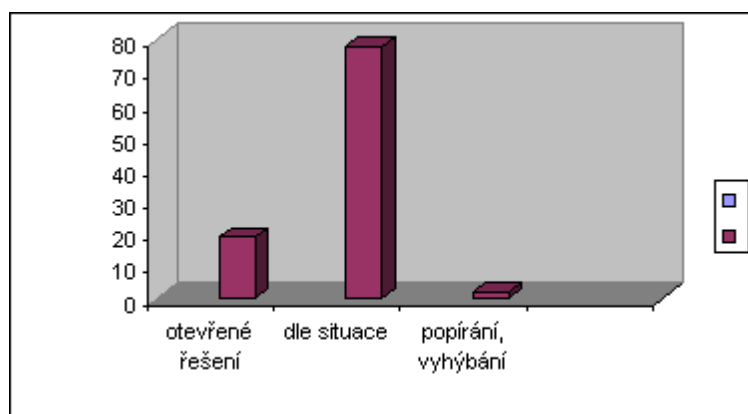
Graf č. 9



Tabulka č. 10

10.Řešení konfliktů ve třídě	
otevřené řešení	19
dle situace	78
popírání, vyhýbání	2

Graf č. 10

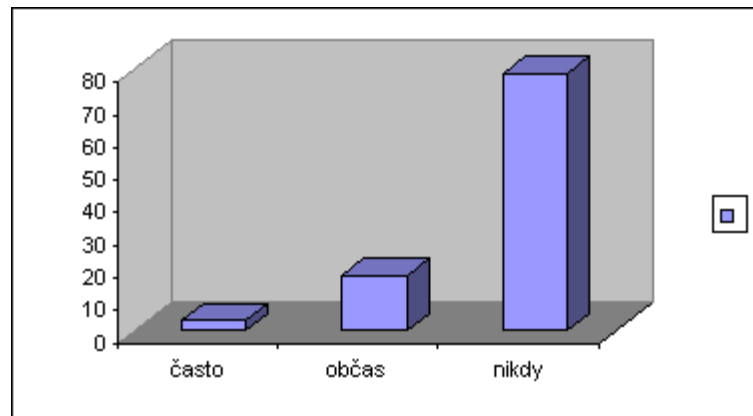




Tabulka č. 11

11. Máš obavy z násilí ve škole?	
často	3
občas	17
nikdy	79

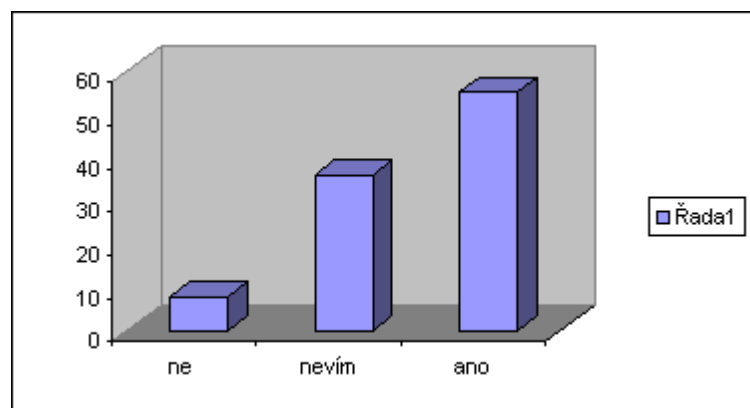
Graf č. 11



Tabulka č. 12

12. Je šikanování vážný problém	
ne	8
nevím	36
ano	55

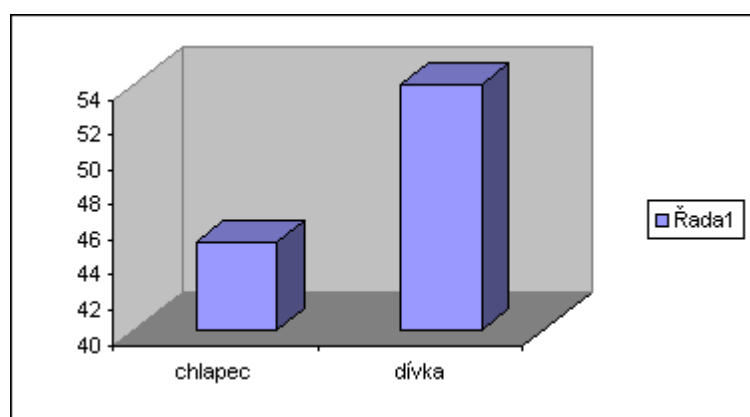
Graf č. 12



Tabulka č. 13

13. Jsi chlapec nebo dívka?	
chlapec	45
dívka	54

Graf č. 13



## 2. VYHODNOCENÍ HYPOTÉZ

Nyní vyhodnotím otázky a hypotézy, které jsem si položil v úvodu aplikační části.

1) Jsou děti z rozvedených rodin více předurčeny k šikanování druhých ?

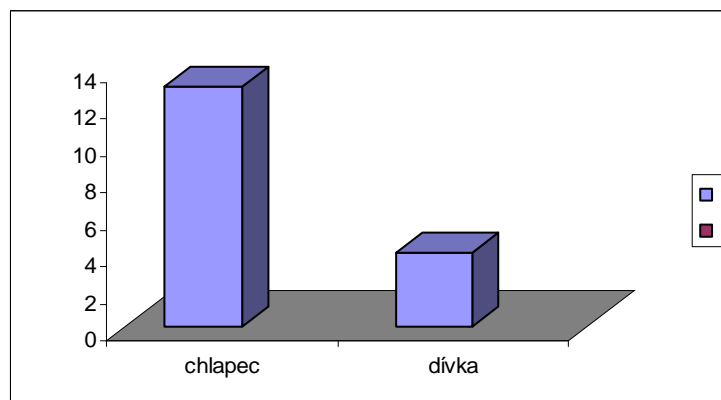
Tabulka č. 14

Agresori pocházeli z :	v %
úplných rodin	15
rozvedených rodin	3

Musím přiznat, že výsledek výzkumu v této části mě překvapil. Jako pravděpodobnější jsem čekal opačný výsledný poměr, má hypotéza se tedy nepotvrdila (viz tabulka č. 14).

2) Jsou šikanováni více chlapci, nebo dívky?

Výsledek je uspořádán do grafu č. 14



Praxe nasvědčuje tomu, že u dívek je výskyt šikanování oproti chlapcům nižší, tudíž i má hypotéza se k mému očekávání potvrdila. Překvapivé zjištění však přinesly obdobné výzkumy ve Skandinávii a u nás. Ukázalo se, že naše dívky šikanují třikrát častěji než dívky v Norsku a Švédsku.

S uvedenou skutečností není v rozporu, že i u dívek je dost závažných případů šikany. Je známo o oběti, která byla třemi spolužačkami deflorována tužkou, jiná oběť byla přinucena jíst fekálie. Jinak mezi dívkami převažují psychické formy násilí.

Také výzkum, který jsem provedl, podpořil fakt, že šikana je více rozšířena mezi chlapci, než mezi dívkami (viz graf č. 14). (Kolář, 2001, s. 49)

### 3) Mají oběti šikanování odvahu se svěřit se svým trápením?

<i>Svěřil(a) jsi se někomu se svým trápením?</i>	
<i>Vyjádřeno v procentech.</i>	
<i>ano</i>	42
<i>ne</i>	58

Jak jsem již zmínil v úvodu aplikační části, očekával jsem spíše negativní výsledek tohoto konkrétního jevu, má hypotéza se tedy naštěstí nepotvrdila, neboť fakt, že celých **42 %** dotázaných se **někomu svěřilo**, je docela povzbudivým. V této otázce bylo umožněno respondentům konkrétně napsat, komu se nejčastěji svěřovali. Nejčastěji to bylo rodičům, asi o třetinu méně dotázaných se obrátilo na sv kamarády a naopak nejméně jen asi 5 % se svěřilo jednomu z učitelů.

## ZÁVĚR

**Šikana** je nebezpečným projevem patologického chování. Její zálužnost spočívá především v tom, že ne vždy je na oběti znatelná, protože psychická šikana nezanechává viditelné následky, na rozdíl od šikany fyzické.

Šikana vnáší do škol napětí a úzkost, zhoršuje výsledky vyučování a celkový psychický stav dětí, otupuje mravní citlivost; kde šikana bují, hrozí každému dítěti, že se dříve nebo později stane její obětí.

Je bezpochyby nutné chápat šikanu jako **komplexní problém**: pedagogický, psychologický, sociologický a mravní. Především z morálního hlediska i z hlediska způsobené škody je šikana mnohem závažnějším přestupkem než například krádež. Tento závažný jev zřetelně poukazuje na **hrubé nedostatky školského systému** v naší zemi, ale i na bolestné nedostatky a velice **nebezpečné rozkladné trendy celé společnosti**, jimiž jsou zejména:

- ztráta solidarity silných se slabými;
- podkopání principu autority;
- pokleslé pojetí demokracie jako prostoru osobní libovůle;
- uvolnění a ochladnutí rodinných vztahů;
- trávení neúměrného množství času nekulturní pasivní zábavou.

Šikanu nelze podceňovat (bohužel se tak často děje) a při jejím sebemenším náznaku je třeba jednat, nikoliv si namlouvat, že "o tolik nejde". S maximálním porozuměním bychom měli dětem naslouchat a nezlehčovat to, co nám vyprávějí. Pouze tak si získáme jejich důvěru a budeme schopní jim pomoci. Ne všechny problémy však můžeme vyřešit sami, a proto není na místě váhat, zda kontaktovat odborníka, který společně s námi celou situaci zanalyzuje a navrhne možnou formu řešení. Nesmíme zapomínat, že šikana není záležitostí okamžiku, ale obvykle bývá trvalejšího rázu a může mít následky na celý život.

Musíme učit naše děti, jak se bránit a nebát se říct, že jim někdo ubližuje. Je nezbytné razantním způsobem trestat pachatele šikany, a pokud to vyžaduje situace, nezdráhat se vyhledat s dítětem pomoc odborníka.

Pomoc oběti šikanování i včasná prevence šikany je nejen nutností, ale povinností nás všech.

## RESUMÉ

Ve své práci jsem se zabýval závažným problémem, který byl velmi často obcházen, tabuizován s falešným studem nebo zcela opomíjen. V současné době je šikana velkým výchovným problémem, přičemž je na celé společnosti, aby ve vztahu k tomuto jevu zaujala jasné a odmítavé stanovisko.

Šikanování není žádným novodobým jevem, ale v současné době nabývá nebezpečných rozměrů zejména pro svoji skrytost, rafinovanost i agresivitu. Proto je nutné, aby rodiče i učitelé vysvětlovali dětem, co je šikana, jaký je rozdíl mezi "lumpárnou" a šikanováním a zejména jak důležité je nebát se někomu svěřit. Jen soustavnou a trpělivou osvětou můžeme dítě připravit na řešení nebezpečných situací, mezi které šikana bezesporu patří.

Na začátku mé práce jsem vymezil základní pojmy: **jaké chování považujeme za šikanování**, jak se projevuje, co je **příčinou** šikanování, kdo je obětí. Velkou roli v boji se šikanou mají rodiče i učitelé, kteří by měli podle změny chování dětí objevit strach dítěte ze školy. S přízrakem šikany na základních školách se nebojuje jen u nás, ale na celém světě.

Pokusil jsem se osvětlit **spouštěcí mechanismy šikany**, zejména **podmínky vzniku šikany** tj. negativní vlivy, které způsobují "zkrat" v normálním chování žáků. V rámci drtícího mechanismu šikanování dochází k výrazným proměnám jednotlivců, ale i celé skupiny. Vzhledem k této skutečnosti jsem nemalou pozornost věnoval protagonistům šikany, převážně **osobnosti iniciátorů a obětí šikany**, včetně **uvedení** jejich v praxi dosud zaznamenaných **typů a osobnostních charakteristik**. Současně jsem kladl důraz na **mnohostranné destruktivní dopady šikanování** a na informace o tom, **jak může škola a rodina proti šikaně** v rámci svých povinností a možností **zasáhnout**. V závěru své práce jsem ještě nastínil to nejpodstatnější, co se týká šikany **z právního hlediska**.

Pokud jsme teoreticky vyzbrojeni, můžeme se šikaně plně věnovat a poskytovat účinnou pomoc. Samozřejmě za předpokladu, pokud o ní v daném prostředí víme. O drtivé většině

šikanování se ale běžně vůbec neví. Proto jsem v aplikační části své práce věnoval pozornost rozšíření šikany na školách a možnostem jejího diagnostikování, získávání spolehlivých údajů o tom, kolik dětí je šikanováno. Také jsem se zde snažil najít odpověď na hypotézy, které jsem si položil v úvodu aplikační části.

Výsledky, které jsem získal použitím anonymního dotazníku, jsem uspořádal do tabulek a grafů.

Šikana je rozšířena na školách víc, než si všeobecně myslíme a její četnost neustále narůstá. Svědčí o tom nejen občas přiznané zkušenosti pedagogů, ale i výsledky v praxi provedených výzkumů.

Problematika šikanování je velmi široká oblast a lze na ni nahlížet z mnoha pohledů. Tato práce by měla být shrnutím základních poznatků o šikaně a zároveň podkladem pro případné širší zpracování této problematiky.



**SEZNAM POUŽITÉ LITERATURY****PUBLIKACE**

Čermák, I. *Lidská agrese a její souvislosti*. Žďár nad Sázavou: Fakta v.o.s., 1999.

Kolář, M. *Bolest šikanování*. 2. vyd. Praha: Portál, 2001.

Náchodský, Z. *Umíte se bránit?* 1. vyd. Praha: Naše vojsko, 1987.

Pöthe, P. *Dítě v ohrožení*. 2.vyd. Praha: Nakladatelství G plus G, 1999. 186 s.

Rejtman, R. *Slovník cizích slov*. 1, vyd. Praha: SPN, 1996.

Říčan, P. *Agresivita a šikana mezi dětmi*. 1. vyd. Praha: Portál, 1995.

Vaničková, E. *Násilí v rodině*. Praha: 1995.

## SEZNAM PŘÍLOH

Příloha č.1 - Informační leták pro rodiče.

Příloha č.2 - Informační leták pro děti.

## **INFORMAČNÍ LETÁK PRO RODIČE**

### **Jak ochránit své dítě před šikanou**

#### **Co je to šikanování?**

Za šikanování se považuje, když jeden nebo více spolužáků úmyslně, většinou opakovaně ubližuje druhým.

V počátku se to děje nenápadně, prostřednictvím různých legrácek a "testíků" (strkání, nadávání, schovávání věcí...), případně odmítáním, přehlížením, zesměšňováním a pomlouváním. Později se otravování života obětí stupňuje a zdokonaluje. Nastupuje fyzické násilí (bití, krádeže a poškozování věcí) nebo kruté psychické násilí, někdy oboje dohromady.

#### **Následky šikanování**

Šikanování je vážná věc a v řadě případů bývá trestným činem. **Utrpení dětí je nepředstavitelné a jeho následky na těle i na duši mohou nést po celý svůj život.**

#### **Jak dítě zachránit?**

Rodičům doporučujeme využít některou z alternativ podle toho, jak je konkrétní škola připravena šikanování řešit. Předpokladem, abyste to zvládli, je seznámit se s literaturou o tomto problému (viz bod *Co číst*).

V případě nejistoty se můžete obrátit na odborné pracoviště (viz bod *Koho kontaktovat*).

#### **Koho kontaktovat**

Obrátit se můžete především na pedagogicko-psychologickou poradnu, která má školu na starosti. Podle příslušného obvodu ji najdete v telefonním seznamu.

Od roku 2000 začala postupně rozvíjet činnost poradna *Občanského sdružení proti šikaně*, která je zaměřena speciálně na pomoc obětem šikanování a jejich rodičům. Podrobnější informace lze získat na kontaktní adrese Podbabská 17, 160 41 Praha 6, nebo na internetové adrese: <http://sweb.cz/sikana.os>

#### **Co číst**

Kolář, M.: *Bolest šikanování*. Portál, Praha 2001.

*Zdroj: Kolář, M. Bolest šikanování. 2. vyd. Praha: Portál, 2001.*

## PŘÍLOHA Č.2

# INFORMAČNÍ LETÁK PRO DĚTI

### Nepřehlédni, trápíš-li se kvůli šikaně Pomohu ti!

Jmenuji se: .....

Najdeš mě: .....

Návštěvní hodiny mám: .....

Telefon: .....

*Vím, že je to moc těžké.*

*Cítíš se sám, je ti smutno, máš strach a nevíš, co máš dělat. Přečti si proto následující řádky.*

### Co to je šikanování?

Za šikanování se považuje to, když jeden nebo více žáků úmyslně, většinou opakovaně ubližuje druhým.

Znamená to, že ti někdo, komu se nemůžeš ubránit, dělá, co je ti nepříjemné, co tě ponižuje, nebo to prostě bolí - strká do tebe, nadává ti, schovává ti věci, bije tě. Ale může ti znepríjemňovat život i jinak - pomlouvá tě, intrikuje proti tobě, navádí spolužáky, aby s tebou nemluvili a nešíkali si tě.

### Proč jsi šikanován?

Není to proto, že jsi špatný, nebo proto, že si to nějak zasloužíš. Chyba není v tobě, ale ve špatných vztazích mezi žáky vaší třídy nebo školy. Převládá v nich bezohlednost a násilí. Pamatuj si, že nikdo ti nemá právo ubližovat!

### Jak se můžeš bránit?

Když se ptali jednoho zoufalého žáka, proč o svém trápení neřekl rodičům, odpověděl:

*„Já nevím, když přijdu domů, tak se na to snažím nemyslet. A doufám, že už to bude lepší.“*

Myslet si, že to bude lepší, je omyl. Nikomu nic neřict je strkáni hlavy do písku, které situaci jenom zhoršuje. Nevzdávej to a udělej následující:

**Obrat' se na mě jako na výchovného poradce/preventistu šikanování. Mohu ti skutečně pomoci, budu ti věřit a neprozradím tě.**

**Svěř se svým rodičům.**

**V případě, že nenajdeš odvahu říct to mně ani svým rodičům, zavolej na pražskou Linku bezpečí, telefon 0800 155555. Bezplatně můžeš telefonovat z celé republiky. Nepotřebuješ k tomu peníze ani telefonní kartu. Tito lidé ti budou věřit, protože nejsi sám, kdo se takto trápí.**

*Zdroj: Kolář, M. Bolest šikanování. 2. vyd. Praha: Portál, 2001.*