

(Pevné desky)

UNIVERZITA TOMÁŠE BATI VE ZLÍNĚ
FAKULTA HUMANITNÍCH STUDIÍ
Institut mezioborových studií Brno

BAKALÁŘSKÁ PRÁCE

Brno 2012

Michaela Šebková

UNIVERZITA TOMÁŠE BATI VE ZLÍNĚ
FAKULTA HUMANITNÍCH STUDIÍ
Institut mezioborových studií Brno

**Role prostředí ve výchovném procesu sociálně patologických jevů u
dospívající mládeže**

BAKALÁŘSKÁ PRÁCE

Vedoucí bakalářské práce:

Mgr. Lenka Součková

Vypracovala:

Michaela Šebková

Brno 2012

Prohlášení

Prohlašuji, že jsem bakalářskou práci na téma Role prostředí ve výchovném procesu sociálně patologických jevů u dospívající mládeže zpracovala samostatně a použila jsem literaturu uvedenou v seznamu použitých pramenů a literatury, který je součástí této bakalářské práce.

Elektronická a tištěná verze bakalářské práce jsou totožné.

V Brně dne

.....

Podpis

Poděkování

Touto cestou bych chtěla velmi poděkovat vedoucí práce, paní Mgr. Lence Součkové, za poskytnutí cenných podnětů, rad a dále pak rovněž za její trpělivost a laskavost.

Také bych chtěla poděkovat své rodině za morální podporu a pomoc, kterou mi poskytla při zpracování mé bakalářské práce, a které si nesmírně vážím.

Michaela Šebková

OBSAH

ÚVOD	6
1 ZÁKLADNÍ POJMY	8
1.1 SOCIÁLNĚ PATOLOGICKÉ CHOVÁNÍ	9
1.2 DRUHY PATOLOGICKÝCH JEVŮ	10
1.3 PROSTŘEDÍ	12
1.4 VÝCHOVNÝ PROCES, VÝCHOVA	13
1.5 TĚLESNÉ ZMĚNY	14
1.6 PSYCHICKÉ ZMĚNY	15
2 ROLE PROSTŘEDÍ	17
2.1 VLIV RODINY	19
2.2 VLIV ŠKOLY	21
2.3 VLIV VRSTEVNICKÉ SKUPINY	24
2.4 POBYT V ÚSTAVNÍM ZAŘÍZENÍ	26
2.5 VLIV MÉDIÍ	28
3 PREVENTIVNÍ OPATŘENÍ A NÁPRAVA	30
3.1 SOUČASNÁ PRÁVNÍ ÚPRAVA TRESTNÍHO PRÁVA PRO MLÁDEŽ	31
3.2 OPATŘENÍ UKLÁDANÁ MLADISTVÝM.....	32
3.3 INSTITUCE ZABÝVAJÍCÍ SE PRACÍ S DELIKVENTNÍ MLÁDEŽÍ	34
4 EMPIRICKÁ ČÁST	37
4.1 FORMULACE DÍLČÍCH CÍLŮ, METODY A TECHNIKY	37
4.2 SPECIFIKACE ÚZEMNÍHO ODBORU PRAHA VENKOV	38
4.3 SPECIFIKACE ZKOUMANÉHO VZORKU	39
4.4 INTERPRETACE VÝSLEDKŮ	57
ZÁVĚR	63
RESUMÉ	65
ANOTACE	66
SEZNAM POUŽITÉ LITERATURY	67

Úvod

Za posledních několik let se výrazně zvýšil počet trestných činů spáchaných dětmi, a to v oblasti majetkové i násilné trestné činnosti. Podle policejních statistik se potvrzuje, že se v poslední době snižuje průměrný věk pachatelů. Objevují se též nové druhy kriminality, ve kterých se vyskytují děti (dětská prostituce, drogová kriminalita a kriminalita spojená s patologickým hráčstvím apod.). Dále je častější výskyt relativně nových jevů v kriminalitě dětí a mládeže, které spočívají v častějším vytváření delikventních part, gangů a extremistických skupin.

Proto, bychom se měli zamyslet nad současným stavem naší společnosti a jejím rychlým vývojem. Je možné zpozorovat velké rozdíly před rokem 1989 a po něm.

Velmi prudký rozvoj vědy a techniky má za následek i stejně prudký rozvoj ekonomiky. Člověk je vystavován stále větším a silnějším stresům všeho druhu. Peníze se v poslední době stávají jediným měřítkem hodnot, na které se vše převádí, a původní hodnoty, které člověk zastával, mizí v nenávratnu. Čím dál více se z nás stává konzumní společnost. Slábnou sociální vazby, a to nejen rodinné, ale i vesnické, sousedské apod.

Současná dospívající mládež tráví svůj čas nejen v rodině a ve škole, ale ve svém volném čase v různých zájmových kroužcích, partách a jiných sociálních skupinách. Každé prostředí, ve kterém se dospívající pohybuje, na něho má vliv a to buď kladný, nebo záporný. V poslední době však bohužel převažuje vliv záporný, kdy se kriminality dopouští čím dál mladší děti, a to už na prvním stupni základní školy. V lepším případě vše končí např. zhoršením známky z chování, dohledem probačního úředníka a v tom v horším umístění do diagnostického ústavu nebo nařízením ústavní výchovy a umístěním do nápravného zařízení pro mládež.

Výše uvedené varovné charakteristiky dětské kriminality a dopad vlivu prostředí, ve kterém se dospívající mládež pohybuje, poukazují na to, že je třeba se dětem a mládeži věnovat již od narození a to minimálně do doby, než ukončí střední vzdělání a jako rodiče a vychovatelé jim jít zdárným příkladem a preventivně na ně působit.

Cílem bakalářské práce v teoretické části je jednak poskytnout teoretický pohled na oblast trestné činnosti mládeže, popsat jakou roli hraje prostředí, v němž dospívající mládež vyrůstá a pohybuje se a možnosti v oblasti prevence tohoto a dalších sociálně patologických jevů.

Cílem praktické části je zjistit, jaký vliv má prostředí (rodina, škola, party a jiné možnosti trávení času) na dospívající mládež a proč se dopouští majetkové a násilné trestné činnosti.

1 Základní pojmy

Adolescent je člověk ve věku 15 až 20 let. Adolescence je období dospívání, přechodné období, které člověku slouží k urovnání si vlastních hodnot, postojů a cílů, aby následně dokázal dobře nakládat se dvěma základními atributy dospělosti – se svobodou a odpovědností. [14]

Čin jinak trestný je čin, který je ve smyslu trestního zákona relativně beztrestný, i když za jiných okolností by trestným činem byl.

Delikvence je širší pojem než kriminalita. Označuje činnost porušující nejen právní, ale i společenské, tedy širší normy. [14]

Kriminalita „je úhrn činů uvedených v trestním zákoníku, respektive veškeré páchaní přestupků nebo trestných činů“. [22]

Mladistvý je osoba, která v době spáchání provinění dovršila patnáctý rok, a nepřekročila osmnáctý rok věku. [1]

Nezletilý je osoba, která v době spáchání činu jinak trestného nedovršila patnáctý rok věku. [1]

Obviněný je ten, kdo je podezřelý ze spáchání trestného činu a bylo proti němu zahájeno trestního stíhání podle §160 odst. 1) trestního řádu.

Pachatel trestného činu je ten, kdo trestný čin spáchal sám nebo k provedení činu užil jiné osoby. Tedy osoba, která svým vlastním jednáním naplnila formální a materiální znaky trestného činu. [41]

Podezřelý je osoba, proti které byly zahájeny úkony v trestním řízení podle § 158 odst. 3) trestního řádu a je prověřována ve spojitosti s nějakým trestným činem, kterého se mohla dopustit. Může se jednat i o osobu neznámého pachatele.

Provinění je vymezeno v zákoně č.218/2003 Sb., zákon o odpovědnosti mládeže za protiprávní činy a o soudnictví ve věcech mládeže, který stanoví, že „trestný čin spáchaný mladistvým se nazývá provinění. Čin, jehož znaky jsou uvedeny v trestním zákoně, není proviněním, jestliže je spáchán mladistvým a stupeň nebezpečnosti pro společnost je malý“. [1]

Trestný čin je vymezen v zákoně č.40/2009 Sb., trestní zákoník, kdy „trestným činem je protiprávní čin, který trestní zákon označuje za trestný a který vykazuje znaky uvedené v takovém zákoně“.

1.1 Sociálně patologické chování

Sociálně patologické chování je spojováno s obdobím, kdy mladí lidé prochází pubertou a dospívají. Je to období, kdy se dokončuje osobní identita a mladý člověk je nejvíce zranitelný. A právě v tomto období je velký nárůst prohřešků vůči dobrým mravům a delikventního chování.

Jde o chování, které je společností chápáno jako nežádoucí, porušující morální a sociální normy, etické hodnoty a práva obyvatelů. Je to chování a jednání, které vede k poškozování zdraví jedince, prostředí, ve kterém žije a pracuje a de facto k individuálním, skupinovým nebo celospolečenským poruchám a deformacím.

Trestná činnosti dětí a mladistvých se liší od trestné činnosti páchané dospělými a to způsobem spáchání činu. Jednak je to dáno psychickým a fyzickým stupněm vývoje a za druhé zkušenostmi a motivy k páchání trestné činnosti. Trestná činnost je ve většině případů páchána živelně pod vlivem aktuální situace, ve které se děti a mladiství nacházejí.

Příčiny vzniku problémového chování, závad a poruch chování se často kombinují. Mohou být dědičné, vývojové, tělesné (např. poškození mozku během života), psychické (stresy, vnitřní konflikty) a sociální (špatné sociální prostředí, výchovné závady atp.).

Příčiny delikventního chování mládeže mají celou řadu společných sociálních charakteristik a zkušeností, které do jisté míry předurčují jejich asociální vývoj. Mezi nejtypičtější můžeme zmínit disfunkční rodinu, umístění do ústavní výchovné péče, problémy související se školní docházkou, nízký sociální status, sociální a kulturní vyloučení, volný čas trávený většinu času mimo rodinu a v závadových partách, snížený intelekt, drogová a alkoholová závislost a extremistické postoje. [22]

Rizikové faktory, které mohou vyvolat, podpořit a usnadnit páchání trestných činů, jsou **subjektivní faktory**, které jsou spojeny se strukturou osobnosti, s psychickými a fyzickými vlastnostmi a chováním jedince a **objektivní faktory**, které se týkají celé společnosti (politika, ekonomika, právo, sociální struktura, státní správa a samospráva

a kultura v nejširším slova smyslu jako morálka, mezilidské vztahy, rodina, sdělovací prostředky). [42]

Velký vliv na šíření sociálně patologických jevů mezi mládeží má nepochybně i rychlost kulturních a sociálních změn, které v České republice probíhají. Tyto změny jsou rychlejší, než je přirozený generační posun v řadě životních postojů, zkušeností a zvyklostí. Dosavadní sociální hodnoty a standardy jsou odmítány a pro nové chybí nejen podmínky, ale i vzory. Do života všech lidí se negativně promítá identifikace s nevhodnými vzory postojů a chování, stres a nejistota a ztráta stávajících norem a hodnot. Výsledkem toho je, že lidé mají zdání, že nic není nemožné. A právě tato situace sebou přináší netrpělivou snahu rychle se přiblížit novému životnímu stylu a to i za cenu, že k jeho dosažení se dopustí trestné činnosti. [22]

1.2 Druhy patologických jevů

Sociálně patologických jevů je mnoho. Na školách šikana a záškoláctví, v ulicích vandalismus, rvačky a sprejerství, v rodinách, v poslední době velmi medializované, domácí násilí a syndrom CAN, tedy syndrom týraného, zneužívaného a zanedbávaného dítěte, sexuální násilí, mladými, a nejen těmi, užívání a výroba psychotropních látek a jedů, konzumace alkoholu, poruchy příjmu potravy, patologické hráčství, velmi rozšířená a rostoucí kriminalita, rasová diskriminace a extremismus.

Níže bude podrobněji uvedeno, co který konkrétní jev znamená.

Šikana se čím dál více objevuje na našich školách. Jde o úmyslné a většinou opakované týrání jednoho nebo více žáků a to svými spolužáky a používají k tomu agresí a manipulaci. [12]. Velká část pedagogů se domnívá, že na škole, ve které vyučují, se šikana nevyskytuje a na mnoho případů šikany se nepřijde a většina agresorů tak zůstane bez trestu.

Záškoláctví můžeme charakterizovat jako úmyslné zameškávání školního vyučování, kdy žák o své vlastní vůli, ve většině případů bez vědomí rodičů nechodí do školy a neplní školní docházku. [12]. Příčin může být mnoho, nechť ke školní práci, strach ze školy, pedagogů, spolužáků, šikanování, jiné mimoškolní aktivity.

Šikany a záškoláctví se převážně dopouští studenti druhého stupně základní školy a středních škol a učilišť.

Vandalismus a sprejerství je bezdůvodné poškozování nebo ničení cizího majetku

Syndrom CAN, tedy syndrom týraného, zneužívaného a zanedbávaného dítěte zahrnuje i další kategorie jako jsou fyzické (bití, kopání, popáleniny, bodné rány) a psychické týrání (nadávky, ponižování, zesměšňování, výhrůžky), psychické zneužívání ze strany rodičů v před rozvodovým řízení a po rozvodu, sexuální zneužívání, zanedbávání dítěte tělesné (neuspokojování tělesných potřeb), citové (chladné chování ze strany rodičů, odmítání), výchovy a vzdělání (neomluvená absence ve škole). [39]

Domácí násilí se v posledních letech velmi rozmohlo a je pácháno na dětech, mezi partnery a také na seniorech. Jde o nerovnoměrné postavení mezi agresorem a obětí (nadřazené a podřazené postavení), kdy průběh je velmi cyklický a střídají se fáze klidu, násilí, udobřování. K odhalení dochází po dlouhé době, jestli vůbec. Agresor svou oběť fyzicky i psychicky napadá, mezi manžely dochází k sexuálnímu zneužívání a k ekonomickému vydírání, na seniorech k sociální izolaci.

Nejnámější dělení užívání **návykových látek** je na měkké a tvrdé. Drogová paleta je nesmírně pestrá. A je vskutku neuvěřitelné, že jsou lidé ochotní za krátkodobé obelhání sebe samých platit penězi, ztrátou zdraví, destrukcí svých společenských vztahů a nezřídka i smrtí. [6] Mezi měkké drogy můžeme zařadit kávu, čaj a marihuanu, mezi tvrdé toluen, heroin, crack, morfin, kokain, pervitin, LSD, efedrin a nejrozšířenější alkohol a extáze. Užíváním může vzniknout nejen psychická a somatická závislost, ale i těžké poškození životně důležitých orgánů či smrt.

Patologické hráčství někdy nazývané jako gambling, gamblerství, závislost na automatech apod. patří mezi tzv. návykové a impulsivní poruchy, které jsou charakterizovány třemi základními znaky: neschopnost odolat impulsu, napětí, pocit uspokojení. [30]

O **poruše příjmu potravy** mluvíme tehdy, když člověk své soukromé problémy a tíživé situace řeší neúměrnou konzumací jídla. Lidé, kteří konzumují obrovská množství jídla, i v době, kdy zrovna nemají hlad, trpí záchvatovým nutkavým přejídáním. Jiní, kteří drží tak drastické diety, že nakonec váží méně než 85% své normální tělesné hmotnosti, trpí mentální anorexií. Posledním typem, bulimií, se vyznačují lidé, kteří v záchvatu přejídání mají ve velmi krátké době nutkání se jídla zbavit a to zvracením nebo užíváním různých projímadel. [32]

Kriminalitou rozumíme úhrn jednání nebezpečných pro společnost, které označuje právní úprava jako trestné činy. [15]. U mládeže ji dělíme na kriminalitu mladistvých (spáchaná dovršením věku 15 let do dovršení věku 18 let) a kriminalitu nezletilých, respektive dětskou (spáchaná do 15 let).

1.3 Prostředí

Pod pojmem prostředí si můžeme představit vše kolem nás, co nás obklopuje, s čím je člověk ve vzájemném působení, ale také na co působíme my. Jde nejen o předměty, ale i jevy, které existují kolem nás, aniž bychom si je uvědomovali. Jde o prostor, ve kterém se pohybujeme, ve kterém žijeme.

Prostředí, do kterého se jedinec narodil a ve kterém žije, si nevybral, ale má na něho vliv, postupně se v něm rozvíjí, vytváří a utváří si podmínky pro další život a přijímá hodnoty, normy, mravy a zvyky chování obklopující společností. Převážně se jedná o prostředí rodiny a školy, kde trávíme převážnou část svého života, výrazný vliv má i výchovný proces a spolupráce rodiny se školou a způsob trávení volného času. Do prostředí, které člověka zahrnuje, řadíme vedle hmotných předmětů nezbytné vztahy, tj. prvky jako věda, umění, morálka apod., tedy podněty nezbytné pro rozvoj osobnosti. [7]

Prostředí můžeme rozdělit dle:

velikosti prostoru na:

Regionální prostředí (kraj)

Lokální prostředí (městská čtvrť, obec)

Mikroprostředí (bezprostřední prostor, v němž jedinec pobývá, např. ulice)

podle povahy činností na:

Pracovní prostředí (zaměstnání, škola)

Obytné prostředí (dům, byt)

Rekreační prostředí (park, hřiště, klubovny)

podle charakteru činností na:

přírodní prostředí (živá příroda - fauna, flóra a neživá příroda - klima, vesmír)

Společenské prostředí (vazby uvnitř společnosti)

Kulturní prostředí (umělecké výtvoř, pravidla chování, věda apod.)

podle povahy teritoria na:

velkoměstské

městské

venkovské

a z pohledu frekvence (podnětově chudé, přesycené), pestrosti (jednostranné, mnohostranné) a kvality působících podnětů (zdravé, závadné, deviační)“. [8]

„Současné prostředí, které je vlastně výsledkem činnosti člověka za celou dobu jeho vývoje, jej začíná s neúprosnou logikou zasahovat, a to v onom negativním smyslu.“ Globální oteplování, znečišťování ovzduší, devastace přírodního prostředí, rostoucí technizace, zhoršující se morální stav společnosti, přibývání a více se šířící sociálně patologické jevy, to vše a mnoho dalších má za následek, že prostředí se stává pro člověka ohrožujícím ve všech směrech. [7]

1.4 Výchovní proces, výchova

Výchova je záměrné a cílené působení na člověka, která probíhá po celý život. *„Výchova je činnost životem podmíněná a život podmiňující, podílející se na utváření osobnosti (celých sociálních skupin), a tím vlastně na spoluutváření celé společnosti“.* [7] *„Výchova představuje dynamický proces vědomé a řízené socializace a zahrnuje všechny činnosti, které člověka formují pro život v konkrétní společnosti“.* [8]

Již od narození rodiče působí na své děti, ovlivňují je, vychovávají k obrazu svému. Výchova by měla být ze strany rodičů pro dítě čitelná. Dítě by mělo vědět, co si smí dovolit a co ne, co je správné a co špatné, že překročení nastavených mantinelů sebou nese následky.

Výchova by měla začínat již v prenatálním období a to tak, aby žena, která čeká dítě, nebyla v permanentním stresu, protože *„nenarozené dítě, plod v děloze, je samozřejmě ovlivňováno náladami matky, přenášenými hormony, jako jsou katecholaminy nebo endorfiny, které procházejí placentou a pupeční šňůrou a jež plod vstřebává. Psychicky ho hlavně traumatizují depresivní stavy matky, když není schopna přijmout fakt, že čeká dítě, a nevysílá k němu signály své touhy ho mít. Životní prostředí plodu je pak tedy jednotvárné a smutné a nepodněcuje psychický život budoucího dítěte, které je už velmi vnímavé“*. [2]

Rodiče by měli být vnímaví k signálům, které k nim jejich dítě vysílá, protože jediné tak se vyvarují do budoucna toho, aby napravovali své chyby, kterých se dopustili na začátku.

Je třeba usilovat o to, aby se z vychovávaného jedince nestal neukázněný, špatně vychovatelný, nesnášenlivý typ, který si nevěří, není si schopen v životě nic vybojovat, snadno podléhá depresím a je lehce ovlivnitelný. Takoví lidé často žijí podle záměrů druhého, kterému se snaží za každou cenu vyhovět i tím, že překročí hranice normy.

„Výchova by měla přispět k řešení současných vážných životních problémů a ke zmírňování všech negativních důsledků především ve dvou rovinách: přípravou na kooperaci jako základní podmínku přežití lidstva a seznamováním s nebezpečími, s nimiž se mohou mladí lidé v dospělosti setkat, a se způsoby jejich optimálního řešení.“ [7]

1.5 Tělesné změny

Období dospívání je významnou etapou pro formování a rozvoj osobnosti člověka. Je to jedna velká změna v období člověka. Probíhá zhruba od 11 do 19 let. Existují totiž značné rozdíly jak v nástupu puberty, tak v jejím průběhu, včetně rozdílů mezi chlapci a dívkami. Dospívání je tedy doba pohlavního a psychického dozrávání. [43]

Období adolescence je věk zhruba od 15 do 22 let. Také sekulární akcelerace se po staletí urychluje a s rostoucí životní úrovní společnosti dochází k urychlení dozrávání organismu. Dívky a chlapci čím dál dříve dospívají. *Dospívání se rozšiřuje dvěma směry – zkracuje se doba dětství a oddaluje nástup plné dospělosti.* [10]

Dospívání je velmi složité životní období. Tělo mladého člověka roste a celé se mění a může v něm vyvolat nepříjemné pocity a vyvolat nízký pocit sebevědomí. Po fyzické stránce je tělo připraveno na sexuální život a právě v tomto ohledu je na místě, aby si měl dospívající s kým o sexualitě promluvit. Hrozí zde možnost následné sexuální deprivace a budoucího násilí na ostatních. [17]

Dospívající bývají na své tělesné změny velmi citliví a ne všichni na ně reagují pozitivně. V některých případech se s těmito změnami může jedinec odmítnout smířit a tzv. onemocní mentální anorexií nebo bulimií. Toto onemocnění není radno podceňovat vzhledem k její závažnosti a obtížné terapii. Může totiž skončit smrtí. [27]

1.6 Psychické změny

S obdobím dospívání souvisí i psychické a emoční změny a je výstižně nazýváno obdobím „bouří a krizí“. Mladý člověk je velmi přecitlivělý na různé podněty přicházející z vnějšího okolí, jsou patrné časté změny nálad a postojů, impulzivní, bezmyšlenkovité jednání a špatná koncentrace pozornosti spojená s emoční nestálostí může vyústit k výkyvům ve školním prospěchu. [10]

Je to doba, kdy se mění osobnost dospívajícího a jeho sociální pozice. Mladý člověk napodobuje dospělé, protože už nechce být dítětem, ale zároveň odmítá odpovědnost, kterou dospělí mají. Hledá svou identitu, uvědomění si sebe sama, chce se lišit. Je v neustále opozici vůči rodičům a pedagogům. Začíná navazovat přátelství, poznává lásku, ale i zklamání a bohužel i násilí.

Dospívající začíná spoléhat více sám na sebe, je k sobě kritický, přemýšlí a představuje si, čím nebo kým by se chtěl stát a často se oddává dennímu snění. Utíká od reality do světa fantazie. Pořád své tělo pozoruje a vidí změny, které se u něho projevují. [27]

V dospívání je velmi výrazný vývoj sebehodnocení, kdy osobnost dospívajícího je mnohem složitější než osobnost dítěte. Duševní rovnováha a pohoda dospívajícího chlapce nebo dívky je značně závislá na tom, jak sami sebe hodnotí a to v oblasti tělesné, rozumové, společenské a morální. Pokud u dítěte či dospívajícího převládne pocit nespokojenosti se sebou samým, může to jeho duševní rovnováhu značně narušit.

Pocit malé vlastní hodnoty bývá u dospívajících příčinou trvale špatné nálady a může u něho vyvolat neurotické potíže, jako např. bolesti hlavy, strach, úzkost

a deprese. Často však vede pochybování a nejistota o sobě samém také k tomu, že se dospívající uchyluje k různým formám závadového chování, aby si dodal důležitosti. Ve škole mívá nápadné výkyvy v prospěchu nebo přímo pokles prospěchu.

Ale i v případech, kdy o sobě dospívající nemá špatné mínění, je v souvislosti s pubertálními změnami jeho sebehodnocení značně rozkolísané a snadno zranitelné a ovlivnitelné a často stačí malý neúspěch, aby pubescent dospěl od přiměřeného sebevědomí až k sebezavržení nebo naopak. Jistá nevyváženost sebehodnocení se může měnit také s pobytem člověka v různých sociálních skupinách. V jedné skupině (ve třídě) může mít dospívající snížené sebehodnocení, protože je neúspěšný a v druhé skupině (v závadové partě) může mít zvýšené sebehodnocení, protože má pocit, že v této skupině zastává úspěšnější roli. Jestliže je však spokojenější a sebevědomější v závadové partě, snadněji se dopouští i delikventního chování.

2 Role prostředí

Jak již bylo popsáno výše, prostředí, ve kterém žijeme, pohybujeme se v něm, a které nás obklopuje, má na jedince značný vliv a to kladný či záporný. Poruchy chování mohou být způsobeny genetickými podmínkami, chorobou nebo duševní poruchou, vlivem závadových part a skupinového působení, nevhodným trávením volného času a nízkým vzděláním, špatnou výchovou, neúplnou a rozvrácenou rodinou či umístěním do ústavního zařízení apod.

Rodíme se jako nepopsaná tabule (J. Locke) a již po narození do sebe nasáváme vše kolem nás. V jakém prostředí a rodině vyrůstáme, jaké školy a zájmové kroužky navštěvujeme, s jakými lidmi se stýkáme a jaké lidi máme za přátele, kde pracujeme a jakým způsobem trávíme volný čas, to vše se na nás „podepisuje“, podle toho jednáme a jsme tak charakterističtí pro okolní prostředí.

„Od našeho významného sociologa z první republiky, A. I. Bláhy pochází pojem „sociální dědičnost“, jímž chtěl vyjádřit to, že „vedle geneticky přenášených dispozic, přenášejí se i určité způsoby a modely chování v daném prostředí (především rodinném) existující“. Tento vztah znázorňuje obrázek č. 1.

GENOTYP X PROSTŘEDÍ \Rightarrow FENOTYP

Obr. č. 1: přenos dispozic a modelů chování člověka, zdroj: [8]

Genotypem se rozumí soubor dispozic, které jedinec získává při zrození od svých rodičů (dědičné znaky) a Fenotypem je označen soubor znaků, kterými se jedinec projevuje a je jimi charakterizován (výsledné chování). Ani při hledání odpovědi na otázku, „jaké prostředí je vlastně to nejoptimálnější pro žádoucí rozvoj jedince“, není jednoznačné a jednoduché. Každá země nebo rasa má svou vlastní kulturu (jsou specifické svým chováním, vystupováním, tradicemi atp.).

Vlivy prostředí mohou:

- na člověka působit pozitivně i negativně
- *jednání člověka věcně podpořit, nebo být překážkou (např. velký hlučný prostor)*
- *jednání přímo formovat (úzce účelový prostor)*
- *motivovat k určitému jednání [7]*

Způsobem, jakým se lidé chovají k přírodě, okolnímu prostředí, ale i mezi sebou, se lidstvu také náležitě vrací.

Žijeme v omylu o nevyčerpatelnosti životních zdrojů a tak bez sebemenších výčitek svědomí a odpovědnosti za škody páchané na přírodě, stále více zasahujeme do nitra Země. Moderní společnost začala upřednostňovat konzumní styl života, stále více se přiklání k důležitosti zisku a užitku při zajištění svých potřeb a spokojenosti, klade důraz na potřebu seberealizace a všichni tak zapomínáme na rodinu, přátele, zájmy, které nás naplňují mnohem více, nežli hmotné statky.

Vyhasínají silné city člověka, což má za následek ztrátu schopnosti prožívat radost. V důsledku velkých proměn probíhajících ve společnosti a oslabení rodinných vazeb dochází k neporozumění mezi novou a starou generací.

Mnoho lidí není schopno převzít zodpovědnost za svůj život, postavit se na vlastní nohy, být ohleduplní i vůči druhým, a stávají se tak sociálními parazity.

Vzrůstající vliv prostředků masové komunikace na člověka vede k názorové uniformitě, a tak ke ztrátě vlastního úsudku člověka na věc. Tím se stává snadno ovladatelným a lehce podlehne nástrahám reklamy nebo dokonce hromadné ideologii. [17]

A proto bychom se měli zamyslet nad tím, jaký život vedeme, jaký bychom ho chtěli mít a podle toho se také chovat. Ne jen neustále konzumovat, čerpat zdroje a ničít okolní prostředí, ale také se zajímat, co se okolo nás děje a nezakrývat si oči a uši. Umět se ozvat, když se nám něco nelíbí, když jsme nespokojeni.

Nestačí o problémech jen něco vědět, ale také proti nim bojovat. Každý jednotlivec, který si bude vědom hrozby a bude znát i příčiny, dokáže udělat nejvíc tím, že bude ochoten proti tomu něco udělat.

„Žijeme ve společnosti, která má platná pravidla hry, jež jsou dána cíli této společnosti. Dodržování sociálních norem zajišťuje společnost rozmanitým způsobem: výchovou tlačí na jedince, aby je interiorizoval (přijímal) jako řídicí směrnice svého jednání, sankcionuje ho, jestliže je nedodrží jako regulativy, prostřednictvím nichž má být dosaženo stanovených cílů“. Jednáme tak pod sociální kontrolou, což znamená, že jednáme podle sociálních norem, které můžeme chápat jako jasně daný předpis, ale jednáme také podle chování ostatních lidí. [7]

Vše začíná, nebo alespoň by mělo, v prostředí rodiny, která jako první formuje a uvádí dítě do obrazu a seznamuje je se společností. Nastupuje na řadu škola, kde se

dále dítě rozvíjí v osobnost žáka a seznamuje se s prostředím a charakteristikou školy. S tím souvisí i výchovný proces v prostředí, ve kterém se dítě pohybuje a to je lokální prostředí, čili v místě bydliště. Nejen ve škole, ale také v lokálním prostředí se vytváří vrstevnické skupiny, „*které v rámci formování osobnosti hrají čím dál výraznější roli*“ v životě člověka. S výše uvedeným souvisí i možnost trávení volného času a to jak v mimoškolních zařízeních, ve společenských organizacích (hnutích), tak i vliv medií a internetu na člověka. [7]

Jaká je však současná společnost? Odpovědět na tuto otázku si musí každý člověk sám, protože každý vnímá společnost podle sebe. Ale! Společnost je tvořena jednotlivci, a jací jsou jednotlivci, taková je i společnost. Jsme obětmi techniky a médií. Máme k dispozici množství informací, které se k nám hrnou ze všech stran, ale žádná poznání nám nepřinášejí. Pro svou pohodlnost se nepachtíme po nějakém poznání. Necháváme si vše diktovat, neověřujeme si nic a s tímto pak pracujeme dál.

2.1 Vliv rodiny

Rodina se považuje za hlavního činitele, která, když selhává, umožňuje, aby se děti dopouštěly kriminálního chování. Rodina a její funkce se v novodobé historii výrazně proměnily. [13]

Rodina poskytuje dítěti modely k napodobování a identifikaci. Předává mu základní model sociální interakce a komunikace v malé sociální skupině. Jak rodiče komunikují mezi sebou, chová se tak i dítě. Rodina začleňuje dítě do určitého způsobu života a předává mu určité sociální požadavky a normy. V pubertě děti bojují proti všem, rodičům, učitelům, ale jakmile puberta odezní, vrací se k hodnotám a chování, které mají zažité před obdobím puberty a k tomu, jak byly vychovávány.

Existuje rodina biologická, ve které jsou zastoupeny všechny role, tj. otec, matka, dítě/děti, která se dále dělí na orientační rodinu, ve které jsme vychováváni a reprodukční, kterou sami vytváříme. Můžeme ji také nazvat rodinou úplnou. Druhým druhem rodiny je rodina neúplná, kde schází role jednoho z rodičů.

Rodina plní **funkci** socializačně výchovnou, ekonomicko-zabezpečovací a biologicko-reprodukční. Dále pak emocionálně-ochrannou a odpočinek a relaxaci.

Rodina má také svá určitá pásma funkčnosti a to funkční, kde jsou ohleduplné vnitřní vztahy, respekt, otevřená komunikace uvnitř rodiny, hierarchie odpovědnosti,

emoční atmosféra, uspokojování ze vzájemného kontaktu. Rodina problémová je rodina, ve které jsou občasné problémy, ale stále jde o tzv. normální rodinu. V rodině dysfunkční nefunguje více věcí a rodina má mnoho problémů. Afunkční rodina neplní svou roli a funkci a rozpadá se.

„Česká rodina prošla v posledních desetiletích zajímavým vývojem. Poválečné období bylo v ČR, podobně jako v jiných evropských státech, z hlediska rodinného chování ve znamení sňatkového boomu, jenž byl doprovázen „baby boomem“. Vzhledem k politickým a ekonomickým poměrům lidé rodinu vnímali jako hlavní oblast seberealizace“. [8] V předrevolučním období (před r. 1989) nebyla rozvodovost tak vysoká a to nejspíše z důvodu ekonomického. V jednom domě žila vícegenerační rodina, která si předávala životní hodnoty a zkušenosti. Nebylo tolik případů týrání dítěte, sexuálního zneužívání dětí rodiči a dalších podobných jevů páchaných na dětech a dětmi.

Dnešní rodina se, oproti předrevoluční, nepochybně nachází v jiné situaci. Tradiční hodnoty jako slušnost, pocit odpovědnosti, snášenlivost a ohleduplnost k ostatním lidem, nesobeckost a jiné, přestávají platit. Trendem se stává soužití tzv. na „psí knížku“, kdy mladí lidé, ačkoli mají děti, spolu žijí bez oddání. Každé druhé manželství se rozvádí. Je mnoho rodin, ve kterých žije sama matka s jedním nebo více dětmi. Dnes je skoro vzácností setkat se s více generační rodinou žijící pod jednou střechou a taktéž úplných rodin ubývá. Přibývá rodin, kde jsou oba rodiče tak zaměstnaní, že nemají čas se večer sejít jako celá rodina, u jednoho stolu u večeře a jen tak si povídat. Komunikují spolu přes vzkazy, které zanechají doma. Děti mají po škole tolik aktivit, že by se to dalo přirovnat k 12-ti hodinové pracovní směně dospělého člověka. A to proto, že rodiče svým dětem raději zaplatí spousty mimoškolních aktivit. Aby měli jistotu, že děti nemají čas a možnost porušovat společenské normy. Také rodiče jsou více zaměstnaní. Důvodem je podnikání nebo snaha uživit rodinu, případně mají více jak jedno zaměstnání. Rodina se raději na dalších třicet let zadluží u banky, aby si mohla postavit vlastní dům nebo koupit byt.

Na základě výše popsaného může postupem času dospět rodina k tomu, že se začne rozpadat. Rodiče na sebe nemají čas, protože jsou pracovně tak vytížení, málo spolu komunikují a život se jim poté zdá stereotypní a začnou žít dvojitý život – najdou si dalšího partnera, se kterým si vynahrazují to, co jim v jejich životě a rodině chybí. V rodině následují hádky, kterým je přítomno i dítě a to si pak může vybit svou zlost jinde a jinak. Začne se chovat agresivně k ostatním kamarádům, místo do různých

kroužků začne hledat party, ve kterých jsou děti z podobných rodin, a které pak páchají různé přestupky nebo trestné činy.

Mnoho dětí je v současné době vychováváno ulicí. Tzn., že ačkoli mají oba rodiče nebo třeba jen jednoho, ale nemají na ně čas, děti tráví čas tak, že po návratu ze školy, pokud do ní ještě chodí nebo třeba jen občas, místo toho, aby se připravovaly na další den do školy, jdou raději ven a většinou v partách společně navštěvují bary a hospody, kde ačkoli jim ještě nebylo osmnáct, popíjí alkohol, v lepším případě kouří „jen“ cigarety a zakouší, jaký vliv mají na jejich organismus různé drogy. V „rauši“, ve kterém se pak pod vlivem drog nachází, dopouštějí se dále, třeba jen ze zvědavosti, krádeží, výtržnictví a dalších patologických jevů. Tyto děti (mládež) mohou pocházet z funkčních rodin, kde jsou třeba oba rodiče vysokoškolsky vzdělaní, ale právě tyto děti, které mají většinou vše, nač si vzpomenou, si neváží věci a života a zkouší raději nebezpečné a více vzrušující věci.

Také ze strany rodičů je důležité, aby při volbě studia na střední škole, své děti nenutili do studií, které sami považují za dobré, ale snažili se řídit přáním svých dětí a spíše jim poradit, co by pro ně bylo vhodné do budoucna, než promítat svá nenaplněná přání. Nemělo by to žádný pozitivní vliv, ale spíše by tím mohli dítěti ublížit v tom smyslu, že nebude zvládat učivo a nároky kladené na něj, prospěch se bude postupně zhoršovat a dítě to bude řešit tím, že začne chodit za školu, bude vyhledávat vrstevníky ze závadových part, které čas tráví porušováním společenských norem.

Při volbě studia hrají rodiče velkou roli. Mají možnost, pokud ještě dítě nemá jasnou představu o následujícím studiu, poradit a pomoci s výběrem středního vzdělání. Školy poskytují tzv. „den otevřených dveří“, kde je možné se přijít podívat, jak daná škola vypadá uvnitř, zjistit bližší informace o studiu. Mnoho škol má své internetové stránky, kde je možné napsat i názor na danou školu, pedagogický sbor a podobně.

2.2 Vliv školy

Novověká škola ve skutečnosti nikdy nebyla institucí, kde by se děti jen učily „předmětům“ a kde by se učitelé nezajímali o jejich socializaci, osobnostní a morální vývoj a kde by se soudilo, že tyto aspekty mají být ponechány rodinám, vlivu církve nebo jiných institucí. Od školy se vždycky a všude čekalo víc. Požadavků na školu, někdy protikladných, v nové době spíše přibývá, než aby jich ubývalo. [13]

Škola by měla:

- rozvíjet osobnost žáka a vést ho k všestranné, účinné a tvořivé komunikaci
- stimulovat a kreativizovat talentované a nejschopnější žáky
- povzbuzovat méně nadané a chránit a podporovat nejslabší žáky
- hodnotit výkony a pracovní výsledky objektivně a zadávat konkrétní a splnitelné úkoly
- žáky učit rozvíjet a chránit své fyzické, duševní a sociální zdraví a být za ně odpovědný
- rozvíjet adekvátní sebedůvěru žáků, toleranci strachu, fobiím, stresům a frustracím
- žáky učit altruistickému a prosociálnímu jednání, které se vyznačuje skutky a činy, vykonávanými ve prospěch druhého bez očekávání odměny nebo souhlasu. [40]

Současné školství a vzdělávání se uskutečňuje „na základě centrálně formulovaných rámcově vzdělávacích programů“, počínaje nepřímým vzděláváním (předškolní vzdělávání v mateřské škole) až po terciární vzdělávání (vzdělávání na vysokých a vyšších odborných školách). Školská reforma, která se rozběhla již v roce 2005 a na kterou čekaly některé školy mnoho let, přinesla zásadní změny v tom, že každá škola si může svůj rámcový vzdělávací program ušít tzv. na míru. [44] Díky ní „se žák stává aktivním účastníkem vzdělávání a ne pouze pasivním příjemcem obrovského množství informací“. J. Linhartová, učitelka na ZŠ Chrudim [45]. Hlavní přínos školské reformy je pedagogy viděn v tom, že dojde ke zlepšení spolupráce mezi učiteli navzájem, výuka bude pro žáky pestřejší, učitelé mají větší prostor pro rozhodování, tvořivost a zodpovědnost co se týče učiva. [45]

Škola je neoddělitelnou součástí výchovy člověka, protože se významně podílí na vytváření hodnot a formování celé jeho osobnosti. Přejedem do školy se dítě musí přizpůsobovat jinému životnímu stylu. Škola v některých případech může působit jako živná půda pro kriminogenní faktory. Efektivita výchovy a vzdělávání je podmíněna stavem celé společnosti, politickým uspořádáním a ekonomikou dané společnosti. Zároveň je významně poznamenána stavem výchovně vzdělávacího systému.

Jako základní kriminogenní faktory ve škole lze označit tyto:

- záškoláctví,
- šikana,
- nesoulad spolupráce rodičů se školou
- nezáměr a agresivita učitelů
- špatný prospěch s vyšším potenciálem agresivity
- žádná nebo minimální kontrola pedagogů nad žáky

„V období adolescence (16-17 let) prochází jedinec důležitými změnami: biologickými, fyziologickými, psychickými a sociálními“. [5]

Třídní klima ovlivňují v první řadě struktura a sociální kompetence žáků a jejich vztahy. Dále zde působí převládající školní klima. Třetím činitelem je osobnost učitelů, jejichž role je srovnatelná s rolí vedoucích sil v podniku. Úkolem vedení je komunikace, interpretace konfliktů a odvrácení násilí. Na školách by se této činnosti měli ujmout vyučující a ředitelství. Vedoucí síla ovlivňuje rozhodujícím způsobem klima uvnitř týmu. [4]

Školní a třídní klima je velmi důležité. Jestliže žák chodí do školy, která již zvenčí působí odpudivě, vybavení v učebnách a pomůcky sloužící k výuce jsou zastaralé, poškozené a nefunkční, vážne komunikace mezi spolužáky nebo se vyskytuje na škole šikana a učitelský sbor tomu nevěnuje pozornost, přehlíží ji a celkově na škole vládne velmi špatná atmosféra i mezi kantory, není pak divu, že je velká pravděpodobnost záškoláctví, drobných krádeží mezi žáky, vzájemnému slovnímu i fyzickému napadání, které pak končí napomenutím, podmíněným vyloučením ze školy či umístěním v nemocničním zařízení poškozeného a vyšetřováním útočníka policií.

Spolupráce rodičů se školou a školy s rodiči, je velmi důležitá. Jen tak se dá předejít a zabránit různým nepříjemnostem.

Zabránit vývoji ke kriminalitě může pomoci i správná reakce školy na zjištěné asociální chování žáků a to správným způsobem vyšetřování a vhodným udílením sankcí, které jsou dobrou zprávou pro všechny děti, že škola dbá na dodržování „pravidel hry“ a „měří stejným metrem“. Přehlížením nedodržování pravidel a norem tak škola dává jasně najevo a volné pole působnosti těm, kteří mají sklony právě ke kriminogennímu chování. [13]

Ředitel školy i pedagogičtí pracovníci nesou odpovědnost za chování žáků probíhající během výuky, ale i o přestávkách, jinak řečeno mají odpovědnost po celou dobu, kdy je žák svěřen do jejich dočasného dozoru. [38]

Vedení školy nebo školského zařízení spolupracuje s obvodním oddělením Policie ČR a specialistou Služby kriminální police a vyšetřování Policie ČR podle místa příslušnosti subjektu. Spolupráci škol, předškolních a školských zařízení s Policií ČR upravuje Informace pro odbory školství krajských úřadů, předškolní zařízení, školy a školská zařízení č.j. 25884/2003-24, kde je uveden i postup škol při šetření závadového chování žáka nebo při podezření ze spáchání trestné činnosti žáka. [21]

Přeci nechceme, aby se naše školy postupně přiblížily těm americkým a při každém vstupu a opuštění vzdělávacího zařízení, jsme museli procházet skrze detektory kovu a byli prohledáváni, zda u sebe nemáme nějakou zbraň. Bohužel se k tomuto modelu, sice velmi pomalu, ale blížíme.

2.3 Vliv vrstevnické skupiny

Skupinu tvoří lidé, které pojí stejné zájmy, přesvědčení, ideje a cíle. Vznikají spontánně, přirozeně a zprvu mívají neformální charakter, který může postupem času přejít ve formální a organizovaný (vlastní řád, pravidla). Skupiny můžeme rozlišit např. podle velikosti, pohlaví a vyznání, ale také na skupiny s pozitivními cíli - sociální (např. Junák, Pionýr), skupiny asociální (závažnější odchylky chování od sociálních, které nemají ráz trestné činnosti) až po antisociální (protispolečenské a protiprávní, nezákonné chování, které mají ráz trestné činnosti - party, bandy, gangy).

Pro dospívajícího je vrstevnická skupina velmi důležitá. Poskytuje mu oporu v jeho ještě nedotvořené identitě a aby byl skupinou pozitivně akceptován, částečně se vzdává své individuality. [29]

Psychoanalytik Erik Erikson uvedl, že dospívající si svou osobní identitu v průběhu svého dospívání vytváří v průběhu dramatických střetů s představiteli ve světě dospělých. Dospívající své vlastní já hledá především ve vrstevnické skupině, ve které tráví více času než ve své rodině. [13]

U dětí v pubertě se projevují protesty proti společenským pravidlům a normám, touží po patřičné odlišnosti, chtějí někam patřit, v něco věřit a tak dochází k tomu, že se

zařadí do nějaké vrstevnické skupiny, která je mu blízká. Avšak potřeba sounáležitosti a „víry“ může být často nahrazována nepřiměřenými sociálními vazbami. [45]

„Vrstevnické skupiny představují přirozenou formu života dětí a mládeže“, které jsou charakterizovány jednak věkem a také svým přesvědčením k určitému problému. [8]

Začlenění do party a nalezení důvěrných přátel je pro dospívající velmi důležité a umožňuje jim adaptování na nové životní podmínky a následující vývojové úkoly adolescence. Ve skupině je umožněna vzájemná výměna názorů, postojů a vzorů chování. Zakládání skupin a jejich členství je pro mladé příležitost, jak se odpoutat od rodiny, rozvíjet sociální dovednosti a chápat strukturu sociálních institucí. [9]

Z policejních statistik vyplývá, že převážně trestné činnosti se dopouští dvojice nebo skupiny mládeže než samostatný jedinec. Parta je pro rizikovou mládež z nefunkčních rodin mnohem důležitější než pro děti, které vyrůstají ve fungujících rodinách, kde jsou jasně stanovená pravidla chování. Pro děti z nefungujících rodin je velice důležité, aby byly přijaty do party oproti dětem z fungujících rodin. [13]

Podle cílů a hodnot, které jednotlivé skupiny mají a zastávají, můžeme vrstevnické skupiny rozdělit na pozitivní, asociální a antisociální (party, banda, gang).

Mládež projevuje svou příslušnost k určité vrstevnické skupině svým vystupováním, preferováním různých symbolů, hudby, mluvou a úpravou zevnějšku.

Vliv skupiny na dospívající je obrovský a není snadné mu odolat, zvláště pro jedince, který má určité problémy, ať doma nebo sám se sebou. Co se týče užívání drog, popíjení alkoholu nebo kouření, tak vliv skupiny je přímo alarmující pro toho, kdo má slabou vůli odolat různým posměchům a ponižování. Člověk, který sebou nechá manipulovat, je schopen vlivu party propadnout až tak, že pro získání ocenění a určitého postavení se dopustí i nějakého trestného činu. A tak, pokud nepomohou různá preventivní opatření, umístění a pobyt ve výchovném zařízení na sebe nenechá dlouho čekat.

2.4 Pobyt v ústavním zařízení

Soud může nařídit ústavní výchovu podle § 46 zákona č. 94/1963 Sb., jestliže je výchova dítěte vážně ohrožena nebo vážně narušena a jiná výchovná opatření nevedla k nápravě nebo jestliže z jiných závažných důvodů nemohou rodiče výchovu dítěte zabezpečit. [46] V praxi mezi nejčastější příčiny odebrání dítěte patří týrání, zneužívání nebo zanedbávání dítěte, smrt rodiče či opuštění dítěte, výchovné problémy dítěte, neschopnost rodičů zajistit vhodnou péči nebo neplnění rodičovské zodpovědnosti, špatná sociální situace rodiny, především chudoba a nevyhovující bytové podmínky.

Stát se snaží zmírnit nebo odvrátit špatné působení rodičů a jiných osob a nabízí podporu rodině nebo alternativu k rodinné péči tak, aby se rodině co nejvíce podobala. [13]

Ministerstvo školství, mládeže a tělovýchovy ČR je zřizovatelem školských výchovných zařízení pro děti a mládež, kdy služby jsou bezplatné, a pobyt se odvíjí od rozhodnutí soudu ve spolupráci se sociálními úřady. Účelem těchto zařízení je zmírnit nebo odstranit příčiny či důsledky již vzniklých poruch chování, předcházet vzniku a rozvoji negativních projevů chování dítěte a přispívat ke zdravému osobnostnímu vývoji. V případě umístění dítěte do výchovného zařízení, jsou tato povinna zajistit řádnou výchovnou péči v zájmu zdravého vývoje a vzdělání. [16]

Dnešní dětské domovy se podobají tzv. rodinnému typu, kde skupinka 6 až 8 dětí má svého stálého vychovatele, podle možností mají i oddělené bydlení. Děti se učí běžným domácím povinnostem, jako je praní, uklízení, vaření, žehlení apod.

Je nutno uvést, že existují ústavní zařízení, která jsou k potřebám dětí lepší a horší. „Rozdílly jsou někdy velké a hodně záleží na osobnostech ředitelů zařízení“. [33]

Každý takový pobyt zanechá na dítěti, bez ohledu na důvod jeho umístění do ústavu, následky. Úplná kolektivní péče může u dítěte způsobit psychickou deprivaci, neboť tato péče nedokáže dostatečně nahradit psychické, citové a smyslové potřeby dítěte, jako mu poskytuje rodina. Často mění se personál, který se pohybuje kolem dítěte a pečuje o něj, nenaplnuje potřeby jednotlivého principu a životní jistoty. Ty vyžadují, aby dítě mělo stálou a pro něho dominantní osobu. [3]

Zařízení pro výkon ústavní nebo ochranné výchovy pro děti a mládež jsou:

- diagnostický ústav „plní úkoly diagnostické, výchovně vzdělávací, terapeutické (v oblasti psychologické, sociální, pedagogické), organizační, metodické a koncepční“, na základě výsledků komplexního vyšetření jsou svěřenci umístěni do odpovídajících dětských domovů nebo výchovných ústavů, kdy se přihlíží k jejich aktuálnímu zdravotnímu stavu.
- dětský domov „zajišťuje výkon nařízené ústavní výchovy svěřenců bez vážných poruch chování“, plní výchovné, vzdělávací a sociální úkoly.
- dětský domov se školou „zajišťuje péči o děti s nařízenou ústavní výchovou, uloženou ochrannou výchovou a jsou-li klientkami nezletilé matky, tak i o jejich děti“
- výchovný ústav „pečuje o děti zpravidla starší 15 let se závažnými poruchami chování a plní úkoly výchovné, vzdělávací a sociální“

Zařízení pro preventivně výchovnou péči:

- středisko výchovné péče „poskytuje preventivně výchovnou péči dětem a mládeži s negativními jevy v chování“, pokud u nich nejsou dány důvody pro výkon ústavní nebo ochranné výchovy“. Klienti sem mohou docházet ambulantně nebo jej mohou využít jako internátní výchovné zařízení a je jim poskytnuta krizová pomoc, některá zařízení fungují i jako azylové ubytování. [16]

Děti, které jsou vychovávány v ústavní péči, často dosahují nižších výsledků ve vzdělání, špatně navazují kontakty a začleňují se do společnosti, a mnohem více jsou náchylnější k páchání sociálně patologických jevů oproti dětem, vychovávaným ve vlastní rodině. Velká část končí v evidencích úřadu práce dlouhodobě nezaměstnaných, mají problém si udržet bydlení a pod tíhou svých osobních problémů mají tendence ke společensky nežádoucím činnostem (kriminalita, abúzus drog, alkoholu apod.). [18]

„Neměli bychom však zapomínat na to, s jakými dispozicemi děti do ústavní výchovy přicházejí. Se špatnými genetickými a biologickými dispozicemi, z nefunkčních rodin, v nichž se vyskytovaly sociálně patologické jevy, z rodin s psychickou zátěží apod.“. [33]

2.5 Vliv médií

„Média mohou být dobrým sluhou, ale špatným pánem“. [23]

Média mají na člověka velký vliv a to jak po intelektuální a morální stránce, tak i estetický a náboženský. Podle posledních výzkumů denně sleduje televizní vysílání skoro 50% dětí a mládeže a v průměru sledují televizi 3,5 hodiny denně. Média s námi manipulují, aniž bychom si to uvědomovali a to plánovaně a skrytě. [24]

„Téma účinků se štěpí na dvě velké oblasti – vliv médií jako takových a vliv obsahů, které nabízejí. Zatímco vliv obsahů (násilných, zábavních, zpravodajských) je probírán poměrně často, téma vlivu médií jako takových je podstatně méně frekventované“. Média značnou mírou vytvářejí a neustále dotvářejí či přetvářejí sociální prostředí, v němž se pohybujeme, ať se jedná o veřejný prostor nebo prostředí domova“. [20]

Televizní stanice mezi sebou soupeří o co největší sledovanost, která jim zajistí existenci do budoucna. Největší zájem mají o děti a mládež, které preferují hudební pořady, seriály a zábavné pořady a lehko se nechají oklamat všemocnou reklamou. Všechny děti se jednoho dne stanou dospělými a pořekadlo: „Co se v mládí naučíš, ve stáří jako když najdeš“, je v tomto případě na místě.

Mladí rádi napodobují, chtějí se podobat svým hrdinům a v tom je právě ten kámen úrazu. Dívky končí na psychiatrických odděleních s diagnózou mentální anorexie, chlapci jsou vyslýcháni policií pro spáchané přestupky či trestné činy, kdy následky svého jednání odůvodňují právě slovy, chtěl/a jsem být jako ...

Na vině jsou také počítače a videohry, kdy se dítě vžije do role a přímo se účastní hry. Dokáže u hry sedět několik hodin, třeba i dlouho do noci, což má za následek málo spánku a zhoršené soustředění následující den ve škole.

V televizní výchově jsou nejdůležitější rodiče. Oni rozhodnou o tom, na které pořady se bude dítě dívat a na které ne. Další chybou, které se rodiče dopouští, je, že již velmi brzy pořizují dětem do pokojů vlastní televizi, kdy následně není zpětná kontrola nad tím, jaké pořady dítě sleduje. Čím dříve rodiče svým dětem vysvětlí nástrahy mediálních prostředků, tím lépe mohou své ratolesti uchránit před budoucími chybami.

„Mediální komunikace – tedy čtení novin, časopisů a knih, poslech rozhlasu, sledování televize, návštěva kina a práce s internetem – se stala neodmyslitelnou součástí života člověka dnešní moderní společnosti. Lidé by se měli více zamýšlet nad tím, co čtou, na co chodí do kina atd. Knihy, nahrávky, pořady, filmy se neobjevují jen

tak zničehonic, bez příčiny. A důvody, proč se všechna tato mediální sdělení objevují, a způsob, jakým se objevují a jak jsou sestavena, jsou důležité, jelikož se podílejí na utváření našeho pohledu na svět“. [37]

3 Preventivní opatření a náprava

Kriminalita dětí a mladistvých je považována za celospolečenský sociální jev každé moderní společnosti. Policejní statistiky mluví ve prospěch tohoto tvrzení, jen v období 1990-1994 vzrostla v České republice kriminalita nezletilých o 264%. [47]

„Prevence kriminality je definována jako ofenzivní strategie boje s trestnou činností“. Prevence kriminality se uskutečňuje na úrovni primární, sekundární a terciární.

Primární prevence se snaží předcházet kriminálnímu jednání a je zaměřena na kořeny delikvence a hlubší příčiny kriminálního chování. Sekundární prevence působí na konkrétní rizikové osoby a skupiny osob rozdělených dle věku, druhu ohrožení a místa páchaní a snaží se o odvrácení patologického jednání. Terciární prevence se snaží zabránit recidivě a o resocializaci těch, kteří se již sociálně patologického chování dopustili. [35]

Ministerstvo školství, mládeže a tělovýchovy (MŠMT) vypracovalo strategii prevence rizikových projevů chování u dětí a mládeže v působnosti resortu školství, mládeže a tělovýchovy na období 2009 – 2012, kde cílem prevence u dětí je posílení jejich duševní odolnosti vůči stresu, naučit je samostatnosti, jednat sám za sebe a umět se samostatně rozhodnout, zdravému životnímu stylu a chránit životní prostředí, být otevřený navazování nových vztahů. Dále jsou cílovou skupinou pedagogičtí pracovníci, rodiče dětí a veřejnost. [26]

Předpokladem pro snížení kriminálního chování by mělo být získání informací o souvislostech a příčinách, proč se děti a mládež dopouští trestné činnosti a až poté by měla být navrhnutá preventivní opatření. Umístění do ústavní výchovy by mělo být posledním krokem, tedy až v době, kdy selžou všechny ostatní výchovné zásahy. V České republice je trendem na prvním místě represe, než-li prevence. [26]

Velkou roli také hraje i to, jak je s mladými pachateli trestných činů zacházeno. Pokud jsou společností odsouzeni hned na začátku, bez možnosti dokázat, že chybovali a svých chyb si jsou vědomi, pak je veškerá snaha o jejich nápravu bezpředmětná. Vhodným, adekvátním zacházením s pachatelem a možnost znovu začlenění do společnosti lze předcházet další trestné činnosti.

3.1 Současná právní úprava trestního práva pro mládež

Provinění jsou trestné činy, kterých se dopustil mladistvý a aby se o provinění jednalo a mladistvý za něho mohl být stíhán a případně odsouzen, musí toto provinění vykazovat míru závažnosti vyšší než malou. Mladistvý musí mít v řízení vždy obhájce, kterého si zvolí sám nebo mu bude ustanoven soudem.

Dne 1. ledna 2004 nabyl účinnosti zákon č. 218/2003 Sb., o odpovědnosti mládeže za protiprávní činy a o soudnictví ve věcech mládeže a o změně některých zákonů, ve znění pozdějších předpisů. Tento zákon upravuje podmínky odpovědnosti mládeže za protiprávní činy, které jsou uvedeny v trestním zákoně, opatření ukládaná za takové protiprávní činy, postup, rozhodování a výkon ve věcech mládeže. Tento zákon rozlišuje mezi mladistvými (osoby ve věku 15 – 18 let) a nezletilými (osoby mladší 15 let). Tento zákon klade důraz na odpovídající přístup orgánů činných v trestním řízení s ohledem na věk, zdravotní stav, rozumovou a mravní vyspělost pachatele. Při jednání s mladistvými se musí postupovat tak, aby nedošlo k narušení jejich psychické a sociální rovnováhy a aby jejich následný vývoj byl co nejméně ohrožen. Hlavní důraz je kladen na prevenci a převýchovu mladých delikventů a snahu o obnovu narušených sociálních vztahů a integraci delikventa do společnosti.

Zákon o rodině č. 94/1963 Sb. upravuje práva státní správy a práva rodičů v případech rozhodování o rizikové mládeži. Nalezneme zde úpravu poměrů při pěstounské péči a postup při rozhodování o předběžném opatření a podmínky pro nařízení ústavní výchovy.

Dalšími právními normami, platnými v České republice, které upravují jednotlivé procesy s dětmi a mladistvými jsou:

Zákon č. 99/1963 Sb. Občanský soudní řád, Vyhláška MŠ ČSR o školských zařízeních pro výkon ústavní a ochranné výchovy č. 64/1981 Sb., Zákon o školských zařízeních č. 395/91 Sb., Zákon č. 40/2010 Sb. trestní zákoník, Zákon č. 414/1963 Sb. Trestní řád, Zákon č. 359/1999 Sb. o sociálně právní ochraně dětí, Zákon č. 257/2000 Sb. o probační a mediační službě, Zákon č. 109/2002 Sb. o výkonu ústavní výchovy nebo ochranné výchovy ve školských zařízeních a o preventivně-výchovné péči ve školských zařízeních, Program sociální prevence a prevence kriminality mládeže, který byl schválen usnesením vlády č. 341 ze dne 15. června 1994.

3.2 Opatření ukládaná mladistvým

V případě, že je mladistvý soudem uznán vinným, může mu být uloženo tzv. opatření anebo od uložení opatření soud upustí. Opatření jsou **výchovná, ochranná a trestní**.

Výchovné opatření lze mladistvému uložit již v průběhu řízení ještě před rozhodnutím soudu pro mládež o vině a to s jeho souhlasem. Výchovná opatření jsou:

Dohled probačního úředníka, který pravidelně kontroluje chování mladistvého odsouzeného v jeho prostředí (v rodině)

Probační program, který obsahuje sociální výcvik, psychologické poradenství, vzdělávací či rekvalifikační program nebo program obecně prospěšné činnosti, který nelze zaměnit s trestem obecně prospěšných prací

Výchovné povinnosti jsou povinnosti směřující k zajištění řádného života, např. nahradit způsobenou škodu, podrobit se léčení závislosti

Výchovné omezení zahrnuje zákaz užívání návykových látek, zákaz styku s konkrétními osobami, zákaz návštěv určitých akcí

Napomenutí s výstrahou ukládá státní zástupce v přípravném řízení nebo soudce, kdy mladistvého upozorní na protiprávnost jeho jednání a upozorní ho na možné důsledky, které mu hrozí v případě, že se opětovně bude dopouštět další trestné činnosti

Účelem **ochranného opatření** je především kladné ovlivňování mravního, duševního a sociálního vývoje mladistvého a dále ochránit společnost před páčáním provinění mladistvými. Jsou to zejména:

Ochranné léčení, např. protialkoholní, protitoxikomanické, sexuologické a psychiatrické

Zabezpečovací detence, což je forma ochranného léčení, která se vykonává v uzavřeném zařízení

Zabrání věci či jiné majetkové hodnoty a to věci, které byly získány trestným činem, věci, které jsou majetkem mladistvého, kterého nelze odsoudit, nebo věci, které jsou nebezpečné a ohrožují bezpečnost

Ochranná výchova se ukládá v případě, kdy není o výchovu mladistvého dostatečně postaráno, dosavadní výchova byla zanedbaná či prostředí, ve kterém mladistvý žije, nezaručuje řádnou výchovu

Trestní opatření musí vzhledem k okolnostem případu, osobě i poměrům mladistvého napomáhat k vytváření vhodných podmínek pro další jeho vývoj, kdy tímto výkonem nesmí být ponížena lidská důstojnost. Jde o:

Obecně prospěšné práce, kdy horní hranice trestu je poloviční oproti trestu ukládanému dospělým pachatelům a přihlíží se k možnostem mladistvého a jeho poměrům

Domácí vězení je mladistvým ukládáno za stejných podmínek jako dospělým pachatelům, tedy maximálně na dobu až 2 let

Zákaz vstupu na sportovní, kulturní a jiné společenské akce, kdy toto opatření lze uložit do doby maximálně 5 let

Vyhoštění lze uložit jen cizincům, kteří v ČR nemají rodinu ani azyl

Při odnětí svobody podmíněně odložené na zkušební dobu s dohledem se mladistvému stanoví zkušební doba a v případě, že se dopustí recidivy nebo přestupku, bude muset nastoupit do věznice pro mladistvé

Odnětí svobody nepodmíněně se ukládá jen v případě, kdy žádná jiná opatření nedosáhla k nápravě mladistvého. Trestní sazba je v případě mladistvého poloviční oproti uložení trestu dospělému pachateli.

Upustit od uložení trestního opatření lze v případě, kdy mladistvý svého činu lituje, projevil účinnou snahu po nápravě a nebezpečnost činu je pro společnost menší. [1]

Ústavní výchova

V případě, je-li výchova dítěte vážně ohrožena nebo narušena, ostatní výchovná opatření nevedla k nápravě či rodiče nejsou schopni zabezpečit řádnou výchovu, může soud nařídit ústavní výchovu, kterou upravuje zákon o rodině, č. 94/1963 sb., hlava druhá, §46.

Ochranná výchova

Je druhem ochranného opatření, které lze uložit pouze mladistvému, respektive osobě, která dovršila dvanáctý rok věku a je mladší než patnáct let a lze ji uložit v případech pokud:

- výchovu mladistvého není řádně postaráno,
- dosavadní výchova mladistvého byla zanedbána
- to vyžaduje prostředí, v němž mladistvý žije [1]

Již samotným zahájením úkonů však začíná výchovný proces u dětských a mladistvých pachatelů, kteří se dopustili trestných činů a proto ve většině případů soud upustí od potrestání.

3.3 Instituce zabývající se prací s delikventní mládeží

Jedná se o soustavu orgánů činných v trestním řízení a dalších státních i nestátních organizací, církevních organizací, zařízení měst a obcí a také zřizovaných funkcí v rámci školních zařízení, působících na území České republiky, jejichž úkolem je pomáhat rizikové mládeži, dále se snaží o nápravu a o začlenění delikventů do společnosti tak, aby byli soběstační. Spolupráce mezi těmito subjekty je zatím v začátcích.

Mezi **orgány činné v trestním řízení** patří policie, státní zástupci a soudci. Speciální vzdělávání soudců a státních zástupců pro řízení ve věcech mládeže zajišťuje Ministerstvo spravedlnosti prostřednictvím své Justiční akademie. Jde především o zprostředkování poznatků z oboru kriminologie, vývojové psychologie, dětské psychiatrie, speciální pedagogiky a sociální práce. [1] U policejních orgánů působí specialisté na problematiku mládeže, kteří pracují jako policejní orgány určené k úkonům v trestních věcech mladistvých osob. Každý takovýto specialista prochází speciálním školením a to nejen ze zákona o soudnictví ve věcech mládeže, zákona o rodině a souvisejících právních předpisů, ale i z problematiky speciální psychologie dětí a mládeže, pedagogického minima apod.

Orgán sociálně-právní ochrany dětí (OSPOD) působí pod pověřenými obcemi. Navrhuje a vykonává rozhodnutí o předběžném opatření o umístění nezletilého dítěte

do náhradní výchovy a navrhuje a provádí výchovná opatření jako jsou napomenutí, dohled, omezení. [25]

Probační a mediační služba (PMS) je poměrně novou institucí na poli trestní politiky, vychází se součinnosti dvou profesí – sociální práce a práva, zejména trestního, jejichž propojením se vytvořila nová multi-disciplinární profese v systému justice. Jejím cílem je zprostředkování účinného a společensky prospěšného řešení konfliktů spojených s trestnou činností a současně organizuje a zajišťuje efektivní a důstojný výkon alternativních trestů a opatření s důrazem na zájmy poškozených, ochranu společnosti a prevenci kriminality. Pracovníci PMS zajišťují výkon mnoha výchovných a trestních opatření, zejména dohled probačního úředníka a společensky prospěšných prací a zároveň usilují o co nejrychlejší vstup do případů. [19]

Program 5P je národní program, který byl zahájen roku 1996 a jde o preventivní, volnočasovou a sociální práci s dětmi a mládeží. Program nabízí přátelství, péči, pomoc, podporu, prevenci, pomoc dětem ve věku od 8 do 15 let, které jsou z dysfunkčních rodin, mají problém najít si kamarády, neumí správně naložit s volným časem a jsou málo odolné vůči nežádoucím závislostem. S dětmi pracují vyškolení dobrovolní pracovníci starší 18 let, většinou jde o vysokoškolské studenty, kteří se s dítětem scházejí jednou týdně, a vzniká mezi nimi kamarádský vztah. [36]

Občanské sdružení LATA (Laskavá alternativa trestaných adolescentů), je neziskový program, který pomáhá dětem, mladým lidem a jejich rodinám ve věku mezi 13 až 26 lety, kteří mají problémy v navazování vztahů s vrstevníky a dospělými autoritami, hledání vlastní identity, v rodinných vztazích a lidem, kteří mají zkušenosti s méně závažnou trestnou činností (šikana, záškoláctví, experimentování s návykovými látkami apod.) [31]

CVI – Centrum včasné intervence. Jde o projekt odboru prevence kriminality Ministerstva vnitra, který byl zahájen v roce 1999 v Ostravě, „*představuje systémové propojení mezi subjekty, které řeší problematiku delikventních dětí a slouží k rychlému předávání informací prostřednictvím elektronických médií*“ mezi policií, orgány sociálně-právní ochrany dětí (OSPOD) a justicí. Hlavním cílem je pozitivní změna chování klienta, pomocí rychlé, adekvátní a efektivní reakce všech institucí, do jejichž působnosti spadá péče o rizikové, ohrožené a delikventní děti, která směřuje k nápravě

nežádoucího stavu (delikventního jednání dítěte, odstranění rizik, ohrožení dítěte apod.) a prevence možné recidivy. [34]

Nízkoprahová zařízení pro děti a mládež jsou určena rizikovým, neorganizovaným dětem a mládeži ve věku 6 – 26 let, kteří se nacházejí v obtížné životní situaci, jsou ohroženi sociálně patologickými jevy nebo mají vyhraněný životní styl, který není akceptován společností. Tato služba je poskytována zdarma a zařízení lze navštěvovat anonymně. Cílem je umožnit dětem a mládeži smysluplně trávit volný čas, rozvíjet individuální schopnosti, pomáhat jim v obtížných situacích a posílit schopnost zvládat obtížné životní situace pomocí vlastních sil.

Do **diagnostického ústavu** jsou děti přijímány buď na základě rozhodnutí soudu nebo na žádost jednoho z rodičů či jiného zákonného zástupce dítěte, tzv. dobrovolný pobyt. V tomto ústavu je dítě nejdříve vyšetřeno po psychologické, pedagogické a zdravotní stránce a zhruba po dvou měsících je umístěno do dětského domova nebo výchovného ústavu.

Do **výchovného ústavu** jsou umisťovány děti, které mají nařízenou ústavní nebo ochrannou výchovu a jsou starší 15 let. Ve výjimečných případech to mohou být děti od 12 let. Vždy jde o děti, které mají závažné nebo zvláště závažné poruchy chování.

Dětský domov je převážně určen těm dětem, které nemají skoro žádné nebo minimální výchovné problémy. Jsou zde umisťovány děti ve věku od 3 do 18 let, v případě do ukončení přípravy na budoucí povolání do 26 let.

Dětský domov se školou pracuje s dětmi, kterým byla nařízena ústavní nebo ochranná výchova a trpí závažnějšími poruchami chování. Většinou se jedná o děti do 15 let a v případě pokračování ve výchovném procesu jsou klienti umístěni do výchovného ústavu.

4 Empirická část

Formulace hypotéz

Výchovné prostředí neúplné rodiny má značný vliv na protiprávní jednání mladistvých. Majetková trestná činnost bude u mládeže z neúplných rodin převyšující.

Cílem praktické části bakalářské práce je zjistit, jaký vliv má prostředí (rodina, škola, party a jiné možnosti trávení volného času) na dospívající mládež a proč se dopouští majetkové a násilné trestné činnosti. Dále představit vnější faktory, které více či méně ovlivňují výchovu a jednání mladistvých ve vztahu k protiprávním činnostem v období let 2009 až 2011 na území Krajského ředitelství policie Středočeského kraje (dále jen „KŘP“), Územním oddělením Praha venkov – západ. Na uvedené protiprávní jednání bude nahlíženo z pohledu skutkových podstat protiprávního jednání, odhalení možných příčin takového jednání a následného využití zákonem stanovených ochranných opatření.

4.1 Formulace dílčích cílů, metody a techniky

C1 – jaká skutková podstata trestné činnosti převyšuje mezi mladistvými pachateli?

C2 – jak a v jaké míře je ovlivněno chování mladistvých v závislosti na výchovném prostředí?

C3 – jak a v jaké míře je ovlivněno chování mladistvých v závislosti na realizaci školní docházky?

C4 – jsou po vzájemné komparaci výzkumných poznatků známé indicie o shodných rizikových prvcích výchovného prostředí, které mohou ovlivňovat chování mladistvých?

Úkolem práce je shromáždit úřední dokumenty obsahující protiprávní jednání mladistvých z roku 2009, 2010, 2011 na teritorii KŘP, Územního oddělení Praha venkov – západ. Položit výzkumné otázky směřující k potvrzení nebo vyvrácení stanovených hypotéz. Provést deskriptivní analýzu úředních dokumentů a následnou komparaci získaných dat. Zpracovat získaná data.

Ve vlastním šetření bude ke zjištění všech skutečností, směřujících k zjištění příčin protiprávního jednání mladistvých osob na teritoriu KŘP, Územního odboru Praha venkov – západ z let 2009, 2010, 2011, použito **deskriptivní analýzy**. Vlastní šetření bude směřovat k analýze úředních dokumentů obsahujících skutkové podstaty trestných činů, jejichž pachatelem nebo spolupachatelem byla osoba mladistvá. Kompletní analýza bude směřovat k nalezení odpovědí na dílčí cíle a **následné potvrzení nebo vyvrácení stanovených hypotéz**.

Výsledkem bude kompletní popis chování mladistvých páchajících trestnou činností, kdy potřebné informace budou získány analýzou úředních dokumentů (trestních spisů), které byly prošetřovány v letech 2009 až 2011 na Územním odboru Praha venkov – západ.

Zjištění konkrétních informací bude korespondovat s výše uvedenými dílčími cíli a bude směřovat na zjištění věku mladistvých, druh trestné činnosti, opakovanost delikventního chování a způsob ukončení trestní věci v návaznosti na uložený druh trestu nebo ochranného opatření.

Následně bude využito i ostatních příloh trestního spisu, zejména zprávy z Oddělení sociální prevence, zpráv z místa bydliště, zpráv ze školy, které přiblíží a přinesou informace o rodinném zázemí, výchovném prostředí, typu školní docházky, prospěchu a dalších aspektů, které přímo nebo nepřímo mohou ovlivňovat chování mladistvého.

4.2 Specifikace Územního odboru Praha venkov

Územní odbor Praha venkov – Západ (dále jen ÚO Praha venkov – Západ) vznikl k 1. lednu 2009 a svou rozlohou a dislokací odpovídá tehdejšímu uspořádání okresního ředitelství Policie České republiky Praha – Západ.



Obr. č. 2: Územní odbor Praha venkov – Západ, zdroj: autor

ÚO Praha venkov – Západ je vymezen územní působností čtyř obvodních oddělení PČR, a to Libčice nad Vltavou, Hostivice, Řevnice a Mníšek pod Brdy. Celé území je rozloženo na 362 kilometrech čtverečních a čítá cca 63 000 obyvatel. Specifikací územního odboru je fakt, že svou částí je v bezprostřední blízkosti hl. města Prahy.

4.3 Specifikace zkoumaného vzorku

Zkoumaný vzorek je složen ze 3 spisů z roku 2009, 6 spisů z roku 2010, 7 spisů z roku 2011, celkem ho tvoří 16 spisů. Do zkoumaného vzorku byly zahrnuty všechny spisy týkající se mladistvých, kde byl znám pachatel a jeho vina byla či nebyla prokázána, nebo byl policejním orgánem pro některý ze zákonných důvodů odložen či postoupen dle místní příslušnosti anebo bylo trestní stíhání pro některý ze zákonných důvodů zastaveno státním zástupcem. Dalším kritériem pro zkoumaný vzorek bylo věkové rozmezí, které představuje věk od 15 do 18 let.

Analýza a následné zpracování dat bude provedeno tak, že bude nastíněn konkrétní případ s krátkým popisem anamnézy pachatele. Následně budou potřebná data vložena do dílčí tabulky za jednotlivé roky. V kapitole pod názvem *souhrn získaných dat*, budou získané informace z období let 2009, 2010 a 2011 sloučeny a rozděleny dle jednotlivých kritérií do souhrnných tabulek.

Rok 2009

Lukáš O. si bez dovození rodičů vzal klíče od osobního vozu, které ležely na kuchyňském stole, a jel se projet. Tímto se dopustil provinění řízení motorového vozidla bez řidičského oprávnění podle § 180d trestního zákona.

Osoba tento skutek spáchala poprvé. Celá věc byla pro výše uvedený čin šetřena na Službě kriminální policie a vyšetřování, Územní odbor Praha venkov (dále jen SKPV ÚO PV) a osobě byl uložen podmíněný trest v délce trvání šesti měsíců.

Mladistvý pochází z úplné rodiny a má starší sestru. V době spáchání skutku nebyl pod vlivem návykové látky. Nenavštěvuje žádné školní zařízení, na vlastní žádost ukončil SOU, obor truhlář a pracuje v zahradnictví. Od dětství trpí vadou řeči, kvůli které měl odklad pouze do školky. Do 9.třídy ZŠ docházel na logopedii a do pedagogicko-psychologické poradny na základě diagnostikované dyslexie a vadě řeči. V místě bydliště nemá žádné problémy, v minulosti se nedopustil žádného přestupku ani provinění. Kouří 10 cigaret denně a občas marihuanu.

Jan P. řídil vozidlo, které si zakoupil a kterým vezl své dva kamarády, kteří byli pod vlivem návykové látky, ačkoli není držitelem řidičského oprávnění. Tímto se dopustil provinění řízení motorového vozidla bez řidičského oprávnění podle § 180d trestního zákona.

Osoba tento skutek spáchala poprvé. Celá věc byla pro výše uvedený čin šetřena na SKPV ÚO PV a spis byl ukončen návrhem na podání obžaloby. Věc byla státním zástupcem podmíněně zastavena v délce trvání 6 měsíců.

Mladistvý pochází z úplné rodiny a má staršího bratra. V době spáchání skutku nebyl pod vlivem návykové látky. Navštěvuje SOU, obor opravář zemědělských strojů, kdy ve škole se chová klidně, avšak za poslední 2 měsíce má vysoký nárůst zameškaných a neomluvených hodin. Patří k průměrným žákům. V roce 2007 byl policií šetřen pro přečin krádeže, kterého se dopustil ve spolupachatelství a to na ZŠ a v letech 2005 – 2009 řešen pro přestupek proti majetku, kdy mu byla uložena pokuta ve výši 1000,- Kč. Na ZŠ měl opakované neomluvené absence, choval se agresivně a vulgárně a do školy nechodil s odůvodněním, že se mu nechtělo. Než nastoupil na SOU, dvakrát předtím ukončil střední školu z důvodu nezvládnutí učiva. Kouří 10 cigaret denně a popíjí 2 piva během dne.

Jakub J. napadl na hřišti o 2 roky mladšího chlapce, kterému způsobil malé tržné rány a několik modřin po těle. Tímto se dopustil provinění násilí proti skupině obyvatelů a jednotlivci podle § 196 odst. 2) trestního zákoníku.

Osoba tento skutek spáchala poprvé. Věc byla pro výše uvedený čin šetřena na SKPV ÚO PV a poté byla věc odevzdána jako přestupek podle § 159a/1a trestního řádu k projednání proti veřejnému pořádku podle § 47 a 48 a občanskému soužití podle § 49/1c zákona č. 200/1990 Sb.

Mladistvý pochází z neúplné rodiny, kdy rodiče jsou v rozvodovém řízení. V době spáchání nebyl pod vlivem návykové látky. Navštěvuje SŠ ekonomickou a jeho prospěch je dobrý. V místě bydliště nemá žádné problémy a v minulosti se nedopustil žádného přestupku ani jiného provinění.

Tabulkové znázornění za rok 2009

a) Pohlaví pachatele

Tabulka č. 1

	Počet	%
Muži	3	100
Ženy	0	0

b) Věk pachatele

Tabulka č. 2

	Počet	%
15 let	0	0
16 let	1	33,33
17 let	2	66,66

c) Trestný čin spáchaný osobně nebo ve spolupachatelství

Tabulka č. 3

	Počet	%
Osobně	3	100
Spolupachatelství	0	0

d) Trestná činnost spáchaná poprvé nebo opakovaně

Tabulka č. 4

	Počet	%
Poprvé	2	33,3
Opakovaně	1	66,7

e) Druh trestného činu

Tabulka č. 5

	Počet	%
Řízení motorového vozidla bez řidičského oprávnění	2	66,7
Násilí proti skupině obyvatelů a jednotlivci	1	33,3

f) Školní zařízení a prospěch

Tabulka č. 6

Jméno, věk	Typ školy	Prospěch
Lukáš 17	nestuduje	-
Jan 17	SOU	dobry
Jakub 16	SŠ	chvalitebný

g) Rodinné zázemí

Tabulka č. 7

	Úplná rodina	Neúplná rodina	Sourozenci	Výchovné problémy
Lukáš	x		1	
Jan	x		1	x
Jakub		x	0	

Rok 2010

David Ť. a **Roman** O. prostřednictvím internetu vylákali finanční částku od pražské firmy ve výši 13.000,- Kč. Tímto se dopustili provinění podvodu podle § 209/1 trestního zákoníku ve spolupachatelství podle § 23 trestního zákoníku.

Osoby tento skutek spáchaly poprvé a celá věc byla pro výše uvedený čin šetřena na SKPV ÚO PV a ukončena návrhem na podání obžaloby. Státní zástupce věc podmíněně zastavil na dobu trvání 6 měsíců.

Mladistvý David pochází z neúplné rodiny a má 4 sourozence. V době spáchání činu nebyl pod vlivem návykové látky. Navštěvuje střední průmyslovou školu, obor klempíř, kdy docházka je velmi špatná. Do školy chodí minimálně, prospěch je dostatečný a ročník již podruhé opakuje. V místě bydliště nemá žádné problémy a v minulosti se nedopustil žádného přestupku ani jiného provinění. Kouří 20 cigaret denně

Mladistvý Roman pochází z neúplné rodiny a v době spáchání činu nebyl pod vlivem návykové látky. Nejdříve studoval soukromou SŠ, poté přešel na obchodní SŠ a nyní studuje střední podnikatelskou školu, jeho prospěch je průměrný a nejsou na něj žádné stížnosti. Změnu škol odůvodnil tím, že jej nebavila a nestíhal učivo. Ve volném čase čte, hraje fotbal a věnuje se boxu. V místě bydliště nemá žádné problémy a v minulosti se nedopustil žádného přestupku ani provinění.

Ondřej K., ve večerních hodinách, se pokoušel rozbít kopy skleněnou výplň zastávky MHD, kdy tímto se dopustil provinění výtržnictví podle § 358/1 trestního zákona a to ve spolupachatelství dospělého Petra T. podle § 23 trestního zákona.

Mladistvá osoba tento skutek spáchala poprvé, dospělá osoba se již v minulosti dopustila výtržnictví. Skutek byl kvalifikován jako přešupek proti majetku podle § 50/1a ZČ 200/1990 Sb. a celá věc byla postoupena na obecní úřad podle místa bydliště pachatelů.

Mladistvý pochází z neúplné rodiny a v době spáchání nebyl pod vlivem návykové látky. Navštěvuje SOU obor kuchař, číšník, docházka je vzorná a jeho prospěch je chvalitebný. V minulosti se nedopustil žádného provinění ani přešupku a v místě bydliště nemá žádné problémy.

Patrik Š. na parkovišti před obchodem odcizil z nákupního vozíku nákupní tašku s peněženkou a platební kartou v celkové výši 1.000,- Kč, kdy se tímto dopustil provinění neoprávněné opatření, padělání a pozměnění platebního prostředku podle § 234/1 trestního zákona a to ve spolupachatelství své matky Aleny D. podle § 23 trestního zákona.

Mladistvá osoba tento skutek spáchala poprvé. Celá věc byla pro výše uvedený čin šetřena na SKPV ÚO PV a byla odložena, čin neměl trvalých následků pro poškozenou ani pro společnost a mladistvý zaslal poškozené omluvný dopis a celou škodu uhradil.

Mladistvý pochází z neúplné rodiny a má 5 sourozenců. V době spáchání nebyl pod vlivem návykové látky. Navštěvuje SOU obor opravářské práce a zatím na něj nejsou žádné stížnosti a prospěch je průměrný. V evidenci OSPODu je od roku 2008 z důvodu žádosti ze strany matky o umístění syna do diagnostického ústavu z důvodu nezvladatelnosti, soud návrh zamítl. Pachatel nemá v místě bydliště žádné problémy a v minulosti se nedopustil žádného přešupku ani jiného provinění.

Biologický otec byl v minulosti několikrát vyslýchán policií pro majtkové trestné činy.

Adam J. a **Tomáš J.** v pražském klubu odcizili mixážní pult v celkové výši 10.000,- Kč, kdy se tímto dopustili provinění krádeže podle § 205/1a trestního zákona ve spolupachatelství podle § 23 trestního zákona.

Osoby tento skutek spáchaly poprvé. Celá věc byla pro výše uvedený skutek šetřena na SKPV ÚO PV a ukončena návrhem na podání obžaloby. Státní zástupce věc podmíněně zastavil na dobu trvání 8 měsíců.

Mladistvý Adam pochází z neúplné rodiny. V době spáchání skutku nebyl pod vlivem návykové látky. Je studentem 9. Třídy základní školy, je nadprůměrně inteligentní a dosahuje velmi dobrého prospěchu i bez vynaložení většího úsilí. Do školy chodí pravidelně, ale pozdě do vyučování, absenci nemá. V letech 2006-2007 mu bylo učiněno 9x výchovné opatření a to počínaje napomenutím třídního učitele a konče důtkou, většinou za neukázněné chování, rušení výuky a špatné chování ke spolužákům. V místě bydliště nemá žádné problémy, v minulosti se nedopustil žádného přestupku ani jiného provinění a hraje fotbal v reprezentačním družstvu ČR.

Mladistvý Tomáš žije v úplné rodině a má staršího bratra. V době spáchání nebyl pod vlivem návykové látky. Navštěvuje ekonomické lyceum a jeho prospěch je chvalitebný. Ve škole je bezproblémový, velmi aktivní ve vyučování a vzdělává se i mimo školu. Absenci nemá. V místě bydliště nemá žádné problémy, v minulosti se nedopustil žádného přestupku ani provinění. Ve volném čase hraje na kytaru, rekreačně fotbal a jezdí na kole.

Filip Z. v pozdních večerních hodinách při návratu z diskotéky poškodil desénové lampy v hodnotě 4.800,- Kč, kdy se tímto dopustil provinění poškození cizí věci podle § 228/1 trestního zákona.

Osoba tento skutek nespáchala poprvé, jednou v roce 2009 a poté 2x v roce 2010. Celá věc byla odevzdána jako přestupek podle § 159a/1a na obecní úřad podle místa bydliště mladistvého.

Mladistvý pochází z úplné rodiny a v době spáchání nebyl pod vlivem návykové látky. Základní školu dokončil bez opakování a nastoupil na SŠ průmyslovou, kterou po necelém roce na vlastní žádost ukončil s odůvodněním, že učivo na něho bylo velmi těžké. Opakovaně docházel k psychologovi, kde mu byla diagnostikována dyslexie a dysgrafie, na základě této diagnózy měl ve škole úlevy. V místě bydliště nemá žádné problémy, dle sdělení otce je velmi kamarádský a je snadno ovlivnitelný skupinou kamarádů, ve které se pohybuje. V minulosti se dopustil několika majetkových přestupků. Ve volném čase hraje fotbal za obec a rád rybaří.

Lucie N., Kristýna K. a Monika D. se společně dopustily provinění krivého obvinění podle § 174/1,2 trestního zákona ve spolupachatelství podle § 23 trestního zákoníku a to tím, že kupovaly od známého Marka marihuanu a jiné drogy, kdy po několika výsleších

opakovaně měnily výpovědi a na základě psychologického posudku byly všechny dívky uznány za nevěrohodné.

Osoby tento skutek nespáchaly poprvé, již v minulosti měly problém se zákonem, konkrétně útěky z domova, majetkové krádeže, a užívání návykových látek. Celá věc byla pro výše uvedený skutek šetřena na SKPV ÚO PV a spisový materiál byl odložen podle § 159a/1 trestního řádu.

Mladistvá Lucie pochází z neúplné rodiny, matka je znovu vdaná a biologický otec se několikrát léčil v protialkoholní léčebně. V době spáchání byla pod vlivem návykové látky, marihuany. Navštěvuje ZŠ 9. Třidu a poté by chtěla studovat SŠ obor kuchař, číšník. Do 7. Třídy ZŠ měla výborný prospěch, avšak došlo ke zhoršení, jelikož začala trávit svůj volný čas v závadové partě. V 9. Třídě ji měla dostatečný až nedostatečný prospěch, chodila za školu a začala doma krást drobné věci, které poté prodávala a kupovala si za peníze drogy. V 11 letech zkusila alkohol, ve 14 letech vyzkoušela pervitin, který nejdříve užívala šňupáním a poté jej začala užívat nitrožilně. Sexuální zkušenost měla už ve 13 letech. S marihuanou, kterou užívá dosud, měla první zkušenost ve 12 letech. V místě bydliště nemá žádné problémy, ale několikrát utekla z domova a matka ji nechala hledat policií.

Mladistvá Kristýna pochází z úplné rodiny a v době spáchání byla pod vlivem návykové látky, pervitinu. Navštěvovala SOU, které sama ukončila. Už na ZŠ, v 8. Třídě, užívala drogy. Většina času tráví se závadovými osobami. Nastoupila na detoxikační oddělení a docházela na terapie. V krátké době se však k drogám vrátila a byla hospitalizována v PL v Bohnicích, kdy po návratu se léčila opět v komunitě a nastoupila do dívčí katolické školy. Opět se u ní vyskytla recidiva drog a rodiče, po domluvě se sociální pracovníci, podali návrh na ústavní výchovu. Mladistvá poté utekla z ČR, kdy po ní bylo vyhlášeno pátrání, a v krátké době byla zadržena v kradeném autě v Maďarsku. Po návratu do ČR byla umístěna do vazby a předběžným opatřením byla umístěna do diagnostického ústavu pro mládež. Mladistvá měla v místě bydliště několik problémů, zejména na ní bylo mnoho stížností ze stran dospělých a policií byla několikrát vyslýchána pro přečin poškozování cizí věci, kdy vše bylo postoupeno jako přešůpek a mladistvé byla uložena pokuta.

Mladistvá Monika pochází z neúplné rodiny, byla svěřena do pěstounské péče a vychovávána babičkou. V době spáchání byla pod vlivem návykové látky, alkoholu.

Navštěvuje SŠ obchodní, kde má mnoho absencí a prospěch je velmi špatný. Škola upozornila na podezření užívání alkoholu a drog mladistvé ve škole, kdy mladistvá začala spolupracovat s psychologkou, avšak situace se vyhrtila, studium na SŠ bylo ukončeno a mladistvá nastoupila na detoxifikační léčbu, kde jí byla diagnostikována infekční žloutenka. Poté jí byla nařízena 3 měsíční ústavní léčba a byla převezena do PL V Bohnicích. Mladistvá se v místě bydliště dopustila drobné majetkové krádeže, kdy skutky byly řešeny přestupkovou komisí a mladistvé uložena pokuta.

Tabulkové znázornění za rok 2010

a) Pohlaví pachatele

Tabulka č. 8

	Počet	%
Muži	7	70
Ženy	3	30

b) Věk pachatele

Tabulka č. 9

	Počet	%
15 let	5	50
16 let	2	20
17 let	3	30

c) Trestný čin spáchaný osobně nebo ve spolupachatelství

Tabulka č. 10

	Počet	%
Osobně	1	10
Spolupachatelství	9	90

d) Trestná činnost spáchaná poprvé nebo opakovaně

Tabulka č. 11

	Počet	%
Poprvé	7	70
Opakovaně	3	30

e) Druh trestného činu

Tabulka č. 12

	Počet	%
Podvod	2	20
Výtržnictví	1	10
Neoprávněné opatření, padělání a pozměnění platebního prostředku	1	10
Krádež	2	20
Poškození cizí věci	1	10
Křivé obvinění	3	30

f) Školní zařízení a prospěch

Tabulka č. 13

Jméno, věk	Typ školy	Prospěch
David, 17	SŠ	dostatečný
Roman, 17	SŠ	dobry
Ondřej, 17	SOU	chvalitebný
Patrik, 15	SOU	dobry
Adam, 15	ZŠ	výborný
Tomáš, 16	Lyceum	chvalitebný
Filip, 15	nestuduje	-
Lucie, 15	ZŠ	dostatečný až nedostatečný
Kristýna, 15	nestuduje	-
Monika, 15	SŠ	dostatečný až nedostatečný

g) Rodinné zázemí

Tabulka č. 14

	Úplná rodina	Neúplná rodina	Sourozenci	Výchovné problémy
David		x	4	
Roman		x	0	
Ondřej		x	0	
Patrik		x	5	x
Adam		x	0	x
Tomáš	x		1	
Filip	x		0	x
Lucie		x	0	x
Kristýna	x		0	x
Monika		x	0	x

Rok 2011

Tomáš J. po návratu z venku začal bezdůvodně slovně urážet svou matku a s nožem v ruce vyhrožoval svému staršímu bratrovi, že ho pobodá, kdy poté odešel do svého pokoje, kde zničil jeho vybavení a zařízení. Tímto se dopustil provinění nebezpečné vyhrožování podle § 353/1,2c trestního zákoníku. Celá věc byla pro výše uvedený skutek šetřena na SKPV ÚO PV a trestní stíhání bylo státním zástupcem zastaveno z důvodu zpětvzetí souhlasu s trestním stíháním mladistvého ze strany matky a bratra.

Osoba pachatele skutek nespáchala poprvé. Již v minulosti se dopustil stejného přečinu a vždy pod vlivem návykové látky.

Mladistvý pochází z úplné rodiny a má staršího bratra. V době spáchání byl pod vlivem návykové látky, pervitinu. Během základního vzdělání vystřídal 6 základních škol, kdy důvodem přestupů bylo jeho nevhodné chování (nerespektoval pracovníky školy, neplnil zadané úkoly a nevhodně se choval k vyučujícím). Po ukončení ZŠ docházky nastoupil na SOU obor kuchař, které navštěvoval pouze 2 měsíce a školu ukončil s odůvodněním, že jej nebavila praxe. Není veden na úřadu práce a práci či brigádu se mu nedaří najít. Z důvodu neklidu, nesoustředěnosti a hyperaktivity na škole navštěvoval PPP, dále docházel do speciálního centra pro retardované děti. Mladistvý v místě bydliště má stále problémy, v minulosti byl jako nezletilý podezřelý z činu jinak trestného zneužívání a vydírání, kdy bylo soudem upuštěno od uložení opatření, neboť projednání jeho činu před soudem pro mládež postačilo k dosažení účelu zákona. Sousedům vyhrožuje, že jim rozbije jejich před domem zaparkovaná auta a chová se agresivně. Zkušenost mladistvého s drogami začala v roce 2008, kdy nejdříve šňupáním poté nitrožilně užíval drogu pervitin, několikrát utekl z domova a kradl rodičům peníze. Toto rodiče nikdy na policii nehlásili. Po shora uvedeném incidentu byl mladistvý umístěn do PL v Bohnicích na odvykací kúru.

Martin K. odcizil doma z kuchyňské linky příteli své matky finanční hotovost ve výši 6.000,- Kč, čímž se dopustil provinění krádeže podle § 205/1a trestního zákona.

Osoba tento skutek nespáchala poprvé. Celá věc byla pro výše uvedený čin šetřena na SKPV ÚO PV, kdy skutek byl ukončen návrhem na podání obžaloby. Věc byla státním zástupcem podmíněně zastavena v délce trvání 10 měsíců.

Mladistvý pochází z neúplné rodiny a má stejně starého bratra. V době spáchání činu nebyl pod vlivem návykové látky. Navštěvuje 9. třídu ZŠ pro sluchově postižené, a to od 5. třídy. Jeho prospěch je průměrný. Předtím navštěvoval normální ZŠ. Několikrát utekl z domu a toulal se, kdy útěky matka hlásila na policii. O jeho útěcích byla informována škola a matka byla pozvána před výchovnou komisí, kde jí bylo sděleno, že důvodem útěků mladistvého z domova je fyzické bití ze strany přítele matky. Při konfrontaci mladistvého s matkou, mladistvý bití ze strany matčina přítele popřel. V minulosti byl mladistvý řešen policií pro podezření krádeže mobilních telefonů, kterého se měl dopustit se svým bratrem. Věc byla odložena z důvodu, že skutek se nestal. Mladistvý kouří 5 cigaret denně a občas i marihuanu.

Eskil V. si ve své školní skřínce uložil pytlík s marihuanou, který předtím koupil od svého kamaráda, kdy se tímto dopustil provinění přechovávání omamné a psychotropní látky a jedu podle § 284/1 trestního zákona

Osoba tento skutek spáchala poprvé a celá věc byla pro výše uvedený čin šetřena na SKPV ÚO PV, kdy skutek byl ukončen návrhem na podání obžaloby. Státní zástupce věc podmíněně zastavil v délce trvání 6 měsíců.

Mladistvý pochází z úplné rodiny a v době spáchání byl pod vlivem návykové látky. Navštěvoval Střední průmyslovou školu dopravní, kdy studium mu bylo ze strany školy ukončeno z důvodu vážného porušení školního řádu a přestoupil na SOU obor instalatér, kde je jeho celkový prospěch dobrý. Od 6. do 8. třídy na ZŠ docházel do pedagogicko-psychologické poradny a léčil se u psychiatra z důvodu nezvladatelného chování, kdy na sebe chtěl za každou cenu upozornit a byla mu diagnostikována hyperaktivita. První zkušenost s drogami měl v 15 letech, kdy jednou za měsíc kouřil marihuanu, když byl na diskotéce. V místě bydliště nemá žádné problémy, a snaží se s kouřením marihuany přestat.

Oto K. ve večerních hodinách, při návratu z oslav domů vlakem, napadl průvodčího, kterému způsobil zranění na hlavě, zhmožděninu ramene, pravé ruky a poranil levé koleno, a to vše v podnapilém stavu, kdy se tímto dopustil provinění ublížení na zdraví podle § 146/1 trestního zákona v jednočinném souběhu přečinu výtržnictví podle § 358/1 trestního zákona a to ve spolupachatelství se svým otcem Romanem K. podle § 23 trestního zákona.

Osoba tento skutek spáchala poprvé a celá věc byla pro výše uvedený čin šetřena na SKPV ÚO PV, kdy skutek byl ukončen návrhem na podání obžaloby. Ve věci nebylo dosud rozhodnuto.

Mladistvý pochází z neúplné rodiny, žije se svým otcem a má starší sestru. V době spáchání byl pod vlivem návykové látky, kdy mu bylo naměřeno 1,68 promile alkoholu. Nenavštěvuje žádné školní zařízení, jelikož pro vysokou neomluvenou absenci mu bylo studium na integrované SŠ ukončeno. Pro nespolupráci s úřadem práce, kde byl evidován, byl sankčně vyřazen. Jiné školní zařízení nenavštěvuje a pracuje brigádně. Otec byl v minulosti 8x odsouzen pro majetkovou trestnou činnost, kdy z toho byl 3x ve výkonu trestu odnětí svobody. Mladistvý v místě bydliště má problémy se svým chováním vůči sousedům, jinak se žádného dalšího provinění v minulosti nedopustil, až na několika přestupků, které se týkaly občanského soužití, a které byly řešeny pokutou v celkové výši 2.000,- Kč.

Yuriy K. a Marek Č. v nočních hodinách odcizili měděné okapy a kolena ze zahrady RD v celkové výši 5.748,- Kč, kdy se tímto dopustili provinění krádeže podle § 205/1a trestního zákona a provinění porušování domovní svobody podle § 178/1,2 trestního zákona, obojí ve spolupachatelství podle § 23 trestního zákona.

Osoby tento skutek spáchali poprvé a celá věc pro výše uvedený skutek byla postoupena policejnímu orgánu podle místní příslušnosti.

Oba mladiství pochází z úplné rodiny a v době spáchání činu nebyli pod vlivem návykové látky. Jsou studenty obchodní akademie, kde prospěch Marka je výborný a prospěch Yuriye je dostatečný, absenci nemá ani jeden. V minulosti se nedopustili žádného jiného provinění ani přestupku. Ve volném čase hrají fotbal a mladistvý Yuriy kouří 20 cigaret týdně.

Mykhaylo F. během období měsíce srpna až listopadu roku 2010 nastříkal ve svém bydlišti na fasády domů nápisy a to celkem ve 12 případech, kdy se tímto dopustil provinění poškození cizí věci podle § 228/2 trestního zákona.

Osoba tento skutek nespáchala poprvé a celá věc byla pro výše uvedený skutek šetřena na SKPV ÚO PV a ukončena návrhem na podmíněné zastavení podle § 307 trestního řádu s odůvodněním, že mladistvý odčinil následky svého provinění u většiny poškozených.

Mladistvý pochází z neúplné rodiny a má mladšího bratra. V době spáchání nebyl pod vlivem návykové látky. Studuje SOU, obor automechanik, kde jeho průměr je 3,75 a z 5 předmětů je hodnocen známkou nedostatečně. Má velký počet neomluvené absence. Vyučujícími je hodnocen jako nenápadný žák, často si vymýšlí a spolupráce matky se školou je špatná, se školou nespolupracuje. Předtím studoval SŠ elektroniky a strojírenství, kterou na vlastní žádost ukončil s odůvodněním, že jej učivo nebavilo. V minulosti se dopustil provinění poškození cizí věci ve spolupachatelství, kdy rozsudkem bylo upuštěno od uložení opatření, neboť projednání věci před soudem stačilo k dosažení účelu zákona. Dále byl uznán vinným komisí pro projednávání přestupků v místě bydliště z přestupku proti občanskému soužití podle § 49/1c přestupkového zákona, kdy mu bylo uloženo napomenutí a náhrada nákladů ve výši 5.000,- Kč.

Jan K., Josef M. a Michal V. v nočních hodinách stříkali vulgární výrazy a nápisy po zdech a dveřích rodinných domů a paneláků, kdy způsobili celkovou škodu ve výši 33.900,- Kč a tímto se dopustili provinění poškození cizí věci podle § 228/2 trestního zákona a to ve spolupachatelství podle § 23 trestního zákona.

Osoby tento skutek spáchali poprvé a celá věc byla pro výše uvedený čin šetřena na SKPV ÚO PV a spisový materiál byl ukončen návrhem na podání obžaloby. Ve věci nebylo soudem dále rozhodnuto.

Mladistvý Jan pochází z úplné rodiny a v době spáchání činu byl pod vlivem návykové látky, alkoholu. Studuje gymnázium, jeho prospěch je výborný a absenci nemá žádnou. V minulosti se nedopustil žádného provinění ani přestupku. Kouří 5 cigaret denně a občas pije alkohol.

Mladistvý Josef pochází z neúplné rodiny, bydlí se svým otcem, jeho přítelkyní a s její dcerou. V době spáchání byl pod vlivem návykové látky, alkoholu. Studuje SŠ gastronomickou, kde nemá žádnou absenci a prospěch je průměrný. Rád se předvádí a mívá problémy s pozorností a soustředěním při výuce. Na základní škole navštěvoval pedagogicko-psychologickou poradnu kvůli diagnostikované dyslexii. V minulosti se nedopustil žádného provinění ani přestupku.

Mladistvý Michal pochází z neúplné rodiny a v době spáchání byl pod vlivem návykové látky, alkoholu. Nejdříve studoval SŠ elektrotechnickou, kterou v pololetí po dohodě

ukončil kvůli nedodržování školního řádu a velké neomluvené absenci. Poté přešel na jinou školu, kterou opět ukončil z neznámých důvodů a začal studovat obchodní akademii, kde je jeho prospěch slabý a dle pedagogů má malou šanci na úspěšné zvládnutí studia. V 10 letech byl po smrti matky svěřen do pěstounské péče svých prarodičů. Byla mu diagnostikována lehká mozková dysfunkce a zvýšená agresivita, kdy dlouhodobě užíval léky. Ve 12 letech byl 5 týdnů umístěn na psychiatrickém oddělení kvůli problematickému chování, o letních prázdninách bezdůvodně vyvolával konflikty, nerespektoval autority a po nástupu do školy byl drzý na vyučující, fyzicky napadal malé děti, psychicky týral své spolužáky a ničil majetek školy. Docházel 2 měsíce do střediska výchovné péče. Ve 14 letech začal docházet k psychologovi a opět začal užívat léky na zklidnění z důvodu vulgárního a násilnického chování ve škole. Docházel na skupinovou terapii, která ho však nebavila a kvůli stálým problémům a pozitivnímu testu na marihuanu, byl přeřazen do střediska výchovné péče. V místě bydliště se dopustil několika přestupků, které byly vyřešeny napomenutím a pokutou ve výši 3.000,- Kč. Kouří 5 – 6 cigaret denně a občas pije alkohol.

Tabulkové znázornění za rok 2011

a) Pohlaví pachatele

Tabulka č. 15

	Počet	%
Muži	10	100
Ženy	0	0

b) Věk pachatele

Tabulka č. 16

	Počet	%
15 let	2	20
16 let	3	30
17 let	5	50

c) Trestný čin spáchaný osobně nebo ve spolupachatelství

Tabulka č. 17

	Počet	%
Osobně	4	40
Ve spolupachatelství	6	60

d) Trestná činnost spáchaná poprvé nebo opakovaně

Tabulka č. 18

	počet	%
Poprvé	7	70
Opakovaně	3	30

e) Druh trestného činu

Tabulka č. 19

	počet	%
Nebezpečné vyhrožování	1	11,1
Krádež	2	22,2
Přechovávání omamné a psychotropní látky a jedu	1	11,1
Ublížení na zdraví	1	11,1
Výtržnictví	1	11,1
Porušování domovní svobody	1	11,1
Poškození cizí věci	3	33,3

f) Školní zařízení a prospěch

Tabulka č. 20

Jméno, věk	Typ školy	Prospěch
Tomáš, 17	nestuduje	-
Martin, 15	ZŠ	dobry
Eskil, 16	SOU	dobry
Oto, 16	nestuduje	-
Yuriy, 16	OA	dostatečný
Marek, 15	ZŠ	výborný
Mykhaylo, 17	SOU	dobry až dostatečný
Jan, 17	SŠ	výborný
Josef, 17	SŠ	dobry
Michal, 17	OA	dostatečný

g) Rodinné zázemí

Tabulka č. 21

	Úplná rodina	Neúplná rodina	Sourozenci	Výchovné problémy
Tomáš	x		1	x
Martin		x	1	x
Eskil	x		0	
Oto		x	1	x
Yuriy	x		0	
Marek	x		0	
Mykhaylo		x	0	x
Jan	x		0	
Josef		x	1	x
Michal		x	0	x

4.4 Interpretace výsledků

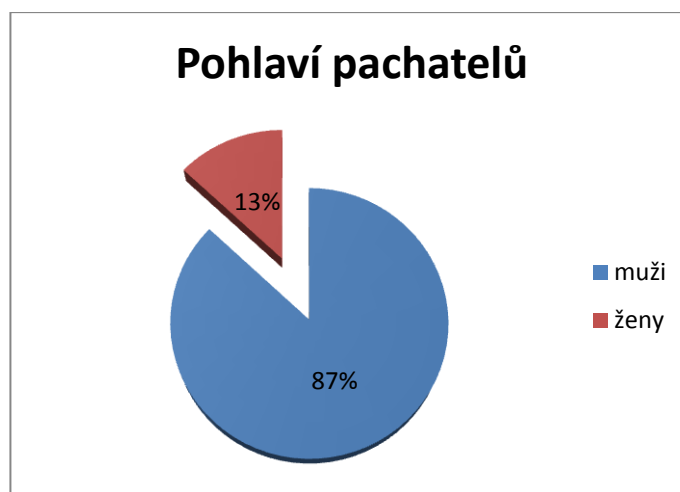
V této kapitole se pokusíme z výše získaných informací sestavit komplexní přehled všech faktorů za roky 2009, 2010 a 2011, které odpovídají na stanovené dílčí cíle a zároveň by měli poskytnout odpověď ke stanovené hypotéze.

Pohlaví pachatelů

Tabulka č. 22

Pohlaví	Počet
Muži	20
Ženy	3

Graf č. 1



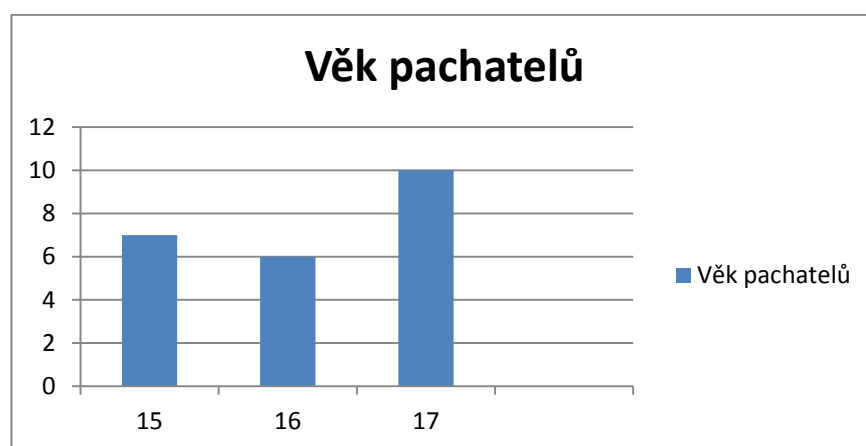
V uvedeném grafu je patrné, že v páchání trestné činnosti je převyšující mužské pohlaví.

Věk pachatelů

Tabulka č. 23

Věk	Počet
15 let	7
16 let	6
17 let	10

Graf č. 2



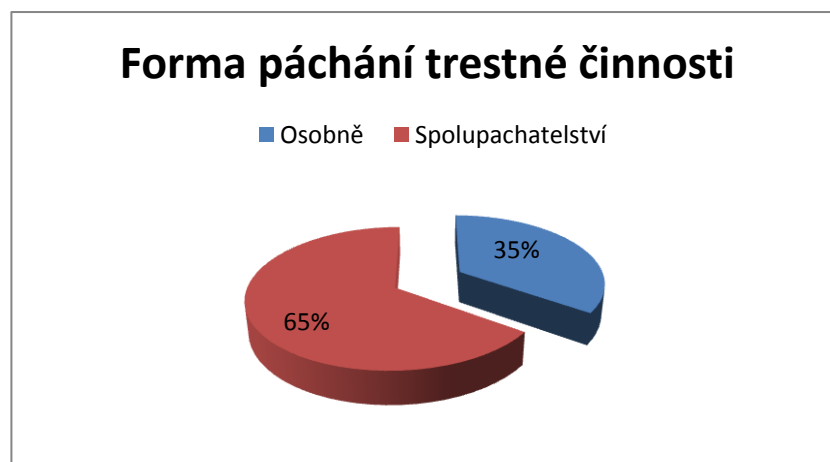
V uvedeném grafu je patrné, že trestné činnosti se více dopouští mládež ve věku 17 let.

Trestný čin spáchaný osobně nebo ve spolupachatelství

Tabulka č. 24

Forma	Počet
Osobně	8
Spolupachatelství	15

Graf č. 3



V uvedeném grafu je zřejmé, že převažuje forma spáchání trestného činu ve spolupachatelství.

Trestná činnost spáchaná poprvé nebo opakovaně

Tabulka č. 25

Četnost	Počet
Poprvé	16
Opakovaně	7

Graf č. 4



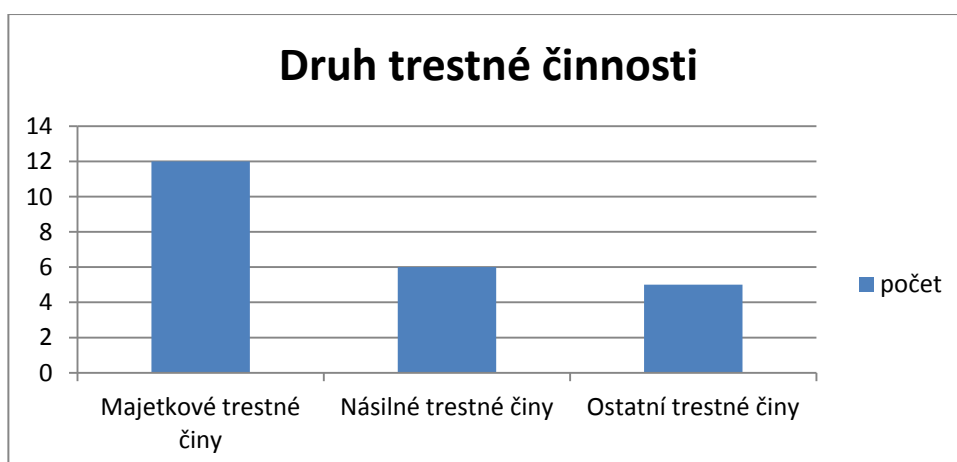
V uvedeném grafu je patrné, že převažuje trestná činnost spáchaná poprvé.

Druh trestné činnosti

Tabulka č. 26

Druh Trestné činnosti	Počet
majetkové trestné činy	12
násilné trestné činy	6
ostatní trestné činy	5

Graf č. 5



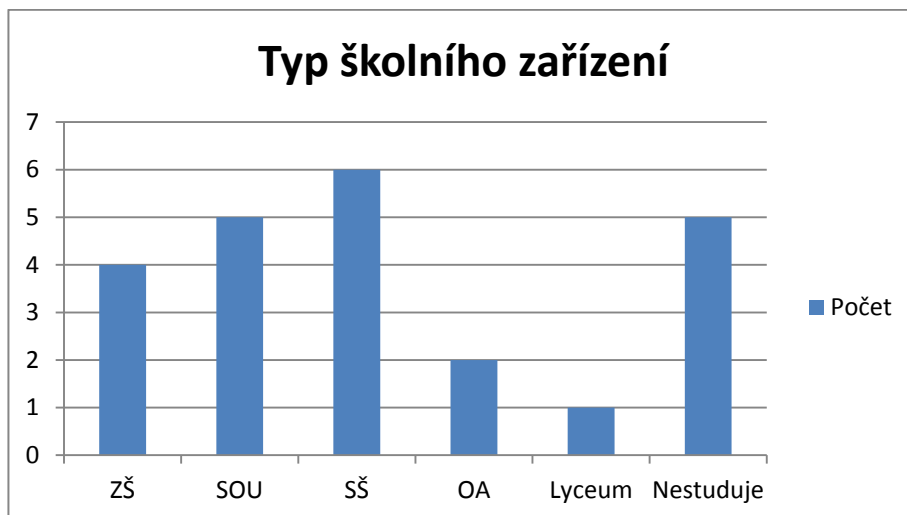
V uvedeném grafu je patrné, že nejvíce je mládeží páchána majetková trestná činnost

Školní zařízení

Tabulka č. 27

Typ školy	Počet
ZŠ	4
SOU	5
SŠ	6
OA	2
Lyceum	1
nestuduje	5

Graf č. 6



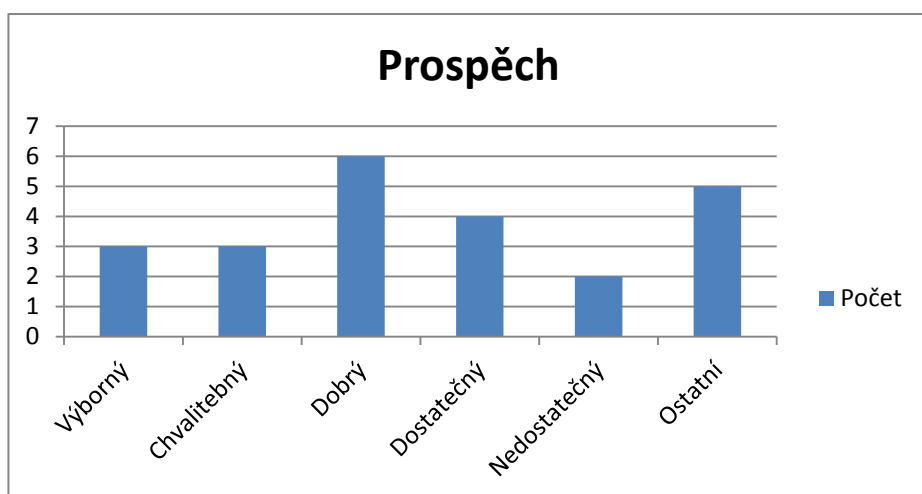
V uvedeném grafu je patrné, že trestné činnosti se dopouští nejvíce žáci středních škol a hned poté mladiství, kteří nestudují nebo studují na odborných školách.

Prospěch

Tabulka č. 28

Prospěch	Počet
výborný	3
chvalitebný	3
dobry	6
dostatečný	4
nedostatečný	2
ostatní	5

Graf č. 7



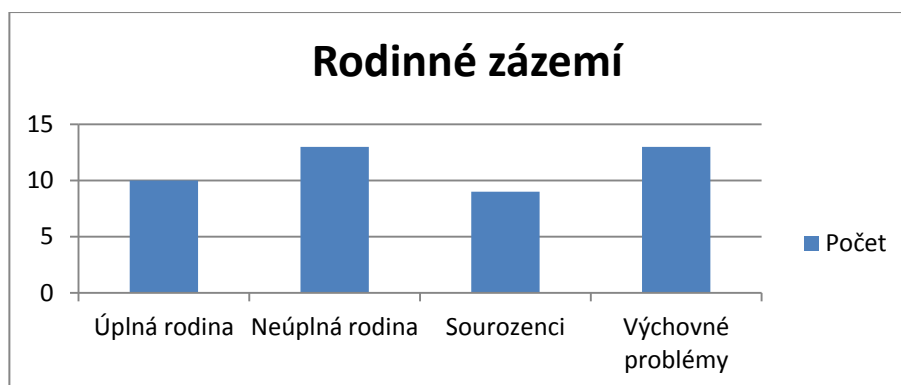
Z uvedeného grafu je patrné, že nejvíce se dopouští trestné činnosti mládež s průměrným prospěchem.

Rodinné zázemí

Tabulka č. 29

Rodinné zázemí	Počet
úplná rodina	10
neúplná rodina	13
sourozenci	9
výchovné problémy	13

Graf č. 8



Z uvedeného grafu je patrné, že trestné činnosti se dopouští více mládež z neúplné rodiny a mající výchovné problémy.

Závěr

Celkový výskyt delikvence a kriminality mladistvých pachatelů je závažným celospolečenským problémem. Boj proti kriminalitě mládeže není jen výlučnou záležitostí orgánů činných v trestním řízení, ale závisí i na občanské angažovanosti a koordinované spolupráci státních orgánů a společenských organizací a není proto snadné nalézt společně rychlé a efektivní řešení této problematiky.

Protiprávní činnost mládeže je závislá na množství specifických faktorů, kterými jsou osobnost jedince, jeho existenční prostředí, úroveň a vyspělost, jakož i vývojové trendy dané doby a trestně-právní systém. Významným faktorem ovlivňující úroveň delikvence a kriminality je i úloha rodiny a vzdělávacích institucí ve vztahu k výchově zodpovědného jedince, který je schopen adaptability na společenské role a požadavky.

Z výsledků analýzy v praktické části práce vyplývá, že po vzájemném srovnání výzkumných poznatků jsou známy shodné rizikové prvky, které mohou mít značný podíl na příčinách vzniku delikventního chování. Je jimi rodinné prostředí, ve kterém mladistvý vyrůstá, tj. v tomto případě neúplná rodina s výchovnými problémy a volba středoškolského vzdělání, které mladistvý volí a to převážně střední škola s maturitou.

Jak a v jaké míře je ovlivněno chování mladistvých v závislosti na realizaci školní docházky? Z výzkumu vyplývá, že nejvíce se trestné činnosti dopouští mládež navštěvující střední školu. Dále je pak na stejné úrovni zastoupeno studium mladistvých, kteří navštěvují střední odborné učiliště a mladiství, kteří z nějakého důvodu nestudují. Čtyři delikventní žáci dochází na základní školu, dva studují na obchodní akademii a jeden na Lyceu. Co se týče prospěchu studující delikventní mládeže, tak je převažující průměrný prospěch a nejméně zastoupený je prospěch nedostatečný.

V otázce výchovného prostředí není jednoznačný výsledek. Z provedeného výzkumu vyplývá, že skutečnost, zda mladiství pocházejí z úplné nebo neúplné rodiny, je ve vztahu k posuzování této skutečnosti jako příčiny delikventního jednání, nepodstatné (irelevantní). Tato skutečnost nám neříká, jaké je skutečné výchovné zázemí jedince. Je nutné provádět důkladné šetření v přímém prostředí každého jednotlivého případu individuálně. Toto zjištění podpírá popisovaný fakt, že úplná rodina je v analýze zastoupena téměř na stejné úrovni jako podezřelí žijící s jedním rodičem. Bez popisu reality této skutečnosti bychom nezjistili, že pojem úplné rodiny

v sobě může skrývat naprosto nevyhovující výchovné prostředí pro vývoj osobnosti dítěte.

Na územním odboru Policie Praha venkov – Západ mezi mladistvými převyšuje majetková trestná činnost, následuje trestná činnost násilná a naposledy ostatní trestná činnost. V roce 2009 byla u mladistvých zastoupena také trestná činnost spočívající v řízení motorových vozidel bez řidičského oprávnění. Toto provinění však v současné době již není trestné. Rozdíly jsou však minimální.

Provedeným výzkumem byl potvrzen můj názor, že majetková trestná činnost bude u mladistvých, pocházejících z neúplných rodin převyšující. Současná mládež je hodnocena a hodnotí se i mezi sebou ve společenském prostředí zejména z hlediska majetkových poměrů a potřeb, jinak řečeno snaží se být „in“, aby byli přijati mezi vrstevníky. Z těchto a ekonomických důvodů rodiny se jedinec dopouští trestné činnosti. Analýza dále dle mého názoru potvrzuje, že výchovné prostředí neúplné rodiny má značný vliv na protiprávní jednání mladistvých. Dospívající potřebuje autoritu obou rodičů. Jen v úplné rodině se dostane dítěti hodnotových vzorců a vzorců chování. Otec je vzorem mužnosti, dovednosti a organizačních schopností, matka je modelem ženskosti, vzorem lásky a něžnosti.

Resumé

V bakalářské práci autorka vytýčila hypotézy: **Výchovné prostředí neúplné rodiny má značný vliv na protiprávní jednání mladistvých** a **Majetková trestná činnost bude u mládeže z neúplných rodin převyšující.**

Nosným tématem této práce je rozbor a analýza role prostředí, ve kterém se dospívající mládež nachází a ve kterém tráví svůj volný čas. Autorka rozebírá a vysvětluje základní pojmy, jako je rodina, škola, vrstevnické skupiny, pobyt v ústavním zařízení a média a detailně popisuje vliv škodlivých jevů na mládež.

Dále představuje vnější faktory, které více či méně ovlivňují výchovu a jednání mladistvých ve vztahu k protiprávním činnostem v období let 2009 až 2011 na území Krajského ředitelství policie Středočeského kraje (dále jen „KŘP“), Územním odboru Prahy venkov – západ

Svoji práci podřídila zkoumání ke zjištění, jaký vliv má prostředí (rodina, škola, party a jiné možnosti trávení volného času) na dospívající mládež a proč se dopouští majetkové a násilné trestné činnosti. Práce je metodologicky rozpracována do ucelených kapitol a ukončena shrnujícím závěrem k potvrzení vytyčených hypotéz.

Anotace

Tato bakalářská práce se zabývá problematikou sociálně patologických jevů u dospívající mládeže a vlivu prostředí, ve kterém dospívající mládež vyrůstá a pohybuje se, konkrétně v působnosti KŘP Středočeského kraje, Územního odboru Policie České republiky Praha venkov – Západ. Práce má analyticko-deskriptivní charakter a soustředí se na možné příčiny trestné činnosti mládeže, zejména na zjištění souvislostí mezi páchanou trestnou činností a možného vlivu výchovného prostředí rodiny nebo školského zařízení.

Klíčová slova: prostředí, výchova, sociálně patologické jevy, kriminalita, mládež, delikvence, násilí, parta, škola

Anotacion

This thesis deals with socially pathological phenomena of adolescents and the influence of the environment where they live. Specifically it examines location of Czech Republic west – Prague police district. The thesis is analytical and descriptive, with focus on possible source of youth crime. Special focus is also given to the relationship between crime and possible influence of enlightenment environment of the family and school.

Keywords: environment, education, socialy pathological phenomena, criminality, youth, delinquency, violence, gang, school.

Seznam použité literatury

Zákony

1) SÁMAL, P., H. VÁLKOVÁ, A. SOTOLÁŘ a M. HRUŠÁNKOVÁ. *Zákon o soudnictví ve věcech mládeže: Komentář*. Praha: C.H.Beck, 2007. ISBN 978-80-7179-375-5.

Knihy:

2) ANTIER, Edwige. *Agresivita dětí*. Praha: Portál, 2008. ISBN 80-7178-808-2.

3) GOLDMANN, Radoslav. *Vybrané kapitoly ze sociálních disciplín*. Olomouc: Univerzita Palackého, pedagogická fakulta, 2003. ISBN 80-244-0350-1.

4) HERZOG, Rupert. *Násilí není řešení: Prevence násilí a management konfliktů ve školách*. Plzeň: Fraus, 2009. ISBN 978-80-7238-850-9.

5) CHADIMA, Martin. *Dějiny charitativní péče*. Hradec Králové: Gaudeamus, 2007. ISBN 978-80-7041-632-7.

6) ILLES, Tom. *Děti a drogy: Fakta, informace, prevence*. Praha: ISV nakladatelství, 1999. ISBN 80-85866-50-6.

7) KRAUS, Blahoslav a Věra POLÁČKOVÁ a kol. *Člověk, prostředí, výchova*. Brno: Paido, 2002. ISBN 80-7315-004-2.

8) KRAUS, Blahoslav. *Základy sociální pedagogiky*. Praha: Portál, 2008. ISBN 978-80-7367-383-3.

9) KREJČOVÁ, Lenka. *Psychologické aspekty vzdělávání dospívajících*. České Budějovice: Grada, 2011. ISBN 978-80-247-3474-3.

10) LANGMEIER, Josef a Dana KREJČÍŘOVÁ. *Vývojová psychologie*. 2., aktualizované vydání. Havlíčkův Brod: Grada, 2006. ISBN 80-247-1284-9.

11) LORENZ, Konrad. *Osm smrtelných hříchů*. Praha: Panorama, 1990. ISBN 80-7038-212-0.

12) MARTÍNEK, Zdeněk. *Agresivita a kriminalita školní mládeže*. Havlíčkův Brod: Grada, 2009. ISBN 978-80-247-2310-5.

13) MATOUŠEK, Oldřich a Andrea MATOUŠKOVÁ. *Mládež a delikvence*. Praha: Portál, 2011. ISBN 978-80-7376-825-8.

14) PRŮCHA, Jan, Eliška WALTEROVÁ a Jiří MAREŠ. *Pedagogický slovník*. Praha: Portál, 2009. ISBN 978-80-7367-647-6.

15) HOLAS, Jakub; VEČERKA, Kazimír. Základní rysy delikvence mladistvých v ČR. *Kriminalistika*.2007. ISSN 1210-9150.

Webové stránky:

16) ADAMOVSÁ, Andrea. Přehled a základní charakteristika vybraných zařízení. Přehled a základní charakteristika vybraných zařízení. *Žák a sociálně patologické jevy: v kontextu střední školy* [online]. 2006 [cit. 2012-01-06]. Dostupné z: <http://www.sos-ub.cz/prevence/instit22.php>

17) Fyzické a psychické změny ve vaší dospívající. JOHNSON, Harry. *ICUBE.cz* [online]. 17. června 2006 [cit. 2011-09-16]. Dostupné z: <http://icube.cz/fyzicke-a-psychicke-zmeny-ve-vasi-dospivajici-2379/>

18) GOTTWALDOVÁ A KOL., Martina. Dlouhodobá příprava dětí s nařízenou ústavní výchovou na vstup do samostatného života: Metodická příručka Poradenského centra pro děti a mládež s nařízenou ústavní výchovou Centra J.J.Pestalozziho Chrudim. In: *Dlouhodobá příprava dětí s nařízenou ústavní výchovou na vstup do samostatného života* [online]. 2006 [cit. 2012-01-08]. Dostupné z: www.otevridvere.cz/download/metodicka_prirucka.pdf

19) IT STUDIO S.R.O. Poslání a cíle Probační a mediační služby České Republiky. *Probační a mediační služba České republiky* [online]. 2012 [cit. 2012-01-20]. Dostupné z: <https://www.pmscr.cz/o-pms/>

20) JIRÁK, Jan. Metodický portál Inspirace a zkušenosti učitelů: O účincích médií. *Metodický portál RVP* [online]. 20.6.2005 [cit. 2011-12-20]. Dostupné z: <http://clanky.rvp.cz/clanek/o/z/246/O-UCINCICH-MEDII.html/>

21) KOLÁŘ, Michal. Školní program proti šikanování. In: *Školní program proti šikanování* [online]. prosinec 2003 [cit. 2011-12-12]. Dostupné z: <http://aplikace.msmt.cz/htm/KtSkolniprogramprotisikanovani.htm>

22) Kriminalita, delikvence, vandalismus. *Ostrov radosti: Středisko volného času* [online]. 2011 [cit. 2011-09-24]. Dostupné z: <http://www.ostrovzl.cz/prevence/>

23) MEZULÁNÍK, Radek. Svět, člověk a média. In: *Radek Mezuláník* [online]. 11. LEDNA 2012 [cit. 2012-01-22]. Dostupné z: <http://mezulanik.blogspot.com/>

24) MEZULÁNÍK, Radek. Vliv médií: NÁSILÍ A MANIPULACE V POŘADECH PRO DĚTI A MLÁDEŽ. In: *Vliv médií* [online]. 26. 4. 2003 [cit. 2012-01-22]. Dostupné z: http://www.clovekamedia.cz/sborniky/cm_2003_jaro.pdf str.9-13

- 25) NEMECZ, Pavel. Odbor sociální. *Brno-Bystrc městská část* [online]. 15.2.2012 [cit. 2012-02-22]. Dostupné z: <http://www.bystrc.cz/default.aspx?section=237&server=1&article=1414>
- 26) NEZVAL, Jiří. Strategie prevence rizikových projevů chování u dětí a mládeže v působnosti resortu MŠMT na období 2009-2012. In: *Strategie prevence rizikových projevů chování u dětí a mládeže v působnosti resortu MŠMT na období 2009-2012* [online]. 6. duben 2009, 7. duben 2009 [cit. 2012-02-22]. Dostupné z: <http://www.msmt.cz/socialni-programy/strategie-prevence-socialne-patologickyh-jevu-u-deti-a?highlightWords=strategie+prevence>
- 27) Období dospívání - pubescence: Co se to se mnou děje? Co se to s ní/m děje?. PETERKOVÁ, Michaela. *Psychotesty a testy osobnosti online* [online]. 2011 [cit. 2011-09-16]. Dostupné z: <http://www.psychotesty.psyx.cz/texty/obdobi-dospivani-pubescence.htm>
- 28) Období dospívání - pubescence: Co se to se mnou děje? Co se to s ní/m děje?. PETERKOVÁ, Michaela. *Psychotesty a testy osobnosti online* [online]. 2011 [cit. 2011-12-14]. Dostupné z: <http://www.psychotesty.psyx.cz/texty/obdobi-dospivani-pubescence.htm>
- 29) Patologické hráčství. *Pedagogicko-psychologická poradna Brno* [online]. 2011 [cit. 2011-09-15]. Dostupné z: <http://www.poradenskecentrum.cz/gambling.php>
- 30) PIKNER, Michael. Komu pomáháme. *LATA* [online]. 2011 [cit. 2012-01-22]. Dostupné z: <http://www.lata.cz/komu-pomahame/>
- 31) Poruchy příjmu potravy - charakteristika. *NÁRODNÍ INFORMAČNÍ CENTRUM PRO MLÁDEŽ* [online]. 11. března 2009 [cit. 2011-09-15]. Dostupné z: <http://www.nicm.cz/poruchy-prijmu-potravy-charakteristika>
- 32) Poznámky k současné situaci v ústavní výchově dětí. SOBOTKOVÁ, Irena. *Aspekty náhradní výchovy* [online]. 22. května 2009 [cit. 2012-01-06]. Dostupné z: <http://www.anv.cz/odborne/121-poznamky-k-soucasne-situaci-v-ustavni-vychove-deti>
- 33) Prevence kriminality: centrum včasné intervence. *Ministerstvo vnitra: Archiv 2008* [online]. 2005 [cit. 2012-02-02]. Dostupné z: <http://aplikace.mvcr.cz/archiv2008/prevence/priority/mladez/pril2.html>
- 34) Prevence kriminality. *Ministerstvo vnitra České republiky* [online]. 2008 [cit. 2012-01-05]. Dostupné z: <http://aplikace.mvcr.cz/archiv2008/prevence/system/pojmy/1.1.htm>
- 35) Program 5p - preventivní program 5p. *Strípky* [online]. 2007 [cit. 2012-01-20]. Dostupné z: <http://www.stripky.cz/236-5p.html>

- 36) RYBÁŘOVÁ, Karolína. *Negativní vlivy médií a informačních technologií na děti a mládež* [online]. Brno, 2008 [cit. 2011-11-29]. Dostupné z: is.muni.cz/th/179164/ff_b/Bakalarska_prace1.pdf. Bakalářská práce. Masarykova Univerzita. str. 6
- 37) Sbíрка zákonů. *Sagit* [online]. 23.10.2007 [cit. 2011-11-07]. Dostupné z: <http://www.sagit.cz/pages/sbirkatxt.asp?cd=76&typ=r&zdroj=sb07263>
- 38) Syndrom CAN - charakteristika. HUBÁČKOVÁ, Jitka. *NÁRODNÍ INFORMAČNÍ CENTRUM PRO MLÁDEŽ* [online]. 6. únor, 2008 [cit. 2012-02-21]. Dostupné z: <http://www.nicm.cz/syndrom-can-charakteristika>
- 39) Školní, pracovní a další prostředí s vlivem na vývoj osobnosti: Školní a pracovní prostředí. KOHOUTEK, Rudolf. *Psychologie v teorii a praxi* [online]. 5. listopadu 2009 [cit. 2011-10-01]. Dostupné z: <http://rudolfkohoutek.blog.cz/0911/kolni-pracovni-a-dalsi-prostredi-s-vlivem-na-vyvoj-osobnosti>
- 40) Trestní zákoník. *Trestní zákoník.cz* [online]. 2010 [cit. 2011-09-30]. Dostupné z: <http://trestnazakonik.cz/trestni-zakonik/cast1h2d4.php>
- 41) TVORBA A REALIZACE PROJEKTU PREVENCE KRIMINALITY MLÁDEŽE. In: *TVORBA A REALIZACE PROJEKTU PREVENCE KRIMINALITY MLÁDEŽE* [online]. CENTRUM PRO VEREJNOU POLITIKU, 2007 [cit. 2011-09-12]. Dostupné z: http://prevence.cpvv.cz/images/stories/skoleni_1/skoleni_1new/publikacefinalversion_s_zkv.pdf
- 42) TYLEČEK, Vladimír. *Vliv rodinného prostředí na kriminalitu mládeže* [online]. Brno, 2006 [cit. 2011-09-25]. Dostupné z: http://is.muni.cz/th/152624/pdf_m/DP_na_CD_format_Word.pdf. Diplomová práce. Masarykova univerzita.
- 43) ÚSTAV PRO INFORMACE A VZDĚLÁVÁNÍ. Struktury systémů vzdělávání a odborné přípravy v Evropě. In: *Struktury systémů vzdělávání a odborné přípravy v Evropě* [online]. 2009/10 [cit. 2011-11-13]. Dostupné z: http://www.msmt.cz/uploads/VKav_200/Eu_CZ_2010/educz_0910.pdf
- 44) VÁCHA, Pavel. Efektivní prevence drogových závislostí. In: *Efektivní prevence drogových závislostí*. [online]. 2011 [cit. 2011-12-01]. Dostupné z: www.prevence.net/Science/vacha_03.pdf
- 45) V čem spočívá hlavní přínos školské reformy?. *Ministerstvo školství, mládeže a tělovýchovy* [online]. 2009 [cit. 2011-11-17]. Dostupné z:

<http://www.msmt.cz/vzdelavani/skolskareforma/v-cem-spociva-hlavni-prinos-skolske-reformy>

46) Zákon č. 94/1963 Sb. *Zákony ČR* [online]. 2011 [cit. 2012-03-06]. Dostupné z: <http://www.zakonycr.cz/seznamy/094-1963-sb-zakon-o-rodine.html>

47) Intranet Policie České republiky