

# Šikana jako patologický jev na středních školách

Ing. Tomáš Klein

---

Bakalářská práce  
2012



Univerzita Tomáše Bati ve Zlíně  
Fakulta humanitních studií

---

Univerzita Tomáše Bati ve Zlíně  
Fakulta humanitních studií  
Ústav pedagogických věd  
akademický rok: 2011/2012

## ZADÁNÍ BAKALÁŘSKÉ PRÁCE

(PROJEKTU, UMĚLECKÉHO DÍLA, UMĚLECKÉHO VÝKONU)

Jméno a příjmení: **Ing. Tomáš KLEIN**  
Osobní číslo: **H10876**  
Studijní program: **B 7507 Specializace v pedagogice**  
Studijní obor: **Učitelství odborných předmětů pro SŠ**

Téma práce: **Šikana jako patologický jev na středních školách**

Zásady pro vypracování:

**Zpracování teoretických východisek z oblasti šikany a možnosti její prevence na středních školách.**

**Analýza současného stavu výskytu šikany na středních školách.**

**Interpretace výsledků analýzy. Vypracování doporučení pro prevenci šikany na SŠ.**

Rozsah bakalářské práce:

Rozsah příloh:

Forma zpracování bakalářské práce: **tištěná/elektronická**

Seznam odborné literatury:

**KOLÁŘ, Michal. Nová cesta k léčbě šikany. 1. vyd. Praha: Portál, 2011. 332 s. ISBN 978-80-7367-871-5.**

**KOLÁŘ, Michal. Bolest šikanování. 2. vyd. Praha: Portál, 2005. 256 s. ISBN 8073670143.**  
**BOURCET, Stéphane; GRAVILLON, Isabelle. Šikana ve škole, na ulici, doma : jak bránit své dítě: praktický průvodce pro rodiče, pedagogy a vychovatele. 1. vyd. Praha: Albatros, 2006. 71 s. ISBN 80-00-01552-8.**

**BENDL, Stanislav. Prevence a řešení šikany ve škole. 1. vyd. Praha: ISV, 2003. 197 s. ISBN 80-86642-08-9.**

**ŘÍČAN, Pavel; JANOŠOVÁ, Pavlína. Jak na šikanu. 1. vyd. Praha: Grada, 2010. 155 s. ISBN 978-80-247-2991-6.**

Vedoucí bakalářské práce:

**Ing. Michal Pilík, Ph.D.**

Ústav managementu a marketingu

Konzultant:

**Mgr. Jarmila Štátná**

Ústav pedagogických věd

Datum zadání bakalářské práce:

**30. listopadu 2011**

Termín odevzdání bakalářské práce:

**4. května 2012**

Ve Zlíně dne 12. března 2012

  
doc. Ing. Anežka Lengalová, Ph.D.  
děkanka



  
Mgr. Jakub Hladík, Ph.D.  
ředitel ústavu

## PROHLÁŠENÍ AUTORA BAKALÁŘSKÉ PRÁCE

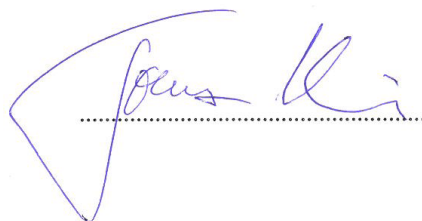
Beru na vědomí, že

- odevzdáním bakalářské práce souhlasím se zveřejněním své práce podle zákona č. 111/1998 Sb. o vysokých školách a o změně a doplnění dalších zákonů (zákon o vysokých školách), ve znění pozdějších právních předpisů, bez ohledu na výsledek obhajoby <sup>1)</sup>;
- beru na vědomí, že bakalářská práce bude uložena v elektronické podobě v univerzitním informačním systému dostupná k nahlédnutí;
- na moji bakalářskou práci se plně vztahuje zákon č. 121/2000 Sb. o právu autorském, o právech souvisejících s právem autorským a o změně některých zákonů (autorský zákon) ve znění pozdějších právních předpisů, zejm. § 35 odst. 3 <sup>2)</sup>;
- podle § 60 <sup>3)</sup> odst. 1 autorského zákona má UTB ve Zlíně právo na uzavření licenční smlouvy o užití školního díla v rozsahu § 12 odst. 4 autorského zákona;
- podle § 60 <sup>3)</sup> odst. 2 a 3 mohu užít své dílo – bakalářskou práci - nebo poskytnout licenci k jejímu využití jen s předchozím písemným souhlasem Univerzity Tomáše Bati ve Zlíně, která je oprávněna v takovém případě ode mne požadovat přiměřený příspěvek na úhradu nákladů, které byly Univerzitou Tomáše Bati ve Zlíně na vytvoření díla vynaloženy (až do jejich skutečné výše);
- pokud bylo k vypracování bakalářské práce využito softwaru poskytnutého Univerzitou Tomáše Bati ve Zlíně nebo jinými subjekty pouze ke studijním a výzkumným účelům (tj. k nekomerčnímu využití), nelze výsledky bakalářské práce využít ke komerčním účelům.

Prohlašuji, že

- elektronická a tištěná verze bakalářské práce jsou totožné;
- na bakalářské práci jsem pracoval samostatně a použitou literaturu jsem citoval. V případě publikace výsledků budu uveden jako spoluautor.

Ve Zlíně ...*J.Š.*... 2012



*1) zákon č. 111/1998 Sb. o vysokých školách a o změně a doplnění dalších zákonů (zákon o vysokých školách), ve znění pozdějších právních předpisů, § 47b Zveřejňování závěrečných prací:*

*(1) Vysoká škola nevydělčně zveřejňuje disertační, diplomové, bakalářské a rigorózní práce, u kterých proběhla obhajoba, včetně posudků oponentů a výsledku obhajoby prostřednictvím databáze kvalifikačních prací, kterou spravuje. Způsob zveřejnění stanoví vnitřní předpis vysoké školy.*

(2) Disertační, diplomové, bakalářské a rigorózní práce odevzdané uchazečem k obhajobě musí být též nejméně pět pracovních dnů před konáním obhajoby zveřejněny k nahlížení veřejnosti v místě určeném vnitřním předpisem vysoké školy nebo není-li tak určeno, v místě pracoviště vysoké školy, kde se má konat obhajoba práce. Každý si může ze zveřejněné práce pořizovat na své náklady výpisy, opisy nebo rozmnoženiny.

(3) Platí, že odevzdáním práce autor souhlasí se zveřejněním své práce podle tohoto zákona, bez ohledu na výsledek obhajoby.

2) zákon č. 121/2000 Sb. o právu autorském, o právech souvisejících s právem autorským a o změně některých zákonů (autorský zákon) ve znění pozdějších právních předpisů, § 35 odst. 3:

(3) Do práva autorského také nezasahuje škola nebo školské či vzdělávací zařízení, užije-li nikoli za účelem přímého nebo nepřímého hospodářského nebo obchodního prospěchu k výuce nebo k vlastní potřebě dílo vytvořené žákem nebo studentem ke splnění školních nebo studijních povinností vyplývajících z jeho právního vztahu ke škole nebo školskému či vzdělávacího zařízení (školní dílo).

3) zákon č. 121/2000 Sb. o právu autorském, o právech souvisejících s právem autorským a o změně některých zákonů (autorský zákon) ve znění pozdějších právních předpisů, § 60 Školní dílo:

(1) Škola nebo školské či vzdělávací zařízení mají za obvyklých podmínek právo na uzavření licenční smlouvy o užití školního díla (§ 35 odst.

3). Odpírá-li autor takového díla udělit svolení bez vážného důvodu, mohou se tyto osoby domáhat nahrazení chybějícího projevu jeho vůle u soudu. Ustanovení § 35 odst. 3 zůstává nedotčeno.

(2) Není-li sjednáno jinak, může autor školního díla své dílo užít či poskytnout jinému licenci, není-li to v rozporu s oprávněnými zájmy školy nebo školského či vzdělávacího zařízení.

(3) Škola nebo školské či vzdělávací zařízení jsou oprávněny požadovat, aby jim autor školního díla z výdělku jim dosaženého v souvislosti s užitím díla či poskytnutím licence podle odstavce 2 přiměřeně přispěl na úhradu nákladů, které na vytvoření díla vynaložily, a to podle okolností až do jejich skutečné výše; přitom se přihlédne k výši výdělku dosaženého školou nebo školským či vzdělávacím zařízením z užití školního díla podle odstavce 1.

## **ABSTRAKT**

Cílem bakalářské práce je analýza aktuálního stavu výskytu šikany na zvolené střední škole a navrhnout určitá doporučení pro řešení šikany na základě shromážděných údajů. V teoretické části jsou shrnuty informace o šikaně a možné prevenci tohoto jevu. Praktická část je věnována vyhodnocení průzkumu a doporučení jsou předloženy k řešení tohoto patologického jevu.

Klíčová slova: šikana, vysoká škola, agresor, prevence

## **ABSTRACT**

The aim of the Bachelor Thesis is an analysis of current status of the incidence of bullying in choosed high schools and is to suggest some recommendations for dealing with bullying based on the collected data. The theoretical part summarizes the information about bullying and possible prevention of this phenomenon. The practical part is devoted to the evaluation survey and recommendations are presented for the solution of this pathological phenomenon.

Keywords: bullying, high school, aggressor, preventiv

Tímto bych chtěl poděkovat svému vedoucímu Ing. Michalu Pilíkovi, Ph.D. za jeho vedení a rady poskytnuté při zpracovávání této práce a rovněž konzultantce paní Mgr. Jarmile Šťastné.

Prohlašuji, že odevzdaná verze bakalářské práce a verze elektronická nahraná do IS/STAG jsou totožné.

## OBSAH

ÚVOD.....	CHYBA! ZÁLOŽKA NENÍ DEFINOVÁNA.
ÚVOD.....	10
<b>I TEORETICKÁ ČÁST.....</b>	<b>11</b>
<b>1 ŠIKANÁ .....</b>	<b>12</b>
1.1 DEFINICE ŠIKANY .....	12
1.1.1 Syndrom Child Abuse and Neglect.....	13
1.2 ÚČASTNÍCI ŠIKANY.....	13
1.3 PROJEVY ŠIKANY.....	14
1.3.1 Rysy šikany .....	15
1.3.2 Kyberšikana.....	15
1.3.3 Ekonomická šikana .....	16
1.4 TROJROZMĚRNÝ POHLED NA ŠIKANOVÁNÍ.....	16
1.5 STÁDIA ŠIKANY .....	17
1.6 DŮSLEDKY ŠIKANOVÁNÍ.....	19
1.6.1 Důsledky pro oběť.....	19
1.6.2 Důsledky pro agresory .....	20
1.6.3 Důsledky pro skupinu .....	20
1.6.4 Důsledky šikanování učitelů .....	20
1.7 DÍLČÍ ZÁVĚR .....	20
<b>2 ŠIKANÁ VE ŠKOLE .....</b>	<b>22</b>
2.1 JAK POSTUPOVAT PŘI ODHALOVÁNÍ ŠIKANY VE ŠKOLE.....	22
2.1.1 Další metody pro odhalení šikany - dotazníky, rozhovory, schránky důvěry.....	22
2.1.2 Řešení šikany .....	23
2.1.3 Řešení pokročilé šikany s neobvyklou formou .....	25
2.2 PREVENCE ŠIKANY .....	25
2.2.1 Prevence za pomoci pedagogických pracovníků .....	26
2.3 ŠKOLNÍ PROGRAM PROTI ŠIKANĚ .....	27
2.4 TVŮRČI PROGRAMU PROTI ŠIKANOVÁNÍ .....	28
2.5 KRIZOVÝ PLÁN.....	28
2.6 NA KOHO SE OBRÁTIT MIMO ŠKOLU.....	29
2.6.1 Telefonní linky .....	29
2.6.2 Poradny .....	30
2.7 DÍLČÍ ZÁVĚR .....	31
<b>II PRAKTICKÁ ČÁST .....</b>	<b>32</b>
<b>3 VÝZKUM VÝSKYTU ŠIKANY NA SŠ .....</b>	<b>33</b>
3.1 METODIKA VÝZKUMNÉHO ŠETŘENÍ.....	33
3.1.1 Výzkumný vzorek .....	34
3.1.2 Cíle výzkumného šetření.....	34



3.2	VYHODNOCENÍ DOTAZNÍKOVÉHO ŠETŘENÍ.....	35
3.3	SHRNUTÍ DOTAZNÍKOVÉHO ŠETŘENÍ.....	44
<b>4</b>	<b>DOPORUČENÍ.....</b>	<b>46</b>
4.1	PRIMÁRNÍ DOPORUČENÍ.....	46
4.1.1	Odhalení agresora.....	46
4.1.2	Práce s obětí .....	46
4.1.3	Zapojení rodičů .....	47
4.2	SEKUNDÁRNÍ DOPORUČENÍ.....	47
4.2.1	Práce s kolektivem .....	47
4.2.2	Screening .....	47
4.2.3	Besedy a semináře.....	48
4.2.4	Využití externí pomoci.....	48
4.2.5	Školení a vzdělávání pedagogických pracovníků .....	49
	<b>ZÁVĚR .....</b>	<b>50</b>
	<b>SEZNAM POUŽITÉ LITERATURY.....</b>	<b>51</b>
	<b>SEZNAM POUŽITÝCH SYMBOLŮ A ZKRATEK.....</b>	<b>53</b>
	<b>SEZNAM OBRÁZKŮ .....</b>	<b>54</b>
	<b>SEZNAM TABULEK.....</b>	<b>55</b>
	<b>SEZNAM PŘÍLOH.....</b>	<b>56</b>

## ÚVOD

Tato bakalářská práce je věnována problematice šikany na středních školách. Důvodem volby tohoto tématu je mimo jiné i má osobní zkušenost s touto problematikou, kterou jsem získal při studiu na střední škole. I přesto, že má zkušenost je již staršího data, zanechala ve mně určitou stopu, a proto jsem se rozhodl pro volbu tohoto tématu. Tato problematika velmi aktuální i díky vzrůstající agresivitě mládeže a také stále uspěchanější době.

Šikana není jen problém, který by měl být řešen jen na půdě školy, do řešení je nutné zapojit i rodinu všech zúčastněných stran, k řešení tohoto problému musí přistupovat komplexně. Řešení šikany není jednorázový akt, vždy se jedná o dlouhodobou ustavičnou práci, která nese výsledky jen velmi pomalu.

Cílem mé bakalářské práce je zmapování aktuálního stavu výskytu šikany na vybraných středních školách a na základě zjištěných informací navrhnout doporučení, která by mohla napomoci k vyřešení těchto situací na SŠ.

V teoretické části práce budou nejprve definovány základní pojmy z oblasti šikany, jako jsou stádia šikany, její druhy a aktéři. V druhé části BP budou vymezeny možnosti řešení šikany, preventivní program a také možnosti na koho se lze obrátit v případě řešení šikany.

V praktické části práce budou prezentovány výsledky dotazníkového šetření a na základě zjištěných informací sestaveny doporučení pro praxi. Každý oddíl bude uzavřen dílčím shrnutím, které má za úkol usnadnit orientaci v textu.

## **I. TEORETICKÁ ČÁST**

## 1 ŠIKANA

Pojem šikana je ve světě skloňován již desítky let. V České republice, nebo spíše v tehdejší Československu, padla první zmínka o šikaně až v osmdesátých letech minulého století, a to ve spojitosti s šikanou v armádě.

### 1.1 Definice šikany

Pojem šikana pochází z původního francouzského slova chicane – obtěžování, týrání či byrokratické lpění na liteře předpisů. Už samotný význam tohoto slova do jisté míry značí, co všechno může být považováno za šikanu. Nejde jen o šikanu fyzickou, ale její projev může nabírat podoby psychického rázu. V zahraničí se pojem šikana „skrývá“ pod slovem bullying.

Český ekvivalent slova chicane – šikana vznikl z německého Schikane a poprvé se objevuje ještě v tehdejší Československu před listopadem 1989, kdy byl vysloven pražským psychologem Petrem Příhodou v souvislosti se šikanou v armádě. Jednalo se o velmi „reformátorský“ čin, protože definoval to, o čem mnozí věděli, ale nesmělo se to přiznat. (Říčan, Janošová, 2010)

Vzhledem k tomu, že šikana má velmi mnoho podob a variant a její přesná definice, která by postihovala veškeré jevy a možnosti projevů, v podstatě neexistuje, rozhodl jsem se pro uvedení definice šikany, jež se vztahuje k tématu seminární práce, a tím je šikana na školách.

*Šikanování – fyzické, psychické či kombinované ponižování až týrání žáků obvykle jinými žáky, vzácněji dospělými. Probíhá buď v dyádě, nebo ve skupině. Iniciátory šikanování bývají žáci vyšších ročníků, žáci starší, fyzicky vyspělejší, žáci osobnostně či sociálně narušení.* (Průcha, Mareš, Walterová, 1998)

Další definice šikanování je přímo zmíněna v pokynu MŠMT k prevenci a řešení šikanování mezi žáky škol a školských zařízení:

*Šikanování je jakékoliv chování, jehož záměrem je ublížit, ohrozit nebo zastrašovat žáka, případně skupinu žáků. Spočívá v cílených a opakovaných fyzických a psychických útocích jedincem nebo skupinou vůči jedinci či skupině žáků, kteří se neumí nebo z nejrůznějších důvodů nemohou bránit. Zahrnuje jak fyzické útoky v podobě bití, vydírání, loupeží, poškozování věcí, tak i útoky slovní v podobě nadávek, pomluv, vyhrožování či ponižování. Může mít i formu se-*

*xuálního obtěžování až zneužívání. Nově se může realizovat i prostřednictvím elektronické komunikace, jedná se o tzv. kyberšikanu. (Metodický pokyn MŠMT... Čj.: 28 275/2000-22)* Šikanu řadíme mezi patologické formy mezilidského soužití. Jde o souhrn násilí ve skupině, jenž je jednou z forem syndromu Child Abuse and Neglect (CAN) (Bendl,2003)

### **1.1.1 Syndrom Child Abuse and Neglect**

Český překlad tohoto anglického názvu je syndrom zanedbávaného a zneužívaného dítěte. Jak již český ekvivalent napovídá, jde o stav, kdy je poškozen tělesný, duševní i společenský stav a vývoj dítě, zapříčiněným jakýmkoliv nenáhodným jednáním rodičů či jiné dospělé osoby, které je v dané společnosti považováno jako nepřijatelné. (Slany,2008, Vágnerová, 2008)

Nejextremnější podobou syndromu CAN může být až úmrtí dítěte. Nenáhodné jednání může nabývat několika forem. Jde o týrání fyzického (přímé – bytí, mučení, nepřímé - neposkytnutí odpovídajícího oblečení v zimě) a psychického (odpírání pozornosti) rázu. Často je tento syndrom úzce spjat s Munchhausenovým syndromem. (Vágnerová, 2008, Martínek 2009)

## **1.2 Účastníci šikany**

Kdo všechno vstupuje do „hry“ jménem šikana, kdo jsou její aktéři? Nejprve je nutné definovat hlavní aktéry, kterými jsou oběť a agresor.

Nelze přesně definovat profil oběti, jenž by byl přímo aplikovatelný ve všech případech, kdy se můžeme se šikanou setkat. Zpravidla však oběť bývá člověk, jenž je na okraji zkoumané skupiny. Často se jedná o člověka, který vybočuje ze skupiny, a to ať už díky vzhledu (výška, váha, vzhled) nebo jeho profilu chování (introvert apod.). Tento člověk se díky jeho odlišnosti stává pro agresora vhodným terčem jeho vtípků a ataků, které může dělat pro pobavení sebe či skupiny.

Agresor se snaží ovládat ostatní a manipulovat s nimi. Obvykle to bývá silný jedinec s nižšími empatickými schopnostmi. Je potřeba podotknout, že ne všichni agresori jsou stejní. Je možné je rozdělit do tří skupin dle jejich přístupu k šikaně: (Field 2009, Mahdalčíkova, 2011)]

- **hrubý, primitivní a impulzivní**

Jde o agresora, jenž je velmi energický a důrazný. Často má kázeňské přestupky, které se týkají nejen šikanování, ale také například vztahu k autoritě. Díky jeho povaze může mít mimo školu problémy se zákonem. Můžeme u něj nalézt obdobný vzorec chování i v rodině.

- **velmi slušný a kultivovaný**

Tento agresor má velmi dobré vystupování. Vždy působí uhlazeně a u okolí budí dojem „slušáka“. Toto chování je jen maskou navenek. Uvnitř se může jednat o člověka s násilnickými až sadistickými sklony. Svou agresi nedává navenek najevo, je přesně cílená a rafinovaná.

- **srandista**

Jde o agresora, jenž šikanu používá jako nástroj pro pobavení sebe a ostatních. Bývá oblíbený a kolektivem dobře přijímaný.

### 1.3 Projevy šikany

Šikana může být zaměřena jak proti jednotlivci, tak i proti skupině. Obdobně tomu je i u agresora. Může se jednat o jednoho člověka v rámci kolektivu a stejně tak může být agresivní celá skupina. Při velmi vážných případech může skupinová agrese přerůst až do podoby organizovaného zločinu. (Metodický pokyn MŠMT... Čj.: 28 275/2000-22, Bendl 2003)

Šikanu lze rozdělit dle několika hledisek: (Říčan, Janošová, 2010, Bendl 2004)

- Dle **viditelnosti** dělíme šikanu na zjevnou a skrytou. Zjevné šikanování má podobu fyzického násilí a ponižování (bytí, mučení aj.), psychického ponižování a vydírání (nadávky, nucení ke svlékání aj.) a zaměření se na majetek oběti (ničení knih, oblečení aj.). Skrytá šikana může mít podobu izolace oběti od skupiny, vyloučení apod.
- Dle **míry nutné aktivity oběti** dělíme šikanu na pasivní, kdy je oběť nucena snášet chování agresora (nechává po sobě házet věci apod.) nebo ta kdy je nucena k nějakému chování pod pohrůzkou násilí.
- Dle **formy útoku** dělíme šikanu na fyzickou (strkání, tahání za vlasy aj.), verbální (nadávky, posmívání aj.). Dále do této sekce patří zastrašování, omezování pohybu, vydírání atd.

Následně jsou tyto jevy dále kombinovány a dostáváme tak další řadu různých projevů šikany. Kombinace jsou ovlivněny také pohlavím agresorů. Chlapci jsou mnohem častěji agresory a oběti šikany než dívky a agresori používají přímou šikanu v její fyzické podobě. U dívek se více setkáváme s agresivitou nepřímou a slovní. I když by se dalo říct, že šikana bez projevu fyzické agrese není závažná, je tomu právě naopak. Urážky a psychický teror (plynoucí například ze sociálního vyloučení) mohou mít někdy mnohem horší důsledky než přímá a fyzická agresivita, jenž je i snadněji odhalitelná, neboť fyzické projevy šikany často zanechávají i zřejmé projevy, kdežto nepřímá či verbální šikana zanechává především jizvy na psychice člověka.

Šikana se rovněž projevuje v mezigenderových vazbách, neboť agresori si jako svůj cíl nevybírají pouze stejné pohlaví. Je však statisticky prokázáno, že dívky jsou častěji šikanovány od chlapců než od dívek a chlapci jsou zase nejčastěji šikanováni od chlapců.

### 1.3.1 Rysy šikany

To, co může být pro jednu skupinku žáků pouhým škádlením, může být pro druhou již zárodkem šikany. Je tedy nutné přistupovat k posuzování projevů šikany velmi obezřetně a vnímat celé „škádlení“ v širokém spektru aspektů spojených s chováním posuzované skupiny.

Zásadním rozdílem, jenž odlišuje škádlení od šikanování, je to, že při škádlení se jedinec může bránit bez toho, aby „agresor“ své ataky stupňoval. Navíc při jasném projevu nesouhlasu chování ze strany škádleného škádlení přestává, kdežto u šikany je to často ještě impulzem ke gradaci. (Kolář, 2005)

Hlavní rysy šikany, které by měly být při posuzování jednotlivých případů naplněny, jsou: (Čapek, 2008)

- jasné a zřejmé jednání s úmyslem ublížit
- útoky se opakují
- je zřejmý nepoměr mezi silou agresora a oběti

### 1.3.2 Kyberšikana

Tento pojem označuje šikanu, jež využívá pro šikanování „moderní“ elektronické prostředky, jako je mobilní telefon a internet.

Nejčastější formou kybernetické šikany je rozesílání urážejících či poškozujících krátkých textových zpráv, emailů či zakládání nejrůznějších blogů a profilů na sociálních sítích s urážlivým odkazem. (Rogers, Vágner, 2011)

Tento druh šikany je velmi obtížné postihnout a pro pachatele je „výhodná“ zejména kvůli pocitu anonymity. Ten nastává díky tomu, že pachatel může vystupovat jako někdo jiný (záměrně se vydává za někoho jiného, aby nebyl dopaden, anebo se přímo vydává za oběť). Vzhledem k vysoké míře anonymity, zejména v prostředí internetu, se agresor nemusí obávat dopadení a jeho útoky tak mohou nabývat velkých razancí.

**Hlavní rozdíly mezi šikanou a kyberšikanou:** (Rogers, Vágner, 2011, Machová, Kubátová, 2009)

**Anonymita:** oběť se často nemá možnost dozvědět, kdo je agresorem.

**Agresor:** již nemusí jít o fyzicky vyspělého jedince. Útočí pomocí internetu nebo telefonu, což zvládne i méně fyzicky zdatný jedinec.

**Oběť:** již se nemusí striktně jednat o slabšího, vyloučeného jedince. Tento druh ataku může být rovněž zacílen na oběť, jež je vysoce „závislá“ na mobilním telefonu, internetu apod.

**Místo:** u kyberšikany je její zákeřnost v tom, že se jí nedá vyhnout tak jako fyzické šikaně. Místo není pevně dáno, útoky mohou probíhat kdekoli a kdykoli.

**Kontrola:** chybí zjevné znaky šikanování (fyzické, chování agresora k oběti při kontaktu tváří v tvář apod.), proto je velmi obtížné její odhalení.

**Čas:** u běžné šikany se jedná i přes její opakovaný charakter o jednorázovou záležitost, u kyberšikany se dá k jejím projevům neustále vracet (videa na internetu atd.).

**Publikum:** díky internetu jde o neomezené publikum.

### 1.3.3 Ekonomická šikana

Jak je již z názvu patrné, je pro agresora hodnota člověka dána pouze jeho „ekonomickou hodnotou“. Jeho váha je stanovena tím, co si může dovolit. Měřítky jsou mobilní telefon, drahé značkové oblečení, počítač a podobně. Agrese je tedy ponejvíce zaměřena na sociálně slabší jedince, kteří si právě tento „luxus“ vyžadovaný agresorem nemohou dovolit. (Martínek, 2009)

## 1.4 Trojrozměrný pohled na šikanování

Na každou aktivitu v oblasti šikany je zapotřebí získat co nejširší pohled, abychom mohli dobře analyzovat aktuální skutek a vyvodit důsledky, které povedou k jeho odstranění a



zabránění jeho opakování. K tomu můžeme využít trojrozměrný pohled: (Kolář, 2005, 2010, Bourcet, Gravillon, 2006)

- **šikanování jako nemoc**

Jde o uplatňování principu nadřazenosti s prvky šikany. Jedná se o různé kombinace prvků šikany, viz kapitola 1.3. Vzhledem k tomu, že šikana ve školství neprobíhá před učitelem, je velmi těžké ji odstranit. Je nutné si všimnout především nepřímých znaků a projevů šikany, ať už fyzických, verbálních, psychických, přímých, nepřímých, aktivních či pasivních. Učitel zde hraje roli pozorovatele, jenž by měl tyto signály zachytit a vyvodit z nich příslušná opatření.

- **šikanování jako závislost**

Mezi agresorem a obětí vzniká určitá vazba, jež je zvenčí nepozorovatelná. Vzhledem k evolučnímu principu maskování vlastního strachu a využívání strachu protějšku, dochází k rozdělení žáků na slabé a silné. Silní maskují strach tím, že jej iniciují u slabých. Díky uplatňování této strategie dochází k neustálému upevňování pozice u agresora a nabourávání osobnosti u oběti. V extrémních případech může dojít k fixaci oběti na agresora a ta pak vykonává veškeré aktivity namířené proti její osobě „ráda“ a s povděkem.

- **šikanování jako porucha vztahů ve skupině**

Vzhledem k tomu, že šikana je namířena proti osobě a nikdo nežije zcela mimo okolí, je nutné brát vznik šikany jako nesoulad v daném prostředí. Zdravá skupina nemůže šikanu připustit.

Vzhledem k tomu, že jsou tyto tři pohledy určeny zejména pro praxi, je nasnadě vyvodit, co nám pro praxi přinášejí. U prvního z nich jde zejména o určení mapy signálů, která má sloužit k odhalení různých kombinací šikany. U druhého pohledu je třeba si uvědomit, že díky vazbám mezi obětí a agresorem je vždy nutné při zjišťování informací po „nalezení“ varovných signálů tyto dva subjekty od sebe oddělit. Poslední pohled upozorňuje na fakt „řetězového“ selhání při výskytu šikany, na začátku byl agresor a na konci je celá sociální skupina, ve které se agresor a oběť pohybují.

## 1.5 Stádia šikany

Téměř každé lidské chování prochází postupem času vývojem a gradací. U šikany tomu nemusí být jinak. Obecně lze vyzorovat 5 stádií šikany od jejího zárodku až po vznik totalitní šikany. (Mahdalčíková, 2011, Čábalová, 2011)

- **první stádium: ostrakismus**

Toto stádium je pozorovatelné v téměř každé skupině. Jde o prvotní projevy šikany nejčastěji psychického rázu, kdy jedinec, který se nachází na okraji dané skupiny, je terčem vtípků, posměchu a občasného pošťuchování. Odhalení tohoto stádia je velmi obtížné a vyžaduje „trénovaný pohled pedagoga“. Toto stádium je zárodečnou fází a poskytuje podhoubí pro následující rozvoj šikany. Odhalit jej lze spíše jen na základě nepřímých signálů, viz bod 1.4.

- **druhé stádium: fyzická agrese a manipulace**

V případech, kdy došlo ke gradaci prvního stádia, se setkáváme s tím, že vyčleněný žák vystupuje jako jakýsi obětní beránek. V případě zvýšeného napětí ve skupině, vzniklého například strachem z písemky, z předmětu a podobně, se vyčleněný jedinec stává jakýmsi „hromosvodem“ a uvolňovačem stresu. Dalším podnětem pro gradaci agrese může být mimo stresu také pocit nudy a prázdnoty. V tomto stádiu již dochází k fyzické šikaně.

- **třetí stádium: vytvoření jádra**

V tomto stádiu dochází k vytvoření shluku agresorů a vytvoření jádra. Šikana již nemá náhodný charakter, ale je zcela cílená. Oběti jsou vybírány účelově, míra agresivity stoupá a začínají se formovat určitá pravidla diktovaná agresory. Do této doby se dá s kolektivem pracovat a situaci úspěšně řešit. Pokud se to však nepodaří, dostáváme se do bodu zlomu, odkud „není návratu“.

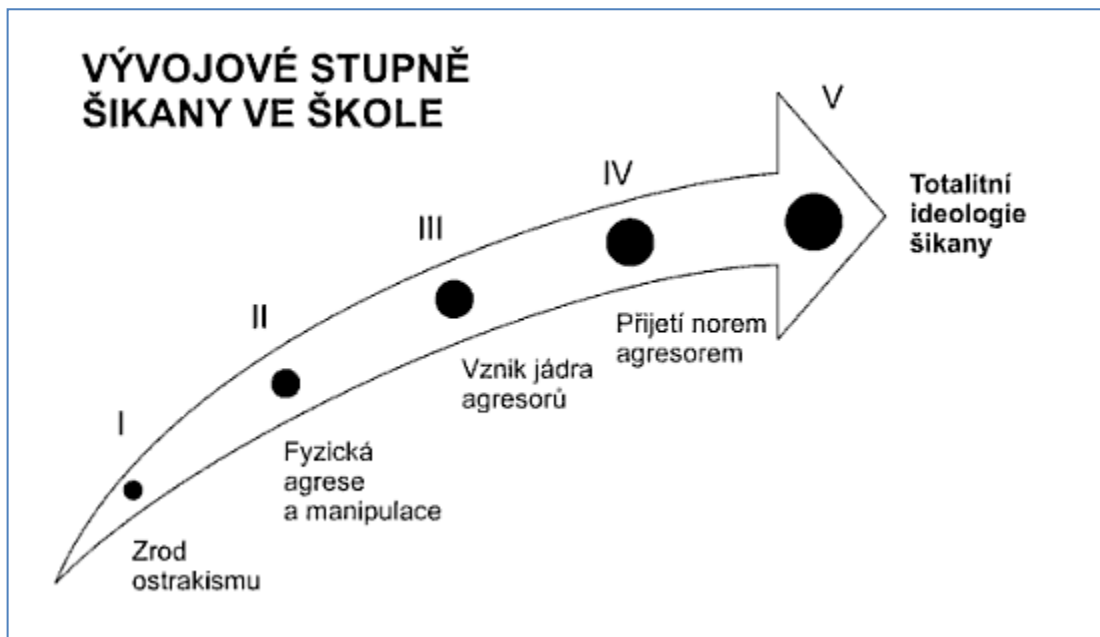
- **čtvrté stádium: většina přijímá normy**

Agresoři stanovili normy chování pro celou skupinu, a ta je přijala. Vznikají jakási nepsaná pravidla chování jak pro agresory, tak i pro oběti. Skupina přijímá jakési alter ego, kdy navenek nosí masku spořádané skupiny s vzorným chováním, ale uvnitř skupiny dochází k fyzické a psychické šikaně. V této fázi se k šikanování mnohdy přidávají i mírní a ukáznění členové skupiny a jejich jednání jim přináší uspokojení.

- **páté stádium: totalita**

Skupina je rozdělena na otroky a otrokáře. Agresivita je na maximální úrovni, šikana je na denním programu skupiny a je vnímána jako zábava. Otrokáři využívají všech možností, které jim oběť nabízí (způsobují fyzickou a psychickou bolest, vydírají oběti apod.). Absolutním extrémem je, když se agresor stane velmi populárním a oblíbeným nejen u skupiny, ale také u učitelů. Může se stát zástupcem skupiny

ny v třídních výborech, pomáhat učitelům apod. V tomto případě se pak na oběť, která se odváží proti agresorovi vystoupit, pohlíží jako na nevěrohodnou.



Obr. 1. Vývojové stupně šikany ve škole (Čabalova, 2011)

## 1.6 Důsledky šikanování

### 1.6.1 Důsledky pro oběť

Šikana není nebezpečná jen pro její důsledky v daném čase a místě. I když šikana po určitém čase přestane, oběť si může nést následky po celý zbytek života, nebo v případě vytrvávající šikany může dojít až k extrémnímu stádiu, kdy se oběť pokusí o sebevraždu. (Bendl, 2003, Ališová, Kasikova, 2007)

- **ohrožení fyzického a psychického zdraví**

Může dojít nejen k fyzickému zranění oběti, ale může dojít i k psychické újmě v podobě poruchy spánku, snížení imunity, poškození sociální adaptability jedince apod.

- **oběti jako pachatelé**

Dle řady studií je prokázáno, že lidé, kteří se v minulosti setkali se šikanováním jejich osoby, se v dospívání a dospělosti mohou s vyšší mírou pravděpodobnosti stát pachateli násilí.

- **náchylnost oběti k neetickému chování**

Vzhledem k tomu, že se oběti šikany stávají svědky toho, že se neetické chování vyplácí a není postihováno, může dojít ke zkreslení etických norem oběti.

- **kumulovaný efekt**

Některé z obětí mohou postupem času nabývat dojmu, že je s nimi něco v nepořádku a že si šikanování v podstatě zaslouží. Tento pojem si následně zafixuje a sama tak přijímá roli oběti.

### 1.6.2 Důsledky pro agresory

V případě, že nedochází k řešení chování agresora, může postupem času dojít k zafixování této zkušenosti. Agresori pak mají tendence stávat se členy marginální sociální skupiny, jež má blízko ke kriminální činnosti. (Ališová, Kasikova, 2007)

### 1.6.3 Důsledky pro skupinu

U skupin, které nemají tendence se postavit agresorovi, často dochází k rozšíření šikany i na původně pasivní jedince. Tito jedinci pak mají tendenci pobízet ostatní k šikanování a následně se mohou sami do šikanování zapojovat. (Ališová, Kasikova, 2007)

### 1.6.4 Důsledky šikanování učitelů

U učitelů, kteří se setkali se šikanováním ze strany žáka, se setkáváme se stavem, že si učitel přenáší negativní názor na studenty i v ostatních třídách, kde učí. Tento jev se velmi nepříznivě projevuje na vztahu učitel-žák, který je velmi důležitý pro předávání informací. Díky k zaujatému přístupu učitele k ostatním žákům (těm, kteří jej nešikanují) se stává neoblíbeným a dochází ke komplexnímu zhoršení postoje žáků vůči jeho osobě. (Bendl, 2003, Ališová, Kasikova, 2007)

## 1.7 Dílčí závěr

Šikana jako patologický jev ve společnosti doprovází lidstvo od nepaměti. Na její rozšíření ve společnosti má vliv neustálý vliv silných a slabých jedinců, kteří mají moc a jsou ochotni ji vůči slabším zneužít ve svůj prospěch.

Šikana nabírá celou řadu podob od fyzické agrese až po způsobování psychické deprivace. Díky závažnosti tohoto jednání bychom měli dávat důraz na včasné odhalení šikany již

v prvotních fázích jejího formování. K tomu slouží celá řada signálů, které mohou pozorovateli naznačit, že je něco v nepořádku.

Dopad výskytu šikany postihuje společnost jako celek, nejde jen dopad na oběť a potažmo agresora. Toto nezdravé jednání má vliv na celou skupinu, ve které šikana probíhá.

## 2 ŠIKANA VE ŠKOLE

Jak již bylo v minulé kapitole nastíněno, problém šikany se objevuje jak v prostorách školy, tak i mimo toto prostředí, kde probíhá edukace. Vzhledem k zaměření této bakalářské práce se v této kapitole zaměřím na problematiku zvládání šikany ve školním prostředí.

Při řešení šikany ve škole je nutné zapojení nejen pedagogického sboru, ale také zástupců rodiny. Rodina má především preventivní charakter, v jehož rámci má za úkol vštípit dítěti prvotní etický kodex chování. Má včas odhalit negativní signály chování dítěte a následně dítě naučit, jak dosahovat svých cílů bez negativních projevů. (Mahdalčíková, 2011)

### 2.1 Jak postupovat při odhalování šikany ve škole

Pedagog musí rozeznat dva hlavní důvody, kdy by mělo vyšetřování šikany začít a to:

- alarmující signály
- signály nepřímo alarmující

Kolář ve své knize *Bolest šikanování* uvádí, že nejčastějším důvodem pro zahájení vyšetřování bývá nahodilý alarm, který je způsoben buď přímo reakcí oběti, anebo jeho kamaráda, popřípadě na základě žádosti ze strany rodiny, jež podá přímý podnět k vyšetřování. Další možností je, že pedagog přímo přistihne při šikaně agresora. Tyto alarmující signály nelze brát na lehký zřetel a na jejich základě jen nutné zahájit vyšetřování. Jedná se však již o hašení požáru. Větší důraz by měl být dán na ztišování nepřímých signálů, které mohou odhalit šikanu již v dřívějších fázích jejího rozvoje. (Bourcet, Gravillon, 2006)

Nepřímé signály mohou mít podobu zhoršeného prospěchu, vyčlenění žáka z kolektivu apod.

#### 2.1.1 Další metody pro odhalení šikany - dotazníky, rozhovory, schránky důvěry

Nejde o **rozhovory** v pravém slova smyslu. Jde spíše o uplatnění principu naslouchání. Každé dítě by mělo mít možnost se vyzpovídat učiteli. Vzhledem k tomu, že jde o jednu z nejnáročnějších metod vedení rozhovoru, je zapotřebí mít ve škole pracovníka, který ovládá vedení tohoto typu rozhovoru. Ideálním případem je, když se dítě může obrátit na jakéhokoliv pracovníka ve škole, ale častěji jsou ve škole pro tyto případy vyčlenění speciální pracovníci typu pedagogicko-psychologičtí poradci, psychologové apod. Tento typ rozhovoru je důležitý zejména pro jeho pasivní formu. Pedagog vystupuje jako vrba, které se může žák kdykoliv s čímkoliv svěřit. (Bendl, 2003)

**Dotazníky** jsou další alternativou k rozhovorům. Učitelé mohou využít vlastní dotazníky, které si vytvoří pro potřebu zjišťování výskytu šikany, nebo mohou využít předem vytvořených standardizovaných dotazníků.

U standardizovaných dotazníků rozlišujeme dva základní druhy: (Bendl, 2003)

- depistážní dotazníky
- sociometrické šetření

Depistážních dotazníků existuje celá řada, mají standardizovanou formu a lze je využít v jakémkoliv kolektivu, příklad těchto dotazníků viz Příloha PI. (Bendl, 2003, Kolář, 2005)

Sociometrické dotazníky slouží k odhalení sociálních vazeb ve skupinách, zjištění nepřímých znaků šikany a rozložení sil ve zkoumaném vzorku. Jde o deskriptivní metodu, která zjišťuje a popisuje výsledky, ale již málo zkoumá motivaci a příčiny zjištěných vztahů.

Existuje celá řada sociometrických dotazníků. Nejznámější je dotazník SO-RA-D. Jde o sociometrický ratingový dotazník (Hrabal 1979,1989). Pomocí tohoto dotazníku získáme informace o interindividuálních vztazích mezi žáky ve zkoumaném kolektivu. Tento dotazník umožňuje výpočet indexu, jako je index oblíbenosti v kolektivu, náklonnosti apod. (Bendl, 2003)

**Schránky důvěry** jsou pasivní formou pro zjišťování šikany. Umožňují žákům anonymní vyjádření. Její hlavní výhodou je, že se žáci mohou se svými obavami podělit kdykoliv pouze vhozením vzkazu. Nevýhodou této varianty je, že může dojít k nespravedlivému osouzení, nebo v případě, že podnětům ve schránce není věnován dostatek prostoru a žáci nemají zpětnou vazbu na podněty do ní vhozené, mohou brzy schránku začít ignorovat a brát ji jako zbytečnost.

### 2.1.2 Řešení šikany

Před samotným řešením šikany je potřeba provést důkladnou analýzu skutkové podstaty, aby bylo možné zjistit závažnost dané situace. Dochází ke kvalifikaci stádia šikany a odhalení, zda se nejedná o neobvyklou formu šikany, aby mohl být vhodně zvolen správný postup pro řešení. (Mahdalšíková, 2011)

Existuje doporučený postup při řešení šikany, který je uveden v Metodickém pokynu MŠMT k prevenci a řešení šikanování mezi žáky škol a školských zařízení. (Metodický pokyn MŠMT... Čj.: 28 275/2000-22) U prvního, druhého a třetího stádia šikany je doporu-

ručena následující strategie: (Metodický pokyn MŠMT... Čj.: 28 275/2000-22, Mahdalčíková, 2011, Kolář, 2005)

1. Rozhovor s obětí a informátory. Tento rozhovor má za úkol odhalení dodatečných informací, jež není možné získat předchozí analýzou a také získání vnitřního pohledu na šikanu ze strany oběti.
2. Nalezení vhodných svědků, kteří nám mohou pomoci při dokazování šikany.
3. Individuální x konfrontační rozhovory se svědky. Nikdy však nesmí dojít ke konfrontaci oběti a agresora.
4. Ochrana oběti.
5. Rozhovor s agresory. Jde o zjištění příčin agrese ze strany agresora, konfrontace se zjištěnými fakty od svědků a oběti.

Vždy musí být dodrženo pravidlo, že svědky a oběti nekonfrontujeme s agresorem. Mohlo by dojít k odvolání výpovědi ať již ze strachu z pomsty, nebo z hlediska závislosti oběti na agresorovi (viz kapitola 1.4.).

#### Dále následuje:

- zasedání výchovné komise, která má za úkol kvalifikovaně posoudit závažnost šikany a vyvodit kázeňské postihy pro agresory
- provedení rozhovoru s rodiči a obětí, oznámení vyvozeného důsledku a osvětlení dalších kroků, které budou učiněny za účelem odstranění tohoto patologického jevu
- práce se skupinou, skupinou se rozumí třída popřípadě kolektiv, který byl šikanován bezprostředně přítomen, musí dojít k obratu a nastavení morálních pravidel a hodnot skupiny zpět na žádanou hladinu, která byla před započítím šikany

Tab. 1 Základní scénář pro obyčejnou počáteční šikanu (Kolář, 2011)

1. Odhad závažnosti onemocnění skupiny a stanovení formy šikany
2. Rozhovor s informátory a oběťmi
3. Nalezení vhodných svědků
4. Individuální rozhovory se svědky
5. Ochrana oběti
6. Předběžná diagnóza a volba ze dvou typů rozhovoru
a) Rozhovor s oběťmi a rozhovor s agresory (směřování k metodě usmíření)
b) Rozhovor s agresory (směřování k metodě vnějšího nátlaku)
7. Realizace vhodné metody
a) Metoda usmíření
b) Metoda vnějšího nátlaku (výchovný pohovor nebo výchovná komise)



8. Třídní hodina
a) Efekt metody usmíření
b) Oznámení potrestání agresorů
9. Rozhovor s rodiči oběti
10. Třídní schůzka
11. Práce s celou třídou

### 2.1.3 Řešení pokročilé šikany s neobvyklou formou

U šikany, která má pokročilou formu a navíc nabývá formy, kdy je zapojen do šikanování celý třídní kolektiv, tzv. třídní lynčování, je nutné zaujmout odlišný postup: (Mahdalčíková, 2011, Kolář, 2005)

1. Překonání šoku pedagogického pracovníka a záchrana obětí.
2. Zajištění součinnosti pedagogického sboru při řešení situace, domluvení se na postupu vyšetřování.
3. Zabránění agresorům na vzájemné domluvě.
4. Pokračování v pomoci oběti.
5. Kontaktování policie.
6. Vlastní vyšetřování.

Při zjištění takto závažné formy šikany, která již často obsahuje prvky organizovaného zločinu, je zapotřebí využít spolupráce nejen s kolegy z pedagogického sboru, ale také dalších institucí a orgánů jako jsou: (Kolář, 2005,2011)

- Policie ČR
- Pedagogicko-psychologická poradna
- Střediska výchovné péče
- Orgán sociálně-právní ochrany dítěte aj.

## 2.2 Prevence šikany

Preventivní opatření zaměřená proti vzniku šikany je dobré provádět zejména tam, kde se šikana prozatím nevyskytla. Prevenci šikany lze přirovnat k podávání vitamínů zdravému organismu za účelem zvýšení imunity a obranyschopnosti před vážnou chorobou.

Prevenci je samozřejmě nutné provádět i tam, kde již rysy šikany byly zjištěny, avšak šikana byla vyřešena. Prevence není adekvátní léčbou šikany, a proto není možné podceňovat samotné řešení šikany ve škole.

Prevenici šikany můžeme rozdělit do třech základních bodů: (Pokorný, Tečlcová, Tomko, 2003)

- Primární prevence – slouží jako ochrana před samotným vznikem šikany. Jde o koncepční ucelený soubor kroků a postupů
- Sekundární prevence – již řeší vzniklý případ šikany a rovněž zajišťuje práci s agresorem
- Terciální prevence – její podstata spočívá v ochraně oběti před agresorem a často bývá prováděna vyčleněním agresora z kolektivu. Rovněž iniciuje změnu v chování kolektivu a přispívá k budování dobrého školního prostředí.

V metodickém pokynu MŠMT k prevenci a řešení šikanování mezi žáky škol a školských zařízení a v Metodickém pokynu MŠMT k prevenci sociálně patologických jevů u dětí a mládeže čj. 14 514/2000-51 jsou definovány preventivní kroky pro řešení šikany.

Je nutné, aby veškeré subjekty účastníci se edukačního procesu byly seznámeny s důsledky šikany jako antisociálního jednání. Všichni účastníci by měli být seznámeni s tím, že jakékoliv jednání naplňující prvky šikany není legrací a je nutné mu předcházet. Všichni aktéři musí být seznámeni s dopady šikany a to jak na agresora, tak i na oběti.

### 2.2.1 Prevence za pomoci pedagogických pracovníků

Pedagogičtí pracovníci by měli klást důraz na osvojování norem mezilidských vztahů, založených na demokratických principech a respektujících identitu a individualitu žáka a rozvíjet zejména: (Bendl, 2003)

- pozitivní mezilidské vztahy a úctu k životu druhého člověka, respekt k individualitě každého jedince,
- etické jednání (humanitu, toleranci),
- jednání v souladu s právními normami a s důrazem na právní odpovědnost jedince.

Role učitele je tedy dle směrnice MŠMT stanovena nejen v úrovni edukační, kdy má za úkol předávání znalostí a vědomostí žákům, ale také s budováním sociálních norem u žáků.

**Pedagogická centra** mají zajistit dostatečné vzdělávání v oblasti prevence šikany všem pedagogickým pracovníkům. Rovněž mají při řešení již nastalých konfliktů a tvorbě preventivních programů funkci poradní.

**Ředitelé** škol mají oproti pedagogům funkci převážně strategickou. Mají za úkol tvořit systémové aktivity školy v oblasti prevence šikanování a agresivity. *Vychází se přitom z komplexního pojetí preventivní strategie, která je ve smyslu metodického pokynu ministra k prevenci sociálně patologických jevů součástí minimálního preventivního programu školy. (Bendl, 2003)*

Hlavní kroky při přípravě preventivního programu: (Bendl, 2003)

- zajištění dostatečného proškolení školního metodika prevence a dalších učitelů
- zajištění spolupráce mezi žáky, rodiči a pedagogy
- nastavení jasných pravidel a sankcí za prohřešky
- zajištění dohledu mezi výukovými bloky
- informování pedagogů o systému oznamování šikany a také metodice vedením evidence o jednotlivých skutcích
- aktivní zapojení nepedagogických pracovníků do preventivního programu
- informování žáků, pedagogů a rodičů na koho se obrátit v případě, že zjistí šikanu
- zvyšování odborností pedagogů v dané oblasti
- zajištění spolupráce s odbornými službami v resortu školství

### 2.3 Školní program proti šikaně

Tato kapitola přímo navazuje na předchozí kapitolu, kde je již nastíněn preventivní program a metody prevence šikany. V této kapitole se již budu čistě zaměřovat na Preventivní školské programy, které vznikají na základě metodiky MŠMT.

Školní preventivní program je určitým speciálním programem, jenž je více méně sestavován vždy na míru každého vzdělávacího subjektu.

Výzkumy prováděné v oblasti šikany prokázaly, že obecný preventivní program sice rozvíjí pozitivní sociální klima, ale šikanu nijak významně nesnižuje. Proto je potřeba propojit školní vzdělávací program se speciálním školním programem proti šikaně. Tento program musí mít komplexní záměr a postihovat veškeré dění ve škole od vstupu žáka do vzdělávacího procesu až po jeho výstup. (Machová, Kubatová, 2009)

### Cíl Školního programu proti šikaně

Cílem programu je vytvořit ve škole příjemné a bezpečné prostředí, které má v sobě prvky spolupráce a respektování každého jedince. Program je rovněž zaměřen na budování komunikačních kanálů mezi žáky navzájem.

Aby bylo možné realizovat cíle těchto programů, je nutné proškolení všech pedagogických pracovníků formou přednášek, seminářů a cvičení, tak aby byli schopni rozeznat znaky šikany a zároveň mohli informace získané z těchto školení efektivně předat žákům.

## **2.4 Tvůrci programu proti šikanování**

Tvorba programu zaměřeného na prevenci šikany je povinností školy, která je stanovena v Metodickém pokynu MŠMT č.j. 28 275/2000-22. Tento program je začleněn do Minimálního preventivního programu.

Na jeho tvorbě se podílejí všichni pedagogičtí pracovníci školy. Koordinaci jejich aktivit má na starosti školní metodik prevence, který při jeho tvorbě úzce spolupracuje s Metodikem prevence pedagogicko-psychologické poradny. Za uvedení programu do života je odpovědný ředitel školy.

## **2.5 Krizový plán**

Krizový plán obsažený v preventivním programu má za úkol postihnout jednotlivé kroky v případě výskytu šikany. Jeho důležitost spočívá hlavně v tom, že i sebelepší preventivní program zaměřený na šikanu, nedokáže tento jev z prostředí zcela vymýtit, nebo zabránit jeho vzniku. Jde tedy o určitý krizový scénář, který má za úkol v případě zjištění šikany stanovit kroky pro minimalizaci dopadů.

**Hlavní body krizového scénáře jsou:** (Učitelské noviny č. 32/2006, Nejdůležitější je vnímat i drobné projevy šikany)

Zmapování rizikových míst ve škole (WC – zejména chlapecké, sklepy, zákoutí školní budovy, zákoutí okolí školy, riziková místa z hlediska dívek a žen apod.).

Zmapování nepřehledných míst při dozorech (nepřehledné úseky chodeb, jídelna apod.).

Výběr a proškolení zaměstnanců školy, kteří jsou schopni pracovat pod velkým stresem, aniž by byli paralyzováni vzniklou situací.

Zpracování logistiky získání informací, jejich vyhodnocení a co nejefektivnější využití.

Zpracování písemných podkladů a „návodů“ jak se v situaci šikany chovat (formulace v odrážkách nebo holých větách, psané velkým písmem pro případ, že lidé ve stresu nenajdou své brýle).

Zpracování informačních kanálů (na které číslo volat jako první, kam volat, když se na předchozí číslo nedovolám apod.).

Cvičení podle krizového scénáře a jeho doladění na základě poznatků ze cvičení.

## 2.6 Na koho se obrátit mimo školu

V případě, že rodiče mají podezření, že je jejich dítě obětí šikany anebo klima školy/třídy je k tomu nakloněno, nemusí hledat pomocnou ruku jen na půdě školského zařízení. Existuje celá řada institucí, ať už zřizovaných státem, nebo fungujících jako neziskové organizace, jež nabízejí pomoc, a to nejen v případech podezření z šikany.

Vzhledem k tomu, že různých institucí poskytujících poradenství je mnoho, rozhodl jsem se vybrat vždy nejznámější zástupce z kategorií: telefonní linky + internetové stránky a poradny. Níže jsou uvedeny příklady asi nejznámějších institucí, které nám mohou poskytnout radu či pomoc.

### 2.6.1 Telefonní linky

Výhodou tohoto druhu poskytování pomoci je jeho anonymita a flexibilita. Vzhledem k moderním technologiím je možné využít této pomoci prakticky kdykoliv a často jsou tyto formy pomoci pro volající zdarma či za dotovanou cenu, což částečně odstraňuje sociálně ekonomický hendikep některých obětí šikany. Navíc je zde velká míra anonymity, a tak se oběť nemusí bát, že by na sebe nějak poukázala, a může celou dobu vystupovat jako anonymní tazatel až do doby, dokud se nerozhodne svou totožnost odkrýt.

#### Linka bezpečí

Tato organizace vznikla v roce 1994 a jejím účelem je poskytování pomoci a ochrany dětem a mladistvým. Prvotní funkcionalita byla založena na poskytování telefonické podpory volajícím. S rozvojem organizace došlo k rozšíření poskytovaných služeb a to na:

- Linka vzkaz domů (pro děti na útěku)
- Rodičovská linka (zaměřené na poskytování poradenství rodičům, kteří jsou v těžké životní situaci, setkali se s šikanou apod.)
- E-mailová poradna Linky bezpečí

- Chat Linky bezpečí (každý kdo má potřebu komunikovat s pracovníkem pomocí chatu, jde o alternativu vůči poskytování pomocí prostřednictvím telefonické linky)
- Linka bezpečí ve vaší třídě (interaktivní bloky školení provozované členy linky bezpečí přímo ve školních třídách)
- Grantové projekty (projekty realizované za podpory EU – například bezpečný internet, vzdělávání v ochraně dětí aj.)
- Pronájem prostor SLB (pronájem učebních prostor)
- Microsite (stránka poskytující soubor informací pro rodiče a děti, které jim mohou pomoci ještě před tím, než se obrátí na telefonní linku)

Další informace lze nalézt na: <http://linkabezpeci.cz>

### **Modra linka/linka důvěry**

Tento druh telefonní pomoci funguje na základě zákona 108/2006 Sb. o sociálních službách, § 55 telefonická krizová pomoc. Cílem linky je poskytování odborné pomoci prostřednictvím telefonního poradenství. Tuto pomoc poskytují pracovníci z řad psychologů, sociálních pracovníků, pedagogů aj., kteří jsou k této formě pomoci náležitě proškoleni.

Kontakt s linkou důvěry je možné realizovat jak prostřednictvím telefonního kontaktu, tak i prostřednictvím skypu či emailu.

Linky důvěry fungují také na krajské úrovni. Jejich seznam a stejně tak informace, týkající se rozsahu poskytovaných služeb, lze nalézt na [www.modralinka.cz](http://www.modralinka.cz).

### **2.6.2 Poradny**

U této metody poskytování poradenství odpadá status anonymity, neboť poradenství probíhá z 99 % na bázi osobního setkání klienta a odpovědného pracovníka. Hlavní výhodou této formy poradenství je jeho vysoká míra profesionality a také osobní kontakt, který může mnohdy rozkrýt problém více do hloubky než rozhovor „jen“ po telefonu.

Jak je již výše uvedeno, dochází také k překrývání poskytovaných služeb, viz linka bezpečí, která mimo poradenství po telefonu nabízí také část služeb přímo ve školách pomocí terénních pracovníků.

### **Pedagogicko-psychologická poradna**

Pedagogicko-psychologické poradny (PPP) jsou zřizovány v rámci jednotlivých regionů v rámci celé České republiky. Jejich seznam je možné mimo jiné získat také na stránkách Institutu pedagogicko-psychologického poradenství ČR.

Na PPP je možné se obrátit bez nutnosti doporučení, stačí se předem objednat. Pokud se problém týká nezletilé osoby, je nutné provést jeho objednání rodičem či zákonným zástupcem. Vyšetření nezletilého rovněž musí probíhat za přítomnosti odpovědné osoby či s písemným souhlasem rodiče/odpovědného zástupce. Podnět k vyšetření může podat i škola, avšak pouze s písemným souhlasem zákonného zástupce.

Činnosti PPP v oblasti osobního poradenství: (<http://www.ppppraha.cz/>)

- posuzování a zjišťování školní zralosti při doporučování odkladů či dřívějších nástupu do školy
- diagnostika příčin školní neúspěšnosti, specifických poruch učení a chování a dalších školních obtíží
- vedení dětí se specifickými poruchami učení a chování speciálně pedagogickými nápravnými technikami, individuální i skupinovou formou
- posuzování harmonického vývoje osobnosti se zaměřením na podporu sociálních forem chování, na prevenci negativních jevů v sociálním vývoji a rozvoj sebepoznání
- pomoc při řešení osobních a profesních perspektiv žáků a studentů

### **2.7 Dílčí závěr**

Tato kapitola je věnována postupům při odhalování šikany. Jsou zde nastíněny postupy, které pomocí pozorování signálů (přímých i nepřímých) slouží při zjišťování šikany a následně jsou také uvedeny další metody, jakými lze odhalit šikanu v třídním kolektivu. Pro odhalení šikany je nutné nastolit jednoznačné postupy a následně nastavit preventivní program pro ozdravení kolektivu a zabránit dalšímu vzniku tohoto patologického jevu. Hlavní výhodou preventivního programu zaměřeného proti šikaně je jasná metodika, která slouží k předcházení tomuto patologickému jevu na školách. Rovněž jsou zde stanoveny kroky pro řešení případů, kdy dojde k odhalení šikany. Závěr kapitoly je věnován problematice mimoškolního „poradenského“ systému, na který se mimo jiné můžeme obrátit i v případě zjišťování informací ohledně problematiky šikany.

## **II. PRAKTICKÁ ČÁST**



### 3 VÝZKUM VÝSKYTU ŠIKANY NA SŠ

Cílem praktické části této práce je zpracování analýzy současného stavu výskytu šikany na středních školách a následné vyvození doporučení pro zvýšení prevence výskytu tohoto patologického jevu.

#### 3.1 Metodika výzkumného šetření

Při realizaci výzkumu bylo použito kvantitativního výzkumu ve formě dotazníku. Při tvorbě a sestavování dotazníku bylo využito otevřených a uzavřených otázek. U některých otázek měli respondenti možnost uvést i jinou než předem definovanou odpověď.

V úvodu dotazníku byl respondentům sdělen důvod dotazníkového šetření, byli ujisti o anonymitě vyplňování dotazníků a rovněž zde byla uvedena definice šikany. V definici byla jasně stanovena kritéria, při jejichž naplnění se jedná o šikanu a studenti tak měli možnost posoudit situace, s nimiž se setkali a „odfiltrovat“ tak například „jen přátelské pošťuchování od případů opravdové šikany. Po průvodním představení důvodů dotazníkového šetření a definici šikany, měli studenti odpovědět na celkem 13 otázek, z čehož se poslední čtyři týkaly osoby studenta (pohlaví, věk, obor a ročník). První tři otázky studenti vyplňovali bez ohledu na skutečnost, zda se s šikanou setkali či nikoliv. Byli zde požádáni o uvedení jejich subjektivních důvodů, které mohou dle jejich názorů vést k šikaně, dále byli požádáni o vyplnění, na koho by se obrátili jako svědek či oběť šikany. Poslední otázka byla rozřazovací a měla za úkol rozdělit skupinu na ty, co se šikanou směřovanou proti jejich osobě setkali a na ty, kteří se šikanou z pozice oběti zkušenosti nemají. V případě absence zkušeností se šikanou mířenou proti jejich osobě studenti přešli na poslední sadu otázek a to otázky diskriminační (věk, pohlaví, studovaný ročník a obor).

Respondenti, kteří odpověděli na třetí otázku kladně, následně odpovídali na otázky směřující k definování typu šikany, se kterou se setkali, přiblížení typu agresora, délce trvání šikany namířené proti jejich osobě, místu a čase kdy k šikanování docházelo nejčastěji a také zda o této skutečnosti někoho informovali. Po zodpovězení této série otázek přistoupili k vyplnění klasifikačních otázek, které byly pro všechny respondenty stejné.

Na závěr dotazníku měli respondenti prostor pro „další sdělení“, které se mohly týkat jakýchkoliv dalších zkušeností, postřehů či informací, pro jejichž vyjádření neměli prostor v samotném dotazníku.

### 3.1.1 Výzkumný vzorek

Dotazníkové šetření bylo prováděno mezi studenty dvou vybraných středních škol v severomoravském kraji. Studenti byli osloveni pomocí svých třídních učitelů, kteří je informovali o daném šetření a možnosti jak se jej zúčastnit.

Studenti měli možnost vyplnit dotazník v elektronické podobě a k dispozici jej měli prostřednictvím hypertextového odkazu umístěného na počítačích ve školních počítačových učebnách. Tento dotazník mohli vyplnit buď přímo v hodinách, ve kterých měli na těchto učebnách výuku, vždy jim byl nechán prostor cca 10 minut na vyplnění, nebo jej mohli vyplnit o přestávkách. Rovněž mohlo dojít k jeho přeposlání na email a vyplnění z jakéhokoliv jiného počítače s přístupem na internet. Toto přeposlání však museli studenti provést sami.

Na obou školách mají studenti možnost studovat učební obory, nadstavbové obory či maturitní obory. Celkem zde studuje 1151 studentů a dotazníkového šetření se zúčastnilo celkem 454 studentů. Do vyhodnocení dotazníkového šetření však bylo zahrnuto jen 451, neboť 3 z vyplněných dotazníků bylo respondenty vyplněno chybně. Tento počet, tj. 451 dotazníků, je pro účely vyhodnocování brán jako 100 %.

Pro vyhodnocení dotazníkového šetření byl použit program MS Excel. Celý dotazník je uveden v přílohové části bakalářské práce, jako příloha PII.

### 3.1.2 Cíle výzkumného šetření

Jak již bylo výše uvedeno, cílem dotazníkového šetření bylo zmapování aktuálního stavu výskytu šikany na vybraných středních školách.

Zaměření otázek výzkumu:

- zjištění zda se respondenti setkali s šikanou a s jakou formou
- zjištění kdo byl agresorem a kde šikanování nejčastěji probíhalo
- zjištění na dobu trvání šikany

Hypotézy:

- H1: Zkušenost se šikanou má méně než 30 % výzkumného vzorku.
- H2: Žáci se nejčastěji setkali se fyzickou formou šikany.
- H3: Nejčastějším agresorem je osoba mužského pohlaví.
- H4: K šikaně dochází zejména na půdě školy

### 3.2 Vyhodnocení dotazníkového šetření

#### Otázka č. 1 - Co považuješ za hlavní důvod, že někdo někoho může šikanovat?

Tab. 2 Hlavní důvody šikanování (Vlastní zpracování)

Odpovědi respondentů	Absolutní četnost	Relativní četnost v %
Snaha ukázat moc a nadřazenost, nízké sebevědomí agresora	176	34,04
Nuda agresora	44	8,51
Snaha upozornit na sebe	44	8,51
Závist	66	12,77
Odlišnost	77	14,89
Vliv party	11	2,13
Sociální rozdíly (ekonomické)	55	10,64
Vliv doby a špatné výchovy	44	8,51
Celkem	517	100,00

U této otevřené otázky měli studenti uvést, co je dle jejich mínění příčinou vzniku šikany. Vzhledem k různorodosti odpovědí, byly sestaveny výše uvedené skupiny, dle shodných znaků výpovědi respondentů. Jak je z výše uvedené tabulky zřejmé, nejvíce respondentů uvedlo jako možnou příčinu potřebu agresora ukázat jeho „nadřazenost“ popřípadě nízké sebevědomí agresora. Dalšími častými odpověďmi byla odlišnost jedince od skupiny a sociálně ekonomické aspekty, které mohou jedince „vyčlenit“ ze skupiny.

#### Otázka číslo 2

Druhá otázka byla rozdělena na dvě části:

- **2a, Na koho by ses obrátil/a v případě, že by ses se šikanou setkal/a jako oběť šikanování?**
- **2b, Na koho by ses obrátil/a v případě, že by ses se šikanou setkal/a jako svědek šikanování?**

Tato otázka měla za cíl zjistit, kdo je pro respondenta při kontaktu s šikanou důvěryhodnějším člověkem, za nímž by se nebáli jít pro pomoc.

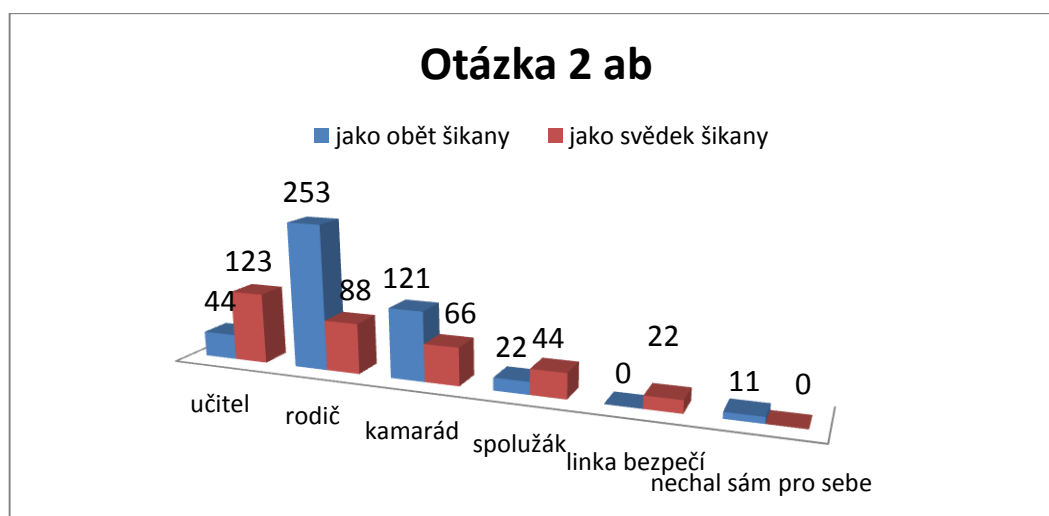
Tab. 3 Na koho by, jsi se obrátil/a jako oběť šikanování (Vlastní zpracování)

Odpovědi respondentů	Absolutní četnost	Relativní četnost v %
Učitel	44	9,76
Rodič	253	56,10
Kamarád	121	26,83
Spolužák	22	4,88
Linka bezpečí	0	0,00
Nechal sám pro sebe	11	2,44
Celkem	451	100,00

Tab. 4 Na koho by, jsi se obrátil/a, jako s svědek šikanování (Vlastní zpracování)

Odpovědi respondentů	Absolutní četnost	Relativní četnost v %
Učitel	231	51,22
Rodič	88	19,51
Kamarád	66	14,63
Spolužák	44	9,76
Linka bezpečí	22	4,88
Nechal sám pro sebe	0	0,00
Celkem	451	100,00

Pro jednodušší porovnání obou variant odpovědí jsem sestavil graf, kde na ose x jsou uvedeny jednotlivé varianty odpovědí. Osa Y zachycuje počty respondentů u daných odpovědí.



Obr. 2 Grafické zpracování otázky 2ab (Vlastní zpracování)

Jak je z grafického srovnání patrné, vždy velmi záleží na okolnostech, při kterých došlo k střetnutí se s šikanou. Oběti šikanování hledají oporu převážně v rodinném kruhu, popřípadě u kamarádů. Kdežto svědci šikanování uvedli jako „kontaktní osobu“ dospělého z řad učitelského sboru. Velmi dobrou zprávou nejen pro oběti šikany je zjištění, že žádný ze svědků by si toto zjištění nenechal pro sebe. To mimo jiné svědčí o uvědomění si závažnosti výskytu šikany. Otázkou je, jestli tuto odpověď respondenti nevynechali jen proto, aby se v dotazníku „udělali hezčími“.

### Otázka číslo 3 - Setkal/a jsi se během svého studia na SŠ se šikanou, která byla zaměřena proti tobě?

Tab. 5 Setkali/a jsi se šikanou během studia? (Vlastní zpracování)

Odpovědi respondentů	Absolutní četnost	Relativní četnost v %
Ano	165	36,59
Ne	286	63,41
Celkem	451	100,00

Jak je z tabulky patrné, více než 36 % respondentů se již v minulosti se šikanou na střední škole setkalo. Vzhledem k tomu, že se jedná o více než jednu třetinu respondentů, je toto číslo velmi vysoké.

Tato otázka byla rovněž otázkou rozřazovací a na následný soubor otázek, již odpovídali jen respondenti s přímou zkušeností se šikanou zaměřenou proti jejich osobě, během studia na SŠ.

Složení respondentů, kteří odpověděli kladně je:

- 64 respondentů mužského pohlaví
- 101 respondentů ženského pohlaví

### Otázka číslo 4 - S jakou podobou šikany jsi se setkal/a?

Tato otázka byla položena za účelem odhalení nejčastější formy šikany. Vzhledem k různorodým podobám, kterých může šikana nabývat, byly v dotazníku její formy rozděleny na 4 základní skupiny.

U této otázky je celkový počet odpovědí vyšší než počet respondentů vyfiltrovaných otázkou č. 3. Tento zvýšený počet je zapříčiněn tím, že respondenti měli možnost volby více variant odpovědí.

Tab. 6 Nejčastější forma šikany (Vlastní zpracování)

Odpovědi respondentů	Absolutní četnost	Relativní četnost v %
Fyzické forma šikany	66	28,57
Psychický nátlak	121	52,38
Kyberšikana	33	14,29
Sexuální šikana	11	4,76
Celkem	231	100,00

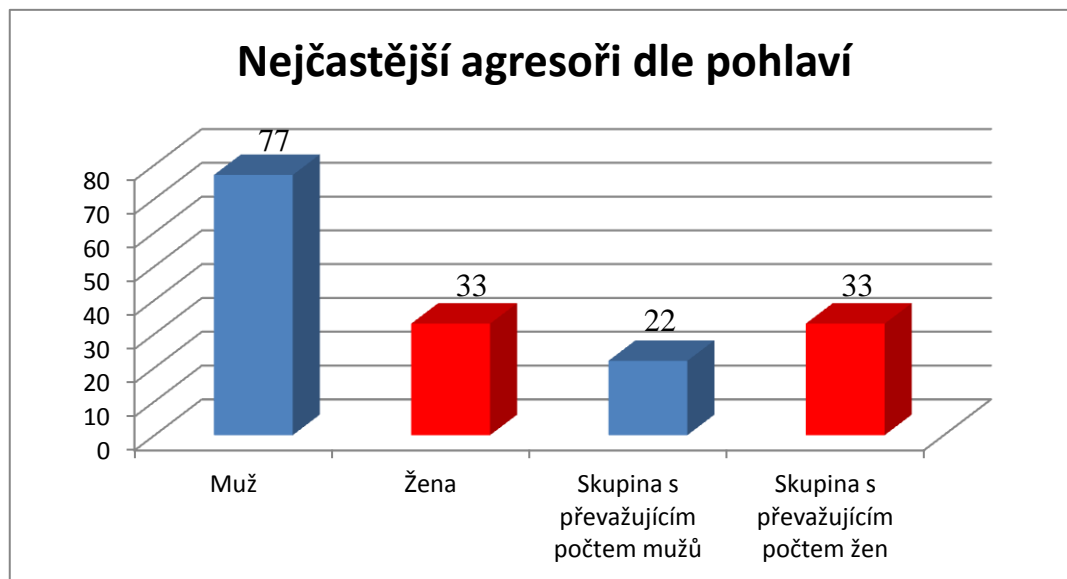
Při hlubším zkoumání této odpovědi a zohledněním pohlaví respondentů bylo zjištěno, že s psychickou formou šikany mají nejvíce zkušenosti respondenti ženského pohlaví. U respondentů mužského pohlaví převažuje nejvíce fyzická forma šikany. Velmi znepokojivým zjištěním je, že část respondentů má nebo měla zkušenosti se sexuální šikanou. Zde při zohlednění pohlaví, osoby agresora a respondenta, došlo ke zjištění, že obětí sexuální šikany jsou z 55 % ženy a role agresora je v obdobném poměru rozdělena mezi muže a ženy. U mužských obětí tohoto druhu šikany byla agresorem převážně žena (4 z 5 respondentů) a mužský agresor byl pouze v jednom případě.

### Otázka číslo 5 - Kdo byl agresorem?

Tab. 7 Nejčastější agresor (Vlastní zpracování)

Odpovědi respondentů	Absolutní četnost	Relativní četnost v %
Muž	77	46,67
Žena	33	20,00
Skupina s převažujícím počtem mužů	22	13,33
Skupina s převažujícím počtem žen	33	20,00
Celkem	165	100

Jak je z výše uvedené tabulky patrné, nejčastějším agresorem je osoba mužského pohlaví a to ve více než 46 %. Ženy jako agresori vystupují v pětině případů a to ať už jako samostatně vystupující agresori, tak v případě agrese ze strany skupiny. Muži naproti tomu vystupují spíše jako samostatní agresori a jako skupinová agresori vystupují spíše v menšině. Pro větší přehlednost je tato otázka níže zpracována i do grafické podoby.



Obr. 3 Nejčastější agresori dle pohlaví (Vlastní zpracování)

**Otázka číslo 6 - Kdy nejčastěji/obvykle docházelo k útokům agresora/ů?**

Tab. 8 Kdy docházelo k šikaně (Vlastní zpracování)

Odpovědi respondentů	Absolutní četnost	Relativní četnost v %
V době vyučování	44	26,67
Mimo dobu vyučování (přestávky)	88	53,33
Po vyučování	22	13,33
Na školních akcích (školní výlety, exkurze apod.)	11	6,67
Jiná možnost	0	0,00
Celkem	165	100,00

Respondenti uvedli, že nejčastěji k šikanování docházelo v době mimo vyučování o přestávkách a pauzách během vyučování a to více než v polovině případů. Tato doba je velmi náročná na dohled ze strany učitelů, neboť není zcela možné pokrýt dohledem veškeré prostory školy. Na tuto otázku velmi úzce navazovala otázka číslo 7, kde jsem pokusil rozkrýt, jaká místa jsou ty nejrizikovější.

**Otázka číslo 7 – Na jakém místě nejčastěji/obvykle docházelo k útokům agresora/ů?**

Tab. 9 Nejčastější místa, kde docházelo k šikaně (Vlastní zpracování)

Odpovědi respondentů	Absolutní četnost	Relativní četnost v %
Třída	77	46,67
Prostor ve škole mimo třídu (školní chodby, tělocvična, toalety aj.)	66	40,00
Mimo prostory školy	22	13,33
Jiná možnost	0	0,00
Celkem	165	100,00

Z výpovědi respondentů je patrné, že mezi nejrizikovější místa, kde může k šikaně docházet, jsou právě prostory školy. Tyto prostory označilo více než 86 % respondentů.

**Otázka číslo 8 - Jak dlouho trvalo/trvá toto jednání agresora/ů?**

V otázce číslo osm měli respondenti uvést, jak dlouho trvala šikana namířená proti jejich osobě.

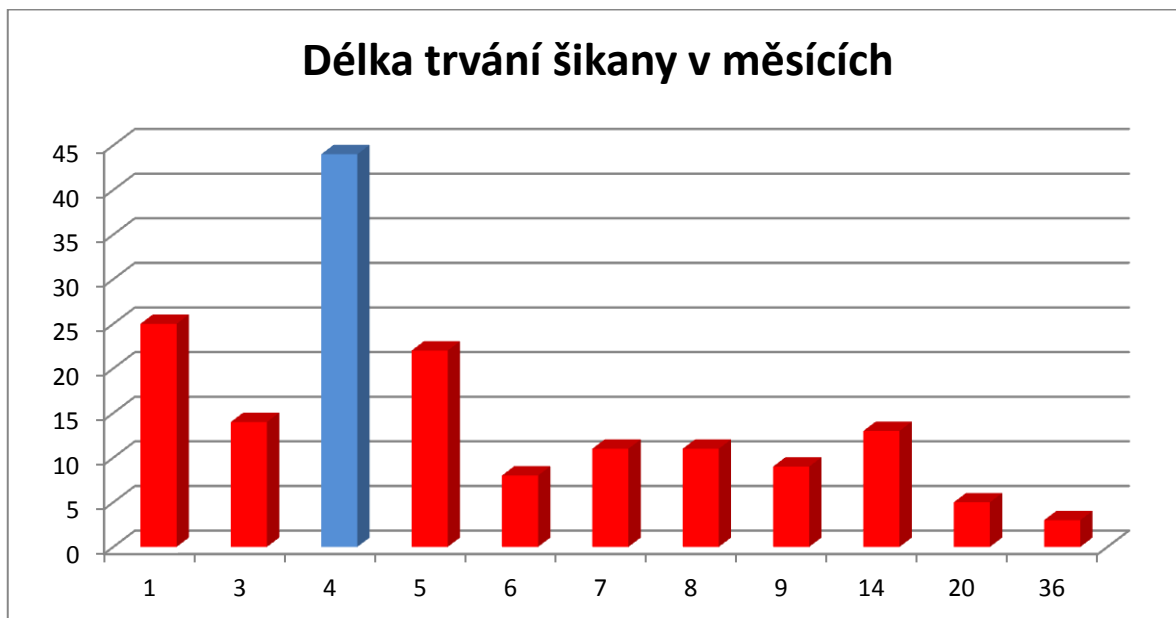
Tab. 10 Délka trvání šikany (Vlastní zpracování)

Odpovědi respondentů	Absolutní četnost	Relativní četnost v %
1 měsíc	25	15,15
3 měsíce	14	8,48
4 měsíce	44	26,67
5 měsíců	22	13,33
6 měsíců	8	4,85
7 měsíců	11	6,67
8 měsíců	11	6,67
9 měsíců	9	5,45
14 měsíců	13	7,88
20 měsíců	5	3,03
36 měsíců	3	1,82
Celkem	165	100,00

Jak je z výše uvedené tabulky patrné, tak nejvíce respondentů se setkala se šikanou v délce trvání 4 měsíců. Vzhledem k četnosti hodnot byl spočítán aritmetický průměr, ten činí hodnotu 6,28 měsíce, což je přibližně 188,4 dne.



U šikany trvající déle než 9 měsíců se jednalo především o psychickou formu šikany, u šikany probíhající do 9 měsíců se jednalo ponejvíce o šikanu fyzickou v kombinaci s psychickým nátlakem.



Obr. 4 Délka trvání šikany v měsících (Vlastní zpracování)

#### Otázka číslo 9 – Řekl/a jsi někomu o tom, že jsi, nebo jsi byl šikanován/a?

Tab. 11 Informoval/a jsi někoho o šikanování (Vlastní zpracování)

Odpovědi respondentů	Absolutní četnost	Relativní četnost v %
Ano	44	26,67
Ne	121	73,33
Celkem	165	100,00

Tato otázka měla za cíl zjistit, zda se respondenti, kteří se setkali s šikanou, obrátili na někoho s prosbou o pomoc. Ačkoliv v otázce 2a uváděli, že by se s prosbou o pomoc obrátili na konkrétní osobu, a jen necelých 2,5 % žáků uvedlo, že by si šikanování nechali pro sebe, tak u této otázky téměř 74 % respondentů uvedlo, že si skutečnost, že jsou šikanováni, nechali pro sebe.

To, že studenti nevyhledali pomoc, svědčí o tom, že existuje určitý blok mezi tím, že studenti sice vědí, že by pomoc vyhledat měli a dokonce mají i konkrétní osobu, za kterou by zašli, avšak ve skutečnosti si tuto situaci nechali pro sebe. Pro odhalení tohoto „bloku“ byla otázka 9 rozšířena o podotázku 9a.

**Otázka 9a - V případě, že jsi u předchozí odpovědi zvolil možnost NE, prosím uveď proč.**

Tato otázka byla otevřená a respondenti měli možnost uvést důvod, proč se neobrátili na někoho, kdo by jim mohl pomoci. Nejčastěji uváděným důvodem byl strach z možného stupňování agrese ze strany útočníka, v případě, že by se o tomto jednání dozvěděl. V pořadí druhou nejčastější příčinou, proč respondenti nikoho neinformovali, byl stud. Tento důvod se objevoval zejména u případů výskytu sexuální či psychické šikany.

Necelých 30 % respondentů rovněž uvedlo, že se domnívají, že i v případě, že by se na někoho obrátili, tak by to stejně k ničemu nevedlo. Tato jejich domněnka je velmi znepokojivá už jen proto, že se žáci domnívají, že ani v případě potřeby by nenašli odpovědnou osobu, která by jim mohla pomoci.

Výpovědi typu, že si respondent chtěl situaci vyřešit sám, a nebo, že šikana začala stejně rychle, jako skončila, se objevovaly již méně často a dosahovaly mizivého procenta.

Tato otázka nebyla povinnou, a proto na ni odpovědělo 62 % respondentů.

**Klasifikační otázky**

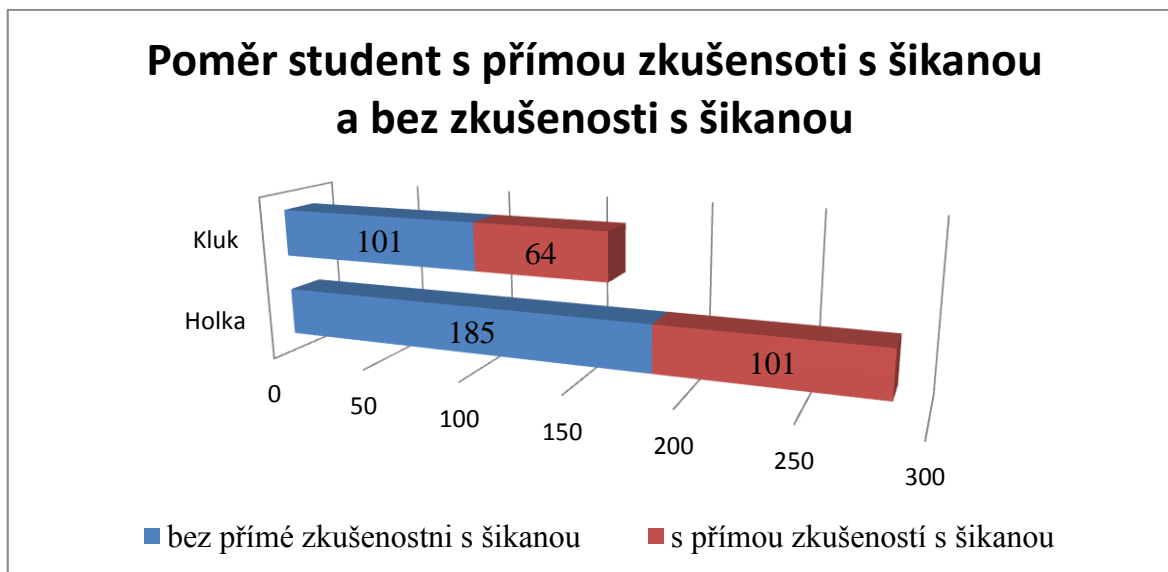
Od otázky číslo 10 po otázku 13 došlo opět ke sjednocení respondentů. Proto je počet celkových odpovědí opět navýšen na 451. Vzhledem k typu otázek je jejich vyhodnocení zahrnuto do bloku rozřazovacích otázek.

Otázka číslo 10 – pohlaví respondentů

Tab. 12 Pohlaví respondentů (Vlastní zpracování)

Odpovědi respondentů	Absolutní četnost	Relativní četnost v %
Holka	286	63,41
Kluk	165	36,59
Celkem	451	100,00

Celkem odpovědělo 286 respondentů ženského pohlaví a 165 respondentů mužského pohlaví. Poměr studentů, kteří mají zkušenosti s šikanou, naleznete v níže uvedeném grafu.



Obr. 5 Poměr studentů s přímou zkušeností s šikanou a bez zkušenosti s šikanou (Vlastní zpracování)

Otázka číslo 11 – Tvůj věk je v rozmezí

Tab. 13 Věk respondentů (Vlastní zpracování)

Odpovědi respondentů	Absolutní četnost	Relativní četnost v %
15-16 let	176	39,02
17-18 let	220	48,78
19 a více let	55	12,20
Celkem	451	100,00

Nejvíce respondentů se nachází v rozmezí 17-18 let. To je mimo jiné i zapříčiněno tím, že se do dotazníkového šetření zapojilo nejvíce žáků z 3 ročníku, jak je uvedeno v následující tabulce.

Otázka číslo 12 – Ročník, který studuješ

Tab. 14 Studovaný ročník (Vlastní zpracování)

Odpovědi respondentů	Absolutní četnost	Relativní četnost v %
1. ročník	110	24,39
2. ročník	99	21,95
3. ročník	154	34,15
4. ročník	88	19,51
Celkem	451	100,00

Otázka číslo 13 – Obor, který studuješ

Data získané z této otázky potvrdily celorepublikový trend, kdy stále více žáků studuje maturitní obory nebo si maturitu dodělává prostřednictvím nadstavbového studia. Viz tabulka níže.

Tab. 15 Studovaný obor (Vlastní zpracování)

Odpovědi respondentů	Absolutní četnost	Relativní četnost v %
Učební obor	99	21,95
Nadstavbový obor	66	14,63
Maturitní obor	286	63,41
Celkem	451	100,00

Poslední otázka v dotazníku již nebyla povinnou. Jednalo se o otevřenou otázku, která měla umožnit respondentů sdělit doplňující informace. Této možnosti využili pouze dva studenti. Jeden z respondentů uvedl, že se rovněž setkal se šikanou/nátlakem ze strany učitele. Druhý respondent se vyjádřil ke skutečnosti, že se s šikanou setkal již během studia na ZŠ a nyní šikana pokračuje i na střední škole.

### 3.3 Shrnutí dotazníkového šetření

Dotazníkového šetření se zúčastnilo celkem 451 žáků vybraných SŠ, což činí více než 39 % z celkového počtu možných respondentů. Dotazník byl distribuován v elektronické podobě a jeho vyplnění bylo zcela anonymní, což se dle mého mínění podepsalo i na poměrně vysoké návratnosti dotazníků.

Dotazník byl rozdělen na tři hlavní bloky. První část dotazníků byla věnována zjištění osobních názorů na možné příčiny šikany a také na to, zda se respondenti se šikanou někdy v minulosti setkali. V neposlední řadě byli respondenti dotazováni, na koho by se obrátili v případě, že by byli svědky či oběti šikany.

Prostřední část dotazníkového šetření již byla zcela zaměřena na respondenty, kteří mají zkušenosti s šikanou.

Poslední část dotazníku již byla věnována otázkám klasifikačním, které byly částečně použity i při vyhodnocování prostřední části dotazníku.

Při vyhodnocování dotazníků bylo zjištěno, že nejvíce respondentů chápe jako příčinu vzniku šikany nízké sebevědomí agresora a také jeho touhu dokázat svou nadřazenost. Druhou nejčastější odpovědí bylo poukázání na odlišnost oběti, což může lákat potenciální agresory k projevení jejich negativního chování.

Největší důvěru mají oběti šikany k rodičům, kdežto svědci šikany by nejčastěji zašli s prosbou o pomoc za pedagogickým pracovníkem.

Více než 36 % účastníků výzkumu uvedlo, že se během svého studia setkala s šikanou. Vzhledem k tomu, že hypotéza H1 předpokládala, že tuto zkušenost bude mít méně než 30 % respondentů, lze tuto hypotézu považovat za vyvrácenou.

Nejvíce obětí má zkušenosti s psychickou formou šikany. Tuto možnost uvádí více než 50 % respondentů, což vyvrací hypotézu H2. Psychická forma šikany jde rovněž často ruku v ruce s fyzickou formou šikanování.

Dle předpokladů se potvrdilo, že nejčastějšími agresory jsou muži. Ženy jako agresorky, vystupují ve stejném poměru v partách tak i samostatně. Tím došlo k potvrzení hypotézy H3, která předpokládala větší výskyt agresorů mužského pohlaví než pohlaví ženského.

Hypotéza H4 předpokládala, že k šikanování dochází v prostorách školy. Tato hypotéza byla potvrzena výsledky otázek číslo 6 a 7, kdy respondenti uvedli, že nejrizikovější prostory jsou právě prostory školy. Nejnebezpečnější prostory, kde k šikanování dochází, jsou prostory ve třídách tak i mimo prostory tříd (šatny, tělocvičny, toalety apod.). K šikanování nejčastěji dochází mimo dobu samotné výuky, což odpovídá tomu, že v těchto chvílích jsou žáci pod sníženým dohledem a je zde tak více prostoru pro šikanování. V době výuky dochází ponejvíce k uplatňování psychické formy šikany. Mimo prostory školy dochází k šikanování jen v malé míře, což je mimo jiné dáno tím, že mimo výuku si respondenti mohou vybírat, s kým budou trávit svůj volný čas.

Průměrná zjištěná doba trvání šikany je v délce 188 dnů, což je více než 6 měsíců. Tato průměrná délka trvání šikany vykazuje mimo jiné i to, že respondenti často nevyhledali pomoc, tak jak je to potvrzeno i odpověďmi u otázky 9 a 9a. Tímto se také nepřímou potvrdilo, že i svědci šikany nejsou příliš iniciativní v možnostech jejího řešení prostřednictvím odpovědné osoby.

## 4 DOPORUČENÍ

Vzhledem k zjištěným informacím v dotazníkovém šetření jsou následující doporučení rozdělena do dvou hlavních bloků. Primární doporučení by měly dopomoci k odstranění šikany, která byla na obou školách prokázána.

Sekundární doporučení slouží jako preventivní opatření k zamezení opětovného výskytu tohoto patologického jevu.

Veškerá tyto doporučení mají poměrně obecný charakter. To je zapříčiněno tím, že ke každému případu výskytu šikany je nutné přistupovat jednotlivě. Univerzální klíč (postup), který by šel použit k rozřešení všech případů, není.

### 4.1 Primární doporučení

#### 4.1.1 Odhalení agresora

Vzhledem k prokázání šikany ve zkoumaném vzorku je nutné nastavit okamžitá pravidla k jejímu odstranění. U nastavování těchto pravidel je možné postupovat dle pokynu MŠMT.

V první řadě musí dojít k nalezení obětí šikany a sběru dostatečných důkazů, aby následně mohlo dojít ke konfrontaci s agresorem. Každý případ je nutné posuzovat individuálně a vždy vyvodit jasné důsledky pro agresora.

V dotazníku bylo zjištěno, že někteří z obětí šikany nikoho neinformovali, protože měli obavu ze zhoršení situace a stupňující agrese. Proto je nutné všem obětem dokázat, že se šikana na škole řeší a jejich oznámení padne na úrodnou půdu a agresor bude spravedlivě potrestán a oběť ochráněna.

#### 4.1.2 Práce s obětí

Práci s obětí je nutné rozdělit na dvě roviny:

- První rovinou je začlenění jedince zpět do kolektivu a běžného života školy. Oběť by měla být po dořešení šikany pod větším „drobnohledem“ pedagogických pracovníků. Tento dohled však musí mít velmi diskrétní podobu tak, aby nedošlo k tomu, že oběť následně žije ve vakuu a kolektiv jej vnímá jako chráněnce učitele, což by mu mohlo znepříjemnit následné začleňování do kolektivu.

- Druhou rovinou je zajištění péče o oběť po psychické stránce. Zejména u déle trvající šikany může dojít k narušení psychiky dítěte, a proto je vhodné nabídnout adekvátní pomoc i v tomto ohledu.

### 4.1.3 Zapojení rodičů

Vzhledem k tomu, že agresor i oběť nevyrostají ve vakuu, je nutné do řešení šikany zapojit i výchovné působení rodičů či zákonných zástupců.

Ty je nutné o nastalé situaci informovat a spolupracovat s nimi při tvorbě nápravného řešení, konzultovat s nimi důvody proč k šikaně došlo (v případě rodičů agresora) nebo je informovat o postupu při řešení konkrétních případů (v případě oběti).

Rovněž by měli být informováni i ostatní rodiče studentů, aby v případě, že se setkají s šikanou u jejich dětí, věděli na koho se obrátit a jaký je postup řešení. Díky tomuto informování rovněž dojde ke zvýšení „bdělosti“ rodičů.

## 4.2 Sekundární doporučení

### 4.2.1 Práce s kolektivem

Vzhledem k velmi vysokému výskytu šikany již nejde o „ohraničené ohnisko“ a je zapotřebí začít pracovat s celým školním kolektivem.

Je potřeba vytvořit homogennější skupinu a odstranit nežádoucí jevy, které se v této skupině mohly vyvinout během doby, kdy byl někdo z této skupiny šikanován. Tento jev můžeme označit jako cílenou slepotu. Žáci raději „nevidí a neslyší“, jen aby se sami vyhnuli případným potížím a nemuseli nic řešit, což je špatně.

Je nutné s kolektivem pracovat tak, aby se dostal do stádia, kdy případného agresora hned v prvotní fázi „vyloučí“.

Tato práce s kolektivem může mít celou řadu podob od třídnických hodin až po aktivity vedoucí k vytvoření pevnějších sociálních vazeb.

### 4.2.2 Screening

I přes nastavení jasných pravidel a ozdravení kolektivu, je nutné neustálý monitoring aktuální situace. Tento monitoring může mít více podob:

- zvýšený dohled pedagogických pracovníků v prostorách školy

- pravidelná anketní šetření ve třídách (buď pomocí depistážních dotazníků – ty spíše na nižších ročnících, nebo pomocí speciálně vytvořených dotazníků pro tuto příležitost.
- pozorování pedagogickým či externím pracovníkem (psychologem, popřípadě pracovníkem PPP)

Zvýšený dohled pedagogických pracovníků má významné i díky tomu, že bylo zachyceno poměrně velké procento fyzické šikany. Tento druh šikanování probíhal dle respondentů v celých prostorách školy a tak je potřeba podchytit riziková místa. Těmi mohou být prostory šaten a chodby, kde je možné nasadit zvýšený dozor. Dále je vhodné zamezit žákům v přístupu například do prostor tělocvičny, která může za jistých okolností poskytovat ochranu agresorovi v jeho chování.

Prostory toalet, popřípadě sprch apod., lze díky legislativním omezením monitorovat jen velmi obtížně.

#### **4.2.3 Besedy a semináře**

I přesto že budou zajištěny veškeré rizikové prostory a bude již vytvořen dobrý kolektiv, je nutné pokračovat v seminářích a besedách zaměřených právě proti vzniku šikany. Žáci by měli mít k dispozici informace na koho se obrátit, kdo jim může pomoci. Rovněž by měli být všem jasné následky, se kterými se mohou potýkat v případě, že by se rozhodli někoho šikanovat. Tyto následky jsou dány ze strany školního řádu tak i také ze strany právní legislativy ČR.

#### **4.2.4 Využití externí pomoci**

Žáci mohou být často „slepí a hluší“ v oblasti zprostředkovávání informací, jenž jim prezentují jim známí pedagogové, což nemusí dávat některým prezentovaným informacím dostatečný důraz.

Proto je vhodné využít i externích pracovníků, například z řad PPP, psychologů, preventistů PČR nebo například pracovníků linky bezpečí, kteří také pořádají různé semináře a školení zaměřené právě pro posluchače z řad studentů.



#### 4.2.5 Školení a vzdělávání pedagogických pracovníků

Vzhledem k tomu, že právě pedagogičtí pracovníci jsou ti, kteří jsou v nejužším styku se studenty a mají tak největší možnost odhalit vznikající šikanu, je proto nutné neustále vzdělávání těchto pracovníků právě v této oblasti.

Pracovníci školy by měli být plně proškoleni v oblasti odhalování náznaků šikany a jejich projevů. Rovněž by měli mít povědomí o metodách řešení šikany a tom jak pomoci oběti .

## ZÁVĚR

Tato bakalářská práce je rozdělena do dvou hlavních segmentů. Teoretické a praktické části.

V teoretické části práce je provedena literární rešerše k danému tématu. Jsou zde definovány základní znaky šikany a také její formy a stádia. Část této kapitoly je rovněž věnována definici účastníků šikany a možným dopadům pro zúčastněné strany.

V druhé kapitole je popsána jedna z metodik, jakou lze šikanu odhalit, a také jsou zde nastíněny možné postupy při řešení šikany. Rovněž je v této kapitole věnován prostor pro preventivní opatření, které mohou vzniku šikany zabránit. V posledním oddílu teoretické části je věnován prostor pro nastínění možností, na koho se je možné se s dotazy a podněty týkající se šikany obrátit.

V závěru každé kapitoly teoretické části práce je uvedeno krátké shrnutí, které má za úkol podchytit, a připomenou hlavní myšlenky kapitoly.

Praktická část práce je zahájena popisem metodiky prováděného dotazníkového šetření, jsou zde stanoveny hlavní výzkumné cíle a popsán vzorek respondentů.

Následně praktická část pokračuje vyhodnocením dotazníkového šetření, které probíhalo na dvou vybraných středních školách. Výběr obou škol byl ovlivněn tím, že na obou školách byl v minulosti prokázán výskyt šikany a uskutečněné dotazníkové šetření mělo za úkol zjistit aktuální stav. Obě školy si nepřály být v této práci jmenovány, aby nebylo poškozeno jejich jméno. V závěru této kapitoly je uvedeno krátké shrnutí dotazníkového šetření.

Na základě zjištěných informací z dotazníkového šetření a taky díky poznatkům z teoretické části byly následně vypracovány doporučení, které mají za cíl poskytnout možnou oporu při řešení dané problematiky ve vybraných SŠ. Tyto doporučení jsou rozdělena do dvou základních rovin. Rovinu primární, která má za cíl napomoci řešení nejpalčivějších problémů – prokázaným výskytům šikany a rovinu sekundární, jejíž doporučení vystupují spíše jako preventivní opatření, která mají dopomoci minimalizaci výskytu šikany v budoucnu.

## SEZNAM POUŽITÉ LITERATURY

### Monografie

ALIŠOVÁ, Alena; KASÍKOVÁ, Hana, 2007. *Pedagogika pro učitele*. Vyd. 1. Praha: Grada, 402 s. ISBN 978-80-247-1734-0

BENDL, Stanislav, 2003. *Prevence a řešení šikany ve škole*. Vyd. 1. Praha: ISV, 197 s. ISBN 80-86642-08-9

BOURCET, Stéphane; GRAVILLON, Isabelle, 2006.. *Šikana ve škole, na ulici, doma : jak bránit své dítě-- : praktický průvodce pro rodiče, pedagogy a vychovatele*. 1. vyd. Praha : Albatros, 71 s. ISBN 80-00-01552-8

ČÁBALOVÁ, Dagmar, 2011. *Pedagogika*, Vyd. 1. Praha: Grada, 272 s. ISBN 978-80-247-2993-0

ČAPEK, Robert, 2008. *Odměny a tresty ve školní praxi*. Vyd. 1. Praha: Grada, 160 s. ISBN 978-80-247-1718-0.

FIELD, Evelyn M, 2009. *Jak se bránit šikaně: praktický rádce pro děti, rodiče i učitele*. Vyd. 1. V Praze: Ikar, 311 s. ISBN 978-80-249-1176-2

KOLÁŘ, Michal, 2005. *Bolest šikanování*. Vyd. 2. Praha: Portál, 256 s. ISBN 8073670143

KOLÁŘ, Michal, 2011. *Nová cesta k léčbě šikany*. Vyd. 1. Praha: Portál, 332 s. ISBN 978-80-7367-871-5

MAHDALÍČKOVÁ, Jana, 2011. *Trestní odpovědnost pedagogů a žáků v praxi*. Vyd. 1. Žďár nad Sázavou: Fakta, 132 s. ISBN 978-80-903823-5-0

MACHOVÁ, Jitka; KUBÁTOVÁ, Dagmar, 2009. *Výchova ke zdraví*. Vyd. 1. Praha: Grada, 291 s. ISBN 978-80-247-2715-8

MARTÍNEK, Zdeněk, 2009. *Agresivita a kriminalita školní mládeže*. Vyd. 1. Praha: Grada, 152 s. ISBN 978-80-247-2310-5

POKORNÝ, Vratislav, TELCOVÁ, Jana, TOMKO, Anton, 2003. *Prevence sociálně patologických jevů*. Brno:Ústav psychologického poradenství a diagnostiky r.s.,186s. ISBN 80-86568-04-0

PRŮCHA, Jan; MAREŠ, Jiří; WALTEROVÁ, Eliška, 1998. *Pedagogický slovník*. 2. rozšířené a přepracované vydání. Praha: Portál, 328 s. ISBN 80-71782-52-1

ROGERS, Vanessa; VÁGNER, Ondřej, 2011. *Kyberšikana : pracovní materiály pro učitele a žáky i studenty*. Vyd. 1. Praha: Portál, 97 s. ISBN 978-80-7367-984-2

ŘÍČAN, Pavel; JANOŠOVÁ, Pavlína, 2010. *Jak na šikanu*. Vyd. 1. Praha: Grada, 155 s. ISBN 978-80-247-2991-6

SLANÝ, Jaroslav, 2008. *Syndrom CAN : (syndrom týraného dítěte)*. Vyd. 1. V Ostravě: Ostravská univerzita, Zdravotně sociální fakulta, 155 s. ISBN 978-80-7368-474-7.

VÁGNEROVÁ, Marie, 2008. *Psychopatologie pro pomáhající profese: variabilita a patologie lidské psychiky*. Vyd. 4., rozš. a přeprac. Praha: Portál, 870 s. ISBN 978-80-7367-414-4

### Online

JECHOVÁ, Kateřina. Výsledky německého empirického výzkumu cybermobbingu u žáků ZŠ. In: *cms.e-bezpeci* [online]. 30.srpna 2008 [cit. 20.4.2012]. Dostupné z: <http://cms.e-bezpeci.cz/content/view/14/39/langczech/>

REDAKCE. Nejdůležitější je vnímat i drobné projevy šikany. *Inflow: učitelské noviny* [online] 2010, roč. 5, č. 32 [cit. 20.4.2012] ISSN 0139-5718. Dostupné <http://www.ucitelskenoviny.cz/?archiv&clanek=4894&PHPSESSI%20%20%20%09%09D=59c>

### Ostatní

MŠMT . Metodický pokyn ministra školství, mládeže a tělovýchovy k prevenci a řešení šikanování mezi žáky škol a školských zařízení. Metodický portál: Články [online]. 09. 12. 2005, [cit. 20.4.2012]. Dostupný z

WWW: <<http://clanky.rvp.cz/clanek/c/Z/420/METODICKY-POKYN-MINISTRA-SKOLSTVI-MLADEZE-A-TELOVYCHOVY-K-PREVENCI-A-RESENI-SIKANOVANI-MEZI-ZAKY-SKOL-A--SKOLSKYCH-ZARIZENI.html>>. ISSN 1802-4785.

## SEZNAM POUŽITÝCH SYMBOLŮ A ZKRATEK

MŠMT Ministerstvo školství mládeže a tělovýchovy

CAN Child Abuse and Neglect

PPP Pedagogicko-psychologická poradna

**SEZNAM OBRÁZKŮ**

Obr. 1. Vývojové stupně šikany ve škole (Čabalova, 2011) .....	19
Obr. 2 Grafické zpracování otázky 2ab (Vlastní zpracování) .....	36
Obr. 3 Nejčastější agresori dle pohlaví (Vlastní zpracování).....	39
Obr. 4 Délka trvání šikany v měsících (Vlastní zpracování) .....	41
Obr. 5 Poměr studentů s přímou zkušeností s šikanou a bez zkušenosti s šikanou (Vlastní zpracování) .....	43

**SEZNAM TABULEK**

Tab. 1 Základní scénář pro obyčejnou počáteční šikanu [Zdroj: Kolář, 2011] .....	24
Tab. 2 Hlavní důvody šikanování (Vlastní zpracování) .....	35
Tab. 3 Na koho by, jsi se obrátil/a jako oběť šikanování (Vlastní zpracování).....	36
Tab. 4 Na koho by, jsi se obrátil/a jako s svědek šikanování (Vlastní zpracování) .....	36
Tab. 5 Setkali/A Jsi se šikanou během studia? (Vlastní zpracování) .....	37
Tab. 6 Nejčastější Forma šikany (Vlastní zpracování) .....	38
Tab. 7 Nejčastější agresor (Vlastní zpracování) .....	38
Tab. 8 Kdy Docházelo k šikaně (Vlastní zpracování) .....	39
Tab. 9 Nejčastější místa, kde docházelo k šikaně (Vlastní zpracování).....	40
Tab. 10 Délka Trvání šikany (Vlastní Zpracování) .....	40
Tab. 11 Informoval/a jsi někoho o šikanování (Vlastní zpracování).....	41
Tab. 12 Pohlaví respondentů (Vlastní zpracování).....	42
Tab. 13 Věk respondentů (Vlastní zpracování) .....	43
Tab. 14 Studovaný ročník ( Vlastní zpracování) .....	43
Tab. 15 Studovaný obor (Vlastní zpracování) .....	44

## SEZNAM PŘÍLOH

Příloha PI Vzor depistážního dotazníku

Příloha PII Dotazník



## PŘÍLOHA P I: VZOR DEPISTÁŽNÍHO DOTAZNÍKU

### Depistážní dotazník šikanování I

(pro zachycení alarmujících signálů)

#### **Varianta A (výpovědi žáka o sobě)**

1. Ublížoval ti někdo ze třídy?
2. Ublížoval ti někdo ze školy?
3. Stalo se to víckrát? Pokud ano, kolikrát?
4. Jak ti bylo ubližováno?
5. Kdy se to stalo?
6. Kde se to stalo?
7. Cítil(a) ses z toho nešťastný(á), vystrašený(á)?
8. Jsi chlapec, nebo dívka?
9. Ten, kdo ti ublížil, byl chlapec, nebo dívka?
10. Řekl jsi o tom někomu? Pokud ano, komu?

#### **Varianta B (pohled žáka na druhé)**

1. Kdo ubližuje slabším?
2. Kdo zastrašuje a ponižuje spolužáky?
3. Kdo používá násilí proti druhým?
4. Kdo zesměšňuje spolužáky?
5. Kdo nejvíc pošťuchuje?
6. Kdo se nejvíc pere?
7. Kdo se stává terčem různých vtipů a legrací?
8. Kdo má strach z nějakého spolužáka?
9. Kdo je ostatními přehlížen a odmítán?
10. Kdo je fyzicky napadán a neumí se bránit?

#### **Příklady z celkového šetření situace:**

Kdo je přátelský a kamarádský?

Kdo se zastává slabších?

Kdo dává třídu dohromady?

Kdo umí nejlépe uklidnit hádku?

Kdo je spolehlivý a zodpovědný?

Kdo je nejobětavější?

Kdo je soucitný, empatický, dokáže naslouchat? (pro studenty SŠ)

Kdo se umí ze spolužáků nejlépe prát?

Koho považuješ za nejchytřejšího? Komu to myslí a má dobré nápady?

S kým je největší legrace?

Kdo je odvážný a nebojí se?

Kdo nejvíc žaluje?

Koho mají rádi učitelé?

Kdo se nejslušněji chová k pedagogům?

Koho bys chtěl za předsedu třídy a proč?

## PŘÍLOHA P II: DOTAZNÍK

### Dotazník o šikaně na Vaší škole.

Dobrý den,

tento dotazník slouží jako podklad pro vypracování bakalářské práce a já bych Vás tímto rád požádal o jeho vyplnění. Veškeré Vaše odpovědi jsou zcela anonymní, a proto se nemusíte bát odpovídat pravdivě a podle svých pocitů. Než se pustíte do vyplňování dotazníku tak si prosím přečtěte níže uvedenou definici šikany, která Vám může následně pomoci při vyplňování odpovědí. V případě, že budete chtít sdělit ještě nějaké další poznatky, zkušenosti apod. můžete k tomu využít prostor na konci dotazníku.

Děkuji za Váš čas věnovaný tomuto dotazníku a přeji Vám hezký den.

Tomáš Klein

Co je to šikana:

Šikanování je jakékoliv chování, jehož záměrem je ublížit, ohrozit nebo zastrašovat žáka, případně skupinu žáků. Spočívá v cílených a opakovaných fyzických a psychických útocích jedincem nebo skupinou vůči jedinci či skupině žáků, kteří se neumí nebo z nejrůznějších důvodů nemohou bránit. Zahrnuje jak fyzické útoky v podobě bití, vydírání, loupeží, poškozování věcí, tak i útoky slovní v podobě nadávek, pomluv, vyhrožování či ponižování. Může mít i formu sexuálního obtěžování až zneužívání. Nově se může realizovat i prostřednictvím elektronické komunikace, jedná se o tzv. kyberšikanu.

\* Required

### **1, Co považuješ za hlavní důvod, že někdo někoho může šikanovat? \***

Uved'te prosím svůj názor na to, proč může šikana vzniknout.

.....

.....

.....

**2a, Na koho by ses obrátil/a v případě, že by ses se šikanou setkal/a jako oběť šikování. Prosím vyberte jednu možnost.**

- |   |  |
|---|--|
| <input type="checkbox"/> učitel                           | <input type="checkbox"/> spolužák      |
| <input type="checkbox"/> rodič                            | <input type="checkbox"/> kamarád       |
| <input type="checkbox"/> kamarád                          | <input type="checkbox"/> linka bezpečí |
| <input type="checkbox"/> nechal bych si to sám/a pro sebe |  |

**2b, Na koho by ses obrátil/a v případě, že by ses se šikanou setkal/a jako svědek šikování. Prosím vyberte jednu možnost.**

- |   |  |
|---|--|
| <input type="checkbox"/> učitel                           | <input type="checkbox"/> spolužák      |
| <input type="checkbox"/> rodič                            | <input type="checkbox"/> kamarád       |
| <input type="checkbox"/> kamarád                          | <input type="checkbox"/> linka bezpečí |
| <input type="checkbox"/> nechal bych si to sám/a pro sebe |  |

**3, Setkal/a jsi se během svého studia na SŠ se šikanou, která byla zaměřena proti tobě? V případě záporné odpovědi přejděte rovnou na otázku číslo 10.**

- |                              |                             |
|------------------------------|-----------------------------|
| <input type="checkbox"/> Ano | <input type="checkbox"/> Ne |
|------------------------------|-----------------------------|

**4, S jakou podobou šikany jsi se setkal/a?**

- fyzická forma šikany (bití, fackování aj.)
- psychický nátlak (nadávky, pomluvy, posměch aj.)
- sexuální šikana
- kyberšikana

**5, Kdo byl agresorem?**

- |   |  |
|---|--|
| <input type="checkbox"/> muž                                | <input type="checkbox"/> žena                              |
| <input type="checkbox"/> skupina s převažujícím počtem mužů | <input type="checkbox"/> skupina s převažujícím počtem žen |

**6, Kdy nejčastěji/obvykle docházelo k útokům agresora? Prosím vyberte jednu možnost.**

- v době vyučování                       mimo dobu vyučování (přestávky)
- po vyučování                               na školních akcích (školní výlety, exkurze apod.)
- Jiná:.....

**7, Na jakém místě nejčastěji/obvykle docházelo k útokům agresora/ů? Prosím vyberte jednu možnost.**

- třída               prostor ve škole mimo třídu (školní chodby, tělocvična, toalety aj.)
- mimo prostory školy                       Jiná:.....

**8, Jak dlouho trvalo/trvá toto jednání agresora/ů? Prosím uveďte délku trvání v měsících.....**

**9, Řekl/a jsi někomu o tom, že jsi,nebo jsi byl šikanován/na? Prosím vyberte jednu možnost.**

- Ano     Ne

**9a, V případě, že jsi u předchozí odpovědi zvolil možnost ne, prosím uveď proč.**

.....

**10, Jsi...**

- Kluk     Holka

**11, Tvůj věk je v rozmezí:**

- 15-16 let                                       17-18 let                                       19 a více

**12, Ročník, který studuješ?**

1. ročník                       2. ročník                       3. ročník                       4. ročník

### 13, Obor studia

učební obor

nadstavbový obor

maturitní obor

**Zde máte prostor pro Vaše další případně poznatky, zkušenosti, zážitky apod., které byste chtěli uvést.**

.....  
.....  
.....

Děkuji Vám za Váš čas.