

Strategický plán mikroregionu Luhačovské Zálesí 2013 – 2020

Bc. Veronika Šálová

Diplomová práce
2012



Univerzita Tomáše Bati ve Zlíně
Fakulta managementu a ekonomiky

Univerzita Tomáše Bati ve Zlíně
Fakulta managementu a ekonomiky
Ústav regionálního rozvoje, veřejné správy a práva
akademický rok: 2011/2012

ZADÁNÍ DIPLOMOVÉ PRÁCE

(PROJEKTU, UMĚLECKÉHO DÍLA, UMĚLECKÉHO VÝKONU)

Jméno a příjmení: Bc. Veronika ŠÁLOVÁ
Osobní číslo: M100255
Studijní program: N 6202 Hospodářská politika a správa
Studijní obor: Veřejná správa a regionální rozvoj

Téma práce: Strategický plán mikroregionu Luhačovské Zálesí
2013 – 2020

Zásady pro vypracování:

Úvod

I. Teoretická část

- Charakterizujte základní teoretická východiska strategického plánování a regionálního rozvoje na mikroregionální úrovni.

II. Praktická část

- Charakterizujte současný stav mikroregionu Luhačovské Zálesí.
- Analyzujte strategii mikroregionu Luhačovské Zálesí z období 2007 – 2012 a další související strategické dokumenty.
- Na základě zjištěných poznatků navrhnete strategický plán mikroregionu Luhačovské Zálesí na programové období 2013 – 2020.

Závěr

Rozsah diplomové práce: cca 70
Rozsah příloh:
Forma zpracování diplomové práce: tištěná/elektronická

Seznam odborné literatury:

- [1] Kolektiv autorů. Regionalistika, regionální rozvoj a rozvoj venkova. 1. vyd. Praha: Česká zemědělská univerzita, 2006. 189 s. ISBN 80-213-1413-3.
[2] Kolektiv autorů. Úvod do regionálních věd a veřejné správy. 2. vyd. Plzeň: Aleš Čeněk, 2008. 455 s. ISBN 978-80-7380-086-4.
[3] VÁCLAVÍK, A. Luhačovské Zálesí. 2. vyd. Luhačovice: Atelier IM, 2005. 877 s. ISBN 80-85948-58-3.
[4] VILÁMOVÁ, Š. Čerpáme finanční zdroje Evropské unie: praktický průvodce. 1. vyd. Praha: Grada Publishing, 2005. 200 s. ISBN 80-247-1194-X.
[5] WOKOUN, R. et al. Regionální rozvoj. Východiska regionálního rozvoje, regionální politika, teorie, strategie a programování. Praha: Linde, 2008. 480 s. ISBN 978-80-7201-699-0.

Vedoucí diplomové práce: JUDr. Jiří Zicha, Ph.D.
Ústav regionálního rozvoje, veřejné správy a práva
Datum zadání diplomové práce: 26. března 2012
Termín odevzdání diplomové práce: 2. května 2012

Ve Zlíně dne 26. března 2012

prof. Dr. Ing. Drahomíra Pavelková
děkanka



RNDr. Oldřich Hájek, Ph.D.
ředitel ústavu

PROHLÁŠENÍ AUTORA DIPLOMOVÉ PRÁCE

Beru na vědomí, že:

- odevzdáním diplomové práce souhlasím se zveřejněním své práce podle zákona č. 111/1998 Sb. o vysokých školách a o změně a doplnění dalších zákonů (zákon o vysokých školách), ve znění pozdějších právních předpisů, bez ohledu na výsledek obhajoby¹;
- diplomová práce bude uložena v elektronické podobě v univerzitním informačním systému,
- na mou diplomovou práci se plně vztahuje zákon č. 121/2000 Sb. o právu autorském, o právech souvisejících s právem autorským a o změně některých zákonů (autorský zákon) ve znění pozdějších právních předpisů, zejm. § 35 odst. 3²;
- podle § 60³ odst. 1 autorského zákona má UTB ve Zlíně právo na uzavření licenční smlouvy o užití školního díla v rozsahu § 12 odst. 4 autorského zákona;

¹ zákon č. 111/1998 Sb. o vysokých školách a o změně a doplnění dalších zákonů (zákon o vysokých školách), ve znění pozdějších právních předpisů, § 47b Zveřejňování závěrečných prací:

- (1) Vysoká škola nevdělečně zveřejňuje disertační, diplomové, bakalářské a rigorózní práce, u kterých proběhla obhajoba, včetně posudků oponentů a výsledku obhajoby prostřednictvím databáze kvalifikačních prací, kterou spravuje. Způsob zveřejnění stanoví vnitřní předpis vysoké školy.
- (2) Disertační, diplomové, bakalářské a rigorózní práce odevzdané uchazečem k obhajobě musí být též nejméně pět pracovních dnů před konáním obhajoby zveřejněny k nahlížení veřejnosti v místě určeném vnitřním předpisem vysoké školy nebo není-li tak určeno, v místě pracoviště vysoké školy, kde se má konat obhajoba práce. Každý si může ze zveřejněné práce pořizovat na své náklady výpisy, opisy nebo rozmnoženiny.
- (3) Platí, že odevzdáním práce autor souhlasí se zveřejněním své práce podle tohoto zákona, bez ohledu na výsledek obhajoby.

² zákon č. 121/2000 Sb. o právu autorském, o právech souvisejících s právem autorským a o změně některých zákonů (autorský zákon) ve znění pozdějších právních předpisů, § 35 odst. 3:

- (3) Do práva autorského také nezasahuje škola nebo školské či vzdělávací zařízení, užije-li nikoli za účelem přímého nebo nepřímého hospodářského nebo obchodního prospěchu k výuce nebo k vlastní potřebě dílo vytvořené žákem nebo studentem ke splnění školních nebo studijních povinností vyplývajících z jeho právního vztahu ke škole nebo školskému či vzdělávacímu zařízení (školní dílo).

³ zákon č. 121/2000 Sb. o právu autorském, o právech souvisejících s právem autorským a o změně některých zákonů (autorský zákon) ve znění pozdějších právních předpisů, § 60 Školní dílo:

- (1) Škola nebo školské či vzdělávací zařízení mají za obvyklých podmínek právo na uzavření licenční smlouvy o užití školního díla (§ 35 odst. 3). Odpírá-li autor takového díla udělit svolení bez vážného důvodu, mohou se tyto osoby domáhat nahrazení chybějícího projevu jeho vůle u soudu. Ustanovení § 35 odst. 3 zůstává nedotčeno.

- podle § 60⁴ odst. 2 a 3 mohu užít své dílo – diplomovou práci - nebo poskytnout licenci k jejímu využití jen s předchozím písemným souhlasem Univerzity Tomáše Bati ve Zlíně, která je oprávněna v takovém případě ode mne požadovat přiměřený příspěvek na úhradu nákladů, které byly Univerzitou Tomáše Bati ve Zlíně na vytvoření díla vynaloženy (až do jejich skutečné výše);
- pokud bylo k vypracování diplomové práce využito softwaru poskytnutého Univerzitou Tomáše Bati ve Zlíně nebo jinými subjekty pouze ke studijním a výzkumným účelům (tj. k nekomerčnímu využití), nelze výsledky diplomové práce využít ke komerčním účelům.

Prohlašuji, že:

- jsem diplomovou práci zpracovala samostatně a použité informační zdroje jsem citovala;
- odevzdaná verze diplomové práce a verze elektronická nahraná do IS/STAG jsou totožné.

Ve Zlíně 26. 4. 2012



⁴ zákon č. 121/2000 Sb. o právu autorském, o právech souvisejících s právem autorským a o změně některých zákonů (autorský zákon) ve znění pozdějších právních předpisů, § 60 Školní dílo:

- (2) Není-li sjednáno jinak, může autor školního díla své dílo užít či poskytnout jinému licenci, není-li to v rozporu s oprávněnými zájmy školy nebo školského či vzdělávacího zařízení.
- (3) Škola nebo školské či vzdělávací zařízení jsou oprávněny požadovat, aby jim autor školního díla z výdělku jím dosaženého v souvislosti s užitím díla či poskytnutím licence podle odstavce 2 přiměřeně přispěl na úhradu nákladů, které na vytvoření díla vynaložily, a to podle okolností až do jejich skutečné výše; přitom se přihlíží k výši výdělku dosaženého školou nebo školským či vzdělávacím zařízením z užití školního díla podle odstavce 1.

ABSTRAKT

Předložená diplomová práce řeší strategii mikroregionu Luhačovské Zálesí a naznačuje možnosti dalšího rozvoje celého jeho území. Práce je rozdělena na teoretickou a praktickou část. Teoretická část seznamuje s problematikou regionální politiky a s teoretickým rámcem pořizování strategických rozvojových dokumentů na území mikroregionu. Praktická část je zaměřena na seznámení s mikroregionem Luhačovské Zálesí, analyzuje současnou strategii mikroregionu, ekonomické ukazatele a navrhuje strategii pro nové programové období.

Klíčová slova: mikroregion, region, rozvoj, strategické rozvojové dokumenty, strategické plánování.

ABSTRACT

This thesis addresses the strategy of microregion Luhačovské Zálesí and suggests opportunities for further development of the whole territory. The work is divided into two parts, theoretical and practical. The theoretical part presents the concept of the regional policy and the acquisition of strategic development documents in the microregion level. The practical part is focused on introduction of the microregion of Luhačovské Zálesí, and it further analyzes the current strategy of the microregion, economic indicators and finally it proposes a strategy for the new programming period.

Keywords: microregion, region, development, strategic development documents, strategic planning.

Na tomto místě bych chtěla poděkovat RNDr. Romanu Kašparovi za poskytnuté informace a podklady k mé diplomové práci, za jeho ochotu a především za trpělivost, kterou prokázal po celou dobu, kdy jsem pracovala na své práci.

Také děkuji svému vedoucímu práce JUDr. Jirímu Zichovi, Ph. D. za pomoc a všechny rady, které mi k mé práci poskytl.

V neposlední řadě chci poděkovat svému příteli, rodičům a celé své rodině za trpělivost a podporu po celou dobu mého studia.

Prohlašuji, že odevzdaná verze diplomové práce a verze elektronická nahraná do IS/STAG jsou totožné.

OBSAH

ÚVOD	10
I TEORETICKÁ ČÁST	12
1 REGIONÁLNÍ POLITIKA	13
1.1 DEFINICE REGIONÁLNÍ POLITIKY	13
1.2 CÍLE REGIONÁLNÍ POLITIKY	13
1.3 NÁSTROJE REGIONÁLNÍ POLITIKY	14
2 REGIONÁLNÍ STRUKTURA ČESKÉ REPUBLIKY	15
2.1 REGIONY ČESKÉ REPUBLIKY Z POHLEDU SOCIOEKONOMICKÉHO ROZVOJE	15
2.2 REGIONY NUTS	16
2.3 PŘIROZENÁ REGIONÁLNÍ STRUKTURA	18
3 STRATEGICKÉ PLÁNOVÁNÍ	19
3.1 OBECNÁ VÝCHODISKA	19
3.2 STRATEGICKÉ PLÁNOVÁNÍ NA MIKROREGIONÁLNÍ ÚROVNI	20
3.2.1 Pořízení strategického rozvojového dokumentu	20
3.2.2 Obsah strategického rozvojového dokumentu	25
4 MOŽNOSTI FINANCOVÁNÍ ČINNOSTI MIKROREGIONŮ A MÍSTNÍCH AKČNÍCH SKUPIN	28
II PRAKTICKÁ ČÁST	31
5 MIKROREGION LUHAČOVSKÉ ZÁLESÍ	32
5.1 OBECNÁ CHARAKTERISTIKA MIKROREGIONU LUHAČOVSKÉ ZÁLESÍ	32
5.2 DŮVODY VZNIKU MIKROREGIONU LUHAČOVSKÉ ZÁLESÍ	34
5.3 CÍLE MIKROREGIONU LUHAČOVSKÉ ZÁLESÍ	34
5.4 ORGÁNY MIKROREGIONU LUHAČOVSKÉ ZÁLESÍ	35
5.4.1 Valná hromada	35
5.4.2 Rada mikroregionu	36
5.4.3 Kontrolní komise	37
5.5 MÍSTNÍ AKČNÍ SKUPINA LUHAČOVSKÉ ZÁLESÍ	38
5.5.1 Charakteristika MAS Luhačovské Zálesí	39
5.5.2 Základní činnosti MAS	39
5.5.3 Orgány MAS	39
5.6 LUHAČOVSKÉ ZÁLESÍ, O. P. S.	41
5.6.1 Správní rada	42
5.6.2 Dozorčí rada	42
5.6.3 Ředitel a vnitřní organizace	43
5.7 STRATEGICKÝ PLÁN ROZVOJE MIKROREGIONU LUHAČOVSKÉ ZÁLESÍ 2008 - 2013	43
5.7.1 Prioritní osa č. 1: Ekonomický rozvoj	44
5.7.2 Prioritní osa č. 2: Technická infrastruktura	46
5.7.3 Prioritní osa č. 3: Rozvoj lidských zdrojů	46
5.7.4 Prioritní osa č. 4: Životní prostředí	47
5.7.5 Prioritní osa č. 5: Lázeňství a cestovního ruchu	48
6 SOCIOEKONOMICKÁ ANALÝZA STAVU ÚZEMÍ MIKROREGIONU	

LUHAČOVSKÉ ZÁLESÍ	50
6.1 OBYVATELSTVO, VZDĚLÁNÍ A BYDLENÍ.....	50
6.1.1 Sídlní struktura	50
6.1.2 Vývoj počtu obyvatel.....	51
6.1.3 Věková struktura	52
6.1.4 Vzdělávání a vzdělanostní struktura.....	54
6.2 TRH PRÁCE.....	56
6.2.1 Nezaměstnanost.....	56
6.2.2 Ekonomická aktivita	59
6.3 HOSPODÁŘSTVÍ.....	60
6.3.1 Podnikatelské aktivity.....	60
6.3.2 Stavebnictví.....	62
6.3.3 Zemědělství	62
6.4 TECHNICKÁ INFRASTRUKTURA.....	63
6.4.1 Doprava.....	63
6.4.2 Telekomunikace	65
6.4.3 Zásobování elektřinou.....	66
6.4.4 Vytápění.....	66
6.5 PŘÍRODNÍ ZDROJE A ŽIVOTNÍ PROSTŘEDÍ	66
6.5.1 Přírodní zdroje	66
6.5.2 Životní prostředí	67
6.6 KULTURNÍ PAMÁTKY A CESTOVNÍ RUCH.....	70
6.6.1 Kulturní památky.....	70
6.6.2 Lidová architektura, obyčeje a obřady.....	70
6.6.3 Cestovní ruch.....	71
6.7 LÁZEŇSTVÍ, ZDRAVOTNÍ A SOCIÁLNÍ PÉČE A SPORTOVNÍ ZAŘÍZENÍ	73
7 SWOT ANALÝZA MIKROREGIONU LUHAČOVSKÉ ZÁLESÍ	75
7.1 SILNÉ STRÁNKY (STRENGTHS)	76
7.2 SLABÉ STRÁNKY (WEAKNESSES)	77
7.3 PŘÍLEŽITOSTI (OPPORTUNITIES).....	78
7.4 HROZBY (THREATS)	80
8 STRATEGICKÝ PLÁN MIKROREGIONU LUHAČOVSKÉ ZÁLESÍ 2013 – 2020	82
ZÁVĚR	90
SEZNAM POUŽITÉ LITERATURY	91
SEZNAM POUŽITÝCH SYMBOLŮ A ZKRATEK.....	94
SEZNAM OBRÁZKŮ.....	95
SEZNAM TABULEK	96
SEZNAM GRAFŮ.....	97
SEZNAM PŘÍLOH	98

ÚVOD

Tématem diplomové práce, kterou jsem zpracovala je "Strategický plán mikroregionu Luhačovské Zálesí 2013 - 2020". Strategický plán nebo také strategický rozvojový dokument je dokument, který poukazuje na možnosti rozvoje daného území a navrhuje možnosti řešení a postupy, jak tohoto rozvoje dosáhnout.

Práci jsem vypracovala na základě žádosti členů mikroregionu a bude používána jako reálný strategický dokument mikroregionu Luhačovské Zálesí v novém programovém období 2013 - 2020. Zpracování tohoto tématu pro mě bylo velkým přínosem nejen v tom, že jsem se dozvěděla nové informace k této oblasti, ale měla jsem také možnost přispět svými nápady při psaní projektů pro obce mikroregionu, zúčastnila jsem se zasedání valné hromady mikroregionu Luhačovské Zálesí a zasedání pléna MAS Luhačovské Zálesí a mnoho dalších aktivit, které jsem použila při zpracování samotné diplomové práce.

Cílem diplomové práce je seznámení se současným stavem mikroregionu Luhačovské Zálesí a analýza jeho území. Dále je cílem také zpracování a navrhnutí strategického plánu rozvoje mikroregionu Luhačovské Zálesí na programové období 2013 - 2020.

Diplomová práce se skládá z teoretické části a praktické části. Teoretická část práce charakterizuje základní teoretická východiska regionálního rozvoje, jako je pojem regionální politika, region nebo regionální struktura ČR. V teoretické části také charakterizují strategické plánování na mikroregionální úrovni a možnosti financování činnosti mikroregionů a MAS. Praktická část diplomové práce poté charakterizuje území mikroregionu Luhačovské Zálesí, důvody vzniku a jeho cíle. V práci také popisují činnosti a orgány MAS Luhačovské Zálesí a Luhačovské Zálesí o. p. s. a princip jejich vzájemné spolupráce a fungování. Dále se v praktické části práce zabývám socioekonomickou analýzou stavu území mikroregionu a SWOT analýzou mikroregionu Luhačovské Zálesí. Na závěr navrhuji strategický plán mikroregionu Luhačovské Zálesí na nové programové období 2013 - 2020.

Při vypracování diplomové práce jsem pro dosažení stanoveného cíle používala následující metody práce.

První byla metoda studie dokumentů, při níž jsem využívala písemné dokumenty jak v papírové podobě, tak i v elektronické podobě. Dokumenty musí být posuzovány nejen z hlediska obsahu, ale také kvality obsažených informací, pravdivosti popisovaných událostí apod. (Středoevropské centrum pro finance a management, 2005 - 2012).

Metodu studie dokumentů jsem použila v teoretické i praktické části své diplomové práce.

Další metodou, kterou se při psaní práce využila, byla SWOT analýza, což je typ strategické analýzy stavu firmy, podniku či organizace z hlediska jejich silných stránek - Strengths, slabých stránek - Weaknesses, příležitostí - Opportunities a ohrožení - Threats. Tím získáváme podklady pro formulaci rozvojových směrů a aktivit, podnikových strategií a strategických cílů (Středoevropské centrum pro finance a management, 2005 - 2012).

Metodu SWOT analýzy jsem použila především při zpracování analýzy mikroregionu Luhačovské Zálesí.

Využila jsem také metodu dotazování. Je to poměrně jednoduchá, ale především nejpříjemnější forma získání informací. Základem je dobře připravený rozhovor, který musí mít pevnou, předem stanovenou kostru, od které se v průběhu rozhovoru nesmíme vychýlit. Dotazování může být osobní nebo telefonické (Specializovaný portál pro začínající podnikatele, 2011).

Metodu dotazování jsem při psaní diplomové práce využila především v praktické části práce, kdy jsem získávala informace o celém území mikroregionu, také při zpracování SWOT analýzy a v poslední kapitole diplomové práce, kdy jsem se dotazovala několika členů mikroregionu Luhačovské Zálesí.

Poslední metodou, kterou jsem při zpracování práce hojně využívala, byla metoda sekundárního výzkumu, která je založena na rozboru veřejně dostupných dat a informací, zpravidla publikovaných za jiným účelem, než jsou potřeby podnikání. Mezi takovéto typické zdroje dat patří například denní tisk (ekonomické a hospodářské noviny), vydávané statistické a ekonomické ročenky, zjištěné a vydané publikace Českého statistického úřadu (sčítání obyvatel, ekonomické údaje, apod.), internet v podobě nejrůznějších zdrojů informací (zprávy, články, diskuze, atd.). (Specializovaný portál pro začínající podnikatele, 2011).

Tuto metodu jsem využívala především při zpracování socioekonomické analýzy stavu území mikroregionu Luhačovské Zálesí.

I. TEORETICKÁ ČÁST

1 REGIONÁLNÍ POLITIKA

1.1 Definice regionální politiky

Existuje celá řada definic pojmu regionální politika. Příkladem můžou být níže zmiňované definice regionální politiky od Wokouna nebo také definice ze Strategie regionálního rozvoje ČR 2007 - 2013, dále také Žák, Kern a mnoho dalších autorů. Zmiňované, i všechny další definice pojmu regionální politika, však nejsou všeobecně uznávanou definicí.

Například Wokoun říká: "Regionální politiku můžeme obecně definovat jako soubor cílů, opatření a nástrojů vedoucí ke snižování příliš velkých rozdílů v socioekonomické úrovni jednotlivých regionů." (Wokoun, 2008, s. 29).

Ve Strategii regionálního rozvoje ČR, 2007 - 2013 je regionální politika představována jako soubor intervencí, zaměřených podle konkrétní situace státu a jeho regionů a podle očekávaných vývojových tendencí na podporu opatření vedoucích k růstu ekonomických aktivit a lepšímu územnímu rozložení v území a k rozvoji infrastruktury. Základní podmínkou je jasné definování priorit a koncentrace prostředků na tyto priority. Jejím významným cílem je konvergence regionů v rámci určitého územního celku a klíčovým znakem je její selektivnost, to znamená diferenciaci zaměření intervencí na podporu vybraných problémových regionů, které výrazně zaostávají ve svém rozvoji za průměrem v míře, která je společensky uznaná za nežádoucí (Strategie regionálního rozvoje ČR, 2007 - 2013).

Ze všech definic, které nalezneme v mnoha publikacích zaměřených na toto téma, můžeme regionální politiku charakterizovat jako cílevědomou činnost organizací a představitelů státní správy a samosprávy. Ti se snaží zejména o zajištění ekonomického růstu území, na němž regionální politika působí. Z těchto definic vyplývají také skutečnosti, že regionální politika musí mít jasně stanovené a definované své cíle a nástroje, které mohou všechny organizace a představitelé státní správy a samosprávy používat.

1.2 Cíle regionální politiky

Základním cílem regionální politiky je bezesporu rozvoj regionů. Tento rozvoj je zaměřený především na soudržnost jednotlivých regionů a také na zvyšování konkurenceschopnosti. Každý region by měl využít všechny příležitosti, které směřují k rovnoměrnému rozvoji potenciálu těchto regionů.

Cíle regionální politiky vycházejí z identifikace hlavních regionálních problémů a z pojetí státní hospodářské politiky, přičemž pro jednotlivá časová období dochází k jejich konkretizaci pokud možno tak, aby bylo možno kontrolovat jejich splnění a souběžně hodnotit účinnost použitých nástrojů. Konkrétní cíle bývají například formulovány jako snížení výrazných meziregionálních diferencí v úrovni nezaměstnanosti, v průměrných příjmech, sblížení úrovně hrubého domácího produktu (v přepočtu na jednoho obyvatele) v jednotlivých regionech. Jako dílčí bývají formulovány cíle povzbuzení podnikatelských aktivit v regionu, zlepšit vybavenost regionu technickou infrastrukturou, povzbudit bytovou výstavu v regionu, zkvalitnit ekologickou situaci v regionu apod. (Wokoun, 2008, s. 35).

1.3 Nástroje regionální politiky

Nástroje regionální politiky odvozujeme především z jejich cílů. Tyto nástroje jsou zaměřeny hlavně na přísun kapitálu a také podnikatelských aktivit do jednotlivých regionů. Nástroje jsou také zaměřeny na stimulaci využití vnitřních rozvojových zdrojů a také k dosídlení či stabilizaci obyvatelstva v regionu.

Nástroje regionální politiky se obvykle člení do dvou základních skupin, a to na nástroje makroekonomické a mikroekonomické povahy. Nicméně se užívají i některé ostatní nástroje, které nemají primární ekonomický obsah.

- **Makroekonomické nástroje**, jejichž použití je ale pro řešení regionální politiky omezeno jinými národohospodářskými cíli, jako např. udržení inflace na žádoucí úrovni, vyrovnanost platební bilance a další. Mezi makroekonomické nástroje můžeme řadit fiskální politiku (např. systém daní a odvodů, snížení sazby daně apod.), monetární politiku (ovlivňování množství peněz v ekonomice, usnadnění přístupu k úvěrům apod.) a protekcionismus (státní ovlivňování dovozů prostřednictvím limitů a cel).
- **Mikroekonomické nástroje**, jejichž úkolem je ovlivňování rozhodování ekonomických subjektů o jejich lokalizaci. Podle zaměření nástrojů na různé skupiny ekonomických subjektů je můžeme rozdělit na nástroje ovlivňující prostorový pohyb pracovních sil (např. částečná úhrada nákladů na stěhování, nákup nemovitostí apod.) a na nástroje působící na prostorový pohyb kapitálu (kapitálové subvence).
- **Ostatní nástroje**, které jsou výjimečně používány a patří mezi ně administrativní nástroje a institucionální nástroje (Kolektiv autorů, 2008, s. 107 – 112).

2 REGIONÁLNÍ STRUKTURA ČESKÉ REPUBLIKY

Obecná definice pojmu region sama o sobě neexistuje. Ve většině literatury můžeme nalézt velké množství nejrůznějších snah o definování tohoto pojmu a to hned podle nejrůznějších kritérií. Regiony jsou výsledkem mnoha procesů, především se jedná o abstrakci, zobecnění nebo konstrukci. Z toho můžeme vyvodit, že regiony podstatě vznikly specifickým postupem jejich vymezení, který nazýváme regionalizace.

V posledních letech narůstá význam pojetí regionu vycházejícího ze společenské koncepce prostoru. Tradičně byl region vnímán jako ohraničená část zemského povrchu. Regiony je nutno chápat jako konkrétní a dynamické projevy společenských procesů, které jsou závislé jak na lidském jednání, tak na společenských strukturách a jejich vývoji (Wokoun, 2008, s. 282, 284).

2.1 Regiony České republiky z pohledu socioekonomického rozvoje

- **Regiony rychle se rozvíjející,**

tento region disponuje proti ostatním regionům celou řadou komparativních výhod, které se pozitivně projevují i v rámci dosažených ukazatelů. Mezi hlavní výhody takového regionu patří postavení regionu jakožto ekonomického, společenského, kulturního, vzdělanostního a politicko-administrativního centra České republiky. Zároveň také region disponuje nadprůměrně rozvinutou infrastrukturou, vykazuje nejvyšší úroveň mezd.

- **Regiony rozvíjející,**

region těží především ze své geografické polohy, průmyslových tradic, přílivu zahraničních investic a vzdělanostní úrovně. Dochází také k rozvoji služeb a průmyslové produkce. Jedná se např. o výstavbu logistických center, obchodních center či výzkumných pracovišť.

- **Regiony s nízkou dynamikou růstu,**

zařazení regionu do této skupiny je ovlivněno především jeho vnitřní heterogenitou, tzn., že je region tvořen dvěma a více odlišně vyvíjejícími se kraji.

- **Regiony zaostávající,**

tyto regiony vykazují i nadále některé nedořešené problémy jako je např. nízká rozvinutost jeho nejsevernější a nejvýchodnější části (příkladem zaostávajícího regionu je region Střední Morava s málo rozvinutými částmi Jesenicko a Valašsko), relativně nízká dynamika růstu v oblasti Hané.

- **Regiony upadající,**

zařazení regionů do této skupiny vychází především z jejich neuspokojivých ekonomických výsledků, které se navíc nezlepšují. Tyto regiony také dlouhodobě vykazují nejvyšší míry nezaměstnanosti v ČR (Kolektiv autorů, 2008, s. 81 – 85).

Mikroregion Luhačovské Zálesí můžeme podle tohoto členění zařadit hned do několika skupin. Na jednu stranu se dá říci, že je Luhačovské Zálesí regionem rozvíjejícím se až rychle se rozvíjejícím.

Město Luhačovice jako centrum tohoto mikroregionu je společenským a kulturním centrem. Nejen díky největším moravským lázním, které lákají velkou řadu turistů a návštěvníků, ale také svou jedinečnou přírodou, která tomuto regionu vtěluje osobitý vzhled. Těmito ukazateli získává mikroregion Luhačovské Zálesí komparativní výhodu nad okolními mikroregiony. Druhým aspektem, který dělá z mikroregionu Luhačovské Zálesí rozvíjející se region je bezesporu jeho průmyslová tradice ve Zlíně a na Slavičínku. Výstavba moderních, obchodních, výzkumných a jiných podobných center přispívá k tomu, že můžeme Luhačovské Zálesí zařadit mezi rozvíjející se regiony.

Na druhou stranu ale musíme říci, že je tento mikroregion z částí zaostávajícím. Mikroregion Luhačovské Zálesí leží na hranici Valašska, Slovácka a Hané. Tradičně se dá říci, že oblasti Slovácka a Hané byly vždy bohatší, než zaostávající oblast Valaška. Z toho tedy vyplývá, že Mikroregion Luhačovské Zálesí je díky východním zaostávajícím oblastem Valaška a západní bohatší oblasti Slovácka a Hané mikroregionem z částí zaostávajícím.

2.2 Regiony NUTS

Pro všechny členské, přistupující i kandidátské státy Evropské unie (dále jen EU) platí společné administrativní dělení do územních statistických jednotek **NUTS** (Nomenclature of Territorial Unit for Statistics; v překladu Názvosloví pro územní statistické jednotky). Čle-

nění regionů NUTS má za úkol zajistit přiměřené podmínky pro komparaci evropských fondů. Regiony jsou děleny převážně dle počtu obyvatel, případně rozlohy. Hlavní komparační proměnné jsou hrubý domácí produkt (dále jen HDP) regionu na obyvatele, nezaměstnanost či populační přírůstek regionu. EU vymezila pět úrovní regionů NUTS (BusinessInfo.cz, oficiální portál pro podnikání a export, 2007 - 2011).

Kromě tří úrovní NUTS ještě existují dvě nižší úrovně územněsprávního statistického členění, které však již nejsou určující pro rozdělení prostředků z fondů EU. Jedná se o jednotky LAU (Local Administrative Units; v překladu Místní administrativní jednotky). (Fondy Evropské unie, 2012).

Tab. 1. Členění území České republiky.

Úroveň	Název	Jednotek
NUTS I	Stát	1
NUTS II	Region soudržnosti	8
NUTS III	Kraje	14
LAU I	Okresy	76 + 15 pražských obvodů
LAU II	Obce	6 251

Zdroj: vlastní zpracování na základě údajů z www.strukturalni-fondy.cz a www.czso.cz.

Mikroregion Luhačovské Zálesí se z hlediska územních statistických jednotek NUTS nachází v České republice, která představuje úroveň NUTS I. Tento mikroregion nalezneme na území NUTS II - regionu soudržnosti Střední Morava a v působnosti Zlínského kraje, který představuje úroveň NUTS III.

Podle místních administrativních jednotek se mikroregion Luhačovské Zálesí nachází v jižní části bývalého okresu Zlín, který představuje jednotku LAU I - okres. Mikroregion zabírá zhruba 16 % celkové plochy tohoto bývalého okresu. Mikroregion Luhačovské Zálesí je tvořen 20 obcemi, které leží na území bývalého okresu Zlín a představují místní administrativní jednotky LAU II.

2.3 Přirozená regionální struktura

Celková geografická situace České republiky se v podstatě ztotožňuje s povodími hlavních řek. Z toho vyplývá, že na našem území vidíme z geografického hlediska spojení dvou velkých a jednoho menšího přirozeného celku, tzv. **makroregiony**: polabský, tj. Čechy, podunajský, tj. Morava, pooderský, tj. Slezsko (resp. tzv. "české Slazsko"). Českou republiku chápeme jako makroregion vyššího stupně, vnitřně integrovaný z hlediska ekonomického, národního a politického. Česká republika se však z pohledu socioekonomického a historického rozpadá do dvou základních makroregionů nižšího stupně, a sice: Čechy a Moravu s "českým" Slezskem. Uvedené makroregiony nižšího stupně jsou slaběji integrovány než makroregion vyššího stupně (celá ČR), především jsou vnitřně integrovány sociokulturně. Jejich existence je však reálná a nelze ji zpochybnit.

Zvláštní postavení v regionální struktuře ČR zauímají **regionální metropole**, které jsou po Praze (metropole mezinárodního významu nižšího řádu) nejdůležitější. Základním kritériem pro jejich vymezení je alespoň jeden milión obsluhovaných obyvatel (počet obyvatel centra + počet obyvatel spádového regionu). Jednoznačně určené regionální metropole: Brno (regionální metropole I. řádu) a Ostrava (regionální metropole II. řádu).

Mezoregiony v ČR jsou rozsáhlé územní jednotky, jejichž integrita je již jen částečně vázána na prostorové vztahy obyvatelstva. Významnými mezoregionálními procesy jsou např. nedenní dojíždka za prací, migrace obyvatelstva, dojíždka do hierarchicky vyšších zařízení služeb a další. Stupeň vnitřní integrace je však u mezoreginů již podstatně nižší než u makroregionů. Jednotlivá mezoregionální centra jsou v rámci hierarchie spíše podřízena silnějším centrům - regionálním metropolím a hlavnímu městu.

Mikroregiony lze charakterizovat jako územní celky, v jejichž rámci jsou relativně uzavřeny nejintenzivnější regionální procesy, tj. především dojíždka za prací a za základními druhy služeb. Můžeme zdůraznit relativně nejvyšší integritu těchto celků v rámci regionální struktury ČR. V ČR je v zásadě vyvinuta dvoustupňová mikroregionální organizace: mikroregiony 1. a 2. stupně. V současné době se mikroregionální struktura ČR velmi přibližují územní obvody obecních úřadů s rozšířenou působností, tzv. III. typu (Kolektiv autorů, 2008, s. 72 - 74).

3 STRATEGICKÉ PLÁNOVÁNÍ

3.1 Obecná východiska

Pojem strategický regionální plán nebo-li strategický plán rozumíme různé strategické rozvojové dokumenty, které v České republice vznikají na úrovni obcí, měst, mikroregionů či jiných dobrovolných sdružení obcí a měst, krajů, regionů soudržnosti a státu. Jako plánovací a řídicí nástroj vychází strategické plánování v České republice ze zákona č. 128/2000 Sb., o obcích, ve znění pozdějších předpisů (dále jen zákon o obcích), ze zákona č. 129/2000 Sb., o krajích, ve znění pozdějších předpisů (dále jen zákon o krajích) a ze zákona č. 248/2000 Sb., o podpoře regionálního rozvoje, ve znění pozdějších předpisů (dále jen zákon o podpoře regionálního rozvoje). (Wokoun, 2008, s. 39).

Strategické plánování představuje systematické řízení všech organizací, podniků, obcí či regionů. Zaměřuje se především na to, aby subjekt mobilizoval a co nejefektivněji využíval všechny vlastní zdroje a správně a včas reagoval na změny v okolním prostředí. Strategie představuje nejen ucelenou sadu standardních, praktických ověřených kroků a nástrojů k řízení změn, ale také samotný proces řízení těchto změn. Zobrazuje přesné určení žádoucích směru změn, stanovení přesného postupu jejich zavedení a také průběžné sledování a vyhodnocování jejich průběhu a výsledků.

Strategický plán můžeme chápat jako dohodu o dalším využití současných možných zdrojů a nalezení společného programu, který chceme ve vzájemné spolupráci postupně uskutečnit. Při uskutečnění společného programu není tak důležité, jakým způsobem se k doporučeným krokům dostaneme nebo jakou metodu strategického plánování zvolíme, ale mnohem důležitější je společná vůle prosazovat společné kroky, které povedou ke zlepšení celkové situace.

Strategický plán je dokument, který by měl splňovat následující kritéria:

- dlouhodobost (zpracován min. na období 4 let),
- systematickosti (mapuje všechny odvětví a obory),
- selektivnosti (definování priorit, které se dále rozpracují),
- provázanosti (mezi opatřeními a dotčenými cílovými skupinami),
- soustavnosti (není to rigidní dokument, je nutné ho prověřovat a modifikovat),

- otevřenost (směrem k potřebám a námětům občanů),
- reálnost.

Hlavní přínos strategického plánování spočívá v tom, že:

- pomáhá si jasně uvědomit žádoucí směry dlouhodobého vývoje a soustřeďuje veškeré úsilí a zdroje na řešení klíčových problémů,
- ukazuje, jak se nejlépe připravit na budoucí vývoj vnějších podmínek, jak minimalizovat negativní dopad hrozeb a maximálně zužitkovat příležitosti, jež se mohou v budoucnosti objevit,
- vytváří objektivní základ pro rozhodování o prioritách,
- řeší problémy dlouhodobě a komplexně,
- umožňují optimálně využívat zjevné i skryté lidské a finanční zdroje (EC Consulting a. s., poradenská společnost v oblasti podpory rozvoje, 2008 - 2012).

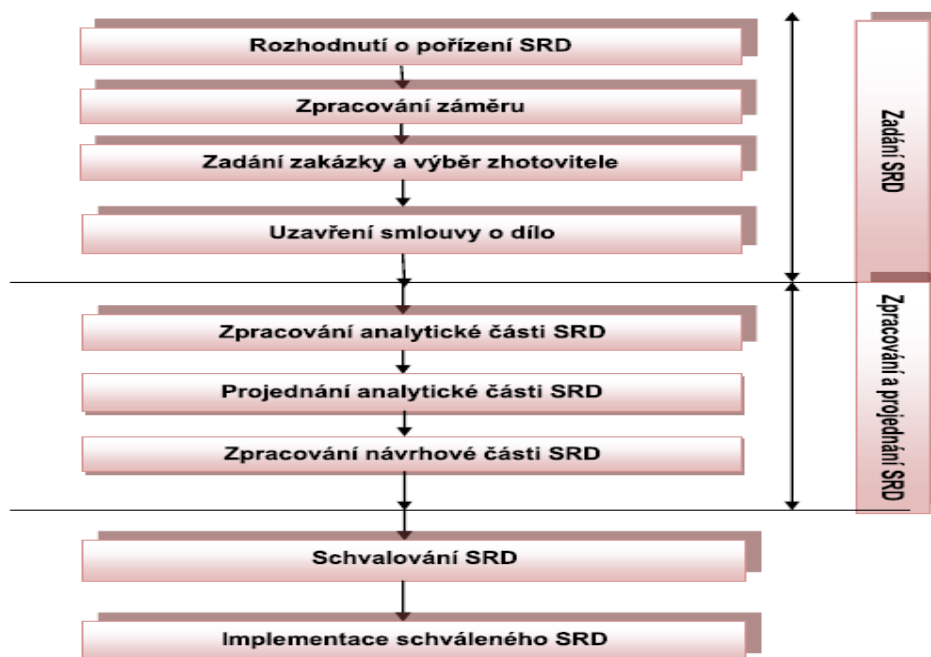
3.2 Strategické plánování na mikroregionální úrovni

3.2.1 Pořízení strategického rozvojového dokumentu

Pořízení strategických rozvojových dokumentů (dále jen SRD) na mikroregionální úrovni má několik kroků:

- zadání SRD mikroregionu,
- zpracování a projednání SRD mikroregionu,
- schválení SRD mikroregionu
- implementace schváleného SRD mikroregionu (Labounková, 2009, s. 10).

Obr. 1. Pořízení SRD mikroregionu.



Zdroj: Labounková, 2009, s. 9.

Zadání SRD mikroregionu

Zadání SRD mikroregionu, které má několik částí. Jednou z nich je *rozhodnutí o pořízení* SRD mikroregionu. O jeho pořízení rozhoduje Valná hromada mikroregionu (dále jen Valná hromada), která je definována ve stanovách mikroregionu (jsou jimi delegováni zástupci jednotlivých obcí v mikroregionu). Valná hromada odpovídá za zadání, zpracování, projednání, schválení a implementaci SRD mikroregionu. Veřejnost je o pořízení SRD mikroregionu seznámena na úřední desce obecního úřadu v sídle mikroregionu a členských obcích a dále způsobem místně obvyklým.

Dalším krokem je *zpracování záměru SRD mikroregionu* jejím manažerem a to na základě stanovených požadavků Valné hromady. V záměru musí být přesně popsána požadovaná struktura a rozsah SRD mikroregionu, cíl, účel jeho využití a další podmínky vedoucí k procesnímu a kvalitativnímu zajištění SRD mikroregionu.

Zadání zakázky a výběr zpracovatele SRD mikroregionu je proveden na základě průzkumu trhu v souladu se zákonem č. 137/2006 Sb., o veřejných zakázkách, ve znění pozdějších předpisů. V případě externího zpracovatele je nutno se při zadání zakázky řídit principem hospodárnosti, transparentnosti a rovnosti příležitostí. Legislativně se jedná o zakázku ma-

lého rozsahu. O výběru zhotovitele na základě doporučení hodnotící komise rozhoduje Valná hromada mikroregionu.

Poslední částí je *uzavření smlouvy o dílo*. Ta je uzavřena mezi mikroregionem (objednatel) a zhotovitelem na základě zákona č. 513/1991 Sb., obchodní zákoník, ve znění pozdějších předpisů (Labounková, 2009, s. 10, 11).

Zpracování a projednávání SRD mikroregionu

Před zahájením prací na SRD mikroregionu je potřeba si obstarat dostatečné množství dat a informací o území a prostudovat ostatní různé dokumenty vztahující se k řešenému území.

V případě tvorby SRD mikroregionu by měla vzniknout dvouúrovňová hierarchie zpracovatelských orgánů. Jsou jimi řídicí skupina a pracovní skupina. Vedle těchto dvou orgánů je v této hierarchii důležitým článkem také manažer mikroregionu.

Řídicí skupina je zřizována Valnou hromadou mikroregionu. Je složená ze zástupců členských obcí. Řídicí skupina by měla být výkonným orgánem, který bude přijímat rozhodnutí a bude mít odpovědnost za složitý proces vzniku SRD mikroregionu. V rámci své funkce řídicí skupina stanovuje a kontroluje zejména harmonogram zpracování SRD mikroregionu a schvaluje také jednotlivé jeho části. Z důvodu operativního rozhodování by měla mít řídicí skupina lichý počet svých členů (5 – 7), případně lze přihlídnout k počtu členských obcí mikroregionu.

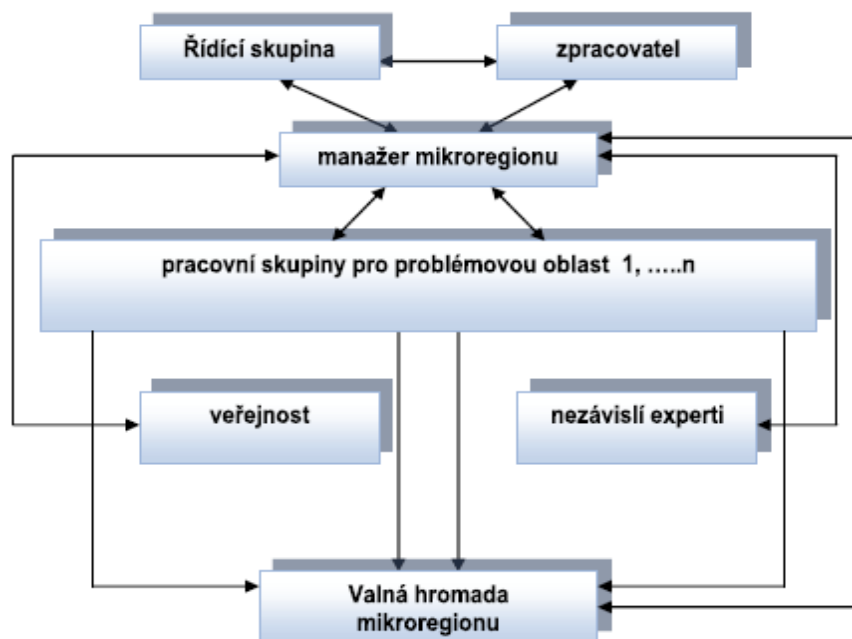
Pracovní skupiny jsou také zřizovány Valnou hromadou mikroregionu. Pro jednotlivé problémové oblasti jsou vytvořeny různé pracovní skupiny. Jejich předsedou by měl být člen řídicí skupiny. V pracovních skupinách mohou mimo jiné působit také odborníci pro danou problematiku příslušného regionu, přizváni jsou i pracovníci s odbornými znalostmi a praxí v oblasti sociální, ekonomické a oblasti životního prostředí. Organizační strukturu je ale nutné přizpůsobit jednotlivým konkrétním potřebám. Vedle odborníků na danou problematiku působí v pracovních skupinách například volení veřejní činitelé, podnikatelé v různých oblastech a oborech, představitelé různých místních kulturních, sportovních nebo společenských a jiných zájmových skupin, ale také zástupci různých skupin obyvatelstva jako například matky na mateřské dovolené, mládež, senioři, sportovci apod.

Hlavním úkolem pracovních skupin je jasně definovat všechny problémy mikroregionu v jednotlivých různých oblastech, navrhnout řešení při respektování potřeb občanů mikro-

regionu a jejich úkolem je také vyslovit představu o vývoji a cíleném stavu v mikroregionu.

Manažer mikroregionu může být předsedou mikroregionu, tajemníkem, poradcem, nebo jinou osobou působící v mikroregionu. Hraje v celém procesu zpracování SRD důležitou roli. Mimo jiné je také prostředníkem mezi zpracovatelem, zadavatelem SRD mikroregionu, zajišťuje zapojení externích specialistů a podnikatelů. Jako výkonná jednotka koordinuje manažer veškerou práci při zpracování SRD mikroregionu, odpovídá za činnosti spojené s administrací, poskytováním služeb Valné hromadě a komunikaci se zpracovatelem. Provádí monitorování, vyhodnocování a naplňování SRD mikroregionu, eviduje a také upozorňuje na nutnost aktualizace SRD mikroregionu (Labounková, 2009, s. 12, 13).

Obr. 2. Organizační struktura pro zpracování SRD mikroregionu.



Zdroj: Labounková, 2009, s. 14.

Z obrázku je patrná provázanost a důležitost jednotlivých složek, které se na vypracování SRD mikroregionu podílejí. Významnou složkou, kterou je nutné do zpracování strategie i do procesu pořízení strategických dokumentů zařadit je veřejnost. Toto zapojení může probíhat formou dotazníkového šetření. O zpracování SRD mikroregionu by měla být veřejnost informována například prostřednictvím místního tisku, zpravodaje, rozhlasu, kabelové

televize a podobně. Veřejnost by měla být informována především o postupu prací na strategickém dokumentu, výsledcích, výstupech a hlavně o konečné podobě. Veřejnost může být při přípravě SRD mikroregionů zapojena v pracovních skupinách, můžou podávat návrhy a připomínky, které jsou shromážděny a předány k projednání na Valné hromadě. Obyvatelé mikroregionů ale často nevyužívají možnosti podávat tyto připomínky.

Analytická část SRD mikroregionu je v pracovním návrhu předložena k doplnění a připomínkování pracovním skupinám, které jsou sestaveny podle jednotlivých problémových oblastí. S návrhem jsou seznámeni zástupci členských obcí, ti mohou také podávat nejrůznější připomínky. Po jejím projednání je analytická část, jejíž součástí je situační analýza, SWOT analýza a hlavní odvětvové a územní disparity mikroregionu předložena řídicí skupině. S analytickou částí je poté seznámena Valná hromada mikroregionu a zástupci členských obcí formou prezentace ze strany zhotovitele. S výsledky je také seznámena veřejnost prostřednictvím úřední desky a způsobem místně obvyklým. Ve stanoveném termínu můžou účastníci zpracování i veřejnost podávat připomínky manažerovi mikroregionu.

Návrhová část SRD mikroregionu vychází z výsledků analytické části a její formulace musí odpovídat požadavkům mikroregionu. Zhotovitel předloží pracovní verzi návrhové části SRD mikroregionu k připomínkování a projednání pracovním skupinám. Po jejím projednání v pracovních skupinách je návrhová část předložena řídicí skupině. S výsledky jsou poté stejně jako u analytické části seznámeni účastníci a veřejnost a ti můžou také podávat návrhy a připomínky (Labounková, 2009, s. 14, 15).

Schválení SRD mikroregionu

Návrh celého SRD mikroregionu je schválen Valnou hromadou mikroregionu. Po jeho schválení se stává SRD mikroregionu závazným dokumentem pro územní příslušného mikroregionu na období v něm uvedené.

Implementace schváleného SRD mikroregionu.

Hlavním úkolem realizační – implementační fáze SRD mikroregionu je konkretizovat strategické vize, cíle, priority a rozvojové aktivity do podoby reálných projektů, nalézt jejich nositele a stanovit způsob jejich financování. Realizace plánovaných rozvojových aktivit, ústících do programů či projektů, musí být jasně přiřazena do kompetence odpovídajícím subjektům a musí pro ni být jasně stanoven způsob a zdroje financování (Labounková, 2009, s. 15, 16).

3.2.2 Obsah strategického rozvojového dokumentu

Obsah SRD mikroregionu je sestaven na základě zkušeností, které zpracovatel získává při posuzování dokumentů stejného zaměření. Celou strukturu SRD mikroregionu můžeme rozdělit do několika částí:

- úvod,
- analytická část,
- návrhová část,
- finanční rámce SRD mikroregionu.

Obr. 3. Obsah SRD mikroregionu.



Zdroj: Labounková, 2009, s. 17.

Úvod

Tato kapitola obsahuje zejména důvody ke zpracování SRD mikroregionu (vznik mikroregionu, nutnost koncepčního řešení dalšího rozvoje území, možnost čerpání finančních prostředků z různých fondů na základě zpracovaných navazujících projektů) a dobu platnosti SRD mikroregionu. Strategický dokument se zpracovává v dlouhodobém horizontu, tj. na období 8 - 12 let.

Analytická část

Analytická část SRD mikroregionu je tvořena situační analýzou a SWOT analýzou.

- *Situační analýza* charakterizuje profil regionu je podkladem a hlavním faktografickým materiálem pro všechny další kroky procesu zpracování SRD mikroregionu, a sice k vymezení problémových oblastí, cílů a priorit. Fakta a poznatky získané při zpracování situační analýzy mikroregionu jsou východiskem a hlavním podkladem pro zpracování SWOT analýzy. Situační analýza vede k nalezení charakteristických rysů místní ekonomiky, místních zvláštností a zhodnocení vývojových trendů na pozadí obecných trendů vývoje na regionální a národní úrovni.
- *SWOT analýza* vychází z popisů, výstupů a dílčích závěrů situační analýzy. Obsahuje souhrnné hodnocení silných stránek (Strong point) a slabých stránek (Weak point), příležitostí (Opportunities) a hrozeb (Threats) pro realizaci rozvoje mikroregionu. Představuje základ pro formulaci strategických cílů, priorit a rozvojových aktivit. SWOT analýza je rovněž nezbytná pro identifikaci negativních tendencí rozvoje a stanovení disparit (nerovností) v území. Při zpracování SWOT analýzy je třeba odlišit vnitřní analýzu, ze které vyplývají silné a slabé stránky mikroregionu a vnější analýzu, ze které naopak vyplývají příležitosti a hrozby.
- *Jednotlivé odvětvové a územní disparity* mikroregionu můžeme definovat jako rozdílnost respektive nesrovnalost znaků, jevů nebo procesů. V SRD mikroregionu jsou jednak definovány odvětvové disparity a vymezeny cílové skupiny obyvatelstva se soustředěnou podporou, spolu s uvedením priorit, na něž bude podpora zaměřena a také jsou zde stanoveny územní disparity, vztažené ke konkrétnímu území a vymezeno podporované území.

Návrhová (strategická) část

Návrhová část SRD mikroregionu obsahuje:

- *Stanovení vize rozvoje mikroregionu* - správné a výstižné formulovaná souhrnná vize mikroregionu významně ovlivňuje zaměření strategie rozvoje mikroregionu. Vize by měla být konkrétní a charakterizovat stav, kterého chce mikroregionu na svém území v časovém horizontu pořizované strategie rozvoje dosáhnout.
- *Formulování cílů rozvoje a priorit* v časovém horizontu - cíle rozvoje představují směrné ukazatele pro rozvoj regionu a informaci o stavu, kterého by mělo být dosa-

ženo. Stanovení cílů musí být jasné a stručné. Měly by využívat silné stránky a eliminovat slabé stránky mikroregionu, dále by měly využívat příležitosti rozvoje a reagovat na ohrožení rozvoje mikroregionu. Priorita je přednostní směr řešení pro dosahování příslušného cíle. Ke každému cíli pro problémový okruh bude existovat zpravidla více než jedna priorita.

- *Rozvojové projekty* - po odsouhlasení jednotlivých cílů a priorit začnou pracovní skupiny vypracovávat konkrétní rozvojové projekty, které určují, jak se jednotlivá opatření budou realizovat.

Implementační část - akční plán

Akční plán je prováděcí dokument, který naplňuje SRD mikroregionu. Jedná se o zcela konkrétní nástroj řízení, jehož úkolem je určit co, kdo, kdy a kde má udělat, aby cíle SRD mikroregionu byly naplněny. V implementační fázi rozhodne Valná hromada mikroregionu o schválení, příp. neschválení projektů obsažených v aplikačním plánu. Akční plán by měl být sestaven pro období 2 let. V jeho rámci bude uvedeno, které projekty v rámci jakých cílů a priorit budou v daném období podporovány, jaký způsob podpory bude pro daný projekt využit, kdy bude dokončeno a kdo bude zodpovědný za jeho realizaci.

Zpracování finančního rámce.

Cílem sestavení finančního rámce je omezit finanční riziko a zajistit efektivní hospodaření s disponibilními prostředky mikroregionu. Finanční rámec posuzuje návrhovou část SRD mikroregionu z hlediska finančních možností mikroregionu a stanovuje zdroje financování záměrů obsažených v návrhové části SRD mikroregionu (Labounková, 2009, s. 17 - 22).

4 MOŽNOSTI FINANCOVÁNÍ ČINNOSTI MIKROREGIONŮ A MÍSTNÍCH AKČNÍCH SKUPIN

Kapitolu zaměřenou na financování činností mikroregionů a místní akční skupiny (dále jen MAS) zmiňuji z důvodu, že financování takových forem sdružení je stejně důležité jako financování soukromého a veřejného sektoru.

Mikroregiony a MAS nezískávají finanční prostředky jen z vlastních zdrojů, ale především ze zdrojů cizích. Takovými cizími zdroji jsou například různé druhy dotací nebo grantů. Získané finanční prostředky jsou poté použity nejen ke splnění stanovených cílů, programů nebo projektů mikroregionu, ale především k celkovému rozvoji území, jeho modernizaci a ke zlepšení prestiže a jména celého území mikroregionu.

Financování organizací probíhá jak z vlastních, tak i z cizích zdrojů. Co se týká vlastních zdrojů, jedná se hlavně o příspěvky, které mikroregiony a MAS vybírají od svých členů. Členské příspěvky jsou častěji využívány k financování mikroregiony než MAS. Pokud MAS vybírají členské příspěvky, jsou obvykle nižší než ty, které předepisují mikroregiony. To je dáno především rozdílným způsobem fungování obou typů organizací i trochu odlišným způsobem financování rozvojových záměrů. MAS mají oproti mikroregionům možnosti získávat finanční prostředky z různých programů častěji i na svůj provoz a fungování organizace.

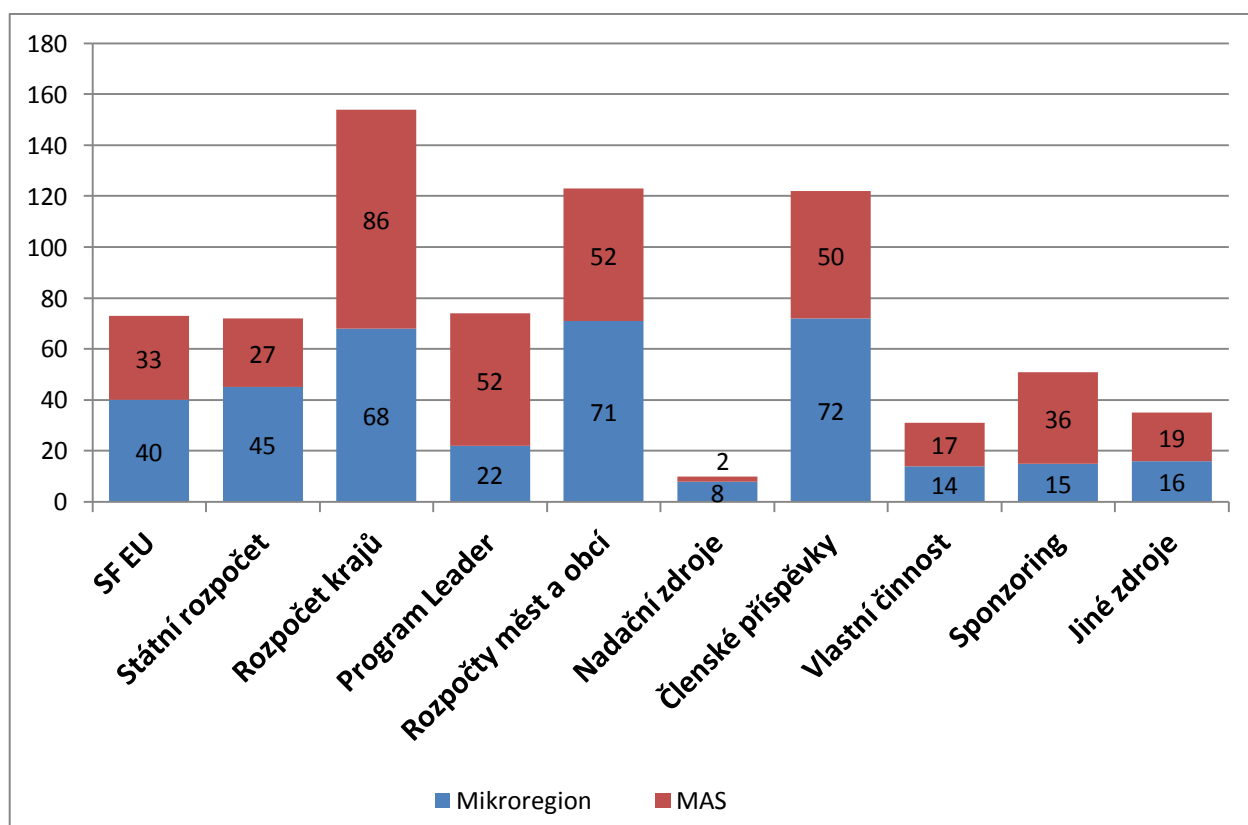
Nejčastějším způsobem určování výše členských příspěvků je u mikroregionu počet obyvatel v členských obcích. MAS častěji využívají kombinaci počtu obyvatel obce a pevné částky dle druhu subjektu (například 500 Kč pro fyzické osoby, 1 000 Kč pro obce plus 3 Kč na obyvatele). Nicméně členské příspěvky jsou jen malou částí celkových příjmů a výdajů u většiny subjektů (nedosahují či nepokrývají ani 20 % celkových příjmů či výdajů). (Ministerstvo vnitra České republiky, 2010).

Kromě vlastních zdrojů jsou pro mikroregiony a MAS velice důležité cizí zdroje. Ty se nejčastěji používají k financování projektů a cílů, které směřují k rozvoji území jednotlivých mikroregionů. Takovými cizími zdroji jsou především dotace z EU a finanční pomoc z jednotlivých fondů EU, ze státního nebo krajských rozpočtů, rozpočtů měst a obcí, z programu Leader a mnoho dalších. Můžeme však říci, že jednoznačně největším cizím zdrojem, který můžou mikroregiony a MAS využívat jsou krajské rozpočty, které jsou spojeny s čerpáním prostředků v rámci Programu rozvoje venkova.

Zkušenosti jednotlivých subjektů s čerpáním cizích finančních zdrojů na rozvoj jsou velmi pestré a shrnuje je graf "Zkušenosti s čerpáním finančních zdrojů v %".

Tento graf vyšel z výzkumu, který byl prováděn v roce 2008 u mikroregionů a MAS v třech regionech soudržnosti (NUTS II) – Střední Morava, Střední Čechy a Severozápad. Z celkového počtu 292 existujících subjektů na těchto území byly údaje získány od 170 mikroregionů a MAS. Cílem výzkumu bylo získání informací o mikroregionech a MAS, zajištění základních údajů o fungování jednotlivých mikroregionů a MAS a to především z hlediska jejich strategického plánování, přípravy projektů, jejich financování a vyhodnocování probíhajících činností.

Graf 1. Zkušenosti s čerpáním finančních zdrojů v %.



Zdroj: vlastní zpracování na základě údajů z www.mvcz.cz.

Výsledky z tohoto výzkumu pomohly odhalit, jakým způsobem jsou zajištěny jednotlivé, především pak společné aktivity usilující o rozvoj území jednotlivých mikroregionů a MAS.

Z výsledného grafu je tedy patrné, že největšími zdroji, které jednotlivé subjekty působící na území zkoumaných mikroregionů a MAS mohou využívat, jsou rozpočty kraje, měst a obcí, dále také členské příspěvky a zdroje získané z programu Leader.

U zkoumaných mikroregionů je patrné, že nejdůležitějším externím zdrojem jsou bezesporu rozpočty měst a obcí a členské příspěvky od obcí, které jsou součástí těchto mikroregionů. Také rozpočet kraje je důležitým zdrojem, ze kterého mohou mikroregiony získávat finanční prostředky. Vedle těchto zdrojů existují také zdroje, ze kterých mikroregiony čerpají menší část finančních prostředků. Tyto finanční zdroje jsou ale také důležitým zdrojem získávání finančních prostředků a můžeme mezi nimi najít státní rozpočet nebo strukturální fondy EU. Nejmenší část finančních zdrojů poté získávají zkoumané mikroregiony z programu Leader, z vlastní činnosti, sponzoringu, nadačních a jiných zdrojů.

U jednotlivých MAS převládá získávání finančních prostředků z rozpočtu krajů, dalšími důležitými zdroji jsou program Leader, rozpočty měst a obcí a členské příspěvky od jednotlivých subjektů MAS. MAS ale také čerpají finanční prostředky ze sponzoringu, strukturálních fondů EU a státního rozpočtu. Méně důležité zdroje financování jsou stejně jako u mikroregionů finanční prostředky získané z vlastní činnosti, nadačních a jiných zdrojů.

II. PRAKTICKÁ ČÁST

5 MIKROREGION LUHAČOVSKÉ ZÁLESÍ

5.1 Obecná charakteristika mikroregionu Luhačovské Zálesí

Území Luhačovského Zálesí se nachází na jihovýchodě České republiky a je součástí Zlínského kraje. Luhačovské Zálesí, které, jak už název napovídá, je soustředěno kolem lázeňského města Luhačovice. Můžeme ho definovat jako etnografický subregion, ležící na hranicích Valašska, Slovácka a Hané. Luhačovské Zálesí je tak typickou přechodovou oblastí, ve které se střetávají prvky lidové kultury horského typu (Valašsko) s vlivy nížinných oblastí Slovácka a Hané. Výsledkem je vznik pozoruhodné lidové kultury s osobitými rysy, které odlišují mikroregion Luhačovské Zálesí od jiných etnografických oblastí a které také regionu vtiskal jeho nezapomenutelný charakter.

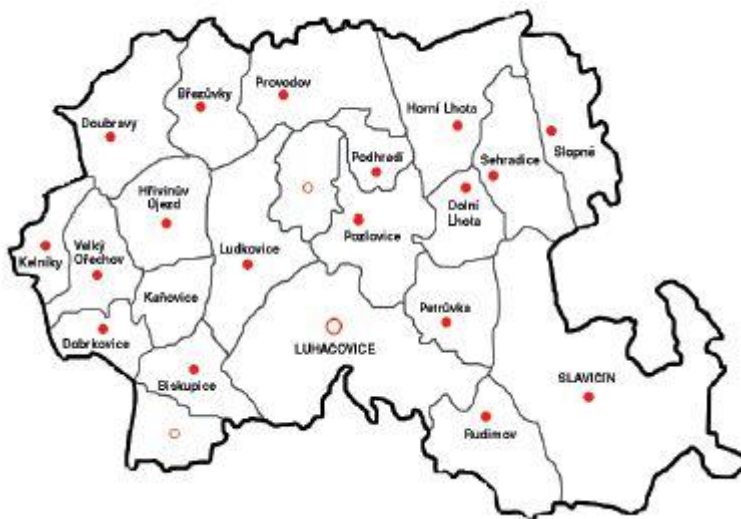
Přirozeným spádovým střediskem Luhačovské Zálesí jsou Luhačovice, které jsou jednoznačně považovány za kulturní i společenské centrum. Od roku 2003 Luhačovice fungují jako obec s rozšířenou působností, pod něž spadá většina obcí mikroregionu. Významné místo v jihovýchodní části území zaujímá město Slavičín, které je největším a nejlidnatějším městem Luhačovského Zálesí a zároveň plní i roli jeho průmyslově - obchodního centra. Další významnou obcí území jsou Pozlovice, které se nacházejí v přímém zázemí lázeňské zóny Luhačovic a které jsou proslulé jako oblíbená destinace cestovního ruchu a lázeňství. Do jejich katastru spadá nadregionální centrum rekreace - Luhačovická přehrada, která je proslulá jako oblíbená destinace cestovního ruchu (Luhačovské Zálesí, 2010 - 2011).

Obr. 4. Lokalizace mikroregionu Luhačovské Zálesí.



Zdroj: www.luhacovskezalesi.cz.

Obr. 5. Obce mikroregionu Luhačovské Zálesí



Zdroj: www.luhacovskezalesi.cz.

Na území mikroregionu Luhačovské Zálesí působí 3 organizace, které se snaží o rozvoj celého tohoto území, a které spolu vzájemně spolupracují. Jsou jimi:

- Mikroregion Luhačovské Zálesí,
- MAS Luhačovské Zálesí a
- Luhačovské Zálesí, o. p. s.

Mikroregion Luhačovské Zálesí vznikl v roce 1999. Je svazkem 17 obcí (Biskupice, Březůvky, Dobrkovice, Dolní Lhota, Doubravy, Horní Lhota, Hřivínův Újezd, Kaňovice, Kelníky, Ludkovice, Petrůvka, Podhradí, Provodov, Rudimov, Sehradice, Slopné, Velký Ořechov), městyse Pozlovice a dvou měst Luhačovice a Slavičín. Rozkládá se na území 208 km² a čítá přes 20 tisíc obyvatel. Mikroregion je členem Regionu Bílé Karpaty a současně zakladatelem Euroregionu Bílé - Biele Karpaty.

Mikroregion Luhačovské Zálesí je podél svých hranic obklopen řadou dalších mikroregion. Ve východní části sousedí s mikroregionem Jižní Valašsko a mikroregionem Plošitna, na jihu s mikroregionem Uherskobrodsko a Bojkovsko, v západní části s mikroregionem Za Moravů, na severu se Zlínskem a na severovýchodě s Vizovickem (Luhačovské Zálesí, 2010 - 2011).

Mikroregion Luhačovské Zálesí je zakladatelem Luhačovského Zálesí o. p. s., které bylo založeno v roce 2007 a jehož součástí je i MAS. Vznikem o. p. s. došlo k transformaci již existujícího základního kamene MAS na obecně prospěšnou společnost. MAS je dle Statutu společnosti zřízena jak jeden z orgánů společnosti Luhačovské Zálesí, o. p. s.

5.2 Důvody vzniku Mikroregionu Luhačovské Zálesí

Důvodem vzniku takového sdružení je fakt, že na základě takto nastavené vzájemné spolupráce lépe dochází ke komplexnímu rozvoji celého území mikroregionu Luhačovského Zálesí. Dochází také ke specifikaci představ, jakým způsobem a kterými prostředky k tomuto cíli postupovat. Princip, jakým takto vytvořená právnická osoba funguje, se nazývá principem Leader a je nezbytnou podmínkou pro ucházení se místních akčních skupin o finanční prostředky z Evropské unie (Město Slavičín, oficiální stránky města, 2000 - 2012).

5.3 Cíle Mikroregionu Luhačovské Zálesí

Základní cíle mikroregionu Luhačovské Zálesí je především poskytování následujících obecně prospěšných činností a služeb, mezi které patří:

- koordinace rozvoje regionu Luhačovské Zálesí ve všech oblastech,
- vytváření nových forem a možností ekonomického a turistického využití krajiny,
- poradenská činnost, zpracování projektových záměrů a žádostí o dotaci, administrace projektů,
- příprava a koordinace projektů a produktů zaměřených k rozvoji regionu Luhačovské Zálesí,
- služby při financování projektů k rozvoji regionu Luhačovské Zálesí,
- ochrana krajinného rázu Luhačovského Zálesí, ochrana jeho sídel a hodnot jako jediného,
- základního prostředku pro rozvoj cestovního ruchu,
- ochrana lázeňství, multifunkčního zemědělství a ochrana životního prostředí (Město Slavičín, oficiální stránky města, 2000 - 2012).

5.4 Orgány Mikroregionu Luhačovské Zálesí

Mikroregion Luhačovské Zálesí je podle zákona o obcích svazkem obcí, který byl založen zakladatelskou smlouvou. Svazek obcí „Mikroregion Luhačovské Zálesí“ je také podle zákona o obcích právnickou osobou. Zakládajícími členy jsou obce, které mikroregion Luhačovské Zálesí založily. Každý takto založený svazek obcí má své orgány, kterými jsou:

- Valná hromada,
- Rada mikroregionu,
- Kontrolní komise.

Funkční období jednotlivých orgánů je čtyřleté a neskončí dříve, než budou zvoleny nové orgány svazku.

5.4.1 Valná hromada

Valná hromada je nejvyšším orgánem mikroregionu Luhačovské Zálesí. Skládá se ze všech svých členů a tvoří ji statutární orgán členů, nebo pověřený zástupce. Do působnosti valné hromady mikroregionu Luhačovské Zálesí patří:

- schvalování stanov a jejich změn,
- schvalování jednacího a volebního řádu valné hromady a jednacího řádu rady mikroregionu,
- volba a odvolání rady mikroregionu, předsedy a místopředsedů rady mikroregionu a předsedy a členů kontrolní komise,
- schvalování zprávy o činnosti a hospodaření mikroregionu,
- rozhodování o hospodaření mikroregionu,
- schvalování o vstupu nových členů,
- rozhodování o vyloučení člena,
- rozhodování o zrušení mikroregionu,
- další úkony podle těchto stanov.

Valnou hromadu svolává předseda rady mikroregionu nejméně 1 x ročně. Valnou hromadu svolává také vždy do třech měsíců ode dne voleb do zastupitelstva obcí. Každý člen mikroregionu má jeden hlas. Valná hromada je usnášeníschopná, je-li přítomna nadpoloviční většina jejích členů (v případě mikroregionu Luhačovské Zálesí je valná hromada usnášeníschopná pokud je přítomno 11 členů). Valná hromada rozhoduje většinou všech členů, pokud není ve stanovách uvedeno jinak. Průběh jednání valné hromady stanoví jednací a volební řád (Stanovy svazku obcí „Mikroregion Luhačovské Zálesí“, 2007).

Dne 20. 3. 2012 jsem měla možnost zúčastnit se zasedání Valné hromady mikroregionu Luhačovské Zálesí, které se uskutečnilo v zasedací místnosti Městského úřadu v Luhačovicích. Na této schůzi, které se zúčastnila nadpoloviční většina členů, byla schvalována kontrola usnesení z předcházející Valné hromady mikroregionu Luhačovské Zálesí, byla navrhována aktualizace stanov mikroregionu (korespondenční hlasování), přítomní členové byli seznámeni s hospodařením mikroregionu Luhačovské Zálesí a změny v plnění rozpočtu. Ředitel mikroregionu RNDr. Roman Kašpar odprezentoval činnosti mikroregionu a rady od posledního zasedání.

5.4.2 Rada mikroregionu

Rada mikroregionu je výkonným orgánem mikroregionu Luhačovské Zálesí. Je složena minimálně z 5 členů. Jednání rady jsou neveřejná a řídí se jednacím řádem rady mikroregionu, který schvaluje valná hromada. Rada mikroregionu je usnášeníschopná při účasti nadpoloviční většiny přítomných členů (v případě mikroregionu Luhačovské Zálesí je rada mikroregionu usnášeníschopná za účasti 3 členů). Ve své působnosti má rada mikroregionu:

- vedení účetnictví, evidenci a archivaci veškeré písemné dokumentace svazku,
- svolávání valné hromady dle potřeby, nejméně však 1 x ročně,
- jmenování tajemníka mikroregionu, který připravuje podklady pro jednání valné hromady,
- podává informace členům svazku a veřejnosti o činnosti mikroregionu,
- zajišťuje plnění usnesení valné hromady.

Statutárním zástupcem mikroregionu je předseda rady mikroregionu, který je oprávněn podepisovat právní akty. Předseda jedná jménem mikroregionu a zastupuje ho navenek, může ale pověřit zastupováním mikroregionu jednoho ze dvou místopředsedů.

5.4.3 Kontrolní komise

Kontrolním orgánem mikroregionu je kontrolní komise, která je složená z 3 členů. V jejím čele stojí předseda, kterého stejně jako ostatní členy kontrolní komise volí valná hromada. Člen kontrolní komise nesmí být zároveň i členem rady mikroregionu. Všechna jednání této komise jsou neveřejná. Do působnosti kontrolní komise patří:

- provádění kontroly hospodaření svazku nejméně 1 x ročně při roční uzávěrcce případně nezávislém auditu,
- podávat písemnou zprávu valné hromadě o kontrole hospodaření mikroregionu,
- předseda i členové kontrolní komise mají právo účastnit se zasedání rady mikroregionu, kde mají poradní hlas,
- dohlíží na základní činnosti mikroregionu, dodržování stanov a na hospodaření mikroregionu,
- zprávy o výsledcích kontroly hospodaření s majetkem mikroregionu a s jeho finančními prostředky předkládá kontrolní komise zástupcům jednotlivých obcí na jednání valné hromady (Stanovy svazku obcí „Mikroregion Luhačovské Zálesí“, 2007).

Tab. 2. Orgány Mikroregionu Luhačovské Zálesí.

Valná hromada	Rada mikroregionu	Kontrolní komise
Členové	Předseda	Předseda
obec Březůvky; obec Dobrkovice; obec Dolní Lhota; obec Doubravy; obec Horní Lhota; obec Hřivinův Újezd; obec Kaňovice; obec Kelníky; obec Lukovice; město Luhačovice; obec Petruvka; obec Podhradí; městys Pozlovice; obec Provodov; obec Rudimov; obec Sehradice; město Slavičín; obec Slopné; obec Velký Ořechov.	Ing. Olga Tkáčová	Ing. Jiří Šulák
	Členové	Členové
	Ing. Bc. Marie Semelová; Ing. Jaroslav Končický; František Kolařík; Ing. Miroslav Majíček.	Stanislav Bartoš; Vojtěch Josefík.

Zdroj: vlastní zpracování na základě údajů z <http://www.luhacovskezalesi.cz> a ze Stanov svazku obcí „Mikroregion Luhačovské Zálesí“, 2007.

5.5 Místní akční skupina Luhačovské Zálesí

MAS jsou společenstvím občanů, neziskových organizací, soukromé podnikatelské sféry a veřejné správy (obcí, svazků obcí a institucí veřejné moci), které spolupracují na rozvoji venkova, zemědělství a při získávání finanční podpory z Evropské unie a z národních programů, pro svůj region, metodou Leader. Jedná se o vzájemnou pomoc jednotlivým subjektům v regionu za účelem zlepšení podmínek. Leader je jednoduše realizací místní rozvojové strategie.

Základní principy metody Leader:

- přístup zdola nahoru - o budoucnosti regionu rozhodují lidé žijící a pracující v území, znající jeho tradice a potřeby,
- partnerství veřejných a soukromých subjektů,
- místní rozvojová strategie,
- integrované a vícesektorové akce,
- inovativnost - nalézání nových řešení problémů venkovských regionů,

- síťování - výměna zkušeností mezi skupinami Leader,
- spolupráce - společné projekty MAS v rámci státu, EU a dalších zemí (Ministerstvo zemědělství, 2009 - 2011).

5.5.1 Charakteristika MAS Luhačovské Zálesí

MAS Luhačovské Zálesí je sdružení fyzických a právnických osob soukromého, neziskového a veřejného sektoru, které spojuje snaha podílet se na obnově a všestranném rozvoji regionu Luhačovské Zálesí.

MAS vznikl v roce 2007 na území 20 obcí mikroregionu Luhačovské Zálesí. Celková rozloha MAS Luhačovské Zálesí činí přibližně 220 km², počet obyvatel zde lehce přesahuje hranici 22 tisíc obyvatel.

Členská základna MAS Luhačovské Zálesí je kromě obcí regionu tvořena i fyzickými a právnickými osobami ze soukromého i veřejného sektoru, kteří se podílejí na základě Rámcové partnerské smlouvy na činnosti společnosti. Na základě jejich vzájemné spolupráce tak může lépe docházet ke komplexnímu rozvoji Luhačovského Zálesí a ke specifikaci představ, jakým způsobem a kterými prostředky k tomuto cíli přistupovat. V současnosti je členem MAS 57 subjektů z regionu.

5.5.2 Základní činnosti MAS

Základní činnosti MAS jsou v souladu s realizací místní rozvojové strategie tyto aktivity:

- vypisování Výzev pro předkládání projektů,
- hodnocení předložených projektů dle předem schválených a zveřejněných kritérií,
- výběr projektů pro přidělení dotace z programu Leader,
- evidence a monitorování realizace projektů,
- celková administrace strategie,
- zřízení a provoz organizační struktury, která bude zajišťovat poskytované služby.

5.5.3 Orgány MAS

Orgány MAS Luhačovské Zálesí jsou Plénium, Programový výbor, Výběrová komise a výkonný monitorovací výbor. V příloze P I uvádím jmenný seznam členů jednotlivých orgánů MAS Luhačovského Zálesí.

Plénum

Plénum tvoří statutární zástupci všech členů MAS, kteří se schází dle potřeby, nejméně však 1 x za kalendářní rok. Zasedání pléna svolává ředitel společnosti RNDr. Roman Kašpar. Plénum rozhoduje dvoutřetinovou většinou hlasů přítomných členů.

Mezi základní pravomoci pléna patří:

- schvaluje strategii dalšího rozvoje regionu Luhačovské Zálesí,
- ukládá úkoly programovému výboru,
- schvaluje Strategický plán Leader.

Současně se zasedáním Valné hromady mikroregionu se dne 20. 3. 2012 konalo na Městském úřadě v Luhačovicích zasedání Pléna MAS Luhačovského Zálesí, kterého jsem se také účastnila. Na programu byla prezentována kontrola činnosti za uplynulé období, Výroční zpráva společnosti za rok 2011, realizace projektové a marketingové činnosti společnosti a další. Důležitou částí programu byla volba nových členů jednotlivých orgánů MAS Luhačovské Zálesí. Byli přijati 3 noví členové Pléna a byli zvoleni noví členové Programového výboru, Výběrové komise a Výkonného monitorovacího výboru.

Programový výbor

Programový výbor je výkonným orgánem MAS. Schází se dle potřeby, nejméně však 2 x za kalendářní rok. Programový výbor svolává ředitel společnosti RNDr. Roman Kašpar a je usnášeníschopný, je - li přítomno alespoň 30 % jeho členů (programový výbor MAS Luhačovské Zálesí má 5 členů, tzn., že musí být přítomni alespoň 2 členové) a rozhoduje nadpoloviční většinou hlasů přítomných. Programový výbor připravuje aktualizace strategie rozvoje regionu:

- schvaluje znění jednotlivých opatření vedoucích k naplňování strategie rozvoje,
- připravuje Strategický plán Leader,
- schvaluje výběrová kritéria pro výběr projektů,
- schvaluje výsledky výběrů jednotlivých realizačních projektů podle doporučení výběrové komise,
- potvrzuje projekty určené k realizaci.

Výběrová komise

Výběrové komise je orgánem MAS, který je určen pro výběr projektů v rámci realizace místní rozvojové strategie. Členy komise jmenuje ze zástupců členů MAS plénum s tím, že členem výběrové komise musí být vždy jeden zástupce určený městy nebo obcemi, jeden určený podnikateli a jeden nevládními neziskovými organizacemi. Jednání této výběrové komise se mohou zúčastnit odborníci, kteří mají hlas poradní. Schází se dle potřeby, nejméně však 1 x ročně. Jednání výběrové komise svolává ředitel společnosti RNDr. Roman Kašpar. Hlavními úkoly výběrové komise je:

- provádění výběru projektů podle výběrových kritérií,
- sestavení seznamu projektů v pořadí podle bodové hodnoty,
- vyznačení projektů navržených ke schválení v rámci limitu a projekty náhradní.

Výkonný monitorovací výbor

Výkonný monitorovací výbor je orgánem MAS pro monitorování realizace místní rozvojové strategie. Členy tohoto výboru jmenuje plénum z členů MAS. Činnost výkonného monitorovacího výboru řídí ředitel společnosti. Výkonný monitorovací výbor zejména:

- aktivně monitoruje realizované projekty a projekty realizované dle Strategického plánu Leader,
- kontroluje plnění podmínek prováděných projektů,
- navrhuje a realizuje schválené změny v činnosti MAS,
- zpracovává podklady pro jednání programového výboru,
- zpracovává znění záměru MAS (Luhačovské Zálesí, 2010 - 2011).

5.6 Luhačovské Zálesí, o. p. s.

Luhačovské Zálesí, obecně prospěšná společnost (dále jen o. p. s.), je společnost, která usiluje o rozvoj, obnovu a zlepšení životních podmínek v Luhačovském Zálesí. Zakladatelem Luhačovského Zálesí, o. p. s. je mikroregion Luhačovské Zálesí. Tato společnost byla zapsána do rejstříku obecně prospěšných společností u Krajského soudu v Brně dne 29. června 2007 na dobu neurčitou.

Společnost byla založena za účelem poskytování obecně prospěšných služeb a jejím cílem je především rozvoj regionu Luhačovské Zálesí a také:

- koordinace rozvoje regionu Luhačovské Zálesí a jeho turistického potenciálu,
- vytváření nových forem a možností ekonomického a turistického využití krajiny regionu Luhačovské Zálesí,
- péče o přírodní a životní prostředí, ochrana kulturního dědictví regionu,
- posouzení, konzultace a identifikace projektů zaměřených k rozvoji regionu,
- koordinace projektů zaměřených na rozvoj regionu,
- služby při financování projektů k rozvoji regionu,
- pozitivní prezentace regionu Luhačovské Zálesí, výstavní, veletržní a publikační činnosti,
- podpora malého a středního podnikání v regionu,
- výchova, vzdělávání a informování veřejnosti a dětí a mládeže v regionu.

Orgány Luhačovského Zálesí, o. p. s. jsou správní rada, dozorčí rada a ředitel a vnitřní organizace společnosti. V příloze P II uvádím jmenný seznam členů jednotlivých orgánů Luhačovského Zálesí o. p. s.

5.6.1 Správní rada

Správní rada je výkonným orgánem Luhačovského Zálesí, o. p. s. Její členy jmenuje zakladatel společnosti. Může jím být pouze fyzická osoba, která je bezúhonná a má způsobilost k právním úkonům. Funkční období členů správní rady je tříleté a je zde možnost opětovné členství. Jednotliví členové volí ze svých řad předsedu, který jednání správní rady svolává i řídí. Správní rada schvaluje:

- rozpočet obecně prospěšné společnosti,
- řádnou a mimořádnou účetní závěrku a výroční zprávu obecně prospěšné společnosti,
- předmět doplňkové činnosti.

5.6.2 Dozorčí rada

Kontrolním orgánem Luhačovského Zálesí, o. p. s. je dozorčí rada. Její členy jmenuje zakladatel společnosti a může jím být pouze fyzická osoba, která je bezúhonná a má způsobilost k právním úkonům. Funkční období členů je tříleté a je zde možnost opětovné členství.

Členové dozorčí rady volí ze svého středu předsedu, který jednání dozorčí rady svolává i řídí. Dozorčí rada:

- dohlíží na vývoj činnosti v souladu se zákony a zakládací listinou o. p. s.,
- je oprávněna nahlížet do účetních knih a jiných dokladů a kontrolovat všechny údaje,
- svolává mimořádné jednání správní rady,

5.6.3 Ředitel a vnitřní organizace

Ředitel je statutárním orgánem, který řídí činnost obecně prospěšné společnosti a jedná jejím jménem. Ředitel společnosti je zodpovědný za vnitřní organizaci společnosti (Luhačovské Zálesí, o. p. s., 2010 - 2011).

5.7 Strategický plán rozvoje mikroregionu Luhačovské Zálesí 2008 - 2013

Strategie každé organizace, ať už ziskové nebo neziskové, je základní a důležitou podmínkou pro získávání finančních prostředků nejen z EU, ale i ze státního rozpočtu. Jedná se o plánovaný přístup a existence takového plánu rozvoje v konkrétní podobě strategického plánu je úspěchem celé strategie konkrétní organizace.

Také mikroregion Luhačovské Zálesí vypracovává svůj strategický plán rozvoje, především za účelem získávání finančních prostředků, jejichž cílem je všeobecný rozvoj a prosperita celého území a všech obyvatel mikroregionu. Základem je nezbytná dobrovolná spolupráce všech obcí mikroregionu, která je dána spádovostí, historickými ale i současnými vazbami, nadšením řešit společné problémy apod., ale také zájmem jednotlivých obcí respektovat základní principy regionální politiky, kterými jsou spolupráce, programování a partnerství.

Strategický plán rozvoje mikroregionu Luhačovské Zálesí by měl být vodítkem pro směřovaný rozvoj celého mikroregionu a všechny aktivity členských obcí by se jím měl řídit po dobu, na kterou byl přijat. Strategický plán rozvoje mikroregionu je komplexní dokument, který působí na úrovni celého společného prostorového plánu a zahrnuje analýzu hospodářského a sociálního prostředí a SWOT analýzu území mikroregionu, v rámci které vymezuje silné a slabé stránky, příležitosti pro budoucí rozvoj a možné rizika. Z toho poté vycházejí návrhy prioritních os, opatření a aktivit.

Strategický plán rozvoje mikroregionu Luhačovské Zálesí 2008 – 2013 určuje 5 prioritních os, na které se ve svém rozvoji nejvíce zaměřuje. Jedná se o:

- Prioritní osa č. 1: Ekonomický rozvoj,
- Prioritní osa č. 2: Technická infrastruktura,
- Prioritní osa č. 3: Rozvoj lidských zdrojů,
- Prioritní osa č. 4: Životní prostředí,
- Prioritní osa č. 5: Rozvoj cestovního ruchu (lázeňství a cestovní ruch). (Strategický plán rozvoje mikroregionu Luhačovské Zálesí, Region 2000, o. p. s.).

Základem každé prioritní osy je určitá strategická vize do budoucna, kterou by chtěl mikroregion Luhačovské Zálesí realizovat. Pro každou prioritní osu jsou vytvořena jednotlivá opatření, kterými si mikroregion snaží dosáhnout stanovené strategické vize a to nejčastěji pomocí různých aktivit.

5.7.1 Prioritní osa č. 1: Ekonomický rozvoj

Strategická vize je v prioritní ose č. 1: Ekonomický rozvoj zaměřena na hospodářský rozvoj celého území mikroregionu a životní úroveň obyvatelstva. Dále se také soustředí na využití a aktivizaci lidských zdrojů a na přilákání zahraničního kapitálu a investic.

V rámci prioritní osy č. 1 je snaha vytvořit z mikroregionu území, které bude přitažlivé a příznivé pro investory, území s fungující strukturou velkých, středních a malých podniků a odvětvovou strukturou, která je výhodná, využívá tradice a výhody celého mikroregionu.

Realizace vize této prioritní osy by měl mikroregion stimulovat následující procesy:

- hospodářské pozvednutí mikroregionu a nastartování pozitivních trendů ekonomického rozvoje,
- vytváření podmínek pro rozvoj podnikání, rozvíjení komerčních služeb pro podnikatele (právních, finančních, obchodních služeb apod.),
- efektivní zapojení území do procesu dělby práce.

Opatření č. 1: Vytvoření podmínek pro příliv investic do mikroregionu.

Příchod investorů do mikroregionu je důležitý pro celkový jeho rozvoj a prestiž. Na to je potřeba, aby byl mikroregion kvalitně a odpovědně připraven. Je nutné mít zajištěný pře-

hled všech volných ploch, lokalit a nemovitostí, které je možné využít pro případné podnikání. Tyto volné objekty by měla být zajištěna dostatečnou infrastrukturou v takové míře, aby byla pro případného budoucího investora co nejpříznivější. Musí zde být také vyjasněny vlastnické vztahy.

Opatření č. 2: Rozvíjet předpoklady pro malé a střední podnikání s cílem zamezit zaostávání oblasti.

Rozvoj malých a středních podniků, tedy podniků s počtem zaměstnanců menším než 250, je hlavním faktorem ekonomického rozvoje a z důvodu konkurenceschopnosti je potřeba malé a střední podniky podporovat. Cílem v tohoto opatření je především zvýšit přitažlivost malého a středního podnikání tvorbou nových pracovních míst, zajistit zvýhodněné podmínky pro získání bankovních úvěrů a leasingu, zvýšit konkurenceschopnost malého a středního podnikání, zvýšit zaměstnanost občanů z problémových skupin obyvatel, usnadnit přístup malého a středního podnikání na zahraniční trh a podobně.

Opatření č. 3: Zvýšit technologickou úroveň, produktivitu práce, zavádět progresivní technologie.

Investiční poddimenzovanost podniků v mikroregionu Luhačovské Zálesí způsobuje vysoké zaostávání technologické úrovně v podnicích. To se odráží v konkurenceschopnosti výrobků na trzích a v nedostatečném růstu produktivity práce.

Opatření č. 4: Rozvíjet funkční systém poradenství a informatiky pro podnikatele.

Hlavním problémem je nedostatečná znalost zájmu o podnikání v oblastech, jako je legislativa, marketing, řízení podniku a jiné. Není vytvořena dostatečná síť poradenských institucí a spolupráce s těmito institucemi.

Opatření č. 5: Rozvoj meziregionální a mezinárodní spolupráce a kooperace.

Opatření č. 6: Podporovat zemědělství a lesnictví jako hlavní nástroj pro obnovu venkova a údržbu krajiny.

Jedná se o podporu kulturního a společenského života na vesnici, zachování kulturního odkazu, zvýšit atraktivitu venkovského prostoru, zvýšit cestovní ruch. Cílem je zajistit trvale udržitelný rozvoj.

5.7.2 Prioritní osa č. 2: Technická infrastruktura

Stav technické infrastruktury v mikroregionu Luhačovské Zálesí vykazuje nízkou úroveň. Zejména v dopravní dostupnosti (komunikační síť) a v zajištění plynofikace jednotlivých obcí mikroregionu a napojení obcí na čističky odpadních vod.

Prioritní osa č. 2: Technická infrastruktura klade za důraz na dostatečnost, kvalitu a modernost technické infrastruktury.

Opatření č. 1: Komunikace.

Jedná se o napojení mikroregionu Luhačovské Zálesí na celostátní síť hlavních komunikačních tras a zlepšení komunikačního propojení obcí v mikroregionu.

Opatření č. 2: Plynofikace.

Dobudování plynofikační sítě v mikroregionu Luhačovské Zálesí.

Opatření č. 3: Vodovody.

Dobudování vodovodní sítě v některých obcích mikroregionu a v obcích s nízkým procentem přípojek.

Opatření č. 4: Kanalizace včetně čističky odpadních vod (dále jen ČOV).

Dobudování kanalizačního řádu v některých obcích mikroregionu a v obcích s nízkým procentem přípojek a studie napojení obcí mikroregionu na jednotlivé ČOV.

Opatření č. 5: Specifické projekty technické infrastruktury.

Rekonstrukce protipovodňových staveb, zajištění technické infrastruktury pro nové průmyslové zóny a bytovou výstavbu, příprava na revitalizaci krajiny.

5.7.3 Prioritní osa č. 3: Rozvoj lidských zdrojů

Mikroregion se v této oblasti lidských zdrojů zaměřuje na integraci všech obcí a obyvatel mikroregionu do aktivit směřujících k vytváření hodnotného života občanů ve všech částech mikroregionu. Aktivitou pro všechna opatření v prioritní ose č. 3 je vytvořit a realizovat projekt integrovaného dopravního systému a vytvořit tak podmínky pro rozvoj mobility pracovních sil, zájem o vzdělávání, kulturu a jiné činnosti na celém území mikroregionu.

Opatření č. 1: Udržet nezaměstnanost na sociálně únosné úrovni.

Opatření č. 2: Vytvářet rovnocenné podmínky a možnosti pro obyvatelstvo v jednotlivých obcích v oblasti vzdělávání.

Opatření č. 3: Vytvářet rovnocenné podmínky a možnosti pro obyvatelstvo v jednotlivých obcích mikroregionu v oblasti kultury.

Opatření č. 4: Zajistit dostupnost sociálních služeb a zdravotní péče pro všechny obyvatele.

Opatření č. 5: Zlepšit přístup občanů k bydlení.

Opatření č. 6: Ztotožnění obyvatel s mikroregionem.

Opatření č. 7: Přeshraniční spolupráce v oblasti lidských zdrojů.

5.7.4 Prioritní osa č. 4: Životní prostředí

V prioritní ose č. 4: Životní prostředí se jedná především o zachování vzhledu celého území mikroregionu Luhačovské Zálesí alespoň v takové míře, v jaké se nachází. Je zde také snaha o případné zlepšení celkového prostředí v oblastech, jako je ovzduší, hospodaření s vodou a podobně.

Opatření č. 1: Ochrana, rozvoj a využití přírodního potenciálu.

Například dotvořením a zpevněním kostry ekologické stability, systematickou péčí o přírodu a krajinu, celkovým přístupem k lesům, půdě a péčí o krajinu a rekreační aktivity.

Opatření č. 2: Hospodaření s vodami.

Revitalizace hydrologické sítě a ochrana zdrojů, zásobování pitnou vodou a její využívání, problém s odpadními vodami a jejich čištění, využívání minerálních vod a mnoho dalších přispěje k naplnění tohoto opatření.

Opatření č. 3: Zlepšení stavu ovzduší.

Aktivitami, které toto opatření naplní, jsou například sledování stavu ovzduší a snižování znečištění z výroby energie a znečištění související s dopravou.

Opatření č. 4: Kontinuální environmentální politika.

5.7.5 Prioritní osa č. 5: Lázeňství a cestovního ruchu

Lázeňství

Pro mikroregion Luhačovské Zálesí má lázeňství zásadní význam. Lázeňské město Luhačovice jsou čtvrtými největšími lázněmi v ČR a zároveň největšími lázněmi na Moravě. Léčí se zde především onemocnění dýchacích cest ale i jiná onemocnění. Známa je inhalace Vincentkou, pitné kúry apod.

Rozvoj lázeňství v mikroregionu musí být provázán, jak s rozvojem cestovního ruchu, tak i v dalších oblastech (lidské zdroje, technická infrastruktura, životní prostředí a další). Je zde snaha o zvýšení počtu pacientů, návštěvníků i turistů. V rámci toho je nutné nabídnou všem hostům i návštěvníkům a turistů různé společenské aktivity, programy a akce. Kombinace turistiky a lázeňství se skrývá určitý velký potenciál.

Opatření č. 1: Zlepšit propagace lázní a mikroregionu v ČR i zahraničí.

Opatření č. 2: Vytvořit marketingové programy.

Opatření č. 3: tvořit atraktivní podmínky pro různé cílové skupiny.

Cestovní ruch

Zde se můžeme setkat s mnoha slabými stránkami mikroregionu, kterými jsou nedostatečná propagace, infrastruktura, nízká kvalita poskytovaných služeb a další. Především na odstranění těchto slabých stránek je prioritní osa č. 5 zaměřena.

Opatření č. 1: Zviditelnění mikroregionu, propagace.

Opatření č. 2: Zvýšení hospodářského významu a přínosu cestovního ruchu.

Opatření č. 3: Zlepšení kvality služeb ubytovacích a stravovacích zařízení.

Opatření č. 4: Vytvoření informačních, marketingových, vzdělávacích a jiných služeb pro rozvoj cestovního ruchu.

Opatření č. 5: Trvale zlepšovat podmínky pro všestranné kulturní, sportovní a společenské aktivity obyvatel.

Opatření č. 6: Péče o kulturní dědictví (Strategický plán rozvoje mikroregionu Luhačovské Zálesí, Region 2000, o. p. s.).

Strategický plán rozvoje mikroregionu Luhačovské Zálesí 2008 - 2013 je zaměřen především na rozvoj a prosperitu celého území mikroregionu, na podporu životní úrovně obyvatel nebo vytvoření příznivých podmínek pro investice. Strategický plán rozvoje mikroregionu klade důraz na dostatečnou a kvalitní technickou infrastrukturu a také na celkovou dostupnost a nabídku služeb v oblastech životního prostředí, lázeňství, cestovního ruchu a další. Zaměřuje se také na propagaci celého svého území.

V programovém období 2008 - 2013 MAS Luhačovské Zálesí prozatím vyhlásilo 6 výzev, v rámci kterých mohli členové mikroregion Luhačovské Zálesí, prostřednictvím Luhačovského Zálesí, o. p. s. nebo MAS Luhačovského Zálesí podávat projekty na rozvoj svého území. V rámci jednotlivých výzev bylo v tomto období odevzdáno několik desítek projektů zaměřených na rozvoj jednotlivých obcí i celého území mikroregionu. Jedná se například o projekty na úpravu a přestavbu domu na obchod, rekonstrukce autobusových zastávek, přístupových komunikací nebo víceúčelových hřišť, oprava místních komunikací, dětských hřišť, parkové úpravy nebo také vybavení ubytovacích a stravovacích zařízení. Jednotlivé projekty byly zaměřeny nejen na veřejnou správu, ale také na soukromou sféru, kde byly schváleny projekty na modernizaci vybavení autoservisu, rekonstrukce provozovny nebo projekty pro zemědělce působící v mikroregionu.

6 SOCIOEKONOMICKÁ ANALÝZA STAVU ÚZEMÍ MIKROREGIONU LUHAČOVSKÉ ZÁLESÍ

6.1 Obyvatelstvo, vzdělání a bydlení

6.1.1 Sídlní struktura

Mikroregion Luhačovské Zálesí se nachází v jižní části Zlínského kraje a rozkládá se na celkové ploše 208 km², což představuje přibližně 16 % území bývalého okresu Zlína. Členy mikroregionu je 20 obcí, přičemž populace dosahuje více než 20 tisíc obyvatel. Tím je dána průměrná hustota osídlení 106 obyvatel na 1 km². Ve dvou městech mikroregionu Luhačovské Zálesí, Slavičín a Luhačovice, žije více než polovina obyvatel mikroregionu. V 17 obcích mikroregionu žije méně než 1 000 obyvatel, z toho v 6 obcích nedosahuje počet obyvatel ani 500.

Tab. 3. Počet obyvatel v obcích mikroregionu Luhačovské Zálesí k 31. 12. 2010.

Obec	Počet obyvatel k 31. 12. 2010
Biskupice	708
Březůvky	674
Dobrkovice	267
Dolní Lhota	613
Doubravy	512
Horní Lhota	558
Hřivínův Újezd	541
Kaňovice	270
Kelníky	166
Ludkovice	709
Luhačovice	5 247
Petrůvka	323
Podhradí	194
Pozlovice	1 189
Provodov	750
Rudimov	252
Sehradice	750
Slavičín	6 800
Slopné	587
Velký Ořechov	750
Mikroregion Luhačovské Zálesí	20 478

Zdroj: vlastní zpracování na základě údajů z <http://www.czso.cz/>.

6.1.2 Vývoj počtu obyvatel

Počet obyvatel mikroregionu Luhačovské Zálesí má v letech 2001 - 2010 spíše klesající tendenci. Na konci roku 2001, kdy byl počet obyvatel mikroregionu přes 22 tisíc obyvatel, se postupem let tento počet snižoval až na současných 20 487 obyvatel mikroregionu. V níže uvedeném grafu můžeme vidět postupné snižování počtu obyvatel celého mikroregionu Luhačovské Zálesí.

V jednotlivých obcích mikroregionu probíhal většinou postupný nárůst nebo pokles počtu obyvatel, přičemž oproti roku 2001 se počet obyvatel v obcích mikroregionu na konci roku 2010 zvýšil u 9 obcí a poklesl u 11 obcí. V městech Luhačovice a Slavičín a v městysy Pozlovice, které mají více než 1 000 obyvatel je patrné, že nárůst během těchto let proběhl pouze v městysi Pozlovice.

Tab. 4. Vývoj počtu obyvatel v obcích mikroregionu Luhačovské Zálesí, 2001 - 2010.

Název obce	Vývoj počtu obyvatel k 31. 12. 2001 - 31. 12. 2010									
	2001	2002	2003	2004	2005	2006	2007	2008	2009	2010
Biskupice	743	747	741	758	760	756	755	741	720	708
Březůvky	629	636	642	644	647	662	675	667	659	674
Dobrkovice	278	284	282	282	279	281	281	276	262	267
Dolní Lhota	574	582	583	588	593	606	599	605	609	613
Doubravy	448	458	450	458	458	454	470	477	479	512
Horní Lhota	530	534	542	548	549	545	552	551	557	558
Hřivínův Újezd	558	566	567	556	555	552	550	542	537	541
Kaňovice	277	272	271	267	262	266	266	266	268	270
Kelníky	173	174	176	169	160	160	160	156	162	166
Ludkovice	687	691	687	691	702	699	698	705	705	709
Luhačovice	5 599	5 556	5 554	5 500	5 442	5 400	5 399	5 368	5 338	5 247
Petrůvka	342	335	327	326	333	334	331	326	321	323
Podhradí	198	195	202	202	200	198	196	196	196	194
Pozlovice	1 173	1 188	1 189	1 182	1 184	1 170	1 186	1 168	1 168	1 189
Provodov	768	754	756	745	738	740	745	744	748	750
Rudimov	253	251	242	246	248	246	251	249	251	252
Sehradice	742	763	755	762	763	758	760	759	757	750
Slavičín	7 133	7 118	7 079	7 025	7 004	6 941	6 922	6 916	6 847	6 800
Slopné	585	572	575	583	576	578	577	571	575	587
Velký Ořechov	698	698	699	709	705	701	714	728	742	750
Luhačovské Zálesí	22 388	22 374	22 319	22 241	22 158	22 047	22 087	22 011	21 901	21 860

Zdroj: vlastní zpracování na základě údajů z <http://www.czso.cz/>.

Graf 2. Vývoj počtu obyvatel mikroregionu Luhačovské Zálesí 2001 - 2010.



Zdroj: vlastní zpracování na základě údajů z <http://www.czso.cz/> a z Tab. 6. Vývoj počtu obyvatel v obcích mikroregionu Luhačovské Zálesí, 2001 – 2010.

6.1.3 Věková struktura

Věková struktura obyvatel jednotlivých obcí mikroregionu Luhačovské Zálesí byla ke konci roku 2010 vyvážená. Podíl mužů a žen na celkový počet obyvatel ke konci tohoto roku byl rovnoměrně rozdělen bez větších rozdílů.

Z tabulky také můžeme zjistit, že počet obyvatel všech věkových skupin je vyšší ve městě Slavičín, než ve městě Luhačovice z čehož vyplývá, že na Slavičínsku je vyšší počte dětí a ekonomicky aktivního obyvatelstva než v Luhačovicích, ale také vyšší počet lidí starších 65 let.

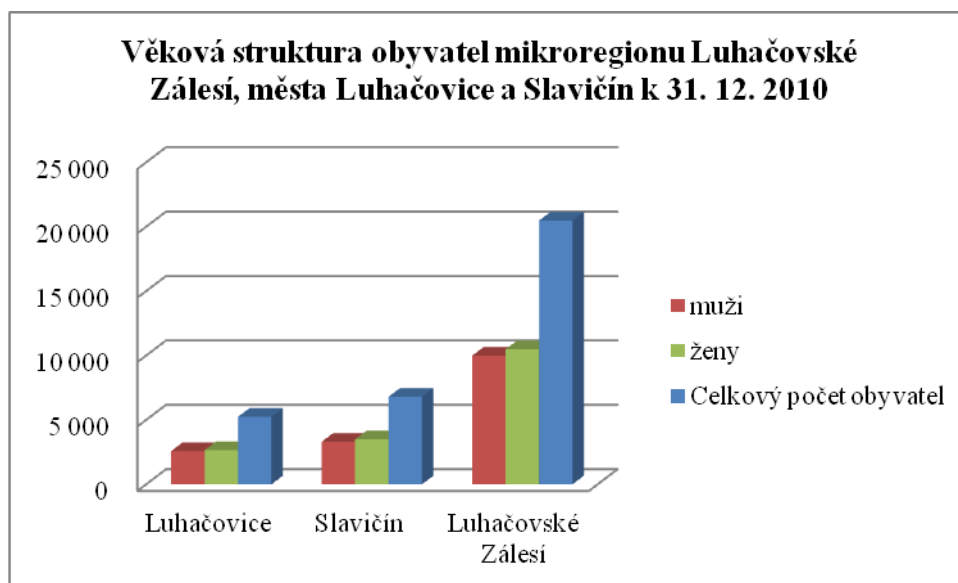
Naopak u malých obcí jako jsou Kelníky, Podhradí, Rudimov, Kaňovice nebo Dobrkovice, které mají méně než 300 obyvatel, můžeme vidět vyrovnanou věkovou strukturu u všech skupin obyvatel vzhledem k celkovému počtu obyvatel dané obce.

Tab. 5. Věková struktura obyvatel mikroregionu Luhačovské Zálesí k 31. 12. 2010.

Název obce	Věková struktura obyvatel k 31. 12. 2010					
	Celkový poč. obyv.	muži	ženy	0 - 14 let	15 - 64 let	65 let a více
Biskupice	708	350	358	106	504	98
Březůvky	674	332	342	96	469	109
Dobrkovice	267	126	141	32	189	46
Dolní Lhota	613	301	312	113	439	61
Doubravy	512	254	258	81	374	57
Horní Lhota	558	284	274	88	401	69
Hřivínův Újezd	541	255	286	62	391	88
Kaňovice	270	123	147	32	191	47
Kelníky	166	89	77	18	119	29
Ludkovice	709	358	351	109	490	110
Luhačovice	5 247	2 583	2 664	600	3 660	987
Petrůvka	323	156	167	26	237	60
Podhradí	194	97	97	26	141	27
Pozlovice	1 189	563	626	194	832	163
Provodov	750	365	385	101	529	120
Rudimov	252	128	124	44	155	53
Sehradice	750	364	386	105	505	140
Slavičín	6 800	3 306	3 494	856	4 830	1 114
Slopné	587	290	297	100	398	89
Velký Ořechov	750	349	401	121	517	112
Luhačovské Zálesí	20 478	9 991	10 487	2 708	14 398	3 372

Zdroj: vlastní zpracování na základě údajů z <http://www.czso.cz/>.

Graf 3. Věková struktura obyvatel.



Zdroj: vlastní zpracování na základě údajů z <http://www.czso.cz/> a z Tab. 7. Věková struktura obyvatel mikroregionu Luhačovské Zálesí k 31. 12. 2010.

6.1.4 Vzdělávání a vzdělanostní struktura

Mikroregionu Luhačovské Zálesí je, co se týká druhů školských zařízení velmi omezen. Ve větších obcích mikroregionu, které mají počet obyvatel do 1 000, se převážně nacházejí mateřské a základní školy v nižším i vyšším stupni, ale i toto pravidlo bývá omezeno.

Vzdělání na vyšším stupni, jako jsou střední školy, gymnázia či odborné školy nebo učiliště nalezneme pouze ve městech Luhačovice a Slavičín.

Tab. 6. Druhy školských zařízení v mikroregionu Luhačovské Zálesí.

	Druhy školských zařízení		
	Mateřská škola	Základní škola	Střední škola
Celkový počet v Luhačovském Zálesí	13	26	6

ZŠ - nižší stupeň 1. - 5. ročník; vyšší stupeň 1. - 9. ročník; základní umělecká škola.
 SŠ - střední školy; gymnázia; odborné školy a učiliště; nástavbové studium; konzervatoře a jazykové školy.
 Zdroj: vlastní zpracování na základě údajů z <http://www.czso.cz/> a internetových stránek jednotlivých obcí mikroregionu Luhačovské Zálesí.

Mikroregion Luhačovské Zálesí leží ve zlínském kraji, který kromě základních druhů školství nabízí i několik školských zařízení nabízející vyšší odborné vzdělání a vysokoškolské vzdělání.

Tab. 7. Obyvatelstvo ve věku 15 a více let podle nejvyššího ukončeného vzdělání dle velikostních skupin obcí ve Zlínském kraji k r. 2011.

Velikostní skupiny obcí dle počtu obyvatel	Obyvatelé ve věku 15 a více let	Z toho nejvyšší ukončené vzdělání				
		základní vč. neukončeného	střední vč. vyučení (bez maturity)	úplné střední (s maturitou) a vyšší odborné včetně nástavbového	vysokoškolské	bez vzdělání
Celkem obyvatel	506 773	94 837	179 125	154 027	59 153	2 443
do 199	2 250	556	930	467	147	18
200 až 499	25 121	5 684	10 293	6 399	1 811	126
500 až 999	62 755	13 666	25 318	16 478	5 014	326
1 000 až 1 999	60 928	13 045	23 703	16 524	5 332	454
2 000 až 4 999	80 846	16 793	31 040	22 855	7 343	397
5 000 až 9 999	59 596	10 735	21 687	18 210	6 577	333

Zdroj: vlastní zpracování na základě předběžných výsledků sčítání lidu, domů a bytů 2011. Výsledky k 26. 3. 2011 za Zlínský kraj dle velikostních skupin obcí v kraji.

Z celkového počtu obyvatel zlínského kraje, kteří ve věku 15 a více let ukončili vzdělání, je nejvyšší počte obyvatel, kteří ukončili středoškolské vzdělání včetně vyučení (bez maturity), což může způsobovat zemědělský charakter kraje a snaha obyvatel uplatnit se v jeho tradičních odvětvích. Vysoký počet obyvatel zlínského kraje ukončilo úplné střední vzdělání (s maturitou) a vyšší odborné vzdělání včetně nástavbového. Naopak nízký počet obyvatel, z celkového počtu obyvatel zlínského kraje, ukončilo vysokoškolské vzdělání.

6.2 Trh práce

6.2.1 Nezaměstnanost

Nezaměstnanost dosahovala k poslednímu dni roku 2011 v mikroregionu 8,13 %. Procentně největší míru nezaměstnanosti vykazovaly obec Kaňovice (14,5 %), obce Rudimov (12,73 %), obec Horní Lhota (12,35 %), obec Podhradí (11,96 %), obec Petrůvka (11,9 %), obec Hřivínův Újezd (11,91 %), obec Doubravy (11,84 %), obec Dobrkovice (10,71 %) a obec Dolní Lhota (10,49 %). U zbylých 11 obcí mikroregionu nepřesahovala míra nezaměstnanosti 10 %.

Míra nezaměstnanosti u žen dosahovala v tomto období v mikroregionu 9,73 %, přičemž u obcí Rudimov a Kaňovice přesáhla 20 % a u dalších 9 obcí mikroregionu přesáhla 10 %.

Tab. 8. Nezaměstnanost obyvatel v mikroregionu Luhačovské Zálesí k 31. 12. 2011.

Obec	Nezaměstnanost obyvatelstvo mikroregionu, v %.	
	Míra nezaměstnanosti celkem (v %)	Míra nezaměstnanosti ženy (v %)
Biskupice	6,32	8,93
Březůvky	8,54	9,02
Dobrkovice	10,71	9,38
Dolní Lhota	10,49	12,12
Doubravy	11,84	12,26
Horní Lhota	12,35	17,14
Hřivínův Újezd	11,91	14,63
Kaňovice	14,5	21,67
Kelníky	5,88	7,14
Ludkovice	7,23	9,02
Luhačovice	6,73	6,58
Petrůvka	11,9	11,11
Podhradí	11,96	19,51
Pozlovice	7,68	9,89
Provodov	7,08	7,84
Rudimov	12,73	26,32
Sehradice	9,24	12,88
Slavičín	7,85	9,84
Slopné	7,75	11,63
Velký Ořechov	8,05	10,19
Luhačovské Zálesí celkem	8,13	9,73

Zdroj: vlastní zpracování na základě údajů z Krajské pobočky úřadu práce ve Zlíně a předběžných výsledků sčítání lidu, domů a bytů 2011.

Mezi rizikové skupiny, které se registrují na úřadech práce, jsou nejčastěji osoby se zdravotním postižením, absolventi a mladiství, uchazeči o zaměstnání mladší 20 let a naopak starší 50 let nebo také uchazeči, kteří jsou v evidenci déle než 5 měsíců.

Ze jmenovaných rizikových skupin obyvatel je v mikroregionu Luhačovské Zálesí největší počte uchazečů o zaměstnání, kteří jsou v evidenci déle než 5 měsíců (446 osob). Další rizikovou skupinou jsou uchazeči o zaměstnání, kteří mají více než 50 let (271 osob) nebo osoby se zdravotním postižením (159 osob).

V mikroregionu Luhačovské Zálesí bylo k 31. 12. 2011 celkem 42 volných pracovních míst. Z tohoto počtu bylo 11 volných pracovních míst ve městě Luhačovice a v obci Bře-

zůvky, 8 pracovních míst v obci Ludkovice, 6 ve městě Slavičín a 3 volná pracovní místa v městysu Pozlovice a v obci Dobrkovice.

Tab. 9. Rizikové skupiny obyvatel v mikroregionu Luhačovské Zálesí k 31. 12. 2011.

Obec	Rizikové skupiny v mikroregionu k 31. 12. 2011					Volná pracovní místa
	Osoby se zdravotním postižením	Absolventi a mladiství	Uchazeči o zaměstnání do 20 let věku	Uchazeči o zaměstnání nad 50 let věku	Uchazeči o zaměstnání v evidenci nad 5 měsíců	
Biskupice	4	3	0	4	11	0
Březůvky	5	2	0	10	18	11
Dobrkovice	3	1	0	5	7	3
Dolní Lhota	2	7	3	12	11	0
Doubravy	6	3	1	7	16	0
Horní Lhota	3	3	1	9	19	0
Hřivínův Újezd	10	5	2	13	20	0
Kaňovice	4	3	3	3	6	0
Kelníky	0	1	1	0	4	0
Ludkovice	3	4	2	9	13	8
Luhačovice	30	15	6	61	89	11
Petrůvka	3	1	1	7	12	0
Podhradí	1	2	1	2	5	0
Pozlovice	5	5	0	9	18	3
Provodov	7	4	2	8	16	0
Rudimov	2	0	0	3	2	0
Sehradice	5	4	1	9	17	0
Slavičín	59	27	7	89	144	6
Slopné	2	1	0	6	11	0
Velký Ořechov	5	5	3	5	7	0
Luhačovské Zálesí celkem	159	96	34	271	446	42

Zdroj: vlastní zpracování na základě údajů z Krajské pobočky úřadu práce ve Zlíně a předběžných výsledků sčítání lidu, domů a bytů 2011.

6.2.2 Ekonomická aktivita

Celkový počet ekonomicky aktivních obyvatel v mikroregionu Luhačovské Zálesí k 31. 12. 2011 je více než 11 tis. obyvatel, což je z celkového počtu obyvatel mikroregionu větší polovina.

Nejvíce ekonomicky aktivních obyvatel je ve městech Slavičín a Luhačovice, přičemž město Slavičín má celkový počet obyvatel 6 800 a z toho počtu je 3 671 obyvatel ekonomicky aktivních. Také můžeme vidět, že z celkového počtu ekonomicky aktivních obyvatel je bezmála polovina ekonomicky aktivních žen.

Co se týká uchazečů o zaměstnání, je k 31. 12. 2011 na úřadech evidováno celkem 936 obyvatel mikroregionu Luhačovské Zálesí, z tohoto počtu je 500 žen.

Největší počte uchazečů o zaměstnání je, stejně jako u ekonomicky aktivních obyvatel, ve městech Slavičín a Luhačovice. Město Slavičín, které má největší počet obyvatel v mikroregionu, má 291 uchazečů o zaměstnání, z tohoto počtu je více než polovina uchazečů ženského pohlaví.

Tab. 10. Ekonomicky aktivní obyvatelstvo mikroregionu Luhačovské Zálesí, k 31. 12. 2011.

Obec	Ekonomicky aktivní obyvatelstvo mikroregionu, k 31. 12. 2011			
	Ekonomicky aktivní obyvatelstvo	Ekonomicky aktivní ženy	Uchazeči o zaměstnání celkem	Uchazeči o zaměstnání ženy
Biskupice	380	168	25	16
Březůvky	316	133	28	13
Dobrkovice	140	64	17	6
Dolní Lhota	305	132	32	16
Doubravy	245	106	29	13
Horní Lhota	251	105	31	18
Hřivínův Újezd	277	123	35	19
Kaňovice	131	60	19	13
Kelníky	85	28	5	2
Ludkovice	318	133	24	13
Luhačovice	2840	1323	196	92
Petrůvka	168	72	20	8
Podhradí	92	41	12	9
Pozlovice	599	263	48	26
Provodov	367	153	26	12
Rudimov	110	38	14	10
Sehradice	368	163	34	21
Slavičín	3671	1637	291	162
Slopné	284	129	22	15
Velký Ořechov	348	157	28	16
Luhačovské Zálesí celkem	11295	5028	936	500

Zdroj: vlastní zpracování na základě údajů z Krajské pobočky úřadu práce ve Zlíně a předběžných výsledků sčítání lidu, domů a bytů 2011.

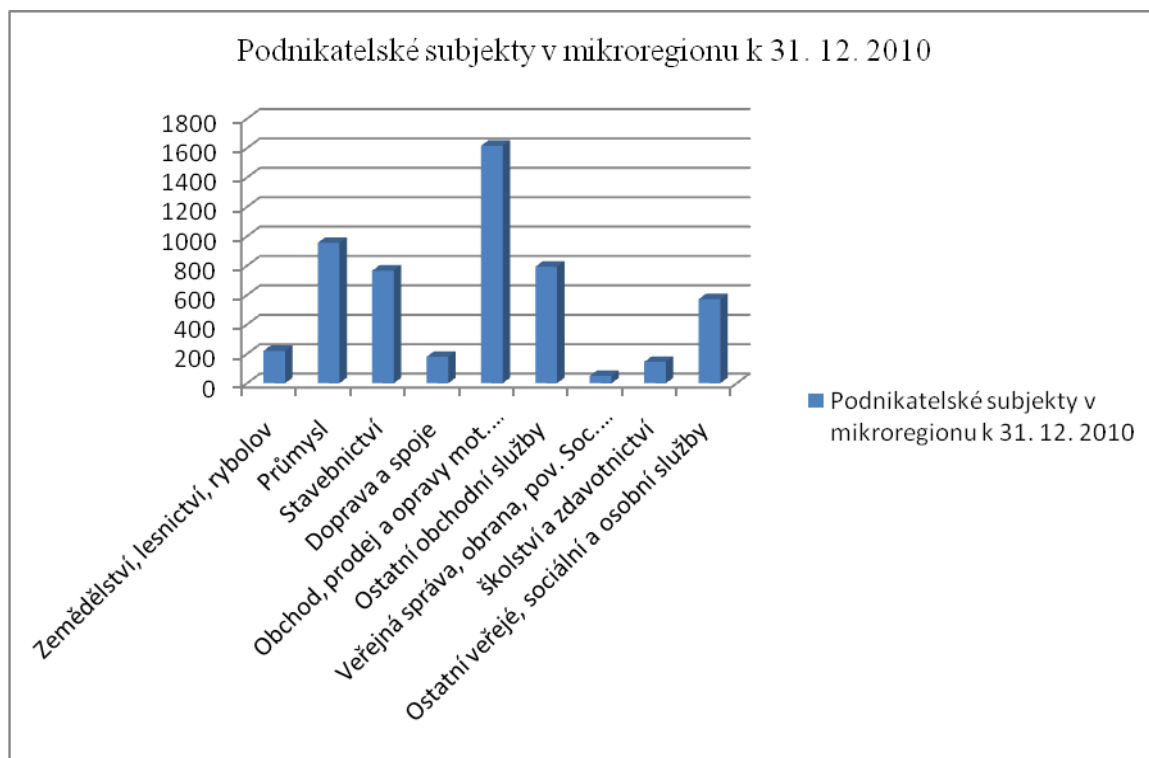
6.3 Hospodářství

6.3.1 Podnikatelské aktivity

V mikroregionu Luhačovské Zálesí byl počet podnikatelských subjektů k poslednímu dni roku 2010 celkem 5 343. Největší počet osob podniká v oblasti obchodu, prodeje a opravy motorových vozidel a spotřebního zboží a pohostinství. Velký počet osob podniká také v průmyslu, stavebnictví nebo ostatních obchodních službách.

Největší počet podnikatelských subjektů je ve městech Luhačovce a Slavičín, nejmenší poté v malých obcích mikroregionu, jako jsou Kelníky, Podhradí nebo Dobrkovice.

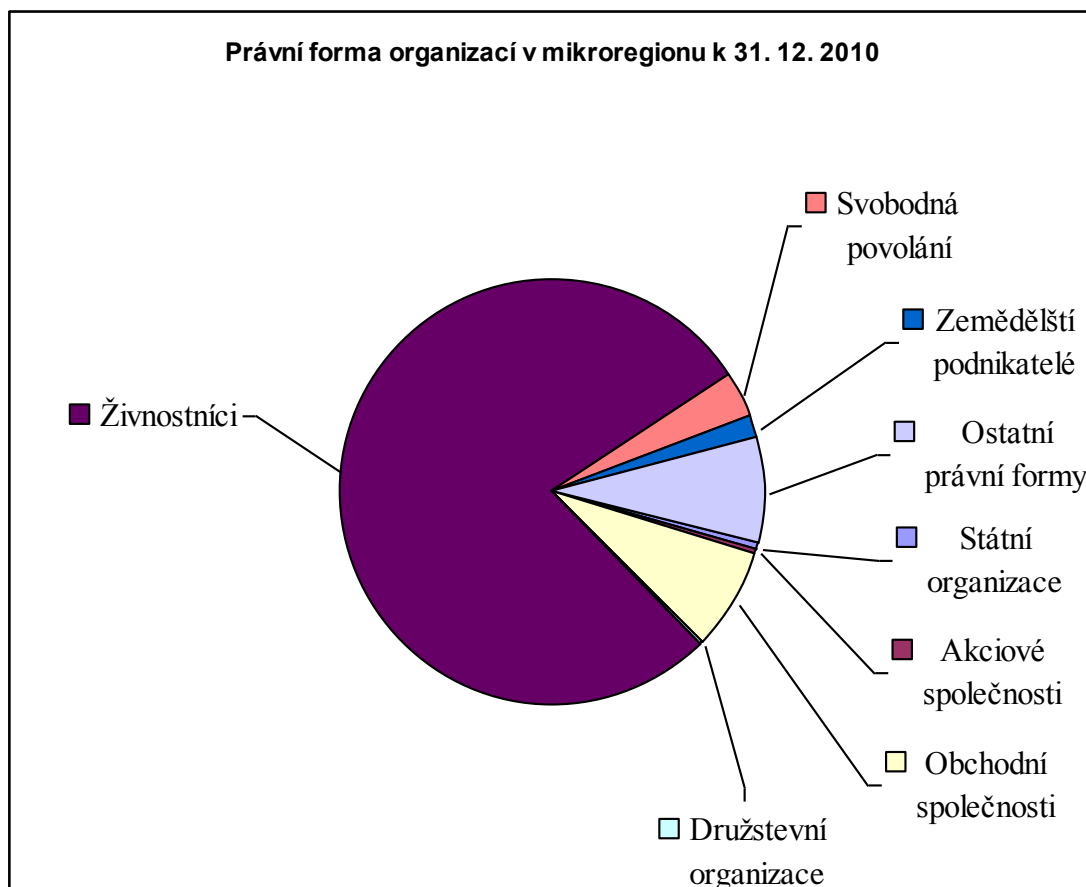
Graf 4. Podnikatelské subjekty v mikroregionu Luhačovské Zálesí.



Zdroj: vlastní zpracování na základě údajů z <http://www.czso.cz/>.

Nejčastější formou podnikání jsou v mikroregionu Luhačovské Zálesí živnostníci. Z celkového počtu 5 343 podnikatelských subjektů, 4 166 podniká na základě živnostenského listu. Přes 400 organizací podniká jako obchodní společnost nebo jako jiná právní forma. Nejmenší počet právních forem organizací je akciových společností, družstev nebo osob podnikajících jako zemědělských podnikatelé.

Graf 5. Právní formy organizací v mikroregionu Luhačovské Zálesí k 31. 12. 2010.



Zdroj: vlastní zpracování na základě údajů z <http://www.czso.cz/>.

6.3.2 Stavebnictví

V tomto odvětví, stejně jako v jiných odvětvích hospodářství, působí na území mikroregionu Luhačovské Zálesí několik velkých firem. Vedle toho můžeme na území mikroregionu nalézt řadu menších a středních firem, kteří podnikají v tomto odvětví jako fyzické osoby na živnostenský list.

Největší koncentrace je ve velkých městech mikroregionu, jako jsou Luhačovice či Slavičín. V obcích, které mají větší počet obyvatel, můžeme najít malé a střední firmy nebo fyzické osoby, které pracují na živnostenský list.

6.3.3 Zemědělství

Zemědělství je pro mikroregion Luhačovské Zálesí, který je tvořen především menšími obcemi, důležitým prvkem rozvoje venkovského prostoru. Jeho úroveň je do jisté míry

předurčena polohou mikroregionu, která poskytuje nízké předpoklady pro jeho rozvoj a také zacházení se zemědělskou půdou (mikroregion leží v CHKO Bílé Karpaty a v přírodním parku Vizovické vrchy, kde platí zvláštní režim hospodaření). Hospodaření je na území mikroregionu Luhačovské Zálesí příznivější v jihozápadní části (Slavičín, Luhačovice, Biskupice, Kaňovice, Velký Ořechov, a další) než v severní části mikroregionu (Dolní Lhota, Horní Lhota, Provodov, Slopné, Sehradice).

Zemědělská půda zabírá bezmála polovinu území mikroregionu a můžeme zde najít ornou půdu, louky a pastviny ale také zahrady a sady.

6.4 Technická infrastruktura

6.4.1 Doprava

Mikroregion Luhačovské Zálesí se nachází v oblasti Bílých Karpat a Vizovických vrchů proto je velká část území v kopcovitá, to zamezuje rozšíření železniční i silniční dopravy. Silniční doprava je velice řídká a železniční doprava je omezena na jedinou trať.

Silniční doprava

Hromadná silniční doprava má na území mikroregionu spíše místní význam. Je zajišťována převážně dopravní společností ČSAD Vsetín, a. s., částečnou přepravu zajišťuje také soukromá firma Housa Car, Karel Housa a dále několik soukromých dopravců.

Délka silniční sítě na území mikroregionu Luhačovské Zálesí je přes 90 km a je tvořena převážně silnicemi II. a III. třídy. Délka silnice II. třídy zaujímají více než 41 % celkové délky silniční sítě mikroregionu.

Některé silnice jsou ve špatném stavu a jejich kvalita a údržba je špatná zejména v zimním období. Nejčastěji se jedná o silnice vedoucí k menším odlehlým obcím. Dále jsou také závadou nedokončené nebo neopravené chodníky v některých obcích mikroregionu. Celková kapacita silniční sítě je vyhovující.

Nedostačující jsou parkovací plochy, především v lázeňském městě Luhačovice. Narůstající doprava tento nedostatek ještě podtrhuje. Chybí také odstavné plochy podél hlavních tahů (výjimkou je parkoviště poblíž Luhačovské přehrady).

Na území mikroregionu Luhačovské Zálesí se nachází pouze 3 čerpací stanice PHM, z toho jsou 2 tyto stanice ve městě Slavičín a 1 ve městě Luhačovice. Tento fakt je vzhledem

k velikosti mikroregionu a nárůstu silniční dopravy, především v okolí lázeňského města Luhačovice, velkým nedostatkem (Ředitelství silnic Zlínského kraje, 2011).

Železniční doprava

Železniční doprava je v mikroregionu zajišťována pouze jednou vnitrostátní tratí č. 345 Luhačovice – Újezdec u Luhačovic (úsek Luhačovice, Biskupice, Polichno, Újezdec u Luhačovic, celková délka 10 km). Trať není elektrifikovaná a má spíše místní význam, který slouží k spojení k vlaku mířící na Brno. Na této trati je také částečně zajištěno spojení se Slovenskou republikou přes Vlárský průsmyk – Nemšová.

Účelové komunikace

Do účelových komunikací patří polní a lesní cesty, které je nutné udržovat pro pěší, turistiku, rekreaci a cyklistiku a také pro provoz při těžbě dřeva v těchto oblastech.

Pěší doprava

Pěší doprava je hojně využívána především k rekreaci, sport, turistice a v lázeňském městě Luhačovice především k pohybu lázeňských hostů.

Cyklistická doprava a cykloturistika

Cyklistická doprava a cykloturistika patří v posledních letech k nejoblíbenějším způsobům aktivního využívání pobytu v přírodě. Okolí Luhačovic nabízí vhodný terén jak pro aktivní sportovce, tak pro rodiny s dětmi i seniory. V rámci cykloturistiky lze objevovat lidovou architekturu, kulturní památky i poutní místa nacházející se v mikroregionu.

V současné době můžeme na území mikroregionu Luhačovské Zálesí využít několik cyklostezek:

- Jižní toulky Luhačovským Zálesím (celková délka 26 km),
- Severní toulky Luhačovským Zálesím (celková délka 48 km),
- Cyklostezka Luhačovice – Biskupice (celková délka 5 km),
- Cykloturistická trasa Obora (celková délka 8,3 km).

Ze značených cyklotras probíhají mikroregionem:

- Malý lázeňský okruh (celková délka 22 km),
- Velký lázeňský okruh (celková délka 37 km),

- Komonecké stezky - Kolem kolem Komonce (celková délka 12 km),
- Cyklotrasa 5054 – po silnici vedoucí ze Slavičina do Petrůvky a Luhačovic odbočíme doleva na vedlejší silnici do Rudimova,
- Cyklotrasa 5056 – z Bílých Karpat přes obce Komňa do Bojkovic, po vedlejší silnici do obce Rudimov.

Z dalších tras můžeme uvést například:

- Cyklotrasa Luhačovice – Kladná – Žlín – Rudimov – Slavičín – Petrůvka – Luhačovice (celková délka 28,3 km),
- Cyklotrasa Luhačovice – Pozlovice – Horní Dvůr – letiště – Biskupice – Luhačovice (celková délka 8,3 km),
- Cyklotrasa Luhačovice – Řetechov – Provodov – Kudlov – Zlín (celková délka 20 km),
- Cyklotrasa Luhačovice – Dolní Lhota – Horní Lhota – Hájenka – Vizovice – Luhačovice.

Letecká doprava

Na území mikroregionu Luhačovské Zálesí nejsou žádná letiště. Provozovány jsou pouze vyhlídkové lety z nejbližších letišť v Otrokovicích a Kunovicích.

Vodní doprava

Územím mikroregionu Luhačovské Zálesí nevede žádná vodní cesta. Nejbližší vodní cestou je Baťův kanál na řece Moravě využíván k rekreačním účelům.

Místní komunikace

Špatný stav místních komunikací je problémem v celém území mikroregionu a vzhledem k nedostatku finančních prostředků je jejich oprava velkým problémem. Výjimkou jsou místní komunikace v lázeňském městě Luhačovice a v městys Pozlovice.

6.4.2 Telekomunikace

Díky rozmachu mobilních telefonních systémů je na území mikroregionu vyhovující pokrytí signálem. Na území působí především firmy T - Mobile, Vodafone, O2.

Území je také dobře pokryto signálem českého vysílání televizních stanic a radiového signálu.

6.4.3 Zásobování elektřinou

Žádné velké problémy se nevyskytují v napojení mikroregionu Luhačovské Zálesí na rozvodové systémy. Kapacity vedení s nízkým napětím a transformační sítě jsou většinou dostačující a jejich technický stav je vyhovující.

Venkovní síť je vedena na betonových sloupech, místní komunikace jsou osvětleny výbojkovými svítilnami osazenými na silničních a parkovacích stožárech a na podpěrných bodech distribuční sítě nízkého napětí.

6.4.4 Vytápění

Na území mikroregionu Luhačovské Zálesí se nenachází žádné zdroje zemního plynu ani uhlí. Nejčastějším způsobem vytápění na území mikroregionu je vytápění zemním plynem, uhlím, elektrickou energií nebo dřevem, přičemž je preferováno vytápění zemním plynem před fosilními palivy, zejména uhlím a to především z ekologických důvodů. V posledních letech se uplatňují i alternativní zdroje vytápění jako jsou odpadní dřevní hmoty s možností využití biomasy.

Doplňkovými palivy, která slouží především k vaření a ohřevu, jsou elektrická energie a propan butan v lahvích. Elektrické vytápění je buď přímotopné, nebo akumulární do vody.

6.5 Přírodní zdroje a životní prostředí

6.5.1 Přírodní zdroje

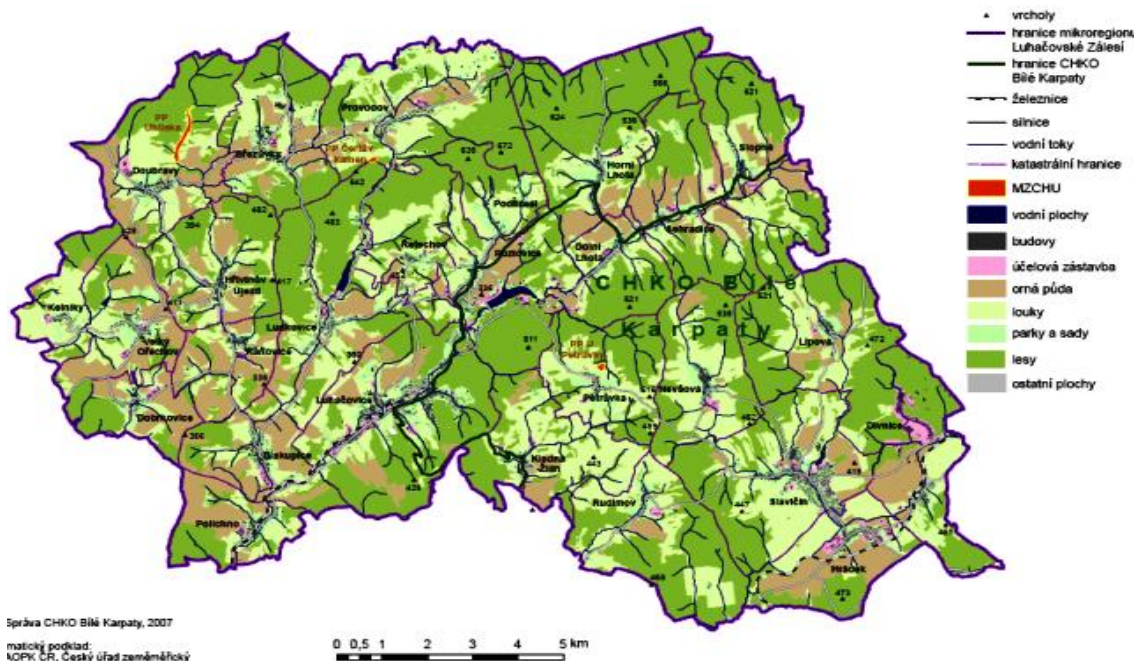
Území mikroregionu Luhačovského Zálesí se nachází z části v CHKO Bílé Karpaty, druhou jeho částí je přírodní park Vizovické Vrchy. CHKO Bílé Karpaty se nachází v jihovýchodní části území mikroregionu a můžeme ho také zařadit mezi biosferické rezervace UNESCO. Nejvyšším bodem CHKO Bílé Karpaty je kóta Uhlisko (521 m. n. m.), kterou nalezneme na východě mikroregionu, nedaleko obce Sehradice. Přírodní park Vizovické vrchy se nachází na zbylé části mikroregionu, nejvyšším vrchem je Komonec (672 m. n. m.), který najdeme nad obcí Podhradí.

Území mikroregionu je členité, pouze v západní části má nižší charakter, celkově však převládají hornatiny, které mají pískovcový charakter a je také jediným stavebním kame-

nem. Na nerostné suroviny je tedy mikroregion chudý, nejznámější jsou pouze cihlářská ložiska v Biskupicích. Významným zdrojem v mikroregionu Luhačovské Zálesí jsou lesy a těžba dřeva.

Téměř nepropustné horniny dělají z mikroregionu chudé území i na podzemní vody. Krátké vodní toky jsou typické pro oblast Bílých Karpat. Území mikroregionu Luhačovské Zálesí je však bohaté na minerální prameny, kdy se zde vyskytují především uhličitě vody, které se charakterizují jako uhličitě, hydrogenuhličitano – chloridové, sodné, jodové, studené, hypotonické, s další přísadou bromu, železa, lithia, bária a kyseliny metaborité. Další skupinou minerálních vod nacházejících se na území mikroregionu jsou sírné vody obsahující především sodík. Velký význam mají také povrchové vody, které můžou sloužit i jako zdroj pitné vody.

Obr. 6. Přírodní zdroje v mikroregionu Luhačovské Zálesí.



Zdroj: <http://www.luhacovskezalesi.cz/mikroregion/>.

6.5.2 Životní prostředí

Mikroregion Luhačovské Zálesí leží v oblasti CHKO Bílé Karpaty a přírodního parku Vizovické Vrchy, proto je oblast životního prostředí pro mikroregion důležitou osou. K celkovému zhoršování životního prostředí přispívají různé akce, jako jsou znečišťování vod,

ovzduší, špatné nakládání s odpady, znečištění půdy a mnoho dalších. Zlepšování kvality životního prostředí je nutné provádět především pomocí různých druhů investic na jeho ochranu.

Ovzduší

Na území mikroregionu Luhačovské Zálesí se pravidelně neprovádí měření a vyhodnocování látek, které znečišťují ovzduší. Můžeme ale říci, že na celém území mikroregionu sledujeme pozvolný pokles těchto látek, jako je oxid siřičitý, oxid dusíku a tuhých látek. Tato klesající tendence je způsobena mnoha faktory, mezi které patří snižování spotřeby fosilních paliv, přechod obcí na vytápění zemním plynem nebo jinými ekologickými palivy a další. Území mikroregionu leží v dostatečné vzdálenosti od průmyslových středisek Zlína a Otrokovic, což také přispívá k nízkému znečištění ovzduší.

Nepříznivý vliv na ovzduší mikroregionu má zvyšující se automobilová doprava, tento se nepříznivě projevuje i na lázeňské město Luhačovice.

Druhým zdrojem, který významně ovlivňuje životní prostředí a ovzduší především, je vytápění rodinných domů a bytů pevnými palivy a především hnědým uhlím. Nepříznivé vlivy na ovzduší jsou především ve špatně provětrávaných údolích s častým výskytem teplotních inverzí.

Vodstvo

Důležitou oblastí životního prostředí je oblast vodstva a s tím spojený problém udržování čistoty vodních toků a podzemních vod. Také kvalita povrchových vod, která je ovlivňována vypouštěním znečišťujících látek do odpadních vod, je podstatně vyšší tam, kde jsou vybudovány čističky odpadních vod. Důležité je také omezení průmyslových hnojiv a chemických prostředků v zemědělství.

Velká pozornost musí být věnována chráněným oblastem akumulace vod (nádrž Ludkovičky) a oblasti s výskytem minerálních léčivých vod.

Půda

Využívání orné půdy v minulých letech se odrazilo v negativních procesech jako je eroze a sesuvy půdy. Tím dochází k sesuvu nejúrodnější půdy a současně i k splavování průmyslových hnojiv a chemických přípravků do podzemních a povrchových vod. Nejvíce ohrožená půda erozí je v obcích Slopné, Sehradice, Kaňovice a ve Velkém Ořechově.

Odpady

Velký důraz je kladen na nakládání s odpady jako prevence vzniku odpadu, recyklaci a využívání odpadu a bezpečné ukládání nevyužitých zbytků. V jednotlivých obcích mikroregionu je vytvořen v rámci jejich možností režim sběru a likvidace odpadů.

V obcích mikroregionu převažuje komunální odpad z domácností, který se dočasně ukládá do popelnic a je v pravidelných intervalech převážen na řízené skládky tuhých domovních odpadů.

Odpady se třídí na papír, plast, sklo, zbytkový odpad, kovový odpad. Dále pak zvláštní odpad, který vyžaduje zvláštní režim při nakládání s ním, nebezpečný odpad, průmyslové odpady a další. Je na jednotlivých obcích jakou možnost si zvolí.

Chráněná území

Na území mikroregionu se nacházejí následující chráněná území:

- CHKO Bílé Karpaty,

velká část obcí mikroregionu Luhačovské Zálesí jsou součástí CHKO Bílé Karpaty. Posláním CHKO je ochrana všech hodnot krajiny, jejího vzhledu, typických znaků, přírodních zdrojů a vytvoření zdravého životního prostředí. CHKO Bílé Karpaty byla vyhlášena v roce 1996 biosférickou rezervací a nalezneme zde jeden biokoridor.

- Přírodní park Vizovické vrchy,

na části území mikroregionu nalezneme přírodní park Vizovické vrchy. Je typický svou souvisle zalesněnou hornatinou, osídlením a hospodařením ve svazích a v údolích. Do přírodního parku Vizovické vrchy patří obce Horní Lhota, Dolní Lhota, Sehradice a Slopné.

- Maloplošná chráněná území - přírodní parky,

na území mikroregionu Luhačovské Zálesí se nachází 2 přírodní parky a to:

- Čertův kámen (část katastrálního území obcí Provodov a Ludkovcic) jehož předmětem ochrany je skalní útvar s pozůstatky středověké lidské činnosti a
- Uhlisko (katastrální území obce Doubravy), které je vzácná svými údolními mokřadními loukami, na kterém rostou chráněné druhy rostlin.

- regionální biocentra a biokoridory,

na území mikroregionu nalezneme 2 regionální biocentra:

- Oskorušský les (katastrální území obce Doubravy) a
- Pod Slavickým kopcem (katastrální území obce Horní Lhota).

Biokoridory spojují biocentra a představují dálkové migrační trasy organismů národního a evropského významu. Na území mikroregionu nalezneme jeden biokoridor Obětová - Hrabová (katastrální území obcí Pozlovice, Luhačovice, Kladná - Žilín a Přečkovice).

6.6 Kulturní památky a cestovní ruch

Obce mikroregionu Luhačovské Zálesí spojuje podobná etnická skladba obyvatelstva, přírodní podmínky, hospodářské a výrobní předpoklady, sociální podmínky a další podmínky, které ovlivňují podobu lidové kultury.

Území mikroregionu se rozprostírá na hranicích regionu Valašska, Slovácka a Hané, tím se zde střetávají prvky lidové kultury horského typu (Valašsko) s vlivem nížinných oblastí Slovácka a Hané. To dalo za vznik specifické lidové kultuře.

6.6.1 Kulturní památky

Území mikroregionu nabízí velké množství kulturních památek. Nejstaršími jsou například zřícenina hradu Sehrad z poloviny 13. století, zámek z 18. století ve Velkém Ořechově, farní kostel sv. Diviše v Horní Lhotě, barokní zámek v Luhačovicích z 18. století nebo kaple sv. Alžběty v Luhačovicích z 18. století a mnoho dalších. Množství památkově chráněných objektů se nachází v lázních Luhačovice a dále pak drobné stavby jako jsou boží muka, kříže, sochy, zvonice, komory a jiné.

Z hlediska kulturní vybavenosti různými druhy zařízení se v mikroregionu nachází 20 knihoven (včetně poboček), amfiteátry, 1 stálé kino, 3 muzea, 2 galerie, různá místa pro volný čas dětí a mládeže, ostatní kulturní zařízení jako kulturní domy a podobně.

6.6.2 Lidová architektura, obyčeje a obřady

Lidová architektura

Život obyvatel na území mikroregionu Luhačovské Zálesí byl podmíněn především přírodními podmínkami. Nejčastějším stavebním materiálem bylo dřevo nebo hlína.

Tradiční architekturou na území mikroregionu jsou zejména komory s pavlačí, které stávaly oddělené od obydlí. Také roubené sušírny ovoce, které souvisí s typickým zaměstnáním - ovocnářstvím, patří mezi tradiční architekturu Luhačovského Zálesí.

Lidový oděv a kroj

Na velké části území mikroregionu převládaly horské kroje. Václavík uvádí, že "lidový kroj jest materiálem a často i formou závislý na přírodních podmínkách, že na jeho formy působily vývoj kultury, zvyky, tradice, církev, lázně, politické a sociální poměry a především že byl podmíněn mentalitou obyvatelstva (Václavík, 2005, s. 187).

Ve své původní podobě začal kroj mizet již od 2. poloviny minulého století. Na Luhačovicku tato tradice přetrvávala i nadále, kde se kroje nosily při významných výročních obřadech a rodinných slavnostech.

Lidové tance a obřady

Lidové tance a obřady mají svou tradici, ale jejich původní význam se již ztratil a změnil se do podoby různých společenských zábav. Díky spolkům působících v jednotlivých obcích se zachovaly zvyky a obyčeje jako například masopust, Velikonoce, hody a podobně.

Nejčastějšími spolky, které se snaží o udržení těchto tradic a zvyků v obcích mikroregionu Luhačovské Zálesí jsou sbory dobrovolných hasičů, myslivecká sdružení, zahrádkáři, chovatelé, sportovci, ženy a mnoho dalších.

6.6.3 Cestovní ruch

Celá území mikroregionu Luhačovského Zálesí se nachází ve velmi příznivé oblasti, která tvoří vhodné podmínky pro cestovní ruch. Nalezneme zde vhodné plochy pro rekreaci s vysoce kvalitními přírodními podmínkami. Mikroregion skrývá velký potenciál v možnosti intenzivního rekreačního využívání. Je zde možnost využívat přírodu k realizaci široké škály aktivit ve formě rekreace, lázeňské léčby, pěší turistiky, zimních sportovních aktivit, vodní sporty, rybolov nebo také návštěva přírodních a kulturních památek nacházejících se v mikroregionu.

Největším a nejdůležitějším střediskem rekreace je lázeňské město Luhačovice a jeho blízké okolí a také často vyhledávané rekreační středisko městyš Pozlovice.

Ubytovací zařízení je soustředěno především do města Luhačovice a městyš Pozlovice. Další oblíbenou a rozšířenou formou ubytování je ubytování v soukromí, které je také hoj-

ně rozšířené v Luhačovicích. Na území mikroregionu je možnost ubytování v autokempinku.

Stravovací zařízení je ve velké míře zastoupeno v lázeňském městě. Restaurace s možností stravování se nachází i ve městě Slavičín a ve větších obcích mikroregionu. Téměř každá obec nabízí pohostinství, kde se navaří, ale nabízí zde základní občerstvení a nápoje.

K důležitým součástí cestovního ruchu je nutné zařadit i **nevýrobní služby**, jako je kosmetika, kadeřnictví, fotograf, čistírna nebo půjčovna. Všechny tyto služby dotváří v jednotlivých oblastech nabídku kvalitních služeb a tím i kvalitu celého cestovního ruchu v jednotlivých oblastech. V obcích mikroregionu jsou nejčastěji zastoupeny kadeřnictví nebo čistírna, ostatní služby jsou ve velké míře k dispozici ve městech Luhačovice a Slavičín, případně ve větších obcích mikroregionu.

Tab. 11. Ubytovacích a stravovacích zařízení v mikroregionu Luhačovské Zálesí.

Název obce	Druhy ubytovacích a stravovacích zařízení			
	Hotel	Ubytovna	Restaurace	Pohostinství
Biskupice				2
Březůvky	1	1	2	1
Dobrkovice				1
Dolní Lhota				2
Doubravy				
Horní Lhota				
Hřivínův Újezd				1
Kaňovice				1
Kelníky				1
Ludkovice		5		1
Luhačovice	26		13	9
Petrůvka				1
Podhradí				1
Pozlovice	5			2
Provodov		1	1	2
Rudimov		3		
Sehradice				2
Slavičín	1		7	7
Slopné				1
Velký Ořechov				1
Luhačovské Zálesí	33	10	23	36

Zdroj: vlastní zpracování na základě internetových stránek členských obcí mikroregionu.

6.7 Lázeňství, zdravotní a sociální péče a sportovní zařízení

Lázeňství

Luhačovice jsou jediné lázně s kompletním zařízením pro léčení dýchacích cest. Prameny se využívají k pitné léčbě, koupelím i inhalacím. Léčí se zde nemoci trávicího ústrojí a nemoci z poruchy výměny látkové a žláz a vnitřní sekrecí. Léčivé účinky Luhačovských minerálních vod jsou známé již od 2. poloviny 17. století.

K pitným kúram jsou využívány především Vincentka, Ottovka, Aloiska, Amandka a pramen dr. Šťastného. Lázně Luhačovice poskytují lázeňskou léčbu dospělých, dětí i dorostu a to jak v rámci komplexní lázeňské péče, tak i v rámci příspěvkové lázeňské péče. Služby, které se poskytují v lázeňském městě Luhačovice, jsou především lázeňské, zdravotnické nebo ubytovací.

Zdravotní a sociální péče

Menší nemocnice s několika lůžky se nachází ve Slavičíně, která také zajišťuje rychlou záchrannou zdravotnickou službu. Nejbližší nemocnice se nachází ve Zlíně. Ze zdravotních zařízení můžeme na území mikroregionu nalézt praktické lékaře pro dospělé, pro děti a dorost, stomatologa a několik specializovaných ambulantních zařízení (gynekolog, chirurg, ortoped, oční ambulance, kožní lékař a další), několik lékáren.

Ze sociální péče jsou v mikroregionu zastoupeny především domy s pečovatelskou službou a domovy důchodců.

Tab. 12. Druhy zdravotní péče v obcích mikroregionu Luhačovské Zálesí.

Název obce	Zdravotní péče					
	Nemocnice a rychlá záchranná zdravotní služba	Praktický lékař pro dospělé	Praktický lékař pro děti a dorost	Stomatolog	Ostatní specializovaná péče	Lékárny
Březůvky		1	1			
Dobrkovice			1			
Doubravy			1			
Hřivínův Újezd			1			
Luhačovice		3	2	5	20	1
Pozlovice					2	
Provodov			1			
Slavičín	1	6	2	6	17	3
Slopné			1		1	
Velký Ořechov		1	1	1		
Luhačovské Zálesí	1	11	11	12	40	4

Zdroj: vlastní zpracování na základě <http://www.czso.cz/> a internetových stránek členských obcí mikroregionu.

Sportovní zařízení

V každé obci mikroregionu Luhačovské Zálesí nalezneme sportovní hřiště využívané především k fotbalovým zápasům, dětská hřiště, v některých obcích také tenisové kurty využívané nejen při tenisových zápasech, ale také při volejbalových nebo nohejbalových zápasech, koupaliště, krytý bazén, tělocvičny a další.

Socioekonomická analýza stavu území mikroregionu Luhačovské Zálesí je vypracována na základě využití Strategie rozvoje mikroregionu Luhačovské Zálesí (Region 2000, o. p. s.), internetových stránky Českého statistického úřadu a stránek Úřadu práce ČR, krajské pobočky ve Zlíně, výsledků sčítání lidu, domů a bytů 2001 a předběžných výsledků sčítání lidu, domů a bytů 2011, internetových stránek mikroregionu Luhačovské Zálesí a stránek jednotlivých členských obcí mikroregionu a dále také z vlastních zkušeností a znalostí území mikroregionu.

7 SWOT ANALÝZA MIKROREGIONU LUHAČOVSKÉ ZÁLESÍ

SWOT analýza je metoda, při které můžeme definovat silné a slabé stránky, příležitosti a ohrožení daného území. Hodnocení silných stránek (Strong point) a slabých stránek (Weak point) je zaměřeno na vnitřní faktory analyzovaného území. Příležitosti (Opportunities) a hrozby (Threats) se naopak zaměřují na vnější vlivy, které působí na mikroregion.

Tab. 13. SWOT analýza.

SWOT analýza		Analýza vnitřního prostředí	
		Silné stránky (Strong point)	Slabé stránky (Weak point)
Analýza vnějšího prostředí	Příležitosti (Opportunities)	Strategie maximalizací silných stránek - maximalizovat příležitosti.	Strategie minimalizací slabých stránek - maximalizovat příležitosti.
	Hrozby (Threats)	Strategie maximalizací silných stránek - minimalizovat hrozby.	Strategie minimalizací slabých stránek - minimalizovat hrozby.

Zdroj: vlastní zpracování na základě údajů z www.finance-management.cz.

Při zpracování SWOT analýzy můžeme údaje zaznamenávat do tabulky, nebo v bodech jako seznam. Jednotlivé body analýzy představují určitou strategii, kterou se mikroregionu snažíme co nejlépe dosáhnout stanoveného cíle.

Zaznamenáním údajů o silných stránkách naší strategie se snažíme o jejich největší maximalizaci a současně se také snažíme maximalizovat příležitosti a co nejvíce minimalizovat hrozby. Naopak slabé stránky se snažíme minimalizovat s využitím maximálních příležitostí a minimálních hrozeb.

Při zpracování SWOT analýzy mikroregionu Luhačovské Zálesí jsem vycházela ze Strategie rozvoje mikroregionu Luhačovské Zálesí (Region 2000, o. p. s.), z rozhovorů s několika členy mikroregionu a z osobní znalosti územní problematiky mikroregionu Luhačovské Zálesí.

7.1 Silné stránky (Strengths)

Průmysl a podnikání, zemědělství a lesnictví

- dlouhodobá tradice lázeňství,
- dobré podmínky pro podnikání v zemědělství se specializací na chov skotu,
- vysoké zastoupení lesů a dostatečné zásoby dřeva, to může poskytovat příznivé podmínky pro rozvoj dřevařského průmyslu,
- velký počet nevyužívaných výrobních ploch, které mohou sloužit k dalšímu podnikání,
- tradice ve specializovaných oborech průmyslu i zemědělství.

Technická infrastruktura

- velké množství vzdělaných osob v oboru strojírenství a obuvnictví,
- možnost osobní a nákladní přepravy po železniční trati s možností spojení se Slovenskou republikou přes přechod Vlárský průsmyk – Nemšová, přímé napojení na Brno a krajské město Zlín,
- zachovalá síť veřejné autobusové dopravy,
- vysoké procento plynofikace a vodovodní sítě ve většině obcí mikroregionu,
- internetové připojení.

Lidské zdroje

- dostatek volné pracovní síly,
- flexibilita a vysoká mobilita pracovní síly,
- stabilní a rozšířená síť základního školství,
- relativně vysoký počet osob se středoškolským a vysokoškolským vzděláním v mikroregionu,
- nízká migrace obyvatel.

Cestovní ruch

- největší moravské lázně Luhačovice, které jsou zároveň jedinými lázněmi v ČR, které poskytují kompletní zařízení pro léčení dýchacích cest a mají zajištěnou kompletní ubytovací infrastrukturu,
- bohaté kulturní a duchovní tradice okolí Luhačovic a jižního Valašska,
- velké množství historických a kulturních památek,
- rozvinutá síť značených turistických tras na celém území mikroregionu.

Životní prostředí a přírodní zdroje

- velká část mikroregionu leží v CHKO Bílé Karpaty a na území přírodního parku Vizovické vrchy,
- dobrý stav a vysoký podíl lesů,
- výskyt léčivých minerálních vod.

7.2 Slabé stránky (Weaknesses)

Průmysl a podnikání, zemědělství a lesnictví

- nízká infrastruktura a podpora rozvoje malého a středního podnikání a nedostatečná finanční podpora,
- zaostalost zemědělské techniky,
- dopravní izolovanost trhu, vzdálenost od východní hranice.

Technická infrastruktura

- neuspokojivý stav některých komunikací, místních komunikací a lesních komunikací,
- nedostatek parkovacích míst v obcích a městech mikroregionu,
- neelektrifikovaná železniční trať, chybějící napojení na rychlostní komunikaci a velká vzdálenost k letišti,
- špatná provázanost silniční a železniční dopravy,
- vysoký podíl obcí, které nejsou napojeny na kanalizaci a ČOV.

Lidské zdroje

- podprůměrná úroveň mezd,
- nedostatek pracovních sil v primární a sekundární sféře,
- podprůměrná vzdělanost a nízká kvalifikace pracovní síly v některých oblastech mikroregionu.

Cestovní ruch

- malé množství turistických programů s kvalitním zajištěním služeb, nedostatek zařízení pro zimní rekreaci,
- špatný stav některých historických objektů a památek,
- nedostatečné vyznačení cykloturistických tras,
- nedostatečná propagace a reklama mikroregionu,
- špatná nabídka služeb a kvalitní infrastruktury pro turisty, kteří nenavštěvují lázeňské město Luhačovice.

Životní prostředí a přírodní zdroje

- špatná vybavenost obcí mikroregionu ČOV a znečištění povrchové vody v těchto obcích,
- neobdělávání zemědělských ploch v některých oblastech mikroregionu,
- zvýšený nárůst vytápění neekologickými palivy a výskyt znečišťujících látek v údolích s výskytem teplotních inverzí.

7.3 Příležitosti (Opportunities)

Průmysl a podnikání, zemědělství a lesnictví

- využití dotačních programů státních i z EU pro odvětví tradičního průmyslu,
- využití netradičních forem zemědělství (ekologické zemědělství, agro a ekoturistika apod.)
- využití alternativních zdrojů energie, zvýšená recyklace odpadů apod.,
- zvýšené využívání průmyslových zón,

Technická infrastruktura

- vybudování a rekonstrukce kanalizačních sítí a ČOV,
- napojení mikroregionu na rychlostní komunikaci, propojení železniční a autobusové dopravy,
- podpora výstavby obchvatu centra mikroregionu – Luhačovic,
- zlepšení kvality pitné vody a zásobování pitnou vodou.

Lidské zdroje

- podpora začleňování určitých skupin obyvatel (absolventi škol, matky po mateřské dovolené, držitelé průkazu ZTP a další) mikroregionu na trh práce,
- podpora vzdělávání aktuálním potřebám trhu práce,
- vytvoření příznivých podmínek pro investory.

Cestovní ruch

- podpora lázeňství,
- obnova, rekonstrukce, zviditelnění a propagace historických, kulturních a ostatních památek mikroregionu,
- podpora cestovního ruchu v oblasti cykloturistiky, eko a agroturistiky, budování dalších naučných stezek, podpora volnočasových aktivit, podpora venkovské turistiky,
- vybudování kvalitních turistických center a infrastruktury,
- zvýšená propagace celého území mikroregionu Luhačovské Zálesí,

Životní prostředí a přírodní zdroje

- využití krajiny pro turistiku, rekreaci a léčbu,
- likvidace černých skládek a propagace systému třídění odpadu,
- revitalizace krajiny a využití programů ochrany přírody, využití obnovitelných zdrojů energie – biomasy,
- dobudování vodovodní, kanalizační a plynofikační sítě.

7.4 Hrozby (Threates)

Průmysl a podnikání, zemědělství a lesnictví

- pomalý rozvoj podnikatelské infrastruktury,
- nedostatečná podpora malého a středního podnikání což ohrožuje tvorbu pracovních míst,
- nerovné podmínky pro podnikání na venkově a ve městě,
- nedostatečné řešení a zpoždování výstavby a opravy komunikací,
- snížená schopnost spolufinancování projektů z programů EU.

Technická infrastruktura

- špatný stav technické, občanské i dopravní infrastruktury,
- omezená dopravní dostupnost – částečná izolace celého mikroregionu od vnitrostátní a mezinárodní dálniční sítě (nejbližší rychlostní silnice - Otrokovice).

Lidské zdroje

- stárnutí ekonomicko – aktivní populace,
- vyjíždka lidí za prací mimo mikroregion, odliv kvalifikované pracovní síly,
- úbytek kvalifikovaných řemeslníků a pracovníků v tradičních odvětvích mikroregionu.

Cestovní ruch

- zhoršování stavu historických a kulturních památek mikroregionu,
- konkurence sousední turistické nabídky,
- nízká podpora cestovního ruchu ve venkovských oblastech,
- riziko nízké návratnosti do budování turistické infrastruktury.

Životní prostředí a přírodní zdroje

- nárůst osobní i nákladní přepravy,
- rostoucí množství odpadů a ukládání odpadů do skládek místo recyklace.

Ze SWOT analýzy je patrné, že by mikroregion Luhačovské Zálesí měl využít příležitosti a silné stránky v oblasti lázeňství, cestovního ruchu a využít příznivé podmínky, které nabízí oblast působnosti mikroregionu. Jedná se především o cestovní ruch a lázeňství, ale i oblasti zemědělství, strojírenství nebo obuvnictví. V těchto odvětvích je vyučeno a zaměstnáno velké množství osob a je možnost vytvořit trh, který by byl specifický pro mikroregion Luhačovské Zálesí. To vše vytváří příležitost vytvořit a nabízet kvalitní služby prostřednictvím kvalifikovaných zaměstnanců a to nejen v těchto oblastech.

Aby byly tyto služby kvalitní, musí být také vytvořena dostatečná propagace mikroregionu, vytvořena odpočinková místa pro turisty a opraveny památky a historické objekty mikroregionu a další. Je také nutné vytvořit širokou a dostatečnou síť komunikací, parkovacích míst a nabídnou celkově kvalitní technickou infrastrukturu na celém území mikroregionu.

Velkou příležitostí pro mikroregion je využívání státních dotačních programů i programů z EU a jiných možností získávání finančních prostředků, které by byly určeny k rozvoji území, eliminaci slabých stránek a hrozeb.

Pokud to bude možné, můžou tyto prostředky sloužit k modernizaci a zlepšení stavu ve všech oblastech, ve kterých může mikroregion spatřovat hrozby. Těmito oblastmi může být pomalý rozvoj podnikatelské i technické infrastruktury, nízká podpora malého a středního podnikání, konkurence sousedních mikroregionů v nabídce služeb a další hrozby a slabé stránky, které jakkoliv brání v celkovém rozvoji mikroregionu Luhačovské Zálesí.

8 STRATEGICKÝ PLÁN MIKROREGIONU LUHAČOVSKÉ ZÁLESÍ 2013 – 2020

Nové programové období 2013 - 2020 přináší pro mikroregion Luhačovské Zálesí nové možnosti. Jednotlivé oblasti, na které se mikroregion v tomto období zaměří, by měly stále přispívat k rozvoji jednotlivých členských obcí a subjektů a tedy i k celkovému rozvoji území mikroregionu Luhačovské Zálesí.

Jednou z priorit by měl být rozvoj cestovního ruchu a lázeňství, což je pro mikroregion jednou z nejdůležitějších oblastí podpory. Také podpora a rozvoj technické infrastruktury a udržování kvality životního prostředí jsou důležitou oblastí rozvoje celého území mikroregionu. V neposlední řadě by měl mikroregion pamatovat na své obyvatele a vytvářet pro ně kvalitní pracovní místa, především v oblasti cestovního ruchu a investovat do pracovních míst v tradičních oblastech mikroregionu, jako jsou zemědělství, průmysl, tradice v obuvnictví apod. Důležitý je ale také celkový ekonomický rozvoj území a s ním spojená nabídka služeb a podpora malých a středních podniků, meziregionální spolupráce a další.

Všechny tyto aspekty nasvědčují tomu, že by mikroregion Luhačovské Zálesí měl v strategickém plánu na roky 2013 - 2020 i nadále podporovat:

- Prioritní osa č. 1: Rozvoj cestovního ruchu a lázeňství;
- Prioritní osa č. 2: Podpora technické infrastruktury;
- Prioritní osa č. 3: Zachování a podpora kvalitního životního prostředí;
- Prioritní osa č. 4: Rozvoj lidských zdrojů;
- Prioritní osa č. 5: Ekonomický rozvoj.

Tyto osy jsou stále důležitou prioritou v rozvoji celého území mikroregionu, a proto by měly být i v dalším programovém období 2013 - 2020 ve velké míře podporovány. Jednotlivé prioritní osy rozvoje jsou zaměřeny na různé oblasti, které je důležité na území mikroregionu Luhačovské Zálesí podporovat a rozvíjet. Samozřejmě záleží na různorodosti jednotlivých dotačních programů a množstvím poskytnutých a také získaných finančních prostředků, které tento rozvoj budou i nadále umožňovat.

Prioritní osa č. 1: Rozvoj cestovního ruchu a lázeňství

Prioritní osa č. 1: Rozvoj cestovního ruchu a lázeňství je pro mikroregion jednou z nejdůležitějších oblastí. Jak už sám název mikroregionu napovídá, je zde důležitá oblast město Luhačovice a s ním spojená podpora lázeňství, které láká řadu turistů a přispívá tím k tvorbě a nabídce kvalitních služeb v oblasti cestovního ruchu a lázeňství. V rámci této prioritní osy by měl mikroregion Luhačovské Zálesí podporovat několik důležitých oblastí.

Propagace mikroregionu Luhačovské Zálesí a lázeňského města Luhačovice jako centra mikroregionu

Tato oblast podpory je pro mikroregion důležitá a to především z důvodu zviditelnění celého svého území. Mikroregion by měl i nadále investovat nejen finanční prostředky, ale i svůj čas a vytvářet kvalitní brožury, informační letáky, průvodce a další propagační materiály k celkovému zviditelnění celého území mikroregionu, lázeňského města Luhačovice i všech členských obcí.

Všechny materiály by měli být aktuální s co nejširší nabídkou služeb, historických i kulturních památek a akcí, které se konají v členských obcích mikroregionu i na celém svém území a které lákají, nebo můžou přilákat, nové návštěvníky. S tím samozřejmě souvisí i dostupnost a kvalita propagovaných služeb, množství pořádaných akcí na území mikroregionu i vzhled všech propagovaných památek.

V rámci propagace mikroregionu Luhačovské Zálesí je nutné pamatovat i na podporu centra celého mikroregionu, lázeňského města Luhačovice.

Cykloturistika, ekoturistika a agroturistika

V posledních letech hodně rozšířenou formou turistiky je cykloturistika. Tu můžeme zařadit mezi jeden z nejčastějších způsobů aktivního trávení volného času. Mikroregion Luhačovské Zálesí má díky množství značených i neznačených tras (výčet cyklotras je uveden v kapitole 6.4 Technická infrastruktura, podkapitola 6.4.1 Doprava/Cyklistická doprava a cykloturistika), také díky vhodnému terénu a především kvalitě životního prostředí velkou výhodu v nabídce takového druhu služby. Proto je důležité tuto oblast v hojně míře podporovat.

Stávající cykloprůvodce je důležité aktualizovat, případně vytvářet nové značené trasy, které zavedou a seznámí cyklisty se známými i novými místy mikroregionu, které stojí za návštěvu. Měly by být vyčleněny finanční prostředky na udržování těchto tras. Infor-

mační tabule na stezkách by měli souhlasit s daty uvedenými v průvodcích a mapách, které budou sloužit k tomuto účelu. Pamatovat by se mělo také na budování a rekonstrukce odpočívadel.

Novým způsobem, jak přilákat množství turistů a návštěvníků na území mikroregionu Luhačovské Zálesí, je spolupráce se zemědělci, kteří na území mikroregionu působí. Jedná se o podporu a financování do ekoturistiky a agroturistiky.

Ekoturistika a agroturistika je forma turistiky, při které je snaha podporovat zemědělce a farmy, které se snaží své podnikání vést v ekologickém duchu. V oblasti mikroregionu jsou vhodné podmínky pro rozvoj této formy turistiky, je zde dostatek především mladých zemědělců, kteří se snaží o udržování tradice v tomto oboru, chtějí podpořit návrat ke starým tradicím a jsou ochotni tuto formu turistiky podpořit i na svých farmách.

V rámci této oblasti by měl být podpořen vznik nových ubytovacích kapacit, případně oprava a rekonstrukce stávajících, vznik nových naučných, turistických, hippostezek a dalších zajímavých stezek souvisejících s tímto typem podnikání. Projekty by se snažily vydvihnout produkty a akce regionálního charakteru, například výrobky z farem, nabídku bioproduktů a podobně, které by se k této formě turistiky připojily. V rámci toho by byly vytvořeny propagační materiály, jako jsou mapy s vyznačenými farmami, informační letáky a brožury, které by turisty upozorňovaly na existenci farem s možností takového trávení volného času.

Trnková stezka – Jižní Valašsko

Hlavní myšlenkou tohoto "projektu" je vytvoření produktu cestovního ruchu Trnková stezka v rámci destinace Jižní Valašsko. Cílem projektu je zkvalitnění nabídky cestovního ruchu v destinaci Jižní Valašsko, její zpřehlednění a zlepšení její distribuce prostřednictvím dostupných médií. Celý tento projekt byl rozdělen do několika etap.

V rámci 1. etapy projektu zahájené v roce 2011 byl vytvořen turistický portál www.trnkovastezka.cz | www.jiznivalassko.cz. Ten je zaměřený na nabídku veškerých společenských, kulturních a sportovních událostí v Jižním Valašsku. Dalšími produkty, které byly vytvořeny je katalog Jižního Valašska a turistická mapa Jižního Valašska.

Další etapa Trnkové stezky – Jižní Valašské se rozjela v roce 2012. V této etapě vzniknou například Trnkové pasy na podporu významných objektů cestovního ruchu v Jižním Valaš-

sku, Trnkové CykloPointy, dojde k realizaci kulturně - zábavního Trnkového dne a kontinuálně bude zlepšována webová prezentace www.trnkovastezka.cz | www.jiznivalassko.cz.

"Projekt" je zaměřen na rozvoj území a zviditelnění mikroregionu Luhačovské Zálesí i jednotlivých členských obcí, na přilákání turistů do mikroregionu i na mezuregionální spolupráci, proto by se ve strategickém rozvoji mikroregionu mělo pamatovat i na tuto oblast. V dalších etapách a v novém programovém období by mohlo dojít k rozšíření o další obce a mikroregiony, které můžou jako svůj typický produkt uvést „trnku“, byla by i možnost rozšíření a propojení tohoto produktu se Slovenskou republikou. Tím vznikne nové, velké území, které nabídne nepřeborné množství nových služeb, produktů a akcí, budou vytvořeny katalogy, mapy a propagační materiály, upozorňující návštěvníky, turisty i obyvatele mikroregionu na tento produkt. V rámci toho můžou být pořádány nové kulturní a společenské akce nebo akce pro různé skupiny obyvatel celého tohoto území. V neposlední řadě bude aktualizována a zlepšena webová prezentace www.trnkovastezka.cz | www.jiznivalassko.cz.

Prioritní osa č. 2: Podpora technické infrastruktury

Podpora technické infrastruktury zahrnuje jak možnosti spojené s dopravou tak i možnosti spojené se zásobováním vodou a odkanalizováním, zásobováním teplem, plynem, elektrickou energií, a podobně. Technická infrastruktura je důležitá pro správné fungování města a limituje jeho další případný rozvoj.

Podpora technické infrastruktury ve městě Luhačovice

Město Luhačovice jako centrum celého mikroregionu je nutné udržovat a investovat do úpravy a modernizace celkového vzhledu. Proto je kvalitní infrastruktura důležitou oblastí, do které je nutné investovat značnou část prostředků.

V rámci podpory by se jednalo především o vytvoření nových parkovacích míst, která jsou v lázeňském městě důležité a v období turistické sezony jsou často potřebné. Parkovací místa by měly být umístěny co nejbližší centru města a lázním, zároveň ale tak, aby nenarušovaly celkový vzhled lázeňského města Luhačovice.

Důležitou oblastí podpory by měla být možnost usnadnění provozu v centru města. Vhodné by bylo vybudování dlouho diskutovaného obchvatu, který by ulehčil provozu ve městě Luhačovice a to především od kamionové dopravy.

Podpora technické infrastruktury v členských obcích mikroregionu

Pro mikroregion je důležité, aby se nerozvíjelo jen jeho centrum, ale je nutné pamatovat na jednotlivé členské obce, které ve své podstatě vytváří celé území mikroregionu. Především malé obce mohou mít značné problémy se získáním finančních prostředků na různé větší investice a opravy. Tím zaostávají za ostatními většími obcemi, které mají lepší možnosti v získávání těchto prostředků, a proto je nutné, aby jim byl mikroregion v této oblasti nápomocen.

Nové programové období by mělo i nadále podporovat rozvoj technické infrastruktury a s tím spojené opravy místních komunikací v obcích mikroregionu, které usnadní provoz, také rekonstrukce nebo opravy chodníků, výměna veřejného osvětlení za osvětlení, které je ekonomičtější a které ušetří pro obec část finančních prostředků nebo pořízení bezdrátového rozhlasu a jeho napojení na celý informační systém obce. Je proto také důležité investovat do kvalitního informačního systému v obcích. Důležitou oblastí podpory technické infrastruktury je dobudování ČOV, vodovodních i jiných sítí a také například plynofikace v těch obcích mikroregionu, kde jejich existence chybí.

Prioritní osa č. 3: Zachování a podpora kvalitního životního prostředí

Mikroregion Luhačovské Zálesí, které se nachází v oblasti CHKO Bílé Karpaty a přírodního parku Vizovické vrchy, by měl pečovat o životní prostředí a případné finanční prostředky investovat do jeho ochrany a zkvalitnění. V rámci prioritní osy č. 3 by se měl mikroregion snažit o zachování kvalitního životního prostředí a podporovat především tyto oblasti.

Podpora kvality všech oblastí životního prostředí

Tato oblast zahrnuje ochranu, čistotu a kvalitu vodních toků, podzemních i povrchových vod. Kvalita povrchových vod je dána především existencí ČOV v jednotlivých obcích a proto je nutné do této oblasti investovat dostatečné množství prostředků. Při rozdělování finančních prostředků je nutné také pamatovat na minerální vody, jejichž kvalita je pro lázeňské město Luhačovice důležitá.

V rámci této prioritní osy by měly být podporovány i ostatní oblasti jako je například kvalita ovzduší, půdy a snažit se o zkvalitnění životního prostředí díky třídění odpadů nebo investování do ekologického vytápění.

Třídění odpadů a budování sběrných dvorů

Oblast třídění odpadů a budování sběrných dvorů by měla být podpořena z důvodu zachování kvality půdy a tím celkové kvality životního prostředí a také z důvodu nevytváření černých skládek. Při budování těchto dvorů by měly být vytvořeny speciální, označená místa, s obsluhou a množstvím kontejnerů, které by zabezpečovaly sběr jednotlivých druhů surovin. Finanční prostředky určené k vytvoření sběrného dvoru by mohli být použity k pokrytí vytvoření takového místa nebo k pořízení některých druhů kontejnerů.

Sběrné dvory v obcích by měly odebírat alespoň základní druhy surovin jako je například barevné a bílé sklo, papír, plasty, kov, nebezpečný odpad nebo biologický odpad. Z prostředků můžou být zajištěny i speciální druhy kontejnerů na elektrospotřebiče, žárovky, baterie a podobně.

Vytápění ekologickými palivy

Investice do vytápění alternativními zdroji energie, jako jsou odpadní dřevní hmoty s možností využití biomasy, může přispět ke zkvalitnění ovzduší na území mikroregionu. Případné prostředky by mohly být použity k pořízení kotlů nebo rekonstrukci stávajících zařízení určených k topení.

Prioritní osa č. 4: Rozvoj lidských zdrojů

Rozvoj lidských zdrojů může být podmíněno například vytvořením nových pracovních míst nebo využitím kvalifikované pracovní síly působících na území mikroregionu. Rozvoj lidských zdrojů je důležitý nejen pro rozvoj celého území, ale především proto, aby obyvatelé mikroregionu neodcházeli za prací do jiných mikroregionů a nedocházelo tak k celkovému poklesu obyvatel.

Vytváření nových pracovních míst

Vytváření nových pracovních míst je těžký úkol. Nová místa by měla být tvořena především v oblastech, ve kterých se snaží mikroregion rozvíjet. Tento úkol je určen především pro zaměstnavatele a soukromé podnikatele, kteří vytvořením pracovního místa můžou výrazně ovlivnit zaměstnanost. Tito zaměstnavatelé a soukromý podnikatelé by měli zaměstnat občany mikroregionu, kteří nemohou sehnat práci nebo patří mezi rizikové skupiny obyvatel (absolventi škol, zdravotně postižení, ženy po mateřské dovolené, občané starší 50 let a další).

Vytvořením takového pracovního místa může zaměstnavatel získat určité množství finančních prostředků na úhradu hlavních nákladů spojených s vytvořením tohoto pracovního místa.

Využití kvalifikované pracovní síly

Využití kvalifikované pracovní síly je možné za předpokladu, že bude pro takovéto zaměstnance vytvořeno dostatek pracovních míst.

Prioritní osa č. 5: Ekonomický rozvoj

Poslední prioritní osa se zaměřuje na ekonomický rozvoj. Ten je stejně důležitý jako ostatní oblasti podpory jednak z důvodu mikroregionální konkurenceschopnosti a také z důvodu, že mikroregion, jehož ekonomická výkonnost je vysoká, přitahuje nové investice, podnikatele, zvyšuje počet obyvatel, kteří do mikroregionu přicházejí za prací. Nejedná se jen ale o podporu ekonomické výkonnosti pomocí nových investic a podnikatelů, ale také o vytváření nabídky kvalitních služeb nebo spolupráci mezi jednotlivými mikroregiony.

Podpora investic

Podpora investic vede k přílivu podnikatelských subjektů do mikroregionu, na což je třeba se připravit. Je třeba neustále aktualizovat přehled všech vhodných lokalit a míst pro vytvoření a vybudování nového podnikání, v těchto místech musí být zajištěna dostatečná infrastruktura, vyřešeny vlastnické vztahy a další potřebné formality tak, aby místo bylo pro investory příznivé a patřičně připravené bez značných problémů a komplikací.

Pro zajištění konkurenceschopnosti mikroregionu je nutná podpora a rozvoj malých a středních podniků na území mikroregionu. U těchto podniků, které mají méně než 250 zaměstnanců, by měli být vytvořeny podmínky pro jejich rozvoj. Je nutné také podporovat technologickou úroveň existujících malých a středních podniků, což se odráží od kvality jejich výrobků a konkurenceschopnosti výrobků na trzích.

Meziregionální a mezinárodní spolupráce

Mikroregion Luhačovské Zálesí je omezen ve spolupráci se zahraničními trhy kvůli jejich vzdálenosti, může ale využít výhodu v blízkosti k trhu se Slovenskou republikou. Může být podpořena spolupráce při organizování obchodních setkáních, veletrhů s typickými výrobky spolupracujících mikroregionů, pořádány výměnné návštěvy, akce a aktivity v oblasti

cestovního ruchu, akce pro děti nebo pro různé skupiny obyvatel a další různé zajímavé aktivity.

Meziregionální spolupráce je do jisté míry rozvinutá pomocí projektu Trnková stezka / Jižní Valašsko. Tato spolupráce se bude i nadále rozvíjet spoluprací s novými mikroregiony, které jak už bylo zmíněno, mohou svůj typický produkt uvést "trnku". Bylo by ovšem vhodné zaměřit spolupráci i na jiné mikroregiony. Podpořeny by měly být akce, při kterých by se zúčastněné mikroregiony seznámily s typickými produkty a aktivitami jiných mikroregionů, pořádaly by se výměnné návštěvy nebo akce pro obyvatele mikroregionů. Zajištěna by mohla být i částečná propagace mikroregionů na spolupracujícím území.

Vytváření kvalitních služeb v oblasti cestovního ruchu a podpora zemědělství a lesnictví

Služby v oblasti cestovního ruchu je nutné udržovat v určité kvalitě, kterou návštěvníci a turisté očekávají. Do této oblasti je nutné investovat dostatek prostředků pro vytvoření kvality a prestiže především pro návštěvníky a turisty, kteří mikroregion navštěvují a tuto kvalitu očekávají. Spokojenost návštěvníků a turistů je základ pro jejich příští návštěvu a pro přilákání nových turistů, návštěvníků a rekreantů.

Zemědělství a lesnictví je také důležitou oblastí podpory, protože tyto oblasti jsou hlavním nástrojem obnovy venkova a údržby krajiny. To je důležité z důvodu velkého množství obcí sídlících na území mikroregion a z důvodu celkové udržitelnosti vzhledu mikroregionu Luhačovské Zálesí, který má převážně venkovský charakter.

Je nutné také podporovat společenský a kulturní život v obcích mikroregionu, což může zvýšit atraktivnost obcí i celého mikroregionu, může tím být zvýšen cestovní ruch a celkově prosperita celého území mikroregionu Luhačovské Zálesí.

ZÁVĚR

Předložená diplomová práce si stanovila dva cíle.

Prvním cílem bylo seznámení se současným stavem mikroregionu Luhačovské Zálesí a celková analýza jeho území. Tento cíl jsem splnila v teoretické části diplomové práce, kde jsem charakterizovala vzhled mikroregionu Luhačovské Zálesí, analyzovala strategie mikroregionu Luhačovské Zálesí 2008 - 2013 a provedla jsem socioekonomickou a SWOT analýzu tohoto území. Druhým zvoleným cílem bylo zpracování a navrhnutí strategického plánu mikroregionu Luhačovské Zálesí 2013 – 2020, a to na základě údajů ze zpracované socioekonomické analýzy a SWOT analýzy území mikroregionu Luhačovské Zálesí.

Zpracovaný strategický plán poskytuje mikroregionu Luhačovské Zálesí především návrhy opatření, na které by měl v dalším programovém období 2013 - 2020 při rozvoji svého území zaměřit svou pozornost.

Díky získaným údajům jsem zjistila, že je potřeba, aby se mikroregion v rozvoji svého území zaměřil na oblasti cestovního ruchu a lázeňství, které jsou pro mikroregion Luhačovské Zálesí důležité nejen z důvodu existence lázní, ale především pro přilákání nových návštěvníků, turistů a rekreantů. Také je nutné věnovat pozornost rozvoji technické infrastruktury. Především v členských obcích mikroregionu je nutné tuto oblast podporovat, čímž se zvýší jejich prestiž, kvalita poskytovaných služeb v těchto obcích a celkový vzhled mikroregionu Luhačovské Zálesí. V oblasti technické infrastruktury je nezbytné také pamatovat na centrum mikroregionu, lázeňské město Luhačovice a jeho celkový rozvoj v oblasti dopravy a služeb. Z dat, která jsem získala díky analýzám použitých v diplomové práci, jsem také zjistila, že je potřeba věnovat pozornost oblasti životního prostředí, která je důležitá pro zachování současného stavu kvality prostředí na území mikroregionu Luhačovské Zálesí. Je ale současně pamatovat na celkový ekonomický rozvoj a na rozvoj lidských zdrojů na území mikroregionu.

Splněním obou uložených cílů jsem dodržela požadavky na vypracování zadané strategie pro mikroregion Luhačovské Zálesí a věřím, že zvolené prioritní osy a návrhy opatření v jednotlivých osách, které můžou být v novém období realizovány, budou pro mikroregion Luhačovské Zálesí určitým vodítkem a motivací v dalším rozvoji celého jeho území.

SEZNAM POUŽITÉ LITERATURY

Monografie:

- [1] Kolektiv autorů, 2006. *Regionalistika, regionální rozvoj a rozvoj venkova*. Vyd. 1. Praha: Česká zemědělská univerzita. ISBN 80-213-1413-3
- [2] Kolektiv autorů, 2008. *Úvod do regionálních věd a veřejné správy*. Vyd. 2. Plzeň: Aleš Čeněk. ISBN 978-80-7380-086-4
- [3] LABOUDKOVÁ, V. et al. 2009. *Metodická příručka pro zpracování strategických rozvojových dokumentů mikroregionu*. Brno: Ministerstvo pro místní rozvoj, Ústav územního rozvoje. ISBN 978-80-87318-02-7
- [4] VÁCLAVÍK, A. 2005. *Luhačovské Zálesí*. Vyd. 2. Luhačovice: Atelier IM. ISBN 80-85948-58-3
- [5] VILÁMOVÁ, Š. 2005. *Čerpáme finanční zdroje Evropské unie: praktický průvodce*. Vyd. 1. Praha: Grada Publishing. ISBN 80-247-1194-X
- [6] WOKOUN, R. et al. 2008. *Regionální rozvoj. Východiska regionálního rozvoje, regionální politika, teorie, strategie a programování*. Praha: Linde. ISBN 978-80-7201-699-0
- [7] ŽÁK, M., a kolektiv autorů. *Velká ekonomická encyklopedie*. Vyd. 2. Praha: Linde. ISBN 80-7201-381-5

Internetové zdroje:

- [8] *BusinessInfo, oficiální portál pro podnikání a export* [online]. © 1997 – 2011 [cit. 2012-02-10]. Dostupné z:
<http://www.businessinfo.cz/czclanek/rozvoj-regionu/nomenklatura-uzemnich-statistickyc/h/1001179/6584/>
- [9] *Český statistický úřad. Krajská správa ČSU ve Zlíně* [online]. © 2012 [cit. 2012-03-12]. Dostupné z: <http://czso.cz/xz/redakce.nsf/i/home>
- [10] *EC Consulting a. s., poradenská společnost v oblasti podpory rozvoje* [online]. Copyright 2008 - 2012 [cit. 2012-01-15]. Dostupné z:
http://www.ecconsulting.cz/strategicke_planovani.html
- [11] *Fondy Evropské unie* [online]. 2012 [cit. 2012-01-16]. Dostupné z:
<http://www.strukturalni-fondy.cz/Informace-o-fondech-EU/Regionalni-politika-EU>

- [12] JERSÁKOVÁ, Jana. *Literární rešerše* [online]. [cit. 2012-02-04]. Dostupné z: http://kbe.prf.jcu.cz/files/studenti/Literarni_reserse.pdf
- [13] *Luhačovice.cz. Oficiální průvodce lázeňským městem* [online]. AVONET, s. r. o., © 2012 [cit. 2012-02-07]. Dostupné z: <http://www.luhacovice.cz/>
- [14] *Luhačovské Zálesí* [online]. © 2010 - 2011 [cit. 2012-02-06]. Dostupné z: <http://www.luhacovskezalesi.cz/mikroregion/>
- [15] *Město Slavičín, oficiální stránky města* [online]. Public4u, © 2000-2012 [cit. 2012-02-07]. Dostupné z: <http://www.mesto-slavicin.cz/cs/mesto-slavicin/aktualni-clanky-2009/projekt-luhacovske-zalesi-8211-region-zdravi-krasy-a-prosperity-byl-podporen.html>
- [16] *Ministerstvo pro místní rozvoj ČR. Ústav územního rozvoje* [online]. © 2001 - 2012 [cit. 2012-01-24]. Dostupné z: <http://www.uur.cz/default.asp?ID=1923>
- [17] *Ministerstvo vnitra ČR* [online]. © 2010 [cit. 2012-01-24]. Dostupné z: <http://www.mvcr.cz/clanek/mikroregiony-a-mistni-akcni-skupiny.aspx>
- [18] *Ministerstvo zemědělství. Portál eAGRI* [online]. © 2009 - 2011 [cit. 2012-02-07]. Dostupné z: <http://eagri.cz/public/web/mze/venkov/mistni-akcni-skupiny/>
- [19] *Nakladatelství Portál* [online]. Copyright © 2005 - 2012 [cit. 2012-01-10]. Dostupné z: <http://portal.cz/scripts/detail.php?id=28719>
- [20] *Ředitelství silnic Zlínského kraje* [online]. 2011 [cit. 2012-03-25]. Dostupné z: <http://www.rszk.cz/>
- [21] *Specializovaný portál pro začínající podnikatele* [online]. © 2011 [cit. 2012-02-04]. Dostupné z: <http://www.ipodnikatel.cz/Priprava-na-podnikani/pruzkum-trhu-vlastnimi-silami.html>
- [22] *Středoevropské centrum pro finance a management* [online]. © 2005 - 2012 [cit. 2012-02-04]. Dostupné z: <http://www.finance-management.cz/index.php>
- [23] *Trnková stezka, Jižní Valašsko* [online]. 2012 [cit. 2012-04-07]. Dostupné z: <http://www.trnkovastezka.cz/> | www.jiznivalassko.cz/
- [24] *Úřad práce ČR, krajská pobočka ve Zlíně* [online]. 2012 [cit. 2012-03-27]. Dostupné z: <http://portal.mpsv.cz/upcr/kp/zlk>

- [25] *Zlínský kraj* [online]. 2012 [cit. 2012-03-10]. Dostupné z:
<http://www.kr-zlinsky.cz/>

Ostatní zdroje:

- [26] Archiv mikroregionu Luhačovské Zálesí, Pozlovice, 2012
- [27] Brožury a interní materiál mikroregionu Luhačovské Zálesí, Pozlovice, 2012
- [28] Interview s ředitelem Luhačovského Zálesí o. p. s., RNDr. Romanem Kašparem, Pozlovice, 2012
- [29] Stanovy svazků obcí „Mikroregionu Luhačovské Zálesí“, 2007
- [30] Strategický plán rozvoje mikroregionu Luhačovské Zálesí, Region 2000, o. p. s.
- [31] Strategie regionálního rozvoje ČR

SEZNAM POUŽITÝCH SYMBOLŮ A ZKRATEK

a. s.	Akciová společnost.
ČOV	Čistička odpadních vod.
ČR	Česká republika.
ČSAD	Česká státní autobusová doprava.
ČSU	Český statistický úřad.
EU	Evropská unie.
FO	Fyzická osoba.
HDP	Hrubý domácí produkt.
CHKO	Chráněná krajinná oblast.
LAU	Local Administrative Units; v překladu Místní administrativní jednotky.
LEADER	Liaison Entre Actions de Développement de l'Économie Rurale; v překladu Propojování akcí hospodářského rozvoje venkova.
MAS	Místní akční skupina.
m. n. m.	Metrů nad mořem.
NUTS	Nomenclature of Territorial Unit for Statistics; v překladu Názvosloví pro územní statistické jednotky.
o. p. s.	Obecně prospěšná společnost.
PHM	Pohonné hmoty.
PO	Právnícká osoba.
SRD	Strategický rozvojový dokument.
s. r. o.	Společnost s ručením omezeným.
SWOT	SWOT analýza (silné stránky, slabé stránky, příležitosti, ohrožení).

SEZNAM OBRÁZKŮ

Obr. 1. Pořízení SRD mikroregionu.....	21
Obr. 2. Organizační struktura pro zpracování SRD mikroregionu.	23
Obr. 3. Obsah SRD mikroregionu.....	25
Obr. 4. Lokalizace mikroregionu Luhačovské Zálesí.	32
Obr. 5. Obce mikroregionu Luhačovské Zálesí.....	33
Obr. 6. Přírodní zdroje v mikroregionu Luhačovské Zálesí.	67

SEZNAM TABULEK

Tab. 1. Členění území České republiky.....	17
Tab. 2. Orgány Mikroregionu Luhačovské Zálesí.	38
Tab. 3. Počet obyvatel v obcích mikroregionu Luhačovské Zálesí k 31. 12. 2010.	50
Tab. 4. Vývoj počtu obyvatel v obcích mikroregionu Luhačovské Zálesí, 2001 - 2010.....	51
Tab. 5. Věková struktura obyvatel mikroregionu Luhačovské Zálesí k 31. 12. 2010.	53
Tab. 6. Druhy školských zařízení v mikroregionu Luhačovské Zálesí.	55
Tab. 7. Obyvatelstvo ve věku 15 a více let podle nejvyššího ukončeného vzdělání dle velikostních skupin obcí ve Zlínském kraji k r. 2011.	55
Tab. 8. Nezaměstnanost obyvatel v mikroregionu Luhačovské Zálesí k 31. 12. 2011.....	57
Tab. 9. Rizikové skupiny obyvatel v mikroregionu Luhačovské Zálesí k 31. 12. 2011.....	58
Tab. 10. Ekonomicky aktivní obyvatelstvo mikroregionu Luhačovské Zálesí, k 31. 12. 2011.....	60
Tab. 11. Ubytovacích a stravovacích zařízení v mikroregionu Luhačovské Zálesí.....	72
Tab. 12. Druhy zdravotní péče v obcích mikroregionu Luhačovské Zálesí.	74
Tab. 13. SWOT analýza.	75

SEZNAM GRAFŮ

Graf 1. Zkušenosti s čerpáním finančních zdrojů v %	29
Graf 2. Vývoj počtu obyvatel mikroregionu Luhačovské Zálesí 2001 - 2010.	52
Graf 3. Věková struktura obyvatel.	54
Graf 4. Podnikatelské subjekty v mikroregionu Luhačovské Zálesí.....	61
Graf 5. Právní formy organizací v mikroregionu Luhačovské Zálesí k 31. 12. 2010.....	62

SEZNAM PŘÍLOH

- P I Jmenný seznam členů jednotlivých orgánů MAS Luhačovské Zálesí
- P II Jmenný seznam členů jednotlivých orgánů Luhačovského Zálesí, o. p. s.
- P III Brožura cykloprůvodce Luhačovským Zálesím (úvodní strana a strana první)
- P IV Katalog Trnková stezka / Jižní Valašsko (strana první)

**PŘÍLOHA P I: JMENNÝ SEZNAM ČLENŮ JEDNOTLIVÝCH
ORGÁNŮ MAS LUHAČOVSKÉ ZÁLESÍ**

Plénum MAS Luhačovské Zálesí - veřejný sektor		
Subjekt	PO/FO	Zástupce
Biskupice	PO	Vojtěch Josefík
Bohuslavice u Zlína	PO	Ing. arch. Jana Puskáčová
Březnice	PO	Josef Hutěčka
Březůvky	PO	František Kolařík
Dobrkovice	PO	Břetislav Šuranský
Dolní Lhota	PO	Jaroslav Masař
Doubravy	PO	Ing. Jiří Šulák
Horní Lhota	PO	Ladislav Jakubčák
Hřivínův Újezd	PO	Josef Pospíšil
Kaňovice	PO	Jiří Mikel
Kelníky	PO	Zdeněk Džoganik
Ludkovice	PO	Stanislav Bartoš
Luhačovice	PO	Ing. Marie Semelová
Petrůvka	PO	Ing. Josef Pučalík
Podhradí	PO	František Koudelka
Pozlovice	PO	Ing. Olga Tkáčová
Provodov	PO	Ing. Marek Prachař
Rudimov	PO	Ing. Stanislav Franc
Sehradice	PO	Silvie Pospíšilová
Slavičín	PO	Ing. Jaroslav Končický
Slopné	PO	Antonín Váňa
Velký Ořechov	PO	Ing. Miroslav Majíček
Mikroregion Luhačovské Zálesí	PO	Ing. Miroslav Papoušek
Gymnázium Jana Pivečky a SOŠ Slavičín	PO	Mgr. Josef Maryáš
SOŠ Luhačovice	PO	PaeDr. Karel Milička

Plénum MAS Luhačovské Zálesí - soukromý sektor		
Subjekt	PO/FO	Zástupce
Mgr. Marek Nesázal	FO	Mgr. Marek Nesázal
MDP GEO, s. r. o.	PO	Ing. Stanislav Mudrák
Zálesí, a. s.	PO	Ing. Josef Hampl
Nadace Jana Pivečky	PO	Bc. Božena Filáková
TJ Sokol Pozlovice	PO	Ing. Stanislav Jurák
František Koudelka	FO	František Koudelka
Zemědělské družstvo vlastníků Strážná	PO	MVDr. Josef Slovák
INTER ZNOJEMIA Group, a. s.	PO	Ing. Ivan Klajmon
Hotel Vega, s. r. o.	PO	Ing. Marian Ležák
Adam Tkáč	FO	Adam Tkáč
Intec, s. r. o.	PO	Jaroslav Pečeňa
Slavičinské lesy, s. r. o.	PO	Ing. Antonín Gbelec
Libor Skládal	FO	Libor Skládal
R – ego	PO	Mrg. Naděžda Zemánková
BiFU	PO	Stanislav Duháň
ZO ČSŽ Pozlovice	PO	Marta Vlková
Josef Svízela	FO	Josef Svízela
Jan Žák	FO	Jan Žák
Ing. Petra Kročilová	FO	Ing. Petra Kročilová
Mgr. Šárka Černíčková	FO	Mgr. Šárka Černíčková
Ing. Eva Gergelová	FO	Ing. Eva Gergelová
Teniskový klub Slavičín, o. s.	PO	Ing. Petr Unzeitig
Václav Sedlář, starší	FO	Václav Sedlář, starší
Václav Sedlář, mladší	FO	Václav Sedlář, mladší
Lázně Luhačovice, a. s.	PO	MUDr. Eduard Bláha
Služby městyse Pozlovice, s. r. o.	PO	Ing. Miroslav Papoušek
SDH Podhradí	PO	Alois Skovajsa
Charita sv. Vojtěcha	PO	Bc. Milena Tománková
Charita Svaté rodiny Luhačovice	PO	Mgr. Lenka Semelová, Dis.
TJ Sokol Petrůvka	PO	Ing. Miroslav Maca
Junák - svaz skautů a skautek	PO	Oskar Bartoš
System plus Zlín, s. r. o.	PO	Zděněk Džoganik

Programový výbor MAS Luhačovské Zálesí		
Subjekt	PO/FO	Zástupce
soukromý sektor		
František Koudelka	FO	František Koudelka
Mgr. Šárka Černíčková	FO	Mgr. Šárka Černíčková
Ing. Petra Kročilová	FO	Ing. Petra Kročilová
neziskový sektor		
TJ Sokol Pozlovice	PO	Ing. Stanislav Jurák
veřejný sektor		
Městys Pozlovice	PO	Ing. Olga Tkáčová

Výběrová komise MAS Luhačovské Zálesí		
Subjekt	PO/FO	Zástupce
soukromý sektor		
Slavičinské lesy, s. r. o	PO	Ing. Antonín Gbelec
Služby městyse Pozlovice, s. r. o	PO	Ing. Miroslav Papoušek
Hotel Vega, s. r. o	PO	Ing. Marian Ležák
System plus Zlín, s. r. o.	PO	Zdeněk Džoganič
neziskový sektor		
Charita Svaté rodiny Luhačovice	PO	Mgr. Lenka Semelová, DiS.
Charita sv. Vojtěcha	PO	Mgr. Milena Tománková
veřejný sektor		
Město Slavičín	PO	Ing. Jaroslav Končický
Město Luhačovice	PO	Ing. Marie Semelová
Obec Provodov	PO	Ing. Marek Prachař
Obec Doubravy	PO	Ing. Jiří Šulák

Výběrová komise MAS Luhačovské Zálesí		
Subjekt	PO/FO	Zástupce
soukromý sektor		
ZDV Strážná	PO	MVDr. Josef Slovák
Adam Tkáč	FO	Adam Tkáč
Mgr. Marek Nesázal	FO	Mgr. Marek Nesázal
veřejný sektor		
Obec Velký Ořechov	PO	Ing. Miroslav Majíček
Obec Dobrkovice	PO	Břetislav Šuranský

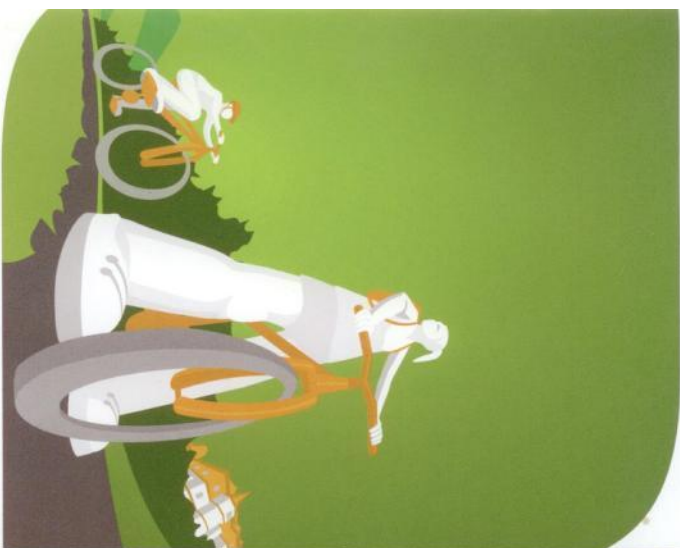
**PŘÍLOHA P II: JMENNÝ SEZNAM ČLENŮ JEDNOTLIVÝCH
ORGÁNŮ LUHAČOVSKÉHO ZÁLESÍ, O. P. S.**

Správní rada Luhačovského Zálesí, o. p. s.		
Subjekt	PO/FO	Zástupce
Obec Březůvky	PO	František Kolařík
Město Slavičín	PO	Ing. Jaroslav Končický
Městys Pozlovice	PO	Ing. Olga Tkáčová
Obec Velký Ořechov	PO	Ing. Miroslav Majíček
Nadace Jana Pivečky	PO	Mgr. Božena Filáková
MDP Geo, s. r. o.	PO	Ing. Stanislav Mudrák

Dozorčí rada Luhačovského Zálesí, o. p. s.		
Subjekt	PO/FO	Zástupce
Obec Doubravy	PO	Ing. Jiří Šulák
Obec Biskupice	PO	Vojtěch Josefík
Obec Ludkovice	PO	Stanislav Bartoš

Ředitel a vnitřní organizace Luhačovského Zálesí, o. p. s.	
Ředitel společnosti	RNDr. Roman Kašpar
Projektová manažerka	Ing. Magda Hlavičková
Manažerka projektu spolupráce	Jana Bugárová
Projektová asistentka	Zuzana Valášková

PŘÍLOHA P III: BROŽURA CYKLOPŘUVODCE LUHAČOVSKÝM ZÁLESÍM



Cykloprůvodce Luhačovským Zálesím



Luhačovské Zálesí
o.p.s.



Prodej a servis kol

BIFU – Stanislav Duháň
Nádražní 298
763 26 Luhačovice
Tel: +420 773 981 111
Email: obchod@bifu.cz
www.bifu.cz

Půjčovny kol

BIFU – Stanislav Duháň
Nádražní 298
763 26 Luhačovice
Tel: +420 773 981 111
Email: obchod@bifu.cz
www.bifu.cz

Jízdní kola Robert Remes
Hrádecká 17
763 21 Slavčín – Hrádek
Tel: +420 737 438 841
Email: robertremes@seznam.cz
www.cycloremes.cz

Cyklistické a sportovní potřeby – A.C.S.
Mladotické nábřeží 751
763 21 Slavčín
Tel: +420 739 020 595

Cykloprůvodce Luhačovským Zálesím

Seznam tras v Luhačovském Zálesí

1 Malý lázeňský okruh

Délka trasy: 221 km
Převýšení: 470 m
Kolo: treking, MTB
Odtěžiště: trasa vede po zpevněných cestách, střední obtížnost.
Značení: modrá

2 Velký lázeňský okruh

Délka trasy: 37 km
Převýšení: 970 m
Kolo: MTB
Odtěžiště: trasa vede částečně po zpevněných i nezpevněných cestách, těžší obtížnost.
Značení: červená

3 Komonecké stezky – Kolem kolem Komonce

Délka trasy: 12 km
Převýšení: 690 m
Kolo: MTB
Odtěžiště: trasa vede pouze po nezpevněných cestách, vysoká obtížnost.
Značení: červená, modrá

4 Jižní toučky Luhačovským Zálesím

Délka trasy: 36 km
Převýšení: 750 m
Kolo: MTB
Odtěžiště: trasa vede částečně po zpevněných i nezpevněných cestách, těžší obtížnost.
Značení: trasa není značena

5 Severní toučky Luhačovským Zálesím

Délka trasy: 48 km
Převýšení: 1200 m
Kolo: MTB
Odtěžiště: trasa vede částečně po zpevněných i nezpevněných cestách, těžší obtížnost.
Značení: trasa není značena

PŘÍLOHA P IV: KATALOG TRNKOVÁ STEZKA / JIŽNÍ VALAŠSKO



Motto...

Na počátku byla švestka, na Valašsku trnka. Nevěříte? Ale opravdu, je to tak!

Nejenže z ní vzniká valašský penicilin, ale stojí i za Trnkovou stezkou. Stezkou, která Vás bude bavit, doprovázet po těch nejzajímavějších místech, prostě s ní objevíte vše, co byste měli vidět, vědět, zažít, zkusit, ochutnat, cítit...

Vzhůru po modré, není čas ztrácet čas!

Co je to Trnková stezka?

Trnková stezka není nic a zároveň je to vše. No vážně! Kde ji najdete? Na mapě? Kdepak! Trnková stezka je ve Vaší mysli, ve Vaší volbě, ve Vaší cestě k poznání Jižního Valašska.

Chcete-li zažít spoustu nezapomenutelných dobrodružství, vydejte se s námi po Jižním Valašsku...

A kde najdu Jižní Valašsko?

Jižní Valašsko je na Valašsku, řekne každý Valach i nevalach, a bude mít pravdu. A nebude daleko od pravdy ani ten, kdo bude tvrdit, že je na Valašsku jižním. Ano, je to tak. Dokonce tak jižním, že často ani nevíme, jestli to Valašsko ještě je!

Prostě tam, kde tajemná hora Klášťov zamyká každý večer slunce na dva zámky do temné noci, tam, kde prameny Luhačovic zázračnou silou uzdravují, no prostě tam, kde se u Jelinka páli ta nejlepší slivovice na světě...

Trnková stezka, to je kouzlo malebných vesniček a klid panenské přírody!

