

# Využití strukturálních fondů v oblasti kultury a rozvoje cestovního ruchu

Bc. Iveta Křenková

---

Diplomová práce  
2012



Univerzita Tomáše Bati ve Zlíně  
Fakulta managementu a ekonomiky

---

Univerzita Tomáše Bati ve Zlíně  
Fakulta managementu a ekonomiky  
Ústav regionálního rozvoje, veřejné správy a práva  
akademický rok: 2011/2012

## ZADÁNÍ DIPLOMOVÉ PRÁCE

(PROJEKTU, UMĚLECKÉHO DÍLA, UMĚLECKÉHO VÝKONU)

Jméno a příjmení: **Bc. Iveta KŘENKOVÁ**  
Osobní číslo: **M10595**  
Studijní program: **N 6202 Hospodářská politika a správa**  
Studijní obor: **Veřejná správa a regionální rozvoj**

Téma práce: **Využití strukturálních fondů v oblasti kultury  
a rozvoje cestovního ruchu**

Zásady pro vypracování:

### Úvod

#### I. Teoretická část

- Stanovte cíle a metodologii diplomové práce.
- Definujte pojmový aparát v souvislosti s čerpáním prostředků ze strukturálních fondů.
- Určete legislativní zajištění pro využití strukturálních fondů v oblasti kultury a rozvoje cestovního ruchu.

#### II. Praktická část

- Provedte analýzu vybraných projektů financovaných z fondů EU v oblasti cestovního ruchu nebo kultury ve Zlínském kraji.
- Navrhněte doporučení pro zlepšení využití finančních prostředků z fondů EU.
- Navrhněte konkrétní projekt k rozvoji cestovního ruchu.

### Závěr

Rozsah diplomové práce: cca 70  
Rozsah příloh:  
Forma zpracování diplomové práce: tištěná/elektronická

Seznam odborné literatury:

- [1] Kolektiv autorů. Úvod do regionálních věd a veřejné správy. 2. rozš. vyd. Plzeň: Aleš Čeněk, 2008. 455 s. ISBN 978-80-7380-0860-4.  
[2] WOKOUN, R. Česká regionální politika v období vstupu do Evropské unie. 1. vyd. Praha: Oeconomica, 2003. 326 s. ISBN 80-245-0517-7.  
[3] WOKOUN, R. Strukturální fondy a obce I. 1. vyd. Brno: ASPI, 2006. 146 s. ISBN 80-7357-138-2.

Vedoucí diplomové práce: Ing. Milan Půček, MBA, Ph.D.  
Ústav regionálního rozvoje, veřejné správy a práva  
Datum zadání diplomové práce: 26. března 2012  
Termín odevzdání diplomové práce: 2. května 2012

Ve Zlíně dne 26. března 2012

  
prof. Dr. Ing. Drahomíra Pavelková  
děkanka



  
RNDr. Oldřich Hájek, Ph.D.  
ředitel ústavu

## PROHLÁŠENÍ AUTORA DIPLOMOVÉ PRÁCE

Beru na vědomí, že:

- odevzdáním diplomové práce souhlasím se zveřejněním své práce podle zákona č. 111/1998 Sb. o vysokých školách a o změně a doplnění dalších zákonů (zákon o vysokých školách), ve znění pozdějších právních předpisů, bez ohledu na výsledek obhajoby<sup>1</sup>;
- diplomová práce bude uložena v elektronické podobě v univerzitním informačním systému,
- na mou diplomovou práci se plně vztahuje zákon č. 121/2000 Sb. o právu autorském, o právech souvisejících s právem autorským a o změně některých zákonů (autorský zákon) ve znění pozdějších právních předpisů, zejm. § 35 odst. 3<sup>2</sup>;
- podle § 60<sup>3</sup> odst. 1 autorského zákona má UTB ve Zlíně právo na uzavření licenční smlouvy o užití školního díla v rozsahu § 12 odst. 4 autorského zákona;

---

<sup>1</sup> zákon č. 111/1998 Sb. o vysokých školách a o změně a doplnění dalších zákonů (zákon o vysokých školách), ve znění pozdějších právních předpisů, § 47b Zveřejňování závěrečných prací:

- (1) Vysoká škola nevydělečně zveřejňuje disertační, diplomové, bakalářské a rigorózní práce, u kterých proběhla obhajoba, včetně posudků oponentů a výsledku obhajoby prostřednictvím databáze kvalifikačních prací, kterou spravuje. Způsob zveřejnění stanoví vnitřní předpis vysoké školy.
- (2) Disertační, diplomové, bakalářské a rigorózní práce odevzdané uchazečem k obhajobě musí být též nejméně pět pracovních dnů před konáním obhajoby zveřejněny k nahlížení veřejnosti v místě určeném vnitřním předpisem vysoké školy nebo není-li tak určeno, v místě pracoviště vysoké školy, kde se má konat obhajoba práce. Každý si může ze zveřejněné práce pořizovat na své náklady výpisy, opisy nebo rozmnoženiny.
- (3) Platí, že odevzdáním práce autor souhlasí se zveřejněním své práce podle tohoto zákona, bez ohledu na výsledek obhajoby.

<sup>2</sup> zákon č. 121/2000 Sb. o právu autorském, o právech souvisejících s právem autorským a o změně některých zákonů (autorský zákon) ve znění pozdějších právních předpisů, § 35 odst. 3:

- (3) Do práva autorského také nezasahuje škola nebo školské či vzdělávací zařízení, užije-li nikoli za účelem přímého nebo nepřímého hospodářského nebo obchodního prospěchu k výuce nebo k vlastní potřebě dílo vytvořené žákem nebo studentem ke splnění školních nebo studijních povinností vyplývajících z jeho právního vztahu ke škole nebo školskému či vzdělávacího zařízení (školní dílo).

<sup>3</sup> zákon č. 121/2000 Sb. o právu autorském, o právech souvisejících s právem autorským a o změně některých zákonů (autorský zákon) ve znění pozdějších právních předpisů, § 60 Školní dílo:

- (1) Škola nebo školské či vzdělávací zařízení mají za obvyklých podmínek právo na uzavření licenční smlouvy o užití školního díla (§ 35 odst. 3). Odpirá-li autor takového díla udělit svolení bez vážného důvodu, mohou se tyto osoby domáhat nahrazení chybějícího projevu jeho vůle u soudu. Ustanovení § 35 odst. 3 zůstává nedotčeno.

- podle § 60<sup>4</sup> odst. 2 a 3 mohou užít své dílo – diplomovou práci - nebo poskytnout licenci k jejímu využití jen s předchozím písemným souhlasem Univerzity Tomáše Bati ve Zlíně, která je oprávněna v takovém případě ode mne požadovat přiměřený příspěvek na úhradu nákladů, které byly Univerzitou Tomáše Bati ve Zlíně na vytvoření díla vynaloženy (až do jejich skutečné výše);
- pokud bylo k vypracování diplomové práce využito softwaru poskytnutého Univerzitou Tomáše Bati ve Zlíně nebo jinými subjekty pouze ke studijním a výzkumným účelům (tj. k nekomerčnímu využití), nelze výsledky bakalářské/diplomové práce využít ke komerčním účelům.

Prohlašuji, že:

- jsem diplomovou práci zpracoval/a samostatně a použité informační zdroje jsem citoval/a;
- odevzdaná verze diplomové práce a verze elektronická nahraná do IS/STAG jsou totožné.

Ve Zlíně 2.5. 2012

Mikulová

<sup>4</sup> zákon č. 121/2000 Sb. o právu autorském, o právech souvisejících s právem autorským a o změně některých zákonů (autorský zákon) ve znění pozdějších právních předpisů, § 60 Školní dílo:

- (2) Není-li sjednáno jinak, může autor školního díla své dílo užít či poskytnout jinému licenci, není-li to v rozporu s oprávněnými zájmy školy nebo školského či vzdělávacího zařízení.
- (3) Škola nebo školské či vzdělávací zařízení jsou oprávněny požadovat, aby jim autor školního díla z výdělků jim dosaženého v souvislosti s užitím díla či poskytnutím licence podle odstavce 2 přiměřeně přispěl na úhradu nákladů, které na vytvoření díla vynaložily, a to podle okolností až do jejich skutečné výše; přitom se přihlédne k výši výdělků dosaženého školou nebo školským či vzdělávacím zařízením z užití školního díla podle odstavce 1.

## ABSTRAKT

Předmětem diplomové práce „Využití strukturálních fondů v oblasti kultury a rozvoje cestovního ruchu“ je analýza vybraných projektů financovaných z fondů EU v oblasti cestovního ruchu nebo kultury ve Zlínském kraji. Teoretická část definuje pojmy související s regionální politikou Evropské unie a legislativními prostředky pro rozvoj cestovního ruchu a kultury. Praktická část kromě podrobné analýzy projektů nabízí doporučení pro zlepšení využití finančních prostředků z fondů EU. V závěru práce navrhuji vlastní projekt k rozvoji cestovního ruchu.

### Klíčová slova:

Hospodářská a sociální soudržnost, Regionální politika, Strukturální fondy, Evropský fond regionálního rozvoje, Evropský sociální fond, projekt, kultura, cestovní ruch, operační program, analýza projektu.

## ABSTRACT

The theme of the thesis is „The Use of Structural Funds for Culture and Development of Tourism“. The goal of the submitted thesis is analysis of selected projects financed from EU in the tourism and culture. The theoretical part includes defining the terms associated with the European Union regional policy and legislative protection for the use of Structural Funds for development of tourism and culture. The practical part in addition to a detailed analysis selected projects provides recommendations for improving the use of financial resources from EU funds. In conclusion, I propose to own projekt for development in tourism.

### Keywords:

Economic and Social Cohesion, Regional Policy, Structural funds, European Regional Development Fund, European union, projekt, Culture, Tourism, Operational Programme, Projekt Analysis.

Děkuji vedoucímu práce Ing. Milanu Půčkovi, MBA, PhD. za odbornou pomoc, cenné rady a připomínky, které mi poskytl v průběhu zpracování diplomové práce.

Velké díky patří paní místostarostce Stanislavě Špruncové za ochotu a cenné informace.

Prohlašuji, že odevzdaná verze diplomové práce a verze elektronická nahraná do IS/STAG jsou totožné.

**OBSAH**

<b>ÚVOD</b>	<b>11</b>
<b>I</b>	<b>TEORETICKÁ ČÁST</b> ..... <b>13</b>
<b>2</b>	<b>CÍLE A METODOLOGICKÉ PŘEDPOKLADY</b> ..... <b>14</b>
<b>2.1</b>	<b>CÍLE DIPLOMOVÉ PRÁCE</b> ..... <b>15</b>
<b>2.2</b>	<b>METODOLOGICKÉ PŘEDPOKLADY</b> ..... <b>16</b>
<b>3</b>	<b>POJMY SOUVISEJÍCÍ S ČERPÁNÍM PROSTŘEDKŮ ZE STRUKTURÁLNÍCH FONDŮ</b> ..... <b>17</b>
<b>3.1</b>	<b>PRINCIPY REGIONÁLNÍ A STRUKTURÁLNÍ POLITIKY EU</b> ..... <b>17</b>
<b>3.2</b>	<b>ÚZEMNÍ JEDNOTKY PRO STRUKTURÁLNÍ A REGIONÁLNÍ POLITIKU V EVROPSKÉ UNII</b> ..... <b>18</b>
3.2.1	KLASIFIKACE NUTS REGIONŮ V ČESKÉ REPUBLICE ..... 18
<b>3.3</b>	<b>FONDY EU</b> ..... <b>19</b>
3.3.1	STRUKTURÁLNÍ FONDY JAKO FINANČNÍ NÁSTROJE REGIONÁLNÍ POLITIKY ..... 19
3.3.2	EVROPSKÝ FOND REGIONÁLNÍHO ROZVOJE ..... 20
3.3.3	EVROPSKÝ SOCIÁLNÍ FOND ..... 22
<b>3.4</b>	<b>CÍLE KOHEZNÍ POLITIKY EU PRO OBDOBÍ 2007 – 2013</b> ..... <b>23</b>
<b>3.5</b>	<b>PROGRAMY FONDŮ EU</b> ..... <b>23</b>
<b>3.6</b>	<b>OPERAČNÍ PROGRAMY ZAMĚŘENÉ NA ROZVOJ CESTOVNÍHO RUCHU A AKTIVITY V OBLASTI KULTURY</b> ..... <b>24</b>
3.6.1	INTEGROVANÝ OPERAČNÍ PROGRAM A OBLAST CESTOVNÍHO RUCHU ..... 24
3.6.2	INTEGROVANÝ OPERAČNÍ PROGRAM A OBLAST KULTURY ..... 25
<b>3.7</b>	<b>REGIONÁLNÍ OPERAČNÍ PROGRAMY</b> ..... <b>26</b>
3.7.1	REGIONÁLNÍ OPERAČNÍ PROGRAMY A OBLAST CESTOVNÍHO RUCHU ..... 26
3.7.2	REGIONÁLNÍ OPERAČNÍ PROGRAM A OBLAST KULTURY ..... 27
<b>3.8</b>	<b>OP PŘESHraničNÍ SPOLUPRÁCE</b> ..... <b>27</b>
<b>4</b>	<b>LEGISLATIVNÍ ZAJIŠTĚNÍ STRUKTURÁLNÍ A REGIONÁLNÍ POLITIKY V EVROPSKÉ UNII</b> ..... <b>29</b>
<b>4.1</b>	<b>LEGISLATIVA EU</b> ..... <b>29</b>
<b>4.2</b>	<b>NÁRODNÍ LEGISLATIVA</b> ..... <b>30</b>



4.2.1	ZÁKONY .....	30
4.2.2	USNESENÍ VLÁDY ČR .....	30
4.2.3	PRŮŘEZOVÉ DOKUMENTY .....	31
<b>4.3</b>	<b>STRUKTURÁLNÍ POLITIKA V OBDOBÍ 2014–2020 – NÁVRH NAŘÍZENÍ VZTAHUJÍCÍHO SE NA VŠECHNY STRUKTURÁLNÍ NÁSTROJE EU .....</b>	<b>31</b>
<b>4.4</b>	<b>SOUSTAVA STRATEGICKÝCH A PROGRAMOVÝCH DOKUMENTŮ PRO PODPORU REGIONÁLNÍHO ROZVOJE .....</b>	<b>32</b>
4.4.1	NÁRODNÍ PROGRAMOVÉ DOKUMENTY .....	34
4.4.2	STRATEGICKÉ DOKUMENTY PRO APLIKACI REGIONÁLNÍ POLITIKY EVROPSKÉ UNIE V ČESKÉ REPUBLICCE .....	35
4.4.3	NÁRODNÍ STRATEGICKÉ A IMPLEMENTAČNÍ DOKUMENTY OVLIVŇUJÍCÍ ROZVOJ CESTOVNÍHO RUCHU .....	37
<b>II</b>	<b>PRAKTICKÁ ČÁST .....</b>	<b>40</b>
<b>5</b>	<b>ANALÝZA VYBRANÝCH PROJEKTŮ ZLÍNSKÉHO KRAJE .....</b>	<b>41</b>
<b>5.1</b>	<b>STAVEBNÍ OBNOVA A MODERNIZACE ZÁMKU LEŠNÁ U VALAŠSKÉHO MEZIRÍČÍ.....</b>	<b>42</b>
5.1.1	PŘEHLED SOUHRNNÝCH INFORMACÍ O PROJEKTU: .....	42
5.1.2	HARMONOGRAM PROJEKTU .....	45
5.1.3	HODNOTY INDIKÁTORŮ .....	47
5.1.4	ROZPOČET PROJEKTU.....	48
5.1.5	PŘEHLED FINANCOVÁNÍ PROJEKTU .....	51
<b>5.2</b>	<b>ENVIRONMENTÁLNÍ STŘEDISKA MUZEA REGIONU VALAŠSKO .....</b>	<b>52</b>
5.2.1	PŘEHLED SOUHRNNÝCH INFORMACÍ O PROJEKTU: .....	52
5.2.2	HARMONOGRAM PROJEKTU .....	54
5.2.3	VÝSTUPY PROJEKTU .....	55
5.2.4	PŘEHLED FINANCOVÁNÍ PROJEKTU .....	55
<b>5.3</b>	<b>MODERNIZACE SPORTOVNĚ REKREAČNÍHO AREÁLU PŘÍRODNÍHO KOUPALIŠTĚ NOVÝ HROZENKOV .....</b>	<b>60</b>
5.3.1	PŘEHLED SOUHRNNÝCH INFORMACÍ O PROJEKTU .....	60
5.3.2	HARMONOGRAM PROJEKTU .....	62
5.3.3	MONITOROVACÍ INDIKÁTORY PROJEKTU.....	68
5.3.4	ROZPOČET PROJEKTU.....	69
5.3.5	PŘEHLED FINANCOVÁNÍ PROJEKTU .....	71
<b>5.4</b>	<b>PŘEDSTAVENÍ DALŠÍCH VÝZNAMNÝCH PROJEKTŮ</b>	

<b>ZLÍNSKÉHO KRAJE .....</b>	<b>73</b>
5.4.1 REGENERACE A OBNOVA VEGETAČNÍCH PRVKŮ V ZÁMECKÉM PARKU V LEŠNÉ U VALAŠSKÉHO MEZIŘÍČÍ.....	73
5.4.2 VELEHRAD - CENTRUM KULTURNÍHO DIALOGU ZÁPADNÍ A VÝCHODNÍ EVROPY...	74
5.4.3 MUZEUM BUDOUCNOSTI VSETÍN .....	74
5.4.4 14/15 BAŤŮV INSTITUT .....	75
5.4.5 REKONSTRUKCE PAMÁTNÍKU VELKÉ MORAVY VE STARÉM MĚSTĚ.....	76
5.4.6 MUZEUM LIDOVÝCH PÁLENIC VLČNOV .....	77
<b>5.5 PŘEHLED PROJEKTŮ VYBRANÝCH PRO ANALÝZU.....</b>	<b>78</b>
<b>6 MOŽNOSTI ZLEPŠENÍ ČERPÁNÍ PROSTŘEDKŮ ZE STRUKTURÁLNÍCH FONDŮ.....</b>	<b>79</b>
<b>7 VLASTNÍ PROJEKT .....</b>	<b>84</b>
<b>ZÁVĚR .....</b>	<b>89</b>
<b>SEZNAM POUŽITÉ LITERATURY.....</b>	<b>91</b>
<b>SEZNAM POUŽITÝCH SYMBOLŮ A ZKRATEK .....</b>	<b>95</b>
<b>SEZNAM OBRÁZKŮ .....</b>	<b>96</b>
<b>SEZNAM TABULEK.....</b>	<b>97</b>
<b>SEZNAM GRAFŮ .....</b>	<b>98</b>
<b>SEZNAM PŘÍLOH.....</b>	<b>99</b>

## ÚVOD

Evropa se řadí k nejnavštěvovanějším destinacím na světě. Proto právě cestovní ruch má podstatnou úlohu v rozvoji mnoha evropských regionů. Vstup do Evropské unie 1. května 2004 lze považovat za významný okamžik z politického i ekonomického hlediska, tedy i z pohledu vývoje cestovního ruchu. Význam vstupu do EU znamenal možnost čerpání finančních prostředků pro podporu cestovního ruchu přes programy spojené zejména s politikou hospodářské a sociální soudržnosti. Možnost čerpání finančních prostředků pro podporu cestovního ruchu byla už z předvstupních nástrojů, z finančních nástrojů období 2004 – 2006, a ne jinak je tomu v období 2007 – 2013. Čerpání prostředků v období 2007 – 2013 se uskutečňuje především na základě politiky hospodářské a sociální soudržnosti. Podstatné je uvědomění si, že politika turismu je realizovaná právě pomocí nástrojů politiky hospodářské a sociální soudržnosti. K hlavním nástrojům této politiky patří fondy EU, které mají nezastupitelný význam.

Hlavním cílem práce je zhodnotit využití strukturálních fondů a jejich vliv na rozvoj cestovního ruchu a kultury. Úkolem úvodních kapitol je představení základních pojmů a témat souvisejících s regionální politikou Evropské unie. Budou představeny operační programy a prioritní osy zaměřené na podporu cestovního ruchu a kultury. Po vysvětlení podstatných pojmů a vylíčení důležitosti regionální politiky EU pro čerpání finančních prostředků, pozornost zaměřím na legislativní prostředky, protože až na základě osvojení legislativy související s čerpáním finančních prostředků, můžeme přejít k úvahám o možnostech využití finančních zdrojů pro určitou oblast, ať už pro cestovní ruch, životní prostředí nebo vzdělání. Důraz bude kladen na provázanost legislativních prostředků závazných pro Českou republiku s evropskými legislativními prostředky.

Praktická část je zaměřená na vybrané projekty Zlínského kraje a to z důvodu, že v období 2007 – 2013 dochází k realizaci mnoha projektů spolufinancovaných ze zdrojů EU. Důvodem výběru tématu práce je zjistit informace o úspěšnosti čerpání finančních zdrojů a poukázat na významnost strukturálních fondů při financování projektů. Bude zpracována podrobná analýza vybraných projektů, které se podílí na rozvoji cestovního ruchu a kultury Zlínského kraje: Stavební obnova a modernizace zámku Lešná u Valašského Meziříčí, Environmentální střediska Muzea regionu Valašsko a projekt Modernizace sportovně rekreačního areálu přírodního koupaliště Nový Hrozenkov. U projektů budu sledovat dodržení časového harmonogramu, vynaložených nákladů a splnění stanovených cílů, jelikož

na základě posouzení těchto finančních ukazatelů a časových údajů, lze zhodnotit, zda projekt je úspěšný či nikoliv. Již stručněji budou popsány i další projekty Zlínského kraje: Velehrad - Centrum kulturního dialogu západní a východní Evropy, Regenerace a obnova vegetačních prvků v zámeckém parku v Lešné u Valašského Meziříčí, Muzeum budoucnosti Vsetín, Muzeum lidových pálenic, Rekonstrukce památníku ve Starém Městě a projekt 14/15 Baťův institut.

Přínosem práce a výstupem zpracované analýzy bude doporučení pro efektivnější čerpání ze strukturálních fondů a zpracování vlastního projektu zaměřeného na rozvoj cestovního ruchu.

## **I. TEORETICKÁ ČÁST**

## 1 CÍLE A METODOLOGICKÉ PŘEDPOKLADY

Rostoucí blahobyt obyvatel v zemích Evropské unie a vnitřní otevřenost pro její obyvatele i podnikatele nejsou náhodné a rovněž souvisí s evropským integračním procesem, jeho cíli, institucemi a politikami. Právě jedním z cílů tohoto integračního procesu je snaha o snižování rozdílů v hospodářské úrovni regionů a členských států. Již v zakládacích smlouvách EHS z roku 1957 byl sice uvedený cíl stanoven jako jeden z prvořadých ale při vzniku EHS nebyla regionálním problémům věnována zvláštní pozornost, protože šestice původních zakladatelských států měla v podstatě srovnatelnou hospodářskou úroveň. Postupně s rozšiřováním ES, se regionální diference v hospodářské a sociální úrovni projeví jako výrazné. V souladu se zásadou solidarity je nebylo možné pominout, ale bylo nutné na ně reagovat odpovídajícím instrumentáři a finančními zdroji.

S tím souvisí zvyšování prostředků určených k postupnému vyrovnávání ekonomické úrovně zemí a rozvoj regionů v EU pro posílení hospodářské a sociální soudržnosti. Významný úkol tedy připadá regionální a strukturální politice, pomocí níž se EU i jednotlivé členské státy zejména snaží snížit příliš vysoké rozdíly v životní úrovni mezi regiony, aktivně bojovat s vysokou nezaměstnaností, a to především podporou hospodářských i sociálních struktur v zaostávajících regionech či v regionech s nevyhovující strukturou průmyslu (Wokoun, 2008, s. 329).

Základním nástrojem strukturální a regionální politiky Evropské unie jsou strukturální fondy a Fond soudržnosti EU. Jejich význam pro hospodářskou a sociální soudržnost je v rámci EU nezastupitelný (Vilamová, 2004, s. 7).

Základním účelem vytvořených strukturálních fondů je prostřednictvím rozvojových programů a projektů snižovat zaostalost znevýhodněných regionů včetně venkovských a zajistit v těchto oblastech vyrovnaný a udržitelný rozvoj.

Významným rysem podpory ze strukturálních fondů i fondu soudržnosti je skutečnost, že příjemci této pomoci (na úrovni státu, regionů i předkladatelé konkrétních projektů) musí vyvinout značné úsilí a předložit velmi kvalitní programové a rozvojové dokumenty (Wokoun, 2008, s. 330).

## 1.1 Cíle diplomové práce

Hlavním cílem této práce je zhodnotit využití strukturálních fondů v oblasti kultury a rozvoje cestovního ruchu a tuto skutečnost doložit na praktických příkladech tedy analýzou vybraných projektů Zlínského kraje.

Dalším cílem teoretické části práce je definovat pojmy související s čerpáním prostředků ze strukturálních fondů. Věnuji se tedy pojmům politika hospodářské a sociální soudržnosti, finanční nástroje regionální politiky, dále informacím o fondech Evropské unie či cílech programového období 2007 – 2013.

Primárním cílem praktické části je provést podrobnou analýzu vybraných projektů Zlínského kraje spolufinancovaných ze strukturálních fondů a zaměřených na rozvoj cestovního ruchu a kultury. V rámci primárního cíle se jednotlivě věnuji dílčím cílům, každý z dílčích cílů představuje konkrétní projekt:

- Stavební obnova a modernizace zámku Lešná u Valašského Meziříčí
- Environmentální střediska Muzea regionu Valašsko
- Modernizace sportovně rekreačního areálu přírodního koupaliště Nový Hrozenkov

Analýza projektů směřuje k získání informací o nákladech projektu, časovém harmonogramu a výstupech projektu.

Sekundárním cílem je stručně charakterizovat další významné projekty splňující stejné podmínky jako projekty uvedené v rámci primárního cíle. Jedná se např. o tyto projekty:

- Velehrad - Centrum kulturního dialogu západní a východní Evropy
- Regenerace a obnova vegetačních prvků v zámeckém parku v Lešné u Valašského Meziříčí
- Muzeum budoucnosti Vsetín

Výstupem zpracované analýzy projektů je rozšiřující cíl, jehož účelem je navrhnout doporučení pro zlepšení čerpání zdrojů ze strukturálních fondů. Tedy možnosti, které by přispěly nejen k lepšímu ale zároveň rychlejšímu čerpání finančních prostředků z fondů EU.

Závěrečným cílem, který rovněž navazuje na zpracovanou analýzu, je představení vlastního projektu zaměřeného na rozvoj cestovního ruchu Zlínského kraje.

## 1.2 Metodologické předpoklady

K vypracování teoretické části bylo třeba nastudovat relevantní odbornou literaturu pojednávající o významu obecných cílů regionální a strukturální politiky EU, nezastupitelné roli strukturálních fondů a možnostech čerpání z programů zaměřených na rozvoj cestovního ruchu. Dalším podstatným bodem je seznámení s legislativními prostředky podstatnými pro politiku hospodářské a sociální soudržnosti, které je nutné v případě žádosti o dotaci plně respektovat.

Praktická část se zabývá analýzou vybraných projektů spolufinancovaných ze strukturálních fondů zaměřených na oblast kultury a rozvoj cestovního ruchu.

Ke zpracování diplomové práce byly použity následující metody:

- logické metody (analýza a syntéza - zkoumání charakteristik projektů)
- metoda terénního výzkumu (rozhovory)
- rešerše (katalogy knihoven, internetové zdroje)
- abstrakce a indukce (informace o operačních programech, přestavení projektu spolufinancovaného přes operační program)

Ke zpracování praktické části byly k jednotlivým projektům využity následující podklady:

- Stavební obnova a modernizace zámku Lešná u Valašského Meziříčí (Projektová žádost Benefit7, Marketingová analýza, Investiční záměr, Výsledky finanční a ekonomické analýzy projektu).
- Environmentální střediska Muzea regionu Valašsko (Žádost o poskytnutí podpory z Operačního programu Životní prostředí, přílohy žádosti - Projekt a rozpočet nákupu vybavení, Investiční záměr, Plán následných činností).
- Modernizace sportovně rekreačního areálu přírodního koupaliště Nový Hrozenkov (projektová žádost Benefit7, Doplnující informace k závěrečnému monitorovacímu hlášení s žádostí o platbu).
- Údaje zveřejněné na internetových portálech.



## 2 POJMY SOUVISEJÍCÍ S ČERPÁNÍM PROSTŘEDKŮ ZE STRUKTURÁLNÍCH FONDŮ

### 2.1 Principy regionální a strukturální politiky EU

Regionální a strukturální politika Evropské unie a v podstatě i využívání strukturálních fondů vychází z několika základních (operačních) principů (Wokoun, 2008, s. 329).

#### **Princip koncentrace**

Spočívá ve využívání prostředků fondů pouze k realizaci předem stanovených cílů. Prostředky by měly být použity co nejúčelněji na projekty přinášející maximální užitek, a to zejména v regionech s největšími problémy. Finanční pomoc by neměla být rozdrobena do mnoha méně významných akcí (Skokan, 2003, s. 50).

#### **Princip partnerství**

Vyžaduje, aby se na konkrétním rozdělení a využití prostředků poskytovaných EU v rámci jednotlivých programů v co nejširší míře podíleli samotní příjemci, tj. příslušné národní, regionální a lokální orgány, jakožto i orgány EU, eventuálně soukromoprávní subjekty. Tedy subjekty, pro něž jsou prostředky určeny (Kolektiv autorů, 2008, s. 127).

#### **Programování**

Prostředky fondů jsou programově vkládány do víceletých a víceoborových programů, jejichž vypracováním jsou pověřeny vlády jednotlivých členských zemí. Při udělování prostředků je důraz kladen na co možná nejkomplexnější přístup k řešení problémového regionu (Vilamová, 2005, s. 13).

#### **Princip monitorování a vyhodnocování**

Jde o průběžné sledování a vyhodnocování prováděných opatření a celkové efektivnosti vynakládaných prostředků. Nutno připomenout, že jde o velmi důslednou kontrolu nejen věcného, ale i finančního plnění projektu. Před schválením projektu je vyžadováno podrobné hodnocení jeho dopadů, pak následuje průběžné monitorování realizace projektu a nakonec zhodnocení skutečných přínosů projektů (Wokoun, 2008, s. 333).

### **Princip adicionality**

Prostředky fondů mají pouze doplňovat investice vynakládané jednotlivými členskými státy, tj. nesmí docházet k snižování investičních výdajů ze státního rozpočtu členského státu do určených problémových oblastí. Veřejné výdaje by přitom měly vykazovat mírně rostoucí tendenci, musí být zabráněno jejich poklesu v návaznosti na získání prostředků fondů (Vilamová, 2004, s. 14).

## **2.2 Územní jednotky pro strukturální a regionální politiku v Evropské unii**

V Evropské unii se pro nejrůznější vzájemná porovnávání používá tzv. nomenklatura územních statistických jednotek – NUTS (z francouzského La nomenclature des unités territoriales statistiques). Zásadní význam má jejich vymezení jednak pro statistické potřeby EU, jednak pro účely zařazení regionů pro různé úrovně pod jednotlivé cíle (s regionálním dopadem) strukturální politiky EU. V rámci regionální politiky (politiky hospodářské a sociální koheze čili soudržnosti) jsou tyto jednotky základním územním rámcem pro posuzování a hodnocení podpory ze strukturálních fondů (Kolektiv autorů, 2008, s. 77).

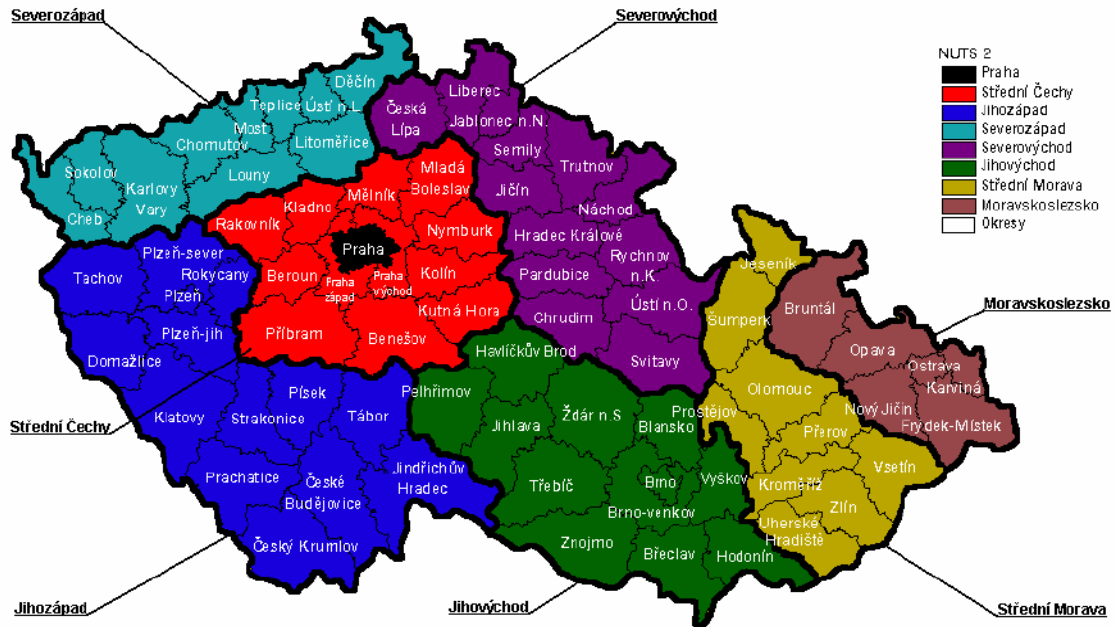
### **2.2.1 Klasifikace NUTS regionů v České republice**

Kraje, které vznikly v ČR v roce 2000, se ukázaly z hlediska EU příliš malé pro poskytování pomoci z fondů EU. Kraje odpovídají úrovni NUTS III. ČR musela kvůli vstupu do EU zavést mezi stát a kraje ještě jeden stupeň členění, odpovídající úrovni NUTS II, tedy regiony soudržnosti. Právě na úroveň NUTS II totiž směřuje podpora z fondů EU (Půček et al., 2009, s. 19).

Pro potřeby regionální politiky jsou nejdůležitější úrovně NUTS II a NUTS III. Tyto úrovně mají bezprostřední vazbu na strukturální fondy, pod Cíl 1 jsou zařazovány jednotky NUTS II, pod Cíl 2 regiony NUTS III a mikroregiony. Pokud jde o úroveň NUTS I, IV a V není vymezení těchto územních jednotek pro oblast regionální a strukturální politiky ve smyslu jednotlivých nařízení Rady EU ke strukturálním fondům vyžadováno, v podstatě slouží zatím pouze pro statistické účely EU. V České republice byly vytvořeny tzv. regiony soudržnosti na úrovni NUTS II z krajů, kraje jsou regiony NUTS III (Wokoun, 2003, s. 49).

Převod 14 krajů do 8 regionů soudržnosti je stanoven zákonem č. 248/2000 Sb., o podpoře regionálního rozvoje (Půček et al., 2009, s. 20).

Na následujícím obrázku je zobrazeno 8 regionů soudržnosti ČR (NUTS II).



Obr. 1. Mapa regionů NUTS II; Zdroj: Státní zemědělský intervenční fond

## 2.3 Fondy EU

Klíčovým nástrojem kohezní politiky jsou strukturální fondy EU a Fond soudržnosti, jejichž prostřednictvím mohou žadatelé čerpat finanční prostředky z rozpočtu EU. Česká republika má v současném programovém období 2007 - 2013 možnost vyčerpat v rámci této politiky 26,7 mld.€ (MMR 2007a).

### 2.3.1 Strukturální fondy jako finanční nástroje regionální politiky

Strukturální fondy regionální politiky představují finanční nástroje, které poskytují finanční podporu v podobě grantů (nevratných dotací) na realizaci konkrétních opatření. Z principů regionální politiky vyplývá, že konkrétní fond může být použit pouze na finanční podporu těch akcí, které jsou pro tento fond přípustné. Seznam takových přípustných akcí je definován v odpovídajícím nařízení Komise včetně metodiky, jak pomoc požadovat a realizovat (Skokan, 2003, s. 51).

Jádro regionální a strukturální politiky EU tvoří strukturální fondy (dále SF). Ty se přímo zaměřují na snižování rozdílů v úrovni rozvoje různých regionů členských států a snižování zaostalosti nejvíce znevýhodněných regionů nebo ostrovů včetně venkovských oblastí. Peníze ze SF jsou čerpány v rámci několikaletých cyklů a na základě jasně definovaných cílů a priorit (MMR 2007, s. 3).

Finanční příspěvky ze strukturálních fondů na rozvojové aktivity členských států jsou nevratné. Tyto fondy nejsou pochopitelně jediným zdrojem financí EU pro realizaci regionální politiky, dalším zdrojem jsou kupříkladu úvěry od Evropské investiční banky.

Členské země mohou při vyjednávání s EU o směřování pomoci SF vycházet ze svých specifických potřeb a využívat tak příspěvky ze SF k řešení konkrétních problémů.

Zdrojem financí pro SF jsou finanční příspěvky všech členských států do společného rozpočtu Unie. Finanční prostředky ze SF jsou směřovány na národní či regionální orgány členských zemí zodpovědné za řízení rozvojových programů. V rámci těchto programů jsou pak poskytovány příspěvky na předložené a schválené projekty. Jak rozvojové dokumenty, tak samotné projekty musí být velmi kvalitní.

Finanční prostředky ze strukturálních fondů tedy nesměřují z Bruselu od Evropské komise přímo k příjemcům a realizátorům projektů. Evropská komise na základě schválených programů převádí peníze národním a regionálním orgánům oproti výkazům realizovaných projektů, tedy vesměs až po realizaci projektu v terénu (Novotná, 2007, s. 84).

### **2.3.2 Evropský fond regionálního rozvoje**

Podle článku 160 Smlouvy a nařízení (ES) č. 1083/2006 přispívá Evropský fond pro regionální rozvoj k financování pomoci zaměřené na posílení hospodářské a sociální soudržnosti tím, že vyrovnává zásadní regionální rozdíly podporou rozvoje a strukturálních změn regionálních ekonomik, včetně přeměny upadajících průmyslových oblastí a zaostávajících regionů, a podporou přeshraniční, nadnárodní a meziregionální spolupráce.

V rámci cíle „Konvergence“ soustředí Evropský fond pro regionální rozvoj svou pomoc na podporu udržitelného integrovaného regionálního a místního hospodářského rozvoje a zaměstnanosti, a to mobilizací a posilováním vnitřních kapacit prostřednictvím operačních programů zaměřených na modernizaci a diverzifikaci hospodářských struktur a vytvářením a ochranou udržitelných pracovních míst. Toho je dosahováno zejména prostřednictvím

následujících priorit, přičemž přesná kombinace závisí na konkrétních podmínkách každého členského státu:

- a) výzkum a technologický rozvoj, inovace a podnikání, včetně: posilování kapacit pro výzkum a technologický rozvoj a jejich začlenění do Evropského výzkumného prostoru, včetně infrastruktury;
- b) cestovní ruch, včetně: propagace přírodního bohatství jako potenciálu pro rozvoj udržitelného cestovního ruchu; ochrany a obnovy přírodního dědictví na podporu socioekonomického rozvoje;
- c) investice do kultury, včetně: ochrany, propagace a zachování kulturního dědictví; rozvoje kulturní infrastruktury na podporu socioekonomického rozvoje; udržitelného cestovního ruchu a zvýšení regionální přitažlivosti; a podpory zaměřené na zlepšení nabídky kulturních služeb prostřednictvím nových služeb s vyšší přidanou hodnotou;

V rámci cíle „Regionální konkurenceschopnost a zaměstnanost“ soustředí Evropský fond pro regionální rozvoj svou pomoc v souvislosti se strategiemi udržitelného rozvoje, při současné podpoře zaměstnanosti, především na tyto tři priority:

- a) inovace a znalostní ekonomika, mimo jiné prostřednictvím vytváření a posilování účinných regionálních inovačních ekonomik, systémových vztahů mezi soukromým a veřejným sektorem, univerzitami a technologickými centry,
- b) životní prostředí a předcházení rizikům,
- c) přístup k dopravním a telekomunikačním službám obecného hospodářského zájmu.

V rámci cíle „Evropská územní spolupráce“ soustředí Evropský fond pro regionální rozvoj svou pomoc na tyto priority:

- a) rozvoj přeshraničních hospodářských, sociálních a environmentálních činností prostřednictvím společných strategií pro udržitelný územní rozvoj,
- b) navázání a rozvoj nadnárodní spolupráce, včetně dvoustranné spolupráce mezi pobřežními regiony, která není zahrnuta v bodě 1, prostřednictvím financování sítí a opatření přispívajících k integrovanému územnímu rozvoji
- c) posílení účinnosti regionální politiky podporou:

- mezuregionální spolupráce zaměřené na inovace a znalostní ekonomiku a na životní prostředí,
- výměny zkušeností ohledně určení, přenosu a šíření osvědčených postupů, včetně postupů vedoucích k udržitelnému rozvoji měst (Evropská komise, 2006a).

### 2.3.3 Evropský sociální fond

Evropský sociální fond přispívá k prioritám Společenství, pokud jde o posílení hospodářské a sociální soudržnosti zvyšováním zaměstnanosti a počtu pracovních příležitostí, podporou vysoké úrovně zaměstnanosti a zvyšováním počtu pracovních míst a jejich kvality. Činí tak prostřednictvím podpory politik členských států, jejichž cílem je dosáhnout plné zaměstnanosti a kvality a produktivity práce, podpořit sociální začlenění, včetně přístupu znevýhodněných osob k zaměstnání, a snížit rozdíly v zaměstnanosti na celostátní, regionální a místní úrovni.

V rámci cílů „Konvergence“ a „Regionální konkurenceschopnost a zaměstnanost“ podporuje Evropský sociální fond opatření v členských státech v rámci těchto priorit:

- a) zvyšování přizpůsobivosti pracovníků, podniků a podnikatelů s cílem zlepšit předjímání hospodářských změn a jejich dobré zvládnutí,
- b) zlepšení přístupu k zaměstnání a trvalé začlenění osob hledajících zaměstnání a neaktivních osob do trhu práce, předcházení nezaměstnanosti, zejména dlouhodobé nezaměstnanosti a nezaměstnanosti mládeže, podpora aktivního stáří a delšího pracovního života a zvyšování účasti na trhu práce,
- c) posílení sociálního začlenění znevýhodněných osob za účelem jejich trvalého začlenění do pracovního procesu a boj se všemi formami diskriminace na trhu práce.

Účinné a efektivní provádění opatření podporovaných Evropským sociálním fondem závisí na řádné správě věcí veřejných a partnerství mezi všemi příslušnými územními a socioekonomickými činiteli, zejména sociálními partnery a ostatními účastníky, včetně účastníků na celostátní, regionální a místní úrovni (Evropská komise, 2006b).

## 2.4 Cíle kohezní politiky EU pro období 2007 – 2013

Regionální politika EU prodělala od svého vzniku řadu změn, které měly dopad na stanovené priority a cíle. Pro období 2007 – 2013 je hlavním zájmem větší sociální a ekonomický růst a vytváření více pracovních míst pro všechny regiony a obce Evropské unie. Regionální rozvoj je v současnosti postaven na třech cílech – konvergence, regionální konkurenceschopnost a zaměstnanost a evropská územní spolupráce (MMR ČR, 2007b, s. 3).

**Cíl 1 – Konvergence** sleduje podporu hospodářského a sociálního rozvoje regionů (na úrovni NUTS II), respektive na snižování rozdílů v úrovni rozvoje jednotlivých regionů. Cíl je určen pro státy a jejich regiony, které současně splňují 2 podmínky: na úrovni států jsou oprávněny čerpat z cíle Konvergence ty státy, jejichž hrubý národní důchod (HND) na obyvatele je v rozhodném období nižší než 90 % průměru pro celou Evropskou unii. ČR tuto podmínku splňuje. Na úrovni regionů je podpora těm regionům, které mají hrubý domácí produkt (HDP) na obyvatele nižší než 75 % HDP průměru pro celou Evropskou unii. V ČR tento cíl splňují všechny regiony NUTS II kromě Prahy.

**Cíl 2 – Regionální konkurenceschopnost a zaměstnanost** sleduje podporu posilování konkurenceschopnosti a přitažlivosti regionů, které nesplňují výše uvedené podmínky pro zařazení do cíle Konvergence. Pod tento cíl v České republice spadá Hlavní město Praha, jejíž HDP v rozhodném období výrazně přesáhl průměru HDP pro celou Evropskou unii

**Cíl 3 – Evropská územní spolupráce** podporuje přeshraniční spolupráci regionů na úrovni NUTS III (v ČR krajů), které jsou podél všech vnitřních a některých vnějších státních hranic. Podpora je také poskytována na meziregionální a nadnárodní spolupráci regionů (Půček et al., 2009, s. 18).

## 2.5 Programy fondů EU

Členské země EU mohou využívat zdroje evropských fondů pouze na základě vypracovaných a schválených operačních programů (OP), které se vždy nově připravují pro každé programové období. Při čerpání finanční podpory fondů EU je odpovědnost za řízení a správné využívání těchto peněz přesunuta do pravomoci členského státu. Ten zřizuje další instituce a orgány, které se zabývají jednotlivými činnostmi nezbytnými k tomu, aby se peníze z fondů dostaly k příjemcům podpory, tedy k samotným realizátorům projektů.

Pro využití zdrojů fondů EU v letech 2007 – 2013 je v ČR určeno celkem 24 operačních programů, které se dále dělí na tematické a regionální (Cíl 1), programy pro Prahu (Cíl 2) a programy spadající pod (Cíl 3) Evropská územní spolupráce (MMR ČR 2007b, s. 9).

Přehled operačních programů současného programového období je zobrazen v příloze I.

## **2.6 Operační programy zaměřené na rozvoj cestovního ruchu a aktivity v oblasti kultury**

Pro cestovní ruch jsou v Programovacím období 2007 – 2013 relevantní tyto programy: Integrovaný operační program (IOP), Regionální operační programy (ROP) a Programy přeshraniční spolupráce. Jednotlivé programy v současné době představují hlavní nástroje realizace Koncepce státní politiky cestovního ruchu v ČR na období 2007 – 2013 (MMR 2007c).

### **2.6.1 Integrovaný operační program a oblast cestovního ruchu**

Tento program je obecně zaměřen na zefektivnění fungování veřejné správy a lepší využití potenciálu území prostřednictvím národních systémových intervencí, přičemž cestovní ruch je zde chápán jako jedna z těchto intervencí. Řídícím orgánem IOP je Ministerstvo pro místní rozvoj ČR a cestovní ruch je zde podporován v rámci prioritní oblasti č. 4 – Národní podpora cestovního ruchu. Tato prioritní oblast je koncipována jako vícecílová, a tak všechny aktivity mohou být realizovány na celém území ČR včetně hlavního města Prahy jako národní a systémové intervence, jejichž realizace by např. na regionální úrovni ztratila smysl. Celkem je v IOP alokováno včetně národních zdrojů cca 77,5 mil EUR (MMR ČR 2007d).

Prioritní oblast 4 – Národní podpora cestovního ruchu se zaměřuje na rozvoj veřejných služeb v oblasti CR na národní úrovni, zejména na posílení řízení a marketingu s cílem podpory produktů a programů národního charakteru. Podpora bude soustředěna na vytvoření národních podmínek pro rozvoj CR formou zavedení jednotných systémů standardizace, podporou národního marketingu či vytvoření národního informačního a rezervačního systému. Reforma a modernizace této sféry CR povede ke zvýšení potenciálu celého území ČR.



Prioritní oblast 4 je rozdělena na dvě prioritní osy (4a a 4b) pro Cíl Konvergence a Cíl Regionální konkurenceschopnost a zaměstnanost, neboť zahrnuje podporu aktivit, které mají systémovou, národní povahu u nichž je žádoucí zajistit jejich podporu na celém území státu. Vedle podpory regionů Cíle Konvergence (4a) zahrnuje i podporu na území hl. města Prahy (4b - Cíl RKaZ) (MMR ČR 2011a, s. 63).

### 2.6.2 Integrovaný operační program a oblast kultury

Pro podporu kultury je klíčová Prioritní osa 5 „Národní podpora územního rozvoje“ a v rámci ní Oblast intervence 5.1 „Národní podpora využití potenciálu kulturního dědictví“. Pro tuto oblast intervence je na celé období alokována částka 250 308 778 EUR, včetně spolufinancování ve výši 15% hrazeného ze státního rozpočtu. Řídícím orgánem IOP je Ministerstvo pro místní rozvoj. Ministerstvo kultury plní roli zprostředkujícího subjektu pro OI 5.1. To znamená, že je primárním kontaktním místem pro žadatele a příjemce dotace a že odpovídá za výběr, realizaci a monitorování jednotlivých projektů (MK ČR 2009, s. 70).

Oblast intervence 5.1 se zaměřuje na revitalizaci kulturních památek, modernizaci objektů a jejich vybavení pro uchování, ochranu a další využití národního kulturního dědictví a modernizaci kulturních služeb. Intervence v oblasti kultury je koncipována tak, aby kromě bezprostředního přínosu v podobě obnovených a efektivně využitých památek a vybudovaných či modernizovaných zařízení infrastruktury pro kulturní služby a kulturní průmysl přinášela také sekundární dopady v podobě stimulace vzniku dalších projektů obnovy a využití kulturního dědictví a budování infrastruktury pro kulturní služby a kulturní průmysl, připravovaných mimo rámec operačních programů nebo realizovaných v období přesahujícím časový horizont roku 2013 (Fondy Evropské unie).

Možnost získat prostředky pro financování projektů v oblasti kultury nabízejí i další oblasti intervence IOP. Jedná se o Prioritní osu 1a – Modernizace veřejné správy (Cíl Konvergence) a 1b – Modernizace veřejné správy (Cíl Konkurenceschopnost), Oblastí intervence 1.1 „Rozvoj informační společnosti ve veřejné správě (1.1a i 1.1b)“.

Další možnost nabízí Prioritní osy 4a - Národní podpora cestovního ruchu (Cíl Konvergence) a 4b - Národní podpora cestovního ruchu (Cíl Konkurenceschopnost), Aktivita d) prezentace a propagace kulturního a přírodního bohatství, kulturního průmyslu a služeb s využitím pro cestovní ruch na národní úrovni. V rámci ní bude podporována ucelená prezenta-

ce a propagace národního kulturně-historického dědictví (např. národní kulturní památky, památky UNESCO, městské památkové rezervace a zóny, památky lidové architektury, hrady a zámky, technické a církevní památky) a přírodního bohatství (např. národní parky, geoparky, chráněné krajinné oblasti) využívaného pro cestovní ruch. Podpořeny budou projekty řešící danou oblast komplexně (např. tematicky ucelené soubory památek) a mající národní, případně nadnárodní charakter (MK ČR 2009, s. 71-72).

V následující tabulce jsou uvedeny prioritní osy a oblasti podpory zaměřených na aktivity v oblast rozvoje cestovního ruchu a kultury:

Operační program	Prioritní osa	Oblast podpory
Integrovaný operační program	1a,b Modernizace veřejné správy	1.1.a,b Rozvoj informační společnosti ve veřejné správě
	4a,b Národní podpora cestovního ruchu	4.1a,b Národní podpora rozvoje cestovního ruchu
	5 Národní podpora územního rozvoje	5.1 Národní podpora využití potenciálu kulturního dědictví

Tab. 1. Přehled prioritních os zaměřených na oblast rozvoje kultury a cestovního ruchu;

Zdroj: autorka

## 2.7 Regionální operační programy

### 2.7.1 Regionální operační programy a oblast cestovního ruchu

Hlavním finančním zdrojem v oblasti cestovního ruchu se v tomto programovacím období stalo celkem sedm Regionálních operačních programů (ROP), jež jsou samostatně řízeny příslušnou Regionální radou daného regionu soudržnosti. Celkově je v ROP alokováno na cestovní ruch včetně národních a soukromých zdrojů cca 981,9 mil EUR. ROP mají na cestovní ruch určenou většinou jednu prioritní osu, v níž je pokryto široké spektrum oblastí podpory.

V rámci Regionálních operačních programů mohou být financovány zejména aktivity zaměřené na vybudování nebo obnovu základní a doprovodné infrastruktury cestovního ruchu – např. výstavba a rekonstrukce ubytovacích zařízení, turistických cest, rekonstrukce kulturních památek nebo technických zajímavostí pro využití v cestovním ruchu, rozvoj a obnova sportovních areálů využitelných primárně pro cestovní ruch, modernizace a rozvoj v oblasti lázeňství. Další oblasti podpory jsou určeny na marketing cestovního ruchu –

např. marketingové kampaně, informační a komunikační technologie v oblasti řízení a propagace cestovního ruchu a další (MMR ČR 2007e).

### 2.7.2 Regionální operační program a oblast kultury

Na regionální úrovni jsou možnosti čerpání prostředků pro oblast kultury vymezeny v regionálních operačních programech, pro jednotlivé regiony soudržnosti NUTS2 (mimo hlavní město Prahu). Vymezení podpory kultury se v jednotlivých regionálních operačních programech liší. Podpora kultury jako specifická oblast intervence se vyskytuje jen v Regionálním operačním programu Jihozápad (OI 3.2 Revitalizace památek a využití kulturního dědictví v rozvoji cestovního ruchu), přesto lze v regionálních operačních programech identifikovat dvě základní zaměření podpory oblasti kultury:

- jako součást podpory rozvoje cestovního ruchu (revitalizace památek pro cestovní ruch, výstavba kulturní infrastruktury pro cestovní ruch, úprava památkově chráněných území a areálů, budování informačních a orientačních systémů vztahujících se ke kulturnímu dědictví, zajištění a propagace významných kulturních akcí);
- jako součást stabilizace a rozvoje rozvojových center, měst a venkovských oblastí (regenerace památek, výstavba, rekonstrukce a vybavení objektů občanské vybavenosti pro kulturu a volný čas) (MK ČR 2009, s. 73).

## 2.8 OP Přeshraniční spolupráce

Ve vybraných regionech se nabízí možnost čerpat finance prostřednictvím programů přeshraniční spolupráce. Těchto programů je pět: ČR – Bavorsko, ČR – Polsko, ČR – Rakousko, ČR – Sasko a ČR – Slovensko. Prioritní osy a možní příjemci dotace se v jednotlivých programech liší. Z těchto programů lze čerpat finanční prostředky na společné projekty spolupráce partnerů z příslušných zemí či regionů a našich krajů, které s nimi sousedí, zaměřené na podporu sociálně ekonomického rozvoje, v případě kultury zejména ve vazbě na cestovní ruch (MK ČR 2009, s. 72).

Podíly podpory cestovního ruchu jsou zde diferencované dle jednotlivých společných pohraničních území. Celkově bude v těchto programech na cestovní ruch společně využitelných cca 190 mil EUR finančních prostředků, které budou postupně využívány na jednotlivé projekty (MMR ČR 2007d).

Přehled názvů prioritních os a oblastí podpory OP Přeshraniční spolupráce zaměřených na aktivity v oblasti cestovního ruchu jsou zahrnuty v následující tabulce:

Operační program	Název a číslo prioritní osy	Oblast podpory
OP Bavorsko – Česká republika	1 - Hospodářský rozvoj, lidské zdroje a síť	Cestovní ruch, volný čas a rekreace
OP Sasko – Česká republika	2 - Rozvoj hospodářství a cestovního ruchu.	Kooperace a rozvoj přeshraničních struktur v cestovním ruchu
OP Rakousko – Česká republika	1 - Socioekonomický rozvoj, cestovní ruch a transfer know-how	Cestovní ruch, kultura a hospodářské aktivity v oblasti volného času.
OP Slovensko – Česká republika	1 - Podpora sociokulturního a hospodářského rozvoje přeshraničního regionu a spolupráce	Rozvoj přeshraničního cestovního ruchu
OP Česká republika – Polsko	2 - Zlepšení podmínek pro rozvoj podnikatelského prostředí a cestovního ruchu.	Podpora rozvoje cestovního ruchu

Tab. 2. Přehled oblastí podpory OP Přeshraniční spolupráce zaměřených na aktivity v oblasti cestovního ruchu; Zdroj: Prováděcí dokument ke Koncepti státní politiky cestovního ruchu v České republice na období 2007 – 2013

Celkovou finanční alokaci z OP na cestovní ruch zobrazuje následující tabulka:

Celková finanční alokace z operačních programů na cestovní ruch					
EU	Státní rozpočet	Ostatní veřejné rozpočty	Celkem veřejné zdroje	Soukromé zdroje	Celkem
959 397 557	105 252 285	73 399 547	1 138 049 389	66 095 911	1 204 145 300

Tab. 3. Celková finanční alokace z operačních programů na CR (v Kč); Zdroj: Prováděcí dokument ke Konceptu státní politiky cestovního ruchu v České republice na období 2007 – 2013 pozn. bez finančních prostředků OP přeshraniční spolupráce

### 3 LEGISLATIVNÍ ZAJIŠTĚNÍ STRUKTURÁLNÍ A REGIONÁLNÍ POLITIKY V EVROPSKÉ UNII

#### 3.1 Legislativa EU

- Nařízení Rady č. 1080/2006 o Evropském fondu pro regionální rozvoj a zrušení nařízení (ES) č. 1783/1999.
- Nařízení Rady č. 1081/2006 o Evropském sociálním fondu a zrušení nařízení (ES) č. 1784/1999.
- Nařízení Rady č. 1082/2006 o evropském seskupení pro územní spolupráci.
- Nařízení Rady č. 1083/2006 o obecných ustanoveních o Evropském fondu pro regionální rozvoj, Evropském sociálním fondu a Fondu soudržnosti a o zrušení nařízení (ES) č. 1260/1999 (dále jen obecné nařízení).
- Nařízení Rady č. 1084/2006 o Fondu soudržnosti a o zrušení nařízení (ES) č. 1164/1994.
- Nařízení Komise č. 1828/2006, kterým se stanoví prováděcí pravidla k nařízení Rady (ES) č. 1083/2006 o obecných ustanoveních týkajících se Evropského fondu pro regionální rozvoj, Evropského sociálního fondu a Fondu soudržnosti a k nařízení Evropského parlamentu a Rady (ES) č. 1080/2006 o Evropském fondu pro regionální rozvoj (dále jen prováděcí nařízení).
- Rozhodnutí Rady ze dne 6. října 2006 o strategických obecných zásadách Společenství pro soudržnost (2006/702/ES).
- Nařízení Komise (ES) č. 1628/2006 ze dne 24. října 2006 o použití článků 87 a 88 Smlouvy na vnitrostátní regionální investiční podporu.
- Nařízení Komise (ES) č. 1998/2006 ze dne 15. prosince 2006 o použití článků 87 a 88 Smlouvy na podporu de minimis.
- Pokyny k regionální podpoře na období 2007 – 2013 (2006/C 54/08) pro NUTS 2 Střední Morava.

## 3.2 Národní legislativa

### 3.2.1 Zákony

- Zákon č. 248/2000 Sb., o podpoře regionálního rozvoje, ve znění pozdějších předpisů.
- Zákon č. 129/2000 Sb., o krajích, ve znění pozdějších předpisů.
- Zákon č. 490/2003 Sb., o vydání Klasifikace územních statistických jednotek (ČR-NUTS), ve znění pozdějších předpisů.
- Zákon č. 250/2000 Sb., o rozpočtových pravidlech územních rozpočtů, ve znění pozdějších předpisů.
- Zákon č. 320/2001 Sb., o finanční kontrole ve veřejné správě a o změně některých zákonů (zákon o finanční kontrole), ve znění pozdějších předpisů.
- Zákon č. 137/2006 Sb., o veřejných zakázkách, ve znění pozdějších předpisů.
- Zákon č. 183/2006 Sb., o územním plánování a stavebním řádu, ve znění pozdějších předpisů.
- Zákon č. 218/2000 Sb., o rozpočtových pravidlech, ve znění pozdějších předpisů.
- Zákon č. 420/2004 Sb., o přezkoumávání hospodaření územních samosprávných celků, ve znění pozdějších předpisů.

### 3.2.2 Usnesení Vlády ČR

- Usnesení č. 175/2006 k návrhu Národního rozvojového plánu na léta 2007 – 2013.
- Usnesení č. 198/2006 ke koordinaci přípravy ČR na čerpání finančních prostředků ze strukturálních fondů a Fondu soudržnosti.
- Usnesení č. 245/2005 k postupu přípravy ČR na čerpání finančních prostředků ze strukturálních fondů a Fondu soudržnosti.
- Usnesení č. 494/2006 k evropským zdrojům v letech 2007 – 2013.
- Usnesení č. 560/2006 o Strategii regionálního rozvoje.

- Usnesení č. 684/2006 k návrhu Národního strategického referenčního rámce ČR pro čerpání finančních prostředků ze strukturálních fondů a Fondu soudržnosti.
- Usnesení č. 821/2006 k postupu přípravy operačních programů pro čerpání finančních prostředků ze strukturálních fondů a Fondu soudržnosti v letech 2007 – 2013.
- Usnesení vlády ČR č. 1242/2004 k návrhu Strategie udržitelného rozvoje České republiky.
- Usnesení vlády ČR č. 470/2001 k návrhu Národního rozvojového plánu (aktualizované znění).

### 3.2.3 Průřezové dokumenty

- Národní rozvojový plán,
- Národní strategický referenční rámec,
- Strategické obecné zásady Společenství na léta 2007 – 2013,
- Strategie regionálního rozvoje ČR (RR RS STŘEDNÍ MORAVA, 2007, 25-26 s.).

## 3.3 Strukturální politika v období 2014–2020 – návrh nařízení vztahujícího se na všechny strukturální nástroje EU

Evropská komise zveřejnila ve čtvrtek 6. října 2011 balíček nových nařízení, která budou – po jejich projednání a schválení – tvořit rámec kohezní politiky pro období 2014 – 2020.

Komise nyní podává návrh nařízení, které se týká všech nástrojů financování strukturální politiky.

- První část návrhu stanoví společná pravidla pro Evropský fond pro regionální rozvoj, Evropský sociální fond, Fond soudržnosti, Evropský zemědělský fond pro rozvoj venkova (EAFRD) a Evropský námořní a rybářský fond (EMFF). Cílem je zvýšit soudržnost mezi těmito nástroji a zvýšit tak jejich společný dopad.
- Druhá část stanoví společná pravidla pro hlavní fondy, jejichž prostřednictvím se uskutečňují cíle politiky soudržnosti: Evropský fond pro regionální rozvoj (EFRR), Evropský sociální fond (ESF) a Fond soudržnosti.

### Co se přesně změní?

- Návrh má za cíl zvýšit účinnost a účelnost strukturálních nástrojů, které jsou v současném hospodářském a fiskálním prostředí obzvláště důležité.
- Stanoví společný strategický rámec pro všechny fondy, tj. ERDF, ESF, CF, EAFRD a EMFF. Finanční prostředky budou vynakládány jednotným způsobem a budou sloužit k plnění společných cílů.
- Mezi Komisí a jednotlivými státy EU bude uzavřena smlouva o partnerství, ve které budou uvedeny všechny závazky, které daný stát v oblasti plnění evropských cílů a úkolů přijal.
- Vyplacení peněžních prostředků bude podmíněno zavedením vyhovujícího strategického, regulačního a institucionálního rámce, který bude garantovat efektivní využití finančních zdrojů. Další zdroje budou uvolněny na základě předložených výsledků. Budou rovněž přijata opatření, která zajistí, aby špatná makrofiskální politika neohrozila efektivitu využívání finančních prostředků.
- Dojde ke zjednodušení postupů, a pokud možno i k jejich digitalizaci. Rovněž bude provedena harmonizace pravidel pro získávání finančních prostředků z nástrojů EU. To umožní snížit náklady.

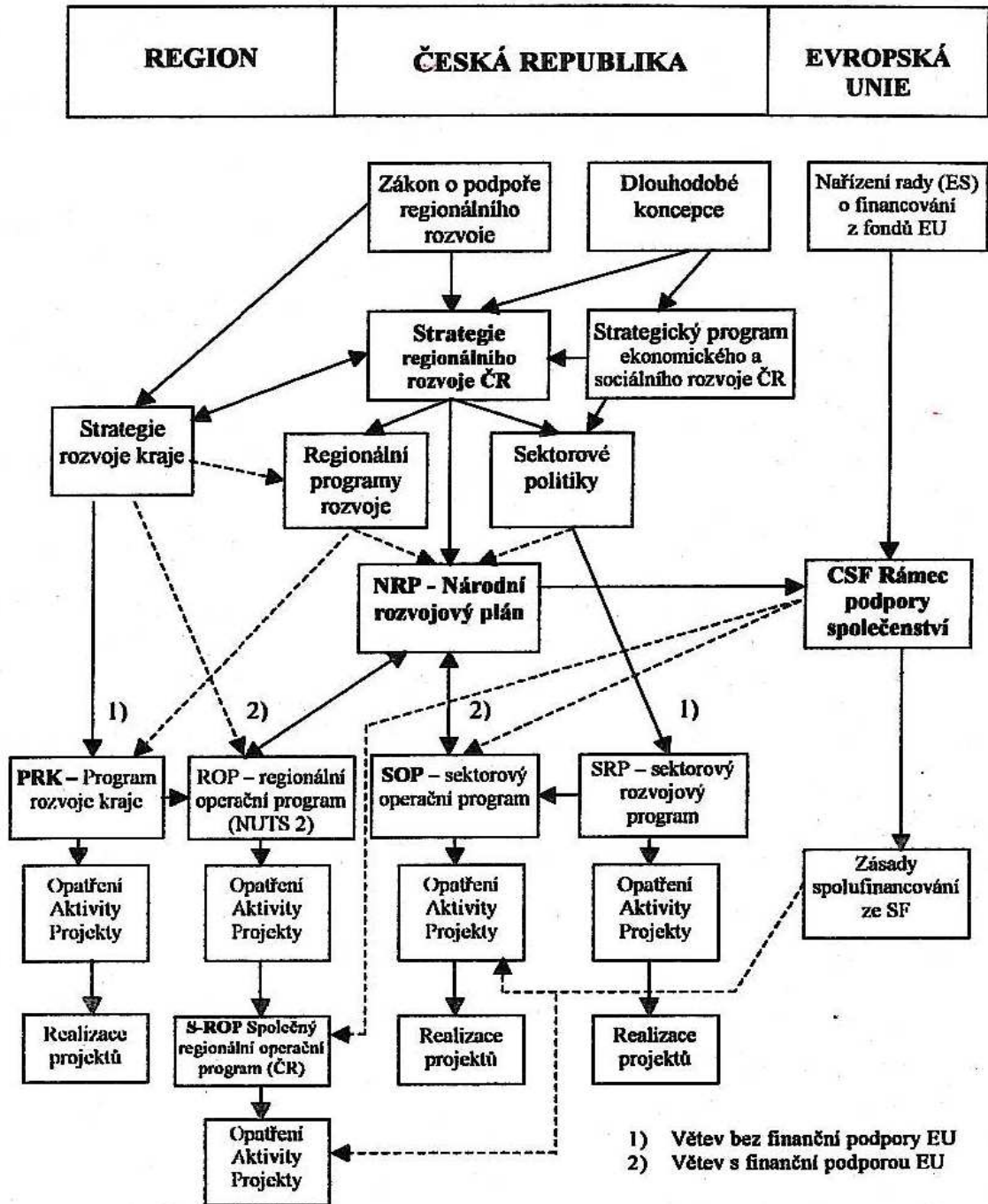
Návrh Komise bude projednán s představiteli států EU a s Evropským parlamentem. Měl by vstoupit v platnost v roce 2013 (MMR, 2011b).

### **3.4 Soustava strategických a programových dokumentů pro podporu regionálního rozvoje**

Jsou to programové dokumenty zpracované pro úroveň státu nebo regionů (krajů případně regionů soudržnosti a mikroregionů případně obcí) nebo programové dokumenty zpracované pro využívání strukturálních fondů EU. První skupině se říká „národní“ programové dokumenty, protože vycházejí z národní legislativy, druhá skupina je vyžadována legislativou EU pro strukturální fondy (Skokan, 2003, s. 82).



Následující diagram znázorňuje strategické a programové dokumenty pro podporu regionálního rozvoje:



Obr. 2. Soustava strategických a programových dokumentů; Zdroj: Skokan, 2003, s. 83.

### 3.4.1 Národní programové dokumenty

Strategické dokumenty regionálního rozvoje jsou rámcově legislativně upraveny v Zákoně o podpoře regionálního rozvoje č. 248/2000 Sb. (Kašparová, 2009 s. 73).

#### Strategické a programové dokumenty na úrovni státu:

- Zákon č. 248/2000 Sb., o podpoře regionálního rozvoje

V roce 2000 vstoupila v platnost řada zákonů, které upravují postavení krajů a jejich úlohu v regionálním rozvoji ČR. Pro realizaci regionální politiky je hlavním dokumentem zákon o podpoře regionálního rozvoje (zákon č. 248/2000 Sb.), který definuje základní pojmy regionální politiky (Novotná, 2007, s. 165).

- Strategie regionálního rozvoje České republiky

Strategie regionálního rozvoje České republiky je základním dokumentem regionální politiky na úrovni státu. Je definována jako střednědobý dokument na období 3 – 7 let, který formuluje přístup státu k podpoře regionálního rozvoje, poskytuje potřebná východiska a stanovuje rozvojové cíle a zásady pro vypracování regionálních programů rozvoje. V květnu 2006 byla schválena usnesením vlády ČR č. 560 Strategie regionálního rozvoje České republiky pro léta 2007 – 2013 (Kašparová, 2009 s. 73). Vychází ze "Strategie udržitelného rozvoje České republiky" a v ekonomické oblasti ze zpracovávané "Strategie hospodářského růstu". V oblasti politiky soudržnosti naváže SRR ČR na její základní programové dokumenty na národní úrovni "Národní rozvojový plán" a "Národní strategický referenční rámec". Zpracovatelem SRR ČR je Ministerstvo pro místní rozvoj, odbor regionálního rozvoje (MMR, 2007f).

#### Strategické a programové dokumenty na úrovni kraje tvoří:

- Strategie rozvoje kraje

Strategie rozvoje kraje je koncepční dokument, který je v souladu se Strategií rozvoje České republiky. Formuluje pro delší časový horizont přístup kraje k podpoře rozvoje jeho územního obvodu (Kašparová, 2009 s. 73).

- Program rozvoje územního obvodu kraje (zkráceně Program rozvoje kraje)

Zákon č. 248/2000 Sb., o podpoře regionálního rozvoje, definuje Program rozvoje územního obvodu kraje (zkráceně Program rozvoje kraje - PRK) jako základní programový doku-

ment realizační fáze strategie regionálního rozvoje na úrovni kraje. Základními východisky pro Programy rozvoje krajů jsou Strategie rozvoje jednotlivých krajů a Strategie regionálního rozvoje ČR (základní koncepční dokument regionální politiky v České republice, schválen usnesením vlády č. 682 ze dne 12. července 2000).

#### Vazba na strategické a programové dokumenty v České republice

Jak vyplývá z obr. 2. znázorňujícího soustavu strategických a programových dokumentů pro podporu regionálního rozvoje, Program rozvoje kraje vznikne transformací cílů a směrů Strategie rozvoje kraje, která je koncipována na dvanáctileté období, do cílů a opatření pro časové období Programu rozvoje kraje. Mezi Strategií rozvoje kraje a PRK tedy existuje přímá jednosměrná obsahová vazba. Další jednosměrná, avšak nepřímá vazba, existuje mezi Regionálním programem rozvoje, který formuluje přístup státu k podpoře regionálního rozvoje na stanovené období (shodné s obdobím PRK) a stanoví podmínky pro poskytování finanční podpory, a Programem rozvoje kraje.

#### Vazba na programové dokumenty EU

Program rozvoje kraje jako základní rozvojový dokument kraje obsahuje veškeré cíle a opatření přijaté pro stanovené období. Některé z cílů a opatření mohou být spolufinancovány z fondů programů Evropské unie. V takovém případě se stávají Programy rozvoje krajů přímým zdrojem pro selekci opatření pro Regionální operační program (ROP) příslušného regionu NUTS 2 pro plánovací období EU. Mezi Programem rozvoje kraje a Regionálním operačním programem tedy existuje přímá obsahová vazba (Havrdová, 2000, s. 4-6).

### **3.4.2 Strategické dokumenty pro aplikaci regionální politiky Evropské unie v České republice**

Programování v Evropské unii je založeno na povinnosti zpracovávat víceleté rozvojové programy; strukturální fondy nepřispívají k financování jednotlivých akcí ale k podpoře rozvojových programů, které mají svůj vlastní rozpočet členěný podle priorit, subprogramů a jednotlivých opatření (Wokoun, 2006, s. 42).

- **Strategické obecné zásady Společenství**

Pojem Strategické obecné zásady Společenství (SOZS), anglicky Community Strategic Guidelines, označuje rámcový strategický dokument pro regionální politiku EU. Tento dokument obsahuje hlavní zásady a priority politiky hospodářské a sociální soudržnosti EU

pro období 2007 – 2013. Doporučuje způsoby, jak by regiony měly co nejlépe využít 308 miliard EUR, které jsou na příštích sedm let k dispozici v rámci unijní regionální politiky.

- **Národní rozvojový plán 2007 – 2013**

Národní rozvojový plán (NRP) má mezi programovými dokumenty velmi důležité postavení. Aby mohl členský stát získat prostředky regionální pomoci, musí jasně definovat konkrétní pravidla a strategie čerpání finančních prostředků. Tento dokument vytyčuje cíle, které mají být splněny, obsahuje rozpracování priorit do dílčích cílů a popisuje postupy jejich realizace. Dále charakterizuje systém koordinace politiky hospodářské a sociální soudržnosti a klíčové body tohoto systému jsou poté promítnuty do dalšího dokumentu – Národního strategického referenčního rámce. NRP tak tedy slouží coby podkladový materiál pro vyjednávání Národního strategického referenčního rámce s Evropskou komisí.

- **Národní strategický referenční rámec**

Národní strategický referenční rámec (NSRR) představuje rámcovou rozvojovou strategii na úrovni státu a referenční nástroj pro přípravu programování fondů. Navrhuje jej členská země za využití principu partnerství. Tvoří podklad pro jednotlivé operační programy, neboť právě na jeho základě vyjednává daný členský stát jejich podobu s Evropskou komisí. Je tak jakousi spojnicí mezi evropskými prioritami uvedenými ve Strategických obecných zásadách Společenství a národními prioritami politiky soudržnosti rozpracovanými v Národním rozvojovém plánu.

Základem pro zpracování návrhu Národního strategického referenčního rámce byl Národní rozvojový plán České republiky, jenž byl vzat na vědomí usnesením Vlády České republiky č. 175/2006. Národní strategický referenční rámec sumarizuje české priority a popisuje implementační strukturu potřebnou pro efektivní využití unijních prostředků.

- **Operační programy**

Čerpání finančních prostředků v rámci regionální politiky EU je realizováno pomocí tzv. operačních programů (OP). Z pohledu žadatelů a realizátorů projektů se jedná o nejvýznamnější dokumenty. Operační programy jsou popisem souhrnných priorit, řízení a finančních zdrojů a upřesňují oblasti intervencí na národní úrovni i v jednotlivých regionech dané členské země. V konečném důsledku o jejich schválení rozhoduje Evropská komise.

Operační programy se vyskytují ve dvou variantách – tematické operační programy nebo regionální operační programy.

- Tematické operační programy

Tematické (neboli tzv. sektorové) operační programy vycházejí z Národního rozvojového plánu ČR pro léta 2007 – 2013. Řídícími orgány operačních programů jsou česká ministerstva, která musí ke každému programu vypracovat podrobný metodologický materiál a specifikovat konkrétní podmínky pro projektové žádosti. Aby mohl projekt získat finanční prostředky v rámci operačního programu, musí být zaměřen na jeden z cílů programu a splnit všechny náležitosti stanovené řídícím orgánem (MAREK a KANTOR, 2009 s. 35-41).

- Regionální operační programy

Regionální operační programy (ROP) navazují na rozvojovou strategii a cíle politiky soudržnosti definované v Národním strategickém referenčním rámci ČR pro období 2007 –2013 (NSRR). OP převádí jednotlivé priority NSRR do konkrétních oblastí podpor, které jsou přesně věcně vymezeny a navzájem odděleny. ROP vychází z platných strategických a programových materiálů krajů, jako jsou Programy rozvoje a další sektorové či průřezové koncepční materiály (MZCR 2008).

### **3.4.3 Národní strategické a implementační dokumenty ovlivňující rozvoj cestovního ruchu**

- **Koncepce státní politiky cestovního ruchu na období 2007 – 2013**

Na národní úrovni vytyčuje hlavní směry rozvoje cestovního ruchu strategický dokument „Koncepce státní politiky cestovního ruchu v ČR na období 2007 – 2013“, zpracovaný Ministerstvem pro místní rozvoj ČR (dále MMR ČR) z pozice metodického a koordinačního orgánu pro všechny subjekty působící v oblasti cestovního ruchu. Tento dokument definuje priority rozvoje cestovního ruchu v Česku v období 2007–2013. Stal se tudíž jedním z výchozích podkladů při zpracování „Národního strategického referenčního rámce ČR 2007 – 2013“ (dále NSRR), který popisuje implementaci kohezní politiky EU v Česku v programovém období 2007–2013 (MMR ČR 2007h).

- **Prováděcí dokument ke koncepci státní politiky cestovního ruchu v ČR**

Prováděcí dokument ke Koncepci představuje akční plán, ve kterém jsou ve střednědobém horizontu popsány konkrétní nástroje k dosažení realizace záměrů Koncepce, která byla jako základní rozvojový dokument pro oblast cestovního ruchu schválena vládou ČR usnesením č. 1239 ze dne 7. listopadu 2007.

Právě schválený Prováděcí dokument tak představuje významný nástroj, který povede k postupnému naplnění a dosažení všech cílů Koncepce, jejíž úspěšná realizace je z hlediska dalšího rozvoje cestovního ruchu v ČR velmi důležitá (MMR ČR 2007ch).

- **Konsolidovaný plán podpory cestovního ruchu na rok 2010/2011**

V Konsolidovaném plánu dojde k pojmenování základních problematických oblastí, které v krátkodobém horizontu brání v optimálním využití potenciálu cestovního ruchu. Výše zmíněný plán bude zpracováván každoročně až do roku 2013, a to vždy na období jednoho roku, na základě aktuálního stavu odvětví cestovního ruchu zjištěných překážek rozvoje tohoto odvětví a požadavků odborné veřejnosti (MMR 2007i).

- **Programové prohlášení Vlády České republiky ze dne 4. srpna 2010**

Vláda zjednoduší administrativu při rozdělování strukturálních fondů. Jednodušší implementační systém a zjednodušení administrativních postupů musí vycházet z odstranění dalších legislativních bariér a zjednodušování požadavků, které stávající systém na žadatele klade.

Vláda zefektivní čerpání peněz z EU. Efektivní využití prostředků z EU je klíčovým předpokladem pro naplnění cílů Národního strategického referenčního rámce, kterým je udržitelný růst dosahovaný trvalým posilováním konkurenceschopnosti a harmonický rozvoj regionů. Vláda si klade za cíl posílit informovanost všech subjektů, podílejících se na čerpání prostředků z evropských fondů, že efektivní zúročení prostředků, které ČR z EU v období 2007-13 získala, může být vysoce účinným nástrojem v posilování konkurenceschopnosti české ekonomiky na evropském poli, zejména v kontextu hospodářské krize (Programové prohlášení Vlády České republiky, 2010).

- **Národní program podpory cestovního ruchu (2010 - 2013)**

Národní program podpory cestovního ruchu je jedním z nástrojů implementace Koncepce státní politiky cestovního ruchu ČR na období 2007 – 2013, která byla schválena usnese-

ním vlády č. 1239 ze dne 7.11.2007 a Prováděcího dokumentu ke koncepci, který byl následně schválen usnesením vlády č. 913 ze dne 23.7.2008.

Hlavním cílem Národního programu podpory cestovního ruchu je vytvořit nástroj, který efektivním způsobem přispěje k rozvoji cestovního ruchu pro všechny.

V roce 2010 byl schválen Národní program podpory cestovního ruchu na roky 2010 – 2013 (MMR ČR 2010).

## **II. PRAKTICKÁ ČÁST**



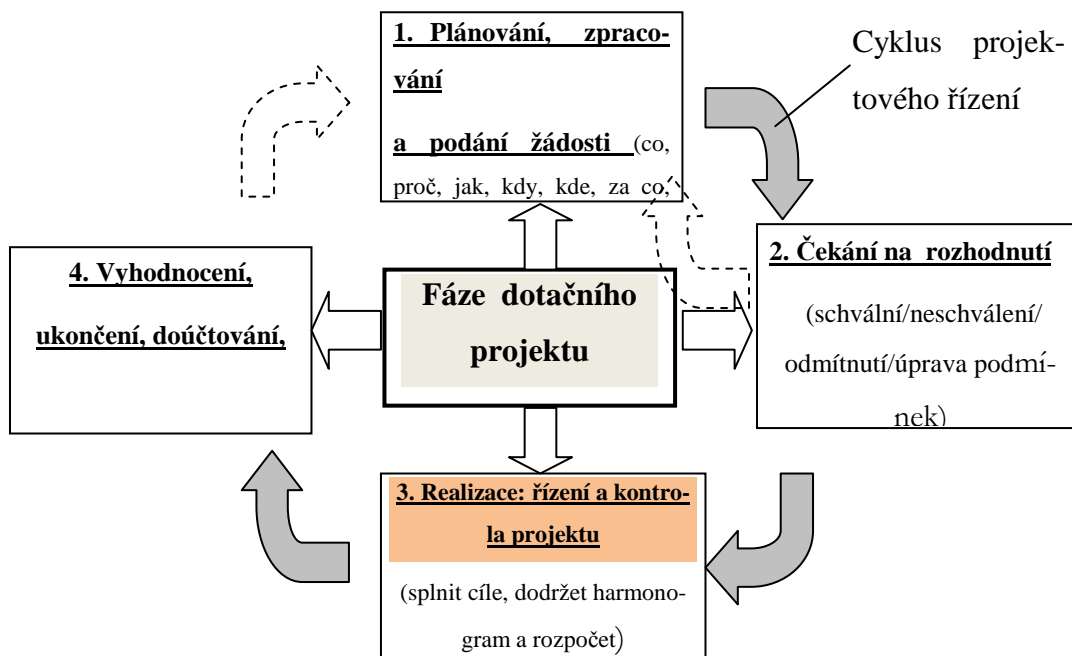
## 4 ANALÝZA VYBRANÝCH PROJEKTŮ ZLÍNSKÉHO KRAJE

Pro provedení analýzy jsem požádala Ing. Půčka - ředitele Muzea regionu Valašsko a paní Špruncovou - místostarostku městyse Nový Hrozenkov o poskytnutí podkladů. K analýze jsem použila projektové žádosti Benefit7, žádost o poskytnutí podpory z OP, marketingové analýzy, investiční záměry, monitorovací zprávy a další podklady potřebné k získání dotačních zdrojů.

Cílem analýzy je poukázat na významnost strukturálních fondů pro oblast cestovního ruchu a kultury, zjistit zda čerpání finančních prostředků probíhá efektivně a to na základě výstupů zanalyzovaných projektů. Následně bude zhodnocena úspěšnost projektů z hlediska nákladů, dodržení termínů a splnění cílů.

Celkem existují čtyři fáze dotačního projektu z hlediska žadatele. V této části práce se budu zabývat realizační fází dotačního projektu, tedy řízením a kontrolou postupu projektu.

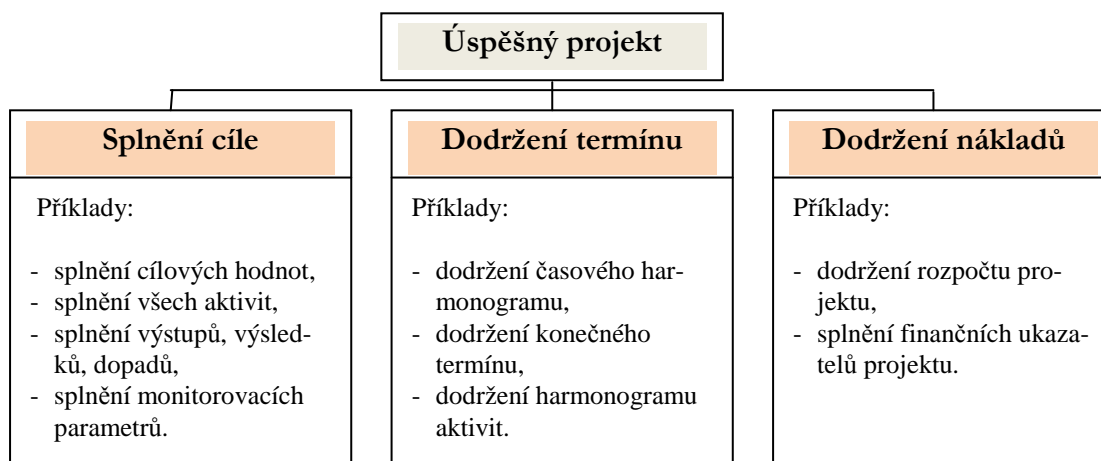
Základní fáze dotačního projektu popisuje následující diagram:



Obr. 3. Jednotlivé fáze řízení dotačního projektu (dotační management) z hlediska žadatele; Zdroj: Půček, Matochová, 2007, s. 55

V rámci realizační fáze, je třeba hlídat termíny (dodržet harmonogram), sledovat náklady (dodržet rozpočet). To všechno by nebylo podstatné pokud by projekt nesplnil stanovené cíle (často jsou v žádosti o projekt nazývány plánované výstupy/výsledky, nebo někdy také monitorovací parametry. Projekt je tedy úspěšný, když je realizujeme včas, za stanovené (nebo nižší) náklady a dosáhneme cíle projektu. Když špatně stanovíme náklady, tak se projekt neúměrně prodražuje (vícenáklady jsou obvykle neuznatelné a platíme je ze 100 %). Nereálný harmonogram nebo špatné načasování může vést k neplnění termínů nebo monitorovacích parametrů nebo k prodražení projektu (případně až k vrácení dotace). Abychom se těmto problémům vyhnuli, musíme projekt řídit a nastavit si kontrolní mechanismy (controlling projektů). Pokud je cokoli při projektovém řízení ohroženo, je třeba okamžitě přijímat opatření (Půček, 2009, s. 141).

V následujícím schématu jsou uvedeny parametry úspěšného projektu:



Obr. 4. Parametry úspěšného projektu; Zdroj: Půček, Matochová, 2007, s. 53

## 4.1 Stavební obnova a modernizace zámku Lešná u Valašského Meziříčí

### 4.1.1 Přehled souhrnných informací o projektu:

Zdroj:

Regionální operační program Střední Morava (ROP),  
 Prioritní osa 3 - Cestovní ruch, oblast podpory 3.2 -  
 Veřejná infrastruktura a služby

Projekt

Název projektu:	Stavební obnova a modernizace zámku Lešná u Valašského Meziříčí
Stav projektu:	Projekt realizován a uzavřen
Datum zahájení projektu:	01.02.2010
Datum ukončení projektu:	30.11.2011
Doba trvání projektu:	22 měsíce
Celkové způsobilé výdaje projektu:	29 995 947 Kč

Žadatel

Název žadatele:	Muzeum regionu Valašsko ve Vsetíně, příspěvková organizace
Oficiální adresa žadatele:	Horní náměstí 2, 755 01 Vsetín

Místo realizace projektu

Obec:	Lešná (Vsetín)
-------	----------------

**Zdůvodnění potřeby projektu včetně popisu výchozího stavu:**

Vytvoření jedné společné atraktivity cestovního ruchu: Zámek Lešná a zámecký park je přínosným a smysluplným záměrem pro rozvoj celého regionu. Zámek leží na strategicky dostupném místě (přímo na Jantarové stezce, blízko dalších významných turistických atrakcí - např. Přírodní muzeum v Rožnově pod Radhoštěm, v blízkosti rychlostní komunikace).

Předkládaný projekt Zámku v Lešné má tyto hlavní konkurenční výhody podporující zdůvodnění významnosti a smysluplnosti projektu:

- vytvoření nové atraktivity v oblasti CR (v území je velmi málo zámeckých expozic),
- jedinečné a originální projektí tematického zaměření expozic zámku,
- propojení expozic zámku s environmentální výchovou,

- propojení interiérové prohlídky expozice s exteriérem přilehlého zámeckého parku,
- dopad projektu na snížení nezaměstnanosti v regionu,
- vytvoření plně bezbariérového přístupu do všech expozic zámku.

### **Cíle projektu**

Hlavním cílem projektu je zvýšení atraktivnosti území prostřednictvím zkvalitnění infrastruktury pro rozvoj cestovního ruchu na území mimo vysokou koncentraci infrastruktury a služeb. Podstatou celého projektu je kompletní rekonstrukce objektu zámku v Lešné u Valašského Meziříčí pro zpřístupnění této významné památky veřejnosti.

Realizací projektu dojde ke stavebním úpravám a restaurátorským pracím celých vnitřních prostor zámku na úrovni I. NP a II. NP zámku. Projekt řeší stavební úpravy kulturní památky se záměrem jejího plného využití pro cestovní ruch. V prostorách zámku dojde k těmto stavebním úpravám: omítnutí stěn, výměna podlah v přízemí, restaurování dřevěných podlah v ostatních prostorách zámku, kompletní rekonstrukce atria. V celém objektu je nutné vybudovat elektroinstalaci, topení, zavedení zabezpečovacího systému, rekonstrukce sociálního zařízení pro návštěvníky zámku a zámeckého parku. Dále dojde ke stavebním k instalaci plošiny pro zajištění bezbariérového přístupu pro návštěvníky zámku do jednotlivých expozic.

Do nově upravených zámeckých prostor bude umístěn původní zámecký mobiliář a další vybavení nutné pro provoz zámku. Náklady spojené s vybavením zámku nejsou zahrnuty do způsobilých výdajů projektu. Část výdajů bude hrazena v rámci projektu vytvoření Environmentální střediska Muzea regionu Valašsko, financovaného v rámci OP ŽP, prioritní osa 7. Všechny zbývající potřebný mobiliář je zařazen do nezpůsobilých výdajů projektu.

Součástí předkládaného projektu dojde k vytvoření vhodných podmínek pro instalaci 4 stálých expozic zámku.

#### 4.1.2 Harmonogram projektu

Přehled trvání jednotlivých aktivit projektu popisuje následující tabulka:

<b>Název aktivity:</b>	Aktivita 01 - Provedení výběrových řízení v souladu se zákonem 137/2006 Sb., a metodik ROP
<b>Začátek aktivity:</b>	01.02.2010
<b>Konec aktivity:</b>	30.03.2011
<b>Název aktivity:</b>	Aktivita 05 - Vytvoření nových pracovních míst pro zahájení provozu zámku
<b>Začátek aktivity:</b>	01.04.2010
<b>Konec aktivity:</b>	31.10.2011
<b>Název aktivity:</b>	Aktivita 02 - Stavební úpravy a obnova zámku v Lešné (SO 01) (podrobně popsáno v Investičním záměru projektu).
<b>Začátek aktivity:</b>	01.08.2010
<b>Konec aktivity:</b>	31.07.2011
<b>Název aktivity:</b>	Aktivita 04 - Tvorba a instalace nových stálých expozic v zámku
<b>Začátek aktivity:</b>	01.01.2011
<b>Konec aktivity:</b>	31.10.2011
<b>Název aktivity:</b>	Aktivita 03 - Vybavení interiérů zámku v Lešné nezbytným mobiliářem
<b>Začátek aktivity:</b>	01.06.2011
<b>Konec aktivity:</b>	31.10.2011



V následující tabulce je zobrazen souhrnný přehled termínů:

	Finální verze žádosti (ROP-IP)
<b>Datum zahájení projektu:</b>	01.02.2010
<b>Datum ukončení projektu:</b>	30.11.2011
<b>Doba trvání projektu v měsících:</b>	22,00
<b>Předpokládané datum zahájení fyzické realizace projektu:</b>	01.02.2010
<b>Předpokládané datum ukončení fyzické realizace projektu:</b>	31.10.2011

*Tab. 4. Harmonogram projektu; Zdroj: Žádost Benefit*

Popis časové realizace:

Harmonogram projektu je sestaven v souladu s harmonogramem realizace jednotlivých aktivit projektu a s technologickými lhůtami definovanými zpracovatelem projektové dokumentace projektu (stavební a restaurátorské práce):

- 1. 2. 2010 datum zahájení projektu a datum fyzického zahájení projektu;
- 1. 2. 2010 datum zahájení realizace jednotlivých výběrových řízení.  
Všechna výběrová řízení budou prováděna v logické souslednosti. Trvání této aktivity je vázáno na provedení posledního výběrového řízení na vybavení interiéru zámku mobiliárem v 1. polovině roku 2011;
- 1. 2. 2010 datum zahájení výběrového řízení na obsazení pozice správce, nezbytné pro bezproblémovou realizaci celého projektu. Předpokládaný nástup 1.4.2010; další pozice budou vytvořeny postupně podle potřeby provozu zámku, nejpozději do 30.11.2012.
- 30. 5. 2010 datum nejzazšího termínu pro vydání stavebního povolení s nabytím právní moci (nezbytná součást zadávací dokumentace pro výběr dodavatele stavební části projektu);
- 1. 8. 2010 předpokládané datum zahájení stavebních prací na projektu;
- 1. 6. 2011 zahájení prací na tvorbě 4 nových stálých expozicí;
- 31. 7. 2011 předpokládané datum ukončení vlastní stavby;
- 1. 8. 2011 zahájení instalace interiérového vybavení;
- 30. 10. 2011 fyzické ukončení realizace projektu;

30. 11. 2011 datum ukončení projektu - konečný termín pro předložení závěrečné žádosti o platbu a závěrečné zprávy o realizaci projektu.

#### 4.1.3 Hodnoty indikátorů

Hodnoty indikátorů jsou zobrazeny v následující tabulce:

Kód	Název indikátoru	Výchozí hodnota	Plánovaná hodnota	Rozdíl	Měrná jednotka	Povinný k naplnění	Předpokládané datum plnění:
30.50.	Počet nových nebo zrekonstruovaných zařízení využitých primárně pro CR	0,00	1,00	1,00	Počet	Ne	30.11.2011 0:00:00
30.61.	Venkovní plocha nových a zrekonstruovaných zařízení využitých primárně pro cestovní ruch	0,00	0,00	0,00	m2	Ne	30.11.2011 0:00:00
30.62.	Vnitřní plocha nových a zrekonstruovaných zařízení využitých primárně pro cestovní ruch	0,00	1 140,00	1 140,00	m2	Ne	30.11.2011 0:00:00
30.64.	Počet nových expozic	0,00	4,00	4,00	Počet	Ne	30.11.2011 0:00:00
31.21.	Počet podpořených projektů s pozitivním vlivem na udržitelný rozvoj	0,00	1,00	1,00	Počet	Ne	30.11.2011 0:00:00
31.22.	Počet podpořených projektů s pozitivním vlivem na rovné příležitosti	0,00	1,00	1,00	Počet	Ne	30.11.2011 0:00:00
31.26.	Zvýšení návštěvnosti v referenčních místech kraje	0,00	0,50	0,50	%	Ne	30.11.2012 0:00:00
33.01.	Počet návštěvníků podpořeného zařízení po prvním roce provozu	0,00	20 000,00	20 000,00	Počet	Ne	30.11.2012 0:00:00
36.63.	Počet nově vytvořených pracovních míst v rámci projektů na rozvoj cestovního ruchu - muži	0,00	1,00	1,00	Počet	Ne	30.11.2012 0:00:00
36.64.	Počet nově vytvořených pracovních míst v rámci projektů na rozvoj cestovního ruchu - ženy	0,00	2,00	2,00	Počet	Ne	30.11.2012 0:00:00
39.22.	Počet nově vytvořených nebo rozšířených informačních systémů	0,00	1,00	1,00	Počet	Ne	30.11.2011 0:00:00
52.02.12	Počet nově vytvořených pracovních míst v rámci projektů na rozvoj cestovního ruchu	0,00	3,00	3,00	PM	Ne	30.11.2012 0:00:00
63.22.00	Počet zrekonstruovaných památkových objektů	0,00	1,00	1,00	počet objektů	Ne	30.11.2011 0:00:00
65.51.00	Zvýšení atraktivity podpořených měst a obcí	0,00	0,00	0,00	%	Ne	30.11.2011 0:00:00



## 4.1.4 Rozpočet projektu

Hodnoty jednotlivých položek rozpočtu zobrazuje následující tabulka:

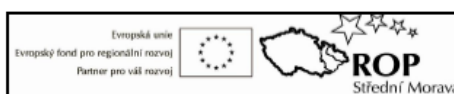
Kód	Název výdaje	Počet kusů	Cena kusu	Výdaj celkem	Z toho neinvestiční	Jednotka	Procento
01	Řízení projektu			0,00	0,00		0
01.01	Osobní náklady projektového týmu	1	0,00	0,00	0,00		0
01.02	Odvody soc. a zdr. pojištění zaměstnavatele za zaměstnance	0	0,00	0,00	0,00		0
01.03	Režijní náklady (pronájem, spotř. materiál, telefony/net, energie, režie)	0	0,00	0,00	0,00		0
01.04	Cestovní náhrady	0	0,00	0,00	0,00		0
01.05	Finanční výdaje a poplatky	0	0,00	0,00	0,00		0
01.06	Pořízení dlouhodobého hmotného majetku	0	0,00	0,00	0,00		0
01.07	Pořízení drobného dlouhodobého hmotného majetku	0	0,00	0,00	0,00		0
01.08	Nákup dlouhodobého nehmotného majetku (patenty, know-how, licence)	0	0,00	0,00	0,00		0
02	Publicita a marketing projektu			370 000,00	300 000,00		1,23
02.01	Publicita (informační tabule, pamětní desky)			70 000,00	0,00		0,23
02.01.01	Publicita - pamětní tabule	1	25 000,00	25 000,00	0,00	ks	0,08
02.01.02	Publicita - informační tabule	2	22 500,00	45 000,00	0,00	ks	0,15
02.02	Marketingové a propagační aktivity projektu ( do 2 % CZV )			300 000,00	300 000,00		1
02.02.01	Marketing, publikace	1	300 000,00	300 000,00	300 000,00	soubor	1
03	Nákup služeb			100 000,00	0,00		0,33
03.01	Audit a odborné znalecké posudky (např. oceňování majetku)	0	0,00	0,00	0,00		0
03.02	Poradenství - finanční, ekonomické, právní, technické	0	0,00	0,00	0,00		0
03.03	Překlady a tlumočení	0	0,00	0,00	0,00		0
03.04	Výběrová řízení - zadávací dokumentace, organizace výběr. řízení			100 000,00	0,00		0,33
03.04.01	Organizace výběrového řízení, zadávací dokumentace	1	100 000,00	100 000,00	0,00	služba	0,33
03.05	Ostatní služby	0	0,00	0,00	0,00		0
04	Náklady na stavební část a nákup technologií			29 525 947,00	0,00		98,43
04.01	Zabezpečení výstavby (inženýrská činnost)			834 259,00	0,00		2,78
04.01.01	Technický dozor investora	1	500 000,00	500 000,00	0,00	služba	1,67





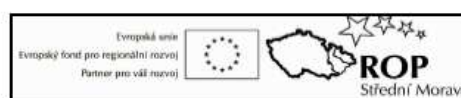
## Finální verze žádosti (ROP-IP)

04.01.02	Autorský dozor	1	218 000,00	218 000,00	0,00	služba	0,73
04.01.03	Inženýrská činnost	1	116 259,00	116 259,00	0,00	služba	0,39
04.02	Pořízení pozemků do 10% CZV	0	0,00	0,00	0,00		0
04.03	Pořízení staveb	0	0,00	0,00	0,00		0
04.04	Dokumentace projektu (do 5 % CZV) z toho dokumentace pro přípravu žádosti (max 120 tis. Kč )			612 612,00	0,00		2,04
04.04.01	Projektová Žádost ROP	1	89 250,00	89 250,00	0,00	služba	0,3
04.04.02	Projektová dokumentace stavby - prováděcí	1	523 362,00	523 362,00	0,00	služba	1,74
04.05	Stavební část stavby v členění dle SO			28 079 076,00	0,00		93,61
04.05.01	SO 01 - stavební úpravy zámku	1	28 079 076,00	28 079 076,00	0,00	stavební práce	93,61
04.06	Technologická zařízení (nákup a leasing technologických zařízení - nové i použité zařízení)	0	0,00	0,00	0,00		0
04.07	Nákup dlouhodobého nehmotného majetku (patenty, know-how, licence)	0	0,00	0,00	0,00		0
04.08	Náklady na demolice staveb	0	0,00	0,00	0,00		0
05	Dlouhodobý hmotný a nehmotný majetek			0,00	0,00		0
05.01	Nákup nebo technické zhodnocení dlouhodobého hmotného majetku	0	0,00	0,00	0,00		0
05.02	Nákup nebo technické zhodnocení dlouhodobého nehmotného majetku	0	0,00	0,00	0,00		0
05.03	Nákup drobného dlouhodobého hmotného majetku	0	0,00	0,00	0,00		0
05.04	Nákup jiného majetku	0	0,00	0,00	0,00		0
06	Jiné náklady			0,00	0,00		0
06.01	DPH, kdy není nárok na odpočet na vstupu	0	0,00	0,00	0,00		0
06.02	Ostatní (specifikujte)	0	0,00	0,00	0,00		0
07	Křížové financování (do 20% CZV )			0,00	0,00		0
07.01	Osobní náklady projektového týmu	0	0,00	0,00	0,00		0
07.02	Odvody soc. a zdrav. pojištění zaměstnavatele za zaměstnance	0	0,00	0,00	0,00		0
07.03	Režijní náklady (pronájem, spotřební materiál, telefony/net, energie, režie)	0	0,00	0,00	0,00		0
07.04	Cestovní náhrady	0	0,00	0,00	0,00		0
07.05	DPH, kdy není nárok na odpočet na vstupu	0	0,00	0,00	0,00		0
08	Způsobilé výdaje celkem			29 995 947,00	300 000,00		100
08.01	Způsobilé výdaje celkem bez křížového financování			29 995 947,00	300 000,00		100



## Finální verze žádosti (ROP-IP)

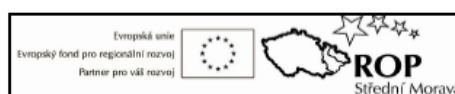
08.02	Křížové financování			0,00	0,00		0
09	Nezpůsobilé výdaje celkem	1	636 000,00	636 000,00	636 000,00	soubor	2,12
10	Celkové výdaje projektu			30 631 947,00	936 000,00		102,12



## 4.1.5 Přehled financování projektu

Následující tabulka popisuje přehled financování projektu:

	Náklady projektu v Kč	Procenta z celkových nákladů
<b>Celkové výdaje projektu</b>	30 631 947,00	
<b>Celkové způsobilé investiční výdaje</b>	29 695 947,00	
<b>Celkové způsobilé neinvestiční výdaje</b>	300 000,00	
<b>Příjmy projektu</b>	0,00	
<b>Příjmy způsobilé</b>	0,00	
<b>Příjmy nezpůsobilé</b>	0,00	
<b>Způsobilé výdaje bez příjmů</b>	29 995 947,00	
<b>Vlastní podíl žadatele</b>		
- Veřejné prostředky	4 995 950,00	16,66
- Soukromé prostředky	0,00	0,00
<b>Dotace projektu</b>		
- Dotace z rozpočtu RR	24 999 997,00	83,34
- z toho EU	23 626 467,75	78,77
<b>Celkové veřejné prostředky</b>	29 995 947,00	100,00
<b>Celkové prostředky na krytí nezpůsobilých výdajů</b>	636 000,00	
<b>Žadatel</b>	5 631 950,00	
- Úvěry bank		
- Ostatní zdroje	5 631 950,00	
- Přímé výnosy		
- Vlastní zdroje		



### Závěrečné zhodnocení

Celková výše investice na projekt financovaného z Regionálního operačního programu a zdrojů zřizovatele tak činí 34 155 tis. Kč.

K slavnostnímu zpřístupnění zámku Lešná veřejnosti došlo 1.1.2011. Realizací projektu došlo ke kompletní rekonstrukci objektu zámku v Lešné u Valašského Meziříčí pro zpřístupnění této významné nemovité kulturní památky veřejnosti. Díky příspěvku zřizovatele bylo umožněno nad rámec projektu restaurovat cenné barokní podlahy a odstranit jak havarijní stavy říms v atriu, tak stropů v II. NP. Zámek byl předán zhotoviteli 8.11.2010, přičemž v souladu s harmonogramem obnovy a rekonstrukce byly stavební úpravy včetně restaurování cenných prvků ve vnitřních prostorách zámku na úrovni I. NP a II. NP ukončeny k 31.8.2011.

#### Do listopadu 2011 byla provedena instalace těchto expozic:

- expozice zámeckých komnat „ŽIVOT NA VENKOVSKÉM ŠLECHTICKÉM SÍDLE"
- expozice dendrologicko-uměleckohistorická "KRÁSA DŘEVA V UMĚLECKÉ A V ŘEMESLNÉ TVORBĚ"
- expozice dendrologicko-uměleckohistorická "ZÁMECKÝ PARK JAKO DÍLO ČLOVĚKA A PŘÍRODY"
- expozice interaktivní ekologicko-přírodovědná "ŽIVOT STROMU A JEHO VÝZNAM V KRAJINĚ" (Výroční zpráva Muzea regionu Valašsko za rok 2011).

## 4.2 Environmentální střediska Muzea regionu Valašsko

### 4.2.1 Přehled souhrnných informací o projektu:

Zdroj: Operační program Životní prostředí, prioritní osa 7 Rozvoj infrastruktury pro environmentální vzdělávání, poradenství a osvětu, oblast podpory 7.1 - Rozvoj infrastruktury pro realizaci environmentálních vzdělávacích programů, poskytování environmentálního poradenství a environmentálních informací.

Projekt

Název projektu:	Environmentální střediska Muzea regionu Valašsko
Stav projektu:	projekt schválen a realizován
Rozsah celkových uznatelných nákladů projektu:	od 1 mil.CZK do 25 mil. EUR
Datum zahájení projektu:	04.04.2011
Datum ukončení projektu:	31.08.2011
Doba trvání projektu:	4 měsíce
Celkové způsobilé výdaje projektu:	9 311 000 Kč

Žadatel:

Název žadatele:	Muzeum regionu Valašsko ve Vsetíně, příspěvková organizace
-----------------	--

Místo realizace projektu

Obec:	Vsetín
Kraj:	Zlínský
Popis umístění projektu:	Objekty Muzea regionu Valašsko, kde proběhnou úpravy a vzniknou environmentální střediska: <ul style="list-style-type: none"><li>- zámek Kinských ve Valašském Meziříčí</li><li>- zámek Vsetín</li><li>- zámek Lešná u Valašského Meziříčí</li><li>- hvězdárna Vsetín</li></ul>

**Zdůvodnění potřeby projektu**

Ve Zlínském kraji již existuje síť středisek ekologické výchovy (SEV) a ekoporaden. Žádné pracoviště EVVO není zřízeno s přímou vazbou na Zlínský kraj. Zcela chybí pracoviště s názornou kvalitní environmentální expozicí s moderními vzdělávacími prvky. Většina SEV má nedostatečné prostory a vybavení. Z kapacitních důvodů nemohou pravidelně poskytovat programy a služby o víkendech a svátcích. Z průzkumů v oblasti EVVO ve Zlín-

ském kraji vyplývá, že existuje poptávka škol po výukových programech, přičemž se zvyšují nároky pedagogů i žáků na kvalitu a obsah programů. Klíčová je odborná úroveň, návaznost na školní vzdělávací programy, zejména uplatňování průřezových témat, technické vybavení. Projekt přispěje k rozvoji znalostí, schopností a dovedností žáků ve vzdělávání pro udržitelný rozvoj s důrazem na environmentální oblast. Vede k rozšíření počtu pracovišť a nabídky praktických environmentálních programů, zejména exkurzí a výukových programů, které jsou jednou z mála možností přímého kontaktu dětí s přírodou významně ovlivňující jejich rozvoj a zdraví.

### Cíle projektu

- a) Vybudovat v objektech Muzea regionu Valašsko novou a stabilní síť environmentálních středisek s různým zaměřením ve vazbě na environmentální vzdělávání, výchovu a osvětu ve Zlínském kraji. Vytvořit odpovídající technické a didaktické zázemí. Vytvořit a zpracovat materiály a interaktivní multimediální prvky pro EVVO.
- b) Prostřednictvím vybudovaných středisek rozšířit na území Zlínského kraje síť pracovišť pro EVVO: poutavě sdělovat důležitá témata, prezentovat v multimediálních učebnách problematiku ochrany životního prostředí v místě bydliště a Zlínském kraji, v ČR i v globálních souvislostech. Orientovat se na školní a předškolní mládež, rodiny s dětmi, na širokou a odbornou veřejnost. Zapojit se do sítě středisek ekologické výchovy a ekoporaden ve Zlínském kraji a do projektů nevládních organizací.
- c) Zajistit mediální popularizaci činnosti muzea a EVVO, publicitu průběhu a výsledků projektu.

#### 4.2.2 Harmonogram projektu

V následující tabulce jsou zobrazeny relevantní termíny pro realizaci projektu:

Přípravná fáze projektu	1.10.2009
Předpokládané datum zahájení zadávacího řízení	3.5.2010
Předpokládané datum zahájení realizace projektu	1.10.2010
Předpokládané datum ukončení realizace projektu	31.8.2011
Předpokládané datum zahájení provozu	1.9.2011

Tab. 5. Harmonogram projektu; Zdroj: Žádost o poskytnutí dotace

### 4.2.3 Výstupy projektu

Mezi výstupy projektu patří:

- Počet vzniklých environmentálních středisek – 4 (jedná se o investiční nákupy pro střediska, stavební dispozice objektů se nemění, proto nemohlo být čerpáno z ROP, který se na vybavenost objektů nezaměřuje).
  - zámek Lešná (VV1, VV2, VV3),
  - zámek Kinských (VV4),
  - zámek Vsetín (VV5, VV6, VV7),
  - hvězdárna Vsetín (VV8, VV 9, TZ 1),
- Počet nových naučných stezek – 3
- Počet stálých přírodovědno-ekologických expozic – 2

Následující tabulka zobrazuje výstupy projektu:

Parametr	Stávající stav	Nový stav
Počet vzniklých environmentálních středisek	0	4
Počet nových naučných stezek	0	3
Počet stálých přírodovědno-ekologických expozic	0	2
Plocha nově vytvořených přírodovědně-ekologických expozic - celkem	0	390 m <sup>2</sup>
Lešná (VV1)	0	199 m <sup>2</sup>
Vsetín (VV5)	0	191 m <sup>2</sup>
Plocha vyčleněná pro environmentální informační centra a multifunkční prostory - celkem	0	475 m <sup>2</sup>
Lešná (VV3)	0	227 m <sup>2</sup>
Valašské Meziříčí (VV4)	0	165 m <sup>2</sup>
Vsetín-zámek (VV7)	0	28 m <sup>2</sup>
Vsetín-hvězdárna(VV9)	0	55 m <sup>2</sup>

Tab. 6. Přehled výsledků projektu; Zdroj: Investiční záměr muzea

### 4.2.4 Přehled financování projektu

#### Investiční náklady

S ohledem na skutečnost, že se jedná o investiční nákupy pro 4 budoucí centra environmentální výchovy, byly navrženy ucelené části dle jednotlivých objektů a typu oblastí:

- zámek Lešná (VV1, VV2, VV3),
- zámek Kinských (VV4),
- zámek Vsetín (VV5, VV6, VV7),
- hvězdárna Vsetín (VV8, VV 9, TZ 1),
- pro všechny objekty (VV 10, SW1, SW2).

V následující tabulce je uveden celkový rozpočet investičních nákupů pro jednotlivá střediska:

Položka	Místo realizace	Investiční nákupy (v tis. Kč)
Environmentální expozice (VV1)	středisko Lešná	1 116
Naučná stezka (VV2)	středisko Lešná	286
Soubor vybavení informačního centra a multifunkčního sálu (VV3)	středisko Lešná	1 169
Soubor vybavení infocentra a multifunkčního sálu (VV4)	středisko Valašské Meziříčí	847
Environmentální expozice ve věži (VV5)	středisko Vsetín	2 660
Naučná stezka (VV6)	středisko Vsetín	255
Soubor vybavení multimediální učebny (VV7)	středisko Vsetín	210
Naučná stezka (VV8)	středisko Hvězdárna Vsetín	426
Soubor vybavení informačního centra a multifunkčního sálu (VV9)	středisko Hvězdárna Vsetín	689
Vnitřní vybavení - mobilní výstavní zařízení (VV10)	středisko Valašské Meziříčí	75
Nehmotný majetek - softwarové výukové hry (SW1)	středisko Valašské Meziříčí	300
Nehmotný majetek - výukové programy (SW2)	středisko Valašské Meziříčí	320
Technologické zařízení - mobilní pozorovací technika (TZ1)	středisko Hvězdárna Vsetín	258
<b>Celkem</b>		<b>8 611</b>
Přípravné a projektové práce	Vsetín	100
<b>CELKEM</b>		<b>8 711</b>

Tab. 7. Celkový rozpočet; Zdroj: Projekt a rozpočet nákupů vybavení Muzea regionu Valašsko.

Následující tabulka znázorňuje členění celkových typů výdajů:

Charakter zakázky	Způsobilé výdaje (Kč)	%	Uznané způsobilé výdaje (Kč)	%
Přímé realizační výdaje	8 611 000	100		
- realizace	8 611 000			
- propagace	0			
- ostatní náklady				



Charakter zakázky	Způsobilé výdaje (Kč)	%	Uznané způsobilé výdaje (Kč)	%
Ostatní náklady PO 1.1.4 a 7	600 000	6,97		
Nákup pozemků	0	0		
Nákup budov	0	0		
Věcné příspěvky - nemovitý majetek	0	0		
Rozpočtová rezerva	0	0		
Projektová příprava	100 000	1,16		
Technický a autorský dozor	0	0		
Správce stavby	0	0		
	0	0		
<b>Celkem způsobilé výdaje (CZV)</b>	<b>9 311 000</b>			
Zbývá k doplnění CZV	0			
<b>Typ výdajů</b>	<b>nezpůsobilé výdaje (Kč)</b>		<b>nezpůsobilé výdaje (Kč)</b>	
Nezpůsobilé výdaje	0			
Úspora provozních nákladů				
<b>Celkem nezpůsobilé výdaje (CZV)</b>	<b>0</b>			
Zbývá k doplnění CnZV	0			
<b>Celkem výdaje (CV)</b>	<b>9 311 000</b>			
Zbývá k doplnění CV	0			

Tab. 8. Členění typů nákladů; Zdroj: Žádost o poskytnutí podpory z OPŽP.

V následující tabulce je uvedena skladba financování položek realizační části:

Skladba financování projektu - realizační část	Celkem			Roky								kontrol. součet
	Kč	% (k CZVV)	% (k CZVV)	2008	2009	2010	2011	2012	2013	2014	2015	
1 celkové výdaje na projekt	8 711 000			0	0	100 000	8 611 000	0				0
2 celkové nezpůsobilé výdaje	0			0	0	0	0	0	0	0	0	0
3 celkové způsobilé výdaje	8 711 000			0	0	100 000	8 611 000	0	0	0	0	0
- způsobilé výdaje - připadající na příjmy	0											
- způsobilé výdaje - připadající na finanční mezeru	8 711 000		100	0	0	100 000	8 611 000	0	0	0	0	0
4 soukromé financování	0	0	0	0	0							
5 celkové způsobilé veřejné výdaje	8 711 000	100	100	0	0	100 000	8 611 000	0	0	0	0	0
6 podpora OPŽP celkem	7 839 900	90	90	0	0	90 000	7 749 900	0	0	0	0	0
7a podpora (příspěvek) z ERDF/ES	7 404 350	85	85	0	0	85 000	7 319 350	0	0	0	0	0
7b podpora (příspěvek) z ERDF/ES dle FA	7 404 350											
8 spolufinancování - národní veřejné výdaje	1 306 650	15	15	0	0	15 000	1 291 650	0	0	0	0	0
9 spolufinancování ze zdrojů SR - kap. 315/SFŽP	435 550	5	5	0	0	5 000	430 550	0	0	0	0	0
10 spolufinancování ze SFŽP - půjčka na doplnění VZ	0	0	0	0	0	0	0	0	0	0	0	0
11 spolufinancování ze zdrojů krajských rozpočtů	871 100	10	10	0	0	10 000	861 100	0	0	0	0	0



Skladba financování projektu		Celkem			Roky							kontrol. součet	
		Kč	% (k CZVV)	% (k CZVV)	2008	2009	2010	2011	2012	2013	2014		2015
	- způsobilé výdaje - připadající na finanční mezeru	9 311 000		100	0	0	100 000	9 211 000	0	0	0	0	
4	soukromé financování	0	0	0	0	0							
5	celkové způsobilé veřejné výdaje	9 311 000	100	100	0	0	100 000	9 211 000	0	0	0	0	
6	podpora OPŽP celkem	8 379 900	90	90	0	0	90 000	8 289 900	0	0	0	0	
7a	podpora (příspěvek) z ERDF/ES	7 914 350	85	85	0	0	85 000	7 829 350	0	0	0	0	
7b	podpora (příspěvek) z ERDF/ES dle FA	7 914 350											
8	spolufinancování - národní veřejné výdaje	1 396 650	15	15	0	0	15 000	1 381 650	0	0	0	0	
9	spolufinancování ze zdrojů SR - kap. 315/SFŽP	465 550	5	5	0	0	5 000	460 550	0	0	0	0	
10	spolufinancování ze SFŽP - půjčka na doplnění VZ	0	0	0	0	0	0	0	0	0	0	0	
11	spolufinancování ze zdrojů krajských rozpočtů	931 100	10	10	0	0	10 000	921 100	0	0	0	0	
12	spolufinancování ze zdrojů obecních rozpočtů	0	0	0	0	0	0	0	0	0	0	0	
13	ostatní národní veřejné financování (ONVZ)	0	0	0	0	0	0	0	0	0	0	0	
14	finanční prostředky ze SR	0	0	0	0	0	0	0	0	0	0	0	
	Kontrolní součet - zbývá dodefinovat:	0											

Tab. 11. Skladba financování projektu; Zdroj: Žádost o poskytnutí podpory z OPŽP.

Následující tabulka uvádí přehled finančních zdrojů projektu:

Zdroj financování	Částka včetně DPH	%
<b>Dotace EU</b>	7 914	85
<b>Dotace SR</b>	466	5
<b>Rozpočet Zlínského kraje</b>	231	2,5
<b>Vlastní zdroje žadatele - PO</b>	700	7,5
<b>Zdroje celkem</b>	<b>9 311</b>	<b>100</b>

Tab. 12. Finanční zdroje projektu v tis. Kč; Zdroj: Investiční záměr

Muzea regionu Valašsko

### Závěrečné zhodnocení:

Projekt Environmentální střediska byl schválen a je realizován.

Celkové náklady projektu financované z fondů EU a SR se předpokládají ve výši 7 547 000,- Kč včetně DPH. Dle schváleného IZ budou náklady 8 678 000,- Kč.

Předpokládaný termín otevření environmentálních středisek veřejnost je 20.4.2012. Cílem projektu je zajištění uceleného programu EVVO v budovách spravovaných muzeem (zámek Kinských, zámek Vsetín, zámek Lešná a hvězdárna Vsetín) i mimo ně (naučné stezky, exkurze v přírodě, přednášky na školách). Pro potřeby EVVO bude vždy využita vhodná část budovy, která bude vybavena environmentálními (přírodovědeckými, ekologickými)

expozičními nebo potřebným vybavením pro vzdělávání a přednášky (informační centrum a multifunkční sál). Environmentální expozice, výstavy a přednášky konané uvnitř budov budou účelně propojeny s aktivitami probíhajícími mimo budovy (exkurze, přednášky a ekologické hry v přírodě).

Realizací projektu došlo k vybudování čtyř environmentálních středisek v objektech muzea:

- environmentální středisko Lešná u Valašského Meziříčí (zahrnující environmentální expozice, naučnou stezku a vybavení multifunkčního sálu),
- environmentální středisko ve Valašském Meziříčí (soubor vybavení multifunkčního sálu),
- environmentální středisko v zámku Vsetín (environmentální expozice ve věži zámku, multimediální učebna, naučná stezka),
- environmentální středisko ve Hvězdárně Vsetín (naučná stezka a informační centrum věnované alternativním zdrojům energií, multifunkční sál).

Díky opakované veřejné zakázce budou v dubnu 2012 otevřeny naučné stezky ve Vsetíně a Lešné (Výroční zpráva Muzea regionu Valašsko za rok 2011).

### **4.3 Modernizace sportovně rekreačního areálu přírodního koupaliště Nový Hrozenkov**

#### **4.3.1 Přehled souhrnných informací o projektu**

Zdroj: Regionální operační program Střední Morava (ROP),  
Prioritní osa 3 - Cestovní ruch, oblast podpory 3.1 -  
Integrovaný rozvoj cestovního ruchu

#### Projekt

Název projektu: Modernizace sportovně rekreačního areálu přírodního  
koupaliště Nový Hrozenkov

Stav projektu: projekt realizován a uzavřen

Datum zahájení projektu: 01.01.2008

Datum ukončení projektu: 31.12.2010  
Doba trvání projektu: 36 měsíce  
Celkové způsobilé výdaje projektu: 37 538 319 Kč

#### Žadatel

Název žadatele: Městys Nový Hrozenkov  
Oficiální adresa žadatele: 454/, 756 04 Nový Hrozenkov  
Typ žadatele: obec  
Místo realizace projektu: Nový Hrozenkov (Zlínský kraj)

#### **Zdůvodnění potřeby projektu včetně popisu výchozího stavu:**

Podstatou projektu je provedení stavebních úprav stávajícího areálu přírodního koupaliště vedoucích k jeho modernizaci, zajištění provozuschopnosti dle platných právních předpisů a zvýšení jeho návštěvnosti.

Nutnost realizace projektu vyplývá ze stávajícího stavu areálu, který nevyhovuje provozně-technickým, hygienickým, bezpečnostním a ekologickým požadavkům. V současné době se zde nachází starší stánek s posezením, hřiště pro plážový volejbal a provizorní sociální zařízení s nedostatečnou kapacitou. Chybí zde sprchy, převlékárny, dětské hřiště, nevyhovující je také automobilové stání na nezpevněných plochách v blízkosti vodní plochy. Stavební úpravu vyžadují také samotné pláže, u kterých není zajištěn bezpečný přístup zejména dětí do vody a není zamezeno splachům zeminy z pláží do koupaliště. Areál nedisponuje dostatečnou kapacitou sociálních zařízení ani parkovacích míst.

#### **Cíle projektu:**

Hlavním cílem projektu je zvýšení atraktivity regionu zlepšením kvalitní infrastruktury v oblasti cestovního ruchu.

#### Specifické cíle:

- Rekonstrukce stávajícího areálu koupaliště, zajištění jeho provozování
- Zkvalitnění a rozšíření nabídky služeb cestovního ruchu v obci a celém regionu
- Zvýšení bezpečnosti areálu

- Zlepšení podmínek pro užívání areálu osobami s omezenou schopností pohybu

#### Výstupy projektu:

Realizací projektu bude provedena výstavba nových objektů centrálního sociálního zařízení, převlékárny + WC, otevřeného posezení návštěvníků areálu, hřiště pro plážový volejbal a dětského hřiště. Nedílnou součástí projektu bude také úprava pláže a realizace nového centrálního parkoviště včetně příjezdových komunikací a inženýrských sítí k zajištění chodu stavebních objektů.

### 4.3.2 Harmonogram projektu

Přehled trvání jednotlivých aktivit projektu popisuje následující tabulka:

<b>Název aktivity:</b>	Zpracování dokumentace pro územní řízení a územní rozhodnutí
<b>Začátek aktivity:</b>	01.01.2008
<b>Konec aktivity:</b>	31.08.2009
<b>Název aktivity:</b>	Odborné posudky
<b>Začátek aktivity:</b>	01.01.2008
<b>Konec aktivity:</b>	01.05.2008
<b>Název aktivity:</b>	Zpracování projektové dokumentace (ekonomická část)
<b>Začátek aktivity:</b>	01.06.2008
<b>Konec aktivity:</b>	26.06.2008
<b>Název aktivity:</b>	Zpracování dokumentace pro stavební řízení a stavební povolení
<b>Začátek aktivity:</b>	01.07.2008
<b>Konec aktivity:</b>	31.12.2008
<b>Název aktivity:</b>	Výběrové řízení vč. zadávací dokumentace
<b>Začátek aktivity:</b>	01.01.2009
<b>Konec aktivity:</b>	31.03.2009
<b>Název aktivity:</b>	Nákup pozemku vč. znaleckého posudku
<b>Začátek aktivity:</b>	01.03.2009
<b>Konec aktivity:</b>	01.03.2009
<b>Název aktivity:</b>	Publicita projektu
<b>Začátek aktivity:</b>	01.04.2009
<b>Konec aktivity:</b>	30.09.2010
<b>Název aktivity:</b>	Projektový manažer
<b>Začátek aktivity:</b>	01.04.2009
<b>Konec aktivity:</b>	30.09.2010
<b>Název aktivity:</b>	Technický dozor investora
<b>Začátek aktivity:</b>	01.04.2009
<b>Konec aktivity:</b>	30.09.2010
<b>Název aktivity:</b>	Předání staveniště
<b>Začátek aktivity:</b>	01.04.2009
<b>Konec aktivity:</b>	01.04.2009

## Finální verze žádosti (ROP-IP)

Název aktivity:	Příprava území
Začátek aktivity:	01.04.2009
Konec aktivity:	30.04.2009
Název aktivity:	Zajištění zdrojů vody a elektrické energie
Začátek aktivity:	01.04.2009
Konec aktivity:	30.04.2009
Název aktivity:	Zařízení staveniště
Začátek aktivity:	01.04.2009
Konec aktivity:	30.04.2009
Název aktivity:	Odborné poradenství
Začátek aktivity:	01.04.2009
Konec aktivity:	30.09.2010
Název aktivity:	Podání 1. monitorovacího hlášení s žádostí o platbu
Začátek aktivity:	01.04.2009
Konec aktivity:	07.04.2009
Název aktivity:	Převlékárny + WC (hrubá stavba)
Začátek aktivity:	01.05.2009
Konec aktivity:	30.06.2009
Název aktivity:	Centrální sociální zařízení (hrubá stavba)
Začátek aktivity:	01.05.2009
Konec aktivity:	30.06.2009
Název aktivity:	Kabelový rozvod NN (1. část)
Začátek aktivity:	01.05.2009
Konec aktivity:	31.05.2009
Název aktivity:	Prodloužení STL, plynovodu, STL plynovodní přípojky, odběrná plynová zařízení
Začátek aktivity:	01.05.2009
Konec aktivity:	31.05.2009
Název aktivity:	Vodovodní přípojky a rozvody vody
Začátek aktivity:	01.05.2009
Konec aktivity:	31.05.2009



## Finální verze žádosti (ROP-IP)

Název aktivity:	Dešťová kanalizace vč. vyústních objektů (1. část)
Začátek aktivity:	01.05.2009
Konec aktivity:	31.05.2009
Název aktivity:	Přípojky splaškové kanalizace vč. přečerpávací stanice
Začátek aktivity:	01.06.2009
Konec aktivity:	30.06.2009
Název aktivity:	Převlékárny + WC (dokončovací práce)
Začátek aktivity:	01.07.2009
Konec aktivity:	31.08.2009
Název aktivity:	Centrální sociální zařízení (dokončovací práce)
Začátek aktivity:	01.07.2009
Konec aktivity:	30.09.2009
Název aktivity:	Otevřené posezení návštěvníků areálu
Začátek aktivity:	01.07.2009
Konec aktivity:	31.08.2009
Název aktivity:	Hřiště pro plážový volejbal
Začátek aktivity:	01.07.2009
Konec aktivity:	31.08.2009
Název aktivity:	Dětské hřiště
Začátek aktivity:	01.07.2009
Konec aktivity:	31.08.2009
Název aktivity:	Podání 2. monitorovacího hlášení s žádostí o platbu
Začátek aktivity:	01.07.2009
Konec aktivity:	07.07.2009
Název aktivity:	Manipulační zpevněné plochy
Začátek aktivity:	01.09.2009
Konec aktivity:	30.09.2009
Název aktivity:	Úprava pláží
Začátek aktivity:	01.09.2009
Konec aktivity:	30.09.2009





## Finální verze žádosti (ROP-IP)

<b>Název aktivity:</b>	Úprava a rozšíření stávající příjezdové komunikace vč. sjezdu se silnice (podkladní vrstvy)
<b>Začátek aktivity:</b>	01.09.2009
<b>Konec aktivity:</b>	31.10.2009
<b>Název aktivity:</b>	Dešťová kanalizace vč. vyústních objektů (2. část)
<b>Začátek aktivity:</b>	01.09.2009
<b>Konec aktivity:</b>	31.10.2009
<b>Název aktivity:</b>	Kabelový rozvod NN (2. část)
<b>Začátek aktivity:</b>	01.09.2009
<b>Konec aktivity:</b>	31.10.2009
<b>Název aktivity:</b>	Rozvod veřejného osvětlení (1. část)
<b>Začátek aktivity:</b>	01.09.2009
<b>Konec aktivity:</b>	31.10.2009
<b>Název aktivity:</b>	Příjezdová komunikace k parkovišti (podkladní vrstvy)
<b>Začátek aktivity:</b>	01.10.2009
<b>Konec aktivity:</b>	30.11.2009
<b>Název aktivity:</b>	Podání 3. monitorovacího hlášení s žádostí o platbu
<b>Začátek aktivity:</b>	01.10.2009
<b>Konec aktivity:</b>	07.10.2009
<b>Název aktivity:</b>	Podání 4. monitorovacího hlášení s žádostí o platbu
<b>Začátek aktivity:</b>	01.12.2009
<b>Konec aktivity:</b>	07.12.2009
<b>Název aktivity:</b>	Konečné terénní a sadovnické úpravy rekreačních ploch
<b>Začátek aktivity:</b>	01.04.2010
<b>Konec aktivity:</b>	31.05.2010
<b>Název aktivity:</b>	Dešťová kanalizace vč. vyústních objektů (3. část)
<b>Začátek aktivity:</b>	01.04.2010
<b>Konec aktivity:</b>	30.04.2010
<b>Název aktivity:</b>	Rozvod veřejného osvětlení (2. část)
<b>Začátek aktivity:</b>	01.04.2010
<b>Konec aktivity:</b>	30.04.2010



## Finální verze žádosti (ROP-IP)

<b>Název aktivity:</b>	Centrální parkoviště (podkladní vrstvy)
<b>Začátek aktivity:</b>	01.05.2010
<b>Konec aktivity:</b>	31.05.2010
<b>Název aktivity:</b>	Podání 5. monitorovacího hlášení s žádostí o platbu
<b>Začátek aktivity:</b>	01.05.2010
<b>Konec aktivity:</b>	07.05.2010
<b>Název aktivity:</b>	Centrální parkoviště (vrchní vrstvy)
<b>Začátek aktivity:</b>	01.06.2010
<b>Konec aktivity:</b>	30.06.2010
<b>Název aktivity:</b>	Příjezdová komunikace k parkovišti (vrchní vrstvy)
<b>Začátek aktivity:</b>	01.07.2010
<b>Konec aktivity:</b>	31.07.2010
<b>Název aktivity:</b>	Podání 6. monitorovacího hlášení s žádostí o platbu
<b>Začátek aktivity:</b>	01.07.2010
<b>Konec aktivity:</b>	07.07.2010
<b>Název aktivity:</b>	Úprava a rozšíření stávající příjezdové komunikace vč. sjezdu se silnice (vrchní vrstvy)
<b>Začátek aktivity:</b>	01.08.2010
<b>Konec aktivity:</b>	31.08.2010
<b>Název aktivity:</b>	Konečné terénní a sadovnické úpravy okolí komunikací
<b>Začátek aktivity:</b>	01.09.2010
<b>Konec aktivity:</b>	30.09.2010
<b>Název aktivity:</b>	Předání stavby
<b>Začátek aktivity:</b>	01.10.2010
<b>Konec aktivity:</b>	01.10.2010
<b>Název aktivity:</b>	Podání 7. monitorovacího hlášení s žádostí o platbu
<b>Začátek aktivity:</b>	01.10.2010
<b>Konec aktivity:</b>	07.10.2010
<b>Název aktivity:</b>	Kolaudace
<b>Začátek aktivity:</b>	01.12.2010
<b>Konec aktivity:</b>	15.12.2010



Finální verze žádosti (ROP-IP)	
Název aktivity:	Podání závěrečné monitorovací zprávy
Začátek aktivity:	10.12.2010
Konec aktivity:	31.12.2010
Datum zahájení projektu:	01.01.2008
Datum ukončení projektu:	31.12.2010
Doba trvání projektu v měsících:	36,00
Datum zahájení fyzické realizace:	01.04.2009
Datum ukončení fyzické realizace:	15.12.2010

Tab. 13. Časový harmonogram; Zdroj: Žádost o poskytnutí podpory z OPŽ.

Popis časové realizace:

V rámci přípravné fáze projektu byl řešen zejména jeho věcný rámec (vyhodnoceny požadavky cílových skupin, kapacitní možnosti obce) a dále jsou řešeny organizační a technické náležitosti související s přípravou projektu.

Bude vypracována technická dokumentace, zpracována žádost a povinné přílohy. Do 26.6.2008 bude podána žádost o dotaci včetně povinných příloh. Předinvestiční fáze nebude ukončena podáním žádosti o dotaci, bude nadále pokračovat až do vydání stavebního povolení, předpokládá se do konce roku 2008.

V případě úspěšnosti projektu a jeho vybrání hodnotitelskou komisí k financování bude po podpisu smlouvy začátkem roku 2009 vypsáno a provedeno výběrové řízení na dodavatele stavebních prací.

Nedílnou součástí projektu je jeho povinná publicita. Při zahájení stavebních prací bude staveniště označeno velkým informačním panelem dle Metodického pokynu Povinná publicita. Po ukončení fyzické realizace projektu (září 2010) bude u vstupu do areálu umístěna trvalá informační deska s informací dle pravidel pro povinnou publicitu.

Samotné stavební práce budou probíhat od dubna 2009 do září 2010, následně proběhne kolaudace stavby a koupaliště bude plně připraveno k zahájení provozu pro letní sezónu 2011.

V časovém harmonogramu projektu je počítáno s určitými časovými rezervami. V případě přízně počasí je pravděpodobné, že se některé stavební práce uspíší a areál tak budou moci návštěvníci plnohodnotně využívat v létě roku 2010.

Během realizace projektu budou zpracovány a podány průběžné monitorovací zprávy se žádostí o platbu. V roce 2009 budou podány celkem 4 monitorovací hlášení, a to v měsíci dubnu, červenci, říjnu a prosinci. V roce 2010 se předpokládá se zpracováním 3 monitorovacích zpráv, a to v květnu a červenci, na konci roku 2010 bude podána závěrečná monitorovací zpráva se žádostí o platbu.

### 4.3.3 Monitorovací indikátory projektu

Hodnoty indikátorů jsou zobrazeny v následující tabulce:

Kód	Název indikátoru	Výchozí hodnota	Plánovaná hodnota	Rozdíl	Měrná jednotka	Povinný	Předpokládané datum plnění:
	Vnitřní plocha nových a zrekonstruovaných zařízení využitých primárně pro cestovní ruch	0,00	129,00	129,00	m2	Ano	
	Venkovní plocha nových a zrekonstruovaných zařízení využitých primárně pro cestovní ruch	0,00	31 065,00	31 065,00	m2	Ano	
	Počet návštěvníků podpořeného zařízení po prvním roce provozu	0,00	28 000,00	28 000,00	Počet	Ano	
	Zvýšení počtu návštěvníků turistické oblasti	0,00	2,00	2,00	Počet	Ano	
	Počet nových nebo zrekonstruovaných kulturních nebo památkových objektů	0,00	0,00	0,00	Počet	Ano	
	Počet nových expozic	0,00	0,00	0,00	Počet	Ano	
	Počet podpořených projektů s pozitivním vlivem na udržitelný rozvoj	0,00	1,00	1,00	Počet	Ano	
	Počet podpořených projektů s pozitivním vlivem na rovné příležitosti	0,00	1,00	1,00	Počet	Ano	
	Počet nových nebo zrekonstruovaných zařízení využitých primárně pro CR	0,00	1,00	1,00	Počet	Ano	

Tab. 14. Monitorovací indikátory; Zdroj: Žádost Benefit

## 4.3.4 Rozpočet projektu

Hodnoty jednotlivých položek rozpočtu zobrazuje následující tabulka:

Kód	Název výdaje	Počet kusů	Cena kusu	Výdaj celkem	Z toho neinvestiční	Jednotka	Procento
01	Řízení projektu		0,00	107 200,00	0,00		0,29
01.01	Osobní náklady projektového týmu	1	72 000,00	72 000,00	0,00		0,19
01.02	Odvody soc. a zdr. pojištění zaměstnavatele za zaměstnance	1	25 200,00	25 200,00	0,00		0,07
01.03	Režijní náklady (pronájem, spotř. materiál, tel., energie, aj. režie)	1	0,00	0,00			
01.04	Cestovní náhrady	1	10 000,00	10 000,00	0,00		0,03
01.05	Finanční výdaje a poplatky	1	0,00	0,00			
01.06	Pořízení samostatných movitých věcí	1	0,00	0,00			
01.07	Nákup dl. nehm. majektu (patenty, know-how, licence)	1	0,00	0,00			
01.08	Odpisy dl. hm. a nehm. majektu	1	0,00	0,00			
02	Publicita projektu		0,00	40 000,00	0,00		0,11
02.01	Konference/semináře (honoráře, ostatní služby)	1	0,00	0,00			
02.02	Publicita (informační tabule, pamětní desky)	1	30 000,00	30 000,00	0,00		0,08
02.03	Marketing	1	10 000,00	10 000,00	0,00		0,03
03	Nákup služeb		0,00	174 750,00	0,00		0,47
03.01	Audit a odborné znalecké posudky (např. oceňování majektu)	1	29 750,00	29 750,00	0,00		0,08
03.02	Poradenství - finanční, ekonomické, právní, technické	1	95 000,00	95 000,00	0,00		0,25
03.03	Překlady a tlumočení	1	0,00	0,00			
03.04	Výběrová řízení - zadávací dokumentace, organizace výběr. řízení	1	50 000,00	50 000,00	0,00		0,13
04	Náklady na stavební část a nákup technologií		0,00	37 216 369,00	0,00		99,14
04.01	Zabezpečení výstavby (inženýrská činnost)	1	0,00	0,00			
04.02	Pořízení pozemků (do 10% CZV)	1	665 804,00	665 804,00	0,00		1,77
04.03	Pořízení staveb	1	0,00	0,00			
04.04	Dokumentace k projektu (do 5% CZV)	1	486 425,00	486 425,00	0,00		1,3
04.05	Stavební části stavby	1	36 064 140,00	36 064 140,00	0,00		96,07
04.06	Technologická zařízení (nákup a leasing ... - nové i použité)	1	0,00	0,00			
04.07	Nákup dl. nehm. majektu (patenty, know-how, licence)	1	0,00	0,00			
05	Jiné náklady			0,00			

## Finální verze žádosti (ROP-IP)

05.01	Výdaje v naturálních (pozemky, nemovitosti, stavební práce)	1	0,00	0,00			
05.02	Ostatní (specifikujte)	1	0,00	0,00			
06	Křížové financování - osobní náklady			0,00			
06.01	Mzdové náklady	1	0,00	0,00			
06.02	Odvody soc. a zdrav. pojištění zaměstnavatele za zaměstnance	1	0,00	0,00			
07	Křížové financování - náklady na provoz			0,00			
07.01	Cestovní náhrady	1	0,00	0,00			
07.02	Spotřební zboží a provozní materiál	1	0,00	0,00			
07.03	Telefon, fax, poštovné	1	0,00	0,00			
07.04	Náklady na vodu, paliva, energie, internet, úklid	1	0,00	0,00			
07.05	Odpisy	1	0,00	0,00			
08	Křížové financování - služby			0,00			
08.01	Publikace/školicí materiály/manuály	1	0,00	0,00			
08.02	Vzdělávací služby - lektori	1	0,00	0,00			
08.03	Náklady na konání vzdělávacích kurzů	1	0,00	0,00			
08.04	Publicita v provozní fázi	1	0,00	0,00			
09	Způsobilé výdaje celkem		0,00	37 538 319,00	0,00		100
09.01	Způsobilé výdaje celkem bez křížového financování		0,00	37 538 319,00	0,00		100
09.02	Křížové financování celkem			0,00			
10	Nezpůsobilé výdaje celkem	1	420 000,00	420 000,00	0,00		1,12
11	Celkové výdaje projektu		0,00	37 958 319,00	0,00		101,12



### 4.3.5 Přehled financování projektu

Následující tabulka popisuje přehled financování projektu:

	Náklady projektu v Kč	Procenta z celkových nákladů
<b>Celkové výdaje projektu</b>	37 958 319,00	
<b>Celkové způsobilé investiční výdaje</b>	37 538 319,00	
<b>Celkové způsobilé neinvestiční výdaje</b>	0,00	
<b>Příjmy projektu</b>	0,00	
<b>Příjmy způsobilé</b>	0,00	
<b>Příjmy nezpůsobilé</b>	0,00	
<b>Způsobilé výdaje bez příjmů</b>	37 538 319,00	
<b>Vlastní podíl žadatele</b>		
- Veřejné prostředky	5 630 748,00	15,00
- Soukromé prostředky	0,00	0,00
<b>Dotace projektu</b>		
- Dotace z rozpočtu RR	31 907 571,00	85,00
- z toho EU	30 154 531,51	80,33
<b>Celkové veřejné prostředky</b>	37 538 319,00	100,00
<b>Celkové prostředky na krytí nezpůsobilých výdajů</b>	420 000,00	
<b>Žadatel</b>	0,00	
- Úvěry bank		
- Ostatní zdroje		
- Přímé výnosy		
- Vlastní zdroje		



**Závěrečné zhodnocení:**

Tento projekt mohu zhodnotit opět jako úspěšný. Realizací projektu došlo k provedení rekonstrukce přírodního koupaliště, k výstavbě objektů - 2 x převlékárny + WC a centrální sociální zařízení. Návštěvníci mohou využívat hřiště pro plážový volejbal. Vybudováno je také dětské hřiště a otevřené posezení pro návštěvníky. Kromě těchto výstupů projektu došlo ke splnění i ostatních monitorovacích indikátorů. Vysoká návštěvnost v letních měsících svědčí o tom, že modernizace přírodního koupaliště je přínosem pro občany města i okolí.

Do následující tabulky jsem shrnula celkové údaje o rozpočtových položkách celého zrealizovaného projektu:

	Plán dle smlouvy	Skutečnost
Celkové výdaje za projekt (v Kč)	37 898 319	37 914 285
Celkové způsobilé výdaje za projekt (v Kč)	37 533 319	37 311 815
Celková požadovaná výše dotace za projekt v %	85	85
Celková požadovaná výše dotace za projekt v Kč	31 903 321	31 715 042,60
Celková požadovaná výše dotace za projekt v % ze SF	80,32999962	80,32999962
Celková požadovaná výše dotace za projekt v % z jiných veřejných zdrojů (Regionální rada – státní rozpočet)	4,669999906	4,669999906
Celková požadovaná výše dotace za projekt v Kč ze SF	30 150 515,01	29 972 580,84
Celková požadovaná výše dotace za projekt v Kč z jiných veřejných zdrojů (Regionální rada - státní rozpočet)	1 752 805,99	1 742 805,99
Celkové soukromé spolufinancování žadatelem za projekt (v Kč)	5 629 998	5 596 772,40
Soukromé spolufinancování žadatelem za tuto žádost o platbu v %	15,0000004	15,0000004

*Tab. 15. Rozpočet celého zrealizovaného projektu; Zdroj: Doplnující informace k závěrečnému monitorovacímu hlášení s žádostí o platbu*



## 4.4 Představení dalších významných projektů Zlínského kraje

### 4.4.1 Regenerace a obnova vegetačních prvků v zámeckém parku v Lešné u Valašského Meziříčí

Stav projektu:	projekt schválen a realizován
Zdroj:	Operační program Životní prostředí, prioritní osa 6 Zlepšování stavu přírody a krajiny, oblast podpory 6.5 Podpora regenerace urbanizované krajiny.
Žadatel:	Muzeum regionu Valašsko, příspěvková organizace
Celkové náklady projektu se předpokládají ve výši	2 586 000,- Kč včetně DPH.
Předpokládaný termín dokončení obnovy parku	březen 2012
Místo realizace:	Lešná (Vsetín)

#### Realizací projektu došlo k:

- ke zvýšení a dlouhodobému udržení biodiverzity v rámci parku – nemovité kulturní památce – zámek v Lešné s areálem. Regenerován bude nejrozsáhlejší komplex sídelní zeleně v obci, čímž dojde ke zvýšení a stabilizaci možnosti využití pro odpočinek a relaxaci.
- k vytvoření prostředí využitelného pro budování a posílení vztahu obyvatel obce a regionu (zejména dětí a mládeže) k parku jako přírodě blízkému biotopu. Využitím jedinečnosti místa bude dosaženo zvýšení zájmu místních obyvatel a návštěvníků o šetrnou, ekologickou, péči ve výjimečně biologicky cenném území s vysokou kulturní hodnotou.
- k vysazení 114 ks a ošetření 477 ks dřevin v areálu parku (Výroční zpráva, 2011a).

#### 4.4.2 Velehrad - Centrum kulturního dialogu západní a východní Evropy

Stav projektu:	Projekt schválen a realizován.
Zdroj:	OP Integrovaný operační program, priorita 5 Národní podpora územního rozvoje, oblast podpory 5.1 Národní podpora využití potenciálu kulturního dědictví
Termín zahájení:	01.04.2007
Předpokládaný termín dokončení:	únor 2013
Žadatel:	Římskokatolická farnost Velehrad
Celkové náklady projektu se předpokládají ve výši:	345 837 000 Kč
Místo realizace:	Velehrad (Uherské Hradiště)

Projekt je zaměřen na obnovu národní kulturní památky Velehradu, která je připomínkou působení Sv. Cyrila a Metoděje, zakladatelů našeho písemnictví a národní kultury. Projekt přinese nejen rekonstrukci a restaurování stávajících památkově chráněných objektů, ale i doplnění doposud chybějících zařízení, které rozvoj tak významného místa vyžaduje pro realizaci následných kulturních, vzdělávacích a společenských aktivit (RIS, 2010).

#### 4.4.3 Muzeum budoucnosti Vsetín

Stav projektu:	Projekt doporučen a schválen jako náhradní projekt
Zdroj:	Operační program Výzkum a vývoj pro inovace, prioritní osa 5.3 Komercializace a popularizace VaV, oblast podpory 5.3.2 Propagace a informovanost o výsledcích VaV
Žadatel:	Muzeum regionu Valašsko ve Vsetíně
Celkové náklady projektu se předpokládají ve výši:	150.000.000 Kč včetně DPH
Předpokládaný termín dokončení:	konec roku 2013

Místo realizace: Vsetín

Cílem projektu je vybudování návštěvnického centra k propagaci a popularizaci vědy a techniky. Za tímto účelem se dělí do následujících tematických celků – expozic:

- v expozici „Věda a technika je zábava (učení se hrou)“ jsou vybrané vědní obory (fyzika, chemie, matematika, biologie, optika) a s nimi související přírodní a fyzikální jevy představeny zábavnou formou.
- expozice „Věda, technika a udržitelný rozvoj (kontextové učení)“ má napomáhat k odstraňování „mýtů“, že věda a technika je nesrozumitelná, že ničí životní prostředí atd.
- úkolem expozice „Kořeny vědy a techniky (učení se z minulosti)“ je čelit názoru části populace, že věda a technika je neatraktivní, nepopulární a nemá u nás tradici nebo kořeny.
- v expozici „Věda, technika a fantazie (učení se z budoucnosti)“ je hlavním prvkem učení se z budoucnosti - historie a vývoj futurologie (prognostiky), včetně zajímavých přínosů (inspirací) pro rozvoj lidstva, ale i kuriózních omylů (Výroční zpráva, 2012).

#### 4.4.4 14/15 Bat'ův institut

Stav projektu: Projekt schválen a realizován

Zdroj: Regionální operační program Střední Morava

Žadatel: Zlínský kraj

Celkové náklady projektu se předpokládají ve výši: 900 miliónů Kč

Začátek rekonstrukce: září 2011

Předpokládaný termín dokončení: duben 2013

Místo realizace: Zlín

Cílem projektu je vytvořit zázemí pro zlínské kulturní instituce a zároveň zpřístupnit historicky nejzajímavější část Baťova areálu s centrem. Ve 14|15 BAŤOVĚ INSTITUTU najdou své nové sídlo tři kulturní instituce, zřizované Zlínským krajem: Krajská galerie výtvarného umění, Muzeum jihovýchodní Moravy a Krajská knihovna Františka Bartoše. Stěhování do nových prostor je řadu let očekávaným řešením dlouhodobě neúnosné situace, kdy krajské organizace sídlily v nedostatečných a nevyhovujících prostorách. Galerie, muzeum i knihovna v budovách 14 a 15 podle slov svých představitelů ještě ztraktivní a dále zpříjemní své již tak velmi kvalitní služby vůči veřejnosti. Dá se očekávat, že 14|15 BAŤŮV INSTITUT bude patřit k nejmodernějším kulturně vzdělávacím centřům ve Střední Evropě (Zlínský kraj, 2011).

#### 4.4.5 Rekonstrukce Památníku Velké Moravy ve Starém Městě

Stav projektu:	Projekt schválen a uzavřen
Zdroj:	Norské fondy
Žadatel:	Slovácké Muzeum
Celkové náklady:	30 miliónů Kč
Začátek rekonstrukce:	květen 2008
Termín dokončení:	leden 2010
Místo realizace:	Staré Město (Uherské Hradiště)

Dnem 16. ledna 2010 byl památník opětovně otevřen pro veřejnost. Multimediální expozice nahradila již neaktuální a poněkud zastaralou expozici z roku 1985. Využívá dvou desítek figurín v životní velikosti k modelaci výjevů života a práce našich předků na velkomoravském hradisku. Shlédneme zde repliky dobových oděvů, obuvi, vzácných šperků, pracovních nástrojů a dalších nálezů z archeologických výzkumů. Muzejní expozici doplňuje elektronický průvodce i počítačové animace s tematikou Velké Moravy na dotykových obrazovkách. I díky nim mají návštěvníci možnost se podrobně seznámit s dějinami Velké Moravy, rovněž uvidí 3D modely rekonstruovaných kostelů, opevnění i rozsah někdejšího Veligradu (Slovácké muzeum).

#### 4.4.6 Muzeum lidových pálenic Vlčnov

Stav projektu:	Projekt schválen a uzavřen
Zdroj:	Interreg – přeshraniční spolupráce Česko – Slovensko
Žadatel:	Slovácké Muzeum v Uherském Hradišti
Celkové náklady projektu:	1 486 482,- Kč
Začátek rekonstrukce:	2008
termín dokončení:	květen 2010
Místo realizace:	Vlčnov (Uherské Hradiště)

Ke slavnostnímu otevření Muzea lidových pálenic ve Vlčnově dne 15. května 2010. Tento projekt využil možnosti přeshraniční spolupráce České a Slovenské republiky. V muzeu je vystaveno téměř třicet pálenic, které byly kdysi zabaveny. Každá z nich má svůj příběh, svého majitele. Expozice zachycuje vývoj této kultury na území Zlínského kraje. Mezi rarity patří například pálenice vyrobená z lavoru a kamen nebo pálenice z upravené elektrické pračky na prádlo. Pálenice jsou doprovázeny vysvětlujícími texty, které mapují pálení slivovice v tomto regionu. K vidění jsou i demižony různých velikostí nebo viněty.

Jako jeden z objektů Slovákého muzea získalo Muzeum lidových pálenic za realizaci projektu prestižní cenu GLORIA MUZEALIS, což je nejvyšší celorepublikové muzejní ocenění v kategorii Muzejní počin (Slovácké muzeum).

#### 4.5 Přehled projektů vybraných pro analýzu

Informace o žadatelích a zdrojích financování vybraných projektech jsou uvedeny v tabulce:

Název projektu	Žadatel	Zdroj financování
Stavební obnova a modernizace zámku Lešná u Valašského Meziříčí	Muzeum regionu Valašsko ve Vsetíně	Regionální operační program Střední Morava Prioritní osa 3 - Cestovní ruch, oblast podpory 3.2 - Veřejná infrastruktura a služby
Environmentální střediska Muzea regionu Valašsko	Muzeum regionu Valašsko ve Vsetíně	Operační program Životní prostředí, prioritní osa 7 Rozvoj infrastruktury pro environmentální vzdělávání, poradenství a osvětu, oblast podpory 7.1 - Rozvoj infrastruktury pro realizaci environmentálních vzdělávacích programů, poskytování environmentálního poradenství a environmentálních informací.
Modernizace sportovně rekreačního areálu přírodního koupaliště Nový Hrozenkov	Městys Nový Hrozenkov	Regionální operační program Střední Morava Prioritní osa 3 - Cestovní ruch, oblast podpory 3.1 - Integrovaný rozvoj cestovního ruchu
Velehrad - Centrum kulturního dialogu západní a východní Evropy	Římskokatolická farnost Velehrad	OP Integrovaný operační program, priorita 5 Národní podpora územního rozvoje, oblast podpory 5.1 Národní podpora využití potenciálu kulturního dědictví
Muzeum budoucnosti Vsetín	Muzeum regionu Valašsko ve Vsetíně	Operační program Výzkum a vývoj pro inovace, prioritní osa 5.3 Komericializace a popularizace VaV, oblast podpory 5.3.2 Propagace a informovanost o výsledcích VaV
14/15 Bařův institut	Zlínský kraj	Regionální operační program Střední Morava
Památník Velké Moravy	Slovácké Muzeum v Uherském Hradišti	Norské fondy
Regenerace a obnova vegetačních prvků v zámeckém parku v Lešné u Valašského Meziříčí	Muzeum regionu Valašsko ve Vsetíně	Operační program Životní prostředí, prioritní osa 6 Zlepšování stavu přírody a krajiny, oblast podpory 6.5 - Podpora regenerace urbanizované krajiny
Rekonstrukce Památníku Velké Moravy ve Starém Městě	Slovácké Muzeum v Uherském Hradišti	Norské fondy
Muzeum lidových pálenic Vlčnov	Slovácké Muzeum v Uherském Hradišti	Intereg – přeshraniční spolupráce Česko – Slovensko 2007 - 2013
Symposium lité medaile, plakety a drobné plastiky	Slovácké Muzeum v Uherském Hradišti	Visegrádský fond

Tab. 16. Přehled projektů zvolených pro analýzu; Zdroj: autorka

## 5 MOŽNOSTI ZLEPŠENÍ ČERPÁNÍ PROSTŘEDKŮ ZE STRUKTURÁLNÍCH FONDŮ

Na základě výsledků analýzy projektů mohu říct, že období 2007 – 2013 je pro Zlínský kraj obdobím úspěšným. Díky strukturálním fondům došlo k realizaci mnoha projektů, které přispěly k rozvoji cestovního ruchu a celkovému zatraktivnění Zlínského kraje.

### Doporučení vyplývající z analýzy vybraných projektů:

#### a) Podporu žádat z jiných operačních programů strukturálních fondů

Největší podíl evropských dotací pro oblasti kultury je právě ze strukturálních fondů. Pokrývají až 80 % výdajů EU na kulturní aktivity. Kulturní instituce se mohou kromě IOP nebo ROP zaměřit i na jiné operační programy, které je možné taktéž využít k financování kulturních aktivit či cestovního ruchu i když nepatří k prioritně zaměřeným programům v těchto oblastech.

Jedná se zejména o následující programy:

- OP Životní prostředí
- OP Výzkum a vývoj pro inovace, prioritní osa Komercializace a popularizace VaV.
- OP Vzdělávání pro konkurenceschopnost
- OP Lidské zdroje a zaměstnanost
- OP Praha-Adaptabilita a zaměstnanost
- OP Praha- Konkurenceschopnost
- OP Mezuregionální, nadnárodní a přeshraniční spolupráce

#### b) Podporu žádat z jiných fondů EU

Důležitým nástrojem pro podporu kulturních projektů je Program rozvoje venkova (2007–2013), který nespadá pod SF, ale řeší společnou zemědělskou politiku. V programovém období 2007 – 2013 je pro rozvoj cestovního ruchu vyčleněna prioritní osa III – opatření 1.3 Podpora cestovního ruchu, pro oblast kultury se jedná o opatření 2.2 Ochrana a rozvoj kulturního dědictví venkova.

Mimo strukturální fondy existují ještě další mechanismy, s jejichž pomocí je možné čerpat dotace na velkou řadu aktivit v oblasti kultury.

Jedná se především o níže uvedené zahraniční zdroje:

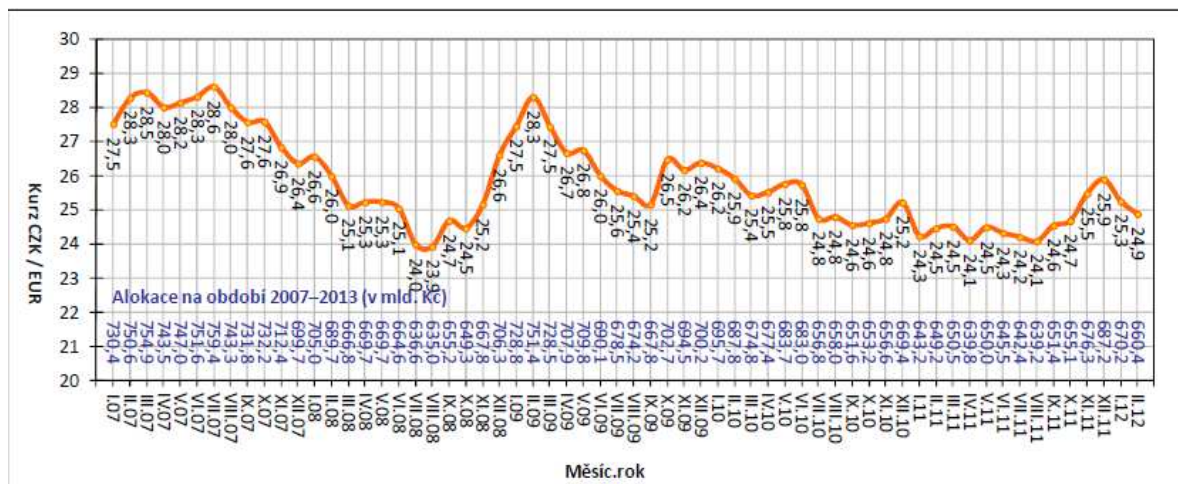
- Finanční mechanismus EHP/Norska – Priorita 1 je přímo věnována podpoře kulturního dědictví. Dále např. kulturní nevládní neziskové organizace mohou využít podporu v rámci opatření 3.3. Podpora je určena především pro neziskové organizace a subjekty veřejného a soukromého sektoru.

Komunitární programy – mezi hlavní komunitární programy v období 2007-2013 patří: 7. rámcový program pro vývoj a výzkum, Marco Polo II, Culture 2007, Media 2007 a další.

- Finanční pomoc Švýcarska, Program Vlámské spolupráce
- Mezinárodní visehradský fond – podporované oblasti: kultura, přeshraniční spolupráce, rozvoj turistiky a další

### c) Odstranění kurzového rizika

Následující graf popisuje průběh vývoje měnového kurzu od počátku programového období 2007 – 2013 po měsíc únor 2012.



Graf 1. Vývoj kurzu CZK–EUR<sup>1</sup>; Zdroj: Měsíční monitorovací zpráva o průběhu čerpání ze strukturálních fondů v programovém období 2007–2013, únor 2012

<sup>1</sup> Poznámka:

- Alokace na období 2007–2013 je tvořena pouze zdroji EU, tzn. bez národních zdrojů



Úspěšnost čerpání ze strukturálních fondů může ovlivňovat pohyb měnového kurzu dost významným způsobem a to buď pozitivním směrem (při oslabování koruny) nebo negativně (když koruna posiluje).

Celková alokace na NSRR je stanovena v EUR, proto je klíčové pro úspěšnou a efektivní implementaci SF přepočítávání kurzu CZK–EUR. V programovacím období 2007 – 2013 může Česká republika vyčerpat až 26,69 miliard euro, což při měnovém kurzu z konce roku 2006 ve výši 27,49 CZK/EUR představuje 733,7 miliard korun. Dopad posilování koruny na alokaci v domácí měně, může způsobit, že souhrnná alokace programového období 2007 – 2013 může být kvůli uvažovanému posilování koruny podstatně nižší. (MMR ČR 2012, s. 4). Efekt odstranění kurzového rizika lze provést zavedením Eura pro Českou republiku nebo fixací měnového kurzu české koruny k euru, tj. vstoupením do režimu ERM II).

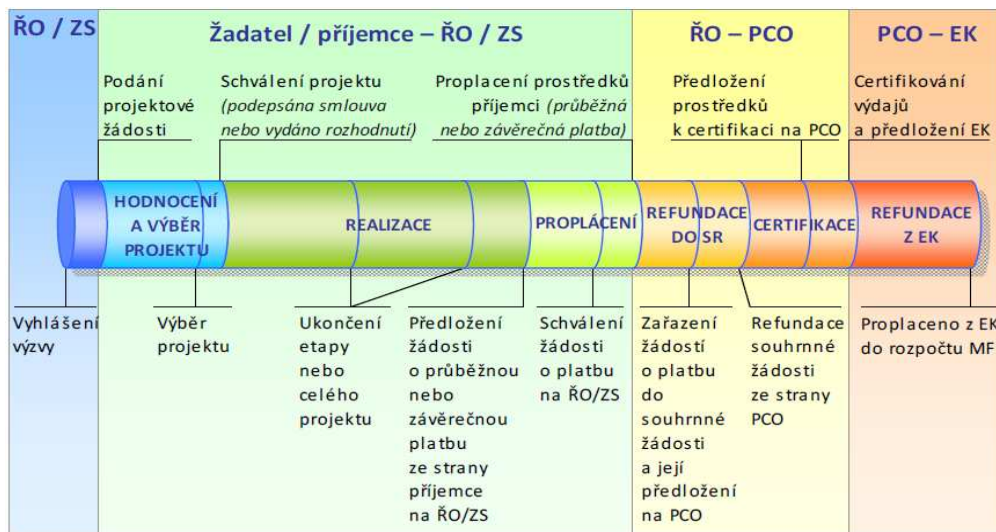
d) Lepší informovanost o požadavcích na splnění formálních kritérií při předkládání žádosti

Pokud se chceme zaměřit na zefektivnění čerpání prostředků ze strukturálních fondů je třeba pozornost soustředit na všechny fáze projektového cyklu. Celý proces získání prostředků z fondů EU jedná se o velice náročný proces, který začíná přípravou, zpracováním žádosti, následuje podáním žádosti a podpisem grantové smlouvy, vlastní realizaci až po následné povinnosti vyplývající z udělení dotace.

Mezi nejčastější důvody při předkládání žádostí patří nesplnění formálních kritérií a oprávněnost. U předložení žádostí se stává, že žádosti jsou doručeny až po ukončení termínu pro předložení. Co se týká obsahu žádosti, dochází nejčastěji k následujícím chybám:

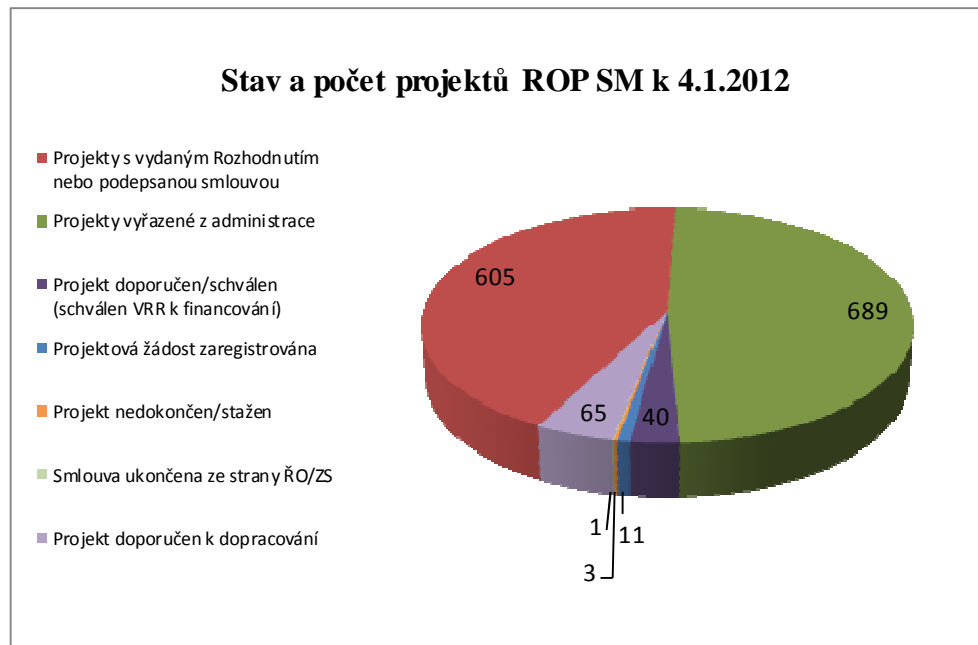
- hlavní cíl projektu není v souladu s prioritními sektory pro výzvu
- nebyla v souladu s aktivitami, které mohou být z dotace financované
- realizace projektu pro který má být zpracovaná dokumentace je možno financovat z jiných fondů EU
- požadovaná dotace byla mimo stanovený rozsah a podmínky pro udělení dotace

Následující schéma zobrazuje průběh čerpání finančních prostředků:



Obr. 3. Schéma průběhu čerpání finančních prostředků; Zdroj: Měsíční monitorovací zpráva o průběhu strukturálních fondů, únor 2012

Následující graf znázorňuje stav a počet projektů ROP Střední Morava k 4.1.2012.



Graf 2. Stav a počet projektů ROP SN k 4.1.2012; Zdroj: IS Monit 7+, stav k 4.1.2012

K nejčastějším důvodům pro neuznání žádosti patřily:

- nesplnění kritérií přijatelnosti,
- nesplnění formálních náležitostí,
- nedosažení minimální bodové hranice.

Odborná pomoc s přípravou žádosti poskytovaná zájemcům o dotace je stále důležitá a rovněž může přispět ke zlepšení čerpání prostředků z fondů EU.

e) Zjednodušení procesů při čerpání evropských prostředků v období 2014+

Co se rozumí „zjednodušením“? Zjednodušení administrace projektových žádostí a žádostí o platbu a zkracování administrativních lhůt.

Hlavním úkolem této aktivity je navrhnout změny, které povedou ke zjednodušení procesu čerpání peněz z fondů EU.

Jde o optimalizaci procesu čerpání z fondů EU a odstranění některých složitých mechanismů:

- odstraňování legislativních bariér,
- zjednodušování administrace, což znamená zjednodušení postupů na straně příjemce poskytovatele, zvýšení stability a srozumitelnosti pravidel, co největší sjednocení pravidel různých fondů, zachování nutných a účinných kontrolních postupů
- zkracování administrativních lhůt, což znamená zrychlení čerpání (na tento cíl má vliv zrychlení činnosti ÚOHS při rozhodování o napadených výběrových řízeních, zrychlení činnosti stavebních úřadů při udělování stavebních povolení, proplácení prostředků v běžné lhůtě splatnosti faktur, zkrácení termínů pro posuzování žádostí o platby)
- Zavedení zjednodušení projektových žádostí a plateb u standardizovaných projektů (žadatel by vyplnil pouze věcné zaměření projektu, monitorovací indikátory a zjednodušený rozpočet projektu)

Výsledkem je soubor doporučení ke snížení administrativní zátěže a sjednocení pravidel poskytování dotací pro všechny skupiny příjemců a nastavení jasných pravidel, která povedou k efektivnějšímu řízení a koordinaci. Pro tyto účely je nutné najít takové řešení, které bude v současných podmínkách možné aplikovat a využívat.

## 6 VLASTNÍ PROJEKT

Na základě analýzy projektů, jsem se rozhodla navrhnout projekt pro rozvoj cestovního ruchu s názvem Rozsáhlá rekonstrukce Hradu Malenovice. Hrad Malenovice proto, že se jedná o jednu z nejvýznamnějších historických památek Zlínského regionu a je zde velký předpoklad, že rekonstrukce přinese zvýšený zájem návštěvníků. Dalším důvodem je nevhovující technický stav památky, který se bude neustále zhoršovat.

V roce 2010 byla provedena rekonstrukce předhradí Hradu Malenovice. Rekonstrukce předhradí vyšla na sedm milionů korun, jednalo se o největší investici roku 2010 v rámci Muzea jihovýchodní Moravy ve Zlíně, které má hrad ve správě.

Navržený projekt Rozsáhlá rekonstrukce Hradu Malenovice je podpořený dotačním programem ze strukturálních fondů a bude navazovat na předchozí rekonstrukci z roku 2010.

### Souhrnné informace o projektu

Zdroj: Regionálního operačního programu Střední Morava, Osa 3 Cestovní ruch, Oblast podpory 3.2 Veřejná infrastruktura a služby

#### Projekt

Název projektu: Rozsáhlá rekonstrukce Hradu Malenovice

Stav projektu: Projekt před schválením

Datum zahájení projektu: 01.09.2012

Datum ukončení projektu: 30.10.2013

Doba trvání projektu: 11 měsíce

Celkový rozpočet: 16 500 000,- Kč

#### Žadatel

Název žadatele: Muzeum jihovýchodní Moravy ve Zlíně, příspěvková organizace

Oficiální adresa žadatele: Soudní 1, 762 57 Zlín

Umístění projektu: Hrad Malenovice, Švermova 448 Malenovice,  
763 02, Zlín 4

### **Zdůvodnění projektu:**

Hrad byl založen v 2. polovině 14. století. V následujících stoletích prošel několika přestavbami, které z původního gotického středověkého hradu vytvořily renesanční sídlo zámeckého typu, později ještě barokně upravené. Hrad Malenovice je jedna z nejvýznamnějších historických památek Zlínského regionu – leží jen 6 km od centra moderního Zlína.

Hlavním důvodem je mimořádně špatný stavební a technický stav hradu, který se bude neustále zhoršovat. Část areálu se nachází ve značném fyzickém zastarání. Předpokládanou rekonstrukcí dojde:

- ke zvýšení počtu historických památek podobného zaměření v této oblasti – Zámek Vizovice, Zřícenina hradu Lukov;
- prostory zrekonstruovaného hradu bude možné využít pro řadu kulturních aktivit;
- vybudování parkovacích ploch.

V rámci rozsáhlé rekonstrukce je nutné provést následující stavební úpravy – výměna krovů a klempířských prvků, střešní krytiny, omítky hradní věže a hradní kaple (statické zajištění a restaurátorské práce).

### **Cíle projektu:**

Hlavním cílem projektu je zvýšení atraktivnosti území prostřednictvím zkvalitnění infrastruktury pro rozvoj cestovního ruchu.

#### Specifické cíle:

- Zpřístupnění nových prostor zámku, které byly doposud veřejnosti nepřístupné
- Zlepšení služeb pro návštěvníky – zřízení prodejny suvenýrů, restaurace, vybudování parkoviště
- Zvýšení návštěvnosti různých cílových skupin
- Oprava fasády východního obvodu hradu a hradní věže
- Výměna krovů, střešní krytiny a klempířských prvků ve východní části malenovickeho hradu

- Hradní kaple – statické zajištění a restaurátorské práce
- Optimalizace komplexu návštěvnického servisu – gastro servis (vybudování hradní restaurace s denním i večerním provozem), prodejna suvenýrů
- Zřízení přírodovědné a archeologické expozice s celoročním přístupem
- Vybudování parkoviště
- Zatraktivnit památku a více ji otevřít návštěvníkům.

### **Aktivity projektu:**

Aktivity projekty budou rozděleny do následujících třech fází:

#### 1) Řízení projektu

- přípravné práce, tj. nezbytné zařízení staveniště pro zhotovitele stavby
- nezbytné zařízení staveniště pro zhotovitele stavby, zřízení přístupů na vlastní staveniště a ochrana historicky cenných stavebních prvků před poškozením v průběhu stavebních prací.

#### 2) Realizace projektu

- 1. část stavebních úprav – výměna střešní krytiny, krovů
- 2. část stavebních úprav - hradní kaple – statické zajištění, restaurátorské práce
- 3. část stavebních úprav – nová fasáda východního obvodu hradu včetně hradní věže.
- Vybudování hradní restaurace a obchodu se suvenýry
- Vytvoření přírodovědné a archeologické expozice
- Vybudování parkoviště

#### 3) Publicita

- Publicita projektu bude zajištěna v souladu s požadavky Evropského fondu regionálního rozvoje
- Publicita v médiích, propagační materiály (brožury, letáky, informační materiály)

**Seznam cílových skupin:**

- Široká veřejnost (turismus a školní exkurze).
- Místní občané a obyvatelé (využití klidové zóny).
- Odborná veřejnost (vzdělávací a studijní aktivity).

**Indikátory pro plánované výstupy a výsledky projektu:**Výstupy:

- Vytvoření dvou nových expozic – přírodovědná a archeologická,
- Vytvoření pracovních míst - zahradní restaurace, obchod se suvenýry,
- Výměna krovů, klempířských prvků, střešní krytiny,
- Nová fasáda východního objektu hradu, včetně hradní věže,
- Oprava hradní kaple – statistické zajištění, restaurátorské práce,
- Hradní restaurace, obchod se suvenýry,
- Parkoviště.

Výsledky:

- Zvýšení návštěvnosti ze strany odborné i laické veřejnosti,
- Zkvalitnění poskytovaných služeb návštěvníkům.
- Vytvoření prostor pro konání kulturních a společenských akcí.
- Zvýšení atraktivity regionu.

**Udržitelnost projektu**

Realizace projektu bude mít pozitivní vliv na udržitelný rozvoj zejména z nově vytvořených expozic zaměřených na hlubší poznání přírody, jejího vlivu a významu.

**Zdroje financování projektu**

Přehled finančních zdrojů projektu znázorňuje následující tabulka:

Zdroj financování	Částka včetně DPH	%
Evropká unie	12 952 500	78,5
Státní rozpočet	2 227 500	13,5
Vlastní zdroje žadatele - ZK	1 320 000	8
<b>Zdroje celkem</b>	<b>16 500 000</b>	<b>100</b>

*Tab. 17. Přehled finančních zdrojů; Zdroj: autorka*

Následující tabulka popisuje skladbu finančních zdrojů v členění na příjmy a výdaje:

Rok	Příjmy			Výdaje		
	EU	SR	ZK	EU	SR	ZK
2012	12 952 500	2 227 500		12 952 500	2 227 500	1 329 000
<b>Celkem</b>	<b>15 180 000</b>			<b>16 500 000</b>		

*Tab. 18. Finanční zdroje v členění na příjmy a výdaje; Zdroj: autorka*

Financování ze zdrojů EU a SR dosahuje výše 90 % způsobilých výdajů projektu.

Míra spolufinancování z ROP SM (ERDF) dosáhne 78,5 % celkových výdajů, 13,5 % celkových výdajů bude hrazeno z národních veřejných zdrojů - ze státního rozpočtu. Zbýlých 8 % celkových výdajů bude hradit žadatel – Muzeum Jihovýchodní Moravy ve Zlíně, p. o. – z navýšeného provozního příspěvku zřizovatele.

Projekt nepředpokládá nezpůsobilé výdaje.



## ZÁVĚR

Cílem práce bylo zhodnotit využití strukturálních fondů zaměřených na rozvoj kultury a cestovního ruchu, informovat o možnostech čerpání finančních prostředků v těchto oblastech.

Druhá kapitola teoretické části vypovídá o významnosti politiky hospodářské a sociální soudržnosti, obsahuje vysvětlení úlohy fondů EU. Věnovala jsem se operačním programům, včetně prioritních os a oblastem podpory, kterých lze využít pro podporu projektů se zaměřením na rozvoj cestovního ruchu či kultury. K hlavním projektům cíleným na rozvoj jmenovaných oblastí se řadí Integrovaný operační program a Regionální operační programy.

Třetí kapitola byla věnována legislativnímu zajištění strukturální a regionální politiky v EU. Cílem této kapitoly bylo osvojit si soustavu strategických a programových dokumentů pro podporu regionálního rozvoje. Zmíněny byly také národní strategické dokumenty ovlivňující rozvoj cestovního ruchu.

Čtvrtá kapitola obsahuje podrobnou analýzu vybraných projektů Zlínského kraje. Zaměřená byla na zjištění úspěšnosti projektů prostřednictvím sledování dodržení rozpočtu, monitorovacích indikátorů a časového harmonogramu projektu. Stručně charakterizovány byly i další rozvojové projekty Zlínského kraje, které získaly rovněž dotační tituly v období 2007-2013. Výběr projektů pro analýzu byl zvolen tak, aby bylo prezentováno široké rozpětí operačních programů vhodných k získání zdrojů ze SF. Kapitola končí přehledem všech analyzovaných projektů, které svým uskutečněním splnily účel a očekávání. Realizace projektů přispěla ke zvýšení zájmů ze strany návštěvníků, jejichž počet se každým rokem narůstá.

I přes skutečnost, že čerpání z Regionálních operačních programů (v rámci Zlínského kraje - ROP NUTS II Střední Morava) a Integrovaného operačního programu je velmi úspěšné, pátá kapitola nabízí doporučení, jakým způsobem lze čerpat prostředky z fondů EU rychleji a efektivněji. Kulturní instituce mohou využít podporu i z jiných fondů EU např. z grantů z Islandu, Lichtenštejnska a Norska v rámci Finančního mechanismu EHP či komunitárních programů. Další možností je soustředit se na programy, které nejsou prioritně zaměřeny na cestovní ruch ale zprostředkovaně k rozvoji cestovního ruchu přispívají. Jak vyplývá z analýzy projektů, tuto možnost nabízí OP Životního prostředí, OP Programy přeshraniční spolupráce, OP Výzkum a vývoj pro inovace a další. Čerpání prostředků z fondů EU je

rovněž ovlivněno pohybem měnového kurzu. Celková alokace na NSRR je stanovena v EUR, proto je klíčové pro úspěšnou a efektivní implementaci SF přepočítávání kurzu CZK–EUR. V případě posilování koruny má pohyb měnového kurzu negativní dopad na čerpání finančních zdrojů. Odstranění kurzového rizika by bylo možné provést zavedením Eura v České republice nebo zafixováním kurzu Kč k Euru.

V šesté kapitole je představen vlastní projekt, zaměřený na stavební úpravy historické památky. Cílem realizace tohoto projektu je přilákání návštěvníků a rovněž zvýšení atraktivity Zlínského regionu. Inspirací pro zpracování projektu Rekonstrukce Hradu Malenovice byla úspěšná realizace projektu Stavební obnova a modernizace zámku Lešná u Valašského Meziříčí.

Tato práce dokládá, že prostředky z fondů EU se staly významnou součástí financovaných projektů a mohou poskytnout finanční podporu, s jejíž pomocí dochází ke zvýšení atraktivity regionu i kvality služeb cestovního ruchu.

Přínosem diplomové práce je přehled možností (programů), kterých může Zlínský kraj využít při čerpání finančních prostředků ze strukturálních fondů a dalších fondů EU za účelem rozvoje cestovního ruchu a kulturních aktivit.

## SEZNAM POUŽITÉ LITERATURY

### Monografické publikace

KAŠPAROVÁ, Ludmila et al. 2009. Kohézní politika: Osídlení v České republice. 1. vyd. Praha: Ministerstvo pro místní rozvoj. 94 s. ISBN 978-80-903928-7-8. Dostupné z: <http://www.mmr.cz/CMSPages/GetFile.aspx?guid=edf47d7f-4fd8-458f-adc9-c8dcc6011bac>.

KOLEKTIV AUTORŮ. Úvod do regionálních věd a veřejné správy. 2., rozš. vyd. Plzeň: Vydavatelství a nakladatelství Aleš Čeněk, 2008. 455 s. ISBN 978-80-7380-086-4.

MAREK, Dan a Tomáš KANTOR. Příprava a řízení projektů strukturálních fondů Evropské unie. 2., aktualiz. a rozš. vyd. Brno: Společnost pro odbornou literaturu - Barrister, 2009, 215 s. ISBN 978-80-87029-56-5.

NOVOTNÁ, M, 2007. Regionální politika EU. 1. vyd. Ostrava: VŠB-Technická univerzita. 207 s. ISBN 978-80-248-1413-1.

PALATKOVÁ, M. a J. ZICHOVÁ, 2011. Ekonomika turismu: turismus České republiky: vymezení a fungování trhu turismu, přístupy k hodnocení významu a vlivu turismu, charakteristika turismu České republiky. 1. vyd. Praha: Grada, 205 s. ISBN 978-80-247-3748-5.

PŮČEK, Milan et al. 2009. Chytrá veřejná správa. 1. vyd. Praha: Ministerstvo pro místní rozvoj. 200 s. ISBN 978-80-86616-27-4.

SKOKAN, Karel. Evropská regionální politika v kontextu vstupu České republiky do Evropské unie: (výchozí regionálního rozvoje, regionální politika, teorie, strategie a programování). Vyd. 1. Ostrava: Repronis, 2003, 114 s. Finance (Grada). ISBN 80-732-9023-5.

VILAMOVÁ, Šárka. Čerpáme finanční zdroje Evropské unie: praktický průvodce. 1. vyd. Praha: Grada, 2005, 200 s. Finanční řízení. ISBN 80-247-1194-X.

VILAMOVÁ, Šárka. Jak získat finanční zdroje Evropské unie, 1. vyd. Praha: Grada, 2004, 196 s. Finance (Grada). ISBN 80-247-0828-0.

WOKOUN, René. Česká regionální politika v období vstupu do Evropské unie. Vyd. 1. Praha: Oeconomica, 2003, 326 s. ISBN 80-245-0517-7.

WOKOUN, René. Regionální rozvoj: (východiska regionálního rozvoje, regionální politika, teorie, strategie a programování). Praha: Linde, 2008, 475 s. ISBN 978-807-2016-990.

WOKOUN, René. Strukturální fondy a obce. 1. vyd. Praha: ASPI, 2006, 146 s. ISBN 80-735-7138-2.

### **Žádosti o dotační zdroje**

Žádosti Benefit7 (Stavební obnova a modernizace zámku Lešná u Valašského Meziříčí, Modernizace sportovně rekreačního areálu přírodního koupaliště Nový Hrozenkov).

Žádost o poskytnutí podpory z Operačního programu Životní prostředí (Environmentální střediska muzea Regionu Valašsko).

### **Článek v časopise**

Havrdoová, M. Program rozvoje kraje. Urbanismus a územní rozvoj. Brno: Ústav územního rozvoje. Roč. III, č. 6/2000, s. 4-8 cit. [2012-04-14]. ISSN 1212-0855.

### **Internetové publikace**

Česko. Programové prohlášení Vlády České republiky ze dne 4.8.2010. [online]. cit.[2012-04-15]. Dostupné z: [http://www.vlada.cz/assets/media-centrum/dulezite-dokumenty/Programove\\_prohlaseni\\_vlady.pdf](http://www.vlada.cz/assets/media-centrum/dulezite-dokumenty/Programove_prohlaseni_vlady.pdf).

MK ČR 2009. Státní kulturní politika České republiky 2009 – 2014. Praha: Ministerstvo kultury. 109 s. Dostupné z: <http://www.mkcr.cz/assets/kulturni-politika/kulturni-politika-fresh.pdf>.

MMR ČR (2007b). Abeceda fondů EU 2007-2013. Praha: Ministerstvo pro místní rozvoj, 2007, 8 s. Dostupné z <http://www.euroskop.cz/gallery/8/2589-9154cd8399eab9d640d182d674da42b7.pdf>.

MMR ČR (2011a). Integrovaný operační program pro období 2007-2013. Praha: MMR ČR, 2011, 242 s. Dostupné z: <http://www.strukturalni-fondy.cz/Files/26/261d4c5c-ddad-421b-af17-7b505cce035c.pdf>.

MMR ČR, 2011b. Návrhy nařízení ve znění zveřejněném Evropskou komisí. [online]. cit. [2012-04-15]. Dostupné z: <http://www.mmr.cz/CMSPages/GetFile.aspx?guid=6ee534d5-36b5-470f-b79a-84bc26329fd6>.

MMR (2007f). Strategie regionálního rozvoje České republiky na roky 2007-2013. Mmr.cz [online]. cit. [2012-04-14]. Dostupné z: <http://www.mmr.cz/Regionalni-politika/Koncepce-Strategie/Strategie-regionalniho-rozvoje-Ceske-republiky-na>.

MMR ČR (2007h): Koncepce státní politiky cestovního ruchu v ČR pro programové období 2007–2013. Dostupný z: [http://www.mmr.cz/Cestovni-ruch/Koncepce-Strategie/Koncepce-statnipolitiky-cestovniho-ruchu-v-CR-na->](http://www.mmr.cz/Cestovni-ruch/Koncepce-Strategie/Koncepce-statnipolitiky-cestovniho-ruchu-v-CR-na-).

MMR ČR (2007ch). Prováděcí dokument ke koncepci státní politiky cestovního ruchu v ČR. Dostupné z: <http://www.mmr.cz/Cestovni-ruch/Koncepce-Strategie/Provadeci-dokument-ke-Koncepci-statni-politiky-ces>.

MMR ČR 2012. Měsíční monitorovací zpráva o průběhu čerpání strukturálních fondů. Praha: MMR ČR, 2012, s. 149. Dostupné z: <http://www.strukturalni-fondy.cz/getdoc/38ea521e-bf2c-40fe-9701-7d0a8d845167/Mesicni-monitorovaci-zprava---unor-2012>.

NAŘÍZENÍ EVROPSKÉHO PARLAMENTU A RADY (ES) č. 1080/2006 ze dne 5. července 2006 o Evropském fondu pro regionální rozvoj a o zrušení nařízení (ES) č. 1783/1999. Komise evropských společenství. Brusel, 2006. Dostupný z: <http://eur-lex.europa.eu/LexUriServ/LexUriServ.do?uri=OJ:L:2006:210:0001:0001:CS:PDF>.

NAŘÍZENÍ EVROPSKÉHO PARLAMENTU A RADY (ES) č. 1081/2006 ze dne 5. července 2006 o Evropském sociálním fondu a o zrušení nařízení (ES) č. 1784/1999. Komise evropských společenství. Brusel, 2006. Dostupné z: <http://eur-lex.europa.eu/LexUriServ/LexUriServ.do?uri=OJ:L:2006:210:0012:0018:cs:PDF>.

RR RS STŘEDNÍ MORAVA (2007). Prováděcí dokument ROP Střední Morava. Olomouc: Regionální rada regionu soudržnosti, 2007, s. 172. Dostupné z: <http://www.kr-zlinsky.cz/docDetail.aspx?docid=89893&doctype=ART>.

Výroční zpráva za rok 2011. [online]. Vsetín: Muzeum regionu Valašsko, 2012, s. 17 cit. [2012-04-17]. Dostupné z: <http://media.muzeumvalassko.cz/mrv/media/data/ostatni/ostatni-vyrocní-zprava-za-rok-2011-2012.pdf>.

**Internetové zdroje:**

MMR ČR 2007a. Kohezní politika EU. [online]. [cit. 2012-04-17]. Dostupné z: <http://www.mmr.cz/Kohezni-politika-EU>.

MMR ČR 2007c. Dotace a programy. [online]. [cit. 2012-04-15]. Dostupné z: <http://www.mmr.cz/Cestovni-ruch/Programy-Dotace>.

MMR ČR 2007d. Programovací období 2007 - 2013 (Pro využití fondů EU). [online]. [cit. 2012-04-15]. Dostupné z: <http://www.mmr.cz/Cestovni-ruch/Programy-Dotace/Programovaci-obdobi-2007---2013>.

MMR ČR 2007e. Regionální operační programy. [online]. [cit. 2012-04-15]. Dostupné z: <http://www.mmr.cz/Cestovni-ruch/Programy-Dotace/Programovaci-obdobi-2007---2013/Regionalni-operacni-programy-%28ROP%29>.

MZCR ČR (2008). Regionální operační programy. Mzcr.cz [online]. 29.05.2008, cit. [2012-04-14]. Dostupné z: [http://www.mzcr.cz/Unie/obsah/regionalni-operacni-programy\\_1143\\_8.html](http://www.mzcr.cz/Unie/obsah/regionalni-operacni-programy_1143_8.html).

MMR ČR (2007i). Konsolidovaný plán podpory cestovního ruchu na rok 2010/2011. Mmr.cz [online]. cit. [2012-04-14]. Dostupné z: <http://www.mmr.cz/Cestovni-ruch/Koncepce-Strategie/Konsolidovany-plan-podpory-cestovniho-ruchu>.

MMR ČR 2010. Národní program podpory cestovního ruchu (2010 - 2013). [online]. cit. [2012-04-14]. Dostupné z: <http://www.mmr.cz/Cestovni-ruch/Programy-Dotace>.

Informační portál Zlínského kraje (2011). Na stavbě 14I15 Bařova institutu se intenzivně pracuje. [online]. cit. [2012-04-17]. Dostupné z: <http://www.kr-zlinsky.cz/docDetail.aspx?docid=179757&doctype=I02&&cpi=7>.

Slovácké muzeum. Muzeum lidových pálenic. [online]. cit. [2012-04-17]. Dostupné z: <http://www.slovackemuzeum.cz/doc/7/>.

Fondy Evropské unie. Národní podpora využití potenciálu kulturního dědictví. [online]. [cit. 2012-04-14]. Dostupné z: <http://www.strukturalni-fondy.cz/CMSPages/GetFile.aspx?guid=1f916d55-7770-42d1-989d-33ca7344ad40>.

**SEZNAM POUŽITÝCH SYMBOLŮ A ZKRATEK**

- ČR Česká republika.
- ERDF Evropský fond pro regionální rozvoj.
- EK Evropská komise.
- ES Evropská společenství.
- ESF Evropský sociální fond.
- EU Evropská unie.
- HSS Hospodářská a sociální soudržnost.
- INTERREG Iniciativa EU pro rozvoj přeshraniční, nadnárodní a meziregionální spolupráce.
- IOP Integrovaný operační program.
- MK Ministerstvo kultury České republiky.
- MMR Ministerstvo pro místní rozvoj České republiky.
- MZCR Ministerstvo zdravotnictví České republiky.
- NRP Národní rozvojový plán.
- NSRR Národní referenční strategický rámec.
- NUTS La Nomenclature des Unités Territoriales Statistiques – Územní statistická jednotka.
- OP Operační program.
- OPŽP Operační program Životního prostředí.
- ROP Regionální operační program.
- SOZS Obecné strategické zásady společenství.
- SF Strukturální fondy.
- VaV Výzkum a vývoj.

**SEZNAM OBRÁZKŮ**

<i>Obr. 1. Mapa regionů NUTS II; Zdroj: Státní zemědělský intervenční fond.....</i>	19
<i>Obr. 2. Soustava strategických a programových dokumentů; Zdroj: Skokan, 2003 .....</i>	33
<i>Obr. 3. Jednotlivé fáze řízení dotačního projektu (dotační management) z hlediska žadatele; Zdroj: Půček, Matochová, 2007, s. 55.....</i>	41
<i>Obr. 4. Parametry úspěšného projektu; Zdroj: Půček, Matochová, 2007, s. 53 .....</i>	42



## SEZNAM TABULEK

<i>Tab. 1. Přehled prioritních os zaměřených na oblast rozvoje kultury a cestovního ruchu; Zdroj: autorka.....</i>	26
<i>Tab. 2. Přehled oblastí podpory OP Přeshraniční spolupráce zaměřených na aktivity v oblasti cestovního ruchu; Zdroj: Prováděcí dokument ke Koncepti státní politiky cestovního ruchu v České republice na období 2007 – 2013 .....</i>	28
<i>Tab. 3. Celková finanční alokace z operačních programů na CR (v Kč); Zdroj: Prováděcí dokument ke Koncepti státní politiky cestovního ruchu v České republice na období 2007 – 2013 pozn. bez finančních prostředků OP přeshraniční spolupráce .....</i>	28
<i>Tab. 4. Harmonogram projektu; Zdroj: Žádost Benefit .....</i>	46
<i>Tab. 5. Harmonogram projektu; Zdroj: Žádost o poskytnutí dotace.....</i>	54
<i>Tab. 6. Přehled výsledků projektu; Zdroj: Investiční záměr muzea.....</i>	55
<i>Tab. 7. Celkový rozpočet; Zdroj: Projekt a rozpočet nákupů vybavení Muzea regionu Valašsko.....</i>	56
<i>Tab. 8. Členění typů nákladů; Zdroj: Žádost o poskytnutí podpory z OPŽP. ....</i>	57
<i>Tab. 9. Skladba financování projektu – realizační část; Zdroj: Žádost o poskytnutí podpory z OPŽP. ....</i>	58
<i>Tab. 10. Skladba financování projektu – osobní náklady – křížové financování; Zdroj: Žádost o poskytnutí podpory z OPŽP.....</i>	58
<i>Tab. 11. Skladba financování projektu; Zdroj: Žádost o poskytnutí podpory z OPŽP. ....</i>	59
<i>Tab. 12. Finanční zdroje projektu v tis. Kč; Zdroj: Investiční záměr Muzea regionu Valašsko.....</i>	59
<i>Tab. 13. Časový harmonogram; Zdroj: Žádost o poskytnutí podpory z OPŽ. ....</i>	67
<i>Tab. 14. Monitorovací indikátory; Zdroj: Žádost Benefit .....</i>	68
<i>Tab. 15. Rozpočet celého zrealizovaného projektu; Zdroj: Doplnující informace k závěrečnému monitorovacímu hlášení s žádostí o platbu .....</i>	72
<i>Tab. 16. Přehled projektů zvolených pro analýzu; Zdroj: autorka.....</i>	78
<i>Tab. 17. Přehled finančních zdrojů; Zdroj: autorka .....</i>	88
<i>Tab. 18. Finanční zdroje v členění na příjmy a výdaje; Zdroj: autorka.....</i>	88

**SEZNAM GRAFŮ**

<i>Graf 1. Vývoj kurzu CZK–EUR; Zdroj: Měsíční monitorovací zpráva o průběhu čerpání ze strukturálních fondů v programovém období 2007–2013, únor 2012.....</i>	<i>80</i>
<i>Graf 2. Stav a počet projektů ROP SN k 4.1.2012; Zdroj: IS Monit 7+, stav k 4.1.2012.....</i>	<i>82</i>

## SEZNAM PŘÍLOH

- P I Přehled operačních programů programového období 2007-2013
- P II Přehled podpory kultury v Regionálních operačních programech
- P III Přehled podpory oblastí ROP zaměřených na aktivity v oblasti cestovního ruchu
- P IV Integrovaný operační program

**Příloha P I: PŘEHLED OPERAČNÍCH PROGRAMŮ PROGRAMOVÉHO OBDOBÍ 2007-2013**

Název OP / ROP a zdroj financování	Řídící orgán	Podíl na alokaci NSRR
<b>1. cíl: Konvergence</b>		
<b>Tematické OP</b>		
OP Doprava (FS / ERDF)	Ministerstvo dopravy	21,8
OP Životní prostředí (FS / ERDF)	Ministerstvo životního prostředí	18,5
OP Podnikání a inovace (ERDF)	Ministerstvo průmyslu a obchodu	11,5
OP Výzkum a vývoj pro inovace (ERDF)	Ministerstvo školství, mládeže a tělovýchovy	7,8
OP Vzdělávání pro konkurenceschopnost (ESF)	Ministerstvo školství, mládeže a tělovýchovy	6,9
OP Lidské zdroje a zaměstnanost (ESF)	Ministerstvo práce a sociálních věcí	6,9
Integrovaný operační program (ERDF)	Ministerstvo pro místní rozvoj	6,0
OP Technická pomoc (ERDF)	Ministerstvo pro místní rozvoj	0,9
<b>Regionální OP</b>		
ROP pro NUTS II Severozápad (ERDF)	RR Severozápad (Ústí nad Labem)	2,8
ROP pro NUTS II Moravskoslezsko (ERDF)	RR Moravskoslezsko (Ostrava)	2,7
ROP pro NUTS II Jihovýchod (ERDF)	RR Jihovýchod (Brno)	2,7
ROP pro NUTS II Střední Morava (ERDF)	RR Střední Morava (Olomouc)	2,5
ROP pro NUTS II Severovýchod (ERDF)	RR Severovýchod (Hradec Králové)	2,5
ROP pro NUTS II Jihozápad (ERDF)	RR Jihozápad (České Budějovice)	2,3
ROP pro NUTS II Střední Čechy (ERDF)	RR Střední Čechy (Praha)	2,1
<b>2. cíl: Regionální konkurenceschopnost a zaměstnanost</b>		
OP Praha–Konkurenceschopnost (ERDF)	Magistrát hlavního města Prahy	0,9
OP Praha–Adaptabilita (ESF)	Magistrát hlavního města Prahy	0,4
<b>3. cíl: Evropská územní spolupráce</b>		
OP Přeshraniční spolupráce ČR–Polsko (ERDF)	---	0,8
OP Přeshraniční spolupráce SR–ČR (ERDF)	---	---
OP Přeshraniční spolupráce Rakousko–ČR (ERDF)	---	---
OP Přeshraniční spolupráce Sasko–ČR (ERDF)	---	---
OP Přeshraniční spolupráce Bavorsko–ČR (ERDF)	---	---
OP Meziregionální spolupráce	---	---
OP Nadnárodní spolupráce	---	---
Servisní program INTERACT II	---	---
Program ESPON 2013	---	---

*Zdroj: Měsíční monitorovací zpráva o průběhu strukturálních fondů.*

## PŘÍLOHA P II: PŘEHLED PODPORY KULTURY V REGIONÁLNÍCH OPERANÍCH PROGRAMECH

Název ROP	Prioritní osa	Oblast intervence
Jihozápad	2: Stabilizace a rozvoj měst a obcí	2.1: Integrované projekty rozvojových center 2.2: Rozvojové projekty spádových center 2.3: Revitalizace částí měst a obcí
	3: Rozvoj cestovního ruchu	3.1: Rozvoj infrastruktury cestovního ruchu 3.2: Revitalizace památek a využití kulturního dědictví v rozvoji cestovního ruchu
Severozápad	1: Regenerace a rozvoj měst	1.2: Podpora revitalizace a regenerace středních a malých měst
	2: Integrovaná podpora místního rozvoje měst	2.1: Budování kapacity pro místní rozvoj, informovanost a osvěta veřejnosti 2.2: Investice pro zlepšení fyzické infrastruktury
	4: Udržitelný rozvoj cestovního ruchu	4.1: Budování a rozvoj atraktivit a infrastruktury CR
Jihovýchod	2: Rozvoj udržitelného CR	2.1: Rozvoj infrastruktury pro CR 2.2: Rozvoj služeb v cestovním ruchu
	3: Udržitelný rozvoj měst a venkovských sídel	3.2: Rozvoj regionálních středisek
Severovýchod	2: Rozvoj městských a venkovských oblastí	2.1: Rozvoj regionálních center 2.2: Rozvoj měst 2.3: Rozvoj venkova
	3: Cestovní ruch	3.1: Rozvoj základní infrastruktury a doprovodných aktivit v oblasti CR
Střední Čechy	2: Cestovní ruch	2.1: Podnikatelská infrastruktura a služby cestovního ruchu 2.2: Veřejná infrastruktura a služby cestovního ruchu 2.3: Propagace a řízení turistických destinací Středočeského kraje
	3: Integrovaný rozvoj území rozvoj území	3.1: Rozvoj regionálních center 3.2: Rozvoj měst 3.3: Rozvoj venkova
Moravsko-slezsko	2: Podpora prosperity regionu	2.2: Rozvoj cestovního ruchu
	3: Rozvoj měst	3.1: Rozvojové póly regionu, 3.2: Subregionální centra
	4: Rozvoj venkova	4.1: Rozvoj venkova
Střední Morava	2: Integrovaný rozvoj a obnova regionu	2.1: Rozvoj regionálních center 2.2: Rozvoj měst 2.3: Rozvoj venkova
	3: Cestovní ruch	3.1: Integrovaný rozvoj cestovního ruchu 3.2: Veřejná infrastruktura a služby 3.3: Podnikatelská infrastruktura a služby

**PŘÍLOHA P III: PŘEHLED OBLASTÍ PODPORY ROP ZAMĚŘENÝCH NA AKTIVITY V OBLASTI CESTOVNÍHO RUCHU**

<b>Název ROP</b>	<b>Prioritní osa</b>	<b>Oblast intervence</b>
Severozápad	4 Udržitelný rozvoj cestovního ruchu	4.1 Budování a rozvoj atraktivit a infrastruktury v cestovním ruchu 4.2 Zlepšení kvality a nabídky ubytovacích a stravovacích zařízení 4.3 Podpora marketingu a tvorba rozvoje produktů cestovního ruchu
Moravsko-slezsko	2 Podpora prosperity regionu	2.2 Rozvoj cestovního ruchu 2.4 Marketing regionu
Jihovýchod	2 Rozvoj udržitelného cestovního ruchu	2.1 Rozvoj infrastruktury pro cestovní ruch 2.2 Rozvoj služeb v cestovním ruchu
	1 Dostupnost dopravy	1.4 Rozvoj infrastruktury pro nemotorovou dopravu
Střední Morava	3 Cestovní ruch	3.1 Integrovaný rozvoj cestovního ruchu 3.2 Veřejná infrastruktura a služby 3.3 Podnikatelská infrastruktura a služby 3.4 Propagace řízení
	1 Doprava	1.3 Bezmotorová doprava
Severovýchod	3 Cestovní ruch	3.1 Rozvoj základní infrastruktury a doprovodných aktivit v oblasti cestovního ruchu 3.2 Marketingové a koordinační aktivity v oblasti cestovního ruchu
Jihozápad	3 Rozvoj cestovního ruchu	3.1 Rozvoj infrastruktury cestovního ruchu 3.2 Revitalizace památek a využití kulturního dědictví v rozvoji cestovního ruchu 3.3 Rozvoj služeb cestovního ruchu, ruchu marketingu a produktů cestovního ruchu
Střední Čechy	2 Cestovní ruch	2.1 Podnikatelská infrastruktura a služby cestovního ruchu 2.2 Veřejná infrastruktura a služby cestovního ruchu 2.3 Propagace a řízení turistických destinací Středočeského kraje

*Zdroj: autorka*

## PŘÍLOHA IV. INTEGROVANÝ OPERAČNÍ PROGRAM

Číslo priority/oblasti kontroly	Název priority/intervence/aktivity	Podíl na alokaci programu/priority/oblasti intervence v %	Zdroje 2007-2013				
			EU	Státní rozpočet	Celkem veřejné zdroje	Soukromé zdroje	Celkem
<b>4a</b>	<b>Národní podpora cestovního ruchu (cíl Konvergence)</b>	<b>3,82</b>	<b>60 567 416</b>	<b>10 688 368</b>	<b>71 255 784</b>	<b>719 755</b>	<b>71 975 539</b>
4.1a	Národní podpora cestovního ruchu	100					
	a) zavedení národního informačního a rezervačního systému	12	7 268 090	1 282 604	8 550 694		8 550 694
	b) zavádění a informační podpora národních a mezinárodních standardů ve službách CR	19	11 507 809	2 030 790	13 538 599		13 538 599
	c) podpora marketingu na národní úrovni a tvorby zdrojových databází	24	14 536 180	2 565 208	17 101 388		17 101 388
	d) prezentace propagace kultur a přírodního dědictví, pro CR na národní úrovni	12	7 268 090	1 282 604	8 550 694	719 755	9 260 449
	e) podpora prezentace ČR jako destinace CR	33	19 987 247	3 527 162	23 514 406		23 514 406
<b>4b</b>	<b>Národní podpora cestovního ruchu (cíl RKaZ)</b>	<b>0,3</b>	<b>4 659 032</b>	<b>822 182</b>	<b>5 481 214</b>	<b>55 366</b>	<b>5 536 580</b>
4.1b	Národní podpora cestovního ruchu	100					
	a) zavedení národního informačního a rezervačního systému	12	559 084	98 662	657 746		657 746
	b) zavádění a informační podpora národních a mezinárodních standardů ve službách CR	19	885 216	156 214	1 041 430		1 041 430
	c) podpora marketingu na národní úrovni a tvorby zdrojových databází	24	1 118 168	197 324	1 315 492		1 315 492
	d) prezentace propagace kulturního a přírodního dědictví, pro CR na národní úrovni	12	559 084	98 662	657 746	55 366	713 112
	e) podpora prezentace ČR jako destinace CR	33	1 537 480	271 320	1 808 800		1 808 800
<b>Celkem</b>			<b>1 808 800</b>	<b>11 510 550</b>	<b>76 736 998</b>	<b>775 121</b>	<b>77 512 112</b>

Zdroj: Prováděcí dokument ke koncepci státní politiky cestovního ruchu v České republice

