

# **Spouštěče agresivního chování v prostředí výkonu vazby**

Bc. Jozef Kollár

---

Diplomová práce  
2012



Univerzita Tomáše Bati ve Zlíně  
Fakulta humanitních studií

---

Univerzita Tomáše Bati ve Zlíně

Fakulta humanitních studií

Ústav pedagogických věd

akademický rok: 2011/2012

## ZADÁNÍ DIPLOMOVÉ PRÁCE

(PROJEKTU, UMĚLECKÉHO DÍLA, UMĚLECKÉHO VÝKONU)

Jméno a příjmení: **Bc. Jozef KOLLÁR**

Osobní číslo: **H10511**

Studijní program: **N 7507 Specializace v pedagogice**

Studijní obor: **Sociální pedagogika**

Téma práce: **Spouštěče agresivního chování v prostředí výkonu vazby**

Zásady pro vypracování:

**Zpracování rešerše a studium odborné literatury.**

**Vymezení pojmů a teoretických východisek z oblasti vězěňství, výkonu vazby, maladaptivního chování, procesu adaptace a patologie chování.**

**Příprava metodiky výzkumné části.**

**Realizace kvalitativního výzkumu spouštěčů agresivního chování v prostředí výkonu vazby.**

**Zpracování a vyhodnocení získaných dat, včetně jejich interpretace.**

**Prezentace výsledků výzkumu, jejich shrnutí a doporučení pro praxi.**

Rozsah diplomové práce:

Rozsah příloh:

Forma zpracování diplomové práce: tištěná/elektronická

Seznam odborné literatury:

ČÁP, J. a MAREŠ, J. Psychologie pro učitele. Praha: Portál, 2001. ISBN 80-7178-463-X.

FISCHER, S. a ŠKODA, J. Sociální patologie: analýza příčin a možnosti ovlivňování závažných sociálně patologických jevů. Praha: Grada, 2009. ISBN 978-80-247-2781-3.

MATOUŠEK, O. a KROFTOVÁ, A. Mládež a delikvence. Praha: Portál, 2003. ISBN 80-7178-771-X.

SOCHŮREK, J. Kapitoly z penologie III. díl, Negativní jevy ve vězení. Liberec: Technická univerzita, 2007. ISBN 978-80-7372-205-0.

VÁGNEROVÁ, M. Psychopatologie pro pomáhající profese: variabilita a patologie lidské psychiky. Praha: Portál, 1999. ISBN 80-7178-214-9.

Vedoucí diplomové práce:

**Mgr. Michaela Jurtíková**  
Ústav pedagogických věd

Datum zadání diplomové práce:

**22. listopadu 2011**

Termín odevzdání diplomové práce:

**4. května 2012**

Ve Zlíně dne 22. listopadu 2011

  
doc. Ing. Anežka Lengalová, Ph.D.  
děkanka



  
Mgr. Jakub Hladík, Ph.D.  
ředitel ústavu

## PROHLÁŠENÍ AUTORA DIPLOMOVÉ PRÁCE

Beru na vědomí, že

- odevzdáním diplomové práce souhlasím se zveřejněním své práce podle zákona č. 111/1998 Sb. o vysokých školách a o změně a doplnění dalších zákonů (zákon o vysokých školách), ve znění pozdějších právních předpisů, bez ohledu na výsledek obhajoby <sup>1)</sup>;
- beru na vědomí, že diplomová práce bude uložena v elektronické podobě v univerzitním informačním systému dostupná k nahlédnutí;
- na moji diplomovou práci se plně vztahuje zákon č. 121/2000 Sb. o právu autorském, o právech souvisejících s právem autorským a o změně některých zákonů (autorský zákon) ve znění pozdějších právních předpisů, zejm. § 35 odst. 3 <sup>2)</sup>;
- podle § 60 <sup>3)</sup> odst. 1 autorského zákona má UTB ve Zlíně právo na uzavření licenční smlouvy o užití školního díla v rozsahu § 12 odst. 4 autorského zákona;
- podle § 60 <sup>3)</sup> odst. 2 a 3 mohu užít své dílo – diplomovou práci - nebo poskytnout licenci k jejímu využití jen s předchozím písemným souhlasem Univerzity Tomáše Bati ve Zlíně, která je oprávněna v takovém případě ode mne požadovat přiměřený příspěvek na úhradu nákladů, které byly Univerzitou Tomáše Bati ve Zlíně na vytvoření díla vynaloženy (až do jejich skutečné výše);
- pokud bylo k vypracování diplomové práce využito softwaru poskytnutého Univerzitou Tomáše Bati ve Zlíně nebo jinými subjekty pouze ke studijním a výzkumným účelům (tj. k nekomerčnímu využití), nelze výsledky diplomové práce využít ke komerčním účelům.

Prohlašuji, že

- elektronická a tištěná verze diplomové práce jsou totožné;
- na diplomové práci jsem pracoval samostatně a použitou literaturu jsem citoval. V případě publikace výsledků budu uveden jako spoluautor.

Ve Zlíně ..... 16. 3. 2012

.....  


<sup>1)</sup> zákon č. 111/1998 Sb. o vysokých školách a o změně a doplnění dalších zákonů (zákon o vysokých školách), ve znění pozdějších právních předpisů, § 47b Zveřejňování závěrečných prací;

(1) Vysoká škola nevydělečně zveřejňuje disertační, diplomové, bakalářské a rigorózní práce, u kterých proběhla obhajoba, včetně posudku oponentů a výsledku obhajoby prostřednictvím databáze kvalifikačních prací, kterou spravuje. Způsob zveřejnění stanoví vnitřní předpis vysoké školy.

(2) Disertační, diplomové, bakalářské a rigorózní práce odevzdané uchazečem k obhajobě musí být též nejméně pět pracovních dnů před konáním obhajoby zveřejněny k nahlázení veřejnosti v místě určeném vnitřním předpisem vysoké školy nebo není-li tak určeno, v místě pracoviště vysoké školy, kde se má konat obhajoba práce. Každý si může ze zveřejněné práce pořizovat na své náklady výtisky, úprisy nebo rozmnoženiny.

(3) Pluť, že odevzdáním práce autor souhlasí se zveřejněním své práce podle tohoto zákona, bez ohledu na výsledek obhajoby.

2) zákon č. 121/2000 Sb. o právu autorském, o právech souvisejících s právem autorským a o změně některých zákonů (autorský zákon) ve znění pozdějších právních předpisů, § 35 odst. 3:

(3) Do práva autorského také nezasahuje škola nebo školské či vzdělávací zařízení, užije-li nikoli za účelem přímého nebo nepřímého hospodářského nebo obchodního prospěchu k výuce nebo k vlastní potřebě dílo vytvořené žákem nebo studentem ke splnění školních nebo studijních povinností vyplývajících z jeho právního vztahu ke škole nebo školskému či vzdělávacímu zařízení (školní dílo).

3) zákon č. 121/2000 Sb. o právu autorském, o právech souvisejících s právem autorským a o změně některých zákonů (autorský zákon) ve znění pozdějších právních předpisů, § 60 Školní dílo:

(1) Škola nebo školské či vzdělávací zařízení mají za obvyklých podmínek právo na uzavření licenční smlouvy o užití školního díla (§ 35 odst.

3). Odpirá-li autor takového díla učelit svolení bez vážného důvodu, mohou se tyto osoby domáhat nahrazení chybějícího projevu jeho vůle u soudu. Ustanovení § 35 odst. 3 zůstává nedotčeno.

(2) Není-li sjednáno jinak, může autor školního díla své dílo učelit či poskytnout jinému licenci, není-li to v rozporu s oprávněnými zájmy školy nebo školského či vzdělávacího zařízení.

(3) Škola nebo školské či vzdělávací zařízení jsou oprávněny požadovat, aby jim autor školního díla z výdělku jim dosaženého v souvislosti s užitím díla či poskytnutím licence podle odstavce 2 přiměřeně přispěl na úhradu nákladů, které na vytvoření díla vynaložily, a to podle okolností až do jejich skutečné výše; přitom se přihlíží k výši výdělku dosaženého školou nebo školským či vzdělávacím zařízením z užití školního díla podle odstavce 1.

## **ABSTRAKT**

Tato diplomová práce se zabývá problematikou agresivního chování obviněných v prostředí výkonu vazby se zvláštním zřetelem k sebepoškození. Práce je rozdělena na dvě části. V teoretické části osvětluji v obecné rovině základní termíny týkající se problematiky interakce mezi člověkem a prostředím: proces adaptace, náročné životní situace, anomální formy chování (agrese vůči ostatním, sebepoškození a sebevraždy). Teoretická část však obsahuje také specifickou problematiku a to interakci mezi obviněným a vězeňským prostředím. Zde se dotýkám těchto základních otázek: legislativní rámec a podmínky výkonu vazby, dopady izolace, prizonizace a adaptace. Teoretická část je zakončena rozбором neadekvátních forem chování obviněných (instrumentální agrese, násilí, sebepoškození, sebevraždy).

Úvod praktické části je věnován rozboru aktuálních opatření, která používá Vězeňská služba k typování a předcházení násilného chování. Následuje analýza místa výzkumu (Věznice Plzeň) a cílové skupiny (obvinění). Praktická část pokračuje analýzou mimořádných událostí v roce 2011, poskytuje informace o demografické struktuře jejich aktérů a je zakončena případovými studiiemi třech vybraných aktérů reprezentující výzkumný vzorek. Pro tento výzkum používám kvalitativní metodu s cílem popsat a analyzovat hlavní spouštěče sebepoškozujícího chování u obviněných osob.

**Klíčová slova:** adaptace, agrese, izolace, náročná životní situace, obviněný, prizonizace, násilí, sebepoškození, sebevražda, věznění, mimořádná událost, spouštěč, případová studie, rozhovor, analýza.

## **ABSTRACT**

This diploma work deals with issues of detainees' aggressive behaviour in pre-trial detention with specific respect to self-inflicted injury. The work is divided into two parts. Basic terms concerning issues of interaction between a human being and a social environment are explained in the theoretical part: process of adaptation, difficult life situations, anomalous forms of behaviour (aggression against the others, self-inflicted injury and suicides). The theoretical part also includes specific issues namely the interaction between a detainee and a prison environment. These basic topics are mentioned

here: legislative framework and conditions of pre-trial detention, effects of solitary confinement, prisonisation and adaptation. The theoretical part ends with the analysis of inadequate detainees' behaviour (instrumental aggression, violence, self-inflicted injury, suicides).

The beginning of the practical part is devoted to the analysis of preventive measures, which are taken by Prison Service to predict and prevent violent behaviour. An analysis of the research place (Plzeň Prison) and the aim group (detainees) follows. The practical part continues with an analysis of incidents in the year 2011, it provides information about demographic structure their actors and ends with case studies of three selected actors representing a research sample. A qualitative method is being used in this research, its aim is to describe and to analyse main triggers of detainees' self-inflicted injury.

**Keywords:** adaptation, aggression, solitary confinement, difficult life situation, detainee, prisonisation, violence, self-inflicted injury, suicide, imprisonment, incident, trigger, case study, interview, analysis.

Poděkování patří Mgr. Michaele Jurtíkové za její čas, metodickou pomoc a užitečné rady při zpracování mé diplomové práce.

Dále chci poděkovat zaměstnancům Věznice Plzeň, za jejich podporu a pomoc při provádění výzkumu.



## OBSAH

<b>ÚVOD .....</b>	<b>11</b>
<b>I TEORETICKÁ ČÁST .....</b>	<b>13</b>
<b>1 ČLOVĚK A PROSTŘEDÍ.....</b>	<b>14</b>
1.1 VZÁJEMNÁ INTERAKCE.....	14
1.2 PROCES ADAPTACE.....	15
1.3 NÁROČNÉ ŽIVOTNÍ SITUACE.....	16
1.4 ANOMÁLNÍ FORMY CHOVÁNÍ .....	19
1.4.1 Agrese vůči ostatním .....	20
1.4.2 Sebepoškození .....	24
1.4.3 Sebevraždy .....	26
<b>2 SPECIFIKA VĚZEŇSKÉHO PROSTŘEDÍ .....</b>	<b>30</b>
2.1 VĚZEŇSTVÍ - CHARAKTERISTIKA A KONTEXT .....	30
2.1.1 Legislativní rámec .....	31
2.1.2 Účel výkonu vazby .....	32
2.1.3 Podmínky pro výkon vazby .....	33
2.2 VĚZENÍ JAKO NÁROČNÁ ŽIVOTNÍ SITUACE .....	36
2.2.1 Dopady izolace u vězňů .....	38
2.2.2 Problematika adaptace .....	39
2.2.3 Prizonizace a druhý život vězňů.....	40
2.3 NEADEKVÁTNÍ FORMY CHOVÁNÍ VĚZŇŮ.....	43
2.3.1 Fyzická agrese vůči předmětům .....	44
2.3.2 Násilí mezi obviněnými .....	45
2.3.3 Sebepoškození .....	47
2.3.4 Sebevraždy .....	48
<b>II PRAKTICKÁ ČÁST .....</b>	<b>51</b>
<b>3 VYMEZENÍ VÝZKUMU .....</b>	<b>52</b>
3.1 ROZBOR AKTUÁLNÍCH OPATŘENÍ V PŘEDCHÁZENÍ NÁSILNÉHO CHOVÁNÍ .....	52
3.2 HLAVNÍ CÍL.....	55
3.2.1 Dílčí cíle.....	55
3.3 VÝZKUMNÉ OTÁZKY .....	56
3.4 METODY SBĚRU DAT .....	60
3.5 METODY ZPRACOVÁNÍ DAT.....	61
<b>4 VÝZKUMNÝ VZOREK.....</b>	<b>62</b>
4.1 VĚZNICE PLZEŇ – VAZEBNÍ ODDĚLENÍ.....	62
4.2 CÍLOVÁ SKUPINA – OBVINĚNÍ.....	63
<b>5 REALIZACE VÝZKUMU .....</b>	<b>67</b>
5.1 DEMOGRAFICKÁ STRUKTURA AKTÉRŮ MIMOŘÁDNÝCH UDÁLOSTÍ V ROCE 2011 .....	67
5.2 ANALÝZA MIMOŘÁDNÝCH UDÁLOSTÍ V ROCE 2011.....	69
5.3 PŘÍPADOVÉ STUDIE.....	71
5.3.1 Jiří (36 let).....	71
5.3.2 Josef (33 let).....	76

5.3.3	Pavel (28 let) .....	81
<b>6</b>	<b>VÝSLEDKY VÝZKUMU .....</b>	<b>87</b>
6.1	INTERPRETACE DAT Z PŘÍPADOVÝCH STUDIÍ .....	87
6.2	ODPOVĚDI NA SPECIFICKÉ VÝZKUMNÉ OTÁZKY .....	91
6.3	ODPOVĚĎ NA ZÁKLADNÍ VÝZKUMNOU OTÁZKU .....	95
	<b>ZÁVĚR .....</b>	<b>97</b>
	<b>SEZNAM POUŽITÉ LITERATURY .....</b>	<b>98</b>
	<b>SEZNAM POUŽITÝCH SYMBOLŮ A ZKRATEK.....</b>	<b>100</b>
	<b>SEZNAM TABULEK A GRAFŮ .....</b>	<b>101</b>
	<b>SEZNAM PŘÍLOH .....</b>	<b>102</b>

## ÚVOD

Život klade na člověka za každé situace větší nebo menší nároky. Záleží na nepřetržitém porušování a obnovování dynamické rovnováhy, ve vzájemném působení jedince a jeho okolí. Člověk se často dostává do situace, kdy jsou nedostatečně splňovány některé z podmínek nezbytných k jeho životu a rozvoji. Tím v něm vzniká napětí, neklid a potřeba aktivace scházející potřeby, což představuje náročnou životní situaci. Náročné situace však vedou k nepříznivým stavům, když se zmíněné situace stupňují, dlouhodobě trvají, nebo když se snižuje jedincova odolnost k nim, nebo když tyto změny probíhají současně. Samotná náročnost vyplývá z kvantity a kvality požadavků a ze schopnosti subjektu adaptovat se na danou situaci. Podmínky jsou tím náročnější, čím je novost prostředí silnější, čím jsou požadavky prostředí na jedince neobvyklejší (čím méně se s nimi v dané podobě či míře setkal). Náročnost situací a podmínky je též určována vztahem těchto podmínek a konkrétního jedince, jenž se v nich ocitá. Do této kategorie se řadí bezesporu pobyt ve vězeňském prostředí, konkrétně ve výkonu vazby. Jedná se o stresovou, frustrující a konfliktogenní situaci.

Cílem této diplomové práce však není přesný výčet všech negativních adaptačních projevů ani jejich detailní popis. Spíše se mi jedná o popis a analýzu hlavních spouštěčů agresivního chování (sebepoškozování) včetně všech okolností, které takové jednání doprovází. Věřím, že analýza příčin, které vedou k problémové adaptaci na podmínky výkonu vazby, nám umožní lepší preventivní zacházení se zjištěnými rizikovými faktory. Na závěr se pokusím navrhnout jednoduchý mechanismus, který by vyhodnocoval riziko pravděpodobnosti vzniku mimořádné události – sebepoškození, včetně klíče k jejich vyhodnocování.

Tato diplomová práce se skládá z teoretické a praktické části. Teoretická část je členěna na dvě kapitoly. V první kapitole se budu zabývat otázkou vzájemné interakce mezi jedincem a širším sociálním prostředím, které na člověka působí. Pozornost zaměřím na samotný proces adaptace a na ty předpoklady, prostřednictvím kterých člověk zvládá působení vnějších podnětů především pak náročné životní situace. V tomto ohledu se zaměřím také na anomální projevy chování odrážející nestandardní a až patologické formy reakce při překonávání překážek v rámci adaptačních procesů.

Druhá kapitola představuje jednu z výrazných náročných životních situací a tou je vazební uvěznění, které svým prostředím představuje specifika odlišná od občanského života a klade vyšší nároky na adaptaci. V rámci této části ozřejmím účel výkonu vazby,

představím legislativní rámec a podmínky, za kterých se výkon vazby realizuje. Pozornosti se nevyhne ani problematika dopadů izolace na jedince v důsledku jeho vazebního stíhání. Budu se nažít nastínit způsoby interakcí mezi obviněnými nahlédnutím do tzv. druhého života a nastíním také problematiku procesu, jež se obecně nazývá prizonizace. Kapitulu uzavřu rozbořem neadekvátních forem chování obviněných. V podmínkách věznění se jedná o násilné jednání vůči předmětům, dále vůči sobě, ať již v podobě sebepoškozujícího nebo sebevražedného chování, a o násilí vůči ostatním osobám, respektive mezi obviněnými.

## **I. TEORETICKÁ ČÁST**

# 1 ČLOVĚK A PROSTŘEDÍ

V této kapitole se zabývám otázkou vztahu člověka a jeho širšího prostředí. Pokusím se poukázat, že v chování člověka se odráží působení fyzikálních, biologických a sociálních zákonů, které jsou determinanty svérázné lidské osobnosti. Jedná se o vztah velmi složitý a v minulosti i současnosti si zkoumání vzájemně působících prvků, kterými jsou struktura osobnosti člověka na jedné straně a obklopující sociální prostředí na straně druhé, vyžadovala dlouhodobý vědecký přístup. Vstup do problematiky interakce člověka a prostředí otevře cestu k otázce vlivu mezi obviněným a vězeňským prostředím.

## 1.1 Vzájemná interakce

Obecně je známo, že prostředí, svět kolem nás, není pouhým souborem podnětů k vnímání, nezaujatému pozorování nebo k prožívání mírných emocí. Prostor obsahuje množství výzev, pobídek, požadavků, tedy především podnětů k zaujímání postojů, rozhodování a odpovědím. Hybnými momenty jsou podněty, které člověka pobízí, aby něco dělal, reagoval, nebo na druhé straně ty podněty, které jej tlumí, které jej zabraňují něco konat, nějak reagovat. Dejme prostor následující citaci: „*Psychickou činnost můžeme chápat jako systém, který funguje v neustálé interakci s prostředím, v němž žije.*“ (Hyhlík, Nakonečný, 1977, s. 157)

Člověk je svým prostředím vždy nějak motivován a lidská motivace je velmi složitá a individuálně odlišná. **Motivace** se vyjadřuje různými termíny. Tradiční označení pro převážné biologické motivy bylo instinkt nebo pud. Podle autorů Čápa a Mareše (2001) to bylo často spojeno s biologizováním člověka a jeho motivace. V druhé polovině dvacátého století se značně rozšířil termín potřeba. Tento termín původně vyjadřoval stav organismu, kterému chybí něco životně důležitého (potřeby potravy). Za elementární **motivační proces** můžeme považovat podnícení, aktivace příslušné reakce nebo činnosti v situaci, kdy na člověka zapůsobil podnět – pobídka, zvláště pokud je organismus k takové reakci či činnosti připraven, „nabuzen“.

**Potřeba** je tak základním východiskem motivace. Chceme-li porozumět chování lidí, pochopit a umět předvídat do budoucnosti, jak budou za určitých okolností jednat, ptáme se, co vlastně chtějí. Příčiny či důvody lidského chování, které mu dávají

psychologický smysl, jsou dle Čížkové (1995) nazývány motivy. Proces motivace vyplývá z určitých rozporů, které se vztahují k fyziologii organismu a k dynamice psychického dění. Ztráta psychické rovnováhy se projevuje stavem, který můžeme nazvat potřebou. V této souvislosti by bylo chybné nezmínit Maslowovo vnímání potřeb. Jeho uspořádání potřeb je uváděno od nejnižších, základních, k vývojově nevyšším. Trvalejší zaměření člověka na určité cíle nám dávají jeho zájmy, které chápeme jako zvláštní druh motivačních sil.

Podněty však nemusí pocházet pouze z vnějšího okolí, jak uvádí autoři Čáp a Mareš (2009) nedůležitým zdrojem podnětů je sám člověk. Požadavky osobnosti na sebe samu nemusí být nižší než požadavky kladené prostředím, u někoho jsou naopak vyšší. Požadavky, jejich druh a velikost, mají velký význam ve formování osobnosti. A jednoduše řečeno při neadekvátních požadavcích nedochází k pozitivnímu rozvoji. Tito autoři dále uvádí, že nedostatečnými požadavky se osobnost nerozvíjí nebo se rozvíjí slabě, při středních požadavcích, které mírně překračují současné jedincovy předpoklady, a při jejich postupném zvyšování se příznivě vyvíjejí ty vlastnosti, na něž byly požadavky kladeny, ale při požadavcích vysoce překračujících současné předpoklady jedince, při jejich nepřipraveném zvýšení nebo při náhlém snížení jedincových předpokladů se narušuje jeho stav a činnost, popřípadě i další vývoj osobnosti. Jejich zkrácená definice zní velice výstižně takto: „*Požadavky přiměřené jedincovým předpokladům rozvíjejí osobnost. Požadavky příliš nízké nebo příliš vysoké mají nepříznivé účinky ve vývoji osobnosti*“.

(Čáp, Mareš, 2001, s. 196)

## 1.2 Proces adaptace

Výše uvedené pojmy jako jsou interakce, člověk a prostředí, potřeba a motivace nás nutně dovedou k samotné otázce adaptace. Uvedl jsem, že je člověk terčem neustálých podnětů, musí na ně reagovat nebo nereagovat, nicméně neustále je v napětí svého rozhodování. Velice silným zdrojem reakcí je samotná společnost, ve které člověk zaujímá jistou společenskou roli nebo v podstatě systém rolí.

Tento systém rolí odpovídá věku, společenskému postavení, pohlaví, schopnostem a motivům. Smyslem těchto adaptačních či obranných mechanismů je, pohledem autorů Hyhlíka a Nakonečného (1977), uchování integrace osobnosti, či psychické rovnováhy,

tj. odstranění úzkosti, která je reakcí na selhání, neúspěch, a která též doprovází pocity viny, studu apod. Součástí **adaptace** je únik z nepříjemných situací. Samozřejmě, že každá činnost a její výkon závisí nejen na relativně stálých psychických vlastnostech – na schopnostech, vytrvalosti, svědomitosti atd. – ale také na aktuálním stavu, ve kterém se člověk právě nachází, dále na prostředí, ve kterém se vyskytuje a na situačních nebo kontextuálních faktorech.

Obecně se říká, že psychologickou podstatou adaptace je **identifikace člověka s tímto systémem společenských rolí**. Součástí společnosti jsou zákony, normy a mravy, které působí na člověka jako silné imperativy. Stejný vliv však mohou mít „zákony“, které jsou neslučitelné s většinovou společností, ale mají význam pro určitý okruh lidí. Příkladem mohou být pravidla sociálně závadových skupin apod. Organismus se zatím nedokázal přizpůsobit tak, aby vypracoval adaptační reakce na všechny sociogenní zátěže, a tak v sociogenních stresových situacích používá adaptačních reakcí, vypracovaných proti fyzickým zátěžím. Výstižně to zachytila tato citace: „*Reaguje tedy neadekvátně archaickými adaptivními mechanismy, vhodnými pro boj, útěk, uchvácení kořisti, ale nevhodnými pro symbolické ohrožení sociální integrity, statusu v rodině, na pracovišti, ve společnosti atd.*“ (Hyhlík, Nakonečný, 1977, s. 272)

### 1.3 Náročné životní situace

Tuto část započneme následující citací „*Dynamika sociálního chování jedince je narušována situacemi, vyvolanými nedostatkem, střetem nebo nadbytkem vnějších či vnitřních podnětů z fyzikálního, biologického a sociálního prostředí. Jsou to situace frustrace, konfliktu, deprivace a stresu*“. (Musil, 2005, s. 48) Jak bylo výše uvedeno, člověk se vyvíjí a formuje v běžném, každodenním životě, v jeho činnostech a styku s druhými lidmi; v tomto „obyčejném životě“ se však vyskytují situace zvláštní, vyhrocené. Často je obtížné přesně od sebe odlišit uvedené druhy situací.

Podle autorů Čápa a Mareše (2001) mají všechny společné znaky, a proto je přiměřené shrnout je pod jeden pojem. Označují se jako **náročné životní situace**. Vědci k označení uvedených závažných jevů v životě užívají různých termínů: konflikt, frustrace, stres, zátěž aj. Mnohdy se mezi nimi zřetelně nerozlišuje. Nejběžnější rozlišení jejich významu je následující: **Stres** nebo zátěž označuje takové situace, kdy se zvyšují



požadavky na člověka (popřípadě na zvíře), kdy jsou ztíženy podmínky pro jeho činnost. Může to být horko i chlad, hluk, jedy, úraz, infekce, fyzická námaha nebo namáhavá duševní práce, zvláště když na ní hodně záleží a má se splnit v krátkém termínu. Jde o stav typický pro situace nebezpečí. Ty se řeší u zvířat většinou bojem nebo útekem. Bojem nebo útekem se v organismu obnovuje rovnováha. Obnova rovnováhy je obtížnější, pokud nedošlo ke zvýšenému svalovému výkonu. Podíváme-li se na význam slova stres, zjistíme, že se jedná o anglický termín vyjadřující zátěž, tíseň nebo tlak. V psychologii ho poprvé užil R. Linker. Pojem stresu není dostatečně rozlišován od pojmu frustrace a mnozí autoři užívají obou těchto pojmů jako synonym. Stresová situace je však situace, kdy dochází k frustraci při zvláště silné motivaci, resp. s vyloučením možnosti adaptace. Podnícení k činnosti a udržení jejího průběhu až k uspokojení potřeby, popřípadě k dosažení cíle, nebývá jednoduché a bez komplikací.

V tomto okamžiku bychom mohli dopřát sluchu autorům, kteří se otázkou konfliktu či frustrace zabývali. Například Musil (2005) prezentuje, že podle Lazarusova transakčního modelu je stres založen na specifickém vztahu mezi jedincem a prostředím, který zatěžuje subjektivní možnosti a zdraví jedince nad hranici únosnosti. Motivační síly, tj. potřeby, zájmy, postoje a hodnotové orientace si můžeme představit také jako fyzikální síly působící v prostoru na hmotný bod. Pro lidské chování je typické, že se různé motivy a potřeby často dostávají do střetu – do **konfliktu**.

S modelem přitažlivých a odpudivých sil, které vstupují do konfliktu, začal pracovat K. Lewin. Čížková (1995) ve své knize využívá právě model Lewina, podle kterého se v poli sociálních interakcí vyskytují pudivé přitahující a odpudivé síly. Konflikty tak Lewin třídí na tyto druhy:

1. Konflikt v oblasti dvou pozitivních hodnot.
2. Konflikt v oblasti negativních hodnot.
3. Konflikt současného přitahování a odpuzování.
4. Konflikt averze a pozitivní indukce.
5. Konflikt apetence a negativní indukce.

Člověk, který je motivován pro dosažení určitého cíle, nemusí být vždy úspěšný, neboť jak dále uvádí Čížková (1995) se mohou objevit překážky, které ztěžují nebo zcela dosažení cíle zabrání. Taková situace, v níž je nějakým způsobem blokováno dosažení cíle, se odborně nazývá frustrace. Chování člověka může být blokováno:

- fyzickou překážkou nebo akcí jiné osoby,
- konfliktními vlastnostmi samotné osoby,
- absencí cílových objektů.

Dlouhodobý neřešený konflikt přechází do frustrace. Dlouhodobé strádání, kdy není uspokojena jedna nebo více potřeb člověka se nazývá **deprivace** a je rovněž jednou z frustračních situací. Dále Čížková (1995) uvádí, že nejčastějšími frustracemi v životě člověka jsou např. odebrání žádoucích předmětů, znemožnění plnění závazků, nemožnost dosáhnout něčeho vytouženého, okolím vyvolané pocity neschopnosti a nedůvěry v sebe sama, různé zákazy, tresty a omezení. Způsoby reagování v konfliktních situacích jsou závislé na osobnostní disponovanosti. Frustrace vede většinou k deficitům chování (regrese, fixace), může však naopak podněcovat vzrůst motivace. Dlouhodobý stav frustrace charakterizovaný krajním nedostatkem něčeho, co je nezbytné pro uspokojování potřeby, je nazýván deprivací. Stres je považován za ekvivalent dlouhodobého extrémního stavu **frustrace**. Psychický stres ale může mít kromě nepříznivých účinků také účinky pozitivní. Tento zdravý stres, důležitý pro rozvoj organismu, je označován autorkou termínem *eustres*. Přesáhne-li se zátěž, nastává *distres*, tedy škodlivý stres. Výše stresu nezávisí absolutně na stresorech, ale na naší reakci na ně. Je-li jedinec vystaven psychologickému tréninku zvyšování odolnosti vůči psychickým stresorům, mluvíme o zvyšování zátěžové tolerance.

Čížková (1995) také nabízí teorii Rosenzweiga, ve které ke konfliktu dochází při střetu dvou nebo více rovnocenných intenzivních a aktuálních podnětů. Rosenzweig se zabýval problémem konfliktu a popsal tři druhy reakcí na konflikt:

1. **hostilní reakce intropunitivní**, při níž jedinec obrací agresi vůči sobě – obviňuje se, má pocity insuficience, viny, trestá sebe a má výčitky,
2. **hostilní reakce extrapunitivní**, kdy jedinec zaměřuje agresi navenek vůči jiným lidem a věcem a projevuje se zlobně, zlostně, hněvivě a má snahu někoho potrestat,
3. **reakce impunitivní** je reakcí netrestající, neobviňující.

Autoři Čáp a Mareš (2001) chápou vznik konfliktů, jejich působení a řešení jako další důležitý druh motivačních procesů, i když mají zároveň aspekty kognitivní, emoční a volní. Konflikt je vnější nebo vnitřní psychická situace, v níž dochází ke vzniku

neslučitelných forem motivace. Termín konflikt označuje velmi široký soubor rozmanitých situací, kdy v lidském životě působí protichůdné motivy, cíle, obecněji podmínky, vlivy. Konflikty, popř. frustrace vyvolávají u jedince obranné reakce a mechanismy (obrné frustrační mechanismy) a vedou k uplatnění způsobů, technik a strategií navozujících vyrovnání se s těmito **kritickými (krizovými) situacemi** a obnovení normy normálního, akceptovaného stavu. Někdy vedou k sociálně maladaptivnímu chování, které je signifikantní pro změny osobnosti. Tomu bude věnována následující část.

#### 1.4 Anomální formy chování

Stresové, frustrující a konfliktové situace se mohou stát **patogenními situacemi**, tj. mohou vyvolat patologické reakce, nebo dokonce onemocnění. K tomu dochází jednak vystupňováním nebo sčítáním těchto situací anebo v důsledku snížení jedincovy odolnosti, popřípadě kombinací obojího. Nejznámější psycholog S. Freud pokládal konflikty za východiska psychického pohybu a přisuzoval jim značný význam. Freuda citují i autoři Hyhlík a Nakonečný (1977), neboť podporují názor, že jsou u člověka konflikty východiskem psychické aktivity, ale prodlužované a neřešitelné konflikty týkající se důležitých životních okolností vedou ke vzniku patologických reakcí. Žije-li člověk delší dobu ve frustrační situaci, může se s ní vyrovnat kompenzací, zvolí si často jiný, náhradní cíl. Pozitivní formou reakce na frustraci je racionalizace a zlehčování. Těmito formami se v naší práci zabývat nebudeme, naopak naším tématem se stanou negativní formy adaptace.

*„Anomálním chováním označujeme v penitenciární psychologii takové chování, které není duševní poruchou či nemocí, ale vyznačuje se výjimečností a odchylností jak od obecně uznávané lidské normy, tak i od normy běžné ve vězeňské populaci.“ (Mařádek, 1995, in Sochůrek, 2007, s.7)*

Dle Čížkové (1995) je první a nejčastější reakce na frustrující situaci je agrese. Je to nesmyslná destrukce, projevující se vždy vztekem a buď fyzickým napadením, nebo verbální agresí, jako jsou nadávky, ironizování, případně sociální agresí, což může být kritika, intriky a jiné nepřátelské projevy. Agrese se však může obrátit i proti vlastní osobě jako **autoagrese**, kdy člověk sám sebe považuje za překážku, obviňuje se, trestá se a tato agrese může vést až k suicidii. Frustrovaný člověk údajně trestá své okolí, věci i sám sebe.

### 1.4.1 Agrese vůči ostatním

Frustrovaný jedinec reaguje specifickými způsoby, z nichž nejnepřirozenějším je agrese, zaměřená vůči zdroji frustrace. „*Agrese je vrozenou reakcí na překážku, ale může být též naučena jako instrumentální více či méně generalizovaná reakce, která pak vystupuje bez doprovodu vzteku a nepřátelství.*“ (Hyhlík a Nakonečný, 1977, s. 103). Tento motiv může být chápán jako tendence ke zničení nebo poškození nějakého objektu, je spojen se snahou ublížit, a proto je u člověka doprovázen často postoji nepřátelství (hostility) a je spojen s afektem vzteku.

Dle autorů Fischer a Škoda (2009) agresivita a násilí je záležitostí jak jednotlivců nebo různých společenských skupin, tak i celé společnosti jako celku. Společenské klima se na jejich vzniku a rozvoji řadou faktorů podílí. Za zvlášť nepříznivé lze považovat vlivy médií, ve kterých se přibližuje kontakt s násilnými jevy. Tolerance společnosti k agresivitě i násilí je různá z pohledu motivace, která k agresivitě a násilí vede. Nejvíce tolerovanou je agrese, k jejímuž vzniku dochází z důvodu obrany. Dalším důvodem pro vznik agrese je pomsta, zde je již tolerance nižší.

Agresivní jednání je jednou z běžně se vyskytujících alternativ lidského chování. Problémem se stává tehdy, pokud intenzita agrese překročí hranice stanovené právními, resp. sociálními normami. Vágnerová (2008) uvádí, že takové jednání bývá obvykle prostředkem, jak dosáhnout žádoucího uspokojení, které je z nějakého důvodu hůře dostupné. Lze jej chápat jako reakci, jež řeší problém útokem na překážku, resp. zdroj ohrožení, případně na cíl, který se danému člověku takto jeví. Všeobecně uznávaná a přijatá definice agresivity neexistuje. Agresivní chování z hlediska sociální patologie můžeme definovat jako porušení sociálních norem, jako chování omezující práva a narušující integritu sociálního okolí.

Agrese není vždy a za všech okolností vnímána čistě negativně, dokladem může být právě tato citace „*Na druhé straně obecné agresivní tendence nemají jen svou negativní stránku, která se v extrémnější podobě projevuje porušováním sociálních norem a omezování. Jejich pozitivní, socializovaná varianta je součástí asertivity.*“ (Vágnerová, 1998, s. 664) Asertivní chování je tudíž socializovaná varianta agrese, která respektuje základní společenská pravidla.

Nicméně i Vágnerová (2008) vnímá agresivní chování jako chování porušující sociální normy, omezující lidská práva a někoho poškozující. Sklon k agresii bývá

podmíněn multifaktoriálně, podílí se na něm dědičnost i učení. K nárůstu agresivity může přispět sociální skupina, resp. celkové společenské klima. Existují různé teorie agrese, které vznik násilného jednání rozdílným způsobem interpretují. Agresivní jednání je obvykle spojeno s emočním prožitkem, určitou motivací a způsobem rozumového hodnocení. Postoje společnosti k násilí a jeho tolerance se mohou měnit. Prevence a terapie agrese zahrnuje sociální působení, farmakologickou léčbu, psychoterapeutické i socioterapeutické působení.

*„Agrese je násilný způsob dosahování cíle. Bývá prostředkem k uspokojování osobně významných potřeb. U člověka existují vrozené dispozice k agresivnímu jednání.“* (Vágnerová, 1998, s. 63) Sklon k agresivitě bývá obvykle podmíněn multifaktoriálně, to znamená, že závisí na kumulaci různých vlivů, nejčastěji se uvádí: vrozených dispozicích, získaných zkušeností i aktuálních podnětů. Všechny uvedené faktory lze vesměs hodnotit pouze jako dílčí, zvyšující riziko agresivního způsobu reagování. Ve svém novějším díle Vágnerová (2008) uvádí tyto předpoklady:

- Dědičnost - předpoklady k násilnému reagování nejsou u všech lidí stejné.
- Biologické předpoklady - biologické předpoklady k agresivnímu způsobu reagování mohou být dány určitou změnou ve struktuře či funkci mozku. Větší sklon k agresi mají muži, tato tendence souvisí s mužským pohlavním hormonem testosteronem.
- Duševní choroba, užívání psychoaktivních látek - pohotovost k násilnému chování může souviset i s duševní chorobou či vrozenou poruchou osobnosti, např. násilné jednání psychotiků, které vyplývá z jejich chorobného přesvědčení, tj. bludů, event. je důsledkem halucinací.
- Vlivy prostředí - vlivy prostředí, především jeho sociální složka, mohou posilovat sklon k agresivnímu reagování na základě specifické zkušenosti, event. mohou působit jako vyvolávající podnět. Nejvýznamnějším zdrojem rané zkušenosti je rodina. Rozvoj agresivních tendencí je závislý na rodičovském chování, na hodnotovém systému rodiny, stylu výchovy i preferovaném způsobu reagování, které se stává samozřejmým a jednoznačně akceptovaným modelem.
- Vliv společnosti - agresivita není jen záležitostí jedince nebo malých sociálních skupin, na jejím rozvoji se spolupodílí i celkové společenské klima. Agresivita může být součástí sociální role, která toto chování přímo vyžaduje. Je tomu tak u policistů, vojáků apod.

- Aktuální situace - aktuální situace, resp. určité prostředí může působit jako spouštěč agresivního jednání. Tendence reagovat agresivně závisí i na aktuálním stavu jedince. Posiluje ji míra subjektivní zátěžovosti dané situace, frustrace či stresu, které tomuto jedinci přináší, ať už na úrovni psychické (např. útok, které jej ohrožuje a snižuje jeho sebeúctu, nadávky a urážky), či somatické (nadměrné vyčerpání, bolest apod.). „*Může souviset s narušeným a omezeným uspokojením různých potřeb.*“ (Vágnerová, 2008 s. 762)
- Emoce, jež agresivní jednání stimulují, event. je doprovázejí, mohou být různé. Typickou emocí je prožitek vzteku, popř. hněvu, často spojený s hostilitou, s nepřátelským vztahem k objektu násilného jednání.
- Potřeba stimulace - tendenci chovat se agresivně podporuje rovněž opačný extrém, pocit nudy a prázdnoty stimuluje takovou aktivitu, která vede k potřebnému nabuzení.

Fischer a Škoda (2009) nabízí jinou definici příčin vedoucích k agresivnímu jednání a dělí je na vrozené (biologické) a získané (sociální). Každý člověk má k agresivnímu jednání vrozené dispozice. Dispozice k agresivitě je v populaci rozložena rovnoměrně.

- Biologické dispozice – jedním z biologických faktorů, které souvisejí s vyšší mírou sklonů k agresivnímu jednání u mužů, je hladina testosteronu.
- Sociokulturní dispozice – tendence k agresivnímu chování nejsou podmíněny pouze biologicky. Rozvíjejí se také vlivem sociálních faktorů, zejména sociálním učením. K získání a rozvíjení vzorců agresivních chování může dojít v rámci působení rodiny a dalších sociálních skupin, jako jsou například spoluvrstevnické party, sportovní kluby, armáda apod. Významný je i vliv společnosti a celého jejího systému. Jedná se o vlivy médií, vliv politický, vliv různých ideologií.
- Agresivnímu chování se lze naučit pozorováním a nápodobou. Čím častěji dojde k jeho posilování (zpevnování), tím častěji se bude také vyskytovat.

Agrese má mnoho různých forem. Podle Hyhlíka a Nakonečného (1977) může být agresivita verbální, brachiální a fyzická. Etologové ukazují, že agrese je u řady živočišných druhů důležitou součástí instinktivní výbavy. Slouží např. k ochraně teritoria a dalším biologickým cílům. Obecně je agrese reakcí na frustraci, zvláště takovou, kdy je ohroženo uspokojení důležitých potřeb. Proto u člověka vyvolává agresi zvláště frustrace. Je-li agresivní chování znemožněno, dochází obvykle k přesunu agrese na náhradní objekt:

jedná-li se o agresi instrumentální, má tento náhradní objekt určitou podobnost se zdrojem frustrace; jedná-li se o „vzteklou agresi“, může být náhradní objekt zdroji frustrace nepodobný. Realizace agrese má důležitý psychologický účinek, tzv. katartický afekt.

Musil (2005) dále rozlišuje různé stupně a formy agresivity: agresivita symbolická, agresivita přímá – zastřená, agresivita bezprostřední – socializovaná, agresivita společensky schvalovaná – neschvalovaná, agresivita přímá – zastřená, zástupní, hetero agresivita – a autoagresivita. Agresivní techniky: přesunutí agrese z jedné osoby na jinou osobu, nebo na věc, upoutávání pozornosti, egocentričnost, opačné reagování, vzdorovité chování a negativismus, resentment, trestání a vykupování sebe sama.

Pro agresivní chování je typické destruktivní zaměření. Z hlediska společenské nebezpečnosti je důležité rozlišovat jeho různé druhy. To pochopitelně souvisí s motivací a aktuálními podněty a potřebami. Jiným způsobem bude hodnocena agresivita související s obranou a agresivita spojená s nenávistí a touhou po ublížení a vzniku bolesti. Takže Fischer a Škoda (2009) nabízí následující rozdělení:

- Zlostná agresivita - patří sem projevy zášti a nenávisti, cílené způsobování bolesti. To přináší vnitřní uspokojení.
- Instrumentální agresivita - v tomto případě se jedná vždy o prostředek k dosažení cíle.
- Spontánní agresivita - patologií je bezpochyby agresivní chování, kdy způsobení bolesti přináší emocionální uspokojení a uspokojení potřeb, někdy potřeb, které jsou abnormální a patologické (příkladem může být sadismus).

Z pohledu autorky Čížkové (1995) jsou agresivita a projevy nepřátelství vnímány jako obdoba úzkosti. Odpovídají jim nejčastěji emoce vzteku a hněvu. Mohou být výrazem nejen „proti někomu“, ale i „pro něco“ (obdoba obav z něčeho). Jejich funkcí v organismu je příprava na boj, která se projevuje motorickými, vegetativními a hormonálními změnami se zvýšeným obsahem energie. Hněvu a zlosti podléhá v nestejně míře každý člověk, vzteku jen někteří. Afekt vzteku vzniká zpravidla náhle, ať ze zjevné nebo bez zjevné příčiny, který se projevuje úplným vyšitím z obvyklých společenských norem a je provázen buď tendencemi, nebo skutečným násilím.

Agresivita a násilí prostupují společností. Násilí, války a kriminalita dosáhly takových rozměrů, že je zkoumání příčin a možností eliminace agresivních forem chování stále v popředí zvýšeného zájmu. Presentace násilí prostřednictvím masmédií, internetu

a dalších technologií se dále šíří a rozrůstá. Problém lidské agresivity je otázkou psychologickou, sociologickou a také politickou. V poslední době se velká řada studií zaměřuje na sledování televize dětmi. Výsledky prokázaly vyšší četnost agrese u dětí, které sledovaly filmy obsahující násilí. Výše uvedená zjištění přinášejí důležité poznatky pro rodiče. Fischer a Škoda (2009) prezentují výsledky výzkumů, které dokazují, že růst násilí ve společnosti je z velké části zapříčiněn prezentací násilí dětskému publiku v televizi, ve filmech a videohrách. Sledováním násilí může být ohrožen mravní a sociální vývoj. Jedinec, který volí pro komunikaci agresivní formy chování, obtížněji navazuje spolupráci a přátelství. Respekt druhých bývá vynucený. Pravděpodobnost násilného chování v dospělosti souvisí s internalizací vnitřních norem.

#### 1.4.2 Sebepoškozování

Předcházející část se zabývala agresí zaměřenou vůči druhým. Člověk však může svou agresi zaměřit na sebe samého, v tomto případě se hovoří o autoagresi a automutilaci. Sochůrek (2007) se zabývá rozlišením automutilace a sebepoškození. **Automutilací (self-mutilation)** také někteří autoři označují takové sebepoškození, kde nejčastější motivace vyplývá z psychotické poruchy a sebepoškození může mít symbolický význam. *„Příkladem je automutilace zaměřená proti části těla (např. ruce, genitáliím, očím, jazyku) symbolicky vyjadřující patologické pocity viny a sebepotrestání při těžké depresi. Bizarní automutilace se mohou vyskytnout u pacientů trpících schizofrenním onemocněním. Automutilace se může také vyskytnout jako vedlejší produkt neobvyklých sexuálních praktik sadomasochistického charakteru nebo u osob s poruchami osobnosti v zátěžových situacích, jako je např. trestní stíhání, pobyt ve vězení, nedobrovolná hospitalizace, a může mít účelový charakter“.* (Sochůrek, 2007, s. 84)

Můžeme si také vypůjčit definici z aktuální penitenciární praxe ve Velké Británii (Příručka Ministerstva spravedlnosti, Safety in Custody 2010 England and Wales), kde se sebepoškozování považuje za jakékoli jednání, kterým vězněná osoba způsobuje újmu sama sobě bez ohledu na způsob jejího provedení.

Dle Kriegelové (2008) není sebepoškozování záležitostí zcela ojedinělou nebo až výjimečnou. Můžeme někdy mluvit o tzv. „psychické nákaze“. Jedná se o rozšíření daného chování zejména v léčebnách, internátech, věznicích. Přesná definice takového jednání je



nesnadná a spíše se vyznačuje určitými společnými znaky. Podstatnou charakteristikou je také sociální kontext a sociokulturní pozadí, které sebepoškození doprovází. Některá jednání spočívající v dobrovolném zásahu do integrity fyzického těla nejsou kulturou a sociálním prostředím vnímána jako sebepoškození. V současné době např. tetování nebo piercing nemají charakter sebepoškození v patologickém slova smyslu. Naše pozornost se obrací na případy, které odborná literatura označuje jako patologické sebepoškozující chování.

Dle Fischera a Škody (2009) je **sebepoškození (self-harm)** termínem, který je nejčastěji spojován s vědomým, záměrným, často opakovaným sebepoškozením (sebezraňováním) bez vědomé suicidální motivace, v němž dochází k narušení tělesné integrity. Pokud se jedná o způsoby sebepoškození, nejčastěji jde o řezná poranění kůže, zápěstí, předloktí, hřbetů rukou, škrábance, vyřezávání znaků do kůže. K sebepoškození bývají používány ostré předměty, např. žiletka, sklo. Motivy pro sebepoškození jsou rozličné, nejčastěji zmiňovaným bývá pocit vzteku na sebe samého, úleva od napětí, někdy též přání zemřít. Sebepoškození je považováno za jeden ze znaků narušené osobnosti. Další formou sebepoškození je popálení, např. cigaretou nebo zapalovačem. Uváděné motivy pro sebepoškození jsou rozličné, nejčastěji uváděným motivem bývá pocit vzteku na sebe samého, úleva od napětí, někdy též přání zemřít. Sebepoškození je považováno za jeden ze znaků narušené osobnosti, nejčastěji hraničního charakteru. Někteří autoři ovšem sebepoškozující chování koncipují spíše jako návykovou poruchu (**addiction**) než jako znak specifické poruchy osobnosti. I když v sebepoškozujícím chování můžeme nalézt apel na okolí, nebývá snaha o získání pozornosti okolí jediným motivačním mechanismem.

Sebepoškození, jak dále uvádí Fischer a Škoda (2009) je tedy podobně jako suicidální jednání aktem autoagrese s tím rozdílem, že zde není vědomý a cílený záměr zemřít. Důsledkem autoagrese je poškození tělesné integrity. Tyto tendence představují závažnou patologii zvláště ve věku adolescence, kdy se nejčastěji objevuje. U lidí, kteří nejsou psychicky nemocní, bývá nejčastěji iniciováno snahou získat pro sebe určité výhody nebo se vyhnout nepříjemné povinnosti či situaci. Např. zranění může odvrátit nástup k výkonu trestu. V naší práci tyto termíny budeme používat jako shodné ekvivalenty agresivního jednání zaměřeného vůči sobě.

Podle Kocourkové (2003) má průběh sebepoškození určité znaky, specificky následující po sobě. Dále uvádí, že u osob, které se poškozují, hraje často důležitou úlohu

precipitující událost (nejčastěji ztráta vzájemné vazby), kterou nelze vyřešit adaptivním způsobem a která specificky stimuluje rozvoj pocitů bezmoci, lítosti, vzteku, krivdy a přání pomstít se. Agrese se obrací vůči vlastnímu tělu.

Aldermannová (in Kocourková, 2003) uvedla návykový model záměrného sebepoškození, který je cyklický, základními prvky jsou negativní emoce, tenze, disociace, akt sebepoškození, pozitivní efekty, negativní efekty. Negativní emoce představují tři kategorie: I) vztek, hostilita, frustrace, II) odcizení, izolace, odpojení od reality, odmítnutí a osamělost, III) smutek a deprese. Tento stav vede k rychlému naleznutí způsobu, jak se cítit lépe. Jakmile bylo sebepoškození vyhodnoceno jako možnost redukce negativních pocitů, emocionální zkušenost se posune do oblasti úzkosti a vysoké tenze. Jedinec je úzkostný, neboť nevidí jinou možnost kontroly vlastních emocí. Z této tenze, sebepoškození slouží jako mechanismus zvládnutí zátěže, k redukci tenze a k maskování fyzické bolesti, což nazývá disociací. Následuje vlastní akt sebepoškození, disociace vrcholí a minimalizuje si pociťování bolesti, na čemž se spolupodílí i vyplavené endorfiny. Okamžitě po sebepoškození nastupují pocity úlevy, nekontrolované negativní emoce byly transformovány do kontrolovatelného aktu sebepoškození, kdy tato aktivita znovu nastoluje kontrolu nad emocionálním a fyzickým stavem jedince. Jenže tato strategie je účinná jenom omezeně a krátkodobě, ve chvíli, kdy se endorfiny rozptýlí, jedinec je zaplaven pocity hněvu, viny, sebenenávisti a výčitek, negativní emoce se mají tendenci zase objevit a vést tak k další epizodě sebepoškození.

### 1.4.3 Sebevraždy

Posledním druhem agresivního chování, kterým se v této práci budu zabývat, je agrese zaměřená vůči sobě s úmyslem dobrovolného zničení svého života. Toto jednání se označuje jako **sebevražedné (suicidum)**. Sebevraždu lze definovat jako násilné jednání charakteristické úmyslem dobrovolně zničit vlastní život, jako autoagresivní projev. V definici je kladen důraz na vlastní rozhodnutí takto konat. Sebevražedné jednání lze hodnotit jako poruchu pudu sebezáchovy. Vágnerová (2008) ale sebevraždu odlišuje od tzv. sebe zabití, které sice také vede ke zničení vlastního života, ale chyběl mu vědomý úmysl zemřít. Jde o případy, kdy člověk, nebyl schopen přiměřeně zhodnotit možné důsledky svého chování, jednal v afektu, ale ve skutečnosti se nechtěl zabít. Sebe zabití může být také vynuceno násilím. Nejdříve podnikneme krátkou exkurzi do historie

sebevražd. Sebevražedné jednání se v lidské společnosti vyskytovalo vždy, dokonce i tehdy, když bylo společensky odmítáno a sankcionováno. Ukončení vlastní biologické existence může být chápáno jako únik od něčeho nežádoucího (např. života bez milovaného partnera či žití s trvalým postižením), nebo naopak jako získání něčeho nežádoucího (např. potrestání jiného člověka).

Motivy k sebevraždě mohou být velmi rozmanité. Dle Voráčka (in Vágnerová, 2008) prosazovala otevřeně již Stoická škola právo člověka ukončit svůj život, přináší-li mu jakékoli utrpení. Kvalita života byla považována za důležitější než jeho kvantita, tj. délka. V Egyptě šlo o běžný, někdy i veřejně propagovaný způsob smrti. Sebevraždu hadím uštknutím spáchala např. egyptská královna Kleopatra. Totéž platilo ve východních říších, v Indii a Číně. V Japonsku byla sebevražda tradičně považována za čin hodný obdivu a následování, právě zde vznikl ve středověku tradiční sebevražedný rituál harakiri.

Vágnerová (2008) dále uvádí, že suicidální jednání je obvykle podmíněno multifaktoriálně, to znamená, že závisí na kumulaci různých zátěží, vrozených i získaných, i na nezvládnutých aktuálních podnětech. Veškeré rizikové faktory lze hodnotit pouze jako nespécifické, zvyšující pohotovost k sebevražednému způsobu reagování.

Fischer a Škoda (2009) hledají příčiny v neurovaných interpersonálních vztazích, zvláště intimních. Sebevražda může být také výrazem agrese, která vychází z hněvu a zlosti, směřujícím k vlastní osobě nebo vůči někomu, v němž má sebevražda zanechat hluboké pocity viny.

Význam sociálních faktorů zdůraznil před více než sto lety, ve své práci E. Durkheim hodnotí sebevražedné jednání ze sociologického hlediska a vysvětluje je narušením vztahu člověka a společnosti. E. Durkheim dával do souvislosti suicidalitu s teorií anomie, ve své koncepci však nepostihoval individuální rozdíly mezi jednotlivci. Tuto teorii nabízí Fischer a Škoda (2009) prostřednictvím následujícího výčtu možných příčin:

- Neuspokojivé sociální vztahy. Chybějící vztahy nebo i nedostatek spolehlivých, bezpečných vztahů, chybějící sociální opora, ale i nefunkční či patologické zázemí (včetně rodiny) mohou zvyšovat pravděpodobnost vzniku sebevražedného jednání.
- Dysfunkční rodina, rodina bez otce, násilí v rodině a vzorce chování spojené se suicidalitou jsou uváděny jako faktory, které ovlivňují jedince v průběhu jeho socializace a vývoje a zvyšují pravděpodobnost rozvoje výše uvedeného jednání.

- Ztráta sociálních vazeb. Studie odborníků uvádějí jako sociální faktor zvyšující pravděpodobnost suicidality migraci, kdy dochází ke ztrátě společenských kontaktů a vazeb. Extrémnější je pak otázka emigrace, kdy dochází k celkovému sociokulturnímu vykořenění.
- Ekonomické faktory. Příčinou sebevražedných tendencí může být nezaměstnanost se všemi svými psychosociálními důsledky.

Různé sociální zátěže mohou fungovat jako faktory zvyšující riziko volby sebevraždy při řešení problémové situace. Riziko sebevražedného jednání zvyšuje ztráta zaměstnání, resp. profesního a sociálního postavení. Sociální vazby působí jako prevence sebevražedného jednání, posilují pocit smyslu života a jeho pozitivní postoj. Neuspokojivé nebo chybějící vztahy, osamělost, nedostatek osobní opory významně zvyšují riziko sebevražedného chování. *„Ohroženi jsou lidé, kteří ztratili partnera: úmrtím, rozvodem nebo jiným způsobem, ale i lidé, jejichž rodinné vztahy jsou konfliktní a problematické.“* (Vágnerová, 2008, s. 494)

Jak je zřejmé i z přehledu sebevražd známých osobností, hrají významnou roli v souvislosti s rizikem suicidálního jednání i psychické faktory. Riziko je vysoké zejména u deprese, psychóz, těžkých úzkostných poruch. V této souvislosti je dle Fischera a Škody (2009) nutno podotknout, že zejména u maniodepresivních psychóz výzkumy potvrzují, že riziko sebevražd stoupá až po odeznění depresivního období, když jedinec zdánlivě překoná své problémy a okolí začíná vnímat zlepšení jeho nálad. Vánoce, narozeniny ztracené osoby či společná výročí se stávají obdobím, kdy se jedinec ztrátou více zabývá a zvyšuje se riziko vlastního suicidia.

Dědičnost ve smyslu obecnějšího sklonu k sebevražednému jednání, která nesouvisí s duševní poruchou či nemocí, nebyla potvrzena. Vágnerová (2008) je zastává názor, že pokud existuje genetická dispozice k tomuto jednání, je třeba ji chápat v souvislosti s nějakou duševní poruchou nebo chorobou. Rizikovým faktorem je z tohoto hlediska především deprese, schizofrenie, porucha osobnosti.

Pokud není sebevražedné jednání jen impulzivní a zkratkovou reakcí, ale je alespoň do určité míry promyšlené, vyjadřuje postoj k sobě samému, k vlastnímu životu, který z nějakého důvodu ztratil smysl. Hodnoty s ním spojené se jeví nedosažitelné nebo přestaly mít subjektivní význam. *„Varovným signálem rizika suicidálního jednání je úbytek dříve důležitých zájmů a potřeb, resp. jejich úplné vyhasnutí. Tato změna bývá spojena s celkově depresivním laděním.“* (Vágnerová, 2008, s. 499)

Skutečná příčina spočívá v naprosté většině případů v řadě kumulujících se problémů a zátěžových situací. Z hlediska konkrétních motivů může zvyšovat sklony k suicidalitě různorodá, pro jedince subjektivně významná zátěžová situace, vyplývající z neuspokojování jeho potřeb. Značnou úlohu pro rozvoj suicidálního jednání má schopnost adaptace, míra tolerance vůči zátěži, úroveň a charakter získaných zkušeností. Je známé, že suicidální jednání je častější na jaře, resp. na podzim a v zimě, a méně časté v letním období. Pesimismus a pocity beznaděje podporuje nedostatek světla, o tomto problému pojednávají především studie ze skandinávských zemí.

Dle Fischera a Škody (2009) je postoj k suicidálnímu jednání závislý na gender roli, je ovlivněn jak biologicky, tak sociálně, rozdílností rolí a s nimi souvisejících společenských požadavků. Pro muže a ženy nemá sebevražda stejný význam, ženy a muži mívají jiné motivy a obvykle si volí i jiný způsob sebevraždy. Rozdíly dané specifícností rolí se projeví i nestejnou tendencí reagovat v různých životních fázích suicidálním jednáním. Nestejný bývá i způsob vyrovnávání se se zátěžemi. Mezi muži a ženami jsou ve způsobu provedení sebevraždy patrné výrazné rozdíly. U obou pohlaví je sice na prvním místě oběšení, ale zatímco u mužů tvoří téměř dvě třetiny všech sebevražd, u žen necelou polovinu.

Rozdílný postoj zaujímá společnost k dokonané sebevraždě a k sebevražednému pokusu. Sebevražedné jednání, ať už skončí jakkoli, není jenom záležitostí jednotlivce, ale představuje zátěž i pro nejbližší lidi. Sebevraždu lze chápat nejenom jako odmítnutí vlastního života, ale je možné jí rozumět i jako odmítnutí všech dosavadních vztahů. Zejména pokud sebevrah zemře, vyvolá jeho čin u blízkých lidí celou řadu negativních emocí (pocity viny). Vágnerová (2008) uvádí také, že u nejbližších lidí může dojít ke změně sebehodnocení, k pocitům ztráty vlastní hodnoty. Každopádně i pokus o sebevraždu je třeba chápat i jako signál budoucího rizika. Na základě motivace k sebevražednému jednání, cíle, jehož má být tímto způsobem dosaženo, a způsobu provedení rozlišuje Vágnerová (2008) tři základní alternativy:

1. Bilanční sebevražda je reakcí na dlouhodobě působící subjektivně závažné motivy a výsledkem převážně rozumové úvahy.
2. Impulzivní sebevražedné jednání je stimulováno afektivně, náhlým rozhodnutím.
3. Skupinové sebevraždy, to znamená sebevražedné jednání více lidí.

## 2 SPECIFIKA VĚZEŇSKÉHO PROSTŘEDÍ

V první kapitole jsem se zabýval tématem člověk a prostředí a jejich vzájemné interakce. Poukázal jsem na problematiku adaptace na podněty vnějšího okolí a to v situacích, které se nazývají jako náročné životní situace. Pozornost jsem pak věnoval především agresivním formám lidského chování. V této kapitole již bude předmětem dalšího zájmu věznění, které se považuje za specifický případ takové náročné životní situace. V úvodu vysvětlím legislativní rámec, kontext a charakteristiku prostředí, ve kterém se vykonává věznění, s důrazem na samotný výkon vazby. Otevřu otázku všech dopadů takové izolace a zvláště pak vlivu, které toto specifické prostředí s sebou přináší. Tuto část zakončím těmi příklady agresivních projevů chování, které charakterizují negativní projevy chování v průběhu adaptace na podmínky výkonu vazby.

### 2.1 Vězeňství - charakteristika a kontext

Veřejnost chápe vězeňství jako součást komplexu opatření státu při zajišťování bezpečnosti občanů. Proto je dle Sochůrka (2007) uvěznění pachatele nazíráno především jako izolace (jejímž cílem je na kratší či delší dobu zabránit odsouzenému páchat trestnou činnost, což stanoví i zákon o výkonu trestu odnětí svobody) a částečně i jako odplata za spáchaný trestný čin. OSN a Evropská vězeňská pravidla stanoví některé hlavní zásady zacházení s vězněnými osobami. Uvádějí mimo jiné, že: uvěznění z důvodu odnětí svobody je trestem již samo o sobě. Podmínky vazby a vězeňský režim proto nemají prohlubovat tento stav, s výjimkou případů, kdy je nutná segregace nebo opatření k udržení jejich disciplíny jako následek chování vězňů. (EVP. čl. 64, s. 24). Tentýž dokument stanoví „zajištění podmínek slučitelných s lidskou důstojností a obecně uznávanými normami společnost“ snížit na minimum škodlivé vlivy uvěznění a rozdíly mezi životem ve vězení a životem na svobodě.

Že tomu v historii českého vězeňství nebylo vždy, dokládají zkušenosti z československé totalitní trestněprávní politiky, kde byl uplatňován represivní systém založen na určitém zastrahování a potírání jakéhokoli projevu demokracie. Na pachatele trestního činu bylo hleděno jako na každého nepřítele státu. K jejich nápravě se v totalitních nápravných ústavech mnohdy užívalo nepřiměřeně tvrdých metod. V této

době byl vyšetřován každý, kdo byl podezřelý z páchaní z „klasické“ trestné činnosti, ale i každý, kdo projevil jiné názory na socialistické zřízení. „*Po pádu totalitního režimu se uvolnil obrovský tlak na odstranění justičních nespravedlností, který spolu s netrpělivostí vězňených osob vedl až ke vzpourám a nepokojům ve věznicích.*“ (Hála, 1997, s. 20)

### 2.1.1 Legislativní rámec

Vazba v trestním řízení představuje mimořádně závažný zásah do občanských práv a svobody osoby obviněné ze spáchání trestného činu. Černíková (2008) upozorňuje, že jsou při výkonu vazby základní lidská a občanská práva omezena. Listina základních práv a svobod vyžaduje, aby takovéto zásahy do občanských práv a svobod byly provedeny pouze na základě zákona, který by přesně stanovil rozsah omezení práv a přesně vymezil podmínky jejich aplikace. Proto bylo nutné výkon vazby upravit zákonem. Výkon vazby upravuje zákon č. 293/1993 Sb., ve znění pozdějších předpisů a Vyhláška Ministerstva spravedlnosti ČR č. 109/1994 Sb., ve znění pozdějších předpisů, kterou se vydává řád výkonu vazby.

Černíková (2008) dále dodává, že zákon o výkonu vazby, vychází z mezinárodních konvencí a dokumentů, které se vztahují k problematice ukládání vazby a jejího výkonu. Jde zejména o Standardní minimální pravidla OSN pro zacházení s vězňenými, o Rezoluci k vyšetřovací vazbě, která byla přijata na 8. kongresu OSN v Havaně 1990.

Sochůrek (2007) doplňuje, že zákon o výkonu vazby dále respektuje Evropská vězeňská pravidla (EVP) a další relevantní dokumenty Rady Evropy. V Evropských vězeňských pravidlech je kladen důraz na pojem lidské důstojnosti, na závazek vězeňských správ jednat účinně, avšak zároveň také humánně, na význam role vězeňského personálu a účinného moderního pojetí řízení. (Evropská vězeňská pravidla. Doporučení Rady Evropy č. R (87) 3. Důvodová zpráva a komentář s. 8) Obsahem humánního zacházení s obviněnými se odráží v požadavku, aby výkon vazby byl realizován v podmínkách, které jsou důstojné pro lidský život a také aby způsob provádění výkonu vazby v co možná největší míře na základě dosaženého poznání zmírňoval negativní důsledky výkonu vazby.

### 2.1.2 Účel výkonu vazby

Zákon o výkonu vazby definuje podmínky, za kterých je výkon vazby realizován. Zároveň osvětluje **účel výkonu vazby**, pod kterým si lze představit zejména stanovení práv a povinností osob ve vazbě na jedné straně a kompetence a úkoly samotných zaměstnanců Vězeňské služby ČR na straně druhé. Při tvorbě zákona o výkonu vazby byl uplatněn **princip presumpce nevinny**. Realizace tohoto principu znamená, že na osobu, která se nachází ve výkonu vazby, nemůžeme nahlížet jako na vinnou, dokud není pravomocným, odsuzujícím rozsudkem soudu vyslovena vina. S tímto principem presumpce nevinny je zdůrazněn požadavek humánního výkonu vazby.

Z uvedeného vyplývá, že během výkonu vazby smí být obviněný podroben jen těm omezením, která jsou nutná k splnění účelu vazby z hlediska jejich důvodů a k zachování stanoveného vnitřního řádu věznice. V souladu s požadavkem respektování lidských práv zaručených Listinou základních práv a svobod nesmí ve výkonu vazby docházet k ponižování lidské důstojnosti obviněného, nesmí být podrobován fyzickému ani psychickému nátlaku. (§ 2 zákona č. 293/1993 Sb., ve znění pozdějších předpisů). „*Účelem vazby je především zajištění osoby obviněného pro účely trestního řízení a pro výkon trestu odnětí svobody, případně zabránění obviněnému, aby v trestné činnosti pokračoval, uprchl nebo se skrýval, či mařil objasňování důkazů (§ 67 trestního řádu).*“ (Štěrba, 2007, s. 31)

Ostrahu obviněných a další úkoly vyplývající z výkonu vazby zajišťuje Vězeňská služba. Vězeňský personál může vůči osobám ve vazbě použít pouze taková omezení a donucovací prostředky, které jsou uvedeny v zákoně. (zákon č. 555/1992 Sb., o Vězeňské a justiční strážci) Použití těchto omezení a donucovacích prostředků oznámí Vězeňská služba bez zbytečného odkladu pověřenému státnímu zástupci krajského státního zastupitelství, jenž provádí dozor nad dodržováním právních předpisů při výkonu vazby. Celkově lze shrnout úkoly vězeňské služby následovně:

- **spravuje** a střeží vazební věznice a věznice, střeží věznice pro místní výkon trestu a odpovídá za dodržování zákonem stanovených podmínek výkonu vazby a výkonu trestu odnětí svobody;
- **střeží**, předvádí a eskortuje osoby ve výkonu vazby a ve výkonu trestu odnětí svobody;
- prostřednictvím programů zacházení soustavně **působí** na osoby ve výkonu trestu odnětí svobody a obdobně i na některé skupiny osob ve výkonu vazby s cílem



vytvořit předpoklady pro jejich nekonfliktní způsob života po propuštění;

- **zabezpečuje** úkoly při předcházení a odhalování trestné činnosti osob ve výkonu vazby a ve výkonu trestu odnětí svobody;
- **provádí výzkum** v oboru penologie a využívá jeho výsledky a vědecké poznatky ve výkonu vazby a ve výkonu trestu odnětí svobody;
- **vytváří podmínky** pro pracovní a jinou účelnou činnost osob ve výkonu vazby a ve výkonu trestu odnětí svobody;
- **zajišťuje pořádek a bezpečnost** v budovách soudů a státních zastupitelství a v jiných místech činnosti soudů a ministerstva a v rozsahu stanoveném tímto zákonem zajišťuje bezpečnost výkonu pravomocí soudů a státních zastupitelství;
- **vede evidenci osob** ve výkonu vazby a výkonu trestu odnětí svobody na území České republiky;
- **provozuje hospodářskou činnost** za účelem zaměstnávání osob ve výkonu trestu, případně i osob ve výkonu vazby;

Při zajišťování výkonu práv obviněných Vězeňská služba spolupracuje s ostatními státními orgány, orgány územní samosprávy a s dalšími subjekty způsobem uvedeným ve zvláštních právních předpisech. (§ 3 zákona č. 293/1993 Sb., ve znění pozdějších předpisů)

### 2.1.3 Podmínky pro výkon vazby

Zákon o výkonu vazby (č. 293/1993 Sb., v platném znění) stanovuje, že je výkon vazby prováděn ve vazebních věznicích, nebo ve zvláštním oddělení věznice pro výkon trestu. Jak již bylo uvedeno, do výkonu vazby lze přijmout obviněného výhradně na základě **písemného příkazu soudu**, který byl vydán na základě rozhodnutí o vzetí do vazby. Toto **rozhodnutí soudu o vzetí do vazby** musí být vždy připojeno k písemnému příkazu. Příjem obviněných do výkonu vazby je prováděn nepřetržitě 24 hodin.

Při přijetí obviněného do věznice je nutno ověřit jeho totožnost, aby se vyloučila jeho záměna. Při přijetí do věznice se u obviněného provede důkladná osobní prohlídka, kterou může vykonávat pouze osoba stejného pohlaví a dále se provede prohlídka věcí, které má u sebe. Provede se soupis těchto věcí, který obviněný podepíše. Prohlídka probíhá ještě v době přítomnosti předvádějícího orgánu policie ve věznicí. Po té následuje

hygienická očista obviněného a umístění na příjmovou celu. Po provedení lékařské prohlídky je na základě výsledků umístěn do cely v souladu s § 7 zákona č. 293/1993 Sb.

Při přijetí obviněného do výkonu vazby má vězeňský personál povinnost obviněného seznámit s jeho právním postavením a s jeho právy a povinnostmi ve znění zákona a vnitřním řádem věznice. Poučení se provádí v rodném jazyce obviněného, nebo v jazyce, jemuž obviněný rozumí. O tomto se sepíše zápis, který obviněný podepíše.

Při umísťování obviněných do cel se dbá na to, aby byl dodržen účel vazby a **aby nedocházelo k mravnímu nebo jinému ohrožení obviněných**. V zákoně o výkonu vazby jsou taxativně uvedena kritéria umísťování obviněných (§ 7 zák. č. 293/1993 Sb.). Jestliže o to obviněný požádá, umístí se do samostatné cely, umožňují-li to podmínky ve věznici. V odůvodněných případech může obviněný požádat o umístění do jiné cely. O žádosti obviněného o umístění do samostatné cely rozhodne ředitel věznice nebo jeho zástupce. Ze zákona (§ 7) se odděleně se umísťují:

- muži od žen,
- obvinění, u nichž je důvodem vazby obava, že budou mařit objasňování skutečností závažných pro trestní stíhání, od ostatních obviněných,
- obvinění, proti nimž je vedeno společné řízení,
- obvinění, kteří jsou stíháni pro některý z trestných činů uvedených v § 88, odst. 4 trestního zákona, od ostatních obviněných,
- obvinění, kteří jsou stíháni pro trestný čin spáchaný z nedbalosti a obvinění, kteří nebyli dříve odsouzeni k nepodmíněnému trestu odnětí svobody, od ostatních obviněných,
- obvinění od pravomocně odsouzených,
- obvinění, u nichž je podezření na infekční nebo duševní onemocnění,
- obvinění ve vazbě z důvodů uvedených v § 350c trestního řádu (vyhošťovací vazba) od ostatních obviněných.

Mladiství obvinění se umísťují do cel odděleně od ostatních obviněných. Umístit mladistvého do cely společně s dospělými obviněnými je možné pouze ve výjimečných případech, lze-li mít důvodně za to, že takový postup je z mravního hlediska pro něj vhodnější. Obviněný, který o to požádá, se umístí do cely určené výlučně buď pro kuřáky, nebo pro nekuřáky.

Při rozhodování o umísťování obviněných do cel je třeba respektovat pokyn soudu a v přípravném řízení státního zástupce k oddělenému umístění obviněných a podle

možnosti přihlížet též k dalším hlediskům a skutečnostem, zejména k věku obviněných, stupni jejich narušení, životním návykům a osobním vlastnostem.

Obviněný, který se ve vazbě chová agresivně nebo soustavně porušuje řád výkonu vazby nebo vnitřní řád věznice, se umístí ve zvláštní cele, odděleně od ostatních obviněných. (§ 7 zákona č. 293/1993 Sb., ve znění pozdějších předpisů)

Kromě **standardního oddělení** je ve vazebním prostředí zřízeno i **oddělení se zmírněným režimem**. Zde lze umístit obviněného, pouze pokud tím nebude ohrožen výkon vazby. V oddělení výkonu vazby se zmírněným režimem je ubytovací prostor se společným sociálním a kulturním zařízením, ve kterém se obvinění v určeném čase mohou volně pohybovat a stýkat se s obviněnými, kteří jsou umístěni v tomto oddělení.

Do oddělení výkonu vazby se zmírněným režimem nelze umístit obviněného, který porušuje stanovený pořádek a kázeň, nebo nemůže být do tohoto oddělení umístěn z bezpečnostních důvodů. Rovněž se do tohoto oddělení neumístí obviněný, u něhož to nedoporučil lékař vzhledem k jeho zdravotnímu stavu a obviněný, u kterého toto umístění nedoporučil psycholog. Při umísťování obviněných do výkonu vazby se zmírněným režimem se musí dbát na zákonné podmínky. (§ 8 zákona č. 293/1993 Sb., ve znění pozdějších předpisů)

Pro každého obviněného musí být v cele lůžko a skříňka na uložení osobních věcí. Cely jsou dále vybaveny stolkem a židlemi v počtu odpovídajícím počtu obviněných a sociálním zařízením odděleným od zbývajících prostorů cely neprůhlednou zástěnou. Do každé cely musí být zavedeno elektrické osvětlení, tekoucí voda a signalizační (přivolávací) zařízení. (§ 9 zákona č. 293/1993 Sb., ve znění pozdějších předpisů)

V průběhu výkonu vazby je věznice povinna podle možností obviněnému nabídnout účast na preventivně výchovných, vzdělávacích, zájmových a sportovních programech. Stěžejním cílem nabízených programů je podle možností narušení negativních účinků izolace obviněných od společnosti, naplnění volného času smysluplnou činností a umožnění obviněným pobyt mimo ubytovací prostor. Z toho vychází i plán práce oddělení výkonu vazby, který byl zpracován tak, aby zahrnoval i programy zacházení s obviněnými, které jsou stanoveny § 4a zákona o výkonu vazby.

Výběr obviněných na jednotlivé aktivity je podřízen rovněž podmínkám ustanovení § 7 zákona o výkonu vazby, kterými je upraveno, kteří obvinění se mohou společných aktivit zúčastňovat. Specifikou výkonu vazby je skutečnost, že obvinění jsou rozděleni do

mnoha skupin. Proto aktivity musí být několikanásobně opakovány. Na základě toho je sestaven týdenní plán realizace programů zacházení s obviněnými ve výkonu vazby.

## 2.2 Vězení jako náročná životní situace

Dle Hály (1997) vyšetřovací vazba, v jejímž průběhu se zpracovává vyšetřovací spis a posléze obžaloba, představuje pro velkou většinu obviněných stres – nejzávažnější v celé době jejich uvěznění. Tento stres je vyvolán **šokem z izolace**, extrémním ohrožením důležitých lidských hodnot, zbavením svobody a některých práv, požitků a služeb, heterosexuálních styků a samostatnosti, do značné míry i osobní identity. Když se člověk, který není kriminálním recidivistou, dostane do role obviněného, mění se jeho prožívání, uvažování i chování. Obvinění představuje pro většinu lidí značnou psychickou zátěž. Její základní charakteristikou je pocit ohrožení, které zatím není konkretizováno. Tento pocit zahrnuje úzkost, nejistotu a strach z budoucnosti. Logickým důsledkem působení této zátěžové situace je oživení obranných reakcí, jejichž charakter je závislý na osobnosti obviněného člověka, jeho životních zkušenostech a jeho aktuálním tělesném i duševním stavu.

*„Vazební věznice je relativně velmi zřetelně a pevně ohraničený fyzický i psychosociální prostor. Každodenně se v něm odehrávají četné mezilidské interakce, do kterých vstupují vězňové a vězeňský personál, v podstatně nižší četnosti pak orgány činné v trestním řízení, obhájci, příbuzní a přátelé vězňů při návštěvách, případně i další osoby jako sociální kurátoři, orgány péče o mládež, duchovní různých církví.“ (Hála, 1997, s. 25)*

Podmínky výkonu trestu odnětí svobody považují mnozí penologové, penitenciární psychologové a penitenciární pedagogové za desocializační nikoli resocializační. Sochůrek (2007) uvádí, že je doposud velmi malý rozdíl v postavení a podmínkách pro výkon vazby a trestu. Mnohdy paradoxně často v neprospěch obviněných, u kterých platí presumpce nevinny a mnozí z nich nejsou nakonec vůbec k trestu odnětí svobody odsouzeni. Režim ve vazbě by proto postupně měl být stejný nebo výrazně lepší než ve výkonu trestu. Příčinou mohou být na jedné straně většinou nemoderní a zastaralé vazební věznice s nevyhovujícími prostorami jak pro ubytování, tak vzdělávací, zájmovou činnost, sportovní a kulturní využití. Na druhé straně je příčinou odlišných podmínek samotný legislativní rámec.

Pro představu výše uvedeného nabídnu náhled na několik základních legislativních odlišností v postavení obviněných od odsouzených. „**Nemá-li odsouzený při propuštění z výkonu trestu úložné postačující k úhradě nezbytných potřeb, lze mu poskytnout příspěvek až do částky 2000 Kč.**“ (Vyhláška MS č. 10/2000, § 7, odst. 5)

Z uvedeného textu vyplývá, že se odsouzenému poskytuje nenávratný příspěvek na úhradu nezbytných potřeb (nejen na cestu), obviněnému se na druhé straně finanční prostředky zapůjčují a to pouze na cestu do místa svého bydliště. „**Nemá-li propuštěný (obviněný) peníze na zakoupení jízdenky do místa bydliště, ředitel věznice zpravidla rozhodne, že se propuštěnému půjčí přiměřená peněžitá částka.**“ (Vyhláška MS č. 109/1994 Sb., §24, odst. 1)

Dalším příkladem může být toto ustanovení. „**Odsouzenému, který není zařazen do práce, poskytuje věznice sociální kapesné v případě, že neodmítl bez závažného důvodu práci a neměl v období jednoho kalendářního měsíce jiný příjem nebo jinou hotovost ve výši alespoň 100 Kč.**“ (Zákon o VTOS č. 169/1999Sb., § 16, odst. 7) Délka vazby se může pohybovat do 1, 2, 3 nebo 4 let. Po celou dobu pobytu ve vazbě, v případě, že je obviněný bez příjmů či jiné hotovosti, se však **neposkytuje obviněnému žádná sociální finanční výpomoc.**

Poslední příklad, který uvedu, jsou odlišné podmínky vězněných matek. „**V případech hodných zvláštního zřetele, jestliže takový postup umožňují podmínky ve věznici a osobnostní předpoklady odsouzené ženy, může být odsouzené ženě na její žádost povoleno, aby ve výkonu trestu měla u sebe a starala se o své dítě zpravidla do 3 let jeho věku, pokud takové dítě nebylo soudem svěřeno do výchovy jiné osoby.**“ (Zákon č. 169/1999 Sb., § 67, odst. 1). Zákon více zohledňuje odsouzenou matku tím, že si může zažádat o péči dítěte staršího než 1 rok. „**Na žádost obviněné ženy ve vazbě ředitel věznice rozhodne, že obviněná žena může mít u sebe své dítě a starat se o ně zpravidla po dobu do jednoho roku jeho věku, pokud toto dítě nebylo soudem svěřeno do péče jiné osoby, popřípadě řízení v této věci před soudem neprobíhá, a vyhovění žádosti je ve prospěch dítěte.**“ (Zákon č. 293/1993 Sb., § 28a, odst. 3)

### 2.2.1 Dopady izolace u vězňených osob

Výkon vazby představuje ve své podobě mimořádný problém, který velkou měrou souvisí se sociální izolací. Značně změněné podmínky působí v podobě narušení dosavadního života, v podobě nedostatečného a porušeného spojení s dosud působícím sociálním okolím, na něž byl obviněný zvyklý, v podobě tzv. odlučitelnosti, v podobě specificky odlišných podnětů z nového, neobvyklého prostředí, vlivu dalších obviněných, vlivu vazebního prostředí, sexuální abstinence, změny stravy, nebo v podobě nutnosti adaptovat se na všechny tyto podmínky. Intenzita působení těchto faktorů je závislá na řadě okolností, zvláště na délce trvání vazby, zda je ve výkonu vazby poprvé nebo opakovaně, na závažnosti a počtu obvinění, na zdravotním stavu a dalších faktorech. Obecně se tyto faktory mohou dělit na interní faktory a externí faktory izolace. Interní izolaci chápeme jako přímý vliv vazby na mentální funkce. Externí izolace je chápána jako přerušování vztahů, v nichž jedinec dosud žil.

Očima psycholožky Milady Vimrové (2006) je vazební stíhání obzvláště pro člověka, který dosud nebyl v konfliktu se zákonem, velmi stresujícím okamžikem. Ocítá se v neznámém prostředí, náhle odříznut od svých každodenních zvyklostí a aktivit. Není připraven na pobyt mimo domov, opustil zaměstnání, nemá možnost ovlivňovat své rodinné ani pracovní záležitosti, mnohdy nemá u sebe dostatek financí nebo třeba pravidelně užívané medikamenty. Bojí se o to, jak zprávu o zadržení přijme jeho okolí, zejména ti nejbližší. Mnoho mužů řeší např. problém, jak sdělit malému dítěti, že tatínek náhle není na delší dobu přítomen. Neméně obtížná je později i situace, jak dítě připravit na první návštěvu ve vazbě nebo výkonu trestu. Negativní emoce a nejistota se také přenášejí do života ve vazbě. Proto bývají obviněnými mnohá upozornění zaměstnanců chápána nesprávně jako příliš přísná, zbytečná, až šikanující. Především prvovězňení si často neuvědomují, že personál vazební věznice musí plnit nařízení, která jsou platná pro všechny osoby zde umístěné, a to bez rozdílu na obvinění, za které jsou vazebně stíháni, věku, postavení nebo dosaženého vzdělání. Zaměstnanec věznice rovněž nemá právo posuzovat oprávněnost či neoprávněnost soudních rozhodnutí či posuzovat zákroky policejních orgánů.

Sochůrek (2007) uvádí, že ztráta základní sociální vazby na rodinu vede ve svých důsledcích často k hledání zázemí v homogenních kriminálních partách, což vede k fixaci na „vězeňské známosti“, které za spolupůsobení návyku na vězeňské prostředí posilují

nesamostatnost, neschopnost najít a udržet si stálé zaměstnání a to vše při časté zadluženosti za škody způsobené trestnou činností. Nepříznivě působí i délka pobytu ve vězení, protože právě tato skutečnost má podstatný vliv na ztrátu rodinného prostředí.

Nelze přehlédnout i nebezpečný vliv drog, které se do věznic dostávají zvenčí, přičemž právě nepravdivost dodávek, spojená s nárazovými masivními abúzy může vést k nejzávažnějším důsledkům. Sochůrek (2007) předpokládá, že se s abstinčním syndromem spíše setkávají pracovníci ve vazebních věznicích, v podmínkách výkonu trestu je pak častější agresivní chování pod vlivem drogy. Ve vězeních se zpravidla jedná o užití drogy bez výběru, vězeň vezme tu drogu, která právě je k dispozici. Neumí proto odhadnout dávku ani účinky na svoji psychiku a proto se jeho chování stává nevypočitatelným.

Zmínil jsem se pouze o některých dopadech, kterým musí obviněná osoba čelit. Výčet dopadů by mohl být samozřejmě delší, v tuto chvíli však přejdu do oblasti chování, kterým se obvinění pokouší dopady izolace překonat.

### 2.2.2 Problematika adaptace

Vlivy, které mohou vyvolat krizi, zvané v literatuře často iniciátory, či **spouštěče krizových situací**, lze rozdělit do několika skupin. Krebza (2009) je člení do dvou základních skupin: 1) traumatické krize obsahující prožitek psychické, případně fyzické anebo sociální traumatické události a 2) krize, jejichž vznik je spojený s prožitím určitých životních etap. Soudní stíhání a uvěznění lze rovněž zařadit do kategorie traumatických krizí.

*„Člověk umístěný do vazební věznice je sice stále pouze v roli obviněného, k němu je třeba přistupovat z hlediska presumpce nevin, ale reálně tomu tak nebývá. Zejména laická veřejnost jej obvykle posuzuje stejně negativně, jako by již odsouzen byl. Pro jeho vinu svědčí fakt, že jej zavřeli, což by se nestalo, kdyby nic neudělal.“* (Vágnerová, 2008, s. 816,817) Pobyt ve vězení představuje sociální stigma, kterého se nelze snadno zbavit. Společnost trestané lidi neakceptuje a jejich hodnocení, i očekávání budoucího chování bývá negativní.

Vazba představuje prostředí evokující různé stavy frustrace emočního napětí s nutnými reakcemi. Stupeň tlaku, který vychází z této náročné životní situace, závisí do značné míry na tom, jak je jedinec schopen se s náročností situace vyrovnat. Vazba má

především individuální vliv na konkrétní osobnost. Typicky odlišnou jsou reakce na vazební prostředí u prvovězňeného a osoby ocitající se na vazbě opakovaně. Kromě toho existují i významné rozdíly v důsledku předchozího sociálního postavení obviněného v civilním životě. Zcela jiný dopad má vazba na člověka, který je veřejně známý nebo zastává významné místo ve společnosti, než jaký má dopad na člověka sociálně vyloučeného. Dalším činitelem, který může adaptační proces ovlivňovat, je také věk obviněného. Zcela jinak může působit na psychiku mladšího jedince než na jedince, který již dříve čelil náročným životním situacím a má vyšší psychickou odolnost. Jak bylo dříve uvedeno, také Vágnerová (2008) se ztotožňuje s tím, že umístění do vyšetřovací vazby vytváří ještě závažnější stresovou situaci, než jakou přináší pouhé obvinění. Člověk se musí v novém prostředí orientovat a adaptovat se na ně, což je pro nezkušeného jedince silná zátěž. Negativní zkušeností je i případná šikana a agresivní projevy ze strany spoluvězňů. Ve vyšetřovací vazbě je obtížné dosáhnout přijatelného uspokojení všech psychických i tělesných potřeb. Adaptační mechanismy mohou selhávat a potom dochází ke vzniku reaktivních psychických poruch úzkostného charakteru. Vazební uvěznění může představovat silný stres a jako reakce na něj se objevují různé somatické i psychické potíže (např. nespavost, bolesti hlavy, zvýšená únava, pocity bolestí, neschopnost koncentrace pozornosti, fobie, nutkavé jednání).

### 2.2.3 Prizonizace a druhý život vězňů

Sochůrek (2007) uvádí, že se pro adaptaci na podmínky vězení a život v něm vžil termín **prizonizace** (znamená adaptaci na podmínky života ve vězení a velmi snižuje pravděpodobnost úspěšné reintegrace jedince do normální společnosti). Adaptace v tomto smyslu znamená přijetí subkulturních norem a pravidel, značně odlišných od obecně platných, dále osvojení si nových, z hlediska „přežití“ výhodnějších vzorců chování a postupné vyhasínání adaptivního chování potřebného k životu mimo vězení.

Sochůrek (2007) dále zastává názor, že institucionalizace je součástí prizonizace, která je výsledkem adaptace na přísně a vysoce organizovaný život ve vězení. Typickým znakem je povrchní, předstíraná poslušnost a slušnost. U části odsouzených se vytváří syndrom tzv. „dobrého vězně“. Jedinec se odnaučí samostatně rozhodovat a bude i po propuštění závislý na iniciativě jiných lidí nebo na náhodných impulzech. Ztratí schopnost plánovat a volit realistické alternativy své budoucnosti. Všeobecně však platí, že



bezporuchový průběh věznění je typický pro kriminální recidivisty, protože mnoha těmto vězňům stav, kdy žádnou vlastní aktivitu vyvíjet nemusejí a mají vše zajištěno, velmi vyhovuje. Vzpírání se institucionalizaci vyvolává protitlak nejen spoluvězňů, ale paradoxně i personálu, protože takový vězeň představuje problém. Vedle výše zmíněného syndromu „dobrého vězně“ vzniká syndrom „problémového vězně“. Uvnitř skupiny vězňů je na tohoto vězně vyvíjen psychický, nikoliv zřídka i fyzický nátlak, protože „dělá problémy“. Pokud se postižený obrátí o pomoc na personál věznice je ostatními chápán jako zrádce a donašeč je vystaven šikaně nebo jiným přímým formám fyzického násilí.

*„Na druhé straně prizonizace je ideologizace, která označuje proces přizpůsobování se normám, hodnotám, názorům a postojům, které se vytvářejí v neformálních skupinách odsouzených, přizpůsobení se vězeňské subkultuře, která má desocializační charakter.“* (Kopp, 2004, in Sochůrek, 2007, s. 12). Vězeň tyto hodnoty a normy zprvu jakoby neochotně a povrchně akceptuje, později však může dojít k identifikaci a ztotožnění se s nimi. Mnozí vězni se pak chovají tak, jak by se za normálních okolností (mimo vězení) nechovali (homosexuální styky, intriky, násilnosti na slabších apod.).

Indikátorem hloubky prizonizace, dle Sochůrka (2007) je konkrétní chování jedince ve vězení, jelikož prostředí vězení se výrazně odlišuje od běžného života mimo vězení. Někdy však o hloubce prizonizace svědčí i některé vnější znaky, např. tetování, zejména na stále odkrytých částech těla (obličej, krk, zápěstí). V současné době však samotné tetování nepředstavuje čistě kriminogenní faktor, společnost změnila celkové vnímání a postoj k tetování i jejich nositelům.

Dalším indikátorem stupně kriminální infekce a prizonizace je dle Sochůrka (2007) celková délka pobytu ve vězení v životní historii je, kterou v této souvislosti chápeme jako pravý konformismus s prostředím vězení. *„Významnou roli hraje délka jednotlivých trestů a délka pobytů na svobodě mezi uvězněními.“* (Sochůrek, 2007, s. 8) Právě nositelé prizonizace znamenají velkou psychickou zátěž pro kriminálně nenarušené spoluvězně, zatímco z hlediska personálu je jejich chování v rámci vnějších projevů téměř bezporuchové a nekonfliktní.

Nepřehlédnutelným negativním jevem života ve vězení je tzv. druhý život. *„Jde o souhrn asociálních a antisociálních aktivit, zvláštních typů obranných reakcí, uplatňování specifické hierarchie a negativních způsobů chování a vytváření neproniknutelných kvaziformálních skupin.“* (Kopp, 2004 in Sochůrek, 2007, s. 50)

Sociální psychologové a sociologové popisují jako významný znak každé sociální skupiny její atmosféru neboli klima. Sociální atmosféra (klima) skupiny se obvykle pojímá jako poměrně stabilní a „zvenku“ i „zevnitř“ „dobře čitelné“ emocionální naladění této skupiny, které můžeme kladně nebo záporně ovlivňovat.

Atmosféru vězeňského zařízení můžeme s určitým zjednodušením popsat jako souhrn několika vrstev nálad, pocitů, postojů ba i přesvědčení určitých jedinců (až veřejnosti) o té které věznici. O kolektivech vězňů nelze uvažovat jako o kolektivech v běžné populaci. Zvýšeným výskytem osob s různými psychickými problémy vznikají ve vězeních specifické sociální skupiny, které mají řadu zvláštností. Ty pak vytvářejí desocializační tlak na ostatní. Sochůrek (2007) pokračuje tvrzením, že vězňové vytvářejí specifickou sociální skupinu, která má svou strukturu. Jejimi normami jsou tvrdost, vynucená vnitřní solidarita a účelové vztahy s personálem. Napětí mezi vězni je způsobováno rozdílností jejich osobností a „ponorkovou nemocí“. Připočteme-li k tomu ještě složité osobnosti mnohých z nich, zátěžovou situaci uvěznění a další výše diskutované fenomény, pak je zřejmé, že vzájemné konflikty mezi vězni lze jen velmi těžko zcela eliminovat. Výkon vazby je, dle Sochůrka (2007) místem, kde se sociálně patologické jevy kumulují. Vznikají v něm různé vězeňské kvazisystémy a struktury, které jsou si v některých ohledech ve všech vězeních podobné, v některých ohledech však vykazují značné odlišnosti. Občas, i když ne příliš často, se stává, že prvovězňový pachatel dosáhne po několika týdnech takového stupně prizonizace, kterého jiný vězeň nedosáhl ani po několika letech strávených ve výkonu trestu odnětí svobody.

Hodnotový systém, který zkoumal Sochůrek (2007), značné části vězňové kriminální subkultury (zejména u dlouhodobě nebo opakovaně vězňovaných) je odlišný či změněný od systému hodnot a norem tak, jak jej chápe společnost. Obvykle pozitivně bývají u vězňů hodnoceny tyto aspekty, mezi které se řadí závažnost spáchaného trestného činu, místa výkonu předešlých trestů odnětí svobody, celková doba strávená ve výkonu trestu, participace na formách organizovaného zločinu, solventnost vězňové a řada dalších aspektů. Naopak negativně jsou hodnoceni pachatelé sexuálně motivovaných deliktů spáchaných na dětech, vězni podezíraní ze spolupráce se zaměstnanci státních orgánů, mentálně slabší jedinci a jedinci s dalšími odlišnostmi.

Mezi formy „druhého života“ vězňů patří i snahy vyrobit, opatřit, vlastnit nebo disponovat zakázanými věcmi, zejména drogami, nepovolenými pochutinami, útočnými předměty, nelegálním „spojením“ ven prostřednictvím mobilního telefonu. Kontext těchto

forem zcela postihuje tato citace: „Obecně se zejména u vězňů odsouzených k dlouhodobým trestům nebo doživotí konstatuje skutečnost, že nemají co ztratit a také případné zranění či dokonce usmrcení zaměstnance nebo jiného vězně pro ně nemůže po zrušení trestu smrti znamenat prakticky žádné zhoršení jejich situace.“ (Sochůrek, 2007, s. 22)

Dlouhodobým pobytem v prostředí vězení tak velice často dochází k postupné změně hodnotové orientace, následované prvními příznaky kriminální infekce. Za určující hledisko považuje Sochůrek (2007) v penitenciárním prostředí sociální roli a sociální status. Úspěšné „přežití“ tradičního věznění vyžaduje adaptaci na život vězeňské subkultury. Zacházení s nimi je složité, neboť vykazují všechny znaky „normálního“ člověka. „Venku“ žili spořádaně jako vzorní otcové rodin, neporušují běžné sociální normy jako obyčej a mravy, není na nich nic nápadného. Ve výkonu vazby se u nich (především díky intelektu a struktuře osobnosti) neprojevují zpravidla masivní adaptační problémy, pakliže ano, vyhledávají rychle pomoc lékaře, psychologa a dalších specialistů. Adaptační potíže dobře překonávají i proto, že je s vysokou frekvencí navštěvují obhájci, kteří jim přinášejí nejen kus „civilního světa“, ale i z profesionální povinnosti naději na brzké propuštění či alespoň mírný trest. Tito lidé umí se zaměstnanci často účinně manipulovat právě proto, že se svými postoji, chováním názory a vystupováním nijak neliší od „běžného“ člověka.

### 2.3 Neadekvátní formy chování vězňů

Svémi slovy se pokusím osvětlit čtyři negativní projevy chování, které se nejčastěji vyskytují u obviněných. Mezi tyto projevy se řadí násilí vůči předmětům, násilí vůči ostatním obviněným, sebepoškozující a sebevražedné jednání. Ještě než přistoupím k jednotlivým formám chování, pokusím se o vymezení základních pojmů.

- **Fyzická agrese vůči předmětům** – jedná se o ničení zařízení cel, rozbíjení nábytku, ničení výstrojních součástí, nádobí, příborů na jídlo, lůžkovin apod. Podstatou tohoto chování je většinou odreagování, i když rozbití cely nebo poškození věcí vězni velmi často chápou jako pomstu personálu.
- **Násilí mezi obviněnými** – o násilí mezi obviněnými se jedná tehdy, když je prokazatelně zjištěná stopa po fyzickém násilí nebo jakákoliv změna na těle

vězněné osoby, která je v příčinné souvislosti s přímým působením jiného zdroje fyzického násilí (spoluobviněný).

- **Sebepoškození** – o sebepoškozujícím jednání se jedná tehdy, když je prokazatelně zjištěná stopa po fyzickém násilí nebo jakákoliv změna na těle vězněné osoby, která není v příčinné souvislosti s přímým působením jiného zdroje fyzického násilí, než je samotný obviněný.
- **Suicidium** – o sebevražedné jednání se jedná tehdy, když k úmrtí došlo v příčinné souvislosti s vlastním jednáním obviněného a je vyloučen vliv působení jiného zdroje, do tohoto jednání se řadí také nedokonané pokusy o sebevraždu, kde je sebevražedný záměr zřejmý (dopis na rozloučenou apod.).

### 2.3.1 Fyzická agrese vůči předmětům

Sochůrek (2007) vysvětluje, že instrumentální agrese je agresivní chování zaměřené vůči předmětům, především pak vůči vybavení místností a cel, kde jsou vězni ubytováni. Z praxe je však nutno konstatovat, že v evidenci se vyskytly pouze případy, kdy svým agresivním chováním obviněný vážně poškodil zařízení nebo vybavení. Ostatní případy, kdy dochází k agresi vůči předmětům, jsou velice časté, ale nenabývají takové podoby a především škody, kdy by zaměstnanci museli tyto projevy agrese řešit. Agrese zaměřená vůči předmětům nám nabízí konstatování, že při páchání tohoto typu agrese nezáleží na denní době. Jako objekty, na které je agrese tohoto typu zaměřena, jsou nejčastěji okenní výplně, sanitární zařízení, případně nábytek cely. Případy jsou výsledkem základních pudů jedinců, kteří momentálně podleli některému z možných spouštěčů. Častými prezentovanými důvody jsou: 1) nepříznivé zprávy z domova, 2) snaha o přestěhování na jinou celu a 3) abstinční příznaky.

Nyní se také podíváme na demografickou strukturu aktérů instrumentální agrese dle statistiky Věznice Plzeň (Vyhodnocení mimořádných událostí ve Věznici Plzeň, 2009/2010). Z hlediska pohlaví je fyzická agrese zaměřená vůči předmětům doménou mužů. Z hlediska věku se jedná o osoby mladší 25 let, tentokrát se zastoupení týká také osob mladších 18 let. Podíváme-li se na kritérium opakovaného pobytu ve věznici, pak se této agrese dopouští také osoby bez zkušenosti z pobytu ve věznici. Z hlediska vzdělání se aktéry stávají i osoby s dokončeným základním vzděláním. Většinou se jedná o svobodné,

což odpovídá i věkové kategorii a z hlediska státní příslušnosti se většinou jednalo o záležitost českých občanů.

### 2.3.2 Násilí mezi obviněnými

Mezník (1997) vysvětluje, že samostatný pojem násilí není v trestním zákoně výslovně definován. Obecně se násilí definuje jako úmyslné ublížení na zdraví. Právní teorie rozlišuje násilí ve formě tzv. **vis absoluta**, kdy použité násilí zcela vylučuje jiné, než pachatelem vyžadované chování oběti a složka vůle je u poškozeného zcela vyloučena, anebo násilí ve formě **vis compulsiva**, které nemá za cíl vůli oběti naprosto vyřadit, ale působí na její psychiku s cílem přinutit poškozenou osobu, aby se podrobila nátlaku, který však není neodolatelný. Složka vůle se u oběti projevuje, ale je realizovaným násilím ovlivněna. Násilí mezi obviněnými lze charakterizovat jako vzájemné napadení mezi dvěma nebo více obviněnými. Násilí je buď jednorázové, jedná se o fyzické napadení jako vyústění vyhrocené situace, nebo o gradaci déletrvajících sporů či antipatií. Výjimečně jde pak o vzájemné napadení, které je opakované, trvá delší dobu a nabývá podoby šikany. Tento druh agresivního chování je charakterizován především přímým fyzickým útokem vůči druhému. Toto násilné chování se většinou uskutečňuje bez zbraně, k útokům tedy nedocházelo za použití zbraně nebo jiného předmětu, který by útok na lidské tělo činil důraznějším.

Baudyš (1997) podotýká, že formy projevů násilí byly a jsou ve své podstatě mnoho let stejné. K nim se v posledních letech, zejména s příchodem peněz a drog do vězení, připojují i nové formy násilí. Zejména pro lidi s podprůměrným intelektem je typické, že se snaží vyvážit svůj hendikep silou. Jelikož není v silách věznic vždy zabezpečit v mezilidských vztazích vězňů uplatňování a dodržování mravních a právních norem, přichází ke slovu jedinci uplatňující své vlastní normy podložené ne právem, ale silou.

Mezi nejčastější příčiny uvádí výše zmíněný autor momentální rozepře, hádka, vyvrcholení déle trvajících neshod, dluhy „z venku“ nebo i z vězení, ale také žárlivost v rámci homosexuálních vztahů, boj o pozici. Kuřátko (1997) rozděluje příčiny na tři základní aspekty. První z nich je homosexualita, roztržky mezi homosexuály, potom mezi těmi, kteří homosexuálové nejsou. Dalším aspektem násilí mezi vězni jsou dluhy, ať už z karet nebo ze zápůjček, které si mezi sebou udělají. Za třetí je třeba uvést komplikované

účelové akce inscenované vězni, v žargonu nazývané „intričky“, které na sebe navzájem dělají.

Kohoutek (1997) zas nabízí jiný inventář příčin násilí. Rozhodně jedním z důležitých aspektů, jež stojí v pozadí, jsou peníze mezi vězni. Vězněné osoby samy napadení a ublížení na zdraví, které se zjistí prohlídkami, nepřiznají. Zdůvodní to např. pádem ze schodů nebo náhodným poraněním. Skrytého násilí je nepoměrně více, než toho, které vyplývá na povrch. Důležitou zásadou je i odhalování případů násilí a jeho prošetřování. Ve vazbě je mezi vězni více psychopatů. Právě zmíněné souvislosti na první pohled nesouvisí s násilím. Z praxe víme, že vznikne-li otevřená rvačka, bývá často spojena s tím, co zjistíme až dodatečně – že příčinou byla droga nebo pokoutně vyrobený alkohol. Jakým způsobem se tyto věci dostaly do rukou vězňů, je opravdu v těchto podmínkách těžké zjišťovat, neboť vězni odmítají mluvit.

Podíváme-li se na statistiku ve Věznici Plzeň (Vyhodnocení mimořádných událostí ve Věznici Plzeň, 2009/2010), pak je z hlediska pohlaví fyzická agrese zaměřená vůči druhému charakteristická pro muže, což odpovídá i obecným poznatkům penitenciárních a kriminologických studií. Z hlediska věku se jedná většinou o osoby mladší 25 let. Z hlediska vzdělání dosáhla většina pachatelů základního vzdělání, vyskytují se zde však i ti, kteří mají vyšší než základní vzdělání. Ve většině případů však šlo o osoby svobodné, z hlediska státní příslušnosti se do této kategorie dostávají jak občané ČR, tak i cizinci. Podíváme-li se na kritérium opakovaného pobytu ve věznici, pak se násilného jednání dopouští jak recidivisté, tak osoby, které jsou v podmínkách věznice poprvé. Z vyhodnocení tohoto násilného jednání ve Věznici Plzeň vyplývá, že většina případů násilného chování se stala po pracovní době, případně v době pracovního klidu. Ke vzájemnému napadení došlo v jednom případě na kulturní místnosti, v ostatních případech na cele. Všechny vzájemné napadení byly provedeny bez použití zbraně, pouze za použití úderů. Ve většině případů došlo k lehčím poraněním. Při následném šetření všichni aktéři vzájemného napadení odmítají uvést pravý důvod vzájemného napadení. Z dlouhodobé zkušenosti můžeme uvést, že nejčastější motivy vzájemného napadení jsou: 1) nesplacené dluhy ještě z civilního života, 2) snaha o změnu spolubydlicího a 3) vzájemná antipatie.

### 2.3.3 Sebepoškozování

Pokud mluvíme o agresivním chování zaměřenému vůči sobě samému, máme na mysli tzv. sebepoškozování. Hlavní záměr bude směřovat k sebepoškozujícímu chování, které nenabývá podoby pokusu o sebevraždu ani dokonané sebevraždy. V sebepoškozujícím jednání většinou není způsobena vážná újma na zdraví a způsob provedení spíše nasvědčuje domněnce, že tímto chováním nemělo dojít ke způsobení zranění neslučitelného s lidským životem. V případě, že se nejedná o psychicky nemocného vězně, bývá sebepoškozování ve vězení jedním z prostředků, jak se vyhnout nepříjemné situaci (např. soudnímu jednání), případně prostředkem, jak ve vězení dosáhnout určitých výhod (přemístění na jinou celu).

Dle Sochúrka (2007) není sebepoškozování v podmínkách vězení nijak vzácné a mezi nejčastější druhy patří: pořezání zápěstí, předloktí, polykání cizích předmětů, intoxikace léky nebo chemikáliemi, sypání tuhy do očí, úmyslné způsobování hnisavých zánětů, vyvolání infekční nemoci. Strangulace bývá většinou avizována spoluvězněm, aby včas přivolali personál. Někdy mají vězni dokonce domluveno „hlídání“, aby nedošlo k vážnějším škodám na zdraví a zůstalo jen u předstírání „pokusu“. Jsou převážně vedeni snahou, aby na krku byla patrná strangulační rýha jako důkaz vážného úmyslu. Co se týká motivace sebepoškozování, pak Sochůrek (2007) uvádí tyto:

- odstranění vnitřní psychické tenze jako reakce na zátěžovou situaci. Pro tuto motivaci svědčí nejčastěji automutilace pořezáním a to mnoha mělkými chaotickými řezy, jakoby „posekáním“, nejčastěji na předloktích.
- únik do nemoci. Může to být proto, že chce uniknout ze standardních podmínek výkonu trestu, k oddálení soudního líčení, vyhnout se práci apod.
- jako nátlak na personál s cílem dosažení nějakého svého cíle, např. přemístění na jinou celu apod.
- jako nátlak vůči osobám vně vězení např. soudům, ale nejčastěji vůči blízkým osobám, např. po oznámení záměru manželky se s vězněm rozvést atd.

Podíváme-li se na situaci aktérů samotného sebepoškozování ve Věznici Plzeň z hlediska demografie, pak zjistíme, že u obviněných žen k agresivnímu chování dochází pouze ve formě sebepoškozování. Z hlediska věku se jedná v nadpolovičním případě o osoby mladší 35 let. Podíváme-li se na kritérium opakovaného pobytu ve věznici, pak se sebepoškozujícího jednání dopouští více recidivisté v penitenciárním slova smyslu – tedy

osoby, které podmínky výkonu vazby nebo trestu znali již z minulosti. Z pohledu vzdělání se většinou této podoby agrese dopouští osoby se základním vzděláním, což však k nízké vzdělanostní úrovni vězeňské populace není žádnou novinkou. Ve většině případů však jde o osoby svobodné a z hlediska státní příslušnosti se vždy tohoto jednání dopustili občané ČR.

Po demografické struktuře nabídnou pohled na kontextuální rámec sebepoškozujícího jednání, který ulehčí lepší porozumění okolnostem, podmínkám a motivaci tohoto druhu chování. K sebepoškozujícímu jednání dochází většinou v době mezi výdejem večere do 23 hodin, tj. hodinu po vyhlášení večerky. V ostatních případech došlo k sebepoškození v ranních hodinách (především ve dnech pracovního klidu) a zřídka v odpoledních hodinách. Téměř ve všech případech však došlo k ohlášení události samotnými aktéry sebepoškozujícího jednání, kteří vyžadovali okamžitou lékařskou pomoc. Pouze v jednom případě došlo ke zjištění sebepoškozujícího jednání ze strany zaměstnanců. Polovina aktérů byla ubytována samostatně, v ostatních případech byli umístěni většinou ve dvojicích.

Pro zajímavost uvádím skutečnost, že v jednom případě se oba spolubydlící sebe poškodili najednou. Ve všech případech se jednalo o pořezání horní končetiny, převážně levého předloktí, za pomoci holicího břitvy, který je ve věznici povolen. Co se týká motivace tohoto jednání, mohli bychom jej rozdělit do následujících kategorií: 1) špatný psychický stav z důvodu izolace v podmínkách věznice, 2) obava z dalšího průběhu soudního řízení a 3) sebepoškození jako forma protestu a nesouhlasu.

#### 2.3.4 Sebevraždy

Nejobávanějším incidentem, ke kterému může ve vězeňském prostředí mimo jiné dojít, je nepřirozené úmrtí – sebevražda. Taková úmrtí mají značný vliv jak na personál, tak i na delikventy samotné a to i tehdy, když vše bylo učiněno správně, podle pravidel a předpisů pro výkon služby. Každý útok proti sobě je velmi závažnou skutečností. *„Dotyčný ztrácí smysl života a tuto situaci řeší afektogenním způsobem, spočívajícím v potlačení pudu sebezáchovy a zničení vlastního života“*. (Fischer, Škoda, 2009, s. 62).

Špatenková (2004) zas uvádí, že je sebevražda aktem násilí obráceného vůči sobě. Může představovat extrémní a drastický způsob řešení krize. Je výrazem hlubokého



zoufalství člověka, který neumí, nemůže, nebo už nechce hledat jiné řešení své situace, který už nevidí jinou možnost, jiné východisko, než spáchat sebevraždu.)

Sochůrek (2007) řadí sebevražedné (suicidální) jednání mezi poruchy jednání, které je zaměřené proti integritě organismu. Spouštěcím mechanismem podobného jednání často bývá i náhlá, závažná nebo nevratná změna osobní situace (rozvod, úmrtí blízkého člověka, zamítnutí odvolání, neočekávaně dlouhý trest apod.) Rovněž ztráta vlastní hodnoty vede k narůstání autoagrese, která může následně vést až k úplné sebedestrukci. Obecnou motivaci sebevražedného jednání ve vězení shrnuje autor takto:

- zátěžová situace uvěznění,
- výčitky svědomí (často např. u vrahů partnera),
- „pomsta“ personálu za to, že vězni nebylo vyhověno,
- účelové chování určené OČTŘ, např. před soudním líčením,
- nátlak na personál,
- citové vydírání rodiny nebo jiných blízkých osob.

Riziko suicidálního chování je zvýšené, dle Vágnerové (2008) především v období po uvěznění. Uváděná míra sebevražednosti je až čtyřnásobně vyšší než v běžné populaci. Dalším problémem, s nímž se lze u vězňených setkat, je sebepoškozování. Mívá celou řadu příčin: může sloužit jako prostředek k uvolnění tenze, upoutání pozornosti, jako patologický náhradní zdroj chybějící stimulace, někdy bývá signálem poruchy osobnosti, ale může být i radikálním pokusem, jak dosáhnout požadovaných úlev.

K dalším závažným faktorům, které ovlivňují nepřiměřené jednání vězňených osob, patří ve vězení nečinnost, nuda, délka trestu, nejasná budoucnost, drsné podmínky nejbližšího okolí, ekonomické, sociální a emoční problémy daného jedince. Každý člověk má svůj kritický bod. Někdo dokáže snášet velkou zátěž, je odolný, jiný naopak reaguje odlišně a dlouhotrvající zátěž na něj působí negativně. Stejná nebo obdobná zátěž vyvolává u osob různé reakce. Většina uvězňených osob vyjadřuje pomocí určitých znaků ve svém okolí, že se s nimi něco děje, že nedokážou zvládat svoji situaci. Zátěž, která na ně působí je kritická a stává se spouštěcím mechanismem pro selhávání jedince. Existuje celá řada diagnostických schémat, pravděpodobně nejznámější a nejpoužívanější model vysvětluje Vágnerová (2008). Jedná se o **Ringelův presuicidální syndrom**, který je založen na třech základních znacích:

1. Stupňující se (narůstající) zužování - zužováním se rozumí omezování jednání, kdy se jedinec následkem osudového jednání, nebo vlastního zavinění domnívá, že je ohrožen okolnostmi, nad kterými nemůže zvítězit.
2. Zadržování agrese – jestliže nedochází k ventilování agrese směrem ven, může nastat obrácení agrese směrem dovnitř, proti vlastní osobě.
3. Suicidální fantazie – fantazie o vlastní smrti a sebevraždě, jejich narůstání a nakonec uskutečnění může přinést úlevu, návod na řešení problémů a k ukončení utrpení.

Tyto tři faktory presuicidálního syndromu se vzájemně umocňují, čímž vzniká začarovaný kruh.

S ohledem ke skutečnosti, že se jedná o ojedinělé případy, nepřipojím analýzu aktérů z hlediska demografické struktury. K dokonáním sebevražedným jednáním došlo jednak v době po vyhlášení večerky nebo v době, kdy se na cele obvinění ocitají sami (spolubytovaní odešli na návštěvu, vycházku apod.)

Co se týká motivace tohoto jednání, mohli bychom spíše spekulovat, ve většině případů nebyly nalezeny dopisy na rozloučenou, kde by aktéři své jednání mohli odůvodnit. Obecně však lze konstatovat, že se jednalo o podezřelé ze závažné trestné činnosti a mediálně známé případy.

Závěrem této teoretické části lze uvést, že zvládnutí pobytu ve vězení se odvíjí od schopnosti člověka adaptovat se na dané podmínky a schopnosti kompenzace ztráty uspokojování základních psychosociálních potřeb. Míra zvládnutí náročné životní situace je tedy záležitostí zcela individuální a záleží na mnoha aspektech. V některých případech však dochází k překročení hranice adekvátního a přijatelného způsobu vyrovnání se s realitou, kterou představuje izolace ve vězení. Věznění na rozdíl od běžného života s sebou přináší řadu kritických momentů. Mezi základní momenty se řadí ztráta intimity a narušení soukromí, koncentrace kriminálních osob, sdílení omezeného prostoru, snížená možnost v navazování sociálních kontaktů.

## II. PRAKTICKÁ ČÁST

### 3 VYMEZENÍ VÝZKUMU

Problematiku násilného chování v průběhu výkonu vazby jsem si vybral z několika důvodů. Jedním z důvodů je i ta skutečnost, že dlouhodobě působím jako pedagogický pracovník ve vazebním oddělení Věznice Plzeň. Na druhé straně ze své zkušenosti vím, že samotný výkon vazby, je pro mnohé obviněné větší psychickou zátěží než samotný, mnohdy nesrovnatelně delší, pobyt ve výkonu trestu. Obvinění často na tuto zátěž reagují agresivním chováním. Abychom ale mohli vytvářet podmínky pro snižování výskytu agresivního chování a vůbec bojovat s negativními vlivy v důsledku této izolace, je nutné nejprve poznat spouštěcí mechanismy násilí, což je hlavní předmět mého výzkumu. Z kategorie násilného chování pak zaměřím pozornost na fenomén, který je z v různých pobytových a internačních prostředí znám pod pojmem sebepoškození.

#### 3.1 Rozbor aktuálních opatření v předcházení násilného chování

Touto diplomovou prací však nechci vytvořit mylnou domněnku, že se do současné doby agresivním chováním obviněných osob nikdo nikdy nezabýval. Abych byl pregnantní, přiblížím v následující části systém, prostřednictvím kterého se snaží Věznice Plzeň subjekty i objekty výše uvedeného jednání vytypovávat, kontrolovat a dále s nimi zacházet.

K tomu, aby bylo v co největší míře možné odhalovat, předcházet a zabránit páchání násilí mezi obviněnými a odsouzenými bylo vydáno Nařízení generálního ředitele. Tento dokument ve vězeňské službě stanovuje postup, podle kterého jsou jednotlivé případy zjištěného násilí vyhodnocovány. V první části zmiňovaného Nařízení jsou charakterizovány osoby, které jsou zařazovány do seznamů podle jednotlivých kategorií. Je stanoven způsob a určeny kompetence zaměstnanců, kteří mohou na základě svých poznatků o obviněné, či odsouzené osobě navrhnout vedoucímu oddělení zařazení do seznamu. Podle výše uvedeného Nařízení zaměstnanci vězeňské služby věnují pozornost těmto kategoriím:

- osobám, které mohou být na základě svých fyzických předpokladů, agresivního chování, projevů snížené schopnosti sebeovládání, považovány za potenciální aktéry násilí vůči ostatním,

- osobám, které mají při dodání sníženou tělesnou hmotnost, nebo osobám u kterých v průběhu výkonu vazby došlo ke zjevnému úbytku váhy, což může být významným psychickým symptomem dalšího problémového průběhu,
- osobám, které mají nízkou mentální úroveň (ať již diagnostikovanou, popř. přidělenou v rámci psychologického posouzení) a mohou se stát objektem negativní pozornosti ostatních odsouzených,
- osobám, které mohou být nežádoucím objektem zájmu ostatních osob ve výkonu vazby, z důvodu charakteru jejich obvinění. Jedná se o případy závažných trestních činů proti lidské důstojnosti jednak v sexuální oblasti nebo trestné činnosti páchané na dětech,
- osobám, proti nimž je vedeno trestní stíhání pro podezření z medializované trestní činnosti, případně trestní činnosti páchané na dětech. Rovněž to mohou být obvinění, kteří jsou známí z politického nebo veřejného života.

Všechny výše uvedené kategorie vytypovaných vězňů, kromě možných pachatelů násilí, se musí v určeném časovém rozmezí podrobit zrakové prohlídce za účelem zjištění, zda u obviněných nejsou pozorovány zjevné stopy po fyzickém násilí. Má-li zaměstnanec podezření, že došlo ke vzniku fyzického násilí, je zraková prohlídka provedena neprodleně. Pravidelné zrakové prohlídky provádějí dozorcí při koupání obviněných a lékaři při pravidelných lékařských prohlídkách. Při provádění zrakové prohlídky musí být ze strany zaměstnanců dodržovány určité zásady a musí být respektována lidská důstojnost. O provedených zrakových prohlídkách jsou vedeny písemné záznamy.

Za stopu fyzického násilí jsou považovány všechny změny na těle vězněných osob, které jsou v příčinné souvislosti s přímým zdrojem fyzického násilí. Za takové stopy lze považovat různé ohraničené otoky s překrváním kůže, defekty kůže, podkožní krevní výrony, příznaky zlomenin kostí, krvácení, zvracení krve, nebo spáleniny. V případě, že jsou u obviněného zjištěny stopy fyzického násilí, neprodleně oznámí tuto skutečnost svému nadřízenému a na předepsaném formuláři (příloha č. 1) sepíše dozorce služební záznam, kde budou zaznamenány okolnosti, za jakých ke zjištění stop fyzického násilí došlo. V záznamu dále zaměstnanec uvede místo, čas, případné svědky události a graficky zaznamená místo zjištěných stop na těle objektu násilí. O zjištěném násilí musí být dále neprodleně informován ředitel věznice, vedoucí oddělení prevence a stížností a také dozorující státní zástupce, do jehož působnosti věznice patří.

Obviněný, na jehož těle byly stopy fyzického násilí zjištěny, musí být neprodleně vyšetřen lékařem a následně psychologem. Záznam o provedeném vyšetření je zaznamenán na zadní straně formuláře o zjištěném fyzickém násilí (příloha č. 2). V případě, že vznik stop fyzického násilí je nejasný, případ je postoupen oddělení prevence a stížností jehož pracovníci provedou všechny nezbytné kroky k objektivnímu objasnění násilného jednání. Na základě šetření jsou následně provedeny úkony k zamezení případného opakování násilného jednání. O výsledku a učiněných opatřeních je informován ředitel věznice. V případě obviněných zařazených do kategorie další vytypovaná osoba, ředitel věznice na návrh vedoucího oddělení navíc určuje dozorcům kratší časový interval, ve kterém mají určené osoby kontrolovat. O provedených kontrolách musí dozorcům provádět písemné záznamy.

Druhá část Nařízení generálního ředitele obsahuje směrnice, podle kterých musí být ve všech organizačních jednotkách prováděno vedení a vyhodnocování násilného jednání (příloha č. 3). K tomuto nařízení lze dodat pouze to, že předcházet vzniku násilného jednání se pracovníci vězeňské služby snaží také včasným prováděním pohovorů a to zejména u osob, které jsou dodány do výkonu vazby. Při nástupním pohovoru, který je s obviněným prováděn nejpozději do 24 hodin od dodání do výkonu vazby, se psycholog případně jiný pověřený specialista (speciální pedagog, sociální pracovník) snaží zmapovat celkovou situaci, zjistit možné závislosti obviněného, jeho psychický stav, případné riziko suicidálního nebo jiného agresivního jednání. V případě zvýšeného rizika anomálního chování obviněného neprodleně informují vedoucího oddělení, který přijme potřebná opatření. O každém provedeném pohovoru je proveden písemný zápis (příloha č. 4). Přes všechny opatření, které jsou učiněny ze strany zaměstnanců k zamezení násilných projevů chování obviněných, nelze jej v prostředí věznice vymýtit. Skutečnost, že veřejnost vnímá jakékoli agresivní chování vězňů, které je díky sdělovacím médiím mnohdy neprofesionálně okomentováno, jako selhání zaměstnanců vězeňské služby, je nezměnitelná. Sdělovací prostředky, často pouze pro vlastní propagaci medializují případy, které ještě nejsou vyřešeny. Označují za pachatele lidi, kteří jsou s případem spojeny pouze okrajově a tím je v očích veřejnosti stigmatizují. Ačkoli na lidi, kteří se dostali do výkonu vazby, ze zákona platí presumpce nevinoty.

Z výše uvedeného je patrné, že se problematikou Věznice Plzeň detailně zabývá.

## 3.2 Hlavní cíl

V kvantitativním šetření má výběr vzorku reprezentovat určitou populaci, případně alespoň její část. V kvalitativním šetření naopak výzkumný vzorek musí mít takové vlastnosti, které charakterizují určitý problém. V mém případě se zaměřím na problém, který se vyskytuje ve vězeňském prostředí a to na problém sebepoškozujícího chování u obviněných osob. S ohledem k tomuto výzkumnému problému jsem zvolil metodu kvalitativního výzkumu, který se zabývá odhalením a pojmenováním příčin, které jsou spouštěči sebepoškozujícího chování obviněných v prostředí výkonu vazby.

Mým cílem není pouze snaha o rozšíření odborného poznání (identifikace rizikových faktorů a spouštěcích mechanismů). Výzkum má také praktický cíl, který představuje snahu o využití získaných poznatků k tvorbě preventivních programů a přijetí vhodných opatření směřujících k minimalizaci negativních projevů adaptace na podmínky vazby. Zároveň může mít výzkum zásadní význam pro dozorce a ostatní odborné zaměstnance, kteří mohou poznatky využívat ke zvolení vhodné strategie zacházení s rizikovými skupinami obviněných v průběhu adaptačního procesu.

### 3.2.1 Dílčí cíle

#### 1) Analýza mimořádných událostí ve vazebním oddělení

Tímto dílčím cílem chci zjistit stav mimořádných událostí v roce 2011 ve vazebním oddělení. Pozornost zaměřím na jednotlivé druhy agresivního chování, na strukturu aktérů a pokusím se podchytit kontext těchto projevů. Podkladem pro práci se mi stane *Záznam o zjištění (oznámení) fyzického násilí*, ze kterého budu čerpat informace o identifikaci aktérů, druhu násilného jednání, stopách újmy, nálezech lékaře a vězeňského psychologa, včetně výpovědí samotných aktérů. Na základě analýzy sebepoškozujících aktérů se pokusím vybrat 3 sebepoškozovatele, které využiju pro případovou studii.

## 2) Studium osobní dokumentace vybraného vzorku

Dílčím cílem je analýza základní osobní dokumentace vybraného vzorku. Zdrojem této analýzy se mi stane *Osobní karta obviněného*, ze které budu čerpat informace o trestní minulosti, druhu aktuálního obvinění a základních charakteristikách obviněného. Dále využiji *Záznamy odborných zaměstnanců*, které jsou součástí elektronického Vězeňského informačního systému a obsahují výsledky hodnocení chování a průběhu výkonu vazby, rozhovorů obviněného s odbornými zaměstnanci a realizování základních práv obviněného. Posledním zdrojem analýzy se mi stane *Komplexní zpráva odsouzeného*, ze které budu čerpat výsledky sociálního, pedagogického a psychologického posouzení z posledního výkonu trestu obviněného.

## 3) Rozhovor s vybraným vzorkem sebepoškozoatelů

Rozhovor je zaměřený na základní oblasti, které jsou konstruovány podle výsledků analýzy mimořádných událostí. Scénář rozhovoru bude konstruován tak, aby bylo možné výsledky rozhovorů doplňovat a porovnávat výsledky z analýzy mimořádných událostí s výsledky ze studie osobní dokumentace. Rozhovorem chci zajistit subjektivní výpovědi a hodnocení samotných aktérů týkající se zkoumané problematiky.

### 3.3 Výzkumné otázky

Základní výzkumná otázka (dále ZVO) postihuje vlastní záměr tohoto výzkumu, odhalit zákonitosti vzniku sebepoškozujícího jednání u obviněných osob a zní:

***(ZVO) Jaké jsou hlavní spouštěče sebepoškozujícího (autoagresivního) chování obviněných?***

Tato základní výzkumná otázka v sobě obsahuje 6 specifických výzkumných otázek (dále SVO), které kopírují poznatky, ke kterým jsem dospěl na základě analýzy 12 aktérů sebepoškozujícího jednání. Výsledkem této analýzy byla konstrukce šesti základních faktorů, které byly pro většinu aktérů charakteristickými a daly by se označit za



jejich důvod, příčinu, případně spouštěče. Jedná se o tyto zobecněné faktory - *kriminální zátěž, adaptace na režimové prvky, osobnostní předpoklady, úroveň sociálních kontaktů, finanční a materiální zabezpečení a perspektiva budoucnosti.*

***(SVO1) Ovlivňuje kriminální zátěž vznik autoagresivního chování u obviněných?***

Tato specifická výzkumná otázka reflektuje následující skutečnost: Pro většinu sebepoškozovatelů bylo charakteristické, že se nejedná o osoby prvovězněné. Většina obviněných již v minulosti byla souzena za trestný čin a většina již byla odsouzena k výkonu trestu nepodmíněně. To znamená, že vězeňské prostředí nebylo pro tyto aktéry novou životní zkušeností. Dokonce většina z nich již prošla vazebním stíháním, celému procesu již rozuměli a věděli, co je v nejbližších dnech bude čekat.

Odpověď na výše uvedenou specifickou otázku budu chtít získat prostřednictvím 4 tazatelských otázek (dále TO), které kvalitativně rozšiřují kategorii *Kriminální zátěž*.

***(TO1) Uved'te celkový počet odsouzení.***

***(TO2) Kolik let jste strávil ve výkonu trestu celkem?***

***(TO3) Byl jste v minulosti souzen za násilnou trestnou činnost?***

***(TO4) Kolik let Vám bylo při prvním odsouzení?***

***(SVO2) Ovlivňuje úroveň adaptace na režim ve věznici vznik autoagresivního chování u obviněných?***

Tato specifická výzkumná otázka reflektuje následující skutečnost: Většina aktérů sebepoškozujícího jednání měla potíže již v samotném počátku vazebního stíhání. S realitou nebyli smířeni, vyžadovali si častou pozornost a byli denně předmětem diskuzí ze strany zaměstnanců věznice.

Odpověď na výše uvedenou specifickou otázku budu chtít získat prostřednictvím 4 tazatelských otázek, které kvalitativně rozšiřují kategorii *Úroveň adaptace*.

***(TO5) Byl jste v průběhu aktuálního výkonu vazby trestán?***

***(TO6) Kolikrát jste na vlastní žádost změnil celu?***

***(TO7) Co byste změnil na vnitřním řádu věznice?***

***(TO8) Máte ve svém životě problémy s formální autoritou?***

***(SVO3) Ovlivňují osobnostní dispozice vznik autoagresivního chování u obviněných?***

Tato specifická výzkumná otázka reflektuje následující skutečnost: V polovině případů se obvinění dopustili sebepoškozování také v minulosti nebo se dopustili jiných projevů agresivního chování.

Odpověď na výše uvedenou specifickou otázku budu chtít získat prostřednictvím 4 tazatelských otázek, které kvalitativně rozšiřují kategorii *Osobnostní dispozice*.

***(TO9) Dopustil jste se někdy v minulosti sebepoškozování? Kolikrát?***

***(TO10) Užíval jste před vazebním pobytem drogy, nadměrně alkohol nebo jste zneužíval léky?***

***(TO11) Léčil jste se v minulosti v souvislosti s užíváním drog, nadměrným užíváním alkoholu nebo zneužíváním léků?***

***(TO12) Považujete se za osobu impulzivní nebo agresivní?***

***(SVO4) Ovlivňuje úroveň sociálních kontaktů vznik autoagresivního chování u obviněných?***

Tato specifická výzkumná otázka reflektuje následující skutečnost: Většina aktérů nebyla v sociální izolaci, jednalo se o obviněné, které měli výkonem vazby nepřerušené kontakty se svým sociálním zázemím, kontakty s nimi byly pravidelné.

Odpověď na výše uvedenou specifickou otázku budu chtít získat prostřednictvím 4 tazatelských otázek, které kvalitativně rozšiřují kategorii *Úroveň sociálních kontaktů*.

***(TO13) Určete frekvenci Vašeho návštěvního styku:***

- *1x za 14 dní*
- *1x za měsíc*
- *méně než 1x za měsíc*
- *bez návštěv*

***(TO14) Jak byste ohodnotil Váš návštěvní styk?***

- *plně vyhovující*
- *dostačující*
- *nedostačující*

*(TO15) Určete frekvenci Vašeho soukromého korespondenčního styku:*

- *1x za 14 dní*
- *1x za měsíc*
- *méně než 1x za měsíc*
- *bez korespondence*

*(TO16) Jak byste ohodnotil Váš korespondenční styk?*

- *plně vyhovující*
- *dostačující*
- *nedostačující*

*(SVO5) Ovlivňuje finanční a materiální úroveň vznik autoagresivního chování u obviněných?*

Tato specifická výzkumná otázka reflektuje následující skutečnost: Většina sebekoškozovatelů byla na vazbě materiálně podporována svým sociálním okolím, případně byli finančně zaopatřeni již ze svého civilního života.

Odpověď na výše uvedenou specifickou otázku budu chtít získat prostřednictvím 4 tazatelských otázek, které kvalitativně rozšiřují kategorii *Finanční a materiální úroveň*.

*(TO17) Kolik finančních prostředků máte na vězeňském kontě?*

*(TO18) Označte, do jaké míry využíváte možnost nákupu?*

- *pravidelně*
- *někdy ano někdy ne*
- *doposud nenakupoval*

*(TO19) Kolik nárokových balíčků jste doposud využil?*

- *všechny*
- *některé*
- *žádný*

*(TO20) Je něco, co jste si potřeboval ve věznici koupit, ale neměl jste dostatek financí?*

*(SVO6) Ovlivňuje „výhled do budoucnosti“ vznik autoagresivního chování u obviněných?*

Tato specifická výzkumná otázka reflektuje následující skutečnost: Většina aktérů byla obviněna ze spáchání pouze přečinu nikoli ze zločinu, takže ani neočekávali vyšší sankce, nejednalo se ani o známé medializované kauzy.

Odpověď na výše uvedenou specifickou otázku budu chtít získat prostřednictvím 4 tazatelských otázek, které kvalitativně rozšiřují kategorii *Výhled do budoucnosti*.

*(TO21) Jak dlouho jste byl ve vazbě před sebepoškozením?*

*(TO22) Aktuálně jste obžalován za přečin nebo zločin?*

*(TO23) Odhadněte výši nepodmíněného trestu, který očekáváte?*

*(TO24) Je Vaše kauza nějakým způsobem medializována? Kým a jak?*

### 3.4 Metody sběru dat

Ke sběru dat jsem použil následující dokumenty: Osobní kartu obviněného, Záznamy odborných zaměstnanců a Komplexní zprávu odsouzeného.

Osobní karta obviněného/odsouzeného – je vedena v písemné podobě a obsahuje základní údaje o vězni, které se týkají jeho pobytu ve výkonu vazby a výkonu trestu. Osobní karta se zakládá při příjmu vězněné osoby a po dobu pobytu ve vězení se nemění. Záznamy jsou zde vedeny v písemné podobě a většinou je provádí dozorce, do jehož kompetence vězněná osoba patří. V současné době jsou údaje v osobní kartě postupně nahrazovány záznamy ve Vězeňském informačním systému, který je veden v elektronické podobě.

Záznamy odborných zaměstnanců – jsou to zápisy vrchních dozorců a odborných zaměstnanců (psycholog, pedagog, sociální pracovník a vychovatel), které jsou vedeny v elektronické podobě v rámci Vězeňského informačního systému. Jedná se o záznamy prováděné pravidelně nebo ve stanovených časových intervalech a cílem je zaznamenat a vyhodnotit chování obviněného. Každý kontakt odborného zaměstnance s vězněnou osobou je zaznamenán.

Komplexní zpráva – je soubor posouzení zpracovaný odbornými zaměstnanci, týkající se vězněné osoby. Obsahuje psychologické, pedagogické a sociální posouzení, včetně hodnocení chování na nástupním oddělení. Tato zpráva se zpracovává pro odsouzené ve výkonu trestu a slouží ke stanovení programu zacházení, kterým vytváří plán účasti odsouzeného na nabízených aktivitách.

Dalším zdrojem dat byly odpovědi získané v průběhu rozhovorů s vybranými aktéry sebepoškozujícího chování, které reflektovaly vybraná témata týkající se pobytu ve výkonu vazby.

### **3.5 Metody zpracování dat**

Získané data z výše uvedených zdrojů jsem zpracoval do tří případových studií a pomocí interpretativního postupu jsem se pokusil objasnit odpovědi na stanovené výzkumné otázky. Vzhledem ke skutečnosti, že dle Hendla (2005) pro případovou studii zatím není speciálně vyvinuta přesná speciálně analytická procedura, při analýze získaných dat jsem postupoval podobně jako v jiných typech kvalitativního designu. Podstatná data jsem se snažil interpretovat tak, aby v každém vybraném případě objasňovaly skutečný smysl zkoumaného případu. Tyto data jsem následně srovnával a kombinoval s analytickými údaji získanými rozhovorem. Rozhovor jsem vyhodnocoval pomocí otevřeného kódování dle Švaříčka, Šedřové (2007). Dle uvedených autorů jsem rozdělil případové šetření do několika fází, které se navzájem prolínají. Jedná se jak o určení výzkumného tématu a definování výzkumných otázek, výběr zkoumaného případu, tak o sběr dat, jejich vyhodnocení a následnou interpretaci. Analýzu získaných dat z rozhovoru jsem provedl podle Miovského (2006) pomocí metody prostého výčtu.

## 4 VÝZKUMNÝ VZOREK

S ohledem ke skutečnosti, že výzkumný vzorek tohoto projektu se nacházel zároveň v mém pracovním prostředí, nemusel jsem řešit otázku přístupu do terénu. Tím jsem ušetřil čas, který je potřebný pro pohyb a seznámení se s novým prostředím. Také jsem využil osobní znalost jednotlivých aktérů a zkušenost s nimi při minulých pobytech na vazebním oddělení.

Místem mého výzkumu se stává Věznice Plzeň, která již od samého počátku, až do současné doby, slouží jako věznice. V České republice se můžeme setkat také s věznicemi s odlišným architektonickým provedením, které se podobou přibližovaly pracovním táborům nebo z nich byly vytvořeny. V krátkém úvodu si představíme historii a současnou podobu Věznice Plzně, neboť samotný ráz věznice může ovlivňovat život obviněných.

### 4.1 Věznice Plzeň – vazební oddělení

Z archivních pramenů se dočteme, že městská rada v Plzni již v roce 1870 vyjednávala se zástupci tehdejšího ministerstva spravedlnosti o prodeji pozemků ke stavbě nové věznice. Její stavba byla zahájena o čtyři roky později, tedy v roce 1874 a kolaudace proběhla v roce 1878. Budova byla postavena do tvaru hvězdy, takže všechny trakty byly přehledné z jednoho místa. Zavedeno bylo ústřední topení. Nechyběla samostatná lůžková část ošetřovny.

Věznice v Plzni na Borech zajišťovala výkon trestu u těžkých zločinců odsouzených na 10 a více let. Od 90. let minulého století byly Bory jedinou věznicí pro politické vězně. I v období po roce 1918 byla plzeňská věznice určena pro dlouhodobě trestané, její výchovný program byl rozšířen. Tradice věznice určené pro výkon trestu politických vězňů byla svérázným způsobem obnovena po roce 1948, kdy sem byli umístováni tzv. třídní nepřátelé tehdejšího režimu.

Z běžně dostupných historických pramenů můžeme zjistit, že věznice byla plánována pro 916 trestanců, z toho 378 trestanců v samovazbě a 538 trestanců ve vazbě společné. Dnes je věznice kategorizována jako věznice s ostrahou, se zvláštním oddělením pro výkon vazby. Jsou zde zřízena také oddělení s dohledem a se zvýšenou ostrahou a specializované oddělení pro odsouzené s poruchou osobnosti způsobenou užíváním

psychotropních látek. Spolu s výkonem vazby má v současné době kapacitu 1156 osob. Svou ubytovací kapacitou se tak řadí na první příčky mezi českými věznicemi.

Vazební oddělení se nachází v zadní části věznice a je mu vyhrazeno jedno z osmi křídel celé budovy. Cely pro ubytování obviněných jsou rozděleny do třech pater. V prvním patře se nachází oddělení se zmírněným režimem. Oddělení je vyhrazeno pro prvovězněné a zmírněný režim spočívá ve skutečnosti, že obvinění nejsou v celách celodenně uzamykáni. Ve stanovené době se mohou pohybovat volně ve vyhrazených prostorách a mohou se vzájemně navštěvovat na svých celách. Ve druhém patře je oddělení se standardním režimem. Zde jsou obvinění celodenně uzamčeni. Opustit celu mohou pouze v doprovodu zaměstnance věznice. Obvinění jsou ubytováni na celách maximálně po třech. V případě, že to kapacita umožňuje, může být obviněný ubytován samostatně. Na tomto patře se vyskytují tzv. přírůstkové cely, které slouží pro ubytování nově dodaných obviněných, kteří ještě neprošli vstupní lékařskou prohlídkou. Ve třetím patře nalezneme oddělení jak se standardním tak se zmírněným režimem, které však slouží pro obviněné vícekrát trestané. Na tomto patře se nachází také cely určené pro mladistvé obviněné a cely se zesíleným stavebně-technickým vybavením. Tyto jsou určené pro obviněné, kteří jsou ve výkonu vazby pro některý zvlášť nebezpečný trestný čin. Dále jsou zde cely určené pro ubytování odsouzených žen, které jsou ve Věznici Plzeň pouze na přechodnou dobu (nástupy trestu, soudní řízení).

## 4.2 Cílová skupina – obvinění

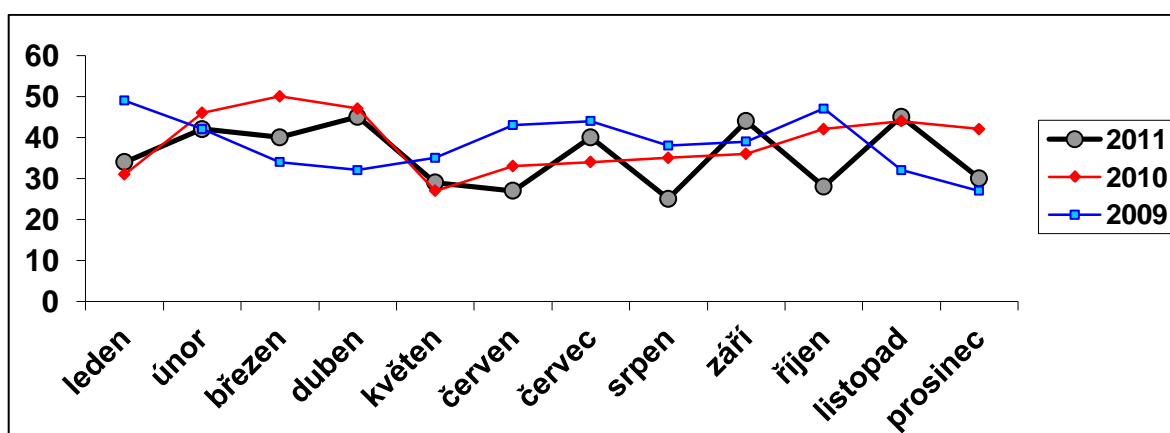
Ubytovací kapacita vazebního oddělení je 156 osob. V roce 2011 byla tato kapacita permanentně překračována a naplněnost oddělení činila průměrně 115%. Nyní se zaměřím na aktuální čísla. Celkově bylo za rok 2011 přijato do vazebního oddělení 429 vězněných osob. V porovnání s uplynulými léty představoval tentokrát rok 2011 drobný pokles celkového příjmu vězněných osob (tabulka č. 1). Z tohoto počtu mělo 46 žen nástup výkonu trestu, takže za uvedené období bylo přijato 383 obviněných. V průměru bylo každý měsíc dodáno téměř 32 obviněných.

Tabulka č. 1 – Statistika příjmu obviněných 2009-2011, Věznice Plzeň

Vazební oddělení	2009	2010	2011
obvinění	423	426	383

Dynamika přijímání se oproti minulým letům výrazně pozměnila, především II. polovina roku 2011 představovala kontrast v podobě střídání měsíců s malým nebo naopak velkým příjmem. Vývoj v jednotlivých obdobích nám lépe přibližuje graf č.1.

Graf č.1 - Příjem vězněných osob 2011, Věznice Plzeň

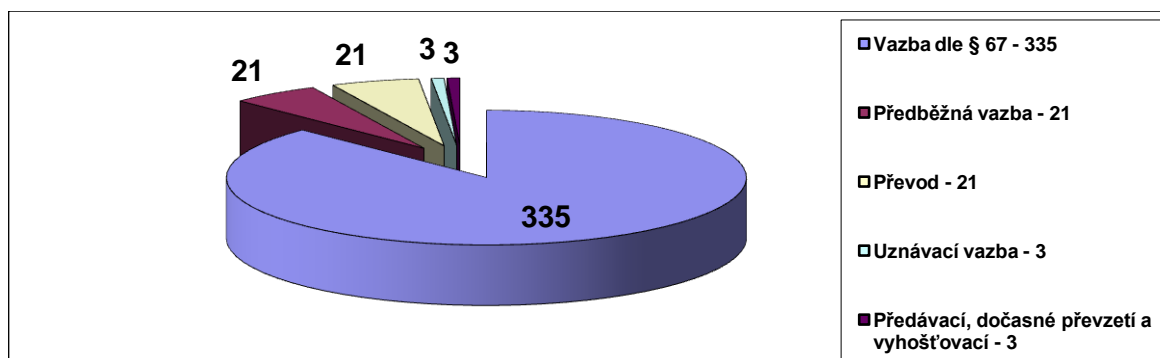


Z hlediska vazebního důvodu (graf č. 2) je nejčastějším případem umístění do vazby důvod dle ustanovení § 67 trestního řádu (zde bez rozlišování vazby útěkové, koluzní a předstižné). Pouze pro přehled poměru nabízím další čísla a to vazby předběžné (21 případů), předávací (1 případ), vyhošťovací (1 případ), dočasné převzetí (1 případ). Kategorie s názvem „převod z výkonu trestu“ (21 případů) představuje případy, kdy došlo k převedení odsouzených osob např. do výkonu vazby, nejčastěji z důvodů vyhoštění, popř. předání, vydání.

Nově se do statistiky zapsala uznávací vazba a to ve 3 případech. Kritérium – vazební důvody - nesleduje vývoj procesního postavení obviněného, pouze reflektuje postavení obviněného v okamžiku příjmu, ať již z rukou orgánů činných v trestním řízení nebo právě převodem z výkonu trestu. V této statistice nenalezneme celkovou fluktuaci obviněných osob, neboť zde chybí obvinění, kterou jsou do Věznice Plzeň průběžně eskortováni z jiných věznic.



Graf č. 2 – Důvody vazebního stíhání 2011, Věznice Plzeň



Celkem: 383 obv.

V další části se podívám na strukturu obviněných z pohledu základních demografických údajů.

- Z hlediska státní příslušnosti jsou majoritní skupinou občané České republiky. Cizinci měli v roce 2011 větší procentuální zastoupení než v minulých letech, dřívější 22 % zastoupení vzrostlo na 30%. Výsledek je odrazem skutečnosti, že v roce 2011 došlo sice ke snížení počtu nově dodaných vězňených osob, tento trend se však netýkal obviněných cizinců. V porovnání s celkovým příjmem vazebně stíhaných tedy platí, že téměř každý třetí obviněný byl cizím státním příslušníkem. Co se týká dynamiky přijímání, pak bylo v průměru každý měsíc vazebně stíháno přibližně 11 nových cizinců. Mezi majoritní skupiny obviněných cizinců již dlouhodobě řadíme Vietnamce a Slováky. Početnější zastoupení bylo zaznamenáno u občanů z Polska a Ukrajiny. Z dlouhodobého hlediska se zastoupení cizích státních příslušníků příliš nemění.
- Z hlediska pohlaví bylo v roce 2011 souhrnně přijato 26 obviněných žen a 46 žen nastoupilo nebo byly dodány policií k výkonu trestu. Celkem tedy 72 žen, což činilo necelých 17% z celkové populace příjmu pro tento rok. Kategorizace dle pohlaví je rovněž důležitá, neboť ženy s sebou přinášejí řadu specifických záležitostí, které si vyžadují naši pozornost (péče o děti apod.).
- Z hlediska věku bylo v roce 2011 přijato celkem 14 mladistvých, z toho 2 mladiství byli vazebně stíháni ve stejném roce opakovaně. Z celkové populace obviněných zaujímají 3,7%. S ohledem k pozornosti, která se věnuje této věkové kategorii, je však i toto procento vysoké. V převážné míře se jednalo o svěřence výchovných ústavů – Nové Domky (4 ml.), Hostouň (2 ml.), Terešov (1 ml.), Žlutice (1 ml.) a 2 ml. byli dodáni z prostředí své rodiny. Svěřenci ústavů měli v 5 případech uloženou ochrannou výchovu a ve 3 případech ústavní výchovu, ti co přicházejí z prostředí domova, byli bez výchovných

opatření. Další podstatnou informací u mladistvých se stalo dokončení základní školní docházky. Z 12 mladistvých pouze 2 neměli doposud ukončenou povinnou školní docházku a v 1 případě, nešlo jednoznačně splněnou školní docházku ověřit z důvodu dlouhodobého pobytu mimo ČR. Nejmladšímu obviněnému bylo 15 let, nejstaršímu 67 let.

Protože je tato práce zaměřená na mimořádné události ve vazebním oddělení Věznice Plzeň, musí cílová skupina splňovat některé vlastnosti. Klíčovým faktorem pro základní výběr je skutečnost, že je obviněný v seznamu aktérů mimořádných událostí a že k mimořádné události došlo v době pobytu ve výkonu vazby Věznice Plzeň. Za mimořádnou událostí se skrývají veškeré projevy fyzického násilí, které mohou nabývat podobu násilí mezi obviněnými a násilí vůči sobě (sebepoškozující a sebevražedné jednání). Blíže o tom budu pojednávat v části zabývající se samotnou analýzou těchto událostí.

## 5 REALIZACE VÝZKUMU

Pro potřeby případové studie jsem si vybral aktéry sebepoškozujícího jednání. Sebepoškozování se stalo v roce 2011 nejčastější formou výskytu agresivního chování ve vazebním oddělení Věznice Plzeň. Do této kategorie spadalo celkem 12 obviněných. Další výběr jsem učinil na základě zjištěných demografických ukazatelů těchto aktérů, na základě kterých jsem vytvořil zjednodušený profil „běžného aktéra“ sebepoškozování: *muž, střední věk, základní vzdělání, svobodný.*

### 5.1 Demografická struktura aktérů mimořádných událostí v roce 2011

Nyní se podíváme na demografické ukazatele aktérů mimořádných událostí. Celkem budeme rozebírat 24 aktérů, kteří se podíleli na vzniku 20 mimořádných událostí.

Tabulka č. 2 – Mimořádné události 2011 z hlediska pohlaví, Věznice Plzeň

Pohlaví	vzájemné napadení	sebepoškození	sebevraždy (včetně pokusů)
Muži	8	12	3
Ženy	0	0	1

Lze konstatovat, že s ohledem na pohlaví byli téměř všichni aktéři muži. Pouze v jednom případě se jednalo o ženu, která spadala do skupiny pokusu o sebevraždu. Celkové zastoupení žen ve vazební populaci činí 6,7%. Dalo by se říci, že s ohledem k malému zastoupení žen a k údajům vězeňské statistiky, není tento poznatek nějak překvapivým. Na druhé straně praxe poukazuje, že pobyt obviněné ženy je často doprovázen značnými potížemi, které jsou jimi subjektivně až dramaticky prožívány, takže by se dalo očekávat i větší zastoupení žen v mimořádných událostech.

Tabulka č. 3 – Mimořádné události 2011 z hlediska věku, Věznice Plzeň

Věk	vzájemné napadení	sebepoškození	sebevraždy (včetně pokusů)
nejmladší	19	16	33
<b>průměr</b>	<b>28</b>	<b>27</b>	<b>43</b>
nejstarší	43	43	56

Akteři mimořádných událostí zastoupili v podstatě všechny věkové kategorie (nejmladšímu bylo 16 let, nejstaršímu 56 let). Z této statistiky je zřejmé, že sebevražedného jednání se dopouštějí osoby starší věkové kategorie. Mladší věková kategorie se dopouštěla sebepoškození a účastnila se vzájemného napadení. Průměrný věk sebepoškozovatelů je 27 let, u vzájemného napadení 28 let a u sebevražedného jednání to činí 43 let.

Tabulka č. 4 – Mimořádné události 2011 z hlediska vzdělání, Věznice Plzeň

Vzdělání	vzájemné napadení	sebepoškození	sebevraždy (včetně pokusů)
základní	6	9	2
vyučen	1	2	1
střední	1	1	0
vysokoškolské	0	0	1

Z celkového pohledu na vzdělání aktérů jsou nejčastěji zastoupeni obvinění pouze se základním vzděláním. Situace odpovídá celorepublikové statistice vězňů, kde převládají osoby pouze s dokončeným základním vzděláním. V jednom případě se jednalo o vysokoškolsky vzdělaného obviněného, který se zařadil do skupiny dokončených sebevrahů.

Tabulka č. 5 – Mimořádné události 2011 z hlediska rodinného stavu, Věznice Plzeň

Rodinný stav	vzájemné napadení	sebepoškození	sebevraždy (včetně pokusů)
svobodný	6	11	2
ženatý/vdaná	1	1	2
rozvedený	1	0	0
vdovec	0	0	0

Také kategorie rodinný stav odpovídá celorepublikové statistice, nejvíce vězněných osob je svobodných. Druhým nejčastějším stavem byli obvinění, kteří jsou rozvedeni. Odlišnost lze vysledovat u aktérů sebevražd, kde je polovina svobodných a polovina ženatých. S ohledem k malému vzorku však nelze činit žádné závěry.

## 5.2 Analýza mimořádných událostí v roce 2011

Pro definování základních faktorů, které mohou negativně ovlivňovat vznik agresivního chování, byla použita analýza statistiky aktérů mimořádných událostí, kterou jsem realizoval v roce 2011 s cílem nalézt základní okruh oblastí, které by se mohly stát spouštěči vzniku agresivního chování. V roce 2011 bylo evidováno celkem 20 mimořádných událostí, následující tabulka nám poskytne bližší pohled na zastoupení jednotlivých událostí.

V této souvislosti je nutné upozornit také na události, kde se vyskytly stopy fyzického násilí (8 případů), ale s ohledem ke skutečnosti, že samotní aktéři popřeli cizí ale i vlastní zavinění, jsou tyto události evidovány pouze jako tzv. vlastní neopatrnost. Pravděpodobně by se však toto jednání dalo zařadit např. mezi vzájemné napadení, ale s obavami před prošetřováním nebo z jiných důvodů, aktér odmítá potvrdit cizí zavinění. Také jsou zde pravděpodobně zahrnuty i případy, kdy si obvinění úmyslně způsobí své zranění za účelem vyhnout se účasti na nepříjemném jednání (policejní úkony, soudní líčení), ale nechtějí být označeni za sebepoškozovatele, a proto vlastní úmysl zakrývají neopatrností (uklouznutí, říznutí).

Tabulka č. 6 – Mimořádné události 2011 z hlediska druhu násilí, Věznice Plzeň

<b>Druh násilí</b>	<b>2011 (počet případů)</b>
Vzájemné napadení	4
Sebepoškození	12
Sebevraždy (včetně pokusů)	4

Nyní se podívám na jednotlivé druhy agresivního chování, které byly evidovány jako mimořádné události v roce 2011. Celkem bylo evidováno 12 případů sebepoškození.

Při sebepoškození byly použity břity z rozebraných holicích strojků nebo střepy z rozbitých okenních výplní. Vždy se jednalo o vícečetná řezná poranění, povrchového charakteru, čímž nedošlo k vážnému ohrožení života. Cílem autoagrese se stala viditelná místa (horní končetiny, krk), aby bylo dosaženo co největšího efektu. Bezprostředně po sebepoškozujícím jednání sami přivolali službu konajícího dozorce a požadovali lékařské ošetření. Při prošetřování okolností těchto činů vyplynulo, že mezi prezentované hlavní důvody patří tyto:

- nespokojenost se současným umístěním na cele
- neúčast na aktivitách
- nespecifikovaná psychická tenze
- odmítnutí neoprávněného požadavku obviněného ze strany zaměstnanců
- protest proti vazebnímu stíhání

Dále došlo ke čtyřem případům vzájemného napadení, kterých se účastnilo 8 obviněných. Jedná se o případy, kdy došlo ke zjištění vzájemného napadení a samotní aktéři tuto skutečnost sami potvrdili. Dva případy se odehrály na oddělení se zmírněným režimem a dva se staly na oddělení se standardním režimem. Napadení se neobešla bez zranění, většinou je jednalo o tržné rány a podlitiny, které byly způsobeny židličkou, kopy a údery. Mezi prezentované důvody vzájemného napadení patří tyto:

- vzájemné antipatie
- vyústění sporu
- konfliktní situace

V roce 2011 došlo ve dvou případech k dokonané sebevraždě a ve dvou případech se jednalo o pokusy. Sebevraždu dokonali obvinění oběšením a vykrvácením po řezné ráně v loketním důlku. V případech pokusů se jednalo v jednom případě o pokus oběšení v kombinaci s požitím léků a v druhém případě o pokus oběšení. K oběšení aktéři použili část lůžkovin nebo vlastní oděv. K dokonání sebevražd došlo vždy v době nočního klidu. Pokusy byly realizovány v odpoledních hodinách. V případě dokonání sebevražd se nenašly žádné dopisy na rozloučenou, kde by došlo k vysvětlení sebevražedného jednání. Mezi prezentované důvody pokusů o sebevraždu patří:

- nespokojenost s dosavadním životem
- nepovolení návštěvy vyšetřujícím orgánem

## 5.3 Případové studie

### 5.3.1 Jiří (36 let)

Před zahájením rozhovoru jsem Jiřího seznámil s mým záměrem použít jeho případu pro zpracování případové studie, která bude součástí této diplomové práce. Jiřího jsem ubezpečil, že veškerá získaná data použiju v souladu se zákonem na ochranu osobních údajů. S tímto Jiří souhlasil.

#### Anamnestické údaje:

Pohlaví	<b>muž</b>
Věk	<b>36</b>
Vzdělání	<b>základní</b>
Rodinný stav	<b>svobodný</b>
Děti	<b>0</b>
Zaměstnání	<b>bez zaměstnání, evidován Úřadem práce</b>
Místo narození	<b>Plzeň</b>
Místo trvalého pobytu	<b>Plzeň</b>

#### Aktuální obvinění:

Jiří byl vzat do výkonu vazby dne 11. 07. 2011 pro podezření ze spáchání trestné činnosti dle §207/1, §337/1a. V minulosti byl již soudně trestán. Aktuálně výkon vazby stále trvá.

#### Sebepoškozující událost:

Dne 03. 09. 2011 na úseku 1/6-3 oddělení výkonu vazby v 18,30 hod. na cele 102 byl dozorce přivolán Jiřím prostřednictvím celové signalizace. Jiří uvedl, že se sebepoškodil pořezáním na předloktí pravé ruky, kde měl 4 řezné rány o velikosti cca 4 cm, které si způsobil břitem na holení. Jako důvod svého počínání uvádí odmítnutí jeho žádosti o přenesení chleba z vedlejší cely.

**Osobní dokumentace:**

Jiří má celkem 13 záznamů v rejstříku trestů, z toho byl již 6x ve výkonu trestu odnětí svobody, poprvé ve vězení byl ve svých 18 letech. Celkem si za svůj život odseděl 12 let. Ve své kriminální kariéře se již dopustil násilné kriminality. Na podmínky výkonu se bezproblémově adaptoval, nebyly zaznamenány žádné negativní projevy chování, nebyl za dobu prvních 2 měsíců ve výkonu vazby kázeňsky řešen. Od počátku vazby do sebepoškození byl celkem 4x přemístěn na jinou celu. Z minulosti nevyplývá, že by se již sebepoškození dopustil, je zaznamenán abúzus drog a alkoholu a také pobyt na psychiatrickém oddělení. Co se týká úrovně sociálních kontaktů, měl Jiří nepravidelný návštěvní a korespondenční kontakt pouze se svým bratrem. V průběhu výkonu vazby disponoval s finančními prostředky, které však utratil. Materiálně jej také podporuje jeho bratr. Do vazby byl vzat pouze za přečiny, za které mu hrozil maximálně 3letý nepodmíněný trest.

**Komplexní zpráva z posledního výkonu trestu:**

**Psychologické posouzení:** *Intelektová úroveň v pásmu populační normy. Jmenovaný má tendence stavět se do lepší pozice. Psychosociálně není vyzrálý, není přístupný adekvátní diskuzi, neakceptuje žádné jiné alternativy, než ty, které jsou podle jeho názoru správné. Individualista, vztahovačný, v jednání negativistický. Nad důsledky svého jednání se nepozastavuje. Je lehkomyšlný s nízkou sebekontrolou. V zátěžových situacích má tendence jednat impulsivně. Snadno sahá k výhrůžkám, manipulacím a nátlakovému jednání. V anamnéze zaznamenány četné automutilační aktivity, zejména z období, kdy byl mladistvý. V osobnosti se promítá výchovná zanedbanost. V současnosti se staví do role člověka, který se chce pozměnit a zanechat kontaktů se sociálně nepřizpůsobivým okolím a je odhodlán skončit s drogou, kterou v posledních letech intravenózně aplikoval. Jeho předsevzetí se zatím jeví jako méně reálné.*

**Sociální posouzení:** *Popis aktuální sociální situace: Odsouzený uvádí, že je svobodný, bezdětný. Vychován oběma rodiči. Má jednoho bratra, se kterým udržuje pravidelný písemný kontakt. Žije na adrese v Plzni. Dluhy – soudní výlohy – cca 6 tis. Kč. Drogy - pervitin, alkohol, kouří 20 cigaret za den. Uvádí zájem o pracovní zařazení z důvodu úhrady pohledávek.*



*Kontakty s orgány státní správy: Finanční výpomoc sociálního koordinátora po minulém VT – 1000 Kč. V současné době žadatel o invalidní důchod. Jmenovaný byl poučen o funkci úřadu práce, sociálního koordinátora, probační a mediační služby. Neuvádí závažné problémy, které by chtěl řešit se soc. pracovníkem. Popis zajištění situace po VTOS: Odsouzený se vrací zpět na adresu Plzeň. Zaměstnání – dle nabídky ÚP.*

**Pedagogické posouzení:** *Povinnou školní docházku absolvoval s průměrným prospěchem. Dále se ničím nevyučil. Trvalé zaměstnání nikdy neměl, vždy byl zaměstnaný pouze brigádně v pozici pomocných dělnických prací. Před nástupem do výkonu trestu byl nezaměstnaný, byl v evidenci ÚP. Odsouzený je svobodný, bezdětný, žije sám v nájemném bytě v Plzni. Ve VT je pošetilý, převážně pro násilnou a majetkovou trestní činnost. Jmenovaný přiznává užívání návykových látek – pervitin. Ve výkonu trestu byl zařazen do bezdrogového režimu.*

*Odsouzený je smířen s výší trestu. Pokládá se za klidného člověka, který se umí přizpůsobit ostatním, konflikty nevyhledává. Ve VT by chtěl pracovat, aby mohl splácet dluhy a pohledávky.*

*Kontakty bude udržovat s otcem, bratrem a kamarády.*

*K osobě jmenovaného lze konstatovat, že se jedná o sociálně i kriminálně narušeného jedince. Osobnost nezralá, bez pracovních návyků, nezodpovědná, s asociálními sklony, závislá na drogách. Prostředí věznice zná, podmínky VT je schopen akceptovat.*

*Doporučeno pravidelnou pracovní činností rozvíjet pracovní návyky, zapojení do individuální i skupinové zájmové činnosti. Udržení soc. vazeb a kontaktů.*

### **Rozhovor:**

Vzhledem k tomu, že Jiřího znám již delší dobu, v rozhovoru jsem vynechal úvodní otázky, které by vedly k bližšímu poznání aktérů rozhovoru a směřovaly k odbourání vzájemné nedůvěry. Rozhovor jsem uskutečnil na studovně vazebního oddělení, tedy v prostředí, které je nám oběma dobře známo. V průběhu rozhovoru bylo patrné, že se Jiří rozhovorem baví, odpovídal na otázky suverénně, odpovědi byly bez časové prodlevy. Celý rozhovor trval přibližně 40 minut.

T: Uveďte celkový počet odsouzení:

Jiří: *Přesně si nepamatuji, celkem asi 14x, z toho asi 5x ve výkonu trestu natvrdo.*

T: Kolik let jste strávil ve výkonu trestu celkem?

Jiří: *Tuším, že 10 až 11 let.*

T: Byl jste v minulosti souzen za násilnou trestnou činnost?

Jiří: *Ano byl, měl jsem nedovolené ozbrojování, ublížení na zdraví a vydírání se zbraní.*

T: Kolik let Vám bylo při prvním odsouzení?

Jiří: *To si pamatuji přesně, bylo mi 16 let, dostal jsem 15 měsíců za krádeže.*

T: Byl jste v průběhu aktuálního výkonu vazby trestán?

Jiří: *Ne, nebyl. Já jsem na vazbě vždy dobře hodnocený.*

T: Kolikrát jste na vlastní žádost změnil celu?

Jiří: *Jednou, a to jsem chtěl být ubytován se svým příbuzným.*

T: Co byste změnil na vnitřním řádu věznice?

Jiří: *Vadí mi časový harmonogram, větší možnost zapojení do aktivit, dřív byla na polovolný vazbě možnost práce a teď se tady nudím:*

T: Máte ve svém životě problémy s formální autoritou?

Jiří: *Pokud se chovají lidi ke mně slušně, jsem taky slušný. Ve vězení žádný problém nemám, problém mám venku se soudy a policií.*

T: Dopustil jste se někdy v minulosti sebepoškozování?

Jiří: *Po úmrtí otce jsem měl takové období, bylo mě jedno, jak dopadnu.*

T: Kolikrát?

Jiří: *Nepamatuju.*

T: Užíval jste před vazebním pobytem drogy, nadměrně alkohol nebo jste zneužíval léky?

Jiří: *Drogy jsem zkoušel, hlavně to byl ale alkohol. Prášky ne.*

T: Léčil jste se v minulosti v souvislosti s užíváním drog, nadměrným užíváním alkoholu nebo zneužíváním léků?

Jiří: *Na doporučení psychiatra z fakultní nemocnice jsem byl na pozorování v psychiatrické léčebně Dobřany, asi po týdnu přišli policajti a zatkli mě na vazbu.*

T: Považujete se za osobu impulzivní nebo agresivní?

Jiří: *Nepovažuju, tady se snažím chovat slušně, když jsem byl na policii, tak jsem jim vykopl dveře, měl jsem příčinu.*

T: Určete frekvenci Vašeho návštěvního styku:

Jiří: *1x za 14 dní, návštěvy mám pravidelné, může se stát, že to bráchovi nevyjde.*

T: Jak byste ohodnotil Váš návštěvní styk?

Jiří: *Tady na vazbě to stačí, ve výkonu trestu 1x za měsíc je to málo.*

T: Určete frekvenci Vašeho soukromého korespondenčního styku:

Jiří: *1x za 14 dní, venku nemám žádnou holku, tak toho moc soukromě nenapišu.*

T: Jak byste ohodnotil Váš korespondenční styk?

Jiří: *Plně vyhovující, píšu pouze bratrovi a kamarádům.*

T: Kolik finančních prostředků máte na vězeňském kontě?

Jiří: *Míval jsem více, už mám jen 500 Kč, za dobu vazby jsem z konta utratil asi 10 tis. Kč.*

T: Označte, do jaké míry využíváte možnost nákupu?

Jiří: *Pravidelně.*

T: Kolik nárokových balíčků jste doposud využil?

Jiří: *Všechny.*

T: Je něco, co jste si potřeboval ve věznici koupit, ale neměl jste dostatek financí?

Jiří: *Co se týká dostupného sortimentu z místní kantýny, mohl jsem si koupit vše, co jsem potřeboval. To víte, ale mobily tam nemají.*

T: Jak dlouho jste byl ve vazbě před sebepoškozením?

Jiří: *2 až 3 měsíce, nechtěl jsem, aby mou trestní věc dělali v Plzni, mám trestnou činnost související s představitelem města.*

T: Aktuálně jste obžalován za přečin nebo zločin?

Jiří: *Mám tam maření úředního rozhodnutí a užívání cizí věci.*

T: Odhadněte výši nepodmíněného trestu, který očekáváte?

Jiří: *Vzhledem k tomu, že se jedná o starostu, vím, že mě odsoudí co nejvíce proto, že byla zesměšněná i policie, čekám 2,5 až 3 roky.*

T: Je Vaše kauza nějakým způsobem medializována?

Jiří: *Ano, bylo to zveřejněno na internetu ale i v novinách.*

T: Kým a jak?

Jiří: *Plzeňský deník psal, že jsem ukradl primátorovi auto a policie byla u toho.*

### 5.3.2 Josef (33 let)

Před zahájením rozhovoru jsem Josefa seznámil s mým záměrem použít jeho případu pro zpracování případové studie, která bude součástí této diplomové práce. Josefa jsem ubezpečil, že veškerá získaná data použiju v souladu se zákonem na ochranu osobních údajů. S tímto Josef souhlasil.

#### Anamnestické údaje:

Pohlaví	muž
Věk	33
Vzdělání	základní
Rodinný stav	svobodný
Děti	3
Zaměstnání	bez zaměstnání, evidován Úřadem práce
Místo narození	Plzeň
Místo trvalého pobytu	Plzeň

#### Aktuální obvinění:

Obviněný byl vzat do výkonu vazby dne 23. 09. 2011 pro podezření ze spáchání trestné činnosti dle výtržnictví, ublížení na zdraví, vyhrožování s cílem působit na orgán veřejné moci. V minulosti již byl soudně trestán. Aktuálně výkon vazby stále trvá.

#### Sebepoškozující událost:

Dne 1. 10. 2011 na úseku 1/6-3 oddělení výkonu vazby v 17,47 hod. na cele 93 byl dozorce přivolán Josefem prostřednictvím celové signalizace. Josef uvedl, že se sebepoškodil pořezáním na levém předloktí. Zde měl řeznou ránu o velikosti cca 8 cm, kterou si způsobil střepem z rozbité okenní výplně. Jako důvod svého počínání uvádí nespokojenost s ubytováním, požadoval ubytování u svého známého.

#### Osobní dokumentace:

Josef má celkem 5 záznamů v rejstříku trestů, z toho byl již 3x ve výkonu trestu odnětí svobody, poprvé byl ve vězení ve svých 19 letech. Celkem si za svůj život odseděl 7 let. Ve své kriminální kariéře se již dopustil násilné kriminality. S adaptací na podmínky výkonu vazby měl určité problémy. Celkem byl 3x kázeňsky řešen pro porušení vnitřního

řádu věznice. Od počátku vazby do sebepoškození byl celkem 2x přemístěn na jinou celu. Z analýzy dokumentace z předešlých pobytů ve vězení nevyplývá, že by se již o sebepoškození dopustil, je zaznamenán abúzus drog, pobyt v psychiatrické léčebně evidován nebyl. Co se týká úrovně sociálních kontaktů, měl Josef nepravidelný návštěvní a korespondenční kontakt se svou družkou. V průběhu výkonu vazby disponoval s finančními prostředky, které však utratil. Materiálně jej ve vězení podporuje jeho družka. Do vazby byl vzat pouze za přečiny, za které mu hrozí maximálně 3letý nepodmíněný trest.

### **Komplexní zpráva z posledního výkonu trestu:**

**Psychologické posouzení:** *V oblasti rozumových schopností orientačně v pásmu průměru. V osobnostní skladbě dílčí příklon k extroverzi, komunikativní, otevřený vůči okolí, sociabilní, v kolektivu se prosadí, zkušený v daném prostředí, avšak selhávající, pokud má nést vlastní odpovědnost. Jedinec dlouhodobě drogově závislý na heroinu, narušení ego-obrany, obviňuje se za selhávání. Bez pracovních zkušeností na svobodě. Emočně v běžné zátěži stabilní, možné reaktivní jednání při konfliktních situacích. V poslední době snaha o změnu životního stylu, větší příklon k tradičním hodnotám. Spíše formální přizpůsobení podmínkám VTOS. Zapojí se zřejmě nejvíce do sportovních aktivit. Dále projevuje zájem o odvykací program na SO. Lze očekávat aktivní přístup k VTOS.*

**Sociální posouzení:** *K právním úkonům je formálně způsobilý. Popis aktuální sociální situace: Odsouzený uvádí, že je svobodný, 3 nezletilé děti. Vychováván oběma rodiči do 10 ti let. Pak otec zemřel, matka zemřela před rokem. Má 7 sourozenců, se kterými udržuje pravidelný písemný kontakt. Žije s přítelkyní L.P. na adrese v Plzni. Adresa TB Plzeň. 8. tř. ZŠ. Před nástupem VT BPP vyřazen z evidence ÚP. Dluhy – soudní výlohy – cca 4 tis. Kč. Drogy 11 let heroin, alkohol neguje, kouří 0/den. Uvádí zájem o pracovní zařazení z důvodu úhrady pohledávek, avšak BR. Kontakty s orgány státní správy: Finanční výpomoc sociálního koordinátora po minulém VT – 1000 Kč. Jmenovaný byl poučen o funkci úřadu práce, sociálního koordinátora, probační a mediační služby. Neuvádí závažné problémy, které by chtěl řešit se soc. pracovníkem. Popis zajištění situace po VTOS : Odsouzený se vrací zpět k přítelkyni na adresu Plzeň. Zaměstnání – dle nabídky*

ÚP. Potřeba vykonání sociálních úkolů: OP – ztráta, RL předal soc. prac. na vazbě. Ods. poučen o možnosti výměny ŘP po VT na základě předložení potvrzení o VT.

**Pedagogické posouzení:** Odsouzený vyrůstal od 16 let v ústavní výchově pro výchovné problémy a záškoláctví. Po absolvování ZŠ s průměrným prospěchem se ničím nevyučil. Nikdy trvale nepracoval, před nástupem VT byl nezaměstnaný. Odsouzený je svobodný, otcem 3 dětí s různými partnerkami, žije s družkou. Ve VT je počtvrté, převážně pro MTČ. Udává užívání návykových látek - pervitin, heroin. Byl mu stanoven BR. Vinu za spáchaný TČ uznává, s trestem je smířen. Pokládá se za klidného člověka, který se umí přizpůsobit ostatním, konflikty nevyhledává. Ve VT by chtěl pracovat, aby mohl splácet dluhy a pohledávky. Odsouzený projevil zájem o zařazení na SO do terapie mezi toxikomany. Kontakty bude udržovat s družkou a s rodinou. Je motivován partnerským vztahem k bezproblémovému průběhu VT. Celkově se jedná o sociálně i kriminálně narušeného jedince. Osobnost nezralá, nezodpovědná, s asociálními sklony, bez pracovních návyků, závislá na drogách. Prostředí věznice zná, podmínky VT je schopen akceptovat. Doporučeno pravidelnou pracovní činností rozvíjet pracovní návyky, zapojení do individuální i skupinové zájmové činnosti. Udržení soc. vazeb a kontaktů. Možno umístit na SO - BR.

### **Rozhovor:**

Vzhledem k tomu, že Josefa také znám již delší dobu, mohl jsem v rozhovoru rovněž vynechat úvodní otázky, které by vedly k bližšímu poznání aktérů rozhovoru a směřovaly k odbourání vzájemné nedůvěry. Rozhovor jsem uskutečnil na studovně vazebního oddělení, tedy v prostředí, které je nám oběma dobře známo. V průběhu rozhovoru se Josef snažil chovat klidně, na položené otázky odpovídal, ale v průběhu rozhovoru jsem zaznamenal v jeho chování určité známky nejistoty a při odpovědích na některé otázky bylo patrné určité zaváhání. Celý rozhovor trval přibližně 55 minut.

T: Uveďte celkový počet odsouzení:

Josef: Celkem 6x a z toho 3x ve výkonu trestu.

T: Kolik let jste strávil ve výkonu trestu celkem?

Josef: Na roky jsem to nepočítal, celkem 91 měsíců.

T: Byl jste v minulosti souzen za násilnou trestnou činnost?

Josef: *Prvně za loupež, v roce 1998, pak napadení veřejného činitele, to bylo asi v roce 2004.*

T: Kolik let Vám bylo při prvním odsouzení?

Josef: *Na vazbě jsem byl prvně v roce 1995, bylo mi 17 let. Odsouzen jsem byl, ale až když mi bylo 19. let. Dostal jsem 15 měsíců.*

T: Byl jste v průběhu aktuálního výkonu vazby trestán?

Josef: *Mám 3 kázeňáky, 2x důtku a jednou 5 dnů samovazby.*

T: Kolikrát jste na vlastní žádost změnil celu?

Josef: *Nepamatuju se přesně, ale do teď celkem asi 6x. Měl jsem důvody jednak z venku a jednak se spoluobviněnými na cele.*

T: Co byste změnil na vnitřním řádu věznice?

Josef: *Co mne se týká, aby se zlepšila lékařská péče a aby bylo více aktivit. Teď jsem na polovolné vazbě, ale volno je jen 2,5 hodiny.*

T: Máte ve svém životě problémy s formální autoritou?

Josef: *Zpočátku jsem měl problémy s veliteli, ale teď si myslím, že je to v pohodě. Ne, nemám ani tady, ani venku.*

T: Dopustil jste se někdy v minulosti sebepoškozování?

Josef: *V minulosti jsem se také řezal a jednou jsem se chtěl pověsit. Bylo to kvůli družce.*

T: Kolikrát?

Josef: *Kolikrát to přesně bylo, už si nepamatuji.*

T: Užíval jste před vazebním pobytém drogy, nadměrně alkohol nebo jste zneužíval léky?

Josef: *V minulosti jsem bral heroin a pervitin. Od roku 2010, co jsem měl otravu krve a měnili mi krev, jsem čistý. Alkohol se příležitostně napiju, při nějaké oslavě. Prášky neberu od 1998. Předtím jsem si občas nějakou klepku vzal.*

T: Léčil jste se v minulosti v souvislosti s užíváním drog, nadměrným užíváním alkohol nebo zneužíváním léků?

Josef: *Pod dohledem lékařů jsem se neléčil. Pomohl jsem si sám a pomáhá mi přítelkyně.*

T: Považujete se za osobu impulzivní nebo agresivní?

Josef: *Spíše impulzivní. Když mne někdo vytočí, tak dokážu vylítnout.*

T: Určete frekvenci Vašeho návštěvního styku:

Josef: *1x za 14 dní, ale družka má v poslední době nějaké problémy s dětmi, tak se někdy stane, že nepřijde.*

T: Jak byste ohodnotil Váš návštěvní styk?

Josef: *Dostačující.*

T: Určete frekvenci Vašeho soukromého korespondenčního styku:

Josef: *1x za 14 dní, ale je to podle situace, někdy nemám obálku a známku, jindy družka nenapiše, vymlouvá se, že nemá čas, kvůli dětem. Měl jsem domluvenou svatbu, ale nějak se to komplikuje.*

T: Jak byste ohodnotil Váš korespondenční styk?

Josef: *Dostačující.*

T: Kolik finančních prostředků máte na vězeňském kontě?

Josef: *Momentálně nemám nic. Co jsem měl, jsem utratil. S penězi je to slabší, když jsem teď tady.*

T: Označte, do jaké míry využíváte možnost nákupu?

Josef: *Nepravidelně.*

T: Kolik nárokových balíčků jste doposud využil?

Josef: *Asi dva balíky.*

T: Je něco, co jste si potřeboval ve věznici koupit, ale neměl jste dostatek financí?

Josef: *Jsem nekuřák a to co jsem potřeboval na přilepšenou k jídlu, tak jsem si koupil.*

T: Jak dlouho jste byl ve vazbě před sebepoškozením?

Josef: *Asi dva měsíce. Pořezal jsem se proto, že za hradbu přišla družka, to mne rozčílilo, měl jsem nervy a chtěl jsem přestěhovat na jinou celu.*

T: Aktuálně jste obžalován za přečin nebo zločin?

Josef: *Za přečin výtržnictví, ublížení na zdraví a vyhrožování úřední osobě.*

T: Odhadněte výši nepodmíněného trestu, kterou očekáváte?

Josef: *Počítám, že asi 2 roky*

T: Je Vaše kauza nějakým způsobem medializována?

Josef: *Ne, já jsem tady za to, že jsem vyhrožoval na sociálce.*



### 5.3.3 Pavel (28 let)

Před zahájením rozhovoru jsem Pavla seznámil s mým záměrem použít jeho případu pro zpracování případové studie, která bude součástí této diplomové práce. Pavla jsem ubezpečil, že veškerá získaná data použiju v souladu se zákonem na ochranu osobních údajů. S tímto Pavel souhlasil.

#### Anamnestické údaje:

Pohlaví	muž
Věk	28
Vzdělání	základní
Rodinný stav	svobodný
Děti	3
Zaměstnání	bez zaměstnání
Místo narození	Stod
Místo trvalého pobytu	Stod

#### Aktuální obvinění:

Obviněný byl vzat do výkonu vazby dne 03. 12. 2009 pro podezření ze spáchání loupeže a krádeže. V minulosti byl již soudně trestán. Aktuálně je ve výkonu trestu odnětí svobody.

#### Sebepoškozující událost:

Dne 08. 01. 2010 na úseku 1/6-2 oddělení výkonu vazby v 15,35 hod. na cele 102 byl dozorce přivolán Pavlem prostřednictvím celové signalizace. Pavel uvedl, že se sebepoškodil pořezáním na předloktí levé ruky, kde měl 3 řezné rány o velikosti cca 5 cm, které si způsobil břitem na holení. Jako důvod svého počínání uvádí špatný psychický stav z důvodu aktuálního soudního řízení.

#### Osobní dokumentace:

Pavel má celkem 16 záznamů v rejstříku trestů, z toho byl již 4x ve výkonu trestu odnětí svobody, poprvé ve vězení byl ve svých 21 letech. Celkem si za svůj život odseděl 4 roky. Ve své kriminální kariéře se již dopustil násilné kriminality. Adaptace na podmínky výkonu vazby je vždy problémová. V průběhu výkonu vazby byl celkem 6x kázeňsky trestán pro porušení řádu výkonu vazby. Od počátku vazby do sebepoškození byl

celkem 2x přemístěn na jinou celu. Ze záznamů z minulých pobytů ve vězení jsou vedeny záznamy o sebepoškozování. Ze záznamů není patrný abúzus návykových látek, ani pobyt v psychiatrické léčebně. Jmenovaný byl častým objektem péče psychologa. Co se týká úrovně sociálních kontaktů, Pavel měl pravidelný návštěvní a korespondenční kontakt se svou družkou. V průběhu výkonu vazby disponoval s finančními prostředky. Materiálně jej také podporovala družka a rodiče. Do vazby byl vzat za násilnou trestnou činnost a byl evidován jako zvláště nebezpečný recidivista. Za uvedenou trestnou činnost mu hrozilo až desetileté vězení.

### **Komplexní zpráva z posledního výkonu trestu:**

**Psychologické posouzení:** *Osobnost kriminogenně značně narušena, soudně trestán od svých 18-ti let za násilnou (LP) a majetkovou tr. č. Vykazuje osobnostní rysy formované specifickým etnickým výchovným stylem – zejména neztotožnění se s běžnými morálními normami a požadavky majoritní společnosti, nezáměr o rozvíjení svých schopností a získání profesnosti vzděláváním se, cit a sklony ke zneužívání sociálních a právních norem ve svůj prospěch, prosazování svých záměrů a zájmů pomocí realitě vzdálených tvrzení a s naprostým pocitem nezávaznosti k vyřčenému, proklamace svého disociálního jednání kloubením různých verzí, bez doprovodu pocitů studu, viny, výčitek svědomí a nesprávnosti s přesvědčením, že správné je to, co jemu vyhovuje. Morální oploštělost, převaha bezohlednosti a zacílenost na osobní prospěch bez ohledu na druhé i důsledky, primitivní vychytralost. Emočně je labilní, podléhá svým prožívaným emocím, je náladový se sklony k popudlivosti, zlostnosti i afektivní výbušnosti. V zaměřenosti intro-extraverze je nevyhraněn. V projevech – účelovost, sklony k manipulativnímu chování, potlačování nálad, snížena frustrační tolerance, citlivost na kritiku, netrpělivost, tendence ke ztrátě sebekontroly v konfliktech a v situacích, kdy jsou blokovány jeho snahy o přizpůsobení si daných podmínek sobě, prezentace depresivních rozlad a psychosomatických potíží jako příčin svých přizpůsobovacích potíží a oprávněnosti svých požadavků.*

*Vyžaduje klidný, avšak důsledný, důrazný a nekompromisní přístup. Nepromíjet přestupky, neakceptovat výmluvy a manipulace. vést k přizpůsobivosti, akceptaci reality. Nelze vyloučit případně automutilační (sebepoškozovací) aktivity – jako případného prostředku úniku z daných podmínek, nebo jako prostředku k uvolnění prožívaného napětí.*

**Sociální posouzení**

*Rodinný stav: svobodný*

*Počet nezaopatřených dětí: 3 děti*

*Trvalé, přechodné bydliště: Stříbro, okr. Tachov, další: Stod, okr. Plzeň Jih*

*Vzdělání: základní*

*Zaměstnání: fa ALKO Czech Stod*

*Poslední zaměstnání: fa ALF Stříbro*

*Předcházející kontakt s koordinátorem: 2006 Stříbro*

*Vnější sociální projev: v normě, orientovaný, spolupracuje, je schopný řešit vzniklé problémy, není zbaven způsobilosti k právním úkonům*

*Osobní a rodinná anamnéza:*

- *uvádí výchovu v úplné rodině, má 6 sourozenců*
- *období dětství a vztahy v rodině hodnotí jako dobré, s rodinou se stýká*
- *závažné problémy soc. charakteru neuvádí*
- *psychickou zátěž v rodině popírá*

**Pedagogické posouzení:** *V průběhu svého dosavadního života na svobodě se vědomě nepohyboval v žádné kriminální společnosti a nevyhledával žádná riziková místa. Jeho sdělení je však silně nevěrohodné, identifikaci s kriminální subkulturou není možno vyloučit. Členství anebo sympatie s nějakou extrémistickou skupinou neguje. Odsouzený si je svých problémů údajně plně vědom a rád by je řešil. Uvádí, že kdyby měl nějakou práci, tak by trestnou činnost nepáchal. Jedná se o kriminálně narušenou osobnost, chybí mu smysl pro odpovědnost za vlastní jednání, schopnost samostatně žít a respekt k zákonům. Po skončení výkonu trestu již chce vést řádný život a nepáchat trestnou činnost. S ohledem na trestní minulost a způsob vedení dosavadního života je prognóza pokračování další trestné činnosti nepříznivá.*

*U odsouzeného se neočekávají žádné výrazné adaptační problémy ve VT. Je schopen se přizpůsobit danému režimu a akceptovat příkazy a pokyny zaměstnanců VS. On sám uvádí, že mezi odsouzenými nemá problémy. Má zájem o bezproblémový VT. S ohledem na zjištěné skutečnosti šetřením a dosavadním chováním odsouzeného po dobu pobytu v nástupním oddělení tento nepředstavuje zvýšené bezpečnostní riziko. Uvažuje o možnosti využití institutu podmíněného propuštění z výkonu trestu. SUI – ano, ve VV Plzeň – Bory, vztahové problémy s družkou, nespokojenost s trestem.*

*Alkohol – příležitostně, Drogy – ne, Gambler – ne, Kuřák – denně cca 12 cigaret.*

**Rozhovor:**

Vzhledem k tomu, že v současné době je Pavel již ve výkonu trestu, musel jsem nejprve zjistit jeho kmenové zařazení a navštívit jej na úseku pro výkon trestu. Před zahájením rozhovoru jsem Pavla seznámil s mým záměrem použít jeho případu sebepoškození pro zpracování případové studie, která bude součástí této diplomové práce. Pavla jsem ubezpečil, že veškerá získaná data použiju v souladu se zákonem na ochranu osobních údajů. S tímto Pavel souhlasil. Vzhledem k tomu, že jej znám již delší dobu, v rozhovoru jsem vynechal úvodní otázky, které by vedly k bližšímu poznání aktérů rozhovoru a směřovaly k odbourání vzájemné nedůvěry. Rozhovor jsem uskutečnil na kulturní místnosti oddělení výkonu trestu, tedy v prostředí, které je nám oběma dobře známo. V průběhu rozhovoru se Pavel choval klidně, na položené otázky ochotně odpovídal. Bylo vidět, že se některé skutečnosti snaží vybavit, aby podal pravdivé informace. Celý rozhovor trval přibližně 55 minut.

T: Uveďte celkový počet odsouzení.

Pavel: *Pokud myslíte, kolikrát jsem seděl, tak sedím popáté, ale odsouzen jsem byl celkem asi 14, nebo 15x.*

T: Kolik let jste strávil ve výkonu trestu celkem?

Pavel: *Já jsem toho moc neodseděl, vždy jsem dostal jen nějaký měsíce. Celkem to budou asi 4 roky - necelé.*

T: Byl jste v minulosti souzen za násilnou trestnou činnost?

Pavel: *Byl. Většinou mne udělají na čorky, ale teď mám LP – loupežné přepadení.*

T: Kolik let Vám bylo při prvním odsouzení?

Pavel: *Soudili mne jako mladistvého, ale odsoudili mne v 19- ti letech.*

T: Byl jste v průběhu aktuálního výkonu vazby trestán?

Pavel: *Byl, vždy mne někdo vyprovokuje a já pak dělám blbosti.*

T: Kolikrát jste na vlastní žádost změnil celu?

Pavel: *To už nevím, ale když do mne někdo pořád vandruje, tak mám nervy a raději chci pryč.*

T: Co byste změnil na vnitřním řádu věznice?

Pavel: *Nevím, možná aby všichni mohli být na volný vazbě. Na pevné jsou všichni moc omezení.*

T: Máte ve svém životě problémy s formální autoritou?

Pavel: *Ne, já se vždy přizpůsobím, ale když je toho moc, tak vyteču.*

T: Dopustil jste se někdy v minulosti sebepoškozování?

Pavel: *No to jo, ale vždy mne někdo vyprovokoval.*

T: Kolikrát?

Pavel: *To si teď nepamatuju, často.*

T: Užíval jste před vazebním pobytem drogy, nadměrně alkohol nebo jste zneužíval léky?

Pavel: *To jsem někdy zkusil, ale nikdy sem na tom nebyl závislý.*

T: Léčil jste se v minulosti v souvislosti s užíváním drog, nadměrným užíváním alkoholu nebo zneužíváním léků?

Pavel: *Ne nikdy.*

T: Považujete se za osobu impulzivní nebo agresivní?

Pavel: *Ne nepovažuji, já bych nikomu neublížil, spíše mne dokáže něco vytočit.*

T: Určete frekvenci Vašeho návštěvního styku:

Pavel: *1x za 14 dní, návštěvy jsem měl na vazbě pravidelné, chodila za mnou družka i s dětmi.*

T: Jak byste ohodnotil Váš návštěvní styk?

Pavel: *Nedostatečný. Na vazbě jsem byl asi 2 roky, stýskalo se mi po dětech.*

T: Určete frekvenci Vašeho soukromého korespondenčního styku:

Pavel: *Píšu jí jak z vazby, tak teď. Pravidelně jednou za týden.*

T: Jak byste ohodnotil Váš korespondenční styk?

Pavel: *Psaní dopisu zabere určitý čas, kdy se odreaguji a zapomenu, že jsem zavřenej. Dopis ale nenahradí přímý styk.*

T: Kolik finančních prostředků máte na vězeňském kontě?

Pavel: *Peněz jsem moc neměl. Družka potřebovala peníze pro děti. Co mi posílali rodiče, to jsem utratil.*

T: Označte, do jaké míry využíváte možnost nákupu?

Pavel: *Nepřavidelně.*

T: Kolik nárokových balíčků jste doposud využil?

Pavel: *Na vazbě jsem odesílal vždy všechny povolenky, ale ne všechny balíky mi přišly.*

T: Je něco, co jste si potřeboval ve věznici koupit, ale neměl jste dostatek financí?

Pavel: *Smích..., pokud myslíte povolené věci, tak jsem měl všeho dost.*

T: Jak dlouho jste byl ve vazbě před sebepoškozením?

Pavel: *Nepamatuju se, kdy to bylo prvně, ale asi měsíc.*

T: Aktuálně jste obžalován za přečin nebo zločin?

Pavel: *Sedím za loupežné přepadení.*

T: Odhadněte výši nepodmíněného trestu, kterou očekáváte?

Pavel: *Dostal jsem 5 let, ale už budu brzo žádat o podmínku.*

T: Je Vaše kauza nějakým způsobem medializována?

Pavel: Ne nebyla.

## 6 VÝSLEDKY VÝZKUMU

### 6.1 Interpretace dat z případových studií

Pro kvalitativní zpracování rozhovoru jsem použil metodu prostého výčtu s přesvědčením, že právě četnost výskytu jednotlivých jevů může podtrhnout jejich sílu, popř. vážnost a tím doplnit samotné závěry kvalitativní analýzy.

*Uvedte celkový počet odsouzení.*

Všichni respondenti byli již opakovaně souzeni, min. 6x, max. 16x

*Kolik let jste strávil ve výkonu trestu celkem?*

Všichni respondenti již byli ve výkonu trestu déle než 3 roky, min. 4 roky, max. 11 let.

*Byl jste v minulosti souzen za násilnou trestnou činnost?*

Všichni respondenti byli souzeni za násilnou trestnou činnost.

*Kolik let Vám bylo při prvním odsouzení?*

Jeden respondent byl ve věku mladistvého, ostatní dva ve věku blízkém věku mladistvého. min. 16 let, max. 19 let.

*Byl jste v průběhu aktuálního výkonu vazby trestán?*

Jeden respondent nebyl kázeňsky trestán, ostatní dva byli vícekrát kázeňsky trestáni.

*Kolikrát jste na vlastní žádost změnil celu?*

Všichni respondenti alespoň jednou změnili na svou vlastní žádost celu.

*Co byste změnil na vnitřním řádu věznice?*

Dva respondenti by změnil režim dne a 1 respondent by zlepšil lékařskou péči.

*Máte ve svém životě problémy s formální autoritou?*

Dva respondenti uvádí, že nemají problém s formální autoritou, jeden respondent přiznává problémy s policií a se soudy.

*Dopustil jste se někdy v minulosti sebepoškozování?*

Všichni respondenti se v minulosti již dopustili sebepoškozování.

*Užíval jste před vazebním pobytem drogy, nadměrně alkohol nebo jste zneužíval léky?*

Všichni respondenti experimentovali s drogami.

*Léčil jste se v minulosti v souvislosti s užíváním drog, nadměrným užíváním alkoholu nebo zneužíváním léků?*

Pouze jeden z respondentů se léčil z důvodu závislosti na drogách.

*Považujete se za osobu impulzivní nebo agresivní?*

Všichni respondenti se nepovažují za agresivní osobu. Všichni však podotýkají, že se k agresi uchýlí pouze v případě vyprovokování.

*Určete frekvenci Vašeho návštěvního styku:*

Všichni respondenti uvedli frekvenci 1x za 14 dní.

*Jak byste ohodnotil Váš návštěvní styk?*

Dva respondenti ohodnotili návštěvní styk jako dostačující, třetí jako nedostatečný.

*Určete frekvenci Vašeho soukromého korespondenčního styku:*

Dva respondenti uvedli frekvenci 1x za 14 dní, jeden 1x za týden.

*Jak byste ohodnotil Váš korespondenční styk?*

Jeden respondent ohodnotil korespondenční styk jako plně vyhovující, druhý jako dostačující a třetí na otázku neodpověděl.

*Kolik finančních prostředků máte na vězeňském kontě?*

Všichni respondenti již nemají žádné volné finanční prostředky.

*Označte, do jaké míry využíváte možnost nákupu?*

Dva respondenti označili možnost nepravidelně a jeden pravidelně.

*Kolik nárokových balíčků jste doposud využil?*

Jeden respondent využil všechny nárokové balíčky, dva respondenti pouze některé.

*Je něco, co jste si potřeboval ve věznici koupit, ale neměl jste dostatek financí?*

Všichni respondenti uvedli, že z dostupného sortimentu, mají vše, odkazují však na absence nabídky věcí, které však nejsou povolené.

*Jak dlouho jste byl ve vazbě před sebepoškozením?*

Dva respondenti se sebepoškodili druhý měsíc při pobytu na vazbě, jeden až třetí měsíc.

*Aktuálně jste obžalován za přečin nebo zločin?*

Dva respondenti jsou obviněni z přečinu, jeden ze zločinu.

*Odhadněte výši nepodmíněného trestu, kterou očekáváte?*

Dva respondenti očekávají nepodmíněný trest nepřevyšující 3 roky, jeden byl již odsouzen k 5 letům odnětí svobody.

*Je Vaše kauza nějakým způsobem medializována?*

Zájem médií potvrzuje pouze jeden z respondentů.



Poznatky z rozhovoru, zpracovaného metodou prostého výčtu, využiji následně v analýze jednotlivých případových studií a v odpovědích na jednotlivé specifické výzkumné otázky.

### **Jiří (36 let)**

Jiří je člověk, který většinu svého dospělého věku prožil ve vězeňských podmínkách, svou kriminální kariéru začal jako mladistvý a od té doby je kontinuálně soudně stíhán. Má bohatou kriminální kariéru, ve které se objevují majetkové i násilné delikty. Více času prožil ve vězení, nestačil si založit rodinu a utvořit trvalejší partnerský vztah. V současnosti neočekává delší nepodmíněný trest, Jiří je obviněn pouze za přečin. Sociální zázemí mu vytváří jeho bratr a kamarádi, které však ponejvíce zná z vězeňského prostředí.

Doba od přijetí do vazby do aktu sebepoškození činila 59 dní. Jako důvod poškození uvedl odmítnutí splnění požadavku o přenesení chleba z jiné cely. Bylo to v době, kdy ještě neměl zajištěné finance a nevyužíval nákupy. V té době se stěhoval z jedné cely do druhé z nejrůznějších důvodů, neměl stálého spolubydlícího. Po sebepoškození byl ubytován na celu 106, kde setrvává až dodnes. Od sebepoškození se také změnila jeho finanční situace k lepšímu, obdržel nevyplacené dávky Hmotné nouze a bratr jej začal pravidelně navštěvovat a materiálně podporovat.

S ohledem k výše uvedeným okolnostem, lze konstatovat, že sebepoškození mělo čistě epizodní charakter a bylo vyústěním nezvládnutí aktuální zátěžové situace zapříčiněné nedostatečným materiálním zabezpečením a pro obviněného nedostatečnou psychickou podporou. Tu posléze našel u jiného obviněného, kterého znal z civilního života. Od této doby se Jiří již více nesebepoškodil.

### **Josef (33 let)**

Josef je člověk, kterému vězeňské prostředí není cizím. V minulosti byl opakovaně soudně trestán, prvně byl odsouzen k nepodmíněnému trestu ve svých 19 let. Ve své trestní minulosti se objevuje výskyt opakované násilné trestné činnosti. Je otcem 3 nezletilých dětí, doposud svobodný, častými pobyty ve vězení, je vztah s přítelkyní narušován, ale ta jej doposud stále podporuje. Finančních prostředků neměl dostatek, veškeré utratil za nákupy osobních věcí.

Doba od přijetí do vazby do aktu sebepoškození činila 8 dní. Jako důvod uvádí nesplnění jeho požadavku o změnu ubytování. Oficiálně tuto změnu požadoval za účelem ubytování se svým známým, v rozhovoru uvádí jako důvod možnost lepší komunikace s přítelkyní v okamžiku, kdy je za zadní ohradní zdí věznice. Od samého počátku měl výrazné adaptační potíže, které také vyplývaly z odvykacího stavu. Problémy měl i se zaměstnanci věznice, především ve způsobu chování, za což byl opakovaně kázeňsky řešen. Z těchto důvodů byl Josef z oddělení se zmírněním režimem přemístěn do oddělení standardního režimu. V podstatě problémy s formální autoritou prostupují celým pobytem ve výkonu vazby.

S ohledem ke skutečnosti, že jsou v minulosti známy opakované sebepoškozující akty, v jednom případě dokonce přiznává pokus o sebevraždu, a s ohledem k výskytu opakovaných a častých agresivních verbálních projevů, lze předpokládat v budoucnu nebezpečí vzniku další mimořádné události, ačkoli se aktuálně jednalo o první sebepoškození v této vazbě.

### **Pavel (28 let)**

Pavel je člověk, který patří do kategorie kriminálně zkušených a s ohledem ke svému věku, je soudu dobře známý. Kriminální minulost se neobešla bez násilné kriminality. Doposud však součtem strávil, s ohledem ke své bohaté kriminální minulosti, pouze necelé 4 roky ve výkonu trestu. Je svobodný, otcem 3 dětí a u současné přítelkyně má plnou podporu, psychickou i materiální.

Doba od přijetí do vazby do aktu sebepoškození činí 36 dní. Jako důvod uvádí psychický stav, neklid a napětí z aktuálního věznění, na které se po dobu vazby nedostatečně adaptoval. Za jeho pobytu ve výkonu vazby nedocházelo k častému přemísťování z cely na celu, jsou však zaznamenány různé opakované problémy, které byly v deseti případech kázeňsky řešeny (ničení majetku, neuposlechnutí pokynů, držení nepovolených předmětů).

S ohledem ke skutečnosti, že v minulosti jsou známy časté sebepoškozující akty, a s ohledem k častým adaptačním problémům (celkem se za dobu pobytu ve výkonu vazby poškodil 10x) lze konstatovat, že sebepoškozování patřilo u Pavla k osvědčeným ventilačním mechanismům, prostřednictvím kterých úspěšně manipuloval svým okolím.

U každé případové studie můžeme vysledovat souhrn několika spouštěčů. Bezprostředním spouštěčem se však u Jiřího stal konflikt s dozorcem, který mu nechtěl vyhovět v žádosti o směnu jídla s jinou celou. Spouštěčem v případě Josefa se zase stalo odmítnutí žádosti o změnu ubytování, odkud by mohl lépe komunikovat se svou přítelkyní. U Pavla se jako bezprostřední spouštěč jeví neschopnost aktuálně zvládnout napětí a úzkost, která vyplývala ze špatného výhledu na svou budoucnost. I přes tyto odlišné bezprostřední spouštěče, lze nalézt takové spouštěče, které jsou pro všechny aktéry společné a mají svou vypovídající hodnotu. Nyní se podíváme na výsledky analýzy z pohledu jednotlivých specifických výzkumných otázek.

## 6.2 Odpovědi na specifické výzkumné otázky

Předtím než přikročím k odpovědím na jednotlivé specifické otázky, provedu rozbor příčin a motivací, které jsou publikovány v odborné literatuře. Nutno však podotknout, že jsem při hledání hlavních spouštěčů využil originální způsob a to prostřednictvím šesti oblastí, které jsem konstruoval na základě analýzy mimořádných událostí ve Věznici Plzeň. Odborná literatura s takovouto klasifikací nepracuje, nicméně má k dispozici inventář motivací a příčin, které jsou považovány za spouštěče sebepoškozujícího chování.

Například Vágnerová (2008) za hlavní motivace sebepoškozujícího jednání považuje únik ze zátěžové situace, uvolnění tenze, upoutání pozornosti, účelové jednání. Autorka navíc dodává, že se člověk musí v novém prostředí orientovat a adaptovat se na ně, což je pro nezkušeného jedince silná zátěž. Reakce na tuto zátěž výkonu vazebního uvěznění mohou oscilovat mezi tendencí k agresi a různými únikovými projevy. Nyní můžeme porovnat toto tvrzení s výsledky specifické výzkumné otázky č. 1.

### Specifická výzkumná otázka č. 1

#### *Ovlivňuje kriminální zátěž vznik autoagresivního chování u obviněných?*

#### Výsledky analýzy

Ve všech případech se jednalo o recidivující pachatele, kteří mají dlouhodobější zkušenosti s vězeňskými podmínkami. Tato zkušenost se oficiálně datuje od věku jejich

rané dospělosti. Z trestní minulosti vyplývá, že se jedná také o pachatele násilné trestné činnosti. Z pohovoru vyplynulo, že si své kriminální minulosti jsou vědomi, nezatajovali prvek násilí ve svém kriminálním jednání, neměli větší potřebu tyto zjistitelné informace zkreslovat. Podíváme-li se na posouzení odborných zaměstnanců z posledního výkonu trestu, bezpečně tam nalézáme informace o tom, že se jedná o kriminálně infikované osoby. Na základě tohoto zjištění nelze jednoznačně potvrdit, že autoagrese ve vězeňském prostředí je odrazem zátěže, vyplývající z neznámého prostředí a z nedostatku zkušenosti. Naopak všichni aktéři toto prostředí důvěrně znali, měli četné zkušenosti s vězeňským systémem i personálem.

Tuto skutečnost dále doplňuje zjištění ze specifické výzkumné otázky č. 2, které dokládá, že problémovou adaptaci nemají ti obvinění, kteří jsou ve vězeňském prostředí poprvé, ale ti obvinění, kteří již byli v minulosti nepodmíněně souzeni.

### **Specifická výzkumná otázka č. 2**

***Ovlivňuje úroveň adaptace na režim ve věznicích vznik autoagresivního chování u obviněných?***

### **Výsledky analýzy**

Pro některé sebepoškozovatele bylo společné, že již od počátku měli problémy s dodržováním povinností vyplývajících z pobytu ve výkonu vazby, subjektivně se dva ze tří řadí mezi adaptabilní jedince, kteří se dokáží vězeňským podmínkám přizpůsobit. V jednom případě samotný obviněný problémy s autoritou přiznává. Většina sebepoškozovatelů byla za dobu pobytu ve výkonu vazby kázeňsky řešena z důvodu porušení vnitřního řádu věznice. Změny by očekávaly především ve zlepšení podmínek pro volný pohyb, různorodější režim dne a poskytování lékařské péče. Subjektivně se neřadí mezi, kdo by ve svém životě měl trvalé anebo vůbec nějaké potíže s formální autoritou.

Fischer, Škoda (2009) upozorňují, že motivy pro sebepoškození jsou rozličné, nejčastěji zmiňovaným bývá pocit vzteku na sebe samého, úleva od napětí, někdy též přání zemřít. Podtrhují především tu skutečnost, že sebepoškozování je považováno za jeden ze znaků narušené osobnosti. Toto tvrzení můžeme porovnat s výsledky specifické výzkumné otázky č. 3.

**Specifická výzkumná otázka č. 3*****Ovlivňují osobnostní dispozice vznik autoagresivního chování u obviněných?*****Výsledky analýzy**

Všichni sebepoškozoatelé mají z minulosti zkušenost se sebepoškozujícím jednáním. Všichni také přiznávají zkušenost s užíváním nějaké nealkoholové drogy, pouze jeden obviněný však v této souvislosti přiznává i léčbu. Žádný obviněný se nepovažuje za agresivní osobu. Z dřívějších psychologických posouzení vyplývá, že se jedná o osoby s disharmonickým vývojem osobnosti, labilní povahy se sklony k impulzivnímu jednání. Výše uvedené zjištění potvrzuje, že se jednalo vždy o osoby, které mají asociální sklony, jsou to nevyvážené osoby s poruchami chování, odlišnou strukturou hodnot a sníženou sebekontrolou.

Sochůrek (2007) k příčinám sebepoškozujícího chování doplňuje, že spouštěcím mechanismem často bývá i náhlá, závažná nebo nevratná změna osobní situace (rozvod, úmrtí blízkého člověka, zamítnutí odvolání, neočekávaně dlouhý trest apod.). Dále se autor zmiňuje také o citovém vydírání druhých osob. Toto tvrzení budu porovnávat se závěry ze specifické výzkumné otázky č. 4.

**Specifická výzkumná otázka č. 4*****Ovlivňuje úroveň sociálních kontaktů vznik autoagresivního chování u obviněných?*****Výsledky analýzy**

Co se týká kontaktů se svým sociálním okolím, všichni aktéři využívali pravidelný návštěvní styk, dva ze tří obviněných označují dosavadní frekvenci návštěv za dostačující. Dva aktéři udrží pravidelný písemný styk, jejich frekvenci považují za dostatečnou, v jednom případě je korespondence nepravidelná, tudíž by kvitoval častější kontakt. Mezi aktéry jsou ti, kteří využívají formy kontaktu se svým sociálním okolím v plné míře a jsou s tímto spokojeni, ale je zde i aktér, který je bez pravidelného kontaktu se svým zázemím. Ani v jednom případě nebyly zaznamenány informace o existenci nějaké významné změny týkající se úrovně sociálních vztahů (rozchod, ztráta kontaktu, úmrtí). Všichni aktéři byli v pravidelném kontaktu a svým zázemím byli podporováni i ve vězení. Poukazuje se, že se s touto realitou lépe vyrovnává blízké okolí těch obviněných, kteří jsou ve vězení

opakovaně. Díky svým předchozím zkušenostem daleko lépe překonávají odloučení a dokáží na vzniklou situaci racionálněji a rychleji reagovat.

Fischer, Škoda (2009) navíc uvádí, že u lidí, kteří nejsou psychicky nemocní, bývá nejčastěji iniciováno snahou získat pro sebe určité výhody nebo se vyhnout nepříjemné povinnosti či situaci (např. zranění může odvrátit nástup k výkonu trestu). Opět se pokusím porovnat tato tvrzení s výsledky ze specifických výzkumných otázek č. 5 a 6.

### **Specifická výzkumná otázka č. 5**

***Ovlivňuje úroveň finanční a materiální úroveň vznik autoagresivního chování u obviněných***

#### **Výsledky analýzy**

Všichni aktéři jsou nespokojeni se svým aktuálním finančním stavem. Všichni si mohli dovolit omezeně využívat možnost nákupů. Všichni aktéři jsou svým okolím materiálně zabezpečováni prostřednictvím balíčků. Nikdo z nich nevyjadřuje pocit nějaké materiální nouze, vše, co potřebovali, si koupili, dostali apod. Ve všech případech aktéři neztratili oporu svého sociálního zázemí, které je i nadále materiálně podporuje. V některých případech se potvrdilo, že sebepoškození bylo reakcí na nesplnění svých požadavků. Dalo se tudíž toto jednání klasifikovat jako manipulativní s cílem dosáhnout určité výhody. V jednom případě však chyběl manipulativní kontext zcela, neboť hlavním důvodem bylo uvolnění tenze návykovým modelem.

### **Specifická výzkumná otázka č. 6**

***Ovlivňuje „výhled do budoucnosti“ vznik autoagresivního chování u obviněných?***

#### **Výsledky analýzy**

K sebepoškození ve všech případech došlo do dvou měsíců od vzetí vazby. Dva aktéři jsou obžalováni z přečinu, nehrozí jim vysoká trestní sazba, v jednom případě je aktér souzen jako zvlášť nebezpečný recidivista se sazbou do 10 let. Všichni doufají a očekávají trest při nižší sazbě, která jim hrozí, subjektivně nevnímají svou situaci jako nevladatelnou. Ve dvou případech se nejednalo o medializovanou kauzu, v jednom případě uvádí zájem médií z důvodů poškozeného, který je politicky a veřejně činný. Ani

v jednom případě nebyl příčinou sebepoškození záměr vyhnout se soudnímu jednání nebo jinému úkonu.

### 6.3 Odpověď na základní výzkumnou otázku

#### Základní výzkumná otázka

#### *Jaké jsou hlavní spouštěče sebepoškozujícího (autoagresivního) chování obviněných?*

S ohledem k výše uvedenému lze za hlavní spouštěče sebepoškozujícího chování uvést tedy ty, které vyplývají především z kriminální zátěže (SVO 1) a osobnostní dispozice (SVO 3). Dále se pak jedná o spouštěče související s úrovní adaptace (SVO 2) a finančním popř. materiálním stavem (SVO 5).

Lze konstatovat, že mezi hlavní spouštěče lze zařadit kriminální zátěž. Jedná se o osoby kriminálně zkušené, dopouštějící se různorodé trestné činnosti, ve které se však vyskytuje i násilná motivace. Svou kriminální kariéru započali již v období své pubescence a první zkušenost s podmínkami ve výkonu trestu se datují mezi 19 – 21 lety. V neposlední řadě mají bohatou zkušenost s vězeňskou subkulturou. Z osobnostních charakteristik se dalším hlavním spouštěčem stává zkušenost s opakovanou automutilací ve svém životě, s užíváním nealkoholových drog a vnímání sebe sama jako osoby neagresivní. Účast na léčení (dobrovolném nebo uloženém) není charakteristickým prvkem těchto sebepoškozovatelů. Dalším spouštěčem se stává v daném okamžiku nespokojenost s aktuálním finančním stavem. Nelze jednoznačně zobecnit, že sebepoškozovatelé patří mezi jedince s problémovou adaptací, nebo že by šlo vždy o jedince s výrazně problémovými vztahy vůči formálním autoritám. Také u bezproblémové adaptace jsem našel zástupce autoagresivního chování. Jediným charakteristickým znakem této skupiny byla nespokojenost s režimem dne.

Za hlavní spouštěče nelze naopak uvést ty, které vyplývají z úrovně sociálních kontaktů (SVO 4) a perspektivy budoucnosti (SVO 6).

Všichni aktéři mají totiž pravidelný kontakt se svým sociálním zázemím, subjektivně jej vnímají jako dostatečný. Ani v jednom případě se nejednalo o jedince sociálně izolované, kteří by byli bez zázemí. I v době pobytu ve výkonu vazby se mají na koho obrátit a do určité míry se i spolehnout. Všichni aktéři jsou materiálně podporováni svým sociálním zázemím. Požadavek na nákup nějakého speciálního sortimentu

nedokážou specifikovat, nepřímo však poukazují na absenci věcí, které by si nemohly pořídit za finance, neboť jsou v tomto prostředí zakázanými. Jinak jsou se svou materiální situací spokojeni. K sebepoškození dochází v počáteční fázi adaptace na podmínky výkonu vazby, ani závažnost obvinění, ani délka očekávaného výkonu trestu popř. medializace případu nesehrála na vzniku mimořádné události významnou roli.



## ZÁVĚR

Tato diplomová práce se zabývala problematikou sebepoškození reprezentující jeden z nejčastějších projevů agresivního chování, které se objevuje u obviněných osob v průběhu pobytu ve výkonu vazby. Analyzoval jsem jednotlivé oblasti, které by se daly označit za spouštěče takového jednání. Vyabstrahoval jsem skupinu hlavních spouštěčů, které jsou pro aktéry sebepoškozujícího chování charakteristické. Jednalo se však o cíl, který směřuje ke komplexnímu zájmu o minimalizaci mimořádných událostí v podobě automutilačního chování u obviněných.

V úvodu jsem proto avizoval, že tato práce bude mít i zcela praktický dopad. Na základě společných hlavních spouštěčů sebepoškození jsem vytvořil jednoduchou prediktivní pomůcku (příloha č. 6), podle které by mohli zaměstnanci vytypovávat možné pachatele sebepoškozujícího chování. Tento instrument by se mohl stát i základem pro tvorbu vhodných opatření a stanovení optimálního plánu zacházení, který by snižoval riziko agresivního chování. Základem pro tento nástroj je celkem 9 rizikových faktorů, které se staly hlavními spouštěči v rámci sledovaných případových studií. Vyhodnocení rizika sebepoškození jsem realizoval pomocí třístupňové škály – nízké, střední a vysoké. Pro začátek jsem však distribuoval riziko rovnoměrně a to podle počtu kladných odpovědí:

0-3 Ano = nízké riziko

3-6 Ano = střední riziko

6-9 Ano = vysoké riziko

Samozřejmě, že je nutné v praxi takový nástroj dále validizovat a upravovat. Nastínil jsem však cestu a způsob, jakým by se Věznice Plzeň mohla vydat při typování ostatních aktérů mimořádných událostí.

**SEZNAM POUŽITÉ LITERATURY**

- 1) ČÁP, Jan, MAREŠ, Jiří, 2001. *Psychologie pro učitele*. Praha: Portál. ISBN 80-7178-463-X.
- 2) ČERNÍKOVÁ, Vratislava et al., 2008. *Sociální ochrana, Terciální prevence, její možnosti a limity*. Plzeň: Aleš Čeněk. ISBN 978-80-7380-138-0.
- 3) ČÍŽKOVÁ, Jitka, 1995. *Poznávání duševního života člověka*. Olomouc: vydavatelství Univerzity Palackého. ISBN 80-7067-574-8.
- 4) FISCHER, Slavomil, ŠKODA, Jiří, 2009. *Sociální patologie. Analýza příčin a možnosti ovlivňování závažných sociálně patologických jevů*. Grada: Publishing, a.s. ISBN 978-80-247-781-3.
- 5) HÁLA, Jaroslav, 1997. *Teorie a praxe vězeňství I, Prevence mimořádných událostí ve výkonu vazby*. Jihočeská univerzita. ISBN 80-7040-235-0.
- 6) HENDL, Jan, 2005. *Kvalitativní výzkum: základní metody a aplikace*. Praha: Portál, ISBN 80-7367-040-2.
- 7) HYHLÍK, František, NAKONEČNÝ, Milan, 1977. *Malá encyklopedie současné psychologie*. Praha: Státní pedagogické nakladatelství, n. p., ISBN 14-411-77.
- 8) KOUTEK, Jiří, KOCOURKOVÁ, Jana, 2007. *Sebevražedné chování*. Praha: Portál. ISBN 978-80-7367-349-9.
- 9) KREBZA, Vladimír, 2009. *Chování člověka v krizových situacích*. Česká zemědělská univerzita v Praze. ISBN 978-80-213-1971-4.
- 10) KRIEGELOVÁ, Marie, 2008. *Záměrné sebepoškozování v dětství a adolescenci*. Praha: Grada ISBN 978-80-247-2333-4.
- 11) MUSIL, Jiří, 2005. *Sociální psychologie*. Univerzita Tomáše Bati, Univerzitní institut, Zlín
- 12) MIOVSKÝ, Michal, 2006. *Kvalitativní přístup a metody v psychologickém výzkumu*. Grada: Publishing. ISBN 80-247-1362-4.
- 13) SOCHŮREK, Jan, 2007. *Kapitoly z penologie III. díl Negativní jevy ve vězení*. Liberec: Technická univerzita. ISBN 978-80-7372-205-0.
- 14) ŠPATENKOVÁ, Naděžda, et al, 2004. *Krizová intervence pro praxi*. Grada: Publishing. ISBN 80-247-0586-09.
- 15) ŠTĚRBA, Vladislav, 2007. *Penologie*. Armex Publishing. ISBN 978-80-86795-48-5.
- 16) ŠVARŤÍČEK, Roman, ŠEĐOVÁ, Klára, et al., 2007. *Kvalitativní výzkum v pedagogických vědách: pravidla hry*. Praha: Portál, ISBN 978-80-7367-313-0.

- 17) VÁGNEROVÁ, Marie, 1998. *Psychologie problémového dítěte školního věku*. Praha: Karolinum. ISBN 80-7184-488-8.
- 18) VÁGNEROVÁ, Marie, 2008. *Psychopatologie pro pomáhající profese*, Praha: Portál. ISBN 978-80-7367-414-4.
- 19) Evropská vězeňská pravidla. Doporučení Rady Evropy č. R (87) 3. Důvodová zpráva a komentář, Nadace Klič, Vazební věznice Praha - Pankrác, Praha 1996.
- 20) ÚZ - Trestní předpisy č. 655. Zlín: Nakladatelství Sagit. ISBN -978-80-7208-666-5.
- 21) Safety in Custody 2010 England and Wales  
Dostupné z  
<http://www.justice.gov.uk/downloads/publications/statistics-and-data/mojstats/safety-custody-2010.pdf>
- 22) Zákon č. 555/1992 Sb., o Vězeňské službě a justiční strážci České republiky, ve znění pozdějších předpisů.
- 23) Interní předpis nařízení Generálního ředitele č. 82/2006

**PERIODIKA:**

- 24) *České vězeňství č. 2. Čtvrtletník pro vězeňství a kriminální prevenci*.  
Dostupné z  
[http://www.vscr.cz/client\\_data/1/user\\_files/19/file/PDF/Ceske%20vezenstvi/1996/CV2\\_19\\_96zm.pdf](http://www.vscr.cz/client_data/1/user_files/19/file/PDF/Ceske%20vezenstvi/1996/CV2_19_96zm.pdf)
- 25) *České vězeňství č. 3. Čtvrtletník pro vězeňství a kriminální prevenci*.  
Dostupné z  
[http://www.vscr.cz/client\\_data/1/user\\_files/19/file/PDF/Ceske%20vezenstvi/1997/CV3\\_19\\_97zm.pdf](http://www.vscr.cz/client_data/1/user_files/19/file/PDF/Ceske%20vezenstvi/1997/CV3_19_97zm.pdf)
- 26) *České vězeňství č. 6. Čtvrtletník pro vězeňství a kriminální prevenci*.  
Dostupné z  
<http://www.vscr.cz/generalni-reditelstvi-19/informacni-servis/ke-stazeni-112/ceske-vezenstvi-1223/ceske-vezenstvi-2006-6150>
- 27) *České vězeňství č. 1. Čtvrtletník pro vězeňství a kriminální prevenci*.  
Dostupné z  
[http://www.vscr.cz/client\\_data/1/user\\_files/19/file/PDF/Ceske%20vezenstvi/2009/cv01-2009.pdf](http://www.vscr.cz/client_data/1/user_files/19/file/PDF/Ceske%20vezenstvi/2009/cv01-2009.pdf)

**SEZNAM POUŽITÝCH SYMBOLŮ A ZKRATEK**

apod.	a podobně
atd.	a tak dále
č.	číslo
event.	eventuálně
EVP	Evropská vězeňská pravidla
např.	například
ml.	mladistvý
MS	Ministerstvo spravedlnosti
OSN	Organizace spojených národů
ods.	odsouzený
odst.	odstavec
popř.	popřípadě
resp.	respektive
Sb.	Sbírka
SVO	Specifická výzkumná otázka
TO	Tazatelská otázka
tzv.	tak zvané
tj.	to jest
VTOS	Výkon trestu odnětí svobody
ZVO	Základní výzkumná otázka
TO	Tazatelská otázka

**SEZNAM TABULEK A GRAFŮ**

Tabulka č. 1 – Statistika příjmu obviněných 2009-2011, Věznice Plzeň

Tabulka č. 2 – Mimořádné události 2011 z hlediska pohlaví, Věznice Plzeň

Tabulka č. 3 – Mimořádné události 2011 z hlediska věku, Věznice Plzeň

Tabulka č. 4 – Mimořádné události 2011 z hlediska vzdělání, Věznice Plzeň

Tabulka č. 5 – Mimořádné události 2011 z hlediska rodinného stavu, Věznice Plzeň

Tabulka č. 6 – Mimořádné události 2011 z hlediska druhu násilí, Věznice Plzeň

Graf č. 1 – Příjem vězněných osob 2011, Věznice Plzeň

Graf č. 2 – Důvody vazebního stíhání 2011, Věznice Plzeň

## SEZNAM PŘÍLOH

- P I: Záznam o zjištění (oznámení) fyzického násilí – přední strana
- P II: Záznam o zjištění (oznámení) fyzického násilí – zadní strana
- PIII: Výkaz o násilném jednání obviněných
- P IV: Formulář - Pohovor s nově přijatým obviněným
- P V: Formulář - odhad rizika potenciálního sebepoškození

# PŘÍLOHA P I: ZÁZNAM O ZJIŠTĚNÍ (OZNÁMENÍ) FYZICKÉHO NÁSILÍ – PŘEDNÍ STRANA

Příloha č. 1

## Záznam o zjištění (oznámení) fyzického násilí

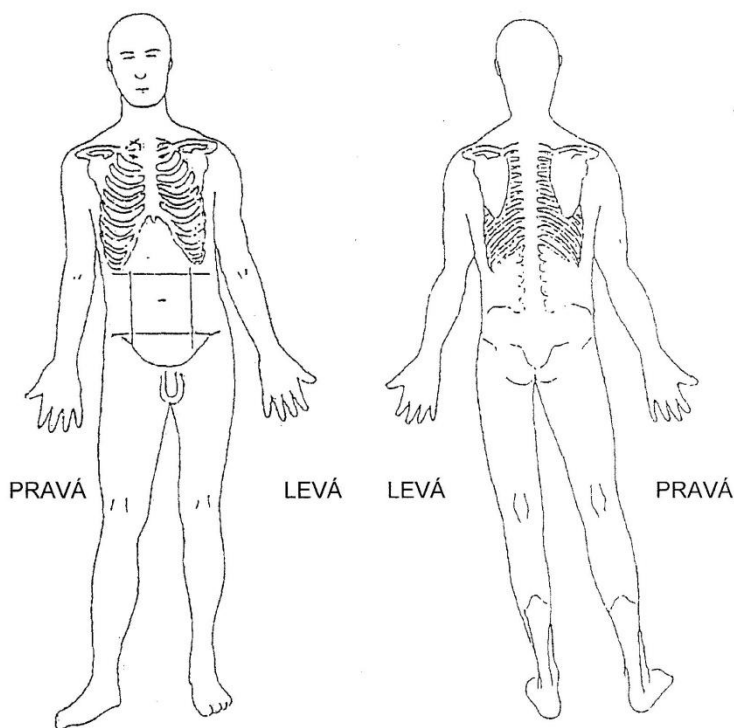
Jméno a Příjmení:

Datum narození:

Základní číslo:

Ubytování (cele, ložnice):

Popis okolností zjištěného případu a grafické vyznačení stop:



Dne:

funkční zařazení, jméno, příjmení a podpis

# PŘÍLOHA P II: ZÁZNAM O ZJIŠTĚNÍ (OZNÁMENÍ) FYZICKÉHO NÁSILÍ – ZADNÍ STRANA

Příloha č. 2

Opatření vrchního dozorce (vychovatele):

.....  
.....  
.....  
.....  
.....

.....  
datum, jméno, příjmení a podpis

Prohlídka lékařem:

.....  
.....  
.....  
.....  
.....

.....  
datum, jméno, příjmení a podpis

Odborné stanovisko a doporučení psychologa:

.....  
.....  
.....  
.....  
.....

.....  
datum, jméno, příjmení a podpis

Návrh na další opatření:

.....  
.....  
.....

.....  
vedoucí oddělení výkonu vazby, výkonu trestu

Ředitel věznice informován dne: .....

Postoupeno oddělení prevence a stížností dne: .....

Způsob vyřízení a uzavření případu:

.....  
.....  
.....  
.....  
.....

Dne: .....

.....  
vedoucí oddělení výkonu vazby, výkonu trestu





# PŘÍLOHA P IV: FORMULÁŘ - POHOVOR S NOVĚ PŘIJATÝM OBVINĚNÝM

Příloha č. 4

**Věznice :**

**Pohovor s nově přijatým obviněným**

Jméno a Příjmení obviněného:

nar.

Provedl :

Den, hodina:

**Aktuální chování obviněného:**

**Anamnestické údaje:**

**Rizika:**

- riziko sebevražedného jednání:
- riziko abstinenčních příznaků:

**Navržená opatření:**

V Plzni

podpis zaměstnance

# PŘÍLOHA P V: FORMULÁŘ - ODHAD RIZIKA POTENCIÁLNÍHO SEBEPOŠKOZENÍ

Příloha č. 5

**Jméno, příjmení:**

**nar.:**

***Pohlaví:***

***Věk:***

***Vzdělání:***

***Rodinný stav:***

***Nástup do výkonu vazby:***

---

Recidiva	<input type="checkbox"/> Ano <input type="checkbox"/> Ne
Násilná kriminalita v trestní minulosti	<input type="checkbox"/> Ano <input type="checkbox"/> Ne
Opakované pobyty ve výkonu trestu	<input type="checkbox"/> Ano <input type="checkbox"/> Ne
První zkušenost s vězeňskou subkulturou do 21 roku	<input type="checkbox"/> Ano <input type="checkbox"/> Ne
Aktuální nespokojenost s režimem dne na vazbě	<input type="checkbox"/> Ano <input type="checkbox"/> Ne
Opakované sebepoškození v minulosti	<input type="checkbox"/> Ano <input type="checkbox"/> Ne
Zkušenost s užíváním drog	<input type="checkbox"/> Ano <input type="checkbox"/> Ne
Nepovažuje se za agresivní osobu	<input type="checkbox"/> Ano <input type="checkbox"/> Ne
Nespokojenost s finančním stavem na vazbě	<input type="checkbox"/> Ano <input type="checkbox"/> Ne

**Riziko sebepoškození:**

	<b>nízké</b>	<b>střední</b>	<b>vysoké</b>
<i>počet Ano</i>	0 - 3	3 - 6	6 - 9