

Projekt inovace služeb agropenzionu Grunt za účelem zvýšení jeho návštěvnosti a rozvoje cestovního ruchu na Považí

Bc. Jana Teicherová

Diplomová práce
2012



Univerzita Tomáše Bati ve Zlíně
Fakulta managementu a ekonomiky

Univerzita Tomáše Bati ve Zlíně
Fakulta managementu a ekonomiky
Ústav podnikové ekonomiky
akademický rok: 2011/2012

ZADÁNÍ DIPLOMOVÉ PRÁCE

(PROJEKTU, UMĚLECKÉHO DÍLA, UMĚLECKÉHO VÝKONU)

Jméno a příjmení: **Bc. Jana TEICHEROVÁ**
Osobní číslo: **M110145**
Studijní program: **N 6208 Ekonomika a management**
Studijní obor: **Podniková ekonomika**

Téma práce: **Projekt inovace služeb agropenzionu Grunt za účelem zvýšení jeho návštěvnosti a rozvoje cestovního ruchu na Považí**

Zásady pro vypracování:

Úvod

I. Teoretická část

- Provedte průzkum literárních zdrojů a zpracujte kritickou literární rešerši z oblasti venkovského cestovního ruchu a agroturistiky.

II. Praktická část

- Charakterizujte agropenzion Grunt včetně jeho ekonomické situace.
- Provedte analýzu poskytovaných služeb agropenzionu Grunt a analýzu jeho prostředí.
- Zhodnoťte výsledky analýz a vypracujte projekt konkrétních inovačních řešení pro podnik.
- Uveďte možné přínosy, rizika a náklady projektu spojená s jeho implementací do praxe.

Závěr

Rozsah diplomové práce: **cca 70 stran**
Rozsah příloh:
Forma zpracování diplomové práce: **tištěná/elektronická**

Seznam odborné literatury:

ELLUL, Anthony. *Tourism and the environment in European countries*. 1th edition. Strasbourg: Council of Europe, 2000. 48 p. ISBN 92-871-4476-1.
HERIBAN, Roman. *Stratégia v agroturistike*. 1. vyd. Bratislava: Progressus Slovakia, 2010. 160 s. ISBN 978-80-970510-4-4.
MALÍKOVÁ, Katarína. *Podnikanie v cestovnom ruchu*. 1. vyd. Bratislava: Progressus Slovakia, 2010. 302 s. ISBN 9788097051006.
MIKUŠÁKOVÁ, Janka. *Agroturistika a ekoturistika*. 1. vyd. Bratislava: Progressus Slovakia, 2010. 301 s. ISBN 978-80-969642-9-1.
NOVACKÁ, Ľudmila. *Cestovný ruch a Európska únia*. 1. vyd. Bratislava: Sprint dva, 2010. Edícia Economics. 150 s. ISBN 978-80-89393-26-8.

Vedoucí diplomové práce: **Ing. Zuzana Tučková, Ph.D.**
Ústav podnikové ekonomiky
Datum zadání diplomové práce: **26. března 2012**
Termín odevzdání diplomové práce: **2. května 2012**

Ve Zlíně dne 26. března 2012

prof. Dr. Ing. Drahomíra Pavelková
děkanka



doc. Ing. Boris Popesko, Ph.D.
ředitel ústavu

PROHLÁŠENÍ AUTORA DIPLOMOVÉ PRÁCE

Beru na vědomí, že:

- odevzdáním diplomové práce souhlasím se zveřejněním své práce podle zákona č. 111/1998 Sb. o vysokých školách a o změně a doplnění dalších zákonů (zákon o vysokých školách), ve znění pozdějších právních předpisů, bez ohledu na výsledek obhajoby¹;
- diplomová práce bude uložena v elektronické podobě v univerzitním informačním systému,
- na mou diplomovou práci se plně vztahuje zákon č. 121/2000 Sb. o právu autorském, o právech souvisejících s právem autorským a o změně některých zákonů (autorský zákon) ve znění pozdějších právních předpisů, zejm. § 35 odst. 3²;
- podle § 60³ odst. 1 autorského zákona má UTB ve Zlíně právo na uzavření licenční smlouvy o užití školního díla v rozsahu § 12 odst. 4 autorského zákona;

¹ zákon č. 111/1998 Sb. o vysokých školách a o změně a doplnění dalších zákonů (zákon o vysokých školách), ve znění pozdějších právních předpisů, § 47b Zveřejňování závěrečných prací:

- (1) Vysoká škola nevydělečně zveřejňuje disertační, diplomové, bakalářské a rigorózní práce, u kterých proběhla obhajoba, včetně posudků oponentů a výsledku obhajoby prostřednictvím databáze kvalifikačních prací, kterou spravuje. Způsob zveřejnění stanoví vnitřní předpis vysoké školy.
- (2) Disertační, diplomové, bakalářské a rigorózní práce odevzdané uchazečem k obhajobě musí být též nejméně pět pracovních dnů před konáním obhajoby zveřejněny k nahlížení veřejnosti v místě určeném vnitřním předpisem vysoké školy nebo není-li tak určeno, v místě pracoviště vysoké školy, kde se má konat obhajoba práce. Každý si může ze zveřejněné práce pořizovat na své náklady výpisy, opisy nebo rozmnoženiny.
- (3) Platí, že odevzdáním práce autor souhlasí se zveřejněním své práce podle tohoto zákona, bez ohledu na výsledek obhajoby.

² zákon č. 121/2000 Sb. o právu autorském, o právech souvisejících s právem autorským a o změně některých zákonů (autorský zákon) ve znění pozdějších právních předpisů, § 35 odst. 3:

- (3) Do práva autorského také nezasahuje škola nebo školské či vzdělávací zařízení, užije-li nikoli za účelem přímého nebo nepřímého hospodářského nebo obchodního prospěchu k výuce nebo k vlastní potřebě dílo vytvořené žákem nebo studentem ke splnění školních nebo studijních povinností vyplývajících z jeho právního vztahu ke škole nebo školskému či vzdělávacímu zařízení (školní dílo).

³ zákon č. 121/2000 Sb. o právu autorském, o právech souvisejících s právem autorským a o změně některých zákonů (autorský zákon) ve znění pozdějších právních předpisů, § 60 Školní dílo:

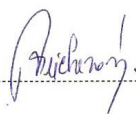
- (1) Škola nebo školské či vzdělávací zařízení mají za obvyklých podmínek právo na uzavření licenční smlouvy o užití školního díla (§ 35 odst. 3). Odpírá-li autor takového díla udělit svolení bez vážného důvodu, mohou se tyto osoby domáhat nahrazení chybějícího projevu jeho vůle u soudu. Ustanovení § 35 odst. 3 zůstává nedotčeno.

- podle § 60⁴ odst. 2 a 3 mohou užit své dílo – diplomovou práci - nebo poskytnout licenci k jejímu využití jen s předchozím písemným souhlasem Univerzity Tomáše Bati ve Zlíně, která je oprávněna v takovém případě ode mne požadovat přiměřený příspěvek na úhradu nákladů, které byly Univerzitou Tomáše Bati ve Zlíně na vytvoření díla vynaloženy (až do jejich skutečné výše);
- pokud bylo k vypracování diplomové práce využito softwaru poskytnutého Univerzitou Tomáše Bati ve Zlíně nebo jinými subjekty pouze ke studijním a výzkumným účelům (tj. k nekomerčnímu využití), nelze výsledky diplomové práce využít ke komerčním účelům.

Prohlašuji, že:

- jsem diplomovou práci zpracovala samostatně a použité informační zdroje jsem citovala;
- odevzdaná verze diplomové práce a verze elektronická nahraná do IS/STAG jsou totožné.

Ve Zlíně 30.4 2012

.....


⁴ zákon č. 121/2000 Sb. o právu autorském, o právech souvisejících s právem autorským a o změně některých zákonů (autorský zákon) ve znění pozdějších právních předpisů, § 60 Školní dílo:

(2) Není-li sjednáno jinak, může autor školního díla své dílo užit či poskytnout jinému licenci, není-li to v rozporu s oprávněnými zájmy školy nebo školského či vzdělávacího zařízení.

(3) Škola nebo školské či vzdělávací zařízení jsou oprávněny požadovat, aby jim autor školního díla z výdělku jim dosaženého v souvislosti s užitím díla či poskytnutím licence podle odstavce 2 přiměřeně přispěl na úhradu nákladů, které na vytvoření díla vynaložily, a to podle okolností až do jejich skutečné výše; přitom se přihlédne k výši výdělku dosaženého školou nebo školským či vzdělávacím zařízením z užití školního díla podle odstavce 1.

ABSTRAKT

Diplomová práca je zameraná na problematiku agroturistiky v rámci cestovného ruchu. V teoretickej časti sú popísané základné charakteristiky cestovného ruchu a jeho podpory zo strany Európskej únie, ďalej špecifikácie vidieckej turistiky a agroturistiky. Posledné kapitoly teoretickej časti pojednávajú o inováciách a metodike riadenia projektov v podniku. Praktická časť začína analýzou poskytovaných služieb agropenzióna Grunt a pokračuje analýzami vonkajších a vnútorných faktorov a predpokladov. Nové možnosti pre zvýšenie návštevnosti a rozvoja cestovného ruchu na Považí sú po časovej, nákladovej i rizikovej stránke rozobrané v záverečnom projekte.

Kľúčová slová: vidiecky cestovný ruch, agroturistika, podpora rozvoja turizmu, projekt, inovácie

ABSTRACT

The thesis is devoted to the issue of agrotourism as a part of tourism. In the theoretical part, the basic characteristics of tourism and its European Union financial support are described and next, rural tourism and agrotourism are specified. Final chapters of the theoretical part deal with the innovations and methodology of project managing in the facility. The practical part starts with the analysis of services provided by Grunt guest house and the analysis of external and internal factors and assumptions follows. In the final project, new alternatives for attracting more attendance and developing tourism in Považie area are outlined from the points of view of time, spending and risks.

Keywords: roural tourism, agrotourism, support for tourism development, project, innovations

Ďakujem konzultantke mojej diplomovej práce Ing. Zuzane Tučkovej, Ph.D. za pomoc, vedenie, cenné rady a pripomienky pri jej spracovaní. Zároveň by som chcela poďakovať majiteľke agropenzióna Grunt p. Beníkovej a ekonómke p. Bašovej za ochotu a pozornosť, ktorú mi venovali.

Dakujem mojim rodičom, priateľom a blízkym za podporu počas písania i celého štúdia na UTB.

Prehlasujem, že odovzdaná verzia diplomovej práce a verzia elektronická, nahraná do IS/STAG, sú totožné.

„In omnia paratus.“

OBSAH

ÚVOD	11
I TEORETICKÁ ČASŤ	12
1 CHARAKTERISTIKA CESTOVNÉHO RUCHU	13
1.1 ROZDELENIE CESTOVNÉHO RUCHU	13
1.2 CESTOVNÝ RUCH A EURÓPSKA ÚNIA	14
1.2.1 Európsky akčný program.....	15
1.2.2 Fondy Európskej únie v programovom období 2007 – 2013	15
2 VIDIECKY CESTOVNÝ RUCH	17
2.1 VÝZNAM VIDIECKEHO CESTOVNÉHO RUCHU.....	18
2.2 FORMY VIDIECKEHO CESTOVNÉHO RUCHU	18
2.2.1 Ekoturistika	19
2.2.2 Agroturistika.....	19
2.2.3 Ekoagroturistika	20
2.3 ORGANIZÁCIE PRE VIDIECKY CESTOVNÝ RUCH NA SLOVENSKU.....	20
2.3.1 Agentúra pre rozvoj vidieka.....	21
2.3.2 Národná sieť rozvoja vidieka Slovenskej republiky	22
2.3.3 Európske centrum pre ekoagroturistiku	22
2.3.4 Slovenský zväz vidieckej turistiky a agroturistiky	22
2.4 AKTUÁLNE PROBLÉMY ROZVOJA VIDIECKEHO CESTOVNÉHO RUCHU	23
3 AGROTURISTIKA A EKOTURISTIKA	24
3.1 AGROPRODUKTY	24
3.2 PODMIENKY PRE ROZVOJ AGROTURISTIKY NA SLOVENSKU.....	25
4 INOVÁCIE	27
5 PROJEKTOVÉ RIADENIE PODNIKU	28
5.1 ANALYTICKÉ ZÁZEMIE PRE RIEŠENIE PROJEKTOV	28
5.1.1 Prieskum mienky - riadený rozhovor	28
5.1.2 PEST analýza	28
5.1.3 Analýza konkurencie.....	29
5.1.4 SWOT analýza	29
5.2 ŽIVOTNÝ CYKLUS PROJEKTU.....	30
5.3 PLÁNOVANIE PROJEKTU.....	31
5.3.1 Strom cieľov projektu	31
5.3.2 Časové plánovanie projektu	32
5.3.2.1 Metóda kritickej cesty.....	32
5.3.3 Definovanie zdrojov financovania	33
5.3.4 Plánovanie nákladov projektu	33
5.3.5 Plánovanie rizík.....	33
6 VÝSTUPY TEORETICKEJ ČASTI	34
II PRAKTICKÁ ČASŤ	35

7	CHARAKTERISTIKA AGROPENZIÓNA GRUNT.....	36
7.1	EKONOMICKÁ SITUÁCIA PODNIKU.....	38
7.1.1	Analýza výkazov o príjmoch a výdavkoch.....	38
7.1.2	Analýza výkazov o majetku a záväzkoch.....	40
7.2	ANALÝZA POSKYTOVANÝCH SLUŽIEB.....	41
7.2.1	Ubytovanie	41
7.2.2	Stravovanie.....	43
7.2.3	Služby z oblasti agroturistiky	44
7.2.4	Letné tábory.....	46
8	OKOLIE AGROPENZIÓNA GRUNT	47
8.1	PRÍRODNO-EKOLOGICKÉ PROSTREDIE	47
8.2	PEST ANALÝZA.....	50
8.2.1	Politicko-legislatívne prostredie.....	50
8.2.2	Ekonomické prostredie.....	52
8.2.3	Sociálne prostredie	53
8.2.4	Technologické prostredie	56
8.3	ANALÝZA ŠTATISTICKÝCH ÚDAJOV VIDIECKEHO CESTOVNÉHO RUCHU.....	56
8.3.1	Kapacity zariadení vidieckeho cestovného ruchu	56
8.3.2	Výkony zariadení vidieckeho cestovného ruchu	57
8.3.3	Kapacity a výkony agropenzióna Grunt	58
8.4	ANALÝZA VONKAJŠIEHO A VNÚTORNÉHO PROSTREDIA	59
8.5	ANALÝZA KONKURENCIE.....	61
8.6	ZHODNOTENIE A VÝSTUPY ANALÝZ.....	64
9	PROJEK INOVÁCIE SLUŽIEB	66
9.1	OBLASTI INOVÁCIE	66
9.1.1	Inovácia ubytovania.....	66
9.1.2	Zavedenie nových služieb	66
9.2	FÁZY PROJEKTU.....	67
9.2.1	Fáza č. 1: Plánovanie.....	68
9.2.2	Fáza č. 2: Realizácia projektu	68
9.2.3	Fáza č. 3: Ukončenie projektu.....	68
9.3	DEKOMPOZÍCIA PRÁC NA PROJEKTE.....	69
9.3.1	Prvý pracovný balík: Maštale.....	69
9.3.2	Druhý pracovný balík: Záhrada.....	71
9.3.3	Tretí pracovný balík: Ubytovanie.....	72
9.3.4	Štvrtý pracovný balík: Ostatné práce	72
10	ČASOVÁ ANALÝZA PROJEKTU.....	73
10.1	PRVÁ ETAPA REALIZÁCIE PROJEKTU	74
10.2	DRUHÁ ETAPA REALIZÁCIE PROJEKTU	76
10.3	TRETIA ETAPA REALIZÁCIE PROJEKTU.....	77
11	NÁKLADOVÁ ANALÝZA PROJEKTU	78

11.1	ZDROJE FINANCOVANIA VÝDAJOV	81
11.2	NÁVRATNOSŤ INVESTÍCIÍ	81
12	RIZIKOVÁ ANALÝZA PROJEKTU	83
13	PRÍNOSY PROJEKTU	85
13.1	FINANČNÉ PRÍNOSY V ROKU 2012	85
13.2	FINANČNÉ PRÍNOSY V ROKU 2013	85
13.3	FINANČNÉ PRÍNOSY V ĎALŠÍCH ROKOCH	86
14	ZHODNOTENIE PROJEKTU	87
	ZÁVER	88
	ZOZNAM POUŽITEJ LITERATÚRY	89
	ZOZNAM POUŽITÝCH SYMBOLOV A SKRATIEK	94
	ZOZNAM OBRÁZKOV	95
	ZOZNAM TABULIEK	96
	ZOZNAM GRAFOV	98
	ZOZNAM PRÍLOH.....	99

ÚVOD

Cestovanie je bezpochyby jednou z najrozšírenejší a najkrajších záľub vôbec. Poznávanie nových krajín, ich ľudí, kultúr, jedla, prírody, zvykov aj mentality je zaujímavé aj zábavné naraz a dokáže nadchnúť všetky vekové kategórie. Ja som sa rozhodla priblížiť problematiku tuzemského cestovného ruchu. A čo je pre Slovensko typickejšie ako jeho staré dobré dedinky s hospodárskym spôsobom života a krásna príroda. Toto všetko je oblasťou záujmu vidieckeho cestovného ruchu a agroturistiky.

Hlavným cieľom diplomovej práce je navrhnúť vhodný projekt inovácie služieb pre agropenzión Grunt, ktorý by viedol k zvýšeniu jeho návštevnosti a súčasne k rozvoju cestovného ruchu na Považí. Tento primárny cieľ budem postupne naplňovať prostredníctvom spracovania teoretickej a praktickej časti. Prvým čiastkovým cieľom práce je teda prieskum odborných literárnych prameňov a spracovanie kritickej literárnej rešerše. Druhým čiastkovým cieľom je stanovenie východísk pre návrh konkrétneho projektu prostredníctvom analýzy služieb a analýz okolia agropenzióna Grunt.

Teoretická časť je venovaná predstaveniu cestovného ruchu ako špecifického odvetvia, vidieckemu cestovnému ruchu, agroturistike, charakteristike inovácií a následne riadeniu projektov v podniku. Praktickú časť tvoria analýzy agropenzióna Grunt – popísaná je ekonomická situácia, rozobraná aktuálna ponuka služieb, silné stránky, slabé stránky, príležitosti aj hrozby a analýzy okolia a konkurencie. Zhrnutie analýz vyúsťuje do vytvorenia projektu aplikovateľného v daných podmienkach a spĺňajúceho základný cieľ diplomovej práce. Projekt je podrobený nákladovej a rizikovej analýze a rozpracovaný v čase. V závere sú vyhodnotené očakávané prínosy a efekty.

Pre vypracovanie analytickej časti budú použité základné metódy analýz ako je PEST analýza, analýza vonkajšieho a vnútorného prostredia (SWOT) a metódu viackriteriálneho hodnotenia konkurencie. Ekonomická situácia podniku sa bude opierať o vertikálnu analýzu výkazov o príjmoch a výdavkoch a analýzu pomerových ukazovateľov. Pre zhodnotenie poskytovaných služieb bude využitá metóda riadeného rozhovoru.

I. TEORETICKÁ ČASŤ

1 CHARAKTERISTIKA CESTOVNÉHO RUCHU

Podľa Štatistického úradu Slovenskej republiky je cestovný ruch definovaný ako aktivita ľudí cestujúcich a pobývajúcich mimo svojho obvyklého prostredia, nie dlhšie ako jeden nepretržitý rok, za účelom oddychu alebo zo služobných a iných dôvodov, ktoré však nesúvisia s platenými činnosťami vykonaných na navštívenom mieste. (Štatistický úrad, 2007)

Jeden z výkladových slovníkov hovorí o cestovnom ruchu ako o súbore činností zameraných na uspokojovanie potrieb súvisiacich s cestovaním a pobytom osôb mimo miesta trvalého bydliska a zvyčajne vo voľnom čase. Ako cieľ uvádza odpočinok, poznávanie, zdravie, rozptýlenie, zábavu, kultúrne a športové vyžitie, či služobné cesty, pričom ide o získanie komplexného zážitku. (Gúčík, 2006)

Podobných definícií je nespočetné množstvo (v literatúre sa uvádza, že vo svete existuje vyše 200 definícií), avšak každá nesie v sebe rovnakú podstatu, a síce že ide o cestovanie mimo náš domov za účelom oddychu, zábavy, rekreácie, športu a poznania.

1.1 Rozdelenie cestovného ruchu

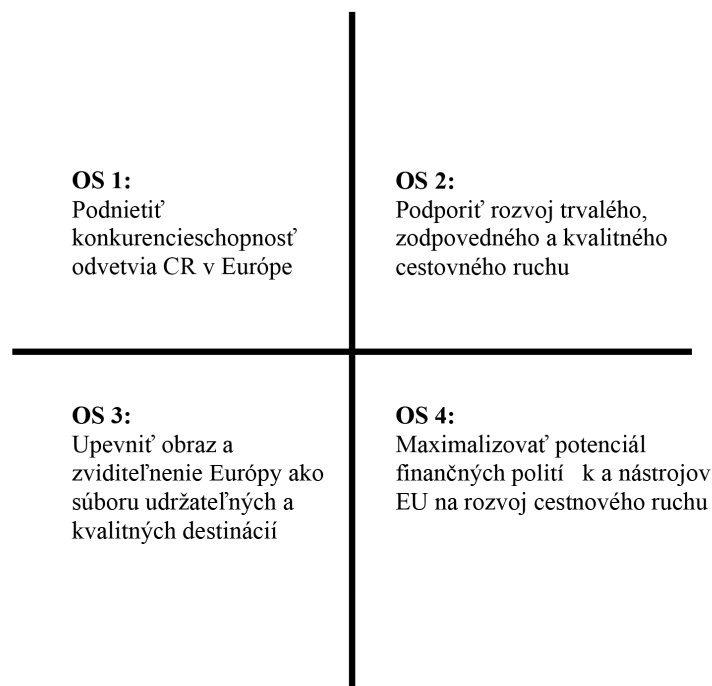
- a) **Rekreácia:** využívanie voľného času na obnovu telesných a duševných síl. Patrí sem napr. chatárstvo, chalupárčenie, práce v záhrade a iné
- b) **Agroturistika:** rekreácia na vidieku spojená s možnosťou zapojenia sa do poľnohospodárskych prác (starostlivosť o kone, zber a spracovanie hrozna). Využívajú sa športové zariadenia, jazdiarne, organizujú sa kultúrne podujatia s rázovitou tematikou, folklórne slávnosti.
- c) **Turisticko-športový CR:** zahŕňa letné aktivity (kúpanie, vodné športy, cykloturistika, mototuristika), zimné (lyžovanie, skialpinizmus, korčuľovanie) a celoročné (turistika).
- d) **Kúpeľno-liečebný:** poskytuje liečebnú preventívnu starostlivosť, základom sú liečivé zdroje
- e) **Výletný cestovný ruch:** hlavný motív je poznávanie hradov, kostolov, múzeí, pamiatok, jaskýň, zoologických záhrad, národných parkov, slávností a jarmokov. (Malíková, 2010)

1.2 Cestovný ruch a Európska únia

Európska únia sa začala zaoberať cestovným ruchom koncom dvadsiateho storočia, a síce vydaním trojročného Akčného programu cestovného ruchu. Predtým mu nebola venovaná samostatná politika, nakoľko v pôvodnej Zmluve o EÚ nebol definovaný ako samostatná činnosť. Formálny rámec pre cestovný ruch vytvoril v roku 2007 doplnok Lisabonskej zmluvy o vnútornom trhu v hlave XXI. Stanovuje tu najmä podporu spolupráce medzi členskými krajinami a výmenu dobrej praxe. (Ellul, 2000)

Do popredia sa dostáva ekonomický, spoločenský a politický význam rozvoja CR. Úlohou Európskej únie je navrhovať konkrétne kroky a vytvárať podmienky pre aktivizáciu cestovného ruchu, a to nielen v členských krajinách EÚ, ale aj v krajinách, ktoré sa o členstvo ešte len usilujú. (Novacká, 2010)

Európska únia špecifikuje svoju politiku vo vzťahu k rozvoju európskeho cestovného ruchu v dokumente *Európa ako popredná svetová destinácia cestovného ruchu – nový politický rámec pre európsky cestovný ruch KOM (2010) 352*. Presadzuje tu politiku, ktorá vychádza zo štyroch základných osí. (Ellul, 2000)



Obr. 1: Základné osi rozvoja európskeho cestovného ruchu (Novacká, 2010, str. 73)

Tieto osi má EÚ realizovať v rámci vzájomnej spolupráce členských štátov a hlavných aktérov odvetvia cestovného ruchu, ktorými sú napr. cestovné kancelárie, dopravné spoločnosti, ubytovacie a stravovacie zariadenia, športové, rekreačné alebo kultúrne zariadenia, či podniky zábavy, pri súčasnej permanentnej spolupráci verejného a súkromného sektora.

1.2.1 Európsky akčný program

Návod ako realizovať tieto osi prezentuje Európsky akčný program, ktorého cieľom je podpora prosperity cestovného ruchu v Európe. Akčný program rozpisuje jednotlivé plánované úlohy, ktoré budú vykonávané v rámci plnenia základných cieľov osi. (Novacká, 2010)

Časť z úloh podporujúcich osi EAP (Novacká, 2010):

Os 2: Podporovať rozvoj udržateľného, zodpovedného a kvalitného CR

- Európska obchodná značka „kvalitný cestovný ruch“ – Qualité Tourisme

Os 3: Upevniť obraz a zviditeľnenie Európy ako súboru udržateľných a kvalitných turistických destinácií

- Propagácia portálu *visiteurope.com*

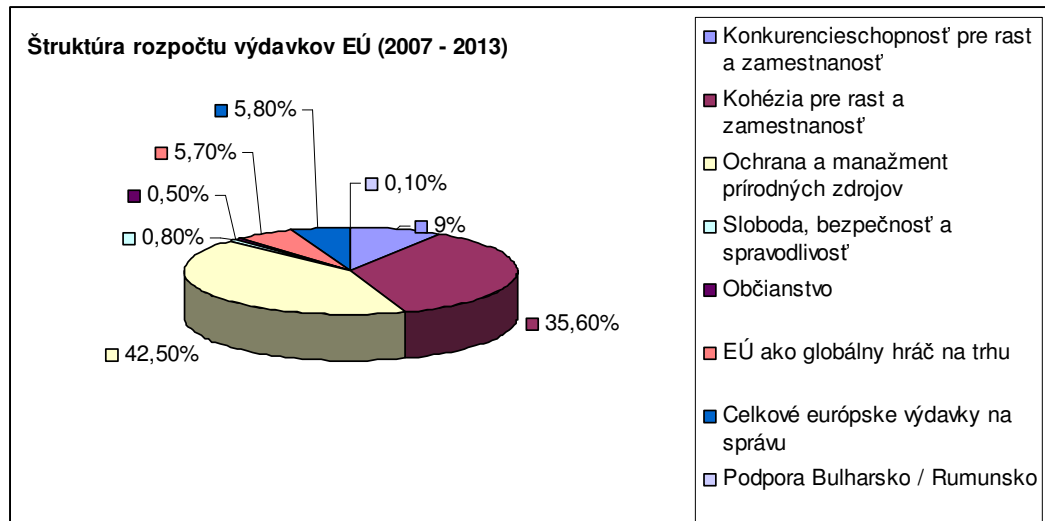
Os 4: Maximalizovať potenciál finančných politík a nástrojov EÚ na rozvoj CR

- Fondy EÚ a mobilizácia ich využívania pre potreby CR

1.2.2 Fondy Európskej únie v programovom období 2007 – 2013

V súlade s rozpočtovou politikou konkretizuje Európska únia systém financovania rozvoja CR v každom novom programovom období. V období 2006 až 2012 najvyšší podiel tvorili výdavky na Konkurencieschopnosť a súdržnosť - až 43% rozpočtu. (Novacká, 2010). Momentálne sa nachádzame v programovom období 2007 až 2013, kde najvyšší podiel obdržal fond Ochrany a manažmentu prírodných zdrojov – 42,5%. (European Commission, 2007)

Graf 1: Štruktúra rozpočtu výdavkov EÚ v programovom období 2007 až 2013
(vlastné spracovanie)



Pre Európsku úniu nebolo reálne vytvoriť samostatný operačný program pre cestovný ruch, a preto na financovanie jeho rozvoja je možné využiť niektoré z iných fondov EÚ, a to:

- v rámci operačného programu na základe prioritnej osi alebo opatrenia s konkrétnou adresnosťou na činnosti a aktivity v CR
- v rámci operačného programu na základe opatrenia s konkrétnou adresnosťou na činnosti a aktivity v CR
- nepriamo – prostredníctvom operačného programu, osi a priority ako možná vhodná súčasť iných finančne podporovaných aktivít (Novacká, 2010)

Európska únia poskytuje šesť fondov, ktoré je možné použiť aj na rozvoj cestovného ruchu (Evropská komise, 2010):

- EAFRD – Európsky poľnohospodársky fond pre rozvoj vidieka
- EFF – Európsky fond pre rybné hospodárstvo
- ERDF – Európsky fond regionálneho rozvoja
- ESF – Európsky sociálny fond
- KF – Kohézny fond
- IPA – Fondy predvstupnej pomoci (pre kandidátske krajiny Chorvátsko, Turecko, Macedónsko, Island)

2 VIDIECKY CESTOVNÝ RUCH

Posledné desaťročia sa vyznačujú rozvojom veľkovýroby a prenosom ekonomickej aktivity do miest, následkom čoho došlo k vyľudneniu vidieka. Ten je však stále značným producentom podstatnej časti potravín. Poľnohospodárska výroba sa vyznačuje výrazne sezónnym charakterom, a preto vidiek potrebuje aj iné ekonomické aktivity, ktoré mu dopomôžu k zvýšeniu jeho príjmov. A práve vidiecky cestovný ruch je tým správnym faktorom na stabilizáciu svojho ekonomického a sociálneho rozvoja a tiež ako súčasť regionálneho rozvoja a ochrany životného prostredia. Budúcnosť cestovného ruchu na vidieku závisí predovšetkým od kvality poskytovaných služieb a kvality životného prostredia. Veľkou devízou vidieckeho cestovného ruchu je kontakt s prírodou a prežívanie dobrodružstva, „domáckosť“ prostredia, tradičná gastronómia, remeselná výroba či zachovávanie tradícií. (Routes, 2008) To všetko má v dnešnej uponáhľanej konzumnej spoločnosti veľký význam.

Vidiecky cestovný ruch je forma cestovného ruchu, ktorá je spojená s pobytom mimo mestského prostredia - v prírode. Ide o odbočenie od masového cestovného ruchu a presadzovanie individuálneho turizmu. Súvisí s tým ubytovania vo vidieckych domoch a ubytovacích zariadeniach, svojpomocná príprava jedál, prípadne dopestovania vlastných poľnohospodárskych potravín. (Routes, 2008).

Zmyslom je čo najväčšia zainteresovanosť účastníkov CR. Cieľom rozvoja vidieckeho cestovného ruchu je zapojiť do poskytovania služieb miestne obyvateľstvo, na čo je, samozrejme, potrebná odborná príprava, otvorenosť, pohostinnosť, ochota vidieckej hostiteľskej rodiny a v neposlednom rade aj jazyková pripravenosť týchto subjektov. (Routes, 2008). Pozitívom bude tvorba dôchodkov a nových pracovných miest na vidieku, kde žije približne 42% obyvateľstva. Ďalej dôjde k oživeniu tradičných ekonomických aktivít, prijatiu nevyhnutných zákonov a regulácií vedúcich k podpore vládnych orgánov, ochrane životného prostredia a kultúrneho dedičstva, a teda k skvalitneniu života ako rezidentov, tak i účastníkov CR. (Mikušáková, 2010)

2.1 Význam vidieckeho cestovného ruchu

Slovenská poľnohospodárska univerzita v Nitre uskutočnila výskumný projekt VEGA 1/7665/20 na tému Súčasné problémy rozvoja vidieckeho priestoru na Slovensku. Vo svojej záverečnej správe (2003, str. 4) cituje Svetovú banku: „...trvalo udržateľný rast a rozvoj vidieka môže významne prispieť k trom hlavným cieľom a to:

- k zabezpečeniu globálnej a národnej potravinovej bezpečnosti
- k rastu dôchodkov vidieckeho obyvateľstva a zníženiu chudoby
- k udržateľnému manažmentu prírodných zdrojov“

Potraviny boli a vždy budú veľmi významným faktorom ekonomiky a ukazovateľom životnej úrovne krajiny. Podiel výdavkov slovenských domácností na spotrebu potravín je okolo 30%, čo je pomerne dosť. Domácnosti s nízkymi príjmami majú tento podiel dokonca okolo 45 %. U veľkej časti potravín je úroveň ich spotreby značne pod úrovňou vyspelých krajín. (Slovenská poľnohospodárska univerzita, 2003)

Pre obce predstavuje vidiecky cestovný ruch najmä finančný prínos, ktorý podnieti zlepšenie ekonomickej a sociálnej situácie v obci, rozvoj infraštruktúry a kultúrnych i spoločenských aktivít. Následkom zvýšenia životnej úrovne vidieckeho sídla dôjde k stabilizácii obyvateľov, najmä mladých rodín, ktoré sa nebudú musieť sťahovať do väčších miest. Z pohľadu podnikateľov je lákavá predstava využitia pôdy, vody, lesov, prírodných útvarov na vlastných pozemkoch, voľných ubytovacích kapacít a kapacít pracovnej sily v rodine. Turisti budú tento typ dovolenky preferovať vzhľadom na menšiu finančnú náročnosť. (Jarábková, 2010)

2.2 Formy vidieckeho cestovného ruchu

Vidiecky cestovný ruch môžeme rozdeliť z viacerých hľadísk ako je napr. *sezónnosť* (celoročný, letný, zimný), *dĺžka pobytu* (krátkodobý dlhodobý), *počet návštevníkov* (individuálny skupinový), *podľa organizačných podmienok* (voľný, viazaný) alebo *miesta pôvodu účastníkov* (domáci, zahraničný, tranzitný). (Habán a Otepka, 2004) Pre potreby mojej diplomovej práce sa však budem zaoberať len nasledovnými formami: ekoturistika, agroturistika a ekoagroturistika.

2.2.1 Ekoturistika

The International Ecotourism Society definuje ekoturistiku ako zodpovedné cestovanie do prírodných oblastí, ktoré chráni životné prostredie a zlepšuje kvalitu života miestneho obyvateľstva (TIES, 1990). Ekoturistika dodržiava zásady ochrany prírody a miestneho obyvateľstva s trvalo udržateľnou turistikou.

Princípy ekoturistiky (TIES, 1990):

- minimalizovať negatívny vplyv na životné prostredie
- budovať environmentálne a kultúrne povedomie a rešpekt
- poskytovať pozitívne zážitky návštevníkom aj hostiteľom
- poskytnúť finančný príspevok na ochranu prírody
- poskytnúť finančný benefit a podporu miestnemu obyvateľstvu – miestnym službám, jedlám a výrobkom
- prejavovať citlivosť pri posudzovaní politických, environmentálnych a sociálnych pomerov hostiteľskej krajiny

2.2.2 Agroturistika

Aktivita v agroturistike je spojená s poľnohospodárskym pestovaním plodín, kosením, sušením sena, žatevnými prácami, zberom úrody, zaváraním zeleniny a ovocia, výrobou džemov, zberom a sušením húb, dojením, výrobou masla a syrov, chovom dobytka, poľovníctvom, rybárstvom. Ďalej sa veľkej obľube tešia aj tradičné remeslá ako hrnčiarstvo, rezbárstvo, tkáčstvo, čipkárstvo, vyšívanie, pletenie a pod. (Routes, 2008)

„Pôvodnou myšlienkou stojacou za začiatkami podnikania v agroturistike bolo zabezpečenie dodatočných príjmov pre podnikateľov v oblasti poľnohospodárstva. Týmto spôsobom poľnohospodári našli nové trhy pre svoje produkty a zároveň ponúkli verejnosti to, po čom začínala pod tlakom industrializácie, modernizácie a informatizácie čoraz viac túžiť. Svojou ponukou predstavujú agerozariadenia protipól k rastúcim veľkomestám a anonymite života ich obyvateľov. Agroturistika je odpoveďou na dopyt po prírode, tradíciách a tzv. starom dobrom živote na dedine.“ (Heriban, 2010, str. 6)

2.2.3 Ekoagroturistika

Ekoagroturistika je agroturistika, ktorá sa vyvíja v súlade s princípmi ekologických noriem. Ekologické farmy nesmú používať syntetické produkty – syntetické hnojivá, chemikálie, postreky, hormonálne a konzervačné látky. Rovnako je neprípustné, aby išlo o geneticky modifikované výrobky. Produkty ekozariadenia (vypestované rastlinné plodiny, chovaný dobytok a iné hospodárske zvieratá, vyrobené potraviny a krmivá) podliehajú prísny kontrolám a medzinárodným štandardom. Ak vyhovujú všetkým požiadavkám, sú označené ochrannou značkou BIO, ktorá zaručuje, že výrobky boli vyrobené v súlade s európskym nariadením o ekologickom poľnohospodárstve. (Routes, 2008)

Európske nariadenie hovorí: "*Žiadne pojmy ako ekologický, bio, eko, atď., vrátane pojmov používaných v ochranných známkach alebo postupy používané pri označovaní a reklame, ktoré by mohli zavádzať spotrebiteľa alebo užívateľa tým, že budú naznačovať, že produkt alebo jeho zložky spĺňajú požiadavky stanovené v tomto nariadení, sa nesmú používať pre neekologické produkty.*" (Európska komisia, 2009)

V súlade s týmto európskym nariadením je povinné označovať produkty EÚ pre ekologické poľnohospodárstvo európskym logom ekologického hospodárstva a uvádzať názov alebo kód C741 inšpekčných organizácií, ktoré zabezpečujú kontroly a certifikáciu. Ďalej podľa zákona musí byť toto označenie doplnené názvom posledného prevádzkovateľa, ktorý s produktom manipuloval – či už ide o výrobcu, spracovateľa alebo predajcu. (Magazín Bio spotrebiteľ, 2008)

Európska komisia odštartovala v roku 2008 novú kampaň na podporu ekologického poľnohospodárstva s názvom *Ekologické poľnohospodárstvo – dobré pre prírodu, dobré pre Vás*. Je zameraná na zvyšovanie dôveryhodnosti spotrebiteľov k biopotravinám a na ich všeobecnú propagáciu. (Magazín Bio spotrebiteľ, 2008)

2.3 Organizácie pre vidiecky cestovný ruch na Slovensku

Podporu cestovného ruchu zabezpečujú rôzne spolky, organizácie a zoskupenia podnikov, ktoré majú za úlohu napr. financovanie, propagáciu, šírenie dobrej verejnej mienky, informácií a povedomia o turizme a pod.

2.3.1 Agentúra pre rozvoj vidieka

Agentúra pre rozvoj vidieka je štátnou príspevkovou organizáciou Ministerstva pôdohospodárstva SR s celoslovenskou pôsobnosťou. Jej poslaním je zhromažďovať, analyzovať a šíriť informácie v oblasti rozvoja vidieka, podporovať trvalo udržateľný, vyvážený sociálno-ekonomický rozvoj vidieckych sídiel, poskytovať poradenstvo podnikateľským subjektom ako aj verejnému a neziskovému sektoru. Agentúra v rámci svojej činnosti podporuje a propaguje politiku Európskej únie pre SR, hlavne cez Program rozvoja vidieka SR 2007 – 2013, jeho jednotlivých osí a ostatných programov. (Štatút Agentúry pre rozvoj vidieka, 2009)

Realizácia cieľov Programu rozvoja vidieka SR 2007/2013 (výňatok)

(Pôdohospodárska platobná agentúra, 2007)

OS 1 ZVÝŠENIE KONKURENCIESCHOPNOSTI SEKTORA POĽNOHOSPODÁRSTVA A LESNÉHO HOSPODÁRSTVA

- Opatrenie 1.1 Modernizácia fariem
- Opatrenie 1.2 Pridávanie hodnoty do poľnohospodárskych produktov a produktov lesného hospodárstva

OS 3 KVALITA ŽIVOTA VO VIDIECKYCH OBLASTIACH A DIVERZIFIKÁCIA VIDIECKEHO HOSPODÁRSTVA

- Opatrenie 3.2A Podpora činností v oblasti vidieckeho cestovného ruchu - Časť A
- Opatrenie 3.2B Podpora činností v oblasti vidieckeho cestovného ruchu - Časť B

OS 4 LEADER

- Opatrenie 4.2 Vykonávanie projektov spolupráce

OS 5 OPERÁCIE TECHNICKEJ POMOCI

- Opatrenie 5.1.2 Národná sieť rozvoja vidieka

2.3.2 Národná sieť rozvoja vidieka Slovenskej republiky

Národná sieť rozvoja vidieka SR poukazuje na krásu slovenského vidieka, bohaté tradície, modernú súčasnosť, šikovnosť a tvorivosť jeho obyvateľov. Má za úlohu podporovať a propagovať mieste akčné skupiny. Snahou tejto organizácie je zamerať svoje aktivity na starostov obcí, poľnohospodárov, lesníkov, podnikateľov na vidieku a priblížiť im aktuálne problémy v oblasti priameho predaja, regionálnych produktov a značiek, včelárstva, vidieckeho cestovného ruchu a agroturistiky. (Národná sieť rozvoja vidieka SR, 2011)

2.3.3 Európske centrum pre ekoagroturistiku

The European Center for Eco Agro Tourism so skratkou ECEAT a slovenským prekladom Európske centrum pre ekoagroturistiku je organizácia založená v roku 1994 za účelom podpory úradov, inštitúcií, nevládných združení, obcí, miest a podnikateľov. V súčasnosti sa primárne zameriava na Program rozvoja vidieka Ministerstva pôdohospodárstva.

Európske centrum pre ekoagroturistiku vytvorilo vlastnú medzinárodnú značku pre podniky cestovného ruchu s prínosom pre udržateľný rozvoj - ECEAT QUALITY LABEL a môžu ju používať podniky, ktoré splnia kritériá ECEAT.

2.3.4 Slovenský zväz vidieckej turistiky a agroturistiky

Združuje právnické a fyzické osoby, ktoré sú spôsobilé poskytovať služby v rámci cestovného ruchu na vidieku. Je členom Európskeho zväzu vidieckeho turizmu a dovoleník na roľníckych dvoroch, so sídlom v Štrasburgu. (SZVTA, 2006)

Činnosť SZVTA priblížil jeho prezident Štefan Píri (2012) na internetových stránkach zväzu: „*Stalo sa už dobrou tradíciou, že Slovenský zväz vidieckeho turizmu a agroturizmu prichádza každoročne so širokou paletou ponúk na príjemné, osožné, telu i duši prospešné prežitie víkendů či dovolenky. V minulých rokoch pracovníci SZVTA obrazom i slovom mapovali územie Slovenska s jeho turistickými, národopisnými, historickými, kultúrnymi a prírodnými atraktivitami, ale aj s menej známymi zákutiami, mestečkami, od civilizácie vzdialenými horskými samotami, agrofarmami, či areálmi, vyhradenými jazdeckému športu.*“

2.4 Aktuálne problémy rozvoja vidieckeho cestovného ruchu

Vo výskumnom projekte VEGA 1/7665/20V uskutočneným Slovenskou poľnohospodárskou univerzitou (2003) sa uvádza, že príčiny problémov vidieckeho cestovného ruchu vyplývajú z minulého vývoja situácie na vidieku. Ide o nesúlad *medzi procesom industrializácie a urbanizácie Slovenska*. Rýchly rast pracovných miest v priemysle nebol podporený adekvátnou urbanizáciou krajiny. V porovnaní s mestami sú vidiecke oblasti obyčajne horšie vybavené technickou a sociálnou infraštruktúrou, ale aj infraštruktúrou ciest. Zatiaľ čo zhruba 92% miest je napojených na verejný vodovodný systém, na vidieku je to cca iba 68%. Na kanalizáciu je napojených zhruba 38% vidieckych oblastí, u mestských oblastí je to cca 82%. Vybudovanosť a technický stav infraštruktúry je pritom veľmi dôležitým determinantom rozvoja nového odvetvia – vidieckeho cestovného ruchu, pretože napomáha lákať turistov do týchto oblastí.

Občianske združenie Posonium (2008) uvádza päť hlavných problémov, s ktorými sa stretáva vidiecky cestovný ruch:

- a) kvalita a komplexnosť poskytovaných služieb
- b) spolupráca subjektov cestovného ruchu v stredisku a regióne
- c) propagácia Slovenska ako krajiny cestovného ruchu v zahraničí
- d) podnikateľské prostredie pre malých a stredných podnikateľov
- e) koordinácia podpory vidieckeho cestovného ruchu medzi ústrednými orgánmi štátnej správy

3 AGROTURISTIKA A EKOTURISTIKA

V súčasnej dobe technológií čoraz viac ľudí túži odísť z rušných centier miest do pokoja hôr a dedín. S tým súvisí rast významu biodiverzity a trvalo udržateľného života na vidieku a zachovanie obmedzených, vzácnych zdrojov pre budúce generácie. To si vyžaduje vyššiu úroveň plánovania, regulácie a kontroly zo strany štátu. (HN online, 2003)

Agroturistika sa ako nové odvetvie cestovného ruchu začala postupne rozvíjať aj na Slovensku. Okrem tradičných dovolenkových centier tu existuje množstvo odľahlých dedínok, osád a usadlostí s malebnou prírodou, bohatou vegetáciou a rozmanitým živočíšnym obyvateľstvom. Mnohé z týchto oblastí turizmus doteraz nezasiahol. Cieľom agroturistiky je zapojiť ich medzi destinácie cestovného ruchu a podporiť tým ekonomiku daného územia. Veľmi dôležité však je **zachovať pôvodný charakter lokality**. Inšpiráciu je možné čerpať z krajín, ktoré majú agroturistiku a ekoturistiku dobre rozvinutú, sú to napr. Grécko, Španielsko, Taliansko, Rakúsko a i. (Habán a Otepka, 2004)

3.1 Agroprodukty

Podľa Heribana (2010) sú určujúcim prvkom agroturistiky práve agroprodukty, teda agrovýrobky a agroslužby. Vo svojej publikácii *Stratégia v agroturistike* (2010, str. 11) hovorí: „*Penzión na vidieku, v dedinke pánu bohu za chrbtom, ktorý neponúka žiadne agroprodukty, je súčasťou vidieckeho turizmu, do agroturistiky však nepatrí. Ak však ponúkne svojim hosťom napr. možnosť pokosiť trávnik, stáva sa zariadením, ktoré je súčasťou trhu agroturistiky. Hranica medzi vidieckou turistikou a agroturistikou je tenká a ľahko prekonateľná, často s minimálnymi nákladmi. Význam uvedeného členenia preto vidíme najmä v jeho motivačnom faktore. Mnoho slovenských ubytovacích či stravovacích zariadení sa neposkytovaním agroproduktov zbytočne pripravuje o benefity agroturistiky (viď kap. 3), a pritom by mohlo začať s agropodnikaním okamžite.*“

Tab. 1: *Agroprodukty a agroslužby* (Heriban, 2010)

AGROVÝROBKY	
Výrobky rastlinnej produkcie: ovocie, zelenina, vinárske produkty	vypestované na vlastnom pozemku zariadenia
	nakúpené od iného výrobcu
Výrobky živočíšnej produkcie: vajcia, mlieko, maslo, syr, včelárske produkty	vyprodukované v rámci zariadenia
	nakúpené od iného chovateľa
Výrobky vyrobené tradičnými spôsobmi	v rámci zariadenia
AGROSLUŽBY	
Služby poskytované s využitím zvierat	jazda na koni, animoterapia
Možnosť zúčastniť sa na prácach pestovateľského, chovateľského alebo hospodárskeho charakteru	dojenie kráv, kôz, oviec, zber úrody, kosenie trávy, žatva
Služby zamerané na poznávanie tra- dičných spôsobov hospodárenia a vidieckeho života	bez aktívnej účasti turistu

3.2 Podmienky pre rozvoj agroturistiky na Slovensku

Podľa občianskeho združenia Posonium (2008) je na Slovensku 346 obcí a lokalít „rozptýleného osídlenia“ ako sú samoty, osady a lazy, ktoré postupne strácajú svoju pôvodnú hospodársku funkciu, ale majú prírodný a kultúrny potenciál využiteľný pre rozvoj cestovného ruchu na vidieku. Za potenciálnu rezervu rozvoja agroturizmu sa považujú obce s ľudovou architektúrou, bytovým fondom, v rekreačne hodnotnom prostredí. Preto je veľmi dôležitá lokalizácia týchto obcí (nížinný, podhorský alebo horský charakter).

Poľnohospodársky pôdny fond Slovenska reprezentuje zhruba 800 000 hektárov. Rozsiahle horské a podhorské oblasti, ale i nížiny a kvalitné pôdy vytvárajú mimoriadne dobré podmienky pre rozvoj agroturistiky. (HN online, 2003)

Výskumný ústav pôdoznalectva a ochrany pôdy vydal v roku 1999 digitálnu verziu Atlasu pôd SR, kde kartograficky zaznačil bonitu poľnohospodárskych pôd Slovenska. Pôdno-ekologické jednotky boli vyhodnotené na základe svojich produkčných schopností a zaradené do deviatich odvodových skupín. V prvých štyroch skupinách sa nachádzajú pôdy s vysokou produkčnou schopnosťou, a preto sú podľa Zákona č. 307/1992 Z. z. chránené. Z celkového poľnohospodárskeho pôdneho fondu 800-tisíc ha zaberajú pôdy s vysokou bonitou až 544 129 ha, čo je pre Slovensko priaznivá informácia. Kvalitu

zeme je nutné doplniť o informáciu jej produkčného potenciálu. *Potenciálne orné pôdy* zaberajú 59,7% a spadajú sem plochy od najproduktívnejších po tie málo produkčné. 13,2% tvoria *striedavé polia* (tzn. stredne, menej a málo produkčné polia), 25,2% sú *trvalé trávne porasty* a 1,9% sú *územia nevhodné pre agroekosystémy*. (Atlas pôd SR, 1999)

Z toho vyplýva, že v závislosti od lokalizácie svojho pôsobenia môžu mnohé z podnikov agroturistiky doplniť svoje portfólio služieb o možnosť pestovania poľnohospodárskych plodín.

4 INOVÁCIE

Hybnou silou rozvoja podniku, zvýšenia jeho predaja, ekonomickej efektívnosti alebo podpory konkurencieschopnosti je zavádzanie zmien. Zmena alebo obnovenie z latinčiny znamená inovácia. Inovácia ako taká má množstvo definícií a na základe prieskumu boli zistené nasledujúce znaky inovácií (Vedomostná spoločnosť, 2012): aplikácia novej myšlienky, zmena, zlepšenie, nová idea a invencia

Tento pojem zaviedol Joseph A. Schumpeter v roku 1911 a hovorí o piatich typických zmenách (Podnikateľský portál o inováciách, 2006):

- a) zavedenie nových produktov alebo služieb, poprípade predstavenie pôvodných produktov a služieb, ale s novými vlastnosťami
- b) použitie novej techniky vo výrobe, zavedenie nových výrobných procesov alebo obchodných zabezpečení výroby
- c) pôsobenie na nových trhoch
- d) použitie nových surovín či polotovarov
- e) zmeny v organizácii výroby a jej zabezpečení

Pojem inovácia rozoberá aj Oslo manuál OECD, ktorý sumarizuje inovácie do 4 typov (Eurostat, 2005):

- a) **inovácie produktu** – zavedenie úplne nových tovarov a služieb alebo významné vylepšenie už existujúceho tovaru alebo služby
- b) **inovácie procesu** – zmena v dodávkach, zmena v metódach produkcie (nové softwéry, samoobslužné systémy, robotické upratovanie)
- c) **organizačné inovácie** – zmeny v obchodných praktikách, vo firemných vzťahoch s okolím alebo zmeny v organizácii pracovísk (zmena organizačnej štruktúry, zlepšenie pracovného miesta, vzdelávanie, rekvalifikácia)
- d) **marketingové inovácie** – nové marketingové metódy, dizajn, obal, propagácia, atď.

5 PROJEKTOVÉ RIADENIE PODNIKU

Newton (2008) vo svojej publikácii Úspešný projektový manažer definuje projekt ako spôsob práce, organizovania ľudí a riadenia úloh, teda ako štýl koordinácie a riadenia práce. Projekt začína v určitom časovom okamihu a je uzatvorený, keď sa dosiahne požadovaného výsledku, ktorý sa stanovil na jeho začiatku spolu so zdrojmi finančných prostriedkov a dobou svojho trvania. Podľa Majtána (2009) projekty obsahujú jedinečné činnosti, ktoré v sebe zahŕňajú určitý stupeň neistoty.

5.1 Analytické zázemie pre riešenie projektov

Projekty väčšinou vychádzajú z dôkladných analýz, ktoré slúžia ako zázemie pre projektové podklady.

5.1.1 Prieskum mienky - riadený rozhovor

Ide o metódu skúmania zákazníkových dojmov a názorov. Výskumný rozhovor sa vedie na základe vopred vypracovaných okruhov otázok, ktoré umožnia zmapovať emócie, pocity, motivácie a názory na skúmané objekty. (Publicus Slovensko, 2010)

Respondent môže hovoriť o svojich dojmoch, podstatné však je vedieť ho usmerniť, predísť rozvláčnym výkladom, odbočovaniu od témy, osočovaniu alebo zahmlievaniu problému. Rozhovor by mal budiť dojem hladkej a spontánnej výmeny názorov. Tak je možné dozvedieť sa cennejšie informácie. (Privity, 2008)

5.1.2 PEST analýza

Táto analýza slúži na definovanie vplyvu okolia podniku. Určuje sa momentálna situácia, ale aj predpokladaný vývoj prostredia do budúcnosti.

Skúmané prostredia:

Politické + legislatívne: forma a stabilita vlády, politická strana pri moci a jej postoj voči súkromnému sektoru, zahraničné vzťahy, legislatívne obmedzenia, obchodné právo, atď.

Ekonomické: rozpočtový prebytok alebo deficit, úroková miera, hospodársky rast, nezamestnanosť, miera inflácie, bankový systém, dostupnosť úverov, atď.

Sociálne: veľkosť populácie, veková štruktúra, pracovné a súkromné preferencie, životná úroveň, etnické rozloženie, atď.

Technologické: podpora vlády v oblasti výskumu, výška výdajov na vedu a výskum, rýchlosť morálnej zastaranosti, nové technologické vymoženosti, atď.

(Smejkal a Rais, 2010)

5.1.3 Analýza konkurencie

Definovanie konkurencie a jej strategických výhod je pre podnik a jeho konkurencieschopnosť nesmierne dôležité. Porovnávanie konkurencie na základe vybraných ukazovateľov poskytuje metóda viackriteriálneho hodnotenia. Zvoleným konkurenčným podnikom sú pridelované body na základe spĺňania nami požadovaných kritérií a tieto body sú vážené váhou ich dôležitosti. Metóda umožňuje zoradiť konkurenčné objekty podľa váženého bodového ohodnotenia od najväčších konkurentov až po tých najslabších. (Jankelová, 2011)

Viackriteriálne hodnotenie

- čiastkové ohodnotenie podľa kritérií
- určenie váhy kritérií
- určenie celkového výsledku (poradia)

5.1.4 SWOT analýza

Jedným z podkladov pre formuláciu rozvojových činností a cieľov je analýza stavu podniku z hľadiska jeho silných a slabých stránok, príležitostí a hrozieb.

Analýza vnútorného prostredia (SCFM, 2005-2012):

Silné stránky: výkonnosť pracovníkov, motivácia, logistika, jedinečné produkty, služby, lokalizácia podniku, finančná situácia, atď.

Slabé stránky: zlá kvalita poskytovaných služieb a produktov, vysoké náklady, zlé obchodné meno, reputácia, distribúcia, atď.

Analýza vonkajšieho prostredia:

Príležitosti: vývoj nových produktov a služieb, outsourcing, oslovenie nových zákazníkov, rozvoj trhov, strategická aliancia, fúzia, atď.

Hrozby: príchod konkurencie, cenové stratégie a vojny, zmena fázy životného cyklu produktu, služby, regulácie trhu, bariéry trhu, atď.

5.2 Životný cyklus projektu

Vzhľadom na to, že každý projekt svojou jedinečnosťou predstavuje pre zadávateľa určité riziko býva rozdelený na menšie časti, ktoré sú ľahšie splniteľné. Tieto čiastkové zvládnuteľné fázy umožňujú pohotovú zastavenie projektu v prípade neistoty a ohrozenia. Všetky jednotlivé fázy projektu predstavujú jeho životný cyklus. Znázorňujú stupeň vývoja výsledného výstupu projektu.

Životný cyklus definuje začiatok i koniec celého projektu. Existuje mnoho rôznych pohľadov a definícií, avšak všetky v sebe nesú rovnakú podstatu. Majtán (2009, str. 79) hovorí, že všetky projekty sa uskutočňujú v 4-roch fázach:

1. FÁZA: INICIÁCIA

Definícia projektu, predbežné plánovanie – analýza požiadaviek na projekt. Ide o spracovanie súhrnných vstupných informácií pre projekt. Je nutné vymedziť základné podmienky a zámery, ako aj parametre uskutočniteľnosti projektu.

2. FÁZA: PLÁNOVANIE

Detailné plánovanie, návrh priebehu projektu, stanovenie presného harmonogramu úloh, zdrojov a ostatných potrieb.

3. FÁZA: IMPLEMENTÁCIA

Riešenie projektu alebo vlastná realizácia projektu. Vykonáva sa priebežné monitorovanie a kontrola postupu prác, dokumentácia zmien a následná úprava plánov

4. FÁZA: UKONČENIE

Uplatnenie projektu, tzv. postprojektové (poprojektové) práce, kde sa ohodnotia všetci zúčastnení, spracujú sa historické informácie a prezentuje sa záverečná správa

5.3 Plánovanie projektu

Podľa Newtona (2008) dobré plánovanie začína úplným porozumením zadaniu projektu. Vo svojej knižnej publikácii uvádza nasledujúci postup prvotnej verzie plánu:

1. Definícia *hlavného cieľa projektu* a jeho rozčlenenie do *čiasťkových menších cieľov*. Ide o zostavenie rozpisu prác – jednoduché rozdelenie projektu na menšie úlohy. Delenie sa vykonáva dovedy, kým nie je plán dostatočne podrobný, aby sa dal riadiť.
2. Stanovenie *časovej náročnosti* projektu. Ku každej úlohe musí byť doplnená doba, po ktorú bude trvať.
3. Stanovenie *vzájomnej závislosti* jednotlivých úloh.
4. *Určenie typov zdrojov* a ich množstva potrebné k splneniu plánu, teda *naplánovanie nákladov*
5. Doplnenie zdrojov na základe dostupnosti. Niektoré úlohy sa tým predĺžia, iné možno skrátia.

Naplánovanie projektu je najnáročnejšia časť, ktorú musí manažér vypracovať, pretože do značnej miery predurčí konečný efekt celej akcie. Toto vedomé určovanie priebehu činností je akousi spojnicou medzi momentálnym stavom a stavom požadovaným v budúcnosti. Ide o popis toho, čo požadujeme, aby sa stalo. V jednotlivých fázach životného cyklu je podstata plánovania rovnaká, avšak líši sa mierou podrobnosti. Plánovací proces je „živým mechanizmom“. (Dolanský, Měkota a Němec, 1996)

5.3.1 Strom cieľov projektu

Každý projekt má svoje ciele – od vrcholových, ktoré nazývame primárne až po čiastkové ciele. Strom cieľov má za úlohu zachytiť bezprostredné účinky, úlohy, výstupy projektu a jeho väzby na vonkajšie okolie. Ako príklad vrcholového cieľa podniku môže byť zavedenie integrovaného dopravného systému, zavedenie novej výrobnéj linky a pod.

Tie sú potom delené do menších čiastkových cieľov, ktorých splnenie zabezpečí úspech vrcholového cieľa. (Dolanský, Měkota a Němec, 1996)

5.3.2 Časové plánovanie projektu

Úlohou časového plánovania je vytvorenie postupu prác a úkonov, ktoré sú nevyhnutné pre úspešné dokončenie projektu. Prvým krokom je definícia všetkých logických väzieb medzi činnosťami, uvedomenie si prácnosti daných činností a stanovenie času ich trvania. (Majtán, 2009)

Dekompozícia prác:

- rozdelenie hlavného cieľa na čiastkové ciele
- rozdelenie čiastkových cieľov na aktivity s ním spojené
- rozčlenenie aktivít na podaktivity
- zoskupenie všetkých činností na tzv. „pracovné balíky“

Každá aktivita nejako súvisí s predošlou a výsledkom zohľadnenia väzieb (závislostí) aktivít môže byť tzv. kritická cesta (CMP). Okrem nej sa pri spracovaní časových plánov využívajú ďalšie štandardné sieťové grafy ako PERT, GERT, MPM alebo Ganttové diagramy. (Majtán, 2009)

5.3.2.1 Metóda kritickej cesty

Z anglického Critical path method sa na označenie kritickej cesty používa skratka CPM. Kritická cesta znázorňuje priebeh projektu v grafickej forme a je nositeľom informácie o najkratšom možnom čase jeho trvania. Na jej zobrazenie sa využíva Ganttov diagram. (Majtán, 2009)

Úlohou je graficky zobrazit' kritické činnosti, ktoré určujú celkovú dobu realizácie projektu. Metóda CPM je vhodná, ak je doba trvania činností determinovaná (nie je to výsledok náhody – vtedy je vhodnejšia metóda PERT). Kritická cesta je najdlhšou cestou v sieťovom grafe a jej dĺžka je daná súčtom dôb trvania kritických činností. Tieto činnosti nemajú žiadne časové rezervy a akékoľvek predĺženie doby ich trvania automaticky znamenajú predĺženie celej realizácie projektu. (Dolanský, Měkota a Němec, 1996)

5.3.3 Definovanie zdrojov financovania

Každý projekt môžeme financovať buď z vlastných zdrojov, alebo zo zdrojov niekoho iného. **Vlastnými zdrojmi** rozumieme voľne použiteľný zisk, ktorý ostane z nerozdeleného zisku po uhradení povinných platieb, ďalej odpisy majetku a príjmy z predaja nepotrebného majetku. **Externé zdroje** predstavujú úvery, štátne dotácie a navýšenie podnikového kapitálu. (Rosenau, 2000)

Finančná podpora zo strany štátu funguje vo forme priamych dotácií, teda finančných a vo forme nepriamych dotácií, ktoré majú za úlohu znížiť výdavky a riziká. Sú to napríklad daňové úľavy, úverové a úrokové výhody, bezplatné poradenstvo a poskytovanie informácií. (Majtán, 2009)

5.3.4 Plánovanie nákladov projektu

Základnou kontrolnou dokumentáciou k projektu je plán nákladov. Odhadujú sa náklady na jednotlivé pracovné balíky (viď kap. 5.2.2), ktorých sumarizáciou sa získa informácia o rozpočte celého projektu. Často však býva problematické pridelovanie nákladových položiek projektu v priebehu celého životného cyklu. (Doležal, Lacko a Máchal, 2009)

Plánovanie nákladov pozostáva z:

- definovania rozpočtu projektu
- časového rozloženia výdavkov, tzn. čerpanie rozpočtu

5.3.5 Plánovanie rizík

Každý projekt má svoje riziká a ich dopredným plánovaním chceme dosiahnuť obmedzenie hrozby výskytu. Existujú však aj také, ktorým sa predchádzať nedá. Vtedy treba hľadať spôsoby na obmedzenie ich negatívneho vplyvu.

(Majtán, 2009)

Rizikové udalosti ovplyvňujú:

- a) finančný rozpočet
- b) časový rozpočet
- c) kvalitu výstupu projektu

6 VÝSTUPY TEORETICKEJ ČASTI

Naplnenie hlavného cieľa diplomovej práce vychádza z nasledujúcich teoretických podkladov:

1. Spracovanie analytického zázemia pre projekt

- Metóda riadeného rozhovoru – analýza poskytovaných služieb
- PEST analýza – analýza okolia podniku
- SWOT analýza – analýza vonkajšieho a vnútorného prostredia
- Viackriteriálne hodnotenie – analýza konkurencie

2. Projektové riadenie

- definovanie hlavného cieľa projektu a cieľovej skupiny
- definovanie vedľajších cieľov projektu
- dekompozícia prác na projekte
 - vytvorenie pracovných balíkov
 - strom cieľov projektu
- časové plánovanie projektu
 - životný cyklus projektu (fázy)
 - metóda kritickej cesty
 - Ganttov diagram
- nákladové plánovanie projektu
- rizikové plánovanie projektu
- plánovanie zdrojov
- efekty projektu

II. PRAKTICKÁ ČASŤ

7 CHARAKTERISTIKA AGROPENZIÓNA GRUNT

Podnik vznikol zápisom do živnostenského registra Obvodného úradu v Považskej Bystrici v októbri roku 2001 s nasledujúcimi predmetmi podnikania:

- Pohostinská činnosť
- Ubytovacie služby penziónového typu
- Maloobchod v rozsahu voľných živností
- Predaj na priamu konzumáciu nealkoholických nápojov
- Predaj na priamu konzumáciu tepelne rýchlo upravovaných mäsových výrobkov, bezmäsitých jedál a obvyklých príloh
- Sprostredkovanie obchodu a služieb v rozsahu voľných živností
- Závodné stravovanie

V roku 2003 bolo pripísané:

- organizovanie kultúrnych a spoločenských podujatí

V roku 2004 bolo pripísané:

- práce a služby s poľnohospodárskymi mechanizmami
- odhŕňanie snehu na miestnych a mestských komunikáciách.

Posledné doplnenie zoznamu oprávnených úkonov bolo v roku 2009, a síce prevádzkovanie výdajne stravy a výroba mliečnych výrobkov. Spolu má teda zapísaných 11 činností. (Výpis zo živnostenského registra, 2012)



Obr. 2: Agropenzión Grunt

Zariadenie je vybavené:

- balkónovou terasou
- altánkom s krbom
- vínnou pivnicou o kapacite 20 miest na sedenie

Druhou časťou podniku je farma s koňmi, ovcami, kravami a novopostavenou kolibou, ktorá slúži výlučne ako stravovacie zariadenie.



Obr. 3: Koliba agropenzióna Grunt

Podnik Grunt sa teda skladá z dvoch častí:

1. penzión priamo v dedine Papradno
2. farma s kolibou (4 km od penzióna)

O chod sa starajú osemnásť zamestnanci:

4 kuchári, 4 čašníčky, ekonómka, účtovníčka, upratovačka, prevádzkar, 4 bačovia oviec a 2 zamestnanci, ktorí majú na starosti hovädzí dobytok.

Tab. 2: Pozemky podniku (vlastné spracovanie)

	Prenajaté pozemky	Pozemky v osobnom vlastníctve
Farma	40 ha	4 ha
Z toho zastavaná plocha	0 ha	1,5 ha
Ostáva k dispozícií	-	2,5 ha
Penzión v dedine	-	500 m ²
Z toho zastavaná plocha	-	416 m ²
Ostáva k dispozícií	-	84 m ²

Užíva sa 44 ha pôdy, z ktorých 40 ha je v prenájme od vlastníkov v dedine a 4 ha sú majetkovo vysporiadané, vo vlastníctve majiteľky agropenzióna.

7.1 Ekonomická situácia podniku

V tejto kapitole budú zhrnuté základné ekonomické ukazovatele podniku, ktoré poukážu na jeho aktuálny chod a pomery a budú tiež nápomocné pri rozhodovaní o financovaní celého projektu. Údaje vychádzajú z výkazov o príjmoch a výdavkoch za roky 2009 až 2011 a z výkazov a majetku a záväzkoch v rovnakých rokoch.

7.1.1 Analýza výkazov o príjmoch a výdavkoch

Ide o obdobu výkazu ziskov a strát, ale v jednoduchom účtovníctve, kedy podniky nevidujú výnosy a náklady, ale príjmy a výdaje. Ich vývoj v rokoch zaznamenáva tab. č. 3.

Tab. 3: Vertikálna analýza príjmov a výdavkov (vlastné spracovanie)

		2010/2009	2011/2010
Príjmy	Predaj tovaru	-21,00%	1,18%
	Predaj výrobkov a služieb	-3,60%	14,88%
	Ostatné príjmy	59,20%	-39,12%
	Príjmy celkom	15,83%	-13,09%
Výdavky	Nákup materiálu	20,13%	-20,21%
	Nákup tovaru	-9,40%	4,60%
	Mzdy	4,67%	17,09%
	Platby poisťného a príspevkov	2,69%	20,45%
	Prevádzková réžia	28,72%	-30,17%
	Výdavky celkom	16,20%	-12,59%
Rozdiel príjmov a výdavkov		0,37%	-37,40%

Pri pohľade na vertikálnu analýzu (tab. 3) môžeme badať, že v príjmy a výdavky rastú a klesajú približne v rovnakom pomere, teda:

- z roku 2009 na rok 2010 vzrástli príjmy a výdavky o cca 16%
- z roku 2010 na rok 2011 klesli príjmy a výdavky o cca 13%

Samozrejme, príjmy o niečo prevýšili výdavky a zabezpečili zisk. Podrobnejšiu analýzu príjmov a výdavkoch nesie tabuľka č. 4.

Tab. 4: Krytie výdavkov príjmami (vlastné spracovanie)

KRYTIE	Rok		
	2009	2010	2011
Príjmy	377 540	437 303	380 045
Výdavky	368 727	428 457	375 507
Krytie výdavkov príjmami	102,39%	102,06%	101,21%

Vo všetkých sledovaných rokoch boli výdavky dostatočne kryté príjmami na to, aby bol vytvorený aspoň minimálny zisk.

Nasledujúca tabuľka (tab. 5) je detailnejším pohľadom na skladbu príjmov vo výkazoch.

Tab. 5: Percentuálny podiel tržieb za ubytovanie (vlastné spracovanie)

TRŽY	Rok		
	2009	2010	2011
Tržby za výroby a služby spolu	199 401	173 579	180 068
Tržby za ubytovanie	25 400	21 153	15 099
Podiel tržieb za ubytovanie na celkových tržbách za výroby služby	12,74%	12,19%	8,39%

Keďže zariadenie podniká aj v iných oblastiach, tržby za ubytovanie netvorí jedinú zložku príjmov, dokonca ani ich podstatnú časť. Práve naopak, je to len veľmi malé percento, v ostatnom roku tržby za ubytovanie nedosiahli ani 9%. Vyťaženosť penzióna za posledné roky klesá, v roku 2011 dosiahla priemer 15,22%, a preto klesajú i tržby.

7.1.2 Analýza výkazov o majetku a záväzkoch

V systéme jednoduchého účtovníctva nezostavujú podniky súvahu, ale výkaz o majetku a záväzkoch.

V prípade záujmu o financovanie možného projektu z externých zdrojov je nutné zistiť aktuálne zadĺženie, čo zachytáva tabuľka č. 6.

Tab. 6: Celková zadĺženosť podniku (vlastné spracovanie)

ZADĹŽENOSŤ	Rok		
	2009	2010	2011
Cudzíe zdroje spolu	187 159	156 389	240 053
Aktíva spolu	607 415	699 847	775 513
Celková zadĺženosť podniku	30,81%	22,35%	30,95%

Grunt svoje zadĺženie veľmi nezvyšuje a udržiava ho na úrovni 30%, čo je v porovnaní s odporúčanými hodnotami (40 až 60%) na veľmi nízkej úrovni. Svoje investičné záme-ry teda financuje hlavne z vlastných zdrojov.

Detailnejší pohľad na likviditu podniku objasní voľbu štruktúry financovania (tab. 7).

Tab. 7: Likvidita podniku Grunt (vlastné spracovanie)

LIKVIDITA	Rok		
	2009	2010	2011
Obežné aktíva	109 278	136 062	200 432
Obežné aktíva - zásoby	5578	24712	38095
Krátkodobý finančný majetok	1809	3043	21601
Krátkodobé záväzky	56 793	29 773	117 187
Bežná likvidita	1,92	4,57	1,71
Pohotová likvidita	0,10	0,83	0,33
Hotovostná likvidita	0,03	0,10	0,18

Bežná likvidita sa pohybuje viac menej v rozmedzí doporučených hodnôt ministerstva financií, čo je od 1,5 až do 4. Vzhľadom na vysoký podiel zásob v obežnom majetku sú však pohotová a hotovostná likvidita nevyhovujúce. Vysoký stav zásob je spôsobený početným statkom, ktorý Grunt vlastní.

7.2 Analýza poskytovaných služieb

V nasledujúcej kapitole budú postupne rozobrané služby, ktoré ponúka podnik Grunt. Hodnotenie a spokojnosť či nespokojnosť zákazníkov je skúmaná na základe metódy riadeného rozhovoru (okruh otázok vid' príloha P I). Jednotlivé služby budú vyhodnotené na základe tvrdení mojej reprezentatívnej vzorky (pre výsledky riadeného rozhovoru vid' príloha P II a P III).

Reprezentatívna vzorka pre riadený rozhovor:

1. rodina: rodičia + 2 deti
2. rodina: 4 dospelé osoby + 5 detí
3. rodina: 3 dospelé osoby + 3 deti

7.2.1 Ubytovanie

Keďže ide o penzión, za prvotnú službu môžeme považovať **ubytovanie**. Grunt disponuje jednou trojposteľovou a ôsmymi dvojposteľovými izbami. To vytvára kapacitu 19 lôžok, pri využití prístelky je možné ju navýšiť až na 27 lôžok na prevádzkový deň.

Vybavenie každej izby:

- televízia
- sprchový kút
- toaleta

Cenník ubytovania:

- 1 lôžko, 1 prístelka 15,00 EUR na noc + 0,33 EUR miestny poplatok
- Jednposteľová izba 17,00 EUR na noc + 0,33 EUR miestny poplatok
- Detská postieľka 2,50 EUR na noc

Pri pohľade na cenník ubytovania je zarážajúce, že cena základného lôžka a prístelky je rovnaká, čo môže byť pre zákazníka odrádzajúce. Na deti do 10 rokov je poskytnutá zľava z ceny ubytovania 50%.

Tab. 8: *Obsadenosť v roku 2011* (vlastné spracovanie)

ROK 2011					
Mesiac	Počet prenocovaní	Počet obsadených izieb	Počet osôb	Počet prevádzkových dní	Vyt'áženosť
Január	37	29	26	31	4,42%
Február	20	11	12	28	2,65%
Marec	55	29	37	30	6,79%
Apríl	54	27	30	30	6,67%
Máj	79	49	39	31	9,44%
Jún	122	70	68	30	15,06%
Júl	272	135	80	31	32,50%
August	357	169	103	31	42,65%
September	93	53	52	30	11,48%
Október	122	62	59	31	14,58%
November	117	70	64	30	14,44%
December	147	74	74	26	20,94%
SPOLU	1475	778	644	359	15,22%

Tabuľka 8 ukazuje návštevnosť podniku v roku 2011, kde najvyt'áženejšími mesiacmi boli práve tie letné – júl, august – v dobe školských prázdnin. Najlepším mesiacom bol august, kedy prebiehali detské letné tábory.

Celkové tržby za ubytovanie:

- rok 2009 25 400 EUR
- rok 2010 21 153 EUR
- rok 2011 15 099 EUR

Tržby v posledných rokoch klesajú, čo je spôsobené ako finančnou krízou, tak aj preferenciou zahraničných destinácií pred tuzemskom.

Štandardným vybavením je stolný futbal a tenis, malý vonkajší bazén, altánok s krbom a požičovňa bicyklov. Po dohovore je možné objednať si 20 minútovú masáž.

- Masáž 4,00 EUR za 20 min
- Zapožičanie bicykla 1,00 EUR na hodinu
- Stolný futbal 0,35 EUR za žetón
- Stolný tenis 1,00 EUR na hodinu
- Organizovanie podujatí svadby, oslavy, školenia, obchodné jednania

Zhrnutie výsledkov riadeného rozhovoru:

- spokojnosť s vzhľadom exteriéru, údržbou okolia
- nespokojnosť s lokalizáciou v dedine, susedstvo s rodinnými domami
- problémom je oddelenie penzióna od farmy, zvierat, koliby
- strohé, chladné vybavenie izieb

Výstupy analýzy ubytovania pre projekt:

- zmena lokalizácie penzióna
- nové zariadenie izieb
- zútulnenie izieb

7.2.2 Stravovanie

V predmete podnikania nájdeme aj ponuku stravovania s vlastnou reštauráciou, ktorej kapacita je 30 miest. V rámci ubytovania má zákazník možnosť príplatku stravy vo forme polpenzie, ktorá zahŕňa raňajky a večeru, plnej penzie tvorenej raňajkami, obedom a večerou alebo objednávky čisto raňajok.

Cenník stravovania:

- raňajky 3,50 EUR za osobu na deň
- polpenzia 8,50 EUR za osobu na deň
- plná penzia 12,00 EUR za osobu na deň

Rovnako ako pri ubytovaní je poskytovaná polovičná zľava pre deti do 10 rokov. Pre bežnú verejnosť (ale i ubytovaných hostí, ktorí nemajú stravovanie v rámci ubytovania) je reštaurácia otvorená denne od 8:00 do 22:00 hod.

Zhrnutie výsledkov riadeného rozhovoru:

- spokojnosť s veľkosťami porcií
- chutné jedlá
- vyhovujúca cena
- do jedálneho lístka nie sú zahrnuté domáce produkty (vlastné mlieko, syr, zelenina)

Výstupy analýzy ubytovania pre projekt:

- zahrnutie vlastného mlieka a syrov do ponuky polpenzie, plnej penzie
- ponúkať doma vypestované ovocie a zeleninu – vytvoriť podmienky pre ich pestovanie

7.2.3 Služby z oblasti agroturistiky

K penziónu patrí aj farma s koňmi, poníkmi, ovcami a dobytkom v krásnom horskom prostredí neďaleko obce, kde je penzión postavený. Návštevník sa tam dostane buď autom, alebo vychádzkou aj peši.

Jazda na koňoch alebo poníkoch:

- | | |
|---------------------------------------|---------------------|
| ○ jazda na koni v jazdiarni | 10,00 EUR na hodinu |
| ○ jazda na poníkovi v jazdiarni | 3,50 EUR na hodinu |
| ○ jazda na koni vo voľnej prírode | 13,30 EUR na hodinu |
| ○ jazda na poníkovu vo voľnej prírode | 5,00 EUR na hodinu |
| ○ výučba jazdy na koňoch | |

K dispozícii je 6 jazdeckých koňov, 2 poníky, 1 somárik a tiež 1 ťažný kôň využívaný na zväžanie sena a kŕmenie oviec. Všetky kone sú vo vlastníctve majiteľky agropenzióna.

Možnosť spoznať spracovanie surového ovčieho mlieka, výrobu ovčieho hrudkového syra a žinčice:

- vlastní 450 oviec na mlieko a mäso
- 100 mladých oviec na obnovu stáda.
- splnená norma HCCP na výrobu syra
- udelený certifikát Európskej únie Značka kvality SR
- chová 70 kráv využívaných výlučne na predaj mäsa

Možnosti okolitého prostredia:

- *turistika po okolitej prírode*

(Malý a Veľký Javorník, národná prírodná rezervácia Podskalský Roháč, najužší koňon v strednej Európe, Manínska Tiesňava, Strážovský vodopád, označené cyklotrasy)

- *vodné športy a plávanie* (Nosická priehrada)
- *rybárčenie* (Nimnická priehrada)
- *lyžovačka* (Papradno - Podjavorník)
- *poľovačka na vysokú zver*

Zhrnutie výsledkov riadeného rozhovoru u detí:

- deti sú schopné rozoznať väčšinu zvierat
- mnoho detí dané zvieratá reálne nikdy nevidelo

Zhrnutie výsledkov riadeného rozhovoru u dospelých:

- agroturistika je stále žiadanou oblasťou CR
- veľmi osvedčená a populárna služba je jazda na koňoch
- hostia postrádajú prítomnosť zvierat
- zvieratá sú oddelené od penzióna a chované skôr pre mäso, mlieko a živočíšnu produkciu ako pre spoznávanie vidieckeho života
- nedostatočný počet druhov zvierat na farme, chýbajú základné domáce zvieratá
- sťažnosti na absenciu poľnohospodárskych plodín
- nemožnosť vyskúšať si hospodárske práce, aktívneho zapojenia

- strata osobného kontaktu s vidiekom

Výstupy analýzy agroturistických služieb pre projekt:

- vytvorenie podmienok pre osobný kontakt host'a s vidiekom, hospodárstvom
- rozšírenie farmy o základné druhy domácich zvierat
- založenie reprezentatívnej záhradky na poznávanie pestovania plodín

7.2.4 Letné tábory

Každoročne sa organizujú tri turnusy letných táborov pre deti od 7 do 15 rokov. Pobyt trvá 8 dní a stojí 180 EUR na osobu (22,50 EUR na deň).

Cena zahŕňa: ubytovanie, stravovanie 5x denne, pitný režim, min. 3 hodiny denne pri starostlivosti o kone, kúpanie v bazéne, poistenie, pedagogický a zdravotný dozor, CD s fotografiami z tábora a táborové tričko.

Tábor sa zameriava hlavne na oboznamovanie sa so životom na farme, čo predstavuje starostlivosť o kone, poníka, somára alebo výučbu jazdy na koni.

Čo však v ponuke postrádam je:

- základná práca s prírodným materiálom, teda výučba a poznávanie prác v záhrade, pestovanie plodín
- starostlivosť o domáce zvieratá alebo prácu v kuchyni.

Nedostatky ponuky letných táborov vyplývajú zo základných nedostatkov penzióna ako lokalizácia, vnútorné priestory penzióna a služieb agroturistiky (viď kap. 7.2.1 a 7.2.3). To znamená, že okolité prostredie penzióna nie je príliš „farmárske“ a deti musia za zvieratami dochádzať až za dedinu na farmu, ubytované sú v penzióne izolovaného od hospodárskeho prostredia.

8 OKOLIE AGROPENZIÓNA GRUNT

Pre lepšiu analýzu súčasného stavu a nájdenie príležitosti k inovácií služieb zvoleného agropenzióna je nutné spoznať jeho okolie, či už ide o reálne prírodné okolie a geografické podmienky alebo okolie v ekonomickom slova zmysle. Analýza okolia je vynikajúci prostriedok definovania základne, od ktorej sa môže projekt zlepšovania služieb odraziť.

Lokalitou agropenzióna Grunt je považský región, ktorý sa rozkladá v povodí stredného toku najdlhšej slovenskej rieky Váh. Tvoria ho Biele Karpaty, Strážovské vrchy a Považský Inovec. Považský región je známy výskytom minerálnych a termálnych liečivých prameňov, čo podnietilo vznik liečebného cestovného ruchu v Trenčianskych Tepliciach a Piešťanoch. Práve liečebný a kúpeľný cestovný ruch je dominantou Považia. Turistika je najviac rozvinutá v Slovenskom raji, Slovenskom krase, Nízkych a Vysokých Tatrách alebo na Orave. Agroturistiku vidím ako ďalšiu možnosť podpory cestovného ruchu na Považí, pretože tá do väčšej miery nie je rozvinutá nikde na Slovensku. Vytvorením agropenzióna so špecifickou, originálnou ponukou služieb by cestovný ruch na Považí získal nový rozmer.

8.1 Prírodno-ekologické prostredie

Po odhalení nedostatkov z analýzy poskytovaných služieb sa ako náprava črtá možnosť produkcie vlastných plodín, ktoré by mohli byť zahrnuté do jedálneho lístka a súčasne využitá na vzdelávanie detí a náuku prác na dedine v rámci služieb agroturistiky.

Znalosti o lokalizácií, podnebí, prírodných úkazoch alebo predpokladoch na rozvoj poľnohospodárstva sú vynikajúcim kľúčom k odhaleniu poľnohospodárskeho potenciálu danej oblasti a zavedeniu nových služieb.

Takýto plán vyžaduje priaznivé prírodné podmienky. Grunt je situovaný v Chránenej krajinej oblasti Kysuce – Javorníky v mierne studenom klimatickom podnebí. Viac ako polovica územia je pokrytá lesmi. Vplyvom valašskej kolonizácie a kopaničiarskeho osídľovania sa tu lesy striedajú s lúkami, poliami a dedinkami so zachovalou ľudovou architektúrou. Z geologického hľadiska sa územie vyznačuje monotónnosťou flyšového pásma – je tvorené málo odolnými flyšovými usadeninami – rytmicky sa striedajúce pieskovce, ílovce a ílové bridlice. (SKonline, 2008)

40 ha nezastavanej pôdy v prenájme tvoria v súčasnosti trvalo trávnaté plochy, ktoré sú zdrojom obživy pre chované zvieratá. Zo 4 ha v priamom vlastníctve je zastavaných cca 1,5 ha, a teda na ďalšie využitie stále ostáva cca 2,5 ha pôdy.

Tab. 9: Zastúpenie pôdných typov v okrese Považská Bystrica (Pôdny portál, 2008)

Pôdny typ	Percentuálne zastúpenie
Kambizem	55,76%
Rendzina	29,44%
Fluvizem	8,38%
Zrázy	5,32%
Litozem, ranker	0,70%
Glej	0,15%
Regozem	
Pseudoglej	0,07%
Organozem	0,03%
Livizem	0,01%

Tabuľka č. 10 ukazuje percentuálne zastúpenie pôdných typov v okrese Považská Bystrica. Každý pôdny typ je vhodný na iné využitie a na základe ich najväčšieho zastúpenia vieme určiť najvhodnejšie druhy výsadby. Pre kompletný pohľad na produkčný potenciál a bonitu pôd vid' príloha P IV a P V.

Kambizeme

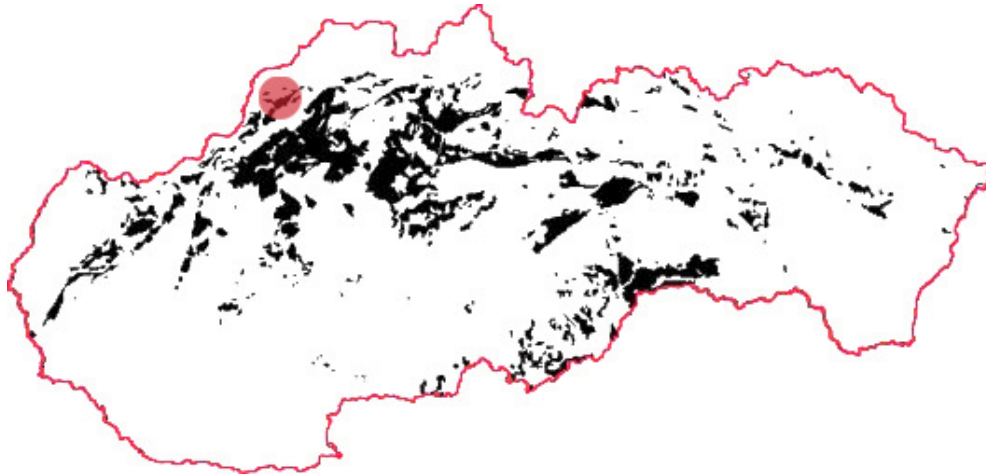
Pri pohľade na hore uvedenú tabuľku (tab. 10) vidíme, že najväčšiu časť územia tvoria kambizeme, čo sú stredne úrodné pôdy, vhodné pre užší sortiment poľnohospodárskych plodín.

Umožňujú pestovať najmä: jačmeň, raž, zemiaky, repku olejnú, cukrovú repu, mak

Rendziny

Druhým najväčším zastúpením sú rendziny. Dostatočne hlboké humózne rendziny sú dobrými pšeničnými pôdami.

Umožňujú pestovať najmä:, d'ateľoviny, ovocné stromy (možnosť založenia ovocných sadov), vlašský orech, lucernu, mak, repku olejnú, kŕmnu mrkvu



Obr. 4: Rozšírenie rendzín v SR (PPS, 2004)

Fluvizeme

Posledným veľkým zastúpením sú fluvizeme ako potravinová základňa a zásobáreň vôd, majú rôznu bonitu a môžu byť veľmi úrodné.

Umožňujú pestovať najmä: zeleninu, krmoviny, drobné ovocie (jahody, maliny, atď.)

Výstupy analýzy pre projekt:

- rozšírenie ponuky o domáce ovocie a zeleninu
- založenie záhrady ako zdroj informácií pre turistov (najmä deti)
- výsadba rôznych typov bylín
- výsadba ovocných stromov a krov (jablň, slivka, ríbezle, maliny a jahody)
- výsadba zeleniny
- sprostredkovanie informácií o pestovaní, zbere alebo spracovaní

8.2 PEST analýza

Po definovaní prírodných podmienok budem v nasledujúcej časti skúmať politicko-legislatívne, ekonomické, sociálne a technologické prostredie agropenzióna. Ich zmena totiž znamená možný vplyv na ďalší vývoj a pôsobenie podniku Grunt, na jeho príjmy a povinnosti.

8.2.1 Politicko-legislatívne prostredie

Na základe Obchodného zákonníka je podnik Grunt povinný kumulatívne splniť tieto podmienky: činnosť vykonávať podnikateľom, samostatne, sústavne, vo vlastnom mene, na vlastnú zodpovednosť a za účelom dosiahnutia zisku.

Dôležitým zákonom je **zákon č. 513/1991 Zb.** Obchodný zákonník v znení neskorších predpisov, ktorý upravuje postavenie podnikateľov.

Keďže agropenzión Grunt podniká na základe živnostenského oprávnenia, jeho činnosť upravuje **zákon č. 455/1991 Zb.** o živnostenskom podnikaní v znení neskorších predpisov, teda Živnostenský zákon.

- **1.6.2010** vstúpila v platnosť Novela zákona o živnostenskom podnikaní - zmena rozdelenia živností: koncesované živnosti zanikajú a presúvajú sa pod viazané živnosti. Nové rozdelenie živností je teda ohlasovacie a viazané.

Na začiatku kapitoly 5 sú vypísané predmety podnikania mnou vybraného agropenzióna. Prvou z nich je **pohostinská činnosť**, ktorá je podľa živnostenského zákona zaradená medzi obchodné živnosti. Negatívne vymedzená je tým, že zákon uvádza pohostinskú činnosť ako činnosť, ktorá nie je na účely živnostenského zákona predaj nealkoholických nápojov na priamu konzumáciu a predaj tepelne rýchlo upravovaných mäsových výrobkov ako aj bezmäsitých jedál a obvyklých príloh. To znamená, že tieto úkony nespádajú pod pohostinskú činnosť a Grunt ich musel zapísať ako jednotlivé samostatné činnosti.

Grunt ďalej poskytuje **ubytovacie služby**, ktoré sú vymedzené živnostenským zákonom ako ubytovacie služby v ubytovacích zariadeniach s prevádzkovaním pohostinských činností a radené medzi živnosti viazané.

Legislatívne dokumenty ovplyvňujúce činnosť agropezióna v oblasti ubytovania:

- Vyhláška č. 277/2008 Z. z., ktorou sa ustanovujú klasifikačné znaky na ubytovacie zariadenia pri ich zaradovaní do kategórií a tried
- Zákon č. 48/2002 Z. Z o pobyte cudzincov a o zmene a doplnení niektorých zákonov

Pôdohospodárska platobná agentúra na základe súhlasu Ministerstva pôdohospodárstva a rozvoja vidieka SR a riadiaceho orgánu zodpovedného za riadenie a vykonávanie Programu rozvoja vidieka SR 2007 – 2013 vyhlásila **dňa 1.2.2012** v zmysle ustanovení zákona č. 528/2008 Z. z. v znení neskorších predpisov:

Výzvu na predkladanie Žiadostí o poskytnutie nenávratného finančného príspevku z Programu rozvoja vidieka SR 2007 – 2013 pre opatrenie 1.1 Modernizácia fariem

Územie Slovenskej republiky bolo rozdelené na oblasti cieľa Konvergencia a na oblasti mimo cieľa Konvergencia. Oblasti cieľa Konvergencia sú považované za oprávnené miesto realizácie projektu a spadá sem aj západné Slovensko (konkrétne Trenčiansky kraj), kde sa nachádza agropenzión Grunt. V prípade záujmu musí podať poslednú žiadosť o platbu najneskôr do 31.12.2014.

Tab. 10: *Kritériá pre splnenie požiadaviek* (Pôdohospodárska platobná agentúra, 2012)

Ukazovateľ	Výpočet	Kritériá
Jednoduché účtovníctvo		
Krytie výdavkov príjmami	$\text{Príjmy} * 100 / \text{Výdavky}$	$\text{KVP} > 100\%$
Celková zadlženosť aktív	$\text{Závazky} * 100 / \text{Majetok}$	$\text{CZA} \leq 80\%$
Podvojnú účtovníctvo		
Rentabilita nákladov	$\text{VH pred zdanením} * 100 / \text{Náklady}$	$\text{RN} \geq 0,1\%$
Celková zadlženosť aktív	$\text{Cudzíe zdroje} * 100 / \text{Aktíva}$	$\text{CZA} \leq 80\%$

Agropenzión Grunt pracuje v systéme jednoduchého účtovníctva a jednotlivé výpočty na základe jeho účtovných výkazov zachytáva nasledujúca tabuľka (tab.12).

Tab. 11: *Prepočet splnenia kritérií agropenzióna pre poskytnutie nenávratného finančného príspevku z programu rozvoja vidieka SR 2007 – 2013 (vlastné spracovanie)*

Ukazovateľ	Výpočet	Výsledok	Splnenie kritéria
Jednoduché účtovníctvo			
Krytie výdavkov príjmami	$380\,045 * 100 / 374\,507$	101,48%	áno
Celková zadlženosť aktív	$240\,053 * 100 / 775\,513$	30,95%	áno

Výstupy analýzy pre projekt:

- o možnosť vypracovať projekt, ktorý bude zapojený do žiadostí o nenávratný finančný príspevok

8.2.2 Ekonomické prostredie

V súčasnosti Grunt podniká v prostredí veľkých problémov na politickej scéne, čo sa, samozrejme, premietlo i do ekonomických podmienok. Predpoklady starej vlády na **hospodársky rast** Slovenskej republiky pre rok 2012 boli na úrovni 1,7%. Nová vláda (zvolená 10.3.2012) však obvinila starú vládu z postavenia štátneho rozpočtu na fiktívnych číslach a podľa vyjadrenia ministra financií by mal rast HDP dosiahnuť len 1,1% a nevylučuje ani možnosť poklesu pod úroveň 1%. Nízky hospodársky rast vyplýva zo súčasnej dlhovej krízy, najmä Západnej Európy, kde Slovensko najviac vyváža.

Nezamestnanosť neustále rastie, v minulom roku sa pohybovala okolo 14,5%, koncom roka dosiahla úrovne 14,99% a vo februári tohto roka sa vyšplhala až na 15,23% (v Trenčianskom kraji k 29.2.2012 bola 10,22%). Zvýšenie nezamestnanosti automaticky znamená pokles dopytu a spotreby, čo je pre podnikateľov predzvesťou nie veľmi dobrého obdobia. Podľa rôznych analytikov nemôžeme rátať so zvýšenou spotrebou domácnosti a predpokladajú rast konečnej spotreby domácností v rozmedzí -0,7 až 0,5%. (Lehuta, 2012)

Analytička Poštovej banky Eva Sadovská sa vyjadrila na margo prieskumu spotrebiteľskej dôvery tak, že väčšina oslovených respondentov počíta so zhoršením ekonomickej situácie, rastom nezamestnanosti a cenovým rastom. Preto väčšia časť z nich neočakáva zlepšenie svojej finančnej situácie. (ČAS, 2012)

Z toho vyplýva obmedzenie výdajov a neblahé vyhliadky pre podnikateľov cestovného ruchu, ktorý zrejme zaznamenajú znížený záujem. Aj keď je dosť možné, že Slováci obmedzia zahraničné dovolenky a cesty, nebudú míňať v cudzine, ale rozhodnú sa stráviť prázdniny radšej na Slovensku. Ideálnou alternatívou by mohol byť práve slovenský vidiek. Ak sa podchyťí verejnosť a začne sa poukazovať na finančné výhody dovolenky strávenej v tuzemsku, mohol by Grunt zaznamenať dokonca zvýšenú obsadenosť.

Údaje o ekonomickej situácii na Slovensku pre rok 2012:

- Predpokladaný rast HDP 1,1%
- Nezamestnanosť pohyb na úrovni 15%
- Predpokladaná spotreba domácností -0,7 až 0,5%

Na základe ekonomických predpokladov môžeme v roku 2012 očakávať:

- nestabilitu finančnej situácie obyvateľstva
- pretrvávajúcu obavu obyvateľstva o stratu zamestnania
- stagnáciu alebo zníženie spotreby domácností

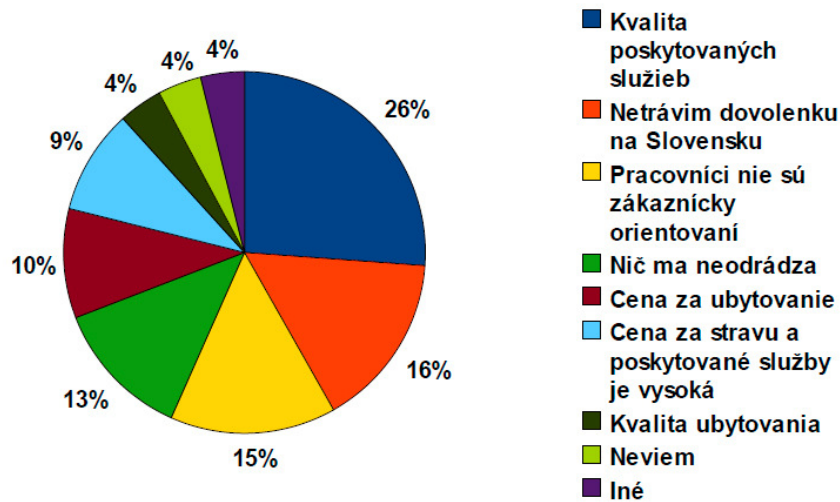
Predpokladaný vplyv na spotrebiteľské správanie v rámci CR:

- obmedzenie zahraničných dovoleniek
- orientácie na domáci trh a slovenské zariadenia, najmä tie lacnejšie (podniky v kategórii *** a menej)

8.2.3 Sociálne prostredie

V rámci podkapitoly sociálne prostredie budem skúmať všeobecné názory obyvateľstva a spotrebiteľského správania, ktoré výrazným spôsobom ovplyvňuje chod zariadení CR.

Slovenská republika má 5 400 000 obyvateľov (údaj platný k 31.12.2011), z čoho muži tvoria 48,6 % podiel.

Graf 2: Výsledky prieskumu *Dovolenka na Slovensku* (SPC, 2010)

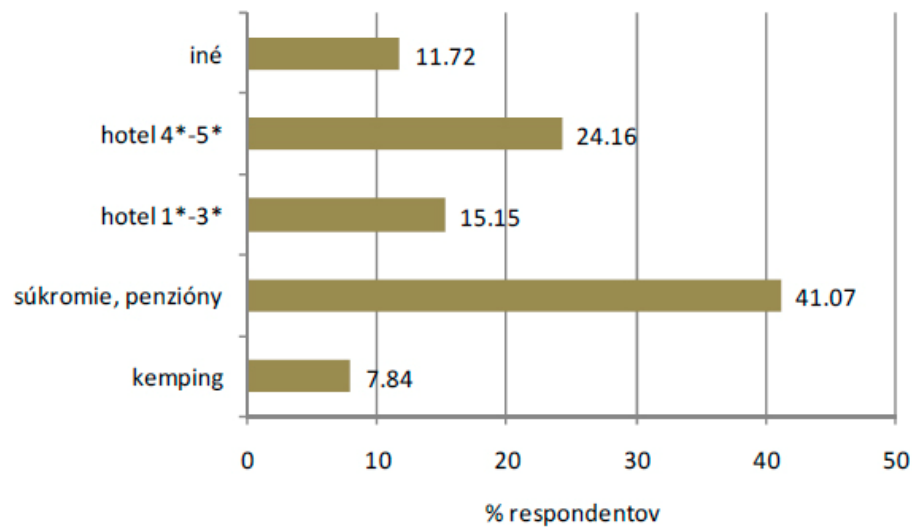
V júni roku 2010 bol Servisným a projektovým centrom CRM uskutočnený prieskum na vzorke 256 náhodných respondentov s názvom *Dovolenka na Slovensku*. Cieľom bolo zistiť, či ľudia využívajú slovenské rekreačné zariadenia a čo ich odrádza tráviť dovolenku na Slovensku. Až 26% opýtaných je nespokojných s kvalitou poskytovaných služieb, čo je výborná motivácia pre podniky, aby začali so službami niečo robiť. Udržať si zákazníka alebo prilákať nového je kľúčom k úspešnému podnikaniu. Výsledky prieskumu sú síce rok a pol staré, avšak situácia na Slovensku sa výrazným spôsobom nezmenila a dá sa predpokladať, že názory obyvateľstva sú v súčasnosti rovnaké. Či už ide o zmenu v kvalite poskytovaných služieb alebo vo finančnej situácii potenciálnych zákazníkov, výrazný posun napred nenastal. Čo je však podstatnejšie, nezaznamenali sme ani výraznejší posun k horšiemu. Potreba oddychu a regenerácie je stále žiaduca, ale v súčasnej hospodárskej kríze si mnoho ľudí dovolenku v zahraničí nemôže dovoliť. Údaje za minulý rok hovoria, že až 58% ľudí strávilo v roku 2011 dovolenku na Slovensku z dôvodu nedostatočných finančných prostriedkov, obavy o stratu zamestnania a nestabilnej situácie.

Nespokojnosť ľudí v rámci domáceho CR plynie z:

- nízkej kvality poskytovaných služieb
- neochoty personálu
- neadekvátnych cien (v porovnaní kvalita – cena)
- zlej kvality ubytovania

Moje tvrdenie dokazuje aj prieskum Slovenskej agentúry pre cestovný ruch uskutočnený ešte v roku 2010 na vzorke 1245 respondentov nad 18 rokov, čo je podstatne reprezentatívnejší výber čo sa týka spoľahlivosti výsledkov (SACR udáva pravdepodobnosť tvrdení 95% s maximálnou prípustnou chybou do 2,8%). Podľa jej zistení až 41,07% opýtaných preferuje ubytovanie v súkromí a v penziónoch.

Graf 3: Prieskum výberu ubytovacieho zariadenia (SACR, 2010)



Trend cestovania do zahraničia a najmä do lacnejších destinácií ako je Chorvátsko, Taliansko či Bulharsko je možné za súčasných podmienok vystriedať cestovaním po tuzemsku, avšak nutnosťou je aspoň o niečo vyššia kvalita ako v spomínaných prímorských oblastiach.

Na základe týchto poznatkov je zrejmé, že inovácia poskytovaných služieb agropenzióna Grunt je skvelou možnosťou pre jeho ďalšie napredovanie a prilákanie zákazníka.

Odporúčam zamerať sa na:

- zlepšenie kvality aktuálne poskytovaných služieb (prístup zamestnancov, kvalita stravy – domáce potraviny, čistota prostredia)
- skvalitnenie ubytovania (zútulnenie, novosť zariadenia, zmena lokality)
- rozšírenie portfólia služieb o nové možnosti (najmä agroslužby)

8.2.4 Technologické prostredie

Podľa môjho názoru nie je technologické prostredie pre potreby projektu inovácie služieb až takým výrazným faktorom, najmä v podmienkach agroturizmu, kde je dôležitejšia tradícia ako najmodernejšia technika.

8.3 Analýza štatistických údajov vidieckeho cestovného ruchu

Na získanie komplexného pohľadu v odvetví je nutné preskúmať vývoj štatistických údajov. Pre potreby penzióna Grunt som sa zamerala na štatistiku kapacity a výkonov ubytovacích zariadení v rokoch 2009 až 2011. Relevantné sú pre mňa podniky spadajúce pod vidiecky cestovný ruch a agroturistiku (kompletné dostupné dáta vid' príloha P VI).

8.3.1 Kapacity zariadení vidieckeho cestovného ruchu

Tabuľka č. 13 zachytáva vývoj kapacity ubytovacích zariadení vidieckeho cestovného ruchu a tiež špecifikuje počty penziónov z nich.

Tab. 12: Kapacita ubytovacích zariadení VCR (ŠÚ SR, 2012)

Triediace hľadisko	Rok	Počet ubytovacích zariadení	Počet izieb	Počet lôžok spolu	z toho	
					stále lôžka	prístelky
Ubytovacie zariadenia spolu	2011	149	1 522	4 440	3 868	572
	2010	161	1 595	4 647	4 107	540
	2009	176	1 666	4 954	4400	554
Penzióny	2011	34	400	1 125	909	216
	2010	-	-	-	-	-
	2009	42	475	1 313	-	-

Zhodnotenie štatistík pre kapacitu zariadení vidieckeho cestovného ruchu:

- počet ubytovacích zariadení každým rokom klesá
 - v priebehu 2 rokov o 15,3%
 - z roku 2010 na rok 2011 o 7,5%
- v priebehu dvoch rokov ukončilo svoju činnosť 8 penziónov

- jeden penzión má v priemere 11 stálych lôžok (Grunt v súčasnosti 19)
- klesá počet stálych lôžok, kapacita zariadení sa dorovnáva využívaním prísteliek (nižšie náklady na prevádzku, nižšia cena pre zákazníka)

Výstupy pre agropenzión Grunt:

- pokles konkurencie na trhu
- zvýšiť úsilie o udržanie sa na trhu (inovácie, skvalitnenie)
- úvaha o znížení počtu pevných lôžok na úkor skvalitnenia ubytovania

8.3.2 Výkony zariadení vidieckeho cestovného ruchu

Tabuľka č. 14 ukazuje výkony ubytovacích zariadení vidieckeho cestovného ruchu a zvlášť výkonov penziónov z nich.

Tab. 13: Výkony ubytovacích zariadení VCR (ŠÚ SR, 2012)

Triediace hľadisko	Rok	Počet návštev. spolu	z toho		Počet prenoc. návštev. spolu	z toho	
			domáci návštev.	zahranič. návštev.		domáci návštev.	zahr. návštev.
Ubytovacie zariadenia spolu	2011	71 966	58 630	13 336	173 603	134 110	39 493
	2010	80 130	65 431	14 699	194 603	154 398	40 205
	2009	78 929	62 487	16 442	194 684	150 273	44 411
Penzióny	2011	25 856	21 302	4 554	65 857	52 081	13 776
	2010	-	-	-	-	-	-
	2009	25 684	20 952	4 732	55 225	44 350	10 875

Zhodnotenie štatistík výkonov zariadení vidieckeho cestovného ruchu:

- v roku 2010 vzrástol počet návštevníkov
(vplyv finančnej krízy – viac ľudí trávi dovolenku doma)
- v roku 2011 pokles počtu návštevníkov pod úroveň roku 2009
(povolenie finančnej krízy, zľavy zahraničných dovolení, pretrvávajúce obavy stratu zamestnania, rast nezamestnanosti)
- na rok 2012 sa očakáva spotrebiteľský rast -0,7 až 0,5% (viď kap. 8.2.2), teda

- 58 219 až 58 923 domácich návštevníkov na všetky zariadenia VCR
- 21 153 až 21 251 domácich návštevníkov na penzióny VCR
- 622 až 624 domácich návštevníkov na jeden penzión

Výstupy pre agropenzión Grunt:

- konkurenčný boj o zákazníka
- posila propagácie, reklamy
- snaha vyrovnat' sa konkurencii
- ponúknuť viac ako konkurencia

8.3.3 Kapacity a výkony agropenzióna Grunt

Pre ucelenie štatistických dát uvádzam v nasledujúcej tabuľke (tab. 15) kapacity a výkony agropenzióna Grunt v priebehu rokov 2009 až 2011. Údaje dokazujú pokles záujmu zákazníkov a kopírujú trend v celom odvetví.

Tab. 14: Kapacity a výkony agropenzióna Grunt (vlastné spracovanie)

Rok	Počet prenocovaní	Počet obsadených izieb	Počet osôb	Počet prevádzkových dní	Počet stálych lôžok k dispozícii
2011	1475	778	654	359	6462
2010	1713	966	857	363	6534
2009	2244	1142	1097	363	6534
Rok	Počet izieb k dispozícii	Počet stálych a príležitostných lôžok k dispozícii	Vyt'áženosť	Vyt'áženosť z pohľadu obsadenosti izieb	Vyt'áženosť z pohľadu obsadenosti stálych lôžok
2011	3231	9693	15,22%	24,08%	22,83%
2010	3267	9801	17,48%	29,57%	26,22%
2009	3267	9801	22,90%	34,96%	34,34%

Zhodnotenie štatistík kapacity a výkonov agropenzióna Grunt:

- za tri roky klesol počet návštevníkov o viac ako 40%
- za tri roky klesla vyt'áženosť o viac ako 33%

8.4 Analýza vonkajšieho a vnútorného prostredia

Ďalším dôležitým zdrojom na zistenie možnosti inovácií služieb a vytvorení projektu je analýza silných a slabých stránok, ktoré vyúsťujú do možných príležitostí a hrozieb.

Tab. 15: SWOT analýza agropenzióna Grunt (vlastné spracovanie)

Silné stránky	Slabé stránky
Oprávnenie podávať stravu	Slabá propagácia u nás aj v okolitých krajinách (ČR, PL, HU)
Vlastná kuchyňa	Nedostatočný vidiecky ráz zariadenia
Rozsiahle pozemky na farme, samota - súkromie	Zastaraný nábytok
Vlastná farma, jediná v regióne	Absentujúca domácka atmosféra
Chod na základe požiadaviek ekochovu	Nevlastní certifikát produkcie EKO farmy
Relatívne kvalitný pôdny fond	Absencia vlastných poľnohospodárskych plodín, ovocia, zeleniny
Koliba (stravovacie služby) s horným nevyužitým poschodím	
Nízke ceny služieb	Chýbajúce domáce zvieratá pre deti (sličky, zajace, psy, mačky)
Vlastná produkcia mlieka	Gastronómia nespĺňajúca predstavy tradičného vidieka
Vlastné spracovanie surového ovčieho mlieka	Chýbajúci detský kútik (prípadná možnosť opatery detí v neprítomnosti rodičov)
Príležitosti	Hrozby
Prestavba kuchyne pre účely zapojenia zákazníka do prípravy tradičných jedál	Pokles návštevnosti domácich aj zahraničných hostí
Založenie záhradky pre aktívnu účasť zákazníka na pestovaní poľnohospodárskych plodín a využitie týchto domácich plodín v kuchyni na zlepšenie úrovne stravovania	Pokles náhodných stravníkov (neubytovaných)
Vytvorenie EKO farmy	Nízke príjmy z podnikateľskej činnosti
Vytvorenie podmienok pre kontakt host'a s domácimi zvieratami	Upadnutie cestovného ruchu a strata všeobecného povedomia o zariadení
Vytvorenie podmienok na výrobu vlastných džemov a zaváranín, možnosť aktívnej účasti ubytovaných	Nezáujem zo strany detí
Prest'ahovanie ubytovania na kolibu	
Stimulácia obyvateľstva k domácej CR a oslovenie zahraničnej klientely (ČR, PL, HU)	Nespokojnosť rodičov
Zapojenie hostí do výroby syra	Slabé odporúčania

Za veľkú devízu považujem už existujúce oprávnenie na varenie a výdaj stravy, a tiež zriadenú vlastnú kuchyňu. Pri vidieckom cestovnom ruchu, s ktorým sa tradičná gastronómia neodmysliteľne spája je kuchyňa silnou stránkou. Mnohé penzióny sa zameriavajú výlučne na ubytovanie hostí, ale nie na ich stravovanie. Grunt má oddelené kuchynské priestory, do ktorých host' nemôže nahliadnuť ani angažovať sa v príprave jedál. Príležitosťou by teda mohla byť rekonštrukcia priestorov, ktorá by sprístupnila kuchynskú časť, prípadne ju čiastočne prepojila s jedálenskou. Mohli by sa tak organizovať spoločné školy varenia tradičných jedál a pečenia babičkiných koláčov či domáceho chleba podľa starých receptúr.

O prestavbe by sme mohli hovoriť aj v súvislosti s ostatnými vnútornými priestormi, ktoré by tak mohli nadobudnúť vidieckejší charakter. Alternatívou k rekonštrukcii by mohla byť výstavba nových izieb na kolibe Grunt, kde sa doposiaľ podávala len strava. Koliba má vrchné nevyužité poschodie, momentálne zapečatené. Toto odhaľuje príležitosť presťahovať celý agropenzión na farmu a inovovať tak ubytovacie i ostatné služby.

Výhodou farmy je jej umiestnenie na samote, bez hluku a susedov. Rozprestierajú sa tam širšie pozemky, ktoré sa dajú využiť na vytvorenie záhradky s nenáročnými plodínami. Umocnil by sa pocit spätosti človeka s prírodou a vidiekom.

Taktiež je možné pozemky obohatiť výstavbou obydlia pre drobné domáce zvieratá – napr. kurín, klietky pre zajace, chliev pre kozu alebo ovcu. Svojpomocne vypestované plodiny a domáce vajíčka by sa dali využiť ako v kuchyni, tak pre potreby aktívneho oddychu hostí. Jednak by sa mohli zapojiť do obhospodarovania záhradky alebo za pomoci kuchára zvládnuť prípravu vlastného džemu či zaváranín. Celý agropenzión by tak získal vidiecky charakter, domácku atmosféru a mal by šancu stať sa výraznou dominantou na trhu.

Nízke ceny všetkých poskytovaných služieb sú na trhu veľmi konkurencieschopné, aj keď skvalitnenie ponuky sa musí, samozrejme, premietnuť aj v cenách, ktoré by bolo vhodné o niečo navýšiť. Na druhú stranu v porovnaní so zahraničnými službami v agroturistike budú stále na veľmi nízkej úrovni, a teda schopné rozvíjať domáci cestovný ruch i osloviť zahraničnú klientelu z okolitých štátov – neďalekého Poľska, Česka alebo Maďarska.

Problémom však je enormne slabá marketingová podpora a propagácia – večný problém slovenských podnikateľov, ktorí sa nevedia „predať“. Pritom si zrejme neuvedomujú veľké riziko upadania návštevnosti a straty všeobecného povedomia o podniku, ktoré idú ruka v ruke so zníženými príjmami a zárobkom.

Výstupy SWOT analýzy pre projekt:

- možnosť prestavby kuchyne pre vytvorenie priestoru pre aktívne zapojenie hosťa
- využitie priestorov na kolibe - presťahovanie agropenzióna na farmu
- výstavba maštálí pri penzióne
- pestovanie vlastných plodín
- vytvorenie podmienok pre spracovanie plodín spolu so zákazníkmi
- splnenie požiadaviek ekovýroby

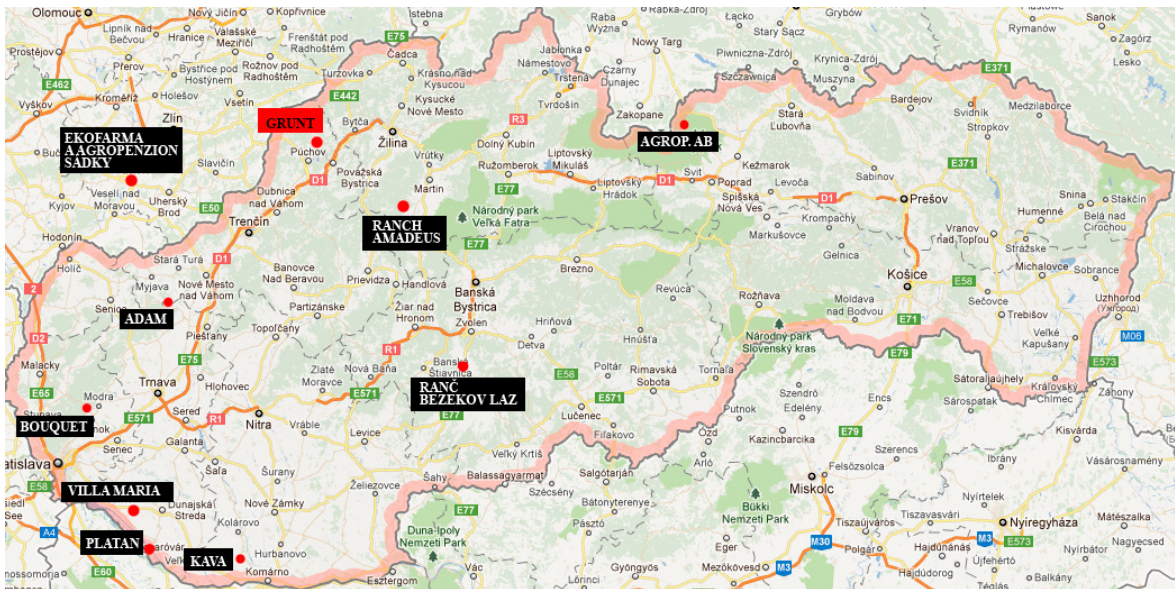
8.5 Analýza konkurencie

Slovensko je malá krajina, ale vďaka rozmanitému reliéfu aj podnebiu predurčená k rozvoju agroturistiky. Nečudo, že mnoho ľudí žijúcich v horských a podhorských oblastiach sa rozhodlo otvoriť svoje dvere turistom s vidinou zárobku. Problémom na Slovensku však ostávajú obavy z investícií do svojho podnikania ako aj neschopnosť „predať sa“.

Táto kapitola je určená prieskumu konkurenčných zariadení, ktoré by mohli najviac ohroziť existenciu agropenzióna Grunt a odlákať hostí. Porovnávať a skúmať budem 9 konkurenčných podnikov agroturistiky z jeho okolia, ktoré sa najviac približujú štatútu „agro“. Do úvahy neberiem penzióny, hotely ani súkromné zariadenia, ktoré poskytujú výhradne ubytovanie. Osem z deviatich analyzovaných konkurentov sa nachádzajú na území Slovenskej republiky a jeden na Morave v Českej republike. Pri pohľade na rozmiestnenie na mape (obr. 5) môžeme vidieť, že najviac agropodnikov je situovaných v západnej časti Slovenska.

Vzdialenosti 3 najbližších konkurentov:

- Ranch Amadeus 81,5 km.
- EkoFarma a agropenzión Sádky v Kunoviciach 119 km
- Bouquet 120 km



Obr. 5: Rozmiestnenie konkurenčných zariadení agroturistiky (vlastné spracovanie)

Pre nájdenie najväčšieho konkurenta spomedzi agrozariadení mi poslúži viackriteriálna analýza konkurencie. Podniky budem posudzovať na základe siedmych kritérií s rôznou váhou dôležitosti. Kritériá okolité prostredie, stravovanie a ceny majú rovnakú váhu, nakoľko sú prioritou v podstate pri každom type dovolenky a pre zákazníka a jeho spokojnosť veľmi dôležité. Kapacita zariadenia hrá úlohu pri rezervácií, pretože nie každý záujemca môže byť ubytovaný v prípade veľkého dopytu, ale na spokojnosť host'a s pobytom v zariadení nemá vplyv. Čo však robí agroturistikou agroturistikou sú agrovýrobky, agroslužby a spätosť s prírodou, návrat do starých čias a komfort ubytovania – teda vidiecky charakter a kvalita. Sú to práve tie oblasti, v ktorých chcem agropenzión Grunt odlišiť od ostatných penziónov, a preto dôkladné spoznanie konkurentov v tejto oblasti je pre moju prácu kľúčové.

Jednotlivým kritériám je pridelené bodové ohodnotenie od 0 až po 5 podľa stupňa svojej kvality a celkovej úrovne. Hodnota 0 znamená, že podnik dané kritérium nespĺňa vôbec, teda nemá zabezpečené vlastné stravovanie, neposkytuje žiadne agroslužby, neprodukuje a nepredáva nijaké agrovýrobky a pod. Naopak 5 znamená najlepší možný variant.

Tab. 16: Viackriteriálna analýza konkurencie (vlastné spracovanie)

Váha kritérií	0,05	0,1	0,1	0,2	0,3	0,15	0,1	1
Kritériá	Kapacita	Stravovanie (tradičná gastronómia)	Ceny	Vídiecky charakter a kvalita ubytovania	Agroslužby	Agrovýrobky	Okolité prostredie	
Agrop. BOUQUET	3	2	4	1	1	0	3	14
	0,15	0,2	0,4	0,2	0,3	0	0,3	1,55
Agrop. ADAM	5	3	3	5	3	4	3	26
	0,25	0,3	0,3	1	0,9	0,6	0,3	3,65
Agrop. AB	5	1	5	2	3	4	4	24
	0,25	0,1	0,5	0,4	0,9	0,6	0,4	3,15
Agrop. VILLA MÁRIA	5	3	5	3	5	0	2	23
	0,25	0,3	0,5	0,6	1,5	0	0,2	3,35
EkoFarma a agrop. SÁDKY	2	5	3	3	5	3	5	26
	0,1	0,5	0,5	0,6	1,5	0,45	0,5	4,15
Agrotur. ubytovňa KAVA	3	1	3	1	3	0	3	14
	0,15	0,1	0,3	0,2	0,9	0	0,3	1,95
Penzión PLATAN	3	3	2	5	4	0	4	21
	0,15	0,3	0,2	1	1,2	0	0,4	3,25
Ranč BEZEKOV LAZ	4	5	3	1	3	0	2	18
	0,2	0,5	0,3	0,2	0,9	0	0,2	2,3
Ranch AMADEUS	1	5	3	3	2	0	5	19
	0,05	0,5	0,3	0,6	0,6	0	0,5	2,55

Z analýzy vychádzajú s rovnakým bodovým ohodnotením Agropenzión Adam a EkoFarma a agropenzión Sádka. Po prepočte na základe váhy kritérií však titul najväčšieho konkurenta získal podnik Sádka. Pýši sa plným počtom bodov za agroslužby i za okolité prostredie, pričom 3 body za agrovýrobky sú v porovnaní s ostatnými analyzovanými zariadeniami veľmi vysokým ohodnotením.

Prednosti agropenzióna Sádka:

- Tradičná kuchyňa
 - Pravé, doma vyrobené, slovácke klobásky, ktoré údi miestny mäsiar dvakrát do týždňa, grilované bravčové rebierka, domáci chlieb a kysnuté sladké koláče, zeleninové špeciality, grilované ryby.
- ponuka stravy all inclusive
- Eko-farma
- Svojpomocne vypěstovaná bio zelenina
- Súkromné jazierko (možnosť uloviť si vlastnú rybu)
- Organizovanie tematických večerov (Domáca zabíjačka, Rybacie hody)
- Plavba loďkou
- Možnosť zakúpiť si vlastný ovocný strom (jablň, slivka, marhuľa, orech)

Prednosti agropenzióna Adam:

- Živočišna ekovýroba – chov hovädzieho dobytka plemena Charolais
- Produkcia biomäsa
- Kultúra ubytovania na veľmi vysokej úrovni

Výstupy analýzy konkurencie pre projekt

Vyrovnanie sa konkurencii zavedením:

- all inclusiv stravovania
- bio farmy
- domácich výrobkov do jedálnečky
- inovácie ubytovania (izieb, vybavením, lokalizáciou)

8.6 Zhodnotenie a výstupy analýz

Agropenzión Grunt má vybudovanú slušnú základňu pre aktívny cestovný ruch, ale aj potenciál pre svoj ďalší rozvoj. Nachádza sa na samote v malebnom horskom prostredí a patrí mu farma s kolibou, ktorá sa nachádza niekoľko kilometrov od neho. Farma sa momentálne špecializuje na chov koní, oviec, výrobu ovčieho syra a poskytovanie stravovania v kolibe.

Z prieskumu momentálnej ekonomickej situácie na Slovensku ako aj z mienky ľudí je možné očakávať mierne zvýšený záujem o slovenské ubytovacie zariadenia v dôsledku nestabilných finančných príjmov domácností a rastu nezamestnanosti. Taktiež sa začína rozmáhať trend návratu k prírode a spomalenia od hektického každodenného života. Problémom v rozvoji agroturistiky je slabá propagácia Slovenska ako cieľovej destinácie doma i v zahraničí, zastarané neudržiavané ubytovne a nekvalitné služby. To sú tiež dôvody nezájmu zo strany mladých ľudí, ktorí dávajú prednosť zahraničiu.

Agroturistika je veľmi špecifickou oblasťou vidieckeho cestovného ruchu, ale i cestovného ruchu vôbec, a preto je schopná osloviť len určitú skupinu ľudí. Odporučila by som zamerať sa na rodiny s deťmi, ktoré sú podľa mňa najviac vyhovujúcim tržným segmentom a záujemcov o detské letné tábory. Ďalej by to mohli byť vyťažení ľudia s psychicky náročnou prácou, ktorí potrebujú relax pri ľahšej manuálnej práci v pokoji

prírody. Okrajovo by som zahrnula i partie mladých ľudí, ktorí by mohli tento typ dovolenky uvítať ako netradičnú zábavu, s ktorou denne neprichádzajú do kontaktu, avšak bude nevyhnutné posilniť propagáciu.

V považskom regióne má Grunt popri záujme o kúpeľno-liečebné pobyty určite výrazný potenciál stať sa dominantou cestovného ruchu. Z analýzy konkurencie vyšlo niekoľko kvalitných agropenziónov, avšak správnou inováciou služieb je možné ich ľahko predčiť, pretože ani konkurenciu nemožno vyslovene označiť za „výkladné skrine agroturizmu“.

V prvom rade navrhujem zamerať sa na inováciu služby ubytovania, čo je nutnosť pre udržanie sa na trhu - to znamená využitie voľných priestorov na vrchnom poschodí koliby na farme. Ďalej navrhujem výstavbu nových objektov na pozemkoch pri farme, ktoré zabezpečia kontakt host'a s domácimi zvieratami.

Základňa pre vypracovanie projektu:

- ľudia sú nespokojní s kvalitou ubytovania na Slovensku (viď kap 8.2.3)
- hostia agropenzióna Grunt označujú ubytovanie ako „chladné“, strohé, neútulné (viď kap. 7.2.1 a príloha P II)
- nespokojnosť ubytovaných s odlúčením penzióna od farmy (viď kap. 7.2.3)
- slabé zastúpenie rôznych druhov domácich zvierat na farme (viď kap. 7.2.3 a príloha P II)
- nespokojnosť s absentujúcimi domácimi potravinami v jedálnom lístku (viď kap. 7.2.2)
- slovenské deti nepoznajú domáce zvieratá (viď kap. 7.2.3 a príloha P III)
- očakáva sa mierne zvýšený záujem o dovolenku v tuzemsku (viď kap. 8.2.2)

9 PROJEK INOVÁCIE SLUŽIEB

Projekt bude vypracovaný za účelom naplnenia hlavného cieľa mojej diplomovej práce, a síce inovácie doterajších služieb, ktoré poskytuje mnou vybraný podnik Grunt. Výsledkom by mali byť nové možnosti aktívneho oddychu pre hostí a skvalitnenie ubytovacích i stravovacích podmienok spolu so zatraktívnením prostredia.

Cieľ: Zvýšenie návštevnosti agropenzióna Grunt a rozvoj CR

Cieľový tržný segment:

- a) rodiny s deťmi
- b) detské letné tábory

9.1 Oblasti inovácie

Po dôkladnom zvážení momentálnej finančnej a majetkovej situácie, všetkých silných a slabých stránok či aktuálnych príležitostí som sa rozhodla zamerať sa na nasledujúce zmeny.

9.1.1 Inovácia ubytovania

Vzhľadom na nevyhovujúce umiestnenie ubytovania v dedine, ktoré je vzdialené od ostatných služieb agroturistiky na farme a tiež nevyhovujúceho charakteru stavby súčasného agropenzióna pre potreby vidieckeho cestovného ruchu, navrhujem inovovať práve službu *ubytovanie*. Pre rozvoj a zvýšenie atraktivity agropenzióna, ktoré povedie k zvýšeniu jeho návštevnosti je ideálne využiť potenciál koliby priamo na farme. Koliba už teraz poskytuje stravovacie služby, postačí dobudovanie ubytovacej časti a premiestnenie celého agropenzióna na farmu do koliby. Stavba má voľné celé vrchné poschodie a jeho rekonštrukciou spolu s novým zariadením docielime správny charakter agrozariadenia, ktoré by malo spĺňať cieľ projektu, a síce zvýšenie návštevnosti a rozvoj CR na Považí.

9.1.2 Zavedenie nových služieb

Ponuku plánujem obohatiť o štyri nové služby, ktoré by mali posunúť malý slovenský penzión na vyššiu úroveň v rámci agroturistiky a priblížiť sa tak ponuke rozvinutých

agrozariadení v Rakúsku či Taliansku, kde sú tieto služby bežnou záležitosťou, u nás sa však nevyskytujú vôbec alebo len ojedinele.

1. Hospodárske práce na gazdovskom dvore

- zber vajčiek
- poznávanie a starostlivosť o domáce zvieratá – kravy, kozy, ovce, sliepky, zajace (dojenie, kŕmenie, čistenie)
- poznávanie domácich plodín v záhradke
- zber úrody (ríbezle, maliny, jahody, slivky a jablká)

2. Animátorské služby

- organizácia podujatí (spoločenské hry, aktivity, zábavy, spoločné grilovačky)
- organizácia školení (zdravý životný štýl, ekológia, príroda, farmárčenie)
- uvedenie hostí do problematiky prác na gazdovskom dvore (starostlivosť o zvieratá)
- sprevádzanie a výklad o domácich plodinách v záhrade
- opatrovanie detí, atď.

3. Adopcia hospodárskych zvierat

Tým, že na farme je veľký statok a agropenzión bude obohatený o nové ubytovne pre domáce zvieratá sa naskytuje možnosť ich pomyselnej adopcie. Služba, ktorú uvítajú najmä deti bude finančným odľahčením nákladov na starostlivosť a chov zvierat. Po zaplatení poplatku za rok, ktorý bude vynaložený na krmivo a stelivo obdrží adoptívny rodič rodný list zvierat'a. Adoptívny rodič bude tiež uverejnený na webovej stránke agropenzióna a jeho meno bude umiestnené na chlieve zvierat'a.

9.2 Fázy projektu

Realizácia projektu začne výstavbou hospodárskeho dvora, aby bol využiteľný ešte v prichádzajúcej letnej sezóne. Inovácia ubytovania je na dlhší časový horizont.

Projekt bude prebiehať v troch etapách, a to plánovanie, samotná realizácia a následná postprojektová propagácia spadajúca pod fázu ukončenia.

9.2.1 Fáza č. 1: Plánovanie

Plán vzhľadu nového ubytovania

- výber zariadenia
- rozmiestnenie zariadenia
- objednávka zariadenia

Plán záhradky

- výmera pozemku
- výber vhodných sadeníc
- výber vhodných ovocných stromov
- plán rozmiestnenia výsadby

Plán stavby príbytkov pre zvieratá

- výber vhodných druhov domácich zvierat
- voľba lokality stavby
- vypracovanie prvotnej predstavy o vzhľade

9.2.2 Fáza č. 2: Realizácia projektu

- Predaj starého penzióna
- Vybudovanie maštale, kurína a kliebok pre zajace
- Vytvorenie záhrady
- Získanie krátkodobého prekleňovacieho úveru
- Prestavba ubytovacej časti
- Prestáhovanie sa do nových priestorov

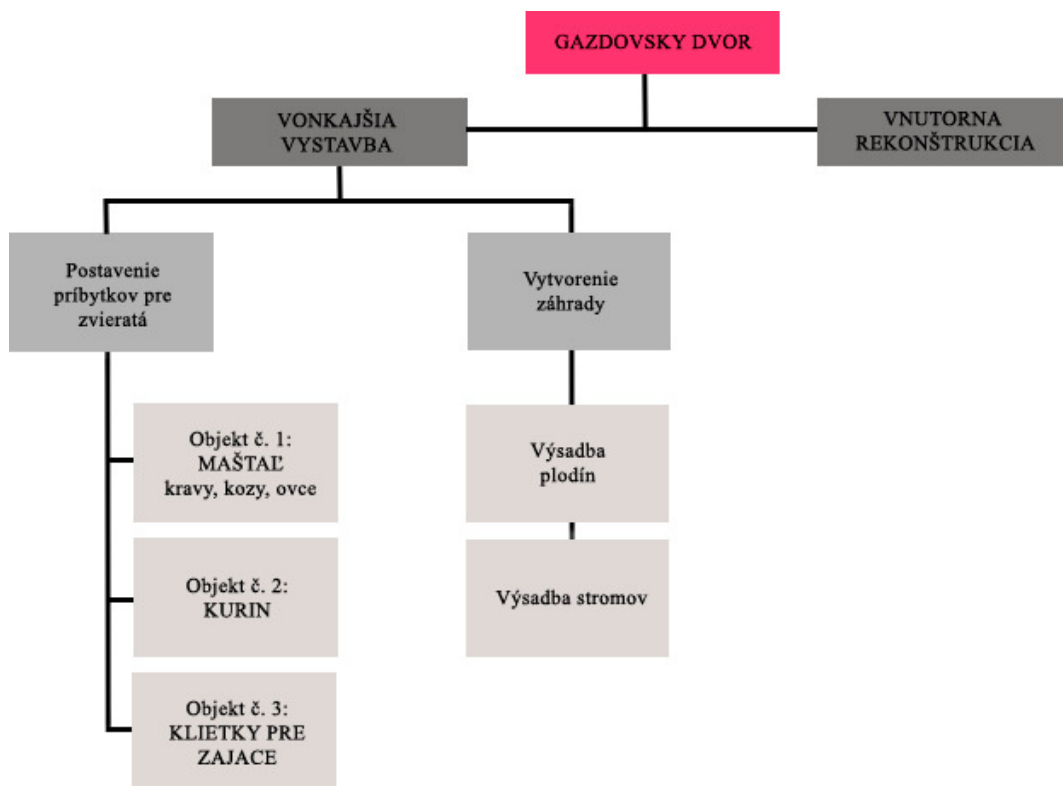
9.2.3 Fáza č. 3: Ukončenie projektu

- Propagácia inovovaných služieb

9.3 Dekompozícia prác na projekte

Kvôli prehľadnosti je nutné jednotlivé cielené zmeny rozčleniť do tzv. pracovných balíkov, ktoré budú postupne vykonané:

- PB 1: Maštale
- PB 2: Záhrada
- PB 3: Ubytovanie
- PB 4: Ostatné práce

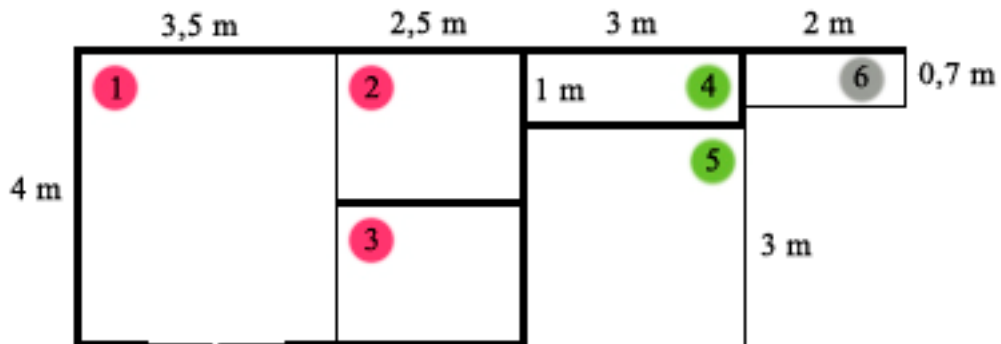


Obr. 6: Strom cieľov PB 1 (vlastné spracovanie)

9.3.1 Prvý pracovný balík: Maštale

Prvou časťou projektu je postavenie maštale, čo je na predchádzajúcom strome cieľov (Obr. 6) označené ako objekt č. 1. Ovečky a kozy budú od kráv oddelené len ohrádkou a vchádzať do maštale budú spolu cez dvojkridlové vráta. Vedľa maštale je navrhnutý kurín pre sliepky aj s vonkajším oploteným výbehom (objekt č. 2) a hneď vedľa bude umiestnená menšia klietka pre zajace (objekt č. 3).

Náčrt zvieracích ubytovaní zachytáva pôdorys na nasledujúcom obrázku (Obr. č. 8).



Obr. 7: Pôdorys drevenej novostavby (vlastné spracovanie)

Legenda k obr. č. 7:

1 + 2 + 3 Objekt č. 1 (maštal' pre zvieratá)

(1 miesto pre kravy, 2 ohrádka pre ovce, 3 ohrádka pre kozy)

4 + 5 Objekt č. 2 (miesto pre sliepky)

(4 kurín, 5 oplotený výbeh pre sliepky)

6 Objekt č. 3 (klietky pre králiky)

Jednotlivé aktivity spojené so splnením prvého pracovného balíka spolu s označením zodpovednej osoby za danú činnosť zachytáva tabuľka č. 18.

Tab. 17: Aktivity PB 1 (vlastné spracovanie)

Činnosť	Zodpovedná osoba
Oslovenie dodávateľov	majiteľka
Jednanie o zľave	majiteľka
Uzatvorenie zmluvy s dodávateľom	účtovníčka
Výstavba maštale	dodávateľ
Výstavba kurína	
Montáž klietok pre zajace	
Oplotenie kurína	
Príprava stielok a krmiva	brigádnici
Ubytovanie zvierat	bačovia

9.3.2 Druhý pracovný balík: Záhrada

Druhou časťou je založenie záhradky, ktorá bude k dispozícii pre hostí a budú na nej môcť poznávať plodiny a zberať úrodu. Oplotená okrasná záhradka je plánovaná o výmere 200 m².

Tab. 18: *Aktivity PB 2 (vlastné spracovanie)*

Činnosť	Zodpovedná osoba
Oslovenie brigádnikov	pomocná účtovníčka
Uzatvorenie dohody o pracovnej činnosti	účtovníčka
Nákup materiálu	nákupca
Príprava pôdy pre sadenice	brigádnici
Príprava hnojiva	
Rýľovanie záhrady (100 m ²)	
Hnojenie záhrady	
Príprava pôdy pre stromy	brigádnici
Výkop jám pre stromy	
Hnojenie vykopaných jám pre stromy	
Výsadba plodín (zelenina)	
Sadenie stromov	
Oplotenie záhrady	
Záverečné ošetrovanie (voda, hnojivo)	

Všetky plodiny musia byť vybrané tak, aby boli nenáročné na kvalitu pôdy, boli vhodné do chladnejšieho klimatického prostredia, nevyžadovali si špeciálnu odbornú starostlivosť a dozrievali ešte počas turistickej sezóny.

. Z drobného ovocia sa budú pestovať červené ríbezle druhu EXPRES (nenáročné na kvalitu pôdy, odolné voči mrazom v kvete) dozrievajúce začiatkom júla, maliny odrody CANBY, ktoré zrejú koncom júna. Nevýhodou je, že prvé plody prichádzajú až dva roky po zasadení. Jahody odrody BOUNTY vhodné pre chladnejšie a drsnejšie polohy, rodiace od začiatku júla až do mrazov.

Na pozemkoch budú vysadené jablone odrody JÚLIA, pretože dozrievajú v polovici augusta a EARLY GOLD, ktoré dozrievajú ešte koncom júna a je tak možné ich využiť počas celej letnej sezóny cestovného ruchu. Z rovnakého dôvodu budú vysadené slivky druhu APRIMIRA, ktorej stromy sú menšieho vzrastu a nezaberú veľkú plochu, do rodivosti nastupujú veľmi skoro a dozrievajú v strede augusta.

9.3.3 Tretí pracovný balík: Ubytovanie

Ide o najväčšiu a najnáročnejšiu časť projektu, preto je nutné jej venovať najväčšiu pozornosť. Najmä na činnosť predaja starej budovy penzióna. Z peňazí potom bude financovaná výstavba ubytovacej časti na vrchnom poschodí koliby na farme.

Tab. 19: *Aktivity PB 3 (vlastné spracovanie)*

Činnosť	Zodpovedná osoba
Oslovenie dodávateľa	majiteľka
Vypracovanie návrhu a cenová ponuka	dodávateľ
Uzatvorenie zmluvy	účtovníčka
Predaj starej budovy	majiteľka, účtovníčka
Platba predfaktúry	pomocná účtovníčka
Dovoz materiálu	dodávateľ
Zateplenie podkrovia	
Osadenie stropného vykurovania	
Vytvorenie stropných priečok	
Natiahnutie rozvodov	
Položenie podláh	
Inštalácia zdravotníckej techniky	
Osadenie dvier	
Dovoz nábytku a ostatného zariadenia	
Zariadenie izieb	majiteľka
Presťahovanie sa do nových priestorov	majiteľka

9.3.4 Štvrtý pracovný balík: Ostatné práce

Tento pracovný balík zahŕňa všetky ostatné činnosti, ktoré sú nutné na splnenie cieľa projektu a zavedenie nových služieb.

Tab. 20: *Aktivity PB 4 (vlastné spracovanie)*

Činnosť	Zodpovedná osoba
Inzercia dopytu po pracovníkoch na poste animátorov (2 osoby)	pomocná účtovníčka
Uzatvorenie dohody o pracovnej činnosti	ekonómka
Školenie animátorov	majiteľka
Zabezpečenie propagačných materiálov	majiteľka
Zmena dizajnu internetovej stránky	externý grafik

10 ČASOVÁ ANALÝZA PROJEKTU

Projekt bol rozdelený na tri základné fázy (plánovanie, realizácia, ukončenie – vid' kap. 8.2).

- *Prvá fáza projektu* (plánovanie, vid' kap. 8.2.1) prebehla v mesiacoch marec a apríl.
- *Druhá fáza projektu* (realizácia, vid' kap. 8.2.2) rozdelená na činnosti pracovných balíkov PB (vid' kap. 8.3) prebehne v troch etapách:
 - **1. ETAPA:** PB 1 + PB 2
 - **2. ETAPA:** PB 3
 - **3. ETAPA:** PB 4
- *Tretia fáza projektu* (ukončenie, vid' kap. 8.2.3) vychádza z poslednej činnosti druhej etapy a znamená spustenie novej internetovej stránky a distribúciu propagačných materiálov.

Realizácia projektu by mala zabráť 1 rok, od mája roku 2012 až do mája roku 2013. V tomto období musí byť predaná stará budova penzióna, predpokladá sa odpredaj do apríla 2013. Prehľadný časový harmonogram druhej fázy projektu (realizácia) zachytáva Ganttov diagram (tab. 22).

Tab. 21: Ganttov diagram realizácie projektu (vlastné spracovanie)

	5/12	6/12	7/12	8/12	9/12	10/12	11/12	12/12
Predaj	2.5.2012 - 31.12.2013							
PB 1	14. 5. - 28.6.							
PB 2	2.7.-16.10.2012							
	1/13	2/13	3/13	4/13	5/13	6/13	7/13	8/13
Predaj	2.5.2012 - 31.12.2013							
PB 3	1.3. - 30.4.2012							
PB 4	1.4. - 31.5.2013							

10.1 Prvá etapa realizácie projektu

Prvú fázu realizácie projektu tvoria činnosti pracovných balíkov 1 a 2 bezprostredne po sebe nasledujúcich. Časovo ohodnotenú aktivitu potrebnú pre výstavbu zvieracích príbytkov nesie nasledujúca tabuľka (tab. 23).

Tab. 22: Časový harmonogram PB 1: Maštale (vlastné spracovanie)

Časový plán PB 1: MAŠTALE			
Činnosť	Popis činnosti	Doba trvania (dni)	Predchádzajúca činnosť
A	Oslovenie dodávateľov	2	-
B	Návrh stavby dodávateľom	3	A
C	Jednanie o zľave	2	B
D	Uzatvorenie zmluvy s dodávateľom	1	C
E	Príprava materiálu na stavbu (dodávateľ)	30	D
F	Výstavba maštale	3	E
G	Výstavba kurína	1	F
H	Montáž kliebok pre zajace	1	F
I	Oplotenie kurína	1	F
J	Príprava stielok a krmiva	0,5	G, H, I
K	Ubytovanie zvierat	0,5	J
Doba realizácie		45 dní	
Začiatok prác		14.5.2012	
Ukončenie prác		28.6.2012	

Začiatok celej realizácie projektu je naplánovaný na polovicu mája. Výstavba maštali potrvá 45 dní, z čoho najdlhšie potrvá príprava stavebného materiálu dodávateľom.

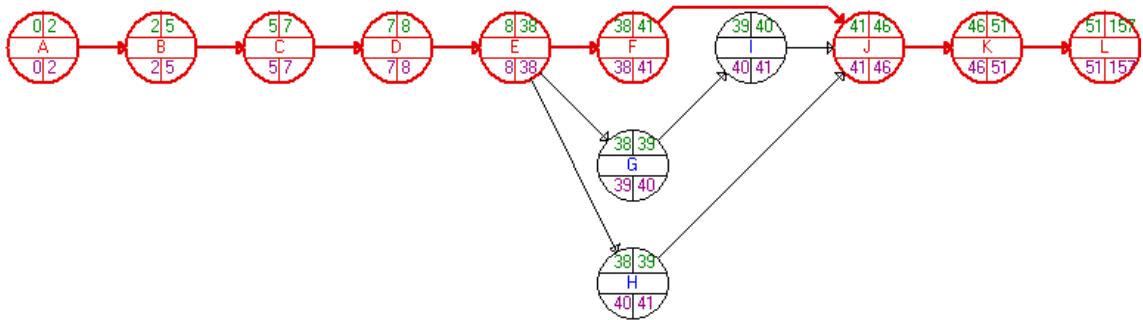
Časovo ohodnotené aktivity potrebné pre vytvorenie záhrady (PB 2) zachytáva tab. 24.

Tab. 23: Časový harmonogram PB 2: Záhrada (vlastné spracovanie)

Časový plán PB 2: ZÁHRADA						
Činnosť	Mesiac	Popis činnosti	Doba trvania (dni)	Predch. činnosť	Začiatok	Koniec
L	Júl	Príprava pôdy pre sadenice	2	K	2.7.2012	3.7.2012
		Príprava hnojiva				
		Rýľovanie záhrady (100 m ²)				
		Hnojenie záhrady				
	August	Príprava pôdy pre stromy	3		4.7.2012	6.7.2012
		Výkop jám pre stromy				
		Hnojenie vykopaných jám pre stromy				
	August	Výsadba jahôd	1		6.8.2012	6.8.2012
	September	Výsadba ríbezlí	1		3.9.2012	3.9.2012
	Október	Výsadba malín	1		1.10.2012	1.10.2012
Sadenie stromov		9	4.10.2012	12.10.2012		
Oplotenie záhrady		2	15.10.2012	16.10.2012		
Začiatok prác		2.7.2012				
Ukončenie prác		16.10.2012				
Doba realizácie		106 dní				

Vytvorenie záhrady je problematické z hľadiska výsadby jednotlivých plodín, ktoré nemôžu byť zasadené ľubovoľne, ale na základe ich prirodzených životných požiadaviek v uvedené mesiace. Preto aj keď samotné práce nie sú vykonávané vo všetky dni, ukončenie tvorby záhrady nastane po 106-tich dňoch..

Celá prvá etapa realizácie projektu potrvá 157 dní, začne 14. mája a ukončená by mala byť 16. októbra 2012. Na zobrazenie kritickej cesty som vypracovala sieťovú analýzu v programe WIN QSB (obr. 8).



Obr. 8: Kritická cesta prvej etapy realizácie projektu (vlastné spracovanie)

Činnosti kritickej cesty: A → B → C → D → E → F → J → K → L

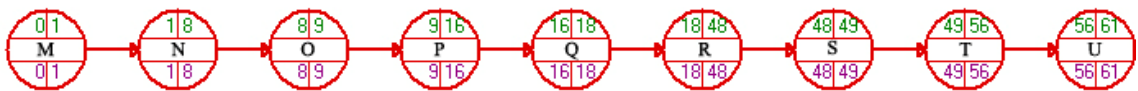
10.2 Druhá etapa realizácie projektu

Druhú etapu realizácie projektu tvoria aktivity zoskupené do pracovného balíka PB 3.

Tab. 24: Časový harmonogram PB 3: Ubytovanie (vlastné spracovanie)

Časový plán PB 3: UBYTOVANIE			
Činnosť	Popis činnosti	Doba trvania (dni)	Predchádzajúca činnosť
M	Oslovenie dodávateľa	1	-
N	Vypracovanie návrhu a cenová ponuka	7	M
O	Uzatvorenie zmluvy	1	N
P	Platba zálohovej faktúry	7	O
Q	Dovoz materiálu	2	P
R	Zateplenie podkrovia	30	Q
	Osadenie stropného vykurovania		
	Vytvorenie stropných priečok		
	Natiahnutie rozvodov		
	Položenie podláh		
	Inštalácia zdravotníckej techniky		
S	Dovoz nábytku a ostatného zariadenia	1	R
T	Zariadenie izieb	7	S
U	Presťahovanie sa do nových priestorov	5	T
Doba realizácie		61 dní	
Začiatok prác		1.3.2013	
Ukončenie prác		30.4.2013	

Druhá etapa realizácie projektu začne až v nasledujúcom roku 2013 a pokiaľ pôjde všetko ako má, ukončená by mala byť behom dvoch mesiacov. Ako som už spomínala, ide o najpodstatnejšiu časť projektu a všetky jej činnosti ležia na kritickej ceste (viď obr. 9).



Obr. 9: Kritická cesta druhej etapy realizácie projektu (vlastné spracovania)

10.3 Tretia etapa realizácie projektu

Posledná etapa realizácie je naplánovaná na apríl a máj roku 2013 a je spojená so zavedením animátorských služieb a prípravou na poslednú fázu projektu (ukončenie - propagáciu).

Tab. 25: Časový harmonogram PB 4: Ostatné práce (vlastné spracovanie)

Časový plán PB 3: OSTATNÉ PRÁCE			
Činnosť	Popis činnosti	Doba trvania (dni)	Predchádzajúca činnosť
V	Vytvorenie podmienok pre animátorské služby	30	U
	Inzercia dopytu po pracovníkoch na poste animátorov (2 osoby)		
	Uzatvorenie dohody o pracovnej činnosti		
	Školenie animátorov		
X	Zabezpečenie propagačných materiálov	15	U
Y	Zmena dizajnu internetovej stránky	15	U
Z	Ukončenie realizácie projektu	1	V, X, Y
Doba realizácie		61 dní	
Začiatok prác		1.4.2013	
Ukončenie projektu		31.5.2013	

11 NÁKLADOVÁ ANALÝZA PROJEKTU

Ako prvý bude vytvorený priestor pre kontakt hosťa s domácimi zvieratami. Rozpočet na realizáciu stavieb pre zvieratá (maštal', kurín, klieky pre zajace) a zabezpečenie zvierat obsahuje tabuľka 27. Ide o náklady roku 2012.

Tab. 26: Rozpočet nákladov na maštale a záhradu (vlastné spracovanie)

ROZPOČET NÁKLADOV – MAŠTALE, ZÁHRADA						
	Počet	M J	Cena MJ	SUMA	ZPava	KONEČNÁ SUMA
Príbytky pre zvieratá				4636,3	-	4 636,30
Výstavba (práca na kľúč)	-	-	-	4500		4 500,00
Ovce	-	-	vlastné	-	-	-
Kravy	-	-	vlastné	-	-	-
Kozy	4	ks	15	60		60,00
Sliepky	6	ks	3,55	21,3	-	21,30
Kohút	1	ks	7	7	-	7,00
Zajace	6	ks	8	48	-	48,00
Záhrada				110,5		110,50
Práca (brigádnic)	2	os.	608	1 216	-	1 216
Sadenice jahôd BOUNTY (10 ks/bal)	20	bal	0,4	8	-	8,00
Sadenice malín CANBY (ker)	15	ks	0,8	12	-	12,00
Sadenice ríbezlí EXPRES (ker)	10	ks	2,5	25	-	25,00
Strom jablka JÚLIA	5	ks	4,2	21	-	21,00
Strom jablka EARLY GOLD	5	ks	4,2	21	-	21,00
Strom slivky APRIMIRA	5	ks	4,7	23,5	-	23,50
ZÁKLADNÉ ROZPOČTOVANÉ NÁKLADY						5 962,80

Náklady roku 2013 zachytávajú nasledujúce tabuľky (tab. 28 a 29). Rozdelené sú na náklady prestavby ubytovania a ostatné náklady.

Tab. 27: Rozpočet ostatných nákladov (vlastné spracovanie)

ROZPOČET NÁKLADOV - OSTATNÉ NÁKLADY						
	Počet	MJ	Cena MJ	SUMA	ZPava	KONEČNÁ SUMA
Animátorské služby						
Dohoda o pracovnej činnosti (2 mesiace)	2	os.	960	1 920	-	1 920
Propagačné materiály				355	-	355,00
Webová stránka	-	-	-	250	-	250,00
Návrh letákov	3	hod.	15	45	-	45,00
Tlačené materiály	50	ks	0,2	10	-	10,00
Inzercia na sociálnej sieti	-	-	-	50	-	50,00
ZÁKLADNÉ ROZPOČTOVANÉ NÁKLADY						2 275,00

Tab. 28: Rozpočet nákladov na prestavbu ubytovania (vlastné spracovanie)

ROZPOČET NÁKLADOV – INOVÁCIA UBYTOVANIA [EUR]						
	Počet	MJ	Cena MJ	SUMA	Zľava	KONEČNÁ SUMA
Zateplenie podkrovia				4 100		4 100,00
Isover 200 + 100	330	m ²	7	2 310		2 310,00
Sadrokarton	330	m ²	3,5	1 155		1 155,00
Parozábrana	330	m ²	0,4	132		132,00
Práca	-	-	-	503		503,00
Podkrovné priečky				2 160		2 160,00
Sadrokarton	180	m ²	10	1 800		1 800,00
Konštrukcia	-	-	-	360		360,00
Stropné vykurovanie				7 696		7 696,00
Sáľavé panely FENIX	90	ks	70	6 300		6 300,00
Termostaty	8	ks	17	136		136,00
Práca	-	-	-	1 260		1 260,00
Rozvody				2 900		2 900,00
Rozvod vody	-	-	-	700		700,00
Elektrická inštalácia	-	-	-	2 200		2 200,00
Podlahy				3 010		3 010,00
Plávajúca podlaha	230	m ²	11	2 530		2 530,00
Podlahy z dlaždíc	32	m ²	15	480		480,00
Dovoz materiálu				120		120,00
Zdravotníka				5 096		5 096,00
Toalety	8	ks	75	600		600,00
Umývadlá	8	ks	32	256		256,00
Batéria do umývadla	8	ks	42	336		336,00
Prietokový ohrievač HAKO	8	ks	102	816		816,00
Sprchovací kút	8	ks	206	1 648		1 648,00
Batéria do sprchy	8	ks	50	400		400,00
Prietokový ohrievač HAKO	8	ks	130	1 040		1 040,00
Dvere	16	ks	100	1 600		1 600,00
Zariadenie izieb				6 196	20%	4 956,80
Postele (rám, matrace)	8	ks	156	1 248	20%	998,40
Nočné stolíky	16	ks	50	800	20%	640,00
Komody	8	ks	149	1 192	20%	953,60
Skrine	8	ks	249	1 992	20%	1 593,60
Stropné svietidlá	8	ks	8	64	20%	51,20
Stolové lampy	16	ks	10	160	20%	128,00
Koberce	8	ks	30	240	20%	192,00
Doplňky	-	-	-	500	20%	400,00
ZÁKLADNÉ ROZPOČTOVANÉ NÁKLADY [EUR]						31 638,80

Náklady projektu celkom: 39 876,60 EUR:

- Maštale, záhrada: 5 962,80 EUR
- Ubytovanie: 31 638,80 EUR
- Ostatné náklady: 2 275,00 EUR

Postupná úhrada nákladov v priebehu rokov 2012 a 2013 (tab. 30):

Náklady projektu nebudú vynaložené naraz, ale postupne v priebehu jeho životného cyklu. Podstatná časť nákladov pripadá až na rok 2013.

Tab. 29: Výdaje na projekt v čase (vlastné spracovanie)

	Položka	Suma	Spolu
ÚHRADY V ROKU 2012			
Máj	Stavba maštálí	4 500,00	4 500,00
Jún	Zvieratá	136,30	136,30
Júl	Výplata brigádnici	320,00	320,00
August	Jahody	8,00	72,00
	Výplata brigádnici	64,00	
September	Ríbezle	25,00	89,00
	Výplata brigádnici	64,00	
Október	Maliny	12,00	845,5
	Ovocné stromy	65,50	
	Výplata brigádnici	768,00	
SPOLU		5 962,80	5 962,80
	Položka	Suma	Spolu
ÚHRADY V ROKU 2013			
Marec	Prestavba ubytovania 30%	8 004,60	8 004,60
Apríl	Zariadenie ubytovania	4 956,80	4 956,80
Máj	Propagačné materiály	355,00	19 032,4
	Prestavba ubytovania 70%	18 677,40	
Jún	-	-	-
Júl	Výplata animátori	960,00	960,00
August	Výplata animátori	960,00	960,00
SPOLU		33 913,80	33 913,80
NÁKLADY PROJEKTU [EUR]		39 876,60	39 876,60

11.1 Zdroje financovania výdajov

V tomto roku má podnik dostatočné finančné prostriedky na realizáciu prvej etapy projektu, čo je výstavba maštálí a vytvorenie záhrady, a bude ju financovať z vlastných zdrojov. Nákladnejšia časť projektu v roku 2013 bude v podstate financovaná odpredajom starej budovy penzióna, avšak do doby nadobudnutia finančných prostriedkov z predaja bude rekonštrukcia zaistená krátkodobým prekleňovacím úverom.

Rok 2012	5962,80 EUR	vlastné zdroje	- nerozdelené príjmy
Rok 2013	33 913,80 EUR	externé zdroje	- krátkodobý prekleňovací úver - predaj starej budovy penzióna

11.2 Návratnosť investícií

Po definovaní a detailnom rozbere nákladov pre jednotlivé roky vieme určiť percentuálne navýšenie výdavkov pre rok 2012 oproti roku 2011 a tiež percentuálne navýšenie výdavkov pre rok 2013 oproti roku 2012. Ide o predikciu výzoru vertikálnej analýzy na dva roky dopredu (viď tab. 31).

Tab. 30: Vertikálny rozbor príjmov a výdavkov pre roky 2012 a 2013 (vlastné spracovanie)

	2010/2009	2011/2010	2012/2011	2013/2012
Príjmy	15,83%	-13,09%	2,00%	9%
Výdavky	16,20%	-12,59%	1,59%	8,91%

Zrealizovaním prvej etapy projektu, ktorá je naplánovaná na rok 2012 sa navýšia výdavky oproti roku 2011 o 1,59%. Druhá a tretia etapa je naplánovaná až na rok 2013 a jej zrealizovaním sa výdaje v roku 2013 navýšia oproti roku 2012 o 8,91%.

Ak budeme vychádzať z vertikálnej analýzy posledných rokov (viď kap. 7.1.1), tak vieme, že príjmy by sa mali navýšiť približne o rovnaké percento, avšak o niečo viac ako výdavky, aby bol zabezpečený nejaký zisk.

Stanovila som si teda požiadavku zvýšenia príjmov aspoň o:

- 2% v roku 2012 oproti roku 2011, tzn. o 7 600,9 EUR
- 9% v roku 2013 oproti roku 2012, tzn. o 34 888,13 EUR

Stanovené príjmy budú zabezpečené nasledovne:**V roku 2012**

- 754,95 EUR zvýšenými tržbami za ubytovanie (vid' kap. 13.1)
- 6845,95 EUR príjmy za predaj výrobkov a služieb + ostatné príjmy

V roku 2013

- 1 585,4 EUR zvýšenými tržbami za ubytovanie (vid' kap. 13.2)
- 1525 EUR tržby za adopciu zvierat (vid' kap. 13.2)
- 34 000 EUR krátkodobý prekleňovací úver

V roku 2014

- 331 939 EUR odpredaj starej budovy agropenzióna (znalecký posudok)

Nakoľko sa bude predávať stará budova agropenzióna, ktorá má podľa znaleckého posudku oveľa vyššiu hodnotu ako náklady celého projektu, doba návratnosti investície závisí od doby predaja tejto budovy, očakáva sa však do konca roka 2013.

12 RIZIKOVÁ ANALÝZA PROJEKTU

Vzhľadom na veľkosť a náročnosť projektu je nutné vziať do úvahy jeho riziká a snažiť sa o ich čo najúspešnejšiu elimináciu. Táto kapitola je venovaná predovšetkým vytýčeniu možných hrozieb, zohľadneniu váhy ich výskytu a návrhom obmedzení rizík (tab. 32).

Tab. 31: Riziká projektu (vlastné spracovanie)

Časť projektu	Riziko	Váha rizika	Eliminácia rizika
1. ETAPA			
PB 1: MAŠTALE	Nekvalitná stavba	3	Výber overeného dodávateľa (referencie)
	Navýšenie nákladov	2	Kvalitné zmluvné zaistenie
	Predĺženie výstavby	2	Dostatočný časový predstih objednávky
PB 2: ZÁHRADA	Zlyhanie zodpovedných osôb - brigádnikov	2	a) Výber vhodných osôb
			b) Záloha alternatívnej pracovnej sily
	Nepriaznivé počasie	4	Časová rezerva na výsadbu
	Neujatie sadeníc	3	a) Použitie hnojiva z vlastnej farmy (bez chemikálií)
b) Výsadba podľa agrotechnickej normy			
2. ETAPA			
PB 3: UBYTOVANIE	Nekvalitná rekonštrukcia	3	Oslovenie dodávateľa, ktorý staval prvotnú stavbu (kolibu)
	Navýšenie nákladov rekonštrukcie	4	a) Kvalitné zmluvné zaistenie
			b) Vytvorenie finančnej rezervy
	Predĺženie prác	3	Neustála komunikácia s dodávateľom
	Objednaný nábytok nie je skladom	4	a) Dostatočný časový predstih objednávky
			b) Diskusia s dodávateľom o alternatívach
	Navýšenie nákladov na dopravu nábytku	2	Registrácia členstva v programe BUSSINES u dodávateľa
Veľké rozmery nábytku, nevmetenie sa do priestorov izieb	1	a) Predom zistené rozmery nábytku	
		b) Premeranie izieb, dvier, schodiska	

			c) Detailný plán rozmiestnenia
	Problém s vnesením veľkých kusov nábytku cez úzke schodisko a chodby	1	Výber dodávateľa poskytujúceho rozmontovaný nábytok
3. OSTATNÉ RIZIKÁ			
	Nezaujímavé propagačné materiály	5	Výber kvalitnej reklamnej agentúry
	Nepovšimnutie zmien zo strany zákazníka	5	a) Distribúcia propagačných materiálov
			b) Inzercia na sociálnej sieti
	Neoslovenie zákazníka	4	Zmena dizajnu internetovej stránky

Riziká sú obodované váhou od 1 do 5, pričom:

- 1 veľmi slabá hrozba
- 2 slabá hrozba
- 3 stredné riziko
- 4 vyššie riziko
- 5 najvyššie riziko

13 PRÍNOSY PROJEKTU

Realizácia projektu bude prebiehať v rokoch 2012 a 2013, pričom inovácia ubytovania prebehne až v druhom roku, preto sa výraznejšie prínosy očakávajú najskôr v letnej sezóne 2013 a 2014:

- nárast počtu ubytovaných (rast využiteľnosti)
- rast spokojnosti zákazníkov s kvalitou ubytovania
- nové možnosti aktívneho oddychu
- rast finančných príjmov
- rast konkurencieschopnosti
- rozvoj CR na Považí o vidiecky CR (doteraz hlavne kúpeľný CR)

13.1 Finančné prínosy v roku 2012

Vzhľadom na to, že v tomto roku budú vystavané len maštale a záhrada bude dokončená až v polovici októbra, budem pre prvý rok vychádzať z predpokladu analytikov na rast spotreby domácností najviac o 0,5%. Pripočítať však treba aj s mentálne využitou kapacitou penzióna, nakoľko v dedine prebieha výstavba kanalizácie a penzión ubytováva robotníkov. Táto skutočnosť pokryla inak malú využiteľnosť Gruntu v jarých mesiacoch. Budem teda predpokladať rast tržieb za ubytovanie o 5%.

Predikcia tržieb za ubytovanie pre rok 2012: 15 853,95 EUR

13.2 Finančné prínosy v roku 2013

V ďalšom roku budú prínosy projektu plynúť z viacerých zdrojov. V prvom rade pôjde o inovované ubytovanie. Zvýšený záujem sa predpokladá aj na základe posilnenia reklamy a propagácie, ale aj organizáciou detských letných táborov. Očakávaný rast tržieb za ubytovanie pre rok 2013 je teda na úrovni 10%.

Predikcia tržieb za ubytovanie pre rok 2013: 17 439,35 EUR

Náklady budú odľahčené aj zavedením služby adopcie hospodárskych zvierat. Pre túto službu budú vyhradené zvieratá v novopostavených maštaliach a kone spolu so somárom.

Návrh ročných poplatkov za adopciu zvierat'a a potenciálny výnos:

Kôň	400 EUR	6 ks	2 400 EUR
Poník	240 EUR	2 ks	480 EUR
Somár	150 EUR	1 ks	150 EUR
Krava	100 EUR	2 ks	200 EUR
Koza	70 EUR	4 ks	280 EUR
Ovca	50 EUR	4 ks	200 EUR
Zajac	10 EUR	6 ks	60 EUR
Kohút	8 EUR	1 ks	8 EUR
Sliepka	6 EUR	6 ks	36 EUR

V prípade sponzorovania všetkých zvierat naraz by podnik zarobil 3 814 EUR za rok. Pre rok 2013 predpokladám sponzorovanie najmä menších zvierat, a síce obsadenie cca 40 % časť zvierat.

Predikcia tržieb za adopciu zvierat pre rok 2013: 1 525 EUR

13.3 Finančné prínosy v ďalších rokoch

Tržby za ubytovanie by sa realizáciou projektu mali dostať späť na pôvodnú úroveň pred začiatku finančnej krízy, a teda aspoň na úroveň 25 400 EUR a vyššie. Rovnako sa očakáva sponzoring hospodárskych zvierat vo výške 60% celkového možného zárobku (viď kap. 13.2).

Predikcia tržieb za ubytovanie pre rok 2014: 25 400 EUR

Predikcia tržieb za adopciu zvierat pre rok 2014: 2 288,40 EUR

14 ZHODNOTENIE PROJEKTU

Na záver by som chcela zosumarizovať a zhodnotiť navrhovaný projekt.

Cieľ: Zvýšenie návštevnosti agropenzióna Grunt a rozvoj CR

Cieľový tržný segment: rodiny s deťmi, detské letné tábory

Oblasti inovácie projektu:

- inovácia ubytovania – výstavba ubytovacej časti na kolibe
- zavedenie hospodárskych prác na gazdovskom dvore
 - výstavba maštali pre zvieratá
 - vytvorenie záhrady
- zavedenie animátorských služieb
- možnosť sponzoringu vyčlenených zvierat („adopcia“)

Doba realizácie: máj 2012 – máj 2013

Náklady projektu: 39 876,60 EUR

Financovanie: vlastné zdroje, krátkodobý prekleňovací úver, následný predaj starej budovy

Návratnosť projektu: predpoklad do konca roka 2013

Prínosy projektu:

- nárast počtu ubytovaných (rast využiteľnosti)
- rast spokojnosti zákazníkov s kvalitou ubytovania
- nové možnosti aktívneho oddychu
- rast finančných príjmov
- rast konkurencieschopnosti
- rozvoj CR na Považí o vidiecky CR (doteraz hlavne kúpeľný CR)

ZÁVER

Ak by som mala zhodnotiť výber témy, som nesmierna rada, že som si vybrala práve tuzemský cestovný ruch a ponorila sa hlbšie do problematiky domácich podnikateľov pôsobiacich v tejto oblasti. V posledných rokoch môžeme badať úbytok návštevníkov ako aj klesajúce tržby za ubytovacie služby vidieckeho cestovného ruchu a agroturistiky, ktoré z roka a rok spôsobujú zánik čoraz väčšieho počtu ubytovacích zariadení. Na jednej strane je na príčine súčasná ekonomická situácia, na druhej strane si myslím, že šikovný podnikateľ dokáže toto zlé obdobie otočiť vo svoj prospech. Keďže ľudia majú obavu o svoje zamestnania a nechcú zbytočne míňať finančné prostriedky, obmedzujú zahraničné dovolenky a logicky by mali siahnuť po tých lacnejších, na Slovensku. Od tuzemska ich však odrádzajú nekvalitné služby a neochotný personál. Preto je inovácia a pracovanie na nedostatkoch nesmierne dôležitá. Ak zákazníkovi poskytneme to, čo chce, dokážeme aj nepriaznivú ekonomickú situáciu otočiť na svoju devízu.

Hlavným cieľom diplomovej práce bolo navrhnúť vhodný projekt inovácie služieb pre agropenzión Grunt, ktorý by viedol k zvýšeniu jeho návštevnosti a súčasne k rozvoju cestovného ruchu na Považí.

Tento primárny cieľ bol postupne naplnený spracovaním teoretickej a praktickej časti. Kritická literárna rešerš ako prvý čiastkový cieľ práce vychádza z prieskumu literárnych prameňov a poslúžila ako teoretické východisko pre ďalšie čiastkové ciele.

Analýzami agropenzióna Grunt a jeho okolia bol splnený druhý čiastkový cieľ, a síce boli stanovené východiská pre návrh projektu.

Následne bol vypracovaný konkrétny projekt inovácie služieb, ktorý bol rozobraný po časovej, nákladovej a rizikovej stránke, čím *bol naplnený hlavný cieľ celej diplomovej práce*. V poslednej kapitole boli uvedené aj jeho možné prínosy.

Hlavným cieľom projektu zas bolo zvýšenie návštevnosti a rozvoj cestovného ruchu na Považí. Naplnenie tohto zámeru ukáže až čas, avšak dobré nápady inovácií a kvalitné spracovanie projektu je dobrou základňou budúceho naplnenia cieľa projektu a predikuje svoju úspešnosť. Rozvojom agropenzióna Grunt dôjde k rozvoju celkového cestovného ruchu na Považí, ktorý bol dosiaľ známy najmä vďaka kúpeľom. Agroturistika je ďalšia možnosť zavítať do tejto oblasti.

ZOZNAM POUŽITEJ LITERATÚRY

1. DOLANSKÝ, Václav, Vladimír MĚKOTA a Vladimír NĚMEC, 1996. *Projektový management*. 1. vyd. Praha: Grada Publishing. ISBN 80-7169-287-5.
2. DOLEŽAL, Jan, Branislav LACKO a Pavel MÁCHAL, 1996. *Projektový management podle IPMA*. 1. vyd. Praha: Grada Publishing. ISBN 978-80-247-2848-3.
3. ELLUL, Anthony, 2000. *Tourism and the environment in European countries*. 1th edition. Strasbourg: Council of Europe. 48 p. ISBN 92-871-4476-1.
4. EUROSTAT, 2005. *Oslo Manual: Guidelines for Collecting and Interpreting Innovation Data*. 3rd edition. Luxembourg: OECD Publishing. ISBN 978-92-64-01308-3.
5. FILO, Peter, 2007. *Marketing cestovného ruchu*. 1. vyd. Bratislava: Progressus Slovakia. ISBN 978-80-969642-3-9.
6. GRANEC, Martin a Bohumil ŠURINA, 1999. VÝSKUMNÝ ÚSTAV PÔDOZNALECTVA A OCHRANY PÔDY. *Atlas pôd SR [CR-ROM]*. Bratislava [cit. 19.3.2012].
7. GÚČIK, Marian, 2006. *Cestový ruch, hotelierstvo, pohostinstvo*. Výkladový slovník. 1. vyd. Bratislava. ISBN 80-10-00360-3.
8. HABÁN, Miroslav a Pavol OTEPKA, 2004. *Agroturistika*. 1. vyd. Nitra: Slovenská poľnohospodárska univerzita. ISBN 80-8069-451-6.
9. HERIBAN, Roman, 2010. *Stratégia v agroturistike*. 1. vyd. Bratislava: Progressus Slovakia. 160 s. ISBN 978-80-970510-4-4.
10. JARÁBKOVÁ, Jana, 2010. *Vidiiek - nevyužitý potenciál z hľadiska cestovného ruchu*. 1. vyd. Nitra: Slovenská poľnohospodárska univerzita. ISBN 978-80-552-0364-5.
11. KOTLER, Phillip a Kevin Lane KELLER, 2007. *Marketing management*. Praha: Grada Publishing. Profesionál. ISBN 978-80-247-1359-5.
12. MAJTÁN, Miroslav, 2009. *Projektový manažment*. 1. vyd. Bratislava: Sprint dva. Economics. ISBN 978-80-89393-05-3.

13. MALÍKOVÁ, Katarína, 2010. Podnikanie v cestovnom ruchu. 1. vyd. Bratislava: Progressus Slovakia. 302 s. ISBN 9788097051006.
14. MIKUŠÁKOVÁ, Janka, 2010. Agroturistika a ekoturistika. 1. vyd. Bratislava: Progressus Slovakia. 301 s. ISBN 978-80-969642-9-1.
15. NEWTON, Richard, 2008. *Úspěšný projektový manažer*. 1. vyd. Praha: Grada Publishing. ISBN 978-80-247-2544-4.
16. NOVACKÁ, Ľudmila, 2010. Cestovný ruch a Európska únia. 1. vyd. Bratislava: Sprint dva. Edícia Economics. 150 s. ISBN 978-80-89393-26-8.
17. SMEJKAL, Vladimír a Karel RAIS, 2010. *Řízení rizik ve firmách a jiných organizacích*. 3. vyd. Praha: Grada Publishing. ISBN 978-80-247-3051-6.

Iné dokumenty

1. Analýza dovolenkového správania sa obyvateľstva Slovenska. In: *Prieskumy a analýzy SCAR* [online]. Banská Bystrica, 2010 [cit. 2012-04-01]. Dostupné z: www.sacr.sk/odborna-verejnost/.../prieskumy-a-analyzy/?...
2. Flash prieskum: Dovolenka na Slovensku. In: *CRMC dokumenty* [online]. Bratislava: Servisné a projektové centrum SPC, 21.6.2010 [cit. 2012-04-01]. Dostupné z: www.crmc.sk/download.php?id=weGTdcxAza&user...
3. JANKELOVÁ, Nadežda. Rozhodovacie procesy 4: hodnotenie a výber variantov. In: *Akademický repozitár* [online]. 2011 [cit. 2012-03-22]. Dostupné z: <http://www.akademickyrepozitar.sk/Nadezda-Jankelova/rozhodovacie-procesy-4-hodnotenie-a-vyber-variantov>
4. Slovenská republika. Výpis zo živnostenského registra. In: *www.zrsr.sk*. Považská Bystrica: Obvodný úrad Považská Bystrica, 2012, 306-10502. Dostupné z: http://www.zrsr.sk/zr_vypis.aspx?ID=1&V=A
- 5.. Slovenská republika. Výzva na predkladanie žiadostí o nenávratný finančný príspevok programu rozvoja vidieka Slovenskej republiky 2007 – 2013: Opatrenie 1.1 Modernizácia fariem. In: *www.apa.sk*. Bratislava: Pôdohospodárska platobná agentúra, 2012, 2012/PRV/20.

6. *Súčasný problémy rozvoja vidieckeho priestoru na Slovensku*. Nitra, 2003. Záverečná správa výskumného projektu VEGA 1/7665/20. Slovenská poľnohospodárska univerzita v Nitre. Vedúci práce doc.Ing. Mária Fáziková, CSc.
7. Interné dokumenty agropenzióna Grunt

Internetové stránky

1. Agroturistika a slovenský vidiek. *Hospodárske noviny online* [online]. Bratislava: Ecopress, 12. 11. 2003 [cit. 2012-03-25]. Dostupné z: http://hnonline.sk/2-21561435-k10000_detail-f0
2. Aké sú očakávania na rok 2012? Slováci sa boja, že nebudú mať na jedlo. *ČAS SK* [online]. 10.1.2012 [cit. 2012-03-30]. Dostupné z: <http://www.cas.sk/clanok/214480/ake-su-ocakavania-na-rok-2012-slovaci-sa-boja-ze-nebudu-mat-na-jedlo.html>
3. *ECEAT: Quality - travel - expertise* [online]. © 2008 [cit. 2012-03-21]. Dostupné z: <http://www.eceat.cz/>
4. Ekologické poľnohospodárstvo – dobré pre prírodu, dobré pre Vás. *BIO spotrebiteľ: Magazín pre život plný chutí, vôní a krás* [online]. 19. 08. 2008 [cit. 2012-03-21]. Dostupné z: <http://www.biospotrebiteľ.sk/clanok/1559-ekologicke-polnohospodarstvo-%E2%80%93-dobre-pre-prirodu-dobre-pre-vas.htm>
5. CHKO Kysuce. *CK SKonline* [online]. © 2000-2008 [cit. 2012-03-29]. Dostupné z: <http://www.skonline.sk/chko.php?id=24>
6. Inovácie. ÚRAD VLÁDY SR. *Vedomostná spoločnosť* [online]. Bratislava, © 2008-2012 [cit. 2012-03-15]. Dostupné z: <http://vedomostnaspolocnost.vlada.gov.sk/4757/inovacie.php>
7. Jak zajistit finance. *Evropská komise: Vaše Evropa* [online]. 2010 [cit. 2012-03-19]. Dostupné z: http://ec.europa.eu/youreurope/business/finance-support/access-to-finance/index_cs.htm
8. Krajiny. *Belinda Agency: Online predaj dovoleníek* [online]. 2009 [cit. 2012-03-19]. Dostupné z: <http://www.belindagency.sk/krajiny/>

9. Leden. *IDUT: Vereniging voor duurzaam uitgaand toerisme* [online]. © 2009 [cit. 2012-03-22]. Dostupné z: <http://www.idut.nl/leden/>
10. MIKUŠÁKOVÁ, Janka. Vidiecky cestovný ruch: Príležitosť pre rozvoj podnikania na vidieku. In: *Vidiecky parlament na Slovensku* [online]. Vinné, 2010 [cit. 2012-03-19]. Dostupné z: www.vipa.sk/.../Vidiecky%20cestovný%20ruch-Nas%20vidiek_1.doc
11. NÁRODNÁ SIEŤ ROZVOJA VIDIEKA SR. *Leader na Slovensku*. Nitra: Agentúra pre rozvoj vidieka, 2010.
12. NÁRODNÁ SIEŤ ROZVOJA VIDIEKA SR. *Národná sieť rozvoja vidieka SR v roku 2011*. Nitra, 2011. Agentúra pre rozvoj vidieka.
13. Podnikanie a inovácie: Uspešné podnikanie - dôsledok inovačného systému firmy. *Podnikateľský portál o inováciách* [online]. 2006 [cit. 2012-03-15]. Dostupné z: <http://podnikanieainovacie.euin.org/>
14. Podstata vidieckeho turizmu. *Routes: Acces to training* [online]. 2008 [cit. 2012-03-19]. Dostupné z: http://www.vioregio.sk/sk/vzdelavanie/prirucka/podstata_vidieckeho_turizmu.php
15. Program rozvoja vidieka SR 2007 - 2013. *Pôdohospodárska platobná agentúra* [online]. Bratislava, © 2007-2012 [cit. 2012-03-21]. Dostupné z: <http://www.apa.sk/index.php?navID=121>
16. Rozhovor. *Publicus Slovensko* [online]. 2010 [cit. 2012-03-22]. Dostupné z: <http://publicus.sk/vyskum/rozhovor/>
17. Slovenská republika. Štatút Agentúry pre rozvoj vidieka. In: *Agentúra pre rozvoj vidieka*. Nitra: Ministerstvo pôdohospodárstva SR č.1042/1995 – 100, 2008, 2111/2009-250. Dostupné z: <http://www.arvi.sk/index.php?choice=1>
18. Slovensko 2012: Život bez rastu. LEHUTA, Michal. *E Trend* [online]. 2.12.2011 [cit. 2012-03-30]. Dostupné z: <http://ekonomika.etrend.sk/ekonomika-slovensko/slovensko-2012-zivot-bez-rastu.html>
19. *Slovenský zväz vidieckej turistiky a agroturistiky* [online]. Bratislava, 2006 - [cit. 2012-03-22]. Dostupné z: <http://agroturist.sk/>

20. SWOT analýza. *Středoevropské centrum pro finance a management* [online]. © 2005 - 2012 [cit. 2012-02-18]. Dostupné z: <http://www.finance-management.cz/080vypisPojmu.php?IdPojPass=59&X=SWOT+analyza>
30. Témy a destinácie EDEN. *European Destinations of Excellence* [online]. 4.10.2011 [cit. 2012-03-26]. Dostupné z: http://ec.europa.eu/enterprise/sectors/tourism/eden/themes-destinations/index_sk.htm
31. What is Ecotourism?. *The International Ecotourism Society* [online]. © 1990 - 2012 [cit. 2012-03-21]. Dostupné z: <http://www.ecotourism.org/what-is-ecotourism>
32. Where does the money go?: Multiannual financial framework. *European commission* [online]. 6.2.2012 [cit. 2012-03-19]. Dostupné z: http://ec.europa.eu/budget/explained/budg_system/fin_fwk0713/fin_fwk0713_en.cfm
33. Základné ukazovatele za ubytovacie zariadenia cestovného ruchu SR za 4. štvrt'rok. In: *Štatistický úrad Slovenskej republiky* [online]. Bratislava, 2011 [cit. 2012-03-18]. DOI: 800-0050/2011. Dostupné z: http://portal.statistics.sk/files/Sekcie/sek_500/cr/4q2010/zakladne-ukazovatele-za-ubytovacie-zariadenia-cestovneho-ruchu-sr-za-4q2010.pdf
34. Vnútrofiremné kurzy: Riadený rozhovor a vyjednávanie. *Privity* [online]. 2008 [cit. 2012-03-22]. Dostupné z: <http://www.privity.sk/13/riadeny-rozhovor-a-vyjednavanie>
35. Základné ukazovatele za ubytovacie zariadenia cestovného ruchu SR za 4. štvrt'rok. In: *Štatistický úrad Slovenskej republiky* [online]. Bratislava, 2012 [cit. 2012-03-18]. DOI: 810-0042/2012. Dostupné z: http://portal.statistics.sk/files/Sekcie/sek_500/cr/4q2011/4q2011.pdf
36. Zastúpenie pôdných typov. *Pôdny portál* [online]. 2008, 27.3.2012 [cit. 2012-03-29]. Dostupné z: http://www.podnemapy.sk/portal/reg_pod_infoservis/pt/pt.aspx

ZOZNAM POUŽITÝCH SYMBOLOV A SKRATIEK

Agrop.	Agropenzión
Agrotur.	Agroturistická
A i.	A iné
A pod.	A podobne
Atď.	A tak ďalej
Cca	Circa
Cit.	Citované
CR	Cestovný ruch
č.	Číslo
EAP	Európsky akčný program
EÚ	Európska únik
ha	Hektár
HDP	Hrubý domáci produkt
Kap.	Kapitola
Kalend.	Kalendárne
MJ	Majoritná jednotka
Napr.	Napríklad
Os.	Osoba
PB	Pracovný balík
SACR	Slovenská agentúra pre cestovný ruch
SR	Slovenská republika
Str.	Strana
Tzn.	To znamená
Tzv.	Takzvaný

ZOZNAM OBRÁZKOV

Obr. 1: <i>Základné osi rozvoja európskeho cestovného ruchu</i> (Novacká, 2010, str. 73).....	14
Obr. 2: <i>Agropenzión Grunt</i>	36
Obr. 3: <i>Koliba agropenzióna Grunt</i>	37
Obr. 4: <i>Rozšírenie rendzín v SR</i> (PPS, 2004).....	49
Obr. 5: Rozmiestnenie konkurenčných zariadení agroturistiky (vlastné spracovanie).....	62
Obr. 6: <i>Strom cieľov PB 1</i> (vlastné spracovanie).....	69
Obr. 7: <i>Pôdorys drevenej novostavby</i> (vlastné spracovanie).....	70
Obr. 8: <i>Kritická cesta prvej etapy realizácie projektu</i> (vlastné spracovanie).....	76
Obr. 9: <i>Kritická cesta druhej etapy realizácie projektu</i> (vlastné spracovania).....	77

ZOZNAM TABULIEK

Tab. 1: <i>Agroprodukty a agroslužby</i> (Heriban, 2010).....	25
Tab. 2: <i>Pozemky podniku</i> (vlastné spracovanie)	38
Tab. 3: <i>Vertikálna analýza príjmov a výdavkov</i> (vlastné spracovanie).....	38
Tab. 4: <i>Krytie výdavkov príjmami</i> (vlastné spracovanie).....	39
Tab. 5: <i>Percentuálny podiel tržieb za ubytovanie</i> (vlastné spracovanie).....	39
Tab. 6: <i>Celková zadlženost' podniku</i> (vlastné spracovanie)	40
Tab. 7: <i>Likvidita podniku Grunt</i> (vlastné spracovanie).....	40
Tab. 8: <i>Obsadenost' v roku 2011</i> (vlastné spracovanie).....	42
Tab. 10: <i>Zastúpenie pôdných typov v okrese Považská Bystrica</i> (Pôdny portál, 2008).....	48
Tab. 11: <i>Kritériá pre splnenie požiadaviek</i> (Pôdohospodárska platobná agentúra, 2012).....	51
Tab. 12: <i>Prepočet splnenia kritérií agropenzióna pre poskytnutie nenávratného finančného príspevku z programu rozvoja vidieka SR 2007 – 2013</i> (vlastné spracovanie).....	52
Tab. 13: <i>Kapacita ubytovacích zariadení VCR</i> (ŠÚ SR, 2012).....	56
Tab. 14: <i>Výkony ubytovacích zariadení VCR</i> (ŠÚ SR, 2012).....	57
Tab. 15: <i>Kapacity a výkony agropenzióna Grunt</i> (vlastné spracovanie)	58
Tab. 16: <i>SWOT analýza agropenzióna Grunt</i> (vlastné spracovanie).....	59
Tab. 17: <i>Viackriteriálna analýza konkurencie</i> (vlastné spracovanie).....	63
Tab. 18: <i>Aktivity PB 1</i> (vlastné spracovanie)	70
Tab. 19: <i>Aktivity PB 2</i> (vlastné spracovanie)	71
Tab. 20: <i>Aktivity PB 3</i> (vlastné spracovanie)	72
Tab. 21: <i>Aktivity PB 4</i> (vlastné spracovanie)	72
Tab. 22: <i>Ganttov diagram realizácie projektu</i> (vlastné spracovanie).....	73
Tab. 23: <i>Časový harmonogram PB 1: Maštale</i> (vlastné spracovanie)	74
Tab. 24: <i>Časový harmonogram PB 2: Záhrada</i> (vlastné spracovanie).....	75
Tab. 25: <i>Časový harmonogram PB 3: Ubytovanie</i> (vlastné spracovanie).....	76
Tab. 26: <i>Časový harmonogram PB 4: Ostatné práce</i> (vlastné spracovanie).....	77
Tab. 27: <i>Rozpočet nákladov na maštale a záhradu</i> (vlastné spracovanie)	78
Tab. 28: <i>Rozpočet ostatných nákladov</i> (vlastné spracovanie).....	78

Tab. 29: <i>Rozpočet nákladov na prestavbu ubytovania</i> (vlastné spracovanie)	79
Tab. 30: <i>Výdaje na projekt v čase</i> (vlastné spracovanie).....	80
Tab. 31: <i>Vertikálny rozbor príjmov a výdavkov pre roky</i> <i>2012 a 2013</i> (vlastné spracovanie)	81
Tab. 32: <i>Riziká projektu</i> (vlastné spracovanie).....	83

ZOZNAM GRAFOV

Graf 1: <i>Štruktúra rozpočtu výdavkov EÚ v programovom období 2007 až 2013</i> (vlastné spracovanie)	16
Graf 2: <i>Výsledky prieskumu Dovolenka na Slovensku (SPC, 2010)</i>	54
Graf 3: <i>Prieskum výberu ubytovacieho zariadenia (SACR, 2010)</i>	55

ZOZNAM PRÍLOH

- P I Okruh otázok riadeného rozhovoru
- P II Výsledky prieskumu u dospelých
- P III Výsledky prieskumu u detí
- P IV Produkčný potenciál poľnohospodárskych pôd Slovenska
- P V Bonita pôd Slovenska
- P VI Štatistické údaje vidieckeho cestovného ruchu

PRÍLOHA P I: OKRUH OTÁZOK RIADENÉHO ROZHOVORU

Okruh otázok riadeného rozhovoru (osoby nad 18 rokov)

1. **Úvodný prieskum:** dôvod výberu agropenzióna Grunt, účel návštevy, počet členov, ktorí prišli spolu a počet detí z nich
2. **Ubytovanie:** celkový dojem z budovy, vzhľad exteriéru, lokalizácia penzióna, pokojnosť miesta, atmosféra v zariadení, spokojnosť s dizajnom vnútorného vybavenia, spokojnosť s vybavenosťou izieb, veľkosť izieb, rozmiestnenie nábytku v izbách, čistota priestorov, cena
3. **Stravovanie:** výber jedál, chutnosť stravy, veľkosť porcií, ponuka zdravej výživy, cena
4. **Agroturistické služby:**

Využili ste možnosť jazdy na koni, prípadne ponuku výučby techniky jazdy?

Aké zvieratá ste spoznali počas svojho pobytu?

Zapojili ste sa aktívne do hospodárskych prác (kŕmenie, dojenie, čistenie, atď.)?

Mali ste možnosť ochutnať a vidieť domáce hospodárske plodiny a výrobky?

Sú Vaše deti spokojné s pobytom? Nudili sa? Mali stály program? Kto program vymýšľal?

Okruh otázok prieskumu u detí (deti od 4 do 10 rokov)

1. Zvieratá: ukážky obrázkov domácich zvierat

PRÍLOHA P II: VÝSLEDKY PRIESKUMU U DOSPELÝCH

Riadený rozhovor s dospelými osobami	
1. ÚVODNÝ PRIESKUM	
Počet členov a počet detí z nich	2 dospelé osoby + 2 deti
	4 dospelé osoby + 5 detí
	3 dospelé osoby + 3 deti
Účel návštevy	Dovolenka
	Prázdniny, pobyt mimo mesta
	Pobyt v prírode
Dôvod výberu agropenzióna Grunt	Dobrá cena, malá vzdialenosť od trvalého bydliska
	Okolité príroda, kone, turistika
	Známosť s majiteľkou, kone
2. UBYTOVANIE	
Rodina č. 1	Pekný vzhľad budovy, udržiavané okolie, trávnik, vonkajšia výzdoba, strohé vybavenie izieb, neútulnosť, kvalita však zodpovedá cene, dobrá lokalita, tichosť prostredia, nespokojnosť s dochádzaním za koňmi (na farmu)
Rodina č. 2	Pocit „chladného“ zariadenia izieb, vyhovujúca veľkosť izieb aj cena, neútulné avšak čisté, príjemný a ochotný personál, ochota a kladný prístup majiteľky
Rodina č. 3	Spokojnosť s jednoduchým vybavením, nespokojnosť s lokalizáciou penzióna medzi ostatnými rodinnými domami v dedine, vyhovujúca cena
3. STRAVOVANIE	
Rodina č. 1	Bohatý jedálny lístok, dobré ceny, menšie porcie, neznalosť ponuky zdravej výživy a domácej stravy
Rodina č. 2	Prímerané ceny, spokojnosť s polpenziou, chutné jedlá, chýbajú čerstvé domáce potraviny – vajčeka, mlieko a ovčí syr, ktorý majú hore na farme, avšak v penzióne sa nepodáva
Rodina č. 3	Zaplatené majú len raňajky, na obedy chodievajú hore na kolibu a večere riešia formou grilovačky a spoločných posedení v altánku za penziónom

4. AGROTURISTICKÉ SLUŽBY	
Rodina č. 1	<p>a) Jazdiť na koňoch boli už niekoľkokrát, využili aj výučbu, pozreli si ovečky na lúke počas turistiky a s inými zvieratami sa počas pobytu nestretli</p> <p>b) rovnako nemali možnosť ukázať deťom ako sa pestuje zelenina či ovocie, penzión nemá vlastnú záhradu, takže „rajčinu videli akurát spoza plotu u susedov“</p> <p>c) deťom vymýšľajú program sami a celú dovolenku trávia pokope, deťom sa však nechce chodiť na túry, ale podnik nemá opatrovateľský kútik, kde by ich mohli nechať</p>
Rodina č. 2	<p>a) jazdu na koni využili, deti sa povozili na somárikovi a krmili ovečku na lúke počas prechádzky</p> <p>b) na farme si zakúpili vynikajúci ovčí syr</p> <p>c) rodičia spomínali na krásne prázdniny u starých rodičov na dedine, ich deti už takúto možnosť nemajú, nevedia ako sa dojí krava ani zväža seno</p>
Rodina č. 3	<p>a) jazdiť neboli a ani sa nechystajú</p> <p>b) deti sú spokojné, behajú po dedine, našli si kamarátov, program si vymýšľajú sami, sú veľmi aktívne</p>

PRÍLOHA P III: VÝSLEDKY PRIESKUMU U DETÍ

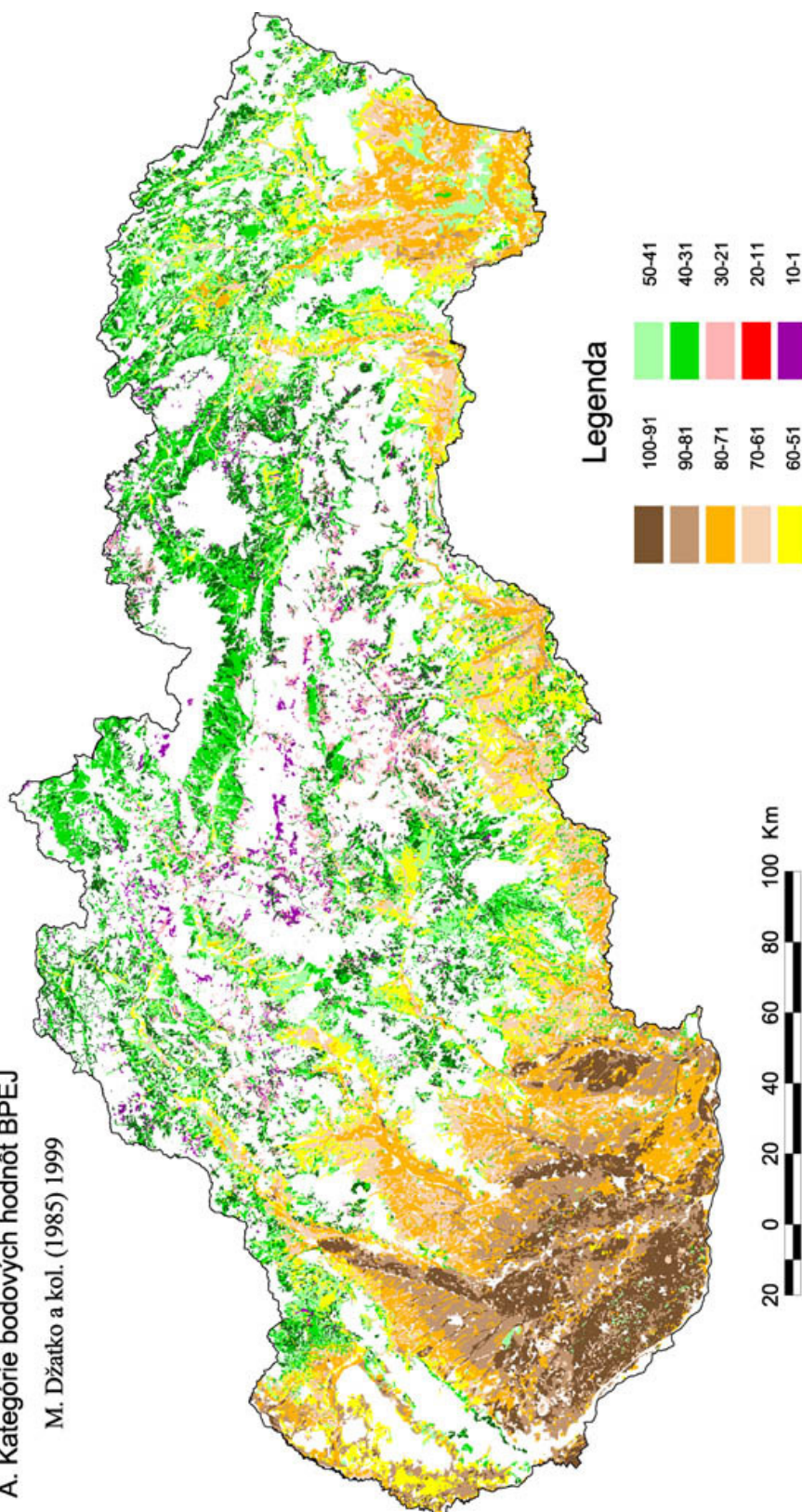
Riadený rozhovor s deťmi (3-10 rokov)				
1. ZVIERATÁ (vzorka detí od 4 do 8 rokov, počet: 15)				
Obrázky	Správna odpoveď	Percentuálny podiel	Videné naživo	Percentuálny podiel
Krava	12	80,00%	6	50,00%
Koza	7	46,70%	2	13,30%
Ovečka	9	60,00%	1	0,07%
Sliepka	11	73,30%	5	33,30%
Kohút	5	33,30%	1	0,07%
Zajac	8	53,30%	3	20,00%
Somárik	5	33,30%	0	0,00%

PRÍLOHA P IV: PRODUKČNÝ POTENCIÁL POĽNOHOSPODÁRSKÝCH PÔD SLOVENSKA

PRODUKČNÝ POTENCIÁL POĽNOHOSPODÁRSKÝCH PÔD SLOVENSKA

A. Kategórie bodových hodnôt BPEJ

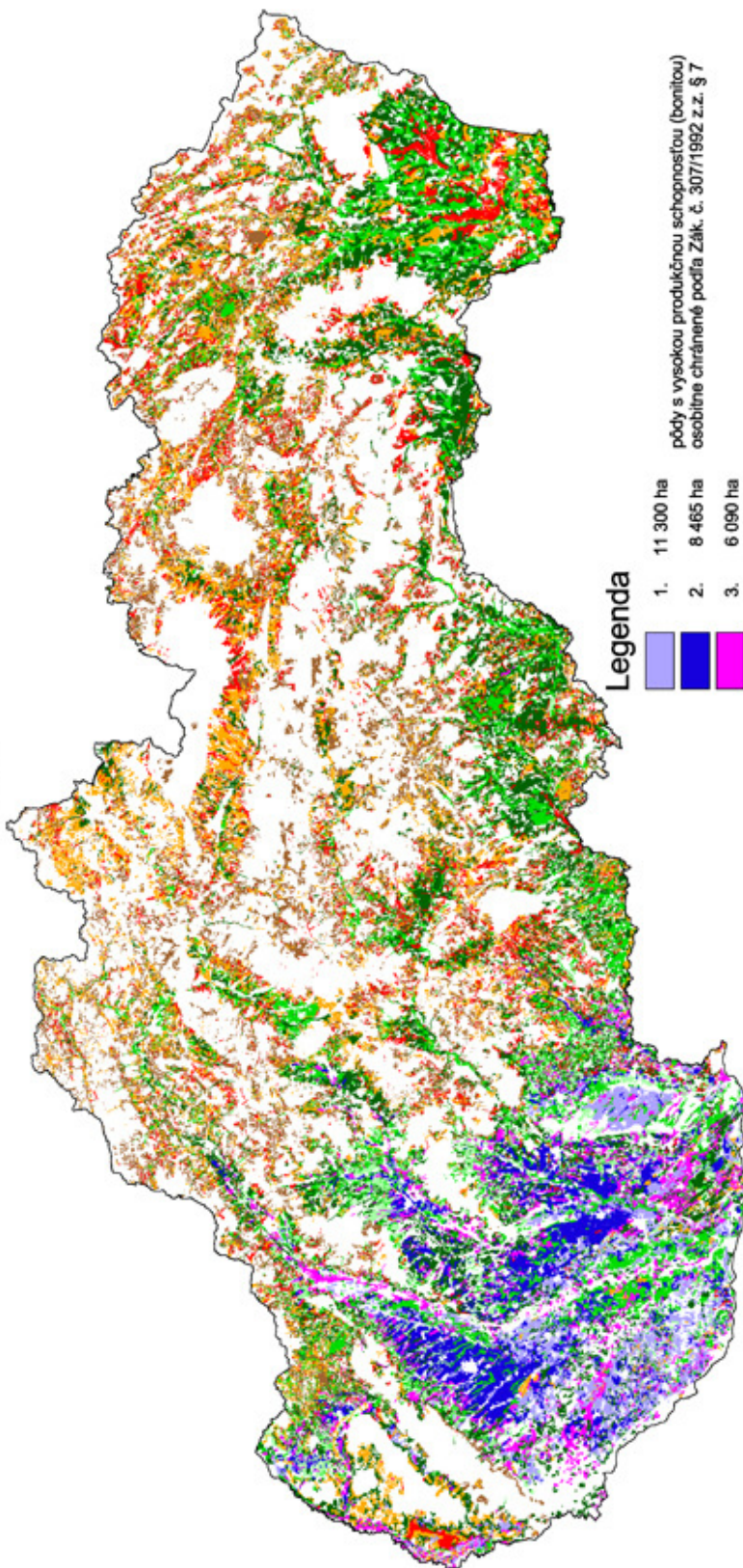
M. Džatko a kol. (1985) 1999



P V: BONITA PÔD SLOVENSKA

Bonita poľnohospodárskych pôd Slovenskej republiky

B. Ilavská



Legenda

1.	11 300 ha	pôdy s vysokou produkčnou schopnosťou (bonitou)
2.	8 465 ha	osobitne chránené podľa Zak. č. 307/1992 z.z. § 7
3.	6 090 ha	
4.	4 170 ha	
5.	2 510 ha	
6.	1 306 ha	pôdy so strednou produkčnou schopnosťou (bonitou)
7.	535 ha	
8.	103 ha	pôdy s nízkou produkčnou schopnosťou (bonitou)
9.	50 ha	
		nepoľnohospodárska pôda



Produkčná schopnosť poľnohospodárskych pôd (bonita pôd) je v tejto mape vyjadrená výškou sadzby odvodu za trvalé odňatie poľnohospodárskej pôdy z poľnohospodárskeho pôdneho fondu podľa sadzovníka prílohy nariadenia vlády SR č. 152/1996 z.z.

**PRÍLOHA P VI: ŠTATISTICKÉ ÚDAJE VIDIECKEHO
CESTOVNÉHO RUCHU**

Triediace hľadisko	Rok	Počet ubytovacích zariadení	Počet izieb	Počet lôžok spolu	z toho	
					stále lôžka	prístelky
Ubytovacie zariadenia spolu	2011	149	1 522	4 440	3 868	572
	2010	161	1 595	4 647	4 107	540
	2009	176	1 666	4 954	4400	554
Hromadné ubytovacie zariadenia spolu	2011	112	1 387	4 059	3 532	527
	2010	-	-	-	-	-
	2009	161	1 448	4 185		
Hotely (motely, botely)	2011	14	311	807	667	140
	2010	-	-	-	-	-
	2009	11	275	741	-	-
Penzióny	2011	34	400	1 125	909	216
	2010	-	-	-	-	-
	2009	42	475	1 313	-	-
Turistické ubytovne	2011	13	197	707	664	43
	2010	-	-	-	-	-
	2009	4	53	231	-	-
Chatové osady	2011	6	128	450	362	88
	2010	-	-	-	-	-
	2009	56	481	1 445	-	-
Ostatné hromadné ubytovanie	2011	45	351	970	930	40
	2010	-	-	-	-	-
	2009	48	164	455	-	-
Ubytovanie v súkromí spolu	2011	37	135	381	336	45
	2010	-	-	-	-	-
	2009	50	163	465	-	-

Triediace hľadisko	Rok	Počet návštev. spolu	z toho		Počet prenoc. návštev. spolu	z toho	
			domáci návštev.	zahraníč. návštev.		domáci návštev.	zahraníč. návštev.
Ubytovacie zariadenia spolu	2011	71 966	58 630	13 336	173 603	134 110	39 493
	2010	80 130	65 431	14 699	194 603	154 398	40 205
	2009	78 929	62 487	16 442	194 684	150 273	44 411
Hromadné ubytovacie zariadenia spolu	2011	70 043	56 993	13 050	168 333	129 933	38 400
	2010	-	-	-	-	-	-
	2009	78 187	62 119	16 068	194 433	150 990	43 443
Hotely (motely, botely)	2011	26 122	19 950	6 172	54 462	36 457	18 005
	2010	-	-	-	-	-	-
	2009	23 593	16 957	6 636	52 137	31 757	20 380
Penzióny	2011	25 856	21 302	4 554	65 857	52 081	13 776
	2010	-	-	-	-	-	-
	2009	25 684	20 952	4 732	55 225	44 350	10 875
Turistické ubytovne	2011	4 366	4 064	302	12 020	11 056	964
	2010	-	-	-	-	-	-
	2009	9 348	8 684	664	27 602	25 369	2 233
Chatové osady	2011	3 415	3 151	264	7 799	7 002	797
	2010	-	-	-	-	-	-
	2009	17 313	13 690	3 623	52 059	43 531	8 528
Ostatné hromadné ubytovanie	2011	10 284	8 526	1 758	28 195	23 337	4 858
	2010	-	-	-	-	-	-
	2009	2 249	1 836	413	7 410	5 983	1 427
Ubytovanie v súkromí spolu	2011	1 923	1 637	286	5 270	4 177	1 093
	2010	-	-	-	-	-	-
	2009	2 407	1 747	660	8 118	4 093	4 025